

# Aspire 9800 Seriens

Brugervejledning

Copyright © 2006. Acer Incorporated.  
Alle Rettigheder Forbeholdes.

Aspire 9800 Seriens Brugervejledning  
Oprindeligt udgivet: 03/2006

Der kan foretages ændringer i denne vejledning, uden at det bekendtgøres. Sådanne ændringer tilføjes i nye udgaver af vejledningen eller i supplerende dokumenter og publikationer. Producenten kan under ingen omstændigheder holdes ansvarlig for indholdet i sådanne reproduktioner og fraskriver sig udtrykkeligt ansvaret for sådanne reproduktioners garanti, handelsforhold og anvendelighed til bestemte formål.

Skriv modelnummeret, serienummeret, købsdatoen og oplysninger om, hvor du købte udstyret, i felterne nedenfor. Serienummeret og modelnummeret er angivet på mærkatet på computeren. På al korrespondance vedrørende din enhed skal der medtages serienummer, modelnummer og købsoplysninger.

Ingen del af denne publikation må reproduceres, gemmes i et databasesystem, transmitteres på nogen måde, hverken elektronisk, mekanisk, som fotokopi, på båndoptagelse eller på nogen anden måde, uden forudgående skriftlig tilladelse fra Acer Incorporated.

Aspire 9800 seriens notebook-pc

Modelnummer: \_\_\_\_\_

Serienummer: \_\_\_\_\_

Købsdato: \_\_\_\_\_

Købt hos: \_\_\_\_\_

Acer og Acer-logoet er registrerede varemærker tilhørende Acer Incorporated. Alle andre varemærker og registrerede varemærker, der er nævnt heri, er kun brugt til identifikationsøjemål, og er de respektive firmaers ejendom.

# Oplysninger for din sikkerhed og komfort

## Sikkerhedsinstruktioner

Læs disse instruktioner omhyggeligt. Gem dette dokument for senere reference. Følg alle advarsler og instruktioner, der er mærket på produktet.

Sluk for produktet, inden det rengøres.

Tag ledningen ud af stikket inden rengøring af dette produkt. Brug ikke rengøringsvæske eller aerosol rengøringsmiddel. Brug en fugtig klud til rengøring.

### Advarsler

- Produktet må ikke anvendes i nærheden af vand.
- Produktet må ikke placeres på en ustabil vogn, fod eller et ustabilt bord. Produktet kan falde ned, hvilket kan medføre alvorlig beskadigelse af produktet.
- Riller og åbninger til ventilation skal sikre pålidelig drift af produktet og beskytte det imod overophedning. Disse åbninger må ikke tilstoppes eller tildækkes. Du må aldrig spærre åbningerne ved at placere produktet på en seng, en sofa, et tæppe eller en lignende overflade. Produktet må aldrig placeres i nærheden af eller oven på en radiator eller et varmeapparat eller i en indbygget installation, medmindre der sikres korrekt ventilation.
- Undlad at skubbe genstande ind i produktet gennem åbninger i kabinettet, da de kan komme i berøring med strømførende områder eller kortsluttede dele, som kan resultere i brand eller elektrisk stød. Pas på ikke at spilde væske på produktet.
- For at undgå beskadigelse af interne komponenter og forhindre lækage af batteriet, må produktet ikke placeres på en vibrerende overflade.

### Brug af elektrisk strøm

- Produktet skal drives med den strømtype, der er angivet på mærkepladen. Hvis du er i tvivl om, hvilken strømtype der er til rådighed, skal du kontakte forhandleren eller det lokale el-selskab.
- Der må ikke være placeret tunge genstande på netledningen. Produktet må ikke placeres et sted, hvor personer kan træde på ledningen.
- Hvis der anvendes en forlængerledning til produktet, skal du kontrollere, at den samlede strømstyrke (ampere) for det udstyr, der er tilsluttet forlængerledningen, ikke overstiger den strømstyrke (ampere), der er angivet for forlængerledningen. Kontroller også, at den samlede kapacitet for alle produkter, der er tilsluttet stikkontakten, ikke overstiger sikringens kapacitet.

- Overbelast ikke en stikkontakt eller en stikdåse ved at tilslutte for mange enheder. Hele systemets belastning må ikke overstige 80 % af grenledningens klassificering. Hvis der bruges stikdåser, må belastningen ikke overstige 80 % af stikdåsens input-klassificering.
- Dette produkts AC-adapter er udstyret med et tre-benet stik med jord. Stikket passer kun til en stikkontakt med jord. Kontroller, at stikkontakten er korrekt jordet, inden du sætter AC-adapterens stik i stikkontakten. Sæt ikke stikket i en stikkontakt uden jord. Kontakt en elektriker for yderligere oplysninger.



.....

**Advarsel!** Stikkets jordben er en sikkerhedsfunktion. Hvis du bruger en stikkontakt uden korrekt jordforbindelse, kan det medføre elektrisk stød og/eller skade.



.....

**Bemærk:** Stikkets jordben giver også god beskyttelse mod uventet støj fra nærtstående elektriske enheder, der kunne skabe interferens for produktets ydelse.

- Brug kun den korrekte type ledning til strømforsyning (medfølger i tilbehørsboksen) til udstyret. Den skal være udtagelig, UL-listet/ CSA-certificeret, type SPT-2, mærket 7A 125V minimum, VDE-godkendt eller tilsvarende. Maksimal længde er 4,6 meter (15 fod).

## Service af produkt

Du må ikke selv forsøge at foretage reparation af produktet, da du kan komme i berøring med farlige strømførende områder eller blive udsat for andre farlige situationer, hvis du åbner eller fjerner kabinettet.

Al vedligeholdelse skal overlades til kvalificerede servicefolk.

Træk stikket ud af kontakten og overlad vedligeholdelse til kvalificeret personale under følgende omstændigheder:

- Når netledningen eller stikket er beskadiget eller flosset.
- Hvis der er spildt væske ind i produktet.
- Hvis produktet har været udsat for regn eller vand.
- Hvis produktet har været tabt, eller tasken er blevet beskadiget.
- Hvis produktet udviser en klar ændring i ydeevne, som tyder på behov for service.
- Hvis produktet ikke fungerer normalt, når betjeningsinstruktionerne følges.



.....

**Bemærk:** Justér kun de indstillinger, som dækkes af betjeningsinstruktionerne, da forkert justering af andre indstillinger kan medføre beskadigelse og ofte vil kræve en omfattende reparation af kvalificerede teknikere for at bringe produktet i normal driftsstand.

## Udskiftning af batteri

Notebook-pc serien bruger litiumbatterier. Udskift batteriet med samme type, som fulgte med dit produkt. Brug af en anden type batteri kan øge risikoen for brand eller eksplosion.



.....

**Advarsel! Batterier kan eksplodere, hvis de ikke håndteres korrekt. De må ikke adskilles eller kastes ind i åben ild. Opbevar dem utilgængeligt for børn. Bortskaf brugte batterier i overensstemmelse med lokale regulativer.**

## Sikkerhed omkring telefonledning

- Træk altid alle telefonlinjer ud af vægstikket, inden der udføres vedligeholdelse eller adskillelse af dette udstyr.
- Undgå at bruge en telefonlinje (andet end trådløs) under en elektrisk storm. Der kan være en lille risiko for elektrisk stød pga. lynnedslag.



.....

**Advarsel! Undgå at bruge ikke-kompliante dele når du tilføjer eller ændrer komponenter, af sikkerhedsmæssige årsager. Kontakt din forhandler for købsmuligheder.**

## Vejledninger for bortskaffelse

Dette elektroniske udstyr må ikke smides ud med almindeligt affald når det bortkastes. Genbrug venligst – for at mindske forureningen og sikre den højeste beskyttelse af det globale miljø. For yderligere oplysninger om regulativer omkring affald af elektrisk og elektronisk udstyr (WEEE), besøg <http://global.acer.com/about/environmental.htm>.



## Rådgivning omkring kviksølv

For projektorer eller elektroniske produkter, der indeholder en LCD/CRT skærm eller display:

Lyskilde(r) inde i produktet indeholder kviksølv og skal genbruges eller bortkastes i overensstemmelse med myndighedernes krav. For yderligere oplysninger, kontakt Electronic Industries Alliance på [www.eiae.org](http://www.eiae.org). For specifikke oplysninger om bortkastning af lyskilder, se [www.lamprecycle.org](http://www.lamprecycle.org).



## Tips og oplysninger for komfortabel brug

Computerbrugere kan lide af overanstrengelse af øjet og hovedpiner efter vedvarende brug. Brugere er udsat for risiko for fysiske skader efter mange arbejdstimer foran computeren. Lange arbejdsperioder, dårlig stilling, dårlige arbejdsvaner, utilstrækkelige arbejdsforhold, personlig helse og andre faktorer øger alle risikoen for fysiske skader.

Forkert brug af computeren kan føre til karpaltunnelsyndrom, seneskedehindebetændelse, tenosynovitis eller andre muskel/skelet-sygdomme. De følgende symptomer kan opstå i hænder, håndled, arme, skuldre, nakke eller ryg:

- følelseløshed, eller en brændende eller spændende fornemmelse
- smerter eller ømhed
- smerter, hævelse eller banken
- stivhed eller spænding
- kulde eller svaghed

Hvis du lider af disse symptomer eller andre repeterende eller vedvarende ubehag og/eller smerter, relateret til brug af computeren, skal du straks kontakte en læge samt kontakte din virksomheds afdeling for sundhed og sikkerhed.

Det følgende afsnit giver tips om mere komfortabel brug af computeren.

### Find din komfortzone

Find din komfortzone ved at justere skærmens synsvinkel, brug en fodstøtte eller hæv sædet for at opnå den maksimale komfort. Iagttag de følgende tips:

- undgå at forblive i den samme position i for lang tid
- undgå at side ludende og/eller at læne bagud
- rejst dig op og gå rundt regelmæssigt for at fjerne spændinger i benmuskulaturen.
- tag korte pauser for at afslappe nakke og skuldre
- undgå at spænde dine muskler eller trække med skuldrene
- installer den eksterne skærm, tastatur og mus på korrekt vis, indenfor komfortabel rækkevidde
- hvis du ser på skærmen mere end på dokumenter, skal du placere skærmen midt på dit skrivebord, for at mindske nakkespændinger

### Pas godt på synet

Følgende kan alle overanstrengelse dine øjne: hvis du bruger øjnene i mange timer, bruger forkerte briller eller kontaktlinser, hvis lyset er for skarpt, skærmen ikke er indstillet korrekt/fokuseret, der bruges meget lille skrifttype og et skærbillede med lav kontrast. Det følgende afsnit giver dig nogle forslag til, hvordan du kan mindske overanstrengelse af øjet.

## Øjne

- Hvil øjnene regelmæssigt.
- Hvil øjnene regelmæssigt ved at se væk fra skærmen og fokusere på et fjernliggende punkt.
- Blink regelmæssigt med øjnene for at undgå, at øjnene tørrer ud.

## Skærm

- Hold skærmen ren.
- Hold hovedet i et højere niveau end skærmens øverste kant, således at dine øjne ser nedad når du kigger på skærmens midte.
- Juster skærmens lysstyrke og/eller kontrast til et komfortabelt niveau, for at forbedre læsbarheden af tekst og billedernes klarhed.
- Eliminere blændende lyskær og refleksioner ved at:
  - anbringe skærmen således, at siderne (kanterne) vender mod vinduet eller anden lyskilde
  - nedtone lyset i værelset ved at bruge gardiner, forhæng eller rullegardiner
  - bruge en arbejdslampe
  - ændre på skærmens synsvinkel
  - bruge et genskærs-reducerende filter
  - bruge en solskærm for skærmen, som f. eks. et stykke pap, der sidder ud fra skærmens øverste, forreste kant
- Undgå at justere skærmen til en synsvinkel, der gør det vanskeligt at se skærbilledet.
- Undgå at se direkte på stærke lyskilder, som f. eks. åbne vinduer, i længere tid ad gangen.

## Sådan udvikler du gode arbejdsvaner

Du kan gøre brugen af computeren mere afslappende og produktiv ved at udvikle følgende arbejdsvaner:

- Tag korte pauser, regelmæssigt og ofte.
- Udfør nogle strækøvelser.
- Træk vejret i frisk luft, så ofte som muligt.
- Motioner regelmæssigt og vedligehold en sund krop.



.....

**Advarsel!** Vi anbefaler ikke at bruge computeren på en sofa eller en seng. Hvis det er uundgåeligt, bør du kun arbejde i korte perioder, tage pauser regelmæssigt og lave nogle strækøvelser.



.....

**Bemærk:** Du kan finde flere oplysninger i "**Bestemmelser og sikkerhedsbemærkninger**" på side 91 i **AcerSystem User's Guide**.

# Generelle oplysninger

Tak, fordi du har valgt en Acer notebook som din mobile computer.

## Vejledninger

Vi har udarbejdet et sæt vejledninger til at hjælpe dig med at anvende din Acer notebook.



Først og fremmest bogen **Sådan kommer du i gang...**, som hjælper dig med opsætning af computeren.



Den trykte **Brugervejledning** beskriver de grundlæggende egenskaber og funktioner ved din nye computer. Du kan finde flere oplysninger om, hvordan computeren kan hjælpe dig til at blive mere produktiv, i **AcerSystem User's Guide**. Denne vejledning indeholder detaljerede oplysninger om emner som systemprogrammer, datagendannelse, udvidelsesmuligheder og fejlfinding. Den indeholder desuden garantioplysninger samt generelle bestemmelser og sikkerhedsbemærkninger til notebook-computeren. Den er tilgængelig i PDF-format (Portable Document Format) og er forudinstalleret på notebook-pc. Følg disse trin for at få adgang til den:

- 1 Klik på **Start, Alle programmer, AcerSystem**.
- 2 Klik på **AcerSystem User's Guide**.

**Bemærk:** For at få vist filen skal du have Adobe Reader installeret. Hvis Adobe Reader ikke er installeret på din computer, kører installationsprogrammet til Adobe Reader automatisk, når du klikker på **AcerSystem User's Guide**. Følg vejledningen på skærmen for at afslutte installationen. Yderligere oplysninger om, hvordan du bruger Adobe Reader, finder du i menuen **Hjælp og Support**.

## Grundlæggende vedligeholdelse og tip til brug af computeren

### Tænde og slukke for computeren

Når du vil tænde computeren, skal du trykke på og derefter slippe afbryderknappen under LCD-skærmen ved siden af lynstartknappe. Placeringen af afbryderknappen på computeren er vist under **"Set forfra"** på side 15.



Du kan slukke for computeren på følgende måder:

- Ved hjælp af kommandoen Luk computeren i Windows  
Klik på **Start, Luk computeren**. Klik derefter på **Sluk**.
- Med afbryderknappen

Du kan også slukke for computeren ved at lukke skærmlåget eller ved at trykke på hurtigtasten til pausetilstand, **<Fn> + <F4>**.



**Bemærk:** Hvis du ikke kan slukke normalt for computeren, skal du trykke på afbryderknappen og holde den nede i mindst fire sekunder. Hvis du slukker for computeren og vil tænde den igen, bør du mindst vente to sekunder, før du tænder den.

## Vedligeholdelse af computeren

Computeren tjener dig godt, hvis du passer på den.

- Udsæt ikke computeren for direkte sollys. Anbring den ikke i nærheden af varmekilder som f.eks. en radiator.
- Udsæt ikke computeren for temperaturer under 0 °C (32 °F) eller over 50 °C (122 °F).
- Anbring ikke computeren i nærheden af magnetiske felter.
- Udsæt ikke computeren for regn eller fugt.
- Spild ikke vand eller andre væsker ud over computeren.
- Udsæt ikke computeren for voldsomme slag og rystelser.
- Udsæt ikke computeren for støv og snavs.
- Anbring aldrig genstande oven på computeren.
- Undgå at smække skærmlåget i, når du lukker det.
- Anbring aldrig computeren på ujævnt underlag.

## Vedligeholdelse af netadapteren

Følg disse retningslinjer for at passe på netadapteren:

- Slut ikke adapteren til andet udstyr.
- Træd ikke på netledningen, og anbring ikke tunge genstande oven på den. Sørg for at anbringe netledningen og andre kabler på steder, hvor der ikke færdes personer.
- Når du tager netledningen ud, skal du trække i stikket, ikke i ledningen.
- Hvis du bruger en forlængerledning, må den samlede strømstyrke for alle produkter, som tilsluttes ledningen, ikke overstige ledningens kapacitet. Desuden må den samlede strømstyrke for alle produkter, som tilsluttes stikkontakten, ikke overstige sikringens brudgrænse.

## Vedligeholdelse af batteriet

Følg disse retningslinjer for at passe på batteriet:

- Brug kun batterier af samme type ved udskiftning. Sluk for computeren, før du fjerner eller udskifter batterier.
- Du må ikke pille ved batterierne. Opbevar dem utilgængeligt for børn.
- Bortskaf brugte batterier i henhold til lokale regulativer. Indlever om muligt batterierne til genanvendelse.

## Rengøring og service

Følg denne fremgangsmåde ved rengøring af computeren:

- 1 Sluk computeren, og fjern batteriet.
- 2 Tag netadapteren ud af computeren.
- 3 Brug en blød klud, som er fugtet med vand.

Hvis én af følgende situationer opstår:

- hvis du har tabt computeren, eller kabinettet er beskadiget;
- hvis computeren ikke fungerer, som den skal.

Se under "**Ofte stillede spørgsmål**" på side 50.

Oplysninger for din sikkerhed og komfort	iii
Sikkerhedsinstruktioner	iii
Vejledninger for bortskaffelse	v
Tips og oplysninger for komfortabel brug	vi
Generelle oplysninger	viii
Vejledninger	viii
Grundlæggende vedligeholdelse og tip til brug af computeren	viii
Tænde og slukke for computeren	viii
Vedligeholdelse af computeren	ix
Vedligeholdelse af netadapteren	ix
Vedligeholdelse af batteriet	x
Rengøring og service	x
Acer Empowering Technology	1
Adgangskode til Empowering Technology	1
Acer eNet Management	2
Acer ePower Management	4
Acer ePresentation Management	7
Acer eDataSecurity Management	8
Acer eLock Management	9
Acer eRecovery Management	11
Acer eSettings Management	13
Acer ePerformance Management	14
En præsentation af din Acer notebook	15
Set forfra	15
Set forfra - lukket	17
Set fra venstre	18
Set fra højre	19
Set bagfra	20
Set fra bunden	21
Specifikationer	22
Indikatorer	28
Lynstartknapper	29
Pegefelt	30
Introduktion til pegefelt	30
Brug af tastaturet	32
Låsetaster og det integrerede numeriske tastatur	32
Windows-taster	33
Hurtigtaster	34
Speciel tast	36
Sådan skubber du skuffen i det optiske drev ud (CD eller DVD)	37
Sådan bruges en computersikkerheds lås	37
Lyd	38
Justering af lydstyrken	38
Acer OrbiCam	39
Sådan startes Acer OrbiCam	40
Sådan ændres indstillingerne for Acer OrbiCam	40
Sådan tager du fotos/videoer	42
Sådan bruges Acer OrbiCam som et webcam	42
Sådan aktiverer du Acer VisageON	43
Brug af hjælpeværktøjer	46

# Indhold

Acer GridVista (toskærm-kompatibelt)	46
Launch Manager	48
Norton AntiVirus	49
Ofte stillede spørgsmål	50
Anmodning om service	53
International Travelers Warranty (ITW)	53
Inden du ringer	53
Acer Arcade	54
Fjernbetjening m. 48 knapper	55
Fjernkontrollens funktioner	56
Find og afspil indhold	57
Settings (Indstillinger)	57
Kontrolknapper	58
Navigationsstyring	58
Afspilningsstyring	58
Virtuelt tastatur	59
Baggrunds-tilstand	59
Cinema (Biografen)	60
Indstillinger	60
Album	61
Redigering af billeder	61
Indstillinger for diasshows	61
Video	62
Afspilning af en videofil	62
Optagelse af video (kun for TV-modeller)	62
Snapshot	62
Redigering af video	63
Music (Musik)	63
TV (udvalgte modeller)	64
Tidsforskydningsfunktion	64
Optaget TV	65
Planlægning af optagelser	65
Programvejledning	65
Find program	65
TV-indstillinger	66
Sådan bruger du tekst-tv-funktionerne	66
Lav DVD'er	67
Oprettelse af CD'er/DVD'er	67
Tag din notebook-pc med dig	68
Fjern tilslutninger	68
Flyt computeren	68
Klargøring af computeren	68
Hvad du skal have med til møder	69
Tag computeren med hjem	69
Klargøring af computeren	69
Hvad du skal have med	69
Særlige forhold	70
Oprettelse af et hjemmekontor	70
Rejs med computeren	70

Klargøring af computeren	70
Hvad du skal have med	70
Særlige forhold	71
Tag computeren med	71
Klargøring af computeren	71
Hvad du skal have med	71
Særlige forhold	71
Sikring af computeren	72
Sådan bruges en computersikkerhedslås	72
Brug af adgangskoder	72
Angivelse af adgangskoder	73
Angivelse af en adgangskode	73
Udvide med ekstraudstyr	74
Tilslutningsmuligheder	74
Modem til fax og data	74
Indbygget netværksfunktion	75
Hurtig infrarød (FIR)	75
Universal Serial Bus (USB)	76
IEEE 1394 port	76
Stik til pc-kortet	77
ExpressCard	78
Installation af hukommelsesmoduler	79
Sådan tilslutter du dit TV og	
AV-indgangskablerne	80
Acer Arcade TV opsætnings-guide	
(Windows XP Home og Professional)	82
BIOS programmet	83
Startrækkefølge	83
Aktivere disk-til-disk-gendannelse	83
Adgangskode	83
Brug af software	84
Afspilning af DVD-film	84
Strømstyring	85
Acer eRecovery Management	85
Opret sikkerhedskopi	86
Gendan fra sikkerhedskopi	86
Opret et CD-billede med fabriksstandarder	87
Geninstaller softwarepakker uden CD	87
Skift adgangskode	88
Fejlfinding på computeren	89
Fejlfinding	89
Fejlmeddelelser	89
Bestemmelser og sikkerhedsbemærkninger	91
Overensstemmelse med ENERGY STAR-retningslinjer	91
FCC bemærkning	91
Bemærkninger om modem	92
Sikkerhedserklæring for laserudstyr	93
Erklæring om LCD-pixel	93
Erklæring om Macrovision copyright-beskyttelse	93
Bemærkning om regulering af radioenhed	94

Generelt	94
Den Europæiske Union (EU)	94
FCC RF-sikkerhedskravet	95
Canada - Lavstrømslicens-undtaget radiokommunikationsenheder (RSS-210)	96
Federal Communications Commission	
Declaration of Conformity	97
Declaration of Conformity for CE Marking	98
LCD panel ergonomic specifications	99
Indeks	100

# Acer Empowering Technology

Acers nyskabende Empowering Technology gør det let at nå de mest brugte funktioner og at holde styr på din nye Acer notebook. Vist som standard i displayets øverste, højre hjørne, med følgende nyttige værktøjer:

- **Acer eNet Management** kan tilsluttes områdebaserede netværk, effektivt og intelligent.
- **Acer ePower Management** forlænger batteristrømmen vha. flersidede brugerprofiler.
- **Acer ePresentation Management** kan tilsluttes en projektor og justerer let displayets indstillinger.
- **Acer eDataSecurity Management** beskytter data med adgangskoder og avancerede krypteringalgoritmer.
- **Acer eLock Management** begrænser adgangen til eksterne lagermedier.
- **Acer eRecovery Management** sikkerhedskopierer/gendanner data fleksibelt, pålideligt og fuldstændigt.
- **Acer eSettings Management** har adgang til systemoplysninger og justerer nemt indstillingerne.
- **Acer ePerformance Management** forbedrer systemets ydeevne ved at optimere diskplads, hukommelse og indstillinger for registreringsdatabasen.



Højreklik på værktøjslinjen Empowering Technology og vælg derefter Hjælp eller funktionen til Selvstudium for flere oplysninger.

## Adgangskode til Empowering Technology

Du skal initialisere adgangskoden til Empowering Technology, inden du kan bruge Acer eLock Management og Acer eRecovery Management. Det gør du ved at højreklikke på værktøjslinjen Empowering Technology og vælge **"Password Setup"** (Opsæt adgangskode). Hvis du ikke initialiserer adgangskoden til Empowering Technology, bliver du bedt om at initialisere den, når du kører Acer eLock Management eller Acer eRecovery Management den første gang.



.....

**Bemærk:** Hvis du mister din adgangskode kan den ikke nulstilles, undtagen ved at omformatere din notebook (harddrive) eller tage din notebook ind til et Acer serviceværksted. Husk din adgangskode eller skriv den ned.

## Acer eNet Management

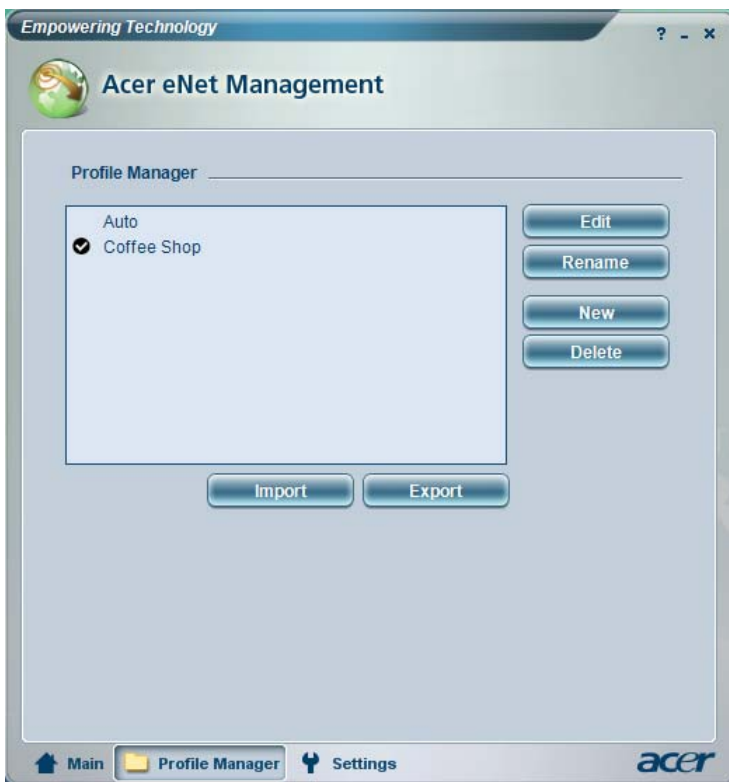
Acer eNet Management hjælper dig med at oprette forbindelse til både almindelige (m. ledning), såvel som trådløse, netværk, flere forskellige steder, hurtigt og nemt. Du kan åbne værktøjet ved at klikke på ikonen "**Acer eNet Management**" på din notebook eller fra menuen Start. Du kan også indstille Acer eNet Management til at starte automatisk når du starter din computer.

Acer eNet Management finder automatisk de bedste indstillinger for det nye område, samtidig med at du har friheden til at justere indstillingerne efter dine behov.





Acer eNet Management kan gemme netværksindstillingerne til et område i en profil og anvende den korrekte profil når du rejser fra et område til et andet. De gemte indstillinger omfatter netværksforbindelsens indstillinger (IP- og DNS-indstillinger, detaljer for trådløs AP osv.), såvel som indstillingerne for standardprinter. Af sikkerhedshensyn gemmer Acer eNet Management ikke brugernavne og adgangskoder.



## Acer ePower Management

Acer ePower Management har et brugerinterface der er let og ligetil. Det startes ved at vælge Acer ePower Management fra Empowering Technology interfacet.

### AC mode (adaptilstand)

Standardindstillingen er "Maximum Performance" (Maksimal ydelse). Du kan justere CPU-hastigheden, LCD-lysstyrken og andre indstillinger eller klikke på knapperne for at slå følgende funktioner til/fra: Wireless LAN, Bluetooth, CardBus, FireWire(1394) Wired LAN og Optical Device, hvis understøttet.

### DC mode (batteritilstand)

Der er fire foruddefinerede profiler — Underholdning, Præsentation, Tekstbehandling og Batteriets levetid. Du kan også definere op til tre af dine egne.

### Sådan oprettes en ny strømprofil:

- 1 Ændr indstillinger for strøm.
- 2 Klik på **"Save As ..."** (Gem som ...) for at gemme til en ny strømprofil.
- 3 Navngiv den nye profil.
- 4 Vælg, om denne profil er for adapter- eller batteritilstand, og klik på **OK**.
- 5 Den nye fil vises i listen over profiler.

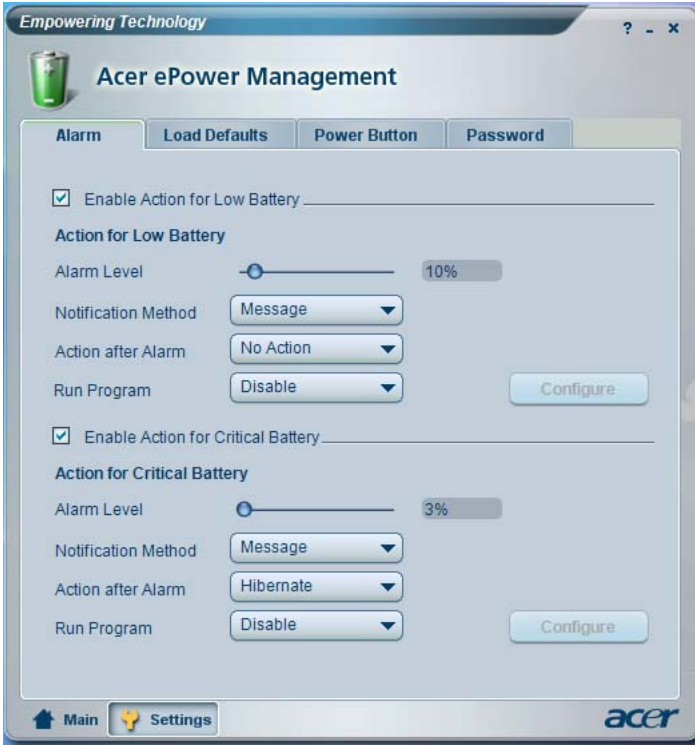
## Batteristatus

Du kan referere til panelet i den nederste, venstre side af vinduet, hvis du vil anslå batteriets levetid i realtid, baseret på nuværende brug.



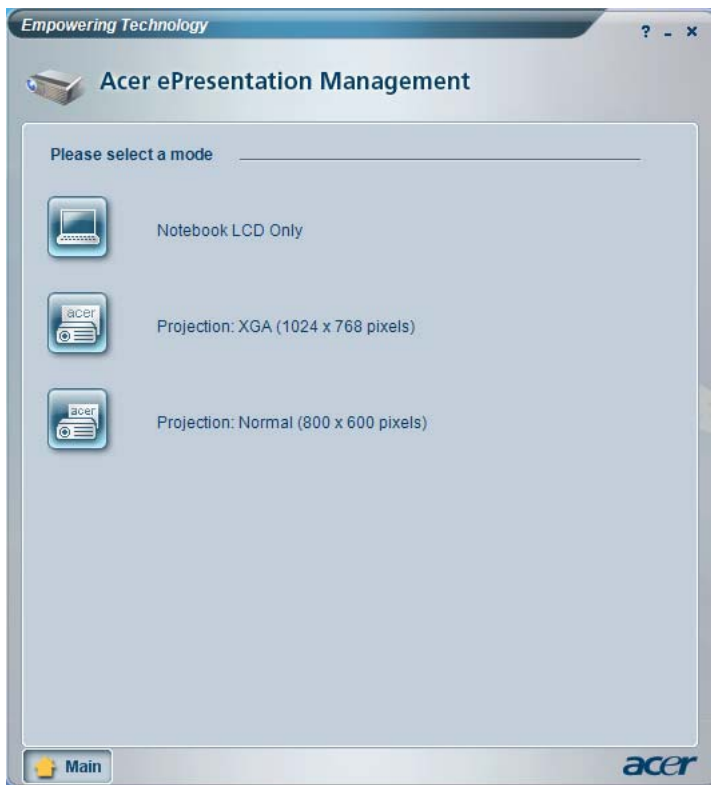
For yderligere muligheder, klik på **"Settings"** (Indstillinger) for at:

- Indstille alarmer.
- Genindlæse fabriksindstillinger.
- Vælg, hvilke handlinger du ønsker skal udføres, når låget lukkes eller afbryderknappen trykkes.
- Vælg adgangskoder, der giver adgang til systemet efter dvaletilstand og standby.
- Vise oplysninger om Acer ePower Management.



## Acer ePresentation Management

Acer ePresentation Management giver dig mulighed for at projekte din computers display til en ekstern enhed eller en projektor med en genvejstast: Fn + F5. Hvis auto-detekt hardware er implementeret i systemet, og det understøttes af det eksterne display, slukkes displayet på dit system automatisk, når der tilsluttes et eksternt display. Start Acer ePresentation Management og vælg en passende display-indstilling for projektorer og eksterne enheder, der ikke auto-detekteres.



**Bemærk:** Hvis den gendannede opløsning ikke er korrekt efter du har fjernet en projektor, eller du skal bruge en ekstern opløsning der ikke er understøttet af Acer ePresentation Management, kan du tilpasse displayets indstilling med Egenskaber for Skærm eller værktøjet fra grafikortets forhandler.

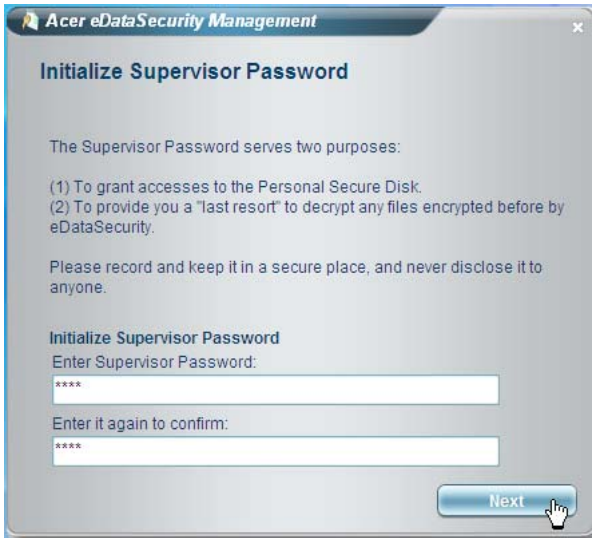
## Acer eDataSecurity Management

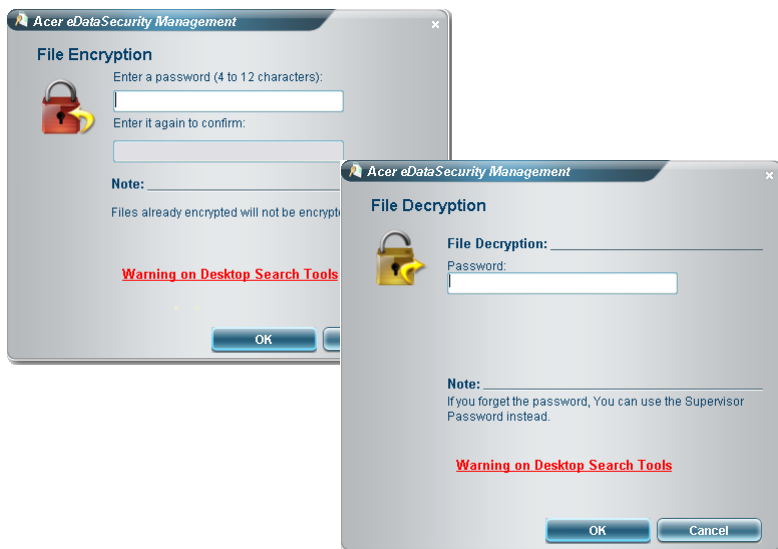
Acer eDataSecurity Management er et praktisk krypteringværktøj til filer, der beskytter dine filer således at uautoriserede personer ikke får adgang til dem. Det er integreret med Windows Stifinder som en shell-udvidelse, der gør det hurtigt og let at kryptere/dekryptere og som også understøtter øjeblikkelig kryptering af filer for MSN Messenger og Microsoft Outlook.

Acer eDataSecurity Management opsætnings-guide beder dig om administratoradgangskoden og den fil-specifikke standard adgangskode. Den fil-specifikke adgangskode bruges når du vil kryptere filer som standard eller du kan vælge at indtaste din egen fil-specifikke adgangskode, når du krypterer en fil.



**Bemærk:** Den adgangskode, som bruges til at kryptere en fil, er den samme unikke kode, som systemet skal bruge til at dekryptere filen. Hvis du mister adgangskoden kan du kun dekryptere filen med administratoradgangskoden. Hvis du mister begge adgangskoder, kan du ikke længere dekryptere din krypterede fil! **Beskyt alle dine relaterede adgangskoder!**





## Acer eLock Management

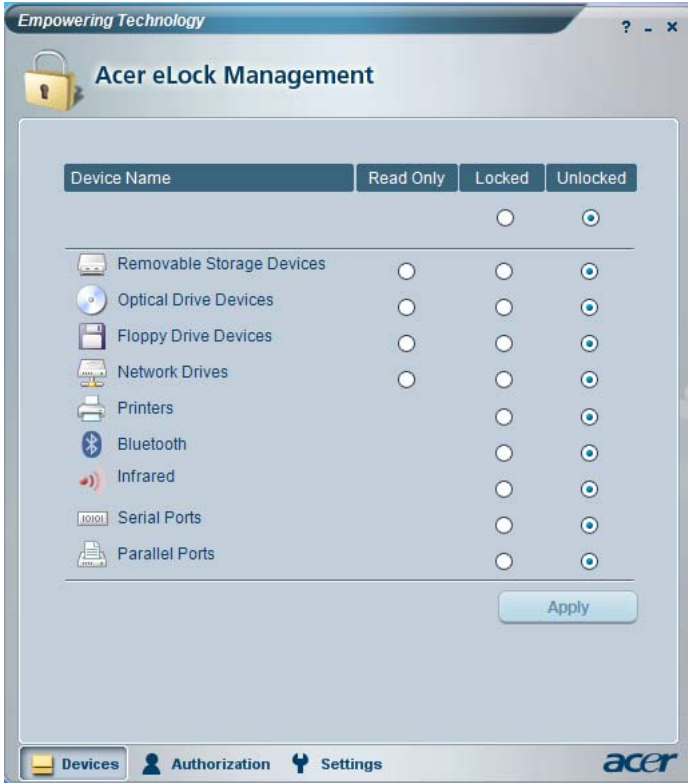
Acer eLock Management er et sikkerhedsværktøj, der gør det muligt at låse dine flytbare data, optiske og floppy drev, for at sikre at dine data ikke stjæles mens din notebook er uden opsyn.

- Removable data devices (Flytbare dataenheder) — omfatter USB diskdrev, USB-penne, USB flashdrev, USB mp3-drev, USB hukommelseskortlæser, IEEE 1394 diskdrev samt alle andre flytbare diskdrev, der kan monteres som et filsystem når det er tilsluttet systemet.
- Optical drive devices (Optiske drevenheder) — omfatter enhver slags CD-ROM- eller DVD-ROM-drev.
- Floppy disk drives (Floppy diskdrev) — kun 3,5" disketter.
- Interfaces — inkluderer seriel port, parallel port, infrarød (IR) og Bluetooth.

Der skal vælges en adgangskode, inden Acer eLock Management kan aktiveres. Derefter kan du sætte lås på enhver af enhedstyperne. Låsene tager straks effekt - det er ikke nødvendigt at genstarte - og forbliver låste efter genstart, indtil de låses op.



**Bemærk:** Hvis du mister din adgangskode kan den ikke nulstilles, undtagen ved at omformatere din notebook (harddrive) eller tage din notebook ind til et Acer serviceværksted. Husk din adgangskode eller skriv den ned.

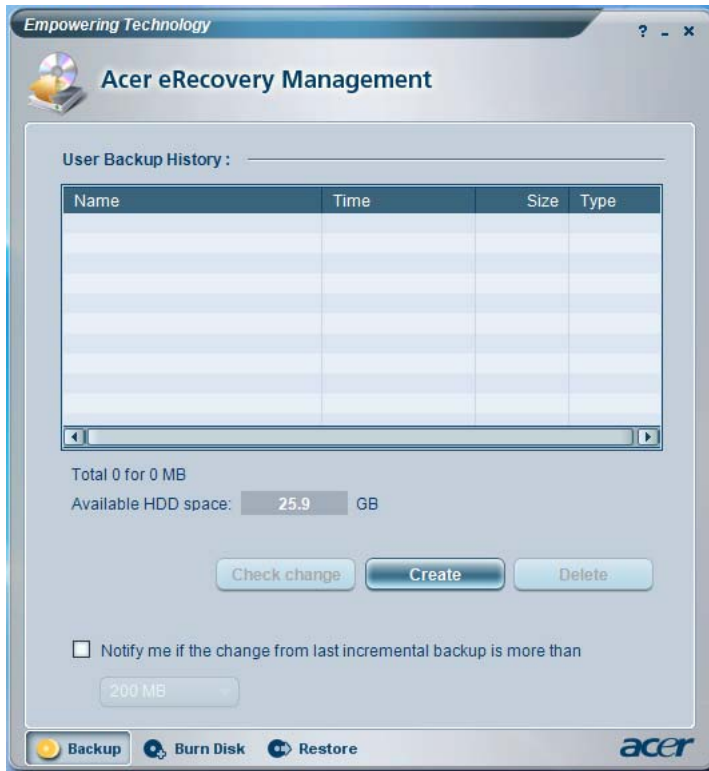




## Acer eRecovery Management

Acer eRecovery Management er et effektivt værktøj, der fjerner nødvendigheden af diske til gendannelse fra producenten. Acer eRecovery Management værktøjet ligger i en gemt partition på dit systems HDD. Brugeroprettede sikkerhedskopieringer gemmes på D-drevet. Acer eRecovery Management giver dig:

- Beskyttelse med adgangskode.
- Gendannelse af programmer og drivere.
- Billeder/data sikkerhedskopiering:
  - Sikkerhedskopiering til HDD (vælg gendannelsespunkt).
  - Sikkerhedskopiering til CD/DVD.
- Gendannelsesværktøjer til billeder/data:
  - Gendan fra en skjult partition (fabriksstandard).
  - Gendan fra HDD (det seneste, brugerdefinerede gendannelsespunkt).
  - Gendan fra CD/DVD.



Du kan finde flere oplysninger i **"Acer eRecovery Management"** på side 85 i **AcerSystem User's Guide**.




**Bemærk:** Hvis der ikke fulgte en genoprettelses-CD eller en system-CD med din computer, skal du bruge Acer eRecovery Management-funktionen "System backup to optical disk" til at brænde en sikkerhedskopi af diskbilledet til en CD eller en DVD. For at sikre det bedste resultat når du gendanner systemet med en CD eller Acer eRecovery Management, skal du fjerne alle eksterne enheder (undtaget den eksterne Acer ODD [optisk diskdrev], hvis din computer er udstyret med en sådan), inklusiv din Acer ezDock.

## Acer eSettings Management

Acer eSettings Management giver dig mulighed for at se hardware-specifikationer, skifte adgangskode for BIOS eller andre Windows-indstillinger samt kontrollere systemets sundhedsstatus.

Endvidere inkluderer Acer eSettings Management:

- Giver et enkelt, grafisk brugerinterface til navigering.
- En visning af den generelle systemstatus og avanceret kontrol for superbrugere.



Empowering Technology

### Acer eSettings Management

Summary Processor Memory MB and BIOS 1 / 2

Item	Value
Manufacturer	Acer, inc.
Product name	TravelMate xxxx
Operating system	Microsoft Windows XP Home Edition
Processor	Genuine Intel(R) CPU T2500 @...
Chipset	Intel 955XM/945GM/PM/GMS/940GML
Wireless LAN card	Intel(R) PRO/Wireless 3945ABG Network
Ethernet card	Broadcom NetXtreme Gigabit Ethernet -...
System Memory	256 MB
Video memory	64 MB
Hard drive 1	WDC WD600UE-22HCT0,55.89 GB
CD/DVD 1	PHILIPS DVD+-RW SDVD8441
Serial port	Disabled
Infrared	Enabled
Parallel port	Disabled
Video	Mobile Intel(R) 945GM Express Chipset

Asset tag:

System Information Boot Options BIOS Passwords acer

## Acer ePerformance Management

Acer ePerformance Management er et værktøj til at optimere systemet, der forbedrer ydelsen på din Acer notebook. Det giver dig følgende muligheder for at forbedre systemets generelle ydelse:

- Memory optimization (Hukommelsesoptimering)— frigør ubrugt hukommelse og kontrollerer brugen.
- Disk optimization (Diskoptimering)— fjerner unødvendige emner og filer.
- Speed optimization (Hastighedsoptimering)— forbedrer brugen og ydelsen af dit Windows XP system.



# En præsentation af din Acer notebook

Når du har sat computeren op som vist på illustrationerne på plakaten **Sådan kommer du i gang...**, vil vi gerne give dig en rundtur i din nye Acer notebook.

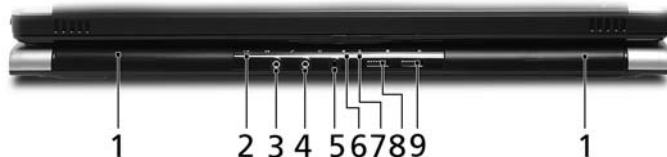
## Set forfra











#	Emne	Beskrivelse
1	Indbygget kamera	1,3 megapixel webkamera til videokommunikation.

#	Emne	Beskrivelse
2	Skærm	Det kaldes også for et LCD (Liquid-Crystal Display - flydende krystaldisplay), og det viser computerens output.
3	Medie/lydstyrkeknapper	Bruges sammen med Acer Arcade og andre programmer, der afspiller medier.
4/8	Mikrofon	Intern mikrofon til optagelse af lyd.
5	Pegefelt	Et berøringfølsomt pegeredskab, der fungerer ligesom en computermus.
6	Klik-knapper (venstre, midterste og højre)	De venstre og højre knapper fungerer ligesom musens højre og venstre knapper; midter-knappen fungerer ligesom en 4-vejs rulleknop.
7	Håndfladestøtte	Et komfortabelt støtteområde for dine hænder, når du bruger computeren.
9	Tastatur	Til indtastning af data i din computer.
10/11	Lynstartknapper	Knapper der starter ofte brugte programmer. Se " <b>Lynstartknapper</b> " på side 29 for yderligere oplysninger.
12	Afbryderknop	Tænder og slukker for computeren.



## Set forfra - lukket



#	Ikon	Emne	Beskrivelse
1		Højtalere	Venstre og højre højttalere udsender lyd i stereo.
2		Infrarød port/ CIR-modtager	Interfaces med infrarødt udstyr (f. eks. en infrarød printer og en IR-aktiveret computer)/Modtager signaler fra en fjernstyring.
3		Indgangsstik	Indgang for lydudstyr (f. eks. CD-afspiller, stereo walkman).
4		Mikrofonstik	Indgang for eksterne mikrofoner.
5		Hovedtelefoner-/ højtaler-/udgangsstik med S/PDIF understøttelse	Der kan tilsluttes ekstraudstyr (f. eks. højttalere, hovedtelefoner).
6		Strømindikator	Angiver computerens strømstatus.
7		Batteriindikator	Angiver computerens batteristatus.
8		Knap/indikator for Bluetooth- kommunikation	Aktiverer/deaktiverer Bluetooth-funktionen. Lyser for at vise status for Bluetooth.
9		Knap/indikator for trådløs kommunikation	Aktiverer/deaktiverer den trådløse funktion. Lyser for at vise status for trådløs LAN kommunikation.

## Set fra venstre



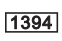




#	Ikon	Emne	Beskrivelse
1		USB 2.0-port	De er beregnet til tilslutning af to USB 2.0-enheder (f. eks. en USB-mus, USB-kamera).
2		Modemport (RJ-11)	Beregnet til tilslutning af en telefonlinje.
3		Optisk drev	Internt optisk drev; accepterer CD'er og DVD'er(slot-indsat eller bakke-indsat er afhængig af model).
4		Optisk disk - adgangsimpikator	Lyser når det optiske drev er aktivt.
5		Udløserknop for det optiske drev	Skubber den optiske disk ud ad drevet.
6		Mekanisk udløserhul	Det åbner skuffen til det optiske drev, når computeren er slukket.
7		Lås	Låser låget, samt låser det op.



## Set fra højre



#	Ikone	Emne	Beskrivelse
1		Lås	Låser låget, samt låser det op.
2		5-in-1 kortlæser	Accepterer Secure Digital (SD), MultiMediaCard (MMC), Memory Stick (MS), Memory Stick PRO (MS PRO), xD-Picture Card (xD).
3		Tre USB 2.0-porte	De er beregnet til tilslutning af to USB 2.0-enheder (f. eks. en USB-mus, USB-kamera).
4		IEEE 1394 port m. 4 ben	Beregnet til tilslutning af IEEE 1394-enheder.
5		Udløserknap for pc-kort	Skubber pc-kortet ud.
6		Stik til pc-kortet	Accepterer et Type II pc-kort.
7		ExpressCard/54 stik	Accepterer et ExpressCard/54 modul.

## Set bagfra



#	Ikon	Emne	Beskrivelse
1		Indgangsstik til jævnstrøm	Det er beregnet til tilslutning af en netadapter.
2		TV-in port	Accepterer inputsignaler fra analoge/ digitale TV-tunere (udvalgte modeller).
3		AV-in port	Accepterer input-signaler fra audio/video (AV)-enheder (ekstraudstyr fra producenten).
4		Åbning til en Kensington-lås	Det er beregnet til en Kensington-kompatibel computersikkerhedslås.
5		Ventilationsåbninger	Gør det muligt for computeren at forblive afkølet, selv efter forlænget brug.
6		S-video/TV-udgang (NTSC/PAL) port	Beregnet til tilslutning af et TV eller en displayenhed med S-video input.
7		Stik til ekstern skærm (VGA)	Beregnet til tilslutning af en displayenhed (ekstern skærm, LCD-projektor).
8		DVI-D port	Understøtter digitale videotilslutninger.
9		Netværksport (RJ-45)	Beregnet til tilslutning af et 10/100/1000-baseret netværk (udvalgte modeller).
10		Parallelport	Beregnet til tilslutning af en printer.
11		Seriell port	Beregnet til tilslutning af en seriel enhed.

## Set fra bunden



#	Emne	Beskrivelse
1	Ventilationsåbninger og køler	Gør det muligt for computeren at forblive afkølet, selv efter forlænget brug. <b>Bemærk:</b> Du må aldrig tildække eller spærre åbningen til køleren.
2	Hukommelsesplads	Her sidder computerens centrale hukommelse.
3	Batterilås	Holder batterierne på plads.
4	Udløsermekanisme til batteri	Frigør batteriet, så det kan fjernes.
5	Batteribås	Indeholder computerens batteri.
6	Harddiskbås	Indeholder computerens harddisk (fastsat med skruer).
7	Subwoofer	Udsender lavfrekvens lyd.

# Specifikationer

- 
- |                |  |
|----------------|--|
| Operativsystem | <ul style="list-style-type: none"> <li>• Windows® Vista™ Capable</li> <li>• Original Windows® XP Home Edition (Service Pack 2)</li> <li>• Original Windows® XP Media Center Edition 2005 (Rollup 2)</li> </ul> |
|----------------|--|



.....

Windows® Vista™ parate PC'er har XP installeret, men de kan opgraderes til Windows® Vista™. For yderligere oplysninger om Windows® Vista™, og hvordan du opgraderer, gå til [Microsoft.com/windowsvista](http://Microsoft.com/windowsvista).

- 
- |          |  |
|----------|--|
| Platform | <ul style="list-style-type: none"> <li>• Intel® Centrino® Duo mobilteknologi med:             <ul style="list-style-type: none"> <li>• Intel® Core™ Duo processor T2300/T2400/T2500/T2600 (2 MB L2 cache, 1,66/1,83/2/2,16 GHz, 667 MHz FSB)</li> <li>• Intel® 945PM Express chipset</li> <li>• Integreret Intel® PRO/Wireless 3945ABG netværksforbindelse (dual-band tri-mode 802.11a/b/g) Wi-Fi CERTIFIED™ løsning, der understøtter Acer SignalUp™ trådløs teknologi</li> </ul> </li> </ul> |
|----------|--|

---

Systemhukommelse	Op til 2 GB DDR2 667 MHz hukommelse, der kan opgraderes til 4 GB ved brug af 2 soDIMM moduler (understøttelse af dual-channel)
------------------	--

- 
- |       |  |
|-------|--|
| Skærm | <ul style="list-style-type: none"> <li>• 20,1" WSXGA+ 200-nit Acer CrystalBrite™ høj lysstyrke TFT LCD, 1680 x 1050 opløsning, 6 lamper</li> <li>• 19" WXGA+ 200-nit Acer CrystalBrite™ høj lysstyrke TFT LCD, 1440 x 900 opløsning, 4 lamper</li> <li>• Typisk 16 ms til/fra og 8 ms gennemsnitlig gray-to-gray responstid</li> <li>• Der understøtter samtidig visning af flere vinduer via Acer GridVista™</li> </ul> |
|-------|--|
-

---

**TV tuner****Acer TV tuner indstillinger:**

- Analog TV tuner understøtter hardware MPEG-2 stream kodning
- Digital og analog hybrid TV tuner understøtter hardware MPEG-2 stream kodning
- Digital og analog hybrid TV tuner understøtter software MPEG-2 stream kodning

Analog TV-tuner, der understøtter internationale standarder for analogt TV (NTSC/PAL/SECAM)

Digital TV tuner understøtter standarden DVB-T

(Digital Video Broadcasting Terrestrial) (6 MHz til 8 MHz)

TV-tuner I/O:

- RF-stik for kabelinput til digital/analog TV-antenne
- AV-indgangsport for kombineret/S-video/indgang for lyd/videoinput

TV tuner kabler:

- PAL kabler for digitalt/analogt TV input, NTSC-konverter til at konvertere porten fra PAL/SECAM til NTSC
- Mini-DIN kabel: RCA-stik og S-video port for audio-/video-input

Acer DVB-T antenne (UHF/VHF reception) understøtter

Acer SignalUp™ teknologi

---

Grafik	<ul style="list-style-type: none"> <li>• NVIDIA® GeForce® Go 7600 med op til 512 MB TurboCache™ (256 MB dedikeret GDDR2 VRAM og op til 256 MB delt systemhukommelse)</li> <li>• NVIDIA® GeForce® Go 7600 med 256 MB ekstern GDDR2 VRAM, eller</li> <li>• NVIDIA® GeForce® Go 7300 med op til 256 MB TurboCache™ (128 MB dedikeret GDDR2 VRAM og op til 128 MB delt systemhukommelse)</li> <li>• Understøttelse af NVIDIA® PureVideo™-teknologi (WMV-HD, high-definition MPEG-2 hardwareacceleration, integreret HDTV koder), dual-link DVI, Microsoft® DirectX® 9.0, Shader Model 3.0, OpenEXR HDR-teknologi (High Dynamic Range), NVIDIA® PowerMizer® 6.0 samt PCI Express®</li> <li>• Understøttelse af 2 uafhængige skærme</li> <li>• 16,7 millioner farver (20,1" LCD model)</li> <li>• 16,2 millioner farver (19" LCD model)</li> <li>• MPEG-2/DVD hardware-assisteret funktion</li> <li>• Understøttelse af S-video/TV-udgang (NTSC/PAL)</li> <li>• DVI-D (true digital video interface) med understøttelse af HDCP (High Definition Content Protection)</li> <li>• Acer Arcade™, med Acer CinemaVision™- og Acer ClearVision™-teknologier</li> </ul>
Lyd	<ul style="list-style-type: none"> <li>• Lydsystem med to indbyggede Acer 3DSonic (1,5 W) stereohøjtalere og en Acer BasSonic subwoofer</li> <li>• Understøttelse af Dolby® Digital Live og DTS Neo: PC</li> <li>• Intel® High-Definition-lydunderstøttelse</li> <li>• Understøttelse af S/PDIF (Sony/Philips Digital Interface) til digitale lydsystemer</li> <li>• Sound Blaster Pro™ og MS-Sound kompatibelt</li> <li>• To indbyggede stereomikrofoner</li> </ul>
Undersystem til lager	<ul style="list-style-type: none"> <li>• Op til 80/100/120 GB seriel ATA harddiske, understøttelse af software RAID 0/1</li> <li>• Optisk drev indstillinger: <ul style="list-style-type: none"> <li>• DVD-Super Multi-dobbeltlags-drev (slot-indsat).</li> </ul> </li> <li>• 5-in-1 kortlæser, der understøtter Secure Digital (SD), MultiMediaCard (MMC), Memory Stick® (MS), Memory Stick PRO™ (MS PRO), xD-Picture Card™ (xD)</li> </ul>

Kommunikation	<ul style="list-style-type: none"> <li>• Acer Video Conference med Voice and Video Over Network (VViOP) med Acer OrbiCam™ og som ekstraudstyr: Acer Bluetooth® VoIP-telefon</li> <li>• Acer OrbiCam™ 1,3 megapixel CMOS kamera med: <ul style="list-style-type: none"> <li>• 30-grader ergonomisk rotation</li> <li>• Acer VisageOn™ teknologi</li> <li>• Acer PrimaLite™ teknologi</li> </ul> </li> <li>• WLAN: Integreret Intel® PRO/Wireless 3945ABG netværksforbindelse (dual-band tri-mode 802.11a/b/g) Wi-Fi CERTIFIED™ løsning, der understøtter Acer SignalUp™ trådløs teknologi</li> <li>• WPAN: Bluetooth® 2.0+EDR (Enhanced Data Rate)</li> <li>• LAN: gigabit Ethernet; Wake-on-LAN klar</li> <li>• Modem: 56K ITU V.92 med PTT godkendelse; Wake-on-Ring klar</li> </ul>
Dimensioner og vægt	<ul style="list-style-type: none"> <li>• 475 (B) x 352 (D) x 61,8 (H) mm (18,7 x 13,9 x 2,4 tommer)</li> <li>• 20,1" LCD model <ul style="list-style-type: none"> <li>• 7,8 kg (17,19 pund) med TV-tuner og sekundær harddisk</li> <li>• 7,7 kg (16,9 pund) uden TV-tuner og sekundær harddisk</li> </ul> </li> <li>• 19" LCD model <ul style="list-style-type: none"> <li>• 7,5 kg (16,5 pund) med TV-tuner og sekundær harddisk</li> <li>• 7,4 kg (16,3 pund) uden TV-tuner og sekundær harddisk</li> </ul> </li> </ul>
Undersystem for strøm	<ul style="list-style-type: none"> <li>• ACPI 2.0 CPU strømstyringsstandard: understøtter strømbesparende standby og dvaletilstand</li> <li>• 71 W med 4800 mAh (8 celler)</li> <li>• Acer QuicCharge™ teknologi: <ul style="list-style-type: none"> <li>• 80 % opladning på 1 time</li> <li>• 2-times hurtig opladning</li> <li>• 2,5-times opladning under brug</li> </ul> </li> <li>• 3-benet 135 W netadapter (811 g med netledning)</li> </ul>

---

Specielle taster og kontrolfunktioner	<ul style="list-style-type: none"> <li>• Tastatur med 105/106 taster, inverteret "T"-markørlayout, 2,5 mm (minimum) tastegang</li> <li>• Pegefelt med 4-vejs rulleknap</li> <li>• 12 funktionstaster; fire markørtaster; to Windows<sup>®</sup>-taster; hotkeystyring; indlejret numerisk tastatur, international sprogunderstøttelse</li> <li>• Fire lynstartknapper: Empowering Key, e-mail, Internet, brugerprogrammerbar knap</li> <li>• Syv mediataster: Acer Arcade<sup>™</sup>, lydstyrke op/ned, forrige, næste, afspil/pause, stop</li> <li>• Fire LEDs foran: strøm, batteri, WLAN, Bluetooth<sup>®</sup></li> <li>• To adgangskontakter foran m. LED: WLAN, Bluetooth<sup>®</sup></li> <li>• Acer fjernstyring: <ul style="list-style-type: none"> <li>• Acer Arcade<sup>™</sup> (48 taster)</li> <li>• Windows<sup>®</sup> Media Center Edition (bruger en ekstern USB CIR-modtager)</li> </ul> </li> </ul>
I/O interface	<ul style="list-style-type: none"> <li>• ExpressCard<sup>™</sup>/54-stik</li> <li>• Stik til pc-kortet (en Type II)</li> <li>• 5-in-1 kortlæser (SD/MMC/MS/MS PRO/xD)</li> <li>• Fire USB 2.0-porte</li> <li>• DVI-D-port med understøttelse af HDCP</li> <li>• IEEE 1394 port</li> <li>• CIR (Consumer infrared) port</li> <li>• Fast infrared (FIR) (Hurtig infrarød) port</li> <li>• Stik til ekstern skærm (VGA)</li> <li>• S-video/TV-udgang (NTSC/PAL) port</li> <li>• AV-in port</li> <li>• TV-tuner, antenne-ind port</li> <li>• Hovedtelefoner/højtaler/udgangsstik med S/PDIF understøttelse</li> <li>• Mikrofonstik</li> <li>• Indgangsstik</li> <li>• Parallel port</li> <li>• Seriel port</li> <li>• Netværksport (RJ-45)</li> <li>• Modemport (RJ-11)</li> <li>• Indgangsstik til jævnstrøm for netadapter</li> </ul>

---



Software	<ul style="list-style-type: none"> <li>• Acer Empowering Technology <ul style="list-style-type: none"> <li>• eNet Management</li> <li>• ePower Management</li> <li>• ePresentation Management</li> <li>• eDataSecurity Management</li> <li>• eLock Management</li> <li>• eRecovery Management</li> <li>• eSettings Management</li> <li>• ePerformance Management</li> </ul> </li> <li>• Acer GridVista™</li> <li>• Acer Arcade™</li> <li>• Acer Launch Manager</li> <li>• Norton AntiVirus™</li> <li>• Adobe® Reader®</li> <li>• CyberLink® Power Producer™</li> <li>• NTI CD-Maker™</li> </ul>
Sikkerhed	<ul style="list-style-type: none"> <li>• Åbning til en Kensington-lås</li> <li>• Adgangskoder for BIOS og administrator</li> </ul>
Ekstraudstyr og tilbehør	<ul style="list-style-type: none"> <li>• Acer Bluetooth® VoIP telefon</li> <li>• 512 MB eller 1 eller 2 GB DDR2 667 MHz soDIMM moduler</li> <li>• Li-ion batteri med 8 celler</li> <li>• 3-benet 135 W netadapter</li> <li>• Eksternt USB-diskettedrev</li> </ul>
Omgivelser	<ul style="list-style-type: none"> <li>• Temperatur: <ul style="list-style-type: none"> <li>• Under brug: 5 °C til 35 °C</li> <li>• Ikke i brug: -20 °C til 65 °C</li> </ul> </li> <li>• Fugtighed (ikke-kondenserende): <ul style="list-style-type: none"> <li>• Under brug: 20% til 80%</li> <li>• Ikke i brug: 20% til 80%</li> </ul> </li> </ul>
Systemet opfylder	<ul style="list-style-type: none"> <li>• Wi-Fi®</li> <li>• ACPI</li> <li>• Mobile PC 2002</li> <li>• DMI 2.0</li> </ul>
Garanti	1 års international rejsegaranti (International Travelers Warranty; ITW)



.....









**Bemærk:** Specifikationerne ovenfor er kun til reference. Den nøjagtige konfiguration af din pc afhænger af den købte model.

# Indikatorer

Computeren har adskillige statusindikatorer, der alle er lette at læse:



Frontpanelets indikatorer er synlige, selvom computerens låg er lukket.

Ikón	Funktion	Beskrivelse
	Standby	Angiver computerens standbystatus.
	HDD	Lyser, når harddisken er aktiv.
	Caps Lock	Lyser, når Caps Lock er aktiveret.
	NumLk	Lyser, når NumLk er aktiveret.
	Strømindikator	Lyser, når computeren er tændt.
	Batteriindikator	Lyser, når batteriet bliver ladet op.
	Bluetooth forbindelse	Lyser for at vise status for Bluetooth.
	Trådløs LAN	Lyser for at vise status for trådløs LAN kommunikation.



1. **Oplader:** Lampen lyser gult, når batteriet oplader.
2. **Fuldt opladet:** Lampen lyser grønt i AC-tilstand.

## Lynstartknapper

Der er adskillige lynstartknapper, der er lette at nå. De er programmeret til at fungere som mail, internet browser, Empowering Key <e> og programmerbar knap.

Tryk på <e> for at køre Acer Empowering Technology. Se venligst "**Acer Empowering Technology**" på side 1. Knapperne for mail og Internet browser er forudindstillet til E-mail og internet programmer, men kan nulstilles af brugere. For at programmere knapperne for mail, internet browser og den programmerbare knap, kør Acer Launch Manager. Se "**Launch Manager**" på side 48.



Lynstartknapper	Standardprogram
e	Acer Empowering Technology (programmerbar af bruger)
P	Programmerbar af bruger
Internet browser	Internet browser funktion (programmerbar af bruger)
Mail	E-mail funktion (programmerbar af bruger)

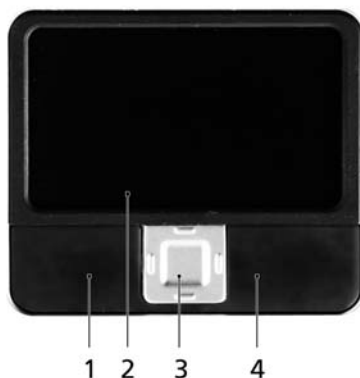
## Pegefelt

Det indbyggede pegefelt er et pegeredskab, som registrerer bevægelser på overfladen. Det betyder, at markøren reagerer, når du bevæger fingeren på pegefeltets overflade. Den centrale placering på håndfladestøtten giver optimal komfort og støtte.



## Introduktion til pegefelt

Sådan bruger du pegefeltet:



- Bevæg fingeren hen over pegefeltet **(2)** for at flytte markøren.
- Tryk på højre **(4)** og venstre **(1)** knap på kanten af pegefeltet for at vælge eller aktivere funktioner. Disse to knapper svarer til venstre og højre knap på en mus. At trykke på pegefeltet svarer til at klikke med venstre knap.

- Brug 4-vejs rulleknappen (3) til at rulle op eller ned samt flytte til venstre eller højre på en side. Denne knaps funktion svarer til et museklik på det højre rullepanel i Windows-programmer.

Funktion	Venstre knap (1)	Højre knap (4)	Hovedpegefelt (2)	Centerknap (3)
Udfør	Klik hurtigt to gange.		Bank let to gange (med samme hastighed, som når du dobbeltklikker på en museknap).	
Vælg	Klik en gang.		Bank let en gang.	
Trække	Klik, og hold knappen nede, og brug derefter en finger til at trække markøren på pegefeltet.		Bank let to gange (med samme hastighed, som når du dobbeltklikker med en museknap), og hold en finger på pegefeltet efter det andet bank for at trække markøren.	
Åbne kontekst menuen		Klik en gang.		
Rul				Klik og hold for at flytte op/ ned/ venstre/ højre.



.....

**Bemærk:** Sørg for at have rene og tørre fingre, når du bruger pegefeltet. Hold også pegefeltet tørt og rent. Pegefeltet er følsomt over for fingerbevægelser. Jo lettere berøringen er, des bedre virkning. Det hjælper ikke at banke hårdere på pegefeltet.



.....

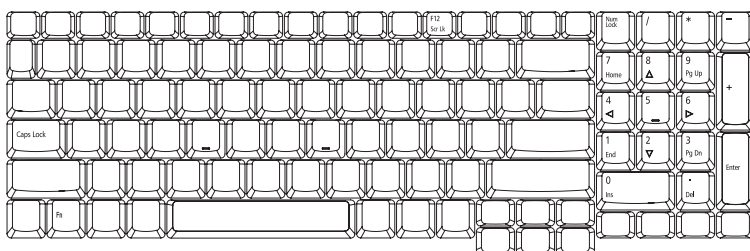
**Bemærk:** Vandret og lodret rulning er som standard aktiveret på pegefeltet. Det kan deaktiveres under museindstillingerne i Windows Kontrolpanel.

# Brug af tastaturet

Tastaturet, der har taster med fuld størrelse, indeholder et integreret numerisk tastatur og separate taster for pile, lås, Windows, funktioner og specielle tegn.

## Låsetaster og det integrerede numeriske tastatur

Tastaturet har 3 låsetaster, som kan slås til og fra med særlige taster.





Låsetast	Beskrivelse
Caps Lock	Når Caps Lock er slået til, skrives alle bogstaver med stort.
NumLk <Fn> + <F11>	Når NumLk er slået til, er det integrerede numeriske tastatur aktiveret. Tastaturet virker som en regnemaskine (med de aritmetiske operatører +, -, * og /). Du kan med fordel bruge denne tilstand, når du skal indtaste store mængder numeriske data. En endnu bedre løsning er at tilslutte et eksternt numerisk tastatur.
Scr Lk <Fn> + <F12>	Når Scr Lk er slået til, ruller skærbilledet en linje op eller ned, når du trykker på henholdsvis Pil op og Pil ned. I visse programmer fungerer Scr Lk ikke.

Det integrerede numeriske tastatur virker ligesom et numerisk tastatur på en almindelig pc. Det er udstyret med små tegn i øverste højre hjørne på tasterne. For at forenkle teksten på tasterne er piletasymbolerne udeladt.

Ønsket adgang	NumLk slået til	NumLk slået fra
Numeriske taster på det integrerede numeriske tastatur	Skriv tallene på sædvanlig vis.	
Piletaster på det integrerede numeriske tastatur	Hold <↑> nede, mens du bruger piletasterne.	Hold <Fn> nede, mens du bruger piletasterne.
Hovedtastatur	Hold <Fn> nede, mens du skriver bogstaver på det integrerede numeriske tastatur.	Skriv bogstaverne på sædvanlig vis.

## Windows-taster

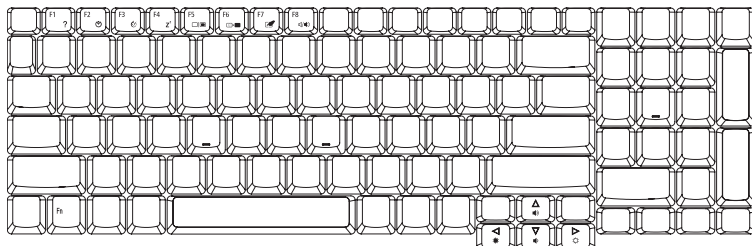
Tastaturet har to taster, som udfører Windows-specifikke funktioner.

Tast	Beskrivelse
Tast med Windows-logo 	Startknap. Du kan udføre genvejsfunktioner med tastekombinationer, hvori denne tast indgår. Nedenfor vises nogle eksempler: <Windows> + <←>: Aktiverer næste knap på værktøjslinjen. <Windows> + <E>: Åbner vinduet Denne computer. <Windows> + <F1>: Åbner Hjælp og Support. <Windows> + <F>: Åbner vinduet Søgeresultater. <Windows> + <R>: Åbner dialogboksen Kør i Windows <Windows> + <M>: Minimerer alle vinduer. <↑> + <Windows> + <M>: Fortryder funktionen Minimer alle vinduer.
Programtast 	Denne tast har samme effekt, som hvis du klikker på højre musetast. Den åbner programmets kontekstmenu.

## Hurtigtaster






Computeren har hurtigtaster eller tastekombinationer til de fleste af computerens kontrolfunktioner, f.eks. lysstyrke på skærmen, lydstyrke og BIOS programmet.

Hvis du vil aktivere hurtigtaster, skal du holde <Fn> -tasten nede og derefter trykke på den anden tast i hurtigtastkombinationen.



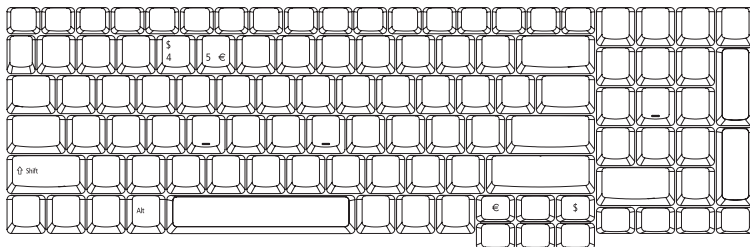
Hurtigtast	Ikon	Funktion	Beskrivelse
<Fn> + <F1>	?	Hjælp til hurtigtaster	Viser hjælp til hurtigtaster.
<Fn> + <F2>		Acer eSettings	Starter Acer eSettings i Acer Empowering Technology. Se " <b>Acer Empowering Technology</b> " på side 1.
<Fn> + <F3>		Acer ePower Management	Starter Acer ePower Management i Acer Empowering Technology. Se " <b>Acer Empowering Technology</b> " på side 1.
<Fn> + <F4>		Sleep	Sætter computeren i pausetilstand.
<Fn> + <F5>		Skærm til/fra	Skifter skærmoutputtet mellem skærmen, en ekstern skærm (hvis den er tilsluttet) og begge to.
<Fn> + <F6>		Tom skærm	Slukker for skærmens baggrundslys for at spare strøm. Tryk på en vilkårlig tast for at fortsætte.
<Fn> + <F7>		Pegefelt til/fra	Tænder og slukker for det interne pegefelt.



Hurtigtast	Ikon	Funktion	Beskrivelse
<Fn> + <F8>		Højtaler til/fra	Tænder og slukker for højtalerne.
<Fn> + <↑>		Højtalerstyrke op	Forøger højtalerens lydstyrke.
<Fn> + <↓>		Højtalerstyrke ned	Reducerer højtalerens lydstyrke.
<Fn> + <→>		Lysstyrke op	Forøger skærmens lysstyrke.
<Fn> + <←>		Lysstyrke ned	Formindsker skærmens lysstyrke.

## Speciel tast

Du kan lokalisere Euro symbolet og US dollar tegnet foroven i midten og/eller på nederste højre del på dit tastatur.



### Euro symbolet

- 1 Åbn en teksteditor eller et tekstbehandlingsprogram.
- 2 Tryk enten direkte på <€> -tasten nederst til højre på tastaturet, eller hold <Alt Gr> nede og tryk derefter på tasten the <5> øverst i midten på tastaturet.



.....

**Bemærk:** Visse skrifttyper og software understøtter ikke eurotegnet. Yderligere oplysninger finder du på Internetadressen [www.microsoft.com/typography/faq/faq12.htm](http://www.microsoft.com/typography/faq/faq12.htm).

### US dollar tegn

- 1 Åbn en teksteditor eller et tekstbehandlingsprogram.
- 2 Tryk enten direkte på <\$> tasten nederst til højre på tastaturet, eller hold <↑> nede og tryk derefter på tasten <4> øverst i midten på tastaturet.



.....

**Bemærk:** Denne funktion varierer med sprogindstillingerne.

## Sådan skubber du skuffen i det optiske drev ud (CD eller DVD)

Hvis du vil skubbe skuffen i det optiske drev ud, mens computeren er tændt, skal du trykke på udløserknappen.



Når computeren er slukket, kan du åbne drevet ved hjælp af det mekaniske udløserhul.

## Sådan bruges en computersikkerhedslås

Denne notebook har et Kensington-kompatibelt sikkerhedshul til en sikkerhedslås.



Sno kablet til computersikkerhedslåsen rundt om en fast genstand, f.eks. et bord eller et håndtag på en låst skuffe. Sæt låsen i indhakked, og drej nøglen, så låsen sættes fast. Der findes også modeller uden nøgle.

# Lyd

Computeren har 32-bit Intel high-definition-lyd (Intel High-Definition) og indbyggede stereohøjtalere.



## Justering af lydstyrken

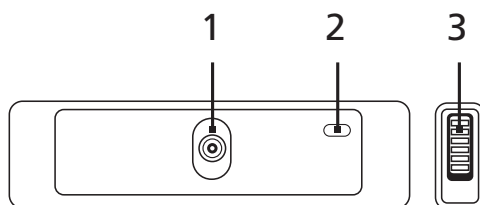
Du kan nemt justere computerens lydstyrke med hurtigtasterne.

Se "**Hurtigtaster**" på side 34, hvis du ønsker yderligere oplysninger om justering af højttalerens lydstyrke.

# Acer OrbiCam

Acer OrbiCam er et 1,3 megapixel CMOS-kamera til montering ovenpå LCD-skærmen. Kameraets 30-grader drejning gør det muligt at tage fotos og videoer fra forskellige vinkler, uden du behøver at flytte LCD-skærmen. Acer OrbiCam understøtter fuldt ud Acer Video Conference -teknologien til videokonferencer i høj kvalitet over Instant Messenger services.

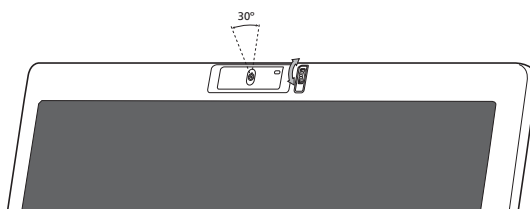
Lær din Acer OrbiCam at kende



#	Emne
1	Linse
2	Strømindikator
3	Gummiholder (kun på udvalgte modeller)

## Sådan drejes Acer OrbiCam

Brug det indbyggede gummigreb til at dreje Acer OrbiCam. Referer til illustrationerne nedenfor.

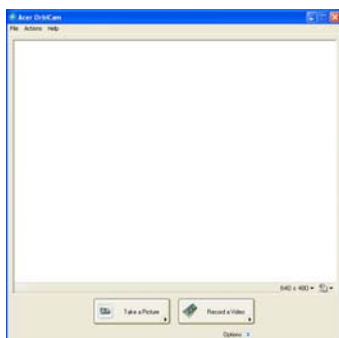


## Sådan startes Acer OrbiCam

Acer OrbiCam startes ved at dobbeltklikke på Acer OrbiCam-logoet på skrivebordet.

ELLER

Klik på Start > Alle programmer > Acer > Acer OrbiCam. Optagelsesvinduet for Acer OrbiCam åbnes.



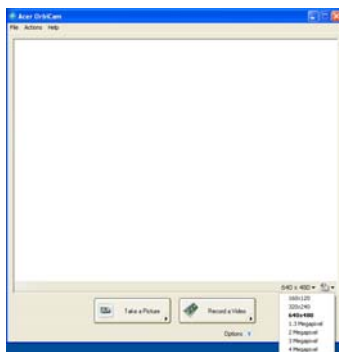
## Sådan ændres indstillingerne for Acer OrbiCam

### Opløsning

Optagelsens opløsning kan ændres ved at klikke på den viste opløsning i det nederste højre hjørne af optagelsesvinduet og derefter vælge den ønskede opløsning.

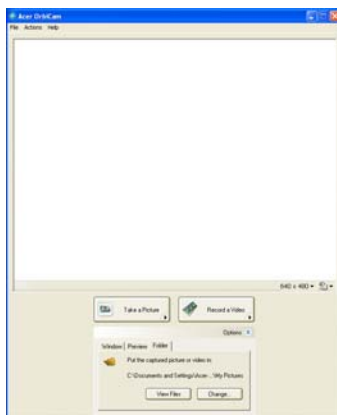


**Bemærk:** Selvom kameraets opløsning indstilles til 640 x 480 eller højere, påvirker det ikke størrelsen af optagelsesvinduet.



## Valgmuligheder

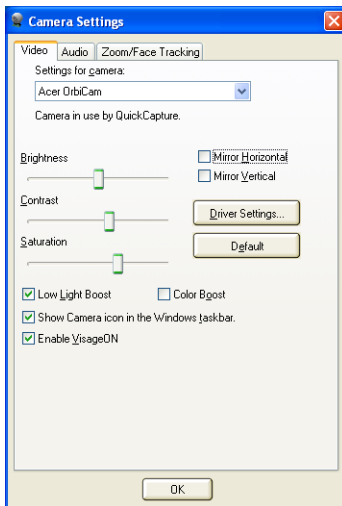
Klik på **Options** for at vise fanerne **Window**, **Preview** og **Folder**. Du kan bruge valgmulighederne til at ændre optagelsesvinduet størrelse samt forhåndsvisning indstillingerne og mappen med de optagne billeder eller videoer.



## Kameraets indstillinger

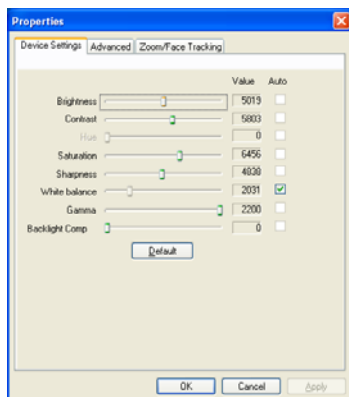
### Basale indstillinger

Klik på kameraets indstillingsikon i nederste højre hjørne af optagelsesdisplayet, og vælg **Camera Settings** fra pop-op-menuen. I dette vindue kan du justere valgmulighederne **Video**, **Audio** og **Zoom/Face tracking**.



## Optagelsesindstillinger

Fra vinduet med kameraindstillingerne klikker du på knappen **Driver Settings**. Vinduet **Properties** åbnes.



I **Device Settings** kan du ændre kameraets lysstyrke, kontrast, nuance, mætning, skarphed osv.

I **Advanced** kan du aktivere gain control, implementere spejlbillede, vælge indstillinger for billedforbedringer og anti-flimren og tænde/slukke for kameraets indikator.

I **Zoom/Face Track** kan du justere zoomniveauet og aktivere/deaktivere face-tracking-funktionen.

## Sådan tager du fotos/videoer

Du kan tage et billede eller optage et videoklip ved at dreje Acer OrbiCam til den ønskede vinkel og derefter klikke på knappen **Take a Picture** eller **Record a Video**. **Windows Billed- og faxfremviser** eller **Windows Media Player** starter automatisk for at vise/afspille forhåndsvisningen af fotoet/videoklipet.



**Bemærk:** Alle billeder og videoer gemmes som standard i mapperne **Billeder** og **Videoer**.

## Sådan bruges Acer OrbiCam som et webcam

Acer OrbiCam vælges automatisk som optagelsesenhed for hvilket som helst af Instant Messenger (IM)-programmerne. Du kan bruge Acer OrbiCam som et webcam ved at åbne IM service og vælge video/webcam-funktionen. Nu kan du sende fra din lokation til en anden person - der bruger IM service - hvor som helst i verden.



## Sådan aktiverer du Acer VisageON

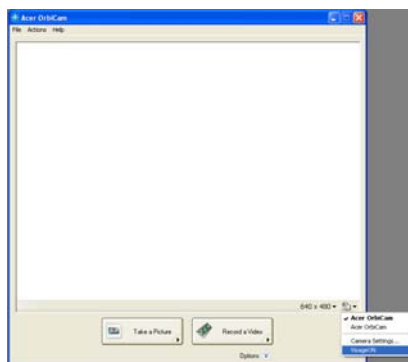
**Acer VisageON**-teknologien har to funktioner: **Face tracking** og **Videoeffekter** (kun på udvalgte modeller). Face tracking-funktionen sporer dit hoveds bevægelser og centrerer automatisk dit ansigt i optagelsesvinduet. Videoeffekt-funktionen giver dig mulighed for at vælge og anvende en effekt på dine videotransmissioner.



**Bemærk:** Face tracking-funktionen kan ikke centrere dit ansigt udover optagelsesvinduet's ramme. Minimale bevægelser af hovedet spores bedst.

Du aktiverer Acer VisageON sådan her:

- 1 Højreklik på dette ikon og vælg **VisageON** fra pop-op-menuen.



Vinduet **VisageON** åbnes.

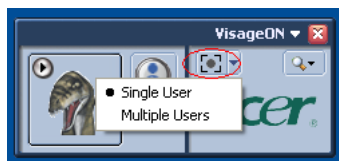


- 2 Vælg - og anvend - en videoeffekt fra venstre sektion af VisageON-vinduet. Du kan ændre indstillingerne og valgmulighederne for face tracking i højre sektion.

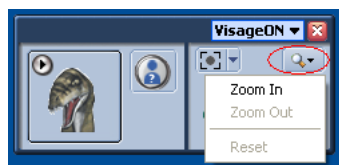
## Sådan bruges face tracking-funktionen

Du bruger face tracking-funktionen sådan her:

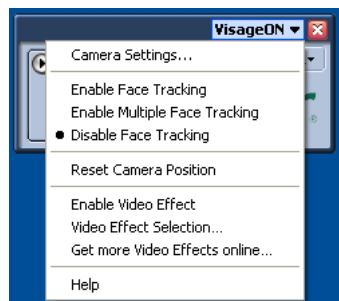
- 1 Klik på den venstre, nedadrettede pil og vælg **Single User** eller **Multiple Users** fra pop-op-menuen. Face tracking-funktionen centrerer automatisk alle brugernes ansigter i optagelsesvinduet ved flere brugere-funktionen; ellers centrerer programmet den nærmeste brugers ansigt.



- 2 Klik på det højre ikon for at zoome ind/ud eller nulstille den nuværende visning.



- 3 Klik på **VisageON** for at vise en pop-op-menu, hvor du kan konfigurere kameraet og indstille face tracking og video effekter.



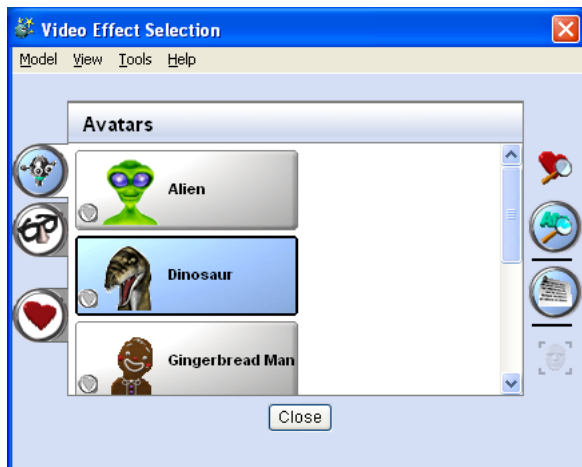
## Sådan bruges videoeffekter (kun på udvalgte modeller)

Sektionen **Video Settings** giver dig mulighed for at vælge en avatar eller ekstra videoeffekter fra listen. Du kan vælge en effekt sådan her:

- 1 Klik på det omkirklede ikon for at vise de tilgængelige videoeffekter. Vinduet **Video Effect Selection** vises.



- 2 Klik på en videoeffekt for at bruge den. Den valgte effekt vises i videoeffektsektionen i vinduet VisageON.



#### Bemærkninger:

1. Når du bruger avatars, kan det være nødvendigt at kalibrere ansigtspunkterne for at opnå en bedre sporing. Følg vejledningerne på skærmen fra vinduet VisageON for at fortsætte.
2. Du kan bruge videoeffekter, når du bruger kameraet til IM chat/videosessioner eller telefonkonferencer.

# Brug af hjælpeværktøjer



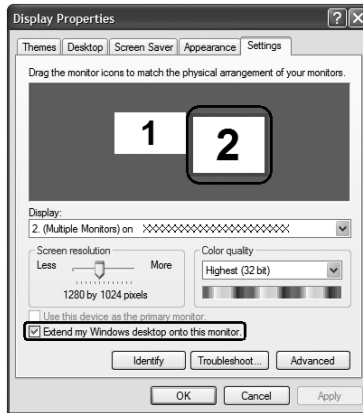
**Bemærk:** Systemværktøjerne er kun understøttet af Microsoft Windows XP.

## Acer GridVista (toskærm-kompatibelt)

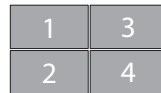
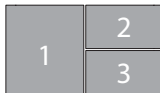


**Bemærk:** Denne funktion er kun tilgængelig på visse modeller.

Sådan aktiverer du din bærbare computers dobbeltskærmfunktion. Kontroller først, at den sekundære skærm er tilsluttet. Vælg derefter **Start, Kontrolpanel, Skærm**, og klik på **Indstillinger**. Vælg ikonet for den sekundære skærm (2) i skærmfeltet, og klik derefter på afkrydsningsfeltet **Udvid Windows-skrivebordet over til denne skærm**. Endelig skal du vælge at anvende de nye indstillinger og klikke på **OK** for at gennemføre processen.



Acer GridVista er et praktisk værktøj, som indeholder fire foruddefinerede skærmindstillinger, så brugere kan få vist flere vinduer på samme skærm. Denne funktion aktiveres ved at gå til **Start, Alle programmer** og klikke på **Acer GridVista**. Du kan vælge en af de fire skærmindstillinger, der angives nedenfor:

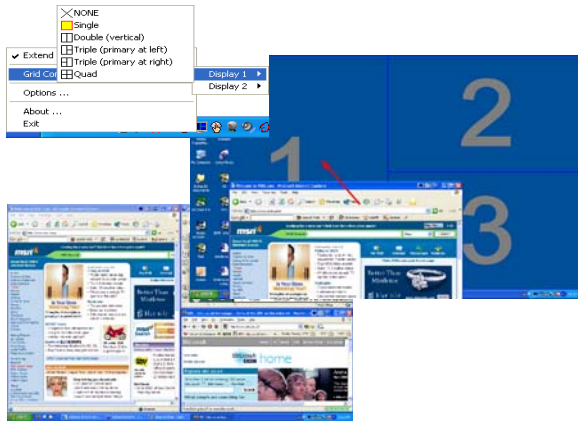


Double (vandret), Triple (stor til venstre), Triple (stor til højre) eller Quad

Acer GridVista er toskærm-kompatibelt, hvilket gør det muligt at opdele to skærme uafhængigt af hinanden.

Acer GridVista er enkelt at konfigurere:

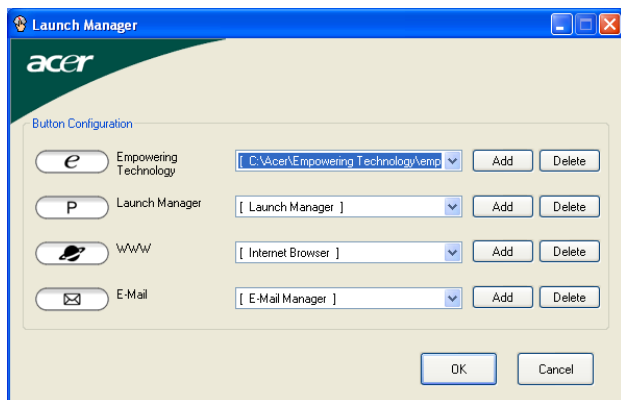
- 1 Kør Acer GridVista, og vælg din foretrukne skærmkonfiguration for hver skærm på proceslinjen.
- 2 Træk og slip hvert vindue til det ønskede felt.
- 3 Glæd dig over et praktisk, velorganiseret skrivebord.



-----

**Bemærk:** Kontroller, at den sekundære skærms opløsningsindstilling er sat til producentens anbefalede værdi.

## Launch Manager



Med Launch Manager kan du indstille 4 lynstartknapper, der er placeret over tastaturet. Se " **Lynstartknapper**" på side 29 for at se lynstartknappernes placering.

Du kan få adgang til Start Manager ved at klikke på **Start, Alle programmer**, og derefter **Launch Manager** for at starte et program.

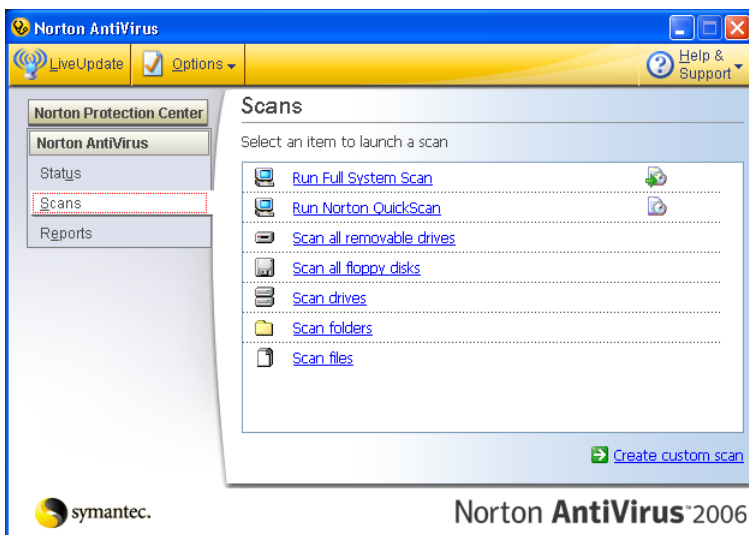
# Norton AntiVirus

Norton AntiVirus er et antivirus software, der finder og reparerer inficerede filer og beskytter mod virusser, således at din computers data bevares sikkert.

## Hvordan checker jeg for virusser?

En fuld system scan scanner alle filerne på din computer. Sådan køres en system scan:

- 1 Start Norton AntiVirus.  
Dobbeltklik på ikonen **Norton AntiVirus** på skrivebordet eller klik på menuen **Start** i proceslinjen i Windows, fremhæv **Programmer** og vælg **Norton AntiVirus**.
- 2 I hovedvinduet for Norton AntiVirus, klik på **Scans**.



- 3 I panelet **Scans**, klik på **Run Full System Scan**.
- 4 Når scanningen er færdig vises der en oversigt over scanningen.  
Klik på **Finished**.

Du kan planlægge brugerdefinerede scanninger, der kører automatisk på bestemte datoer og tidspunkter eller efter periodiske intervaller. Hvis du er i gang med at bruge computeren når den planlagte scanning begynder, kører den blot i baggrunden uden at forstyrre dit arbejde.

For yderligere informationer henvises der til menuen Norton AntiVirus Help (Hjælp til Norton AntiVirus).

## Ofte stillede spørgsmål

Nedenfor finder du en oversigt over problemer, der kan opstå i forbindelse med brugen af computeren. Der er forslag til løsning af hvert af de beskrevne problemer.

Jeg har trykket på afbryderknappen men computeren starter ikke.

Se på strømindikatorene:

- Hvis den ikke er tændt, er der ikke strøm til computeren. Kontroller følgende:
  - Hvis du bruger batteriet, er det muligvis afladet og ikke i stand til at forsyne computeren med strøm. Tilslut netadapteren for at oplade batteriet.
  - Sørg for, at netadapteren er sluttet korrekt til computeren og stikkontakten.
- Hvis dioden er tændt, skal du kontrollere følgende:
  - Sidder der en ikke-systemdiskette i det eksterne USB-diskettedrev? Fjern den, eller erstat den med en systemdiskette, og tryk derefter på **<Ctrl> + <Alt> + <Del>** for at genstarte systemet.

Der vises ikke noget på skærmen.

Computerens strømstyringssystem slukker automatisk for skærmen for at spare strøm. Tryk på en vilkårlig tast for at tænde for skærmen igen.

Hvis skærmen ikke tændes ved et tastetryk, kan det skyldes to ting:

- Lysstyrken er muligvis stillet for lavt. Tryk på **<Fn> + <→>** for at øge lysstyrken.
- Skærmenheden kan være indstillet til en ekstern skærm. Tryk på hurtigtasten til skærmskift **<Fn> + <F5>** for at skifte tilbage til computerens skærm.
- Hvis pauseindikatoren er slukket, er computeren i pausetilstand. Tryk på afbryderknappen, og slip den for at genoptage arbejdet.

Visningen er ikke fuldskærm.

Hver computerskærm har sin egen oprindelige opløsning, som afhænger af skærmens størrelse. Hvis du indstiller en lavere opløsning end denne oprindelige opløsning, gøres skærbilledet større, så det udfylder computerskærmen. Højreklik på skrivebordsområdet i Windows, og vælg **Egenskaber** for at få vist dialogboksen "Egenskaber for Skærm". Klik derefter på fanen **Indstillinger** for at kontrollere, at opløsningen er angivet til den rigtige værdi. En mindre opløsning end den specificerede vises ikke i fuld skærm på computeren eller på en ekstern skærm.



## Der kommer ingen lyd fra computeren.

Kontroller følgende:

- Lyden er muligvis deaktiveret. Se på ikonet for lydstyrke (højtaleren) på proceslinjen i Windows. Hvis det er overkrydset, skal du klikke på ikonet og fjerne markeringen ud for indstillingen **Slå alt fra**.
- Lydstyrken er muligvis for lav. Se på ikonet for lydstyrke på proceslinjen i Windows. Du kan også justere lydstyrken ved hjælp af lydstyrkeknappen. Yderligere oplysninger finder du under "**Hurtigtaster**" på side 34.
- Hvis der slutes hovedtelefoner, øretelefoner eller eksterne højttalere til den udgående port på computerens forreste panel, slukkes de interne højttalere automatisk.

## Jeg vil skubbe skuffen i det optiske drev ud uden at tænde for strømmen.

Der er en mekanisk knap til at skubbe skuffen ud på det optiske drev. Du kan åbne skuffen ved at trykke på udløserknappen med spidsen af en pen eller en papirklips. (Hvis din computer har en optisk drev-bakke, findes intet nød udløsnings hul.)

## Tastaturet reagerer ikke.

Prøv at slutte et eksternt tastatur til en USB-port på højre eller på venstre side af computeren. Hvis det fungerer, skal du kontakte forhandleren eller et autoriseret servicecenter, da kablet til det interne tastatur muligvis er løst.

## Den infrarøde port virker ikke.

Kontroller følgende:

- Forvis dig om at de infrarøde porte på de to enheder vender mod hinanden(+/- 15 grader) og er maksimalt 1 meter fra hinanden.
- Forvis dig om at der er fri passage mellem de to infrarøde porte. Der må ikke være noget der blokerer portene.
- Forvis dig om at du har det passende software kørende på begge computere (til filoverførsel) eller at du har de passende drivere (for udskrift på en infrarød printer).
- Under POST, tryk **<F2>** for at få adgang til BIOS programmet, og kontroller at den infrarøde port er aktiveret.
- Forvis dig om at begge enheder er kompatible med IrDA.

## Printeren fungerer ikke.

Kontroller følgende:

- Sørg for, at printeren er sluttet til en stikkontakt, og at den er tændt.

- Sørg for, at printerkablet er tilsluttet korrekt i computerens parallelle port eller USB port og den tilsvarende port på printeren.

## Jeg vil angive min adresse til brug med det interne modem.

Hvis du vil bruge kommunikationsprogrammerne (f.eks. HyperTerminal), skal du angive din adresse:

- 1 Klik på **Start, Indstillinger, Kontrolpanel**.
- 2 Dobbeltklik på **Telefon- og modemindstillinger**.
- 3 Klik på **Opkaldsregler** og start opsætningen af din adresse.

Yderligere oplysninger finder du i dokumentationen til Windows.



**Bemærk:** Bemærk, at når du første gang starter notebook-computeren, kan du ignorere konfigurationen af internetforbindelsen, da den ikke er nødvendig for at tilpasse installationen af det overordnede operativsystem. Når operativsystemet er konfigureret, kan du fortsætte med konfigurationen af internetforbindelsen.

## Jeg vil gendanne min computer til dens oprindelige indstillinger uden gendannelses-CD'er.



**Bemærk:** Hvis dit system er den flersprogede version, vil det operativsystem og det sprog, du vælger, første gang du tænder computeren, være den eneste valgmulighed ved senere gendannelser.

Denne gendannelsesproces hjælper dig med at gendanne C-drevet med de oprindelige programmer, som var installeret, da du købte din notebook-computer. Følg nedenstående fremgangsmåde for at genopbygge C-drevet. (C-drevet omformatteres, og alle data slettes). Du skal oprette sikkerhedskopi af alle datafiler, før du vælger denne mulighed.

Inden du udfører en gendannelse, skal du kontrollere BIOS-indstillingerne.

- 1 Kontroller, om funktionen **Acer disk-to-disk recovery** er aktiveret eller ej.
- 2 Sørg for, at indstillingen **D2D Recovery** under **Main** er **Enabled**.
- 3 Afslut BIOS programmet, og gem ændringerne. Systemet genstarter.



**Bemærk:** Tryk på **<F2>** under POST for at få starte BIOS programmet.

Sådan starter du gendannelsesprocessen:

- 1 Genstart systemet.
- 2 Mens Acer-logoet vises, tryk på <Alt> + <F10> samtidig for at få adgang til gendannelsesprocessen.
- 3 Oplysninger om systemgendannelse finder du i vejledningen på skærmen.



**Vigtigt!** Denne funktion fylder 4 til 5 GB i en skjult partition på harddisken.

## Anmodning om service

### International Travelers Warranty (ITW)

Computeren er omfattet af en international rejsegaranti (International Travelers Warranty; ITW), der giver dig sikkerhed og tryghed, når du rejser. Vores verdensomspændende netværk af servicecentre er altid klar med en hjælpende hånd.

Der følger et ITW-pas med computeren. Passet indeholder alle de oplysninger om ITW-programmet, som du har brug for. Denne praktiske bog indeholder en fortegnelse over tilgængelige autoriserede servicecentre. Læs passet grundigt.

Du bør altid have ITW-passet med dig, især når du er ude at rejse, så du kan få fordel af supportcentrene. Læg købsbeviset i lommen på indersiden af ITW-passets omslag.

Hvis det land, du rejser i, ikke har et Acer-autoriseret ITW-servicested, kan du stadig kontakte vores kontorer i resten af verden. Yderligere oplysninger <http://global.acer.com>.

### Inden du ringer

Sørg for at have følgende oplysninger klar, når du ringer til online-support hos Acer, og sørg for, at du befinder dig ved computeren. Dette vil hjælpe os med at løse dit problem hurtigt og effektivt. Hvis computeren udsender bilyde eller viser fejlmeddelelser under opstart, skal du skrive det ned (i tilfælde af bilyde skal du notere antallet og rækkefølgen).

Du skal angive følgende oplysninger:

Navn: \_\_\_\_\_

Adresse: \_\_\_\_\_

Telefonnummer: \_\_\_\_\_

Computerens type og model: \_\_\_\_\_

Serienummer: \_\_\_\_\_

Købsdato: \_\_\_\_\_

# Acer Arcade

Acer Arcade er en integreret afspiller til musik, fotografier, TV, DVD-film og videoer. Den kan betjenes med pegeredskabet eller fjernbetjeningen.

Hvis du vil afspille en bestemt type indhold, skal du klikke på, eller vælge, en indholdsknap (f.eks. Musik, Video osv...) på startsiden for Arcade.



- **Music** – lyt til musikfiler i en række forskellige formater
- **TV** – se og optag digitale eller analoge TV-programmer (ekstraudstyr)
- **Cinema** – se DVD'er eller VCD'er
- **Video** – se og/eller rediger videoklip
- **Album** – få at vist fotografier, der er gemt på din harddisk eller på et flytbart medie

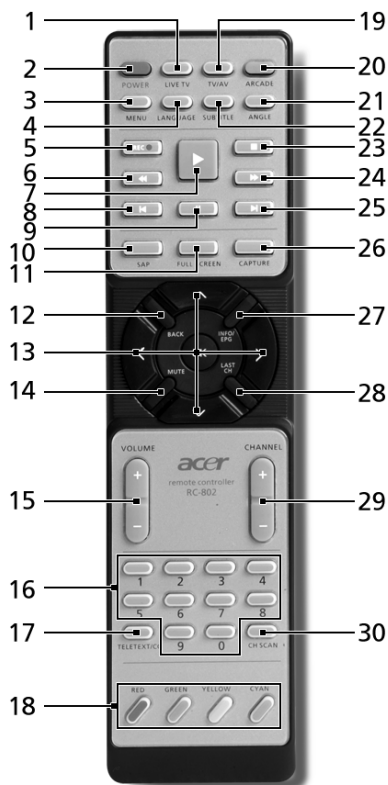


.....

**Bemærk:** Mens du ser videoer, DVD'er eller diasshows, er pauseskærmen og de strømbesparende funktioner ikke tilgængelige.

## Fjernbetjening m. 48 knapper

Hvis din Acer er udstyret med et TV-tuner kort, medfølger der en fjernbetjening med 48 knapper, der kan bruges til Acer Arcade softwaret. Tabellen nedenfor forklarer fjernbetjeningens funktioner.



**Advarsel!** Knapperne ARCADE og POWER har flere funktioner, afhængig af den aktuelle tilstand. Se nedenfor for detaljer. Knapfunktionerne kan ændres, afhængig af din strømstyringsindstilling.

For Arcade i Windows-tilstand skal du trykke på knappen Arcade for at starte Acer Arcade. Tryk den igen, når som helst, for at gå tilbage til startmenuen. Tryk på knappen **ARCADE** igen for at afslutte Arcade-tilstanden. Hvis du trykker på knappen **POWER**, går din notebook i standby-tilstand. Tryk den igen for at fortsætte.

## Fjernkontrollens funktioner

#	Emne	Beskrivelse
1	Live TV	Starter Live TV-tilstanden
2	Power	Sluk; pausetilstand (afhængig af tilstand)
3	Menu	Starter DVD'ens menuskærm
4	Language	Åbner DVD'ens sprogmenu**
5	Record	Optag TV
6	Tilbagespol	Tilbagespoler mediet
7	Afspil	Afspiller valget
8	Forrige	Gå tilbage et musikspor, DVD-kapitel eller foto
9	Pause	Pause for lyd, video, diasshow, live eller optaget TV
10	SAP	Skifter mellem lyd-tilstande (mono, stereo osv.)
11	Full Screen	Skifter mellem fuld skærm og vinduesvisning
12	Back	Tilbage til den forrige side
13	Navigation/ OK-knapper	Navigerer mellem valg og menuemner, klik på OK for at vælge, enter, afspille og holde pause.
14	Mute	Skifter mellem til/fra for lyden
15	VOL + / -	Skruer op eller ned for lydstyrkens afspilningsniveau
16	0-9 knapper	Indtast TV-kanalnumre
17	TeleText/CC	Starter tekst-tv*/lukkede billedtekster
18	Farveknapper	Genvejsfunktioner* for tekst-tv
19	TV/AV	Skift mellem TV- og AV-indgang
20	Arcade	Start/afslut Acer Arcade; gå tilbage til Arcade startside
21	Angle	Skifter mellem visning fra forskellige vinkler**
22	Subtitle	Åbner menuen for undertekst**
23	Stop	Standser den igangværende afspilning eller optagelse
24	Spol frem	Spoler mediet fremad
25	Næste	Gå frem et musikspor, DVD-kapitel eller foto
26	Capture	Optager den viste TV/video-skærm
27	Info/EPG	Viser DVD'ens eller TV'ets listede information
28	Last Ch	Gå tilbage til forrige kanal
29	Channel	Skifter kanaler, op og ned
30	Ch scan	Genvej til siden til at scanne kanaler; scanne TV-kanaler

\*Kun for regioner med tekst-tv. \*\*Afhængigt af individuelt DVD-indhold.


## Find og afspil indhold

Når du klikker på en knap på startside for Acer Arcade, åbnes startside for den tilsvarende funktion. Indholdssiderne har to knapper til venstre og et område til højre, hvor du kan gennemse indholdet. Hvis en knap viser én af flere valgmuligheder, som for eksempel søgerækkefølgen, vises den aktuelle indstilling med en kugle i en lys farve på knappen.

Hvis du vil vælge indhold, skal du klikke på et element i indholdsområdet. Når der er mere end ét CD- eller DVD-drev, vises alle drev. Billeder og videoer vises som filer (med miniaturebilleder) og er organiseret i mapper.


Hvis du vil gennemse en mappe, skal du klikke på den for at åbne den. Klik på knappen **Up one level** for at flytte op til den overordnede mappe. Hvis der er mere indhold, end der kan vises på en side, kan du bruge knapperne nederst til højre til at rulle gennem siderne.



**Bemærk:** Se menuen Arcade Help for flere oplysninger om funktionerne i Acer Arcade. De findes ved at vælge **Hjælp**  fra Arcade's startside.

## Settings (Indstillinger)

De avancerede indstillinger i Acer Arcade giver dig mulighed for at fintune dens ydeevne, så ydeevnen passer til din computer og dine personlige præferencer.

Du åbner indstillingerne ved at klikke på denne ikon , der findes på startside's øverste, højre hjørne.

Klik på **Acer Arcade Help** for at få hjælp med hver Arcade-tilstand.

### I Skærmindstillinger:

Brug valgmuligheden **Skærmforhold** til at vælge mellem standardvisning (4:3) eller widescreenvisning (16:9) når du ser film.

Valgmuligheden **4:3 Filmvisning** giver mulighed for at vælge mellem **CinemaVision™**- eller **Letterbox**-tilstand.

- Acer CinemaVision™ er en ikke-lineær video-stræk teknologi, der kun producerer en minimal forvrængning af billedets midte.
- Valgmuligheden **Letterbox** viser widescreenfilm i deres oprindelige størrelsesforhold og tilføjer sorte linjer ovenover og nedenunder filmen.

**Farveprofil** lader dig vælge mellem **Oprindelig** eller **ClearVision™**.

- Acer ClearVision™ er en teknologi til forbedring af video, der detekterer videointholdet og dynamisk justerer lysstyrke-/kontrast-/mætningsniveau, således at du ikke behøver at ændre på farveindstillingerne, hvis den film du ser, indeholder scener, der er for mørke eller for lyse.

### I Lydindstillinger:

Med **Højtalermiljø** kan du vælge mellem **Hovedtelefoner**, **SPDIF** og **2** eller flere højtalere, afhængig af dit lydudstyr.

**Output-Tilstanden** skal indstilles til **Stereo** hvis du lytter gennem højtalerne, **Dolby Surround** eller **Virtual Surround Sound** hvis du bruger hovedtelefoner.



**Bemærk:** Hvis dine højttalere ikke er i stand til at udsende lavfrekvenssignaler, anbefaler vi, at du ikke vælger **Virtual Surround Sound**, da du ellers risikerer at beskadige dine højttalere.

Klik på **Kør opsætnings-guiden** for at ændre dine oprindelige indstillinger for start.

Klik på **About Acer Arcade** for at åbne en side med versions- og ophavsretsoplysninger.

Klik på **Restore Default Settings** for at sætte indstillingerne for Acer Arcade tilbage til deres standardværdier.

## Kontrolknapper

Når du ser videoklip, film eller diasshows på fuld skærm, vises der to pop-up-kontrolpaneler, når du bevæger pegeredskabet. De forsvinder automatisk efter nogle sekunder. Panelet **Navigation Controls** vises øverst på skærmen, og panelet **Player Controls** vises nederst på skærmen.

## Navigationsstyring

Klik på knappen **Home** (med form som et hus) i øverste venstre hjørne af vinduet for at vende tilbage til Acer Arcade-startsiden. Hvis du vil gå ét niveau op, når du søger efter indhold, skal du klikke på **Up one level**. Hvis du vil vende tilbage til et tidligere skærmbillede, skal du klikke på **den røde pil**. Knapperne øverst til højre (Minimer, Maksimer, Luk) fungerer som de plejer at gøre på en pc.

Hvis du vil afslutte Acer Arcade, skal du klikke på knappen **Luk** i vinduets øverste højre hjørne.

## Afspilningsstyring

Nederst i vinduet vises knapperne til afspilningsstyring, som bruges til video, diasshows, TV, film og musik. Gruppen til venstre indeholder standardknapper til styring af afspilningen (afspil, pause, stop osv...). Gruppen til højre styrer lydstyrken (lydløs og lydstyrke op/ned).





**Bemærk:** Når du afspiller DVD'er og ser TV, tilføjes der yderligere styringsknapper til højre for lydstyrkeknapperne. De behandles mere detaljeret i afsnittene om Biografen og TV'et.

## Virtuelt tastatur

Når du skal indtaste søgeinformationer eller navngive en fil, en DVD eller en mappe, kan du benytte det virtuelle tastatur på skærmen. Du kan hurtigt indtaste de informationer, du skal bruge, med musen, markørtasterne eller med tastaturet.



## Baggrunds-tilstand

Med Acer Arcade kan du fortsætte med at lytte til musik eller se live TV mens du udfører andre funktioner. TV, video og musik fortsætter i et lille vindue i det nederste venstre hjørne af skærmen.

Du kan når som helst trykke på fjernbetjeningens stopknap eller klikke på skærmens stopikon for at standse afspilningen.



## Cinema (Biografen)

Hvis din computer har et DVD-drev, kan du afspille film fra DVD'er og video-CD'er (VCD'er) med biograffunktionen i Acer Arcade. Denne afspiller har de samme funktioner og knapper som en typisk DVD-afspiller.

Når du sætter en disk i DVD-drevet, går afspilningen af filmen i gang automatisk. Du kan styre filmen med pop-up-afspilningskontrolpanelet nederst i vinduet, når du bevæger pegeredskabet.

Hvis der er en disk, som kan afspilles, i mere end ét optisk drev, skal du klikke på knappen **Cinema** på startsiden for at åbne indholdssiden Cinema og derefter vælge disk, du vil se, på listen til højre.

Når du ser DVD'er, føjes de følgende specialknapper til pop-up-panelet:

- DVD Menu
- Subtitles
- Language
- Snapshot
- Angle

Den disk, der afspilles på et givet tidspunkt, vises i området over listen med drev. Denne side vises også, når du trykker på knappen **Stop** under en film. Med knapperne i venstre side kan du starte filmen igen fra det sted, den blev stoppet, starte filmen forfra, springe til DVD-menuen, skubbe disken ud eller gå til siden med **DVD-indstillinger**.

## Indstillinger

Du kan nå indstillingerne for Biograf ved at klikke på knappen **Indstillinger** på hovedmenuen og derefter klikke på Biograf. Her kan du ændre på indstillingerne for **Video** og **Sprog**.

**Indstillinger** styrer DVD'ens lyd og undertekster.

**Undertekst** indstiller standardsproget for DVD'er med undertekster. Fabriksindstillingen er **Fra**.

**Closed Captions** aktiverer de tekster for døve og hørehæmmede på DVD'er. Denne funktion viser de tekster, der er indkodet i videosignalet, og som beskriver begivenhederne på skærmen og dialogen for døve og hørehæmmede. Fabriksindstillingen er **Off**.

**Audio** bruges til at vælge standardsproget for DVD-titler.

**Vis Ved Afbrydelse** lader dig vælge, om du vil aktivere undertekster eller tekst, når du vælger at afbryde lyden.

## Album

Med Acer Arcade kan du få vist digitale fotografier individuelt eller som et diasshow fra et drev på din computer. Klik på knappen **Album** på startsiden for Acer Arcade for at få vist hovedsiden for Album.



Indholdsområdet til højre viser både individuelle billeder og mapper. **Klik** på en mappe for at åbne den.

Hvis du vil have vist et diasshow, skal du åbne den mappe, der indeholder de billeder, du vil have vist. Klik derefter på **Play Slide Show**. Diasshowet afspilles på fuld skærm. Brug pop-up-kontrolpanelet til at styre diasshowet.

Du kan også få vist et individuelt billede ved at klikke på det. Dermed åbnes billedet i fuld skærm.

Du kan derefter bruge kontrolfunktionerne på skærmen til at zoome ind eller ud og til at panorere i fire retninger.

## Redigering af billeder

Vælg **Rediger**, hvorefter du kan bruge funktionerne **Roter**, **Fjern Røde Øjne** og **Auto-Fiks** (optimere lysstyrke og kontrast) på dine billeder for at forbedre deres udseende.

## Indstillinger for diasshows

Hvis du vil ændre diasshowindstillingerne, skal du klikke på knappen **Indstillinger** på siden Album.

Indstillingen **Slide Duration** fastsætter, hvor længe hvert dias vises, inden der automatisk skiftes til det næste billede i diasshowet.

**Diasshow overgang** indstiller overgangen mellem billederne; du kan vælge mellem overgangs-tilstandene *Bevægelse*, *Celle*, *Udtone*, *Tilfældig*, *Vifte* og *Glidende*, *Side* og *Ingen*.

Du kan tilføje baggrundsmusik til et diasshow ved at klikke på valgmuligheden **Diasshow musik**. Siden Diasshow musik beder dig om at vælge musik fra dit personlige musikbibliotek.

Klik på **Load Default Settings** for at sætte indstillingerne tilbage til deres standardværdier.

## Video

Videofunktionen åbnes ved at klikke på **Video** på Arkade-startsiden for at åbne Video-startsiden.



**Bemærk:** Videofunktionen er designet til afspilning af mange forskellige videoformater. Se afsnittet om hjælp for video for en udførlig liste over kompatible formater. Hvis du ønsker at se en DVD eller VCD skal du bruge **Biograf**-funktionen.

## Afspilning af en videofil

Klik på knappen **Play** for at se videofiler. Siden Video viser videofiler i indholdsområdet til højre. De er organiseret i mapper, og et miniaturebillede viser det første billede af hver videoen.

Hvis du vil afspille en videofil, skal du klikke på den. Videoen afspilles på fuld skærm. Pop-up-kontrolpanelet vises nederst på skærmen, når du bevæger musen. Hvis du vil vende tilbage til siden Video, skal du klikke på **Stop**.

## Optagelse af video (kun for TV-modeller)

Acer Arcade gør det muligt at optage videoklip fra andet eksternt udstyr, såsom en DVD-afspiller eller en camcorder.

Klik på **Optageudstyr** på videosiden og vælg den kilde du bruger for video-input. Du kan vælge mellem **S-video** og **Kombineret**.

Du optager et videoklip ved at klikke på den røde optagelsesknop på skærmens kontrolfunktioner.

Destinationsmappen kan indstilles fra menuen **Indstillinger**.

Hvis du klikker på **Avanceret** og vælger **Indstillinger** kan du indstille kvaliteten af den optagede video. Du kan vælge mellem **God**, **Bedre** eller **Bedst**. Hvis du vælger en højere kvalitet, får du en større fil når du optager videoklips.

## Snapshot

Snapshot-tilstanden er tilgængelig i tilstandene Biograf, Video og TV. Denne funktion kan bruges til at optage skærbilledet.

Et enkeltbillede optages og gemmes i en brugervalgt mappe. Destinationsmappen kan ændres fra menuen **Indstillinger**.

## Redigering af video

Acer Arcade giver mulighed for at redigere videoklip, fotos og videooptagelser fra en camcorder om til en film. Du kan også vælge en filmstil og tilføje specielle overgangseffekter og musik, for at lave den helt perfekte hjemmefilm.

Hvis du vil redigere en film, klik på **Avanceret** og vælg **Rediger video**. Derefter vælger du, hvilke klip du ønsker at redigere fra dine mapper. Du kan afslutte filmen ved at vælge en **Filmstil**, **Baggrundsmusik**, det perfekte forhold mellem musik og lyd, såvel som filmens længde.

**Vælg scener** kan bruges til at inkludere dine favoritter eller de vigtigste scener eller du kan overlade redigeringsbeslutningerne til redigeringsprogrammet.

Efter kompileringen kan den endelige film brændes til en disk, du kan dele med familie og venner.



-----

**Bemærk:** Se hjælpemenuen for Acer Arcade for yderligere hjælp med redigering af video og de associerede funktioner.

## Music (Musik)

Du kan få hurtig adgang til din musiksamling ved at klikke på **Music** på Arkade-startsiden for at åbne Musik-startsiden.

Vælg den mappe, CD eller kategori, der indeholder den musik du ønsker at lytte til. Klik på **Play** for at høre hele CD'en fra starten af, eller vælg den sang, du vil høre, på listen i indholdsområdet.

Mappens sange vises i indholdsområdet, mens den venstre side viser kontrolfunktionerne for **Afspil**, **Shuffle** og **Gentag alle**. Muligheden **Visualiser** gør det muligt at vise computergenererede billeder mens du lytter til musik. Kontrolpanelet nederst på siden gør det nemt at justere lydstyrken og at styre afspilningen.

Hvis du vil kopiere musik fra en musik-CD efter du har indsat den, skal du klikke på **Rip CD**. På den side, der åbner, skal du vælge de sange, du ønsker at kopiere (eller klik på **Vælg** eller **Ryd alle**) og klik derefter på **Start Ripping**.

Kopieringsfremgangen vises på skærmen.

Du kan ændre kvaliteten af filen af de kopierede spor ved at klikke på **Indstillinger**.

## TV (udvalgte modeller)

Arcade gør det muligt at se TV på din computer. Klik på **TV**-knappen på startsiden for at vise TV'ets hovedside.

Valgmuligheden **Live TV** afspiller TV på skærmen. Tryk på **Esc** for at gå tilbage til Arcade.

Når du ser TV vises der nogle ekstraknapper på afspilningens kontrolfunktioner: **Kanal op** (skifter en kanal op), **Kanal ned** (skifter en kanal ned), **Snapshot** (tager et snapshot af videoens nuværende billede), **tekst-tv** (åbner funktionen tekst-tv), og **Optag** (optager TV på samme måde som en video).

Valgmuligheden **Optaget TV** gør det muligt at vise filer du har optaget fra TV'et. Se Optaget TV.

Valgmuligheden **Tidsplan** giver dig mulighed for at planlægge TV-optagelser, som du kan se senere. Se Planlæg optagelser.

Valgmuligheden **Programvejledning** giver dig mulighed for at vise programinformation for alle kanaler. Se Programvejledning.

Valgmuligheden **Find program** gør det muligt at søge efter et bestemt program.

Knappen **Indstillinger** åbner en side med indstillinger for TV. Se TV-indstillinger for yderligere oplysninger.



.....  
**Bemærk:** Se den særskilte TV-håndbog for oplysninger om opsætning og betjening af Arcade TV-tilstand.

## Tidsforskydningsfunktion

Arcade har en tidsforskydningsfunktion, der kan aktiveres. Arcade optager en TV-udsendelse som en fil, og opretter en øjeblikkelig afspilning, men med en lille forsinkelse mellem live udsendelsen og TV-visningen (optagelsen), som du ser (den øjeblikkelige afspilning kan ikke gemmes og du kan ikke se denne film i vinduet Optaget TV). Du kan navigere frem og tilbage i filen og oprette en øjeblikkelig afspilning eller springe over reklamer.



.....  
**Bemærk:** Et af dine lokale drev skal have mindst 2 GB ledig plads før du kan aktivere den øjeblikkelige afspilningsfunktion.

Klik på "⏏" for at sætte afspilningen i pause eller "▶" for at fortsætte afspilningen. Klik på "◀" for at spole tilbage eller "▶▶" for at spole fremad. Klik på "◀◀" for at gå til begyndelsen af optagelsen til øjeblikkelig afspilning eller klik på "▶▶" for at gå til enden af optagelsen til øjeblikkelig afspilning.



**Bemærk:** Da den TV-udsendelse, du ser, hele tiden er lidt forsinket i forhold til live TV-udsendelsen, betyder det at hvis du går til enden af optagelsen til øjeblikkelig afspilning, er det så tæt på den direkte visning af live TV, som Arcade kan vise.

## Optaget TV

Siden **Optaget TV** viser optagede TV-filer. Et miniaturebillede viser det første billede for hver fil. Hvis du vil **afspille** en optaget fil, skal du klikke på den. Videoen afspilles i fuld skærm. Klik på **Stop** for at gå tilbage til TV-siden.

Se Videoer for en beskrivelse af valgmulighederne på denne side.

## Planlægning af optagelser

Hvis du vil indstille en **tidsplan** for en TV-optagelse, skal du klikke på **Tidsplan** og derefter **Ny Tidsplan**. På siden der åbnes vælger du den **Kanal**, du ønsker at optage og planlægningsintervallet. Indstil **Startdato**, **Starttid** og **Sluttid** for det program du ønsker at optage. Klik på **Bekræft tidsplan** for at aktivere optagelsestidsplanen eller **Annuller** for at afslutte uden at acceptere tidsplanen. Vælg **Slet tidsplan** for at fjerne en tidligere oprettet tidsplan.

**Klik** på en eksisterende optagelsestidsplan for at åbne og ændre den. Hvis du ønsker at ændre rækkefølgen, som tidsplanerne vises i, skal du klikke på **Sorter efter kanal** eller **Sorter efter dato**.

## Programvejledning

Klik på knappen **Programvejledning** for at vise en detaljeret programliste for hver kanal. Listerne og informationerne kommer fra den elektroniske programvejledning.

## Find program

Klik på knappen **Find program**, der giver dig mulighed for at søge efter programmer vha. kanalnummer eller kategori.

## TV-indstillinger

Hvis du vil ændre billedindstillingerne skal du klikke på knappen **TV** på siden **Indstillinger** eller på knappen **Indstillinger** på TV'ets hovedside. Der er fire indstillinger for TV'et: **Signal**, **Kanal**, **Optagelse** og **Vejledning**.

### Signalindstillinger

Klik på **Optagelsesudstyr** for at vælge mellem analogt og digitalt input for dit TV-signal.

Vælg **TV-kilde** for at vælge signalkilden.

Valgmuligheden **Region** giver dig mulighed for at vælge land eller region for din udbyder af kabel-tv.

Du kan også aktivere eller deaktivere funktionen Tidsforskydning.

### Kanalindstillinger

Hvis der ikke findes nogen kanalliste, klik på **Scan Kanaler**. Din computer scanner alle de tilgængelige TV-kanaler og viser en liste over dem. Klik på **Scan kanaler** for at scanne igen og opdatere listen.

### Optagelsesindstillinger

Valgmuligheden **Optagelsesindstillinger** giver dig mulighed for at indstille kvaliteten af video, optaget fra TV'et. Hvis du vælger en højere kvalitet, får du en større fil når du optager TV-shows.

Du kan også vælge destinationen for alt optaget TV.

### Vejledningsindstillinger

Klik på **EPG kilde** for at vælge kilden for din EPG programliste. Det afhænger af din region.

Klik på **Gendan standardindstillingerne** for at sætte alle dine indstillinger tilbage til standardværdierne.

## Sådan bruger du tekst-tv-funktionerne

For de regioner, der har tekst-tv, kan tekst-tv aktiveres med kontrolfunktionerne på skærmen eller med fjernbetjeningen.

Hvis du trykker på knappen **Tekst-tv** på fjernbetjeningen åbner det tekst-tv; tryk igen og det går i gennemsigtig-tilstand (teksten har nu TV-programmet i baggrunden) og hvis du trykker igen, afsluttes tekst-tv (TV-programmet fortsætter).



Du kan navigere i tekst-tv-funktionen ved at:

- Klikke på farveknapperne for at følge de farvede genveje på skærmen.
- Klikke på et sidetal på skærmen for at gå til den side.
- Brug nummerknappen for at gå direkte til siden.
- Brug knapperne op/ned på fjernbetjeningen for at navigere mellem sidetallene, efterfulgt af **OK**.
- Brug knapperne til højre og venstre for at browse undersiderne.



-----

**Bemærk:** Snapshot-funktionen er tilgængelig når tekst-tv kører.

## Lav DVD'er

Acer Arcade leverer en nem og komplet løsning til optagelse af data, lyd, fotos eller videoer. Du kan brænde og dele en hvilken som helst kombination af data, musik, fotos eller videoer på en CD eller en DVD — direkte fra tilstanden **Lav DVD** eller fra en andet Acer Arcade tilstand.

## Oprettelse af CD'er/DVD'er

Med Acer Arcade er det muligt at oprette CD'er eller DVD'er direkte fra hovedmenuen eller fra et hvilket som helst medie, du måtte anvende. Valgmuligheden til at brænde en DVD findes i **Avanceret** eller i **Hovedmenuen** i medietilstandene Video, Album og Musik.

Du kan brænde dine favoritsange på en CD eller konvertere sange fra din musiksamling til MP3 og andre populære lydformater. Du kan endda oprette MP3-CD'er med mere end 100 af dine favoritsange og lytte til dem på din PC eller på en MPC-CD-afspiller.

Med Arcade kan du også lave alle dine digitale fotos om til et diasshow med baggrundsmusik eller brænde TV- og filmklip om til en amatørfilm. Du kan dele alle begivenheder med dine venner og familie og de kan afspilles på de fleste DVD-afspillere. Du kan endda tilføje brugerdefinerede temamenuer og menumusik.

Du kan også brænde combo CD'er/DVD'er med musik, fotos, film og TV-klip, alt sammen på én disk. Mulighederne er endeløse!

For mere specifikke detaljer om hver af disse valgmuligheder, klik på knappen **Hjælp** eller åben Arcade hjælpemenuen.

## Filtypekompatibilitet

Se den første side i Arcade online hjælpemenuen for hver medietilstand for detaljer om filernes kompatibilitet.

# Tag din notebook-pc med dig

Dette afsnit indeholder tip, ideer og ting, du skal være opmærksom på, når du tager computeren med.

## Fjern tilslutninger

Følg denne fremgangsmåde for at afbryde forbindelsen mellem computeren og eksternt tilbehør:

- 1 Gem alle åbne filer.
- 2 Fjern alle medier, disketter og CD'er fra drevene.
- 3 Luk computeren ned.
- 4 Luk skærmlåget.
- 5 Fjern ledningen til netadapteren.
- 6 Fjern ledningerne til tastatur, pegeredskab, printer, ekstern skærm og andre ydre enheder.
- 7 Fjern Kensington-låsen, hvis du bruger sådan en.

## Flyt computeren

Når du kun flytter den over en kort afstand, f.eks. fra dit kontor til mødelokalet.

## Klargøring af computeren

Inden du flytter computeren, skal du lukke og låse skærmlåget for at sætte den i pausetilstand. Du kan nu tage computeren med til et andet sted i bygningen. Hvis computeren skal aktiveres fra pausetilstand, skal du åbne låget, trykke på afbryderknappen og derefter slippe den igen.

Hvis du tager computeren med til et kontor ude i byen, kan du evt. slukke helt for computeren:

Klik på **Start**, **Luk computeren**. Klik derefter på **Sluk** (Windows XP).

eller:

Du kan sætte computeren i pausetilstand ved at trykke på **<Fn> + <F4>**.  
Luk og lås derefter skærmen.

Når du igen skal bruge computeren, skal du åbne skærmen, trykke på afbryderknappen og slippe den igen.



**Bemærk:** Hvis pauseindikatoren er slukket, er computeren gået i dvaletilstand og er slukket. Hvis strømindikatoren er slukket, men pauseindikatoren er tændt, er computeren gået i pausetilstand. I begge tilfælde, tænd for computeren igen ved at trykke på afbryderknappen og slippe den igen. Bemærk, at computeren kan gå i dvaletilstand efter at have været i pausetilstand et stykke tid.

## Hvad du skal have med til møder

Hvis dit møde er forholdsvis kort, behøver du formodentligt ikke at medbringe andet end din computer. Hvis dit møde er længere eller hvis batteriet ikke er helt opladet, er det en god ide at medbringe netadapteren, så du kan slutte computeren til elnettet i mødelokalet.

Hvis der ikke er nogen stikkontakt i mødelokalet, kan du reducere strømforbruget ved at sætte computeren i pausetilstand. Tryk på **<Fn> + <F4>**, eller luk skærmlåget, når du ikke arbejder på computeren. Når du igen vil arbejde, skal du åbne skærmen (hvis den er lukket), tryk derefter på afbryderknappen, og slip den igen.

## Tag computeren med hjem

Når du tager computeren med hjem fra arbejde og tilbage igen.

### Klargøring af computeren

Når du har fjernet alle kabler fra computeren, skal du følge nedenstående fremgangsmåde, inden du tager den med hjem:

- Kontroller, om du har fjernet alle medier og CD'er fra drevene. Hvis du ikke fjerner alle medier, kan drevhovedet blive beskadiget.
- Pak computeren ned i en beskyttelsestaske, så den ligger fastspændt og er beskyttet mod slag og stød.



**Forsigtig:** Undlad at lægge noget oven på låget. Hvis låget trykkes, kan skærmen blive beskadiget.

## Hvad du skal have med

Du bør medbringe følgende, hvis du ikke allerede har det derhjemme:

- Netadapter og netledning
- Den trykte Brugervejledning

## Særlige forhold

Følg disse retningslinjer for at beskytte computeren, når du tager til og fra arbejde:

- Undgå at udsætte computeren for store temperatursvingninger.
- Hvis du stopper på vejen hjem, og ikke kan tage computeren med, bør du efterlade den i bagagerummet for ikke at udsætte den for unødigt varme.
- Ved ændringer i temperatur og fugtighed kan der dannes kondensvand i computeren. Giv computeren lidt tid til at opnå normal stuetemperatur, og undersøg derefter skærmen for kondensvand, inden du tænder for computeren. Hvis temperaturforskellen er større end 10 °C (18 °F), skal du give computeren tid til langsomt at opnå stuetemperatur. Hvis det er muligt, bør du lade computeren stå i ca. 30 minutter på et sted, hvor temperaturen er et sted mellem udendørs- og indendørstemperaturen.

## Oprettelse af et hjemmekontor

Hvis du ofte arbejder hjemme med computeren, kan du købe en ekstra netadapter til hjemmebrug. Med en ekstra netadapter derhjemme behøver du ikke at transportere den frem og tilbage hver gang.

Hvis du bruger computeren derhjemme i længere tid ad gangen, kan du også overveje at anskaffe et eksternt tastatur, en ekstern skærm eller en ekstern mus.

## Rejs med computeren

Når du transporterer den over større afstande, f.eks. fra dit eget kontor til en kunde, eller hvis du rejser lokalt.

## Klargøring af computeren

Klargør computeren, ligesom hvis du skulle have den med hjem. Kontroller, at batteriet i computeren er opladet. Sikkerhedskontrollen i lufthavnene kræver ofte, at du tænder for computeren.

## Hvad du skal have med

Du bør medbringe følgende:

- Netadapter
- Ekstra, fuldt opladede batterier
- Ekstra printerdriverfiler, hvis du skal udskrive på en anden printer

## Særlige forhold

Ud over retningslinjerne for at tage computeren med hjem skal du følge nedenstående retningslinjer for at beskytte computeren under rejsen:

- Tag altid computeren med om bord som håndbagage.
- Bed om at få computeren kontrolleret manuelt, hvis det er muligt. Røntgenmaskiner i lufthavne er sikre, men send ikke computeren gennem en metaldetektor.
- Undgå at udsætte disketter for bærbare metaldetektorer.

## Tag computeren med

Når du rejser til udlandet.

### Klargøring af computeren

Klargør computeren, ligesom hvis du skulle rejse lokalt.

### Hvad du skal have med

Du bør medbringe følgende:

- Netadapter
- Netledninger, som passer til standarden i det land, du rejser til
- Ekstra, fuldt opladede batterier
- Ekstra printerdriverfiler, hvis du skal udskrive på en anden printer
- Kvittering for computeren, hvis du bliver bedt om at vise den i tolden
- International Travelers Warranty-pas

## Særlige forhold

Der gælder de samme særlige forhold som under almindelig transport af computeren. Desuden skal du være opmærksom på følgende, når du rejser til udlandet:

- Når du rejser til udlandet, skal du kontrollere, at netadapteren og netledningen passer til netspændingen i det pågældende land. I modsat fald skal du anskaffe en netledning, der er kompatibel med den lokale netspænding. Spændingsomformere til andre apparater må ikke bruges som strømforsyning til computeren.
- Hvis du bruger modem, skal du kontrollere, at modem og stik er kompatible med telefonsystemet i det pågældende land.

# Sikring af computeren

Computeren er en dyr investering, som du skal passe på. Lær, hvordan du beskytter og passer på computeren.

Computeren har følgende sikkerhedsfaciliteter: Hardware — og softwarelåse, en sikkerhedslås og adgangskoder.

## Sådan bruges en computersikkerhedslås

Denne notebook har et Kensington-kompatibelt sikkerhedshul til en sikkerhedslås.

Sno et kabel til en computersikkerhedslås rundt om en fast genstand, f.eks. et bord eller et håndtag på en låst skuffe. Sæt låsen i indhakked, og drej nøglen, så låsen sættes fast. Der findes også modeller uden nøgle.

## Brug af adgangskoder

Adgangskoder bruges til at beskytte computeren imod uønsket brug. Du kan bruge disse adgangskoder til at angive forskellige beskyttelsesniveauer i computeren:

- En administratoradgangskode (Supervisor Password) forhindrer uautoriseret adgang til BIOS programmet. Når denne adgangskode er angivet, skal du indtaste den for at få adgang til BIOS programmet. Se **"BIOS programmet" på side 83**.
- En brugeradgangskode (User Password) sikrer computeren mod uønsket brug. Du opnår den bedste sikkerhed, hvis du kombinerer denne adgangskode med adgangskodekontrolpunkter ved start og adgangskoden for genstart fra dvaletilstand.
- Startadgangskoden (Password on Boot) sikrer computeren mod uønsket brug. Du opnår den bedste sikkerhed, hvis du kombinerer denne adgangskode med adgangskodekontrolpunkter ved start og adgangskoden for genstart fra dvaletilstand.



**Vigtigt!** Glem ikke administratoradgangskoden! Hvis du glemmer adgangskoden, skal du kontakte forhandleren eller et autoriseret servicecenter.

## Angivelse af adgangskoder

Når du har defineret en adgangskode, bliver du bedt om at angive adgangskoden på midten af skærmen.

- Når du har angivet administratoradgangskoden, vises følgende meddelelse, når du trykker på **<F2>** for at få adgang til BIOS programmet under startproceduren.
- Skriv administratoradgangskoden, og tryk på **<Enter>** for at åbne BIOS programmet. Hvis du angiver en forkert adgangskode, vises en advarsel. Prøv igen, og tryk derefter på **<Enter>**.
- Når du har angivet brugeradgangskoden, og parameteren for startadgangskoden er aktiveret, vises følgende meddelelse under startproceduren.
- Skriv brugeradgangskoden, og tryk på **<Enter>** for at bruge computeren. Hvis du angiver en forkert adgangskode, vises en advarsel. Prøv igen, og tryk derefter på **<Enter>**.



**Vigtigt!** Du har tre forsøg til at angive den korrekte adgangskode. Hvis du skriver en forkert adgangskode tre gange i træk, stopper systemet. Tryk på afbryderknappen, og hold den nede i fire sekunder for at slukke for computeren. Tænd derefter for computeren igen, og prøv igen.

## Angivelse af en adgangskode

Du kan angive adgangskoder ved hjælp af BIOS programmet.

# Udvide med ekstraudstyr

Din notebook-pc er den ultimative bærbare computer.

## Tilslutningsmuligheder

Portene giver dig mulighed for at slutte ydre enheder til computeren på samme måde som med en almindelig pc. Yderligere oplysninger om at slutte forskellige ydre enheder til computeren finder du i følgende afsnit.

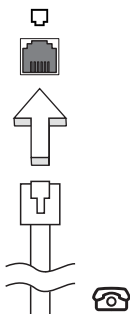
### Modem til fax og data

Computeren har et indbygget V.92 56 Kbps fax-/datamodem.



.....  
**Advarsel! Denne modemport er ikke kompatibel med digitale telefonlinjer. Modemet vil blive beskadiget, hvis det tilsluttes en digital telefonlinje.**

Hvis du vil bruge modemporten til fax og data, skal du slutte modemporten til telefonstikket med et telefonkabel.



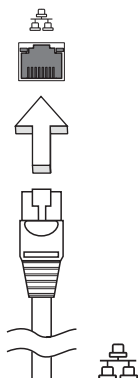
.....  
**Advarsel! Kontroller, at det kabel, du bruger, passer til det land, hvor du arbejder.**



## Indbygget netværksfunktion

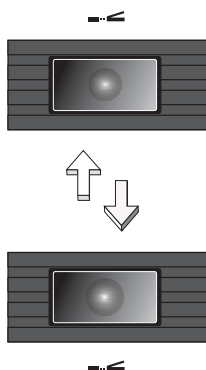
Med den indbyggede netværksfunktion kan du slutte computeren til et Ethernet-baseret netværk.

Hvis du vil bruge netværksfunktionen, skal du tilslutte et Ethernet-kabel fra netværksstikket (RJ-45) til venstre på computeren til et netværksstik eller en hub på dit netværk.



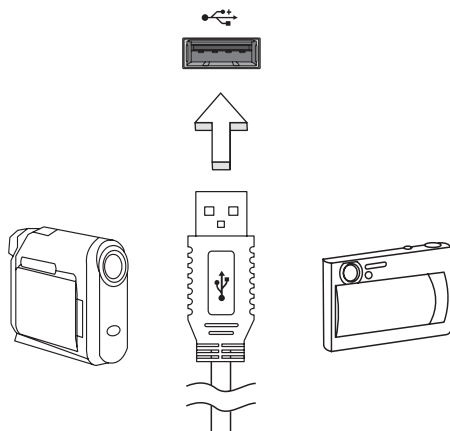
## Hurtig infrarød (FIR)

Computerens hurtige infrarøde port (FIR) tillader dig at overføre trådløse data med andre IR-kompatible computere og perifere enheder, såsom PDA'er, mobiltelefoner og infrarøde printere. Den infrarøde port kan overføre data med hastigheder på op til fire megabits pr. sekund (Mbps), over en distance på op til en meter.



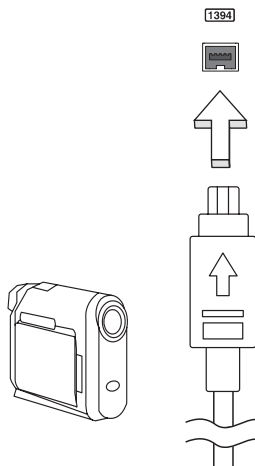
## Universal Serial Bus (USB)

USB 2.0-porten er en serial bus med højhastighed, som gør det muligt at tilslutte flere USB-enheder i kæde uden at optage værdifulde systemressourcer.



## IEEE 1394 port

Computerens IEEE 1394 port tillader dig at forbinde IEEE 1394 understøttede enheder, såsom et videokamera eller et digitalt kamera. Se dokumentationen for din video, eller digitale kamera for detaljer.



## Stik til pc-kortet

Computerens Type II pc-kortstik passer til pc-kort, som forbedrer computerens brugbarhed og udvidelsesmuligheder. Kortene skal være forsynet med et pc-kort-logo.

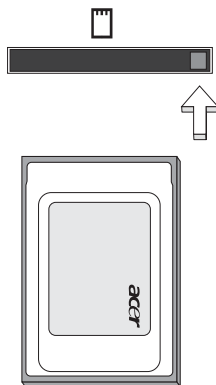
Pc-kort (tidligere kaldet PCMCIA) er tilføjelseskort til bærbare computere, som giver udvidelsesmuligheder svarende til dem, der længe har eksisteret til almindelige pc'er. De mest populære pc-kort er flash-, fax-/datamodem-, trådløse LAN- og SCSI-kort. CardBus forbedrer 16-bit pc-kortteknologien, idet den udvider båndbredden til 32 bit.



**Bemærk:** Yderligere oplysninger om, hvordan du installerer og bruger kortet og dets funktioner, finder du i dokumentationen til kortet.

## Isætning af et pc-kort

Sæt kortet i det nederste stik, og foretag de nødvendige tilslutninger, f.eks. tilslutning af et netværkskabel. Yderligere oplysninger finder du i dokumentationen til kortet.



## Udtagning af et pc-kort

Før et pc-kort tages ud, skal du udføre følgende trin:

- 1 Afslut det program, der bruger kortet.
- 2 Klik på ikonet for pc-kortet på proceslinjen, og stop kortprocessen.
- 3 Tryk på udløserknappen på stikket for at få knappen ud, og tryk derefter på knappen igen for at skubbe pc-kortet ud.

## ExpressCard

ExpressCard er den nyeste version af PC Card. Det er et mindre og hurtigere interface, som også forbedrer computerens anvendelighed og udvidelsesmuligheder.

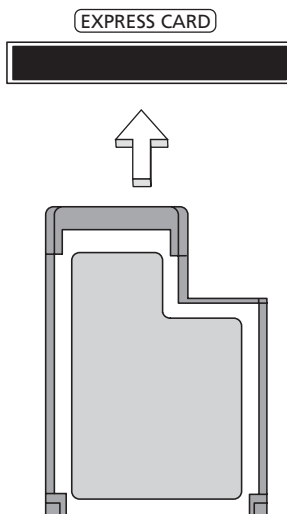
ExpressCards understøtter et stort antal udvidelsesmuligheder, deriblandt flashhukommelses-kortadapters, TV-tunere, Bluetooth forbindelse og IEEE 1394B adapters. ExpressCards understøtter USB 2.0 og PCI Express-programmer.



**Vigtigt!** Der findes to typer, ExpressCard/54 og ExpressCard/34 (54 mm og 34 mm), der begge har forskellige funktioner. Ikke alle ExpressCard-stik understøtter begge typer. Kortets vejledning indeholder flere oplysninger om, hvordan du installerer og anvender kortet, samt dets funktioner.

### Isætning af et ExpressCard

Sæt kortet ind i stikket og skub det forsigtigt, indtil det 'klikker' på plads.



### Udtagning af et ExpressCard

Inden du skubber et ExpressCard ud:

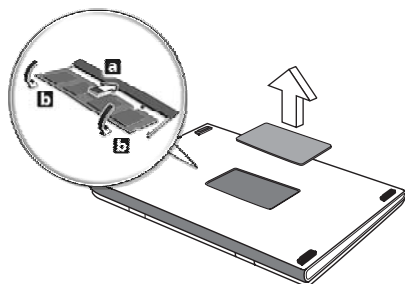
- 1 Afslut det program, der bruger kortet.
- 2 Venstreklik på ikonet 'Sikker fjernelse af hardware' på proceslinjen, og stop kortets drift.

- 3 Skub forsigtigt kortet ind i stikket og slip det igen, så kortet springer ud. Tag derefter kortet ud af stikket.

## Installation af hukommelsesmoduler

Sådan sætter du hukommelsesmoduler i computeren:

- 1 Sluk computeren, fjern netadapteren, hvis den er tilsluttet, og fjern batteriet. Vend computeren om.
- 2 Fjern skruen til hukommelsesdækslet, og løft derefter hukommelsesdækslet af.
- 3 Sæt hukommelsesmodulet diagonalt i stikket **(a)**, og tryk derefter forsigtigt ned, indtil modulet klikker på plads **(b)**.



- 4 Sæt hukommelsesdækslet på plads igen, og fastspænd det med skruen.
- 5 Indsæt batteriet igen, og sæt netadapteren til igen.
- 6 Tænd for computeren.

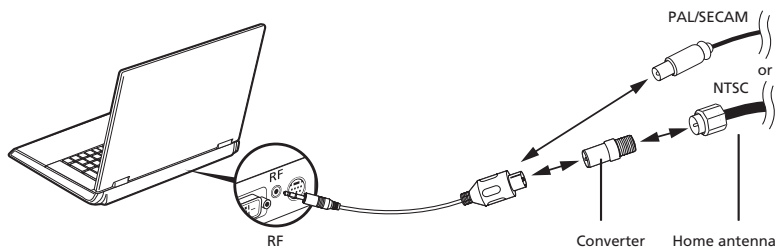
Computeren registrerer de nye moduler og konfigurerer den samlede mængde hukommelse automatisk. Kontakt en kvalificeret tekniker, eller kontakt den lokale Acer-forhandler.

## Sådan tilslutter du dit TV og AV-indgangskablerne

Følg vejledningerne nedenfor for at opstille TV-funktionen på din Acer notebook.

### PAL/SECAM- og NTSC-systemer

- 1 Sæt PAL/SECAM kablets RF-hanstik ind i RF-hunstikket på din notebook.
- 2 Tilslut den anden ende til dit TV's antennekabel (om nødvendigt kan du bruge NTSC-konverteren).

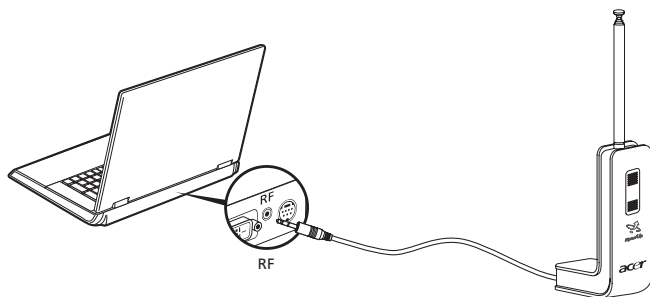


**Vigtigt!** Kontroller at du bruger det korrekte kabelsystem for din region, inden du forsøger at tilslutte antennekablet.

### Acer DVB-T digitale antenne

Sådan tilsluttes antennen:

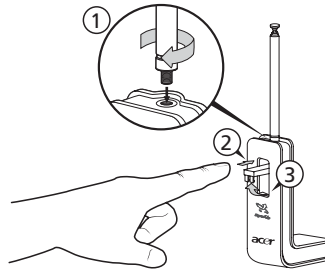
Sæt antennekablet ind i RF-hunstikket på din notebook.



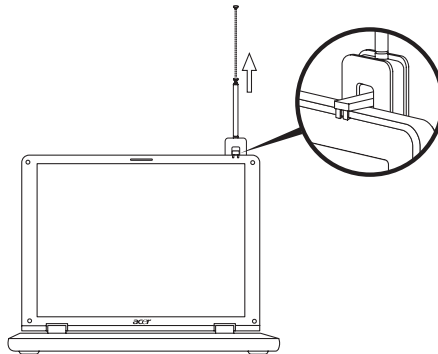
**Bemærk:** Alle diagrammer er kun ment som en reference. Det faktiske udstyr ser muligvis anderledes ud.

## Sådan opstiller du antennen:

- 1 Skub forsigtigt på den øverste del, indtil den nederste del åbner sig.
- 2 Træk den nederste del op, indtil den sidder i en 90° grader vinkel på antenneudstyret.



- 3 For at sikre at modtagelsen er god kan antennen anbringes ovenpå din notebooks skærm med specialholderen, som vist nedenfor.
- 4 Træk antennen ud for at forbedre modtagelseskvaliteten.



.....  
**Bemærk:** Antennen er kun kompatibel med DVB-T digitale TV-systemer.

Der sidder en magnet på antennens fodstykke, således at du kan sætte antennen fast på en metalflade - for bedre stabilitet og modtagelse.

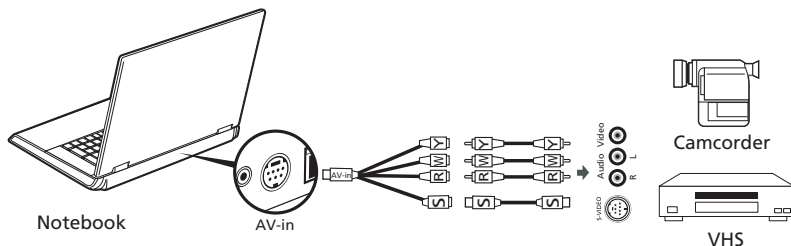


.....  
**Advarsel!** Anbring ikke magneten nær din computers harddisk. Det kan beskadige drevet og/eller dataene.

## AV-indgangskabel

AV-indgangskablet kan bruges til at tilslutte en VHS-afspiller eller en camcorder til din notebook, til visning, fastholdelse og optagelse af videoklip.

- 1 Sæt kablet med den enkelte ende ind i AC-indgangsporten på din notebook.
- 2 Tilslut de andre ender til enten S-videostikket eller det kombinerede lyd-/videostik på din VHS-afspiller, camcorder eller andet kompatibelt udstyr.



**Bemærk:** Forlængerkabler er sikkert ikke nødvendige. Du kan finde yderligere oplysninger om, hvordan du optager TV- eller videoklip, i Acer Arcade hjælpe-filen.

## Acer Arcade TV opsætnings-guide (Windows XP Home og Professional)

Du skal gennemgå opsætnings-guiden, den første gang du åbner Acer Arcade. Brug de følgende trin til at færdiggøre opstillingen af TV-funktionen:

- 1 Åbn Acer Arcade fra menuen **Start, Alle programmer**. Det åbner Arcade velkomst-skærmen.
- 2 Klik på **Next (Næste)** for at lukke velkomst-skærmen og vælge skærmstørrelse og højtalermiljø.





## BIOS programmet

BIOS programmet er et program til hardwarekonfiguration, som er indbygget i computerens Basic Input/Output System (BIOS).

Computeren er allerede korrekt konfigureret og optimeret, og du behøver derfor ikke at køre dette hjælpeprogram. Men hvis der skulle opstå konfigurationsproblemer, kan du køre programmet.

For at aktivere BIOS programmet skal du trykke på <F2> under Power-On Self-Test (POST), mens notebook-pc-logoet vises.

## Startrækkefølge

Startrækkefølgen indstilles i BIOS programmet ved at aktivere det og derefter vælge **Boot** i de kategorier, der vises øverst i skærbilledet.

## Aktivere disk-til-disk-gendannelse

Disk-til-disk-gendannelse (harddisk gendannelse) aktiveres ved at aktivere BIOS programmet og derefter vælge **Main** i de kategorier, der vises øverst i skærbilledet. Find **D2D Recovery** nederst i skærbilledet, og brug <F5> og <F6> -tasterne til at angive værdien til **Enabled**.

## Adgangskode

Der kan angives en startadgangskode ved start ved at aktivere BIOS programmet og derefter vælge **Security** i de kategorier, der vises øverst i skærbilledet. Find **Password on boot:** og brug <F5> og <F6> -tasterne til at aktivere denne funktion.

## Brug af software

### Afspilning af DVD-film

Når DVD-drevet er installeret i det optiske drev, kan du afspille DVD-film på computeren.

- 1 Skub DVD-skuffen ud, indsæt en DVD-film, og luk derefter DVD-skuffen.



**Vigtigt!** Første gang du starter DVD-afspilleren, bliver du bedt om at angive regionskode. DVD-produkter findes i 6 varianter, der er opdelt efter geografiske områder (regioner). Et DVD-drev, der er konfigureret til en bestemt regionskode, kan ikke afspille DVD'er fra et andet område. Du kan kun angive en ny regionskode fem gange (inklusive den første gang), hvorefter den sidst angivne regionskode bliver permanent. Ved gendannelse af harddisken bliver det antal gange, regionskoden er indstillet, ikke nulstillet. Oplysninger om DVD-regioner finder du i tabellen længere nede i dette afsnit.

- 2 DVD-filmen starter automatisk efter et par sekunder.

Regionskode	Land eller region
1	USA, Canada
2	Europa, Mellemøsten, Sydafrika, Japan
3	Sydøstasien, Taiwan, Sydkorea
4	Latinamerika, Australien, New Zealand
5	Det tidligere Sovjetunionen, dele af Afrika, Indien
6	Folkerepublikken Kina



**Bemærk:** For at ændre regionskoden skal du sætte en DVD-film fra en anden region i DVD-rom-drevet. Yderligere oplysninger finder du i online-hjælpen.

# Strømstyring

Computeren har en indbygget strømstyringsenhed, der overvåger systemaktiviteten. Ordet systemaktivitet brugt i denne forbindelse omfatter de aktiviteter, der involverer en eller flere af følgende enheder: tastatur, mus, harddisk, ydre enheder tilsluttet computeren og videohukommelse. Hvis der ikke registreres nogen aktivitet inden for en bestemt periode (kaldet timeout for inaktivitet), stopper computeren nogle af disse enheder (eller dem alle) for at spare på strømmen.

Denne computer anvender en strømstyringsfunktion, der understøtter Advanced Configuration and Power Interface (ACPI), der gør det muligt for computeren at spare optimalt på strømmen og samtidig yde mest muligt. Windows varetager alle strømbesparende funktioner på computeren.

## Acer eRecovery Management

Acer eRecovery Management er et værktøj til hurtig sikkerhedskopiering og gendannelse af systemet. Brugeren kan oprette og gemme sikkerhedskopier af den aktuelle systemkonfiguration på harddisk, CD eller DVD.

Acer eRecovery Management består af følgende funktioner:

- 1 Opret sikkerhedskopi
- 2 Gendan fra sikkerhedskopi
- 3 Brænd et diskbillede af operativsystemet med standardindstillingerne eller en kopi det medfølgende software på en cd
- 4 Geninstaller softwarepakker uden CD
- 5 Skift adgangskode til Acer eRecovery Management

Dette kapitel beskriver hver proces.



.....

**Bemærk:** Denne funktion er kun tilgængelig på visse modeller. For systemer, som ikke har en indbygget optisk diskbrænder, skal du tilslutte en ekstern USB- eller IEEE1394-kompatibel optisk diskbrænder, inden du åbner Acer eRecovery Management for at udføre opgaver, der kræver optisk disk.



.....

**Bemærk:** Harddisken skal have en bestemt partitionsstruktur, før Acer eRecovery Management fungerer. Hvis systemet detekterer, at harddisken ikke bruger denne struktur, deaktiveres funktionaliteten af Acer eRecovery Management.

## Opret sikkerhedskopi

Brugeren kan oprette og gemme sikkerhedskopier på harddisk, CD eller DVD.

- 1 Start Windows XP.
- 2 Tryk på **<Alt> + <F10>** for at åbne programmet Acer eRecovery Management.
- 3 Angiv adgangskoden for at fortsætte. Standardadgangskoden er seks nuller (0).
- 4 I vinduet Acer eRecovery Management skal du vælge **Recovery settings** og klikke på **Next**.
- 5 I vinduet Recovery settings skal du vælge **Backup snapshot image** og klikke på **Next**.
- 6 Vælg metoden til sikkerhedskopiering.
  - a Brug **Backup to HDD** til at gemme det sikkerhedskopierede diskbillede på drev D.
  - b **Backup to optical device** til at gemme det sikkerhedskopierede diskbillede på CD eller DVD.
- 7 Klik på **Next**, når du har valgt metode til sikkerhedskopiering.

Følg instruktionerne på skærmen for at udføre processen.

## Gendan fra sikkerhedskopi

Brugeren kan gendanne tidligere oprettede sikkerhedskopier (som beskrevet i afsnittet **Opret sikkerhedskopi**) fra harddisk, CD eller DVD.

- 1 Start Windows XP.
- 2 Tryk på **<Alt> + <F10>** for at åbne programmet Acer eRecovery Management.
- 3 Angiv adgangskoden for at fortsætte. Standardadgangskoden er seks nuller (0).
- 4 I vinduet Acer eRecovery Management skal du vælge **Recovery actions** og klikke på **Next**.
- 5 Vælg den ønskede gendannelsesprocedure, og følg instruktionerne på skærmen for at udføre gendannelsen.



.....

**Bemærk:** Elementet "Restore C:" er kun aktivt, hvis en brugeroprettet sikkerhedskopi er gemt på harddisken (D:\).  
Se afsnittet **Create backup**.

## Opret et CD-billede med fabriksstandarder

Hvis system-CD'en og gendannelses-CD'en ikke er tilgængelige, kan du oprette dem med denne funktion.

- 1 Start Windows XP.
- 2 Tryk på **<Alt> + <F10>** for at åbne programmet Acer eRecovery Management.
- 3 Angiv adgangskoden for at fortsætte. Standardadgangskoden er seks nuller (0).
- 4 I vinduet Acer eRecovery Management skal du vælge **Recovery settings** og klikke på **Next**.
- 5 I vinduet Recovery settings skal du vælge **Burn image to disk** og klikke på **Next**.
- 6 I vinduet Burn image to disk skal du vælge **1. Factory default image** eller **2. Application CD** og derefter klikke på **Next**.
- 7 Følg instruktionerne på skærmen for at udføre processen.



**Bemærk:** Vælg **1. Factory default image** når du ønsker at brænde en bootable cd med computerens operativsystem, som det var da det blev leveret til dig fra fabrikken. Hvis du ønsker at lave en cd, som du kan bruge til at gennemse og installere bestemte drivere og programmer, skal du vælge **2. Application CD** — du kan ikke boote fra denne cd.

## Geninstaller softwarepakker uden CD

Acer eRecovery Management gemmer forudinstallerede software internt, så det er let at geninstallere drivere og programmer.

- 1 Start Windows XP.
- 2 Tryk på **<Alt> + <F10>** for at åbne programmet Acer eRecovery Management.
- 3 Angiv adgangskoden for at fortsætte. Standardadgangskoden er seks nuller (0).
- 4 I vinduet Acer eRecovery Management skal du vælge **Recovery actions** og klikke på **Next**.
- 5 I vinduet Recovery settings skal du vælge **Reinstall applications/drivers** og klikke på **Next**.
- 6 Vælg den ønskede driver eller det ønskede program, og følg instruktionerne på skærmen for at geninstallere.

Første gang Acer eRecovery Management startes, forbereder programmet al nødvendig software, og det kan tage et øjeblik, før vinduet med indholdet af software vises.

## Skift adgangskode

Acer eRecovery Management og Acer disk-to-disk recovery er beskyttet af en adgangskode, som kan ændres af brugeren. Følg nedenstående trin for at ændre adgangskoden i Acer eRecovery Management.

- 1 Start Windows XP.
- 2 Tryk på **<Alt> + <F10>** for at åbne programmet Acer eRecovery Management.
- 3 Angiv adgangskoden for at fortsætte. Standardadgangskoden er seks nuller (0).
- 4 I vinduet Acer eRecovery Management skal du vælge **Recovery settings** og klikke på **Next**.
- 5 I vinduet Recovery settings skal du vælge **Password: Change Acer eRecovery Management password** og klikke på **Next**.
- 6 Følg instruktionerne på skærmen for at udføre processen.



.....  
**Bemærk:** Hvis systemet går ned, og du ikke kan starte Windows, kan du køre Acer disk-to-disk recovery for at gendanne billedet med fabriksstandarder i DOS-tilstand.

# Fejlfinding på computeren

Dette kapitel indeholder oplysninger om, hvordan du løser almindelige problemer med systemet. Hvis der opstår et problem, bør du læse kapitlet, før du ringer til en tekniker. Løsning af alvorlige problemer kræver, at computeren åbnes. Du må ikke selv åbne computeren. Kontakt forhandleren eller et autoriseret servicecenter for at få hjælp.

## Fejlfinding

Denne notebook-pc indeholder et avanceret design, som leverer fejlmeddelelser på skærmen for, at hjælpe dig med at løse problemerne.

Hvis systemet rapporterer en fejlmeddelelse eller der optræder system symptomer, se "Fejlmeddelelser" nedenfor. Hvis problemet ikke kan løses, kontakt din forhandler. Se "**Anmodning om service**" på side 53.

## Fejlmeddelelser

Hvis du modtager en fejlmeddelelse, skriv meddelelsen ned og forsøg at afhjælpe den. Følgende tabel viser fejlmeddelelser i alfabetisk orden, sammen med en anbefalet løsning.

Fejlmeddelelser	Løsning
CMOS battery bad	Kontakt din forhandler, eller et autoriseret servicecenter.
CMOS checksum error	Kontakt din forhandler, eller et autoriseret servicecenter.
Disk boot failure	Indsæt en system (bootdiskette) diskette i diskettedrevet (A:), tryk derefter på <Enter> for at genstarte.
Equipment configuration error	Tryk på <F2> under POST (Power-On Self-Test) for at starte BIOS programmet, og tryk derefter på <b>Exit</b> for at afslutte BIOS programmet og genstarte computeren.
Hard disk 0 error	Kontakt din forhandler, eller et autoriseret servicecenter.
Hard disk 0 extended type error	Kontakt din forhandler, eller et autoriseret servicecenter.
I/O parity error	Kontakt din forhandler, eller et autoriseret servicecenter.

Fejlmeddelelser	Løsning
Keyboard error or no keyboard connected	Kontakt din forhandler, eller et autoriseret servicecenter.
Keyboard interface error	Kontakt din forhandler, eller et autoriseret servicecenter.
Memory size mismatch	Tryk på <F2> under POST (Power-On Self-Test) for at starte BIOS programmet, og tryk derefter på <b>Exit</b> for at afslutte BIOS programmet og genstarte computeren.

Hvis du stadig oplever problemer efter at have prøvet de foreslåede løsninger, kontakt venligst din forhandler, eller et autoriseret service center. Nogle problemer kan løses ved hjælp af BIOS programmet.



# Bestemmelser og sikkerhedsbemærkninger

## Overensstemmelse med ENERGY STAR-retningslinjer

Som ENERGY STAR Partner har Acer Inc. afgjort, at dette produkt overholder ENERGY STAR-retningslinjerne for energieffektivitet.

## FCC bemærkning

Denne enhed er afprøvet og fundet i overensstemmelse med kravene til Klasse B digitalt udstyr, i henhold til stykke 15 i FCC-reglerne. Formålet med disse krav er at sikre rimelig beskyttelse mod skadelig interferens fra installationer i privat beboelse. Dette udstyr genererer, benytter og kan udsende radiobølger, som, hvis det ikke installeres og benyttes i overensstemmelse med instruktionerne, kan forårsage skadelig interferens med radiokommunikation.

Der er ingen garanti for, at interferens ikke kan opstå i en bestemt installation. Hvis dette udstyr forårsager skadelig interferens i radio- eller tv-modtagelse, hvilket kan konstateres ved at slukke og tænde udstyret, opfordres brugeren til at forsøge at få interferensen fjernet ved en eller flere af følgende metoder:

- Dreje eller flytte modtagerantennen.
- Forøge afstanden mellem udstyret og modtageren.
- Tilslutte enheden til en kontakt i et andet kredsløb end det, hvor modtageren er tilsluttet.
- Søge hjælp hos forhandleren eller en erfaren radio/tv-teknikker.

## Bemærkning: Beskyttede kabler

Alle tilslutninger til andre computerenheder skal foretages med beskyttede kabler for at bevare overensstemmelse med FCC-regulativerne.

## Bemærkning: Ydre enheder

Kun ydre enheder (input/output-enheder, terminaler, printere etc.), som er certificerede til at være i overensstemmelse med begrænsningerne i Klasse B, må tilsluttes dette udstyr. Drift sammen med ydre enheder, som ikke er certificeret, kan forårsage interferens med radio- og tv-modtagelse.

## Forsigtig

Ændringer eller modifikationer, som ikke udtrykkeligt er godkendt af producenten, kan annullere brugerens rettigheder, som er tildelt af Federal Communications Commission, til at betjene denne computer.

## Driftsbetingelser

Udstyret stemmer overens med kravene i henhold til stykke 15 i FCC-reglerne. Udstyret skal overholde følgende to betingelser: (1) Udstyret må ikke forårsage skadelig interferens, og (2) udstyret skal acceptere enhver modtaget interferens, inklusive den interferens, der kan forårsage uønsket drift.

## Overensstemmelseserklæring for EU-lande

Undertegnede Acer erklærer herved, at notebook-pc serien overholder de væsentlige krav og øvrige relevante krav i direktiv 1999/5/EF (gå til <http://global.acer.com/products/notebook/reg-nb/index.htm> for komplet dokumentation).

## Bemærkninger om modem

### TBR 21

Udstyret er godkendt [kommissionsafgørelsen 98/482/EC - "TBR 21"] til enkeltterminaltilslutning til PSTN'er (offentligt koblede telefonnet). På grund af forskelle på de enkelte PSTN'er i forskellige lande giver denne godkendelse imidlertid ikke automatisk ubetinget garanti for, at udstyret kan anvendes på ethvert PSTN-nettermineringspunkt. Hvis der opstår problemer, skal du i første omgang henvende dig til udstyrets leverandør.

## Liste over omfattede lande

EU's medlemsstater pr. Maj 2004 er følgende: Belgien, Danmark, Tyskland, Grækenland, Spanien, Frankrig, Irland, Italien, Luxembourg, Holland, Østrig, Portugal, Finland, Sverige, Storbritannien, Estland, Letland, Litauen, Polen, Ungarn, Tjekkiet, Slovakiet, Slovenien, Cypern og Malta. Anvendelse er tilladt i landene i Den Europæiske Union, samt i: Norge, Schweiz, Island og Liechtenstein. Enheden skal anvendes i overensstemmelse med de regler og begrænsninger, der gælder i det land, hvor den anvendes. Yderligere oplysninger kan fås hos den ansvarlige myndighed i det land, hvor enheden anvendes.

## Sikkerhedserklæring for laserudstyr

CD- eller DVD-drevet i denne computer er et laserprodukt. CD- eller DVD-drevets klassifikationsmærkat (vist nedenfor) er placeret på drevet.

CLASS 1 LASER PRODUCT

CAUTION: INVISIBLE LASER RADIATION WHEN OPEN. AVOID EXPOSURE TO BEAM.

APPAREIL A LASER DE CLASSE 1 PRODUIT

LASERATTENTION: RADIATION DU FAISCEAU LASER INVISIBLE EN CAS D'OUVERTURE. EVITER TOUTE EXPOSITION AUX RAYONS.

LUOKAN 1 LASERLAITE LASER KLASSE 1

VORSICHT: UNSICHTBARE LASERSTRAHLUNG, WENN ABDECKUNG GEÖFFNET NICHT DEM STRAHL AUSSETZEN.

PRODUCTO LÁSER DE LA CLASE I

ADVERTENCIA: RADIACIÓN LÁSER INVISIBLE AL SER ABIERTO. EVITE EXPONERSE A LOS RAYOS.

ADVARSEL: LASERSTRÅLING VED ÅBNING SE IKKE IND I STRÅLEN.

VARO! LAVATTAESSA OLET ALTTINA LASERSÄTEILYLLE.

VARNING: LASERSTRÅLNING NÅR DENNA DEL ÅR ÖPPNAD ÅLÅ TUIJOTA SÄTEESEENSTIRRA EJ IN I STRÅLEN.

VARNING: LASERSTRÅLNING NAR DENNA DEL ÅR ÖPPNADSTIRRA EJ IN I STRÅLEN.

ADVARSEL: LASERSTRÅLING NAR DEKSEL ÅPNESSTIRR IKKE INN I STRÅLEN.

## Erklæring om LCD-pixel

LCD-enheden er fremstillet med præcisionsteknikker. Alligevel kan nogle pixel ind imellem svigte eller vises som sorte eller røde prikker. Dette har ingen betydning for det optagede billede og er ikke en funktionsfejl.

## Erklæring om Macrovision copyright-beskyttelse

Dette produkt indeholder teknologi til beskyttelse af copyright, som er beskyttet af amerikanske patenter og andre intellektuelle ejendomsrettigheder. Brug af denne beskyttelsesteknologi til copyright kræver tilladelse fra Macrovision Corporation og er kun beregnet til visning i hjemmet og tilsvarende mindre visninger, med mindre der er givet tilladelse til andet fra Macrovision. Reverse engineering og adskillelse er forbudt.

## Bemærkning om regulering af radioenhed



**Bemærk:** Nedenstående oplysninger om reguleringer gælder kun for modeller med trådløst LAN og/eller Bluetooth.

### Generelt

Dette produkt overholder retningslinjerne for radiofrekvenser og sikkerhedsstandarderne i de lande og områder, hvor det er godkendt til trådløs brug. Afhængigt af konfigurationen kan dette produkt indeholde trådløse radioenheder (f.eks. trådløse LAN- og/eller Bluetooth-moduler). Oplysningerne nedenfor gælder for denne type enheder.

### Den Europæiske Union (EU)

Denne enhed overholder de grundlæggende krav i de EU-direktiver, der er anført nedenfor:

73/23/EEC Lavspændingsdirektivet


- **EN 60950-1**

89/336/EEC Direktivet om elektromagnetisk kompatibilitet (EMC-direktivet)

- **EN 55022**
- **EN 55024**
- **EN 61000-3-2/-3**

Europa-Parlamentets og Rådets direktiv 99/5/EF om radio- og teleterminaludstyr

- **Art.3.1a) EN 60950-1**
- **Art.3.1b) EN 301 489 -1/-17**
- **Art.3.2) EN 300 328-2**
- **Art.3.2) EN 301 893 \*kun testet til 5 GHz**

**CE**  (for 5 GHz device)

## Liste over omfattede lande

EU's medlemsstater pr. Maj 2004 er følgende: Belgien, Danmark, Tyskland, Grækenland, Spanien, Frankrig, Irland, Italien, Luxembourg, Holland, Østrig, Portugal, Finland, Sverige, Storbritannien, Estland, Letland, Litauen, Polen, Ungarn, Tjekkiet, Slovakiet, Slovenien, Cypern og Malta. Anvendelse er tilladt i landene i Den Europæiske Union, samt i: Norge, Schweiz, Island og Liechtenstein. Enheden skal anvendes i overensstemmelse med de regler og begrænsninger, der gælder i det land, hvor den anvendes. Yderligere oplysninger kan fås hos den ansvarlige myndighed i det land, hvor enheden anvendes.

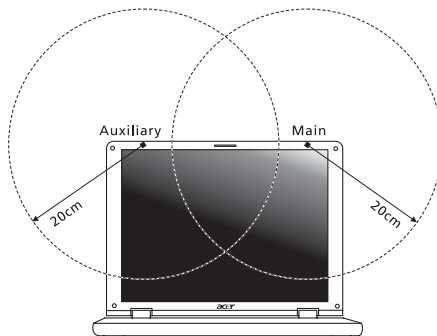
## FCC RF-sikkerhedskravet

Den udsårede outputstrøm fra det trådløse LAN Mini-PCI-kortet og Bluetooth-kortet ligger langt under FCC-grænserne for radiostråling. Alligevel skal det trådløse modul i notebook-pc serien anvendes på en sådan måde, at risikoen for kontakt med personer under normal brug minimeres som følger.

- 1 Brugeren skal følge RF-sikkerhedsinstruktionerne for trådløse enheder, som medfølger med brugervejledningen til hver enkelt RF-enhed.



**Forsigtig:** For at opfylde kravene til FCC RF udsåring, skal der være en afstand på 20 cm (8 tommer) imellem antennen og det integrerede trådløse LAN mini-PCI-kort, der er indbygget i skærmsektionen og alle personer.



**Bemærk:** Acer Trådløs Mini-PCI-adapter implementerer diversitetsfunktion i transmissionen. Denne funktion udsåder ikke radiofrekvenser samtidig fra begge antenner. En af antennerne vælges automatisk eller manuelt (af brugeren) for at sikre radiokommunikation i god kvalitet.

- 2 Enheden er begrænset til indendørs brug i frekvensområdet 5,15 til 5,25 GHz. FCC kræver at dette produkt bliver brugt indendørs i frekvensområdet 5,15 til 5,25 GHz for at reducere potentiel skadelig interferens hos mobile satellitsystemer i samme kanal.
- 3 Radar med høj effekt er primære brugere af frekvensområdet 5,25 til 5,35 GHz og 5,65 til 5,85 GHz båndene. Disse radarstationer kan forårsage interferens og/eller ødelægge dette produkt.
- 4 Forkert installation eller ikke-godkendt brug kan medføre skadelig interferens for radiokommunikation. Ændringer af den interne antenne gør også FCC-certificeringen og din garanti ugyldig.

## Canada - Lavstrømslicens-undtaget radiokommunikationsenheder (RSS-210)

- a Almindelige oplysninger  
Udstyret skal overholde følgende to betingelser:
    1. Udstyret må ikke forårsage elektrisk støj, og
    2. Udstyret skal kunne modtage enhver form for elektrisk støj, herunder støj, der forårsager uønsket drift.
  - b Drift i 2,4 GHz båndet  
For at forhindre radiointerferens med den licenserede service er dette udstyr beregnet til at fungere indendørs, og udendørs installation kræver licens.
  - c Drift i 5 GHz båndet
- Udstyret for båndene 5150-5250 MHz er kun beregnet til indendørs brug for at reducere potentialet for skadelig interferens hos mobile satellitsystemer i samme kanal.
  - Radarer med høj effekt er primære brugere af frekvensområdet (hvilket betyder de har første prioritet) 5250-5350 MHz og 5650-5850 MHz og disse radarer kan forårsage interferens og/eller beskadige enheder til LELAN (Licence-Exempt Local Area Network).

## Federal Communications Commission Declaration of Conformity

This device complies with Part 15 of the FCC Rules. Operation is subject to the following two conditions: (1) This device may not cause harmful interference, and (2) This device must accept any interference received, including interference that may cause undesired operation.

The following local manufacturer/importer is responsible for this declaration:

Product name:	Notebook PC
Model number:	LA01
Machine type:	Aspire 9800
SKU number:	Aspire 980xxx ("x" = 0 - 9, a - z, or A - Z)
Name of responsible party:	Acer America Corporation
Address of responsible party:	2641 Orchard Parkway San Jose, CA 95134 USA
Contact person:	Mr. Young Kim
Tel:	408-922-2909
Fax:	408-922-2606

## Declaration of Conformity for CE Marking

Name of manufacturer: Beijing Acer Information Co., Ltd.  
 Address of manufacturer: Huade Building, No.18, ChuangYe Rd. ShangDi Zone, HaiDian District Beijing PRCE marking  
 Contact person: Mr. Easy Lai  
 Tel: 886-2-8691-3089  
 Fax: 886-2-8691-3000  
 E-mail: easy\_lai@acer.com.tw  
 Declares that product: Notebook PC  
 Trade name: Acer  
 Model number: LA01  
 Machine type: Aspire 9800  
 SKU number: Aspire 980xxx ("x" = 0 - 9, a - z, or A - Z)

Is in compliance with the essential requirements and other relevant provisions of the following EC directives.

Reference no.	Title
89/336/EEC	Electromagnetic Compatibility (EMC directive)
73/23/EEC	Low Voltage Directive (LVD)
1999/5/EC	Radio & Telecommunications Terminal Equipment Directive (R&TTE)

The product specified above was tested conforming to the applicable Rules under the most accurate measurement standards possible, and all the necessary steps have been taken and are in force to assure that production units of the same product will continue to comply with these requirements.

Easy Lai  
 Easy Lai, Director  
 Regulation Center  
 Environment & Safety

03/2006  
 Date



## LCD panel ergonomic specifications

Design viewing distance	500 mm
Design inclination angle	0.0°
Design azimuth angle	90.0°
Viewing direction range class	Class IV
Screen tilt angle	85.0°
Design screen illuminance	<ul style="list-style-type: none"> <li>• Illuminance level: [250 + (250cos<math>\alpha</math>)] lx where <math>\alpha = 85^\circ</math></li> <li>• Color: Source D65</li> </ul>
Reflection class of LCD panel (positive and negative polarity)	<ul style="list-style-type: none"> <li>• Ordinary LCD: Class I</li> <li>• Protective or Acer CrystalBrite™ LCD: Class III</li> </ul>
Image polarity	Both
Reference white: Pre-setting of luminance and color temperature @ 6500K (tested under BM7)	<ul style="list-style-type: none"> <li>• Yn:</li> <li>• u'n:</li> <li>• v'n:</li> </ul>
Pixel fault class	Class II

# Indeks

## A

adgangskode 72  
typer 72

## B

batteriet  
vedligeholdelse x  
BIOS programmet 83

## C

caps lock 32  
lysdiode for aktivitet 28  
CD-ROM  
fejlfinding 51  
udskubbe manuelt 51  
CD-rom  
udtage 37  
computer  
afbryder forbindelsen 68  
features 46  
fejlfinding 89  
Flyt computeren 68  
funktioner 15  
indikator for aktivitet 17  
Indikatorer 28  
lysdiode for aktivitet 28  
oprettelse af et hjemmekontor  
70  
rejse lokalt 70  
rejse til udlandet 71  
rengøring x  
sikkerhed 72  
slukke ix  
tage med hjem 69  
tastaturer 32  
vedligeholdelse ix

## D

Dvaletilstand  
hurtigtaster 34  
DVD 84  
DVD-film  
afspille 84

## E

Euro 36

## F

FAQ. Se ofte stillede spørgsmål  
fejlfinding 89  
tips 89  
Fejlmeddelelser 89

## H

højtalere  
fejlfinding 51  
hurtigtaster 35  
hukommelse  
installere 79  
hurtigtaster 34

## I

IEEE 1394 port 76  
indikatorlamper 28  
infrarød 75

## L

LEDs 28  
lyd 38  
fejlfinding 51  
justering af lydstyrken 38  
lydstyrken  
justering 38  
lystyrke  
hurtigtaster 35

## M

meddelelser  
fejl 89  
medieadgang  
lysdiode for aktivitet 28  
modem 74

## N

Netadapter  
vedligeholdelse ix  
netværk 75  
Notebook Manager  
hurtigtaster 34  
num lock 32  
lysdiode for aktivitet 28  
numerisk tastatur  
integreret 32

## O

ofte stillede spørgsmål 50

## P

- pc-kort 77
  - isætte 77
  - udtage 77
- pegefelt 30
  - gebruik 30– 31
  - hurtigtaster 34

porte 74

printer

- fejlfinding 51
- problemer 50
  - CD-ROM 51
  - fejlfinding 89
  - printer 51
  - skærm 50
  - tastatur 51
  - ved start 50

## R

rejse

- internationale flyrejser 71
- lokalt 70

rengøring

- computer x

## S

scroll lock 32

set

- bagfra 20
- fra forsiden 18
- fra højre 19
- fra venstre 18

set forfra 17

set fra venstre 17

sikkerhed

- adgangskoder 72

Cd eller DVD 93

FCC bemærkning 91

generelle instruktioner iii

sindhak 37, 72

skærm

fejlfinding 50

hurtigtaster 34

spørgsmål

angiv adresse til brug med mo-  
dem 52

statusindikatorer 28

support

oplysninger 53

## T

tastatur 32

fejlfinding 51

hurtigtaster 34

integreret numerisk tastatur 32

låsetaster 32

Windows-taster 33

tilslutninger

netværk 75

## U

universal serial bus 76

## V

vedligeholdelse

batteriet x

computer ix

Netadapter ix

## W

Windows-taster 33