

Extensa Serie

5620/5620Z/5220

Gebruikershandleiding

Copyright © 2008. Acer Incorporated.
Alle rechten voorbehouden.

Gebruikershandleiding Extensa Serie 5620/5620Z/5220
Oorspronkelijke uitgave: 01/2008

Acer behoudt zich het recht voor de informatie in dit document te wijzigen zonder enige kennisgeving. Dergelijke wijzigingen zullen worden opgenomen in nieuwe edities van deze handleiding of in aanvullende documenten en publicaties. Acer stelt zich niet aansprakelijk en geeft geen garanties, expliciet noch impliciet, voor de inhoud van dit document en wijst de impliciete garanties van verkoopbaarheid of geschiktheid voor een bepaald doel af.

Noteer het modelnummer, het serienummer en de datum en plaats van aankoop in de onderstaande ruimte. Het serienummer en het modelnummer bevinden zich op het label dat op uw computer zit. Het serienummer, het modelnummer en de aankoopinformatie moeten worden vermeld op elke briefwisseling aangaande deze eenheid.

Van dit document mag geen enkel deel worden veelevoudigd, opgeslagen in een zoekstelsel, of worden overgebracht, in welke vorm of op welke wijze dan ook, hetzij elektronisch, mechanisch, door fotokopieën, opnames of op andere wijze, zonder voorafgaande schriftelijke toestemming van Acer Incorporated.

Extensa Serie 5620/5620Z/5220 Notebook PC

Modelnummer: _____

Serienummer: _____

Aankoopdatum: _____

Plaats van aankoop: _____

Acer en het Acer-logo zijn geregistreeerde handelsmerken van Acer Incorporated. Productnamen of handelsmerken van andere bedrijven worden hier alleen ter identificatie gebruikt en zijn eigendom van hun respectieve bedrijven.

Informatie voor uw veiligheid en gemak

Veiligheidsinstructies

Lees deze instructies aandachtig door. Bewaar dit document voor toekomstige naslag. Volg alle waarschuwingen en instructies die aangegeven zijn op het product zelf.

Het product uitschakelen voordat het wordt schoongemaakt

Haal de stekker van dit apparaat uit het stopcontact voordat u het apparaat reinigt. Gebruik geen vloeibare schoonmaakmiddelen of schoonmaakmiddelen uit spuitbussen. Reinig alleen met een vochtige doek.

VOORZICHTIG loskoppelen van de stekker

Let op de volgende richtlijnen als de stroomkabel op de stroombron wordt aangesloten of losgekoppeld:

Installeer de stroombron voordat u de stroomkabel in het stopcontact steekt.

Koppel de stroomkabel eerst los voordat de stroombron van de computer wordt losgekoppeld.

Als het systeem meerdere stroombronnen heeft, koppel dan alle stroomkabels uit alle stroombronnen los.

VOORZICHTIG bij Toegankelijkheid

Zorg dat het gebruikte stopcontact makkelijk toegankelijk is en zo dicht mogelijk bij de gebruikte apparatuur is. Als u de stroom van het apparaat wilt afhaken, zorg dan dat u de stroomkabel uit het stopcontact trekt.

VOORZICHTIG bij Dummy Card of PCMCIA & Express sleuf

De computer wordt geleverd met plastic dummies, nepkaarten, in de PCMCIA & Express sleuf. Dummies beschermen ongebruikte sleuven tegen stof, metalen objecten en andere deeltjes. Bewaar de dummy voor gebruik als geen PCMCIA of Expresskaart in de sleuf is gestoken.

WAARSCHUWING bij het luisteren

Om uw gehoor te beschermen volgt u deze instructies.

- Verhoog het volume geleidelijk tot u duidelijk en comfortable kunt horen.
- Verhoog het volume niet nadat uw oren zich hebben aangepast.
- Luister niet gedurende lange tijd naar muziek bij luid volume.
- Verhoog het volume niet om een luidruchtige omgeving uit te schakelen.
- Verlaag het volume als u de mensen in uw buurt niet hoort spreken.

Waarschuwingen

- Geruik het apparaat niet in de buurt van water.
- Plaats het product niet op een instabiel wagentje, onderstel of tafel. Het apparaat kan dan vallen, waarbij dit ernstig beschadigt.
- Sleuven en openingen zijn voor ventilatie; deze verzekeren het betrouwbaar functioneren en beschermen tegen oververhitting. Deze openingen mogen niet geblokkeerd of toegedekt worden. Deze openingen mogen nooit geblokkeerd worden door het apparaat te plaatsen op een bed, bank, kleed of een soortgelijk oppervlak. Het apparaat mag nooit in de buurt of op een verwarming worden geplaatst. Het mag niet worden ingebouwd, tenzij er genoeg ventilatie is.
- Steek nooit voorwerpen door de openingen van dit apparaat. Deze kunnen contact maken met onderdelen waarop een gevaarlijk hoge spanning staat, of kortsluiting veroorzaken wat kan resulteren in brand of een elektrische schok. Mors geen vloeistof op het apparaat.
- Plaats het product niet op een trillend oppervlak om beschadiging van interne componenten en lekkage van de accu te voorkomen.
- Gebruik het nooit tijdens het sport of lichaamsbeweging, of een trillingsrijke omgeving waarin het wellicht onverwachte kortsluiting kan veroorzaken of bewegende delen, zoals harde schijf, optische stations kan beschadiging en zelfs openscheuren van de lithiumaccu kan veroorzaken.

Elektriciteit gebruiken

- Dit apparaat moet op een stroombron worden aangesloten, zoals aangegeven op het markeringslabel. Wanneer u niet zeker weet welk type stroom aanwezig is, raadpleeg dan uw dealer of plaatselijk energiebedrijf.
- Plaats geen objecten op de netsnoer. Plaats het apparaat niet in het looppad van anderen.
- Indien een verlengsnoer wordt gebruikt, zorg dat de totale ampèrebelasting op de stekkerdoos niet meer is dan de belastingscapaciteit van de stroomkabel. Let er op dat de totale ampèrebelasting van de apparaten in het stopcontact niet de capaciteit van de zekering overschrijdt.
- Zorg dat een stopcontact, verdeelstekker of verlengsnoer niet wordt overbelast door het aansluiten van te veel apparaten. De totale belasting van het systeem mag niet groter zijn dan 80% van de capaciteit van het vertakte circuit. Als verdeelstekkers worden gebruikt, mag de totale belasting niet groter zijn dan 80% van de ingangcapaciteit van de verdeelstekker.
- De adapter van het product is uitgerust met een geaarde stekker. De stekker past alleen in een geaard stopcontact. Zorg dat het stopcontact correct geaard is voordat u de stekker van de adapter insteekt. Plaats de stekker niet in een stopcontact zonder aarde. Neem contact op met uw elektricien voor details.



.....

Waarschuwing! De aardingspin is een veiligheidsmiddel. Het gebruik van een stopcontact zonder correct aarding kan resulteren in elektrische schok en/of verwonding.



Opmerking: De aardingspin is ook een goede bescherming tegen onverwachte ruis van andere naburige elektrische apparaten die de prestaties van dit product kunnen storen.

- Gebruik alleen het juiste type stroomkabel (meegeleverd in de doos met accessoires). Dit dient een verwijderbaar snoer te zijn: UL listed/CSA certificering, type SPT-2, 7 A 125 V minimum, goedgekeurd door VDE of een vergelijkbare instelling. Maximum lengte is 4,6 meter (15 feet).

Reparatie van het product

Probeer het apparaat niet zelf te repareren. Het apparaat openen of het verwijderen van de behuizing kan u blootstellen aan gevaarlijke stroomspanningen of andere risico's. Laat elke reparatie over aan gekwalificeerd onderhoudspersoneel.

Verwijder de kabel uit het stopcontact en laat gekwalificeerd onderhoudspersoneel het apparaat repareren in de volgende gevallen:

- Wanneer de netsnoer- of stekker beschadigd of versleten is.
- Wanneer vloeistof in het apparaat is gemorst.
- Wanneer het product heeft blootgestaan aan regen of water.
- Het apparaat is gevallen of de behuizing is beschadigd.
- Het apparaat vertoont duidelijke verandering in de prestaties. Dit geeft aan dat het apparaat aan een onderhoudsbeurt toe is.
- Wanneer het product niet normaal werkt terwijl de bedieningsinstructies gevolgd zijn.



Opmerking: Stel alleen die zaken bij die worden behandeld in de gebruiksaanwijzing. Onjuist bijstellen van andere zaken kan schade veroorzaken en kan tot gevolg hebben dat uitgebreide werkzaamheden door een gekwalificeerde technicus nodig zijn om het product weer in de normale toestand te brengen.

Richtlijnen voor veilig gebruik van de accu

Deze laptop gebruikt een lithium-ionaccu. Gebruik het niet in een vochtige, natte of bijtende omgeving. Plaats het product nooit in of bij een warmtebron, op een plek met een hoge temperatuur, in direct sterk zonlicht, in een magnetron of in een opslagruimte die onder druk staat, en stel het niet bloot aan temperaturen boven 60°C (140°F). Als deze richtlijnen niet worden opgevolgd, kan de accu zuur lekken, heet worden, exploderen of ontbranden en letsel en/of schade veroorzaken. Doorboor, open of ontmantel de accu nooit. Als de accu lekt en u in contact komt met de gelekte vloeistof, spoel dan zorgvuldig af met water en ga onmiddellijk naar een arts. Wegens veiligheidsredenen en om de levensduur van de accu te optimaliseren, dient het opladen nooit te geschieden bij temperaturen onder 0°C (32°F) of boven 40°C (104°F).

De volledige prestaties van een nieuwe accu worden pas behaald na twee- of driemaal volledig opladen en ontladen. De accu kan honderden malen worden opgeladen en ontladen, maar zal uiteindelijk verbruikt zijn. Als de gebruikstijd merkbaar korter wordt dan normaal, koop dan een nieuwe accu. Gebruik alleen accu's die door Acer zijn goedgekeurde, en laad de accu alleen op met opladers die door Acer zijn goedgekeurd.

Gebruik de accu alleen voor de bedoelde functie. Gebruik nooit een beschadigde oplader of accu. Veroorzaak nooit kortsluiting op de accu. Kortsluiting kan optreden als een metalen object, zoals een munt, paperclip of pen de positieve (+) en negatieve (-) polen van de accu verbindt. (Deze zien uit als metalen streken op de accu.) Dit kan optreden als u bijvoorbeeld een reserveaccu in uw zak of tas draagt. Kortsluiten van de contactpunten kan de accu of het verbindingsobject beschadigen.

De capaciteit en levensduur van de accu wordt verminderd als de accu op koude of hete plekken wordt achtergelaten, zoals een gesloten auto in zomer of winter. Probeer de accu altijd tussen 15°C en 25°C (59°F en 77°F) te houden. Een toestel met een hete of koude accu werkt wellicht tijdelijk niet, zelfs als de accu volledig is opgeladen. De prestaties van de accu wordt met name beperkt op temperaturen onder het vriespunt.

Stel accu's niet bloot aan vuur omdat ze dan kunnen ontploffen. Accu's kunnen ook ontploffen als ze beschadigd zijn. Verwijder accu's overeenkomstig de plaatselijke milieuvorschriften. Recycle indien mogelijk. Gooi ze niet weg bij het huisvuil.

Draadloze toestellen kunnen gevoelig zijn voor storing van de accu, wat de prestaties kan beïnvloeden.

Potentieel explosieve omgevingen

Schakel het toestel uit in een gebied met een potentieel explosieve atmosfeer en volg alle borden en instructies op. Potentieel explosieve atmosferen treft u aan in gebieden waar u normaal gesproken geadviseerd wordt de motor van uw voertuig af te zetten. Vonken in zulke gebieden kunnen een explosie of brand veroorzaken met letsel of zelfs de dood als gevolg. Schakel de laptop uit in de buurt van tankzuilen bij garages. Let op voorschriften betreffende het gebruik van radioapparatuur in brandstofdepots, opslag- en distributieplaatsen, chemische fabrieken of plekken waar explosies worden uitgevoerd. Gebieden met een potentieel explosieve atmosfeer worden vaak, maar niet altijd, gemarkeerd. Hieronder vallen chemische overslag- of opslagfaciliteiten, onderdeks op schepen, voertuigen die vloeibaar gemaakt petroleumgas (zoals propaan of butaan) gebruiken, en plekken waar de lucht chemicaliën of deeltjes als korrels, stof of metaalpoeder bevatten. Schakel de laptop niet in als het gebruik van mobiele telefoons is verboden of als het storing of gevaar kan opleveren.

De accu vervangen

De notebook PC gebruikt een lithium accu. Vervang de accu met eentje van hetzelfde type als die bij het product is geleverd. Het gebruik van een andere accu kan resulteren in brand of explosie.



.....

Waarschuwing! Bij onjuiste behandeling kunnen accu's exploderen. Maak accu's niet open en werp ze niet in vuur. Houd deze buiten het bereik van kinderen. Volg de plaatselijke reguleringen bij het weggooien van gebruikte accu's.

Veiligheid met betrekking tot de telefoonlijn

- Koppel altijd alle telefoonlijnen los van de wandcontactdoos voordat het apparaat gerepareerd of gedemonteerd wordt.
- Gebruik geen telefoonlijn (anders dan draadloos type) tijdens onweer. Er bestaat een klein risico op elektrische schok door blikseminslag.



.....

Waarschuwing! Uit veiligheidsredenen dient u geen niet-overeenkomstige onderdelen te gebruiken als u componenten toevoegt of verwijdert. Neem contact op met uw verkoper voor de mogelijkheden.

Extra veiligheidsinformatie

Het toestel en uitbreidingen kan kleine onderdelen bevatten. Houd deze buiten het bereik van kleine kinderen.

Gebruiksomgeving



Waarschuwing! Schakel wegens veiligheidsoverwegingen alle draadloze toestellen of toestellen die radiosignalen verzenden uit als u de laptop gebruikt in de volgende omstandigheden. Deze toestellen omvatten, doch niet beperkt tot: draadloos-lan (WLAN), Bluetooth en/of 3G.

Denk eraan speciale regels die van toepassing zijn in uw land op te volgen, en denk eraan het toestel uit te schakelen als het gebruik verboden is of als dit storing of gevaar kan veroorzaken. Gebruik het toestel alleen in de normale houdingen. Dit toestel voldoet bij normaal gebruik aan de richtlijnen voor RF-straling, wat betekent dat het toestel en antenne en afstand van minstens 1,5 centimeter (5/8 inch) tot uw lichaam hebben (zie onderstaande afbeelding). Het mag geen metaal bevatten en u dient het toestel op de hierboven genoemde afstand van uw lichaam houden. Om databestanden of berichten te kunnen overdragen, heeft het toestel een kwalitatief goede verbinding met het netwerk nodig. In sommige gevallen kan de overdracht van databestanden of berichten worden vertraagd totdat zo'n verbinding beschikbaar is. Zorg dat de bovenstaande scheidingsafstand in acht wordt genomen totdat de overdracht voltooid is. Onderdelen van het toestel zijn magnetisch. Metalen onderdelen kunnen worden aangetrokken tot het toestel, en mensen met hoorhulpmiddelen mogen het toestel niet bij het oor met hoorhulpmiddel houden. Plaats geen creditcards of andere magnetische opslagmedia in de buurt van het toestel, omdat de informatie die ze bevatten kan worden gewist.

Medische apparatuur

Gebruik van apparatuur die radiosignalen uitzendt, waaronder mobiele telefoons, kan storing veroorzaken op de functionaliteit van onvoldoende beschermde medische apparatuur. Raadpleeg een arts of fabrikant van het medische apparaat om te bepalen of deze adequaat zijn afgeschermd tegen RF-energie of voor eventuele andere vragen. Schakel het toestel uit in zorginstellingen als borden in deze instellingen u opdragen dit te doen. Ziekenhuizen of zorginstellingen kunnen apparatuur gebruiken die gevoelig is voor externe RF-signalen.

Pacemakers. Fabrikanten van pacemakers geven de aanbeveling altijd een afstand van minstens 15,3 centimeter (6 inch) in acht te nemen tussen draadloze toestellen en een pacemaker om storing op de pacemaker te vermijden. Deze aanbevelingen zijn consistent met onafhankelijk onderzoek door en aanbevelingen van Wireless Technology Research. Mensen met pacemakers dienen het volgende in acht te nemen:

- Houd het toestel altijd minstens 15,3 centimeter (6 inch) van de pacemaker verwijderd.
- Draag het toestel nooit ingeschakeld bij de pacemaker. Als u storing vermoedt, schakel het toestel dan uit een draag het op een andere plek.

Hoorhulpmiddelen. Bepaalde digitale draadloze toestellen kunnen storing veroorzaken op bepaalde hoorhulpmiddelen. Als storing optreedt, neem dan contact op met uw serviceprovider.

Voertuigen

RF-signalen kunnen onjuist geïnstalleerde of onvoldoende afgeschermd elektronische systemen in motorvoertuigen beïnvloeden, zoals elektronische brandstofinjectiesystemen, elektronische antiblokkeersysteem, elektronische cruise controlsystemen en airbagsystemen. Voor meer informatie neemt u contact op met de fabrikant of dealer van uw voertuig of van geïnstalleerde apparatuur. Alleen gekwalificeerd personeel mag het toestel repareren of het toestel in een voertuig installeren. Het onjuist installeren of repareren kan gevaarlijk zijn en kan de garantie op het toestel nietig maken. Controleer regelmatig of alle draadloze apparatuur in uw voertuig correct is gemonteerd en juist functioneert. Bewaar of vervoer geen ontvlambare vloeistoffen, gassen of explosieve materialen in dezelfde ruimte als het toestel, onderdelen of uitbreidingen. Denk bij voertuigen met een airbag eraan dat airbags met grote kracht worden opgeblazen. Plaats geen objecten, zoals geïnstalleerde of draagbare draadloze apparatuur boven de airbag of in het gebied waar de airbag wordt opgeblazen. Als draadloze apparatuur in het voertuig onjuist is geïnstalleerd, en als de airbag wordt opgeblazen, kan het resultaat ernstige verwonding zijn. Het gebruik van het toestel aan boord van een vliegtuig is verboden. Schakel het toestel uit voordat u aan boord van een vliegtuig gaat. Het gebruik van draadloze tele-apparaten aan boord van een vliegtuig kan gevaar opleveren voor het gebruik van het vliegtuig, het draadloze telefoonnetwerk verstoren en wellicht illegaal zijn.

Potentieel explosieve omgevingen

Schakel het toestel uit in een gebied met een potentieel explosieve atmosfeer en volg alle borden en instructies op. Potentieel explosieve atmosferen treft u aan in gebieden waar u normaal gesproken geadviseerd wordt de motor van uw voertuig af te zetten. Vonken in zulke gebieden kunnen een explosie of brand veroorzaken met letsel of zelfs de dood als gevolg. Schakel het toestel uit in tankstations en garages. Let op voorschriften betreffende het gebruik van radioapparatuur in brandstofdepots, opslag- en distributieplaatsen, chemische fabrieken of plekken waar explosies worden uitgevoerd. Gebieden met een potentieel explosieve atmosfeer worden vaak, maar niet altijd, duidelijk gemarkeerd. Hieronder vallen chemische overslag- of opslagfaciliteiten, onderdeks op schepen, voertuigen die vloeibaar gemaakt petroleumgas (zoals propaan of butaan) gebruiken, en plekken waar de lucht chemicaliën of deeltjes als korrels, stof of metaalpoeder bevatten.

Alarmnummers bellen

Waarschuwing: Via dit toestel kunt u geen alarmnummers bellen. Wilt u een alarmnummer bellen, gebruik dan een mobiele telefoon of ander telefoonsysteem.

Instructies voor weggooien

Gooi dit elektronisch apparaat niet zomaar in de prullenbak. Om vervuiling te voorkomen en het milieu zo veel mogelijk te beschermen, biedt u het apparaat aan voor recycling. Voor meer informatie over de WEEE (Waste from Electrical and Electronics Equipment , afval van elektronische en elektrotechnische apparaten), bezoekt u <http://global.acer.com/about/sustainability.htm>.



Advies over kwik

Voor projectors of elektronische producten met een LCD/CRT monitor of scherm: Lamp(en) in dit product bevatten kwik en dienen gerecycled of aangeboden te worden volgens de lokale of nationale wetten. Voor meer informatie, neemt u contact op met de Electronic Industries Alliance op www.eiae.org. Voor meer informatie over het wegdoen van de lamp, zie www.lamprecycle.org.





ENERGY STAR is een overheidsprogramma (publiek/private samenwerking) dat mensen in staat stelt het milieu te beschermen op een manier die geen geld kost en zonder kwaliteit of gebruiksgemak van producten in te boeten.

Producten die de ENERGY STAR verdienen voorkomen dat broeikasgassen worden uitgestoten door te voldoen aan strikte richtlijnen voor het efficiënt omgaan met energie die zijn opgesteld door het Environmental Protection Agency (EPA) en het Department of Energy (DOE) van de V.S. In een gemiddeld huishouden wordt 75% van alle elektriciteit die gebruikt wordt door consumentenelektronica verbruikt als de apparaten zijn uitgeschakeld.

Apparatuur met de ENERGY STAR verbruikt uitgeschakeld tot 50% minder energie dan conventionele apparatuur. Voor meer informatie, zie

<http://www.energystar.gov> en <http://www.energystar.gov/powermanagement>.

Als ENERGY STAR partner, heeft Acer Inc. verklaard dat dit product voldoet aan de ENERGY STAR richtlijnen voor efficiënt energieverbruik.

Dit product wordt geleverd met de volgende energiebeheer instellingen:

- Slaapstand van het beeldscherm wordt na 15 minuten inactiviteit ingeschakeld.
- Slaapstand van de computer wordt na 30 minuten inactiviteit ingeschakeld.
- Ontwaak de computer uit de Slaapstand door op de aan/uit-knop te drukken.
- Meer instellingen van energiebeheer kunnen worden veranderd via Acer ePower Management.

Tips en informatie voor gebruiksgemak

Gebruikers van computers kunnen na lang gebruik oogklachten of hoofdpijn krijgen. Gebruikers lopen ook het risico op andere fysieke klachten door ruime tijd (urenlang) achter een beeldscherm te zitten. Lange werkperiodes, slechte houding, slechte werkgewoonten, spanning, ongeschikte werkcondities, persoonlijke gezondheid en andere factoren beïnvloeden het risico op fysieke klachten.

Onjuist gebruik van de computer kan leiden tot carpal tunnel syndroom, peesontsteking, peesschedeontsteking of andere spier/gewrichtstoringsen. De volgende symptomen kunnen optreden in handen, polsen, armen, schouders, nek of rug:

- ongevoeligheid, of een brandend of tintelend gevoel
- pijnlijk, ruw of week gevoel
- pijn, opzwellling of kloppen
- stijfheid of spanning
- koudheid of zwakte

Als u deze symptomen heeft, of ander terugkeren of aanhouden ongemak en/of pijn die te maken heeft met het gebruik van de computer, neem dan onmiddellijk contact op met een arts en informeer de arbodienst van uw bedrijf.

De volgende onderdelen bevatten tips voor een comfortabeler computergebruik.

Zoek de houding waarin u zich prettig voelt

Deze houding vindt u door de kijkhoek van de monitor te veranderen, een voetrust te gebruiken, of de zithoogte te vergroten; probeer de prettigste houding te vinden. Let op de volgende aanwijzingen:

- blijf niet te lang in één vast houding zitten
- ga niet naar voren en/of achteren hangen
- sta regelmatig op en loop wat om de spanning op uw beenspieren te verlichten
- neem korte rustmomenten in acht om uw nek en schouders te ontspannen
- let op dat u uw schouders niet aanspant of ophaalt
- plaats de monitor, toetsenbord en muis zodanig dat ze goed binnen bereik liggen
- als u meer naar de monitor dan naar documenten kijkt, plaats dan de monitor in het midden van uw bureau om het aanspannen van de nekspieren te minimaliseren

Let op uw zicht

Lang naar het beeldscherm kijken, onjuiste bril of contactlenzen, lichtweerspiegelingen, uitbundige of te weinig verlichting, slecht afgestelde beeldschermen, te kleine lettertypes en beeldschermen met weinig contrast zijn factoren die spanning op uw ogen vergroten. Het volgende deel biedt aanwijzingen om spanning op de ogen te verminderen.

Ogen

- Gun uw ogen regelmatig rust.
- Geef uw ogen af en toe een pauze door even van het beeldscherm weg te kijken en op een punt veraf te focussen.
- Knipper regelmatig zodat uw ogen niet uitdrogen.

Weergave

- Houd het beeldscherm schoon.
- Houd uw hoofd een stukje hoger dan de bovenrand van het beeldscherm, zodat uw ogen naar beneden kijken als u naar het midden van het beeldscherm kijkt.
- Stel de helderheid en/of contrast van het beeldscherm in op een comfortabel niveau zodat tekst goed leesbaar en afbeeldingen goed zichtbaar zijn.
- Voorkom schitteringen en reflecties door:
 - plaats het beeldscherm zodanig dat de zijkant naar venster of lichtbron is gekeerd
 - minimaliseer het licht in de kamer met gordijnen, lamellen of luxaflex
 - gebruik een taaklicht
 - verander de kijkhoed van het beeldscherm
 - gebruik een schittering-reductiefilter
 - gebruik een klep rond het beeldscherm, zoals een stuk karton dat aan de bovenkant van het beeldscherm is geplakt
- Zorg dat het beeldscherm niet in een onprettige kijkhoek staat.
- Zorg dat u niet gedurende lange tijd in een heldere lichtbron, zoals een open raam, hoeft te kijken.

Goede werkgewoonten ontwikkelen

Ontwikkel de volgende werkgewoonten om het omgaan met de computer meer ontspannen en productiever te maken:

- Neem regelmatig en vaak korte pauzes.
- Doe een aantal rekoefeningen.
- Adem zo vaak mogelijk frisse lucht in.
- Sport regelmatig en zorg dat u gezond blijft.



.....

Waarschuwing! We raden u niet aan de computer op een sofa of in bed te gebruiken. Als dit onvermijdelijk is, werk dan slechts gedurende korte periodes, neem vaak pauzes en doe rekoefeningen.



.....

Opmerking: Voor meer informatie, zie "Voorschriften- en veiligheidsmededeling" op pagina 74 in de AcerSystem User's Guide.

Voordat u aan de slag gaat

Bedankt dat u hebt gekozen voor een notebook van Acer als oplossing voor uw mobiele computereisen.

Uw gidsen

Om u te helpen met het werken op het Acer notebook hebben we een aantal gidsen ontworpen:



Allereerst helpt de kaart **Aan de slag...** u bij het instellen van uw computer.



Met de afgedrukte **Gebruikershandleiding** krijgt u een introductie in de basiseigenschappen en functies van uw nieuwe computer. Als u meer wilt weten over hoe uw computer u kan helpen productiever te werken, raadpleeg dan de **AcerSystem User's Guide**. Deze Gebruikershandleiding bevat gedetailleerde informatie over onderwerpen zoals systeemfuncties, gegevensherstel, uitbreidingsopties en probleem oplossen. Daarnaast bevat het informatie over garantie en de algemene voorwaarden en veiligheid voor uw notebook. Het is als Portable Document Format (PDF) beschikbaar en is al van te voren op uw notebook gezet. Volg deze stappen voor toegang tot dit document:

- 1 Klik op  **Start, Alle Programma's, AcerSystem.**
- 2 Klik vervolgens op **AcerSystem User's Guide.**

Opmerking: Als u het bestand wilt inzien, dient Adobe Reader te zijn geïnstalleerd. Als Adobe Reader nog niet op uw computer is geïnstalleerd, wordt, als u op **AcerSystem User's Guide** klikt, eerst het installatieprogramma van Adobe Reader gestart. Volg de instructies op het scherm om het programma te installeren. Gebruiksaanwijzingen bij Adobe Reader vindt u in het menu **Help en Ondersteuning**.

Onderhoud en tips voor het gebruik van de computer

De computer in- en uitschakelen

U schakelt de computer in door op de aan/uit knop, onder het LCD-scherm naast de easy-launch toetsen, te drukken. Zie "**Voorkant**" op pagina 17 voor de plaats van de aan/uit knop op de computer.

U kunt de computer uitschakelen op een van de volgende manieren:

- Gebruik de opdracht Afsluiten van Windows

Klik op **Start**  en klik vervolgens op **Afsluiten**.

- Gebruik de aan/uit knop

Plaats de computer ook in de slaapstand schakelen door op **<Fn> + <F4>** te drukken.



Opmerking: Als u de computer niet op de normale wijze kunt uitschakelen, houd dan de aan/uit knop langer dan vier seconden ingedrukt om de computer uit te schakelen. Als u de computer hebt uitgeschakeld en meteen weer wilt inschakelen, moet u minstens twee seconden wachten voordat u de computer weer inschakelt.

De computer met zorg behandelen

Uw computer zal u jarenlang uitstekende diensten bewijzen, mits u deze met zorg behandelt.

- Stel de computer niet bloot aan direct zonlicht. Plaats de computer niet in de buurt van een warmtebron, zoals een radiator.
- Stel de computer niet bloot aan temperaturen onder 0 °C (32 °F) of boven 50 °C (122 °F).
- Stel de computer niet bloot aan magnetische velden.
- Stel de computer niet bloot aan regen of vocht.
- Mors geen water of andere vloeistoffen op de computer.
- Stel de computer niet bloot aan zware schokken of trillingen.
- Stel de computer niet bloot aan stof en vuil.
- Plaats geen objecten boven op de computer.
- Gebruik geen overdadige kracht om de schermklep te sluiten.
- Plaats de computer nooit op een oneffen oppervlak.

De adapter met zorg behandelen

Houd bij het gebruik van de adapter rekening met het volgende:

- Sluit de adapter niet aan op een ander apparaat.
- Ga niet op het netsnoer staan en plaats er geen zware voorwerpen op. Zorg dat het netsnoer en andere snoeren niet in het looppad liggen.
- Wilt u de stekker van het netsnoer uit het stopcontact halen, trek dan niet aan het snoer, maar aan de stekker.
- Bij gebruik van een verlengsnoer mag het totale aantal ampères van de aangesloten apparatuur, het aantal toegestane ampères van het verlengsnoer niet overschrijden. Tevens mag de totale belasting van alle apparatuur die op één stopcontact is aangesloten, de belasting van de zekering niet overschrijden.

De accu met zorg behandelen

Houd bij het gebruik van de accu rekening met het volgende:

- Gebruik uitsluitend accu's van hetzelfde type als dat van de bijgeleverde accu. Schakel de stroom uit voordat u de accu verwijdert of vervangt.
- Knoei niet met de accu. Houd de accu buiten het bereik van kinderen.
- Verwijder gebruikte accu's overeenkomstig de plaatselijke milieuvoorschriften. Breng ze weg voor recycling indien dit mogelijk is.

De computer reinigen en onderhouden

Ga als volgt te werk om de computer te reinigen:

- 1 Schakel de computer uit en verwijder de accu.
- 2 Koppel de adapter los.
- 3 Gebruik een zachte, vochtige doek. Gebruik geen vloeibare reinigingsmiddelen of reinigingsmiddelen in spuitbussen.

Als zich een van de volgende situaties voordoet:

- de computer is gevallen of de behuizing is beschadigd;
- de computer functioneert niet goed

Raadpleeg het hoofdstuk "**Veelgestelde vragen**" op pagina 47.

Informatie voor uw veiligheid en gemak	iii
Veiligheidsinstructies	iii
Extra veiligheidsinformatie	vii
Gebruiksomgeving	viii
Medische apparatuur	viii
Voertuigen	ix
Potentieel explosieve omgevingen	ix
Alarmnummers bellen	x
Instructies voor weggooien	x
Tips en informatie voor gebruiksgemak	xii
Voordat u aan de slag gaat	xiv
Uw gidsen	xiv
Onderhoud en tips voor het gebruik van de computer	xv
De computer in- en uitschakelen	xv
De computer met zorg behandelen	xv
De adapter met zorg behandelen	xvi
De accu met zorg behandelen	xvi
De computer reinigen en onderhouden	xvi
Acer Empowering Technology	1
Empowering Technology wachtwoord	1
Acer eNet Management (voor geselecteerde modellen)	3
Acer ePower Management	5
Acer ePresentation Management	8
Acer eDataSecurity Management (voor geselecteerde modellen)	9
Acer eLock Management	10
Acer eRecovery Management	12
Acer eSettings Management	14
Windows Mobility Center (alleen voor Windows Vista)	15
Rondleiding door uw Acer notebook	17
Voorkant	17
Voorkant gesloten	19
Linkerkant	20
Rechterkant	21
Achterkant	21
Onderkant	22
Specificaties	23
Indicatoren	30
Easy-launch toetsen	31
Touchpad	33
Werken met het touchpad	33
Werken met het toetsenbord	35
Vergrendeltoetsen en ingebouwd numeriek toetsenblok	35
Windows-toetsen	36
Sneltoetsen	38

Speciale toets	40
De lade van de optische station (CD of DVD) openen	41
De computer vergrendelen	41
Audio	42
Het volume aanpassen	42
Systeemhulpprogramma's gebruiken	43
Acer Bio-Protection (voor geselecteerde modellen)	43
NTI Shadow	44
Acer GridVista (dubbele weergave compatibel)	45
Launch Manager	46
Veelgestelde vragen	47
Informatie over serviceverlening	51
ITW (International Travelers Warranty)	51
Voordat u belt	51
Batterij	52
Batterij eigenschappen	52
De levensduur van de batterij maximaliseren	52
De batterij installeren en verwijderen	53
De batterij opladen	54
De capaciteit van de batterij controleren	54
De levensduur van de batterij optimaliseren	54
Waarschuwing batterij-leeg	55
De notebook PC meenemen	56
De computer loskoppelen van de bureaubladapparatuur	56
Verplaatsingen over korte afstand	56
De computer voorbereiden	56
Wat u moet meenemen naar vergaderingen	57
De computer meenemen naar huis	57
De computer voorbereiden	57
Wat u moet meenemen	58
Speciale voorzorgsmaatregelen	58
Een thuishokantoor opzetten	58
Reizen met de computer	58
De computer voorbereiden	58
Wat u moet meenemen	59
Speciale voorzorgsmaatregelen	59
Internationaal reizen met de computer	59
De computer voorbereiden	59
Wat u moet meenemen	59
Speciale voorzorgsmaatregelen	60
De computer beveiligen	60
De computer vergrendelen	60
Wachtwoorden gebruiken	60
Wachtwoorden invoeren	61

Wachtwoorden instellen	61
De computer uitbreiden met extra voorzieningen	62
Connectiviteitsopties	62
Fax/data-modem	62
Ingebouwde netwerkvoorziening	63
Snel infrarood (FIR)	63
Universele Seriële Bus (USB)	64
IEEE 1394 poort	64
PC Card sleuf	65
ExpressCard	66
Geheugen installeren	67
BIOS utility	68
Opstartreeks	68
Disk naar disk herstel inschakelen	68
Wachtwoord	68
Software gebruiken	69
DVD-films afspelen	69
Acer eRecovery Management	70
Backup maken	70
Backup-disk branden	71
Herstellen en terughalen	71
Problemen oplossen	72
Tips voor het oplossen van problemen	72
Foutmeldingen	73
Voorschriften- en veiligheidsmededeling	74
FCC verklaring	74
Modemverklaringen	75
Verklaring stralingsnormering	75
Verklaring LCD-pixel	76
Verklaring Macrovision copyright bescherming	76
Radio-apparaat Reguleringsbericht	76
Algemeen	77
Europese Unie (EU)	77
De FCC RF veiligheidseis	78
Canada – Licentievrijstelling voor radiocommunicatieapparaten met een laag vermogen (RSS-210)	79
LCD panel ergonomic specifications	80
Federal Communications Commission	
Declaration of Conformity	81
Index	83

Acer Empowering Technology

De Empowering Technology werkbalk maakt het makkelijk om toegang te krijgen tot veel gebruikte functies en het nieuwe Acer system te beheren. Standaard in de bovenhelft van het scherm weergegeven, biedt het toegang tot de volgende hulpmiddelen:



.....

Opmerking: De volgende gegevens dienen slechts ter algemene informatie. Daadwerkelijke productspecificaties kunnen verschillen.

- **Acer eNet Management** zet op een intelligente manier lokale netwerken op. (voor geselecteerde modellen)
- **Acer ePower Management** verlengt de gebruiksduur van de accu middels diverse gebruiksprofielen.
- **Acer ePresentation Management** maakt een verbinding met een projector en wijzig op een handige manier de weergave-instellingen.
- **Acer eDataSecurity Management** beveiligt gegevens met wachtwoorden en geavanceerde encryptie-algoritmes. (voor geselecteerde modellen)
- **Acer eLock Management** beperkt de toegang tot externe opslagmedia.
- **Acer eRecovery Management** maakt back-ups en herstelt gegevens en doet dit flexibel, betrouwbaar en volledig.



.....

Opmerking: Modellen met Windows Vista™ Starter Edition ondersteunen alleen **Acer eRecovery Management**.

- **Acer eSettings Management** zorgt voor toegang tot systeeminformatie en wijzigt met instellingen met gemak.



Voor meer informatie klikt u met de rechter muisknop op de werkbalk van Empowering Technology, en vervolgens selecteert u de functie **"Help"** of **"Tutorial"**.

Empowering Technology wachtwoord

Voordat u Acer eLock Management en Acer eRecovery Management kunt gebruiken, dient u het Empowering Technology wachtwoord op te geven. Klik met de rechter muisknop op de werkbalk van Empowering Technology en selecteer **"Password Setup"** (Wachtwoord instellen) om dit te doen. Als u het

Empowering Technology wachtwoord niet opgeeft, wordt u gevraagd dit te doen als u voor het eerst Acer eLock Management of Acer eRecovery Management uitvoert.

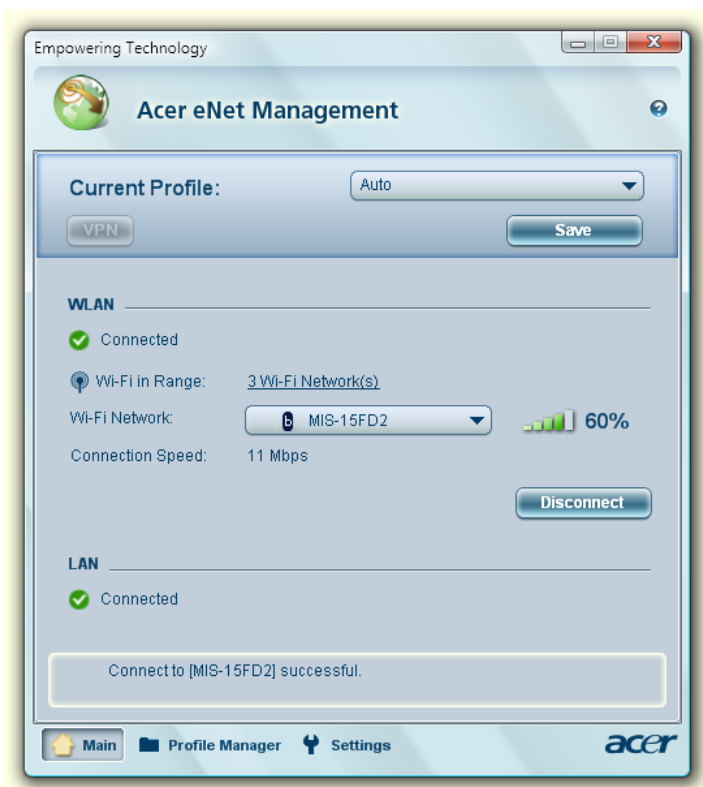


Opmerking: Als u het wachtwoord van Empowering Technology verliest, kunt u op geen enkele wijze het wachtwoord herstellen, behalve door het systeem opnieuw te formatteren. Zorg dat u het wachtwoord onthoudt.

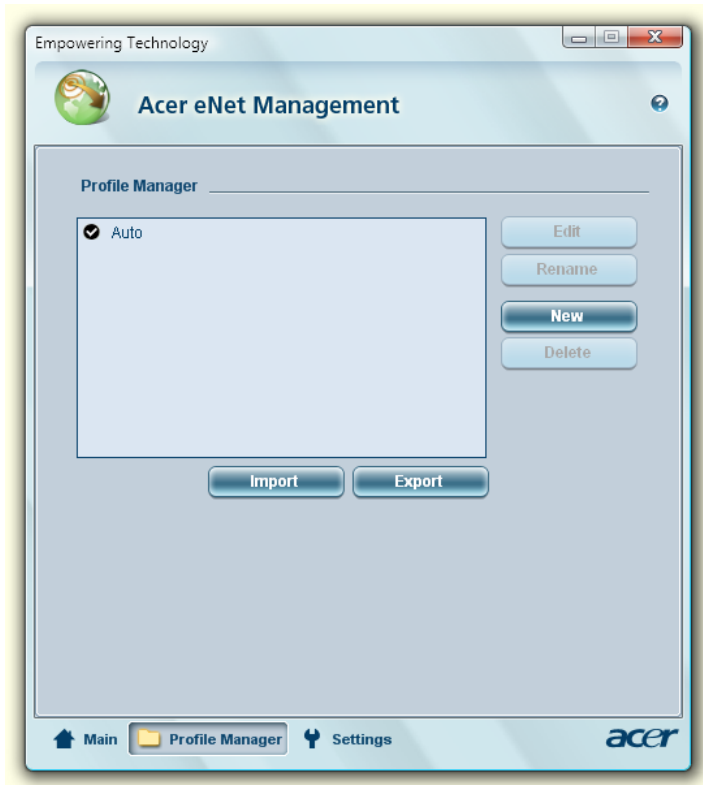
Acer eNet Management (voor geselecteerde modellen)

Acer eNet Management helpt u snel en makkelijk verbinding te maken met zowel draadloze als niet-draadloze netwerken op diverse plekken. Voor toegang tot dit hulpmiddel, selecteert u "**Acer eNet Management**" op de werkbalk van Empowering Technology of u start het programma vanuit de programmagroep van Acer Empowering in het Startmenu. Ook heeft u de mogelijkheid Acer eNet Management automatisch te laten starten wanneer u de PC opstart.

Acer eNet Management detecteert automatisch de beste instellingen voor een nieuwe locatie, en biedt u tevens de optie de instellingen naar wens te veranderen.



Acer eNet Management kan netwerkinstellingen van een locatie opslaan in een profiel, en automatisch het geschikte profiel toepassen wanneer u van de ene naar de andere locatie gaat. Onder de opgeslagen instellingen vallen instellingen voor de netwerkverbinding (IP en DNS instellingen, wireless AP details, enz.), en standaard printer instellingen. Acer eNet Management houdt rekening met beveiliging en veiligheid door geen gebruikersnamen en wachtwoorden op te slaan.



Acer ePower Management

Acer ePower Management bevat een ongecompliceerde gebruikersinterface waarmee u de opties van energiebeheer kunt instellen. Voor toegang tot dit hulpmiddel selecteert u "**Acer ePower Management**" op de werkbalk van Empowering Technology, start u het programma vanuit de programmagroep van Acer Empowering Technology in het Startmenu of u klikt met de rechter muisknop op het Energie-pictogram in het systeemvak en kies "**Acer ePower Management**".

Energieplannen maken

Acer ePower Management heeft drie vooraf ingestelde energieplannen: Balanced (gebalanceerd), High performance (hoge prestaties) en Power saver (energiebesparend). U kunt ook zelf energieplannen maken, er tussen schakelen, wissen en herstellen. Hieronder staat beschreven hoe dit gaat.


Bekijk en wijzig instellingen voor On Battery (op accustroom) en Plugged In (op netstroom) door op de betreffende tabbladen te klikken. U kunt de opties van Windows Energiebeheer aanpassen door te klikken op "**More Power Options**" (meer energieopties).



Opmerking: Vooraf ingestelde energieplannen kunt u niet verwijderen.

Een nieuw energieplan maken:

Door aangepaste energieplannen te maken kunt u uw eigen persoonlijke reeks energieopties opslaan en snel gebruiken.

- 1 Klik op het pictogram energieplan maken. 
- 2 Voer een naam in voor het nieuwe energieplan.
- 3 Kies een vooraf ingesteld energieplan waarop uw eigen plan is gebaseerd.
- 4 Indien nodig verandert u de instellingen voor beeldscherm en slaapstand die de computer moet gebruiken.
- 5 Klik op "**OK**" om het nieuwe energieplan op te slaan.

Schakelen tussen energieplannen:

- 1 Selecteer het energieplan waarnaar u wilt schakelen in de keuzelijst.
- 2 Klik op "**Apply**" (toepassen).


Een energieplan bewerken:

Door een energieplan te bewerken kunt u systeeminstellingen zoals LCD brightness (lcd-helderheid) en (CPU speed) CPU-snelheid aanpassen. U kunt ook onderdelen van het systeem aan/uitschakelen om de levensduur van de accu uit te breiden.


- 1 Schakel naar het energieplan dat u wilt bewerken
- 2 Pas de instellingen waar nodig aan.
- 3 Klik op **"Apply"** (toepassen) om de nieuwe instellingen op te slaan.

Een energieplan verwijderen:

U kunt het geactiveerde energieplan niet verwijderen. Als u het geactiveerde energieplan wilt verwijderen, schakelt u eerst naar een ander.

- 1 Selecteer het energieplan dat u wilt verwijderen in de keuzelijst.
- 2 Klik op het pictogram energieplan verwijderen. 

Accustatus

Zie het scherm in de bovenste helft van het venster voor een actuele schatting van het huidige gebruik van de accu. Klik op de  voor een schatting van de accucapaciteit in de slaapstand en standbystand.



Acer ePresentation Management

Met Acer ePresentation Management kunt u het beeld van uw computer projecteren naar een extern toestel of projector, via de sneltoets: <Fn> +< F5>. Als hardware voor auto-detectie is geïmplementeerd op het systeem en als het externe beeldscherm dit ondersteunt, wordt het systeemscherm automatisch uitgeschakeld als een extern beeldscherm op het systeem wordt aangesloten. Bij gebruik van projectors en externe apparaten die niet automatisch kunnen worden gedetecteerd, start u Acer ePresentation Management om een geschikte instelling van het beeldscherm te kiezen.



Opmerking: Als de herstelde resolutie na het loskoppelen van een projector niet correct is, of als u een externe resolutie wilt gebruiken die niet door Acer ePresentation Management ondersteund wordt, pas dan de instellingen van het beeldscherm aan met behulp van Eigenschappen voor Beeldscherm of het hulpmiddel van de fabrikant van het beeldscherm.

Acer eDataSecurity Management (voor geselecteerde modellen)

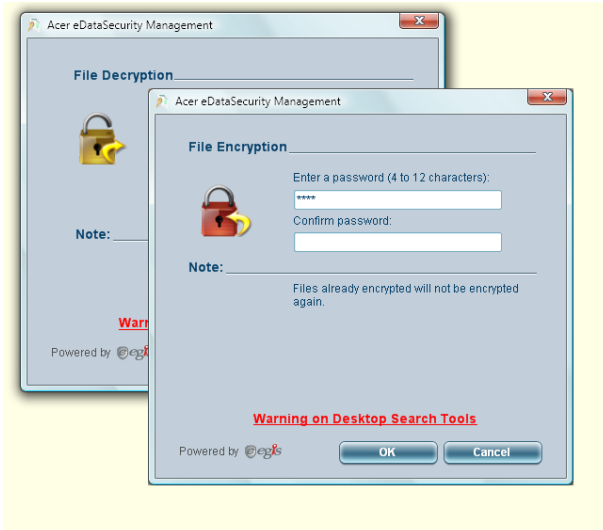
Acer eDataSecurity Management is een hulpmiddel voor encryptie, dat uw bestanden beschermt tegen toegang door onbevoegde personen. Het is geïntegreerd in Windows Explorer als een zogenaamde shell extension (opgenomen in keuzemenu's), zodat u snel gegevens kunt versleutelen, en daarnaast ondersteunt het directe bestandsencryptie voor Lotus Notes en Microsoft Outlook.

De Acer eDataSecurity Management setup wizard vraagt u om een supervisor wachtwoord en een standaard bestand-specifiek wachtwoord. Dit bestand-specifieke wachtwoord wordt gebruikt om bestanden standaard te versleutelen, of u kiest uw eigen bestand-specifieke wachtwoord wanneer u een bestand versleutelt.



Opmerking: Het wachtwoord dat gebruikt wordt om een bestand te versleutelen, is een unieke sleutel die het systeem nodig heeft om het te ontcijferen. Als u het wachtwoord verliest, is het supervisor wachtwoord de enige andere sleutel die het bestand kan ontcijferen. Als u beide wachtwoorden verliest, kunt u op geen

enkele wijze het versleutelde bestand ontcijferen! **Zorg dat u alle aanverwante wachtwoorden beveiligt!**



Acer eLock Management

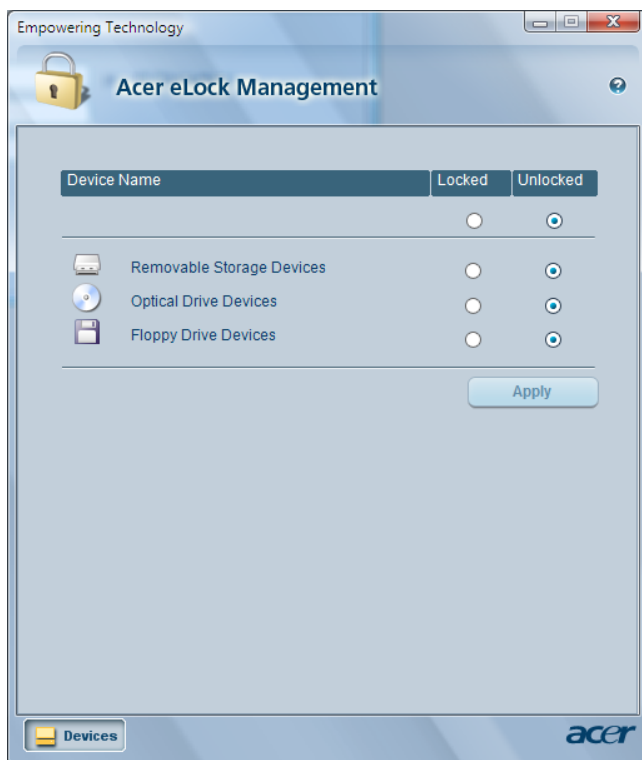
Acer eLock Management is een beveiligingstool waarmee u uw verwisselbare gegevens op optische en floppy stations kunt vergrendelen, zodat de gegevens niet gestolen kunnen worden wanneer u even geen zicht op het notebook heeft.

- Removable Storage Devices (Verwisselbare Opslagapparaten) — waaronder USB disk drives, USB pen drives, USB flash drives, USB mp3 drives, USB memory card lezers, IEEE 1394 disk drives en alle andere verwisselbare stations die gebruikt kunnen worden als bestandsysteem, indien aangesloten op het systeem.
- Optical Drive Devices (Optische Stations) — omvat elk type cd-rom, dvd-rom, hd-dvd of Blu-ray stations.
- Floppy Drive Drives (Floppydiskstations) — alleen 3,5 inch floppydiskstations.

Om Acer eLock Management te kunnen gebruiken, moet eerst het wachtwoord voor Empowering Technology worden ingesteld. Vergrendeling(en) wordt/worden onmiddellijk ingesteld, zonder dat u opnieuw hoeft op te starten, en blijven vergrendeld totdat ze worden onrgrendeld, zelfs na het opnieuw opstarten.



Opmerking: Als u het wachtwoord van Empowering Technology verliest, kunt u op geen enkele wijze het wachtwoord herstellen, behalve door het systeem opnieuw te formatteren. Zorg dat u het wachtwoord onthoudt.



Acer eRecovery Management



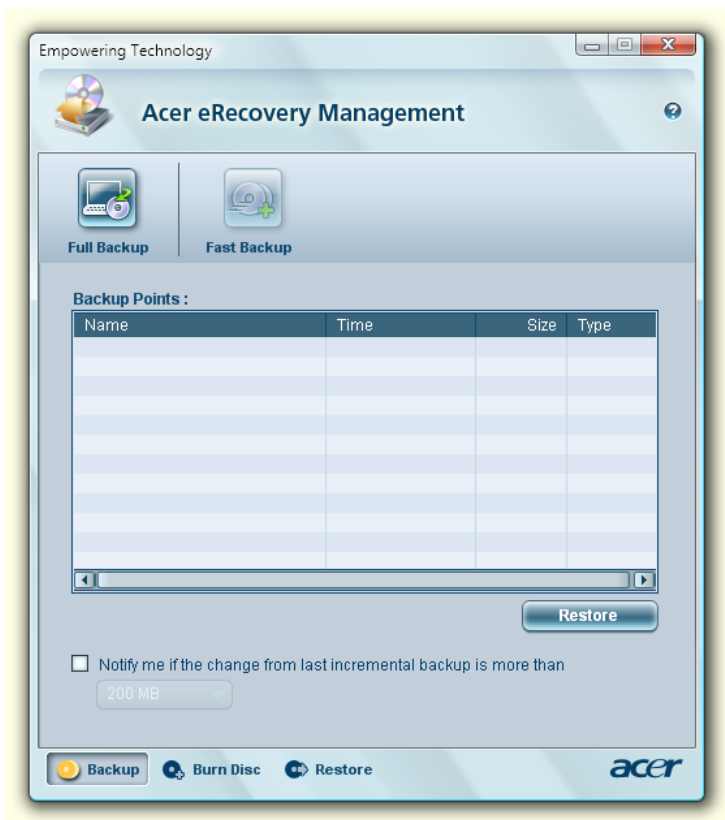
.....

Opmerking: Modellen met Windows Vista™ Starter Edition ondersteunen alleen **Acer eRecovery Management**.

Acer eRecovery Management is een divers backhulpmiddel. U kunt ermee volledige of oplopende backups maken, de standaard fabrieksimage op disk branden, en herstellen vanaf eerder gemaakte backups, of toepassingen en stuurprogramma's opnieuw installeren. Door de gebruiker gemaakte backups worden standaard op het D:\ station opgeslagen.

Acer eRecovery Management biedt u:

- Wachtwoordbeveiliging (Empowering Technology wachtwoord)
- Volledige en geleidelijke backups op harde schijf of optische disk
- Backups maken:
 - Standaard fabrieksimage
 - Door gebruiker gemaakte backupimage
 - Huidige systeemconfiguratie
 - Programmabackup
- Terugzetten en herstellen:
 - Standaard fabrieksimage
 - Door gebruiker gemaakte backupimage
 - Van eerder gemaakte cd/dvd
 - Toepassingen/stuurprogramma's opnieuw installeren



Voor meer informatie, zie "**Acer eRecovery Management**" op pagina 70 in de **AcerSystem User's Guide**.



Opmerking: Als bij uw computer geen Recovery CD of System CD is geleverd, gebruik dan de functie "System backup to optical disk" van Acer eRecovery management om een backup-image op CD of DVD te branden. Voor het beste resultaat bij het herstellen van het systeem met een CD of met Acer eRecovery management, koppelt u alle randapparatuur af (behalve het externe Acer ODD [optical disk drive, of optisch station], indien aanwezig), inclusief het Acer ezDock.

Acer eSettings Management

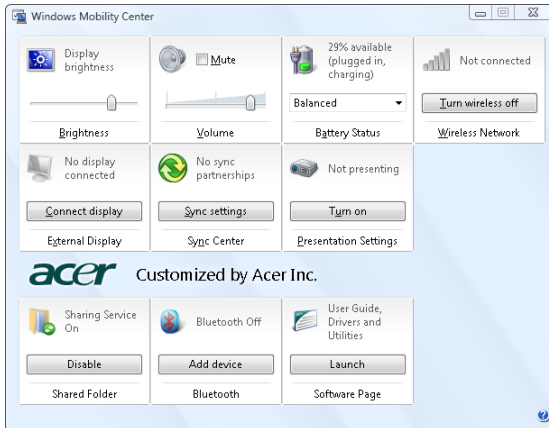
Met Acer eSettings Management kunt u hardwarespecificaties inspecteren, BIOS-wachtwoorden instellen en opstartopties veranderen.

Acer eSettings Management biedt ook:

- Levert een eenvoudige grafische gebruikersinterface voor navigatie.
- Drukt hardwarespecificaties af en slaat deze op.
- Hiermee kunt u een eigedomslabel voor het systeem instellen.




Windows Mobility Center (alleen voor Windows Vista)



Het Windows Mobility Center verzamelt de belangrijkste systeeminstellingen die betrekking hebben op mobiel gebruik op één makkelijk te vinden plek, zodat u uw Acer systeem snel kunt configureren als u op een andere plek bent, via een ander netwerk verbinding maakt of andere activiteiten verricht. Instellingen omvatten helderheid van het beeldscherm, energieplan, volume, draadloos netwerk aan/uit, externe beeldscherminstellingen, beeldschermstand en synchronisatiestatus.

Windows Mobility Center bevat ook Acer-specifieke instellingen zoals Bluetooth Add Device (toestel toevoegen via Bluetooth, indien van toepassing), overzicht van gedeelde mappen/delen in/uitschakelen, en een snelkoppeling naar de gebruikershandleiding van Acer, naar stuurprogramma's en hulpprogramma's.

Windows Mobility Center openen:

- Gebruik de sneltoets <  > + <X>
- Start Windows Mobility Center vanaf het controlescherm
- Start Windows Mobility Center vanuit de programmagroep Accessoires in het Startmenu

Rondleiding door uw Acer notebook

Nadat u de computer hebt ingesteld zoals is beschreven op de poster **Aan de slag...**, bent u nu klaar voor een rondleiding door het nieuwe Acer notebook.

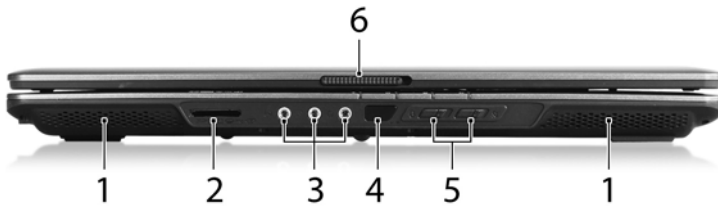
Voorkant



#	Item	Beschrijving
1	Microfoon	Interne microfoon voor geluidsopname.
2	Acer Crystal Eye	Webcam voor videocommunicatie.

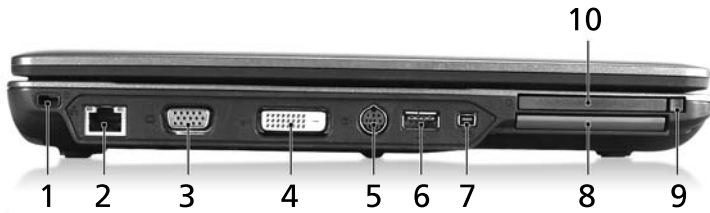
#	Item	Beschrijving
3	Beeldscherm	Ook wel Liquid-Crystal Display (LCD) genoemd, geeft de output van de computer weer.
4	Easy-launch toetsen	Toetsen om veel gebruikte programma's te starten. Zie " Easy-launch toetsen " op pagina 31 voor meer details.
5	Polssteun	Comfortabele ondersteuning voor uw handen wanneer u de computer gebruikt.
6	Touchpad	Tastgevoelig aanwijsapparaat dat functioneert als een computermuis.
7	Kliktoetsen (links, midden* en rechts)	De toetsen links en rechts functioneren als de linker en rechter muistoetsen. * De middelste knop functioneert als een 4-richtingen schuiftoets of Acer Bio-Protection vingerafdruklezer (fabrikantoptie) met ondersteuning voor de Acer FingerNav 4-richtingen beheersfunctie (fabrikantoptie).
8	Statusindicatoren	Light-Emitting Diodes (LEDs) die oplichten om de status van functies en componenten van de computer aan te geven. Zie " Indicatoren " op pagina 30 voor meer informatie.
9	Toetsenbord	Om gegevens in te voeren in de computer.
10	Aan/uit knop	Schakelt de computer aan en uit.




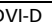


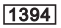



Voorkant gesloten



#	Pictogram	Item	Beschrijving
1		Luidsprekers	De luidsprekers links en rechts zorgen voor stereogeluid.
2		5-in-1 kaartlezer	Accepteert Secure Digital (SD), MultiMediaCard (MMC), Memory Stick (MS), Memory Stick PRO (MS PRO), en xD-Picture Card. Opmerking: Slechts één kaart tegelijk mag gebruikt worden.
3		Lijn-in aansluiting	Aansluiting voor lijn-in audioapparaten (bijv. CD-speler, stereo walkman, mp3-speler)
		Microfoonaansluiting	Ingangen voor externe microfoons.
		Aansluiting voor hoofdtelefoon/luidspreker/lijn-uit	Aansluiting voor lijn-uit audioapparaten (bijv. luidsprekers, hoofdtelefoon).
4		Infraroodpoort	Interface voor infraroodapparaten (bijv. infrarood printer en IR-aware computer).
5		Bluetooth communicatieschakelaar	Schakelt de Bluetooth-functie aan/uit. Brandt om de status van Bluetooth communicaties aan te geven (fabrieksoptie).
		Wireless communicatie toets/indicator	Drukken om de wireless functie aan/uit te schakelen. Geeft de status van wireless LAN communicatie aan (fabrieksoptie).
6		Vergrendeling	Sluit en opent het scherm.

Linkerkant



Pictogram	Item	Beschrijving
1 	Kensington-slot sleuf	Aansluiting voor een Kensington-compatibel computerbeveiligingslot.
2 	Ethernet (RJ-45) poort	Aansluiting voor een Ethernet 10/100/1000-gebaseerd netwerk.
3 	Externe weergavepoort (VGA)	Aansluiting voor een beeldscherm (bijv. een externe monitor, LCD-projector).
4 	DVI-D poort	Ondersteunt digitale videoverbindingen.
5 	S-video/TV-uit poort (NTSC/PAL)	Aansluiting voor een televisie of beeldscherm met een S-video ingang.
6 	USB 2.0 poort	Aansluiting voor USB 2.0 apparaten (bijv. USB-muis, USB-camera).
7 	IEEE 1394 poort	Aansluiting voor IEEE 1394 apparaten.
8 	ExpressCard/54 sleuf	Accepteert een ExpressCard/54-module.
9 	PC Card uitwerpknop	Werpt de PC Card uit de sleuf.
10 	PC Card sleuf	Accepteert één Type II PC Card.

Rechterkant



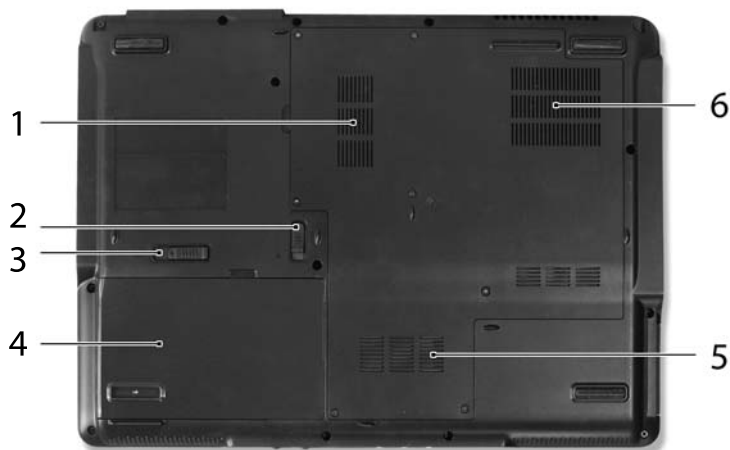
#	Item	Beschrijving
1	Optisch station	Intern optisch station; accepteert CDs of DVDs
2	Toegangsindicator optische schijf	Brandt wanneer het optisch station actief is.
3	Uitwerpknop optisch station	Werpt de optische schijf uit het station.
4	Nood-uitwerpopening	Opent de lade van het optisch station wanneer de computer is uitgeschakeld.

Achterkant



	Pictogram	Item	Beschrijving
1		Drie USB 2.0 poorten	Aansluitingen voor USB 2.0 apparaten (bijv. USB-muis, USB-camera).
2		Modem (RJ-11) poort	Aansluiting voor een telefoonlijn.
3		Gelijkstroom aansluiting	Aansluiting voor een adapter.
4		Ventilatie-sleuven	Zorgen dat de computer koel blijft, zelfs na lang gebruik.

Onderkant



#	Item	Beschrijving
1	Geheugenvak	Bevat het hoofdgeheugen van de computer.
2	Accuslot	Vergrendelt de accu op z'n plaats.
3	Accuvergrendeling	Koppelt de batterij los om deze te verwijderen.
4	Accu-nis	Bevat de accu van de computer.
5	Harde schijf nis	Bevat de harde schijf van de computer (vastgeschroefd).
6	Ventilatie-sleuven	Zorgen dat de computer koel blijft, zelfs na lang gebruik.

Specificaties

Besturing- systeem	<ul style="list-style-type: none"> • Windows Vista™ Business • Windows Vista™ Home Premium • Windows Vista™ Home Basic • Windows Vista™ Business SP1 • Windows Vista™ Home Premium SP1 • Windows Vista™ Home Basic SP1 • Windows Vista™ Starter Edition • Legitieme Windows® XP Professional (Service Pack 2)
Platform	<p>Intel® Centrino® Duo mobile processor technologie, bevat (voor geselecteerde modellen):</p> <ul style="list-style-type: none"> • Intel® Core™ 2 Duo Mobile Processor T9300/T9500 (6 MB L2 cache, 2,5/2,6 GHz, 800 MHz FSB), of T8100/T8300 (3 MB L2 cache, 2,1/2,4 GHz, 800 MHz FSB), of sneller, met ondersteuning voor de Intel® 64 architectuur (voor geselecteerde modellen) • Intel® Core™ 2 Duo Mobile Processor T7300/T7500/T7700/T7800 (4 MB L2 cache, 2/2,2/2,4/2,6 GHz, 800 MHz FSB), of T7100 (2 MB L2 cache, 1,8 GHz, 800 MHz FSB), of sneller, met ondersteuning voor de Intel® 64 architectuur (voor geselecteerde modellen) • Intel® Celeron® processor 530/540/550 (1 MB L2 cache, 1,73/1,86/2 GHz, 533 MHz FSB) of sneller, met ondersteuning voor de Intel® 64 architectuur (voor geselecteerde modellen) • Mobile Intel® PM965/GM965/GL960 Express chipset (voor geselecteerde modellen) • Intel® Wireless WiFi Link 4965AGN (dual-band quad-mode 802.11a/b/g/Draft-N) netwerkverbinding, met ondersteuning voor Acer SignalUp™ met InviLink™ Nplify™ draadloze technologie (voor geselecteerde modellen), of • Intel® PRO/Wireless 3945ABG netwerkverbinding (dual-band tri-mode 802.11a/b/g) Wi-Fi CERTIFIED™ oplossing, met ondersteuning voor Acer SignalUp™ wireless technologie (voor geselecteerde modellen)
Systeemge- heugen	<p>Tot 1/2 GB DDR2 533/667 MHz geheugen, uitbreidbaar tot 2/4 GB met twee soDIMM-modules (ondersteuning voor dual-channel)(voor geselecteerde modellen)</p>

Beeldscherm en graphics

- 15,4" WXGA TFT LCD, 1280 x 800 pixelresolution, met ondersteuning voor simultane weergave op meerdere schermen via Acer GridVista™
 - Mobile Intel® GM965/GL960 Express chipset met geïntegreerde 3D-graphics, met Intel® Graphic Media Accelerator (GMA) X3100 met maximaal 358 MB Intel® Dynamic Video Memory Technology 4.0 (8 MB eigen geheugen, maximaal 358 MB gedeeld systeemgeheugen), met ondersteuning voor Microsoft® DirectX® 9 en DirectX® 10 (voor geselecteerde modellen), of
 - ATI Mobility™ Radeon® X2500 met maximaal 1024 MB HyperMemory™ (256 MB eigen GDDR2 VRAM, maximaal 768 MB gedeeld systeemgeheugen) met ondersteuning voor Microsoft® DirectX® 9 en PCI Express® (voor geselecteerde modellen)
 - ATI Mobility™ Radeon® HD 2600/HD 2400 XT/HD 3470 met maximaal 1280/1024/1024 MB HyperMemory™ (512/256/256 MB eigen GDDR2 VRAM, maximaal 768 MB gedeeld systeemgeheugen) met ondersteuning voor Microsoft® DirectX® 9, DirectX® 10 en PCI Express® (voor geselecteerde modellen)
 - NVIDIA® GeForce® 8400M GS/9300M G met maximaal 1024 MB TurboCache™ technologie (256 MB eigen GDDR2 VRAM, 768 MB gedeeld systeemgeheugen), ondersteuning voor NVIDIA® PureVideo™ HD technologie, OpenEXR High Dynamic Range (HDR) technologie, Shader Model 4.0, Microsoft® DirectX® 10 (voor geselecteerde modellen)
 - Ondersteuning voor twee onafhankelijke weergaves
 - 16,7 miljoen kleuren
 - MPEG-2/DVD hardware-assisted mogelijkheid
 - Ondersteunt S-Video/TV-uit (NTSC/PAL)
 - DVI-D (volledig digitale video-interface) ondersteuning (voor geselecteerde modellen)
-

Subsysteem Opslag	<ul style="list-style-type: none"> • 80/120/160 GB of grotere harde schijf met Disk Anti-Shock Protection (DASP) van Acer (voor geselecteerde modellen) • 80/120/160 GB of grotere harde schijf met Acer Disk Anti-Shock Protection (DASP) verbetering (voor geselecteerde modellen) • Opties optisch station: <ul style="list-style-type: none"> • HD DVD-ROM/DVD-Super Multi double-layer combo (voor geselecteerde modellen) • DVD-Super Multi double-layer • DVD/CD-RW combo • 5-in-1 kaartlezer, met ondersteuning voor Secure Digital (SD), MultiMediaCard (MMC), Memory Stick® (MS), Memory Stick PRO™ (MS-PRO) en xD-Picture Card™ (xD)
Afmetingen en gewicht	<ul style="list-style-type: none"> • 360 (B) x 267 (D) x 30,3/43 (H) mm (14,17 x 10,51 x 1,09/1,69 inch) • 3,02 kg (6,65 lbs.) met 8-cels batterij • 2,88 kg (6,36 lbs.) met 6-cels batterij
Subsysteem Stroom	<ul style="list-style-type: none"> • ACPI 3.0 CPU energiebeheer-standaard: ondersteuning voor de energiebesparende standen Stand-by en Slaap • 71 W 4800 mAh 8-cells Li-ion accu • 44 W 4000 mAh 6-cells Li-ion accu • 3-pins 65 W adapter (voor geselecteerde modellen) • 3-pins 90 W adapter ondersteuning voor Acer QuicCharge™ technologie: <ul style="list-style-type: none"> • 80% opladen in 1 uur • 2-uur snel opladen als systeem is uitgeschakeld • 3 uur opladen tijdens gebruik
Invoerapparaten	<ul style="list-style-type: none"> • 88-/89-toetsen Acer FineTouch™ toetsenbord met een curve van 5-graden, omgekeerde "T" cursorlayout, 2,5 mm (minimum) toetsindruk • Naadloos touchpad aanwijsapparaat met Acer Bio-Protection vingerafdruklezer met ondersteuning voor Acer FingerNav 4-richtingen beheerfunctie (fabrikantoptie) • Naadloos touchpad aanwijsapparaat met 4-richtingen scrolltoets (fabrikantoptie) • 12 functietoetsen, vier cursortoetsen, twee Windows® toetsen, sneltoetsen, ingebed numeriek toetsenblok, internationale taalondersteuning, onafhankelijke euro- en dollarsymbooltoetsen • Vier Easy-launch toetsen: Acer Empowering Key, Internet, e-mail, programmeerbare toets • Productiviteitstoetsen: Blokkering, Presentatie, Sync • Communicatieschakelaars aan de voorkant: WLAN, Bluetooth®

Audio	<ul style="list-style-type: none">• Twee ingebouwde Acer 3DSonic stereo• Intel® High-Definition audio-ondersteuning• Ingebouwde microfoon• MS-Sound compatibel
Communicatie	<ul style="list-style-type: none">• Acer Video Conference met:<ul style="list-style-type: none">• Geïntegreerde Acer Crystal Eye webcam met ondersteuning voor verbeterde Acer PrimaLite™-technologie• Optionele Acer Xpress VoIP telefoon• WLAN: Intel® Wireless WiFi Link 4965AGN (dual-band quad-mode 802.11a/b/g/Draft-N) netwerkverbinding, met ondersteuning voor Acer SignalUp™ met InviLink™ Nplify™ draadloze technologie (voor geselecteerde modellen), of Intel® PRO/Wireless 3945ABG (dual-band tri-mode 802.11a/b/g) Wi-Fi CERTIFIED® netwerkverbinding, met ondersteuning voor Acer SignalUp™ draadloze technologie (voor geselecteerde modellen), of Acer InviLink 802.11b/g Wi-Fi CERTIFIED® oplossing met ondersteuning voor Acer SingalUp™ draadloze technologie (voor geselecteerde modellen), of Acer InviLink 802.11a/b/g/Draft-N Wi-Fi CERTIFIED® oplossing met ondersteuning voor Acer SingalUp™ with Nplify™ draadloze technologie (voor geselecteerde modellen)• WPAN: Bluetooth® 2.0+EDR (Enhanced Data Rate)• LAN: Gigabit Ethernet; Wake-on-LAN beschikbaar• Modem: 56 K ITU V.92 met PTT-goedkeuring; Wake-on-Ring beschikbaar

I/O interface	<ul style="list-style-type: none">• ExpressCard™/54 sleuf• PC Card sleuf (één Type II)• 5-in-1 kaartlezer (MS/MS PRO/MMC/SD/xD)• Vier USB 2.0 poorten• DVI-D poort (voor geselecteerde modellen)• IEEE 1394 poort• Fast Infraroodpoort (FIR) (voor geselecteerde modellen)• Externe weergavepoort (VGA)• S-video/TV-uit (NTSC/PAL) poort• Aansluiting voor hoofdtelefoon/luidspreker/lijn-uit• Lijn-in aansluiting• Microfoonaansluiting• Ethernet (RJ-45) poort• Modem (RJ-11) poort• Gelijkstroombus voor wisselstroomadapter
Beveiliging	<ul style="list-style-type: none">• Acer DASP (Disk Anti-Shock Protection), technologie ter bescherming van de harde schijf (voor geselecteerde modellen)• Acer DASP (Disk Anti-Shock Protection)-verbetering, technologie ter bescherming van de harde schijf (voor geselecteerde modellen)• Acer Bio-Protection vingerafdruklezer, met ondersteuning voor Preboot Authentication (PBA), computerbeveiliging, Acer FingerLaunch en Acer FingerNav (fabrikantoptie)• Kensington-slotsleuf• Wachtwoorden voor BIOS-gebruiker, beheerder en harde schijf

Software

- Acer Empowering Technology (Acer eNet, ePower, ePresentation, eDataSecurity(voor geselecteerde modellen), eLock, eRecovery, eSettings Management)



Opmerking: Modellen met Windows Vista™ Starter Edition ondersteunen alleen **Acer eRecovery Management**.

- Acer Bio-Protection (fabrikantoptie)
- Acer Crystal Eye (voor geselecteerde modellen)
- Acer GridVista™ *
- Acer Launch Manager
- Acer Video Conference Manager (voor geselecteerde modellen)
- Adobe® Reader®
- CyberLink® PowerDVD®
- Microsoft® Office Reday SP1
- NTI CD & DVD Maker™
- NTI Shadow™



Opmerking: * Modellen met Windows Vista™ Starter Edition ondersteunen deze functie niet.



Opmerking: De hierboven getoonde software dient slechts ter referentie. De exacte configuratie van de PC is afhankelijk van het aangeschafte model.

Opties en accessoires

- Acer Xpress VoIP-telefoon met Acer Video Conference Manager
- 512 MB, 1 GB of 2 GB DDR2 533/667 MHz soDIMM modules
- 8-cells Li-ion accu
- Externe USB-floppydiskstation
- 3-pins 65 W adapter
- 3-pins 90 W adapter

Omgeving

- Temperatuur:
 - In gebruik: 5 °C tot 35 °C
 - Niet in gebruik: -20 °C tot 65 °C
- Vochtigheidsgraad (geen condensvorming):
 - In gebruik: 20% tot 80%
 - Niet in gebruik: 20% tot 80%

Systeem voldoet aan	<ul style="list-style-type: none">• Wi-Fi®• ACPI 3.0• Mobile PC 2002• DMI 2.0
---------------------	--

Garantie	Eén jaar International Travelers Warranty (ITW)
----------	---



.....

Opmerking: Bovenstaande specificaties dienen slechts ter referentie. De exacte configuratie van de PC is afhankelijk van het aangeschafte model.

Indicatoren

De computer heeft diverse makkelijk af te lezen statusindicatoren:



De statusindicatoren aan de voorkant zijn zelfs zichtbaar als het scherm gesloten is.

Pictogram	Functie	Beschrijving
	Stroomindicator	Brandt als de computer aan staat.
	Accu-indicator	Brandt als de accu opgeladen wordt.
	Bluetooth	Brandt om de status van Bluetooth communicaties aan te geven.
	Wireless LAN	Geeft de status van wireless LAN communicatie aan.
	HDD	Licht op wanneer het harde schijf station actief is.
	NumLk	Brandt wanneer het numeriek toetsenblok is ingeschakeld.
	Caps Lock	Brandt wanneer de hoofdlettertoets is ingeschakeld.





-
- Opladen:** Het licht is oranje wanneer de accu wordt opgeladen.
 - Volledig opgeladen:** Het licht is groen in de AC modus.

Easy-launch toetsen

Er zijn diverse handig geplaatste easy-launch toetsen. Ze worden aangeduid als de e-mail, web-browser, Empowering Key <e> en één programmeerbare toets.




Druk op <e> om Acer Empowering Technology te starten. Zie "Acer Empowering Technology" op pagina 1. De e-mail en web browser zijn standaard ingesteld voor e-mail- en internetprogramma's, maar kunnen opnieuw ingesteld worden door de gebruiker. De e-mail, web-browser en programmeerbare toetsen worden ingesteld door met behulp van Acer Launch Manager. Zie "Launch Manager" op pagina 46.



Pictogram	Easy-launch toets	Standaardtoepassing
e	Acer Empowering Technology	Acer Empowering Technology (programmeerbaar door gebruiker)
	Web browser	Internet browser (programmeerbaar door gebruiker)
	E-mail	E-mailtoepassing (programmeerbaar door gebruiker)
P	Programmeerbare toets	Programmeerbaar door gebruiker

De drie productiviteitstoetsen bieden gebruikers met één druk op de knop toegang tot beveiliging en beheerfuncties voor een veiligere, slimmere en makkelijkere manier van werken.

- **Blokkeertoets** - voert de Windows® blokkeerfunctie uit om de laptop te blokkeren als u even weg gaat. Als de laptop is uitgerust met Acer Bio-Protection, hoeft u alleen maar met uw vinger te vegen om u weer aan te melden bij Windows®.
- **Presentatietoets** - minimaliseert geopende programmavensters en bereidt het beeldscherm voor op indrukwekkende presentaties.
- **Sync-toets** - synchroniseert het computersysteem onmiddellijk met een extern opslagapparaat, voor eenvoudige en veilige backups.

Pictogram	Productiviteitstoets	Standaardtoepassing
	Blokkering	Start de Blokkeringsfunctie van Windows
	Presentatie	Minimaliseert de geopende vensters en bereidt de weergave voor op presentaties
	Sync	Start NTI Shadow

Touchpad

Het ingebouwde touchpad is een aanwijsapparaat dat bewegingen op het bijbehorende oppervlak registreert. De cursor reageert als u uw vinger over het oppervlak van het touchpad verplaatst. De centrale locatie op de polssteun biedt comfort en optimale ondersteuning.



Werken met het touchpad

Os itens seguintes demonstram o modo de utilização do touchpad:



- Verplaats uw vinger over het touchpad **(2)** om de cursor te verplaatsen.
- Druk op de knoppen links **(1)** en rechts **(4)** op het touchpad om items te selecteren en functies uit te voeren. Deze twee knoppen komen overeen met de linker- en rechtermuisknop van de muis. Tikken op het touchpad is hetzelfde als het klikken met de linker muisknop.

- Gebruik de Acer Bio-Protection vingerafdrukkezer **(3)** met ondersteuning voor Acer FingerNav 4-richtingen beheerfunctie (voor geselecteerde modellen) of de 4-richtingen scrolltoets **(3)** (voor geselecteerde modellen) om een pagina omhoog, omlaag, links of rechts te schuiven. Deze knop of vingerafdrukkezer bootst het met de cursor drukken op de rechter rolbalk in windowstoepassingen na.

Functie	Linkerknop (1)	Rechterknop (4)	Touchpad (2)	Middelste knop (3)
Uitvoeren	Tweemaal snel klikken.		Tweemaal tikken (met dezelfde snelheid als bij het dubbelklikken met de muis).	
Selecteren	Eenmaal klikken.		Eenmaal tikken.	
Slepen	Klikken en ingedrukt houden en vervolgens met de vinger slepen om de cursor te verplaatsen.		Tweemaal tikken (met dezelfde snelheid als bij het dubbelklikken met de muis), de vinger na de tweede tik op het touchpad laten en de cursor slepen.	
Contextmenu openen		Eenmaal klikken.		
Verschuiven				Veeg omhoog/omlaag/links/rechts met de Acer FingerNav 4-richtingen beheerfunctie (fabrieksoptie). Klik en houd ingedrukt om omhoog/omlaag/links/rechts te gaan (fabrieksoptie).



.....

Opmerking: Zorg ervoor dat uw vingers droog en schoon zijn wanneer u met het touchpad werkt. Zo houdt u het touchpad zelf ook droog en schoon. Het touchpad is gevoelig voor vingerbewegingen; Hoe lichter de druk, hoe beter de respons. Het touchpad functioneert niet beter als u harder drukt.



.....

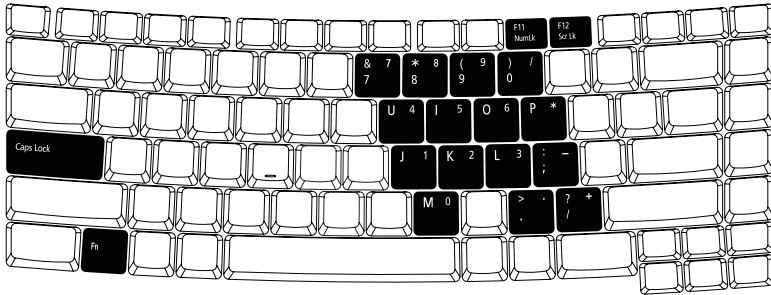
Opmerking: Verticaal en horizontaal verschuiven is standaard ingeschakeld op het touchpad. Het kan worden uitgeschakeld bij de instellingen voor Muis in het Configuratiescherm van Windows.

Werken met het toetsenbord

Het volwaardige toetsenbord bestaat uit een ingebouwd numeriek toetsenblok, afzonderlijke cursortoetsen, vergendeling, Windows-toetsen en speciale toetsen.

Vergrendeltoetsen en ingebouwd numeriek toetsenblok

Het toetsenbord heeft 3 Vergrendeltoetsen die u aan of uit kunt zetten.




Vergrendeltoets	Beschrijving
Caps Lock	Als Caps Lock is ingeschakeld, worden alle letters van het alfabet weergegeven als hoofdletters.
NumLk <Fn> + <F11>	Als NumLk is ingeschakeld, kunt u cijfers intikken via het ingebouwde numerieke toetsenblok. De toetsen functioneren als een rekenmachine (met inbegrip van de wiskundige operatoren +, -, *, en /). Activeer deze modus als u veel numerieke gegevens moet invoeren. Een betere oplossing is echter een extern toetsenblok aan te sluiten.
Scr Lk <Fn> + <F12>	Als Scr Lk is ingeschakeld, schuift het scherm één regel omhoog of omlaag als u de toets pijl-omhoog of pijl-omlaag indrukt. Scr Lk werkt niet in alle toepassingen.

Het ingebouwde numerieke toetsenblok werkt op dezelfde manier als het numerieke toetsenblok van een desktop-pc. Het opschrift in de rechterbovenhoek van de toetsen geeft telkens de onderliggende tekens aan. Om het toetsenbord niet onnodig verwarrend te maken werden de symbolen voor de cursortoetsen weggelaten.

Gewenste toegang	Num Lock ingeschakeld	Num Lock uitgeschakeld
Numerieke toetsen van het ingebouwde toetsenblok	Typ getallen op de gebruikelijke wijze.	
Cursortoetsen van het ingebouwde toetsenblok	Houd de <↑>-toets ingedrukt terwijl u de cursortoetsen indrukt.	Houd <Fn> ingedrukt terwijl u de cursortoetsen indrukt.
Toetsen van het centrale toetsenbord	Houd <Fn> ingedrukt terwijl u letters typt op het ingebouwde toetsenblok.	Typ de letters op de gebruikelijke wijze.


Windows-toetsen


Het toetsenbord heeft twee toetsen waarmee specifieke Windows-functies worden uitgevoerd.

Toets	Beschrijving
Toets met het Windows 	<p>Start-knop. In combinatie met deze toets worden specifieke functies uitgevoerd. Hieronder volgende enkele voorbeelden:</p> <ul style="list-style-type: none"> <Windows> : Het Startmenu openen of sluiten <Windows> + <D>: Het bureaublad weergeven <Windows> + <E>: Windows Verkenner openen <Windows> + <F>: Een bestand of map zoeken <Windows> + <G>: Door de hulpmiddelen van de Sidebar bladeren <Windows> + <L>: Vergrendelt de computer (als u verbonden bent met een netwerk domein), of schakelt naar een andere gebruiker (als u niet bent verbonden met een netwerk domein) <Windows> + <M>: Hiermee minimaliseert u alle vensters. <Windows> + <R>: Hiermee opent u het dialoogvenster Uitvoeren.

Toets


Beschrijving


 + <T>: Bladeren door programma's op de taakbalk


 + <U>: Ease of Access Center openen


 + <X>: Windows Mobility Center openen


 + <Break>: Het dialoogvenster Systeemeigenschappen weergeven

 + <↑> +M>: Geminimaliseerde vensters naar het bureaublad terughalen

 + <←→>: Bladeren door programma's op de taakbalk via Windows Flip 3-D

 + <SPACEBAR>: Alle hulpmiddelen naar voren halen en Windows Sidebar selecteren

<Ctrl> +  + <F>: Computers zoeken (als u verbonden bent met een netwerk)

<Ctrl> +  + <←→>: Gebruik de pijltoetsen om door de programma's op de taakbalk te bladeren met Windows Flip 3-D



.....
Opmerking: Afhankelijk van uw editie van Windows Vista of Windows XP, kunnen enkele snelfuncties wellicht niet zo functioneren als hier beschreven.

Toepassingsstoets

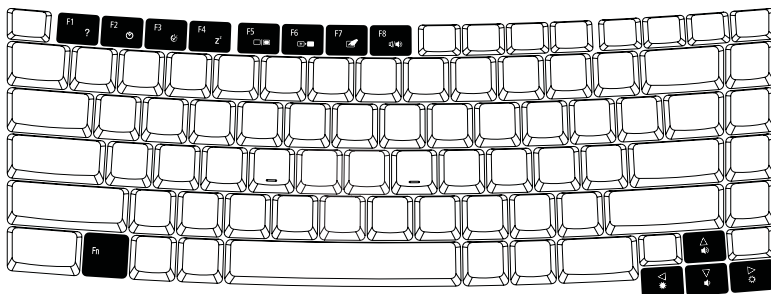


Deze toets heeft hetzelfde effect als het klikken met de rechter muisknop; het opent het contextmenu van de toepassing.

Sneltoetsen








Via sneltoetsen of toetsencombinaties kunt u vrijwel alle functies van de computer activeren, zoals de helderheid, het volume en de BIOS utility.

Om een sneltoets te gebruiken drukt u de <Fn> -toets in voordat u de andere toets van de combinatie indrukt.



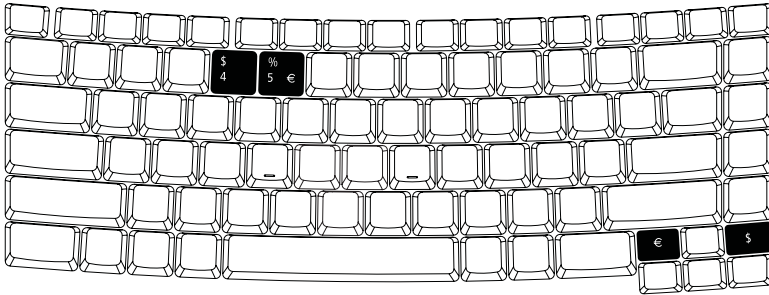
Opmerking: Op modellen met Windows Vista™ Starter Edition, opent Fn-F2 **Systeemeigenschappen** en Fn-F3 opent **Eigenschappen voor Energiebeheer**.

Sneltoets	Pictogram	Functie	Beschrijving
<Fn> + <F1>	?	Sneltoets Help	Hiermee geeft u de Help voor sneltoetsen weer.
<Fn> + <F2>		Acer eSettings	Start Acer eSettings in Acer Empowering Technology. Zie "Acer Empowering Technology" op pagina 1.
<Fn> + <F3>		Acer ePower Management	Start Acer ePower Management in Acer Empowering Technology. Zie "Acer Empowering Technology" op pagina 1.
<Fn> + <F4>	Z ^z	Standby	Hiermee plaatst u de computer in de Standby-stand.
<Fn> + <F5>		Schakeltoets voor beeldscherm	Schakelt de weergave-uitvoer tussen het scherm, externe monitor (indien aangesloten) en beide.

Sneltoets	Pictogram	Functie	Beschrijving
<Fn> + <F6>		Leeg scherm	Hiermee schakelt u de lamp van het beeldscherm uit om stroom te besparen. Druk op een willekeurige toets om het beeldscherm weer te activeren.
<Fn> + <F7>		Schakeltoets voor touchpad	Hiermee schakelt u het interne touchpad in en uit.
<Fn> + <F8>		Schakeltoets voor luidspreker	Hiermee schakelt u de luidsprekers in en uit.
<Fn> + <↑>		Volume verhogen	Hiermee verhoogt u het luidsprekervolume.
<Fn> + <↓>		Volume verlagen	Hiermee verlaagt u het luidsprekervolume.
<Fn> + <↔>		Helderheid verhogen	Hiermee verhoogt u de helderheid van het beeldscherm.
<Fn> + <↔>		Helderheid verlagen	Hiermee verlaagt u de helderheid van het beeldscherm.

Speciale toets

U vindt het eurosymbool en het US-dollarsymbool bovenaan in het midden op het toetsenbord.



Het eurosymbool

- 1 Open een tekstverwerker.
- 2 Druk op de <€> toets rechtsonder op het toetsenbord, of houd <Alt Gr> ingedrukt en druk op de <5> toets bovenaan in het midden op het toetsenbord.



Opmerking: Sommige lettertypen en softwareprogramma's ondersteunen het eurosymbool niet. Bezoek www.microsoft.com/typography/faq/faq12.htm voor meer informatie.

Het US-dollarteken

- 1 Open een tekstverwerker.
- 2 Druk op de <\$> toets rechtsonder op het toetsenbord, of houd <⇧> ingedrukt en druk op de <4> toets bovenaan in het midden op het toetsenbord.



Opmerking: Deze functie kan verschillen, afhankelijk van de taalinstellingen.

De lade van de optische station (CD of DVD) openen

Als u de lade van het station wilt openen terwijl de computer is ingeschakeld, drukt u op de uitwerpknop.



Als de stroom is uitgeschakeld, kunt u de lade van het station openen via de mechanische nood-uitwerpopening.

De computer vergrendelen

Het notebook bevat een Kensington-compatibel beveiligingssleuf voor een veiligheidsslot.



Wikkel een kabel rond een vast, onwrikbaar object, zoals een tafel of een handgreep van een lade. Plaats het slot in de uitsparing en draai de sleutel om zodat het slot is vergrendeld. Er zijn ook modellen beschikbaar zonder Kensington-slot.

Audio

De computer bevat 32-bit Intel High-Definition audio, en ingebouwde luidsprekers.



Het volume aanpassen

U kunt het volume op uw computer eenvoudig aanpassen. Zie "**Sneltoetsen**" op **pagina 38** voor informatie over het aanpassen van het luidsprekervolume.

Stysteemhulpprogramma's gebruiken

Acer Bio-Protection (voor geselecteerde modellen)

Acer Bio-Protection Fingerprint Solution is multifunctionele vingerafdruksoftware die geïntegreerd is in het Microsoft® Windows® besturingssysteem. Door gebruik te maken van de uniciteit van iemands vingerafdruk, beveiligt Acer Bio-Protection Fingerprint Solution uw computer tegen ongeoorloofd gebruik via Pre-Boot Authentication (PBA), gecentraliseerd wachtwoordbeheer met Password Bank, en kunnen toepassingen/websites snel worden gestart met Acer FingerLaunch.

Met Acer Bio-Protection Fingerprint Solution kunt u ook door websites en documenten navigeren door gebruik te maken van Acer FingerNav. Met Acer Bio-Protection Fingerprint Solution kunt u nu genieten van een extra beveiligingslaag op uw computer, en daarnaast genieten van het gemak waarmee u met een vingerbeweging uw dagelijkse taaktoepassingen kunt openen.

Zie de helpbestanden van Acer Bio-Protection voor meer informatie.



NTI Shadow

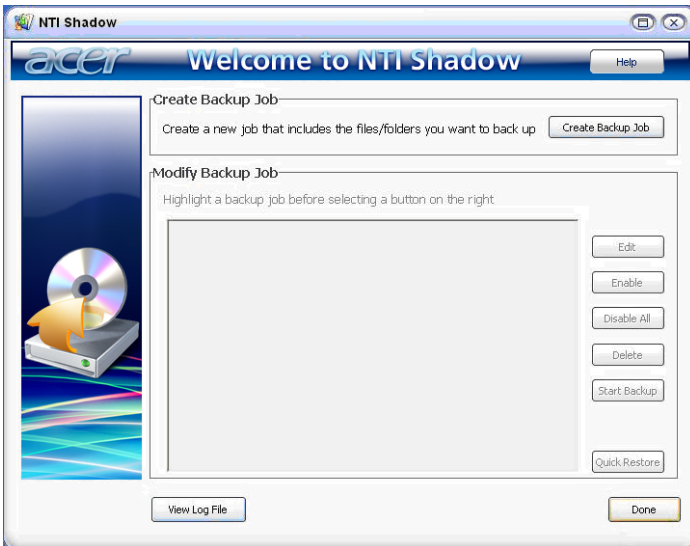
Met NTI Shadow kunnen gebruikers continue backupopdrachten inplannen zodat de inhoud van één of meer mappen (de "backupbron") naar een andere plek ("de backupbestemming") wordt gekopieerd. De backupopdrachten zijn continu omdat ze zijn ingepland om regelmatig de gegevens in de backupmap ofwel continu te updaten ofwel in door de gebruiker vastgestelde intervallen. U kunt de opdracht op een bepaald aantal minuten instellen, of op bepaalde dagen op een bepaalde tijd, of telkens wanneer gegevens in de backupbron zijn gewijzigd.

Shadow kan ook worden ingesteld om bepaalde bestandsversies te archiveren. Als deze optie is ingeschakeld, zal Shadow telkens wanneer een bestand wordt opgeslagen of overschreven, de vorige versie van het bestand archiveren. De bestandsversies worden opgeslagen in een Revisiemap in de backupbestemming. Gebruikers kunnen instellen hoeveel versies van een bestand worden bewaard.

Shadow ondersteunt backups op lokale harde schijven, usb/FireWire externe harde schijven, usb-sticks, NAS-toestellen en elk station met een stationsletter.

Het starten van dit hulpmiddel is net zo makkelijk als de druk op een knop. Zie "**Easy-launch toetsen**" op pagina 31 voor informatie over het aanpassen van het luidsprekervolume.

Zie de helpbestanden van NTI Shadow voor meer informatie.

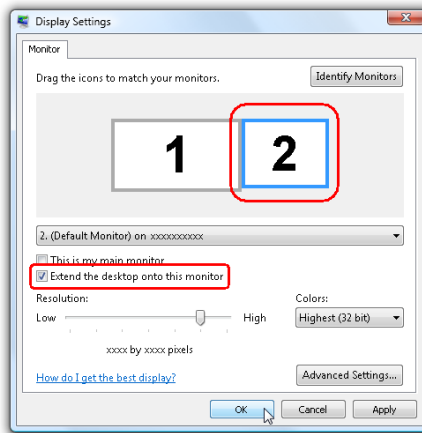


Acer GridVista (dubbele weergave compatibel)

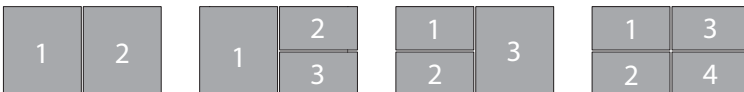


Opmerking: Deze functie is beschikbaar op bepaalde modellen alleen.

Wilt u de dubbele weergavefunctie van uw laptop gebruiken, zorg dan eerst dat een tweede beeldscherm is aangesloten. Open vervolgens het dialoogvenster Eigenschappen voor beeldscherm vanuit het Configuratiescherm of klik met de rechter muisknop op het Bureaublad van Windows en kies **Personaliseren**. Selecteer het pictogram van de tweede monitor (2) in het beeldschermvak en klik op het keuzevak **Het Windows-bureaublad uitbreiden naar deze monitor**. Druk tenslotte op **Toepassen** om de nieuwe instellingen te accepteren en klik op **OK** om het proces te voltooien.



Acer GridVista is een handig hulpmiddel dat vier vooraf ingestelde weergave-instellingen biedt om meerdere vensters op het zelfde scherm weer te geven. Voor toegang tot deze functie, gaat u naar **Start, Alle programma's** en klikt u op **Acer GridVista**. U kunt één van de onderstaande vier weergave-instellingen kiezen:

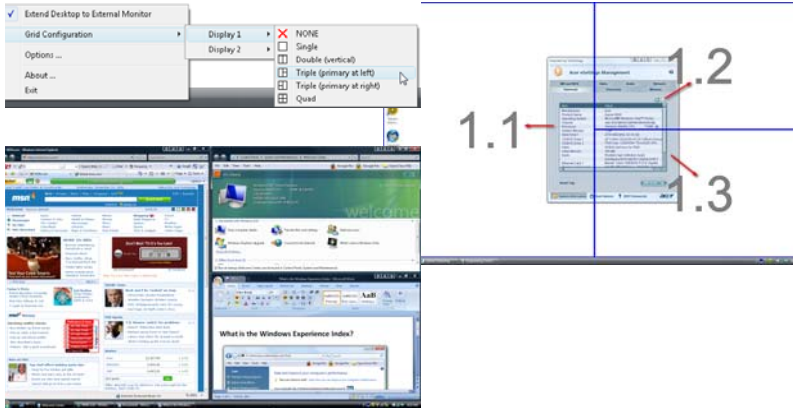


Dubbel (verticaal), Drievoudig (hoofdvenster links), Drievoudig (hoofdvenster rechts) of Viervoudig

Acer GridVista is compatibel met een dubbele weergave, zodat twee schermen onafhankelijk opgedeeld kunnen worden.

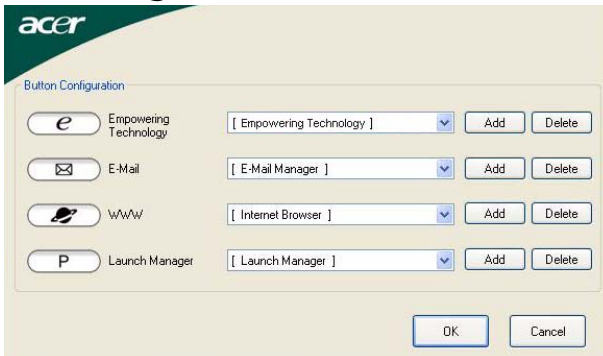
Acer GridVista is eenvoudig in te stellen:

- 1 Start GridVista en selecteer via de taakbalk de gewenste schermconfiguratie voor elk scherm.
- 2 Versleep elk venster naar het betreffende raster.
- 3 Geniet van het gemak van een geordend bureaublad.



Opmerking: Zorg dat de instelling van de resolutie van de tweede monitor is ingesteld op de door de fabrikant aanbevolen standaardwaarde.

Launch Manager



Met de Launch Manager kunt u de 4 easy-launch toetsen instellen die zich boven het toetsenbord bevinden. Zie "**Easy-launch toetsen**" op pagina 31 voor de plek van de snelstarttoetsen.

U kunt de Launch Manager openen door op **Start, Alle Programma's** en vervolgens op **Launch Manager** te klikken.

Veelgestelde vragen

Hieronder volgt een overzicht van situaties die zich kunnen voordoen tijdens het gebruik van de computer. Bij elke situatie worden eenvoudige antwoorden en oplossingen voorgesteld.

Ik heb op de aan/uit knop gedrukt, maar de computer start niet op.

Kijk of het stroomlampje brandt:

- Als dit niet brandt, krijgt de computer geen stroom. Controleer het volgende:
 - Als u de accu gebruikt, is deze wellicht bijna leeg en krijgt de computer geen stroom meer. Sluit de adapter aan om de accu opnieuw op te laden.
 - Controleer of de adapter correct is aangesloten op de computer en op het stopcontact.
- Als het lampje wel brandt, controleert u het volgende:
 - Zit er een diskette in het externe usb -diskettestation, waarmee niet kan worden opgestart (geen systeemdiskette)? Verwijder de diskette of vervang deze door een systeemdiskette en druk op **<Ctrl> + <Alt> + ** om het systeem te herstarten.

Er wordt niets weergegeven op het scherm.

De energiebesparingsfunctie van de computer schakelt het scherm automatisch uit om energie te besparen. Druk op een toets om het scherm weer te activeren.

Als u het scherm niet kunt activeren door op een toets te drukken, kan dit twee oorzaken hebben:

- Het helderheidsniveau is te laag. Druk op **<Fn> + <←>** om de helderheid te verhogen.
- De weergave kan zijn ingesteld op een externe monitor. Druk op de schakeltoets voor het beeldscherm **<Fn> + <F5>** om de weergave terug te schakelen naar het LCD-scherm.
- Als het lampje van de Standby-stand brandt, is de standby-stand ingeschakeld. Druk kort op de aan/uit knop om verder te gaan.

Het beeld wordt niet op volledige schermgrootte weergegeven.

Elk computerscherm heeft een andere eigen resolutie, afhankelijk van de grootte van het scherm. Wanneer de resolutie lager is ingesteld dan deze eigen resolutie, wordt de weergave vergroot om het computerscherm op te vullen. Klik met de rechter muisknop op het bureaublad van Windows en selecteer **Eigenschappen** en het dialoogvenster "Eigenschappen voor Beeldscherm" verschijnt. Klik vervolgens op het tabblad **Instellingen** en controleer of de juiste resolutie is ingesteld. Als een lagere resolutie is ingesteld dan hierboven is aangegeven, hebt u geen beeld over de volledige schermgrootte op de computer of een externe monitor.

De computer geeft geen geluid weer.

Controleer het volgende:

- Het volume kan zijn uitgeschakeld. Kijk naar het pictogram (luidsprekert) op de taakbalk van Windows voor de volumeregeling. Als er op het pictogram een rondje met een rode streep zit, klikt u op het pictogram en schakelt u het selectievak **Alles dempen** uit.
- Het volume is mogelijk te laag. Open de volumeregeling van Windows via het pictogram voor de volumeregeling op de taakbalk. U kunt ook de knoppen voor de volumeregeling gebruiken om het volume aan te passen. Zie "**Sneltoetsen**" op pagina 38 voor meer informatie.
- Indien hoofdtelefoon, oortelefoon of externe luidsprekers op de lijn-uitpoort van het voorpaneel van de computer zijn aangesloten, worden de interne luidsprekers automatisch uitgeschakeld.

Ik wil de lade van de optisch station uitwerpen zonder de stroom in te schakelen.

Er bevindt zich een mechanische uitwerpknop op de station. Steek een pen of paperclip in de opening en duw om de lade van de drive te openen. (Er is geen uitwerpgat als het optische station van uw computer een model met gleuflader betreft.)

Het toetsenbord reageert niet.

Sluit een extern toetsenbord aan op een USB poort van de computer. Als dit toetsenbord wel werkt, raadpleeg dan uw leverancier of een erkend servicecentrum omdat de kabel van het interne toetsenbord mogelijk los zit.

De infraroodpoort werkt niet.

Controleer het volgende:

- Let er op dat de infraroodpoorten van de twee apparaten naar elkaar toe gericht zijn (+/- 15 graden) en maximal 1 meter van elkaar verwijderd.
- Let er op dat er een duidelijk pad is tussen de twee infraroodpoorten. Niets mag de poorten blokkeren.
- Zorg ervoor dat de juiste software gebruikt wordt op beide apparaten (voor bestandsoverdracht) of dat u de juiste stuurprogramma's hebt (voor het printen naar een infrarood printer).
- Tijdens de POST, drukt u op <F2> om toegang te krijgen tot de BIOS utility en controleer of de infraroodpoort geactiveerd is.
- Zorg ervoor dat beide apparaten IrDA-ondersteunend zijn.

De printer werkt niet.

Controleer het volgende:

- Controleer of de printer op een stopcontact is aangesloten en is ingeschakeld.
- Zorg dat de printerkabel stevig is aangesloten op de parallelle of usb-poort van de computer en de corresponderende poort op de printer.

Ik wil mijn locatie instellen voor het gebruik van het interne modem.

Om goed met uw communicatiesoftware (zoals HyperTerminal) te kunnen werken, moet u uw locatie instellen:

- 1 Klik op **Start, Instellingen, Configuratiescherm**.
- 2 Dubbelklik op **Telefoon- en modemopties**.
- 3 Klik op het tabblad **Kiesregels** en leg de nodige instellingen vast voor uw locatie.

Raadpleeg de handleiding van Windows voor meer informatie.



.....

Opmerking: Let op dat u bij het voor het eerst opstarten van het notebook het instellen van de Internetverbinding kunt overslaan, omdat het niet nodig is voor de algemene installatie van het besturingssysteem. Nadat het besturingssysteem is ingesteld, kunt u de Internetverbinding instellen.

Ik wil mijn computer herstellen naar de originele instellingen zonder herstel-CD's.



Opmerking: Indien op uw systeem meerdere talen gebruikt worden, is het besturingssysteem en taal die wordt gekozen wanneer het systeem voor het eerst wordt ingeschakeld, de enige optie voor toekomstige herstelwerkzaamheden.

Met het herstelproces kunt u de originele software terugzetten die op het C: station geïnstalleerd was op het moment dat u het notebook kocht. Volg onderstaande stappen om het C: station opnieuw op te bouwen. (Het C: station wordt opnieuw geformatteerd en alle gegevens worden gewist.) Het is van belang dat u reservekopieën maakt van alle bestanden voordat u deze optie gebruikt.

Controleer de instellingen van de BIOS voordat u een herstelhandeling uitvoert.

- 1 Controleer of de functie **Acer disk-to-disk recovery** is ingeschakeld of niet.
- 2 Zorg dat de instelling **D2D Recovery** in **Main** op **Enabled** (ingeschakeld) staat.
- 3 Verlaat de BIOS utility en bewaar de wijzigingen. Het systeem wordt opnieuw opgestart.



Opmerking: Om de BIOS utility te activeren, drukt u op **<F2>** tijdens de POST.

Het herstellen starten:

- 1 Start het systeem opnieuw op.
- 2 Terwijl het Acer logo in beeld is, druk op hetzelfde moment op **<Alt> + <F10>** om het herstelproces te activeren.
- 3 Zie de instructies op het scherm om systeemherstel uit te voeren.



Belangrijk! Deze functie gebruikt 10 GB in een verborgen partitie op de harde schijf.

Informatie over serviceverlening

ITW (International Travelers Warranty)

Voor uw computer geldt een ITW (International Travelers Warranty), zodat u veilig en gerust met uw computer op reis kunt. U kunt een beroep doen op ons wereldwijde netwerk van servicecentra voor een helpende hand.

Bij aankoop van de computer ontvangt u een ITW-paspoort. In dit paspoort vindt u alles wat u moet weten over het ITW-programma. Het boekje bevat een lijst met beschikbare, erkende servicecentra. Lees dit paspoort zorgvuldig door.

Zorg dat u het ITW-paspoort altijd bij de hand hebt wanneer u onderweg bent, zodat u een beroep kunt doen op de diensten van onze ondersteunende centra. Bewaar uw aankoopbewijs in de flap vooraan op het ITW-paspoort.

Als u zich bevindt in een land waar geen erkende Acer ITW-service beschikbaar is, kunt u contact opnemen met een kantoor in een naburig land.

Raadpleeg het <http://global.acer.com>.

Voordat u belt

Zorg dat u bij de computer zit en de volgende informatie bij de hand hebt voordat u Acer belt voor on-line service. Met uw medewerking kunnen we uw problemen sneller en efficiënter oplossen. Als er foutberichten of geluidssignalen door de computer zijn weergegeven, schrijf deze dan op of noteer het aantal en de volgorde van de pieptonen.

Zorg dat u de volgende informatie bij de hand hebt:

Naam: _____

Adres: _____

Telefoonnummer: _____

Type computer en model: _____

Serienummer: _____

Aankoopdatum: _____

Batterij

De computer gebruikt een accu die lang zonder opladen gebruikt kan worden.

Batterij eigenschappen

De batterij heeft de volgende eigenschappen:

- Gebruikt huidige standaarden van batterij technologie.
- Geeft een waarschuwing bij lage capaciteit van de batterij.

De accu wordt opgeladen zodra u de computer aansluit op de adapter. Uw computer ondersteunt charge-in-use, waardoor u de batterij kunt opladen terwijl u werkt op de computer. Indien u de batterij echter oplaadt wanneer de computer is uitgeschakeld, wordt de batterij sneller opgeladen.

De batterij is erg handig wanneer u reist of tijdens een stroomstoring. U wordt geadviseerd om een extra (volledig opgeladen) batterij mee te nemen als backup. Contacteer uw dealer voor details over het bestellen van een reservebatterij.

De levensduur van de batterij maximaliseren

Zoals alle batterijen is ook deze batterij na een tijd versleten. Dit betekent dat na verloop van tijd de prestaties van de batterij minder worden. Om de levensduur van de batterij te maximaliseren wordt u aangeraden om de onderstaande tips op te volgen.

Een nieuwe batterij in goede staat brengen

Voordat u een nieuwe batterij gaat gebruiken, dient u het volgende "conditioneringsproces" uit te voeren:

- 1 Stop de nieuwe batterij in de computer. Schakel de computer niet in.
- 2 Verbind de adapter en laad de batterij volledig op.
- 3 Verwijder de adapter.
- 4 Schakel de computer in en werk met behulp van de batterij.
- 5 Verbruik de batterij compleet, totdat de waarschuwing batterij-leeg verschijnt.
- 6 Verbind de adapter en laad de batterij opnieuw volledig op.

Voer dit proces uit totdat de batterij drie maal opgeladen en uitgeput is.

Gebruik dit conditioneringsproces voor elke nieuwe batterij; gebruik het ook als een batterij lang niet gebruikt is. Indien u de computer langer dan twee weken niet gebruikt, is het verstandig de batterij uit de computer te verwijderen.



.....

Waarschuwing: Stel de batterij niet bloot aan temperaturen onder de 0°C (32°F) of boven 45°C (113°F). Extreme temperaturen kunnen een nadelig effect hebben op de batterij.

Wanneer u het conditioneringsproces toepast, maakt u de batterij klaar om de maximaal mogelijke capaciteit te gebruiken. Wanneer deze procedure niet gevolgd wordt, zal de batterij nooit maximaal opgeladen worden en dit zal ook resulteren in een kortere levensduur van de batterij.

Daarnaast hebben de volgende gebruikspatronen een nadelig effect op de levensduur van de batterij:

- De computer constant gebruiken op netstroom met de batterij in de computer. Indien u voortdurend netstroom gebruikt, wordt u aangeraden de batterij te verwijderen wanneer deze volledig is opgeladen.
- Het niet volledig verbruiken en opladen van de batterij, zoals hierboven beschreven.
- Regelmatig gebruik; hoe meer u de batterij gebruikt, hoe eerder deze versleten is. Een standaard computerbatterij heeft een levensduur van ongeveer 300 maal opladen.

De batterij installeren en verwijderen



.....

Belangrijk! Indien u de computer wilt blijven gebruiken wanneer u de batterij verwijdert, dient u de adapter aan te sluiten. Schakel anders de computer eerst uit.

Het installeren van de batterij:

- 1 Plaats de batterij recht boven de geopende batterijopening. Zorg dat de zijde met de contacten eerst wordt geplaatst, en daarnaast dat de bovenkant van de batterij naar boven wijst.
- 2 Schuif de batterij in de opening en zet zachtjes druk totdat de batterij op zijn plaats klikt.

Het verwijderen van de batterij:

- 1 Verschuif het batterijslot om de batterij los te maken.
- 2 Trek de batterij uit de batterijopening.

De batterij opladen

Wanneer u de batterij oplaadt, controleert u eerst of de batterij correct in de batterijopening zit. Steek de adapter in de computer en sluit deze aan op het lichtnet. U kunt gewoon verder gaan met het gebruiken van de computer tijdens het opladen van de batterij. Indien u de batterij oplaadt wanneer de computer is uitgeschakeld, wordt de batterij sneller opgeladen.



Opmerking: Het wordt aangeraden om de batterij 's nachts op te laden. Door de accu de nacht voordat u op pad gaat op te laden, kunt u de volgende dag beginnen met een volledig opgeladen accu.

De capaciteit van de batterij controleren

De Windows power meter geeft de huidige stroomcapaciteit van de batterij aan. Laat de cursor over het battery/power pictogram op de taakbalk rusten om de huidige capaciteit van de batterij te zien.

De levensduur van de batterij optimaliseren

Door het optimaliseren van de levensduur van de batterij haalt u het meeste uit de batterij. De batterij hoeft minder snel opgeladen te worden en het opladen wordt efficiënter. U wordt aangeraden onderstaande tips op te volgen:

- Koop een extra batterij.
- Gebruik zo veel mogelijk het lichtnet, spaar de batterij voor gebruik buiten.

- Verwijder de PC Card wanneer deze niet wordt gebruikt. Deze blijft anders stroom verbruiken (voor geselecteerde modellen).
- Bewaar de batterij op een droge en koele plaats. De aanbevolen temperatuur is 10°C tot 30°C. Hogere temperaturen laten de batterij sneller leeglopen.
- Te veel opladen verkort te levensduur van de batterij.
- Wees zuinig op de adapter en batterij.

Waarschuwing batterij-leeg

Let op de Windows power meter wanneer u de batterij gebruikt.



Waarschuwing: Wanneer de waarschuwing batterij-leeg verschijnt, moet u zo snel mogelijk de adapter aansluiten. Wanneer de batterij leeg is, schakelt de computer zichzelf uit en gaan gegevens verloren.

Wanneer de waarschuwing batterij-leeg verschijnt, is de aanbevolen aanpak afhankelijk van de situatie:

Situatie	Aanbevolen handeling
Adapter en lichtnet zijn beschikbaar.	<ol style="list-style-type: none"> 1 Steek de adapter in de computer en sluit deze aan op het lichtnet. 2 Sla alle noodzakelijk bestanden op. 3 Hervat het werk. <p>Schakel de computer uit wanneer u de batterij snel wilt opladen.</p>
Extra volledig opgeladen batterij is beschikbaar.	<ol style="list-style-type: none"> 1 Sla alle noodzakelijk bestanden op. 2 Sluit alle toepassingen. 3 Schakel de computer uit. 4 Vervang de batterij. 5 Schakel de computer in en hervat het werk.
Adapter of lichtnet is niet beschikbaar. U heeft geen reservebatterij.	<ol style="list-style-type: none"> 1 Sla alle noodzakelijk bestanden op. 2 Sluit alle toepassingen. 3 Schakel de computer uit.

De notebook PC meenemen

In deze sectie vindt u tips en hints die nuttig zijn als u de computer verplaatst of meeneemt op reis.

De computer loskoppelen van de bureaubladapparatuur

Neem de volgende stappen als u de computer wilt loskoppelen van randapparatuur:

- 1 Alle geopende bestanden opslaan.
- 2 Verwijder alle media, diskettes of compact disks uit stations.
- 3 Zet de computer uit.
- 4 Klap het beeldscherm dicht.
- 5 Koppel het snoer van de adapter los.
- 6 Koppel het toetsenbord, het aanwijsapparaat, de printer, de externe monitor en de overige externe apparaten los.
- 7 Maak het Kensington-veiligheidsslot los als uw computer hiermee is beveiligd.

Verplaatsingen over korte afstand

Wanneer u de computer verplaatst over korte afstanden, bijvoorbeeld van uw kantoor naar een vergaderruimte.

De computer voorbereiden

Voordat u de computer verplaatst, sluit en vergrendelt u het scherm om het in de Standby-stand te plaatsen. U kunt de computer nu veilig binnen het gebouw verplaatsen. Om de Standby-stand uit te schakelen, klapt u het beeldscherm omhoog, verschuift u de stroomschakelaar en drukt u vervolgens op de aan/uitknop.

Als u de computer wilt meenemen naar het kantoor van een klant of naar een ander gebouw, kunt u overwegen de computer uit te schakelen:

Klik op **Start, Computer uitschakelen** en vervolgens op **Uitschakelen**. (Windows XP).

Of:

Plaats de computer in de Standby-stand door op **<Fn> + <F4>** te drukken. Sluit en vergrendel daarna het scherm.

Als u de computer weer wilt gebruiken, ontgrendelt en opent u het scherm en drukt u snel op de aan/uit knop.



Opmerking: Als het lampje van de Standby-stand niet brandt, is de Slaapstand geactiveerd en is de computer uitgeschakeld. Als het stroomlampje niet brandt, maar wel het lampje van de Standby-stand, dan is de Standby-stand ingeschakeld. In beide gevallen drukt u kort op de aan/uit knop om de computer weer aan te zetten. De Slaapstand kan worden geactiveerd nadat de computer een bepaalde periode in de Standby-stand heeft gestaan.

Wat u moet meenemen naar vergaderingen

Als de vergadering relatief kort is, hoeft u waarschijnlijk niets anders mee te nemen dan uw computer. Als de vergadering langer duurt, of als de accu niet volledig is opgeladen, kunt u de adapter meenemen om de computer in de vergaderruimte van stroom te voorzien.

Als in de vergaderruimte geen stopcontact aanwezig is, bespaart u energie door de computer in de Standby-stand te plaatsen. Druk op **<Fn> + <F4>** of sluit het beeldscherm wanneer u de computer niet actief gebruikt. Om opnieuw op te starten klapt u het scherm omhoog (indien dicht), verschuift u de stroomschakelaar en drukt vervolgens op de aan/uitknop.

De computer meenemen naar huis

Wanneer u de computer meeneemt van uw kantoor naar huis en vice versa.

De computer voorbereiden

Nadat u de computer hebt losgekoppeld, doet u het volgende voordat u de computer meeneemt naar huis:

- Verwijder alle media en CD's uit de stations. Als u dat niet doet, kan de lees-/schrijfkop beschadigd raken.
- Plaats de computer in een koffer die voorkomt dat de computer gaat schuiven, en pak de computer in met schokdempend materiaal voor het geval de computer valt.



Pas op: Leg niets boven op de computer. Druk op de bovenkant kan het beeldscherm beschadigen.

Wat u moet meenemen

Neem de volgende onderdelen mee naar huis als u die thuis nog niet hebt:

- Adapter en netsnoer
- Gebruikershandleiding

Speciale voorzorgsmaatregelen

Bescherm de computer door de volgende richtlijnen in acht te nemen wanneer u van en naar uw werk reist:

- Houd de computer bij u om het effect van temperatuurwijzigingen te minimaliseren.
- Als u langere tijd moet stoppen en de computer niet kunt meenemen, plaatst u de computer in de kofferruimte van de auto om blootstelling aan zeer grote hitte te voorkomen.
- Door veranderingen in de temperatuur of vochtigheid kan er condensvorming optreden. Laat de computer op kamertemperatuur komen en controleer het beeldscherm op condens voordat u de computer inschakelt. Is de temperatuurschommeling groter dan 10 °C (18 °F), laat de computer dan langzaam op kamertemperatuur komen. Plaats de computer indien mogelijk gedurende 30 minuten in een omgeving met een temperatuur die ligt tussen de buitentemperatuur en kamertemperatuur.

Een thuiskantoor opzetten

Als u vaak thuis werkt met de computer, kan het handig zijn een tweede adapter aan te schaffen. U hoeft de adapter dan niet voortdurend mee te nemen.

Als u de computer vaak thuis gebruikt, wilt u wellicht ook een extern toetsenbord, een externe monitor of een externe muis aansluiten.

Reizen met de computer

Als u zich verplaatst over een grotere afstand, bijvoorbeeld van uw kantoor naar het kantoor van een klant of naar een andere binnenlandse bestemming.

De computer voorbereiden

Bereid de computer voor alsof u deze meeneemt naar huis. Zorg ervoor dat de accu in de computer is opgeladen. Op het vliegveld kan om veiligheidsredenen worden gevraagd de computer in te schakelen.

Wat u moet meenemen

Zorg ervoor dat u de volgende onderdelen bij de hand hebt:

- Adapter
- Volledig opgeladen reserveaccu('s)
- Extra printerstuurprogramma's als u van plan bent een andere printer te gebruiken

Speciale voorzorgsmaatregelen

Behalve de voorzorgsmaatregelen die u moet nemen wanneer u de computer meeneemt naar huis, moet u de computer tijdens de reis als volgt extra beveiligen:

- Neem de computer altijd mee als handbagage.
- Laat de computer indien mogelijk handmatig controleren. De röntgenapparatuur op vluchthavens is veilig, maar plaats de computer niet in een metaaldetector.
- Voorkom de blootstelling van diskettes aan handmatig bediende metaaldetectoren.

Internationaal reizen met de computer

Als u door verschillende landen reist.

De computer voorbereiden

Bereid de computer op de normale wijze voor op een reis.

Wat u moet meenemen

Zorg ervoor dat u de volgende onderdelen bij de hand hebt:

- Adapter
- Netsnoeren die geschikt zijn voor het land waar u naartoe reist
- Volledig opgeladen reserveaccu('s)
- Extra printerstuurprogramma's als u van plan bent een andere printer te gebruiken
- Aankoopbewijs, voor het geval hierom wordt gevraagd door de douane
- International Travelers Warranty-paspoort

Speciale voorzorgsmaatregelen

Neem dezelfde voorzorgsmaatregelen als bij andere reizen. Houd bij internationale reizen bovendien rekening met het volgende:

- Reist u naar een ander land, controleer dan of het plaatselijke voltage en het snoer van de adapter geschikt zijn. Als dat niet het geval is, koopt u een netsnoer dat geschikt is voor aansluiting op het lokale voltage. Gebruik geen convertorkits voor elektronische apparatuur om de computer van stroom te voorzien.
- Als u werkt met een modem, controleer dan of de modem en de connector compatibel zijn met het telecommunicatiesysteem van het land waar u naartoe reist.

De computer beveiligen

Uw computer is een kostbare investering waarvoor u uiteraard goed zorg moet dragen. In dit gedeelte tonen we u hoe u zorg draagt voor uw computer en hoe u deze beveiligt tegen misbruik door derden.

Onder beveiligingsfuncties vallen hardware en software beveiligingen – een veiligheidsslot en wachtwoorden.

De computer vergrendelen

Het notebook bevat een Kensington-compatibel beveiligingssleuf voor een veiligheidsslot.

Wikkel een beveiligingskabel rond een vast, onwrikbaar object, zoals een tafel of een handgreep van een lade. Plaats het slot in de uitsparing en draai de sleutel om zodat het slot is vergrendeld. Er zijn ook modellen beschikbaar zonder Kensington-slot.

Wachtwoorden gebruiken

U kunt drie typen wachtwoorden instellen om ongeoorloofd gebruik van uw computer te voorkomen. Deze wachtwoorden beveiligen uw computer en uw gegevens op verschillende niveaus:

- Met een beheerderswachtwoord (Supervisor Password) voorkomt u ongeoorloofde toegang tot de BIOS utility. Als u een Supervisor-wachtwoord instelt, moet u dit wachtwoord typen om toegang te verkrijgen tot de BIOS utility. Zie "**BIOS utility**" op pagina 68.

- Met een gebruikerswachtwoord (User Password) voorkomt u ongeoorloofd gebruik van uw computer. Combineer het gebruik van dit wachtwoord met wachtwoordbeveiliging tijdens het opstarten en bij het activeren vanuit de Slaapstand voor een maximale beveiliging.
- Door een wachtwoord bij opstarten (Password on Boot) in te stellen om de computer te starten vermijdt u dat derden zich een toegang verschaffen tot uw gegevens. Combineer het gebruik van dit wachtwoord met wachtwoordbeveiliging tijdens het opstarten en bij het activeren vanuit de Slaapstand voor een maximale beveiliging.



Belangrijk! Vergeet uw beheerderswachtwoord niet! Als u het wachtwoord vergeet, moet u contact opnemen met uw leverancier of een erkend servicecentrum.

Wachtwoorden invoeren

Als er een wachtwoord is ingesteld, wordt middenin het scherm een wachtwoordvenster weergegeven.

- Als er een beheerderswachtwoord is ingesteld, wordt dit gevraagd als u tijdens het opstarten op **<F2>** drukt voor het BIOS utility.
- Voer het beheerderswachtwoord in en druk op **<Enter>** als u het BIOS utility wilt gebruiken. Als u een onjuist wachtwoord invoert, verschijnt er een waarschuwing. Probeer het opnieuw en druk op **<Enter>**.
- Als het gebruikerswachtwoord is ingesteld en het wachtwoord bij opstarten is ingeschakeld, wordt tijdens het opstarten het wachtwoord gevraagd.
- Voer het gebruikerswachtwoord in en druk op **<Enter>** als u de computer wilt gebruiken. Als u een onjuist wachtwoord invoert, verschijnt er een waarschuwing. Probeer het opnieuw en druk op **<Enter>**.



Belangrijk! U krijgt drie kansen om het correcte wachtwoord in te voeren. Als u driemaal een onjuist wachtwoord invoert, wordt het systeem geblokkeerd. Verschuif de stroomschakelaar en houd de aan/uit knop vier seconden ingedrukt om de computer uit te schakelen. Schakel de computer weer in en probeer het opnieuw.

Wachtwoorden instellen

U kunt wachtwoorden instellen in het BIOS utility.

De computer uitbreiden met extra voorzieningen

Uw mobiele notebook PC kan volledig op uw wensen worden afgestemd.

Connectiviteitsopties

Via poorten kunt u randapparatuur aansluiten op uw computer, op dezelfde wijze als op een desktop-pc. Voor instructies over hoe u verschillende externe apparaten op de computer kunt aansluiten, leest u de volgende paragraaf voor meer details.

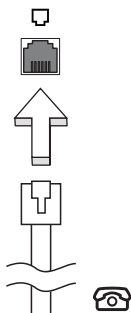
Fax/data-modem

Uw computer heeft een ingebouwde V.92 56 Kbps fax/data-modem.



Waarschuwing! Deze modempoort kan niet worden gebruikt in combinatie met digitale telefoonlijnen. Als u deze modem aansluit op een digitale telefoonlijn, beschadigt u de modem.

Om de fax/data-modempoort te gebruiken, sluit u een telefoonkabel vanaf de modempoort aan op een telefoonaansluiting.

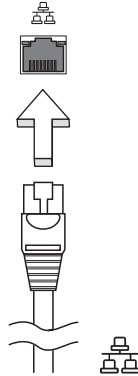


Waarschuwing! Zorg dat de gebruikte kabel geschikt is in het land waarin u zich bevindt.

Ingebouwde netwerkvoorziening

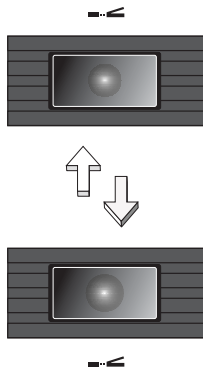
Dankzij de ingebouwde netwerkvoorziening kunt u uw computer aansluiten op een Ethernet-netwerk.

Om de netwerkfunctie te gebruiken, sluit u een ethernetkabel aan op de Ethernet (RJ-45) poort op de computer en op de aansluiting van het netwerk of netwerkhub.



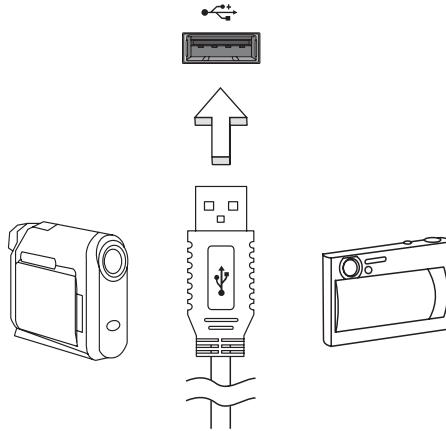
Snel infrarood (FIR)

De computer's snel infrarood (FIR) poort maakt het mogelijk wireless datatransfer te verrichten met andere IR-aware computers en randapparatuur zoals PDA's (personal digital assistants), mobiele telefoons, en infrarode printers. De infraroodpoort kan gegevens versturen bij snelheden van maximaal vier megabits per seconde (Mbps) over een afstand van maximaal één meter.



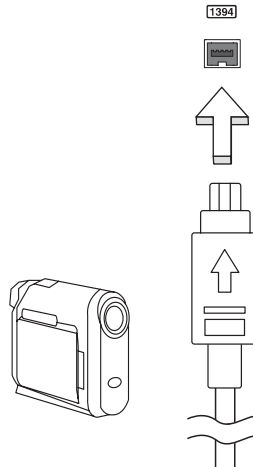
Universele Seriële Bus (USB)

De Universal Serial Bus (USB) 2.0-poort is een snelle seriële bus waarop u USB kunt aansluiten en in serie kunt koppelen zonder overbelasting van de systeembronnen.



IEEE 1394 poort

De computer's IEEE 1394 poort maakt het mogelijk u te verbinden met IEEE 1394 ondersteunde apparatuur zoals een videocamera of digitale camera. Voor meer informatie, zie de documentatie van uw video of digitale camera.



PC Card sleuf

De Type II PC Card sleuf van de computer accepteert PC Cards die het gebruiksgemak en uitbreidbaarheid van de computer ten goede komen. Op de kaart moet een PC Card-logo staan.

PC-kaarten (voorheen PCMCIA) zijn uitbreidingskaarten voor draagbare computers die u dezelfde uitbreidingsmogelijkheden bieden als desktop computers. Populaire kaarten van PC zijn onder meer kaarten voor flash, fax/data-modem, wireless LAN en SCSI. Met CardBus wordt de technologie van de 16-bits PC Cards uitgebreid naar een bandbreedte van 32 bits.

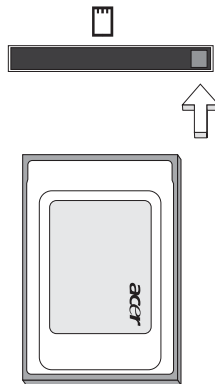


.....

Opmerking: Raadpleeg de handleiding van de kaart voor informatie over de installatie en het gebruik van de kaart en de kaartfuncties.

Een PC Card plaatsen

Plaats de kaart in het onderste slot en breng indien nodig de juiste verbindingen tot stand (bijvoorbeeld via een netwerkkabel). Raadpleeg de handleiding bij de kaart voor meer informatie.



Een PC Card verwijderen

Voordat u een PC Card verwijdert:

- 1 Sluit de toepassing af die gebruik maakt van de kaart.
- 2 Klik met de linker muisknop op het pictogram van de PC Card op de taakbalk en deactiveer de kaart.
- 3 Druk op de uitwerpknop van het slot om de knop naar buiten te schuiven en druk nogmaals op de knop om de kaart uit te werpen.

ExpressCard

De ExpressCard is de nieuwste versie van de PC Card. Doordat deze kleiner en sneller is betekent dit een verdere verbetering qua gebruiksgemak en uitbreidingsmogelijkheden van de computer.

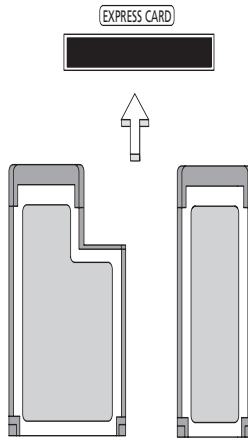
ExpressCards ondersteunen diverse uitbreidingsmogelijkheden, waaronder flash geheugenadapters, TV-tuners, Bluetooth connectiviteit en IEEE 1394B adapters. ExpressCards ondersteunt USB 2.0 en PCI Express toepassingen.



Belangrijk! Er zijn twee types, ExpressCard/54 en ExpressCard/34 (54mm en 34mm), elk met andere functies. Niet alle ExpressCard sleuven ondersteunen beide types. Raadpleeg de handleiding van de kaart voor informatie over de installatie en het gebruik van de kaart en de kaartfuncties.

Een ExpressCard plaatsen

Plaats de kaart in de sleuf en duw zachtjes totdat deze vastklikt op z'n plaats.



Een ExpressCard uitwerpen

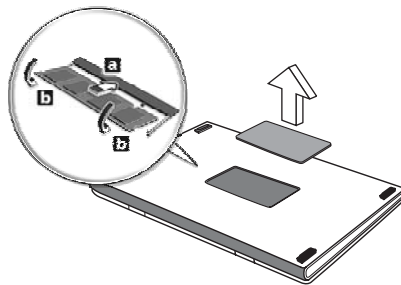
Voordat u een ExpressCard uitwerpt:

- 1 Sluit de toepassing af die gebruik maakt van de kaart.
- 2 Klik met de linker muisknop op het pictogram hardware verwijderen op de taakbalk en deactiveer de kaart.
- 3 Duw de kaart zachtjes in de sleuf en laat deze los om de kaart er uit te laten springen. Trek vervolgens de kaart zachtjes uit de sleuf.

Geheugen installeren

Ga als volgt te werk als u een geheugenmodule wilt installeren:

- 1 Zet de computer uit, koppel de adapter los (indien aangesloten) en verwijder de accu. Draai de computer om, zodat de onderkant boven ligt.
- 2 Verwijder de schroef van het kapje van de geheugenruimte en til het kapje omhoog om het te verwijderen.
- 3 Plaats de geheugenmodule onder een hoek in het slot **(a)** en druk deze voorzichtig naar beneden totdat de module op zijn plaats **(b)** klikt.



- 4 Plaats het kapje terug en zet het weer vast met de schroef.
- 5 Plaats de accu terug en sluit de adapter opnieuw aan.
- 6 Zet de computer aan.

De computer stelt automatisch het totale geheugen vast en configureert het geheugen opnieuw. Neem contact op met een gekwalificeerde reparateur of met uw plaatselijke Acer dealer.

BIOS utility

Het BIOS utility is een configuratieprogramma voor de hardware dat in het Basic Input/Output System (BIOS) van uw computer is ingebouwd.

Omdat uw computer al is geconfigureerd en geoptimaliseerd, is het niet nodig dit utility uit te voeren. Als u echter configuratieproblemen ondervindt, moet u het programma wel uitvoeren.

Als u het BIOS utility wilt activeren, drukt u tijdens de zelftest op <F2> op het moment dat het notebook pc-logo wordt weergegeven.

Opstartreeks

Om de opstartreeks in te stellen in de BIOS utility, activeert u de BIOS utility en vervolgens kiest u **Boot** in de categorieën aan de bovenkant van het scherm.

Disk naar disk herstel inschakelen

Om disk naar disk herstel (herstellen van harde schijf) in te schakelen, activeert u de BIOS utility, en selecteert u vervolgens **Main** in de categorieën aan de bovenkant van het scherm. Zoek **D2D Recovery** aan de onderkant van het scherm en gebruik de toetsen <F5> en <F6> om deze waarde op **Enabled** te schakelen.

Wachtwoord

Om een wachtwoord bij opstarten in te stellen, activeert u de BIOS utility. Selecteert u vervolgens **Security** in de categorieën aan de bovenkant van het scherm. Zoek **Password on boot:** en gebruik de toetsen <F5> en <F6> om deze functie in te schakelen.

Software gebruiken

DVD-films afspelen

Als een DVD station in het AcerMedia-compartiment is geïnstalleerd, kunt u DVD-films afspelen op uw computer.

- 1 Werp de DVD-lade uit het station en plaats een DVD-film disk; sluit vervolgens de DVD-lade.



Belangrijk! Als u de DVD-speler de eerste keer start, wordt u gevraagd de regiocode in te voeren. DVD-disks zijn in zes regio's ingedeeld. Zodra het DVD-station op een bepaalde regiocode is ingesteld, worden alleen DVD-disks voor de ingestelde regio afgespeeld. U kunt de regiocode maximaal vijf maal instellen (met inbegrip van de eerste keer). Daarna wordt de laatste regiocode ingesteld als permanente code. Het terugzetten van de harde schijf in zijn oorspronkelijke toestand heeft geen invloed op het aantal malen dat de regiocode is ingesteld. Raadpleeg de tabel verderop in deze sectie voor informatie over regiocodes voor DVD-films.

- 2 De DVD-film wordt na enkele seconden automatisch afgespeeld.

Regiocode	Land of regio
1	VS, Canada
2	Europa, Midden-Oosten, Zuid-Afrika, Japan
3	Zuidoost-Azië, Taiwan, Zuid-Korea
4	Latijns-Amerika, Australië, Nieuw-Zeeland
5	Voormalige U.S.S.R, delen van Afrika, India
6	Volksrepubliek China



Opmerking: Als u de regiocode wilt wijzigen, plaatst u een DVD-film met een andere regiocode in het DVD-station. Raadpleeg de on-line Help voor meer informatie.

Acer eRecovery Management

Acer eRecovery Management is een tool om snel een backup te maken van het systeem en dit te herstellen. De gebruiker kan een backup van de huidige systeemconfiguratie maken en opslaan op harde schijf, CD of DVD. U kunt ook een standaard fabrieksimage backuppen/herstellen, en toepassingen en stuurprogramma's opnieuw installeren.

Acer eRecovery Management bevat de volgende functies:

- 1 Backup maken
- 2 Backup-disk branden
- 3 Herstellen en terughalen

Dit hoofdstuk leidt u door elk proces.



.....

Opmerking: Deze functie is alleen beschikbaar op bepaalde modellen. Op systemen die geen ingebouwde brander bevatten, sluit u een externe brander aan voordat u Acer eRecovery Management gebruikt om taken met optische disks uit te voeren.

Als u Acer eRecovery Management gebruikt, wordt u gevraagd het wachtwoord van Empowering Technology in te voeren om verder te kunnen gaan. Het wachtwoord van Empowering Technology wordt ingesteld via de werkbalk van Empowering Technology of als u Acer eLock Management of Acer eRecovery Management voor het eerst gebruikt.

Backup maken

U kunt met Acer eRecovery Management volledige en snelle (voortschrijdende) backupimages maken van uw systeemconfiguratie op de harde schijf.



.....

Opmerking: Snelle (voortschrijdende) backup is alleen beschikbaar nadat een volledige backup is gemaakt.

- 1 Druk op **<Alt> + <F10>** of kies Acer eRecovery Management op de werkbalk van Empowering Technology om de Acer eRecovery Management te starten.
- 2 In het venster van Acer eRecovery Management selecteert u het type backup dat u wilt maken namelijk **Full** of **Fast**.
- 3 Volg de instructies op het scherm om het proces te voltooien.

Backup-disk branden

Gebruik de pagina **Burn Disc** van Acer eRecovery Management voor het op CD of DVD branden van een standaard fabrieksimage, een eigen backupimage, de actuele systeeminstellingen, of een backupimage van een toepassing.

- 1 Druk op **<Alt> + <F10>** of kies Acer eRecovery Management op de werkbalk van Empowering Technology om de Acer eRecovery Management te starten.
- 2 Ga naar de pagina Burn Disc door de knop **Burn Disc** te gebruiken.
- 3 Kies het type backup (fabrieksstandaard, gebruiker, huidig systeem, toepassing) dat u op schijf wilt branden. Als u een eigen backup brandt, wordt de meest recent gemaakte backupimage op schijf gebrand.
- 4 Volg de instructies op het scherm om het proces te voltooien.



Opmerking: Maak een standaard fabrieksimage als u een opstartdisk wilt maken die het hele besturingssysteem van de computer bevat zoals het was toen u de computer aanschafte. Als u een disk wilt die u zelf kunt verkennen en zelf kunt bepalen welke stuurprogramma's en toepassingen worden geïnstalleerd, maak dan in plaats daarvan een toepassingsimage — vanaf zo'n disk kunt u namelijk niet opstarten.

Herstellen en terughalen

Met de herstelfunctie kunt u het systeem herstellen vanaf een standaard fabrieksimage, vanaf een eigen image, of van eerder gemaakte backups op CD of DVD. U kunt ook toepassingen en stuurprogramma's van het Acer-systeem opnieuw installeren.

- 1 Druk op **<Alt> + <F10>** of kies Acer eRecovery Management op de werkbalk van Empowering Technology om de Acer eRecovery Management te starten.
- 2 Schakel naar de pagina voor herstel en terughalen via de knop **Restore**.
- 3 Selecteer het herstelpunt waarvan moet worden hersteld. U kunt ook het systeem herstellen vanaf een standaard fabrieksimage, herstellen vanaf een eerder gemaakte CD/DVD of toepassingen en stuurprogramma's opnieuw installeren.
- 4 Volg de instructies op het scherm om het proces te voltooien.

Problemen oplossen

In dit hoofdstuk worden oplossingen aangereikt voor het verhelpen van algemene systeemproblemen. Doet zich een probleem voor, lees dan eerst dit hoofdstuk voordat u een monteur raadpleegt. Voor ernstige problemen moet de computer worden opengemaakt. Probeer dit niet zelf te doen. Neem contact op met uw leverancier of de geautoriseerde servicecentra voor hulp.

Tips voor het oplossen van problemen

Deze notebook PC heeft een geavanceerd ontwerp dat onscreen foutmeldingen geeft die u helpen de problemen op te lossen.

Wanneer het systeem een foutmelding weergeeft of een fout zich voordoet, zie dan "Foutmeldingen". Wanneer het probleem niet kan worden opgelost, neem dan contact op met de leverancier. Zie "**Informatie over serviceverlening**" op **pagina 51**.

Foutmeldingen

Wanneer u een foutmelding krijgt, noteer dan het bericht en corrigeer de fout. De volgende tabellijsten vermelden foutmeldingen in alfabetische volgorde samen met de aanbevolen actie.

Foutmeldingen	Mogelijke oplossing
CMOS battery bad	Neem contact op met uw leverancier of een bevoegd servicecentrum.
CMOS checksum error	Neem contact op met uw leverancier of een bevoegd servicecentrum.
Disk boot failure	Plaats een systeem (opstart)diskette in het disktestation (A:), druk daarna op <Enter> om opnieuw op te starten.
Equipment configuration error	Druk op <F2> (tijdens POST) om de BIOS utility te starten en klik in de utility op Exit om opnieuw op te starten.
Hard disk 0 error	Neem contact op met uw leverancier of een bevoegd servicecentrum.
Hard disk 0 extended type error	Neem contact op met uw leverancier of een bevoegd servicecentrum.
I/O parity error	Neem contact op met uw leverancier of een bevoegd servicecentrum.
Keyboard error or no keyboard connected	Neem contact op met uw leverancier of een bevoegd servicecentrum.
Keyboard interface error	Neem contact op met uw leverancier of een bevoegd servicecentrum.
Memory size mismatch	Druk op <F2> (tijdens POST) om de BIOS utility te starten en klik in de utility op Exit om opnieuw op te starten.

Wanneer u nog steeds problemen tegenkomt nadat u de correcties uitgevoerd hebt, neem dan contact op met uw leverancier of een bevoegd servicecentrum. Sommige problemen kunnen opgelost worden met behulp van de BIOS utility.

Voorschriften- en veiligheidsmededeling

FCC verklaring

Dit apparaat is getest en voldoet aan de voorschriften voor een digitaal apparaat van klasse B conform Deel 15 van de FCC-regels. Deze voorschriften zijn opgesteld om een redelijke bescherming te bieden tegen schadelijke interferentie bij gebruik binnenshuis. Deze apparatuur genereert en gebruikt radiogolven en kan deze uitstralen. Als de apparatuur niet overeenkomstig de instructies wordt geïnstalleerd, kan dit storingen veroorzaken in de ontvangst van radio of televisie.

Er kan echter geen garantie worden gegeven dat bepaalde installaties storingsvrij zullen functioneren. U kunt controleren of de apparatuur storing veroorzaakt door deze uit te schakelen. Als de storing stopt, wordt deze waarschijnlijk veroorzaakt door de apparatuur. Veroorzaakt de apparatuur storingen in radio- of televisieontvangst, dan kan de gebruiker de storing proberen te verhelpen door één of meer van de volgende maatregelen te nemen:

- Draai de televisie- of radioantenne totdat de storing stopt.
- Vergroot de afstand tussen de apparatuur en de radio of televisie.
- Sluit de apparatuur aan op een ander circuit dan dat waarop de radio en televisie zijn aangesloten.
- Neem contact op met uw dealer of een ervaren radio/televisie reparateur voor hulp.

Verklaring: Afgeschermde kabels

Om te voldoen aan de FCC-richtlijnen, moeten alle verbindingen met andere computerapparaten tot stand worden gebracht met afgeschermde kabels.

Verklaring: Randapparatuur

Alleen randapparaten (invoer/uitvoer apparaten, terminals, printers, enz.) die voldoen aan de Klasse B voorschriften mogen op dit apparaat worden aangesloten. Het gebruik van apparaten die niet voldoen aan de voorschriften resulteert waarschijnlijk in storing van radio- en televisieontvangst.

Pas op

Wijzigingen aan de apparatuur zonder schriftelijke toestemming van de fabrikant kunnen de bevoegdheid van de gebruiker voor het bedienen van de computer, welke is verleend door de Federal Communications Commission, teniet doen.

Gebruiksvoorwaarden

Dit onderdeel voldoet aan de voorschriften van Deel 15 van de FCC-regels. Gebruik is gebonden aan de volgende twee voorwaarden: (1) Dit apparaat mag geen schadelijke interferentie veroorzaken, en (2) Dit apparaat moet ontvangen interferentie accepteren, inclusief interferentie die een ongewenst effect kan veroorzaken.

Verklaring van overeenstemming voor EU landen

Hierbij verklaart Acer dat deze notebook PC in overeenstemming is met de essentiële eisen en de andere relevante bepalingen van richtlijn 1999/5/EC. (Bezoek <http://global.acer.com/products/notebook/reg-nb/index.htm> voor de complete documenten.)

Modemverklaringen

TBR 21

Dit apparaat is goedgekeurd [Council Decision 98/482/EC- "TBR 21"] voor aansluiting op het Public Switched Telephone Network (PSTN) via één enkele terminal. Door de verschillen tussen de afzonderlijke PSTNs in verschillende landen, vormt deze goedkeuring alleen geen onvoorwaardelijke garantie voor succesvol functioneren op elk PSTN eindpunt. Indien u problemen ervaart, kunt u in eerste instantie contact opnemen met uw leverancier.

Lijst van landen waarop dit van toepassing is

EU-lidstaten in mei 2004 zijn: België, Denemarken, Duitsland, Griekenland, Spanje, Frankrijk, Ierland, Italië, Luxemburg, Nederland, Oostenrijk, Portugal, Finland, Zweden, Verenigd Koninkrijk, Estland, Letland, Litouwen, Polen, Hongarije, Tsjechië, Slovakije, Slovenië, Cyprus en Malta. Gebruik is toegestaan in landen van de Europese Unie, en ook in Noorwegen, Zwitserland, IJsland en Liechtenstein. Dit apparaat mag alleen gebruikt worden volgens de reguleringen en beperkingen die gelden in het land van gebruik. Voor meer informatie neemt u contact op met het plaatselijke kantoor van het land van gebruik.

Verklaring stralingsnormering

Het CD of DVD station dat wordt gebruikt in deze computer is een laserproduct. Het classificatielabel van het CD of DVD station (hieronder getoond) bevindt zich op het station.

LASERPRODUCT KLASSE 1

VOORZICHTIG: ONZICHTBARE LASERSTRALING INDIEN GEOPEND. VOORKOM BLOOTSTELLING AAN STRAAL.

APPAREIL A LASER DE CLASSE 1 PRODUIT

LASERATTENTION: RADIATION DU FAISCEAU LASER INVISIBLE EN CAS D'OUVERTURE. EVITER TOUTE EXPOSITION AUX RAYONS.

LUOKAN 1 LASERLAITE LASER KLASSE 1

VORSICHT: UNSICHTBARE LASERSTRAHLUNG, WENN ABDECKUNG GEÖFFNET NICHT DEM STRAHL AUSSETZEN

PRODUCTO LÁSER DE LA CLASE I

ADVERTENCIA: RADIACIÓN LÁSER INVISIBLE AL SER ABIERTO. EVITE EXPONERSE A LOS RAYOS.

ADVARSEL: LASERSTRÅLING VEDÅBNING SE IKKE IND I STRÅLEN.

VARO! LAVATTAESSA OLET ALTTINA LASERSÄTEILYLLE.

VARNING: LASERSTRÅLNING NÅR DENNA DEL ÅR ÖPPNAD ÅLÅ TUIJOTA SÄTEESEENSTIRRA EJ IN I STRÅLEN

VARNING: LASERSTRÅLNING NAR DENNA DEL ÅR ÖPPNADSTIRRA EJ IN I STRÅLEN

ADVARSEL: LASERSTRÅLING NAR DEKSEL ÅPNESSTIRR IKKE INN I STRÅLEN

Verklaring LCD-pixel

Het LCD-product is gemaakt met fabricagetechnieken van hoge precisie. Toch kunnen sommige pixels soms verkeerd "vallen" of verschijnen als zwarte of rode punten. Dit heeft geen effect op de opgenomen afbeelding en is geen defect.

Verklaring Macrovision copyright bescherming

"V.S. Patentnr. 4,631,603, 4,819,098, 4,907,093, 5,315,448 en 6,516,132."

Dit product bevat technologie voor auteursrechtelijke bescherming die wordt beschermd door V.S. patenten en andere intellectueel eigendomsrechten. Het gebruik van deze technologie voor auteursrechtelijke bescherming moet toegestaan zijn door Macrovision en is bedoeld voor thuis- en ander kijkgebruik, tenzij anders wordt toegestaan door Macrovision. Reverse engineering of uit elkaar halen is verboden.

Radio-apparaat Reguleringsbericht



Opmerking: Onderstaande informatie over regelgeving is alleen voor modellen met wireless LAN en/of Bluetooth.

Algemeen

Dit product voldoet aan de radiofrequentierichtlijnen en veiligheidsnormen van landen en regio's waarin het is goedgekeurd voor wireless gebruik. Afhankelijk van de configuratie, kan dit product wireless radioapparaten bevatten (zoals wireless LAN en/of Bluetooth modules). Onderstaande informatie is voor producten met zulke apparaten.

Europese Unie (EU)

R&TTE Richtlijn 1999/5/EC betuigd als in overeenstemming met de volgende geharmoniseerde normering:

- **Artikel 3.1(a) Gezondheid en veiligheid**
 - EN60950-1:2001
 - EN50371:2002
 - EN50360:2002 (Van toepassing op modellen met 3G-functie)
- **Artikel 3.1(b) EMC**
 - EN301 489-1 V1.4.1:2002
 - EN301 489-17 V1.2.1:2002
 - EN301 489-3 V1.4.1:2002 (Van toepassing op modellen met 27MHz draadloze muis/toetsenbord)
 - EN301 489-7 V1.2.1:2002 (Van toepassing op modellen met 3G-functie)
 - EN301 489-24 V1.2.1:2002 (Van toepassing op modellen met 3G-functie)
- **Artikel 3.2 Spectrumgebruik**
 - EN300 328 V1.5.1:2004
 - EN301 893 V1.2.3:2003
 - EN300 220-1 V1.3.1:2000 (Van toepassing op modellen met 27MHz draadloze muis/toetsenbord)
 - EN300 220-3 V1.1.1:2000 (Van toepassing op modellen met 27MHz draadloze muis/toetsenbord)
 - EN301 511 V9.0.2:2003 (Van toepassing op modellen met 3G-functie)
 - EN301 908-1 V2.2.1:2003 (Van toepassing op modellen met 3G-functie)
 - EN301 908-2 V2.2.1:2003 (Van toepassing op modellen met 3G-functie).



Lijst van landen waarop dit van toepassing is

EU-lidstaten in mei 2004 zijn: België, Denemarken, Duitsland, Griekenland, Spanje, Frankrijk, Ierland, Italië, Luxemburg, Nederland, Oostenrijk, Portugal, Finland, Zweden, Verenigd Koninkrijk, Estland, Letland, Litouwen, Polen, Hongarije, Tsjechië, Slovakije, Slovenië, Cyprus en Malta. Gebruik is toegestaan in landen van de Europese Unie, en ook in Noorwegen, Zwitserland, IJsland en Liechtenstein. Dit apparaat mag alleen gebruikt worden volgens de reguleringen en beperkingen die gelden in het land van gebruik. Voor meer informatie neemt u contact op met het plaatstelijke kantoor van het land van gebruik.

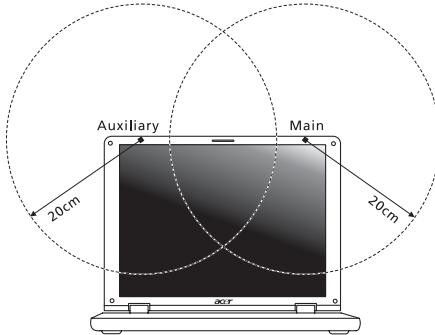
De FCC RF veiligheidseis

De uitgezonden straling van de Wireless LAN Mini-PCI kaart en Bluetooth kaart ligt ver onder de radiofrequentie stralingslimiet van de FCC. Desalniettemin dient de Wireless module notebook PC serie zodanig gebruikt te worden dat de mogelijkheid op menselijk contact tijdens normale operatie geminimaliseerd wordt.

- 1 Gebruikers wordt verzocht de RF veiligheidsinstructies over wireless-optie apparaten die zijn bijgevoegd bij de gebruikershandleiding van elk RF-optie apparaat op te volgen.



Pas op: Een afstand van minstens 20 cm (8 inch) dient in achtgenomen tussen de antenne voor de geïntegreerde wireless LAN Mini-PCI kaart in het schermgedeelte ingebouwd en gebruikers of andere personen conform de FCC RF normen.



Opmerking: Acer wireless Mini-PCI Adapter gebruikt een transmissie-diversiteitsfunctie. De functie zendt geen radiofrequenties tegelijkertijd van beide antennes uit. Eén van de antenne's wordt automatisch of handmatig (door de gebruiker) geselecteerd om de goede kwaliteit van radiocommunicatie te verzekeren.

- 2 Dit apparaat mag alleen binnenshuis gebruikt worden door zijn werking in het 5,15 tot 5,25 GHz frequentiebereik. FCC vereist dat dit product binnenshuis gebruikt wordt bij een frequentiebereik van 5,15 tot 5,25 GHz om mogelijk schadelijke interferentie op de kanaalverdeling van Mobile Satellietssystemen te verminderen.
- 3 Krachtige radarstations zijn aangewezen als de primaire gebruikers van de 5,25 tot 5,35 GHz en 5,65 tot 5,85 GHz frequentiebanden. Deze radarstations kunnen storing veroorzaken en/of het apparaat beschadigen.
- 4 Onjuiste installatie of ongeoorloofd gebruik kan schadelijke storing op radiocommunicatie veroorzaken. Knoeien aan de interne antenne resulteert in het verliezen van de FCC certificatie en uw garantie.

Canada – Licentievrijstelling voor radiocommunicatieapparaten met een laag vermogen (RSS-210)

- a Algemene informatie
Gebruik is gebonden aan de volgende twee voorwaarden:
 1. Dit apparaat mag geen interferentie veroorzaken, en
 2. dit apparaat moet elke interferentie accepteren, inclusief interferentie die ongewenste werking van het apparaat tot gevolg kan hebben.
 - b Werking op 2,4 GHz frequentieband
Om radio-interferentie op de dienst waaraan de vergunning is verleend te voorkomen, dient het apparaat binnenshuis gebruikt te worden, en dient voor installatie buitenshuis een vergunning aangevraagd te worden.
 - c Werking op 5 GHz frequentieband
- Het apparaat voor de frequentieband 5150-5250 MHz is voor gebruik binnenshuis alleen om de mogelijkheid op schadelijke interferentie op co-channel Mobile Satellietssystemen te voorkomen.
 - Krachtige radarstations zijn aangemerkt als de primaire gebruikers (wat betekent dat ze voorrang hebben) van de frequentiebanden 5250-5350 MHz en 5650-5850 MHz en deze radarstations kunnen interferentie en/of schade veroorzaken op LELAN (Licence-Exempt Local Area Networks) apparaten.

LCD panel ergonomic specifications

Design viewing distance	500 mm
Design inclination angle	0.0°
Design azimuth angle	90.0°
Viewing direction range class	Class IV
Screen tilt angle	85.0°
Design screen illuminance	<ul style="list-style-type: none"> • Illuminance level: $[250 + (250\cos\alpha)]$ lx where $\alpha = 85^\circ$ • Color: Source D65
Reflection class of LCD panel (positive and negative polarity)	<ul style="list-style-type: none"> • Ordinary LCD: Class I • Protective or Acer CrystalBrite™ LCD: Class III
Image polarity	Both
Reference white:	<ul style="list-style-type: none"> • Yn
Pre-setting of luminance and color temperature @ 6500K (tested under BM7)	<ul style="list-style-type: none"> • u'n • v'n
Pixel fault class	Class II

Federal Communications Commission Declaration of Conformity

This device complies with Part 15 of the FCC Rules. Operation is subject to the following two conditions: (1) This device may not cause harmful interference, and (2) This device must accept any interference received, including interference that may cause undesired operation.

The following local manufacturer/importer is responsible for this declaration:

Product name:	Notebook PC
Model number:	MS2205
Machine type:	Extensa 5620/5620Z/5220
SKU number:	Extensa 5620/5620Z/5220-xxxx ("x" = 0 - 9, a - z, or A - Z)
Name of responsible party:	Acer America Corporation
Address of responsible party:	333 West San Carlos St. San Jose, CA 95110 USA
Contact person:	Acer Representative
Tel:	1-254-298-4000
Fax:	1-254-298-4147



Declaration of Conformity

We,

Acer Computer (Shanghai) Limited

3F, No. 168 Xizang medium road, Huangpu District,
Shanghai, China

Contact Person: Mr. Easy Lai

Tel: 886-2-8691-3089 Fax: 886-2-8691-3000

E-mail: easy_lai@acer.com.tw

Hereby declare that:

Product: Personal Computer

Trade Name: Acer

Model Number: MS2205

Machine Type: Extensa 5620/5620Z/5220

SKU Number: Extensa 5620/5620Z/5220-xxxx ("x" = 0~9, a ~ z, or A ~ Z)

Is compliant with the essential requirements and other relevant provisions of the following EC directives, and that all the necessary steps have been taken and are in force to assure that production units of the same product will continue comply with the requirements.

EMC Directive 89/336/EEC as attested by conformity with the following harmonized standards:

- EN55022:1998 + A1:2000 + A2:2003, AS/NZS CISPR22:2002, Class B
- EN55024:1998 + A1:2001 + A2:2003
- EN61000-3-2:2000, Class D
- EN61000-3-3:1995 + A1:2001
- EN55013:2001 + A1:2003 (applied to models with TV function)
- EN55020:2002 + A1:2003 (applied to models with TV function)

Low Voltage Directive 73/23/EEC as attested by conformity with the following harmonized standard:

- **EN60950-1:2001**
- **EN60065:2002 (applied to models with TV function)**

Council Decision 98/482/EC (CTR21) for pan- European single terminal connection to the Public Switched Telephone Network (PSTN).

RoHS Directive 2002/95/EC on the Restriction of the Use of certain Hazardous Substances in Electrical and Electronic Equipment

Index

- geheugen
 - installeren 67
- A**
- aansluitingen
 - netwerk 63
- accu
 - onderhoud xvi
- Adapter
 - onderhoud xvi
- audio
 - Het volume aanpassen 42
 - problemen oplossen 48
- B**
- Batterij
 - kenmerken 52
- batterij
 - capaciteit niveau controleren 54
 - eerste gebruik 52
 - installeren 54
 - lage condities 55
 - opladen 54
 - optimaliseren 54
 - verwijderen 54
 - waarschuwing batterij-leeg 55
- beveiliging
 - wachtwoorden 60
- BIOS utility 68
- C**
- caps lock 35
 - aan indicator 30
- CD-ROM
 - handmatig uitwerpen 48
 - problemen oplossen 48
 - uitwerpen 41
- computer
 - aan indicator 30
 - beveiliging 60
 - een thuishkantoor opzetten 58
 - eigenschappen 17
 - features 45
 - indicatoren 30
 - internationaal reizen 59
 - korte reizen 58
 - loskoppelen 56
 - mee naar huis nemen 57
 - onderhoud xv
 - problemen oplossen 72
 - reinigen xvi
 - toetsenbord 35
 - uitschakelen xv
 - verplaatsingen over korte afstand 56
- D**
- DVD 69
- DVD-films
 - afspelen 69
- E**
- Euro 40
- F**
- FAQ. Zie veelgestelde vragen
- foutmeldingen 73
- H**
- helderheid
 - sneltoetsen 39
- I**
- IEEE 1394 poort 64
- indicator lampjes 30
- infrarood 63
- L**
- LEDs 30
- linkerkant 19
- luidsprekers
 - problemen oplossen 48
 - sneltoets 39
- M**
- media toegang
 - aan indicator 30
- meldingen
 - fout 73
- modem 62
- N**
- netwerk 63
- Notebook Manager
 - sneltoets 38
- Num Lock 35

num lock
 aan indicator 30
 numeriek toetsenblok
 ingebouwd 36

O

onderhoud
 accu xvi
 Adapter xvi
 computer xv
 ondersteuning
 informatie 51
 opladen
 capaciteit niveau 54

P

PC Card 65
 aansluiten 65
 uitwerpen 65
 poorten 62
 printer
 problemen oplossen 49
 problemen 47
 CD-ROM 48
 printer 49
 problemen oplossen 72
 startup 47
 toetsenbord 48
 weergave 47
 problemen oplossen 72
 tips 72

R

reinigen
 computer xvi
 reizen
 internationale vluchten 59
 korte reizen 58

S

Scroll Lock 35
 Slaapmodus
 sneltoets 38
 sneltoetsen 38

statusindicatoren 30

T

toetsenbord 35
 ingebouwd numeriek toetsen-
 blok 36
 problemen oplossen 48
 sneltoetsen 38
 Vergrendeltoets 35
 Windows-toetsen 36
 touchpad 33
 gebruik 33– 34
 sneltoets 39

U

Universele Seriële Bus 64

V

Veelgestelde vragen 47
 veiligheid
 algemene aanwijzingen iii
 CD of DVD 75
 Volume
 aanpassen 42
 voorkant 19
 vragen
 lokatie instellen voor modemge-
 bruik 49

W

wachtwoord 60
 types 60
 weergave
 problemen oplossen 47
 sneltoetsen 38
 Windows-toetsen 36

Z

zijde
 achterkant 21
 links 20
 rechts 21
 voor 20