

Acer eRecovery Management

Développé par l'équipe des programmeurs d'Acer, Acer eRecovery Management est un outil qui vous offre un moyen simple, fiable et sûr de restaurer votre ordinateur à l'état d'usine par défaut grâce à une image stockée dans une partition cachée sur le disque dur de votre ordinateur.

Acer eRecovery Management vous offre également une grande simplicité d'utilisation pour sauvegarder votre système et vos données sous la forme d'une image stockée sur le disque dur ou sur des disques optiques.

Utiliser Acer eRecovery Management

Vous pouvez lancer Acer ePower Management de plusieurs façons:

- En pressant le raccourci <Alt> + <F10> pendant le processus de démarrage ou à tout moment lorsque vous lancez Microsoft® Windows®.
- En pressant le bouton de réinitialisation matérielle (si disponible).
- Dans le menu Démarrer, allez dans **Démarrer > (Tous les) Programmes > Empowering Technology > Acer eRecovery Management**.
- En cliquant sur l'icône **Empowering Technology** sur votre bureau ou en pressant la touche <e> pour lancer l'interface utilisateur **Empowering Technology**. Sélectionnez l'icône **Acer eRecovery Management**.



Ceci ouvrira la page principale d'Acer eRecovery Management.



Utiliser l'interface utilisateur

Acer eRecovery Management utilise une interface utilisateur intuitive permettant de vous guider au long des différents processus de sauvegarde et de restauration. Cette IU est détaillée ci-dessous.

Mot de Passe

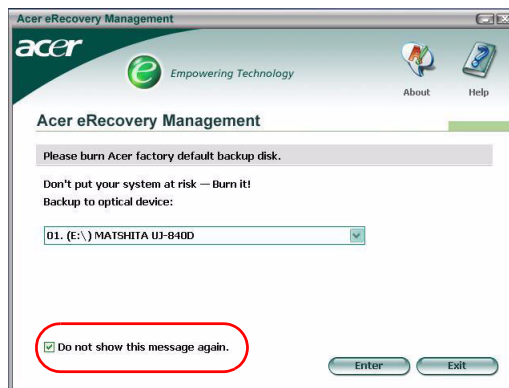
Acer eRecovery Management nécessite un mot de passe pour son activation. Le mot de passe par défaut est six zéros (0s).

Rappel pour graver l'image d'usine sur le disque

La première fois que vous utiliserez Acer eRecovery Management, on vous rappellera de graver l'image d'usine (depuis la partition cachée) sur un disque optique.



Une fois que les disques auront été gravés ou si vous avez coché la case en bas à gauche de l'écran, le rappel ne s'affichera plus.

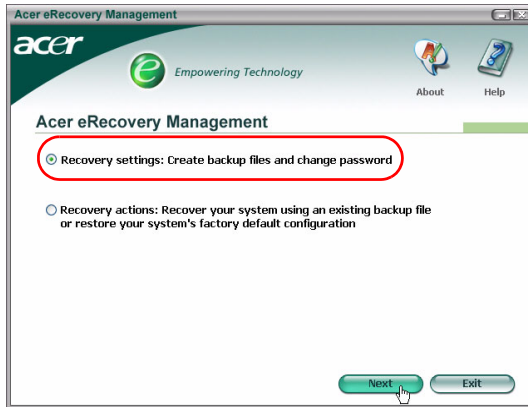


Créer l'image de sauvegarde

Vous pouvez créer une image de sauvegarde de la configuration système courante (applications, pilotes et données).

Il est conseillé de créer des sauvegardes sur une base régulière pour protéger votre système et vos données, ou avant d'installer de nouveaux matériels ou logiciels.

Il existe deux choix une fois que vous avez cliqué sur **"Recovery settings[Restaurer Paramètres]"**.



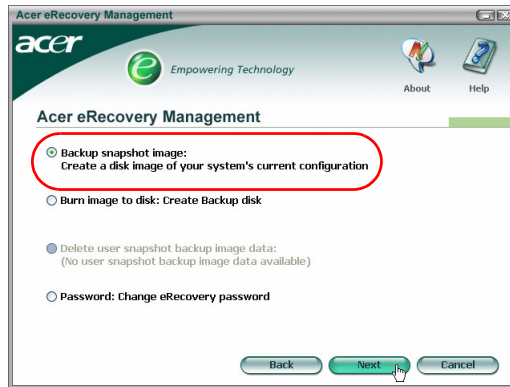
Sauvegarder sur le disque dur

L'image est sauvegardée sur la partition secondaire du système (le disque D:\ par défaut).

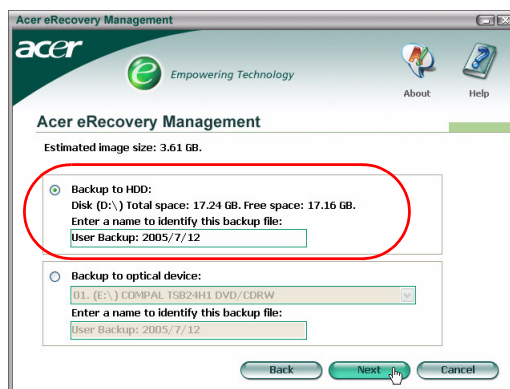
Si l'espace disponible est insuffisant sur la partition secondaire, l'option sera grisée et un message d'avertissement apparaîtra.

Sauvegarder sur le disque dur assure que vous pourrez toujours restaurer votre système en cas de nécessité, sans avoir besoin de disques optiques.

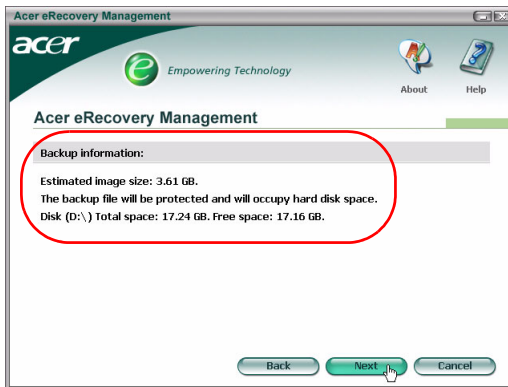
Etape 1: Cliquez sur **"Backup snapshot image: Create a disk image of your system's current configuration [Sauvegarder l'image instantanée : Créer une image disque de la configuration actuelle de votre système]"**.



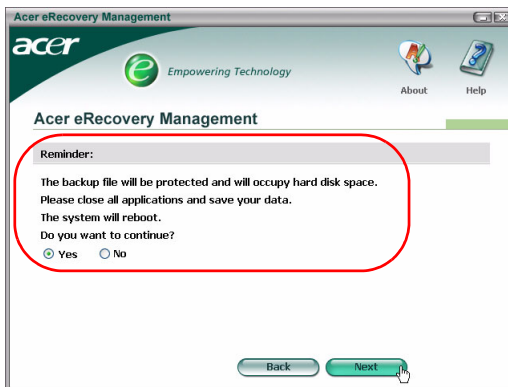
Etape 2: L'UI vous demandera de saisir une description pour la sauvegarde.



Etape 3: Les informations de sauvegarde sont affichées.



Etape 4: Il vous est rappelé de fermer toutes les applications et ensuite on vous demandera de confirmer puis de confirmer une nouvelle fois la sauvegarde.



Etape 5: Le système redémarre sous DOS et le processus de création d'image débute.

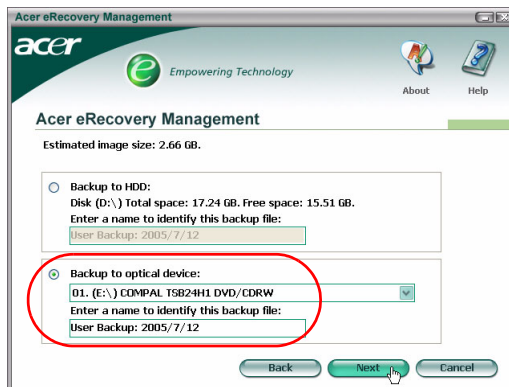
Etape 6: Une fois la sauvegarde terminée, ou si la sauvegarde échoue, un message sera affiché.



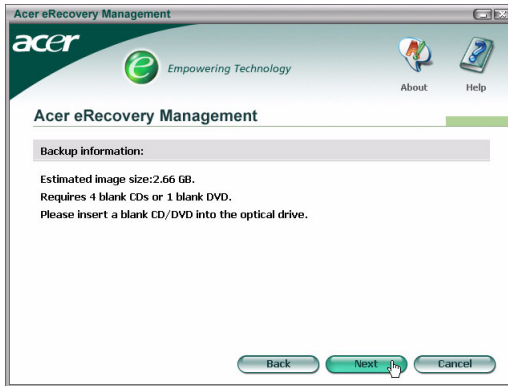
Sauvegarder sur disque optique

L'image est sauvegardée sur un disque optique. Acer eRecovery Management est capable de découper l'image sur plusieurs disques si nécessaire. Sauvegarder sur disque optique signifie que vos données seront toujours disponibles sur des disques optiques, en cas de panne d'un disque dur.

Etape 1: Cliquez sur "**Backup to optical drive:[Sauvegarder sur disque optique:]**", et saisissez une description pour la sauvegarde.



Etape 2: Les informations de sauvegarde seront affichées et on vous demandera de confirmer la sauvegarde.



Etape 3: Il vous est rappelé de fermer toutes les applications et de confirmer une nouvelle fois la sauvegarde.

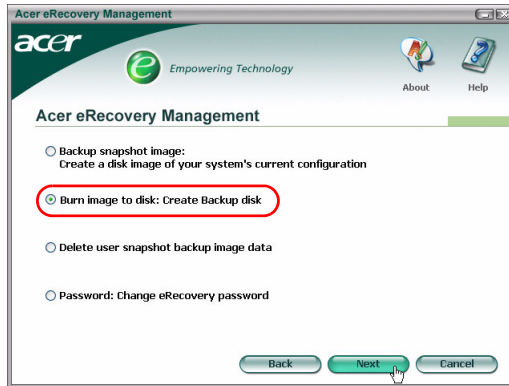


Etape 4: Le système démarre sous DOS et l'image est créée sur le disque dur.

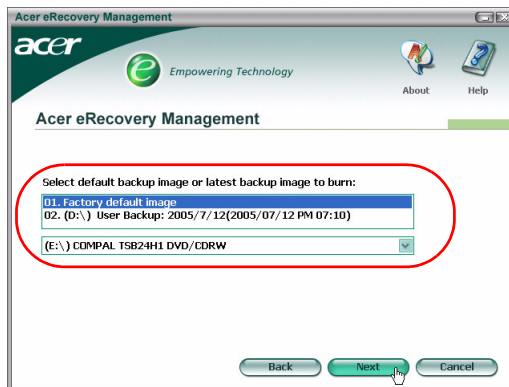
Etape 5: Une fois que l'image est créée, Windows® démarre puis le processus de gravure débute. Le clavier et la souris sont désactivés pendant le processus de gravure pour assurer la stabilité du système.

Graver une image sur disque optique

Etape 1: Cliquez sur **"Burn image to disk:Create Backup disk [Graver l'image sur le disque : Créer le Disque de Sauvegarde]"**.



Etape 2: Vous pouvez choisir de graver n'importe quelle image stockée sur le disque dur (y compris l'image d'usine par défaut stockée dans la partition cachée) sur disque optique.



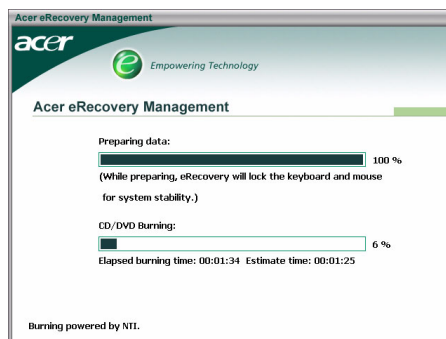
Etape 3: Les informations de sauvegarde seront affichées et on vous demandera de confirmer la sauvegarde.



Etape 4: Chaque fois qu'un disque est plein, Acer eRecovery Management vous demande d'insérer le prochain disque vierge.

Etape 5: Il vous est rappelé d'étiqueter chaque disque chronologiquement de façon appropriée.

Etape 6: Une fois le processus de gravure démarré, le clavier et la souris sont désactivés pour assurer la stabilité du système.



Etape 7: Une fois la sauvegarde terminée, ou si la sauvegarde échoue, un message sera affiché.

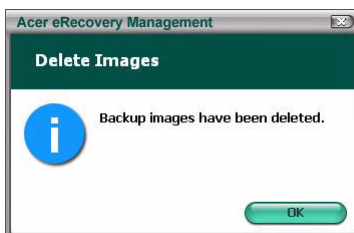


Supprimer l'image de sauvegarde créée par l'utilisateur

Vous possédez l'option de supprimer l'image de sauvegarde créée par l'utilisateur pour libérer l'espace disponible sur le disque dur.



Une fois que vous avez sélectionné cette option, on vous rappellera que l'opération ne peut pas être annulée, et on vous demandera de confirmer.



Mot de Passe

A chaque fois que Acer eRecovery Management est lancé, on vous demandera un mot de passe si vous en avez configuré un. Le mot de passe par défaut est six zéros (0s).

Un message apparaîtra en bas à gauche de l'écran lorsque le mot de passe par défaut est utilisé. Une fois que vous avez changé de mot de passe, le message contextuel disparaîtra.



Remarque: Si un mot de passe erroné est saisi trois fois de suite, Acer eRecovery Management se fermera et retournera automatiquement sous Windows® .

Pour changer de mot de passe

Etape 1: Vous pouvez changer de mot de passe par défaut en sélectionnant **"Password:Change eRecovery Password [Mot de passe : Changer de Mot de Passe eRecovery]"** dans la page principale.



Etape 2: On vous demandera d'indiquer deux fois le nouveau mot de passe. Le nouveau mot de passe peut être composé de huit caractères au maximum.



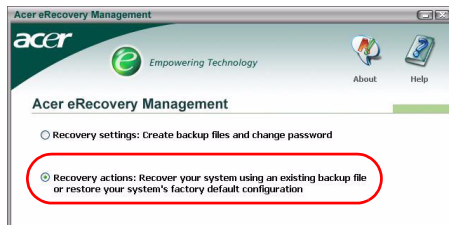
The screenshot shows the 'Acer eRecovery Management' window. At the top left is the Acer logo and the tagline 'Empowering Technology'. On the top right are 'About' and 'Help' icons. The main title is 'Acer eRecovery Management'. Below the title, there are two input fields for a password. The first field is labeled 'Type a new password:' and contains four asterisks. The second field is labeled 'Type the new password again to confirm:' and also contains four asterisks. Below the second field, there is a note: '(Maximum password length: 8 characters)'. At the bottom of the window, there are three buttons: 'Back', 'Next', and 'Cancel'.

Etape 3: Si les deux mots de passe ne correspondent pas l'un à l'autre, on vous demandera d'essayer une nouvelle fois. Une fois le mot de passe changé, vous serez averti.



Restauration Système

Etape 1: Cliquez sur **“Recovery actions[Actions de restauration]”**.



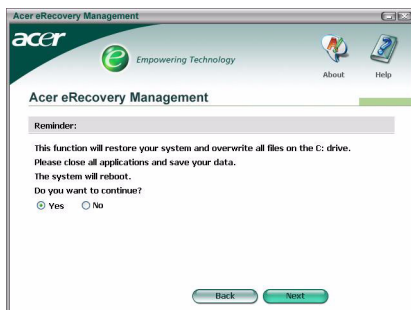
Etape 2: Une liste des options disponibles vous est présentée.



Restaurer l'image d'usine par défaut

En choisissant de restaurer l'image d'usine par défaut, vous restaurerez votre ordinateur à l'état original. Toutes vos données et tous les programmes que vous avez installés seront perdus.

Une fois que vous aurez confirmé votre action, l'ordinateur redémarrera et commencera à restaurer le système depuis l'image contenue sur la partition cachée.



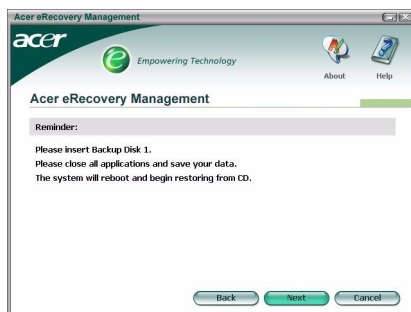
Fonction de Restauration C: depuis l'image de sauvegarde utilisateur

Si vous avez choisi cette option, vous pourrez restaurer la toute dernière image que vous avez créée. Les informations relatives à l'image seront affichées en dessous de l'option.

Cette option est uniquement disponible si l'image est stockée sur un disque qui est formaté avec le système fichier FAT32. Si aucune image n'est disponible (soit la partition a été convertie en NTFS soit vous n'avez pas créé d'image), l'option sera grisée.

Restaurer le système depuis la sauvegarde CD/DVD

Si vous choisissez de restaurer depuis une image sur disque optique, le BIOS sera modifié pour démarrer sur le lecteur de disque optique. Si aucun disque de sauvegarde n'est détecté, on vous demandera d'insérer le disque.

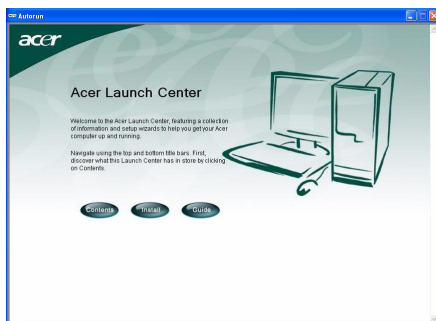


Réinstaller les applications ou pilotes

Si une application ou un pilote a été endommagé, vous pouvez choisir de le réinstaller.

Acer eRecovery Management aura besoin de décompresser les données depuis la partition cachée. Ce processus peut nécessiter quelques instants et le clavier et la souris seront désactivés pendant le processus afin d'assurer la stabilité du système.

Une fois les données décompressées, vous verrez la page d'exécution automatique "**Acer Launch Center**".



Restaurer le Système depuis l'Interface DOS

Si le système est incapable de démarrer sous Windows, vous pouvez restaurer le système en utilisant le DOS. Le système sera démarré à partir de la partition cachée pour terminer la restauration.

Démarrer depuis la partition cachée

Démarrez depuis la partition cachée en pressant le raccourci **<Alt> + <F10>** pendant le POST.



.....

Si le mot de passe a été configuré (soit par vous, soit le mot de passe par défaut), on vous demandera d'indiquer le mot de passe.



.....

Si un mot de passe erroné est saisi trois fois de suite, le système démarrera dans le système d'exploitation.

Page principale de la partition cachée

Vous avez la possibilité de restaurer le système, de changer de mot de passe ou de quitter pour Windows.

Restaurer le système

Les options disponibles sont affichées une fois que vous aurez sélectionné "System Recovery [Restauration du système]."

- **Factory Default Image[Image d'Usine Par Défaut]** restaurera l'image d'usine par défaut depuis la partition cachée.
- **Backup from CD Media[Sauvegarde sur CD]** restaurera le système depuis une image gravée sur disque optique.
- Si vous avez une **image utilisateur créée** sur votre disque dur, elle sera également affichée comme option.
- On vous demandera de confirmer si vous voulez restaurer le système.
- On vous rappellera que toutes les données du disque C:\ seront perdues et on vous demandera de confirmer une nouvelle fois.
- Le processus de restauration des paramètres d'usine par défaut et des images sur le disque dur débutera.

Restaurer le système depuis des disques optiques

- On vous demandera d'insérer le premier disque de sauvegarde.
- Acer eRecovery Management vous confirmera que vous voulez restaurer le système.
- On vous rappellera que toutes les données sur C:\ seront perdues et on vous demandera de confirmer une nouvelle fois que vous voulez restaurer le système.
- Le processus débutera. On vous demandera d'insérer les autres disques au fur et à mesure. Si vous effectuez la restauration de l'image d'usine par défaut gravée sur disques, Acer eRecovery Management vous demandera d'insérer le disque 2 pour démarrer.
- Si vous utilisez une image créée par utilisateur, on vous demandera d'insérer les disques au fur et à mesure.

Changer de mot de passe

Pour changer de mot de passe, on vous demandera de saisir deux fois le nouveau mot de passe.

Si le changement est réussi, un message sera affiché.

Si le changement a échoué(car les deux mots de passe ne correspondent pas l'un à l'autre) on vous demandera si vous voulez essayer une nouvelle fois.

Restaurer le système en utilisant un disque optique bootable

Vous pouvez choisir de restaurer votre système depuis un disque optique bootable créé précédemment. Vous devrez régler les paramètres de votre BIOS pour qu'il démarre sur le lecteur de disque optique en premier, et insérer le premier disque avant de redémarrer votre système.

Utiliser un disque avec l'image d'usine par défaut

- Après le redémarrage, Acer eRecovery Management vous confirmera que vous voulez restaurer votre système. Les informations concernant l'image de sauvegarde seront affichées.
- On vous demandera de confirmer deux fois la restauration.
- On vous demandera d'insérer le disque 2.
- Une fois que vous cliquez sur "OK," le processus débutera.
- On vous demandera d'insérer le disque 1 une nouvelle fois à la fin du processus.
- Une barre de progression indiquera l'état si vous êtes en train de restaurer depuis l'image d'usine par défaut.
- Une fois que la restauration est terminée, vous serez prévenu.

Utiliser un disque avec l'image de sauvegarde créée par l'utilisateur

- Après le redémarrage, Acer eRecovery Management vous confirmera que vous voulez restaurer votre système. Les informations concernant l'image de sauvegarde seront affichées.
- On vous demandera de confirmer deux fois la restauration.
- On vous demandera d'insérer le premier disque.
- Une fois que vous cliquez sur "OK," le processus débutera. On vous demandera d'insérer les disques suivant au fur et à mesure.
- Une fois que la restauration est terminée, vous serez prévenu.