

# Acer v200 Series Travel Companion

Brukerhåndbok

Copyright © 2007. Acer Incorporated.  
Alle rettigheter forbeholdt.

Acer v200 Series Brukerhåndbok  
Originalutgave: Januar 2007

Acer og Acer-logoen er registrerte varemerker som tilhører Acer Inc. Andre produkt- eller systemnavn som vises i dette dokument, er varemerker eller registrerte varemerker som tilhører de respektive eierne. Etter dette brukes ikke symbolene © eller TM i teksten.

Endringer av informasjonen i denne publikasjonen kan finne sted uten varsel. Slike endringer vil innarbeides i nye utgaver av denne brukerhåndboken eller supplerende dokumenter og publikasjoner. Ingen deler av denne publikasjonen kan reproduseres, lagres i et arkivsystem eller overføres på noe vis – elektronisk, mekanisk, ved fotokopiering, innspilling eller på andre måter – uten å innhente skriftlig tillatelse på forhånd fra Acer Inc.

#### FRASKRIVELSE OG BEGRENSNING AV ANSVAR

Acer og dets datterselskaper gir ingen garantier, verken uttrykte eller impliserte, med hensyn til innholdet i dette dokumentet og fraskriver seg spesifikt impliserte garantier om salgbarhet eller egnethet for et bestemt formål. Acer og dets datterselskaper påtar seg ikke ansvar for noen skader eller tap som oppstår gjennom bruk av denne brukerhåndboken for Acer v200 Series Travel Companion.

#### MERKNADER

Registrer enhets-ID, serienummer, innkjøpsdato og informasjon om innkjøpssted på plassen som er angitt nedenfor. Serienummeret er angitt på etiketten som er festet til Acer-enheten. All korrespondanse om enheten bør omfatte serienummer, enhets-ID og innkjøpsinformasjon.

Acer v200 Series Travel Companion

Modellnummer: \_\_\_\_\_

Serienummer: \_\_\_\_\_

Innkjøpsdato: \_\_\_\_\_

Innkjøpssted: \_\_\_\_\_

# Innhold

---

Acer v200 Series Travel Companion viktigste funksjoner og egenskaper	1
Pakk ut Acer v200 Series Travel Companion	2
Før vi begynner	5
Systemomvisning	5
Front- og bakpanel	5
Venstre og høyre panel	6
Øvre og nedre panel	7
Bilmonteringssett	8
Konfigurering av Acer v200 Series Travel Companion	9
Montere Acer e200 Series Travel Companion i kjøretøyet	9
Grunnprinsipper for Acer v200 Series Travel Companion	14
Maskinvaregrensesnitt	14
Lade en Acer v200 Series	16
Systemvedlikehold og brukerstøtte	17
Bruke din Acer v200 Series Travel Companion på en sikker måte	17
Feilsøking på Acer v200 Series Travel Companion	20
Tilbakestille en Acer v200 Series	20
Vanlige spørsmål	22
Kundestøtte	23
Systemspesifikasjoner	24
Ytelse	24
Display	24
Lyd	24
USB-kontakt	24
Utvidelse	24
Batteri	24
Design og ergonomi	25
Miljøspesifikasjoner	25
Informasjon for din egen sikkerhet og komfort	26
<b>Tillegg A: Regulerende bestemmelser og sikkerhetsmerknader</b>	<b>31</b>
FCC-varsel	31
Merknad: Skjermede kabler	31
Merknad: Periferenheter	31
Forsiktig	31
Bruksbetingelser	32
Merknad: Canadiske brukere	32
Remarque à l'intention des utilisateurs canadiens	32
Konformitetserklæring for EU-land	32
Erklæring om LCD-piksler	32
FCC-konformitetserklæring	33

# Innhold

---

## Acer v200 Series Travel Companion viktigste funksjoner og egenskaper

Aldri mer fomling med tungvinte, foreldede papirkart. Aldri mer tåpelige ansiktsuttrykk av typen "Jeg vet ikke hvor jeg er". Og definitivt ikke kjøre i sirkler for å finne et bestemt sted. Finn frem til målet raskt og enkelt med din nye Acer v200 Series Travel Companion.

### *Kraftig system*

- Microsoft Windows CE .NET 5.0 operativsystem
- Bred og nøyaktig GPS-dekning
- Intuitiv og intelligent navigeringsprogramvare

### *Mobil utforming*

- Kompakt og lett kabinett gjør det enkelt for brukere å ta den med seg enheten hvor som helst under kjøring eller på fotturer
- Bilmonteringssett for bruk i flere kjøretøy (montering på frontrute)
- Oppladingsmuligheter på reise via billader og USB-kabel

### *Batteriets levetid*

- Bruk av navigeringsprogramvare: 3 timer

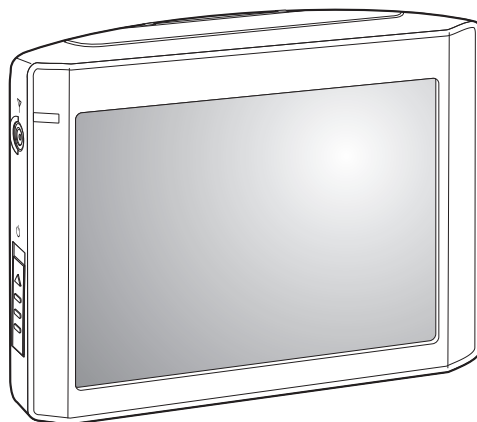
### *Ergonomiske funksjoner*

- 3,5" QVGA (TMR –Transmissive with micro reflective) med berøringspanel
- Tilgjengelige hurtigtaster for volumjustering.
- Enkelt, brukervennlig grensesnitt med store ikoner og kommandoknapper
- Flerspråklig støtte for brukergrensesnitt
- Avanserte strømsparingsalternativer

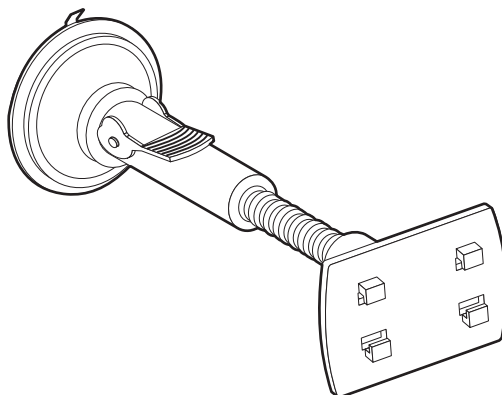
## Pakk ut Acer v200 Series Travel Companion

Takk for at du har kjøpt Acer v200 Series Travel Companion. Esken med Acer v200 Series Travel Companion inneholder alle elementene som er oppført nedenfor.

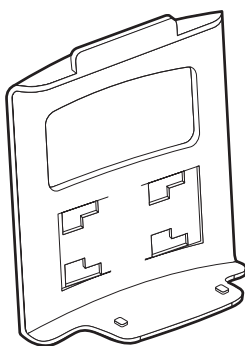
- Acer v200 Series Travel Companion



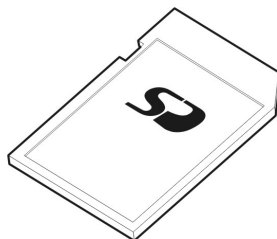
- Bilmonteringssett
  - Bilstativ (faktisk produkt kan variere litt fra illustrasjonene)



- Bilholder



- SD-kort med kart

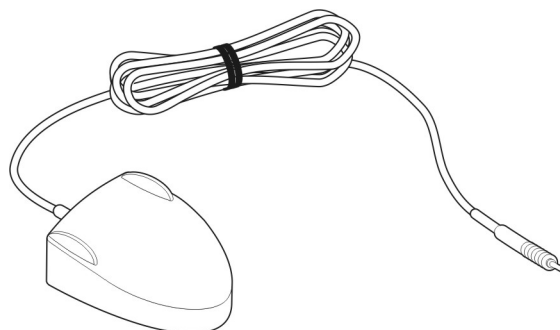


- Acer v200 Series Travel Companion, startguide
- Acer v200 Series Travel Companion, garantihefte
- Hurtigstartguide for navigeringsprogramvare
- Navigeringsprogramvare-CD

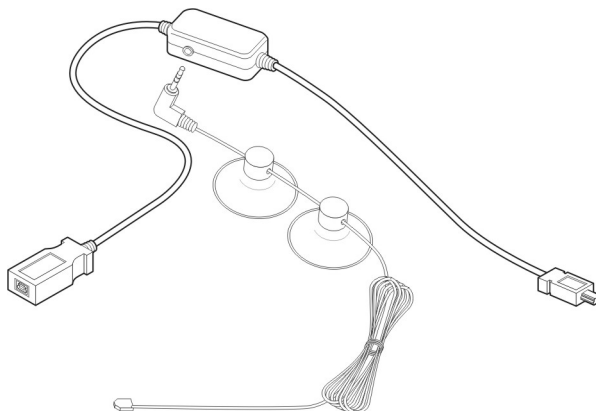
*Valgfritt tilbehør:*

Noe ekstrautstyr er standardutstyr på noen modeller av Acer v200 Series Travel Companion.

- Ekstern GPS-antenne

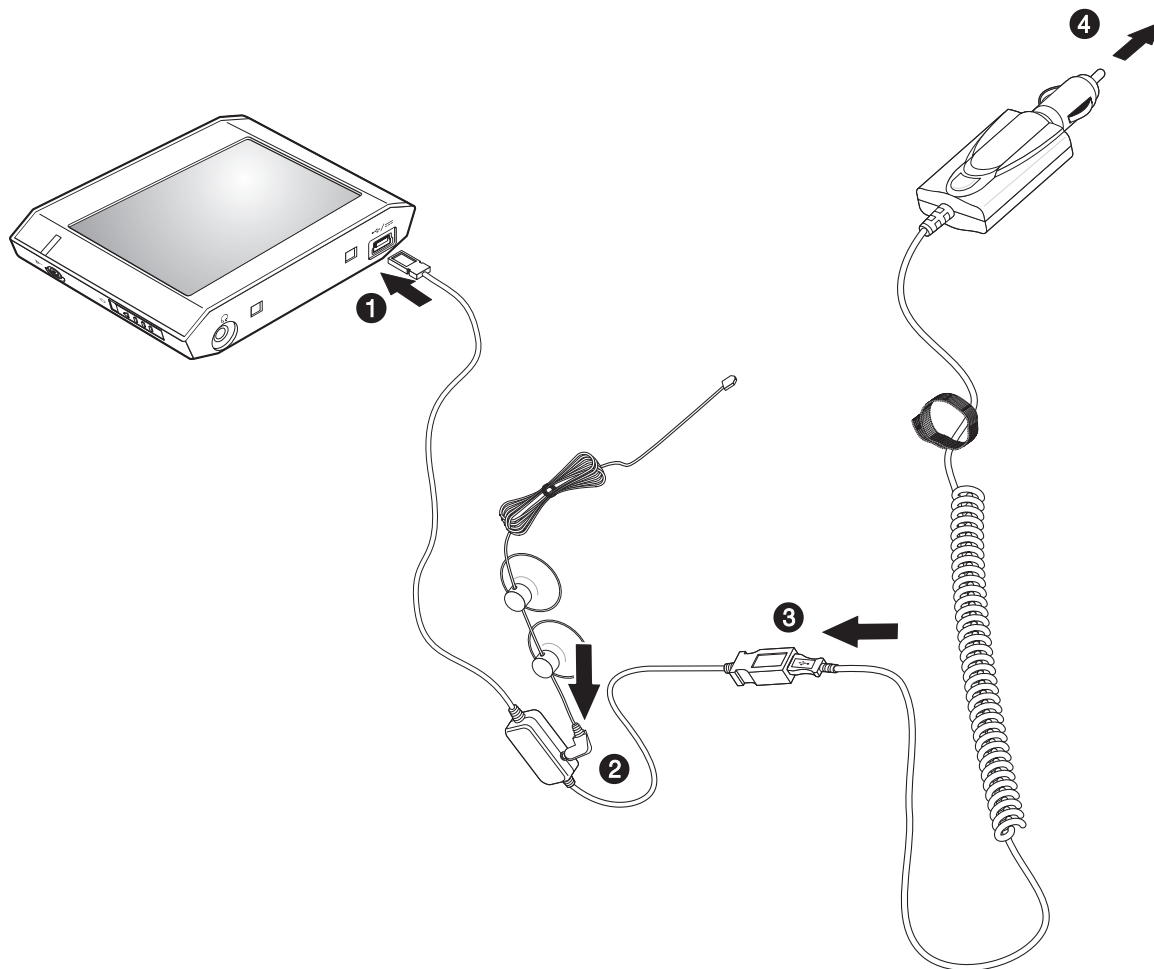


- GNS TMC-mottaker (gjelder bare modell v210)





Billaderen plugges inn i GNS TMC-modulen når du skal bruke den. GNS TMC-modulen får strøm fra billaderen og ikke fra Acer v200 Series Travel Companion. Hvis du vil vite hvordan du bruker GNS TMC-funksjonen, se navigeringsprogramvaren for å få mer informasjon. Denne funksjonen er bare tilgjengelig på modell v210.



Rapporter eventuelle produktdefekter eller manglende elementer til kjøpsstedet umiddelbart. Ta vare på eskene og emballasjen for senere bruk.

Noen modeller kan ha valgfritt tilleggsutstyr som kanskje ikke vises på illustrasjonene ovenfor. Forhandleren har flere detaljer.



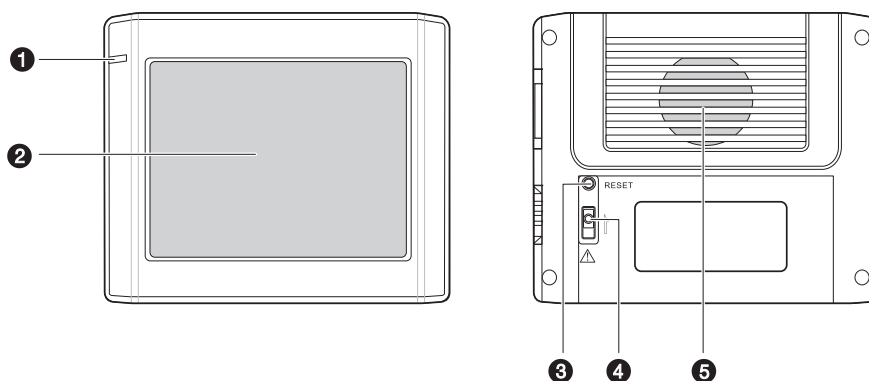
## Før vi begynner


Dette kapittelet beskriver maskinvaregrensesnittet til Acer v200 Series Travel Companion og enhetens tilbehør. Instruksjoner for oppsett av enheten og noen grunnleggende systemoperasjoner blir også beskrevet.

## Systemomvisning

Dette avsnittet er en omvisning i enhetens maskinvaregrensesnitt.

## Front- og bakpanel

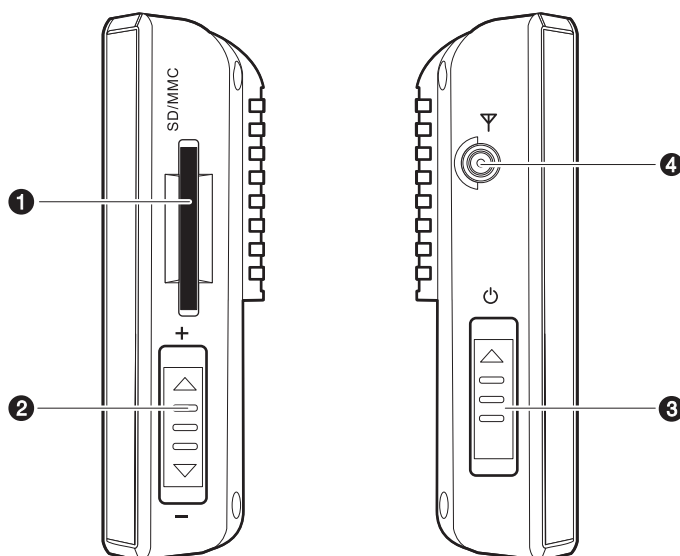




Nr.	Komponent	Beskrivelse
1	Strømlampe	Viser enhetens status: <ul style="list-style-type: none"> <li>• Grønn: Strøm på</li> <li>• Rød: Batterinivå lavt</li> <li>• Oransje: Batteriet lades</li> </ul>
2	3.5" TFT LCD (fingerberøringsskjerm)	Viser navigeringsprogramvaren for Acer v200 Series.
3	Tilbakestillingsknapp RESET	Brukes til å gjenopprette enheten i tilfelle enheten slutter å reagere. Se <b>"Utføre en myk tilbakestilling"</b> på side 20 hvis du vil ha flere detaljer.
4	Batteribryter 	Brukes til å foreta en hard tilbakestilling. Se <b>"Utføre en hard tilbakestilling"</b> på side 21 hvis du vil ha flere detaljer.
5	Høytaler	Genererer lyd fra Acer v200 Series.



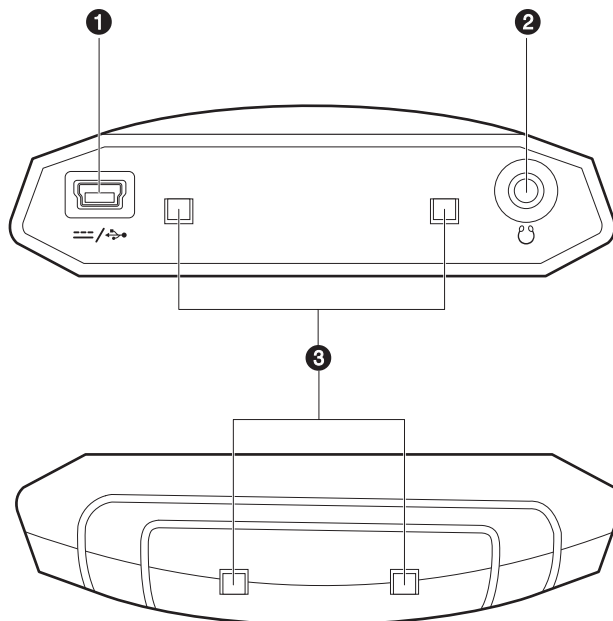
Merk: Hvis du vil ha mer informasjon om hvordan du bruker Acer v200 Series Travel Companion, slå opp i hurtigstartguiden for navigeringsprogramvaren eller brukerhåndboken for navigeringsprogramvaren (følger med på CD-en med navigeringsprogramvaren).



## Venstre og høyre panel



Nr.	Etikett	Beskrivelse
1	SD/MMC-spor	Godtar et Secure Digital- eller MultiMedia Card slik at du kan legge til mer minne, installere tilleggsprogrammer eller bruke lyd- eller tekstfiler på kortet sammen med interne programmer. Du kan også bruke tilleggskort for å sikkerhetskopiere data fra Acer v200 Series.
2	Volumkontrollbryter	Trykk opp for å øke høyttalervolumet, trykk ned for å redusere høyttalervolumet.
3	Strømknapp 	Trykk for å slå på Acer v200 Series hvis den er av, og gå tilbake til det siste skjermbildet som ble vist. Du slår av enheten hvis den er på.
4	Ekstern GPS-antennekontakt 	Kobler til ekstern GPS-antenne (valgfritt).

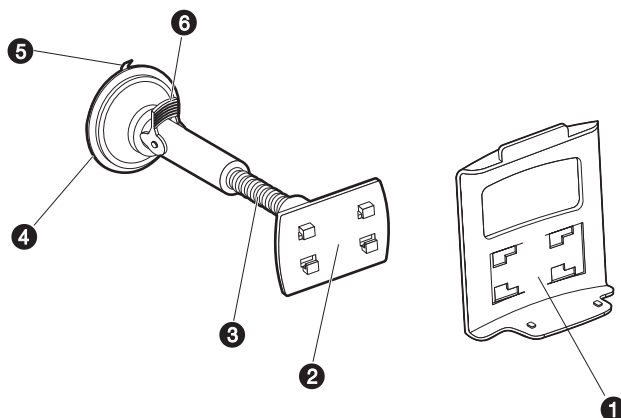
## Øvre og nedre panel



Nr.	Etikett	Beskrivelse
1	mini-USB-kontakt 	Kobler enheten til en billader for å lade det innebygde batteriet.
2	Ørepluggkontakt 	Kobler til utdataenheter for lyd (hodetelefon).
3	Spor for bilholder	Kobler til bilmonteringssettets bilholder.

## Bilmonteringssett

Bilmonteringssettet består av bilstativet og bilholderen.



Nr.	Etikett	Beskrivelse
1	Holder	Kobler bilstativet til bilholderen.
2	Justeringsledd	Kan justeres i åtte retninger.
3	Fleksibel stang	Kan justeres for å forbedre enhetens visningskomfort ytterligere.
4	Sugekopp	Fester bilstativet i det valgte monteringsområdet.
5	Løsneknast for sugekopp	Trekk for å løsne sugekoppens vakuumsforsegling.
6	Låsehendel for sugekopp	Sikrer volumforseglingen til bilstativet.

## Konfigurering av Acer v200 Series Travel Companion

Å bruke din nye Acer v200 Series Travel Companion går som en lek. Pakk ut, monter, slå på enheten og vips – så er du klar til å begynne. Gjennomfør følgende enkle installeringsoppgaver for å ta i bruk enheten rett fra pakken:

- 1 Pakk ut enheten
- 2 Slå på batteribryteren. (Se **"Front- og bakpanel"** på side 5 hvis du vil ha informasjon om batteribryterens plassering).
- 3 Konfigurer enheten.
- 4 Sett opp enheten i kjøretøyet. Se **"Slik setter du opp enheten i kjøretøyet:"** på side 11 hvis du vil ha mer info.

## Montere Acer e200 Series Travel Companion i kjøretøyet

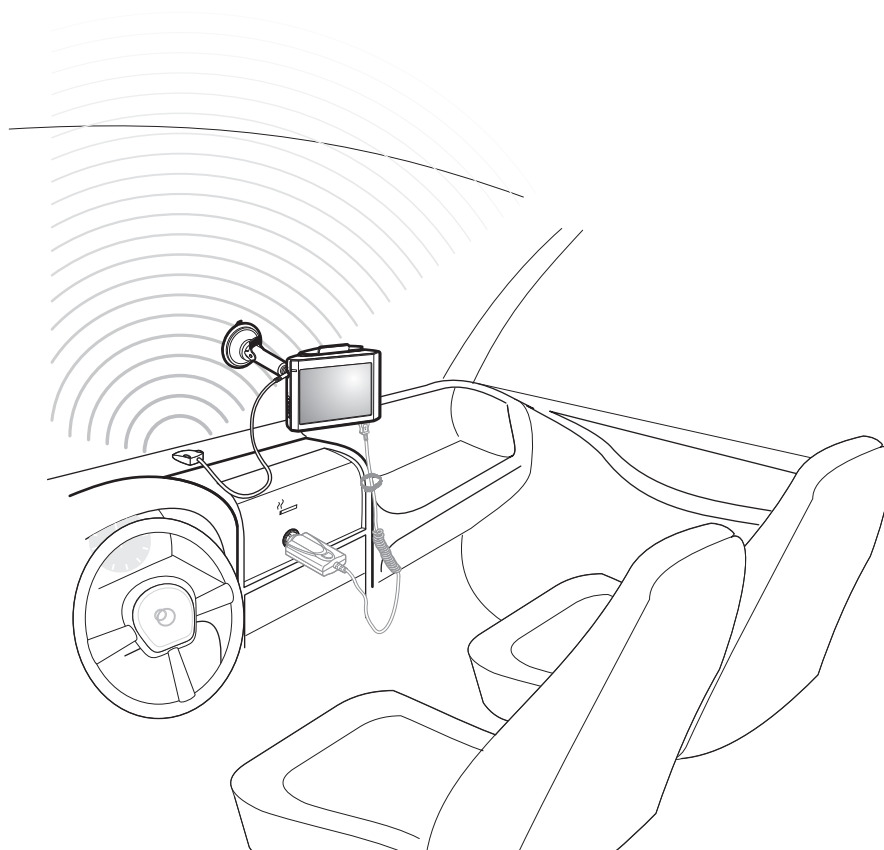
Acer v200 Series Travel Companion leveres med et bilmonteringssett og en billader du kan bruke til å montere enheten i kjøretøyet. Du kan velge å plassere bilmonteringssettet på frontruten ved hjelp av sugekoppen eller på dashbordet ved hjelp av den selvklebende strømskivekontakten.



.....  
Noen land forbyr montering av elektroniske enheter på kjøretøyets dashbord. Husk å forholde deg til lokale bestemmelser for akseptable monteringsområder før du installerer bilstativbraketten.



Noen kjøretøymodeller kan ha et varmebeskyttende skjold innebygd i frontruten. Dette kan i noen tilfeller forhindre mottak av GPS-signalet. Hvis du opplever dette problemet i kjøretøyet, må du kjøpe en ekstern GPS-antenne. Du kan få mer informasjon hos din lokale Acer-forhandler.



## Installasjonspåminnelser for bilmonteringssett

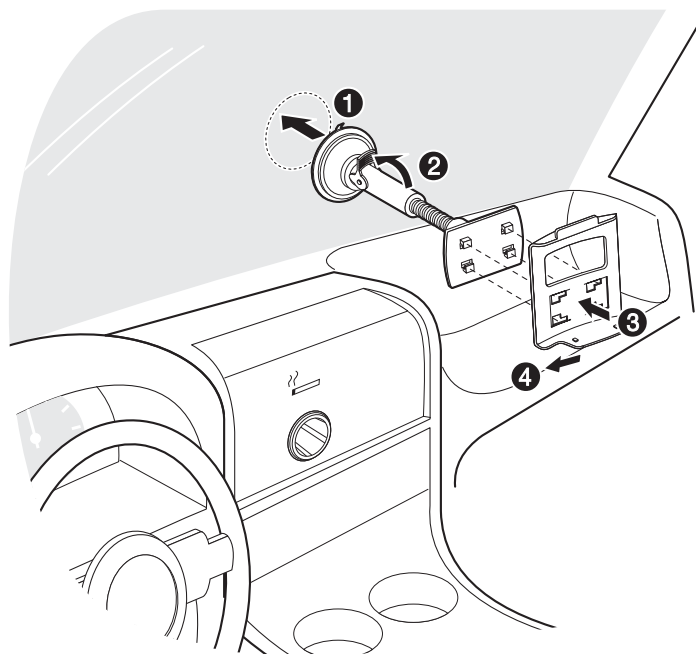
*Installer bilstativet på en overflate i kjøretøyet:*

- som er jevn, flat og fri for smuss og olje
- der føreren enkelt kan se/nå det uten å ta blikket vekk fra trafikken
- der enheten ikke skjuler bilkontroller eller begrenser førerens utsikt til veien
- som er langt unna kollisjonsputens utløsningsområde

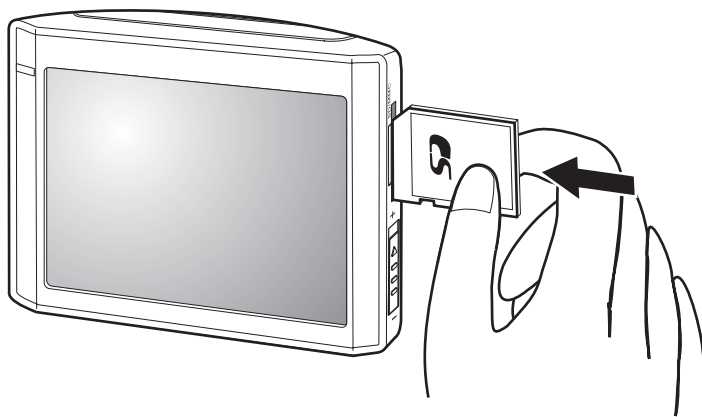
*Slik setter du opp enheten i kjøretøyet:*

Dette avsnittet viser hvordan du installerer et bilmonteringssett på kjøretøyet's frontrute ved hjelp av sugekoppen. Prosedyrer for installering på dashbordet med selvklebende strømskivekontakt er beskrevet i starthåndboken for Acer v200 Series Travel Companion.

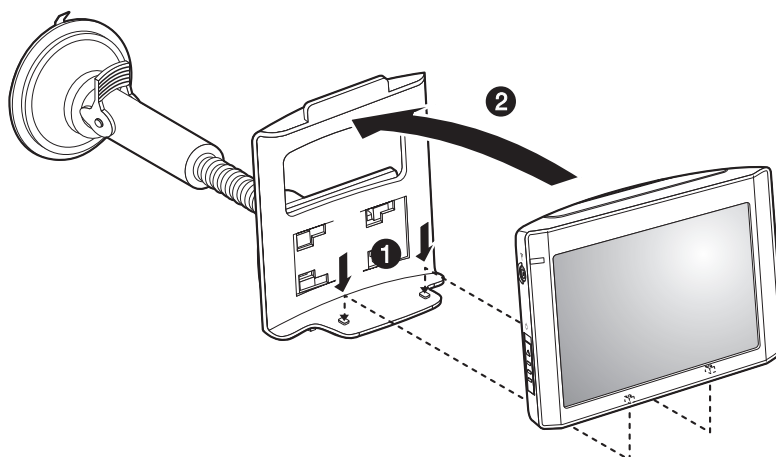
- 1 Rengjør monteringsoverflaten med rengjøringsmiddel for glass og en ren bomullsklut.
- 2 Hvis temperaturen i omgivelsene er under 15 °C, må du varme opp monteringsområdet og sugekoppen (f.eks. med en hårtørrer) for å sørge for godt sugefeste.
- 3 Installer bilstativet i det valgte området.
  - a Fest sugekoppen til det valgte området med låsehendelen vendt oppover.
  - b Vend låsehendelen bort fra deg for å skape et vakuum mellom sugekoppen og monteringsområdet.
  - c Kontroller at sugefestet er sterkt nok før du fortsetter til neste trinn.
  - d Sett inn tappene på bilstativets holderplate i hullene på baksiden av bilholderen, og flytt bilholderen i anviste retninger inntil begge deler går i lås.



4 Sett inn SD-kortet med kartet i enheten.

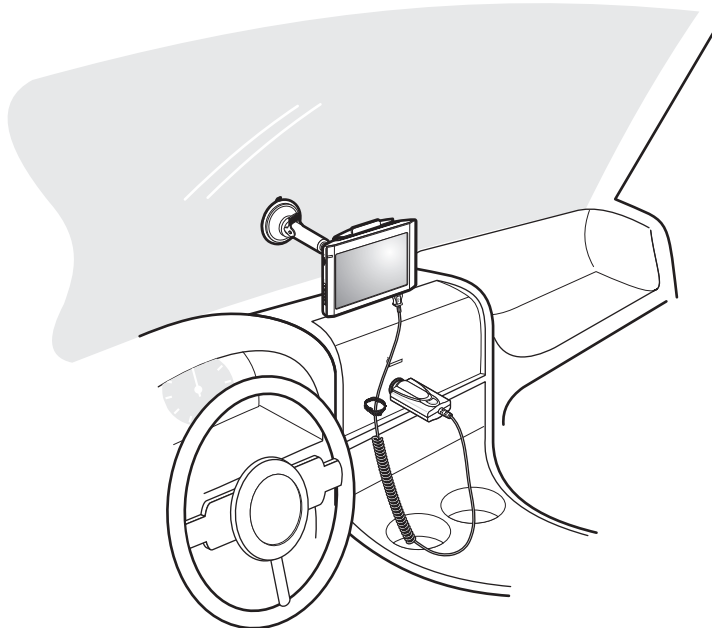


5 Plasser enheten i bilholderen.





- 6 Etter at du har montert enheten i bilstativet, kobler du til billaderen.



.....  
Hvis bilmotoren er slått av, må du kanskje vri tenningen tilbake til utstysposisjon. Slå opp i kjøretøyets håndbok.

Strømlampen lyser oransje under lading.



.....  
Du kan begynne å bruke enheten så snart den er montert i kjøretøyet og koblet til sigaretteneren. Det anbefales imidlertid å lade enheten til full kapasitet før du bruker den for første gang. Ikke slå av batteribryteren mens du lader enheten.

# Grunnprinsipper for Acer v200 Series Travel Companion

Dette avsnittet beskriver grunnleggende maskinvareprosedyrer for bruk av Acer v200 Series Travel Companion. Informasjon om enhetens kommandogrensesnitt blir også beskrevet.

## Maskinvaregrensesnitt

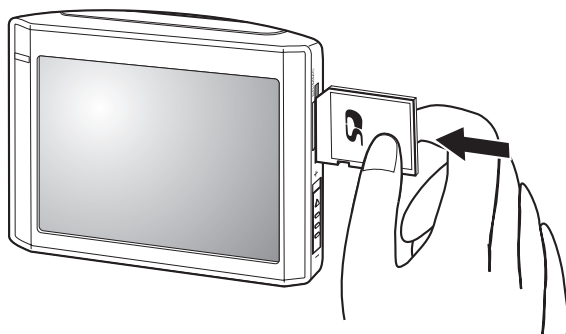
### Bruke SD/MMC-sporet

Acer v200 Series Travel Companion har et SD/MMC-spor som er kompatibelt med forskjellige SD- og MMC-lagringskort du kan bruke til å sikkerhetskopiere eller overføre filer og data.

Også Acer v200s GPS-navigeringssystem har sin kjerne i navigeringsprogramvaren. Bruk av dette programmet krever at brukerne laster de digitale kartene som er tilgjengelige på SD-kortet med navigeringsprogramvaren som følger med enheten.

*Slik setter du inn et lagringskort:*

Hold enheten sikkert og skyv kortet inn i sporet inntil du hører en tydelig systemlyd. Den angir at kartet sitter riktig i sporet. Kortet sitter på plass når det ikke stikker ut fra sporet.



*Riktig bruk av SD-kort*



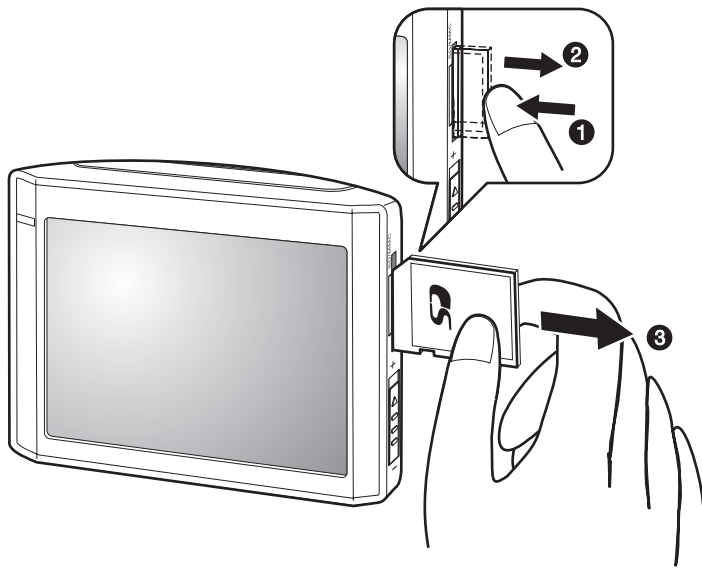
**Ikke ta ut SD-kortet mens enheten er slått på. Ikke fjern SD-kortet før enheten er slått av.**

*Sikkerhetskopiere SD-kortet*

Husk å sikkerhetskopiere SD-kortet. All informasjonen og dataene som trengs for å kjøre programvaren for enheten, ligger på SD-kortet. En måte er å sikkerhetskopiere dataene til en PC.

*Slik tar du ut et lagringskort:*

Hold enheten sikkert og skyv mot toppen av kortet, som om du prøvde å skyve det lenger inn i sporet, før du lar kortet sprette ut. Et lydssignal angir at kortet er ute igjen. Ta kortet forsiktig ut av sporet igjen.

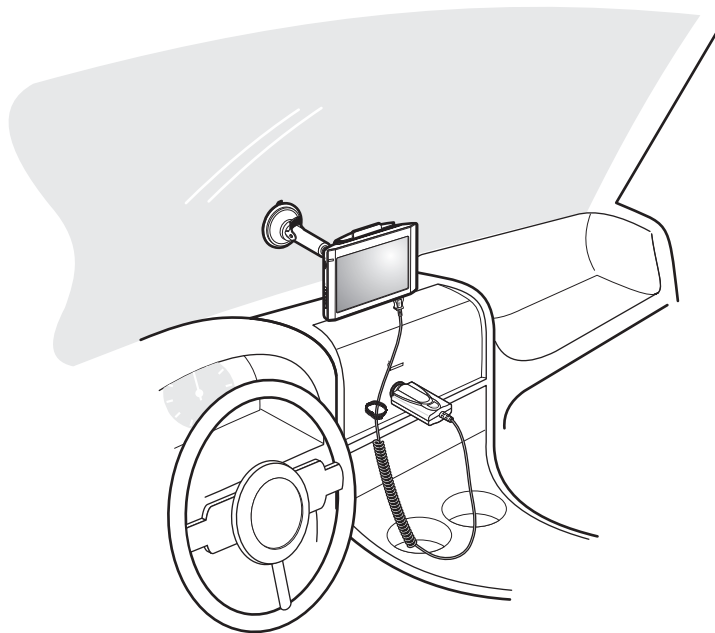


## Lade en Acer v200 Series

Før første gangs bruk, må du lade Acer v200 Series-enheten i fire timer. Vanligvis kan du bruke din Acer v200 Series i tre fulle timer med drift før du må lade batteriet igjen.

### Lade ved hjelp av biladapteren

- 1 Koble billaderen til mini-USB-kontakten nederst på Acer v200 Series-enheten.
- 2 Plugg inn billaderen i lighteruttaket og lad enheten i minst fire timer. Se "**Bilmonteringssett**" på side 8 hvis du vil ha flere instruksjoner for montering av enheten.



Strømlampens status under lading:

- Lading – lampen lyser stabilt oransje
- Lading fullført — lampen lyser stabilt grønt



.....

Merk: Batteribryteren må være slått på når du lader enheten.



.....

Merk: Hvis du har tenkt å ikke bruke enheten på en lang stund, bør du slå av batteribryteren.

## Systemvedlikehold og brukerstøtte

Dette avsnittet inneholder informasjon om systembruk, vedlikehold og problemløsning. Lister over vanlige spørsmål (FAQs) og kundeserviceinformasjon er også lagt ved for referanseformål.

### Bruke din Acer v200 Series Travel Companion på en sikker måte



Forholdsreglene og instruksjonene i denne håndboken skal utføres i henhold til engelsk språk. Hvis det er avvik mellom det engelske språket og en oversettelse av det til et annet språk, vil den engelske originalen gjelde.

#### Forholdsregler ved kjøring

Ved bruk av enheten i et kjøretøy er det førerens eneansvar å operere kjøretøyet på en sikker måte. Det er ditt ansvar å overholde alle trafikkregler. Manglende overholdelse av retningslinjene nedenfor kan føre til død eller katastrofal kroppslig skade for deg selv eller andre.

- Ikke forsøk å legge inn informasjon eller konfigurere enheten mens du kjører. Hvis du har behov for å gjøre det, må du forlate trafikken og stanse kjøretøyet på et tillatt og sikkert sted før du bruker enheten.
- Kjøretøyets førere må til enhver tid opprettholde full oppmerksomhet om aktuelle kjøreforhold. Reduser behovet for å se på enhetsskjermen mens du kjører, og bruk talemeldinger som veiledning.
- Plasser aldri enheten på passasjeretsetet eller et sted i bilen der det kan fungere som et prosjektil under en kollisjon eller stans.
- En kollisjonspute blåses opp med stor styrke. IKKE monter enheten i området over kollisjonsputen eller i dennes utløsningsområde.

Selv om vi har anstrengt oss for å sikre at databasen i Acer v200 Series Travel Companion er nøyaktig, kan slik informasjon endre seg fra tid til annen. Acer v200 Series Travel Companion-databasen omfatter ikke noe av følgende:

- 1 Juridiske begrensninger (som f.eks. med hensyn til kjøretøytype, vekt, høyde, bredde, last og hastighet)
- 2 Veiens helling, brohøyder, akseltrykk eller andre grenser
- 3 Konstruksjonsområder eller fareområder, veistengninger, trafikkforhold
- 4 Værforhold
- 5 Nødhendelser

Det er ditt ansvar å se bort fra eventuelle utrygge, farefulle eller ulovlige rutesforslag. Din vurderingsevne og dømmekraft skal overprøve eventuell informasjon som kan mottas gjennom bruk av enheten.

#### Driftsforholdsregler

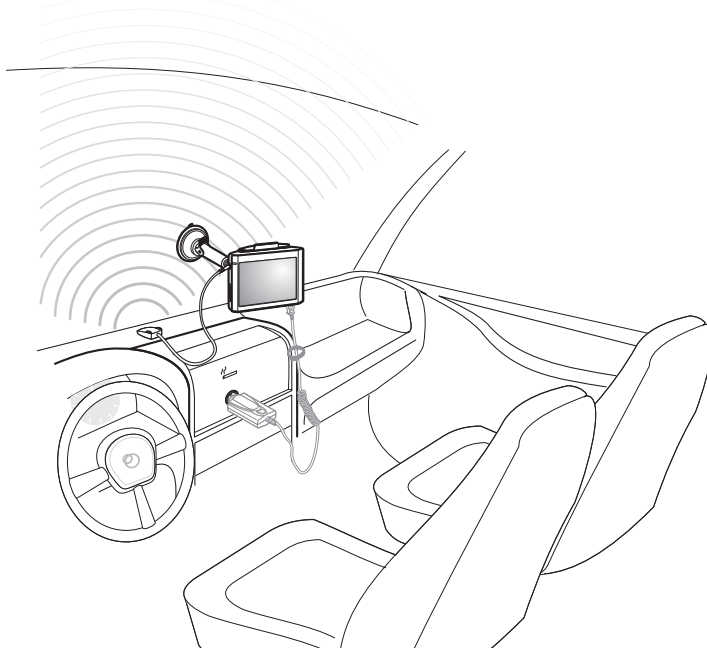
##### *Forholdsregler for bruk av enheten*

- Ikke bruk enheten på steder der den kan utsettes for vann, eller ved forhold med høy luftfuktighet.
- Ikke utsett enheten for ekstreme temperaturer, som kan forekomme i et kjøretøy i direkte sollys. Slike forhold kan forkorte enhetens levetid, skade plastkabinettet og/eller batteriet og øke faren for eksplosjon. Driftstemperaturen for enheten er fra 0 til 40 °C.
- Ikke utsett enheten for plutselige og alvorlige temperaturendringer. Dette kan føre til kondensoppbygging som kan skade enheten. Hvis det oppstår kondens, må du la enheten få tørke.

- Ikke la enheten stå ubetjent på et bildashbord. Når kjøretøyet er parkert og enheten ikke er i bruk, må du beskytte den mot tyveri og ekstrem varme ved å oppbevare den på et ikke iøynefallende sted, borte fra direkte sollys.
- Enheten er ikke et leketøy. La aldri barn få leke med enheten.
- Berør aldri væsken som kan lekke fra en ødelagt LCD-skjerm. Kontakt med denne væsken kan føre til hudutslett. Hvis krystallvæsken likevel skulle komme i kontakt med hud eller klær, må du skylle umiddelbart med rent vann.
- Hev aldri lydnivået for høyt når du bruker enheten med hodetelefoner. For høyt lydnivå kan føre til hørselsskader.
- Bruk aldri enhetens GPS-enhet om bord på et fly.

#### *Forholdsregler for bruk av bilmonteringssett*

- Noen land forbyr montering av elektroniske enheter på kjøretøyets dashbord. Husk å forholde deg til lokale bestemmelser for akseptabel montering før du installerer bilmonteringssettet.
- Noen kjøretøymodeller kan ha et varmebeskyttende skjold innebygd i frontruten. Dette kan i noen tilfeller forhindre mottak av GPS-signalet. Hvis du opplever dette problemet i kjøretøyet, må du kjøpe en ekstern GPS-antenne. Du kan få mer informasjon hos din lokale Acer-forhandler.



- Oppvarmings- og kjølesyklusen i et kjøretøys kupé kan i noen tilfeller føre til at sugekoppen løsner. Kontroller at vakuumsforseglingen i bilmonteringssettet er godt festet hver gang du bruker enheten, og installer den på nytt om nødvendig.
- Hvis bilmonteringssettet har problemer med å sitte fast, rengjør du sugekoppen med alkohol og installerer den på nytt. Å fukte sugekoppen kan i noen tilfeller føre til bedre klebing.
- For å unngå at ekstreme temperaturer skader bilmonteringen, må enheten fjernes hvis temperaturen i kjøretøyet overskrider 60 °C.
- Fall i fuktighet og temperatur om natten kan føre til sugekoppens feste blir dårligere. Av denne årsaken og av hensyn til sikkerheten anbefales det at du fjerner både bilmonteringssettet og Acer v200 Series Travel Companion når du forlater kjøretøyet for natten.

### **Lagringsforholdsregler**

- Ikke oppbevar enheten på steder der den kan utsettes for vann eller ved forhold med høy luftfuktighet.
- Når enheten ikke skal brukes i en lengre tidsperiode, kan du ta den med innendørs og oppbevare den i et temperaturområde fra -10 til 60 °C.

### **Forholdsregler for tilbehør og reparasjoner**

- Bare Acer-autorisert tilbehør bør brukes med enheten. Bruk av tilbehør som ikke er beregnet for enheten, kan føre til kroppslig skade og/eller skade på enheten. Bruk av uautorisert tilbehør vil også annullere garantien.
- Forsøk aldri å demontere, reparere eller foreta noen endringer av enheten. Referer alle reparasjonsbehov til din lokale Acer-forhandler.

### **Rengjøre din Acer v200 Series Travel Companion**

- Bruk en fuktet, myk klut til å tørke av enhetens kabinett (ikke displayet). Bruk aldri organiske løsemidler som bensen eller tynner til å rengjøre enheten. Bruk av disse løsningsmidlene kan føre til deformering eller misfarging.
- Bruk en myk, ren og lofri klut til å rengjøre displayet. Fuktete engangskluter for LCD-skjermer kan også brukes ved behov.

# Feilsøking på Acer v200 Series Travel Companion

## Tilbakestille en Acer v200 Series

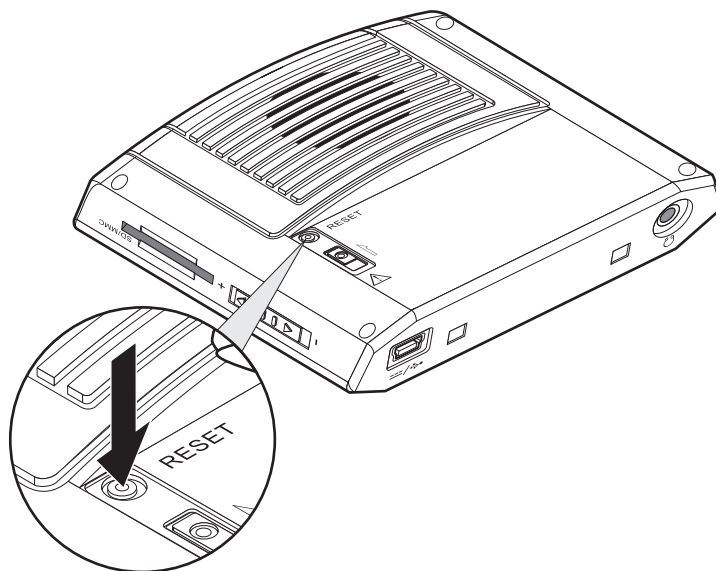
Du må kanskje utføre en tilbakestilling hvis din Acer v200 Series ingen lenger reagerer på knappene på skjermen.

### Utføre en myk tilbakestilling

En myk tilbakestilling gjør at Acer v200 Series-enheten får en ny start, tilsvarende omstart på en datamaskin. Alle poster og oppføringer beholdes etter en myk tilbakestilling.

*Slik utfører du en myk tilbakestilling:*

- 1 Kontroller at enheten er slått på.
- 2 På baksiden av enheten bruker du en penn eller tuppen på en binders og trykker på tilbakestillingsknappen for å utføre en myk tilbakestilling.

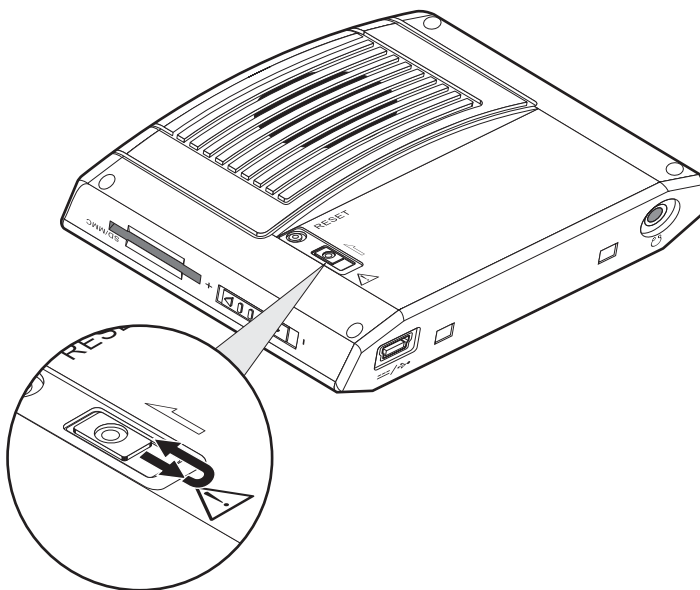




## Utføre en hard tilbakestilling

En hard tilbakestilling vil slette klokkeslettet og datoen i din Acer v200 Series. Enheten vil bruke litt lengre tid på omstarten når du foretar en hard tilbakestilling. Enheten vil deretter synkroniseres med GPS-tiden etter å ha mottatt GPS-signalet. Utfør aldri en hard tilbakestilling med mindre en myk tilbakestilling ikke løser problemet. Hvis du vil utføre en hard tilbakestilling, følger du instruksjonene nedenfor:

På enhetens bakpanel skyver du batteribryteren opp og ned igjen for å tilbakestille enheten. Se illustrasjonen nedenfor.



## Vanlige spørsmål

Dette avsnittet viser vanlige spørsmål som kan oppstå ved bruk av Acer v200 Series Travel Companion, med enkle svar og løsninger på disse spørsmålene.

*Hvorfor kommer det ikke lyd fra enheten?*

- Hvis hodetelefonen er plugget inn i enheten, blir høyttaleren automatisk slått av. Koble fra hodetelefonen.
- Kontroller at enhetens lydstyrke ikke er satt for lavt. Øk lydstyrken.

*Hvorfor tar det noen ganger mer enn fem minutter for enheten å få en GPS-fiks?*

Hvis den forrige GPS-fiksposisjonen var mer enn 500 km eller 12 timer unna gjeldende posisjon og tid, vil det ta betydelig lenger enn standard TTFF-tid å få en GPS-fiks. Dette skyldes egenskaper ved GPS-algoritmen og rotasjonshastigheten mellom satelittene og jordkloden, og regnes som normalt. Dette er ikke en feil på Acer v200 Series Travel Companion-enheten.

*Hvordan gjenoppretter jeg systemet til standard fabrikkinnstillinger?*

Å kjøre en tilbakestilling til fabrikkinnstilling forutsetter at du har tilgang til innstillingene for navigeringsprogramvaren. Se også håndboken for navigeringsprogramvaren hvis du vil ha flere detaljer.

*Innebærer en fabrikktilbakestilling også en GPS-tilbakestilling?*

Ja, det vil tilbakestille GPS-innstillingene.

*Hva bør jeg gjøre hvis systemet slutter å fungere normalt?*

Utfør en myk tilbakestilling på enheten. Gå til "**Utføre en myk tilbakestilling**" på side 20 for å få instruksjoner.

*Jeg kan ikke slå på enheten.*

Batteristrømmen kan være uttømt. Du bør lade enheten på nytt. Gå til "**Lade ved hjelp av biladapteren**" på side 16 for å få instruksjoner.

## Kundestøtte

### Teknisk assistanse

Hvis du opplever problemer med din Acer v2300 Series Travel Companion, kan du undersøke følgende først:

- Avsnittet "Vanlige spørsmål"
- Den siste brukerhåndboken for Acer v200 Series Travel Companion på ditt lokale Acer-webområde. Gå til <http://global.acer.com/support/>.

Hvis problemet ikke gir seg, trenger du teknisk assistanse. Se webområdet <http://global.acer.com/about/webmaster.htm/> hvis du vil ha informasjon om hvordan og hvor du kontakter tilgjengelige Acer-servicesentre i ditt område.

### Produktgaranti

Se garantiheftet for *Acer v200 Series Travel Companion* hvis du vil ha detaljer om din Acer v200 Series Travel Companion.

# Systemspesifikasjoner

Dette kapittelet viser funksjoner og driftsspesifikasjoner for Acer v200 Series Travel Companion.

## Ytelse

- Centrality 300 MHz 32-bits RISC
- Systemminne:
  - 64 MB SDRAM
  - 64 MB NAND Flash-ROM
- Microsoft® Windows CE.NET 5.0™ (med støtte for sytten europeiske språk)

## Display

- 3,5" QVGA (TMR –Transmissive with micro reflective) med berøringspanel
- 320 x 240 oppløsning
- 65536 (64K) fargestøtte

## Lyd

- Innebygd 1W høyttaler
- 3,5 mm kontakt for stereøreplugg

## USB-kontakt

- 5-pinners mini-USB-kontakt/lader
- USB-strømverdi: 5V, 1A

## Utvidelse

- SD/MMC-spor for navigeringsprogramvare og kart

## Batteri

- Oppladbart 1100 mAh li-ion-batteri
- Batteriets levetid
  - Bruk av navigeringsprogramvare: 3 timer
- 4 timers ladetid fra tom til full kapasitet



Hvis du vil unngå datatap, bør du lade enheten på nytt i løpet av 30 minutter når batteriets kapasitet blir lav.

## Design og ergonomi

- Tynn, lett og elagent design

Spesifikasjoner	Dimensjoner
Lengde	95 mm
Høyde	79 mm
Dybde	25 mm
Vekt	172 g

- Spesialtaster og -knapper
  - Strømbryter
  - Volumkontrollbryter
  - Programvaretilbakestillingsknapp
  - Batteribryter

## Miljøspesifikasjoner

Temperatur:

- Drift: 0 ° til 40 °C
- Lagring: -10 ° til 60 °C

Relativ luftfuktighet (ikke-kondenserende): 20 til 90 % RH

# Informasjon for din egen sikkerhet og komfort

## Sikkerhetsinstruksjoner

Les disse instruksjonene nøye. Behold dette dokumentet for fremtidig referanse. Respekter alle advarsler og instruksjoner som er angitt på produktet.

### Slå av produktet før rengjøring

Koble produktet fra laderen før rengjøring. Ikke bruk løsningsmidler eller aerosolbaserte rengjøringsmidler. Bruk en fuktet klut til rengjøringen.

Plugg fra dette produktet under tordenvær eller når det ikke skal brukes på lengre tid.

### FORSIKTIG – tilgjengelighet

Sørg for at strømkontakten du plugger inn strømledningen i er enkelt tilgjengelig og plassert så nær utstyrsoperatøren som mulig. Når du skal koble fra strømmen til utstyret, må du sørge for å plugge ut strømledningen fra den elektriske kontakten.

### Advarsler

- Ikke bruk dette produktet i nærheten av vann.
- Ikke plasser produktet på et ustabil stativ eller bord. Produktet kan falle av og bli alvorlig skadet.
- Spor og åpninger blir tilbudt av hensyn til ventilering for å sikre pålitelig drift av produktet og beskytte det mot overoppheting. Disse åpningene må ikke blokkeres eller tildekkes. Åpningene må aldri blokkeres ved å plassere produktet på en seng, sofa, et teppe eller en annen lignende overflate. Dette produktet må aldri plasseres nær eller over en radiator eller et varmeapparat, eller i en innestengt installasjon med mindre det sørges for god ventilasjon.
- Du må aldri skyve gjenstander av noe slag inn gjennom åpninger i kabinettet. De kan berøre farlige spenningspunkter eller kortslutte deler med brann eller elektrisk støt som følge. Søl aldri væske av noe slag i produktet.
- For å unngå skade på interne komponenter og for å forhindre batterilekkasje må du ikke plassere produktet på en vibrerende overflate.
- Bruk det aldri under sport, trening eller i annet vibrerende miljø som sannsynligvis vil forårsake uventede kortslutninger eller skade på enheter, og til og med eksponeringsrisiko fra lithiumbatteripakken.

### FORSIKTIG – lytting

Følg disse instruksjonene hvis du vil beskytte hørselen din.

- Øk volumet gradvis inntil du kan høre klart og komfortabelt.
- Ikke øk volumnivået etter at ørene dine har vent seg til lydnivået.
- Ikke øk volumet for å blokkere ut støyende omgivelser.
- Reduser volumet hvis du ikke kan høre folk snakke i nærheten av deg.

### Bruk av elektrisk strøm

- Dette produktet bør tilføres strømtypen som er angitt på merkeplaten. Hvis du er usikker på den tilgjengelige strømtypen, kontakt forhandleren eller det lokale strømselskapet.
- Ikke la noe hvile på strømledningen. Ikke plasser dette produktet der personer kan trå på ledningen.
- Ikke overbelast et strømuttak, en strømskinne eller grenkontakt ved å plugge inn for mange enheter. Hele systembelastningen må ikke overskride 80 % av kretsens nominelle effekt. Hvis det brukes strømskinner/grenkontakter, må belastningen ikke overskride 80 % av nominell inngangseffekt.

### Produktservice

Ikke forsøk å vedlikeholde produktet selv, ettersom åpning eller fjerning av deksler kan utsette deg for farlige spenningspunkter eller andre farer. Alt servicearbeid skal utføres av kvalifisert servicepersonell.

Koble dette produktet fra veggkontakten og overlat service til kvalifisert servicepersonell når:

- pluggen er skadet, kuttet eller oppfliset
- væske ble sølt inn i produktet
- produktet ble eksponert for regn eller vann
- produktet er mistet eller kabinettet er ødelagt
- produktet viser tegn på tydelig endret ytelse, noe som angir behov for service
- produktet ikke opererer normalt etter følgende driftsinstruksjoner



.....

**Merk:** Juster bare kontroller som dekkes av driftsinstruksjonene. Feilaktig justering av andre kontroller kan føre til skader og vil ofte kreve omfattende arbeid av en kvalifisert tekniker for å gjenopprette produktet til normal tilstand.

### Batteri

Dette produktet bruker et lithium-ion-batteri. Ikke bruk det i fuktige, våte og/eller korroderende miljøer. Ikke plasser, lagre eller etterlat produktet i eller nær en varmekilde, på et sted med høye temperaturer, i sterkt direkte sollys, i en mikrobølgeovn eller i en trykkbeholder, og ikke utsett det for temperaturer over 60°C (140°F). Manglende etterlevelse av disse retningslinjene kan føre til at lithium-ion-batteriet lekker syre, blir varmt, eksploderer eller forårsaker personskade og/eller materielle skader. Ikke gjennomhull, åpne eller demonter batteriet. Hvis batteriet lekker og du kommer i kontakt med væske som har lekket ut, må du skylle grundig med vann og søke legehjelp med en gang. Av sikkerhetsårsaker, og for å forlenge batteriets levetid, bør lading ikke finne sted ved lave (under 0°C/32°F) eller høye (over 40°C/104°F) temperaturer.

### Ekstra sikkerhetsinformasjon

Enheten og dens forbedringer kan inneholde små deler. Hold dem utenfor rekkevidde av små barn.

### GPS (Global Positioning System)

GPS (Global Positioning System) er et satelittbasert system som angir plasserings- og tidsinformasjon rundt om i verden. GPS opereres og kontrolleres under eneansvaret til den nasjonale myndigheten som er ansvarlig for systemets pålitelighet og nøyaktighet. Eventuelle endringer i GPS-tilgjengelighet og -nøyaktighet eller i miljøbetingelser kan påvirke driften av enheten. Acer kan ikke godta ansvar for tilgjengeligheten og nøyaktigheten av GPS.

### Bruk med varsomhet

Bruk av denne GPS-enheten til navigering betyr fortsatt at du må kjøre med all nødvendig varsomhet, omtanke og oppmerksomhet.

## Montering på en bil

Ekstrem omtanke må utvises når du monterer ACER v200 på en bil. Les beskrivelsen i **"Slik setter du opp enheten i kjøretøyet:" på side 11** nøye før montering. ACER v200 skal monteres i samsvar med relevant lovgivning og kjøretøyproduzentens anvisninger. Feilaktig montering av Acer v200 kan føre til alvorlig personskade på kjøretøyets fører og andre veifarende. ACER v200 monteres på bilen på egen risiko.

## Potensielt eksplosive miljøer

Slå av enheten når du befinner seg i et område med potensielt eksplosiv atmosfære, og respekter alle tegn og instruksjoner. Potensielt eksplosive atmosfærer omfatter områder der du normalt vil bli bedt om å slå av kjøretøyets motor. Gnister i slike områder kan føre til en eksplosjon eller brann som fører til personskade eller i verste fall død. Slå av enheten på bensinstasjoner og lignende. Overhold restriksjoner på bruk av radioutstyr ved drivstofflagre, lagrings- og distribusjonsområder, kjemiske anlegg eller der det pågår sprengningsoperasjoner. Områder med en potensielt eksplosiv atmosfære er ofte, men ikke alltid, tydelig markert. De omfatter under dekk på båter, anlegg for kjemisk overføring eller lagring, kjøretøyer som bruker flytende petroleumsgass (for eksempel propan eller butan), og områder der luften inneholder kjemikalier eller partikler som korn, støv eller metallpulver.

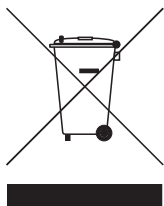
## Instruksjoner for avhending

Ikke kast den elektroniske enheten i papirkurven når du er ferdig med den.

For å redusere forurensning og sikre optimal beskyttelse av det globale miljøet må du sørge for resirkulering av produktet.

Hvis du vil ha mer informasjon om forskrifter for elektronisk avfall (WEEE-bestemmelser), se

<http://global.acer.com/about/sustainability.htm>



### Råd om kvikksølv

For projektorer eller elektroniske produkter som inneholder en LCD/CRT-skjerm:

Lampe(r) på innsiden av produktet inneholder kvikksølv og må resirkuleres eller avhendes i henhold til lokale eller statlige lover. Hvis du vil ha mer informasjon, kontakt Electronic Industries Alliance på [www.eiae.org](http://www.eiae.org). Hvis du vil ha lampespesifikk informasjon om avhending, vennligst besøk [www.lamprecycle.org](http://www.lamprecycle.org).





## Tips og informasjon for komfortabel bruk

Datamaskinbrukere kan oppleve på øyebelastninger og hodepine etter lengre tids bruk. Brukere står også i fare for fysisk personskada etter lange timer med arbeid foran en datamaskin. Lange arbeidsperioder, feil arbeidsstilling, dårlige arbeidsvaner, stress, utilfredsstillende arbeidsforhold og andre faktorer øker i stor grad faren for fysisk personskada.

Feilaktig bruk av datamaskiner kan føre til musesyke, senebetennelse, seneskjedefbetennelse eller andre lidelser i muskel- og skjelettsystemet. Følgende symptomer kan forekomme i hender, håndledd, armer, skuldre, nakke eller rygg:

- nummenhet, eller en sviende eller kriblende følelse
- verk, sårhet eller ømhet
- smerte, oppsvulming eller banking
- stivhet eller stramhet
- kulde eller svakhetsfølelse

Hvis du har disse symptomene eller andre gjentatte eller varige ubehag og/eller smerte knyttet til bruk av datamaskin, må du kontakte en lege med en gang og informere bedriftshelseansvarlig på arbeidsplassen din.

Følgende avsnitt gir deg tips om mer komfortabel datamaskinbruk.

### Finne dine egen komfortsone

Finn frem til din egen komfortsone ved å justere visningsvinkelen med en fothviler eller ved å heve sittehøyden for å oppnå maksimal komfort. Overhold følgende tips:

- unngå å sitte i samme stilling for lenge om gangen
- unngå å lene deg forover og/eller bakover
- reis deg opp og gå rundt regelmessig for å fjerne belastningen på leggmusklene
- ta deg korte hvilepauser for å slappe av i nakke og skuldre
- unngå å spenne muskler eller å trekke på skuldrene
- installer det eksterne displayet, tastaturet og musen på riktig måte og komfortabelt innenfor rekkevidde
- hvis du ser mer på skjermen enn papirdokumenter, plasserer du skjermen i midten av skrivebordet for å redusere nakkebelastningen

### Ta vare på synet ditt

Lange timer foran skjermen, bruk av feilaktige briller eller kontaktlinser, gjenskinn, for sterk rombelysning, dårlig fokuserte skjermer, veldig små skriftsnitt og skjermer med dårlig kontrast kan belaste øynene dine. De følgende avsnittene har forslag til hvordan du kan redusere øyebelastningen.

#### Øyne

- Hvil øynene ofte.
- Gi øynene dine hyppige pauser ved å se bort fra skjermen og fokusere på et punkt langt borte.
- Blunk ofte for å forhindre at øynene dine tørker ut.

#### LCD-display

- Hold skjermen ren.
- Juster skjermens lysstyrke og/eller kontrast til et komfortabelt nivå for forbedret tekstlesbarhet og klar grafikk.
- Eliminer gjenskinn og refleksjoner ved å:
  - plassere displayet på en slik måte at sidene vender mot vinduet eller lyskilder
  - redusere rombelysning gjennom bruk av forheng, gardiner eller persienner
  - bruke et arbeidslys
  - endre visningsvinkelen
  - bruke et gjenskinnsreduserende filter

- Unngå å justere skjermen til en tungvint visningsvinkel.
- Unngå å se på sterke lyskilder, for eksempel åpne vinduer, i lengre tidsperioder.

#### Utvikle gode arbeidsvaner

Utvikle følgende arbeidsvaner for å jobbe mer avslappet og produktivt med datamaskinen:

- Ta korte pauser regelmessig og ofte.
- Utfør noen strekkøvelser.
- Pust inn frisk luft så ofte som mulig.
- Tren regelmessig for å opprettholde god helse.



.....  
**Merk:** Hvis du vil ha mer informasjon, vennligst se "**Tillegg A: Regulerende bestemmelser og sikkerhetsmerknader**" på side 31.

# Tillegg A:

## Regulerende bestemmelser og sikkerhetsmerknader

---

Dette tillegget viser de generelle merknadene for din PDA.

### FCC-varsel

Denne enheten er testet og funnet i samsvar med grensene for en digital enhet i klasse B i henhold til del 15 av FCC-reglene. Disse grensene er utformet for å tilby rimelig beskyttelse mot skadelig interferens i boligmessige installasjoner. Denne enheten lager, bruker og kan avgj stråling innen gitte radiofrekvenser, og kan, dersom den ikke brukes i henhold til instruksjonene, avgj stråling som forstyrrer radiokommunikasjon.

Det finnes imidlertid ingen garanti om at interferens ikke vil oppstå i en bestemt installasjon. Hvis denne enheten forårsaker skadelig interferens ved radio- eller TV-mottak, som kan fastslås ved å slå enheten av og på, blir brukeren bedt om å prøve å fjerne interferensen gjennom ett eller flere av følgende tiltak:

- Flytte eller innstille mottaksantennen i en annen retning.
- Øke avstanden mellom enhet og mottaker.
- Koble enheten til en annen kontakt eller krets enn den mottakeren er koblet til.
- Spørre forhandleren eller en erfaren radio-/fjernsynstekniker om råd.

### Merknad: Skjermede kabler

Alle tilkoblinger til andre databehandlingsenheter må skje med skjermede kabler for å overholde FCC-bestemmelsene.

### Merknad: Periferenheter

Bare periferutstyr (inn/ut-enheter, terminaler, skrivere osv.) sertifisert for klasse B-grensene, kan kobles til dette utstyret. Drift med ikke-sertifisert periferutstyr vil sannsynligvis føre til interferens i radio- og TV-mottak.

### Forsiktig

Endringer eller tilpasninger som ikke uttrykkelig er godkjent av produsenten, kan annullere brukerens autorisasjon, som er tildelt av Federal Communications Commission, til å bruke denne datamaskinen.

## Bruksbetingelser

Denne enheten overholder del 15 av FCC-reglene. Drift er underlagt følgende to betingelser: (1) Denne enheten kan føre til skadelig interferens, og (2) Denne enheten må godta eventuell mottatt interferens, medregnet interferens som kan forårsake uønskede driftsforhold.

## Merknad: Canadiske brukere

Dette digitale apparatet i klasse B overholder den canadiske standarden ICES-003.

## Remarque à l'intention des utilisateurs canadiens

Cet appareil numérique de la classe B est conforme à la norme NMB-003 du Canada.

## Konformitetserklæring for EU-land

Med dette erklærer Acer at denne serien av notisbok-PC-er overholder de grunnleggende kravene og andre relevante bestemmelser i EU-direktiv 1999/5/EC. (Fullstendige dokumenter er tilgjengelige på <http://global.acer.com/products/pda/reg/index.htm>.)

Overholder regulerende russisk sertifisering



ME61

## Erklæring om LCD-pikslar

LCD-enheten er fremstilt med høypresise produksjonsteknikker. Men enkelte pikslar kan i spesielle tilfeller ikke bli tent, eller vises som svarte eller røde prikker. Dette har ingen betydning for det registrerte bildet og utgjør ikke en vesentlig feil.

## FCC-konformitetserklæring

Denne enheten overholder del 15 av FCC-reglene. Drift er underlagt følgende to betingelser: (1) Denne enheten kan føre til skadelig interferens, og (2) Denne enheten må godta eventuell mottatt interferens, medregnet interferens som kan forårsake uønskede driftsforhold.

Følgende lokale produsent/importør er ansvarlig for denne erklæringen:

Produkt navn:	PDA
Modellnummer:	v200
Maskintype:	v200
SKU-nummer:	v2xxx ("x" = 0~9, a ~ z eller A ~ Z)
Navn på ansvarlig part:	Acer America Corporation
Adresse til ansvarlig part:	2641 Orchard Parkway San Jose, CA 95134 USA
Kontakt person:	Mr. Young Kim
Tel:	408-922-2909
Faks:	408-922-2606



**Acer Computer (Shanghai) Limited**  
3F, No. 168 Xizang medium road, Huangpu District,  
Shanghai, China



## Declaration of Conformity

We,  
**Acer Computer (Shanghai) Limited**  
3F, No. 168 Xizang medium road, Huangpu District,  
Shanghai, China

Contact Person: Mr. Easy Lai  
Tel: 886-2-8691-3089 Fax: 886-2-8691-3000  
E-mail: [easy\\_lai@acer.com.tw](mailto:easy_lai@acer.com.tw)

Hereby declare that:

<b>Product:</b>	<b>Travel Companion</b>
<b>Trade Name:</b>	<b>Acer</b>
<b>Model Number:</b>	<b>v200</b>
<b>SKU Number:</b>	<b>v2xxx ("x" = 0~9, a ~ z, or A ~ Z)</b>

Is compliant with the essential requirements and other relevant provisions of the following EC directives, and that all the necessary steps have been taken and are in force to assure that production units of the same product will continue comply with the requirements.

**EMC Directive 89/336/EEC, amended by 92/31/EEC and 93/68/EEC as attested by conformity with the following harmonized standards:**

- EN55022:1998 + A1:2000 + A2:2003, AS/NZS CISPR22:2002, Class B
- EN55024:1998 + A1:2001 + A2:2003
- EN61000-3-2:2000, Class D
- EN61000-3-3:1995 + A1:2001

**Low Voltage Directive 2006/95/EC as attested by conformity with the following harmonized standard:**

- EN60950-1:2001

**RoHS Directive 2002/95/EC on the Restriction of the Use of certain Hazardous Substances in Electrical and Electronic Equipment**

  
\_\_\_\_\_  
Easy Lai// Director  
Acer Computer (Shanghai) Limited

---

# Stikkordregister

**B**

Bilmonteringssett 8

**F**

Funksjoner  
batteripakke 24  
display 24  
lyd 24  
Tilkoblinger 24  
utvidelse 24

**K**

kundestøtte 23

**R**

reiseledsagerfunksjoner  
ergonomi 25

**S**

sikkerhetskopiere SD-kortet 14  
systemomvisning  
front- og bakpanel 5  
øvre og nedre panel 7  
venstre og høyre panel 6

**T**

Tilbakestilling 20