

Acer eConsole Brugervejledning

Oplysninger om licenser for tredjepartssoftware eller gratis software

Software, som er forudinstalleret, integreret eller på anden måde distribueret med produkter leveret af Acer indeholder gratis- eller tredjepartsprogrammer ("Free Software"), som er givet i licens under vilkårene i GNU General Public License ("GPL"). Gratis software er markeret som sådan. Den kopiering, distribution og/eller modifikation af gratisprogrammer, som du foretager, vil være underkastet vilkårene i GPL.

Gratisprogrammet distribueres i det håb, at det vil være til gavn, men **UDEN NOGEN GARANTI**; og uden nogen garanti for **HANDELSFORHOLD** eller **ANVENDELIGHED TIL BESTEMTE FORMÅL**. Bestemmelserne i GNU General Public License skal altid finde anvendelse. Du kan gå direkte ind på <http://www.gnu.org> for at hente en kopi af GPL, eller du kan skrive til Free Software Foundation, Inc. og bede om en kopi. Adressen på Free Software Foundation, Inc. er: 59 Temple Place – Suite 330, Boston, MA, 02111-1307, USA.

I en periode på tre(3) år som begynder, når du modtager dette program, kan du ved at skrive til os få en fuldstændig maskinlæsbar kopi af kildekoden til gratisprogrammer under vilkårene i GPL uden beregning bortset fra omkostningerne til medie, forsendelse og håndtering.

Du kan desuden linke til dette websted og hente det: <http://www.acer.com>

Kontakt os, hvis du har yderligere spørgsmål. Vores postadresse er: Acer Inc., 8F, 88, Sec. 1, Hsin Tai Wu Rd., Hsichih, Taipei Hsien 221, Taiwan, R.O.C.

Indhold

Opsætning af systemsoftwaren	4
Installation af softwaren til Acer eConsole	4
Brug af eConsole-softwaren	7
Brug af eConsole-softwaren	8
eConsole-tilstande	8
Styring af medieservere.....	9
Styring af musikfiler	9
Deling af musik	9
Oprettelse af en ny musikmappe.....	11
Få vist musikmapper	11
Rediger musikoplysninger	11
Synkrone mapper.....	12
Oprettelse af afspilningslister og foretrukne emner.....	14
Sletning af mapper, filer, afspilningslister og foretrukne emner.....	16
Styring af billedfiler.....	17
Deling af billeder	17
Oprettelse af en ny billedmappe	18
Visning af billedmapper	18
Redigering af billedoplysninger	19
Foretrukne emner.....	20
Styring af videofiler	21
Deling af video	21
Oprettelse af en ny videomappe	22
Visning af videomapper	22
Oprettelse og redigering af foretrukne emner	24
Kopiering af en audio-cd	25
Søgning efter medier	26
Indstillingsmenu.....	27
Kontoadministration	27
Enhedsadministration.....	28
Avancerede indstillinger	29

Opsætning af systemsoftwaren

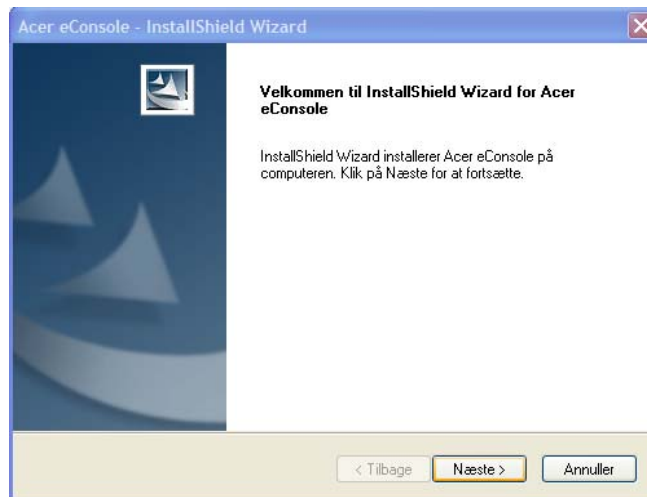
Dette afsnit indeholder instruktioner om, hvordan du opsætter din hjemmecomputer, så den kan kommunikere med din Acer eConsole.

Det første trin er at installere Acer eConsole-softwaren.

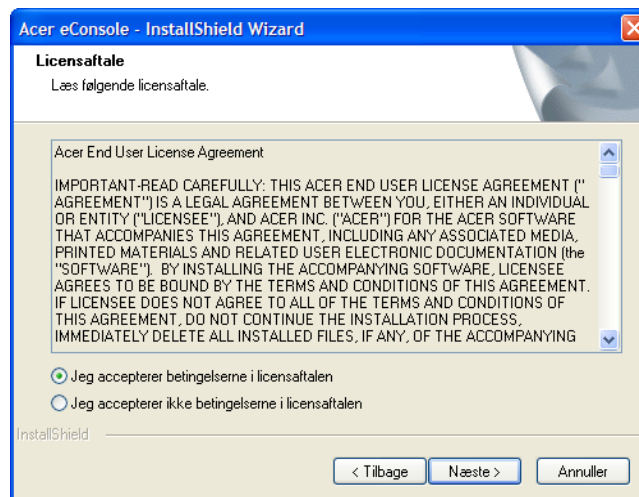
Installation af softwaren til Acer eConsole

For at installere softwaren til (Acer eConsole), skal du først indsætte softwaredisken i din pc's optiske drev. Hvis dit system er indstillet til autostart, vises skærmen InstallShield Wizard.

Vælg **Næste>** for at få skærmen med licensaftalen til softwaren frem.

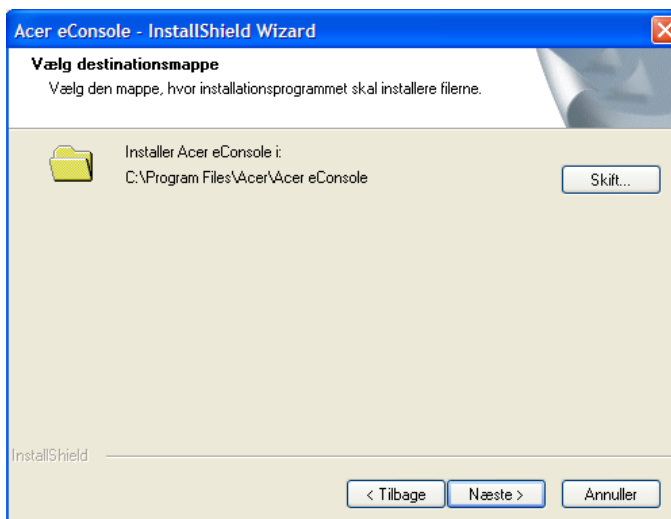


Læs aftalen omhyggeligt, og klik på 'Jeg accepterer betingelserne i licensaftalen'. Klik derefter på **Næste>** for at hoppe til filplaceringskærmen.



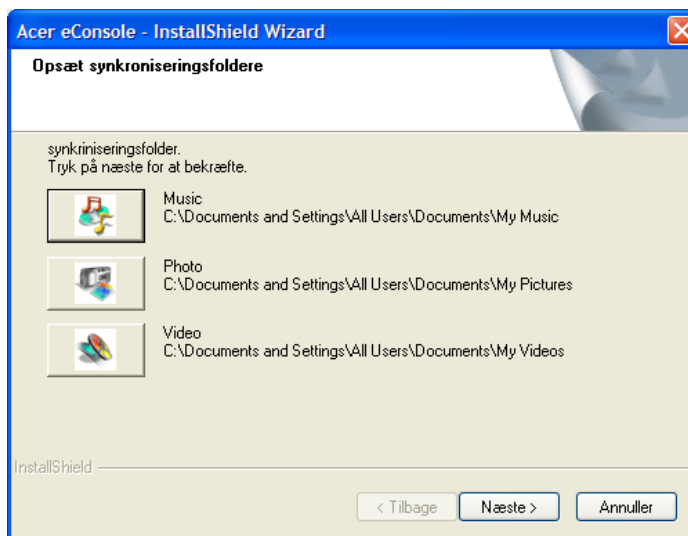
Vælg, hvor du vil installere eConsole-filerne, og klik derefter på **Næste>** install wizard vil derefter begynde at installere softwaren til eConsole.

Når installationen er afsluttet, vises vinduet 'Opsæt synkroniseringsfoldere'.



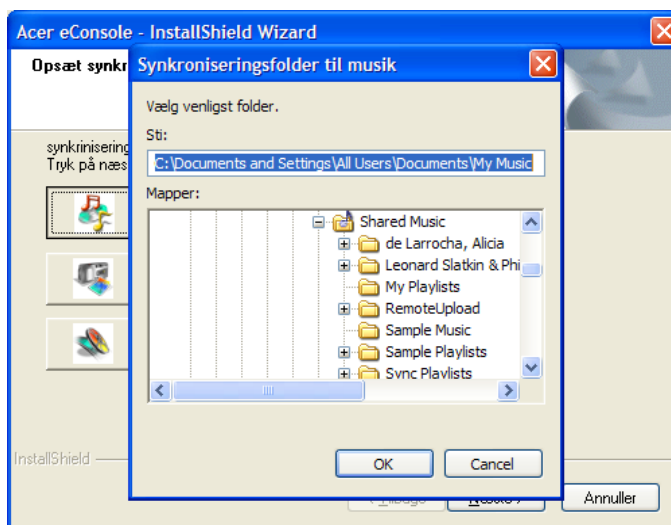
Som standard vil softwaren til eConsole vælge Windows-tilknyttede mediafiler (My Music (Musik), My Pictures (Billeder) og My Videos (Videoer)), som skal deles med eConsole.

Hvis standardmapperne er korrekte, så klik på **Næste>** for at fortsætte installationsprocessen.

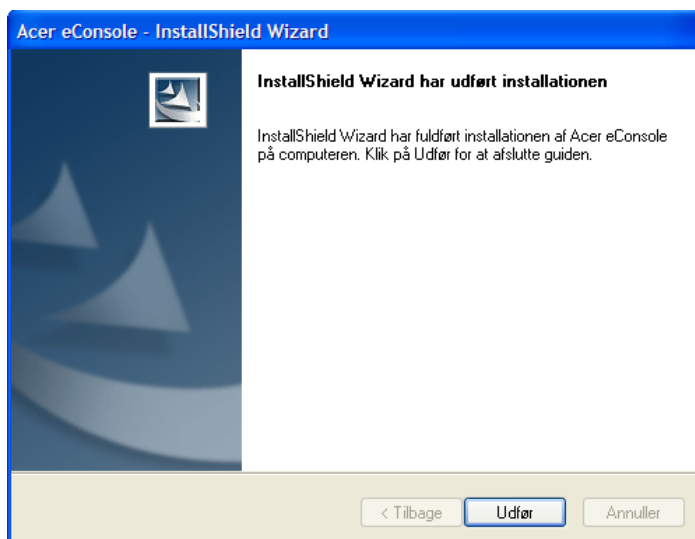


Hvis du ønsker at ændre standardindstillingerne og dele andre filer, så klik på det tilsvarende ikon og gennemse filsystemet for at vælge den mappe, du ønsker at dele. Klik på **OK** for at bekræfte.

Når du har valgt mapperne, som du ønsker at dele, så klik på **Næste>**.



Når installationsprocessen er afsluttet, vises afslutningsskærmen. Klik på **Udfør** for at lukke installationssoftwaren.



Brug af eConsole-softwaren

eConsole er et brugervenligt program, som leveres forudinstalleret med din Acer eConsole.

eConsole giver dig mulighed for på en nem måde at organisere din musik, dine billeder og dine videofiler, så de kan benyttes sammen med din eConsole-konsol og afspilles på dit tv eller audiosystem ved hjælp af eConsole.

For at sætte din Acer eConsole i stand til at genkende dine mediefiler skal du benytte eConsole-softwaren til at organisere og administrere dine brugerkonti. Du kan benytte eConsole til at oprette yndlingsmapper, afspilningslister og redigere filer til afspilning på dit tv eller audiosystem via din Acer eConsole.

Vigtigt: eConsole skal installeres på din computer, før du begynder at benytte Acer eConsole.

Brug af eConsole-softwaren

Når du har installeret eConsole-softwaren, kan du åbne den ved at højreklikke på systemmappeikonet og vælge **Open eConsole**. Alternativt kan du åbne eConsole ved at vælge **Start, Alle programmer, Acer, og Acer eConsole** fra Windows-startmenuen.

eConsole-tilstande

Når du har åbnet eConsole, så før din musemarkør over hvert enkelt ikon for at se de tre mediestylingstilstande, **Administration af musikfiler**, **Manage picture files** og **Manage video files**. Du kan vælge din foretrukne tilstand ved at klikke på et af ikonerne.

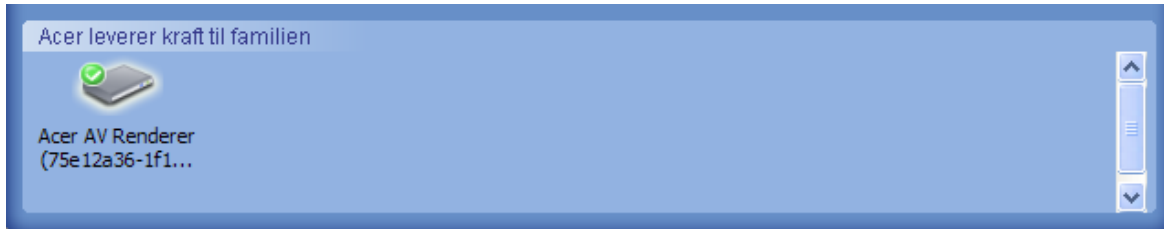


Når du er gået ind i én af tilstandene, kan du nemt skifte til en anden ved at klikke på de faner, der er anbragt øverst på panelet.



Styring af medieservere

Startskærbilledet kan også benyttes til på en nem måde at slå medieservere til og fra. I bunden af opstartsskærbilledet findes grafiske repræsentationer af alle fundne medieservere.



Du kan slå en medieserver til og fra ved at højreklikke på billedet og vælge **Aktiver** eller **Deaktiver** afhængigt af den aktuelle status.

Styring af musikfiler

Du kan benytte din eConsoles musiktilstand til at udføre mange funktioner med dit musikbibliotek såsom at oprette afspilningslister, sammensætte foretrukne emner og plukke fra cd'er.

Deling af musik

Deling af mapper på eConsole gør dig i stand til at få adgang til dem med Acer eConsole via dit tv.

Med eConsole kan hvert enkelt familiemedlem eller bruger dele forskellige mapper eller filer. Det betyder, at hver enkelt bruger kan vælge kun at se sin foretrukne musik og holde indholdet adskilt fra andre brugere.

For at dele mapper skal du klikke på ikonet **Del musik** i øverste venstre hjørne af eConsole-skærmmenuen. Det åbner filstyringskærbilledet (vist nedenfor.)

Gennemse dine filer ved at klikke på ikonerne for at vælge den mappe, du ønsker at dele.

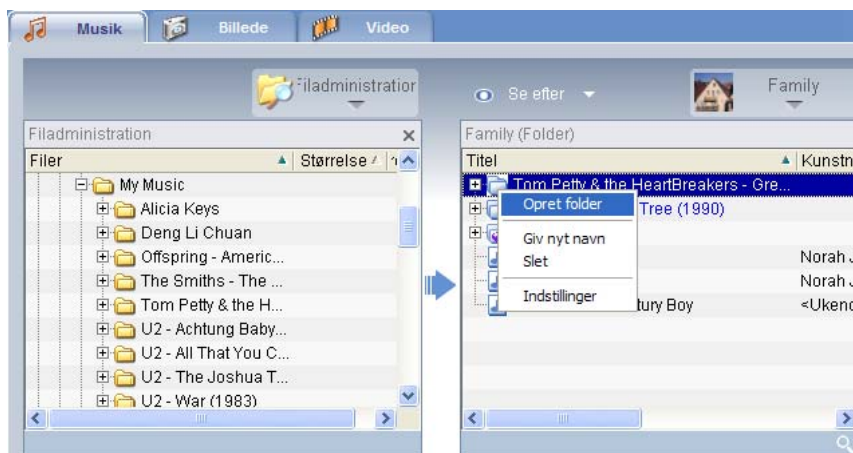
For at dele en mappe skal du klikke på ikonet, holde museknappen nede og trække mappen hen over skærmen og slippe den i feltet til højre.



Hver enkelt mappe, du deler, vil være synlig, når som helst du åbner musikmenuen med eConsole. Når en mappe først er delt, kan indholdet benyttes til at oprette afspilningslister og foretrukne emner samt brænde cd'er ved hjælp af eConsole-softwaren.

For at omdøbe en delt mappe skal du højreklikke i feltet til højre og vælge **Giv nyt navn**.

Hvis du ikke længere ønsker at dele en mappe, kan du når som helst højreklikke på mappen i feltet til højre og vælge **Slet**.



For at redigere eller se et andet familiemedlems eller en anden brugers delte mapper, skal du klikke på rullemenuen i øverste højre hjørne af skærmmenuen og vælge, hvilken brugers filer du ønsker at få adgang til.



Oprettelse af en ny musikmappe

eConsole giver dig mulighed for at oprette nye mapper til at gemme musikfiler i.

For at oprette en ny mappe i det delte musikfelt skal du klikke på **Opret folder** i venstre side af eConsole-skærmmenuen. Det vil tilføje en mappe med titlen New Folder (Ny mappe) i det delte musikfelt.

Du kan omdøbe og derefter kopiere sange ind i denne mappe, hvorefter de vil være til rådighed for redigering og afbenyttelse med eConsole-softwaren og din eConsole-afspiller.

Få vist musikmapper

Du kan ændre den måde, dine mediefiler bliver vist på, ved at klikke på **Se efter** øverst i filfeltet. Rullemenuen giver dig valget mellem en række visningsmuligheder: Album, Genre, Artist, Favoritter og Afspilleliste.



Det giver en nem måde at få vist dine filer på til forskellige formål.

Rediger musikoplysninger

Hver enkelt sang i dit musikbibliotek indeholder oplysninger, som eConsole benytter til at kategorisere og gemme filen.

Når du markerer en bestemt sang, vises de tilgængelige oplysninger for pågældende sang i vinduet **Musicinformation** nederst i skærmmenuen.



For at redigere sangoplysningerne skal du klikke på feltet **Rediger**. Indtast eller ret oplysningerne efter behov, og klik derefter på **Skrivning** for at opdatere.

Oplysningsområdet kan skjules for at øge visningsområdets størrelse. For at gøre det skal du klikke på pilikonet i øverste højre hjørne af oplysningsområdet. Klik på pilikonet igen for at få oplysningerne tilbage.

Du kan også tilføje et albumcover eller et billede for hver enkelt sang ved at dobbeltklikke på billedboksen og vælge et billede fra dine filer.

Synkrone mapper

En synkron mappe er en mappe, som automatisk opdateres af computeren, så den indeholder alle nye filer eller medie. Filer synkroniseres med en mappe eller en udtagelig enhed efter dit valg.

Som standard vil eConsole vælge Musik som din eneste synkrone mappe. Nye og eksisterende mapper kan også konverteres til synkrone mapper. Synkrone mapper angives ved to pile inde i mappeikonet.

For at oprette en synkron mappe skal du højreklikke på en eksisterende mappe og vælge **Indstillinger**. Det åbner menuen Indstillinger.



Vælg mappen, og vælg derefter en mappe, som du ønsker at synkronisere med, ved at klikke på boksen ved siden af adressebjælken. Når du har valgt en mappe, skal du

klikke på afkrydsningsfeltet for at slå synkronisering til, og derefter klikke på **OK** for at bekræfte.

For at slå synkronisering fra skal du fjerne markeringen i afkrydsningsfeltet og klikke på **OK**.

Hver enkelt synkron mappe opdateres automatisk af systemmappeprogrammet, så den indeholder alle nye filer. De blå og gule pile vil bytte farve ved alle synkroniseringsoperationer.



Bemærk: For at slette mapper fra en synkron fil skal du slette mappen direkte fra din pc's mappeoversigt.

Oprettelse af afspilningslister og foretrukne emner

Afspilningslister og foretrukne emner er en nem måde at organisere dine sange i kategorier og gøre bestemte sange nemmere at finde, efterhånden som dit digitale musikbibliotek vokser.

Du kan således oprette en afspilningsliste, der afspejler vejret eller dit humør, så du for eksempel har en afspilningsliste til regnvej, eller du kan tilføje din nye cd til dine foretrukne emner for at få hurtigere adgang til den.

Afspilningslister og foretrukne emner oprettes ved hjælp af eConsole-programmerne på din pc. Når de er oprettet, får du adgang til dem og kan afspille dem på dit tv eller audiosystem ved hjælp af din eConsole-konsol og fjernbetjeningen.

Oprettelse og redigering af en afspilningsliste

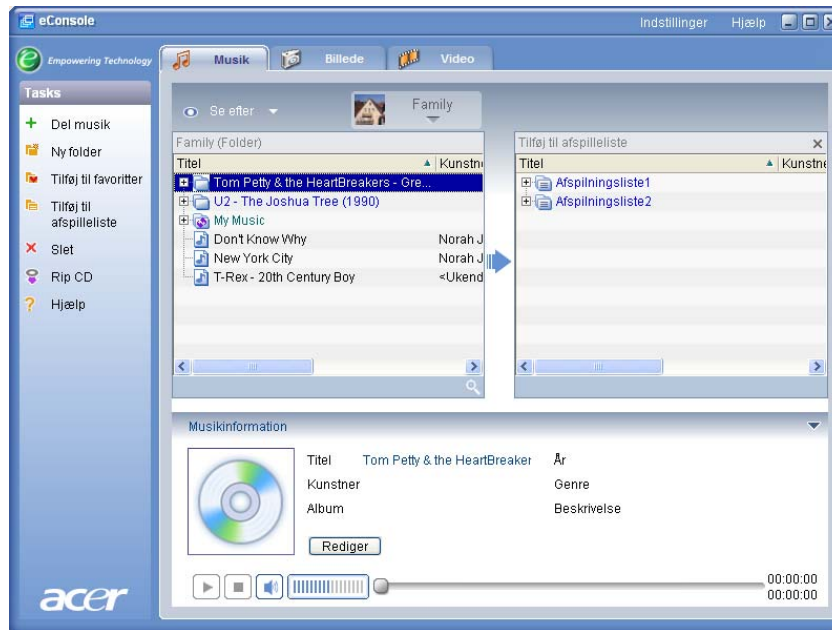
For at tilføje eller oprette mappen Foretrukne skal du klikke på ikonet **Tilføj til afspilleliste** i øverste venstre hjørne af eConsole-skærmmenuen. Det åbner styringskærbilledet for Foretrukne.

Du kan så gennemse dine delte filer ved at klikke på ikonerne for at vælge den mappe eller de sange, du ønsker at tilføje til afspilningslisten.

For at tilføje en sang eller et album til en afspilningsliste skal du klikke på ikonet, holde museknappen nede og trække mappen hen over skærmen og slippe den i feltet til højre.

eConsole vil så spørge dig, om du ønsker at oprette en afspilningsliste, og meddele, at denne handling vil oprette en afspilningslistemappe indeholdende det valgte emne. Klik på YES for at bekræfte.

Den mappe eller fil, du har sluppet i boksen til højre, vil nu blive konverteret til en afspilningsliste. Den er repræsenteret af et listeikon.



For at tilføje flere sange eller mapper til en afspilningsliste skal du gentage træk-og-slip-handlingen.

Når du slipper filer i feltet til højre, vil de blive tilføjet til en eksisterende afspilningsliste, hvis du slipper dem på ikonet for pågældende liste. Hvis du slipper filen et hvilket som helst andet sted, vil der blive oprettet en ny afspilningsliste. eConsole vil bede dig bekræfte denne handling, før du kan fortsætte.

For at slette eller omdøbe en sang eller afspilningsliste skal du højreklikke på emnet og vælge den ønskede handling.

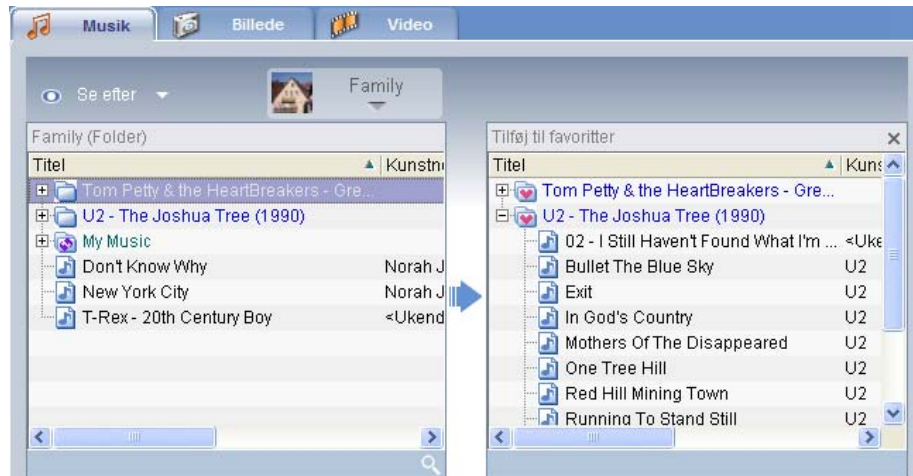
Oprettelse og redigering af foretrukne emner

For at tilføje eller oprette mappen Foretrukne skal du klikke på ikonet **Tilføj til favoritter** i øverste venstre hjørne af eConsole-skærmmenuen. Det åbner styringskærbilledet for Foretrukne.

Du kan så gennemse dine delte filer ved at klikke på ikonerne og vælge den mappe eller de sange, du ønsker at tilføje til afspilningslisten.

For at tilføje en sang eller et album til en afspilningsliste skal du klikke på ikonet, holde museknappen nede og trække mappen hen over skærmen og slippe den i feltet til højre.

Det vil oprette en ny mappe i feltet til højre. Mappen eller albummet vil blive angivet med et hjerteikon, og ved en enkelt sang vil der blive vist en node.



Du kan derefter nemt få adgang til og afspille dine foretrukne emner på dit tv ved hjælp af eConsole-afspilleren.

For at slette eller omdøbe et foretrukket emne skal du højreklikke på filen og vælge den ønskede handling.

Sletning af mapper, filer, afspilningslister og foretrukne emner

For at slette en mappe, en fil, en afspilningsliste eller en yndlingsradiostation skal du blot markere emnet og klikke på **Slet** i venstre side af skærmmenuen. eConsole vil bede dig bekræfte. Klik på **Yes** for at slette.

Styring af billedfiler

Du kan benytte din eConsoles billedtilstand til at organisere alle dine digitale billeder i et bibliotek og oprette yndlingsmapper, som du kan se på dit tv ved hjælp af din Acer eConsole.

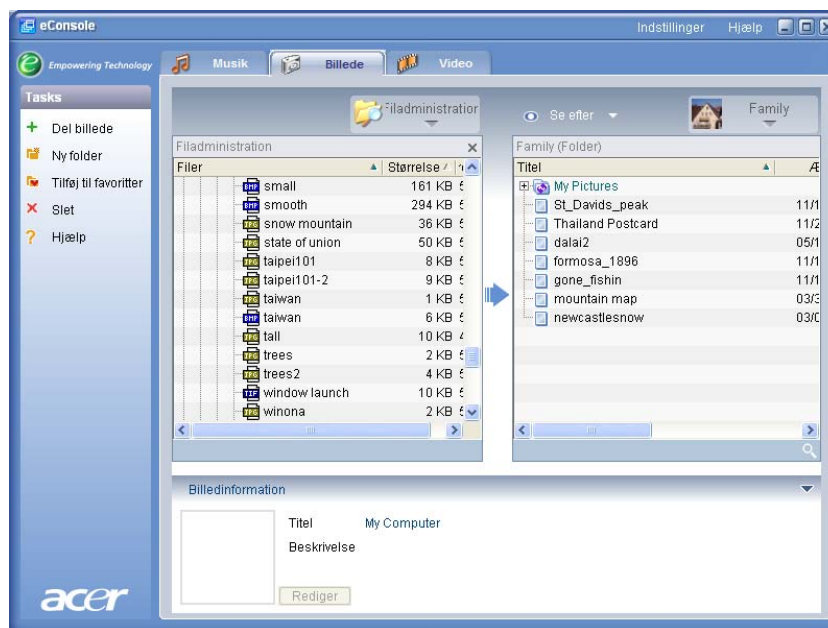
Deling af billeder

Deling af mapper på eConsole gør dig i stand til at få adgang til dem med Acer eConsole via dit tv.

Med eConsole kan hvert enkelt familiemedlem eller bruger dele forskellige mapper eller filer. Det betyder, at hver enkelt bruger kan vælge kun at se sine foretrukne billeder og holde indholdet adskilt fra andre brugere.

For at dele mapper skal du klikke på ikonet **Del billede** i øverste venstre hjørne af eConsole-skærmmenuen. Det åbner filstyringskærbilledet.

Gennemse dine filer ved at klikke på ikonerne for at vælge den mappe, du ønsker at dele. For at dele en mappe skal du klikke på ikonet, holde museknappen nede og trække mappen hen over skærmen og slippe den i feltet til højre.



Den enkelte mappe, du deler, vil være synlig, når som helst du åbner billedmenuen med eConsole. Når en mappe først er delt, kan indholdet benyttes til at oprette foretrukne emner og diasshow ved hjælp af eConsole-softwaren.

Hvis du ikke længere ønsker at dele en mappe, kan du når som helst højreklikke på mappen i feltet til højre og vælge **Slet**.

For at omdøbe en delt mappe skal du højreklikke i feltet til højre og vælge **Giv nyt navn**.

For at redigere eller se et andet familiemedlems eller en anden brugers delte mapper, skal du klikke på rullemenuen i øverste højre hjørne af skærmmenuen og vælge, hvilken brugers filer du ønsker at få adgang til.

Oprettelse af en ny billedmappe

eConsole giver dig mulighed for at oprette nye mapper til at gemme billedfiler i.

For at oprette en ny mappe i det delte billedfelt skal du klikke på **Ny folder** i venstre side af eConsole-skærmmenuen.

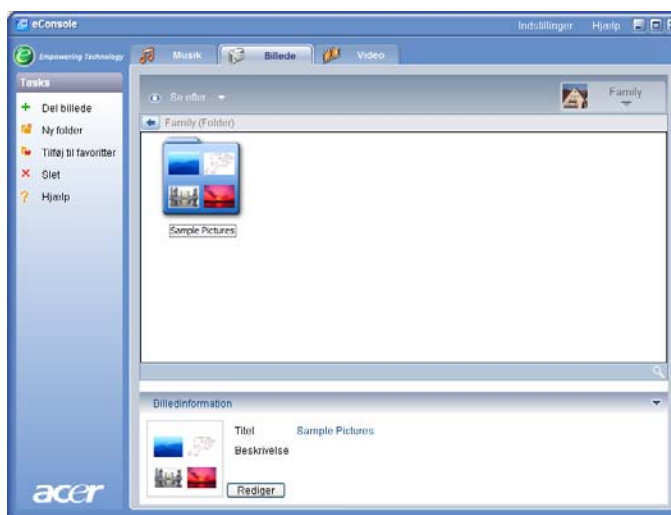
Det vil tilføje en ny mappe i det delte billedfelt.

Du kan derefter kopiere billeder ind i denne mappe, hvorefter de kan redigeres og benyttes med eConsole-softwaren og din eConsole-afspiller.

Visning af billedmapper

Du kan ændre den måde, dine billedfiler bliver vist på, ved at klikke på **Se efter** øverst i filfeltet. Rullemenuen giver dig et valg mellem visningsmuligheder: Miniature eller Folder.

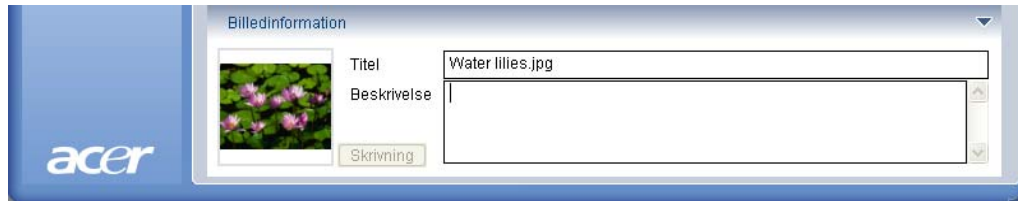
Miniaturevisning



Redigering af billedoplysninger

Hvert enkelt billede i dit billedbibliotek indeholder oplysninger, som eConsole benytter til at kategorisere og gemme filen.

Når du markerer et bestemt billede, vises de tilgængelige oplysninger for pågældende billede i vinduet **Billedinformation** nederst i skærmmenuen.



For at redigere billedoplysningerne skal du klikke på feltet **Rediger**. Indtast eller ret oplysningerne efter behov, og klik derefter på **Skrivning** for at opdatere.

Foretrukne emner

Foretrukne emner er en nem måde at organisere dine billeder i kategorier og gøre bestemte billeder nemmere at finde, efterhånden som dit digitale fotobibliotek vokser.

Foretrukne emner oprettes ved hjælp af eConsole-programmerne på din pc. Når de er oprettet, kan du få adgang til dem og afspille dem på dit tv ved hjælp af eConsole-konsollen og fjernbetjeningen.

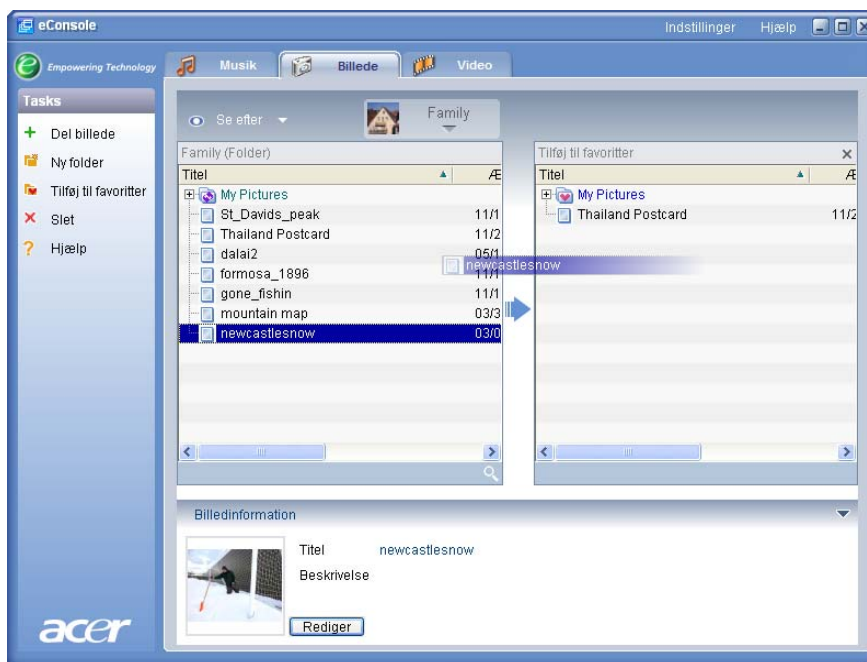
Oprettelse og redigering af foretrukne emner

For at tilføje eller oprette mappen Foretrukne skal du klikke på ikonet **Tilføj til favoritter** i øverste venstre hjørne af eConsole-skærmmenuen. Det åbner styringsskærm-billedet for Foretrukne.

Du kan så gennemse dine delte filer ved at klikke på ikonerne for at vælge den mappe eller det billede, du ønsker at tilføje til mappen Foretrukne. For at tilføje mappen til en liste med foretrukne emner skal du klikke på ikonet, holde museknappen nede og trække mappen hen over skærmen og slippe den i feltet til højre.

Du kan tilføje flere fotos til mappen Foretrukne ved at gentage træk-og-slip-handlingen.

En mappe vil blive angivet med et hjerteikon, og et billede med et fotoikon.



For at slette eller omdøbe et billede eller en mappe fra mappen Foretrukne skal du højreklikke på emnet og vælge den ønskede handling.

Du kan derefter nemt få adgang til og få vist dine yndlingsbilleder på dit tv ved hjælp af eConsole-afspilleren.

Styring af videofiler

Du kan benytte eConsoles videotilstand til at organisere alle dine kompatible digitalfilm i et bibliotek, oprette yndlingsvideomapper eller se dine videoer på dit tv ved hjælp af eConsole.

Deling af video

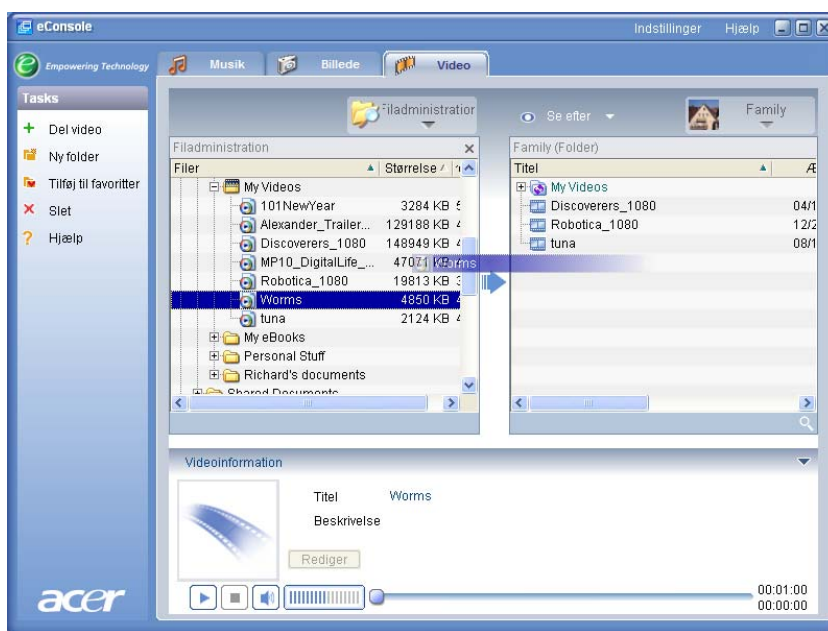
Deling af mapper og videoer med eConsole gør dig i stand til at få adgang til dem ved hjælp af Acer eConsole, så du kan se dem via dit tv.

Med eConsole kan hvert enkelt familiemedlem eller bruger dele forskellige videomapper eller -filer. Det betyder, at hver enkelt bruger kan vælge kun at se sine foretrukne videoer og holde indholdet adskilt fra andre brugere.

For at dele mapper skal du klikke på ikonet **Del video** i øverste venstre hjørne af eConsole-skærmmenuen. Det åbner videofilstyringskærbilledet.

Du kan så gennemse dine delte filer ved at klikke på ikonerne for at vælge den mappe eller de videoklip, du ønsker at dele.

For at dele en mappe skal du klikke på ikonet, holde museknappen nede og trække mappen hen over skærmen og slippe den i feltet til højre.



Den enkelte mappe, du deler, vil være synlig, når som helst du åbner videomenuen med eConsole. Når en mappe først er delt, kan indholdet ses ved hjælp af eConsole-softwaren.

Hvis du ikke længere ønsker at dele en mappe, kan du når som helst højreklikke på mappen i feltet til højre og vælge **Slet**.

For at omdøbe en delt mappe skal du højreklikke i feltet til højre og vælge **Giv nyt navn**.

For at redigere eller se et andet familiemedlems eller en anden brugers delte mapper skal du klikke på rullemenuen i øverste højre hjørne af skærmmenuen og vælge, hvilken brugers filer du ønsker at få adgang til.

Oprettelse af en ny videomappe

eConsole giver dig mulighed for at oprette nye mapper til at gemme videofiler i.

For at oprette en ny mappe i det delte videofelt skal du klikke på **Ny folder** i venstre side af eConsole-skærmmenuen.

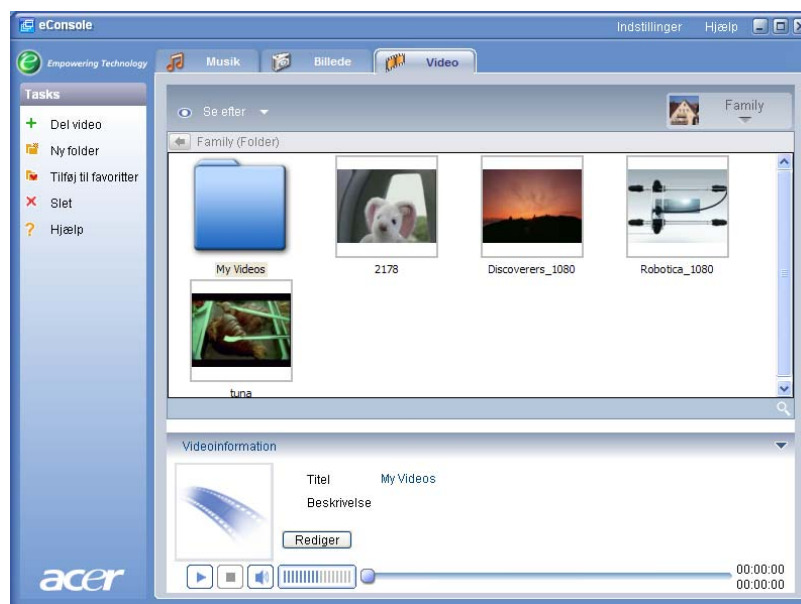
Det vil tilføje en ny mappe i det delte videofelt.

Du kan derefter kopiere videoer ind i denne mappe, hvorefter de kan ses med eConsole-softwaren og eConsole-afspilleren.

Visning af videomapper

Du kan ændre den måde, dine videofiler bliver vist på, ved at klikke på **Se efter** øverst i filfeltet. Rullemenuen giver dig et valg mellem visningsmuligheder: Miniature eller Folder.

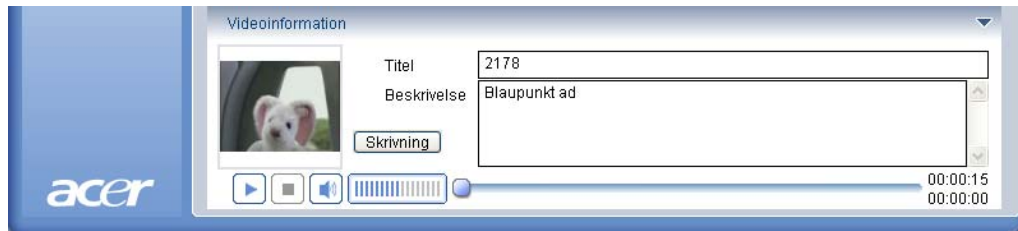
Miniaturevisning



Redigering af videofiloplysninger

Hver enkelt video i dit videobibliotek indeholder oplysninger, som eConsole benytter til at kategorisere og gemme filen.

Når du markerer en bestemt video, vises de tilgængelige oplysninger for pågældende video i vinduet **Videoinformation** nederst i skærmmenuen.



For at redigere oplysningerne skal du klikke på feltet **Rediger**. Indtast eller ret oplysningerne efter behov, og klik derefter på **Skrivning** for at opdatere.

Foretrukne emner

Foretrukne emner er en nem måde at organisere dine videoer i kategorier og gøre bestemte videoklip nemmere at finde, efterhånden som dit digitale videobibliotek vokser.

Foretrukne emner oprettes ved hjælp af eConsole-programmerne på din pc. Når de er oprettet, kan du få adgang til dem og afspille dem på dit tv ved hjælp af eConsole-konsollen og fjernbetjeningen.

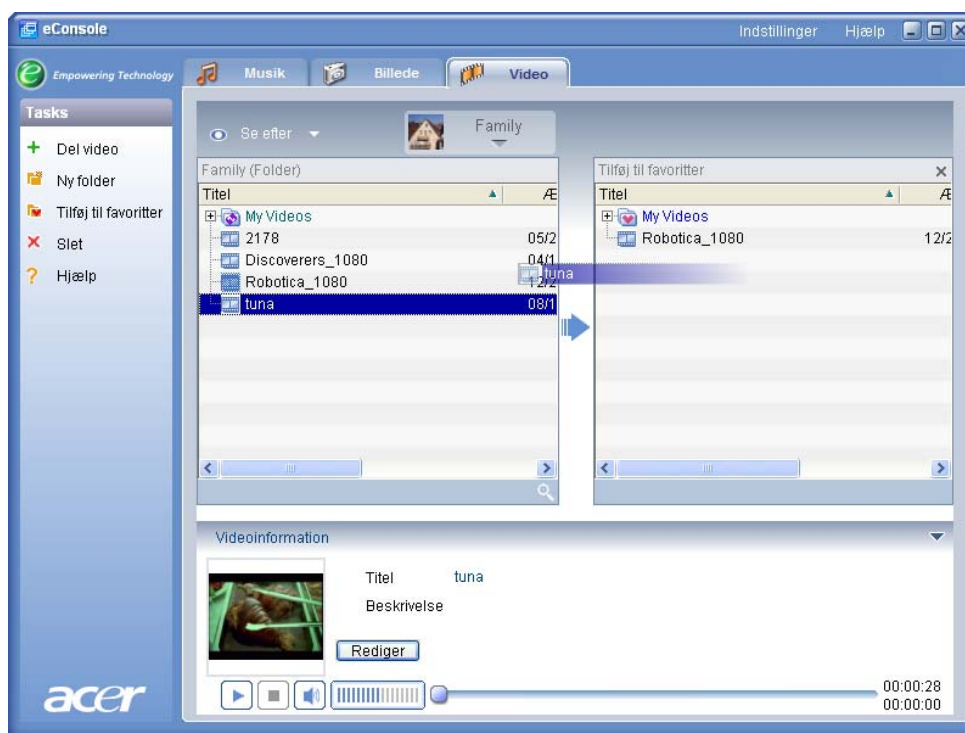
Oprettelse og redigering af foretrukne emner

For at tilføje eller oprette mappen Foretrukne skal du klikke på ikonet **Tilføj til favoritter** i øverste venstre hjørne af eConsole-skærmmenuen. Det åbner styringskærbilledet for Foretrukne.

Du kan så gennemse dine delte filer ved at klikke på ikonerne for at vælge den mappe eller de videoer, du ønsker at tilføje til mappen Foretrukne. For at tilføje mappen til en liste over foretrukne skal du klikke på ikonet, trække mappen hen over skærmen og slippe den i feltet til højre.

Du kan tilføje flere videoer til mappen Foretrukne ved at gentage træk-og-slip-handlingen.

Et hjerteikon angiver en mappe, og et filmikon en enkelt video.



For at slette eller omdøbe et billede eller en mappe i mappen Foretrukne skal du højreklikke på emnet og vælge den ønskede handling.

Du kan derefter nemt få adgang til og se dine foretrukne videoer på dit tv ved hjælp af eConsole-afspilleren.

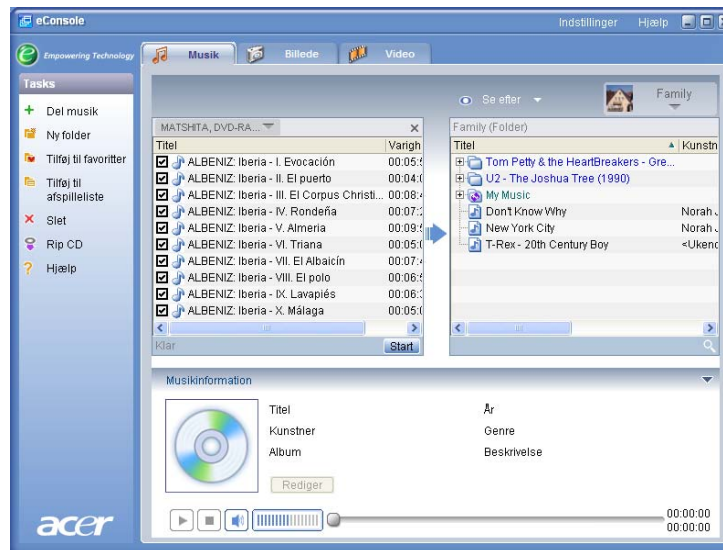
Kopiering af en audio-cd

eConsole giver brugere mulighed for at plukke musikfiler fra en cd og lagre dem på harddisken som enten MP3- eller WMA-filer. For at kopiere en cd skal du vælge Rip cd (Pluk cd) fra venstre menu.

Indholdet af cd'en vil blive vist i venstre vindue.

Marker de sange, du ønsker at kopiere. Klik på **Start**, når du er klar.

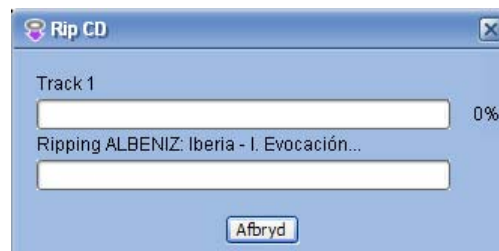
eConsole beder dig godkende destinationsmappen eller at vælge en anden. Klik på **OK** for at kopiere sangene.



eConsole beder dig godkende destinationsmappen eller at vælge en anden.

For at ændre kvalitetsindstillingerne for de kopierede filer skal du åbne menuen Avancerede indstillinger. Detaljerne finder du i afsnittet Indstillingsmenuen.

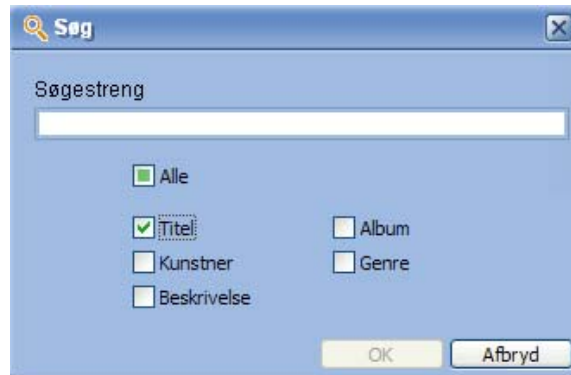
Klik på **Start** for at begynde kopieringsprocessen. Der vises en statusindikator. Klik på **Afbryd** for at standse processen på et vilkårligt tidspunkt.



Søgning efter medier

For at søge efter en bestemt mediefil, hvad enten det er en sang, et billede eller en video, skal du klikke på søgeikonet (forstørrelsesglasset) i nederste højre af filvinduet.

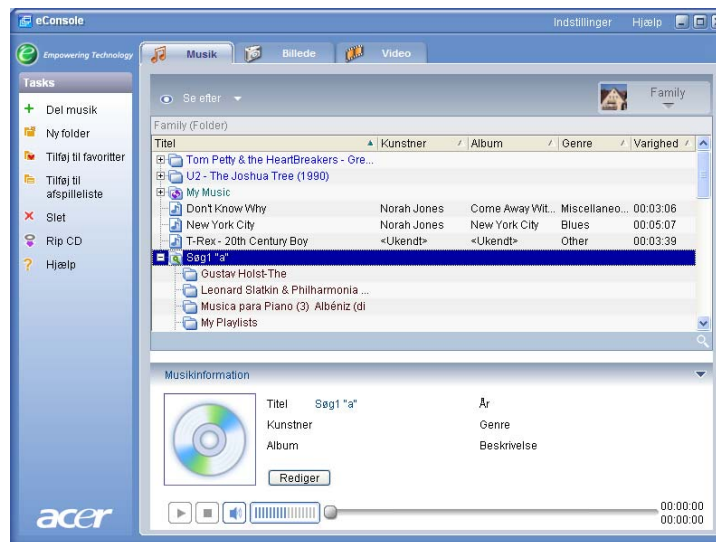
Søgevinduet vises.



Indtast navnet eller detaljer om den fil, du søger efter, i søgefeltet. Du kan derefter klikke på afkrydsningsfeltet for at indsnævre det område, hvor eConsole skal søge. Klik på **OK** for at begynde søgningen.

Hvert enkelt medietilstand giver dig forskellige søgekriterier. I musiktilstand kan du for eksempel vælge at søge efter albums, genrer eller kunstnere (artists).

Søgeresultaterne vises i databasevisning som vist nedenfor.



Bemærk: Søgefunktionen virker kun til den aktuelle medietype og bruger. Du kan f.eks. ikke søge efter video i musiktilstanden.

Du

Indstillingsmenu

Indstillingsmenuen giver dig mulighed for at ændre og styre brugerkonti og medieservere, der benyttes sammen med eConsole.

For at åbne indstillingsmenuen skal du klikke på **Indstillinger** i **øverste højre hjørne af skærmmenuen**. Der vises en rullemenu med tre muligheder: **Kontoadministration**, **Enhedsadministration** og **Avancerede indstillinger**.

Vælg den ønskede mulighed.

Kontoadministration

Acer eConsole giver hvert enkelt familiemedlem eller bruger mulighed for at oprette en personlig konto. Den enkelte bruger kan derefter gemme sin personlige musik, video og billeder i denne konto.

Denne funktion gør det nemt for en familie at organisere deres filer og beholde alle deres medier i særkilte brugerkonti.

For at oprette eller redigere en konto skal du åbne skærbilledet **Kontoadministration**. Klik på **Indstillinger** øverst i eConsole-skærmmenuen, og vælg **Kontoadministration** fra rullemenuen.

Skærbilledet **Kontoadministration** vises.



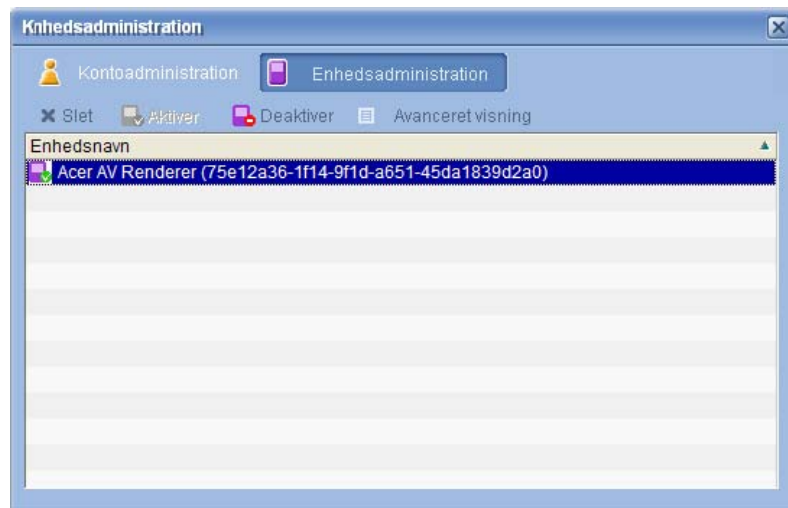
Ved hjælp af denne skærm kan du oprette nye konti og tilføje et nyt individuelt billede for hvert enkelt medlems konto.

For at oprette en ny konto skal du klikke på **+Tilføj**. Den ny konto vises i venstre side af skærmen. Klik på billedet for den ny konto, og indtast navnet i feltet **Medlemsnavn**. Du kan så vælge et billede under **Medlemsbillede**. Alternativt kan du vælge et mere personligt billede ved at klikke på ikonet **Gennemse**. Dette vil sætte dig i stand til at vælge et billede blandt alle billedfiler på din computer.

For at slette en uønsket brugerkonto skal du klikke på kontoen for at markere den og derefter klikke på **X slet** øverst i feltet.

Enhedsadministration

Indstillingsmenuen også giver dig mulighed for at åbne siden **Enhedsadministration**. Siden giver dig mulighed for at slå medieservere til og fra, kontrollere de avancerede indstillinger og slette uønskede servere.



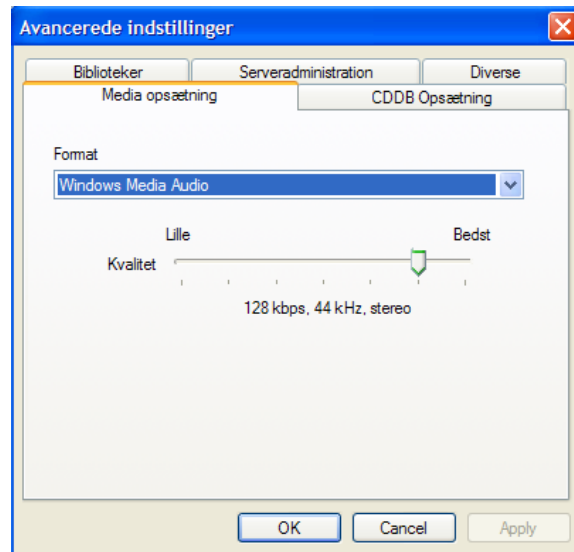
For at slå en server til eller fra skal du afhængigt af serverens nuværende status markere serverens navn og vælge **Aktiver** eller **Deaktiver**.

For at kontrollere de avancerede indstillinger skal du markere serveren og klikke på **Avanceret visning**. Så får du vist alle serverens nuværende indstillinger og oplysninger.

For at slette en server skal du markere den og klikke på **Slet**.

Avancerede indstillinger

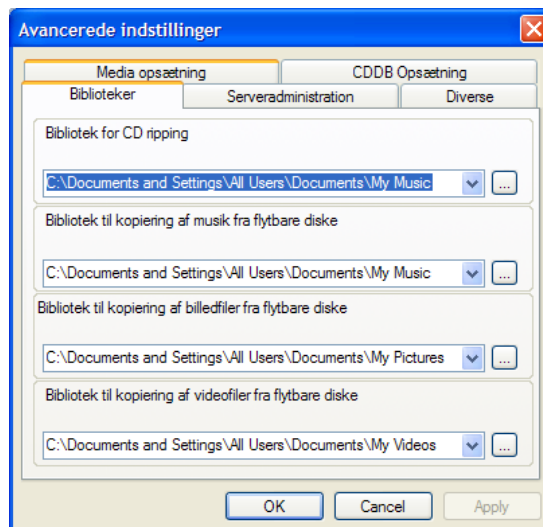
Hvis du vælger Avancerede indstillinger, åbnes den avancerede indstillingsmenu. Denne menu vil give dig mulighed for at justere mange af de avancerede funktioner i eConsole.



Klik på den tilsvarende fane for at åbne den funktion, du ønsker at ændre.

Biblioteker

Klik på Biblioteker, og du kan indstille placeringen af filer, når du plukker sange fra en cd eller kopierer billeder, musik og video fra udtagede USB 2.0-lagerenheder.



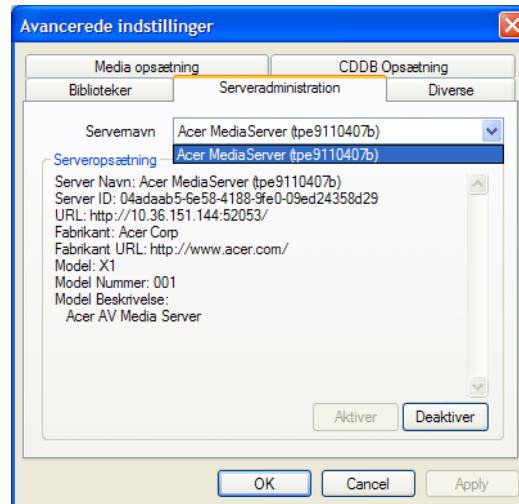
For at skifte placering skal du klikke på boksen ved siden af adressen og vælge en anden destinationsmappe.

Klik på **Skrivning** for at bekræfte, og klik derefter på **OK** for at lukke boksen.

Serveradministration

Klik på Serveradministration for at kontrollere egenskaberne af medieserverne på dit netværk.

Klik på pilen og vælg en server fra rullemenuen. Du kan derefter kontrollere detaljerne vedrørende serveren.



Du kan også **Deaktiver** eller **Aktiver** medieserveren ved hjælp af denne menu ved at klikke på den tilsvarende knap afhængigt af den nuværende status.

Klik på **Skrivning** for at gemme dine indstillinger, og klik på **OK** for at lukke menuen.

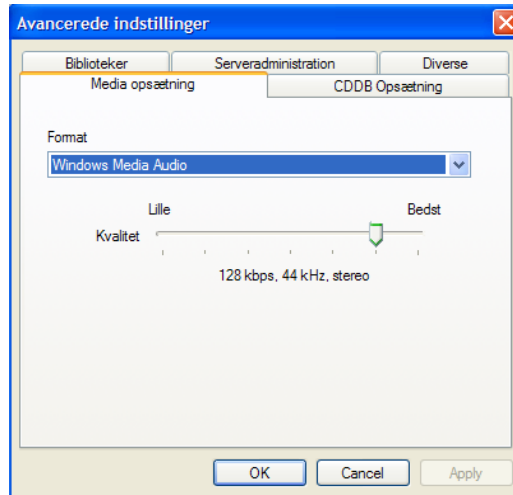
Diverse

Klik på Diverse for at vælge, om du vil starte Acer automatisk, når du starter dit system op.

Klik på afkrydsningsfeltet og derefter **Skrivning** for at gemme dine indstillinger. Klik på **OK** for at bekræfte.

Media opsætning

Klik på Media opsætning for at justere kvaliteten af de musikfiler, der er oprettet af eConsole, når du kopierer filer fra en cd.



Vælg den type fil, du ønsker at ændre, fra rullemenuen, og flyt derefter skyderen for at vælge den ønskede kvalitet.

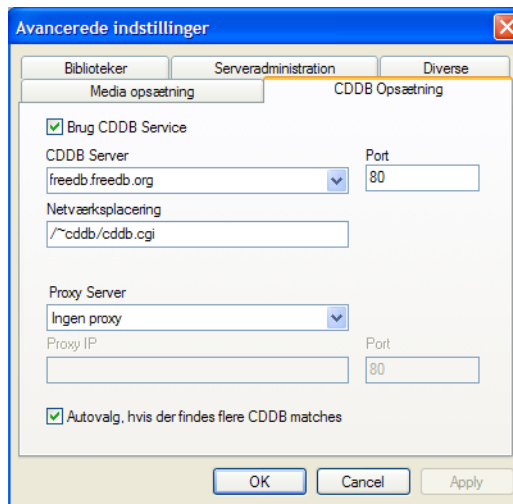
Klik på **Skrivning** for at gemme dine indstillinger, og klik på **OK** for at lukke menuen.

Vigtigt: Husk, at filer i bedre kvalitet optager mere lagerplads på din harddisk.

CDDB Opsætning

Klik på CDDB Opsætning for at ændre detaljerne vedrørende den internetmusiktjeneste, der benyttes til at indhente oplysninger om musikfiler.

Tjenesten benyttes af eConsole til automatisk at finde oplysninger og albumcovers for musikfiler, som du gemmer i dit bibliotek.



Ved hjælp af denne menu kan du slå tjenesten til og fra, skifte server og ændre serverens avancerede funktioner.

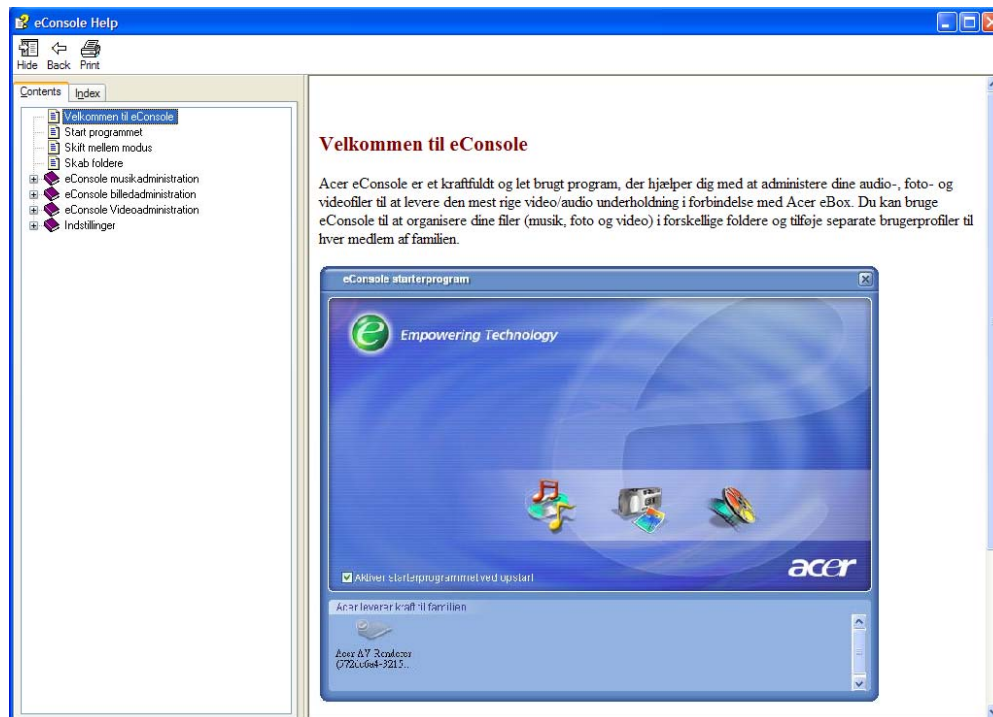
Bemærk: Acer anbefaler, at du ikke ændrer disse indstillinger.

Få hjælp

Du har adgang til hjælp, hvis du kommer ud for problemer, når du benytter eConsole-softwaren.

Klik på en af hjælpeknappeerne i øverste højre hjørne eller nederst til venstre på proceslinjen.

Det vil åbne hjælpemenuen på skærmen.



Hjælpemenuen giver dig oplysninger og instruktioner om brug af eConsole. Du skal bare klikke på et emne i venstre indholdsafsnit for at få oplysningerne frem.

Hvis dit spørgsmål ikke er blevet besvaret ved opslag i hjælpemenuen, så kontakt din lokale Acer-forhandler for at få yderligere hjælp.

Du kan også finde oplysningerne på Acers websted: <http://global.acer.com>