

Acer eConsole Gebruikershandleiding

Informatie over software van derden of gratis softwarelicenties

Software die reeds is geïnstalleerd in de producten die door Acer worden geleverd, of daar integraal deel van uitmaakt of op andere wijze met deze producten wordt gedistribueerd, bevat gratis softwareprogramma's of softwareprogramma's van derden ("Free Software"), waarvoor een licentie is verleend krachtens de GNU General Public License (de "GPL"). Deze Free Software wordt als zodanig aangeduid. Kopiëren, distribueren en/of wijzigen van Free Software is onderhevig aan de voorwaarden van de GPL.

De Free Software wordt gedistribueerd in de verwachting dat deze bruikbaar zal zijn, maar **ZONDER ENIGE GARANTIE**; zonder zelfs de impliciete garantie voor VERKOOPBAARHEID OF GESCHIKTHEID VOOR EEN BEPAALD DOEL. De bepalingen van de GNU General Public License zijn altijd van toepassing. U kunt bij <http://www.gnu.org> direct een kopie van de GPL downloaden of bij de Free Software Foundation, Inc. schriftelijk een exemplaar aanvragen. Het adres van de Free Software Foundation, Inc is: 59 Temple Place - Suite 330, Boston, MA, 02111-1307, USA.

Gedurende een periode van drie (3) jaar vanaf het moment van ontvangst van deze software kunt u bij ons kosteloos, uitgezonderd kosten voor media, verzending en handling, een complete machineleesbare kopie van de broncode voor de Free Software, waarop de voorwaarden van de GPL van toepassing zijn, schriftelijk aanvragen.

Ook kunt u naar de volgende website gaan om deze broncode te downloaden: <http://www.acer.com>

Neem contact met ons op als u nog vragen hebt. Ons postadres is: Acer Inc., 8F, 88, Sec. 1, Hsin Tai Wu Rd., Hsichih, Taipei Hsien 221, Taiwan, R.O.C.

Inhoud

De systeemsoftware configureren	4
Acer eConsole-software installeren.....	4
Gebruik van de eConsole-software	7
Gebruik van de eConsole-software	8
De modi van de eConsole	8
Mediaservers beheren	9
Muziekbestanden beheren	10
Muziek delen	10
Een nieuwe muziekmap maken.....	11
Muziekmaps bekijken.....	12
Muziekinformatie bewerken	12
Synchrone mappen	13
Afspeellijsten en favorieten maken.....	14
Mappen, bestanden, afspeellijsten en favorieten verwijderen	16
Fotobestanden beheren	16
Foto delen	16
Een nieuwe fotomap maken.....	17
Fotomaps bekijken	17
Foto-informatie bewerken.....	18
Favorieten	18
Videobestanden beheren.....	19
Video delen	19
Een nieuwe videomap maken.....	20
Videomaps bekijken	21
Favorieten maken en bewerken	23
Een audio-CD kopiëren	24
Zoeken naar media.....	25
Instellingenmenu	26
Accountbeheer.....	26
Apparaatbeheer.....	27
Geavanceerde instellingen.....	28

De systeemsoftware configureren

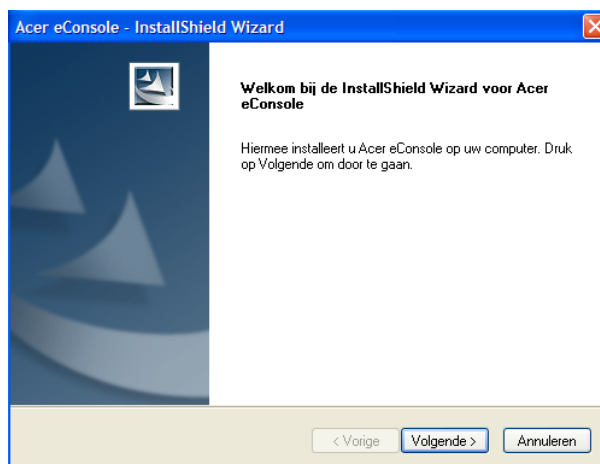
In dit hoofdstuk wordt beschreven hoe u uw computer zo moet configureren dat deze kan communiceren met de Acer eConsole.

Eerst moet u de Acer eConsole-software installeren.

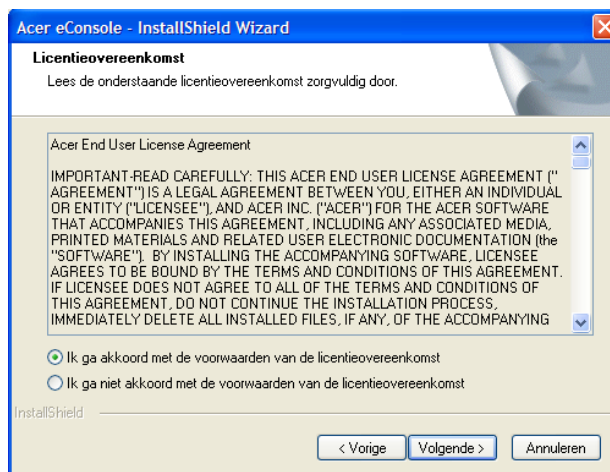
Acer eConsole-software installeren

De (Acer eConsole)-software installeert u als volgt: plaats de installatieschijf in het optische station van uw PC. Als uw systeem is ingesteld op automatisch starten, verschijnt de installatiewizard (het scherm (Acer eConsole) - InstallShield Wizard).

Selecteer **Volgende** om het scherm met de licentieovereenkomst op te roepen.

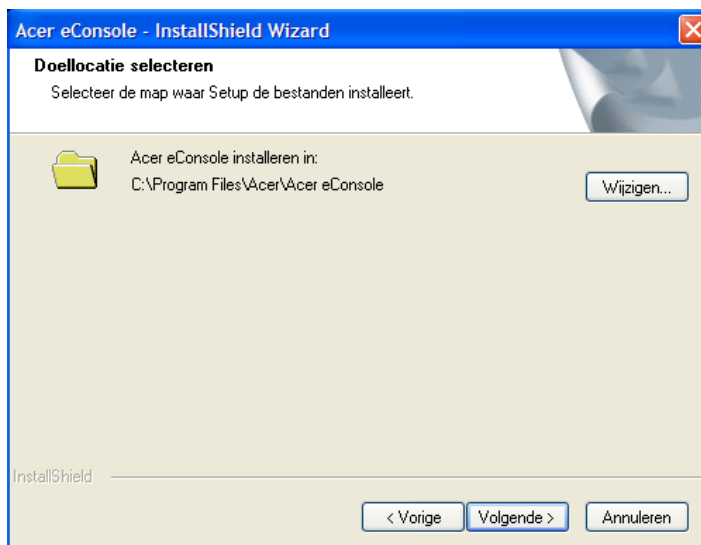


Lees de overeenkomst grondig door en klik op 'Ik ga akkoord met de voorwaarden van de licentieovereenkomst'. Klik vervolgens op **Volgende>** om door te gaan naar het scherm waarin u de doelmappen voor de bestanden selecteert.



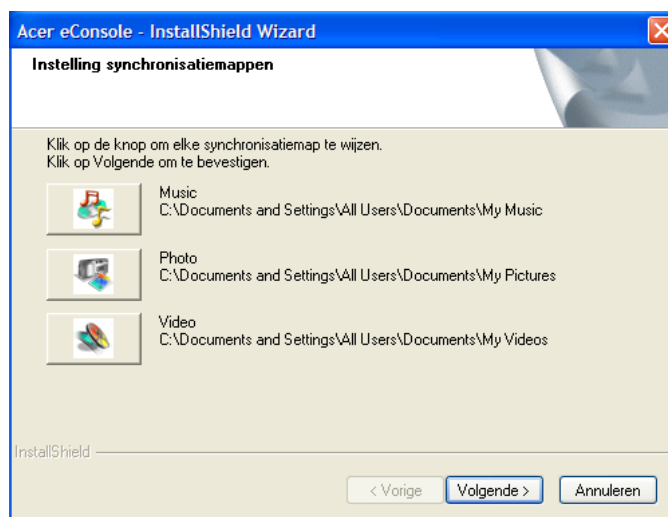
Kies waar u de eConsole-bestanden wilt installeren en klik vervolgens op **Volgende>**. De installatiewizard begint vervolgens met de installatie van de eConsole-software.

Zodra de bestanden zijn geïnstalleerd, verschijnt het venster 'Instelling synchronisatiemappen'.



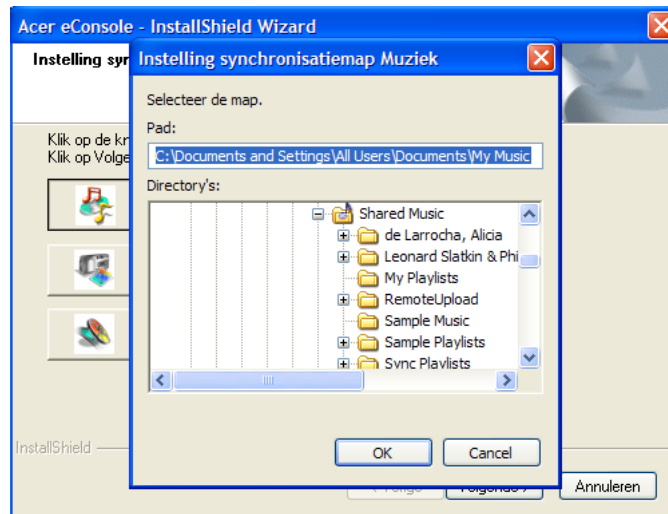
Standaard worden door de eConsole-software de door Windows toegewezen mediamappen (My Music (Mijn muziek), My Pictures (Mijn afbeeldingen) en My Videos (Mijn video's)) geselecteerd om te worden gedeeld met de eConsole.

Als u akkoord gaat met de standaardmappen, klikt u op **Volgende>** om door te gaan met de installatie.

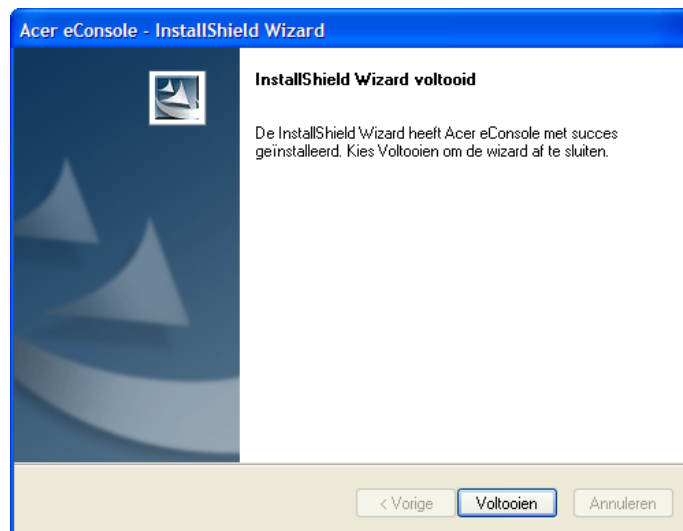


Als u de standaardinstellingen wilt wijzigen en andere mappen wilt delen, klikt u op het betreffende pictogram en bladert u naar de map die u wilt delen en selecteert u deze. Klik op **OK** om door te gaan.

Zodra u de mappen hebt geselecteerd die u wilt delen, klikt u op **Volgende>**.



Zodra het installatieproces is voltooid, verschijnt het afsluitscherm. Klik op **Voltoeien** om het installatieprogramma te sluiten.



Gebruik van de eConsole-software

eConsole is een gebruiksvriendelijk programma dat met de Acer eConsole wordt meegeleverd.

Met eConsole kunt u op eenvoudige wijze uw muziek-, foto- en videobestanden ordenen voor gebruik met de eConsole entertainment console en deze met de eConsole afspelen op uw televisie- of audiosysteem.

De Acer eConsole moet in staat zijn uw mediabestanden te detecteren. Daarom hebt u de eConsole-software nodig voor het ordenen en beheren van uw gebruikersaccounts. U kunt eConsole gebruiken om favoriete mappen en afspeellijsten te maken, of bestanden te bewerken en deze later met Acer eConsole op uw TV of audiosysteem afspelen.

Belangrijk: eConsole moet op uw computer zijn geïnstalleerd voordat u de Acer eConsole kunt gebruiken.

Gebruik van de eConsole-software

Zodra u de eConsole-software hebt geïnstalleerd, kunt u deze openen door met de rechtermuisknop op het systeemvak te klikken en **Open eConsole (eConsole openen) te selecteren**. U kunt eConsole ook openen door **Start, Alle programma's, Acer en Acer eConsole** te selecteren vanaf het menu Start van Windows.

De modi van de eConsole

Als u na het openen van eConsole uw muisaanwijzer op de pictogrammen plaatst, worden de drie modi (de muziekmodus, fotomodus en videomodus) weergegeven waarmee u uw media kunt beheren: **Muziekbestanden beheren, Manage picture files (Fotobestanden beheren), en Manage video files (Videobestanden beheren)**. U kiest de gewenste modus door op het betreffende pictogram te klikken.

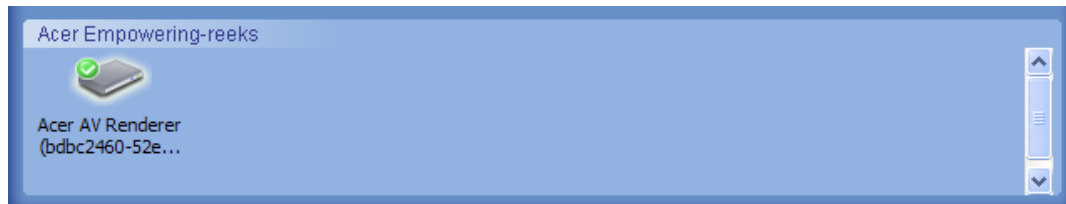


Zodra u een modus hebt geopend, kunt u heel gemakkelijk een andere modus kiezen door op een van de tabs te klikken die zich aan de bovenzijde van het paneel bevinden.



Mediaservers beheren

Het startscherm kan ook worden gebruikt om snel en gemakkelijk mediaservers in- of uit te schakelen. Aan de onderzijde van het opstartscherm ziet u de afbeeldingen die al uw gedetecteerde mediaservers voorstellen.



U kunt een mediaserver inschakelen of uitschakelen door met de rechtermuisknop op **Inschakelen** of **Uitschakelen te klikken**, afhankelijk van de status op dat moment.

Muziekbestanden beheren

U kunt de muziekmodus van uw Console gebruiken om met uw muziekbibliotheek een groot aantal functies uit te voeren, zoals afspeellijsten maken, favorieten samenstellen en CD's rippen.

Muziek delen

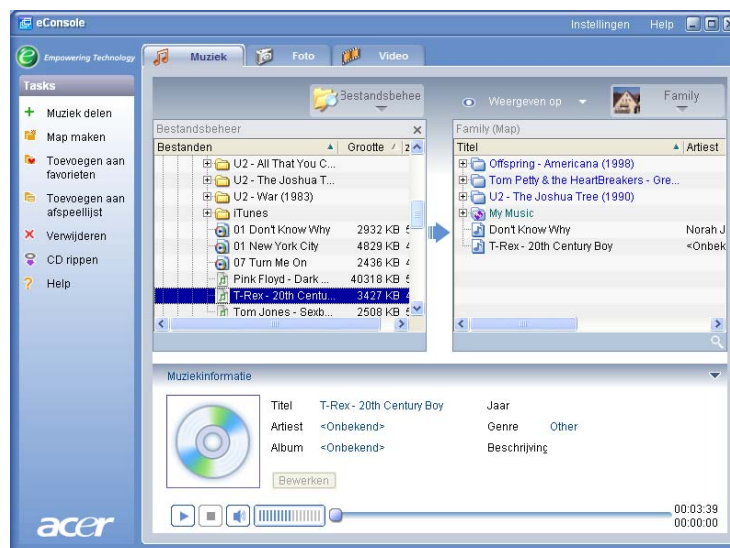
Door op eConsole mappen te delen kunt u deze met de Acer eConsole via uw televisie openen.

Met de eConsole kan elk familielid of elke gebruiker verschillende mappen of bestanden delen. Dit houdt in dat elke gebruiker ervoor kan kiezen alleen zijn of haar eigen muziek te bekijken en de inhoud van andere gebruikers gescheiden te houden.

Mappen deelt u door in de linkerbovenhoek van het eConsole-schermmenu op het pictogram **Muziek delen** te klikken. Hierdoor wordt het bestandsbeheerschermb scherm geopend (hieronder afgebeeld).

Blader door uw bestanden door op de pictogrammen te klikken om de map te selecteren die u wilt delen.

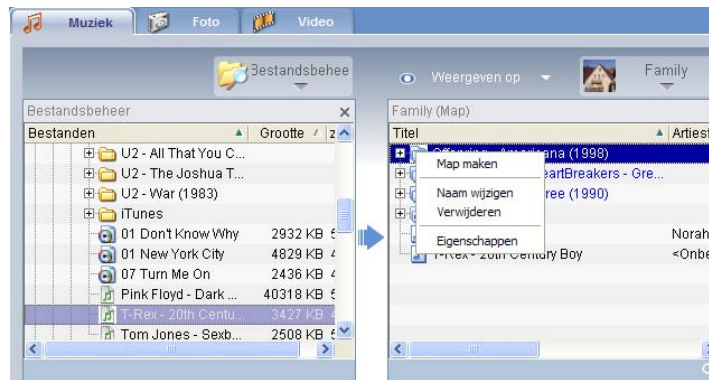
Een map deelt u door op het pictogram te klikken en de map, terwijl u de muisknop ingedrukt houdt, naar het rechterveld te verplaatsen en daar neer te zetten.



Elke map die u deelt, wordt zichtbaar wanneer u het muziekmenu met de eConsole opent. Eenmaal gedeeld kan de mapinhoud vervolgens met de eConsole-software worden gebruikt om afspeellijsten en favorieten te maken of CD's te branden.

Als u de naam van een gedeelde map wilt wijzigen, klikt u met de rechtermuisknop op de map in het rechterveld en selecteert u **Naam wijzigen**.

Als u op enig gewenst moment een map niet langer wilt delen, klikt u met de rechtermuisknop op de map in het rechterveld en vervolgens op **Verwijderen**.



Als u de gedeelde mappen van een ander familielid of een andere gebruiker wilt bewerken of bekijken, klikt u op het vervolgkeuzemenu in de rechterbovenhoek van het scherm en selecteert u van welke gebruiker u de bestanden wilt openen.



Een nieuwe muziekmap maken

Met de eConsole kunt u nieuwe mappen maken waarin u muziekbestanden kunt opslaan.

Een nieuwe map maakt u in het gedeeldemuziekveld door aan de linkerkzijde van het eConsole-schermmenu op **Map maken** te klikken. Hierdoor wordt in het gedeeldemuziekveld een map toegevoegd met de naam 'Nieuwe map'.

U kunt de namen van muzieknummers wijzigen en de muzieknummers vervolgens kopiëren naar deze map, en later bewerken en gebruiken met de eConsole-software en de eConsole-speler.

Muziekmappen bekijken

U kunt bepalen hoe uw mediabestanden worden weergegeven door aan de bovenzijde van het bestandsveld op **Weergeven op** te klikken. Het vervolgkeuzemenu biedt u de keus uit verschillende opties: Album, Genre, Artiest, Favorieten en Afspeellijsten.



U hebt daarmee meerdere mogelijkheden om, afhankelijk van uw doeleinden, bestanden te bekijken.

Muziekinformatie bewerken

Elk muzieknummer in uw muziekbibliotheek bevat informatie die eConsole gebruikt om het bestand te categoriseren en op te slaan.

Als u een bepaald muzieknummer markeert, wordt de informatie over dat muzieknummer weergegeven in het venster **Muziekinformatie** aan de onderzijde van het schermmenu.



Als u de muziekinformatie wilt bewerken, klikt u op het veld **Bewerken**. Voer de door u gewenste informatie in of wijzig deze, en klik vervolgens op **Schrijven**.

U kunt het muziekinformatiegebied verbergen om het beeldgebied te vergroten. Als u dit wilt, klikt u op het pijlpictogram in de rechterbovenhoek van het informatiegebied. Als u het venster weer wilt terughalen, klikt u opnieuw op het pijlpictogram.

U kunt voor elk muzieknummer ook een albumhoes of een foto toevoegen door op het fotovak te dubbelklikken en in uw bestanden een foto te selecteren.

Synchrone mappen

Een synchrone map is een map die door de computer automatisch wordt bijgewerkt met nieuwe bestanden of media. De bestanden worden gesynchroniseerd met een map of verwisselbaar apparaat van uw keuze.

Standaard wordt door eConsole de map Mijn muziek als uw enige synchrone map gekozen, maar u kunt van nieuwe of bestaande mappen ook synchrone mappen maken. Synchrone mappen zijn herkenbaar aan de twee pijlen binnen het mappictogram.

Een synchrone map maakt u door met de rechtermuisknop op een bestaande map te klikken en **Eigenschappen** te selecteren. Hierdoor wordt het eigenschappenmenu geopend.



Selecteer de map en kies vervolgens een map waarmee u wilt synchroniseren door op het vak naast de adresbalk te klikken. Zodra u uw map hebt gekozen, klikt u op het selectievakje om synchronisatie in te schakelen en vervolgens op **OK** om uw keuze te bevestigen.

Als u synchronisatie wilt uitschakelen, verwijdert u het vinkje uit het selectievakje en klikt u op **OK**.

Elke synchrone map wordt door de systeemvaktoepassing automatisch bijgewerkt met nieuwe bestanden. De blauwe en gele pijlen veranderen tijdens het synchronisatieproces van kleur.



Opmerking: Als u mappen uit een synchroon bestand wilt verwijderen, moet u de map direct uit uw PC-directory verwijderen.

Afspeellijsten en favorieten maken

Het gebruik van afspeellijsten en favorieten is een handige manier om, terwijl uw digitale muziekbibliotheek groeit, uw muzieknummers in categorieën in te delen en bepaalde muzieknummers gemakkelijker terug te vinden.

U kunt bijvoorbeeld een afspeellijst maken die betrekking heeft op het weer of die uw stemming weergeeft, zoals een afspeellijst voor regenachtige dagen, of uw nieuwe CD toevoegen aan uw favorieten zodat u deze later sneller kunt opzoeken.

Afspeellijsten en favorieten worden gemaakt met de eConsole-software suite op uw PC. Hebt u dit eenmaal gedaan, dan kunt u met de eConsole en de afstandsbediening deze bestanden openen en afspelen op uw TV of audiosysteem.

Een afspeellijst maken en bewerken

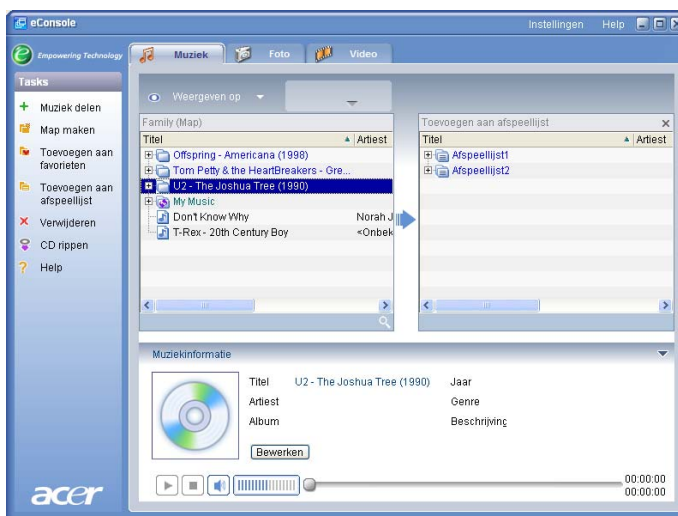
Een afspeellijst maakt u door in de linkerbovenhoek van het eConsole-scherm menu op het pictogram **Toevoegen aan afspeellijst** te drukken. Hierdoor wordt het scherm geopend waarin de afspeellijsten worden beheerd.

U kunt vervolgens uw gedeelde bestanden doorlopen door op de pictogrammen te klikken om de map of het muzieknummer te selecteren dat u aan de afspeellijst wilt toevoegen.

De map of het muzieknummer voegt u toe aan de afspeellijst door op het pictogram te klikken en, terwijl u de muisknop ingedrukt houdt, de map naar het rechterveld te slepen en daar neer te zetten.

eConsole vraagt u vervolgens of u een afspeellijst wilt maken, en laat weten dat deze actie een afspeellijstmap maakt die het geselecteerde item bevat. Klik op **YES (Ja)** om uw keuze te bevestigen.

De map of het bestand dat u in het rechtervak hebt neergezet, wordt nu omgezet in een afspeellijst. Deze is herkenbaar aan een lijstpictogram.



Als u meer muzieknummers of mappen aan een afspeellijst wilt toevoegen, herhaalt u dit slepen-en-neerzetten.

Als u de bestanden in het rechterveld neerzet op een bestaand afspeellijstpictogram, worden deze bestanden toegevoegd aan die betreffende afspeellijst. Als u bestanden ergens anders neerzet, wordt een nieuwe afspeellijst gemaakt. eConsole zal vragen of u deze actie wilt bevestigen voordat u verdergaat.

Als u een muzieknummer of afspeellijst wilt verwijderen of de naam hiervan wilt wijzigen, klikt u met de rechtermuisknop op het item en selecteert u de gewenste actie.

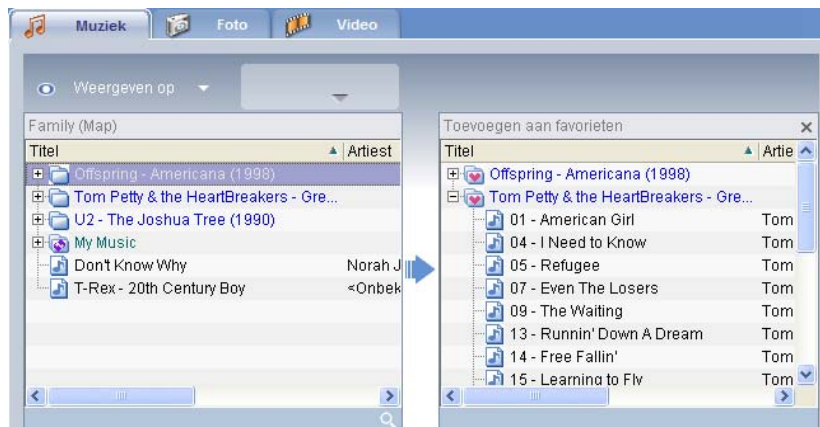
Favorieten maken en bewerken

Een favorietenmap maakt u door in de linkerbovenhoek van het eConsole-schermmenu op het pictogram **Toevoegen aan favorieten** te klikken. Hierdoor wordt het scherm geopend waarin de favorieten worden beheerd.

U kunt vervolgens uw gedeelde bestanden doorlopen door op de pictogrammen te klikken om de map of het muzieknummer te selecteren dat u wilt toevoegen.

Een muzieknummer of album voegt u toe aan uw favorieten door op het pictogram te klikken en, terwijl u de muisknop ingedrukt houdt, de map naar het rechterveld te slepen en daar neer te zetten.

Hierdoor wordt in het rechterveld een nieuwe map gemaakt. De map of het album wordt aangeduid met een pictogram in de vorm van een hart, en elk afzonderlijk muzieknummer is herkenbaar aan een muzieknoot.



Met de eConsole-speler kunt u uw favorieten nu gemakkelijk opzoeken en afspelen.

Als u een favoriet wilt verwijderen of de naam hiervan wilt wijzigen, klikt u met de rechtermuisknop op het bestand en selecteert u de gewenste actie.

Mappen, bestanden, afspeellijsten en favorieten verwijderen

Een map, bestand, afspeellijst, favoriet of radiostation verwijdert u door het item te markeren en aan de linkerzijde van het schermmenu op **Verwijderen** te klikken. eConsole vraagt u om een bevestiging; klik op **Yes (Ja)** om het item te verwijderen.

Fotobestanden beheren

U kunt met de fotomodus van de eConsole al uw digitale foto's in een bibliotheek ordenen en favoriete mappen maken die u met uw Acer eConsole vervolgens op uw televisie kunt bekijken.

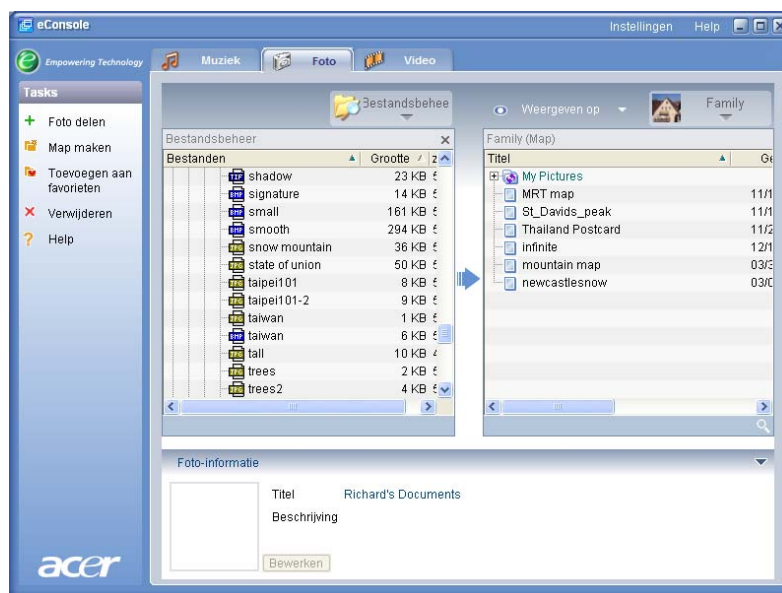
Foto delen

Door op eConsole mappen te delen, kunt u deze met de Acer eConsole via uw televisie openen.

Met de eConsole kan elk familielid of elke gebruiker verschillende mappen of bestanden delen. Dit houdt in dat elke gebruiker ervoor kan kiezen alleen zijn of haar eigen foto's te bekijken en de inhoud van andere gebruikers gescheiden te houden.

Mappen deelt u door in de linkerbovenhoek van het eConsole-schermmenu op het pictogram **Foto delen** te klikken. Hierdoor wordt het bestandsbeheerscherf geopend.

U kunt vervolgens door uw bestanden bladeren door op de pictogrammen te klikken om de map te selecteren die u wilt delen. Als u de map wilt delen, klikt u op het mappictogram, sleept u dit naar het rechterveld en zet u het daar neer.



Elke map die u deelt, wordt zichtbaar wanneer u met de eConsole het fotomenu opent. Eenmaal gedeeld kan de mapinhoud vervolgens met de eConsole-software worden gebruikt om favorieten te maken of diashows samen te stellen.

Als u op enig gewenst moment een map niet langer wilt delen, klikt u met de rechtermuisknop op de map in het rechterveld en vervolgens op **Verwijderen**.

Als u de naam van een gedeelde map wilt wijzigen, klikt u met de rechtermuisknop op de map in het rechterveld en selecteert u **Naam wijzigen**.

Als u de gedeelde mappen van een ander familielid of een andere gebruiker wilt bewerken, klikt u op het vervolgkeuzemenu in de rechterbovenhoek van het schermmenu en selecteert u van welke gebruiker u de bestanden wilt openen.

Een nieuwe fotomap maken

Met de eConsole kunt u nieuwe mappen maken waarin u fotobestanden kunt opslaan.

Een nieuwe map maakt u in het gedeelde fotoveld door aan de linkerkzijde van het eConsole-scherm op **Map maken** te klikken.

Hierdoor wordt in het gedeelde fotoveld een nieuwe map gemaakt.

U kunt vervolgens foto's naar deze map kopiëren, en deze later met de eConsole-software en de eConsole-speler bewerken en gebruiken.

Fotomappen bekijken

U kunt bepalen hoe uw fotobestanden worden weergegeven door aan de bovenzijde van het bestandsveld op **Weergeven op** te klikken. In het vervolgkeuzemenu kunt u kiezen tussen Miniatuur of Map.

Miniatuurweergave

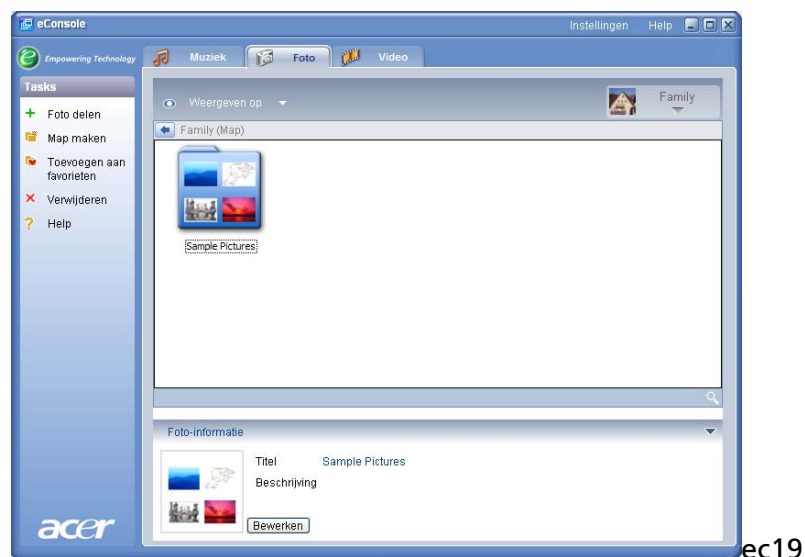
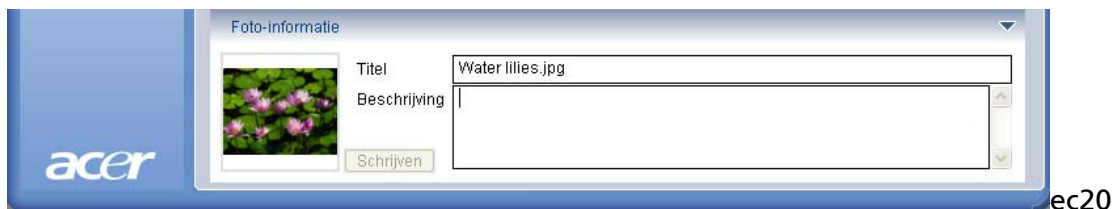


Foto-informatie bewerken

Elke foto in uw afbeeldingenbibliotheek bevat informatie die eConsole gebruikt om het bestand te categoriseren en op te slaan.

Als u een bepaalde foto markeert, wordt de informatie over die foto weergegeven in het venster **Foto-informatie** aan de onderzijde van het schermmenu.



Als u de informatie wilt bewerken, klikt u op het veld **Bewerken**. Voer de door u gewenste informatie in of wijzig deze, en klik vervolgens op **Schrijven**.

Favorieten

Het gebruik van favorieten is een handige manier om, terwijl uw digitale fotobibliotheek groeit, uw foto's te ordenen en bepaalde foto's gemakkelijker op te zoeken.

Favorieten worden gemaakt met de eConsole-software suite op uw PC. Hebt u dit eenmaal gedaan, dan kunt u met de eConsole en de afstandsbediening deze bestanden openen en weergeven op uw TV.

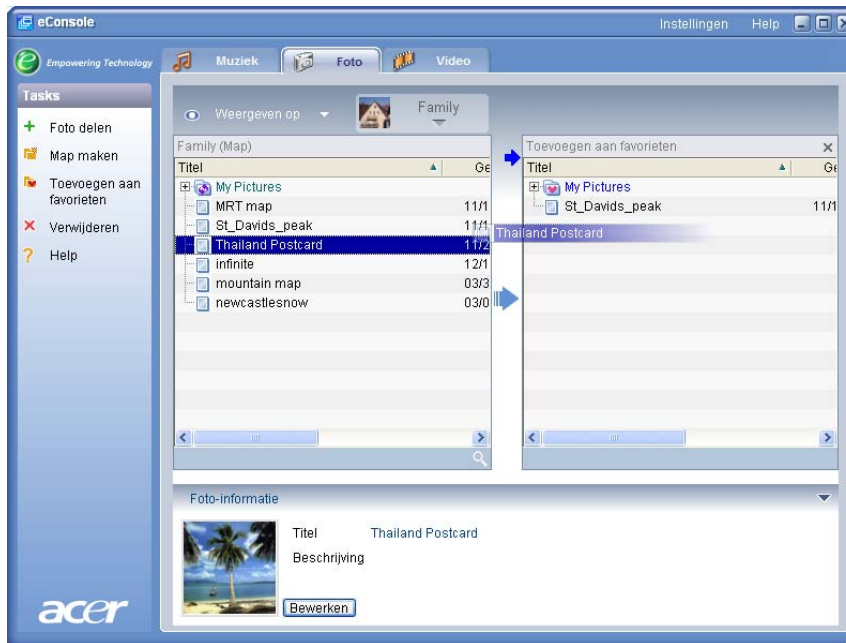
Favorieten maken en bewerken

Favorieten maakt u door in de linkerbovenhoek van het eConsole-schermmenu op het pictogram **Toevoegen aan favorieten** te drukken. Hierdoor wordt het scherm geopend waarin de favorieten worden beheerd.

U kunt vervolgens, door op de pictogrammen te klikken, uw gedeelde bestanden doorlopen om de map of foto te selecteren die u aan de favoriete map wilt toevoegen. De map voegt u toe aan de favorietenlijst door op het pictogram te klikken en, terwijl u de muisknop ingedrukt houdt, de map naar het rechterveld te slepen en daar neer te zetten.

U kunt aan de favorietenmap meer foto's toevoegen door dit slepen-en-neerzetten te herhalen.

Een map wordt aangeduid met een pictogram in de vorm van een hart, en elke afzonderlijke foto is herkenbaar aan een fotopictogram.



Als u uit uw favorietenmap een foto of map wilt verwijderen of de naam hiervan wilt wijzigen, klikt u met de rechtermuisknop op het betreffende item en selecteert u de gewenste actie.

Uw favoriete foto's kunt u nu met de eConsole-speler op uw TV gemakkelijk opzoeken en als een diashow bekijken.

Videobestanden beheren

Met de videomodus van de eConsole kunt u al uw compatibele digitale films ordenen in een bibliotheek, mappen maken met uw favoriete videoclips, of deze op uw televisie bekijken met de eConsole.

Video delen

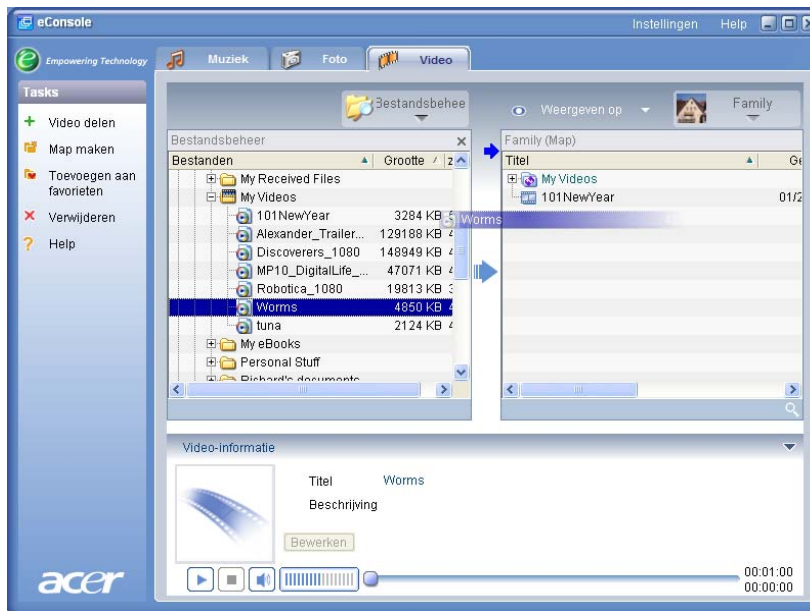
Door met de eConsole mappen en videoclips te delen, kunt u deze met de Acer eConsole bekijken op uw televisie.

Met de eConsole kan elk familielid of elke gebruiker andere videomappen of videobestanden delen. Dit houdt in dat elke gebruiker ervoor kan kiezen alleen zijn of haar eigen videoclips te bekijken en de inhoud van andere gebruikers gescheiden te houden.

Mappen deelt u door in de linkerbovenhoek van het eConsole-schermmenu op het pictogram **Video delen** te klikken. Hierdoor wordt het beheerscherm voor videobestanden geopend.

U kunt vervolgens, door op de pictogrammen te klikken, uw bestanden doorlopen om de map of videoclip te selecteren die u wilt delen.

Als u de map wilt delen, klikt u op het mappictogram, sleept u dit naar het rechterveld en zet u het daar neer.



Elke map die u deelt, wordt zichtbaar wanneer u met de eConsole het videomenu opent. Eenmaal gedeeld kan de mapinhoud vervolgens worden bekeken met de eConsole- software.

Als u op enig gewenst moment een map niet langer wilt delen, klikt u met de rechtermuisknop op de map in het rechterveld en vervolgens op **Verwijderen**.

Als u de naam van een gedeelde map wilt wijzigen, klikt u met de rechtermuisknop op de map in het rechterveld en selecteert u **Naam wijzigen**.

Als u de gedeelde mappen van een ander familielid of een andere gebruiker wilt bewerken, klikt u op het vervolgkeuzemenu in de rechterbovenhoek van het schermmenu en selecteert u van welke gebruiker u de bestanden wilt openen.

Een nieuwe videomap maken

Met de eConsole kunt u nieuwe mappen maken waarin u videobestanden kunt opslaan.

Een nieuwe map maakt u in het gedeelde videoveld door aan de linkerkant van het eConsole-scherm op **Map maken** te klikken.

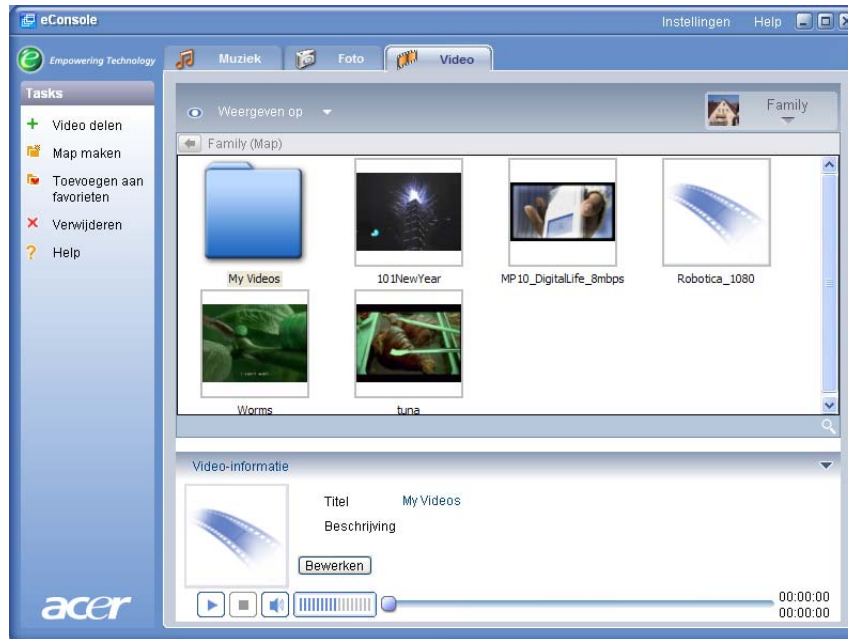
Hierdoor wordt in het gedeelde videoveld een nieuwe map gemaakt.

U kunt vervolgens video's naar deze map kopiëren, en deze later bekijken met de eConsole-software en de eConsole-speler.

Videomappen bekijken

U kunt bepalen hoe uw videobestanden worden weergegeven door aan de bovenzijde van het bestandsveld op **Weergeven op** te klikken. In het vervolgkeuzemenu kunt u kiezen tussen Miniatuur of Map.

Miniatuurweergave



Videoclipinformatie bewerken

Elke clip in uw videobibliotheek bevat informatie die eConsole gebruikt om het bestand te categoriseren en op te slaan.

Als u een bepaalde videoclip markeert, wordt de informatie over die videoclip weergegeven in het venster **Video-informatie** aan de onderzijde van het schermmenu.



Als u de informatie wilt bewerken, klikt u op het veld **Bewerken**. Voer de door u gewenste informatie in of wijzig deze, en klik vervolgens op **Schrijven**.

Favorieten

Het gebruik van favorieten is een handige manier om, terwijl uw digitale videobibliotheek groeit, uw videoclipps te ordenen en bepaalde videoclipps gemakkelijker op te zoeken.

Favorieten worden gemaakt met de eConsole-software suite op uw PC. Hebt u dit eenmaal gedaan, dan kunt u met de eConsole en de afstandsbediening deze bestanden openen en weergeven op uw TV.

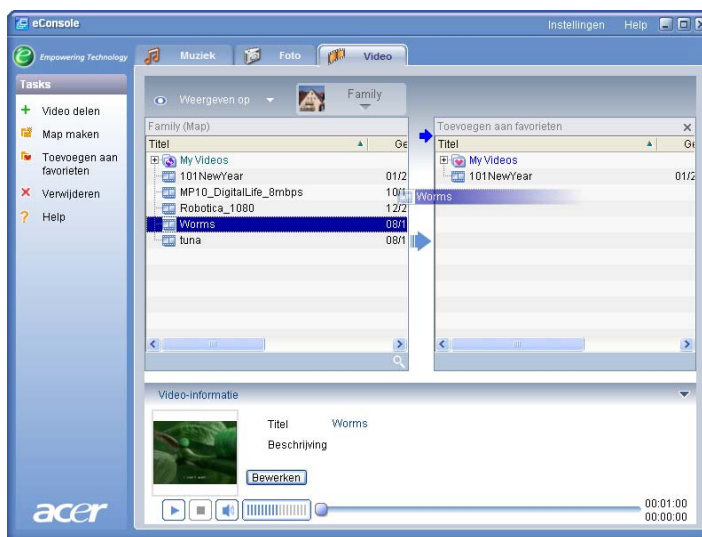
Favorieten maken en bewerken

Favorieten maakt u door in de linkerbovenhoek van het eConsole-schermmenu op het pictogram **Toevoegen aan favorieten** te drukken. Hierdoor wordt het scherm geopend waarin de favorieten worden beheerd.

U kunt vervolgens, door op de pictogrammen te klikken, uw gedeelde bestanden doorlopen om de map of videoclip te selecteren die u aan de favoriete map wilt toevoegen. Als u de map wilt toevoegen aan een favorietenlijst, klikt u op het pictogram, sleept u de map naar het rechterveld en zet u het daar neer.

U kunt aan de favorietenmap meer videoclips toevoegen door dit slepen-en-neerzetten te herhalen.

Een pictogram in de vorm van een hart betekent dat het een map betreft en een afzonderlijke videoclip is herkenbaar een filmpictogram.



Als u uit uw favorietenmap een videoclip of map wilt verwijderen of de naam hiervan wilt wijzigen, klikt u met de rechtermuisknop op het betreffende item en selecteert u de gewenste actie.

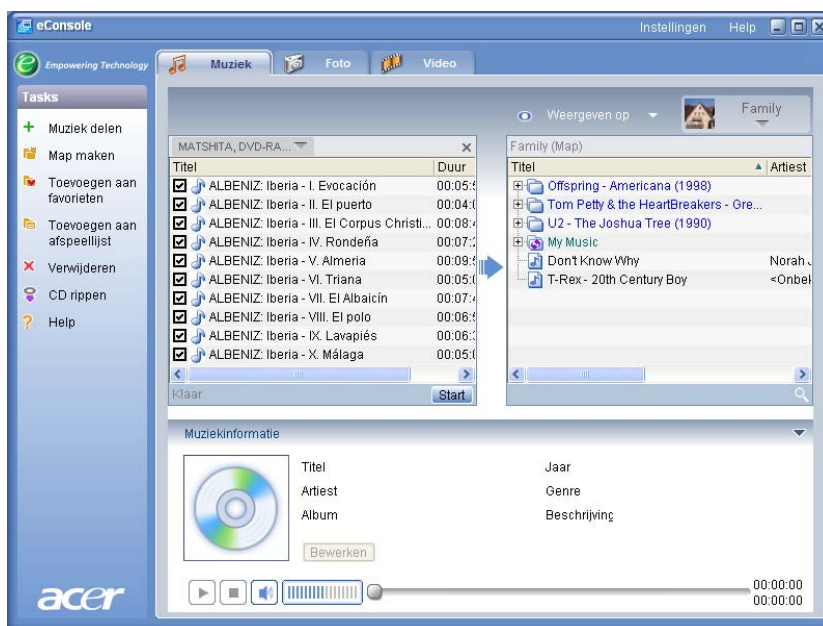
Uw favoriete videoclips kunt u nu met de eConsole-speler op uw TV gemakkelijk opzoeken en bekijken.

Een audio-CD kopiëren

Met eConsole kunt u vanaf een CD muziekbestanden rippen (omzetten in een ander bestandsformaat) en deze als MP3- of WMA-bestanden opslaan op de harde schijf. Een CD ript u door in het linkermenu Rip CD (CD rippen) te selecteren.

De inhoud van de CD wordt weergegeven in het linkervenster. Selecteer de muzieknummers die u wilt kopiëren door ze aan te vinken. Klik op **Start** als u klaar bent.

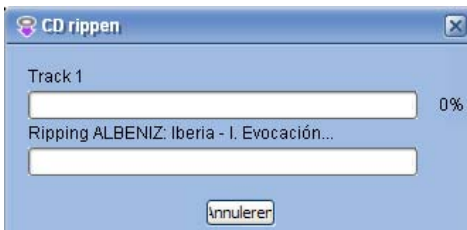
eConsole zal u vragen om uw keuze te bevestigen of om een andere doelmap te kiezen. Klik op **OK** om te beginnen met het kopiëren van de muzieknummers.



eConsole zal u vragen om uw keuze te bevestigen of om een andere doelmap te kiezen.

Als u de kwaliteitsinstellingen wilt wijzigen voor de bestanden die u gaat rippen, moet u dit doen in het menu Geavanceerde instellingen. Details hierover worden beschreven in het hoofdstuk [Instellingenmenu](#).

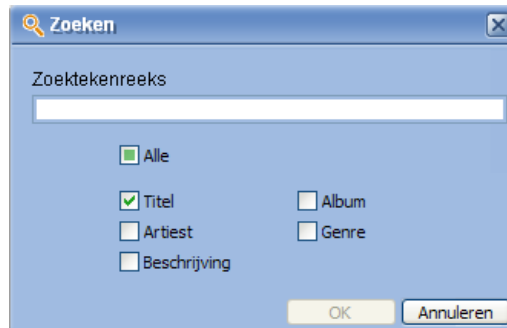
Klik op **Start** om met rippen te beginnen. Er verschijnt een scherm waarin de voortgang van het proces wordt getoond. Klik op **Annuleren** als u op enig moment het proces wilt beëindigen.



Zoeken naar media

Als u wilt zoeken naar een bepaald mediabestand, of dat nu een muzieknummer, foto of videoclip is, klikt u op het zoekpictogram (vergrootglas) in de rechteronderhoek van het scherm.

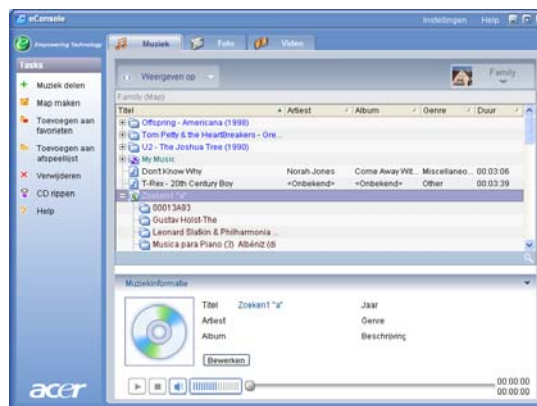
Vervolgens verschijnt het zoekvenster.



Voer in het vak onder 'Search string' (zoekreeks) de naam of details in van het bestand dat u wilt zoeken. Als u de eConsole gerichter wilt laten zoeken, kunt u een of meer van de selectievakjes aanvinken. Klik op **OK** om te beginnen met zoeken.

In elke mediamodus kunt u kiezen uit andere zoekcriteria. In de muziekmodus kunt u bijvoorbeeld zoeken op album, genre of artiest.

De zoekresultaten verschijnen in de databaseweergave, zoals hieronder getoond.



Opmerking: De zoekfunctie werkt alleen voor het huidige mediatype en de huidige gebruiker. U kunt in de muziekmodus bijvoorbeeld niet zoeken naar een videoclip.

Instellingenmenu

Het instellingenmenu gebruikt u voor het wijzigen en beheren van de gebruikersaccounts en mediaservers die met de eConsole worden gebruikt.

Het instellingenmenu opent u door in de rechterbovenhoek van het schermmenu met de rechtermuisknop op **Instellingen** te klikken. Er verschijnt een vervolgkeuzemenu met drie opties: **Accountbeheer**, **Apparaatbeheer** en **Geavanceerde instellingen**.

Selecteer de door u gewenste optie.

Accountbeheer

Met de Acer eConsole kan elk familielid of elke gebruiker een persoonlijke account maken. Elke gebruiker kan vervolgens in deze account zijn of haar eigen muzieknummers, videoclippen en foto's opslaan.

Het gebruik van afzonderlijke accounts maakt het voor de leden van een familie gemakkelijk om hun bestanden te ordenen en al hun media te bewaren.

Als u een account wilt maken of bewerken, moet u eerst het scherm Accountbeheer openen. Klik op **Instellingen** aan de bovenzijde van het eConsole-schermmenu en selecteer **Accountbeheer** in het vervolgkeuzemenu.

Vervolgens verschijnt het scherm Accountbeheer.



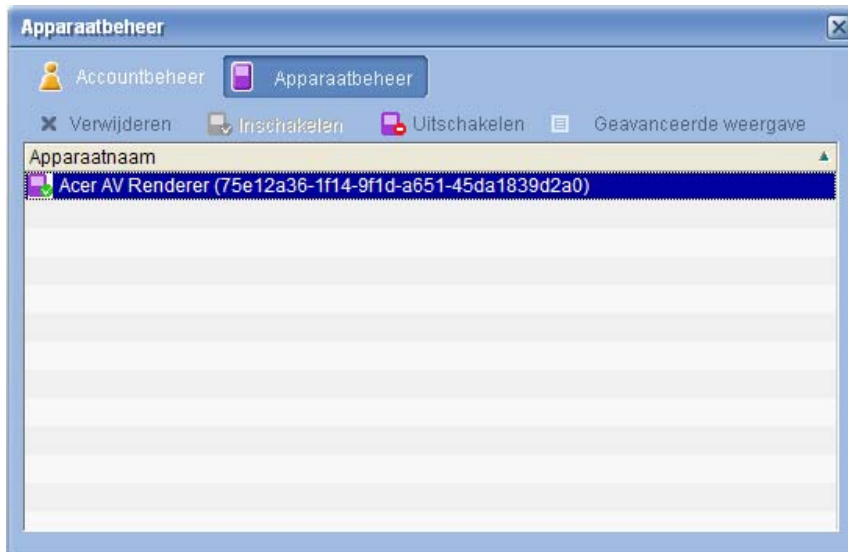
In dit scherm kunt u nieuwe accounts maken en voor elke account, dus voor elke gebruiker, een persoonlijke foto toevoegen.

Een nieuwe account maakt u door op **+Toevoegen te klikken**, waarna aan de linkerzijde van het scherm de nieuwe account verschijnt. Klik op de afbeelding van de nieuwe account en typ in het veld **Naam Lid** de naam. Vervolgens kunt u een afbeelding kiezen onder **Foto Lid**. U kunt ook een foto selecteren die persoonlijker is door op het pictogram **Bladeren** te klikken. U kunt dan een foto kiezen uit de foto's die op uw computer zijn opgeslagen.

Als u een ongewenste gebruikersaccount wilt verwijderen, klikt u op de account om deze te markeren en vervolgens op **X Verwijderen** aan de bovenzijde van het scherm.

Apparaatbeheer

In het instellingenmenu kunt u ook de pagina **Apparaatbeheer** openen. Op deze pagina kunt u mediaservers inschakelen of uitschakelen, geavanceerde instellingen controleren en ook ongewenste servers verwijderen.



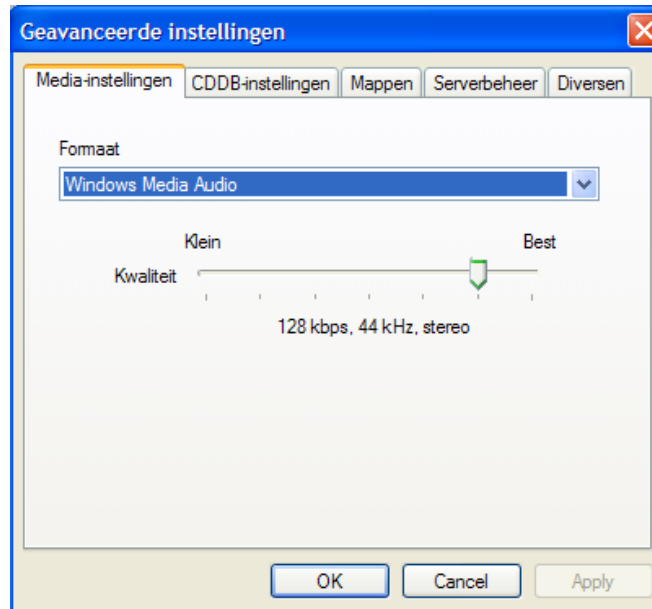
Een server schakelt u in of uit door de servernaam te markeren en **Inschakelen** of **Uitschakelen** te selecteren, afhankelijk van de huidige status van de server.

Als u de geavanceerde instellingen wilt controleren, markeert u de server en klikt u op **Advanced view (Geavanceerde weergave)**. Vervolgens verschijnen alle huidige instellingen en gegevens van de server.

Als u een server wilt verwijderen, markeert u deze en klikt u op **Verwijderen**.

Geavanceerde instellingen

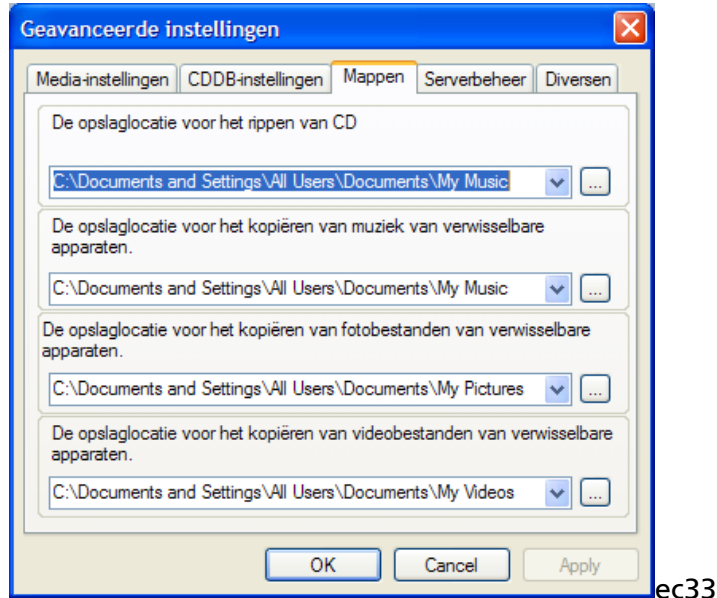
Door Geavanceerde instellingen te kiezen, komt u in het gelijknamige menu. In dit menu kunt u voor de eConsole veel van de geavanceerde functies instellen.



Klik op de betreffende tab om de functie op te roepen die u wilt wijzigen.

Mappen

Klik op Directories Mappen om de locatie te bepalen waar u de bestanden wilt opslaan als u muziknummers van een CD ript, of foto's, muziek en videoclips vanaf verwisselbare USB 2.0-opslagapparaten kopieert.



Als u een andere locatie wilt kiezen, klikt u op het vak naast het adres en selecteert u een andere doelmap.

Klik op **Schrijven** om uw keuze te bevestigen en vervolgens op **OK** om af te sluiten.

Serverbeheer

Klik op Serverbeheer om de eigenschappen van de mediaservers in uw netwerk te controleren.

U selecteert een server door op de pijl te klikken en in het vervolgkeuzemenu een van de servers te selecteren. Vervolgens kunt u de details van de server bekijken.



U kunt met dit menu de mediaserver ook in- of uitschakelen met de knop **Uitschakelen** of **Inschakelen**, afhankelijk van de status. Klik op **Schrijven** om uw instellingen op te slaan en vervolgens op **OK** om af te sluiten.

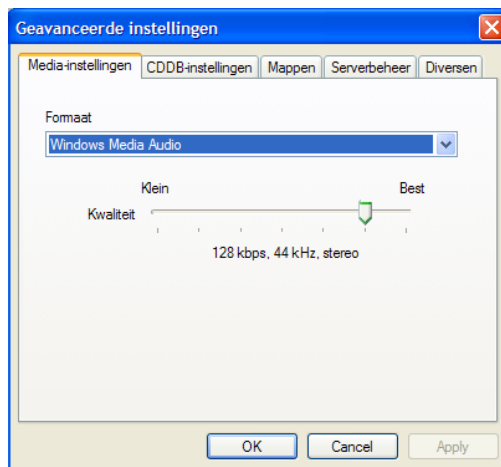
Diversen

Klik op **Diversen** om te selecteren of het opstartprogramma van Acer bij het opstarten van uw systeem wordt gestart.

Klik op het selectievakje en vervolgens op **Schrijven** om uw instellingen op te slaan. Klik op **OK** om af te sluiten.

Media-instellingen

Wanneer u bestanden vanaf een CD kopieert, klikt u op **Media-instellingen** om de kwaliteit in te stellen van de muziekbestanden die door eConsole zijn gemaakt.



Selecteer in de vervolgkeuzelijst het bestandstype dat u wilt wijzigen en gebruik vervolgens de schuifknop om de gewenste kwaliteit van de transmissiesnelheid te selecteren.

Klik op **Schrijven** om uw wijzigingen op te slaan en vervolgens op **OK** om af te sluiten.

Belangrijk: Onthoud dat bestanden van een betere kwaliteit op uw harde schijf meer ruimte in beslag nemen.

CDDB-instellingen

Klik op CDDB Settings CCDB-instellingen om de details te wijzigen van de internetdienst die wordt gebruikt om informatie over muziekbestanden op te halen.

Deze dienst wordt door eConsole gebruikt om automatisch informatie en albumhoezen op te zoeken voor de muziekbestanden die u in uw bibliotheek opslaat.



Met dit menu kunt u deze dienst in- en uitschakelen, een andere server kiezen en de geavanceerde functies van de server wijzigen.

Opmerking: Het verdient aanbeveling om deze instellingen niet te wijzigen.

Help

Als u tijdens gebruik van de eConsole-software problemen ondervindt, kunt u gebruik maken van Help.

Klik op een van de Help-knoppen in de rechterbovenhoek en links op het scherm aan de onderzijde van het menu Tasks (Taken).

Hierdoor wordt het Help-menu geopend.



In het Help-menu vindt u informatie en instructies inzake het gebruik van de eConsole. Klik aan de linkerkzijde op een onderwerp van de inhoud om de informatie op te roepen.

Als na gebruik van de Help-functie het probleem niet is opgelost, roept u de hulp in van de Acer-dealer in uw regio.

Informatie kan ook worden gevonden op de website van Acer: <http://global.acer.com>