

Acer eConsole Benutzerhandbuch

Dritthersteller-Software oder Informationen über Freie Softwarelizenz

Von Acer im voraus überspielte, eingebettete oder anderweitig mit dem Produkt verteilte Software enthält keine freien oder Dritthersteller-Softwareprogramme ("Freie Software"), die gemäß den Klauseln der GNU General Public License (the "GPL") lizenziert sind. Die Freie Software ist als solche gekennzeichnet. Von Ihnen kopierte, verteilte und/oder modifizierte Freie Software unterliegt den Klauseln der GPL.

Die Veröffentlichung der Freien Software erfolgt in der Hoffnung, dass sie Ihnen von Nutzen sein wird, aber **OHNE IRGENDENE GARANTIE**, sogar ohne indirekte Garantie der VERKÄUFLICHKEIT oder TAUGLICHKEIT FÜR EINEN BESTIMMTEN ZWECK. Die Vorschriften der GNU General Public License sind stets einzuhalten. Sie können <http://www.gnu.org> direkt aufrufen, um eine Kopie der GPL zu beziehen oder Sie können sich auch schriftlich an die Free Software Foundation, Inc. wenden, um eine Kopie derselben zu erhalten. Die Adresse der Free Software Foundation, Inc lautet: 59 Temple Place - Suite 330, Boston, MA, 02111-1307, USA.

Für eine Zeit von drei (3) Jahren, ab Erhalt dieser Software, können Sie bei schriftlicher Anfrage von uns eine umfassende, maschinenlesbare Kopie des Quellcodes für die Freie Software gemäß den Klauseln der GPL kostenlos beziehen, abgesehen von den Gebühren für Medium, Versand und Bearbeitung. Zudem können Sie sie auch von dieser Website herunterladen: <http://www.acer.com>

Kontaktieren Sie uns bei weiteren Fragen. Unsere Postadresse lautet: Acer Inc., 8F, 88, Sec. 1, Hsin Tai Wu Rd., Hsichih, Taipei Hsien 221, Taiwan, R.O.C.

Inhalt

Konfigurieren der Systemsoftware.....	4
Installieren der Acer eConsole-Software.....	4
Using eConsole Software.....	7
Die eConsole-Software	8
eConsole-Modi	8
Verwalten von Medienservern.....	9
Verwalten von Musikdateien	9
Freigabe von Musik.....	9
Erstellen eines neuen Musikordners	11
Anzeigen von Musikordnern.....	11
Bearbeiten von Musikinformationen.....	12
Synchrone Ordner.....	13
Erstellen von Wiedergabelisten und Favoriten.....	14
Löschen von Ordnern, Dateien, Wiedergabelisten und Favoriten	15
Verwalten von Bilddateien.....	16
Freigeben von Bildern	16
Erstellen eines neuen Bildordners	17
Anzeigen von Bildordnern	17
Bearbeiten von Bildinformationen	18
Favoriten	18
Verwalten von Videodateien	19
Freigabe von Videos	19
Erstellen eines neuen Videoordners	20
Anzeigen von Videoordnern.....	20
Erstellen und Bearbeiten von Favoriten	22
Kopieren einer Audio-CD	23
Suchen nach Medien	24
Menü Einstellungen.....	25
Kontoverwaltung	25
Geräteverwaltung.....	26
Erweiterte Einstellungen	27

Konfigurieren der Systemsoftware

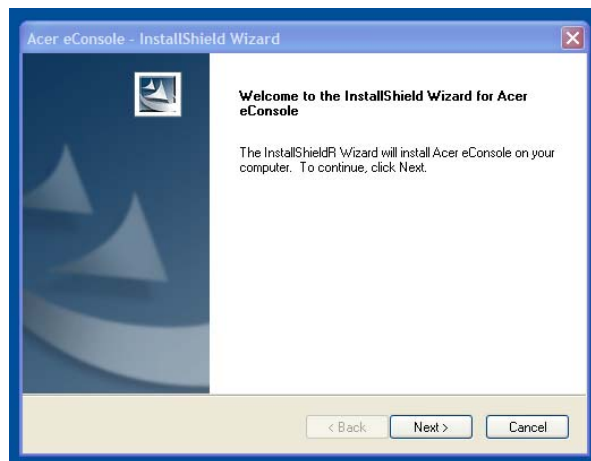
Dieser Abschnitt enthält Anweisungen zur Konfiguration Ihres Heimcomputers, so dass er mit Ihrem Acer eConsole kommunizieren kann.

Der erste Schritt ist die Installation der Acer eConsole-Software.

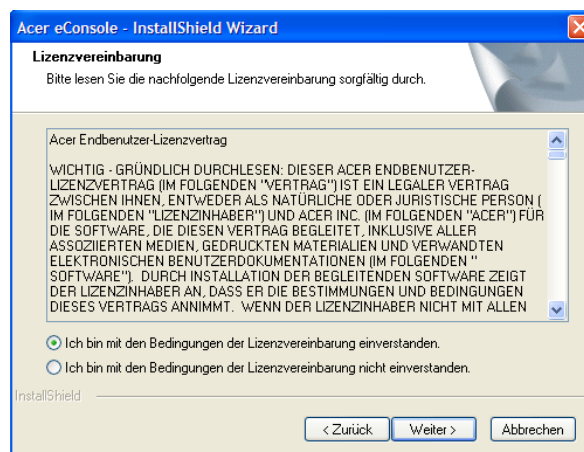
Installieren der Acer eConsole-Software

Um die Acer eConsole-Software zu installieren, legen Sie zuerst die Software-CD in den optischen Laufwerkträger Ihres PCs. Ist auf Ihrem System die AutoStart-Funktion aktiviert, erscheint der Bildschirm des InstallShield-Assistenten.

Klicken Sie auf **Weiter>**, um den Bildschirm mit dem Software-Lizenzvertrag anzuzeigen.

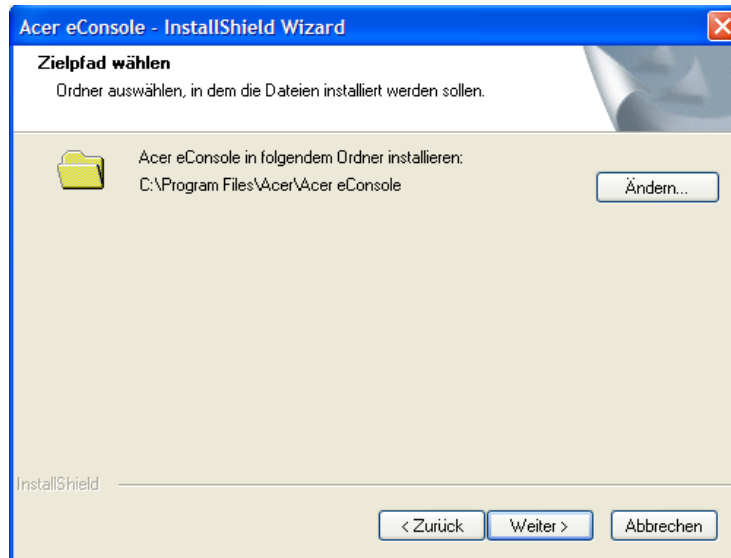


Lesen Sie den Vertrag genau durch und klicken Sie auf "Ich bin mit den Bedingungen der Lizenzvereinbarung einverstanden". Klicken Sie dann auf **Weiter>**, um zum Bildschirm mit dem Dateiziel zu gelangen.



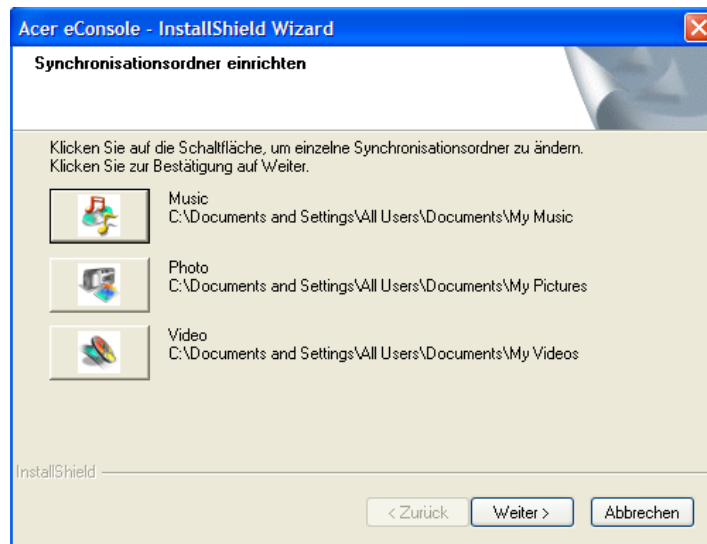
Bestimmen Sie, wo die eConsole-Dateien installiert werden sollen, und klicken Sie auf **Weiter>**. Der Installationsassistent beginnt mit der Installation der eConsole- Ist

dieser Vorgang abgeschlossen, erscheint das Fenster "Synchronisationsordner einrichten".



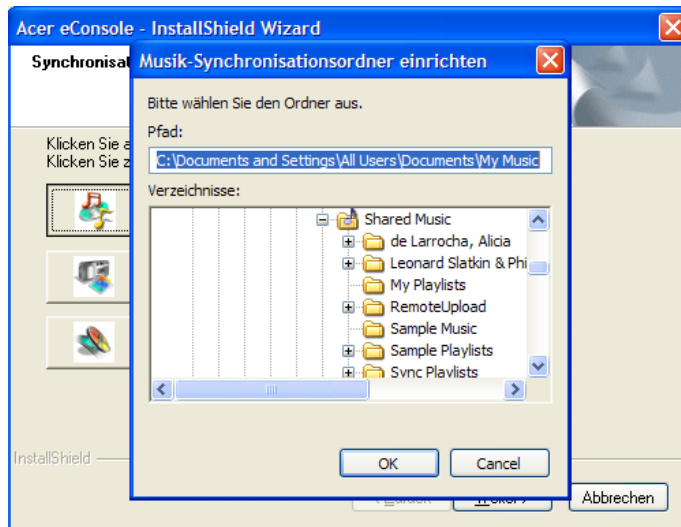
Per Standard wählt die eConsole-Software zu Windows gehörige Mediendateien (My Music (Eigene Musik), My Picture (Eigene Bilder) und My Videos (Eigene Videos)), um sie für den MG 3001-p freizugeben.

Wenn die Standardordner richtig sind, klicken Sie auf **Weiter>**, um die Installation fortzusetzen.

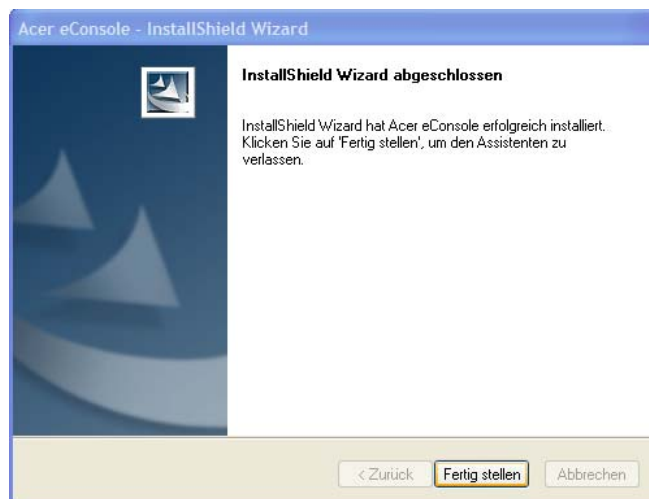


Möchten Sie die Standardeinstellungen ändern und andere Dateien freigeben, dann klicken Sie auf das entsprechende Symbol und wählen Sie den Ordner, den Sie freigeben möchten. Klicken Sie auf **OK**, um fortzufahren.

Sind alle freizugebenden Ordner ausgewählt, klicken Sie auf **Weiter>**.



Wenn die Installation fertiggestellt ist, zeigt dies ein entsprechender Bildschirm an. Klicken Sie auf **Fertig stellen**, um die Installationssoftware zu beenden.



Using eConsole Software

eConsole is an easy to use software program that comes bundled with your Acer eConsole.

eConsole allows you to conveniently organize your music, image, and video files for use with your eConsole entertainment console for playback on your television or audio system using the eConsole.

To enable your Acer eConsole to detect your media files you need to use eConsole software to organize and manage your user accounts. You can use eConsole to create favorite folders, Wiedergabelistes, and edit files for playback on your TV or audio system via your Acer eConsole.

Important: eConsole must be installed on your computer before you begin to use the Acer eConsole.

Die eConsole-Software

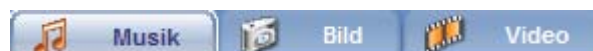
Gleich nach Installation der eConsole-Software können Sie sie mit einem rechten Mausklick auf das Symbol in der Taskleiste und durch Wahl von **Open eConsole** öffnen . Eine andere Methode, eConsole zu öffnen, besteht durch Wahl von **Start, Alle Programme, Acer und Acer eConsole** aus dem Windows-Startmenü.

eConsole-Modi

Ist eConsole geöffnet, führen Sie Ihren Mauszeiger über jedes Symbol, um die drei Modi der Medienverwaltung anzuzeigen: **Musikdateien verwalten**, **Manage picture files** und **Manage video files**. Sie können den von Ihnen gewünschten Modus durch Klicken auf eines der Symbole aufrufen.



Haben Sie einen der Modi aufgerufen, können Sie durch Klicken auf die Registerkarten in der oberen Leiste schnell zu einem anderen wechseln.



Verwalten von Medienservern

Dieser Startbildschirm kann auch zur schnellen und einfachen Aktivierung und Deaktivierung von Medienservern verwendet werden. Unten auf dem Startbildschirm befinden sich grafische Abbildungen aller erkannten Medienserver.



Mit einem rechten Mausklick auf das Bild und Wahl von **Aktivieren** oder **Deaktivieren**, je nach aktuellem Status, können Sie einen Medienserver aktivieren bzw. deaktivieren.

Verwalten von Musikdateien

Mit dem Musikmodus von eConsole können Sie viele Funktionen mit Ihrer Musikbibliothek ausführen, wie z.B. Wiedergabelisten erstellen, Favoriten zusammenstellen und CDs einlesen (rippen).

Freigabe von Musik

Durch Freigabe von Ordnern mit eConsole bekommen Sie mit dem Acer eConsole über Ihren Fernseher Zugriff auf diese Ordner.

Mit dem eConsole kann jedes Familienmitglied oder jeder Benutzer unterschiedliche Ordner oder Dateien freigeben. Dies bedeutet, dass jeder Benutzer nur seine bevorzugte Musik abspielen und andere Benutzern davon ausschließen kann.

Zur Freigabe von Ordnern klicken Sie auf das Symbol **Musik teilen** oben links im eConsole-Bildschirmmenü. Auf diese Weise wird der Bildschirm **Dateien** angezeigt (siehe nachstehende Abbildung).

Wechseln Sie zu Ihren Dateien durch Klicken auf die Symbole, um die Ordner zu wählen, die Sie freigeben möchten.

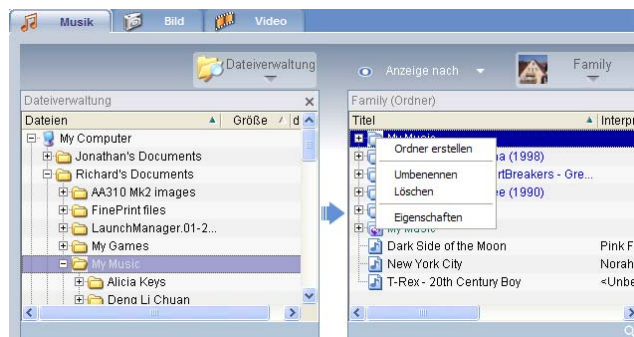
Um einen Ordner freizugeben, klicken Sie bei heruntergedrückter Maustaste auf das Symbol und ziehen Sie den Ordner in das Feld auf der rechten Seite, um ihn dort abzulegen.



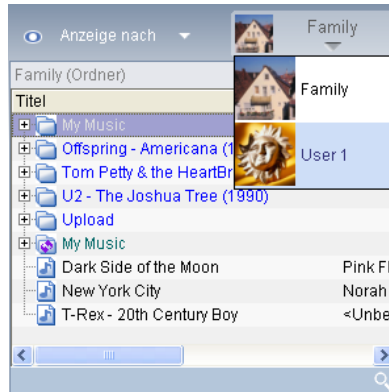
Jeder von Ihnen freigegebene Ordner wird sichtbar, sobald Sie das Musikmenü mit dem eConsole aufrufen. Bei Freigabe kann dann der Ordnerinhalt zur Erstellung von Wiedergabelisten, Favoriten und zum Brennen von CDs mit der eConsole-Software verwendet werden.

Um einen freigegebenen Ordner umzubenennen, klicken Sie mit der rechten Maustaste in das rechte Feld und wählen Sie **Umbenennen**.

Möchten Sie die Freigabe eines Ordners wieder rückgängig machen, klicken Sie den Ordner im rechten Feld mit der rechten Maustaste an und wählen Sie **Löschen**.



Um ein anderes Familienmitglied oder freigegebene Ordner eines Benutzers zu bearbeiten oder anzuzeigen, klicken Sie auf das Drop-down-Menü oben rechts im Bildschirmmenü und bestimmen Sie, welche Dateien von welchem Benutzer Sie aufrufen möchten.



Erstellen eines neuen Musikordners

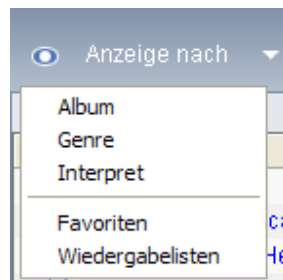
Mit dem eConsole können Sie neue Ordner für das Speichern von Musikdateien erstellen.

Um im freigegebenen Musikfeld einen neuen Ordner zu erstellen, klicken Sie links im eConsole-Bildschirmmenü auf **Ordner anlegen**. Im freigegebenen Musikfeld wird jetzt ein neuer Ordner mit dem Titel 'New Folder' hinzugefügt.

Sie können Lieder umbenennen und dann in diesen Ordner kopieren, die dann mit der eConsole-Software und Ihrem eConsole-Player bearbeitet und verwendet werden können.

Anzeigen von Musikordnern

Durch Klicken auf **Anzeige nach** oben im Dateifeld können Sie die Art ändern, wie Ihre Mediendateien angezeigt werden. Im Drop-down-Menü können Sie aus folgenden Anzeigeoptionen auswählen: Album, Genre, Interpret, Favoriten und Wiedergabelisten.



Auf diese Weise können Sie Ihre Dateien unterschiedlichen Zwecken entsprechend bequem anzeigen.

Bearbeiten von Musikinformationen

Jedes Lied in Ihrer Musikbibliothek besitzt Informationen, mit denen eConsole die Datei kategorisiert und speichert.

Wenn Sie ein bestimmtes Lied markieren, erscheinen die für das betreffende Lied verfügbaren Informationen im Fenster **Musikinformationen** unten im Bildschirmmenü.



Klicken Sie zur Bearbeitung der Liedinformationen auf **Bearbeiten**. Geben Sie die Informationen wunschgemäß ein oder ändern Sie sie und klicken Sie dann auf **Schreiben**, um sie aktualisieren.

Zur Vergrößerung des Dateianzeigebereichs kann der Informationsbereich ausgeblendet werden. Klicken Sie zu diesem Zweck auf das Pfeilsymbol oben rechts im Informationsbereich. Durch erneutes Klicken auf den Pfeil werden die Informationen wieder angezeigt.

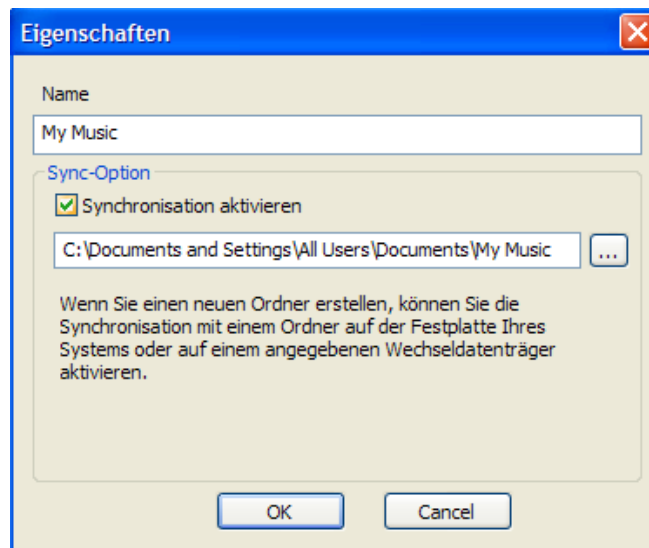
Sie können für jedes Lied auch eine Albenhülle oder ein Bild wählen, indem Sie auf das Bildkästchen klicken und ein Bild aus Ihren Dateien auswählen.

Synchrone Ordner

Ein synchroner Ordner ist ein Ordner, der automatisch vom Computer aktualisiert wird, um neue Dateien oder Medien mit aufzunehmen. Die Dateien werden mit einem Ordner oder einem wechselbaren Gerät Ihrer Wahl synchronisiert.

eConsole wählt standardmäßig Eigene Musik als Ihren einzigen synchronen Ordner, wobei neue und vorhandene Ordner auch zu synchrone Ordner konvertiert werden können. Synchrone Ordner erkennen Sie an zwei Pfeilen im Ordnersymbol.

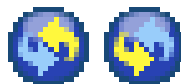
Zur Erstellung eines synchronen Ordners klicken Sie mit der rechten Maustaste auf einen vorhanden Ordner und wählen **Eigenschaften**. Es wird jetzt das Eigenschaftenmenü angezeigt.



Wählen Sie den Ordner aus und dann einen Ordner, mit dem Sie sich synchronisieren möchten, indem Sie auf das Kästchen neben der Adressleiste klicken. Haben Sie Ihren Ordner gewählt, klicken Sie auf das Kontrollkästchen, um die Synchronisierung zu aktivieren, und dann zur Bestätigung auf **OK**.

Zur Deaktivierung der Synchronisierung brauchen Sie das Kästchen nur abwählen und auf **OK** klicken.

Jeder synchrone Ordner wird automatisch so aktualisiert, dass er neue Dateien von der Taskleisten-Anwendung mit einbezieht. Die blauen und gelben Pfeile vertauschen während der Synchronisierung die Farben.



Hinweis: Um Ordner von einer synchronen Datei zu löschen, müssen Sie den Ordner direkt im Verzeichnis Ihres PCs löschen.

Erstellen von Wiedergabelisten und Favoriten

Wiedergabelisten und Favoriten sind eine bequeme Art, Ihre Lieder in Kategorien zu organisieren, und mit ihrer Hilfe fällt es Ihnen beim Anwachsen Ihrer digitalen Musikbibliothek leichter, Lieder zu finden.

Sie können z.B. eine auf das Wetter oder Ihre Stimmung abgestimmte Wiedergabeliste erstellen, z.B. eine Regentage-Wiedergabeliste, oder Ihre neue CD für einen schnelleren Zugriff Ihren Favoriten hinzufügen.

Wiedergabelisten und Favoriten werden mit dem eConsole-Software auf Ihrem PC erstellt. Sobald sie erstellt sind, können Sie mit Ihrer eConsole-Konsole und der Fernbedienung aufgerufen und auf Ihrem Fernseher oder Ihrem Audiosystem abgespielt werden.

Erstellen und Bearbeiten einer Wiedergabeliste

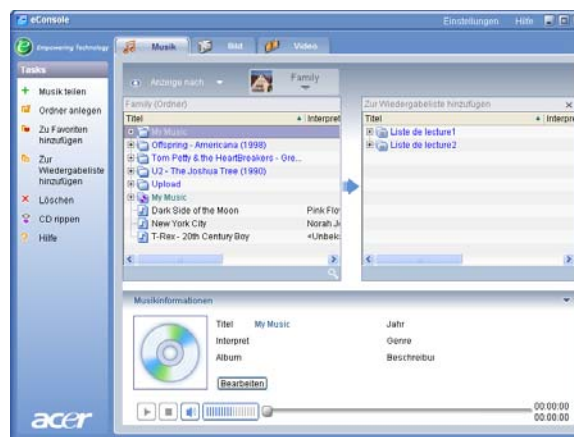
Zur Erstellung einer Wiedergabeliste klicken Sie auf das Symbol **Zur Wiedergabeliste hinzufügen** oben links im eConsole-Bildschirmmenü. Es wird jetzt der Bildschirm Wiedergabeliste Management angezeigt.

Durch Anklicken der Symbole können Sie die freigegebenen Dateien durchsuchen, um den Ordner oder das Lied zu wählen, den bzw. das Sie der Wiedergabeliste hinzufügen möchten.

Um einen Ordner oder ein Lied einer Wiedergabeliste hinzuzufügen, müssen Sie auf das Symbol klicken und den Ordner bei heruntergedrückter Maustaste in das rechte Feld ziehen und dort ablegen.

eConsole fragt Sie dann, ob Sie eine Wiedergabeliste erstellen möchten, und teilt mit, dass diese Handlung einen Wiedergabelistenordner mit dem ausgewählten Element erstellt; klicken Sie zur Bestätigung auf **YES**.

Der Ordner oder die Datei, den oder die Sie im rechten Feld abgelegt haben, wird jetzt zu einer Wiedergabeliste konvertiert. Sie erkennen dies an einem Listensymbol.



Um einer Wiedergabeliste weitere Lieder oder Ordner hinzuzufügen, wiederholen Sie das Ziehen und Ablegen.

Legen Sie Dateien im rechten Feld oben auf einem vorhandenen Wiedergabelistensymbol ab, werden diese der betreffenden Wiedergabeliste hinzugefügt. Legen Sie die Datei an einer anderen Stelle ab, wird eine neue Wiedergabeliste erstellt. eConsole bittet Sie, diese Handlung zu bestätigen, bevor Sie weitermachen können.

Um ein Lied oder eine Wiedergabeliste zu löschen oder umzubenennen, klicken Sie das Element mit der rechten Mautaste an und wählen Sie die gewünschte Handlung.

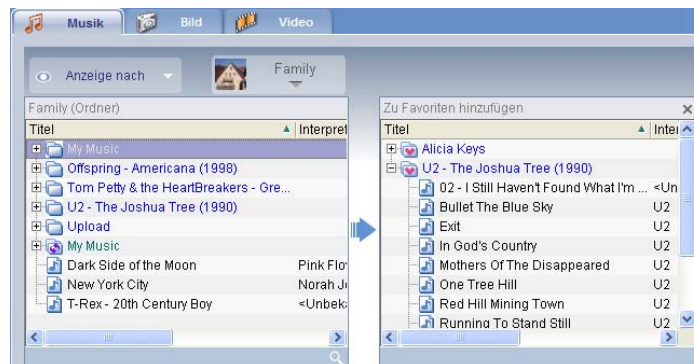
Erstellen und Bearbeiten von Favoriten

Um einen Favoritenorder zu erstellen oder ihm etwas hinzuzufügen, klicken Sie auf das Symbol **Zur Favoriten hinzufügen** oben links im eConsole-Bildschirmmenü. Es erscheint jetzt der Bildschirm Favorites Management.

Sie können dann durch Anklicken der Symbole Ihre freigegebenen Dateien durchsuchen, um den Ordner oder das Lied, den oder das Sie hinzufügen möchten, auszuwählen.

Um Ihren Favoriten ein Lied oder ein Album hinzuzufügen, klicken Sie auf das Symbol und ziehen Sie den Ordner bei heruntergedrückter Maus in das rechte Feld, um ihn dort abzulegen.

Es wird jetzt ein neuer Ordner im rechten Feld erstellt. Den Ordner oder das Album erkennen Sie an einem Herzsymbol und ein einzelnes Lied zeigt eine Musiknote.



Ihre Favoriten können jetzt mühelos aufgerufen und mit dem eConsole-Player auf Ihrem Fernseher abgespielt werden.

Um einen Favoriten zu löschen oder umzubenennen, klicken Sie die Datei mit der rechten Mautaste an und wählen Sie die gewünschte Handlung.

Löschen von Ordnern, Dateien, Wiedergabelisten und Favoriten

Um einen Ordner, eine Datei, Wiedergabeliste, Radiostation oder einen Favoriten zu löschen, brauchen Sie das Element nur zu markieren und auf **Löschen** links im Bildschirmmenü zu klicken. eConsole bittet um Ihre Bestätigung; klicken Sie auf **Yes**, um zu löschen.

Verwalten von Bilddateien

Mit dem Bildmodus von eConsole können Sie alle Ihre Digitalbilder in einer Bibliothek organisieren und Favoritenordner zur Anzeige auf dem Fernseher mit Ihrem Acer eConsole erstellen.

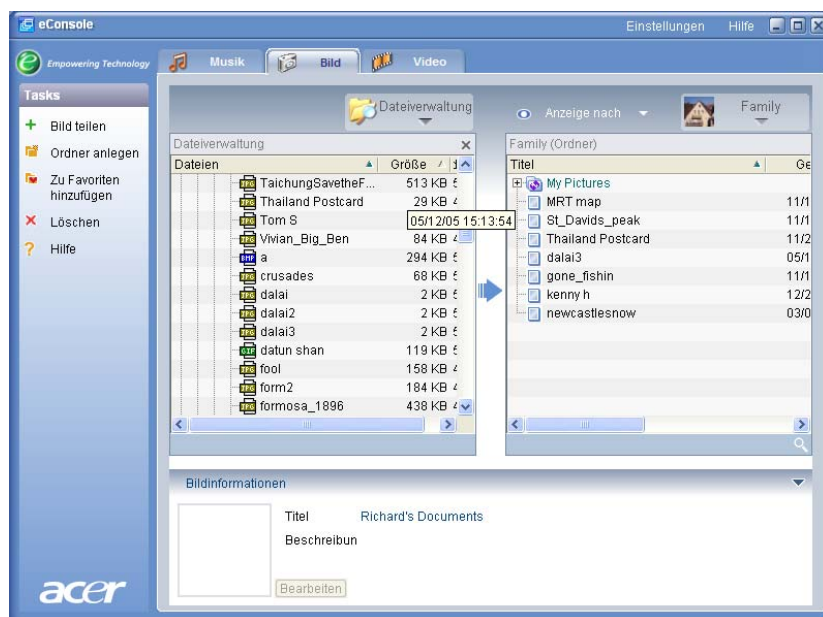
Freigeben von Bildern

Durch Freigabe von Ordnern mit eConsole können Sie sie mit dem Acer eConsole auf Ihrem Fernseher anzeigen.

Mit dem eConsole kann jedes Familienmitglied oder jeder Benutzer unterschiedliche Ordner oder Dateien freigeben. Dies bedeutet, dass jeder Benutzer nur seine bevorzugte Musik abspielen und andere Benutzern davon ausschließen kann.

Klicken Sie zur Freigabe von Ordnern auf das Symbol **Bild teilen** oben links im eConsole-Bildschirmmenü. Es erscheint jetzt der Bildschirm File Manager.

Durch Anklicken der Symbole können Sie Ihre Dateien durchsuchen, um den Ordner zu wählen, den Sie freigeben möchten. Um den Ordner freizugeben, müssen Sie das Ordnersymbol anklicken, den Ordner in das rechte Feld ziehen und dort ablegen.



Jeder freigegebene Ordner wird sichtbar, sobald Sie das Menü **Picture** mit dem eConsole aufrufen. Bei Freigabe kann der Ordnerinhalt dann mit der eConsole-Software zur Erstellung von Favoriten und zur Organisation von Diavortägen verwendet werden.

Möchten Sie die Freigabe eines Ordners rückgängig machen, klicken Sie den Ordner im rechten Feld mit der rechten Maustaste an und wählen Sie **Löschen**.

Um einen freigegebenen Ordner umzubenennen, klicken Sie ihn im rechten Feld mit der rechten Maustaste an und wählen Sie **Umbenennen**.

Um die freigegebenen Ordner anderer Familienmitglieder oder Benutzer zu bearbeiten, klicken Sie auf das Drop-down-Menü oben rechts im Bildschirmmenü und wählen Sie, welche Dateien von welchen Benutzern Sie aufrufen möchten.

Erstellen eines neuen Bildordners

Mit dem eConsole können Sie neue Ordner zum Speichern von Bilddateien erstellen.

Um einen neuen Ordner im Feld für freigegebene Bilder zu erstellen, klicken Sie links im eConsole-Bildschirmmenü auf **Ordner anlegen**.

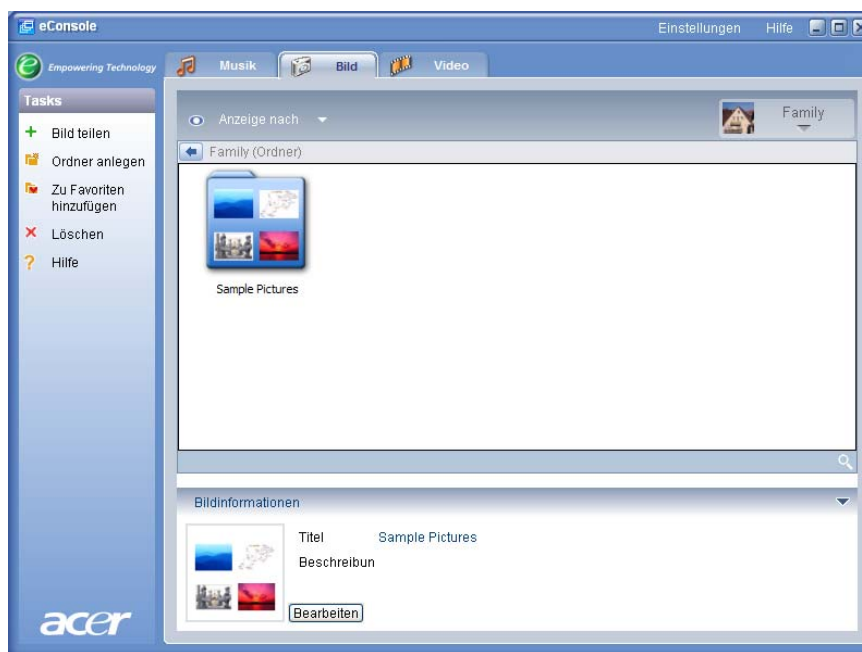
Im Feld für freigegebene Bilder wird jetzt ein neuer Ordner hinzugefügt.

Sie können Bilder in diesen Ordner kopieren, die dann zur Bearbeitung und Verwendung mit der eConsole-Software und Ihrem eConsole-Player verfügbar sind.

Anzeigen von Bildordnern

Sie können die Art der Anzeige von Bilddateien ändern, indem Sie oben im Dateifeld auf **Anzeige nach** klicken. Das Drop-down-Menü enthält folgende Anzeigeoptionen: Miniatur oder Ordner.

Miniaturanzeige



Bearbeiten von Bildinformationen

Jedes Bild in Ihrer Bildbibliothek besitzt Informationen, mit denen eConsole die Datei kategorisiert und speichert.

Markieren Sie ein bestimmtes Bild, erscheinen die für das betreffende Bild verfügbaren Informationen im Fenster **Bildinformationen** unten im Bildschirmmenü.



Klicken Sie auf das Feld **Bearbeiten**, um die Informationen zu bearbeiten. Geben Sie die gewünschten Informationen ein oder ändern Sie sie und klicken Sie dann auf **Schreiben**, um sie zu aktualisieren.

Favoriten

Favoriten sind eine bequeme Art, Ihre Bilder in Kategorien zu organisieren, und mit ihrer Hilfe fällt es Ihnen beim Anwachsen Ihrer digitalen Fotobibliothek leichter, Bilder zu finden.

Favoriten werden mit dem eConsole-Software auf Ihrem PC erstellt. Sobald sie erstellt sind, können sie mit Ihrer eConsole-Konsole und der Fernbedienung aufgerufen und auf Ihrem Fernseher angezeigt werden.

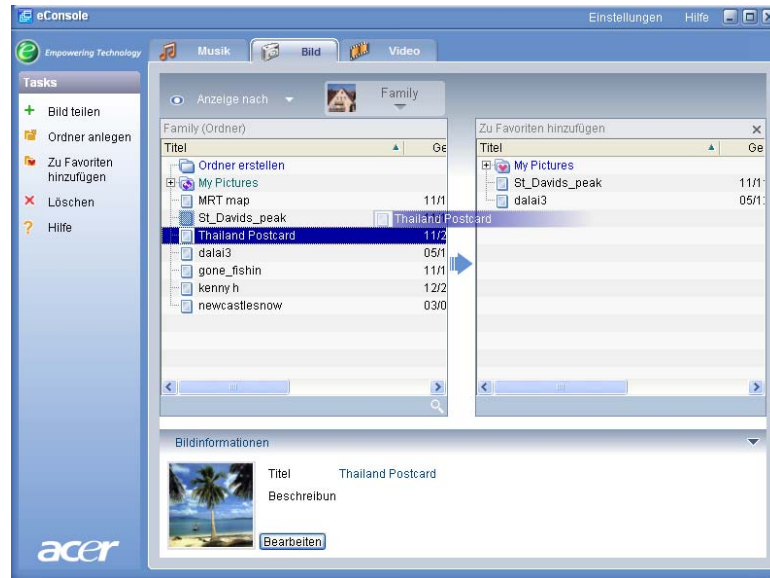
Erstellen und Bearbeiten von Favoriten

Um Favoriten zu erstellen, klicken Sie auf das Symbol **Zur Favoriten hinzufügen** oben links im eConsole-Bildschirmmenü. Es erscheint jetzt der Bildschirm Favorite Management.

Sie können dann durch Anklicken der Symbole Ihre freigegebenen Dateien durchsuchen, um den Ordner oder das Lied, den oder das Sie dem Favoritenordner hinzufügen möchten, auszuwählen. Um den Ordner einer Favoritenliste hinzuzufügen, klicken Sie auf das Symbol und ziehen Sie den Ordner bei heruntergedrückter Maus in das rechte Feld, um ihn dort abzulegen.

Durch wiederholtes Ziehen und Ablegen können Sie weitere Fotos dem Favoritenordner hinzufügen.

Einen Ordner erkennen Sie an einem Herzsymbol und ein einzelnes Bild zeigt ein Fotosymbol.



Um ein Bild oder einen Ordner zu löschen oder umzubenennen, klicken Sie das Element mit der rechten Maustaste an und wählen Sie die gewünschte Handlung.

Ihre Favoritenbilder können jetzt mühelos aufgerufen und mit dem eConsole-Player auf Ihrem Fernseher angezeigt werden.

Verwalten von Videodateien

Mit dem Videomodus der eConsole können Sie Ihren gesamten kompatiblen Digitalfilm in einer Bibliothek organisieren, um Ordner für Favoriten-Filmclips zu erstellen oder um Ihre Videoclips mit dem eConsole auf Ihrem Fernseher anzuzeigen.

Freigabe von Videos

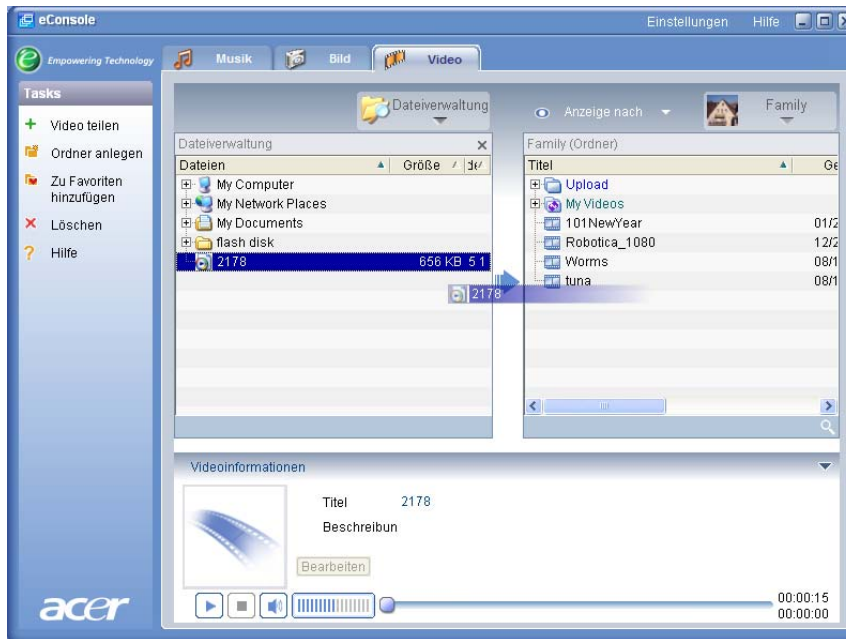
Durch Freigabe von Ordner und Videoclips mit eConsole können Sie sie mit dem Acer eConsole aufrufen, um sie auf Ihrem Fernseher anzuzeigen.

Mit dem eConsole kann jedes Familienmitglied oder jeder Benutzer unterschiedliche Videoordner oder Dateien freigeben. Dies bedeutet, dass jeder Benutzer nur seine bevorzugten Filmclips abspielen und andere Benutzern davon ausschließen kann.

Zur Freigabe von Ordnern klicken Sie auf das Symbol **Video teilen** oben links im eConsole-Bildschirmmenü. Auf diese Weise wird der Bildschirm Video File Manager angezeigt.

Wechseln Sie zu Ihren Dateien durch Klicken auf die Symbole, um den Ordner oder den Videoclip zu wählen, den Sie freigeben möchten.

Um einen Ordner freizugeben, klicken Sie bei heruntergedrückter Maustaste auf das Ordnersymbol und ziehen Sie den Ordner in das Feld auf der rechten Seite, um ihn dort abzulegen.



Jeder von Ihnen freigegebene Ordner wird sichtbar, sobald Sie das Videomenü mit dem eConsole aufrufen. Bei Freigabe kann dann der Ordnerinhalt mit der eConsole-Software angezeigt werden.

Möchten Sie die Freigabe eines Ordners wieder rückgängig machen, klicken Sie den Ordner im rechten Feld mit der rechten Maustaste an und wählen Sie **Löschen**.

Um einen freigegebenen Ordner umzubenennen, klicken Sie mit der rechten Maustaste in das rechte Feld und wählen Sie **Umbenennen**.

Um ein anderes Familienmitglied oder freigegebene Ordner eines Benutzers zu bearbeiten, klicken Sie auf das Drop-down-Menü oben rechts im Bildschirmmenü und bestimmen Sie, welche Dateien von welchem Benutzer Sie aufrufen möchten.

Erstellen eines neuen Videoordners

Mit dem eConsole können Sie neue Ordner für das Speichern von Videodateien erstellen.

Um im freigegebenen Videofeld einen neuen Ordner zu erstellen, klicken Sie links im eConsole-Bildschirmmenü auf **Ordner anlegen**.

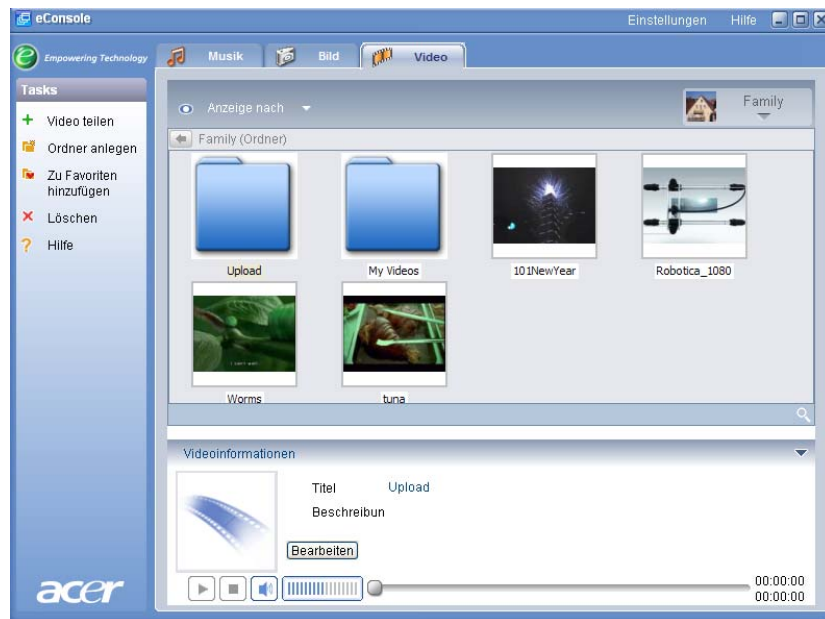
Im freigegebenen Videofeld wird jetzt ein neuer Ordner hinzugefügt.

Sie können Videos in diesen Ordner kopieren, die dann mit der eConsole-Software und Ihrem eConsole-Player angezeigt werden können.

Anzeigen von Videoordnern

Durch Klicken auf **Anzeige nach** oben im Dateifeld können Sie die Art ändern, wie Ihre Videodateien angezeigt werden. Im Drop-down-Menü können Sie aus folgenden Anzeigeoptionen auswählen: Miniatur oder Ordner.

Miniaturanzeige



Bearbeiten von Videoclipinformationen

Jeder Clip in Ihrer Videobibliothek besitzt Informationen, mit denen eConsole die Datei kategorisiert und speichert.

Wenn Sie einen bestimmten Clip markieren, erscheinen die für das betreffende Video verfügbaren Informationen im Fenster **Videoinformationen** unten im Bildschirmmenü.



Klicken Sie zur Bearbeitung der Informationen auf **Bearbeiten**. Geben Sie die Informationen wunschgemäß ein oder ändern Sie sie und klicken Sie dann auf **Schreiben**, um sie aktualisieren.

Favoriten

Favoriten sind eine bequeme Art, Ihre Videoclips zu organisieren, und mit ihrer Hilfe fällt es Ihnen beim Anwachsen Ihrer digitalen Videobibliothek leichter, Clips zu finden.

Favoriten werden mit dem eConsole-Software auf Ihrem PC erstellt. Sobald sie erstellt sind, können sie mit Ihrer eConsole-Konsole und der Fernbedienung aufgerufen und auf Ihrem Fernseher angezeigt werden.

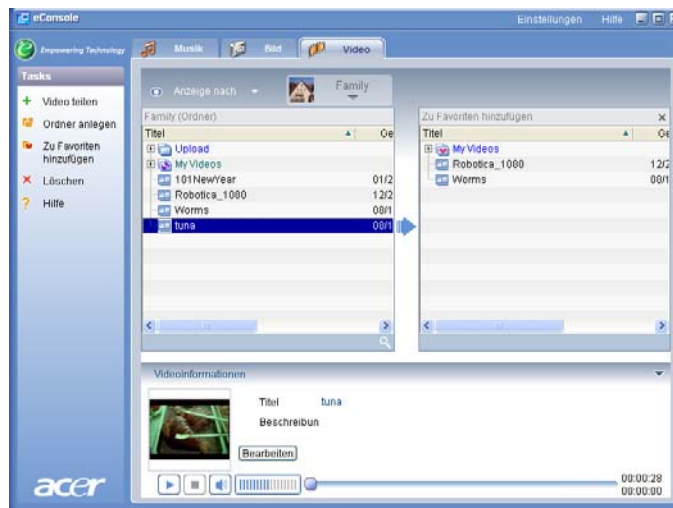
Erstellen und Bearbeiten von Favoriten

Um Favoriten zu erstellen, klicken Sie auf das Symbol **Zur Favoriten hinzufügen** oben links im eConsole-Bildschirmmenü. Es erscheint jetzt der Bildschirm Favorite Management.

Sie können dann durch Anklicken der Symbole Ihre freigegebenen Dateien durchsuchen, um den Ordner oder den Clip, den Sie dem Favoritenordner hinzufügen möchten, auszuwählen. Um den Ordner einer Favoritenliste hinzuzufügen, klicken Sie auf das Symbol und ziehen Sie den Ordner bei heruntergedrückter Maus in das rechte Feld, um ihn dort abzulegen.

Durch wiederholtes Ziehen und Ablegen können Sie weitere Videoclips dem Favoritenordner hinzufügen.

Einen Ordner erkennen Sie an einem Herzsymbol und ein einzelner Clip zeigt ein Filmsymbol.



Um ein Bild oder einen Ordner aus Ihrer Favoritenliste zu löschen oder umzubenennen, klicken Sie das Element mit der rechten Mautaste an und wählen Sie die gewünschte Handlung.

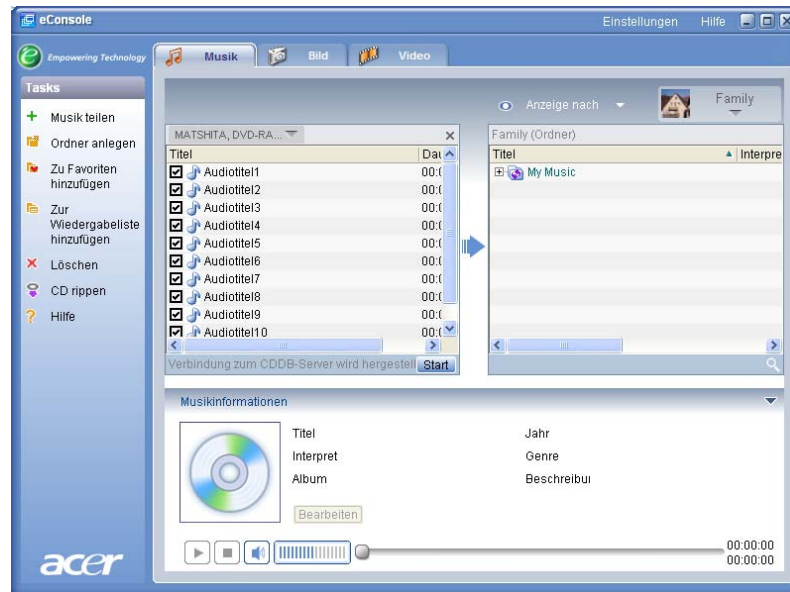
Ihre Favoriten-Videoclips können jetzt mühelos aufgerufen und mit dem eConsole-Player auf Ihrem Fernseher angezeigt werden.

Kopieren einer Audio-CD

Mit eConsole können Benutzer Musikdateien von einer CD einlesen (ripen) und Sie auf der Festplatte als MP3- oder WMA-Dateien abspeichern. Um eine CD zu kopieren, wählen Sie CD Rippen aus dem Menü links.

Der CD-Inhalt wird im linken Fenster angezeigt. Bestimmen Sie die zu kopierenden Lieder, indem Sie sie anwählen. Klicken Sie auf **Start**, wenn Sie fertig sind.

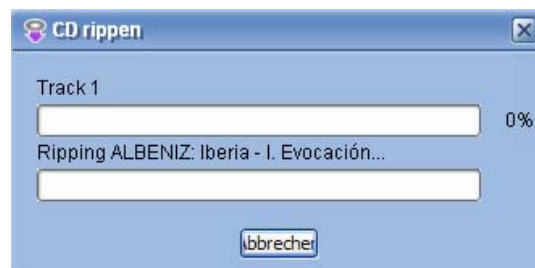
eConsole fragt Sie, ob Sie den Zielordner bestätigen oder einen anderen wählen möchten. Klicken Sie auf **OK**, um mit dem Kopieren der Lieder zu beginnen.



eConsole fragt Sie, ob Sie den Zielordner bestätigen oder einen anderen wählen möchten.

Um die Qualitätseinstellungen für die kopierten Dateien zu ändern, müssen Sie das Menü Advanced Settings aufrufen. Details hierüber sind im Abschnitt Settings menu angegeben.

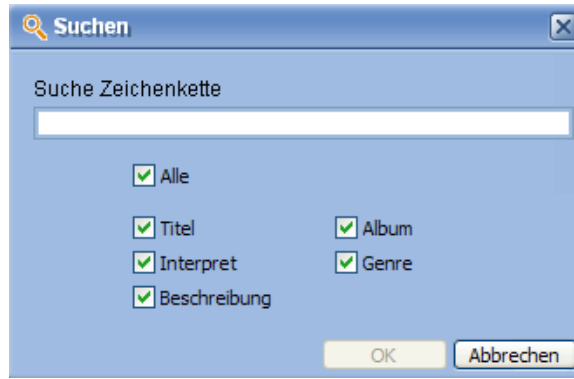
Klicken Sie auf **Start**, um mit dem Kopieren zu beginnen, woraufhin ein Bildschirm den Verlauf anzeigt. Durch Klicken auf **Abbrechen** können Sie den Vorgang jederzeit stoppen.



Suchen nach Medien

Um eine bestimmte Mediendatei zu suchen, sei es ein Lied, ein Bild oder ein Videoclip, klicken Sie auf das Suchsymbol (Lupe) unten rechts im Dateifenster.

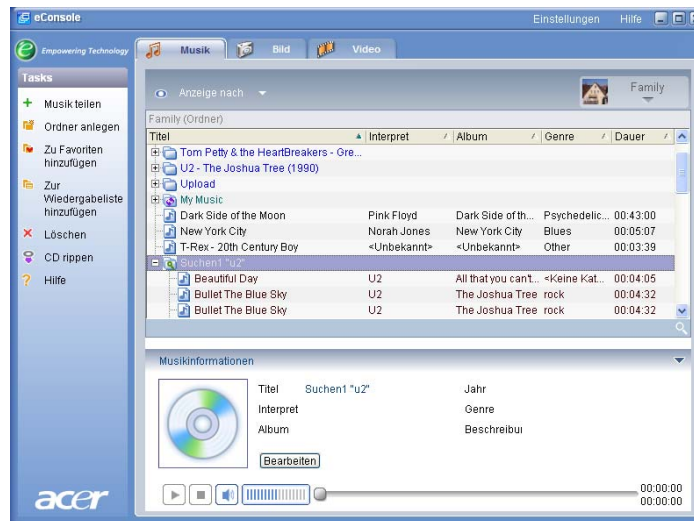
Das Fenster Suchen erscheint.



Geben Sie im Feld Search string den Namen oder die Details der zu suchenden Datei ein. Durch Anklicken der Kontrollkästchen können Sie den Suchbereich für eConsole einengen. Klicken Sie auf **OK**, um mit der Suche zu beginnen.

Jeder Medienmodus gibt Ihnen unterschiedliche Suchkriterien; im Musikmodus können Sie z.B. nach Alben, Gattung oder Künstler suchen.

Die Suchergebnisse werden in der Datenbanksicht, siehe unten, angezeigt.



Hinweis: Die Suchfunktion gilt nur für den aktuellen Medientyp und den Benutzer. Sie können im Musikmodus z.B. nicht nach einem Video suchen.

Menü Einstellungen

Im Menü Einstellungen können Sie Benutzerkonten und Medienserver mit dem eConsole modifizieren und verwalten.

Um das Menü Einstellungen aufzurufen, klicken Sie mit der rechten Maustaste auf **Einstellungen** oben rechts im Bildschirmmenü. Es erscheint dann ein Listenfeld mit drei Optionen: **Kontoverwaltung**, **Geräteverwaltung** und **Erweiterte Einstellungen**.

Wählen Sie die gewünschte Option.

Kontoverwaltung

Mit dem Acer eConsole kann jedes Familienmitglied oder jeder Benutzer ein persönliches Konto erstellen. Jeder Benutzer kann dann seine persönlichen Musik-, Video- und Bilddateien in diesem Konto abspeichern.

Diese Funktion erleichtert es einer Familie, ihre Dateien zu organisieren und alle ihre Medien in getrennten Benutzerkonten aufzubewahren.

Zur Erstellung oder Bearbeitung eines Kontos müssen Sie den Bildschirm Account Manager öffnen. Klicken Sie auf **Einstellungen** oben im eConsole-Bildschirmmenü und wählen Sie **Kontoverwaltung** aus dem Drop-down-Menü.

Der Bildschirm Kontoverwaltung erscheint.



Mit Hilfe dieses Bildschirms können Sie neue Konten erstellen und ein neues, personalisiertes Bild für jedes Mitgliedskonto hinzufügen.

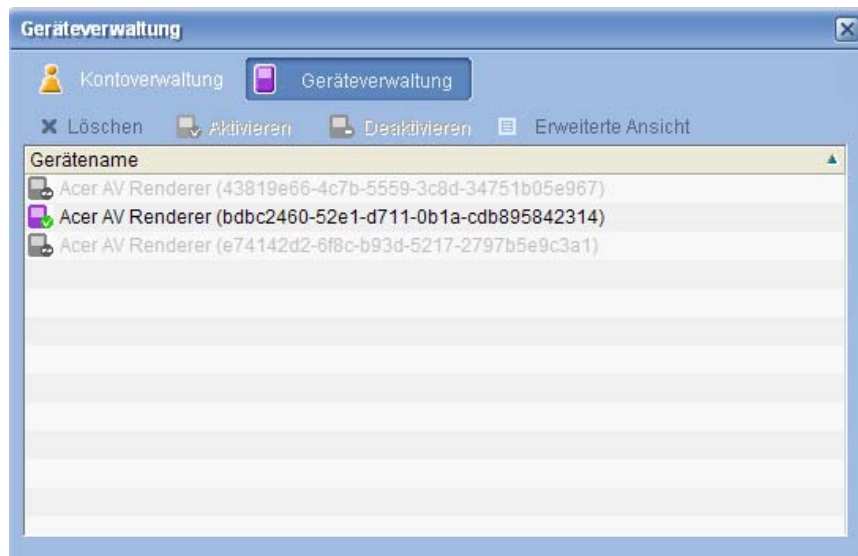
Um ein neues Konto zu erstellen, klicken Sie einfach auf **+ Hinzufügen**; das neue Konto erscheint links im Bildschirm. Klicken Sie auf das neue Kontobild und geben Sie

den Namen im Feld Member's Name ein. Sie können dann ein Bild aus der Auswahl Member's Pictures nehmen. Alternativ können Sie auch durch Klicken auf das Symbol **Durchsuchen** ein noch persönlicheres Bild wählen. Sie haben dann die Möglichkeit ein Bild aus den Bilddateien auf Ihrem Computer auszuwählen.

Um ein unerwünschtes Benutzerkonto zu löschen, markieren Sie das Konto durch Anklicken und klicken Sie dann auf **X Löschen** oben im Feld.

Geräteverwaltung

Im Menü Einstellungen können Sie auch die Seite **Geräteverwaltung** aufrufen. Auf dieser Seite können Sie Medienserver aktivieren und deaktivieren, erweiterte Einstellungen prüfen und unerwünschte Server löschen.



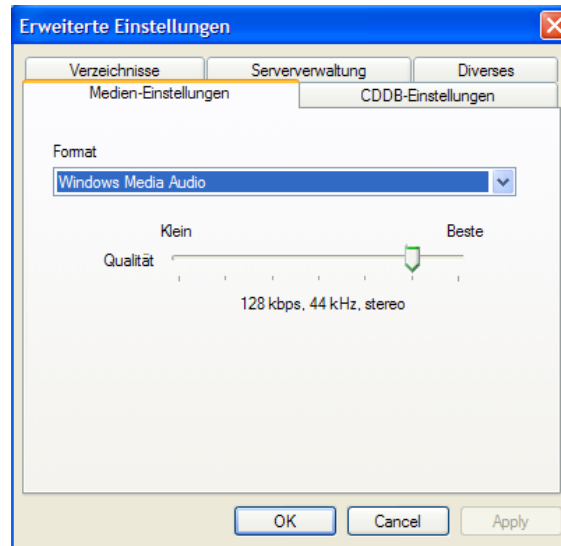
Um einen Server zu aktivieren oder zu deaktivieren, markieren Sie den Servernamen und wählen Sie **Aktivieren** oder **Deaktivieren**, je nach aktuellem Serverstatus.

Um die erweiterten Einstellungen zu prüfen, markieren Sie den Server und klicken Sie auf **Erweiterte Ansicht**, woraufhin alle aktuellen Einstellungen und Informationen des Servers angezeigt werden.

Um einen Server zu löschen, markieren Sie ihn und klicken Sie auf **Löschen**.

Erweiterte Einstellungen

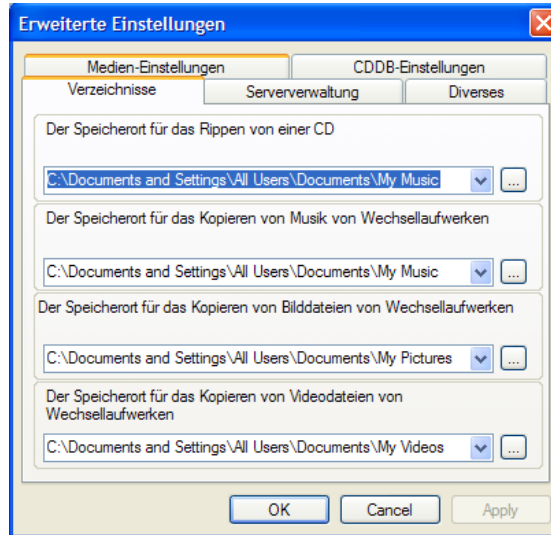
Bei Wahl von Erweiterte Einstellungen wird das Menü Erweiterte Einstellungen angezeigt. In diesem Menü können Sie viele erweiterte Funktionen für den eConsole einstellen.



Durch Anklicken der entsprechenden Registerkarte erscheint die Funktion, die Sie modifizieren möchten.

Verzeichnisse

Klicken Sie auf Verzeichnisse und Sie können den Standort zum Speichern von Dateien bestimmen, wenn Sie Lieder von einer CD einlesen (rippen) oder Bilder, Musik und Videos von entfernbaren USB 2.0-Speichergeräten kopieren.



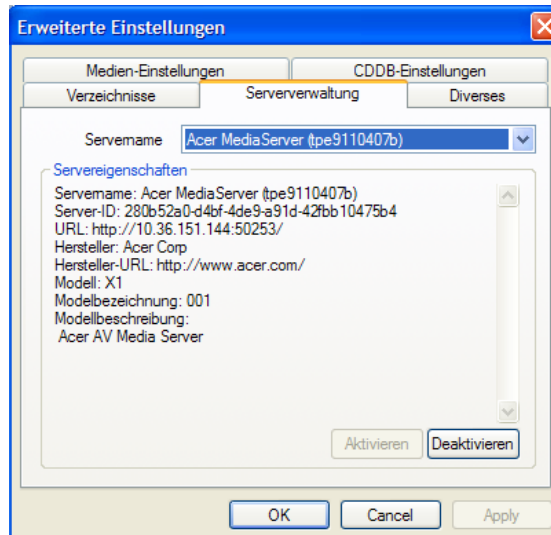
Um den Standort zu ändern, klicken Sie auf das Kästchen neben der Adresse und wählen Sie einen anderen Zielordner.

Klicken Sie zur Bestätigung auf **Schreiben** und auf **OK**, um diesen Vorgang zu beenden.

Serververwaltung

Durch Klicken auf Serververwaltung können Sie die Eigenschaften von Medienservern in Ihrem Netzwerk prüfen.

Um einen Server zu wählen, klicken Sie auf den Pfeil und wählen Sie einen Server aus dem Drop-down-Menü. Sie können dann die Details des Servers prüfen.



Durch Klicken auf die entsprechende Taste, je nach aktuellem Status, können Sie in diesem Menü den Medienserver auch auf **Deaktivieren** oder **Aktivieren** setzen.

Klicken Sie auf **Schreiben**, um Ihre Einstellungen zu speichern, und auf **OK**, um den Vorgang zu beenden.

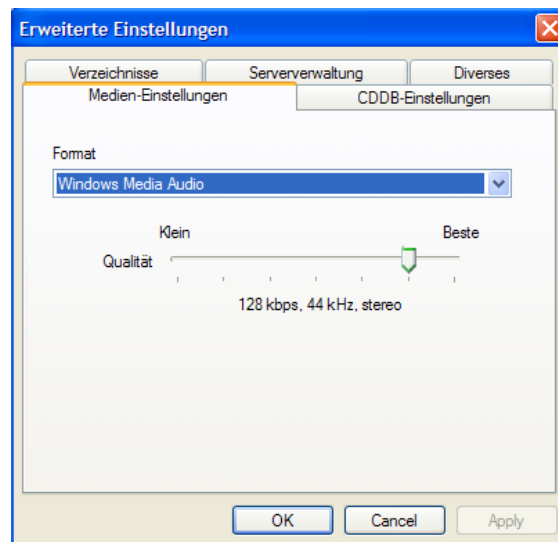
Diverses

Klicken Sie auf Miscellaneous und Sie können festlegen, ob das Acer-Startprogramm beim Hochfahren Ihres System aktiviert werden soll.

Klicken Sie auf das Kontrollkästchen, gefolgt von **Schreiben**, um Ihre Einstellungen zu speichern. Klicken Sie auf **OK**, um den Vorgang zu beenden.

Medien-Einstellungen

Klicken Sie auf Medien-Einstellungen, um die Qualität der von eConsole erstellten Musikdateien beim Kopieren von Dateien von einer CD einzustellen.



Wählen Sie den zu modifizierenden Dateityp aus dem Listenfeld und bestimmen Sie dann die erforderliche Bitratenqualität mit dem Skalierbalken.

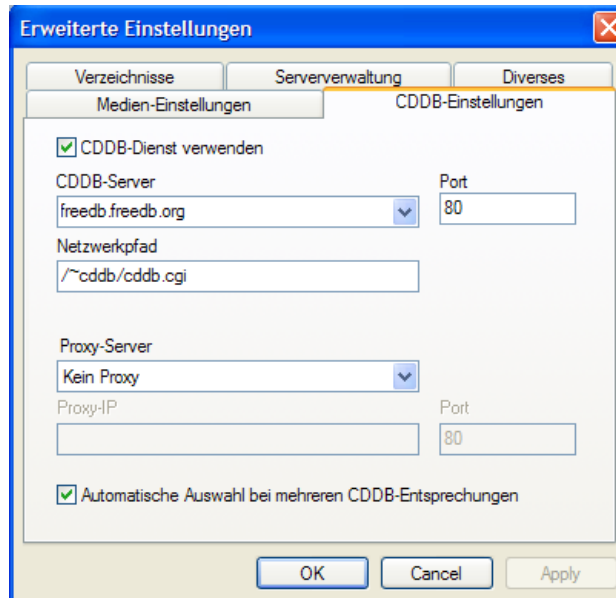
Klicken Sie auf **Schreiben**, um Ihre Änderungen zu speichern, und auf **OK**, um den Vorgang zu beenden.

Wichtig: Denken Sie daran, dass qualitativ bessere Dateien mehr Speicherplatz auf Ihrer Festplatte beanspruchen.

CDDB-Einstellungen

Klicken Sie auf CDDB-Einstellungen, um die Details vom Internet-Dienst zu ändern, der zum Beziehen von Informationen über Musikdateien verwendet wird.

eConsole verwendet diesen Dienst, um Informationen und Albenhüllen automatisch für die Musikdateien zu finden, die Sie in Ihrer Bibliothek speichern.



In diesem Menü können Sie den Dienst ein- und ausschalten sowie den Server und die erweiterten Funktionen des Servers ändern.

Hinweis: Acer empfiehlt, diese Einstellungen nicht zu ändern.

Hilfe aufrufen

Bei Problemen während der Verwendung der eConsole-Software können Sie Hilfe aufrufen.

Klicken Sie auf eine der Hilfeschnittflächen oben rechts oder unten links im Taskmenü.

Es wird jetzt das Hilfemenü auf dem Bildschirm angezeigt.



Das Hilfemenü bietet Informationen und Anweisungen über die Verwendung von eConsole. Klicken Sie einfach auf ein Thema im Abschnitt **Contents** links, um die Informationen anzuzeigen.

Konnte Ihr Problem nach Bezugnahme auf den Hilfeabschnitt nicht behoben werden, kontaktieren Sie Ihren Acer-Händler vor Ort, um weitere Unterstützung zu erhalten.

Informationen finden Sie auch auf der Acer-Website: <http://global.acer.com>