

Acer eConsole

Guida per l'utente

Informazioni sulla licenza di Software gratuito o di altri produttori

Il software installato precedentemente, incorporato o altrimenti distribuito con i prodotti forniti da Acer non contiene programmi software gratuiti o di altri produttori ("Software gratuito"), provvisti di licenza GNU (General Public License) "GPL". Il Software gratuito è contrassegnato in quanto tale. La copia, la distribuzione e/o la modifica di Software gratuito è soggetta ai termini specificati nella GPL.

Il Software gratuito è distribuito a scopo di utilità, **ma SENZA ALCUNA GARANZIA**; senza neppure la garanzia implicita di **COMMERCIALIZZABILITÀ ED IDONEITÀ PER UN FINE PARTICOLARE**. Le clausole della GNU (General Public License) sono sempre vigenti. È possibile accedere al sito <http://www.gnu.org> per ottenere direttamente una copia della GPL o richiederla scrivendo alla Free Software Foundation, Inc. L'indirizzo della Free Software Foundation, Inc è: 59 Temple Place - Suite 330, Boston, MA, 02111-1307, USA.

Per un periodo di tre (3) anni a partire dalla data di consegna del software, è possibile ottenere una copia leggibile da una macchina, del codice sorgente del Software gratuito nei termini specificati nella GPL senza spese, eccetto il costo del supporto, del trasporto e della gestione, dietro richiesta scritta.

È possibile inoltre scaricare la copia collegandosi al sito Web: <http://www.acer.com>

Per ulteriori informazioni, contattare Acer. L'indirizzo di posta è: Acer Inc., 8F, 88, Sec. 1, Hsin Tai Wu Rd., Hsichih, Taipei Hsien 221, Taiwan, R.O.C.

Contenuto

Configurazione del software del sistema	4
Installazione del software (Acer eConsole).....	4
Utilizzo del software eConsole	6
Utilizzo del software eConsole	7
Modalità eConsole	7
Gestione dei server di supporto.....	8
Gestione dei file musicali	9
Condivisione della musica	9
Creazione di una nuova cartella musicale.....	10
Visualizzazione delle cartelle musicali	11
Modifica delle informazioni musicali	11
Cartelle sincronizzate	12
Creazione di elenchi e di preferiti.....	13
Eliminazione di cartelle, file, elenchi e preferiti	14
Gestione dei file immagine	15
Condivisione di immagini.....	15
Creazione di una nuova cartella di immagini.....	16
Visualizzazione delle cartelle di immagini.....	16
Modifica delle informazioni dell'immagine.....	17
Preferiti.....	17
Gestione dei file video.....	18
Condivisione di video	18
Creazione di una nuova cartella di video.....	19
Visualizzazione di cartelle video.....	20
Creazione e modifica dei preferiti	21
Copia di un CD audio.....	22
Ricerca di file multimediali.....	23
Menu Impostazioni.....	24
Gestione Account.....	24
Gestione Periferiche	25
Impostazioni avanzate	26

Configurazione del software del sistema

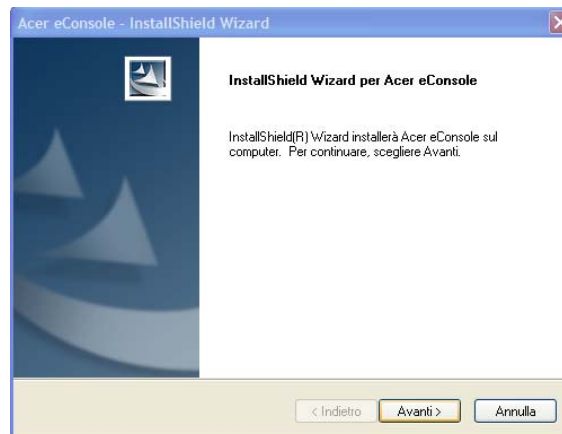
In questa sezione sono contenute le istruzioni per la configurazione del software del sistema Acer eConsole sul PC.

La prima fase è l'installazione del software (Acer eConsole).

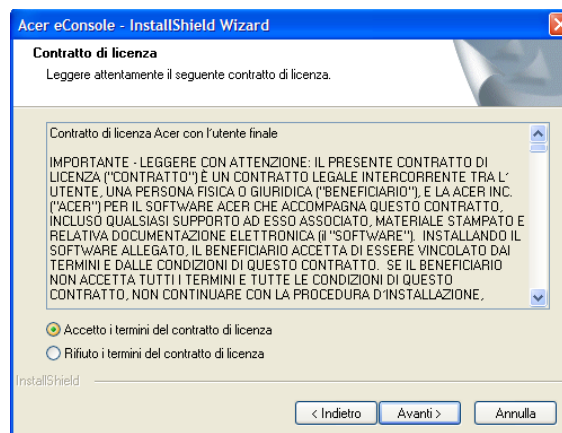
Installazione del software (Acer eConsole)

Per installare il software (Acer eConsole), inserire il disco del software nel vassoio dell'unità ottica del PC. Se il sistema è configurato per l'avvio automatico, viene visualizzata la schermata InstallShield Wizard.

Selezionare **Avanti>** per visualizzare la schermata per l'accettazione del contratto di licenza software.

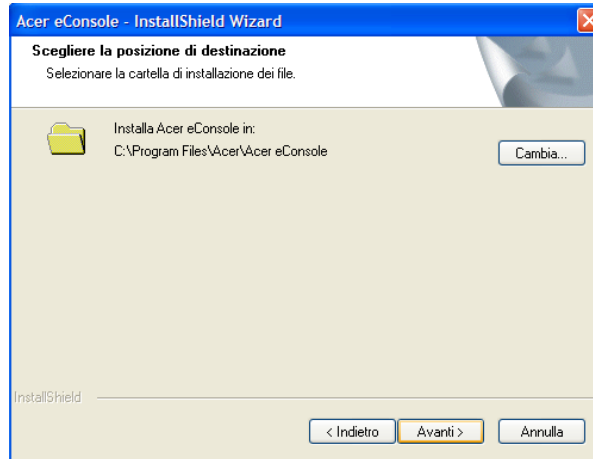


Leggere attentamente il contratto e fare clic su 'Accetto i termini del Contratto di licenza', quindi fare clic su **Avanti>** per passare alla schermata per la destinazione del file.



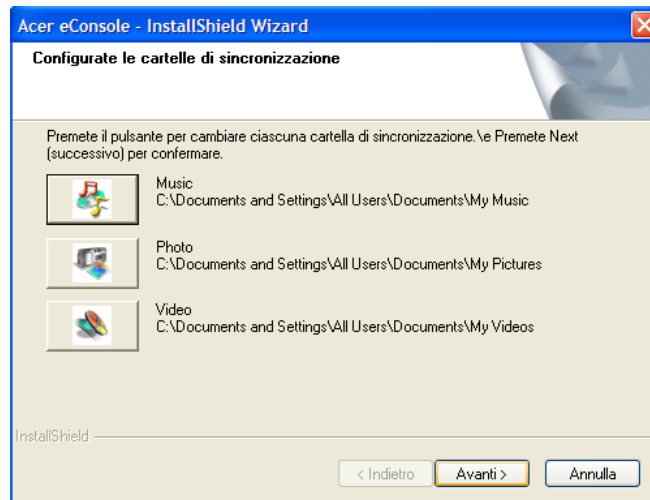
Selezionare la destinazione in cui installare i file eConsole, quindi fare clic su **Avanti**>. Viene avviata la procedura di installazione guidata del software eConsole.

Al termine dell'installazione, viene visualizzata la finestra 'Configurate le cartelle di sincronizzazione'.



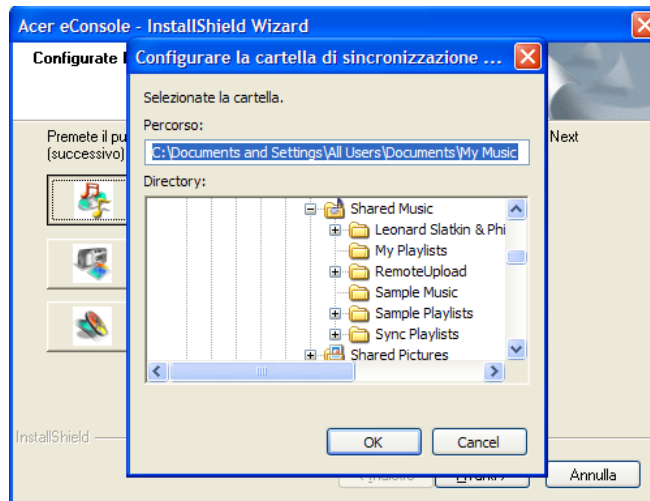
Per impostazione predefinita, il software eConsole seleziona i file multimediali progettati per Windows (My Music, My Pictures e My Videos) per condividerli con eConsole.

Se le cartelle predefinite sono corrette, fare clic su **Avanti**> per continuare la procedura di installazione.

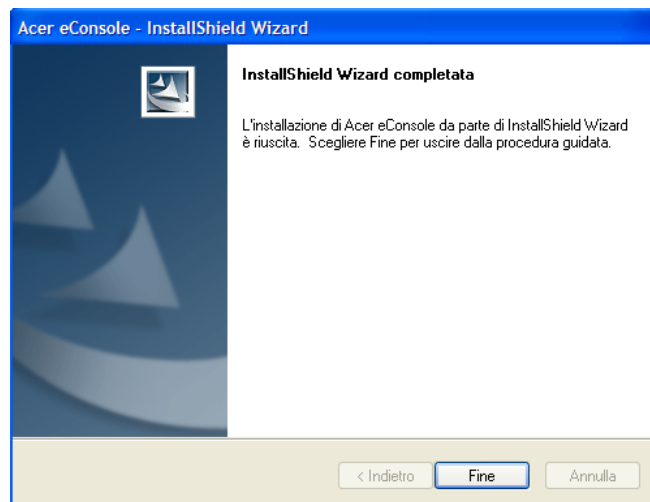


Se si desidera modificare le impostazioni predefinite e condividere altri file, fare clic sull'icona corrispondente e scegliere la cartella che si desidera condividere. Fare clic su **OK** per continuare.

Dopo aver selezionato le cartelle che si desidera condividere, fare clic su **Avanti**>.



Al termine della procedura di installazione, viene visualizzata la schermata di completamento. Fare clic su **Fine** per chiudere il software di installazione.



Utilizzo del software eConsole

eConsole è un programma di facile utilizzo incorporato nel sistema Acer eConsole.

eConsole consente di organizzare e visualizzare opportunamente file musicali, immagini e video da godersi mediante la console di intrattenimento eConsole dal televisore o sul sistema audio di casa.

Per consentire al sistema Acer eConsole di rilevare i file multimediali è necessario utilizzare il software eConsole per organizzare e gestire gli account dell'utente. eConsole consente di creare cartelle di preferiti, elenchi e di modificare i file per la riproduzione sul televisore o sul sistema audio mediante Acer eConsole.

Importante: è necessario installare eConsole sul computer prima dell'utilizzo di eConsole.

Utilizzo del software eConsole

Dopo aver installato il software eConsole è possibile aprirlo facendo clic sull'icona nella barra delle applicazioni e selezionando **Open eConsole** (Apri eConsole). In alternativa è possibile accedere a eConsole selezionando **Start, Tutti i programmi, Acer e Acer eConsole** dal menu Start di Windows.

Modalità eConsole

Dopo aver aperto eConsole, puntare il mouse su ciascuna icona per visualizzare le tre modalità di gestione dei file multimediali **Manage music files**, **Manage picture files** (Gestisci file immagine) e **Manage video files** (Gestisci file video). È possibile selezionare la modalità desiderata facendo clic su una delle icone.

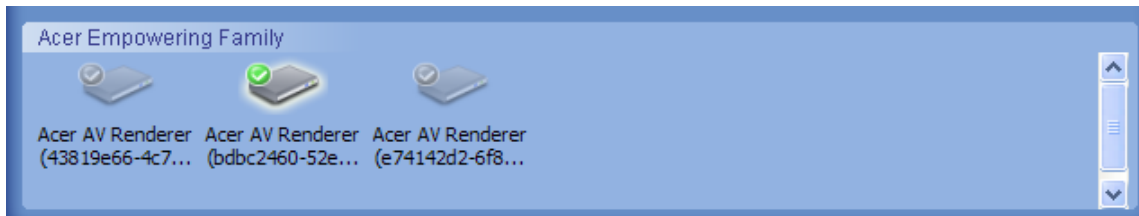


Dopo essere entrati in una delle modalità, è possibile passare a un'altra modalità facendo clic sulle schede opportunamente posizionate nella parte superiore del pannello.



Gestione dei server di supporto

È possibile utilizzare la schermata di avvio per abilitare e disabilitare i server di supporto in modo veloce e facile. Sulla parte inferiore della schermata di avvio sono posizionate le rappresentazioni grafiche di tutti i server di supporto rilevati.



È possibile abilitare e disabilitare un server di supporto facendo clic con il pulsante destro del mouse sull'immagine e scegliendo **Abilita** o **Disabilita**, in base allo stato corrente del server.

Gestione dei file musicali

È possibile utilizzare la modalità relativa alla musica di eConsole per l'esecuzione di molte funzioni contenute nella biblioteca musicale, quali creazione di elenchi, compilation di favoriti e estrazione di CD.

Condivisione della musica

La condivisione delle cartelle in eConsole consente l'accesso dal televisore mediante Acer eConsole.

Con eConsole, ogni membro della famiglia può condividere cartelle o file diversi, ovvero ogni utente può scegliere di visualizzare solo la musica che preferisce e separare il proprio contenuto da quello degli altri utenti.

Per condividere le cartelle, fare clic sull'icona **Condividi musica** nella parte superiore sinistra del menu a schermo eConsole. Viene visualizzata la schermata principale del file (figura riportata di seguito).

Sfogliare tra i file e fare clic sulle icone per selezionare la cartella che si desidera condividere.

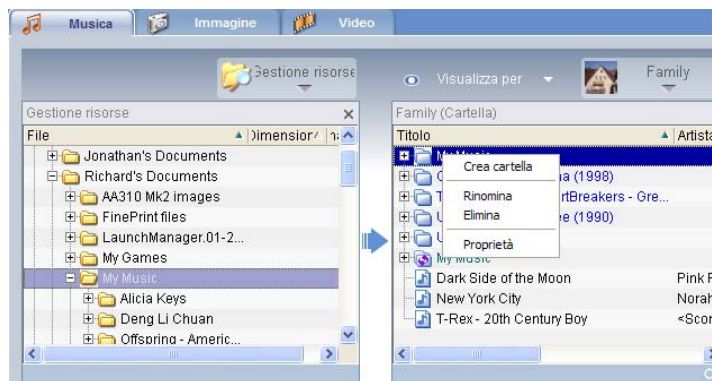
Per condividere una cartella, fare clic sull'icona e tenendo premuto il pulsante del mouse, trascinare la cartella nel campo a destra.



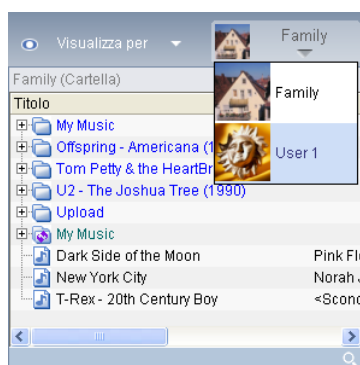
Ciascuna cartella condivisa viene visualizzata quando si accede al menu relativo alla musica con eConsole. Dopo l'operazione di condivisione, è possibile utilizzare il contenuto della cartella per creare elenchi, favoriti e per masterizzare CD tramite il software eConsole.

Per rinominare una cartella condivisa fare clic con il pulsante destro del mouse nel campo a destra e selezionare **Rinomina**.

Se si desidera annullare la condivisione di una cartella in qualsiasi momento, fare clic con il pulsante destro sulla cartella nel campo a destra e selezionare **Elimina**.



Per modificare o visualizzare le cartelle di un altro membro della famiglia o di un altro utente, fare clic sul menu a discesa nell'angolo superiore destro del menu a schermo e selezionare i file dell'utente ai quali si desidera accedere.



Creazione di una nuova cartella musicale

eConsole consente di creare nuove cartelle per archiviare file musicali.

Per creare una nuova cartella nel campo della musica condivisa, fare clic su **Crea cartella** nella parte sinistra del menu a schermo eConsole. L'operazione consente di aggiungere una cartella denominata 'New Folder' (Nuova cartella) nel campo della musica condivisa.

È possibile rinominare e quindi copiare le canzoni in questa cartella; esse possono essere modificate e utilizzate con il software eConsole e il lettore eConsole.

Visualizzazione delle cartelle musicali

È possibile modificare la modalità di visualizzazione dei file multimediali facendo clic su **Visualizza per** nella parte superiore del campo del file. Il menu a discesa offre varie opzioni di visualizzazione: Album, Genere, Artista, Preferiti e Liste ascolto.



Le opzioni consentono di organizzare opportune modalità di visualizzazione dei file per diversi scopi.

Modifica delle informazioni musicali

Ciascuna canzone contenuta nella biblioteca musicale dispone di informazioni che eConsole utilizza per catalogare e archiviare il file.

Quando una specifica canzone viene evidenziata, vengono visualizzate le relative informazioni disponibili nella finestra **Informazioni Musica** nella parte inferiore del menu a schermo.



Per modificare le informazioni della canzone, fare clic sul campo **Modifica**. Immettere o modificare le informazioni, se necessario, quindi fare clic su **Scrittura** per aggiornare.

Per ingrandire l'area di visualizzazione del file, è possibile nascondere l'area delle informazioni. Per eseguire questa operazione, fare clic sull'icona a forma di freccia nella parte superiore dell'area delle informazioni. Fare clic sulla freccia di nuovo per riportare le informazioni.

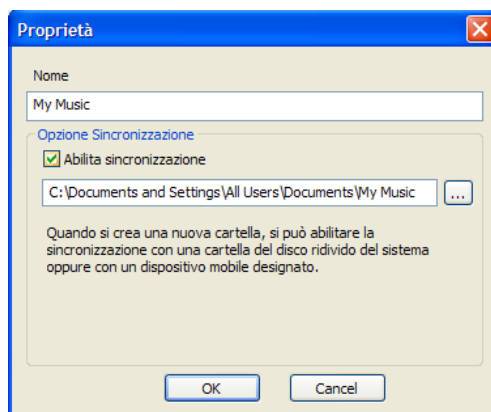
È possibile aggiungere inoltre la copertina a un album o un'immagine a ciascuna canzone facendo doppio clic sulla casella dell'immagine e selezionando un'immagine dai file.

Cartelle sincronizzate

Una cartella è sincronizzata quando viene aggiornata automaticamente dal computer per includere tutti i file o i supporti nuovi. I file vengono sincronizzati con una cartella o una periferica rimovibile a scelta.

Per impostazione predefinita, eConsole sceglie My Music come sola cartella sincronizzata; le cartelle nuove e esistenti possono essere convertite in cartelle sincronizzate. Le cartelle sincronizzate hanno il simbolo di due frecce all'interno dell'icona della cartella.

Per creare una cartella sincronizzata, fare clic con il pulsante destro del mouse su una cartella esistente e selezionare **Proprietà**. Viene visualizzato il menu delle proprietà.



Selezionare la cartella, quindi scegliere la cartella che si desidera sincronizzare facendo clic sulla casella accanto alla barra degli indirizzi. Dopo aver scelto la cartella, fare clic sulla casella di controllo per attivare la sincronizzazione, quindi fare clic su **OK** per confermare.

Per disattivare la sincronizzazione, deselezionare la casella e fare clic su **OK**.

Ciascuna cartella sincronizzata viene aggiornata automaticamente per includere tutti i nuovi file mediante la barra delle applicazioni. Le frecce blu e gialla cambiano colore durante le operazioni di sincronizzazione.



Nota: per eliminare le cartelle da un file sincronizzato, è necessario eliminare direttamente la cartella dalla directory del PC.

Creazione di elenchi e di preferiti

Le opzioni elenchi e preferiti consentono di organizzare le canzoni in categorie e di ricercare specifiche canzoni più facilmente all'interno della biblioteca musicale digitale.

Ad esempio, è possibile creare un elenco che si adatti al tempo o allo stato d'animo, quale un elenco per una giornata piovosa, o aggiungere un CD nuovo ai preferiti per accedervi più rapidamente.

Gli elenchi e i preferiti vengono creati mediante il software eConsole sul PC. Dopo averli creati, è possibile accedervi e riprodurli sul televisore o sul sistema audio utilizzando la console eConsole e il relativo telecomando.

Creazione e modifica di un elenco

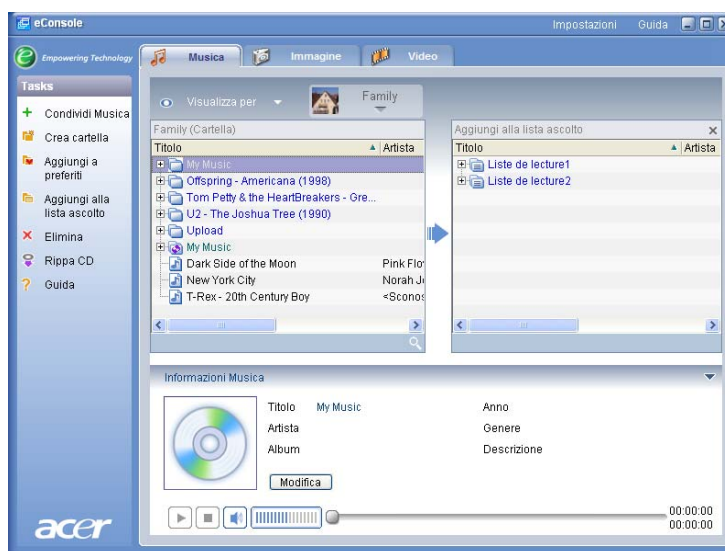
Per creare un elenco, fare clic sull'icona **Aggiungi alla lista ascolto** nella parte superiore sinistra del menu a schermo eConsole. Viene visualizzata la schermata di gestione degli elenchi.

È possibile sfogliare i file condivisi facendo clic sulle icone per selezionare la cartella o la canzone che si desidera aggiungere all'elenco.

Per aggiungere una cartella o una canzone all'elenco, è necessario fare clic sull'icona e tenendo premuto il pulsante del mouse, trascinare la cartella nel campo a destra.

Un messaggio richiede se si desidera creare un elenco e avverte che l'operazione consente di creare un elenco contenente l'elemento selezionato; fare clic su **YES (Sì)** per confermare.

La cartella o il file trascinato nella casella a destra viene convertito in elenco. Il file è indicato da un'icona a forma di elenco.



Per aggiungere ulteriori canzoni e cartelle all'elenco, ripetere l'operazione di trascinamento.

Se i file contenuti nel campo a destra vengono trascinati nella parte superiore dell'icona di un elenco esistente, vengono aggiunti all'elenco. Se un file viene trascinato in qualsiasi altro punto, viene creato un nuovo elenco. Un messaggio richiede la conferma dell'operazione prima di continuare.

Per eliminare o rinominare una canzone o un elenco, fare clic con il pulsante destro del mouse sull'elemento e selezionare l'operazione desiderata.

Creazione e modifica dei favoriti

Per aggiungere o creare una cartella di favoriti, fare clic sull'icona **Aggiungi a preferiti** nell'angolo superiore sinistro del menu a schermo eConsole. Viene visualizzata la schermata di gestione dei favoriti.

È possibile sfogliare tra i file condivisi e fare clic sulle icone per selezionare la cartella o la canzone che si desidera aggiungere all'elenco.

Per aggiungere una canzone o un album ai favoriti, fare clic sull'icona e tenendo premuto il pulsante del mouse, trascinare la cartella nel campo a destra.

Questa operazione crea una nuova cartella nel campo a destra. La cartella o l'album sono indicati con un'icona a forma di cuore mentre la singola canzone è indicata con una nota musicale.



È possibile ora accedere facilmente ai favoriti ed eseguire la riproduzione sul televisore utilizzando il lettore eConsole.

Per eliminare o rinominare un favorito, fare clic con il pulsante destro del mouse sul file e selezionare l'operazione desiderata.

Eliminazione di cartelle, file, elenchi e favoriti

Per eliminare una cartella, un file, un elenco, un favorito o una stazione radio, evidenziare l'elemento e fare clic su **Elimina** sulla parte sinistra del menu a schermo. Un messaggio richiede la conferma dell'operazione; fare clic su **Yes (Sì)** per eliminare.

Gestione dei file immagine

È possibile utilizzare la modalità immagine di eConsole per organizzare tutte le immagini digitali nella biblioteca e creare cartelle di favoriti per visualizzarle sul televisore utilizzando Acer eConsole.

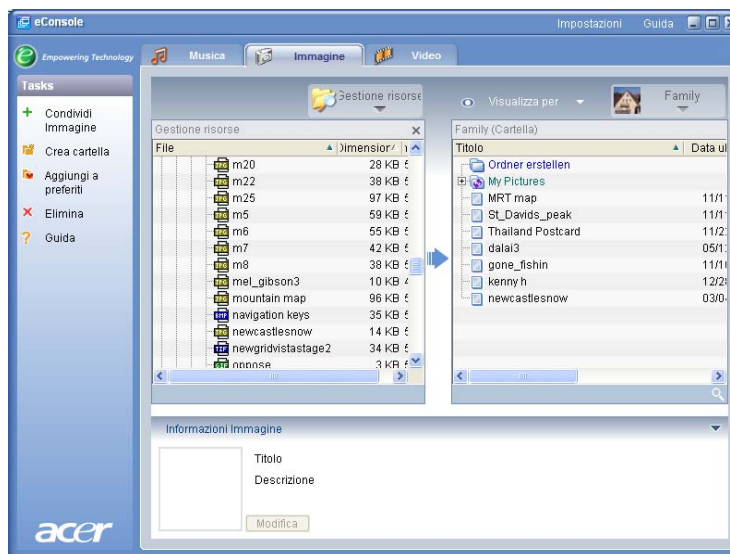
Condivisione di immagini

La condivisione delle cartelle in eConsole consente l'accesso dal televisore mediante Acer eConsole.

Con eConsole, ogni membro della famiglia può condividere cartelle o file diversi, ovvero ogni utente può scegliere di visualizzare solo le immagini preferite e separare il proprio contenuto da quello degli altri utenti.

Per condividere le cartelle, fare clic sull'icona **Condividi immagine** nella parte superiore sinistra del menu a schermo eConsole. Viene visualizzata la schermata principale del file.

È possibile sfogliare tra i file e fare clic sulle icone per selezionare la cartella che si desidera condividere. Per condividere la cartella, è necessario fare clic sull'icona corrispondente e trascinare la cartella nel campo a destra.



Ciascuna cartella condivisa viene visualizzata quando si accede al menu relativo alle immagini con eConsole. Dopo l'operazione di condivisione, è possibile utilizzare il contenuto della cartella per creare favoriti e organizzare presentazioni tramite il software eConsole.

Se si desidera annullare la condivisione di una cartella in qualsiasi momento, fare clic con il pulsante destro sulla cartella nel campo a destra e selezionare **Elimina**.

Per rinominare una cartella condivisa fare clic con il pulsante destro del mouse nel campo a destra e selezionare **Rinomina**.

Per modificare le cartelle condivise di un altro membro della famiglia o di un altro utente, fare clic sul menu a discesa nell'angolo superiore destro del menu a schermo e selezionare i file dell'utente ai quali si desidera accedere.

Creazione di una nuova cartella di immagini

eConsole consente di creare nuove cartelle per archiviare file immagine.

Per creare una nuova cartella nel campo delle immagini condivise, fare clic su **Crea cartella** nella parte sinistra del menu a schermo eConsole.

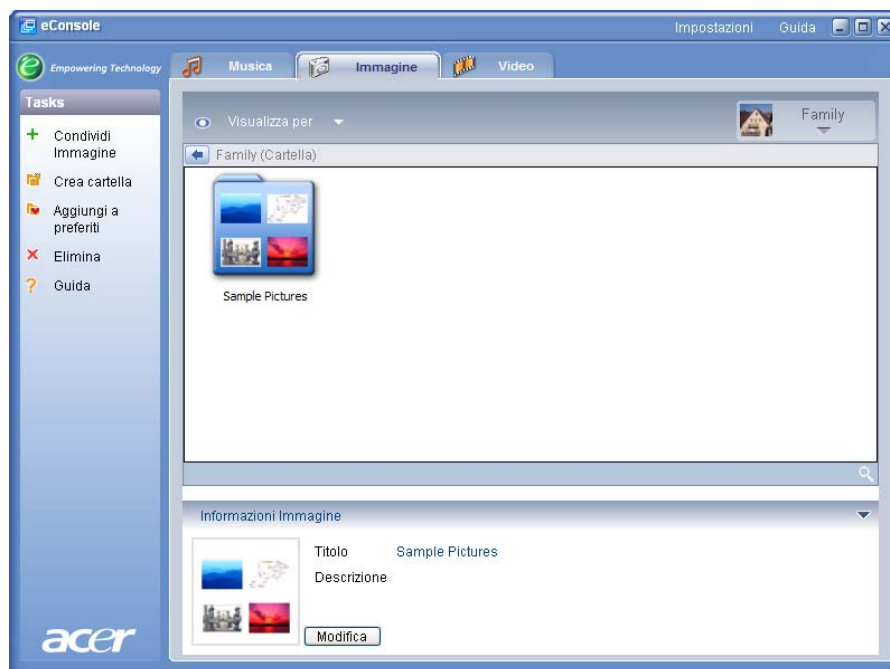
Questa operazione consente di aggiungere una nuova cartella nel campo delle immagini condivise.

È possibile copiare le immagini in questa cartella; esse possono essere modificate e utilizzate con il software eConsole e il lettore eConsole.

Visualizzazione delle cartelle di immagini

È possibile modificare la modalità di visualizzazione dei file immagine facendo clic su **Visualizza per** nella parte superiore del campo del file. Il menu a discesa offre varie opzioni di visualizzazione: Anteprima o Cartella.

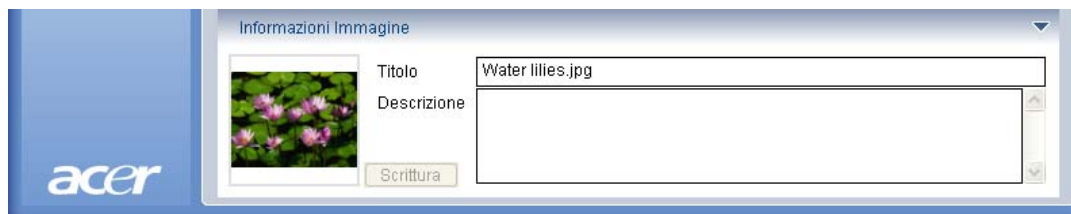
Visualizzazione Anteprima



Modifica delle informazioni dell'immagine

Ciascuna immagine contenuta nella biblioteca immagini dispone di informazioni che eConsole utilizza per catalogare e archiviare il file.

Quando una specifica immagine viene evidenziata, vengono visualizzate le relative informazioni disponibili nella finestra **Informazioni Immagine** nella parte inferiore del menu a schermo.



Per modificare le informazioni, fare clic sul campo **Modifica**. Immettere o modificare le informazioni, se necessario, quindi fare clic su **Scrittura** per aggiornare.

Favoriti

L'opzione Favorites (Preferiti) consente di organizzare opportunamente le immagini e di ricercare specifiche immagini più facilmente all'interno della biblioteca di foto digitali.

I preferiti vengono creati mediante il software eConsole sul PC. Dopo averli creati, è possibile aprire e visualizzare i preferiti sul televisore utilizzando la console eConsole e il relativo telecomando.

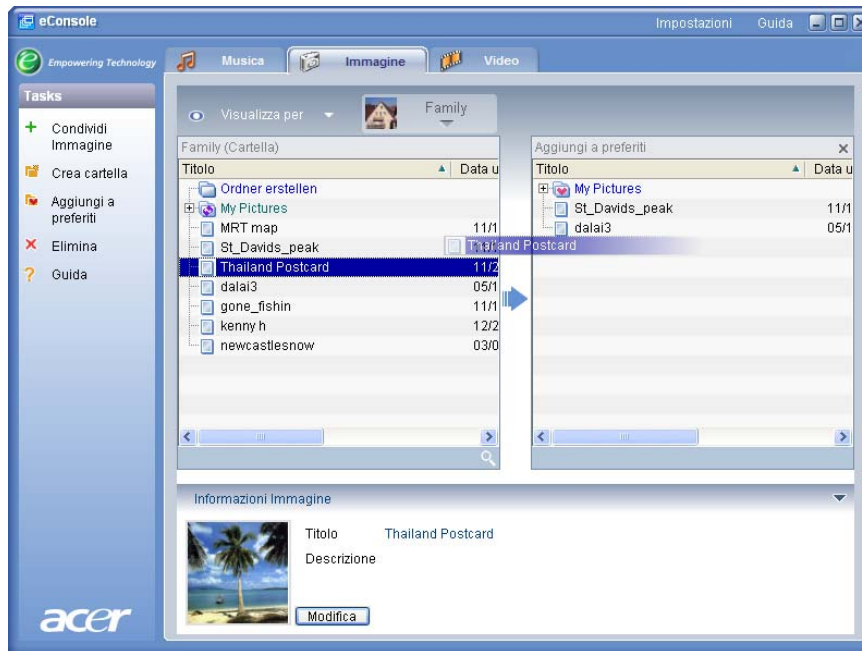
Creazione e modifica dei preferiti

Per creare preferiti, fare clic sull'icona **Aggiungi a preferiti** nella parte superiore sinistra del menu a schermo eConsole. Viene visualizzata la schermata di gestione dei preferiti.

È possibile sfogliare tra i file condivisi e fare clic sulle icone per selezionare la cartella o l'immagine che si desidera aggiungere all'elenco. Per aggiungere la cartella all'elenco dei preferiti, è necessario fare clic sull'icona e tenendo premuto il pulsante del mouse, trascinare la cartella nel campo a destra.

È possibile aggiungere più foto alla cartella dei preferiti ripetendo l'operazione di trascinamento.

La cartella è indicata con l'icona a forma di cuore, mentre l'immagine è indicata con l'icona a forma di foto.



Per eliminare o rinominare un'immagine o una cartella dalla cartella dei preferiti, fare clic con il pulsante destro del mouse sull'elemento e selezionare l'operazione desiderata.

È possibile ora accedere alle immagini favorite e visualizzarle in forma di presentazioni sul televisore utilizzando il lettore eConsole.

Gestione dei file video

È possibile utilizzare la modalità video di eConsole per organizzare tutte le pellicole digitali compatibili in una biblioteca, per creare cartelle di filmati e visualizzarli dal televisore utilizzando eConsole.

Condivisione di video

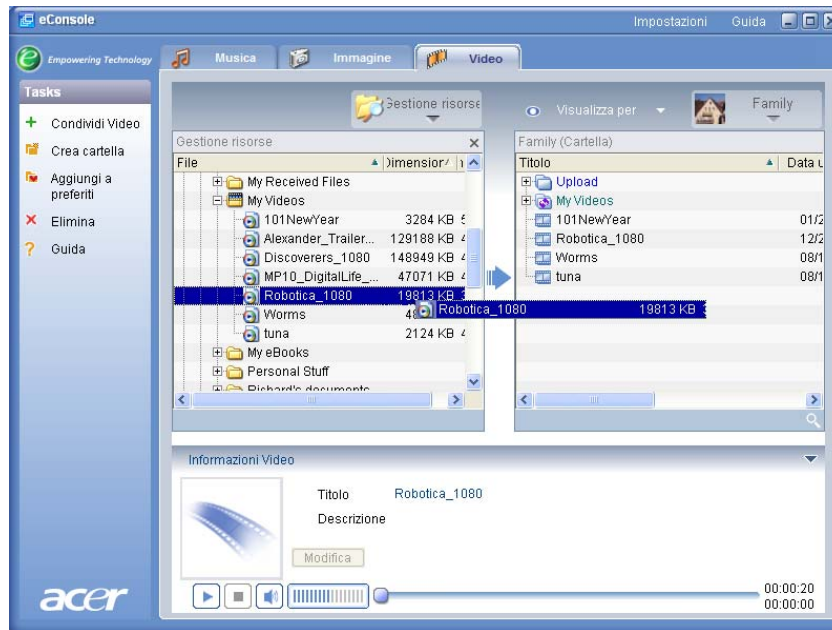
L'operazione di condivisione in eConsole consente l'accesso a cartelle e filmati video con Acer eConsole e la visualizzazione dal televisore.

Con eConsole, ogni membro della famiglia o può condividere cartelle o file diversi, ovvero ogni utente può scegliere di visualizzare solo i filmati che preferisce e separare il proprio contenuto da quello degli altri utenti.

Per condividere le cartelle, fare clic sull'icona **Condividi video** nella parte superiore sinistra del menu a schermo eConsole. Viene visualizzata la schermata principale del file video.

È possibile sfogliare tra i file condivisi e fare clic sulle icone per selezionare la cartella o il filmato che si desidera condividere.

Per condividere la cartella, è necessario fare clic sull'icona della cartella e trascinare la cartella nel campo a destra.



Ciascuna cartella condivisa viene visualizzata quando si accede al menu relativo ai video con eConsole. Dopo l'operazione di condivisione è possibile visualizzare il contenuto della cartella utilizzando il software eConsole.

Se si desidera annullare la condivisione di una cartella in qualsiasi momento, fare clic con il pulsante destro del mouse sulla cartella nel campo a destra e selezionare **Elimina**.

Per rinominare una cartella condivisa fare clic con il pulsante destro del mouse sulla cartella nel campo a destra e selezionare **Rinomina**.

Per modificare le cartelle di un altro membro della famiglia o di un altro utente, fare clic sul menu a discesa nell'angolo superiore destro del menu a schermo e selezionare i file dell'utente ai quali si desidera accedere.

Creazione di una nuova cartella di video

eConsole consente di creare nuove cartelle per archiviare file video.

Per creare una nuova cartella nel campo dei video condivisi, fare clic su **Crea cartella** nella parte sinistra del menu a schermo eConsole.

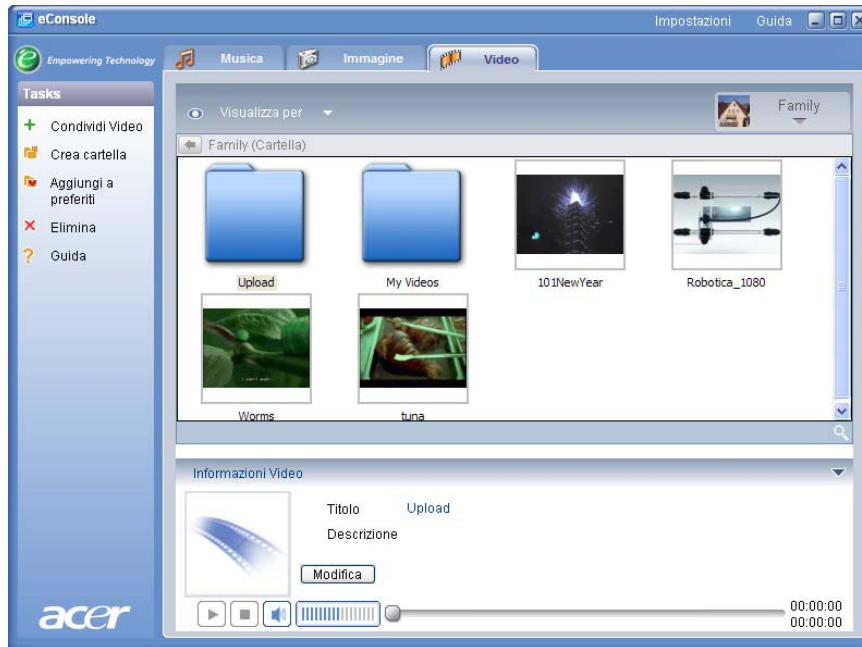
Questa operazione consente di aggiungere una nuova cartella nel campo dei video condivisi.

È possibile copiare i video nella cartella e visualizzarli tramite il software eConsole e il lettore eConsole.

Visualizzazione di cartelle video

È possibile modificare la modalità di visualizzazione dei file video facendo clic su **Visualizza per** nella parte superiore del campo del file. Il menu a discesa offre varie opzioni di visualizzazione: Anteprima o Cartella.

Visualizzazione Anteprima



Modifica delle informazioni dei filmati video

Ciascun filmato contenuto nella biblioteca dei video dispone di informazioni che eConsole utilizza per catalogare e archiviare il file.

Quando un filmato specifico viene evidenziato, vengono visualizzate le relative informazioni disponibili nella finestra **Informazioni Video** nella parte inferiore del menu a schermo.



Per modificare le informazioni, fare clic sul campo **Modifica**. Immettere o modificare le informazioni, se necessario, quindi fare clic su **Scrittura** per aggiornare.

Favoriti

L'opzione Preferiti consente di organizzare opportunamente i filmati e di ricercare filmati specifici più facilmente all'interno della libreria di foto digitali.

I favoriti vengono creati mediante il software eConsole sul PC. Dopo averli creati, è possibile aprire e visualizzare i favoriti sul televisore utilizzando la console eConsole e il relativo telecomando.

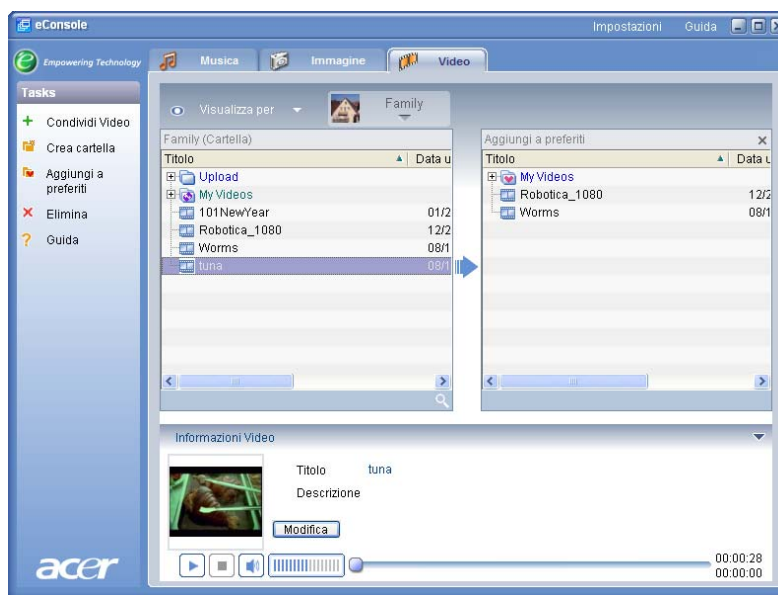
Creazione e modifica dei favoriti

Per creare favoriti, fare clic sull'icona **Aggiungi a preferiti** nella parte superiore sinistra del menu a schermo eConsole. Viene visualizzata la schermata di gestione dei favoriti.

È possibile sfogliare tra i file condivisi e fare clic sulle icone per selezionare la cartella o il filmato che si desidera aggiungere alla cartella favoriti. Per aggiungere la cartella all'elenco dei favoriti, è necessario fare clic sull'icona e trascinare la cartella nel campo a destra.

È possibile aggiungere più filmati alla cartella dei favoriti ripetendo l'operazione di trascinamento.

La cartella è indicata con un'icona a forma di cuore mentre un filmato singolo è indicato con un'icona a forma di pellicola.



Per eliminare o rinominare un'immagine o una cartella dall'elenco dei favoriti, fare clic con il pulsante destro del mouse sull'elemento e selezionare l'operazione desiderata.

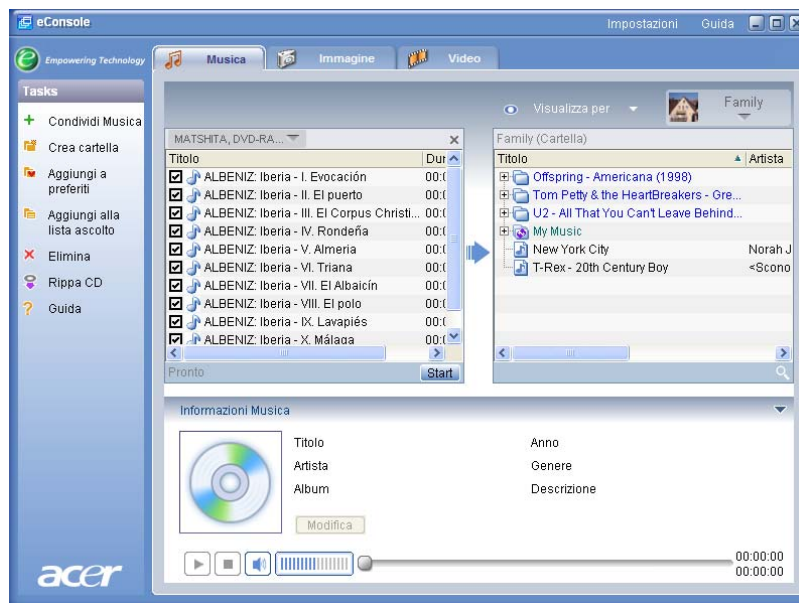
È possibile ora accedere ai filmati favoriti e visualizzarli sul televisore utilizzando il lettore eConsole.

Copia di un CD audio

eConsole consente di estrarre file musicali da un CD, quali MP3 o WMA e memorizzarli sul disco fisso. Per copiare un CD, selezionare Rippa CD dal menu a sinistra.

Il contenuto del Cd viene visualizzato nella finestra a sinistra. Selezionare le canzoni da copiare con un segno di spunta. Al termine, fare clic su **Start**.

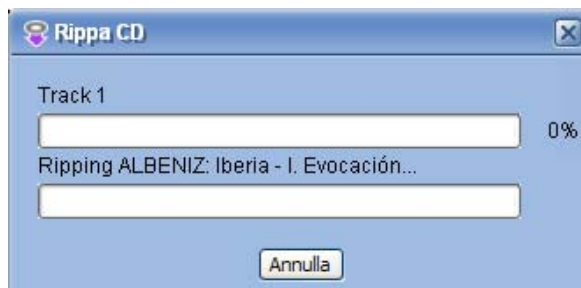
Viene richiesta la conferma dell'operazione o di scegliere un'altra cartella di destinazione. Fare clic su **OK** per iniziare la copia delle canzoni.



Viene richiesta la conferma dell'operazione o di scegliere un'altra cartella di destinazione.

Per modificare le impostazioni relative alla qualità dei file copiati, è necessario accedere al menu Impostazioni avanzate. Le informazioni su questo argomento sono contenute nella sezione **Menu Impostazioni**.

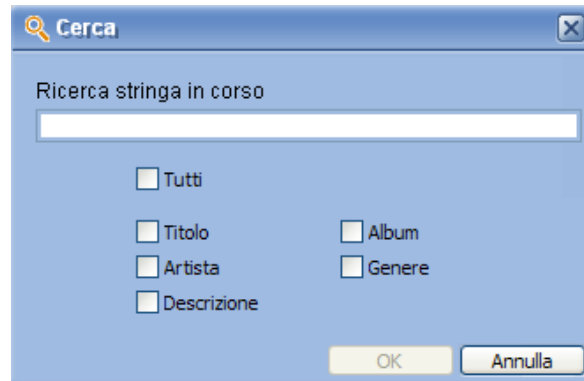
Fare clic su **Start** per avviare il processo di copia; viene visualizzata la finestra che informa sullo stato dell'operazione in corso. Fare clic su **Annulla** per interrompere in qualsiasi momento il processo.



Ricerca di file multimediali

Per ricercare un file multimediale specifico, quale una canzone, un'immagine o un filmato, fare clic sull'icona di cerca (una lente di ingrandimento) posizionata nella parte inferiore destra della finestra del file.

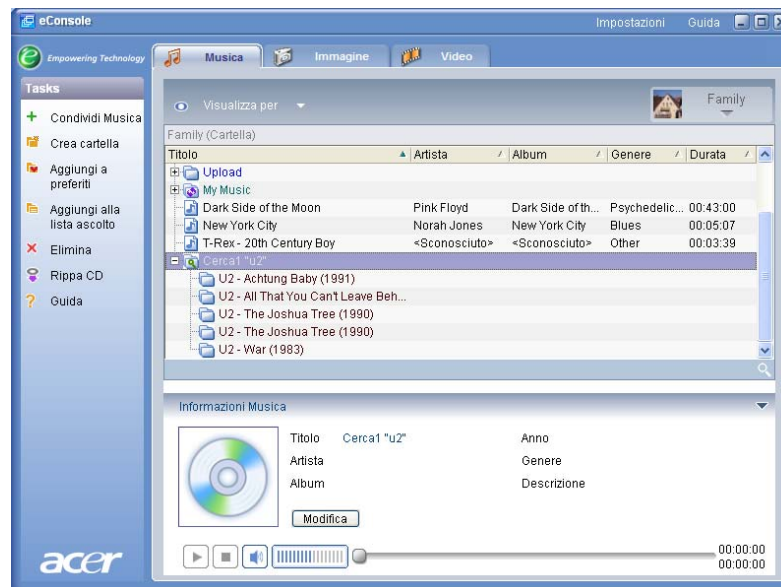
Viene visualizzata la finestra di ricerca.



Inserire il nome o le informazioni sul file che si intende ricercare nello spazio adibito alla ricerca. È possibile fare clic sulle caselle di controllo per avvicinare le aree di ricerca di eConsole. Fare clic su **OK** per iniziare la ricerca.

Ciascuna modalità relativa al supporto offre diversi criteri di ricerca. Ad esempio, nella modalità relativa alla musica è possibile eseguire la ricerca per album, genere o artista.

I risultati della ricerca vengono visualizzati in un database, come mostra la figura riportata di seguito.



Nota: è possibile utilizzare la funzione di ricerca solo per il tipo di supporto e utente correnti. Es. Non è possibile eseguire una ricerca di video nella modalità Musica.

Menu Impostazioni

Il menu **Impostazioni** consente di modificare e gestire gli account dell'utente e i server di supporto utilizzati con eConsole.

Per aprire il menu delle impostazioni fare clic su **Impostazioni** nella parte superiore destra del menu a schermo. Viene visualizzata una casella a discesa con tre opzioni: **Gestione Account**, **Gestione Periferiche** e **Impostazioni avanzate**.

Selezionare l'opzione desiderata.

Gestione Account

Acer eConsole consente a ciascun utente di creare un account personale. Ciascun utente può memorizzare musica, video e immagini personali in questo account.

Questa funzione consente a ogni membro della famiglia di organizzare i propri file e di separarne il contenuto negli account.

Per creare o modificare un account, è necessario aprire la schermata Gestione Account. Fare clic su **Impostazioni** nella parte superiore del menu a schermo eConsole e selezionare **Gestione Account** nel menu a discesa.

Viene visualizzata la schermata Gestione Account.



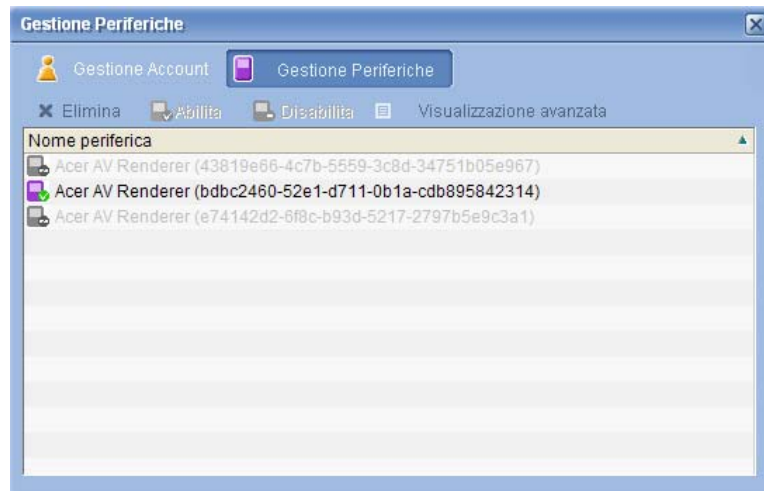
Dalla schermata è possibile creare nuovi account e aggiungere nuove immagini personalizzate a ciascun account membro.

Per creare un nuovo account, fare clic su **+ Aggiungi**; il nuovo account viene visualizzato sulla parte sinistra della schermata. Fare clic sulla nuova immagine dell'account e digitare il nome nel campo Member's Name (Nomi dei membri). È possibile scegliere l'immagine selezionandola in Member's Pictures (Immagini dei membri) . In alternativa è possibile selezionare altre immagini facendo clic sull'icona **Sfoggia**. Questa opzione consente di scegliere un'immagine contenuta in altri file immagine presenti sul computer.

Per eliminare un account di un utente indesiderato fare clic sull'account per evidenziarlo e su **X Elimina** sulla parte superiore del campo.

Gestione Periferiche

Il menu Impostazioni consente anche di accedere alla pagina **Gestione Periferiche**. Questa pagina consente di abilitare o disabilitare i server di supporto, controllare le impostazioni avanzate ed eliminare i server indesiderati.



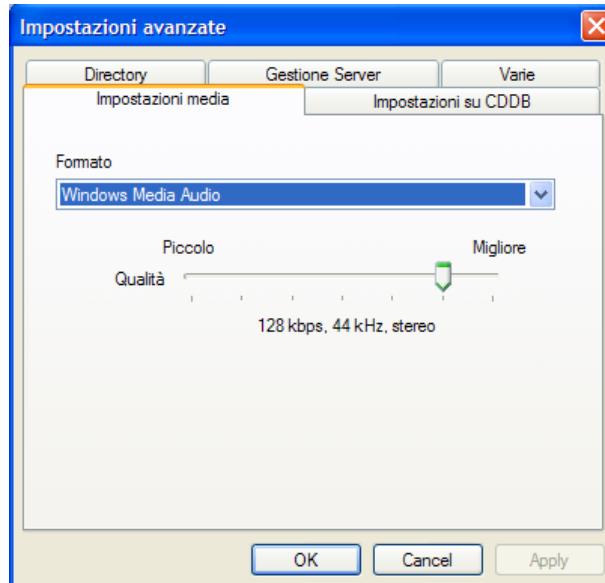
Per abilitare o disabilitare un server, evidenziare il nome del server e selezionare **Abilita** o **Disabilita**, in base allo stato corrente del server.

Per controllare le impostazioni avanzate, evidenziare il server e fare clic su **Visualizzazione avanzata**; vengono visualizzate tutte le informazioni e le impostazioni sul server corrente.

Per eliminare un server, evidenziarlo e fare clic su **Elimina**.

Impostazioni avanzate

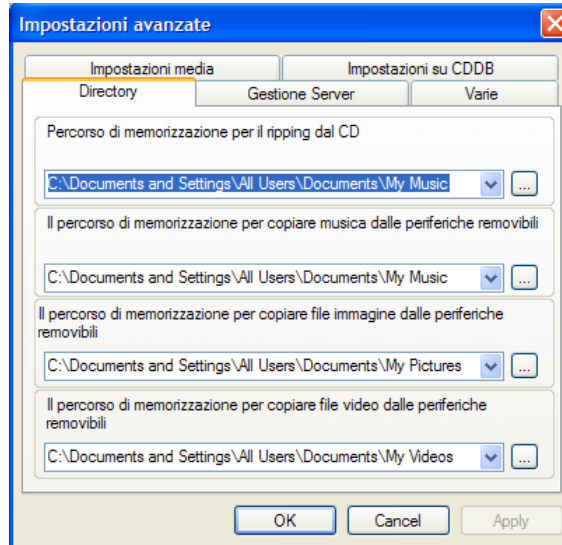
Scegliendo Impostazioni avanzate viene visualizzato il relativo menu. Questo menu consente di regolare molte funzioni avanzate di eConsole.



Fare clic sulla scheda corrispondente per visualizzare la funzione che si desidera modificare.

Directories

Facendo clic su Directory è possibile impostare la destinazione dei file da memorizzare quando si estraggono canzoni da un CD o si copiano immagini, musica e video da periferiche di archiviazione USB 2.0 rimovibili.



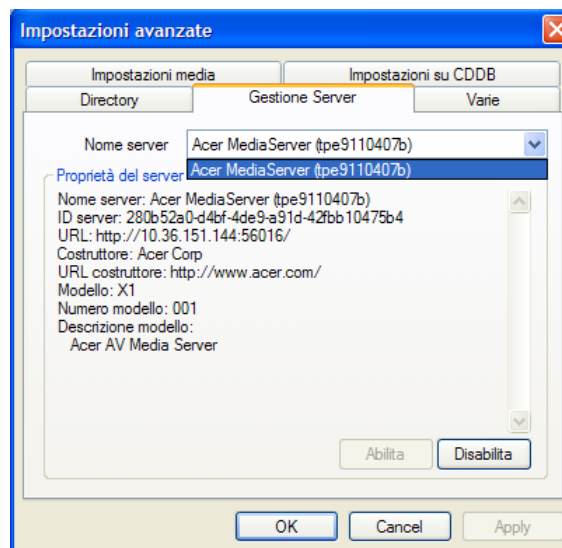
Per modificare la destinazione, fare clic sulla casella accanto all'indirizzo e selezionare una cartella di destinazione diversa.

Fare clic su **Scrittura** per confermare e su **OK** per uscire.

Gestione Server

Facendo clic su Gestione Server è possibile verificare le proprietà dei server di supporto sulla rete.

Per selezionare un server, fare clic sulla freccia e selezionarne uno dal menu a discesa. È possibile quindi, verificare i dettagli del server.



È possibile inoltre **disabilitare** o **abilitare** i server di supporto dal menu facendo clic sul pulsante corrispondente, in base allo stato corrente.

Fare clic su **Scrittura** per salvare le impostazioni e su **OK** per uscire.

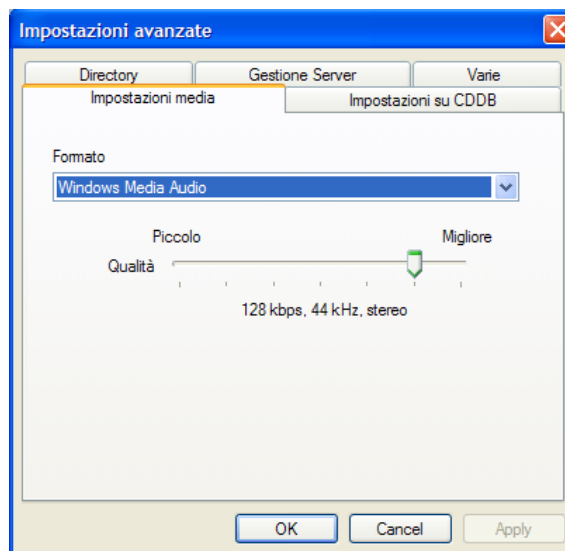
Varie

Facendo clic su Varie è possibile scegliere se attivare Acer launcher all'avvio del sistema.

Fare clic sulla casella di controllo e su **Scrittura** per salvare le impostazioni. Fare clic su **OK** per uscire.

Impostazioni media

Fare clic su Impostazioni media per regolare la qualità dei file musicali creati in eConsole, quando i file vengono copiati da un CD.



Selezionare il tipo di file che si desidera modificare dalla casella a discesa, quindi regolare la gradazione per selezionare la qualità per la velocità di trasmissione binaria richiesta.

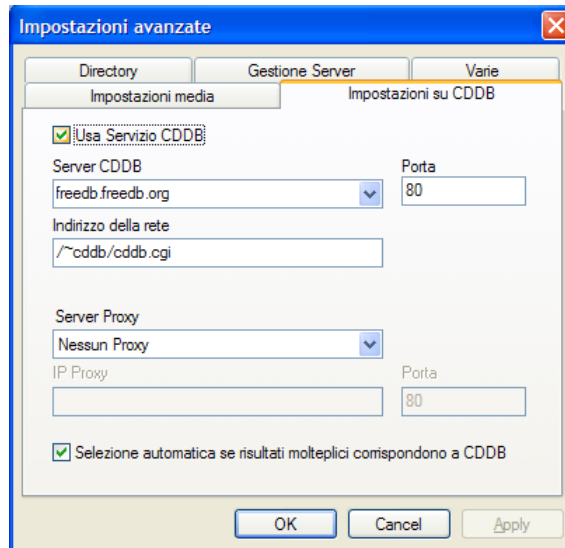
Fare clic su **Scrittura** per salvare le modifiche e su **OK** per uscire.

Importante: ricordarsi che i file con qualità superiore occupano maggiore spazio sul disco fisso.

Impostazioni su CDDB

Fare clic su Impostazioni su CDDB per modificare le informazioni dei servizi Internet utilizzati per ottenere informazioni sui file musicali.

Questi servizi vengono utilizzati in eConsole per cercare automaticamente informazioni e copertine di album dei file musicali salvati nella biblioteca.



Mediante questo menu è possibile attivare e disattivare i servizi, modificare il server e le relative funzioni avanzate.

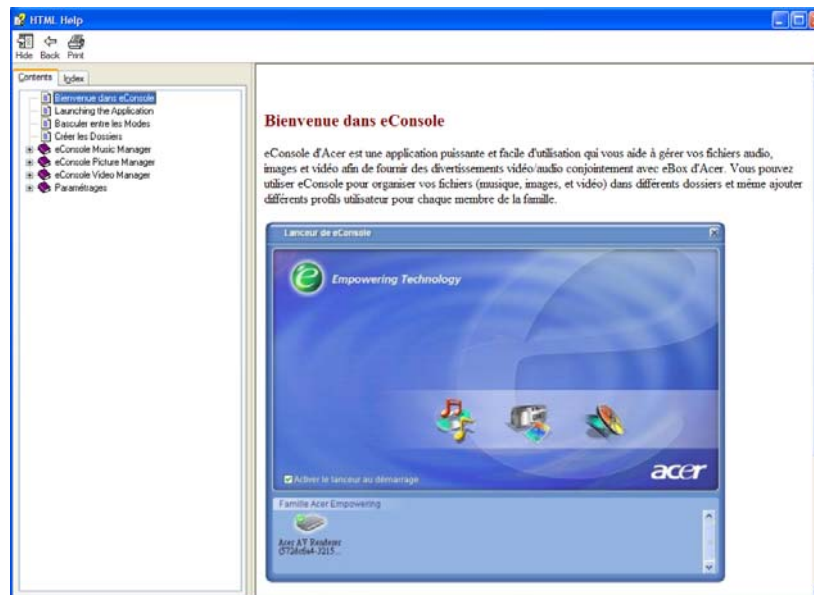
Nota: Acer consiglia di non modificare queste impostazioni.

Guida

È possibile accedere alla Guida quando si verificano problemi durante l'utilizzo del software eConsole.

Fare clic sui pulsanti della guida nella parte superiore destra o nella parte inferiore sinistra del menu Task (Attività).

Viene visualizzata la schermata relativa alla guida.



Il menu della guida fornisce informazioni e istruzioni sull'utilizzo di eConsole. Per visualizzare le informazioni, fare clic sull'argomento nella sezione dei contenuti a sinistra.

Se il problema persiste anche dopo aver consultato la Guida, contattare il rivenditore Acer locale per ulteriore assistenza.

Le informazioni sono disponibili anche sul sito Web Acer all'indirizzo: <http://global.acer.com>