

Konsola Acer eConsole

**Instrukcja obsługi**

---

**Informacje na temat licencji na użytkowanie bezpłatnego oprogramowania lub oprogramowania innych producentów**

Oprogramowanie zainstalowane fabrycznie, wbudowane lub dostępne w inny sposób wraz z produktami dostarczonymi przez firmę Acer zawiera bezpłatne programy lub programy innych producentów („Bezpłatne oprogramowanie”), licencjonowane w ramach licencji publicznej GNU General Public License („GPL”). Bezpłatne oprogramowanie jest oznaczone jako takie. Kopiowanie, dystrybucja i/lub modyfikacja Bezpłatnego oprogramowania podlega warunkom licencji GPL.

Bezpłatne oprogramowanie udostępniane jest w nadziei, iż okaże się przydatne, jednak **BEZ JAKIEJKOLWIEK GWARANCJI**, w tym również dorozumianej gwarancji ZBYTU lub PRZYDATNOŚCI DO OKREŚLONEGO CELU. Obowiązywać będą zawsze warunki licencji publicznej GNU General Public License. Kopię licencji publicznej GPL uzyskać można w Internecie pod adresem <http://www.gnu.org> lub pisząc do fundacji Free Software Foundation, Inc. na adres 59 Temple Place - Suite 330, Boston, MA, 02111-1307, USA.

W okresie trzech (3) lat od daty otrzymania oprogramowania użytkownik może złożyć pisemny wniosek o przesłanie nieodpłatnie, nie licząc kosztów nośnika, przesyłki i obsługi, kompletnego, odczytywalnego maszynowo kodu źródłowego Bezpłatnego oprogramowania, zgodnie z warunkami licencji publicznej GPL.

Kod źródłowy można również pobrać ze strony internetowej pod adresem: <http://www.acer.com>

W przypadku jakichkolwiek pytań prosimy o kontakt. Adres pocztowy: Acer Inc., 8F, 88, Sec. 1, Hsin Tai Wu Rd., Hsichih, Taipei Hsien 221, Taiwan, R.O.C.

# Spis treści

---

<b>Konfiguracja oprogramowania systemowego.....</b>	<b>4</b>
Instalacja oprogramowania Acer eConsole .....	4
Korzystanie z oprogramowania eConsole .....	7
Korzystanie z oprogramowania eConsole .....	8
Tryby programu eConsole .....	8
Obsługa serwerów multimedialnych .....	9
Obsługa plików muzycznych .....	9
Udostępnianie plików muzycznych .....	9
Tworzenie nowego folderu muzycznego .....	11
Przeglądanie folderów muzycznych .....	11
Edycja informacji muzycznych .....	12
Foldery zsynchronizowane .....	13
Tworzenie list odtwarzania i folderów ulubionych utworów .....	14
Usuwanie folderów, plików, list odtwarzania folderów oraz ulubionych utworów .....	17
Obsługa plików zdjęć .....	17
Udostępnianie zdjęć .....	17
Tworzenie nowego folderu zdjęć .....	18
Przeglądanie folderów zdjęć .....	19
Edycja informacji o zdjęciach .....	19
Ulubione zdjęcia .....	20
Obsługa plików filmów .....	21
Udostępnianie plików filmów .....	21
Tworzenie nowego folderu filmów .....	22
Przeglądanie folderów filmów .....	23
Tworzenie oraz edycja ulubionych filmów .....	24
Kopiowanie płyty CD audio .....	26
Wyszukiwanie plików multimedialnych .....	27
Menu ustawień .....	28
Menedżer kont .....	28
Menedżer urządzeń .....	30
Ustawienia zaawansowane .....	31

## Konfiguracja oprogramowania systemowego

---

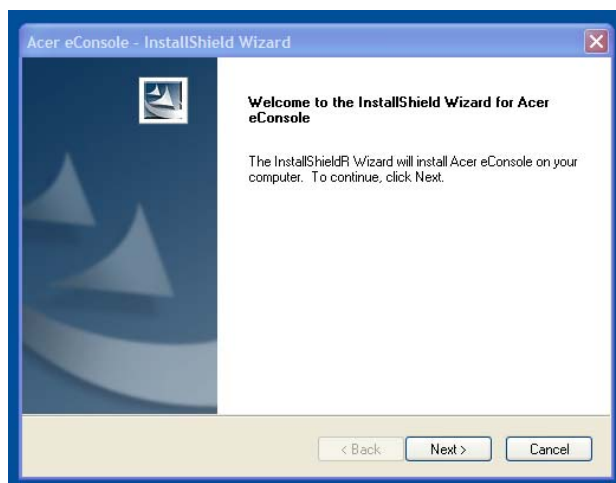
Ta część zawiera instrukcje, w jaki sposób skonfigurować swój komputer, aby umożliwić mu komunikację z konsolą Acer eConsole.

Po pierwsze należy zainstalować oprogramowanie Acer eConsole.

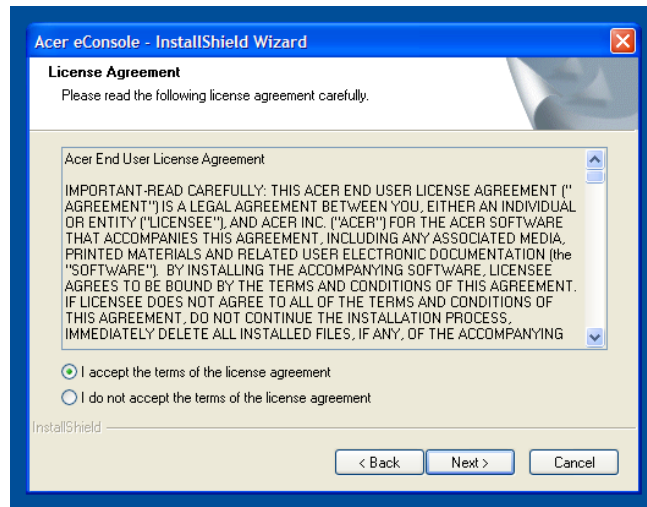
### Instalacja oprogramowania Acer eConsole

Aby zainstalować oprogramowanie Acer eConsole, włóż płytę z programem do napędu optycznego komputera. Jeśli system został ustawiony na automatyczne uruchamianie, pojawi się ekran kreatora instalacji InstallShield Wizard.

Kliknij przycisk **NEXT>** (Dalej), aby wyświetlić okno umowy licencyjnej (Software License Agreement).

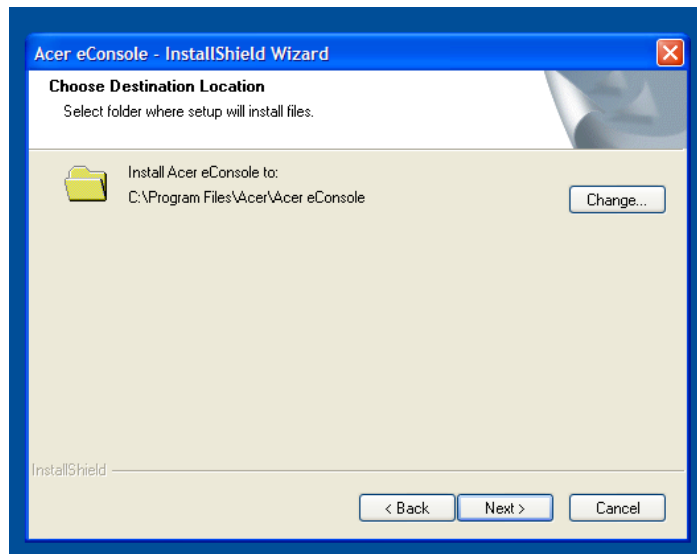


Zapoznaj się dokładnie z treścią umowy, a następnie kliknij „I accept the terms” („Akceptuję warunki umowy”). Kliknij przycisk **Next>** (Dalej), aby przejść do ekranu wyboru docelowej lokalizacji pliku.



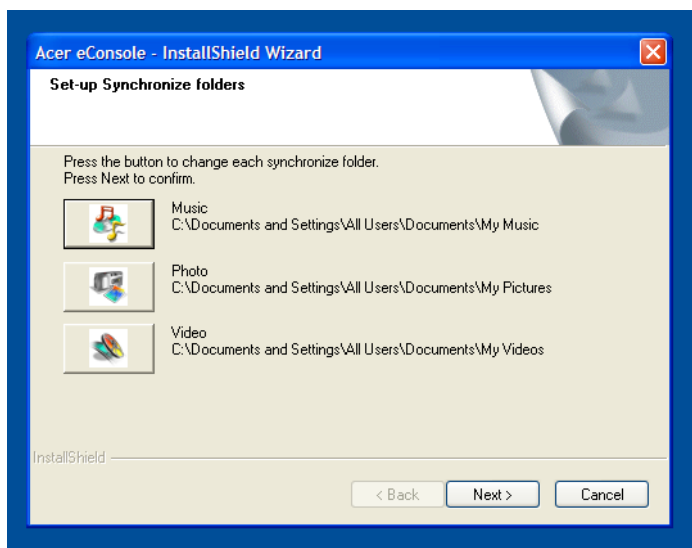
Wybierz miejsce, w którym chcesz zapisać pliki programu eConsole i kliknij przycisk **Next>** (Dalej). Kreator rozpocznie instalację oprogramowania eConsole.

Po zakończeniu instalacji wyświetlone zostanie okno umożliwiające wybór folderów do synchronizacji (Set-up Synchronize folders).



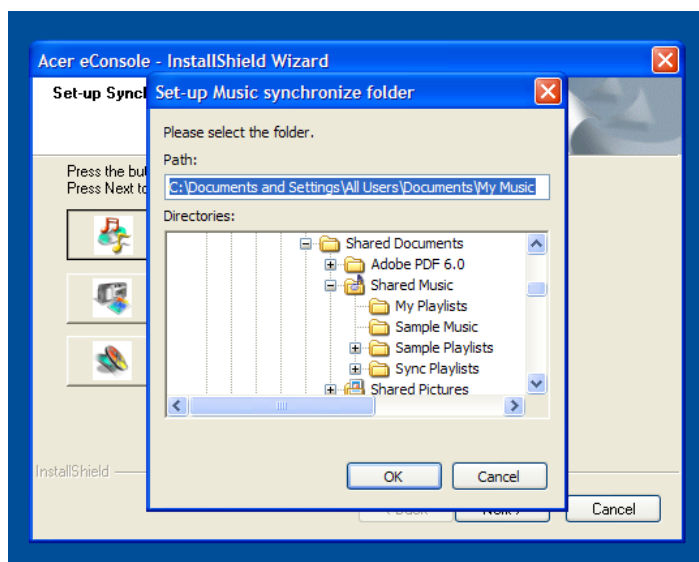
Oprogramowanie eConsole wybierze domyślnie foldery osobiste służące do przechowywania plików multimedialnych (Moja muzyka, Moje obrazy oraz Moje filmy).

Jeśli chcesz, aby pliki były zapisywane w tych folderach, kliknij przycisk **Next>** (Dalej), aby kontynuować proces instalacji.

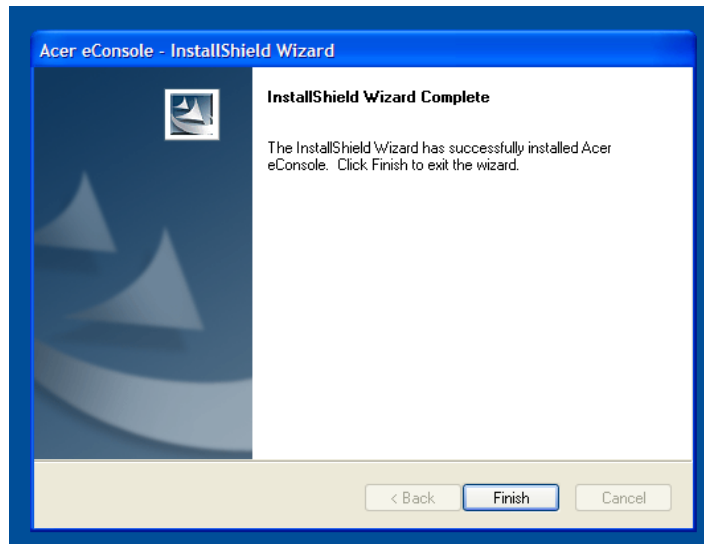


Aby zmienić domyślne ustawienia i udostępniać inne pliki, kliknij odpowiednią ikonę w celu wyszukaniażądanego folderu. Kliknij przycisk **OK**, aby kontynuować.

Po wybraniu folderów, które chcesz udostępniać, kliknij przycisk **Next>** (Dalej).



Po wyświetleniu ekranu informującego o zakończeniu procesu instalacji kliknij przycisk **Finish** (Zakończ), aby zamknąć kreatora.



## Korzystanie z oprogramowania eConsole

Oprogramowanie eConsole dostarczane wraz z konsolą Acer eConsole charakteryzuje się prostotą obsługi.

Służy do prostego i szybkiego porządkowania plików multimedialnych: muzyki, obrazów oraz filmów, które za pomocą konsoli eConsole można odtwarzać w telewizorze lub zestawie audio.

Pozwala również organizować i zarządzać kontami użytkowników, umożliwiając konsoli Acer eConsole wykrycie plików multimedialnych. Za pomocą oprogramowania eConsole można również tworzyć listy odtwarzania lub foldery z ulubioną muzyką, zdjęciami czy filmami, a także edytować pliki odtwarzane przy użyciu konsoli.

**Ważne:** Przed użyciem konsoli Acer eConsole należy zainstalować na komputerze oprogramowanie eConsole.

## Korzystanie z oprogramowania eConsole

Zainstalowane oprogramowanie eConsole otwiera się, klikając prawym przyciskiem myszy ikonę programu w zasobniku systemowym i wybierając polecenie **Otwórz**. Innym sposobem uruchomienia programu jest wybranie kolejno polecenia **Start, Programy, Acer** i **Acer eConsole** z menu Start systemu Windows.

## Tryby programu eConsole

Po otwarciu programu eConsole można zobaczyć trzy ikony reprezentujące trzy różne tryby przeznaczone do obsługi trzech typów plików multimedialnych: **Manage music files** (Obsługa plików muzycznych), **Manage picture files** (Obsługa plików obrazów) oraz **Manage video files** (Obsługa plików filmów). Aby wybrać tryb, wystarczy kliknąć odpowiednią ikonę.



Aby przejść do innego trybu, kliknij jedną z kart, które dla wygody użytkownika umieszczono na górze okna.





## Obsługa serwerów multimedialnych

Z poziomu ekranu startowego można w prosty i szybki sposób włączyć oraz wyłączyć serwery multimedialne. Wszystkie wykryte serwery multimedialne przedstawione są w formie graficznej u dołu ekranu.



Aby włączyć lub wyłączyć serwer multimedialny, kliknij odpowiedni obrazek prawym przyciskiem myszy, a następnie wybierz polecenie **Enable** (Włącz) lub **Disable** (Wyłącz).

## Obsługa plików muzycznych

Tryb obsługi plików muzycznych umożliwia wykonywanie wielu przydatnych funkcji, takich jak tworzenie list odtwarzania, kompilacji ulubionych utworów oraz kopiowania płyt CD.

## Udostępnianie plików muzycznych

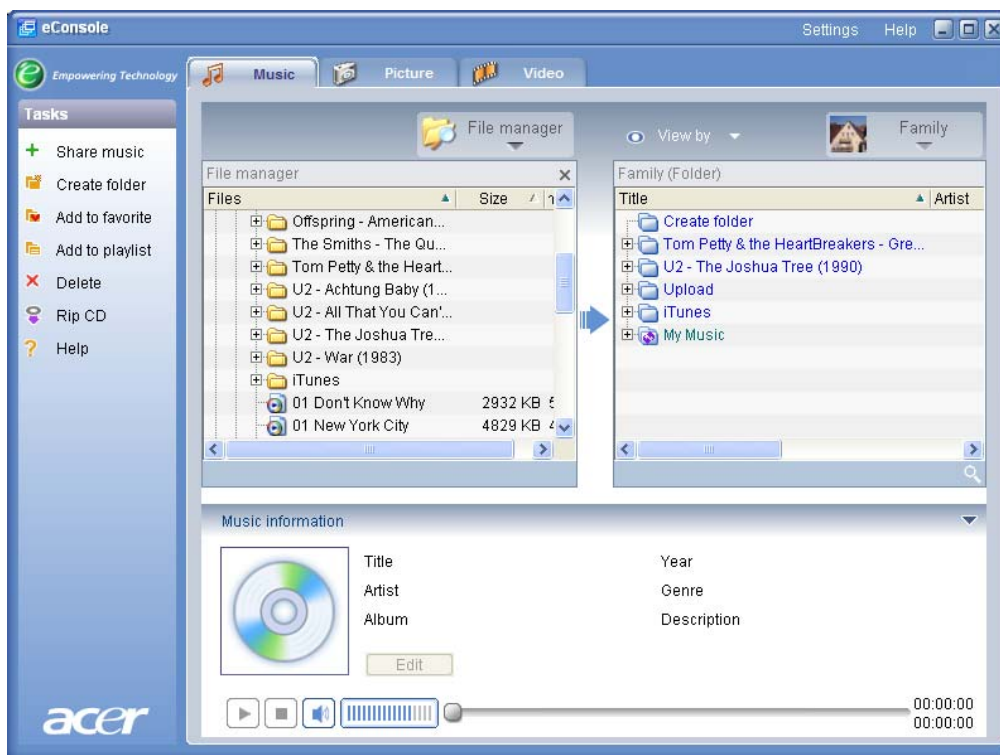
Udostępnienie folderów umożliwia uzyskanie dostępu do zawartych w nich plików np. w telewizorze za pośrednictwem konsoli Acer eConsole.

Za pomocą konsoli każda osoba w rodzinie lub użytkownik może udostępnić różne foldery lub pliki. W praktyce oznacza to, że każdy użytkownik może mieć dostęp wyłącznie do swojej ulubionej muzyki i przechowywać ją osobno.

Aby udostępnić foldery, kliknij ikonę **Share music** (Udostępnij muzykę) w lewym górnym rogu menu ekranowego. Powoduje to wyświetlenie ekranu obsługi plików (patrz poniżej).

Aby wyszukać folder, który ma zostać udostępniony, klikaj ikony.

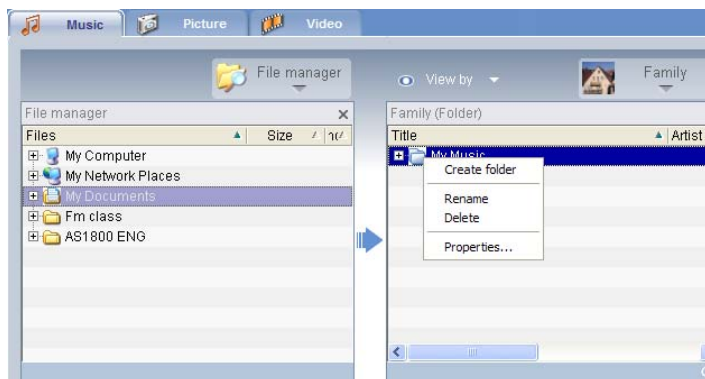
Aby udostępnić folder, kliknij ikonę i przytrzymując przycisk myszy, przeciągnij folder do pola znajdującego się po prawej stronie.



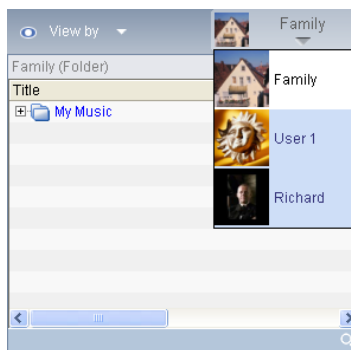
Udostępnione foldery będą widoczne w menu muzycznym podczas jego otwierania przy użyciu konsoli eConsole. Po udostępnieniu folderu jego zawartość może posłużyć do tworzenia list odtwarzania, ulubionych utworów, a także wypalania płyt CD przy użyciu oprogramowania eConsole.

Zmiana nazwy udostępnionego folderu odbywa się poprzez kliknięcie prawym przyciskiem myszy w polu znajdującym się po prawej stronie i wybranie polecenia **Rename** (Zmień nazwę).

Aby anulować udostępnienie folderu, wystarczy w dowolnym momencie kliknąć prawym przyciskiem myszy folder w polu po prawej stronie i wybrać polecenie **Delete** (Usuń).



W celu edycji lub przeglądania folderów udostępnionych przez inną osobę kliknij menu rozwijane w górnym prawym rogu ekranu i wybierz pliki.



## Tworzenie nowego folderu muzycznego

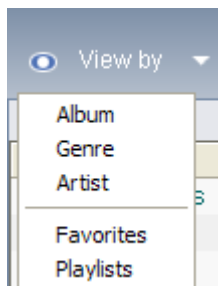
Oprogramowanie eConsole umożliwia tworzenie nowych folderów służących do przechowywania plików muzycznych.

Aby utworzyć nowy folder, w polu udostępnionej muzyki kliknij polecenie **Create folder** (Utwórz folder) po lewej stronie menu ekranowego oprogramowania eConsole. Spowoduje to powstanie w polu udostępnionej muzyki folderu o nazwie „New Folder” (Nowy folder).

Nazwę folderu można zmienić, a następnie skopiować do niego utwory, dzięki czemu będzie można je edytować i używać za pomocą oprogramowania i odtwarzacza eConsole.

## Przeglądanie folderów muzycznych

Istnieje możliwość zmiany sposobu wyświetlania plików multimedialnych. W tym celu kliknij polecenie **View by** (Wyświetl według) u góry pola plików. Spowoduje to otwarcie menu rozwijanego, zawierającego różne opcje wyświetlania: Album, Genre (Gatunek), Artist (Wykonawca), Favorites (Ulubione) i Playlists (Listy odtwarzania).



Różnorodne opcje wyświetlania plików zapewniają użytkownikowi dużą elastyczność ich przeglądania.

## Edycja informacji muzycznych

Kategoryzacja oraz przechowywanie pliku przez konsolę eConsole odbywa się na podstawie informacji zawartych w każdym utworze wchodzącym w skład biblioteki muzycznej.

Zaznaczenie danego utworu powoduje pojawienie się dostępnych dla niego informacji w oknie **Music information** (Informacje muzyczne) u dołu menu ekranowego.



W celu edycji tych informacji kliknij pole **Edit** (Edytuj). Po wprowadzeniu lub zmianie informacji kliknij przycisk **Apply** (Zastosuj).

Istnieje możliwość powiększenia obszaru podglądu pliku poprzez ukrycie części informacyjnej. W tym celu należy kliknąć ikonę strzałki w górnej prawej części obszaru informacyjnego. Ponowne kliknięcie strzałki powoduje wyświetlenie informacji.

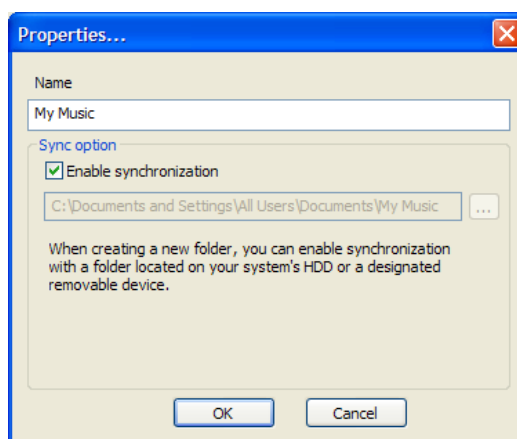
Do każdego utworu można również dodać okładkę albumu lub zdjęcie. W tym celu należy kliknąć dwukrotnie pole zdjęcia i wybrać odpowiedni plik.

## Foldery zsynchronizowane

Są to foldery, w których automatycznie umieszczane są wszystkie nowe pliki lub nośniki. Pliki mogą zostać zsynchronizowane z folderem lub dowolnym urządzeniem zewnętrznym.

Aczkolwiek domyślnie jako jedyny folder zsynchronizowany wybierany jest folder *Moja muzyka*, funkcję taką można przypisać innym nowym lub istniejącym folderom. Foldery zsynchronizowane oznaczone są dwiema strzałkami wewnątrz ikony folderu.

Aby utworzyć folder zsynchronizowany, kliknij prawym przyciskiem istniejący folder i wybierz pozycję **Properties** (Właściwości). Spowoduje to otwarcie menu właściwości.



Wybierz folder, a następnie folder, z którym ma on zostać zsynchronizowany, klikając pole obok pola ścieżki do pliku. Po wybraniu folderu zaznacz pole wyboru **Enable synchronization** (Włącz synchronizację), a następnie kliknij **OK**.

Aby wyłączyć synchronizację, wystarczy usunąć zaznaczenie pola i kliknąć **OK**.

Każdy zsynchronizowany folder jest automatycznie aktualizowany i zawiera wszystkie nowe pliki zapisywane na komputerze. Operacja synchronizacji sygnalizowana jest zmianą kolorów strzałek z niebieskiej na żółtą i odwrotnie.



**Uwaga:** Aby usunąć pliki ze zsynchronizowanego folderu, należy skasować je bezpośrednio z folderu komputera.

## Tworzenie list odtwarzania i folderów ulubionych utworów

Listy odtwarzania i foldery ulubionych utworów stanowią wygodny sposób porządkowania plików muzycznych w kategorii, ułatwiając ich odszukanie w miarę powiększania się zbiorów.

Istnieje na przykład możliwość utworzenia listy odtwarzania dostosowanej do pogody lub nastroju (np. lista na deszczowy dzień) lub dodania nowej płyty do ulubionych utworów.

Listy odtwarzania oraz foldery ulubionych utworów tworzy się za pomocą oprogramowania eConsole na komputerze. Mogą one być następnie odtwarzane w telewizorze lub zestawie audio przy użyciu konsoli eConsole oraz pilota.

### Tworzenie i edycja listy odtwarzania

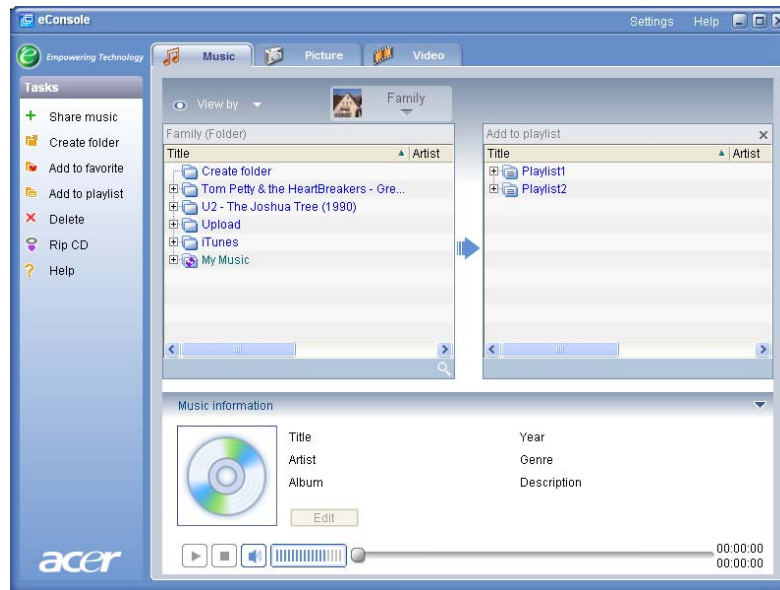
Aby utworzyć listę odtwarzania, kliknij ikonę **Add to playlist** (Dodaj do listy odtwarzania) w górnym lewym rogu menu ekranowego programu eConsole. Wyświetlony zostanie ekran obsługi list odtwarzania.

Umożliwia on przeszukiwanie udostępnianych plików w celu wybrania folderu lub utworu i dodania go do listy odtwarzania.

Aby dodać folder lub utwór do listy odtwarzania, kliknij ikonę i przytrzymując przycisk myszy, przeciągnij go do pola po prawej stronie.

Wyświetlony zostanie komunikat z pytaniem, czy utworzyć listę odtwarzania zawierającą wybraną pozycję. Aby utworzyć listę, kliknij przycisk **YES** (Tak).

Folder lub plik przeniesiony do pola po prawej stronie zostanie przekształcony w listę odtwarzania reprezentowaną przez ikonę.



W celu dodania do listy odtwarzania większej liczby utworów lub folderów, powtórz czynność przeciągania.

Pamiętaj, iż przeniesienie plików na górę istniejącej listy odtwarzania spowoduje ich dodanie do tej listy. Aby utworzyć nową listę odtwarzania, przenieś pliki w inne dowolne miejsce pola. Wyświetlony zostanie komunikat z prośbą o potwierdzenie czynności.

W celu usunięcia lub zmiany nazwy utworu lub listy odtwarzania kliknij wybraną pozycję prawym przyciskiem myszy, a następnie kliknij odpowiednie polecenie.

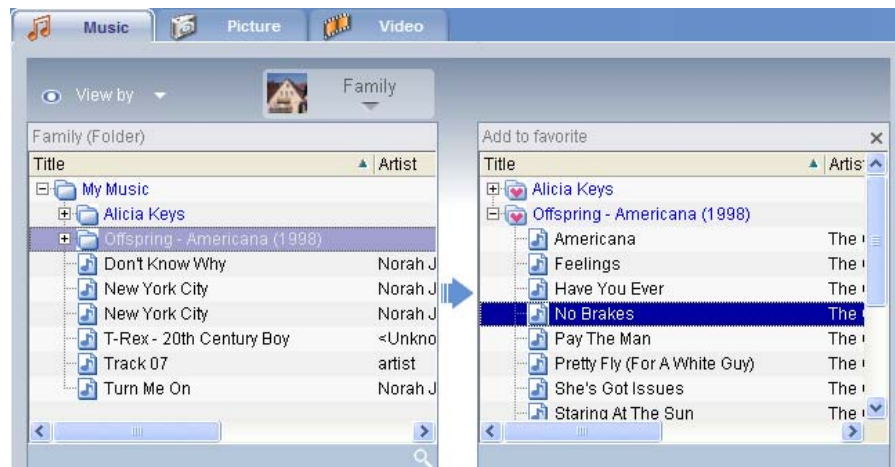
## Tworzenie oraz edycja ulubionych utworów

Aby dodać lub utworzyć folder ulubionych utworów, kliknij ikonę **Add to favorite** (Dodaj do ulubionych) znajdującą się w górnym lewym rogu menu ekranowego programu eConsole. Wyświetlony zostanie ekran obsługi list ulubionych utworów.

Umożliwia on przeszukiwanie udostępnionych plików w celu wybrania folderu lub utworu i dodania go do ulubionych.

Aby dodać utwór lub album do ulubionych utworów, kliknij ikonę i przytrzymując przycisk myszy, przeciągnij folder do pola znajdującego się po prawej stronie.

Spowoduje to utworzenie w polu po prawej stronie nowego folderu. Folder lub album oznaczany jest ikoną serca, natomiast pojedynczy utwór nutą.



Ulubione utwory mogą być teraz w prosty sposób odtwarzane przy użyciu konsoli eConsole w telewizorze.

W celu usunięcia lub zmiany nazwy ulubionego utworu, kliknij plik prawym przyciskiem myszy i wybierz odpowiednie polecenie.



## Usuwanie folderów, plików, list odtwarzania folderów oraz ulubionych utworów

Aby usunąć folder, plik, listę odtwarzania, ulubione utwory lub stację radiową, zaznacz go, a następnie kliknij przycisk **Delete** (Usuń) po lewej stronie menu ekranowego. Po wyświetleniu komunikatu z prośbą o potwierdzenie, kliknij przycisk **Yes** (Tak).

## Obsługa plików zdjęć

Do porządkowania oraz tworzenia folderów ulubionych zdjęć cyfrowych służy tryb obsługi zdjęć.

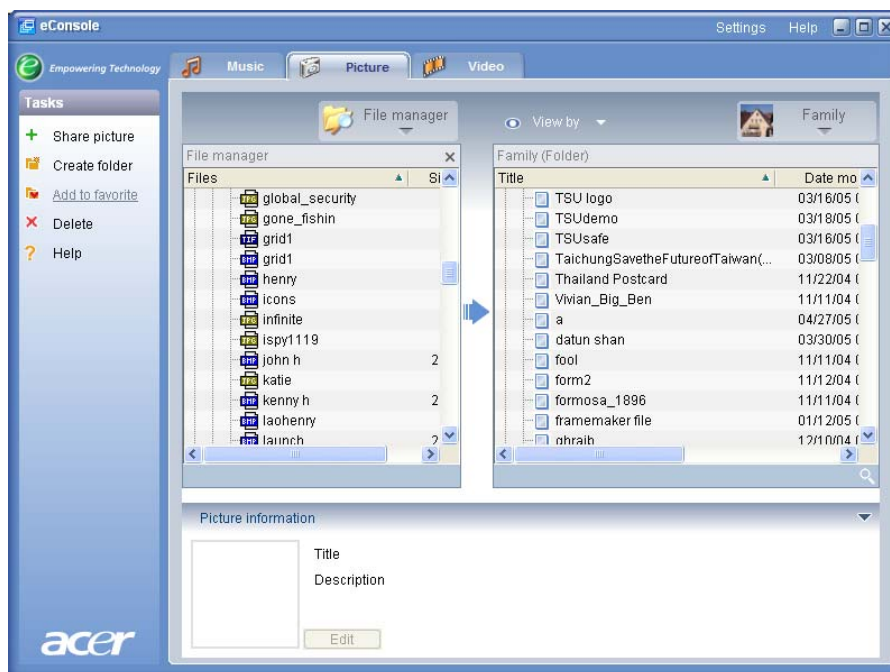
## Udostępnianie zdjęć

Udostępnienie folderów przy użyciu konsoli eConsole umożliwia ich przeglądanie w telewizorze.

Za pomocą konsoli każda osoba w rodzinie lub użytkownik może udostępnić różne foldery lub pliki. W praktyce oznacza to, że każdy użytkownik może mieć dostęp wyłącznie do swoich ulubionych zdjęć i przechowywać je osobno.

Aby udostępnić foldery, kliknij ikonę **Share Picture** (Udostępnij zdjęcia) w lewym górnym rogu menu ekranowego. Powoduje to wyświetlenie ekranu obsługi plików.

Aby wyszukać folder, który ma zostać udostępniony, klikaj ikony. Udostępnienie folderu odbywa się poprzez kliknięcie ikony folderu i przeciągnięcie go do pola znajdującego się po prawej stronie ekranu.



Udostępnione foldery będą widoczne w menu zdjęć podczas jego otwierania przy użyciu konsoli eConsole. Po udostępnieniu folderu jego zawartość może posłużyć do tworzenia folderów ulubionych zdjęć lub pokazów slajdów przy użyciu oprogramowania eConsole.

Aby anulować udostępnienie folderu, wystarczy w dowolnym momencie kliknąć prawym przyciskiem myszy folder w polu po prawej stronie i wybrać polecenie **Delete** (Usuń).

Zmiana nazwy udostępnionego folderu odbywa się poprzez kliknięcie prawym przyciskiem myszy w polu znajdującym się po prawej stronie i wybranie polecenia **Rename** (Zmień nazwę).

W celu edycji folderów udostępnionych przez inną osobę kliknij menu rozwijane w górnym prawym rogu ekranu i wybierz pliki.

## Tworzenie nowego folderu zdjęć

Oprogramowanie eConsole umożliwia tworzenie nowych folderów do przechowywania plików zdjęć.

Aby utworzyć nowy folder w polu udostępnionych zdjęć, kliknij polecenie **Create folder** (Utwórz folder) po lewej stronie menu ekranowego oprogramowania eConsole.

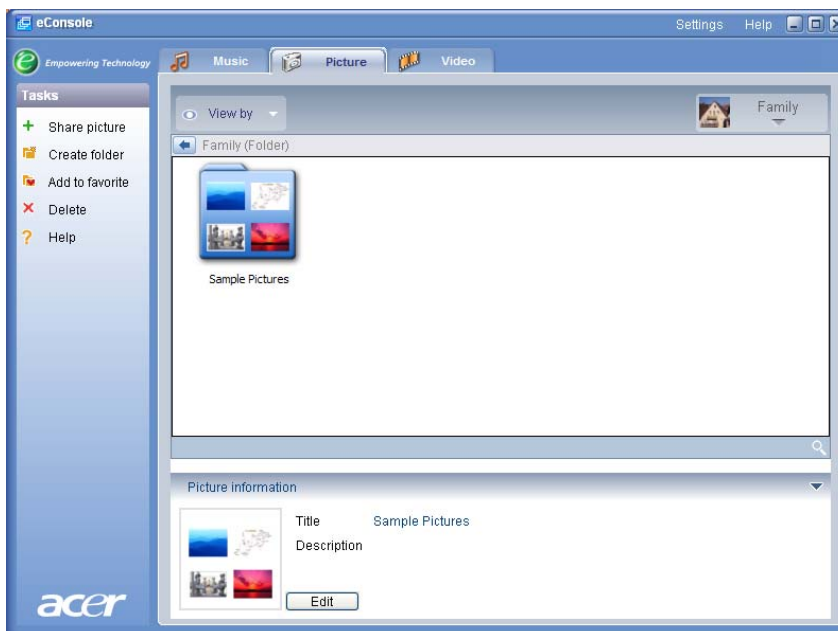
Spowoduje to dodanie w polu udostępnionych zdjęć nowego folderu.

Skopiowane do niego zdjęcia będzie można następnie edytować lub przeglądać za pomocą odtwarzacza oraz oprogramowania eConsole.

## Przeglądanie folderów zdjęć

Istnieje możliwość zmiany sposobu wyświetlania plików zdjęć. W tym celu kliknij polecenie **View by** (Wyświetl według) u góry pola plików, a następnie wybierz z menu rozwijanego odpowiednią opcję: Thumbnail (Miniatury) lub Folder.

Widok miniatur



## Edycja informacji o zdjęciach

Kategoryzacja oraz przechowywanie pliku przez konsolę eConsole odbywa się na podstawie informacji zawartych w każdym zdjęciu wchodzącym w skład albumu.

Zaznaczenie danego zdjęcia powoduje pojawienie się dostępnych dla niego informacji w oknie **Picture information** (Informacje o zdjęciu) u dołu menu ekranowego.



W celu edycji tych informacji kliknij pole **Edit** (Edytuj). Po wprowadzeniu lub zmianie informacji kliknij przycisk **Apply** (Zastosuj).

## Ulubione zdjęcia

Foldery ulubionych zdjęć stanowią wygodny sposób porządkowania plików, ułatwiając ich odszukanie w miarę powiększania się zbiorów.

Foldery ulubionych zdjęć tworzy się za pomocą oprogramowania eConsole na komputerze. Pliki zawarte w folderach ulubionych zdjęć można następnie przeglądać w telewizorze przy użyciu konsoli eConsole oraz pilota.

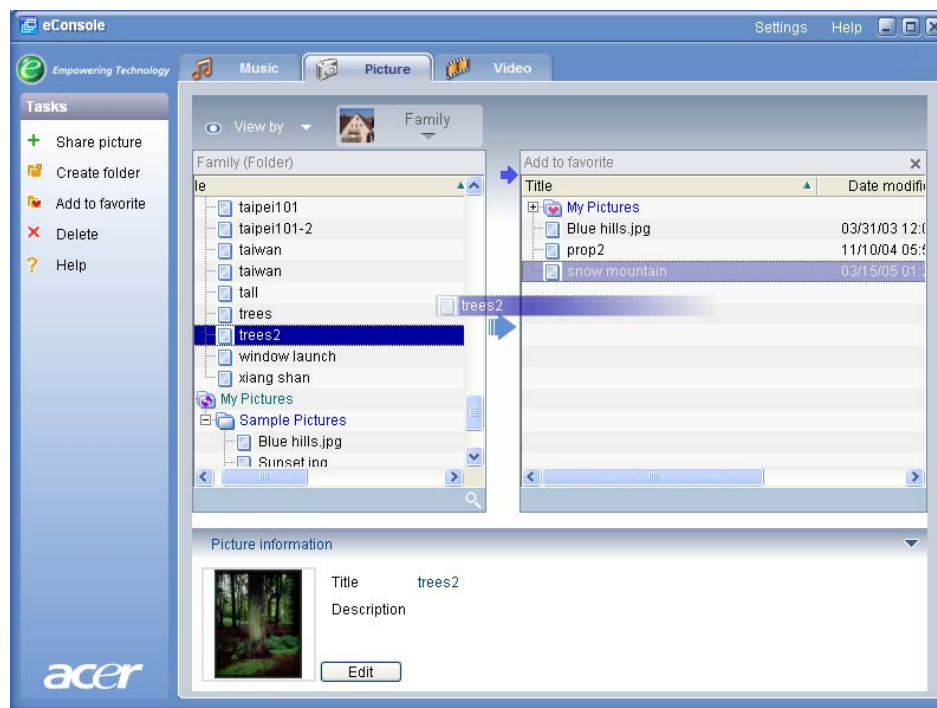
## Tworzenie oraz edycja ulubionych zdjęć

Aby utworzyć folder ulubionych zdjęć, kliknij ikonę **Add to favorite** (Dodaj do ulubionych) znajdującą się w górnym lewym rogu menu ekranowego programu eConsole. Wyświetlony zostanie ekran obsługi ulubionych zdjęć.

Umożliwia on przeszukiwanie udostępnionych plików w celu wybrania folderu lub zdjęcia i dodania go do ulubionych. Aby dodać folder do listy ulubionych, kliknij ikonę i przytrzymując przycisk myszy, przeciągnij folder do pola po prawej stronie.

W celu dodania do folderu kolejnych zdjęć powtórz operację przeciągania.

Folder oznaczony jest ikoną serca, natomiast pojedyncze zdjęcie ikoną fotografii.



Aby usunąć lub zmienić nazwę zdjęcia lub folderu wchodzącego w skład folderu ulubionych zdjęć, kliknij wybraną pozycję prawym przyciskiem myszy, a następnie odpowiednie polecenie.

Ulubione zdjęcia można teraz przeglądać lub wyświetlać w formie pokazu slajdów w telewizorze za pomocą konsoli eConsole.

## **Obsługa plików filmów**

Porządkowanie zgodnych filmów w zbiory, tworzenie folderów ulubionych filmów oraz ich oglądanie przy użyciu konsoli eConsole odbywa się w trybie obsługi filmów.

## **Udostępnianie plików filmów**

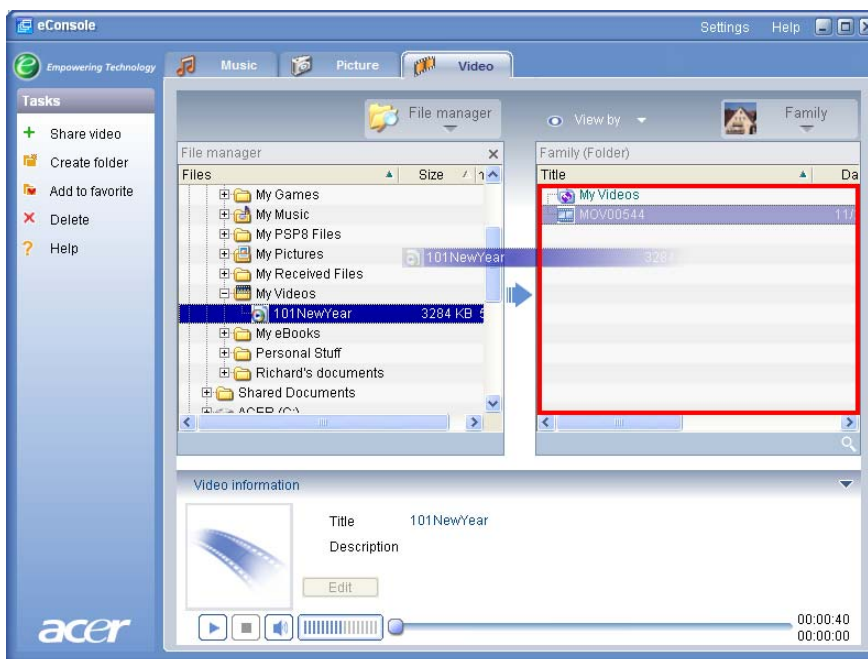
Udostępnianie folderów oraz plików filmów umożliwia ich wyświetlanie w telewizorze przy użyciu konsoli eConsole.

Za pomocą konsoli każda osoba w rodzinie lub użytkownik może udostępnić różne foldery lub pliki. W praktyce oznacza to, że każdy użytkownik może mieć dostęp wyłącznie do swoich ulubionych filmów i przechowywać je osobno.

Aby udostępnić foldery, kliknij ikonę **Share video** (Udostępnij film) w lewym górnym rogu menu ekranowego. Powoduje to wyświetlenie ekranu obsługi plików.

Umożliwia on przeszukiwanie plików w celu wybrania folderu lub filmu i udostępnienia go.

Udostępnienie folderu odbywa się poprzez kliknięcie ikony folderu i przeciągnięcie go do pola znajdującego się po prawej stronie ekranu.



Udostępnione foldery będą widoczne w menu filmów podczas jego otwierania przy użyciu konsoli eConsole. Zawartość udostępnionego folderu może być przeglądana za pomocą oprogramowania eConsole.

Aby anulować udostępnienie folderu, wystarczy w dowolnym momencie kliknąć prawym przyciskiem myszy folder w polu po prawej stronie i wybrać polecenie **Delete** (Usuń).

Zmiana nazwy udostępnionego folderu odbywa się poprzez kliknięcie prawym przyciskiem myszy w polu znajdującym się po prawej stronie i wybraniu polecenia **Rename** (Zmień nazwę).

W celu edycji folderów udostępnionych przez inną osobę kliknij menu rozwijane w górnym prawym rogu ekranu i wybierz pliki.

## Tworzenie nowego folderu filmów

Oprogramowanie eConsole umożliwia tworzenie nowych folderów do przechowywania plików filmów.

Aby utworzyć nowy folder w polu udostępnionych filmów, kliknij polecenie **Create folder** (Utwórz folder) po lewej stronie menu ekranowego oprogramowania eConsole.

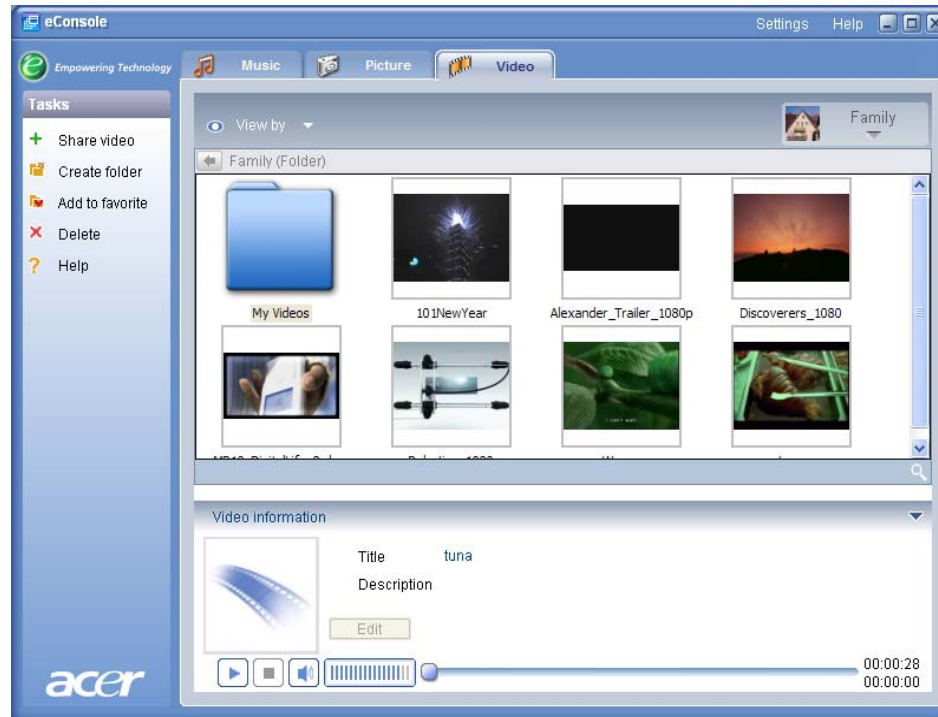
Spowoduje to dodanie w polu udostępnionych filmów nowego folderu.

Skopiowane do niego filmy będzie można następnie oglądać za pomocą konsoli oraz odtwarzacza eConsole.

## Przeglądanie folderów filmów

Istnieje możliwość zmiany sposobu wyświetlania plików filmów. W tym celu kliknij polecenie **View By** (Wyświetl według) u góry pola plików i wybierz z menu rozwijanego odpowiednią opcję: Thumbnail (Miniatura) lub Folder.

Widok miniatur



## Edycja informacji o filmach

Kategoryzacja oraz przechowywanie pliku przez konsolę eConsole odbywa się na podstawie informacji zawartych w każdym filmie wchodzącym w skład filmowej biblioteki.

Zaznaczenie danego filmu powoduje pojawienie się dostępnych dla niego informacji w oknie **Video information** (Informacje o filmie) u dołu menu ekranowego.



W celu edycji tych informacji kliknij pole **Edit** (Edytuj). Po wprowadzeniu lub zmianie informacji kliknij przycisk **Apply** (Zastosuj).

## Ulubione filmy

Foldery ulubionych filmów stanowią wygodny sposób porządkowania plików, ułatwiając ich odszukanie w miarę powiększania się zbiorów.

Foldery ulubionych filmów tworzy się za pomocą oprogramowania eConsole na komputerze. Pliki zawarte w folderach ulubionych filmów można następnie przeglądać w telewizorze przy użyciu konsoli eConsole oraz pilota.

## Tworzenie oraz edycja ulubionych filmów

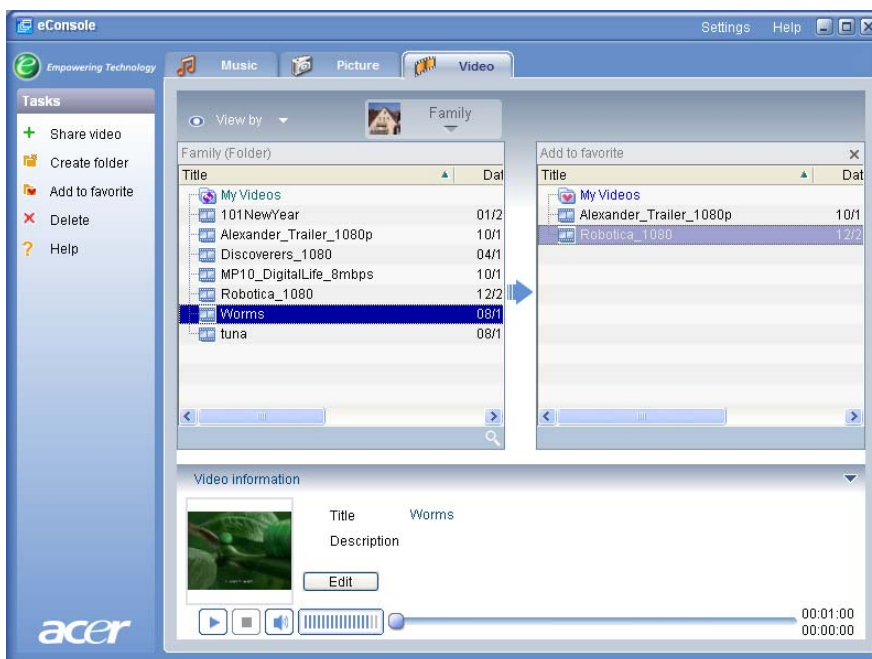
Aby utworzyć folder ulubionych filmów, kliknij ikonę **Add to favorite** (Dodaj do ulubionych) znajdującą się w górnym lewym rogu menu ekranowego programu eConsole. Wyświetlony zostanie ekran obsługi ulubionych filmów.

Umożliwia on przeszukiwanie udostępnionych plików w celu wybrania folderu lub filmu i dodania go do zbioru ulubionych. W celu dodania folderu do listy ulubionych kliknij ikonę folderu i przeciągnij go do pola znajdującego się po prawej stronie.

W celu dodania do folderu kolejnych filmów powtórz operację przeciągania.

Folder oznaczony jest ikoną serca, natomiast pojedynczy plik ikoną filmu.





Aby usunąć lub zmienić nazwę filmu lub folderu wchodzącego w skład folderu ulubionych filmów, kliknij wybraną pozycję prawym przyciskiem myszy, a następnie odpowiednie polecenie.

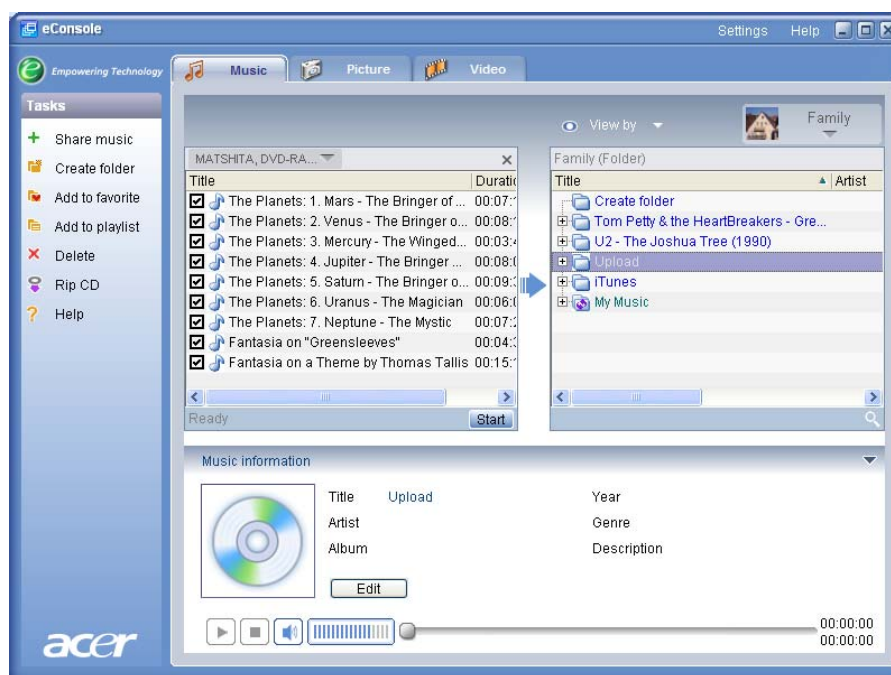
Ulubione filmy można teraz przeglądać lub wyświetlać w telewizorze za pomocą konsoli eConsole.

## Kopiowanie płyty CD audio

Oprogramowanie eConsole umożliwia kopiowanie plików muzycznych z płyty CD i przechowywanie ich na dysku twardym w formacie MP3 lub WMA. Aby skopiować płytę CD, z menu po lewej stronie wybierz polecenie Rip CD (Kopiuje płytę CD).

Zawartość płyty CD zostanie wyświetlona w oknie po lewej stronie ekranu. Po zaznaczeniu utworów przeznaczonych do skopiowania kliknij przycisk **Start**.

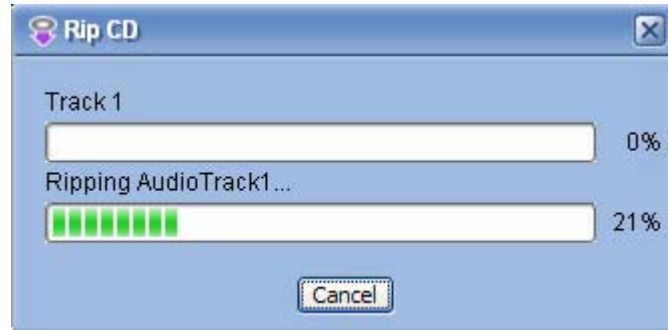
Wyświetlony zostanie komunikat z prośbą o potwierdzenie lub wybór nowego folderu docelowego. Aby rozpocząć kopiowanie utworów, kliknij przycisk **OK**.



Wyświetlony zostanie komunikat z prośbą o potwierdzenie lub wybór nowego folderu docelowego.

W celu zmiany ustawień skopiowanych plików otwórz menu Advanced Settings (Ustawienia zaawansowane). Szczegółowe informacje na ten temat znajdują się w części Menu ustawień.

Aby rozpocząć kopiowanie, kliknij przycisk **Start**. Spowoduje to wyświetlenie ekranu postępu kopiowania. Kliknięcie przycisku **Cancel** (Anuluj) powoduje zatrzymanie procesu.



## Wyszukiwanie plików multimedialnych

Aby wyszukać określony plik multimedialny - utwór muzyczny, zdjęcie lub film - kliknij ikonę wyszukiwania (szkło powiększające) znajdujące się w dolnej prawej części okna pliku.

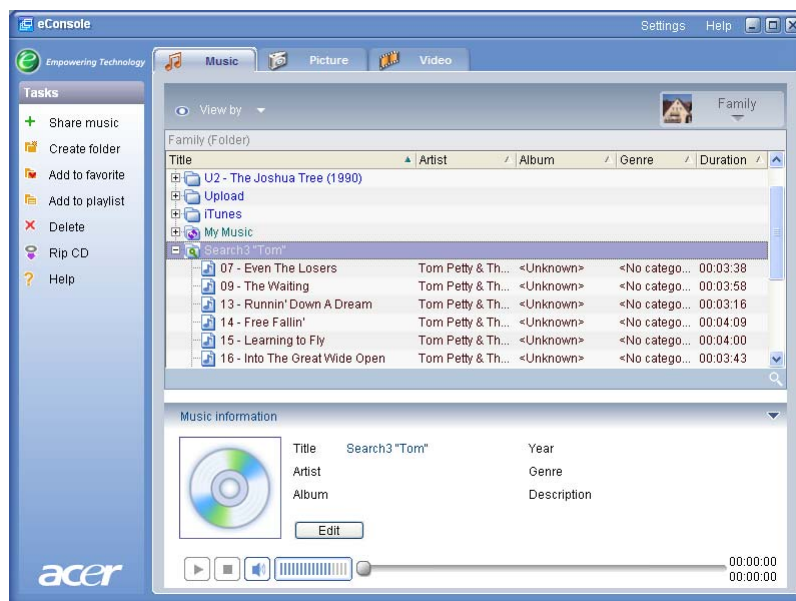
Spowoduje to wyświetlenie okna wyszukiwania.



W wierszu wyszukiwania wprowadź nazwę lub szczegóły poszukiwanego pliku, a następnie zaznacz odpowiednie pola wyboru, aby zawęzić wyszukiwanie do określonych obszarów. Aby rozpocząć wyszukiwanie, kliknij przycisk **OK**.

Każdy tryb posiada inne kryteria wyszukiwania, na przykład w trybie obsługi plików muzycznych utwory wyszukiwane są według albumów, gatunku lub wykonawców.

Wyniki wyszukiwania wyświetlane są w widoku bazy danych, jak pokazano poniżej.



**Uwaga:** Można wyszukiwać wyłącznie pliki bieżącego użytkownika, które są zgodne z aktualnie wybranym trybem. Funkcja wyszukiwania nie umożliwia np. wyszukania filmów w trybie obsługi plików muzycznych.

## Menu ustawień

Menu ustawień (Settings) umożliwia zmianę oraz zarządzanie kontami użytkowników i serwerami multimedialnymi używanymi wraz z konsolą eConsole.

Aby uzyskać dostęp do menu ustawień, kliknij prawym przyciskiem myszy pole **Settings** (Ustawienia) w górnym prawym rogu menu ekranowego. Pojawi się pole rozwijane z trzema opcjami: **Account Manager** (Menedżer kont), **Device Manager** (Menedżer urządzeń) oraz **Advanced Settings** (Ustawienia zaawansowane).

Wybierz żadaną opcję.

## Menedżer kont

Konsola Acer eConsole umożliwia utworzenie osobistego konta służącego do przechowywania muzyki, filmów oraz zdjęć użytkowników.

W przypadku gdy z konsoli korzysta kilka osób, funkcja ułatwia porządkowanie plików i gromadzenia swoich zbiorów niezależnie od kolekcji innych użytkowników.

Aby utworzyć lub edytować konto, należy wyświetlić ekran Account Manager (Menedżer kont). W tym celu kliknij pole **Settings** (Ustawienia) u góry menu ekranowego programu eConsole i z menu rozwijanego wybierz pozycję **Account manager** (Menedżer kont).

Spowoduje to wyświetlenie ekranu Account Manager (Menedżer kont).



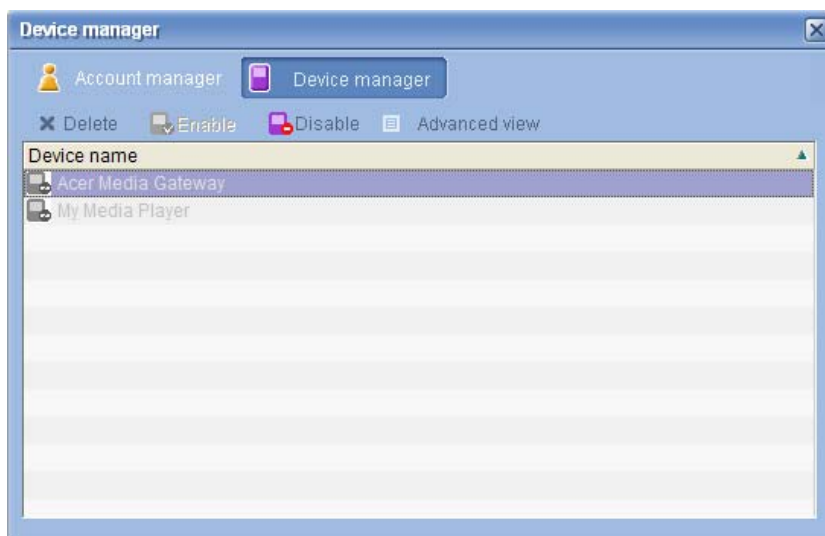
Umożliwia on tworzenie nowych kont, a także dodawanie dla kont poszczególnych użytkowników innego obrazka.

Aby utworzyć nowe konto, kliknij polecenie **+ Add** (+Dodaj); nowe konto pojawi się po lewej stronie ekranu. Następnie kliknij obrazek nowego konta i wpisz nazwę użytkownika w polu Member's Name (Nazwa użytkownika). Po wprowadzeniu nazwy wybierz obrazek w polu Member's Pictures (Obrazki użytkownika). Aby wybrać inny obrazek, kliknij ikonę **Browse** (Przełóżaj). Umożliwi to wyszukanie dowolnego spośród plików obrazków zapisanych na komputerze.

W celu usunięcia niepotrzebnego konta użytkownika zaznacz je, a następnie kliknij polecenie **X Delete** (X Usun) na górze pola.

## Menedżer urządzeń

Menu Settings (Ustawienia) umożliwia również otwarcie strony **Device manager** (Menedżer urządzeń). Służy ona do włączania lub wyłączania serwerów multimedialnych, sprawdzenia zaawansowanych ustawień lub usuwania serwerów, które nie są już potrzebne.



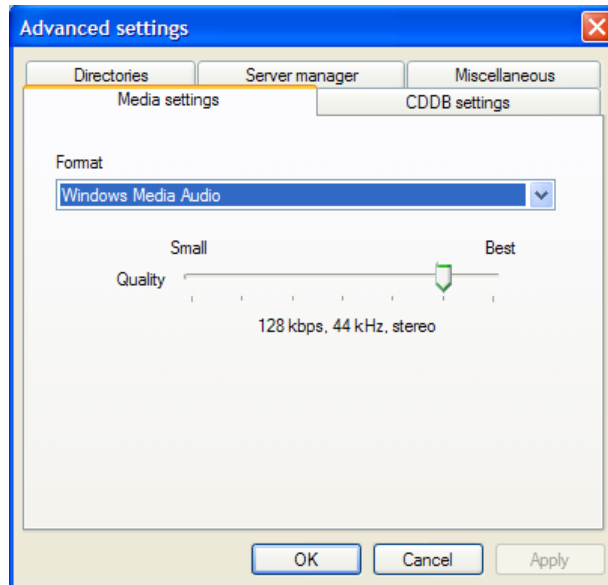
Aby włączyć lub wyłączyć serwer, zaznacz jego nazwę, a następnie wybierz polecenie **Enable** (Włącz) lub **Disable** (Wyłącz), odpowiednio do aktualnego stanu.

W celu sprawdzenia zaawansowanych ustawień zaznacz serwer i kliknij polecenie **Advanced view** (Widok zaawansowany). Spowoduje to wyświetlenie bieżących ustawień oraz informacji o serwerze.

Aby usunąć serwer, zaznacz go i kliknij polecenie **Delete** (Usuń).

## Ustawienia zaawansowane

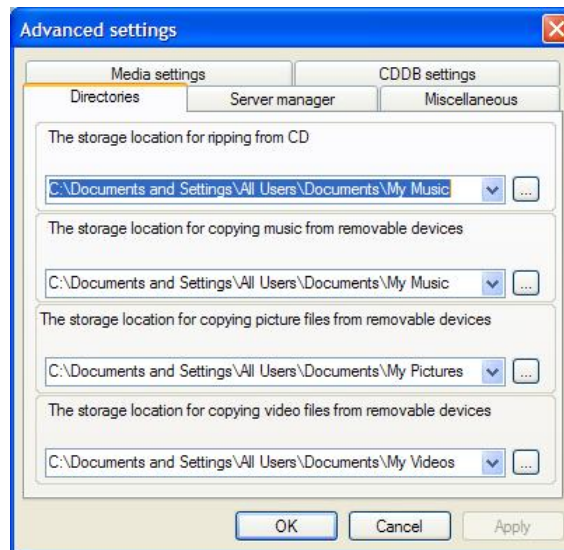
Wybranie opcji Advanced Settings (Ustawienia zaawansowane) powoduje wyświetlenie menu zaawansowanych ustawień (Advanced Settings Menu). Umożliwia ono regulację wielu zaawansowanych funkcji konsoli eConsole.



Aby zmienić określoną funkcję, kliknij odpowiadającą jej kartę.

### Katalogi

Menu Directories (Katalogi) umożliwia określenie miejsca, w którym będą przechowywane utwory kopiowane z płyty CD, a także zdjęcia, pliki muzyczne i filmy pochodzące z zewnętrznego dysku USB 2.0.



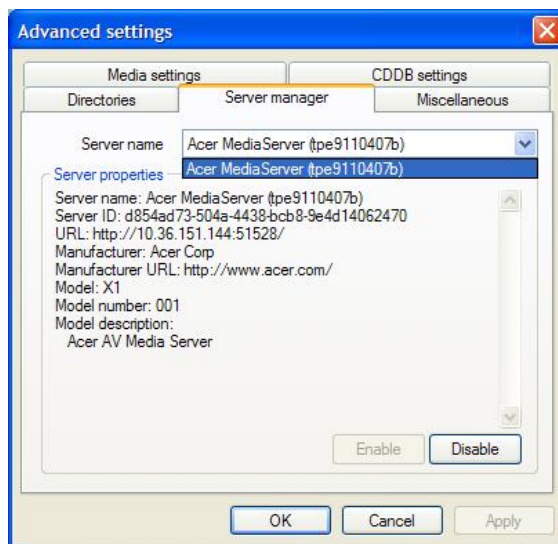
Aby zmienić lokalizację, kliknij pole obok ścieżki do folderu i wybierz inny folder docelowy.

Następnie kliknij przycisk **Apply** (Zastosuj) oraz **OK**, aby zamknąć menu.

### Menedżer serwerów

Kliknięcie karty Server manager (Menedżer serwerów) pozwala sprawdzić właściwości serwerów multimedialnych w sieci.

Aby wybrać serwer, kliknij strzałkę i wybierz pozycję z menu rozwijanego. Spowoduje to wyświetlenie szczegółów dotyczących serwera.



Za pomocą tego menu można również wyłączyć lub włączyć serwer multimedialny, klikając odpowiednio przycisk **Disable** lub **Enable**. Aby zapisać ustawienia, kliknij przycisk **Apply** (Zastosuj) oraz **OK**, aby zamknąć menu.

### Różne

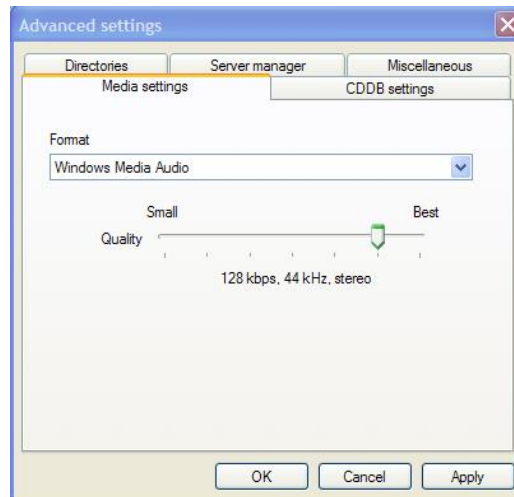
Klikając kartę Miscellaneous (Różne), można ustawić program eConsole na automatyczne uruchamianie przy starcie systemu.

Aby zapisać ustawienia, zaznacz pole wyboru i kliknij przycisk **Apply** (Zastosuj). Kliknięcie **OK** powoduje zamknięcie menu.

### Ustawienia plików multimedialnych

Menu Media settings (Ustawienia plików multimedialnych) umożliwia zmianę ustawienia jakości plików muzycznych kopiowanych przy użyciu konsoli eConsole z płyt CD.





Z menu rozwijanego wybierz typ modyfikowanego pliku, a następnie, posługując się suwakiem, wybierz żadaną jakość.

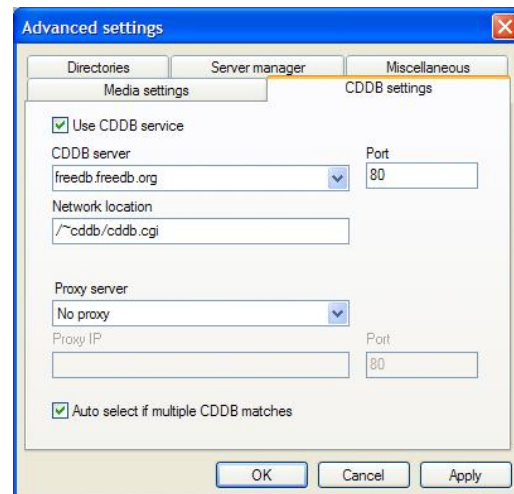
Aby zapisać zmiany, kliknij przycisk **Apply** (Zastosuj) oraz **OK**, aby zamknąć menu.

**Ważne:** Należy pamiętać, że pliki wyższej jakości zajmują więcej miejsca na dysku twardym.

### Ustawienia CDDB

Menu CDDB Settings (Ustawienia CDDB) pozwala na zmodyfikowanie szczegółów usługi internetowej służącej do uzyskiwania informacji o plikach muzycznych.

Konsola eConsole korzysta z tej usługi w celu automatycznego wyszukiwania informacji oraz okładek albumów do plików muzycznych zapisywanych w swoich zbiorach.



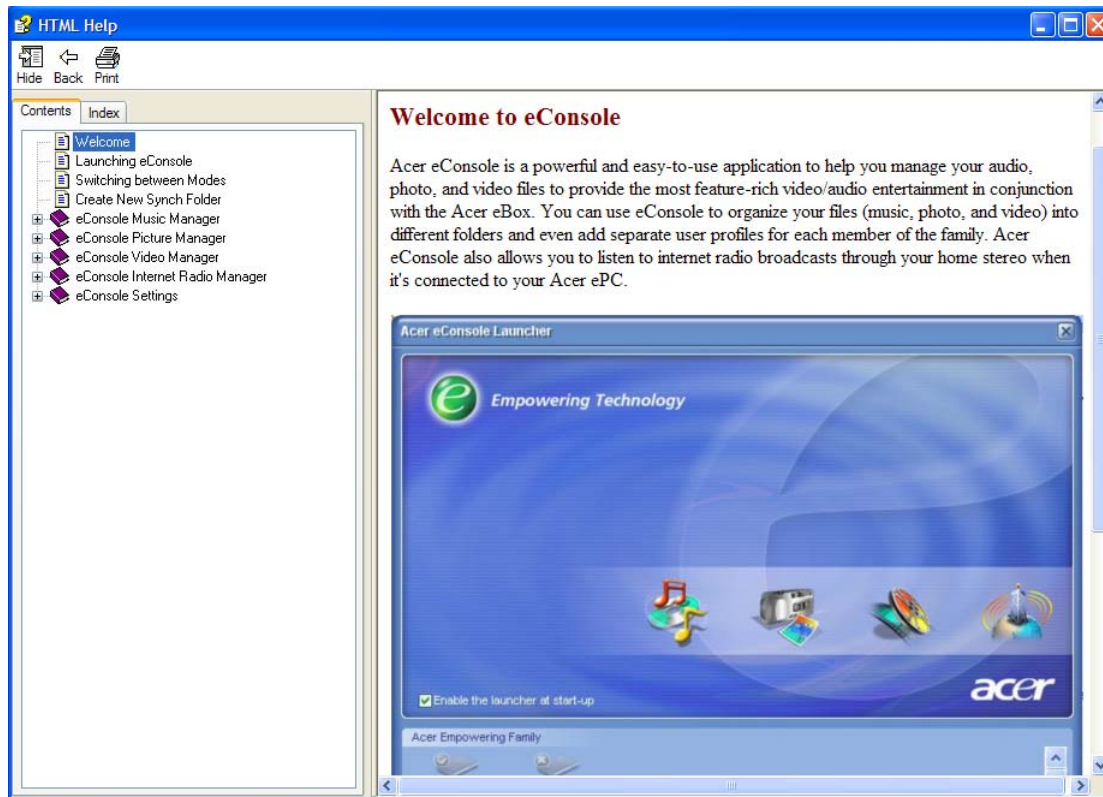
Za pomocą tego menu można włączyć lub wyłączyć menu, zmienić serwer, a także jego zaawansowane funkcje.

**Uwaga:** Firma Acer nie zaleca zmiany tych ustawień.

## Pomoc

Użytkownicy, którzy w trakcie korzystania z konsoli napotykają jakiegokolwiek problemy, mogą korzystać z systemu pomocy programu eConsole.

Aby wyświetlić menu pomocy, wystarczy kliknąć na jeden z przycisków systemu pomocy znajdujących się górnym prawym rogu lub u dołu menu Task (Zadanie) po lewej stronie ekranu.



Menu Help (Pomoc) zawiera informacje i instrukcje obsługi konsoli eConsole. W celu wyświetlenia informacji kliknij temat spisu treści po lewej stronie.

Jeśli problem nie zostanie rozwiązany, skontaktuj się ze sprzedawcą produktów firmy Acer.

Więcej informacji można uzyskać na stronie internetowej firmy Acer pod adresem <http://global.acer.com>.