

# INDICE

## **Misure di precauzione**

### ***Capitolo 1 Introduzione***

1.1 Caratteristiche.....	1
1.2 Lista di verifica.....	1

### ***Capitolo 2 Installazione***

2.1 Collegamento del monitor al PC.....	2
---	---

### ***Capitolo 3 Vista d'insieme del monitor***

3.1 Pannello anteriore.....	3
3.2 Pannello posteriore.....	3

### ***Capitolo 4 Funzionament***

4.1 Tasto accensione/spegnimento(ON/OFF).....	4
4.2 Lampada indicatrice della messa sotto tensione .....	4
4.3 Volume.....	4
4.4 Caratteristiche del menù.....	4
4.5 Menù OSD.....	5
4.6 Modalità di temporizzazione predefinite in fabbrica.....	7

### ***Capitolo 5 Specifiche***

5.1 Designazione dei piedini.....	9
5.2 Designazione dei piedini.....	10
5.3 Eliminazione dei errori.....	11

# MISURE DI PRECAUZIONE

## **Atención:**

1. Leggere tutte le istruzioni.
2. Prima di pulire il monitor, scollegarlo dalla presa di corrente. Non usare mai detersivi liquidi o aerosol. Pulire il monitor usando una stoffa leggermente umettata.
3. Non usare il monitor presso all'acqua, come per esempio presso a una vasca da bagno, un lavandino, lavello, in un seminterrato umido oppure presso una piscina, ecc.
4. Non porre il monitor su una carretta, un scaffale o su una tavola instabile siccome è possibile che il monitor cade, e con ciò provocando un rischio di lesioni nonché gravi danni dell'apparecchio. Usare solamente una carretta o un scaffale raccomandato dal fabbricante o venduto insieme con il monitor. Per il montaggio del monitor a un muro oppure su un scaffale, osservare e seguire le istruzioni dal fabbricante e usare l'attrezzatura per il montaggio raccomandata dal fabbricante.
5. Le aperture della cassa del monitor garantiscono una ventilazione sufficiente. Per evitare un surriscaldamento del monitor, non bloccare o coprire queste aperture. Non porre il monitor su un letto, sofà, tappeto o sulle superfici simili, siccome queste superfici ostruiscono le aperture sul parte inferiore del monitor. Se si installa il monitor su un scaffale o in un luogo simile, si accerta che la ventilazione sufficiente intorno all'apparecchio sia garantita.
6. Non porre nessun oggetti sul cavo d'alimentazione dell'apparecchio. Non porre e installare il monitor in un luogo dove le persone potranno inciampare nel suo cavo d'alimentazione.
7. Non inserire mai oggetti attraverso le aperture del monitor siccome essi possono venire in contatto coi componenti sotto alta tensione o causare un corto circuito che potrà provocare il rischio d'incendio o elettroshock. Non versare nessunoi liquidi sul monitor.
8. Non provare mai di riparare a stesso l'apparecchio, siccome la rimozione del coperchio o della cassa dell'apparecchio esporrà l'utente a un grave rischio di elettroshock, lesioni o altri rischi. Sempre fare riparare l'apparecchio dal personale tecnico competente.
9. Scollegare immediatamente il monitor dalla presa di corrente e rivolgersi al tecnico competente per farlo verificare e riparare sotto le seguenti condizioni:
  - a. Se è stato danneggiato in alcun modo il cavo d'alimentazione o la presa di corrente.
  - b. Se liquidi sono stati versati su e/o nell'apparecchio.
  - c. Se l'apparecchio è stato esposto alla pioggia oppure all'acqua.
  - d. Se il monitor è caduto o se la sua cassa è stata danneggiata.
  - e. Se il funzionamento del monitor è distintamente anormale, indicando una necessità per farlo verificare e riparare.

## 1.1 Caratteristiche

- Scansione multipla alle frequenze orizzontali da 31 kHz a 60 kHz, ed alle frequenze verticali da 56 Hz a 75 Hz.
- Basato sul microprocessore con il controllo OSD (menù allo schermo).
- In conformità della norma IBM VGA, VGA estesa, super VGA, modalità IBM XGA e delle norme di risoluzione VESA.
- Per un'alimentazione universale di energia elettrica.
- In conformità di TCO 99.
- Compatibilità con Microsoft Windows 9x/2000 VESA DDC (canale di visualizzazione dati) 1/2B.

## 1.2 Lista di verifica

Assicurarsi che i seguenti articoli siano presenti insieme con il monitor nell'imballaggio.

- Il monitor
- Adattatore c.a.
- Cavo d'alimentazione (c.a.)
- Cavo segnali
- Cavo audio

Se uno degli articoli suddetti non fosse presente nell'imballaggio con il monitor, rivolgersi immediatamente al rivenditore o al servizio clientela.

### *Nota:*

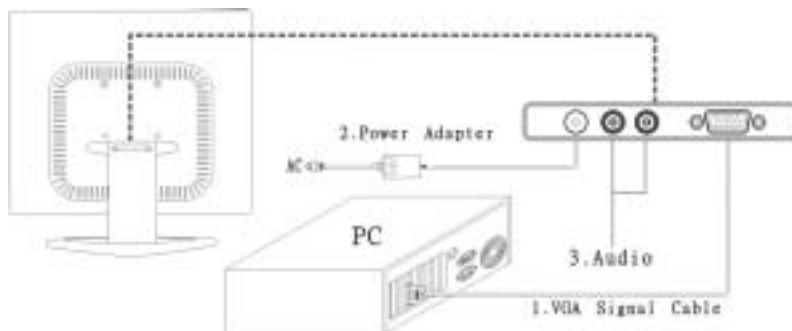
Conservare bene l'imballaggio originale dell'apparecchio per il caso di una necessità di rinviare il monitor alla fabbrica per farlo verificare.

# Capitolo 2

## Installazione

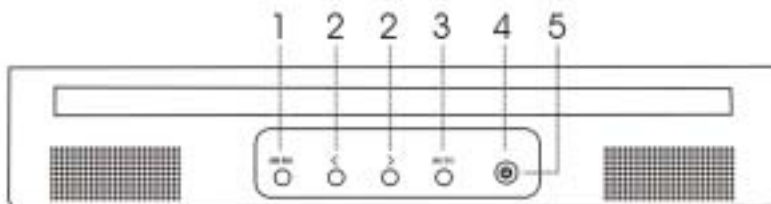
### 2.1 Collegamento del monitor al PC

- 1 Spegnere il PC e scollegare il cavo d'alimentazione.
- 2 Collegare il cavo segnali alla porta video trovandosi sul pannello posteriore del PC.
- 3 Collegare il cavo d'alimentazione del Suo PC all'adattatore c.c., poi collegare l'adattatore c.c. al connettore d'alimentazione c.c. sul pannello posteriore del Suo monitor. Collegare esclusivamente l'adattatore fornito.
- 4 Collegare i cavi d'alimentazione del PC e del monitor a una presa di corrente più vicina.
- 5 Accendere il PC ed il monitor. Se apparisce un'immagine allo schermo del monitor, esso è stato collegato di modo corretto. Verificare tutti i collegamenti se nessuna immagine apparisce allo schermo.



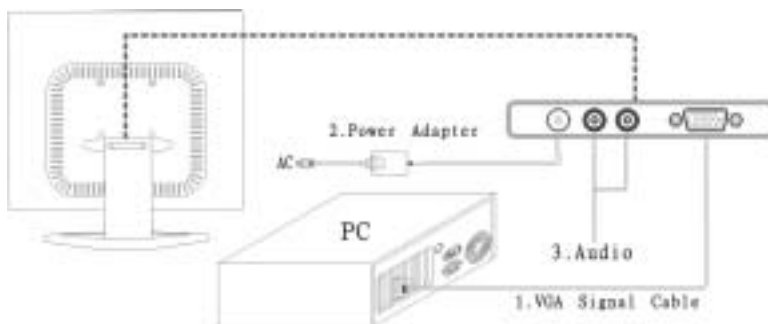
Collegamento del monitor al PC ed alla presa di corrente

### 3.1 Pannello anteriore



- 1. Tasto menu
- 2. Tasto selezione
- 3. Pulsante auto
- 4. Tasto accensione/spegnimento
- 5. Lampada indicatrice della messa sotto tensione

### 3.2 Pannello posteriore



- 1. Connettore a spina – linea in
- 2. Connettore a spina – linea out
- 3. Audio In

### *FUNZIONAMENTO – Caratteristiche per l'accesso diretto*

#### **4.1 Tasto accensione/spegnimento (ON/OFF)**

Premere su questo tasto per accendere e spegnere il monitor.

#### **4.2 Lampada indicatrice della messa sotto tensione**

Questa lampada indicatrice verrà illuminata in verde durante il funzionamento normale, e verrà illuminata in ambra se è stato spento l'apparecchio. La lampada indicatrice ambra sta lampeggiando nella modalità risparmio di energia elettrica.

#### **4.3 Volume**

Regolare il volume per mezzo di questa caratteristica per aumentarlo o ridurirlo.

#### **4.4 Caratteristiche del menù**

Un accesso alle seguenti caratteristiche è magine per mezzo della funzione del mag allo schermo (OSD) del monitor. Dopo aver eseguito le impostazioni per mezzo del mag allo schermo, premere sul tasto Uscire (EXIT) per chiudere il mag.

Per selezionare e impostare una funzione nel mag allo schermo (OSD), seguire i seguenti passi per l'impostazione delle funzioni principali.

**Paso 1.** Premere sul < Tasto Menù > per attivare il mag OSD.

**Paso 2.** Premere sul < Tasto Selezione < > o < Tasto Selezione > > per scorrere la parte marcata in grigio attraverso l'elenco delle funzioni principali.

**Paso 3.** Dopo aver selezionato la funzione desiderata, premere di nuovo sul Tasto Menù. Il sottomenù (seconda pagine) apparirà presso al mag principale.

**Paso 4.** Premere il Tasto Menù e rilasciarlo. Il colore della selezione delle funzioni impostate e quello della barra di scorrimento cambierà da nero a blu.

**Paso 5.** Per fare l'impostazione, premere su < o > o fare girare in senso orario per aumentare l'impostazione o in senso antiorario per ridurrla.

**Paso 6.** Premere di nuovo sul Tasto Menù e rilasciarlo per la memorizzazione della modifica. Il colore della barra di scorrimento cambierà a nero. È magine di selezionare le magi funzioni per eseguire le impostazioni premendo su < o >. Si può anche selezionare l'icona EXIT (uscire) e premere sul Tasto Menù per ritornare al mag principale.

**Paso 7.** Per più d'impostazioni, ripetere i passi da 2 a 6.

## 4.5 Menù OSD

### 1. Menù principale

Nel mag principale OSD apparirà una vista generale della selezione di funzioni disponibili. Per fare un'impostazione dell'immagine allo schermo, premere sul Tasto Menù e rilasciarlo.



#### 2. Luminosità

Per impostare la luminosità dello schermo (immagine e fondo).

#### 3. Contrasto

Per impostare la luminosità dell'immagine in quanto al fondo.

#### 4. Posizion. Oriz.

Per spostare l'immagine orizzontalmente a sinistra o a destra.

#### 5. Posizion. Vert.

Per spostare l'immagine verticalmente in alto o in basso.

#### 6. Dimens. Oriz.

Per aumentare o ridurre l'altezza dell'immagine allo schermo.

#### 7. Fase

Per impostare la messa a fuoco e della stabilità dell'immagine.

#### 8. Colori

Menù per la selezione dei colori.

##### **Selezione della modalità utente**

Colore impostato dall'utente: per impostare l'intensità individuale del colore, cioè per aumentare o ridurre il colore rosso, verde o blu dipendendo dal colore selezionato.



### **cool**

Per impostare la temperatura del colore dell'immagine allo schermo. Questa funzione è stata preimpostata in fabbrica; non è magine di modificarla. L'immagine apparisce più blu e lucente.

### **warm**

L'immagine apparisce più rosso e bianco come carta.

## **9.Auto**

Impostazione automatica della modalità visualizzazione al suo funzionamento magine secondo all'impostazione VGA se viene necessaria un'altra impostazione dell'immagine allo schermo.

## **10.Reimpost**

Per reimpostare la funzione selezionata all'impostazione originale. Per questa funzione, è necessario di usare la modalità video preimpostato in fabbrica.

## **11.Lingua**

Per selezionare una delle sette lingue disponibili.

## **12.OSD**

Si può scegliere il posto dove apparirà il mag allo schermo (OSD).

### **Posizion. Oriz.**

Per spostare orizzontalmente a sinistra o a destra il mag OSD.

### **Posizion. Vert.**

Per spostare verticalmente in alto o in basso il mag OSD.

### **Usci**

Per chiudere il sottomenù.



#### 4.6 Modalità di temporizzazione predefinite in fabbrica

<b>Risoluzione</b>	<b>Orizzontale</b>	<b>Verticale</b>
720 × 400	31,47 kHz	70 Hz
640 × 480	31,47 kHz	60 Hz
640 × 480	37,86 kHz	72,8 Hz
640 × 480	37,5 kHz	75 Hz
800 × 600	37,88 kHz	60,3 Hz
800 × 600	48,08 kHz	72,2 Hz
800 × 600	46,87 kHz	75 Hz
1024 × 768	48,36 kHz	60 Hz
1024 × 768	56,48 kHz	70,1 Hz
1024 × 768	60,02 kHz	75 Hz

# Capitolo 5

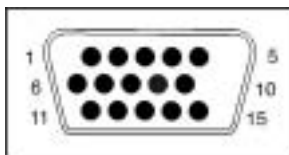
## Specifiche

### 5.1 Designazione dei piedini

Dimensioni (pollici)	15"
Risoluzione (al mass.)	1024*768@75 Hz
Risoluzione raccomandata	1024*768@60 Hz
Frequenza orizzontale	31-60 KHz
Frequenza verticale	56-75 Hz
Schermo di visualizzazione attiva	304*228mm
Passo di punto	0,297*0,297mm
Quantità colori	16,7 M
Rapporto del contrasto (tipico)	500
Brillanza del bianco	300 cd/m <sup>2</sup>
Larghezza di banda	80 MHz
Controlli utente	4 tasti Sw
Funzioni OSD	Luminosità, contrasto, pos. orizz., pos. vertic., dimensione orizzontale, fase, selezione colori, auto, ripristina, lingua, impostazione OSD, esci,
Angolo di vista	140 gradi / 20 gradi
Alimentazione ingresso adattatore	Da 100 a 240 V c.a.
Consumo di energia elettrica (inferiore)	36 W
Connettore segnali	D-sub a 15 piedini
Sicurezza & EMI	UL/CUL, TÜV/GS, CE, FCC/DOC CB, VCCI, TCO99, BSMI, C-Tick B Mark, PSB, CCC, 13406-2
Dimensioni (imballaggio)	418 L x 421 A x 188 P mm
Peso lordo/netto	4,8 kg/3,3 kg
Caratteristica multimediale	Altoparlante 2W + 2W (8Ω)
Sensibilità ingresso	220 mV

## 5.2 Designazione dei piedini

PIEDINO	Segnale (D-sub)	PIEDINO	Segnale (presa D-sub)
1	Rosso	9	5 V <sub>DC</sub>
2	Verde	10	Messa a terra
3	Blu	11	Messa a terra
4	Messa a terra	12	SDA (per DDC)
5	Prova automatica	13	Sincr. orizz.
6	Messa a terra, rosso	14	Sincr. vert.
7	Messa a terra, verde	15	SCL (per DDC)
8	Messa a terra, blu		



Connettore segnali

### 5.3 Eliminazione dei errori

Prima di consultare il tecnico o il servizio clientela, seguire le istruzioni qui sotto per risolvere il problema. Se viene necessario l'assistenza, consultare il rivenditore dove ha acquistato questo monitor LCD.

#### **Nessuna immagine allo schermo**

Verificare come segue:

- ◆ Controllare se fosse stato collegato bene il cavo d'alimentazione al monitor, all'adattatore e alla presa di corrente.
- ◆ Controllare la connessione del cavo segnali tra il monitor e il PC.
- ◆ Impostare la luminosità e il contrasto.
- ◆ Il monitor è in modalità di risparmio di energia elettrica.

#### **L'immagine allo schermo è troppo grande o piccola**

- ◆ Impostare l'impostazione automatica per mezzo dei tasti del menù OSD.

#### **I colori appaiono distorti**

- ◆ È stato collegato correttamente il cavo segnali?
- ◆ Impostare il colore per mezzo dei tasti del menù OSD.

#### **L'immagine è troppo chiara o oscura**

- ◆ Impostare la luminosità e il contrasto per mezzo dei tasti del menù OSD.

#### **Nessun'emissione di suoni o emissione debole**

- ◆ Controllare la connessione del cavo audio.
- ◆ Accertarsi che il programma suoni del PC funzioni bene.
- ◆ Impostare il volume per mezzo dell'impostazione suoni o impostare la scheda audio o l'impostazione del volume del PC.
- ◆ Impostare il volume utilizzando i tasti di controllo trovandosi sul monitor.