

Instrukcja obsługi



TravelMate seria 660

acer

Instrukcja obsługi komputera TravelMate serii 660

Wydanie pierwsze (sierpień 2003)

Copyright © 2003 Acer Incorporated. Wszelkie prawa zastrzeżone. Zabrania się reprodukcji jakiegokolwiek części niniejszej publikacji, jej przechowywania w systemie wyszukiwania, przekazywania przy użyciu jakichkolwiek środków elektronicznych, mechanicznych, kserograficznych, nagrywania bądź innych technik bez uzyskania uprzedniej pisemnej zgody Acer Incorporated. Acer Incorporated nie składa jakichkolwiek obietnic, wyrażonych lub domniemanych, względem zawartości niniejszego opracowania, a w szczególności zaprzecza jakimkolwiek gwarancjom dotyczącym zdatności do sprzedaży lub przydatności do jakiegokolwiek celu. Wszelkie oprogramowanie Acer Incorporated, o którym mowa w niniejszym przewodniku, sprzedawane lub licencjonowane jest na zasadzie "jaki jest". W przypadku, gdyby po kupnie programy okazały się być wadliwe, nabywca (nie zaś Acer Incorporated, jego dystrybutor lub dealer) poniesie wszelkie koszty niezbędnej obsługi serwisowej, napraw lub wszelkich strat spowodowanych bezpośrednio lub pośrednio przez jakiegokolwiek wady oprogramowania. Ponadto Acer Incorporated zastrzega sobie prawo rewizji niniejszej publikacji oraz okresowego wprowadzania zmian jej zawartości bez obowiązku informowania kogokolwiek o takich rewizjach bądź zmianach przez Acer Incorporated.

Znaki firmowe

Acer oraz znak firmowy Acer są zastrzeżonymi znakami towarowymi Acer Incorporated w USA i innych krajach. Microsoft oraz Windows są zastrzeżonymi znakami towarowymi Microsoft Corporation. Wszelkie pozostałe marki oraz nazwy wyrobów są znakami towarowymi bądź zastrzeżonymi znakami towarowymi ich właścicieli.

Copyright © 2003. Acer Inc. Wszystkie prawa zastrzeżone.

Ochrona komputera

Twój komputer będzie sprawnie działał, jeżeli będziesz umiejętnie się z nim obchodził.

- Nie wystawiaj komputera na słońce. Nie kładź go w pobliżu źródła ciepła.
- Nie pozostawiaj go w temperaturze poniżej 0°C (32°F) i powyżej 50°C (122°F).
- Nie zostawiaj go w miejscu silnego pola magnetycznego.
- Nie wystawiaj go na deszcz.
- Nie wlewaj żadnego płynu do komputera.
- Nie narażaj komputera na wstrząsy i wibracje.
- Nie narażaj komputera na brud i kurz.
- Nigdy nie stawiaj rzeczy na komputerze.
- Nie kładź komputera na niestabilnych powierzchniach.

Ochrona zasilacza

Kilka rad odnośnie zasilacza:

- Nie podłączaj zasilacza do innych urządzeń.
- Nie stawaj na kablu zasilacza.
- Kiedy wyłączasz zasilacz nie ciągnij za kabel lecz chwyć za wtyczkę.
- Sprawdź, czy całkowita moc urządzeń nie przekracza parametrów granicznych przedłużacza, jeśli go używasz. Sprawdź także, czy moc urządzeń podłączonych do gniazda sieci energetycznej nie przekracza wartości znamionowej bezpiecznika zabezpieczającego ten fragment instalacji.

Ochrona akumulatora

Kilka rad odpowiedniego używania baterii:

- Używaj tylko zalecanych akumulatorów. Wyłącz zasilanie zanim zmienisz baterię.
- Baterie trzymaj z dala od dzieci.
- Zapoznaj się ze sposobem utylizacji zużytej baterii.

Czyszczenie i obsługa serwisowa

Kiedy czyścisz komputer zastosuj się do poniższych wskazówek:

- Wyłącz komputer i wyjmij baterię.
- Odłącz zasilacz.
- Użyj miękkiej, lekko wilgotnej szmatki. Nie używaj preparatów w płynie lub aerozolu.

W przypadku, gdy:

- Komputer upadł i została uszkodzona obudowa,
- Na komputer został wylany płyn,
- Komputer nie pracuje normalnie,

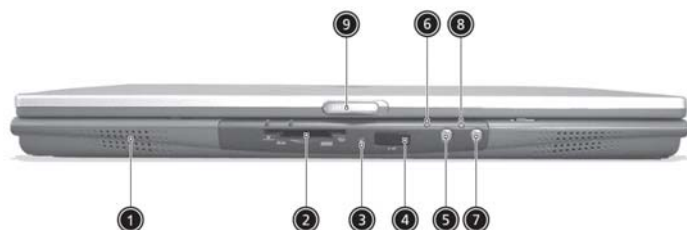
skontaktuj się niezwłocznie z serwisem. Adres podany w karcie gwarancyjnej.




Widok przodu z otwartym ekranem



Opcja	Opis
1 Ekran	Panel LCD (liquid crystal display), wyświetlacz komputera.
2 Włącznik	Włącznik komputera.
3 Touchpad	Touchpad - wbudowane urządzenie o funkcjach myszy zewnętrznej.
4 Przyciski touchpad-a	Funkcje lewego i prawego przycisku zewnętrznej myszy. Środkowy klawisz pełni funkcje przewijania góra/dół i lewo/prawo.
5 Miejsce na dłonie	Miejsce na ręce podczas pracy.
6 Klawiatura	Klawiatura do wpisywania danych.
7 Kontrolki	Kontrolki LED (light emitting diodes) pokazujące status komputera i niektórych jego urządzeń.
8 Mikrofون	Wbudowany mikrofon do zapisu dźwięku.
9 Klawisze programowalne	Klawisze uruchamiające wybrane programy.

Panel przedni



Opcja	Opis
1	Głośniki Odtwarzają dźwięki wytwarzane przez komputer.
2	Czytnik kart 4-in-1 Pozwala na odczytanie danych z kart Smart Media, Memory Stick, MultiMedia i Secure Digital.
3	Kontrolka czytnika kart 4-in-1 Świeci się, gdy odczytywane są dane.
4	Port IrDA  Umożliwia podłączenie urządzeń korzystających z podczerwieni, np. telefonu, drukarki.
5	Przycisk Bluetooth Włącza Bluetooth (opcja).
6	Kontrolka Bluetooth  Świeci się, gdy Bluetooth jest włączony (opcja).
7	Przycisk sieci bezprzewodowej Włącza sieć bezprzewodową.
8	Kontrolka sieci bezprzewodowej  Świeci się, gdy sieć bezprzewodowa jest włączona (opcja).
9	Zatrząsk pokrywy Zamknięcie pokrywy ekranu LCD.

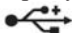
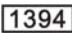






Notatka:

1. Czytnik kart 4-in-1 jest opcjonalny. W danej chwili może być odczytywany jeden typ karty.
2. Przycisk i kontrolka Bluetooth działają jedynie w modelach wyposażonych w Bluetooth.

Panel lewy



Opcja	Opis
1 	4 porty USB 2.0 Podłączenie urządzeń Universal Serial Bus (USB) takich jak kamera lub mysz.
2 	Port 1394 Podłączenie urządzeń 1394 takich jak kamery cyfrowe czy zewnętrzne dyski.
3	Gniazdo Smart Card Czytnik Smart Card
4 	Gniazdo line-in Gniazdo do podłączenia urządzeń audio line-in (np. odtwarzacz CD).
5 	Gniazdo mikrofonu Podłączenie mikrofonu.
6 	Gniazdo speaker-out Gniazdo do podłączenia słuchawek lub głośników.
7	Przycisk wysunięcia Używany do wyjmowania karty PC.
8 	Gniazda CardBus Gniazdo kart typu II/I 32-bit CardBus lub 16-bit PC Card.

Panel prawy










Opcja	Opis
1	Napęd AcerMedia Kieszon modułów napędów wymiennych.
2	Kontrolka AcerMedia Świeci się, kiedy napęd AcerMedia jest aktywny.
3	Przycisk wysunięcia płyty Powoduje wysunięcie tacki napędu.
4	Awaryjne otwieranie Użyj do awaryjnego wyjęcia płyty z napędu.
5	Gniazdo zasilania Podłączenie zasilacza.



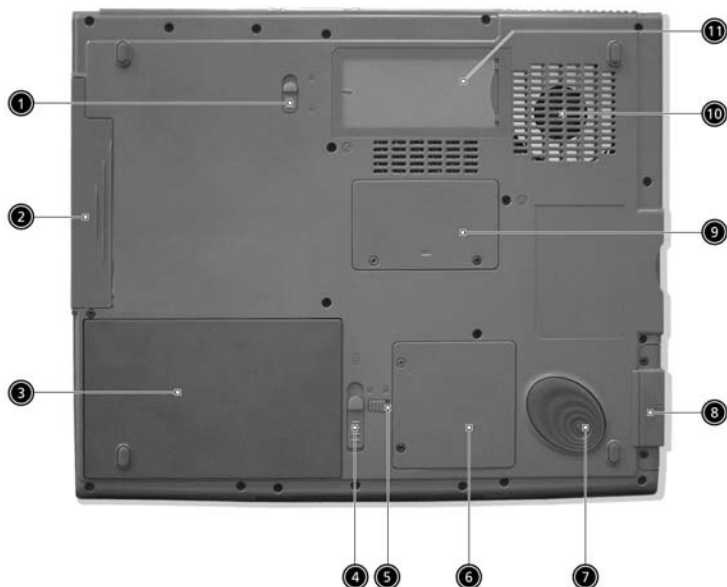
***Uwaga!** Umieszczenie kontrolki i przycisków mogą się różnić w zależności od zastosowanego typu napędu optycznego.*

Panel tylny



Opcja	Opis
1 	Podłączenie komputera do analogowej linii telefonicznej.
2 	Umożliwia podłączenie komputera do sieci Ethernet.
3 	Podłączenie drukarki z portem równoległym.
4 	Podłączenie urządzeń Universal Serial Bus (USB).
5 	Podłączenie zewnętrznego monitora.
6 	Umożliwia podłączenie do telewizora lub innego urządzenia z wejściem S-Video
7 	Podłączenie zamka zabezpieczającego zabezpieczenia mechanicznego Kensington.

Widok części dolnej



Opcja	Opis
1 Zatrzask AcerMedia	Zatrzask zabezpieczający urządzenia w kieszeni AcerMedia.
2 Kieszeń AcerMedia	Kieszeń modułów napędów wymiennych.
3 Kieszeń akumulatora	Miejsce dla akumulatora.
4 Zatrzask zwalniający baterię	Zatrzask zwalniający baterię z kieszeni.
5 Zatrzask baterii	Trzyma baterię w kieszeni.
6 Gniazdo Mini-PCI	Gniazdo kart Mini-PCI
7 Zabezpieczenie dysku twardego	Zabezpiecza dysk twardy przed przypadkowymi wstrząsami i wibracjami.

	Opcja	Opis
8	Dysk twardy	Miejsce na dysk twardy.
9	Gniazda pamięci	Miejsce pamięci głównej komputera.
10	Wentylator chłodzący	Pomaga utrzymać właściwą temperaturę komputera. <i>Notatka: Nigdy nie zakrywaj otworów chłodzących.</i>
11	Identyfikator	Miejsce na wizytówkę lub identyfikator.

Charakterystyka produktu

Procesor

- Procesor Intel® Mobile Pentium® 4 w technologii Centrino z 1024 KB cache i Enhanced Intel® SpeedStep™

Pamięć

- Pamięć główna rozszerzalna do 2GB
- Dwa gniazda pamięci DDR soDIMM
- Obsługa pamięci 256MB, 512MB, 1GB DDR-SDRAM
- 512kB Flash ROM BIOS

Dyski

- Dużej pojemności dysk twardy E-IDE ATA-100
- Wewnętrzny napęd optyczny 5,25" w AcerMedia bay (CD-ROM, DVD, DVD-CDRW lub DVD-RW w zależności od wersji)

Grafika i wyświetlacz

- 14,1” lub 15” Thin-Film Transistor (TFT) ciekłokrystaliczny wyświetlacz (LCD), 32-bit True Color przy rozdzielczości 1024x768 XGA lub 15” 1400x1050 SVGA+
- 4x AGP zgodny z 3D
- Równoczesne wyświetlanie obrazu na LCD i CRT
- Opcje podwójnego wyświetlania
- Możliwość podłączenie do telewizora lub innego urządzenia z wejściem S-Video
- Automatyczne przyciemnienie ekranu po odłączeniu zasilacza w celu wydłużenia pracy z zasilaniem z akumulatora.

Dźwięk

- 16-bit karta dźwiękowa stereo AC'97
- Wbudowane głośniki i mikrofon
- Niezależne porty słuchawek, line-in i mikrofonu.

Klawiatura i touchpad

- Klawiatura Windows 84-/85-/88 klawiszy
- Ergonomicznie wbudowany i umieszczony centralnie touchpad

Porty

- Gniazdo kart CardBus PC typu II/I
- Gniazdo RJ-11 modemu V.90/V.92
- Gniazdo RJ-45 sieci Ethernet 10/100BaseT
- Gniazdo zasilacza sieciowego
- Port drukarki (ECP/EPP)
- Port zewnętrznego monitora VGA
- Gniazdo wyjściowe słuchawek/głośników zewnętrznych
- Gniazdo wejściowe Line-in
- Gniazdo wejściowe mikrofonu zewnętrznego
- Gniazdo IEEE 1394
- Gniazdo S-Video
- Gniazdo replikatora portów
- Cztery porty USB 2.0
- Port podczerwieni IrDA
- Gniazdo Smart Card
- Czytnik kart 4-in-one (opcja)

Waga i wymiary

- 2,76 kg dla modelu z baterią, napędem optycznym i wyświetlaczem LCD 14,1” 2,86 kg dla modelu z wyświetlaczem LCD 15”
- 330(S) x 272(G) x 28,9 ~31,8(W) mm

Otoczenie

- Temperatura
 - Praca: 5° C - 35° C
 - Składowanie: -20° - 65° C
- Wilgotność (bez kondensacji)
 - Praca: 20% - 85% RH
 - Składowanie: 20% - 85% RH

System

- Microsoft® Windows® XP
- System zarządzania energią zgodny z ACPI (Advanced Configuration Power Interface)
- Zgodność z DMI 2.0

Zasilanie

- Akumulator
 - 65Wh Li-Ion
 - szybkie ładowanie 2h/ładowanie w czasie pracy 3,5h
- Zasilacz
 - 75 W
 - automatyczny wybór napięcia 90 264V, 47 63 Hz

Wyposażenie dodatkowe






- Dodatkowa pamięć w modułach 256-/512-/1024MB
- Dodatkowy zasilacz i akumulator
- Replikator portów
- Drugi dysk twardy
- Stacja dyskietek USB
- Zewnętrzna ładowarka akumulatora

Kontrolki

Komputer posiada trzy łatwe do odczytania wskaźniki umieszczone pod wyświetlaczem i dwa w przedniej części komputera.



Wskaźniki zasilania i baterii są widoczne nawet po zamknięciu wyświetlacza.

Ikona	Funkcja	Opis
	Caps Lock	Świeci się, kiedy funkcja Caps Lock jest włączona.
	Num Lock	Świeci się, kiedy funkcja Num Lock jest włączona.
	Media Activity	Świeci się, kiedy napęd w AcerMedia jest aktywny.
	Zasilanie	Świeci się na zielono, kiedy komputer jest włączony. Świeci się na pomarańczowo, kiedy komputer jest w trybie gotowości.
	Ładowanie baterii	Świeci się na pomarańczowo w czasie ładowania, a na zielono, gdy bateria naładuje się.

Klawisze programowalne

Powyżej klawiatury komputera umieszczono pięć dodatkowych klawiszy. Przycisk z prawej strony służy do włączania komputera. Cztery przyciski z lewej strony przeznaczone są do uruchamiania przeglądarki internetowej, programu poczty elektronicznej oraz dwóch dodatkowych programów



Przycisk	Aplikacja
Poczta	Program pocztowy. Klawisz świeci światłem pulsującym, gdy w skrzynce znajdzie się nowa wiadomość.
Przeglądarka Internetowa	Program do przeglądania Internetu.
P1	Programowalny.
P2	Programowalny.

Touchpad

Wbudowany touchpad jest urządzeniem reagującym na dotyk. Kursor będzie poruszał się po ekranie tak, jak Twój palec na powierzchni touchpad-a. Jego centralne położenie pomaga Ci w efektywnej i wygodnej pracy.



Notatka: Kiedy używasz zewnętrznej myszy podłączonej do portu USB możesz wcisnąć **Fn-F7**, aby wyłączyć Touchpad.



Podstawy działania

Poniższy opis pomoże Ci korzystać z touchpad-a:



- Ruszaj palcem po powierzchni, aby poruszyć kursor na ekranie.
- Wciśnij lewy (1) lub prawy przycisk (3), aby wybrać i wykonać odpowiednie funkcje. Te przyciski odpowiadają przyciskom myszy. Pukając delikatnie w powierzchnię touchpad-a osiągniesz taki sam efekt.
- Użyj przycisku (2), aby przewinąć stronę w górę/dół. Naśladuje on działanie pionowego paska przewijania systemu Windows.

Funkcja	Lewy przycisk	Prawy przycisk	Przycisk centralny	Puknięcie
Wykonanie	Kliknij szybko dwa razy			Puknij dwa razy (tak samo jak szybkie podwójne przyciśnięcie klawisza myszy)
Wybór	Kliknij raz			Puknij raz
Chwyć	Kliknij raz i trzymaj, później przesun palec po powierzchni touchpad-a			Puknij dwa razy (tak samo jak szybkie podwójne przyciśnięcie klawisza myszy) i przytrzymaj palec, aby chwycić kursor
Dostęp do menu kontekstowego		Kliknij raz		
Przewinięcie			Kliknij i przytrzymaj przycisk góra lub dół	



Notatka: Staraj się mieć suche i czyste ręce. Touchpad także musi być suchy i czysty. Mocniejsze uderzenie w touchpad nie wzmagą reakcji, a zbyt mocne uderzenie palcami może spowodować awarię Touchpad-a

Zabezpieczenie komputera

Komputer posiada dość dużą wartość musisz więc dbać o niego. Poniżej znajdziesz parę informacji, które pomogą Ci zabezpieczyć komputer.

Komputer może zostać zabezpieczony mechanicznie i programowo - przy pomocy zabezpieczenia typu Kensington, Smart Card i haseł.

Zabezpieczenie mechaniczne

Otwór zabezpieczenia mechanicznego umieszczony jest z prawej strony komputera i pozwala na użycie zabezpieczenia typu Kensington.



Oplącz kabel ochrony dookoła nieruchomego przedmiotu jak stół czy uchwyt zamkniętej szuflady. Włóż zamek w pasujące miejsce i przekręć klucz. Dostępne są również modele niewymagające użycia kluczy.

Karta Smart

Oprogramowanie korzystające z karty Smart zawiera następujące elementy: PlatinumPAS™, PlatinumSecure™ i PlatinumKey™.

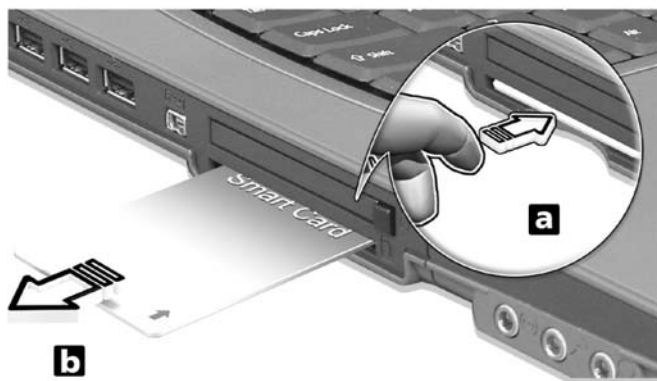
Połączone razem pozwalają na wielopoziomowe zabezpieczenie komputera.

- PlatinumPAS pozwala na zabezpieczenie komputera na poziomie BIOS i uruchamiane jest podczas uruchamiania lub restartu komputera. Jeżeli karta Smart lub karta Emergency nie zostanie wykryta komputer nie zostanie uruchomiony zabezpieczając system przed dostępem do danych przez nieuprawnionego użytkownika.
- PlatinumSecure rozszerza opcje logowania w systemie Windows na poziomie systemu operacyjnego. Pozwala na identyfikację użytkownika przy pomocy zaszyfrowanych danych na karcie Smart. Jeśli Twoja karta Smart będzie niedostępna możesz tymczasowo użyć karty awaryjnej Emergency.
- PlatinumKey pozwala na zapisanie różnych haseł dostępu np. do stron internetowych w celu łatwiejszego ich użycia. Pozwala to na oszczędzenie czasu potrzebnego zwykle na wpisanie nazwy użytkownika i hasła dostępu w czasie przeglądania stron internetowych przy pomocy przeglądarek firm Microsoft lub Netscape.

Gniazdo karty Smart znajduje się z lewej strony komputera. Ten nowy sposób zabezpieczenia komputera pomaga również w uruchomieniu komputera z wszystkimi ustawieniami zapisanymi na karcie Smart. Nie musisz pamiętać hasła, aby uruchomić swój komputer.



W celu wyjęcia karty Smart wciśnij kartę (a) i wyjmij ją (b) tak jak pokazano to na rysunku poniżej.



Rejestracja karty Smart



***Ważne:** Twój komputer wyposażony został w zabezpieczenie przed nieautoryzowanym dostępem opartym na karcie Smart. Jeśli skorzystasz z tego zabezpieczenia upewnij się, że Twoja karta gwarancyjna została wypełniona prawidłowo i zawiera kopię faktury zakupu. W przypadku zagubienia lub uszkodzenia karty Smart serwis Acer będzie musiał potwierdzić dane właściciela komputera. Powyższe dokumenty będą wtedy niezbędne.*

W przypadku pominięcia procedury rejestracji karty Smart w trakcie instalacji oprogramowania możesz zainstalować je ponownie według wskazówek poniżej:

1. Włóż do napędu płytę oznaczoną jako **System CD** i zainstaluj ponownie oprogramowanie
2. Postępuj zgodnie ze wskazówkami na ekranie.

W celu włączenia opcji zabezpieczeń karty Smart zapoznaj się z informacjami zawartymi w instrukcji obsługi dołączonej do karty Smart.

Uruchomienie programu PlatinumSecure

PlatinumSecure rozszerza opcje bezpiecznego logowania dla systemów Windows 2000 i XP na poziomie systemu operacyjnego. Pozwala na identyfikację użytkownika na podstawie zakodowanych na karcie Smart danych. Jeśli karta Smart jest niedostępna możesz tymczasowo użyć karty zastępczej oznaczonej jako Emergency.

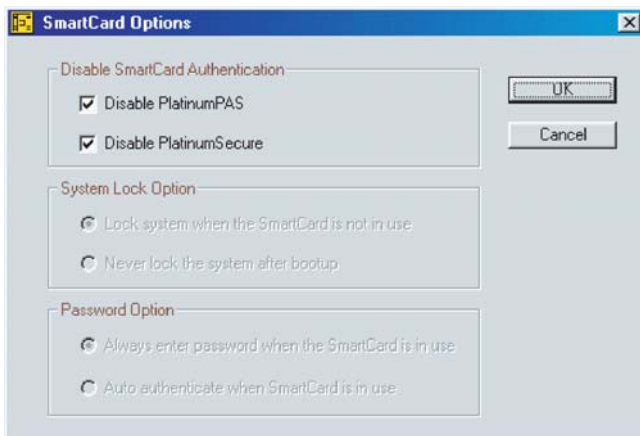
Po instalacji oprogramowania ikona PlatinumSecure pojawi się na pulpicie Windows. Klikając na niej dwukrotnie można uruchomić program PlatinumSecure. W głównym menu dostępne są trzy opcje:

PlatinumSecure Options, Smart Card Manager i Change Password.



PlatinumSecure Options

Wybierz **PlatinumSecure Options** w celu otwarcia okna opcji dla karty Smart. Znajduje się tutaj szereg opcji pozwalających na zabezpieczenie komputera według swoich potrzeb.



- Disable Smart Card Authentication

Jeśli zaznaczysz opcję **Disable PlatinumPAS** identyfikacja użytkownika na poziomie BIOS zostanie wyłączona.

Jeśli zaznaczysz opcję **Disable PlatinumSecure** dodatkowa identyfikacja użytkownika na poziomie logowania się do systemu operacyjnego zostanie wyłączona. Oznacza to również, że inne opcje dostępne z poziomu **System Lock Option** i **Password Option** będą wyłączone. Do użycie tej opcji wymagane będzie hasło karty Smart.

- System Lock Option

Jeśli opcja **Lock System when the Smart Card is not in use** została wybrana, po wyjęciu karty Smart z czytnika uruchomi się wygaszacz ekranu programu PlatinumSecure i dostęp do komputera zostanie zablokowany. Jeśli opcja **Never lock the system after bootup** zostanie wybrana nie będzie włączone żadne zabezpieczenie komputera po załadowaniu się systemu operacyjnego, a opcja **Password Option** będzie wyłączona.

- Password Option

Jeśli opcja **Always enter password when the Smart Card is in use** zostanie wybrana system poprosi o wpisanie hasła po włożeniu karty Smart do czytnika. Jeśli opcja **Auto authenticate when Smart Card is in use** zostanie wybrana hasło nie będzie potrzebne. Wystarczy tylko włożyć kartę do czytnika.

Smart Card Manager

Przy pomocy tej opcji możliwa jest rejestracja i zarządzanie wieloma użytkownikami. Tylko pięciu użytkowników może być uprawnionych do korzystania z komputera. Jeśli jesteś zarejestrowany w systemie jako **Primary User** tylko wtedy możesz rejestrować/usuwać innych użytkowników w systemie. Jeżeli jesteś zarejestrowany jako zwykły użytkownik inni zarejestrowani użytkownicy mogą cię dodać lub usunąć z systemu. Wszyscy zarejestrowani użytkownicy mogą używać opcji dostępnych z poziomu **View Smart Card Users**.

Change Password

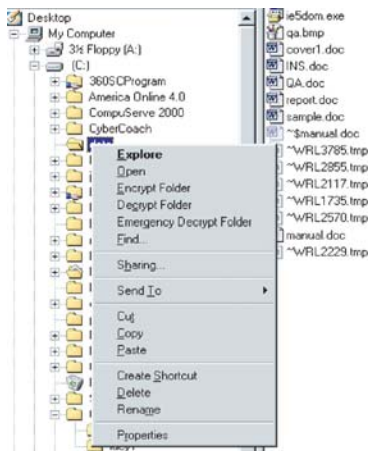
Kliknij na przycisk **Change Password**, wypełnij trzy dostępne pola i zamknij okno wybierając **OK**. Hasło karty Smart zostanie zmienione.

Szyfrowanie / Deszyfrowanie

PlatinumSecure pozwala również na szyfrowanie/deszyfrowanie plików za wyjątkiem plików systemowych i plików używanych przez inne programy szyfrujące. Kliknij dwukrotnie na wybrany plik, aby automatycznie go zaszyfrować lub odszyfrować. Jeśli jednak plik będzie powiązany z aplikacją zostanie otwarty zamiast szyfrowania. Pamiętaj jednak, że jeśli zaszyfrujesz katalog tylko pliki znajdujące się w nim będą szyfrowane natomiast pliki znajdujące się w podkatalogach nie będą szyfrowane.

Komendy szyfrowania/deszyfrowania można znaleźć w następujący sposób:

- Kliknij prawym klawiszem myszy na **Start**,
- Kliknij prawym klawiszem myszy na folder lub ikonę na pulpicie Windows lub,
- W programie Windows Explorer kliknij prawym klawiszem myszy na wybrany katalog, plik lub grupę plików.



PlatinumKey

Oprogramowanie to umożliwia zalogowanie się jednym kliknięciem myszy na stronach internetowych wymagających wpisania nazwy użytkownika i hasła. Unikalna technologia pozwala na ominięcie ograniczenia wynikającego z pojemności karty Smart i skorzystanie z przechowywania informacji na chronionym serwerze **360 Degree Web**.

Informacje zawarte w programie **PlatinumKey** mogą być przeniesione do innych aplikacji przy pomocy opcji „drag-and-drop”. Należy najechać kursorem na informacje, którą chcemy przenieść, nacisnąć i przytrzymać lewy klawisz myszy, przesunąć kursor na miejsce gdzie chcemy przenieść informację i zwolnić lewy klawisz myszy.

PlatinumKey umożliwia również zmianę hasła. Dostępny przycisk PWD funkcjonalnie odpowiada opcji **Change Password** w programie **PlatinumSecure**.

W celu skorzystania z możliwości programu **PlatinumKey** wykonaj następujące czynności:

1. Uruchom przeglądarkę internetową, aby uzyskać dostęp do Internetu.
2. Podwójnie klikając na ikonę programu **PlatinumKey** uruchom program.
3. Wprowadź hasło karty Smart i wciśnij **OK**.
4. Jeżeli program **PlatinumKey** uruchomiono pierwszy raz pojawi się pytanie o potwierdzenie wykonania połączenia z serwerem **360 Degree Web** w celu wykonania kopii informacji zawartych na karcie Smart (Would you like to link to 360 Degree Web secure website server to backup the information on your Smart Card). Jeśli wybierzesz **Yes** dane z karty Smart (za wyjątkiem danych kart kredytowych) będą skopiowane na serwer w formie kopii zapasowej potrzebnej w przypadku zagubienia lub zniszczenia karty Smart. Jeśli wybierzesz **No** zostaną zachowane tylko dane oznaczone jako **My info**, karty kredytowe i pięć stron internetowych.
5. Zaloguj się na stronie internetowej, na której jesteś zarejestrowany.
6. **PlatinumKey** automatycznie zapamięta nazwę użytkownika i hasło prosząc o potwierdzenie automatycznego logowania, kiedy po raz kolejny znajdziesz się na tej stronie. Wybierz **Yes**, aby kontynuować przeglądanie strony.

7. W celu zamknięcia programu **PlatinumKey** po zakończeniu przeglądania Internetu kliknij prawym klawiszem myszy na ikonę **PlatinumKey** na belce zadań Windows i wybierz opcje **Close PlatinumKey**.

PlatinumKey pozwala na obejrzenie wszystkich zachowanych parametrów logowania do zachowanych stron internetowych. W celu bezpośredniego wejścia na jedną z zachowanych stron należy najechać na jej adres kursorem i kliknąć dwukrotnie lewym klawiszem myszy lub kliknąć na przycisk **Go**. Istnieje również możliwość obejrzenia zachowanych danych jak adres strony, nazwa użytkownika czy hasło. Wpisując pierwszą literę nazwy strony zostanie ona automatycznie znaleziona i wybrana.

Możesz edytować i usuwać nazwy stron czy inne informacje zapisując lub pomijając wykonane poprawki używając odpowiednich przycisków przypisanych do danych poleceń.

Hasła zabezpieczające

Hasła chronią Twój komputer przed niepowołanym dostępem. Ustawiając hasła zabezpieczasz na wiele sposobów Swój komputer i dane zawarte na dysku twardym:

- *Supervisor Password*. chroni przed niepowołanym dostępem do ustawień BIOS. Musisz go wpisać, aby uzyskać dostęp do ustawień BIOS.
- *User Password*. chroni również przed niepowołanym dostępem do komputera. Używaj go razem z hasłami oferowanymi przez system Windows (np. przy wychodzeniu z trybu hibernacji) w celu lepszego zabezpieczenia komputera.
- *Password on boot*. chroni również przed niepowołanym dostępem do komputera. Używaj go razem z hasłami oferowanymi przez system Windows (np. przy wychodzeniu z trybu hibernacji) w celu lepszego zabezpieczenia komputera
- *Hard Disk Password* przed niepowołanym dostępem do danych przechowywanych na dysku twardym. Dane nie będą mogły być odczytane nawet po przeniesieniu dysku do innego komputera bez podania prawidłowego hasła.



Ważne: Nie zapomnij hasła! Jeżeli jednak zapomnisz skontaktuj się ze sprzedawcą lub autoryzowanym serwisem.

Wprowadzanie haseł

Jeśli hasło zostało wprowadzone odpowiednie pole pojawi się w lewym górnym rogu ekranu.

- Jeżeli ustawiono hasło Supervisor Password po wciśnięciu klawisza **F2** (aby wejść do BIOS w trakcie startu komputera) pojawi się pole do wpisania hasła.
- Wpisz hasło i wciśnij **Enter**, aby wejść do BIOS-u. Jeśli hasło zostanie wpisane błędnie pojawi się ostrzeżenie. Spróbuj ponownie i wciśnij **Enter**.
- Jeżeli ustawiono hasło „User Password i opcja „Password on boot” jest włączona, przed załadowaniem systemu operacyjnego pojawi się pole do wpisania hasła.
- Wpisz hasło i wciśnij **Enter**, aby wejść do BIOS-u. Jeśli hasło zostanie wpisane błędnie pojawi się ostrzeżenie. Spróbuj ponownie i wciśnij **Enter**.
- Jeżeli ustawiono hasło Hard Disk Password przed załadowaniem systemu operacyjnego pojawi się pole do wpisania hasła.
- Wpisz hasło i wciśnij **Enter**, aby wejść do BIOS-u. Jeśli hasło zostanie wpisane błędnie pojawi się ostrzeżenie. Spróbuj ponownie i wciśnij **Enter**.



Ważne: Masz trzy próby wpisania hasła. Jeśli w trzech kolejnych próbach podasz niewłaściwe hasła komputer zatrzyma się. Przesuń i przytrzymaj cztery sekundy dźwignię wyłącznika w celu wyłączenia komputera. Następnie włącz ponownie komputer i wpisz poprawne hasło. Jeśli zapomniałeś hasła skontaktuj się z autoryzowanym serwisem.

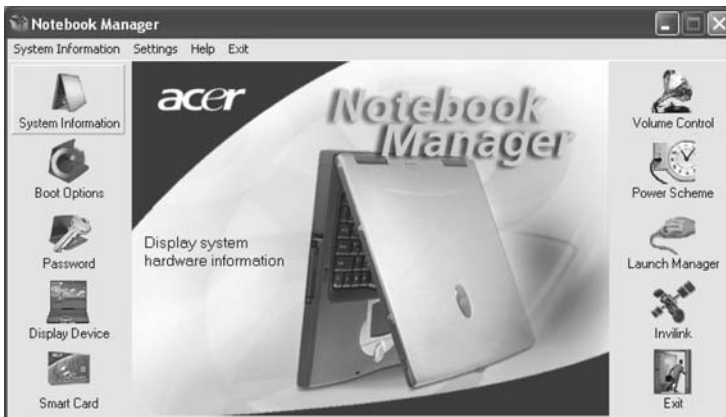
Programy narzędziowe

Notebook Manager

Notebook Manager zainstalowany w komputerze jest programem współpracującym z systemem Windows i pozwalającym na zmiany haseł systemowych, kolejności napędów startowych i parametrów zarządzania energią. Pokazuje również aktualną konfigurację komputera.

W celu uruchomienia programu **Notebook Manager** wciśnij klawisze **Fn-F2** lub wykonaj następujące czynności:

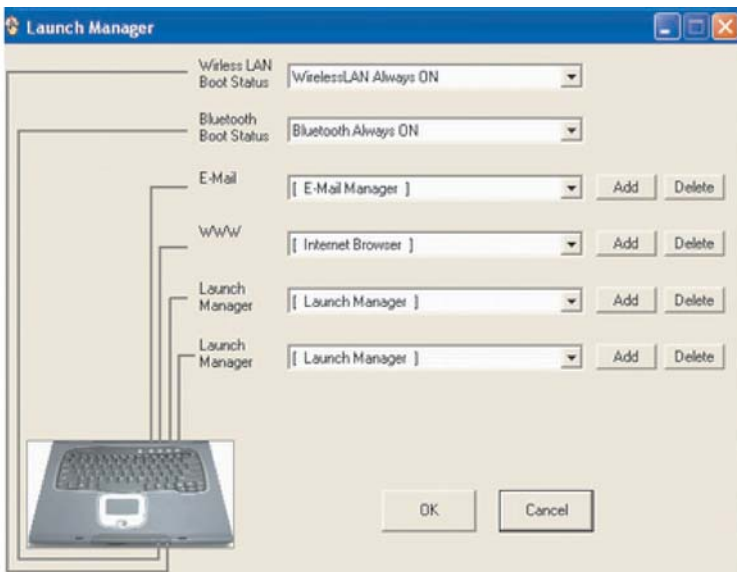
1. Kliknij na **Start, Programy** i **Notebook Manager**.
2. Wybierz **Notebook Manager** w celu uruchomienia programu.



Launch manager

Powyżej klawiatury komputera umieszczono sześć dodatkowych klawiszy. Funkcje klawiszy Wireless LAN i Bluetooth nie mogą zostać zmienione, ale pozostałe cztery klawisze mogą być konfigurowane przez użytkownika za pomocą dołączonego oprogramowania **Launch Manager**.

Możesz uruchomić ten program wybierając kolejno **Start, Programy**, a następnie **Launch Manager**.



Wsparcie techniczne

Twój komputer posiada międzynarodową gwarancję **International Traveler's Warranty (ITW)**, co daje Ci ochronę i spokój podczas podróżowania. Nasza sieć serwisów jest po to, aby pomóc w razie problemów.

Paszport ITW dostarczany jest razem z komputerem. Zawiera wszystkie niezbędne informacje o programie ITW. Lista autoryzowanych punktów serwisowych znajduje się w poręcznej zakładce. Przeczytaj wszystkie informacje uważnie.

Paszport ITW zawsze zabieraj ze sobą, zwłaszcza w podróży.

Umieść kopie dowodu zakupu w specjalnej zakładce na ostatniej stronie.

Jeżeli kraj, w którym przebywasz nie posiada autoryzowanego serwisu ITW, możesz w każdej chwili skontaktować się z naszymi biurami na całym świecie.

Są dwie możliwości dotarcia do informacji i pomocy technicznej Acer:

- Strona wsparcia technicznego (www.acersupport.com)
- Telefoniczny kontakt z pomocą techniczną w wielu krajach

Informacje o punktach pomocy technicznej możesz również otrzymać w następujący sposób:

1. Kliknij **Start, Panel sterowania**.
2. Kliknij dwa razy na ikonę **System**.
3. Kliknij na ikonę **Informacje techniczne**.

Jeżeli jesteś podłączony do Internetu, odwiedź stronę Acer w Polsce pod adresem www.acer.pl i zdobądź najnowsze informacje o naszych produktach.

Zanim zadzwonisz...

Zgromadź parę informacji przed wykonaniem telefonu do wsparcia technicznego Acer. Pozwoli to na skrócenie czasu potrzebnego na udzielenie pomocy.

Zanotuj również wszystkie komunikaty pojawiające się na ekranie i dźwięki alarmowe informujące o rodzaju niesprawności.

Zapisz następujące informacje:

Imię i nazwisko: _____

Adres: _____

Numer telefonu: _____

Typ i model komputera: _____

Numer seryjny: _____

Data zakupu: _____

Notatki

acer