

Aspire Serie 2920/2920Z/2420

Guida per l'utente

Copyright © 2007. Acer Incorporated.
Tutti i diritti riservati.

Guida utente Aspire Serie 2920/2920Z/2420
Prima edizione: 10/2007

Le informazioni contenute in questa pubblicazione sono soggette a modifiche periodiche, senza obbligo di preavviso ad alcuna persona. Tali modifiche saranno incorporate nelle nuove edizioni di questo manuale, o in documenti e pubblicazioni integrative. Il costruttore non rilascia dichiarazioni, né garanzie di commerciabilità o di idoneità ad uno scopo specifico.

Trascrivere nello spazio sottostante il numero di modello, il numero di serie, la data d'acquisto e il luogo d'acquisto. Il numero di serie e il numero di modello sono riportati sull'etichetta applicata al computer. In tutta la corrispondenza relativa all'apparecchio si dovranno sempre citare numero di serie, numero di modello e data e luogo d'acquisto.

È severamente vietato riprodurre, memorizzare in un sistema di recupero o trasmettere parti di questa pubblicazione, in qualsiasi forma o con qualsiasi mezzo, elettronico, meccanico, fotocopie, registrazioni o altro, senza la previa autorizzazione scritta della Acer Incorporated.

PC Notebook Aspire Serie 2920/2920Z/2420

Numero di modello: _____

Numero di serie: _____

Data di acquisto: _____

Luogo d'acquisto: _____

Acer e il logo Acer sono marchi registrati di Acer Incorporated. Gli altri nomi di prodotto o marchi registrati delle società sono utilizzati nel presente documento solo a scopo di identificazione e appartengono ai rispettivi proprietari.

Informazioni su sicurezza e comfort

Istruzioni per la sicurezza

Leggere con attenzione queste istruzioni riportate. Conservare il presente documento per riferimenti futuri. Rispettare tutte le avvertenze ed istruzioni riportate sul prodotto.

Spegnere il prodotto prima di procedere alla pulizia

Prima di pulire il computer, scollegarlo dalla presa della corrente. Non usare detergenti liquidi o spray. Per la pulizia, servirsi di un panno umido.

ATTENZIONE alla spina durante lo scollegamento del dispositivo

Durante il collegamento e lo scollegamento dell'alimentazione, osservare le linee guida elencate di seguito:

Installare l'unità di alimentazione prima di eseguire il collegamento del cavo di alimentazione alla presa CA.

Scollegare il cavo di alimentazione prima di rimuovere l'unità di alimentazione dal computer.

Se il sistema è dotato di più fonti di alimentazione, interromperne il collegamento al sistema scollegando tutti i cavi di alimentazione.

ATTENZIONE all'accessibilità

Assicurarsi che la presa di corrente a cui si intende collegare il cavo di alimentazione sia facilmente accessibile e posizionata il più vicino possibile all'operatore. Per interrompere l'alimentazione dell'apparecchiatura, scollegare il cavo di alimentazione dalla presa elettrica.

ATTENZIONE alle schede non operative negli slot PCMCIA e Express

Il computer è spedito con schede non operative in plastica inserite negli slot PCMCIA e Express. Queste schede servono a proteggere gli slot da polvere, oggetti metallici e altre particelle quando non in uso. Conservare le schede non operative per poterle inserire negli slot quando non sono inserite schede PCMCIA o Express.

ATTENZIONE durante l'ascolto

Per proteggere l'udito, attenersi alle istruzioni seguenti.

- Aumentare gradualmente il volume fino a raggiungere un livello di ascolto chiaro e confortevole.
- Non aumentare il volume finché gli orecchi non si sono adeguati.
- Non ascoltare la musica a volume elevato per lunghi periodi di tempo.
- Non aumentare il volume per inibire l'ambiente rumoroso circostante.
- Diminuire il volume se non si sentono le persone che parlano in prossimità.

Avvertenze

- Non usare questo prodotto in prossimità di acqua.
- Non collocare questo prodotto su un carrello, mensola o tavolo instabile. In caso di caduta il prodotto potrebbe, danneggiarsi gravemente.
- Sull'apparecchio sono presenti fessure ed aperture di ventilazione, per garantire un funzionamento affidabile e per evitare surriscaldamenti. Non ostruire o coprire tali aperture. Non ostruire mai le aperture collocando il prodotto su un letto, divano, tappeto o altre superfici simili. Non collocare mai il computer vicino o sopra un radiatore o altra fonte di calore, o in un'installazione ad incasso, a meno che non sia garantita un'opportuna ventilazione.
- Non spingere mai oggetti di alcun tipo all'interno del prodotto, attraverso le fessure di ventilazione, poiché potrebbero toccare parti sotto tensione o provocare cortocircuiti con il rischio di incendi o scosse elettriche. Non rovesciare mai liquidi di alcun tipo sul prodotto.
- Per non danneggiare i componenti interni e prevenire la fuoriuscita di liquidi dalla batteria, non collocare il prodotto su superficie instabili.
- Non utilizzare in ambienti in cui sottoposto a vibrazioni, o a eccessivo movimento. Il mancato rispetto di questo accorgimento potrebbe causare indesiderati cortocircuiti o danni a rotori, unità disco rigido, unità ottiche, e esporre al rischio di fuoriuscita di litio dal pacco batterie.

Uso dell'energia elettrica

- Alimentare l'apparecchio esclusivamente con il tipo di tensione indicato sulla targhetta d'identificazione. Se non si è sicuri della tensione di rete disponibile, rivolgersi al proprio rivenditore o compagnia elettrica locale.
- Non collocare oggetti d'alcun tipo sul cavo d'alimentazione. Evitare l'uso del prodotto in luoghi ove persone potrebbero camminare sul cavo d'alimentazione.
- Se si utilizza un cavo di prolunga con il computer, assicurarsi che l'ampereaggio totale degli apparecchi collegati al cavo di prolunga non superi l'ampereaggio di quest'ultimo. Assicurarsi anche che la potenza nominale di tutti gli apparecchi collegati alla presa di rete non superi la potenza nominale del fusibile.
- Evitare di sovraccaricare la presa di corrente, la basetta o il connettore fisso collegando un numero eccessivo di dispositivi. Il carico totale del sistema non deve superare l'80% della potenza del circuito derivato. Se si utilizzano basette di alimentazione, il carico non deve superare l'80% della potenza massima in ingresso della basetta.
- L'adattatore CA del prodotto è dotato di una spina a tre poli con messa a terra. La presa può essere inserita solo su prese di alimentazione con messa a terra. Assicurarsi che la presa di corrente disponga della messa a terra richiesta prima di collegare la spina dell'adattatore CA. Non inserire la spina in una presa di corrente priva di messa a terra. Contattare il proprio elettricista per i dettagli.



.....

Avvertenza! Il perno di messa a terra garantisce un alto livello di sicurezza. L'uso di una presa di corrente con messa a terra non adeguata potrebbe causare scosse e/o lesioni.



Nota: Il perno di messa a terra garantisce inoltre una buona protezione da eventuali disturbi dovuti ai dispositivi elettrici nelle vicinanze che potrebbero interferire con la prestazione del prodotto.

- Per quest'apparecchio, utilizzare solo il tipo corretto di cavo d'alimentazione (fornito nella scatola degli accessori). Dovrà essere sempre di tipo staccabile: UL/certificato CSA, tipo SPT-2, della potenza nominale di 7A 125V minimo, approvato VDE, o equivalente. La lunghezza massima è di 4,6 metri (15 piedi).

Assistenza al prodotto

Non tentare di riparare da soli il prodotto, poiché l'apertura o rimozione di coperchi potrebbe esporre parti, con gravi rischi per la propria incolumità. Affidare sempre le riparazioni a personale tecnico qualificato.

Sc Collegare il prodotto dalla presa a muro e far riferimento al personale qualificato addetto all'assistenza nelle seguenti condizioni:

- Quando il cavo o la spina d'alimentazione sono danneggiati o logori.
- Se del liquido è stato rovesciato sul prodotto.
- Se il prodotto è stato esposto alla pioggia o all'acqua.
- Se si è fatto cadere il prodotto o la custodia è stata danneggiata.
- Se il prodotto rivela un evidente calo di prestazioni, suggerendo la necessità di assistenza tecnica.
- Se il prodotto non funziona correttamente, nonostante siano state rispettate le istruzioni.



Nota: Intervenire unicamente sui comandi contemplati nelle istruzioni operative, poiché la regolazione impropria di altri comandi potrebbe causare danni e spesso richiede l'intervento approfondito di un tecnico qualificato per riportare il prodotto alle normali condizioni operative.

Istruzioni per un utilizzo sicuro delle batterie

Questo notebook utilizza una batteria agli ioni di litio. Non utilizzarlo in un ambiente umido, bagnato o corrosivo. Non collocare, conservare o lasciare il prodotto sopra o accanto a una fonte di calore, in un luogo ad alta temperatura, alla luce diretta del sole, in un forno a microonde oppure in un contenitore pressurizzato e non esporlo a temperature superiori a 60°C (140°F). Se non si osservano queste istruzioni, la batteria può perdere liquido, diventare calda, esplodere, incendiarsi e provocare danni e o ferite. Non forare, aprire o disassemblare la batteria. Se si entra in contatto con gli eventuali fluidi fuoriusciti dalla batteria, lavarsi con acqua e rivolgersi subito a un medico. Per motivi di sicurezza, e per prolungare la durata della batteria, non ricaricare l'apparecchio a temperature inferiori a 0°C (32°F) o superiori a 40°C (104°F).

Le prestazioni complete di una batteria nuova vengono raggiunte solo dopo due o tre cicli completi di carica e scarica. Dopo numerose cariche e ricariche la batteria si esaurirà. Quando i tempi operativi si riducono significativamente, acquistare una batteria nuova. Utilizzare solo batterie approvate da Acer e utilizzare caricabatterie approvati da Acer e designati per il dispositivo in uso.

Utilizzare la batteria solo per lo scopo prefissato. Non utilizzare mai batterie o caricabatteria danneggiate. Non mettere in corto circuito la batteria. Un corto circuito accidentale può verificarsi quando un oggetto metallico, ad esempio una moneta, un molletta o una penna entra direttamente in contatto con i terminali positivo (+) e negativo (-) della batteria. (Questi sono molto simili ai nastri metallici sulla batteria.) Ciò può accadere quando ad esempio si trasporta una batteria di ricambio in vasca o nel borsellino. Un corto circuito nei terminali può danneggiare la batteria o l'oggetto che entra in contatto.

La capacità e la durata della batteria si riducono se si lascia quest'ultima in luoghi molto caldi o freddi, ad esempio all'interno di un'automobile in estate o inverno. Provare a mantenere la batteria sempre tra i 15°C e i 25°C (59°F e 77°F). Un dispositivo con una batteria calda o fredda potrebbe non funzionare temporaneamente, anche se la batteria è completamente carica. Le prestazioni della batteria si riducono in particolare a temperature sotto zero.

Non smaltire le batterie nel fuoco perché potrebbero esplodere. Le batterie possono esplodere anche se sono danneggiate. Smaltire le batterie scariche secondo le normative locali. Riciclarle quando possibile. Non smaltire le batterie insieme ai rifiuti domestici.

I dispositivi wireless possono essere soggetti a interferenze da batteria che possono influenzarne le prestazioni.

Ambienti potenzialmente esplosivi

Spegnere il dispositivo negli ambienti con atmosfera esplosiva e rispettare tutti i segnali e le istruzioni. Le atmosfere potenzialmente esplosive includono aree in cui normalmente si spegnerebbe il motore dell'automobile. Le scintille in questo tipo di aree potrebbero causare esplosioni o incendi con possibili danni a persone, con conseguenze anche letali. Spegnere il notebook accanto ai distributori di benzina nelle stazioni di servizio. Osservare le restrizioni relative all'utilizzo delle apparecchiature radio in depositi e magazzini di carburante e nelle relative aree di distribuzione, negli impianti chimici e nei luoghi con esplosioni in corso. Le aree con ambiente potenzialmente esplosivo sono spesso, ma non sempre, chiaramente indicate. Queste includono le sottocoperte nelle imbarcazioni, strutture di immagazzinaggio o trasferimento di sostanze chimiche, veicoli a GPL (ad esempio propano o butano) e le aree in cui l'area contiene sostanze chimiche o particelle ad esempio granelli, polvere o polveri metalliche. Non accendere il notebook quando è proibito l'utilizzo del telefono wireless o quando ciò potrebbe provocare interferenze o pericoli.

Sostituzione del pacco batterie

La serie notebook PC usa batterie agli ioni di litio. Sostituire le batterie con lo stesso tipo concesso in dotazione con il prodotto. L'uso di batterie diverse può comportare il rischio di incendi o esplosioni.



.....

Avvertenza! Le batterie potrebbero esplodere, se non sono maneggiate con cura. Non smontarle o gettarle sul fuoco. Tenerle fuori dalla portata dei bambini. Seguire le norme locali per lo smaltimento delle batterie usate.

Sicurezza della linea telefonica

- Staccate sempre tutte le linee telefoniche dalla presa a muro prima di fare manutenzione o di smontare questa apparecchiatura.
- Evitate di usare una linea telefonica (diversa dal tipo cordless) durante un temporale elettrico. Potrebbe esserci un pericolo remoto di scosse elettriche da fulmini.



.....

Avvertenza! Per motivi di sicurezza, non usare parti non conformi durante l'inserimento o la sostituzione di componenti. Consultare il rivenditore per informazioni sulle opzioni di acquisto.

Altre informazioni di sicurezza

Il dispositivo e gli accessori potrebbero contenere componenti di piccole dimensioni. Tenerli lontano dalla portata dei bambini.

Ambiente di funzionamento



.....

Avvertenza Per ragioni di sicurezza, durante l'utilizzo del laptop nelle condizioni illustrate di seguito, spegnere tutti i dispositivi di trasmissione wireless o radiofonica. Il dispositivo comprende, ma non si limita a: LAN wireless (WLAN), Bluetooth e/o 3G.

Ricordarsi di osservare tutte le normative vigenti a livello locale, e di spegnere sempre il dispositivo in aree in cui vietato o in luoghi in cui potrebbe essere causa di interferenze o pericolo. Usare il dispositivo solo in normali posizioni d'uso. Il dispositivo è conforme alle direttive sull'esposizione RF purché usato in modo appropriato, e purché posizionato insieme all'antenna a una distanza di almeno 1.5 centimetri (5/8 pollici) dal proprio corpo (far riferimento alla figura sottostante). Non deve essere presente del metallo e il dispositivo deve essere posizionato alla distanza suddetta dal proprio corpo. Per la trasmissione di file dati o messaggi, il dispositivo richiede una connessione di rete di ottima qualità. In alcuni casi, la trasmissione di file dati o di messaggi potrebbe essere ritardata fino al momento in cui la connessione è disponibile. Assicurarsi di rispettare la distanza specificata sopra fino al completamento della trasmissione. I componenti del dispositivo sono magnetici. I materiali metallici potrebbero quindi essere attratti dal dispositivo, e le persone con apparecchi acustici sono pregate di non avvicinare il dispositivo all'orecchio a cui è applicato l'apparecchio medesimo. Non posizionare carte di credito o altri supporti di memorizzazione magnetici nelle vicinanze del dispositivo, per evitare la cancellazione delle informazioni archiviate.

Dispositivi medicali

L'uso di qualunque apparecchiatura ricetrasmittente, compresi i telefoni cellulari, può causare interferenze sul funzionamento di apparecchi medicali privi di adeguata protezione. Consultare un medico o il costruttore dell'apparecchio medicale per sapere se è adeguatamente schermato da segnali a RF e per avere maggiori informazioni in proposito. Spegnerne il dispositivo all'interno di strutture sanitarie qualora richiesto dal regolamento vigente. All'interno di ospedali e strutture sanitarie potrebbero essere in uso apparecchiature sensibili a trasmissioni RF esterne.

Pacemaker. Le case produttrici di pacemaker raccomandano di mantenere una distanza minima di 15.3 cm (6 pollici) tra il dispositivo wireless e il pacemaker, al fine di evitare possibili interferenze con il pacemaker stesso. Queste raccomandazioni sono conformi ai risultati delle ricerche e alle raccomandazioni del Wireless Technology Research. I portatori di pacemaker sono tenuti a:

- Tenere sempre il dispositivo a più di 15.3 centimetri (6 pollici) dal pacemaker
- Non avvicinare il dispositivo al pacemaker se acceso. In caso di sospetta interferenza, spegnere il dispositivo e allontanarlo.

Apparecchi acustici. Alcuni dispositivi digitali wireless potrebbero causare interferenze con gli apparecchi acustici. In casi del genere, consultare il proprio provider di servizi.

Veicoli

I segnali RF potrebbero avere effetti dannosi su sistemi elettronici installati in modo scorretto o non adeguatamente schermati di veicoli a motore, ad esempio su sistemi di alimentazione a iniezione, sistemi ABS, sistemi di controllo elettronico della velocità, e air bag. Per maggiori informazioni sul proprio veicolo o sugli accessori aggiunti, rivolgersi al costruttore o al suo rappresentante. I servizi di assistenza necessari per il dispositivo o l'installazione del dispositivo medesimo devono essere di esclusiva competenza del personale qualificato. Installazione o servizio di assistenza impropri possono danneggiare il dispositivo e rendere nulla la garanzia applicata al dispositivo medesimo. Verificare regolarmente che tutta l'apparecchiatura del dispositivo wireless sia montata correttamente e funzioni come richiesto. Non conservare o trasportare liquidi e gas infiammabili o materiali esplosivi insieme al dispositivo e ai suoi componenti e accessori. Per veicoli dotati di air bag, tenere presente che gli air bag si gonfiano con estrema potenza. Non collocare oggetti, incluse apparecchiature fisse o portatili, nell'area soprastante l'air bag o nell'area in cui è prevista la sua apertura. Nel caso di installazione scorretta dell'apparecchiatura wireless all'interno del veicolo, l'apertura dell'air bag potrebbe causare serie lesioni. L'uso del dispositivo sugli aerei è vietato. Spegnerne il dispositivo prima di salire a bordo. L'uso dei cellulari sugli aerei potrebbe essere pericoloso per il funzionamento dell'aereo medesimo, danneggiare la rete telefonica wireless, e essere considerato un atto illegale.

Ambienti potenzialmente esplosivi

Spegnere il dispositivo nelle aree con atmosfere potenzialmente esplosive e rispettare tutti i segnali e le istruzioni presenti. Tra le atmosfere potenzialmente esplosive vi sono le aree in cui si è normalmente avvisati di spegnere il motore del veicolo. Le scintille in questo tipo di aree potrebbero causare un'esplosione o incendi con possibili danni alla persona, con conseguenze anche letali. Spegnere il dispositivo presso punti di rifornimento carburante, ad esempio nelle vicinanze delle pompe di gas delle stazioni di servizio. Osservare le restrizioni sull'uso dell'apparecchiatura radio in depositi di carburante, magazzini, e aree di distribuzione; stabilimenti chimici; o luoghi in cui sono in corso operazioni che prevedono l'uso di materiali esplosivi. Le aree con ambiente potenzialmente esplosivo sono spesso, ma non sempre, chiaramente indicate. Tra queste, vi sono le sottocoperte di imbarcazioni, le strutture di trasporto o immagazzinaggio di sostanze chimiche, i veicoli che usano gas liquidi di petrolio (come il propano o butano), e le aree con aria saturata di sostanze chimiche o particelle, come grani, polvere e polveri metalliche.

Chiamate di emergenza

Avvertenza: Non è possibile effettuare chiamate di emergenza usando il dispositivo. Per effettuare questo tipo di chiamate, comporre il numero attraverso il cellulare o altri sistemi telefonici.

Istruzioni per lo smaltimento

Non gettare questo dispositivo elettronico nell'immondizia per lo smaltimento. Per ridurre l'effetto inquinante e assicurare la massima protezione dell'ambiente circostante, procedere al riciclo. Per maggiori informazioni sulle normative in merito ai Rifiuti di Apparecchiature Elettriche ed Elettroniche (RAEE), visitare <http://global.acer.com/about/sustainability.htm>



Avvertenza mercurio

Per proiettori o prodotti elettronici contenenti un monitor o display LCD/CRT: La lampada o le lampade del prodotto contengono mercurio e devono essere riciclate o smaltite in accordo alle leggi locali, statali o federali. Per maggiori informazioni, contattare l'electronic industries alliance all'indirizzo www.eiae.org. Per informazioni specifiche sullo smaltimento delle lampade, visitare www.lamprecycle.org.





ENERGY STAR

ENERGY STAR è un programma governativo (partnership pubblico/privato) che conferisce agli utenti il potere di proteggere l'ambiente in modo economico e senza sacrificare qualità e funzionalità del prodotto. I prodotti con il marchio ENERGY STAR sono realizzati in modo da prevenire le emissioni gassose grazie alla conformità alle linee guida sull'efficienza energetica stilate dall'agenzia statunitense EPA (Environmental Protection Agency) e dal DOE (Department of Energy) statunitense. Solitamente, il 75% dell'elettricità utilizzata nelle abitazioni per alimentare apparecchi elettronici domestici è consumata quando i prodotti sono spenti. I prodotti elettronici domestici recanti il marchio ENERGY STAR utilizzano quando sono spenti fino al 50% in meno di energia rispetto alle apparecchiature convenzionali. Per maggiori informazioni far riferimento a <http://www.energystar.gov> e <http://www.energystar.gov/powermanagement>.

In qualità di ENERGY STAR Partner, la società Acer Inc. ha determinato che questo prodotto soddisfa le direttive ENERGY STAR sull'efficienza energetica.



Nota: La dichiarazione di cui sopra si applica solamente ai notebook Acer che presentano l'adesivo ENERGY STAR sull'angolo destro del poggia polsi.

Al momento della spedizione, il prodotto è dotato di funzioni di risparmio energetico:

- Attiva la modalità Sleep del display entro 15 minuti di inattività.
- Attiva la modalità Sleep del computer entro 30 minuti di inattività
- Consente di risvegliare il computer dalla modalità Sleep premendo il tasto di accensione.
- Ulteriori impostazioni di risparmio energetico possono essere eseguite utilizzando Acer ePower Management*.

Suggerimenti e informazioni per un uso confortevole

Dopo l'uso prolungato del computer, gli utenti potrebbero manifestare disturbi alla vista o emicranie. Inoltre, dopo molte ore trascorse davanti al computer, gli utenti sono anche soggetti al rischio di infortuni. Lunghi periodi di lavoro, postura scorretta, abitudini di lavoro inadeguate, stress, condizioni di lavoro

inappropriate, problemi di salute personale e altri fattori influiscono profondamente sul rischio di infortuni.

L'uso scorretto del computer potrebbe determinare l'insorgere di sindrome del tunnel carpale, tendiniti, tenosinoviti o altri disturbi muscoloscheletrici. Di seguito sono elencati sintomi che potrebbero manifestarsi a mani, polsi, braccia, spalle, collo o schiena.

- sensazione di indolenzimento, bruciore o formicolio
- dolore, fastidio, sensibilità
- fastidio, gonfiore o crampi
- rigidità o tensione
- brividi o debolezza

Individuazione di un'area confortevole

Individuare l'area più confortevole regolando l'angolazione del monitor, usando un poggiapiedi, o sollevando l'altezza del sedile al fine di garantire la postura ottimale. Osservare i seguenti suggerimenti:

- evitare di restare troppo a lungo nella stessa postura
- evitare di posizionare lo schienale in avanti e/o inclinato all'indietro
- alzarsi e camminare regolarmente per distendere i muscoli delle gambe
- fare pause brevi e frequenti per rilassare collo e spalle
- evitare al minimo la tensione muscolare e rilassare le spalle
- installare correttamente e disporre alla giusta distanza display esterno, tastiera e mouse
- se durante il lavoro si concentra l'attenzione più sul monitor che sui documenti cartacei, posizionare il display al centro della scrivania, in modo da sforzare il collo il meno possibile

Consigli per la prevenzione di disturbi visivi

Molte ore di lavoro, occhiali o lenti a contatto inadeguati, bagliori, illuminazione eccessiva della stanza, scarsa leggibilità dello schermo, caratteri molto piccoli o display con contrasto poco elevato potrebbero affaticare la vista. Di seguito sono presentati suggerimenti volti alla riduzione dei disturbi derivati.

Occhi

- Riposare frequentemente la vista
- Concedere agli occhi pause frequenti allontanandosi dal monitor e concentrandosi su un punto situato a una certa distanza.
- Ammicciare spesso per preservare l'idratazione degli occhi.

Display

- Tenere pulito il display.
- Tenere la propria testa più in alto del bordo superiore del display, in modo che quando si fissa la parte centrale del display, lo sguardo sia leggermente inclinato verso il basso.
- Regolare luminosità e/o contrasto del display in modo da migliorare la leggibilità del testo e la visualizzazione della grafica.

- Eliminare riflessi:
 - collocando il display perpendicolarmente a finestre o a altre sorgenti luminose
 - riducendo al minimo la luce della stanza usando tende, schermi protettivi o persiane
 - usando una lampada da tavolo
 - modificando l'angolazione del display
 - usando un filtro anti-riflesso
 - applicando una "visiera" al display. Può trattarsi semplicemente di un foglio di cartone applicato sulla superficie superiore del display e sporgente da esso
- Evitare di disporre il display nell'angolazione scorretta.
- Evitare di fissare lo sguardo su sorgenti luminose, quali finestra aperte.

Sviluppo di buone abitudini di lavoro

Sviluppare le seguenti abitudini di lavoro per rendere l'uso del computer più rilassante e produttivo:

- Fare pause brevi e frequenti.
- Eseguire esercizi di stiramento.
- Respirare aria fresca il più spesso possibile.
- Eseguire spesso attività fisica e conservare un buono stato di salute.



.....

Avvertenza! Si sconsiglia l'uso del computer su divani o letti. Nel caso in cui inevitabile, lavorare per brevi periodi, fare pause frequenti, e eseguire esercizi di stiramento.



.....

Nota: Per maggiori informazioni, consultare "**Notifiche per i Regolamenti e la Sicurezza**" a pagina 79 nella **AcerSystem User's Guide**.

Federal Communications Commission

Declaration of Conformity

This device complies with Part 15 of the FCC Rules. Operation is subject to the following two conditions: (1) This device may not cause harmful interference, and (2) This device must accept any interference received, including interference that may cause undesired operation.

The following local manufacturer/importer is responsible for this declaration:

Product name:	Notebook PC
Model number:	MS2229
Machine type:	Aspire 2920/2920Z/2420
SKU number:	Aspire 2920/2920Z/2420-xxxxx ("x" = 0 - 9, a - z, or A - Z)
Name of responsible party:	Acer America Corporation
Address of responsible party:	333 West San Carlos St. San Jose, CA 95110 USA
Contact person:	Acer Representative
Tel:	1-254-298-4000
Fax:	1-254-298-4147



Declaration of Conformity

We,

Acer Computer (Shanghai) Limited

3F, No. 168 Xizang medium road, Huangpu District,
Shanghai, China

Contact Person: Mr. Easy Lai

Tel: 886-2-8691-3089 Fax: 886-2-8691-3000

E-mail: easy_lai@acer.com.tw

Hereby declare that:

Product: Notebook PC

Trade Name: Acer

Model Number: MS2220

Machine Type: Aspire 2920/2920Z/2420

SKU Number: Aspire 2920/2920Z/2420-xxxx ("x" = 0-9, a ~ z, or A ~ Z)

Is compliant with the essential requirements and other relevant provisions of the following EC directives, and that all the necessary steps have been taken and are in force to assure that production units of the same product will continue comply with the requirements.

EMC Directive 89/336/EEC as attested by conformity with the following harmonized standards:

- EN55022:1998 + A1:2000 + A2:2003, AS/NZS CISPR22:2002, Class B
- EN55024:1998 + A1:2001 + A2:2003
- EN61000-3-2:2000, Class D
- EN61000-3-3:1995 + A1:2001
- EN55013:2001 + A1:2003
- EN55020:2002 + A1:2003

Low Voltage Directive 73/23/EEC as attested by conformity with the following harmonized standard:

- **EN60950-1:2001**
- **EN60065:2002**

Council Decision 98/482/EC (CTR21) for pan- European single terminal connection to the Public Switched Telephone Network (PSTN).

RoHS Directive 2002/95/EC on the Restriction of the Use of certain Hazardous Substances in Electrical and Electronic Equipment

R&TTE Directive 1999/5/EC as attested by conformity with the following harmonized standard:

- **Article 3.1(a) Health and Safety**
 - EN60950-1:2001
 - EN50371:2002
- **Article 3.1(b) EMC**
 - EN301 489-1 V1.4.1:2002
 - EN301 489-17 V1.2.1:2002
 - EN301 489-3 V1.4.1:2002 (Applied to shipment with 27MHz wireless mouse/keyboard)
- **Article 3.2 Spectrum Usages**
 - EN300 328 V1.5.1:2004
 - EN301 893 V1.2.3:2003
 - EN300 220-1 V1.3.1:2000 (Applied to shipment with 27MHz wireless mouse/keyboard)
 - EN300 220-3 V1.1.1:2000 (Applied to shipment with 27MHz wireless mouse/keyboard)

Easy Lai

Easy Lai / Director

Acer Computer (Shanghai) Limited

6 July 2007

Date

Avvertenze preliminari

Grazie per aver scelto il notebook Acer, la scelta ideale per poter lavorare in piena libertà anche in movimento.

Le guide disponibili

Sono state realizzate delle guide per assistere l'utente nell'uso del notebook Acer:



Innanzitutto, il documento **Per i principianti...** per semplificare la configurazione del computer.



La User's Guide stampata vi presenta le caratteristiche e le funzioni principali del vostro nuovo computer. Per altre nozioni su come il vostro computer può aiutarvi a diventare ancora più produttivi, consultate la **AcerSystem User's Guide**. Questa guida contiene informazioni dettagliate su argomenti come utilità del sistema, ripristino dei dati, opzioni di espansione e ricerca guasti. In aggiunta contiene le informazioni sulla garanzia e i regolamenti generali e le avvertenze per la sicurezza del vostro notebook. È disponibile nel formato PDF (Portable Document Format) e viene fornita già caricata nel notebook. Per accedervi seguite questi passaggi:

- 1 Fare clic su  **Start, Programmi, AcerSystem.**
- 2 Fare clic su **AcerSystem User's Guide.**

Nota: Per visualizzare il file, è necessario che sul computer sia installato Adobe Reader. Se Adobe Acrobat Reader non è installato sul computer, fare clic su **AcerSystem User's Guide** per eseguire il programma di installazione di Adobe Reader. Per completare l'installazione, attenersi alle istruzioni visualizzate sullo schermo. Per istruzioni sull'uso di Adobe Reader, consultare il menu **Guida in linea e supporto tecnico**.


Precauzioni e suggerimenti fondamentali per l'uso del computer

Accensione e spegnimento del computer

Per accendere il computer è sufficiente premere e rilasciare il pulsante di accensione collocato sotto lo schermo LCD accanto ai tasti di avvio. Per ulteriori informazioni sulla posizione del tasto di accensione, vedere **"Vista dall'alto" a pagina 15**.

Per spegnere il computer, eseguire una qualsiasi delle seguenti azioni:

- Utilizzare il comando Chiudi sessione di Windows

Fare clic su **Start**  quindi su **Arresta** il sistema.

- Usare il tasto di accensione

Inoltre, è possibile impostare il computer sulla modalità sleep premendo la combinazione dei tasti di scelta rapida **<Fn> + <F4>**.



Nota: Se non si riesce a spegnere il computer con le normali procedure, tenere premuto il tasto di accensione per più di quattro secondi. Se dopo averlo spento si desidera riaccendere il computer, attendere almeno due secondi.

Consigli per la cura del computer

Il computer fornirà un migliore servizio se trattato con cura.

- Non esporre il computer alla luce diretta del sole. Non collocarlo in prossimità di sorgenti di calore, come ad esempio radiatori.
- Non esporre il computer a temperature inferiori a 0 °C (32 °F) o superiori a 50 °C (122 °F).
- Non esporre il computer a campi magnetici.
- Non esporre il computer alla pioggia o all'umidità.
- Non rovesciare acqua o altri liquidi sul computer.
- Non sottoporre il computer a forti urti o vibrazioni.
- Non esporre il computer a polvere o sporcizia.
- Non posare oggetti sopra il computer.
- Quando si spegne il computer, non chiudere bruscamente il display.
- Non posizionare il computer su superfici irregolari.

Consigli per la cura dell'alimentatore CA

Di seguito sono riportate alcune precauzioni da osservare per l'adattatore CA:

- Non collegare mai l'alimentatore ad altri apparecchi.
- Non camminare sul cavo d'alimentazione e non posarvi sopra oggetti pesanti. Non posizionare il cavo di alimentazione e altri cavi in zone di passaggio.
- Per togliere il cavo di alimentazione dalla presa, afferrare la spina e non il cavo.
- Nel caso in cui venga utilizzata una prolunga, assicurarsi che la potenza nominale complessiva espressa in ampere dell'apparecchiatura collegata alla prolunga non sia superiore alla potenza nominale complessiva della prolunga stessa. Accertarsi inoltre che la potenza nominale complessiva di tutte le apparecchiature collegate a una stessa presa non sia superiore alla potenza nominale del fusibile.

Consigli per la cura della batteria

Di seguito sono riportate alcune precauzioni da osservare per il gruppo batterie:

- Sostituire utilizzando esclusivamente batterie dello stesso tipo. Spegnerne l'apparecchio prima di rimuovere o sostituire le batterie.
- Non manomettere le batterie. Tenerle lontano dalla portata dei bambini.
- Smaltire le batterie nel rispetto delle normative locali. Riciclarle, se possibile.

Pulizia e manutenzione

Quando si pulisce il computer, attenersi alla procedura riportata di seguito:

- 1 Spegnerne il computer e rimuovere il pacco batteria.
- 2 Scollegare l'alimentatore.
- 3 Utilizzare un panno morbido inumidito. Non usare detergenti liquidi o spray.

Se si verifica una delle seguenti situazioni:

- il computer è caduto o la struttura esterna è danneggiata;
- Il computer non funziona normalmente

consultate la **"Domande frequenti" a pagina 39**.

Informazioni su sicurezza e comfort	iii
Istruzioni per la sicurezza	iii
Altre informazioni di sicurezza	vii
Ambiente di funzionamento	vii
Dispositivi medicali	viii
Veicoli	viii
Ambienti potenzialmente esplosivi	ix
Chiamate di emergenza	ix
Istruzioni per lo smaltimento	ix
Suggerimenti e informazioni per un uso confortevole	x
Federal Communications Commission	
Declaration of Conformity	xiii
Declaration of Conformity	xiv
Avvertenze preliminari	xv
Le guide disponibili	xv
Precauzioni e suggerimenti fondamentali per l'uso del computer	xv
Accensione e spegnimento del computer	xv
Consigli per la cura del computer	xvi
Consigli per la cura dell'alimentatore CA	xvi
Consigli per la cura della batteria	xvii
Pulizia e manutenzione	xvii
Acer Empowering Technology	1
Password di Empowering Technology	1
Acer eNet Management	2
Acer ePower Management	4
Acer eAudio Management	6
Acer ePresentation Management	7
Acer eDataSecurity Management (per i modelli selezionati)	8
Acer eLock Management	9
Acer eRecovery Management	11
Acer eSettings Management	13
Windows Mobility Center	14
Presentazione del notebook Acer	15
Vista dall'alto	15
Vista frontale in dettaglio	17
Vista da sinistra	18
Vista da destra	18
Vista posteriore	20
Vista base	20
Specifiche	22
Indicatori	26
Tasti easy-launch	27
Touchpad	28
Nozioni di base sul touchpad	28

Sommario

Uso della tastiera	30
Bloccare i tasti e il tastierino numerico incluso	30
Tasti Windows	31
Tasti di scelta rapida	32
Tasti speciali	34
Espulsione del vassoio dell'unità (CD o DVD)	35
Utilizzo di una serratura di sicurezza	35
Audio	36
Regolazione del volume	36
Utilizzo delle utilità di sistema	37
Acer GridVista (display duale compatibile)	37
Launch Manager	38
Domande frequenti	40
Richiesta di assistenza tecnica	43
ITW (International Traveler's Warranty)	43
Operazioni preliminari	43
Batteria	44
Caratteristiche della batteria	44
Ottimizzazione della durata della batteria	44
Installazione e disinstallazione della batteria	45
Carica della batteria	46
Controllo del livello della batteria	46
Ottimizzazione della durata della batteria	46
Segnalazione di batteria scarica	47
Acer Arcade	
(per i modelli selezionati)	48
Come trovare ed eseguire i contenuti	49
Impostazioni	49
Controlli di Arcade	50
Controlli della navigazione	50
Controlli del player	50
Tastiera virtuale	51
Modalità Background	51
Cinema	52
Impostazioni	53
Album	53
Modifica di immagini	54
Impostazioni della proiezione continua	54
Video	54
Esecuzione di un file video	54
Istantanea	55
Modifica di video	55
Musica	55
Crea DVD	56
Authoring CD/DVDs	56

Acer Arcade Deluxe	57
(per i modelli selezionati)	
Telecomando (per i modelli selezionati)	58
Funzioni del telecomando	59
Avvio di Acer Arcade Deluxe	60
VideoMagician	60
DV Wizard	60
DVDivine	60
Cosa fare quando si viaggia con il notebook PC	61
Scollegamento dalla scrivania	61
Spostamenti	61
Preparazione del computer	61
Cosa portare alle riunioni	62
Portare il computer a casa	62
Preparazione del computer	62
Che cosa portare con sé	62
Precauzioni particolari	63
Allestimento di un ufficio a casa	63
In viaggio con il computer	63
Preparazione del computer	63
Che cosa portare con sé	63
Precauzioni particolari	64
In viaggio all'estero col computer	64
Preparazione del computer	64
Che cosa portare con sé	64
Precauzioni particolari	64
Protezione del computer	65
Utilizzo di una serratura di sicurezza	65
Utilizzo delle password	65
Immissione delle password	66
Impostazione delle password	66
Espansione con accessori	67
Opzioni di collegamento	67
Modem fax/dati	67
Funzione integrata per il collegamento in rete	68
Universal Serial Bus (USB)	68
ExpressCard	69
Installazione della memoria	70
Utilità BIOS	71
Sequenza di avvio	71
Attiva ripristino da disco a disco	71
Password	71
Utilizzo del software	72
Riproduzione di filmati DVD	72
Risparmio dell'energia	73
Acer eRecovery Management	74
Crea backup	74

Masterizzazione di dischi di backup	75
Ripristino	75
Soluzione dei problemi	76
Suggerimenti individuazione guasti	76
Messaggi d'errore	76
Notifiche per i Regolamenti e la Sicurezza	78
Avvertenza relativa alle norme FCC	78
Avvertenze relative al modem	79
Dichiarazione di conformità dei prodotti laser	80
Dichiarazione relativa ai pixel dello schermo LCD	80
Avvertenza sulla tutela del copyright Macrovision	80
Notifica Regolatrice Dispositivo Radio	81
Generale	81
Unione Europea (UE)	81
Requisito FCC RF per la sicurezza	82
Canada – Dispositivi di comunicazione radio a bassa potenza esenti da licenza (RSS-210)	83
LCD panel ergonomic specifications	84
Indice	85

Acer Empowering Technology

L'innovativa barra degli strumenti di Empowering Technology permette di accedere con facilità alle funzioni più utilizzate e di gestire il nuovo sistema Acer. Visualizzata di default nella metà superiore dello schermo, consente l'accesso alle seguenti utilità:



Nota: Tutti i contenuti riportati di seguito sono solo di riferimento. Le specifiche dei prodotti possono differire.

- **Acer eNet Management** si collega a reti locali in modo intelligente.
- **Acer ePower Management** prolunga l'autonomia della batteria tramite profili versatili per l'uso.
- **Acer eAudio Management** consente di controllare in modo semplice gli effetti sonori del Dolby® Home Theater™ del proprio sistema.
- **Acer ePresentation Management** per il collegamento a un proiettore e per regolare le impostazioni di visualizzazione in modo ottimale.
- **Acer eDataSecurity Management** protegge i dati con password e con algoritmi di crittografia avanzati. (per i modelli selezionati)
- **Acer eLock Management** limita l'accesso a periferiche esterne di archiviazione.
- **Acer eRecovery Management** esegue il back up/recupero dei dati in modo affidabile, flessibile e completo.
- **Acer eSettings Management** accede alle informazioni di sistema e regola le impostazioni in modo facile.



Per maggiori informazioni, fare clic col destro sulla barra degli strumenti di Empowering Technology, quindi selezionare la funzione **"Help"** (Guida) o **"Tutorial"** (Esercitazione).

Password di Empowering Technology

Prima di usare Acer eLock Management e Acer eRecovery Management, è necessario inizializzare la password di Empowering Technology. Fare clic col destro sulla barra degli strumenti di Empowering Technology, quindi selezionare **"Password Setup"** (Configurazione password). In caso di mancata inizializzazione della password di Empowering Technology, l'effettuazione di questa procedura è richiesta al momento della prima esecuzione di Acer eLock Management o Acer eRecovery Management.



Nota: In caso di perdita della password di Empowering Technology, esiste una procedura che ne consente il ripristino tramite la riformattazione del sistema. Assicurarsi di ricordare la password o trascriverla.

Acer eNet Management

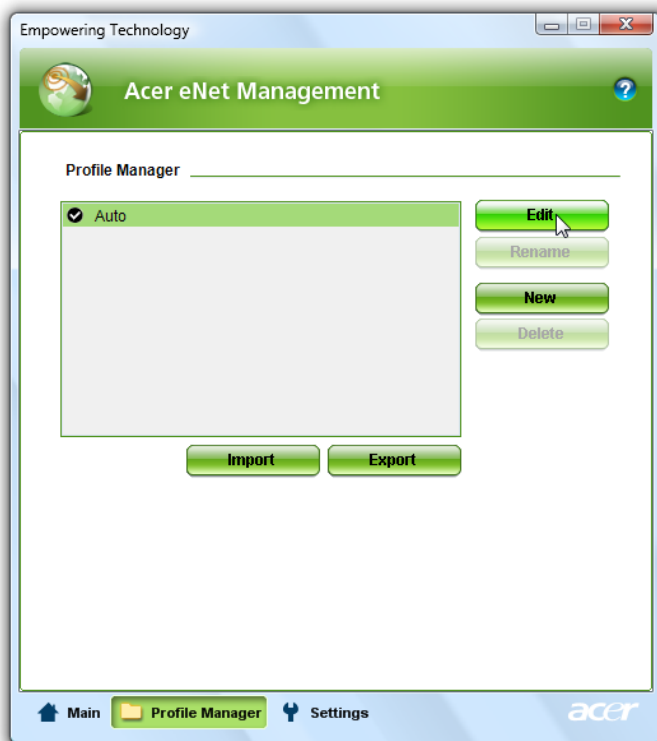
Acer eNet Management consente di effettuare il collegamento, in modo rapido e semplice, a reti filate e senza fili in luoghi diversi. Per accedere a questa utilità, selezionare **"Acer eNet Management"** dalla barra degli strumenti di Empowering Technology, oppure eseguire il programma dal gruppo dei programmi Acer Empowering Technology del menu Start. È anche possibile impostare Acer eNet Management in modo che si avvii automaticamente quando all'accensione del PC.

Acer eNet Management rileva automaticamente le impostazioni migliori per la nuova posizione, offrendo al contempo la libertà di regolare manualmente le impostazioni sui valori desiderati.



Acer eNet Management può salvare le impostazioni di rete in un profilo, e applicarle automaticamente quando ci si sposta da un luogo a un altro. Tra le impostazioni salvate ci sono le impostazioni relative alla connessione di rete (impostazioni IP e DNS, informazioni AP rete senza fili, ecc.) oltre alle impostazioni di default della stampante.

Per motivi legati alla sicurezza Acer eNet Management non memorizza il nome utente e la password.



Acer ePower Management

Acer ePower Management è dotato di un'interfaccia utente semplice, per la configurazione delle opzioni di risparmio energia. Per accedere a questa utilità, selezionare **"Acer ePower Management"** dalla barra degli strumenti di Empowering Technology, eseguire il programma dal gruppo dei programmi Acer Empowering Technology del menu Start, oppure fare clic col destro nell'icona di risparmio energia di Windows nell'area di notifica e selezionare **"Acer ePower Management"**.

Uso dei piani di risparmio energia

Acer ePower Management è dotato di tre piani di risparmio energia predefiniti: Balanced (Bilanciato), High performance (Prestazioni elevate) e Power saver (Risparmio energia). Inoltre, è possibile creare piani di risparmio energia personalizzati. È possibile creare, scambiare, modificare, eliminare e ripristinare i piani di risparmio energia, come descritto di seguito.


Visualizzare e regolare le impostazioni per le modalità On Battery (Batteria) Plugged In (Alimentazione da rete elettrica) facendo clic sulle schede corrispondenti. Per aprire le opzioni di risparmio energia di Windows, fare clic su **"More Power Options"** (Altre opzioni di alimentazione).



Nota: Non è possibile eliminare i piani di risparmio energia predefiniti.

Per creare un nuovo piano di risparmio energia:

La creazione di piani di risparmio energia personalizzati consente di salvare un set di opzioni di risparmio energia personalizzato e di passarvi rapidamente.

- 1 Fare clic sull'icona Crea piano di risparmio energia. 
- 2 Immettere un nome per il nuovo piano di risparmio energia.
- 3 Scegliere un piano di risparmio energia predefinito su cui basare quello personalizzato.
- 4 Se necessario, modificare le impostazioni schermo e sleep del computer.
- 5 Fare clic su **"OK"** per salvare il nuovo piano di risparmio energia.

Per eseguire la commutazione tra piani di risparmio energia:

- 1 Selezionare il piano di risparmio energia a cui si desidera passare dall'elenco a tendina.
- 2 Fare clic su **"Apply"** (Applica).


Per modificare un piano di risparmio energia:

La modifica di un piano di risparmio energia consente di regolare le impostazioni di sistema, quali LCD brightness (Luminosità LCD) e CPU speed (Velocità CPU). Inoltre, è possibile accendere/spengere i componenti del sistema per allungare il tempo di vita della batteria.


- 1 Passare al piano di risparmio energia che si desidera modificare
- 2 Regolare le impostazioni come richiesto.
- 3 Fare clic su **"Apply"** (Applica) per salvare le nuove impostazioni.

Per eliminare un piano di risparmio energia:

Non è possibile eliminare il piano di risparmio energia in uso corrente. Per eliminare un piano di risparmio energia attivo, passare prima a un altro piano.

- 1 Selezionare il piano di risparmio energia che si desidera eliminare dall'elenco a tendina.
- 2 Fare clic sull'icona Elimina piano di risparmio energia. 

Stato della batteria

Per avere una stima in tempo reale dell'autonomia rimanente della batteria sulla base dell'utilizzo corrente, far riferimento al pannello visualizzato nella metà superiore della finestra. Fare clic su  per visualizzare l'autonomia stimata della batteria in modalità sleep o sospensione.



Acer eAudio Management

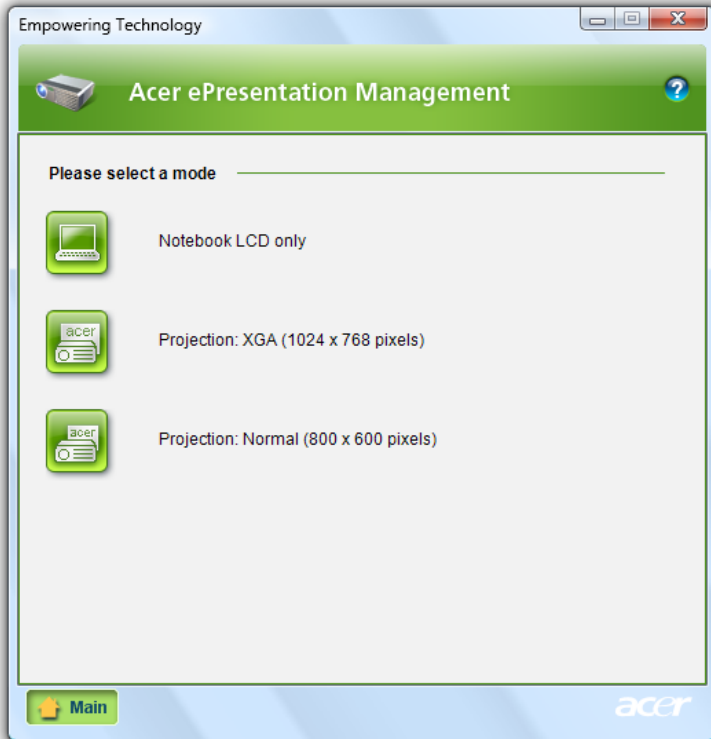
Acer eAudio Management consente di controllare in modo semplice gli effetti sonori del Dolby® Home Theater™ del proprio sistema. Selezionare modalità "Movie" o "Game" per poter vivere l'impressionante realismo dell'audio 5.1-surround generato dai due altoparlanti, grazie alla tecnologia Dolby Virtual Speaker. La modalità "Music" consente di ascoltare i propri brani preferiti in modo unico.

Empowering Technology



Acer ePresentation Management

Acer ePresentation Management consente di proiettare il display del computer su un dispositivo esterno o su un proiettore usando il tasto di scelta: <Fn> + <F5>. Se nel sistema è implementato l'hardware di rilevamento automatico e questo è supportato dal display esterno, il sistema è disattivato automaticamente quando il display esterno è connesso al sistema medesimo. Per proiettori e dispositivi esterni non rilevati automaticamente, avviare Acer ePresentation Management e selezionare l'impostazione di visualizzazione corretta.



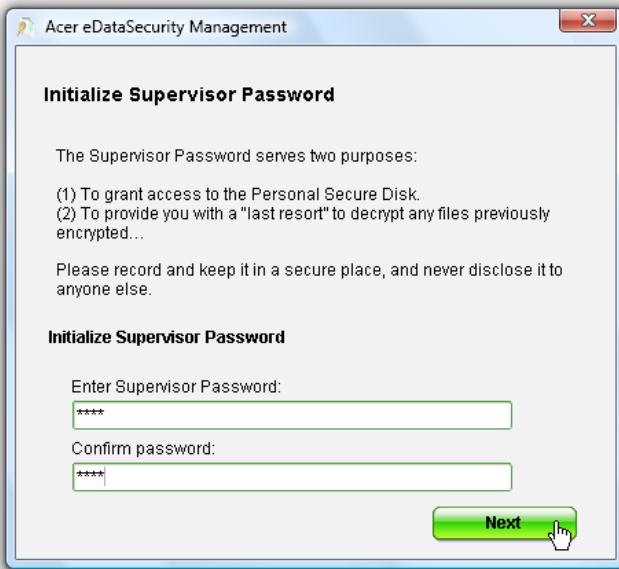
Nota: Se dopo lo scollegamento del proiettore la risoluzione ripristinata non è quella corretta, oppure è necessario ricorrere all'uso di una risoluzione esterna non supportata da Acer ePresentation Management, regolare le impostazioni di visualizzazione usando Proprietà schermo o l'utilità concessa dal rivenditore dell'apparecchiatura grafica.

Acer eDataSecurity Management

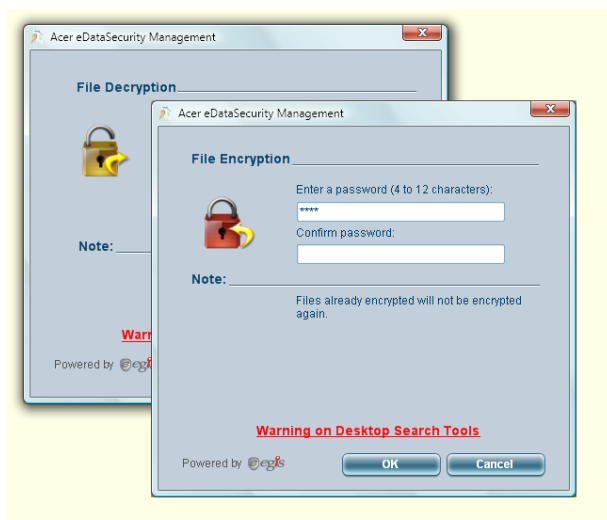
(per i modelli selezionati)

Acer eDataSecurity Management è un'utilità di crittografia che protegge i file da accessi non autorizzati da parte di terzi. È integrato in Windows Explorer come estensione shell per rendere la crittografia/decriptazione dei dati semplice e rapida e supporta anche la crittografia di file in uso per Lotus Notes e Microsoft Outlook.

La procedura guidata per la configurazione di Acer eDataSecurity Management chiede la password supervisore e quella specifica per il file. Questa password specifica per il file viene usata per default per crittografare i file, in alternativa è possibile digitare la propria password quando si esegue la crittografia di un file.



Nota: La password utilizzata per crittografare un file è la chiave univoca di cui ha bisogno il sistema per decodificarlo. Se la password viene smarrita, l'unica chiave in grado di decrittare il file è la password supervisore. Se si smarriscono entrambe le password, non è più possibile decrittare i file crittografati. **Le password vanno custodite con attenzione!**



Acer eLock Management

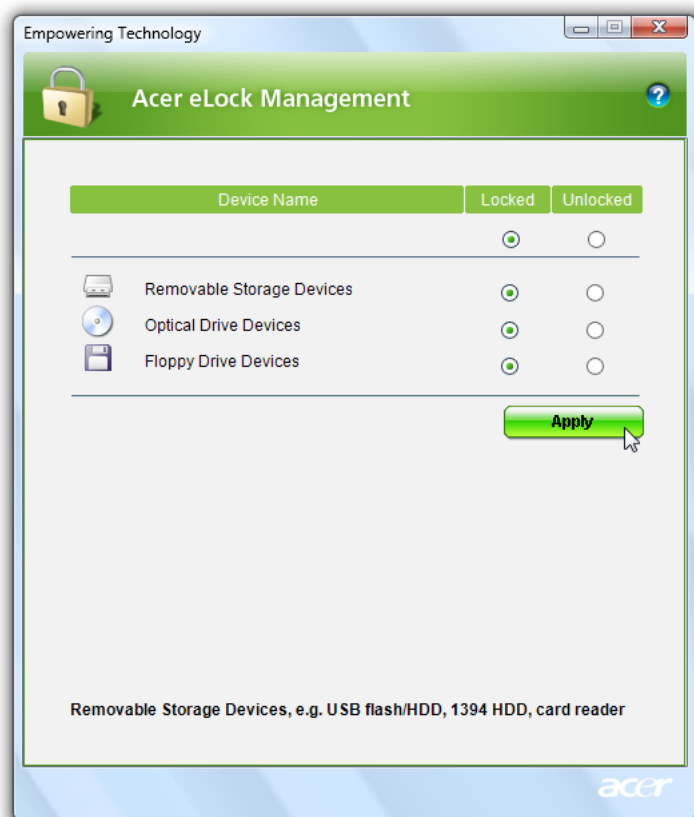
Acer eLock Management è una utility di sicurezza che consente di bloccare tutti i dati rimovibili, i drive ottici e i floppy, per garantire che i dati non siano sottratti dal notebook, in caso fosse lasciato incustodito.

- Removable Storage Devices (Dispositivi di memorizzazione rimovibili) — comprende drive USB, pen drive USB, flash drive USB, lettori per mp3 USB, lettori per schede di memoria USB, dischi IEEE 1394 e altri dischi rimovibili che possono essere installati come file di sistema quando vengono collegati al sistema.
- Optical Drive Devices (Lettori ottici) — comprende qualsiasi dispositivo quale CD-ROM, DVD-ROM, HD-DVD o Blue-ray.
- Floppy Drive Devices (Dispositivi con unità floppy) — solo unità floppy da 3,5 pollici.

Per usare Acer eLock Management, si deve prima impostare una password Empowering Technology. Una volta impostato, è possibile applicare il blocco ai tipi di dispositivo desiderati. Il blocco o i blocchi vengono impostati immediatamente senza dover riavviare, e rimangono attivi fino a quando non sono tolti.



Nota: In caso di perdita della password di Empowering Technology, esiste una procedura che ne consente il ripristino tramite la riformattazione del sistema. Assicurarsi di ricordare la password o trascriverla.

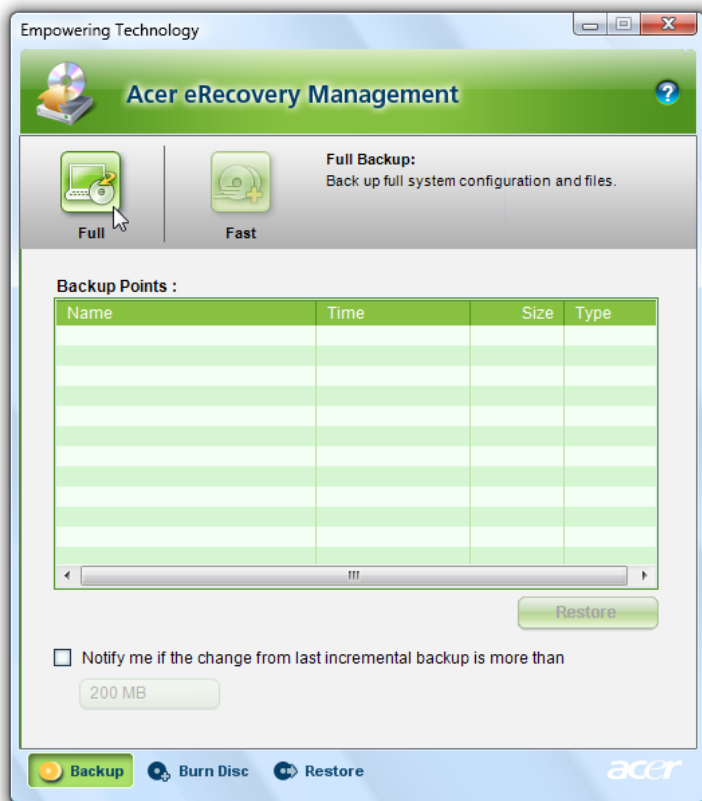


Acer eRecovery Management

Acer eRecovery Management è un'utilità di backup versatile. Consente di creare backup completi o incrementali, masterizzare l'immagine predefinita dal produttore sul disco ottico, e eseguire il ripristino dai backup creati in precedenza, oppure reinstallare applicazioni e driver. Di default, i backup creati dall'utente sono archiviati nell'unità D:\.

Acer eRecovery Management offre:

- Protezione delle password (password di Empowering Technology)
- Backup completi e incrementali su disco rigido o ottico
- Creazione di backup:
 - Immagine predefinita dal produttore
 - Immagine di backup utente
 - Configurazione del sistema corrente
 - Backup applicazioni
- Ripristino:
 - Immagine predefinita del produttore
 - Immagine di backup utente
 - Da CD/DVD creati in precedenza
 - Reinstallazione applicazioni/driver



Per maggiori informazioni, consultare "**Acer eRecovery Management**" a pagina 83 nella **AcerSystem User's Guide**.



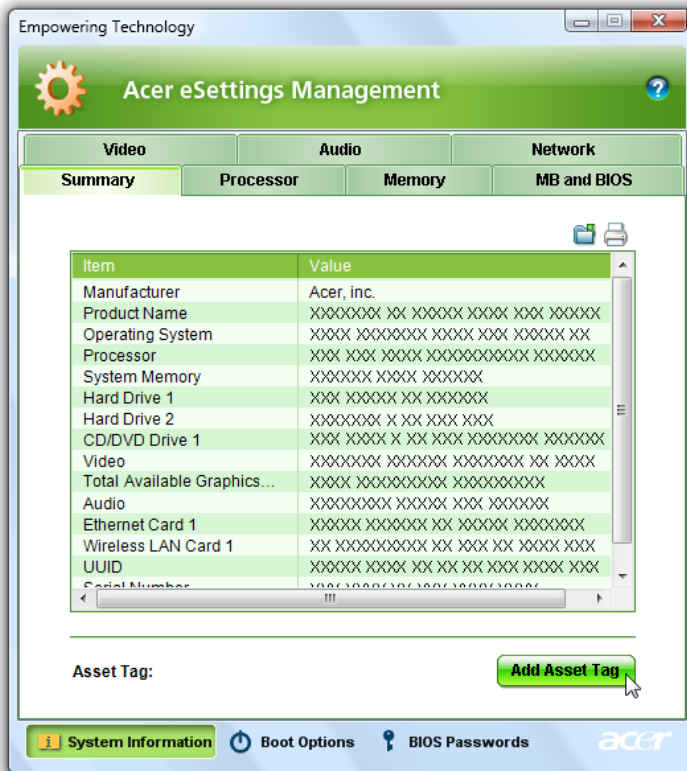
Nota: Se a corredo del computer non è stato fornito un Recovery CD (CD di ripristino) o un System CD (CD di sistema), utilizzare la funzione "System backup to optical disk" Acer eRecovery Management per masterizzare un'immagine di backup su CD o DVD. Per ottenere i migliori risultati nell'operazione di ripristino eseguita con un CD o con Acer eRecovery Management, scollegare tutte le periferiche (eccetto l'unità disco ottico Acer, qualora presente), incluso Acer ezDock.

Acer eSettings Management

Acer eSettings Management consente di controllare le specifiche hardware, impostare le password del BIOS e modificare le opzioni di avvio.

Acer eSettings Management offre anche:

- Offre un'interfaccia utente grafica semplice da usare nella navigazione.
- Stampa e salva le specifiche hardware.
- Consente di impostare una etichetta attività per il sistema.



Empowering Technology



Acer eSettings Management

Video Audio Network

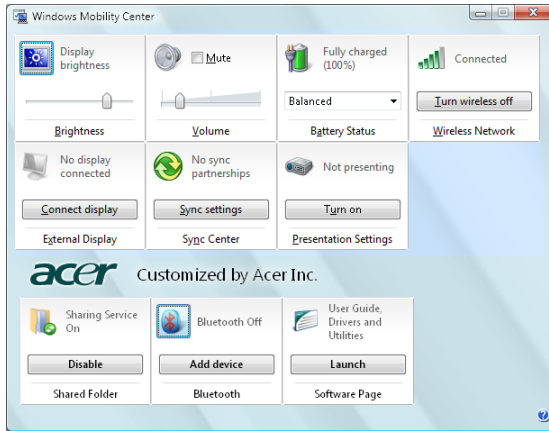
Summary Processor Memory MB and BIOS

Item	Value
Manufacturer	Acer, inc.
Product Name	XXXXXXXX XX XXXXX XXXX XXX XXXXXX
Operating System	XXXX XXXXXXXX XXXX XXX XXXXX XX
Processor	XXX XXX XXXX XXXXXXXXXXXX XXXXXX
System Memory	XXXXXXXX XXXX XXXXXX
Hard Drive 1	XXX XXXXX XX XXXXXX
Hard Drive 2	XXXXXXXX X XX XXX XXXX
CD/DVD Drive 1	XXX XXXX X XX XXX XXXXXXXX XXXXXX
Video	XXXXXXXX XXXXXX XXXXXXXX XX XXXX
Total Available Graphics...	XXXX XXXXXXXXXXX XXXXXXXXXXX
Audio	XXXXXXXX XXXXX XXX XXXXXX
Ethernet Card 1	XXXXX XXXXXXX XX XXXXX XXXXXXX
Wireless LAN Card 1	XX XXXXXXXXXXX XX XXX XX XXXX XXX
UUID	XXXXXXXX XXXX XX XX XXX XXXX XXX
Serial Number	XXXX XXXXX XXX XXX XXXXXX XXXXX

Asset Tag: [Add Asset Tag](#)

System Information  Boot Options  BIOS Passwords 

Windows Mobility Center



Windows Mobility Center raccoglie le impostazioni principali di sistemi mobili in una posizione facile da trovare, in modo da consentire una rapida configurazione del sistema Acer e il suo adattamento a variazioni di luoghi, reti, o attività. Le impostazioni comprendono luminosità dello schermo, piano di risparmio energia, volume, attivazione/disattivazione della connessione di rete wireless, impostazioni schermo esterno, orientamento schermo e stato di sincronizzazione.

Windows Mobility Center, inoltre, comprende impostazioni Acer specifiche, quali Bluetooth Add Device (Aggiungi a dispositivo Bluetooth) (se applicabile), attivazione o disattivazione di anteprima cartelle in condivisione/servizio di condivisione, e un collegamento a manuale utente Acer, driver e utilità.

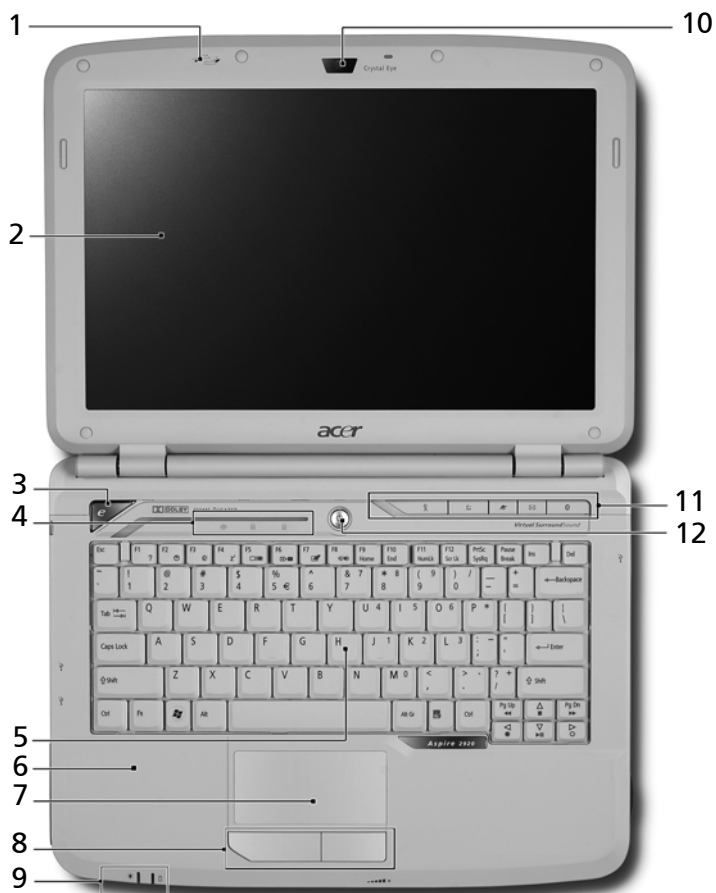
Per avviare Windows Mobility Center:

- Usare la combinazione tasti  + <X>
- Avviare Windows Mobility Center dal Control panel (Pannello di controllo)
- Avviare Windows Mobility Center dal gruppo di programmi Accessori del menu Start


Presentazione del notebook Acer

Dopo aver configurato il computer come illustrato nel manifesto **Per i principianti...**, far riferimento alla presente documentazione per la presentazione del nuovo notebook Acer.

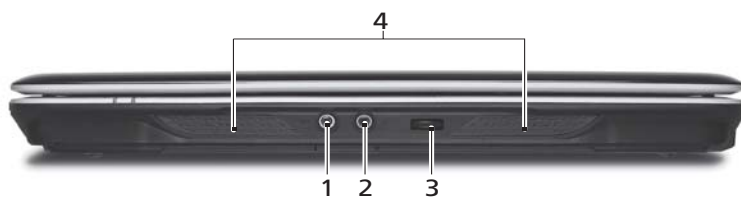
Vista dall'alto



#	Icona	Elemento	Descrizione
1		Microfono	Microfono interno per la registrazione di audio.

#	Icona	Elemento	Descrizione
2		Display	Grande display a cristalli liquidi (Liquid-Crystal Display; LCD), per una visualizzazione confortevole.
3		Empowering key	Avvio di Acer Empowering Technology.
4		Indicatori di stato	LED (Light-Emitting Diodes; LEDs) che si illuminano per mostrare lo stato di funzioni e componenti del computer. Per ulteriori informazioni, vedere "Indicatori" on page 24 .
5		Tastiera	Per l'immissione di dati sul computer.
6		Poggiapolsi	Comoda area su cui poggiare i polsi durante l'utilizzo del computer.
7		Touchpad	Dispositivo di puntamento sensibile al tocco con funzioni simili a quelle di un comune mouse.
8		Tasti clic (sinistra e destra)	I tasti sinistra e destra funzionano come i corrispondenti tasti del mouse.
9		Indicatori di stato	LED (Light-Emitting Diodes; LEDs) che si illuminano per mostrare lo stato di funzioni e componenti del computer. Per ulteriori informazioni, vedere "Indicatori" on page 24 .
10		Acer Crystal Eye	Web camera per la comunicazione video (per i modelli selezionati).
11		Tasti easy-launch	Tasti di avvio dei programmi usati di frequente. Si veda "Tasti easy-launch" on page 25 per maggiori informazioni.
12		Tasto di accensione	Accende/spegne il computer.

Vista frontale in dettaglio



#	Icona	Elemento	Descrizione
1		Jack ingresso microfono	Accetta l'ingresso proveniente da microfoni esterni.
2		Jack auricolari/ altoparlante/line-out	Effettua il collegamento ai dispositivi audio line-out (ad es., altoparlanti, auricolari).
3		Ghiera di controllo del volume senza limiti	Regola il volume dell'audio in uscita.
4		Altoparlanti	Altoparlante sinistro e destro per la diffusione di audio in uscita.

Vista da sinistra







#	Icona	Elemento	Descrizione
1		Jack CC-in	Per il collegamento all'adattatore CA.
2		Porta display esterno (VGA)	Effettua il collegamento a un dispositivo di visualizzazione (ad es., monitor esterno, proiettore LCD).
3		Porta uscita S-video/TV (NTSC/PAL)	Effettua il collegamento a una televisione o a un dispositivo di visualizzazione con ingresso S-video.
4		Due porte USB 2.0	Effettua il collegamento ai dispositivi USB 2.0 (ad es., mouse USB, fotocamera USB).
5		Slot ExpressCard / 54	Accetta un modulo ExpressCard/54.

Vista da destra




#	Icona	Elemento	Descrizione
1		Lettore ottico	Drive ottico interno, per CD o DVD,
2		Indicatore accesso disco ottico	Si accende quando il disco ottico è attivo.

#	Icona	Elemento	Descrizione
3		Tasto di espulsione del disco ottico	Espelle il disco ottico dall'unità.
4		Foro di espulsione di emergenza	Espelle il vassoio del disco ottico se il computer è spento.
5		Porta USB 2.0	Effettua il collegamento ai dispositivi USB 2.0 (ad es., mouse USB, fotocamera USB).
6		Porta Ethernet (RJ-45)	Effettua il collegamento a una rete con Ethernet 10/100.
7		Porta modem (RJ-11)	Per il collegamento alla linea telefonica.
8		Lettore di schede 5-in-1	Supporta Memory Stick (MS), Memory Stick Pro (MS PRO), MultiMediaCard (MMC), Secure Digital (SD), e xD-Picture Card (xD).


Vista posteriore







#	Icona	Elemento	Descrizione
1		Slot blocco Kensington	Per il collegamento al blocco di sicurezza dei computer Kensington-compatibili.
2		Aperture per la ventilazione	Permettono il raffreddamento del computer, anche dopo un uso prolungato.

Vista base



#	Icona	Elemento	Descrizione
1		Alloggiamento della batteria	Contiene il modulo batterie del computer.


#	Icona	Elemento	Descrizione
2		Gancio di rilascio della batteria	Per togliere la batteria.
3		Blocco batteria	Blocca la batteria al suo posto.
4		Vano per la memoria	Contiene la memoria principale del computer.
5		Alloggiamento per il disco rigido	Alloggia il disco rigido del computer (fissato con viti).
6		Aperture per la ventilazione e ventola di raffreddamento	Permettono il raffreddamento del computer, anche dopo un uso prolungato. Nota: Non coprire e non ostruire l'apertura della ventola.

Specifiche

Sistema operativo	<ul style="list-style-type: none"> Windows Vista™ Home Premium Windows Vista™ Home Basic
Piattaforma (Per Aspire 2920)	<ul style="list-style-type: none"> Tecnologia processore Intel® Centrino® Duo, caratterizzato da: <ul style="list-style-type: none"> Processore Intel® Core™ 2 Duo mobile T7300/T7500/T7700/T7800 (4 MB L2 cache, 2/2.20/2.40/2.60 GHz, 800 MHz FSB), T5250/T5450/T5550/T7100/T7250 (2 MB L2 cache, 1.50/1.66/1.83/1.80/2 GHz, 800 MHz FSB), in grado di supportare l'architettura Intel® 64 Chipset Mobile Intel® GM965 Express Connessione di rete Wi-Fi CERTIFIED® per Intel® Wireless WiFi Link 4965AGN (dual-band quad-mode 802.11a/b/g/Draft-N), in grado di supportare Acer SignalUp™ con tecnologia wireless InviLink™ Nplify™, o, Connessione di rete Wi-Fi CERTIFIED® per Intel® PRO/Wireless 3945ABG (dual-band tri-mode 802.11a/b/g), in grado di supportare la tecnologia wireless Acer SignalUp™
(Per Aspire 2920Z)	<ul style="list-style-type: none"> Processore Intel® Pentium® T2310/T2330 (cache L2 1 MB, 1.46/1.60 GHz, 533 MHz FSB), in grado di supportare l'architettura Intel® 64 Chipset Mobile Intel® GL960 Express Soluzione Wi-Fi CERTIFIED® Acer InviLink™ 802.11b/g, in grado di supportare la tecnologia wireless Acer SignalUp™
(Per Aspire 2420)	<ul style="list-style-type: none"> Processore Intel® Celeron® 530/540/550 (cache L2 da 1 MB, 1.73/1.86/2 GHz, 533 MHz FSB), in grado di supportare l'architettura Intel® 64 Chipset Mobile Intel® GL960 Express Soluzione Wi-Fi CERTIFIED® Acer InviLink™ 802.11b/g, in grado di supportare la tecnologia wireless Acer SignalUp™
Memoria di sistema	<ul style="list-style-type: none"> Supporta DDR2 SDRAM con tecnologia a doppio canale Fino a 2 GB di memoria DDR2 533 MHz usando due moduli soDIMM (solo per alcuni modelli) Fino a 2 GB di memoria DDR2 667 MHz, espandibile fino a 4 GB con due moduli soDIMM (solo per alcuni modelli)
Display	<ul style="list-style-type: none"> Monitor LCD TFT da 12.1" WXGA ad alta luminosità (200nits), Acer CrystalBrite™, risoluzione pixel 1280 x 800, in grado di supportare la visualizzazione simultanea di più finestre grazie a Acer GridVista™

Grafica	<ul style="list-style-type: none"> • Chipset Mobile Intel® GL960/GM965 Express con grafica 3D integrata, dotato di Intel® Graphic Media Accelerator (GMA) X3100 (Intel®GMA X3100) con un massimo di 358 MB di Intel® Dynamic Video Memory Technology 4.0 (8MB di memoria di sistema dedicata, fino a 350 MB di memoria di sistema condivisa), in grado di supportare Microsoft® DirectX® 9 • Supporto display duale indipendente • 16,7 milioni di colori • Supporto per hardware MPEG-2/DVD (accelerazione) • Accelerazione WMV9 (VC-1) e H.264 (AVC) • Supporto uscita S-video/TV (NTSC/PAL) • Acer Arcade™ con Acer CinemaVision™ e Acer ClearVision™ tecnologia
Sottosistema di archiviazione	<ul style="list-style-type: none"> • Drive disco rigido 80/120/160/250 GB o superiore • Opzioni drive ottico: <ul style="list-style-type: none"> • Unità DVD-Super Multi double-layer • DVD/CD-RW combo drive • Lettore di schede 5-in-1, in grado di supportare schede Secure Digital™ (SD), MultiMediaCard (MMC), Memory Stick® (MS), Memory Stick PRO™ (MS PRO), xD-Picture Card™ (xD)
Audio	<ul style="list-style-type: none"> • Sistema audio Dolby® surround certificato con due altoparlanti stereo integrati • Audio Dolby® Home Theater migliorato dotato delle tecnologie Dolby® Digital, Dolby® Digital Live, Dolby® PRO LOGIC II, Dolby® Digital Stereo Creator, Dolby® Headphone e Dolby® Virtual Speaker • Supporto Intel® High Definition Audio • MS-Sound compatibile • Tecnologia Acer PureZone con due microfoni stereo integrati con tecnologie di alta sensibilità, eliminazione dell'eco e dei rumori di sottofondo
Comunicazioni	<ul style="list-style-type: none"> • Con Acer Video Conference: <ul style="list-style-type: none"> • Webcam Acer Crystal Eye integrata in grado di supportare la tecnologia Acer PrimaLite™ • Tecnologia Acer PureZone • Telefono Acer Xpress VoIP opzionale • WLAN: <ul style="list-style-type: none"> • Connessione di rete Intel® Wireless WiFi Link 4965AGN (dual-band quad-mode 802.11a/b/g/Draft-N), in grado di supportare Acer SignalUp™ con tecnologia wireless InviLink™ Nplify™, o connessione di rete Wi-Fi CERTIFIED® Intel® PRO/Wireless 3945ABG (dual-band tri-mode 802.11a/b/g), in grado di supportare la tecnologia wireless Acer SignalUp™ (solo per alcuni modelli) • Acer InviLink™ 802.11b/g Wi-Fi CERTIFIED®, in grado di supportare la tecnologia wireless Acer SingalUp™ • WPAN: Bluetooth® 2.0+EDR (Enhanced Data Rate - velocità dati avanzata) • LAN: Gigabit Ethernet; Wake-on-LAN ready • Modem: 56K ITU V.92 con approvazione PTT; Wake-on-Ring ready

Dimensioni	<ul style="list-style-type: none"> • 304 (L) x 223 (P) x 32/42 (A) mm (11,97 x 8,78 x 1,26/1,65 pollici)
Sottosistema di alimentazione	<ul style="list-style-type: none"> • Standard risparmio energia CPU ACPI 3.0: supporta le modalità di risparmio energia Standby e Sospensione • Pacco batteria (6 celle) agli ioni di litio da 44,4 W 4000 mAh • Adattatore CA 3-pin 65 W <ul style="list-style-type: none"> • 2,5-ore per la ricarica rapida • 3,5-ore per la ricarica durante l'uso • Adattatore CA 3-pin 65 W
Dispositivi di ingresso	<ul style="list-style-type: none"> • Tastiera con 84/85 tasti, cursore con layout a "T" rovesciata, 2,5 mm (minimo) di spostamento tasti • Dispositivo di puntamento con touchpad • 12 tasti funzione, quattro tasti cursore, due tasti Windows®, tasti di scelta rapida, tastierino numerico incorporato, supporto lingue internazionali • Tasti multimediali (con indicazione sulla tastiera): play/pause (play/pausa), stop, previous (indietro), next (avanti) • Empowering Key • Tasti easy-launch: WLAN, Internet, email, Bluetooth, Acer Arcade™ • Ghiera del volume
Interfaccia I/O	<ul style="list-style-type: none"> • Slot ExpressCard™/54 • Lettore schede 5-in-1 (MS/MS PRO/MMC/SD/xD) • Tre porte USB 2.0 • Porta display esterno (VGA) • Porta uscita S-video/TV (NTSC/PAL) • Jack auricolari/altoparlante/line-out • Porta Ethernet (RJ-45) • Porta modem (RJ-11) • Jack ingresso CC per adattatore CA
Opzioni e accessori	<ul style="list-style-type: none"> • Telefono Acer Xpress VoIP con Acer Voice Connection Manager • Telecomando Acer Media Center (opzionale) • Moduli soDIMM a 512 MB/ 1 GB DDR2 533 MHz (per i modelli supportati) • Moduli soDIMM a 512 MB/ 1 GB/2 GB DDR2 667 MHz (per i modelli supportati) • Modulo batterie agli ioni di litio da 6 celle • Adattatore CA 3-pin 65 W • Drive per floppy disk esterno per USB

Software	<ul style="list-style-type: none"> • Acer Empowering Technology (Acer eNet, ePower, eAudio, ePresentation, eDataSecurity (solo per alcuni modelli), eLock, eRecovery, eSettings Management) • Acer Arcade™ dotato di Cinema, Video, Album, Music, Acer HomeMedia • Acer Arcade Deluxe™ dotato di DV Wizard, VideoMagician, DVDivine e Acer HomeMedia • Acer Crystal Eye™ • Acer GridVista™ • Acer GameZone • Acer Launch Manager • Acer Video Conference Manager • Adobe® Reader® • CyberLink® PowerProducer® • NTI CD-Maker™ • Microsoft® Works 8.5 con Office Home e Student 2007 Trial
	
<p>Nota: Il software riportato sopra nell'elenco solo di riferimento. La configurazione esatta del PC dipende dal modello acquistato.</p>	
Condizioni operative	<ul style="list-style-type: none"> • Temperatura: <ul style="list-style-type: none"> • Di esercizio: da 5 °C a 35 °C • Non di esercizio: da -20 °C a 65 °C • Umidità (senza condensa): <ul style="list-style-type: none"> • Di esercizio: da 20% a 80% • Non di esercizio: da 20% a 80%
Conformità sistema	<ul style="list-style-type: none"> • Wi-Fi® • ACPI • Mobile PC 2002 • DMI 2.0
Garanzia	Garanzia di un anno per spostamenti all'estero (International Travelers Warranty; ITW)



.....






Nota: Le specifiche tecniche sono solo di riferimento. La configurazione esatta del PC dipende dal modello acquistato.

Indicatori

Il computer dispone di diversi indicatori di semplice lettura:



Gli indicatori del pannello frontale sono visibili anche quando il coperchio del computer è chiuso.

Icona	Funzione	Descrizione
	Alimentazione	Si illumina quando il computer è acceso.
	Batteria	Si illumina quando la batteria è in carica.
	HDD	Si accende quando l'hard disk drive è attivo.
	Bloc Num	Si illumina quando Bloc Num è attivato.
	Caps Lock	Si illumina quando Caps Lock è attivato.



- 1. **In carica:** Luce di colore giallo quando la batteria è in ricarica.
- 2. **Completamente carica:** Luce di colore verde quando è nella modalità AC.

Tasti easy-launch

Sopra la tastiera ci sono i tasti applicazione. Questi tasti sono chiamati tasti easy-launch. Sono: WLAN, Internet, email, Bluetooth, Arcade e Acer Empowering Technology.

I tasti posta elettronica e browser per internet sono predefiniti per programmi di posta elettronica e browser per internet, ma possono essere ridefiniti dall'utente. Per configurare i tasti posta elettronica, browser per internet e i tasti programmabili, eseguire Acer Launch Manager. Vedere **"Launch Manager"** a pagina 41.



Icona	Tasti easy-launch	Applicazione Predefinita
	Acer Empowering Technology	Avvio di Acer Empowering Technology (Programmabile dall'utente)
	Arcade	Avvio dell'utility Acer Arcade
	Tasto/indicatore trasmissione wireless	Attiva o disattiva il wireless. Indica lo stato della trasmissione wireless LAN.
	Browser per internet	Browser Internet (Programmabile dall'utente)
	E-mail	Posta elettronica (Programmabile dall'utente)
	Tasto/indicatore trasmissione Bluetooth	Attiva o disattiva la funzione Bluetooth. Si accende per indicare lo stato della connessione Bluetooth.

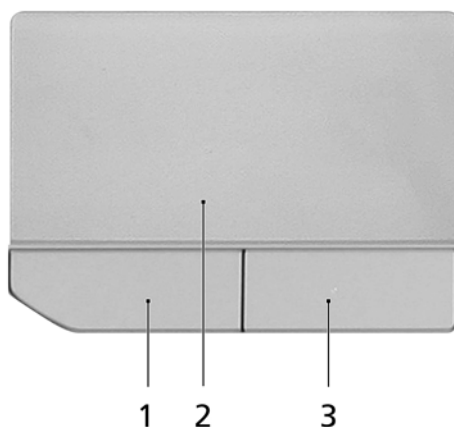
Touchpad

Il touchpad incorporato è un dispositivo di puntamento sensibile ai movimenti delle dita. Ciò significa che il cursore risponde appena le dita si muovono sulla superficie del touchpad. La posizione centrale sul poggiapolsi offre un supporto ottimale e il massimo comfort.



Nozioni di base sul touchpad

Di seguito vengono riportate le istruzioni sull'uso del touchpad.



- Muovere il dito sul touchpad **(2)** per spostare il cursore.
- Premere i pulsanti sinistro **(1)** e destro **(3)** collocati a margine del touchpad per effettuare selezioni e operazioni. Questi due pulsanti sono simili ai pulsanti destro e sinistro del mouse e, se toccati, producono risultati simili. Toccando il touchpad si ottiene lo stesso risultato che si ha facendo clic con il tasto sinistro del mouse.

Funzione	Pulsante Sinistro (1)	Pulsante Destro (3)	Principale touchpad (2)
Esecuzione	Fare clic due volte rapidamente.		Toccare due volte rapidamente (stessa velocità del doppio clic del pulsante del mouse).
Selezione	Fare clic una volta.		Toccare una volta.
Trascina-mento	Fare clic e tenere premuto, quindi muovere il dito per trascinare il cursore sul touchpad.		Toccare due volte rapidamente (stessa velocità del doppio clic del pulsante del mouse), quindi tenere premuto il dito sul touchpad alla seconda battuta e trascinare il cursore.
Accesso al menu di scelta rapida		Fare clic una volta.	



.....

Nota: Quando si utilizza il touchpad — le dita devono essere asciutte e pulite — Anche il touchpad deve essere mantenuto asciutto e pulito. Anche il touchpad deve essere mantenuto asciutto e pulito; il touchpad è sensibile ai movimenti delle dita, quindi, ad un tocco più leggero corrisponde una resa migliore. Un tocco più brusco non accelera i tempi di risposta del touchpad.



.....

Nota: Il touchpad è abilitato allo scorrimento verticale e orizzontale come impostazione predefinita. Questa impostazione può essere disattivata nelle impostazioni del mouse dal Pannello di controllo di Windows.

Uso della tastiera

La tastiera standard dispone di tastierino incorporato, tasti cursore separati, tasto blocco, tasti Windows e tasti per funzioni speciali.

Bloccare i tasti e il tastierino numerico incluso

La tastiera dispone di tre tasti Bloc che è possibile attivare e disattivare.



Tasti di Bloc	Descrizione
Caps Lock	Quando Caps Lock è attivo, tutti i caratteri alfabetici sono stampati in maiuscolo.
Bloc Num <Fn> + <F11>	Quando il Bloc Num è attivo, il tastierino numerico incorporato nella tastiera è in funzione. I tasti funzionano come una calcolatrice (completa degli operatori aritmetici +, -, * e /). Utilizzare questa modalità quando occorre immettere molti dati numerici. Per ottimizzare l'operazione è comunque preferibile collegare un tastierino esterno.
Bloc Scorr <Fn> + <F12>	Quando Bloc Scorr è attivo, lo schermo si sposta di una riga verso l'alto o verso il basso, a seconda che venga premuta la freccia verso l'alto o verso il basso. Bloc Scorr non funziona con tutte le applicazioni.








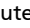




Il tastierino numerico incorporato funziona come il tastierino numerico di un computer desktop e viene identificato da piccoli caratteri posizionati nell'angolo superiore destro dei copritasti. Viene identificato da piccoli caratteri posizionati nell'angolo superiore destro dei copritasti. Per semplificare la legenda della tastiera, i simboli dei tasti di controllo del cursore non sono riportati sui tasti.

Accesso desiderato	Bloc Num attivo	Bloc Num inattivo
Tasti numerici sul tastierino incorporato	Digitare i numeri normalmente.	

Accesso desiderato	Bloc Num attivo	Bloc Num inattivo
Tasti di controllo del cursore sul tastierino incorporato	Tenere premuto il tasto <Shift> insieme ai tasti di controllo del cursore.	Tenere <Fn> premuto il tasto Fn insieme ai tasti di controllo del cursore.
Tasti principali della tastiera	Tenere <Fn> premuto il tasto Fn mentre si digitano le lettere sul tastierino incorporato.	Digitare le lettere normalmente.

Tasti Windows

Sulla tastiera sono disponibili due tasti in grado di eseguire funzioni specifiche di Windows.

Tasto	Descrizione
Tasti Windows 	Se premuto da solo, questo tasto ha lo stesso effetto che si ottiene facendo clic sul tasto Start di Windows, ovvero apre il menu Start. Questo tasto può essere usato in combinazione con altri per attivare delle funzioni speciali: <ul style="list-style-type: none">  >: Apre o chiude il menu Start  > + <D>: Visualizza il desktop  > + <E>: Apre Esplora risorse  > + <F>: Ricerca un file o una cartella  > + <G>: Scorre tra i gadget della Sidebar  > + <L>: Blocca il computer (se si è connessi a un dominio di rete), oppure esegue la commutazione degli utenti (in caso contrario)  > + <M>: Riduce tutto a icona  > + <R>: Visualizza la finestra di dialogo Esegui  > + <T>: Scorre tra i programmi della barra delle applicazioni  > + <U>: Apre Ease of Access Center  > + <X>: Apre Windows Mobility Center

Tasto	Descrizione
-------	-------------

<⊞> + <Interr>: Visualizza la finestra di dialogo System Properties (Proprietà di sistema)

<⊞> + <SHIFT+M>: Ripristina la finestra ridotta a icona del desktop sulle dimensioni originali

<⊞> + <TAB>: Scorre tra i programmi della barra delle applicazioni usando Windows Flip 3-D

<⊞> + <BARRA SPAZ.>: Porta tutti i gadget in primo piano e seleziona la Windows Sidebar

<Ctrl> + <⊞> + <F>: Ricerca i computer (se si è connessi a una rete)

<Ctrl> + <⊞> + <TAB>: Usare i tasti freccia per scorrere tra i programmi della barra delle applicazioni usando Windows Flip 3-D



.....

Nota: Le funzioni dei tasti di collegamento potrebbero variare al variare della versione di Windows Vista utilizzata.

Tasto applicazione	Questo tasto ha lo stesso effetto di quando si clicca il tasto destro del mouse: apre l'applicazione contenuta nel menu.
--------------------	--











Tasti di scelta rapida

Il computer consente di utilizzare alcuni tasti di scelta rapida o combinazioni di tasti per accedere a una serie di controlli, quali la luminosità dello schermo, il volume e l'utilità BIOS.

Per attivare i tasti di scelta rapida, tenere premuto <Fn> e premere l'altro tasto della combinazione.



Tasti di scelta rapida	Icona	Funzione	Descrizione
<Fn> + <F1>	?	Guida per i tasti di scelta rapida	Visualizza la Guida relativa ai tasti di scelta rapida.
<Fn> + <F2>		Acer eSettings	Avvia Acer eSettings in Acer Empowering Technology. Vedere " Acer Empowering Technology " a pagina 1.
<Fn> + <F3>		Acer ePower Management	Avvia Acer ePower Management in Acer Empowering Technology. Vedere " Acer Empowering Technology " a pagina 1.
<Fn> + <F4>	Z ^Z	Sospensione	Attiva la modalità sospensione del computer.
<Fn> + <F5>		Passaggio da uno schermo all'altro	Consente la commutazione in uscita display tra video del display o monitor esterno (se collegato) e entrambi.
<Fn> + <F6>		Avvio di screen saver	Disattiva la retroilluminazione dello schermo per risparmiare energia. Premere un tasto qualsiasi per tornare allo stato precedente.
<Fn> + <F7>		Attivazione e disattivazione del touchpad	Attiva e disattiva il touchpad interno.
<Fn> + <F8>		Attivazione e disattivazione degli altoparlanti	Attiva e disattiva gli altoparlanti.
<Fn> + <↔>		Aumento della luminosità	Aumenta la luminosità dello schermo.
<Fn> + <←>		Riduzione della luminosità	Riduce la luminosità dello schermo.

Tasti speciali

E' possibile individuare il simbolo dell'Euro e del dollaro USA nella parte superiore centrale della tastiera.



Simbolo dell'Euro

- 1 Aprire un editor di testo o un programma di elaborazione testi.
- 2 Tenere premuto <Alt Gr> quindi premere il tasto <5> in alto al centro sulla tastiera.



Nota: Alcuni tipi di carattere e software non supportano il simbolo dell'Euro. Per ulteriori informazioni, fare riferimento a www.microsoft.com/typography/faq/faq12.htm.

Simbolo del dollaro USA

- 1 Aprire un editor di testo o un programma di elaborazione testi.
- 2 Tenere premuto <Shift> quindi premere il tasto <4> in alto al centro sulla tastiera.



Nota: Questa funzione varia in base alle impostazioni della lingua.

Espulsione del vassoio dell'unità (CD o DVD)

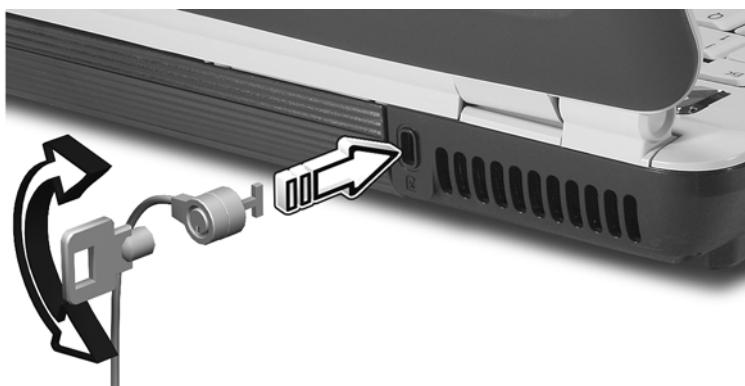
Per espellere il vassoio dell'unità ottica quando il computer è acceso, premere il pulsante di espulsione dell'unità.



Quando è spento, è possibile espellere il vassoio del drive utilizzando il foro di apertura di emergenza.

Utilizzo di una serratura di sicurezza

Il notebook è dotato di slot di protezione Kensington-compatible per garantire un blocco di sicurezza.



Avvolgere un cavo di sicurezza per computer intorno ad un oggetto fisso, ad esempio un tavolo o la maniglia di un cassetto chiuso a chiave. Inserire la serratura nel foro e girare la chiave per fissare il blocco. Sono disponibili anche modelli senza chiave.

Audio

Il computer viene concesso in dotazione con audio Intel ad alta definizione e due altoparlanti stereo.



Regolazione del volume

La regolazione del volume è estremamente semplice, e è sufficiente agire su alcuni tasti. Per ulteriori informazioni sulla regolazione del volume degli altoparlanti, vedere **"Tasti di scelta rapida"** a pagina 31.

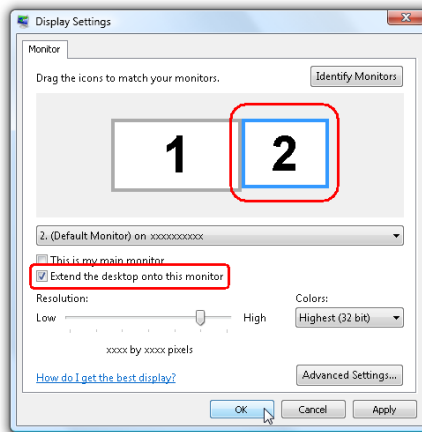
Utilizzo delle utilità di sistema

Acer GridVista (display duale compatibile)

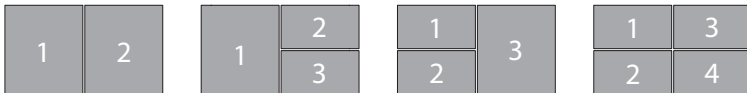


Nota: Questa funzione è disponibile solo su certi modelli.

Per attivare la funzione di doppia visualizzazione del notebook, assicurarsi di aver collegato un secondo schermo, quindi aprire la finestra Impostazioni schermo usando il Pannello di controllo, oppure facendo clic con il destro sul desktop di Windows e selezionando **Personalizza**. Selezionare l'icona del monitor secondario **(2)** nella casella schermo e fare clic sulla casella di controllo **Estendi desktop su questo monitor**. Infine, **Applica** per rendere attive le nuove impostazioni e quindi fare clic su **OK** per completare l'operazione.



Acer GridVista offre quattro impostazioni schermo predefinite, per la visualizzazione di più finestre sulla stessa schermata. Per accedere a questa funzione andate a **Start, Tutti i Programmi** e cliccate su **Acer GridVista**. È possibile scegliere una delle quattro impostazioni video seguenti:

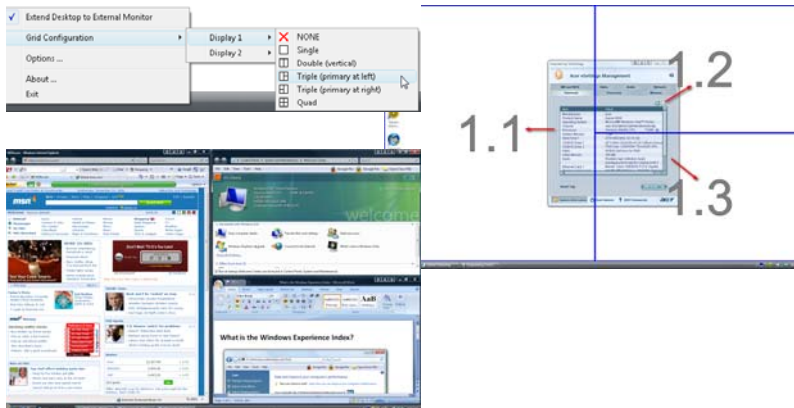


Doppio (Verticale), Triplo (Principale a sinistra), Triplo (Principale a destra) o Qumad

Acer GridVista è display duale compatibile, consentendo la divisione indipendente di due display.

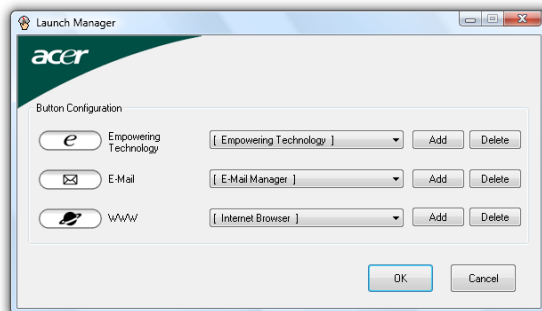
Acer GridVista è semplice da configurare:

- 1 Avviare Acer GridVista e selezionare nella barra delle applicazioni la configurazione della schermata preferita per ogni display.
- 2 Trascinare e rilasciare ciascuna finestra nella griglia appropriata.
- 3 Godetevi la comodità di un desktop bene organizzato.



Nota: Verificare che la risoluzione del secondo monitor sia impostata sul valore suggerito dal costruttore.

Launch Manager



Launch Manager consente di impostare i 4 tasti easy-launch presenti sulla tastiera. Vedere "**Tasti easy-launch**" a pagina 27 per informazioni utili all'individuazione dei tasti easy-launch.

Per accedere a Launch Manager, fare clic su **Start, Tutti i Programmi** e quindi su **Launch Manager** per avviare l'applicazione.

Domande frequenti

Di seguito viene riportato un elenco delle situazioni che potrebbero verificarsi durante l'uso del computer. Per ciascuna di esse vengono fornite risposte e soluzioni semplici.

Ho premuto il pulsante d'accensione, ma il computer non si accende o non si avvia.

Controllare l'indicatore di alimentazione:

- Se il LED non è acceso, il computer non è alimentato. Verificare quanto segue:
 - Se il computer funziona a batteria, probabilmente la carica è insufficiente e non riesce ad alimentare il computer. Collegare l'alimentatore e ricaricare totalmente la batteria.
 - Assicurarsi che l'adattatore CA sia ben collegato al computer e alla presa di corrente.
- Se è acceso, verificare quanto segue:
 - C'è un dischetto non di avvio (non di sistema) nel lettore floppy USB esterno? In caso affermativo, rimuovere o sostituire il dischetto con un disco di sistema e premere <Ctrl> + <Alt> + per riavviare il sistema.

Non appare nulla sullo schermo.

Il sistema di gestione dell'energia del computer oscura automaticamente lo schermo per risparmiare energia. Premere un tasto qualsiasi per riaccendere lo schermo.

Se, anche premendo un tasto, il display non si riattiva, le cause possono essere tre:

- Il livello della luminosità potrebbe essere troppo basso. Premere <Fn> + <↔> per aumentare il livello di luminosità.
- Il dispositivo di visualizzazione potrebbe essere impostato su un monitor esterno. Premere il tasto di scelta rapida di attivazione e disattivazione del display <Fn> + <F5> per passare alla visualizzazione sul display del computer.
- Se l'Indicatore Sleep è acceso, il computer si trova in questa modalità. Premere e rilasciare il tasto di accensione per ritornare al funzionamento normale.

Il computer non produce alcun suono.

Verificare quanto segue:

- Il volume potrebbe essere disattivato (mute). Sulla barra delle applicazioni di Windows (altoparlante), cercare l'icona di controllo del volume. Se essa è spuntata, cliccare sull'icona e deselezionare l'opzione **Disattiva**.
- Il livello del volume potrebbe essere troppo basso. In Windows, controllare l'icona del controllo volume, sulla barra delle applicazioni. Per regolare il volume, è possibile utilizzare anche la ghiera di controllo del volume senza limiti o i pulsanti del controllo volume. Vedere "**Vista frontale in dettaglio**" a pagina 17 per ulteriori informazioni.
- Se cuffie, auricolari o altoparlanti esterni sono collegati alla porta line-out sul pannello frontale del computer, gli altoparlanti esterni vengono disattivati automaticamente.

Si desidera espellere il vassoio dell'unità ottica senza accendere l'alimentazione.

Sul drive ottico, è disponibile un foro per l'espulsione meccanica manuale. Per espellere il vassoio, inserire la punta di una penna o di una graffetta nell'apposito foro e spingere. (Se l'unità ottica del computer è un modello con caricamento slot, non è dotato del foro di espulsione.)

La tastiera non risponde.

Cercare di collegare una tastiera esterna alla porta USB del computer. Se funziona, rivolgersi al rivenditore o ad un centro di assistenza tecnica autorizzato, in quanto il cavo interno della tastiera potrebbe essersi allentato.

La stampante non funziona.

Verificare quanto segue:

- Assicurarsi che la stampante sia collegata ad una presa di corrente e che sia accesa.
- Assicuratevi che il cavo della stampante sia collegato bene alla porta parallela o alla porta USB del computer e alla porta corrispondente sulla stampante.

Desidero impostare la mia località di chiamata per usare il modem interno.

Per utilizzare correttamente il software per le comunicazioni, ad esempio HyperTerminal, è necessario impostare la propria località di chiamata:

- 1 Fare clic su **Avvio/Star, Pannello di controllo**.
- 2 Cliccare due volte su **Opzioni modem e telefono**.
- 3 Configurazione della posizione.

Fare riferimento al manuale di Windows per avere maggiori informazioni.



Nota: Nel corso del primo avvio del notebook, è possibile saltare la configurazione del Collegamento Internet, dato che non è necessario effettuare l'installazione di tutto il Sistema Operativo generale. Dopo aver configurato il Sistema Operativo, è possibile procedere alla configurazione del Collegamento Internet.

Desidero ripristinare nel computer le impostazioni originali senza utilizzare i CD di ripristino.



Nota: Se il sistema di cui si è in possesso è una versione multilingua, il sistema operativo e la lingua scelti al momento della prima accensione del sistema costituiranno l'unica opzione per le operazioni di ripristino successive.

L'operazione di ripristino ripristina sull'unità C il software originale installato al momento dell'acquisto del notebook. Per ripristinare l'unità C seguire le istruzioni fornite di seguito: L'unità (L'unità C: verrà riformattata e tutti i dati andranno persi.). Prima di utilizzare questa funzione si raccomanda di eseguire il back up di tutti i dati.

Prima di eseguire un'operazione di ripristino, controllate le impostazioni BIOS.

- 1 Verificare se la funzione **Acer disk-to-disk recovery** è attiva o meno.
- 2 Accertarsi che l'impostazione **D2D Recovery in Main** è **Enabled**.
- 3 Uscire dall'utilità per del BIOS e salvare le modifiche. Il sistema verrà riavviato.



Nota: Per attivare la utilità per del BIOS, premere **<F2>** durante il POST.

Per avviare il processo di ripristino:

- 1 Per riavviare il sistema.
- 2 Quando è visibile il logo Acer, premere **<Alt> + <F10>** contemporaneamente per entrare nel processo di ripristino.
- 3 Far riferimento alle istruzioni visualizzate sullo schermo per realizzare il ripristino di sistema.



Importante! Questa funzione occupa 10 GB in una partizione nascosta del disco rigido.

Richiesta di assistenza tecnica

ITW (International Traveler's Warranty)

Il computer è coperto da una garanzia ITW (International Traveler's Warranty) che fornisce protezione e affidabilità mentre si è in viaggio. La nostra rete mondiale di assistenza è sempre a disposizione dei clienti per offrire loro tutto il supporto necessario.

Insieme al computer viene fornito un passaporto ITW. Questo passaporto contiene tutte le informazioni necessarie sul programma ITW e l'elenco dei centri di assistenza tecnica autorizzati disponibili. Leggere attentamente questo passaporto.

Tenere sempre a disposizione il passaporto ITW, soprattutto mentre si è in viaggio, per poter usufruire di tutti i vantaggi dei centri di assistenza Acer. Inserire la prova di acquisto nella tasca situata all'interno della copertina anteriore del passaporto ITW.

Se nel paese di destinazione del proprio viaggio non è presente un centro di assistenza ITW autorizzato Acer, è comunque possibile contattare gli uffici Acer internazionali. Per ulteriori informazioni, visitare <http://global.acer.com>.

Operazioni preliminari

Prima di chiamare il servizio di assistenza in linea Acer, si consiglia di avere a disposizione le informazioni riportate di seguito e di trovarsi davanti al computer. Il supporto dell'utente consente di ridurre i tempi di una chiamata di assistenza e risolvere i problemi in modo più efficace. Se si ricevono messaggi di errore o vengono emessi segnali acustici dal computer, prenderne nota appena compaiono sullo schermo oppure annotare il numero e la sequenza nel caso dei segnali acustici.

Viene richiesto di fornire le informazioni riportate di seguito:

Nome: _____

Indirizzo: _____

Numero di telefono: _____

Tipo di modello e computer: _____

Numero di serie: _____

Data di acquisto: _____

Batteria

Il computer utilizza un pacco batterie a lunga durata tra una ricarica e l'altra.

Caratteristiche della batteria

La batteria ha le seguenti caratteristiche:

- Batteria con tecnologie standard.
- Segnalazione di batteria scarica.

La batteria è ricaricata collegando il computer all'adattatore CA. È possibile usare il computer mentre si carica la batteria. Tuttavia se il computer è spento la ricarica è più veloce.

La batteria diventa indispensabile quando si viaggia o in assenza l'energia elettrica. È consigliabile avere una batteria carica in più, come riserva. Per procurarsi una batteria di riserva, rivolgersi al proprio rivenditore.

Ottimizzazione della durata della batteria

Come tutte le batterie, anche la batteria di questo computer subisce un degrado nel tempo. Questo significa che le prestazioni della batteria diminuiscono con il tempo e con l'utilizzo. Per ottimizzare la durata della batteria, si consiglia di seguire le raccomandazioni fornite di seguito.

Trattamento di una batteria nuova

Prima di usare una batteria per la prima volta, occorre sottoporla a un "trattamento", al seguente:

- 1 Inserire la batteria nel computer. Non accendere il computer.
- 2 Collegare l'alimentatore e caricare completamente la batteria.
- 3 Scollegare l'alimentatore.
- 4 Accendere il computer e farlo funzionare a batteria.
- 5 Scaricare completamente la batteria fino a quando compare la segnalazione di batteria scarica.
- 6 Ricollegare l'alimentatore e caricare di nuovo completamente la batteria.

Ripetere queste operazioni finché la batteria non si è caricata e scaricata per tre volte.

Si raccomanda di seguire questo trattamento con tutte le batterie nuove, o se la batteria non è stata usata per molto tempo. Se si prevede di non utilizzare il computer per più di due settimane, rimuovere la batteria.



.....

Attenzione: Non esporre la batteria a temperature inferiori a 0°C (32°F) e superiori a 45°C (113°F). L'esposizione a temperature non comprese in questo intervallo può danneggiare seriamente la batteria.

Seguendo la procedura indicata, si predispone la batteria ad accumulare la maggiore carica possibile. In caso contrario, si otterrà una carica inferiore ed una autonomia della batteria più breve.

Inoltre, l'autonomia della batteria è abbreviata dai seguenti modi di utilizzo:

- Uso del computer con l'alimentatore mentre la batteria è inserita. Se si desidera utilizzare l'alimentazione di rete, occorre rimuovere la batteria dal computer, dopo che si è caricata completamente.
- Nota: cicli di scarica parziali abbreviano la durata della batteria.
- Uso frequente: ogni ciclo di carica e scarica riduce la durata della batteria. Una batteria standard ha una durata di circa 300 cicli.

Installazione e disinstallazione della batteria



.....

Importante! Prima di disinstallare la batteria dal computer, occorre collegare l'alimentatore, se si desidera continuare ad usare il computer. Altrimenti, spegnere prima il computer.

Per installare la batteria:

- 1 Allineare la batteria con la sua sede aperta; assicurarsi che il lato con i contatti entri per primo e che la faccia superiore della batteria sia rivolta verso l'alto.
- 2 Fare scivolare la batteria nella sua sede e premere delicatamente finché la batteria non si blocca in posizione.

Per disinstallare la batteria:

- 1 Fare scivolare il dispositivo di aggancio della batteria per sganciarla.
- 2 Estrarre la batteria dalla sua sede.

Carica della batteria

Per caricare la batteria, assicurarsi per prima cosa che sia correttamente installata nella sua sede. Collegare l'alimentatore al computer e ad una presa di rete. Si può continuare a lavorare con il computer mentre la batteria si carica. Tuttavia, il tempo di carica della batteria con il computer spento è decisamente inferiore.



Nota: Si consiglia di caricare la batteria alla fine della giornata. Ricaricare la batteria durante la notte prima di intraprendere un viaggio, per iniziare la giornata con una batteria completamente carica.

Controllo del livello della batteria

Il misuratore di carica di Windows indica il livello della batteria. Portare il cursore sull'icona della batteria/alimentazione, sulla barra delle applicazioni attive (in basso generalmente), per verificare lo stato di carica.

Ottimizzazione della durata della batteria

Ottimizzando la vita della batteria si riesce ad ottenere la massima autonomia, e si prolunga il tempo fra le successive cariche e si aumenta l'efficienza della carica. Si consiglia di seguire i suggerimenti forniti di seguito:

- Acquistare una batteria di riserva.
- Utilizzare l'alimentazione di rete ogni volta che è possibile, riservando la batteria per i casi in cui non se ne può fare a meno.
- Se non utilizzata, disinserire la Scheda PC, altrimenti essa continua a consumare corrente (per i modelli selezionati).
- Conservare la batteria in un luogo fresco e asciutto. La temperatura consigliata è compresa tra 10°C e 30°C. A temperature più elevate la batteria si scarica da sola più velocemente.
- Una carica eccessiva abbrevia la durata della batteria.
- Si raccomanda di avere cura dell'alimentatore e della batteria.

Segnalazione di batteria scarica

Quando si usa la batteria, fare sempre attenzione al misuratore di carica di Windows.



Attenzione: Collegare l'alimentatore appena possibile, dopo che è apparsa la segnalazione di batteria scarica. Se la batteria si scarica completamente si perdono i dati e il computer si spegne.

Quando appare la segnalazione di batteria scarica, eseguire le seguenti operazioni in relazione alla situazione in cui ci si trova.

Situazione	Azione Consigliata
Sono disponibili la rete elettrica e l'alimentatore.	<ol style="list-style-type: none"> 1 Collegare l'alimentatore al computer ed alla rete elettrica. 2 Salvare tutti i file che interessano. 3 Riprendere il lavoro. <p>Spegnere il computer, se si desidera ricaricare velocemente la batteria.</p>
È disponibile una batteria di riserva.	<ol style="list-style-type: none"> 1 Salvare tutti i file che interessano. 2 Chiudere tutte le applicazioni. 3 Chiudere il sistema operativo e spegnere il computer. 4 Sostituire la batteria. 5 Accendere il computer e riprendere il lavoro.
Non sono disponibili l'alimentatore o una presa di rete. Non si possiede una batteria di riserva.	<ol style="list-style-type: none"> 1 Salvare tutti i file che interessano. 2 Chiudere tutte le applicazioni. 3 Chiudere il sistema operativo e spegnere il computer.

Acer Arcade (per i modelli selezionati)

Acer Arcade è un lettore integrato per musica, foto, filmati DVD e video. Può essere gestito tramite il dispositivo di puntamento o con il telecomando.

Per guardare o ascoltare, cliccate o selezionate un pulsante di contenuto (per esempio Musica, Video, ecc...) nella Home page di Acer Arcade.



- **Musica** - per ascoltare i file di musica in una varietà di formati
- **Cinema** - per guardare i DVD o i VCD
- **Video** - per guardare e/o modificare i video clip
- **Album** - per visualizzare le foto memorizzate nello hard drive o i media asportabili



.....

Nota: Nel guardare i filmati, DVD, o proiezioni continue il vostro salvaschermo e le funzioni di risparmio di corrente non sono disponibili.


Come trovare ed eseguire i contenuti

Cliccando un pulsante nella home page di Acer Arcade si apre l'home page della funzione corrispondente. Le pagine di contenuto hanno dei pulsanti sulla sinistra e una zona di visione del contenuto sulla destra. Se un pulsante mostra una delle tante scelte, quale l'ordine di disposizione, l'impostazione attuale viene mostrata da una pallina dal colore vivace sul tasto.

Per scegliere un contenuto, cliccate una voce nella zona del contenuto. Quando c'è più di un CD o DVD drive, vengono mostrati tutti i drive. Le foto e i video vengono mostrati come file (con anteprime) e organizzati in cartelle.

Per sfogliare una cartella, cliccate per aprirla. Per tornare alla cartella sopra di esso, cliccate il pulsante **Su di un livello**. Se c'è più contenuto di quanto ne entra in una pagina, usate i pulsanti in basso a destra per scorrere le pagine.



Nota: Per maggiori informazioni sulle caratteristiche di Acer Arcade, consultare il menu Arcade Help al cui si accede dalla home page di Arcade, selezionando **Help** (Guida) .

Impostazioni

Ci sono delle impostazioni in Acer Arcade che vi permettono di regolare in modo fine la sua in modo da adattarsi al vostro computer e alle vostre preferenze personali. Per accedere a Settings (Impostazioni), fare clic sull'icona



posizionata sull'angolo in alto a destra della pagina principale.

Fare clic su **Acer Arcade Help** per visualizzare la guida completa relativa alle modalità di Arcade.

In Impostazioni di visualizzazione:

In Impostazioni di visualizzazione: usate l'impostazione **Rapporto di schermo** per scegliere fra il display standard (4:3) o schermo grande (16:9) per poter guardare i film.

L'opzione **4:3 Movie Display Type** consente di selezionare tra **CinemaVision™** o **Letterbox**.

- Acer CinemaVision™ è una tecnologia video che produce una distorsione minima al centro dell'immagine.
- **Letterbox** visualizza filmati widescreen nel loro aspetto originario con bande nere nella part superiore e inferiore dello schermo.

Color profile (Profilo colori) consente di scegliere **Original** (Originale) o **ClearVision™**.

- Acer ClearVision™ è una tecnologia per l'ottimizzazione del video che rileva il contenuto video automaticamente e regola in modo dinamico

luminosità/contrasto/saturazione in modo che non sia necessario modificare le impostazioni dei colori mentre si guardano scene che sono molto scure o molto chiare.

Nelle **Impostazioni audio**:

Usare ambiente altoparlanti per selezionare tra **Cuffie**, **SPDIF**, **2** o più altoparlanti, in funzione dell'apparecchiatura audio di cui si dispone.

Impostare **Modalità output** su **Stereo** per ascolto con altoparlanti, o **Dolby Surround** o **Virtual Audio Surround** per ascolto con cuffie.



Nota: Se gli altoparlanti non sono in grado di fornire un output dei segnali a bassa frequenza, si consiglia di non selezionare **Virtual Surround Sound** onde evitare di recare danno agli altoparlanti.

Fare clic su **Esegui procedura guidata di configurazione** per modificare le impostazioni originali di avvio.

Cliccate il pulsante **Informazioni su Acer Arcade** per aprire una pagina con le informazioni della versione e del copyright.

Cliccate il pulsante **Ripristina predefiniti** per ripristinare le impostazioni di default di Acer Arcade.

Controlli di Arcade

Durante la visione di video clip, filmati o presentazioni a schermo intero, sono mostrati due pannelli di controllo pop-up quando si sposta il puntatore. Essi scompaiono automaticamente dopo diversi secondi. Il pannello **Controlli Della Navigazione** appare in cima e il pannello **Controlli Del Player** appare in fondo allo schermo.

Controlli della navigazione

Per ritornare alla home page di Acer Arcade, cliccate il pulsante **Home** nell'angolo sinistro in alto della finestra. Per salire di un livello di cartella nella ricerca del contenuto, cliccate **Su di un livello**. Per ritornare allo schermo precedente, cliccate sulla freccia rossa. I pulsanti in alto a destra (Riduci a icona, Ingrandisci, and Chiudi) hanno i comportamenti normali dei PC.

Per lasciare Acer Arcade, cliccate il pulsante **Chiudi** nell'angolo destro in alto della finestra.

Controlli del player

In fondo alla finestra, vengono mostrati i controlli del player – usati per video, presentazioni, filmati e musica. Il gruppo sulla sinistra fornisce i controlli

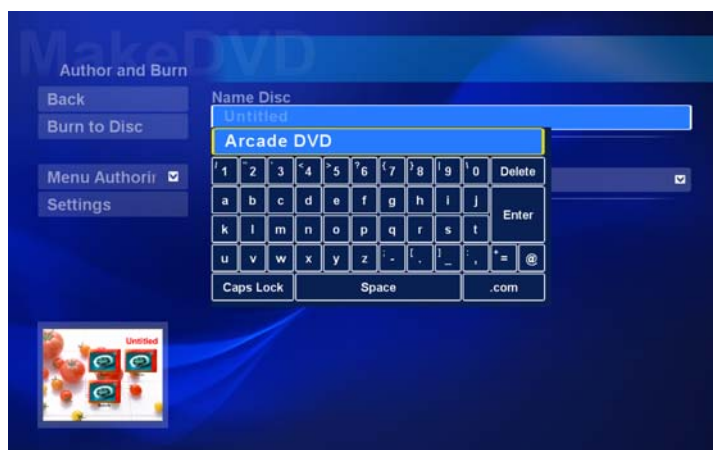
standard del playback (play, pausa, stop, ecc.). Il gruppo sulla destra controlla il volume (muto e volume su/giù).



Nota: Durante la riproduzione di DVD, sono presenti controlli aggiuntivi a destra dei controlli del volume. Questi controlli sono illustrati nei dettagli nella sezione Cinema della presente guida.

Tastiera virtuale

Quando si devono digitare informazioni per le ricerche, per attribuire il nome a un file, DVD o cartelle, è possibile utilizzare la tastiera virtuale a schermo. Le informazioni richieste possono essere inserite utilizzando il mouse, i tasti cursore o la tastiera.



Modalità Background

Con Acer Arcade è possibile continuare ad ascoltare musica mentre si eseguono altre funzioni. Video e musica continueranno ad essere riprodotti in una finestra nell'angolo inferiore a sinistra dello schermo.

Premere il tasto stop sul telecomando o fare clic sull'icona stop sullo schermo per arrestare la riproduzione.



Cinema

Se il vostro computer è dotato di un lettore DVD, potete eseguire i filmati dai DVD e video CD (VCD) con la funzione Cinema di Acer Arcade. Questo player ha le funzioni e i controlli di un tipico DVD player del soggiorno.

Quando inserite un disco nel lettore DVD, il filmato comincia la proiezione automaticamente. Per controllare il filmato, appare il pannello pop-up dei controlli del player in fondo alla finestra quando muovete il puntatore.

Se più di un lettore ottico contiene un disco eseguibile, cliccate il pulsante **Cinema** nella Home page per aprire la pagina di contenuto di Cinema - poi selezionate il disco che volete guardare dall'elenco sulla destra.

Quando visualizzare i DVD, vengono aggiunti i seguenti controlli speciali al pannello pop-up:

- Menu principale
- Sottotitoli
- Lingua
- Istantanea
- Angolo

Il disco che viene attualmente eseguito verrà mostrato nella zona sopra l'elenco dei lettori. Questa pagina viene mostrata anche quando premete il pulsante **Stop** durante un film. I pulsanti sul lato sinistro vi permettono di riprendere il film dal punto in cui era stato fermato, far ripartire il filmato dall'inizio, saltare al menu del DVD, estrarre il disco, o andare alla pagina **DVD Settings**.

Impostazioni

Per accedere alle impostazioni per Cinema, fare clic sul tasto **Settings** (Impostazioni) nel menu principale, e quindi fare clic su Cinema. È possibile modificare le impostazioni **Video** e **Language** (Lingua).

Le **Impostazioni** controllano l'output dell'audio e dei sottotitoli dei DVD/VCD.

Sottotitoli seleziona la lingua predefinita dei sottotitoli dei DVD quando è disponibile. L'impostazione della fabbrica è **Spento**.

Didascalie chiuse attiva le didascalie chiuse sui DVD. Questa funzione mostra le indicazioni incorporate nel segnale video che descrivono l'azione sullo schermo e il dialogo per i deboli di udito. L'impostazione della fabbrica è **Spento**.

Audio seleziona la lingua predefinita dei titoli DVD.

Display Upon Mute (Visualizzazione con mute) consente di scegliere se attivare i sottotitoli o le didascalie quando si utilizza la funzione mute.

Album

Acer Arcade vi permette di visualizzare le foto digitali individualmente o come proiezione continua, da qualsiasi lettore disponibile del vostro computer. Cliccate il pulsante **Album** nella Acer Arcade Home page per mostrare la pagina principale di Album.



La zona del contenuto sulla destra mostra le foto singole e le cartelle. Cliccate su una cartella per aprirla.

Per visualizzare una proiezione continua, aprite la cartella contenente le foto che volete visualizzare - poi cliccate il **Play Proiezione Cont.** La presentazione è riprodotta a schermo intero. Usate il pannello di controllo pop-up per controllare la proiezione continua.

L'utente può visualizzare anche una singola immagine facendo clic su di essa. L'immagine è aperta a schermo intero.

È possibile utilizzare i controlli del lettore presentati sullo schermo per zoom avanti e indietro e per spostarsi nelle quattro direzioni.

Modifica di immagini

Selezionare **Edit** (Modifica), e possibile **Rotate** (Ruotare), **Remove Red Eye** (Elimina effetto occhi rossi), e **Auto Fix** (Regola automaticamente) (ottimizzazione della luminosità e del contrasto) per migliorare l'aspetto delle vostre immagini.

Impostazioni della proiezione continua

Per cambiare le impostazioni dell'presentazione cliccate il pulsante Avanzate sulla pagina di Album e selezionare **Settings** (Impostazioni).

L'impostazione **Durata diapositiva** determina per quanto tempo ciascuna figura viene mostrata prima di avanzare automaticamente all'immagine seguente nella presentazione.

Transizione presentazione imposta le modalità di transizione tra le immagini; è possibile scegliere tra animazione, celle, dissolvenza, casuale, cascata, diapositiva, pagina e nessuna.

Per aggiungere una musica di sottofondo a una presentazione, fare clic sull'opzione **Slide Show Music** (Musica presentazione). La pagina musicale della presentazione richiederà di scegliere la musica dalla vostra biblioteca di brani musicali.

Cliccate il pulsante **Carica predefiniti** per far ritornare le vostre impostazioni ai loro valori predefiniti.

Video

Per aprire la funzione di Video, cliccate **Video** nella Home page di Acer Arcade.



Nota: La funzione Video è stata progettata per riprodurre una vasta gamma di formati, come da elenco compatibili nella sezione Video della guida. Se volete guardare un DVD o VCD usate la funzione **Cinema**.

Esecuzione di un file video

Cliccate il pulsante **Play** per guardare i file video. La pagina Video mostra i file video nella zona del contenuto sul lato destro. Sono organizzati per cartelle e un'immagine di anteprima mostra il primo fotogramma di ogni video.

Per eseguire un file video, cliccatevi sopra. Il video verrà riprodotto a schermo intero. Il pannello di controllo pop-up apparirà in fondo allo schermo quando muovete il mouse. Per tornare alla pagina Video, cliccate **Stop**.

Istantanea

La funzione Istantanea è disponibile nella modalità Cinema e Video. Questa funzione serve a catturare un'immagine dello schermo.

Viene catturato un solo fotogramma. Il fotogramma viene salvato in una directory specificata dall'utente. È possibile modificare la directory di destinazione dal menu **Impostazioni**.

Modifica di video

Acer Arcade offre la possibilità di modificare i video clips, foto e filmati da videocamere per poter creare filmati. È anche possibile selezionarne uno stile per il filmato e aggiungere effetti speciali di transizione e musica per creare filmati perfetti.

Per modificare un filmato, fare clic su **Advanced** (Avanzate), e selezionare **Edit Video** (Modifica video). Selezionare le clip da modificare. Per completare il filmato è possibile anche scegliere **Movie Style** (Stile filmato), **Background Music** (Sottofondo musicale), creando un equilibrio tra audio e musica e selezionare la lunghezza del filmato.

Select Scenes (Seleziona scene) può essere utilizzata per inserire le scene favorite o quelle più importanti, altrimenti le opzioni di modifica possono essere lasciate al programma.

Una volta compilato, il filmato finale può essere masterizzato per poterlo vedere insieme a familiari e amici.



.....

Nota: Per maggiori informazioni sulla modifica di video e su tutte le caratteristiche associate consultare il menu della guida di Acer Arcade help menu.

Musica

Per un accesso comodo alla vostra raccolta di musica, cliccate **Musica** nella Home page di Acer Arcade, onde aprire la Home page di Musica.

Selezionate la cartella o la categoria CD che contiene la musica che volete ascoltare. Cliccate **Play** per ascoltare tutto il CD dall'inizio, o selezionate la canzone che volete ascoltare dall'elenco nella zona del contenuto.

I brani musicali della cartella sono mostrati nella zona del contenuto, mentre il lato sinistro ci sono i controlli **Play**, **Shuffle**, e **Ripeti tutto**. L'opzione **Visualize** (Visualizza) vi permette di guardare le immagini generate dal computer mentre si ascoltano i brani musicali. Quando eseguite la musica, il pannello di controllo in fondo alla pagina rende facile regolare il volume e controllare il playback.

Per estrarre brani musicali da un CD, cliccate su Estrai CD dop aver inserito il CD nel lettore. Nella pagina che si apre, selezionate i brani da estrarre (o cliccate Seleziona/Cancela tutto) – e poi cliccate **Estrai ora**.

Sullo schermo viene visualizzato l'andamento dell'operazione di estrazione.

Facendo clic su **Settings** (Impostazioni) è possibile modificare la qualità delle tracce estratte.

Crea DVD

Acer Arcade: una soluzione facile e completa per la registrazione di dati, audio, foto o video. Potete masterizzare e condividere qualsiasi cosa su CD/DVD – dati, musica, foto video, video, direttamente da Crea DVD o da una delle modalità multimediali di Acer Arcade.

Authoring CD/DVDs

Con Acer Arcade è possibile creare CD o DVD direttamente dal menu principale, o da una delle modalità multimediali. Le opzioni per masterizzare DVD si trovano nel menu **Avanzate** o **Principale** delle modalità multimediali Video, Album e Musics.

Registrate le vostre canzoni preferite sui CD oppure convertite le canzoni della vostra raccolta di musica in MP3 e in altri formati comuni di audio. Potete anche creare CD MP3 con oltre 100 delle vostre canzoni preferite ed ascoltarle sul vostro PC o sul CD player MP3.

Con Arcade è inoltre possibile trasformare foto digitali in presentazioni con musica di sottofondo, o filmati in film amatoriali. È possibile condividere eventi con amici e familiari e riprodurli utilizzando la maggior parte di lettori DVD. Potete anche aggiungere temi e musica ai menu.

È anche possibile masterizzare CD/DVD combo con musica, foto e filmati contemporaneamente. Le possibilità sono infinite!

Per i dettagli specifici su ciascuna di queste opzioni, cliccate il pulsante Help per aprire il menu della guida di Arcade.

Compatibilità del tipo di file

Per maggiori informazioni sulla compatibilità dei file, consultare la prima pagina del menu guida online di Arcade, per ciascuna modalità multimediale.

Acer Arcade Deluxe (per i modelli selezionati)



Nota: Acer Arcade Deluxe è disponibile su sistemi dotati di Windows Media Center.

Acer Arcade Deluxe espande le funzioni dei sistemi dotati di Windows Media Center con un gruppo di utilità Acer realizzate per consentire una facile gestione di file multimediali, la creazione di contenuti personalizzati, e altro.

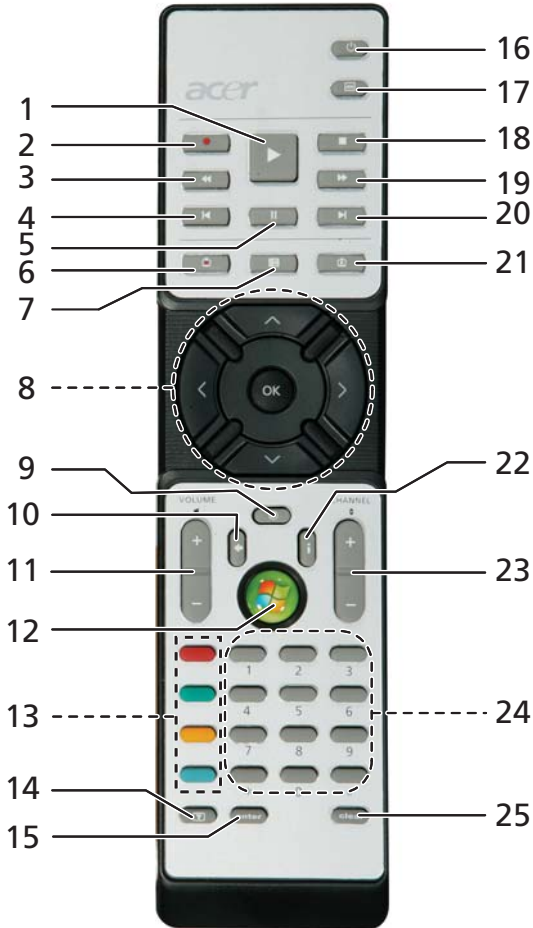
Acer Arcade Deluxe comprende le seguenti utilità:

- VideoMagician
- DV Wizard
- DVDivine



Telecomando (per i modelli selezionati)

La tabella di seguito illustra le funzioni del telecomando in dotazione con il sistema Acer (se incluso).



Funzioni del telecomando

#	Elemento	Descrizione
1	Play	Riproduce selezione
2	Record	Registra TV
3	Rewind	Riavvolge la riproduzione o torna all'immagine precedente
4	Riavvolgimento	Passa alla sezione precedente
5	Pause	Interrompe la riproduzione
6	TV registrata	Visualizza la pagina TV registrata
7	Guida	Visualizza la Guida
8	Tasti navigazione/OK buttons	Consente la navigazione e conferma le selezioni
9	Mute	Attiva/Disattiva audio
10	Back	Consente di spostarsi in alto di un livello nella IU
11	Volume + / -	Aumenta/diminuisce l'audio della riproduzione
12	Start	Apri o chiude Media Center
13	Color buttons	Funzioni rapide del televideo*
14	Televideo*	Accende o spegne il televideo
15	Enter	Attiva l'ingresso corrente
16	Power	Attiva o disattiva la modalità Standby
17	Menu DVD	Visualizza il menu DVD
18	Stop	Arresta la riproduzione o la registrazione corrente
19	Fast Forward	Velocizza la riproduzione o passa all'immagine successiva
20	Avanzamento	Passa alla sezione successiva
21	Live TV	Mostra la TV live sul canale corrente
22	Informazioni	Fornisce informazioni in merito alla selezione corrente
23	Channel + / -	Modifica il canale corrente
24	0-9 buttons	Accede al canale TV o a un altro ingresso
25	Clear	Cancella l'ingresso corrente

* Solo regioni con televideo.

Avvio di Acer Arcade Deluxe

È possibile eseguire le utilità Acer Arcade Deluxe direttamente da Windows Media Center. Per fare questo, scorrere verso l'alto/il basso nella pagina principale, così da visualizzare l'elenco delle utilità Acer Arcade Deluxe, quindi scorrere verso sinistra/destra per selezionare l'utilità desiderata.

Per eseguire le utilità Acer Arcade Deluxe fuori da Windows Media Center, fare doppio clic sull'icona Acer Arcade Deluxe del desktop di Windows.



Nota: Per informazioni dettagliate sulle utilità di Acer Arcade Deluxe, usare i file della guida incorporati.

VideoMagician

VideoMagician consente di modificare i filmati (in formato DAT, DVR-MS, MPG, MPE, AVI, ASF, MPEG, WMV, VOB, MPEG1, e MPEG2) del computer.

VideoMagician offre una vasta gamma di temi, per la creazione rapida di simpatici filmati. Quando si avvia VideoMagician per modificare un video, si apre la pagina Select Videos.

DV Wizard

DV Wizard offre funzioni di anteprima e cattura in tempo reale da videocamere e webcam sul disco rigido del computer, oppure consente di masterizzare direttamente su DVD. DV Wizard supporta inoltre la cattura di video a alta definizione in formato DVD sul disco rigido del computer. Collegare la videocamera o la webcam al computer, quindi avviare DV Wizard per poter iniziare.

DVDivine

DVDivine è una pratica utilità realizzata per la creazione rapida di DVD o di altri dischi contenenti video, immagini o brani musicali. Con una procedura semplicissima, è possibile pianificare, organizzare e quindi masterizzare un disco. Dopo l'avvio di DVDivine, si apre la pagina Seleziona file multimediale, che consente di selezionare il tipo di file multimediale che si vuole inserire nel disco. È possibile scegliere tra Videos, Pictures o Music.

Cosa fare quando si viaggia con il notebook PC

Questa sezione contiene suggerimenti e consigli utili durante viaggi o spostamenti con il computer.

Scollegamento dalla scrivania

Per scollegare il computer dalle periferiche esterne, attenersi alla procedura riportata di seguito.

- 1 Salvare tutti i file aperti.
- 2 Rimuovere eventuali dischi floppy o compact, dai lettori.
- 3 Spegnerne il computer.
- 4 Chiudere il display.
- 5 Scollegare il cavo dall'adattatore CA.
- 6 Scollegare la tastiera, il dispositivo di puntamento, la stampante, il monitor esterno e gli altri dispositivi esterni.
- 7 Scollegare il blocco Kensington se utilizzato per proteggere il computer.

Spostamenti

Quando ci si sposta entro brevi distanze, ad esempio dalla scrivania del proprio ufficio ad una sala riunioni.

Preparazione del computer

Prima di spostare il computer, chiudere e bloccare il coperchio del display per metterlo nella modalità Sleep. A questo punto, è possibile trasportare il computer con sicurezza in qualsiasi luogo all'interno dell'edificio. Per uscire dalla modalità di sospensione, aprire il display, poi premere e rilasciare il tasto di accensione.

Se si intende portare il computer presso l'ufficio di un cliente o in un altro edificio, è preferibile spegnerlo:

Fare clic su **Start**, **Spegni computer**, quindi fare clic su **Spegni** (Windows XP).

In alternativa,

È possibile attivare la modalità sospensione premendo **<Fn> + <F4>**. Poi chiudere e bloccare il display.

Quando siete pronti per usare di nuovo il computer, sbloccate e aprite il display; poi premete e rilasciate il pulsante della corrente.



Nota: Se l'indicatore Sleep non è attivo, il computer è entrato in modalità Sospensione e si spegne. Se l'indicatore di alimentazione è disattivo ma l'indicatore Sleep è acceso, il computer è entrato in modalità Sleep. In entrambi i casi, premere e rilasciare il tasto di alimentazione per accendere nuovamente il computer. Si noti che il computer potrebbe entrare in modalità Sleep dopo essere stato in modalità Sleep per un determinato intervallo di tempo.

Cosa portare alle riunioni

Se la riunione a cui si partecipa sarà breve, probabilmente non è necessario portare altro oltre al computer. Altrimenti, se la riunione avrà una durata maggiore, o se la batteria non è completamente carica, potrebbe essere necessario portare l'adattatore CA, in modo da poter collegare il computer alla rete nella sala riunioni.

Se nella sala riunioni non è disponibile alcuna presa elettrica, ridurre il consumo della batteria attivando la modalità sospensione. Premere **<Fn> + <F4>** o chiudere il display ogni volta che il computer non viene utilizzato attivamente. Per riprendere il normale funzionamento, aprire il display (se chiuso), poi premere e rilasciare il tasto di accensione.

Portare il computer a casa

Spostamenti dall'ufficio a casa o viceversa.

Preparazione del computer

Dopo aver scollegato il computer, attenersi alla procedura riportata di seguito per prepararlo allo spostamento verso casa:

- Verificare di aver rimosso tutti i dischi e i CD, dalle unità. In caso contrario, la testina dell'unità potrebbe danneggiarsi.
- Riporre il computer in una custodia protettiva in grado di impedire che scivoli e ne attutisca l'eventuale caduta.



Attenzione: Evitare di collocare oggetti vicino al coperchio superiore del computer. Pressioni sul coperchio posteriore potrebbero danneggiare lo schermo.

Che cosa portare con sé

A meno che non si abbiano già alcuni accessori a casa, è consigliabile portare con sé quanto segue:

- Adattatore CA e cavo di alimentazione
- Copia stampata della Guida per l'utente

Precauzioni particolari

Per proteggere il computer durante i viaggi e gli spostamenti, attenersi alle istruzioni riportate di seguito:

- Ridurre al minimo gli sbalzi di temperatura tenendo con sé il computer.
- Se è necessario fermarsi per un lungo periodo di tempo e non è possibile portare il computer con sé, lasciarlo nel bagagliaio dell'automobile per evitare di esporlo al calore eccessivo.
- Le variazioni di temperatura e umidità possono provocare condensa. Riportare il computer a temperatura ambiente e, prima di accenderlo, esaminare il display per verificare la presenza di eventuali tracce di condensa. Se la variazione di temperatura è superiore a 10 °C (18 °F), far tornare il computer lentamente a temperatura ambiente. Se possibile, lasciarlo per 30 minuti in un ambiente con una temperatura intermedia fra quella esterna e quella interna alla stanza.

Allestimento di un ufficio a casa

Se si lavora frequentemente a casa con il computer, è consigliabile acquistare un secondo adattatore CA da utilizzare a casa. In questo modo si può evitare di trasportare un ulteriore peso da e verso casa.

Se si utilizza il computer a casa per periodi di tempo prolungati, è preferibile aggiungere anche una tastiera, un monitor o un mouse esterni.

In viaggio con il computer

Spostamenti per grandi distanze, ad esempio dall'edificio del proprio ufficio a quello di un cliente o per viaggi nazionali.

Preparazione del computer

Preparare il computer attenendosi alla procedura descritta per gli spostamenti ufficio - casa. Assicurarsi che la batteria nel computer sia carica. Per motivi di sicurezza, negli aeroporti può essere necessario accendere il computer durante il passaggio nell'area dei gate.

Che cosa portare con sé

Portare con sé gli accessori indicati di seguito:

- Alimentatore CA
- Batteria di riserva, totalmente carica
- Driver di un'eventuale stampante addizionale (se si prevede di usare un'altra stampante)

Precauzioni particolari

Oltre alle istruzioni per portare il computer a casa, attenersi ai consigli forniti di seguito per proteggere il computer in viaggio:

- Portare sempre il computer come bagaglio a mano.
- Se possibile, far ispezionare il computer a mano. Le macchine a raggi X adibite per la sicurezza negli aeroporti sono sicure, ma si consiglia di non lasciar passare il computer attraverso un metal detector.
- Evitare di esporre i dischi floppy ai metal detector portatili.

In viaggio all'estero col computer

Quando ci si sposta da un Paese all'altro.

Preparazione del computer

Preparare il computer seguendo le normali procedure da effettuare per un viaggio.

Che cosa portare con sé

Portare con sé gli accessori indicati di seguito:

- Alimentatore CA
- Cavi di alimentazione appropriati per il Paese di destinazione
- Batteria di riserva, totalmente carica
- Driver di un'eventuale stampante addizionale (se si prevede di usare un'altra stampante)
- Prova di acquisto, nel caso in cui sia necessario esibirla ai funzionari della dogana
- Passaporto International Travelers Warranty (ITW)

Precauzioni particolari

Attenersi alle stesse considerazioni speciali relative ai viaggi con il computer. Inoltre, questi suggerimenti sono utili quando si viaggia all'estero:

- Quando si viaggia in un altro Paese, verificare che la tensione CA locale e le specifiche del cavo di alimentazione dell'adattatore CA siano compatibili. In caso contrario, acquistare un cavo di alimentazione compatibile con la tensione CA locale. Non utilizzare i kit di conversione venduti per gli elettrodomestici.
- Se si utilizza il modem, verificare che il modem e il connettore siano compatibili con il sistema di telecomunicazioni del Paese di destinazione.

Protezione del computer

Questo computer rappresenta un investimento importante e deve essere trattato con cura. Leggere attentamente le istruzioni sulla protezione e la cura del computer.

Le funzioni di sicurezza comprendono alcuni blocchi hardware e software: un foro per la serratura di sicurezza e le password.

Utilizzo di una serratura di sicurezza

Il notebook è dotato di slot di protezione Kensington-compatibile per garantire un blocco di sicurezza.

Avvolgere un cavo di sicurezza per computer intorno ad un oggetto fisso, ad esempio un tavolo o la maniglia di un cassetto chiuso a chiave. Inserire la serratura nel foro e girare la chiave per fissare il blocco. Sono disponibili anche modelli senza chiave.

Utilizzo delle password

Le password proteggono il computer dall'accesso non autorizzato. L'impostazione di tali password consente di creare livelli differenti di protezione per il computer e i dati:

- Password supervisore (Supervisor Password) impedisce l'accesso non autorizzato all'Utilità del BIOS. Una volta impostata, è necessario digitare questa password per poter accedere all'utilità BIOS. Vedere **"Utilità BIOS" a pagina 80**.
- Password utente (User Password) protegge il computer dall'uso non autorizzato. Per garantire la massima sicurezza, si consiglia di associare l'uso di questa password con i punti di arresto password durante l'avvio e il ripristino dalla modalità Ibernazione.
- Password all'avvio (Password on Boot) protegge il computer dall'uso non autorizzato. Per garantire la massima sicurezza, si consiglia di associare l'uso di questa password con i punti di arresto password durante l'avvio e il ripristino dalla modalità Ibernazione.



Importante! Non dimenticate la password Supervisore! Se si dimentica la password, rivolgersi al rivenditore o a un centro di assistenza autorizzato.

Immissione delle password

Quando si è impostata una password, appare una richiesta di password nel centro dello schermo del display.

- Quando è impostata la password Supervisore, sarà visualizzato un prompt quando si preme **<F2>** per accedere alle Utilità del BIOS.
- Digitare la password Supervisore e premere **<Invio>** per accedere alle Utilità del BIOS. Se la password digitata è errata, viene visualizzato un avviso. Provate di nuovo e premete **<Invio>**.
- All'avvio, quando è impostata la password utente, ed è abilitata la password di avvio, viene visualizzato un prompt.
- Digitare la password utente e premere **<Invio>** per utilizzare il computer. Se la password digitata è errata, viene visualizzato un avviso. Provate di nuovo e premete **<Invio>**.



Importante! Si hanno a disposizione tre tentativi per immettere la password. Se non si riesce ad immettere la password correttamente dopo tre tentativi, il sistema sarà bloccato. Tenere premuto il tasto di accensione per quattro secondi per spegnere il computer. Riaccendere il computer e riprovare.

Impostazione delle password

È possibile impostare le password utilizzando le Utilità del BIOS.

Espansione con accessori

Notebook PC è un computer portatile davvero completo.

Opzioni di collegamento

Le porte consentono di collegare le periferiche al computer come si farebbe con un PC desktop. Per le istruzioni su come collegare diversi dispositivi esterni al computer, leggere la sezione seguente per avere maggiori dettagli.

Modem fax/dati

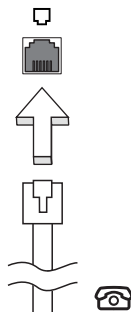
Il computer dispone di un modem fax/dati V.92 a 56 Kbps.



.....

Avvertenza! Questa porta modem non è compatibile con le linee telefoniche digitali. Il collegamento di questo modem ad una linea telefonica digitale danneggia il modem.

Per usare il modem fax/dati, collegare un cavo telefonico alla presa del modem e collegare l'altro capo ad una presa telefonica.



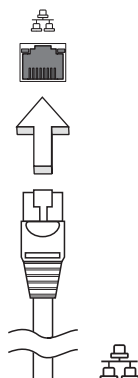
.....

Avvertenza! Assicuratevi che il cavo che usate sia idoneo per il paese in cui state lavorando.

Funzione integrata per il collegamento in rete

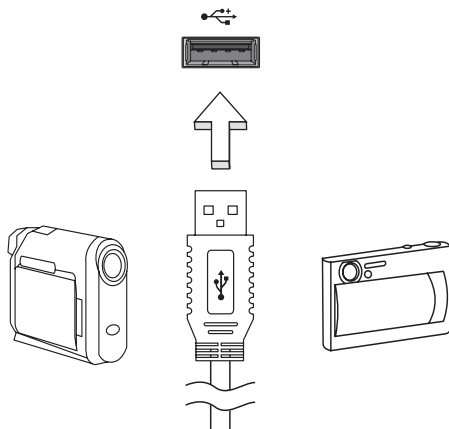
La funzione integrata per il collegamento in rete consente di collegare il computer ad una rete di tipo Ethernet.

Per usare la funzione del network, collegate un cavo Ethernet (RJ-45) dalla presa della rete sul computer ad una presa di rete o hub nella vostra rete.



Universal Serial Bus (USB)

La porta USB 2.0 è un bus seriale ad alta velocità che consente la connessione delle periferiche USB senza impegnare risorse preziose di sistema.



ExpressCard

ExpressCard è la nuovissima versione di scheda PC. Rispetto alle normali schede, presenta dimensioni ridotte e interfaccia più rapida per migliori possibilità di uso e espansione sul computer.

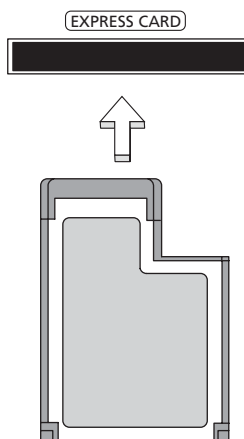
ExpressCards supporta un vasto numero di possibilità di espansione, inclusi adattatori di schede di memoria flash, sintonizzatori TV, connettività Bluetooth e adattatori IEEE 1394B. ExpressCard supporta le applicazioni USB 2.0 e PCI Express.



Importante! Esistono due tipi di modelli, ExpressCard/54 e ExpressCard/34 (54mm e 34mm), ognuno con differenti funzioni. Non tutti gli slot ExpressCard sono in grado di supportare entrambi i tipi. Far riferimento al manuale della scheda per dettagli relativi alla modalità di installazione e uso della scheda e alle sue funzioni.

Inserimento di ExpressCard

Inserire la scheda nello slot e premerla delicatamente fino a farla scattare in posizione.



Estrazione di ExpressCard

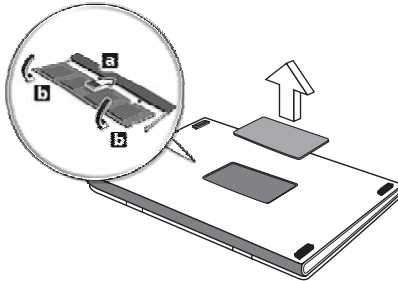
Prima di procedere all'estrazione di ExpressCard:

- 1 Uscire dall'applicazione che sta utilizzando la scheda.
- 2 Fare clic col sinistro sull'icona rimuovi hardware della barra delle attività e interrompere il funzionamento della scheda.
- 3 Spingere delicatamente nello slot e rilasciare per estrarre la scheda. Quindi estrarre la scheda dallo slot.

Installazione della memoria

Per installare la memoria, attenersi alla procedura riportata di seguito.

- 1 Spegnere il computer, scollegare l'adattatore CA (se collegato) e rimuovere la batteria. Quindi, capovolgere il computer per accedere alla base.
- 2 Rimuovere le viti dallo sportello della memoria, quindi sollevarlo e rimuoverlo.
- 3 Inserire diagonalmente il modulo di memoria nello slot **(a)**, quindi esercitare delicatamente pressione **(b)** fino a sentirne lo scatto in posizione.



- 4 Riposizionare il coperchio della memoria e fissarlo con la vite.
- 5 Reinscrivere la batteria e ricollegare l'adattatore CA.
- 6 Accende e spegne il computer.

Il computer rileva e riconfigura automaticamente la dimensione totale della memoria. Consultate un tecnico qualificato o contattate il vostro distributore locale Acer.

Utilità BIOS

L'utilità BIOS è un programma di configurazione hardware integrato nel Basic Input/Output System (BIOS) del computer.

Dal momento che il computer è già configurato e ottimizzato, non è necessario eseguire questa utilità. In caso di problemi di configurazione, potrebbe essere tuttavia necessario eseguire tale programma.

Per attivare l'utilità BIOS, premere <F2> durante il Power-On Self-Test (POST) mentre è visualizzato il logo del notebook PC.

Sequenza di avvio

Per impostare la sequenza del boot nella BIOS utility, attivate la BIOS utility, poi selezionate **Boot** dalle categorie elencate in cima allo schermo.

Attiva ripristino da disco a disco

Per attivare Ripristino da disco a disco (ripristino hard disk), attivate l'utilità del BIOS, poi selezionate **Main** dalle categorie elencate in cima allo schermo.

Trovate **D2D Recovery** in fondo allo schermo e usate i tasti <F5> e <F6> per impostare questo valore su **Enabled**.

Password

Per impostare una password on boot, attivate la BIOS utility, poi selezionare **Security** dalle categorie elencate in cima allo schermo. Trovare **Password on boot:** e usare i tasti <F5> e <F6> per attivare questa funzione.

Utilizzo del software

Riproduzione di filmati DVD

Se il modulo del DVD è installato nell'apposito alloggiamento dell'unità ottica, è possibile riprodurre filmati DVD sul computer.

- 1 Espellere il vassoio DVD e inserire un DVD, quindi chiudere il vassoio.



Importante! Quando si avvia il lettore DVD per la prima volta, il programma richiede di immettere il codice area. I dischi DVD sono suddivisi in 6 aree geografiche. Una volta impostata l'unità DVD su un codice area, saranno riprodotti solo i dischi DVD di tale area. Il codice area può essere impostato al massimo cinque volte (compresa la prima), dopodiché l'ultimo codice area impostato è permanente. La procedura di recupero del disco rigido non ripristina il numero di volte per cui il codice area è stato impostato. Per informazioni sul codice area dei filmati DVD, fare riferimento alla tabella riportata più avanti in questa sezione.

- 2 Il filmato DVD verrà riprodotto automaticamente dopo alcuni secondi.

Codice area	Paese
1	USA, Canada
2	Europa, Medio Oriente, Sud Africa, Giappone
3	Sud-Est asiatico, Taiwan, Sud Corea
4	America Latina, Australia, Nuova Zelanda
5	Ex Unione Sovietica, parte dell'Africa, India
6	Repubblica Popolare Cinese



Nota: Per cambiare il codice area, inserire un filmato DVD di un'area geografica differente nell'unità DVD-ROM. Per ulteriori informazioni, fare riferimento alla Guida in linea.

Risparmio dell'energia

Questo computer possiede una unità integrata di risparmio energetico che controlla l'attività del sistema. Per attività del sistema si intende quella dei seguenti dispositivi: tastiera, mouse, disco rigido, periferiche collegate, memoria video. Se non è rilevata alcuna operazione per un periodo di tempo determinato, (il cosiddetto timeout di inattività), il computer spegne alcuni o tutti i dispositivi, per risparmiare energia.

Questo computer utilizza uno schema di gestione dell'alimentazione che supporta Advanced Configuration and Power Interface (ACPI) per assicurare allo stesso tempo consumi energetici ridotti al minimo e prestazioni elevate. Windows gestisce tutte le funzioni per il risparmio energetico del computer.

Acer eRecovery Management

Acer eRecovery Management è uno strumento per eseguire rapidamente il backup e ripristinare il sistema. L'utente può creare e salvare il backup della configurazione attuale del sistema su disco rigido, CD, o DVD. Inoltre, è possibile eseguire backup/ripristino dell'immagine predefinita dal produttore, e reinstallare applicazioni e driver.

Acer eRecovery Management comprende le seguenti funzioni:

- 1 Crea backup
- 2 Masterizzazione di dischi di backup
- 3 Ripristino

Questo capitolo guida l'utente in ciascuno dei processi.



.....

Nota: Questa funzione è disponibile solo su alcuni modelli. Per i sistemi che non hanno un masterizzatore per dischi ottici incorporato, inserire un masterizzatore esterno di dischi ottici prima di accedere a Acer eRecovery Management per eseguire le azioni relative al disco ottico.

Durante l'uso di Acer eRecovery Management, potrebbe essere richiesto all'utente di immettere la password Empowering Technology per continuare. La password Empowering Technology è impostata usando la barra degli strumenti di Empowering Technology oppure alla prima esecuzione di Acer eLock Management o Acer eRecovery Management.

Crea backup

Dalla schermata principale di Acer eRecovery Management è possibile creare in modo estremamente semplice backup completi e rapidi (incrementali) della configurazione di sistema su disco rigido.



.....

Nota: Il backup rapido (incrementale) è disponibile solo dopo l'esecuzione di un backup completo.

- 1 Per avviare Acer eRecovery Management, premere **<Alt> + <F10>** o selezionare Acer eRecovery Management dalla barra degli strumenti di Empowering Technology.
- 2 Nella finestra Acer eRecovery Management, selezionare il tipo di backup che si desidera creare usando **Full** o **Fast**.
- 3 Seguire le istruzioni sullo schermo per completare il processo.

Masterizzazione di dischi di backup

Dalla pagina **Burn Disc** di Acer eRecovery Management, è possibile masterizzare l'immagine predefinita dal produttore, la configurazione di sistema corrente oppure l'immagine di backup dell'applicazione su CD o DVD.

- 1 Per avviare Acer eRecovery Management, premere **<Alt> + <F10>** o selezionare Acer eRecovery Management dalla barra degli strumenti di Empowering Technology.
- 2 Passare alla pagina Burn Disc selezionando il pulsante **Burn Disc**.
- 3 Selezionare il tipo di backup (predefinito dal produttore, utente, sistema corrente, applicazione) che si desidera masterizzare sul disco. Scegliere di masterizzare un backup utente consente di copiare su disco le immagini di backup create più di recente.
- 4 Seguire le istruzioni sullo schermo per completare il processo.



.....

Nota: Creare un'immagine predefinita dal produttore se si desidera masterizzare un disco di avvio contenente tutto il sistema operativo del computer così come consegnato dalla fabbrica. Se invece si desidera avere un disco che consente di sfogliare i contenuti e installare driver e applicazioni selezionati, creare una immagine di backup dell'applicazione. Il disco non è in questo caso di avvio.

Ripristino

Le funzioni di ripristino consentono di ripristinare il sistema da immagine predefinita dal produttore, immagine creata dall'utente, o backup di CD e DVD creati in precedenza. Inoltre, è possibile reinstallare applicazioni e driver per il sistema Acer.

- 1 Per avviare Acer eRecovery Management, premere **<Alt> + <F10>** o selezionare Acer eRecovery Management dalla barra degli strumenti di Empowering Technology.
- 2 Passare alla pagina di ripristino selezionando il pulsante **Restore**.
- 3 Selezionare il punto di backup dal quale si desidera eseguire il ripristino. Inoltre, è possibile scegliere di ripristinare il sistema dall'immagine predefinita dal produttore o da CD/DVD creati in precedenza, oppure reinstallare applicazioni e driver.
- 4 Seguire le istruzioni sullo schermo per completare il processo.

Soluzione dei problemi

Questo capitolo fornisce istruzioni su come risolvere i problemi più comuni riguardanti il sistema. Se si verifica un problema, leggere questo capitolo prima di chiamare un tecnico dell'assistenza. Per la soluzione di problemi più gravi potrebbe essere necessario aprire il computer. Non tentare di aprire il computer da soli. Rivolgersi al rivenditore o ad un centro di assistenza tecnica autorizzato.

Suggerimenti individuazione guasti

Questo notebook integra funzioni avanzate che forniscono rapporti sui messaggi d'errore su schermo per aiutare nella risoluzione dei problemi.

Se il sistema comunica un messaggio d'errore, oppure se si verifica un errore, fare riferimento alla sezione "Messaggi d'errore". Mettersi in contatto con il rivenditore se non è possibile risolvere il problema. Vedere "**Richiesta di assistenza tecnica**" a pagina 46.

Messaggi d'errore

Se si riceve un messaggio d'errore, prenderne nota ed adottare la relativa azione correttiva. La tavola che segue elenca in ordine alfabetico i messaggi d'errore e le azioni correttive consigliate da adottare.

Messaggi d'errore	Azione correttiva
CMOS battery bad	Rivolgersi al proprio rivenditore o ad un centro d'assistenza autorizzato.
CMOS checksum error	Rivolgersi al proprio rivenditore o ad un centro d'assistenza autorizzato.
Disk boot failure	Inserire un dischetto di sistema (d'avvio) nell'unità floppy (A:) e premere <Enter> per riavviare.
Equipment configuration error	Premere <F2> (durante la fase di POST) per accedere all'utilità del BIOS; poi premere Exit nella BIOS utility per fare il reboot.
Hard disk 0 error	Rivolgersi al proprio rivenditore o ad un centro d'assistenza autorizzato.
Hard disk 0 extended type error	Rivolgersi al proprio rivenditore o ad un centro d'assistenza autorizzato.
I/O parity error	Rivolgersi al proprio rivenditore o ad un centro d'assistenza autorizzato.
Keyboard error or no keyboard connected	Rivolgersi al proprio rivenditore o ad un centro d'assistenza autorizzato.

Messaggi d'errore	Azione correttiva
Keyboard interface error	Rivolgersi al proprio rivenditore o ad un centro d'assistenza autorizzato.
Memory size mismatch	Premere <F2> (durante la fase di POST) per accedere all'utilità del BIOS ; poi premete Exit nella BIOS utility per fare il reboot.

Se i problemi persistono dopo avere adottato le azioni correttive consigliate, mettersi in contatto con il rivenditore oppure con il centro assistenza autorizzato. Alcuni problemi possono essere risolti utilizzando l'utilità del BIOS.

Notifiche per i Regolamenti e la Sicurezza

Avvertenza relativa alle norme FCC

Quest'apparecchiatura è stata collaudata e dichiarata conforme ai limiti imposti per i dispositivi digitali di Classe B, ai sensi della Parte 15 delle norme FCC (Federal Communications Commission). Tali limiti sono diretti a garantire un'adeguata protezione da interferenze dannose in un'installazione residenziale. Quest'apparecchio genera, utilizza e può irradiare energia in radiofrequenza; pertanto, se non è installato ed utilizzato in conformità delle relative istruzioni, può provocare interferenze dannose alle comunicazioni radio.

Non esiste tuttavia alcuna garanzia che tali interferenze non si verifichino in una particolare situazione. Qualora la presente apparecchiatura provocasse interferenze dannose a segnali radiofonici o televisivi, determinabili accendendo o spegnendo la medesima apparecchiatura, si consiglia di cercare di rimediare all'inconveniente mediante una o più delle seguenti misure:

- Cambiare l'orientamento o spostare l'antenna ricevente.
- Aumentare la distanza tra il computer e l'apparecchio ricevente.
- Collegare il computer ad una presa appartenente ad un circuito diverso da quello cui è collegato l'apparecchio ricevente.
- Chiedere l'aiuto del rivenditore o di un tecnico radio/tv esperto.

Avvertenza: Cavi schermati

Tutti collegamenti ad altri computer devono avvenire tramite cavi schermati, in modo da mantenere la conformità alle norme FCC.

Avvertenza: Periferiche

È consentito collegare a questo computer solo periferiche (dispositivi in ingresso/uscita, terminali, stampanti, ecc.) che siano certificate conformi ai limiti di Classe B. L'utilizzo del computer con periferiche non certificate comporta il rischio di interferenze con apparecchi radio e TV.

Attenzione

Cambiamenti o modifiche non espressamente approvati dal costruttore potrebbero invalidare il diritto dell'utente, concesso dalla Federal Communications Commission, ad utilizzare il presente computer.

Condizioni per il funzionamento

Questo paragrafo è conforme alla Parte 15 delle norme FCC. L'operazione è soggetta alle due condizioni seguenti: (1) Quest'apparecchio non deve provocare interferenze dannose, e (2) Quest'apparecchio deve accettare le eventuali interferenze subite, comprese quelle interferenze che possono causare un funzionamento non desiderato.

Dichiarazione di Conformità per i paesi della Comunità Europea

Con il presente, Acer dichiara la conformità della serie di notebook PC ai requisiti base e alle altre disposizioni pertinenti stabilite dalla direttiva 1999/5/EC. (Per avere tutta la documentazione completa, visitare il sito <http://global.acer.com/products/notebook/reg-nb/index.htm>)

Avvertenze relative al modem

TBR 21

Quest'apparecchiatura è stata approvata [Decisione del Consiglio 98/482/EC - "TBR 21"] per la connessione di un terminale singolo alla rete telefonica pubblica (PSTN). Tuttavia, a causa delle differenze esistenti tra le reti telefoniche pubbliche dei diversi paesi, l'approvazione non fornisce, di per sé, una garanzia incondizionata di funzionamento regolare a qualsiasi nodo di una rete telefonica pubblica. In caso di problemi, rivolgersi in primo luogo al fornitore dell'apparecchio.

Elenco dei Paesi Applicabili

Gli stati membri della UE a maggio del 2004: Austria, Belgio, Danimarca, Finlandia, Francia, Germania, Grecia, Irlanda, Italia, Lussemburgo, Olanda, Portogallo, Spagna, Svezia, Regno Unito, Estonia, Latvia, Lituania, Polonia, Ungheria, Repubblica Ceca, Repubblica Slovacca, Slovenia, Cipro e Malta. L'uso è permesso nei paesi dell'Unione Europea, e anche in: Norvegia, Svizzera, Islanda e Liechtenstein. Questo dispositivo deve essere usato in conformità con i regolamenti e le limitazioni del paese d'uso. Per ulteriori informazioni contattare l'ente regolatore del paese dove viene usato il prodotto.

Dichiarazione di conformità dei prodotti laser

L'unità di lettura CD o DVD utilizzata su questo computer è un prodotto laser. L'etichetta di classificazione dell'unità di lettura CD o DVD (riprodotta di seguito) è applicata all'unità stessa.

PRODOTTO LASER DI CLASSE 1

Attenzione: RADIAZIONI LASER INVISIBILI IN CASO D'APERTURA. EVITARE L'ESPOSIZIONE AI RAGGI.

APPAREIL A LASER DE CLASSE 1 PRODUIT

LASERATTENTION: RADIATION DU FAISCEAU LASER INVISIBLE EN CAS D'OUVERTURE. EVITTER TOUTE EXPOSITION AUX RAYONS.

LUOKAN 1 LASERLAITE LASER KLASSE 1

VORSICHT: UNSICHTBARE LASERSTRAHLUNG, WENN ABDECKUNG GEÖFFNET NICHT DEM STRAHL AUSSETZEN.

PRODUCTO LÁSER DE LA CLASE I

ADVERTENCIA: RADIACIÓN LÁSER INVISIBLE AL SER ABIERTO. EVITE EXPONERSE A LOS RAYOS.

ADVARSEL: LASERSTRÅLING VEDÅBNING SE IKKE IND I STRÅLEN.

VARO! LAVATTAESSA OLET ALTTINA LASERSÄTEILYLLÄ.

VARNING: LASERSTRÅLNING NÄR DENNA DEL ÄR ÖPPNAD ÄLÅ TUIJOTA SÄTEESEENSTIRRA EJ IN I STRÅLEN.

VARNING: LASERSTRÅLNING NÄR DENNA DEL ÄR ÖPPNADSTIRRA EJ IN I STRÅLEN.

ADVARSEL: LASERSTRÅLING NÄR DEKSEL ÅPNESSTIRR IKKE INN I STRÅLEN.

Dichiarazione relativa ai pixel dello schermo LCD

Lo schermo LCD è prodotto con tecniche produttive di alta precisione. Tuttavia, alcuni pixel potrebbero occasionalmente non accendersi o apparire come punti neri o rossi. Ciò non ha alcun effetto sull'immagine registrata e non costituisce un'anomalia.

Avvertenza sulla tutela del copyright Macrovision

"Brevetti USA n. 4,631,603; 4,819,098; 4,907,093; 5,315, 448; 6,516,132."

Questo prodotto incorpora una tecnologia di tutela del copyright protetta da taluni brevetti degli Stati Uniti e da altri diritti di proprietà intellettuale. L'uso di questa tecnologia di tutela del copyright deve essere autorizzato da Macrovision ed è destinato esclusivamente a proiezioni private ed altre proiezioni in ambiti ristretti, se non diversamente autorizzato da Macrovision. Sono vietati il reverse engineering e lo smontaggio del prodotto.

Notifica Regolatrice Dispositivo Radio



Nota: Le informazioni di regolamentazione date qui sotto sono solo per i modelli con Wireless LAN o Bluetooth.

Generale

Questo prodotto è conforme alle direttive per le frequenze radio e agli standard di sicurezza dei paesi e delle regioni nelle quali è stato approvato per l'uso wireless. A seconda della configurazione, questo prodotto può contenere dei dispositivi radio wireless (come i moduli Wireless LAN e/o Bluetooth). Le informazioni seguenti sono per i prodotti con tali dispositivi.

Unione Europea (UE)

Direttiva R&TTE 1999/5/CE, come attestato dalla conformità ai seguenti standard armonizzati:

- **Articolo 3.1(a) Salute e sicurezza**
 - EN60950-1:2001
 - EN50371:2002
 - EN50360:2002 (Applicato a modelli con funzione 3G)
- **Articolo 3.1(b) EMC**
 - EN301 489-1 V1.4.1:2002
 - EN301 489-17 V1.2.1:2002
 - EN301 489-3 V1.4.1:2002 (Applicato a modelli con mouse/tastiera wireless da 27MHz)
 - EN301 489-7 V1.2.1:2002 (Applicato a modelli con funzione 3G)
 - EN301 489-24 V1.2.1:2002 (Applicato a modelli con funzione 3G)
- **Articolo 3.2 Utilizzo dello spettro**
 - EN300 328 V1.5.1:2004
 - EN301 893 V1.2.3:2003
 - EN300 220-1 V1.3.1:2000 (Applicato a modelli con mouse/tastiera wireless da 27MHz)
 - EN300 220-3 V1.1.1:2000 (Applicato a modelli con mouse/tastiera wireless da 27MHz)
 - EN301 511 V9.0.2:2003 (Applicato a modelli con funzione 3G)
 - EN301 908-1 V2.2.1:2003 (Applicato a modelli con funzione 3G)
 - EN301 908-2 V2.2.1:2003 (Applicato a modelli con funzione 3G)



Elenco dei Paesi Applicabili

Gli stati membri della UE a maggio del 2004: Austria, Belgio, Danimarca, Finlandia, Francia, Germania, Grecia, Irlanda, Italia, Lussemburgo, Olanda, Portogallo, Spagna, Svezia, Regno Unito, Estonia, Latvia, Lituania, Polonia, Ungheria, Repubblica Ceca, Repubblica Slovacca, Slovenia, Cipro e Malta. L'uso è permesso nei paesi dell'Unione Europea, e anche in: Norvegia, Svizzera, Islanda e Liechtenstein. Questo dispositivo deve essere usato in conformità con i regolamenti e le limitazioni del paese d'uso. Per ulteriori informazioni contattare l'ente regolatore del paese dove viene usato il prodotto.

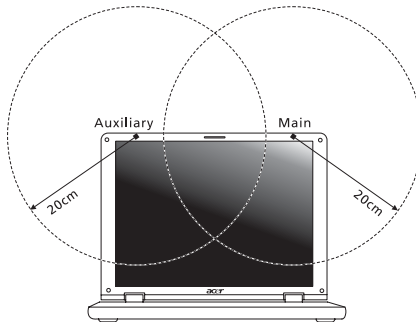
Requisito FCC RF per la sicurezza

La corrente di output irradiata del modulo Wireless LAN Mini-PCI Card e Bluetooth card è molto inferiore ai limiti di esposizione FCC per le frequenze radio. Tuttavia, la serie notebook PC deve essere utilizzata in modo da ridurre al minimo il possibile contatto con l'utente durante il normale funzionamento:

- 1 Si richiede che gli utenti seguano le istruzioni per la sicurezza RF sui dispositivi a opzione wireless che sono riportate nel manuale.



Attenzione: Per ottemperare ai requisiti di conformità di esposizione FCC RF, si deve mantenere una distanza di almeno 20 cm (8 pollici) fra l'antenna per la Scheda integrata Wireless LAN Mini-PCI incorporata nella sezione schermo e tutte le persone.





Nota: l'adattatore senza fili Mini PCI Acer implementa la funzione di diversificazione di trasmissione. La funzione non emette frequenze radio simultaneamente da entrambe le antenne. Una delle due antenne è selezionata automaticamente o manualmente (dall'utente) per ottenere una buona qualità della comunicazione radio.

- 2 L'impiego di questo dispositivo è limitato per uso in interni poiché opera nel campo di frequenza che va da 5,15 a 5,25 GHz. La commissione FCC esige che questo prodotto, il cui campo operativo va da 5,15 a 5,25 GHz, sia utilizzato in interni per evitare potenziali interferenze dannose a sistemi satellitari che utilizzano gli stessi canali.
- 3 I radar ad alta potenza sono utilizzatori primari delle bande da 5,25 a 5,35 GHz e da 5,65 a 5,85 GHz. Queste stazioni radar possono provocare interferenze al dispositivo e/o danneggiarlo.
- 4 Un'installazione impropria o un uso non autorizzato possono causare interferenze un alle comunicazioni radio. Inoltre la manomissione dell'antenna interna rende nulla la certificazione FCC e la garanzia.

Canada – Dispositivi di comunicazione radio a bassa potenza esenti da licenza (RSS-210)

- a Informazioni comuni
L'utilizzo del computer è soggetto alle due seguenti condizioni:
 1. Il dispositivo è tenuto a non generare interferenze, e
 2. Il dispositivo deve accettare le interferenze, incluse interferenze che potrebbero causare un funzionamento non desiderato.
 - b Funzionamento nella banda 2,4 GHz
Per evitare interferenze radio a servizi in abbonamento, questo dispositivo deve essere utilizzato in interno e l'installazione all'esterno è soggetto a approvazione.
 - c Funzionamento nella banda 5 GHz
- I dispositivi che operano nella banda 5150-5250 MHz, sono solo per uso in interni per evitare potenziali interferenze dannose a sistemi satellitari che utilizzano gli stessi canali.
 - I radar ad alta potenza sono utilizzatori primari (vale a dire che hanno la priorità) delle bande 5250-5350 MHz e 5650-5850 MHz e questi radar possono provocare interferenze e/o danneggiare i dispositivi LELAN (Licence-Exempt Local Area Network).

LCD panel ergonomic specifications

Design viewing distance	500 mm
Design inclination angle	0.0°
Design azimuth angle	90.0°
Viewing direction range class	Class IV
Screen tilt angle	85.0°
Design screen illuminance	<ul style="list-style-type: none"> • Illuminance level: [250 + (250cosα)] lx where $\alpha = 85^\circ$ • Color: Source D65
Reflection class of LCD panel (positive and negative polarity)	<ul style="list-style-type: none"> • Ordinary LCD: Class I • Protective or Acer CrystalBrite™ LCD: Class III
Image polarity	Both
Reference white:	<ul style="list-style-type: none"> • Yn
Pre-setting of luminance and color temperature @ 6500K (tested under BM7)	<ul style="list-style-type: none"> • u'n • v'n
Pixel fault class	Class II

Indice

A

- Accesso multimediale
 - Indicatore acceso 26
- Alimentatore CA
 - manutenzione xvii
- altoparlanti
 - soluzione dei problemi 41
 - Tasti di scelta rapida 33
- assistenza
 - informazioni 43
- audio 36
 - soluzione dei problemi 41

B

- Batteria
 - manutenzione xvii
- batteria
 - caratteristiche 44
 - carica 46
 - controllo del livello di carica 46
 - disinstallazione 46
 - installazione 45
 - massimizzazione della durata 44
 - ottimizzazione 46
 - scarica 47
 - segnalazione di batteria scarica 47
 - uso per la prima volta 44
- Bloc Maiusc 30
 - Indicatore acceso 26
- Bloc Num 30
 - Indicatore acceso 26
- Bloc Scorr 30

C

- CD-ROM
 - espulsione 35
 - espulsione manuale 41
 - soluzione dei problemi 41
- computer
 - accessori per le riunioni 62
 - allestimento di un ufficio a casa 63
 - caratteristiche 15
 - features 37

- in viaggio all'estero 64
- Indicatore acceso 26
- indicatori 26
- manutenzione xvii
- pulizia xvii
- scolllegamento 61
- sicurezza 65
- soluzione dei problemi 76
- spegnimento xv
- spostamenti 61
- tastiere 30
- viaggi nazionali 63
- connessioni
 - network 68
- controllo
 - del livello di carica 46

D

- display
 - soluzione dei problemi 40
 - Tasti di scelta rapida 33
- domande
 - impostazione della località per l'uso del modem 41
- Domande frequenti 40
- DVD 72

E

- Euro 34

F

- FAQ. Vedere domande frequenti.
- filmati DVD
 - esecuzione 72

L

- luminosità
 - Tasti di scelta rapida 33

M

- manutenzione
 - Alimentatore CA xvii
 - Batteria xvii
 - computer xvii
- memoria
 - installazione 70
- messaggi
 - errore 76
- Messaggi d'errore 76

Modalità Sospensione
 Tasti di scelta rapida 33
 modem 67

N
 network 68
 Notebook Manager
 Tasti di scelta rapida 33

P
 password 65
 tipi 65
 porte 67
 problemi 40
 avvio 40
 CD-ROM 41
 display 40
 soluzione dei problemi 76
 stampante 41
 tastiera 41

pulizia
 computer xvii

S
 sicurezza
 blocco 35, 65
 passwords 65
 unità di lettura CD o DVD 80
 soluzione dei problemi 76
 Suggerimenti 76
 stampante
 soluzione dei problemi 41

T
 Tasti di scelta rapida 32
 Tasti Windows 31
 tastiera 30
 soluzione dei problemi 41
 Tasti di Bloc 30
 Tasti di scelta rapida 32
 Tasti Windows 31
 tastierino numerico incorporato
 30
 tastierino numerico
 incorporato 30
 touchpad 28
 Tasti di scelta rapida 33
 uso 28– 29

U
 universal serial bus 68
 Utilità BIOS 71

V
 viaggi
 nazionali 63
 voli internazionali 64

view
 left 18
 rear 20
 right 18

vista
 frontale 18
 Vista da sinistra 17
 vista frontale 17