

Aspire 2920/2920Z/2420 Seriens

Brugervejledning

Copyright © 2007. Acer Incorporated.
Alle Rettigheder Forbeholdes.

Aspire 2920/2920Z/2420 Seriens Brugervejledning
Oprindeligt udgivet: 10/2007

Der kan foretages ændringer i denne vejledning, uden at det bekendtgøres. Sådanne ændringer tilføjes i nye udgaver af vejledningen eller i supplerende dokumenter og publikationer. Producenten kan under ingen omstændigheder holdes ansvarlig for indholdet i sådanne reproduktioner og fraskriver sig udtrykkeligt ansvaret for sådanne reproduktioners garanti, handelsforhold og anvendelighed til bestemte formål.

Skriv modelnummeret, serienummeret, købsdatoen og oplysninger om, hvor du købte udstyret, i felterne nedenfor. Serienummeret og modelnummeret er angivet på mærkatet på computeren. På al korrespondance vedrørende din enhed skal der medtages serienummer, modelnummer og købsoplysninger.

Ingen del af denne publikation må reproduceres, gemmes i et databasesystem, transmitteres på nogen måde, hverken elektronisk, mekanisk, som fotokopi, på båndoptagelse eller på nogen anden måde, uden forudgående skriftlig tilladelse fra Acer Incorporated.

Aspire 2920/2920Z/2420 seriens notebook-pc

Modelnummer: _____

Serienummer: _____

Købsdato: _____

Købt hos: _____

Acer og Acer-logoet er registrerede varemærker tilhørende Acer Incorporated. Alle andre varemærker og registrerede varemærker, der er nævnt heri, er kun brugt til identifikationsøjemål, og er de respektive firmaers ejendom.

Oplysninger for din sikkerhed og komfort

Sikkerhedsinstruktioner

Læs disse instruktioner omhyggeligt. Gem dette dokument for senere reference. Følg alle advarsler og instruktioner, der er mærket på produktet.

Sluk for produktet, inden det rengøres.

Tag ledningen ud af stikket inden rengøring af dette produkt. Brug ikke rengøringsvæske eller aerosol rengøringsmiddel. Brug en fugtig klud til rengøring.

Vær FORSIGTIG med stik når forbindelsen til enheden afbrydes

Overhold følgende retningslinjer når strømforsyningen til strømforsyningsenheden tilsluttes eller afbrydes:

Installer strømforsyningsenheden, inden netledningens stik sættes i stikkontakten.

Træk netledningen ud af stikkontakten inden strømforsyningsenheden fjernes fra computeren.

Hvis systemet har flere strømkilder, skal systemets strømforsyning afbrydes ved at trække alle netledninger ud af alle strømforsyningerne.

Udvis FORSIGTIGHED omkring tilgængelighed

Du skal sikre dig, at den stikkontakt, du sætter netledningen i, er nemt tilgængelig og så tæt på udstyrets bruger som muligt. Når det er nødvendigt at afbryde strømmen til udstyret, skal du trække netledningen ud af stikkontakten.

Udvis FORSIGTIGHED omkring plastikkort for PCMCIA- og Express-stik

Din computer leveres med plastikkort i PCMCIA- og Express-stikkene. Plastikkort beskytter ubrugte stik mod støv, metalgenstande og andet. Gem plastikkortene, så de kan bruges igen, når der ikke er installeret PCMCIA- eller Express-kort i stikkene.

ADVARSEL ved lytning

Som beskyttelse af din hørelse skal du følge disse instruktioner.

- Forøg lydstyrken gradvis, indtil du kan høre klart og behageligt.
- Forøg ikke lydstyrken, når dine ører har vænnet sig til denne.
- Lyt ikke til musik ved høje lydstyrker i lange perioder.
- Forøg ikke lydstyrken for at fortrænge støjende omgivelser.
- Sænk lydstyrken, hvis du ikke kan høre personer, der taler i nærheden af dig.

Advarsler

- Produktet må ikke anvendes i nærheden af vand.
- Produktet må ikke placeres på en ustabil vogn, fod eller et ustabilt bord. Produktet kan falde ned, hvilket kan medføre alvorlig beskadigelse af produktet.
- Riller og åbninger til ventilation skal sikre pålidelig drift af produktet og beskytte det imod overophedning. Disse åbninger må ikke tilstoppes eller tildækkes. Du må aldrig spærre åbningerne ved at placere produktet på en seng, en sofa, et tæppe eller en lignende overflade. Produktet må aldrig placeres i nærheden af eller oven på en radiator eller et varmeapparat eller i en indbygget installation, medmindre der sikres korrekt ventilation.
- Undlad at skubbe genstande ind i produktet gennem åbninger i kabinettet, da de kan komme i berøring med strømførende områder eller kortslutte dele, som kan resultere i brand eller elektrisk stød. Pas på ikke at spilde væske på produktet.
- For at undgå beskadigelse af interne komponenter og forhindre lækage af batteriet, må produktet ikke placeres på en vibrerende overflade.
- Den må aldrig bruges under sportsbegivenheder, under konditionstræning eller i vibrerende omgivelser, der kan forårsage uventede kortslutninger eller beskadige rotor-enhederne, harddisken, det optiske drev og endda udgøre en risiko fra lithiumbatteriet.

Brug af elektrisk strøm

- Produktet skal drives med den strømtype, der er angivet på mærkepladen. Hvis du er i tvivl om, hvilken strømtype der er til rådighed, skal du kontakte forhandleren eller det lokale el-selskab.
- Der må ikke være placeret tunge genstande på netledningen. Produktet må ikke placeres et sted, hvor personer kan træde på ledningen.
- Hvis der anvendes en forlængerledning til produktet, skal du kontrollere, at den samlede strømstyrke (ampere) for det udstyr, der er tilsluttet forlængerledningen, ikke overstiger den strømstyrke (ampere), der er angivet for forlængerledningen. Kontroller også, at den samlede kapacitet for alle produkter, der er tilsluttet stikkontakten, ikke overstiger sikringens kapacitet.
- Overbelast ikke en stikkontakt eller en stikdåse ved at tilslutte for mange enheder. Hele systemets belastning må ikke overstige 80 % af grenledningens klassificering. Hvis der bruges stikdåser, må belastningen ikke overstige 80 % af stikdåsens input-klassificering.
- Dette produkts AC-adapter er udstyret med et tre-benet stik med jord. Stikket passer kun til en stikkontakt med jord. Kontroller, at stikkontakten er korrekt jordet, inden du sætter AC-adapterens stik i stikkontakten. Sæt ikke stikket i en stikkontakt uden jord. Kontakt en elektriker for yderligere oplysninger.



.....

Advarsel! Stikkets jordben er en sikkerhedsfunktion. Hvis du bruger en stikkontakt uden korrekt jordforbindelse, kan det medføre elektrisk stød og/eller skade.



Bemærk: Stikkets jordben giver også god beskyttelse mod uventet støj fra nærtstående elektriske enheder, der kunne skabe interferens for produktets ydelse.

- Brug kun den korrekte type ledning til strømforsyning (medfølger i tilbehørsboksen) til udstyret. Den skal være udtagelig. UL-listet/ CSA-certificeret, type SPT-2, mærket 7A 125V minimum, VDE-godkendt eller tilsvarende. Maksimal længde er 4,6 meter (15 fod).

Service af produkt

Du må ikke selv forsøge at foretage reparation af produktet, da du kan komme i berøring med farlige strømførende områder eller blive udsat for andre farlige situationer, hvis du åbner eller fjerner kabinettet.

Al vedligeholdelse skal overlades til kvalificerede servicefolk.

Træk stikket ud af kontakten og overlad vedligeholdelse til kvalificeret personale under følgende omstændigheder:

- Når netledningen eller stikket er beskadiget eller flosset.
- Hvis der er spildt væske ind i produktet.
- Hvis produktet har været udsat for regn eller vand.
- Hvis produktet har været tabt, eller tasken er blevet beskadiget.
- Hvis produktet udviser en klar ændring i ydeevne, som tyder på behov for service.
- Hvis produktet ikke fungerer normalt, når betjeningsinstruktionerne følges.



Bemærk: Justér kun de indstillinger, som dækkes af betjeningsinstruktionerne, da forkert justering af andre indstillinger kan medføre beskadigelse og ofte vil kræve en omfattende reparation af kvalificerede teknikere for at bringe produktet i normal driftsstand.

Retningslinjer for sikker brug af batteri

Denne notebook bruger et lithium-ion batteri. Må ikke bruges i fugtige, våde eller korroderende omgivelser. Produktet må ikke lægges, opbevares eller gemmes på eller nær varmekilder, et sted med høje temperaturer, i stærkt direkte sollys, i en mikrobølgeovn eller en trykkoger, og det må ikke udsættes for temperaturer over 60°C (140°F). Hvis disse retningslinjer ikke overholdes, kan det forårsage, at batteriet lækker syre, bliver meget varmt, eksploderer eller antændes, samt afstedkommer personskaade og/eller beskadigelse.

Batteriet må ikke gennembøres, åbnes eller skilles ad. Hvis batteriet lækker, og du kommer i kontakt med de lækkende væsker, skal du skylle grundigt med vand, og søge lægehjælp. Af sikkerhedsmæssige grunde, og for at forlænge batteriets levetid, kan batteriet ikke oplades ved temperaturer under 0°C (32°F) eller over 40°C (104°F).

Det nye batteri kan kun levere sin fulde præstation efter to til tre fuldstændige opladnings- og afladningscykluser. Batteriet kan oplades og aflades hundredvis af gange, men det vil nedslides til sidst. Når driftstiden bliver mærkbart kortere end normalt, bør du købe et nyt batteri. Brug kun batterier, der er godkendt af Acer, og oplad kun dit batteri med opladere, der er godkendt af Acer og designet til denne enhed.

Brug kun batteriet til dets tilsigtede formål. Brug aldrig en oplader eller et batteri, der er beskadiget. Batteriet må ikke kortsluttes. Man kan kortslutte et batteri ved et uheld med en metalgenstand som f. eks. en mønt, en clips eller en pen, der får direkte kontakt med batteriets positive (+) og negative (-) poler (de ligner metalstykker, der sidder på batteriet). Det kan ske når du f. eks. har et ekstra batteri med i lommen eller i tasken. Hvis batteriet kortsluttes, kan det beskadige batteriet eller den forbindende genstand.

Batteriets kapacitet og levetid reduceres hvis batteriet efterlades i meget varme eller kolde steder, som f. eks. en tillukket bil om sommeren eller vinteren. Forsøg altid at holde batteriet indenfor en temperatur på mellem 15°C og 25°C (59°F og 77°F). En enhed med et varmt eller koldt batteri fungerer muligvis ikke midlertidigt, selv om batteriet er helt opladet. Batteriets funktion er særligt begrænset i temperaturer et godt stykke under frysepunktet.

Bortkast ikke batterierne i ild, da de kan eksplodere. Batterierne kan også eksplodere hvis de beskadiges. Smid batterier ud i henhold til de lokale regler. Genbrug, hvor det er muligt. Bortkast ikke som affald fra husholdningen.

Trådløse enheder kan være modtagelige overfor interferens fra batteriet, hvilket kan påvirke funktionen.

Potentielle eksplosive miljøer

Sluk for enheden i et potentielt eksplosivt miljø og følg al skiltning og alle anvisninger. Potentielt eksplosive miljøer inkluderer områder, hvor du normalt bliver bedt om at slukke for køretøjet. Gnister i disse områder kan afstedkomme en eksplosion eller brand, og resultere i kropsskade eller død. Sluk for notebooken nær benzintanke på servicestationer. Overhold begrænsningerne af brugen af radioudstyr i brændstofdepoter, lagerrum og forsendelsesområder, kemiske anlæg eller hvor der udføres sprængninger. Områder med potentielt eksplosivt miljø er ofte, men ikke altid, afmærkede. Disse områder inkluderer under bådsdæk, faciliteter for kemiske overførsler eller opbevaring, køretøjer der anvender flaskegas (som f.eks. propan eller butan) og områder, hvor luften indeholder kemikalier eller partikler som f. eks. korn, støv og metalstøv. Tænd ikke for notebooken når det er forbudt at bruge trådløse telefoner, eller når det kan forårsage interferens eller fare.

Udskiftning af batteri

Notebook-pc serien bruger litiumbatterier. Udskift batteriet med samme type, som fulgte med dit produkt. Brug af en anden type batteri kan øge risikoen for brand eller eksplosion.



.....

Advarsel! Batterier kan eksplodere, hvis de ikke håndteres korrekt. De må ikke adskilles eller kastes ind i åben ild. Opbevar dem utilgængeligt for børn. Bortskaf brugte batterier i overensstemmelse med lokale regulativer.

Sikkerhed omkring telefonledning

- Træk altid alle telefonlinjer ud af vægstikket, inden der udføres vedligeholdelse eller adskillelse af dette udstyr.
- Undgå at bruge en telefonlinje (andet end trådløs) under en elektrisk storm. Der kan være en lille risiko for elektrisk stød pga. lynnedslag.



.....

Advarsel! Undgå at bruge ikke-kompliante dele når du tilføjer eller ændrer komponenter, af sikkerhedsmæssige årsager. Kontakt din forhandler for købsmuligheder.

Yderligere sikkerhedsoplysninger

Din enhed og dets tilbehør kan indeholde små dele. Hold dem væk fra små børn.

Anvendelsesmiljø



.....

Advarsel! Af sikkerhedsmæssige årsager skal der slukkes for alle trådløse og radio transmitterende enheder, når din laptop bruges under følgende forhold. Disse enheder kan inkludere, men er ikke begrænset til: trådløs LAN (WLAN), Bluetooth og/eller 3G.

Husk at følge alle bestemmelser, der måtte være i kraft i et givet område, og sluk altid for din enhed, når dens brug er forbudt, eller når enheden kan forårsage forstyrrelse eller afstedkomme fare. Brug kun enheden i dens normale anvendelsespositioner. Denne enhed opfylder retningslinjerne omkring udsættelse for RF-energi, når den anvendes normalt, og når enheden og dens antenne holdes i en afstand på mindst 1,5 cm (5/8 tommer) fra din krop (referer til figuren nedenfor). Den må ikke indeholde metal og enheden skal anbringes i den ovennævnte afstand fra din krop. For at kunne overføre datafiler og meddelelser succesfuldt, skal enheden have en god forbindelse til netværket. I visse tilfælde kan overførslen af datafiler og meddelelser forsinkes, indtil der er en god forbindelse tilgængelig. Kontroller, at anvisningerne for ovenstående afstand overholdes, indtil overførslen er udført. Visse dele af enheden er magnetiske. Metaldele kan blive tiltrukket til enheden og mennesker med høreapparatet må ikke holde enheden op til øret med høreapparatet. Anbring ikke kreditkort eller andre magnetiske lagermedier nær enheden, da data, der er gemt på dem, kan blive slettet.

Medicinske apparater

Funktionen af radiotransmitterende udstyr, inklusiv trådløse telefoner, kan forstyrre funktionen af medicinske apparater, der ikke er tilstrækkeligt beskyttede. Kontakt en læge eller producenten af det medicinske apparat for at fastslå, om apparatet er tilstrækkeligt beskyttet mod ekstern RF-energi, eller hvis du har spørgsmål. Sluk for enheden i faciliteter, der er associeret med sundhedsplejen, når der er opsat bestemmelser om at slukke for din type enhed. Hospitaler og faciliteter associeret med sundhedsplejen kan anvende udstyr, der kan være følsomt overfor eksterne RF-transmissioner.

Pacemakere. Producenter af pacemakere anbefaler, at der opretholdes en afstand på mindst 15,3 cm (6 tommer) mellem trådløse enheder og en pacemaker for undgå potentiel forstyrrelse af pacemakere. Disse anbefalinger samstemmer med den uafhængige undersøgelse af - og anbefalinger fra - Wireless Technology Research. Mennesker med pacemakere skal overholde følgende:

- Enheden skal altid holdes i en afstand på mindst 15,3 centimeter (6 tommer) fra pacemakere.
- Enheden må ikke bæres, så den holdes tæt på din pacemaker, når enheden er tændt. Hvis du har mistanke om forstyrrelse af pacemakere, skal du slukke for enheden og flytte den.

Høreapparater. Visse digitale, trådløse enheder kan forstyrre funktionen af høreapparater. Hvis der opstår forstyrrelse, skal du kontakte din tjenesteudbyder.

Køretøjer

RF-signaler kan virke forstyrrende på forkert installerede eller utilstrækkeligt beskyttede elektroniske system i motorkøretøjer, som f. eks. elektroniske brændstofindsprøjtningssystemer, elektroniske ABS-systemer, elektroniske hastighedskontrolsystemer og airbag-systemer. Kontakt producenten af køretøjet eller af det tilføjede ekstraudstyr, eller deres repræsentant, for yderligere oplysninger. Enheden bør kun undergå service - eller installeres i køretøjet - af en kvalificeret fagmand. Fejlagtig installation eller service kan være farlig og kan ugyldiggøre enhver garanti, der måtte være gældende for enheden. Kontroller regelmæssigt, at alt trådløst udstyr i dit køretøj er monteret og fungerer korrekt. Opbevar eller transporter ikke brændbare væsker, gasser eller eksplosive materialer i det samme rum som enheden, dens dele eller tilbehør. For køretøjer der er udstyret med en airbag skal man huske, at airbags oppustes med stor kraft. Anbring ikke genstande, inklusiv installeret eller bærbart, trådløst udstyr, i området over airbaggen, eller i området, hvor airbaggen oppustes. Hvis trådløst udstyr er installeret forkert i køretøjet, og airbaggen oppustes, kan det resultere i alvorlig skade. Det er forbudt at bruge enheden mens du flyver i et luftfartøj. Sluk for enheden inden du går ombord i luftfartøjet. Brugen af trådløse teleenheder i et luftfartøj kan være farligt, da det kan påvirke funktionen af luftfartøjet, afbryde det trådløse telefonnetværk, samt det kan være ulovligt.

Potentielle eksplosive miljøer

Sluk for enheden, når du befinder dig i et potentielt eksplosivt miljø og følg al skiltning og alle anvisninger. Potentielt eksplosive miljøer inkluderer områder, hvor du normalt bliver bedt om at slukke for køretøjet. Gnister i disse områder kan afstedkomme en eksplosion eller brand, og resultere i kropsskade eller død. Sluk for enheden på benzin- eller servicestationer, som f. eks. nær benzintanke. Overhold begrænsningerne af brugen af radioudstyr i brændstofdepoter, lagerrum og forsendelsesområder, kemiske anlæg eller hvor der udføres sprængninger. Områder med potentielt eksplosivt miljø er ofte, men ikke altid, tydeligt afmærkede. Disse områder inkluderer under bådsdæk, faciliteter for kemiske overførsler eller opbevaring, køretøjer der anvender flaskegas (som f.eks. propan eller butan) og områder, hvor luften indeholder kemikalier eller partikler som f. eks. korn, støv og metalstøv.

Nødopkald

Advarsel! Du kan ikke foretage nødopkald med denne enhed. Du skal foretage et nødopkald med en mobiltelefon eller et andet telefonsystem.

Vejledninger for bortskaffelse

Dette elektroniske udstyr må ikke smides ud med almindeligt affald når det bortkastes. Genbrug venligst – for at mindske forureningen og sikre den højeste beskyttelse af det globale miljø. For yderligere oplysninger om regulativer omkring affald af elektrisk og elektronisk udstyr (WEEE), besøg <http://global.acer.com/about/sustainability.htm>.



Rådgivning omkring kviksølv

For projektorer eller elektroniske produkter, der indeholder en LCD/CRT skærm eller display:

Lyskilde(r) inde i produktet indeholder kviksølv og skal genbruges eller bortkastes i overensstemmelse med myndighedernes krav. For yderligere oplysninger, kontakt Electronic Industries Alliance på www.eiae.org. For specifikke oplysninger om bortkastning af lyskilder, se www.lamprecycle.org.





ENERGY STAR er et program fra regeringen (offentligt/privat partnerskab), der giver mennesker midlerne til at beskytte miljøet på en omkostningseffektiv måde, uden at ofre kvalitet eller produktfunktioner. Produkter, der opnår klassificeringen ENERGY STAR, forhindrer udslip af drivhusgasser ved at opfylde de strenge retningslinjer omkring energieffektivitet fra US Environmental Protection Agency (EPA) og US Department of Energy (DOE). I et gennemsnitshjem forbruges 75 % af den elektriske strøm, der bruges til hjemmets elektronik, mens produkterne er slukkede. Elektroniske produkter i hjemmet, der kvalificerer for ENERGY STAR, bruger op til 50 % mindre energi end almindeligt udstyr. Se <http://www.energystar.gov> og <http://www.energystar.gov/powermanagement> for yderligere oplysninger.

Som ENERGY STAR-partner har Acer Inc. afgjort, at dette produkt overholder ENERGY STAR-retningslinjerne for energieffektivitet.



.....

Bemærk: Ovenstående erklæring gælder kun for Acer notebooks med mærkaten ENERGY STAR, som findes nederst til højre på håndstøtten.

Produktet er aktiveret til strømstyring fra fabrikkens side:

- Aktiverer skærmens pausetilstand efter 15 minutter uden brugeraktivitet.
- Aktiverer computerens pausetilstand efter 30 minutter uden brugeraktivitet.
- Aktiverer computeren fra pausetilstand ved at trykke på afbryderknappen.
- Der kan udføres flere strømstyringsindstillinger fra Acer ePower Management*.

Tips og oplysninger for komfortabel brug

Computerbrugere kan lide af overanstrengelse af øjet og hovedpiner efter vedvarende brug. Brugere er udsat for risiko for fysiske skader efter mange arbejdstimer foran computeren. Lange arbejdsperioder, dårlig stilling, dårlige arbejdsvaner, utilstrækkelige arbejdsforhold, personlig helse og andre faktorer øger alle risikoen for fysiske skader.

Forkert brug af computeren kan føre til karpaltunnelsyndrom, seneskedehindebetændelse, tenosynovitis eller andre muskel/skelet-sygdomme. De følgende symptomer kan opstå i hænder, håndled, arme, skuldre, nakke eller ryg:

- følelsesløshed, eller en brændende eller spændende fornemmelse
- smerter eller ømhed
- smerter, hævelse eller banken
- stivhed eller spænding
- kulde eller svaghed

Hvis du lider af disse symptomer eller andre repeterende eller vedvarende ubehag og/eller smerter, relateret til brug af computeren, skal du straks kontakte en læge samt kontakte din virksomheds afdeling for sundhed og sikkerhed.

Det følgende afsnit giver tips om mere komfortabel brug af computeren.

Find din komfortzone

Find din komfortzone ved at justere skærmens synsvinkel, brug en fodstøtte eller hæv sædet for at opnå den maksimale komfort. Iagttag de følgende tips:

- undgå at forblive i den samme position i for lang tid
- undgå at side ludende og/eller at læne bagud
- rejst dig op og gå rundt regelmæssigt for at fjerne spændinger i benmuskulaturen.
- tag korte pauser for at afslappe nakke og skuldre
- undgå at spænde dine muskler eller trække med skuldrene
- installer den eksterne skærm, tastatur og mus på korrekt vis, indenfor komfortabel rækkevidde
- hvis du ser på skærmen mere end på dokumenter, skal du placere skærmen midt på dit skrivebord, for at mindske nakkespændinger

Pas godt på synet

Følgende kan alle overanstrengelse dine øjne: hvis du bruger øjnene i mange timer, bruger forkerte briller eller kontaktlinser, hvis lyset er for skarpt, skærmen ikke er indstillet korrekt/fokuseret, der bruges meget lille skrifttype og et skærbillede med lav kontrast. Det følgende afsnit giver dig nogle forslag til, hvordan du kan mindske overanstrengelse af øjet.

Øjne

- Hvil øjnene regelmæssigt.
- Hvil øjnene regelmæssigt ved at se væk fra skærmen og fokusere på et fjernliggende punkt.
- Blink regelmæssigt med øjnene for at undgå, at øjnene tørrer ud.

Skærm

- Hold skærmen ren.
- Hold hovedet i et højere niveau end skærmens øverste kant, således at dine øjne ser nedad når du kigger på skærmens midte.
- Juster skærmens lysstyrke og/eller kontrast til et komfortabelt niveau, for at forbedre læsbarheden af tekst og billedernes klarhed.
- Eliminere blændende lysskær og refleksioner ved at:
 - anbringe skærmen således, at siderne (kanterne) vender mod vinduet eller anden lyskilde
 - nedtone lyset i værelset ved at bruge gardiner, forhæng eller rullegardiner
 - bruge en arbejdslampe
 - ændre på skærmens synsvinkel
 - bruge et genskærs-reducerende filter
 - bruge en solskærm for skærmen, som f. eks. et stykke pap, der sidder ud fra skærmens øverste, forreste kant
- Undgå at justere skærmen til en synsvinkel, der gør det vanskeligt at se skærbilledet.
- Undgå at se direkte på stærke lyskilder, som f. eks. åbne vinduer, i længere tid ad gangen.

Sådan udvikler du gode arbejdsvaner

Du kan gøre brugen af computeren mere afslappende og produktiv ved at udvikle følgende arbejdsvaner:

- Tag korte pauser, regelmæssigt og ofte.
- Udfør nogle strækøvelser.
- Træk vejret i frisk luft, så ofte som muligt.
- Motioner regelmæssigt og vedligehold en sund krop.



.....

Advarsel! Vi anbefaler ikke at bruge computeren på en sofa eller en seng. Hvis det er uundgåeligt, bør du kun arbejde i korte perioder, tage pauser regelmæssigt og lave nogle strækøvelser.



.....

Bemærk: Du kan finde flere oplysninger i "Bestemmelser og sikkerhedsbemærkninger" på side 77 i AcerSystem User's Guide.

Federal Communications Commission Declaration of Conformity

This device complies with Part 15 of the FCC Rules. Operation is subject to the following two conditions: (1) This device may not cause harmful interference, and (2) This device must accept any interference received, including interference that may cause undesired operation.

The following local manufacturer/importer is responsible for this declaration:

Product name:	Notebook PC
Model number:	MS2229
Machine type:	Aspire 2920/2920Z/2420
SKU number:	Aspire 2920/2920Z/2420-xxxxx ("x" = 0 - 9, a - z, or A - Z)
Name of responsible party:	Acer America Corporation
Address of responsible party:	333 West San Carlos St. San Jose, CA 95110 USA
Contact person:	Acer Representative
Tel:	1-254-298-4000
Fax:	1-254-298-4147



Declaration of Conformity

We,

Acer Computer (Shanghai) Limited

3F, No. 168 Xizang medium road, Huangpu District,
Shanghai, China

Contact Person: Mr. Easy Lai

Tel: 886-2-8691-3089 Fax: 886-2-8691-3000

E-mail: easy_lai@acer.com.tw

Hereby declare that:

Product: Notebook PC

Trade Name: Acer

Model Number: MS2229

Machine Type: Aspire 2920/2920Z/2420

SKU Number: Aspire 2920/2920Z/2420-xxxx ("x" = 0~9, a~z, or A~Z)

Is compliant with the essential requirements and other relevant provisions of the following EC directives, and that all the necessary steps have been taken and are in force to assure that production units of the same product will continue comply with the requirements.

EMC Directive 89/336/EEC as attested by conformity with the following harmonized standards:

- EN55022:1998 + A1:2000 + A2:2003, AS/NZS CISPR22:2002, Class B
- EN55024:1998 + A1:2001 + A2:2003
- EN61000-3-2:2000, Class D
- EN61000-3-3:1995 + A1:2001
- EN55013:2001 + A1:2003
- EN55020:2002 + A1:2003

Low Voltage Directive 73/23/EEC as attested by conformity with the following harmonized standard:

- **EN60950-1:2001**
- **EN60065:2002**

Council Decision 98/482/EC (CTR21) for pan- European single terminal connection to the Public Switched Telephone Network (PSTN).

RoHS Directive 2002/95/EC on the Restriction of the Use of certain Hazardous Substances in Electrical and Electronic Equipment

R&TTE Directive 1999/5/EC as attested by conformity with the following harmonized standard:

- **Article 3.1(a) Health and Safety**
 - EN60950-1:2001
 - EN50371:2002
- **Article 3.1(b) EMC**
 - EN301 489-1 V1.4.1:2002
 - EN301 489-17 V1.2.1:2002
 - EN301 489-3 V1.4.1:2002 (Applied to shipment with 27MHz wireless mouse/keyboard)
- **Article 3.2 Spectrum Usages**
 - EN300 328 V1.5.1:2004
 - EN301 893 V1.2.3:2003
 - EN300 220-1 V1.3.1:2000 (Applied to shipment with 27MHz wireless mouse/keyboard)
 - EN300 220-3 V1.1.1:2000 (Applied to shipment with 27MHz wireless mouse/keyboard)

Easy Lai

Easy Lai / Director

Acer Computer (Shanghai) Limited

6 July 2007

Date

Generelle oplysninger

Tak, fordi du har valgt en Acer notebook som din mobile computer.

Vejledninger

Vi har udarbejdet et sæt vejledninger til at hjælpe dig med at anvende din Acer notebook.



Først og fremmest bogen **Sådan kommer du i gang...**, som hjælper dig med opsætning af computeren.



Den trykte **Brugervejledning** beskriver de grundlæggende egenskaber og funktioner ved din nye computer. Du kan finde flere oplysninger om, hvordan computeren kan hjælpe dig til at blive mere produktiv, i **AcerSystem User's Guide**. Denne vejledning indeholder detaljerede oplysninger om emner som systemprogrammer, datagendannelse, udvidelsesmuligheder og fejlfinding. Den indeholder desuden garantioplysninger samt generelle bestemmelser og sikkerhedsbemærkninger til notebook-computeren. Den er tilgængelig i PDF-format (Portable Document Format) og er forudinstalleret på notebook-pc. Følg disse trin for at få adgang til den:

- 1 Klik på  **Start, Alle programmer, AcerSystem**.
- 2 Klik på **AcerSystem User's Guide**.

Bemærk: For at få vist filen skal du have Adobe Reader installeret. Hvis Adobe Reader ikke er installeret på din computer, kører installationsprogrammet til Adobe Reader automatisk, når du klikker på **AcerSystem User's Guide**. Følg vejledningen på skærmen for at afslutte installationen. Yderligere oplysninger om, hvordan du bruger Adobe Reader, finder du i menuen **Hjælp og Support**.

Grundlæggende vedligeholdelse og tip til brug af computeren

Tænde og slukke for computeren

Når du vil tænde computeren, skal du trykke på og derefter slippe afbryderknappen under LCD-skærmen ved siden af lynstartknapperne. Placeringen af afbryderknappen på computeren er vist under "**Set ovenfra**" på side 15.

Du kan slukke for computeren på følgende måder:

- Ved hjælp af kommandoen Luk computeren i Windows

Klik på **Start**  og derefter på **Sluk**.

- Med afbryderknappen

Du kan også sætte computeren i pausetilstand ved at trykke på hurtigtasten for pausetilstand, **<Fn> + <F4>**.



.....

Bemærk: Hvis du ikke kan slukke normalt for computeren, skal du trykke på afbryderknappen og holde den nede i mindst fire sekunder. Hvis du slukker for computeren og vil tænde den igen, bør du mindst vente to sekunder, før du tænder den.

Vedligeholdelse af computeren

Computeren tjener dig godt, hvis du passer på den.

- Udsæt ikke computeren for direkte sollys. Anbring den ikke i nærheden af varmekilder som f.eks. en radiator.
- Udsæt ikke computeren for temperaturer under 0 °C (32 °F) eller over 50 °C (122 °F).
- Anbring ikke computeren i nærheden af magnetiske felter.
- Udsæt ikke computeren for regn eller fugt.
- Spild ikke vand eller andre væsker ud over computeren.
- Udsæt ikke computeren for voldsomme slag og rystelser.
- Udsæt ikke computeren for støv og snavs.
- Anbring aldrig genstande oven på computeren.
- Undgå at smække skærmlåget i, når du lukker det.
- Anbring aldrig computeren på ujævnt underlag.

Vedligeholdelse af netadapteren

Følg disse retningslinjer for at passe på netadapteren:

- Sluk ikke adapteren til andet udstyr.
- Træd ikke på netledningen, og anbring ikke tunge genstande oven på den. Sørg for at anbringe netledningen og andre kabler på steder, hvor der ikke færdes personer.
- Når du tager netledningen ud, skal du trække i stikket, ikke i ledningen.
- Hvis du bruger en forlængerledning, må den samlede strømstyrke for alle produkter, som tilsluttes ledningen, ikke overstige ledningens kapacitet. Desuden må den samlede strømstyrke for alle produkter, som tilsluttes stikkontakten, ikke overstige sikringens brudgrænse.

Vedligeholdelse af batteriet

Følg disse retningslinjer for at passe på batteriet:

- Brug kun batterier af samme type ved udskiftning. Sluk for computeren, før du fjerner eller udskifter batterier.
- Du må ikke pille ved batterierne. Opbevar dem utilgængeligt for børn.
- Bortskaf brugte batterier i henhold til lokale regulativer. Indlever om muligt batterierne til genanvendelse.

Rengøring og service

Følg denne fremgangsmåde ved rengøring af computeren:

- 1 Sluk computeren, og fjern batteriet.
- 2 Tag netadapteren ud af computeren.
- 3 Brug en blød klud, som er fugtet med vand.

Hvis én af følgende situationer opstår:

- hvis du har tabt computeren, eller kabinettet er beskadiget;
- hvis computeren ikke fungerer, som den skal.

Se under "**Ofte stillede spørgsmål**" på side 39.

Oplysninger for din sikkerhed og komfort	iii
Sikkerhedsinstruktioner	iii
Yderligere sikkerhedsoplysninger	vii
Anvendelsesmiljø	vii
Medicinske apparater	viii
Køretøjer	ix
Potentielle eksplosive miljøer	ix
Nødopkald	ix
Vejledninger for bortskaffelse	x
Tips og oplysninger for komfortabel brug	xii
Federal Communications Commission	
Declaration of Conformity	xiv
Declaration of Conformity	xv
Generelle oplysninger	xvi
Vejledninger	xvi
Grundlæggende vedligeholdelse og tip til brug af computeren	xvii
Tænde og slukke for computeren	xvii
Vedligeholdelse af computeren	xvii
Vedligeholdelse af netadapteren	xviii
Vedligeholdelse af batteriet	xviii
Rengøring og service	xviii
Acer Empowering Technology	1
Adgangskode til Empowering Technology	1
Acer eNet Management	2
Acer ePower Management	4
Acer eAudio Management	7
Acer ePresentation Management	8
Acer eDataSecurity Management (udvalgte modeller)	9
Acer eLock Management	10
Acer eRecovery Management	12
Acer eSettings Management	14
Windows Mobility Center	15
En præsentation af din Acer notebook	16
Set ovenfra	16
Set forfra - lukket	18
Set fra venstre	18
Set fra højre	19
Set bagfra	20
Set fra bunden	20
Specifikationer	22
Indikatorer	26
Lynstartknapper	27
Pegefelt	28
Introduktion til pegefelt	28
Brug af tastaturet	30
Låsetaster og det integrerede numeriske tastatur	30

Windows-taster	31
Hurtigtaster	32
Speciel tast	34
Sådan skubber du skuffen i det optiske drev ud (CD eller DVD)	35
Sådan bruges en computersikkerhedslås	35
Lyd	36
Justering af lydstyrken	36
Brug af hjælpeværktøjer	37
Acer GridVista (toskærm-kompatibelt)	37
Launch Manager	38
Ofte stillede spørgsmål	40
Anmodning om service	43
International Travelers Warranty (ITW)	43
Inden du ringer	43
Batteripakke	44
Batteripakke - karakteristika	44
Maksimering af batteriets levetid	44
Installering og fjernelse af batteripakke	45
Opladning af batteri	46
Kontrol af batteriniveaet	46
Optimering af batteriets levetid	46
Advarsel om at batteriniveaet er lavt	47
Acer Arcade (udvalgte modeller)	48
Find og afspil indhold	49
Settings (Indstillinger)	49
Kontrolknapper	50
Navigationsstyring	50
Afspilningsstyring	50
Virtuelt tastatur	51
Baggrunds-tilstand	51
Cinema (Biografen)	52
Indstillinger	52
Album	53
Redigering af billeder	53
Indstillinger for diasshows	53
Video	54
Afspilning af en videofil	54
Snapshot	54
Redigering af video	54
Music (Musik)	55
Lav DVD'er	55
Oprettelse af CD'er/DVD'er	55
Acer Arcade Deluxe (udvalgte modeller)	57

Fjernstyring (udvalgte modeller)	58
Fjernbetjeningens funktioner	59
Sådan starter du Acer Arcade Deluxe	60
VideoMagician	60
DV Wizard	60
DVDivine	60
Tag din notebook-pc med dig	61
Fjern tilslutninger	61
Flyt computeren	61
Klargøring af computeren	61
Hvad du skal have med til møder	62
Tag computeren med hjem	62
Klargøring af computeren	62
Hvad du skal have med	62
Særlige forhold	63
Oprettelse af et hjemmekontor	63
Rejs med computeren	63
Klargøring af computeren	63
Hvad du skal have med	63
Særlige forhold	64
Tag computeren med	64
Klargøring af computeren	64
Hvad du skal have med	64
Særlige forhold	64
Sikring af computeren	65
Sådan bruges en computersikkerhedslås	65
Brug af adgangskoder	65
Angivelse af adgangskoder	66
Angivelse af en adgangskode	66
Udvide med ekstraudstyr	67
Tilslutningsmuligheder	67
Modem til fax og data	67
Indbygget netværksfunktion	68
Universal Serial Bus (USB)	68
ExpressCard	69
Installation af hukommelsesmoduler	70
BIOS programmet	71
Startrækkefølge	71
Aktivere disk-til-disk-gendannelse	71
Adgangskode	71
Brug af software	72
Afspilning af DVD-film	72
Strømstyring	73
Acer eRecovery Management	74
Opret sikkerhedskopi	74
Brænd en sikkerhedskopi på en disk	75
Gendannelse og genoprettelse	75

Fejlfinding på computeren	76
Fejlfinding	76
Fejlmeddelelser	76
Bestemmelser og sikkerhedsbemærkninger	78
FCC bemærkning	78
Bemærkninger om modem	79
Sikkerhedserklæring for laserudstyr	79
Erklæring om LCD-pixel	80
Erklæring om Macrovision copyright-beskyttelse	80
Bemærkning om regulering af radioenhed	80
Generelt	81
Den Europæiske Union (EU)	81
FCC RF-sikkerhedskravet	82
Canada - Lavstrømslicens-undtaget radiokommunikationsenheder (RSS-210)	83
LCD panel ergonomic specifications	84
Indeks	85

Acer Empowering Technology

Acers Empowering Technology-værktøjslinje gør det nemt at nå de mest brugte funktioner og at holde styr på dit nye Acer -system. Det vises som standard i den øverste halvdel af din skærm, og giver adgang til følgende funktioner:



Bemærk: Alt følgende indhold er kun ment til at bruges som en generel reference. Faktiske produktspecifikationer kan variere.

- **Acer eNet Management** kan tilsluttes områdebaserede netværk, effektivt og intelligent.
- **Acer ePower Management** forlænger batteristrømmen vha. flersidede brugerprofiler.
- **Acer eAudio Management** kan du nemt kontrollere de forbedrede lydeffekter fra Dolby® Home Theater™ på dit system.
- **Acer ePresentation Management** kan tilsluttes en projektor og justerer let displayets indstillinger.
- **Acer eDataSecurity Management** beskytter data med adgangskoder og avancerede krypteringalgoritmer. (udvalgte modeller)
- **Acer eLock Management** begrænser adgangen til eksterne lagermedier.
- **Acer eRecovery Management** sikkerhedskopierer/gendanner data fleksibelt, pålideligt og fuldstændigt.
- **Acer eSettings Management** har adgang til systemoplysninger og justerer nemt indstillingerne.



Højreklik på værktøjslinjen Empowering Technology og vælg derefter Hjælp eller funktionen til Selvstudium for flere oplysninger.

Adgangskode til Empowering Technology

Du skal initialisere adgangskoden til Empowering Technology, inden du kan bruge Acer eLock Management og Acer eRecovery Management. Det gør du ved at højreklikke på værktøjslinjen Empowering Technology og vælge "**Password Setup**" (Opsæt adgangskode). Hvis du ikke initialiserer adgangskoden til Empowering Technology, bliver du bedt om at initialisere den, når du kører Acer eLock Management eller Acer eRecovery Management den første gang.



Bemærk: Hvis du mister adgangskoden til Empowering Technology, kan koden ikke nulstilles, undtagen ved at formatere dit system. Husk din adgangskode eller skriv den ned.

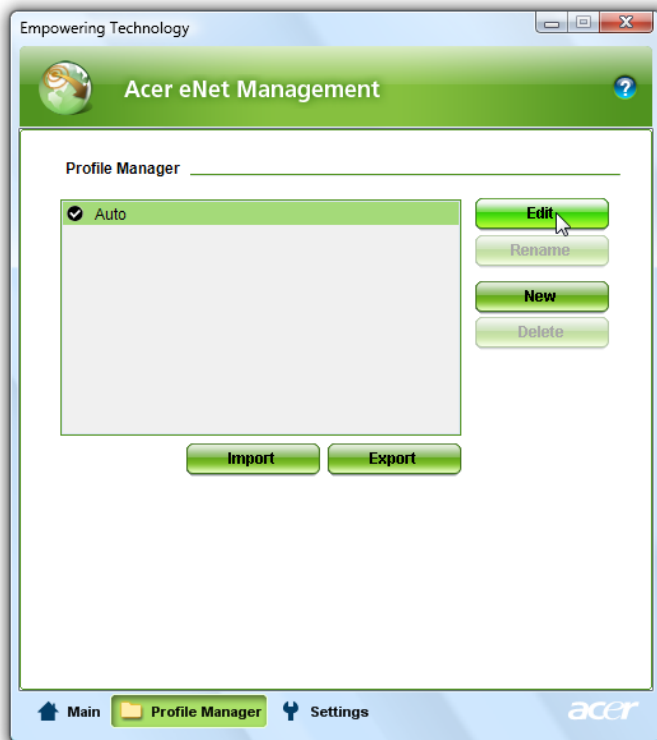
Acer eNet Management

Acer eNet Management hjælper dig med at oprette forbindelse til både almindelige (m. ledning), såvel som trådløse, netværk, flere forskellige steder, hurtigt og nemt. Du kan åbne værktøjet ved at klikke på ikonen "**Acer eNet Management**" på din notebook eller fra menuen Start. Du kan også indstille Acer eNet Management til at starte automatisk når du starter din computer.

Acer eNet Management finder automatisk de bedste indstillinger for det nye område, samtidig med at du har friheden til at justere indstillingerne efter dine behov.



Acer eNet Management kan gemme netværksindstillingerne til et område i en profil og anvende den korrekte profil når du rejser fra et område til et andet. De gemte indstillinger omfatter netværksforbindelsens indstillinger (IP- og DNS-indstillinger, detaljer for trådløs AP osv.), såvel som indstillingerne for standardprinter. Af sikkerhedshensyn gemmer Acer eNet Management ikke brugernavne og adgangskoder.



Acer ePower Management

Acer ePower Management har et brugerinterface, der gør det nemt af konfigurere dine strømstyringsindstillinger. Du får adgang til dette værktøj ved at vælge "**Acer ePower Management**" fra Empowering Technology-værktøjslinjen, eller ved at køre programmet fra Acer Empowering Technology-programgruppen i menuen Start, eller ved at højreklikke Windows strømikon i systembakken og vælge "**Acer ePower Management**".

Sådan bruges strømplaner

Acer ePower Management har tre forudkonfigurerede strømplaner: Balanced (Balanceret), High performance (Bedste ydeevne) og Power saver (Spar batteri). Du kan også oprette brugerdefinerede strømplaner. Du kan oprette, skifte mellem, redigere, slette og gendanne strømplaner, som beskrevet nedenfor.


Du kan vise og justere indstillingerne for tilstandene On Battery (Med strøm fra batteri) eller Plugged In (Med ekstern strømforsyning), ved at klikke på den tilsvarende fane. Du kan åbne Windows Strømstyring ved at klikke på "**More Power Options**" (Flere indstillinger for strømstyring).



Bemærk: Du kan ikke slette de foruddefinerede strømplaner.

Sådan oprettes en ny strømplan:

Du kan gemme og hurtigt skifte til en brugerdefineret indstilling for strømmen ved at oprette brugerdefinerede strømplaner.

- 1 Klik på ikonet Opret strømplan. 
- 2 Indtast et navn for din nye strømplan.
- 3 Vælg en foruddefineret strømplan som udgangspunkt for den brugerdefinerede plan.
- 4 Om nødvendigt kan du ændre computerens indstillinger for visning og pause.
- 5 Klik på "**OK**" for at gemme den nye strømplan.

Sådan skifter du mellem strømplaner:

- 1 Vælg den strømplan, du ønsker at skifte til, fra rullemenuen.
- 2 Klik på "**Apply**" (Anvend).


Sådan redigerer du en strømplan:

Når du redigerer en strømplan, kan du også redigere systemindstillinger såsom LCD brightness (LCD-lysstyrken) og CPU speed (CPU-hastigheden). Du kan også tænde/slukke for systemkomponenter for at mindske batteriets strømforbrug.


- 1 Skift til den strømplan, du ønsker at redigere
- 2 Justér indstillingerne efter dine behov.
- 3 Klik på **"Apply"** (Anvend) for at gemme dine nye indstillinger.

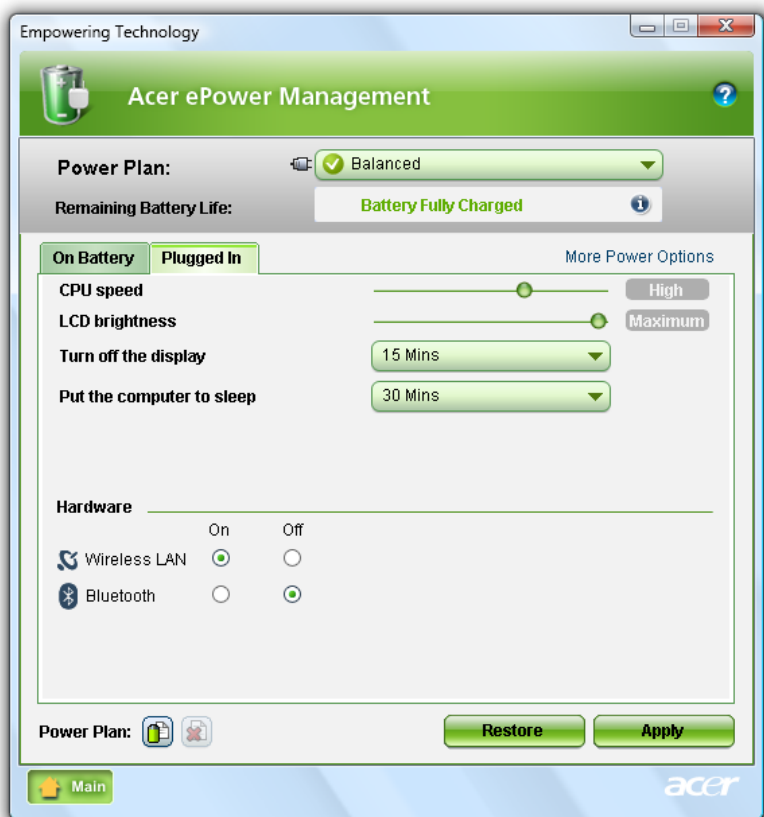
Sådan sletter du en strømplan:

Du kan ikke slette den strømplan, du bruger. Hvis du ønsker at slette den strømplan, du bruger, skal du først skifte til en anden.

- 1 Vælg den strømplan, du ønsker at slette, fra rullemenuen.
- 2 Klik på ikonet Slet strømplan. 

Batteristatus

Du kan referere til panelet i den øverste halvdel af vinduet, hvis du vil anslå batteriets levetid i realtid, baseret på nuværende brug. Klik på  for at se en skønsmæssig vurdering af, hvor meget batteristrom der er tilbage i tilstandene pause og dvale.



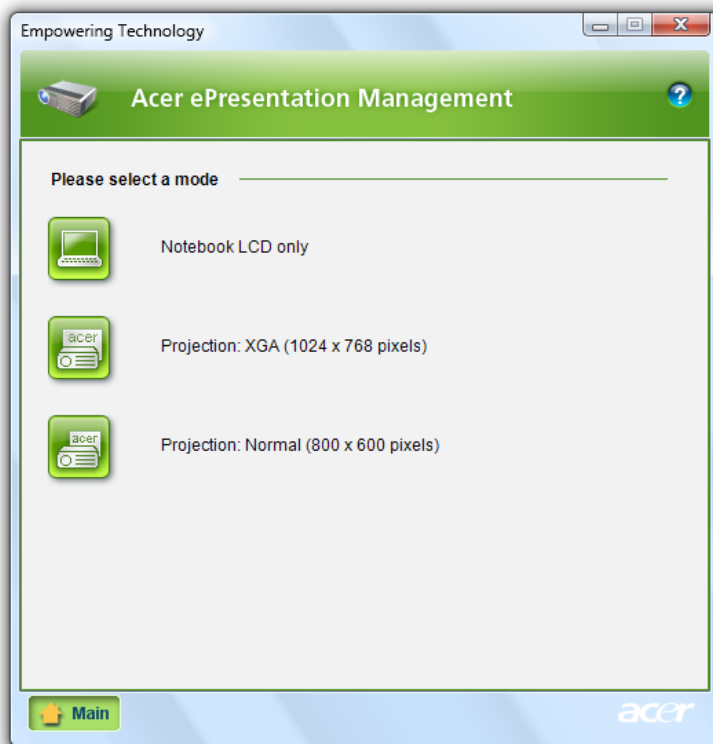
Acer eAudio Management

Med Acer eAudio Management kan du nemt kontrollere de forbedrede lydeffekter fra Dolby® Home Theater™ på dit system. Vælg tilstanden "**Film**" eller "**Spil**" hvis du ønsker at opleve den utrolige realisme fra 5.1-kanals surround sound fra blot 2 højtalere, via Dolby Virtual Speaker-teknologi. Med tilstanden "**Musik**" kan du nyde dine yndlingsmelodier i superkvalitet.



Acer ePresentation Management

Acer ePresentation Management giver dig mulighed for at projektere din computers display til en ekstern enhed eller en projektor med en genvejstast: **<Fn> + <F5>**. Hvis auto-detekt hardware er implementeret i systemet, og det understøttes af det eksterne display, slukkes displayet på dit system automatisk, når der tilsluttes et eksternt display. Start Acer ePresentation Management og vælg en passende display-indstilling for projektorer og eksterne enheder, der ikke auto-detekteres.



Bemærk: Hvis den gendannede opløsning ikke er korrekt efter du har fjernet en projektor, eller du skal bruge en ekstern opløsning der ikke er understøttet af Acer ePresentation Management, kan du tilpasse displayets indstilling med Egenskaber for Skærm eller værktøjet fra grafikkortets forhandler.

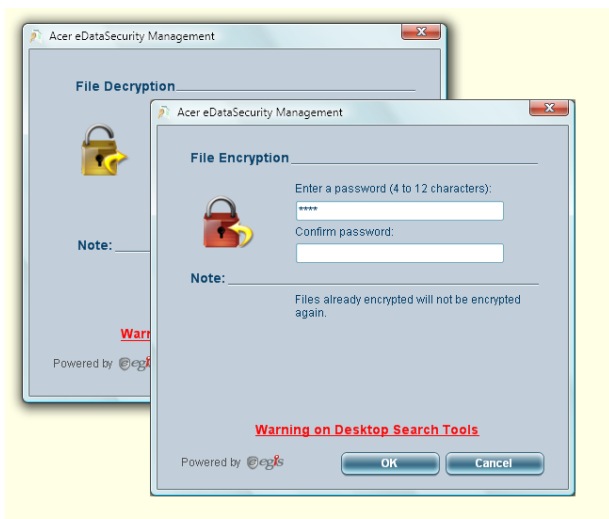
Acer eDataSecurity Management (udvalgte modeller)

Acer eDataSecurity Management er et krypteringværktøj, der beskytter dine filer således, at uautoriserede personer ikke får adgang til dem. Det er integreret med Windows Stifinder som en shell-udvidelse, der gør det hurtigt og nemt at kryptere/dekryptere, og som også understøtter øjeblikkelig kryptering af filer for Lotus Notes og Microsoft Outlook.

Acer eDataSecurity Management opsætnings-guide beder dig om administratoradgangskoden og den fil-specifikke standard adgangskode. Den fil-specifikke adgangskode bruges når du vil kryptere filer som standard eller du kan vælge at indtaste din egen fil-specifikke adgangskode, når du krypterer en fil.



Bemærk: Den adgangskode, som bruges til at kryptere en fil, er den samme unikke kode, som systemet skal bruge til at dekryptere filen. Hvis du mister adgangskoden kan du kun dekryptere filen med administratoradgangskoden. Hvis du mister begge adgangskoder, kan du ikke længere dekryptere din krypterede fil! **Beskyt alle dine relaterede adgangskoder!**



Acer eLock Management

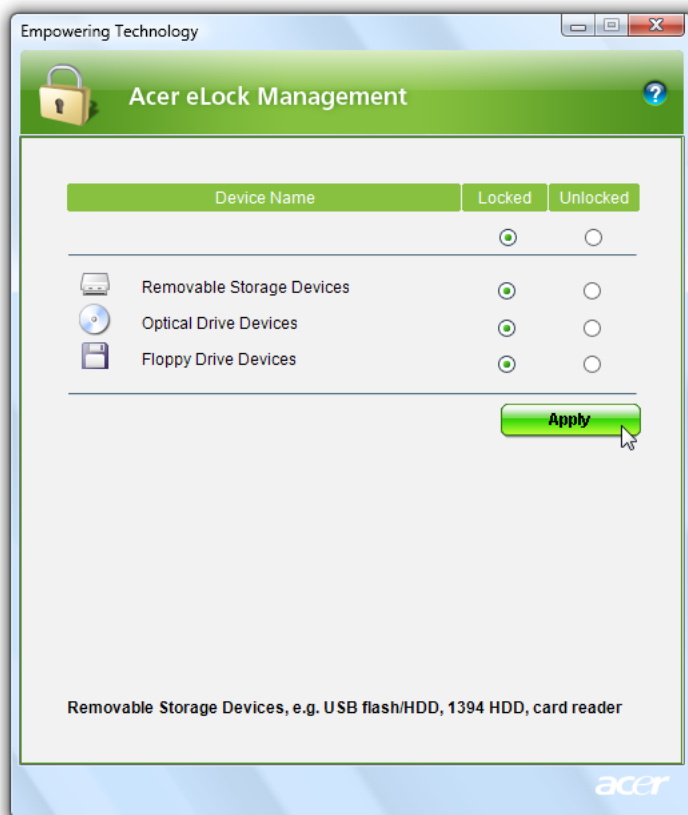
Acer eLock Management er et sikkerhedsværktøj, der gør det muligt at låse dine flytbare data, optiske og floppy drev, for at sikre at dine data ikke stjæles mens din notebook er uden opsyn.

- Removable Storage Devices (Flytbare lagerenheder) — omfatter USB diskdrev, USB-penne, USB flashdrev, USB mp3-drev, USB hukommelseskortlæser, IEEE 1394 diskdrev samt alle andre flytbare diskdrev, der kan monteres som et filsystem når det er tilsluttet systemet.
- Optical Drive Devices (Optiske drevenheder) — inkluderer enhver slags CD-ROM, DVD-ROM, HD-DVD eller Blu-ray-drevenheder.
- Floppy Drive Devices (Diskettedrev) — kun 3,5-tommer diskettedrev.

Adgangskoden for Empowering Technology skal indstilles, inden du kan bruge Acer eLock Management. Derefter kan du sætte lås på enhver af enhedstyperne. Låsene tager straks effekt - det er ikke nødvendigt at genstarte - og forbliver låste efter genstart, indtil de låses op.



Bemærk: Hvis du mister adgangskoden til Empowering Technology, kan koden ikke nulstilles, undtagen ved at formatere dit system. Husk din adgangskode eller skriv den ned.



Acer eRecovery Management

Acer eRecovery Management er et alsidigt værktøj til sikkerhedskopiering. Det giver mulighed for at oprette fuld eller trinvis sikkerhedskopiering, brænde fabriksindstillingerne på en optisk disk, gendanne fra tidligere oprettede sikkerhedskopier eller geninstallere programmer og drivere. Brugeroprettede sikkerhedskopieringer gemmes som standard på D-drevet.

Acer eRecovery Management giver dig:

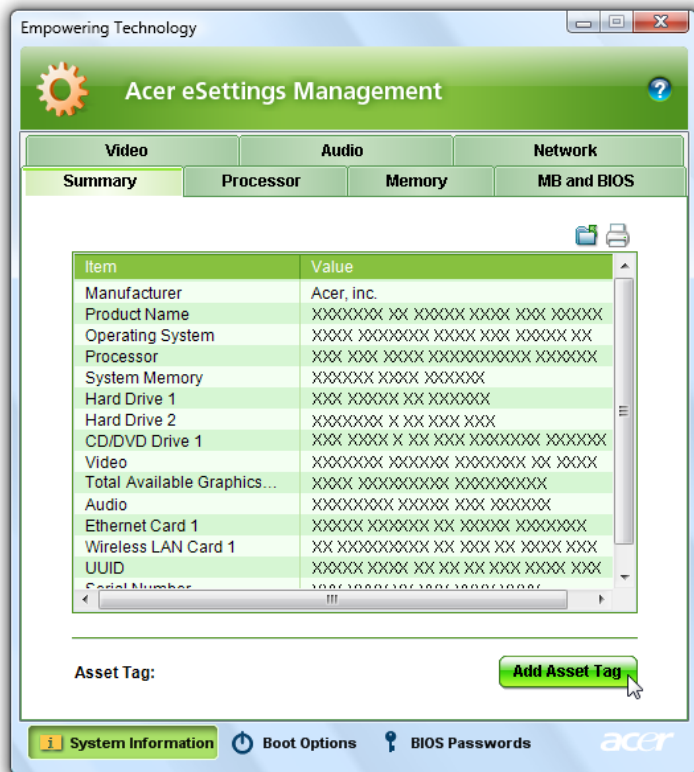
- Beskyttelse med adgangskode (adgangskode til Empowering Technology)
- Fuld og trinvis sikkerhedskopiering til harddisk eller optisk disk.
- Oprettelse af sikkerhedskopier:
 - Sikkerhedskopi af fabriksindstillinger
 - Sikkerhedskopi af brugers filer
 - Systemets nuværende konfiguration
 - Sikkerhedskopi af programmer
- Gendan og genoprettelse:
 - Sikkerhedskopi af fabriksindstillinger
 - Sikkerhedskopi af brugers filer
 - Fra tidligere oprettet CD/DVD
 - Geninstaller programmer/drivere

Acer eSettings Management

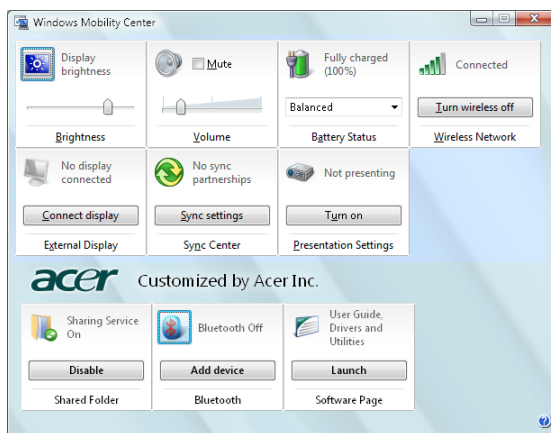
Acer eSettings Management giver dig mulighed for at se hardware-specifikationerne, konfigurere adgangskode for BIOS og ændre boot-indstillingerne.

Endvidere inkluderer Acer eSettings Management:

- Giver et enkelt, grafisk brugerinterface til navigering.
- Udskriver og gemmer hardware-specifikationerne.
- Lader dig indstille et aktivnummer for dit system.




Windows Mobility Center



Windows Mobility Center samler vigtige mobil-relaterede systemindstillinger ét sted, der er nemt at finde, så du hurtigt kan konfigurere dit Acer system, således at det passer til situationen når du skifter sted, netværk eller aktiviteter. Indstillingerne inkluderer skærmens lysstyrke, strømplan, lydstyrke, aktivering/deaktivering af trådløst netværk, indstillinger for ekstern skærm, skærmens retning og synkroniseringsstatus.

Windows Mobility Center inkluderer også indstillinger, der er specifikke for Acer, som f. eks. Bluetooth - Tilføj enhed (om aktuelt), oversigt over delte mapper/aktivering eller deaktivering af deling, og en genvej til Acer brugervejledning, drivere og værktøjer.

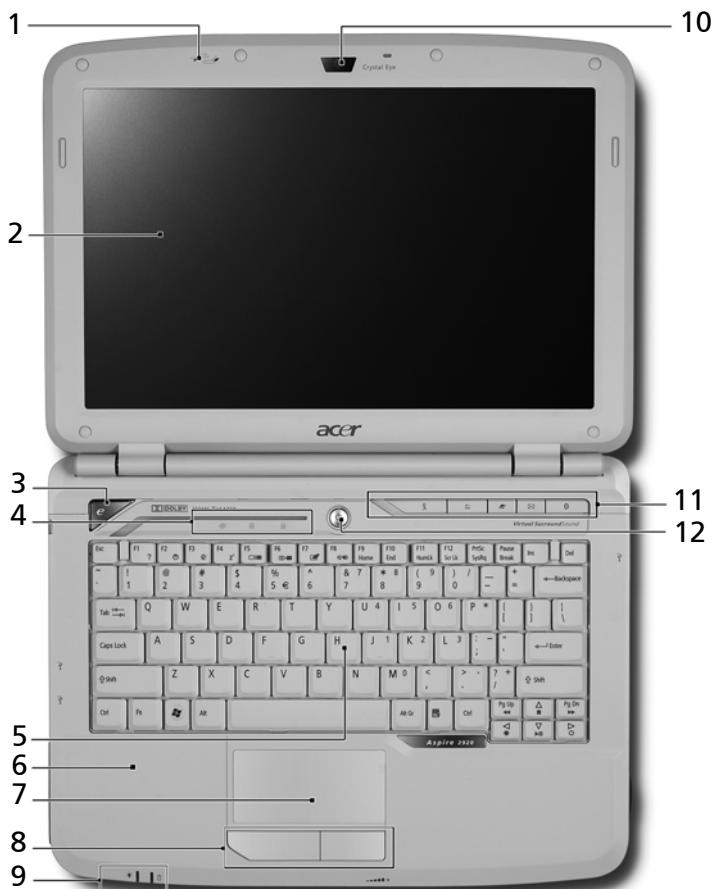
Sådan startes Windows Mobility Center:

- Brug genvejstasten  + <X>
- Start Windows Mobility Center fra kontrolpanelet
- Start Windows Mobility Center fra programgruppen Tilbehør i menuen Start


En præsentation af din Acer notebook

Når du har sat computeren op som vist på illustrationerne på plakaten **Sådan kommer du i gang...**, bør du bruge et par minutter på at lære din nye Acer notebook at kende.

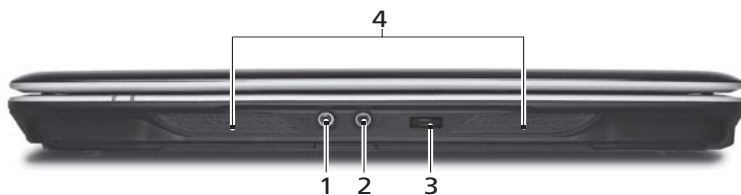
Set ovenfra






#	Ikon	Emne	Beskrivelse
1		Mikrofon-	Intern mikrofoner til optagelse af lyd.

#	Ikon	Emne	Beskrivelse
2		Skærm	Det kaldes også for et LCD (Liquid-Crystal Display - flydende krystaldisplay), og det viser computerens output.
3		Empowering-tasten	Starter Acer Empowering Technology.
4		Statusindikatorer	Lysdioder (Light-Emitting Diodes; LEDs), der viser status for computerens funktioner og komponenter med lys. Se " Indikatorer " på side 24 for yderligere oplysninger.
5		Empowering-tasten	Starter Acer Empowering Technology.
6		Lynstartknapper	Knapper til programmer, der bruges ofte. Se " Lynstartknapper " på side 25 for yderligere oplysninger.
7		Tastatur	Til indtastning af data i din computer.
8		Håndfladestøtte	Et komfortabelt støtteområde for dine hænder, når du bruger computeren.
9		Statusindikatorer	Lysdioder (Light-Emitting Diodes; LEDs), der viser status for computerens funktioner og komponenter med lys. Se " Indikatorer " på side 24 for yderligere oplysninger.
10		Acer Crystal Eye	Webkamera til videokommunikation (udvalgte modeller).
11		Lynstartknapper	Knapper til programmer, der bruges ofte. Se " Lynstartknapper " på side 25 for yderligere oplysninger.
12		Afbryderknop	Tænder og slukker for computeren.



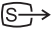


Set forfra - lukket



#	Ikon	Emne	Beskrivelse
1		Mikrofonstik	Indgang for eksterne mikrofoner.
2		Hovedtelefoner-/ højttaler-/ udgangsstik	Der kan tilsluttes ekstraudstyr (f. eks. højttalere, hovedtelefoner).
3		Skive til kontrol af lydstyrken, uden stop	Justere lydoutputtets styrke.
4		Højttalere	Venstre og højre højttalere udsender lyd i stereo.





Set fra venstre



#	Ikon	Emne	Beskrivelse
1		Indgangsstik til jævnstrøm	Det er beregnet til tilslutning af en netadapter.
2		Stik til ekstern skærm (VGA)	Beregnet til tilslutning af en displayenhed (f. eks. ekstern skærm, LCD- projektor).
3		S-video/TV- udgang (NTSC/PAL) port	Beregnet til tilslutning af et TV eller en displayenhed med S-video input.
4		To USB 2.0-porte	De er beregnet til tilslutning af to USB 2.0-enheder (f. eks. en USB-mus, USB- kamera).
5		ExpressCard/54 stik	Accepterer et ExpressCard/54 modul.


Set fra højre



#	Emne	Beskrivelse
1	Optisk drev	Internt optisk drev; accepterer CD'er og DVD'er.
2	Optisk disk - adgangsimpikator	Lyser når det optiske drev er aktivt.
3	Udløserknap for det optiske drev	Skubber den optiske disk ud ad drevet.
4	Mekanisk udløserhul	Det åbner skuffen til det optiske drev, når computeren er slukket.
5	 USB 2.0-port	De er beregnet til tilslutning af to USB 2.0-enheder (f. eks. en USB-mus, USB-kamera).
6	 Netværksport (RJ-45)	Beregnet til tilslutning af et 10/100-baseret netværk.
7	 Modemport (RJ-11)	Beregnet til tilslutning af en telefonlinje.
8	 5-i-1 kortlæser	Accepterer Memory Stick (MS), Memory Stick PRO (MS PRO), MultiMediaCard (MMC), Secure Digital (SD) og xD-Picture Card (xD).

Set bagfra







#	Ikon	Emne	Beskrivelse
1		Åbning til en Kensington-lås	Det er beregnet til en Kensington-kompatibel computersikkerhedslås.
2		Ventilationsåbninger	Gør det muligt for computeren at forblive afkølet, selv efter forlænget brug.

Set fra bunden



#	Ikon	Emne	Beskrivelse
1		Batteribås	Indeholder computerens batteri.


#	Ikon	Emne	Beskrivelse
2		Udløsermekanisme til batteri	Frigør batteriet, så det kan fjernes.
3		Batterilås	Holder batterierne på plads.
4		Hukommelsesplads	Her sidder computerens centrale hukommelse.
5		Harddiskbås	Indeholder computerens harddisk (fastsat med skruer).
6		Ventilationsåbninger og køler	Gør det muligt for computeren at forblive afkølet, selv efter forlænget brug. Bemærk: Du må aldrig tildække eller spærre åbningen til køleren.

Specifikationer

Operativsystem	<ul style="list-style-type: none"> Windows Vista™ Home Premium Windows Vista™ Home Basic
Platform (For Aspire 2920)	<ul style="list-style-type: none"> Intel® Centrino® Duo mobile processor teknologi, inkluderer: <ul style="list-style-type: none"> Intel® Core™2 Duo mobile processor T7300/T7500/T7700/T7800 (4 MB L2 cache, 2/2.20/2.40/2.60 GHz, 800 MHz FSB), T5250/T5450/T5550/T7100/T7250 (2 MB L2 cache, 1.50/1.66/1.83/1.80/2 GHz, 800 MHz FSB), understøttende Intel® 64 arkitektur Mobile Intel® GM965 Express Chipset Intel® Wireless WiFi Link 4965AGN (dual-band quad-mode 802.11a/b/g/Draft-N) Wi-Fi CERTIFIED® netværkstilslutning, understøttende Acer SignalUp™ med InviLink™ Nplify™ trådløs teknologi, eller Intel® PRO/Wireless 3945ABG (dual-band tri-mode 802.11a/b/g) Wi-Fi CERTIFIED® netværkstilslutning, understøttende Acer SignalUp™ trådløs teknologi
(For Aspire 2920Z)	<ul style="list-style-type: none"> Intel® Pentium® mobile processor T2310/T2330 (1 MB L2 cache, 1.46/1.60 GHz, 533 MHz FSB), understøttende Intel® 64 arkitektur Mobile Intel® GL960 Express Chipset Acer InviLink™ 802.11b/g Wi-Fi CERTIFIED® løsning, understøttende Acer SignalUp™ trådløs teknologi
(For Aspire 2420)	<ul style="list-style-type: none"> Intel® Celeron® mobile processor 530/540/550 (1 MB L2 cache, 1.73/1.86/2 GHz, 533 MHz FSB), understøttende Intel® 64 arkitektur Mobile Intel® GL960 Express Chipset Acer InviLink™ 802.11b/g Wi-Fi CERTIFIED® løsning, understøttende Acer SignalUp™ trådløs teknologi
Systemhukommelse	<ul style="list-style-type: none"> Dobbelt-Kanal DDR2 SDRAM understøttelse Op til 2 GB DDR2 533 MHz hukommelse ved hjælp af to soDIMM moduler (for udvalgte modeller) Op til 2 GB DDR2 667 MHz hukommelse, der kan opgraderes til 4 GB ved hjælp af to soDIMM modules (for udvalgte modeller)
Skærm	<ul style="list-style-type: none"> 12.1" WXGA High Brightness (200nits), Acer CrystalBrite™ TFT LCD, 1280 x 800 pixel opløsning, understøttende samtidig multi-vindue visning via Acer GridVista™

Grafik	<ul style="list-style-type: none"> • Mobile Intel® GL960/GM965 Express chipset med integreret 3D-grafik og Intel® Graphic Media Accelerator X3100(Intel® GMA X3100) med op til 358 MB Intel® Dynamic Video Memory Technology 4.0 (8 MB dedikeret systemhukommelse, op til 350 MB delt systemhukommelse), der understøtter Microsoft® DirectX® 9 • Understøttelse af 2 uafhængige skærme • 16,7 millioner farver • MPEG-2/DVD hardware-assisteret funktion (acceleration) • WMV9 (VC-1) og H.264 (AVC) acceleration • Understøttelse af S-video/TV-udgang (NTSC/PAL) • Acer Arcade™, med Acer CinemaVision™- og Acer ClearVision™-teknologier
Undersystem til lager	<ul style="list-style-type: none"> • 80/100/160/250 GB (eller større) harddisk • Optisk drev indstillinger: <ul style="list-style-type: none"> • DVD-Super Multi double-layer drive • DVD/CD-RW combo drive • 5-in-1 kortlæser, der understøtter Secure Digital™ (SD), MultiMediaCard (MMC), Memory Stick® (MS), Memory Stick PRO™ (MS-PRO) og xD-Picture Card™ (xD)
Lyd	<ul style="list-style-type: none"> • Dolby®-certificeret surround sound system med indbyggede stereohøjtalere • Dolby® Home Theater lydforbedring med Dolby® Digital-, Dolby® Digital Live-, Dolby® PRO LOGIC II-, Dolby® Digital Stereo Creator-, Dolby® Headphone- og Dolby® Virtual Speaker-teknologierne • Intel® High Definition Audio understøttelse • MS Sound-kompatibel • Acer PureZone teknologi med to indbyggede stereo mikrofoner med beam forming, ekko eliminering og støjreduktion teknologier
Kommunikation	<ul style="list-style-type: none"> • Acer Video Conference-funktion: <ul style="list-style-type: none"> • Integreret Acer Crystal Eye webcam, der understøtter forbedret Acer PrimaLite™ teknologi • Acer PureZone teknologi • Valgbar Acer Xpress VoIP telefon • WLAN: <ul style="list-style-type: none"> • Intel® Wireless WiFi Link 4965AGN (dual-band quad-mode 802.11a/b/g/Draft-N) netværkstilslutning, understøttende Acer SignalUp™ med InviLink™ Nplify™ trådløs teknologi, eller Intel® PRO/Wireless 3945ABG (dual-band tri-mode 802.11a/b/g) Wi-Fi CERTIFIED® netværkstilslutning, understøttende Acer SignalUp™ trådløs teknologi (udvalgte modeller) • Acer InviLink™ 802.11b/g Wi-Fi CERTIFIED®-løsning, der understøtte Acer SignalUp™ trådløs teknologi • WPAN: Bluetooth® 2.0+EDR (Enhanced Data Rate) • LAN: Gigabit Ethernet; Wake-on-LAN klar • Modem: 56K ITU V.92 med PTT-godkendelse; Wake-on-Ring-forberedt

Dimensioner	<ul style="list-style-type: none"> • 304 (B) x 223 (D) x 32/42 (H) mm (11,97 x 8,78 x 1,26/1,65 tommer)
Undersystem for strøm	<ul style="list-style-type: none"> • ACPI 3.0 CPU strømstyringsstandard: understøtter strømbesparende standby og dvaletilstand • 53.3 W/44.4 W, 4800/4000 mAh Li-ion 6-celle primær batteri enhed • Acer Quiccharge™ teknologi: <ul style="list-style-type: none"> • 2,5 timer hurtig opladning ved system slukket • 3,5-times opladning under brug • 3-benet 90 W netadapter understøtter Acer QuicCharge teknologi
Input-enheder	<ul style="list-style-type: none"> • Tastiera 84/85 tasti con layout tasti direzionali a "T" inversa; 2,5 mm (minimo) di key travel • Touchpad pege-enheder • 12 funktionstaster, fire pile taster, to Windows® taster, genvejskontrol, indbygget nummer tastatur, international sprog understøttelse • Media taster (printet på tastaturet): afspil/pause, stop, forrige, næste • Empowering Key • Lynstartknapper: WLAN, Internet, e-mail, Bluetooth, Acer Arcade™ • Skive til lydstyrke
I/O interface	<ul style="list-style-type: none"> • ExpressCard™ /54 stik • 5-in-1 kortlæser (SD™, MMC, MS, MS PRO, xD) • Tre USB 2.0 porte • Stik til ekstern skærm (VGA) • S-video/TV-udgang (NTSC/PAL) port • Hovedtelefoner/højtalere/udgangsstik • Mikrofonstik • Netværksport (RJ-45) • Modempport (RJ-11) • Indgangsstik til jævnstrøm for netadapter
Ekstraudstyr og tilbehør	<ul style="list-style-type: none"> • Acer Xpress VoIP-telefon med Acer Voice Connection Manager • Fjernbetjening til Acer Media Center (valgbar) • 512 MB/1 GB DDR2 533 MHz soDIMM moduler (udvalgte modeller) • 512 MB/1 GB/2 GB DDR2 667 MHz soDIMM moduler (udvalgte modeller) • 3-benet 90 W netadapter • 3-benet 65 W netadapter • Eksternt USB-diskettedrev

Software	<ul style="list-style-type: none"> • Acer Empowering Technology (Acer eNet, ePower, eAudio, ePresentation, eDataSecurity (for udvalgte modeller), eLock, eRecovery, eSettings, Management) • Acer Arcade™ med Biograf, Video, Album, Musik, Acer HomeMedia • Acer Arcade Deluxe™ med DV Wizard, VideoMagician, DVDivine og Acer HomeMedia • Acer CrystalEye • Acer GridVista™ • Acer GameZone • Acer Launch Manager • Acer Video Conference Manager • Adobe® Reader® • CyberLink® PowerProducer® • NTI CD-Maker™ • Microsoft® Works 8.5, med Office Home og Student 2007 prøveversioner
 <p>Bemærk: Software, der er nævnt ovenfor, er kun ment som reference. Den nøjagtige konfiguration af din pc afhænger af den købte model.</p>	
Omgivelser	<ul style="list-style-type: none"> • Temperatur: <ul style="list-style-type: none"> • Under brug: 5 °C til 35 °C • Ikke i brug: -20 °C til 65 °C • Fugtighed (ikke-kondenserende): <ul style="list-style-type: none"> • Under brug: 20% til 80% • Ikke i brug: 20% til 80%
Systemet opfylder	<ul style="list-style-type: none"> • Wi-Fi® • ACPI • Mobile PC 2002 • DMI 2.0
Garanti	1 års international rejsegaranti (International Travelers Warranty; ITW)








Bemærk: Specifikationerne ovenfor er kun til reference. Den nøjagtige konfiguration af din pc afhænger af den købte model.

Indikatorer

Computeren har adskillige statusindikatorer, der alle er lette at læse.



Frontpanelets indikatorer er synlige, selvom computerens låg er lukket.

Ikon	Funktion	Beskrivelse
	Strømindikator	Lyser, når computeren er tændt.
	Batteriindikator	Lyser, når batteriet bliver ladet op.
	HDD	Lyser, når harddisken er aktiv.
	NumLk	Lyser, når NumLk er aktiveret.
	Caps Lock	Lyser, når Caps Lock er aktiveret.









1. **Oplader:** Lampen lyser gult, når batteriet oplader.
2. **Fuldt opladet:** Lampen lyser grønt i AC-tilstand.

Lynstartknapper

Ved siden af tastaturet findes knapper til programmerne. Disse knapper kaldes lynstartknapper. De er til: WLAN, Internet, e-mail, Bluetooth, Arcade og Acer Empowering Technology.

Knapperne for mail og Internet browser er forudindstillet til E-mail og internet programmer, men kan nulstilles af brugere. For at programmere knapperne for mail, internet browser og den programmerbare knap, kørs Acer Launch Manager. Se "**Launch Manager**" på side 44



Ikon	Lynstartknapper	Standardprogram
	Acer Empowering Technology	Acer Empowering Technology starten (programmerbar af bruger)
	Acer Arcade	Start Acer Arcade-værktøjet
	Wireless communicatie toets/indicator	Schakelt de wireless-functie in/uit. Geeft de status van wireless LAN communicatie aan.
	Internet browser	Internet browser funktion (programmerbar af bruger)
	Mail	E-mail funktion (programmerbar af bruger)
	Bluetooth communicatie toets/indicator	Schakelt de Bluetooth-functie in/uit. Brandt om de status van Bluetooth communicaties aan te geven.

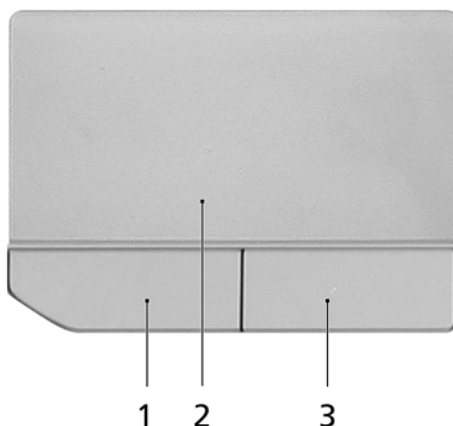
Pegefelt

Det indbyggede pegefelt er et pegeredskab, som registrerer bevægelser på overfladen. Det betyder, at markøren reagerer, når du bevæger fingeren på pegefeltets overflade. Den centrale placering på håndfladestøtten giver optimal komfort og støtte.



Introduktion til pegefelt

Sådan bruger du pegefeltet:



- Bevæg fingeren hen over pegefeltet **(2)** for at flytte markøren.

- Tryk på højre **(3)** og venstre **(1)** knap på kanten af pegefeltet for at vælge eller aktivere funktioner. Disse to knapper svarer til venstre og højre knap på en mus. At trykke på pegefeltet svarer til at klikke med venstre knap.

Funktion	Venstre knap (1)	Højre knap (3)	Hovedpegefelt (2)
Udfør	Klik hurtigt to gange.		Bank let to gange (med samme hastighed, som når du dobbeltklikker på en museknap).
Vælg	Klik en gang.		Bank let en gang.
Trække	Klik, og hold knappen nede, og brug derefter en finger til at trække markøren på pegefeltet.		Bank let to gange (med samme hastighed, som når du dobbeltklikker med en museknap), og hold en finger på pegefeltet efter det andet bank for at trække markøren.
Åbne kontekst menuen		Klik en gang.	



.....

Bemærk: Sørg for at have rene og tørre fingre, når du bruger pegefeltet. Hold også pegefeltet tørt og rent. Pegefeltet er følsomt over for fingerbevægelser. Jo lettere berøringen er, des bedre virkning. Det hjælper ikke at banke hårdere på pegefeltet.



.....

Bemærk: Vandret og lodret rulning er som standard aktiveret på pegefeltet. Det kan deaktiveres under museindstillingerne i Windows Kontrolpanel.

Brug af tastaturet

Tastaturet, der har taster med fuld størrelse, indeholder et integreret numerisk tastatur og separate taster for pile, lås, Windows, funktioner og specielle tegn.

Låsetaster og det integrerede numeriske tastatur

Tastaturet har 3 låsetaster, som kan slås til og fra med særlige taster.




Låsetast	Beskrivelse
Caps Lock	Når Caps Lock er slået til, skrives alle bogstaver med stort.
NumLk <Fn> + <F11>	Når NumLk er slået til, er det integrerede numeriske tastatur aktiveret. Tastaturet virker som en regnemaskine (med de aritmetiske operatører +, -, *, og /). Du kan med fordel bruge denne tilstand, når du skal indtaste store mængder numeriske data. En endnu bedre løsning er at tilslutte et eksternt numerisk tastatur.
Scr Lk <Fn> + <F12>	Når Scr Lk er slået til, ruller skærbilledet en linje op eller ned, når du trykker på henholdsvis Pil op og Pil ned. I visse programmer fungerer Scr Lk ikke.

Det integrerede numeriske tastatur virker ligesom et numerisk tastatur på en almindelig pc. Det er udstyret med små tegn i øverste højre hjørne på tasterne. For at forenkle teksten på tasterne er pilestastsymbolerne udeladt.

Ønsket adgang	NumLk slået til	NumLk slået fra
Numeriske taster på det integrerede numeriske tastatur	Skriv tallene på sædvanlig vis.	
Piletaster på det integrerede numeriske tastatur	Hold <Shift> nede, mens du bruger piletasterne.	Hold <Fn> nede, mens du bruger piletasterne.
Hovedtastatur	Hold <Fn> nede, mens du skriver bogstaver på det integrerede numeriske tastatur.	Skriv bogstaverne på sædvanlig vis.

Windows-taster

Tastaturet har to taster, som udfører Windows-specifikke funktioner.

Tast	Beskrivelse
Tast med Windows-logo 	<p>Startknap. Du kan udføre genvejsfunktioner med tastekombinationer, hvori denne tast indgår. Nedenfor vises nogle eksempler:</p> <p><Windows>: Åbner eller lukker menuen Start</p> <p><Windows> + <D>: Viser skrivebordet</p> <p><Windows> + <E>: Åbner Stifinder</p> <p><Windows> + <F>: Søger efter en fil eller mappe</p> <p><Windows> + <G>: Går gennem sidelinjens indretninger</p> <p><Windows> + <L>: Låser din computer (hvis du har forbindelse til et netværksdomæne) eller skifter bruger (hvis du ikke har forbindelse til et netværksdomæne)</p> <p><Windows> + <M>: Minimerer alle vinduer.</p> <p><Windows> + <R>: Åbner dialogboksen Kør i Windows</p> <p><Windows> + <T>: Går gennem programmer i proceslinjen</p> <p><Windows> + <U>: Åbner Ease of Access Center</p> <p><Windows> + <X>: Åbner Windows Mobility Center</p>

Tast	Beskrivelse
------	-------------

<⊞> + <Break>: Viser dialogboksen Systemegenskaber

<⊞> + <SHIFT+M>: Gendanner minimerede vinduer på skrivebordet

<⊞> + <TAB>: Går gennem programmerne i proceslinjen med Windows Flip 3-D

<⊞> + <Mellelrum>: Viser alle indretninger øverst, og vælger Windows sidelinje

<Ctrl> + <⊞> + <F>: Søger efter computere (hvis du er på et netværk)

<Ctrl> + <⊞> + <TAB>: Går gennem programmerne i proceslinjen med piletasterne og Windows Flip 3-D



Bemærk: Visse genveje fungerer muligvis ikke som beskrevet, afhængig af din udgave af Windows Vista.

Programtast












Denne tast har samme effekt, som hvis du klikker på højre musetast. Den åbner programmets kontekstmenu.

Hurtigtaster

Computeren har hurtigtaster eller tastekombinationer til de fleste af computerens kontrolfunktioner, f.eks. lysstyrke på skærmen, lydstyrke og BIOS programmet.

Hvis du vil aktivere hurtigtaster, skal du holde <Fn> -tasten nede og derefter trykke på den anden tast i hurtigtastkombinationen.



Hurtigtast	Ikon	Funktion	Beskrivelse
<Fn> + <F1>	?	Hjælp til hurtigtaster	Viser hjælp til hurtigtaster.
<Fn> + <F2>		Acer eSettings	Starter Acer eSettings i Acer Empowering Technology. Se " Acer Empowering Technology " på side 1.
<Fn> + <F3>		Acer ePower Management	Starter Acer ePower Management i Acer Empowering Technology. Se " Acer Empowering Technology " på side 1.
<Fn> + <F4>		Sleep	Sætter computeren i pausetilstand.
<Fn> + <F5>		Skærm til/fra	Skifter skærmoutputtet mellem skærmen, en ekstern skærm (hvis den er tilsluttet) og begge to.
<Fn> + <F6>		Tom skærm	Slukker for skærmens baggrundslys for at spare strøm. Tryk på en vilkårlig tast for at fortsætte.
<Fn> + <F7>		Pegefelt til/fra	Tænder og slukker for det interne pegefelt.
<Fn> + <F8>		Højtaler til/fra	Tænder og slukker for højtalerne.
<Fn> + <↔>		Lysstyrke op	Forøger skærmens lysstyrke.
<Fn> + <⇐>		Lysstyrke ned	Formindsker skærmens lysstyrke.

Speciel tast

Du kan lokalisere Euro symbolet og US dollar tegnet foroven i midten og/eller på nederste højre del på dit tastatur.



Euro symbolet

- 1 Åbn en teksteditor eller et tekstbehandlingsprogram.
- 2 Hold <Alt Gr> og tryk derefter <5> tasten øverst på tastaturet.



.....
Bemærk: Visse skrifttyper og software understøtter ikke eurotegnet. Yderligere oplysninger finder du på Internetadressen www.microsoft.com/typography/faq/faq12.htm.

US dollar tegn

- 1 Åbn en teksteditor eller et tekstbehandlingsprogram.
- 2 Hold <Shift> og tryk derefter <4> tasten øverst på tastaturet.



.....
Bemærk: Denne funktion varierer med sprogindstillingerne.

Sådan skubber du skuffen i det optiske drev ud (CD eller DVD)

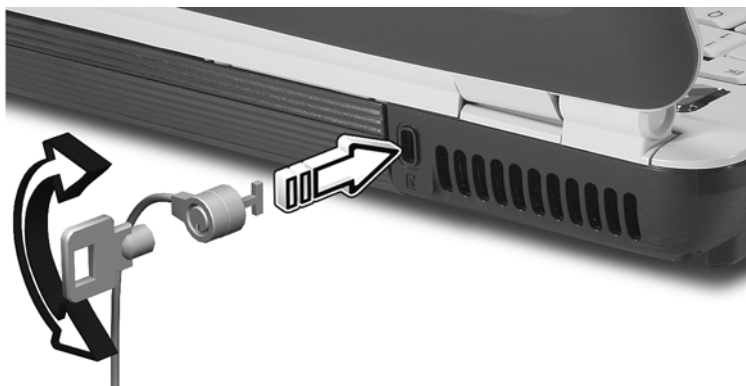
Hvis du vil skubbe skuffen i det optiske drev ud, mens computeren er tændt, skal du trykke på udløserknappen.



Når computeren er slukket, kan du åbne drevet ved hjælp af det mekaniske udløserhul.

Sådan bruges en computersikkerhedslås

Denne notebook har et Kensington-kompatibelt sikkerhedshul til en sikkerhedslås.



Sno kablet til computersikkerhedslåsen rundt om en fast genstand, f.eks. et bord eller et håndtag på en låst skuffe. Sæt låsen i indhacket, og drej nøglen, så låsen sættes fast. Der findes også modeller uden nøgle.

Lyd

Computeren har 32-bit high-definition-lyd og et Dolby®-certificeret surround sound system med indbyggede stereohøjtalere.



Justering af lydstyrken

Det er nemt at justere computerens lydstyrke med skiven til kontrol af lydstyrken, uden stop, der sidder på frontpanelet.

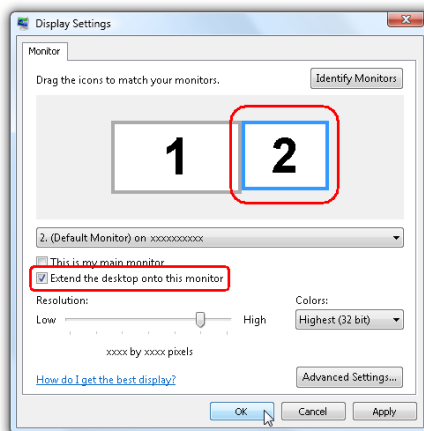
Brug af hjælpeværktøjer

Acer GridVista (toskærm-kompatibelt)

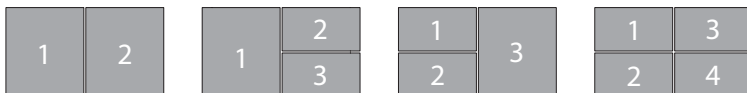


Bemærk: Denne funktion er kun tilgængelig på visse modeller.

Hvis du vil aktivere din notebooks funktion til visning på to skærme, skal du først kontrollere, at der er tilsluttet en sekundær skærm, og derefter åbne egenskabsboksen Skærmindstillinger i Kontrolpanelet, eller højreklikke på Windows Skrivebord og vælge **Tilpas**. Vælg det sekundære skærmikon (**2**) i skærmboksen og klik derefter i afkrydsningsfeltet **Udvid skrivebordet over til denne skærm**. Endelig skal du vælge at **Anvende** de nye indstillinger og klikke på **OK** for at gennemføre processen.



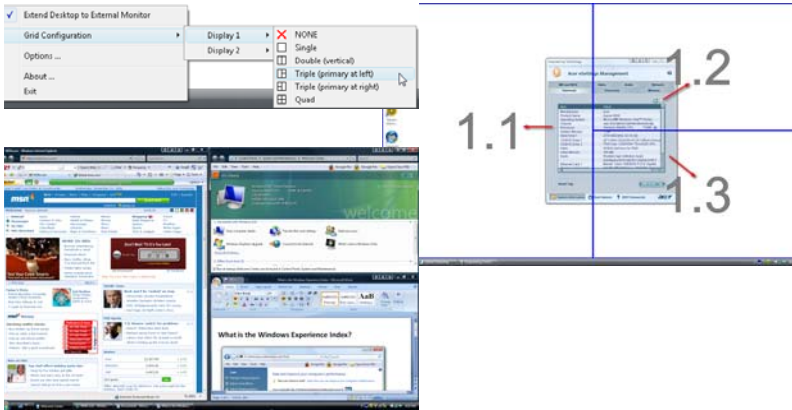
Acer GridVista har fire foruddefinerede skærmindstillinger, således at du kan vise flere vinduer på den samme skærm. Denne funktion aktiveres ved at gå til **Start, Alle programmer** og klikke på **Acer GridVista**. Du kan vælge en af de fire skærmindstillinger, der angives nedenfor:



Double (vandret), Triple (stor til venstre), Triple (stor til højre) eller Quad
Acer GridVista er toskærm-kompatibelt, hvilket gør det muligt at opdele to skærme uafhængigt af hinanden.

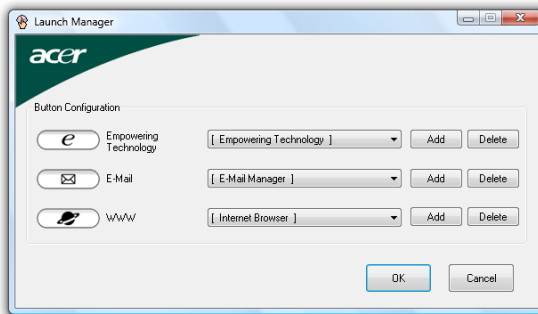
Acer GridVista er enkelt at konfigurere:

- 1 Kør Acer GridVista, og vælg din foretrukne skærmkonfiguration for hver skærm på proceslinjen.
- 2 Træk og slip hvert vindue til det ønskede felt.
- 3 Glæd dig over et praktisk, velorganiseret skrivebord.



Bemærk: Kontroller, at den sekundære skærms opløsningsindstilling er sat til producentens anbefalede værdi.

Launch Manager



Med Launch Manager kan du indstille 4 lynstartknapper, der er placeret over tastaturet. Se "**Lynstartknapper**" på side 30 for at se lynstartknappernes placering.

Du kan få adgang til Start Manager ved at klikke på **Start, Alle programmer**, og derefter **Launch Manager** for at starte et program.

Ofte stillede spørgsmål

Nedenfor finder du en oversigt over problemer, der kan opstå i forbindelse med brugen af computeren. Der er forslag til løsning af hvert af de beskrevne problemer.

Jeg har trykket på afbryderknappen men computeren starter ikke.

Se på strømindikatoren:

- Hvis den ikke er tændt, er der ikke strøm til computeren. Kontroller følgende:
 - Hvis du bruger batteriet, er det muligvis afladet og ikke i stand til at forsyne computeren med strøm. Tilslut netadapteren for at oplade batteriet.
 - Sørg for, at netadapteren er sluttet korrekt til computeren og stikkontakten.
- Hvis dioden er tændt, skal du kontrollere følgende:
 - Sidder der en ikke-systemdiskette i det eksterne USB-diskettedrev? Fjern den, eller erstat den med en systemdiskette, og tryk derefter på **<Ctrl> + <Alt> + ** for at genstarte systemet.

Der vises ikke noget på skærmen.

Computerens strømstyringssystem slukker automatisk for skærmen for at spare strøm. Tryk på en vilkårlig tast for at tænde for skærmen igen.

Hvis skærmen ikke tændes ved et tastetryk, kan det skyldes to ting:

- Lysstyrken er muligvis stillet for lavt. Tryk på **<Fn> + <→>** for at øge lysstyrken.
- Skærmenheden kan være indstillet til en ekstern skærm. Tryk på hurtigtasten til skærmskift **<Fn> + <F5>** for at skifte tilbage til computerens skærm.
- Hvis pauseindikatoren er slukket, er computeren i pausetilstand. Tryk på afbryderknappen, og slip den for at genoptage arbejdet.

Der kommer ingen lyd fra computeren.

Kontroller følgende:

- Lyden er muligvis deaktiveret. Se på ikonet for lydstyrke (højtaleren) på proceslinjen i Windows. Hvis det er overkrydset, skal du klikke på ikonet og fjerne markeringen ud for indstillingen **Slå alt fra**.
- Lydstyrken er muligvis for lav. Se på ikonet for lydstyrke på proceslinjen i Windows. Du kan også justere lydstyrken ved hjælp af skiven til kontrol af

lydstyrken uden stop, eller med kontrolknapperne for lydstyrken.
Yderligere oplysninger finder du under se "**Set forfra - lukket**" på side 19.

- Hvis der slutes hovedtelefoner, øretelefoner eller eksterne højttalere til den udgående port på computerens forreste panel, slukkes de interne højttalere automatisk.

Jeg vil skubbe skuffen i det optiske drev ud uden at tænde for strømmen.

Der er en mekanisk knap til at skubbe skuffen ud på det optiske drev. Du kan åbne skuffen ved at trykke på udløserknappen med spidsen af en pen eller en papirklips. (Hvis din computer har en optisk drev-bakke, findes intet nød udløsnings hul.)

Tastaturet reagerer ikke.

Prøv at slutte et eksternt tastatur til en USB-port på højre eller på venstre side af computeren. Hvis det fungerer, skal du kontakte forhandleren eller et autoriseret servicecenter, da kablet til det interne tastatur muligvis er løst.

Printeren fungerer ikke.

Kontroller følgende:

- Sørg for, at printeren er sluttet til en stikkontakt, og at den er tændt.
- Sørg for, at printerkablet er tilsluttet korrekt i computerens parallelle port eller USB port og den tilsvarende port på printeren.

Jeg vil angive min adresse til brug med det interne modem.

Hvis du vil bruge kommunikationsprogrammerne, skal du angive din adresse:

- 1 Klik på **Start, Kontrolpanel**.
- 2 Dobbeltklik på **Telefon- og modemindstillinger**.
- 3 Begynd opsætning af din adresse.

Yderligere oplysninger finder du i dokumentationen til Windows.



.....

Bemærk: Bemærk, at når du første gang starter notebook-computeren, kan du ignorere konfigurationen af internetforbindelsen, da den ikke er nødvendig for at tilpasse installationen af det overordnede operativsystem. Når operativsystemet er konfigureret, kan du fortsætte med konfigurationen af internetforbindelsen.

Jeg vil gendanne min computer til dens oprindelige indstillinger uden gendannelses-CD'er.



.....

Bemærk: Hvis dit system er den flersprogede version, vil det operativsystem og det sprog, du vælger, første gang du tænder computeren, være den eneste valgmulighed ved senere gendannelser.

Denne gendannelsesproces hjælper dig med at gendanne C-drevet med de oprindelige programmer, som var installeret, da du købte din notebook-computer. Følg nedenstående fremgangsmåde for at genopbygge C-drevet. (C-drevet omformatteres, og alle data slettes). Du skal oprette sikkerhedskopi af alle datafiler, før du vælger denne mulighed.

Inden du udfører en gendannelse, skal du kontrollere BIOS-indstillingerne.

- 1 Kontroller, om funktionen **Acer disk-to-disk recovery** er aktiveret eller ej.
- 2 Sørg for, at indstillingen **D2D Recovery** under **Main** er **Enabled**.
- 3 Afslut BIOS programmet, og gem ændringerne. Systemet genstarter.



.....

Bemærk: Tryk på **<F2>** under POST for at få starte BIOS programmet.

Sådan starter du gendannelsesprocessen:

- 1 Genstart systemet.
- 2 Mens Acer-logoet vises, tryk på **<Alt> + <F10>** samtidig for at få adgang til gendannelsesprocessen.
- 3 Oplysninger om systemgendannelse finder du i vejledningen på skærmen.



.....

Vigtigt! Denne funktion fylder 10 GB i en skjult partition på harddisken.

Anmodning om service

International Travelers Warranty (ITW)

Computeren er omfattet af en international rejsegaranti (International Travelers Warranty; ITW), der giver dig sikkerhed og tryghed, når du rejser. Vores verdensomspændende netværk af servicecentre er altid klar med en hjælpende hånd.

Der følger et ITW-pas med computeren. Passet indeholder alle de oplysninger om ITW-programmet, som du har brug for. Denne praktiske bog indeholder en fortegnelse over tilgængelige autoriserede servicecentre. Læs passet grundigt.

Du bør altid have ITW-passet med dig, især når du er ude at rejse, så du kan få fordel af supportcenterne. Læg købsbeviset i lommen på indersiden af ITW-passets omslag.

Hvis det land, du rejser i, ikke har et Acer-autoriseret ITW-servicested, kan du stadig kontakte vores kontorer i resten af verden. Yderligere oplysninger <http://global.acer.com>.

Inden du ringer

Sørg for at have følgende oplysninger klar, når du ringer til online-support hos Acer, og sørg for, at du befinder dig ved computeren. Dette vil hjælpe os med at løse dit problem hurtigt og effektivt. Hvis computeren udsender biplyde eller viser fejlmeddelelser under opstart, skal du skrive det ned (i tilfælde af biplyde skal du notere antallet og rækkefølgen).

Du skal angive følgende oplysninger:

Navn: _____

Adresse: _____

Telefonnummer: _____

Computerens type og model: _____

Serienummer: _____

Købsdato: _____

Batteripakke

Computeren bruger et batteri med stor kapacitet, som giver længere intervaller mellem opladninger.

Batteripakke - karakteristika

Batteripakken har følgende karakteristika:

- Anvender aktuelle teknologistandarder for batterier.
- Leverer en advarsel, om at batteriet er lavt.

Batteriet oplades, hver gang du slutter computeren til netadapteren. Computeren understøtter "oplad-i-brug", hvilket giver mulighed for at genoplade batteriet, mens du bruger computeren. Genopladning, når computeren er slukket resulterer, dog i en væsentlig hurtigere opladningstid.

Batteriet er nyttigt, når du rejser eller under strømafbud. Det kan anbefales at have et ekstra fuldt opladet batteri tilgængeligt som sikkerhed. Kontakt din forhandler for at få detaljer om bestilling af en ekstra batteripakke.

Maksimering af batteriets levetid

Som alle andre batterier degraderes computerens batteri med tiden. Dette betyder, at batteriets ydeevne formindskes i løbet af tid og brug. Hvis du vil maksimere batteriets levetid, anbefales det at følge nedenstående råd.

Konditionering af en ny batteripakke

Inden du anvender batteripakken for første gang, skal du følge en "konditioneringsproces":

- 1 Sæt det nye batteri i computeren. Tænd ikke for computeren.
- 2 Sæt AC-adapteren i, og oplad batteriet helt.
- 3 Fjern AC-adapteren.
- 4 Tænd for computeren, og brug batteriet.
- 5 Aflad batteriet, indtil advarslen om, at batteriniveauet er lavt, vises.
- 6 Sæt AC-adapteren i igen, og oplad batteriet helt igen.

Følg disse trin, indtil batteriet har været ladet og afladt tre gange.

Brug denne konditioneringsproces til alle nye batterier, eller hvis batteriet ikke har været brugt i lang tid. Hvis computeren skal opbevares i mere end to uger, anbefales det at fjerne batteriet fra computeren.



.....

Advarsel: Udsæt ikke batteripakke for temperaturer under 0°C (32°F) eller over 45°C (113°F). Ekstreme temperaturer kan påvirke batteripakken negativt.

Ved at følge konditioneringsprocessen for batterier er batteriet i stand til at acceptere maksimal ladning. Hvis du ikke følger proceduren, er du ikke sikker på at opnå den maksimale batteriladning, og det vil også forkorte batteriets levetid.

Herudover påvirkes batteriets levetid negativt ved følgende brugsmønstre:

- Brug af computeren ved konstant AC-strøm, når batteriet er isat. Hvis du vil bruge konstant AC-strøm, anbefales det at fjerne batteripakken, når det er fuldt opladt.
- Ved ikke at aflade og genoplade batteriet til dets maksimale grænser, som beskrevet herover.
- Hyppig brug, jo mere du bruger batteriet, desto hurtigere når det afslutningen på dets levetid. Som standard har et computerbatteri en levetid på omkring 300 opladninger.

Installerings og fjernelse af batteripakke



.....

Vigtigt! Inden du fjerner batteriet fra computeren, skal du tilslutte AC-adapteren, hvis du ønsker fortsat at bruge din computer. Ellers skal du først slukke for computeren.

Sådan installeres en batteripakke:

- 1 Juster batteriet i den åbne batteriholder, sørg for, at enderne med kontakterne sættes i først, og at batteriets øverste overflade vender opad.
- 2 Skub batteriet på plads i holderen, og skub forsigtigt låget til batteriet på plads.

Sådan fjernes en batteripakke:

- 1 Skub batteriudløseren til siden for at løsne batteriet.
- 2 Tag batteriet ud af batteriholderen.

Opladning af batteri

Hvis du vil oplade batteriet, skal du først kontrollere, at det er korrekt installeret i batteriholderen. Sæt AC-adapteren i computeren, og sæt den i en stikkontakt. Du kan fortsætte med at køre computeren fra en stikkontakt, mens batteriet oplades. Hvis batteriet genoplades, når computeren er slukket, resulterer det i en væsentlig hurtigere opladningstid.



Bemærk: Det anbefales at oplade batteriet inden dagens afslutning. Hvis du oplader batteriet i løbet af natten inden du rejser, kan du starte næste dag med et fuldt opladet batteri.

Kontrol af batteriniveauet

Windows' strømtæller indikerer det aktuelle batteriniveau. Lad markøren hvile over batteri/strømkonet på proceslinjen for at se batteriets aktuelle opladningsniveau.

Optimering af batteriets levetid

Optimering af batteriets levetid hjælper dig med at udnytte brug af batteriet, forlænge opladnings-/afladningscyklussen og forbedre genopladningseffektiviteten. Det anbefales, at du følger nedenstående råd:

- Køb en ekstra batteripakke.
- Brug AC-strøm, når det er muligt, og gem batteriet til bærbar brug.
- Skub pc-kortet ud, hvis det ikke længere bruges, da det fortsat bruger strøm (udvalgte modeller).
- Gem batteripakken et køligt, tørt sted. De anbefalede temperaturer er 10°C til 30°C. Høje temperaturer får batteriet til at selvaflade hurtigere.
- Overdreven genopladning formindsker batteriets levetid.
- Se efter AC-adapteren og batteriet.

Advarsel om at batteriniveauet er lavt

Under brug af batteriet skal du holde øje med strømtælleren i Windows.



Advarsel: Tilslut AC-adapteren så hurtigt som muligt, efter at advarslen, om at batteriniveauet er lavt, vises. Data går tabt, hvis batteriet bliver fuldstændigt afladet, og computeren lukker ned.

Når advarslen om, at batteriniveauet er lavt, vises, anbefales følgende (afhængigt af din situation):

Situation	Anbefalet handling
AC-adapteren og en stikkontakt er tilgængelig.	<ol style="list-style-type: none"> 1 Sæt AC-adapteren i computeren, og sæt den i en stikkontakt. 2 Gem alle nødvendige filer. 3 Genoptag arbejdet. <p>Sluk computeren, hvis du vil genoplade batteriet hurtigt.</p>
En ekstra fuldt opladet batteripakke er tilgængelig.	<ol style="list-style-type: none"> 1 Gem alle nødvendige filer. 2 Luk alle programmer. 3 Luk operativsystemet for at lukke computeren. 4 Udskift batteripakken. 5 Tænd for computeren, og genoptag arbejdet.
AC-adapteren og en stikkontakt er ikke tilgængelig. Du har ingen ekstra batteripakke.	<ol style="list-style-type: none"> 1 Gem alle nødvendige filer. 2 Luk alle programmer. 3 Luk operativsystemet for at lukke computeren.

Acer Arcade (udvalgte modeller)

Acer Arcade er en integreret afspiller til musik, fotografier, DVD-film og videoer. Den kan betjenes med pegeredskabet eller fjernbetjeningen.

Hvis du vil afspille en bestemt type indhold, skal du klikke på, eller vælge, en indholdsknap (f.eks. Musik, Video osv...) på startsiden for Arcade.



- **Music** – lyt til musikfiler i en række forskellige formater
- **Cinema** – se DVD'er eller VCD'er
- **Video** – se og/eller rediger videoklip
- **Album** – få at vist fotografier, der er gemt på din harddisk eller på et flytbart medie



.....

Bemærk: Mens du ser videoer, DVD'er eller diasshows, er pauseskærmen og de strømbesparende funktioner ikke tilgængelige.

Find og afspil indhold


Når du klikker på en knap på startside for Acer Arcade, åbnes startside for den tilsvarende funktion. Indholdssiderne har to knapper til venstre og et område til højre, hvor du kan gennemse indholdet. Hvis en knap viser én af flere valgmuligheder, som for eksempel søgerækkefølgen, vises den aktuelle indstilling med en kugle i en lys farve på knappen.

Hvis du vil vælge indhold, skal du klikke på et element i indholdsområdet. Når der er mere end ét CD- eller DVD-drev, vises alle drev. Billeder og videoer vises som filer (med miniaturebilleder) og er organiseret i mapper.

Hvis du vil gennemse en mappe, skal du klikke på den for at åbne den. Klik på knappen **Up one level** for at flytte op til den overordnede mappe. Hvis der er mere indhold, end der kan vises på en side, kan du bruge knapperne nederst til højre til at rulle gennem siderne.




Bemærk: Se menuen Arcade Help for flere oplysninger om

funktionerne i Acer Arcade. De findes ved at vælge **Hjælp**  fra Arcade's startside.

Settings (Indstillinger)

De avancerede indstillinger i Acer Arcade giver dig mulighed for at fintune dens ydeevne, så ydeevnen passer til din computer og dine personlige præferencer.

Du åbner indstillingerne ved at klikke på denne ikon , der findes på startside's øverste, højre hjørne.

Klik på **Acer Arcade Help** for at få hjælp med hver Arcade-tilstand.

I Skærmindstillinger:

Brug valgmuligheden **Skærmforhold** til at vælge mellem standardvisning (4:3) eller widescreenvisning (16:9) når du ser film.

Valgmuligheden **4:3 Filmvisning** giver mulighed for at vælge mellem **CinemaVision™**- eller **Letterbox**-tilstand.

- Acer CinemaVision™ er en ikke-lineær video-stræk teknologi, der kun producerer en minimal forvrængning af billedets midte.
- Valgmuligheden **Letterbox** viser widescreenfilm i deres oprindelige størrelsesforhold og tilføjer sorte linjer ovenover og nedenunder filmen.

Farveprofil lader dig vælge mellem **Oprindelig** eller **ClearVision™**.

- Acer ClearVision™ er en teknologi til forbedring af video, der detekterer videoindholdet og dynamisk justerer lysstyrke-/kontrast-/mætningsniveau, således at du ikke behøver at ændre på farveindstillingerne, hvis den film du ser, indeholder scener, der er for mørke eller for lyse.

I Lydindstillinger:

Med **Højtalermiljø** kan du vælge mellem **Hovedtelefoner**, **SPDIF** og **2** eller flere højtalere, afhængig af dit lydudstyr.

Output-Tilstanden skal indstilles til **Stereo** hvis du lytter gennem højtalere, **Dolby Surround** eller **Virtual Surround Sound** hvis du bruger hovedtelefoner.



Bemærk: Hvis dine højttalere ikke er i stand til at udsende lavfrekvenssignaler, anbefaler vi, at du ikke vælger **Virtual Surround Sound**, da du ellers risikerer at beskadige dine højttalere.

Klik på **Kør opsætnings-guiden** for at ændre dine oprindelige indstillinger for start.

Klik på **About Acer Arcade** for at åbne en side med versions- og ophavsretsoplysninger.

Klik på **Restore Default Settings** for at sætte indstillingerne for Acer Arcade tilbage til deres standardværdier.

Kontrolknapper

Når du ser videoklip, film eller diasshows på fuld skærm, vises der to pop-up-kontrolpaneler, når du bevæger pegeredskabet. De forsvinder automatisk efter nogle sekunder. Panelet **Navigation Controls** vises øverst på skærmen, og panelet **Player Controls** vises nederst på skærmen.

Navigationsstyring

Klik på knappen **Home** (med form som et hus) i øverste venstre hjørne af vinduet for at vende tilbage til Acer Arcade-startsiden. Hvis du vil gå ét niveau op, når du søger efter indhold, skal du klikke på **Up one level**. Hvis du vil vende tilbage til et tidligere skærmbillede, skal du klikke på **den røde pil**. Knapperne øverst til højre (Minimer, Maksimer, Luk) fungerer som de plejer at gøre på en pc.

Hvis du vil afslutte Acer Arcade, skal du klikke på knappen **Luk** i vinduets øverste højre hjørne.

Afspilningsstyring

Nederst i vinduet vises knapperne til afspilningsstyring, som bruges til video, diasshows, film og musik. Gruppen til venstre indeholder standardknapper til styring af afspilningen (afspil, pause, stop osv...). Gruppen til højre styrer lydstyrken (lydløs og lydstyrke op/ned).



Bemærk: Når du afspiller DVD'er, tilføjes der yderligere styringsknapper til højre for lydstyrkeknapperne. De behandles mere detaljeret i afsnittet om Biografen.

Virtuelt tastatur

Når du skal indtaste søgeinformationer eller navngive en fil, en DVD eller en mappe, kan du benytte det virtuelle tastatur på skærmen. Du kan hurtigt indtaste de informationer, du skal bruge, med musen, markørtasterne eller med tastaturet.



Baggrunds-tilstand

Med Acer Arcade kan du fortsætte med at lytte til musik, mens du udfører andre funktioner. Video og musik fortsætter, i et lille vindue i det nederste venstre hjørne af skærmen.

Du kan når som helst trykke på fjernbetjeningens stopknap eller klikke på skærmens stopikon for at standse afspilningen.



Cinema (Biografen)

Hvis din computer har et DVD-drev, kan du afspille film fra DVD'er og video-CD'er (VCD'er) med biograf-funktionen i Acer Arcade. Denne afspiller har de samme funktioner og knapper som en typisk DVD-afspiller.

Når du sætter en disk i DVD-drevet, går afspilningen af filmen i gang automatisk. Du kan styre filmen med pop-up-afspilningskontrolpanelet nederst i vinduet, når du bevæger pegeredskabet.

Hvis der er en disk, som kan afspilles, i mere end ét optisk drev, skal du klikke på knappen **Cinema** på startsideen for at åbne indholdssiden Cinema og derefter vælge disk, du vil se, på listen til højre.

Når du ser DVD'er, føjes de følgende specialknapper til pop-up-panelet:

- DVD Menu
- Subtitles
- Language
- Snapshot
- Angle

Den disk, der afspilles på et givet tidspunkt, vises i området over listen med drev. Denne side vises også, når du trykker på knappen **Stop** under en film. Med knapperne i venstre side kan du starte filmen igen fra det sted, den blev stoppet, starte filmen forfra, springe til DVD-menuen, skubbe disken ud eller gå til siden med **DVD-indstillinger**.

Indstillinger

Du kan nå indstillingerne for Biograf ved at klikke på knappen **Indstillinger** på hovedmenuen og derefter klikke på Biograf. Her kan du ændre på indstillingerne for **Video** og **Sprog**.

Indstillinger styrer DVD'ens lyd og undertekster.

Undertekst indstiller standardsproget for DVD'er med undertekster. Fabriksindstillingen er **Fra**.

Closed Captions aktiverer de tekster for døve og hørehæmmede på DVD'er. Denne funktion viser de tekster, der er indkodet i videosignalet, og som beskriver begivenhederne på skærmen og dialogen for døve og hørehæmmede. Fabriksindstillingen er **Off**.

Audio bruges til at vælge standardsproget for DVD-titler.

Vis Ved Afbrydelse lader dig vælge, om du vil aktivere undertekster eller tekst, når du vælger at afbryde lyden.

Album

Med Acer Arcade kan du få vist digitale fotografier individuelt eller som et diasshow fra et drev på din computer. Klik på knappen **Album** på startside for Acer Arcade for at få vist hovedsiden for Album.



Indholdsområdet til højre viser både individuelle billeder og mapper. **Klik** på en mappe for at åbne den.

Hvis du vil have vist et diasshow, skal du åbne den mappe, der indeholder de billeder, du vil have vist. Klik derefter på **Play Slide Show**. Diasshowet afspilles på fuld skærm. Brug pop-up-kontrolpanelet til at styre diasshowet.

Du kan også få vist et individuelt billede ved at klikke på det. Dermed åbnes billedet i fuld skærm.

Du kan derefter bruge kontrolfunktionerne på skærmen til at zoome ind eller ud og til at panorere i fire retninger.

Redigering af billeder

Vælg **Rediger**, hvorefter du kan bruge funktionerne **Roter**, **Fjern Røde Øjne** og **Auto-Fiks** (optimerer lysstyrke og kontrast) på dine billeder for at forbedre deres udseende.

Indstillinger for diasshows

Hvis du vil ændre diasshowindstillingerne, skal du klikke på knappen **Indstillinger** på siden Album.

Indstillingen **Slide Duration** fastsætter, hvor længe hvert dias vises, inden der automatisk skiftes til det næste billede i diasshowet.

Diasshow overgang indstiller overgangen mellem billederne; du kan vælge mellem overgangs-tilstandene Bevægelse, Celle, Udtone, Tilfældig, Vifte og Glidende, Side og Ingen.

Du kan tilføje baggrundsmusik til et diasshow ved at klike på valgmuligheden **Diasshow musik**. Siden Diasshow musik beder dig om at vælge musik fra dit personlige musikbibliotek.

Klik på **Load Default Settings** for at sætte indstillingerne tilbage til deres standardværdier.

Video

Videofunktionen åbnes ved at klike på **Video** på Arkade-startsiden for at åbne Video-startsiden.



Bemærk: Videofunktionen er designet til afspilning af mange forskellige videoformater. Se afsnittet om hjælp for video for en udførlig liste over kompatible formater. Hvis du ønsker at se en DVD eller VCD skal du bruge **Biograf**-funktionen.

Afspilning af en videofil

Klik på knappen **Play** for at se videofiler. Siden Video viser videofiler i indholdsområdet til højre. De er organiseret i mapper, og et miniaturebillede viser det første billede af hver videoen.

Hvis du vil afspille en videofil, skal du klike på den. Videoen afspilles på fuld skærm. Pop-up-kontrolpanelet vises nederst på skærmen, når du bevæger musen. Hvis du vil vende tilbage til siden Video, skal du klike på **Stop**.

Snapshot

Snapshot-tilstanden er tilgængelig i tilstandene Biograf, Video. Denne funktion kan bruges til at optage skærbilledet.

Et enkeltbillede optages og gemmes i en brugervalgt mappe. Destinationsmappen kan ændres fra menuen **Indstillinger**.

Redigering af video

Acer Arcade giver mulighed for at redigere videoklip, fotos og videooptagelser fra en camcorder om til en film. Du kan også vælge en filmstil og tilføje specielle overgangseffekter og musik, for at lave den helt perfekte hjemmefilm.

Hvis du vil redigere en film, klik på **Avanceret** og vælg **Rediger video**. Derefter vælger du, hvilke klip du ønsker at redigere fra dine mapper. Du kan afslutte filmen ved at vælge en **Filmstil**, **Baggrundsmusik**, det perfekte forhold mellem musik og lyd, såvel som filmens længde.

Vælg scener kan bruges til at inkludere dine favoritter eller de vigtigste scener eller du kan overlade redigeringsbeslutningerne til redigeringsprogrammet.

Efter kompileringen kan den endelige film brændes til en disk, du kan dele med familie og venner.



Bemærk: Se hjælpemenuen for Acer Arcade for yderligere hjælp med redigering af video og de associerede funktioner.

Music (Musik)

Du kan få hurtig adgang til din musiksamling ved at klikke på **Music** på Arkade-startsiden for at åbne Musik-startsiden.

Vælg den mappe, CD eller kategori, der indeholder den musik du ønsker at lytte til. Klik på **Play** for at høre hele CD'en fra starten af, eller vælg den sang, du vil høre, på listen i indholdsområdet.

Mappens sange vises i indholdsområdet, mens den venstre side viser kontrolfunktionerne for **Afspil**, **Shuffle** og **Gentag alle**. Muligheden **Visualiser** gør det muligt at vise computergenererede billeder mens du lytter til musik. Kontrolpanelet nederst på siden gør det nemt at justere lydstyrken og at styre afspilningen.

Hvis du vil kopiere musik fra en musik-CD efter du har indsat den, skal du klikke på **Rip CD**. På den side, der åbner, skal du vælge de sange, du ønsker at kopiere (eller klik på **Vælg** eller **Ryd alle**) og klik derefter på **Start Ripping**.

Kopieringsfremgangen vises på skærmen.

Du kan ændre kvaliteten af filen af de kopierede spor ved at klikke på **Indstillinger**.

Lav DVD'er

Acer Arcade leverer en nem og komplet løsning til optagelse af data, lyd, fotos eller videoer. Du kan brænde og dele en hvilken som helst kombination af data, musik, fotos eller videoer på en CD eller en DVD — direkte fra tilstanden **Lav DVD** eller fra en andet Acer Arcade tilstand.

Oprettelse af CD'er/DVD'er

Med Acer Arcade er det muligt at oprette CD'er eller DVD'er direkte fra hovedmenuen eller fra et hvilket som helst medie, du måtte anvende. Valgmuligheden til at brænde en DVD findes i **Avanceret** eller i **Hovedmenuen** i medietilstandene Video, Album og Musik.

Du kan brænde dine favoritsange på en CD eller konvertere sange fra din musiksamling til MP3 og andre populære lydformater. Du kan endda oprette

MP3-CD'er med mere end 100 af dine favoritsange og lytte til dem på din PC eller på en MPC-CD-afspiller.

Med Arcade kan du også lave alle dine digitale fotos om til et diasshow med baggrundsmusik eller lave filmklip om til en amatørfilm. Du kan dele alle begivenheder med dine venner og familie og de kan afspilles på de fleste DVD-afspillere. Du kan endda tilføje brugerdefinerede temamenuer og menumusik.

Du kan også brænde combo CD'er/DVD'er med musik, fotos og film-klip, alt sammen på én disk. Mulighederne er endeløse!

For mere specifikke detaljer om hver af disse valgmuligheder, klik på knappen **Hjælp** eller åben Arcade hjælpemenuen.

Filtypekompatibilitet

Se den første side i Arcade online hjælpemenuen for hver medietilstand for detaljer om filernes kompatibilitet.

Acer Arcade Deluxe (udvalgte modeller)



Bemærk: Acer Arcade Deluxe er tilgængeligt i systemer med Windows Media Center.

Acer Arcade Deluxe udvider kapaciteten - i systemer udstyret med Windows Media Center - med et sæt funktioner fra Acer, designet til at gøre det nemt at styre dine multimedie-filer, oprette dit eget brugerdefinerede indhold, samt mere.

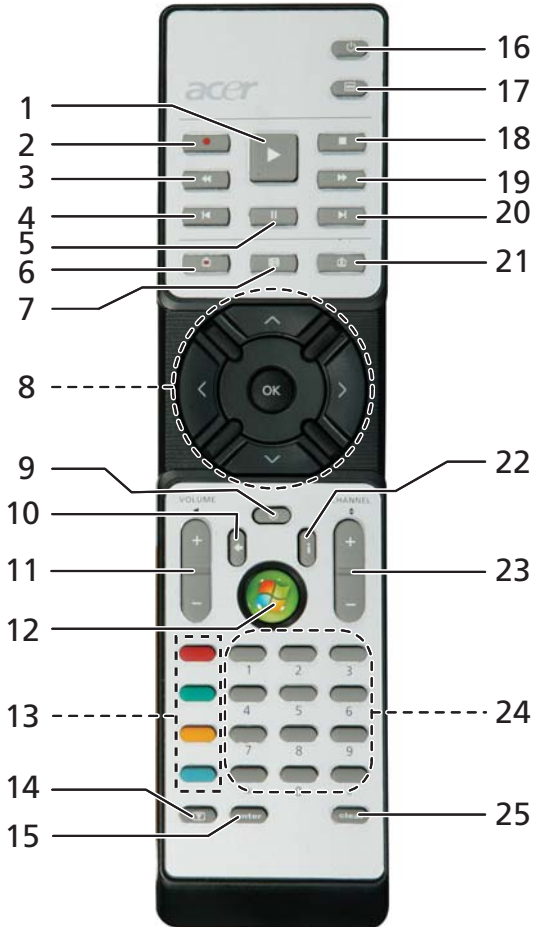
Acer Arcade Deluxe inkluderer følgende værktøjer:

- VideoMagician
- DV Wizard
- DVDivine



Fjernstyring (udvalgte modeller)

Tabellen nedenfor forklarer funktionerne i fjernbetjeningen, der fulgte med dit Acer system (hvis den var inkluderet).



Fjernbetjeningens funktioner

#	Emne	Beskrivelse
1	Afspil	Afspiller valget
2	Record	Optag TV
3	Tilbagespo	Tilbageafspiller, eller går tilbage til forrige billede
4	Spring tilbage	Springer et afsnit tilbage
5	Pause	Sætter afspilning i pause
6	Optaget TV	Viser den optagne tv-side
7	Guide	Viser guiden
8	Navigation/ OK-knapper	Navigerer, og bekræfter valg
9	Mute	Skifter mellem til/fra for lyden
10	Back	Går et niveau op i brugergrænsefladen
11	Volume + / -	Skruer op eller ned for lydstyrkens afspilningsniveau
12	Start	Åbner eller lukker Media Center
13	Farveknapper	Genvejsfunktioner* for tekst-tv
14	Tekst-tv *	Tænder eller slukker for tekst-tv
15	Enter	Aktiverer nuværende input
16	Power	Sætter enheden i standby, eller starter den fra standby
17	DVD menu	Viser DVD menuen
18	Stop	Standser den igangværende afspilning eller optagelse
19	Spol frem	Starter hurtig afspilning, eller går til næste billede
20	Spring fremad	Springer et afsnit fremad
21	Live TV	Viser direkte TV på nuværende kanal
22	Oplysninger	Viser oplysninger om nuværende valg
23	Channel + / -	Skifter til en anden kanal
24	0-9 knapper	Til indtastning af TV-kanal eller andet input
25	Ryd	Rydder nuværende input

* Kun for regioner med tekst-tv.

Sådan starter du Acer Arcade Deluxe

Du kan køre Acer Arcade Deluxe-værktøjerne direkte fra Windows Media Center. Det gør du ved at rulle op/ned på siden Start for at vise listen over Acer Arcade Deluxe-værktøjer, og højre/venstre for at vælge et værktøj.

Du kan også køre Acer Arcade Deluxe-værktøjerne udenfor Windows Media Center ved at dobbeltklikke på ikonet Acer Arcade Deluxe på Windows skrivebord.



Bemærk: Brug de medfølgende Hjælp-filer for detaljerede oplysninger om specifikke Acer Arcade Deluxe-værktøjer.

VideoMagician

Med VideoMagician kan du redigere videofiler (i formaterne DAT, DVR-MS, MPG, MPE, AVI, ASF, MPEG, WMV, VOB, MPEG1 og MPEG2) på din computer. VideoMagician har mange temaer, der kan bruges til at lave spændende film, med nogle få enkle trin. Når du starter VideoMagician for at redigere en video, åbner siden Vælg video.

DV Wizard

DV Wizard kan vise en forhåndsvisning samt optage i realtid fra DV videokameraer og webcams, og gemme det på din computers harddrive eller brænde det på en DVD. DV Wizard understøtter også optagelse af HD-video, og gemmer det på din computers harddisk i DVD-format. Start ved at tilslutte din DV camcorder eller webcam til din computer, og åbn DV Wizard.

DVDivine

DVDivine er et nyttigt værktøj til hurtigt at lave DVD'er eller andre diske med videoer, billeder eller musik. Med nogle få enkle trin kan du designe, organisere og brænde din disk. Når du starter DVDivine, vises siden Vælg medie, hvor du kan vælge, hvilket slags medie du ønsker at inkludere på din disk. Du kan vælge Videoer, Billeder eller Musik.

Tag din notebook-pc med dig

Dette afsnit indeholder tip, ideer og ting, du skal være opmærksom på, når du tager computeren med.

Fjern tilslutninger

Følg denne fremgangsmåde for at afbryde forbindelsen mellem computeren og eksternt tilbehør:

- 1 Gem alle åbne filer.
- 2 Fjern alle medier, disketter og CD'er fra drevene.
- 3 Luk computeren ned.
- 4 Luk skærmlåget.
- 5 Fjern ledningen til netadapteren.
- 6 Fjern ledningerne til tastatur, pegeredskab, printer, ekstern skærm og andre ydre enheder.
- 7 Fjern Kensington-låsen, hvis du bruger sådan en.

Flyt computeren

Når du kun flytter den over en kort afstand, f.eks. fra dit kontor til mødelokalet.

Klargøring af computeren

Inden du flytter computeren, skal du lukke og låse skærmlåget for at sætte den i pausetilstand. Du kan nu tage computeren med til et andet sted i bygningen. Hvis computeren skal aktiveres fra pausetilstand, skal du åbne låget, trykke på afbryderknappen og derefter slippe den igen.

Hvis du tager computeren med til et kontor ude i byen, kan du evt. slukke helt for computeren:

Klik på **Start, Luk computeren**. Klik derefter på **Sluk** (Windows XP).

eller:

Du kan sætte computeren i pausetilstand ved at trykke på **<Fn> + <F4>**. Luk og lås derefter skærmen.

Når du igen skal bruge computeren, skal du åbne skærmen, trykke på afbryderknappen og slippe den igen.



Bemærk: Hvis pauseindikatoren er slukket, er computeren gået i dvaletilstand og er slukket. Hvis strømindikatoren er slukket, men pauseindikatoren er tændt, er computeren gået i pausetilstand. I begge tilfælde, tænd for computeren igen ved at trykke på afbryderknappen og slippe den igen. Bemærk, at computeren kan gå i dvaletilstand efter at have været i pausetilstand et stykke tid.

Hvad du skal have med til møder

Hvis dit møde er forholdsvis kort, behøver du formodentligt ikke at medbringe andet end din computer. Hvis dit møde er længere eller hvis batteriet ikke er helt opladet, er det en god ide at medbringe netadapteren, så du kan slutte computeren til elnettet i mødelokalet.

Hvis der ikke er nogen stikkontakt i mødelokalet, kan du reducere strømforbruget ved at sætte computeren i pausetilstand. Tryk på **<Fn> + <F4>**, eller luk skærmlåget, når du ikke arbejder på computeren. Når du igen vil arbejde, skal du åbne skærmen (hvis den er lukket), tryk derefter på afbryderknappen, og slip den igen.

Tag computeren med hjem

Når du tager computeren med hjem fra arbejde og tilbage igen.

Klargøring af computeren

Når du har fjernet alle kabler fra computeren, skal du følge nedenstående fremgangsmåde, inden du tager den med hjem:

- Kontroller, om du har fjernet alle medier og CD'er fra drevene. Hvis du ikke fjerner alle medier, kan drevhovedet blive beskadiget.
- Pak computeren ned i en beskyttelsestaske, så den ligger fastspændt og er beskyttet mod slag og stød.



Forsigtig: Undlad at lægge noget oven på låget. Hvis låget trykkes, kan skærmen blive beskadiget.

Hvad du skal have med

Du bør medbringe følgende, hvis du ikke allerede har det derhjemme:

- Netadapter og netledning
- Den trykte Brugervejledning

Særlige forhold

Følg disse retningslinjer for at beskytte computeren, når du tager til og fra arbejde:

- Undgå at udsætte computeren for store temperatursvingninger.
- Hvis du stopper på vejen hjem, og ikke kan tage computeren med, bør du efterlade den i bagagerummet for ikke at udsætte den for unødigt varme.
- Ved ændringer i temperatur og fugtighed kan der dannes kondensvand i computeren. Giv computeren lidt tid til at opnå normal stuetemperatur, og undersøg derefter skærmen for kondensvand, inden du tænder for computeren. Hvis temperaturforskellen er større end 10 °C (18 °F), skal du give computeren tid til langsomt at opnå stuetemperatur. Hvis det er muligt, bør du lade computeren stå i ca. 30 minutter på et sted, hvor temperaturen er et sted mellem udendørs- og indendørstemperaturen.

Oprettelse af et hjemmekontor

Hvis du ofte arbejder hjemme med computeren, kan du købe en ekstra netadapter til hjemmebrug. Med en ekstra netadapter derhjemme behøver du ikke at transportere den frem og tilbage hver gang.

Hvis du bruger computeren derhjemme i længere tid ad gangen, kan du også overveje at anskaffe et eksternt tastatur, en ekstern skærm eller en ekstern mus.

Rejs med computeren

Når du transporterer den over større afstande, f.eks. fra dit eget kontor til en kunde, eller hvis du rejser lokalt.

Klargøring af computeren

Klargør computeren, ligesom hvis du skulle have den med hjem. Kontroller, at batteriet i computeren er opladet. Sikkerhedskontrollen i lufthavnene kræver ofte, at du tænder for computeren.

Hvad du skal have med

Du bør medbringe følgende:

- Netadapter
- Ekstra, fuldt opladede batterier
- Ekstra printerdriverfiler, hvis du skal udskrive på en anden printer

Særlige forhold

Ud over retningslinjerne for at tage computeren med hjem skal du følge nedenstående retningslinjer for at beskytte computeren under rejsen:

- Tag altid computeren med om bord som håndbagage.
- Bed om at få computeren kontrolleret manuelt, hvis det er muligt. Røntgenmaskiner i lufthavne er sikre, men send ikke computeren gennem en metaldetektor.
- Undgå at udsætte disketter for bærbare metaldetektorer.

Tag computeren med

Når du rejser til udlandet.

Klargøring af computeren

Klargør computeren, ligesom hvis du skulle rejse lokalt.

Hvad du skal have med

Du bør medbringe følgende:

- Netadapter
- Netledninger, som passer til standarden i det land, du rejser til
- Ekstra, fuldt opladede batterier
- Ekstra printerdriverfiler, hvis du skal udskrive på en anden printer
- Kvittering for computeren, hvis du bliver bedt om at vise den i tolden
- International Travelers Warranty-pas

Særlige forhold

Der gælder de samme særlige forhold som under almindelig transport af computeren. Desuden skal du være opmærksom på følgende, når du rejser til udlandet:

- Når du rejser til udlandet, skal du kontrollere, at netadapteren og netledningen passer til netspændingen i det pågældende land. I modsat fald skal du anskaffe en netledning, der er kompatibel med den lokale netspænding. Spændingsomformere til andre apparater må ikke bruges som strømforsyning til computeren.
- Hvis du bruger modem, skal du kontrollere, at modem og stik er kompatible med telefonsystemet i det pågældende land.

Sikring af computeren

Computeren er en dyr investering, som du skal passe på. Lær, hvordan du beskytter og passer på computeren.

Computeren har følgende sikkerhedsfaciliteter: Hardware — og softwarelåse, en sikkerhedslås og adgangskoder.

Sådan bruges en computersikkerhedslås

Denne notebook har et Kensington-kompatibelt sikkerhedshul til en sikkerhedslås.

Sno et kabel til en computersikkerhedslås rundt om en fast genstand, f.eks. et bord eller et håndtag på en låst skuffe. Sæt låsen i indhakked, og drej nøglen, så låsen sættes fast. Der findes også modeller uden nøgle.

Brug af adgangskoder

Adgangskoder bruges til at beskytte computeren imod uønsket brug. Du kan bruge disse adgangskoder til at angive forskellige beskyttelsesniveauer i computeren:

- En administratoradgangskode (Supervisor Password) forhindrer uautoriseret adgang til BIOS programmet. Når denne adgangskode er angivet, skal du indtaste den for at få adgang til BIOS programmet. Se **"BIOS programmet"** på side 81.
- En brugeradgangskode (User Password) sikrer computeren mod uønsket brug. Du opnår den bedste sikkerhed, hvis du kombinerer denne adgangskode med adgangskodekontrolpunkter ved start og adgangskoden for genstart fra dvaletilstand.
- Startadgangskoden (Password on Boot) sikrer computeren mod uønsket brug. Du opnår den bedste sikkerhed, hvis du kombinerer denne adgangskode med adgangskodekontrolpunkter ved start og adgangskoden for genstart fra dvaletilstand.



Vigtigt! Glem ikke administratoradgangskoden! Hvis du glemmer adgangskoden, skal du kontakte forhandleren eller et autoriseret servicecenter.

Angivelse af adgangskoder

Når du har defineret en adgangskode, bliver du bedt om at angive adgangskoden på midten af skærmen.

- Når du har angivet administratoradgangskoden, vises følgende meddelelse, når du trykker på **<F2>** for at få adgang til BIOS programmet under startproceduren.
- Skriv administratoradgangskoden, og tryk på **<Enter>** for at åbne BIOS programmet. Hvis du angiver en forkert adgangskode, vises en advarsel. Prøv igen, og tryk derefter på **<Enter>**.
- Når du har angivet brugeradgangskoden, og parameteren for startadgangskoden er aktiveret, vises følgende meddelelse under startproceduren.
- Skriv brugeradgangskoden, og tryk på **<Enter>** for at bruge computeren. Hvis du angiver en forkert adgangskode, vises en advarsel. Prøv igen, og tryk derefter på **<Enter>**.



Vigtigt! Du har tre forsøg til at angive den korrekte adgangskode. Hvis du skriver en forkert adgangskode tre gange i træk, stopper systemet. Tryk på afbryderknappen, og hold den nede i fire sekunder for at slukke for computeren. Tænd derefter for computeren igen, og prøv igen.

Angivelse af en adgangskode

Du kan angive adgangskoder ved hjælp af BIOS programmet.

Udvide med ekstraudstyr

Din notebook-pc er den ultimative bærbare computer.

Tilslutningsmuligheder

Portene giver dig mulighed for at slutte ydre enheder til computeren på samme måde som med en almindelig pc. Yderligere oplysninger om at slutte forskellige ydre enheder til computeren finder du i følgende afsnit.

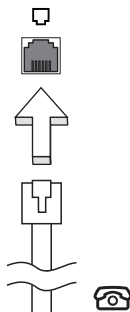
Modem til fax og data

Computeren har et indbygget V.92 56 Kbps fax-/datamodem.



.....
Advarsel! Denne modemporth er ikke kompatibel med digitale telefonlinjer. Modemet vil blive beskadiget, hvis det tilsluttes en digital telefonlinje.

Hvis du vil bruge modemporthen til fax og data, skal du slutte modemporthen til telefonstikket med et telefonkabel.

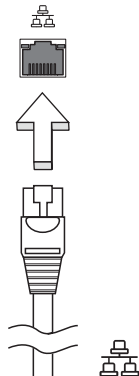


.....
Advarsel! Kontroller, at det kabel, du bruger, passer til det land, hvor du arbejder.

Indbygget netværksfunktion

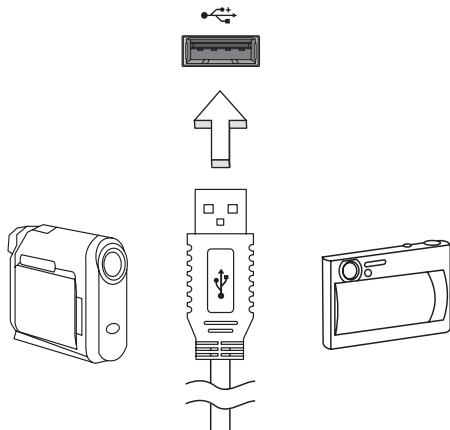
Med den indbyggede netværksfunktion kan du slutte computeren til et Ethernet-baseret netværk.

Hvis du vil bruge netværksfunktionen, skal du tilslutte et Ethernet-kabel fra netværksstikket (RJ-45) til venstre på computeren til et netværksstik eller en hub på dit netværk.



Universal Serial Bus (USB)

USB 2.0-porten er en serial bus med højhastighed, som gør det muligt at tilslutte flere USB-enheder i kæde uden at optage værdifulde systemressourcer.



ExpressCard

ExpressCard er den nyeste version af PC Card. Det er et mindre og hurtigere interface, som også forbedrer computerens anvendelighed og udvidelsesmuligheder.

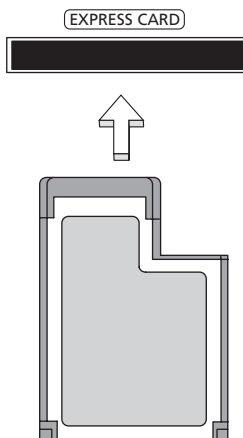
ExpressCards understøtter et stort antal udvidelsesmuligheder, deriblandt flashhukommelses-kortadaptere, TV-tunere, Bluetooth forbindelse og IEEE 1394B adaptere. ExpressCards understøtter USB 2.0 og PCI Express-programmer.



Vigtigt! Der findes to typer, ExpressCard/54 og ExpressCard/34 (54 mm og 34 mm), der begge har forskellige funktioner. Ikke alle ExpressCard-stik understøtter begge typer. Kortets vejledning indeholder flere oplysninger om, hvordan du installerer og anvender kortet, samt dets funktioner.

Isætning af et ExpressCard

Sæt kortet ind i stikket og skub det forsigtigt, indtil det 'klikker' på plads.



Udtagning af et ExpressCard

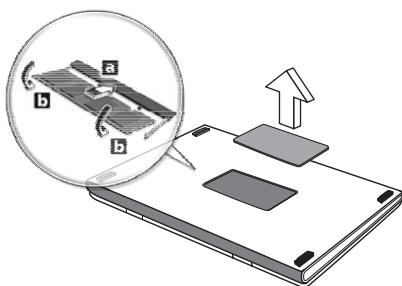
Inden du skubber et ExpressCard ud:

- 1 Afslut det program, der bruger kortet.
- 2 Venstreklik på ikonet 'Sikker fjernelse af hardware' på proceslinjen, og stop kortets drift.
- 3 Skub forsigtigt kortet ind i stikket og slip det igen, så kortet springer ud. Tag derefter kortet ud af stikket.

Installation af hukommelsesmoduler

Sådan sætter du hukommelsesmoduler i computeren:

- 1 Sluk computeren, fjern netadapteren, hvis den er tilsluttet, og fjern batteriet. Vend computeren om.
- 2 Fjern skruen til hukommelsesdækslet, og løft derefter hukommelsesdækslet af.
- 3 Sæt hukommelsesmodulet diagonalt i stikket **(a)**, og tryk derefter forsigtigt ned, indtil modulet klikker på plads **(b)**.



- 4 Sæt hukommelsesdækslet på plads igen, og fastspænd det med skruen.
- 5 Indsæt batteriet igen, og sæt netadapteren til igen.
- 6 Tænd for computeren.

Computeren registrerer de nye moduler og konfigurerer den samlede mængde hukommelse automatisk. Kontakt en kvalificeret tekniker, eller kontakt den lokale Acer-forhandler.

BIOS programmet

BIOS programmet er et program til hardwarekonfiguration, som er indbygget i computerens Basic Input/Output System (BIOS).

Computeren er allerede korrekt konfigureret og optimeret, og du behøver derfor ikke at køre dette hjælpeprogram. Men hvis der skulle opstå konfigurationsproblemer, kan du køre programmet.

For at aktivere BIOS programmet skal du trykke på **<F2>** under Power-On Self-Test (POST), mens notebook-pc-logoet vises.

Startrækkefølge

Startrækkefølgen indstilles i BIOS programmet ved at aktivere det og derefter vælge **Boot** i de kategorier, der vises øverst i skærbilledet.

Aktivere disk-til-disk-gendannelse

Disk-til-disk-gendannelse (harddisk gendannelse) aktiveres ved at aktivere BIOS programmet og derefter vælge **Main** i de kategorier, der vises øverst i skærbilledet. Find **D2D Recovery** nederst i skærbilledet, og brug **<F5>** og **<F6>** -tasterne til at angive værdien til **Enabled**.

Adgangskode

Der kan angives en startadgangskode ved start ved at aktivere BIOS programmet og derefter vælge **Security** i de kategorier, der vises øverst i skærbilledet. Find **Password on boot:** og brug **<F5>** og **<F6>** -tasterne til at aktivere denne funktion.

Brug af software

Afspilning af DVD-film

Når DVD-drevet er installeret i det optiske drev, kan du afspille DVD-film på computeren.

- 1 Skub DVD-skuffen ud, indsæt en DVD-film, og luk derefter DVD-skuffen.



Vigtigt! Første gang du starter DVD-afspilleren, bliver du bedt om at angive regionskode. DVD-produkter findes i 6 varianter, der er opdelt efter geografiske områder (regioner). Et DVD-drev, der er konfigureret til en bestemt regionskode, kan ikke afspille DVD'er fra et andet område. Du kan kun angive en ny regionskode fem gange (inklusive den første gang), hvorefter den sidst angivne regionskode bliver permanent. Ved gendannelse af harddisken bliver det antal gange, regionskoden er indstillet, ikke nulstillet. Oplysninger om DVD-regioner finder du i tabellen længere nede i dette afsnit.

- 2 DVD-filmen starter automatisk efter et par sekunder.

Regionskode	Land eller region
1	USA, Canada
2	Europa, Mellemøsten, Sydafrika, Japan
3	Sydøstasien, Taiwan, Sydkorea
4	Latinamerika, Australien, New Zealand
5	Det tidligere Sovjetunionen, dele af Afrika, Indien
6	Folkerepublikken Kina



Bemærk: For at ændre regionskoden skal du sætte en DVD-film fra en anden region i DVD-rom-drevet. Yderligere oplysninger finder du i online-hjælpen.

Strømstyring

Computeren har en indbygget strømstyringsenhed, der overvåger systemaktiviteten. Ordet systemaktivitet brugt i denne forbindelse omfatter de aktiviteter, der involverer en eller flere af følgende enheder: tastatur, mus, harddisk, ydre enheder tilsluttet computeren og videohukommelse. Hvis der ikke registreres nogen aktivitet inden for en bestemt periode (kaldet timeout for inaktivitet), stopper computeren nogle af disse enheder (eller dem alle) for at spare på strømmen.

Denne computer anvender en strømstyringsfunktion, der understøtter Advanced Configuration and Power Interface (ACPI), der gør det muligt for computeren at spare optimalt på strømmen og samtidig yde mest muligt. Windows varetager alle strømbesparende funktioner på computeren.

Acer eRecovery Management

Acer eRecovery Management er et værktøj til hurtig sikkerhedskopiering og gendannelse af systemet. Brugeren kan oprette og gemme sikkerhedskopier af den aktuelle systemkonfiguration på harddisk, CD eller DVD. Du kan også sikkerhedskopiere/gendanne fabriksindstillinger, og geninstallere programmer og drivere.

Acer eRecovery Management består af følgende funktioner:

- 1 Opret sikkerhedskopi
- 2 Brænd en sikkerhedskopi på en disk
- 3 Gendannelse og genoprettelse

Dette kapitel beskriver hver proces.



Bemærk: Denne funktion er kun tilgængelig på visse modeller. For systemer, som ikke har en indbygget optisk diskbrænder, skal du tilslutte en ekstern optisk diskbrænder, inden du åbner Acer eRecovery Management for at udføre opgaver, der kræver optisk disk.

Når du bruger Acer eRecovery Management, bliver du muligvis bedt om at indtaste adgangskoden for Empowering Technology, inden du kan fortsætte. Adgangskoden for Empowering Technology konfigureres med Empowering Technology-værktøjslinjen, eller når Acer eLock Management eller Acer eRecovery Management køres den første gang.

Opret sikkerhedskopi

Du kan nemt oprette fulde eller hurtige (trinvis) sikkerhedskopier af din systemkonfiguration, og gemme dem på harddisken, fra skærmen Acer eRecovery Management.



Bemærk: Hurtig (trinvis) sikkerhedskopiering er kun tilgængelig efter der er udført en fuld sikkerhedskopiering.

- 1 Start Acer eRecovery Management ved at trykke på **<Alt> + <F10>**, eller vælg Acer eRecovery Management fra Empowering Technology-værktøjslinjen.
- 2 I vinduet Acer eRecovery Management vælger du den type sikkerhedskopi, du ønsker at oprette, med **Full** eller **Fast**.
- 3 Følg instruktionerne på skærmen for at udføre processen.

Brænd en sikkerhedskopi på en disk

Med siden **Burn Disc** i Acer eRecovery Management kan du brænde fabriksindstillinger, en sikkerhedskopi af brugerens filer, systemets nuværende konfiguration eller en sikkerhedskopi af programmer til en cd eller en dvd.

- 1 Start Acer eRecovery Management ved at trykke på **<Alt> + <F10>**, eller vælg Acer eRecovery Management fra Empowering Technology-værktøjslinjen.
- 2 Skift til siden Burn Disc ved at vælge knappen **Burn Disc**.
- 3 Vælg, hvilken type sikkerhedskopi (fabriksindstillinger, brugerfiler, nuværende system, programmer), du ønsker at brænde til en disk. Hvis du vælger at brænde en brugerdefineret sikkerhedskopi, brændes den senest oprettede sikkerhedskopi til en disk.
- 4 Følg instruktionerne på skærmen for at udføre processen.



Bemærk: Vælg en sikkerhedskopi af fabriksindstillinger, når du ønsker at brænde en bootable disk med computerens operativsystem, som det var, da det blev leveret til dig fra fabrikken. Hvis du ønsker at lave en disk, som du kan bruge til at gennemse og installere bestemte drivere og programmer, skal du vælge en sikkerhedskopi af programmer i stedet — du kan ikke boote fra denne disk.

Gendannelse og genoprettelse

Med gendannelses- og genoprettelsesfunktionerne kan du gendanne eller genoprette systemet fra en sikkerhedskopi med fabriksindstillingerne, fra en brugerdefineret sikkerhedskopi, eller fra en tidligere oprettet sikkerhedskopi på en cd eller dvd. Du kan også geninstallere programmer og drivere til dit Acer system.

- 1 Start Acer eRecovery Management ved at trykke på **<Alt> + <F10>**, eller vælg Acer eRecovery Management fra Empowering Technology-værktøjslinjen.
- 2 Skift til siden for gendannelse eller genoprettelse ved at vælge knappen **Restore**.
- 3 Vælg det punkt for sikkerhedskopieringen, du ønsker at gendanne fra. Du kan også vælge at gendanne systemet fra en sikkerhedskopi med fabriksindstillingerne, gendanne fra en tidligere oprettet cd/dvd eller geninstallere programmer og drivere.
- 4 Følg instruktionerne på skærmen for at udføre processen.

Fejlfinding på computeren

Dette kapitel indeholder oplysninger om, hvordan du løser almindelige problemer med systemet. Hvis der opstår et problem, bør du læse kapitlet, før du ringer til en tekniker. Løsning af alvorlige problemer kræver, at computeren åbnes. Du må ikke selv åbne computeren. Kontakt forhandleren eller et autoriseret servicecenter for at få hjælp.

Fejlfinding

Denne notebook-pc indeholder et avanceret design, som leverer fejlmeddelelser på skærmen for, at hjælpe dig med at løse problemerne.

Hvis systemet rapporterer en fejlmeddelelse eller der optræder system symptomer, se "Fejlmeddelelser" nedenfor. Hvis problemet ikke kan løses, kontakt din forhandler. Se "**Anmodning om service**" på side 49.

Fejlmeddelelser

Hvis du modtager en fejlmeddelelse, skriv meddelelsen ned og forsøg at afhjælpe den. Følgende tabel viser fejlmeddelelser i alfabetisk orden, sammen med en anbefalet løsning.

Fejlmeddelelser	Løsning
CMOS battery bad	Kontakt din forhandler, eller et autoriseret servicecenter.
CMOS checksum error	Kontakt din forhandler, eller et autoriseret servicecenter.
Disk boot failure	Indsæt en system (bootdiskette) diskette i diskettedrevet (A:), tryk derefter på <Enter> for at genstarte.
Equipment configuration error	Tryk på <F2> under POST (Power-On Self-Test) for at starte BIOS programmet, og tryk derefter på Exit for at afslutte BIOS programmet og genstarte computeren.
Hard disk 0 error	Kontakt din forhandler, eller et autoriseret servicecenter.
Hard disk 0 extended type error	Kontakt din forhandler, eller et autoriseret servicecenter.
I/O parity error	Kontakt din forhandler, eller et autoriseret servicecenter.

Fejlmeddelelser	Løsning
Keyboard error or no keyboard connected	Kontakt din forhandler, eller et autoriseret servicecenter.
Keyboard interface error	Kontakt din forhandler, eller et autoriseret servicecenter.
Memory size mismatch	Tryk på <F2> under POST (Power-On Self-Test) for at starte BIOS programmet, og tryk derefter på Exit for at afslutte BIOS programmet og genstarte computeren.

Hvis du stadig oplever problemer efter at have prøvet de foreslåede løsninger, kontakt venligst din forhandler, eller et autoriseret service center. Nogle problemer kan løses ved hjælp af BIOS programmet.

Bestemmelser og sikkerhedsbemærkninger

FCC bemærkning

Denne enhed er afprøvet og fundet i overensstemmelse med kravene til Klasse B digitalt udstyr, i henhold til stykke 15 i FCC-reglerne. Formålet med disse krav er at sikre rimelig beskyttelse mod skadelig interferens fra installationer i privat beboelse. Dette udstyr genererer, benytter og kan udsende radiobølger, som, hvis det ikke installeres og benyttes i overensstemmelse med instruktionerne, kan forårsage skadelig interferens med radiokommunikation.

Der er ingen garanti for, at interferens ikke kan opstå i en bestemt installation. Hvis dette udstyr forårsager skadelig interferens i radio- eller tv-modtagelse, hvilket kan konstateres ved at slukke og tænde udstyret, opfordres brugeren til at forsøge at få interferensen fjernet ved en eller flere af følgende metoder:

- Dreje eller flytte modtagerantennen.
- Forøge afstanden mellem udstyret og modtageren.
- Tilslutte enheden til en kontakt i et andet kredsløb end det, hvor modtageren er tilsluttet.
- Søge hjælp hos forhandleren eller en erfaren radio/tv-teknikker.

Bemærkning: Beskyttede kabler

Alle tilslutninger til andre computerenheder skal foretages med beskyttede kabler for at bevare overensstemmelse med FCC-regulativerne.

Bemærkning: Ydre enheder

Kun ydre enheder (input/output-enheder, terminaler, printere etc.), som er certificerede til at være i overensstemmelse med begrænsningerne i Klasse B, må tilsluttes dette udstyr. Drift sammen med ydre enheder, som ikke er certificeret, kan forårsage interferens med radio- og tv-modtagelse.

Forsigtig

Ændringer eller modifikationer, som ikke udtrykkeligt er godkendt af producenten, kan annullere brugerens rettigheder, som er tildelt af Federal Communications Commission, til at betjene denne computer.

Driftsbetingelser

Udstyret stemmer overens med kravene i henhold til stykke 15 i FCC-reglerne. Udstyret skal overholde følgende to betingelser: (1) Udstyret må ikke forårsage skadelig interferens, og (2) udstyret skal acceptere enhver modtaget interferens, inklusive den interferens, der kan forårsage uønsket drift.

Overensstemmelseserklæring for EU-lande

Undertegnede Acer erklærer herved, at notebook-pc serien overholder de væsentlige krav og øvrige relevante krav i direktiv 1999/5/EF (gå til <http://global.acer.com/products/notebook/reg-nb/index.htm> for komplet dokumentation).

Bemærkninger om modem

TBR 21

Udstyret er godkendt [kommissionsafgørelsen 98/482/EC - "TBR 21"] til enkeltterminaltilslutning til PSTN'er (offentligt koblede telefonnet). På grund af forskelle på de enkelte PSTN'er i forskellige lande giver denne godkendelse imidlertid ikke automatisk ubetinget garanti for, at udstyret kan anvendes på ethvert PSTN-nettermineringspunkt. Hvis der opstår problemer, skal du i første omgang henvende dig til udstyrets leverandør.

Liste over omfattede lande

EU's medlemsstater pr. Maj 2004 er følgende: Belgien, Danmark, Tyskland, Grækenland, Spanien, Frankrig, Irland, Italien, Luxembourg, Holland, Østrig, Portugal, Finland, Sverige, Storbritannien, Estland, Letland, Litauen, Polen, Ungarn, Tjekkiet, Slovakiet, Slovenien, Cypern og Malta. Anvendelse er tilladt i landene i Den Europæiske Union, samt i: Norge, Schweiz, Island og Liechtenstein. Enheden skal anvendes i overensstemmelse med de regler og begrænsninger, der gælder i det land, hvor den anvendes. Yderligere oplysninger kan fås hos den ansvarlige myndighed i det land, hvor enheden anvendes.

Sikkerhedserklæring for laserudstyr

CD- eller DVD-drevet i denne computer er et laserprodukt. CD- eller DVD-drevets klassifikationsmærkat (vist nedenfor) er placeret på drevet.

CLASS 1 LASER PRODUCT

CAUTION: INVISIBLE LASER RADIATION WHEN OPEN. AVOID EXPOSURE TO BEAM.

APPAREIL A LASER DE CLASSE 1 PRODUIT

LASERATTENTION: RADIATION DU FAISCEAU LASER INVISIBLE EN CAS D'OUVERTURE. EVITER TOUTE EXPOSITION AUX RAYONS.

LUOKAN 1 LASERLAITE LASER KLASSE 1

VORSICHT: UNSICHTBARE LASERSTRAHLUNG, WENN ABDECKUNG GEÖFFNET NICHT DEM STRAHL AUSSETZEN.

PRODUCTO LÁSER DE LA CLASE I

ADVERTENCIA: RADIACIÓN LÁSER INVISIBLE AL SER ABIERTO. EVITE EXPONERSE A LOS RAYOS.

ADVARSEL: LASERSTRÅLING VED ÅBNING SE IKKE IND I STRÅLEN.

VARO! LAVATTAESSA OLET ALLTINA LASERSÄTEILYLLE.

VARNING: LASERSTRÅLNING NÅR DENNA DEL ÅR ÖPPNAD ÅLÅ TUIJOTA SÄTEESEENSTIRRA EJ IN I STRÅLEN.

VARNING: LASERSTRÅLNING NAR DENNA DEL ÅR ÖPPNADSTIRRA EJ IN I STRÅLEN.

ADVARSEL: LASERSTRÅLING NAR DEKSEL ÅPNESSTIRR IKKE INN I STRÅLEN.

Erklæring om LCD-pixel

LCD-enheden er fremstillet med præcisionsteknikker. Alligevel kan nogle pixel ind imellem svigte eller vises som sorte eller røde prikker. Dette har ingen betydning for det optagede billede og er ikke en funktionsfejl.

Erklæring om Macrovision copyright-beskyttelse

"Amerikanske patentnumre 4,631,603; 4,819,098; 4,907,093; 5,315,448; og 6,516,132."

Dette produkt indeholder teknologi til beskyttelse af copyright, som er beskyttet af amerikanske patenter og andre intellektuelle ejendomsrettigheder. Brug af denne beskyttelsesteknologi til copyright kræver tilladelse fra Macrovision Corporation og er kun beregnet til visning i hjemmet og tilsvarende mindre visninger, med mindre der er givet tilladelse til andet fra Macrovision. Reverse engineering og adskillelse er forbudt.

Bemærkning om regulering af radioenhed



Bemærk: Nedenstående oplysninger om reguleringer gælder kun for modeller med trådløst LAN og/eller Bluetooth.

Generelt

Dette produkt overholder retningslinjerne for radiofrekvenser og sikkerhedsstandarderne i de lande og områder, hvor det er godkendt til trådløs brug. Afhængigt af konfigurationen kan dette produkt indeholde trådløse radioenheder (f.eks. trådløse LAN- og/eller Bluetooth-moduler). Oplysningerne nedenfor gælder for denne type enheder.

Den Europæiske Union (EU)

Det bekræftes, at enheden er i overensstemmelse med følgende harmoniserede standarder i R&TTE direktivet 1999/5/EF:

- **Artikel 3.1(a) Sundhed og sikkerhed**
 - EN60950-1:2001
 - EN50371:2002
 - EN50360:2002 (Gældende for modeller med 3G-funktion)
- **Artikel 3.1(b) EMC**
 - EN301 489-1 V1.4.1:2002
 - EN301 489-17 V1.2.1:2002
 - EN301 489-3 V1.4.1:2002 (Gældende for modeller med 27 MHz trådløs mus/tastatur)
 - EN301 489-7 V1.2.1:2002 (Gældende for modeller med 3G-funktion)
 - EN301 489-24 V1.2.1:2002 (Gældende for modeller med 3G-funktion)
- **Artikel 3.2 Brug af spektrum**
 - EN300 328 V1.5.1:2004
 - EN301 893 V1.2.3:2003
 - EN300 220-1 V1.3.1:2000 (Gældende for modeller med 27 MHz trådløs mus/tastatur)
 - EN300 220-3 V1.1.1:2000 (Gældende for modeller med 27 MHz trådløs mus/tastatur)
 - EN301 511 V9.0.2:2003 (Gældende for modeller med 3G-funktion)
 - EN301 908-1 V2.2.1:2003 (Gældende for modeller med 3G-funktion)
 - EN301 908-2 V2.2.1:2003 (Gældende for modeller med 3G-funktion)



Liste over omfattede lande

EU's medlemsstater pr. Maj 2004 er følgende: Belgien, Danmark, Tyskland, Grækenland, Spanien, Frankrig, Irland, Italien, Luxembourg, Holland, Østrig, Portugal, Finland, Sverige, Storbritannien, Estland, Letland, Litauen, Polen, Ungarn, Tjekkiet, Slovakiet, Slovenien, Cypern og Malta. Anvendelse er tilladt i landene i Den Europæiske Union, samt i: Norge, Schweiz, Island og Liechtenstein. Enheden skal anvendes i overensstemmelse med de regler og begrænsninger, der gælder i det land, hvor den anvendes. Yderligere oplysninger kan fås hos den ansvarlige myndighed i det land, hvor enheden anvendes.

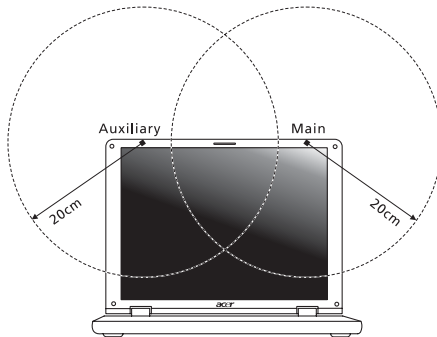
FCC RF-sikkerhedskravet

Den udstrålede outputstrøm fra det trådløse LAN Mini-PCI-kortet og Bluetooth-kortet ligger langt under FCC-grænserne for radiostråling. Alligevel skal det trådløse modul i notebook-pc serien anvendes på en sådan måde, at risikoen for kontakt med personer under normal brug minimeres som følger.

- 1 Brugeren skal følge RF-sikkerhedsinstruktionerne for trådløse enheder, som medfølger med brugervejledningen til hver enkelt RF-enhed.



Forsigtig: For at opfylde kravene til FCC RF udstråling, skal der være en afstand på 20 cm (8 tommer) imellem antennen og det integrerede trådløse LAN mini-PCI-kort, der er indbygget i skærmsektionen og alle personer.





Bemærk: Acer Trådløs Mini-PCI-adapter implementerer diversitetsfunktion i transmissionen. Denne funktion udsender ikke radiofrekvenser samtidig fra begge antenner. En af antennerne vælges automatisk eller manuelt (af brugeren) for at sikre radiokommunikation i god kvalitet.

- 2 Enheden er begrænset til indendørs brug i frekvensområdet 5,15 til 5,25 GHz. FCC kræver at dette produkt bliver brugt indendørs i frekvensområdet 5,15 til 5,25 GHz for at reducere potentiel skadelig interferens hos mobile satellitsystemer i samme kanal.
- 3 Radar med høj effekt er primære brugere af frekvensområdet 5,25 til 5,35 GHz og 5,65 til 5,85 GHz båndene. Disse radarstationer kan forårsage interferens og/eller ødelægge dette produkt.
- 4 Forkert installation eller ikke-godkendt brug kan medføre skadelig interferens for radiokommunikation. Ændringer af den interne antenne gør også FCC-certificeringen og din garanti ugyldig.

Canada - Lavstrømslicens-undtaget radiokommunikationsenheder (RSS-210)

- a Almindelige oplysninger
 1. Udstyret skal overholde følgende to betingelser:
 1. Udstyret må ikke forårsage elektrisk støj, og
 2. Udstyret skal kunne modtage enhver form for elektrisk støj, herunder støj, der forårsager uønsket drift.
 2. Drift i 2,4 GHz båndet

For at forhindre radiointerferens med den licenserede service er dette udstyr beregnet til at fungere indendørs, og udendørs installation kræver licens.
 3. Drift i 5 GHz båndet
- Udstyret for båndene 5150-5250 MHz er kun beregnet til indendørs brug for at reducere potentialet for skadelig interferens hos mobile satellitsystemer i samme kanal.
- Radarer med høj effekt er primære brugere af frekvensområdet (hvilket betyder de har første prioritet) 5250-5350 MHz og 5650-5850 MHz og disse radarer kan forårsage interferens og/eller beskadige enheder til LELAN (Licence-Exempt Local Area Network).

LCD panel ergonomic specifications

Design viewing distance	500 mm
Design inclination angle	0.0°
Design azimuth angle	90.0°
Viewing direction range class	Class IV
Screen tilt angle	85.0°
Design screen illuminance	<ul style="list-style-type: none"> • Illuminance level: [250 + (250cosα)] lx where $\alpha = 85^\circ$ • Color: Source D65
Reflection class of LCD panel (positive and negative polarity)	<ul style="list-style-type: none"> • Ordinary LCD: Class I • Protective or Acer CrystalBrite™ LCD: Class III
Image polarity	Both
Reference white:	<ul style="list-style-type: none"> • Y_n
Pre-setting of luminance and color temperature @ 6500K (tested under BM7)	<ul style="list-style-type: none"> • u'_n • v'_n
Pixel fault class	Class II

Indeks

A

- adgangskode 65
- typer 65

B

- batteriet
 - vedligeholdelse xviii
- batteripakke
 - advarsel om at batteriniveauet er lavt 47
 - bruge for første gang 44
 - fjerne 46
 - installere 45
 - karakteristika 44
 - kontrollere opladningsniveau 46
 - lavt niveau 47
 - maksimere levetid 44
 - oplade 46
 - optimere 46
- BIOS programmet 71

C

- caps lock 30
 - lysdiode for aktivitet 26
- CD-ROM
 - fejlfinding 41
 - udskubbe manuelt 41
- CD-rom
 - udtage 35
- computer
 - afbryder forbindelsen 61
 - features 37
 - fejlfinding 76
 - Flyt computeren 61
 - funktioner 16
 - Indikatorer 26
 - lysdiode for aktivitet 26
 - oprettelse af et hjemmekontor 63
 - rejse lokalt 63
 - rejse til udlandet 64
 - rengøring xviii
 - sikkerhed 65
 - slukke xvii
 - tage med hjem 62

- tastaturer 30
- vedligeholdelse xvii

D

- Dvaletilstand
 - hurtigtaster 33
- DVD 72
- DVD-film
 - afspille 72

E

- Euro 34

F

- FAQ. Se ofte stillede spørgsmål
- fejlfinding 76
 - tips 76
- Fejlmeddelelser 76
- front view 18

H

- højttalere
 - fejlfinding 40
 - hurtigtaster 33
- hukommelse
 - installere 70
- hurtigtaster 32

I

- indikatorlamper 26

L

- LEDs 26
- left view 18
- lyd
 - fejlfinding 40
- lysstyrke
 - hurtigtaster 33

M

- meddelelser
 - fejl 76
- medieadgang
 - lysdiode for aktivitet 26
- modem 67

N

- Netadapter
 - vedligeholdelse xviii
- netværk 68

Notebook Manager
 hurtigtaster 33
 num lock 30
 lysdiode for aktivitet 26
 numerisk tastatur
 integreret 31

O
 ofte stillede spørgsmål 40
 oplade
 kontrollere niveau 46

P
 pegefelt 28
 gebruik ??- 29
 hurtigtaster 33
 porte 67
 printer
 fejlfinding 41
 problemer 40
 CD-ROM 41
 fejlfinding 76
 printer 41
 skærm 40
 tastatur 41
 ved start 40

R
 rejse
 internationale flyrejser 64
 lokalt 63
 rengøring
 computer xviii

S
 scroll lock 30
 set
 bagfra 20
 fra højre 19

fra venstre 18
 sikkerhed
 adgangskoder 65
 Cd eller DVD 79
 generelle instruktioner iii
 sindhak 35, 65

skærm
 fejlfinding 40
 hurtigtaster 33
 spørgsmål
 angive adresse til brug med mo-
 dem 41
 statusindikatorer 26
 support
 oplysninger 43

T
 tastatur 30
 fejlfinding 41
 hurtigtaster 32
 integreret numerisk tastatur 31
 låsetaster 30
 Windows-taster 31

tilslutninger
 netværk 68

U
 universal serial bus 68

V
 vedligeholdelse
 batteriet xviii
 computer xvii
 Netadapter xviii

view
 front 18

W
 Windows-taster 31