

Aspire Serie 5110/5100/3100

Guida per l'utente

Copyright © 2006. Acer Incorporated.
Tutti i diritti riservati.

Guida utente Aspire Serie 5110/5100/3100
Prima edizione: 03/2006

Le informazioni contenute in questa pubblicazione sono soggette a modifiche periodiche, senza obbligo di preavviso ad alcuna persona. Tali modifiche saranno incorporate nelle nuove edizioni di questo manuale, o in documenti e pubblicazioni integrative. Il costruttore non rilascia dichiarazioni, né garanzie di commerciabilità o di idoneità ad uno scopo specifico.

Trascrivere nello spazio sottostante il numero di modello, il numero di serie, la data d'acquisto e il luogo d'acquisto. Il numero di serie e il numero di modello sono riportati sull'etichetta applicata al computer. In tutta la corrispondenza relativa all'apparecchio si dovranno sempre citare numero di serie, numero di modello e data e luogo d'acquisto.

È severamente vietato riprodurre, memorizzare in un sistema di recupero o trasmettere parti di questa pubblicazione, in qualsiasi forma o con qualsiasi mezzo, elettronico, meccanico, fotocopie, registrazioni o altro, senza la previa autorizzazione scritta della Acer Incorporated.

PC Notebook Aspire Serie 5110/5100/3100

Numero di modello: _____

Numero di serie: _____

Data di acquisto: _____

Luogo d'acquisto: _____

Acer e il logo Acer sono marchi registrati di Acer Incorporated. Gli altri nomi di prodotto o marchi registrati delle società sono utilizzati nel presente documento solo a scopo di identificazione e appartengono ai rispettivi proprietari.

Informazioni su sicurezza e comfort

Istruzioni per la sicurezza

Leggere con attenzione queste istruzioni riportate. Conservare il presente documento per riferimenti futuri. Rispettare tutte le avvertenze ed istruzioni riportate sul prodotto.

Spegnere il prodotto prima di procedere alla pulizia

Prima di pulire il computer, scollegarlo dalla presa della corrente. Non usare detergenti liquidi o spray. Per la pulizia, servirsi di un panno umido.

Avvertenze

- Non usare questo prodotto in prossimità di acqua.
- Non collocare questo prodotto su un carrello, mensola o tavolo instabile. In caso di caduta il prodotto potrebbe, danneggiarsi gravemente.
- Sull'apparecchio sono presenti fessure ed aperture di ventilazione, per garantire un funzionamento affidabile e per evitare surriscaldamenti. Non ostruire o coprire tali aperture. Non ostruire mai le aperture collocando il prodotto su un letto, divano, tappeto o altre superfici simili. Non collocare mai il computer vicino o sopra un radiatore o altra fonte di calore, o in un'installazione ad incasso, a meno che non sia garantita un'opportuna ventilazione.
- Non spingere mai oggetti di alcun tipo all'interno del prodotto, attraverso le fessure di ventilazione, poiché potrebbero toccare parti sotto tensione o provocare cortocircuiti con il rischio di incendi o scosse elettriche. Non rovesciare mai liquidi di alcun tipo sul prodotto.
- Per non danneggiare i componenti interni e prevenire la fuoriuscita di liquidi dalla batteria, non collocare il prodotto su superficie instabili.

Uso dell'energia elettrica

- Alimentare l'apparecchio esclusivamente con il tipo di tensione indicato sulla targhetta d'identificazione. Se non si è sicuri della tensione di rete disponibile, rivolgersi al proprio rivenditore o compagnia elettrica locale.
- Non collocare oggetti d'alcun tipo sul cavo d'alimentazione. Evitare l'uso del prodotto in luoghi ove persone potrebbero camminare sul cavo d'alimentazione.
- Se si utilizza un cavo di prolunga con il computer, assicurarsi che l'ampereaggio totale degli apparecchi collegati al cavo di prolunga non superi l'ampereaggio di quest'ultimo. Assicurarsi anche che la potenza nominale di tutti gli apparecchi collegati alla presa di rete non superi la potenza nominale del fusibile.

- Evitare di sovraccaricare la presa di corrente, la basetta o il connettore fisso collegando un numero eccessivo di dispositivi. Il carico totale del sistema non deve superare l'80% della potenza del circuito derivato. Se si utilizzano basette di alimentazione, il carico non deve superare l'80% della potenza massima in ingresso della basetta.
- L'adattatore CA del prodotto è dotato di una spina a tre poli con messa a terra. La presa può essere inserita solo su prese di alimentazione con messa a terra. Assicurarsi che la presa di corrente disponga della messa a terra richiesta prima di collegare la spina dell'adattatore CA. Non inserire la spina in una presa di corrente priva di messa a terra. Contattare il proprio elettricista per i dettagli.



Avvertenza! Il perno di messa a terra garantisce un alto livello di sicurezza. L'uso di una presa di corrente con messa a terra non adeguata potrebbe causare scosse e/o lesioni.



Nota: Il perno di messa a terra garantisce inoltre una buona protezione da eventuali disturbi dovuti ai dispositivi elettrici nelle vicinanze che potrebbero interferire con la prestazione del prodotto.

- Per quest'apparecchio, utilizzare solo il tipo corretto di cavo d'alimentazione (fornito nella scatola degli accessori). Dovrà essere sempre di tipo staccabile: UL/certificato CSA, tipo SPT-2, della potenza nominale di 7A 125V minimo, approvato VDE, o equivalente. La lunghezza massima è di 4,6 metri (15 piedi).

Assistenza al prodotto

Non tentare di riparare da soli il prodotto, poiché l'apertura o rimozione di coperchi potrebbe esporre parti, con gravi rischi per la propria incolumità. Affidare sempre le riparazioni a personale tecnico qualificato.

Scollegare il prodotto dalla presa a muro e far riferimento al personale qualificato addetto all'assistenza nelle seguenti condizioni:

- Quando il cavo o la spina d'alimentazione sono danneggiati o logori.
- Se del liquido è stato rovesciato sul prodotto.
- Se il prodotto è stato esposto alla pioggia o all'acqua.
- Se si è fatto cadere il prodotto o la custodia è stata danneggiata.
- Se il prodotto rivela un evidente calo di prestazioni, suggerendo la necessità di assistenza tecnica.
- Se il prodotto non funziona correttamente, nonostante siano state rispettate le istruzioni.



.....

Nota: Intervenire unicamente sui comandi contemplati nelle istruzioni operative, poiché la regolazione impropria di altri comandi potrebbe causare danni e spesso richiede l'intervento approfondito di un tecnico qualificato per riportare il prodotto alle normali condizioni operative.

Sostituzione del pacco batterie

La serie notebook PC usa batterie agli ioni di litio. Sostituire le batterie con lo stesso tipo concesso in dotazione con il prodotto. L'uso di batterie diverse può comportare il rischio di incendi o esplosioni.



.....

Avvertenza! Le batterie potrebbero esplodere, se non sono maneggiate con cura. Non smontarle o gettarle sul fuoco. Tenerle fuori dalla portata dei bambini. Seguire le norme locali per lo smaltimento delle batterie usate.

Sicurezza della linea telefonica

- Staccate sempre tutte le linee telefoniche dalla presa a muro prima di fare manutenzione o di smontare questa apparecchiatura.
- Evitate di usare una linea telefonica (diversa dal tipo cordless) durante un temporale elettrico. Potrebbe esserci un pericolo remoto di scosse elettriche da fulmini.



.....

Avvertenza! Per motivi di sicurezza, non usare parti non conformi durante l'inserimento o la sostituzione di componenti. Consultare il rivenditore per informazioni sulle opzioni di acquisto.

Istruzioni per lo smaltimento

Non gettare questo dispositivo elettronico nell'immondizia per lo smaltimento. Per ridurre l'effetto inquinante e assicurare la massima protezione dell'ambiente circostante, procedere al riciclo. Per maggiori informazioni sulle normative in merito ai Rifiuti di Apparecchiature Elettriche ed Elettroniche (RAEE), visitare <http://global.acer.com/about/environmental.htm>.



Avvertenza mercurio

Per proiettori o prodotti elettronici contenenti un monitor o display LCD/CRT:

La lampada o le lampade del prodotto contengono mercurio e devono essere riciclate o smaltite in accordo alle leggi locali, statali o federali. Per maggiori informazioni, contattare l'Electronic Industries Alliance all'indirizzo www.eiae.org. Per informazioni specifiche sullo smaltimento delle lampade, visitare www.lamprecycle.org.



Suggerimenti e informazioni per un uso confortevole

Dopo l'uso prolungato del computer, gli utenti potrebbero manifestare disturbi alla vista o emicranie. Inoltre, dopo molte ore trascorse davanti al computer, gli utenti sono anche soggetti al rischio di infortuni. Lunghi periodi di lavoro, postura scorretta, abitudini di lavoro inadeguate, stress, condizioni di lavoro inappropriate, problemi di salute personale e altri fattori influiscono profondamente sul rischio di infortuni.

L'uso scorretto del computer potrebbe determinare l'insorgere di sindrome del tunnel carpale, tendiniti, tenosinoviti o altri disturbi muscoloscheletrici. Di seguito sono elencati sintomi che potrebbero manifestarsi a mani, polsi, braccia, spalle, collo o schiena.

- sensazione di indolenzimento, bruciore o formicolio
- dolore, fastidio, sensibilità
- fastidio, gonfiore o crampi
- rigidità o tensione
- brividi o debolezza

Se sono avvertiti questi sintomi o qualsiasi altro malessere o dolore ricorrente che si ritiene possa essere correlato all'utilizzo del computer, è opportuno consultare immediatamente un medico qualificato ed eventualmente il reparto dell'azienda relativo alla salute e alla sicurezza.

La sezione seguente offre suggerimenti per un uso più confortevole del computer.

Individuazione di un'area confortevole

Individuare l'area più confortevole regolando l'angolazione del monitor, usando un poggiapiedi, o sollevando l'altezza del sedile al fine di garantire la postura ottimale. Osservare i seguenti suggerimenti:

- evitare di restare troppo a lungo nella stessa postura
- evitare di posizionare lo schienale in avanti e/o inclinato all'indietro
- alzarsi e camminare regolarmente per distendere i muscoli delle gambe
- fare pause brevi e frequenti per rilassare collo e spalle
- evitare al minimo la tensione muscolare e rilassare le spalle
- installare correttamente e disporre alla giusta distanza display esterno, tastiera e mouse
- se durante il lavoro si concentra l'attenzione più sul monitor che sui documenti cartacei, posizionare il display al centro della scrivania, in modo da forzare il collo il meno possibile

Consigli per la prevenzione di disturbi visivi

Molte ore di lavoro, occhiali o lenti a contatto inadeguati, bagliori, illuminazione eccessiva della stanza, scarsa leggibilità dello schermo, caratteri molto piccoli o display con contrasto poco elevato potrebbero affaticare la vista. Di seguito sono presentati suggerimenti volti alla riduzione dei disturbi derivati.

Occhi

- Riposare frequentemente la vista
- Concedere agli occhi pause frequenti allontanandosi dal monitor e concentrandosi su un punto situato a una certa distanza.
- Ammicciare spesso per preservare l'idratazione degli occhi.

Display

- Tenere pulito il display.
- Tenere la propria testa più in alto del bordo superiore del display, in modo che quando si fissa la parte centrale del display, lo sguardo sia leggermente inclinato verso il basso.
- Regolare luminosità e/o contrasto del display in modo da migliorare la leggibilità del testo e la visualizzazione della grafica.
- Eliminare riflessi:
 - collocando il display perpendicolarmente a finestre o a altre sorgenti luminose
 - riducendo al minimo la luce della stanza usando tende, schermi protettivi o persiane
 - usando una lampada da tavolo
 - modificando l'angolazione del display
 - usando un filtro anti-riflesso
 - applicando una "visiera" al display. Può trattarsi semplicemente di un foglio di cartone applicato sulla superficie superiore del display e sporgente da esso
- Evitare di disporre il display nell'angolazione scorretta.
- Evitare di fissare lo sguardo su sorgenti luminose, quali finestra aperte.

Sviluppo di buone abitudini di lavoro

Sviluppare le seguenti abitudini di lavoro per rendere l'uso del computer più rilassante e produttivo:

- Fare pause brevi e frequenti.
- Eseguire esercizi di stiramento.
- Respirare aria fresca il più spesso possibile.
- Eseguire spesso attività fisica e conservare un buono stato di salute.



.....
Avvertenza! Si sconsiglia l'uso del computer su divani o letti. Nel caso in cui inevitabile, lavorare per brevi periodi, fare pause frequenti, e eseguire esercizi di stiramento.



.....
Nota: Per maggiori informazioni, consultare "**Notifiche per i Regolamenti e la Sicurezza**" a pagina 83 nella **AcerSystem User's Guide**.

Avvertenze preliminari

Grazie per aver scelto il notebook Acer, la scelta ideale per poter lavorare in piena libertà anche in movimento.

Le guide disponibili

Sono state realizzate delle guide per assistere l'utente nell'uso del notebook Acer:



Innanzitutto, il documento **Per i principianti...** per semplificare la configurazione del computer.



La User's Guide stampata vi presenta le caratteristiche e le funzioni principali del vostro nuovo computer. Per altre nozioni su come il vostro computer può aiutarvi a diventare ancora più produttivi, consultate la **AcerSystem User's Guide**. Questa guida contiene informazioni dettagliate su argomenti come utilità del sistema, ripristino dei dati, opzioni di espansione e ricerca guasti. In aggiunta contiene le informazioni sulla garanzia e i regolamenti generali e le avvertenze per la sicurezza del vostro notebook. È disponibile nel formato PDF (Portable Document Format) e viene fornita già caricata nel notebook. Per accedervi seguite questi passaggi:

- 1 Fare clic su **Start, Programmi, AcerSystem**.
- 2 Fare clic su **AcerSystem User's Guide**.

Nota: Per visualizzare il file, è necessario che sul computer sia installato Adobe Reader. Se Adobe Acrobat Reader non è installato sul computer, fare clic su **AcerSystem User's Guide** per eseguire il programma di installazione di Adobe Reader. Per completare l'installazione, attenersi alle istruzioni visualizzate sullo schermo. Per istruzioni sull'uso di Adobe Reader, consultare il menu **Guida in linea e supporto tecnico**.

Precauzioni e suggerimenti fondamentali per l'uso del computer

Accensione e spegnimento del computer

Per accendere il computer è sufficiente premere e rilasciare il pulsante di accensione collocato sotto lo schermo LCD accanto ai tasti di avvio. Per ulteriori informazioni sulla posizione del tasto di accensione, vedere **"Vista frontale" a pagina 13**.

Per spegnere il computer, eseguire una qualsiasi delle seguenti azioni:

- Utilizzare il comando Chiudi sessione di Windows
Fare clic su **Start**, **Spegni computer**, quindi fare clic su **Spegni**.
- Usare il tasto di accensione
Per spegnere il computer, è anche possibile chiudere il display o premere il tasto di scelta rapida per attivare la modalità sospensione **<Fn> + <F4>**.



.....

Nota: Se non si riesce a spegnere il computer con le normali procedure, tenere premuto il tasto di accensione per più di quattro secondi. Se dopo averlo spento si desidera riaccendere il computer, attendere almeno due secondi.

Consigli per la cura del computer

Il computer fornirà un migliore servizio se trattato con cura.

- Non esporre il computer alla luce diretta del sole. Non collocarlo in prossimità di sorgenti di calore, come ad esempio radiatori.
- Non esporre il computer a temperature inferiori a 0 °C (32 °F) o superiori a 50 °C (122 °F).
- Non esporre il computer a campi magnetici.
- Non esporre il computer alla pioggia o all'umidità.
- Non rovesciare acqua o altri liquidi sul computer.
- Non sottoporre il computer a forti urti o vibrazioni.
- Non esporre il computer a polvere o sporcizia.
- Non posare oggetti sopra il computer.
- Quando si spegne il computer, non chiudere bruscamente il display.
- Non posizionare il computer su superfici irregolari.

Consigli per la cura dell'alimentatore CA

Di seguito sono riportate alcune precauzioni da osservare per l'adattatore CA:

- Non collegare mai l'alimentatore ad altri apparecchi.
- Non camminare sul cavo d'alimentazione e non posarvi sopra oggetti pesanti. Non posizionare il cavo di alimentazione e altri cavi in zone di passaggio.
- Per togliere il cavo di alimentazione dalla presa, afferrare la spina e non il cavo.
- Nel caso in cui venga utilizzata una prolunga, assicurarsi che la potenza nominale complessiva espressa in ampere dell'apparecchiatura collegata alla prolunga non sia superiore alla potenza nominale complessiva della prolunga stessa. Accertarsi inoltre che la potenza nominale complessiva di tutte le apparecchiature collegate a una stessa presa non sia superiore alla potenza nominale del fusibile.

Consigli per la cura della batteria

Di seguito sono riportate alcune precauzioni da osservare per il gruppo batterie:

- Sostituire utilizzando esclusivamente batterie dello stesso tipo. Spegnerne l'apparecchio prima di rimuovere o sostituire le batterie.
- Non manomettere le batterie. Tenerle lontano dalla portata dei bambini.
- Smaltire le batterie nel rispetto delle normative locali. Riciclarle, se possibile.

Pulizia e manutenzione

Quando si pulisce il computer, attenersi alla procedura riportata di seguito:

- 1 Spegnerne il computer e rimuovere il pacco batteria.
- 2 Scollegare l'alimentatore.
- 3 Utilizzare un panno morbido inumidito. Non usare detergenti liquidi o spray.

Se si verifica una delle seguenti situazioni:

- il computer è caduto o la struttura esterna è danneggiata;
- il computer non funziona normalmente

consultate la **"Domande frequenti" a pagina 40.**

Informazioni su sicurezza e comfort	iii
Istruzioni per la sicurezza	iii
Istruzioni per lo smaltimento	vi
Suggerimenti e informazioni per un uso confortevole	vii
Avvertenze preliminari	ix
Le guide disponibili	ix
Precauzioni e suggerimenti fondamentali per l'uso del computer	ix
Accensione e spegnimento del computer	ix
Consigli per la cura del computer	x
Consigli per la cura dell'alimentatore CA	x
Consigli per la cura della batteria	xi
Pulizia e manutenzione	xi
Acer Empowering Technology	1
Password di Empowering Technology	1
Acer eDataSecurity Management (per i modelli selezionati)	2
Acer eLock Management	3
Acer ePerformance Management	5
Acer eRecovery Management	6
Acer eSettings Management	8
Acer ePower Management	9
Acer ePresentation Management	12
Presentazione del notebook Acer	13
Vista frontale	13
Vista frontale in dettaglio	14
Vista da sinistra	15
Vista da destra	16
Vista posteriore	17
Vista base	18
Specifiche	19
Indicatori	25
Tasti easy-launch	26
Touchpad	27
Nozioni di base sul touchpad	27
Uso della tastiera	29
Bloccare i tasti e il tastierino numerico incluso	29
Tasti Windows	30
Tasti di scelta rapida	31
Tasti speciali	33
Espulsione del vassoio dell'unità (CD o DVD)	34
Utilizzo di una serratura di sicurezza	34
Audio	35
Regolazione del volume	35
Utilizzo delle utilità di sistema	36
Acer GridVista (display duale compatibile)	36
Launch Manager	38
Norton AntiVirus	39
Domande frequenti	40
Richiesta di assistenza tecnica	44
ITW (International Traveler's Warranty)	44

Sommario

Operazioni preliminari	44
Acer Arcade	45
Telecomando con 48 tasti	46
Funzioni del telecomando	47
Come trovare ed eseguire i contenuti	48
Impostazioni	48
Controlli di Arcade	49
Controlli della navigazione	49
Controlli del player	50
Tastiera virtuale	50
Modalità Background	50
Cinema	51
Impostazioni	52
Album	52
Modifica di immagini	53
Impostazioni della proiezione continua	53
Video	53
Esecuzione di un file video	53
Cattura video (Solo modelli con TV)	54
Istantanea	54
Modifica di video	54
Musica	55
TV (per i modelli selezionati)	55
Funzionalità Time-Shift	56
TV registrata	56
Programmazione delle registrazioni	57
Guida ai programmi	57
Trova programma	57
Impostazioni TV	57
Uso delle funzioni del Televideo	58
Crea DVD	59
Authoring CD/DVDs	59
Cosa fare quando si viaggia con il notebook PC	60
Scollegamento dalla scrivania	60
Spostamenti	60
Preparazione del computer	60
Cosa portare alle riunioni	61
Portare il computer a casa	61
Preparazione del computer	61
Che cosa portare con sé	62
Precauzioni particolari	62
Allestimento di un ufficio a casa	62
In viaggio con il computer	62
Preparazione del computer	62
Che cosa portare con sé	63
Precauzioni particolari	63
In viaggio all'estero col computer	63
Preparazione del computer	63
Che cosa portare con sé	63
Precauzioni particolari	64
Protezione del computer	64
Utilizzo di una serratura di sicurezza	64

Utilizzo delle password	64
Immissione delle password	65
Impostazione delle password	65
Espansione con accessori	66
Opzioni di collegamento	66
Modem fax/dati	66
Funzione integrata per il collegamento in rete	67
Fast Infrared (FIR)	67
Universal Serial Bus (USB)	68
Porta IEEE 1394	68
Slot per scheda PC	69
ExpressCard	70
Installazione della memoria	71
Collegamento di TV e cavi AV-in	72
Procedura guidata per la configurazione di Acer Arcade TV (Windows XP Home e Professional)	74
Utilità BIOS	75
Sequenza di avvio	75
Attiva ripristino da disco a disco	75
Password	75
Utilizzo del software	76
Riproduzione di filmati DVD	76
Risparmio dell'energia	77
Acer eRecovery Management	78
Crea backup	78
Ripristina dal backup	79
Crea CD immagine predefinita dalla fabbrica	79
Installa di nuovo il software fornito in dotazione senza CD	80
Cambia password	80
Soluzione dei problemi	81
Suggerimenti individuazione guasti	81
Messaggi d'errore	81
Notifiche per i Regolamenti e la Sicurezza	83
Conformità alle Direttive Energy Star	83
Avvertenza relativa alle norme FCC	83
Avvertenze relative al modem	84
Dichiarazione di conformità dei prodotti laser	85
Dichiarazione relativa ai pixel dello schermo LCD	85
Avvertenza sulla tutela del copyright Macrovision	85
Notifica Regolatrice Dispositivo Radio	86
Generale	86
Unione Europea (UE)	86
Requisito FCC RF per la sicurezza	87
Canada – Dispositivi di comunicazione radio a bassa potenza esenti da licenza (RSS-210)	88
Federal Communications Commission	
Declaration of Conformity	89
Declaration of Conformity for CE Marking	90
LCD panel ergonomic specifications	91
Indice	92

Acer Empowering Technology

La innovativa Acer Empowering Technology vi permette di accedere con facilità alle funzioni più utilizzate e di gestire il nuovo notebook Acer. Visualizzata di default sull'angolo superiore destro della schermata, presenta le seguenti semplici utilità:

- **Acer eDataSecurity Management** protegge i dati con password e con algoritmi di crittografia avanzati (per i modelli selezionati).
- **Acer eLock Management** limita l'accesso a periferiche esterne di archiviazione.
- **Acer ePerformance Management** migliora le prestazioni del sistema ottimizzando lo spazio del disco, la memoria e le impostazioni del registro.
- **Acer eRecovery Management** esegue il back up/recupero dei dati in modo affidabile, flessibile e completo.
- **Acer eSettings Management** accede alle informazioni di sistema e regola le impostazioni in modo facile.
- **Acer ePower Management** prolunga l'autonomia della batteria tramite profili versatili per l'uso.
- **Acer ePresentation Management** per il collegamento a un proiettore e per regolare le impostazioni di visualizzazione in modo ottimale.



Per maggiori informazioni, fare clic col destro sulla barra degli strumenti di Empowering Technology, quindi selezionare la funzione Guida o Esercitazione.

Password di Empowering Technology

Prima di usare Acer eLock Management e Acer eRecovery Management, è necessario inizializzare la password di Empowering Technology. Fare clic col destro sulla barra degli strumenti di Empowering Technology, quindi selezionare "**Password Setup**" (Configurazione password). In caso di mancata inizializzazione della password di Empowering Technology, l'effettuazione di questa procedura è richiesta al momento della prima esecuzione di Acer eLock Management o Acer eRecovery Management.



Nota: In caso di smarrimento della password, l'unico modo per eseguire il reset e riformattare il notebook oppure portarlo a un Centro Assistenza Clienti Acer. Assicurarsi di ricordare la password o trascriverla.

Acer eDataSecurity Management

(per i modelli selezionati)

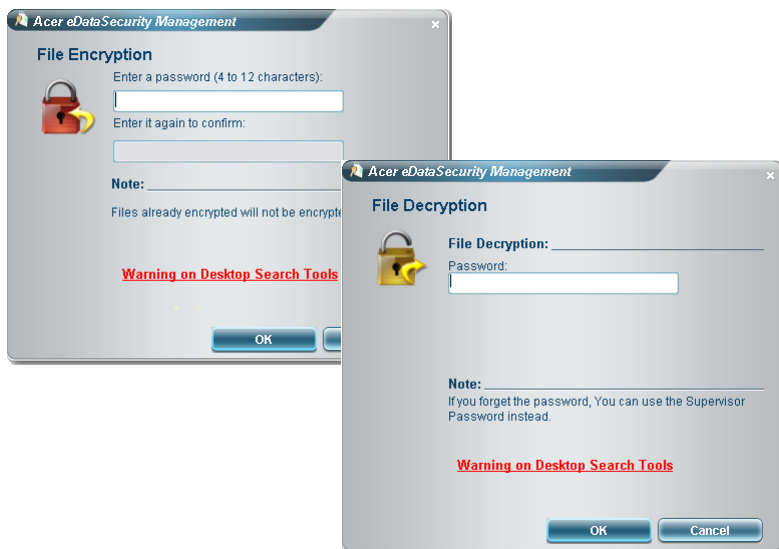
Acer eDataSecurity Management è una utilità per la crittografia facile dei file, proteggendoli da accessi da parte di persone non autorizzate. È integrato in Windows Explorer come estensione shell extension per rendere la crittografia/decrittazione dei dati semplice e rapida e supporta anche la criptatura di file in uso per MSN Messenger e Microsoft Outlook.

La procedura guidata per la configurazione di Acer eDataSecurity Management chiede la password supervisore e quella specifica per il file. Questa password specifica per il file viene usata per default per crittografare i file, in alternativa è possibile digitare la propria password quando si esegue la crittografia di un file.



Nota: La password utilizzata per crittografare un file è la chiave univoca di cui ha bisogno il sistema per decodificarlo. Se la password viene smarrita, l'unica chiave in grado di decrittare il file è la password supervisore. Se si smarriscono entrambe le password, non è più possibile decrittare i file crittografati. **Le password vanno custodite con attenzione!**





Acer eLock Management

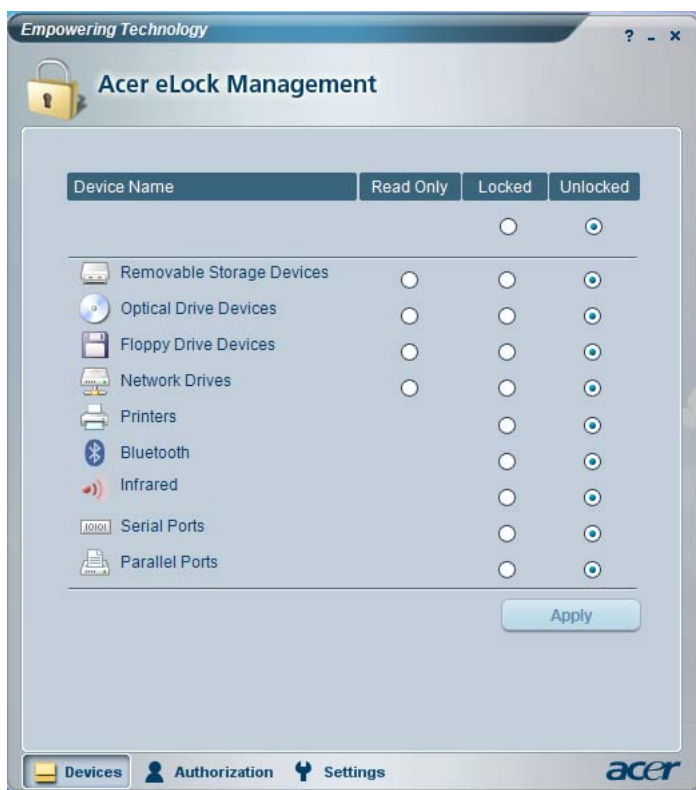
Acer eLock Management è una utility di sicurezza che consente di bloccare tutti i dati rimovibili, i drive ottici e i floppy, per garantire che i dati non siano sottratti dal notebook, in caso fosse lasciato incustodito.

- Removable data devices (Periferiche per dati rimovibili) — comprende drive USB, pen drive USB, flash drive USB, lettori per mp3 USB, lettori per schede di memoria USB, dischi IEEE 1394 e altri dischi rimovibili che possono essere installati come file di sistema quando vengono collegati al sistema.
- Optical drive devices (Lettori ottici) — comprende qualsiasi tipo di unità CD-ROM o DVD-ROM.
- Floppy disk drives (Drive per floppy disk) — solo per dischetti da 3.5 pollici.
- Interfaces (Interfacce) — include porta seriale, porta parallela, infrarossi (IR), e Bluetooth.

Si deve prima impostare una password per attivare Acer eLock Management. Una volta impostato, è possibile applicare il blocco ai tipi di dispositivo desiderati. Il blocco o blocchi vengono impostato immediatamente senza dover riavviare, e rimangono attivi fino a quando non sono tolti.



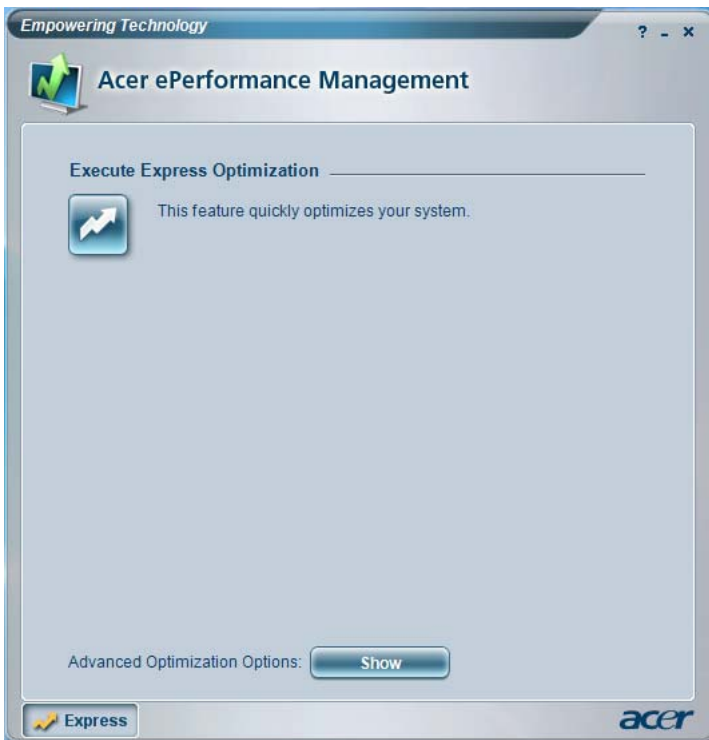
Nota: In caso di smarrimento della password, l'unico modo per eseguire il reset e riformattare il notebook oppure portarlo a un Centro Assistenza Clienti Acer. Assicurarsi di ricordare la password o trascriverla.



Acer ePerformance Management

Acer ePerformance Management è uno strumento per l'ottimizzazione del sistema che ottimizza le prestazioni del notebook Acer. Sono disponibili le seguenti opzioni per migliorare le prestazioni del sistema:

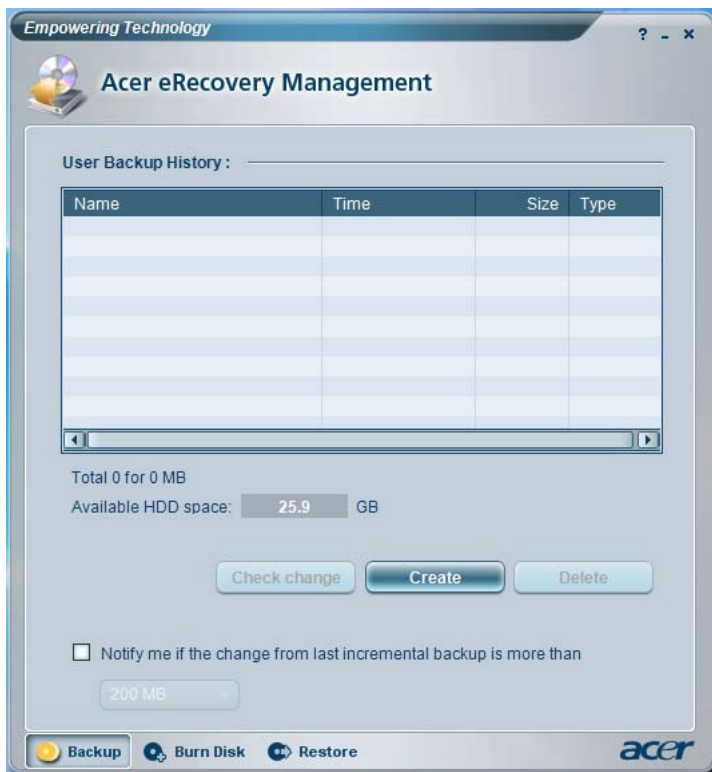
- Memory optimization (Ottimizzazione della memoria) — libera la memoria non utilizzata e controlla l'utilizzo.
- Disk optimization (Ottimizzazione del disco) — elimina elementi e file non necessari.
- Speed optimization (Ottimizzazione della velocità) — migliora l'usabilità e le prestazioni di Windows XP.



Acer eRecovery Management

Acer eRecovery Management è una utilità potente che consente di fare a meno dei dischi di ripristino forniti dai fabbricanti. L'utilità Acer eRecovery Management occupa uno spazio in una partizione nascosta del disco rigido del sistema. I backup creati dell'utente sono archiviati nel drive D:\. Acer eRecovery Management offre:

- Protezione delle password.
- Recupero delle applicazioni e dei driver.
- Backup immagini/dati:
 - Backup su disco rigido (imposta punto di ripristino).
 - Backup su CD/DVD.
- Strumenti per il recupero immagini/dati:
 - Ripristino da partizione nascosta (default di fabbrica).
 - Ripristino da disco rigido (dal punto di ripristino più recente definito dall'utente).
 - Ripristino da CD/DVD.



Per maggiori informazioni, consultare "Acer eRecovery Management" a pagina 78 nella **AcerSystem User's Guide**.



Nota: Se a corredo del computer non è stato fornito un Recovery CD (CD di ripristino) o un System CD (CD di sistema), utilizzare la funzione "System backup to optical disk" Acer eRecovery Management per masterizzare un'immagine di backup su CD o DVD. Per ottenere i migliori risultati nell'operazione di ripristino eseguita con un CD o con Acer eRecovery Management, scollegare tutte le periferiche (eccetto l'unità disco ottico Acer, qualora presente), incluso Acer ezDock.

Acer eSettings Management

Acer eSettings Management consente di verificare le specifiche hardware, modificare le password del BIOS o le altre impostazioni Windows, e di monitorare lo stato del sistema.

Acer eSettings Management offre anche:

- Offre un'interfaccia utente grafica semplice da usare nella navigazione.
- Visualizza lo stato del sistema e esegue un monitoraggio avanzato per utenti esperti.



Acer ePower Management

Acer ePower Management è dotato di un'interfaccia utente immediata. Per avviarlo, selezionare Acer ePower Management dall'interfaccia Empowering Technology.

AC mode (Modalità Adattatore)

L'impostazione predefinita è "Maximum Performance" (Prestazioni massime). È possibile regolare la velocità della CPU, la luminosità dello schermo LCD e altre impostazioni, o fare clic sui tasti per attivare o disattivare le seguenti funzioni: LAN Wireless, Bluetooth, CardBus, FireWire(1394) LAN fissa e Dispositivo ottico se supportato. Wireless LAN, Bluetooth, CardBus, FireWire(1394)Wired LAN and Optical Device if supported.

DC mode (Modalità Batteria)

Sono disponibili quattro profili predefiniti — Intrattenimento, Presentazione, Elaborazione testo, e Durata della batteria. Inoltre, è possibile definire fino a tre profili personali.

Per creare un nuovo profilo di alimentazione:

- 1 Modificare le impostazioni di alimentazione come desiderato.
- 2 Fare clic su **"Save as ..."** (Salva con nome ...) per salvare l'impostazione su un nuovo profilo di alimentazione.
- 3 Nominare il profilo appena creato.
- 4 Scegliere se il profilo è per la modalità Adattatore o per la modalità Batteria, quindi fare clic su **OK**.
- 5 Il nuovo profilo compare nell'elenco corrispondente.

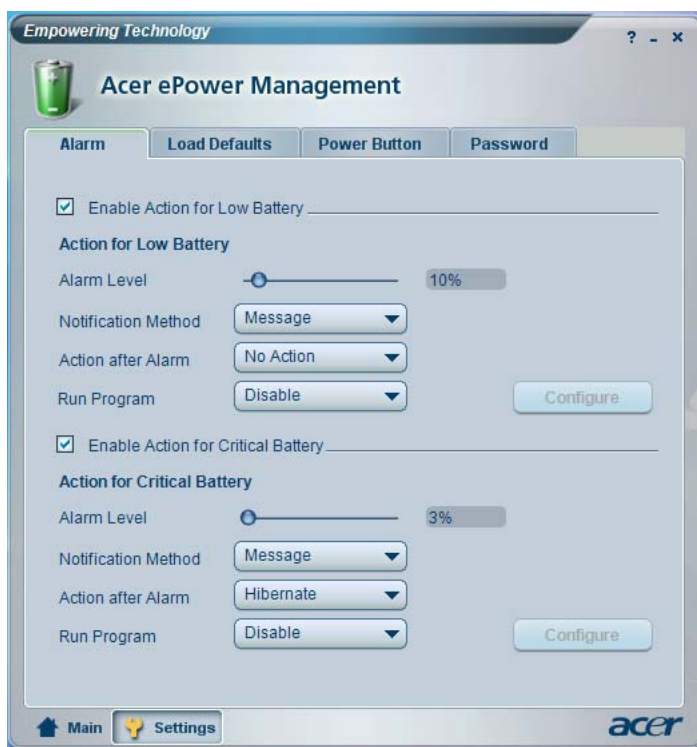
Stato della batteria

Per avere una stima in tempo reale dell'autonomia rimanente della batteria sulla base dell'utilizzo corrente, fare riferimento al pannello nell'angolo in basso a sinistra della finestra.



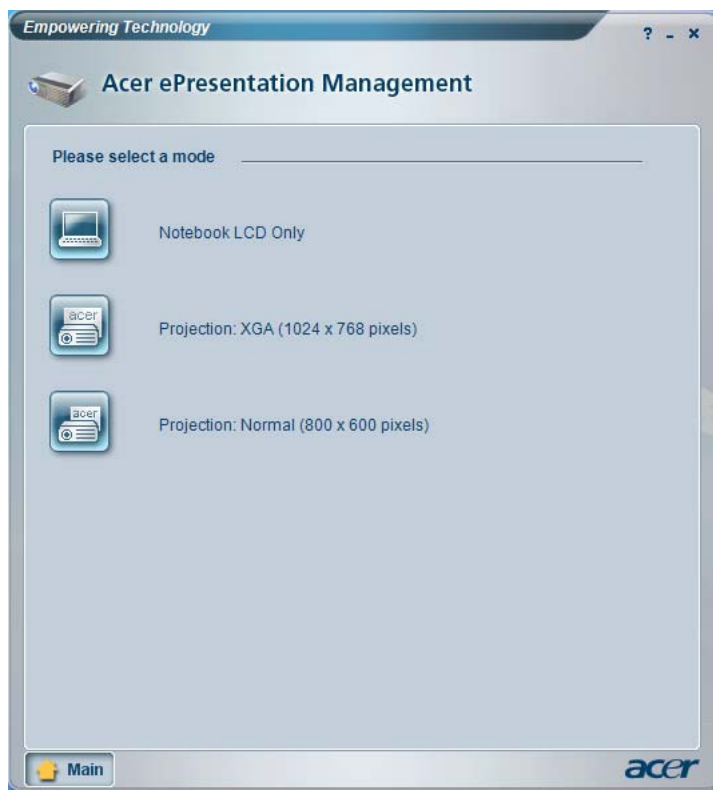
Per ulteriori opzioni, fare clic su **"Settings"** (Impostazioni ...) per:

- Impostare allarmi.
- Ripristinare i valori di default.
- Selezionare quali azioni eseguire al momento della chiusura del coperchio o della pressione del tasto di alimentazione.
- Selezionare quali azioni devono essere eseguite quando il display è chiuso e impostare le password per accedere al sistema dopo Hibernation (Sospensione) o Standby.
- Visualizzare le informazioni su Acer ePower Management.



Acer ePresentation Management

Acer ePresentation Management consente di proiettare il display del computer su un dispositivo esterno o su un proiettore usando il tasto di scelta: Fn + F5. Se nel sistema è implementato l'hardware di rilevamento automatico e questo è supportato dal display esterno, il sistema è disattivato automaticamente quando il display esterno è connesso al sistema medesimo. Per proiettori e dispositivi esterni non rilevati automaticamente, avviare Acer ePresentation Management e selezionare l'impostazione di visualizzazione corretta.

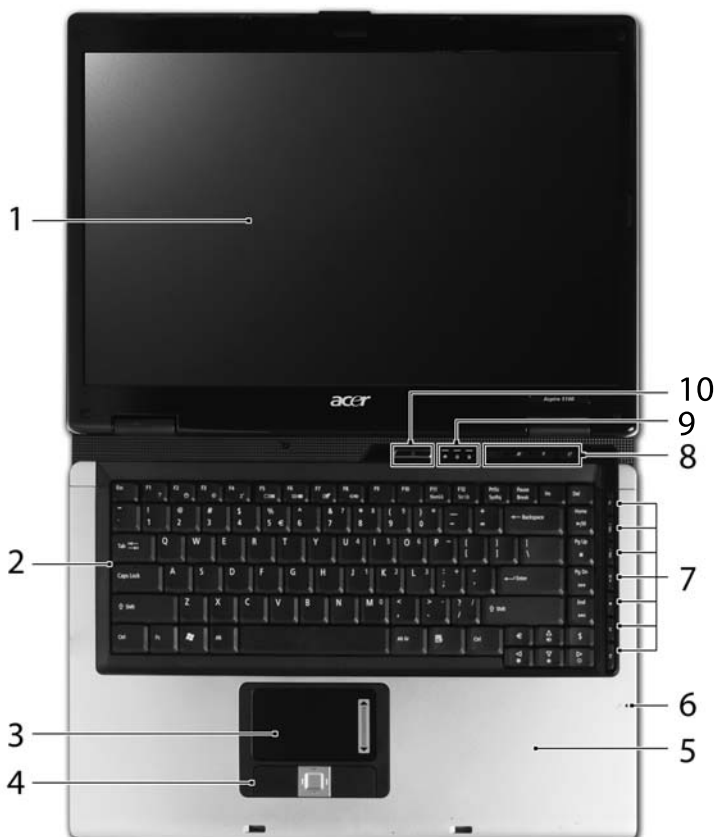


Nota: Se dopo lo scollegamento del proiettore la risoluzione ripristinata non è quella corretta, oppure è necessario ricorrere all'uso di una risoluzione esterna non supportata da Acer ePresentation Management, regolare le impostazioni di visualizzazione usando Proprietà schermo o l'utilità concessa dal rivenditore dell'apparecchiatura grafica.

Presentazione del notebook Acer

Dopo aver configurato il computer come illustrato nel poster **Per i principianti...**, far riferimento alla presente documentazione per la presentazione del nuovo notebook Acer.

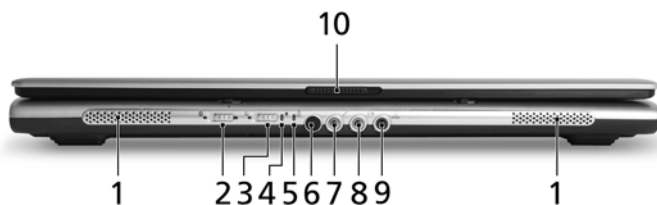
Vista frontale









#	Elemento	Descrizione
1	Display	Grande display a cristalli liquidi (Liquid-Crystal Display; LCD), per una visualizzazione confortevole.
2	Tastiera	Per l'immissione di dati sul computer.

#	Elemento	Descrizione
3	Touchpad	Dispositivo di puntamento sensibile al tocco con funzioni simili a quelle di un comune mouse.
4	Tasti clic (sinistra, centrale e destra)	I tasti sinistra e destra funzionano come i corrispondenti tasti del mouse; il tasto centrale come tasto multidirezionale.
5	Poggiapolsi	Comoda area su cui poggiare i polsi durante l'utilizzo del computer.
6	Microfono	Microfono interno per la registrazione di audio.
7	Tasti TV/ multimediale/ volume	Per uso con Acer Arcade e altri programmi di riproduzione multimediale (per i modelli selezionati).
8	Tasti easy-launch	Tasti di avvio dei programmi usati di frequente. Si veda "Tasti easy-launch" a pagina 26 per maggiori informazioni.
9	Indicatori di stato	LED (Light-Emitting Diodes; LEDs) che si illuminano per mostrare lo stato di funzioni e componenti del computer.
10	Tasto di accensione	Accende/spegne il computer.

Vista frontale in dettaglio








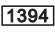


#	Icona	Elemento	Descrizione
1		Altoparlanti	Altoparlante sinistro e destro per la diffusione di audio in uscita.
2		Tasto/indicatore trasmissione Bluetooth	Attiva o disattiva il Bluetooth. Si accende per indicare lo stato della connessione Bluetooth (per i modelli selezionati).
3		Tasto/indicatore trasmissione wireless	Attiva o disattiva il wireless. Indica lo stato della trasmissione wireless LAN.

#	Icona	Elemento	Descrizione
4		Indicatore di accensione/alimentazione	Indicano lo stato di accensione/alimentazione del computer.
5		Indicatore batteria	Indicano lo stato della batteria del computer.
6		Ricevitore CIR	Riceve i segnali da un telecomando (per i modelli selezionati).
7		Jack ingresso microfono	Accetta l'ingresso proveniente da microfoni esterni.
8		Jack line-in	Accetta dispositivi audio line-in (ad es., lettore audio CD, walkman stereo).
9		Jack auricolari/altoparlante/line-out con Supporto S/PDIF	Effettua il collegamento ai dispositivi audio line-out (ad es., altoparlanti, auricolari).
10		Chiusura	Blocca e rilascia il coperchio.

Vista da sinistra



#	Icona	Elemento	Descrizione
1		Slot blocco Kensington	Effettua il collegamento al blocco di sicurezza dei computer Kensington-compatibili.
2		Aperture per la ventilazione	Permettono il raffreddamento del computer, anche dopo un uso prolungato.
3		Porta USB 2.0	Effettua il collegamento ai dispositivi USB 2.0 (ad es., mouse USB, fotocamera USB).
4		Porta Ethernet (RJ-45)	Effettua il collegamento a una rete con Ethernet 10/100- o 10/100/1000.
5		Porta a infrarossi	Consente l'interfaccia con dispositivi a infrarossi (ad es., stampante a infrarossi e computer sensibile agli infrarossi) (per i modelli selezionati).

#	Icona	Elemento	Descrizione
6		Lettore di schede 5-in-1	Supporta Secure Digital (SD), MultiMediaCard (MMC), Memory Stick (MS), Memory Stick Pro (MS PRO) e xD-Picture Card (xD) (per i modelli selezionati).
7		Porta a 4-pin IEEE 1394	Effettua il collegamento ai dispositivi IEEE 1394 (per i modelli selezionati).
8		Slot per scheda PC	Accetta una scheda PC Tipo II.
9		Slot ExpressCard/34	Accetta un modulo ExpressCard/34 (per i modelli selezionati).
10		Tasto di espulsione slot scheda PC	Espelle la scheda PC dallo slot.




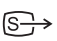


Vista da destra



#	Elemento	Descrizione
1	Lettore ottico	Unità ottica interna; accetta CD o DVD.
2	Indicatore accesso disco ottico	Si accende quando il disco ottico è attivo.
3	Tasto di espulsione del disco ottico	Espelle il disco ottico dall'unità.
4	Foro di apertura di emergenza	Espelle il vassoio del disco ottico se il computer è spento.

Vista posteriore




#	Icona	Elemento	Descrizione
1		Porta modem (RJ-11)	Per il collegamento alla linea telefonica.
2		Due porte USB 2.0	Effettua il collegamento ai dispositivi USB 2.0 (ad es., mouse USB, fotocamera USB).
3	RF	Jack RF-in	Accetta segnali in ingresso dai dispositivi di sintonizzazione di TV analogica/digitale (per i modelli selezionati).
4	AV-IN	Porta AV-in	Accetta segnali in ingresso da dispositivi audio/video (AV) (per i modelli selezionati).
5		Jack CC-in	Effettua il collegamento all'adattatore CA.
6		Porta uscita S-video/TV (NTSC/PAL)	Effettua il collegamento a una televisione o a un dispositivo di visualizzazione con ingresso S-video (per i modelli selezionati).
7		Porta display esterno (VGA)	Effettua il collegamento a un dispositivo di visualizzazione (ad es., monitor esterno, proiettore LCD).
8	DVI-D	Porta DVI-D	Supporta il collegamento di video digitali (per i modelli selezionati).
9		Porta USB 2.0	Effettua il collegamento ai dispositivi USB 2.0 (ad es., mouse USB, fotocamera USB).
10		Aperture per la ventilazione	Permettono il raffreddamento del computer, anche dopo un uso prolungato.

Vista base




#	Elemento	Descrizione
1	Alloggiamento per il disco rigido	Alloggia il disco rigido del computer (fissato con viti).
2	Vano per la memoria	Contiene la memoria principale del computer.
3	Aperture per la ventilazione e ventola di raffreddamento	Permettono il raffreddamento del computer, anche dopo un uso prolungato. Nota: Non coprire e non ostruire l'apertura della ventola.
4	Blocco batteria	Blocca la batteria al suo posto.
5	Alloggiamento della batteria	Contiene il modulo batterie del computer.

Specifiche

Sistema operativo	<ul style="list-style-type: none"> • Windows® Vista™ Capable • Autentico Windows® XP Home Edition (Service Pack 2) • Autentico Windows® XP Media Center Edition 2005 (Rollup 2) • Autentico Microsoft® Windows® XP Professional X64 Edition
	
<p>I PC con Windows® Vista™ sono dotati di Windows® XP installato, e possono essere aggiornati con Windows® Vista™. Per maggiori informazioni su Windows® Vista™ e la modalità di aggiornamento, visitare il sito Web: Microsoft.com/windowsvista.</p>	
Piattaforma	<ul style="list-style-type: none"> • Processore AMD Turion™ 64 X2 dual-core TL-50/TL-52/TL-56/TL-60/TL-62 o superiore con 1 MB L2 cache, in grado di supportare le tecnologie AMD PowerNow!™ e AMD HyperTransport™ • AMD Sempron™ 3200+/3400+/3500+ o superiore con 512 KB L2 cache, in grado di supportare le tecnologie AMD PowerNow!™ e AMD HyperTransport™, e con supporto di sistemi operativi a 64bit • ATI Radeon® Xpress 1100 o chipset Xpress1200
Memoria di sistema	<p>Fino a 2 GB di memoria DDR2 533/667 MHz, aggiornabile a 4 GB usando due moduli soDIMM (supporto dual-channel)</p>
Display	<ul style="list-style-type: none"> • TFT LCD da 15,4" WXGA Acer CrystalBrite™, con tempo di risposta di 16 ms, risoluzione 1280 x 800, e supporto simultaneo della visualizzazione multi finestra su doppio schermo tramite Acer GridVista™ • LCD TFT a colori 15" XGA, risoluzione pixel 1024 x 768

Sintonizzatore TV	<p>Opzioni sintonizzatore TV Acer (per i modelli selezionati):</p> <ul style="list-style-type: none"> • Sintonizzatore TV analogica supporta l'hardware encoding MPEG-2 • Sintonizzatore ibrido TV analogica e digitale supporta l'hardware encoding MPEG-2 • Sintonizzatore ibrido TV analogica e digitale supporta l'software encoding MPEG-2 <p>Sintonizzare TV analogica in grado di supportare gli standard internazionali per la TV analogica (NTSC/PAL/SECAM)</p> <p>Sintonizzatore TV digitale in grado di supportare lo standard DVB-T (da 6 MHz a 8 MHz)</p> <p>I/O sintonizzatore TV:</p> <ul style="list-style-type: none"> • Jack RF per ingresso del cavo dell'antenna TV digitale/analogica • Porta AV-in per ingresso composito/S-video/line-in audio/video <p>Cavi sintonizzatore TV:</p> <ul style="list-style-type: none"> • Cavo NTSC/PAL per ingresso TV digitale/analogica, adattatore NTSC per convertire la porta da PAL/SECAM a NTSC • Cavo Mini DIN: Jack RCA e porta S-Video per ingresso audio/video <p>Antenna Acer DVB-T (ricezione UHF/VHF) in grado di supportare la tecnologia Acer SignalUp™</p>
Grafica	<ul style="list-style-type: none"> • Chipset ATI Radeon® Xpress 1100 con grafica 3D integrata, e fino a 256 MB di memoria di sistema condivisa • ATI Mobility™ Radeon® X1300/X1600 con un massimo di 512 MB di HyperMemory™ (64 MB di VRAM GDDR2 dedicata; fino a 448 MB di memoria di sistema condivisa), in grado di supportare ATI PowerPlay™ 5.0, Microsoft® DirectX® 9.0, PCI Express®, DualView™ • 16,7 milioni di colori • Supporto per hardware MPEG-2/DVD • Supporto uscita S-video/TV (NTSC/PAL) (per i modelli selezionati) • Acer Arcade™, con tecnologie Acer CinemaVision™ e Acer ClearVision™
Audio	<ul style="list-style-type: none"> • Supporto audio alta definizione (High-Definition) • Supporto per altoparlanti digitali S/PDIF (Sony/Philips Digital Interface) (per i modelli selezionati) • Sistema audio con due altoparlanti integrati • Sound Blaster Pro™ e MS Sound compatibile • Microfono integrato

Sottosistema di archiviazione	<ul style="list-style-type: none"> • Unità disco rigido ATA/100 di 40/60/80/100/120 GB o superiore • Opzioni drive ottico: <ul style="list-style-type: none"> • Drive DVD-Super Multi double layer • DVD/CD-RW combo drive • Lettore schede 5-in-1, in grado di supportare schede Secure Digital (SD), MultiMediaCard (MMC), Memory Stick® (MS), Memory Stick PRO™ (MS PRO), xD-Picture Card™ (xD) (per i modelli selezionati)
Comunicazioni	<ul style="list-style-type: none"> • Acer Video Conference con supporto VVoIP (Voice and Video over Internet Protocol) tramite Acer OrbiCam™ e telefono VoIP Bluetooth® Acer opzionale (per i modelli selezionati) • Fotocamera CMOS OrbiCam™ (per i modelli selezionati) 310,000 pixel Acer con : <ul style="list-style-type: none"> • Rotazione ergonomica di 225 gradi • Tecnologia Acer PrimaLite™ • WLAN: Soluzione Acer InviLink™ 802.11b/g o 802.11a/b/g Wi-Fi CERTIFIED™, supporta tecnologia wireless Acer SignalUp™ • WPAN: Bluetooth® 2.0+EDR (Enhanced Data Rate - velocità dati avanzata) • LAN: gigabit o Fast Ethernet; Wake-on-LAN ready • Modem: 56K ITU V.92 con approvazione PTT; Wake-on-Ring ready
Dimensioni e peso	<p>Serie Aspire 5110</p> <ul style="list-style-type: none"> • 358 (L) x 269 (P) x 29,8/33,8 (A) mm (14,1 x 10,6 x 1,17/1,33 pollici) • 3,0 kg (6,61 lbs.) per modello LCD da 15,4" con modulo TV • 2,92 Kg (6,44 lbs.) per modello LCD da 15,4" senza modulo TV <p>Serie Aspire 5100/3100</p> <ul style="list-style-type: none"> • 358 (L) x 269 (P) x 29,8/33,8 (A) mm (14,1 x 10,6 x 1,17/1,33 pollici) • 2,82 kg (6,22 lbs.) per modello LCD a 15,4" • 2,78 kg (6,13 lbs.) per modello LCD a 15"

Sottosistema di alimentazione	<ul style="list-style-type: none"> • Standard risparmio energia CPU ACPI 2.0: supporta le modalità di risparmio energia Standby e Sospensione • Pacco batteria agli ioni di litio 71 W 4800 mAh (8 celle) • Batteria agli ioni di litio 44,4 W 4000 mAh (6 celle) • Batteria agli ioni di litio 29,6 W 2000 mAh (4 celle) • Tecnologia Acer QuicCharge™: <ul style="list-style-type: none"> • Ricarica dell'80% in 1 ora • 2-ore per la ricarica rapida • 2,5-ore per la ricarica durante l'uso
	<div style="display: flex; align-items: center;">  <div style="border-top: 1px dashed black; width: 100%;"></div> </div> <p style="margin-left: 40px;">Supporto esclusivo del modello sku con adattatore da 90W.</p>
	<ul style="list-style-type: none"> • Adattatore CA 3-pin 65/90 W
Tasti e controlli speciali	<ul style="list-style-type: none"> • Tastiera a 88-/89 tasti, cursore con layout a "T" rovesciata, 2,5 mm (minimo) key travel, supporto lingua internazionale • Touchpad con tasto di scorrimento multidirezionale • 12 tasti di funzione; quattro tasti del cursore; due tasti Windows®; controlli tasti accesso rapido; tastierino numerico incorporato • Quattro tasti di easy-launch: Empowering Key, email, internet, tasto programmabile dall'utente • Sei/sette tasti multimediali: TV, volume su, volume giù, play/pause, stop, precedente, successivo (per i modelli selezionati) • Due tasti di accesso frontale: WLAN, Bluetooth® • Telecomando Acer (per i modelli selezionati): <ul style="list-style-type: none"> • Acer Arcade™ (48 Tasti) • Windows® Media Center Edition (usa un ricevitore CIR USB esterno)

Interfaccia I/O	<ul style="list-style-type: none"> • Slot ExpressCard™/34 (per i modelli selezionati) • Slot per scheda PC (una Tipo II) • Lettore schede 5-in-1 (SD/MMC/MS/MS PRO/xD) (per i modelli selezionati) • Quattro porte UBS 2.0 (tre nei modelli selezionati) • Porta DVI-D (per i modelli selezionati) • Porta IEEE 1394 (per i modelli selezionati) • Porta infrarossi (CIR) consumer (per i modelli selezionati) • Porta infrarossi a distanza (FIR) (per i modelli selezionati) • Porta display esterno (VGA) • Porta AV-in (per i modelli selezionati) • Jack RF-in (per i modelli selezionati) • Porta uscita S-video/TV (NTSC/PAL) (per i modelli selezionati) • Jack auricolari/altoparlante/line-out con Supporto S/PDIF (S/PDIF per i modelli selezionati) • Jack ingresso microfono • Jack line-in • Porta Ethernet (RJ-45) • Porta modem (RJ-11) • Jack ingresso CC per adattatore CA
Software	<ul style="list-style-type: none"> • Acer Empowering Technology <ul style="list-style-type: none"> • Acer eDataSecurity Management (per i modelli selezionati) • Acer eLock Management • Acer ePerformance Management • Acer eRecovery Management • Acer eSettings Management • Acer ePower Management • Acer ePresentation Management • Acer GridVista™ • Acer Arcade™ • Acer Launch Manager • Norton AntiVirus™ • Adobe® Reader® • CyberLink® Power Producer™ • NTI CD-Maker™
Sicurezza	<ul style="list-style-type: none"> • Slot blocco Kensington • Password utente e supervisore BIOS

Opzioni e accessori	<ul style="list-style-type: none">• Telefono VoIP Bluetooth® Acer• Moduli soDIMM a 512 MB, 1 GB o 2 GB DDR2 533/667 MHz• Pacco batteria agli ioni di litio da 8/6 celle• Adattatore CA 3-pin 65/90 W
Condizioni operative	<ul style="list-style-type: none">• Temperatura:<ul style="list-style-type: none">• Di esercizio: da 5 °C a 35 °C• Non di esercizio: da -20 °C a 65 °C• Umidità (senza condensa):<ul style="list-style-type: none">• Di esercizio: da 20% a 80%• Non di esercizio: da 20% a 80%
Conformità sistema	<ul style="list-style-type: none">• Wi-Fi®• ACPI• Mobile PC 2002• DMI 2.0
Garanzia	Garanzia di un anno per spostamenti all'estero (International Travelers Warranty; ITW)



.....










Nota: Le specifiche tecniche sono solo di riferimento.
La configurazione esatta del PC dipende dal modello acquistato.

Indicatori

Il computer dispone di diversi indicatori di semplice lettura:



Gli indicatori del pannello frontale sono visibili anche quando il coperchio del computer è chiuso.

Icona	Funzione	Descrizione
	Bluetooth	Si accende per indicare lo stato della connessione Bluetooth.
	Wireless LAN	Si accende per indicare lo stato del collegamento Wireless LAN.
	Alimentazione	Si illumina quando il computer è acceso.
	Batteria	Si illumina quando la batteria è in carica.
	HDD	Si accende quando l'hard disk drive è attivo.
	 (Caps Lock)	Si illumina quando  (Caps Lock) è attivato.
	Bloc Num	Si illumina quando Bloc Num è attivato.



1. **In carica:** Luce di colore giallo quando la batteria è in ricarica.
2. **Completamente carica:** Luce di colore verde quando è nella modalità AC.

Tasti easy-launch

Sono disponibili diversi tasti easy-launch ben posizionati. Sono per la posta elettronica, per il Empowering Key <e> e tasti programmabili.

Premere <e> per avviare Acer Empowering Technology. Vedere "**Acer Empowering Technology**" a pagina 1. I tasti posta elettronica e browser per internet sono predefiniti per programmi di posta elettronica e browser per internet, ma possono essere ridefiniti dall'utente. Per configurare i tasti posta elettronica, browser per internet e i tasti programmabili, eseguire Acer Launch Manager. Vedere "**Launch Manager**" a pagina 38.



Tasti easy-launch	Applicazione Predefinita
e	Acer Empowering Technology (Programmabile dall'utente)
P	Programmabile dall'utente
Browser per internet	Browser Internet (Programmabile dall'utente)
E-mail	Posta elettronica (Programmabile dall'utente)

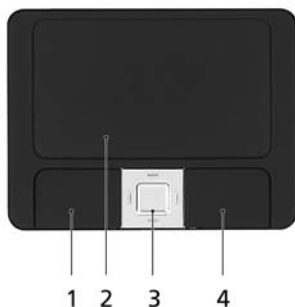
Touchpad

Il touchpad incorporato è un dispositivo di puntamento sensibile ai movimenti delle dita. Ciò significa che il cursore risponde appena le dita si muovono sulla superficie del touchpad. La posizione centrale sul poggiapolsi offre un supporto ottimale e il massimo comfort.



Nozioni di base sul touchpad

Di seguito vengono riportate le istruzioni sull'uso del touchpad.



- Muovere il dito sul touchpad **(2)** per spostare il cursore.
- Premere i pulsanti sinistro **(1)** e destro **(4)** collocati a margine del touchpad per effettuare selezioni e operazioni. Questi due pulsanti sono simili ai pulsanti destro e sinistro del mouse e, se toccati, producono risultati simili. Toccando il touchpad si ottiene lo stesso risultato che si ha facendo clic con il tasto sinistro del mouse.

- Usare il pulsante di scorrimento a 4 vie (3) per scorrere in su o in giù e spostarsi a destra o sinistra nella pagina. Questo pulsante emula l'azione del cursore sulle barre di scorrimento verticale e orizzontale delle applicazioni Windows.

Funzione	Pulsante Sinistro (1)	Pulsante Destro (4)	Principale touchpad (2)	Pulsante Centrale (3)
Esecuzione	Fare clic due volte rapidamente.		Toccare due volte rapidamente (stessa velocità del doppio clic del pulsante del mouse).	
Selezione	Fare clic una volta.		Toccare una volta.	
Trascinamento	Fare clic e tenere premuto, quindi muovere il dito per trascinare il cursore sul touchpad.		Toccare due volte rapidamente (stessa velocità del doppio clic del pulsante del mouse), quindi tenere premuto il dito sul touchpad alla seconda battuta e trascinare il cursore.	
Accesso al menu di scelta rapida		Fare clic una volta.		
Scorrimento				Clicca e tieni premuto su/giù/sinistra/destra.



Nota: Quando si utilizza il touchpad — le dita devono essere asciutte e pulite — Anche il touchpad deve essere mantenuto asciutto e pulito. Anche il touchpad deve essere mantenuto asciutto e pulito; hll touchpad è sensibile ai movimenti delle dita, quindi, ad un tocco più leggero corrisponde una resa migliore. Un tocco più brusco non accelera i tempi di risposta del touchpad.



Nota: Il touchpad è abilitato allo scorrimento verticale e orizzontale come impostazione predefinita. Questa impostazione può essere disattivata nelle impostazioni del mouse dal Pannello di controllo di Windows.



Uso della tastiera

La tastiera standard dispone di tastierino incorporato, tasti cursore separati, tasto blocco, tasti Windows e tasti per funzioni speciali.

Bloccare i tasti e il tastierino numerico incluso

La tastiera dispone di tre tasti Bloc che è possibile attivare e disattivare.





Tasti di Bloc	Descrizione
 (Caps Lock)	Quando  (Caps Lock) è attivo, tutti i caratteri alfabetici sono stampati in maiuscolo.
Bloc Num <Fn> + <F11>	Quando il Bloc Num è attivo, il tastierino numerico incorporato nella tastiera è in funzione. I tasti funzionano come una calcolatrice (completa degli operatori aritmetici +, -, * e /). Utilizzare questa modalità quando occorre immettere molti dati numerici. Per ottimizzare l'operazione è comunque preferibile collegare un tastierino esterno.
Bloc Scorr <Fn> + <F12>	Quando Bloc Scorr è attivo, lo schermo si sposta di una riga verso l'alto o verso il basso, a seconda che venga premuta la freccia verso l'alto o verso il basso. Bloc Scorr non funziona con tutte le applicazioni.

Il tastierino numerico incorporato funziona come il tastierino numerico di un computer desktop e viene identificato da piccoli caratteri posizionati nell'angolo superiore destro dei copritasti. Viene identificato da piccoli caratteri posizionati nell'angolo superiore destro dei copritasti. Per semplificare la legenda della tastiera, i simboli dei tasti di controllo del cursore non sono riportati sui tasti.

Accesso desiderato	Bloc Num attivo	Bloc Num inattivo
Tasti numerici sul tastierino incorporato	Digitare i numeri normalmente.	
Tasti di controllo del cursore sul tastierino incorporato	Tenere premuto il tasto $\leftarrow \uparrow \rightarrow$ insieme ai tasti di controllo del cursore.	Tenere <Fn> premuto il tasto Fn insieme ai tasti di controllo del cursore.
Tasti principali della tastiera	Tenere <Fn> premuto il tasto Fn mentre si digitano le lettere sul tastierino incorporato.	Digitare le lettere normalmente.

Tasti Windows

Sulla tastiera sono disponibili due tasti in grado di eseguire funzioni specifiche di Windows.

Tasto	Descrizione
Tasti Windows 	<p>Se premuto da solo, questo tasto ha lo stesso effetto che si ottiene facendo clic sul tasto Start di Windows, ovvero apre il menu Start. Questo tasto può essere usato in combinazione con altri per attivare delle funzioni speciali:</p> <p>$\langle \text{Windows} \rangle + \langle \text{Barra applicazioni} \rangle$: Attiva il pulsante successivo della barra delle applicazioni.</p> <p>$\langle \text{Windows} \rangle + \langle \text{E} \rangle$: Apre la finestra di Esplora risorse del computer.</p> <p>$\langle \text{Windows} \rangle + \langle \text{F1} \rangle$: Apre Guida in linea e supporto tecnico di Windows.</p> <p>$\langle \text{Windows} \rangle + \langle \text{F} \rangle$: Apre la finestra Risultati ricerca.</p> <p>$\langle \text{Windows} \rangle + \langle \text{R} \rangle$: Visualizza la finestra di dialogo Esegui.</p> <p>$\langle \text{Windows} \rangle + \langle \text{M} \rangle$: Riduce tutto a icona.</p> <p>$\langle \uparrow \rangle + \langle \text{Windows} \rangle + \langle \text{M} \rangle$: Annulla l'operazione di riduzione a icona.</p>
Tasto applicazione 	<p>Questo tasto ha lo stesso effetto di quando si clicca il tasto destro del mouse: apre l'applicazione contenuta nel menu.</p>







Tasti di scelta rapida

Il computer consente di utilizzare alcuni tasti di scelta rapida o combinazioni di tasti per accedere a una serie di controlli, quali la luminosità dello schermo, il volume e l'utilità BIOS.

Per attivare i tasti di scelta rapida, tenere premuto <Fn> e premere l'altro tasto della combinazione.



Tasti di scelta rapida	Icona	Funzione	Descrizione
<Fn> + <F1>	?	Guida per i tasti di scelta rapida	Visualizza la Guida relativa ai tasti di scelta rapida.
<Fn> + <F2>		Acer eSettings	Avvia Acer eSettings in Acer Empowering Technology. Vedere " Acer Empowering Technology " a pagina 1.
<Fn> + <F3>		Acer ePower Management	Avvia Acer ePower Management in Acer Empowering Technology. Vedere " Acer Empowering Technology " a pagina 1.
<Fn> + <F4>	Zz	Sospensione	Attiva la modalità sospensione del computer.
<Fn> + <F5>		Passaggio da uno schermo all'altro	Consente la commutazione in uscita display tra video del display o monitor esterno (se collegato) e entrambi.
<Fn> + <F6>		Avvio di screen saver	Disattiva la retroilluminazione dello schermo per risparmiare energia. Premere un tasto qualsiasi per tornare allo stato precedente.

Tasti di scelta rapida	Icona	Funzione	Descrizione
<Fn> + <F7>		Attivazione e disattivazione del touchpad	Attiva e disattiva il touchpad interno.
<Fn> + <F8>		Attivazione e disattivazione degli altoparlanti	Attiva e disattiva gli altoparlanti.
<Fn> + <↑>		Aumento del volume	Aumenta il volume.
<Fn> + <↓>		Riduzione del volume	Riduce il volume.
<Fn> + <→>		Aumento della luminosità	Aumenta la luminosità dello schermo.
<Fn> + <←>		Riduzione della luminosità	Riduce la luminosità dello schermo.

Tasti speciali

E' possibile individuare il simbolo dell'Euro e del dollaro USA nella parte superiore centrale o inferiore destra della tastiera.



Simbolo dell'Euro

- 1 Aprire un editor di testo o un programma di elaborazione testi.
- 2 E' possibile premere il tasto < € > posto nella parte inferiore destra della tastiera, oppure tenere premuto <Alt Gr> e quindi premere il tasto <5> posto nella parte superiore centrale della tastiera.



.....

Nota: Alcuni tipi di carattere e software non supportano il simbolo dell'Euro. Per ulteriori informazioni, fare riferimento a www.microsoft.com/typography/faq/faq12.htm.

Simbolo del dollaro USA

- 1 Aprire un editor di testo o un programma di elaborazione testi.
- 2 E' possibile premere il tasto < \$ > posto nella parte inferiore destra della tastiera, oppure tenere premuto <↑> e quindi premere il tasto <4> posto nella parte superiore centrale della tastiera.



.....

Nota: Questa funzione varia in base alle impostazioni della lingua.

Espulsione del vassoio dell'unità (CD o DVD)

Per espellere il vassoio dell'unità ottica quando il computer è acceso, premere il pulsante di espulsione dell'unità.



Inserire una graffetta nel foro di espulsione di emergenza e espellere il vassoio del drive ottico quando il computer è spento.

Utilizzo di una serratura di sicurezza

Il notebook è dotato di slot di protezione Kensington-compatible per garantire un blocco di sicurezza.



Avvolgere un cavo di sicurezza per computer intorno ad un oggetto fisso, ad esempio un tavolo o la maniglia di un cassetto chiuso a chiave. Inserire la serratura nel foro e girare la chiave per fissare il blocco. Sono disponibili anche modelli senza chiave.

Audio

Il computer viene concesso in dotazione con audio Intel ad alta definizione Intel High-Definition a 32 bit e due altoparlanti stereo incorporati.



Regolazione del volume

La regolazione del volume è estremamente semplice, e è sufficiente agire su alcuni tasti. Per ulteriori informazioni sulla regolazione del volume degli altoparlanti, vedere **"Tasti di scelta rapida"** a pagina 31.

Utilizzo delle utilità di sistema



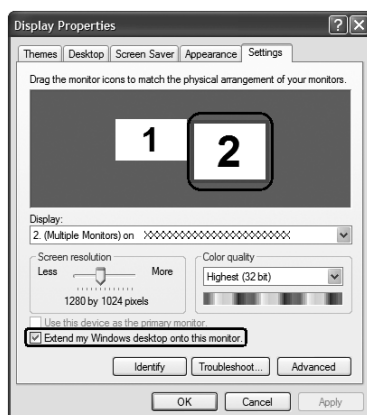
Nota: Le utilità di sistema funzionano solo in ambiente Microsoft Windows XP.

Acer GridVista (display duale compatibile)

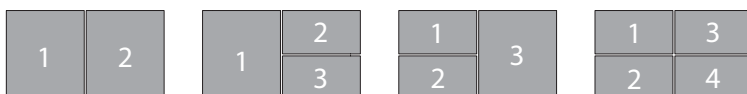


Nota: Questa funzione è disponibile solo su certi modelli.

Per attivare la funzionalità monitor duale del notebook, per prima cosa verificare che il monitor secondario sia collegato. Quindi, selezionare **Start, Pannello di Controllo, Schermo** e fare clic su **Impostazioni**. Selezionare l'icona del monitor secondario (**2**) nella casella display e fare clic sulla casella di controllo **Estendi desktop su questo monitor**. Infine, **Applica** per rendere attive le nuove impostazioni e quindi fare clic su **OK** per completare l'operazione.



Acer GridVista è un'utility comoda da usare che offer quattro configurazioni predefinite del display per permettere all'utente di vedere delle finestre multiple sul medesimo schermo. Per accedere a questa funzione andate a **Start, Tutti i Programmi** e cliccate su **Acer GridVista**. È possibile scegliere una delle quattro impostazioni video seguenti:

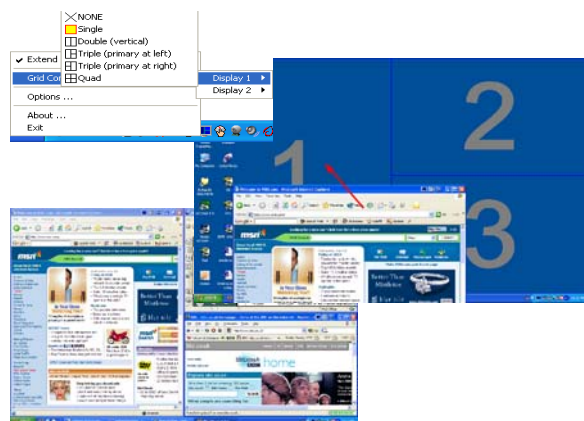


Doppio (Verticale), Triplo (Principale a sinistra), Triplo (Principale a destra) o Qumad

Acer GridVista è display duale compatibile, consentendo la divisione indipendente di due display.

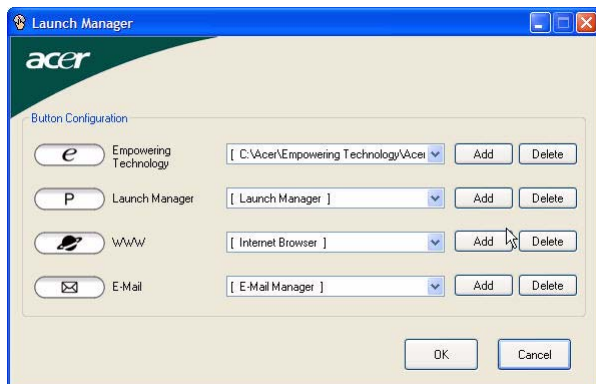
Acer GridVista è semplice da configurare:

- 1 Avviare Acer GridVista e selezionare nella barra delle applicazioni la configurazione della schermata preferita per ogni display.
- 2 Trascinate e rilasciate ciascuna finestra nella griglia appropriata.
- 3 Godetevi la comodità di un desktop bene organizzato.



Nota: Verificare che la risoluzione del secondo monitor sia impostata sul valore suggerito dal costruttore.

Launch Manager



Launch Manager consente di impostare i 4 tasti easy-launch presenti sulla tastiera. Vedere "**Tasti easy-launch**" a **pagina 26** per informazioni utili all'individuazione dei tasti easy-launch.

Per accedere a Launch Manager, fare clic su **Start, Tutti i Programmi** e quindi su **Launch Manager** per avviare l'applicazione.

Norton AntiVirus

Norton AntiVirus è un software antivirus che trova e ripara file infettati, e fornisce protezione contro i virus per mantenere sicuri i dati del computer.

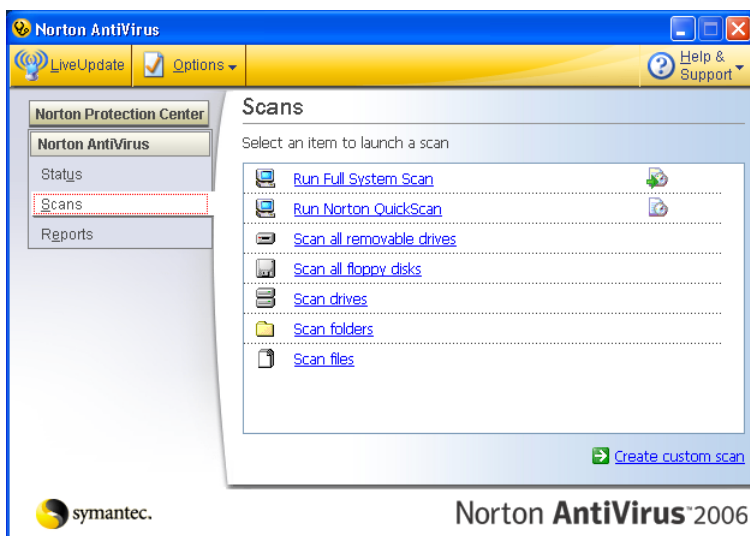
Come posso controllare i virus usando Norton AntiVirus?

Una scansione piena del sistema scandisce tutti i file del computer. Per eseguire una scansione del sistema:

- 1 Avviare Norton AntiVirus.

Cliccare due volte l'icona **Norton AntiVirus** sul desktop, oppure cliccare sul menu **Start** sulla taskbar di Windows, evidenziare **Programmi** e selezionare **Norton AntiVirus**.

- 2 Nella finestra principale di Norton AntiVirus cliccare **Scans**.



- 3 Nel riquadro **Scans**, cliccare **Run Full System Scan**.

- 4 Quando avete finito di vedere il sommario, cliccate **Finished**.

Potete programmare le scansioni personalizzate dei virus che verranno eseguite senza operatore nelle date e orari specificati oppure ad intervalli periodici. Se state usando il computer quando comincia una scansione programmata, esse viene eseguita nel sottofondo, così che non avete bisogno di smettere il vostro lavoro.

Per ulteriori informazioni su Norton AntiVirus, consultare il menu della Guida di Norton AntiVirus.

Domande frequenti

Di seguito viene riportato un elenco delle situazioni che potrebbero verificarsi durante l'uso del computer. Per ciascuna di esse vengono fornite risposte e soluzioni semplici.

Ho premuto il pulsante d'accensione, ma il computer non si accende o non si avvia.

Controllare l'indicatore di alimentazione:

- Se il LED non è acceso, il computer non è alimentato. Verificare quanto segue:
 - Se il computer funziona a batteria, probabilmente la carica è insufficiente e non riesce ad alimentare il computer. Collegare l'alimentatore e ricaricare totalmente la batteria.
 - Assicurarsi che l'adattatore CA sia ben collegato al computer e alla presa di corrente.
- Se è acceso, verificare quanto segue:
 - C'è un dischetto non di avvio (non di sistema) nel lettore floppy USB esterno? In caso affermativo, rimuovere o sostituire il dischetto con un disco di sistema e premere **<Ctrl> + <Alt> + ** per riavviare il sistema.

Non appare nulla sullo schermo.

Il sistema di gestione dell'energia del computer oscura automaticamente lo schermo per risparmiare energia. Premere un tasto qualsiasi per riaccendere lo schermo.

Se, anche premendo un tasto, il display non si riattiva, le cause possono essere tre:

- Il livello della luminosità potrebbe essere troppo basso. Premere **<Fn> + <↔>** per aumentare il livello di luminosità.
- Il dispositivo di visualizzazione potrebbe essere impostato su un monitor esterno. Premere il tasto di scelta rapida di attivazione e disattivazione del display **<Fn> + <F5>** per passare alla visualizzazione sul display del computer.
- Se l'Indicatore Sleep è acceso, il computer si trova in questa modalità. Premere e rilasciare il tasto di accensione per ritornare al funzionamento normale.

L'immagine non è a schermo intero.

Ogni display del computer dispone di una risoluzione nativa differente, in base alle dimensioni della schermata. Se si imposta la risoluzione su un valore inferiore a quello della risoluzione nativa, la schermata si allarga per riempire il display. Fare clic con il pulsante destro sul desktop di Windows e selezionare **Proprietà** per visualizzare la finestra di dialogo Proprietà - Schermo. Quindi, fare clic sulla **scheda** Impostazioni per assicurarsi che la risoluzione sia appropriata. Risoluzioni inferiori rispetto a quella specificata non consentono una visualizzazione a pieno schermo sul computer o su un monitor esterno.

Il computer non produce alcun suono.

Verificare quanto segue:

- Il volume potrebbe essere disattivato (mute). Sulla barra delle applicazioni di Windows (altoparlante), cercare l'icona di controllo del volume. Se essa è spuntata, cliccare sull'icona e deselezionare l'opzione **Disattiva**.
- Il livello del volume potrebbe essere troppo basso. In Windows, controllare l'icona del controllo volume, sulla barra delle applicazioni. Per regolare il volume, è possibile utilizzare inoltre i rispettivi pulsanti di controllo. Per ulteriori informazioni, vedere "**Tasti di scelta rapida**" a **pagina 31**.
- Se cuffie, auricolari o altoparlanti esterni sono collegati alla porta line-out sul pannello frontale del computer, gli altoparlanti esterni vengono disattivati automaticamente.

Si desidera espellere il vassoio dell'unità ottica senza accendere l'alimentazione.

Sul drive ottico, è disponibile un foro per l'espulsione meccanica manuale. Per espellere il vassoio, inserire la punta di una penna o di una graffetta nell'apposito foro e spingere. (Se l'unità ottica del computer è un modello con caricamento slot, non è dotato del foro di espulsione.)

La tastiera non risponde.

Cercare di collegare una tastiera esterna alla porta USB del computer. Se funziona, rivolgersi al rivenditore o ad un centro di assistenza tecnica autorizzato, in quanto il cavo interno della tastiera potrebbe essersi allentato.

La porta ad infrarossi non funziona.

Verificare quanto segue:

- Assicurarsi che le porte ad infrarossi dei due dispositivi siano rivolte una verso l'altra (+/- 15 gradi) ad una distanza massima di 1 metro.
- Assicurarsi che non ci siano ostacoli tra le due porte ad infrarossi. Nulla deve ostruire lo spazio tra le porte.
- Assicurarsi di avere il software appropriato (per il trasferimento dei file) in esecuzione su entrambi i dispositivi, oppure di avere i driver appropriati (per la stampa su porta ad infrarossi).
- Durante la fase di POST, premere <F2> e accedere all'utilità del BIOS e verificare che la porta ad infrarossi sia abilitata.
- Assicurarsi che entrambi i dispositivi siano compatibili IrDA.

La stampante non funziona.

Verificare quanto segue:

- Assicurarsi che la stampante sia collegata ad una presa di corrente e che sia accesa.
- Assicuratevi che il cavo della stampante sia collegato bene alla porta parallela o alla porta USB del computer e alla porta corrispondente sulla stampante.

Desidero impostare la mia località di chiamata per usare il modem interno.

Per utilizzare correttamente il software per le comunicazioni, ad esempio HyperTerminal, è necessario impostare la propria località di chiamata:

- 1 Fare clic su **Avvio/Star, Impostazioni, Pannello di controllo**.
- 2 Cliccare due volte su **Opzioni modem e telefono**.
- 3 Fare clic sulla **scheda à di composizione** e procedere alla configurazione della località.

Fare riferimento al manuale di Windows per avere maggiori informazioni.



Nota: Nel corso del primo avvio del notebook, è possibile saltare la configurazione del Collegamento Internet, dato che non è necessario effettuare l'installazione di tutto il Sistema Operativo generale. Dopo aver configurato il Sistema Operativo, è possibile procedere alla configurazione del Collegamento Internet.

Desidero ripristinare nel computer le impostazioni originali senza utilizzare i CD di ripristino.



Nota: Se il sistema di cui si è in possesso è una versione multilingua, il sistema operativo e la lingua scelti al momento della prima accensione del sistema costituiranno l'unica opzione per le operazioni di ripristino successive.

L'operazione di ripristino ripristina sull'unità C il software originale installato al momento dell'acquisto del notebook. Per ripristinare l'unità C seguire le istruzioni fornite di seguito: L'unità (L'unità C: verrà riformattata e tutti i dati andranno persi.). Prima di utilizzare questa funzione si raccomanda di eseguire il back up di tutti i dati.

Prima di eseguire un'operazione di ripristino, controllate le impostazioni BIOS.

- 1 Verificare se la funzione **Acer disk-to-disk recovery** è attiva o meno.
- 2 Accertarsi che l'impostazione **D2D Recovery** in **Main** è **Enabled**.
- 3 Uscire dall'utilità per del BIOS e salvare le modifiche. Il sistema verrà riavviato.



Nota: Per attivare la utilità per del BIOS, premere **<F2>** durante il POST.

Per avviare il processo di ripristino:

- 1 Per riavviare il sistema.
- 2 Quando è visibile il logo Acer, premere **<Alt> + <F10>** contemporaneamente per entrare nel processo di ripristino.
- 3 Far riferimento alle istruzioni visualizzate sullo schermo per realizzare il ripristino di sistema.



Importante! Questa funzione occupa 4 - 5 GB in una partizione nascosta del disco rigido.

Richiesta di assistenza tecnica

ITW (International Traveler's Warranty)

Il computer è coperto da una garanzia ITW (International Traveler's Warranty) che fornisce protezione e affidabilità mentre si è in viaggio. La nostra rete mondiale di assistenza è sempre a disposizione dei clienti per offrire loro tutto il supporto necessario.

Insieme al computer viene fornito un passaporto ITW. Questo passaporto contiene tutte le informazioni necessarie sul programma ITW e l'elenco dei centri di assistenza tecnica autorizzati disponibili. Leggere attentamente questo passaporto.

Tenere sempre a disposizione il passaporto ITW, soprattutto mentre si è in viaggio, per poter usufruire di tutti i vantaggi dei centri di assistenza Acer. Inserire la prova di acquisto nella tasca situata all'interno della copertina anteriore del passaporto ITW.

Se nel paese di destinazione del proprio viaggio non è presente un centro di assistenza ITW autorizzato Acer, è comunque possibile contattare gli uffici Acer internazionali. Per ulteriori informazioni, visitare <http://global.acer.com>.

Operazioni preliminari

Prima di chiamare il servizio di assistenza in linea Acer, si consiglia di avere a disposizione le informazioni riportate di seguito e di trovarsi davanti al computer. Il supporto dell'utente consente di ridurre i tempi di una chiamata di assistenza e risolvere i problemi in modo più efficace. Se si ricevono messaggi di errore o vengono emessi segnali acustici dal computer, prenderne nota appena compaiono sullo schermo oppure annotare il numero e la sequenza nel caso dei segnali acustici.

Viene richiesto di fornire le informazioni riportate di seguito:

Nome: _____

Indirizzo: _____

Numero di telefono: _____

Tipo di modello e computer: _____

Numero di serie: _____

Data di acquisto: _____

Acer Arcade

Acer Arcade è un lettore integrato per musica, foto, TV, filmati DVD e video. Può essere gestito tramite il dispositivo di puntamento o con il telecomando.

Per guardare o ascoltare, cliccate o selezionate un pulsante di contenuto (per esempio Musica, Video, ecc...) nella Home page di Acer Arcade.



- **Musica** - per ascoltare i file di musica in una varietà di formati
- **TV** - per guardare e registrare programmi TV digitali o analogici (per i modelli selezionati)
- **Cinema** - per guardare i DVD o i VCD
- **Video** - per guardare e/o modificare i video clip
- **Album** - per visualizzare le foto memorizzate nello hard drive o i media asportabili

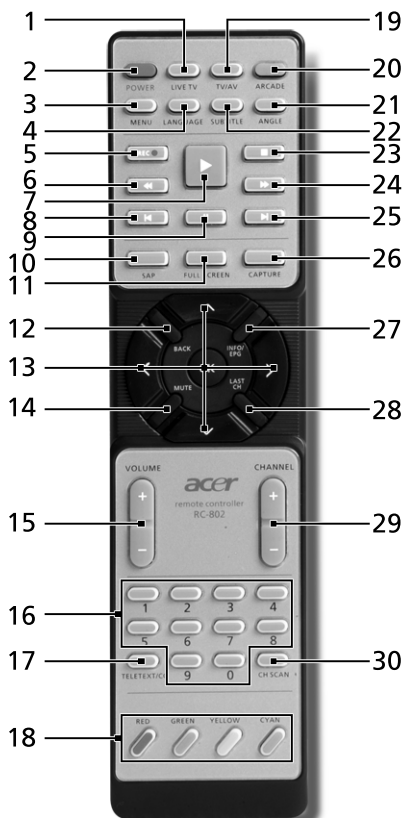


.....

Nota: Nel guardare i filmati, DVD, o proiezioni continue il vostro salvaschermo e le funzioni di risparmio di corrente non sono disponibili.

Telecomando con 48 tasti

Se il vostro notebook Acer dispone di una scheda con sintonizzatore TV, per poter utilizzare il software Acer Arcade viene fornito anche un telecomando con 48 tasti. La tabella presentata di seguito illustra le funzioni.



Avvertenza! I tasti **ARCADE** e **POWER** hanno funzioni diverse in relazione alla modalità corrente. Si veda sotto per maggiori informazioni. Le funzioni dei tasti possono variare in relazione alle impostazioni di alimentazione.

Per accedere a Arcade in modalità Windows, premere il tasto **ARCADE** per avviare Arcade. Premendolo di nuovo per tornare al menu principale. Premendo di nuovo il tasto **ARCADE** la modalità Arcade viene chiusa. Premendo il tasto **POWER** si mette il notebook in modalità Standby. Premendolo di nuovo per riavviarlo.

Funzioni del telecomando

#	Elemento	Descrizione
1	Live TV	Avvio modalità TV Live TV
2	Power	Spegni; sleep (in base alla modalità)
3	Menu	Apri la schermata del menu DVD
4	Language	Apri il menu lingua del DVD**
5	Record	Registra TV
6	Rewind	Torna indietro nel file multimediale
7	Play	Riproduce selezione
8	Previous	Torna indietro di una traccia musicale, capitolo DVD, o foto
9	Pause	Pausa audio, video, presentazioni, TV in diretta o registrata
10	SAP	Cambia modalità audio (mono, stereo, etc.)
11	Full Screen	Cambia da tutto schermo a finestra
12	Back	Indietro alla pagina precedente
13	Tasti navigazione/ OK buttons	Per navigare all'interno delle selezioni e delle voci di menu, OK per selezionare l'opzione, enter, play e pausa
14	Mute	Attiva/Disattiva audio
15	VOL + / -	Aumenta/diminuisce l'audio della riproduzione
16	0-9 buttons	Immettere i numeri dei canali TV
17	TeleText/CC	Avvia il televideo*/ sottotitoli
18	Color buttons	Funzioni rapide del televideo*
19	TV/AV	Scegliere tra TV-in e AV-in
20	Arcade	Avvia/esce da Acer Arcade; torna alla pagina principale di Arcade
21	Angle	Cambia angoli di visualizzazione**
22	Subtitle	Apri menu sottotitoli**
23	Stop	Arresta la riproduzione o la registrazione corrente
24	Fast Forward	Avanzamento veloce nel file multimediale
25	Next	Passa avanti di una traccia musicale, capitolo DVD, o foto
26	Capture	Cattura la schermata corrente TV/Video
27	Info/EPG	Visualizza informazioni su DVD o TV
28	Last Ch	Torna al canale precedente
29	Channel	Per passare al canale superiore o inferiore
30	Ch scan	Tasto rapido per la pagina ricerca canali; ricerca canali TV

*Solo regioni con televideo.

**In funzione del contenuto del singolo DVD.


Come trovare ed eseguire i contenuti

Cliccando un pulsante nella home page di Acer Arcade si apre l'home page della funzione corrispondente. Le pagine di contenuto hanno dei pulsanti sulla sinistra e una zona di visione del contenuto sulla destra. Se un pulsante mostra una delle tante scelte, quale l'ordine di disposizione, l'impostazione attuale viene mostrata da una pallina dal colore vivace sul tasto.

Per scegliere un contenuto, cliccate una voce nella zona del contenuto. Quando c'è più di un CD o DVD drive, vengono mostrati tutti i drive. Le foto e i video vengono mostrati come file (con anteprime) e organizzati in cartelle.

Per sfogliare una cartella, cliccate per aprirla. Per tornare alla cartella sopra di esso, cliccate il pulsante **Su di un livello**. Se c'è più contenuto di quanto ne entra in una pagina, usate i pulsanti in basso a destra per scorrere le pagine.



Nota: Per maggiori informazioni sulle caratteristiche di Acer Arcade, consultare il menu Arcade Help a cui si accede dalla home page di Arcade, selezionando **Help (Guida)** .

Impostazioni

Ci sono delle impostazioni in Acer Arcade che vi permettono di regolare in modo fine la sua in modo da adattarsi al vostro computer e alle vostre preferenze personali. Per accedere a Settings (Impostazioni), fare clic sull'icona



posizionata sull'angolo in alto a destra della pagina principale.

Fare clic su **Acer Arcade Help** per visualizzare la guida completa relativa alle modalità di Arcade.

In **Impostazioni di visualizzazione:**

In Impostazioni di visualizzazione: usate l'impostazione **Rapporto di schermo** per scegliere fra il display standard (4:3) o schermo grande (16:9) per poter guardare i film.

L'opzione **4:3 Movie Display Type** consente di selezionare tra **CinemaVision™** o **Letterbox**.

- Acer CinemaVision™ è una tecnologia video che produce una distorsione minima al centro dell'immagine.
- **Letterbox** visualizza filmati widescreen nel loro aspetto originario con bande nere nella part superiore e inferiore dello schermo.

Color profile (Profilo colori) consente di scegliere **Original** (Originale) o **ClearVision™**.

- **Acer ClearVision™** è una tecnologia per l'ottimizzazione del video che rileva il contenuto video automaticamente e regola in modo dinamico luminosità/contrasto/saturazione in modo che non sia necessario modificare le impostazioni dei colori mentre si guardano scene che sono molto scure o molto chiare.

Nelle **Impostazioni audio**:

Usare ambiente altoparlanti per selezionare tra **Cuffie, SPDIF, 2** o ppiù altoparlanti, in funzione dell'apparecchiatura audio di cui si dispone.

Impostare **Modalità output** su **Stereo** per ascolto con altoparlanti, o **Dolby Surround** o **Virtual Audio Surround** per ascolto con cuffie.



Nota: Se gli altoparlanti non sono in grado di fornire un output dei segnali a bassa frequenza, si consiglia di non selezionare **Virtual Surround Sound** onde evitare di recare danno agli altoparlanti.

Fare clic su **Esegui procedura guidata di configurazione** per modificare le impostazioni originali di avvio.

Cliccate il pulsante **Informazioni su Acer Arcade** per aprire una pagina con le informazioni della versione e del copyright.

Cliccate il pulsante **Ripristina predefiniti** per ripristinare le impostazioni di default di Acer Arcade.

Controlli di Arcade

Durante la visione di video clip, filmati o presentazioni a schermo intero, sono mostrati due pannelli di controllo pop-up quando si sposta il puntatore. Essi scompaiono automaticamente dopo diversi secondi. Il pannello **Controlli Della Navigazione** appare in cima e il pannello **Controlli Del Player** appare in fondo allo schermo.

Controlli della navigazione

Per ritornare alla home page di Acer Arcade, cliccate il pulsante **Home** nell'angolo sinistro in alto della finestra. Per salire di un livello di cartella nella ricerca del contenuto, cliccate **Su di un livello**. Per ritornare allo schermo precedente, cliccate sulla freccia rossa. I pulsanti in alto a destra (Riduci a icona, Ingrandisci, and Chiudi) hanno i comportamenti normali dei PC.

Per lasciare Acer Arcade, cliccate il pulsante **Chiudi** nell'angolo destro in alto della finestra.

Controlli del player

In fondo alla finestra, vengono mostrati i controlli del player – usati per video, presentazioni, TV filmati e musica. Il gruppo sulla sinistra fornisce i controlli standard del playback (play, pausa, stop, ecc.). Il gruppo sulla destra controlla il volume (muto e volume su/giù).



Nota: Quando si riproducono DVD e si guarda la TV, ci sono dei controlli supplementari aggiunti a destra dei controlli del volume. Questi vengono discussi in maggior dettaglio nella sezioni Cinema e TV di questa guida.

Tastiera virtuale

Quando si devono digitare informazioni per le ricerche, per attribuire il nome a un file, DVD o cartelle, è possibile utilizzare la tastiera virtuale a schermo. Le informazioni richieste possono essere inserite utilizzando il mouse, i tasti cursore o la tastiera.



Modalità Background

Con Acer Arcade è possibile continuare ad ascoltare o guardare TV live mentre si eseguono altri compiti. TV, video e musica continueranno ad essere riprodotti in una finestrella nell'angolo inferiore a sinistra dello schermo.

Premere il tasto stop sul telecomando o fare clic sull'icona stop sullo schermo per arrestare la riproduzione.



Cinema

Se il vostro computer è dotato di un lettore DVD, potete eseguire i filmati dai DVD e video CD (VCD) con la funzione Cinema di Acer Arcade. Questo player ha le funzioni e i controlli di un tipico DVD player del soggiorno.

Quando inserite un disco nel lettore DVD, il filmato comincia la proiezione automaticamente. Per controllare il filmato, appare il pannello pop-up dei controlli del player in fondo alla finestra quando muovete il puntatore.

Se più di un lettore ottico contiene un disco eseguibile, cliccate il pulsante **Cinema** nella Home page per aprire la pagina di contenuto di Cinema - poi selezionate il disco che volete guardare dall'elenco sulla destra.

Quando visualizzare i DVD, vengono aggiunti i seguenti controlli speciali al pannello pop-up:

- Menu principale
- Sottotitoli
- Lingua
- Istantanea
- Angolo

Il disco che viene attualmente eseguito verrà mostrato nella zona sopra l'elenco dei lettori. Questa pagina viene mostrata anche quando premete il pulsante **Stop** durante un film. I pulsanti sul lato sinistro vi permettono di riprendere il film dal punto in cui era stato fermato, far ripartire il filmato dall'inizio, saltare al menu del DVD, estrarre il disco, o andare alla pagina **DVD Settings**.

Impostazioni

Per accedere alle impostazioni per Cinema, fare clic sul tasto **Settings** (Impostazioni) nel menu principale, e quindi fare clic su Cinema. È possibile modificare le impostazioni **Video** e **Language** (Lingua).

Le **Impostazioni** controllano l'output dell'audio e dei sottotitoli dei DVD/VCD.

Sottotitoli seleziona la lingua predefinita dei sottotitoli dei DVD quando è disponibile. L'impostazione della fabbrica è **Spento**.

Didascalie chiuse attiva le didascalie chiuse sui DVD. Questa funzione mostra le indicazioni incorporate nel segnale video che descrivono l'azione sullo schermo e il dialogo per i deboli di udito. L'impostazione della fabbrica è **Spento**.

Audio seleziona la lingua predefinita dei titoli DVD.

Display Upon Mute (Visualizzazione con mute) consente di scegliere se attivare i sottotitoli o le didascalie quando si utilizza la funzione mute.

Album

Acer Arcade vi permette di visualizzare le foto digitali individualmente o come proiezione continua, da qualsiasi lettore disponibile del vostro computer.

Cliccate il pulsante **Album** nella Acer Arcade Home page per mostrare la pagina principale di Album.



La zona del contenuto sulla destra mostra le foto singole e le cartelle. Cliccate su una cartella per aprirla.

Per visualizzare una proiezione continua, aprite la cartella contenente le foto che volete visualizzare - poi cliccate il **Play Proiez. Cont.** La presentazione è riprodotta a schermo intero. Usate il pannello di controllo pop-up per controllare la proiezione continua.

L'utente può visualizzare anche una singola immagine facendo clic su di essa. L'immagine è aperta a schermo intero.

È possibile utilizzare i controlli del lettore presentati sullo schermo per zoom avanti e indietro e per spostarsi nelle quattro direzioni.

Modifica di immagini

Selezionare **Edit** (Modifica), e possibile **Rotate** (Ruotare), **Remove Red Eye** (Elimina effetto occhi rossi), e **Auto Fix** (Regola automaticamente) (ottimizzazione della luminosità e del contrasto) per migliorare l'aspetto delle vostre immagini.

Impostazioni della proiezione continua

Per cambiare le impostazioni dell'presentazione cliccate il pulsante Avanzate sulla pagina di Album e selezionare **Settings** (Impostazioni).

L'impostazione **Durata diapositiva** determina per quanto tempo ciascuna figura viene mostrata prima di avanzare automaticamente all'immagine seguente nella presentazione.

Transizione presentazione imposta le modalità di transizione tra le immagini; è possibile scegliere tra animazione, celle, dissolvenza, casuale, cascata, diapositiva, pagina e nessuna.

Per aggiungere una musica di sottofondo a una presentazione, fare clic sull'opzione **Slide Show Music** (Musica presentazione). La pagina musicale della presentazione richiederà di scegliere la musica dalla vostra biblioteca di brani musicali.

Cliccate il pulsante **Carica predefiniti** per far ritornare le vostre impostazioni ai loro valori predefiniti.

Video

Per aprire la funzione di Video, cliccate **Video** nella Home page di Acer Arcade.



Nota: La funzione Video è stata progettata per riprodurre una vasta gamma di formati, come da elenco compatibili nella sezione Video della guida. Se volete guardare un DVD o VCD usate la funzione **Cinema**.

Esecuzione di un file video

Cliccate il pulsante **Play** per guardare i file video. La pagina Video mostra i file video nella zona del contenuto sul lato destro. Sono organizzati per cartelle e un'immagine di anteprima mostra il primo fotogramma di ogni video.

Per eseguire un file video, cliccatevi sopra. Il video verrà riprodotto a schermo intero. Il pannello di controllo pop-up apparirà in fondo allo schermo quando muovete il mouse. Per tornare alla pagina Video, cliccate **Stop**.

Cattura video (Solo modelli con TV)

Acer Arcade consente di catturare e registrare clip video da altre epriferiche quali lettori o videocamere.

Fare clic su **Capture Device** (Periferica di cattura) nella pagina video e selezionarne la sorgente che si desidera utilizzare. È possibile scegliere tra **S-video** e **Composite**.

Per catturare un video clip, fare clic sul tasto rosso di registrazione presentato sui controlli a schermo.

Dal menu **Settings** (Impostazioni) è possibile selezionare la cartella di destinazione.

Fare clic su **Advanced** (Avanzate) e selezionare **Settings** (Impostazioni) per impostare la qualità del video catturato. È possibile selezionare **Good**, **Better** o **Best** (Buono, Migliore, Ottime). Più elevata è la qualità del video e maggiore è la dimensione del file catturato.

Istantanea

La funzione Istantanea è disponibile nella modalità Cinema, Video e TV. Questa funzione serve a catturare un'immagine dello schermo.

Viene catturato un solo fotogramma. Il fotogramma viene salvato in una directory specificata dall'utente. È possibile modificare la directory di destinazione dal menu **Impostazioni**.

Modifica di video

Acer Arcade offre la possibilità di modificare i video clips, foto e filmati da videocamere per poter creare filmati. È anche possibile selezionarne uno stile per il filmato e aggiungere effetti speciali di transizione e musica per creare filmati perfetti.

Per modificare un filmato, fare clic su **Advanced** (Avanzate), e selezionare **Edit Video** (Modifica video). Selezionare le clip da modificare. Per completare il filmato è possibile anche scegliere **Movie Style** (Stile filmato), **Background Music** (Sottofondo musicale), creando un equilibrio tra audio e musica e selezionare la lunghezza del filmato.

Select Scenes (Seleziona scene) può essere utilizzata per inserire le scene favorite o quelle più importanti, altrimenti le opzioni di modifica possono essere lasciate al programma.

Una volta compilato, il filmato finale può essere masterizzato per poterlo vedere insieme a familiari e amici.



Nota: Per maggiori informazioni sulla modifica di video e su tutte le caratteristiche associate consultare il menu della guida di Acer Arcade help menu.

Musica

Per un accesso comodo alla vostra raccolta di musica, cliccate **Musica** nella Home page di Acer Arcade, onde aprire la Home page di Musica.

Selezionate la cartella o la categoria CD che contiene la musica che volete ascoltare. Cliccate **Play** per ascoltare tutto il CD dall'inizio, o selezionate la canzone che volete ascoltare dall'elenco nella zona del contenuto.

I brani musicali della cartella sono mostrati nella zona del contenuto, mentre il lato sinistro ci sono i controlli **Play**, **Shuffle**, e **Ripeti tutto**. L'opzione **Visualize** (Visualizza) vi permette di guardare le immagini generate dal computer mentre si ascoltano i brani musicali. Quando eseguite la musica, il pannello di controllo in fondo alla pagina rende facile regolare il volume e controllare il playback.

Per estrarre brani musicali da un CD, cliccate su Estrai CD dop aver inserito il CD nel lettore. Nella pagina che si apre, selezionate i brani da estrarre (o cliccate Seleziona/Cancella tutto) – e poi cliccate **Estrai ora**.

Sullo schermo viene visualizzato l'andamento dell'operazione di estrazione.

Facendo clic su **Settings** (Impostazioni) è possibile modificare la qualità delle tracce estratte.

TV (per i modelli selezionati)

Arcade consente di guardare la TV dal computer. Fre clic sul tasto TV nella home page per andare alla pagina principale della TV.

L'opzione **Live TV** consente di riprodurre la TV sullo schermo. Premere **Escape** per tornare ad Arcade.

Quando si guarda la TV, sui tasti di controllo per la riproduzione vengono visualizzati altri tasti: **Channel Up** (Canale +) (passa al canale successivo), **Channel Down** (Canale -) (passa al canale precedente), **Snapshot** (Istantanea) (scatta un'istantanea del fotogramma corrente del video), **TeleText** (Televideo) (avvia la funzione Televideo), e **Record** (Registra) (registra la TV in un file video).

L'opzione **Recorded TV** (TV registrata) consente di visualizzare i file registrati dalla TV. Si veda TV registrata.

L'opzione **Schedule** (Programmazione) consente di impostare delle programmazioni di registrazione per poter vedere i programmi in un secondo momento. Si veda Programmazione delle registrazioni.

L'opzione **Program Guide** (Guida ai programmi) consente di visualizzare informazioni sui programmi per tutti i canali. Si veda Guida ai programmi.

L'opzione **Find Program** (Trova programma) consente di eseguire la ricerca di un programma specifico.

Il tasto **Settings** (Impostazioni) apre una pagina con le impostazioni TV. Per maggiori informazioni, si veda impostazioni TV.



.....

Nota: Per maggiori informazioni sulla configurazione e sul funzionamento della modalità TV di Arcade consultare il manuale TV.

Funzionalità Time-Shift

Arcade dispone anche della funzione Time-Shift. Per creare una riproduzione immediata, Arcade registra la trasmissione TV come a file, creando così un leggero scarto temporale tra la trasmissione dal vivo e il contenuto che si guarda. (Non è possibile salvare il file di riproduzione immediata e non è possibile guardarlo nella finestra TV registrata.) È possibile spostarsi in avanti e indietro nel file per creare una riproduzione immediata o per saltare gli annunci pubblicitari.



.....

Nota: Uno dei drive deve disporre di almeno 2 GB di spazio libero per poter attivare la funzione di riproduzione immediata.

Fare clic su "||" per mettere in pausa la riproduzione, o "▶" per continuare a guardare. Fare clic su "◀" per tornare indietro, o "▶▶" per andare avanti. Fare clic su "◀◀" per andare all'inizio del file di riproduzione istantaneo, o fare clic su "▶▶" per andare alla fine della registrazione per riproduzione istantanea.



.....

Nota: Poiché il contenuto TV che si guarda è sempre leggermente posticipato rispetto alla trasmissione dal vivo, per poter guardare la TV live bisogna andare verso la fine del file di riproduzione con Arcade.

TV registrata

La pagina **Recorded TV** (TV registrata) mostra i file TV registrati. Una miniatura presenta il primo fotogramma di ogni file. Per **riprodurre** un file TV registrato, fare clic sopra. Il video viene riprodotto a tutto schermo. Per tornare alla pagina TV, fare clic su **Stop**.

Per la descrizione delle opzioni presenti in questa pagina, si veda Video.

Programmazione delle registrazioni

Per impostare una **programmazione** delle registrazioni TV, fare clic su **Schedule** (Programmazione), e poi su **New Schedule** (Nuova programmazione). Nella pagina che viene aperta, selezionare il **Channel** (Canale) che si desidera registrare e l'**intervallo di registrazione**. Impostare la **Starting Date** (Data di inizio), **Starting Time** (L'ora di inizio), e **Ending Time** (L'ora di fine) del programma che si desidera registrare. Fare clic su **Confirm Schedule** (Conferma programmazione) per attivare la programmazione della registrazione, o **Cancel** (Annulla) per uscire senza accettare la programmazione. Selezionare **Delete Schedule** (Elimina programmazione) per eliminare una programmazione della registrazione creata in precedenza.

Fare clic su una programmazione esistente per aprirla e poterla così modificare. Per modificare l'ordine di visualizzazione delle programmazioni, fare clic su **Sort by Channel** (Ordina per canale) o **Sort by Date** (Ordina per data).

Guida ai programmi

Fare clic su **Program Guide** (Guida ai programmi) per visualizzare informazioni relative a ogni canale. Gli elenchi e le informazioni sono fornite dalla Guida elettronica ai programmi.

Trova programma

Fare clic su **Find Program** (Trova programma) per ricercare programmi per numero di canale o categoria.

Impostazioni TV

Per modificare le impostazioni delle immagini, fare clic su **TV** nella pagina **Settings** (Impostazioni) della pagina principale TV. Ci sono quattro tipi di impostazioni TV:

Signal (Segnale), **Channel** (Canale), **Recording** (Registrazione) e **Guide** (Guida).

Impostazioni segnale

Fare clic su **Capture Device** (Periferica di cattura) per selezionare ingresso analogico o digitale per il segnale TV.

Selezionare **TV Source** (Sorgente TV) per selezionare l'origine del segnale.

L'opzione **Region** (Regione) consente di selezionare il Paese o la regione in cui si trova l'emittente via cavo.

È anche possibile attivare e disattivare la funzione Time-Shift.

Impostazioni canali

Se non esiste un elenco canali, clic **Scan Channels** (Ricerca canali). Il computer esegue la ricerca elenca i canali TV disponibili. Fare clic su **Scan Channels** (Ricerca canali) per eseguire di nuovo la ricerca e sostituire i canali.

Impostazioni registrazione

L'opzione **Recording Quality** (Qualità registrazione) consente di definire la qualità del video registrato dalla TV. A una qualità più elevata corrisponde file di dimensioni maggiori durante la registrazione degli spettacoli televisivi.

È anche possibile selezionare la destinazione dei programmi TV registrati.

Impostazioni guida

Fare clic su **EPG Source** (Sorgente EPG) per selezionare la sorgente dell'elenco programmi EPG. Ci sono differenze in relazione alle regioni.

Fare clic su **Restore Default Settings** (Ripristina impostazioni di default) per ripristinare i valori di default.

Uso delle funzioni del Televideo

Per le regioni coperte dal servizio televideo, il Televideo può essere attivato utilizzando i controlli a schermo o il telecomando.

Premere il pulsante **TeleText** (Televideo) sul telecomando per visualizzare il televideo, premendolo di nuovo si passa alla modalità trasparente (sullo sfondo del testo sono presenti le immagini TV), premendolo ancora una volta si torna alla TV.

Per navigare all'interno delle funzioni del televideo è possibile:

- Fare clic sui pulsanti colorati per seguire i comandi brevi presentati sullo schermo.
- Fare clic su un numero di pagina per passare alla pagina interessata.
- Usare i tasti numeri per digitare direttamente i numeri di pagina.
- Usare i tasti su/giù sul telecomando per navigare tra i numeri di pagina, e poi **OK** per selezionare.
- Usare i tasti destra e sinistra per sfogliare le pagine secondarie.



.....
Nota: La funzione Istantanea è disponibile anche in modalità Televideo.

Crea DVD

Acer Arcade: una soluzione facile e completa per la registrazione di dati, audio, foto o video. Potete masterizzare e condividere qualsiasi cosa su CD/DVD – dati, musica, foto video, video, direttamente da Crea DVD o da una delle modalità multimediali di Acer Arcade.

Authoring CD/DVDs

Con Acer Arcade è possibile creare CD o DVD direttamente dal menu principale, o da una delle modalità multimediali. Le opzioni per masterizzare DVD si trovano nel menu **Avanzate** o **Principale** delle modalità multimediali Video, Album e Music.

Registrate le vostre canzoni preferite sui CD oppure convertite le canzoni della vostra raccolta di musica in MP3 e in altri formati comuni di audio. Potete anche creare CD MP3 con oltre 100 delle vostre canzoni preferite ed ascoltarle sul vostro PC o sul CD player MP3.

Con Arcade è anche possibile trasformare le foto digitali in presentazioni con sottofondo musicale, o masterizzare TV e clip video. È possibile condividere eventi con amici e familiari e riprodurli utilizzando la maggior parte di lettori DVD. Potete anche aggiungere temi e musica ai menu.

È anche possibile masterizzare combo CD/DVD con musica, foto, film e clip TV insieme. Le possibilità sono infinite!

Per i dettagli specifici su ciascuna di queste opzioni, cliccate il pulsante Help per aprire il menu della guida di Arcade.

Compatibilità del tipo di file

Per maggiori informazioni sulla compatibilità dei file, consultate la prima pagina del menu guida online di Arcade, per ciascuna modalità multimediale.

Cosa fare quando si viaggia con il notebook PC

Questa sezione contiene suggerimenti e consigli utili durante viaggi o spostamenti con il computer.

Scollegamento dalla scrivania

Per scollegare il computer dalle periferiche esterne, attenersi alla procedura riportata di seguito.

- 1 Salvare tutti i file aperti.
- 2 Rimuovere eventuali dischi floppy o compact, dai lettori.
- 3 Spegnerne il computer.
- 4 Chiudere il display.
- 5 Scollegare il cavo dall'adattatore CA.
- 6 Scollegare la tastiera, il dispositivo di puntamento, la stampante, il monitor esterno e gli altri dispositivi esterni.
- 7 Scollegare il blocco Kensington se utilizzato per proteggere il computer.

Spostamenti

Quando ci si sposta entro brevi distanze, ad esempio dalla scrivania del proprio ufficio ad una sala riunioni.

Preparazione del computer

Prima di spostare il computer, chiudere e bloccare il coperchio del display per metterlo nella modalità Sleep. A questo punto, è possibile trasportare il computer con sicurezza in qualsiasi luogo all'interno dell'edificio. Per uscire dalla modalità di sospensione, aprire il display, poi premere e rilasciare il tasto di accensione.

Se si intende portare il computer presso l'ufficio di un cliente o in un altro edificio, è preferibile spegnerlo:

Fare clic su **Start**, **Spegni computer**, quindi fare clic su **Spegni** (Windows XP).

In alternativa,

È possibile attivare la modalità sospensione premendo **<Fn> + <F4>**. Poi chiudere e bloccare il display.

Quando siete pronti per usare di nuovo il computer, sbloccate e aprite il display; poi premete e rilasciate il pulsante della corrente.



Nota: Se l'indicatore Sleep non è attivo, il computer è entrato in modalità Sospensione e si spegne. Se l'indicatore di alimentazione è disattivo ma l'indicatore Sleep è acceso, il computer è entrato in modalità Sleep. In entrambi i casi, premere e rilasciare il tasto di alimentazione per accendere nuovamente il computer. Si noti che il computer potrebbe entrare in modalità Sleep dopo essere stato in modalità Sleep per un determinato intervallo di tempo.

Cosa portare alle riunioni

Se la riunione a cui si partecipa sarà breve, probabilmente non è necessario portare altro oltre al computer. Altrimenti, se la riunione avrà una durata maggiore, o se la batteria non è completamente carica, potrebbe essere necessario portare l'adattatore CA, in modo da poter collegare il computer alla rete nella sala riunioni.

Se nella sala riunioni non è disponibile alcuna presa elettrica, ridurre il consumo della batteria attivando la modalità sospensione. Premere **<Fn> + <F4>** o chiudere il display ogni volta che il computer non viene utilizzato attivamente. Per riprendere il normale funzionamento, aprire il display (se chiuso), poi premere e rilasciare il tasto di accensione.

Portare il computer a casa

Spostamenti dall'ufficio a casa o viceversa.

Preparazione del computer

Dopo aver scollegato il computer, attenersi alla procedura riportata di seguito per prepararlo allo spostamento verso casa:

- Verificare di aver rimosso tutti i dischi e i CD, dalle unità. In caso contrario, la testina dell'unità potrebbe danneggiarsi.
- Riporre il computer in una custodia protettiva in grado di impedire che scivoli e ne attutisca l'eventuale caduta.



Attenzione: Evitare di collocare oggetti vicino al coperchio superiore del computer. Pressioni sul coperchio posteriore potrebbero danneggiare lo schermo.

Che cosa portare con sé

A meno che non si abbiano già alcuni accessori a casa, è consigliabile portare con sé quanto segue:

- Adattatore CA e cavo di alimentazione
- Copia stampata della Guida per l'utente

Precauzioni particolari

Per proteggere il computer durante i viaggi e gli spostamenti, attenersi alle istruzioni riportate di seguito:

- Ridurre al minimo gli sbalzi di temperatura tenendo con sé il computer.
- Se è necessario fermarsi per un lungo periodo di tempo e non è possibile portare il computer con sé, lasciarlo nel bagagliaio dell'automobile per evitare di esporlo al calore eccessivo.
- Le variazioni di temperatura e umidità possono provocare condensa. Riportare il computer a temperatura ambiente e, prima di accenderlo, esaminare il display per verificare la presenza di eventuali tracce di condensa. Se la variazione di temperatura è superiore a 10 °C (18 °F), far tornare il computer lentamente a temperatura ambiente. Se possibile, lasciarlo per 30 minuti in un ambiente con una temperatura intermedia fra quella esterna e quella interna alla stanza.

Allestimento di un ufficio a casa

Se si lavora frequentemente a casa con il computer, è consigliabile acquistare un secondo adattatore CA da utilizzare a casa. In questo modo si può evitare di trasportare un ulteriore peso da e verso casa.

Se si utilizza il computer a casa per periodi di tempo prolungati, è preferibile aggiungere anche una tastiera, un monitor o un mouse esterni.

In viaggio con il computer

Spostamenti per grandi distanze, ad esempio dall'edificio del proprio ufficio a quello di un cliente o per viaggi nazionali.

Preparazione del computer

Preparare il computer attenendosi alla procedura descritta per gli spostamenti ufficio - casa. Assicurarsi che la batteria nel computer sia carica. Per motivi di sicurezza, negli aeroporti può essere necessario accendere il computer durante il passaggio nell'area dei gate.

Che cosa portare con sé

Portare con sé gli accessori indicati di seguito:

- Alimentatore CA
- Batteria di riserva, totalmente carica
- Driver di un'eventuale stampante addizionale (se si prevede di usare un'altra stampante)

Precauzioni particolari

Oltre alle istruzioni per portare il computer a casa, attenersi ai consigli forniti di seguito per proteggere il computer in viaggio:

- Portare sempre il computer come bagaglio a mano.
- Se possibile, far ispezionare il computer a mano. Le macchine a raggi X adibite per la sicurezza negli aeroporti sono sicure, ma si consiglia di non lasciar passare il computer attraverso un metal detector.
- Evitare di esporre i dischi floppy ai metal detector portatili.

In viaggio all'estero col computer

Quando ci si sposta da un Paese all'altro.

Preparazione del computer

Preparare il computer seguendo le normali procedure da effettuare per un viaggio.

Che cosa portare con sé

Portare con sé gli accessori indicati di seguito:

- Alimentatore CA
- Cavi di alimentazione appropriati per il Paese di destinazione
- Batteria di riserva, totalmente carica
- Driver di un'eventuale stampante addizionale (se si prevede di usare un'altra stampante)
- Prova di acquisto, nel caso in cui sia necessario esibirla ai funzionari della dogana
- Passaporto International Travelers Warranty (ITW)

Precauzioni particolari

Attenersi alle stesse considerazioni speciali relative ai viaggi con il computer. Inoltre, questi suggerimenti sono utili quando si viaggia all'estero:

- Quando si viaggia in un altro Paese, verificare che la tensione CA locale e le specifiche del cavo di alimentazione dell'adattatore CA siano compatibili. In caso contrario, acquistare un cavo di alimentazione compatibile con la tensione CA locale. Non utilizzare i kit di conversione venduti per gli elettrodomestici.
- Se si utilizza il modem, verificare che il modem e il connettore siano compatibili con il sistema di telecomunicazioni del Paese di destinazione.

Protezione del computer

Questo computer rappresenta un investimento importante e deve essere trattato con cura. Leggere attentamente le istruzioni sulla protezione e la cura del computer.

Le funzioni di sicurezza comprendono alcuni blocchi hardware e software: un foro per la serratura di sicurezza e le password.

Utilizzo di una serratura di sicurezza

Il notebook è dotato di slot di protezione Kensington-compatibile per garantire un blocco di sicurezza.

Avvolgere un cavo di sicurezza per computer intorno ad un oggetto fisso, ad esempio un tavolo o la maniglia di un cassetto chiuso a chiave. Inserire la serratura nel foro e girare la chiave per fissare il blocco. Sono disponibili anche modelli senza chiave.

Utilizzo delle password

Le password proteggono il computer dall'accesso non autorizzato. L'impostazione di tali password consente di creare livelli differenti di protezione per il computer e i dati:

- Password supervisore (Supervisor Password) impedisce l'accesso non autorizzato all'Utilità del BIOS. Una volta impostata, è necessario digitare questa password per poter accedere all'utilità BIOS. Vedere **"Utilità BIOS" a pagina 75**.
- Password utente (User Password) protegge il computer dall'uso non autorizzato. Per garantire la massima sicurezza, si consiglia di associare l'uso di questa password con i punti di arresto password durante l'avvio e il ripristino dalla modalità Ibernazione.

- Password all'avvio (Password on Boot) protegge il computer dall'uso non autorizzato. Per garantire la massima sicurezza, si consiglia di associare l'uso di questa password con i punti di arresto password durante l'avvio e il ripristino dalla modalità Ibernazione.



Importante! Non dimenticate la password Supervisore! Se si dimentica la password, rivolgersi al rivenditore o a un centro di assistenza autorizzato.

Immissione delle password

Quando si è impostata una password, appare una richiesta di password nel centro dello schermo del display.

- Quando è impostata la password Supervisore, sarà visualizzato un prompt quando si preme <F2> per accedere alle Utilità del BIOS.
- Digitare la password Supervisore e premere <Invio> per accedere alle Utilità del BIOS. Se la password digitata è errata, viene visualizzato un avviso. Provate di nuovo e premete <Invio>.
- All'avvio ,quando è impostata la password utente, ed è abilitata la password di avvio, viene visualizzato un prompt.
- Digitare la password utente e premere <Invio> per utilizzare il computer. Se la password digitata è errata, viene visualizzato un avviso. Provate di nuovo e premete <Invio>.



Importante! Si hanno a disposizione tre tentativi per immettere la password. Se non si riesce ad immettere la password correttamente dopo tre tentativi, il sistema sarà bloccato. Tenere premuto il tasto di accensione per quattro secondi per spegnere il computer. Riaccendere il computer e riprovare.

Impostazione delle password

È possibile impostare le password utilizzando le Utilità del BIOS.

Espansione con accessori

Notebook PC è un computer portatile davvero completo.

Opzioni di collegamento

Le porte consentono di collegare le periferiche al computer come si farebbe con un PC desktop. Per le istruzioni su come collegare diversi dispositivi esterni al computer, leggere la sezione seguente per avere maggiori dettagli.

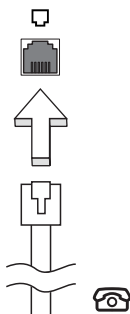
Modem fax/dati

Il computer dispone di un modem fax/dati V.92 a 56 Kbps.



.....
Avvertenza! Questa porta modem non è compatibile con le linee telefoniche digitali. Il collegamento di questo modem ad una linea telefonica digitale danneggia il modem.

Per usare il modem fax/dati, collegare un cavo telefonico alla presa del modem e collegare l'altro capo ad una presa telefonica.

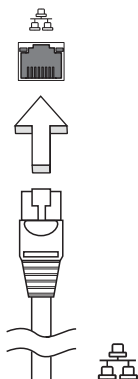


.....
Avvertenza! Assicuratevi che il cavo che usate sia idoneo per il paese in cui state lavorando.

Funzione integrata per il collegamento in rete

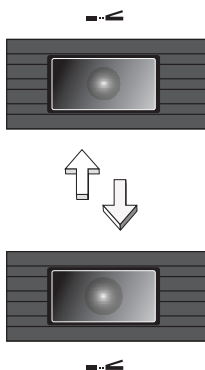
La funzione integrata per il collegamento in rete consente di collegare il computer ad una rete di tipo Ethernet.

Per usare la funzione del network, collegate un cavo Ethernet (RJ-45) dalla presa della rete sul computer ad una presa di rete o hub nella vostra rete.



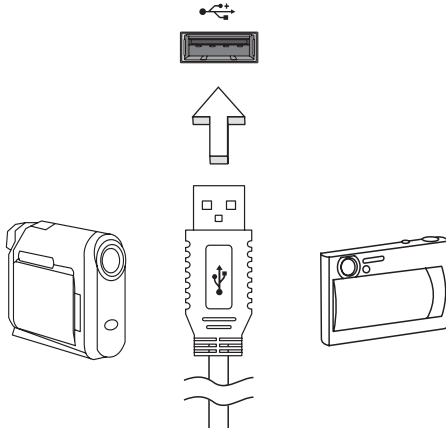
Fast Infrared (FIR)

La porta a infrarossi (FIR) del computer consente di trasferire i dati senza cavi con altri computer e periferiche basati sulla tecnologia IR, ad esempio PDA, telefoni cellulari e stampanti a infrarossi. La porta infrarossi può trasferire dati a velocità di quattro megabit il secondo (Mbps: Megabits per second) ad una distanza massima di un metro.



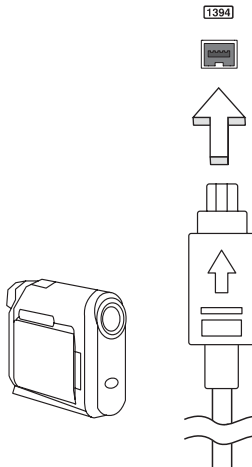
Universal Serial Bus (USB)

La porta USB 2.0 è un bus seriale ad alta velocità che consente la connessione delle periferiche USB senza impegnare risorse preziose di sistema.



Porta IEEE 1394

La porta IEEE 1394 del computer permette il collegamento di periferiche IEEE 1394 supportate quali ad esempio videocamere e macchine fotografiche digitali. Vedere la documentazione della videocamera o della macchina fotografica digitale per i dettagli.



Slot per scheda PC

Lo slot di Scheda PC Tipo II del computer accetta le schede PC che potenziano l'usabilità e l'espandibilità del computer. Su tali schede dovrebbe essere presente il logo PC Card.

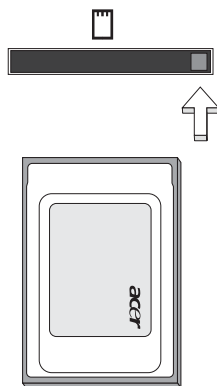
Le schede PC (not in precedenza come PCMCIA) sono schede supplementari per computer portatili che offrono all'utente capacità di espansione largamente supportate dai PC desktop. Le comuni schede di PC comprendono schede flash, modem fax/dati, senza fili LAN e SCSI. CardBus migliora la tecnologia delle schede PC a 16 bit portando l'ampiezza di banda fino a 32 bit.



Nota: Consultare il manuale della scheda per i dettagli relativi alla modalità di installazione e uso e alle funzioni della scheda medesima.

Inserimento di una scheda PC

Inserire la scheda nello slot inferiore ed effettuare le connessioni appropriate, ad esempio il collegamento del cavo di rete, se necessario. Per informazioni, vedere il manuale fornito con la scheda.



Espulsione di una scheda PC

Operazioni preliminari all'espulsione di una scheda PC:

- 1 Uscire dall'applicazione che sta utilizzando la scheda.
- 2 Fare clic con il pulsante sinistro sull'icona della scheda PC visualizzata sulla barra delle applicazioni e interrompere il funzionamento della scheda.
- 3 Premere il tasto di espulsione per estrarre il tasto, e premerlo di nuovo per estrarre la scheda.

ExpressCard

ExpressCard è la nuovissima versione di scheda PC. Rispetto alle normali schede, presenta dimensioni ridotte e interfaccia più rapida per migliori possibilità di uso e espansione sul computer.

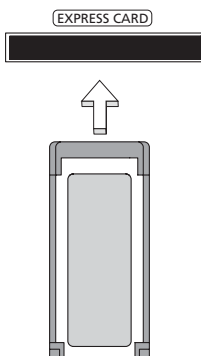
ExpressCards supporta un vasto numero di possibilità di espansione, inclusi adattatori di schede di memoria flash, sintonizzatori TV, connettività Bluetooth e adattatori IEEE 1394B. ExpressCard supporta le applicazioni USB 2.0 e PCI Express.



Importante! Esistono due tipi di modelli, ExpressCard/54 e ExpressCard/34 (54mm e 34mm), ognuno con differenti funzioni. Non tutti gli slot ExpressCard sono in grado di supportare entrambi i tipi. Far riferimento al manuale della scheda per dettagli relativi alla modalità di installazione e uso della scheda e alle sue funzioni.

Inserimento di ExpressCard

Inserire la scheda nello slot e premerla delicatamente fino a farla scattare in posizione.



Estrazione di ExpressCard

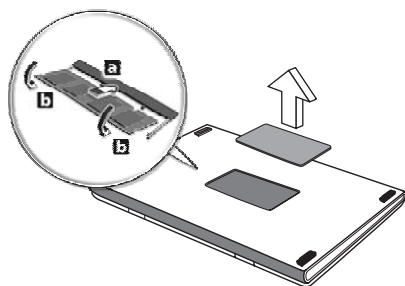
Prima di procedere all'estrazione di ExpressCard:

- 1 Uscire dall'applicazione che sta utilizzando la scheda.
- 2 Fare clic col sinistro sull'icona rimuovi hardware della barra delle attività e interrompere il funzionamento della scheda.
- 3 Spingere delicatamente nello slot e rilasciare per estrarre la scheda. Quindi estrarre la scheda dallo slot.

Installazione della memoria

Per installare la memoria, attenersi alla procedura riportata di seguito.

- 1 Spegnerne il computer, scollegare l'adattatore CA (se collegato) e rimuovere la batteria. Quindi, capovolgere il computer per accedere alla base.
- 2 Rimuovere le viti dallo sportello della memoria, quindi sollevarlo e Rimuoverlo.
- 3 Inserire diagonalmente il modulo di memoria nello slot **(a)**, quindi esercitare delicatamente pressione **(b)** fino a sentirne lo scatto in posizione.



- 4 Riposizionare il coperchio della memoria e fissarlo con la vite.
- 5 Reinscrivere la batteria e ricollegare l'adattatore CA.
- 6 Accende e spegne il computer.

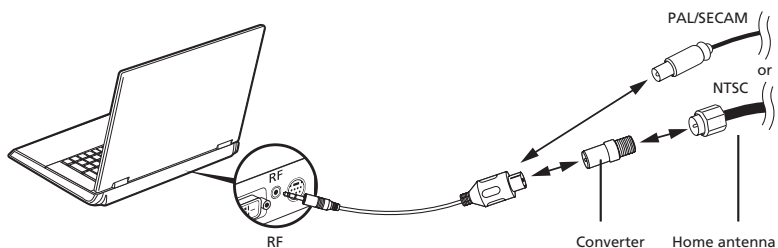
Il computer rileva e riconfigura automaticamente la dimensione totale della memoria. Consultate un tecnico qualificato o contattate il vostro distributore locale Acer.

Collegamento di TV e cavi AV-in

Seguire le istruzioni riportate di seguito per configurare la funzione TV del notebook Acer.

Sistemi PAL/SECAM e NTSC

- 1 Collegare lo spinotto RF del cavo PAL/SECAM nella presa RF del notebook.
- 2 Collegare l'altra estremità al cavo dell'antenna TV, utilizzando l'adattatore NTSC se necessario.

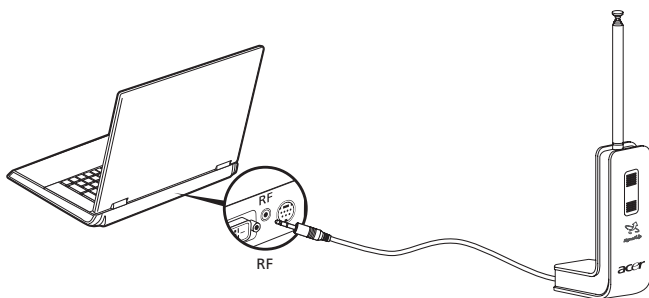


Importante! Verificare di utilizzare cavi idonei per il sistema in uso nella zona geografica in cui ci si trova prima di provare a collegare il cavo dell'antenna.

Antenna digitale Acer DVB-T

Per collegare l'antenna:

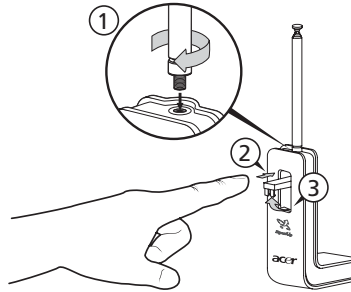
Inserire il cavo dell'antenna nella presa RF del notebook.



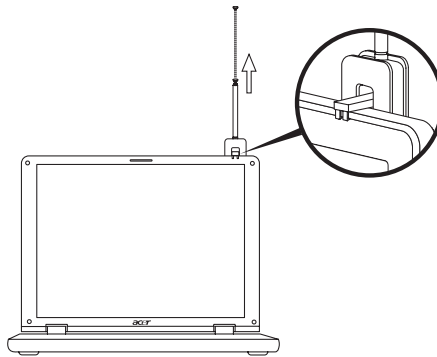
Nota: Tutte le illustrazioni sono da considerarsi di riferimento. L'apparecchiatura potrebbe avere un aspetto diverso.

Per inserire l'antenna:

- 1 Premere con delicatezza nella parte superiore fino a quando la sezione inferiore esce.
- 2 Estrarre la parte inferiore fino a che non formi un angolo di 90 gradi con il corpo dell'antenna.



- 3 Per garantire una buona ricezione, l'antenna deve trovarsi nella parte superiore del display del notebook, utilizzando l'apposito sostegno, come mostrato sotto.
- 4 Estrarre l'antenna per migliorare la qualità della ricezione.



.....

Nota: L'antenna è compatibile solo con sistemi di TV digitale DVB-T.

Una calamita posizionata nella base dell'antenna consente di fissarla bene sulle superfici metalliche per migliorare la ricezione e la stabilità.



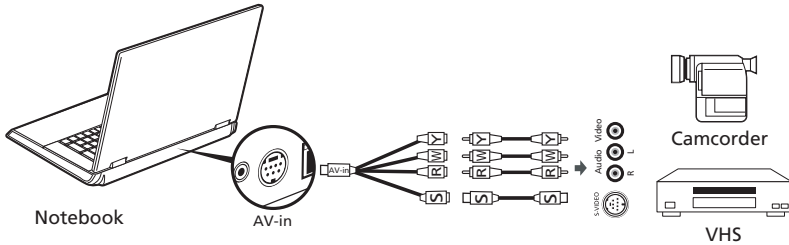
.....

Avvertenza! Non posizionare la calamita vicino al disco rigido del computer. Così facendo si rischia di danneggiare il drive e/o i dati.

Cavo AV-in

Il cavo AV-in può essere utilizzato per collegare il notebook a un lettore VHS o a una videocamera per vedere, catturare e registrare filmati.

- 1 Collegare l'estremità singola del cavo alla porta di ingresso AV del notebook.
- 2 Collegare le altre estremità alle prese S-video o composite audio/video del lettore VHS, videocamera o altro dispositivo compatibile.



Nota: Potrebbe non essere necessario utilizzare prolunghe. Per maggiori informazioni su come catturare TV o filmati consultare il file di Guida Acer Arcade.

Procedura guidata per la configurazione di Acer Arcade TV (Windows XP Home e Professional)

La prima volta che si lancia Acer Arcade è necessario eseguire la procedura guidata di configurazione. Seguire le istruzioni riportate di seguito per completare la configurazione della funzione TV:

- 1 Avviare Acer Arcade dal menu **Start, Tutti i programmi**. Viene visualizzata la schermata di benvenuto di Arcade.
- 2 Fare clic su **Next (Avanti)** per uscire dalla schermata di benvenuto, selezionare le dimensioni dello schermo e l'ambiente per gli altoparlanti.



Utilità BIOS

L'utilità BIOS è un programma di configurazione hardware integrato nel Basic Input/Output System (BIOS) del computer.

Dal momento che il computer è già configurato e ottimizzato, non è necessario eseguire questa utilità. In caso di problemi di configurazione, potrebbe essere tuttavia necessario eseguire tale programma.

Per attivare l'utilità BIOS, premere <F2> durante il Power-On Self-Test (POST) mentre è visualizzato il logo del notebook PC.

Sequenza di avvio

Per impostare la sequenza del boot nella BIOS utility, attivate la BIOS utility, poi selezionate **Boot** dalle categorie elencate in cima allo schermo.

Attiva ripristino da disco a disco

Per attivare Ripristino da disco a disco (ripristino hard disk), attivate l'utilità del BIOS, poi selezionate **Main** dalle categorie elencate in cima allo schermo.

Trovate **D2D Recovery** in fondo allo schermo e usate i tasti <F5> e <F6> per impostare questo valore su **Enabled**.

Password

Per impostare una password on boot, attivate la BIOS utility, poi selezionare **Security** dalle categorie elencate in cima allo schermo. Trovare **Password on boot**; e usare i tasti <F5> e <F6> per attivare questa funzione.

Utilizzo del software

Riproduzione di filmati DVD

Se il modulo del DVD è installato nell'apposito alloggiamento dell'unità ottica, è possibile riprodurre filmati DVD sul computer.

- 1 Inserire un disco DVD con film.



Importante! Quando si avvia il lettore DVD per la prima volta, il programma richiede di immettere il codice area. I dischi DVD sono suddivisi in 6 aree geografiche. Una volta impostata l'unità DVD su un codice area, saranno riprodotti solo i dischi DVD di tale area. Il codice area può essere impostato al massimo cinque volte (compresa la prima), dopodiché l'ultimo codice area impostato è permanente. La procedura di recupero del disco rigido non ripristina il numero di volte per cui il codice area è stato impostato. Per informazioni sul codice area dei filmati DVD, fare riferimento alla tabella riportata più avanti in questa sezione.

- 2 Il filmato DVD verrà riprodotto automaticamente dopo alcuni secondi.

Codice area	Paese
1	USA, Canada
2	Europa, Medio Oriente, Sud Africa, Giappone
3	Sud-Est asiatico, Taiwan, Sud Corea
4	America Latina, Australia, Nuova Zelanda
5	Ex Unione Sovietica, parte dell'Africa, India
6	Repubblica Popolare Cinese



Nota: Per cambiare il codice area, inserire un filmato DVD di un'area geografica differente nell'unità DVD-ROM. Per ulteriori informazioni, fare riferimento alla Guida in linea.

Risparmio dell'energia

Questo computer possiede una unità integrata di risparmio energetico che controlla l'attività del sistema. Per attività del sistema si intende quella dei seguenti dispositivi: tastiera, mouse, disco rigido, periferiche collegate, memoria video. Se non è rilevata alcuna operazione per un periodo di tempo determinato, (il cosiddetto timeout di inattività), il computer spegne alcuni o tutti i dispositivi, per risparmiare energia.

Questo computer utilizza uno schema di gestione dell'alimentazione che supporta Advanced Configuration and Power Interface (ACPI) per assicurare allo stesso tempo consumi energetici ridotti al minimo e prestazioni elevate. Windows gestisce tutte le funzioni per il risparmio energetico del computer.

Acer eRecovery Management

Acer eRecovery Management è uno strumento per eseguire rapidamente il backup e ripristinare il sistema. L'utente può creare e salvare il backup della configurazione attuale del sistema nel disco rigido CD, o DVD.

Acer eRecovery Management comprende le seguenti funzioni:

- 1 Crea backup
- 2 Ripristina dal backup
- 3 Creare CD immagine predefiniti dal costruttore, o masterizzare il software in dotazione su un CD con applicazione
- 4 Installa di nuovo il software fornito in dotazione senza CD
- 5 Cambia password di Acer eRecovery Management

Questo capitolo vi guida in ciascuno dei processi.



Nota: Questa funzione è disponibile solo su alcuni modelli. Per i sistemi che non hanno un masterizzatore per dischi ottici incorporato, inserire un masterizzatore di esterno di dischi ottici compatibile IEEE1394 o USB prima di accedere a Acer eRecovery Management per eseguire le azioni relative al disco ottico.



Acer eRecovery Management richiede una partizione specifica dell'hard disk per funzionare. Se il sistema rileva che l'hard disk non usa questa struttura, la funzionalità Acer eRecovery Management verrà disabilitata.

Crea backup

È possibile creare o salvare immagini di backup su disco rigido, CD o DVD.

- 1 Riavviare Windows XP.
- 2 Premere **<Alt> + <F10>** per aprire l'utilità Acer eRecovery Management.
- 3 Digitare la password per procedere. La password predefinita è costituita da sei 0.
- 4 Nella finestra eRecovery di Acer, selezionare **Recovery settings** e cliccate **Next**.
- 5 Nella finestra Recovery settings, selezionate **Backup snapshot image** e cliccate **Next**.

- 6 Selezionare il metodo di backup.
 - a Usate **Backup to HDD** per memorizzare l'immagine del disco di backup nel lettore D.
 - b **Backup to optical device** per memorizzare l'immagine del disco di backup sul CD o DVD.
 - 7 Dopo avere scelto il metodo di backup, cliccate **Next**.
- Seguite le istruzioni sullo schermo per completare il processo.

Ripristina dal backup

L'utente può ripristinare il backup creato in precedenza (come detto nella sezione **Crea backup**) da disco rigido, CD, o DVD.

- 1 Riavviare Windows XP.
- 2 Premere **<Alt> + <F10>** per aprire l'utilità Acer eRecovery Management.
- 3 Digitare la password per procedere. La password predefinita è costituita da sei 0.
- 4 Nella finestra eRecovery di Acer, selezionare **Recovery settings** e cliccate **Next**.
- 5 Ci sono quattro azioni di ripristino disponibili. Selezionate l'azione di ripristino desiderata e seguite le istruzioni sullo schermo per completare il processo di ripristino.



Nota: La voce "Restore C:" è attivata solo se c'è un backup dell'utente memorizzato sul disco rigido(D:\). Consultare la sezione **Crea backup**.

Crea CD immagine predefinita dalla fabbrica

Quando non sono disponibili il CD del Sistema e il CD di Ripristino, potete crearli usando questa funzione.

- 1 Riavviare Windows XP.
- 2 Premere **<Alt> + <F10>** per aprire l'utilità Acer eRecovery Management.
- 3 Digitare la password per procedere. La password predefinita è costituita da sei 0.
- 4 Nella finestra eRecovery di Acer, selezionare **Recovery settings** e cliccate **Next**.
- 5 Nella finestra Recovery settings, selezionare **Burn image to disk** e cliccare **Next**.
- 6 Nella finestra Masterizza immagine su disco, selezionare **1. Factory default image** o **2. Application CD** e fare clic su **Next**.
- 7 Seguite le istruzioni sullo schermo per completare il processo.



Nota: Selezionare **1. Factory default image** per masterizzare su un disco avviabile che contiene tutto il sistema operativo del computer così come consegnato dal costruttore. Per disporre di un disco che consenta di sfogliare i contenuti e installare driver e applicazioni desiderati, selezionare **2. Application CD** — il disco non risulterà avviabile.

Installa di nuovo il software fornito in dotazione senza CD

Acer eRecovery Management memorizza internamente il software caricato in precedenza per poter installare nuovamente driver e applicazione.

- 1 Riavviare Windows XP.
- 2 Premere **<Alt> + <F10>** per aprire l'utilità Acer eRecovery Management.
- 3 Digitare la password per procedere. La password predefinita è costituita da sei 0.
- 4 Nella finestra eRecovery di Acer, selezionare **Recovery settings** e cliccate **Next**.
- 5 Nella finestra Recovery settings, selezionare **Reinstall applications/drivers** e cliccare **Next**.
- 6 Selezionare driver/applicazione e seguire le istruzioni visualizzate per eseguire nuovamente l'installazione.

Al primo lancio, Acer eRecovery Management prepara tutti i software necessari e potrebbero occorrere alcuni secondi per visualizzare la finestra del contenuto del software.

Cambia password

Acer eRecovery Management è protetto da una password che l'utente può cambiare. La password è usata sia da Acer eRecovery Management che da Acer disk-to-disk ripristino. Seguire le istruzioni indicati di seguito per cambiare la password in Acer eRecovery Management.

- 1 Riavviare Windows XP.
- 2 Premere **<Alt> + <F10>** per aprire l'utilità Acer eRecovery Management.
- 3 Digitare la password per procedere. La password predefinita è costituita da sei 0.
- 4 Nella finestra eRecovery di Acer, selezionare **Recovery settings** e cliccate **Next**.
- 5 Nella finestra Recovery settings, selezionare **Password: Change Acer eRecovery Management password** e cliccate **Next**.
- 6 Seguite le istruzioni sullo schermo per completare il processo.

Soluzione dei problemi

Questo capitolo fornisce istruzioni su come risolvere i problemi più comuni riguardanti il sistema. Se si verifica un problema, leggere questo capitolo prima di chiamare un tecnico dell'assistenza. Per la soluzione di problemi più gravi potrebbe essere necessario aprire il computer. Non tentare di aprire il computer da soli. Rivolgersi al rivenditore o ad un centro di assistenza tecnica autorizzato.

Suggerimenti individuazione guasti

Questo notebook integra funzioni avanzate che forniscono rapporti sui messaggi d'errore su schermo per aiutare nella risoluzione dei problemi.

Se il sistema comunica un messaggio d'errore, oppure se si verifica un errore, fare riferimento alla sezione "Messaggi d'errore". Mettersi in contatto con il rivenditore se non è possibile risolvere il problema. Vedere **"Richiesta di assistenza tecnica" a pagina 44**.

Messaggi d'errore

Se si riceve un messaggio d'errore, prenderne nota ed adottare la relativa azione correttiva. La tavola che segue elenca in ordine alfabetico i messaggi d'errore e le azioni correttive consigliate da adottare.

Messaggi d'errore	Azione correttiva
CMOS battery bad	Rivolgersi al proprio rivenditore o ad un centro d'assistenza autorizzato.
CMOS checksum error	Rivolgersi al proprio rivenditore o ad un centro d'assistenza autorizzato.
Disk boot failure	Inserire un dischetto di sistema (d'avvio) nell'unità floppy (A:) e premere <Enter> per riavviare.
Equipment configuration error	Premere <F2> (durante la fase di POST) per accedere all'utilità del BIOS ; poi premete Exit nella BIOS utility per fare il reboot.
Hard disk 0 error	Rivolgersi al proprio rivenditore o ad un centro d'assistenza autorizzato.
Hard disk 0 extended type error	Rivolgersi al proprio rivenditore o ad un centro d'assistenza autorizzato.
I/O parity error	Rivolgersi al proprio rivenditore o ad un centro d'assistenza autorizzato.

Messaggi d'errore	Azione correttiva
Keyboard error or no keyboard connected	Rivolgersi al proprio rivenditore o ad un centro d'assistenza autorizzato.
Keyboard interface error	Rivolgersi al proprio rivenditore o ad un centro d'assistenza autorizzato.
Memory size mismatch	Premere <F2> (durante la fase di POST) per accedere all'utilità del BIOS ; poi premete Exit nella BIOS utility per fare il reboot.

Se i problemi persistono dopo avere adottato le azioni correttive consigliate, mettersi in contatto con il rivenditore oppure con il centro assistenza autorizzato. Alcuni problemi possono essere risolti utilizzando l'utilità del BIOS.

Notifiche per i Regolamenti e la Sicurezza

Conformità alle Direttive Energy Star

In qualità di ENERGY STAR Partner, la società Acer Inc. ha determinato che questo prodotto soddisfa le direttive ENERGY STAR sull'efficienza energetica.

Avvertenza relativa alle norme FCC

Quest'apparecchiatura è stata collaudata e dichiarata conforme ai limiti imposti per i dispositivi digitali di Classe B, ai sensi della Parte 15 delle norme FCC (Federal Communications Commission). Tali limiti sono diretti a garantire un'adeguata protezione da interferenze dannose in un'installazione residenziale. Quest'apparecchio genera, utilizza e può irradiare energia in radiofrequenza; pertanto, se non è installato ed utilizzato in conformità delle relative istruzioni, può provocare interferenze dannose alle comunicazioni radio.

Non esiste tuttavia alcuna garanzia che tali interferenze non si verifichino in una particolare situazione. Qualora la presente apparecchiatura provocasse interferenze dannose a segnali radiofonici o televisivi, determinabili accendendo o spegnendo la medesima apparecchiatura, si consiglia di cercare di rimediare all'inconveniente mediante una o più delle seguenti misure:

- Cambiare l'orientamento o spostare l'antenna ricevente.
- Aumentare la distanza tra il computer e l'apparecchio ricevente.
- Collegare il computer ad una presa appartenente ad un circuito diverso da quello cui è collegato l'apparecchio ricevente.
- Chiedere l'aiuto del rivenditore o di un tecnico radio/tv esperto.

Avvertenza: Cavi schermati

Tutti collegamenti ad altri computer devono avvenire tramite cavi schermati, in modo da mantenere la conformità alle norme FCC.

Avvertenza: Periferiche

È consentito collegare a questo computer solo periferiche (dispositivi in ingresso/uscita, terminali, stampanti, ecc.) che siano certificate conformi ai limiti di Classe B. L'utilizzo del computer con periferiche non certificate comporta il rischio di interferenze con apparecchi radio e TV.

Attenzione

Cambiamenti o modifiche non espressamente approvati dal costruttore potrebbero invalidare il diritto dell'utente, concesso dalla Federal Communications Commission, ad utilizzare il presente computer.

Condizioni per il funzionamento

Questo paragrafo è conforme alla Parte 15 delle norme FCC. L'operazione è soggetta alle due condizioni seguenti: (1) Quest'apparecchio non deve provocare interferenze dannose, e (2) Quest'apparecchio deve accettare le eventuali interferenze subite, comprese quelle interferenze che possono causare un funzionamento non desiderato.

Dichiarazione di Conformità per i paesi della Comunità Europea

Con il presente, Acer dichiara la conformità della serie di notebook PC ai requisiti base e alle altre disposizioni pertinenti stabilite dalla direttiva 1999/5/EC. (Per avere tutta la documentazione completa, visitare il sito <http://global.acer.com/products/notebook/reg-nb/index.htm>)

Avvertenze relative al modem

TBR 21

Quest'apparecchiatura è stata approvata [Decisione del Consiglio 98/482/EC - "TBR 21"] per la connessione di un terminale singolo alla rete telefonica pubblica (PSTN). Tuttavia, a causa delle differenze esistenti tra le reti telefoniche pubbliche dei diversi paesi, l'approvazione non fornisce, di per sé, una garanzia incondizionata di funzionamento regolare a qualsiasi nodo di una rete telefonica pubblica. In caso di problemi, rivolgersi in primo luogo al fornitore dell'apparecchio.

Elenco dei Paesi Applicabili

Gli stati membri della UE a maggio del 2004: Austria, Belgio, Danimarca, Finlandia, Francia, Germania, Grecia, Irlanda, Italia, Lussemburgo, Olanda, Portogallo, Spagna, Svezia, Regno Unito, Estonia, Latvia, Lituania, Polonia, Ungheria, Repubblica Ceca, Repubblica Slovacca, Slovenia, Cipro e Malta. L'uso è permesso nei paesi dell'Unione Europea, e anche in: Norvegia, Svizzera, Islanda e Liechtenstein. Questo dispositivo deve essere usato in conformità con i regolamenti e le limitazioni del paese d'uso. Per ulteriori informazioni contattare l'ente regolatore del paese dove viene usato il prodotto.

Dichiarazione di conformità dei prodotti laser

L'unità di lettura CD o DVD utilizzata su questo computer è un prodotto laser. L'etichetta di classificazione dell'unità di lettura CD o DVD (riprodotta di seguito) è applicata all'unità stessa.

PRODOTTO LASER DI CLASSE 1

Attenzione: RADIAZIONI LASER INVISIBILI IN CASO D'APERTURA. EVITARE L'ESPOSIZIONE AI RAGGI.

APPAREIL A LASER DE CLASSE 1 PRODUIT

LASERATTENTION: RADIATION DU FAISCEAU LASER INVISIBLE EN CAS D'OUVERTURE. EVITER TOUTE EXPOSITION AUX RAYONS.

LUOKAN 1 LASERLAITE LASER KLASSE 1

VORSICHT: UNSICHTBARE LASERSTRAHLUNG, WENN ABDECKUNG GEÖFFNET NICHT DEM STRAHL AUSSETZEN.

PRODUCTO LÁSER DE LA CLASE I

ADVERTENCIA: RADIACIÓN LÁSER INVISIBLE AL SER ABIERTO. EVITE EXPONERSE A LOS RAYOS.

ADVARSEL: LASERSTRÅLING VEDÅBNING SE IKKE IND I STRÅLEN.

VARO! LAVATTAESSA OLET ALTTINA LASERSÄTEILYLLE.

VARNING: LASERSTRÅLNING NÅR DENNA DEL ÅR ÖPPNAD ÅLÅ TUIJOTA SÄTEESEENSTIRRA EJ IN I STRÅLEN.

VARNING: LASERSTRÅLNING NAR DENNA DEL ÅR ÖPPNADSTIRRA EJ IN I STRÅLEN.

ADVARSEL: LASERSTRÅLING NAR DEKSEL ÅPNESSTIRR IKKE INN I STRÅLEN.

Dichiarazione relativa ai pixel dello schermo LCD

Lo schermo LCD è prodotto con tecniche produttive di alta precisione. Tuttavia, alcuni pixel potrebbero occasionalmente non accendersi o apparire come punti neri o rossi. Ciò non ha alcun effetto sull'immagine registrata e non costituisce un'anomalia.

Avvertenza sulla tutela del copyright Macrovision

Questo prodotto incorpora una tecnologia di tutela del copyright protetta da taluni brevetti degli Stati Uniti e da altri diritti di proprietà intellettuale. L'uso di questa tecnologia di tutela del copyright deve essere autorizzato da Macrovision ed è destinato esclusivamente a proiezioni private ed altre proiezioni in ambiti ristretti, se non diversamente autorizzato da Macrovision. Sono vietati il reverse engineering e lo smontaggio del prodotto.

Notifica Regolatrice Dispositivo Radio



Nota: Le informazioni di regolamentazione date qui sotto sono solo per i modelli con Wireless LAN o Bluetooth.

Generale

Questo prodotto è conforme alle direttive per le frequenze radio e agli standard di sicurezza dei paesi e delle regioni nelle quali è stato approvato per l'uso wireless. A seconda della configurazione, questo prodotto può contenere dei dispositivi radio wireless (come i moduli Wireless LAN e/o Bluetooth).

Le informazioni seguenti sono per i prodotti con tali dispositivi.

Unione Europea (UE)

Questo dispositivo è conforme ai requisiti essenziali delle Direttive del Consiglio Europeo elencate qui sotto:

Direttiva 73/23/EEC per il Basso Voltaggio


- **EN 60950-1**

Direttiva 89/336/EEC per la Compatibilità Elettromagnetica (EMC)

- **EN 55022**
- **EN 55024**
- **EN 61000-3-2/-3**

99/5/EC Direttiva per Apparecchiature terminali delle Radio e Telecomunicazioni (R&TTE)

- **Art.3.1a) EN 60950-1**
- **Art.3.1b) EN 301 489 -1/-17**
- **Art.3.2) EN 300 328-2**
- **Art.3.2) EN 301 893 *si applica solo a 5 GHz**

CE  (for 5 GHz device)

Elenco dei Paesi Applicabili

Gli stati membri della UE a maggio del 2004: Austria, Belgio, Danimarca, Finlandia, Francia, Germania, Grecia, Irlanda, Italia, Lussemburgo, Olanda, Portogallo, Spagna, Svezia, Regno Unito, Estonia, Latvia, Lituania, Polonia, Ungheria, Repubblica Ceca, Repubblica Slovacca, Slovenia, Cipro e Malta. L'uso è permesso nei paesi dell'Unione Europea, e anche in: Norvegia, Svizzera, Islanda e Liechtenstein. Questo dispositivo deve essere usato in conformità con i regolamenti e le limitazioni del paese d'uso. Per ulteriori informazioni contattare l'ente regolatore del paese dove viene usato il prodotto.

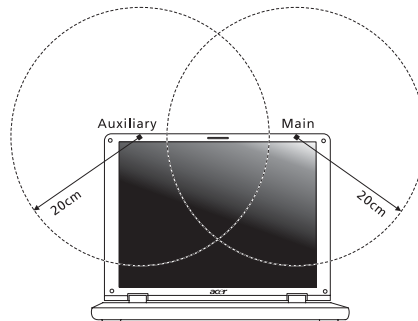
Requisito FCC RF per la sicurezza

La corrente di output irradiata del modulo Wireless LAN Mini-PCI Card e Bluetooth card è molto inferiore ai limiti di esposizione FCC per le frequenze radio. Tuttavia, la serie notebook PC deve essere utilizzata in modo da ridurre al minimo il possibile contatto con l'utente durante il normale funzionamento:

- 1 Si richiede che gli utenti seguano le istruzioni per la sicurezza RF sui dispositivi a opzione wireless che sono riportate nel manuale.



Attenzione: Per ottemperare ai requisiti di conformità di esposizione FCC RF, si deve mantenere una distanza di almeno 20 cm (8 pollici) fra l'antenna per la Scheda integrata Wireless LAN Mini-PCI incorporata nella sezione schermo e tutte le persone.



Nota: L'adattatore senza fili Mini PCI Acer implementa la funzione di diversificazione di trasmissione. La funzione non emette frequenze radio simultaneamente da entrambe le antenne. Una delle due antenne è selezionata automaticamente o manualmente (dall'utente) per ottenere una buona qualità della comunicazione radio.

- 2 L'impiego di questo dispositivo è limitato per uso in interni poiché opera nel campo di frequenza che va da 5,15 a 5,25 GHz. La commissione FCC esige che questo prodotto, il cui campo operativo va da 5,15 a 5,25 GHz, sia utilizzato in interni per evitare potenziali interferenze dannose a sistemi satellitari che utilizzano gli stessi canali.
- 3 I radar ad alta potenza sono utilizzatori primari delle bande da 5,25 a 5,35 GHz e da 5,65 a 5,85 GHz. Queste stazioni radar possono provocare interferenze al dispositivo e/o danneggiarlo.
- 4 Un'installazione impropria o un uso non autorizzato possono causare interferenze un alle comunicazioni radio. Inoltre la manomissione dell'antenna interna rende nulla la certificazione FCC e la garanzia.

Canada – Dispositivi di comunicazione radio a bassa potenza esenti da licenza (RSS-210)

- a Informazioni comuni
L'utilizzo del computer è soggetto alle due seguenti condizioni:
 1. Il dispositivo è tenuto a non generare interferenze, e
 2. Il dispositivo deve accettare le interferenze, incluse interferenze che potrebbero causare un funzionamento non desiderato.
 - b Funzionamento nella banda 2,4 GHz
Per evitare interferenze radio a servizi in abbonamento, questo dispositivo deve essere utilizzato in interno e l'installazione all'esterno è soggetto a approvazione.
 - c Funzionamento nella banda 5 GHz
- I dispositivi che operano nella banda 5150-5250 MHz, sono solo per uso in interni per evitare potenziali interferenze dannose a sistemi satellitari che utilizzano gli stessi canali.
 - I radar ad alta potenza sono utilizzatori primari (vale a dire che hanno la priorità) delle bande 5250-5350 MHz e 5650-5850 MHz e questi radar possono provocare interferenze e/o danneggiare i dispositivi LELAN (Licence-Exempt Local Area Network).

Federal Communications Commission Declaration of Conformity

This device complies with Part 15 of the FCC Rules. Operation is subject to the following two conditions: (1) This device may not cause harmful interference, and (2) This device must accept any interference received, including interference that may cause undesired operation.

The following local manufacturer/importer is responsible for this declaration:

Product name:	Notebook PC
Model number:	HCW50/51
Machine type:	Aspire 5110/5100/3100
SKU number:	Aspire 511xxx/510xxx/310xxx ("x" = 0 - 9, a - z, or A - Z)
Name of responsible party:	Acer America Corporation
Address of responsible party:	2641 Orchard Parkway San Jose, CA 95134 USA
Contact person:	Mr. Young Kim
Tel:	408-922-2909
Fax:	408-922-2606

Declaration of Conformity for CE Marking

Name of manufacturer: Beijing Acer Information Co., Ltd.
 Address of manufacturer: Huade Building, No.18, ChuangYe Rd.
 ShangDi Zone, HaiDian District Beijing PRCE marking
 Contact person: Mr. Easy Lai
 Tel: 886-2-8691-3089
 Fax: 886-2-8691-3000
 E-mail: easy_lai@acer.com.tw
 Declares that product: Notebook PC
 Trade name: Acer
 Model number: HCW50/51
 Machine type: Aspire 5110/5100/3100
 SKU number: Aspire 511xxx/510xxx/310xxx
 ("x" = 0 - 9, a - z, or A - Z)

Is in compliance with the essential requirements and other relevant provisions of the following EC directives.

Reference no.	Title
89/336/EEC	Electromagnetic Compatibility (EMC directive)
73/23/EEC	Low Voltage Directive (LVD)
1999/5/EC	Radio & Telecommunications Terminal Equipment Directive (R&TTE)

The product specified above was tested conforming to the applicable Rules under the most accurate measurement standards possible, and all the necessary steps have been taken and are in force to assure that production units of the same product will continue to comply with these requirements.

Easy Lai
 Easy Lai, Director
 Regulation Center
 Environment & Safety

03/2006

Date

LCD panel ergonomic specifications

Design viewing distance	500 mm
Design inclination angle	0.0°
Design azimuth angle	90.0°
Viewing direction range class	Class IV
Screen tilt angle	85.0°
Design screen illuminance	<ul style="list-style-type: none"> • Illuminance level: [250 + (250cosα)] lx where $\alpha = 85^\circ$ • Color: Source D65
Reflection class of LCD panel (positive and negative polarity)	<ul style="list-style-type: none"> • Ordinary LCD: Class I • Protective or Acer CrystalBrite™ LCD: Class III
Image polarity	Both
Reference white:	<ul style="list-style-type: none"> • Yn
Pre-setting of luminance and color temperature @ 6500K (tested under BM7)	<ul style="list-style-type: none"> • u'n • v'n
Pixel fault class	Class II

Indice

A

- Accesso multimediale
 - Indicatore acceso 25
- Alimentatore CA
 - manutenzione x
- altoparlanti
 - soluzione dei problemi 41
 - Tasti di scelta rapida 32
- assistenza
 - informazioni 44
- audio
 - regolazione del volume 35
 - soluzione dei problemi 41

B

- Batteria
 - manutenzione xi
- Bloc Maiusc 29
 - Indicatore acceso 25
- Bloc Num 29
 - Indicatore acceso 25
- Bloc Scorr 29

C

- CD-ROM
 - espulsione manuale 41
 - soluzione dei problemi 41
- computer
 - accessori per le riunioni 61
 - allestimento di un ufficio a casa 62
 - caratteristiche 13
 - features 36
 - in viaggio all'estero 63
 - Indicatore acceso 14, 25
 - indicatori 25
 - manutenzione x
 - pulizia xi
 - scollegamento 60
 - sicurezza 64
 - soluzione dei problemi 81
 - spegnimento x
 - spostamenti 60
 - tastiere 29
 - viaggi nazionali 62

- connessioni
 - network 67

D

- display
 - soluzione dei problemi 40
 - Tasti di scelta rapida 31
- domande
 - impostazione della localit  per l'uso del modem 42
- Domande frequenti 40
- DVD 76

E

- Euro 33

F

- FAQ. Vedere domande frequenti.
- filmati DVD
 - esecuzione 76

I

- Infrarossi 67

L

- luminosit 
 - Tasti di scelta rapida 32

M

- manutenzione
 - Alimentatore CA x
 - Batteria xi
 - computer x
- memoria
 - installazione 71
- messaggi
 - errore 81
- Messaggi d'errore 81
- Modalit  Sospensione
 - Tasti di scelta rapida 31
- modem 66

N

- network 67
- Notebook Manager
 - Tasti di scelta rapida 31

P

- password 64
 - tipi 64

- Porta IEEE 1394 68
- porte 66
- problemi 40
 - avvio 40
 - CD-ROM 41
 - display 40
 - soluzione dei problemi 81
 - stampante 42
 - tastiera 41
- pulizia
 - computer xi
- S**
- Scheda PC 69
 - espulsione 69
 - inserimento 69
- sicurezza
 - Avvertenza relativa
 - alle norme FCC 83
 - blocco 34, 64
 - passwords 64
 - unità di lettura CD o DVD 85
- soluzione dei problemi 81
 - Suggerimenti 81
- stampante
 - soluzione dei problemi 42
- T**
- Tasti di scelta rapida 31
- Tasti Windows 30
- tastiera 29
 - soluzione dei problemi 41
- Tasti di Bloc 29
- Tasti di scelta rapida 31
- Tasti Windows 30
- tastierino numerico
 - incorporato 29
- tastierino numerico
 - incorporato 29
- touchpad 27
 - Tasti di scelta rapida 32
 - uso 27– 28
- U**
- universal serial bus 68
- Utilità BIOS 75
- V**
- viaggi
 - nazionali 62
 - voli internazionali 63
- vista
 - destro 16
 - frontale 15
 - posteriore 17
 - sinistro 15
- Vista da sinistra 14
- Vista frontale 14
- volume
 - regolazione 35