

Aspire 5110/5100/3100 Series

Brukerhåndbok

Copyright © 2006. Acer Incorporated.
Med enerett.

Brukerhåndbok for Aspire 5110/5100/3100 Series
Opprinnelig utgave: 03/2006

Endringer av informasjonen i denne publikasjonen kan finne sted uten varsel. Slike endringer vil innarbeides i nye utgaver av denne håndboken eller supplerende dokumenter og publikasjoner. Dette firmaet gir ingen garantier, verken uttrykte eller impliserte, med hensyn til innholdet i dette dokumentet og fraskriver seg spesifikt impliserte garantier om salgbarhet eller egnethet for et bestemt formål.

Registrer modellnummeret, serienummeret, innkjøpsdatoen og informasjon om innkjøpssted i plassen som er angitt nedenfor. Serienummeret og modellnummeret blir registrert på etiketten som er festet til datamaskinen din. All korrespondanse om enheten bør omfatte serienummeret, modellnummeret og innkjøpsinformasjon.

Ingen deler av denne publikasjonen kan reproduseres, lagres i et arkivsystem eller overføres på noe vis – elektronisk, mekanisk, ved fotokopiering, innspilling eller på andre måter – uten å innhente skriftlig tillatelse på forhånd fra Acer Incorporated.

Aspire 5110/5100/3100 Series Notebook-PC

Modellnummer: _____

Serienummer: _____

Innkjøpsdato: _____

Innkjøpssted: _____

Acer og Acer-logoen er registrerte varemerker som tilhører Acer Incorporated. Andre selskapers produktnavn eller varemerker brukes i dette dokumentet kun for identifiseringsformål og tilhører de respektive selskapene.

Informasjon for din sikkerhet og komfort

Viktige sikkerhetsinstruksjoner

Les disse instruksjonene nøye. Hold dette dokumentet tilgjengelig for fremtidige referanseformål. Respekter alle advarsler og instruksjoner som er angitt på produktet.

Slå av produktet før rengjøring

Koble produktet fra veggkontakten før rengjøring. Ikke bruk løsningsmidler eller aerosolbaserte rengjøringsmidler. Bruk en fuktet klut til rengjøring.

Advarsler

- Ikke bruk dette produktet i nærheten av vann.
- Ikke plasser produktet på et ustabilt stativ eller bord. Produktet kan falle av og bli alvorlig skadet.
- Spor og åpninger er beregnet på ventilasjon, for å sikre problemfri drift, og beskytte maskinen mot overoppheting. Disse åpningene må ikke bli blokkert eller dekket. Åpningene må aldri blokkeres ved å plassere produktet på en seng, sofa, matte eller tilsvarende overflate. Dette produktet må aldri plasseres nær eller over en radiator eller ovn, eller i en innebygd installasjon uten tilstrekkelig ventilasjon.
- Du må aldri skyve gjenstander av noe slag inn gjennom åpninger i kabinettet ettersom de kan berøre farlige spenningspunkter eller kortslutte deler med brann eller elektrisk støt som følge. Søl aldri væske av noe slag i produktet.
- Ikke plasser produktet på en vibrerende overflate, for å unngå skade på interne komponenter og forhindre batterilekkasje.

Bruke elektrisk strøm

- Dette produktet bør tilføres strømtypen som er angitt på merkeplaten. Hvis du er usikker på den tilgjengelige strømtypen, kontakt forhandleren eller det lokale strømselskapet.
- Ikke la noe hvile på strømledningen. Ikke plasser dette produktet der personer kan trå på ledningen.
- Hvis du bruker en skjøteledning sammen med produktet, må du kontrollere at den samlede strømstyrken for utstyret som er koblet til skjøteledningen, ikke overskrider skjøteledningens tillatte strømstyrke. Kontroller også at den samlede styrken til alle produkter som plugges inn i veggkontakten, ikke overskrider sikringsverdien.
- Unngå overbelastning av strømuttak ved å koble til for mange enheter. Samlet systembelastning må ikke overskride 80 % av kursens tillatte verdi. Hvis det brukes strømskinner, må belastningen ikke overskride 80 % av skinnens tillatte inngangsverdi.

- Dette produktets batterieliminatort er utstyrt med en trelednings jordet plugg. Pluggen kan bare settes inn i et jordet strømuttak. Sørg for at strømuttaket er skikkelig jordet før du setter inn batterieliminatortpluggen. Ikke sett inn pluggen i et ujordet uttak. Kontakt elektriker for å få flere detaljer.



.....

Advarsel! Jordingspinnen er en sikkerhetsfunksjon. Å bruke et strømuttak som ikke er skikkelig jordet kan føre til elektrisk støt og/eller skader.



.....

Merk: Jordingspinnen gir også god beskyttelse mot uventet støt som produseres av andre elektriske enheter i nærheten og kan forstyrre ytelsen til dette produktet.

- Bruk bare den riktige typen strømforsyningsledning (som følger med utstyrsboksen din) for denne enheten. Det bør være av en type som kan kobles fra: UL-oppført/CSA-sertifisert, type SPT-2, 7 A 125 V minimum, VDE-godkjent eller tilsvarende. Maksimal lengde er 4,6 meter.

Betjening av produktet

Ikke forsøk å vedlikeholde produktet selv, ettersom åpning eller fjerning av deksler kan utsette deg for farlige spenningspunkter eller andre farer. Alt servicearbeid skal utføres av kvalifisert servicepersonell.

Koble dette produktet fra veggkontakten og overlatt service til kvalifisert servicepersonell under følgende forhold:

- Om strømkabelen eller pluggen er skadet eller slitt.
- Hvis væske er sølt inn i produktet.
- Hvis produktet har blitt utsatt for regn eller vann.
- Hvis produktet ikke fungerer normalt selv om driftsinstruksjonene overholdes. Juster bare kontroller som dekkes av driftsinstruksjonene, ettersom feilaktig justering av andre kontroller kan føre til skader og ofte vil kreve omfattende arbeid av en kvalifisert tekniker for å gjenopprette produktet til normale forhold.
- Hvis produktet er blitt mistet, eller om kassen er ødelagt.
- Hvis produktet fremviser tydelig endret ytelse, som angir behov for service.



.....

Merk: Juster bare kontroller som dekkes av driftsinstruksjonene, ettersom feilaktig justering av andre kontroller kan føre til skader og ofte vil kreve omfattende arbeid av en kvalifisert tekniker for å gjenopprette produktet til normal tilstand.

Bytte batteri

Notebook-PCer bruker lithium-batteriet. Erstatt batteriet med et av samme type som ble levert med produktet. Bruk av andre batterier kan innebære en risiko for brann eller eksplosjon.



.....

Advarsel! Batterier kan eksplodere ved feilaktig håndtering. Ikke demonter dem eller la dem brenne. Hold dem borte fra barn og kvitt deg med brukte batterier med en gang. Følg lokale bestemmelser for avhending av brukte batterier.

Telefonlinjesikkerhet

- Trekk alltid ut alle telefonledninger fra veggkontakten før service eller demontering av dette utstyret.
- Unngå bruk av telefonledningen (bortsett fra trådløs type) under en elektrisk storm. Det er en ørliten fare for elektrisk støt fra lyn.



.....

Advarsel! Av sikkerhetsårsaker må du ikke bruke ikke-standard deler når du legger til eller endre komponenter. Kontakt forhandleren for kjøpsalternativer i stedet.

Instruksjoner for avhending

Ikke kast denne elektroniske enheten som vanlig forbrukeravfall. Sørg for resirkulering av enheten for å redusere forurensning og bidra til beskyttelse av det globale miljøet. Hvis du vil ha mer informasjon om bestemmelsene i WEEE-direktivet (Waste from Electrical and Electronics Equipment), besøk <http://global.acer.com/about/environmental.htm>.



Advarsel om kvikksølv

For projektorer eller elektroniske produkter som omfatter en LCD/CRT-skjerm: Lampe(r) inne i produktet inneholder kvikksølv og må resirkuleres eller avhendes i henhold til offentlige bestemmelser. Kontakt elektronikkindustriens allianse på www.eiae.org. Konkret informasjon om avhending av lamper på www.lamprecycle.org.



Tips og informasjon om komfortabel bruk

Datamaskinbrukere kan klage over øyeplager og hodepine etter forlenget bruk. Brukere har også større fare for fysisk skade etter mange timer med arbeid foran en datamaskin. Lange arbeidsperioder, dårlig arbeidsstilling, uheldige arbeidsvaner, stress, feilaktige arbeidsforhold, personlig helse og andre faktorer øker risikoen for fysisk skade betydelig.

Feilaktig datamaskinbruk kan føre til musesyke, senekjedebetennelse eller andre muskel/skjelett-lidelser. Følgende symptomer kan oppstå i hender, håndledd, armer, skuldre, nakke eller rygg:

- nummenhet, eller en brennende eller prikkende følelse
- verk, sårhet eller ømhet
- smerte, oppsvulming eller pulsering
- stivhet eller stramhet
- kulde eller svakhet

Hvis du har disse symptomene eller annet gjentakende eller varig ubehag og/eller smerte knyttet til datamaskinbruk, kontakt en lege umiddelbart og informer bedriftshelseansvarlig.

Følgende avsnitt gir tips om mer komfortabel datamaskinbruk.

Finn din komfortsone

Finn din komfortsone ved å justere skjermens visningsvinkel, bruke en fothviler eller heve sittehøyden for å oppnå maksimal komfort. Vurder følgende tips:

- unngå å sitte for lenge i en fast posisjon
- unngå å lute fremover og/eller lene deg bakover
- stå opp og gå rundt regelmessig for å fjerne belastningen på beinmusklene
- ta korte pauser og slapp av i nakke og skuldre
- unngå å spenne muskler eller heise opp skuldrene
- installer det eksterne displayet, tastaturet og musen korrekt og innen komfortabel rekkevidde
- hvis du ser mer på skjermen enn på dokumenter, plasserer du displayet i midten av skrivebordet for å redusere nakkebelastningen

Ta hensyn til synet ditt

Lange timer foran skjermen, feilaktige briller eller kontaktlinser, gjenskinn, overdreven rombelysning, dårlig fokusert skjerm, veldig liten skrift og et display med dårlig kontrast er belastende for øynene. Følgende avsnitt inneholder forslag til reduksjon av øyebelastninger.

Øyne

- Hvil øynene ofte.
- Gi øynene regelmessige pauser ved å se bort fra skjermen og fokusere på et punkt langt borte.
- Blunk ofte for å unngå at øynene tørker ut.

Skjerm

- Hold displayet rent.
- Hold hodet på et høyere nivå enn øverste kant av displayet slik at øynene peker nedenfor når de ser i midten av displayet.
- Juster displayets lysstyrke og/eller kontrast til et komfortabelt nivå for utvidet tekstlesbarhet og klar grafikk.
- Eliminer gjenskinn og refleksjoner ved å:
 - plassere displayet på en slik måte at siden vender mot vinduet eller en annen lyskilde
 - redusere romlyset ved hjelp av gardiner eller persiener
 - bruke et lys direkte på arbeidsområdet
 - endre displayets visningsvinkel
 - bruke et filter for reduksjon av gjenskinn
 - bruke en skjermkygge, for eksempel et stykke papp som stikker ut fra displayets øvre kant
- Unngå å justere displayet til en vanskelig visningsvinkel.
- Unngå å se på sterke lyskilder, for eksempel åpne vinduer, i lengre tidsperioder.

Utvikle gode arbeidsvaner

Utvikle følgende arbeidsvaner for å gjøre datamaskinbruken mer avslappende og produktiv:

- Ta kort pauser regelmessig og ofte.
- Utfør noen strekkøvelser
- Pust frisk luft så ofte som mulig.
- Tren regelmessig og hold kroppen sunn.



.....

Advarsel! Vi anbefaler ikke å bruke datamaskinen på en sofa eller seng. Hvis dette er uunngåelig, må du bare arbeide i korte perioder, ta pauser regelmessig og gjøre noen strekkøvelser.



.....

Merk: Hvis du vil ha mer informasjon, vennligst les "Regulerings- og sikkerhetsmerknader" på side 84 i AcerSystem User's Guide.

Begynne med begynnelsen

Vi vil gjerne takke deg for at du har valgt en Acer-notebook til dine mobile databehandlingsbehov.

Dine veiledere

Som hjelp til bruk av Acer-notebooken har vi utformet et sett av veiledere:



Til å begynne med vil plakaten **Før vi begynner...** hjelpe deg med å komme i gang med oppsettet av datamaskinen.



I den trykte **Brukerhåndboken** får du en innføring i de grunnleggende egenskapene og funksjonene til den nye datamaskinen. Hvis du vil vite mer om hvordan datamaskinen kan gjøre deg mer produktiv, kan du slå opp i **AcerSystem User's Guide**. Denne håndboken inneholder detaljert informasjon om emner som systemverktøy, datagjenvinning, utvidelsesalternativer og feilsøking/problemløsning. I tillegg finner du garantiopplysninger, generell informasjon og sikkerhetsmerknader for notisbokmaskinen din. Boken er tilgjengelig som PDF-fil (Portable Document Format) og leveres forhåndslestet på maskinen. Følg disse trinnene for å åpne den:

- 1 Klikk på **Start, Alle Programmer, AcerSystem**.
- 2 Klikk på **AcerSystem User's Guide**.

Merk: Visning av filen krever at du har Adobe Reader installert. Hvis Adobe Reader ikke er installert på datamaskinen din, vil klikking på **AcerSystem User's Guide** føre til at installeringsprogrammet for Adobe Reader kjøres i stedet. Følg instruksjonene på skjermen for å fullføre installeringen. Hvis du vil vite hvordan du bruker Adobe Reader, åpner du menyen **Hjelp og Støtte**.

Grunnleggende om vedlikehold og tips om bruk av datamaskinen

Slå datamaskinen av og på

Nar du skal slå pa datamaskinen, trykker du ganske enkelt på strømbryteren under LCD-skjermen og ved siden av hurtigstarttastene. Se "**Frontvisning**" på **side 13** hvis du vil vite hvor av/på-knappen befinner seg.

Når du skal slå av strømmen, gjør du ett av følgende:

- Bruk avslutningskommandoen i Windows
Klikk på **Start, Slå av datamaskinen** og klikk på **Slå av**.
- Bruke av/på-knappen
Du kan også slå av datamaskinen ved å lukke skjermlokket eller ved å trykke på dvalehurtigtasten **<Fn> + <F4>**.



Merk: Hvis du ikke kan slå av datamaskinen på vanlig måte, trykker du inn av/på-knappen i mer enn fire sekunder for å slå av maskinen. Hvis du slår av maskinen og vil slå den på igjen, må du vente minst to sekunder før du starter på nytt.

Vedlikehold av maskinen

Datamaskinen vil være deg til langvarig glede hvis du tar vare på den.

- Ikke utsett datamaskinen for direkte sollys. Ikke plasser den nær varmekilder, for eksempel en radiator.
- Ikke utsett datamaskinen for temperaturer under 0 °C (32 °F) eller over 50 °C (122 °F).
- Ikke utsett datamaskinen for magnetiske felt.
- Ikke utsett datamaskinen for regn eller fuktighet.
- Ikke søl vann eller væske i datamaskinen.
- Ikke utsett datamaskinen for støt eller vibrasjoner.
- Ikke utsett datamaskinen for støv og skitt.
- Ikke plasser gjenstander på datamaskinen.
- Ikke slamre igjen lokket når du lukker datamaskinen.
- Ikke plasser datamaskinen på ujevne overflater.

Ta vare på batterieliminatoren

Her er noen måter å ta vare på batterieliminatoren på:

- Ikke koble batterieliminatoren til noen andre enheter.
- Ikke trå på strømledningen eller plasser tunge gjenstander oppå den. Vær nøye med å plassere strømledningen og eventuelle kabler borte fra persontrafikk.
- Når du tar ut strømledningen, må du ikke trekke i selve ledningen, men trekke ut pluggen.
- Total registrert strømstyrke for innplugget utstyr bør ikke overskride strømstyrken til ledningen hvis du bruker en skjøteledning. Og total registrert strømstyrke for alt utstyr som er innplugget i én veggkontakt, må ikke overskride sikringsverdien.

Ta vare på batteriene

Her er noen måter å ta vare på batteriene på:

- Bruk bare originale batterier når du bytter. Slå av strømmen før du tar ut eller bytter batteri.
- Unngå fikling med batterier. Hold dem utenfor barns rekkevidde.
- Kvitt deg med batterier i henhold til lokale forskrifter. Sørg for resirkulering hvis mulig.

Rengjøring og service

Når du rengjør datamaskinen, følger du disse trinnene:

- 1 Slå av datamaskinen og ta ut batteriene.
- 2 Koble fra batterieliminatoren.
- 3 Bruk en myk klut fuktet med vann. Ikke bruk løsningsmidler eller aerosolbaserte rengjøringsmidler.

Hvis noe av følgende skjer:

- datamaskinen er mistet i gulvet eller kabinettet er skadet.
- datamaskinen fungerer ikke normalt.

Slå opp på "**Vanlige spørsmål**" på side 39.

Informasjon for din sikkerhet og komfort	iii
Viktige sikkerhetsinstruksjoner	iii
Instruksjoner for avhending	v
Tips og informasjon om komfortabel bruk	vi
Begynne med begynnelse	viii
Dine veiledere	viii
Grunnleggende om vedlikehold og tips om bruk av datamaskinen	viii
Slå datamaskinen av og på	viii
Vedlikehold av maskinen	ix
Ta vare på batterieliminatoren	ix
Ta vare på batteriene	x
Rengjøring og service	x
Acer Empowering Technology	1
Empowering Technology-passord	1
Acer eDataSecurity Management (på utvalgte modeller)	2
Acer eLock Management	3
Acer ePerformance Management	5
Acer eRecovery Management	6
Acer eSettings Management	8
Acer ePower Management	9
Acer ePresentation Management	12
Omvisning i Acer-noteboken	13
Frontvisning	13
Lukket frontvisning	14
Venstre visning	15
Høyre visning	16
Bakre visning	17
Bunnvisning	18
Spesifikasjoner	19
Indikatorer	25
Hurtigstarttaster	26
Berøringsplate (Touchpad)	27
Berøringsplate – grunnleggende	27
Bruk av tastaturet	29
Låsetaster og innfelt numerisk tastatur	29
Windows-taster	30
Hurtigtaster	30
Spesialtaster	32
Løse ut skuffen på den optiske (CD eller DVD) stasjonen	33
Bruke en sikkerhetslås på datamaskinen	33
Lyd	34
Regulere volumet	34
Bruke systemverktøyene	35
Acer GridVista (støtter to skjermer)	35
Launch Manager	37
Norton AntiVirus	38
Vanlige spørsmål	39
Be om service	42

Innhold

International Travelers Warranty (ITW)	42
Før du ringer	42
Acer Arcade	43
Fjernkontroll med 48 knapper	44
Fjernkontrollens funksjoner	45
Finne og spille av innhold	47
Innstillinger	47
Acer Arcade-kontroller	48
Navigeringskontroller	48
Spillerkontroller	49
Virtuelt tastatur	49
Bakgrunnsmodi	50
Kino	51
Innstillinger	51
Album	52
Endre bilder	52
Innstillinger for lysbildepresentasjoner	53
Video	53
Spille en videofil	53
Fange video (TV modeller)	54
Knipsbilder	54
Endre video	54
Musikk	55
TV (for utvalgte modeller)	55
Time-shift-funksjonalitet	56
TV-opptak	56
Tidsinnstille opptak	56
Program guide	57
Finn program	57
TV-innstillinger	57
Bruke Tekst-TV funksjoner	58
Lage DVD-er	58
Forfatte CD/DVD-er	58
På reisefot med notebook-PC	59
Koble fra skrivebordet	59
På tur	59
Klargjøre datamaskinen	59
Hvis du skal ta med deg til møter	60
Ta med deg datamaskinen hjem	60
Klargjøre datamaskinen	60
Hva du skal ta med deg	60
Spesielle hensyn	61
Sette opp et hjemmekontor	61
Reise med datamaskinen	61
Klargjøre datamaskinen	61
Hva du skal ta med deg	61
Spesielle hensyn	62
Reise internasjonalt med datamaskinen	62
Klargjøre datamaskinen	62

Hva du skal ta med deg	62
Spesielle hensyn	62
Sikre datamaskinen din	63
Bruke en sikkerhetslås på datamaskinen	63
Bruke passord	63
Registrere passord	64
Angi passord	64
Utvide med ekstrautstyr	65
Tilkoblingsalternativer	65
Faks/data-modem	65
Integrert nettverksfunksjon	66
Rask infrarød (FIR)	66
Universal Serial Bus (USB)	67
IEEE 1394-port	67
PC-kortspor	68
ExpressCard	69
Installere mine	70
Koble til TV- og AV-in-kabler	71
Veiviser for oppsett av Acer Arcade TV (Windows XP Home og Professional)	74
BIOS-verktøy	75
Oppstartssekvens	75
Aktiver disk to disk recovery (diskgjenoppretting)	75
Passord	75
Bruke programvare	76
Spille DVD-filmer	76
Strømstyring	77
Acer eRecovery Management	78
Create backup (Lag sikkerhetskopi)	79
Restore from backup (Gjenopprett fra sikkerhetskopi)	79
Create factory default image CD (Lag CD med fabrikkstandard diskbilde)	80
Re-install bundled software without CD (Installer medfølgende programvare på nytt uten CD)	80
Change password (Endre passord)	81
Feilsøking og problemløsning	82
Feilsøkingstips	82
Feilmeldinger	82
Regulerings- og sikkerhetsmerknader	84
Samsvar med ENERGY STAR-retningslinjene	84
FCC-varsel	84
Modemvarsler	85
Erklæring om laseroverholdelse	85
Erklæring om LCD-pikslar	86
Notis om Macrovisions opphavsrett	86
Regulerende bestemmelser for radioenheter	86
Generelt	87
Europeisk union (EU)	87
FCC RF-sikkerhetskravet	88

Canada - Radiokommunikasjonsenheter fritatt fra lavspenningslisens (RSS-210)	89
Federal Communications Commission Declaration of Conformity	90
Declaration of Conformity for CE Marking	91
LCD panel ergonomic specifications	92
Stikkordregister	93

Acer Empowering Technology

Acers nyskapende Empowering Technology gjør det enkelt for deg å få tilgang til ofte brukte funksjoner og administrere din nye Acer-notebook. Viser som standard i øverste høyre hjørne av skjermen, med følgende praktiske verktøy:

- **Acer eDataSecurity Management** beskytter deg med passord og avanserte krypteringsalgoritmer (på utvalgte modeller).
- **Acer eLock Management** begrenser tilgang til eksterne lagringsmedier.
- **Acer ePerformance Management** forbedrer systemytelsen ved å optimalisere diskplass, minne og registerinnstillinger.
- **Acer eRecovery Management** sikkerhetskopierer/gjenoppretter data fleksibelt, pålitelig og fullstendig.
- **Acer eSettings Management** gir tilgang til systeminformasjon og gjør det enkelt å justere innstillinger.
- **Acer ePower Management** utvider batterilevetiden via fleksible bruksprofiler.
- **Acer ePresentation Management** kobler til en projektor og justerer displayinnstillinger på en praktisk måte.



Hvis du vil ha mer informasjon, høyreklikk på verktøylinjen og velg hjelpe- eller opplæringsfunksjonen.

Empowering Technology-passord

Før du bruker Acer eLock Management og Acer eRecovery Management, må du klargjøre Empowering Technology-passordet. Høyreklikk på på Empowering Technology-verktøylinjen og velg "**Password Setup**" (Passordoppsett) for å gjøre det. Hvis du ikke klargjør Empowering Technology-passordet, blir du bedt om å gjøre det når du kjører Acer eLock Management eller Acer eRecovery Management for første gang.



.....

Merk: Hvis du mister passordet, finnes det ingen metode for å tilbakestille det uten å reformatere maskinen eller ta den med til et Acer Customer Service Center. Sørg for at du husker passordet, eller skriv det ned.

Acer eDataSecurity Management

(på utvalgte modeller)

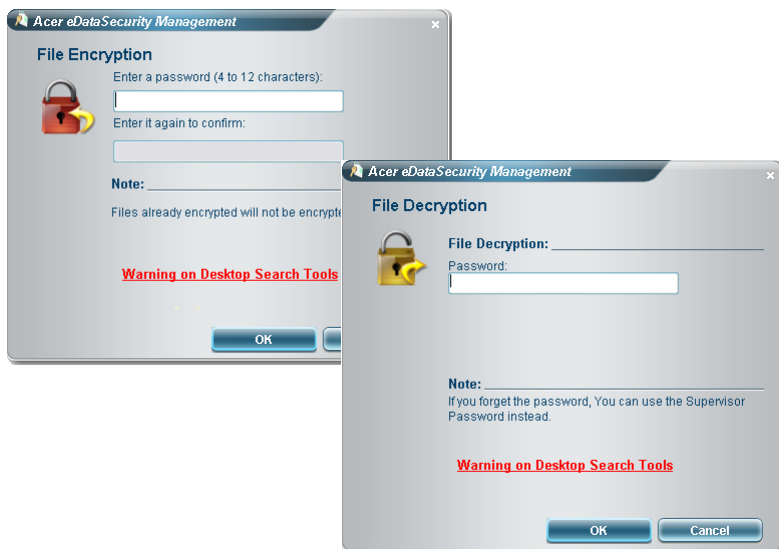
Acer eDataSecurity Management er et praktisk filkrypteringsverktøy som beskytter filene dine mot tilgang fra uautoriserte personer. Det er praktisk integrert med Windows Explorer (Windows Utforsker) som en skallutvidelse for rask og enkel datakryptering/-dekryptering. Verktøyet støtter også "kryptering på stedet" for MSN Messenger og Microsoft Outlook.

Oppsettsveiviseren for Acer eDataSecurity Management ber deg oppgi et supervisor-passord og et standard filspesifikt passord. Dette filspesifikke passordet vil brukes til å kryptere filer som standard, eller du kan velge å registrere ditt eget filspesifikke passord når du krypterer en fil.



Merk: Passordet som brukes til å kryptere en fil, er den unike nøkkelen som systemet trenger for å dekryptere den. Hvis du mister passordet, er supervisor-passordet den eneste andre nøkkelen som er i stand til å dekryptere filen. Hvis du mister begge passord, vil det ikke finnes noen måte å dekryptere den krypterte filen på! **Sørg derfor for trygg oppbevaring av alle aktuelle passord!**

The screenshot shows a window titled "Acer eDataSecurity Management" with a close button (X) in the top right corner. The main heading is "Initialize Supervisor Password". Below this, it states: "The Supervisor Password serves two purposes: (1) To grant accesses to the Personal Secure Disk. (2) To provide you a 'last resort' to decrypt any files encrypted before by eDataSecurity." It then instructs the user: "Please record and keep it in a secure place, and never disclose it to anyone." There are two input fields: "Enter Supervisor Password:" and "Enter it again to confirm:", both containing four asterisks (****). A "Next" button is located at the bottom right, with a mouse cursor pointing at it.



Acer eLock Management

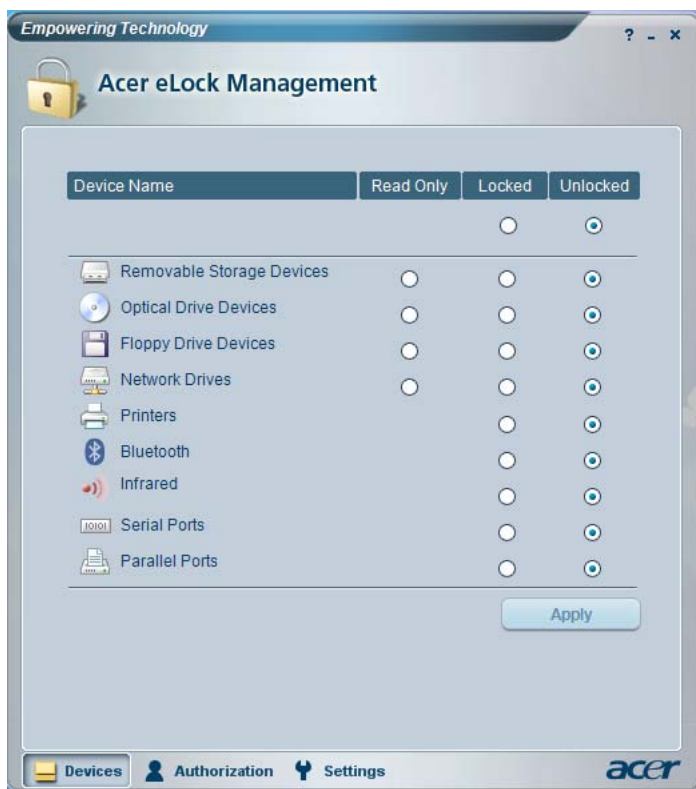
Acer eLock Management er et sikkerhetsverktøy som gir deg mulighet til å låse dine flyttbare data, optiske stasjoner og diskettstasjoner for å sikre at data ikke kan stjeles mens din notebook står ubetjent.

- Removable data devices (Flyttbare dataenheter) – omfatter USB-diskstasjoner, USB-pennestasjoner, USB-flashstasjoner, USB mp3-stasjoner, USB-minnekortlesere, IEEE 1394-diskstasjoner og andre flyttbare diskstasjoner som kan monteres som et filsystem når de plugges inn i systemet.
- Optical drive devices (Optiske stasjonsenheter) – omfatter alle typer CD-ROM- eller DVD-ROM-stasjoner.
- Floppy disk drives (Diskettstasjoner) – bare 3,5-tommers disketter.
- Interfaces (Grensesnitt) – omfatter serie-, parallell-, infrarød- (IR) og Bluetooth-port.

Før du kan aktivere Acer eLock Management, må du definere et passord. Når dette er innstilt, kan du bruke låser på alle enhetstyper. Låsen(e) vil aktiveres umiddelbart uten at omstart er nødvendig, og de vil fortsatt være låst etter omstart, inntil de låses opp.



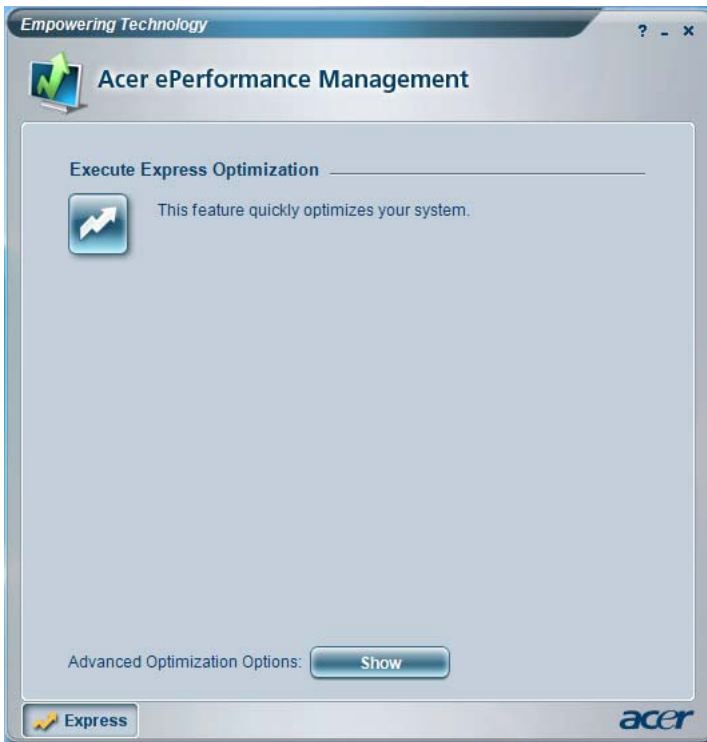
Merk: Hvis du mister passordet, finnes det ingen metode for å tilbakestille det uten å reformatere maskinen eller ta den med til et Acer Customer Service Center. Sørg for at du husker passordet, eller skriv det ned.



Acer ePerformance Management

Acer ePerformance Management er et systemoptimaliseringsverktøy som forbedrer ytelsen til din Acer-notebook. Verktøyet tilbyr følgende alternativer for å forbedre samlet systemytelse:

- Memory optimization (Minneoptimalisering) – frigi ubrukt minne og sjekk bruken.
- Disk optimization (Diskoptimalisering) – fjern unødvendige elementer og filer.
- Speed optimization (Hastighetsoptimalisering) – forbedre brukervennligheten og ytelsen til ditt Windows XP-system.



Acer eRecovery Management

Acer eRecovery Management er et kraftig verktøy som eliminerer behovet for gjenopprettingsdisker som tilbys av produsenten. Acer eRecovery Management-verktøyet legger beslag på plass i en skjult partisjon på systemets harddisk. Brukeropprettede sikkerhetskopier blir lagret på D:\-stasjonen. Acer eRecovery Management gir deg:

- Passordbeskyttelse.
- Gjenoppretting av applikasjoner og drivere.
- Bilde-/datasikkerhetskopiering:
 - Sikkerhetskopiering til harddisk (angi gjenopprettingspunkt).
 - Sikkerhetskopiering til CD/DVD.
- Bilde-/datagjenopprettingsverktøy:
 - Gjenoppretting fra en skjult partisjon (fabrikkstandarder).
 - Gjenoppretting fra harddisk (siste brukerdefinerte gjenopprettingspunkt).
 - Gjenoppretting fra CD/DVD.



Hvis du vil ha mer informasjon, vennligst les "**Acer eRecovery Management**" på side 78 i **AcerSystem User's Guide**.



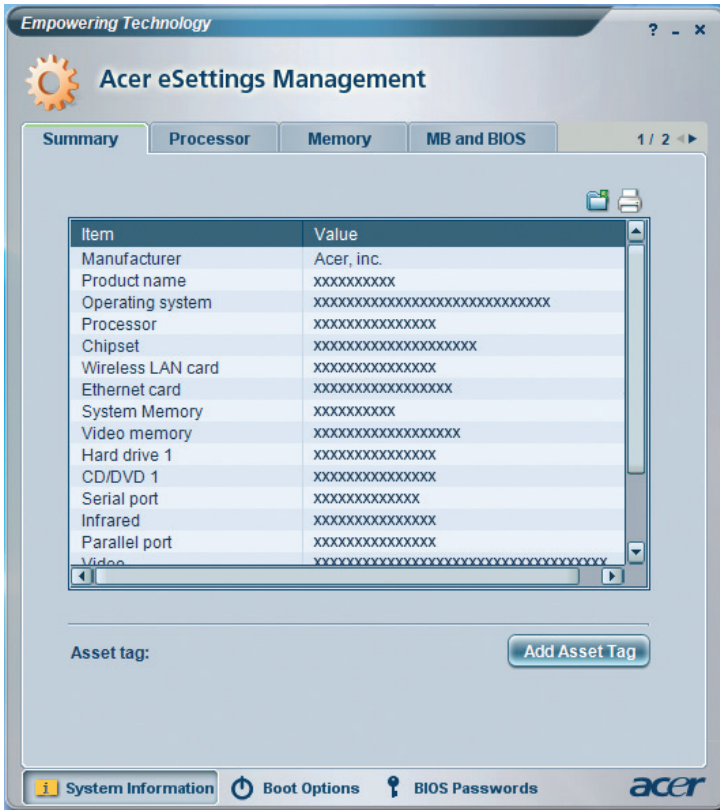
Merk: Hvis datamaskinen ikke ble levert med en gjenvinnings-CD eller system-CD, bør du bruke Acer eRecovery Managements funksjon "System backup to optical disk" til å brenne en sikkerhetskopi på CD eller DVD. For å sikre optimalt resultat når du gjenoppretter systemet ved hjelp av en CD eller Acer eRecovery Management, kobler du fra alt periferutstyr (unntatt Acer ODD [optisk disk], hvis maskinen har en slik), medregnet din Acer ezDock.

Acer eSettings Management

Acer eSettings Management gir deg mulighet til å inspisere maskinvarerespesifikasjoner, endre BIOS-passord eller andre Windows-innstillinger og overvåke systemets helsestatus.

Og dessuten, Acer eSettings Management:

- Tilbyr et enkelt grafisk brukergrensesnitt for navigering.
- Viser generell systemstatus og avansert overvåking for erfarne brukere.



Acer ePower Management

Acer ePower Management har et enkelt brukergrensesnitt. Hvis du vil starte funksjonen, velger du Acer ePower Management fra Empowering Technology-grensesnittet.

AC mode (Adaptermodus)

Standardinnstillingen er "Maximum Performance (Maksimal ytelse)". Du kan justere CPU-hastighet, LCD-lysstyrke og andre innstillinger eller klikke på knapper for å slå følgende funksjoner av/på: Wireless LAN, Bluetooth, CardBus, FireWire(1394) Wired LAN og optisk enhet hvis den støttes.

DC mode (Batterimodus)

Det er fire forhåndsdefinerte profiler – underholdning, presentasjon, tekstbehandling og batterilevetid. Eventuelt kan du definere opptil tre egne profiler.

Slik lager du en ny strømprofil:

- 1 Endre strøminnstillinger etter behov.
- 2 Klikk på **"Save as..."** (Lagre som...) for å lagre til en ny strømprofil.
- 3 Navngi den nylig opprettede profilen.
- 4 Velg om denne profilen er for adapter- eller batterimodus, og klikk på **OK**.
- 5 Den nye profilen vises i profillisten.

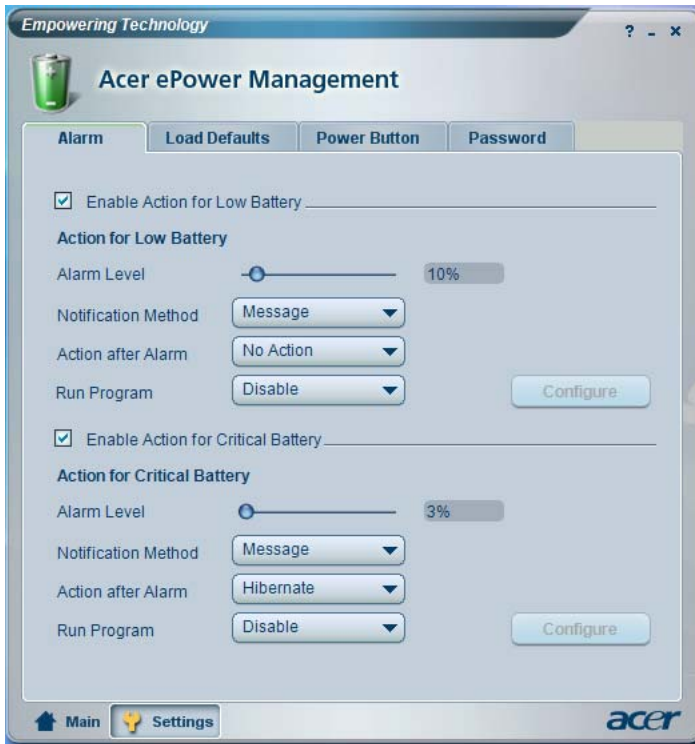
Batteristatus

Sanntidsestimater av batterilevetid basert på gjeldende bruk vises i panelet nederst til venstre i vinduet.



Flere alternativer ved å klikke på **"Settings"** (Innstillinger) for å:

- Stille alarmer.
- Laste fabrikkinnstillinger på nytt.
- Velg hvilke handlinger som skal finne sted når lokket lukkes eller strømknappen trykkes inn.
- Angi passord for tilgang til systemet etter dvale eller standby
- Vis informasjon om Acer ePower Management



Acer ePresentation Management

Acer ePresentation Management lar deg projisere datamaskinens display på en eksternt enhet ved hjelp av en hurtigtast: Fn + F5. Hvis automatisk oppdaging av maskinvare er implementert i systemet og det eksterne displayet støtter det, vil systemdisplayet automatisk kobles ut når et eksternt display blir koblet til systemet. For projektorer og eksterne enheter som ikke oppdages automatisk, kan du starte Acer ePresentation Management og velge en passende displayinnstilling.

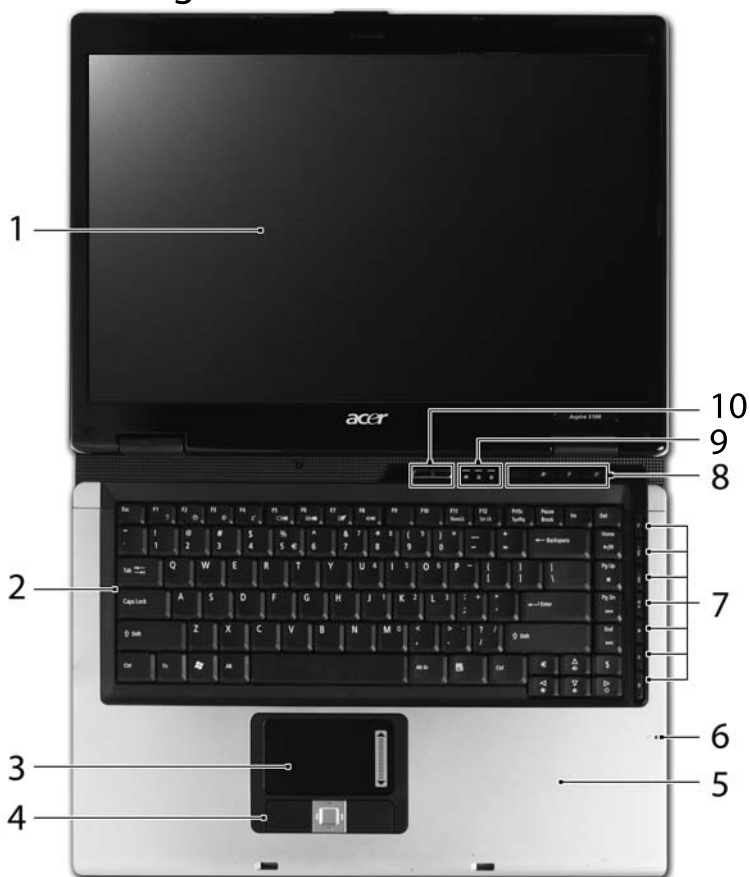


Merk: Hvis den gjenopprettede oppløsningen ikke er riktig etter tilkobling av en projektor, eller hvis du har behov for å bruke en eksternt oppløsning som ikke støttes av Acer ePresentation Management, kan du justere displayinnstillingene ved hjelp av skjermegenskapene eller verktøyet som grafikkleverandøren har lagt ved.

Omvisning i Acer-notebooken

Når du har satt opp datamaskinen som vist på plakaten **Før vi begynner...**, la oss ta en omvisning i din nye Acer-notebook.

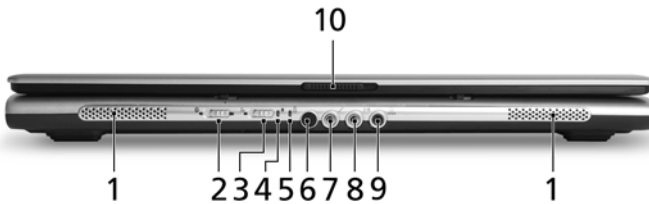
Frontvisning











#	Element	Beskrivelse
1	Skjerm	Kalles også LCD-skjerm (Liquid-Crystal Display; LCD), viser utdata fra datamaskinen.
2	Tastatur	Legger inn data i datamaskinen.

#	Element	Beskrivelse
3	Berøringsplate (Touchpad)	Pekeenhet som reagerer på berøring og fungerer som en mus.
4	Klikkeknapper (venstre, midtre og høyre)	Venstre og høyre knapp fungerer som venstre og høyre museknapp. Midtknappen fungerer som en 4-veis rulleknapp.
5	Håndleddshviler	Komfortabelt støtteområde for hendene når du bruker datamaskinen.
6	Mikrofon	Intern mikrofon for lydinnspilling.
7	TV/medie/ volum-knapper	For bruk med Acer Arcade og andre medieavspillingsprogrammer (på utvalgte modeller).
8	Hurtigstarttaster	Knapper for start av mye brukte programmer. Se "Hurtigstarttaster" på side 26 hvis du vil ha flere detaljer.
9	Statusindikatorer	Lamper (Light-Emitting Diodes; LEDs) som tennes for å vise statusen til datamaskinens funksjoner og komponenter.
10	Av/på-knapp	Slår datamaskinen av og på.

Lukket frontvisning








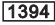


#	Ikon	Element	Beskrivelse
1		Høytalere	Venstre og høyre høyttaler leverer stereolyd.
2		Knapp/indikator for Bluetooth-kommunikasjon	Aktivere/deaktivere Bluetooth-funksjon Lyser for å vise status for kommunikasjon via Bluetooth (på utvalgte modeller).
3		Knapp/indikator for trådløs kommunikasjon	Aktivere/deaktivere trådløs-funksjonen. Lyser for å vise status for kommunikasjon i trådløst LAN.
4		Strømindikator	Angir datamaskinens strømstatus.

#	Ikon	Element	Beskrivelse
5		Batteriindikator	Angir datamaskinens batteristatus.
6		CIR-mottaker	Mottar signaler fra en ekstern kontroll (på utvalgte modeller).
7		Mikrofonplugg	Mottar inndata fra eksterne mikrofoner.
8		Line-in-port	Mottar data fra lydinndataenheter (f.eks. lyd fra CD-spiller, stereowalkman).
9		Hodetelefon/høyttalere/line-out-port med S/PDIF-støtte	Kobler til utdataenheter for lyd (f.eks. høyttalere, hodetelefon).
10		Låsebolt	Låser og frigjør lokket.

Venstre visning



#	Ikon	Element	Beskrivelse
1		Spor for Kensington-lås	Kobler til en Kensington-kompatibel sikkerhetslås for datamaskinen.
2		Ventilasjonsåpninger	Gir datamaskinen mulighet til å holde seg kjølig, selv etter lang tids bruk.
3		USB 2.0-port	Kobler til USB 2.0-enheter (f.eks. USB-mus, USB-kamera).
4		Ethernet-port (RJ-45)	Kobler til et Ethernet 10/100- eller 10/100/1000-basert nettverk.
5		Infrarød-port	For kommunikasjon med infrarøde enheter (f.eks. infrarød skriver og IR-klargjort datamaskin) (på utvalgte modeller).
6		5-i-1-kortlese	Godtar Secure Digital (SD), MultiMediaCard (MMC), Memory Stick (MS), Memory Stick Pro (MS PRO), xD-Picture Card (xD) (på utvalgte modeller).

#	Ikone	Element	Beskrivelse
7		4-pinner IEEE 1394-port	Kobler til IEEE 1394-enheter (på utvalgte modeller).
8		PC-kortspor	Godtar ett Type II PC-kort.
9		ExpressCard/34-spor	Godtar en ExpressCard/34-modul (på utvalgte modeller).
10		Utløserknapp for PC-kortspor	Løser ut PC-kortet fra sporet.




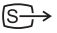


Høyre visning



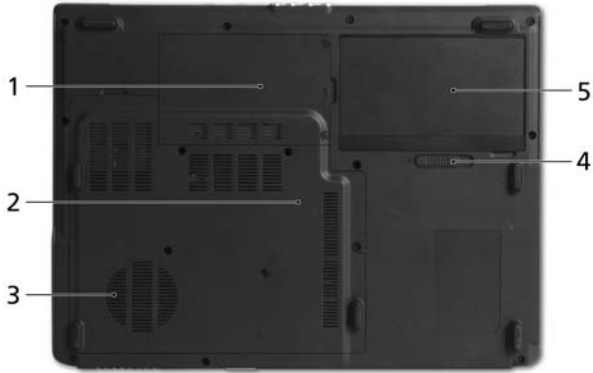
#	Element	Beskrivelse
1	Optisk stasjon	Intern optisk stasjon. Tar CDer eller DVDer.
2	Tilgangsindikator for optisk disk	Lyser når den optiske stasjonen er aktiv.
3	Utløserknapp for optisk stasjon	Løser ut den optiske disken fra stasjonen.
4	Nødutløserhull	Løser ut platen i den optiske stasjonen når datamaskinen er slått av.

Bakre visning




#	Ikonelement	Element	Beskrivelse
1		Modemport (RJ-11)	Kobler til en telefonlinje.
2		To USB 2.0-porter	Kobler til USB 2.0-enheter (f.eks. USB-mus, USB-kamera).
3	RF	RF-in-port	Godtar inndataskignaler fra analoge/digitale TV-tunere (på utvalgte modeller).
4	AV-IN	AV-inngangsport	Godtar inndataskignaler fra lyd/video- (AV) enheter (på utvalgte modeller).
5		Strømtilkobling	Kobler til en batterieliminatort.
6		S-video/TV-out-port (NTSC/PAL)	Kobler til en TV- eller visningsenhet med S-videoinngang (på utvalgte modeller).
7		Port for ekstern skjerm (VGA)	Kobler til en skjermenhet (f.eks. ekstern skjerm, LCD-projektor).
8	DVI-D	DVI-D port	Støtter tilkobling av digital video (på utvalgte modeller).
9		USB 2.0-port	Kobler til USB 2.0-enheter (f.eks. USB-mus, USB-kamera).
10		Ventilasjonsåpninger	Gir datamaskinen mulighet til å holde seg kjølig, selv etter lang tids bruk.

Bunnvisning




#	Element	Beskrivelse
1	Harddiskplass	Huser datamaskinens harddisk (sikret med skruer).
2	Minnerom	Huser datamaskinens hovedminne.
3	Ventilasjonsåpninger og kjølevifte	Gir datamaskinen mulighet til å holde seg kjølig, selv etter lang tids bruk. Merk: Ikke dekk til eller blokker viftens åpning.
4	Batterilås	Låser batteriet på plass.
5	Batterirom	Huser datamaskinens batterier.

Spesifikasjoner

Operativsystem	<ul style="list-style-type: none"> • Windows® Vista™ Capable • Ekte Windows® XP Home Edition (Service Pack 2) • Ekte Windows® XP Media Center Edition 2005 (Rollup 2) • Ekte Windows® XP Professional X64 Edition
	 <p>-----</p> <p>Windows® Vista™-kapable PCer leveres med Windows® XP installert og kan oppgraderes til Windows® Vista™. Hvis du vil ha mer informasjon om Windows® Vista™ og hvordan du oppgraderer, gå til: Microsoft.com/windowsvista.</p>
Plattform	<ul style="list-style-type: none"> • AMD Turion™ 64 X2 med dobbel kjerne TL-50/TL-52/TL-56/TL-60/TL-62 prosessor eller høyere med 1 MB L2-hurtigbuffer. Støtter AMD PowerNow!™- og AMD HyperTransport™-teknologi • AMD Sempron™ 3200+/3400+/3500+ eller høyere med 512 KB L2-hurtigbuffer. Støtte for AMD PowerNow!™ Technology og AMD HyperTransport™ Technology, 64-bits OS-støtte • ATI Radeon® Xpress 1100 eller Xpress1200-brikkesett
Systemminne	<p>Opp til 2 GB av DDR2 533/667 MHz minne, oppgraderbar til 4 GB ved bruk av to soDIMM moduler (dobbelkanalstøtte)</p>
Skjerm	<ul style="list-style-type: none"> • 15,4" WXGA Acer CrystalBrite™-farge TFT LCD, 16 ms responstid, oppløsning 1280 x 800, med støtte for samtidig visning i flere vinduer på to skjermer ved hjelp av Acer GridVista™ • 15-tommers XGA-farge TFT LCD, oppløsning 1024 x 768 piksler

TV-tuner	<p>Acer-valg for TV-tuner (på utvalgte modeller):</p> <ul style="list-style-type: none"> • Analog TV-tuner støtter maskinvarebasert koding av MPEG-2-strømmer • Digital og analog, hybrid TV-tuner støtter maskinvarebasert koding av MPEG-2-strømmer • Digital og analog, hybrid-TV-tuner støtter programvare koding av MPEG-2-strømmer <p>Analog TV-tuner som støtter internasjonale analoge TV- standarder (NTSC/PAL/SECAM) Digital TV-tuner støtter standarden DVB-T (Digital Video Broadcasting Terrestrial) (6 MHz til 8 MHz)</p> <p>Inngang/utgang for TV-tuner:</p> <ul style="list-style-type: none"> • RF-plugg for digitalt/analogt TV-antennesignal • AV-in-port for lyd/video-signal fra composite/S-video/line-in <p>TV-tunerkabler:</p> <ul style="list-style-type: none"> • NTSC/PAL-kabel for digitale/analoge TV-inndata, NTSC-konvertering for konvertering av porten fra PAL/SECAM til NTSC • Mini DIN-kabel: RCA-port og S-video-port for audio/video-inndata <p>Acer DVB-T-antenne (UHF/VHF-mottak) støtter Acer SignalUp™-teknologi</p>
Grafikk	<ul style="list-style-type: none"> • ATI Radeon® Xpress 1100 -brikkesett med integrert 3D-grafikk. Opptil 256 MB delt systemminne • ATI Mobility™ Radeon® X1300/X1600 med opptil 512 MB HyperMemory™ (64 MB dedikert GDDR2 VRAM; opptil 448 MB delt systemminne). Støtte for ATI PowerPlay™ 5.0, Microsoft® DirectX® 9.0, PCI Express® og DualView™ • 16,7 millioner farger • MPEG-2/DVD maskinvareassistert funksjonalitet • Støtte for S-video/TV-out (NTSC/PAL) (på utvalgte modeller) • Acer Arcade™, blant annet med teknologiene Acer CinemaVision™ og Acer ClearVision™
Lyd	<ul style="list-style-type: none"> • Støtte for høydefinert lyd • S/PDIF- (Sony/Philips Digital Interface) støtte for digitale høyttalere (på utvalgte modeller) • Lydsystem med to innebygde høyttalere • Sound Blaster Pro™- og MS-Sound-kompatibelt • Innebygd mikrofon

Lagringssystem	<ul style="list-style-type: none"> • 40/60/80/100/120 GB eller høyere ATA/100-harddisk • Alternativer for optisk stasjon: <ul style="list-style-type: none"> • DVD-Super Multi tolags • DVD/CD-RW kombistasjon • 5-i-1-kortleser, med støtte for Secure Digital (SD), MultiMediaCard (MMC), Memory Stick[®] (MS), Memory Stick PRO[™] (MS PRO), xD-Picture Card[™] (xD) (på utvalgte modeller)
Kommunikasjon	<ul style="list-style-type: none"> • Acers videokonferanseteknologi med støtte for tale og VVoIP (Voice and Video over Internet Protocol) via Acer OrbiCam[™] og den valgfrie Bluetooth[®] VoIP-telefonen (på utvalgte modeller) • Acer OrbiCam[™] 0,31 megapiksler CMOS-kamera (på utvalgte modeller) som bl.a. har: <ul style="list-style-type: none"> • 225-graders ergonomisk rotasjon • Acer PrimaLite[™]-teknologi • WLAN: Acer InviLink[™] 802.11b/g eller 802.11a/b/g Wi-Fi CERTIFIED[™]-nettverksløsning, med støtte for trådløsteknologien Acer SignalUp[™] • WPAN: Bluetooth[®] 2.0+EDR (Enhanced Data Rate) • LAN: gigabit eller Fast Ethernet; Wake-on-LAN-klargjort • Modem: 56K ITU V.92-modem med PTT-godkjenning; Wake-on-Ring-klargjort
Dimensjon og vekt	<p>Aspire 5110 Series</p> <ul style="list-style-type: none"> • 358 (W) x 269 (D) x 29,8/33,8 (H) mm (14,1 x 10,6 x 1,17/1,33 tommer) • 3,0 kg (6,61 lbs) med 15,4" LCD-modell med TV-modul • 2,92 kg (6,44 lbs) med 15,4" LCD-modell uten TV-modul <p>Aspire 5100/3100 Series</p> <ul style="list-style-type: none"> • 358 (W) x 269 (D) x 29,8/33,8 (H) mm (14,1 x 10,6 x 1,17/1,33 tommer) • 2,82 kg (6,22 lbs) med 15,4" LCD-modell • 2,78 kg (6,13 lbs) med 15" LCD-modell

Strømsystem	<ul style="list-style-type: none"> • ACPI 2.0-standard for strømstyring: støtter standby og dvale som strømsparingsmodus • 71 W 4800 mAh li-ion-batterisett (8-cellers) • 44,4 W 4000 mAh li-ion-batterisett (6-cellers) • 29,6 W 2000 mAh li-ion-batterisett (4-cellers) • Acer QuicCharge™-teknologi: <ul style="list-style-type: none"> • 80% lading på 1 time • 2-timers hurtiglading • 2,5-timers brukslading
	 <p style="text-align: center;">Kun støtte for sku med 90W-adapter.</p>
Spesialtaster og kontroller	<ul style="list-style-type: none"> • 88-/89-tasters tastatur; markøroppsett med omvendt "T"; 2,5 mm (minimum) tastdybde, internasjonal språkdybde, internasjonal språkstøtte • Pekeplate med 4-veis rulleknapp • 12 funksjoner, fire markørtaster, to Windows®-taster; hurtigtastkontroller, innebygd numerisk tastatur • Fire hurtigstartknapper: Empowering Key, e-post, Internett, brukerprogrammerbar knapp • Seks/sju medietaster: TV, volum opp/ned, spill/pause, stopp, forrige, neste (på utvalgte modeller) • To fronttilgangsbrytere: WLAN, Bluetooth® • Acers fjernkontroller (på utvalgte modeller): <ul style="list-style-type: none"> • Acer Arcade™ (48 taster) • Windows® Media Center Edition (bruker en ekstern USB CIR-mottaker)

Inn/ut-grensesnitt	<ul style="list-style-type: none"> • ExpressCard™/34-spor (på utvalgte modeller) • PC Card-spor (Type II) • 5-i-1-kortleser (SD/MMC/MS/MS PRO/xD) (på utvalgte modeller) • Fire USB 2.0-porter (tre i utvalgte modeller) • DVI-D port (på utvalgte modeller) • IEEE 1394-port (på utvalgte modeller) • Infrarød (CIR) port (på utvalgte modeller) • Rask infrarød- (FIR - Fast InfraRed) port (på utvalgte modeller) • Port for eksternt skjerm (VGA) • AV-inngangsport (på utvalgte modeller) • RF-in-port (på utvalgte modeller) • S-video/TV-out-port (NTSC/PAL) (på utvalgte modeller) • Hodetelefon/høytalere/line-out-port med S/PDIF-støtte (S/PDIF for utvalgte modeller) • Mikrofonplugg • Line-in-port • Ethernet-port (RJ-45) • Modempport (RJ-11) • Kontakt for batterieliminatør
Programvare	<ul style="list-style-type: none"> • Acer Empowering Technology <ul style="list-style-type: none"> • Acer eDataSecurity Management (på utvalgte modeller) • Acer eLock Management • Acer ePerformance Management • Acer eRecovery Management • Acer eSettings Management • Acer ePower Management • Acer ePresentation Management • Acer GridVista™ • Acer Arcade™ • Acer Launch Manager • Norton AntiVirus™ • Adobe® Reader® • CyberLink® Power Producer™ • NTI CD-Maker™
Sikkerhet	<ul style="list-style-type: none"> • Spor for Kensington-lås • Passord for BIOS-bruker og supervisor (admin)
Ekstra utstyr og tilbehør	<ul style="list-style-type: none"> • Acer Bluetooth® VoIP-telefon • Minnebrikker på 512 MB, 1 GB eller 2 GB DDR2 533/667 MHz, soDIMM-moduler • 8/6-cellers li-ion-batteri • 3-pinner 65/90 W batterieliminatør

Miljø	<ul style="list-style-type: none">• Temperatur:<ul style="list-style-type: none">• Drift: 5 °C til 35 °C• Ikke i bruk: -20 °C til 65 °C• Luftfuktighet (ikke-kondenserende):<ul style="list-style-type: none">• Drift: 20% til 80%• Ikke i bruk: 20% til 80%
Systemet følger standardene	<ul style="list-style-type: none">• Wi-Fi®• ACPI• Mobile PC 2002• DMI 2.0
Garanti	Ettårs International Travelers Warranty (ITW)










Merk: Spesifikasjonene ovenfor er kun for referanseformål. PCens eksakte konfigurasjon avhenger av den kjøpte modellen.

Indikatorer

Datamaskinen har flere lettleste statusindikatorer.



Frontpanelindikatorene er synlige selv når skjermen er lukket.

Ikone	Funksjon	Beskrivelse
	Bluetooth kommunikasjon	Lyser for å vise status for kommunikasjon via Bluetooth.
	Trådløst LAN	Lyser for å vise status for kommunikasjon i trådløst LAN.
	Strømindikator	Lyser når datamaskinen er på.
	Batteriindikator	Lyser når batteriet lades.
	HDD	Lyser når harddisken er aktiv.
	Caps Lock	Lyser når Caps Lock er aktivert.
	NumLk	Lyser når NumLk er aktivert.



- Lading:** Lampen lyser gult når batteriet lades.
- Helt oppladet:** Lampen lyser grønt i nettstrømmodus.

Hurtigstarttaster

Det finnes flere praktisk plasserte hurtigtaster. De er satt opp for epost, nettleser, Empowering Key <e> og en funksjon som kan programmeres av brukeren.

Trykk på <e> for å kjøre Acer Empowering Technology. Se **"Acer Empowering Technology"** på side 1. E-post- og nettleser-knappene er forhåndsinnstilt for e-post- og Internett-programmer, men dette kan endres. For å konfigurere disse knappene, start Acer Launch Manager. Se **"Launch Manager"** på side 37.



Hurtigstarttaster	Standard applikasjon
e	Acer Empowering Technology (bruker-programmerbar)
P	Brukerprogrammerbar
Nettleser	Nettleserprogram (bruker-programmerbar)
E-post	E-postprogram (bruker-programmerbar)

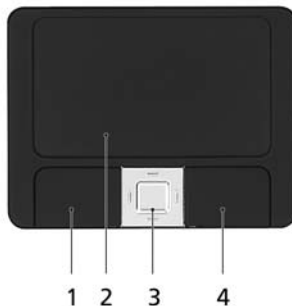
Berøringsplate (Touchpad)

Den innebygde berøringsplaten er en pekeenhet som føler bevegelser på overflaten. Dette betyr at markøren reagerer når du beveger fingeren på overflaten av berøringsplaten. Midtposisjonen på håndleddstøtten gir optimal komfort og støtte.



Berøringsplate – grunnleggende

Følgende punkt forklarer hvordan du bruker berøringsplaten:



- Beveg fingeren over berøringsplaten **(2)** for å bevege markøren.
- Trykk på venstre **(1)** og høyre **(4)** knapp på kanten av berøringsplaten for å utføre valg og funksjoner. Disse to knappene tilsvarer venstre og høyre knapp på en mus. Å "tappe" på berøringsplaten er det samme som å klikke med venstre knapp.
- Bruk den fireveis rulleknappen **(3)** til å rulle opp eller ned og flytte til venstre eller høyre på en side. Denne knappen etterligner å trykke med markøren i høyre rullefelt i Windows-programmer.

Funksjon	Venstre knapp (1)	Høyre knapp (4)	Berøringsflate (2)	Senterknapp (3)
Utføre	Klikk raskt to ganger.		Tapp lett to ganger (med samme hastighet som når du dobbeltklikker på en museknapp).	
Velge	Klikk en gang.		Tapp lett en gang.	
Dra	Klikk og hold, og bruk så fingeren for å dra markøren på berøringsflaten.		Tapp lett to ganger (med samme hastighet som når du dobbeltklikker på en museknapp) og hold så fingeren nede på berøringsflaten etter annet tapp, og dra med deg markøren.	
Kontekstmeny for tilgang		Klikk en gang.		
Rull				Klikk og hold for å flytte opp/ned/venstre/høyre.



.....

Merk: Når du bruker berøringsflaten, må du ha tørre og rene fingre. Hold både flaten og fingrene tørre og rene. Berøringsflaten er følsom for fingerbevegelser. Derfor – jo lettere berøring, desto bedre respons. Å tappe hardere vil ikke øke følsomheten til berøringsflaten.



.....

Merk: Ifølge standardinnstillingen er loddrett og vannrett rulling aktivert på berøringsflaten. Dette kan deaktiveres i museinnstillingene i Windows Kontrollpanel.

Bruk av tastaturet

Tastaturet har taster i normal størrelse og omfatter et innfelt numerisk tastatur, separate markørtaster, låse-, Windows-, funksjons- og spesialtaster.

Låsetaster og innfelt numerisk tastatur

Tastaturet har tre låsetaster som kan slås av og på.





Låsetast	Beskrivelse
Caps Lock	Når Caps Lock er på, skrives alle alfanumeriske tegn som STORE bokstaver.
NumLk <Fn> + <F11>	Når NumLk er på, er det innfelte tastaturet i numerisk modus. Tastene fungerer som en kalkulator (komplett med aritmetiske funksjoner +, -, * og /). Bruk denne modusen når du trenger å legge inn mange numeriske data. En bedre løsning kan være å koble til et eksternt numerisk tastatur (keypad).
Scr Lk <Fn> + <F12>	Når Scr Lk er på, beveger skjermen seg en linje opp eller ned når du trykker på henholdsvis opp- eller nedpil. Scr Lk fungerer ikke med alle applikasjoner.

Det innfelte numeriske tastaturet fungerer som et separat numerisk tastatur på en standard datamaskin. Det angis av små tegn som befinner seg i øvre høyre hjørne av tastene. For å bevare tastaturet oversiktlig er markørstyringsymbolene ikke trykt på tastene.

Ønsket tilgang	NumLk på	NumLk av
Talltaster på integrert tastatur	Skriv inn tall på vanlig måte.	
Markørstyringstaster på integrert tastatur	Hold <↑> nede mens du bruker markørstyringstastene.	Hold <Fn> nede mens du bruker markørstyringstastene.
Viktige tastaturtaster	Hold <Fn> nede mens du skriver bokstaver på integrert tastatur.	Skriv bokstavene på vanlig måte.

Windows-taster

Tastaturet har to taster som utfører Windows-spesifikke funksjoner.











Tast	Beskrivelse
Windows-tast 	Brukt alene har denne knappen samme virkning som å trykke på startknappen i Windows, dvs. åpne startmøyen. Den kan også bruke i kombinasjon med andre taster for å utføre ulike funksjoner: <ul style="list-style-type: none"> <Windows> + <K</K>: Aktiverer neste knapp på oppgavelinjen. <Windows> + <E>: Åpner Min datamaskin. <Windows> + <F1>: Åpner vinduet Hjelp og støtte. <Windows> + <F>: Åpner vinduet Søkeresultater. <Windows> + <R>: Viser dialogboksen Kjør. <Windows> + <M>: Minimaliserer alle vinduer. <↑> + <Windows> + <M>: Gjør om Minimaliser alle.
Applikasjonstast 	Denne tasten har samme effekt som å klikke på høyre musetast – den åpner en hurtigmeny.

Hurtigtaster

Datamaskinen bruker hurtigtaster eller tastekombinasjoner for tilgang til de fleste av maskinens funksjoner, f.eks. skjermens lysstyrke, lydvolum og BIOS-verktøy.

Når du skal aktivere hurtigtaster, trykker du holder inne <Fn>-tasten før du trykker på den andre tasten i en hurtigtastkombinasjon.



Hurtigtast	Ikone	Funksjon	Beskrivelse
<Fn> + <F1>	?	Hurtigtasthjelp	Viser hjelp til hurtigtaster.
<Fn> + <F2>		Acer eSettings	Starter Acer eSetting i Acer Empowering Technology. Se "Acer Empowering Technology" på side 1.
<Fn> + <F3>		Acer ePower Management	Starter Acer ePower Management i Acer Empowering Technology. Se "Acer Empowering Technology" på side 1.
<Fn> + <F4>	Z ^Z	Søvn	Setter datamaskinen i dvalemodus.
<Fn> + <F5>		Skjermbytte	Bytter mellom visning på vanlig skjerm, ekstern skjerm (hvis tilkoblet) eller begge deler.
<Fn> + <F6>		Blank skjerm	Slå av skjermens bakgrunnsbelysning for å spare strøm. Trykk på en hvilken som helst tast for å gå tilbake.
<Fn> + <F7>		Berøringsplate av/på	Slår den interne berøringsplaten av og på.
<Fn> + <F8>		Høytaler av/på	Slår høytalerne av og på.
<Fn> + <↑>		Volum opp	Øker lydvolument.
<Fn> + <↓>		Volum ned	Reduserer lydvolument.
<Fn> + <↔>		Lysstyrke opp	Øker skjermens lysstyrke.
<Fn> + <↔>		Lysstyrke ned	Reduserer skjermens lysstyrke.

Spesialtaster

Du kan plassere eurosymbolet og symbolet for US-dollar på øvre midtre og/eller nedre-høyre plass på tastaturet.



Eurosymbolet

- 1 Åpne et tekstbehandlingsprogram.
- 2 Trykk enten direkte på <€> nederst til høyre på tastaturet, eller hold <Alt Gr> og trykk på <5>-tasten øverst på tastaturet.



.....

Merk: Noen skriftter og programmer støtter ikke eurosymbolet. På siden www.microsoft.com/typography/faq/faq12.htm finner du mer informasjon.

US-dollarsymbolet

- 1 Åpne et tekstbehandlingsprogram.
- 2 Trykk enten direkte på <\$> nederst til høyre på tastaturet, eller hold <↑> og trykk på <4>-tasten øverst på tastaturet.



.....

Merk: Denne funksjonen varierer i henhold til språkinnstillingene.

Løse ut skuffen på den optiske (CD eller DVD) stasjonen

Hvis du vil løse ut den optiske diskstasjonen når maskinen er på, trykker du på stasjonens utløserknapp.



Når strømmen er av, kan du løse ut en plate i den optiske stasjonen ved å bruke nødutløserhullet.

Bruke en sikkerhetslås på datamaskinen

Notebooken leveres med Kensington-spor for en sikkerhetslås.



Koble en sikkerhetslåskabel rundt et ubevegelig objekt som et bord eller håndtaket på en låst skuff. Sett inn låsen i sporet og vri om nøkkelen for å låse. Noen nøkkellose modeller er også tilgjengelige.

Lyd

Dataskinen leveres med 32-bits Intel høydefinert lyd (Intel High-Definition) og innebygde stereohøytalere.



Regulere volumet

Bruk hurtigtaster til å regulere volumet på dataskinen. Se **"Hurtigtaster"** på **side 30** hvis du vil ha mer informasjon om å regulering av høytalervolumet.

Bruke systemverktøyene



Merk: Systemverktøyene fungerer bare under Microsoft Windows XP.

Acer GridVista (støtter to skjermer)

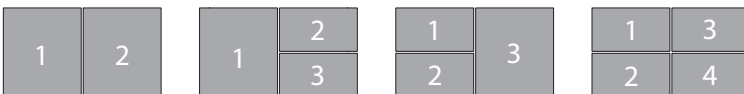


Merk: Denne funksjonen er bare tilgjengelig på visse modeller.

Når du skal bruke to skjermer med notisbokmaskinen din, må du først sjekke at den andre skjermen er tilkoblet. Deretter velger du **Start**, **Kontrollpanel**, **Skjerm** og klikker på **Innstillinger**. Velg ikonet for skjerm (2) i visningsruten, og merk av for **Utvid Windows-skrivebordet til denne skjermen**. Velg **Bruk** for å bekrefte de nye innstillingene, og klikk på **OK** for å fullføre prosessen.



Acer GridVista er et praktisk verktøy med fire forhåndsdefinerte displayinnstillinger som gjør at brukere kan vise flere vinduer på samme skjerm. Funksjonen aktiveres ved å velge **Start**, **Alle programmer** og klikke på **Acer GridVista**. Du kan velge hvilken du vil av de fire displayinnstillingene som vises nedenfor:

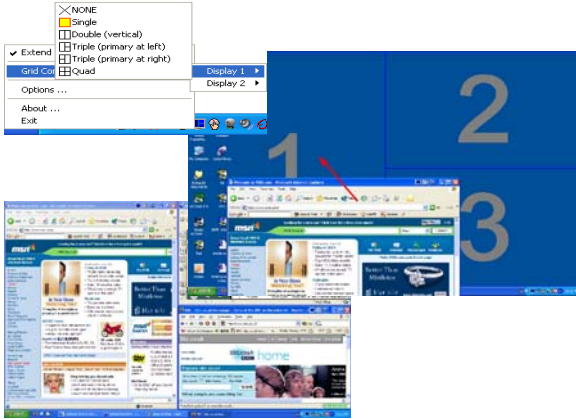


Dobbel (vertikal), Trippel (størst til venstre), Trippel (størst til høyre) eller Kvad

Acer GridVista støtter bruk av to skjermer, som kan deles opp uavhengig av hverandre.

Acer GridVista er enkel å sette opp:

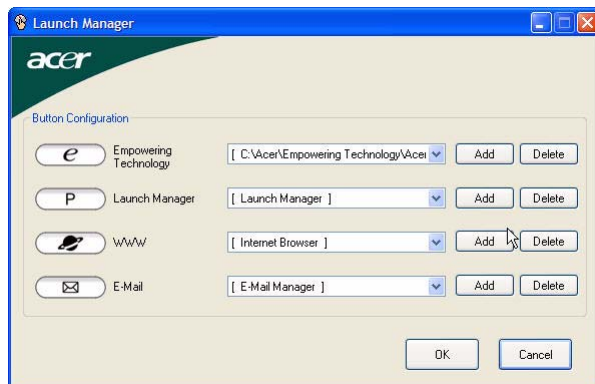
- 1 Kjør Acer GridVista og velg ønsket skjermkonfigurasjon for hver skjerm fra oppgavelinjen.
- 2 Dra og slipp hvert vindu i en passende rute.
- 3 Opplev gleden ved et velorganisert skrivebord.



.....

Merk: Kontroller at oppløsningen på den andre skjermen er satt til produsentens anbefalte verdi.

Launch Manager



Launch Manager lar deg sette de 4 hurtigstarttastene over tastaturet. Se "**Hurtigtaster**" på side 30 for plassering av hurtigstarttastene.

Du kan aksessere Launch Manager ved å klikke på **Start, Alle programmer**, og så **Launch Manager** for å starte applikasjonen.

Norton AntiVirus

Norton AntiVirus er et antivirusprogram som finner og reparerer infiserte filer, og beskytter mot virus slik at dataene dine er trygge.

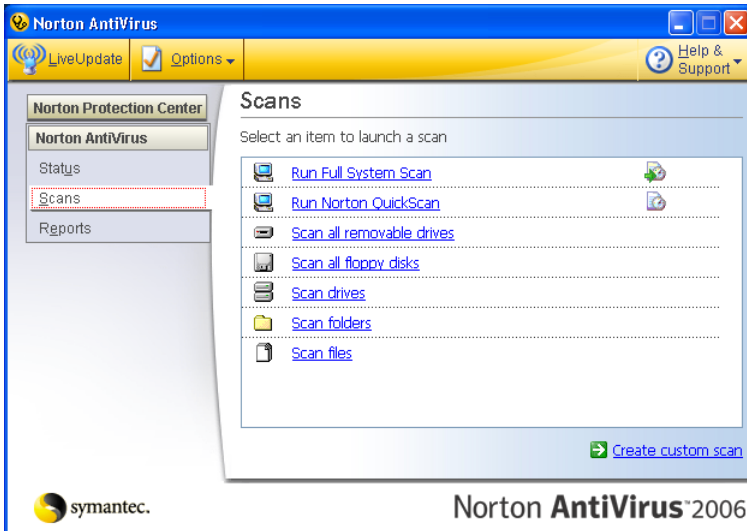
Hvordan ser jeg etter virus?

Ved en full systemskanning skannes alle filer på datamaskinen. Slik utfører du en systemskanning:

- 1 Start Norton AntiVirus.

Dobbeltklikk på ikonet for **Norton AntiVirus** på skrivebordet, eller klikk på menyen **Start** på oppgavelinjen i Windows, velg **Programmer** og velg **Norton AntiVirus**.

- 2 Klikk på **Scans** i hovedvinduet i Norton AntiVirus.



- 3 Klikk på **Run Full System Scan** i panelet **Scans**.

- 4 Når skanningen er fullført, vises et skannesammendrag. Klikk på **Finished**.

Du kan planlegge og tilpasse virusskanninger som kjører automatisk på bestemte datoer eller med jevne mellomrom. Hvis du bruker datamaskinen når den planlagte skanningen starter, kjører den i bakgrunnen slik at du slipper å stoppe arbeidet.

Du finner mer informasjon på menyen Help (Hjelp) i Norton AntiVirus.

Vanlige spørsmål

Nedenfor finner du en liste over mulige situasjoner som kan oppstå ved bruk av datamaskinen. Enkle svar og løsninger er oppgitt for hver situasjon.

Jeg trykket på strømknappen, men datamaskinen starter ikke (på nytt).

Se på strømindikatoren:

- Hvis den ikke lyser, får ikke datamaskinen strøm. Sjekk følgende:
 - Hvis du kjører på batteri, kan det gi for lite strøm til å kjøre datamaskinen. Koble til batterieliminatoren for å lade opp batteriet igjen.
 - Kontroller at batterieliminatoren er plagget riktig inn i henholdsvis datamaskin og strømkontakt.
- Hvis den er det, undersøk følgende:
 - Finnes det en ukurant (ikke for oppstart) diskett i diskettstasjonen? Ta ut eller erstatt den med en systemdiskett og trykk på **<Ctrl> + <Alt> + ** for å starte systemet på nytt.

Ingenting vises på skjermen.

Datamaskinens strømstyringssystem blanker automatisk skjermen for å spare strøm. Trykk på en hvilken som helst tast for å slå på skjermen igjen.

Hvis du trykker på en tast uten at skjermen slås på igjen, kan to ting være årsaken:

- Lysstyrkenivået kan være for lavt. Trykk på **<Fn> + <↔>** for å øke lysstyrken.
- Skjermenheten kan være satt til en ekstern skjerm. Trykk på skjermbyttetasten **<Fn> + <F5>** for å bytte visningen tilbake til datamaskinen.
- Hvis dvaleindikatoren lyser, er datamaskinen i sovemodus. Trykk på og slipp av/på-knappen for å fortsette.

Bildet vises ikke på hele skjermen.

Hver datamaskinsskjerm har en egen standardoppløsning som avhenger av skjermens størrelse. Hvis du setter oppløsningen lavere enn denne standardoppløsningen, utvides skjermbildet slik at det fyller hele skjermen. Høyreklikk på Windows-skrivebordet og velg **Egenskaper** for å åpne dialogboksen Egenskaper for Skjerm. Velg kategorien **Innstillinger** for å undersøke om oppløsningen er riktig angitt. Oppløsninger lavere enn den angitte oppløsningen er ikke fullskjerm på datamaskinen eller en ekstern skjerm.

Ingen lyd høres fra datamaskinen.

Undersøk følgende:

- Volumet kan være dempet. I Windows kan du se på volumkontrollikonet (en høyttaler) på oppgavelinjen. Hvis det har et kryss, klikker du på ikonet og fjerner merket for **Demp alle**.
- Lydstyrkenivået kan være for lavt. I Windows kan du se på volumkontrollikonet på oppgavelinjen. Du kan også bruke volumkontrollknappene til å justere volumet. Se "**Hurtigtaster**" på side 30 hvis du vil ha flere detaljer.
- Hvis hodetelefoner, øreplugg eller eksterne høyttalere kobles til "Line-out" på datamaskinen, blir de interne høyttalere automatisk slått av.

Jeg vil løse ut den optiske stasjonen uten å slå på strømmen.

Jeg kan ikke utløse den optiske stasjonen (kun skuffdesign). Det finnes et mekanisk utløserhull på den optiske stasjonen. Sett ganske enkelt inn tuppen på en penn eller en binders, og skyv for å løse ut skuffen. (Dersom datamaskinen din har en slot-type optisk stasjon, så har den ikke et utstøtingshull.)

Tastaturet reagerer ikke.

Prøv å koble et eksternt tastatur til en USB-port på datamaskinen. Hvis dette fungerer, kontakter du forhandleren eller et autorisert servicesenter, fordi ting tyder på at en intern tastaturkabel kan være løs.

Infrarød port fungerer ikke.

Sjekk følgende:

- Sikre at de infrarøde portene på de to enhetene er vendt mot hverandre (+/- 15 grader) maksimum 1 meter fra hverandre.
- Sikre at det er fri sikt mellom de to infrarøde portene. Ingenting skal blokkere portene.
- Sikre at passende programvare kjører på begge enheter (for filoverføring) eller at riktig skriverdriver er installert (for utskrift til en infrarød skriver).
- I løpet av POST trykker du på <F2> for å få tilgang til BIOS-verktøyet og verifisere at infrarød port er aktivert.
- Sikre at begge enheter er IrDA-tilpasset.

Skriveren fungerer ikke.

Undersøk følgende:

- Kontroller at skriveren er koblet til en strømkontakt og at den er slått på.
- Kontroller at skriverkabelen er sikkert festet til datamaskinens parallellport eller USB-port og tilsvarende port på skriveren.

Jeg vil sette opp stedet mitt for bruk av internt modem.

Du må sette opp stedet ditt for riktig bruk av kommunikasjonsprogramvaren (f.eks. HyperTerminal):

- 1 Klikk på **Start, Innstillinger, Kontrollpanel**.
- 2 Dobbeltklikk på **Telefon- og modernalternativer**.
- 3 Velg kategorien **Oppringingsregler** for å begynne å sette opp stedet.

Du finner flere detaljer i Windows-dokumentasjonen.



Merk: Ved første gangs oppstart av maskinen kan du hoppe over oppsett av Internett-tilkobling fordi det ikke er nødvendig å påvirke hele operativsysteminstallasjonen. Etter at operativsystemet er satt opp, kan du forsette med oppsett av Internett-tilkobling.

Jeg vil gjenopprette min datamaskin til opprinnelige innstillinger uten gjenoppretings-CDer.



Merk: Hvis systemet er den flerspråklige versjonen, blir operativsystemet og språket som velges ved første gangs bruk, brukt ved fremtidige gjenoppretingsoperasjoner.

Denne gjenoppretingsprosessen vil hjelpe deg med å gjenopprette stasjon C: med det opprinnelige programvareinnholdet som var installert da du kjøpte den bærbare maskinen. Følg trinnene nedenfor for å bygge opp stasjon C: igjen. (Stasjon C: vil reformeres og alle data vil slettes.) Det er viktig å sikkerhetskopiere alle datafiler før du bruker dette alternativet.

Før du utfører en gjenoppretingsoperasjon, må du undersøke BIOS-innstillingene.

- 1 Undersøk om funksjonen **Acer disk-to-disk recovery** er aktivert eller ikke.
- 2 Kontroller at innstillingen **D2D Recovery** under **Main** er satt til **Enabled**.
- 3 Avslutt BIOS-verktøyet og lagre endringene. Systemet starter på nytt.



Merk: Du åpner BIOS-verktøyet ved å trykke på **<F2>** under oppstartstesten.

Slik starter du gjenopprettingsprosessen:

- 1 Start systemet på nytt.
- 2 Når Acer-logoen vises, trykker du på <Alt> + <F10> samtidig for å starte gjenopprettingsprosessen.
- 3 Skjerminstruksjonene har mer informasjon om hvordan du utfører systemgjenoppretting.



Viktig! Denne funksjonen kopierer 4 til 5 GB til en skjult partisjon på harddisken.

Be om service

International Travelers Warranty (ITW)

Datamaskinen er sikret med en garantiordning som kalles "International Travelers Warranty" (ITW), som gir deg trygghet og sjelefred når du er på reise. Vårt verdensomspennende nettverk av servicesentre er der for å gi deg en hjelpende hånd.

Et ITW-pass følger med datamaskinen. Dette passet inneholder alt du behøver å vite om ITW-programmet. En liste over tilgjengelige, autoriserte servicesentre finner du i dette praktiske heftet. Les grundig gjennom dette passet.

Ha alltid ITW-passet for hånden, spesielt når du reiser, for å få full hjelp fra våre servicesentre. Plasser kjøpsbeviset ditt i lommen på innsiden av forsideomslaget på ITW-passet.

Hvis du reiser i et land som ikke har et Acer-autorisert ITW-servicekontor, kan du fortsatt komme i kontakt med våre kontorer på verdensbasis. Besøk <http://global.acer.com>.

Før du ringer

Ha alltid følgende informasjon for hånden når du ringer Acer for online-service, og vær ved datamaskinen når du ringer. Med din hjelp kan vi redusere samtaletiden og løse problemene på en effektiv måte. Hvis det finnes feilmeldinger eller pipesignaler som rapporteres av datamaskinen din, skriver du dem ned etter hvert som de vises på skjermen (eller antall og rekkefølge hvis du får pipesignaler).

Du er pålagt å oppgi følgende informasjon:

Navn: _____

Adresse: _____

Telefonnummer: _____

Maskin- og modelltype: _____

Serienummer: _____

Innkjøpsdato: _____

Acer Arcade

Acer Arcade er en integrert spiller for musikk, fotografier, radio, TV, DVD-filmer og videoer. Kan betjenes ved bruk av din pekeenheter eller fjernkontroll.

Hvis du vil se eller lytte, klikker eller velg du på en innholdsknapp (for eksempel Musikk, Video osv.) på Arcade- hjemmesiden.



- **Music** (Musikk) – lytte på musikkfiler i forskjellige formater
- **TV** - se digitale eller analoge TV-programmer (ekstraustyr)
- **Cinema** (Kino) – se på DVD eller VHS
- **Video** – se på video og/eller redigere videoklipp
- **Album** – vise fotografier lagret på harddisken eller flyttbare medier

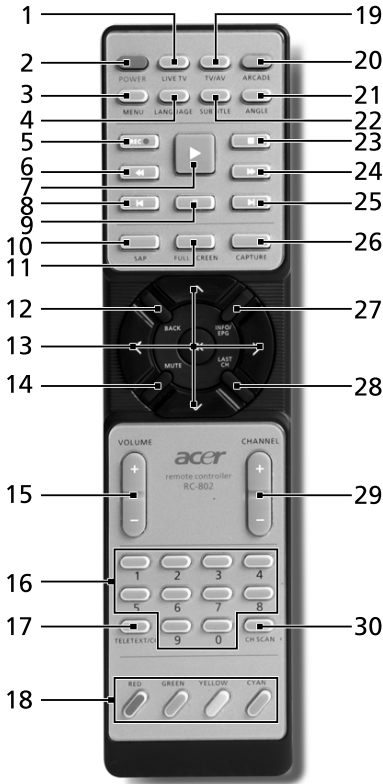


.....

Merk: Mens du ser på videoer, DVD-plater eller lysbildepresentasjoner, er skjermbeskytteren og strømsparingsfunksjonene ikke tilgjengelige.

Fjernkontroll med 48 knapper

Dersom din Acer er pakket sammen med et TV-tuner kort, følger det med en fjernkontroll med 48 knapper for bruk med Acer Arcade programvaren. Tabellen under forklarer funksjonene denne kontrollen har.



Advarsel! Arcade- og Strømknappene har ulike funksjoner avhengig av gjeldende modi. Se under for detaljer. Knappfunksjoner kan endre avhengig av ditt valg av strøm.

Hvis du vil bruke Arcade i Windows-modus, trykker du på Arcade-knappen for å starte Acer Arcade. Trykk igjen for å gå tilbake til hovedmenyen når du er ferdig. Trykk igjen på **ARCADE**-knappen for å avslutte Arcade-modien. Trykk på **POWER**-knappen for å sette din bærbare PC i ventemodi. Trykk igjen for å gjenoppta.

Fjernkontrollens funksjoner

#	Element	Beskrivelse
1	Live TV	Start modi for Live TV
2	Power	Slå av; dvale (avhengig av modi)
3	Menu	Start DVD-menyen
4	Language	åpne DVD språkmenyen**
5	Opptak	Opptak fra TV
6	Rewind	Spol tilbake media
7	Play	Spill av valg
8	Previous	Gå bakover et musikkspor, DVD-kapittel eller foto
9	Pause	Pause audio, video, fremvisninger, live eller innspilt TV
10	SAP	Bytt mellom ulike lydmodier (mono, stereo, o.l)
11	Full Screen	Bytt mellom fullskjerm og vindusvisning
12	Back	Tilbake til forrige side
13	Navigation/ OK knapper	Naviger mellom valg og menyelementer, OK for å velge, gå inn, spille av og pause
14	Mute	Skru audio på/av
15	VOL + / -	Øk eller senk volumnivået
16	0-9 knapper	Tast inn nummer for TV-kanaler
17	TeleText/CC	Start Tekst-TV*/ lukket bildetekst
18	Fargeknapper	Snarveier i Tekst-TV*
19	TV/AV	Bytte mellom TV-in og AV-in
20	Arcade	Start/avslutt Acer Arcade; returner til Arcades hovedside
21	Angle	Bygg mellom ulike synsvinkler**
22	Subtitle	åpne menyen for underteksting**
23	Stop	Stopp gjeldende avspilling eller opptak
24	Fast Forward	Spol fremover i mediet
25	Next	Gå forover et musikkspor, DVD-kapittel eller foto
26	Capture	Ta et bilde av gjeldende TV/Video-skjerm

#	Element	Beskrivelse
27	Info/EPG	Vis informasjon om DVD eller TV-program
28	Last Ch	Gå tilbake til forrige kanal
29	Channel	Bytte kanal (oppover eller nedover)
30	Ch scan	Snarvei til søking av kanaler; soke TV-kanaler

*Kun for Tekst-TV regioner. **Avhengig av individuelt DVD-innhold.

Finne og spille av innhold


Ved å klikke på en knapp på på Acer Arcade-hjemmesiden åpnes den tilsvarende hjemmesiden. Innholdssidene har knapper til venstre og et område med tilgang til innhold til høyre. Hvis en knapp viser ett av flere valg, for eksempel sorteringsrekkefølge, vises den gjeldende innstillingen med en ball i sterke farger på side.

Når du skal velge innhold, klikker du på elementet i innholdsområdet. Hvis det finnes mer enn én CD- eller DVD-stasjon, vises alle stasjoner. Bilder og videoer vises som filer (med miniatyrer) og organisert i mapper.

Når du skal bla i en mappe, klikker du for å åpne den. Hvis du vil gå tilbake til mappen over den, klikker du på knappen **Up one level** (Opp ett nivå). Hvis en side har mer innhold enn det er plass til, bruker du knappene nederst til høyre for å rulle gjennom sidene.




.....

Merk: For mer detaljert informasjon om funksjonene i Acer Arcade, vennligst referer til Arcades hjelpemeny. Denne finner du ved å gå til Arcades hjemmeside og velge **Help** .

Innstillinger

Det finnes innstillinger i Acer Arcade som gir deg mulighet til å finjustere maskinens ytelse og dine personlige preferanser. Hvis du vil ha tilgang til

Settings (Innstillinger), klikker du på ikonet  i øverste høyre hjørne på hovedsiden.

Trykk **Acer Arcade Help** for omfattende hjelp om hver modus i Arcade.

I Display Settings:

Bruk innstillingen **Screen Ratio** (Skjermforhold) til å angi om du har standard- (4:3) eller widescreen-skjerm (16:9).

4:3 Movie Display Type valget lar deg velge mellom **CinemaVision™** eller **Letterbox** modi.

- Acer CinemaVision™ er en ikke-lineær videoutstrekkingsteknologi som produserer minimal forvridding i midten av bildet.
- **Letterbox** funksjonen viser bredskjermfilm i dens originale bildesideforhold og legger til sorte stolper på toppen og bunnen av skjermen.

Color profile lar deg velge mellom **Original** eller **ClearVision™**.

- Acer ClearVision™ er en videoforberedende teknologi som fanger opp videoinnhold og dynamisk justerer klarhets/kontrast/metningsgrad slik at du ikke behøver endre fargeinnstillinger dersom filmen du ser på inneholder scener som er unormalt mørke eller lyse.

I Audio Settings:

Bruk **Speaker Environment** for å velge mellom **Headphones, SPDIF, 2** eller flere høyttalere, avhengig av ditt lydutstyr.

Output Mode bør settes til **Stereo** dersom du bruker høyttalere, **Dolby Surround**, eller **Virtual Surround Sound** hvis du bruker hodetelefoner.



.....

Merk: Dersom dine høyttalere ikke er i stand til å sende ut lavfrekvenssignaler anbefales det at du ikke velger **Virtual Surround Sound**, for å unngå skade på høyttalerene.

Trykk **Run Setup Wizard** for å endre dine originale oppsettsinnstillinger.

Trykk **About Acer Arcade** for å åpne en side med informasjon om versjon og kopibeskyttelse.

Trykk **Restore Default Settings** for å gjenopprette innstillingene for Acer Arcade til fabrikkinnstillinger.

Acer Arcade-kontroller

Når du ser på videosekvenser, filmer eller lysbildepresentasjoner på full skjerm, vises to popup-kontrollpaneler hvis du beveger markøren. De blir automatisk borte etter en stund. Panelet med **navigeringskontroller** vises øverst og panelet med **spillerkontroller** nederst på skjermen.

Navigeringskontroller

Hvis du vil gå tilbake til Acer Arcade-hjemmesiden, klikker du på **Hjem**-knappen i øvre venstre hjørne av vinduet. Hvis du vil gå ett nivå opp når du søker etter innhold, klikker du på **Up one level** (Opp ett nivå). Hvis du vil gå tilbake til et tidligere skjermbilde, klikker du på **den røde pilen**. Knappene øverst til høyre (Minimize, Maximize, and Close (Minimer, Maksimer og Lukk)) har standard PC-funksjonalitet.

Hvis du vil avslutte Acer Arcade, klikker du på **lukkeknappen** i øvre høyre hjørne av vinduet.

Spillerkontroller

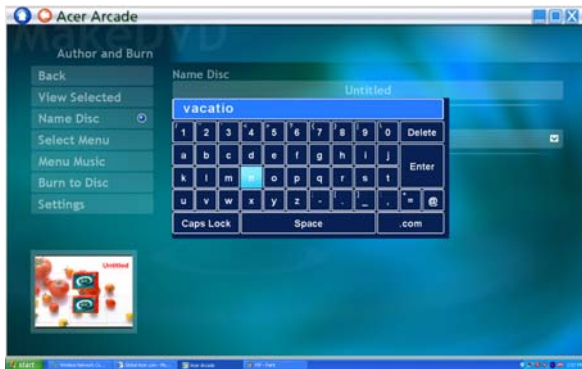
Nederst i vinduet vises spillerkontrollene som brukes til video, lysbildepresentasjoner, TV, filmer og musikk. Gruppen til venstre tilbyr standard avspillingskontroller (spill, pause, stopp, osv...). Gruppen til høyre regulerer volum (demp og volum opp/ned).



Merk: Når du spiller av DVD-er og ser TV, får du flere kontroller til høyre for volumkontrollene. Disse beskrives mer detaljert i avsnittet om Kino og TV i denne håndboken.

Virtuelt tastatur

Når det kreves at du oppgir søkeinformasjon, eller navngir en fil, DVD eller mappe, kan du bruke det virtuelle tastaturet på skjermen. Du kan raskt oppgi den nødvendige informasjon ved bruk av musepekeren, piltknappene eller tastaturet.



Bakgrunnsmodi

Med Acer Arcade kan du fortsette å lytte til musikk eller se Live TV mens du utfører andre funksjoner. TV, video og musikk vil fremdeles spilles av i et lite vindu plassert i nederste venstre hjørne av skjermen.

Du kan trykke på stopp-knappen på fjernkontrollen, eller trykke på stopp-ikonet på skjermen for å stanse avspillingen når du måtte ønske det.



Kino

Hvis datamaskinen ble levert med en DVD-stasjon, kan du spille filmer fra DVDer og VCD med kinofunksjonen i Acer Arcade. Denne spilleren har funksjonene og kontrollene til en typisk DVD-spiller for hjemmebruk.

Når du setter inn en plate i DVD-stasjonen, begynner avspilling av filmen automatisk. Til kontroll av filmens spillerens kontrollpanel nederst i vinduet når du beveger markøren.

Hvis mer enn én optisk stasjon inneholder en avspillbar plate, klikker du på knappen **Cinema** (Kino) på hjemmesiden for å åpne innholdssiden for kino – og deretter velger du ønsket plate fra listen til høyre.

Når du viser DVDer, blir følgende spesialkontroller lagt til på popup-panelet:

- DVD Menu (DVD-meny)
- Subtitle (Teksting)
- Language (Språk)
- Knipsbilder
- Angle (Vinkel)

Platen som spilles i øyeblikket, vises i området over stasjonslisten. Denne siden vises også når du trykker på **stoppknappen** under visning av en film. Med knappene på venstre side kan du fortsette filmen fra stedet der den ble stoppet, starte filmen på nytt fra begynnelsen, hoppe til DVD-menyen, løse ut platen eller gå til siden med **DVD-innstillinger**.

Innstillinger

For å få tilgang til innstillinger for Cinema, trykk først på **Settings**-knappen i hovedmenyen, og velg så Cinema. Dette lar deg endre innstillinger for **Video** og **Language**.

Settings kontrollerer lyd og teksting på DVD-er.

Subtitle (Teksting) velger standard tekstingsspråk for DVDer når det er tilgjengelig. Fabrikkinnstillingen er **Av**.

Closed Caption (Bildetekst) slår på bildetekster på DVDer. Denne funksjonen viser bildetekster som er kodet sammen med videosignalet og som inneholder beskrivelser av skjermhandlingen og dialog for hørselsvekkede. Fabrikkinnstillingen er **Av**.

Audio (Lyd) velger standardspråket for DVD-titler.

Display Upon Mute lar deg velge hvorvidt du skal skru på tekstingen eller bildetekst når du har dempet lyden fullstendig.

Album

Acer Arcade lar deg vise digitale fotografier individuelt eller som en lysbildepresentasjon, fra en hvilken som helst tilgjengelig stasjon på datamaskinen. Klikk på **Album**-knappen på Acer Arcade-hjemmesiden for å vise Album-hovedsiden.



Innholdsområdet til høyre viser både individuelle bilder og mapper. **Klikk** på en mappe for å åpne den.

Hvis du vil vise en lysbildepresentasjon, åpner du mappen som inneholder bildene du vil vise – og klikker på **Play slide show** (Spill lysbildepresentasjon). Lysbildene vises på full skjerm. Bruk popup-kontrollpanelet til å kontrollere lysbildepresentasjonen.

Du kan også vise ett enkelt bilde ved å klikke på det. Dette åpner bildet på full skjerm.

Du kan så bruke spillerkontroller på skjermen for å zoome inn og ut, og for å panorere i fire retninger.

Endre bilder

Velg **Edit**, og du kan velge **Rotate**, **Remove Red Eye**, og **Auto Fix** (optimalisere klarhet og kontrast) bilder for å forberede utsendet på bildene dine.

Innstillinger for lysbildepresentasjoner

For å endre innstillinger for lysbildefremvisning, klikker du på knappen **Advanced** (Avansert)-knappen i Album-siden og velg **Settings**.

Innstillingen **Slide duration** (Lysbildevarighet) bestemmer hvor lenge hvert lysbilde vises før det automatisk går videre til neste bilde i lysbildepresentasjonen.

Slide Show Transition setter stilen på overgangen mellom bildene; du kan velge mellom overgangene Motion, Cell, Fade, Random, Wipe, Slide, Page og None.

For å legge til bakgrunnsmusikk til en fremvisning, klikker du på knappen **Slide Show Music** -siden vil be deg velge musikk fra ditt personlige musikkbibliotek.

Click **Load Default Settings** for å gjenopprette innstillingene til fabrikkinnstillinger.

Video

Når du skal åpne videofunksjonen, klikker du på **Video** på Acer Arcade-hjemmesiden.



.....

Merk: Videofunksjonen er ment å spille av mange ulike typer videoformater. Referer til Video help seksjonen for en komplett liste over kompatible formater. Hvis du vil se en DVD eller VCD, bruker du **kinofunksjonen**.

Spille en videofil

Klikk på **Play** for å se på videofiler. Videosiden viser videofilene i innholdsområdet på høyre side. De er organisert i mapper, og et miniatyrbilde viser den første rammen i videoen.

Hvis du vil spille en videofil, klikker du på den. Videoen spilles på full skjerm. Popup-kontrollpanelet vises nederst på skjermen når du flytter musen. Hvis du vil gå tilbake til videosiden, klikker du på **Stop**.

Fange video (TV modeller)

Acer Arcade lar deg fange og spille inn videoklipp fra andre eksterne enheter, slik som en DVD-spiller eller videokamera.

På videosiden, velg **Capture Device** og velg kilden du ønsker å bruke for ditt videoinntak. Du kan velge mellom **S-video** og **Composite**.

For å kapre et videoklipp må du trykke på den røde opptaksknappen i kontrollene på skjermen.

Malmappen må settes i **Settings**-menyen.

Ved valg av **Advanced** og **Settings** kan du stille inn kvaliteten på videoen du fanger. Du kan velge mellom **Good**, **Better** eller **Best**. Velg et en høyere kvalitet for en større fil når du fanger videoklipp.

Knipsbilder

Knipsbildemodien er tilgjengelig i Cinema, Video og TV-modiene Denne funksjonen kan brukes for å fange inn bildet på skjermen.

Et bilde med en ramme kan fanges og lagres i en målmappe oppgitt av brukeren. Målmappen må settes i **Settings**-menyen.

Endre video

Acer Arcade gir deg muligheten til å endre fanget videoklipp, fotoer og filmlengde fra et videokamera til en video. Du kan også velge en filmstil, og legge til spesielle overgangseffekter og musikk for den perfekte hjemmevideoen.

For å endre en film, trykk på **Advanced** og velg **Edit Video**. Fra mappene dine velger du så klippene du ønsker å endre. For å fullføre filmen din, kan du også velge en **Movie Style**, **Background Music**, perfekt andel musikk og audio, i tillegg til lengde på filmen din.

Select Scenes kan brukes for å legge til din favoritt eller de viktigste scenene, eller du kan la editeringsprogrammet ta seg av disse avgjørelsene.

Etter kompilering kan den endelige filmen brennes til en plate og deles med familie og venner.



.....
Merk: For ytterligere detaljer om endring av video og alle tilknyttede funksjoner, vennligst les mer under hjelp.

Musikk

Du har direkte tilgang til musikk-samlingen ved å klikke på **Music** (Musikk) på Acer Arcade-hjemmesiden for å åpne musikk-siden.

Velg mappen som inneholder, CD eller category musikken du vil lytte til. Klikk på **Spill** for å lytte på hele CDen fra begynnelsen, eller velg sangen du vil høre fra listen i innholdsområdet.

Sangene i mappen vises i innholdsområdet, mens venstre side har kontroller for **Play** (Spill av), **Shuffle** og **Repeat All** (Gjenta alle). Alternativet **Visualize** (Visualiser) gir deg mulighet til å se på datagenererte mens du lytter på musikk. Kontrollpanelet nederst på siden gjør det enkelt å justere volumet og kontrollere avspillingen.

Hvis du vil rippe musikk fra en CD, etter du har satt inn CD-en, klikker du på **Rip CD**. På siden som åpnes velger du sangene du vil rippe (eller klikker på **Select** eller **Clear all** (Velg eller Opphev alle) – og klikker på **Start brenning**.

Fremgangen for brenningsprosessen vises på skjermen.

Du kan endre filkvaliteten for brente spor ved å velge **Settings**.

TV (for utvalgte modeller)

Acer Arcade lar deg se på TV på datamaskinen din. Klikk på **TV**-knappen på hjemmesiden for å vise TV-hjemmesiden.

Live TV valget spiller TV på skjermen. Trykk flere ganger på **Escape** for å gå tilbake til Arcade.

Når du ser på TV kommer det ekstra knapper på fjernkontrollen: **Channel Up** (går opp en kanal), **Channel Down** (går ned en kanal), **Snapshot** (tar et knipsbilde av gjeldende ramme), og **TeleText** (åpner tekst-TV vindu), og **Ta opp** (tar opp TV-visningen som videofil).

Valget **TV-opptak** lar deg se på filer som du har tatt opp fra TV. Se **Ta opp TV**.

Valget **Tidsinnstilling** lar deg stille inn opptak av TV-programmer på senere tidspunkt. Se **Tidsinnstille opptak**.

Program Guide valget lar deg se programinformasjon for alle kanaler.

Se **Program Guide**

Find Program valget lar deg søke etter et spesielt type program.

Knappen **Innstillinger** åpner en side for regulering av TV-bildet.

Se **TV-innstillinger** for mer informasjon.



Merk: For informasjon om å stille inn og betjene TV-modien i Arcade, referer til separat TV veiledning.

Time-shift-funksjonalitet

Arcade har også en time-shift-funksjon som kan aktiveres for bruk. For å spille av igjen automatisk, spiller Arcade inn TV-kringkastingen som en fil, og oppretter et lite tidsintervall mellom live kringkasting og TV innholdet du ser. (Denne filen kan ikke lagres, og du kan ikke se filen i oversikten over innspilte programmer.) Du kan navigere fremover eller bakover innenfor filen for å opprette en øyeblikkelig ompilling eller hoppe over reklamer.



.....

Merk: En av diskene dine må inneholde minst 2 GB ledig plass for å aktivere "Instant replay" funksjonen.

Klikk <||> for pause i avspillingen, eller klikk <▶> for å fortsette avspillingen. Klikk <◀◀> for å spole tilbake, eller klikk <▶▶> for å spole forover. Klikk <◀▶> for å gå tilm starten av Instant replay opptaket, eller klikk <▶◀> for å gå til slutten av opptaket.



.....

Merk: Siden TV-innholdet du ser alltid ligger litt bak det virkelige programmet, så vid du ved å gå til slutten av Instant replay være så nær virkelig fremvisning av TV-programmet som Acer Arcade tillater

TV-opptak

Siden for **TV-opptak** viser opptak av TV-filer. Et miniatyrbilde viser første ruta av TV-opptaket. For å **spille** av et TV-opptak klikker du på det. Videoen vil vises på full skjerm. For å gå tilbake til TV-siden, klikk **Stopp**.

For en beskrivelse av funksjoner på denne siden, se **Videoeer**.

Tidsinnstille opptak

For å stille inn tid for et TV-opptak, klikk **Tidsinnstilling**, så **Ny tidsinnstilling**. På siden som åpnes, velg **Kanal** som du vil ta opp fra og **planlegge intervall**. Sett **Startdato**, **Starttidspunkt**, og **Sluttidspunkt** av programmet som du vil ta opp. Klikk **Bekreft tidsinnstilling** for å aktivere opptaket, eller **Avbryt** for å gå ut uten å godta tidsinnstillingen. (Velg **Slett tidsinnstilling** for å ta bort tidsinnstillinger du har laget før).

Klikk på en eksisterende opptaksinnstilling for å modifisere på den. For å endre rekkefølgen tidsinnstillingene vises i, klikk **Sorter etter kanal** eller **Sorter etter dato**.

Program guide

Klikk knappen **Program Guide** for å vise detaljer om programmtaler for hver kanal. Disse omtalene og informasjonen er oppgitt av Electronic Program Guide.

Finn program

Klikk knappen **Find Program** lar deg søke etter programmer etter kanalnummer eller kategori.

TV-innstillinger

For å endre bildeinnstillinger, trykk på **TV**-knappen i **Settings** eller **Settings**-knappen på TV-ens hovedside. Det er fire typer TV-innstillinger: **Signal**, **Channel**, **Recording** og **Guide** innstillinger.

Signal-innstillinger

Trykk på **Capture Device** for å velge mellom et analogt eller digitalt inntak for ditt TV-signal.

Velg **TV Source** for å velge kilden på signalet.

Region valget lar deg velge landet eller regionen din kabelleverandør befinner seg i.

Du kan også aktivere eller deaktivere time-shift-funksjonen.

Kanal-innstillinger

Dersom det ikke finnes en liste over kanaler, velg **Scan Channels** Din datamaskin kan søke og liste opp tilgjengelige TV-kanaler. Trykk på **Scan Channels** for å søke på nytt og erstatte din liste over eksisterende TV-kanaler.

Opptaks-innstillinger

Recording Quality lar deg sette kvaliteten for video spilt inn fra TV-en. Velg en høyere kvalitet for en større fil når du spiller inn TV-programmer.

Du kan også velge målmappen for innspilling fra TV.

Guide-innstillinger

Trykk på **EPG Source** for å velge kilden for dine EPG programmtaler. Dette varierer fra region til region.

Velg **Restore Default Settings** for å gjenopprette innstillingene til fabrikkinnstillinger.

Bruke Tekst-TV funksjoner

For regioner med Tekst-TV tjeneste, kan Tekst-TV aktivere ved å bruke kontroller på skjermen eller fjernkontrollen.

Trykk på **TeleText** knappen på fjernkontrollen for å få opp Tekst-TV; trykk igjen for å få opp gjennomskinnelig modi (teksten vil ha TV bildet i bakgrunnen), og trykk en gang til for å gå tilbake til bare TV.

For å navigere i tekst-TVfunksjonen kan du:

- Trykk på fargeknappene for å bruke fargesnarveiene på skjermen.
- Klikk på et sidenummer for å gå direkte til den siden.
- Bruk talltastene på tastaturet for å gi et sidenummer direkte.
- Bruk opp/ned knappen på fjernkontrollen for å navigere mellom sidenummeren, bruk **OK** for å velge.
- o Bruk venstre og høyre knapper for å se igjennom undersider.



.....

Merk: Knipsbilde-funksjonen er tilgjengelig mens Tekst-TV brukes.

Lage DVD-er

Acer Arcade gir deg en enkel og komplett løsning for innspilling av data, lyd, fotoer eller videoer. Du kan brenne og dele enhver kombinasjon av data, musikk, fotoer eller video på en CD eller DVD - direkte fra **Make DVD** modien eller andre mediamodier i Acer Arcade

Forfatte CD/DVD-er

Med Acer Arcade er det mulig å lage CD eller DVD-er direkte fra hovedmenyen, eller fra hvilken som helst mediamodi du måtte bruke. Alternativet for å brenne en DVD finnes i **Advanced** eller **Main** menyen i Video, Album eller Music mediamodier.

Du kan brenne favorittsangene dine til en CD eller konvertere sanger fra din musikk-samling til MP3 eller andre populære lydformater. Du kan til og med opprette MP3 CD-er med over 100 av dine favorittsanger og lytte til den i din PC eller CD-spiller.

Med Arcade kan du også forvandle digitale fotoer til en lysbildefremvisning med bakgrunnsmusikk, eller brenne TV og filmklipp til en amatørvideo. Du kan dele med vennene og familien din og spille av på nesten alle DVD-spillere. Du kan til og med legge til egendefinerte menyer og meny-musikk.

Det er også mulig å brenne kominerte CD/DVD-er med musikk, fotoer, film og TV - alt i ett. Mulighetene er mange!

For spesifikke detaljer om hver av disse valgene, trykk på **Help** knappen for å åpne hjelpemenyen i Arcade.

Kompatibilitet for filtyper

For detaljer om hvilke filer som er kompatible, vennligst referer til første side i Arcade online hjelp for hver mediamodi.

På reise fot med notebook-PC

Dette avsnittet gir deg tips og råd om ting du må huske på når du skal ut på tur med datamaskinen.

Koble fra skrivebordet

Følg disse trinnene for å koble datamaskinen fra eksternt tilbehør:

- 1 Lagre eventuelle åpne filer.
- 2 Fjern eventuelle medier, disketter eller CDer fra stasjonen(e).
- 3 Slå av datamaskinen.
- 4 Lukk skjermlokket.
- 5 Koble ledningen fra batterieliminatoren.
- 6 Koble fra tastatur, pekeenheter, skriver, ekstern skjerm og andre eksterne enheter.
- 7 Koble fra Kensington-låsen hvis du bruker en slik til å sikre datamaskinen.

På tur

Når du bare beveger deg korte avstander, for eksempel fra kontorplassen din til et møterom.

Klargjøre datamaskinen

Før du flytter datamaskinen, lukker du låsen og skjermlokket for å sette den i dvalemodus. Du kan nå trygt ta med deg datamaskinen hvor som helst i bygningen. Når du skal ta maskinen ut av sovemodus, åpner du skjermlokket og trykker på og slipper av/på-knappen.

Hvis du tar med deg datamaskinen ut til en kunde eller en annen bygning, kan du velge å slå av datamaskinen:

Klikk på **Start**, **Slå av datamaskinen** og **Slå av** (Windows XP).

eller

Du kan sette datamaskinen i dvalemodus ved å trykke på **<Fn> + <F4>**. Lukk deretter låsen og skjermen.

Når du er klar til å bruke datamaskinen igjen, åpner du låsen og skjermen. Deretter trykker du på og slipper av/på-knappen.



Merk: Hvis strømindikatorene er av, har datamaskinen gått i dvalemodus og slått seg av. Hvis strømindikatorene er av, men dvaleindikatoren er på, har datamaskinen gått i dvalemodus. I begge tilfeller trykker du på og slipper av/på-knappen for å slå på maskinen igjen. Merk deg at datamaskinen kan gå i dvalemodus etter en periode i sovemodus.

Hvis du skal ta med deg til møter

Hvis møtet er forholdsvis kort, behøver du sannsynligvis ikke å ta med deg noe annet enn datamaskinen. Hvis møtet varer lenger eller 2 timer eller hvis batteriet ikke er fulladet, bør du kanskje ta med deg batterieliminatoren for å plugge inn datamaskinen i møterommet.

Hvis møterommet ikke har strømkontakt, kan du redusere belastningen på batteriet ved å sette datamaskinen i sovemodus. Trykk på <Fn> + <F4> eller lukk skjermlokket når du ikke bruker datamaskinen aktivt. Fortsett ved å åpne skjermlokket (hvis lukket) og deretter trykke på og slippe av/på-knappen.

Ta med deg datamaskinen hjem

Når du beveger deg mellom kontoret og hjemmet, eller omvendt.

Klargjøre datamaskinen

Etter at du har koblet datamaskinen fra skrivebordet, følger du disse trinnene for å klargjøre datamaskinen for en tur hjem:

- Undersøk om du har tatt ut alle medier og plater fra stasjonen(e). Hvis du ikke tar ut mediene, kan det ødelegge lese/skrive-hodet i stasjonen.
- Pakk datamaskinen i en beskyttende væske som forhindrer at datamaskinen sklir omkring og kan dempe virkningen av et eventuelt fall.



Forsiktig: Ikke pakk gjenstander ved siden av datamaskinens topplokk. Trykk mot lokket kan skade skjermen.

Hva du skal ta med deg

Med mindre du allerede har de aktuelle tingene hjemme, tar du med deg følgende:

- batterieliminators og strømledning
- den trykte Brukerhåndboken

Spesielle hensyn

Følg disse retningslinjene for å beskytte datamaskinen på reise til og fra arbeid:

- Reduser virkningen av temperaturendringer ved å ha med deg datamaskinen.
- Hvis du må stoppe i en lengre periode og ikke kan ha med datamaskinen, kan du legge datamaskinen i bagasjerommet for å unngå at den utsettes for overdreven varme.
- Endringer i temperatur og fuktighet kan føre til kondensering. Gi datamaskinen mulighet til å komme tilbake til romtemperatur, og undersøk om skjermen har kondens før du slår på maskinen. Hvis temperaturendringen er høyere enn 10 °C, lar du datamaskinen gjenvinne romtemperatur sakte. Hvis mulig lar du datamaskinen stå 30 minutter i omgivelser med temperatur mellom ute- og romtemperaturen.

Sette opp et hjemmekontor

Hvis du ofte arbeider med datamaskinen hjemme, kan det være lurt å kjøpe en ekstra batterieliminatør for hjemmebruk. Med en ekstra batterieliminatør sparer du inn på vekten du må ha med deg til og fra.

Hvis du bruker datamaskinen hjemme i lengre tidsperioder, ønsker du kanskje også å legge til eksternt tastatur, skjerm og mus.

Reise med datamaskinen

Når du beveger deg over en større avstand, for eksempel fra kontorbygningen din til en kundes kontorbygning eller på reise lokalt.

Klargjøre datamaskinen

Klargjør datamaskinen som om du tar den med deg hjem. Kontroller at batteriet i datamaskinen er ladet. På flyplasser kan du bli bedt av sikkerhetspersonell om å slå på datamaskinen.

Hva du skal ta med deg

Ta med deg følgende ting:

- Batterieliminatør
- Ett eller flere ekstra, fulladede batterier
- Ekstra skriverdriverfiler hvis du har tenkt å bruke en annen skriver

Spesielle hensyn

I tillegg til retningslinjene for å ta med seg datamaskinen hjem, følger du disse retningene for å beskytte datamaskinen når du er på reise:

- Ta alltid med datamaskinen som kabinbagasje.
- Hvis mulig, ber du om at datamaskinen inspiseres manuelt. Gjennomlysing på flyplasser er trygt, men ikke la datamaskinen passere en metaldetektor.
- Unngå å utsette disketter for håndholdte metaldetektorer.

Reise internasjonalt med datamaskinen

Når du reiser fra land til land.

Klargjøre datamaskinen

Klargjør datamaskinen for reise på vanlig måte.

Hva du skal ta med deg

Ta med deg følgende ting:

- Batterieliminatør
- Strømledninger som egner seg for landet du reiser til
- Ekstra, fulladede batterier
- Ekstra skriverdriverfiler hvis du har tenkt å bruke en annen skriver
- Kjøpsbevis, i tilfelle du må vise det for tollfunksjonærer
- International Travelers Warranty

Spesielle hensyn

Følg de samme retningslinjene som når du reiser med datamaskinen. I tillegg er disse tipsene nyttige når du reiser internasjonalt:

- Når du reiser i et annet land, må du undersøke om den lokale strømspenningen er kompatibel med batterieliminatorens spesifikasjoner. Hvis ikke, kjøper du en strømledning som er kompatibel med lokal spenning. Ikke bruk adaptere for el-utstyr til å forsyne datamaskinen din med strøm.
- Hvis du bruker modem, må du undersøke om modemmet og kontakten er kompatible med telesystemet i landet du reiser i.

Sikre datamaskinen din

Datamaskinen din er en verdifull investering du må ta vare på. Lær deg hvordan du beskytter og tar vare på datamaskinen.

Sikkerhetsfunksjoner omfatter maskinvare og programvarelåser – en sikkerhetslås og passord.

Bruke en sikkerhetslås på datamaskinen

Notebooken leveres med Kensington-spor for en sikkerhetslås.

Koble en sikkerhetslås-kabel rundt et ubevegelig objekt som et bord eller håndtaket på en låst skuff. Sett inn låsen i sporet og vri om nøkkelen for å låse. Noen nøkkelløse modeller er også tilgjengelige.

Bruke passord

Passord beskytter datamaskinen din mot uautorisert tilgang. Ved å angi disse passordene oppretter du flere forskjellige beskyttelsesnivåer for datamaskinen og dataene dine:

- Supervisor-passord (Supervisor Password) forhindrer uautorisert tilgang til BIOS-verktøyet. Når det er satt, må du taste inn dette passordet for å få tilgang til BIOS-verktøyet. Se **"BIOS-verktøy"** på side 75.
- Brukerpassord (User Password) sikrer datamaskinen mot uautorisert bruk. Kombiner dette passordet med passordsjekkpunkter ved oppstart og gjenopptak fra dvale for å oppnå maksimal sikkerhet.
- Oppstartspassord (Password on Boot) sikrer datamaskinen mot uautorisert bruk. Kombiner dette passordet med passordsjekkpunkter ved oppstart og gjenopptak fra dvale for å oppnå maksimal sikkerhet.



Viktig! Ikke glem Supervisor- passordet! Hvis du glemmer passordet, må du kontakte forhandleren eller et autorisert servicesenter.

Registrere passord

Når et passord er satt, blir du bedt om å oppgi passordet i nedre venstre hjørne av skjermen.

- Når Supervisor-passordet er satt, vises et spørsmål om passord når du trykker på **<F2>** for å gå inn i BIOS-verktøyet ved oppstart.
- Skriv inn Supervisor-passordet og angi **<Enter>** for å få tilgang til BIOS-verktøyet. Hvis du skriver passordet feil, vises en advarselmelding. Prøv på nytt og trykk på **<Enter>**.
- Når brukerpassordet er satt og parameteren Oppstartspassord er aktivert, vises en melding ved oppstart.
- Skriv inn brukerpassordet og trykk på **<Enter>** for å bruke datamaskinen. Hvis du skriver passordet feil, vises en advarselmelding. Prøv på nytt og trykk på **<Enter>**.



Viktig! Du får tre sjanser til å skrive inn et passord. Hvis du ikke har klart å legge inn passordet etter tre forsøk, stopper systemet. Skyv og hold strømbryteren innen i fire sekunder for å slå av datamaskinen. Deretter slår du på datamaskinen og prøver på nytt.

Angi passord

Du kan angi passord ved hjelp av BIOS-verktøyet.

Utvide med ekstrautstyr

Notebook-PCen din gir deg alt du trenger til mobil databehandling.

Tilkoblingsalternativer

Ved hjelp av porter kan du koble periferutstyr til notebook-maskinen på samme måte som til en skrivebords-PC. Hvis du vil ha flere detaljer om tilkobling av eksterne enheter, les følgende avsnitt.

Faks/data-modem

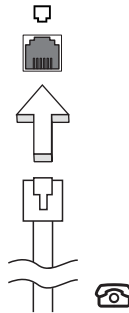
Datamaskinen din har et innebygd faks/data-modem, av typen V.92 56 Kbps.



.....

Advarsel! Denne modemporten er ikke kompatibel med digitale telefonlinjer. Å plugge inn dette modemet på en digital telefonlinje vil skade modemet.

Når du skal bruke modemet, kobler du en telefonkabel fra modemkontakten til telefonlinjeporten.



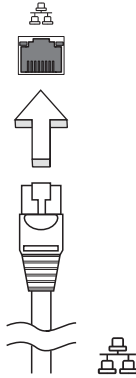
.....

Advarsel! Kontroller at du bruker riktig kabel for landet der du arbeider.

Integrert nettverksfunksjon

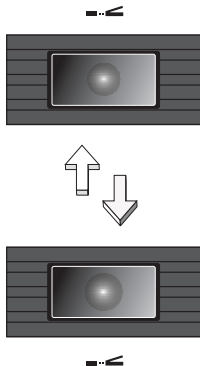
Den integrerte nettverksenheten gjør det mulig å koble maskinen din til et Ethernet-basert nettverk.

Når du skal bruke nettverksfunksjonen, kobler du en Ethernet-kabel fra Ethernet- (RJ-45) porten på datamaskinen til en nettverkskontakt eller hub i nettverket.



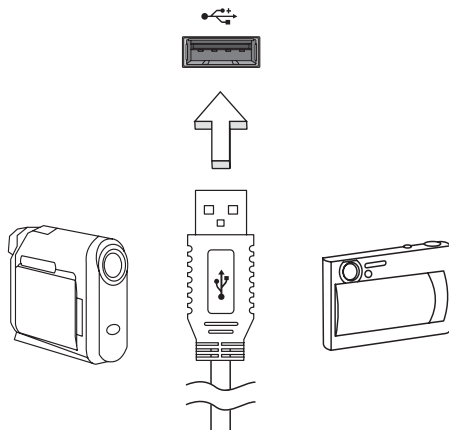
Rask infrarød (FIR)

Datamaskinens FIR-port tillater dataoverføring til andre IR-utstyrte datamaskiner og ekstrautstyr som PDA-er (personlige digitale assistenter), mobiltelefoner og infrarøde printere. Den infrarøde porten kan overføre data med fire megabit pr. sekund (Mbps) over en distanse på opptil en meter.



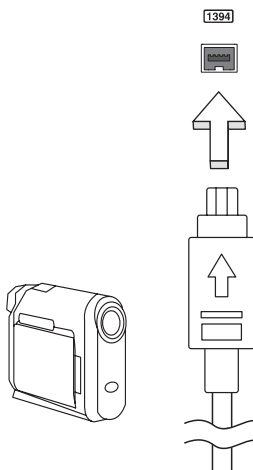
Universal Serial Bus (USB)

USB 2.0-porten er en høyhastighets seriebuss som lar deg koble til USB-utstyr uten å legge beslag på verdifulle systemressurser.



IEEE 1394-port

Datamaskinens IEEE 1394-port lar deg koble til en IEEE 1394-enhet, f.eks. et video- eller digitalkamera. Se dokumentasjonen til video- eller digitalkameraet hvis du vil ha detaljer.



PC-kortspor

PC-kortsporet (type II) på datamaskinen din godtar PC-kort som kan forbedre brukervennligheten og utvide maskinens muligheter. Disse kortene bør ha en PC Card-logo.

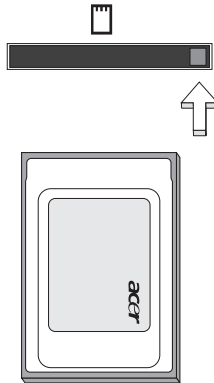
PC-kort (tidligere kjent som PCMCIA-kort) er tilleggs kort for bærbare datamaskiner, og gir deg mulighet til utvidelser som er mer tilgjengelig på skrivebordsmaskiner. Populære PC-kort omfatter flash-, faks/data-modem-, LAN-, trådløst LAN- og SCSI-kort. CardBus forbedrer den 16-biters PC-kort-teknologien ved å øke båndbredden til 32 biter.



Merk: Slå opp i håndboken for kortet hvis du vil ha detaljer om hvordan du installerer og bruker et kort og funksjonene på det.

Sette inn et PC-kort

Sett inn kortet i sporet og foret de aktuelle tilkoblingene (f.eks. nettverkskabel) etter behov. Håndboken til kortet har flere detaljer.



Løse ut et PC-kort

Før du løser et PC-kort:

- 1 Avslutt programmet som bruker kortet.
- 2 Venstreklikk på PC-kortikonet på oppgavelinjen og stopp kortoperasjonen.
- 3 Trykk på sporutløserknappen for å få utløserknappen til å sprette ut, og trykk den inn igjen for å løse ut kortet.

ExpressCard

ExpressCard er den nyeste versjonen av PC Card. Det er et mindre og raskere grensesnitt som ytterligere forbedrer datamaskinens brukervennlighet og utbyggingsmuligheter.

Et ExpressCard støtter et stort antall utvidelsesmuligheter, medregnet flashminnekort, TV-tunere, Bluetooth-tilkobling og IEEE 1394B-kort.

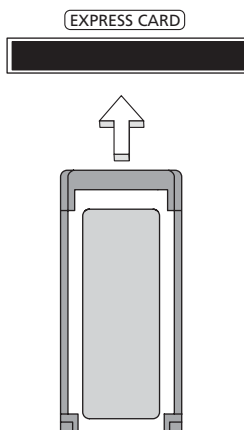
ExpressCard støtter USB 2.0 og PCI Express-programmer.



Viktig! Det finnes to typer, ExpressCard/54 og ExpressCard/34 (54 mm og 34 mm), hvert med forskjellige funksjoner. Ikke alle ExpressCard-spør støtter begge typer. Slå opp i håndboken for kortet hvis du vil ha detaljer om hvordan du installerer og bruker det, og informasjon om funksjonene på det.

Sette inn et ExpressCard

Sett inn kortet i sporet og skyv det forsiktig inn til det klikker på plass.



Løse ut et ExpressCard

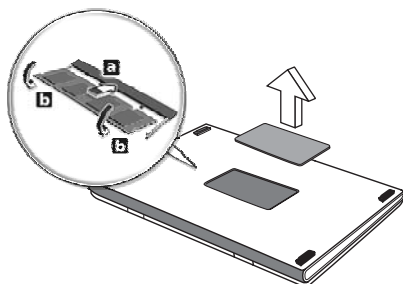
Før du løser ut et ExpressCard:

- 1 Avslutt programmet som bruker kortet.
- 2 Venstreklikk på ikonet for fjerning av maskinvare på oppgavelinjen, og stopp kortoperasjonen.
- 3 Skyv kortet forsiktig inn i sporet og slipp for å løse ut kortet. Dra deretter kortet ut av sporet.

Installere mine

Følg disse trinnene for å installere minne:

- 1 Slå av datamaskinen, plugg ut batterieliminatoren (hvis tilkoblet) og ta ut batteriene. Deretter slår du på datamaskinen for å få tilgang til basen.
- 2 Skru ut skruene fra minnedekselet, og løft opp og ta bort minnedekselet.
- 3 Sett inn minnemodulen diagonalt i sporet **(a)**, og trykk den nedover til den klikker på plass **(b)**.



- 4 Sett på plass minnedekselet og sikre det med en skrue.
- 5 Installer batteriene på nytt og koble til batterieliminatoren igjen.
- 6 Slå på datamaskinen.

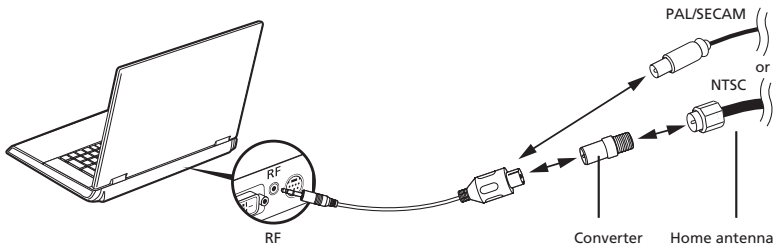
Datamaskinen oppdager og omkonfigurerer minnestørrelsen automatisk.
Kontakt en kvalifisert tekniker eller kontakt din lokale Acer-forhandler.

Koble til TV- og AV-in-kabler

Følg instruksjonene nedenfor for å sette opp TV-funksjonen på din Acer-notebook.

PAL/SECAM- og NTSC-systemer

- 1 Plugg PAL/SECAM-kabelens RF-plugg inn i notebookens RF-kontakt.
- 2 Koble den andre enden til TV-antennekabelen. Bruk NTSC-konverteringsprogrammet om nødvendig.

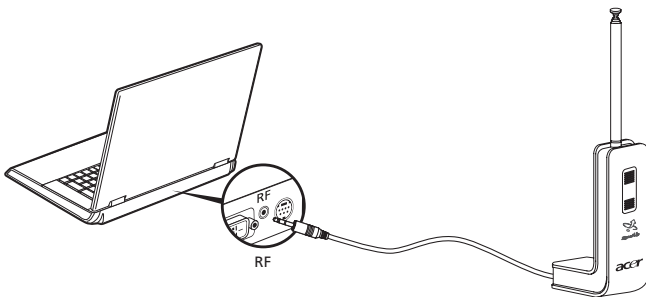


Viktig! Sørg for å bruke riktig kabelsystem for din region før du forsøker å koble til antennekabelen.

Acer DVB-T digital antenne

Slik kobler du til antennen:

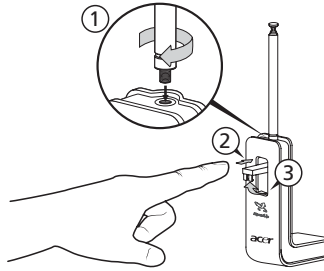
- 1 Plugg antennekabelen inn i RF-kontakten på notebooken.



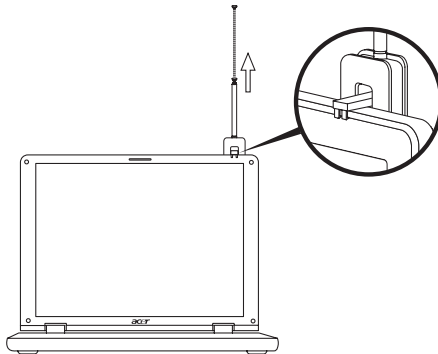
Merk: Alle diagrammer er kun for referanseformål. Det faktiske utstyret kan skille seg i utseende.

Slik setter du opp antennen:

- 1 Trykk forsiktig på toppen inntil nedre seksjon spretter ut.
- 2 Trekk bunnen oppover inntil den er plassert i 90 graders vinkel på antennehuset.



- 3 Du sikrer godt signalmottak ved å plassere antennen oppå notebookdisplayet ved hjelp av den spesielle klipsen, som vist nedenfor.
- 4 Forleng antennen for å forbedre mottaks kvaliteten.



Merk: Antennen er bare kompatibel med DVB-T digital TV-systemer.

En magnet på antennefoten gir deg også mulighet til å feste den sikkert til en metalloverflate for bedre stabilitet og mottak.

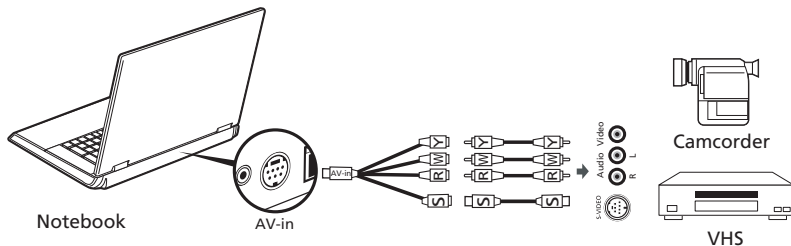


Advarsel! Ikke plasser magneten nær datamaskinens harddisk.
Hvis du gjør det, kan du skade stasjonen og/eller data.

AV-in-kabel

AV-in-kabelen kan brukes til å koble notebooken til en VHS-spiller eller videomaskin for visning, fangst eller innspilling av videosekvenser.

- 1 Plugg enkeltenden av kabelen inn i AV-input-porten på notebooken.
- 2 Koble til de andre endene i S-video- eller (composite-) audio/video-kontaktene på VHS-spilleren, videomaskinen eller en annen kompatibel enhet.



Merk: Forlengelseskabler er kanskje ikke nødvendig. Hvis du vil ha flere detaljer om hvordan du tar opp TV eller videosekvenser, kan du lese hjelpefilen for Acer Arcade.

Veiviser for oppsett av Acer Arcade TV (Windows XP Home og Professional)

Første gang du åpner Acer Arcade, må du kjøre oppsettveiviseren. Følg denne fremgangsmåten for å fullføre oppsettet av TV-funksjonen:

- 1 Åpne Acer Arcade fra menyen **Start, Alle programmer**. Dette åpner velkomstkjermbildet i Arcade.
- 2 Klikk på **Neste** for å lukke velkomstkjermbildet, og velg deretter skjermstørrelse og høyttalerinnstillinger.



BIOS-verktøy

BIOS-verktøyet er et program for maskinvarekonfigurasjon innebygd i datamaskinens "Basic Input/Output System" (BIOS).

Datamaskinen din er allerede riktig konfigurert og optimalisert, og du behøver ikke å kjøre dette programmet. Hvis du får konfigurasjonsproblemer, kan du imidlertid få behov for det.

Hvis du vil aktivere BIOS-verktøyet, trykker du på **<F2>** under Power-On Self Test (POST) mens PC-logoen vises.

Oppstartssekvens

Hvis du vil sette opp oppstartssekvensen i BIOS-verktøyet (BIOS utility), åpner du det og velger **Boot** fra kategoriene som vises øverst på skjermen.

Aktiver disk to disk recovery (diskgjenoppretting)

Når du skal aktivere disk to disk recovery (gjenoppretting av harddisk), åpner du BIOS-verktøyet (BIOS utility) og velger **Main** fra kategoriene som vises øverst på skjermen. Finn frem til **D2D Recovery** nederst på skjermen og bruk **<F5>/<F6>**-tastene til å sette denne verdien til **Enabled**.

Passord

Hvis du vil ha passord ved oppstart, åpner du BIOS-verktøyet (BIOS utility) og velger **Security** fra kategoriene øverst på skjermen. Finn frem til **Password on boot**: og bruk **<F5>/<F6>**-tastene til å aktivere denne funksjonen.

Bruke programvare

Spille DVD-filmer

Når DVD er installert i plassen for optisk stasjon, kan du spille DVD-filmer på datamaskinen.

- 1 Sett inn en DVD-filmdisk.



Viktig! Når du starter DVD-spilleren for første gang, ber programmet om at du oppgir sonekoden. DVD-plater er inndelt i 6 soner. Når DVD-stasjonen er satt til en sonekode, vil den bare spille DVD-plater for den sonen. Du kan angi sonekoden maksimalt fem ganger (medregnet første gang). Etter det blir den sist angitte sonekoden permanent. Ved gjenoppretting av harddisken tilbakestilles ikke antallet ganger sonekoden er angitt. I en tabell senere i dette avsnittet finner du informasjon om sonekoder for DVD-filmer.

- 2 DVD-filmen vil spilles automatisk etter noen få sekunder.

Sonekode	Land eller Sone
1	USA, Canada
2	Europa, Midt-Østen, Sør-Afrika, Japan
3	Sørøst-Asia, Taiwan, Sør-Korea
4	Latin-Amerika, Australia, New Zealand
5	Tidligere SSSR, deler av Afrika, India
6	Folkerepublikken Kina



Merk: Hvis du vil endre sonekoden, setter du inn en DVD-film fra en annen sone i DVD-stasjonen. Den elektroniske hjelpen har mer informasjon.

Strømstyring

Denne datamaskinen har en innebygd strømstyringsenhet som overvåker systemaktiviteten. Systemaktivitet refererer til aktivitet som involverer én eller flere av følgende enheter: tastatur, mus, harddisk, periferutstyr koblet til datamaskin, og skjermminne. Hvis ingen aktivitet blir oppdaget i løpet av en tidsperiode (kalt tidsavbrudd ved inaktivitet), stopper datamaskinen noen eller alle disse enhetene for å spare energi.

Denne datamaskinen følger et strømstyringsoppsett som støtter "Advanced Configuration and Power Interface" (ACPI), som gir både optimal strømsparing og ytelse. Windows håndterer alle strømsparingsrutiner for datamaskinen.

Acer eRecovery Management

Acer eRecovery Management er et verktøy for rask sikkerhetskopiering og gjenoppretting av systemet. Brukeren kan lage og lagre sikkerhetskopier av gjeldende systemkonfigurasjon til harddisk, CD eller DVD.

Acer eRecovery Management består av følgende funksjoner:

- 1 Create backup (Lag sikkerhetskopi)
- 2 Restore from backup (Gjenopprett fra sikkerhetskopi)
- 3 Lag en fabrikkstandard bilde-CD, eller brenn medfølgende programvare på en program-CD
- 4 Re-install bundled software without CD (Installer medfølgende programvare på nytt uten CD)
- 5 Change Acer eRecovery Management password (Endre passord for Acer eRecovery Management)

Dette kapitlet vil veilede deg gjennom alle prosessene.



.....

Merk: Denne funksjonen er bare tilgjengelig på visse modeller. På systemer uten innebygd brenner for optiske plater kan du plugge inn en ekstern USB- eller IEEE1394-kompatibel platebrenner før du åpner Acer eRecovery Management for oppgaver i forbindelse med optiske plater.



.....

Acer eRecovery Management krever en bestemt partisjonsstruktur på harddisken for å fungere. Hvis systemet oppdager at harddisken ikke bruker denne strukturen, vil funksjonaliteten til Acer eRecovery Management bli deaktivert.

Create backup (Lag sikkerhetskopi)

Brukeren kan lage og lagre sikkerhetskopi til harddisk, CD eller DVD.

- 1 Start opp Windows XP.
- 2 Trykk på **<Alt> + <F10>** for å åpne Acer eRecovery Management.
- 3 Oppgi passordet for å fortsette. Standardpassordet er seks nuller.
- 4 I vinduet Acer eRecovery Management velger du **Recovery settings** og klikker på **Next**.
- 5 I vinduet Recovery settings velger du **Backup snapshot image** og klikker på **Next**.
- 6 Velg sikkerhetskopieringsmetode.
 - a Bruk **Backup to HDD** for å lagre sikkerhetskopibildet på stasjon D.
 - b **Backup to optical device** for å lagre sikkerhetskopibildet på CD eller DVD.
- 7 Når du har valgt sikkerhetskopimetode, klikker du på **Next**.

Følg instruksjonene for å velge operativsystemet og språket du vil bruke ved første gangs oppstart av systemet.

Restore from backup (Gjenopprett fra sikkerhetskopi)

Brukeren kan gjenopprette tidligere opprettede sikkerhetskopier (som angitt under **Lag sikkerhetskopi**) fra harddisk, CD eller DVD.

- 1 Start opp Windows XP.
- 2 Trykk på **<Alt> + <F10>** for å åpne Acer eRecovery Management.
- 3 Oppgi passordet for å fortsette. Standardpassordet er seks nuller.
- 4 I vinduet Acer eRecovery Management velger du **Recovery actions** og klikker på **Next**.
- 5 Velg ønsket handling og følg instruksjonene på skjermen for å fullføre gjenopprettingsprosessen.



.....

Merk: Valget "Restore C:" (Gjenopprett C:) er bare aktivert hvis en brukersikkerhetskopi er lagret på harddisken D:\. Se avsnittet **Lag sikkerhetskopi**.

Create factory default image CD (Lag CD med fabrikkstandard diskbilde)

Hvis du ikke har en system-CD og gjenopprettings-CD, kan du lage dem med denne funksjonen.

- 1 Start opp Windows XP.
- 2 Trykk på <Alt> + <F10> for å åpne Acer eRecovery Management.
- 3 Oppgi passordet for å fortsette. Standardpassordet er seks nuller.
- 4 I vinduet Acer eRecovery Management velger du **Recovery settings** og klikker på **Next**.
- 5 I vinduet Recovery settings velger du **Burn image to disk** og klikker på **Next**.
- 6 I vinduet Burn image to disk velger du **1. Factory default image** eller **2. Application CD** og klikker på **Next**.
- 7 Følg instruksjonene for å velge operativsystemet og språket du vil bruke ved første gangs oppstart av systemet.



Merk: Velg **1. Factory default image** når du vil brenne en oppstartbar disk som inneholder hele datamaskinens operativsystem slik det ble levert fra fabrikk. Hvis du trenger en disk som gir deg mulighet til å søke i innholdet og installere valgte drivere og programmer, velger du **2. Application CD**. Denne disken vil ikke være oppstartbar.

Re-install bundled software without CD (Installer medfølgende programvare på nytt uten CD)

Acer eRecovery Management lagrer forhåndslestet programvare internt slik at det blir enklere å gjeninstallere drivere og programmer.

- 1 Start opp Windows XP.
- 2 Trykk på <Alt> + <F10> for å åpne Acer eRecovery Management.
- 3 Oppgi passordet for å fortsette. Standardpassordet er seks nuller.
- 4 I vinduet Acer eRecovery Management velger du **Recovery actions** og klikker på **Next**.
- 5 I vinduet Recovery settings velger du **Reinstall applications/drivers** og klikker på **Next**.
- 6 Velg ønsket driver/program og følg instruksjonene på skjermen for å installere på nytt.

Ved første gangs start klargjør Acer eRecovery Management all nødvendig programvare, og det kan ta noen sekunder å hente opp oversikten over diskens programvareinnhold.

Change password (Endre passord)

Acer eRecovery Management og Acer disk-to-disk recovery er beskyttet av et passord som kan endres av brukeren. Følg trinnene nedenfor for å endre passordet i Acer eRecovery Management.

- 1 Start opp Windows XP.
- 2 Trykk på **<Alt> + <F10>** for å åpne Acer eRecovery Management.
- 3 Oppgi passordet for å fortsette. Standardpassordet er seks nuller.
- 4 I vinduet Acer eRecovery Management velger du **Recovery settings** og klikker på **Next**.
- 5 I vinduet Recovery settings velger du **Password: Change Acer eRecovery Management password** og klikker på **Next**.
- 6 Følg instruksjonene for å velge operativsystemet og språket du vil bruke ved første gangs opptart av systemet.



.....

Merk: Hvis systemet krasjer og ikke vil starte opp i Windows, kan brukere kjøre Acer disk-to-disk recovery for å gjenopprette fabrikkstandard bilde i DOS-modus.

Feilsøking og problemløsning

Dette kapitlet forteller deg hvordan du forholder deg til vanlige systemproblemer. Les det før du ringer en tekniker når et problem har oppstått. Løsninger på mer alvorlige problemer krever at datamaskinen åpnes. Ikke forsøk å åpne datamaskinen selv. Kontakt forhandleren eller et autorisert servicesenter hvis du trenger hjelp.

Feilsøkingstips

Denne notebook-PCen datamaskinen har en avansert design som gir feilmeldinger på skjermen for å hjelpe deg med å løse problemer.

Hvis systemet rapporterer en feil, eller symptom på feil opptrer, se "Feilmeldinger". Hvis problemet ikke kan løses, kontakt forhandleren. Se "**Be om service**" på side 42.

Feilmeldinger

Hvis du får en feilmelding, merk deg meldingen og forsøk å rette feilen. Følgende tabell viser feilmeldingene i alfabetisk rekkefølge med tilhørende anbefalt handling.

Feilmeldinger	Handling
CMOS battery bad	Kontakt forhandleren eller et autorisert servicesenter.
CMOS checksum error	Kontakt forhandleren eller et autorisert servicesenter.
Disk boot failure	Sett inn en systemdiskett (oppstartsdiskett) i diskettstasjonen (A:) og trykk på <Enter> for å starte på nytt.
Equipment configuration error	Trykk på <F2> (ved POST) for å åpne BIOS-verktøyet; og trykk på Exit for avslutte og starte datamaskinen på nytt.
Hard disk 0 error	Kontakt forhandleren eller et autorisert servicesenter.
Hard disk 0 extended type error	Kontakt forhandleren eller et autorisert servicesenter.
I/O parity error	Kontakt forhandleren eller et autorisert servicesenter.
Keyboard error or no keyboard connected	Kontakt forhandleren eller et autorisert servicesenter.

Feilmeldinger	Handling
Keyboard interface error	Kontakt forhandleren eller et autorisert servicesenter.
Memory size mismatch	Trykk på <F2> (ved POST) for å åpne BIOS-verktøyet; og trykk på Exit for avslutte og starte datamaskinen på nytt.

Hvis du fortsatt har problemer etter å ha fulgt løsningsforslagene, kontakter du forhandleren eller et autorisert servicesenter for å få assistanse. Noen problemer kan løses ved hjelp av BIOS-verktøyet.

Regulerings- og sikkerhetsmerknader

Samsvar med ENERGY STAR-retningslinjene

I egenskap av ENERGY STAR-partner har Acer Inc. fastslått at dette produktet overholder ENERGY STAR-retningslinjene for energieffektivitet.

FCC-varsel

Denne enheten er testet og funnet i samsvar med grensene for en digital enhet i klasse B i henhold til del 15 av FCC-reglene. Disse grensene er utformet for å tilby rimelig beskyttelse mot skadelig interferens i boligmessige installasjoner. Denne enheten lager, bruker og kan avgi stråling innen gitte radiofrekvenser, og kan, dersom den ikke brukes i henhold til instruksjonen, avgi stråling som forstyrrer radiokommunikasjon.

Det finnes imidlertid ingen garanti om at interferens ikke vil oppstå i en bestemt installasjon. Hvis denne enheten forårsaker skadelig interferens ved radio- eller TV-mottak, som kan fastslås ved å slå enheten av og på, blir brukeren bedt om å prøve å fjerne interferensen gjennom ett eller flere av følgende tiltak:

- Flytte eller innstille mottaksantennen i en annen retning.
- Øke avstanden mellom enhet og mottaker.
- Koble enheten til et strømuttak som er på en annen krets enn den som mottakeren er tilkoblet.
- Spør forhandler eller en erfaren radio/fjernsynstekniker om råd.

Merknad: Skjermede kabler

Alle tilkoblinger til andre databehandlingsenheter må skje med skjermede kabler for å overholde FCC-bestemmelsene.

Merknad: Periferenheter

Bare periferutstyr (inn/ut-enheter, terminaler, skrivere osv.) sertifisert for klasse B-grensene, kan kobles til dette utstyret. Drift med ikke-sertifisert periferutstyr vil sannsynligvis føre til interferens i radio- og TV-mottak.

Forsiktig

Endringer eller tilpasninger som ikke uttrykkelig er godkjent av produsenten, kan annullere brukerens autorisasjon, som er tildelt av Federal Communications Commission, til å bruke denne datamaskinen.

Bruksbetingelser

Denne enheten overholder del 15 av FCC-reglene. Drift er underlagt følgende to betingelser: (1) denne enheten kan føre til skadelig interferens, og (2) denne enheten må godta eventuell mottatt interferens, medregnet interferens som kan forårsake uønskede driftsforhold.

Konformitetserklæring for EU-land

Med dette erklærer Acer at denne notebook-PC-serien overholder de grunnleggende kravene og andre relevante bestemmelser i EU-direktiv 1999/5/EC. (Fullstendige dokumenter er tilgjengelige på <http://global.acer.com/products/notebook/reg-nb/index.htm>.)

Modemvarsler

TBR 21

Dette utstyret er godkjent [Council Decision 98/482/EC - "TBR 21"] for enkeltterminaltilkobling til PSTN (Public Switched Telephone Network). På grunn av forskjeller mellom PSTNene som tilbys i forskjellige land, gir ikke godkjenningen i seg selv noen ubetinget garanti om problemfri drift på hvert PSTN-termineringspunkt. Ved problemer bør du kontakte den opprinnelige utstyrsleverandøren.

Liste over aktuelle land

Dette var EUs medlemsland i mai 2004: Belgia, Danmark, Finland, Frankrike, Hellas, Irland, Italia, Luxembourg, Nederland, Portugal, Spania, Storbritannia (UK), Sverige, Estland, Latvia, Litauen, Polen, Ungarn, Tsjekkia, Slovakia, Slovenia, Kypros, Malta, Tyskland og Østerrike. Bruk er tillatt i EU-land samt Norge, Sveits og Liechtenstein. Denne enheten må brukes i strikt samsvar med reguleringene og begrensningene i brukerlandet. Ytterligere informasjon er tilgjengelig på lokalkontoret i brukerlandet.

Erklæring om laseroverholdelse

CD- eller DVD-stasjonen som brukes med denne datamaskinen, er et laserprodukt.

CD- eller DVD-stasjonens klassifiseringsetikett (vises nedenfor) befinner seg på stasjonen.

KLASSE 1 LASERPRODUKT

FORSIKTIG: USYNLIG LASERSTRÅLING I ÅPEN TILSTAND. UNNGÅ STRÅLEN.

APPAREIL A LASER DE CLASSE 1 PRODUIT
LASERATTENTION: RADIATION DU FAISCEAU LASER INVISIBLE EN CAS
D'OUVERTURE. EVITER TOUTE EXPOSITION AUX RAYONS.

LUOKAN 1 LASERLAITE LASER KLASSE 1
VORSICHT: UNSICHTBARE LASERSTRAHLUNG, WENN ABDECKUNG GEÖFFNET
NICHT DEM STRAHL AUSSETZEN

PRODUCTO LÁSER DE LA CLASE I
ADVERTENCIA: RADIACIÓN LÁSER INVISIBLE AL SER ABIERTO. EVITE EXPONERSE
A LOS RAYOS.

ADVARSEL: LASERSTRÅLING VEDÅBNING SE IKKE IND I STRÅLEN.

VARO! LAVATTAESSA OLET ALLTINA LASERSÄTEILYLLE.
VARNING: LASERSTRÅLNING NÅR DENNA DEL ÅR ÖPPNAD ÅLÅ TUIJOTA
SÄTEESEENSTIRRA EJ IN I STRÅLEN

VARNING: LASERSTRÅLNING NAR DENNA DEL ÅR ÖPPNADSTIRRA EJ IN I
STRÅLEN

ADVARSEL: LASERSTRÅLING NAR DEKSEL ÅPNES STIRR IKKE INN I STRÅLEN

Erklæring om LCD-piksler

LCD-enheten er fremstilt med høypresise produksjonsteknikker. Men enkelte piksler kan i spesielle tilfeller ikke bli tent, eller vises som svarte eller røde prikker. Dette har ingen betydning for det registrerte bildet og utgjør ikke en vesentlig feil.

Notis om Macrovisions opphavsrett

Dette produktet har teknologi for beskyttelse av copyright som er beskyttet av U.S.-patenter og andre intellektuelle rettigheter. Bruk av denne teknologien for beskyttelse må autoriseres av Macrovision Corporation og er beregnet på hjemmebruk og andre begrensede visningsmiljøer, med mindre noe annet er autorisert av Macrovision Corporation. "Reverse engineering" eller demontering er forbudet.

Regulerende bestemmelser for radioenheter



Merk: Understående informasjon om forskrifter er kun for modeller med trådløst LAN og/eller Bluetooth.

Generelt

Dette produktet overholder radiofrekvens- og sikkerhetsstandardene til ethvert land og enhver region der det er godkjent for trådløs bruk. Avhengig av konfigurasjonen kan dette produktet inneholde trådløse radioenheter eller ikke (for eksempel WLAN- og/eller Bluetooth-moduler). Nedenstående informasjon er for produkter med slike enheter.

Europeisk union (EU)

Denne enheten overholder de grunnleggende kravene i Europarådets direktiver:

73/23/EEC Lavspenningsdirektivet

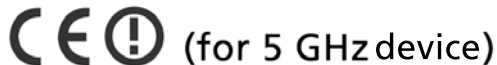
- **EN 60950-1**

89/336/EEC EMC-direktivet (om elektromagnetisk kompatibilitet)

- **EN 55022**
- **EN 55024**
- **EN 61000-3-2/-3**

99/5/EC RTTE-direktivet (om terminalutstyr for radio- og telekommunikasjon)

- **Art.3.1a) EN 60950-1**
- **Art.3.1b) EN 301 489-1/-17**
- **Art.3.2) EN 300 328-2**
- **Art.3.2) EN 301 893 *kun anvendt til 5 GHz**



Liste over aktuelle land

Dette var EUs medlemsland i mai 2004: Belgia, Danmark, Finland, Frankrike, Hellas, Irland, Italia, Luxembourg, Nederland, Portugal, Spania, Storbritannia (UK), Sverige, Estland, Latvia, Litauen, Polen, Ungarn, Tsjekkia, Slovakia, Slovenia, Kypros, Malta, Tyskland og Østerrike. Bruk er tillatt i EU-land samt Norge, Sveits og Liechtenstein. Denne enheten må brukes i strikt samsvar med reguleringene og begrensningene i brukerlandet. Ytterligere informasjon er tilgjengelig på lokalkontoret i brukerlandet.

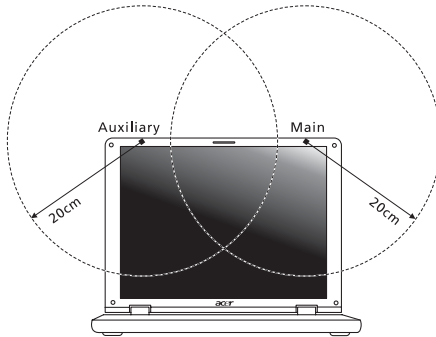
FCC RF-sikkerhetskravet

Strålingseffekten det trådløse LAN Mini-PCI-kortet og Bluetooth-kortet ligger langt under grenseverdiene for radiofrekvens ifølge FCC. Likevel skal notebook-PC-serien brukes på en slik måte at potensialet for menneskelig kontakt under normal drift er minimalisert.

- 1 Brukere anmodes om å følge RF-instruksjonene for trådløse enheter som er vedlagt i brukerhåndboken til hver RF-enhet.



Forsiktig: For å oppfylle belastningskravene i FCC RF må det minst være en avstand på 20 cm (8 tommer) mellom antennen på det integrerte trådløse LAN Mini-PCI-kortet innebygd i skjerm-delen og alle personer.



Merk: Acer Wireless Mini PCI adapter implementerer en funksjon for sendediversifisering. Denne funksjonen sender ikke ut radiofrekvenser samtidig på begge antenner. En av antennene blir valgt automatisk eller manuelt (av brukere) for å sikre god kvalitet på radiokommunikasjon.

- 2 Denne enheten er begrenset til innendørs bruk på grunn av bruken av frekvensområdet 5,15 til 5,25 GHz. FCC krever at dette produktet skal bruke innendørs for frekvensområdet 5,15 til 5,25 GHz for å redusere mulig skadelig interferens med ko-kanals mobile satellittsystemer.
- 3 Høyeffekt radar er gitt forsterket som brukere av frekvensområdene 5,25 til 5,35 GHz og 5,65 til 5,85 GHz. Slike radarstasjoner kan interferere med og/eller skade denne enheten.

- 4 Feilaktig installering eller uautorisert bruk kan føre til skadelig interferens for radiokommunikasjon. Inngrep i den interne antennen vil annullere FCCs sertifisering og din garanti.

Canada - Radiokommunikasjonsenheter fritatt fra lavspenningslisens (RSS-210)

- a Fellesinformasjon
Drift er underlagt følgende to betingelser:
 1. Denne enheten kan ikke forårsake interferens og
 2. denne enheten må godta enhver interferens, medregnet interferens som kan føre til uønsket drift av enheten.
 - b Drift i 2,4 GHz båndet
For å forhindre radiointerferens i den lisensierte tjenesten er denne enheten beregnet på innendørs bruk, og utendørs installering er underlagt lisens.
 - c Drift i 5 GHz båndet
- Enheten for drift i båndet 5150-5250 MHz er kun for bruk innendørs for å redusere muligheten for skadelig interferens med ko-kanal mobile satellittsystemer.
 - Høyeffekt radar er gitt førsterett som brukere (som betyr at de har prioritet) av 5250-5350 MHz og 5650-5850 MHz og slike radarstasjoner kan interferere med og/eller skade LELAN (Licence-Exempt Local Area Network) enheter.

Federal Communications Commission Declaration of Conformity

This device complies with Part 15 of the FCC Rules. Operation is subject to the following two conditions: (1) This device may not cause harmful interference, and (2) This device must accept any interference received, including interference that may cause undesired operation.

The following local manufacturer/importer is responsible for this declaration:

Product name:	Notebook PC
Model number:	HCW50/51
Machine type:	Aspire 5110/5100/3100
SKU number:	Aspire 511xxx/510xxx/310xxx ("x" = 0 - 9, a - z, or A - Z)
Name of responsible party:	Acer America Corporation
Address of responsible party:	2641 Orchard Parkway San Jose, CA 95134 USA
Contact person:	Mr. Young Kim
Tel:	408-922-2909
Fax:	408-922-2606

Declaration of Conformity for CE Marking

Name of manufacturer: Beijing Acer Information Co., Ltd.
 Address of manufacturer: Huade Building, No.18, ChuangYe Rd.
 ShangDi Zone, HaiDian District Beijing PRCE marking
 Contact person: Mr. Easy Lai
 Tel: 886-2-8691-3089
 Fax: 886-2-8691-3000
 E-mail: easy_lai@acer.com.tw
 Declares that product: Notebook PC
 Trade name: Acer
 Model number: HCW50/51
 Machine type: Aspire 5110/5100/3100
 SKU number: Aspire 511xxx/510xxx/310xxx
 ("x" = 0 - 9, a - z, or A - Z)

Is in compliance with the essential requirements and other relevant provisions of the following EC directives.

Reference no.	Title
89/336/EEC	Electromagnetic Compatibility (EMC directive)
73/23/EEC	Low Voltage Directive (LVD)
1999/5/EC	Radio & Telecommunications Terminal Equipment Directive (R&TTE)

The product specified above was tested conforming to the applicable Rules under the most accurate measurement standards possible, and all the necessary steps have been taken and are in force to assure that production units of the same product will continue to comply with these requirements.

Easy Lai
 Easy Lai, Director
 Regulation Center
 Environment & Safety

03/2006
 Date

LCD panel ergonomic specifications

Design viewing distance	500 mm
Design inclination angle	0.0°
Design azimuth angle	90.0°
Viewing direction range class	Class IV
Screen tilt angle	85.0°
Design screen illuminance	<ul style="list-style-type: none"> • Illuminance level: $[250 + (250\cos\alpha)]$ lx where $\alpha = 85^\circ$ • Color: Source D65
Reflection class of LCD panel (positive and negative polarity)	<ul style="list-style-type: none"> • Ordinary LCD: Class I • Protective or Acer CrystalBrite™ LCD: Class III
Image polarity	Both
Reference white:	<ul style="list-style-type: none"> • Y_n
Pre-setting of luminance and color temperature @ 6500K (tested under BM7)	<ul style="list-style-type: none"> • u'_n • v'_n
Pixel fault class	Class II

Stikkordregister

B

- Batterieliminatord
vedlikehold av ix
- batterier
vedlikehold av x
- berøringspute 27
bruke 27– 28
hurtigtast 31
- BIOS-verktøy 75

C

- caps lock 29
på-indikator 25
- CD-ROM
feilsøking og problemløsning 40
løse ut 33
løse ut manuelt 40
- computer
features 35

D

- datamaskin
feilsøking og problemløsning 82
funksjoner 13
indikatorer 25
koble fra 59
på tur 59
på-indikator 14, 25
reise internasjonalt 62
reise på lokale turer 61
rengjøring x
sette opp et hjemmekontor 61
sikkerhet 63
slå av ix
ta med hjem 60
tastaturer 29
vedlikehold av ix
- dvalemodus
hurtigtast 31
- DVD 76
- DVD-filmer
spille 76

E

- Euro 32

F

- FAQ. Se vanlige spørsmål
- feilmeldinger 82
- feilsøking og problemløsning 82
tips 82
- frontvisning 14

H

- høyttaler
feilsøking og problemløsning 40
hurtigtast 31
- hurtigtaster 30

I

- IEEE 1394-port 67
- indikatorlamper 25
- infrarød 66

L

- lamper 25
- lyd 34
feilsøking og problemløsning 40
regulere volumet 34
- lysstyrke
hurtigtaster 31

M

- medietilgang
på-indikator 25
- meldinger
feil 82
- minne
installere 70
- modem 65

N

- nettverk 66
- Notebook Manager
hurtigtast 31
- num lock 29
på-indikator 25
- numerisk tastatur
integreert 29

P

- passord 63
typer 63
- PC Card 68
sette inn 68

utløse 68
 porter 65
 problemer 39
 CD-ROM 40
 feilsøking og problemløsning 82
 oppstart 39
 skjerm 39
 skriver 40
 tastatur 40

R

reise
 internasjonale flyreiser 62
 lokale turer 61
 rengjøring
 datamaskin x

S

scroll lock 29
 sikkerhet
 CD eller DVD 85
 FCC-varsel 84
 generelle instruksjoner iii
 nøkkellås 33, 63
 passord 63
 skjerm
 feilsøking og problemløsning 39
 hurtigtaster 31
 skriver
 feilsøking og problemløsning 40
 spørsmål
 angi sted for modembruk 41
 statusindikatorer 25

support
 informasjon 42

T

tastatur 29
 feilsøking og problemløsning 40
 hurtigtaster 30
 integrert numerisk tastatur 29
 låsetaster 29
 Windows-taster 30
 tilkoblinger
 nettverk 66

U

USB (universal serial bus) 67

V

vanlige spørsmål 39
 vedlikehold
 Batterieliminatør ix
 batterier x
 datamaskin ix
 venstre visning 14
 visning
 bakre 17
 front 15
 høyre 16
 venstre 15
 volum
 regulering 34

W

Windows-taster 30