

Komputer TravelMate Serii 2410

Instrukcja Obsługi

Copyright © 2005. Acer Incorporated.
Wszelkie prawa zastrzeżone.

Instrukcja obsługi komputera serii TravelMate 2410
Wydanie oryginalne: Lipiec 2005

Publikacja ta podlega okresowym zmianom zawartych w niej informacji, bez obowiązku powiadamiania kogokolwiek o wykonanych poprawkach lub zmianach. Zmiany o których mowa zostaną uwzględnione w nowych wydaniach tej instrukcji lub dodatkowych dokumentach i publikacjach. Firma nie udziela żadnych zabezpieczeń lub gwarancji, zarówno wyraźnych lub domniemanych, w odniesieniu do niniejszej publikacji, a w szczególności domniemanych gwarancji lub warunków przydatności handlowej lub użyteczności do określonego celu.

Prosimy o zapisanie numeru modelu, numeru seryjnego, daty zakupu i umieszczenie informacji dotyczących zakupu w miejscu określonym poniżej. Numer seryjny i numer modelu znajdują się na etykietce przymocowanej do komputera. Cała korespondencja związana z urządzeniem powinna zawierać numer seryjny, numer modelu i informacje dotyczące zakupu.

Żadnej z części tej publikacji nie można kopiować, zapisywać w systemie odzyskiwania danych lub transmitować, w jakiegokolwiek formie ani z użyciem jakichkolwiek środków, elektronicznych, mechanicznych, poprzez fotokopie, nagrywanie albo wykonywane w inny sposób, bez wcześniejszej pisemnej zgody firmy Acer Incorporated.

Komputer notebook serii TravelMate 2410

Numer modelu: _____

Numer seryjny: _____

Data zakupu: _____

Miejsce zakupu: _____

Acer oraz logo Acer są zastrzeżonymi znakami towarowymi Acer Incorporated. Nazwy produktów lub znaki towarowe innych firm, użyto w niniejszej instrukcji jedynie w celach identyfikacji i należą one do indywidualnych firm.

Na początek

Dziękujemy za wybranie notebooka serii TravelMate dla celów realizacji potrzeb w zakresie mobilnego przetwarzania.

Instrukcje

Aby pomóc w korzystaniu z komputera TravelMate, opracowaliśmy zestaw instrukcji:



Jako pierwszy można wymienić poster **Dla początkujących...**, który pomoże użytkownikom rozpocząć ustawienia komputera.



Drukowana **Instrukcja Obsługi** przedstawia podstawowe właściwości i funkcje nowego komputera. Aby uzyskać więcej informacji o tym, w jaki sposób Twój nowy komputer może pomóc Ci być bardziej produktywnym, zapoznaj się z **AcerSystem User's Guide**.

Przewodnik ten zawiera szczegółowe informacje dotyczące takich tematów, jak narzędzia systemowe, odzyskiwanie danych, opcje rozszerzeń oraz rozwiązywanie problemów. Oprócz nich, zawiera także informacje na temat gwarancji oraz informacje dotyczące bezpieczeństwa pracy z Twoim komputerem przenośnym. Jest on dostępny w formie elektronicznej jako Portable Document Format (PDF) i jest dostarczany jako zapisany w Twoim komputerze przenośnym. Wykonaj poniższe czynności, aby uzyskać do niego dostęp:

- 1 Kliknij **Start, Wszystkie programy, AcerSystem**.
- 2 Kliknij **AcerSystem User's Guide**.

Uwaga: Podgląd pliku wymaga zainstalowania programu Adobe Acrobat Reader. Jeżeli na komputerze nie ma zainstalowanego programu Adobe Acrobat Reader, kliknięcie **AcerSystem User's Guide**, spowoduje uruchomienie instalatora programu Acrobat Reader. W celu dokończenia instalacji należy wykonać wyświetlane na ekranie instrukcje. Instrukcje dotyczące używania programu Adobe Acrobat Reader, znajdują się w menu **Pomoc i obsługa techniczna**.

Podstawowe porady i wskazówki dotyczące używania komputera

Włączanie i wyłączanie komputera

Aby włączyć komputer, należy nacisnąć i zwolnić przycisk zasilania znajdujący się poniżej ekranu LCD obok klawiszy szybkiego uruchamiania programów. Patrz **“Widok z przodu” na stronie 1**, w celu uzyskania informacji o położeniu przycisku zasilania.

Aby wyłączyć zasilanie, należy wykonać jedną z czynności:

- Użycie komendy zamykania systemu Windows
Kliknij **Start, Wyłącz komputer**; następnie kliknij **Wyłącz**.
- Użycie przycisku zasilania

Można także zakończyć działanie komputera, zamykając pokrywę wyświetlacza lub naciskając klawisz szybkiego uśpienia **<Fn> + <F4>**.



Uwaga: Jeżeli nie możesz wyłączyć zasilania komputera normalnie, wtedy w celu zakończenia pracy komputera naciśnij i przytrzymaj przycisk zasilania dłużej niż przez cztery sekundy. Po wyłączeniu komputera, przed jego ponownym włączeniem należy odczekać co najmniej dwie sekundy.

Dbanie o komputer

Komputer będzie służył dobrze, jeżeli użytkownik będzie o niego dbał.

- Nie wystawiaj komputera na bezpośrednie światło słoneczne. Nie umieszczaj go w pobliżu źródeł ciepła, takich jak grzejnik.
- Nie wystawiaj komputera na działanie temperatur poniżej 0 °C (32 °F) lub powyżej 50 °C (122 °F).
- Nie narażaj komputera na działanie pól magnetycznych.
- Nie wystawiaj komputera na działanie deszczu lub wilgoci.
- Nie dopuszczaj do wylania na komputer wody lub innych płynów.
- Nie dopuszczaj do poddawania komputera silnym wstrząsoms i wibracji.
- Nie dopuszczaj do zakurzenia i zabrudzenia komputera.
- Nigdy nie stawiaj przedmiotów na komputerze.
- Nigdy nie trzaskaj pokrywę wyświetlacza podczas jej zamykania.
- Nigdy nie umieszczaj komputera na nierównych powierzchniach.

Dbanie o adapter prądu zmiennego

Poniżej przedstawiono kwestie ważne dla żywotności adaptera:

- Nie wolno podłączać adaptera do innych urządzeń.
- Nie wolno stawiać na przewodzie zasilającym lub umieszczać na nim ciężkich przedmiotów. Przewód zasilający należy prowadzić ostrożnie, unikając kolizji z innymi kablami.
- Podczas odłączania przewodu zasilającego, nie wolno ciągnąć za przewód, tylko za wtyczkę.
- Przy używaniu przedłużacza, znamionowa wartość prądu podłączonego sprzętu, nie powinna przekraczać wartości znamionowej prądu przewodu. Także, łączna wartość znamionowa prądu wszystkich urządzeń podłączonych do pojedynczego gniazdka ściennego nie powinna przekraczać wartości znamionowej bezpiecznika.

Dbanie o zestaw baterii

Poniżej przedstawiono kwestie ważne dla żywotności zestawu baterii:

- Należy używać jedynie baterii tego samego typu co wymieniane. Przed wymianą baterii, należy wyłączyć zasilanie.
- Nie wolno rozbierać baterii. Baterie należy trzymać poza zasięgiem dzieci.
- Baterii należy się pozbywać w sposób zgodny z lokalnymi zasadami. W miarę możliwości należy je poddawać recyklingowi.

Czyszczenie i naprawa

Podczas czyszczenia komputera, należy wykonać następujące czynności:

- 1 Wyłącz zasilanie komputera i wyjmij zestaw baterii.
- 2 Odłącz adapter prądu zmiennego.
- 3 Należy użyć miękkiej wilgotnej szmatki. Nie należy stosować środków czyszczących w płynie i w aerozolu.

Jeżeli pojawi się dowolna z wymienionych sytuacji:

- komputer został upuszczony lub została uszkodzona jego obudowa.
- komputer nie działa normalnie.

Sprawdź informacje z części **“Często zadawane pytania” na stronie 24.**

Ostrzeżenie

Zmiany lub modyfikacje nie zaakceptowane w sposób wyraźny przez producenta, mogą doprowadzić do pozbawienia użytkownika prawa do korzystania z urządzenia, co wynika z przepisów Federal Communications Commission (Federalnej komisji d/s zakłóceń komunikacyjnych).

Warunki pracy

Urządzenie to spełnia wymagania części 15 norm FCC. Jego działanie wymaga spełnienia następujących dwóch warunków: (1) Nie wolno dopuścić, aby urządzenie to powodowało szkodliwe zakłócenia oraz (2) Urządzenie to musi być odporne na wszelkie zakłócenia zewnętrzne, w tym takie, które powodują niepożądane rezultaty.

Użytkownicy powinni stosować się do instrukcji bezpieczeństwa RF dotyczących pracy z urządzeniami bezprzewodowymi, które znajdują się w instrukcji obsługi każdego urządzenia RF.

Nieprawidłowa instalacja lub nieautoryzowane użycie może spowodować szkodliwe zakłócenia komunikacji radiowej. Także wszelkie przeróbki wewnętrznej anteny mogą spowodować pozbawienie certyfikatu FCC oraz utratę gwarancji.

Aby zapobiec zakłóceniom radiowym licencjonowanych usług, urządzenie jest przeznaczone do użytku wewnątrz pomieszczeń, a instalacja zewnętrzna wymaga uzyskania licencji.

W celu uzyskania dalszych informacji o naszych produktach, usługach i informacji technicznych, należy odwiedzić naszą stronę sieci Web:

<http://global.acer.com>.

Spis treści

| | |
|---|-----|
| Na początek | iii |
| Instrukcje | iii |
| Podstawowe porady i wskazówki dotyczące używania komputera | iii |
| Włączanie i wyłączanie komputera | iii |
| Dbanie o komputer | iv |
| Dbanie o adapter prądu zmiennego | iv |
| Dbanie o zestaw baterii | v |
| Czyszczenie i naprawa | v |
| Opis komputera TravelMate | 1 |
| Widok z przodu | 1 |
| Widok z przodu przy zamkniętej pokrywie | 2 |
| Widok z lewej | 3 |
| Widok z prawej | 4 |
| Widok z tyłu | 4 |
| Widok z dołu | 5 |
| Specyfikacje | 6 |
| Wskaźniki | 9 |
| Klawisze szybkiego uruchamiania programów | 10 |
| Touchpad | 11 |
| Podstawowe informacje o obsłudze touchpada | 11 |
| Używanie klawiatury | 13 |
| Blokada klawiszy i osadzonej klawiatury numerycznej | 13 |
| Klawisze Windows | 14 |
| Klawisze skrótów | 14 |
| Klawisz specjalny | 16 |
| Wysuwanie tacy napędu optycznego (CD lub DVD) | 17 |
| Używanie blokady zabezpieczającej komputer | 17 |
| Audio | 18 |
| Regulacja głośności | 18 |
| Korzystanie z narzędzi systemowych | 19 |
| Acer eManager | 19 |
| Acer GridVista (zgodność ze standardem obsługi dwóch okien wyświetlania) | 20 |
| Launch Manager | 22 |
| Norton AntiVirus | 23 |
| Często zadawane pytania | 24 |
| Żądanie usługi | 27 |
| ITW (International Travelers Warranty [Międzynarodowa gwarancja podróżnego]) | 27 |
| Przed rozmową telefoniczną | 27 |

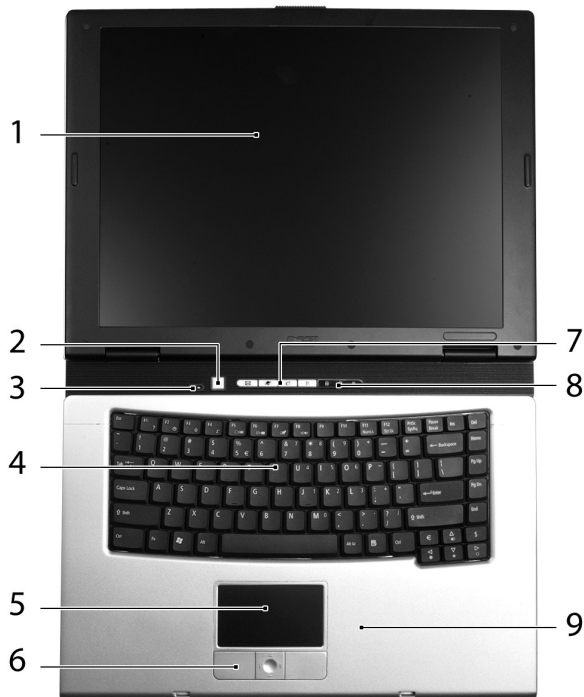
| | |
|--|----|
| Przenoszenie notebooka | 28 |
| Odłączanie desktopu | 28 |
| W podróży | 28 |
| Przygotowanie komputera | 28 |
| Co należy brać ze sobą na spotkania | 29 |
| Przenoszenie komputera do domu | 29 |
| Przygotowanie komputera | 29 |
| Co należy wziąć ze sobą | 30 |
| Zalecenia dodatkowe | 30 |
| Ustawienia w biurze domowym | 30 |
| Podróżowanie z komputerem | 30 |
| Przygotowanie komputera | 30 |
| Co należy wziąć ze sobą | 31 |
| Zalecenia dodatkowe | 31 |
| Podróże zagraniczne z komputerem | 31 |
| Przygotowanie komputera | 31 |
| Co należy wziąć ze sobą | 31 |
| Zalecenia dodatkowe | 32 |
| Zabezpieczanie komputera | 32 |
| Używanie blokady zabezpieczającej komputer | 32 |
| Używanie haseł | 32 |
| Wprowadzanie haseł | 33 |
| Ustawianie haseł | 33 |
| Rozszerzenie informacji o dostępnych opcjach | 34 |
| Opcje połączeń | 34 |
| Faks/modem | 34 |
| Wbudowane funkcje sieciowe | 35 |
| Universal Serial Bus (Uniwersalna magistrala szeregową) | 35 |
| Gniazdo na kartę PC | 36 |
| Instalacja pamięci | 37 |
| Program narzędziowy BIOS | 38 |
| Sekwencja startowa systemu | 38 |
| Włączanie odzyskiwania systemu z dysku (disk-to-disk recovery) | 38 |
| Hasło | 38 |
| Używanie oprogramowania | 39 |
| Odtwarzanie filmów DVD | 39 |
| Zarządzanie zasilaniem | 40 |
| Acer eRecovery | 41 |
| Tworzenie kopii zapasowej | 41 |
| Przywracanie z kopii zapasowej | 42 |
| Tworzenie dysku CD fabrycznego domyślnego obrazu oprogramowania | 42 |
| Ponowna instalacja oprogramowania standardowego bez CD | 43 |
| Zmiana hasła | 43 |

| | |
|---|----|
| Rozwiązywanie problemów z komputerem | 44 |
| Porady dotyczące rozwiązywania problemów | 44 |
| Komunikaty błędów | 44 |
| Przepisy i uwagi dotyczące bezpieczeństwa | 46 |
| Zgodność z wytycznymi ENERGY STAR | 46 |
| Uwaga FCC | 46 |
| Uwagi dotyczące modemu | 47 |
| Ważne instrukcje dotyczące bezpieczeństwa | 48 |
| Oświadczenie o zgodności urządzenia laserowego | 49 |
| Oświadczenie o jakości wyświetlania pikseli LCD | 50 |
| Uwagi prawne dotyczące urządzenia radiowego | 50 |
| Ogólne | 50 |
| Unia Europejska (EU) | 51 |
| Wymagania bezpieczeństwa FCC RF | 51 |
| Kanada – Zwolnienie z konieczności licencjonowania urządzeń radiokomunikacyjnych emitujących niski poziom energii (RSS-210) | 53 |
| Deklaracja polityki ochrony środowiska | 54 |
| Federal Communications Commission | |
| Declaration of Conformity | 55 |
| Declaration of Conformity for CE Marking | 56 |
| Indeks | 57 |

Opis komputera TravelMate

Po przeprowadzeniu ustawień komputera, zgodnie z postere**m Dla początkujących...**, prosimy o zapoznanie się z możliwościami nowego komputera TravelMate.

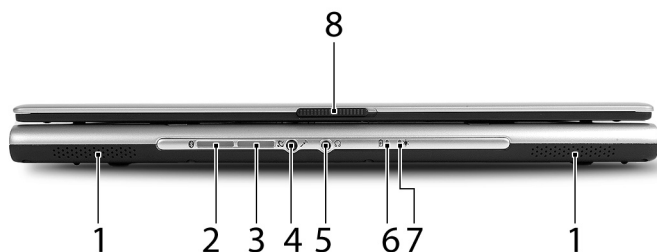
Widok z przodu





| # | Element | Opis |
|---|--------------------|---|
| 1 | Ekran wyświetlacza | Nazywany także LCD (Liquid-Crystal Display [Wyświetlacz ciekłokrystaliczny]), wyświetla obrazy z komputera. |
| 2 | Przycisk zasilania | Włącza i wyłącza komputer. |
| 3 | Mikrofon | Wewnętrzny mikrofon do nagrywania dźwięku. |
| 4 | Klawiatura | Służy do wprowadzania danych do komputera. |

| # | Element | Opis |
|---|---|--|
| 5 | Touchpad | Wrażliwe na dotyk urządzenie wskazujące, którego funkcje są podobne do funkcji myszy komputerowej. |
| 6 | Przyciski kliknięcia (lewy, środkowy i prawy) | Funkcje przycisków lewego i prawego są podobne do funkcji lewego i prawego przycisku myszy; przycisk środkowy działa jako 4-kierunkowy przycisk przewijania. |
| 7 | Klawisze szybkiego uruchamiania programów | Przyciski przeznaczone do uruchamiania często używanych programów. Zobacz “Klawisze szybkiego uruchamiania programów” na stronie 10, aby uzyskać więcej szczegółowych informacji. |
| 8 | Wskaźniki statusu | Diody świecące (Light-Emitting Diodes; LEDs), które świecą wskazując stan różnych funkcji i komponentów komputera. |
| 9 | Podpórka pod nadgarstki | Wygodna powierzchnia na której można oprzeć nadgarstki podczas pracy z komputerem. |

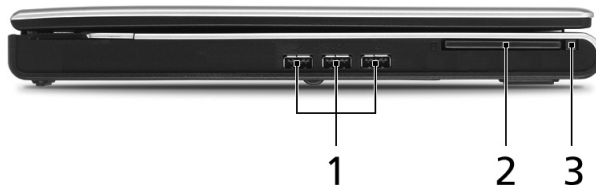
Widok z przodu przy zamkniętej pokrywie





| # | Ikona | Element | Opis |
|---|---|---|--|
| 1 | | Głośniki | Głośniki lewy i prawy zapewniają stereofoniczne wyjście audio. |
| 2 |  | Komunikacja poprzez Bluetooth przycisk/wskaznik | Naciśnij ten przycisk w celu włączenia/wyłączenia funkcji Bluetooth. Świeci wskazując status komunikacji Bluetooth. |
| 3 |  | Komunikacja bezprzewodowa przycisk/wskaznik | Naciśnij ten przycisk w celu włączenia/wyłączenia funkcji sieci bezprzewodowej. Świeci wskazując status komunikacji bezprzewodowej LAN (WLAN). |

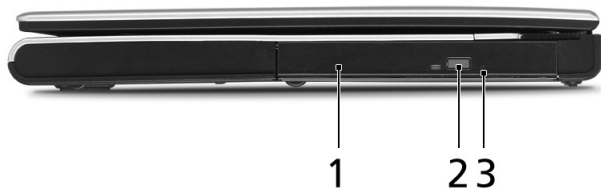
| # | Ikona | Element | Opis |
|---|---|--|---|
| 4 |  | Gniazdo mikrofonowe/wejścia liniowego | Służy do przyłączania urządzeń liniowego wejścia audio (np. odtwarzacz audio CD, walkman stereo). |
| 5 |  | Gniazdo słuchawkowe/głośnikowe/wyjścia liniowego | Służy do przyłączania urządzeń liniowego wyjścia audio (np. głośniki, słuchawki). |
| 6 |  | Wskaźnik baterii | Świeci podczas ładowania baterii. |
| 7 |  | Wskaźnik zasilania | Świeci przy włączonym komputerze. |
| 8 | | Zatrząsk | Do blokowania i zwalniania blokady pokrywy. |

Widok z lewej



| # | Ikona | Element | Opis |
|---|---|---------------------------------------|--|
| 1 |  | Trzy porty USB 2.0 | Służą do przyłączania urządzeń USB 2.0 (np. myszka USB, aparat cyfrowy USB). |
| 2 |  | Gniazdo kart PC | Obsługa jednej karty PC Card Typ II. |
| 3 | | Przycisk wysuwania karty PC z gniazda | Wysuwa kartę PC z gniazda. |






Widok z prawej




| # | Element | Opis |
|---|--------------------------------------|--|
| 1 | Napęd optyczny | Wewnętrzny napęd optyczny; w zależności od typu napędu obsługuje dyski CD lub DVD. |
| 2 | Przycisk wysuwania napędu optycznego | Wysuwa tacę napędu optycznego. |
| 3 | Otwór wysuwania awaryjnego | Umożliwia wysunięcie tacy napędu optycznego, kiedy komputer jest wyłączony. |

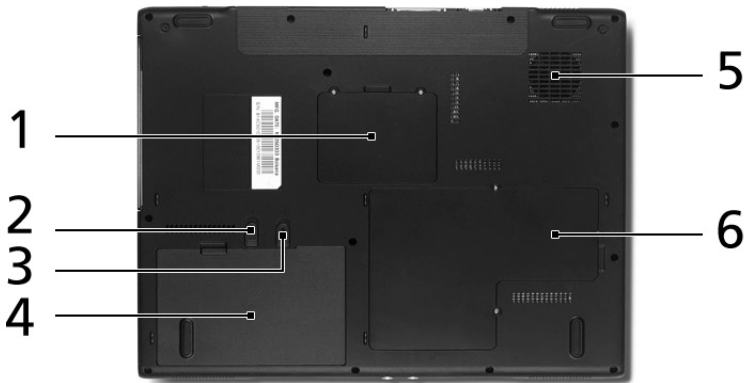
Widok z tyłu



| # | Ikona | Element | Opis |
|---|---|---------------------------------|--|
| 1 |  | Gniazdo blokady Kensington | Do przyłączenia blokady zabezpieczenia komputera, zgodnej z systemem Kensington. |
| 2 |  | Gniazdo zasilania prądem stałym | Służy do przyłączenia zasilacza sieciowego prądu przemiennego. |
| 3 |  | Port Ethernet (RJ-45) | Umożliwia połączenie z siecią Fast Ethernet. |
| 4 |  | Port modemu (RJ-11) | Służy do przyłączenia linii telefonicznej. |
| 5 |  | Port USB 2.0 | Służy do przyłączenia urządzeń USB 2.0 (np. myszka USB, aparat cyfrowy USB). |

| # | Ikona | Element | Opis |
|---|---|--------------------------------------|--|
| 6 |  | Port zewnętrznego wyświetlacza (VGA) | Służy do przyłączania urządzenia wyświetlającego (np. zewnętrzny monitor, projektor LCD). |
| 7 | | Szczeliny wentylacyjne | Umożliwiają utrzymywanie niskiej temperatury komputera nawet podczas długotrwałego używania. |

Widok z dołu



| # | Element | Opis |
|---|--|--|
| 1 | Wnęka pamięci | Mieści główną pamięć komputera. |
| 2 | Zatrzask baterii | Do blokowania położenia baterii. |
| 3 | Zatrzask zwalniania baterii | Do zwalniania baterii w celu wyjęcia zestawu baterii. |
| 4 | Wnęka na baterię | Obudowa zestawu baterii komputera. |
| 5 | Wentylator chłodzący | Pomaga w utrzymaniu właściwej temperatury komputera. Uwaga: Nie wolno zakrywać lub blokować szczelin wentylacyjnych. |
| 6 | Wnęka karty sieci bezprzewodowej oraz twardego dysku | Mieści kartę sieci bezprzewodowej (WLAN) oraz dysk twardy komputera (zabezpieczona śrubami). |

Specyfikacje

| | |
|-----------------------|--|
| System operacyjny | Microsoft® Windows® XP Home Edition (Service Pack 2) Microsoft® Windows® XP Professional (Service Pack 2) |
| Platforma | <p>Procesor:</p> <ul style="list-style-type: none"> • Procesor Intel® Celeron® M 360/370/380 (1 MB pamięci cache poziomu L2, 1,40/1,50/1,60 GHz, 400 MHz FSB) • Procesor Intel® Pentium® M 725A (2 MB pamięci cache poziomu L2, 1,60 GHz, 400 MHz FSB) <p>Chipset: Intel® 910GML</p> |
| Pamięć | 256/512 MB pamięci DDR2 400 z możliwością rozszerzenia do 2 GB dwoma modułami soDIMM |
| Wyświetlacz i grafika | <p>Kolorowy wyświetlacz TFT LCD 15" XGA rozdzielczość 1024 x 768</p> <p>Kolorowy wyświetlacz TFT LCD 15,4" WXGA rozdzielczość 1280 x 800 16,7 milionów kolorów</p> <p>Układ grafiki Intel® GMA 900, maksymalnie z 128 MB współdzielonej pamięci, obsługa Microsoft® DirectX® 9.0 Obsługa dwóch niezależnych wyświetlaczy Sprzętowo wspomagane dekodowanie MPEG-2/DVD</p> |
| Przechowywanie danych | <p>Dysk twardy 40/60/80 GB ATA/100</p> <p>Opcje napędu optycznego:</p> <ul style="list-style-type: none"> • DVD-Dual double-layer • DVD/CD-RW combo |
| Wymiary i masa | <p>363 (S) x 275 (G) x 24/32,9 (W) mm (14,29 x 10,83 x 0,94/1,3 cale)</p> <p>2,74 kg (6,04 lbs) w przypadku modelu z wyświetlaczem LCD 15"</p> <p>2,75 kg (6,06 lbs) w przypadku modelu z wyświetlaczem LCD 15,4"</p> |
| Podsystem zasilania | <p>Zarządzanie energią ACPI 2.0: obsługa trybów oszczędzania energii - gotowości i hibernacja</p> <p>Pakiet akumulatora litowo-jonowego 29,6 lub 65 W</p> <p>Czas szybkiego ładowania 2,5 godz., czas ładowania podczas pracy 3,5 godz</p> <p>Zasilacz sieciowy prądu przemiennego 65 W</p> |

| | |
|---------------------------|---|
| Urządzenia wejściowe | Klawiatura 88-/89 klawiszy Acer FineTouch™ Wbudowany touchpad z 4-kierunkowym przyciskiem przewijania Cztery przyciski szybkiego uruchamiania aplikacji Dwa przyciski dostępne na panelu czołowym: przycisk WLAN z diodą LED oraz przycisk Bluetooth® z diodą LED |
| Audio | System audio z wbudowanymi dwoma głośnikami Zgodność ze standardami Sound Blaster Pro™ i MS-Sound Wbudowany mikrofon |
| Komunikacja | Modem: 56K ITU V.92 z homologacją PTT; obsługa funkcji Wake-on-Ring LAN: karta sieciowa 10/100 Mbps Fast Ethernet; obsługa funkcji Wake-on-LAN WLAN (opcja producenta): zintegrowana bezprzewodowa karta sieciowa Acer InviLink™ 802.11b/g z certyfikatem Wi-Fi® (Wi-Fi® CERTIFIED™), obsługa technologii Acer SignalUp WPAN (opcja producenta): zintegrowany układ Bluetooth® |
| Interfejs wejścia/wyjścia | Cztery porty USB 2.0 Port Ethernet (RJ-45) Port modemu (RJ-11) Port zewnętrznego wyświetlacza (VGA) Gniazdo mikrofonowe/wejścia liniowego Gniazdo słuchawkowe/głośnikowe/wyjścia liniowego Gniazdo PC Card (jedno gniazdo dla kart typu II) Gniazdo zasilania prądem stałym dla zasilacza sieciowego prądu przemiennego |
| Zabezpieczenia | Gniazdo blokady Kensington Hasła BIOS dla użytkownika i administratora |
| Oprogramowanie | Acer eManager (Acer ePowerManagement/ePresentation/eRecovery/eSettings) Acer GridVista 2.0 Acer Launch Manager Adobe® Reader® CyberLink® PowerDVD™ Norton AntiVirus™ NTI CD-Maker™ |
| Opcje i akcesoria | Pamięć 256/512 MB lub 1 GB DDR2 533 soDIMM Pakiet akumulatora litowo-jonowego Zasilacz sieciowy prądu przemiennego 65 W Zewnętrzna stacja dyskieta z interfejsem USB |

| | |
|----------------------|--|
| Otoczenie | Temperatura: <ul style="list-style-type: none">• Działanie: 5 °C do 35 °C• Wyłączenie: -20 °C do 65 °C Wilgotność (bez kondensacji): <ul style="list-style-type: none">• Działanie: 20 % do 80 % RH• Wyłączenie: 20 % do 80 % RH |
| Zgodność z systemami | Mobile PC 2002 ACPI 2.0 DMI 2.0 Zgodność rozszerzeń Cisco (CCX) |
| Gwarancja | Jeden rok gwarancji międzynarodowej (ITW) |



.....

Uwaga: Dane techniczne wymienione powyżej stanowią tylko przykład. Dokładna konfiguracja komputera PC zależy od zakupionego modelu.

Wskaźniki

Komputer jest wyposażony w 3 dobrze widoczne wskaźniki stanu umieszczone z prawej strony klawiatury u góry oraz 4 wskaźniki znajdujące się z przodu komputera.



Wskaźniki stanu zasilanie, akumulator oraz sieć bezprzewodowa są widoczne nawet po złożeniu wyświetlacza LCD.

| Ikona | Funkcja | Opis |
|-------|---------------------------|--|
| | Caps Lock | Świeci przy uaktywnieniu klawisza Caps Lock. |
| | NumLk | Świeci przy uaktywnieniu klawisza NumLk. |
| | Media activity | Świeci, gdy działa dysk twardy lub napęd optyczny. |
| | Komunikacja Bluetooth | Świeci informując o stanie komunikacji poprzez Bluetooth. |
| | Komunikacja bezprzewodowa | Świeci informując o stanie komunikacji poprzez bezprzewodową sieć LAN. |
| | Bateria | Świeci podczas ładowania akumulatora. |
| | Zasilanie | Świeci, gdy komputer jest włączony. |



- Ładowanie:** Świeci żółtym światłem, gdy akumulator jest ładowany.
- Pełne naładowanie:** Świeci zielonym światłem, gdy aktywny jest tryb pracy z zasilaniem prądem przemiennym.

Klawisze szybkiego uruchamiania programów

W górnej lewej części, powyżej klawiatury, znajdują się cztery przyciski. S one oznaczone jako poczta, przeglądarka Web, Acer Empowering Key < *e* > oraz przyciski programowalne.

Naciśnij < *e* >, aby uruchomić Acer eManager. Zajrzyj do akapitu **“Acer eManager” na stronie 19**. Przyciski poczty i przeglądarki sieci Web są zaprogramowane do uruchamiania programu poczty e-mail oraz przeglądarki internetowej, ale mogą być inaczej ustawione przez użytkownika. Aby ustawić przyciski poczty, przeglądarki sieci Web oraz przyciski programowalne, należy uruchomić program Acer Launch Manager. Patrz **“Launch Manager” na stronie 22**.



| Klawisze szybkiego uruchamiania programów | Domyślna aplikacja |
|---|---|
| Poczta | Aplikacja Email (programowalna przez użytkownika) |
| Przeglądarka sieci Web | Przeglądarka internetowa (programowalna przez użytkownika) |
| <i>e</i> | Acer eManager (programowalna przez użytkownika) |
| P | Programowalna przez użytkownika |

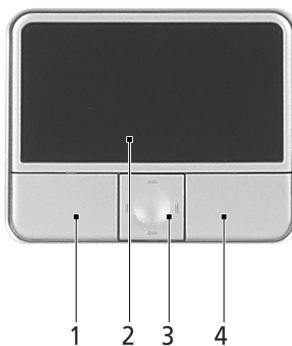
Touchpad

Wbudowany touchpad jest urządzeniem wskazującym, wykrywającym ruch na jego powierzchni. Oznacza to, że kursor reaguje na przesuwanie palcem po powierzchni touchpada. Centralne położenie na podpórce pod nadgarstki zapewnia optymalny komfort i obsługę.



Podstawowe informacje o obsłudze touchpada

Aby nauczyć się obsługi touchpada, należy wykonać następujące elementy:



- Przesuń palcem wzdłuż powierzchni touchpada **(2)** aby przesunąć kursor.
- Naciśnij znajdujące się z brzegu touchpada przyciski w lewo **(1)** i w prawo **(4)**, aby zaznaczyć i wykonać funkcje. Wymienione dwa przyciski mają podobne działanie do lewego i prawego przycisku myszy. Stuknięcie w tabliczkę dotykową ma taki sam skutek jak kliknięcie lewym przyciskiem myszki.

- 4-kierunkowego przycisku przewijania (3) używaj do przewijania w górę lub w dół oraz przemieszczania się w lewo lub w prawo na stronie. Przycisk ten symuluje naciśnięcie kursorem prawego paska przewijania w aplikacjach systemu windows.

| Funkcja | Lewy przycisk (1) | Prawy przycisk (4) | Puknij (2) | Przycisk środkowy(3) |
|------------------------------|---|--------------------|---|---|
| Wykonaj | Kliknij szybko dwukrotnie. | | Puknij dwukrotnie (z tą samą szybkością jak przy dwukrotnym kliknięciu przycisku myszy). | |
| Zaznacz | Kliknij raz. | | Puknij raz. | |
| Przeciągnij | Kliknij i przytrzymaj, następnie użyj palca do przeciągnięcia kursora po powierzchni touchpada. | | Puknij dwukrotnie (z tą samą szybkością jak przy dwukrotnym kliknięciu przycisku myszy), następnie po drugim puknięciu przytrzymaj palec przy powierzchni touchpada i przeciągnij kursor. | |
| Dostęp do menu kontekstowego | | Kliknij raz. | | |
| Przewiń | | | | Kliknij i przytrzymaj przycisk ze strzałką w górę/w dół/w lewo/w prawo. |



Uwaga: Gdy korzysta się touchpada, palce powinny być suche i czyste. Także powierzchnia touchpada powinna być czysta i sucha. Touchpad reaguje na ruchy palca. Stąd, im lżejsze dotknięcie, tym dokładniejsza odpowiedź. Mocne puknięcia nie zwiększają dokładności odpowiedzi touchpada.

Używanie klawiatury

Pełnowymiarowa klawiatura posiada wbudowany blok klawiszy numerycznych, oddzielne klawisze sterowania kursorem, klawisze blokad, klawisze Windows, klawisze funkcyjne oraz specjalne.

Blokada klawiszy i osadzonej klawiatury numerycznej

Klawiatura jest wyposażona w 3 klawisze blokady, które można włączać i wyłączać.



| Klawisz blokady | Opis |
|------------------------|--|
| Caps Lock | Przy włączonym klawiszu Caps Lock, wszystkie znaki alfanumeryczne będą pisane dużą literą. |
| NumLk <Fn> + <F11> | Przy włączonym klawiszu NumLk, wbudowany keypad znajduje się w trybie numerycznym. Klawisze działają jak klawisze kalkulatora (zawierają operatory arytmetyczne +, -, * oraz /). Tryb ten jest zalecany przy dużej ilości wprowadzanych danych numerycznych. Lepszym rozwiązaniem jest podłączenie zewnętrznego keypada. |
| Scr Lk <Fn> + <F12> | Przy włączonym klawiszu Scr Lk, ekran przesuwa się o jedną linię w górę lub w dół, przy naciśnięciu odpowiednio strzałki w górę lub w dół. Scr Lk nie działa z niektórymi aplikacjami. |



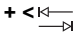








Funkcje wbudowanego keypada numerycznego są takie same jak bloku numerycznego w komputerze desktop. Funkcje te są oznaczone małymi znakami, znajdującymi się w górnym prawym rogu klawiszy. W celu uproszczenia opisu klawiatury, nie umieszczono symboli klawiszy sterowania kursorem.

| Wymagany dostęp | NumLk włączony | NumLk wyłączony |
|--|--|--|
| Klawisze numeryczne na wbudowanym keypadzie | Liczby wpisuje się w standardowy sposób. | |
| Klawisze sterowania kursorem na wbudowanym keypadzie | Podczas używania klawiszy sterowania kursorem należy przytrzymać klawisz <↑>. | Podczas używania klawiszy sterowania kursorem należy przytrzymać klawisz <Fn>. |

| Wymagany dostęp | NumLk włączony | NumLk wyłączony |
|------------------------------------|---|--|
| Klawisze głównego bloku klawiatury | Podczas wpisywania liter z użyciem wbudowanego keypada należy przytrzymać klawisz <Fn>. | Litery wpisuje się w standardowy sposób. |

Klawisze Windows

Klawiatura zawiera dwa klawisze do wykonywania funkcji specyficznych dla systemu Windows.

| Klawisz | Opis |
|---|---|
| Klawisz z logo Windows  | Pojedyncze naciśnięcie tego klawisza przynosi taki sam efekt jak kliknięcie przycisku Start systemu Windows; powoduje uruchomienie menu Start. Użycie tego klawisza z innymi klawiszami, udostępnia różne funkcje: <  > + <  >: Uaktywnia następny przycisk paska zadań. <  > + <E>: Uruchamia przeglądanie zasobów w oknie Mój komputer. <  > + <F1>: Otwiera okno Pomoc i obsługa techniczna. <  > + <F>: Otwiera okno Wyniki wyszukiwania. <  > + <R>: Otwiera okno dialogowe Uruchom. <  > + <M>: Minimalizuje wszystkie okna. <  > + <  > + <M>: Odwraca minimalizowanie wszystkich okien. |
| Klawisz aplikacji  | Naciśnięcie tego klawisza przynosi taki sam efekt jak kliknięcie prawym przyciskiem myszy; otwiera menu kontekstowe aplikacji. |


Klawisze skrótów

Komputer umożliwia używanie klawiszy skrótów lub kombinacji klawiszy w celu dostępu do większości kontrolowanych parametrów, takich jak jasność ekranu, głośność oraz w celu obsługi programu narzędziowego BIOS.

Aby uaktywnić klawisze skrótów, naciśnij i przytrzymaj klawisz <Fn> przed naciśnięciem innego klawisza w kombinacji klawiszy skrótów.



| Klawisz skrótu | Icon | Funkcja | Opis ikona |
|----------------|------|---------------------------------|--|
| <Fn> + <F1> | ? | Pomoc dotycząca klawisza skrótu | Wyświetla pomoc dotyczącą klawiszy skrótu. |
| <Fn> + <F2> | | Acer eSettings | Uruchamia Acer eSettings w programie Acer eManager. Patrz “Acer eManager” na stronie 19. |
| <Fn> + <F3> | | Acer ePower Management | Uruchamia Acer ePowerManagement w programie Acer eManager. Patrz “Acer eManager” na stronie 19. |
| <Fn> + <F4> | Z | Uśpienie | Powoduje przejście komputera do trybu Sleep. |
| <Fn> + <F5> | | Przełączenie wyświetlania | Umożliwia przełączanie sygnału wyjściowego wyświetlacza na ekran wyświetlacza lub na zewnętrzny monitor (jeśli jest przyłączony) lub na oba. |
| <Fn> + <F6> | | Pusty ekran | Wyłącza podświetlenie ekranu wyświetlacza w celu oszczędzania energii. Naciśnij dowolny klawisz w celu przywrócenia. |
| <Fn> + <F7> | | Przełączenie touchpada | Umożliwia włączanie i wyłączenie wewnętrznego touchpada. |
| <Fn> + <F8> | | Przełączanie głośnika | Umożliwia włączanie i wyłączenie głośników. |
| <Fn> + <↑> | | Zwiększenie głośności | Zwiększa głośność dźwięku. |
| <Fn> + <↓> | | Zmniejszenie głośności | Zmniejsza głośność dźwięku. |
| <Fn> + <↔> | | Zwiększenie jasności | Zwiększa jasność ekranu. |

| Klawisz skrótu | Icon | Funkcja | Opis Ikona |
|----------------|---|-----------------------|---------------------------|
| <Fn> + <←> |  | Zmniejszenie jasności | Zmniejsza jasność ekranu. |

Klawisz specjalny

Znaki symbolu Euro i dolara USA znajdują się w górnej środkowej i/lub w dolnej prawej części klawiatury.



Symbol Euro

- 1 Otwórz edytor tekstu lub procesor tekstu.
- 2 Naciśnij klawisz <€> w dolnej prawej części klawiatury albo przytrzymaj naciśnięty klawisz <Alt Gr>, a następnie naciśnij klawisz <5> w górnej środkowej części klawiatury.



.....

Uwaga: Niektóre czcionki i programy nie obsługują symbolu Euro. W celu uzyskania dalszych informacji, odwiedź stronę www.microsoft.com/typography/faq/faq12.htm.

Znak dolara USA

- 1 Otwórz edytor tekstu lub procesor tekstu.
- 2 Naciśnij klawisz <\$> w dolnej prawej części klawiatury albo przytrzymaj naciśnięty klawisz <↑>, a następnie naciśnij klawisz <4> w górnej środkowej części klawiatury.



.....

Uwaga: Ta funkcja różni się zależnie od ustawień językowych.

Wysuwanie tacy napędu optycznego (CD lub DVD)

Aby wysunąć tacę napędu optycznego, kiedy komputer jest włączony, należy nacisnąć przycisk wysuwania na napędzie.



Kiedy zasilanie jest wyłączone, tacę napędu można wysunąć posługując się otworem wysuwu awaryjnego.

Używanie blokady zabezpieczającej komputer

Znajdujące się z lewej strony komputera gniazdo zabezpieczenia, umożliwia podłączenie blokady komputera zgodnej z systemem Kensington.



Zawiń kabel zabezpieczenia komputera dookoła ciężkiego nieruchomego obiektu, takiego jak stół lub zablokowany uchwyt szuflady. Wstaw złącze blokady do gniazda i przekręć klucz w celu zamknięcia blokady. Dostępne są także modele bez kluczy.

Audio

Komputer jest dostarczany z funkcją obsługi 16-bitowego, wysokiej zgodności dźwięku AC'97 stereo oraz dwoma głośnikami stereo.



Regulacja głośności

Regulowanie głośności komputera sprowadza się do naciśnięcia kilku przycisków. Dalsze informacje o regulowaniu głośności głośnika znajdują się w części **“Klawisze skrótu”** na stronie 14.

Korzystanie z narzędzi systemowych



Uwaga: Dotyczy tylko komputerów pracujących w środowisku systemu Microsoft Windows XP.

Acer eManager

Program Acer eManager jest innowacyjnym rozwiązaniem programowym przeznaczonym do obsługi często używanych funkcji. Naciśnij < **e** >, aby uruchomić interfejs użytkownika Acer eManager, posiadający 4 główne moduły ustawień: Acer ePowerManagement, Acer ePresentation, Acer eRecovery oraz Acer eSettings.



Aby ustawić < **e** > (przycisk wspomaganie), patrz **“Klawisze szybkiego uruchamiania programów” na stronie 10.**



Acer ePowerManagement

Jest centralnym punktem kontrolowania wszystkich schematów zasilania komputera PC i maksymalizowania żywotności akumulatora.



Acer ePresentation

Upraszcza ustawienia rozdzielczości przy podłączeniu do projektora.



Acer eRecovery

Niezawodne tworzenie kopii zapasowych oraz odzyskiwanie konfiguracji systemu.



Acer eSettings

Zapewnia łatwość zarządzania ustawieniami i bezpieczeństwem systemu.

Aby uzyskać więcej informacji, należy otworzyć Acer eManager, kliknąć odpowiednią aplikację i wybrać funkcję Pomocy.



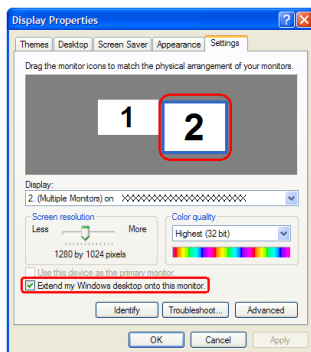
Uwaga: Jeżeli komputer nie został dostarczony z dyskiem Recovery CD lub System CD, prosimy skorzystać z funkcji "System backup to optical disk" programu Acer eRecovery w celu zapisania obrazu kopii zapasowej na dysku CD lub DVD. Aby zapewnić najlepsze rezultaty odzyskiwania systemu przy użyciu dysku CD lub programu Acer eRecovery, należy odłączyć wszystkie urządzenia zewnętrzne (oprócz zewnętrznego napędu dysku optycznego Acer, jeśli komputer jest wyposażony w taki napęd).

Acer GridVista (zgodność ze standardem obsługi dwóch okien wyświetlania)



Uwaga: Funkcja ta jest dostępna jedynie dla niektórych modeli.

Aby włączyć funkcję obsługi dwóch monitorów, najpierw upewnij się, czy drugi monitor jest przyłączony. Następnie wybierz **Start - Panel sterowania - Ekran** oraz kliknij kartę **Ustawienia**. Wybierz ikonę drugiego monitora (2) w polu ekranu, a następnie kliknij pole wyboru **Powiększ Pulpit do rozmiarów tego monitora**. W końcu kliknij **Zastosuj**, aby zastosować nowe ustawienia oraz kliknij **OK** w celu zakończenia operacji.



Acer GridVista to przydatny program narzędziowy, który oferuje użytkownikowi cztery wstępnie zdefiniowane ustawienia wyświetlania umożliwiające oglądanie wielu okien na tym samym ekranie. Aby uzyskać dostęp do tej funkcji, przejdź do menu **Start - Wszystkie programy** i kliknij **Acer GridVista**. Możesz wybrać jedno z wymienionych poniżej ustawień wyświetlania:

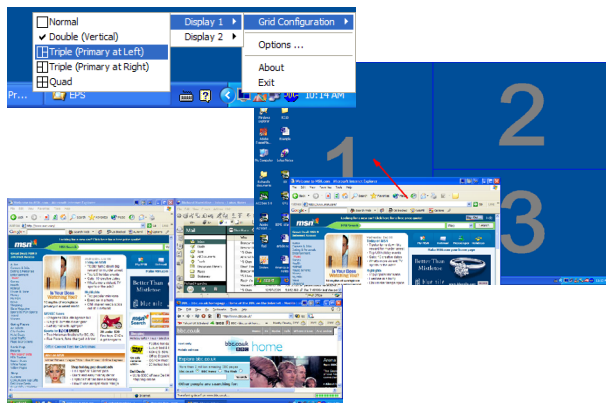


Double (Podwójne) (pionowo), Triple (Potrójne) (główne z lewej strony), Triple (Potrójne) (główne z prawej strony) albo Quad (Poczwórne)

Program Acer GridVista jest zgodny ze standardem obsługi dwóch okien wyświetlania, co umożliwia niezależne ustawianie parametrów dwóch okien wyświetlania.

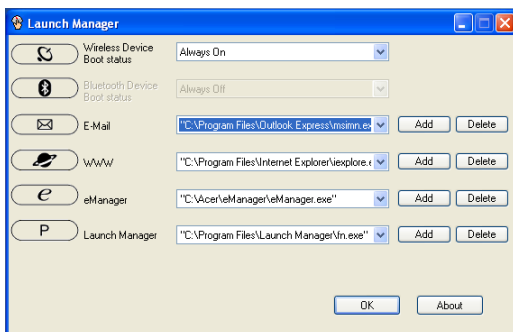
Funkcje Acer GridVista są łatwe w konfigurowaniu:

- 1 U uruchom program Acer GridVista i z paska zadań wybierz preferowany układ ekranu dla każdego okna wyświetlania.
- 2 Przeciągaj kolejno okna i upuszczaj w odpowiednich kratkach.
- 3 Korzystaj z wygody, jaką zapewnia dobrze zorganizowany pulpit.



Uwaga: Upewnij się, że ustawienie rozdzielczości Twojego drugiego monitora jest zgodne z wartością zalecaną przez producenta.

Launch Manager



Powyżej klawiatury znajdują się 4 klawisze szybkiego uruchamiania programów. Zobacz **“Klawisze szybkiego uruchamiania programów”** na stronie 10 w celu uzyskania informacji o ich lokalizacji.

Dostęp do Menedżera uruchamiania, w celu uruchomienia aplikacji, można uzyskać klikając **Start, Wszystkie programy**, a następnie **Launch Manager**.

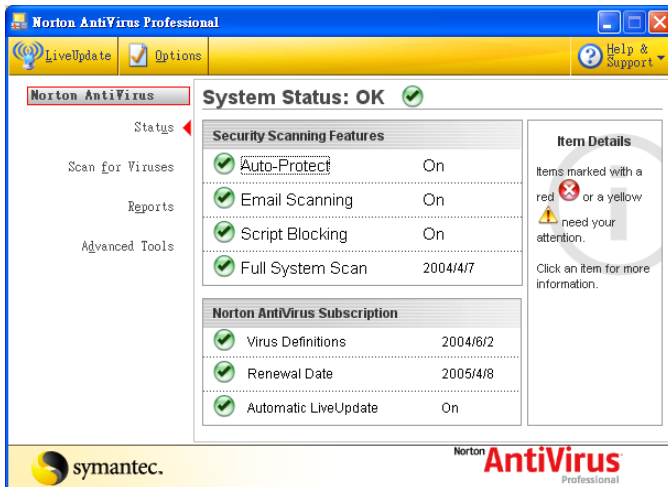
Norton AntiVirus

Oprogramowanie antywirusowe Norton AntiVirus wykrywające i naprawiające zainfekowane pliki, chroni komputer przed wirusami, zapewniając bezpieczeństwo danym.

Jak przy pomocy Norton AntiVirus sprawdzić, czy komputer nie jest zainfekowany wirusem?

Funkcja pełnego skanowania systemu sprawdza wszystkie pliki komputera. Aby wykonać pełne skanowanie systemu należy:

- 1 Uruchomić program Norton AntiVirus
Kliknąć dwukrotnie ikonę **Norton AntiVirus**, znajdującą się na pulpicie lub. W menu **Start** na pasku zadań systemu Windows, zaznaczyć opcję **Programs** (Programy) i wybrać **Norton AntiVirus**.
- 2 W oknie głównym Norton AntiVirus kliknąć opcję **Scan for Viruses** (Skanuj w poszukiwaniu wirusów).



- 3 W okienku **Scan for Viruses** (Skanuj w poszukiwaniu wirusów), kliknąć ikonę **Scan My Computer** (Skanuj mój komputer).
- 4 W panelu **Actions** (Akcje), kliknąć **Scan** (Skanuj).
- 5 Po zakończeniu skanowania, pojawi się raport podsumowania, kliknąć przycisk **Finished** (Zakończono).

Można zaplanować indywidualnie dobrane procesy automatycznego skanowania w określonych dniach i godzinach lub co wybrany okres czasu. Jeżeli podczas pracy na komputerze, rozpocznie się zaplanowany proces skanowania, zostanie on uruchomiony w tle, tak by nie przeszkadzał w pracy.

W celu uzyskania dalszych informacji, należy uruchomić menu Help (Pomoc) programu Norton AntiVirus.

Często zadawane pytania

Poniżej przedstawiona została lista możliwych sytuacji, które mogą zaistnieć podczas użytkowania komputera. Do każdej z tych sytuacji dołączone są łatwe odpowiedzi i rozwiązania.

Nacisnąłem przycisk zasilania, ale komputer nie startuje ani nie uruchamia się.

Sprawdź wskaźnik zasilania:

- Jeżeli nie świeci, komputer nie jest zasilany. Sprawdź następujące elementy:
 - Jeżeli pracujesz na zasilaniu bateryjnym, baterie mogą być rozładowane w stopniu uniemożliwiającym zasilanie komputera. Podłącz adapter zasilania prądem zmiennym, w celu doładowania zestawu baterii.
 - Upewnij się, że adapter prądu zmiennego jest prawidłowo podłączony do komputera i gniazda zasilania.
- Jeżeli wskaźnik świeci, sprawdź następujące elementy:
 - Czy w zewnętrznym napędzie USB dyski nie znajduje się dyskietka, nie zawierająca systemu operacyjnego? Wyjmij dyskietkę lub zastąp ją dyskietką zawierającą system operacyjny, a następnie naciśnij kombinację klawiszy <Ctrl> + <Alt> + , aby zrestartować komputer.

Na ekranie nic się nie wyświetla.

System zarządzania zasilaniem komputera automatycznie wyłącza wyświetlanie obrazu w celu oszczędzania energii. Naciśnij dowolny przycisk aby przywrócić wyświetlanie.

Jeżeli po naciśnięciu klawisza obraz nadal nie wyświetla się, mogą być dwie przyczyny:

- Za bardzo obniżony jest poziom jasności. Naciśnij <Fn> + <→>, aby zwiększyć poziom jasności.
- Urządzenie wyświetlające może być ustawione na zewnętrzny monitor. Naciśnij klawisz skrótu przełączania wyświetlania <Fn> + <F5>, aby przełączyć wyświetlanie z powrotem na komputer.
- Jeżeli zaświecony jest wskaźnik uśpienia, komputer znajduje się w stanie uśpienia. Naciśnij i zwolnij przycisk zasilania, aby powrócić do normalnego trybu pracy.

Obraz nie zajmuje całego ekranu.

Wyświetlacz każdego komputera posiada różną rozdzielczość matrycy, która zależy od wielkości ekranu. Jeżeli ustawiona została rozdzielczość mniejsza niż rozdzielczość matrycy wyświetlacza, obraz jest rozciągany, aby wypełnić całą powierzchnię wyświetlacza. Kliknij prawym przyciskiem myszki pulpit systemu Windows i wybierz Właściwości, aby wyświetlić okno dialogowe **Właściwości ekranu**. Następnie kliknij zakładkę **Ustawienia**, aby sprawdzić czy rozdzielczość jest ustawiona prawidłowo. Rozdzielczości niższe od określonej wcześniej powodują częściowe wypełnienie ekranu na komputerze lub monitorze zewnętrznym.

Brak dźwięku z komputera.

Sprawdź następujące elementy:

- Możliwe że wyciszona została głośność. Sprawdź w systemie Windows ikonę sterowania głośnością (głośnik), znajdującą się na pasku zadań. Jeżeli jest przekreślona, kliknij ją i odznacz opcję **Wycisz wszystkie**.
- Możliwe zbyt duże obniżenie poziomu głośności. Sprawdź w systemie Windows, znajdującą się na pasku zadań ikonę sterowania głośnością. Do regulacji głośności możesz również użyć klawiszy regulacji głośności. Aby uzyskać więcej informacji, patrz "**Klawisze skrótu**" na stronie 14.
- Jeżeli słuchawki na głowę, słuchawki na uszy lub zewnętrzne głośniki są podłączone do portu wyjścia liniowego na przednim panelu komputera, automatycznie wyłączane są głośniki wewnętrzne.

Chcę wysunąć tacę napędu optycznego bez włączania zasilania.

Napęd optyczny posiada przycisk wysuwu mechanicznego. Po prostu włóż końcówkę długopisu lub spinacz do papieru do otworu wysuwu i naciśnij, aby wysunąć tacę.

Klawiatura nie reaguje.

Spróbuj przyłączyć zewnętrzną klawiaturę do portu USB znajdującego się z prawej strony lub z lewej strony komputera. Jeżeli zewnętrzna klawiatura działa, należy skontaktować się z dostawcą lub autoryzowanym centrum serwisowym, ponieważ możliwe jest obłudowanie kabli klawiatury wewnętrznej.

Drukarka nie działa.

Sprawdź następujące elementy:

- Upewnij się, że drukarka jest podłączona do gniazda zasilania oraz, że jest włączona.
- Upewnij się, że kabel sygnałowy drukarki jest pewnie przyłączony do portu USB komputera oraz do odpowiedniego portu drukarki.

Chcę ustawić moją lokalizację, aby korzystać z wewnętrznego modemu.

W celu prawidłowego użycia oprogramowania komunikacyjnego (np. Hyper Terminała), należy ustawić lokalizację użytkownika:

- 1 Kliknij **Start, Ustawienia, Panel sterowania**.
- 2 Dwukrotnie kliknij **Opcje telefonu i modemu**.
- 3 Kliknij zakładkę **Reguły wybierania numeru** i rozpocznij ustawienia lokalizacji.

Zapoznaj się z instrukcją systemu Windows, aby uzyskać więcej informacji.



Uwaga: Pamiętaj, że podczas pierwszego rozruchu swego notebooka możesz pominąć konfigurację połączenia internetowego (Internet Connection), ponieważ nie jest to konieczne dla zainstalowania całego systemu operacyjnego. Po zainstalowaniu systemu operacyjnego możesz przystąpić do skonfigurowania połączenia internetowego.

Chcę przywrócić pierwotne ustawienia mojego komputera bez korzystania z dysków CD odzyskiwania systemu.



Uwaga: Jeżeli używany system jest wersją wielojęzyczną, system operacyjny i język wybrane przy pierwszym włączeniu systemu będą jedynymi opcjami dostępnymi w przyszłych operacjach odzyskiwania.

Ten proces przywracania, pomaga w przywróceniu danych na dysku C: z oryginalnym oprogramowaniem, zainstalowanym po zakupieniu notebooka. Wykonaj podane poniżej czynności, w celu odtworzenia dysku C:. (Dysk C: będzie sformatowany i usunięte zostaną wszystkie dane.) Przed użyciem tej opcji, ważne jest wykonanie kopii zapasowej wszystkich danych.

Przed wykonaniem operacji przywracania, należy sprawdzić ustawienia BIOS.

- 1 Należy sprawdzić, czy jest włączona funkcja **Acer disk-to-disk recovery**.
- 2 Należy upewnić się, czy ustawienie **D2D Recovery** w opcji **Main** jest **Enabled**.
- 3 Zakończ program narzędziowy BIOS zapisując zmiany.



Uwaga: Aby uaktywnić program narzędziowy BIOS, należy nacisnąć klawisz **<F2>** podczas trwania testu POST (Power-On Self Test [Autotest po włączeniu zasilania])

Rozpoczęcie procesu odzyskiwania:

- 1 Ponowne uruchomienie systemu.
- 2 W czasie, gdy jest wyświetlane logo firmy Acer, w tym samym czasie, naciśnij **<Alt> + <F10>**, aby przejść do procesu przywracania.
- 3 W celu wykonania odzysku systemu należy stosować się do instrukcji wyświetlanych na ekranie.



Ważne! Funkcja ta zajmuje 2 do 3 GB miejsca na ukrytej partycji dysku twardego.

Żądanie usługi

ITW (International Travelers Warranty [Międzynarodowa gwarancja podróznego])

Komputer jest zabezpieczony poprzez ITW (International Travelers Warranty [Międzynarodowa gwarancja podróznego]) dającą zabezpieczenie komputera podczas podróży. Pomoc klientowi zapewnia Nasza światowa sieć centrów serwisowych.

Paszport ITW jest dostarczany z komputerem. Paszport ten zawiera wszystkie informacje na temat programu ITW. Lista dostępnych, autoryzowanych centrów serwisowych znajduje się w podręcznym informatorze. Należy uważnie przeczytać paszport.

Aby można było skorzystać z usług naszych centrów serwisowych, paszport ITW należy mieć zawsze przy sobie, szczególnie podczas podróży. Dowód zakupu należy umieścić w wewnętrznej zakładce okładki paszportu ITW.

Jeżeli w docelowym kraju podróży nie ma autoryzowanego przez firmę Acer centrum serwisowego ITW, pomoc można uzyskać kontaktując się z naszymi biurami na całym świecie. Proszę zapoznać się z <http://global.acer.com>.

Przed rozmową telefoniczną

Przed połączeniem telefonicznym z serwisem online firmy Acer, należy przygotować następujące informacje, oraz pozostać w trakcie rozmowy przy komputerze. Pomoc użytkownika pozwoli na skrócenie czasu rozmowy i bardziej skuteczną pomoc w rozwiązaniu problemu.

Jeżeli komputer generuje komunikaty błędów lub dźwięki, należy zapisać je tak jak są wyświetlane na ekranie (lub zanotować ilość i kolejność dźwięków).

Wymagane jest dostarczenie następujących informacji:

Nazwisko: _____

Adress: _____

Numer telefoniczny: _____

Urządzenie i typ modelu: _____

Numer seryjny: _____

Data zakupu: _____

Przenoszenie notebooka

W sekcji tej zamieszczono wskazówki i porady związane z przenoszeniem komputera i podróżowaniem z komputerem.

Odłączanie desktopu

Wykonaj następujące czynności w celu odłączenia komputera od akcesoriów zewnętrznych:

- 1 Zapisz wszystkie otwarte pliki.
- 2 Wymij ze stacji wszelkie nośniki, dyskietki lub dyski kompaktowe.
- 3 Wyłączyć komputer.
- 4 Zamknij pokrywę wyświetlacza.
- 5 Odłącz przewód od zasilacza prądu zmiennego.
- 6 Odłącz klawiaturę, urządzenie wskazujące, drukarkę, zewnętrzny monitor i inne urządzenia zewnętrzne.
- 7 Odłącz blokadę Kensington, jeżeli jest używana do zabezpieczenia komputera.

W podróży

Przy przemieszczaniu się na niewielkie odległości, na przykład z biura do miejsca spotkania.

Przygotowanie komputera

Przed przenoszeniem komputera należy zamknąć i zatrzasać pokrywę wyświetlacza, aby wprowadzić komputer w tryb uśpienia. Można teraz bezpiecznie przenieść komputer w dowolne miejsce budynku. Aby powrócić z trybu uśpienia, należy otworzyć pokrywę wyświetlacza, a następnie nacisnąć i zwolnić przycisk zasilania.

Jeżeli komputer będzie przenoszony do biura klienta lub do innego budynku, przed przeniesieniem można zakończyć pracę komputera:

Kliknij **Start, Wyłącz komputer**; następnie kliknij **Wyłącz** (Windows XP).

- lub -

Można wymusić przejście komputera do trybu Sleep (Uśpienie), naciskając **<Fn> + <F4>**. Następnie zamknąć i zatrzasać wyświetlacz.

Kiedy będziesz znów gotowy do używania komputera, zwolnij zatrzask i otwórz wyświetlacz, a następnie naciśnij i zwolnij przycisk zasilania.



Uwaga: Aby ponownie użyć komputer, należy odblokować zatrzask i otworzyć pokrywę z wyświetlaczem, oraz nacisnąć i zwolnić przełącznik zasilania. Jeżeli wskaźnik zasilania nie świeci się, komputer wszedł do trybu Hibernation (Hibernacja) i został wyłączony. Naciśnij i zwolnij przełącznik zasilania, aby przywrócić zasilanie komputera. Należy zwrócić uwagę, że komputer może wejść do trybu Hibernation (Hibernacja) po pewnym czasie przebywania w trybie Sleep (Uśpienie). Aby przywrócić komputer ze stanu Hibernation (Hibernacja), należy włączyć zasilanie.

Co należy brać ze sobą na spotkania

Jeśli spotkanie jest względnie krótkie, oprócz komputera nie będziesz musiał brać ze sobą niczego więcej. Jeżeli jednak to spotkanie może być dłuższe lub akumulator nie jest w pełni naładowany, można wziąć zasilacz prądu przemianowego, aby go włączyć w miejscu spotkania.

Jeżeli w miejscu spotkania nie ma gniazdka elektrycznego, należy zredukować szybkość rozładowania baterii, przedstawiając komputer na tryb Sleep (Uśpienie). Naciśnij **<Fn> + <F4>** lub zamknij pokrywę wyświetlacza, jeżeli komputer nie jest aktywnie używany. Aby powrócić z trybu uśpienia, otworzyć pokrywę wyświetlacza (jeżeli była zamknięta), a następnie nacisnąć i zwolnić przycisk zasilania.

Przenoszenie komputera do domu

Podczas przenoszenia komputera z biura do domu lub odwrotnie.

Przygotowanie komputera

W celu przygotowania do przeniesienia do domu, po odłączeniu komputera od desktopu, należy wykonać następujące czynności:

- Sprawdź, czy z napędu(w) wyjęte zostały wszystkie nośniki i dyski kompaktowe. Pozostawienie nośnika w napędzie może spowodować uszkodzenie głowicy napędu.
- Komputer należy włożyć do walizki ochronnej, zabezpieczającej go przed uszkodzeniem przy upadku.



Ostrzeżenie: Należy unikać umieszczania w walizce elementów obok górnej części pokrywy komputera. Naciśnięcie górnej części pokrywy mogłoby spowodować uszkodzenie ekranu.

Co należy wziąć ze sobą

Jeżeli nie ma ich jeszcze w domu, należy wziąć ze sobą:

- Adapter prądu zmiennego i przewód zasilający
- Wydrukowaną Instrukcję Obsługi

Zalecenia dodatkowe

Podczas podróży do pracy i z pracy należy stosować się do podanych poniżej zaleceń dotyczących zabezpieczenia komputera:

- Należy zminimalizować efekt wpływu zmian temperatury, trzymając komputer ze sobą.
- Przy konieczności zatrzymania na dłuższy czas bez możliwości zabrania komputera ze sobą, aby uniknąć nadmiernego nagrzewania komputera, należy zostawić go w bagażniku samochodu.
- Zmiany temperatury i wilgotności mogą wywołać kondensację. Przed włączeniem komputera należy poczekać na przywrócenie go do temperatury pokojowej, i sprawdzić czy na ekranie nie wystąpiła kondensacja. Przy zmianie temperatury o więcej niż 10 °C (18 °F), należy dłużej poczekać na przywrócenie do temperatury pokojowej. O ile to możliwe, należy pozostawić komputer na 30 minut w otoczeniu o temperaturze pośredniej pomiędzy temperaturą zewnętrzną a temperaturą pokojową.

Ustawienia w biurze domowym

Przy częściej pracy na komputerze w domu, korzystne może być zakupienie drugiego adaptera prądu zmiennego do używania w domu. Posiadanie drugiego adaptera prądu zmiennego pozwoli na uniknięcie przenoszenia dodatkowego ciężaru do domu i z domu.

Przy używaniu komputera w domu w długich okresach czasu, korzystne może być także dodanie zewnętrznej klawiatury, monitora lub myszy.

Podróżowanie z komputerem

Podczas podróży na większe odległości, na przykład, z własnego biura do biura klienta lub podczas lokalnych podróży.

Przygotowanie komputera

Komputer należy przygotować w ten sam sposób jak przy przenoszeniu do domu. Należy sprawdzić, czy naładowane są baterie komputera. Podczas przechodzenia przez bramkę kontroli, ochrona lotniska może wymagać włączenia komputera.

Co należy wziąć ze sobą

Należy wziąć ze sobą następujące elementy:

- Adapter prądu zmiennego
- Zapasowy, całkowicie naładowany zestaw(y) baterii
- Dodatkowe pliki ze sterownikiem drukarki, jeżeli planowane jest użycie innej drukarki

Zalecenia dodatkowe

Oprócz zaleceń przy przenoszeniu komputera do domu, w celu zabezpieczenia komputera podczas podróży, należy stosować się także do poniższych zaleceń:

- Należy zawsze traktować komputer jako bagaż podręczny.
- O ile to możliwe, komputer należy trzymać przy sobie. Urządzenia do prześwietlania bagażu na lotnisku są bezpieczne dla komputera, ale nie należy poddawać komputera działaniu wykrywacza metalu.
- Należy unikać narażania dyskietek elastycznych na działanie ręcznych wykrywaczy metalu.

Podróże zagraniczne z komputerem

Podczas podróży z kraju do kraju.

Przygotowanie komputera

Komputer należy przygotować w taki sam sposób jak do zwykłych podróży.

Co należy wziąć ze sobą

Należy wziąć ze sobą następujące elementy:

- Adapter prądu zmiennego
- Przewody zasilające odpowiednie dla docelowego kraju podróży
- Zapasowe, całkowicie naładowane zestawy baterii
- Dodatkowe pliki ze sterownikiem drukarki, jeżeli planowane jest użycie innej drukarki
- Dowód zakupu, w przypadku potrzeby okazania takiego dokumentu służbom celnym
- Paszport International Travelers Warranty (Międzynarodowa gwarancja podróżnego)

Zalecenia dodatkowe

Należy stosować się do tych samych dodatkowych zaleceń jak do zwykłych podróży z komputerem. Dodatkowo, podczas podróży zagranicznych mogą okazać się użyteczne następujące wskazówki:

- Podczas podróży do innego kraju, należy sprawdzić, czy specyfikacja przewodu zasilającego adaptera prądu zmiennego jest zgodna z parametrami napięcia prądu zmiennego w danym kraju. Jeżeli nie jest zgodna, należy kupić przewód zasilający zgodny z lokalnymi parametrami napięcia prądu zmiennego. Nie należy używać sprzedawanych konwerterów zasilania urządzeń do zasilania komputera.
- Jeżeli używany jest modem, należy sprawdzić, czy modem i złącze są zgodne z systemem telekomunikacyjnym docelowego kraju podróży.

Zabezpieczanie komputera

Komputer jest droгим urządzeniem i należy zadbać o jego bezpieczeństwo. Nauka zasad ochrony i zabezpieczania komputera.

Elementami zabezpieczenia komputera są blokady sprzętowe i programowe — blokada zabezpieczenia i hasła.

Używanie blokady zabezpieczającej komputer

Znajdujące się na obudowie komputera gniazdo zabezpieczenia, umożliwia podłączenie blokady komputera zgodnej z systemem Kensington.

Zawiń kabel zabezpieczenia komputera dookoła ciężkiego nieruchomego obiektu, takiego jak stół lub zablokowany uchwyt szuflady. Wstaw złącze blokady do gniazda i przekręć klucz w celu zamknięcia blokady. Dostępne są także modele bez kluczy.

Używanie haseł

Hasła zabezpieczają komputer przed nieautoryzowanym dostępem. Ustawienie tych haseł tworzy kilka różnych poziomów zabezpieczenia komputera i znajdujących się w nim danych.

- Hasło Supervisor (Administratora) zapobiega nieautoryzowanemu dostępowi do programu narzędziowego BIOS'u. Raz ustawione, musi być podawane każdorazowo, przed uzyskaniem dostępu do programu narzędziowego BIOS'u. Patrz **“Program narzędziowy BIOS” na stronie 38**.
- Hasło User (Użytkownika) zabezpiecza komputer przed nieautoryzowanym użyciem. Aby uzyskać maksymalne bezpieczeństwo, stosowanie tego hasła należy połączyć z punktami kontroli hasła podczas ładowania systemu oraz podczas powracania z trybu hibernacji.

- Hasło on Boot (przed Załadowaniem systemu) zabezpiecza komputer przed nieautoryzowanym użyciem. Aby uzyskać maksymalne bezpieczeństwo, stosowanie tego hasła należy połączyć z punktami kontroli hasła podczas ładowania systemu oraz podczas powracania z trybu hibernacji.



Ważne! Nie wolno zapomnieć swojego hasła Administratora! Jeżeli użytkownik zapomniał hasła, należy się skontaktować ze swoim dostawcą lub autoryzowanym centrum serwisowym.

Wprowadzanie haseł

Kiedy hasło zostanie ustawione, na środku ekranu wyświetlacza pojawi się okienko logowania.

- Kiedy ustawione jest hasło Administratora (Supervisor), okienko logowania pojawi się po naciśnięciu klawisza **<F2>**, przed wejściem do programu narzędziowego BIOS'u.
- Należy wprowadzić hasło Administratora i nacisnąć **<Enter>**, aby uzyskać dostęp do programu narzędziowego BIOS'u. Jeżeli wprowadzone hasło jest nieprawidłowe, pojawi się komunikat ostrzegawczy. Należy wtedy spróbować ponownie i nacisnąć **<Enter>**.
- Kiedy ustawione jest hasło Użytkownika, oraz włączony jest parametr Password on boot (Pytaj o hasło podczas ładowania systemu), okienko logowania pojawi się przed załadowaniem systemu.
- Należy wprowadzić hasło Użytkownika i nacisnąć **<Enter>**, aby móc używać komputera. Jeżeli wprowadzone hasło jest nieprawidłowe, pojawi się komunikat ostrzegawczy. Należy wtedy spróbować ponownie i nacisnąć **<Enter>**.



Ważne! Użytkownik ma trzy szanse na podanie prawidłowego hasła. Jeżeli trzykrotnie podane zostanie nieprawidłowe hasło, system zostanie zatrzymany. Należy nacisnąć i przytrzymać przycisk zasilania przez 4 sekundy, aby wyłączyć komputer. Następnie należy wyłączyć komputer i spróbować ponownie.

Ustawianie haseł

Hasła można ustawić przy pomocy programu narzędziowego BIOS'u.

Rozszerzenie informacji o dostępnych opcjach

Komputer PC typu notebook oferuje pełne możliwości komputera przenośnego.

Opcje połączeń

Porty umożliwiają podłączenie do komputera urządzeń peryferyjnych w taki sam sposób jak do biurkowego komputera PC. Aby uzyskać więcej szczegółowych informacji o sposobach przyłączania różnych urządzeń zewnętrznych, zapoznaj się z poniższym rozdziałem.

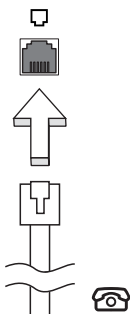
Faks/modem

Komputer zawiera wbudowany faks/modem V.92 56 Kbps.



Przeostroga! Port modemu nie jest zgodny z cyfrowymi liniami telefonicznymi. Podłączenie tego modemu do cyfrowej linii telefonicznej, może spowodować jego uszkodzenie.

Aby korzystać z Faksu/modemu, należy podłączyć kabel pomiędzy modemem a gniazdem telefonicznym w ścianie.

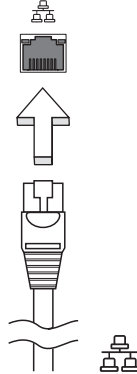


Przeostroga! Należy zadbać, aby wykorzystywany kabel był odpowiedni dla kraju użytkownika.

Wbudowane funkcje sieciowe

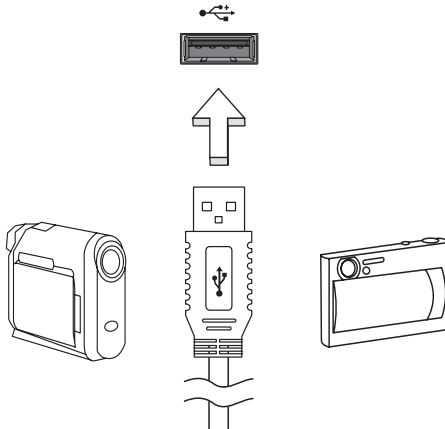
Wbudowane funkcje sieciowe umożliwiają podłączenie komputera do sieci standardu Ethernet.

Aby używać funkcji sieciowych, należy przyłączyć kabel Ethernet do gniazda sieciowego (RJ-45) na podstawie montażowej komputera i do gniazda sieciowego w ścianie lub w koncentratorze sieciowym.



Universal Serial Bus (Uniwersalna magistrala szeregową)

Port USB (Universal Serial Bus [Uniwersalna magistrala szeregową]) 2.0, to wysokiej szybkości magistrala szeregową umożliwiającą łańcuchowe podłączenie peryferyjnych urządzeń USB bez zajmowania cennych zasobów systemowych.



Gniazdo na kartę PC

Gniazdo PC Card typu II w komputerze akceptuje karty PC Card, zwiększając możliwości wykorzystywania i rozszerzania komputera. Na kartach powinno znajdować się logo PC Card.

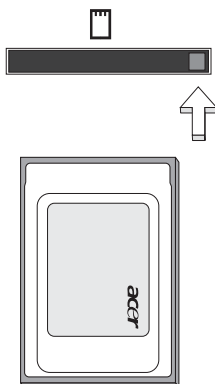
Karty PC (dawniej PCMCIA) są dodatkowymi kartami komputerów przenośnych, dającymi możliwości rozszerzeń, przez długi czas dostępne jedynie w komputerach biurkowych. Ogólnie dostępne są karty pamięci flash, faks/modemy, bezprzewodowe LAN oraz SCSI. System CardBus usprawnił 16-bitową technologię kart PC rozszerzając przepustowość do 32 bitów.



Uwaga: Szczegółowe informacje o instalowaniu i używaniu kart i ich funkcjach znajdują się w instrukcji kart.

Wkładanie karty PC

Włóż kartę do dolnego gniazda i w razie potrzeby wykonaj prawidłowo połączenia (np. podłącz kabel sieciowy). Szczegółowe informacje znajdują się w instrukcji karty.



Wysuwanie karty PC

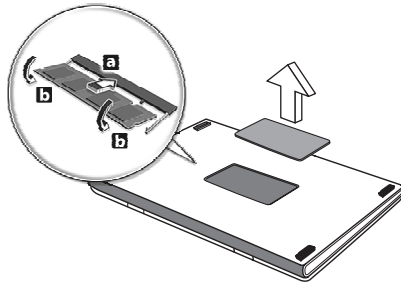
Przed wysunięciem karty PC:

- 1 Zakończ aplikację korzystającą z karty.
- 2 Kliknij lewym przyciskiem na ikonie karty PC, znajdującej się na pasku zadań i zatrzymaj działanie karty.
- 3 Naciśnij przycisk wysuwania gniazda aby wysunąć przycisk wysuwania; naciśnij ponownie, aby wysunąć kartę.

Instalacja pamięci

W celu zainstalowania pamięci należy wykonać następujące czynności:

- 1 Wyłącz komputer, odłącz adapter prądu zmiennego (jeśli jest podłączony) i wyjmij zestaw baterii. Obróć komputer, w celu uzyskania dostępu do jego podstawy.
- 2 Odkręć śrubę pokrywy pamięci, następnie unieś i zdejmij pokrywę pamięci.
- 3 Włóż moduł pamięci pod kątem do gniazda **(a)**, następnie delikatnie naciskaj go, aż do zaskoczenia na miejsce **(b)**.



- 4 Załóż ponownie pokrywę pamięci i zabezpiecz ją śrubą.
- 5 Zainstaluj pakiet akumulatorów i podłącz zasilacz prądu zmiennego.
- 6 Włącz komputer.

Komputer automatycznie wykryje i przekonfiguruje łączną wielkość pamięci. Zwróć się o poradę do wykwalifikowanego technika albo skontaktuj się z miejscowym dealerem firmy Acer.

Program narzędziowy BIOS

Program narzędziowy BIOS to program konfiguracji sprzętu, wbudowany w BIOS (Basic Input/Output System [Podstawowy system wejścia/wyjścia]).

Komputer został już wcześniej prawidłowo skonfigurowany i zoptymalizowany i nie ma potrzeby uruchamiania tego programu narzędziowego. Jednakże, jeśli zaistnieją problemy z konfiguracją, będzie potrzebne uruchomienie tego programu.

Aby uaktywnić program narzędziowy BIOS, naciśnij <F2> podczas wyświetlania testu POST (Power-On Self Test [Autotest po włączeniu zasilania]), w czasie wyświetlania logo Komputer PC typu notebook.

Sekwencja startowa systemu

Aby ustawić sekwencję startową systemu w programie BIOS utility, uruchom program BIOS utility, a następnie wybierz **Boot** z listy kategorii umieszczonej w górnej części ekranu.

Włączanie odzyskiwania systemu z dysku (disk-to-disk recovery)

Aby włączyć funkcję odzyskiwania systemu z dysku disk-to-disk recovery (hard disk recovery), uruchom program BIOS utility, a następnie wybierz kategorię **Main** z listy umieszczonej w górnej części ekranu. Znajdź pozycję **D2D Recovery** w dolnej części ekranu i za pomocą klawiszy <F5> i <F6> ustaw tę wartość na **Enabled**.

Hasło

Aby ustawić hasło na rozruch komputera, uruchom program BIOS utility, a następnie wybierz kategorię **Security** z listy umieszczonej w górnej części ekranu. Znajdź pozycję **Password on boot:** i za pomocą klawiszy <F5> i <F6> włącz tę funkcję.

Używanie oprogramowania

Odtwarzanie filmów DVD

Po zainstalowaniu we wnęce na napęd optyczny napędu DVD, komputer można wykorzystać do odtwarzania filmów DVD.

- 1 Wsuń tacę napędu DVD i włóż płytę z filmem DVD; następnie zamknij tacę DVD.



Ważne! Przy pierwszym uruchomieniu odtwarzacza DVD, program poprosi o wprowadzenie kodu regionu. Dyski DVD są podzielone na 6 regionów. Po ustawieniu kodu regionu napędu DVD, będzie on odtwarzał jedynie dyski DVD dla danego regionu. Kod regionu można ustawiać maksymalnie pięć razy (włącznie z pierwszym ustawieniem), po tym czasie ostatnio wprowadzony kod regionu pozostanie na stałe. Odzyskiwanie zawartości dysku twardego, nie powoduje wyzerowania ilości prób ustawienia kodu regionu. W celu uzyskania informacji o kodach regionu filmów DVD, sprawdź przedstawioną dalej w tej sekcji tabelę.

- 2 Film DVD zostanie odtworzony automatycznie po kilku sekundach.

| Kod regionu | Kraj lub region |
|-------------|--|
| 1 | USA, Kanada |
| 2 | Europa, Bliski Wschód, Południowa Afryka, Japonia |
| 3 | Azja Południowo-Wschodnia, Tajwan, Korea Południowa |
| 4 | Ameryka Łacińska, Australia, Nowa Zelandia |
| 5 | Dawne republiki Związku Republik Radzieckich, części Afryki, Indie |
| 6 | Chińska Republika Ludowa |



Uwaga: Aby zmienić kod regionu, należy włożyć do napędu DVD film DVD z innym kodem regionu. Aby uzyskać więcej informacji należy zapoznać się z pomocą bezpośrednią.

Zarządzanie zasilaniem

Komputer posiada wbudowany moduł zarządzania zasilaniem monitorujący aktywność systemu. Aktywność systemu odnosi się do wszelkiej aktywności angażującej jedno lub więcej następujących urządzeń: klawiatura, myszka, dysk twardy, urządzenia peryferyjne podłączone do komputera, a także pamięć wideo. Jeżeli nie zostanie stwierdzona aktywność w ciągu danego okresu czasu (zwanego okresem braku aktywności), komputer zatrzymuje działanie niektórych lub wszystkich wymienionych urządzeń w celu oszczędzania energii.

Do oszczędzania energii komputer posługuje się schematem zarządzania energią obsługującym ACPI (Advanced Configuration and Power Interface [Interfejs zaawansowanej konfiguracji i zasilania]), umożliwiający uzyskanie maksymalnej oszczędności energii przy maksymalnej wydajności. System Windows obsługuje wszystkie działania związane z oszczędzaniem energii komputera.

Acer eRecovery

Acer eRecovery jest narzędziem służącym do szybkiego wykonania kopii zapasowej i przywracania systemu. Użytkownik może utworzyć i zapisać kopię zapasową bieżącej konfiguracji systemu na dysku twardym, CD albo DVD.

Acer eRecovery obejmuje następujące funkcje:

- 1 Tworzenie kopii zapasowej
- 2 Przywracanie z kopii zapasowej
- 3 Tworzenie dysku CD fabrycznego domyślnego obrazu oprogramowania
- 4 Ponowna instalacja oprogramowania standardowego bez CD
- 5 Zmiana hasła Acer eRecovery

Ten rozdział poprowadzi przez każdy z tych procesów.



.....

Uwaga: Ta funkcja występuje tylko w niektórych modelach. W przypadku systemów nie posiadających wbudowanej nagrywarki dysków optycznych, należy przed uruchomieniem Acer eRecovery dla realizacji zadań związanych z dyskami optycznymi podłączyć zewnętrzną nagrywarkę zgodną ze standardem USB lub IEEE1394.

Tworzenie kopii zapasowej

Użytkownicy mogą tworzyć i zapisywać obrazy kopii zapasowych na dysku twardym, dysku CD albo DVD.

- 1 Uruchom system operacyjny Windows XP.
 - 2 Naciśnij **<Alt> + <F10>** w celu otwarcia narzędzia Acer eRecovery.
 - 3 Podaj hasło, aby kontynuować. Hasło domyślne składa się z sześciu 0 (zer).
 - 4 W oknie Acer eRecovery wybierz **Recovery settings** i kliknij **Next**.
 - 5 W oknie Recovery settings wybierz **Backup snapshot image** i kliknij **Next**.
 - 6 Wybierz metodę zapisu kopii zapasowej.
 - a Użyj opcji **Backup to HDD**, aby zapisać obraz dysku kopii zapasowej na dysku D.
 - b Opcja **Backup to optical device** zapisuje obraz dysku kopii zapasowej na dysku CD lub DVD.
 - 7 Po wybraniu metody zapisu kopii zapasowej kliknij przycisk **Next**.
- Wykonuj instrukcje wyświetlane na ekranie w celu zakończenia procesu.

Przywracanie z kopii zapasowej

Użytkownicy mogą przywrócić dane uprzednio wykonanej kopii zapasowej (jak to podano w rozdziale **Tworzenie kopii zapasowej**) z dysku twardego, CD lub DVD.

- 1 Uruchom system operacyjny Windows XP.
- 2 Naciśnij **<Alt> + <F10>** w celu otwarcia narzędzia Acer eRecovery.
- 3 Podaj hasło, aby kontynuować. Hasło domyślne składa się z sześciu 0 (zer).
- 4 W oknie Acer eRecovery wybierz **Recovery settings** i kliknij **Next**.
- 5 Są dostępne cztery czynności przywracania. Wybierz żądaną czynność przywracania i wykonuj instrukcje wyświetlane na ekranie w celu zakończenia procesu przywracania.



.....

Uwaga: Opcja "Restore C:" Jest aktywna tylko wtedy, gdy na dysku twardym (D:\) jest zapisana przez użytkownika kopia zapasowa. Zobacz rozdział **Tworzenie kopii zapasowej**.

Tworzenie dysku CD fabrycznego domyślnego obrazu oprogramowania

Kiedy nie jest dostępny dysk System CD i Recovery CD, możesz je utworzyć wykorzystując tę funkcję.

- 1 Uruchom system operacyjny Windows XP.
- 2 Naciśnij **<Alt> + <F10>** w celu otwarcia narzędzia Acer eRecovery.
- 3 Podaj hasło, aby kontynuować. Hasło domyślne składa się z sześciu 0 (zer).
- 4 W oknie Acer eRecovery wybierz **Recovery settings** i kliknij **Next**.
- 5 W oknie Recovery settings wybierz **Burn image to disk** i kliknij **Next**.
- 6 W oknie Burn image to disk wybierz opcję **01. Factory default image** i kliknij **Next**.
- 7 Wykonuj instrukcje wyświetlane na ekranie w celu zakończenia procesu.

Ponowna instalacja oprogramowania standardowego bez CD

Acer eRecovery zapisuje wewnętrznie załadowane oprogramowanie w celu ułatwienia ponownej instalacji sterowników i aplikacji.

- 1 Uruchom system operacyjny Windows XP.
- 2 Naciśnij **<Alt> + <F10>** w celu otwarcia narzędzia Acer eRecovery.
- 3 Podaj hasło, aby kontynuować. Hasło domyślne składa się z sześciu 0 (zer).
- 4 W oknie Acer eRecovery wybierz **Recovery settings** i kliknij **Next**.
- 5 W oknie Recovery settings wybierz **Reinstall applications/drivers** i kliknij **Next**.
- 6 Wybierz żądany sterownik/aplikację i wykonuj instrukcje wyświetlane na ekranie w celu wykonania instalacji.

Acer eRecovery przygotowuje przy pierwszym uruchomieniu całe potrzebne oprogramowanie i wyświetlenie okna z wykazem oprogramowania może zająć kilka sekund.

Zmiana hasła

Acer eRecovery i Acer Przywracanie D do D jest zabezpieczony hasłem, które użytkownik może zmieniać. To hasło jest wykorzystywane zarówno przez program narzędziowy Acer eRecovery, jak i Acer disk-to-disk recovery. W celu dokonania zmiany hasła w Acer eRecovery należy wykonać poniższe czynności.

- 1 Uruchom system operacyjny Windows XP.
- 2 Naciśnij **<Alt> + <F10>** w celu otwarcia narzędzia Acer eRecovery.
- 3 Podaj hasło, aby kontynuować. Hasło domyślne składa się z sześciu 0 (zer).
- 4 W oknie Acer eRecovery wybierz **Recovery settings** i kliknij **Next**.
- 5 W oknie Recovery settings wybierz **Password: Change Acer eRecovery password** i kliknij **Next**.
- 6 Wykonuj instrukcje wyświetlane na ekranie w celu zakończenia procesu.



.....

Uwaga: Gdy nastąpi awaria systemu i nie będzie można uruchomić systemu Windows, użytkownik może uruchomić program narzędziowy Acer disk-to-disk w celu przywrócenia fabrycznego domyślnego obrazu dysku w trybie DOS.

Rozwiązywanie problemów z komputerem

W rozdziale tym znajdują się instrukcje o postępowaniu z typowymi problemami z systemem. Należy je przeczytać przed zwróceniem się o pomoc do pracownika pomocy technicznej. Rozwiązania bardziej poważnych problemów wymagają otwarcia obudowy komputera. Nie należy otwierać obudowy komputera samodzielnie. W celu uzyskania pomocy, należy skontaktować się z dostawcą lub autoryzowanym centrum serwisowym.

Porady dotyczące rozwiązywania problemów

Ten komputer notebook zawiera zaawansowane rozwiązania umożliwiające wyświetlanie na ekranie raportów o błędach, w celu pomocy w rozwiązaniu problemów.

Jeżeli system zgłasza komunikat błędu lub pojawiają się objawy wystąpienia błędu, patrz "Komunikaty błędów". Jeżeli nie można rozwiązać problemu, skontaktuj się z dostawcą. Patrz "**Żądanie usługi**" na stronie 27.

Komunikaty błędów

Jeżeli pojawił się komunikat błędu, należy zanotować jego treść i podjąć próbę usunięcia błędu. Następująca tabela wymienia komunikaty błędu w porządku alfabetycznym oraz zalecany przebieg działania.

| Komunikaty błędów | Działania naprawcze |
|-------------------------------|--|
| CMOS battery bad | Skontaktuj się z dostawcą lub autoryzowanym centrum serwisowym. |
| CMOS checksum error | Skontaktuj się z dostawcą lub autoryzowanym centrum serwisowym. |
| Disk boot failure | Włóż dyskietkę systemową (startową) do napędu dyskietek elastycznych (A:), następnie naciśnij Enter w celu ponownego uruchomienia. |
| Equipment configuration error | Naciśnij <F2> (podczas testu POST), aby wejść do programu narzędziowego BIOS'u; następnie naciśnij Exit , aby zrestartować komputer. |
| Hard disk 0 error | Skontaktuj się z dostawcą lub autoryzowanym centrum serwisowym. |

| Komunikaty błędów | Działania naprawcze |
|---|--|
| Hard disk 0 extended type error | Skontaktuj się z dostawcą lub autoryzowanym centrum serwisowym. |
| I/O parity error | Skontaktuj się z dostawcą lub autoryzowanym centrum serwisowym. |
| Keyboard error or no keyboard connected | Skontaktuj się z dostawcą lub autoryzowanym centrum serwisowym. |
| Keyboard interface error | Skontaktuj się z dostawcą lub autoryzowanym centrum serwisowym. |
| Memory size mismatch | Naciśnij <F2> (podczas testu POST), aby wejść do programu narzędziowego BIOS'u; następnie naciśnij Exit , aby zrestartować komputer. |

Jeżeli problem się utrzymuje, mimo przeprowadzenia działań naprawczych, skontaktuj się w celu uzyskania pomocy z dostawcą lub autoryzowanym centrum serwisowym. Niektóre problemy można rozwiązać poprzez użycie programu narzędziowego BIOS.

Przepisy i uwagi dotyczące bezpieczeństwa

Zgodność z wytycznymi ENERGY STAR

Jako partner ENERGY STAR, Acer Inc. potwierdza, że niniejszy produkt spełnia wytyczne ENERGY STAR odnośnie wydajności energetycznej.

Uwaga FCC

Urządzenie to zostało przetestowane i spełnia ograniczenia dla urządzeń cyfrowych klasy B, zgodnie z Częścią 15 Zasad FCC. Powyższe ograniczenia stworzono w celu zapewnienia stosownego zabezpieczenia przed szkodliwymi zakłóceniami w instalacjach domowych. Urządzenie to generuje, wykorzystuje i może emitować energię o częstotliwości radiowej i w przypadku instalacji oraz stosowania niezgodnie z zaleceniami może powodować uciążliwe zakłócenia w łączności radiowej.

Nie ma jednak żadnych gwarancji, że zakłócenia nie wystąpią w danej instalacji. Jeżeli urządzenie to powoduje uciążliwe zakłócenia odbioru radia i telewizji, co można sprawdzić włączając i wyłączając odbiornik telewizyjny i radiowy, użytkownik może podjąć próbę usunięcia zakłóceń w następujący sposób:

- Zmianę kierunku lub położenia anteny odbiorczej.
- Zwiększenie odstępów pomiędzy urządzeniem a odbiornikiem.
- Podłączenie urządzenia do gniazdka zasilanego z innego obwodu zasilania niż odbiornik.
- W celu uzyskania pomocy, należy skonsultować się z dostawcą lub doświadczonym technikiem RTV.

Uwaga: Kable ekranowane

W celu uzyskania zgodności z normami FCC, wszystkie połączenia z innymi urządzeniami komputerowymi muszą być wykonane z użyciem kabli ekranowanych.

Uwaga: Urządzenia peryferyjne

Do tego sprzętu można podłączać jedynie urządzenia peryferyjne (urządzenia wejścia/wyjścia, terminale, drukarki, itd.), posiadające certyfikat zgodności z ograniczeniami klasy B. Praca z urządzeniami peryferyjnymi nie posiadającymi certyfikacji może skutkować zakłóceniami odbioru radia i telewizji.

Ostrzeżenie

Zmiany lub modyfikacje nie zaakceptowane w sposób wyraźny przez producenta, mogą doprowadzić do pozbawienia użytkownika prawa do korzystania z urządzenia, co wynika z przepisów Federal Communications Commission (Federalnej komisji ds. zakłóceń komunikacyjnych).

Warunki pracy

Urządzenie to spełnia wymagania części 15 norm FCC. Jego działanie wymaga spełnienia następujących dwóch warunków: (1) Nie wolno dopuścić, aby urządzenie to powodowało szkodliwe zakłócenia oraz (2) Urządzenie to musi być odporne na wszelkie zakłócenia zewnętrzne, w tym takie, które powodują niepożądane rezultaty.

Deklaracja zgodności z normami krajów Unii Europejskiej

Niniejszym, firma Acer oświadcza, że ten komputer notebook, jest zgodny z istotnymi wymaganiami i innymi odnośnymi warunkami Dyrektywy 1999/5/EC. (W celu uzyskania kompletu dokumentów, prosimy o odwiedzenie strony <http://global.acer.com/products/notebook/reg-nb/index.htm>.)

Uwagi dotyczące modemu

TBR 21

Sprzęt ten uzyskał aprobatę [Decyzja Rady 98/482/EC - "TBR 21"], dotycząca pojedynczych połączeń terminalowych z siecią PSTN (Public Switched Telephone Network [Publiczna przełączana sieć telefoniczna]). Jednakże, z powodu różnic pomiędzy indywidualnymi PSTN-ami dostępnymi w różnych krajach, aprobata sama w sobie nie daje bezwarunkowej gwarancji pomyślnych operacji dla każdego punktu końcowego PSTN. W przypadku problemów, należy skontaktować się z dostawcą sprzętu.

Lista objętych krajów

Stan członkowski krajów Unii Europejskiej w miesiącu Maj 2004: Belgia, Dania, Niemcy, Grecja, Hiszpania, Francja, Irlandia, Włochy, Luksemburg, Holandia, Austria, Portugalia, Finlandia, Szwecja oraz, Wielka Brytania, Estonia, Lotwa, Litwa, Polska, Węgry, Republika Czeska, Republika Słowacka, Słowenia, Cypr i Malta. Używanie dozwolone w krajach Unii Europejskiej oraz w Norwegii, Szwajcarii, Islandii oraz w Liechtensteinie. Urządzenie musi być używane ściśle według zasad odpowiednich dla danego kraju. W celu uzyskania dalszych informacji, skontaktuj się z lokalnym biurem kraju użytkownika.

Ważne instrukcje dotyczące bezpieczeństwa

Instrukcje te należy przeczytać dokładnie. Należy je zachować do wglądu w przyszłości.

- 1 Należy stosować się do wszystkich ostrzeżeń i instrukcji znajdujących się na produkcie.
- 2 Przed przystąpieniem do czyszczenia, należy odłączyć produkt od ściennego gniazda zasilania. Nie należy stosować środków czyszczących w płynie i w aerozolu. Do czyszczenia należy używać wilgotnej szmatki.
- 3 Nie należy korzystać z produktu w miejscach narażonych na działanie wody.
- 4 Nie należy ustawiać produktu na niestabilnych wózkach, stojakach lub stołach. Grozi to upadkiem produktu, co może spowodować jego uszkodzenie.
- 5 Szczeliny i otwory służą do wentylacji, mającej na celu zapewnienie prawidłowego działania produktu i zabezpieczenie go przed przegrzaniem. Szczeliny te nie mogą być blokowane lub przykrywane. Nigdy nie należy blokować tych szczelin w wyniku umieszczania produktu na łóżku, sofie, dywanie lub podobnych powierzchniach. Nigdy nie należy umieszczać produktu w pobliżu grzejników lub węzłów cieplnych lub w zabudowanych instalacjach, o ile nie zostanie zagwarantowana prawidłowa wentylacja.
- 6 Produkt ten może być zasilany prądem o parametrach wskazanych na etykiecie produktu. Jeżeli nie ma pewności co do rodzaju dostępnego w danej okolicy zasilania, należy skontaktować się z dostawcą lub lokalnym zakładem energetycznym.
- 7 Nie wolno umieszczać przedmiotów na przewodzie zasilającym. Nie wolno umieszczać produktu w miejscach, narażonych na przydeptywanie przewodu zasilającego.
- 8 Jeżeli wykorzystywany jest przedłużacz, należy sprawdzić, czy łączny pobór mocy sprzętu podłączonego do przedłużacza, nie przekracza parametrów obciążenia przedłużacza. Należy także sprawdzić, czy całkowity pobór prądu wszystkich produktów podłączonych do gniazdka ściennego nie przekracza maksymalnego obciążenia bezpiecznika.
- 9 Nigdy nie wolno wkładać żadnych obiektów do wnętrza produktu, ponieważ mogą one dotknąć do miejsc pod wysokim napięciem lub spowodować zwarcie części, a w rezultacie pożar lub porażenie prądem. Nigdy nie wolno dopuszczać do wylania płynów na produkt.
- 10 Nie należy naprawiać produktu samodzielnie, ponieważ otwieranie lub zamykanie pokryw może narazić użytkownika na dotknięcie do punktów pod wysokim napięciem lub na inne niebezpieczeństwa. Wszelkie prace serwisowe należy powierzyć wykwalifikowanemu pracownikowi serwisu.
- 11 Produkt należy odłączyć od ściennego gniazda zasilania i skontaktować się z wykwalifikowanym personelem serwisu, w następujących okolicznościach:
 - a Gdy uszkodzony lub nadpalony został przewód zasilający lub wtyczka przewodu.
 - b Jeżeli do wnętrza produktu został wylany płyn.

- c Jeżeli produkt został wystawiony na działanie deszczu lub wody.
 - d Jeżeli produkt nie działa normalnie mimo stosowania się do instrukcji działania. Należy regulować tylko te parametry, które są wymienione w instrukcjach działania, ponieważ nieprawidłowa regulacja innych parametrów może spowodować uszkodzenie i często wymaga dużego nakładu pracy wykwalifikowanego technika serwisu, w celu przywrócenia normalnego działania produktu.
 - e Jeżeli produkt zostanie upuszczony lub zostanie uszkodzona jego obudowa.
 - f Jeżeli produkt wykazuje wyraźne zmiany w działaniu, oznaczające potrzebę naprawy.
- 12 Komputery serii notebook PC wykorzystują akumulator litowy. Akumulatory należy wymieniać na akumulatory takiego samego typu, jakie są zalecane na liście danych technicznych urządzenia. Użycie innego akumulatora może spowodować pożar lub wybuch.
 - 13 **Przestroga!** Nieprawidłowa obsługa baterii może spowodować ich wybuch. Nie wolno ich rozmontowywać lub narażać na działanie ognia. Baterie należy trzymać poza zasięgiem dzieci i bezzwłocznie pozbywać się zużytych baterii.
 - 14 W celu uniknięcia zagrożenia nieoczekiwanym porażeniem prądem elektrycznym używaj zasilacza prądu przemiennego tylko wtedy, gdy gniazdko zasilania sieciowego jest prawidłowo uziemione.
 - 15 Do zasilania tego urządzenia, należy używać jedynie przewodów zasilających prawidłowego typu (dostarczanych z akcesoriami). Powinny to być przewody z możliwością odłączenia: Certyfikowane przez CSA, wymienione na liście UL, typ SPT-2, minimalne parametry 7A 125V, posiadające aprobatę VDE lub ich odpowiedniki. Maksymalna długość przewodu wynosi 15 stóp (4,6 metra).
 - 16 Przed naprawą lub rozłączaniem sprzętu, należy odłączyć wszystkie linie telefoniczne od gniazda ściennego.
 - 17 Należy unikać używania telefonu (innego niż bezprzewodowy) podczas burzy z wyładowaniami. Istnieje niebezpieczeństwo porażenia prądem w wyniku wyładowania atmosferycznego.

Oświadczenie o zgodności urządzenia laserowego

Używany w tym komputerze napęd CD lub DVD to produkt wykorzystujący laser. Na napędzie znajduje się etykieta klasyfikacji napędu CD lub DVD (pokazana poniżej).

CLASS 1 LASER PRODUCT

CAUTION: INVISIBLE LASER RADIATION WHEN OPEN. AVOID EXPOSURE TO BEAM.

APPAREIL A LASER DE CLASSE 1 PRODUIT

LASERATTENTION: RADIATION DU FAISCEAU LASER INVISIBLE EN CAS D'OUVERTURE. EVITER TOUTE EXPOSITION AUX RAYONS.

LUOKAN 1 LASERLAITE LASER KLASSE 1

VORSICHT: UNSICHTBARE LASERSTRAHLUNG, WENN ABDECKUNG GEÖFFNET
NICHT DEM STRAHL AUSSETZEN

PRODUCTO LÁSER DE LA CLASE I

ADVERTENCIA: RADIACIÓN LÁSER INVISIBLE AL SER ABIERTO. EVITE EXPONERSE
A LOS RAYOS.

ADVARSEL: LASERSTRÅLING VEDÅBNING SE IKKE IND I STRÅLEN.

VARO! LAVATTAESSÄ OLET ALTTINA LASERSÄTEILYLLE.

VARNING: LASERSTRÅLNING NÄR DENNA DEL ÄR ÖPPNAD ÄLÅ TUIJOTA
SÄTEESEENSTIRRA EJ IN I STRÅLEN

VARNING: LASERSTRÅLNING NÄR DENNA DEL ÄR ÖPPNADSTIRRA EJ IN I
STRÅLEN

ADVARSEL: LASERSTRÅLING NÄR DEKSEL ÅPNESSTIRR IKKE INN I STRÅLEN

Oświadczenie o jakości wyświetlania pikseli LCD

Wyświetlacz LCD jest produkowany z zastosowaniem wysokiej precyzji technik wytwarzania. Nie mniej, niektóre piksele mogą się czasami nie świecić lub mogą być widoczne jako czarne lub czerwone punkty. Nie wpływa to na zapisany obraz i nie stanowi oznaki błędnego działania.

Uwagi prawne dotyczące urządzenia radiowego



.....
Uwaga: Zamieszczone poniżej informacje prawne dotyczą modeli dla sieci bezprzewodowych LAN i/lub Bluetooth.

Ogólne

Produkt ten spełnia wymagania norm częstotliwości radiowej i bezpieczeństwa w krajach lub regionach w których uzyskał aprobatę do używania w instalacjach bezprzewodowych. W zależności od konfiguracji, produkt ten może zawierać lub nie urządzeń radiowej komunikacji bezprzewodowej (takich jak moduły bezprzewodowych sieci LAN i/lub Bluetooth). Poniższe informacje dotyczą produktów z takimi urządzeniami.

Unia Europejska (EU)

Urządzenie to spełnia istotne wymagania wymienionych poniżej Dyrektyw Rady Europejskiej:

Dyrektywa niskiego napięcia 73/23/EEC

- **EN 60950**

Dyrektywa 89/336/EEC EMC (Electromagnetic Compatibility [Zgodności elektromagnetycznej])

- **EN 55022**
- **EN 55024**
- **EN 61000-3-2/-3**

Dyrektywa 99/5/EC R&TTE (Radio & Telecommunications Terminal Equipment [Urządzenia radiowe oraz sprzęt telekomunikacyjny])

- **Art.3.1a) EN 60950**
- **Art.3.1b) EN 301 489 -1/-17**
- **Art.3.2) EN 300 328-2**
- **Art.3.2) EN 301 893 *dotyczy tylko 5 GHz**



Lista objętych krajów

Stan członkowski krajów Unii Europejskiej w miesiącu Maj 2004: Belgia, Dania, Niemcy, Grecja, Hiszpania, Francja, Irlandia, Włochy, Luksemburg, Holandia, Austria, Portugalia, Finlandia, Szwecja, Wielka Brytania, Estonia, Lotwa, Litwa, Polska, Węgry, Republika Czeska, Republika Słowacka, Słowenia, Cypr i Malta. Używanie dozwolone w krajach Unii Europejskiej oraz w Norwegii, Szwajcarii, Islandii oraz w Liechtensteinie. Urządzenie musi być używane ściśle według zasad odpowiednich dla danego kraju. W celu uzyskania dalszych informacji, skontaktuj się z lokalnym biurem kraju użytkownika.

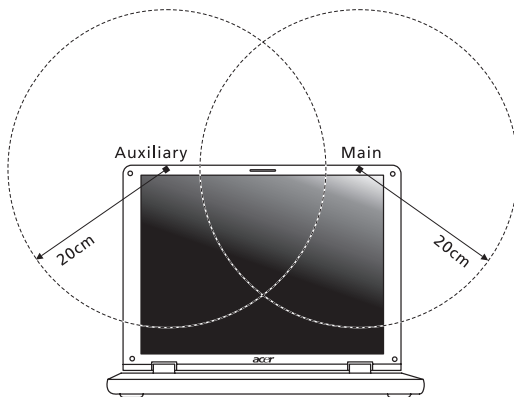
Wymagania bezpieczeństwa FCC RF

Poziom promieniowania karty Mini-PCI bezprzewodowej sieci LAN oraz karty Bluetooth jest znacznie niższy od obowiązujących, zgodnie z normą FCC, limitów emisji sygnałów częstotliwości radiowej. Niemniej jednak, komputerów TravelMate należy używać w taki sposób, aby zminimalizować kontakt z człowiekiem podczas pracy, co można osiągnąć następująco.

- 1 Użytkownicy powinni stosować się do instrukcji bezpieczeństwa RF dotyczących pracy z urządzeniami bezprzewodowymi, które znajdują się w instrukcji obsługi każdego urządzenia RF.



Ostrzeżenie: Aby zachować zgodnie z wymaganiami zgodności z limitami FCC ekspozycji radiowej, wymagany jest dystans przynajmniej 20 cm (8 cali) pomiędzy jakkolwiek osobą a anteną zintegrowanej karty bezprzewodowej LAN Mini-PCI wbudowanej w sekcję ekranu.



Uwaga: Adapter Acer Wireless Mini-PCI posiada zaimplementowaną funkcję różnicowania transmisji. Urządzenie nie emituje częstotliwości radiowych równocześnie z obu anten. Dla zapewnienia dobrej jakości połączenia radiowego jedna z anten jest wybierana automatycznie lub ręcznie (przez użytkownika).

- 2 Zastosowanie tego urządzenia jest ograniczone do użytku wewnątrz pomieszczeń, z powodu działania w zakresie częstotliwości 5,15 do 5,25 GHz. FCC wymaga używania tego produktu wewnątrz pomieszczeń dla zakresu częstotliwości 5,15 do 5,25 GHz, w celu zredukowania potencjalnych szkodliwych zakłóceń kanałów publicznych systemów telefonii satelitarnej.
- 3 Pasma częstotliwości 5,25 do 5,35 GHz oraz 5,65 do 5,85 GHz, są głównie przydzielone wysokiej mocy radarom. Stacje radarowe mogą powodować zakłócenia i/lub uszkodzenie urządzenia.
- 4 Nieprawidłowa instalacja lub nieautoryzowane użycie może spowodować szkodliwe zakłócenia komunikacji radiowej. Także wszelkie przeróbki wewnętrznej anteny mogą spowodować pozbawienie certyfikatu FCC oraz utratę gwarancji.

Kanada – Zwolnienie z konieczności licencjonowania urządzeń radiokomunikacyjnych emitujących niski poziom energii (RSS-210)

- a Informacje ogólne
Działanie wymaga spełnienia następujących dwóch warunków:
 - 1 Urządzenie to może nie powodować zakłóceń, oraz
 - 2 Urządzenie to musi być odporne na zakłócenia, włącznie z zakłóceniami, które mogą powodować niepożądane działania urządzenia.
 - b Działanie w paśmie 2,4 GHz
Aby zapobiec zakłóceniom radiowym licencjonowanych usług, urządzenie jest przeznaczone do użytku wewnątrz pomieszczeń, a instalacja zewnętrzna wymaga uzyskania licencji.
 - c Działanie w paśmie 5 GHz
- W celu zredukowania potencjalnych zakłóceń kanałów publicznych systemów telefonii satelitarnej, w paśmie 5150-5250 MHz urządzenie to może działać jedynie wewnątrz pomieszczeń.
 - Pasma 5250-5350 MHz oraz 5650-5850 MHz są głównie przydzielane wysokiej mocy radarom (priorytet korzystania) i radary te mogą spowodować zakłócenia i/lub uszkodzenie urządzeń LELAN (Licence-Exempt Local Area Network [Nielicencjonowanych sieci lokalnych]).

Wystawienie ludzi na działanie pól RF (RSS-102)

Komputery PC typu notebook posiadają zintegrowane niskoemisyjne anteny nie generujące pól RF o wartościach przekraczających ograniczenia Health Canada (Kanadyjski system ochrony zdrowia), dotyczących emisji promieniowania; należy sprawdzić informacje Safety Code 6, możliwe do uzyskania na stronie internetowej Health Canada, pod adresem www.hc-sc.gc.ca/rpb.

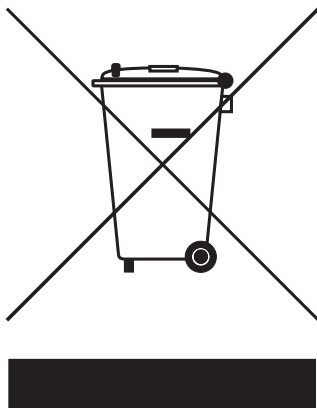
Deklaracja polityki ochrony środowiska

Podczas produkcji tego urządzenia zostały spełnione wszystkie wymagania przepisów prawnych dotyczących ochrony środowiska, aby zminimalizować skażenie i zapewnić maksymalną ochronę globalnego środowiska naturalnego.

Obiekty produkcyjne oraz systemy zarządzania spełniają wymagania ISO 14001 Environmental Management System (System zarządzania środowiskowego) (EMS).

Likwidując to urządzenie nie należy wyrzucać go do śmietnika. W celu zredukowania wpływu zużytego sprzętu elektrycznego i elektronicznego (WEEE) oraz zminimalizowania ilości WEEE trafiających na wysypiska śmieci należy stosować utylizację oraz zwracanie do ponownego wykorzystania. Odwiedź witrynę www.acer.com, aby uzyskać dalsze informacje o działaniach firmy Acer w zakresie ochrony środowiska.

Etykiety dotyczące ochrony środowiska:



Likwidując to urządzenie elektroniczne nie należy wyrzucać go do śmietnika. Aby zminimalizować skażenie i zapewnić maksymalną ochronę globalnego środowiska naturalnego, należy stosować utylizację oraz zwracanie do ponownego wykorzystania.



USA

Produkty elektroniczne zawierające monitor lub wyświetlacz LCD/CRT:

LAMPY (LAMPY) WEWNĄTRZ TEGO PRODUKTU ZAWIERAJĄ RTĘĆ I M USZĄ BYĆ ZAWRÓCONE DO PONOWNEGO WYKORZYSTANIA LUB UTYLIZOWANE ZGODNIE Z MIEJSCOWYMI, STANOWYMI LUB FEDERALNYMI PRZEPISAMI PRAWA. ABY UZYSKAĆ WIĘCEJ INFORMACJI, SKONTAKTUJ SIĘ Z ELECTRONIC INDUSTRIES ALLIANCE W WITRYNIE WWW.EIAE.ORG. W SERWISIE WWW.LAMPRECYCLE.ORG MOŻNA ZAPOZNAĆ SIĘ Z INFORMACJAMI DOTYCZĄCYMI UTYLIZACJI LAMP.

Federal Communications Commission Declaration of Conformity

This device complies with Part 15 of the FCC Rules. Operation is subject to the following two conditions: (1) This device may not cause harmful interference, and (2) This device must accept any interference received, including interference that may cause undesired operation.

The following local manufacturer/importer is responsible for this declaration:

| | |
|-------------------------------|---|
| Product name: | Notebook PC |
| Model number: | MS2177 |
| Machine type: | TravelMate 241xxx |
| SKU number: | TravelMate 241xxx ("x" = 0 - 9, a - z, or A - Z) |
| Name of responsible party: | Acer America Corporation |
| Address of responsible party: | 2641 Orchard Parkway San Jose, CA 95134 USA |
| Contact person: | Mr. Young Kim |
| Tel: | 408-922-2909 |
| Fax: | 408-922-2606 |

Declaration of Conformity for CE Marking

Name of manufacturer: Beijing Acer Information Co., Ltd.
 Address of manufacturer: Huade Building, No.18, ChuangYe Rd. ShangDi Zone, HaiDian District Beijing PRCE marking
 Contact person: Mr. Easy Lai
 Tel: 886-2-8691-3089
 Fax: 886-2-8691-3000
 E-mail: easy_lai@acer.com.tw
 Declares that product: Notebook PC
 Trade name: Acer
 Model number: MS2177
 Machine type: TravelMate 241xxx
 SKU number: TravelMate 241xxx ("x" = 0 - 9, a - z, or A - Z)

Is in compliance with the essential requirements and other relevant provisions of the following EC directives.

| Reference no. | Title |
|---------------|---|
| 89/336/EEC | Electromagnetic Compatibility (EMC directive) |
| 73/23/EEC | Low Voltage Directive (LVD) |
| 1999/5/EC | Radio & Telecommunications Terminal Equipment Directive (R&TTE) |

The product specified above was tested conforming to the applicable Rules under the most accurate measurement standards possible, and all the necessary steps have been taken and are in force to assure that production units of the same product will continue to comply with these requirements.

Easy Lai
 Easy Lai, Director
 Qualification Center
 Product Assurance

06/01/2005
 Date

Indeks

A

- Adapter prądu zmiennego
 - dbanie o iv
- audio 18
 - regulacja głośności 18
 - rozwiązywanie problemów 25

B

- bezpieczeństwo
 - CD lub DVD 49
 - ogólne instrukcje 48
 - Uwaga FCC 46

C

- caps lock 13
 - wskaźnik włączenia 9
- często zadawane pytania 24
- czyszczenie
 - komputer v

D

- dbanie
 - Adapter prądu zmiennego iv
 - komputer iv
 - zestaw baterii v
- DVD 39

E

- Ethernet 35

F

- FAQ. Patrz często zadawane pytania
- Filmy DVD
 - odtworzenie 39

G

- głośniki
 - klawisz skrótu 15
 - rozwiązywanie problemów 25
- głośność
 - regulowanie 18
- gwarancja
 - International Traveler's Warranty (Międzynarodowa gwarancja podróźnego) 27

H

- hasło 32
 - typy 32

I

- ITW. Patrz gwarancja

J

- jasność
 - klawisze skrótu 15

K

- Karta PC
 - wkładanie 36
 - wysuwanie 36
- klawiatura
 - klawisze skrótu 14
 - Klawisze Windows 14
 - rozwiązywanie problemów 25
- klawisze skrótu 14
- Klawisze Windows 14
- komputer
 - czyszczenie v
 - dbanie o iv
 - klawiatura 13
 - odłączenie 28
 - podróże lokalne 30
 - podróże zagraniczne 31
 - przenoszenie 28
 - przenoszenie do domu 29
 - ustawienia w biurze domowym 30
 - wskaźniki 9
 - wyłączanie iv
 - zabezpieczenie 32
- komunikaty
 - błąd 44
- komunikaty błędów 44

M

- Menedżer komputera Notebook
 - klawisz skrótu 15
- modem 34

N

- naprawa
 - kiedy należy dzwonić v
- num lock 13
 - wskaźnik włączenia 9

P

- pamięć
 - instalacja 37
- podróż
 - podróże lokalne 30
 - przeloty międzynarodowe 31
- pomoc
 - informacja 27
- porty 34
- POST (Power-On Self-Test [Autotest po włączeniu zasilania]) 38
- problemy 24
 - klawiatura 25
 - rozruch 24
 - wyświetlacz 24
- program narzędziowy
 - Konfiguracja BIOS 38
- Program narzędziowy BIOS 38
- pytania
 - ustawianie lokalizacji w celu korzystania z modemu 25

R

- rozwiązywanie problemów
 - porady 44

S

- scroll lock 13

sieć 35

T

- touchpad 11
 - klawisz skrótu 15
 - używanie 11 – 12
- Tryb hibernacji
 - klawisz skrótu 15

U

- uniwersalna magistrala szeregową 35

W

- widok
 - z lewej 3
 - z prawej 4
 - z przodu 2
 - z tyłu 4
- wyświetlacz
 - klawisze skrótu 15
 - rozwiązywanie problemów 24

Z

- zabezpieczenia
 - hasła 32
- zestaw baterii
 - dbanie o v