

TravelMate 2410-serien

Användarhandbok

Copyright © 2005. Acer Incorporated.
Med Ensamrätt.

TravelMate 2410-Serien - Användarhandbok
Ursprunglig Utgåva: Juli 2005

Informationen i den här publikationen kan ändras utan föregående meddelande. Sådana ändringar tas med i efterföljande utgåvor av den här handboken samt tilläggsdokument och -publikationer. Det här företaget utfäster inga garantier, uttryckta eller implicita, med hänseende till innehållet och reserverar sig uttryckligen från påstådda garantier för säljbarhet eller anpassning för vissa syften.

Notera modellnumret, serienumret, inköpsdatumet och inköpsstället i utrymmet nedan. Serienumret och modellnumret finns på etiketten på datorn. All korrespondens rörande enheten bör innehålla serienumret, modellnumret och inköpsinformationen.

Ingen del av den här publikationen får återskapas, lagras i elektronisk form eller överföras, i någon form eller på något sätt, elektroniskt, mekaniskt, som fotokopia, inspelning eller på annat sätt, utan föregående skriftligt tillstånd från Acer Incorporated.

TravelMate 2410-serien – bärbar PC-dator

Modellnummer: _____

Serienummer: _____

Inköpsdatum: _____

Inköpsställe: _____

Acer och Acers logo är registrerade varumärken som tillhör Acer Incorporated. Andra företags produktnamn eller varumärken används endast i identifieringssyfte och tillhör respektive företag.

Välkommen!

Tack för att du valde en bärbar PC-dator i TravelMate-serien.

Dina handböcker

Till din hjälp i användningen av TravelMate har vi skapat några handböcker:



Till att börja med finns postern **Bara till en början...** som hjälper dig komma igång med installationen av datorn.



I den tryckta **Användarhandboken** presenteras de grundläggande funktionerna i din nya dator. Mer information om hur datorn kan hjälpa dig att bli mer produktiv finns i **AcerSystem User's Guide**. Denna handbok innehåller detaljerad information om ämnen som systemfunktioner, dataåterhämtning, expansionsalternativ och felsökning. Dessutom innehåller den garantiinformation och allmänna regler, samt säkerhetsnoteringar om din bärbara dator. Den är tillgänglig i Portable Document Format (PDF) och levereras förinstallerad i den bärbara datorn. Följ dessa steg för att få tillgång till den:

- 1 Välj **Start, Alla program, AcerSystem**.
- 2 Dubbelklicka på **AcerSystem User's Guide**.

Obs: Du måste ha Adobe Acrobat Reader installerat för att kunna visa filen. Om Adobe Acrobat Reader inte är installerat på datorn kommer det att installeras när du dubbelklickar på **AcerSystem User's Guide**. Utför installationen genom att följa instruktionerna på bildskärmen. Instruktioner för hur du använder Adobe Acrobat Reader finns på menyn **Hjälp och Support**.

Anvisningar för skötsel och användning av datorn

Starta och stänga av datorn

Om du vill stänga av datorn trycker du på Av/på-knapp under LCD-bildskärmen bredvid startknapparn. Se **"Vy rakt framifrån" på sidan 1** om du vill se var Av/på-knapp är placerad.

Du stänger av datorn på något av följande sätt:

- Använd avslutningskommandot i Windows
Klicka på **Start, Stäng av datorn** och klicka sedan på **Stäng av**.

- Använd av/på-knappen

Du kan också stänga av datorn genom att stänga bildskärmslocket eller trycka på snabbtangenter för vänteläge <Fn> + <F4>.



Obs: Om det inte går att stänga av datorn på vanligt sätt kan du stänga av den genom att hålla Av/på-knapp intryckt i minst fyra sekunder. Om du har stängt av datorn och vill slå på den igen bör du vänta minst två sekunder innan du startar den.

Datorns skötsel

Om du sköter om datorn kommer den att fungera problemfritt under lång tid.

- Utsätt inte datorn för direkt solljus. Placera den inte nära värmekällor, till exempel element.
- Utsätt inte datorn för temperaturer under 0 °C (32 °F) eller över 50 °C (122 °F).
- Utsätt inte datorn för magnetfält.
- Utsätt inte datorn för regn eller fukt.
- Spill inte vatten eller annan vätska på datorn.
- Utsätt inte datorn för kraftiga stötar eller vibrationer.
- Utsätt inte datorn för damm och smuts.
- Placera aldrig föremål på datorn.
- Slå inte igen locket, utan stäng det försiktigt.
- Placera aldrig datorn på ett ojämnt underlag.

Skötsel av nätadaptern

Nedan följer några tips att tänka på för nätadaptern:

- Anslut inte adaptern till någon annan apparat.
- Trampa inte på nätsladden och placera aldrig tunga föremål på den. Placera alltid nätsladden och andra kablar på undanskymda ställen.
- Dra alltid i kontakten, inte i sladden, när nätsladden ska dras ut.
- Den totala strömförbrukningen för utrustningen får inte överstiga den högsta tillåtna strömmen för eventuella förlängningskablar. Dessutom får inte den totala strömförbrukningen hos utrustning som ansluts till ett eluttag överstiga den effekt som strömkretsen säkrats till.

Skötsel av batteriet

Nedan följer några tips gällande skötseln av batteriet:

- Byt bara batteri till ett av samma typ. Stäng alltid av strömmen innan du tar bort eller byter ut batteriet.
- Försök aldrig öppna eller på annat sätt göra åverkan på batteriet. Förvara alltid batteriet utom räckhåll för barn.
- Gör dig alltid av med batteriet enligt gällande lokala föreskrifter. Om möjligt bör det återvinnas.

Rengöring och service

Så här rengör du datorn:

- 1 Stäng av datorn och ta bort batteripacken.
- 2 Koppla bort nätadaptern.
- 3 Använd en mjuk, fuktad duk. Använd inte flytande rengöringsmedel eller sprejer.

Om något av följande inträffar:

- Du har tappat datorn eller skadat höljet.
- Datorn fungerar inte korrekt.

Se **"Vanliga frågor"** på sidan 22.

Varning

Förändringar eller modifikationer som inte uttryckligen har godkänts av tillverkaren kan orsaka återkallande av användarens rättigheter att använda denna dator, vilka är givna av Federal Communications Commission.

Driftförhållanden

Denna enhet tillmötesgår del 15 i FCC:s regler. Drift skall uppfylla följande två krav: (1) denna enhet får inte skapa skadlig störning, och (2) denna enhet måste acceptera alla mottagna störningar, inklusive störning som kan skapa oönskad drift.

Användare uppmanas att följa de säkerhetsföreskrifter för trådlösa enheter som finns i användarhandboken för varje trådlös enhet.

En olämplig eller otillåten användning kan orsaka störningar på radiotrafik. Ändringar av den interna antennen gör FCC-certifieringen och din garanti ogiltiga.

Denna enhet skall användas inomhus för att förhindra radiostörningar på licensierad trafik. Användning utomhus måste licensieras.

För mer information om våra produkter, tjänster, och support, besök vår hemsida, <http://global.acer.com>.

Innehåll

Välkommen!	iii
Dina handböcker	iii
Anvisningar för skötsel och användning av datorn	iii
Starta och stänga av datorn	iii
Datorns skötsel	iv
Skötsel av nätadaptern	iv
Skötsel av batteriet	v
Rengöring och service	v
En snabbtitt på TravelMate	1
Vy rakt framifrån	1
Framsida	2
Vänster	3
Höger	3
Baksida	4
Undersida	5
Specifikationer	6
Indikatorer	8
Snabbstartknappar	9
Pekplatta	10
Grunder för användning av pekplattan	10
Använda tangentbordet	12
Låstangenter och inbyggd, numerisk knappsats	12
Windows-tangenter	13
Snabbtangenter	13
Specialtangenter	15
Mata ut den optiska enhetsluckan (CD eller DVD)	16
Använda ett datorlås	16
Ljud	17
Justering av volym	17
Använda systemverktyg	18
Acer eManager	18
Acer GridVista (kompatibel med dubbla displayer)	19
Launch Manager	20
Norton AntiVirus	21
Vanliga frågor	22
Beställa service	25
Internationell resegaranti (International Travelers Warranty; ITW)	25
Innan du ringer	25

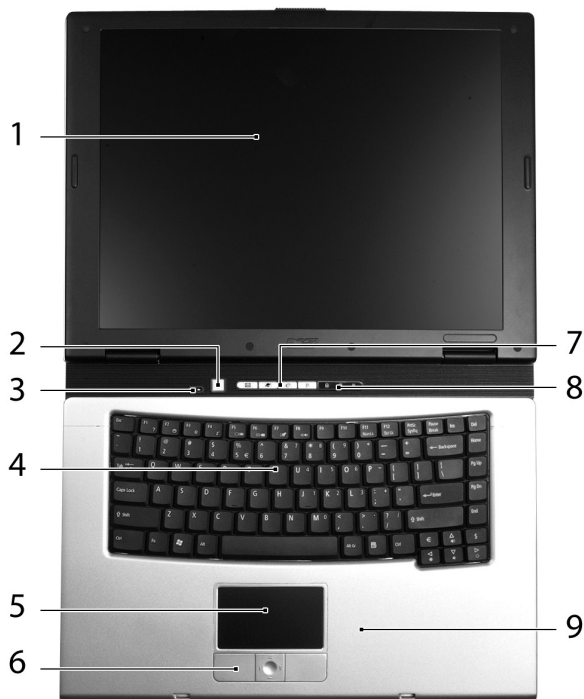
Ta med din bärbara PC	26
Koppla bort utrustningen	26
Flytta datorn	26
Förbereda datorn	26
Vad du bör ta med dig till möten	27
Ta med datorn hem	27
Förbereda datorn	27
Vad du bör ta med dig	27
Att särskilt tänka på	28
Installera ett hemmakontor	28
Resa med datorn	28
Förbereda datorn	28
Vad du bör ta med dig	28
Specialanvisningar	29
Resa utomlands med datorn	29
Förbereda datorn	29
Vad du bör ta med dig	29
Specialanvisningar	29
Säkra datorn	30
Använda ett datorlås	30
Använda lösenord	30
Ange lösenord	31
Ställa in lösenord	31
Expandera med tillval	32
Anslutningsalternativ	32
Fax/Data Modem	32
Inbyggda nätverksfunktioner	33
Universal Serial Bus (USB)	33
PC-kortfack	34
BIOS-verktyget	36
Bootsekvens	36
Aktivera disk-to-disk recovery	36
Lösenord	36
Använda programvara	37
Spela upp DVD-filmer	37
Strömhantering	38
Acer eRecovery	39
Skapa säkerhetskopia	39
Återställa från säkerhetskopia	40
Skapa CD med fabriksinställningarna	40
Ominstallera medföljande program utan CD	41
Ändra lösenordet för Acer eRecovery	41

Felsöka datorn	42
Felsökningstips	42
Felmeddelanden	42
Notis om säkerhet och överensstämmelse med regelverk	44
ENERGY STAR Guidelines-efterlevnad	44
Meddelande från FCC	44
Modemanmärkningar	45
Viktiga säkerhetsinstruktioner	46
Meddelande om laserföreskriftsefterlevnad	47
LCD pixelanmärkning	48
Föreskrifter för enheter för radiotrafik	48
Allmänt	48
Europeiska Unionen (EU)	48
Säkerhetsföreskrifter från FCC	49
Kanada - licensfria lågeffektsenheter för radiokommunikation (RSS-210)	50
Redogörelse för miljöpolicy	51
Federal Communications Commission	
Declaration of Conformity	52
Declaration of Conformity for CE Marking	53
index	54

En snabbtitt på TravelMate

När du installerat datorn enligt beskrivningarna i **Bara till en början...** vill vi ta dig med på en guddad tur i din nya TravelMate-dator.

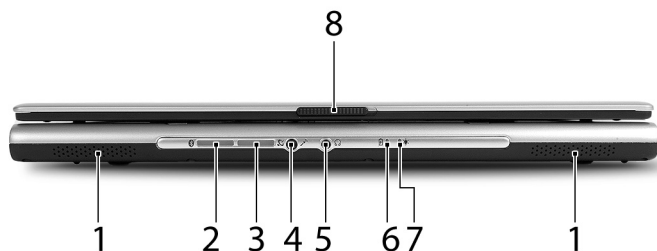
Vy rakt framifrån









#	Objekt	Beskrivning
1	Bildskärm	Kallas även LCD-skärm (Liquid-Crystal Display; LCD), och visar det som sker i datorn.
2	Av/på-knapp	Används för att slå av och på datorn.
3	Mikrofon	Intern mikrofon för ljudinspelning.
4	Tangentbord	Används för att mata in data i datorn.
5	Pekplatta	Pekenhet som reagerar på beröring, och har samma uppgift som en datormus.

#	Objekt	Beskrivning
6	Klicka på knapparna (vänster, mitten och höger)	Vänster och höger knapp fungerar som vänster och höger knapp på en mus. Knappen i mitten fungerar som en fyrvägs-skrollknapp.
7	Snabbstartknappar	Knappar för att starta program du ofta använder. Se "Snabbstartknappar" på sidan 9 för mer information.
8	Statusindikatorer	Lysdioder (Light-Emitting Diodes; LEDs) som lyser för att visa status hos datorns olika funktioner och delar.
9	Handlovsstöd	Handlovsstödet ger bekvämt stöd för händerna när du använder datorn.

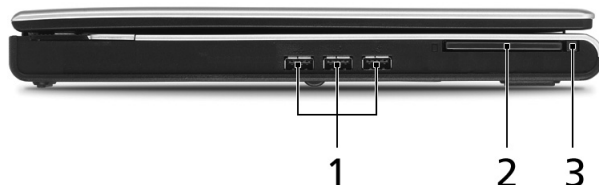
Framsida





#	Ikon	Objekt	Beskrivning
1		Högtalare	Vänster och höger högtalare som ger stereoljud.
2		knapp/indikator för Bluetooth kommunikation	Tryck på knappen för att slå av och på Bluetooth funktionalitet. Tänds för att indikera status hos Bluetooth.
3		Knapp/indikator för trådlös kommunikation	Tryck på knappen för att slå av och på trådlös funktionalitet. Tänds för att indikera status hos trådlöst nätverk (WLAN).
4		Ingång för mikrofon/line-in	Ingång för externa ljudenheter (t.ex. CD-spelare, freestyle).
5		Utgång för hörlurar/högtalare/line-out	Anslutning för externa ljudenheter (t.ex. högtalare, hörlurar).

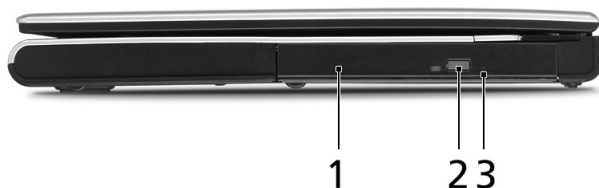
#	Ikön	Objekt	Beskrivning
6		Batteriindikator	Lyser då batteriet laddas.
7		Strömindikator	Lyser då datorn är på.
8		Låsspärr	Låser fast och frigör bildskärmslocket.

Vänster



#	Ikön	Objekt	Beskrivning
1		Tre USB 2.0-portar	Ansluts till Universal Serial Bus (USB) 2.0 enheter (t.ex. USB mus, USB kamera).
2		PC-kortplats	För anslutning till ett Typ II PC kort.
3		Utmatningknapp för PC-kortfack	Matar ut PC-kortet från facket.

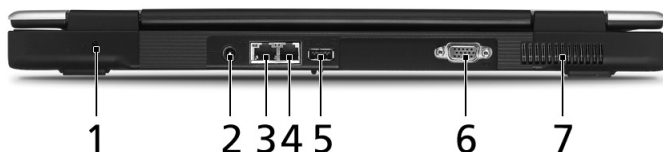
Höger









#	Objekt	Beskrivning
1	Optisk läsenhet	Inbyggd optisk läsenhet. För antingen CD eller DVD-skivor beroende på modell.

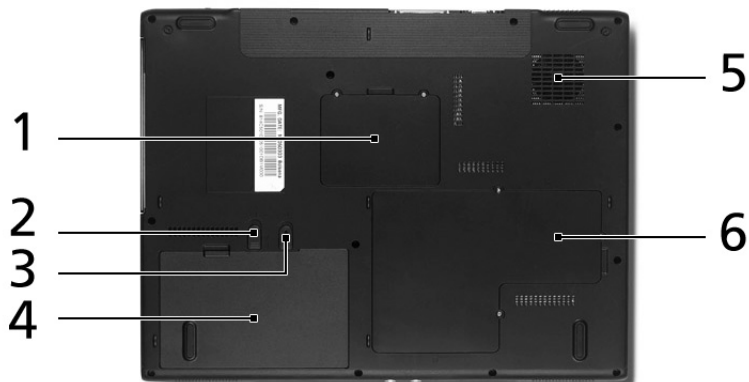
#	Objekt	Beskrivning
2	Utmatningsknapp för optisk läsenhet	Matar ut skivluckan från den optiska läsenheten.
3	Häl för mekanisk utmatning	Matar ut skivluckan från den optiska läsenheten när datorn är avstängd.

Baksida



#	Ikon	Objekt	Beskrivning
1		Skåra för Kensingtonlås	För anslutning av ett Kensington-kompatibelt säkerhetslås för datorer.
2		Nätströmsingång	Anslutning för nätadapter.
3		Ethernet (RJ-45) port	Ansluts till ett Fast Ethernet-nätverk.
4		Modem (RJ-11) port	Anslutning för sladd till telefonnät.
5		USB 2.0-port	Ansluts till Universal Serial Bus (USB) 2.0 enheter (t.ex. USB mus, USB kamera).
6		Port för extern bildskärm (VGA)	Anslutning till en visningsenhet (t.ex. extern bildskärm, LCD-projektor).
7		Ventilationsöppningar	Håller datorn sval även efter lång användning.

Undersida



#	Objekt	Beskrivning
1	Minnesplats	Här finns datorns huvudminne.
2	Batterilås	Låser batteriet på plats.
3	Losshake för batteriet	Lossar batteriet så att det kan tas bort.
4	Batterifack	Utrymme avsett för datorns batteri.
5	Kylfläkt	Hjälper till att kyla ned datorn. Obs: Täck eller blockera aldrig öppningen till fläkten.
6	Plats för trådlöst LAN och hårddisk	Här finns datorns WLAN och hårddisk (fastskruvad).

Specifikationer

Operativsystem	Microsoft® Windows® XP Home Edition (Service Pack 2) Microsoft® Windows® XP Professional (Service Pack 2)
Plattform	Processor: <ul style="list-style-type: none"> • Intel® Celeron® M processor 360/370/380 (1 MB L2-cache, 1,40/1,50/1,60 GHz, 400 MHz FSB) • Intel® Pentium® M processor, 725A (2 MB L2-cache, 1,60 GHz, 400 MHz FSB) Chipset: Intel® 910GML
Minne	256/512 MB DDR2 400-minne, uppgraderingsbart till 2 GB med två soDIMM-moduler
Display och grafik	15" XGA color TFT LCD-skärm, 1024 x 768 pixels upplösning 15,4" WXGA color TFT LCD-skärm, 1280 x 800 pixels upplösning 16,7 miljoner färger Intel® GMA 900-grafik med upp till 128 MB delat minne, stöd för Microsoft® DirectX® 9.0 Stöd för två oberoende bildskärmar Maskinvara med kapacitet för MPEG-2/DVD
Subsystem för lagring	40/60/80 GB ATA/100 hårddiskenhet Alternativ för optisk läsenhet: <ul style="list-style-type: none"> • DVD-Dual double-layer • DVD/CD-RW combo
Mått och vikt	363 (B) x 275 (D) x 24/32,9 (H) mm (14,29 x 10,83 x 0,94/1,3 tum) 2,74 kg (6,04 lbs) för modell med 15" LCD-skärm 2,75 kg (6,06 lbs) för modell med 15,4" LCD-skärm
Subsystem för ström	Standard ACPI 2.0 för strömsparfunktioner: stöder vänteläge och viloläge för att spara ström 29,6 eller 65 W litiumjon-batteri 2,5-timmars snabbbladdning, 3,5-timmars laddning-vid-användning 65 W nätadapter
Inmatningsenheter	88-/89-tangenters Acer FineTouch™ tangentbord Inbyggd pekplatta med fyrvägs-skrollknapp Fyra snabbstartknappar Två knappar på frontpanelen: WLAN LED-knapp och Bluetooth® LED-knapp
Ljud	Ljudsystem med två inbyggda högtalare Kompatibla med Sound Blaster Pro™ och MS-Sound Inbyggd mikrofon

Kommunikation	Modem: 56K ITU V.92, PTT-godkänt; klar för Wake-on-Ring LAN: 10/100 Mbps Fast Ethernet; klar för Wake-on-LAN WLAN (tillverkningsalternativ): inbyggt Acer InviLink™ 802.11b/g Wi-Fi® CERTIFIED™ trådlöst nätverk; stöd för Acer SignalUp teknologi WPAN (tillverkningsalternativ): integrerad Bluetooth®
I/O-gränssnitt	Fyra USB 2.0-portar Ethernet (RJ-45) port Modem (RJ-11) port Port för extern bildskärm (VGA) Ingång för mikrofon/line-in Utgång för hörlurar/högtalare/line-out PC-kortplats (ett Type II) Nätströmsingång för nätadapter
Säkerhet	Skåra för Kensingtonlås Lösenord för BIOS, användare och övervakare
Programvara	Acer eManager (Acer ePowerManagement/ePresentation/ eRecovery/eSettings) Acer GridVista 2.0 Acer Launch Manager Adobe® Reader® CyberLink® PowerDVD™ Norton AntiVirus™ NTI CD-Maker™
Alternativ och tillbehör	256/512 MB eller 1 GB DDR2 533 soDIMM-minne Litiumjonbatteri 65 W nätadapter Extern USB-ansluten diskettstation
Miljö	Temperatur: <ul style="list-style-type: none"> Vid drift: 5 °C till 35 °C Utom drift: -20 °C till 65 °C Luftfuktighet (icke-kondenserande): <ul style="list-style-type: none"> Vid drift: 20 % till 80 % Utom drift: 20 % till 80 %
Systemöverensstämmelse	Mobile PC 2002 ACPI 2.0 DMI 2.0 Cisco-kompatibla utökningar (CCX)
Garanti	Ett års internationell resegaranti (International Travelers Warranty; ITW)



Obs: Ovanstående specifikationer utgör endast en allmän beskrivning. Datorns exakta konfiguration beror på vilken modell du har köpt.

Indikatorer

Datorn har 3 tydliga statusindikatorer högst upp till höger på tangentbordets och 4 som är placerade på datorns framsida.



Statusindikatorerna för strömförsörjning, batteri och trådlös kommunikation syns även när LCD-skärmen är nedfälld.

Ikön	Funktion	Beskrivning
	Caps Lock	Lyser när skiftlåset (Caps Lock) aktiveras.
	NumLk	Lyser när det numeriska låset (NumLk) aktiveras.
	Mediaktivitet	Tänds när hårddisken eller den optiska läsenheten arbetar.
	Bluetooth	Tänds för att indikera status hos Bluetooth.
	Trådlös LAN	Tänds för att indikera status hos trådlöst LAN.
	Batteriladdning	Lyser när batteriet laddas.
	Spänningsindikator	Lyser när datorn är påslagen.



1. **Laddar:** Lyser orange när batteriet laddas.
2. **Fulladdad:** Lyser grönt då datorn är ansluten till nätström.

Snabbstartknappar

Längst upp till vänster ovanför tangentbordet finns fyra knappar. Dessa knappar kallas snabbstartknappar. De första tre är tänkta som snabbtangenter för e-post, webbläsare och Acer Empowering Key <e>. Den fjärde knappen är en programmerbar tangent.

Tryck på <e> för att köra Acer eManager. Se vidare avsnittet **"Acer eManager" på sidan 18**. Knapparna för e-post och webbläsare är förinställda för de valda standardprogrammen för dessa applikationer, men kan ändras av användaren. För att ändra hänvisningen för knapparna för e-post, webbläsare samt den programmerbara knappen använder du Acer-programmet Launch Manager. Se avsnittet **"Launch Manager" på sidan 20**.



Snabbstartknappar	Standardprogram
E-post	E-postprogram (kan programmeras om av användaren)
Webbläsare	Webbläsarapplikation (kan programmeras om av användaren)
e	Acer eManager (kan programmeras om av användaren)
P	Kan programmeras om av användaren

Pekplatta

Den inbyggda pekplattan är en pekenhet som känner av rörelser på ytan. Det betyder att pekaren svarar på fingrets rörelse när du rör vid pekplattan. Handlovsstödetets centrala placering ger optimal komfort och stöd.



Grunder för användning av pekplattan

Nedan beskrivs hur du använder pekplattan:



- Flytta pekaren genom att flytta fingret över pekplattan **(2)**.
- Du kan markera objekt eller utföra funktioner genom att trycka på vänster **(1)** och högerknappen **(4)** vid kanten av pekplattan. De två knapparna fungerar som vänster- och högerknapparna på en mus. Du uppnår liknande effekt genom att trycka med fingret på pekplattan. Att knacka på pekplattan har samma effekt som att klicka på vänster musknapp.

- Använd fyrvägs-skrollknappen (3) i mitten för att rulla uppåt eller nedåt och åt vänster och höger på sidan. Knappen simulerar markören när du klickar på rullisten till höger i Windows-program.

Funktion	Vänster knapp (1)	Höger knapp (4)	Pekplatta (2)	Mittknapp (3)
Utför	Klicka snabbt två gånger.		Tryck två gånger (med samma hastighet som du dubbelklickar med en musknapp).	
Markera	Klicka en gång.		Tryck en gång.	
Dra	Klicka och håll ned, dra sedan pekaren genom att flytta fingret på pekplattan.		Tryck två gånger (med samma hastighet som du dubbelklickar med en musknapp) och håll sedan ned fingret på pekplattan efter det andra trycket och dra pekaren.	
Visa snabbmeny		Klicka en gång.		
Rulla				Klicka och håll ned upp/ned/vänster/höger.



Obs: Håll pekplattan ren och torr och använd den bara när dina fingrar är rena och torra. Pekplattan är känslig för fingerrörelser. Det betyder att lättare beröring ger bättre respons. Pekplattan svarar inte bättre för att du trycker hårdare på den.

Använda tangentbordet

Tangentbordet har normalstora tangenter och en inbyggd numerisk knappsats, separata markörtangenter, Windows-tangenter, funktionstangenter och specialtangenter.

Låstangenter och inbyggd, numerisk knappsats

Tangentbordet har tre låstangenter som du kan slå av och på.



Låstangent	Beskrivning
Caps Lock	När skiftlåset (Caps Lock) är aktiverat skrivs alla bokstäver med versaler.
NumLk <Fn> + <F11>	När det numeriska låset (NumLk) är aktiverat befinner sig den inbyggda knappsatsen i numeriskt läge. Tangenterna fungerar som en miniräknare (komplett med de matematiska symbolerna +, -, * och /). Du kan använda det läget när du ska mata in en stor mängd sifferdata. Ett bättre alternativ är att ansluta en extern knappsats.
Scr Lk <Fn> + <F12>	När rullningslåset (Scr Lk) är aktiverad flyttas skärmbilden en rad uppåt eller nedåt när du trycker på upp- eller nedpilen. Den här funktionen fungerar inte med alla program.



Det inbyggda numeriska tangentbordet fungerar ungefär som det numeriska tangentbordet på ett vanligt tangentbord. Du kan identifiera tangenterna på att de har små tecken längst upp till höger. Markörtangenternas symboler är inte tryckta på tangenterna eftersom det i så fall skulle bli väldigt svårt att tyda dem.

Önskad användning	NumLk lås aktiverat	NumLk lås inaktiverat
Siffertangenter på det inbyggda tangentbordet	Skriv siffror på vanligt sätt.	
Markörtangenter på det inbyggda tangentbordet	Håll ned <↑> när du trycker på markörtangenterna.	Håll ned tangenten <Fn> när du trycker på markörtangenterna.

Önskad användning	NumLk lås aktiverat	NumLk lås inaktiverat
Huvudtangenter	Håll ned tangenten <Fn> när du skriver bokstäver på det numeriska tangentbordet.	Skriv bokstäver på vanligt sätt.

Windows-tangenter

På tangentbordet finns två tangenter som kan användas för att utföra Windows-specifika funktioner.

Tangent	Beskrivning
 Windows-tangent	<p>När den ensam trycks ned, har den här knappen samma funktion som Start-knappen i Windows startmeny. Kombinationer med andra tangenter utför genvägsfunktioner:</p> <ul style="list-style-type: none"> <Windows> + <K<sup>←</sup>-<sup>→</sup>>: Aktivera nästa knapp i aktivitetsfältet. <Windows> + <E>: Utforska Den här datorn. <Windows> + <F1>: Öppnar Hjälp- och supportcenter. <Windows> + <F>: Öppnar fönstret Sökresultat. <Windows> + <R>: Visa dialogrutan Kör. <Windows> + <M>: Minimera allt. <↑> + <Windows> + <M>: Ångra minimera allt.
 Programtangent	Den här tangenten gör samma sak som ett klick på höger musknapp, nämligen öppnar programmets snabbmeny.

Snabbtangenter

Med snabbtangenter kan du snabbt och enkelt få åtkomst till de flesta av datorns kontroller, t.ex. bildskärmens ljusstyrka, ljudvolym och BIOS-verktyget.

Du aktiverar en snabbtangent genom att hålla ned <Fn> innan du trycker på den andra tangenten i snabbtangentskombinationen.



Snabbtangent	Ikön	Funktion	Beskrivning
<Fn> + <F1>	?	Hjälp för snabbtangenter	Visa hjälp för snabbtangenter.
<Fn> + <F2>		Acer eSettings	Startar Acer eSettings i Acer eManager. Läs "Acer eManager" på sidan 18.
<Fn> + <F3>		Acer ePower Management	Startar Acer ePowerManagement i Acer eManager. Läs "Acer eManager" på sidan 18.
<Fn> + <F4>	Z ^Z	Sleep	Placera datorn i Sleep-läge.
<Fn> + <F5>		Växla bildskärm	Växlar uteffekt mellan displayen, den externa monitorn (om ansluten) och båda.
<Fn> + <F6>		Skärmläckare	Stänga av bildskärmens bakgrundsbelysning för att spara ström. Återgå genom att trycka på en valfri tangent.
<Fn> + <F7>		Aktivera pekplatta	Aktivera/inaktivera den interna pekplattan.
<Fn> + <F8>		Aktivera högtalare	Sätt på/stäng av högtalarna.
<Fn> + <↑>		Volym upp	Höjer högtalarvolymen.
<Fn> + <↓>		Volym ned	Sänker högtalarvolymen.
<Fn> + <→>		Öka ljusstyrkan	Ökar bildskärmens ljusstyrka.
<Fn> + <←>		Minska ljusstyrka	Minskar bildskärmens ljusstyrka.

Specialtangent

Du kan lokalisera Euro symbolen och tecknet för US dollar överst i mitten och/eller längst ner till höger på ditt tangentbord.



Eurosymbolen

- 1 Öppna en textredigerare eller ett ordbehandlingsprogram.
- 2 Tryck antingen direkt på tangenten < € > längst ner till höger på tangentbordet eller håll nere <Alt Gr> och tryck sedan på tangenten <5> längst upp i mitten på tangentbordet.



.....

Obs: Eurosymbolen kan inte användas i vissa teckensnitt och programvaror. Mer information finns på www.microsoft.com/typography/faq/faq12.htm.

US dollar tecken

- 1 Öppna ett program för textredigering eller ordbehandling.
- 2 Tryck antingen direkt på tangenten < \$ > längst ner till höger på tangentbordet eller håll nere <↑> och tryck sedan på tangenten <4> längst upp i mitten på tangentbordet.



.....

Obs: Denna funktion varierar enligt språkställningarna.

Mata ut den optiska enhetsluckan (CD eller DVD)

Om du vill mata ut den optiska enhetsluckan när datorn är påslagen trycker du på enhetens utmatningsknapp.



När strömmen är avslagen kan du mata ut enhetens lucka genom att använda det mekaniska utmatningshålet.

Använda ett datorlås

På datorns chassi finns en säkerhetsskåra där du kan ansluta ett Kensington-kompatibelt säkerhetslås för datorer.



Lägg en låsvajer runt ett fast föremål, t.ex. ett bord eller handtaget till en låst skrivbordslåda. Sätt in låset i uttaget och lås det sedan genom att vrida om nyckeln. Det finns vissa modeller utan nyckel.

Ljud

Datorn levereras med 16-bitars HiFi AC'97-stereoljud. De inbyggda dubbla stereohögtalarna är enkla att använda.



Justering av volym

Datorns volymjusteras enkelt med några få knapptryck.

Se "**Snabbtangenter**" på **sidan 13** för mer information om justering av högtalarvolym.

Använda systemverktyg



Obs: Endast för datorer med Microsoft Windows XP.

Acer eManager

Acer eManager är en innovativ programvara utformad för vanligen använda funktioner. Tryck på <e> för att starta Acer eManagers användargränssnitt som har fyra huvudinställningar: Acer ePowerManagement, Acer ePresentation, Acer eRecovery och Acer eSettings.



För inställning av <e>, se "Snabbstartknappar" på sidan 9.



Acer ePowerManagement

Erbjuder en central punkt där du kan styra datorns alla energihanteringsprofiler och maximera batteriets livslängd.



Acer ePresentation

Förenklar upplösningsinställningar vid anslutning till en projektor.



Acer eRecovery

Skapar säkerhetskopior och återhämtar systemkonfigurationer på ett tillförlitligt sätt.



Acer eSettings

Gör det enkelt att hantera systeminställningar och säkerhet.

Om du vill ha mer information öppnar du Acer eManager, klickar på önskad tillämpning och väljer funktionen Hjälp.



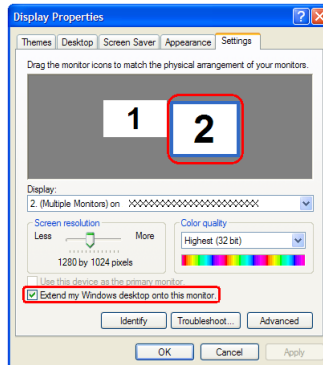
Obs: Om ingen återställnings-CD eller system-CD följde med datorn vid leverans använder du funktionen "System backup to optical disk" i Acer eRecovery för att bränna en image som säkerhetskopia på CD eller DVD. Koppla ur all kringutrustning från datorn (förutom den externa Acer ODD, om du har en sådan) att få bästa resultat när du återställer systemet med CD-skiva eller Acer eRecovery.

Acer GridVista (kompatibel med dubbla displayer)



Obs: Denna funktion finns endast tillgänglig för vissa modeller.

Så här aktiverar du den bärbara datorns funktion för två bildskärmar. Först ser du till att den andra bildskärmen är ansluten. Sedan väljer du **Start - Kontrollpanelen - Bildskärm** och klickar på **Inställningar**. Välj ikonen för den andra bildskärmen (2) och klicka sedan i kryssrutan **Utöka Windows-skrivbordet till denna bildskärm**. Slutligen klickar du på **Verkställ** för att de nya inställningarna skall börja gälla och sedan på **OK** för att slutföra processen.



Acer GridVista är en lämplig funktion med fyra fördefinierade visningsinställningar där användaren kan visa flera fönster på samma skärm. För att starta funktionen går du till **Start - Alla program** och klickar på **Acer GridVista**. Du kan välja någon av de fyra visningsinställningarna nedan:

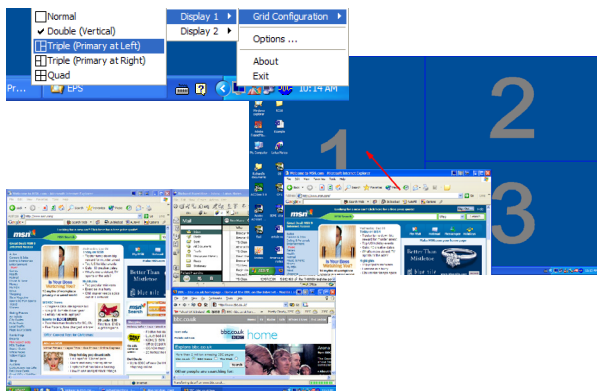


Dubbel (vertikal), Trippel (Huvudfönster till vänster), Trippel (Huvudfönster till höger) eller Kvad.

Acer GridVista är kompatibel med dubbla displayer, vilket ger möjlighet att partitionera två displayer oberoende av varandra.)

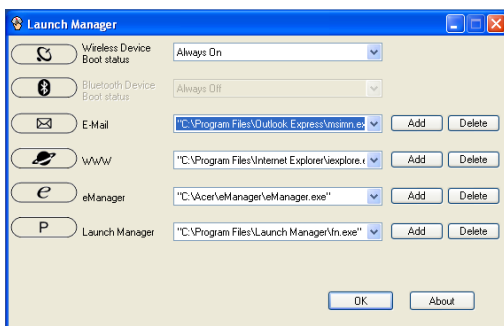
Acer GridVista är lätt att installera:

- 1 Kör Acer GridVista och välj önskad skärmskonfiguration för varje display i aktivitetsfältet.
- 2 Dra och släpp varje fönster till önskad fyrkant.
- 3 Njut av att ha ett smart och välorganiserat skrivbord.



Obs: Se till att upplösningen för den andra bildskärmen är inställd enligt tillverkarens rekommenderade värde.

Launch Manager



Med Launch Manager kan du ställa in de fyra snabbstartknapparna ovanför tangentbordet. I **"Snabbstartknappar"** på sidan 9 finns uppgifter om placering av snabbstartknapparna.

Då får åtkomst till Starthanteraren genom att klicka på **Start, Alla Program**, och sedan **Launch Manager** för att starta programmet.

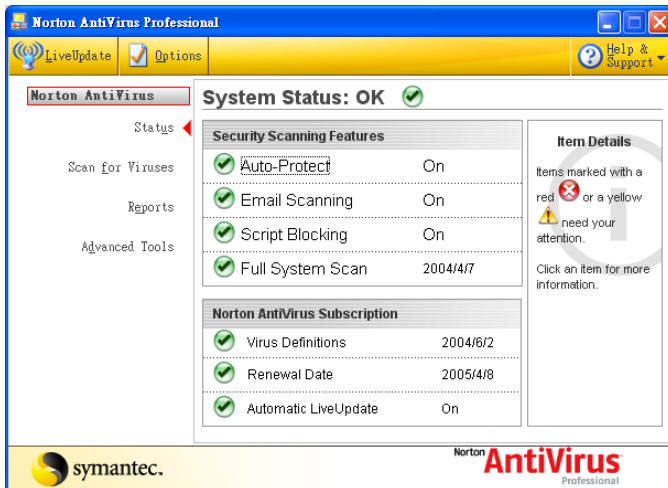
Norton AntiVirus

Norton Antivirus är ett antivirusprogram som letar upp och reparerar infekterade filer och säkrar din dator och data på den mot virusangrepp.

Hur söker jag efter virus med Norton AntiVirus?

En fullständig systemskanning söker i alla filer i datorn. Gör så här:

- 1 Starta Norton AntiVirus.
Dubbelklicka på ikonen **Norton AntiVirus** på Skrivbordet eller klicka på **Startmenyn** i verktygsfältet, markera **Program**, och välj **Norton AntiVirus**.
- 2 Klicka på **Sök efter virus** (Scan for Viruses) i huvudfönstret på Norton AntiVirus.



- 3 Klicka på **Sök i Den här datorn** (Scan My Computer) i rutan **Sök efter virus**.
- 4 Klicka på **Sök** (Scan) under **Åtgärder** (Actions).
- 5 När du tittat färdigt på sammanfattningen klickar du på **Färdig** (Finished).

Du kan schemalägga virusskanningar med egna inställningar som körs utan övervakning på angivna datum och tider eller enligt regelbundna intervall. Om du använder datorn när den schemalagda skanningen börjar, körs den i bakgrunden så att du inte behöver avbryta ditt arbete.

För mer information, se Norton AntiVirus hjälpmeny.

Vanliga frågor

Nedanstående lista beskriver situationer som kan uppstå när du använder datorn. För varje problem anges enkla svar och lösningar.

Jag har tryckt på av/på-knappen men datorn startar inte.

Titta på strömindikatorn:

- Om den inte är tänd är datorn strömlös. Kontrollera följande:
 - Om du använder batteriström kan den vara svag eller otillräcklig. Anslut nätadaptern och ladda batteriet.
 - Kontrollera att nätadaptern är rätt ansluten till datorn och eluttaget.
- Om den är tänd kontrollerar du följande:
 - Finns det en icke-systemdiskett i den externa USB-diskettenheten? Ta ut den eller byt ut den mot en systemdiskett och starta om datorn genom att trycka på **<Ctrl> + <Alt> + **.

Varför visas ingenting på bildskärmen?

När datorns automatiska strömsparfunktion aktiveras släcks skärmen för att minska strömförbrukningen. Tryck på en tangent så aktiveras bildskärmen på nytt.

Om bildskärmen inte tänds när du trycker på en tangent kan det bero på två saker:

- Ljusstyrkenivån kan vara för lågt inställd. Tryck på **<Fn> + <→>** för att öka ljusstyrkan.
- Bildskärmskortet kan vara inställt på en extern bildskärm. Tryck på snabbtangenten för bildskärmsbyte **<Fn> + <F5>**.
- Om indikatorn för vänteläge lyser betyder det att datorn befinner sig i vänteläge. Tryck in och släpp av/på-knappen för att återgå.

Varför fyller inte bilden hela skärmen.

Olika datordisplayer har olika ursprungliga upplösningar beroende på skärmstorlek. Om du ställer in en lägre upplösning än den ursprungliga utvidgas skärmen för att fylla datordisplayen. Dialogrutan **Egenskaper** för bildskärm visas. Klicka sedan på fliken **Inställningar** och kontrollera att upplösningen är den du vill använda. Upplösningar som är lägre än den angivna visas inte på hela skärmen.

Inget ljud hörs från datorn.

Kontrollera följande:

- Volymen kan vara avstängd. Kontrollera ikonen (högtalare) för volymkontroll i systemfältet. Om den är överkryssad, klicka på ikonen och avmarkera alternativet **Allt ljud av**.
- Ljudvolymen kan vara för lågt inställd. Kontrollera ikonen för volymkontroll i aktivitetsfältet. Du kan också justera volymen med volymknapparna. Mer detaljer finns på "**Snabbtangenter**" på sidan 13.
- Om hörlurar, öronsnäckor eller externa högtalare ansluts till utgångsporten på datorns främre panel, stängs de interna högtalarna av automatiskt.

Jag vill mata ut den optiska enhetens släde utan att slå på strömmen.

Det finns en mekanisk utmatningsknapp på den optiska enheten. Stoppa in spetsen på ett gem eller en penna och tryck inåt tills facket skjuts ut.

Tangentbordet reagerar inte.

Försök att ansluta ett externt tangentbord till USB porten på datorn. Om det fungerar kontaktar du återförsäljaren eller ett auktoriserat servicecenter eftersom problemet kan bero på att kabeln till det interna tangentbordet har lossnat.

Skrivaren fungerar inte.

Kontrollera följande:

- Se till att skrivaren är ansluten till ett eluttag och att den har startats.
- Se till att skrivarkabeln sitter ordentligt på plats i datorns USB-port och i motsvarande ingång på skrivaren.

Jag vill göra inställningar för att använda det interna modemmet.

Innan du kan använda din kommunikationsprogramvara (t.ex. HyperTerminal) måste du göra en del inställningar:

- 1 Välj **Start, Inställningar, Kontroll panelen**.
- 2 Dubbeklicka på **Telefon- och modernalternativ**.
- 3 Klicka på fliken **Upprinningsregler** och gör inställningar för den plats du ringer från.

Se Windows-handboken.



Obs: Observera att du kan hoppa över steget inställningar för Internetanslutning då du först startar datorn eftersom det inte har någon betydelse för installationen av operativsystemet i stort. När operativsystemet är färdiginstallerat kan du gå vidare med att installera internetanslutningen.

Jag vill återställa datorn till originalinställningarna utan CD-skivor för återställning.



Obs: Om systemversionen har stöd för flera språk kommer det operativsystem och språk du väljer när du startar systemet första gången att vara enda alternativet för framtida återställningar.

Denna återställningsprocess hjälper dig att återställa c:-disken med det ursprungliga mjukvaruinnehåll som installerades när du köpte din bärbara pc. Gör så här för att återställa din C:- disk. (Din C:- disk kommer att formateras och all data på den kommer att raderas.) Det är viktigt att du backar upp alla filer innan du använder denna funktion.

Kontrollera BIOS-inställningarna innan du utför en återställning.

- 1 Kontrollera om funktionen **Acer disk-to-disk recovery** är aktiverad.
- 2 Se till att inställningen **D2D Recovery** i **Main** är **Enabled**.
- 3 Gå ur BIOS-inställningarna och spara ändringarna. Systemet startar om.



Obs: Tryck på **<F2>** när POST (Power-On Self Test) är i gång för att komma in i BIOS-inställningarna.

Så här startar du återställningsprocessen:

- 1 Starta om systemet.
- 2 När Acer-logotypen visas, tryck samtidigt på **<Alt> + <F10>** för att komma in i återställningsfunktionen.
- 3 Läs instruktionerna på skärmen om du vill genomföra en systemåterställning.



Viktigt! Denna funktion använder 2 till 3 GB på en dold partition på hårddisken.

Beställa service

Internationell resegaranti (International Travelers Warranty; ITW)

Datorn skyddas av en internationell resegaranti (ITW) som gör att du kan känna dig lugn när du befinner dig på resa. Vårt världsomspännande nät av servicecenter finns till hands för att hjälpa dig.

Ett ITW-pass följer med datorn. Passet innehåller allt du behöver veta om ITW-garantin. En lista över tillgängliga, auktoriserade servicecenter. Läs informationen noggrant.

Ha alltid ITW-passet till hands, speciellt när du reser, så att du kan utnyttja våra servicecentra. Placera ditt inköpsbevis innanför fliken på insidan av ITW-passet.

Om det land du besöker inte har något Acer-auktoriserat ITW-servicecenter kan du kontakta något av våra kontor. Läs i <http://global.acer.com>.

Innan du ringer

Ha datorn till hands och följande information tillgänglig när du ringer Acer för onlineservice. På så sätt kan vi minska samtalstiden och hjälpa dig lösa problemen snabbt och effektivt. Om datorn har visat felmeddelanden eller avgett ljudsignaler, skriver du ned meddelandena som de visas på skärmen eller ljudsignalernas antal och ordning.

Du anger då följande information:

Namn: _____

Adress: _____

Telefonnummer: _____

Maskin- och modelltyp: _____

Serienummer: _____

Inköpsdatum: _____

Ta med din bärbara PC

I det här avsnittet får du tips om saker som du bör tänka på när du reser med eller flyttar datorn.

Koppla bort utrustningen

Så här kopplar du bort externa tillbehör:

- 1 Spara alla öppna filer.
- 2 Ta ur alla typer av media, disketter eller CD/DVD-skivor från enheten/enheterna.
- 3 Stäng av datorn.
- 4 Stäng bildskärmslocket.
- 5 Koppla bort sladden från nätadaptern.
- 6 Koppla bort tangentbordet, pekenheten, skrivaren, den externa bildskärmen och andra externa enheter.
- 7 Om du har låst fast datorn med ett Kensington-lås kopplar du bort det också.

Flytta datorn

Om du flyttar datorn korta avstånd, t.ex. mellan olika rum.

Förbereda datorn

Före flytt av datorn stänger du och låser displayhöljet för att ställa datorn i läget Sleep. Nu kan du på ett säkert sätt ta med dig datorn när du rör dig i byggnaden. Om du vill avbryta datorns Sleep-läge öppnar du bildskärmslocket och tryck därefter in av/på-knappen och släpp upp den.

Om du ska flytta datorn till en kunds kontor eller till en annan byggnad kan du välja att stänga av datorn:

Klicka på **Start**, **Stäng av datorn** och klicka sedan på **Stäng av** (Windows XP).

- eller -

Ställ datorn i Sleep-läge genom att trycka på **<Fn> + <F4>**. Stäng och lås sedan displayen.

När du vill använda datorn igen låser du upp och öppnar displayen och trycker sedan på strömknappen.



Obs: Om indikeringslampan för vänteläge inte lyser har datorn försatts i viloläge och därför stängts av.

Om strömindikeringslampan inte lyser men indikeringslampan för vänteläge lyser har datorn försatts i vänteläge. I båda fallen startar du upp datorn genom att trycka på och sedan släppa upp av/påknappen. Lagg märke till att datorn kan övergå i Viloläge efter en viss tid i vänteläge.

Vad du bör ta med dig till möten

Till relativt kortvariga möten behöver du förmodligen bara ta med själva datorn. Till längre möten, eller när batteriet inte är fulladdat, kan det vara klokt att ta med nätadaptern så att du kan ansluta datorn till ett eluttag i möteslokalen.

Om det inte finns några eluttag i rummet kan du minska strömförbrukningen genom att placera datorn i Sleep-läge. Tryck på **<Fn> + <F4>** eller stäng bildskärmslocket när du inte använder datorn aktivt. Återuppta arbetet genom att öppna bildskärmslocket (om det är stängt), tryck därefter in av/på-knappen och släpp upp den.

Ta med datorn hem

När du rör dig mellan kontoret och hemmet och vice versa.

Förbereda datorn

När du kopplat bort datorn från alla tillbehör gör du på följande sätt:

- Kontrollera att du har tagit bort alla skivor och från enheterna. I annat fall kan enheternas läs- och skrivhuvuden skadas.
- Packa datorn i en skyddande väska som förhindrar att den glider omkring och som dämpar stöten om du skulle råka tappa den.



Varning: Packa inte föremål bredvid eller ovanpå datorn. Tryck på bildskärmslocket kan skada bildskärmen.

Vad du bör ta med dig

Om du inte redan har följande föremål hemma bör du ta med dem:

- Nätadapter och nätsladd
- Den utskrivna Användarhandboken

Att särskilt tänka på

Skydda datorn genom att följa nedanstående riktlinjer när du flyttar den mellan hemmet och arbetet:

- Minimera effekterna av temperaturskillnader genom att ha datorn hos dig.
- Om du måste stanna någonstans ett längre tag och inte kan ta datorn med dig, bör du lämna den i bilens bagageutrymme så att den inte utsätts för kraftig värme.
- Ändringar i temperatur och luftfuktighet kan ge upphov till kondens. Låt alltid datorn återfå rumstemperatur och kontrollera att bildskärmen inte är fuktig innan du slår på datorn igen. Om temperaturskillnaden är större än 10 °C (18 °F) bör du låta datorn sakta återfå rumstemperatur. Om det är möjligt bör du lämna datorn i 30 minuter i en miljö där temperaturen ligger mellan utomhustemperatur och rumstemperatur.

Installera ett hemmakontor

Om du ofta arbetar med datorn hemma kan det vara en bra idé att skaffa ytterligare en nätadapter. Då behöver du inte ta med den varje gång du flyttar datorn mellan hemmet och arbetet.

Om du använder datorn hemma under en längre tid kan du även skaffa externt tangentbord, bildskärm eller mus.

Resa med datorn

När du flyttar datorn långa avstånd, t.ex. från arbetet till en kunds kontor eller vid lokala resor.

Förbereda datorn

Förbered datorn på samma sätt som om du skulle ta med den hem. Kontrollera att batteriet är laddat. Om du ska ta med datorn genom en säkerhetskontroll på en flygplats kan det bli nödvändigt att sätta på den.

Vad du bör ta med dig

Ta med dig följande:

- Nätadapter
- Fulladdade reservbatterier
- Skrivardrivrutiner om du tänker använda en annan skrivare

Specialanvisningar

Förutom att följa riktlinjerna för transport av dator till hemmet bör du även tänka på följande:

- Ta alltid med datorn som handbagage.
- Om möjligt ber du säkerhetspersonal att undersöka datorn för hand. Röntgenapparaterna på flygplatser är säkra, men för aldrig datorn genom en metalldetektor.
- Undvik att utsätta disketter för handhållna metalldetektorer.

Resa utomlands med datorn

När du tar med datorn till andra länder.

Förbereda datorn

Förbered datorn på samma sätt som för en vanlig resa.

Vad du bör ta med dig

Ta med dig följande:

- Nätadapter
- Nätsladdar för det land du reser till
- Extra, fulladdade batterier
- Skrivardrivrutiner om du tänker använda en annan skrivare
- Inköpsbevis, om du måste visa det för tullmyndigheterna
- Internationell resegaranti (International Travelers Warranty; ITW)

Specialanvisningar

Följ samma specialanvisningar som när du reser med datorn. Dessutom kan du tänka på följande när du reser utomlands:

- Om du reser till ett annat land kontrollerar du att landets elspänning och nätadaptersladden är kompatibla. I annat fall skaffar du en kompatibel nätsladd. Använd aldrig omvandlingsadapterar.
- Om du ska använda modemmet kontrollerar du att modemmet och kontakten är kompatibla med telesystemet i det land du reser till.

Säkra datorn

Datorn är en kostsam investering som du måste sköta om. Lär dig hur du skyddar och sköter om datorn.

Säkerhetsfunktionerna omfattar hårdvaru- och mjukvarulås — ett säkerhetslås och lösenord.

Använda ett datorlås

På datorns chassi finns en säkerhetsskåra där du kan ansluta ett Kensington-kompatibelt säkerhetslås för datorer.

Lägg en låsvajer runt ett fast föremål, t.ex. ett bord eller handtaget till en låst skrivbordslåda. Sätt in låset i uttaget och lås det sedan genom att vrida om nyckeln. Det finns vissa modeller utan nyckel.

Använda lösenord

Du kan skydda datorn från otillbörlig användning med tre lösenord. Genom att skapa lösenord kan du skydda datorn och data i den på olika nivåer.

- Supervisor Password förhindrar obehörig användning av BIOS-verktyget. När det ställts in kan du inte använda BIOS-verktyget utan att först ange lösenordet. Mer information finns i **"BIOS-verktyget" på sidan 46**.
- User Password säkrar datorn mot obehörig användning. Om du kombinerar det här lösenordet med lösenord för systemstart och återgång från viloläge får du maximal säkerhet.
- Password on Boot säkrar datorn mot obehörig användning. Om du kombinerar det här lösenordet med lösenord för systemstart och återgång från viloläge får du maximal säkerhet.



Viktigt! Glöm inte lösenorden för Supervisor Password! Om du glömmer bort ett lösenord måste du kontakta återförsäljaren eller ett auktoriserat servicecenter.

Ange lösenord

När ett lösenord är inställt visas en lösenordsruta i mitten av skärmen.

- När övervakarlösenordet är inställt visas en lösenordsruta då du trycker <F2> för att gå in i BIOS-inställningar vid starten.
- Ange övervakarlösenord och tryck <Enter> för att gå in i BIOS-inställningarna. Om du skriver in lösenordet felaktigt, kommer ett varningsmeddelande upp. Försök igen och tryck sedan på <Enter>.
- När användarlösenordet är inställt och alternativet Lösenord vid start är aktiverad, kommer en lösenordsruta att visas vid start.
- Ange användarlösenord och tryck <Enter> för att använda datorn. Om du skriver in lösenordet felaktigt, kommer ett varningsmeddelande upp. Försök igen och tryck sedan på <Enter>.



Viktigt! Du har bara tre försök på dig att ange rätt lösenord. Om du inte har angett rätt lösenord på tre försök stannar datorn. Stäng av datorn genom att trycka ned av/på-knappen i fyra sekunder. Slå sedan på datorn och försök igen. Om du har glömt bort hårddisklösenordet kontaktar du återförsäljaren eller ett auktoriserat servicecenter.

Ställa in lösenord

Du kan ange lösenord med hjälp av BIOS: et.

Expandera med tillval

Notebookdator ger möjlighet till en komplett mobil datoranvändning.

Anslutningsalternativ

Med portarna på datorn kan du ansluta externa enheter precis som med en vanlig skrivbordsdator. I följande avsnitt finns mer information om hur du ansluter olika externa enheter till datorn.

Fax/Data Modem

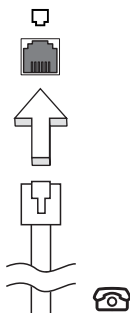
Det finns ett inbyggt fax/data modem av typen V.92 56 Kbps i datorn.



.....

Varning! Den här modempporten är inte kompatibel med digitala telefonlinjer. Om du ansluter modemmet till en digital telefonlinje kan du skada modemmet.

Om du vill använda fax-/datamodempporten ansluter du en telefonkabel från modempporten till ett telefonuttag.



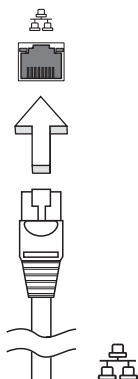
.....

Varning! Se till att kabeln du använder är av rätt typ för det land du använder datorn i.

Inbyggda nätverksfunktioner

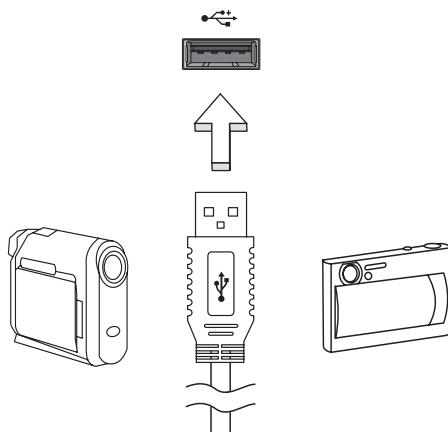
Med de inbyggda nätverksfunktionerna kan du ansluta din dator till ett Ethernet-baserat nätverk.

Om du vill använda nätverksfunktionen ansluter du en Ethernetkabel i nätverksuttaget på datorn till en Ethernet (RJ-45)-port eller en hubb i ditt nätverk.



Universal Serial Bus (USB)

USB 2.0-porten är en snabb seriell buss som du kan ansluta USB-enheter till utan att belasta systemresurserna.



PC-kortfack

Datorns Type II PC-kortsplats är avsedd för PC-kort som ökar datorns användbarhet och utökningsmöjligheter. Du bör aldrig sätta in kort som inte är märkta med PC Card-logotypen.

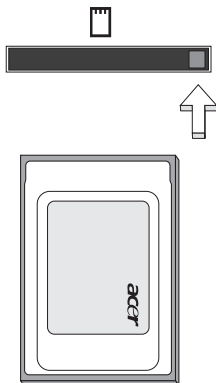
PC-kort (PC-Card, tidigare PCMCIA) är tillbehörskort för bärbara datorer som ger utbyggnadsmöjligheter som länge har funnits för stationära datorer. Populära Typ III-kort är flashminnen, fax-/datamodem, wireless LAN och SCSI-kort. Med sin 32-bitars bandbredd är CardBus en utökning av den äldre generationens 16-bitars kort.



.....
Obs: Mer information om hur du installerar och använder kortet och dess funktioner finns i handboken till kortet.

Sätta in ett PC-kort

Sätt in kortet i det nedre facket och gör eventuella nödvändiga anslutningar (t.ex. anslut en nätverkskabel). Mer information finns i kortets handbok.



Mata ut ett PC-kort

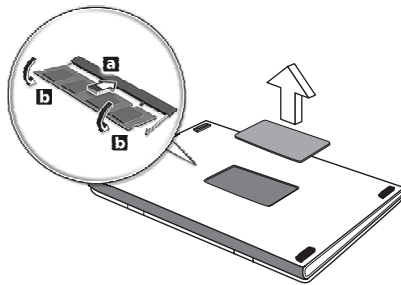
Innan du matar ut ett PC-kort:

- 1 Avsluta det program som använder kortet.
- 2 Klicka på PC-kortikonen i systemfältet och avbryt kortets drift.
- 3 Tryck på fackets utmatningsknapp så hoppar knappen ut. Tryck sedan på den igen så matas kortet ut.

Installera minne

Så här installerar du minne:

- 1 Stäng av datorn, ta bort nätadaptern (om den är ansluten) och ta sedan ut batteriet. Vänd sedan datorn upp och ned.
- 2 Skruva bort skruven från minneslocket och lyft sedan upp och ta bort minneslocket.
- 3 Sätt in minnesmodulen diagonalt i kortplatsen **(a)** och tryck den nedåt tills du hör ett klick **(b)**.



- 4 Sätt tillbaka minneslocket och skruva fast det.
- 5 Sätt tillbaka batteriet och återanslut växelströmsadaptern.
- 6 Starta datorn.

Datorn känner automatiskt av det nya minnet och ändrar därefter minneskonfigurationen. Anlita en behörig servicetekniker eller kontakta Acers lokala återförsäljare.

BIOS-verktyget

Det här är ett program för konfigurering av maskinvaran som är inbyggt i datorns Basic Input/Output System (BIOS).

Datorn är redan rätt konfigurerad och optimerad, så i vanliga fall behöver du inte använda det här verktyget. Det kan däremot bli aktuellt att använda det om det uppstår problem.

Du startar BIOS-verktyget genom att trycka på **<F2>** under de första sekunderna när datorn startas kallas även Power-On Self Test (POST) samtidigt som notebookdator-logotypen visas.

Bootsekvens

Så här ställer du in bootsekvensen i BIOS-inställningar: Aktivera BIOS-inställningar och välj därefter **Boot** från kategorierna högst upp i fönstret.

Aktivera disk-to-disk recovery

För att aktivera disk-to-disk recovery (hårddiskåterställning) aktiverar du BIOS-inställningar och väljer därefter **Main** från kategorierna högst upp i fönstret. Leta reda på **D2D Recovery** längst ned i fönstret och använd knapparna **<F5>** och **<F6>** för att ställa in värdet **Enabled**.

Lösenord

För att ställa in ett bootlösenord aktiverar du BIOS-inställningar och väljer därefter **Security** från kategorierna högst upp i fönstret. Leta reda på **Password on boot:** och använd knapparna **<F5>** och **<F6>** för att aktivera funktionen.

Använda programvara

Spela upp DVD-filmer

Om DVD är installerad i det optiska enhetsfacket kan du spela upp DVD-filmer på datorn.

- 1 Mata ut DVD-släden, sätt in en DVD-film och stäng sedan DVD-släden.



Viktigt! När du startar DVD-spelaren för första gången får du ange en regionskod. DVD-skivor är indelade i sex regioner. När DVD-enheten har ställts in på en regionskod kommer den bara att spela DVD-skivor för den regionen. Du kan ändra regionskod högst fem gånger (inklusive den första gången). Därefter förblir den sista regionskoden fast. Du kan inte nollställa antalet ändringar genom att återställa hårddisken. Mer information om DVD-regioner finns i tabellen längre fram i det här avsnittet.

- 2 DVD-filmen spelas upp automatiskt efter några sekunder.

Regionskod	Land eller region
1	USA, Kanada
2	Europa, Mellanöstern, Sydafrika, Japan
3	Sydostasien, Taiwan, Syd Korea
4	Latinamerika, Australien, Nya Zeeland
5	F.d. Sovjetunionen, delar av Afrika, Indien
6	Folkrepubliken Kina



Obs: Om du vill ändra regionskoden sätter du in en DVD-film för en annan region i DVD-enheten. Onlinehjälpén innehåller mer information.

Strömhantering

Datorn har inbyggda funktioner för strömhantering som övervakar systemaktiviteten. Systemaktiviteten avser all aktivitet som omfattar en eller flera av följande enheter: tangentbord, mus, hårddisk, kringutrustning som anslutits till datorn, samt videominne. Om ingen aktivitet kan kännas av under en viss tidsperiod (tidsgränsen för inaktivitet överskrids) avbryter datorn vissa av eller alla de här systemaktiviteterna för att spara energi.

Datorn använder ett strömsparschema som stöder Advanced Configuration and Power Interface (ACPI), vilket är den mest effektiva kombinationen av ekonomi och prestanda. Windows hanterar alla strömsparåtgärder för datorn.

Acer eRecovery

Acer eRecovery är ett verktyg för som snabbt säkerhetskopierar och återställer operativsystemet. Användaren kan skapa och spara säkerhetskopior av den aktuella systemkonfigurationen på hårddisk, CD eller DVD.

Acer eRecovery har dessa funktioner:

- 1 Skapa säkerhetskopia
- 2 Återställa från säkerhetskopia
- 3 Skapa CD med fabriksinställningarna
- 4 Ominstallera medföljande program utan CD
- 5 Ändra lösenordet för Acer eRecovery

I detta kapitel hittar du en stegvis beskrivning av varje process.



Obs: Denna funktion finns endast tillgänglig för vissa modeller. Om din dator saknar inbyggd CD/DVD-brännare ansluter du en extern USB eller IEEE1394-kompatibel CD/DVD-brännare innan du startar Acer eRecovery för att utföra åtgärder relaterade till optiska skivor.

Skapa säkerhetskopia

Användare kan skapa och spara säkerhetskopior på hårddisk, CD eller DVD.

- 1 Boota datorn till Windows XP.
- 2 Tryck på **<Alt> + <F10>** för att öppna Acer eRecovery.
- 3 Ange lösenord för att gå vidare. Standardlösenordet är sex nollor.
- 4 I fönstret Acer eRecovery väljer du **Recovery settings** och klickar på **Next**.
- 5 I fönstret Recovery settings väljer du **Backup snapshot image** och klickar på **Next**.
- 6 Välj metod för säkerhetskopiering.
 - a Välj **Backup to HDD** för att spara den säkerhetskopierade skivbilden på enhet D.
 - b Välj **Backup to optical device** för att bränna den säkerhetskopierade skivbilden på CD eller DVD.
- 7 Välj metod för säkerhetskopiering och klicka på **Next**.

Följ anvisningarna på skärmen för att slutföra processen.

Återställa från säkerhetskopia

Användare kan återställa säkerhetskopior som tidigare skapats (se beskrivning i avsnittet **Skapa säkerhetskopia**) på hårddisk, CD eller DVD.

- 1 Boota datorn till Windows XP.
- 2 Tryck på **<Alt> + <F10>** för att öppna Acer eRecovery.
- 3 Ange lösenord för att gå vidare. Standardlösenordet är sex nollor.
- 4 I fönstret Acer eRecovery väljer du **Recovery actions** och klickar på **Next**.
- 5 Det finns fyra återställningsalternativ. Välj önskat återställningsalternativ och följ anvisningarna på skärmen för att slutföra återställningen.



Obs: Alternativet "Restore C:" är bara aktivt när en användare har lagrat en säkerhetskopia på hårddisken (D:\). Se avsnittet **Skapa säkerhetskopia**.

Skapa CD med fabriksinställningarna

Med den här funktionen kan du skapa en ny system-CD och återställnings-CD om dessa inte finns tillgängliga.

- 1 Boota datorn till Windows XP.
- 2 Tryck på **<Alt> + <F10>** för att öppna Acer eRecovery.
- 3 Ange lösenord för att gå vidare. Standardlösenordet är sex nollor.
- 4 I fönstret Acer eRecovery väljer du **Recovery settings** och klickar på **Next**.
- 5 I fönstret Recovery settings väljer du **Burn image to disk** och klickar på **Next**.
- 6 I fönstret Burn image to disk väljer du **01. Factory default image** och klickar på **Next**.
- 7 Följ anvisningarna på skärmen för att slutföra processen.

Ominstallera medföljande program utan CD

Acer eRecovery lagrar de program som följde med datorn internt för att det ska vara lätt att ominstallera dessa drivrutiner och program.

- 1 Boota datorn till Windows XP.
- 2 Tryck på **<Alt> + <F10>** för att öppna Acer eRecovery.
- 3 Ange lösenord för att gå vidare. Standardlösenordet är sex nollor.
- 4 I fönstret Acer eRecovery väljer du **Recovery actions** och klickar på **Next**.
- 5 I fönstret Recovery settings väljer du **Reinstall applications/drivers** och klickar på **Next**.
- 6 Välj önskad drivrutin/program och följ anvisningarna på skärmen för att ominstallera.

Vid första körningen förbereder Acer eRecovery alla nödvändiga program. Det kan därför ta några sekunder innan programinnehållsfönstret visas.

Ändra lösenordet för Acer eRecovery

Acer eRecovery och Acer disk-to-disk recovery skyddas av ett lösenord som kan ändras av användaren. Lösenordet används av både Acer eRecovery och Acer disk-to-disk recovery. Följ nedanstående anvisningar för att ändra lösenordet i Acer eRecovery.

- 1 Boota datorn till Windows XP.
- 2 Tryck på **<Alt> + <F10>** för att öppna Acer eRecovery.
- 3 Ange lösenord för att gå vidare. Standardlösenordet är sex nollor.
- 4 I fönstret Acer eRecovery väljer du **Recovery settings** och klickar på **Next**.
- 5 I fönstret Recovery settings väljer du **Password: Change Acer eRecovery password** och klickar på **Next**.
- 6 Följ anvisningarna på skärmen för att slutföra processen.



.....

Obs: Om systemet hänger sig och Windows inte går att starta kan användaren köra Acer disk-to-disk för att återställa den fabriksinställda bilden från DOS-läge.

Felsöka datorn

I det här kapitlet beskrivs hur du handskas med vanliga problem. Om ett fel inträffar bör du läsa det här kapitlet innan du kontaktar en servicetekniker. Allvarigare problem kan inte lösas utan att datorns hölje öppnas. Försök aldrig öppna datorn själv. Kontakta återförsäljaren eller ett auktoriserat servicecenter för hjälp.

Felsökningstips

Denna bärbara dator har en avancerad design som avger ett felmeddelande på skärmen som hjälper dig att lösa problem.

Om systemet rapporterar ett felmeddelande eller om ett felsymptom uppstår, se Felmeddelanden. Om problemet inte kan lösas skall du kontakta din återförsäljare. Se **"Beställa service"** på sidan 25.

Felmeddelanden

Om ett felmeddelande visas, skall det registreras och korrigerande åtgärd vidtas. Följande tabell innehåller felmeddelanden i alfabetisk ordning tillsammans med rekommenderad åtgärd.

Felmeddelanden	Korrigerande åtgärd
CMOS battery bad	Kontakta din återförsäljare eller ett auktoriserad servicecenter.
CMOS checksum error	Kontakta din återförsäljare eller ett auktoriserad servicecenter.
Disk boot failure	För in en system (startbar) diskett i diskettenheten (A:), tryck sedan Enter för att starta om.
Equipment configuration error	Tryck <F2> (under POST) för att mata in BIOS program; och tryck sedan på Exit i BIOS-inställningarna för att starta om.
Hard disk 0 error	Kontakta din återförsäljare eller ett auktoriserad servicecenter.
Hard disk 0 extended type error	Kontakta din återförsäljare eller ett auktoriserad servicecenter.
I/O parity error	Kontakta din återförsäljare eller ett auktoriserad servicecenter.
Keyboard error or no keyboard connected	Kontakta din återförsäljare eller ett auktoriserad servicecenter.

Felmeddelanden	Korrigerande åtgärd
Keyboard interface error	Kontakta din återförsäljare eller ett auktoriserad servicecenter.
Memory size mismatch	Tryck <F2> (under POST) för att mata in BIOS program; och tryck sedan på Exit i BIOS-inställningarna för att starta om.

Om du fortfarande stöter på problem då du vidtagit korrigerande åtgärder, skall du kontakta din återförsäljare eller ett auktoriserat service center för hjälp. Vissa problem kan lösas genom att använda BIOS programmet.

Notis om säkerhet och överensstämmelse med regelverk

ENERGY STAR Guidelines-efterlevnad

I egenskap av ENERGY STAR Partner har Acer, Inc. bestämt att denna produkt uppfyller ENERGY STAR riktlinjer för effektiv energianvändning.

Meddelande från FCC

Denna enhet har testats och befunnits uppfylla de gränsvärden som är satta för en Class B digital enhet motsvarande del 15 enligt FCC reglerna. Dessa gränsvärden är satta för att tillhandahålla ett rimligt skydd mot skadlig interferens vid installation i bostad. Denna enhet genererar, använder, och kan utstråla radiofrekvensenergi och kan, om den inte installerats enligt instruktionerna, orsaka skadlig interferens på radiokommunikation.

Det finns dock ingen garanti för att inte interferens kan uppstå i en viss installation. Om denna enhet orsakar skadlig interferens på radio- och TV-mottagning, vilket kan märkas genom att sätta på eller stänga av enheten, uppmanas användaren att försöka rätta till störningarna genom en eller flera av följande åtgärder:

- Omorientera eller omplacera mottagarantennen.
- Öka avståndet mellan enheten och mottagaren.
- Koppla enheten till ett uttag på en annan krets än den som mottagaren är ansluten till.
- Rådfråga återförsäljaren eller en erfaren radio/TV tekniker.

Obs! Skyddade kablar

Alla kopplingar till andra dataenheter måste vara med skyddade kablar för att tillmötesgå FCCs regler.

Obs! Kringutrustning

Endast kringutrustning (input/output enheter, terminaler, skrivare, etc.) som certifierats att de tillmötesgår Class B gränsvärdena får anslutas till denna utrustning. Användning av icke certifierad kringutrustning kommer sannolikt att resultera i störning på radio och TV mottagning.

Varning

Förändringar eller modifikationer som inte uttryckligen har godkänts av tillverkaren kan orsaka återkallande av användarens rättigheter att använda denna dator, vilka är givna av Federal Communications Commission.

Driftförhållanden

Denna enhet tillmötesgår del 15 i FCC:s regler. Drift skall uppfylla följande två krav: (1) denna enhet får inte skapa skadlig störning, och (2) denna enhet måste acceptera alla mottagna störningar, inklusive störning som kan skapa oönskad drift.

Notice: Canadian users

This Class B digital apparatus complies with Canadian ICES-003.

Överensstämmelseförklaring för EU-länderna

Härmed intygar Acer att denna TravelMate serien står i överensstämmelse med de väsentliga egenskapskrav och övriga relevanta bestämmelser som framgår av direktiv 1999/5/EC.

(Besök <http://global.acer.com/products/notebook/reg-nb/index.htm> för att se dokumenten i sin helhet.)

Modemanmärkningar

TBR 21

Denna utrustning har godkänts av [Council Decision 98/482/EC - "TBR 21"] för uppkoppling av enkel terminal till Public Switched Telephone Network (PSTN). På grund av olikheter mellan de individuella PSTN som finns i olika länder, utgör detta godkännande i sig inte en villkorlös garanti för att den kan operera problemfritt på alla PSTN terminalpunkter. Om problem uppkommer bör du som första steg ta kontakt med utrustningsleverantören.

Lista över tillämpliga länder

EU:s medlemstater är följande (Maj 2004): Belgien, Danmark, Tyskland, Grekland, Spanien, Frankrike, Irland, Italien, Luxemburg, Holland, Österrike, Portugal, Finland, Sverige, Storbritannien, Estland, Lettland, Litauen, Polen, Ungern, Tjeckien, Slovakien, Slovenien, Cypern och Malta. Produkten får användas i alla EU-länder, samt även i Norge, Schweiz, Island och Liechtenstein. Enheten måste användas i enlighet med de bestämmelser och begränsningar som gäller i aktuellt land. Kontakta ansvarig myndighet i användningslandet för ytterligare information.

Viktiga säkerhetsinstruktioner

Läs dessa instruktioner noggrant. Spara dem för framtida användning.

- 1 Uppmärksamma alla varningar och instruktioner som markerats på produkten.
- 2 Koppla ur denna produkt ur vägguttaget innan du rengör den. Använd inte rengöringsmedel i vätske- eller sprayform. Använd en lätt fuktad trasa för rengöring.
- 3 Använd inte denna produkt nära vatten.
- 4 Placera inte denna produkt på en instabil vagn, ställ, eller bord. Produkten kan falla vilket orsakar allvarliga skador.
- 5 Luckor och öppningar finns för ventilation, för att produkten ska kunna fungera ordentligt och skydda den från att överhettas. Dessa öppningar får ej blockeras eller täckas över. Öppningarna får inte blockeras genom att ställa enheten på en säng, soffa, matta, eller annat liknande underlag. Denna produkt får inte placeras nära eller över ett värmeelement eller värmeregistrerare, eller i en inbyggd installation om det inte finns ordentlig ventilation.
- 6 Denna produkt skall drivas med samma strömtyp som anges på märkningsetiketten. Om du inte är säker på vilken strömtyp som finns bör du konsultera din återförsäljare eller ditt lokala energiföretag.
- 7 Låt ingenting vila mot strömkabeln. Placera inte produkten så att människor kan gå på kabeln.
- 8 Om en förlängningssladd används, se då till att det totala amperevärdet som går in i kabeln inte övergår förlängningssladdens toleransnivå. Se dessutom till att den sammanlagda strömtoleransen för alla produkter som anslutits till vägguttaget inte övergår vad säkringen tål.
- 9 Tryck aldrig in föremål av någon form in i produkten genom luckorna eftersom de kan komma i kontakt med farliga strömförande punkter eller orsaka kortslutning hos vissa delar vilket kan resultera i brand eller en elektrisk chock. Spill aldrig ut någon form av vätska över produkten.
- 10 Försök inte att laga produkten själv då du, om du öppnar eller tar bort delar kan utsätta dig själv för farliga strömförande punkter eller andra risker. Allt underhåll bör skötas av kvalificerad servicepersonal.
- 11 Koppla ur denna produkt ur vägguttaget och lämna den till kvalificerad servicepersonal i följande fall:
 - a När kontakten är skadad eller klämd.
 - b Om vätska har spillts in i produkten.
 - c Om produkten har utsatts för regn eller vatten.
 - d Om produkten inte fungerar normalt även om användningsinstruktionerna följs. Justera bara de kontroller som täcks av användarinstruktionerna eftersom felaktig justering av andra kontroller kan resultera i att något skadas och kan ofta göra att ett större jobb av en kvalificerad tekniker behövs för att återföra produkten till sitt normala jag.
 - e Om produkten har tappats eller utsidan har skadats.
 - f Om produkten plötsligt ändrar sitt uppförande, indikerar detta att service behövs.

- 12 Notebookdator använder litiumbatteri. Ersätt batteriet med samma typ av batteri som produktens batteri vi rekommenderar. Om du använder ett annat batteri kan det finnas risk för brand eller explosion.
- 13 Varning! Batterier kan explodera om de inte handhas på riktigt sätt. Ta inte isär dem eller släng dem i elden. Håll dem utom räckhåll för barn och kassera använda batterier utan dröjsmål.
- 14 Använd endast nätadaptern med ett ordentligt jordat vägguttag. Ett ojordat eller otillräckligt jordat uttag innebär risk för elchock.
- 15 Använd bara den rätta typen av strömkablar (de som finns i din utrustningslåda) för denna enhet. Den bör vara av isärtagbar typ: UL listad/ CSA certifierad, typ SPT-2, 7A 125V minimum, VDE-godkänd eller motsvarande. Max längd är 4,6 meter (15 fot).
- 16 Koppla alltid ur alla telefonkablar från vägguttaget före service eller isärtagning av utrustningen.
- 17 Undvik att ansluta datorn till telefonnätet (utom via trådlös anslutning) under åskväder. Risk finns för elektrisk chock på grund av blixtnedslag.

Meddelande om laserföreskriftsefterlevnad

CD eller DVD-enheten som används i denna dator är en laserprodukt. CD eller DVD-enhetens klassificeringsmärke (visas nedan) finns på enheten.

KLASS 1 LASERPRODUKT

VARNING: OSYNLIG LASERSTRÅLNING NÄR DENNA DEL ÄR ÖPPEN. UNDVIK ATT UTSÄTTA DIG FÖR STRÅLEN.

APPAREIL A LASER DE CLASSE 1 PRODUIT

LASERATTENTION: RADIATION DU FAISCEAU LASER INVISIBLE EN CAS D'OUVERTURE. EVITER TOUTE EXPOSITION AUX RAYONS.

LUOKAN 1 LASERLAITE LASER KLASSE 1

VORSICHT: UNSICHTBARE LASERSTRAHLUNG, WENN ABDECKUNG GEÖFFNET NICHT DEM STRAHL AUSSETZEN.

PRODUCTO LÁSER DE LA CLASE I

ADVERTENCIA: RADIACIÓN LÁSER INVISIBLE AL SER ABIERTO. EVITE EXPONERSE A LOS RAYOS.

ADVARSEL: LASERSTRÅLING VEDÅBNING SE IKKE IND I STRÅLEN.

VARO! LAVATTAESSA OLET ALLTINA LASERSÄTEILYLLE.

VARNING: LASERSTRÅLNING NÄR DENNA DEL ÄR ÖPPNAD ÅLÅ TUIJOTA SÄTEESEENSTIRRA EJ IN I STRÅLEN.

VARNING: LASERSTRÅLNING NÄR DENNA DEL ÄR ÖPPNADSTIRRA EJ IN I STRÅLEN.

ADVARSEL: LASERSTRÅLING NÄR DEKSEL ÅPNESSTIRR IKKE INN I STRÅLEN.

LCD pixelanmärkning

LCD-enheten har tillverkats med högprecisionsteknik. Dock kan vissa bildpunkter från gång till annan missa eller uppträda som svarta eller röda prickar. Detta har ingen inverkan på den inspelade bilden och utgör inget fel.

Föreskrifter för enheter för radiotrafik



Obs: Nedanstående regelverksinformation gäller bara för modeller med Trådlös LAN och/eller Bluetooth.

Allmänt

Denna produkt överensstämmer med tillämpliga riktlinjer för radiofrekvenser och säkerhetsnormer i de länder och områden som den har godkänts för trådlös användning. Vissa konfigurationer av denna produkt innehåller enheter för trådlös radiokommunikation (t.ex. moduler för trådlös LAN och/eller Bluetooth). Nedanstående information gäller produkter med sådana enheter.

Europeiska Unionen (EU)

Denna enhet uppfyller de väsentliga kraven i nedanstående direktiv från Europeiska rådet:

73/23/EEC lågspänningsdirektivet

- **EN 60950**

89/336/EEC Direktivet om elektromagnetisk kompatibilitet (EMC)

- **EN 55022**
- **EN 55024**
- **EN 61000-3-2/-3**

99/5/EC Radio- och teleterminalsdirektivet (R&TTE)

- **Art.3.1a) EN 60950**
- **Art.3.1b) EN 301 489 -1/-17**
- **Art.3.2) EN 300 328-2**
- **Art.3.2) EN 301 893 *gäller endast för 5 GHz**

CE **!** (for 5 GHz device)

Lista över tillämpliga länder

EU:s medlemstater är följande (Maj 2004): Österrike, Belgien, Danmark, Finland, Frankrike, Tyskland, Grekland, Irland, Italien, Luxemburg, Holland, Portugal, Spanien, Sverige, Storbritannien, Estland, Lettland, Litauen, Polen, Ungern, Tjeckien, Slovakien, Slovenien, Cypern och Malta. Produkten får användas i alla EU-länder, samt även i Norge, Schweiz, Island och Liechtenstein. Enheten måste användas i enlighet med de bestämmelser och begränsningar som gäller i aktuellt land. Kontakta ansvarig myndighet i användningslandet för ytterligare information.

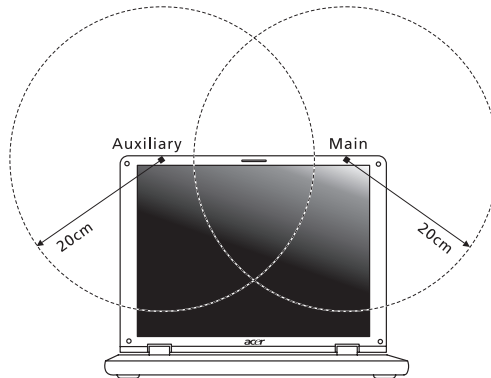
Säkerhetsföreskrifter från FCC

Den utstrålade effekten från den trådlösa Mini-PCI nätverksmodulen och Bluetooth kortet är väsentligt lägre än de exponeringsgränsvärden som fastställts av FCC. Trots detta skall trådlösa moduler i TravelMate serien användas på ett sådant sätt att exponeringen på människor minimeras enligt följande.

- 1 Användare uppmanas att följa de säkerhetsföreskrifter för trådlösa enheter som finns i användarhandboken för varje trådlös enhet.



Varning: För att motsvara FCC RFs regler, måste ett avstånd på minst 20 cm (8 tum) upprätthållas mellan antennen för integrerad trådlöst LAN Mini-PCI kort inbyggt i skärmen och samtliga personer.



Obs: Acer trådlös Mini PCI Adapter med överföringsfunktion. Denna funktion sänder inte radiofrekvens simultant från båda antenner. En av antennerna väljs automatiskt eller manuellt (av användare) för att tillse radiokommunikation av hög kvalitet.

- 2 Denna utrustning är begränsad till användning inomhus med anledning av dess drift i området 5,15 GHz till 5,25 GHz. FCC kräver att denna produkt skall användas inomhus i frekvensområdet 5,15 GHz till 5,25 GHz för att minska risken för skadliga störningar med mobilsatellitssystem som drivs på samma kanal.
- 3 Radar med hög kapacitet är primära användare av band på mellan 5,25 GHz och 5,35 GHz samt 5,65 GHz och 5,85 GHz. Dessa radarstationer kan orsaka störningar med och/eller skada enheten.
- 4 En olämplig eller otillåten användning kan orsaka störningar på radiotrafik. Ändringar av den interna antennen gör FCC-certifieringen och din garanti ogiltiga.

Kanada - licensfria lågeffektsenheter för radiokommunikation (RSS-210)

- a Allmän information
 - får ske på följande två villkor:
 - 1 Denna enhet får inte orsaka störningar
 - 2 Denna enhet måste tolerera störningar - även störningar som kan orsaka oönskat beteende hos enheten
 - b Användning i 2,4 GHz-bandet
 - Denna enhet skall användas inomhus för att förhindra radiostörningar på licensierad trafik. Användning utomhus måste licensieras.
 - c Drift med 5 GHz band
- Enheten för band 5150-5250 MHz är endast avsedd för användning inomhus för att minska risken för skadliga störningar till mobilsatellitssystem på samma kanal.
- Högkraftsradar är utplacerade som primära användare (vilket innebär att de har prioritet) på 5250-5350 MHz och 5650-5850 MHz och dessa radar kan orsaka störningar och/eller skada på LELAN (Licence-Exempt Local Area Network) enheter.

Radiostrålning - exponering av personer (RSS-102)

Notebookdator använder inbyggda antenner med låg förstärkning som inte avger radiostrålning över de gränsvärden för den allmänna befolkningen som angivits i Health Canada. Se även Safety Code 6 som du kan hämta på Health Canadas webbplats www.hc-sc.gc.ca/rpb.

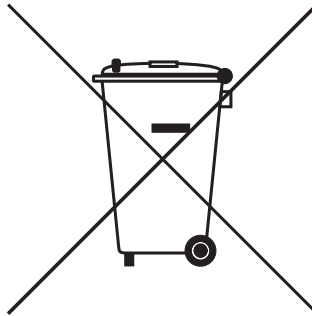
Redogörelse för miljöpolicy

För att minimera föroreningar och säkerställa bästa möjliga skydd för den globala miljön, uppfylldes alla tillämpliga miljöregleringskrav vid tillverkning av denna enhet.

Tillverkningsmetoder och hantering uppfyller kraven i ISO 14001 Environmental Management System (EMS).

Kasta inte den elektroniska enheten i soporna vid kassering. För att minska miljöpåverkan av WEEE (elektrisk och elektronisk avfallsutrustning) och minimera volymen av WEEE som hamnar på soptippen bör du återanvända och återvinna utrustningen. På www.acer.com finns mer information om Acers tillämpningar för miljöskydd.

Miljömärkningar:



Kasta inte den elektroniska enheten i soporna vid kassering. För att minimera föroreningar och säkerställa bästa möjliga skydd för den globala miljön bör du återanvända och återvinna utrustningen.



USA

För elektroniska produkter som innehåller en LCD/CRT-skärm eller -display:

LAMPAN/LAMPORNA I PRODUKTEN INNEHÅLLER KVICKSILVER OCH MÅSTE ÅTERVINNAS ELLER KASSERAS I ENLIGHET MED LOKAL, STATLIG ELLER FEDERAL LAGSTIFTNING. OM DU VILL HA MER INFORMATION KONTAKTA DU ELECTRONIC INDUSTRIES ALLIANCE PÅ WWW.EIAE.ORG. BESÖK WWW.LAMMPRECYCLE.ORG FÖR INFORMATION OM HANTERING AV LAMPANVALL.

Federal Communications Commission Declaration of Conformity

This device complies with Part 15 of the FCC Rules. Operation is subject to the following two conditions: (1) This device may not cause harmful interference, and (2) This device must accept any interference received, including interference that may cause undesired operation.

The following local manufacturer/importer is responsible for this declaration:

Product name:	Notebook PC
Model number:	MS2177
Machine type:	TravelMate 241xxx
SKU number:	TravelMate 241xxx ("x" = 0 - 9, a - z, or A - Z)
Name of responsible party:	Acer America Corporation
Address of responsible party:	2641 Orchard Parkway San Jose, CA 95134 USA
Contact person:	Mr. Young Kim
Tel:	408-922-2909
Fax:	408-922-2606

Declaration of Conformity for CE Marking

Name of manufacturer: Beijing Acer Information Co., Ltd.
 Address of manufacturer: Huade Building, No.18, ChuangYe Rd. ShangDi Zone, HaiDian District Beijing PRCE marking
 Contact person: Mr. Easy Lai
 Tel: 886-2-8691-3089
 Fax: 886-2-8691-3000
 E-mail: easy_lai@acer.com.tw
 Declares that product: Notebook PC
 Trade name: Acer
 Model number: MS2177
 Machine type: TravelMate 241xxx
 SKU number: TravelMate 241xxx ("x" = 0 - 9, a - z, or A - Z)

Is in compliance with the essential requirements and other relevant provisions of the following EC directives.

Reference no.	Title
89/336/EEC	Electromagnetic Compatibility (EMC directive)
73/23/EEC	Low Voltage Directive (LVD)
1999/5/EC	Radio & Telecommunications Terminal Equipment Directive (R&TTE)

The product specified above was tested conforming to the applicable Rules under the most accurate measurement standards possible, and all the necessary steps have been taken and are in force to assure that production units of the same product will continue to comply with these requirements.

Easy Lai
 Easy Lai, Director
 Qualification Center
 Product Assurance

06/01/2005
 Date

index

A

anslutningar 32
nätverk 33

B

batteripaket
skötsel v
bildskärm
felsöka 22
snabbtangenter 14
BIOS utility 36
BIOS-verktyg 36

C

Caps Lock 12
indikator 8
computer
features 19
on indicator 8

D

dator
funktioner 1
hemkontor 28
indikatorer 8
koppla bort 26
rengöring v
resa internationellt 29
resa lokalt 28
säkerhet 30
skötsel iv
stänga av iii
ta med hem 27
tangentsbord 12
dvd 37
dvd-filmer
spela upp 37

E

Ethernet 33
Euro 15

F

FAQ. Se Vanliga frågor
Felmeddelanden 42
felsökning
tips 42

frågor

ange plats för
modemanvändning 23
framsida 2

G

garanti
International Traveler's
Warranty 25

H

hjälp
online tjänster 25
högtalare
felsöka 23
snabbtangenter 14

I

ITW. Se garanti

L

ljud
felsöka 23
justering av volym 17
ljusstyrka
snabbtangenter 14

M

meddelanden
fel 42
minne
installera 35
modem 32

N

nätadapter
skötsel iv
nätverk 33
Notebook Manager
hotkey 14
Num Lock 12
indikator 8
numeriskt tangentsbord
inbyggt 12

O

online tjänster 25

P

PC kort 34

PC-kort
 mata ut 34
 sätta in 34
 pekplatta 10
 använda 10 – 11
 snabbtangenter 14
 POST (Power-On Self Test) 36
 problem 22
 bildskärm 22
 skrivare 23
 start 22
 tangentbord 23

R
 rengöring
 dator v
 resor
 internationella flygningar 29
 korta resor 28

S
 säkerhet
 allmänna instruktioner 46
 CD eller DVD 47
 FCC meddelande 44
 smartkort 17
 scroll lock 12
 service
 när du bör ringa v
 sida
 bak 4
 fram 3
 höger 3
 vänster 3

skötsel
 batteripaket v
 dator iv
 nätadapter iv
 skrivare
 felsöka 23
 snabbtangenter 13
 support
 information 25

T
 tangentbord 12
 felsöka 23
 inbyggt numeriskt
 tangentbord 12
 låstangenter 12
 snabbtangenter 13
 Windows-tangenter 13

U
 USB 33

V
 vanliga frågor 22
 vänster 2
 verktyg
 BIOS setup 36
 viloläge
 snabbtangenter 14
 volym
 justering 17

W
 Windows-tangenter 13