

Aspire 5580/5570/3680/5570Z Series

Brukerhåndbok

Copyright © 2006. Acer Incorporated.
Med enerett.

Brukerhåndbok på Aspire 5580/5570/3680/5570Z Series
Opprinnelig utgave: 11/2006

Endringer av informasjonen i denne publikasjonen kan finne sted uten varsel. Slike endringer vil innarbeides i nye utgaver av denne håndboken eller supplerende dokumenter og publikasjoner. Dette firmaet gir ingen garantier, verken uttrykte eller impliserte, med hensyn til innholdet i dette dokumentet og fraskriver seg spesifikt impliserte garantier om salgbarhet eller egnethet for et bestemt formål.

Registrer modellnummeret, serienummeret, innkjøpsdatoen og informasjon om innkjøpssted i plassen som er angitt nedenfor. Serienummeret og modellnummeret blir registrert på etiketten som er festet til datamaskinen din. All korrespondanse om enheten bør omfatte serienummeret, modellnummeret og innkjøpsinformasjon.

Ingen deler av denne publikasjonen kan reproduseres, lagres i et arkivsystem eller overføres på noe vis – elektronisk, mekanisk, ved fotokopiering, innspilling eller på andre måter – uten å innhente skriftlig tillatelse på forhånd fra Acer Incorporated.

Aspire 5580/5570/3680/5570Z Series Notebook-PC

Modellnummer: _____

Serienummer: _____

Innkjøpsdato: _____

Innkjøpssted: _____

Acer og Acer-logoen er registrerte varemerker som tilhører Acer Incorporated.
Andre selskapers produktnavn eller varemerker brukes i dette dokumentet kun for identifiseringsformål og tilhører de respektive selskapene.

Informasjon for din sikkerhet og komfort

Viktige sikkerhetsinstruksjoner

Les disse instruksjonene nøye. Hold dette dokumentet tilgjengelig for fremtidige referanseformål. Respekter alle advarsler og instruksjoner som er angitt på produktet.

Slå av produktet før rengjøring

Koble produktet fra veggkontakten før rengjøring. Ikke bruk løsningsmidler eller aerosolbaserte rengjøringsmidler. Bruk en fuktet klut til rengjøring.

FORSIKTIG ved frakobling av plugg fra enhet

Observer følgende retningslinjer ved tilkobling og frakobling av strøm til strømforsyningsenheten:

Installer strømforsyningsenheten før tilkobling av strømledningen til nettstrømuttaket.

Plugg ut strømledningen før du fjerner strømforsyningsenheten fra datamaskinen.

Hvis systemet har flere strømkilder, kobler du strømmen fra systemet ved å plugge ut alle strømledninger fra strømforsyningene.

FORSIKTIG for tilgjengelighet

Sørg for at strømforsyningen du plugger strømledningen inn i, er lett tilgjengelig og så nært utstyrets operatør som mulig. Når du må koble strømmen fra utstyret, må du sørge for å plugge ut strømledningen fra den elektriske kontakten.

FORSIKTIG for juksekort for PCMCIA & Express-spor

Datamaskinen leveres med plastjuksekort installert i PCMCIA & Express-sporet. Juksekort beskytter ubrukte spor mot støv, metallobjekter eller andre partikler. Oppbevar juksekortet slik at du kan bruke det når ingen PCMCIA- eller Express-kort er satt inn i sporet.

Vær FORSIKTIG når du lytter

Beskytt hørselen ved å følge disse instruksjonene.

- Øk volumet gradvis til lyden er klar og har et behagelig nivå.
- Ikke øk volumet etter at ørene har tilpasset seg nivået.
- Ikke hør på musikk med høyt volum i lengre tidsperioder.
- Ikke øk volumet for å stenge ute lyder i bråkete omgivelser.

- Reduser volumet hvis du ikke hører at folk snakker i nærheten.

Advarsler

- Ikke bruk dette produktet i nærheten av vann.
- Ikke plasser produktet på et ustabilt stativ eller bord. Produktet kan falle av og bli alvorlig skadet.
- Spor og åpninger er beregnet på ventilasjon, for å sikre problemfri drift, og beskytte maskinen mot overoppheting. Disse åpningene må ikke bli blokkert eller dekket. Åpningene må aldri blokkeres ved å plassere produktet på en seng, sofa, matte eller tilsvarende overflate. Dette produktet må aldri plasseres nær eller over en radiator eller ovn, eller i en innebygd installasjon uten tilstrekkelig ventilasjon.
- Du må aldri skyve gjenstander av noe slag inn gjennom åpninger i kabinettet ettersom de kan berøre farlige spenningspunkter eller kortslutte deler med brann eller elektrisk støt som følge. Søl aldri væske av noe slag i produktet.
- Ikke plasser produktet på en vibrerende overflate, for å unngå skade på interne komponenter og forhindre batterilekkasje.
- Bruk det aldri under sport, trening eller i vibrerende omgivelser. Det er fare for kortslutning eller skade på rotorenheter, harddisk, optisk stasjon eller eksponeringsfare fra lithiumbatterisettet.

Bruke elektrisk strøm

- Dette produktet bør tilføres strømmtypen som er angitt på merkeplaten. Hvis du er usikker på den tilgjengelige strømmtypen, kontakt forhandleren eller det lokale strømselskapet.
- Ikke la noe hvile på strømledningen. Ikke plasser dette produktet der personer kan trå på ledningen.
- Hvis du bruker en skjøteledning sammen med produktet, må du kontrollere at den samlede strømstyrken for utstyret som er koblet til skjøteledningen, ikke overskrider skjøteledningens tillatte strømstyrke. Kontroller også at den samlede styrken til alle produkter som plugges inn i veggkontakten, ikke overskrider sikringsverdien.
- Unngå overbelastning av strømmuttak ved å koble til for mange enheter. Samlet systembelastning må ikke overskride 80% av kursens tillatte verdi. Hvis det brukes strømskinner, må belastningen ikke overskride 80% av skinnens tillatte inngangsverdi.
- Dette produktets batterieliminatort er utstyrt med en trelednings jordet plugg. Pluggen kan bare settes inn et jordet strømmuttak. Sørg for at strømmuttaket er skikkelig jordet før du setter inn batterieliminatortpluggen. Ikke sett inn pluggen i et ujordet uttak. Kontakt elektriker for å få flere detaljer.



.....

Advarsel! Jordingspinnen er en sikkerhetsfunksjon. Å bruke et strømmuttak som ikke er skikkelig jordet kan føre til elektrisk støt og/eller skader.



.....

Merk: Jordingspinnen gir også god beskyttelse mot uventet støy som produseres av andre elektriske enheter i nærheten og kan forstyrre ytelsen til dette produktet.

- Bruk bare den riktige typen strømforsyningsledning (som følger med utstyrsboksen din) for denne enheten. Det bør være av en type som kan kobles fra: UL-oppført/CSA-sertifisert, type SPT-2, 7 A 125 V minimum, VDE-godkjent eller tilsvarende. Maksimal lengde er 4,6 meter.

Betjening av produktet

Ikke forsøk å vedlikeholde produktet selv, ettersom åpning eller fjerning av deksler kan utsette deg for farlige spenningspunkter eller andre farer. Alt servicearbeid skal utføres av kvalifisert servicepersonell.

Koble dette produktet fra veggkontakten og overlat service til kvalifisert servicepersonell under følgende forhold:

- Om strømkabelen eller pluggen er skadet eller slitt.
- Hvis væske er sølt inn i produktet.
- Hvis produktet har blitt utsatt for regn eller vann.
- Hvis produktet er blitt mistet, eller om kassen er ødelagt.
- Hvis produktet fremviser tydelig endret ytelse, som angir behov for service.
- Hvis produktet ikke fungerer normalt selv om driftsinstruksjonene overholdes.



.....

Merk: Juster bare kontroller som dekkes av driftsinstruksjonene, ettersom feilaktig justering av andre kontroller kan føre til skader og ofte vil kreve omfattende arbeid av en kvalifisert tekniker for å gjenopprette produktet til normal tilstand.

Bytte batteri

Notebook-PCer bruker lithium-batteriet. Erstatt batteriet med et av samme type som ble levert med produktet. Bruk av andre batterier kan innebære en risiko for brann eller eksplosjon.



.....

Advarsel! Batterier kan eksplodere ved feilaktig håndtering. Ikke demonter dem eller la dem brenne. Hold dem borte fra barn og kvitt deg med brukte batterier med en gang. Følg lokale bestemmelser for avhending av brukte batterier.

Telefonlinjesikkerhet

- Trekk alltid ut alle telefonledninger fra veggkontakten før service eller demontering av dette utstyret.
- Unngå bruk av telefonledningen (bortsett fra trådløs type) under en elektrisk storm. Det er en ørliten fare for elektrisk støt fra lyn.



Advarsel! Av sikkerhetsårsaker må du ikke bruke ikke-standard deler når du legger til eller endre komponenter. Kontakt forhandleren for kjøpsalternativer i stedet.

Ekstra sikkerhetsinformasjon

Enheten og dens utvidelser kan inneholder små deler. Hold dem utenfor rekkevidde av små barn.

Driftsmiljø



Advarsel! Av sikkerhetsårsaker må du slå av alle trådløs-/ radiosendeenheter når du bruker den bærbare maskinen under følgende forhold. Disse enhetene kan omfatte, men er ikke begrenset til: Trådløst nettverk (WLAN), Bluetooth og/eller 3G.

Husk å følge eventuelle spesielle bestemmelser som gjelder på et sted, og slå alltid av enheten når det er forbudt å bruke den, eller når den kan føre til interferens eller fare. Bruk enheten bare i dens normale driftsposisjoner. Denne enheten oppfyller retningslinjene for RF-eksponering når den brukes normalt, og når enheten og antennen er plassert minst 1,5 centimeter fra kroppen (se figuren nedenfor). Den bør ikke inneholde metall, og du bør plassere enheten i en avstand fra kroppen som er angitt ovenfor. For korrekt overføring av datafiler eller meldinger trenger denne enheten en nettforbindelse av god kvalitet. I noen tilfeller kan overføring av datafiler eller meldinger bli forsinket inntil en slik forbindelse er tilgjengelig. Sørg for at instruksjonene om separasjonsavstand ovenfor blir fulgt inntil overføringen er fullført. Deler av enheten er magnetisk. Metalliske materialer kan bli tiltrukket av enheten, og personer med høreapparater bør ikke holde enheten mot øret som har slikt utstyr. Ikke plasser kredittkort eller andre magnetiske lagringsmedier nær enheten, fordi den lagrede informasjonen på dem kan bli slettet.

Medisinske enheter

Drift av radiooverføringsutstyr, medregnet trådløse telefoner, kan forstyrre funksjonaliteten til medisinske enheter med utilstrekkelig beskyttelse. Kontakt en lege eller produsenten av den medisinske enheten for å fastslå om den er tilstrekkelig beskyttet mot ekstern RF-energi, eller hvis du har spørsmål. Slå av enheten på sykehus, legekontorer og lignende når det er utplassert plakater med instruksjoner om at du skal gjøre det. Sykehus eller helseveseninstusjoner kan bruke utstyr som kan være følsomt for eksterne RF-sendinger.

Pacemakere. Pacemakerprodusenter anbefaler en minimumsavstand på 15 centimeter mellom trådløse enheter og en pacemaker for å unngå potensiell forstyrrelse av pacemakeren. Disse anbefalingene stemmer overens med den uavhengige forskningen til Wireless Technology Research og anbefalingene fra denne organisasjonen. Personer med pacemakere bør gjøre følgende:

- Hold alltid enheten mer enn 15 centimeter fra pacemakeren
- Ikke bær enheten nær pacemakeren når enheten er slått på. Hvis du har mistanke om interferens, slår du av enheten og flytter den.

Høreapparater. Noen digitale trådløse enheter kan forstyrre enkelt høreapparater. Hvis det oppstår interferens, må du kontakte tjenesteoperatøren.

Kjøretøy

RF-signaler kan påvirke feilaktig installerte eller utilstrekkelig skjermede elektroniske systemer i motorkjøretøy, for eksempel elektroniske drivstoffinnsprøytingsystemer, ABS- (blokkeringsfrie) bremses, elektroniske hastighetskontrollsystemer og kollisjonsputer. Kontakt produsenten eller dennes representant hvis du vil ha mer informasjon om kjøretøyet eller eventuelt utstyr som er lagt til. Bare kvalifisert personale bør betjene enheten eller installere den i en kjøretøy. Feilaktig installasjon eller service på enheten kan være farlig og ugyldiggjøre en eventuell garanti. Sjekk regelmessig at alt trådløst utstyrt i kjøretøyet er montert og fungerer som det skal. Ikke oppbevar eller transporter brennbare væsker, gasser eller eksplosive materialer i samme rom som enheten, dens deler eller utvidelser. For kjøretøy utstyrt med en kollisjonspute er det viktig å huske at kollisjonsputer utvider seg med stor kraft. Ikke plasser objekter, verken fastmontert eller portabelt utstyr, i området over kollisjonsputen eller i kollisjonsputens utblåsningsområde. Hvis trådløst utstyr i kjøretøyet er feilaktig installert og kollisjonsputen blåser seg opp, kan det oppstå alvorlig personskade. Bruk av enheten om bord på fly er forbudt. Slå av enheten før du går om bord på et fly. Bruken av trådløse telekomenheter i et fly kan være farlig for flyets sikkerhet, forstyrre det trådløse telefonnettet og kan være ulovlig.

Potensielt eksplosive miljøer

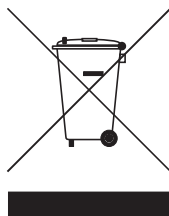
Slå av enheten når du befinner deg i et område med potensielt eksplosiv atmosfære, og respekter alle skilt og instruksjoner. Potensielt eksplosive atmosfærer omfatter områder der du normalt vil bli bedt om å slå av kjøretøyetets motor. Gnister i slike områder kan føre til en eksplosjon eller brann med fare for personskade eller i verste fall død. Slå av enheten ved fylling av drivstoff, for eksempel nær pumpene på bensinstasjoner. Overhold restriksjoner på bruk av radioutstyr i bensinlagre, lagrings- og distribusjonsområder, kjemiske anlegg eller der sprengningsoperasjoner pågår. Områder med potensielt eksplosiv atmosfære er ofte skiltet, men ikke alltid. De omfatter områder under dekk på båter, anlegg for distribusjon eller lagring av kjemikalier, kjøretøy som bruker flytende petroleumsgass (som propan eller butan) og områder der luften inneholder kjemikalier eller partikler som korn, støv eller metallpulver.

Nødanrop

Advarsel: Du kan ikke foreta nødanrop med denne enheten. Hvis du vil foreta et nødanrop, må du ringe ut via mobiltelefonen eller andre telefonsystemer.

Instruksjoner for avhending

Ikke kast denne elektroniske enheten som vanlig forbrukeravfall. Sørg for resirkulering av enheten for å redusere forurensning og bidra til beskyttelse av det globale miljøet. Hvis du vil ha mer informasjon om bestemmelsene i WEEE-direktivet (Waste from Electrical and Electronics Equipment), besøk <http://global.acer.com/about/sustainability.htm>.



Advarsel om kvikksølv

For projektorer eller elektroniske produkter som omfatter en LCD/CRT-skjerm: Lampe(r) inne i produktet inneholder kvikksølv og må resirkuleres eller avhendes i henhold til offentlige bestemmelser. Kontakt elektronikkindustriens allianse på www.eiae.org. Konkret informasjon om avhending av lamper på www.lamprecycle.org.





ENERGY STAR er et myndighetsledet program (offentlig/privat partnerskap) som gir folk mulighet til å beskytte miljøet på en kostnadseffektiv måte og uten å ofre kvalitet eller produktfunksjoner. Produkter som utstyres med ENERGY STAR, forhindrer utslipp av drivhusgasser ved å oppfylle de strenge retningslinjene for energieffektivitet som er fastsatt av Environmental Protection Agency (EPA, en miljøvernetat) og Department of Energy (DOE, energidepartementet) i USA. I et gjennomsnittlig hjem forbrukes 75 % av all elektronikkstrømforsyning mens produktene er slått av. Forbrukerelektronikkprodukter som er kvalifisert til ENERGY STAR, bruker i avslått tilstand opptil 50 % mindre energi enn konvensjonelt utstyr. Mer informasjon på <http://www.energystar.gov> og <http://www.energystar.gov/powermanagement>.

I egenskap av ENERGY STAR-partner har Acer Inc. fastslått at dette produktet overholder ENERGY STAR-retningslinjene for energieffektivitet.

Dette produktet er levert med mulighet for strømstyring:

- Aktiver skjermens dvalemodus innen 15 minutter med brukerinaktivitet.
- Aktiver datamaskinens dvalemodus innen 30 minutter med brukerinaktivitet.
- Vekk opp datamaskinen fra dvalemodus ved å trykke på av/på-knappen.
- Flere strømstyringsinnstillinger kan foretas gjennom Acer ePower Management.

Tips og informasjon om komfortabel bruk

Datamaskinbrukere kan klage over øyeplager og hodepine etter forlenget bruk. Brukere har også større fare for fysisk skade etter mange timer med arbeid foran en datamaskin. Lange arbeidsperioder, dårlig arbeidsstilling, uheldige arbeidsvaner, stress, feilaktige arbeidsforhold, personlig helse og andre faktorer øker risikoen for fysisk skade betydelig.

Feilaktig datamaskinbruk kan føre til musesyke, senekjedebetennelse eller andre muskel/skjelett-lidelser. Følgende symptomer kan oppstå i hender, håndledd, armer, skuldre, nakke eller rygg:

- nummenhet, eller en brennende eller prikkende følelse
- verk, sårhet eller ømhet
- smerte, oppsvulming eller pulsering
- stivhet eller stramhet
- kulde eller svakhet

Hvis du har disse symptomene eller annet gjentakende eller varig ubehag og/eller smerte knyttet til datamaskinbruk, kontakt en lege umiddelbart og informer bedriftshelseansvarlig.

Følgende avsnitt gir tips om mer komfortabel datamaskinbruk.

Finn din komfortsone

Finn din komfortsone ved å justere skjermens visningsvinkel, bruke en fothviler eller heve sittehøyden for å oppnå maksimal komfort. Vurder følgende tips:

- unngå å sitte for lenge i en fast posisjon
- unngå å lute fremover og/eller lene deg bakover
- stå opp og gå rundt regelmessig for å fjerne belastningen på beinmusklene
- ta korte pauser og slapp av i nakke og skuldre
- unngå å spenne muskler eller heise opp skuldrene
- installer det eksterne displayet, tastaturet og musen korrekt og innen komfortabel rekkevidde
- hvis du ser mer på skjermen enn på dokumenter, plasserer du displayet i midten av skrivebordet for å redusere nakkebelastningen

Ta hensyn til synet ditt

Lange timer foran skjermen, feilaktige briller eller kontaktlinser, gjenskinn, overdreven rombelysning, dårlig fokusert skjerm, veldig liten skrift og et display med dårlig kontrast er belastende for øynene. Følgende avsnitt inneholder forslag til reduksjon av øyebelastninger.

Øyne

- Hvil øynene ofte.
- Gi øynene regelmessige pauser ved å se bort fra skjermen og fokusere på et punkt langt borte.
- Blunk ofte for å unngå at øynene tørker ut.

Skjerm

- Hold displayet rent.
- Hold hodet på et høyere nivå enn øverste kant av displayet slik at øynene peker nedenfor når de ser i midten av displayet.
- Juster displayets lysstyrke og/eller kontrast til et komfortabelt nivå for utvidet tekstlesbarhet og klar grafikk.
- Eliminer gjenskinn og refleksjoner ved å:
 - plassere displayet på en slik måte at siden vender mot vinduet eller en annen lyskilde
 - redusere romlyset ved hjelp av gardiner eller persienner
 - bruke et lys direkte på arbeidsområdet
 - endre displayets visningsvinkel
 - bruke et filter for reduksjon av gjenskinn
 - bruke en skjermkygge, for eksempel et stykke papp som stikker ut fra displayets øvre kant
- Unngå å justere displayet til en vanskelig visningsvinkel.
- Unngå å se på sterke lyskilder, for eksempel åpne vinduer, i lengre tidsperioder.

Utvikle gode arbeidsvaner

Utvikle følgende arbeidsvaner for å gjøre datamaskinbruken mer avslappende og produktiv:

- Ta kort pauser regelmessig og ofte.
- Utfør noen strekkøvelser
- Pust frisk luft så ofte som mulig.
- Tren regelmessig og hold kroppen sunn.



.....

Advarsel! Vi anbefaler ikke å bruke datamaskinen på en sofa eller seng. Hvis dette er uunngåelig, må du bare arbeide i korte perioder, ta pauser regelmessig og gjøre noen strekkøvelser.



.....

Merk: Hvis du vil ha mer informasjon, vennligst les "**Regulerings- og sikkerhetsmerknader**" på side 93 i **AcerSystem User's Guide**.

Begynne med begynnelsen

Vi vil gjerne takke deg for at du har valgt en Acer-notebook til dine mobile databehandlingsbehov.

Dine veiledere

Som hjelp til bruk av Acer-notebooken har vi utformet et sett av veiledere:



Til å begynne med vil plakaten **Før vi begynner...** hjelpe deg med å komme i gang med oppsettet av datamaskinen.



I den trykte **Brukerhåndboken** får du en innføring i de grunnleggende egenskapene og funksjonene til den nye datamaskinen. Hvis du vil vite mer om hvordan datamaskinen kan gjøre deg mer produktiv, kan du slå opp i **AcerSystem User's Guide**. Denne håndboken inneholder detaljert informasjon om emner som systemverktøy, datagjenvinning, utvidelsesalternativer og feilsøking/problemløsning. I tillegg finner du garantiopplysninger, generell informasjon og sikkerhetsmerknader for notisbokmaskinen din. Boken er tilgjengelig som PDF-fil (Portable Document Format) og leveres forhåndslestet på maskinen. Følg disse trinnene for å åpne den:

- 1 Klikk på  **Start, Alle Programmer, AcerSystem**.
- 2 Klikk på **AcerSystem User's Guide**.

Merk: Visning av filen krever at du har Adobe Reader installert. Hvis Adobe Reader ikke er installert på datamaskinen din, vil klikking på **AcerSystem User's Guide** føre til at installeringsprogrammet for Adobe Reader kjøres i stedet. Følg instruksjonene på skjermen for å fullføre installeringen. Hvis du vil vite hvordan du bruker Adobe Reader, åpner du menyen **Hjelp og Støtte**.

Grunnleggende om vedlikehold og tips om bruk av datamaskinen

Slå datamaskinen av og på

Nar du skal slå på datamaskinen, trykker du ganske enkelt på strømbryteren under LCD-skjermen og ved siden av hurtigstarttastene. Se "**Frontvisning**" på **side 15** hvis du vil vite hvor av/på-knappen befinner seg.

Når du skal slå av strømmen, gjør du ett av følgende:

- Bruk avslutningskommandoen i Windows
Klikk på **Start, Slå av datamaskinen** og klikk på **Slå av**.
- Bruke av/på-knappen
Du kan også slå av datamaskinen ved å lukke skjermlokket eller ved å trykke på dvalehurtigtasten **<Fn> + <F4>**.



Merk: Hvis du ikke kan slå av datamaskinen på vanlig måte, trykker du inn av/på-knappen i mer enn fire sekunder for å slå av maskinen. Hvis du slår av maskinen og vil slå den på igjen, må du vente minst to sekunder før du starter på nytt.

Vedlikehold av maskinen

Datamaskinen vil være deg til langvarig glede hvis du tar vare på den.

- Ikke utsett datamaskinen for direkte sollys. Ikke plasser den nær varmekilder, for eksempel en radiator.
- Ikke utsett datamaskinen for temperaturer under 0 °C (32 °F) eller over 50 °C (122 °F).
- Ikke utsett datamaskinen for magnetiske felt.
- Ikke utsett datamaskinen for regn eller fuktighet.
- Ikke søl vann eller væske i datamaskinen.
- Ikke utsett datamaskinen for støt eller vibrasjoner.
- Ikke utsett datamaskinen for støv og skitt.
- Ikke plasser gjenstander på datamaskinen.
- Ikke slamre igjen lokket når du lukker datamaskinen.
- Ikke plasser datamaskinen på ujevne overflater.

Ta vare på batterieliminatoren

Her er noen måter å ta vare på batterieliminatoren på:

- Ikke koble batterieliminatoren til noen andre enheter.
- Ikke trå på strømledningen eller plasser tunge gjenstander oppå den. Vær nøye med å plassere strømledningen og eventuelle kabler borte fra persontrafikk.
- Når du tar ut strømledningen, må du ikke trekke i selve ledningen, men trekke ut pluggen.
- Total registrert strømstyrke for innplugget utstyr bør ikke overskride strømstyrken til ledningen hvis du bruker en skjøteledning. Og total registrert strømstyrke for alt utstyr som er innplugget i én veggkontakt, må ikke overskride sikringsverdien.

Ta vare på batteriene

Her er noen måter å ta vare på batteriene på:

- Bruk bare originale batterier når du bytter. Slå av strømmen før du tar ut eller bytter batteri.
- Unngå fikling med batterier. Hold dem utenfor barns rekkevidde.
- Kvitt deg med batterier i henhold til lokale forskrifter. Sørg for resirkulering hvis mulig.

Rengjøring og service

Når du rengjør datamaskinen, følger du disse trinnene:

- 1 Slå av datamaskinen og ta ut batteriene.
- 2 Koble fra batterieliminatoren.
- 3 Bruk en myk klut fuktet med vann. Ikke bruk løsningsmidler eller aerosolbaserte rengjøringsmidler.

Hvis noe av følgende skjer:

- datamaskinen er mistet i gulvet eller kabinettet er skadet.
- datamaskinen fungerer ikke normalt.

Slå opp på "**Vanlige spørsmål**" på side 46.

Informasjon for din sikkerhet og komfort	iii
Viktige sikkerhetsinstruksjoner	iii
Ekstra sikkerhetsinformasjon	vi
Driftsmiljø	vi
Medisinske enheter	vi
Kjøretøy	vii
Potensielt eksplosive miljøer	vii
Nødanrop	viii
Instruksjoner for avhending	viii
Tips og informasjon om komfortabel bruk	x
Begynne med begynnelsen	xii
Dine veiledere	xii
Grunnleggende om vedlikehold og tips om bruk av datamaskinen	xii
Slå datamaskinen av og på	xii
Vedlikehold av maskinen	xiii
Ta vare på batterieliminatoren	xiii
Ta vare på batteriene	xiv
Rengjøring og service	xiv
Acer Empowering Technology	1
Empowering Technology-passord	1
Acer eNet Management (på utvalgte modeller)	2
Acer ePower Management	4
Acer ePresentation Management	6
Acer eDataSecurity Management (på utvalgte modeller)	7
Acer eLock Management (på utvalgte modeller)	8
Acer eRecovery Management	10
Acer eSettings Management	12
Windows Mobility Center	13
En omvisning i Acer-noteboken	15
Frontvisning	15
Lukket frontvisning	16
Venstre visning	17
Høyre visning	18
Bakre visning	19
Bunnvisning	20
Spesifikasjoner	21
Indikatorer	27
Hurtigstarttaster	28
Berøringsplate (Touchpad)	29
Berøringsplate – grunnleggende	29
Bruk av tastaturet	31
Låsetaster og innfelt numerisk tastatur	31
Windows-taster	32
Hurtigtaster	33
Spesialtaster	35

Løse ut skuffen på den optiske (CD eller DVD) stasjonen	36
Bruke en sikkerhetslås på datamaskinen	36
Lyd	37
Regulere volumet	37
Acer Bluetooth® VoIP-telefon	38
1. Bli kjent med VoIP-telefonen	38
1.1 Pakkeinnhold	38
1.2 Oppsett	38
1.3 LED-indikator	39
1.4 Lading av telefonen	39
2. Koble telefonen til notisbokmaskinen	40
3. Bruk av telefonen	42
Bruke systemverktøyene	43
Acer GridVista (støtter to skjermer)	43
Launch Manager	44
Norton Internet Security	45
Vanlige spørsmål	46
Be om service	49
International Travelers Warranty (ITW)	49
Før du ringer	49
Batteri	51
Egenskaper for batteriet	51
Få mer ut av batteriets levetid	51
Installering og fjerning av batteriet	52
Lade opp batteriet	53
Undersøke batterinivået	53
Optimalisere batterilevetiden	53
Advarsel om lavt energinivå på batteriet	54
Acer Arcade	55
Fjernkontroll	56
Fjernkontrollens funksjoner	57
Finne og spille av innhold	58
Innstillinger	59
Acer Arcade-kontroller	60
Navigeringskontroller	60
Spillerkontroller	60
Virtuelt tastatur	61
Bakgrunnsmodi	61
Kino	62
Innstillinger	62
Album	63
Endre bilder	63
Innstillinger for lysbildepresentasjoner	63
Video	64
Spille en videofil	64
Fange video (TV modeller)	64

Knipsbilder	65
Endre video	65
Musikk	65
TV (for utvalgte modeller)	66
Time-shift-funksjonalitet	66
TV-opptak	67
Tidsinnstille opptak	67
Program guide	67
Finn program	67
TV-innstillinger	67
Bruke Tekst-TV funksjoner	68
Lage DVD-er	69
Forfatte CD/DVD-er	69
Acer Arcade Deluxe	
(kun for utvalgte modeller)	70
Fjernkontroll	71
Fjernkontrollens funksjoner	72
Starte Acer Arcade Deluxe	73
VideoMagician	73
TV Joy (kun for utvalgte modeller)	73
SportsCap (kun for utvalgte modeller)	73
DV Wizard	74
DVDivine	74
På reisefot med notebook-PC	75
Koble fra skrivebordet	75
På tur	75
Klargjøre datamaskinen	75
Hvis du skal ta med deg til møter	76
Ta med deg datamaskinen hjem	76
Klargjøre datamaskinen	76
Hva du skal ta med deg	76
Spesielle hensyn	77
Sette opp et hjemmekontor	77
Reise med datamaskinen	77
Klargjøre datamaskinen	77
Hva du skal ta med deg	77
Spesielle hensyn	78
Reise internasjonalt med datamaskinen	78
Klargjøre datamaskinen	78
Hva du skal ta med deg	78
Spesielle hensyn	78
Sikre datamaskinen din	79
Bruke en sikkerhetslås på datamaskinen	79
Bruke passord	79
Registrere passord	80
Angi passord	80
Utvide med ekstrautstyr	81

Tilkoblingsalternativer	81
Faks/data-modem	81
Integrert nettverksfunksjon	82
Rask infrarød (FIR) (på utvalgte modeller)	82
Universal Serial Bus (USB)	83
IEEE 1394-port (på utvalgte modeller)	83
PC-kortspor	84
Installere mine	85
BIOS-verktøy	86
Oppstartssekvens	86
Aktiver disk to disk recovery (diskgjenoppretting)	86
Passord	86
Bruke programvare	87
Spille DVD-filmer	87
Acer eRecovery Management	88
Lag sikkerhetskopi	88
Lag sikkerhetskopidisk	89
Gjenoppretting og gjenvinning	89
Feilsøking og problemløsning	91
Feilsøkingstips	91
Feilmeldinger	91
Regulerings- og sikkerhetsmerknader	93
FCC-varsel	93
Modemvarslar	94
Erklæring om laseroverholdelse	94
Erklæring om LCD-piksler	95
Notis om Macrovisions opphavsrett	95
Regulerende bestemmelser for radioenheter	95
Generelt	96
Europeisk union (EU)	96
FCC RF-sikkerhetskravet	97
Canada - Radiokommunikasjonsenheter fritatt fra lavspenningslisens (RSS-210)	98
Federal Communications Comission	
Declaration of Conformity	99
LCD panel ergonomic specifications	101
Stikkordregister	103

Acer Empowering Technology

Empowering Technology-verktøylinjen gjør det enkelt for deg å få tilgang til ofte brukte funksjoner og administrere ditt nye Acer-system. Den vises som standard på øvre halvdel av skjermen og gir tilgang til følgende verktøy:

- **Acer eNet Management (på utvalgte modeller)** etablerer forbindelse med stedsbaserte nett på en intelligent måte.
- **Acer ePower Management** utvider batterilevetiden via fleksible bruksprofiler.
- **Acer ePresentation Management** kobler til en projektor og justerer displayinnstillinger på en praktisk måte.
- **Acer eDataSecurity Management (på utvalgte modeller)** beskytter deg med passord og avanserte krypteringsalgoritmer.
- **Acer eLock Management (på utvalgte modeller)** begrenser tilgang til eksterne lagringsmedier.
- **Acer eRecovery Management** sikkerhetskopierer/gjenoppretter data fleksibelt, pålitelig og fullstendig.
- **Acer eSettings Management** gir tilgang til systeminformasjon og gjør det enkelt å justere innstillinger.



Hvis du vil ha mer informasjon, høyreklikk på verktøylinjen og velg **"Help"** (hjelp) - eller **"Tutorial"** (opplærings) funksjonen.

Empowering Technology-passord

Før du bruker Acer eLock Management og Acer eRecovery Management, må du klargjøre Empowering Technology-passordet. Høyreklikk på på Empowering Technology-verktøylinjen og velg **"Password Setup"** (Passordoppsett) for å gjøre det. Hvis du ikke klargjør Empowering Technology-passordet, blir du bedt om å gjøre det når du kjører Acer eLock Management eller Acer eRecovery Management for første gang.



Merk: Hvis du glemmer Empowering Technology-passordet, er det ingen enkel måte å tilbakestille det på unntatt ved å formatere systemet på nytt. Sørg for at du husker passordet, eller skriv det ned.

Acer eNet Management (på utvalgte modeller)

Acer eNet Management hjelper deg med rask og enkel tilkobling til både trådfaste og trådløse nettverk på mange forskjellige steder. Hvis du vil ha tilgang til dette verktøyet, velger du **"Acer eNet Management"** fra Empowering Technology-verktøylinjen eller kjører programmet fra programgruppen for Acer Empowering Technology på Start-menyen. Du har også mulighet til å angi at Acer eNet Management skal starte automatisk når du starter opp PCen.

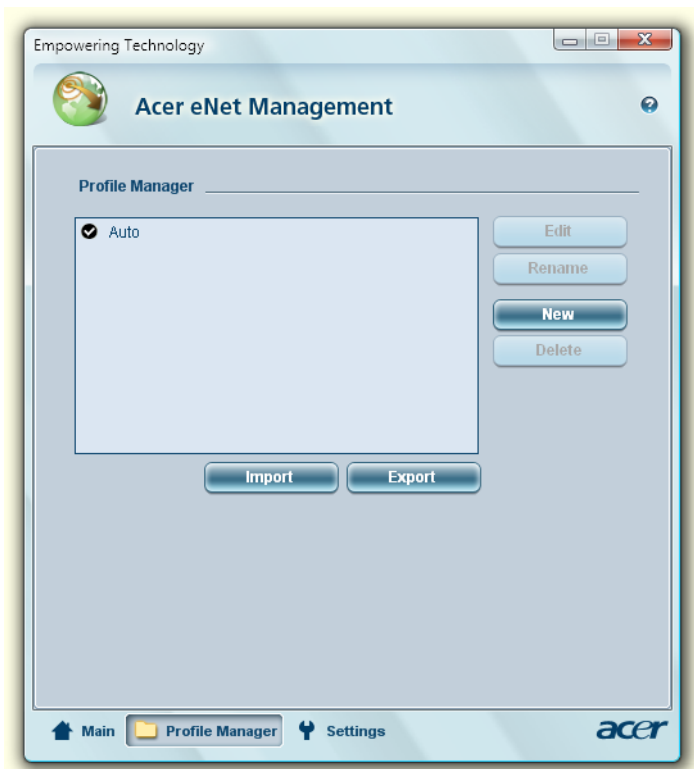
Acer eNet Management oppdager automatisk de beste innstillingene for en ny plassering. Samtidig har du frihet til å justere innstillingene for egne behov manuelt.



Acer eNet Management kan lagre nettverksinnstillinger for et bestemt sted i en profil og automatisk bruke den aktuelle profilen når du flytter fra et sted til et annet. Lagrede innstillinger omfatter innstillinger for nettverkstilkobling (IP- og DNS-innstillinger, detaljer for trådløs AP osv.), i tillegg til standard

skriverinnstillinger.

Av sikkerhets- og forsiktighetshensyn lagrer ikke Acer eNet Management brukernavn- og passordinformasjon.



Acer ePower Management

Acer ePower Management har et lettfattelig brukergrensesnitt for konfigurering av strømstyringsalternativer. Hvis du vil ha tilgang til dette verktøyet, velger du **"Acer ePower Management"** fra Empowering Technology-verktøylinjen, kjører programmet fra programgruppen for Acer Empowering Technology på Start-menyen eller høyreklikker på Windows-strømikonet i systemskuffen og velger **"Acer ePower Management"**.

Bruke strømplaner

Acer ePower Management leveres med tre forhåndsdefinerte strømplaner: Balanced (Balansert), High performance (Høy ytelse) og Power saver (Strømsparer). Du kan også lage dine egne strømplaner. Du kan lage, bytte mellom, redigere, slette og gjenopprette strømplaner, som beskrevet nedenfor.


Vis og juster innstillinger for modusene On Battery (På batteri) og Plugged In (Innpluggnet) ved å klikke på de aktuelle kategoriene. Du kan åpne Windows-strømalternativer ved å klikke på **"More Power Options"** (Flere strømalternativer).



Merk: Du kan ikke slette de forhåndsdefinerte strømplanene.

Slik lager du en ny strømplan:

Å lage tilpassede strømplaner gir deg mulighet til raskt å lage og bytte til et personlig sett av strømalternativer.

- 1 Klikk på ikonet Lag strømplan. 
- 2 Skriv inn et navn på den nye strømplanen.
- 3 Velg en forhåndsdefinert strømplan å basere din tilpassede plan på.
- 4 Ved behov endrer du visnings- og dvaleinnstillingene du vil at datamaskinen skal bruke.
- 5 Klikk på **"OK"** for å lagre den nye strømplanen.

Slik bytter du mellom strømplaner:

- 1 Velg strømplanen du vil bytte til, fra rullegardinlisten.
- 2 Klikk på **"Apply"** (Bruk).

Slik redigerer du en strømplan:


Ved å redigere en strømplan du justere systeminnstillinger som LCD brightness (LCD-styrke) og CPU speed (CPU-hastighet). Du kan slå systemkomponenter av/på for å utvide batterilevetiden.

- 1 Bytt til strømplanen du vil redigere
- 2 Juster innstillinger etter behov.


- 3 Klikk på **"Apply"** (Bruk) for å lagre de nye innstillingene.

Slik sletter du en strømplan:

Du kan ikke slette strømplanen du bruker i øyeblikket. Hvis du vil slette den aktive strømplanen, må du bytte til en annen først.

- 1 Velg strømplanen du vil bytte, fra rullegardinlisten.
- 2 Klikk på ikonet Slett strømplan. 

Batteristatus

Sanntidsestimater av batterilevetid basert på gjeldende bruk, vises i panelet i øvre halvdel av vinduet. Klikk på  for å vise anslått batterilevetid i hvile- og dvalemodus.



Acer ePresentation Management

Acer ePresentation Management lar deg projisere datamaskinens display på en ekstern enhet ved hjelp av en hurtigtast: <Fn> + <F5>. Hvis automatisk oppdaging av maskinvare er implementert i systemet og det eksterne displayet støtter det, vil systemdisplayet automatisk kobles ut når et eksternt display blir koblet til systemet. For projektorer og eksterne enheter som ikke oppdages automatisk, kan du starte Acer ePresentation Management og velge en passende displayinnstilling.

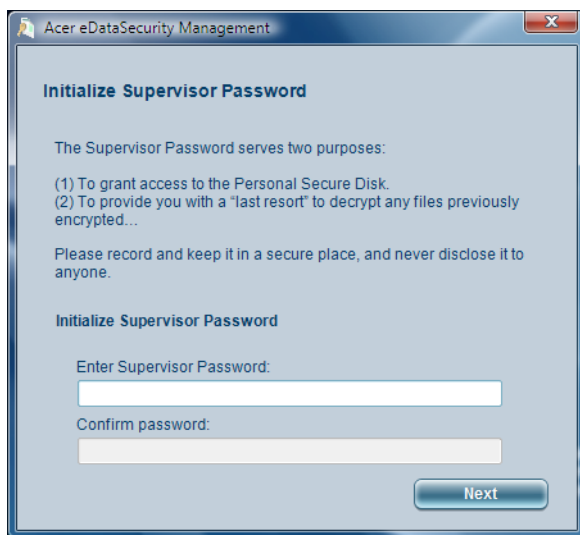


Merk: Hvis den gjenopprettede oppløsningen ikke er riktig etter tilkobling av en projektor, eller hvis du har behov for å bruke en ekstern oppløsning som ikke støttes av Acer ePresentation Management, kan du justere displayinnstillingene ved hjelp av skjermegenskapene eller verktøyet som grafikkleverandøren har lagt ved.

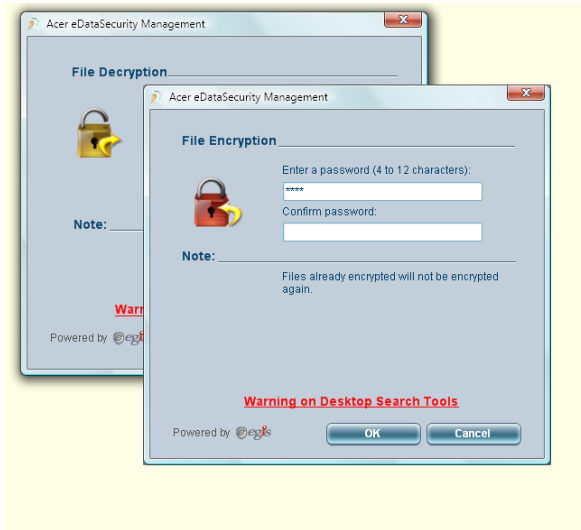
Acer eDataSecurity Management (på utvalgte modeller)

Acer eDataSecurity Management er et filkrypteringsverktøy som beskytter filene dine mot tilgang fra uautoriserte personer. Det er praktisk integrert med Windows Utforsker som en skallutvidelse for rask og enkel datakryptering/-dekryptering. Verktøyet støtter også "kryptering på stedet" for Lotus Notes og Microsoft Outlook.

Oppsettsveiviseren for Acer eDataSecurity Management ber deg oppgi et supervisor-passord og et standard filspesifikt passord. Dette filspesifikke passordet vil brukes til å kryptere filer som standard, eller du kan velge å registrere ditt eget filspesifikke passord når du krypterer en fil.



Merk: Passordet som brukes til å kryptere en fil, er den unike nøkkelen som systemet trenger for å dekryptere den. Hvis du mister passordet, er supervisor-passordet den eneste andre nøkkelen som er i stand til å dekryptere filen. Hvis du mister begge passord, vil det ikke finnes noen måte å dekryptere den krypterte filen på! **Sørg derfor for trygg oppbevaring av alle aktuelle passord!**



Acer eLock Management (på utvalgte modeller)

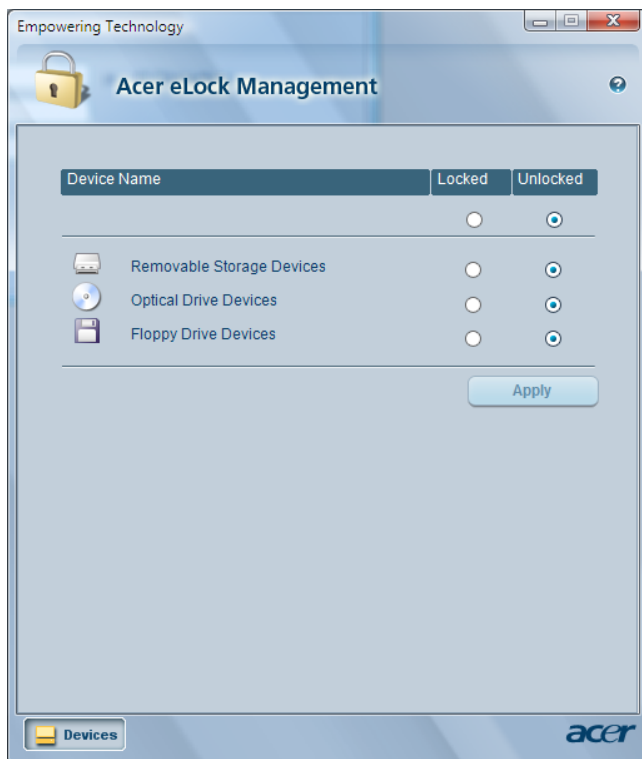
Acer eLock Management er et sikkerhetsverktøy som gir deg mulighet til å låse dine flyttbare data, optiske stasjoner og diskettstasjoner for å sikre at data ikke kan stjeles mens din notebook står ubetjent.

- Removable Data Devices (Eksterne lagringsenheter) – omfatter USB-diskstasjoner, USB-pennestasjoner, USB-flashstasjoner, USB mp3-stasjoner, USB-minnekortlesere, IEEE 1394-diskstasjoner og andre flyttbare diskstasjoner som kan monteres som et filsystem når de plugges inn i systemet.
- Optical Drive Devices (Optiske stasjonsenheter) – omfatter alle slags enheter blant CD-ROM, DVD-ROM, HD-DVD eller Blu-ray.
- Floppy Disk Drives (Diskettstasjonsenheter) – kun 3,5-tommers diskettstasjoner.

Hvis du vil bruke Acer eLock Management, må Empowering Technology-passordet angis først. Når dette er innstilt, kan du bruke låser på alle enhetstyper. Låsen(e) vil aktiveres umiddelbart uten at omstart er nødvendig, og de vil fortsatt være låst etter omstart, inntil de låses opp.



Merk: Hvis du glemmer Empowering Technology-passordet, finnes det ingen metode for å tilbakestille det uten å reformatere maskinen eller ta den med til et Acer Customer Service Center. Sørg for at du husker passordet, eller skriv det ned.

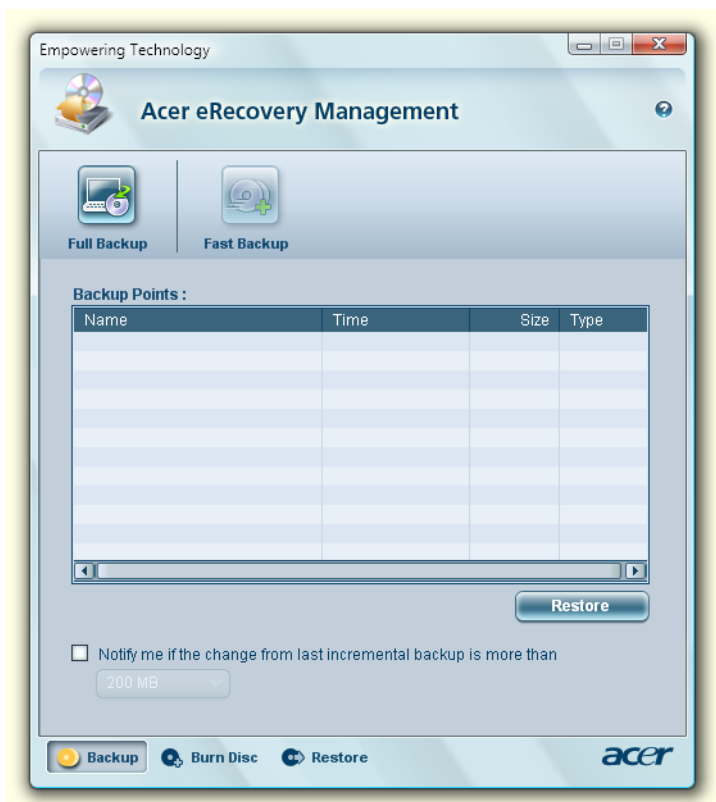


Acer eRecovery Management

Acer eRecovery Management er et allsidig sikkerhetskopieringsverktøy. Det gir deg mulighet til å ta fullstendige eller inkrementelle sikkerhetskopier, lage et fabrikkstandard image på optisk disk, gjenopprette fra tidligere sikkerhetskopier eller installere applikasjoner og drivere på nytt. Ifølge standardinnstillingene blir brukeropprettede sikkerhetskopier lagret på D:\-stasjonen.

Acer eRecovery Management gir deg:

- Passordbeskyttelse (Empowering Technology-passord)
- Fullstendige og inkrementelle sikkerhetskopier på harddisk eller optisk disk
- Oppretting av sikkerhetskopier:
 - Fabrikkstandard diskimage
 - Brukeropprettet sikkerhetskopieringsimage
 - Gjeldende systemkonfigurasjon
 - Sikkerhetskopi av applikasjoner
- Gjenoppretting og gjenvinning:
 - Fabrikkstandard diskimage
 - Brukeropprettet sikkerhetskopieringsimage
 - Fra CD/DVD opprettet tidligere
 - Installering av applikasjoner/drivere på nytt



Hvis du vil ha mer informasjon, vennligst les "**Acer eRecovery Management**" på side 88 i **AcerSystem User's Guide**.



Merk: Hvis datamaskinen ikke ble levert med en gjenvinnings-CD eller system-CD, bør du bruke Acer eRecovery Managements funksjon "System backup to optical disk" til å brenne en sikkerhetskopi på CD eller DVD. For å sikre optimalt resultat når du gjenoppretter systemet ved hjelp av en CD eller Acer eRecovery Management, kobler du fra alt periferutstyr (unntatt Acer ODD [optisk disk], hvis maskinen har en slik), medregnet din Acer ezDock.

Acer eSettings Management

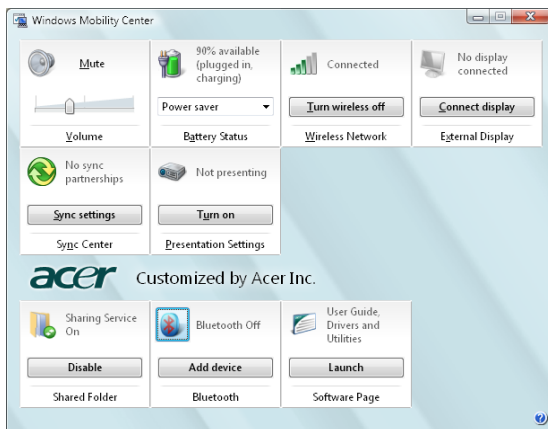
Acer eSettings Management gir deg mulighet til å inspisere maskinwarespesifikasjoner, angi BIOS-passord og endre oppstartsalternativer.

Og dessuten, Acer eSettings Management:

- Tilbyr et enkelt grafisk brukergrensesnitt for navigering.
- Skriver ut og lagrer maskinwarespesifikasjoner.
- Lar deg angi et eiendomsmerke for systemet.




Windows Mobility Center



Windows Mobility Center samler viktige mobilrelaterte systeminnstillinger på ett lett tilgjengelig sted slik at du raskt kan konfigurere Acer for situasjonen når du beveger deg, bytter nettverk eller aktiviteter. Innstillingene omfatter lysstyrke, strømplan, volum, trådløst nettverksfunksjon av/på, eksterne skjerminnstillinger, skjermretning og synkroniseringsstatus.

Windows Mobility Center omfatter også Acer-spesifikke innstillinger som Bluetooth Add Device (hvis aktuelt), deling av mappeoversikt/delingstjeneste av/på, og en snarvei til Acers brukerhåndbok, drivere og verktøy.

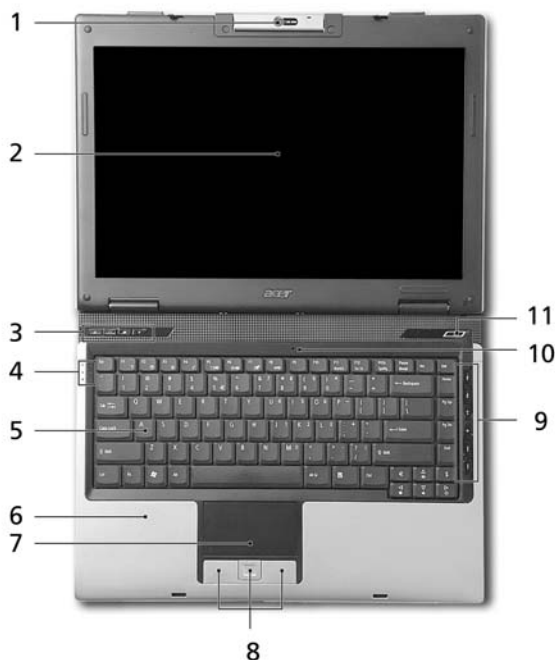
Slik starter du Windows Mobility Center:

- Bruk snarveistasten <  > + <X>
- Start Windows Mobility Center fra kontrollpanelet
- Start Windows Mobility Center fra programgruppen Tilbehør på Start-menyen

En omvisning i Acer-notebooken

Når du har satt opp datamaskinen som vist på plakaten **Før vi begynner...**, la oss ta en omvisning i din nye Acer-datamaskin.

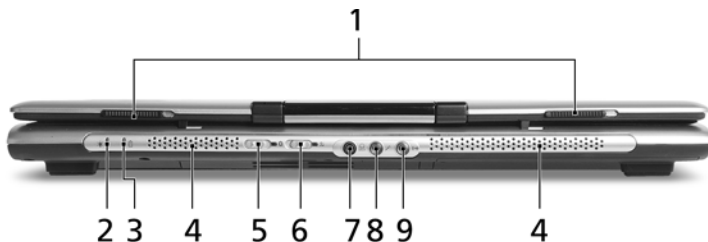
Frontvisning










#	Element	Beskrivelse
1	Innebygd kamera	1,3/0,31 megapiksler webkamera for videokommunikasjon. (på utvalgte modeller)
2	Skjerm	Kalles også LCD-skjerm (Liquid-Crystal Display; LCD), viser utdata fra datamaskinen.
3	Hurtigstarttaster	Knapper for start av mye brukte programmer. Se "Hurtigstarttaster" på side 28 hvis du vil ha flere detaljer.

#	Element	Beskrivelse
4	Statusindikatorer	Lamper (Light-Emitting Diodes; LEDs) som tenes for å vise statusen til datamaskinens funksjoner og komponenter.
5	Tastatur	Legger inn data i datamaskinen.
6	Håndleddshviler	Komfortabelt støtteområde for hendene når du bruker datamaskinen.
7	Berøringsplate (Touchpad)	Pekeenhet som reagerer på berøring og fungerer som en mus.
8	Klikkeknapper (venstre, midtre og høyre)	Venstre og høyre knapp fungerer som venstre og høyre museknapp. Midtknappen fungerer som en 4-veis rulleknapp.
9	Arcade/medie/volum-knapper	For bruk med Acer Arcade og andre medieavspillingsprogrammer (på utvalgte modeller).
10	Mikrofon	Intern mikrofon for lydinnspilling.
11	Av/på-knapp	Slår datamaskinen av og på.

Lukket frontvisning




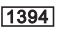





#	Ikon	Element	Beskrivelse
1		Låsebolt	Låser og frigjør lokket.
2		Strømindikator	Angir datamaskinens strømstatus.
3		Batteriindikator	Angir datamaskinens batteristatus.
4		Høyttalere	Venstre og høyre høyttaler leverer stereolyd.
5		Bryter/indikator for Bluetooth kommunikasjon	Aktivere/deaktivere Bluetooth-funksjon Lyser for å vise status for kommunikasjon via Bluetooth (valgfritt).

#	Ikonelement	Beskrivelse
6		Bryter/indikator for trådløs kommunikasjon Aktivere/deaktivere trådløs-funksjonen. Lyser for å vise status for kommunikasjon i trådløst LAN (valgfritt).
7		Hodetelefon/høytaler/line-out-port med S/PDIF-støtte Kobler til utdataenheter for lyd (f.eks. høyttalere, hodetelefon).
8		Mikrofonplugg Mottar inndata fra eksterne mikrofoner.
9		Line-in-port Mottar data fra lydinndataenheter (f.eks. lyd fra CD-spiller, stereowalkman).

Venstre visning





#	Ikonelement	Beskrivelse
1		Port for ekstern skjerm (VGA) Kobler til en skjermenhet (f.eks. ekstern skjerm, LCD-projektor).
2		Ventilasjonsåpninger Gir datamaskinen mulighet til å holde seg kjølig, selv etter lang tids bruk.
3		S-video/TV-out-port (NTSC/PAL) Kobler til en TV- eller visningsenhet med S-videoingang.
4		USB 2.0-port Kobler til USB 2.0-enheter (f.eks. USB-mus, USB-kamera).
5		4-pinnere IEEE 1394-port Kobler til USB 2.0-enheter (på utvalgte modeller).
6		Infrarød-port For kommunikasjon med infrarøde enheter (f.eks. infrarød skriver og IR-klargjort datamaskin) (på utvalgte modeller).

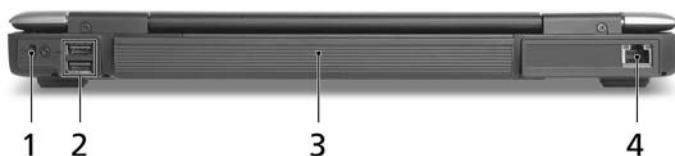
#	Ikonelement	Element	Beskrivelse
7		5-i-1-kortleser	Godtar Memory Stick (MS), Memory Stick Pro (MS PRO), MultiMediaCard (MMC), Secure Digital (SD) og xD-Picture Card (xD). Merk: Bare ett kort kan operere til enhver tid.
8		PC-kortspor	Godtar ett Type II PC-kort.
9		Utløserknapp for PC-kortspor	Løser ut PC-kortet fra sporet.




Høyre visning



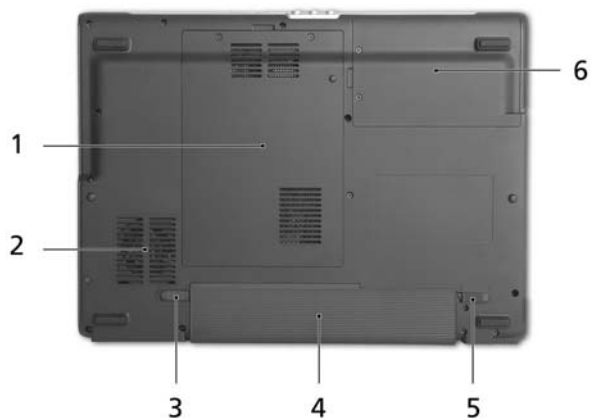
#	Ikonelement	Element	Beskrivelse
1		Optisk stasjon	Intern optisk stasjon. Tar CDer eller DVDer ("slot-load" eller "tray-load" avhengig av modell).
2		Tilgangsindikator for optisk disk	Lyser når den optiske stasjonen er aktiv (plassering avhenger av modell).
3		Utløserknapp for optisk stasjon	Løser ut den optiske disken fra stasjonen (plassering avhenger av modell).
4		Nødutløserhull	Løser ut platen i den optiske stasjonen når datamaskinen er slått av (plassering avhenger av modell).
5		Modempport (RJ-11)	Kobler til en telefonlinje.
6		Strømtilkobling	Kobler til en batterieliminatortilkobling.

Bakre visning



#	Ikon	Element	Beskrivelse
1		Spor for Kensington-lås	Kobler til en Kensington-kompatibel sikkerhetslås for datamaskinen.
2		USB 2.0-porter	Kobler til USB 2.0-enheter (f.eks. USB-mus, USB-kamera).
3		Batteriindikator	Gir strøm til datamaskinen.
4		Ethernet-port (RJ-45)	Kobler til et Ethernet 10/100/1000-basert nettverk (på utvalgte modeller).

Bunnvisning



#	Element	Beskrivelse
1	Minnerom	Huser datamaskinens hovedminne.
2	Kjølevifte	Bidrar til å kjøle datamaskinen. Merk: Ikke dekk til eller blokker viftens åpning.
3	Batterifrigivelsesbolt	Frigir batteriet for fjerning
4	Batterirom	Huser datamaskinens batterier.
5	Batterilås	Låser batteriet på plass.
6	Harddiskplass	Huser datamaskinens harddisk (sikret med skruer).


Spesifikasjoner

Operativsystem	<ul style="list-style-type: none"> • Windows® Vista™ Home Basic • Windows® Vista™ Home Premium • Windows® Vista™ Ultimate • Windows® Vista™ Starter
Plattform	<ul style="list-style-type: none"> • Intel® Centrino® Duo mobil teknologi, med blant annet: <ul style="list-style-type: none"> • Intel® Core™ 2 Duo-prosessor T5500/T5600 (2MB L2-hurtigbuffer, 1.66/1.83 GHz, 667 MHz FSB) og T7200/T7400/T7600 (4 MB L2-hurtigbuffer, 2/2.16/2.33 GHz, 667 MHz FSB) (på Aspire 5580) • Intel® Core™ Duo-prosessor T2300E/T2300/T2400/T2500/T2600/T2700 (2 MB L2-hurtigbuffer, 1.66/1.66/1.83/2/2.16/2.33 GHz, 667 MHz FSB) (på Aspire 5570) • Mobile Intel® 945GM/PM Express-brikkesett • Intel® PRO/Wireless 3945ABG nettverksforbindelse (dual-band tri-mode 802.11a/b/g) eller Intel® PRO/Wireless 3945BG nettverksforbindelse (dual-mode 802.11b/g) Wi-Fi CERTIFIED™-løsning, med støtte for trådløsteknologien Acer SignalUp™ • Intel® Celeron® M-prosessor 410/420/430/440/450 (1 MB L2-hurtigbuffer, 1.46/1.60/1.73/1.86/2 GHz, 533 MHz FSB) eller høyere (på Aspire 3680) • Mobile Intel® 940GML/943GML Express-brikkesett (på Aspire 3680) • Intel® Pentium® dual-core prosessor T2060 (1 MB L2-hurtigbuffer, 1.60 GHz, 533 MHz FSB) eller høyere (på Aspire 5570Z) • Mobile Intel® 943GML Express-brikkesett (på Aspire 5570Z)

Systemminne	<ul style="list-style-type: none"> Opptil 2 GB DDR2 533/667 MHz minne, oppgraderbart til 4 GB ved hjelp av to soDIMM-moduler (dobbelkanalstøtte)
Skjerm og grafikk	<ul style="list-style-type: none"> 14,1-tommers WXGA Acer CrystalBrite™ TFT LCD, oppløsning 1280 x 800, med støtte for samtidig visning i flere vinduer på to skjermer ved hjelp av Acer GridVista™ (på utvalgte modeller) NVIDIA® GeForce® Go 7300 med 128 MB dedikert GDDR2 VRAM med TurboCache™-teknologi, som støtter Microsoft® DirectX® 9.0, Shader Model 3.0, OpenEXR HDR-teknologi (High Dynamic Range), NVIDIA® PowerMizer® 6.0, PCI Express® (på utvalgte modeller) Mobile Intel® 945GM Express-brikkesett med integrert 3D-grafikk. Intel® Graphics Media Accelerator 950, opptil 224 MB delt systemminne, støtte for Microsoft® DirectX® 9.0 og PCI Express® Mobile Intel® 940GML/943GML Express brikkesett med integrert 3D-grafikk. Intel® Graphics Media Accelerator (GMA) 950, opptil 224 MB delt systemminne, støtte for Microsoft® DirectX® 9.0, to uavhengige skjermer (på Aspire 3680) Støtte for to uavhengige skjermer (på utvalgte modeller) 16,7 millioner farger Samtidig LCD- og CRT-visning. LCD-skjerm med oppfriskingsfrekvens på 70 Hz Opptil 2048 x 1536 oppløsning via CRT-skjerm uten linjesprang (ikke interlace) MPEG-2/DVD maskinvareassistert funksjonalitet Acer CinemaVision™ videoteknologi (Acer Arcade) Acer CinemaVision™ videooptimalisering (Acer Arcade)
Lagringssystem	<ul style="list-style-type: none"> 40/60/80/100/120/160 GB harddisk Alternativer for optisk stasjon: <ul style="list-style-type: none"> 8X DVD-Super Multi tolags DVD/CD-RW kombi (på utvalgte modeller) 5-i-1-kortleser, med støtte for Memory Stick® (MS), Memory Stick PRO™ (MS PRO), MultiMediaCard (MMC), Secure Digital (SD) og xD-Picture Card™ (xD)
Dimensjon og vekt	<ul style="list-style-type: none"> 341 (W) x 251 (D) x 28/35 (H) mm (13,4 x 9,88 x 1,10/1,37 tommer) 2,4 kg (5,28 lbs.)

Strømsystem	<ul style="list-style-type: none">• ACPI 3.0 CPU standard for strømstyring: støtter standby og dvale som strømsparingsmodus• 44,4 W 4000 mAh 6-cellers Li-ion-batterisett• Acer QuicCharge™-teknologi: (på utvalgte modeller)<ul style="list-style-type: none">• 80 % lading på 1 time• 2-timers hurtigladingssystem-av• 2,5-timers brukslading• 90 W AC batterieliminatør (på utvalgte modeller)• 65 W AC batterieliminatøren
Inndataenheter	<ul style="list-style-type: none">• 88/89-tasters tastatur• Pekeplate med 4-veis rulleknapp• Fire hurtigstartknapper• Seks medietaster: volum opp/ned, spill/pause, stopp, neste, forrige (på utvalgte modeller)• To frontbrytere med lampe: WLAN, Bluetooth®
Lyd	<ul style="list-style-type: none">• Lydsystem med to innebygde høyttalere• Støtte for Intel® høydefinert lyd• MS-Sound-kompatibelt• S/PDIF- (Sony/Philips Digital Interface) støtte for digitale høyttalere• Innebygd mikrofon

Kommunikasjon	<ul style="list-style-type: none"> • Modem: 56K ITU V.92-modem med PTT-godkjenning; Wake-on-Ring-klargjort • LAN: <ul style="list-style-type: none"> • gigabit Ethernet; Wake-on-LAN-klargjort (på utvalgte modeller) • Fast Ethernet; Wake-on-LAN-klargjort • WLAN: <ul style="list-style-type: none"> • Intel® PRO/Wireless 3945ABG nettverksforbindelse (dual-band tri-mode 802.11a/b/g) eller Intel® PRO/Wireless 3945BG nettverksforbindelse (dual-mode 802.11b/g) Wi-Fi CERTIFIED™-løsning, med støtte for trådløsteknologien Acer SignalUp™ • Acer InviLink™ 802.11b/g Wi-Fi CERTIFIED™-nettverksløsning, med støtte for trådløsteknologien Acer SignalUp™ (på Aspire 5570Z) • WPAN: Bluetooth® 2.0+EDR (Enhanced Data Rate) • Acers videokonferanseteknologi med støtte for tale og VVoIP (Voice and Video over Internet Protocol) via Acer OrbiCam og ekstrastyret Acer Bluetooth® VoIP-telefon • Acer OrbiCam 1,3/0,31 megapiksler CMOS-kamera (LCD-panelmontert) som bl.a. har: <ul style="list-style-type: none"> • 225-graders ergonomisk rotasjon • Acer Primalite™-teknologi
Inn/ut-grensesnitt	<ul style="list-style-type: none"> • PC Card-spør (Type II) • 5-i-1-kortleser (MS/MS PRO/MMC/SD/xD) • Tre USB 2.0-porter • IEEE 1394-port (4-pinner) (på utvalgte modeller) • Infrarød-port (på utvalgte modeller) • Port for ekstern skjerm (VGA) • S-video/TV-out-port (NTSC/PAL) • Hodetelefon/høytaler/line-out-port med S/PDIF-støtte • Mikrofonplugg • Line-in-port • Ethernet-port (RJ-45) • Modempport (RJ-11) • Kontakt for batterieliminatort
Sikkerhet	<ul style="list-style-type: none"> • Spor for Kensington-lås • Passord for BIOS-bruker og supervisor (admin)

Programvare	<ul style="list-style-type: none"> • Acer Empowering Technology <ul style="list-style-type: none"> • Acer eDataSecurity Management (på utvalgte modeller) • Acer eLock Management (på utvalgte modeller) • Acer eRecovery Management • Acer eSettings Management • Acer eNet Management (på utvalgte modeller) • Acer ePower Management • Acer ePresentation Management • Acer Arcade™ • Acer Arcade™ Delux • InstantOn Arcade • Acer Mobility Center Plug-In • Acer GridVista™ • Acer Launch Manager • Adobe® Reader® • CyberLink® ProPowerDVD™ • CyberLink® PowerProducer™ • Norton Internet Security™ • NTI CD-Maker™ • Office 2007 (Office Ready) • Acer Voice Connection Manager
	<div style="display: flex; align-items: center;">  <div style="margin-left: 10px;"> <p>.....</p> <p>Merk: Programvaren ovenfor er kun for referanseformål. PCens eksakte konfigurasjon avhenger av den kjøpte modellen.</p> </div> </div>
Ekstraustyr og tilbehør	<ul style="list-style-type: none"> • Acer Bluetooth® VoIP-telefon • 9-cellers li-ion-batteri • 6-cellers li-ion 2. batterisett • 90 W batterieliminatoren (på utvalgte modeller) • Minnebrikker på 512 MB, 1 eller 2 GB (DDR2 533/667 MHz, soDIMM-moduler) • Ekstern USB-diskettstasjon
Miljø	<ul style="list-style-type: none"> • Temperatur: <ul style="list-style-type: none"> • Drift: 5 °C til 35 °C • Ikke i bruk: -20 °C til 65 °C • Luftfuktighet (ikke-kondenserende): <ul style="list-style-type: none"> • Drift: 20 % til 80 % • Ikke i bruk: 20 % til 80 %

Systemet følger standardene	<ul style="list-style-type: none">• ACPI 3.0• DMI 2.0• Mobile PC 2002• Wi-Fi®
-----------------------------	--

Garanti	Ettårs International Travelers Warranty (ITW)
---------	---



.....

Merk: Spesifikasjonene ovenfor er kun for referanseformål. PCens eksakte konfigurasjon avhenger av den kjøpte modellen.



.....

Advarsel! Av sikkerhetsårsaker må du ikke bruke ikke-standard deler når du legger til eller endre komponenter. Kontakt forhandleren for kjøpsalternativer i stedet.

Indikatorer

Datamaskinen har flere lettlesle statusindikatorer.



Frontpanelindikatorerne er synlige selv når skjermen er lukket.

Ikone	Funksjon	Beskrivelse
	Caps Lock	Lyser når Caps Lock er aktivert.
	NumLk	Lyser når NumLk er aktivert.
	HDD	Lyser når harddisken er aktiv.
	Bluetooth kommunikasjon	Lyser for å vise status for kommunikasjon via Bluetooth.
	Trådløst LAN	Lyser for å vise status for kommunikasjon i trådløst LAN.
	Strømindikator	Lyser når datamaskinen er på.
	Batteriindikator	Lyser når batteriet lades.



- Lading:** Lampen lyser gult når batteriet lades.
- Helt oppladet:** Lampen lyser grønt i nettstrømmodus.

Hurtigstarttaster

Det finnes flere praktisk plasserte hurtigtaster. De er satt opp for epost, nettleser, Empowering Key <e> og en funksjon som kan programmeres av brukeren.

Trykk på <e> for å kjøre Acer Empowering Technology. Se "**Acer Empowering Technology**" på side 1. E-post- og nettleser-knappene er forhåndsinnstilt for e-post- og Internett-programmer, men dette kan endres. For å konfigurere disse knappene, start Acer Launch Manager. Se "**Launch Manager**" på side 44.



Hurtigstarttaster	Standard applikasjon
e	Acer Empowering Technology (bruker-programmerbar)
✉	E-postprogram (bruker-programmerbar)
🌐	Nettleserprogram (bruker-programmerbar)
P	Brukerprogrammerbar

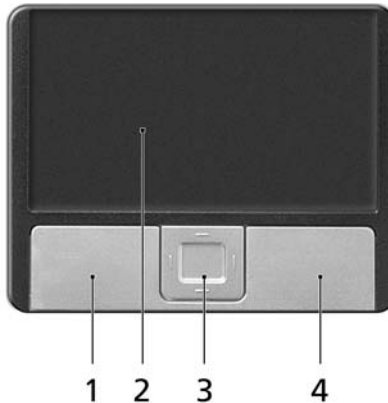
Berøringsplate (Touchpad)

Den innebygde berøringsplaten er en pekeenhet som føler bevegelser på overflaten. Dette betyr at markøren reagerer når du beveger fingeren på overflaten av berøringsplaten. Midtposisjonen på håndleddstøtten gir optimal komfort og støtte.



Berøringsplate – grunnleggende

Følgende punkt forklarer hvordan du bruker berøringsplaten:



- Beveg fingeren over berøringsflaten **(2)** for å bevege markøren.
- Trykk på venstre **(1)** og høyre **(4)** knapp på kanten av berøringsflaten for å utføre valg og funksjoner. Disse to knappene tilsvarer venstre og høyre knapp på en mus. Å "tappe" på berøringsflaten er det samme som å klikke med venstre knapp.
- Bruk den fireveis rulleknappen **(3)** til å rulle opp eller ned og flytte til venstre eller høyre på en side. Denne knappen etterligner å trykke med markøren i høyre rullefelt i Windows-programmer.

Funksjon	Venstre knapp (1)	Høyre knapp (4)	Berøringsflate (2)	Senterknapp (3)
Utføre	Klikk raskt to ganger.		Tapp lett to ganger (med samme hastighet som når du dobbeltklikker på en museknapp).	
Velge	Klikk en gang.		Tapp lett en gang.	
Dra	Klikk og hold, og bruk så fingeren for å dra markøren på berøringsflaten.		Tapp lett to ganger (med samme hastighet som når du dobbeltklikker på en museknapp) og hold så fingeren nede på berøringsflaten etter annet tapp, og dra med deg markøren.	
Kontekstmeny for tilgang		Klikk en gang.		
Rull				Klikk og hold for å flytte opp/ned/venstre/høyre.



.....

Merk: Når du bruker berøringsflaten, må du ha tørre og rene fingre. Hold både flaten og fingrene tørre og rene. Berøringsflaten er følsom for fingerbevegelser. Derfor – jo lettere berøring, desto bedre respons. Å tappe hardere vil ikke øke følsomheten til berøringsflaten.



.....

Merk: Ifølge standardinnstillingen er loddrett og vannrett rulling aktivert på berøringsflaten. Dette kan deaktiveres i museinnstillingene i Windows Kontrollpanel.

Bruk av tastaturet

Tastaturet har taster i normal størrelse og omfatter et innfelt numerisk tastatur, separate markørtaster, låse-, Windows-, funksjons- og spesialtaster.

Låsetaster og innfelt numerisk tastatur

Tastaturet har tre låsetaster som kan slås av og på.






Låsetast	Beskrivelse
Caps Lock	Når Caps Lock er på, skrives alle alfanumeriske tegn som STORE bokstaver.
NumLk <Fn> + <F11>	Når NumLk er på, er det innfelte tastaturet i numerisk modus. Tastene fungerer som en kalkulator (komplett med aritmetiske funksjoner +, -, * og /). Bruk denne modusen når du trenger å legge inn mange numeriske data. En bedre løsning kan være å koble til et eksternt numerisk tastatur (keypad).
Scr Lk <Fn> + <F12>	Når Scr Lk er på, beveger skjermen seg en linje opp eller ned når du trykker på henholdsvis opp- eller nedpil. Scr Lk fungerer ikke med alle applikasjoner.

Det innfelte numeriske tastaturet fungerer som et separat numerisk tastatur på en standard datamaskin. Det angis av små tegn som befinner seg i øvre høyre hjørne av tastene. For å bevare tastaturet oversiktlig er markørstyringsymbolene ikke trykt på tastene.

Ønsket tilgang	NumLk på	NumLk av
Talltaster på integrert tastatur	Skriv inn tall på vanlig måte.	
Markørstyringstaster på integrert tastatur	Hold <↑> nede mens du bruker markørstyringstastene.	Hold <Fn> nede mens du bruker markørstyringstastene.
Viktige tastaturtaster	Hold <Fn> nede mens du skriver bokstaver på integrert tastatur.	Skriv bokstavene på vanlig måte.

Windows-taster

Tastaturet har to taster som utfører Windows-spesifikke funksjoner.

Tast	Beskrivelse
Windows-tast 	<p>Brukt alene har denne knappen samme virkning som å trykke på startknappen i Windows, dvs. åpne startmenyen. Den kan også bruke i kombinasjon med andre taster for å utføre ulike funksjoner:</p> <p><Windows>: Åpne eller lukk Start-menyen</p> <p><Windows> + <D>: Vis skrivebordet</p> <p><Windows> + <E>: Åpne Windows Utforsker</p> <p><Windows> + <F>: Søk etter en fil eller mappe</p> <p><Windows> + <G>: Bla gjennom sidefeltapparater</p> <p><Windows> + <L>: Lås datamaskinen (hvis du er koblet til et nettverksdomene), eller bytt bruker (hvis du ikke er koblet til et nettverksdomene)</p> <p><Windows> + <M>: Minimaliserer alle vinduer</p> <p><Windows> + <R>: Viser dialogboksen Kjør</p> <p><Windows> + <T>: Bla gjennom programmer på oppgavelinjen</p> <p><Windows> + <U>: Åpne Ease of Access Center</p> <p><Windows> + <X>: Åpne Windows Mobility Center</p> <p><Windows> + <Break>: Vis dialogboksen Systemegenskaper</p> <p><Windows> + <↑> +M: Gjenopprett minimerte vinduer til skrivebordet</p> <p><Windows> + <←→>: Bla gjennom programmer på oppgavelinjen ved hjelp av Windows Flip 3-D</p> <p><Windows> + <MELLOMROM>: Plasser alle apparater fremst og velg Windows-sidefeltet</p> <p><Ctrl> + <Windows> + <F>: Søk etter datamaskiner (hvis du er tilkoblet et nettverk)</p> <p><Ctrl> + <Windows> + <←→>: Bruk piltastene til å bla gjennom programmer på oppgavelinjen ved hjelp av Windows Flip 3-D</p> <p></p> <p>Merk: Avhengig av utgaven din av Windows Vista vil enkelte snarveier kanskje ikke fungere som beskrevet.</p>
Applikasjonstast 	<p>Denne tasten har samme effekt som å klikke på høyre musetast – den åpner en hurtigmeny.</p>






Hurtigtaster

Datamaskinen bruker hurtigtaster eller tastekombinasjoner for tilgang til de fleste av maskinens funksjoner, f.eks. skjermens lysstyrke, lydvolum og BIOS-verktøy.

Når du skal aktivere hurtigtaster, trykker du holder inne <Fn>-tasten før du trykker på den andre tasten i en hurtigtastkombinasjon.



Hurtigtast	Ikon	Funksjon	Beskrivelse
<Fn> + <F1>	?	Hurtigtasthjelp	Viser hjelp til hurtigtaster.
<Fn> + <F2>		Acer eSettings	Starter Acer eSetting i Acer Empowering Technology. Se "Acer Empowering Technology" på side 1.
<Fn> + <F3>		Acer ePower Management	Starter Acer ePower Management i Acer Empowering Technology. Se "Acer Empowering Technology" på side 1.
<Fn> + <F4>	Z ^Z	Søvn	Setter datamaskinen i dvalemodus.
<Fn> + <F5>		Skjermbytte	Bytter mellom visning på vanlig skjerm, ekstern skjerm (hvis tilkoblet) eller begge deler.
<Fn> + <F6>		Blank skjerm	Slå av skjermens bakgrunnsbelysning for å spare strøm. Trykk på en hvilken som helst tast for å gå tilbake.
<Fn> + <F7>		Berøringsplate av/på	Slår den interne berøringsplaten av og på.

Hurtigtast	Ikon	Funksjon	Beskrivelse
<Fn> + <F8>		Høytaler av/på	Slår høytalerne av og på.
<Fn> + <↑>		Volum opp	Øker lydvolumet.
<Fn> + <↓>		Volum ned	Reduserer lydvolumet.
<Fn> + <↔>		Lysstyrke opp	Øker skjermens lysstyrke.
<Fn> + <↔>		Lysstyrke ned	Reduserer skjermens lysstyrke.

Spesialtaster

Du kan plassere eurosymbolet og symbolet for US-dollar på øvre midtre og/eller nedre-høyre plass på tastaturet.



Eurosymbolet

- 1 Åpne et tekstbehandlingsprogram.
- 2 Trykk enten direkte på <€> nederst til høyre på tastaturet, eller hold <Alt Gr> og trykk på <5>-tasten øverst på tastaturet.



.....

Merk: Noen skrifter og programmer støtter ikke eurosymbolet. På siden www.microsoft.com/typography/faq/faq12.htm finner du mer informasjon.

US-dollarsymbolet

- 1 Åpne et tekstbehandlingsprogram.
- 2 Trykk enten direkte på <\$> nederst til høyre på tastaturet, eller hold <↑> og trykk på <4>-tasten øverst på tastaturet.



.....

Merk: Denne funksjonen varierer i henhold til språkinnstillingene.

Løse ut skuffen på den optiske (CD eller DVD) stasjonen

Hvis du vil løse ut den optiske diskstasjonen når maskinen er på, trykker du på stasjonens utløserknapp.



Når strømmen er av, kan du løse ut en plate i den optiske stasjonen ved å bruke nødutløserhullet.

Bruke en sikkerhetslås på datamaskinen

Notebooken leveres med Kensington-spor for en sikkerhetslås.



Koble en sikkerhetslås-kabel rundt et ubevegelig objekt som et bord eller håndtaket på en låst skuff. Sett inn låsen i sporet og vri om nøkkelen for å låse. Noen nøkkelløse modeller er også tilgjengelige.

Lyd

Dataskinen leveres med 32-bits Intel høydefinert lyd (Intel High-Definition) og innebygde stereohøytalere.



Regulere volumet

Bruk hurtigtaster til å regulere volumet på dataskinen. Se "**Hurtigtaster**" på **side 33** hvis du vil ha mer informasjon om å regulering av høyttalervolumet.

Acer Bluetooth® VoIP-telefon

1. Bli kjent med VoIP-telefonen

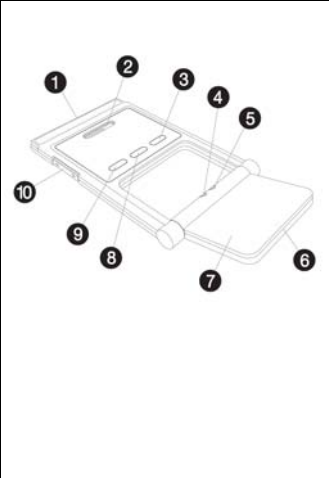



1.1 Pakkeinnhold

Kontroller at esken med Bluetooth VoIP-telefonen inneholder følgende:

1. Acer Bluetooth VoIP-telefon
2. Hurtigguide

Kontakt forhandleren umiddelbart hvis noen av elementene mangler eller er skadet.

1.2 Oppsett

	1	Grensesnittkontakt for PC-kort (PCMCIA)
	2	Høytaler
	3	Av/på-knapp 
	4	Indikator for Bluetooth-forbindelse/paring
	5	Lade-/strømindikator
	6	Mikrofon
	7	Flipp
	8	Bluetooth-forbindelse/paring knapp 
	9	Høytalerknapp 
	10	Volum opp/ned-knapp

1.3 LED-indikator

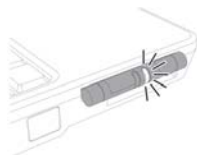
LED	Farge	Status	Beskrivelse
Indikator for Bluetooth-forbindelse/paring	Blå	Blinker raskt	Telefonen er i paringsmodus.
		Blinker sakte	Telefonen etablerer forbindelse med notisbokmaskinen.
		Av	Telefonen har ikke forbindelse med notisbokmaskinen.
Lade-/strømindikator	Gul	På	Telefonen lades.
		Av	Telefonen er fulladet.
		Blinker	Telefonen må lades.

1.4 Lading av telefonen

Du må lade telefonen før du bruker den for første gang. Full lading tar omtrent fire timer.

Slik lader du telefonen:

1. Slå på notisbokmaskinen.
2. Finn sporet for PC-kortet (PCMCIA).
3. Sett inn telefonen i sporet med etiketten opp. Kontroller at telefonen er skjøvet helt inn i sporet.





Merk: Notisbokmaskinen oppdager enheten og viser vinduet **Veiviser for ny enhet**. Klikk på **Nei, ikke denne gangen**, og lukk vinduet.

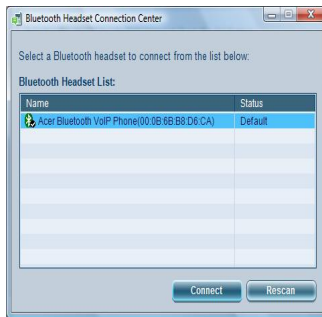
4. Strøm-/ladeindikatoren tennes under lading og slås av når batteriet er fullt. Løs ut telefonen fra PC-kortsporet når ladingen er fullført.

2. Koble telefonen til notisbokmaskinen

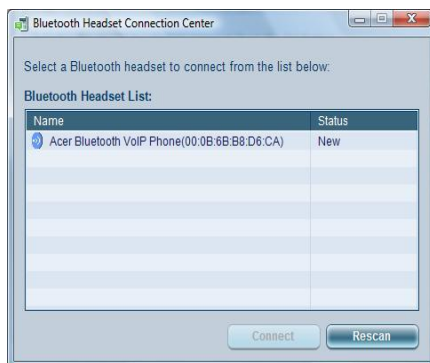
Acer VCM Tilkoblingscenter for Bluetooth-headset er et praktisk verktøy for å koble telefonen til notisbokmaskinen.

Slik kobler du telefonen til notisbokmaskinen:

1. Løs eventuelt ut telefonen fra PC-kortsporet, og trykk på telefonens av/på-knapp i tre sekunder. Telefonen piper to ganger, og lade-/strømlampen blinker for å angi at telefonen er på.
2. Trykk på knappen for Bluetooth-forbindelse/paring  i tre sekunder for å sette telefonen i "parkoblingsmodus". Telefonen piper to ganger, og lampene for forbindelse/paring og lading/strøm blinker vekselvis.
3. Høyreklikk på Acer VCM-ikonet  på oppgavelinjen. Velg **Tilkoblingscenter for Bluetooth-headset...** fra popup-menyen. Hvis notisbokmaskinen ikke har etablert forbindelse med noen Bluetooth-headsetenheter tidligere, søker Acer VCM automatisk på alle Bluetooth-headsetenheter innenfor rekkevidde og viser dem i **Bluetooth-headsetlisten** med statusen **Ny**. I motsatt fall vises eventuelle tidligere par av Bluetooth-headsetenheter **"Klar til bruk"**.




4. Velg **Acer Bluetooth VoIP-telefonen** fra listen og klikk på **Koble til**. Acer VCM etablerer automatisk forbindelse mellom telefonen og notisbokmaskinen og endrer telefonstatusen til **"Standard bruk"**.



Merk: Klikk på Skann på nytt hvis Acer Bluetooth VoIP-telefonen ikke vises på listen. Etter at forbindelsen er etablert, kobler Acer VCM automatisk telefonen til notisbokmaskinen hver gang du slår på telefonen. Det er ikke behov for å koble til telefonen igjen.


3. Bruk av telefonen

Du kan bruke telefonen i håndholdt eller handsfree- (høytaler-) modus. Når du mottar et Internett-anrop fra Instant Messaging-tjenesten (dvs. MSN[®] Messenger, Skype), trykker du på knappen for Bluetooth-forbindelse/paring

. Den innkommende samtalen kobles automatisk videre til telefonhøytaleren slik at du kan besvare anropet.



Merk: Du kan bare motta/besvare Internett-anrop via telefonen når den er koblet til notisbokmaskinen. Hver gang du slår på telefonen, kobles Acer VCM automatisk til notisbokmaskinen. Når du er tilkoblet, blinker indikatoren for Bluetooth-forbindelse/paring sakte.

Hvis du vil bytte til handsfreemodus, roterer du telefonflappen mot klokken og trykker på høytalerknappen . Se illustrasjonen nedenfor.



Bruke systemverktøyene

Acer GridVista (støtter to skjermer)

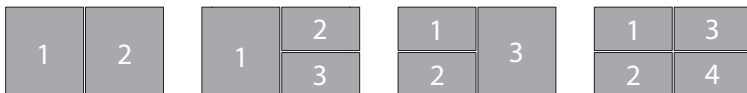


Merk: Denne funksjonen er bare tilgjengelig på visse modeller.

Hvis du vil aktivere notisbokmaskinens funksjon for to skjermer, må du først kontrollere at en annen skjerm er tilkoblet. Deretter åpner du egenskapsdialogboksen Skjerminnstillinger ved hjelp av Kontrollpanel eller ved å høyreklikke på Windows-skrivebordet og velge **Gjør personlig**. Velg ikonet for sekundær skjerm (2) i skjermboksen, og klikk deretter på avmerkingsboksen **Utvid Windows-skrivebordet til denne skjermen**. Velg **Bruk** for å bekrefte de nye innstillingene, og klikk på **OK** for å fullføre prosessen.



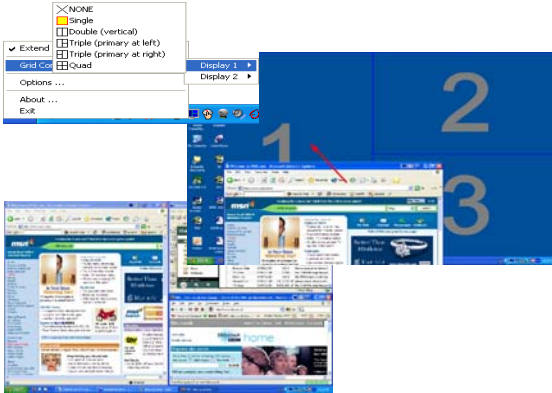
Acer GridVista har fire forhåndsdefinerte skjerminnstillinger for visning av flere vinduer på samme skjermbilde. Funksjonen aktiveres ved å velge **Start, Alle programmer** og klikke på **Acer GridVista**. Du kan velge hvilken du vil av de fire displayinnstillingene som vises nedenfor:



Dobbel (vertikal), Trippel (størst til venstre), Trippel (størst til høyre) eller Kvad
Acer GridVista støtter bruk av to skjermer, som kan deles opp uavhengig av hverandre.

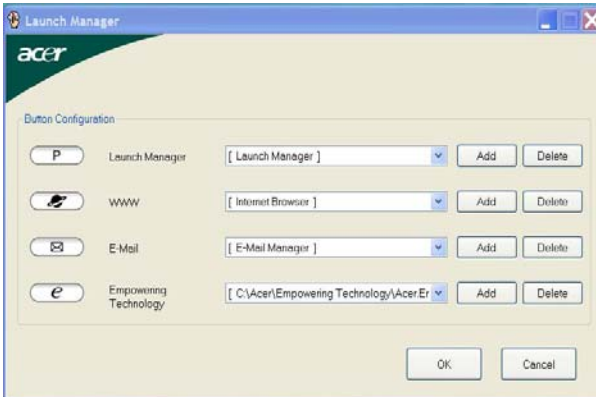
Acer GridVista er enkel å sette opp:

- 1 Kjør Acer GridVista og velg ønsket skjermkonfigurasjon for hver skjerm fra oppgavelinjen.
- 2 Dra og slipp hvert vindu i en passende rute.
- 3 Opplev gleden ved et velorganisert skrivebord.



Merk: Kontroller at oppløsningen på den andre skjermen er satt til produsentens anbefalte verdi.

Launch Manager



Launch Manager lar deg sette de 4 hurtigstarttastene over tastaturet. Se "**Hurtigtaster**" på side 33 for plassering av hurtigstarttastene.

Du kan aksessere Launch Manager ved å klikke på **Start, Alle programmer**, og så **Launch Manager** for å starte applikasjonen.

Norton Internet Security

Norton Internet Security er et antivirusverktøy som kan beskytte mot virus og sørge for at dataene dine er sikre og trygge.

Hvordan ser jeg etter virus?

- 1 Dobbeltklikk på ikonet **Norton Internet Security** på Windows-skrivebordet.
- 2 Velg **Tasks & Scans**.
- 3 Velg **Run Scan** for å skanne systemet.



- 4 Vurder resultatet av skanningen når den er fullført.



Merk: For optimal sikkerhet kan du kjøre en full systemskanning når du skanner datamaskinen for første gang.

Du kan planlegge og tilpasse virusskanninger som kjører automatisk på bestemte datoer eller med jevne mellomrom. Hvis du bruker datamaskinen når den planlagte skanningen starter, kjører den i bakgrunnen slik at du slipper å stoppe arbeidet.

Du finner mer informasjon i hjelpefilene til Norton Internet Security.

Vanlige spørsmål

Nedenfor finner du en liste over mulige situasjoner som kan oppstå ved bruk av datamaskinen. Enkle svar og løsninger er oppgitt for hver situasjon.

Jeg trykket på strømknappen, men datamaskinen starter ikke (på nytt).

Se på strømindikatoren:

- Hvis den ikke lyser, får ikke datamaskinen strøm. Sjekk følgende:
 - Hvis du kjører på batteri, kan det gi for lite strøm til å kjøre datamaskinen. Koble til batterieliminatoren for å lade opp batteriet igjen.
 - Kontroller at batterieliminatoren er plagget riktig inn i henholdsvis datamaskin og strømkontakt.
- Hvis den er det, undersøk følgende:
 - Finnes det en ukurant (ikke for oppstart) diskett i diskettstasjonen? Ta ut eller erstatt den med en systemdiskett og trykk på **<Ctrl> + <Alt> + ** for å starte systemet på nytt.

Ingenting vises på skjermen.

Datamaskinens strømstyringssystem blanker automatisk skjermen for å spare strøm. Trykk på en hvilken som helst tast for å slå på skjermen igjen.

Hvis du trykker på en tast uten at skjermen slås på igjen, kan to ting være årsaken:

- Lysstyrkenivået kan være for lavt. Trykk på **<Fn> + <↔>** for å øke lysstyrken.
- Skjermenheten kan være satt til en ekstern skjerm. Trykk på skjermbyttetasten **<Fn> + <F5>** for å bytte visningen tilbake til datamaskinen.
- Hvis dvaleindikatoren lyser, er datamaskinen i sovemodus. Trykk på og slipp av/på-knappen for å fortsette.

Bildet vises ikke på hele skjermen.

Hver datamaskinsskjerm har en egen standardoppløsning som avhenger av skjermens størrelse. Hvis du setter oppløsningen lavere enn denne standardoppløsningen, utvides skjermbildet slik at det fyller hele skjermen. Høyreklikk på Windows-skrivebordet og velg **Egenskaper** for å åpne dialogboksen Egenskaper for Skjerm. Velg kategorien **Innstillinger** for å undersøke om oppløsningen er riktig angitt. Oppløsninger lavere enn den angitte oppløsningen er ikke fullskjerms på datamaskinen eller en ekstern skjerm.

Ingen lyd høres fra datamaskinen.

Undersøk følgende:

- Volumet kan være dempet. I Windows kan du på volumkontrollikonet (en høyttaler) på oppgavelinjen. Hvis det har et kryss, klikker du på ikonet og fjerner merket for **Demp alle**.
- Lydstyrkenivået kan være for lavt. I Windows kan du se på volumkontrollikonet på oppgavelinjen. Du kan også bruke volumkontrollknappene til å justere volumet. Se "Hurtigtaster" på side 33 hvis du vil ha flere detaljer.
- Hvis hodetelefoner, øreplugger eller eksterne høyttalere kobles til "Line-out" på datamaskinen, blir de interne høyttalere automatisk slått av.

Jeg vil løse ut den optiske stasjonen uten å slå på strømmen.

Jeg kan ikke utløse den optiske stasjonen (kun skuffdesign). Det finnes et mekanisk utløserhull på den optiske stasjonen. Sett ganske enkelt inn tuppen på en penn eller en binders, og skyv for å løse ut skuffen. (Dersom datamaskinen din har en slot-type optisk stasjon, så har den ikke et utstøttings-hull.)

Tastaturet reagerer ikke.

Prøv å koble et eksternt tastatur til en USB-port på datamaskinen. Hvis dette fungerer, kontakter du forhandleren eller et autorisert servicesenter, fordi ting tyder på at en intern tastaturkabel kan være løs.

Infrarød port fungerer ikke.

Sjekk følgende:

- Sikre at de infrarøde portene på de to enhetene er vendt mot hverandre (+/- 15 grader) maksimum 1 meter fra hverandre.
- Sikre at det er fri sikt mellom de to infrarøde portene. Ingenting skal blokkere portene.
- Sikre at passende programvare kjører på begge enheter (for filoverføring) eller at riktig skriverdriver er installert (for utskrift til en infrarød skriver).
- I løpet av POST trykker du på <F2> for å få tilgang til BIOS-verktøyet og verifisere at infrarød port er aktivert.
- Sikre at begge enheter er IrDA-tilpasset.

Skriveren fungerer ikke.

Undersøk følgende:

- Kontroller at skriveren er koblet til en strømkontakt og at den er slått på.
- Kontroller at skriverkabelen er sikkert festet til datamaskinens parallellport eller USB-port og tilsvarende port på skriveren.

Jeg vil sette opp stedet mitt for bruk av internt modem.

Du må sette opp stedet ditt for riktig bruk av kommunikasjonsprogramvaren (f.eks. HyperTerminal):

- 1 Klikk på **Start, Innstillinger, Kontrollpanel**.
- 2 Dobbeltklikk på **Telefon- og modernalternativer**.
- 3 Velg kategorien **Oppringingsregler** for å begynne å sette opp stedet.

Du finner flere detaljer i Windows-dokumentasjonen.



.....

Merk: Ved første gangs oppstart av maskinen kan du hoppe over oppsett av Internett-tilkobling fordi det ikke er nødvendig å påvirke hele operativsysteminstallasjonen. Etter at operativsystemet er satt opp, kan du forsette med oppsett av Internett-tilkobling.

Jeg vil gjenopprette min datamaskin til opprinnelige innstillinger uten gjenopprettings-CDer.



.....

Merk: Hvis systemet er den flerspråklige versjonen, blir operativsystemet og språket som velges ved første gangs bruk, brukt ved fremtidige gjenopprettingsoperasjoner.

Denne gjenopprettingsprosessen vil hjelpe deg med å gjenopprette stasjon C: med det opprinnelige programvareinnholdet som var installert da du kjøpte den bærbare maskinen. Følg trinnene nedenfor for å bygge opp stasjon C: igjen. (Stasjon C: vil reformateres og alle data vil slettes.) Det er viktig å sikkerhetskopiere alle datafiler før du bruker dette alternativet.

Før du utfører en gjenopprettingsoperasjon, må du undersøke BIOS-innstillingene.

- 1 Undersøk om funksjonen **Acer disk-to-disk recovery** er aktivert eller ikke.
- 2 Kontroller at innstillingen **D2D Recovery** under **Main** er satt til **Enabled**.
- 3 Avslutt BIOS-verktøyet og lagre endringene. Systemet starter på nytt.



.....

Merk: Du åpner BIOS-verktøyet ved å trykke på **<F2>** under oppstartstesten.

Slik starter du gjenopprettingsprosessen:

- 1 Start systemet på nytt.
- 2 Når Acer-logoen vises, trykker du på <Alt> + <F10> samtidig for å starte gjenopprettingsprosessen.
- 3 Skjerminstruksjonene har mer informasjon om hvordan du utfører systemgjenoppretting.



Viktig! Denne funksjonen kopierer 10 GB til en skjult partisjon på harddisken.

Be om service

International Travelers Warranty (ITW)

Datamaskinen er sikret med en garantiordning som kalles "International Travelers Warranty" (ITW), som gir deg trygghet og sjelefred når du er på reise. Vårt verdensomspennende nettverk av servicesentre er der for å gi deg en hjelpende hånd.

Et ITW-pass følger med datamaskinen. Dette passet inneholder alt du behøver å vite om ITW-programmet. En liste over tilgjengelige, autoriserte servicesentre finner du i dette praktiske heftet. Les grundig gjennom dette passet.

Ha alltid ITW-passet for hånden, spesielt når du reiser, for å få full hjelp fra våre servicesentre. Plasser kjøpsbeviset ditt i lommen på innsiden av forsideomslaget på ITW-passet.

Hvis du reiser i et land som ikke har et Acer-autorisert ITW-servicekontor, kan du fortsatt komme i kontakt med våre kontorer på verdensbasis. Besøk <http://global.acer.com>.

Før du ringer

Ha alltid følgende informasjon for hånden når du ringer Acer for online-service, og vær ved datamaskinen når du ringer. Med din hjelp kan vi redusere samtaletiden og løse problemene på en effektiv måte. Hvis det finnes feilmeldinger eller pipesignaler som rapporteres av datamaskinen din, skriver du dem ned etter hvert som de vises på skjermen (eller antall og rekkefølge hvis du får pipesignaler).

Du er pålagt å oppgi følgende informasjon:

Navn: _____

Adresse: _____

Telefonnummer: _____

Maskin- og modelltype: _____

Serienummer: _____

Innkjøpsdato: _____

Batteri

Datamaskinen bruker et batterisett som gir deg lang bruk mellom ladinger.

Egenskaper for batteriet

Batteriet har følgende egenskaper:

- Bruker moderne batteriteknologi.
- Varsler om lav spenning på batteriet.

Batteriet lades hver gang du kobler datamaskinen til batterieliminatoren. Det gjør det mulig for deg å fortsette å arbeide med datamaskinen mens batteriet lades. Lading mens datamaskinen er slått av gir imidlertid betydelig raskere lading.

Batteriet vil vise seg hendig når du er ute og reiser, eller ved strømbrudd. Det er fornuftig å ha et ekstra ladet batteri tilgjengelig i reserve. Kontakt din forhandler for detaljer om hvordan et ekstra batteri kan bestilles.

Få mer ut av batteriets levetid

Som alle andre batterier vil også batteriet i din datamaskin bli dårligere etter hvert. Det betyr at batteriets ytelse blir dårligere med tid og bruk. For å maksimere batteriets levetid anbefales det å følge følgende råd.

Tilpasse et nytt batteri

Før du tar et nytt batteri i bruk, så er det en "tilvenningsprosess" som du bør følge:

- 1 Sett batteriet i uten at maskinen er slått på.
- 2 Koble til batterieliminatoren og lad batteriet fullt.
- 3 Koble fra batterieliminatoren.
- 4 Slå på datamaskinen og kjør på batteridrift.
- 5 Tøm batteriet helt til lampen som advarer mot lav batterikapasitet, lyser.
- 6 Koble til batterieliminatoren og lad batteriet til det er fullt igjen.

Gjør dette inntil batteriet er ladet og utladet tre ganger.

Bruk denne "tilvenningsprosessen" på alle nye batterier, eller dersom batteriet ikke har vært brukt i en lengre periode. Dersom datamaskinen skal lagres for mer enn to uker, så anbefales det å fjerne batteriet.



Advarsel: Utsett ikke batteriet for temperaturer under 0°C (32°F) eller over 45°C (113°F). Ekstreme temperaturer kan forårsake skade på batteriet.

Ved å følge den beskrevne prosessen, så vil batteriet akseptere maksimal opplading. Dersom denne prosessen ikke følges, så vil batteriet ikke kunne lades maksimalt, og batteriets levetid vil også bli forkortet.

Batteriets livslengde blir også negativt påvirket av følgende bruksmåter:

- Konstant bruk av den bærbare datamaskin med batterieliminatort, mens batteriet er i maskinen. Hvis du ønsker å bruke nettstrøm konstant, så anbefales det å ta ut batteriet, etter at det er fullstendig ladet opp.
- Ikke å lade opp eller utlade batteriet som beskrevet overfor.
- Hyppig bruk, jo mer batteriet brukes, jo raskere vil det slites ut. Et standard batteri for bærbare datamaskiner har en livslengde som tilsvar om lag 300 oppladninger.

Installering og fjerning av batteriet



Viktig! Før batteriet fjernes fra maskinen, kobler du til batterieliminatoren om du fortsatt ønsker å bruke datamaskinen. Hvis ikke, slår du av datamaskinen først.

Installering av batteri:

- 1 Legg batteriet på linje med den åpne batteriskuffen. Sjekk at enden med kontakter går inn først, og at batteriets overflate vender opp.
- 2 La batteriet gli inn i batteriskuffen, og trykk forsiktig inntil batteriet låses på plass.

Slik tar du ut batteriet:

- 1 Trykk på batterilåsen for å løse ut batteriet.
- 2 Dra batteriet ut av batteriskuffen.

Lade opp batteriet

Når du skal lade opp batteriet, sjekker du først at det er riktig installert i batteriskuffen. Plugg batterieliminatoren til maskinen og koble den til strømnettet. Du kan fortsatt bruke datamaskinen mens batteriet lades opp. Men å lade opp batteriet mens den er slått av, vil gi en betydelig raskere opplading.



Merk: Du rådes til å sette batteriet til lading før du går fra arbeidet for dagen. Lading av batteriet over natten gjør at du starter neste dag med fulladet batteri.

Undersøke batterinivået

Windows energimåler viser det gjeldende nivået på batteriet. Plasser markøren over ikonet for batterienergi på oppgavelinjen for å se batteriets gjeldende energinivå.

Optimalisere batterilevetiden

Optimalisering av batteriet vil hjelpe deg med å få mest mulig ut av batteriets bruk, forlenge tiden mellom hver opplading og forbedre effektiviteten ved lading. Du rådes til å følge forslagene nedenfor:

- Kjøpe et ekstra batteri.
- Bruk batterieliminators når det er mulig. Reserver bruken av batteriet til når du er ute og reiser.
- Ta ut PC-kort når de ikke er i bruk, fordi de ellers vil forbruke energi (på utvalgte modeller).
- Lagre batteriet kaldt og tørt. Anbefalt temperatur er 10°C til 30°C. Høyere temperatur vil føre til at batteriet lader seg selv ut raskere.
- Overdreven opplading forkorter batteriets levetid.
- Ta vare på batterieliminators og batteri.

Advarsel om lavt energinivå på batteriet

Når maskinen brukes på batteri, så hold øye med Windows batterimåler.



Advarsel: Koble til batterieliminatoren så raskt som mulig etter at advarselen om lavt nivå på batteriet har dukket opp. Data vil gå tapt dersom batteriet blir helt utladet, og datamaskinen slår seg av selv.

Når advarselen om lavt nivå på batteriet dukker opp, så vil riktig handling avhenge av situasjonen:

Situasjon	Anbefalt handling
Batterieliminatoren og en strømkontakt er tilgjengelig.	<ol style="list-style-type: none"> 1. Koble batterieliminatoren til datamaskinen, og koble så til strømmettet. 2. Lagre alle nødvendige filer. 3. Gjenoppta arbeidet. <p>Slå av maskinen om du ønsker en rask opplading.</p>
Et ekstra fulladet batteri er tilgjengelig.	<ol style="list-style-type: none"> 1. Lagre alle nødvendige filer. 2. Lukk alle applikasjoner. 3. Avslutt operativsystemet for å slå av datamaskinen. 4. Bytt batteri. 5. Skru på datamaskinen og fortsett med å arbeide.
Verken batterieliminatoren eller en strømkontakt er tilgjengelig. Du har ikke reservebatteri.	<ol style="list-style-type: none"> 1. Lagre alle nødvendige filer. 2. Lukk alle applikasjoner. 3. Avslutt operativsystemet for å slå av datamaskinen.

Acer Arcade

Acer Arcade er en integrert spiller for musikk, fotografier, radio, TV, DVD-filmer og videoer. Kan betjenes ved bruk av din pekeenhet eller fjernkontroll.

Hvis du vil se eller lytte, klikker eller velg du på en innholdsknapp (for eksempel Musikk, Video osv.) på Arcade- hjemmesiden.



- **Music** (Musikk) – lytte på musikkfiler i forskjellige formater
- **TV** - se digitale eller analoge TV-programmer (kun for utvalgte modeller)
- **Cinema** (Kino) – se på DVD eller VHS
- **Video** – se på video og/eller redigere videoklipp
- **Album** – vise fotografier lagret på harddisken eller flyttbare medier

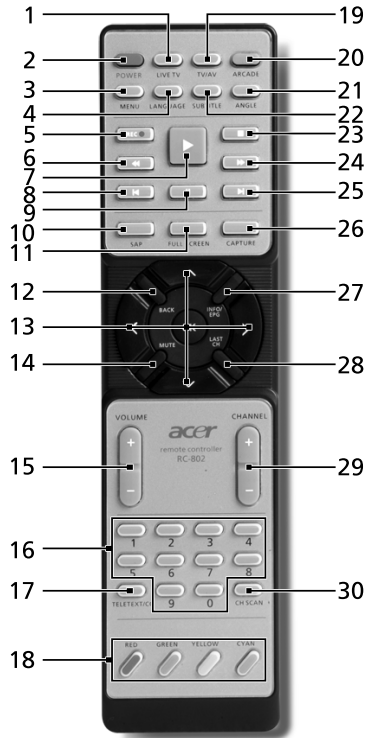


.....

Merk: Mens du ser på videoer, DVD-plater eller lysbildepresentasjoner, er skjermbeskytteren og strømsparingsfunksjonene ikke tilgjengelige.

Fjernkontroll

Hvis datamaskinen leveres med en fjernkontroll for bruk med Arcade Deluxe-programvaren, viser tabellen nedenfor funksjonene den her.



Advarsel! Arcade- og Strømknappene har ulike funksjoner avhengig av gjeldende modi. Se under for detaljer. Knappefunksjoner kan endre avhengig av ditt valg av strøm.

Hvis du vil bruke Arcade i Windows-modus, trykker du på **ARCADE**-knappen for å starte Acer Arcade. Trykk igjen for å gå tilbake til hovedmenyen når du er ferdig. Trykk igjen på **ARCADE**-knappen for å avslutte Arcade-modien. Trykk på **POWER**-knappen for å sette din bærbare PC i ventemodi. Trykk igjen for å gjenoppta.

Fjernkontrollens funksjoner

#	Element	Beskrivelse
1	Live TV	Start modi for Live TV
2	Power	Slå av; dvale (avhengig av modi)
3	Menu	Start DVD-menyen
4	Language	åpne DVD språkmenyen**
5	Opptak	Opptak fra TV
6	Rewind	Spol tilbake media
7	Play	Spill av valg
8	Previous	Gå bakover et musikkspor, DVD-kapittel eller foto
9	Pause	Pause audio, video, fremvisninger, live eller innspilt TV
10	SAP	Bytt mellom ulike lydmodier (mono, stereo, o.l)
11	Full Screen	Bytt mellom fullskjerm og vindusvisning
12	Back	Tilbake til forrige side
13	Navigation/ OK knapper	Naviger mellom valg og menyelementer, OK for å velge, gå inn, spille av og pause
14	Mute	Skru audio på/av
15	VOL + / -	Øk eller senk volumnivået
16	0-9 knapper	Tast inn nummer for TV-kanaler
17	TeleText/CC	Start Tekst-TV*/ lukket bildetekst
18	Fargeknapper	Snarveier i Tekst-TV*
19	TV/AV	Bytte mellom TV-in og AV-in
20	Arcade	Start/avslutt Acer Arcade; returner til Arcades hovedside
21	Angle	Bygg mellom ulike synsvinkler**
22	Subtitle	åpne menyen for underteksting**
23	Stop	Stopp gjeldende avspilling eller opptak
24	Fast Forward	Spol fremover i mediet
25	Next	Gå forover et musikkspor, DVD-kapittel eller foto
26	Capture	Ta et bilde av gjeldende TV/Video-skjerm

#	Element	Beskrivelse
27	Info/EPG	Vis informasjon om DVD eller TV-program
28	Last Ch	Gå tilbake til forrige kanal
29	Channel	Bytte kanal (oppover eller nedover)
30	Ch scan	Snarvei til søking av kanaler; soke TV-kanaler

*Kun for Tekst-TV regioner. **Avhengig av individuelt DVD-innhold.

Finne og spille av innhold


Ved å klikke på en knapp på på Acer Arcade-hjemmesiden åpnes den tilsvarende hjemmesiden. Innholdssidene har knapper til venstre og et område med tilgang til innhold til høyre. Hvis en knapp viser ett av flere valg, for eksempel sorteringsrekkefølge, vises den gjeldende innstillingen med en ball i sterke farger på side.

Når du skal velge innhold, klikker du på elementet i innholdsområdet. Hvis det finnes mer enn én CD- eller DVD-stasjon, vises alle stasjoner. Bilder og videoer vises som filer (med miniatyrer) og organisert i mapper.

Når du skal bla i en mappe, klikker du for å åpne den. Hvis du vil gå tilbake til mappen over den, klikker du på knappen **Up one level** (Opp ett nivå). Hvis en side har mer innhold enn det er plass til, bruker du knappene nederst til høyre for å rulle gjennom sidene.




.....

Merk: For mer detaljert informasjon om funksjonene i Acer Arcade, vennligst referer til Arcades hjelpemeny. Denne finner du ved å gå til Arcades hjemmeside og velge **Help** .

Innstillinger

Det finnes innstillinger i Acer Arcade som gir deg mulighet til å finjustere maskinens ytelse og dine personlige preferanser. Hvis du vil ha tilgang til

Settings (Innstillinger), klikker du på ikonet  i øverste høyre hjørne på hovedsiden.

Trykk **Acer Arcade Help** for omfattende hjelp om hver modus i Arcade.

I Display Settings:

Bruk innstillingen **Screen Ratio** (Skjermforhold) til å angi om du har standard- (4:3) eller widescreen-skjerm (16:9).

4:3 Movie Display Type valget lar deg velge mellom **CinemaVision™** eller **Letterbox** modi.

- Acer CinemaVision™ er en ikke-lineær videoutstrekkingsteknologi som produserer minimal forvridding i midten av bildet.
- **Letterbox** funksjonen viser bredskjermfilm i dens originale bildesideforhold og legger til sorte stolper på toppen og bunnen av skjermen.

Color profile lar deg velge mellom **Original** eller **ClearVision™**.

- Acer ClearVision™ er en videoforberedende teknologi som fanger opp videoinnhold og dynamisk justerer klarhets/kontrast/metningsgrad slik at du ikke behøver endre fargeinnstillinger dersom filmen du ser på inneholder scener som er unormalt mørke eller lyse.

I Audio Settings:

Bruk **Speaker Environment** for å velge mellom **Headphones**, **SPDIF**, **2** eller flere høyttalere, avhengig av ditt lydutstyr.

Output Mode bør settes til **Stereo** dersom du bruker høyttalere, **Dolby Surround**, eller **Virtual Surround Sound** hvis du bruker hodetelefoner.



Merk: Dersom dine høyttalere ikke er i stand til å sende ut lavfrekvenssignaler anbefales det at du ikke velger **Virtual Surround Sound**, for å unngå skade på høyttalerene.

Trykk **Run Setup Wizard** for å endre dine originale oppsettsinnstillinger.

Trykk **About Acer Arcade** for å åpne en side med informasjon om versjon og kopibeskyttelse.

Trykk **Restore Default Settings** for å gjenopprette innstillingene for Acer Arcade til fabrikkinnstillinger.

Acer Arcade-kontroller

Når du ser på videosekvenser, filmer eller lysbildepresentasjoner på full skjerm, vises to popup-kontrollpaneler hvis du beveger markøren. De blir automatisk borte etter en stund. Panelet med **navigeringskontroller** vises øverst og panelet med **spillerkontroller** nederst på skjermen.

Navigeringskontroller

Hvis du vil gå tilbake til Acer Arcade-hjemmesiden, klikker du på **Hjem**-knappen i øvre venstre hjørne av vinduet. Hvis du vil gå ett nivå opp når du søker etter innhold, klikker du på **Up one level** (Opp ett nivå). Hvis du vil gå tilbake til et tidligere skjermbilde, klikker du på **den røde pilen**. Knappene øverst til høyre (Minimize, Maximize, and Close (Minimer, Maksimer og Lukk)) har standard PC-funksjonalitet.

Hvis du vil avslutte Acer Arcade, klikker du på **lukkeknappen** i øvre høyre hjørne av vinduet.

Spillerkontroller

Nederst i vinduet vises spillerkontrollene som brukes til video, lysbildepresentasjoner, TV, filmer og musikk. Gruppen til venstre tilbyr standard avspillingskontroller (spill, pause, stopp, osv...). Gruppen til høyre regulerer volum (demp og volum opp/ned).



.....
Merk: Når du spiller av DVD-er og ser TV, får du flere kontroller til høyre for volumkontrollene. Disse beskrives mer detaljert i avsnittet om Kino og TV i denne håndboken.

Virtuelt tastatur

Når det kreves at du oppgir søkeinformasjon, eller navngir en fil, DVD eller mappe, kan du bruke det virtuelle tastaturet på skjermen. Du kan raskt oppgi den nødvendige informasjon ved bruk av musepekeren, piltknappene eller tastaturet.



Bakgrunnsmodi

Med Acer Arcade kan du fortsette å lytte til musikk eller se Live TV mens du utfører andre funksjoner. TV, video og musikk vil fremdeles spilles av i et lite vindu plassert i nederste venstre hjørne av skjermen.

Du kan trykke på stopp-knappen på fjernkontrollen, eller trykke på stopp-ikonet på skjermen for å stanse avspillingen når du måtte ønske det.



Kino

Hvis datamaskinen ble levert med en DVD-stasjon, kan du spille filmer fra DVDer og VCD med kinofunksjonen i Acer Arcade. Denne spilleren har funksjonene og kontrollene til en typisk DVD-spiller for hjemmebruk.

Når du setter inn en plate i DVD-stasjonen, begynner avspilling av filmen automatisk. Til kontroll av filmens spillerens kontrollpanel nederst i vinduet når du beveger markøren.

Hvis mer enn én optisk stasjon inneholder en avspillbar plate, klikker du på knappen **Cinema** (Kino) på hjemmesiden for å åpne innholdssiden for kino – og deretter velger du ønsket plate fra listen til høyre.

Når du viser DVDer, blir følgende spesialkontroller lagt til på popup-panelet:

- DVD Menu (DVD-meny)
- Subtitle (Teksting)
- Language (Språk)
- Knipsbilder
- Angle (Vinkel)

Platen som spilles i øyeblikket, vises i området over stasjonslisten. Denne siden vises også når du trykker på **stoppknappen** under visning av en film. Med knappene på venstre side kan du fortsette filmen fra stedet der den ble stoppet, starte filmen på nytt fra begynnelsen, hoppe til DVD-menyen, løse ut platen eller gå til siden med **DVD-innstillinger**.

Innstillinger

For å få tilgang til innstillinger for Cinema, trykk først på **Settings**-knappen i hovedmenyen, og velg så Cinema. Dette lar deg endre innstillinger for **Video** og **Language**.

Settings kontrollerer lyd og teksting på DVD-er.

Subtitle (Teksting) velger standard tekstingsspråk for DVDer når det er tilgjengelig. Fabrikkinnstillingen er **Av**.

Closed Caption (Bildetekst) slår på bildetekster på DVDer. Denne funksjonen viser bildetekster som er kodet sammen med videosignalet og som inneholder beskrivelser av skjermhandlingen og dialog for hørselsvekkede. Fabrikkinnstillingen er **Av**.

Audio (Lyd) velger standardspråket for DVD-titler.

Display Upon Mute lar deg velge hvorvidt du skal skru på teksten eller bildetekst når du har dempet lyden fullstendig.

Album

Acer Arcade lar deg vise digitale fotografier individuelt eller som en lysbildepresentasjon, fra en hvilken som helst tilgjengelig stasjon på datamaskinen. Klikk på **Album**-knappen på Acer Arcade-hjemmesiden for å vise Album-hovedsiden.



Innholdsområdet til høyre viser både individuelle bilder og mapper. **Klikk** på en mappe for å åpne den.

Hvis du vil vise en lysbildepresentasjon, åpner du mappen som inneholder bildene du vil vise – og klikker på **Play slide show** (Spill lysbildepresentasjon). Lysbildene vises på full skjerm. Bruk popup-kontrollpanelet til å kontrollere lysbildepresentasjonen.

Du kan også vise ett enkelt bilde ved å klikke på det. Dette åpner bildet på full skjerm.

Du kan så bruke spillerkontroller på skjermen for å zoome inn og ut, og for å panorere i fire retninger.

Endre bilder

Velg **Edit**, og du kan velge **Rotate**, **Remove Red Eye**, og **Auto Fix** (optimalisere klarhet og kontrast) bilder for å forberede utsendet på bildene dine.

Innstillinger for lysbildepresentasjoner

For å endre innstillinger for lysbildefremvisning, klikker du på knappen **Advanced** (Avansert)-knappen i Album-siden og velg **Settings**.

Innstillingen **Slide duration** (Lysbildevarighet) bestemmer hvor lenge hvert lysbilde vises før det automatisk går videre til neste bilde i lysbildepresentasjonen.

Slide Show Transition setter stilen på overgangen mellom bildene; du kan velge mellom overgangene Motion, Cell, Fade, Random, Wipe, Slide, Page og None.

For å legge til bakgrunnsmusikk til en fremvisning, klikker du på knappen **Slide Show Music** -siden vil be deg velge musikk fra ditt personlige musikkbibliotek.

Click **Load Default Settings** for å gjenopprette innstillingene til fabrikkinnstillinger.

Video

Når du skal åpne videofunksjonen, klikker du på **Video** på Acer Arcade-hjemmesiden.



Merk: Videofunksjonen er ment å spille av mange ulike typer videoformater. Referer til Video help seksjonen for en komplett liste over kompatible formater. Hvis du vil se en DVD eller VCD, bruker du **kinofunksjonen**.

Spille en videofil

Klikk på **Play** for å se på videofiler. Videosiden viser videofilene i innholdsområdet på høyre side. De er organisert i mapper, og et miniatyrbilde viser den første rammen i videoen.

Hvis du vil spille en videofil, klikker du på den. Videoen spilles på full skjerm. Popup-kontrollpanelet vises nederst på skjermen når du flytter musen. Hvis du vil gå tilbake til videosiden, klikker du på **Stop**.

Fange video (TV modeller)

Acer Arcade lar deg fange og spille inn videoklipp fra andre eksterne enheter, slik som en DVD-spiller eller videokamera.

På videosiden, velg **Capture Device** og velg kilden du ønsker å bruke for ditt videoinntak. Du kan velge mellom **S-video** og **Composite**.

For å kapre et videoklipp må du trykke på den røde opptaksknappen i kontrollene på skjermen.

Malmappen må settes i **Settings**-menyen.

Ved valg av **Advanced** og **Settings** kan du stille inn kvaliteten på videoen du fanger. Du kan velge mellom **Good**, **Better** eller **Best**. Velg et en høyere kvalitet for en større fil når du fanger videoklipp.

Knipsbilder

Knipsbildemodien er tilgjengelig i Cinema, Video og TV-modiene. Denne funksjonen kan brukes for å fange inn bildet på skjermen.

Et bilde med en ramme kan fanges og lagres i en målmappe oppgitt av brukeren. Målmappen må settes i **Settings**-menyen.

Endre video

Acer Arcade gir deg muligheten til å endre fanget videoklipp, fotoer og filmlengde fra et videokamera til en video. Du kan også velge en filmstil, og legge til spesielle overgangseffekter og musikk for den perfekte hjemmevideoen.

For å endre en film, trykk på **Advanced** og velg **Edit Video**. Fra mappene dine velger du så klippene du ønsker å endre. For å fullføre filmen din, kan du også velge en **Movie Style**, **Background Music**, perfekt andel musikk og audio, i tillegg til lengde på filmen din.

Select Scenes kan brukes for å legge til din favoritt eller de viktigste scenene, eller du kan la editeringsprogrammet ta seg av disse avgjørelsene.

Etter kompilering kan den endelige filmen brennes til en plate og deles med familie og venner.



Merk: For ytterligere detaljer om endring av video og alle tilknyttede funksjoner, vennligst les mer under hjelp.

Musikk

Du har direkte tilgang til musikkksamlingen ved å klikke på **Music** (Musikk) på Acer Arcade-hjemmesiden for å åpne musikk siden.

Velg mappen som inneholder, CD eller category musikken du vil lytte til. Klikk på **Spill** for å lytte på hele CDen fra begynnelsen, eller velg sangen du vil høre fra listen i innholdsområdet.

Sangene i mappen vises i innholdsområdet, mens venstre side har kontroller for **Play** (Spill av), **Shuffle** og **Repeat All** (Gjenta alle). Alternativet **Visualize** (Visualiser) gir deg mulighet til å se på datagenererte mens du lytter på musikk. Kontrollpanelet nederst på siden gjør det enkelt å justere volumet og kontrollere avspillingen.

Hvis du vil rippe musikk fra en CD, etter du har satt inn CD-en, klikker du på **Rip CD**. På siden som åpnes velger du sangene du vil rippe (eller klikker på **Select** eller **Clear all** (Velg eller Opphev alle) – og klikker på **Start brenning**.

Fremgangen for brenningsprosessen vises på skjermen.

Du kan endre filkvaliteten for brente spor ved å velge **Settings**.

TV (for utvalgte modeller)

Acer Arcade lar deg se på TV på datamaskinen din. Klikk på **TV**-knappen på hjemmesiden for å vise TV-hjemmesiden.

Live TV valget spiller TV på skjermen. Trykk flere ganger på **Escape** for å gå tilbake til Arcade.

Når du ser på TV kommer det ekstra knapper på fjernkontrollen: **Channel Up** (går opp en kanal), **Channel Down** (går ned en kanal), **Snapshot** (tar et knipsbilde av gjeldende ramme), og **TeleText** (åpner tekst-TV vindu), og **Ta opp** (tar opp TV-visningen som videofil).

Valget **TV-opptak** lar deg se på filer som du har tatt opp fra TV. Se Ta opp TV.

Valget **Tidsinnstilling** lar deg stille inn opptak av TV-programmer på senere tidspunkt. Se Tidsinnstille opptak.

Program Guide valget lar deg se programinformasjon for alle kanaler.

Se Program Guide

Find Program valget lar deg søke etter et spesielt type program.

Knappen **Innstillinger** åpner en side for regulering av TV-bildet.

Se TV-innstillinger for mer informasjon.



.....

Merk: For informasjon om å stille inn og betjene TV-modien i Arcade, referer til separat TV veiledning.

Time-shift-funksjonalitet

Arcade har også en time-shift-funksjon som kan aktiveres for bruk. For å spille av igjen automatisk, spiller Arcade inn TV-kringkastingen som en fil, og oppretter et lite tidsintervall mellom live kringkasting og TV innholdet du ser. (Denne filen kan ikke lagres, og du kan ikke se filen i oversikten over innspilte programmer.) Du kan navigere fremover eller bakover innenfor filen for å opprette en øyeblikkelig omspilling eller hoppe over reklamer.



.....

Merk: En av diskene dine må inneholde minst 2 GB ledig plass for å aktivere "Instant replay" funksjonen.

Klikk **<||>** for pause i avspillingen, eller klikk **<▶▶** for å fortsette avspillingen.

Klikk **<<<>** for å spole tilbake, eller klikk **<▶▶>** for å spole forover. Klikk **<◀>**

for å gå tilm starten av Instant replay opptaket, eller klikk **<▶▶>** for å gå til slutten av opptaket.



Merk: Siden TV-innholdet du ser alltid ligger litt bak det virkelige programmet, så vid du ved å gå til slutten av Instant replay være så nær virkelig fremvisning av TV-programmet som Acer Arcade tillater

TV-opptak

Siden for **TV-opptak** viser opptak av TV-filer. Et miniatyrbilde viser første ruta av TV-opptaket. For å **spille** av et TV-opptak klikker du på det. Videoen vil vises på full skjerm. For å gå tilbake til TV-siden, klikk **Stopp**.

For en beskrivelse av funksjoner på denne siden, se Videoeer.

Tidsinnstille opptak

For å stille inn tid for et TV-opptak, klikk **Tidsinnstilling**, så **Ny tidsinnstilling**. På siden som åpnes, velg **Kanal** som du vil ta opp fra og **planlegge intervall**. Sett **Startdato**, **Starttidspunkt**, og **Sluttidspunkt** av programmet som du vil ta opp. Klikk **Bekreft tidsinnstilling** for å aktivere opptaket, eller **Avbryt** for å gå ut uten å godta tidsinnstillingen. (Velg **Slett tidsinnstilling** for å ta bort tidsinnstillinger du har laget før).

Klikk på en eksisterende opptaksinnstilling for å modifisere på den. For å endre rekkefølgen tidsinnstillingene vises i, klikk **Sorter etter kanal** eller **Sorter etter dato**.

Program guide

Klikk knappen **Program Guide** for å vise detaljer om programomtaler for hver kanal. Disse omtalene og informasjonen er oppgitt av Electronic Program Guide.

Finn program

Klikk knappen **Find Program** lar deg søke etter programmer etter kanalnummer eller kategori.

TV-innstillinger

For å endre bildeinnstillinger, trykk på **TV**-knappen i **Settings** eller **Settings**-knappen på TV-ens hovedside. Det er fire typer TV-innstillinger: **Signal**, **Channel**, **Recording** og **Guide** innstillinger.

Signal-innstillinger

Trykk på **Capture Device** for å velge mellom et analogt eller digitalt inntak for ditt TV-signal.

Velg **TV Source** for å velge kilden på signalet.

Region valget lar deg velge landet eller regionen din kabelleverandør befinner seg i.

Du kan også aktivere eller deaktivere time-shift-funksjonen.

Kanal-innstillinger

Dersom det ikke finnes en liste over kanaler, velg **Scan Channels** Din datamaskin kan søke og liste opp tilgjengelige TV-kanaler. Trykk på **Scan Channels** for å søke på nytt og erstatte din liste over eksisterende TV-kanaler.

Opptaks-innstillinger

Recording Quality lar deg sette kvaliteten for video spilt inn fra TV-en. Velg en høyere kvalitet for en større fil når du spiller inn TV-programmer.

Du kan også velge målmappen for innspilling fra TV.

Guide-innstillinger

Trykk på **EPG Source** for å velge kilden for dine EPG programtaler. Dette varierer fra region til region.

Velg **Restore Default Settings** for å gjenopprette innstillingene til fabrikkinnstillinger.

Bruke Tekst-TV funksjoner

For regioner med Tekst-TV tjeneste, kan Tekst-TV aktivere ved å bruke kontroller på skjermen eller fjernkontrollen.

Trykk på **TeleText** knappen på fjernkontrollen for å få opp Tekst-TV; trykk igjen for å få opp gjennomskinnelig modi (teksten vil ha TV bildet i bakgrunnen), og trykk en gang til for å gå tilbake til bare TV.

For å navigere i tekst-TVfunksjonen kan du:

- Trykk på fargeknappene for å bruke fargesnarveiene på skjermen.
- Klikk på et sidenummer for å gå direkte til den siden.
- Bruk talltastene på tastaturet for å gi et sidenummer direkte.
- Bruk opp/ned knappen på fjernkontrollen for å navigere mellom sidenummeren, bruk **OK** for å velge.
 - o Bruk venstre og høyre knapper for å se igjennom undersider.



Merk: Knipsbilde-funksjonen er tilgjengelig mens Tekst-TV brukes.

Lage DVD-er

Acer Arcade gir deg en enkel og komplett løsning for innspilling av data, lyd, fotoer eller videoer. Du kan brenne og dele enhver kombinasjon av data, musikk, fotoer eller video på en CD eller DVD - direkte fra **Make DVD** modien eller andre mediamodier i Acer Arcade

Forfatte CD/DVD-er

Med Acer Arcade er det mulig å lage CD eller DVD-er direkte fra hovedmenyen, eller fra hvilken som helst mediamodi du måtte bruke. Alternativet for å brenne en DVD finnes i **Advanced** eller **Main** menyen i Video, Album eller Music mediamodier.

Du kan brenne favorittsangene dine til en CD eller konvertere sanger fra din musikkamling til MP3 eller andre populære lydformater. Du kan til og med opprette MP3 CD-er med over 100 av dine favorittsanger og lytte til den i din PC eller CD-spiller.

Med Arcade kan du også forvandle digitale fotoer til en lysbildefremvisning med bakgrunnsmusikk, eller brenne TV og filmklipp til en amatørvideo. Du kan dele med vennene og familien din og spille av på nesten alle DVD-spillere. Du kan til og med legge til egendefinerte menyer og meny musikk.

Det er også mulig å brenne kominerte CD/DVD-er med musikk, fotoer, film og TV - alt i ett. Mulighetene er mange!

For spesifikke detaljer om hver av disse valgene, trykk på **Help** knappen for å åpne hjelpmenyen i Arcade.

Kompatibilitet for filtyper

For detaljer om hvilke filer som er kompatible, vennligst referer til første side i Arcade online hjelp for hver mediamodi.

Acer Arcade Deluxe (kun for utvalgte modeller)



Merk: Acer Arcade Deluxe er tilgjengelig for systemer med Windows Media Center.

Acer Arcade Deluxe utvider funksjonaliteten til Windows Media Center-utstyrte systemer med et sett av Acer-verktøy som er utformet for å gjøre det enkelt å administrere multimediefilene dine, lage ditt eget tilpasset innhold og mye mer.

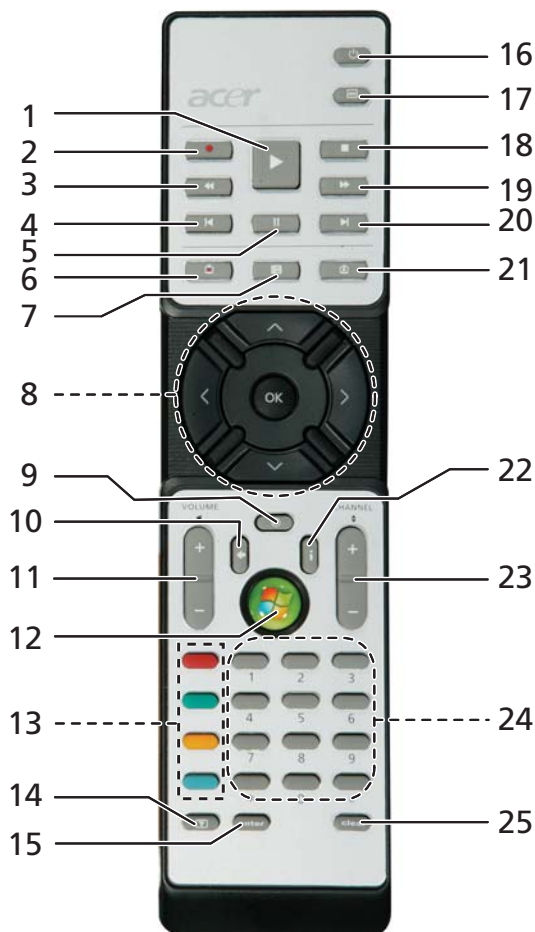
Acer Arcade Deluxe omfatter følgende verktøy:

- VideoMagician
- TV Joy (kun for utvalgte modeller)
- SportsCap (kun for utvalgte modeller)
- DV Wizard
- DVDivine



Fjernkontroll

Hvis datamaskinen leveres med en fjernkontroll for bruk med Arcade Deluxe-programvaren, viser tabellen nedenfor funksjonene den her.



Fjernkontrollens funksjoner

#	Element	Beskrivelse
1	Play	Spill av valg
2	Opptak	Opptak fra TV
3	Rewind	Reverser avspilling eller gå til forrige bilde
4	Hopp bakover	Hopp et avsnitt bakover
5	Pause	Pause i avspilling
6	Innspilt TV	Vis den innspilte TV-siden
7	Guide	Vis guiden
8	Navigation/ OK knapper	Naviger og bekreft valgene
9	Mute	Skru audio på/av
10	Back	Flytt ett nivå opp i brukergrensesnittet
11	Volume + / -	Øk eller senk volumnivået
12	Start	Åpne eller lukk Media Center
13	Fargeknapper	Snarveier i Tekst-TV*
14	Tekst-TV*	Slå tekst-TV av eller på
15	Enter	Gjør gjeldende inntasting aktiv
16	Power	Sett i eller vekk opp fra standbymodus
17	DVD-meny	Vis DVD-menyen
18	Stop	Stopp gjeldende avspilling eller opptak
19	Fast Forward	Gjør avspilling raskere eller gå til neste bilde
20	Hopp forover	Hopp et avsnitt fremover
21	Live TV	Vis live TV på gjeldende kanal
22	Informasjon	Gi informasjon om gjeldende valg
23	Channel + / -	Endre gjeldende kanal
24	0-9 knapper	Angi TV-kanal eller andre inntastinger
25	Clear	Fjern gjeldende inntasting

*Kun for Tekst-TV regioner.

Starte Acer Arcade Deluxe

Du kan kjøre Acer Arcade Deluxe-verktøy direkte fra Windows Media Center. Hvis du vil gjøre dette, ruller du opp/ned fra hovedsiden for å vise Acer Arcade Deluxe-verktøylisten og til venstre/høyre for å velge et verktøy.

Hvis du vil kjøre Acer Arcade Deluxe-verktøy utenfor Windows Media Center, dobbeltklikker du på ikonet Acer Arcade Deluxe fra skrivebordet i Windows.



Merk: Hvis du vil ha detaljert informasjon om bestemte Acer Arcade Deluxe-verktøy, bruker du de innebygde hjelpefilene.

VideoMagician

VideoMagician gir deg mulighet til å redigere videofiler (i formatene DAT, DVR-MS, MPG, MPE, AVI, ASF, MPEG, WMV, VOB, MPEG1 og MPEG2) på datamaskinen din. VideoMagician tilbyr flere temaer for å lage spennende filmer med bare noen få enkle trinn. Når du starter VideoMagician for å redigere en video, åpnes siden Select Video.

TV Joy (kun for utvalgte modeller)

TV Joy beriker TV-opplevelsen på datamaskinen. Du kan se TV-programmer direkte, planlegge innspillinger og se på innspilte TV-show. Når TV Joy startes, vises den sist avspilte kanalen på full skjerm.

SportsCap (kun for utvalgte modeller)

SportsCap er en revolusjonær måte å se sportsvideoer på. Det oppdager automatisk høydepunkter fra de mest minneverdige sportsøyeblikkene på slike innspillinger.



Merk: Sportstypene som er tilgjengelige i din versjon av SportsCap, avhenger av versjonen og modulene som er installert på datamaskinen din.

DV Wizard

DV Wizard gir deg forhåndsvisning og fangst i sanntid fra DV-kameraer og webkameraer til datamaskinens harddisk eller direkte brent til DVD. DV Wizard støtter også fangst av høydefinisjonsvideo på datamaskinens harddisk i DVD-format. Koble DV-kameraet til datamaskinen og start DV Wizard for å begynne.

DVDivine

DVDivine er et praktisk verktøy når du raskt vil lage DVDer eller andre diskere som inneholder video, bilder eller musikk. Med bare noen få enkle trinn kan du designe, organisere og deretter brenne din egen disk. Når du starter DVDivine, vises siden Select Media. Der kan du velge hva slags musikk du vil inkludere på disken. Du kan velge Videos, Pictures eller Music.

På reise fot med notebook-PC

Dette avsnittet gir deg tips og råd om ting du må huske på når du skal ut på tur med datamaskinen.

Koble fra skrivebordet

Følg disse trinnene for å koble datamaskinen fra eksternt tilbehør:

- 1 Lagre eventuelle åpne filer.
- 2 Fjern eventuelle medier, disketter eller CDer fra stasjonen(e).
- 3 Slå av datamaskinen.
- 4 Lukk skjermlokket.
- 5 Koble ledningen fra batterieliminatoren.
- 6 Koble fra tastatur, pekeenheter, skriver, ekstern skjerm og andre eksterne enheter.
- 7 Koble fra Kensington-låsen hvis du bruker en slik til å sikre datamaskinen.

På tur

Når du bare beveger deg korte avstander, for eksempel fra kontorplassen din til et møterom.

Klargjøre datamaskinen

Før du flytter datamaskinen, lukker du låsen og skjermlokket for å sette den i dvalemodus. Du kan nå trygt ta med deg datamaskinen hvor som helst i bygningen. Når du skal ta maskinen ut av sovemodus, åpner du skjermlokket og trykker på og slipper av/på-knappen.

Hvis du tar med deg datamaskinen ut til en kunde eller en annen bygning, kan du velge å slå av datamaskinen:

Klikk på **Start**, **Slå av datamaskinen** og **Slå av** (Windows XP).

eller

Du kan sette datamaskinen i dvalemodus ved å trykke på **<Fn> + <F4>**. Lukk deretter låsen og skjermen.

Når du er klar til å bruke datamaskinen igjen, åpner du låsen og skjermen. Deretter trykker du på og slipper av/på-knappen.



Merk: Hvis strømindikatorene er av, har datamaskinen gått i dvalemodus og slått seg av. Hvis strømindikatorene er av, men dvaleindikatoren er på, har datamaskinen gått i dvalemodus. I begge tilfeller trykker du på og slipper av/på-knappen for å slå på maskinen igjen. Merk deg at datamaskinen kan gå i dvalemodus etter en periode i sovemodus.

Hvis du skal ta med deg til møter

Hvis møtet er forholdsvis kort, behøver du sannsynligvis ikke å ta med deg noe annet enn datamaskinen. Hvis møtet varer lenger eller 2 timer eller hvis batteriet ikke er fulladet, bør du kanskje ta med deg batterieliminatoren for å plugge inn datamaskinen i møterommet.

Hvis møterommet ikke har strømkontakt, kan du redusere belastningen på batteriet ved å sette datamaskinen i sovemodus. Trykk på <Fn> + <F4> eller lukk skjermlokket når du ikke bruker datamaskinen aktivt. Fortsett ved å åpne skjermlokket (hvis lukket) og deretter trykke på og slippe av/på-knappen.

Ta med deg datamaskinen hjem

Når du beveger deg mellom kontoret og hjemmet, eller omvendt.

Klargjøre datamaskinen

Etter at du har koblet datamaskinen fra skrivebordet, følger du disse trinnene for å klargjøre datamaskinen for en tur hjem:

- Undersøk om du har tatt ut alle medier og plater fra stasjonen(e). Hvis du ikke tar ut mediene, kan det ødelegge lese/skrive-hodet i stasjonen.
- Pakk datamaskinen i en beskyttende væske som forhindrer at datamaskinen sklir omkring og kan dempe virkningen av et eventuelt fall.



Forsiktig: Ikke pakk gjenstander ved siden av datamaskinens topplokk. Trykk mot lokket kan skade skjermen.

Hva du skal ta med deg

Med mindre du allerede har de aktuelle tingene hjemme, tar du med deg følgende:

- batterieliminators og strømledning
- den trykte Brukerhåndboken

Spesielle hensyn

Følg disse retningslinjene for å beskytte datamaskinen på reise til og fra arbeid:

- Reduser virkningen av temperaturendringer ved å ha med deg datamaskinen.
- Hvis du må stoppe i en lengre periode og ikke kan ha med datamaskinen, kan du legge datamaskinen i bagasjerommet for å unngå at den utsettes for overdreven varme.
- Endringer i temperatur og fuktighet kan føre til kondensering. Gi datamaskinen mulighet til å komme tilbake til romtemperatur, og undersøk om skjermen har kondens før du slår på maskinen. Hvis temperaturendringen er høyere enn 10 °C, lar du datamaskinen gjenvinne romtemperatur sakte. Hvis mulig lar du datamaskinen stå 30 minutter i omgivelser med temperatur mellom ute- og romtemperaturen.

Sette opp et hjemmekontor

Hvis du ofte arbeider med datamaskinen hjemme, kan det være lurt å kjøpe en ekstra batterieliminatør for hjemmebruk. Med en ekstra batterieliminatør sparer du inn på vekten du må ha med deg til og fra.

Hvis du bruker datamaskinen hjemme i lengre tidsperioder, ønsker du kanskje også å legge til eksternt tastatur, skjerm og mus.

Reise med datamaskinen

Når du beveger deg over en større avstand, for eksempel fra kontorbygningen din til en kundes kontorbygning eller på reise lokalt.

Klargjøre datamaskinen

Klargjør datamaskinen som om du tar den med deg hjem. Kontroller at batteriet i datamaskinen er ladet. På flyplasser kan du bli bedt av sikkerhetspersonell om å slå på datamaskinen.

Hva du skal ta med deg

Ta med deg følgende ting:

- Batterieliminatør
- Ett eller flere ekstra, fulladede batterier
- Ekstra skriverdriverfiler hvis du har tenkt å bruke en annen skriver

Spesielle hensyn

I tillegg til retningslinjene for å ta med seg datamaskinen hjem, følger du disse retningene for å beskytte datamaskinen når du er på reise:

- Ta alltid med datamaskinen som kabinbagasje.
- Hvis mulig, ber du om at datamaskinen inspiseres manuelt. Gjennomlysning på flyplasser er trygt, men ikke la datamaskinen passere en metaldetektor.
- Unngå å utsette disketter for håndholdte metaldetektorer.

Reise internasjonalt med datamaskinen

Når du reiser fra land til land.

Klargjøre datamaskinen

Klargjør datamaskinen for reise på vanlig måte.

Hva du skal ta med deg

Ta med deg følgende ting:

- Batterieliminatør
- Strømledninger som egner seg for landet du reiser til
- Ekstra, fulladede batterier
- Ekstra skriverdriverfiler hvis du har tenkt å bruke en annen skriver
- Kjøpsbevis, i tilfelle du må vise det for tollfunksjonærer
- International Travelers Warranty

Spesielle hensyn

Følg de samme retningslinjene som når du reiser med datamaskinen. I tillegg er disse tipsene nyttige når du reiser internasjonalt:

- Når du reiser i et annet land, må du undersøke om den lokale strømspenningen er kompatibel med batterieliminatorens spesifikasjoner. Hvis ikke, kjøper du en strømledning som er kompatibel med lokal spenning. Ikke bruk adaptere for el-utstyr til å forsyne datamaskinen din med strøm.
- Hvis du bruker modem, må du undersøke om modemmet og kontakten er kompatible med telesystemet i landet du reiser i.

Sikre datamaskinen din

Datamaskinen din er en verdifull investering du må ta vare på. Lær deg hvordan du beskytter og tar vare på datamaskinen.

Sikkerhetsfunksjoner omfatter maskinvare og programvarelåser – en sikkerhetslås og passord.

Bruke en sikkerhetslås på datamaskinen

Notebooken leveres med Kensington-spor for en sikkerhetslås.

Koble en sikkerhetslås-kabel rundt et ubevegelig objekt som et bord eller håndtaket på en låst skuff. Sett inn låsen i sporet og vri om nøkkelen for å låse. Noen nøkkelløse modeller er også tilgjengelige.

Bruke passord

Passord beskytter datamaskinen din mot uautorisert tilgang. Ved å angi disse passordene oppretter du flere forskjellige beskyttelsesnivåer for datamaskinen og dataene dine:

- Supervisor-passord (Supervisor Password) forhindrer uautorisert tilgang til BIOS-verktøyet. Når det er satt, må du taste inn dette passordet for å få tilgang til BIOS-verktøyet. Se "**BIOS-verktøy**" på side 86.
- Brukerpassord (User Password) sikrer datamaskinen mot uautorisert bruk. Kombiner dette passordet med passordsjekkpunkter ved oppstart og gjenopptak fra dvale for å oppnå maksimal sikkerhet.
- Oppstartspassord (Password on Boot) sikrer datamaskinen mot uautorisert bruk. Kombiner dette passordet med passordsjekkpunkter ved oppstart og gjenopptak fra dvale for å oppnå maksimal sikkerhet.



Viktig! Ikke glem Supervisor-passordet! Hvis du glemmer passordet, må du kontakte forhandleren eller et autorisert servicesenter.

Registrere passord

Når et passord er satt, blir du bedt om å oppgi passordet i nedre venstre hjørne av skjermen.

- Når Supervisor-passordet er satt, vises et spørsmål om passord når du trykker på <F2> for å gå inn i BIOS-verktøyet ved oppstart.
- Skriv inn Supervisor-passordet og angi <Enter> for å få tilgang til BIOS-verktøyet. Hvis du skriver passordet feil, vises en advarselmelding. Prøv på nytt og trykk på <Enter>.
- Når brukerpasordet er satt og parameteren Oppstartspassord er aktivert, vises en melding ved oppstart.
- Skriv inn brukerpasordet og trykk på <Enter> for å bruke datamaskinen. Hvis du skriver passordet feil, vises en advarselmelding. Prøv på nytt og trykk på <Enter>.



Viktig! Du får tre sjanser til å skrive inn et passord. Hvis du ikke har klart å legge inn passordet etter tre forsøk, stopper systemet. Skyv og hold strømbryteren innen i fire sekunder for å slå av datamaskinen. Deretter slår du på datamaskinen og prøver på nytt.

Angi passord

Du kan angi passord ved hjelp av BIOS-verktøyet.

Utvide med ekstrautstyr

Notebook-PCen din gir deg alt du trenger til mobil databehandling.

Tilkoblingsalternativer

Ved hjelp av porter kan du koble periferutstyr til notebook-maskinen på samme måte som til en skrivebords-PC. Hvis du vil ha flere detaljer om tilkobling av eksterne enheter, les følgende avsnitt.

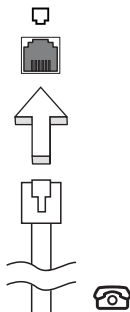
Faks/data-modem

Datamaskinen din har et innebygd faks/data-modem, av typen V.92 56 Kbps.



Advarsel! Denne modemporten er ikke kompatibel med digitale telefonlinjer. Å plugge inn dette modemet på en digital telefonlinje vil skade modemet.

Når du skal bruke modemet, kobler du en telefonkabel fra modemkontakten til telefonlinjeporten.

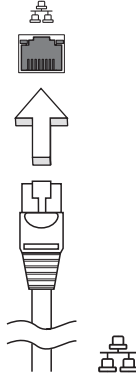


Advarsel! Kontroller at du bruker riktig kabel for landet der du arbeider.

Integrert nettverksfunksjon

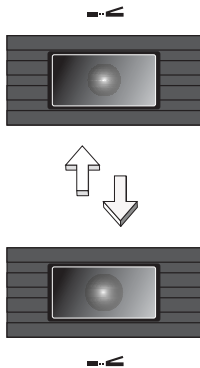
Den integrerte nettverksenheten gjør det mulig å koble maskinen din til et Ethernet-basert nettverk.

Når du skal bruke nettverksfunksjonen, kobler du en Ethernet-kabel fra Ethernet- (RJ-45) porten på datamaskinen til en nettverkskontakt eller hub i nettverket.



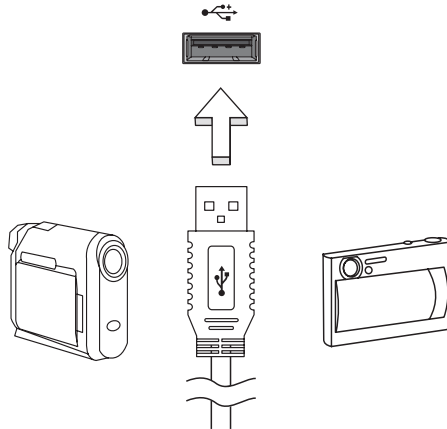
Rask infrarød (FIR) (på utvalgte modeller)

Datamaskinens FIR-port tillater dataoverføring til andre IR-utstyrte datamaskiner og ekstrautstyr som PDA-er (personlige digitale assistenter), mobiltelefoner og infrarøde printere. Den infrarøde porten kan overføre data med fire megabit pr. sekund (Mbps) over en distanse på opptil en meter.



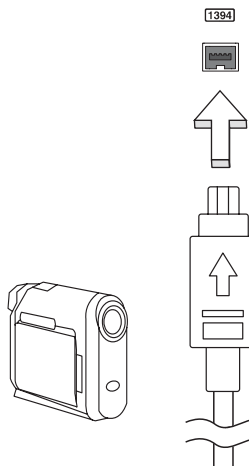
Universal Serial Bus (USB)

USB 2.0-porten er en høyhastighets seriebuss som lar deg koble til USB-utstyr uten å legge beslag på verdifulle systemressurser.



IEEE 1394-port (på utvalgte modeller)

Datamaskinens IEEE 1394-port lar deg koble til en IEEE 1394-enhet, f.eks. et video- eller digitalkamera. Se dokumentasjonen til video- eller digitalkameraet hvis du vil ha detaljer.



PC-kortspor

PC-kortsporet (type II) på datamaskinen din godtar PC-kort som kan forbedre brukervennligheten og utvide maskinens muligheter. Disse kortene bør ha en PC Card-logo.

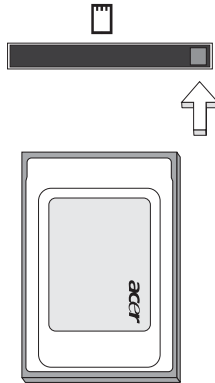
PC-kort (tidligere kjent som PCMCIA-kort) er tilleggs kort for bærbare datamaskiner, og gir deg mulighet til utvidelser som er mer tilgjengelig på skrivebordsmaskiner. Populære PC-kort omfatter flash-, faks/data-modem-, LAN-, trådløst LAN- og SCSI-kort. CardBus forbedrer den 16-biters PC-kort-teknologien ved å øke båndbredden til 32 biter.



Merk: Slå opp i håndboken for kortet hvis du vil ha detaljer om hvordan du installerer og bruker et kort og funksjonene på det.

Sette inn et PC-kort

Sett inn kortet i sporet og foret de aktuelle tilkoblingene (f.eks. nettverkskabel) etter behov. Håndboken til kortet har flere detaljer.



Løse ut et PC-kort

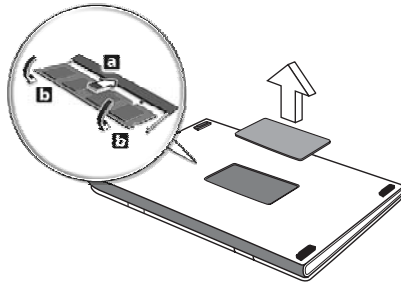
Før du løser et PC-kort:

- 1 Avslutt programmet som bruker kortet.
- 2 Venstreklikk på PC-kortikonet på oppgavelinjen og stopp kortoperasjonen.
- 3 Trykk på sporutløserknappen for å få utløserknappen til å sprette ut, og trykk den inn igjen for å løse ut kortet.

Installere mine

Følg disse trinnene for å installere minne:

- 1 Slå av datamaskinen, plugg ut batterieliminatoren (hvis tilkoblet) og ta ut batteriene. Deretter slår du på datamaskinen for å få tilgang til basen.
- 2 Skru ut skruene fra minnedekselet, og løft opp og ta bort minnedekselet.
- 3 Sett inn minnemodulen diagonalt i sporet **(a)**, og trykk den nedover til den klikker på plass **(b)**.



- 4 Sett på plass minnedekselet og sikre det med en skrue.
- 5 Installer batteriene på nytt og koble til batterieliminatoren igjen.
- 6 Slå på datamaskinen.

Datamaskinen oppdager og omkonfigurerer minnestørrelsen automatisk. Kontakt en kvalifisert tekniker eller kontakt din lokale Acer-forhandler.

BIOS-verktøy

BIOS-verktøyet er et program for maskinvarekonfigurasjon innebygd i datamaskinens "Basic Input/Output System" (BIOS).

Datamaskinen din er allerede riktig konfigurert og optimalisert, og du behøver ikke å kjøre dette programmet. Hvis du får konfigurasjonsproblemer, kan du imidlertid få behov for det.

Hvis du vil aktivere BIOS-verktøyet, trykker du på **<F2>** under Power-On Self Test (POST) mens PC-logoen vises.

Oppstartssekvens

Hvis du vil sette opp oppstartssekvensen i BIOS-verktøyet (BIOS utility), åpner du det og velger **Boot** fra kategoriene som vises øverst på skjermen.

Aktiver disk to disk recovery (diskgjenoppretting)

Når du skal aktivere disk to disk recovery (gjenoppretting av harddisk), åpner du BIOS-verktøyet (BIOS utility) og velger **Main** fra kategoriene som vises øverst på skjermen. Finn frem til **D2D Recovery** nederst på skjermen og bruk **<F5>/<F6>**-tastene til å sette denne verdien til **Enabled**.

Passord

Hvis du vil ha passord ved oppstart, åpner du BIOS-verktøyet (BIOS utility) og velger **Security** fra kategoriene øverst på skjermen. Finn frem til **Password on boot**: og bruk **<F5>/<F6>**-tastene til å aktivere denne funksjonen.

Bruke programvare

Spille DVD-filmer

Når DVD er installert i plassen for optisk stasjon, kan du spille DVD-filmer på datamaskinen.

- 1 Løs ut DVD-skuffen, sett inn en DVD-plate og lukk DVD-skuffen.



Viktig! Når du starter DVD-spilleren for første gang, ber programmet om at du oppgir sonekoden. DVD-plater er inndelt i 6 soner. Når DVD-stasjonen er satt til en sonekode, vil den bare spille DVD-plater for den sonen. Du kan angi sonekoden maksimalt fem ganger (medregnet første gang). Etter det blir den sist angitte sonekoden permanent. Ved gjenoppretting av harddisken tilbakestilles ikke antallet ganger sonekoden er angitt. I en tabell senere i dette avsnittet finner du informasjon om sonekoder for DVD-filmer.

- 2 DVD-filmen vil spilles automatisk etter noen få sekunder.

Sonekode	Land eller Sone
1	USA, Canada
2	Europa, Midt-Østen, Sør-Afrika, Japan
3	Sørøst-Asia, Taiwan, Sør-Korea
4	Latin-Amerika, Australia, New Zealand
5	Tidligere SSSR, deler av Afrika, India
6	Folkerepublikken Kina



Merk: Hvis du vil endre sonekoden, setter du inn en DVD-film fra en annen sone i DVD-stasjonen. Den elektroniske hjelpen har mer informasjon.

Acer eRecovery Management

Acer eRecovery er et verktøy for rask sikkerhetskopiering og gjenoppretting av systemet. Brukeren kan lage og lagre sikkerhetskopier av gjeldende systemkonfigurasjon til harddisk, CD eller DVD. Du kan også sikkerhetskopiere/gjenopprette et fabrikkstandard diskimage og installere applikasjoner og drivere på nytt.

Acer eRecovery Management består av følgende funksjoner:

- 1 Lag sikkerhetskopi
- 2 Lag sikkerhetskopidisk
- 3 Gjenoppretting og gjenvinning

Dette kapitlet vil veilede deg gjennom alle prosessene.



Merk: Denne funksjonen er bare tilgjengelig på visse modeller. På systemer uten innebygd brenner for optiske plater kan du plugge inn en ekstern optisk platebrenner før du åpner Acer eRecovery Management for oppgaver i forbindelse med optiske plater.

Når du bruker Acer eRecovery Management, kan du bli bedt om å oppgi Empowering Technology-passordet for å fortsette. Empowering Technology-passordet defineres ved hjelp av Empowering Technology-oppgavelinjen eller når du kjører Acer eLock Management eller Acer eRecovery Management for første gang.

Lag sikkerhetskopi

Fra hovedskjermbildet i Acer eRecovery Management kan du enkelt lage fullstendige og hurtige (inkrementell) sikkerhetskopieringsbilder av systemkonfigurasjonen på harddisken.



Merk: Rask sikkerhetskopiering (inkrementell) er bare tilgjengelig etter en fullstendig sikkerhetskopiering.

- 1 Trykk på <Alt> + <F10> eller velg Acer eRecovery Management fra Empowering Technology-verktøylinjen for å starte Acer eRecovery Management.
- 2 I vinduet Acer eRecovery Management velger du typen sikkerhetskopiering du vil lage, ved å velge **Full** eller **Fast**.
- 3 Følg instruksjonene på skjermen for å fullføre prosessen.

Lag sikkerhetskopidisk

Ved hjelp av siden **Burn Disc** i Acer eRecovery Management kan du brenne et fabrikkstandard diskimage, et brukerdefinert sikkerhetskopieringsimage, gjeldende systemkonfigurasjon eller et sikkerhetskopieringsimage av applikasjoner til CD eller DVD.

- 1 Trykk på **<Alt> + <F10>** eller velg Acer eRecovery Management fra Empowering Technology-verktøylinjen for å starte Acer eRecovery Management.
- 2 Bytt til siden Burn Disc ved å velge **Burn Disc**-knappen.
- 3 Velg typen sikkerhetskopiering (fabrikkstandard, bruker, gjeldende system, applikasjon) du gjerne vil brenne til disk. Velg å brenne en brukersikkerhetskopi hvis du vil brenne det nyligste sikkerhetskopieringsimageet til disk.
- 4 Følg instruksjonene på skjermen for å fullføre prosessen.



.....

Merk: Lag et fabrikkstandard diskimage når du vil brenne en oppstartbar disk som inneholder hele datamaskinens operativsystem slik det ble levert fra fabrikken. Hvis du trenger en disk som gir deg mulighet til å søke i innholdet og installere valgte drivere og programmer, lager du et image av en applikasjonsikkerhetskopi i stedet – denne disken vil ikke være oppstartbar.

Gjenoppretting og gjenvinning

Gjenopprettings- og gjenvinningsfunksjonen gir deg mulighet til å gjenopprette fra et fabrikkstandard diskimage, fra et brukerdefinert diskimage eller CD- eller DVD-sikkerhetskopier du har laget tidligere. Du kan også reinstallere applikasjoner og drivere for Acer-systemet.

- 1 Trykk på **<Alt> + <F10>** eller velg Acer eRecovery Management fra Empowering Technology-verktøylinjen for å starte Acer eRecovery Management.
- 2 Bytt til gjenopprettings- og gjenvinnings siden ved å velge **Restore**-knappen.
- 3 Velg sikkerhetskopieringspunktet du vil gjenopprette fra. Du kan også velge å gjenopprette systemet fra et fabrikkstandard diskimage, gjenopprette fra en CD/DVD du har installert tidligere, eller reinstallere applikasjoner og drivere.

Feilsøking og problemløsning

Dette kapitlet forteller deg hvordan du forholder deg til vanlige systemproblemer. Les det før du ringer en tekniker når et problem har oppstått. Løsninger på mer alvorlige problemer krever at datamaskinen åpnes. Ikke forsøk å åpne datamaskinen selv. Kontakt forhandleren eller et autorisert servicesenter hvis du trenger hjelp.

Feilsøkingstips

Denne notebook-PCen datamaskinen har en avansert design som gir feilmeldinger på skjermen for å hjelpe deg med å løse problemer.

Hvis systemet rapporterer en feil, eller symptom på feil opptrer, se "Feilmeldinger". Hvis problemet ikke kan løses, kontakt forhandleren.

Se "**Be om service**" på side 49.

Feilmeldinger

Hvis du får en feilmelding, merk deg meldingen og forsøk å rette feilen. Følgende tabell viser feilmeldingene i alfabetisk rekkefølge med tilhørende anbefalt handling.

Feilmeldinger	Handling
CMOS battery bad	Kontakt forhandleren eller et autorisert servicesenter.
CMOS checksum error	Kontakt forhandleren eller et autorisert servicesenter.
Disk boot failure	Sett inn en systemdiskett (oppstartsdiskett) i diskettstasjonen (A:) og trykk på <Enter> for å starte på nytt.
Equipment configuration error	Trykk på <F2> (ved POST) for å åpne BIOS-verktøyet; og trykk på Exit for avslutte og starte datamaskinen på nytt.
Hard disk 0 error	Kontakt forhandleren eller et autorisert servicesenter.
Hard disk 0 extended type error	Kontakt forhandleren eller et autorisert servicesenter.
I/O parity error	Kontakt forhandleren eller et autorisert servicesenter.
Keyboard error or no keyboard connected	Kontakt forhandleren eller et autorisert servicesenter.

Feilmeldinger	Handling
Keyboard interface error	Kontakt forhandleren eller et autorisert servicesenter.
Memory size mismatch	Trykk på <F2> (ved POST) for å åpne BIOS-verktøyet; og trykk på Exit for avslutte og starte datamaskinen på nytt.

Hvis du fortsatt har problemer etter å ha fulgt løsningsforslagene, kontakter du forhandleren eller et autorisert servicesenter for å få assistanse. Noen problemer kan løses ved hjelp av BIOS-verktøyet.

Regulerings- og sikkerhetsmerknader

FCC-varsel

Denne enheten er testet og funnet i samsvar med grensene for en digital enhet i klasse B i henhold til del 15 av FCC-reglene. Disse grensene er utformet for å tilby rimelig beskyttelse mot skadelig interferens i boligmessige installasjoner. Denne enheten lager, bruker og kan avgi stråling innen gitte radiofrekvenser, og kan, dersom den ikke brukes i henhold til instruksjonen, avgi stråling som forstyrrer radiokommunikasjon.

Det finnes imidlertid ingen garanti om at interferens ikke vil oppstå i en bestemt installasjon. Hvis denne enheten forårsaker skadelig interferens ved radio- eller TV-mottak, som kan fastslås ved å slå enheten av og på, blir brukeren bedt om å prøve å fjerne interferensen gjennom ett eller flere av følgende tiltak:

- Flytte eller innstille mottaksantennen i en annen retning.
- Øke avstanden mellom enhet og mottaker.
- Koble enheten til et strømuttak som er på en annen krets enn den som mottakeren er tilkoblet.
- Spør forhandler eller en erfaren radio/fjernsynstekniker om råd.

Merknad: Skjermede kabler

Alle tilkoblinger til andre databehandlingsenheter må skje med skjermede kabler for å overholde FCC-bestemmelsene.

Merknad: Periferenheter

Bare periferutstyr (inn/ut-enheter, terminaler, skrivere osv.) sertifisert for klasse B-grensene, kan kobles til dette utstyret. Drift med ikke-sertifisert periferutstyr vil sannsynligvis føre til interferens i radio- og TV-mottak.

Forsiktig

Endringer eller tilpasninger som ikke uttrykkelig er godkjent av produsenten, kan annullere brukerens autorisasjon, som er tildelt av Federal Communications Commission, til å bruke denne datamaskinen.

Bruksbetingelser

Denne enheten overholder del 15 av FCC-reglene. Drift er underlagt følgende to betingelser: (1) denne enheten kan føre til skadelig interferens, og (2) denne enheten må godta eventuell mottatt interferens, medregnet interferens som kan forårsake uønskede driftsforhold.

Konformitetserklæring for EU-land

Med dette erklærer Acer at denne notebook-PC-serien overholder de grunnleggende kravene og andre relevante bestemmelser i EU-direktiv 1999/5/EC. (Fullstendige dokumenter er tilgjengelige på <http://global.acer.com/products/notebook/reg-nb/index.htm>.)

Modemvarsler

TBR 21

Dette utstyret er godkjent [Council Decision 98/482/EC - "TBR 21"] for enkeltterminaltilkobling til PSTN (Public Switched Telephone Network). På grunn av forskjeller mellom PSTNene som tilbys i forskjellige land, gir ikke godkjenningen i seg selv noen ubetinget garanti om problemfri drift på hvert PSTN-termineringspunkt. Ved problemer bør du kontakte den opprinnelige utstyrsleverandøren.

Liste over aktuelle land

Dette var EUs medlemsland i mai 2004: Belgia, Danmark, Finland, Frankrike, Hellas, Irland, Italia, Luxembourg, Nederland, Portugal, Spania, Storbritannia (UK), Sverige, Estland, Latvia, Litauen, Polen, Ungarn, Tsjekkia, Slovakia, Slovenia, Kypros, Malta, Tyskland og Østerrike. Bruk er tillatt i EU-land samt Norge, Sveits og Liechtenstein. Denne enheten må brukes i strikt samsvar med reguleringene og begrensningene i brukerlandet. Ytterligere informasjon er tilgjengelig på lokalkontoret i brukerlandet.

Erklæring om laseroverholdelse

CD- eller DVD-stasjonen som brukes med denne datamaskinen, er et laserprodukt.

CD- eller DVD-stasjonens klassifiseringsetikett (vises nedenfor) befinner seg på stasjonen.

KLASSE 1 LASERPRODUKT

FORSIKTIG: USYNLIG LASERSTRÅLING I ÅPEN TILSTAND. UNNGÅ STRÅLEN.

APPAREIL A LASER DE CLASSE 1 PRODUIT
LASERATTENTION: RADIATION DU FAISCEAU LASER INVISIBLE EN CAS
D'OUVERTURE. EVITER TOUTE EXPOSITION AUX RAYONS.

LUOKAN 1 LASERLAITE LASER KLASSE 1
VORSICHT: UNSICHTBARE LASERSTRAHLUNG, WENN ABDECKUNG GEÖFFNET
NICHT DEM STRAHL AUSSETZEN

PRODUCTO LÁSER DE LA CLASE I
ADVERTENCIA: RADIACIÓN LÁSER INVISIBLE AL SER ABIERTO. EVITE EXPONERSE
A LOS RAYOS.

ADVARSEL: LASERSTRÅLING VEDÅBNING SE IKKE IND I STRÅLEN.

VARO! LAVATTAESSA OLET ALTTINA LASERSÄTEILYLLE.
VARNING: LASERSTRÅLNING NÄR DENNA DEL ÄR ÖPPNAD ÅLÅ TUIJOTA
SÄTEESEENSTIRRA EJ IN I STRÅLEN

VARNING: LASERSTRÅLNING NÄR DENNA DEL ÄR ÖPPNADSTIRRA EJ IN I
STRÅLEN

ADVARSEL: LASERSTRÅLING NÄR DEKSEL ÅPNES STIRR IKKE INN I STRÅLEN

Erklæring om LCD-piksler

LCD-enheten er fremstilt med høypresise produksjonsteknikker. Men enkelte piksler kan i spesielle tilfeller ikke bli tent, eller vises som svarte eller røde prikker. Dette har ingen betydning for det registrerte bildet og utgjør ikke en vesentlig feil.

Notis om Macrovisions opphavsrett

"U.S. Patent Nos. 4,631,603, 4,819,098, 4,907,093, 5,315,448 og 6,516,132."

Dette produktet har teknologi for beskyttelse av copyright som er beskyttet av U.S.-patenter og andre intellektuelle rettigheter. Bruk av denne teknologien for beskyttelse må autoriseres av Macrovision Corporation og er beregnet på hjemmebruk og andre begrensede visningsmiljøer, med mindre noe annet er autorisert av Macrovision Corporation. "Reverse engineering" eller demontering er forbudet.

Regulerende bestemmelser for radioenheter



Merk: Understående informasjon om forskrifter er kun for modeller med trådløst LAN og/eller Bluetooth.

Generelt

Dette produktet overholder radiofrekvens- og sikkerhetsstandardene til ethvert land og enhver region der det er godkjent for trådløs bruk. Avhengig av konfigurasjonen kan dette produktet inneholde trådløse radioenheter eller ikke (for eksempel WLAN- og/eller Bluetooth-moduler). Nedenstående informasjon er for produkter med slike enheter.

Europeisk union (EU)

R&TTE-direktivet 1999/5/EC som attestert gjennom overholdelse av følgende harmoniserte standard:

- **Artikkel 3.1(a) Helse og sikkerhet**
 - EN60950-1:2001
 - EN50371:2002
 - EN50360:2002 (Brukes på modeller med 3G-funksjon)
- **Article 3.1(b) EMC**
 - EN301 489-1 V1.4.1:2002
 - EN301 489-17 V1.2.1:2002
 - EN301 489-3 V1.4.1:2002 (Brukes på modeller med 27 MHz trådløs mus og/eller trådløst tastatur)
 - EN301 489-7 V1.2.1:2002 (Brukes på modeller med 3G-funksjon)
 - EN301 489-24 V1.2.1:2002 (Brukes på modeller med 3G-funksjon)
- **Artikkel 3.2 Bruk av spektrum**
 - EN300 328 V1.5.1:2004
 - EN301 893 V1.2.3:2003
 - EN300 220-1 V1.3.1:2000 (Brukes på modeller med 27 MHz trådløs mus og/eller trådløst tastatur)
 - EN300 220-3 V1.1.1:2000 (Brukes på modeller med 27 MHz trådløs mus og/eller trådløst tastatur)
 - EN301 511 V9.0.2:2003 (Applied to models with 3G function)
 - EN301 908-1 V2.2.1:2003 (Brukes på modeller med 3G-funksjon)
 - EN301 908-2 V2.2.1:2003 (Brukes på modeller med 3G-funksjon)



Liste over aktuelle land

Dette var EUs medlemsland i mai 2004: Belgia, Danmark, Finland, Frankrike, Hellas, Irland, Italia, Luxembourg, Nederland, Portugal, Spania, Storbritannia (UK), Sverige, Estland, Latvia, Litauen, Polen, Ungarn, Tsjekkia, Slovakia, Slovenia, Kypros, Malta, Tyskland og Østerrike. Bruk er tillatt i EU-land samt Norge, Sveits og Liechtenstein. Denne enheten må brukes i strikt samsvar med reguleringene og begrensningene i brukerlandet. Ytterligere informasjon er tilgjengelig på lokalkontoret i brukerlandet.

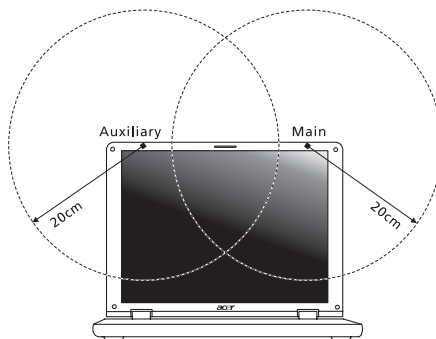
FCC RF-sikkerhetskravet

Strålingseffekten det trådløse LAN Mini-PCI-kortet og Bluetooth-kortet ligger langt under grenseverdiene for radiofrekvens ifølge FCC. Likevel skal notebook-PC-serien brukes på en slik måte at potensialet for menneskelig kontakt under normal drift er minimalisert.

- 1 Brukere anmodes om å følge RF-instruksjonene for trådløse enheter som er vedlagt i brukerhåndboken til hver RF-enhet.



Forsiktig: For å oppfylle belastningskravene i FCC RF må det minst være en avstand på 20 cm (8 tommer) mellom antennen på det integrerte trådløse LAN Mini-PCI-kortet innebygd i skjerm-delen og alle personer.





Merk: Acer Wireless Mini PCI adapter implementerer en funksjon for sendediversifisering. Denne funksjonen sender ikke ut radiofrekvenser samtidig på begge antenner. En av antennene blir valgt automatisk eller manuelt (av brukere) for å sikre god kvalitet på radiokommunikasjon.

- 2 Denne enheten er begrenset til innendørs bruk på grunn av bruken av frekvensområdet 5,15 til 5,25 GHz. FCC krever at dette produktet skal bruke innendørs for frekvensområdet 5,15 til 5,25 GHz for å redusere mulig skadelig interferens med ko-kanals mobile satellittsystemer.
- 3 Høyeffekt radar er gitt førsterett som brukere av frekvensområdene 5,25 til 5,35 GHz og 5,65 til 5,85 GHz. Slike radarstasjoner kan interferere med og/eller skade denne enheten.
- 4 Feilaktig installering eller uautorisert bruk kan føre til skadelig interferens for radiokommunikasjon. Inngrep i den interne antennen vil annullere FCCs sertifisering og din garanti.

Canada - Radiokommunikasjonsenheter fritatt fra lavspenningslisens (RSS-210)

- a Fellesinformasjon
Drift er underlagt følgende to betingelser:
 1. Denne enheten kan ikke forårsake interferens og
 2. denne enheten må godta enhver interferens, medregnet interferens som kan føre til uønsket drift av enheten.
 - b Drift i 2,4 GHz båndet
For å forhindre radiointerferens i den lisensierte tjenesten er denne enheten beregnet på innendørs bruk, og utendørs installering er underlagt lisens.
 - c Drift i 5 GHz båndet
- Enheten for drift i båndet 5150-5250 MHz er kun for bruk innendørs for å redusere muligheten for skadelig interferens med ko-kanal mobile satellittsystemer.
 - Høyeffekt radar er gitt førsterett som brukere (som betyr at de har prioritet) av 5250-5350 MHz og 5650-5850 MHz og slike radarstasjoner kan interferere med og/eller skade LELAN (Licence-Exempt Local Area Network) enheter.

Federal Communications Commission Declaration of Conformity

This device complies with Part 15 of the FCC Rules. Operation is subject to the following two conditions: (1) This device may not cause harmful interference, and (2) This device must accept any interference received, including interference that may cause undesired operation.

The following local manufacturer/importer is responsible for this declaration:

Product name:	Notebook PC
Model number:	ZR1
Machine type:	Aspire 5580/5570/5570Z/3680
SKU number:	Aspire 558xxx/557 xxx/557xZxxx/368xxx ("x" = 0 - 9, a - z, or A - Z)
Name of responsible party:	Acer America Corporation
Address of responsible party:	2641 Orchard Parkway San Jose, CA 95134 USA
Contact person:	Mr. Young Kim
Tel:	408-922-2909
Fax:	408-922-2606



Declaration of Conformity

We,

Acer Computer (Shanghai) Limited

3F, No. 168 Xizang medium road, Huangpu District,
Shanghai, China

Contact Person: Mr. Easy Lai

Tel: 886-2-8691-3089 Fax: 886-2-8691-3000

E-mail: easy_lai@acer.com.tw

Hereby declare that:

Product: Personal Computer

Trade Name: Acer

Model Number: ZR1

Machine Type: Aspire 5580/5570/5570Z/3680

SKU Number: Aspire 558xxx/557 xxx/557xZxxx/368xxx
("x" = 0~9, a ~ z, or A ~ Z)

Is compliant with the essential requirements and other relevant provisions of the following EC directives, and that all the necessary steps have been taken and are in force to assure that production units of the same product will continue comply with the requirements.

EMC Directive 89/336/EEC as attested by conformity with the following harmonized standards:

- EN55022:1998 + A1:2000 + A2:2003, AS/NZS CISPR22:2002, Class B
- EN55024:1998 + A1:2001 + A2:2003
- EN61000-3-2:2000, Class D
- EN61000-3-3:1995 + A1:2001
- EN55013:2001 + A1:2003 (applied to models with TV function)
- EN55020:2002 + A1:2003 (applied to models with TV function)

Low Voltage Directive 73/23/EEC as attested by conformity with the following harmonized standard:

- **EN60950-1:2001**
- **EN60065:2002 (applied to models with TV function)**

Council Decision 98/482/EC (CTR21) for pan- European single terminal connection to the Public Switched Telephone Network (PSTN).

RoHS Directive 2002/95/EC on the Restriction of the Use of certain Hazardous Substances in Electrical and Electronic Equipment

LCD panel ergonomic specifications

Design viewing distance	500 mm
Design inclination angle	0.0°
Design azimuth angle	90.0°
Viewing direction range class	Class IV
Screen tilt angle	85.0°
Design screen illuminance	<ul style="list-style-type: none"> • Illuminance level: [250 + (250cosα)] lx where $\alpha = 85^\circ$ • Color: Source D65
Reflection class of LCD panel (positive and negative polarity)	<ul style="list-style-type: none"> • Ordinary LCD: Class I • Protective or Acer CrystalBrite™ LCD: Class III
Image polarity	Both
Reference white:	<ul style="list-style-type: none"> • Yn
Pre-setting of luminance and color temperature @ 6500K (tested under BM7)	<ul style="list-style-type: none"> • u'n • v'n
Pixel fault class	Class II

Stikkordregister

B

- Batterieliminatord
 - vedlikehold av xiii
- batterier
 - batteri lavt – advarsel 54
 - egenskaper 51
 - fjerne 52, 53
 - første gangs bruk 51
 - installere 52
 - lade 53
 - lavt nivå 54
 - maksimere levetiden 51
 - optimalisere 53
 - sjekke batterinivået 53
 - vedlikehold av xiv
- berøringspute 29
 - bruke 29– 30
 - hurtigtast 33
- BIOS-verktøy 86

C

- caps lock 31
 - på-indikator 27
- CD-ROM
 - feilsøking og problemløsning 47
 - løse ut manuelt 47
 - utløse 36
- computer
 - features 43

D

- datamaskin
 - feilsøking og problemløsning 91
 - funksjoner 15
 - indikatorer 27
 - koble fra 75
 - på tur 75
 - på-indikator 17, 27
 - reise internasjonalt 78
 - reise på lokale turer 77
 - rengjøring xiv
 - sette opp et hjemmekontor 77
 - sikkerhet 79
 - slå av xiii
 - ta med hjem 76
 - tastaturer 31

- vedlikehold av xiii
- dvalemodus
 - hurtigtast 33
- DVD 87
- DVD-filmer
 - spille 87

E

- Euro 35

F

- FAQ. Se vanlige spørsmål
- feilmeldinger 91
- feilsøking og problemløsning 91
 - tips 91
- frontvisning 16

H

- høyttaler
 - feilsøking og problemløsning 47
 - hurtigtast 34
- hurtigtaster 33

I

- IEEE 1394-port 83
- indikatorlamper 27
- infrarød 82

L

- lading
 - undersøke nivået 53
- lamper 27
- lyd 37
 - feilsøking og problemløsning 47
 - regulere volumet 37
- lysstyrke
 - hurtigtaster 34

M

- medietilgang
 - på-indikator 27
- meldinger
 - feil 91
- minne
 - installere 85
- modem 81

N

- nettverk 82
- Notebook Manager

- hurtigtast 33
- num lock 31
- på-indikator 27
- numerisk tastatur
- integreert 31
- P**
- passord 79
- typer 79
- PC Card 84
- sette inn 84
- utløse 84
- porter 81
- problemer 46
- CD-ROM 47
- feilsøking og problemløsning 91
- oppstart 46
- skjerm 46
- skriver 47
- tastatur 47
- R**
- reise
- internasjonale flyreiser 78
- lokale turer 77
- rengjøring
- datamaskin xiv
- S**
- scroll lock 31
- sikkerhet
- CD eller DVD 94
- generelle instruksjoner iii
- nøkkellås 36, 79
- passord 79
- skjerm
- feilsøking og problemløsning 46
- hurtigtaster 33

- skriver
- feilsøking og problemløsning 47
- spørsmål
- angi sted for modembruk 48
- statusindikatorer 27
- support
- informasjon 49

- T**
- tastatur 31
- feilsøking og problemløsning 47
- hurtigtaster 33
- integreert numerisk tastatur 31
- låsetaster 31
- Windows-taster 32
- tilkoblinger
- nettverk 82

- U**
- USB (universal serial bus) 83

- V**
- vanlige spørsmål 46
- vedlikehold
- Batterieliminatør xiii
- batterier xiv
- datamaskin xiii
- venstre visning 16
- visning
- bakre 19
- front 17
- høyre 18
- venstre 17
- volum
- regulering 37

- W**
- Windows-taster 32