

# Aspire Serie 4710Z/4710/4310

Gebruikershandleiding

Copyright © 2007. Acer Incorporated.  
Alle rechten voorbehouden.

Gebruikershandleiding Aspire Serie 4710Z/4710/4310  
Oorspronkelijke uitgave: 05/2007

Acer behoudt zich het recht voor de informatie in dit document te wijzigen zonder enige kennisgeving. Dergelijke wijzigingen zullen worden opgenomen in nieuwe edities van deze handleiding of in aanvullende documenten en publicaties. Acer stelt zich niet aansprakelijk en geeft geen garanties, expliciet noch impliciet, voor de inhoud van dit document en wijst de impliciete garanties van verkoopbaarheid of geschiktheid voor een bepaald doel af.

Noteer het modelnummer, het serienummer en de datum en plaats van aankoop in de onderstaande ruimte. Het serienummer en het modelnummer bevinden zich op het label dat op uw computer zit. Het serienummer, het modelnummer en de aankoopinformatie moeten worden vermeld op elke briefwisseling aangaande deze eenheid.

Van dit document mag geen enkel deel worden verveelvoudigd, opgeslagen in een zoekstelsel, of worden overgebracht, in welke vorm of op welke wijze dan ook, hetzij elektronisch, mechanisch, door fotokopieën, opnames of op andere wijze, zonder voorafgaande schriftelijke toestemming van Acer Incorporated.

Aspire Serie 4710Z/4710/4310 Notebook PC

Modelnummer: \_\_\_\_\_

Serienummer: \_\_\_\_\_

Aankoopdatum: \_\_\_\_\_

Plaats van aankoop: \_\_\_\_\_

Acer en het Acer-logo zijn geregistreerde handelsmerken van Acer Incorporated. Productnamen of handelsmerken van andere bedrijven worden hier alleen ter identificatie gebruikt en zijn eigendom van hun respectieve bedrijven.

# Informatie voor uw veiligheid en gemak

## Veiligheidsinstructies

Lees deze instructies aandachtig door. Bewaar dit document voor toekomstige naslag. Volg alle waarschuwingen en instructies die aangegeven zijn op het product zelf.

### Het product uitschakelen voordat het wordt schoongemaakt

Haal de stekker van dit apparaat uit het stopcontact voordat u het apparaat reinigt. Gebruik geen vloeibare schoonmaakmiddelen of schoonmaakmiddelen uit spuitbussen. Reinig alleen met een vochtige doek.

### VOORZICHTIG loskoppelen van de stekker

Let op de volgende richtlijnen als de stroomkabel op de stroombron wordt aangesloten of losgekoppeld:

Installeer de stroombron voordat u de stroomkabel in het stopcontact steekt.

Koppel de stroomkabel eerst los voordat de stroombron van de computer wordt losgekoppeld.

Als het systeem meerdere stroombronnen heeft, koppel dan alle stroomkabels uit alle stroombronnen los.

### VOORZICHTIG bij Toegankelijkheid

Zorg dat het gebruikte stopcontact makkelijk toegankelijk is en zo dicht mogelijk bij de gebruikte apparatuur is. Als u de stroom van het apparaat wilt afhalen, zorg dan dat u de stroomkabel uit het stopcontact trekt.

### VOORZICHTIG bij Dummy Card of PCMCIA & Express sleuf

De computer wordt geleverd met plastic dummies, nepkaarten, in de PCMCIA & Express sleuf. Dummies beschermen ongebruikte sleuven tegen stof, metalen objecten en andere deeltjes. Bewaar de dummy voor gebruik als geen PCMCIA of Expresskaart in de sleuf is gestoken.

### WAARSCHUWING bij het luisteren

Om uw gehoor te beschermen volgt u deze instructies.

- Verhoog het volume geleidelijk tot u duidelijk en comfortabel kunt horen.
- Verhoog het volume niet nadat uw oren zich hebben aangepast.
- Luister niet gedurende lange tijd naar muziek bij luid volume.
- Verhoog het volume niet om een luidruchtige omgeving uit te schakelen.
- Verlaag het volume als u de mensen in uw buurt niet hoort spreken.

## Waarschuwingen

- Geruik het apparaat niet in de buurt van water.
- Plaats het product niet op een instabiel wagentje, onderstel of tafel. Het apparaat kan dan vallen, waarbij dit ernstig beschadigt.
- Sleuven en openingen zijn voor ventilatie; deze verzekeren het betrouwbaar functioneren en beschermen tegen oververhitting. Deze openingen mogen niet geblokkeerd of toegedekt worden. Deze openingen mogen nooit geblokkeerd worden door het apparaat te plaatsen op een bed, bank, kleed of een soortgelijk oppervlak. Het apparaat mag nooit in de buurt of op een verwarming worden geplaatst. Het mag niet worden ingebouwd, tenzij er genoeg ventilatie is.
- Steek nooit voorwerpen door de openingen van dit apparaat. Deze kunnen contact maken met onderdelen waarop een gevaarlijk hoge spanning staat, of kortsluiting veroorzaken wat kan resulteren in brand of een elektrische schok. Mors geen vloeistof op het apparaat.
- Plaats het product niet op een trillend oppervlak om beschadiging van interne componenten en lekkage van de accu te voorkomen.
- Gebruik het nooit tijdens het sport of lichaamsbeweging, of een trillingsrijke omgeving waarin het wellicht onverwachte kortsluiting kan veroorzaken of bewegende delen, zoals harde schijf, optische stations kan beschadiging en zelfs opschuren van de lithiumaccu kan veroorzaken.

## Elektriciteit gebruiken

- Dit apparaat moet op een stroombron worden aangesloten, zoals aangegeven op het markeringslabel. Wanneer u niet zeker weet welk type stroom aanwezig is, raadpleeg dan uw dealer of plaatselijk energiebedrijf.
- Plaats geen objecten op de netsnoer. Plaats het apparaat niet in het looppad van anderen.
- Indien een verlengsnoer wordt gebruikt, zorg dat de totale ampèrebelasting op de stekkerdoos niet meer is dan de belastingscapaciteit van de stroomkabel. Let er op dat de totale ampèrebelasting van de apparaten in het stopcontact niet de capaciteit van de zekering overschrijdt.
- Zorg dat een stopcontact, verdeelstekker of verlengsnoer niet wordt overbelast door het aansluiten van te veel apparaten. De totale belasting van het systeem mag niet groter zijn dan 80% van de capaciteit van het vertakte circuit. Als verdeelstekkers worden gebruikt, mag de totale belasting niet groter zijn dan 80% van de ingangcapaciteit van de verdeelstekker.
- De adapter van het product is uitgerust met een geaarde stekker. De stekker past alleen in een geaard stopcontact. Zorg dat het stopcontact correct geaard is voordat u de stekker van de adapter insteekt. Plaats de stekker niet in een stopcontact zonder aarde. Neem contact op met uw elektricien voor details.



.....

**Waarschuwing! De aardingspin is een veiligheidsmiddel. Het gebruik van een stopcontact zonder correct aarding kan resulteren in elektrische schok en/of verwonding.**



**Opmerking:** De aardingspin is ook een goede bescherming tegen onverwachte ruis van andere naburige elektrische apparaten die de prestaties van dit product kunnen storen.

- Gebruik alleen het juiste type stroomkabel (meegeleverd in de doos met accessoires). Dit dient een verwijderbaar snoer te zijn: UL listed/CSA certificering, type SPT-2, 7 A 125 V minimum, goedgekeurd door VDE of een vergelijkbare instelling. Maximum lengte is 4,6 meter (15 feet).

## Reparatie van het product

Probeer het apparaat niet zelf te repareren. Het apparaat openen of het verwijderen van de behuizing kan u blootstellen aan gevaarlijke stroomspanningen of andere risico's. Laat elke reparatie over aan gekwalificeerd onderhoudspersoneel.

Verwijder de kabel uit het stopcontact en laat gekwalificeerd onderhoudspersoneel het apparaat repareren in de volgende gevallen:

- Wanneer de netsnoer- of stekker beschadigd of versleten is.
- Wanneer vloeistof in het apparaat is gemorst.
- Wanneer het product heeft blootgestaan aan regen of water.
- Het apparaat is gevallen of de behuizing is beschadigd.
- Het apparaat vertoont duidelijke verandering in de prestaties. Dit geeft aan dat het apparaat aan een onderhoudsbeurt toe is.
- Wanneer het product niet normaal werkt terwijl de bedieningsinstructies gevolgd zijn.



**Opmerking:** Stel alleen die zaken bij die worden behandeld in de gebruiksaanwijzing. Onjuist bijstellen van andere zaken kan schade veroorzaken en kan tot gevolg hebben dat uitgebreide werkzaamheden door een gekwalificeerde technicus nodig zijn om het product weer in de normale toestand te brengen.

## Richtlijnen voor veilig gebruik van de accu

Deze laptop gebruikt een lithium-ionaccu. Gebruik het niet in een vochtige, natte of bijtende omgeving. Plaats het product nooit in of bij een warmtebron, op een plek met een hoge temperatuur, in direct sterk zonlicht, in een magnetron of in een opslagruimte die onder druk staat, en stel het niet bloot aan temperaturen boven 60°C (140°F). Als deze richtlijnen niet worden opgevolgd, kan de accu zuur lekken, heet worden, exploderen of ontbranden en letsel en/of schade veroorzaken. Doorboor, open of ontmantel de accu nooit. Als de accu lekt en u in contact komt met de gelekte vloeistof, spoel dan zorgvuldig af met water en ga onmiddellijk naar een arts. Wegens veiligheidsredenen en om de levensduur van de accu te optimaliseren, dient het opladen nooit te geschieden bij temperaturen onder 0°C (32°F) of boven 40°C (104°F).

De volledige prestaties van een nieuwe accu worden pas behaald na twee- of driemaal volledig opladen en ontladen. De accu kan honderden malen worden opgeladen en ontladen, maar zal uiteindelijk verbruikt zijn. Als de gebruikstijd merkbaar korter wordt dan normaal, koop dan een nieuwe accu. Gebruik alleen accu's die door Acer zijn goedgekeurde, en laad de accu alleen op met opladers die door Acer zijn goedgekeurd.

Gebruik de accu alleen voor de bedoelde functie. Gebruik nooit een beschadigde oplader of accu. Veroorzaak nooit kortsluiting op de accu. Kortsluiting kan optreden als een metalen object, zoals een munt, paperclip of pen de positieve (+) en negatieve (-) polen van de accu verbindt. (Deze zien uit als metalen stroken op de accu.) Dit kan optreden als u bijvoorbeeld een reserveaccu in uw zak of tas draagt. Kortsluiten van de contactpunten kan de accu of het verbindingsobject beschadigen.

De capaciteit en levensduur van de accu wordt verminderd als de accu op koude of hete plekken wordt achtergelaten, zoals een gesloten auto in zomer of winter. Probeer de accu altijd tussen 15°C en 25°C (59°F en 77°F) te houden. Een toestel met een hete of koude accu werkt wellicht tijdelijk niet, zelfs als de accu volledig is opgeladen. De prestaties van de accu wordt met name beperkt op temperaturen onder het vriespunt.

Stel accu's niet bloot aan vuur omdat ze dan kunnen ontploffen. Accu's kunnen ook ontploffen als ze beschadigd zijn. Verwijder accu's overeenkomstig de plaatselijke milieuvoorschriften. Recycle indien mogelijk. Gooi ze niet weg bij het huisvuil.

Draadloze toestellen kunnen gevoelig zijn voor storing van de accu, wat de prestaties kan beïnvloeden.

## Potentieel explosieve omgevingen

Schakel het toestel uit in een gebied met een potentieel explosieve atmosfeer en volg alle borden en instructies op. Potentieel explosieve atmosferen treft u aan in gebieden waar u normaal gesproken geadviseerd wordt de motor van uw voertuig af te zetten. Vonken in zulke gebieden kunnen een explosie of brand veroorzaken met letsel of zelfs de dood als gevolg. Schakel de laptop uit in de buurt van tankzuilen bij garages. Let op voorschriften betreffende het gebruik van radioapparatuur in brandstofdepots, opslag- en distributieplaatsen, chemische fabrieken of plekken waar explosies worden uitgevoerd. Gebieden met een potentieel explosieve atmosfeer worden vaak, maar niet altijd, gemarkeerd. Hieronder vallen chemische overslag- of opslagfaciliteiten, onderdeks op schepen, voertuigen die vloeibaar gemaakt petroleumgas (zoals propaan of butaan) gebruiken, en plekken waar de lucht chemicaliën of deeltjes als korrels, stof of metaalpoeder bevatten. Schakel de laptop niet in als het gebruik van mobiele telefoons is verboden of als het storing of gevaar kan opleveren.

## De accu vervangen

De notebook PC gebruikt een lithium accu. Vervang de accu met eentje van hetzelfde type als die bij het product is geleverd. Het gebruik van een andere accu kan resulteren in brand of explosie.



.....

**Waarschuwing! Bij onjuiste behandeling kunnen accu's exploderen. Maak accu's niet open en werp ze niet in vuur. Houd deze buiten het bereik van kinderen. Volg de plaatselijke reguleringen bij het weggooien van gebruikte accu's.**

## Veiligheid met betrekking tot de telefoonlijn

- Koppel altijd alle telefoonlijnen los van de wandcontactdoos voordat het apparaat gerepareerd of gedemonteerd wordt.
- Gebruik geen telefoonlijn (anders dan draadloos type) tijdens onweer. Er bestaat een klein risico op elektrische schok door blikseminslag.



.....

**Waarschuwing! Uit veiligheidsredenen dient u geen niet-overeenkomstige onderdelen te gebruiken als u componenten toevoegt of verwijdert. Neem contact op met uw verkoper voor de mogelijkheden.**

## Extra veiligheidsinformatie

Het toestel en uitbreidingen kan kleine onderdelen bevatten. Houd deze buiten het bereik van kleine kinderen.

## Gebruiksomgeving



.....

**Waarschuwing! Schakel wegens veiligheidsoverwegingen alle draadloze toestellen of toestellen die radiosignalen verzenden uit als u de laptop gebruikt in de volgende omstandigheden. Deze toestellen omvatten, doch niet beperkt tot: draadloos-lan (WLAN), Bluetooth en/of 3G.**

Denk eraan speciale regels die van toepassing zijn in uw land op te volgen, en denk eraan het toestel uit te schakelen als het gebruik verboden is of als dit storing of gevaar kan veroorzaken. Gebruik het toestel alleen in de normale houdingen. Dit toestel voldoet bij normaal gebruik aan de richtlijnen voor RF-straling, wat betekent dat het toestel en antenne en afstand van minstens 1,5 centimeter (5/8 inch) tot uw lichaam hebben (zie onderstaande afbeelding). Het mag geen metaal bevatten en u dient het toestel op de hierboven genoemde afstand van uw lichaam houden. Om databestanden of berichten te kunnen overdragen, heeft het toestel een kwalitatief goede verbinding met het netwerk nodig. In sommige gevallen kan de overdracht van databestanden of berichten worden vertraagd totdat zo'n verbinding beschikbaar is. Zorg dat de bovenstaande scheidingsafstand in acht wordt genomen totdat de overdracht voltooid is. Onderdelen van het toestel zijn magnetisch. Metalen onderdelen kunnen worden aangetrokken tot het toestel, en mensen met hoorhulpmiddelen mogen het toestel niet bij het oor met hoorhulpmiddel houden. Plaats geen creditcards of andere magnetische opslagmedia in de buurt van het toestel, omdat de informatie die ze bevatten kan worden gewist.

## Medische apparatuur

Gebruik van apparatuur die radiosignalen uitzendt, waaronder mobiele telefoons, kan storing veroorzaken op de functionaliteit van onvoldoende beschermde medische apparatuur. Raadpleeg een arts of fabrikant van het medische apparaat om te bepalen of deze adequaat zijn afgeschermd tegen RF-energie of voor eventuele andere vragen. Schakel het toestel uit in zorginstellingen als borden in deze instellingen u opdragen dit te doen. Ziekenhuizen of zorginstellingen kunnen apparatuur gebruiken die gevoelig is voor externe RF-signalen.

**Pacemakers.** Fabrikanten van pacemakers geven de aanbeveling altijd een afstand van minstens 15,3 centimeter (6 inch) in acht te nemen tussen draadloze toestellen en een pacemaker om storing op de pacemaker te vermijden. Deze aanbevelingen zijn consistent met onafhankelijk onderzoek door en aanbevelingen van Wireless Technology Research. Mensen met pacemakers dienen het volgende in acht te nemen:

- Houd het toestel altijd minstens 15,3 centimeter (6 inch) van de pacemaker verwijderd.
- Draag het toestel nooit ingeschakeld bij de pacemaker. Als u storing vermoedt, schakel het toestel dan uit een draag het op een andere plek.

**Hoorhulpmiddelen.** Bepaalde digitale draadloze toestellen kunnen storing veroorzaken op bepaalde hoorhulpmiddelen. Als storing optreedt, neem dan contact op met uw serviceprovider.



## Voertuigen

RF-signalen kunnen onjuist geïnstalleerde of onvoldoende afgeschermd elektronische systemen in motorvoertuigen beïnvloeden, zoals elektronische brandstofinjectionssystemen, elektronische antiblokkeersysteem, elektronische cruise controlsystemen en airbagsystemen. Voor meer informatie neemt u contact op met de fabrikant of dealer van uw voertuig of van geïnstalleerde apparatuur. Alleen gekwalificeerd personeel mag het toestel repareren of het toestel in een voertuig installeren. Het onjuist installeren of repareren kan gevaarlijk zijn en kan de garantie op het toestel nietig maken. Controleer regelmatig of alle draadloze apparatuur in uw voertuig correct is gemonteerd en juist functioneert. Bewaar of vervoer geen ontvlambare vloeistoffen, gassen of explosieve materialen in dezelfde ruimte als het toestel, onderdelen of uitbreidingen. Denk bij voertuigen met een airbag eraan dat airbags met grote kracht worden opgeblazen. Plaats geen objecten, zoals geïnstalleerde of draagbare draadloze apparatuur boven de airbag of in het gebied waar de airbag wordt opgeblazen. Als draadloze apparatuur in het voertuig onjuist is geïnstalleerd, en als de airbag wordt opgeblazen, kan het resultaat ernstige verwonding zijn. Het gebruik van het toestel aan boord van een vliegtuig is verboden. Schakel het toestel uit voordat u aan boord van een vliegtuig gaat. Het gebruik van draadloze tele-apparaten aan boord van een vliegtuig kan gevaar opleveren voor het gebruik van het vliegtuig, het draadloze telefoonnetwerk verstoren en wellicht illegaal zijn.

## Potentieel explosieve omgevingen

Schakel het toestel uit in een gebied met een potentieel explosieve atmosfeer en volg alle borden en instructies op. Potentieel explosieve atmosferen treft u aan in gebieden waar u normaal gesproken geadviseerd wordt de motor van uw voertuig af te zetten. Vonken in zulke gebieden kunnen een explosie of brand veroorzaken met letsel of zelfs de dood als gevolg. Schakel het toestel uit in tankstations en garages. Let op voorschriften betreffende het gebruik van radioapparatuur in brandstofdepots, opslag- en distributieplaatsen, chemische fabrieken of plekken waar explosies worden uitgevoerd. Gebieden met een potentieel explosieve atmosfeer worden vaak, maar niet altijd, duidelijk gemarkeerd. Hieronder vallen chemische overslag- of opslagfaciliteiten, onderdeks op schepen, voertuigen die vloeibaar gemaakt petroleumgas (zoals propaan of butaan) gebruiken, en plekken waar de lucht chemicaliën of deeltjes als korrels, stof of metaalpoeder bevatten.

## Alarmnummers bellen

**Waarschuwing:** Via dit toestel kunt u geen alarmnummers bellen. Wilt u een alarmnummer bellen, gebruik dan een mobiele telefoon of ander telefoonsysteem.

## Instructies voor weggoaien

Gooi dit elektronisch apparaat niet zomaar in de prullenbak. Om vervuiling te voorkomen en het milieu zo veel mogelijk te beschermen, biedt u het apparaat aan voor recycling. Voor meer informatie over de WEEE (Waste from Electrical and Electronics Equipment , afval van elektronische en elektrotechnische apparaten), bezoekt u <http://global.acer.com/about/sustainability.htm>.



### Advies over kwik

Voor projectors of elektronische producten met een LCD/CRT monitor of scherm: Lamp(en) in dit product bevatten kwik en dienen gerecycled of aangeboden te worden volgens de lokale of nationale wetten. Voor meer informatie, neemt u contact op met de Electronic Industries Alliance op [www.eiae.org](http://www.eiae.org). Voor meer informatie over het wegdoen van de lamp, zie [www.lamprecycle.org](http://www.lamprecycle.org).





## ENERGY STAR

ENERGY STAR is een overheidsprogramma (publiek/private samenwerking) dat mensen in staat stelt het milieu te beschermen op een manier die geen geld kost en zonder kwaliteit of gebruiksgemak van producten in te boeten.

Producten die de ENERGY STAR verdienen voorkomen dat broeikasgassen worden uitgestoten door te voldoen aan strikte richtlijnen voor het efficiënt omgaan met energie die zijn opgesteld door het Environmental Protection Agency (EPA) en het Department of Energy (DOE) van de V.S. In een gemiddeld huishouden wordt 75% van alle elektriciteit die gebruikt wordt door consumentenelektronica verbruikt als de apparaten zijn uitgeschakeld. Apparatuur met de ENERGY STAR verbruikt uitgeschakeld tot 50% minder energie dan conventionele apparatuur. Voor meer informatie, zie <http://www.energystar.gov> en <http://www.energystar.gov/powermanagement>.

Als ENERGY STAR partner, heeft Acer Inc. verklaard dat dit product voldoet aan de ENERGY STAR richtlijnen voor efficiënt energieverbruik.



**Opmerking:** De bovenvermelde verklaring is enkel van toepassing op Acer notebooks met een sticker ENERGY STAR in de rechter benedenhoek van de palmsteun.

Dit product wordt geleverd met de volgende energiebeheer instellingen:

- Slaapstand van het beeldscherm wordt na 15 minuten inactiviteit ingeschakeld.
- Slaapstand van de computer wordt na 30 minuten inactiviteit ingeschakeld.
- Ontwaak de computer uit de Slaapstand door op de aan/uit-knop te drukken.
- Meer instellingen van energiebeheer kunnen worden veranderd via Acer ePower Management.

## Tips en informatie voor gebruiksgemak

Gebruikers van computers kunnen na lang gebruik oogklachten of hoofdpijn krijgen. Gebruikers lopen ook het risico op andere fysieke klachten door ruime tijd (urenlang) achter een beeldscherm te zitten. Lange werkperiodes, slechte houding, slechte gewoonten, spanning, ongeschikte werkcondities, persoonlijke gezondheid en andere factoren beïnvloeden het risico op fysieke klachten.

Onjuist gebruik van de computer kan leiden tot carpal tunnel syndroom, peesontsteking, peesschedeontsteking of andere spier/gewrichtstoringen. De volgende symptomen kunnen optreden in handen, polsen, armen, schouders, nek of rug:

- ongevoeligheid, of een brandend of tintelend gevoel
- pijnlijk, ruw of week gevoel
- pijn, opzwellling of kloppen

- stijfheid of spanning
- koudheid of zwakte

Als u deze symptomen heeft, of ander terugkeren of aanhouden ongemak en/of pijn die te maken heeft met het gebruik van de computer, neem dan onmiddellijk contact op met een arts en informeer de arbodienst van uw bedrijf.

De volgende onderdelen bevatten tips voor een comfortabeler computergebruik.

## Zoek de houding waarin u zich prettig voelt

Deze houding vindt u door de kijkhoek van de monitor te veranderen, een voetrust te gebruiken, of de zithoogte te vergroten; probeer de prettigste houding te vinden. Let op de volgende aanwijzingen:

- blijf niet te lang in één vast houding zitten
- ga niet naar voren en/of achteren hangen
- sta regelmatig op en loop wat om de spanning op uw beenspieren te verlichten
- neem korte rustmomenten in acht om uw nek en schouders te ontspannen
- let op dat u uw schouders niet aanspant of ophaalt
- plaats de monitor, toetsenbord en muis zodanig dat ze goed binnen bereik liggen
- als u meer naar de monitor dan naar documenten kijkt, plaats dan de monitor in het midden van uw bureau om het aanspannen van de nekspieren te minimaliseren

## Let op uw zicht

Lang naar het beeldscherm kijken, onjuiste bril of contactlenzen, lichtweerspiegelingen, uitbundige of te weinig verlichting, slecht afgestelde beeldschermen, te kleine lettertypes en beeldschermen met weinig contrast zijn factoren die spanning op uw ogen vergroten. Het volgende deel biedt aanwijzingen om spanning op de ogen te verminderen.

### Ogen

- Gun uw ogen regelmatig rust.
- Geef uw ogen af en toe een pauze door even van het beeldscherm weg te kijken en op een punt veraf te focussen.
- Knipper regelmatig zodat uw ogen niet uitdrogen.

### Weergave

- Houd het beeldscherm schoon.
- Houd uw hoofd een stukje hoger dan de bovenrand van het beeldscherm, zodat uw ogen naar beneden kijken als u naar het midden van het beeldscherm kijkt.
- Stel de helderheid en/of contrast van het beeldscherm in op een comfortabel niveau zodat tekst goed leesbaar en afbeeldingen goed zichtbaar zijn.

- Voorkom schitteringen en reflecties door:
  - plaats het beeldscherm zodanig dat de zijkant naar venster of lichtbron is gekeerd
  - minimaliseer het licht in de kamer met gordijnen, lamellen of luxaflex
  - gebruik een taaklicht
  - verander de kijkhoek van het beeldscherm
  - gebruik een schittering-reductiefilter
  - gebruik een klep rond het beeldscherm, zoals een stuk karton dat aan de bovenkant van het beeldscherm is geplakt
- Zorg dat het beeldscherm niet in een onprettige kijkhoek staat.
- Zorg dat u niet gedurende lange tijd in een heldere lichtbron, zoals een open raam, hoeft te kijken.

## Goede werkgewoonten ontwikkelen

Ontwikkel de volgende werkgewoonten om het omgaan met de computer meer ontspannen en productiever te maken:

- Neem regelmatig en vaak korte pauzes.
- Doe een aantal rekoefeningen.
- Adem zo vaak mogelijk frisse lucht in.
- Sport regelmatig en zorg dat u gezond blijft.



.....

**Waarschuwing! We raden u niet aan de computer op een sofa of in bed te gebruiken. Als dit onvermijdelijk is, werk dan slechts gedurende korte periodes, neem vaak pauzes en doe rekoefeningen.**



.....

**Opmerking:** Voor meer informatie, zie "**Voorschriften- en veiligheidsmededeling**" op pagina 83 in de **AcerSystem User's Guide**.

# Voordat u aan de slag gaat

Bedankt dat u hebt gekozen voor een notebook van Acer als oplossing voor uw mobiele computereisen.

## Uw gidsen

Om u te helpen met het werken op het Acer notebook hebben we een aantal gidsen ontworpen:



Allereerst helpt de kaart **Aan de slag...** u bij het instellen van uw computer.



---

Met de afgedrukte **Gebruikershandleiding** krijgt u een introductie in de basiseigenschappen en functies van uw nieuwe computer. Als u meer wilt weten over hoe uw computer u kan helpen productiever te werken, raadpleeg dan de **AcerSystem User's Guide**. Deze Gebruikershandleiding bevat gedetailleerde informatie over onderwerpen zoals systeemfuncties, gegevensherstel, uitbreidingsopties en probleem oplossen. Daarnaast bevat het informatie over garantie en de algemene voorwaarden en veiligheid voor uw notebook. Het is als Portable Document Format (PDF) beschikbaar en is al van te voren op uw notebook gezet. Volg deze stappen voor toegang tot dit document:

1 Klik op  **Start, Alle Programma's, AcerSystem.**

2 Klik vervolgens op **AcerSystem User's Guide.**

**Opmerking:** Als u het bestand wilt inzien, dient Adobe Reader te zijn geïnstalleerd. Als Adobe Reader nog niet op uw computer is geïnstalleerd, wordt, als u op **AcerSystem User's Guide** klikt, eerst het installatieprogramma van Adobe Reader gestart. Volg de instructies op het scherm om het programma te installeren. Gebruiksaanwijzingen bij Adobe Reader vindt u in het menu **Help en Ondersteuning**.

---


# Onderhoud en tips voor het gebruik van de computer

## De computer in- en uitschakelen

U schakelt de computer in door op de aan/uit knop, onder het LCD-scherm naast de easy-launch toetsen, te drukken. Zie **"Bovenkant"** op pagina 15 voor de plaats van de aan/uit knop op de computer.

U kunt de computer uitschakelen op een van de volgende manieren:

- Gebruik de opdracht Afsluiten van Windows

Klik op **Start**  en klik vervolgens op **Afsluiten**.

- Gebruik de aan/uit knop

Plaats de computer ook in de slaapstand schakelen door op <Fn> + <F4> te drukken.



.....

**Opmerking:** Als u de computer niet op de normale wijze kunt uitschakelen, houd dan de aan/uit knop langer dan vier seconden ingedrukt om de computer uit te schakelen. Als u de computer hebt uitgeschakeld en meteen weer wilt inschakelen, moet u minstens twee seconden wachten voordat u de computer weer inschakelt.

## De computer met zorg behandelen

Uw computer zal u jarenlang uitstekende diensten bewijzen, mits u deze met zorg behandelt.

- Stel de computer niet bloot aan direct zonlicht. Plaats de computer niet in de buurt van een warmtebron, zoals een radiator.
- Stel de computer niet bloot aan temperaturen onder 0 °C (32 °F) of boven 50 °C (122 °F).
- Stel de computer niet bloot aan magnetische velden.
- Stel de computer niet bloot aan regen of vocht.
- Mors geen water of andere vloeistoffen op de computer.
- Stel de computer niet bloot aan zware schokken of trillingen.
- Stel de computer niet bloot aan stof en vuil.
- Plaats geen objecten boven op de computer.
- Gebruik geen overdadige kracht om de schermklep te sluiten.
- Plaats de computer nooit op een oneffen oppervlak.

## De adapter met zorg behandelen

Houd bij het gebruik van de adapter rekening met het volgende:

- Sluit de adapter niet aan op een ander apparaat.
- Ga niet op het netsnoer staan en plaats er geen zware voorwerpen op. Zorg dat het netsnoer en andere snoeren niet in het looppad liggen.
- Wilt u de stekker van het netsnoer uit het stopcontact halen, trek dan niet aan het snoer, maar aan de stekker.
- Bij gebruik van een verlengsnoer mag het totale aantal ampères van de aangesloten apparatuur, het aantal toegestane ampères van het verlengsnoer niet overschrijden. Tevens mag de totale belasting van alle apparatuur die op één stopcontact is aangesloten, de belasting van de zekering niet overschrijden.

## De accu met zorg behandelen

Houd bij het gebruik van de accu rekening met het volgende:

- Gebruik uitsluitend accu's van hetzelfde type als dat van de bijgeleverde accu. Schakel de stroom uit voordat u de accu verwijdert of vervangt.
- Knoei niet met de accu. Houd de accu buiten het bereik van kinderen.
- Verwijder gebruikte accu's overeenkomstig de plaatselijke milieuvoorschriften. Breng ze weg voor recycling indien dit mogelijk is.

## De computer reinigen en onderhouden

Ga als volgt te werk om de computer te reinigen:

- 1 Schakel de computer uit en verwijder de accu.
- 2 Koppel de adapter los.
- 3 Gebruik een zachte, vochtige doek. Gebruik geen vloeibare reinigingsmiddelen of reinigingsmiddelen in spuitbussen.

Als zich een van de volgende situaties voordoet:

- de computer is gevallen of de behuizing is beschadigd;
- de computer functioneert niet goed

Raadpleeg het hoofdstuk "**Veelgestelde vragen**" op pagina 43.



<b>Informatie voor uw veiligheid en gemak</b>	<b>iii</b>
Veiligheidsinstructies	iii
Extra veiligheidsinformatie	vii
Gebruiksomgeving	vii
Medische apparatuur	viii
Voertuigen	ix
Potentieel explosieve omgevingen	ix
Alarmnummers bellen	ix
Instructies voor weggooiën	x
Tips en informatie voor gebruiksgemak	xi
<b>Voordat u aan de slag gaat</b>	<b>xiv</b>
Uw gidsen	xiv
Onderhoud en tips voor het gebruik van de computer	xv
De computer in- en uitschakelen	xv
De computer met zorg behandelen	xv
De adapter met zorg behandelen	xvi
De accu met zorg behandelen	xvi
De computer reinigen en onderhouden	xvi
<b>Acer Empowering Technology</b>	<b>1</b>
Empowering Technology wachtwoord	1
Acer eNet Management	2
Acer ePower Management	4
Acer eAudio Management	6
Acer ePresentation Management	7
Acer eDataSecurity Management	8
Acer eLock Management	9
Acer eRecovery Management	11
Acer eSettings Management	13
Windows Mobility Center	14
<b>Rondleiding door uw Acer notebook</b>	<b>15</b>
Bovenkant	15
Voorkant gesloten	17
Linkerkant	18
Rechterkant	19
Achterkant	19
Onderkant	20
<b>Specificaties</b>	<b>21</b>
<b>Indicatoren</b>	<b>26</b>
<b>Easy-launch toetsen</b>	<b>27</b>
<b>Touchpad</b>	<b>28</b>
Werken met het touchpad	28
<b>Werken met het toetsenbord</b>	<b>30</b>
Vergrendeltoetsen en ingebouwd numeriek toetsenblok	30
Windows-toetsen	31
Sneltoetsen	33
Speciale toets	35

<b>De lade van de optische station (CD of DVD) openen</b>	<b>36</b>
<b>De computer vergrendelen</b>	<b>36</b>
<b>Audio</b>	<b>37</b>
Het volume aanpassen	37
Dolby Home Theater gebruiken voor surround/ multi-kanaals geluid	38
Afspelen instellen als digitale uitgang	39
<b>Systeemhulpprogramma's gebruiken</b>	<b>40</b>
Acer GridVista (dubbele weergave compatibel)	40
Launch Manager	41
<b>Veelgestelde vragen</b>	<b>43</b>
Informatie over serviceverlening	46
ITW (International Travelers Warranty)	46
Voordat u belt	46
<b>Batterij</b>	<b>47</b>
Batterij eigenschappen	47
De levensduur van de batterij maximaliseren	47
De batterij installeren en verwijderen	48
De batterij opladen	49
De capaciteit van de batterij controleren	49
De levensduur van de batterij optimaliseren	49
Waarschuwing batterij-leeg	50
<b>Acer Arcade</b>	
<b>(alleen voor bepaalde modellen)</b>	<b>51</b>
Bestanden zoeken en afspelen	52
Instellingen	52
Arcade beheer	53
Navigatiebediening	53
Bediening speler	54
Virtueel toetsenbord	54
Achtergrondmodus	55
Cinema	55
Instellingen	56
Album	56
Afbeeldingen bewerken	57
Diashow-instellingen	57
Video	57
Een videobestand afspelen	58
Momentopnamen	58
Video bewerken	58
Muziek	59
Maak DVD's	59
CD/DVD's maken	60
<b>Acer Arcade Deluxe</b>	

<b>(alleen voor bepaalde modellen)</b>	<b>61</b>
Afstandsbediening	
(alleen voor bepaalde modellen)	62
Functies van de afstandsbediening	63
Acer Arcade Deluxe starten	64
VideoMagician	64
DV Wizard	64
DVDivine	64
<b>De notebook PC meenemen</b>	<b>65</b>
De computer loskoppelen van de bureaubladapparatuur	65
Verplaatsingen over korte afstand	65
De computer voorbereiden	65
Wat u moet meenemen naar vergaderingen	66
De computer meenemen naar huis	66
De computer voorbereiden	66
Wat u moet meenemen	67
Speciale voorzorgsmaatregelen	67
Een thuishkantoor opzetten	67
Reizen met de computer	67
De computer voorbereiden	67
Wat u moet meenemen	68
Speciale voorzorgsmaatregelen	68
Internationaal reizen met de computer	68
De computer voorbereiden	68
Wat u moet meenemen	68
Speciale voorzorgsmaatregelen	69
<b>De computer beveiligen</b>	<b>69</b>
De computer vergrendelen	69
Wachtwoorden gebruiken	69
Wachtwoorden invoeren	70
Wachtwoorden instellen	70
<b>De computer uitbreiden met extra voorzieningen</b>	<b>71</b>
Connectiviteitsopties	71
Fax/data-modem	71
Ingebouwde netwerkvoorziening	72
Universele Seriële Bus (USB)	72
IEEE 1394 poort	73
ExpressCard	74
Geheugen installeren	75
BIOS utility	76
Opstartreeks	76
Disk naar disk herstel inschakelen	76
Wachtwoord	76
Software gebruiken	77
DVD-films afspelen	77
<b>Energiebeheer</b>	<b>78</b>
<b>Acer eRecovery Management</b>	<b>79</b>

Backup maken	79
Backup-disk branden	80
Herstellen en terughalen	80
<b>Problemen oplossen</b>	<b>81</b>
Tips voor het oplossen van problemen	81
Foutmeldingen	81
<b>Voorschriften- en veiligheidsmededeling</b>	<b>83</b>
FCC verklaring	83
Modemverklaringen	84
Verklaring stralingsnormering	84
Verklaring LCD-pixel	85
Verklaring Macrovision copyright bescherming	85
Radio-apparaat Reguleringsbericht	85
Algemeen	86
Europese Unie (EU)	86
De FCC RF veiligheidseis	87
Canada – Licentievrijstelling voor radiocommunicatieapparaten met een laag vermogen (RSS-210)	88
LCD panel ergonomic specifications	89
Federal Communications Comission	
Declaration of Conformity	90
<b>Index</b>	<b>92</b>

# Acer Empowering Technology

De Empowering Technology werkbalk maakt het makkelijk om toegang te krijgen tot veel gebruikte functies en het nieuwe Acer system te beheren. Standaard in de boven helft van het scherm weergegeven, biedt het toegang tot de volgende hulpmiddelen:



.....

**Opmerking:** De volgende gegevens dienen slechts ter algemene informatie. Daadwerkelijke productspecificaties kunnen verschillen.

- **Acer eNet Management** zet op een intelligente manier lokale netwerken op.
- **Acer ePower Management** verlengt de gebruiksduur van de accu middels diverse gebruiksprofielen.
- **Acer eAudio Management** kunt u eenvoudig de verbeterde geluidseffecten beheren van Dolby® Home Theater™ op uw systeem.
- **Acer ePresentation Management** maakt een verbinding met een projector en wijzig op een handige manier de weergave-instellingen.
- **Acer eDataSecurity Management** beveiligt gegevens met wachtwoorden en geavanceerde encryptie-algoritmes. (alleen voor bepaalde modellen)
- **Acer eLock Management** beperkt de toegang tot externe opslagmedia.
- **Acer eRecovery Management** maakt back-ups en herstelt gegevens en doet dit flexibel, betrouwbaar en volledig.



.....

**Opmerking:** Modellen met Windows Vista™ Starter Edition ondersteunen alleen **Acer eRecovery Management**.

- **Acer eSettings Management** zorgt voor toegang tot systeem informatie en wijzigt met instellingen met gemak.



Voor meer informatie klikt u met de rechter muisknop op de werkbalk van Empowering Technology, en vervolgens selecteert u de functie **"Help"** of **"Tutorial"**.

## Empowering Technology wachtwoord

Voordat u Acer eLock Management en Acer eRecovery Management kunt gebruiken, dient u het Empowering Technology wachtwoord op te geven. Klik met de rechter muisknop op de werkbalk van Empowering Technology en selecteer **"Password Setup"** (Wachtwoord instellen) om dit te doen. Als u het Empowering Technology wachtwoord niet opgeeft, wordt u gevraagd dit te doen als u voor het eerst Acer eLock Management of Acer eRecovery Management uitvoert.



**Opmerking:** Als u het wachtwoord van Empowering Technology verliest, kunt u op geen enkele wijze het wachtwoord herstellen, behalve door het systeem opnieuw te formatteren. Zorg dat u het wachtwoord onthoudt.

## Acer eNet Management

Acer eNet Management helpt u snel en makkelijk verbinding te maken met zowel draadloze als niet-draadloze netwerken op diverse plekken. Voor toegang tot dit hulpmiddel, selecteert u "**Acer eNet Management**" op de werkbalk van Empowering Technology of u start het programma vanuit de programmagroep van Acer Empowering in het Startmenu. Ook heeft u de mogelijkheid Acer eNet Management automatisch te laten starten wanneer u de PC opstart.

Acer eNet Management detecteert automatisch de beste instellingen voor een nieuwe locatie, en biedt u tevens de optie de instellingen naar wens te veranderen.



Acer eNet Management kan netwerkinstellingen van een locatie opslaan in een profiel, en automatisch het geschikte profiel toepassen wanneer u van de ene naar de andere locatie gaat. Onder de opgeslagen instellingen vallen instellingen voor de netwerkverbinding (IP en DNS instellingen, wireless AP details, enz.), en standaard printer instellingen. Acer eNet Management houdt rekening met beveiliging en veiligheid door geen gebruikersnamen en wachtwoorden op te slaan.



## Acer ePower Management

Acer ePower Management bevat een ongecompliceerde gebruikersinterface waarmee u de opties van energiebeheer kunt instellen. Voor toegang tot dit hulpmiddel selecteert u "**Acer ePower Management**" op de werkbalk van Empowering Technology, start u het programma vanuit de programmagroep van Acer Empowering Technology in het Startmenu of u klikt met de rechter muisknop op het Energie-pictogram in het systeemvak en kies "**Acer ePower Management**".

### Energieplannen maken

Acer ePower Management heeft drie vooraf ingestelde energieplannen: Balanced (gebalanceerd), High performance (hoge prestaties) en Power saver (energiebesparend). U kunt ook zelf energieplannen maken. U kunt energieplannen maken, er tussen schakelen, wissen en herstellen. Hieronder staat beschreven hoe dit gaat.


Bekijk en wijzig instellingen voor On Battery (op accustroom) en Plugged In (op netstroom) door op de betreffende tabbladen te klikken. U kunt de opties van Windows Energiebeheer aanpassen door te klikken op "**More Power Options**" (meer energieopties).



**Opmerking:** Vooraf ingestelde energieplannen kunt u niet verwijderen.

### Een nieuw energieplan maken:

Door aangepaste energieplannen te maken kunt u uw eigen persoonlijke reeks energieopties opslaan en snel gebruiken.

- 1 Klik op het pictogram energieplan maken. 
- 2 Voer een naam in voor het nieuwe energieplan.
- 3 Kies een vooraf ingesteld energieplan waarop uw eigen plan is gebaseerd.
- 4 Indien nodig verandert u de instellingen voor beeldscherm en slaapstand die de computer moet gebruiken.
- 5 Klik op "**OK**" om het nieuwe energieplan op te slaan.

### Schakelen tussen energieplannen:

- 1 Selecteer het energieplan waarnaar u wilt schakelen in de keuzelijst.
- 2 Klik op "**Apply**" (toepassen).

### Een energieplan bewerken:


Door een energieplan te bewerken kunt u systeeminstellingen zoals LCD brightness (lcd-helderheid) en (CPU speed) CPU-snelheid aanpassen. U kunt ook onderdelen van het systeem aan/uitschakelen om de levensduur van de accu uit te breiden.




- 1 Schakel naar het energieplan dat u wilt bewerken.
- 2 Pas de instellingen waar nodig aan.
- 3 Klik op **"Apply"** (toepassen) om de nieuwe instellingen op te slaan.

### Een energieplan verwijderen:

U kunt het geactiveerde energieplan niet verwijderen. Als u het geactiveerde energieplan wilt verwijderen, schakelt u eerst naar een ander.

- 1 Selecteer het energieplan dat u wilt verwijderen in de keuzelijst.
- 2 Klik op het pictogram energieplan verwijderen. 

### Accustatus

Zie het scherm in de bovenste helft van het venster voor een actuele schatting van het huidige gebruik van de accu. Klik op de  voor een schatting van de accucapaciteit in de slaapstand en standbystand.



## Acer eAudio Management

Met Acer eAudio Management kunt u eenvoudig de verbeterde geluidseffecten beheren van Dolby® Home Theater™ op uw systeem. Kies de modus "Film" of "Spel" om het overdonderend realisme van 5.1-kanaals surroundsound via slechts 2 luidsprekers te horen via Dolby Virtual Speaker technologie. Met de modus "Muziek" kunt u in levendig detail van uw favoriete melodieën genieten.



Surround On



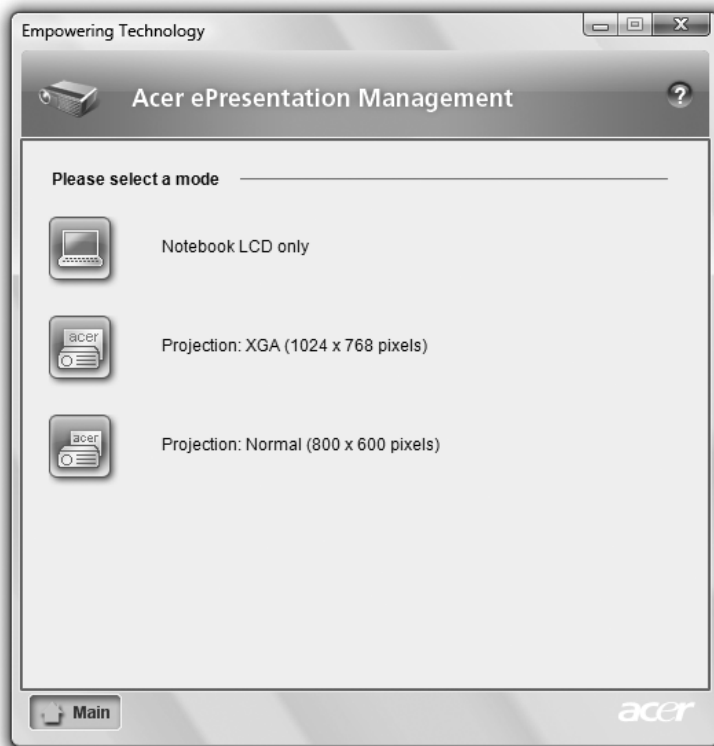
Surround On



Surround Off

## Acer ePresentation Management

Met Acer ePresentation Management kunt u het beeld van uw computer projecteren naar een extern toestel of projector, via de sneltoets: **<Fn> + <F5>**. Als hardware voor auto-detectie is geïmplementeerd op het systeem en als het externe beeldscherm dit ondersteunt, wordt het systeemscherm automatisch uitgeschakeld als een extern beeldscherm op het systeem wordt aangesloten. Bij gebruik van projectors en externe apparaten die niet automatisch kunnen worden gedetecteerd, start u Acer ePresentation Management om een geschikte instelling van het beeldscherm te kiezen.



**Opmerking:** Als de herstelde resolutie na het loskoppelen van een projector niet correct is, of als u een externe resolutie wilt gebruiken die niet door Acer ePresentation Management ondersteund wordt, pas dan de instellingen van het beeldscherm aan met behulp van Eigenschappen voor Beeldscherm of het hulpmiddel van de fabrikant van het beeldscherm.

## Acer eDataSecurity Management

(voor geselecteerde modellen)

Acer eDataSecurity Management is een hulpmiddel voor encryptie, dat uw bestanden beschermt tegen toegang door onbevoegde personen. Het is geïntegreerd in Windows Explorer als een zogenaamde shell extension (opgenomen in keuzemenu's), zodat u snel gegevens kunt versleutelen, en daarnaast ondersteunt het directe bestandsencryptie voor Lotus Notes en Microsoft Outlook.

De Acer eDataSecurity Management setup wizard vraagt u om een supervisor wachtwoord en een standaard bestand-specifiek wachtwoord. Dit bestand-specifieke wachtwoord wordt gebruikt om bestanden standaard te versleutelen, of u kiest uw eigen bestand-specifieke wachtwoord wanneer u een bestand versleutelt.



**Opmerking:** Het wachtwoord dat gebruikt wordt om een bestand te versleutelen, is een unieke sleutel die het systeem nodig heeft om het te ontcijferen. Als u het wachtwoord verliest, is het supervisor wachtwoord de enige andere sleutel die het bestand kan ontcijferen. Als u beide wachtwoorden verliest, kunt u op geen enkele wijze het versleutelde bestand ontcijferen! **Zorg dat u alle aanverwante wachtwoorden beveiligd!**



## Acer eLock Management

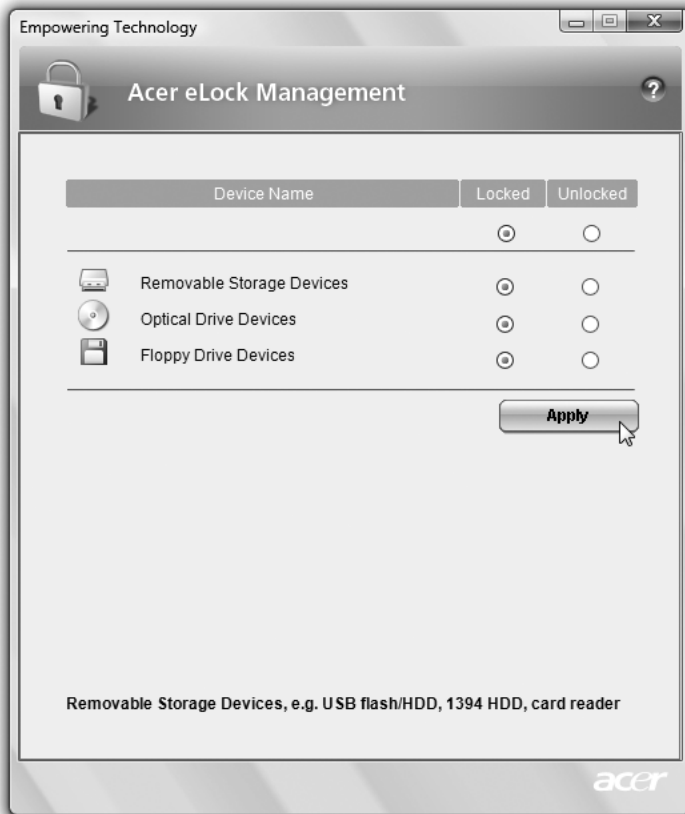
Acer eLock Management is een beveiligingstool waarmee u uw verwisselbare gegevens op optische en floppy stations kunt vergrendelen, zodat de gegevens niet gestolen kunnen worden wanneer u even geen zicht op het notebook heeft.

- Removable Storage Devices (Verwisselbare Opslagapparaten) — waaronder USB disk drives, USB pen drives, USB flash drives, USB mp3 drives, USB memory card lezers, IEEE 1394 disk drives en alle andere verwisselbare stations die gebruikt kunnen worden als bestandsysteem, indien aangesloten op het systeem.
- Optical Drive Devices (Optische Stations) — omvat elk type cd-rom, dvd-rom, hd-dvd of Blu-ray stations.
- Floppy Drive Drives (Floppydiskstations) — alleen 3,5 inch floppydiskstations.

Om Acer eLock Management te kunnen gebruiken, moet eerst het wachtwoord voor Empowering Technology worden ingesteld. Vergrendeling(en) wordt/worden onmiddellijk ingesteld, zonder dat u opnieuw hoeft op te starten, en blijven vergrendeld totdat ze worden onrgrendeld, zelfs na het opnieuw opstarten.



**Opmerking:** Als u het wachtwoord van Empowering Technology verliest, kunt u op geen enkele wijze het wachtwoord herstellen, behalve door het systeem opnieuw te formatteren. Zorg dat u het wachtwoord onthoudt.



## Acer eRecovery Management



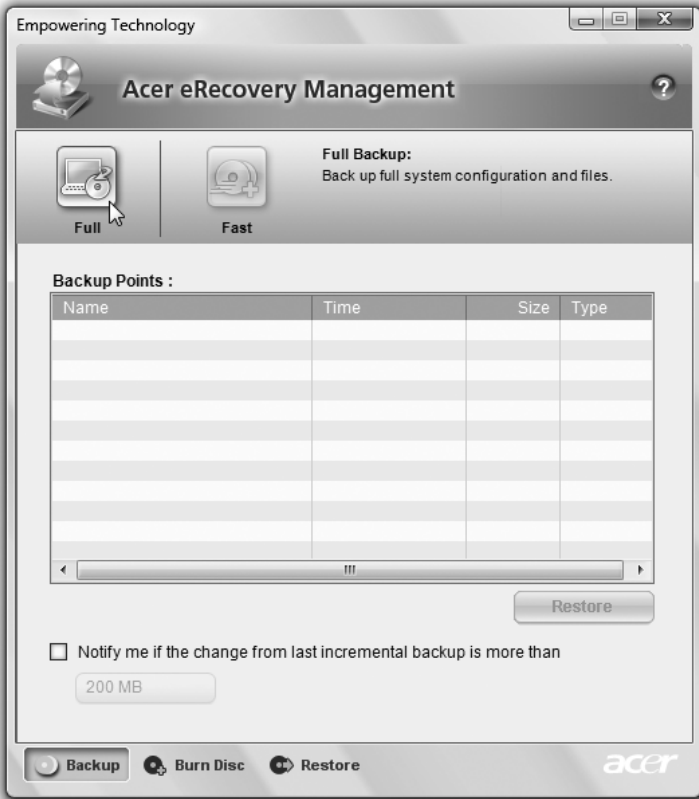
-----

**Opmerking:** Modellen met Windows Vista™ Starter Edition ondersteunen alleen **Acer eRecovery Management**.

Acer eRecovery Management is een divers backhulpmiddel. U kunt ermee volledige of oplopende backups maken, de standaard fabrieksimage op disk branden, en herstellen vanaf eerder gemaakte backups, of toepassingen en stuurprogramma's opnieuw installeren. Door de gebruiker gemaakte backups worden standaard op het D:\ station opgeslagen.

Acer eRecovery Management biedt u:

- Wachtwoordbeveiliging (Empowering Technology wachtwoord)
- Volledige en geleidelijke backups op harde schijf of optische disk
- Backups maken:
  - Standaard fabrieksimage
  - Door gebruiker gemaakte backupimage
  - Huidige systeemconfiguratie
  - Programmabackup
- Terugzetten en herstellen:
  - Standaard fabrieksimage
  - Door gebruiker gemaakte backupimage
  - Van eerder gemaakte cd/dvd
  - Toepassingen/stuurprogramma's opnieuw installeren



Voor meer informatie, zie "**Acer eRecovery Management**" op pagina 79 in de **AcerSystem User's Guide**.



**Opmerking:** Als bij uw computer geen Recovery CD of System CD is geleverd, gebruik dan de functie "System backup to optical disk" van Acer eRecovery management om een backup-image op CD of DVD te branden. Voor het beste resultaat bij het herstellen van het systeem met een CD of met Acer eRecovery management, koppelt u alle randapparatuur af (behalve het externe Acer ODD [optical disk drive, of optisch station], indien aanwezig), inclusief het Acer ezDock.



## Acer eSettings Management

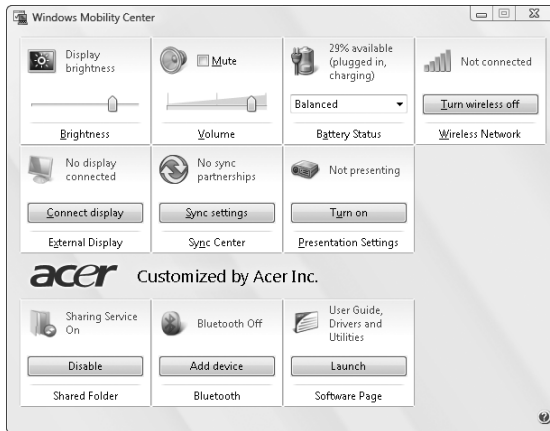
Met Acer eSettings Management kunt u hardwarespecificaties inspecteren, BIOS-wachtwoorden instellen en opstartopties veranderen.

Acer eSettings Management biedt ook:

- Levert een eenvoudige grafische gebruikersinterface voor navigatie.
- Drukt hardwarespecificaties af en slaat deze op.
- Hiermee kunt u een eigendomslabel voor het systeem instellen.



# Windows Mobility Center



Het Windows Mobility Center verzamelt de belangrijkste systeeminstellingen die betrekking hebben op mobiel gebruik op één makkelijk te vinden plek, zodat u uw Acer systeem snel kunt configureren als u op een andere plek bent, via een ander netwerk verbinding maakt of andere activiteiten verricht. Instellingen omvatten helderheid van het beeldscherm, energieplan, volume, draadloos netwerk aan/uit, externe beeldscherminstellingen, beeldschermstand en synchronisatiestatus.

Windows Mobility Center bevat ook Acer-specifieke instellingen zoals Bluetooth Add Device (toestel toevoegen via Bluetooth, indien van toepassing), overzicht van gedeelde mappen/delen in/uitschakelen, en een snelkoppeling naar de gebruikershandleiding van Acer, naar stuurprogramma's en hulpprogramma's.

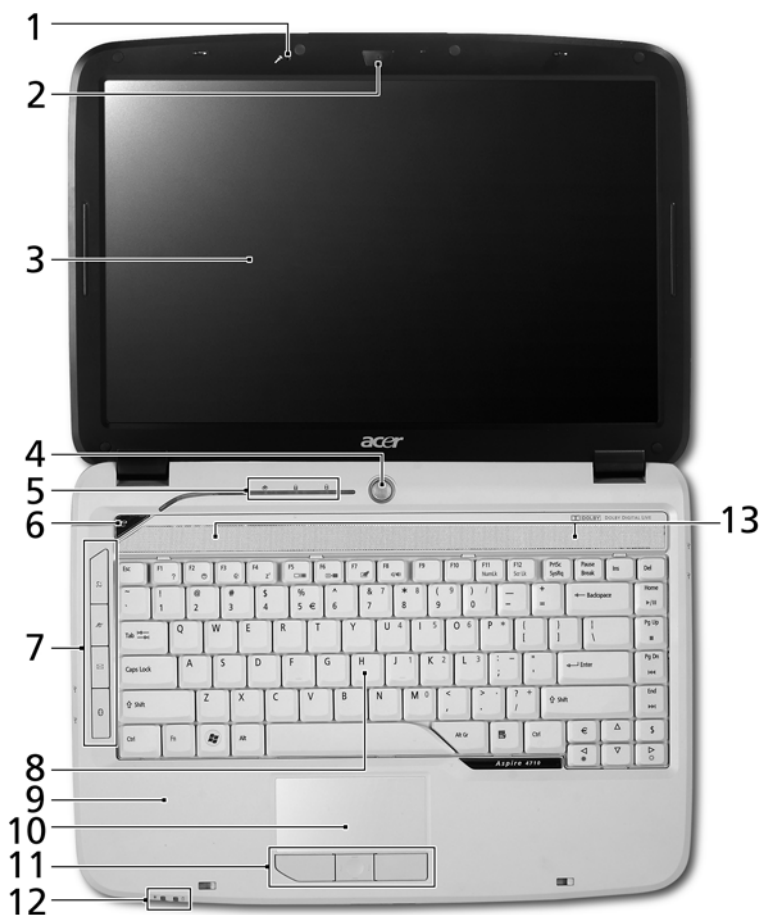
Windows Mobility Center openen:

- Gebruik de sneltoets <Windows> + <X>
- Start Windows Mobility Center vanaf het controlescherm
- Start Windows Mobility Center vanuit de programmagroep Accessoires in het Startmenu


# Rondleiding door uw Acer notebook

Nadat u de computer hebt ingesteld zoals is beschreven op de poster **Aan de slag...**, bent u nu klaar voor een rondleiding door de nieuwe Acer notebook.

## Bovenkant



#	Pictogram	Item	Beschrijving
1		Microfoon	Interne microfoon voor geluidsopname.
2		Acer Crystal Eye	Webcam voor videocommunicatie.

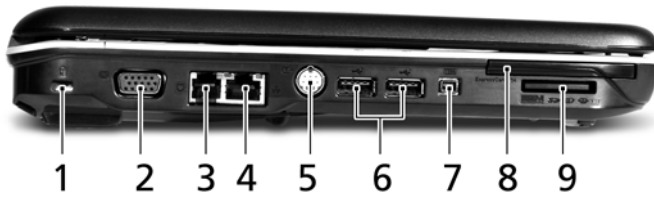
#	Pictogram	Item	Beschrijving
3		Beeldscherm	Ook wel Liquid-Crystal Display (LCD) genoemd, geeft de output van de computer weer.
4		Aan/uit knop	Schakelt de computer aan en uit.
5		Statusindicatoren	Light-Emitting Diodes (LED's) die oplichten om de status van functies en componenten van de computer aan te geven. Zie <b>"Indicatoren" op pagina 26</b> voor meer details.
6		Empoweringtoets	Acer Empowering Technology starten.
7		Easy-launch toetsen	Toetsen om veel gebruikte programma's te starten. Zie <b>"Easy-launch toetsen" op pagina 27</b> voor meer informatie.
8		Toetsenbord	Om gegevens in te voeren in de computer.
9		Polssteun	Comfortabele ondersteuning voor uw handen wanneer u de computer gebruikt.
10		Touchpad	Tastgevoelig aanwijsapparaat dat functioneert als een computermuis.
11		Kliktoetsen (links, midden en rechts)	De toetsen links en rechts functioneren als de linker en rechter muistoetsen; de toets in het midden functioneert als een scroll-toets voor 4 richtingen.
12		Statusindicatoren	Light-Emitting Diodes (LED's) die oplichten om de status van functies en componenten van de computer aan te geven. Zie <b>"Indicatoren" op pagina 26</b> voor meer details.
13		Luidsprekers	De luidsprekers links en rechts zorgen voor stereogeluid.


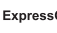
## Voorkant gesloten



#	Pictogram	Item	Beschrijving
1		Onbeperkt volumebeheerwiel	Past het volume van de audio-uit aan.
2		Vergrendeling	Sluit en opent het scherm.
3		Lijn-in aansluiting	Aansluiting voor lijn-in audioapparaten (zoals cd-speler, stereo walkman).
4		Microfoon-in aansluiting	Invoer voor externe microfoon.
5		S/PDIF-ondersteuning voor hoofdtelefoon/luidspreker/lijn-uit	Aansluiting voor lijn-uit audioapparaten (bijv. luidsprekers, hoofdtelefoon).



## Linkerkant



#	Pictogram	Item	Beschrijving
1		Kensington-slot sleuf	Aansluiting voor een Kensington-compatibel computerbeveiligingslot.
2		Externe weergavepoort (VGA)	Aansluiting voor een beeldscherm (bijv. een externe monitor, LCD-projector).
3		Modem (RJ-11) poort	Aansluiting voor een telefoonlijn.
4		Ethernet (RJ-45) poort	Aansluiting voor een Ethernet 10/100/1000-gebaseerd netwerk.
5		S-video/TV-uit (NTSC/PAL) poort	Aansluiting voor een televisie of beeldscherm met een S-video ingang.
6		Twee USB 2.0 poorten	Aansluitingen voor USB 2.0 apparaten (bijv. USB-muis, USB-camera).
7		4-pins IEEE 1394 poort	Aansluiting voor IEEE 1394 apparaten.
8		ExpressCard/54 sleuf	Accepteert een ExpressCard/54-module.
9		5-in-1 kaartlezer	Accepteert Secure Digital (SD), MultiMediaCard (MMC), Memory Stick (MS), Memory Stick PRO (MS PRO) en xD-Picture Card (xD).

## Rechterkant



#	Pictogram	Item	Beschrijving
1		Optisch station	Intern optisch station; accepteert cd's of dvd's (slot-load of tray-load, afhankelijk van het model).
2		Toegangsindicator optische schijf	Brandt wanneer het optisch station actief is.
3		Uitwerpknop optisch station	Werpt de optische schijf uit het station.
4		Nood-uitwerpopening	Opent de lade van het optisch station wanneer de computer is uitgeschakeld.
5		Twee USB 2.0 poorten	Aansluitingen voor USB 2.0 apparaten (bijv. USB-muis, USB-camera).
6		Gelijkstroom aansluiting	Aansluiting voor een adapter.






## Achterkant



#	Pictogram	Item	Beschrijving
1		Ventilatie-sleuven	Zorgen dat de computer koel blijft, zelfs na lang gebruik.

## Onderkant



#	Pictogram	Item	Beschrijving
1		Accu-nis	Bevat de accu van de computer.
2		Accuvergrendeling	Maakt de accu los.
3		Accuslot	Vergrendelt de accu op z'n plaats.
4		Geheugenvak	Bevat het hoofdgeheugen van de computer.
5		Harde schijf nis	Bevat de harde schijf van de computer (vastgeschroefd).
6		Ventilatiesleuven en koelventilator	Zorgen dat de computer koel blijft, zelfs na lang gebruik. <b>Opmerking:</b> Dek de opening van de ventilator nooit af.






# Specificaties

Besturingssysteem	<ul style="list-style-type: none"> <li>• Windows Vista™ Home Premium</li> <li>• Windows Vista™ Home Basic</li> <li>• Windows Vista™ Starter</li> </ul>
Platform	<p>Intel® Centrino® Duo mobile processor technologie, bevat:</p> <ul style="list-style-type: none"> <li>• Intel® Core™ 2 Duo Mobile Processor T7200/T7400/T7600 (4 MB L2 cache, 2/2,16/2,33 GHz, 667 MHz FSB), of T5500/T5600 (2 MB L2 cache, 1,66/1,83 GHz, 667 MHz FSB), met ondersteuning voor de Intel® 64 architectuur</li> <li>• Mobile Intel® 945PM/945GM/943GML Express chipset (alleen voor bepaalde modellen)</li> <li>• Intel® PRO/Wireless 3945ABG netwerkverbinding (dualband tri-mode 802.11a/b/g) Wi-Fi CERTIFIED® oplossing, met ondersteuning voor Acer SignalUp™ draadloze technologie of Intel® PRO/Wireless 3945BG netwerkverbinding (dual-mode 802.11b/g) Wi-Fi CERTIFIED® oplossing, met ondersteuning voor Acer SignalUp™ draadloze technologie</li> </ul> <p>Intel® Celeron® M processor 520/530 (1 MB L2 cache, 1,60/1,73 GHz, 533 MHz FSB) of sneller, met ondersteuning voor de Intel® 64-architectuur (alleen voor bepaalde modellen)</p> <p>Intel® Celeron® M processor 440 (1 MB L2 cache, 1,86 GHz 533 MHz FSB ) of sneller (alleen voor bepaalde modellen)</p> <p>Mobile Intel® 945PM/945GM/943GML Express chipset (alleen voor bepaalde modellen)</p>
Systeemgeheugen	<p>Maximaal 1/2 GB DDR2 533/667 MHz geheugen, uit te breiden naar 2/4 GB met twee soDIMM-modules (dual-channel ondersteuning) (alleen voor bepaalde modellen)</p>
Weergave	<p>14.1" WXGA Acer CrystalBrite™ TFT-lcd, 200-nit helderheid, 1280 x 800 pixelresolutie, 16 ms responstijd, ondersteuning voor simultane weergave op meerdere schermen via Acer GridVista™</p>

Graphics	<ul style="list-style-type: none"> <li>• ATI Mobility™ Radeon® HD 2300 met HyperMemory™ (128 MB eigen GDDR2 VRAM) met ondersteuning voor Microsoft® DirectX® 9 en PCI Express®</li> <li>• Mobile Intel® 945GM/943GML Express Chipset met geïntegreerde 3D-graphics, met Intel® Graphics Media Accelerator (GMA) 950 met maximaal 224 MB gedeeld systeemgeheugen, ondersteuning voor Microsoft® DirectX® 9 en PCI Express® (alleen voor bepaalde modellen)</li> <li>• Ondersteuning voor twee onafhankelijke weergaves</li> <li>• 16,7 miljoen kleuren</li> <li>• MPEG-2/DVD hardware-assisted mogelijkheid (volledig decoderen)</li> <li>• Ondersteunt S-Video/TV-uit (NTSC/PAL)</li> <li>• Acer Arcade™, met Acer CinemaVision™ en Acer ClearVision™ technologieën</li> </ul>
Subsysteem Opslag	<ul style="list-style-type: none"> <li>• 80/120/160 GB of grotere harde schijf</li> <li>• Opties optisch station: <ul style="list-style-type: none"> <li>• DVD-Super Multi double-layer station</li> </ul> </li> <li>• 5-in-1 kaartlezer, met ondersteuning voor Secure Digital (SD), MultiMediaCard (MMC), Memory Stick® (MS), Memory Stick PRO™ (MS PRO), xD-Picture Card™ (xD)</li> </ul>
Audio	<ul style="list-style-type: none"> <li>• Door Dolby® gecertificeerd surroundsoundsysteem met twee geïntegreerde stereoluidsprekers</li> <li>• Dolby® Home Theater audioverbetering met Dolby® Digital, Dolby® Digital Live, Dolby® PRO LOGIC® II, Dolby® Digital Stereo Creator, Dolby® Headphone en Dolby® Virtual Speaker technologieën</li> <li>• Intel® High-Definition audio-ondersteuning</li> <li>• S/PDIF (Sony/Philips Digital Interface) ondersteuning voor digitale luidsprekers</li> <li>• MS-Sound compatibel</li> </ul>

Communicatie	<p>Acer Video Conference, met</p> <ul style="list-style-type: none"> <li>• Geïntegreerde Acer Crystal Eye webcam met ondersteuning voor verbeterde Acer Primalite™-technologie</li> <li>• Optionele Acer Xpress VoIP telefoon</li> </ul> <ul style="list-style-type: none"> <li>• WLAN <ul style="list-style-type: none"> <li>• Intel® PRO/Wireless 3945ABG netwerkverbinding (dualband tri-mode 802.11a/b/g) Wi-Fi CERTIFIED® oplossing, met ondersteuning voor Acer SignalUp™ draadloze technologie of Intel® PRO/Wireless 3945BG netwerkverbinding (dual-mode 802.11b/g) Wi-Fi CERTIFIED® oplossing, met ondersteuning voor Acer SignalUp™ draadloze technologie (alleen voor bepaalde modellen)</li> <li>• Acer InViLink™ 802.11b/g Wi-Fi CERTIFIED™-oplossing, met ondersteuning voor Acer SignalUp™ draadloze technologie (alleen voor bepaalde modellen)</li> </ul> </li> <li>• WPAN: Bluetooth® 2.0+EDR (Enhanced Data Rate) (alleen voor bepaalde modellen)</li> <li>• LAN: Gigabit Ethernet; Wake-on-LAN beschikbaar</li> <li>• Modem: 56K ITU V.92 met PTT goedkeuring; Wake-on-Ring beschikbaar</li> </ul>
Afmetingen en gewicht	<ul style="list-style-type: none"> <li>• 344 (B) x 246 (D) x 37/42 (H) mm (13,5 x 9,7 x 1,45/1,65 inch)</li> <li>• 2,65 kg (5,84 lbs.) met 6-cell batterij (Daadwerkelijke productspecificaties kunnen verschillen)</li> </ul>

Subsysteem Energie	<ul style="list-style-type: none"> <li>• ACPI 3.0 CPU energiebeheer-standaard: ondersteuning voor de energiebesparende standen Standby en Slaap</li> <li>• 53,3 W 4800 mAh Li-ion accu (6-cells) (alleen voor bepaalde modellen) / 44,4 W 4000 mAh Li-ion accu (6-cells) (alleen voor bepaalde modellen)</li> <li>• 3-pins 65 W adapter (alleen voor bepaalde modellen) <ul style="list-style-type: none"> <li>• 2,5-uur snel opladen als systeem is uitgeschakeld</li> <li>• 3,5 uur opladen tijdens gebruik</li> </ul> </li> <li>• 3-pins 90 W adapter ondersteuning voor Acer QuicCharge™ technologie: (alleen voor bepaalde modellen) <ul style="list-style-type: none"> <li>• 80% opladen in 1 uur</li> <li>• 2-uur snel opladen als systeem is uitgeschakeld</li> <li>• 3 uur opladen tijdens gebruik</li> </ul> </li> </ul>
Speciale toetsen en besturing	<ul style="list-style-type: none"> <li>• 88-/89-/93-toetsen toetsenbord, omgekeerde "T" cursorlayout, 2,5 mm (minimum) toetsindruk</li> <li>• Naadloos touchpad met scrolltoets voor 4 richtingen</li> <li>• 12 functietoetsen, vier cursortoetsen, twee Windows® toetsen, sneltoetsen, ingebed numeriek toetsenblok, internationale taalondersteuning, onafhankelijke en- euro dollarsymbooltoetsen, mediabesturingstoetsen</li> <li>• Empoweringtoets</li> <li>• Easy-launch toetsen: WLAN, Internet, email, Bluetooth</li> </ul>
I/O interface	<ul style="list-style-type: none"> <li>• ExpressCard™/54 sleuf</li> <li>• 5-in-1 kaartlezer (SD™/MMC/MS/MS PRO/xD)</li> <li>• Vier USB 2.0 poorten</li> <li>• IEEE 1394 poort</li> <li>• Externe weergavepoort (VGA)</li> <li>• S-video/TV-uit (NTSC/PAL) poort</li> <li>• S/PDIF-ondersteuning voor hoofdtelefoon/luidsprekers/lijn-uit</li> <li>• Microfoon-in aansluiting</li> <li>• Lijn-in aansluiting</li> <li>• Ethernet (RJ-45) poort</li> <li>• Modem (RJ-11) poort</li> <li>• Gelijkstroomaansluiting voor een adapter</li> </ul>

Software	<ul style="list-style-type: none"> <li>Acer Empowering Technology (Acer eNet, ePower, eAudio, ePresentation, eDataSecurity (alleen voor bepaalde modellen), eLock, eRecovery, eSettings Management)</li> </ul>
	 <p>.....</p> <p><b>Opmerking:</b> Modellen met Windows Vista™ Starter Edition ondersteunen alleen <b>Acer eRecovery Management</b>.</p>
	<ul style="list-style-type: none"> <li>Acer Arcade™*</li> <li>Acer Arcade Deluxe™* met DV Wizard, VideoMagician en DVDivine</li> <li>Acer Crystal Eye</li> <li>Acer GridVista™*</li> <li>Acer Launch Manager</li> <li>Adobe® Reader®</li> <li>CyberLink® PowerProducer®*</li> <li>NTI CD-Maker™</li> </ul>
	 <p>.....</p> <p><b>Opmerking:</b> * Modellen met Windows Vista™ Starter Edition ondersteunen deze functie niet.</p>
	 <p>.....</p> <p><b>Opmerking:</b> De hierboven getoonde software dient slechts ter referentie. De exacte configuratie van de PC is afhankelijk van het aangeschafte model.</p>
Omgeving	<ul style="list-style-type: none"> <li>Temperatuur: <ul style="list-style-type: none"> <li>In gebruik: 5 °C tot 35 °C</li> <li>Niet in gebruik: -20 °C tot 65 °C</li> </ul> </li> <li>Vochtigheidsgraad (geen condensvorming): <ul style="list-style-type: none"> <li>In gebruik: 20% tot 80%</li> <li>Niet in gebruik: 20% tot 80%</li> </ul> </li> </ul>
Systeem voldoet aan	<ul style="list-style-type: none"> <li>Wi-Fi®</li> <li>ACPI</li> <li>Mobile PC 2002</li> <li>DMI 2.0</li> </ul>
Garantie	Eén jaar International Travelers Warranty (ITW)



.....






**Opmerking:** Bovenstaande specificaties dienen slechts ter referentie. De exacte configuratie van de PC is afhankelijk van het aangeschafte model.

# Indicatoren

De computer heeft diverse makkelijk af te lezen statusindicatoren.



De statusindicatoren aan de voorkant zijn zelfs zichtbaar als het scherm gesloten is.

Pictogram	Functie	Beschrijving
	Stroomindicator	Brandt als de computer aan staat.
	Accu-indicator	Brandt als de accu opgeladen wordt.
	HDD	Licht op wanneer het harde schijf station actief is.
	NumLk	Brandt wanneer het numeriek toetsenblok is ingeschakeld.
	Caps Lock	Brandt wanneer de hoofdlettertoets is ingeschakeld.








- .....
- 1. Opladen:** Het licht is oranje wanneer de accu wordt opgeladen.
  - 2. Volledig opgeladen:** Het licht is groen in de AC modus.

## Easy-launch toetsen

Boven het toetsenbord vindt u toepassingstoetsen. Deze knoppen worden easy-launch toetsen genoemd. Dit zijn: Empowering Key, WLAN, Internet, e-mail, Bluetooth en Acer Arcade.

Druk op < **e** > om Acer Empowering Technology te starten. Zie "**Acer Empowering Technology**" op pagina 1. De e-mail en web browser zijn standaard ingesteld voor e-mail- en internetprogramma's, maar kunnen opnieuw ingesteld worden door de gebruiker. De e-mail, web-browser en programmeerbare toetsen worden ingesteld door met behulp van Acer Launch Manager. Zie "**Launch Manager**" op pagina 41.



Pictogram	Easy-launch toets	Standaardtoepassing
	Wireless communicatie toets/indicator	Schakelt de wireless-functie in/uit. Geeft de status van wireless LAN communicatie aan.
	Web browser	Internet browser (programmeerbaar door gebruiker).
	E-mail	E-mailtoepassing (programmeerbaar door gebruiker).
	Bluetooth communicatie toets/indicator	Schakelt de Bluetooth-functie in/uit. Brandt om de status van Bluetooth communicaties aan te geven.
	Empowering Technology	Acer Empowering Technology starten (programmeerbaar door gebruiker).

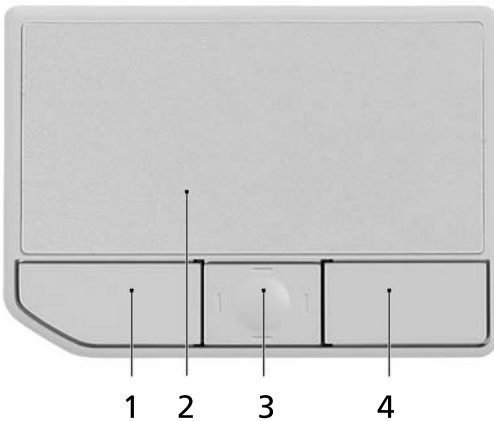
# Touchpad

Het ingebouwde touchpad is een aanwijsapparaat dat bewegingen op het bijbehorende oppervlak registreert. De cursor reageert als u uw vinger over het oppervlak van het touchpad verplaatst. De centrale locatie op de polssteun biedt comfort en optimale ondersteuning.



## Werken met het touchpad

Os itens seguintes demonstram o modo de utilização do touchpad:





- Verplaats uw vinger over het touchpad **(2)** om de cursor te verplaatsen.
- Druk op de knoppen links **(1)** en rechts **(4)** op het touchpad om items te selecteren en functies uit te voeren. Deze twee knoppen komen overeen met de linker- en rechtermuisknop van de muis. Tikken op het touchpad is hetzelfde als het klikken met de linker muisknop.
- Gebruik de 4-richtingen roltoets **(3)** om de pagina omhoog of omlaag en links of rechts te schuiven. Deze knop bootst het met de cursor drukken op de rechter rolbalk in windowstoepassingen na.

Functie	Linkerknop (1)	Rechterknop (4)	Touchpad (2)	Middelste knop (3)
Uitvoeren	Tweemaal snel klikken.		Tweemaal tikken (met dezelfde snelheid als bij het dubbelklikken met de muis).	
Selecteren	Eenmaal klikken.		Eenmaal tikken.	
Slepen	Klikken en ingedrukt houden en vervolgens met de vinger slepen om de cursor te verplaatsen.		Tweemaal tikken (met dezelfde snelheid als bij het dubbelklikken met de muis), de vinger na de tweede tik op het touchpad laten en de cursor slepen.	
Contextmen u openen		Eenmaal klikken.		
Verschuiven				Klik en houd omhoog/omlaag/links/rechts ingedrukt.



.....

**Opmerking:** Zorg ervoor dat uw vingers droog en schoon zijn wanneer u met het touchpad werkt. Zo houdt u het touchpad zelf ook droog en schoon. Het touchpad is gevoelig voor vingerbewegingen; Hoe lichter de druk, hoe beter de respons. Het touchpad functioneert niet beter als u harder drukt.



.....

**Opmerking:** Verticaal en horizontaal verschuiven is standaard ingeschakeld op het touchpad. Het kan worden uitgeschakeld bij de instellingen voor Muis in het Configuratiescherm van Windows.

# Werken met het toetsenbord

Het volwaardige toetsenbord bestaat uit een ingebouwd numeriek toetsenblok, afzonderlijke cursortoetsen, vergendeling, Windows-toetsen en speciale toetsen.

## Vergrendeltoetsen en ingebouwd numeriek toetsenblok

Het toetsenbord heeft 3 Vergrendeltoetsen die u aan of uit kunt zetten.




Vergrendeltoets	Beschrijving
Caps Lock	Als Caps Lock is ingeschakeld, worden alle letters van het alfabet weergegeven als hoofdletters.
NumLk <Fn> + <F11>	Als NumLk is ingeschakeld, kunt u cijfers intikken via het ingebouwde numerieke toetsenblok. De toetsen functioneren als een rekenmachine (met inbegrip van de wiskundige operatoren +, -, * en /). Activeer deze modus als u veel numerieke gegevens moet invoeren. Een betere oplossing is echter een extern toetsenblok aan te sluiten.
Scr Lk <Fn> + <F12>	Als Scr Lk is ingeschakeld, schuift het scherm één regel omhoog of omlaag als u de toets pijl-omhoog of pijl-omlaag indrukt. Scr Lk werkt niet in alle toepassingen.

Het ingebouwde numerieke toetsenblok werkt op dezelfde manier als het numerieke toetsenblok van een desktop-pc. Het opschrift in de rechterbovenhoek van de toetsen geeft telkens de onderliggende tekens aan. Om het toetsenbord niet onnodig verwarrend te maken werden de symbolen voor de cursortoetsen weggelaten.

Gewenste toegang	Num Lock ingeschakeld	Num Lock uitgeschakeld
Numerieke toetsen van het ingebouwde toetsenblok	Typ getallen op de gebruikelijke wijze.	
Cursortoetsen van het ingebouwde toetsenblok	Houd de <↑>-toets ingedrukt terwijl u de cursortoetsen indrukt.	Houd <Fn> ingedrukt terwijl u de cursortoetsen indrukt.
Toetsen van het centrale toetsenbord	Houd <Fn> ingedrukt terwijl u letters typt op het ingebouwde toetsenblok.	Typ de letters op de gebruikelijke wijze.

## Windows-toetsen

Het toetsenbord heeft twee toetsen waarmee specifieke Windows-functies worden uitgevoerd.

Toets	Beschrijving
Toets met het Windows 	Start-knop. In combinatie met deze toets worden specifieke functies uitgevoerd. Hieronder volgende enkele voorbeelden: <ul style="list-style-type: none"> <li>&lt;Windows&gt; : Het Startmenu openen of sluiten</li> <li>&lt;Windows&gt; + &lt;D&gt;: Het bureaublad weergeven</li> <li>&lt;Windows&gt; + &lt;E&gt;: Windows Verkenner openen</li> <li>&lt;Windows&gt; + &lt;F&gt;: Een bestand of map zoeken</li> <li>&lt;Windows&gt; + &lt;G&gt;: Door de hulpmiddelen van de Sidebar bladeren</li> <li>&lt;Windows&gt; + &lt;L&gt;: Vergrendelt de computer (als u verbonden bent met een netwerkdomein), of schakelt naar een andere gebruiker (als u niet bent verbonden met een netwerkdomein)</li> <li>&lt;Windows&gt; + &lt;M&gt;: Hiermee minimaliseert u alle vensters.</li> <li>&lt;Windows&gt; + &lt;R&gt;: Hiermee opent u het dialoogvenster Uitvoeren.</li> </ul>

Toets	Beschrijving
-------	--------------

<⊞> + <T>: Bladeren door programma's op de taakbalk

<⊞> + <U>: Ease of Access Center openen

<⊞> + <X>: Windows Mobility Center openen

<⊞> + <Break>: Het dialoogvenster Systeemeigenschappen weergeven

<⊞> + <↑ +M>: Geminimaliseerde vensters naar het bureaublad terughalen

<⊞> + <←→>: Bladeren door programma's op de taakbalk via Windows Flip 3-D

<⊞> + <SPACEBAR>: Alle hulpmiddelen naar voren halen en Windows Sidebar selecteren

<Ctrl> + <⊞> + <F>: Computers zoeken (als u verbonden bent met een netwerk)

<Ctrl> + <⊞> + <←→>: Gebruik de pijltoetsen om door de programma's op de taakbalk te bladeren met Windows Flip 3-D



.....

**Opmerking:** Afhankelijk van uw editie van Windows Vista, kunnen enkele snelfuncties wellicht niet zo functioneren als hier beschreven.

Toepassingstoets	Beschrijving
------------------	--------------



Deze toets heeft hetzelfde effect als het klikken met de rechter muisknop; het opent het contextmenu van de toepassing.

## Sneltoetsen






Via sneltoetsen of toetsencombinaties kunt u vrijwel alle functies van de computer activeren, zoals de helderheid, het volume en de BIOS utility.

Om een sneltoets te gebruiken drukt u de **<Fn>** -toets in voordat u de andere toets van de combinatie indrukt.



**Opmerking:** Op modellen met Windows Vista™ Starter Edition, opent Fn-F2 **Systeemeigenschappen** en Fn-F3 opent **Eigenschappen voor Energiebeheer**.

Sneltoets	Pictogram	Functie	Beschrijving
<Fn> + <F1>	?	Sneltoets Help	Hiermee geeft u de Help voor sneltoetsen weer.
<Fn> + <F2>		Acer eSettings	Start Acer eSettings in Acer Empowering Technology. Zie " <b>Acer Empowering Technology</b> " op pagina 1.
<Fn> + <F3>		Acer ePower Management	Start Acer ePower Management in Acer Empowering Technology. Zie " <b>Acer Empowering Technology</b> " op pagina 1.
<Fn> + <F4>	Z <sup>Z</sup>	Standby	Hiermee plaatst u de computer in de Standby-stand.
<Fn> + <F5>		Schakeltoets voor beeldscherm	Schakelt de weergave-uitvoer tussen het scherm, externe monitor (indien aangesloten) en beide.

Sneltoets	Pictogram	Functie	Beschrijving
<Fn> + <F6>		Leeg scherm	Hiermee schakelt u de lamp van het beeldscherm uit om stroom te besparen. Druk op een willekeurige toets om het beeldscherm weer te activeren.
<Fn> + <F7>		Schakeltoets voor touchpad	Hiermee schakelt u het interne touchpad in en uit.
<Fn> + <F8>		Schakeltoets voor luidspreker	Hiermee schakelt u de luidsprekers in en uit.
<Fn> + <↔>		Helderheid verhogen	Hiermee verhoogt u de helderheid van het beeldscherm.
<Fn> + <↔>		Helderheid verlagen	Hiermee verlaagt u de helderheid van het beeldscherm.

## Speciale toets

U vindt het eurosymbool en het US-dollarsymbool bovenaan in het midden op het toetsenbord.



### Het eurosymbool

- 1 Open een tekstverwerker.
- 2 Druk op de <€> toets rechtsonder op het toetsenbord, of houd <Alt Gr> ingedrukt en druk op de <5> toets bovenaan in het midden op het toetsenbord.



.....

**Opmerking:** Sommige lettertypen en softwareprogramma's ondersteunen het eurosymbool niet. Bezoek [www.microsoft.com/typography/faq/faq12.htm](http://www.microsoft.com/typography/faq/faq12.htm) voor meer informatie.

### Het US-dollarteken

- 1 Open een tekstverwerker.
- 2 Druk op de <\$> toets rechtsonder op het toetsenbord, of houd <↑> ingedrukt en druk op de <4> toets bovenaan in het midden op het toetsenbord.



.....

**Opmerking:** Deze functie kan verschillen, afhankelijk van de taalinstellingen.

## De lade van de optische station (CD of DVD) openen

Als u de lade van het station wilt openen terwijl de computer is ingeschakeld, drukt u op de uitwerpknop.



Als de stroom is uitgeschakeld, kunt u de lade van het station openen via de mechanische nood-uitwerpopening.

## De computer vergrendelen

Het notebook bevat een Kensington-compatibel beveiligingssleuf voor een veiligheidsslot.



Wikkel een kabel rond een vast, onwrikbaar object, zoals een tafel of een handgreep van een lade. Plaats het slot in de uitsparing en draai de sleutel om zodat het slot is vergrendeld. Er zijn ook modellen beschikbaar zonder Kensington-slot.



# Audio

De computer bevat 32-bit Intel high-definition audio, en door Dolby® gecertificeerd surroundsoundsysteem met twee geïntegreerde luidsprekers.



## Het volume aanpassen

Het aanpassen van het volume van de computer is net zo makkelijk als het omdraaien van het onbeperkte volumewiel aan de voorkant.

## Dolby Home Theater gebruiken voor surround/multi-kanaals geluid

Het Acer notebook bevat de Dolby® Home Theater audioverbetering met Dolby® PRO LOGIC II, Dolby® Digital Live, Dolby® Headphone, Dolby® Virtual Speaker technologieën bieden u kwalitatief goed digitaal surroundgeluid om van films, games en muziek te genieten in een realistische meer-kanaals omgeving.

### Dolby Pro Logic II

Dolby Pro Logic II transformeert elk stereosignaal in vijf-kanaals surroundsound met volledig bereik.

### Dolby Digital Live

Aanwezig in pc- en consolegames, converteert Dolby Digital Live elk stereo of multikanaals audiosignaal naar een Dolby Digital formaat voor dramatische, realtime audio-ervaring en eenvoudige (één stekker) aansluiting op een a/v-ontvanger om af te kunnen spelen.

### Dolby Headphone

Dolby Headphone biedt realistische surroundsound op elke koptelefoon. Perfect om 's avonds laat nog te luisteren.

### Dolby Virtual Speaker

Omring uzelf met geluid, niet met luidsprekers. Dolby Virtual Speaker levert een 5.1-kanaals surroundsound luisterervaring met slechts twee luidsprekers..

## Afspelen instellen als digitale uitgang

Stel surroundsound in door eerst de **Afspelapparaten** te selecteren door met de rechter muisknop op het pictogram **Volume** in het systeemvak van Windows te klikken.



Het dialoogvenster Geluiden en audioapparaten verschijnt. Er zijn drie tabbladen: **Afspelen**, **Opnemen** en **Geluiden**. Klik op het tabblad **Afspelen** en kies vervolgens **Realtek Digital Output** en klik op **Als standaardapparaat** instellen om de digitale uitgang in te stellen.



Voor het genieten van films, games en muziek in een realistische, multi-kanaals audio-omgeving, zie Acer eAudio Management.

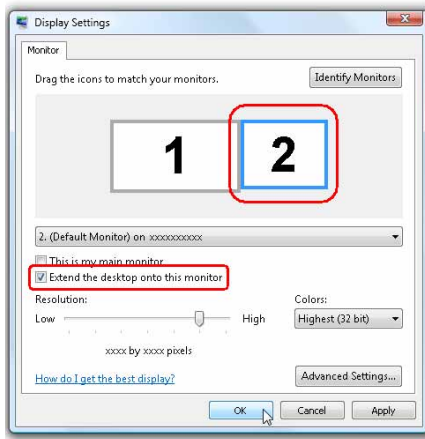
# Stysteemhulpprogramma's gebruiken

## Acer GridVista (dubbele weergave compatibel)

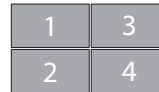
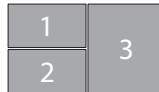
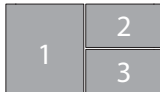


**Opmerking:** Deze functie is beschikbaar op bepaalde modellen alleen.

Wilt u de dubbele weergavefunctie van uw laptop gebruiken, zorg dan eerst dat een tweede beeldscherm is aangesloten. Open vervolgens het dialoogvenster Eigenschappen voor beeldscherm vanuit het Configuratiescherm of klik met de rechter muisknop op het Bureaublad van Windows en kies **Personaliseren**. Selecteer het pictogram van de tweede monitor (**2**) in het beeldschermvak en klik op het keuzevak **Het Windows-bureaublad uitbreiden naar deze monitor**. Druk tenslotte op **Toepassen** om de nieuwe instellingen te accepteren en klik op **OK** om het proces te voltooien.



Acer GridVista is een handig hulpmiddel dat vier vooraf ingestelde weergave-instellingen biedt om meerdere vensters op het zelfde scherm weer te geven. Voor toegang tot deze functie, gaat u naar **Start, Alle programma's** en klikt u op **Acer GridVista**. U kunt één van de onderstaande vier weergave-instellingen kiezen:

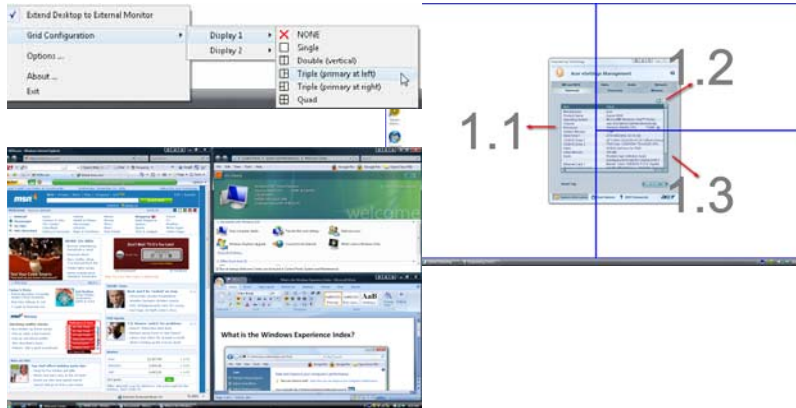


Dubbel (verticaal), Drievoudig (hoofdvenster links), Drievoudig (hoofdvenster rechts) of Viervoudig

Acer GridVista is compatibel met een dubbele weergave, zodat twee schermen onafhankelijk opgedeeld kunnen worden.

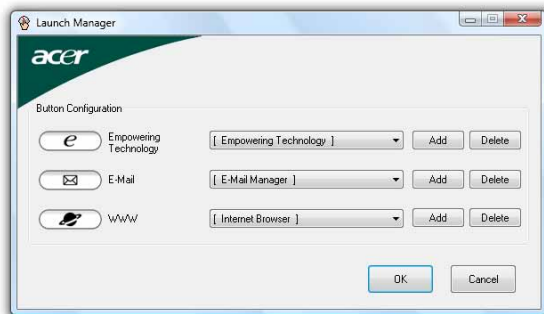
Acer GridVista is eenvoudig in te stellen:

- 1 Start GridVista en selecteer via de taakbalk de gewenste schermconfiguratie voor elk scherm.
- 2 Versleep elk venster naar het betreffende raster.
- 3 Geniet van het gemak van een geordend bureaublad.



**Opmerking:** Zorg dat de instelling van de resolutie van de tweede monitor is ingesteld op de door de fabrikant aanbevolen standaardwaarde.

## Launch Manager



Met de Launch Manager kunt u de 4 easy-launch toetsen instellen die zich boven het toetsenbord bevinden. Zie "**Easy-launch toetsen**" op pagina 27 voor de plek van de snelstarttoetsen.

U kunt de Launch Manager openen door op **Start, Alle Programma's** en vervolgens op **Launch Manager** te klikken.



# Veelgestelde vragen

Hieronder volgt een overzicht van situaties die zich kunnen voordoen tijdens het gebruik van de computer. Bij elke situatie worden eenvoudige antwoorden en oplossingen voorgesteld.

Ik heb op de aan/uit knop gedrukt, maar de computer start niet op.

Kijk of het stroomlampje brandt:

- Als dit niet brandt, krijgt de computer geen stroom. Controleer het volgende:
  - Als u de accu gebruikt, is deze wellicht bijna leeg en krijgt de computer geen stroom meer. Sluit de adapter aan om de accu opnieuw op te laden.
  - Controleer of de adapter correct is aangesloten op de computer en op het stopcontact.
- Als het lampje wel brandt, controleert u het volgende:
  - Zit er een diskette in het externe usb -diskettestation, waarmee niet kan worden opgestart (geen systeemdiskette)? Verwijder de diskette of vervang deze door een systeemdiskette en druk op <Ctrl> + <Alt> + <Del> om het systeem te herstarten.

Er wordt niets weergegeven op het scherm.

De energiebesparingsfunctie van de computer schakelt het scherm automatisch uit om energie te besparen. Druk op een toets om het scherm weer te activeren.

Als u het scherm niet kunt activeren door op een toets te drukken, kan dit twee oorzaken hebben:

- Het helderheidsniveau is te laag. Druk op <Fn> + <↔> om de helderheid te verhogen.
- De weergave kan zijn ingesteld op een externe monitor. Druk op de schakeltoets voor het beeldscherm <Fn> + <F5> om de weergave terug te schakelen naar het LCD-scherm.
- Als het lampje van de Standby-stand brandt, is de standby-stand ingeschakeld. Druk kort op de aan/uit knop om verder te gaan.

De computer geeft geen geluid weer.

Controleer het volgende:

- Het volume kan zijn uitgeschakeld. Kijk naar het pictogram (luidsprekert) op de taakbalk van Windows voor de volumeregeling. Als er op het pictogram een rondje met een rode streep zit, klikt u op het pictogram en schakelt u het selectievak **Alles dempen** uit.

- Het volume is mogelijk te laag. Open de volumeregeling van Windows via het pictogram voor de volumeregeling op de taakbalk. U kunt ook de knoppen voor het onbepaalde volumewiel gebruiken om het volume aan te passen. Zie "**Linkerkant**" op pagina 18.
- Indien hoofdtelefoon, oortelefoon of externe luidsprekers op de lijn-uitpoort van het voorpaneel van de computer zijn aangesloten, worden de interne luidsprekers automatisch uitgeschakeld.

Ik wil de lade van de optische station uitwerpen zonder de stroom in te schakelen.

Er bevindt zich een mechanische uitwerpknop op de station. Steek een pen of paperclip in de opening en duw om de lade van de drive te openen. (Er is geen uitwerpgat als het optische station van uw computer een model met gleuflader betreft.)

Het toetsenbord reageert niet.

Sluit een extern toetsenbord aan op een USB poort van de computer. Als dit toetsenbord wel werkt, raadpleeg dan uw leverancier of een erkend servicecentrum omdat de kabel van het interne toetsenbord mogelijk los zit.

De printer werkt niet.

Controleer het volgende:

- Controleer of de printer op een stopcontact is aangesloten en is ingeschakeld.
- Zorg dat de printerkabel stevig is aangesloten op de parallelle of usb-poort van de computer en de corresponderende poort op de printer.

Ik wil mijn locatie instellen voor het gebruik van het interne modem.

Om goed met uw communicatiesoftware te kunnen werken, moet u uw locatie instellen:

- 1 Klik op **Start, Configuratiescherm**.
- 2 Dubbelklik op **Telefoon- en modemopties**.
- 3 Begin met het instellen van uw locatie.

Raadpleeg de handleiding van Windows voor meer informatie.



**Opmerking:** Let op dat u bij het voor het eerst opstarten van het notebook het instellen van de Internetverbinding kunt overslaan, omdat het niet nodig is voor de algemene installatie van het besturingssysteem. Nadat het besturingssysteem is ingesteld, kunt u de Internetverbinding instellen.



Ik wil mijn computer herstellen naar de originele instellingen zonder herstel-CD's.



-----

**Opmerking:** Indien op uw systeem meerdere talen gebruikt worden, is het besturingssysteem en taal die wordt gekozen wanneer het systeem voor het eerst wordt ingeschakeld, de enige optie voor toekomstige herstelwerkzaamheden.

Met het herstelproces kunt u de originele software terugzetten die op het C: station geïnstalleerd was op het moment dat u het notebook kocht. Volg onderstaande stappen om het C: station opnieuw op te bouwen. (Het C: station wordt opnieuw geformatteerd en alle gegevens worden gewist.) Het is van belang dat u reservekopieën maakt van alle bestanden voordat u deze optie gebruikt.

Controleer de instellingen van de BIOS voordat u een herstelhandeling uitvoert.

- 1 Controleer of de functie **Acer disk-to-disk recovery** is ingeschakeld of niet.
- 2 Zorg dat de instelling **D2D Recovery** in **Main** op **Enabled** (ingeschakeld) staat.
- 3 Verlaat de BIOS utility en bewaar de wijzigingen. Het systeem wordt opnieuw opgestart.



-----

**Opmerking:** Om de BIOS utility te activeren, drukt u op **<F2>** tijdens de POST.

Het herstellen starten:

- 1 Start het systeem opnieuw op.
- 2 Terwijl het Acer logo in beeld is, druk op hetzelfde moment op **<Alt> + <F10>** om het herstelproces te activeren.
- 3 Zie de instructies op het scherm om systeemherstel uit te voeren.



-----

**Belangrijk!** Deze functie gebruikt 10 GB in een verborgen partitie op de harde schijf.

## Informatie over serviceverlening

### ITW (International Travelers Warranty)

Voor uw computer geldt een ITW (International Travelers Warranty), zodat u veilig en gerust met uw computer op reis kunt. U kunt een beroep doen op ons wereldwijde netwerk van servicecentra voor een helpende hand.

Bij aankoop van de computer ontvangt u een ITW-paspoort. In dit paspoort vindt u alles wat u moet weten over het ITW-programma. Het boekje bevat een lijst met beschikbare, erkende servicecentra. Lees dit paspoort zorgvuldig door.

Zorg dat u het ITW-paspoort altijd bij de hand hebt wanneer u onderweg bent, zodat u een beroep kunt doen op de diensten van onze ondersteunende centra. Bewaar uw aankoopbewijs in de flap vooraan op het ITW-paspoort.

Als u zich bevindt in een land waar geen erkende Acer ITW-service beschikbaar is, kunt u contact opnemen met een kantoor in een naburig land.

Raadpleeg het <http://global.acer.com>.

### Voordat u belt

Zorg dat u bij de computer zit en de volgende informatie bij de hand hebt voordat u Acer belt voor on-line service. Met uw medewerking kunnen we uw problemen sneller en efficiënter oplossen. Als er foutberichten of geluidsignalen door de computer zijn weergegeven, schrijf deze dan op of noteer het aantal en de volgorde van de pieptonen.

Zorg dat u de volgende informatie bij de hand hebt:

Naam: \_\_\_\_\_

Adres: \_\_\_\_\_

Telefoonnummer: \_\_\_\_\_

Type computer en model: \_\_\_\_\_

Serienummer: \_\_\_\_\_

Aankoopdatum: \_\_\_\_\_

# Batterij

De computer gebruikt een accu die lang zonder opladen gebruikt kan worden.

## Batterij eigenschappen

De batterij heeft de volgende eigenschappen:

- Gebruikt huidige standaarden van batterij technologie.
- Geeft een waarschuwing bij lage capaciteit van de batterij.

De accu wordt opgeladen zodra u de computer aansluit op de adapter. Uw computer ondersteunt charge-in-use, waardoor u de batterij kunt opladen terwijl u werkt op de computer. Indien u de batterij echter oplaadt wanneer de computer is uitgeschakeld, wordt de batterij sneller opgeladen.

De batterij is erg handig wanneer u reist of tijdens een stroomstoring. U wordt geadviseerd om een extra (volledig opgeladen) batterij mee te nemen als backup. Contacteer uw dealer voor details over het bestellen van een reservebatterij.

## De levensduur van de batterij maximaliseren

Zoals alle batterijen is ook deze batterij na een tijd versleten. Dit betekent dat na verloop van tijd de prestaties van de batterij minder worden. Om de levensduur van de batterij te maximaliseren wordt u aangeraden om de onderstaande tips op te volgen.

## Een nieuwe batterij in goede staat brengen

Voordat u een nieuwe batterij gaat gebruiken, dient u het volgende "conditioneringsproces" uit te voeren:

- 1 Stop de nieuwe batterij in de computer. Schakel de computer niet in.
- 2 Verbind de adapter en laad de batterij volledig op.
- 3 Verwijder de adapter.
- 4 Schakel de computer in en werk met behulp van de batterij.
- 5 Verbruik de batterij compleet, totdat de waarschuwing batterijleeg verschijnt.
- 6 Verbind de adapter en laad de batterij opnieuw volledig op.

Voer dit proces uit totdat de batterij drie maal opgeladen en uitgeput is.

Gebruik dit conditioneringsproces voor elke nieuwe batterij; gebruik het ook als een batterij lang niet gebruikt is. Indien u de computer langer dan twee weken niet gebruikt, is het verstandig de batterij uit de computer te verwijderen.



**Waarschuwing:** Stel de batterij niet bloot aan temperaturen onder de 0°C (32°F) of boven 45°C (113°F). Extreme temperaturen kunnen een nadelig effect hebben op de batterij.

Wanneer u het conditioneringsproces toepast, maakt u de batterij klaar om de maximaal mogelijke capaciteit te gebruiken. Wanneer deze procedure niet gevolgd wordt, zal de batterij nooit maximaal opgeladen worden en dit zal ook resulteren in een kortere levensduur van de batterij.

Daarnaast hebben de volgende gebruikspatronen een nadelig effect op de levensduur van de batterij:

- De computer constant gebruiken op netstroom met de batterij in de computer. Indien u voortdurend netstroom gebruikt, wordt u aangeraden de batterij te verwijderen wanneer deze volledig is opgeladen.
- Het niet volledig verbruiken en opladen van de batterij, zoals hierboven beschreven.
- Regelmatig gebruik; hoe meer u de batterij gebruikt, hoe eerder deze versleten is. Een standaard computerbatterij heeft een levensduur van ongeveer 300 maal opladen.

## De batterij installeren en verwijderen



**Belangrijk!** Indien u de computer wilt blijven gebruiken wanneer u de batterij verwijdert, dient u de adapter aan te sluiten. Schakel anders de computer eerst uit.

Het installeren van de batterij:

- 1 Plaats de batterij recht boven de geopende batterijopening. Zorg dat de zijde met de contacten eerst wordt geplaatst, en daarnaast dat de bovenkant van de batterij naar boven wijst.

- 2 Schuif de batterij in de opening en zet zachtjes druk totdat de batterij op zijn plaats klikt.

Het verwijderen van de batterij:

- 1 Verschuif het batterijslot om de batterij los te maken.
- 2 Trek de batterij uit de batterijopening.

## De batterij opladen

Wanneer u de batterij oplaadt, controleert u eerst of de batterij correct in de batterijopening zit. Steek de adapter in de computer en sluit deze aan op het lichtnet. U kunt gewoon verder gaan met het gebruiken van de computer tijdens het opladen van de batterij. Indien u de batterij oplaadt wanneer de computer is uitgeschakeld, wordt de batterij sneller opgeladen.



**Opmerking:** Het wordt aangeraden om de batterij 's nachts op te laden. Door de accu de nacht voordat u op pad gaat op te laden, kunt u de volgende dag beginnen met een volledig opgeladen accu.

## De capaciteit van de batterij controleren

De Windows power meter geeft de huidige stroomcapaciteit van de batterij aan. Laat de cursor over het battery/power pictogram op de taakbalk rusten om de huidige capaciteit van de batterij te zien.

## De levensduur van de batterij optimaliseren

Door het optimaliseren van de levensduur van de batterij haalt u het meeste uit de batterij. De batterij hoeft minder snel opgeladen te worden en het opladen wordt efficiënter. U wordt aangeraden onderstaande tips op te volgen:

- Koop een extra batterij.
- Gebruik zo veel mogelijk het lichtnet, spaar de batterij voor gebruik buiten.
- Verwijder de PC Card wanneer deze niet wordt gebruikt. Deze blijft anders stroom verbruiken (voor geselecteerde modellen).
- Bewaar de batterij op een droge en koele plaats. De aanbevolen temperatuur is 10°C tot 30°C. Hogere temperaturen laten de batterij sneller leeglopen.

- Te veel opladen verkort te levensduur van de batterij.
- Wees zuinig op de adapter en batterij.

## Waarschuwing batterij-leeg

Let op de Windows power meter wanneer u de batterij gebruikt.



**Waarschuwing: Wanneer de waarschuwing batterij-leeg verschijnt, moet u zo snel mogelijk de adapter aansluiten. Wanneer de batterij leeg is, schakelt de computer zichzelf uit en gaan gegevens verloren.**

Wanneer de waarschuwing batterij-leeg verschijnt, is de aanbevolen aanpak afhankelijk van de situatie:

Situatie	Aanbevolen handeling
Adapter en lichtnet zijn beschikbaar.	<ol style="list-style-type: none"> <li>1 Steek de adapter in de computer en sluit deze aan op het lichtnet.</li> <li>2 Sla alle noodzakelijk bestanden op.</li> <li>3 Hervat het werk.</li> </ol> <p><b>Schakel de computer uit wanneer u de batterij snel wilt opladen.</b></p>
Extra volledig opgeladen batterij is beschikbaar.	<ol style="list-style-type: none"> <li>1 Sla alle noodzakelijk bestanden op.</li> <li>2 Sluit alle toepassingen.</li> <li>3 Schakel de computer uit.</li> <li>4 Vervang de batterij.</li> <li>5 Schakel de computer in en hervat het werk.</li> </ol>
Adapter of lichtnet is niet beschikbaar. U heeft geen reservebatterij.	<ol style="list-style-type: none"> <li>1 Sla alle noodzakelijk bestanden op.</li> <li>2 Sluit alle toepassingen.</li> <li>3 Schakel de computer uit.</li> </ol>

# Acer Arcade (alleen voor bepaalde modellen)

Acer Arcade is een geïntegreerde speler voor muziek, foto's, DVD films en video's en kan worden bestuurd door uw aanwijsapparatuur of afstandsbediening te gebruiken.

Om te kijken of te luisteren, klikt u op, of selecteert u één van de knoppen (bijv. Muziek, Video, enz) op de Arcade startpagina.



- **Muziek** - beluister muziekbestanden van diverse types
- **Cinema** - bekijk DVD's of VCD's
- **Video** - bekijk en/of bewerk videofragmenten
- **Album** - bekijk foto's die zijn opgeslagen op de harde schijf of op verwisselbare media



.....

**Opmerking:** Tijdens het bekijken van video's, DVD's, of diashows zijn schermbeveiliging en energiespaarfuncties uitgeschakeld.

## Bestanden zoeken en afspelen

Door op een knop op de Acer Arcade startpagina te klikken opent de betreffende pagina. De pagina's bevatten knoppen aan de linker kant en een verkennervenster aan de rechter kant. Wanneer een knop één van diverse keuzes weergeeft, zoals volgorde schikken, wordt de huidige instelling weergegeven door een gekleurde bal op de knop.

Om een bestand te kiezen, klikt u op het item in het venster. Wanneer er meer dan één CD of DVD station is, worden alle stations weergegeven. Afbeeldingen en video's worden weergegeven als bestanden (met miniaturen) en geordend in mappen.

Om een map te verkennen, klikt u om deze te openen. Om terug te gaan naar de bovenliggende map, klikt u op de knop **Één niveau omhoog**. Wanneer er meer bestanden zijn dan op één pagina past, gebruikt u de knoppen rechtsonder om door de pagina's te rollen.



**Opmerking:** Voor gedetailleerdere informatie over de functies van Acer Arcade, dient u het Arcade Help-menu te raadplegen. U hebt via de Arcade-startpagina toegang hiervoor via de selectie

**Help** .

## Instellingen

Er zijn diverse instellingen in Acer Arcade om de prestaties precies af te stellen om aan uw persoonlijke voorkeuren en uw machine te voldoen. Klik voor toegang tot Instellingen op dit pictogram  in de rechter bovenhoek van het hoofdscherm.

Klik op **Acer Arcade Help** om voor elke Arcade-modus eerste hulp te ontvangen.

### Bij **Beeldinstellingen**:

Gebruik de optie **Beeldverhouding** om tussen standaard (4:3) of breedbeeld (16:9) te kiezen als u films bekijkt.

Met de optie **4:3 filmbeeldtype** kunt u tussen de modi **CinemaVision™** of **Letterbox** kiezen.

- Acer CinemaVision™ is een niet-liniaire video-stretchtechnologie dat in het midden van het beeld een minimale misvorming geeft.
- De optie **Letterbox** geeft een filminhoud in breedbeeld met de oorspronkelijke beeldverhouding en voegt boven en onder in het scherm zwarte balken toe.



**Kleurprofiel** laat u tussen **Origineel** of **ClearVision™** kiezen.

- Acer ClearVision™ is een video verrijkende technologie dat videoinhoud vindt en op dynamische wijze de niveaus van helderheid/contrast/zuiverheid bijstelt zodat u niet de kleurinstellingen hoeft te veranderen als u een film bekijkt met scènes die te donker of te helder zijn.

In **Audio-instellingen**:

Gebruik **luidsprekeromgeving** om tussen **koptelefoons, SPDIF, 2** of meer luidsprekers te kiezen, afhankelijk van uw geluidsinstallatie.

**Uitvoermodus** moet op **Stereo** worden ingesteld als u via luidsprekers luistert en op **Dolby Surround** of **Virtuele Surround Sound** als u een koptelefoon gebruikt.



-----

**Opmerking:** Als uw luidsprekers geen lage frequentiesignalen kunnen uitgeven, dan wordt het aangeraden om niet voor **Virtuele Surround Sound** te kiezen, om schade aan de luidsprekers te voorkomen.

Klik op **Instellingenwizard** om uw originele begininstellingen te veranderen.

Klik op de knop **Info over Acer Arcade** om een pagina te openen met informatie over versie en copyright.

Klik op **Herstel standaardinstellingen** om de Acer Arcade-instellingen naar hun standaardwaarden terug te brengen.

## Arcade beheer

Wanneer u videoclips, films of diashows op volledig scherm bekijkt, dan verschijnen er, zodra u de muis beweegt, twee besturingspanelen. Deze verdwijnen na enkele seconden automatisch. Het paneel **Navigatiebediening** verschijnt boven en het paneel **Bediening speler** verschijnt onder in beeld.

## Navigatiebediening

Om terug te keren naar de Acer Arcade startpagina, klikt u op de knop **Startpagina** in de linker bovenhoek van het scherm. Om tijdens het zoeken naar bestanden één mapniveau omhoog te gaan, klikt u op **Één niveau omhoog**. Om naar het vorige scherm terug te gaan, klikt u op de **rode pijl**. De knoppen in de rechter bovenhoek (Minimaliseren, maximaliseren, en Sluiten) vertonen het standaard PC gedrag.

Om Acer Arcade te sluiten, klikt u op de knop **Sluiten** in de rechter bovenhoek van het venster.

## Bediening speler

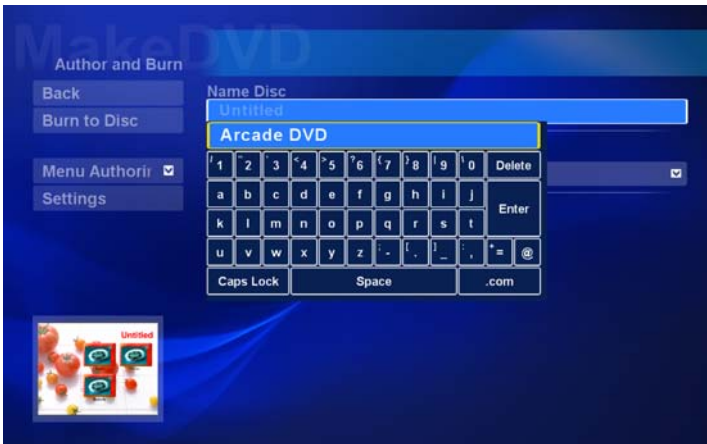
Onderin het venster worden de speelknoppen getoond. Deze worden voor video, diashows, films en muziek gebruikt. De groep aan de linker kant levert standaardfuncties voor het afspelen (afspelen, pauze, stoppen, enz...). De groep aan de rechter kant beheert het volume (dempem en volume omhoog/omlaag).



**Opmerking:** Als DVD's worden afgespeeld zijn, rechts van de volumebesturing, extra besturingselementen toegevoegd. Deze worden in meer detail besproken in het onderdeel Cinema van deze handleiding.

## Virtueel toetsenbord

Als u informatie, een bestandsnaam, DVD of map moet zoeken, kunt u op het scherm het virtueel toetsenbord gebruiken. U kunt met behulp van de muis, cursor-knoppen of toetsenbord snel de benodigde informatie invoeren.



## Achtergrondmodus

Met Acer Arcade kunt u doorgaan naar de muziek te luisteren terwijl u bepaalde andere functies uitvoert. Video en muziek worden afgespeeld in een klein venster, linksonder in de hoek van het scherm.

U kunt op de stopknop van de afstandsbediening drukken, of op het scherm op de stoppictogram om het afspelen op elk moment te stoppen.



## Cinema

Wanneer de computer is geleverd met een DVD station, kunt u films afspelen van DVD's en Video CD's (VCD's) met de Cinema functie van Acer Arcade. Deze speler heeft de kenmerken en functies van een typische stand-alone DVD speler.

Wanneer u een disk in het DVD station, wordt de film automatisch afgespeeld. Om de film te besturen, verschijnt er onder in het venster een bedieningspaneel zodra u de wijzer beweegt.

Wanneer meer dan één optisch station een bespeelbare disk bevat, klikt u op de knop **Cinema** op de Startpagina om de content pagina van Cinema te openen – vervolgens selecteert u de gewenste disk uit de rechter lijst.

Wanneer u DVD's kijkt, worden de volgende speciale functies toegevoegd aan het paneel:

- Hoofdmenu
- Ondertitelingen
- Taal
- Momentopnamen
- Hoek

De huidig spelende disk wordt weergegeven in het gebied boven de lijst met stations. Deze pagina wordt ook weergegeven wanneer u op de knop **Stoppen** button drukt tijdens een film. Met de knoppen links kunt u de film hervatten vanaf het punt waarop gestopt is, de film herstarten vanaf het begin, naar het DVD menu springen, de disk uitwerpen of naar de pagina **DVD Settings** gaan.

## Instellingen

Voor toegang tot de Cinema-instellingen klikt u eerst in het hoofdmenu op de knop **Instellingen** en daarna op Cinema. Hiermee kunt u de instellingen van **Video** en **Taal** veranderen.

De **Instellingen** besturen de audio- en ondertelingsuitvoer van DVDs.

**Ondertitelingen** selecteert de standaard-ondertiteltaal die voor DVD beschikbaar is. De fabriekinstellingen staan **Uit**.

**Gesloten bijschriften** zet de gesloten bijschriften op DVD aan. Deze functie geeft bijschriften weer die zijn gecodeerd in het videosignaal en beschrijven handelingen op het scherm en dialoog voor doven en slechthorenden. De standaardinstelling is **Uit**.

**Audio** selecteert de standaardtaal voor DVD titels.

Met **Weergave bij dempen** kunt u kiezen of u de ondertiteling of bijschriften wilt aanzetten terwijl u om de een of andere reden het geluid dempt.

## Album

Met Acer Arcade kunt u digitale foto's apart of in een diashow weergeven, van elk beschikbaar station op uw computer. Klik op de knop **Album** op de Acer Arcade Startpagina om de hoofdpagina van Album weer te geven.



Het rechter gebied geeft zowel individuele afbeeldingen als mappen weer. **Klik** op een map om deze te openen.

Om een diashow weer te geven, opent u de map met de afbeeldingen die u wilt bekijken – klik vervolgens op de knop **Diashow afspelen**. De diashow wordt op het volledige scherm afgespeeld. Gebruik het bedieningspaneel om de diashow te beheren.

Daarnaast kunt u een enkele afbeelding weergeven door er op te klikken. De afbeelding wordt dan op het volledige scherm geopend.

U kunt dan de speelknoppen op het scherm gebruiken om in en uit te zoomen en in vier richtingen panorameren.

## Afbeeldingen bewerken

Door **Bewerken** te kiezen, kunt u de afbeeldingen **Roteren, Rode ogen verwijderen** en **Autoherstel** (de helderheid en het contrast optimaliseren) om de verschijning van uw afbeeldingen te verbeteren.

## Diashow-instellingen

Om de Diashow-instellingen te veranderen, klikt u op de knop **Geavanceerd** op de pagina Album en selecteert u **Instellingen**.

**Tijdsduur dia** bepaalt hoelang elke dia wordt getoond, voordat automatisch de volgende afbeelding in de diashow wordt getoond.

Diashow-overgang stelt de overgangsstijl in die tussen de afbeeldingen door wordt gebruikt. U hebt de keuze tussen de standen **Bewegen, Cel, Vervagen, Willekeurig, Vegen, Dia, Pagina** en **Geen**.

Om achtergrondmuziek aan een diashow toe te voegen, klikt u op de optie **Diashow-muziek**. De pagina Diashow-muziek vraagt u uit uw persoonlijke muziekbibliotheek muziek te kiezen.

Klik op **Standaardinstellingen laden** om uw instellingen naar hun standaardwaarden terug te brengen.

## Video

Om de Videofunctie te openen, klikt u op **Video** op de Acer Arcade startpagina, om de Video startpagina te openen.



**Opmerking:** Het video-kenmerk is ontworpen om veel verschillende soorten videoformaten te spelen. Raadpleeg het onderdeel Video-hulp voor een volledige lijst met compatibele formaten. Als u naar een DVD of VCD wilt kijken, dan gebruikt u de functie **Cinema**.

## Een videobestand afspelen

Klik op de knop **Afspelen** om videobestanden af te spelen.

De Videopagina geeft de bestanden weer in het gebied aan de rechter kant. Zij worden in mappen georganiseerd en een miniatuurafbeeldingshow toont van elke video het eerste frame.

Om een videobestand af te spelen, klikt u er op. De video wordt afgespeeld op het volledige scherm. Het bedieningspaneel verschijnt onderin het scherm wanneer u de muis beweegt. Om terug te keren naar de Videopagina, klikt u op **Stoppen**.

## Momentopnamen

De Momentopnamenmodus is in de modi Cinema, Video beschikbaar. Deze functie kan worden gebruikt om op elk moment de afbeelding op het scherm vast te leggen.

Een enkele frame-afbeelding wordt vastgelegd en in een door de gebruiker aangewezen directory opgeslagen. De doeldirectory kan vanuit het menu **Instellingen** worden veranderd.

## Video bewerken

Acer Arcade geeft de mogelijkheid om videoclips, foto's en stukken film van een camcorder in een film te bewerken. U kunt ook een filmstijl kiezen en speciale overgangseffecten en muziek toevoegen om de perfecte thuisfilm te creëren.

Om een film te bewerken, klikt u op **Geavanceerd** en daarna op **Video bewerken**. Hierna selecteert u uit de mappen de clips die u wilt bewerken. om uw film te voltooien kunt u ook een **Filmstijl**, **Achtergrondmuziek** kiezen, evenals de perfecte muziek- en audioverhouding als ook de lengte van de film.

U kunt **Scenes selecteren** gebruiken om uw favoriete of belangrijkste scenes in te voeren, of de beslissingen voor bewerking aan het bewerkingsprogramma overlaten.

Zodra samengesteld, kunt u de uiteindelijke film op een disk branden om het met familie en vrienden te delen.



**Opmerking:** Voor meer details over het bewerken van video en de verwante eigenschappen, raadpleeg het Acer Arcade-helppmenu.

## Muziek

Voor makkelijke toegang tot uw muziekcollectie, klikt u op **Muziek** op de Acer Arcade startpagina om de Muziek startpagina te openen.

Selecteer de map, CD of categorie die de muziek bevat die u wilt beluisteren. Klik op **Afspelen** om een hele CD vanaf het begin te horen, of selecteer het lied dat u wilt horen uit de lijst in het content gebied.

De liedjes in de map worden in het inhoudvak getoont, terwijl de linkerkant besturingsknoppen heeft voor **Spelen**, **Schudden** en **Alles herhalen**. Met de optie **Visualiseren** kunt u door de computer gegenereerde visualisaties bekijken terwijl u naar muziek luistert. Wanneer u muziek afspeelt kunt u met het bedieningspaneel aan de onderkant van de pagina makkelijk het volume wijzigen en het afspelen beheren.

Om muziek van een geluidscd te halen nadat u de cd hebt geplaatst, klikt u op **CD rippen**. Selecteer op de pagina die wordt geopend de liedjes die wilt opnemen (of klik op **Selecteren** of **Verwijder alles**) en klik daarna op **Nu rippen**.

De voortgang van het rippen wordt op het scherm weergegeven.

U kunt de kwaliteit van het bestand van de opgenomen tracks veranderen door op **Instellingen** te klikken.

## Maak DVD's

Acer Arcade levert een gemakkelijke en complete oplossing voor het opnemen van gegevens, audio, foto's en video's. U kunt elke combinatie van gegevens, muziek, foto's of video's op een CD of DVD branden en delen. U doet dit rechtstreeks vanuit de modus Maak DVD of een van de andere Acer Arcade-mediamodi.

## CD/DVD's maken

Met Acer Arcade is het mogelijk om rechtstreeks vanuit het hoofdmenu, of elke andere mediamodus die u wilt gebruiken, een CD of DVD te maken. De optie DVD branden vindt u in het menu **Geavanceerd** of **Hoofdmenu** of in de mediamodi Video, Album en Muziek.

U kunt uw favoriete liedjes op een cd branden of liedjes uit uw muziekcollectie naar MP3 omzetten en naar andere populaire audioformaten. U kunt zelfs MP3-cds maken met meer dan 100 van uw favoriete liedjes en ze daarna via uw PC of MP3-cdspeler beluisteren.

Met Arcade kunt u ook van digitale foto's een diashow met achtergrondmuziek maken, of u verandert enkele videobeelden in een amateurfilm. U kunt elk evenement met uw vrienden en familie delen en ze op de meeste DVD-spelers afspelen. U kunt zelfs aangepaste themamenu's en menumuziek toevoegen.

Daarnaast is het mogelijk om combo CD/DVD's te branden met muziek, foto's en filmbeelden in één. De mogelijkheden zijn eindeloos.

Voor specifieke details over elk van deze opties klikt u op de knop **Help** om het Arcade-helpmenu te openen.

## Bestandstype compatibiliteit

Voor details over bestandscompatibiliteit raadpleegt u de eerste pagina van het Arcade-online-helpmenu voor elke mediamodus.



# Acer Arcade Deluxe (alleen voor bepaalde modellen)



**Opmerking:** Acer Arcade Deluxe is beschikbaar voor systemen met Windows Media Center.

Acer Arcade Deluxe is een uitbreiding op de mogelijkheden van een systeem met Windows Media Center. Het bevat een extra reeks hulpmiddelen van Acer zodat u uw multimediatebestanden nog makkelijker kunt beheren, uw eigen aangepaste content kunt maken en nog veel meer.

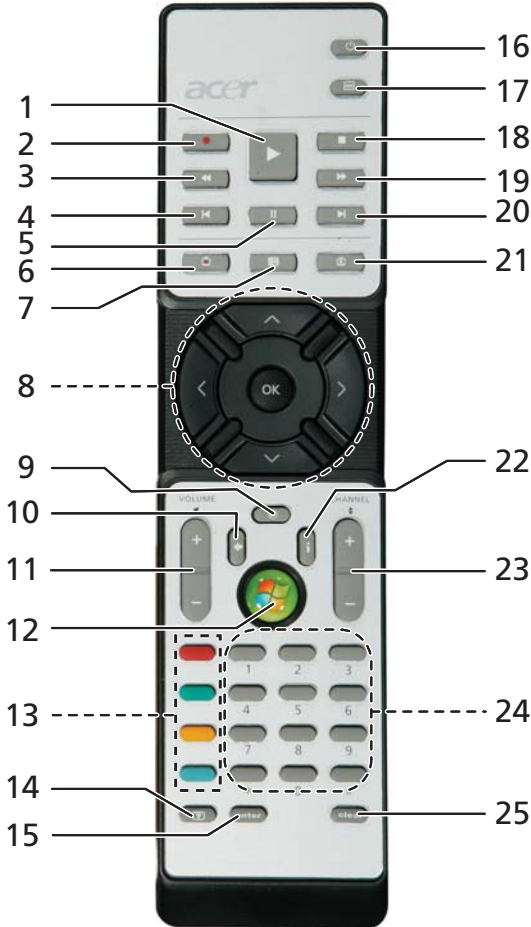
Acer Arcade Deluxe bevat de volgende hulpmiddelen:

- VideoMagician
- DV Wizard
- DVDivine



## Afstandsbediening (alleen voor bepaalde modellen)

Onderstaande tabel beschrijft de functies van de afstandsbediening die bij het systeem van Acer zit (indien bijgesloten).



## Functies van de afstandsbediening

#	Item	Beschrijving
1	Speel	Speel selectie
2	Record	TV-opname
3	Terug	Achterwaarts afspelen of naar het vorige beeld gaan
4	Achteruit springen	Ga een stuk terug
5	Pauze	Afspelen pauzeren
6	Opgenomen tv:	Geef de opgenomen tv-pagina weer
7	Gids:	Geef de gids weer
8	Navigatie/ OK-knoppen	Navigeren en selecties bevestigen
9	Mute	Schakel audio aan/uit
10	Back	Ga één niveau omhoog in de interface
11	Volume + / -	Verhoog of verlaag het audiospeelniveau
12	Start	Media Center openen of sluiten
13	Kleurknoppen	Teletekst-snel functies*
14	Teletekst*	Teletekst in of uitschakelen
15	Enter	De actuele opgave activeren
16	Power	Standbystand in- of uitschakelen
17	DVD-menu	DVD-menu weergeven
18	Stop	Stop huidig spelen of opname
19	Snel vooruit	Afspelen versnellen of naar het volgend beeld gaan
20	Vooruit springen	Ga een stuk vooruit
21	Live TV	Live tv op het huidige kanaal weergeven
22	Informatie	Informatie over de huidige selectie
23	Channel + / -	Het huidige kanaal wijzigen
24	0-9 knoppen	Tv-kanaal of andere invoer opgeven
25	Clear	Huidige opgave wissen

\* Alleen Teletekst-gebieden.

## Acer Arcade Deluxe starten

U kunt de hulpmiddelen van Acer Arcade Deluxe direct vanuit Windows Media Center starten. U kunt dit doen door vanaf de Hoofdpagina omhoog/omlaag te rollen om de lijst met hulpmiddelen van Acer Arcade Deluxe te zien, en selecteer vervolgens een hulpmiddel.

U kunt de hulpmiddelen van Acer Arcade Deluxe buiten Windows Media Center om starten door te dubbelklikken op het pictogram van Acer Arcade Deluxe op het bureaublad van Windows.



**Opmerking:** Voor gedetailleerde informatie over specifieke hulpmiddelen van Acer Arcade Deluxe, gebruikt u de ingebouwde helpbestanden.

## VideoMagician

Met VideoMagician kunt u videobestanden bewerken (in de indelingen DAT, DVR-MS, MPG, MPE, AVI, ASF, MPEG, WMV, VOB, MPEG1 en MPEG2) op uw computer. VideoMagician biedt diverse thema's om in slechts enkele eenvoudige stappen spannende films te maken. Als u VideoMagician opent om een video te bewerken, wordt de pagina Select Videos geopend.

## DV Wizard

DV Wizard biedt een realtime voorbeeld en kan beelden vastleggen van DV-camcorders en webcams. Deze beelden worden vastgelegd op de harde schijf van de computer of direct naar dvd gebrand. DV Wizard ondersteunt ook het vastleggen van High Definition-video op de harde schijf van de computer in de dvd-indeling. Sluit uw DV-camcorder of webcam aan op uw computer en start vervolgens DV Wizard om te beginnen.

## DVDivine

DVDivine is een handig hulpmiddel om snel dvd's of andere disks met video, foto's of muziek te maken. In slechts enkele eenvoudige stappen kunt u uw disk ontwerpen, ordenen en branden. Als u DVDivine start verschijnt de pagina Select Media, waarop u het type media kunt selecteren dat u wilt toevoegen aan uw disk. U kunt Videos, Pictures of Music kiezen.

# De notebook PC meenemen

In deze sectie vindt u tips en hints die nuttig zijn als u de computer verplaatst of meeneemt op reis.

## De computer loskoppelen van de bureaubladapparatuur

Neem de volgende stappen als u de computer wilt loskoppelen van randapparatuur:

- 1 Alle geopende bestanden opslaan.
- 2 Verwijder alle media, diskettes of compact disks uit stations.
- 3 Zet de computer uit.
- 4 Klap het beeldscherm dicht.
- 5 Koppel het snoer van de adapter los.
- 6 Koppel het toetsenbord, het aanwijsapparaat, de printer, de externe monitor en de overige externe apparaten los.
- 7 Maak het Kensington-veiligheidsslot los als uw computer hiermee is beveiligd.

## Verplaatsingen over korte afstand

Wanneer u de computer verplaatst over korte afstanden, bijvoorbeeld van uw kantoor naar een vergaderruimte.

### De computer voorbereiden

Voordat u de computer verplaatst, sluit en vergrendelt u het scherm om het in de Standby-stand te plaatsen. U kunt de computer nu veilig binnen het gebouw verplaatsen. Om de Standby-stand uit te schakelen, klapt u het beeldscherm omhoog, verschuift u de stroomschakelaar en drukt u vervolgens op de aan/uitknop.

Als u de computer wilt meenemen naar het kantoor van een klant of naar een ander gebouw, kunt u overwegen de computer uit te schakelen:

Klik op **Start**, **Computer uitschakelen** en vervolgens op **Uitschakelen**. (Windows XP).

Of:

Plaats de computer in de Standby-stand door op **<Fn> + <F4>** te drukken. Sluit en vergrendel daarna het scherm.

Als u de computer weer wilt gebruiken, ontgrendelt en opent u het scherm en drukt u snel op de aan/uit knop.



**Opmerking:** Als het lampje van de Standby-stand niet brandt, is de Slaapstand geactiveerd en is de computer uitgeschakeld. Als het stroomlampje niet brandt, maar wel het lampje van de Standby-stand, dan is de Standby-stand ingeschakeld. In beide gevallen drukt u kort op de aan/uit knop om de computer weer aan te zetten. De Slaapstand kan worden geactiveerd nadat de computer een bepaalde periode in de Standby-stand heeft gestaan.

## Wat u moet meenemen naar vergaderingen

Als de vergadering relatief kort is, hoeft u waarschijnlijk niets anders mee te nemen dan uw computer. Als de vergadering langer duurt, of als de accu niet volledig is opgeladen, kunt u de adapter meenemen om de computer in de vergaderruimte van stroom te voorzien.

Als in de vergaderruimte geen stopcontact aanwezig is, bespaart u energie door de computer in de Standby-stand te plaatsen. Druk op **<Fn> + <F4>** of sluit het beeldscherm wanneer u de computer niet actief gebruikt. Om opnieuw op te starten klapt u het scherm omhoog (indien dicht), verschuift u de stroomschakelaar en drukt vervolgens op de aan/uitknop.

## De computer meenemen naar huis

Wanneer u de computer meeneemt van uw kantoor naar huis en vice versa.

## De computer voorbereiden

Nadat u de computer hebt losgekoppeld, doet u het volgende voordat u de computer meeneemt naar huis:

- Verwijder alle media en CD's uit de stations. Als u dat niet doet, kan de lees-/schrijfkop beschadigd raken.
- Plaats de computer in een koffer die voorkomt dat de computer gaat schuiven, en pak de computer in met schokdempend materiaal voor het geval de computer valt.



**Pas op:** Leg niets boven op de computer. Druk op de bovenkant kan het beeldscherm beschadigen.

## Wat u moet meenemen

Neem de volgende onderdelen mee naar huis als u die thuis nog niet hebt:

- Adapter en netsnoer
- Gebruikershandleiding

## Speciale voorzorgsmaatregelen

Bescherm de computer door de volgende richtlijnen in acht te nemen wanneer u van en naar uw werk reist:

- Houd de computer bij u om het effect van temperatuurwijzigingen te minimaliseren.
- Als u langere tijd moet stoppen en de computer niet kunt meenemen, plaatst u de computer in de kofferruimte van de auto om blootstelling aan zeer grote hitte te voorkomen.
- Door veranderingen in de temperatuur of vochtigheid kan er condensvorming optreden. Laat de computer op kamertemperatuur komen en controleer het beeldscherm op condens voordat u de computer inschakelt. Is de temperatuurschommeling groter dan 10 °C (18 °F), laat de computer dan langzaam op kamertemperatuur komen. Plaats de computer indien mogelijk gedurende 30 minuten in een omgeving met een temperatuur die ligt tussen de buitentemperatuur en kamertemperatuur.

## Een thuishkantoor opzetten

Als u vaak thuis werkt met de computer, kan het handig zijn een tweede adapter aan te schaffen. U hoeft de adapter dan niet voortdurend mee te nemen.

Als u de computer vaak thuis gebruikt, wilt u wellicht ook een extern toetsenbord, een externe monitor of een externe muis aansluiten.

## Reizen met de computer

Als u zich verplaatst over een grotere afstand, bijvoorbeeld van uw kantoor naar het kantoor van een klant of naar een andere binnenlandse bestemming.

## De computer voorbereiden

Bereid de computer voor alsof u deze meeneemt naar huis. Zorg ervoor dat de accu in de computer is opgeladen. Op het vliegveld kan om veiligheidsredenen worden gevraagd de computer in te schakelen.

## Wat u moet meenemen

Zorg ervoor dat u de volgende onderdelen bij de hand hebt:

- Adapter
- Volledig opgeladen reserveaccu('s)
- Extra printerstuurprogramma's als u van plan bent een andere printer te gebruiken

## Speciale voorzorgsmaatregelen

Behalve de voorzorgsmaatregelen die u moet nemen wanneer u de computer meeneemt naar huis, moet u de computer tijdens de reis als volgt extra beveiligen:

- Neem de computer altijd mee als handbagage.
- Laat de computer indien mogelijk handmatig controleren. De röntgenapparatuur op vluchthavens is veilig, maar plaats de computer niet in een metaaldetector.
- Voorkom de blootstelling van diskettes aan handmatig bediende metaaldetectoren.

## Internationaal reizen met de computer

Als u door verschillende landen reist.

### De computer voorbereiden

Bereid de computer op de normale wijze voor op een reis.

## Wat u moet meenemen

Zorg ervoor dat u de volgende onderdelen bij de hand hebt:

- Adapter
- Netsnoeren die geschikt zijn voor het land waar u naartoe reist
- Volledig opgeladen reserveaccu('s)
- Extra printerstuurprogramma's als u van plan bent een andere printer te gebruiken
- Aankoopbewijs, voor het geval hierom wordt gevraagd door de douane
- International Travelers Warranty-paspoort



## Speciale voorzorgsmaatregelen

Neem dezelfde voorzorgsmaatregelen als bij andere reizen. Houd bij internationale reizen bovendien rekening met het volgende:

- Reist u naar een ander land, controleer dan of het plaatselijke voltage en het snoer van de adapter geschikt zijn. Als dat niet het geval is, koopt u een netsnoer dat geschikt is voor aansluiting op het lokale voltage. Gebruik geen convertorkits voor elektronische apparatuur om de computer van stroom te voorzien.
- Als u werkt met een modem, controleer dan of de modem en de connector compatibel zijn met het telecommunicatiesysteem van het land waar u naartoe reist.

## De computer beveiligen

Uw computer is een kostbare investering waarvoor u uiteraard goed zorg moet dragen. In dit gedeelte tonen we u hoe u zorg draagt voor uw computer en hoe u deze beveiligt tegen misbruik door derden.

Onder beveiligingsfuncties vallen hardware en software beveiligingen – een veiligheidsslot en wachtwoorden.

## De computer vergrendelen

Het notebook bevat een Kensington-compatibel beveiligingssleuf voor een veiligheidsslot.

Wikkel een beveiligingskabel rond een vast, onwrikbaar object, zoals een tafel of een handgreep van een lade. Plaats het slot in de uitsparing en draai de sleutel om zodat het slot is vergrendeld. Er zijn ook modellen beschikbaar zonder Kensington-slot.

## Wachtwoorden gebruiken

U kunt drie typen wachtwoorden instellen om ongeoorloofd gebruik van uw computer te voorkomen. Deze wachtwoorden beveiligen uw computer en uw gegevens op verschillende niveaus:

- Met een beheerderswachtwoord (Supervisor Password) voorkomt u ongeoorloofde toegang tot de BIOS utility. Als u een Supervisor-wachtwoord instelt, moet u dit wachtwoord typen om toegang te verkrijgen tot de BIOS utility. Zie **"BIOS utility" op pagina 76**.

- Met een gebruikerswachtwoord (User Password) voorkomt u ongeoorloofd gebruik van uw computer. Combineer het gebruik van dit wachtwoord met wachtwoordbeveiliging tijdens het opstarten en bij het activeren vanuit de Slaapstand voor een maximale beveiliging.
- Door een wachtwoord bij opstarten (Password on Boot) in te stellen om de computer te starten vermijdt u dat derden zich een toegang verschaffen tot uw gegevens. Combineer het gebruik van dit wachtwoord met wachtwoordbeveiliging tijdens het opstarten en bij het activeren vanuit de Slaapstand voor een maximale beveiliging.



.....

**Belangrijk!** Vergeet uw beheerderswachtwoord niet! Als u het wachtwoord vergeet, moet u contact opnemen met uw leverancier of een erkend servicecentrum.

## Wachtwoorden invoeren

Als er een wachtwoord is ingesteld, wordt middenin het scherm een wachtwoordvenster weergegeven.

- Als er een beheerderswachtwoord is ingesteld, wordt dit gevraagd als u tijdens het opstarten op **<F2>** drukt voor het BIOS utility.
- Voer het beheerderswachtwoord in en druk op **<Enter>** als u het BIOS utility wilt gebruiken. Als u een onjuist wachtwoord invoert, verschijnt er een waarschuwing. Probeer het opnieuw en druk op **<Enter>**.
- Als het gebruikerswachtwoord is ingesteld en het wachtwoord bij opstarten is ingeschakeld, wordt tijdens het opstarten het wachtwoord gevraagd.
- Voer het gebruikerswachtwoord in en druk op **<Enter>** als u de computer wilt gebruiken. Als u een onjuist wachtwoord invoert, verschijnt er een waarschuwing. Probeer het opnieuw en druk op **<Enter>**.



.....

**Belangrijk!** U krijgt drie kansen om het correcte wachtwoord in te voeren. Als u driemaal een onjuist wachtwoord invoert, wordt het systeem geblokkeerd. Verschuif de stroomschakelaar en houd de aan/uit knop vier seconden ingedrukt om de computer uit te schakelen. Schakel de computer weer in en probeer het opnieuw.

## Wachtwoorden instellen

U kunt wachtwoorden instellen in het BIOS utility.

# De computer uitbreiden met extra voorzieningen

Uw mobiele notebook PC kan volledig op uw wensen worden afgestemd.

## Connectiviteitsopties

Via poorten kunt u randapparatuur aansluiten op uw computer, op dezelfde wijze als op een desktop-pc. Voor instructies over hoe u verschillende externe apparaten op de computer kunt aansluiten, leest u de volgende paragraaf voor meer details.

### Fax/data-modem

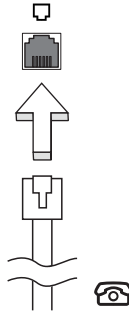
Uw computer heeft een ingebouwde V.92 56 Kbps fax/data-modem.



.....

**Waarschuwing! Deze modempoort kan niet worden gebruikt in combinatie met digitale telefoonlijnen. Als u deze modem aansluit op een digitale telefoonlijn, beschadigt u de modem.**

Om de fax/data-modempoort te gebruiken, sluit u een telefoonkabel vanaf de modempoort aan op een telefoonaansluiting.



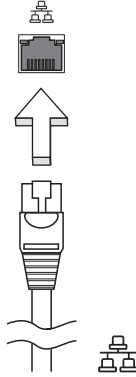
.....

**Waarschuwing! Zorg dat de gebruikte kabel geschikt is in het land waarin u zich bevindt.**

## Ingebouwde netwerkvoorziening

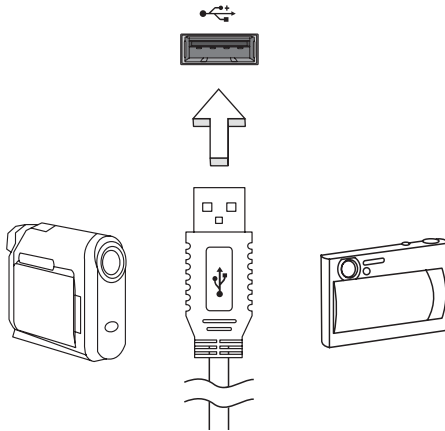
Dankzij de ingebouwde netwerkvoorziening kunt u uw computer aansluiten op een Ethernet-netwerk.

Om de netwerkfunctie te gebruiken, sluit u een ethernetkabel aan op de Ethernet (RJ-45) poort op de computer en op de aansluiting van het netwerk of netwerkhub.



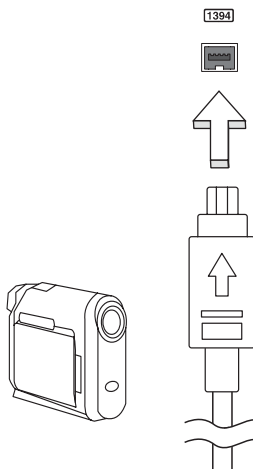
## Universele Seriële Bus (USB)

De Universal Serial Bus (USB) 2.0-poort is een snelle seriële bus waarop u USB kunt aansluiten en in serie kunt koppelen zonder overbelasting van de systeembronnen.



## IEEE 1394 poort

De computer's IEEE 1394 poort maakt het mogelijk u te verbinden met IEEE 1394 ondersteunde apparatuur zoals een videocamera of digitale camera. Voor meer informatie, zie de documentatie van uw video of digitale camera.



## ExpressCard

De ExpressCard is de nieuwste versie van de PC Card. Doordat deze kleiner en sneller is betekent dit een verdere verbetering qua gebruiksgemak en uitbreidingsmogelijkheden van de computer.

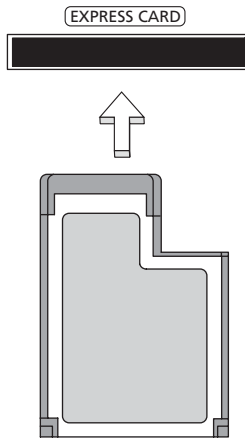
ExpressCards ondersteunen diverse uitbreidingsmogelijkheden, waaronder flash geheugenadapters, TV-tuners, Bluetooth connectiviteit en IEEE 1394B adapters. ExpressCards ondersteunt USB 2.0 en PCI Express toepassingen.



**Belangrijk!** Er zijn twee types, ExpressCard/54 en ExpressCard/34 (54mm en 34mm), elk met andere functies. Niet alle ExpressCard sleuven ondersteunen beide types. Raadpleeg de handleiding van de kaart voor informatie over de installatie en het gebruik van de kaart en de kaartfuncties.

### Een ExpressCard plaatsen

Plaats de kaart in de sleuf en duw zachtjes totdat deze vastklikt op z'n plaats.



### Een ExpressCard uitwerpen

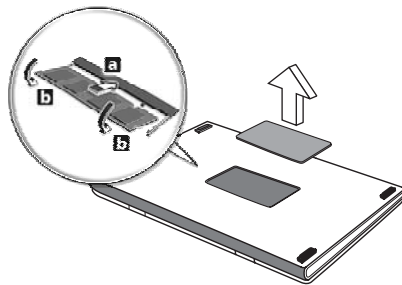
Voordat u een ExpressCard uitwerpt:

- 1 Sluit de toepassing af die gebruik maakt van de kaart.
- 2 Klik met de linker muisknop op het pictogram hardware verwijderen op de taakbalk en deactiveer de kaart.
- 3 Duw de kaart zachtjes in de sleuf en laat deze los om de kaart er uit te laten springen. Trek vervolgens de kaart zachtjes uit de sleuf.

## Geheugen installeren

Ga als volgt te werk als u een geheugenmodule wilt installeren:

- 1 Zet de computer uit, koppel de adapter los (indien aangesloten) en verwijder de accu. Draai de computer om, zodat de onderkant boven ligt.
- 2 Verwijder de schroef van het kapje van de geheugenruimte en til het kapje omhoog om het te verwijderen.
- 3 Plaats de geheugenmodule onder een hoek in het slot **(a)** en druk deze voorzichtig naar beneden totdat de module op zijn plaats **(b)** klikt.



- 4 Plaats het kapje terug en zet het weer vast met de schroef.
- 5 Plaats de accu terug en sluit de adapter opnieuw aan.
- 6 Zet de computer aan.

De computer stelt automatisch het totale geheugen vast en configureert het geheugen opnieuw. Neem contact op met een gekwalificeerde reparateur of met uw plaatselijke Acer dealer.

## BIOS utility

Het BIOS utility is een configuratieprogramma voor de hardware dat in het Basic Input/Output System (BIOS) van uw computer is ingebouwd.

Omdat uw computer al is geconfigureerd en geoptimaliseerd, is het niet nodig dit utility uit te voeren. Als u echter configuratieproblemen ondervindt, moet u het programma wel uitvoeren.

Als u het BIOS utility wilt activeren, drukt u tijdens de zelftest op <F2> op het moment dat het notebook pc-logo wordt weergegeven.

## Opstartreeks

Om de opstartreeks in te stellen in de BIOS utility, activeert u de BIOS utility en vervolgens kiest u **Boot** in de categorieën aan de bovenkant van het scherm.

## Disk naar disk herstel inschakelen

Om disk naar disk herstel (herstellen van harde schijf) in te schakelen, activeert u de BIOS utility, en selecteert u vervolgens **Main** in de categorieën aan de bovenkant van het scherm. Zoek **D2D Recovery** aan de onderkant van het scherm en gebruik de toetsen <F5> en <F6> om deze waarde op **Enabled** te schakelen.

## Wachtwoord

Om een wachtwoord bij opstarten in te stellen, activeert u de BIOS utility. Selecteert u vervolgens **Security** in de categorieën aan de bovenkant van het scherm. Zoek **Password on boot:** en gebruik de toetsen <F5> en <F6> om deze functie in te schakelen.



# Software gebruiken

## DVD-films afspelen

Als een DVD station in het AcerMedia-compartiment is geïnstalleerd, kunt u DVD-films afspelen op uw computer.

- 1 Werp de DVD-lade uit het station en plaats een DVD-film disk; sluit vervolgens de DVD-lade.



**Belangrijk!** Als u de DVD-speler de eerste keer start, wordt u gevraagd de regiocode in te voeren. DVD-disks zijn in zes regio's ingedeeld. Zodra het DVD-station op een bepaalde regiocode is ingesteld, worden alleen DVD-disks voor de ingestelde regio afgespeeld. U kunt de regiocode maximaal vijf maal instellen (met inbegrip van de eerste keer). Daarna wordt de laatste regiocode ingesteld als permanente code. Het terugzetten van de harde schijf in zijn oorspronkelijke toestand heeft geen invloed op het aantal malen dat de regiocode is ingesteld. Raadpleeg de tabel verderop in deze sectie voor informatie over regiocodes voor DVD-films.

- 2 De DVD-film wordt na enkele seconden automatisch afgespeeld.

Regiocode	Land of regio
1	VS, Canada
2	Europa, Midden-Oosten, Zuid-Afrika, Japan
3	Zuidoost-Azië, Taiwan, Zuid-Korea
4	Latijns-Amerika, Australië, Nieuw-Zeeland
5	Voormalige U.S.S.R, delen van Afrika, India
6	Volksrepubliek China



**Opmerking:** Als u de regiocode wilt wijzigen, plaatst u een DVD-film met een andere regiocode in het DVD-station. Raadpleeg de on-line Help voor meer informatie.

# Energiebeheer

Deze computer heeft een ingebouwde energiebeheereenheid die de systeemactiviteit controleert. Onder systeemactiviteit valt activiteit van één of meer van de volgende apparaten: toetsenbord, muis, harde schijf, randapparatuur aangesloten op de computer en videogeheugen. Wanneer er geen activiteit gedetecteerd wordt gedurende een bepaalde periode (genoemd een inactivity timeout), schakelt de computer een aantal van deze apparaten uit om energie te besparen.

Op deze computer wordt een energiebeheerschema gehanteerd dat Advanced Configuration and Power Interface (ACPI) ondersteunt. Daardoor wordt een maximale energiebesparing bereikt, terwijl de computer toch topprestaties blijft leveren. Alle taken voor het besparen van energie worden door Windows geregeld.

# Acer eRecovery Management

Acer eRecovery Management is een tool om snel een backup te maken van het systeem en dit te herstellen. De gebruiker kan een backup van de huidige systeemconfiguratie maken en opslaan op harde schijf, CD of DVD. U kunt ook een standaard fabrieksimage backuppen/herstellen, en toepassingen en stuurprogramma's opnieuw installeren.

Acer eRecovery Management bevat de volgende functies:

- 1 Backup maken
- 2 Backup-disk branden
- 3 Herstellen en terughalen

Dit hoofdstuk leidt u door elk proces.



**Opmerking:** Deze functie is alleen beschikbaar op bepaalde modellen. Op systemen die geen ingebouwde brander bevatten, sluit u een externe brander aan voordat u Acer eRecovery Management gebruikt om taken met optische disks uit te voeren.

Als u Acer eRecovery Management gebruikt, wordt u gevraagd het wachtwoord van Empowering Technology in te voeren om verder te kunnen gaan. Het wachtwoord van Empowering Technology wordt ingesteld via de werkbalk van Empowering Technology of als u Acer eLock Management of Acer eRecovery Management voor het eerst gebruikt.

## Backup maken

U kunt met Acer eRecovery Management volledige en snelle (voortschrijdende) backupimages maken van uw systeemconfiguratie op de harde schijf.



**Opmerking:** Snelle (voortschrijdende) backup is alleen beschikbaar nadat een volledige backup is gemaakt.

- 1 Druk op **<Alt> + <F10>** of kies Acer eRecovery Management op de werkbalk van Empowering Technology om de Acer eRecovery Management te starten.
- 2 In het venster van Acer eRecovery Management selecteert u het type backup dat u wilt maken namelijk **Full** of **Fast**.
- 3 Volg de instructies op het scherm om het proces te voltooien.

## Backup-disk branden

Gebruik de pagina **Burn Disc** van Acer eRecovery Management voor het op CD of DVD branden van een standaard fabrieksimage, een eigen backupimage, de actuele systeeminstellingen, of een backupimage van een toepassing.

- 1 Druk op **<Alt> + <F10>** of kies Acer eRecovery Management op de werkbalk van Empowering Technology om de Acer eRecovery Management te starten.
- 2 Ga naar de pagina Burn Disc door de knop **Burn Disc** te gebruiken.
- 3 Kies het type backup (fabrieksstandaard, gebruiker, huidig systeem, toepassing) dat u op schijf wilt branden. Als u een eigen backup brandt, wordt de meest recent gemaakte backupimage op schijf gebrand.
- 4 Volg de instructies op het scherm om het proces te voltooien.



.....

**Opmerking:** Maak een standaard fabrieksimage als u een opstartdisk wilt maken die het hele besturingssysteem van de computer bevat zoals het was toen u de computer aanschafte. Als u een disk wilt die u zelf kunt verkennen en zelf kunt bepalen welke stuurprogramma's en toepassingen worden geïnstalleerd, maak dan in plaats daarvan een toepassingsimage — vanaf zo'n disk kunt u namelijk niet opstarten.

## Herstellen en terughalen

Met de herstelfunctie kunt u het systeem herstellen vanaf een standaard fabrieksimage, vanaf een eigen image, of van eerder gemaakte backups op CD of DVD. U kunt ook toepassingen en stuurprogramma's van het Acer-systeem opnieuw installeren.

- 1 Druk op **<Alt> + <F10>** of kies Acer eRecovery Management op de werkbalk van Empowering Technology om de Acer eRecovery Management te starten.
- 2 Schakel naar de pagina voor herstel en terughalen via de knop **Restore**.
- 3 Selecteer het herstelpunt waarvan moet worden hersteld. U kunt ook het systeem herstellen vanaf een standaard fabrieksimage, herstellen vanaf een eerder gemaakte CD/DVD of toepassingen en stuurprogramma's opnieuw installeren.
- 4 Volg de instructies op het scherm om het proces te voltooien.

# Problemen oplossen

In dit hoofdstuk worden oplossingen aangereikt voor het verhelpen van algemene systeemproblemen. Doet zich een probleem voor, lees dan eerst dit hoofdstuk voordat u een monteur raadpleegt. Voor ernstige problemen moet de computer worden opengemaakt. Probeer dit niet zelf te doen. Neem contact op met uw leverancier of de geautoriseerde servicecentra voor hulp.

## Tips voor het oplossen van problemen

Deze notebook PC heeft een geavanceerd ontwerp dat onscreen foutmeldingen geeft die u helpen de problemen op te lossen.

Wanneer het systeem een foutmelding weergeeft of een fout zich voordoet, zie dan "Foutmeldingen". Wanneer het probleem niet kan worden opgelost, neem dan contact op met de leverancier. Zie **"Informatie over serviceverlening" op pagina 46**.

## Foutmeldingen

Wanneer u een foutmelding krijgt, noteer dan het bericht en corrigeer de fout. De volgende tabellijsten vermelden foutmeldingen in alfabetische volgorde samen met de aanbevolen actie.

Foutmeldingen	Mogelijke oplossing
CMOS battery bad	Neem contact op met uw leverancier of een bevoegd servicecentrum.
CMOS checksum error	Neem contact op met uw leverancier of een bevoegd servicecentrum.
Disk boot failure	Plaats een systeem (opstart)diskette in het diskettestation (A:), druk daarna op <b>&lt;Enter&gt;</b> om opnieuw op te starten.
Equipment configuration error	Druk op <b>&lt;F2&gt;</b> (tijdens POST) om de BIOS utility te starten en klik in de utility op <b>Exit</b> om opnieuw op te starten.
Hard disk 0 error	Neem contact op met uw leverancier of een bevoegd servicecentrum.
Hard disk 0 extended type error	Neem contact op met uw leverancier of een bevoegd servicecentrum.
I/O parity error	Neem contact op met uw leverancier of een bevoegd servicecentrum.

Foutmeldingen	Mogelijke oplossing
Keyboard error or no keyboard connected	Neem contact op met uw leverancier of een bevoegd servicecentrum.
Keyboard interface error	Neem contact op met uw leverancier of een bevoegd servicecentrum.
Memory size mismatch	Druk op <F2> (tijdens POST) om de BIOS utility te starten en klik in de utility op <b>Exit</b> om opnieuw op te starten.

Wanneer u nog steeds problemen tegenkomt nadat u de correcties uitgevoerd hebt, neem dan contact op met uw leverancier of een bevoegd servicecentrum. Sommige problemen kunnen opgelost worden met behulp van de BIOS utility.

# Voorschriften- en veiligheidsmededeling

## FCC verklaring

Dit apparaat is getest en voldoet aan de voorschriften voor een digitaal apparaat van klasse B conform Deel 15 van de FCC-regels. Deze voorschriften zijn opgesteld om een redelijke bescherming te bieden tegen schadelijke interferentie bij gebruik binnenshuis. Deze apparatuur genereert en gebruikt radiogolven en kan deze uitstralen. Als de apparatuur niet overeenkomstig de instructies wordt geïnstalleerd, kan dit storingen veroorzaken in de ontvangst van radio of televisie.

Er kan echter geen garantie worden gegeven dat bepaalde installaties storingsvrij zullen functioneren. U kunt controleren of de apparatuur storing veroorzaakt door deze uit te schakelen. Als de storing stopt, wordt deze waarschijnlijk veroorzaakt door de apparatuur. Veroorzaakt de apparatuur storingen in radio- of televisieontvangst, dan kan de gebruiker de storing proberen te verhelpen door één of meer van de volgende maatregelen te nemen:

- Draai de televisie- of radioantenne totdat de storing stopt.
- Vergroot de afstand tussen de apparatuur en de radio of televisie.
- Sluit de apparatuur aan op een ander circuit dan dat waarop de radio en televisie zijn aangesloten.
- Neem contact op met uw dealer of een ervaren radio/televisie reparateur voor hulp.

## Verklaring: Afgeschermdde kabels

Om te voldoen aan de FCC-richtlijnen, moeten alle verbindingen met andere computerapparaten tot stand worden gebracht met afgeschermdde kabels.

## Verklaring: Randapparatuur

Alleen randapparaten (invoer/uitvoer apparaten, terminals, printers, enz.) die voldoen aan de Klasse B voorschriften mogen op dit apparaat worden aangesloten. Het gebruik van apparaten die niet voldoen aan de voorschriften resulteert waarschijnlijk in storing van radio- en televisieontvangst.

## Pas op

Wijzigingen aan de apparatuur zonder schriftelijke toestemming van de fabrikant kunnen de bevoegdheid van de gebruiker voor het bedienen van de computer, welke is verleend door de Federal Communications Commission, teniet doen.

## Gebruiksvoorwaarden

Dit onderdeel voldoet aan de voorschriften van Deel 15 van de FCC-regels. Gebruik is gebonden aan de volgende twee voorwaarden: (1) Dit apparaat mag geen schadelijke interferentie veroorzaken, en (2) Dit apparaat moet ontvangen interferentie accepteren, inclusief interferentie die een ongewenst effect kan veroorzaken.

## Verklaring van overeenstemming voor EU landen

Hierbij verklaart Acer dat deze notebook PC in overeenstemming is met de essentiële eisen en de andere relevante bepalingen van richtlijn 1999/5/EC. (Bezoek <http://global.acer.com/products/notebook/reg-nb/index.htm> voor de complete documenten.)

## Modemverklaringen

### TBR 21

Dit apparaat is goedgekeurd [Council Decision 98/482/EC- "TBR 21"] voor aansluiting op het Public Switched Telephone Network (PSTN) via één enkele terminal. Door de verschillen tussen de afzonderlijke PSTNs in verschillende landen, vormt deze goedkeuring alleen geen onvoorwaardelijke garantie voor succesvol functioneren op elk PSTN eindpunt. Indien u problemen ervaart, kunt u in eerste instantie contact opnemen met uw leverancier.

### Lijst van landen waarop dit van toepassing is

EU-lidstaten in mei 2004 zijn: België, Denemarken, Duitsland, Griekenland, Spanje, Frankrijk, Ierland, Italië, Luxemburg, Nederland, Oostenrijk, Portugal, Finland, Zweden, Verenigd Koninkrijk, Estland, Letland, Litouwen, Polen, Hongarije, Tsjechië, Slovakije, Slovenië, Cyprus en Malta. Gebruik is toegestaan in landen van de Europese Unie, en ook in Noorwegen, Zwitserland, IJsland en Liechtenstein. Dit apparaat mag alleen gebruikt worden volgens de reguleringen en beperkingen die gelden in het land van gebruik. Voor meer informatie neemt u contact op met het plaatselijke kantoor van het land van gebruik.

## Verklaring stralingsnormering

Het CD of DVD station dat wordt gebruikt in deze computer is een laserproduct. Het classificatielabel van het CD of DVD station (hieronder getoond) bevindt zich op het station.

LASERPRODUCT KLASSE 1

VOORZICHTIG: ONZICHTBARE LASERSTRALING INDIEN GEOPEND. VOORKOM BLOOTSTELLING AAN STRAAL.



APPAREIL A LASER DE CLASSE 1 PRODUIT

LASERATTENTION: RADIATION DU FAISCEAU LASER INVISIBLE EN CAS D'OUVERTURE. EVITER TOUTE EXPOSITION AUX RAYONS.

LUOKAN 1 LASERLAITE LASER KLASSE 1

VORSICHT: UNSICHTBARE LASERSTRAHLUNG, WENN ABDECKUNG GEÖFFNET NICHT DEM STRAHLL AUSSETZEN

PRODUCTO LÁSER DE LA CLASE I

ADVERTENCIA: RADIACIÓN LÁSER INVISIBLE AL SER ABIERTO. EVITE EXPONERSE A LOS RAYOS.

ADVARSEL: LASERSTRÅLING VEDÅBNING SE IKKE IND I STRÅLEN.

VARO! LAVATTAESSA OLET ALTTINA LASERSÄTEILYLLE.

VARNING: LASERSTRÅLNING NÅR DENNA DEL ÅR ÖPPNAD ÅLÅ TUIJOTA SÄTTEESEENSTIRRA EJ IN I STRÅLEN

VARNING: LASERSTRÅLNING NAR DENNA DEL ÅR ÖPPNADSTIRRA EJ IN I STRÅLEN

ADVARSEL: LASERSTRÅLING NAR DEKSEL ÅPNESSTIRR IKKE INN I STRÅLEN

## Verklaring LCD-pixel

Het LCD-product is gemaakt met fabricagetechnieken van hoge precisie. Toch kunnen sommige pixels soms verkeerd "vallen" of verschijnen als zwarte of rode punten. Dit heeft geen effect op de opgenomen afbeelding en is geen defect.

## Verklaring Macrovision copyright bescherming

**"V.S. Patentnrs. 4,631,603, 4,819,098, 4,907,093, 5,315,448 en 6,516,132."**

Dit product bevat technologie voor auteursrechtelijke bescherming die wordt beschermd door V.S. patenten en andere intellectueel eigendomsrechten. Het gebruik van deze technologie voor auteursrechtelijke bescherming moet toegestaan zijn door Macrovision en is bedoeld voor thuis- en ander kijkgebruik, tenzij anders wordt toegestaan door Macrovision. Reverse engineering of uit elkaar halen is verboden.

## Radio-apparaat Reguleringsbericht



**Opmerking:** Onderstaande informatie over regelgeving is alleen voor modellen met wireless LAN en/of Bluetooth.

## Algemeen

Dit product voldoet aan de radiofrequentierichtlijnen en veiligheidsnormen van landen en regio's waarin het is goedgekeurd voor wireless gebruik. Afhankelijk van de configuratie, kan dit product wireless radioapparaten bevatten (zoals wireless LAN en/of Bluetooth modules). Onderstaande informatie is voor producten met zulke apparaten.

## Europese Unie (EU)

R&TTE Richtlijn 1999/5/EC betuigt als in overeenstemming met de volgende geharmoniseerde normering:

- **Artikel 3.1(a) Gezondheid en veiligheid**
  - EN60950-1:2001
  - EN50371:2002
  - EN50360:2002 (Van toepassing op modellen met 3G-functie)
- **Artikel 3.1(b) EMC**
  - EN301 489-1 V1.4.1:2002
  - EN301 489-17 V1.2.1:2002
  - EN301 489-3 V1.4.1:2002 (Van toepassing op modellen met 27MHz draadloze muis/toetsenbord)
  - EN301 489-7 V1.2.1:2002 (Van toepassing op modellen met 3G-functie)
  - EN301 489-24 V1.2.1:2002 (Van toepassing op modellen met 3G-functie)
- **Artikel 3.2 Spectrumgebruik**
  - EN300 328 V1.5.1:2004
  - EN301 893 V1.2.3:2003
  - EN300 220-1 V1.3.1:2000 (Van toepassing op modellen met 27MHz draadloze muis/toetsenbord)
  - EN300 220-3 V1.1.1:2000 (Van toepassing op modellen met 27MHz draadloze muis/toetsenbord)
  - EN301 511 V9.0.2:2003 (Van toepassing op modellen met 3G-functie)
  - EN301 908-1 V2.2.1:2003 (Van toepassing op modellen met 3G-functie)
  - EN301 908-2 V2.2.1:2003 (Van toepassing op modellen met 3G-functie).



## Lijst van landen waarop dit van toepassing is

EU-lidstaten in mei 2004 zijn: België, Denemarken, Duitsland, Griekenland, Spanje, Frankrijk, Ierland, Italië, Luxemburg, Nederland, Oostenrijk, Portugal, Finland, Zweden, Verenigd Koninkrijk, Estland, Letland, Litouwen, Polen, Hongarije, Tsjechië, Slovaakse, Slovenië, Cyprus en Malta. Gebruik is toegestaan in landen van de Europese Unie, en ook in Noorwegen, Zwitserland, IJsland en Liechtenstein. Dit apparaat mag alleen gebruikt worden volgens de reguleringen en beperkingen die gelden in het land van gebruik. Voor meer informatie neemt u contact op met het plaatselijke kantoor van het land van gebruik.

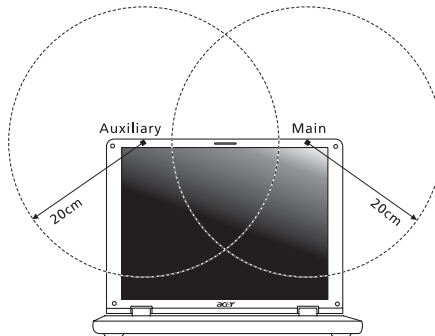
## De FCC RF veiligheidseis

De uitgezonden straling van de Wireless LAN Mini-PCI kaart en Bluetooth kaart ligt ver onder de radiofrequentie stralingslimiet van de FCC. Desalniettemin dient de Wireless module notebook PC serie zodanig gebruikt te worden dat de mogelijkheid op menselijk contact tijdens normale operatie geminimaliseerd wordt.

- 1 Gebruikers wordt verzocht de RF veiligheidsinstructies over wireless-optie apparaten die zijn bijgevoegd bij de gebruikershandleiding van elk RF-optie apparaat op te volgen.



**Pas op:** Een afstand van minstens 20 cm (8 inch) dient in achtgenomen tussen de antenne voor de geïntegreerde wireless LAN Mini-PCI kaart in het schermgedeelte ingebouwd en gebruikers of andere personen conform de FCC RF normen.



**Opmerking:** Acer wireless Mini-PCI Adapter gebruikt een transmissie-diversiteitsfunctie. De functie zendt geen radiofrequenties tegelijkertijd van beide antennes uit. Eén van de antenne's wordt automatisch of handmatig (door de gebruiker) geselecteerd om de goede kwaliteit van radiocommunicatie te verzekeren.

- 2 Dit apparaat mag alleen binnenshuis gebruikt worden door zijn werking in het 5,15 tot 5,25 GHz frequentiebereik. FCC vereist dat dit product binnenshuis gebruikt wordt bij een frequentiebereik van 5,15 tot 5,25 GHz om mogelijk schadelijke interferentie op de kanaalverdeling van Mobiele Satellietssystemen te verminderen.
- 3 Krachtige radarstations zijn aangewezen als de primaire gebruikers van de 5,25 tot 5,35 GHz en 5,65 tot 5,85 GHz frequentiebanden. Deze radarstations kunnen storing veroorzaken en/of het apparaat beschadigen.
- 4 Onjuiste installatie of ongeoorloofd gebruik kan schadelijke storing op radiocommunicatie veroorzaken. Knoeien aan de interne antenne resulteert in het verliezen van de FCC certificatie en uw garantie.

## Canada – Licentievrijstelling voor radiocommunicatieapparaten met een laag vermogen (RSS-210)

- a Algemene informatie  
Gebruik is gebonden aan de volgende twee voorwaarden:
    1. Dit apparaat mag geen interferentie veroorzaken, en
    2. dit apparaat moet elke interferentie accepteren, inclusief interferentie die ongewenste werking van het apparaat tot gevolg kan hebben.
  - b Werking op 2,4 GHz frequentieband  
Om radio-interferentie op de dienst waaraan de vergunning is verleend te voorkomen, dient het apparaat binnenshuis gebruikt te worden, en dient voor installatie buitenshuis een vergunning aangevraagd te worden.
  - c Werking op 5 GHz frequentieband
- Het apparaat voor de frequentieband 5150-5250 MHz is voor gebruik binnenshuis alleen om de mogelijkheid op schadelijke interferentie op co-channel Mobile Satellietssystemen te voorkomen.
  - Krachtige radarstations zijn aangemerkt als de primaire gebruikers (wat betekent dat ze voorrang hebben) van de frequentiebanden 5250-5350 MHz en 5650-5850 MHz en deze radarstations kunnen interferentie en/of schade veroorzaken op LELAN (Licence-Exempt Local Area Networks) apparaten.

## LCD panel ergonomic specifications

Design viewing distance	500 mm
Design inclination angle	0.0°
Design azimuth angle	90.0°
Viewing direction range class	Class IV
Screen tilt angle	85.0°
Design screen illuminance	<ul style="list-style-type: none"> <li>• Illuminance level: [250 + (250cos<math>\alpha</math>)] lx where <math>\alpha = 85^\circ</math></li> <li>• Color: Source D65</li> </ul>
Reflection class of LCD panel (positive and negative polarity)	<ul style="list-style-type: none"> <li>• Ordinary LCD: Class I</li> <li>• Protective or Acer CrystalBrite™ LCD: Class III</li> </ul>
Image polarity	Both
Reference white:	<ul style="list-style-type: none"> <li>• Yn</li> </ul>
Pre-setting of luminance and color temperature @ 6500K (tested under BM7)	<ul style="list-style-type: none"> <li>• u'n</li> <li>• v'n</li> </ul>
Pixel fault class	Class II

## Federal Communications Commission Declaration of Conformity

This device complies with Part 15 of the FCC Rules. Operation is subject to the following two conditions: (1) This device may not cause harmful interference, and (2) This device must accept any interference received, including interference that may cause undesired operation.

The following local manufacturer/importer is responsible for this declaration:

Product name:	Notebook PC
Model number:	MS2220
Machine type:	Aspire 4710Z/4710/4310
SKU number:	Aspire 4710Z/4710/4310-xxxxx ("x" = 0 - 9, a - z, or A - Z)
Name of responsible party:	Acer America Corporation
Address of responsible party:	333 West San Carlos St. San Jose, CA 95110 USA
Contact person:	Acer Representative
Tel:	1-254-298-4000
Fax:	1-254-298-4147



## Declaration of Conformity

We,

**Acer Computer (Shanghai) Limited**

3F, No. 168 Xizang medium road, Huangpu District,  
Shanghai, China

Contact Person: Mr. Easy Lai

Tel: 886-2-8691-3089 Fax: 886-2-8691-3000

E-mail: easy\_lai@acer.com.tw

Hereby declare that:

Product: Personal Computer

Trade Name: Acer

Model Number: MS2220

Machine Type: Aspire 4710Z/4710/4310

SKU Number: Aspire 4710Z/4710/4310-xxxxx ("x" = 0~9, a ~ z, or A ~ Z)

Is compliant with the essential requirements and other relevant provisions of the following EC directives, and that all the necessary steps have been taken and are in force to assure that production units of the same product will continue comply with the requirements.

EMC Directive 89/336/EEC as attested by conformity with the following harmonized standards:

- EN55022:1998 + A1:2000 + A2:2003, AS/NZS CISPR22:2002, Class B
- EN55024:1998 + A1:2001 + A2:2003
- EN61000-3-2:2000, Class D
- EN61000-3-3:1995 + A1:2001
- EN55013:2001 + A1:2003 (applied to models with TV function)
- EN55020:2002 + A1:2003 (applied to models with TV function)

Low Voltage Directive 73/23/EEC as attested by conformity with the following harmonized standard:

- **EN60950-1:2001**
- **EN60065:2002 (applied to models with TV function)**

Council Decision 98/482/EC (CTR21) for pan- European single terminal connection to the Public Switched Telephone Network (PSTN).

RoHS Directive 2002/95/EC on the Restriction of the Use of certain Hazardous Substances in Electrical and Electronic Equipment

# Index

- geheugen
  - installeren 75
- A
- aansluitingen
  - netwerk 72
- accu
  - onderhoud xvi
- Adapter
  - onderhoud xvi
- audio
  - problemen oplossen 43
- B
- Batterij
  - kenmerken 47
- batterij
  - capaciteit niveau
    - controleren 49
  - eerste gebruik 47
  - installeren 48
  - lage condities 50
  - opladen 49
  - optimaliseren 49
  - verwijderen 49
  - waarschuwing batterij-leeg 50
- beveiliging
  - wachtwoorden 69
- BIOS utility 76
- C
- caps lock 30
  - aan indicator 26
- CD-ROM
  - handmatig uitwerpen 44
  - problemen oplossen 44
  - uitwerpen 36
- computer
  - aan indicator 26
  - beveiliging 69
  - een thuishkantoor opzetten 67
  - eigenschappen 15
  - features 40
  - indicatoren 26
  - internationaal reizen 68
  - korte reizen 67
  - loskoppelen 65
  - mee naar huis nemen 66
  - onderhoud xv
  - problemen oplossen 81
  - reinigen xvi
  - toetsenbord 30
  - uitschakelen xv
  - verplaatsingen over
    - korte afstand 65
- D
- DVD 77
- DVD-films
  - afspelen 77
- E
- Euro 35
- F
- FAQ. Zie veelgestelde vragen
- foutmeldingen 81
- H
- helderheid
  - sneltoets 34
- I
- IEEE 1394 poort 73
- indicator lampjes 26
- L
- LEDs 26
- linkerkant 17
- luidsprekers
  - problemen oplossen 43
  - sneltoets 34
- M
- media toegang
  - aan indicator 26
- meldingen
  - fout 81
- modem 71
- N
- netwerk 72
- Notebook Manager
  - sneltoets 33
- Num Lock 30
- num lock
  - aan indicator 26



numeriek toetsenblok  
ingebouwd 31

## O

onderhoud  
  accu xvi  
  Adapter xvi  
  computer xv  
ondersteuning  
  informatie 46  
opladen  
  capaciteit niveau 49

## P

poorten 71  
printer  
  problemen oplossen 44  
problemen 43  
  CD-ROM 44  
  printer 44  
  problemen oplossen 81  
  startup 43  
  toetsenbord 44  
  weergave 43  
problemen oplossen 81  
  tips 81

## R

reinigen  
  computer xvi  
reizen  
  internationale vluchten 68  
  korte reizen 67

## S

Scroll Lock 30  
Slaapmodus  
  sneltoets 33  
sneltoetsen 33  
statusindicatoren 26

## T

toetsenbord 30  
  ingebouwd numeriek  
    toetsenblok 31  
  problemen oplossen 44  
  sneltoetsen 33  
  Vergrendeltoets 30  
  Windows-toetsen 31  
touchpad 28  
  gebruik 28 – 29  
  sneltoets 34

## U

Universele Seriële Bus 72

## V

Veelgestelde vragen 43  
veiligheid  
  algemene aanwijzingen iii  
  CD of DVD 84  
voorkant 17  
vragen  
  lokatie instellen voor  
    modemgebruik 44

## W

wachtwoord 69  
  types 69  
weergave  
  problemen oplossen 43  
  sneltoetsen 33  
Windows-toetsen 31

## Z

zijde  
  achterkant 19  
  links 18  
  rechts 19  
  voor 18