

Série Aspire 5520/5220

Manual do Utilizador

Copyright © 2007. Acer Incorporated.
Todos os Direitos Reservados.

Manual do Utilizador da Série Aspire 5520/5220
Edição Original: 05/2007

Poderá haver alterações periódicas às informações contidas na presente publicação sem qualquer obrigação de notificação sobre tais revisões ou alterações. As eventuais alterações serão incorporadas nas novas edições deste manual ou de documentos e publicações suplementares. A empresa não faz quaisquer afirmações nem garantias, sejam elas expressas ou implícitas, relativamente aos conteúdos da presente, e rejeita especificamente as garantias implícitas relativamente à comercialidade e à aptidão para um fim específico.

Escreva o número de modelo, número de série, data e local de aquisição no espaço em baixo. O número de série e o número de modelo encontram-se na etiqueta afixada no computador. Toda a correspondência relativa à sua unidade deve incluir o número de série, o número de modelo e as informações relativas à aquisição.

Nenhuma parte da presente publicação pode ser reproduzida, guardada em sistemas de armazenamento de dados ou transmitida, de alguma forma ou através de qualquer meio, seja ele electrónico, mecânico, por fotocópia, gravação ou de outra forma, sem a autorização prévia e por escrito da Acer Incorporated.

Computador Portátil Série Aspire 5520/5220

Número de Modelo: _____

Número de Série: _____

Data de Compra: _____

Local de Aquisição: _____

Acer e o logótipo Acer são marcas comerciais registadas da Acer Incorporated. Nomes ou marcas de produtos de outras companhias são usados aqui apenas para fins de identificação e pertencem às respectivas companhias.

Informações relativas à sua segurança e conforto

Instruções de segurança

Leia este manual com atenção. Guarde este documento para futuras consultas. Siga todas as advertências e instruções marcadas no produto.

Desligar o produto antes de limpar

Desligue este produto da tomada de parede antes de limpá-lo. Não use produtos de limpeza líquidos nem aerossóis. Para limpeza, utilize um tecido humedecido com água.

CUIDADO com a tomada ao desconectar do dispositivo

Siga as seguintes orientações ao conectar e desconectar o aparelho na fonte de alimentação:

Instale a fonte de alimentação antes de conectar o cabo de alimentação à tomada CA.

Desconecte o cabo de alimentação antes de remover a fonte de alimentação do computador.

Se o sistema tiver várias fontes de alimentação, desconecte a alimentação do sistema retirando todos os cabos de alimentação das respectivas fontes.

CUIDADO com Acessibilidade

Certifique-se de que a tomada em que conecta o cabo seja de fácil acesso e localizada o mais próximo possível do operador do equipamento. Quando precisar desconectar a alimentação do equipamento, certifique-se de retirar o cabo da tomada elétrica.

CUIDADO com o Cartão de Testes do Slot PCMCIA e Express

Seu computador foi enviado com proteções plásticas instaladas no slot PCMCIA e Express. Elas protegem os slots não usados contra poeira, objetos metálicos e outras partículas. Guarde a proteção para usá-la quando não houver Cartão PCMCIA ou Express instalado no slot.

CUIDADO a ter quando está a ouvir

Para proteger a sua audição, siga estas instruções.

- Aumente o volume gradualmente até conseguir ouvir clara e confortavelmente.
- Não aumente o nível de volume após os seus ouvidos se terem ajustado.
- Não ouça música com volumes altos durante períodos de tempo alargados.

- Não aumente o volume para bloquear um meio barulhento.
- Diminua o volume se não conseguir ouvir as pessoas a falarem consigo.

Avisos

- Não use este produto próximo de água.
- Não coloque este produto numa mesa, carrinho ou estante instável. Este produto pode cair e sofrer sérios danos.
- As ranhuras e aberturas existem para ventilação; para garantir uma operação fiável do produto e para protegê-lo contra superaquecimento estas aberturas não devem ser bloqueadas nem cobertas. As aberturas não devem nunca ser bloqueadas colocando este produto sobre uma cama, sofá, tapete ou outra superfície similar. Este produto não deve nunca ser colocado próximo ou sobre um aquecedor ou registro de aquecimento, ou integrado numa instalação sem ventilação adequada.
- Nunca introduza objectos de nenhum tipo nas ranhuras deste produto, pois podem tocar pontos de tensão perigosa ou colocar as peças em curto-circuito, o que pode provocar um incêndio ou choque eléctrico. Nunca entorne líquidos de nenhum tipo no produto.
- Para evitar danos nos componentes internos e fugas na bateria, não coloque o aparelho numa superfície oscilatória.
- Nunca use em condições esportivas, de exercício ou vibratórias, o que provavelmente causará curtos-circuitos inesperados ou danos aos dispositivos do rotor, HDD, unidade óptica e até mesmo exposição ao risco da bateria de lítio.

Utilizar energia eléctrica

- Este produto deve ser alimentado com o tipo de alimentação eléctrica discriminado na etiqueta de marcação. Se não tiver certeza do tipo de alimentação disponível, consulte o revendedor ou a companhia de energia eléctrica local.
- Não permita que nada se apoie no cabo de alimentação. Não coloque este produto onde outras pessoas possam calcar o cabo.
- Ao usar uma extensão eléctrica com este produto, certifique-se de que a amperagem total dos equipamentos ligados não excede a tensão nominal da extensão. Certifique-se também de que a tensão total de todos os produtos ligados à tomada da parede não excede a tensão do fusível.
- Não ligue demasiados dispositivos a uma só tomada eléctrica, extensão eléctrica ou tomada eléctrica múltipla, pois poderá provocar uma sobrecarga. A carga total do sistema não deve ultrapassar 80% da taxa do circuito de derivação. Ao utilizar uma extensão eléctrica, a carga não deve ultrapassar 80% da potência de entrada da extensão.

- O adaptador de CA deste aparelho está equipado com uma ficha tripolar com condutor de terra. A ficha encaixa apenas em tomadas de electricidade ligadas à terra. Certifique-se de que a tomada de electricidade está ligada à terra de forma adequada antes de inserir a ficha do adaptador de CA. Não insira a ficha numa tomada de electricidade não ligada à terra. Consulte o seu electricista para obter informações mais detalhadas.



.....

Atenção! O pino de ligação à terra é uma característica de segurança. Utilizar uma tomada eléctrica que não tenha uma ligação de terra adequada poderá resultar em choque eléctrico e/ou ferimentos pessoais.



.....

Nota: O pino de ligação à massa proporciona também boa protecção em relação a ruídos inesperados provocados por dispositivos eléctricos próximos que possam interferir com o desempenho deste aparelho.

- Use apenas o tipo adequado de cabo de fonte de alimentação (fornecido na caixa de acessórios) para esta unidade. Deve ser do tipo destacável: Relação UL/certificação CSA, tipo SPT-2, capacidade mínima de 7 A 125 V, aprovada por VDE ou equivalente. Comprimento máximo de 4,6 metros (15 pés).

Assistência ao produto:

Não tente reparar este produto por si próprio, pois a abertura ou a remoção das tampas podem expô-lo a pontos de tensão perigosa ou outros riscos. Todos os serviços de assistência devem ser prestados por pessoal técnico qualificado.

Desligue este produto da tomada eléctrica e entregue-o a pessoal de assistência qualificado, nas seguintes condições:

- Quando a ficha ou o cabo de alimentação estiver danificado ou descarnado.
- Se algum líquido entrar no produto.
- Se o produto for exposto à chuva ou água.
- Se o produto cair ou o seu exterior tiver sido danificado.
- Se o produto demonstrar uma perda de desempenho, indicando a necessidade de reparo.
- Se o produto não funcionar normalmente quando as instruções de utilização forem seguidas.



Nota: Ajuste apenas os controlos que estão descritos nas instruções de utilização, uma vez que o ajuste incorrecto de outros controlos pode provocar danos que exijam trabalho especializado por parte de um técnico qualificado para restaurar a condição normal do produto.

Sugestões para utilização segura da bateria

Este portátil utiliza uma bateria de Lítio. Não o utilize num ambiente húmido, molhado ou corrosivo. Não coloque, armazene ou deixe o seu produto numa ou perto de uma fonte de calor, num local de altas temperaturas, em locais de forte exposição solar, num forno microondas ou num contentor pressurizado, e não o exponha a temperaturas acima dos 60°C (140°F). O não seguir estas instruções pode provocar uma fuga de ácido na bateria, fique quente, expluda ou incendeie e provoque ferimentos e/ou danos. Não perfure, abra ou desmonte a bateria. Se a bateria tiver fugas, e tocar nos líquidos que saíram da bateria, passe por água abundante e procure assistência médica. Por razões de segurança, e para prolongar a duração da bateria, a carga da bateria não deve ser efectuada a temperaturas abaixo dos 0°C (32°F) ou acima dos 40°C (104°F).

A capacidade total de uma bateria nova é alcançada apenas após dois ou três ciclos completos de carga e descarga. A bateria pode ser carregada e descarregada centenas de vezes, mas vai eventualmente perdendo a capacidade. Quando o tempo de funcionamento se tornar notoriamente mais curto que o normal, compre uma bateria nova. Utilize apenas baterias aprovadas pela Acer, e carregue a sua bateria apenas com carregadores aprovados pela Acer para este dispositivo.

Utilize as baterias apenas para os fins adequados. Nunca utilize um carregador ou bateria que esteja avariado. Não faça curto circuito à bateria. Pode ocorrer um curto circuito accidental quando um objecto metálico, tal como uma moeda, clipe ou caneta, provocam uma ligação directa dos terminais positivo (+) e negativo (-) da bateria. (Parecem faixas metálicas na bateria.) Isto pode acontecer, por exemplo, quando transporta uma bateria suplente o seu bolso ou saco. O curto circuitar os terminais pode danificar a bateria ou o objecto de ligação.

A capacidade e duração da bateria serão diminuídas se a bateria for deixada em locais quentes ou frios, tais como num carro fechado no Verão ou no Inverno. Tente sempre manter a bateria em temperaturas entre 15°C e 25°C (59°F e 77°F). Um dispositivo com uma bateria fria ou quente pode não funcionar temporariamente, mesmo que a bateria esteja completamente carregada. O desempenho da bateria é especialmente limitado em temperaturas muito abaixo do zero.

Não coloque as baterias no lume, uma vez que podem explodir. As baterias também podem explodir se danificadas. Elimine as baterias de acordo com as normas locais. Recicle sempre que possível. Não as coloque no lixo doméstico.

Os dispositivos sem fios podem ser susceptíveis a interferências das baterias, que podem afectar o desempenho.

Ambientes potencialmente explosivos

Desligue o seu dispositivo em qualquer área com uma atmosfera potencialmente explosiva e obedeça a todos os sinais e instruções. As atmosferas potencialmente explosivas incluem as áreas em que normalmente é obrigado a desligar o motor do seu carro. As faíscas nessas áreas podem provocar uma explosão ou incêndio resultando ferimentos ou mesmo a morte. Desligue o seu portátil perto de bombas nos postos de abastecimento. Observe as restrições na utilização de equipamento rádio em locais de combustível, áreas de distribuição e armazenamento; instalações químicas, ou quando estão a decorrer operações de dinamitização. As áreas com atmosferas potencialmente explosivas estão normalmente, mas nem sempre, sinalizadas. Incluem abaixo dos cones dos navios, instalações de transferência e armazenamento de químicos, veículos que utilizem gás de petróleo liquefeito (tal como o propano ou butano) e áreas onde os ar contém químicos ou partículas tais como grãos, poeira ou metais em pó. Não ligue o portátil quando é proibida a utilização de telefones sem fios, ou quando poder causar interferências ou perigo.

Substituir a bateria

A série de computadores portáteis utiliza baterias de lítio. Substitua a bateria por uma do mesmo tipo da que foi fornecida com o produto. A utilização de outra bateria pode representar um risco de incêndio ou explosão.



.....

Atenção! As baterias podem explodir se não forem manuseadas adequadamente. Não as desmonte nem as deite no fogo. Mantenha fora do alcance das crianças. Deite fora as baterias usadas cumprindo as regulamentações locais.

Segurança da linha telefónica

- Desligue sempre todas as linhas telefónicas da tomada da parede antes de reparar ou desmontar este equipamento.
- Evite usar um telefone (que não seja do tipo sem fios) durante uma tempestade. Pode haver o risco de uma descarga eléctrica proveniente de um raio.



.....

Atenção! Por razões de segurança, não utilize peças incompatíveis ao adicionar ou mudar componentes. Consulte o seu revendedor para conhecer as opções de compra.

Informações de segurança adicionais

Seus dispositivo e seus aperfeiçoamentos podem conter pequenas peças. Mantenha-as fora do alcance de crianças pequenas.

Ambiente de operação



Aviso! Por razões de segurança, desligue todos os dispositivos de transmissão de rádio ou sem fio ao usar seu laptop nas seguintes condições. Esses dispositivos podem incluir, mas não se limitam a: rede sem fio (WLAN), Bluetooth e/ou 3G.

Lembre-se de seguir todos os regulamentos especiais em vigor em qualquer área e sempre desligue seu dispositivo quando seu uso for proibido ou quando puder causar interferência ou perigo. Use o dispositivo somente em suas posições normais de operação. Esse dispositivo atende às orientações de exposição RF quando usado normalmente e ele e sua antena são posicionados a pelo menos 1,5 centímetros (5/8 polegadas) de distância do corpo (veja a figura abaixo). Não deve conter metal e você deve posicionar o dispositivo com a distância mencionada acima de seu corpo. Para transmitir arquivos de dados ou mensagens com sucesso, este dispositivo requer uma conexão de boa qualidade com uma rede. Em alguns casos, a transmissão de arquivos de dados ou mensagens pode ser atrasada até que haja uma conexão disponível. Certifique-se de que as instruções quanto à distância de separação acima sejam seguidas até que a transmissão seja concluída. Algumas peças do dispositivo são magnéticas. Materiais metálicos podem ser atraídos para o dispositivo e pessoal com aparelhos auditivos não devem segurar o dispositivo próximo ao ouvido. Não coloque cartões de crédito ou outras mídias de armazenagem magnéticas próximas ao dispositivo porque as informações armazenadas nelas podem ser apagadas.

Dispositivos médicos

A operação de qualquer equipamento transmissor de rádio, incluindo telefone sem fio pode interferir no funcionamento de dispositivos médicos inadequadamente protegidos. Consulte um médico ou o fabricante do dispositivo para saber se eles são adequadamente blindados contra energia de RF externa ou se tiver alguma dúvida. Desligue seu dispositivo em instalações hospitalares quando algum regulamento válido para tais áreas instruí-lo a fazê-lo. Instalações hospitalares podem usar equipamentos sensíveis a transmissões externas de RF.

Marca-passos. Os fabricantes de marca-passos recomendam uma separação mínima de 15,3 centímetros (6 polegadas) entre os dispositivos sem fio e um marca-passo para evitar possíveis interferências. Essas recomendações são consistentes com as pesquisas independentes e as recomendações da Pesquisa de Tecnologia Sem Fio. Pessoas que usam marca-passos deve fazer o seguinte:

- Manter sempre o dispositivo a mais de 15,3 centímetros (6 polegadas) de distância do marca-passos.
- Não portar o dispositivo próximo ao marca-passo quando o dispositivo estiver ligado. Caso suspeite de interferência, desligue o dispositivo e mude sua posição.

Aparelhos auditivos. Alguns dispositivos digitais sem fio podem interferir em alguns aparelhos auditivos. Se ocorrer interferência, consulte seu provedor de serviços.

Veículos

Os sinais RF podem afetar negativamente sistemas eletrônicos protegidos ou instalados de modo inadequado e veículos automotores como sistemas eletrônicos de injeção de combustível, sistemas eletrônicos de frenagem antiderrapagem (antibloqueio), sistemas eletrônicos de controle de velocidade e air bags. Para obter mais informações, verifique com o fabricante ou o representante do veículo sobre qualquer equipamento que tenha sido acrescentado. Somente pessoas qualificadas devem fazer manutenção no dispositivo ou instalá-lo em um veículo. A manutenção ou instalação inadequada pode ser perigosa e pode invalidar qualquer garantia que se aplique ao dispositivo. Verifique regularmente se todos os equipamentos sem fio de seu veículo estão montados e operando corretamente. Não armazene nem transporte materiais explosivos, gases ou líquidos inflamáveis no mesmo compartimento do dispositivo, suas peças ou aperfeiçoamentos. Para veículos equipados com air bags, lembre-se que estes são inflados com muita força. Não coloque objetos, inclusive equipamentos sem fio portáteis ou instalados na área sobre o air bag ou na área de inflação do air bag. Se o equipamento sem fio estiver instalado inadequadamente no veículo e o air bag se inflar, podem ocorrer graves lesões. O uso do dispositivo durante o voo em uma aeronave é proibido. Desligue seu dispositivo antes de embarcar na aeronave. O uso de dispositivos sem fio em aeronaves pode ser perigoso para o funcionamento do avião, para a rede de telefone sem fio e pode ser contra a lei.

Ambientes potencialmente explosivos

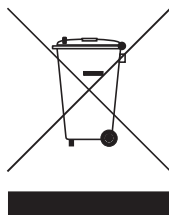
Desligue seu dispositivo quando estiver em qualquer área com uma atmosfera potencialmente explosiva e siga todas as instruções e sinalizações. Atmosferas potencialmente explosivas incluem áreas onde você normalmente seria aconselhado a desligar o motor do veículo. Fagulhas em tais áreas poderiam causar uma explosão ou incêndio resultando em lesões ou mesmo a morte. Desligue o dispositivo em pontos de reabastecimento com perto de bombas e postos de gasolina. Observe as restrições de uso do equipamento de rádio em depósitos, armazéns e áreas de distribuição de combustível; fábricas de produtos químicos ou onde houver operações de explosão em andamento. Áreas com atmosfera potencialmente explosiva são freqüentemente, mas nem sempre, claramente identificadas. Elas incluem a parte inferior do convés de barcos, fábricas de armazenagem ou transferência de produtos químicos, veículos que usam gás liquefeito de petróleo (como propano ou butano) e áreas onde o ar contém produtos químicos ou partículas como grãos, poeira ou pós metálicos.

Chamadas de emergência

Advertência: Você não pode fazer chamadas de emergência através deste dispositivo. Para fazer uma chamada de emergência, você deve discar em seu telefone celular ou outro sistema de chamadas telefônicas.

Instruções de eliminação

Não deite ao lixo este dispositivo electrónico quando pretender desfazer-se dele. Para minimizar poluição e garantir uma protecção máxima do meio ambiente global, recicle, por favor. Para mais informações relativas às regulamentações de resíduos de equipamento eléctrico e electrónico (WEEE) visite <http://global.acer.com/about/sustainability.htm>.



Aconselhamento relativo a mercúrio

Para projectores ou produtos electrónicos que possuam um monitor ou ecrã LCD/CRT:

A(s) lâmpada(s) incluída neste produto contém mercúrio e deve ser reciclada ou destruída de acordo com as leis locais, estaduais ou federais. Para mais informações contacte a Aliança das Indústrias Electrónicas em www.eiae.org.

Para obter mais informações acerca de eliminação de lâmpadas, consulte www.lamprecycle.org.





ENERGY STAR é um programa governamental (parceria pública/privada) que dá a cada indivíduo a capacidade de proteger o ambiente de um modo económico e sem sacrifício da qualidade ou das características existentes de um produto. Os produtos que obtêm o símbolo ENERGY STAR impedem a emissão de gases de estufa através do cumprimento de directrizes eficazes definidas pela Agência Americana de Protecção Ambiental (EPA) e pelo Departamento Americano de Energia (DOE). Num lar típico, 75% de toda a electricidade utilizada para alimentar os electrodomésticos é consumida enquanto os aparelhos estão desligados. Os electrodomésticos qualificados pela ENERGY STAR consomem 50% menos energia quando desligados do que os aparelhos tradicionais. Para mais informações, consulte <http://www.energystar.gov> e <http://www.energystar.gov/powermanagement>.

Como parceira da ENERGY STAR, a Acer Inc. determinou que este produto cumpre as normas ENERGY STAR relativas a eficácia energética.

Este produto é fornecido com a funcionalidade de gestão de energia activada.

- O modo de Suspensão do monitor é activado ao fim de 15 minutos de inactividade.
- O modo de Suspensão do computador é activado ao fim de 30 minutos de inactividade.
- Retire o computador do modo de Suspensão pressionando o botão de alimentação. É possível configurar mais opções de energia através do Acer ePower Management.
- É possível configurar mais opções de energia através do Acer ePower Management.

Sugestões e informações para uma utilização confortável

Após uso prolongado, os utilizadores de computadores podem queixar-se de fadiga ocular e dores de cabeça. Os utilizadores podem também sofrer lesões corporais como consequência da passagem de muitas horas seguidas em frente do computador. Longos períodos de trabalho, má postura, maus hábitos de trabalho, stress, condições inadequadas do local de trabalho, saúde pessoal e outros factores aumentam o risco de lesões corporais.

A utilização incorrecta do computador poderá ter como consequência a síndrome do canal cárpico, tendinite, tenossinovite ou outras perturbações músculo-esqueléticas. Os sintomas que se seguem poderão aparecer nas mãos, pulsos, braços, ombros, pescoço ou costas:

- entorpecimento ou sensação de queimadura ou formigueiro
- dor contínua, sensibilidade ou fragilidade
- dor aguda, tumefacção ou latejamento
- rigidez ou tensão
- sensação localizada de frio ou fraqueza

Se possui estes sintomas, ou qualquer outra sensação recorrente ou persistente de desconforto e/ou dor relacionada com a utilização do computador, consulte imediatamente um médico e informe o departamento de saúde e segurança da sua empresa.

A secção que se segue apresenta sugestões para uma utilização mais confortável do computador.

Encontrar a sua zona de conforto

Encontre a sua zona de conforto ajustando o ângulo de visão do monitor, utilizando um descanso para os pés ou elevando a altura do seu assento para obter o máximo conforto. Cumpra as seguintes sugestões:

- não permaneça numa mesma posição por um período de tempo demasiado longo
- evite curvar-se para a frente e/ou inclinar-se para trás
- levante-se regularmente e ande para eliminar a tensão dos músculos das pernas
- faça pequenas pausas para relaxar o pescoço e os ombros
- evite fazer tensão nos músculos ou encolher os ombros
- posicione o monitor, o teclado e o rato de modo adequado e a uma distância confortável
- se olha para o monitor mais do que para documentos físicos, coloque o monitor no centro da sua mesa para minimizar o esforço no pescoço

Cuidados a ter com a sua visão

A visualização prolongada, o uso de óculos ou lentes de contacto não adequados, o brilho intenso, a luz em demasia, os ecrãs mal iluminados, as letras demasiado pequenas e os monitores de baixo contraste podem provocar tensão ocular. As secções que se seguem fornecem sugestões sobre como reduzir a tensão ocular.

Olhos

- Descanse os seus olhos com frequência.
- Faça intervalos regulares para descansar a visão afastando o olhar do monitor e focando num ponto distante.
- Pisque os olhos com frequência para evitar que sequem.

Ecrã

- Mantenha o ecrã sempre limpo.
- Mantenha a sua cabeça a um nível mais alto do que a extremidade superior do ecrã, de modo a que os seus olhos apontem ligeiramente para baixo ao olhar para o meio do ecrã.
- Ajuste o nível de brilho e/ou contraste para um nível confortável de modo a melhorar a capacidade de leitura de texto e a claridade dos gráficos.

- Elimine o brilho excessivo e os reflexos:
 - colocando o ecrã de modo a que a parte lateral fique virada para a janela ou para a fonte de luz
 - minimizando a luz ambiente através de cortinas, persianas ou venezianas
 - utilizando uma luz de secretária
 - mudando o ângulo de visão do ecrã
 - utilizando um filtro de redução de brilho
 - utilizando uma pala no ecrã, como um pedaço de cartão posicionado na extremidade superior dianteira do monitor
- Evite colocar o monitor num ângulo incómodo de visão.
- Evite olhar por longos períodos de tempo para fontes fortes de luz, tais como janelas abertas.

Desenvolver bons hábitos de trabalho

Habitue-se a cumprir os seguintes procedimentos para tornar a utilização do computador mais relaxante e produtiva:

- Faça pequenos intervalos regulares.
- Execute alguns exercícios de alongamento.
- Respire ar fresco sempre que possível.
- Faça exercício regular e cuide da sua saúde física.



.....

Atenção! Não é recomendável a utilização do computador no sofá ou na cama. Se for inevitável, trabalhe apenas durante pequenos períodos, faça intervalos regulares e execute alguns exercícios de alongamento.



.....

Nota: Para mais informações, consulte "Avisos de segurança e regulamentações" na página 93 no AcerSystem User's Guide.

Começemos pelo princípio

Gostaríamos de lhe agradecer por ter escolhido um computador portátil Acer para preencher as suas necessidades de computador móvel.

Os seus manuais

Para o ajudar a usar o seu computador portátil Acer, preparámos uma série de manuais:



Antes de mais, o cartaz **Para principiantes...** ajuda-o a ligar e configurar o seu computador.



O **Manual do Utilizador** impresso apresenta as características e funções básicas do seu novo computador. Para mais detalhes sobre como o seu computador o pode ajudar a ser mais produtivo, consulte o **AcerSystem User's Guide**. Esse manual contém informações pormenorizadas sobre temas como utilitários do sistema, recuperação de dados, opções de expansão e solução de problemas. Além disso, contém a informação da garantia e as regulamentações gerais e notas de segurança para o seu computador portátil. Está disponível no formato PDF (Portable Document Format) e vem já instalado no seu computador. Siga estes passos para o aceder:

- 1 Clique em  **Iniciar, Definições, Painel de controlo.**
- 2 Clique em **AcerSystem User's Guide**.

Nota: é necessário instalar o Adobe Reader para visualizar o ficheiro. Se o Adobe Reader não estiver instalado no seu computador, ao clicar em **AcerSystem User's Guide** (Manual do Utilizador AcerSystem) é executado o programa de instalação do Acrobat Reader. Siga as instruções do ecrã para finalizar a instalação. Para obter instruções sobre como utilizar o Adobe Reader, vá ao menu **Ajuda e Suporte**.


Cuidados básicos e sugestões para utilizar o computador

Ligar e desligar o computador

Para ligar o computador basta premir e libertar o botão de alimentação que se encontra abaixo do ecrã LCD, junto aos botões de activação rápida. Consulte "**Visão frontal**" na página 15 para ficar a conhecer a localização deste botão de alimentação.

Para desligar a alimentação, execute uma das seguintes acções:

- Utilize o comando de encerramento do Windows

Clique em **Iniciar**  e depois clique em **Desligar**.

- Utilize o botão de alimentação

Pode também colocar o computador em modo de suspensão pressionando a tecla de atalho de suspensão <Fn> + <F4>.



Nota: Se não for possível desligar o computador normalmente, prima e mantenha premido o botão de alimentação durante mais de quatro segundos para encerrar o computador. Se desligar o computador e pretender voltar a ligá-lo, espere pelo menos dois segundos antes de efectuar a ligação.

Cuidados a ter com o computador

O seu computador terá uma longa vida útil se tiver os devidos cuidados.

- Não exponha o computador directamente à luz solar. Não coloque o computador próximo de fontes de calor, tais como radiadores.
- Não exponha o computador a temperaturas inferiores a 0 °C (32 °F) ou superiores a 50 °C (122 °F).
- Não exponha o computador a campos magnéticos.
- Não exponha o computador à chuva ou humidade.
- Não entorne água ou qualquer outro líquido sobre o computador.
- Não submeta o computador a choques ou vibrações fortes.
- Não exponha o computador a poeiras ou impurezas.
- Nunca coloque objectos sobre o computador.
- Para evitar danificar o monitor, feche-o com cuidado.
- Nunca coloque o computador sobre superfícies irregulares.

Cuidados a ter com o adaptador de CA

Aqui encontrará algumas instruções relativas aos cuidados a ter com o adaptador de CA (corrente alternada):

- Não ligue o adaptador a outro dispositivo.
- Não pise no cabo de alimentação nem coloque objectos pesados no mesmo. Com cuidado, encaminhe o cabo de alimentação, e todos os outros cabos, de forma a ficarem afastados de locais com tráfego de pessoas.
- Ao desligar o cabo de alimentação, não puxe pelo cabo mas sim pela ficha.
- A amperagem total do equipamento ligado não deverá exceder a amperagem do cabo eléctrico se for utilizado um cabo de extensão. Além disso, a tensão nominal total de todos os equipamentos ligados a uma única tomada de parede não deve exceder a tensão do fusível.

Cuidados a ter com a bateria

Aqui encontrará algumas instruções relativas aos cuidados a ter com a bateria:

- Para fins de substituição, utilize apenas baterias do mesmo tipo. Desligue a alimentação antes de remover ou substituir as baterias.
- Não manipule indevidamente as baterias. Mantenha-as fora do alcance das crianças.
- Deite fora as baterias usadas de acordo com as regulamentações locais. Recicle sempre que possível.

Para limpar e fazer a manutenção

A limpeza do computador deve obedecer aos seguintes passos:

- 1 Desligue o computador e retire a bateria.
- 2 Desligue o adaptador de CA.
- 3 Utilize um pano macio humedecido com água. Não utilize produtos de limpeza líquidos ou em forma de aerossol.

Se surgir algum dos problemas aqui referidos:

- O computador caiu ou foi danificado.
- O computador não funciona normalmente.

Consulte também "**Perguntas frequentes**" na página 44.

Informações relativas à sua segurança e conforto	iii
Instruções de segurança	iii
Informações de segurança adicionais	viii
Ambiente de operação	viii
Dispositivos médicos	viii
Veículos	ix
Ambientes potencialmente explosivos	ix
Chamadas de emergência	x
Instruções de eliminação	x
Sugestões e informações para uma utilização confortável	xi
Começemos pelo princípio	xiv
Os seus manuais	xiv
Cuidados básicos e sugestões para utilizar o computador	xv
Ligar e desligar o computador	xv
Cuidados a ter com o computador	xv
Cuidados a ter com o adaptador de CA	xvi
Cuidados a ter com a bateria	xvi
Para limpar e fazer a manutenção	xvi
Acer Empowering Technology	1
Palavra-passe da Empowering Technology	1
Acer eNet Management	2
Acer ePower Management	4
Acer eAudio Management	6
Acer ePresentation Management	7
Acer eDataSecurity Management	8
Acer eLock Management	9
Acer eRecovery Management	11
Acer eSettings Management	13
Windows Mobility Center	14
Relação do seu computador portátil Acer	15
Visão frontal	15
Visão frontal enquanto fechado	17
Visão do lado esquerdo	18
Visão do lado direito	19
Visão traseira	19
Visão da base	20
Especificações	21
Indicadores	27
Botões de activação rápida	28
Touchpad (teclado táctil)	29
Princípios fundamentais do teclado táctil	29
Utilizar o teclado	31
Teclas de bloqueio e teclado numérico integrado	31
Teclas Windows	32
Teclas de atalho	33
Teclas especiais	35

Ejecção do tabuleiro da unidade óptica (CD ou DVD)	36
Utilizar um fecho de segurança para computador	36
Áudio	37
Regular o volume	37
Utilizar o Dolby Home Theater para som surround/multi-canal	38
Definir reprodução como saída digital	38
Utilizar os utilitários de sistema	40
Acer GridVista (compatível com monitor duplo)	40
Launch Manager	42
Perguntas frequentes	44
Pedir assistência	47
Garantia Internacional de Viagem (International Travelers Warranty; ITW)	47
Antes de telefonar	47
Bateria	48
Características da Bateria	48
Maximização da vida da bateria	48
Instalação e remoção da bateria	50
Carga da bateria	50
Verificação da carga da bateria	51
Optimização da vida da bateria	51
Advertência de baixa carga da bateria	52
Acer Arcade (para modelos seleccionados)	53
Localização e reprodução do conteúdo	54
Definições	54
Controlos do Arcade	56
Controlos de navegação	56
Controlos do reprodutor	56
Teclado virtual	57
Modo de fundo	57
Cinema	58
Definições	58
Álbum	59
Editar imagens	59
Definições de apresentação de diapositivos	60
Vídeo	60
Reprodução dum ficheiro de vídeo	60
Captura de vídeo (apenas para modelos de TV)	61
Instantâneo	61
Música	61
TV (para modelos seleccionados)	62
Funcionalidade Time-Shift	62
TV gravada	63
Agendar gravações	63
Guia de programas	63
Encontrar programa	63

Definições de TV	64
Utilizar funções de teletexto	65
Acer Arcade Deluxe (para modelos seleccionados)	66
Comando à distância (para modelos seleccionados)	67
Funções do comando à distância	68
Iniciar o Acer Arcade Deluxe	69
VideoMagician	69
TV Joy (para modelos seleccionados)	69
SportsCap (para modelos seleccionados)	69
DV Wizard	70
DVDivine	70
Levar o seu computador portátil consigo	71
Desligar do ambiente de trabalho	71
Transporte	71
Preparação do computador	71
O que levar para as reuniões	72
Levar o computador para casa	72
Preparação do computador	72
O que levar consigo	73
Considerações especiais	73
Montar um escritório em casa	73
Viajar com o computador	74
Preparação do computador	74
O que levar consigo	74
Considerações especiais	74
Viajar no estrangeiro com o computador	74
Preparação do computador	74
O que levar consigo	75
Considerações especiais	75
Segurança do computador	76
Utilizar um fecho de segurança para computador	76
Utilização de palavras-passe	76
Introduzir palavras-passe	77
Definir palavras-passe	77
Expandir através de opções	78
Opções de conectividade	78
Modem de fax/dados	78
Função de rede incorporada	79
Universal Serial Bus	79
Porta IEEE 1394	80
ExpressCard	81
Instalação de memória	82
Ligar os cabos da sua TV e os cabos de entrada AV (para modelos seleccionados)	83
Utilitário BIOS	86
Sequência de inicialização	86
Activar recuperação disco-a-disco	86
Palavra-passe	86

Utilização do software	87
Reprodução de filmes em DVD	87
Gestão de energia	88
Acer eRecovery Management	89
Criar uma cópia de segurança	89
Gravar disco com cópia de segurança	90
Restauro e recuperação	90
Resolução de problemas	91
Sugestões para a resolução de problemas	91
Mensagens de erro	91
Avisos de segurança e regulamentações	93
Declaração FCC	93
Avisos do modem	94
Declaração de adequação de laser	94
Declaração de pixels do LCD	95
Aviso de protecção de direitos de autor da Macrovision	95
Aviso regulamentar sobre dispositivo de rádio	96
Geral	96
União Europeia (EU)	96
O requisito de segurança de radiofrequência da FCC	97
Canadá – Dispositivos de radiocomunicação de baixa potência isentos de licença (RSS-210)	99
LCD panel ergonomic specifications	100
Federal Communications Commission Declaration of Conformity	101
Índeks	103

Acer Empowering Technology

A barra de ferramentas Empowering Technology facilita o acesso às funções por si utilizadas com maior frequência e facilita a gestão do seu novo sistema Acer. Apresentado por defeito na metade superior do seu ecrã, permite-lhe aceder aos seguintes utilitários:



Nota: O conteúdo que se segue deve apenas servir como referência. As especificações reais do produto podem variar.

- **Acer eNet Management** liga-se de forma inteligente a redes de base local.
- **Acer ePower Management** prolonga a energia da bateria através de perfis de utilização versáteis.
- **Acer eAudio Management** permite-lhe controlar facilmente os efeitos de som de Dolby® Home Theater™ no seu sistema.
- **Acer ePresentation Management** liga a um projector e ajusta as definições de visualização de forma adequada.
- **Acer eDataSecurity Management** protege dados com palavras-passe e algoritmos de encriptação avançada. (para modelos seleccionados)
- **Acer eLock Management** limita o acesso a meios de armazenamento externo.
- **Acer eRecovery Management** executa cópias de segurança/recupera dados na sua totalidade, com flexibilidade e confiança.
- **Acer eSettings Management** acede às informações do sistema e regula facilmente as definições.



Para mais informações, clique com o botão direito do rato na barra de ferramentas da Empowering Technology e, depois, seleccione a função **"Tutorial"** (Aprendizagem) ou **"Help"** (Ajuda).

Palavra-passe da Empowering Technology

Antes de utilizar o Acer eLock Management e o Acer eRecovery Management, tem de inicializar a palavra-passe da Empowering Technology. Clique com o botão direito do rato na barra de ferramentas da Empowering Technology e seleccione **"Password Setup"** (Configuração da palavra-passe). Se não inicializar a palavra-passe da Empowering Technology, ser-lhe-á pedido que o faça ao executar o Acer eLock Management ou o Acer eRecovery Management pela primeira vez.



Nota: Se perder a palavra-passe da Empowering Technology não haverá forma de a reconfigurar, excepto voltando a formatar o sistema. Certifique-se de que se recorda da palavra-passe, ou escreva-a.

Acer eNet Management

O Acer eNet Management ajuda-o a ligar-se fácil e rapidamente a redes com ou sem fios numa grande variedade de localizações. Para aceder a este utilitário, seleccione "**Acer eNet Management**" a partir da barra de ferramentas da Empowering Technology ou execute o programa a partir do grupo de programas Acer Empowering Technology no menu Iniciar. Possui também a opção de configurar o Acer eNet Management para arrancar automaticamente quando liga o seu PC.

O Acer eNet Management detecta automaticamente as melhores definições para uma nova localização, oferecendo-lhe ao mesmo tempo a opção de ajustar manualmente as definições para que se adequem às suas necessidades.



O Acer eNet Management pode guardar as definições de rede relativas a uma localização ou perfil, e aplicar automaticamente o perfil apropriado quando se desloca de um local para outro. As definições guardadas incluem as definições de ligação de rede (definições de IP e DNS, pormenores de AP sem fios, etc.), bem como as definições predefinidas para a impressora. As considerações relativas a segurança impedem o Acer eNet Management de guardar informações relativas a nome de utilizador e palavra-passe.



Acer ePower Management

O Acer ePower Management apresenta uma interface de utilizador clara e simples para configurar as suas opções de gestão de energia. Para aceder a este utilitário, seleccione "**Acer ePower Management**" a partir da barra de ferramentas da Empowering Technology ou execute o programa a partir do grupo de programas Acer Empowering Technology no menu Iniciar, ou clique no ícone de energia do Windows no tabuleiro do sistema e seleccione "**Acer ePower Management**".

Utilizar planos de energia

O Acer ePower Management inclui três planos de energia predefinidos. Balanced (Equilíbrio), High performance (Alto desempenho) e Power saver (Poupança de energia). Pode também criar os seus planos de energia personalizados. Pode criar, alternar, editar, eliminar e repor planos de energia, tal como abaixo descrito.


Visualize e ajuste as definições para os modos On Battery (Com bateria) e Plugged In (Com cabo) clicando nos separadores apropriados. Pode abrir as opções de energia do Windows clicando em "**More Power Options**" (Mais opções de energia).



Nota: Não é possível eliminar os planos de energia predefinidos.

Para criar um novo plano de energia:

A criação de planos de energia personalizados permite-lhe poupar e mudar rapidamente para um conjunto personalizado de opções energéticas.

- 1 Clique no ícone Criar Plano de Energia. 
- 2 Atribua uma nome ao novo plano de energia.
- 3 Escolha um plano de energia predefinido para servir de base ao seu plano personalizado.
- 4 Se necessário, mude as definições de visualização e repouso que quer que o computador use.
- 5 Clique em "**OK**" para guardar o seu novo plano de energia.

Para alternar entre os planos de energia:

- 1 A partir da lista descendente, seleccione o plano de energia que pretende passar a utilizar.
- 2 Clique em "**Apply**" (Aplicar).


Para editar um plano de energia:

Editar um plano de energia permite-lhe ajustar as definições do sistema, como o LCD brightness (brilho do ecrã LCD) e CPU speed (a velocidade da CPU). Pode também ligar/desligar componentes para aumentar a duração da bateria.


- 1 Mude para o plano de energia que pretende editar
- 2 Regule as definições conforme pretendido.
- 3 Clique em **"Apply"** (Aplicar) para guardar as novas definições.

Para eliminar um plano de energia:

Não é possível eliminar o plano de energia que está a ser utilizado. Se pretender eliminar o plano activo, mude primeiro para outro plano.

- 1 A partir da lista descendente, seleccione o plano de energia que pretende eliminar.
- 2 Clique no ícone Delete Power Plan. 

Estado da bateria

Para estimativas em tempo real da vida útil da bateria com base na utilização actual, consulte o painel da parte superior da janela. Clique em  para ver a estimativa da vida útil da bateria nos modos de repouso e hibernação.



Acer eAudio Management

O Acer eAudio Management permite-lhe controlar facilmente os efeitos de som de Dolby® Home Theater™ no seu sistema. Seleccione os modos "**Filme**" ou "**Jogo**" para desfrutar do incrível realismo do som surround de canal 5.1 proporcionado por apenas 2 altifalantes, através da tecnologia Dolby Virtual Speaker. O modo "**Música**" permite-lhe desfrutar das suas músicas favoritas com uma nitidez fantástica.



Surround On



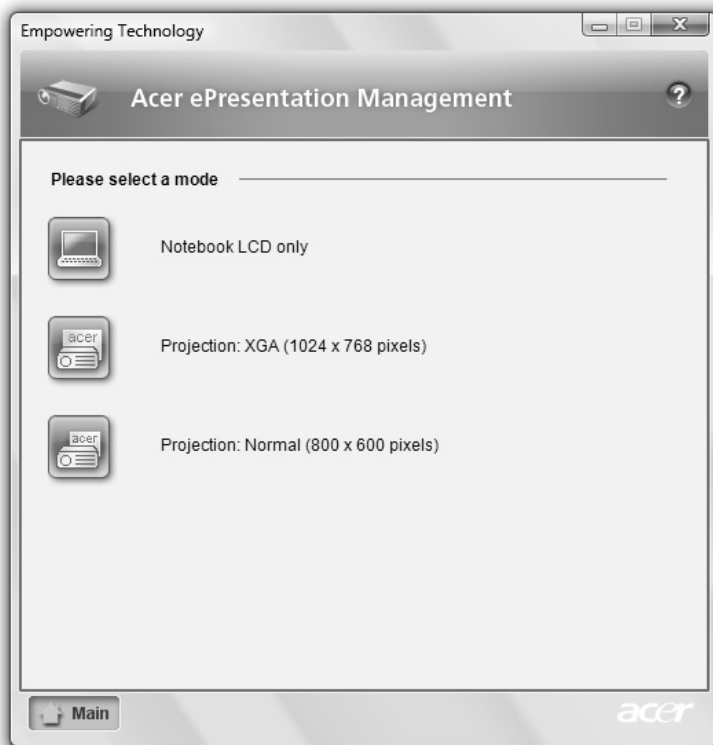
Surround On



Surround Off

Acer ePresentation Management

O Acer ePresentation Management permite-lhe transferir a imagem do ecrã do seu computador para um dispositivo externo ou projector através da tecla de atalho: < Fn> + < F5>. Se a função de autodeteção de hardware estiver instalada no sistema e o ecrã externo suportar essa função, a visualização do seu sistema será imediatamente comutada quando for ligado um ecrã externo ao sistema. Para projectores e dispositivos externos que não sejam detectados automaticamente, abra o Acer ePresentation Management para seleccionar uma configuração de visualização apropriada.



Nota: Se após desligar o projector a resolução reposta for incorrecta, ou se necessitar de utilizar uma resolução externa não suportada pelo Acer ePresentation Management, regule as definições do seu ecrã através das Propriedades de Visualização ou através do utilitário fornecido pelo fornecedor de gráficos.

Acer eDataSecurity Management (para modelos seleccionados)

O Acer eDataSecurity Management é um utilitário de encriptação que protege os seus ficheiros contra acesso por pessoas não autorizadas. Está convenientemente integrado no Windows Explorer como extensão Shell para uma encriptação/desencriptação de dados rápida, e suporta também encriptação de ficheiros "on-the-fly" para Lotus Notes e Microsoft Outlook.

O assistente de configuração da Acer eDataSecurity Management pede-lhe a palavra-passe do supervisor e a palavra-passe específica predefinida do ficheiro. Esta palavra-passe específica do ficheiro é utilizada por defeito para codificar ficheiros, ou pode escolher introduzir a sua própria palavra-passe específica do ficheiro durante a encriptação de um ficheiro.



Nota: A palavra-passe utilizada para codificar um ficheiro é a única chave de que o sistema necessita para o descodificar. Se perder a palavra-passe, a palavra-passe do supervisor é a outra única chave capaz de descodificar o ficheiro. Se perder ambas as palavras-passe, não haverá maneira de descodificar o ficheiro encriptado! **Certifique-se de que guarda bem todas as palavras-passe!**



Acer eLock Management

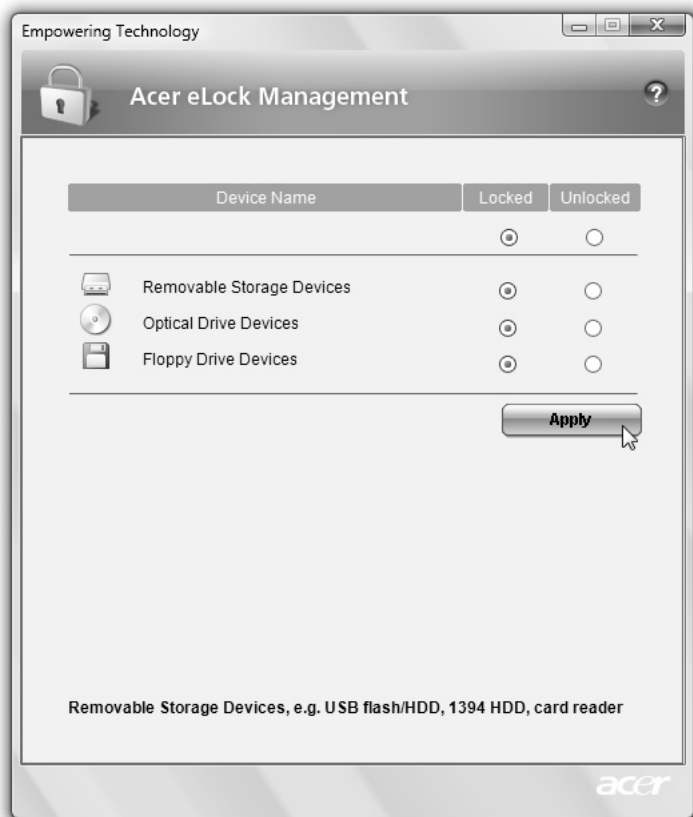
O Acer eLock Management é um utilitário de segurança que permite trancar os seus dados amovíveis, unidades ópticas e de disquetes para garantir que os dados não possam ser roubados enquanto o seu computador portátil não está a ser vigiado.

- Removable Storage Devices (Dispositivos De Armazenamento Amovíveis) - incluem unidades de disco USB, unidades de disquetes, unidades USB de caneta, unidades USB de flash, unidades USB de MP3, leitores de cartões de memória USB, unidades de disco IEEE 1394 e todas as unidades de disco amovíveis que possam ser montadas como sistema de ficheiros quando ligadas ao sistema.
- Optical Drive Devices (Dispositivos De Unidade Óptica) - inclui qualquer tipo de dispositivos com unidade de CD-ROM, DVD-ROM, HD-DVD ou Blu-ray.
- Floppy Drive Devices (Unidades De Disquetes) - apenas para disquetes de 3.5 polegadas.

Para utilizar o Acer eLock Management é necessário definir primeiro a palavra-passe Empowering Technology. Quando tiver definido a palavra-passe pode aplicar bloqueios em todos os tipos de dispositivos. Os bloqueios são configurados automaticamente sem necessidade de reiniciação, e permanecem activados após uma reinicialização, até serem desactivados.



Nota: Se perder a palavra-passe da Empowering Technology não haverá forma de a reconfigurar, excepto voltando a formatar o sistema. Certifique-se de que se recorda da palavra-passe, ou escreva-a.

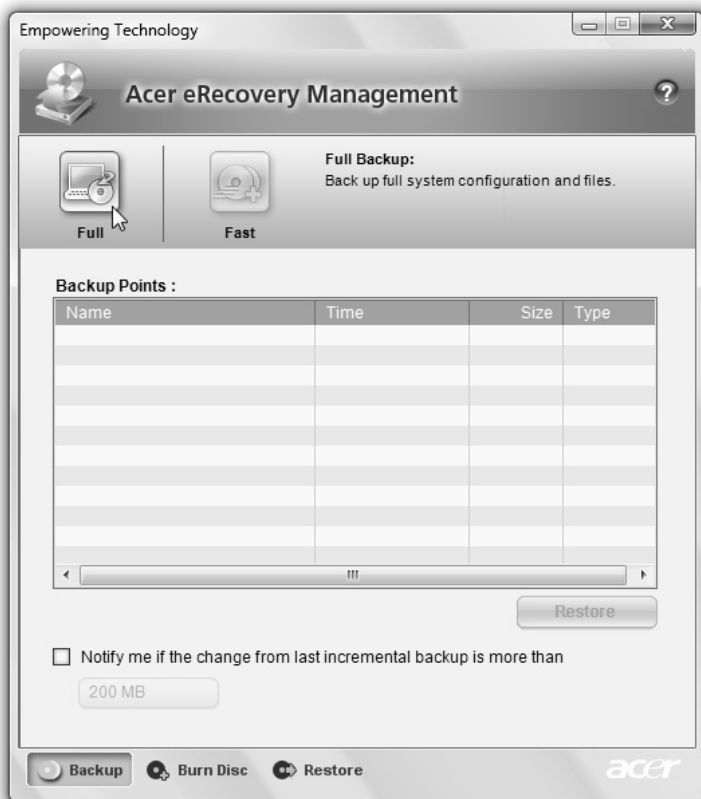


Acer eRecovery Management

O Acer eRecovery Management é um utilitário versátil para executar cópias de segurança. Permite criar cópias de segurança completas ou parciais, copiar a imagem predefinida de fábrica para um disco óptico e restaurar cópias de segurança previamente efectuadas ou reinstalar aplicações e controladores. Por defeito, as cópias de segurança criadas pelo utilizador são guardadas na unidade D:\.

O Acer eRecovery Management proporciona-lhe:

- Protecção por palavra-passe (palavra-passe Empowering Technology)
- Criação de cópias de segurança completas ou parciais no disco rígido ou em disco óptico
- Criação de cópias de segurança:
 - Imagem predefinida de fábrica
 - Cópias de segurança da imagem criada pelo utilizador
 - Configuração actual do sistema
 - Cópia de segurança de aplicações
- Restauro e recuperação:
 - Imagem predefinida de fábrica
 - Cópias de segurança da imagem criada pelo utilizador
 - A partir de CD/DVD previamente criados
 - Reinstalar aplicações/controladores



Para mais informações, consulte "**Acer eRecovery Management**" na página 89 no **AcerSystem User's Guide**.



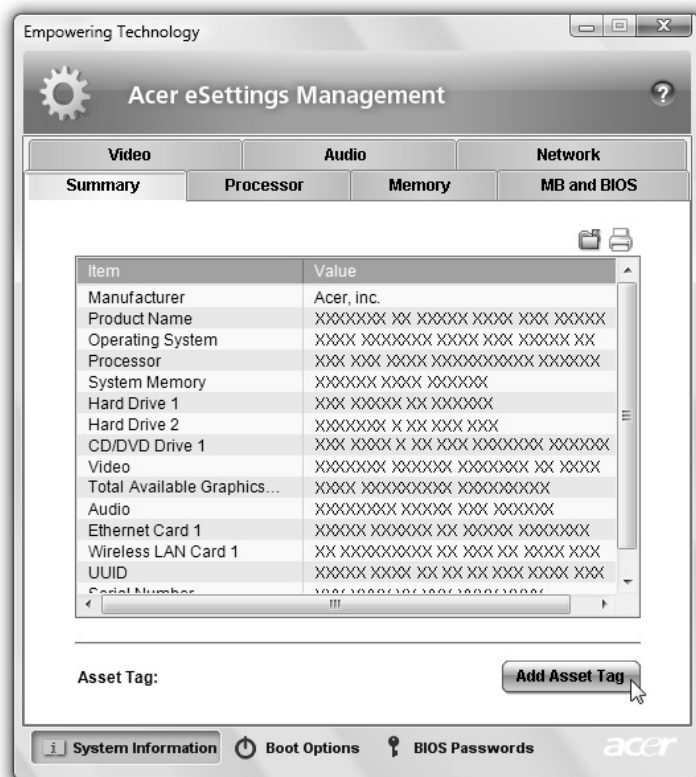
Nota: Se com o seu computador não foi fornecido um CD de recuperação ou um CD de sistema, utilize a funcionalidade "System backup to optical disk" da Acer eRecovery Management para efectuar uma cópia de segurança num CD ou DVD. Para garantir os melhores resultados na recuperação do seu sistema ao utilizar um CD ou a funcionalidade Acer eRecovery Management, desligue todos os periféricos (excepto a unidade externa Acer ODD, caso esta exista no seu computador), incluindo o seu Acer ezDock.

Acer eSettings Management

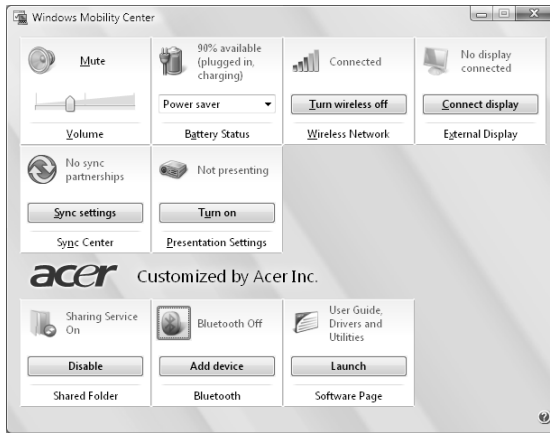
O Acer eSettings Management permite-lhe inspecionar as especificações do hardware, configurar palavras-passe da BIOS e modificar as opções do arranque.

O Acer eSettings Management também:

- Proporciona uma interface gráfica simples de utilizador para navegação.
- Imprimir e guardar especificações do sistema.
- Permite-lhe definir uma etiqueta de posse no seu sistema.



Windows Mobility Center



O Windows Mobility Center reúne as definições-chave do sistema relativas a funcionalidade portátil num único sítio de fácil acesso, para que possa configurar o seu sistema Acer de modo a que este se adapte a novas situações no caso de mudança de localização, rede ou actividade. As definições incluem o brilho do ecrã, plano de energia, volume, activar/desactivar rede sem fios, definições de ecrã externo, orientação de visualização e estado de sincronização.

O Windows Mobility Center inclui também definições específicas da Acer, tais como Bluetooth Add Device (caso se aplique), partilha de pastas, activar/Desactivar visão geral/serviço de partilha, e um atalho para o manual do utilizador Acer, controladores e utilitários.

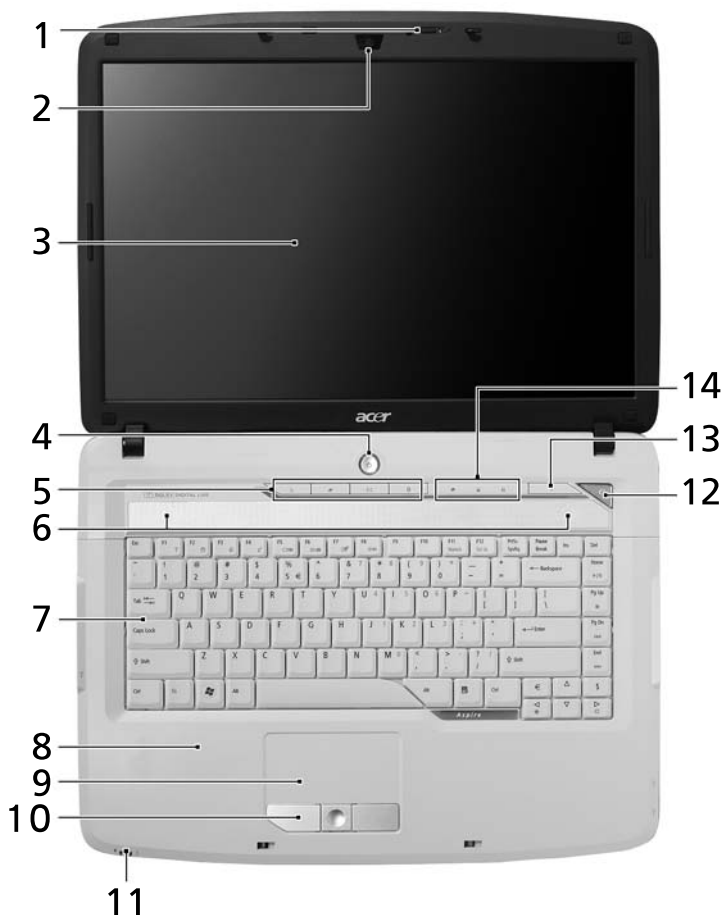
Para abrir o Windows Mobility Center:

- Utilize a tecla de atalho <Windows> + <X>
- Abra o Windows Mobility Center a partir do Painel de Controlo
- Abra o Windows Mobility Center a partir do grupo de programas Acessórios no menu Iniciar


Relação do seu computador portátil Acer

Após montar o computador tal como indicado na ilustração do cartaz **Para principiantes...**, deixe-nos mostrar-lhe o seu novo computador portátil Acer.

Visão frontal







#	Ícone	Item	Descrição
1		Microfone	Microfones interno para gravação de som.

#	Ícone	Item	Descrição
2		Acer Crystal Eye	WebCam para comunicação por vídeo (apenas para alguns modelos).
3		Ecrã de visualização	Também chamado Ecrã de cristais líquidos (Liquid-Crystal Display; LCD), permite visualizar a informação do computador.
4		Botão de alimentação	Liga e desliga o computador.
5		Botões de activação rápida	Botões para abrir programas utilizados com maior frequência. Consulte " Botões de activação rápida " na página 28 para informações mais detalhadas.
6		Altifalantes	Os altifalantes esquerdo e direito permitem saída de áudio estéreo.
7		Teclado	Para introduzir dados no computador.
8		Descanso de mãos	Área confortável de apoio para as suas mãos enquanto utiliza o computador.
9		Touchpad (teclado táctil)	Dispositivo apontador sensível ao toque que funciona como um rato de computador.
10		Botões de clicar (esquerdo, central e direito)	Os botões esquerdo e direito funcionam tal como os botões esquerdo e direito do rato; o botão central serve como botão de navegação quadri-direccional.
11		Indicadores de estado	Díodos emissores de luz (Light-Emitting Diodes; LEDs) que acendem para mostrar o estado das funções e componentes do computador. Consulte " Indicadores " na página 27 para informações mais detalhadas.
12		Tecla Empowering	Abrir o Acer Empowering Technology.
13		Acer Arcade	Para usar com o programa de reprodução multimédia Acer Arcade.
14		Indicadores de estado	Díodos emissores de luz (Light-Emitting Diodes; LEDs) que acendem para mostrar o estado das funções e componentes do computador. Consulte " Indicadores " na página 27 para informações mais detalhadas.

Visão frontal enquanto fechado



#	Ícone	Item	Descrição
1		Tomada de entrada	Aceita dispositivos de entrada de áudio (por exemplo, leitor de CD de áudio, Walkman estéreo).
2		Tomada de entrada para microfone	Aceita entrada de um microfone externo.
3		Tomada de auscultadores/ altifalante/saída compatível com S/PDIF	Liga a dispositivos de saída de áudio (por exemplo, altifalantes, auscultadores).
4		Trinco	Tranca e liberta a tampa.
5		Receptor CIR	Recebe sinais de um comando à distância.

Visão do lado esquerdo



#	Ícone	Item	Descrição
1		Ranhura para fecho Kensington	Liga a um cabo de segurança de computador compatível com Kensington.
2		Porta para ecrã de visualização externo (VGA)	Liga a um dispositivo de visualização (por exemplo, monitor externo, projector LCD).
3	DVI-D	Porta DVI-D	Liga-se a dispositivo de visualização com entrada DVI-D (apenas para alguns modelos).
4		Porta Ethernet (RJ-45)	Liga a uma rede de base Ethernet 10/100/1000.
5		Duas portas USB 2.0	Liga a dispositivos USB 2.0 (por exemplo, rato USB, câmara USB).
6		Porta de saída S-video/TV (NTSC/PAL)	Liga a uma televisão ou dispositivo de visualização com entrada S-video.
7		Porta IEEE 1394 de 4 pinos	Liga a dispositivos IEEE 1394.
8		Roda de controlo de volume ilimitado	Regula o volume da saída de som.
9		Leitor de cartões 5-em-1	Aceita Secure Digital (SD), MultiMediaCard (MMC), Memory Stick (MS), Memory Stick PRO (MS PRO), e xD-Picture Card (xD).
10		Ranhura para ExpressCard/54	Aceita um módulo de ExpressCard/54.

Visão do lado direito



#	Ícone	Item	Descrição
1		Duas portas USB 2.0	Liga a dispositivos USB 2.0 (por exemplo, rato USB, câmara USB).
2		Porta de entrada AV	Aceita sinais de entrada de dispositivos de audio/video (AV) (para modelos seleccionados).
3		Unidade óptica	Unidade óptica interna; aceita CD ou DVD (de carregamento por ranhura ou por tabuleiro, consoante o modelo).
4		Indicador de acesso do disco óptico	Acende quando a unidade óptica está activa.
5		Botão de ejeção da unidade óptica	Ejecta o disco óptico da unidade.
6		Furo de ejeção de emergência	Ejecta o tabuleiro da unidade óptica quando o computador está desligado.
7		Porta modem (RJ-11)	Liga a uma linha telefónica.
8		Porta de entrada RF	Aceita sinais de entrada de dispositivos de sintonização de TV digital (para modelos seleccionados)

Visão traseira



#	Ícone	Item	Descrição
1		Tomada de entrada CC	Liga a um adaptador de CA.
2		Ranhuras de ventilação	Permitem que o computador permaneça a uma temperatura baixa, mesmo após uso prolongado.

Visão da base



#	Ícone	Item	Descrição
1		Compartimento da bateria	Aloja a bateria do computador.
2		Trinco de libertação da bateria	Liberta a bateria para possibilitar a sua remoção.
3		Trinco da bateria	Tranca a bateria na respectiva posição.
4		Compartimento da memória	Aloja a memória principal do computador.
5		Compartimento do disco rígido	Aloja o disco rígido do computador (seguro por parafusos)
6		Ranhuras de ventilação e ventoinha de refrigeração	Permitem que o computador permaneça a uma temperatura baixa, mesmo após uso prolongado. Nota: Não cubra nem obstrua a abertura da ventoinha.

Especificações


Sistema Operativo	<ul style="list-style-type: none"> • Windows Vista™ Ultimate • Windows Vista™ Home Premium • Windows Vista™ Home Basic • Windows Vista™ Starter
Plataforma	<p>Programa AMD Better By Design com:</p> <ul style="list-style-type: none"> • Tecnologia móvel AMD Turion™ 64 X2 Dual-core TL-68 / TL-66 / TL-64 / TL-60 / TL-58 / TL-56 / TL-52 (2,4/2,3/2,2/2,0/1,9/1,8/1,6 GHz, 2x512 KB L2 de cache), compatível com a tecnologia AMD HyperTransport™ (para modelos seleccionados) • Tecnologia móvel AMD Turion™ 64 X2 TK-53 / TK-55/ TK-57 (1,70 / 1,80 / 1,90 GHz, 2x256 KB L2 de cache), compatível com a tecnologia AMD PowerNow!™ e AMD HyperTransport™ (para modelos seleccionados) • Tecnologia móvel AMD Turion™ 64 MK-36 / MK-38 (2 / 2,20 GHz, 512 KB L2 de cache), compatível com a tecnologia AMD PowerNow!™ e AMD HyperTransport™ (para modelos seleccionados) • Mobile AMD Sempron™ 3500+ (1,8 GHz, 512 KB L2 de cache), 3600+/3800+ (2 / 2,20 GHz, 256 KB L2 de cache) (para modelos seleccionados) • NVIDIA nForce® 610M (MCP67-MV) • Acer InviLink™ 802.11b/g Wi-Fi CERTIFIED®, compatível com tecnologia sem fios Acer SignalUp™
Memória do sistema	Até 2 GB de memória do DDR2 a 667 MHz, expansível até 4 GB através de dois módulos soDIMM (suporte de canal duplo)
Sintonizador de TV	<p>Opções do sintonizador de TV: (para modelos seleccionados)</p> <p>O sintonizador de TV digital é compatível com o standard DVB-T (Digital Video Broadcasting Terrestrial) (de 6 MHz a 8 MHz)</p> <p>I/O do sintonizador de TV:</p> <ul style="list-style-type: none"> • Tomada de RF para entrada do cabo de antena de TV analógica/digital <p>Cabos do sintonizador de TV:</p> <ul style="list-style-type: none"> • Cabo PAL para entrada de TV digital, conversor NTSC para converter a porta de PAL/SECAM em NTSC <p>A antena Acer DVB-T (recepção UHF/VHF) é compatível com a tecnologia Acer SignalUp™</p>

Ecrã	Ecrã TFT LCD WXGA Acer CrystalBrite™ de alto brilho, de 15,4 polegadas, 220 unidades de luminância, 1280 x 800 pixels de resolução, a suportar visualização em simultâneo de múltiplas janelas em ecrã duplos através do Acer GridVista™ 8 ms de tempo de resposta
Gráficos	<ul style="list-style-type: none"> • NVIDIA® GeForce® 9300M GS com até 2047 MB de tecnologia TurboCache™ (256 MB de VRAM GDDR2 dedicada, 1791 MB de memória partilhada do sistema), compatível com a tecnologia NVIDIA® PureVideo™ HD, tecnologia OpenEXR High Dynamic Range (HDR), Shader Model 4.0, Microsoft® DirectX® 10 (para modelos seleccionados) • NVIDIA GeForce® 8400M G com até 1024 MB de tecnologia TurboCache™ (256 MB de VRAM GDDR2 dedicada e até 768 MB de memória partilhada do sistema), compatível com a Microsoft® DirectX® 9 e DirectX® 10 e PCI Express® (para modelos seleccionados) • NVIDIA GeForce® 8600M GS com até 1280 MB de tecnologia TurboCache™ (512 MB de VRAM GDDR2 dedicada, 768 MB de memória partilhada do sistema), compatível com a Microsoft® DirectX® 9 e DirectX® 10 e PCI Express® • NVIDIA GeForce® 7000M com até 896 MB de TurboCache™ (256 MB de memória dedicada de sistema e até 640 MB de memória partilhada do sistema), com suporte de Microsoft® DirectX® 9 e PCI Express® (para modelos seleccionados) • Suporte de visualização dupla independente • 16,7 milhões de cores (para modelos seleccionados) • Capacidade MPEG-2/DVD por hardware (descodificação completa) (para modelos seleccionados) • Compatível com WMV9 (VC-1) e H.264 (AVC) (descodificação completa) (para modelos seleccionados) • Suporte de saída S-video/TV (NTSC/PAL) • DVI-D (interface de vídeo digital real) com suporte de HDCP (High-bandwidth Digital Content Protection) (para modelos seleccionados) • Acer Arcade™, incluindo as tecnologias Acer CinemaVision™ e Acer ClearVision™

Subsistema de armazenamento	<ul style="list-style-type: none"> • Unidade de disco rígido de 80/120/160/200/250 GB ou superior • Opções da unidade óptica: <ul style="list-style-type: none"> • Blu-ray Disc™ (para modelos seleccionados) • HD-DVD (para modelos seleccionados) • DVD-Super Multi de dupla camada (para modelos seleccionados) • Unidade combinada DVD/CD-RW (para modelos seleccionados) • Leitor de cartão 5-em-1 compatível com Secure Digital (SD), MultiMediaCard (MMC), Memory Stick® (MS), Memory Stick PRO™ (MS PRO), xD-Picture Card™ (xD)
Áudio	<ul style="list-style-type: none"> • Sistema certificado de som surround Dolby® com dois altifalantes estéreo integrados • Optimização de som Dolby® Home Theater com tecnologias Dolby® Digital, Dolby® Digital Live, Dolby® PRO LOGIC II, Dolby® Digital Stereo Creator, Dolby® Headphone e Dolby® Virtual Speaker • Compatível com áudio de alta definição • Compatível com S/PDIF (Interface Digital Sony/Philips) para altifalantes digitais. • Compatível com MS-Sound • Microfone incorporado
Comunicação	<p>Acer Video Conference com</p> <ul style="list-style-type: none"> • Webcam integrada Acer Crystal Eye com tecnologia optimizada Acer PrimaLite™ (para modelos seleccionados) • Telefone VoIP Acer Xpress (para modelos seleccionados) • WLAN: Acer InviLink™ 802.11b/g Wi-Fi CERTIFIED®, compatível com tecnologia sem fios Acer SignalUp™ • WPAN: Bluetooth® 2.0 +EDR (Taxa de dados optimizada) (para modelos seleccionados) • LAN: Gigabit Ethernet; com funcionalidade Wake-on-LAN • Modem: 56K ITU V.92 com autorização PTT; com funcionalidade Wake-on-Ring

Dimensões e peso	<ul style="list-style-type: none"> • 366 (L) x 274 (P) x 33,6/42,6 (A) mm (14,4 x 10,8 x 1,3/1,7 polegadas) • 2,75 kg (6,06 lbs.) com bateria de 6 células
Subsistema de alimentação	<ul style="list-style-type: none"> • Standard de gestão de energia da CPU ACPI 3.0: suporta os modos de poupança de energia Standby e Hibernação • Bateria primária de Li-Ion (ião de lítio) de 71 W 4800 mAh (8 células) • Bateria primária de Li-Ion (ião de lítio) de 44,4 W 4000 mAh (6 células) • Adaptador de corrente alternada de 65 W com 3 pinos (para modelos seleccionados) <ul style="list-style-type: none"> • 2,5 horas para carregamento rápido • 3,5 horas para carregamento durante utilização • Adaptador de corrente alternada de 90 W com 3 pinos, compatível com tecnologia Acer QuicCharge™: (para modelos seleccionados) <ul style="list-style-type: none"> • 80% de carga em 1 hora • 2 horas para carregamento rápido • 3 horas para carregamento durante utilização
Controlos e teclas especiais	<ul style="list-style-type: none"> • Teclado com 88-/89-/93- teclas com um cursor em "T" invertido; 2,5 mm (mínimo) de deslocação de teclas • Teclado táctil integrado com botão de deslocamento quadri-direccional • 12 teclas de funções, quatro teclas de cursor, duas teclas Windows®, teclas de atalho, teclado numérico integrado, suporte de idiomas internacionais, teclas independentes com sinal do euro e de dólar americano, teclas de controlo multimédia • Quatro teclas de controlo multimédia: reproduzir/pausa, parar, anterior, seguinte • Tecla Empowering • Botões de activação rápida: WLAN, Internet, correio electrónico, Bluetooth, Acer Arcade™ • Roda de volume

Interface I/O	<ul style="list-style-type: none">• Ranhura para ExpressCard™/54• Leitor de cartões 5-em-1 (SD™/MMC/MS/MS PRO/xD)• Quatro portas USB 2.0• Porta DVI-D com suporte HDCP (para modelos seleccionados)• Porta IEEE 1394• Porta de infravermelhos de consumidor (CIR)• Porta para ecrã de visualização externo (VGA)• Porta de saída S-video/TV (NTSC/PAL)• Tomada de entrada RF (para modelos seleccionados)• Porta de entrada AV (para modelos seleccionados)• Porta de auscultadores/altifalante/saída compatível com S/PDIF• Tomada de entrada para microfone• Tomada de entrada• Porta Ethernet (RJ-45)• Porta modem (RJ-11)• Tomada de entrada CC para adaptador de CA
Opções e acessórios	<ul style="list-style-type: none">• Telefone VoIP Acer Xpress com Acer Vídeo Conference Manager• Comando à distância do Acer Media Center• Módulos so DIMM de 512 MB, 1 GB ou 2 GB DDR2 667 MHz• Bateria Li-Ion (ião de lítio) de 8 células• Adaptador de corrente alternada de 90 W com 3 pinos• Unidade de disquete externa por USB

Software	<ul style="list-style-type: none"> • Acer Empowering Technology (Acer eNet, ePower, eAudio, ePresentation, eDataSecurity (para modelos seleccionados), eLock, eRecovery, eSettings Management) • Acer Arcade™ com Cinema, Video, Album, Music e Acer HomeMedia • Acer Arcade Deluxe™ com DV Wizard, SportsCap, VideoMagician, DVDivine e Acer HomeMedia • Acer Crystal Eye • Acer GridVista™ • Acer GameZone™ • Acer Launch Manager • Acer Video Conference Manager • Adobe® Reader® • CyberLink® PowerProducer® • • NTI CD-Maker™ • Microsoft Works 8.5 com Office Home e Student 2007 Trial
 <p>Nota: o software acima descrito serve apenas como referência. A configuração exacta do seu PC depende do modelo adquirido.</p>	
Ambiente	<ul style="list-style-type: none"> • Temperatura: <ul style="list-style-type: none"> • Funcionamento: 5 °C a 35 °C • Não em funcionamento: -20 °C a 65 °C • Humidade (não condensação): <ul style="list-style-type: none"> • Funcionamento: 20% a 80% • Não em funcionamento: 20% a 80%
Compatibilidade do sistema	<ul style="list-style-type: none"> • Wi-Fi® • ACPI • Mobile PC 2002 • DMI 2.0
Garantia	Garantia Internacional de Viagem (International Travelers Warranty; ITW) de um ano



.....






Nota: as especificações acima listadas servem apenas como referência. A configuração exacta do seu PC depende do modelo adquirido.

Indicadores

O computador possui vários indicadores de estado de leitura fácil.



Os indicadores no painel dianteiro são visíveis mesmo com a tampa do monitor fechada.

Ícone	Função	Descrição
	Alimentação	Acende quando o computador está ligado.
	Bateria	Acende quando a bateria está a ser carregada.
	HDD	Indica quando a unidade do disco rígido está activa.
	Num Lock	Acende-se quando a função NumLk é activada.
	Caps Lock	Acende-se quando a função Caps Lock é activada.



-
- 1. A carregar:** A luz é âmbar quando a bateria está a carregar.
 - 2. Carga completa:** A luz é verde no modo CA.

Botões de activação rápida

Os botões das aplicações encontram-se ao lado do teclado. Estes botões chamam-se botões de execução fácil. Estes botões são: tecla Empowering, WLAN, Internet, correio electrónico, Bluetooth, TV (opcional) e Acer Arcade.

Prima <e> para executar Acer Empowering Technology. Ver "**Acer Empowering Technology**" na página 1. Os botões do correio electrónico e do browser da Web são predefinidos para os programas de correio electrónico e da Internet, mas podem ser redefinidos pelo utilizador. Para definir os botões do correio electrónico, do browser da Web e os botões programáveis, execute o Acer Launch Manager. Ver "**Launch Manager**" na página 42.



Ícone	Botão de activação rápida	Aplicação predefinida
	Empowering Technology	Abrir o Acer Empowering Technology (programável pelo utilizador)
	Botão/indicador de comunicação sem fios	Activa/desactiva a função sem fios. Indica o estado das comunicações LAN sem fios.
	Browser da Web	Aplicação de browser da Internet (programável pelo utilizador)
	Correio electrónico	Aplicação de correio electrónico (programável pelo utilizador)
	Botão/indicador de comunicação Bluetooth	Activa/desactiva a função Bluetooth. Indica o estado das comunicações Bluetooth.
	Acer Arcade	Abrir o utilitário Acer Arcade

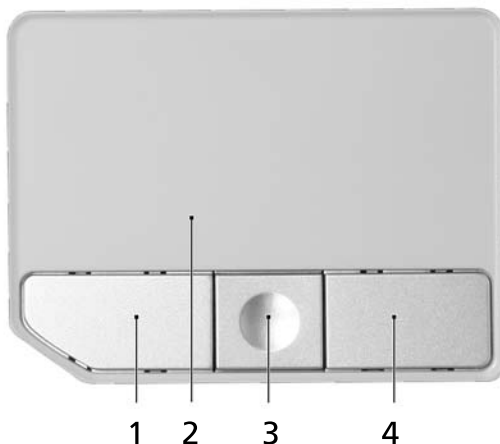
Touchpad (teclado táctil)

O touchpad (teclado táctil) integrado é um dispositivo apontador sensível ao movimento na sua superfície. Isto significa que o cursor responde ao movimento do dedo do utilizador ao tocar a superfície do teclado táctil. A localização central no descanso de mãos proporciona o máximo conforto e apoio.



Princípios fundamentais do teclado táctil

Os itens seguintes demonstram o modo de utilização do teclado táctil:



- Desloque o seu dedo pela superfície do teclado táctil **(2)** para movimentar o cursor.

- Prima os botões esquerdo **(1)** e direito **(4)**, situados na extremidade do teclado táctil, para efectuar funções de selecção e de execução. Estes dois botões são semelhantes aos botões esquerdo e direito de um rato. Tocando no teclado táctil equivale a clicar com o botão esquerdo.
- Use o botão de deslocamento **(3)** em quatro direcções para mover a página para cima, para baixo, para a esquerda e para a direita. Este botão imita a acção de premir o cursor na barra de deslocamento direita das aplicações do Windows.

Função	Botão esquerdo (1)	Botão direito (4)	Teclado táctil principal (2)	Botão central (3)
Executar	Clique duas vezes rapidamente.		Toque duas vezes (com a mesma velocidade com que faz duplo clique no botão do rato).	
Seleccionar	Clique uma vez.		Toque uma vez.	
Arrastar	Faça clique e mantenha, depois arraste o cursor no teclado táctil com o dedo.		Toque duas vezes (à mesma velocidade com que faz duplo clique no botão do rato) e no segundo toque mantenha o dedo no teclado táctil e arraste o cursor.	
Aceder ao menu de contexto	Clique uma vez.			
Deslocar			Faça clique e mantenha para mover para cima/ para baixo/ esquerda/ direita.	



.....

Nota: Utilize o teclado táctil apenas com os dedos secos e limpos. Mantenha o touchpad igualmente limpo e seco. O teclado táctil é sensível aos movimentos dos dedos. Assim, quanto mais leve for o toque, melhor será a resposta. Tocando com demasiada força não aumentará a capacidade de resposta do teclado táctil.



.....

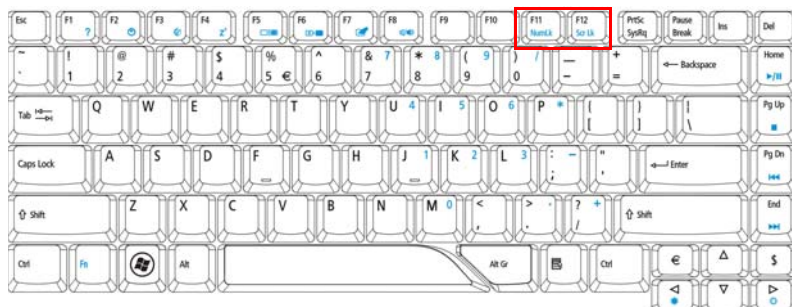
Nota: Por defeito, está activada a navegação vertical e horizontal no seu teclado táctil. Esta pode ser desactivada nas definições do Rato, no Painel de controlo do Windows.

Utilizar o teclado

O teclado possui teclas de tamanho normal e um teclado numérico integrado, teclas separadas de cursor, de bloqueio, do Windows, teclas especiais e de função.

Teclas de bloqueio e teclado numérico integrado

O teclado possui três teclas de bloqueio que podem ser ligadas ou desligadas.




Tecla de bloqueio	Descrição
Caps Lock	Quando Caps Lock está activo, todos os caracteres alfabéticos são digitados em letras maiúsculas.
Num Lock <Fn> + <F11>	Quando NumLk está activo, o teclado integrado entra em modo numérico. As teclas funcionam como numa calculadora (com os operadores aritméticos +, -, * e /). Use este modo quando precisar de escrever diversos dados numéricos. Uma solução ainda melhor seria ligar um teclado externo.
Scroll Lock <Fn> + <F12>	Quando Scr Lk está activo, o conteúdo do ecrã sobe e desce uma linha de cada vez, conforme as teclas direccionais (setas) forem premidas. A função Scr Lk não funciona com algumas aplicações.

O teclado numérico integrado funciona como o teclado numérico de desktop. É indicado por pequenos caracteres situados no canto superior direito da superfície das teclas. Para simplificar a legenda do teclado, os símbolos das teclas de controlo do cursor não estão impressos nas teclas.



Acesso pretendido	NumLk activado	NumLk desactivado
Teclas numéricas no teclado integrado	Digite os números normalmente.	
Teclas de controlo do cursor no teclado integrado.	Mantenha a tecla <↑> premida quando utilizar as teclas de controlo do cursor.	Mantenha a tecla <Fn> premida quando utilizar as teclas de controlo do cursor.
Teclas principais do teclado.	Mantenha a tecla <Fn> premida quando digitar letras no teclado integrado.	Digite as letras normalmente.


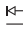

Teclas Windows


O teclado possui duas teclas para funções específicas do Windows.


Tecla	Descrição
	<p>Quando premida por si só, esta tecla tem o mesmo efeito que clicar no botão Iniciar do Windows; abre o menu Iniciar. Pode também ser utilizada em combinação com outras teclas para executar outras funções:</p> <ul style="list-style-type: none"> <Windows>: Abrir ou fechar o menu Iniciar <Windows> + <D>: Apresentar o ambiente de trabalho <Windows> + <E>: Abrir o Windows Explorer <Windows> + <F>: Procurar ficheiros ou pastas <Windows> + <G>: Percorrer os instrumentos da barra lateral <Windows> + <L>: Bloquear o computador (se estiver ligado a um domínio de rede) ou mudar de utilizador (se não estiver ligado a um domínio de rede) <Windows> + <M>: Minimiza todas as janelas. <Windows> + <R>: Abre a caixa de diálogo Executar. <Windows> + <T>: Percorrer os programas presentes na barra de tarefas <Windows> + <U>: Abrir o Ease of Access Center <Windows> + <X>: Abrir o Windows Mobility Center <Windows> + <Break>: Abrir a caixa de diálogo de Propriedades do Sistema


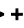

Tecla	Descrição
-------	-----------

 +  + **M**: Repor as janelas minimizadas no ambiente de trabalho

 +  > : Percorrer os programas presentes na barra de tarefas através do Windows Flip 3-D

 + **<barra de espaços>**: Trazer todos os instrumentos para a frente e seleccionar a barra lateral do Windows

<Ctrl> +  + **<F>**: Procurar outros computadores (se estiver numa rede)

<Ctrl> +  +  > : Utilize as teclas de seta para percorrer os programas presentes na barra de tarefas através do Windows Flip 3-D



Nota: Consoante a sua edição do Windows Vista, alguns atalhos poderão não funcionar da forma descrita.

Tecla de aplicação













Esta tecla tem o mesmo efeito que clicar no botão direito do rato; abre o menu de contexto da aplicação.

Teclas de atalho

O computador utiliza teclas de atalho ou combinações de teclas para aceder à maior parte dos comandos do computador, tais como a luminosidade do ecrã, a saída de som e o Utilitário da BIOS.

Para activar as teclas de atalho, prima e mantenha premida a tecla **<Fn>** antes de premir a outra tecla na combinação de teclas de atalho.



Tecla de atalho	Ícone	Função	Descrição
<Fn> + <F1>		Ajuda das Teclas de atalho	Apresenta a ajuda para as teclas de atalho.
<Fn> + <F2>		Acer eSettings	Abre o Acer eSettings no Acer Empowering Technology. Ver " Acer Empowering Technology " na página 1.
<Fn> + <F3>		Acer ePower Management	Abre o Acer ePower Management no Acer Empowering Technology. Ver " Acer Empowering Technology " na página 1.
<Fn> + <F4>		Suspensão	Coloca o computador no modo de Suspensão.
<Fn> + <F5>		Comutação de visualização	Alterna a saída entre o ecrã de visualização, o monitor externo (se está ligado) e ambos.
<Fn> + <F6>		Ecrã em branco	Desliga a luz de fundo do ecrã de visualização para economizar energia. Prima qualquer tecla para retomar a actividade.
<Fn> + <F7>		Comutação de touchpad (teclado táctil)	Liga e desliga o teclado táctil interno.
<Fn> + <F8>		Comutação de altifalante	Liga e desliga os altifalantes.
<Fn> + <↔>		Aumentar luminosidade	Aumenta a luminosidade do ecrã.
<Fn> + <⇐>		Reduzir luminosidade	Reduz a luminosidade do ecrã.

Teclas especiais

Os símbolos do Euro e do dólar americano encontram-se na parte superior central do teclado.



O símbolo do Euro

- 1 Abra um editor ou processador de texto.
- 2 Prima a tecla <€> na parte inferior direita do teclado, ou mantenha a tecla <Alt Gr> premida e prima depois a tecla <5> na parte superior central do teclado.



.....

Nota: Alguns tipos de letras e software não suportam o símbolo do Euro. Consulte www.microsoft.com/typography/faq/faq12.htm para obter mais informações.

O símbolo do dólar americano

- 1 Abra um editor ou processador de texto.
- 2 Prima a tecla <\$> na parte inferior direita do teclado, ou mantenha a tecla <↑> premida e prima depois a tecla <4> na parte superior central do teclado.



.....

Nota: Esta funcionalidade varia em função da configuração de idiomas.

Ejecção do tabuleiro da unidade óptica (CD ou DVD)

Para ejectar o tabuleiro da unidade óptica quando o computador está ligado, prima o botão de ejeção da unidade.



Com a alimentação desligada, é possível ejectar o tabuleiro da unidade utilizando o furo de ejeção de emergência.

Utilizar um fecho de segurança para computador

O computador portátil é fornecido com uma ranhura compatível com fecho Kensington para a colocação de um cabo de segurança.



Enrole o cabo de bloqueio de segurança do computador em torno de um objecto imóvel, como por exemplo uma mesa ou o puxador de uma gaveta fechada. Introduza o cabo de segurança na ranhura e rode a chave para proteger o bloqueio. Também estão disponíveis modelos sem chave.

Áudio

O computador é fornecido com áudio de 32 bits High-Definition e sistema certificado de som surround Dolby® com dois altifalantes estéreo integrados.



Regular o volume

Para regular o volume no computador basta usar a roda de controlo de volume ilimitado que se encontra no painel dianteiro.

Utilizar o Dolby Home Theater para som surround/multi-canal

O seu computador portátil Acer é fornecido com a optimização de som Dolby® Home Theater com as tecnologias Dolby® PRO LOGIC II, Dolby® Digital Live, Dolby® Headphone, Dolby® Virtual Speaker para um som surround digital de alta qualidade para que possa desfrutar de filmes, jogos e música num ambiente de som realista e multi-canal.

Dolby Pro Logic II

O Dolby Pro Logic II transforma qualquer sinal estéreo em som surround de gama total em cinco canais.

Dolby Digital Live

O Dolby Digital Live pode ser encontrado em PC aplicações de consolas de jogos, converte qualquer sinal estéreo ou multi-canal em formato Dolby Digital para uma experiência de som dramática e real, com uma ligação simples (uma ficha) a um receptor A/V para reprodução.

Dolby Headphone

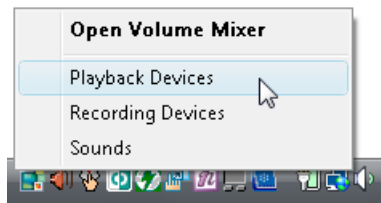
O Dolby Headphone proporciona um som surround realista a qualquer par de auscultadores. Perfeito para ouvir durante a noite.

Dolby Virtual Speaker

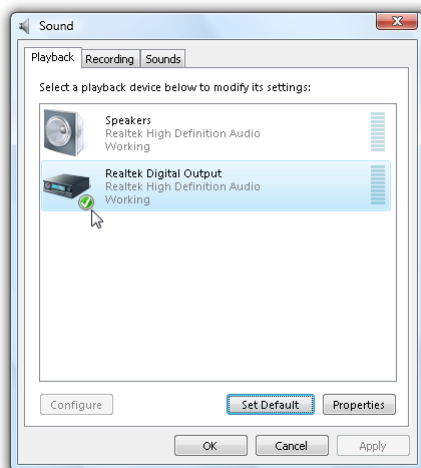
Rodeie-se de som, não de altifalantes. O Dolby Virtual Speaker proporciona uma experiência de som surround de 5.1 canais a partir de apenas dois altifalantes.

Definir reprodução como saída digital

Para configurar o som surround, seleccione os **Dispositivos de Reprodução** clicando com o botão direito do rato no icone do **Misturador de Volume** presente no tabuleiro do sistema do seu Windows.



Abre-se a caixa de diálogo de Dispositivos de Reprodução. Existem três separadores: **Reprodução**, **Gravação** e **Sons**. Clique no separador **Reprodução** e depois seleccione **Saída Digital Realtek** e clique em **Configurar Predefinição** para configurar a saída digital.



Para desfrutar de filmes, jogos e música num ambiente de som realista e multi-canal, consulte Acer eAudio Management.

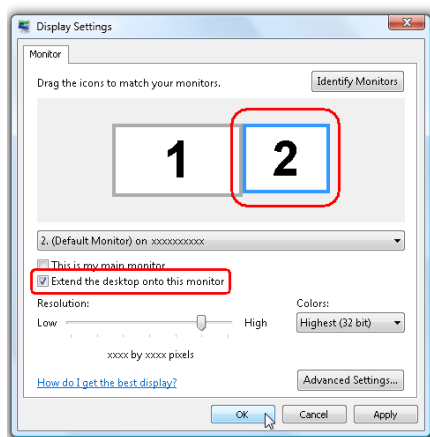
Utilizar os utilitários de sistema

Acer GridVista (compatível com monitor duplo)

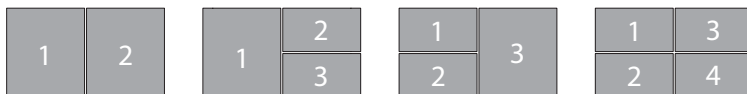


Nota: Esta funcionalidade só está disponível em alguns modelos.

Para activar a funcionalidade de ecrã duplo do seu computador portátil, certifique-se primeiro de que está ligado um segundo ecrã e, a seguir, abra a caixa de propriedades de Definições de visualização através do Painel de Controlo ou clicando com o botão do lado direito do rato no ambiente de trabalho do Windows e seleccionando **Personalizar**. Selecciono o ícone do monitor secundário (2) na caixa de visualização e depois clique na caixa de verificação **Alargar o ambiente de trabalho para este monitor**. Finalmente, resta **Aplicar** as novas definições e clicar em **OK** para terminar o processo.



O Acer GridVista oferece quatro definições de visualização predefinidas para que possa visualizar múltiplas janelas no mesmo ecrã. Para aceder a esta função, vá a **Iniciar, Todos os programas** e clique em **Acer GridVista**. Pode escolher qualquer uma das quatro configurações indicadas abaixo.

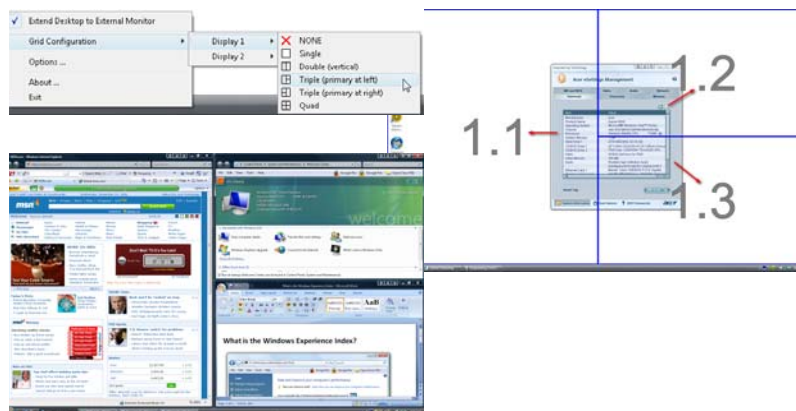


Duplo (vertical), triplo (principal à esquerda), triplo (principal à direita) ou Quádruplo

Acer GridVista é compatível com monitor duplo, permitindo que dois monitores sejam partilhados independentemente.

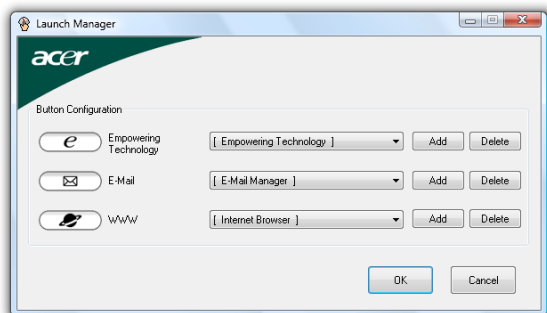
A configuração de Acer GridVista é simples:

- 1 Execute o Acer GridVista e seleccione a configuração preferida para o ecrã de cada monitor a partir da barra de tarefas.
- 2 Arraste e largue cada janela na grade apropriada.
- 3 Aproveite a conveniência de uma área de trabalho bem organizada.



Nota: Certifique-se de que a definição de resolução do segundo monitor está ajustada de acordo com o valor recomendado pelo fabricante.

Launch Manager



O Launch Manager permite configurar os 4 botões de activação rápida que se encontram acima do teclado. Para a localização dos botões de activação rápida, ver **"Botões de activação rápida"** na página 28.

Pode aceder ao Launch Manager fazendo clique sobre **Iniciar, Todos os programas, Launch Manager** para executar a aplicação.

Perguntas frequentes

A lista que se segue é relativa a situações que podem ocorrer durante a utilização do computador. São fornecidas soluções fáceis para cada uma das situações.

Liguei o botão de alimentação, mas o computador não arranca nem inicializa.

Observe o indicador de alimentação:

- Se não estiver aceso, o computador está sem alimentação. Verifique o seguinte:
 - Se o computador estiver a funcionar através da bateria, esta poderá estar fraca e não ser capaz de alimentar o computador. Ligue o adaptador de CA para recarregar a bateria.
 - Certifique-se de que o adaptador de CA está devidamente ligado ao computador e à corrente eléctrica.
- Se estiver aceso, verifique o seguinte:
 - Há alguma disquete que não seja de inicialização (não do sistema) na unidade USB externa? Remova-a ou substitua-a por uma disquete do sistema e prima <Ctrl> + <Alt> + para reinicializar o sistema.

Não aparece nada no ecrã.

O sistema de gestão de energia do computador apaga automaticamente o ecrã para poupar energia. Prima uma tecla qualquer para ligar novamente o ecrã.

Se ao premir uma tecla o ecrã não voltar ao normal, isso poderá dever-se a uma destas três causas:

- O nível de brilho pode estar demasiado baixo. Prima <Fn> + <←> (aumentar) para ajustar o nível de brilho.
- O dispositivo de visualização poderá estar ajustado para um monitor externo. Prima a tecla de atalho de comutação de visualização <Fn> + <F5> para repor a visualização para o computador.
- Se o indicador de Suspensão estiver aceso, o computador está no modo de Suspensão. Prima e solte o botão de alimentação para retomar.

Não há saída de áudio do computador.

Verifique o seguinte:

- O volume pode estar desligado. Observe o ícone de controlo de volume (altifalante) na barra de tarefas do Windows. Se estiver marcado, clique no ícone e anule a selecção da opção **Tudo sem som**.
- O nível de volume pode estar demasiado baixo. Observe o ícone do controlo de volume na barra de tarefas do Windows. Pode também usar a roda de controlo de volume ilimitado para regular o volume. Consulte **"Visão do lado esquerdo" na página 18** para obter mais informações.

- Se auscultadores, auriculares ou altifalantes externos estiverem ligados à porta de saída do computador, os altifalantes internos são desligados automaticamente.

Pretendo ejectar o tabuleiro da unidade óptica sem ligar a alimentação.

Existe um orifício para ejeção mecânica na unidade óptica. Basta introduzir a ponta de uma esferográfica ou clip no orifício e empurrar para ejectar o tabuleiro. (Se a unidade óptica do seu computador for do tipo cujo carregamento dos discos é feito através de uma ranhura, a mesma não terá um orifício de ejeção.)

O teclado não responde.

Experimente ligar um teclado externo a uma porta USB do computador. Se funcionar, contacte o seu revendedor ou um centro de assistência técnica autorizado, uma vez que o cabo do teclado interno poderá estar solto.

A impressora não funciona.

Verifique o seguinte:

- Certifique-se de que a impressora está conectada a uma tomada eléctrica e que está ligada (On).
- Certifique-se de que o cabo da impressora está firmemente ligado na porta paralela do computador ou porta USB e à porta correspondente na impressora.

Pretendo configurar a minha localização para utilizar o modem interno.

Para utilizar correctamente o software de comunicações é necessário configurar a sua localização:

- 1 Clique em **Iniciar, Painel de controlo**.
- 2 Clique duas vezes em **Opções de telefone e modem**.
- 3 Comece a preparar o local.

Consulte o manual do Windows.



Nota: Ao iniciar o seu computador portátil pela primeira vez, note que pode ignorar a Configuração de ligação à Internet, já que esta não é necessária para completar a instalação do sistema operativo. Após a configuração do sistema operativo, pode efectuar a configuração de ligação à Internet.

Quero repor as definições originais no meu computador sem o CD de recuperação.



Nota: Se a versão do seu sistema é de diversos idiomas, o sistema operativo e o idioma que seleccionar ao ligar o sistema pela primeira vez serão as únicas opções para futuras operações de recuperação.

Este processo de recuperação ajudá-lo-á a recuperar a unidade C: com o conteúdo original do software que estava instalado quando adquiriu o seu computador portátil. Siga os passos abaixo para reconfigurar a unidade C:. (A unidade C: será reformatada e todos os dados serão eliminados.) É importante fazer cópias de segurança de todos os ficheiros de dados antes de utilizar este opção.

Antes de executar uma operação de restauro, verifique as definições da BIOS.

- 1 Verifique se a função **Acer disk-to-disk recovery** está activada ou não.
- 2 Certifique-se de que a definição **D2D Recovery** em **Main** está **Enabled** (activada).
- 3 Saia do utilitário BIOS e guarde as alterações. O sistema será reinicializado.



Nota: Para activar o utilitário BIOS, prima <F2> durante POST.

Para iniciar o processo de recuperação:

- 1 Reinicialize o sistema.
- 2 Enquanto estiver a ser exibido o logótipo da Acer, prima <Alt> + <F10> ao mesmo tempo para entrar no processo de recuperação.
- 3 Consulte as instruções no ecrã para executar a recuperação do sistema.



Importante! Esta funcionalidade ocupa 10 GB numa partição oculta do seu disco rígido.

Pedir assistência

Garantia Internacional de Viagem (International Travelers Warranty; ITW)

O seu computador está protegido por uma Garantia Internacional de Viagem (ITW) que proporciona segurança e tranquilidade ao viajar. A nossa rede mundial de centros de assistência técnica existe para o ajudar sempre que necessário.

O computador vem acompanhado de um passaporte ITW. Este passaporte contém todas as informações necessárias acerca do programa ITW. Neste guia prático encontrará uma lista com os centros de assistência técnica autorizados. Leia atentamente este passaporte.

Tenha sempre à mão o passaporte ITW, especialmente ao viajar, para poder desfrutar das vantagens dos nossos centros de assistência. Coloque a prova de compra do equipamento no bolso localizado na cobertura frontal do passaporte ITW.

Se o país de destino não tiver um centro de assistência técnica ITW autorizado pela Acer, poderá contactar qualquer uma das nossas agências em todo o mundo. Para mais informações, visite <http://global.acer.com>.

Antes de telefonar

Tenha junto de si as seguintes informações quando telefonar para o serviço on-line da Acer, e tenha o computador a funcionar. Com o seu apoio, podemos reduzir a duração da chamada e ajudá-lo a resolver os problemas de uma forma eficaz. Se o seu computador emitir mensagens de erro ou sinais sonoros, anote-os no momento em que surgirem no ecrã (ou o número e a sequência no caso dos sinais sonoros).

São-lhe solicitadas as informações seguintes:

Nome: _____

Endereço: _____

Número de telefone: _____

Máquina e tipo de modelo: _____

Número de série: _____

Data da aquisição: _____

Bateria

O computador utiliza uma bateria que proporciona uma utilização duradoura entre carregamentos.

Características da Bateria

A bateria possui as seguintes características:

- utiliza os padrões tecnológicos atuais para baterias.
- emite uma advertência de baixa carga.

A bateria é recarregada sempre que o computador é ligado ao adaptador de CA. Seu computador permite recarregar a bateria enquanto continuar a utilizá-lo. Entretanto, a recarga é significativamente mais rápida quando o computador está desligado.

A bateria é útil ao utilizar o computador numa viagem ou durante uma queda de energia eléctrica. Recomendamos que tenha, como reserva, uma bateria adicional totalmente carregada. Entre em contacto com seu revendedor para solicitar uma bateria adicional.

Maximização da vida da bateria

Assim como todas as baterias, a do seu computador também se degrada com o tempo. Isto significa que o desempenho da bateria diminuirá com o tempo e o uso. Para maximizar a vida da sua bateria, siga as recomendações abaixo.

Condicionamento de uma bateria nova

Antes de usar a bateria pela primeira vez, há um processo de "condicionamento" que deve ser seguido:

- 1 Introduza a nova bateria no computador. Não ligue o computador.
- 2 Ligue o adaptador CA e carregue a bateria totalmente.
- 3 Desligue o adaptador CA.
- 4 Ligue o computador e utilize-o com a alimentação da bateria.
- 5 Descarregue a bateria totalmente, até que a advertência de baixa carga apareça.
- 6 Volte a ligar o adaptador CA e recarregue a bateria totalmente.

Repita estes passos até que a bateria tenha sido carregada e descarregada três vezes.

Use este processo de condicionamento para todas as baterias novas, ou se a bateria não foi usada por muito tempo. Se o computador for ficar guardado por mais de duas semanas, recomenda-se remover a bateria do mesmo.



.....
Advertência: Não exponha as baterias a temperaturas inferiores a 0°C (32°F) ou superiores a 45°C (113°F). Temperaturas extremas podem prejudicar a bateria.

Seguindo o processo de condicionamento da bateria, ela poderá aceitar a máxima carga possível. O não seguimento deste procedimento impedirá que obtenha a máxima carga da bateria, além de encurtar sua vida-útil.

Além disto, a vida-útil da bateria é prejudicada pelos seguintes padrões de utilização:

- Usar o computador constantemente com a bateria instalada e a alimentação CA ligada. Se desejar usar a alimentação CA, recomenda-se remover a bateria depois que esteja totalmente carregada.
- Não descarregue nem recarregue a bateria aos seus extremos, como descrito abaixo.
- Uso frequente; quanto mais a bateria for usada, mais rápido ela chegará ao fim da vida-útil. Uma bateria normal de computador tem uma durabilidade de aproximadamente 300 ciclos de carga.

Instalação e remoção da bateria



Importante: Antes de remover a bateria do computador, ligue o adaptador CA se deseja continuar utilizando-o. Caso contrário, desligue o computador primeiro.

Para instalar a bateria:

- 1 Alinhe a bateria com o compartimento; certifique-se de que a extremidade com contactos entre primeiro e que a parte superior da bateria esteja voltada para cima.
- 2 Deslize a bateria para dentro do compartimento e empurre-a suavemente até que fique travada na posição correcta.

Para remover a bateria:

- 1 Deslize a trava para liberar a bateria.
- 2 Puxe a bateria para fora do compartimento.

Carga da bateria

Para carregar a bateria, primeiro certifique-se de que esteja instalada correctamente no seu compartimento. Ligue o adaptador CA no computador e na tomada de energia eléctrica. É possível continuar a utilizar o computador com alimentação CA enquanto a bateria é carregada. Entretanto, a recarga é significativamente mais rápida quando o computador está desligado.



Nota: Recomenda-se carregar a bateria após parar de trabalhar. Recarregar a bateria durante a noite antes de viajar permite-lhe começar o dia seguinte com a bateria totalmente carregada.

Verificação da carga da bateria

O indicador de energia do Windows indica o nível de carga actual da bateria. Deixe o cursor sobre o ícone de bateria/alimentação na barra de tarefas para saber o nível de carga actual da bateria.

Optimização da vida da bateria

Optimizar a vida da bateria ajuda a obter o máximo da sua capacidade, aumentando o ciclo de carga/descarga e melhorando a eficiência de recarga. Recomenda-se seguir as sugestões abaixo:

- adquira uma bateria adicional;
- use a alimentação CA sempre que possível, reservando a bateria para utilização em viagens;
- ejecte a Placa PC quando não estiver em uso, pois ela consome energia para modelos seleccionados;
- guarde a bateria num local frio e seco. A temperatura recomendada é de 10°C a 30°C. Temperaturas mais altas aceleram a autodescarga da bateria;
- recarga excessiva diminui a vida da bateria;
- cuide do adaptador CA e da bateria.

Advertência de baixa carga da bateria

Ao usar a energia da bateria, observe o indicador de energia do Windows.



Advertência: Ligue o adaptador CA logo que possível quando aparecer a advertência de baixa carga da bateria. Pode haver perda de dados se a bateria se esgotar completamente e o computador desligar.

Quando aparecer a advertência de baixa carga da bateria, a atitude a tomar dependerá da sua situação:

Situação	Ação Recomendada
O adaptador CA e uma tomada eléctrica estão disponíveis.	<ol style="list-style-type: none"> 1. Ligue o adaptador CA no computador e na tomada de energia eléctrica. 2. Guarde todos os ficheiros necessários. 3. Retorne ao trabalho. <p>Desligue o computador se desejar recarregar a bateria rapidamente.</p>
Uma bateria adicional totalmente carregada está disponível.	<ol style="list-style-type: none"> 1. Guarde todos os ficheiros necessários. 2. Feche todas as aplicações. 3. Encerre o sistema operacional e desligue o computador. 4. Substitua a bateria. 5. Ligue o computador e retorne ao trabalho.
O adaptador CA ou uma tomada eléctrica não estão disponíveis. Não há qualquer bateria reserva.	<ol style="list-style-type: none"> 1. Guarde todos os ficheiros necessários. 2. Feche todas as aplicações. 3. Encerre o sistema operacional e desligue o computador.

Acer Arcade (para modelos seleccionados)

O Acer Arcade é um leitor integrado para música, fotos, TV, filmes DVD e vídeo. Pode ser operado através de um dispositivo apontador ou comando à distância.

Para assistir ou escutar, clique ou seleccione um botão de conteúdo (por exemplo, Música, Vídeo, etc.) na página inicial do Arcade.



- **Música** - escute ficheiros de música numa variedade de formatos
- **TV** - Veja e grave programas de TV digital ou analógica (para modelos seleccionados)
- **Cinema** - assista a DVDs ou VCDs
- **Vídeo** - assista e edite clips de vídeo
- **Álbum** - veja fotos armazenadas no disco rígido ou em qualquer suporte amovível



Nota: Ao assistir a vídeos, DVD ou apresentações de diapositivos, as funcionalidades de protecção de ecrã e poupança de energia não estarão disponíveis.


Localização e reprodução do conteúdo

Faça clique num botão na página inicial do Acer Arcade para abrir a página inicial correspondente. A página de conteúdo tem botões à esquerda e uma área de procura à direita. Se um botão mostrar uma de várias opções, tal como ordem de classificação, a definição actual é indicada por um círculo colorido brilhante no botão.

Para seleccionar o conteúdo, faça clique num item na área de conteúdo. Quando houver mais de uma unidade de CD ou DVD, todas serão mostradas. As imagens e os vídeos são mostrados como ficheiros (com miniaturas) e organizados em pastas.


Para examinar uma pasta, faça clique para abri-la. Para ir a uma pasta acima da actual, faça clique no botão **Um nível acima**. Se houver mais conteúdo do que cabe numa página, utilize os botões na parte inferior direita para navegar pelas páginas.



Nota: Para informações mais detalhadas relativas às características do Acer Arcade, consulte o menu Arcade Help. Este pode ser acedido a partir da página inicial do Arcade, seleccionando **Ajuda** .

Definições

No Acer Arcade existem definições que permitem ajustar com precisão o desempenho, para que este se adequa ao aparelho e às suas preferências

personais. Para aceder a página Definições, clique no ícone  que se encontra no canto superior direito da página principal.

Clique em **Acer Arcade Help** para uma ajuda completa relativa a cada modo Arcade.

Em **Definições de visualização:**

Para ver filmes utilize a opção **Screen ratio** para escolher entre ecrã de visualização standard (4:3) ou amplo (16:9).

A opção de **tipo de visualização de filme a 4:3** permite seleccionar entre os modos **CinemaVision™** e **Letterbox**.

- Acer CinemaVision™ é uma tecnologia de alargamento de vídeo não-linear que produz uma distorção mínima no centro da imagem.
- A opção **Letterbox** apresenta conteúdo de filme amplo (widescreen) no seu aspecto original e acrescenta barras negras no topo e no fundo do ecrã.

Perfil de cor permite escolher entre **Original** ou **ClearVision™**.

- Acer ClearVision™ é uma tecnologia de melhoramento de vídeo que detecta conteúdo vídeo e ajusta de forma dinâmica os níveis de brilho/contraste/saturação para que não tenha necessidade de alterar as definições de cor se o filme que está a ver contiver cenas demasiado escuras ou demasiado claras.

Em **Definições de áudio**:

Utilize **ambiente de altifalantes** para escolher entre **altifalantes**, **SPDIF**, **2** ou mais altifalantes, consoante o seu equipamento áudio.

O **modo de Saída** deve ser definido como **Estéreo** se estiver a ouvir através de altifalantes, **Dolby Surround** ou **Virtual Surround Sound** se estiver a utilizar auscultadores.



.....

Nota: Se os seus altifalantes não forem capazes de reproduzir sinais de baixa frequência, recomenda-se que não seleccione **Virtual Surround Sound**, para evitar danificá-los.

Clique em **Abrir o assistente de configuração** para alterar as suas definições de arranque originais.

Faça clique no botão **Acerca do Acer Arcade** para abrir uma página com as informações acerca da versão e de copyright.

Clique em **Restaurar predefinições** para repor as definições do Acer Arcade para os valores predefinidos.

Controlos do Arcade

Ao assistir a clips de vídeo, filmes ou apresentações de diapositivos em ecrã inteiro, aparecem dois painéis de controlo ao mover o apontador. Eles desaparecem automaticamente depois de alguns segundos. O painel **Controlos de navegação** aparece na parte superior e o painel **Controlos do reprodutor** aparece na parte inferior do ecrã.

Controlos de navegação

Para retornar à página inicial do Acer Arcade, clique no botão **Início** (com a forma duma casa) no canto superior esquerdo da janela. Para subir um nível ao localizar o conteúdo, faça clique em **Um nível acima**. Para voltar ao ecrã anterior, clique na **seta vermelha**. Os botões na parte superior direita (Minimizar, Maximizar e Fechar) têm as funções normais encontradas num PC.

Para sair do Arcade, faça clique no botão **Fechar** no canto superior direito da janela.

Controlos do reprodutor

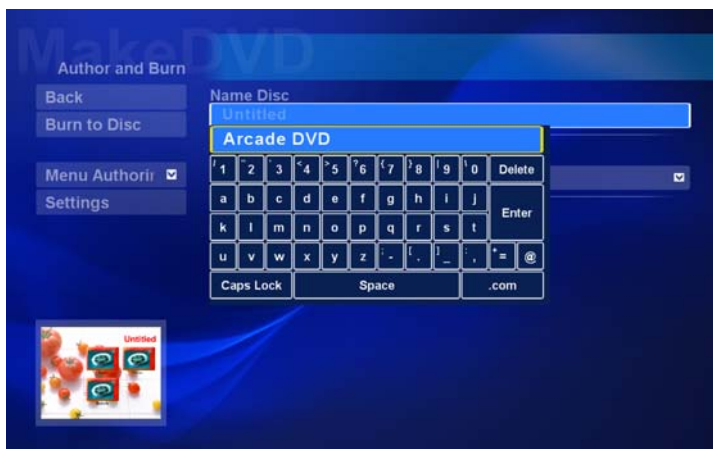
Na parte inferior da janela são apresentados os controlos do leitor — utilizados para vídeo, apresentações de diapositivos, TV, filmes e música. O grupo à esquerda oferece os controlos de reprodução padrão (reproduzir, pausar, parar etc...). O grupo à direita controla o volume (sem som e aumentar/diminuir o volume).



Nota: Durante a reprodução de DVD e visualização de TV, existem controlos adicionais à direita dos controlos de volume. Estes são abordados em mais detalhe nas secções Cinema e TV deste manual.

Teclado virtual

Sempre que necessitar de introduzir informações de busca, ou nomear um ficheiro, DVD ou pasta, pode utilizar o teclado virtual do ecrã. Pode introduzir com rapidez as informações necessárias através do rato, teclas de cursor ou teclado.



Modo de fundo

Com o Acer Arcade pode continuar a ouvir música ou a ver Live TV enquanto executa algumas outras funções. TV, vídeo e música continuarão a ser reproduzidos numa pequena janela no canto inferior esquerdo do ecrã.

Pode pressionar o botão Parar no comando à distância ou clicar no ícone de paragem presente no ecrã para parar a reprodução a qualquer momento.



Cinema

Se o seu computador possui uma unidade de DVD, é possível reproduzir filme de DVD e CD de Vídeo (VCDs) com o recurso Cinema do Acer Arcade. Este reprodutor tem recursos e controlos dum aparelho de DVD doméstico normal.

A introdução dum disco na unidade de DVD inicia automaticamente a reprodução do filme. Para controlar o filme, aparece o painel de controlo do leitor no fundo da janela quando move o apontador.

Se mais de uma unidade óptica contiver um disco reproduzível, faça clique no botão **Cinema** na página inicial para abrir a página de conteúdo Cinema e, em seguida, seleccione o disco que deseja assistir a partir da lista direita.

Ao assistir a DVDs, os seguintes controlos adicionais aparecem no painel:

- Menu principal
- Legendas
- Idioma
- Instantâneo
- Ângulo

O disco em reprodução será mostrado na área acima da lista de unidades. Esta página também aparecer ao premir o botão **Parar** durante um filme. Os botões no lado esquerdo permitem retomar o filme do ponto onde foi parado, reiniciar do começo, saltar ao menu de DVD, ejectar o disco e ir à página **Definições de DVD**.

Definições

Para aceder as definições de Cinema, clique primeiro no botão **Definições** no menu principal e, depois, clique em Cinema. Isto permite alterar as definições de **Vídeo** e **Idioma**.

Definições controla as saídas de áudio e legendagem de DVD.

Legendas selecciona o idioma predefinido para legendagem em DVD, quando disponível. A definição de fábrica é **Desligado**.

Legendas fechadas liga as legendas fechadas de comentários em DVD. Esta função exhibe legendas codificadas no sinal de vídeo que descrevem acções e diálogos no ecrã para deficientes auditivos. A definição de fábrica é **Desligado**.

Áudio selecciona o idioma predefinido para títulos de DVD.

Mostrar quando sem som permite escolher a opção de ligar a legendagem ou legendagem fechada (comentários) quando, por alguma razão, desliga o som.

Álbum

O Acer Arcade permite ver fotos digitais individualmente ou como uma apresentação de diapositivos, a partir de qualquer unidade disponível do computador. Faça clique no botão **Álbum** na página inicial do Acer Arcade para mostrar a página principal do álbum.



A área de conteúdo à direita mostra tanto as imagens individuais como as pastas. Faça **clique** numa pasta para abri-la.

Para ver uma apresentação de diapositivos, abra a pasta que contém as imagens que deseja visualizar e, em seguida, clique em **Reprod apres diap**. A apresentação de diapositivos é reproduzida em ecrã inteiro. Utilize o painel de controlo para controlar a apresentação de diapositivos.

Também é possível ver uma única imagem fazendo clique na mesma. Isso abre a imagem em ecrã inteiro.

Pode utilizar os comandos de ecrã do leitor para aumentar e diminuir o zoom, e alargar a imagem em quatro direcções.

Editar imagens

Escolha **Editar**, e pode **Rodar**, **Retirar olhos vermelhos** e **Arranjar automaticamente** (optimiza o brilho e o contraste) as imagens para melhorar a aparência das suas imagens.

Definições de apresentação de diapositivos

Para mudar as definições de apresentação de diapositivos, clique no botão **Avançadas** na página **Álbum** e seleccione **Definições**.

Duração do diapositivo determina por quanto tempo o diapositivo é mostrado antes de avançar automaticamente para a imagem seguinte na apresentação de diapositivos.

Transição na apresentação de diapositivos define o estilo da transição utilizada entre imagens; pode escolher de entre os modos de transição **Movimento**, **Célula**, **Desvanecimento**, **Aleatório**, **Limpar**, **Deslizar**, **Página** e **Nenhum**.

Para adicionar música de fundo a uma apresentação de diapositivos, clique na opção **Música de reprodução de diapositivos**. A página de **Música de reprodução de diapositivos** pede para escolher uma música da sua biblioteca pessoal de músicas.

Clique em **Restaurar predefinições** para repor as definições para os valores predefinidos.

Vídeo

Para abrir a função **Vídeo**, faça clique em **Vídeo** na página inicial do **Arcade**.



Nota: A funcionalidade **Vídeo** foi concebida para reproduzir muitos formatos diferentes de vídeo. Consulte a secção de ajuda em **Vídeo** para obter uma lista completa de formatos compatíveis. Utilize a função **Cinema** se desejar assistir a um DVD ou VCD.

Reprodução dum ficheiro de vídeo

Faça clique no botão **Reprodução** para assistir a ficheiros de vídeo. A página **Vídeo** mostra os ficheiros de vídeo na área de conteúdo, no lado direito. Estes estão organizados por pastas, enquanto que uma imagem em miniatura mostra o primeiro fotograma de cada vídeo.

Clique num ficheiro de vídeo para reproduzi-lo em ecrã inteiro. O vídeo é reproduzido em ecrã inteiro. Para retornar à página **Vídeo**, faça clique em **Parar**.

Captura de vídeo (apenas para modelos de TV)

O Acer Arcade permite capturar e gravar clips de vídeo a partir de outros dispositivos externos, tais como um leitor DVD ou uma câmara de vídeo.

Clique em **Dispositivo de captura** na página de vídeo e seleccione a fonte que está a usar para entrada de vídeo. Escolha entre **S-vídeo** e **Composite**.

Para capturar um clip de vídeo necessita de clicar no botão vermelho de gravação presente nos controlos de ecrã.

A pasta de destino pode ser definida a partir do menu **Definições**.

Clicar em **Avançadas** e seleccionar **Definições** permite-lhe definir a qualidade do vídeo capturado. Pode escolher entre **Bom**, **Melhor** ou **Ótimo**. Na captura de clips de vídeo, seleccionar uma qualidade mais elevada resulta num ficheiro de maiores dimensões.

Instantâneo

O modo Instantâneo está disponível nos modos Cinema, Vídeo e TV. Esta função pode ser utilizada para capturar a imagem de ecrã num dado momento.

É capturado um fotograma único e guardado num directório designado pelo utilizador. O directório de destino pode ser alterado no menu **Definições**.

Música

Para aceder à sua colecção de músicas, faça clique no botão **Música** na página inicial do Acer Arcade para abrir a página inicial de Música.

Selecione a pasta, CD ou categoria que contém a música que deseja escutar. Faça clique em **Reproduzir** para escutar o CD inteiro desde o começo, ou seleccione a música que deseja ouvir a partir da lista na área de conteúdo.

As músicas na pasta são mostradas na área de conteúdos, enquanto que o lado esquerdo apresenta os controlos **Reproduzir**, **Misturar** e **Repetir tudo**. A opção **Visualizar** permite assistir a imagens visuais geradas por computador enquanto ouve música. Ao reproduzir as músicas, o painel de controlo na parte inferior da página facilita o ajustar do volume ou o controlo de reprodução.

Para extrair música de um CD áudio, após inserir o CD, clique em **Extrair CD**. Na página que aparece, seleccione as músicas que deseja extrair (ou clique em **Seleccionar** ou **Limpar tudo**) e, em seguida, clique em **Iniciar extracção**.

O progresso da operação de extracção é apresentado no ecrã.

Pode alterar a qualidade de ficheiro das faixas extraídas clicando em **Definições**.

TV (para modelos seleccionados)

O Arcade permite-lhe ver televisão a partir do seu computador. Clique no botão **TV** na página inicial para abrir a página principal de TV.

A opção **Live TV** apresenta TV no ecrã. Pressione Escape em qualquer momento para voltar ao Arcade.

Ao ver TV, aparecem botões adicionais nos controlos de reprodução: **Canal anterior** (muda para o canal anterior), **Canal posterior** (muda para o canal seguinte), **Instantâneo** (tira uma instantâneo do fotograma actual de vídeo), **Teletexto** (abre a função de teletexto) e **Gravar** (grava conteúdo de TV como ficheiro de vídeo).

A opção **TV gravada** permite-lhe visualizar ficheiros que tenha gravado da TV. Consulte TV gravada.

A opção **Horário** permite-lhe configurar os horários de gravação de TV para ver posteriormente. Consulte Gravações agendadas.

A opção **Guia de programas** permite-lhe ver as informações de programas para todos os canais. Consulte Guia de programas.

A opção **Encontrar programa** permite-lhe procurar um tipo específico de programa.

O botão **Definições** abre uma página que contém as definições de TV. Consulte Definições de TV para mais informações.



.....

Nota: Para informações sobre como configurar e operar o modo TV do Arcade, consulte o manual de TV separado.

Funcionalidade Time-Shift

O Arcade possui também uma função Time-Shift (gravação em paralelo) que pode ser activada. Para criar uma reprodução instantânea, o Arcade grava a emissão de TV como um ficheiro, criando uma pequena diferença de tempo entre a emissão real e o conteúdo de TV que está a visualizar. (O ficheiro de reprodução instantânea não pode ser gravado, e não pode visualizar este ficheiro na janela de TV gravada.) Pode navegar avançando e retrocedendo num ficheiro para criar uma reprodução instantânea ou para ignorar anúncios de publicidade.



.....

Nota: Uma das suas unidades locais deve possuir, no mínimo, 2 GB de espaço livre para ser permitida a função de reprodução instantânea.

Clique em <||> para pausar a reprodução ou <▶> para continuar a ver.
 Clique em <<<> para retroceder ou <>>> para avançar rapidamente. Clique em <◀> para seguir para o início da gravação de reprodução instantânea ou clique em <▶> para seguir para o final da gravação de reprodução instantânea.



Nota: Como o conteúdo de TV que visualiza está sempre ligeiramente atrasado em relação à emissão de TV em tempo real, seguir para o final da gravação de reprodução instantânea é o mais próximo de visualizar TV em tempo real que o Arcade permite.

TV gravada

A página **TV gravada** mostra os ficheiros gravados. Uma imagem em miniatura mostra o primeiro fotograma de cada ficheiro. Clique num ficheiro de TV gravado para o **reproduzir**. O vídeo é reproduzido em ecrã **inteiro**.

Para voltar à página de TV, clique em Parar. Para uma descrição das opções presentes nesta página, consulte Vídeos.

Agendar gravações

Para definir um horário de gravação de TV, clique em **Horário** e, a seguir, em **Novo horário**. Na página que se abre, seleccione o **Canal** que pretende gravar e o **intervalo de gravação**. Defina a **Data de início**, **Hora de início** e **Hora de término** do programa que pretende gravar. Clique em **Confirmar horário** para activar o horário de gravação, ou **Cancelar** para desistir sem aceitar o horário. Seleccione **Eliminar horário** para eliminar o horário de gravação que criou anteriormente.

Clique num horário de gravação existente para o abrir para alterações. Para alterar a ordem de apresentação dos horários, clique em **Ordenar por canal** ou **Ordenar por data**.

Guia de programas

Clique no botão **Guia de programas** para visualizar os detalhes das listas de programação de cada canal. Estas listagens e informações são fornecidas pelo Electronic Program Guide (Guia electrónico de programação).

Encontrar programa

Clicar no botão **Encontrar programa** permite procurar programas por número de canal ou categoria.

Definições de TV

Para alterar as definições de **TV**, clique no botão **TV** na página de **Definições** ou no botão **Definições** na página principal de TV. Existem quatro tipos de definições de TV: definições de **Sinal**, **Canal**, **Gravação** e **Guia**.

Definições de sinal

Clique em **Dispositivo de captura** para seleccionar entre entrada de TV analógica ou digital para o sinal de TV.

Selecione **Fonte de TV** para escolher a fonte do sinal.

A opção **Região** permite-lhe seleccionar o país ou região onde se encontra o fornecedor de serviços por cabo.

Pode também activar e desactivar a função Time-Shift.

Definições de canal

Se não existir uma lista de canais, clique em **Pesquisar canais**. O seu computador efectuará uma pesquisa e mostrará uma lista dos canais de TV disponíveis.

Clique em **Pesquisar canais** para pesquisar novamente e substituir a ordem de canais existente.

Definições de gravação

A opção **Qualidade de gravação** permite-lhe definir a qualidade de vídeo gravado a partir da TV. Na gravação de programas de TV, seleccionar uma qualidade mais elevada resulta num ficheiro de maiores dimensões.

Pode seleccionar também o destino de qualquer gravação de TV.

Definições de guia

Clique em **Fonte EPG** para seleccionar a fonte das listagens de programas EPG. Estas diferem consoante a região.

Clique em **Restaurar predefinições** para repor as definições para os valores predefinidos.

Utilizar funções de teletexto

Para regiões com serviço de teletexto, o teletexto pode ser activado através do controlador de ecrã no comando à distância.

Pressionando o botão **Teletexto** no comando à distância abre o Teletexto. Se pressionar novamente abre o modo de transparência (o texto tem as imagens da TV como pano de fundo), e se pressionar uma vez mais, volta à imagem de TV.

Para navegar com a função de Teletexto, pode:

- Clicar nos botões coloridos para seguir os atalhos coloridos apresentados no ecrã.
- Clicar num número de página de ecrã para seguir para essa página.
- Utilizar os botões numéricos para introduzir directamente um número de página.
- Utilize os botões para cima/para baixo no comando à distância para navegar pelos números de páginas, seguido de **OK** para seleccionar.
- Utilize os botões de esquerda e direita para percorrer as páginas secundárias.



.....

Nota: A função de instantâneo está disponível quando o Teletexto está activo.

Acer Arcade Deluxe (para modelos seleccionados)



Nota: O Acer Arcade Deluxe está disponível para sistemas com Windows Media Center.

O Acer Arcade Deluxe aumenta as capacidades do seu sistema equipado com Windows Media Center através de um conjunto de utilitários Acer concebidos para facilitar a gestão dos seus ficheiros multimédia, criar o seu próprio conteúdo personalizado e muito mais.

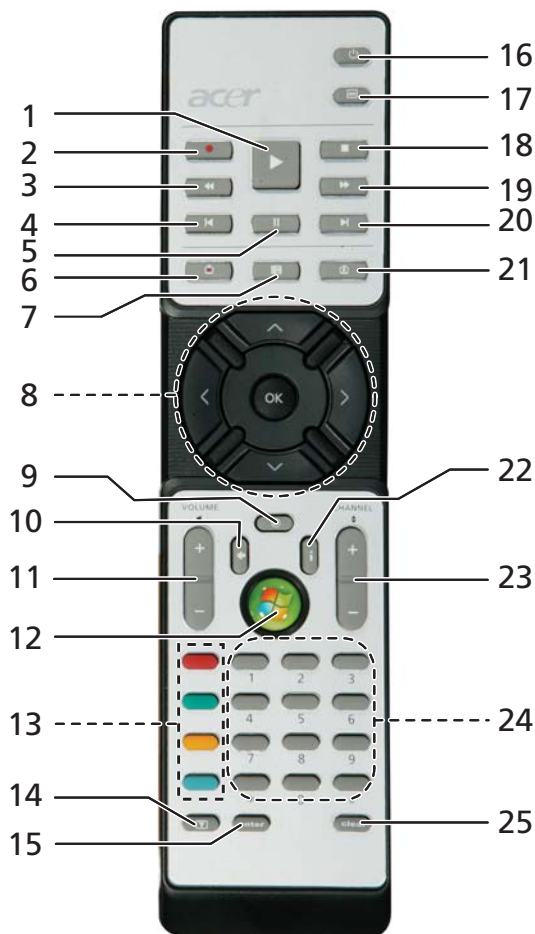
O Acer Arcade Deluxe inclui os seguintes utilitários:

- VideoMagician
- TV Joy (para modelos seleccionados)
- SportsCap (para modelos seleccionados)
- DV Wizard
- DVDivine



Comando à distância (para modelos seleccionados)

A tabela que se segue explica as funções do comando à distância fornecido juntamente com o seu sistema Acer (se incluído).



Funções do comando à distância

#	Item	Descrição
1	Reproduzir	Reproduzir selecção
2	Record	Gravar TV
3	Retroceder	Inverter a reprodução ou ir para a imagem anterior
4	Ignorar para trás	Ignorar uma secção para trás
5	Pausa	Pausar a reprodução
6	TV Gravada	Apresenta a página TV Gravada
7	Guia	Apresenta o Guia
8	Botões de navegação/OK	Navegar e confirmar selecções
9	Mute	Alternar entre áudio ligado/desligado
10	Back	Mover um nível acima na UI
11	Volume + / -	Aumentar ou diminuir o volume de reprodução
12	Iniciar	Abrir ou fechar o Media Center
13	Botões coloridos	Funções de atalho do teletexto*
14	Teletexto*	Ligar ou desligar o teletexto
15	Enter	Activar a introdução actual
16	Power	Activar ou desactivar o modo de Repouso
17	Menu DVD	Apresentar o menu DVD
18	Parar	Parar a reprodução ou operação de gravação actual
19	Avanço rápido	Acelerar a reprodução ou seguir para a imagem seguinte
20	Ignorar para a frente	Ignorar uma secção para a frente
21	Live TV	Apresentar TV em directo do canal actual
22	Informação	Fornece informação sobre a selecção actual
23	Channel + / -	Mudar o canal actual
24	Botões 0-9	Introduzir canal de TV ou outra entrada
25	Clear	Limpar introdução actual

* Apenas para regiões com Teletexto.

Iniciar o Acer Arcade Deluxe

Pode executar os utilitários do Acer Arcade Deluxe directamente a partir do Windows Media Center. Para isso, desloque-se para cima ou para baixo na página Principal para ver a lista dos utilitários Acer Arcade Deluxe e para a direita e esquerda para seleccionar um utilitário.

Para executar os utilitários do Acer Arcade Deluxe fora do Windows Media Center, clique duas vezes no ícone do Acer Arcade Deluxe a partir do ambiente de trabalho do Windows.



.....

Nota: Para informações mais detalhadas relacionadas com um utilitário específico do Acer Arcade Deluxe, utilize os ficheiros de ajuda integrados.

VideoMagician

O VideoMagician permite-lhe editar ficheiros de vídeo (em formatos DAT, DVR-MS, MPG, MPE, AVI, ASF, MPEG, WMV, VOB, MPEG1 e MPEG2) no seu computador. O VideoMagician oferece-lhe múltiplos temas para criar filmes sensoriais seguindo apenas alguns passos muito simples. Quando abre o VideoMagician para editar um vídeo, abre-se a página Select Videos.

TV Joy (para modelos seleccionados)

O TV Joy enriquece a experiência de ver TV no seu computador. Pode ver programas de TV ao vivo, programar gravações e ver shows de TV gravados. Quando TV Joy é iniciado, o último canal visualizado é apresentado em ecrã completo.

SportsCap (para modelos seleccionados)

SportsCap é uma forma revolucionária de ver os seus vídeos de desporto. Detecta automaticamente os realces dos momentos desportivos mais memoráveis dos jogos por si gravados.



.....

Nota: Os tipos de desportos disponíveis na sua versão do SportsCap depende da sua versão e módulos instalados no seu computador.

DV Wizard

O DV Wizard permite-lhe pré-visualizar e capturar em tempo real imagens de câmaras de vídeo portátil DV e webcams para o disco rígido do seu computador ou copiá-las directamente para DVD. O DV Wizard suporta também a captura de vídeo de alta definição para o disco rígido do seu computador em formato DVD. Ligue a sua câmara de vídeo portátil DV ou webcam ao computador e inicie o DV Wizard para começar.

DVDivine

O DVDivine é um fabuloso utilitário para o ajudar a criar com toda a rapidez DVDs ou outros discos com vídeo, imagens ou música. Em apenas alguns passos, pode conceber, organizar e criar o seu disco. Quando inicia o DVDivine, aparece a página Select Media, permitindo-lhe seleccionar o tipo de multimédia que pretende incluir no seu disco. Pode seleccionar Videos, Pictures ou Music.

Levar o seu computador portátil consigo

Este capítulo dá-lhe sugestões e dicas sobre como se preparar quando viaja com o computador.

Desligar do ambiente de trabalho

Para desligar o seu computador dos acessórios externos, siga os passos a seguir indicados:

- 1 Guarde os ficheiros abertos.
- 2 Remova qualquer item de média, disquete ou disco compacto da(s) unidade(s).
- 3 Encerre o computador.
- 4 Feche a cobertura do monitor.
- 5 Desligue o cabo eléctrico do adaptador de CA.
- 6 Desligue o teclado, o dispositivo apontador, a impressora, o monitor externo e outros dispositivos externos.
- 7 Se estiver a utilizar uma fechadura Kensington para proteger o seu computador, liberte-a.

Transporte

Quando vai apenas deslocar-se uma curta distância, como por exemplo, do seu escritório para uma sala de reuniões.

Preparação do computador

Antes de mover o computador, feche e trave a cobertura do monitor para colocá-lo no modo de Suspensão. Pode agora transportar com segurança o computador para qualquer parte dentro do edifício. Para retirar o computador do modo de Suspensão, abra o monitor e a seguir prima e solte o botão de alimentação.

Se levar o computador para o escritório de um cliente ou para um edifício diferente, pode desligar o computador:

Clique em **Iniciar**, **Desligar computador** ou **Desligar** (Windows XP).

Ou

Pode pôr o computador no modo de Suspensão premindo <Fn> + <F4>. Depois feche e trave a cobertura do ecrã.

Quando estiver preparado para utilizar o computador novamente, destrave e abra o ecrã, e prima e solte o botão de alimentação.



Nota: Se o indicador de Suspensão estiver desligado, o computador entrou no modo de Hibernação desligou-se. Se o indicador de alimentação estiver desligado mas o indicador de Suspensão estiver ligado, o computador entrou no modo de Suspensão. Em ambos os casos, prima e solte o botão de alimentação para voltar a ligar o computador. Tenha em atenção que o computador poderá entrar no modo de Hibernação se permanecer no modo de Suspensão por algum tempo.

O que levar para as reuniões

Se a sua reunião for de curta duração, não precisará provavelmente de levar mais nada além do computador. Se a sua reunião for de mais longa duração, ou se a bateria não estiver totalmente carregada, será aconselhável levar o adaptador de CA para o poder ligar ao computador na sala de reuniões.

Se a sala de reuniões não tiver uma tomada eléctrica, reduza o escoamento da bateria, colocando o computador no modo de Suspensão. Prima <Fn> + <F4> ou feche a cobertura do monitor sempre que não estiver a utilizar o computador. Em ambos os casos, prima e solte o botão de alimentação para voltar a ligar o computador.

Levar o computador para casa

Quando transportar o computador do escritório para casa ou vice-versa.

Preparação do computador

Depois de desligar o computador do ambiente de trabalho, siga os passos a seguir indicados para preparar o computador para o transporte para casa:

- Verifique se retirou todos os itens de média e discos compactos da(s) unidade(s). A não remoção dos itens poderá causar danos na cabeça da unidade.
- Coloque o computador numa embalagem protectora que evite que o computador deslize, e acomode-o de forma a protegê-lo em caso de queda.



Cuidado: evite colocar objectos junto à cobertura superior do computador. Exercer pressão contra a cobertura superior pode causar danos no ecrã.

O que levar consigo

Se ainda não tiver em casa alguns dos seguintes itens, leve-os consigo:

- adaptador de CA e cabo de alimentação
- O manual do utilizador impresso

Considerações especiais

Siga estas indicações para proteger o seu computador quando se deslocar de e para o trabalho:

- Minimize o efeito da oscilação de temperatura mantendo o computador sempre consigo.
- Se precisar de se ausentar por um período de tempo alargado e não puder transportar o computador, deixe-o na mala do carro para evitar a sua exposição a calor excessivo.
- As alterações de temperatura e de humidade poderão provocar condensação. Deixe que o computador regresse à temperatura ambiente e verifique se existe condensação no monitor antes de ligar o computador. Se a alteração da temperatura for superior a 10 °C (18 °F), deixe que o computador regresse lentamente à temperatura ambiente. Se possível, deixe o computador durante 30 minutos num ambiente com uma temperatura intermédia entre a temperatura exterior e a interior.

Montar um escritório em casa

Se em casa trabalha no computador com frequência, talvez valha a pena adquirir um segundo adaptador de CA para utilizar em casa. Evita assim o transporte de um peso adicional entre a casa e o local de trabalho.

Se em casa utilizar o computador por períodos de tempo significativos, poderá igualmente acrescentar um teclado externo, um monitor ou um rato.

Viajar com o computador

Quando se desloca para locais mais distantes, por exemplo, do seu escritório para o de um cliente, ou quando viaja localmente.

Preparação do computador

Prepare o computador como faria para o levar para casa. Certifique-se de que a bateria do computador está carregada. A segurança nos aeroportos poderá exigir que ligue o seu computador quando o levar para a zona de embarque.

O que levar consigo

Faça-se acompanhar dos objectos a seguir indicados:

- Adaptador de CA
- Baterias de reserva, totalmente carregadas
- Ficheiros de controladores de impressora adicionais, se pretender utilizar outra impressora

Considerações especiais

Para além das directrizes para o transporte do computador para casa, siga as abaixo indicadas para proteger o seu computador quando estiver em viagem:

- Transporte sempre o computador como bagagem de cabina.
- Se possível, submeta o computador a uma inspecção manual. As máquinas de raios-X para segurança do aeroporto são seguras, mas não passe o computador por um detector de metais.
- Evite a exposição de disquetes a detectores portáteis de metais.

Viajar no estrangeiro com o computador

Quando viaja de país para país.

Preparação do computador

Prepare o computador como normalmente faria para viajar.

O que levar consigo

Faça-se acompanhar dos objectos a seguir indicados:

- Adaptador de CA
- Cabos de alimentação apropriados ao país de destino
- Baterias de reserva, totalmente carregadas
- Ficheiros de controladores de impressora adicionais, se pretender utilizar outra impressora
- Prova de compra, no caso de ter de a mostrar a funcionários da alfândega
- Passaporte da garantia International Travelers Warranty

Considerações especiais

Siga as mesmas considerações especiais utilizadas quando transporta o computador em viagem. Para além das considerações anteriores, as indicadas aqui poderão ser úteis em viagens ao estrangeiro:

- Quando viajar para outro país, verifique se a voltagem local da corrente alternada e as especificações do cabo de alimentação do adaptador de CA são compatíveis. Caso não sejam compatíveis, adquira um cabo de alimentação compatível com a voltagem local da corrente alternada. Não utilize kits de conversão vendidos para electrodomésticos para alimentar a energia do seu computador.
- Se utilizar o modem, verifique se existe compatibilidade entre o modem e o conector e o sistema de telecomunicações do país de destino.

Segurança do computador

O seu computador é um investimento valioso de que necessita cuidar. Aprenda como proteger e cuidar do seu computador.

Os recursos de segurança incluem bloqueios de hardware e software — um cabo de segurança e palavras-passe.

Utilizar um fecho de segurança para computador

O computador portátil é fornecido com uma ranhura compatível com fecho Kensington para a colocação de um cabo de segurança.

Enrole o cabo de bloqueio de segurança do computador em torno de um objecto imóvel, como uma mesa ou o puxador de uma gaveta fechada. Introduza o cabo de segurança na ranhura e rode a chave para proteger o bloqueio. Também estão disponíveis modelos sem chave.

Utilização de palavras-passe

São utilizados três tipos de palavra-passe para proteger o computador de acesso não autorizado. A definição destas palavras-passe cria vários níveis diferentes de protecção para o seu computador e dados:

- A Palavra-passe de Supervisor (Supervisor Password) impede a entrada não autorizada no utilitário BIOS. Uma vez configurada, terá de registar esta palavra-passe para obter acesso ao utilitário BIOS. Ver "**Utilitário BIOS**" na **página 86**.
- A Palavra-passe do Utilizador (User Password) protege o computador contra uma utilização não autorizada. Combine a utilização desta palavra-passe com pontos de verificação da palavra-passe no arranque e reinício a partir da hibernação, para o máximo de segurança.
- A t palavra-passe de arranque (Password on Boot) protege o computador de uma utilização não autorizada. Combine a utilização desta palavra-passe com pontos de verificação da palavra-passe no arranque e reinício a partir da hibernação, para o máximo de segurança.



Importante! Não se esqueça da sua palavra-passe! Se se esquecer da palavra-passe, contacte o seu revendedor ou um centro de assistência técnica autorizado.

Introduzir palavras-passe

Ao definir uma palavra-passe, uma solicitação de entrada aparece no centro do ecrã.

- Ao definir a palavra-passe de supervisor, aparece uma solicitação de entrada ao premir <F2> para entrar no utilitário BIOS na iniciação.
- Escreva a palavra-passe de supervisor e prima <Enter> para aceder ao utilitário BIOS. Se você digitar a senha incorrectamente, aparece uma mensagem de advertência. Tente novamente e prima <Enter>.
- Quando a Palavra-passe de utilizador é definida e a palavra-passe no arranque está activa, aparece uma solicitação de entrada no arranque.
- Escreva a Palavra-passe de utilizador e prima <Enter> para utilizar o computador. Se você digitar a senha incorrectamente, aparece uma mensagem de advertência. Tente novamente e prima <Enter>.



Importante! Tem três oportunidades para introduzir uma palavra-passe. Se introduzir a palavra-passe incorrectamente depois de três tentativas, o sistema pára de funcionar. Prima e mantenha o botão de alimentação durante quatro segundos para desactivar o computador. Depois, ligue novamente o computador e tente outra vez.

Definir palavras-passe

Pode definir palavras-passe através do utilitário BIOS.

Expandir através de opções

O seu computador portátil oferece-lhe uma completa experiência móvel de computação.

Opções de conectividade

As portas permitem ligar dispositivos periféricos ao computador tal como faria com um computador de secretária. Para instruções sobre como ligar diferentes dispositivos externos ao computador, leia a secção seguinte.

Modem de fax/dados

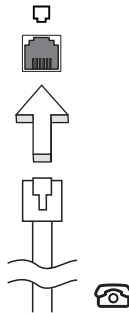
O seu computador possui um fax/modem de dados V.92 de 56 Kbps incorporado.



.....

Atenção! Esta porta do modem não é compatível com linhas de telefone digitais. Ligar o modem a uma linha de telefone digital pode danificar o modem.

Para utilizar a porta de fax/modem, ligue um cabo de telefone da porta de modem a uma tomada de telefone.



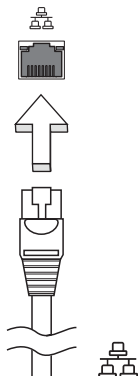
.....

Atenção! Certifique-se de que o cabo usado é apropriado para o país em que está a trabalhar.

Função de rede incorporada

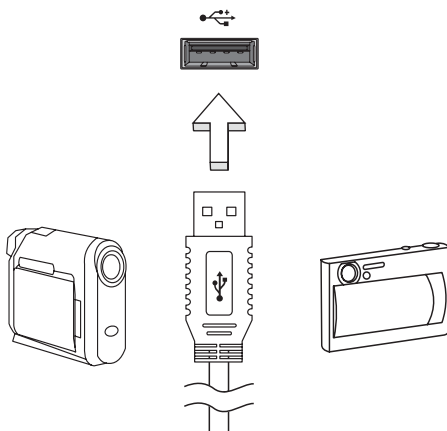
A função de rede incorporada permite-lhe ligar o seu computador a uma rede de base Ethernet.

Para usar o recurso de rede, ligue um cabo de Ethernet desde a porta de rede Ethernet (RJ-45) que se encontra no chassis do computador, a uma tomada de rede ou ao hub da rede local.



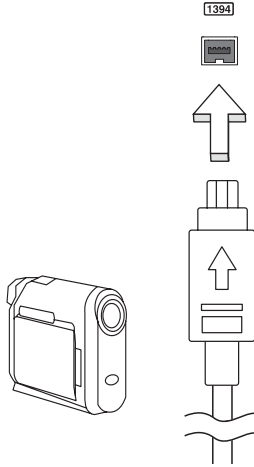
Universal Serial Bus

A porta Universal Serial Bus (USB) 2.0 é um bus série de alta velocidade que permite ligar periféricos USB sem ter de recorrer a preciosos recursos do sistema.



Porta IEEE 1394

A porta IEEE 1394 do computador, permite-lhe ligar a dispositivos compatíveis com a norma IEEE 1394, tais como câmaras de vídeo ou câmaras digitais. Para mais detalhes, consulte a documentação da câmara de vídeo ou digital.



ExpressCard

O ExpressCard é a versão mais recente do cartão PC Card. É uma interface mais pequena e mais rápida que otimiza a capacidade de utilização e expansão do seu computador.

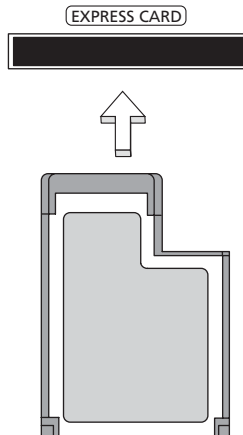
O ExpressCard suporta uma grande variedade de opções de expansão, incluindo adaptadores de cartões de memória flash, sintonizadores de TV, conectividade Bluetooth e adaptadores IEEE 1394B. O ExpressCard suporta aplicações USB 2.0 e PCI Express.



Importante! Existem dois tipos de cartão, ExpressCard/54 e ExpressCard/34 (54 mm e 34 mm), cada um com diferentes funções. Nem todas as ranhuras para ExpressCard suportam ambos os tipos. Consulte o manual do cartão para obter pormenores acerca da instalação, utilização e funções do cartão.

Inserção de um ExpressCard

Insira o cartão na ranhura e empurre com cuidado até ouvir um clique, o que significa que o cartão está em posição.



Ejecção de um ExpressCard

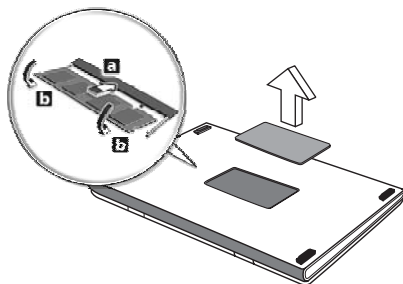
Antes de ejectar um ExpressCard:

- 1 Saia da aplicação que está a utilizar o cartão.
- 2 Clique com o botão esquerdo do rato no ícone de remoção de hardware na barra de tarefas e interrompa o funcionamento do cartão.
- 3 Com cuidado, empurre o cartão para dentro da ranhura e solte, de modo a que o cartão saia. A seguir, puxe o cartão para fora da ranhura.

Instalação de memória

Para instalar memória, siga os passos aqui indicados:

- 1 Desligue o computador, desligue o adaptador de CA da tomada (se estiver ligado) e remova a bateria. Em seguida, vire o computador para poder ter acesso à respectiva base.
- 2 Remova o parafuso da cobertura da memória; em seguida, levante e remova a cobertura.
- 3 **(a)** Introduza o módulo de memória na diagonal na ranhura e, depois, **(b)** exerça uma ligeira pressão até ouvir um pequeno estalido.



- 4 Substitua a cobertura da memória e fixe-a com o parafuso.
- 5 Volte a instalar a bateria e a ligar o adaptador de CA.
- 6 Ligue o computador.

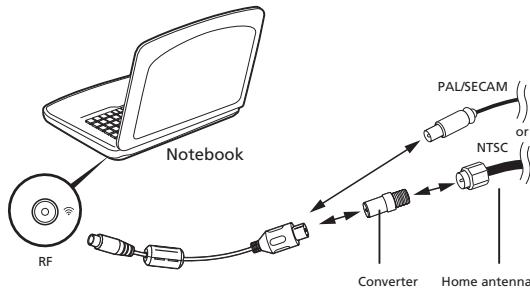
O computador detecta e configura de novo automaticamente a dimensão total da memória. Consulte um técnico qualificado ou entre em contacto com seu revendedor Acer.

Ligar os cabos da sua TV e os cabos de entrada AV (para modelos seleccionados)

Siga as instruções que se seguem para configurar a função de TV do seu computador portátil Acer.

Sistemas PAL/SECAM e NTSC

- 1 Ligue a ficha RF do cabo PAL/SECAM à tomada RF do computador portátil.
- 2 Ligue a outra extremidade ao cabo da antena da sua TV, utilizando o conversor NTSC, se necessário.

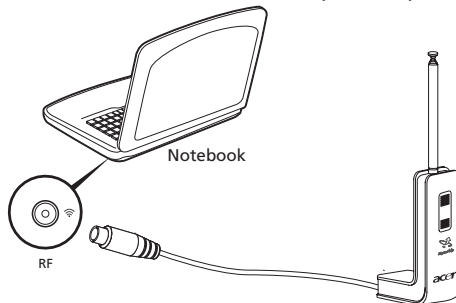


Importante! Certifique-se de que está a usar o sistema de cabos correcto antes de tentar ligar o cabo da antena.

Antena digital DVB-T da Acer

Para ligar a antena:

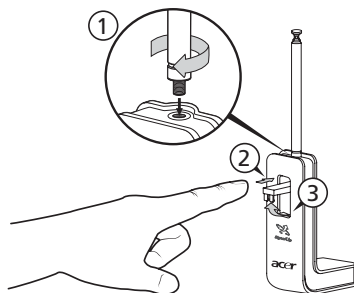
Ligue o cabo da antena à tomada RF do seu computador portátil



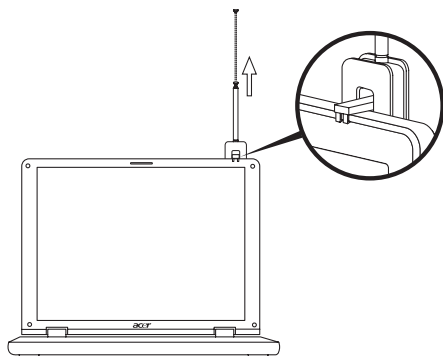
Nota: Todos os diagramas devem servir apenas como referência. O equipamento real pode diferir em aspecto.

Para montar a antena:

- 1 Empurre a parte de cima com cuidado, até que a secção inferior salte para fora.
- 2 Puxe a parte inferior para cima até estar numa posição de 90 graus em relação ao corpo da antena.



- 3 Para garantir boa recepção, a antena deve ser colocada no topo do ecrã do seu computador portátil através do grampo especial, tal como na imagem.
- 4 Estique a antena para melhorar a qualidade da recepção.



Nota: A antena é compatível apenas com sistemas de TV digital DVB-T.

O ímã existente na base da unidade da antena permite também fixá-la firmemente a uma superfície metálica, para maior estabilidade e recepção.

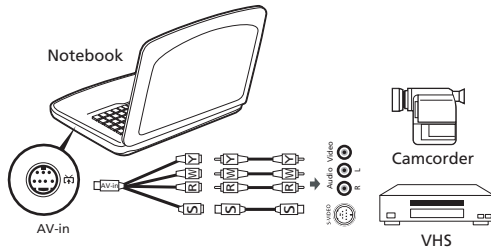


Atenção! Não coloque o ímã próximo da unidade de disco rígido do seu computador. Isto poderá danificar a unidade e/ou os dados.

Cabo de entrada AV

O cabo de entrada AV pode ser usado para ligar o seu computador portátil a um leitor de VHS ou câmara de vídeo para visualizar, capturar e gravar clips de vídeo.

- 1 Ligue a extremidade simples do cabo à porta de entrada AV do seu computador portátil.
- 2 Ligue as outras extremidades às tomadas de S-Vídeo ou áudio/vídeo Composite do seu leitor de VHS, câmara de vídeo ou outro dispositivo compatível.



Nota: Poderão não ser necessários cabos de extensão. Para mais pormenores sobre como capturar clips de TV ou vídeo, consulte o ficheiro de ajuda.

Utilitário BIOS

O utilitário BIOS é um programa de configuração de hardware integrado no Sistema Básico de Input/Output (Basic Input/Output System - BIOS) do computador.

O computador já está devidamente configurado e otimizado e por isso não é necessário executar este utilitário. Contudo, se surgirem problemas de configuração, possivelmente terá de executar o programa.

Para activar o utilitário BIOS, prima <F2> durante o autoteste de arranque (Power-On Self Test - POST) enquanto o logótipo do computador portátil está a ser apresentado.

Sequência de inicialização

Para definir a sequência de inicialização no utilitário BIOS, active-o e depois seleccione **Boot** a partir das categorias listadas na parte superior do ecrã.

Activar recuperação disco-a-disco

Para activar a recuperação disco-a-disco (recuperação do disco rígido), active o utilitário BIOS e, depois, seleccione **Main** a partir das categorias listadas na parte superior do ecrã. Localize **D2D Recovery** na parte inferior do ecrã e use as teclas <F5> e <F6> para definir este valor como **Enabled**.

Palavra-passe

Para definir uma palavra-passe de inicialização, active o utilitário BIOS, e depois seleccione **Security** a partir das categorias listadas na parte superior do ecrã. Localize **Password on boot:** e use as teclas <F5> e <F6> para activar esta característica.

Utilização do software

Reprodução de filmes em DVD

Quando o módulo da unidade de DVD está instalado no compartimento da unidade óptica, pode ver filmes DVD no seu computador.

- 1 Ejecte o tabuleiro da unidade de DVD e introduza um disco de filme em DVD; em seguida, feche o tabuleiro do DVD.



Importante! Quando o leitor de DVD é iniciado pela primeira vez, o programa solicita a introdução do código da região. Os discos DVD estão divididos em 6 regiões. Quando a unidade DVD estiver definida com um código de região, reproduzirá discos em DVD apenas dessa região. Pode configurar o código da região no máximo cinco vezes (incluindo a primeira vez). Depois disso, o último código de região ficará permanente. Recuperar o disco rígido não repõe o número de vezes que o código da região foi instalado. Consulte a tabela a seguir apresentada para obter informações acerca do código de região para filmes em DVD.

- 2 Após alguns segundos, o filme em DVD inicia-se automaticamente.

Código da região	País ou região
1	E.U.A., Canadá
2	Europa, Médio Oriente, África do Sul, Japão
3	Sudeste Asiático, Taiwan, Coreia do Sul
4	América Latina, Austrália, Nova Zelândia
5	Países da antiga U.R.S.S., alguns países africanos, Índia
6	República Popular da China



Nota: Para alterar o código da região, introduza um filme em DVD de uma região diferente na unidade de DVD. Consulte a ajuda online para obter mais informações.

Gestão de energia

Este computador tem uma unidade incorporada para gestão de energia que monitoriza a actividade do sistema. A actividade do sistema envolve qualquer um, ou mais, dos seguintes dispositivos: teclado, rato, disco rígido, periféricos ligados às computador, e memória de vídeo. Caso não seja detectada qualquer actividade durante um determinado período de tempo (chamado período de inactividade), o computador pára alguns ou todos estes dispositivos para poupar energia.

Este computador utiliza um esquema de gestão de energia que suporta o Advanced Configuration and Power Interface (ACPI), o que permite uma conservação máxima de energia e ao mesmo tempo um desempenho optimizado. O Windows gere todas as tarefas de economia de energia do computador.

Acer eRecovery Management

O Acer eRecovery Management é uma ferramenta para fazer cópias de segurança e restaurar o sistema com rapidez. O utilizador pode criar e guardar no disco rígido, em CD ou em DVD uma cópia de segurança da configuração actual do sistema. Pode também fazer cópias de segurança/restaurar a imagem predefinida de fábrica e reinstalar aplicações e controladores.

O Acer eRecovery Management é constituído pelas seguintes funções:

- 1 Criar uma cópia de segurança
- 2 Gravar disco com cópia de segurança
- 3 Restauro e recuperação

Este capítulo vai guiá-lo através deste processo.



Nota: Esta funcionalidade só está disponível em alguns modelos. Para sistemas sem gravador integrado de disco óptico, ligue um gravador externo de disco óptico antes de entrar no Acer eRecovery Management para realizar tarefas relacionadas com o disco óptico.

Ao utilizar o Acer eRecovery Management, poderá ter de introduzir a palavra-passe da Empowering Technology para prosseguir. A palavra-passe da Empowering Technology é configurada através da barra de ferramentas da Empowering Technology ou na primeira execução do Acer eLock Management ou do Acer eRecovery Management.

Criar uma cópia de segurança

A partir do ecrã principal do Acer eRecovery Management pode facilmente criar no disco rígido cópias de segurança completas ou rápidas (progressivas) da configuração do seu sistema.



Nota: a Cópia de Segurança Rápida (progressiva) só está disponível depois de ser efectuada uma Cópia de Segurança Completa.

- 1 Pressione **<Alt> + <F10>** ou seleccione Acer eRecovery Management a partir da barra de ferramentas Empowering Technology para iniciar o Acer eRecovery Management.
- 2 Na janela do Acer eRecovery Management, seleccione o tipo de cópia de segurança que pretende criar utilizando **Full** ou **Fast**.
- 3 Siga as instruções que aparecem no ecrã para finalizar o processo.

Gravar disco com cópia de segurança

Através da página **Burn Disc** do Acer eRecovery Management, pode gravar em CD ou DVD a imagem predefinida de fábrica, uma cópia de segurança da imagem criada por um utilizador, a configuração actual do sistema ou a imagem de uma aplicação.

- 1 Pressione **<Alt> + <F10>** ou seleccione Acer eRecovery Management a partir da barra de ferramentas Empowering Technology para iniciar o Acer eRecovery Management.
- 2 Mude para a página Burn Disc seleccionando o botão **Burn Disc**.
- 3 Seleccione o tipo de cópia de segurança (imagem predefinida, criada por utilizador, aplicação) que gostaria de gravar em disco. Ao escolher a gravação de cópia de segurança da imagem criada por um utilizador, vai gravar no disco a sua imagem de cópia de segurança mais recente.
- 4 Siga as instruções que aparecem no ecrã para finalizar o processo.



.....

Nota: Crie uma imagem predefinida de fábrica quando pretende gravar um disco de arranque que contenha todo o sistema operativo do seu computador, tal como quando o computador lhe foi entregue de fábrica. Se pretender ter um disco que lhe permita procurar os conteúdos e instalar aplicações e controladores seleccionados, crie uma cópia de segurança de aplicação — este disco não será de arranque.

Restauração e recuperação

As funcionalidades de restauro e recuperação permitem-lhe restaurar e recuperar o sistema a partir de uma imagem predefinida de fábrica, imagem criada por utilizador ou a partir de cópias de segurança anteriormente criadas em CD ou DVD. Pode também reinstalar aplicações e controladores para o seu sistema Acer.

- 1 Pressione **<Alt> + <F10>** ou seleccione Acer eRecovery Management a partir da barra de ferramentas Empowering Technology para iniciar o Acer eRecovery Management.
- 2 Mude para a página de restauro e recuperação seleccionando o botão **Restore**.
- 3 Seleccione o ponto de restauro a partir do qual gostaria de efectuar o restauro. Pode também escolher recuperar o sistema a partir de uma imagem predefinida de fábrica, recuperar a partir de um CD/DVD previamente criado ou reinstalar aplicações e controladores.
- 4 Siga as instruções que aparecem no ecrã para finalizar o processo.

Resolução de problemas

Este capítulo oferece instruções sobre como proceder perante a existência de problemas comuns do sistema. Se surgir um problema, leia o tópico respectivo antes de chamar um técnico. Para solucionar problemas mais graves é necessário abrir o computador. Não tente abrir o computador sem a ajuda de um técnico. Contacte o seu revendedor ou um centro de assistência autorizado.

Sugestões para a resolução de problemas

Este computador portátil incorpora um design avançado que apresenta no ecrã relatórios relativos a mensagens de erro, de forma a ajudá-lo a resolver os problemas.

Se o sistema reportar uma mensagem de erro ou se verificar a ocorrência de um sintoma de erro, consulte "Mensagens de erro", adiante. Se não conseguir resolver o problema, contacte o seu revendedor. Ver "**Pedir assistência**" na **página 47**.

Mensagens de erro

Se receber uma mensagem de erro, tome nota da mensagem e adopte a acção correctiva adequada. A tabela seguinte lista as mensagens de erro por ordem alfabética, juntamente com a acção correctiva recomendada.

Mensagens de erro	Ação correctiva
CMOS battery bad	Contacte o seu revendedor ou um centro de assistência autorizado.
CMOS checksum error	Contacte o seu revendedor ou um centro de assistência autorizado.
Disk boot failure	Introduza uma disquete do sistema (de arranque) na unidade de disquete (A:), e de seguida prima <Enter> para reinicializar.
Equipment configuration error	Prima <F2> (durante a operação POST) para aceder ao utilitário BIOS e, de seguida, prima Exit no utilitário BIOS para reinicializar.
Hard disk 0 error	Contacte o seu revendedor ou um centro de assistência autorizado.
Hard disk 0 extended type error	Contacte o seu revendedor ou um centro de assistência autorizado.
I/O parity error	Contacte o seu revendedor ou um centro de assistência autorizado.

Mensagens de erro	Ação correctiva
Keyboard error or no keyboard connected	Contacte o seu revendedor ou um centro de assistência autorizado.
Keyboard interface error	Contacte o seu revendedor ou um centro de assistência autorizado.
Memory size mismatch	Prima <F2> (durante a operação POST) para aceder ao utilitário BIOS e, de seguida, prima Exit no utilitário BIOS para reinicializar.

Se continuar a ter problemas após adoptar as medidas correctivas, contacte o seu revendedor ou um centro de assistência autorizado para obter ajuda. Alguns problemas podem ser resolvidos através do utilitário BIOS.

Avisos de segurança e regulamentações

Declaração FCC

Este dispositivo foi testado e cumpre os limites de um dispositivo digital Classe B, de acordo com a Parte 15 das normas FCC. Estes limites foram estipulados para oferecer protecção razoável contra interferências prejudiciais numa instalação residencial. Este dispositivo gera, usa e pode irradiar energia de radiofrequência e, se não instalado e utilizado de acordo com as instruções, pode provocar interferências prejudiciais às radiocomunicações.

Entretanto, não há garantia de que a interferência não poderá ocorrer numa instalação em particular. Se este dispositivo causar interferências prejudiciais à recepção de rádio ou televisão, o que pode ser determinado desligando e ligando o dispositivo, o utilizador deve tentar corrigir a interferência através de uma ou mais das seguintes medidas:

- Reorientar ou reposicionar a antena receptora.
- Aumentar a distância entre o dispositivo e o receptor.
- Ligar o dispositivo a uma tomada num circuito diferente daquele utilizado pelo receptor.
- Consultar o revendedor ou um técnico de rádio/televisão experiente para obter assistência.

Aviso: Cabos blindados

Todas as ligações a outros dispositivos computacionais devem ser feitas usando cabos blindados para manter o cumprimento das normas FCC.

Aviso: Dispositivos periféricos

Apenas periféricos (dispositivos de entrada/saída, terminais, impressoras etc.) certificados no cumprimento dos limites da Classe B podem ser ligados a este equipamento. A operação de periféricos não-certificados resultará provavelmente em interferências à recepção de rádio e televisão.

Cuidado

Alterações ou modificações não expressamente aprovadas pelo fabricante podem anular a autoridade do utilizador em operar este computador, o que é garantido pela Comissão Federal de Comunicações.

Condições de operação

Este dispositivo está de acordo com a Parte 15 das normas FCC. A operação está sujeita às duas condições que se seguem: (1) este dispositivo não pode provocar interferências prejudiciais, e (2) este dispositivo deve aceitar qualquer interferência recebida, inclusive as que possam provocar operação indesejável.

Declaração de conformidade para países da UE

A Acer declara que esta série de computadores portáteis está conforme com os requisitos essenciais e outras disposições relevantes da Directiva 1999/5/EC. (Visite <http://global.acer.com/products/notebook/reg-nb/index.htm> para obter os documentos completos.)

Avisos do modem

TBR 21

Este equipamento foi aprovado [Decisão do Conselho 98/482/EC - "TBR 21"] para ligação de terminal único à Rede telefónica pública (PSTN). No entanto, devido a diferenças entre as PSTN individuais existentes em cada país, a aprovação não representa por si só uma garantia incondicional de bom funcionamento em todos os pontos de ligação PSTN. Em caso de ocorrência de problemas, deve contactar primeiro o fornecedor do seu equipamento.

Lista de países aplicáveis

Os países-membros da UE em Maio de 2004 são: Bélgica, Dinamarca, Alemanha, Grécia, Espanha, França, Irlanda, Itália, Luxemburgo, Holanda, Áustria, Portugal, Finlândia, Suécia, Reino Unido, Estónia, Letónia, Lituânia, Polónia, Hungria, República Checa, República Eslovaca, Eslovénia, Chipre e Malta. Uso permitido nos países da União Europeia, tais como: Noruega, Suíça, Islândia e Liechtenstein. Este dispositivo deve ser usado em conformidade com as leis e restrições do país de uso. Para mais informações, entre em contacto com o órgão regulador no país de uso.

Declaração de adequação de laser

A unidade de CD ou DVD utilizadas neste computador são produtos que funcionam com laser. A etiqueta de classificação da unidade de CD ou DVD (mostrada abaixo) está localizada na unidade.

CLASS 1 LASER PRODUCT

CAUTION: INVISIBLE LASER RADIATION WHEN OPEN. AVOID EXPOSURE TO BEAM.

APPAREIL A LASER DE CLASSE 1 PRODUIT
LASERATTENTION: RADIATION DU FAISCEAU LASER INVISIBLE EN CAS
D'OUVERTURE. EVITER TOUTE EXPOSITION AUX RAYONS.

LUOKAN 1 LASERLAITE LASER KLASSE 1
VORSICHT: UNSICHTBARE LASERSTRAHLUNG, WENN ABDECKUNG GEÖFFNET
NICHT DEM STRAHL AUSSETZEN.

PRODUCTO LÁSER DE LA CLASE I
ADVERTENCIA: RADIACIÓN LÁSER INVISIBLE AL SER ABIERTO. EVITE EXPONERSE
A LOS RAYOS.

ADVARSEL: LASERSTRÅLING VEDÅBNING SE IKKE IND I STRÅLEN.

VARO! LAVATTAESSA OLET ALTTINA LASERSÄTEILYLLE.
VARNING: LASERSTRÅLNING NÅR DENNA DEL ÅR ÖPPNAD ÅLÅ TUIJOTA
SÄTEESEENSTIRRA EJ IN I STRÅLEN.

VARNING: LASERSTRÅLNING NAR DENNA DEL ÅR ÖPPNADSTIRRA EJ IN I
STRÅLEN.

ADVARSEL: LASERSTRÅLING NAR DEKSEL ÅPNESSTIRR IKKE INN I STRÅLEN.

Declaração de pixéis do LCD

A unidade de LCD é produzida com técnicas de fabricação de alta precisão. No entanto, alguns pixéis podem apagar ou aparecer como pontos pretos ou vermelhos. Isto não tem efeito sobre a imagem registrada e não constitui um defeito.

Aviso de protecção de direitos de autor da Macrovision

"Patentes americanas números 4,631,603; 4,819,098; 4,907,093; 5,315,448 e 6,516,132."

Este produto possui uma tecnologia de protecção de direitos de autor, protegida por patentes americanas e outros direitos de propriedade intelectual. A utilização desta tecnologia de protecção de direitos de autor deve ser autorizada pela Macrovision Corporation, e é destinada para utilização doméstica e outras visualizações limitadas a não ser que haja autorização em contrário pela Macrovision Corporation. Actos de engenharia reversa ou a desmontagem estão proibidos.

Aviso regulamentar sobre dispositivo de rádio



Nota: as informações reguladoras abaixo referem-se apenas aos modelos com LAN sem fios e/ou Bluetooth.

Geral

Este produto cumpre as directivas de radiofrequência e as normas de segurança dos países e regiões nos quais foi aprovado para utilização sem fios.

Dependendo da configuração, este produto poderá conter dispositivos de rádio sem fios (tais como módulos sem fios LAN e/ou Bluetooth). A informação que se segue é válida para produtos com tais dispositivos.

União Europeia (EU)

Diretiva R&TTE 1999/5/EC como atestada por conformidade com as seguintes normas harmonizadas:

- **Artigo 3.1(a) Saúde e Segurança**
 - EN60950-1:2001
 - EN50371:2002
 - EN50360:2002 (Aplicada a modelos com função 3G)
- **Artigo 3.1(b) EMC**
 - EN301 489-1 V1.4.1:2002
 - EN301 489-17 V1.2.1:2002
 - EN301 489-3 V1.4.1:2002 (Aplicada a modelos com mouse/teclado sem fio de 27 MHz)
 - EN301 489-7 V1.2.1:2002 (Aplicada a modelos com função 3G)
 - EN301 489-24 V1.2.1:2002 (Aplicada a modelos com função 3G)
- **Artigo 3.2 Uso do Espectro**
 - EN300 328 V1.5.1:2004
 - EN301 893 V1.2.3:2003
 - EN300 220-1 V1.3.1:2000 (Aplicada a modelos com mouse/teclado sem fio de 27 MHz)

- EN300 220-3 V1.1.1:2000 (Aplicada a modelos com mouse/teclado sem fio de 27 MHz)
- EN301 511 V9.0.2:2003 (Applied to models with 3G function)
- EN301 908-1 V2.2.1:2003 (Aplicada a modelos com função 3G)
- EN301 908-2 V2.2.1:2003 (Aplicada a modelos com função 3G)



Lista de países aplicáveis

Os países-membros da UE em Maio de 2004 são: Bélgica, Dinamarca, Alemanha, Grécia, Espanha, França, Irlanda, Itália, Luxemburgo, Holanda, Áustria, Portugal, Finlândia, Suécia, Reino Unido, Estónia, Letónia, Lituânia, Polónia, Hungria, República Checa, República Eslovaca, Eslovénia, Chipre e Malta. Uso permitido nos países da União Europeia, tais como: Noruega, Suíça, Islândia e Liechtenstein. Este dispositivo deve ser usado em conformidade com as leis e restrições do país de uso. Para mais informações, entre em contacto com o órgão regulador no país de uso.

O requisito de segurança de radiofrequência da FCC

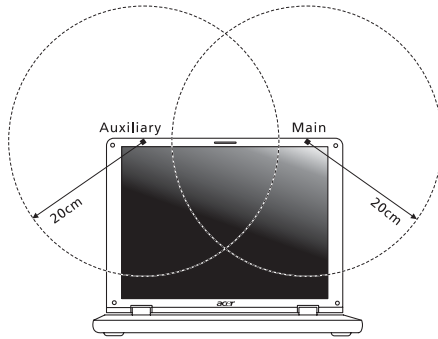
A potência emitida pela placa LAN sem fios Mini PCI e pela placa Bluetooth está muito abaixo dos limites de exposição a radiofrequência da FCC. Todavia, esta série de computadores portáteis deverá ser utilizada de forma a minimizar o potencial de contacto humano durante funcionamento normal, como segue:

- 1 Pedem-se aos utilizadores que cumpram as instruções de segurança dos dispositivos sem fios opcionais especificadas no manual do utilizador de cada dispositivo opcional de radiofrequência.



.....

Cuidado: De forma a cumprir os requisitos da FCC relativamente a exposição a radiofrequência, é necessária uma distância de pelo menos 20 cm (8 polegadas) entre a antena da placa LAN sem fios Mini PCI integrada no ecrã e as pessoas.



Nota: O adaptador Acer Wireless Mini-PCI proporciona uma função de transmissão diversa. Esta função não emite radiofrequência em simultâneo a partir de ambas as antenas. Uma das antenas é seleccionada automática ou manualmente (pelo utilizador) para assegurar uma radiocomunicação de boa qualidade.

- 2 A utilização deste dispositivo deve limitar-se ao interior de edifícios devido à gama de frequência se situar entre 5,15 e 5,25 GHz. A FCC determina que este produto seja utilizado dentro de edifícios no caso de a gama de frequência se situar entre os 5,15 e 5,25 GHz para reduzir as possíveis interferências prejudiciais em sistemas móveis por satélite que utilizem o mesmo canal.
- 3 Os radares de alta potência são os principais utilizadores das bandas de 5,25 a 5,35 GHz e 5,65 a 5,85 GHz. Estas estações de radar podem causar interferências e/ou danificar este dispositivo.
- 4 Uma instalação inadequada ou o uso não autorizado pode causar interferências prejudiciais às comunicações via rádio. Também qualquer adulteração da antena interna anulará o certificado da FCC e a sua garantia.

Canadá – Dispositivos de radiocomunicação de baixa potência isentos de licença (RSS-210)

- a Informação genérica

A operação está sujeita às duas condições que se seguem:

 1. Este dispositivo não pode causar interferência e
 2. Este dispositivo deve aceitar qualquer interferência, inclusive aquelas que possam causar operação não desejada do dispositivo.
 - b Funcionamento na banda de 2,4 GHz

Para evitar interferência de rádio ao serviço licenciado, este dispositivo destina-se a ser operado no interior de edifícios, e a instalação para exterior está sujeita a licenciamento.
 - c Funcionamento na banda de 5 GHz
- O dispositivo para a banda dos 5150-5250 MHz destina-se apenas a ser utilizado no interior de edifícios para reduzir as possíveis interferências prejudiciais em sistemas móveis por satélite que utilizem o mesmo canal.
 - Os radares de alta potência são os principais utilizadores (têm prioridade) da banda de 5250-5350 MHz e 5650-5850 MHz, estes radares podem causar interferências e/ou danificar os dispositivos LELAN (Licence-Exempt Local Area Network).

LCD panel ergonomic specifications

Design viewing distance	500 mm
Design inclination angle	0.0°
Design azimuth angle	90.0°
Viewing direction range class	Class IV
Screen tilt angle	85.0°
Design screen illuminance	<ul style="list-style-type: none"> • Illuminance level: $[250 + (250\cos\alpha)]$ lx where $\alpha = 85^\circ$ • Color: Source D65
Reflection class of LCD panel (positive and negative polarity)	<ul style="list-style-type: none"> • Ordinary LCD: Class I • Protective or Acer CrystalBrite™ LCD: Class III
Image polarity	Both
Reference white:	<ul style="list-style-type: none"> • Y_n
Pre-setting of luminance and color temperature @ 6500K (tested under BM7)	<ul style="list-style-type: none"> • u'_n • v'_n
Pixel fault class	Class II

Federal Communications Commission Declaration of Conformity

This device complies with Part 15 of the FCC Rules. Operation is subject to the following two conditions: (1) This device may not cause harmful interference, and (2) This device must accept any interference received, including interference that may cause undesired operation.

The following local manufacturer/importer is responsible for this declaration:

Product name:	Notebook PC
Model number:	ICW50
Machine type:	Aspire 5520/5220
SKU number:	Aspire 5520/5220-xxxx ("x" = 0 - 9, a - z, or A - Z)
Name of responsible party:	Acer America Corporation
Address of responsible party:	333 West San Carlos St. San Jose, CA 95110 USA
Contact person:	Acer Representative
Tel:	1-254-298-4000
Fax:	1-254-298-4147



Declaration of Conformity

We,

Acer Computer (Shanghai) Limited

3F, No. 168 Xizang medium road, Huangpu District,
Shanghai, China

Contact Person: Mr. Easy Lai

Tel: 886-2-8691-3089 Fax: 886-2-8691-3000

E-mail: easy_lai@acer.com.tw

Hereby declare that:

Product: Personal Computer

Trade Name: Acer

Model Number: ICW50

Machine Type: Aspire 5520/5220

SKU Number: Aspire 5520/5220-xxxxx ("x" = 0~9, a ~ z, or A ~ Z)

Is compliant with the essential requirements and other relevant provisions of the following EC directives, and that all the necessary steps have been taken and are in force to assure that production units of the same product will continue comply with the requirements.

EMC Directive 89/336/EEC as attested by conformity with the following harmonized standards:

- EN55022:1998 + A1:2000 + A2:2003, AS/NZS CISPR22:2002, Class B
- EN55024:1998 + A1:2001 + A2:2003
- EN61000-3-2:2000, Class D
- EN61000-3-3:1995 + A1:2001
- EN55013:2001 + A1:2003 (applied to models with TV function)
- EN55020:2002 + A1:2003 (applied to models with TV function)

Low Voltage Directive 73/23/EEC as attested by conformity with the following harmonized standard:

- **EN60950-1:2001**
- **EN60065:2002 (applied to models with TV function)**

Council Decision 98/482/EC (CTR21) for pan- European single terminal connection to the Public Switched Telephone Network (PSTN).

RoHS Directive 2002/95/EC on the Restriction of the Use of certain Hazardous Substances in Electrical and Electronic Equipment

Índice

A

Adaptador de corrente alternada
Cuidado a xvi

altifalantes
resolução de problemas 44
tecla de atalho 34

assistência
informação 47

audio
adjusting the volume 37

áudio 37
resolução de problemas 44

B

bateria
advertência de baixa carga da
bateria 52
características 48
carga 50
condições de baixa carga 52
Cuidado a xvi
instalação 50
maximização da vida 48
otimização 51
remoção 50
utilização pela primeira vez 48
verificação do nível de carga 51

brilho
teclas de atalho 34

C

caps lock 31
on indicator 27

carga
verificação do nível 51

CD-ROM
ejectar 36
ejectar manualmente 45
resolução de problemas 45

computador
características 15
Cuidado a xv
desligar 71
desligue xv
indicadores 27
limpar xvi

montar um escritório em casa
73
resolução de problemas 91
segurança 76
teclados 31
transporte 71
transporte para casa 72
transporte para viagens locais
74
viajar internacionalmente 74

computer
features 40
on indicator 27

Cuidado
Adaptador de corrente alterna-
da xvi
bateria xvi
computador xv

D

DVD 87

E

Euro 35

F

FAQ. Consulte perguntas frequentes
filmes DVD
reproduzir 87

I

impressora
resolução de problemas 45

L

ligações
rede 79

limpar
computador xvi

M

media access
on indicator 27
memória
instalar 82
mensagens
erro 91
mensagens de erro 91
modem 78
Modo de hibernação

tecla de atalho 34

N

Notebook Manager
tecla de atalho 34
num lock 31
on indicator 27

P

palavra-passe 76
tipos 76
perguntas
definir localização para utiliza-
ção de modem 45
perguntas frequentes 44
Porta IEEE 1394 80
portas 78
problemas 44
arranque 44
CD-ROM 45
impressora 45
resolução de problemas 91
teclado 45
visualização 44

R

rede 79
resolução de problemas 91
sugestões 91

S

scroll lock 31
segurança
cabo de segurança 36, 76
CD ou DVD 94
palavras-passe 76

T

teclado 31
resolução de problemas 45
teclado numérico integrado 32
teclas de atalho 33
teclas de bloqueio 31
Teclas Windows 32
teclado numérico
integrado 32
teclas de atalho 33
Teclas Windows 32
touchpad (teclado táctil) 29
tecla de atalho 34
utilizar 29 – 30

U

universal serial bus 79
Utilitário BIOS 86

V

viajar
viagens locais 74
voos internacionais 74
visão
direita 19
esquerda 18
frente 18
traseira 19
visão do lado esquerdo 17
visão frontal 17
visualização
resolução de problemas 44
teclas de atalho 34
volume
adjusting 37