

Aspire 5680/5630/3690 -sarja

Käyttöohjekirja

Tekijänoikeudet © 2006. Acer Incorporated.
Kaikki oikeudet pidätetään.

Aspire 5680/5630/3690 –sarja Käyttöohjekirja
Ensimmäinen julkistus: 08/2006

Näihin tietoihin saattaa tulla muutoksia ja muutosten tekijä ei ole vastuussa muutoksista ilmoittamisesta. Tällaiset muutokset tulevat käyttöohjeen uusiin painoksiin tai lisädokumentteihin ja -julkaisuihin. Emme myönnä ohjeiden sisällölle minkäänlaista takuuta emmekä takaa niiden soveltuvuutta mihinkään erityiseen tarkoitukseen.

Merkitse tietokoneen mallinumero, sarjanumero, ostopäivämäärä ja ostopaikan tiedot alla oleviin kenttiin. Sarja- ja mallinumero löytyvät tietokoneessa olevasta tarrasta. Jos otat meihin yhteyttä, ota valmiiksi koneen sarja- ja mallinumero sekä ostopaikan tiedot.

Mitään osaa tästä julkaisusta ei saa kopioida, tallentaa tai lähettää sähköisesti, mekaanisesti, kopioimalla, tallentamalla tai millään muulla keinolla ilman Acer Incorporatedin etukäteän antamaa kirjallista lupaa.

Aspire 5680/5630/3690 –sarjan Kannettava tietokone

Mallinumero: _____

Sarjanumero: _____

Ostopäivämäärä: _____

Ostopaikka: _____

Tuotemerkki Acer ja Acer-logo ovat Acer Incorporated:in rekisteröimiä tavaramerkkejä. Muiden yritysten omistamia tuote- ja tavaramerkkejä on käytetty vain tunnistustarkoituksiin ja oikeudet niihin kuuluvat niiden omistajille.

Tietoja turvallisuuttasi ja mukavuuttasi varten

Tärkeitä turvallisuusohjeita

Lue nämä ohjeet huolellisesti. Säästä ohjeet tulevaisuutta varten. Säilytä tämä asiakirja tulevaa käyttöä varten. Noudata kaikkia laitteeseen merkittyjä määräyksiä ja ohjeita.

Tuotteen sammuttaminen ennen puhdistamista

Irrota laite pistorasiasta ennen sen puhdistamista. Älä käytä puhdistukseen nestemäisiä pesuaineita. Puhdista laite kostealla rievulla.

Varoitus

- Älä käytä tätä laitetta veden läheisyydessä.
- Älä aseta tätä laitetta epätasaiselle tai epävakaalle alustalle. Laite saattaa pudota ja vahingoittua. Laite saattaa vaurioitua pudotessaan.
- Laitteen kotelossa olevat aukot on tarkoitettu turvaamaan riittävä ilmankierto ja jäähdytys laitteelle. Aukkoja ei saa peittää tai tukkia. Laitetta ei saa asettaa pehmeällä pinnalle, kuten sohvalle, matolle tai sängylle, koska aukot saattavat mennä tukkoon. Laitetta ei saa asettaa lämpöpatterin tai muun kuumien esineiden päälle, jos riittävästä tuuletuksesta ei ole huolehdittu.
- Älä työnnä laitteen kotelon aukkoihin mitään, koska vieraat esineet saattavat aiheuttaa oikosulun tai tulipalon kotelon sisällä. Älä kaada laitteen päälle nesteitä.
- Sisäisten komponenttien vaurion välttämiseksi ja estääksesi akun vuotamisen älä aseta laitetta tarisevälle pinnalle.

Sähkötehon käyttäminen

- Laitteen käyttöjännitteen on oltava tyyppikilven mukainen. Jos et ole varma käyttöjännitteestä, varmista asia sähköyhtiöltä tai laitteen myyjältä.
- Älä aseta mitään verkkojohdon päälle. Älä aseta johtoa paikkaan, missä sen yli kävellään.
- Jos käytät jatkojohtoa, varmista, että jatkojohto kestää laitteen ottaman virran. Varmista myös, että virransyötön sulake kestää kaikkien pistorasiaan kytkettyjen laitteiden ottaman virran.
- Älä ylikuormita virtalähtöä, liitinkiskoja tai pistorasiaa laittamalla kiinni liian monta laitetta. Järjestelmän kokonaiskuorma ei saa ylittää 80% haaroitusjohdon nimellisarvosta. Jos liitinkiskoja käytetään, kuorma ei saa ylittää 80% liitinkiskon tulon nimellisarvosta.

- Tämä tuotteen AC-adapteri on varustettu kolmejohtimisella maadoitetulla pistotulppalla. Pistotulppa sopii vain maadoitettuun liitäntärasiaan. Varmista, että liitäntärasia on kunnolla maadoitettu ennen AC-adapterin pistotulpan sisään laittamista. Älä laita pistotulppaa sisään maadoittamattomaan liitäntärasiaan. Ota yhteys sähkömieheen yksityiskohtaisia neuvoja tarvitessasi.



.....

Varoitus! Maadoituspiikki on varmistus. Käyttämällä liitäntärasiaa, jota ei ole oikein maadoitettu, voi johtaa sähköiskuun ja/tai vahinkoon.



.....

Ohje: Maadoituspiikki tarjoaa myös hyvän suojauksen odottamattomalta kohinalta, jota tuottavat muut lähellä olevat sähkölaitteet, jotka saattavat häiritä tämän tuotteen suorituskykyä.

- Käytä vain oikeantyyppisiä verkkojohtoja (toimitettu varustelaatikossa). Verkkojohdon tulee olla irrotettavaa tyyppiä: UL-luetteloitu/ CSA-hyväksytty, tyyppi SPT-2, vähintään 7 A 125V, VDE-hyväksyntä tai vastaava. Suurin pituus on 4,6 metriä (15 jalkaa).

Tuotepalvelut

Älä yritä huoltaa laitetta itse, koska kotelon avaaminen paljastaa jännitteellisiä ja helposti vaurioituvia osia. Anna huolto aina asiantuntijoiden tehtäväksi.

Ilrrota laitteen verkkojohto ja toimita se huoltoon seuraavissa tapauksissa:

- Verkkojohto tai pistotulppa on viallinen tai palanut.
- Jos laitteen päälle on kaatunut nestettä.
- Jos laite on jäänyt sateeseen tai kastunut.
- Jos laite ei toimi oikein, vaikka käyttöohjeita on noudatettu. Älä yritä tehdä siihen muita kuin käyttöohjekirjassa kuvattuja säätöjä. Muiden säätöjen muuttaminen saattaa vaurioittaa laitetta ja hankaloittaa laitteen huoltoa. Muiden kuin käyttöohjekirjassa kuvattujen säätöjen tekeminen saattaa aiheuttaa laitteen vakavan vaurioitumisen.
- Jos laite on pudonnut tai sen kotelo on vaurioitunut.
- Jos laitteen suorituskyky muuttuu huomattavasti osoittaen sen tarvitsevan huoltoa.



.....

Ohje: Älä yritä tehdä siihen muita kuin käyttöohjekirjassa kuvattuja säätöjä. Muiden säätöjen muuttaminen saattaa vaurioittaa laitetta ja hankaloittaa laitteen huoltoa. Muiden kuin käyttöohjekirjassa kuvattujen säätöjen tekeminen saattaa aiheuttaa laitteen vakavan vaurioitumisen.

Akkuyksikön vaihtaminen

Notebook PC -sarjassa käytetään litiumakkuja. Vaihda akku samantyyppiseen kuin mikä tuli tuotteen mukana. Muunlaisen akun käyttö saattaa aiheuttaa räjähdyksen tai tulipalon.



.....

Varoitus! Akut saattavat räjähtää, jos niitä ei käsitellä oikein. Älä yritä avata akkua tai polttaa sitä. Pidä akut lasten ulottumattomissa ja hävitä vanhat akut määräysten mukaisesti. Noudata paikallisia säädöksiä, kun hävität käytettyjä akkuja.

Puhelinlinjan turvallisuus

- Irrota puhelinkaapelit seinäpistokkeesta aina ennen tämän laitteen huoltamista tai avaamista.
- Älä käytä puhelinta (muuta kuin langallista) ukkosmyrskyn aikana. Korkea jännite saattaa kulkeutua puhelinlinjojen kautta salamoinnista johtuen.



.....

Varoitus! Turvallisuuden vuoksi, älä käytä yhteensopimattomia osia, kun lisäät tai vaihdat komponentteja. Neuvottele jälleenmyyjäsi kanssa ostomahdollisuuksista.

Hävittämisohteet

Hävittäessäsi tämän sähkölaitteen älä heitä sitä roskakoriin. Jotta minimoidaan saastuminen ja taataan äärimmilleen viety ympäristönsuojelu, kierrätä se. Saat lisätietoa sähköisten ja elektronisten laitteiden jätteistä (Waste from Electrical and Electronics Equipment, WEEE) koskevista säädöksistä web-sivulta <http://global.acer.com/about/environmental.htm>.



Elohopeahuomautus

Projektorit tai sähkölaitteet, joissa on LCD/CRT-monitori tai -näyttö: Tämän laitteen sisällä olevat lamput sisältävät elohopeaa ja ne täytyy kierrättää tai hävittää paikallisten, osavaltion tai kansallisten lakien mukaisesti. Lisätietoja saat elektroniikkateollisuuden liitosta osoitteesta www.eiae.org. Lamppukohtaista kierrätystietoa on osoitteessa www.lamprecycle.org.



Vihjeitä ja tietoa mukavaa käyttöä varten

Tietokoneiden käyttäjät saattavat valittaa silmien rasittumisesta ja päänsärystä liian pitkän käytön jälkeen. Käyttäjät altistuvat myös fyysisille vammoille työskenneltyään useita tunteja tietokoneen ääressä. Pitkät työajat, huono ryhti, huonot työtavat, stressi, puuttelliset työolosuhteet, oma terveys ja muut tekijät lisäävät suuresti fyysisen vamman riskiä.

Vääränlainen tietokoneen käyttö saattaa johtaa karpaalitunnelioireyhtymään, sidekudostulehdukseen, jännetuppitulehdukseen tai muihin lihasrakenteiden häiriöihin. Seuraavat oireet saattavat ilmetä käsissä, ranteissa, käsivarsissa, hartioissa, niskassa tai selässä:

- tunnottomuus tai polttava tai kutittava tunne
- särky, kipu tai arkuus
- kipu, turvotus tai sykähtely
- jäykkyys tai tiukkuus
- kylmyys tai heikkous

Jos sinulla on näitä oireita tai muuta toistuvaa tai pysyvää epämukavuutta ja/tai kipua tietokoneen käytöstä, ota välittömästi yhteys lääkäriin ja kerro asiasta yrityksesi terveys- ja turvallisuusosastolle.

Seuraava osa tarjoaa vihjeitä mukavampaa tietokoneen käyttöä varten.

Mukavuusalueen löytäminen

Löydä mukavuusalueesi säätämällä näytön katselukulmaa, käyttämällä jalkatelinettä tai nostamalla istumakorkeuttasi saadaksesi mukavimman mahdollisen asennon. Katso seuraavat vihjeet:

- vältä olemasta liian kauan samassa asennossa
- vältä eteen- ja/tai taaksepäin nojaamista
- nouse ylös ja kävele säännöllisesti antaaksesi jalkalihastesi levätä
- pidä lyhyitä taukoja rentouttaaksesi niskasi ja hartiasi
- vältä lihasten tai hartioiden jännittämistä
- asenna ulkoinen näyttö, näppäimistö ja hiiri sopivasti mukavalle etäisyydelle
- jos katsot näyttöä enemmän kuin papereita, minimoi niskan rasitus asettamalla näyttö pöydän keskelle

Näön hoito

Pitkät katseluaajat, vääränlaiset silmälasit tai piilolinssit, valonhohto, liiallinen huoneenvalaistus, huonosti tarkennetut näytöt, hyvin pienet kirjaimet ja matalakontrastiset näytöt saattavat rasittaa silmiäsi. Seuraava osa tarjoaa ehdotuksia silmien rasituksen vähentämiseksi.

Silmät

- Lepuuta silmiäsi usein.
- Anna silmillesi säännöllisiä taukoja katsomalla pois päin monitorista ja keskittämällä katse kaukaiseen pisteeseen.
- Räpäytä silmiä usein, jotta ne eivät kuivu.

Näyttö

- Pidä näyttö puhtaana.
- Pidä pääsi korkeammalla kuin näytön yläreuna, jotta silmät katsovat alaspäin, kun katsot näytön keskikohtaa.
- Paranna tekstin luettavuutta ja grafiikan selvyyttä säätämällä näytön kirkkaus ja/tai kontrasti mukavalle tasolle.
- Poista valonhohto ja heijastukset seuraavasti:
 - aseta näyttö sivuttain ikkunaan tai muuhun valonlähteeseen
 - minimoi huoneen valo käyttämällä verhoja tai sälekaihtimia
 - käytä lisävaloa
 - vaihda näytön katselukulmaa
 - käytä kirkkasvalosuodatinta
 - käytä näyttösilmikkoo, kuten pahvinpalaa asetettuna näytön yläetureunasta ulospäin
- Vältä näytön säätämistä omituiseen katselukulmaan.
- Vältä katsomasta kirkkaita valonlähteitä, kuten avoimia ikkunoita, liian pitkiä aikoja.

Hyvien työtapojen kehittäminen

Tee tietokoneen käytöstäsi rennompaa ja tuottavampaa kehittämällä seuraavia työtapoja:

- Pidä lyhyitä taukoja säännöllisesti ja usein.
- Venyttele.
- Hengitä raitista ilmaa niin usein kuin mahdollista.
- Kuntoile säännöllisesti ja pidä yllä terveyttäsi.



.....

Varoitus! Emme suosittele tietokoneen käyttöä sohvalla tai sängyllä. Jos tämä on välttämätöntä, työskentele vain lyhyitä jaksoja, pidä taukoja säännöllisesti ja venyttele.



.....

Ohje: Jos haluat lisätietoja, katso "**Määräykset ja turvallisuusilmoitukset**" sivulta 88 AcerSystem User's Guide:ssa.

Aloitetaan perusasioista

Kiitämme sinua siitä, että olet valinnut Acer-sarjan notebook PC:n kannettavaksi tietokoneeksesi.

Ohjeet

Olemme tehneet sinulle ohjeet, jotka auttavat sinua Acer:n käytössä:



Einsikikin, juliste **Aloittelijoille...** auttaa sinua tietokoneen käyttöönotossa.



Painettu **Käyttöohjekirja** esittelee uuden tietokoneesi perusominaisuudet ja -toiminnot. Lisätietoja siitä, miten tietokoneesi auttaa sinua lisäämään tuottavuutta, on annettu ohjeessa **AcerSystem User's Guide**. Tässä ohjeessa on yksityiskohtaiset ohjeet järjestelmätoiminnoista, tietojen palauttamisesta, tietokoneen laajentamisesta ja ongelmanratkaisusta. Siinä on myös annettu yleisiä ohjeita, tietoja takuusta sekä turvallisuusohjeita. Se on saatavana Portable Document Format (PDF) –muodossa ja se on jo asennettu tietokoneellesi. Voit avata sen noudattamalla seuraavia ohjeita:

- 1 Napsauta **Käynnistä, Kaikki ohjelmat, AcerSystem**.
- 2 Napsauta **AcerSystem User's Guide**.

Ohje: Jotta voit katsella käyttöohjekirjaa, Adobe Readerin on oltava asennettu. Jos Adobe Reader ei ole asennettu, sen asennus käynnistyy ennen **AcerSystem User's Guide** avaamista. Noudata näytölle tulevia ohjeita, kunnes asennus on valmis. Saat lisätietoja Adobe Readerin asennuksesta ja käytöstä valikosta **Ohje ja tukikeskus**.

Tietokoneen peruskäyttöohjeita

Tietokoneen käynnistäminen ja sammuttaminen

Tietokone kytkeään päälle painamalla ja vapauttamalla LCD-näytön alla helppokäynnistyspainikkeiden vieressä olevan virtapainikkeen. Katso lisätietoja **"Etunäkymä" sivulta 13** virtapainikkeen sijainnista.

Tietokone sammutetaan yhdellä seuraavista tavoista:

- Käytä Windowsin sammutuskomentoa
Napsauta **Käynnistä, Sammuta tietokone**, ja lopuksi **Sammuta**.
- Käytä virtapainiketta
Voit sammuttaa tietokoneen myös sulkemalla kannen tai painamalla valmiustila **<Fn> + <F4>**.



Ohje: Jos tietokone ei sammu normaalisti, paina virtapainiketta yli neljän sekunnin ajan ja näin tietokone sammuu. Jos sammutat tietokoneen ja haluat käynnistää sen uudelleen, odota sammuttamisen jälkeen vähintään kahden sekunnin ajan ennen virran uudelleenkytkemistä.

Tietokoneen hoito

Tietokoneesi toimii hyvin, jos pidät siitä huolta.

- Älä jätä tietokonetta suoraan auringonpaisteeseen. Älä aseta sitä lämmönlähteen, kuten lämpöpatterin läheisyyteen.
- Älä altista tietokonetta alle 0 °C (32 °F) tai yli 50 °C (122 °F) lämpötiloihin.
- Älä altista tietokonetta magneettikentille.
- Älä altista tietokonetta sateelle tai kosteudelle.
- Älä kaada vettä tai muuta nestettä tietokoneen päälle.
- Älä altista tietokonetta tärinälle tai iskuille.
- Älä altista tietokonetta pölylle tai lialle.
- Älä koskaan aseta esineitä tietokoneen päälle.
- Älä läimäytä tietokoneen kantta kiinni voimakkaasti.
- Älä aseta tietokonetta epätasaiselle pinnalle.

Verkkolaitteen hoito

Tässä on muutamia verkkolaitteen hoitoon liittyviä ohjeita:

- Älä kytke verkkolaitetta mihinkään muuhun laitteeseen.
- Älä astu verkkojohdon päälle tai aseta sen päälle painavia esineitä. Asenna kaapelit niin, etteivät ne tartu jalkoihin tai altistu kulutukselle.
- Irrottaessasi verkkojohtoa älä vedä johdosta vaan pistotulpasta.
- Jos käytät jatkojohtoa, varmista, että johto kestää verkkolaitteen ja tietokoneen kuormituksen. Varmista myös, että kokonaiskuormitus ei ylitä sulakkeen kokoa.

Akun hoitaminen

Seuraavassa on muutamia akun hoitoon liittyviä ohjeita:

- Vaihda akut samanlaisiin akkuihin niitä vaihtaessasi. Sammuta tietokone ennen akun irrotusta.
- Älä avaa akkua. Pidä se lasten ulottumattomissa.
- Hävitä vanhat akut määräysten mukaisesti. Kierrätä kaikki kierrätettävä materiaali.

Puhdistaminen ja huolto

Noudata seuraavia ohjeita puhdistaessasi tietokonetta:

- 1 Sammuta tietokone ja poista akkuyksikkö.
- 2 Irrota verkkolaite.
- 3 Käytä pehmeää ja kosteaa pyyhettä. Älä käytä puhdistusaineita.

Jos seuraavia oireita ilmenee:

- tietokone on pudonnut tai sen runko on vaurioitunut;
- tietokone ei toimi normaalisti

Katso lisätietoja kohdasta **"Usein kysytyjä kysymyksiä" sivulta 48**.

Tietoja turvallisuuttasi ja mukavuuttasi varten	iii
Tärkeitä turvallisuusohjeita	iii
Hävittämisohjeet	v
Vihjeitä ja tietoa mukavaa käyttöä varten	vi
Aloitetaan perusasioista	viii
Ohjeet	viii
Tietokoneen peruskäyttöohjeita	viii
Tietokoneen käynnistäminen ja sammuttaminen	viii
Tietokoneen hoito	ix
Verkkolaitteen hoito	ix
Akun hoitaminen	x
Puhdistaminen ja huolto	x
Acer Empowering Technology	1
Acer eDataSecurity Management	2
Acer eLock Management	4
Acer ePerformance Management	5
Acer eRecovery Management	5
Acer eSettings Management	7
Acer eNet Management	8
Acer ePower Management	9
Acer ePresentation Management	11
Tutustuminen Acerin kannettavaan tietokoneeseen	13
Etunäkymä	13
Etunäkymä suljettuna	14
Vasen näkymä	15
Oikea näkymä	16
Taustanäkymä	17
Pohjanäkymä	18
Määrittelyt	19
Ilmaisimet	26
Helppokäynnistyspainikkeet	27
Kosketusalusta	28
Perusasiat kosketusalustasta	28
Näppäimistön käyttö	30
Lukitusnäppäimet ja sulautettu numeerinen näppäinryhmä	30
Windows-näppäimet	31
Pikavalintanäppäimet	32
Erikoisnäppäimet	34
Optisen (CD- tai DVD-)levyn ulostyöntäminen	35
Tietokoneen turvalukon käyttäminen	35
Ääni	36
Äänenvoimakkuuden säätö	36
Acer OrbiCam	37
Acer OrbiCam:in kierto	38
Acer OrbiCam:in asetusten muuttaminen	38
Valokuvan ottaminen ja videon tallentaminen	40
Acer OrbiCam:in käyttö web-kamerana	41
Acer VisageON - käyttöön otto	

Sisällysluettelo

(vain 1,3 megapikselin kameramalleille)	41
Järejestelmätarvikkeiden käyttäminen	44
Acer GridVista	
(yhteensopiva kaksoisnäytön kanssa)	44
Launch Manager	46
Norton AntiVirus	47
Usein kysytyt kysymykset	48
Yhteyden ottaminen huoltoon	51
Kansainvälinen takuu	
"International Travelers Warranty" (ITW)	51
Ennen yhteydenottoa	51
Acer Arcade	52
48 painikkeen kaukosäädin	53
Kaukosäätimen toiminnot	54
Sisällön löytäminen ja toistaminen	56
Asetukset	56
Arcaden ohjaus	57
Navigation controls (Navigointitoiminnot)	57
Toiston ohjaus	57
Virtuaalinäppäimistö	58
Taustatila	59
Cinema (Elokuva)	60
Asetukset	60
Album (Albumi)	61
Kuvien muokkaaminen	61
Diaesityksen asetukset	61
Video	62
Videotiedoston toistaminen	62
Videon kaappaaminen (vain tv-mallit)	62
Kuvankaappaus	63
Videon muokkaus	63
Music (Musiikki)	63
Televisio (valituille malleille)	64
Aikasiirto-toimivuus	64
Tallennettu TV	65
Tallennusten ajastaminen	65
Ohjelmaopas	65
Etsi ohjelma	65
TV-asetukset	65
Teksti-tv:n käyttö	66
Tee DVD-levyjä	66
CD-/DVD-levyn tekeminen	67
Kannettavan PC:n mukaan ottaminen	68
Tietokoneen irrottaminen pöytäietoneesta	68
Tietokoneen siirtäminen	68
Tietokoneen valmistelu	68
Mitä viedä kokouksiin	69
Tietokoneen vieminen kotiin	69
Tietokoneen valmistelu	69
Mitä ottaa mukaan	69

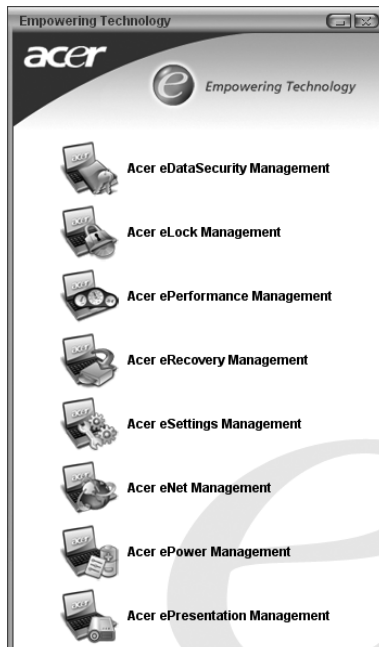
Erikoista huomioitavaa	70
Kotitoimiston rakentaminen	70
Tietokoneen ottaminen mukaan matkalle	70
Tietokoneen valmistelu	70
Mitä ottaa mukaan	70
Erikoista huomioitavaa	71
Tietokoneen ottaminen mukaan kansainväliselle matkalle	71
Tietokoneen valmistelu	71
Mitä ottaa mukaan	71
Erikoista huomioitavaa	71
Tietokoneen suojaaminen	72
Tietokoneen turvalukon käyttäminen	72
Salasanojen käyttö	72
Salasanojen syöttäminen	73
Salasanojen asettaminen	73
Tietokoneen laajentaminen	74
Liitettävyys	74
Fax/data-modeemi	74
Sisäänrakennettu verkkotoiminto	75
Nopea infrapunayhteys (FIR)	75
USB-väylä	76
IEEE 1394 –portti	76
PC-korttipaikka	77
ExpressCard	78
Muistin lisääminen	79
BIOS-sovellus	80
Käynnistyssekvenssi	80
Levyiltä levyille -palautus käytössä	80
Salasana	80
Ohjelmiston käyttö	81
DVD-elokuvien toistaminen	81
Virranhallinta	82
Acer eRecovery Management	83
Luo varmuuskopio	83
Palauta varmuuskopiosta	84
Luo tehdasasetus-CD	84
Asenna tietokoneen mukana tulleet ohjelmistot uudelleen ilman CD:tä	85
Vaihda salasana	85
Tietokoneen ongelmanratkaisu	86
Ongelmanratkaisuvihjeitä	86
Virheilmoitukset	86
Määräykset ja turvallisuusilmoitukset	88
Yhdenmukaisuus ENERGY STAR-ohjeiden kanssa	88
FCC-ilmoitus	88
Modeemia koskevia ohjeita	89
Laser-laitteen yhteensopivuuslausunto	89
LCD-näytön pikseleitä koskeva lausunto	90
Macrovision tekijänoikeutta koskeva ilmoitus	90

Radiolaitteeseen liittyvä huomautus	90
Yleistä	90
Euroopan Unioni (EU)	91
FCC RF –turvallisuusvaatimus	91
Kanada - Matalatehoiset ilman lupaa käytettävät radiolaitteet (RSS-210)	93
Federal Communications Commission	
Declaration of Conformity	94
Declaration of Conformity for CE Marking	95
LCD panel ergonomic specifications	96
Indeksi	97

Acer Empowering Technology

Acerin innovatiivinen Empowering Technology tekee helpoksi usein käytettyjen toimintojen ja uuden Acer kannettavan tietokoneen käyttämisen. Sisältää seuraavat kätevät apuohjelmat:

- **Acer eDataSecurity Management** suojaa tiedot tunnussanoilla ja edistyneillä salausalgoritmeilla.
- **Acer eLock Management** rajoittaa pääsyä ulkoisiin muistivälineisiin.
- **Acer ePerformance Management** parantaa järjestelmän suorituskykyä optimoimalla levytilan, muistin ja rekisteröintiasetukset.
- **Acer eRecovery Management** tukee/ottaa talteen tietoa joustavasti, luotettavasti ja täydellisesti.
- **Acer eSettings Management** pääsee käsiksi järjestelmä tietoihin ja säätää asetukset helposti.
- **Acer eNet Management** kytkeytyy älykkäästi sijaintiperusteisiin verkostoihin.
- **Acer ePower Management** pidentää akun kestoa monipuolisten käyttöprofiilien avulla.
- **Acer ePresentation Management** voidaan liittää projektoriin ja säätää kätevästi näyttöasetukset.



Jos haluat lisätietoja, paina <e>-painiketta käynnistääksesi Empowering Technology -valikon, ja napsauta sitten sopivaa apuohjelmaa valitaksesi Help(Ohje)-toiminnon.

Acer eDataSecurity Management

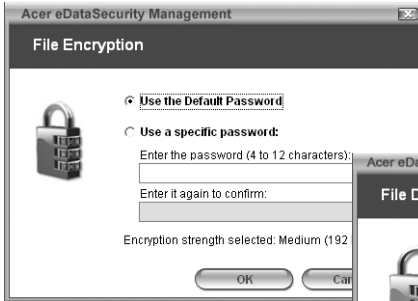
Acer eDataSecurity Management on kätevä tiedostojen salaushjelma, joka suojaa tiedostoja luvattomalta käytöltä. Se on integroitu kätevästi Windows Exploreriin liittymälääjentymanä, jotta tieto voidaan salata/purkaa salauksesta nopeasti ja helposti, ja se tukee myös suoraa tiedoston salausta MSN Messenger- ja Microsoft Outlook-ohjelmille.

Tiedoston salaamiseen/salauksen purkamiseen voidaan käyttää kahta eri salasanaa: valvojan salasanaa ja tiedostokohtaista salasanaa. Valvojan salasana on "master"-salasana, jonka avulla voit purkaa minkä tahansa tiedoston salauksen järjestelmän sisällä; tiedostokohtaista salasanaa käytetään, kun halutaan salata kukin tiedosto erikseen.

Acer eDataSecurity Management -asennusvelho kehottaa sinua antamaan valvojan salasanan ja tiedostokohtaisen oletussalasanan. Tätä tiedostokohtaista salasanaa käytetään oletuksena tiedostojen salaamiseen, tai voit valita oman tiedostokohtaisen salasanasasi tiedostoa salatessasi.



Ohje: Tiedoston salaukseen käytetty salasana on ainoa asia, jota järjestelmä tarvitsee salauksen purkamiseen. Jos kadotat salasanan, valvojan salasana on ainoa keino salauksen purkamiseen. Jos kadotat molemmat salasانات, et pysty purkamaan salausta millään keinolla! **Säilytä aina kaikki asiaankuuluvat salasانات varmassa tallessa!**



Acer eLock Management

Acer eLock Management on turvaohjelma, jonka avulla voit lukita irtonaisia tietoja, optiset asemat ja levykeasemat. Lukituksella voit varmistaa, että tietoja ei varasteta kannettavan koneesi ollessa vartioimatta.

- Removable data devices (Irrotettavat tietolaitteet) — USB-levyasemat, USB-kynäasemat, USB-flash-asemat, USB mp3-asemat, USB-muistikortinlukijat, IEEE 1394-levyasemat ja kaikki muut irrotettavat levyasemat, jotka voidaan asentaa tiedostojärjestelmänä, kun ne kytketään kiinni järjestelmään.
- Optical drive devices (Optiset asemat) — kaikki CD-ROM- ja DVD-ROM-asemat.
- Floppy disk drives (Levykeasemat) — vain 3,5 tuuman levykkeet.

Aktivoidaksesi Acer eLock Management:n aseta ensin salasana. Kun olet asettanut salasanan, voit käyttää lukkoja mihin tahansa kolmesta mainitusta laitetypistä. Lukot aktivoituvat ilman koneen uudelleen käynnistämistä, ja pysyvät päällä uudelleen käynnistämisen jälkeen, kunnes lukitukset poistetaan.

Jos et aseta salasanaa, Acer eLock Management asettuu takaisin alkuperäiseen tilaansa kaikki lukot poistettuina.



Ohje: Jos kadotat salasanan, sitä ei voi asettaa uudelleen millään muulla tapaa kuin alustamalla kannettava kone uudelleen tai viemällä se Acerin valtuutettuun huoltoon. Pidä huolta, että salasana on varmassa muistissa.



Acer ePerformance Management

Acer ePerformance Management on järjestelmän optimointityökalu, joka parastaa Acer-tietokoneesi suoritusta. Se tarjoaa sinulle seuraavat vaihtoehdot koko järjestelmän suorituksen parantamiseksi:

- Memory optimization (Muistin optimointi) — vapauttaa käyttämättömän muistin ja tarkistaa käytön.
- Disk optimization (Levyjen optimointi) — poistaa turhat kohdat ja tiedostot.
- Speed optimization (Nopeuden optimointi) — parantaa Windows XP-järjestelmän käytettävyyttä ja suorituskykyä.

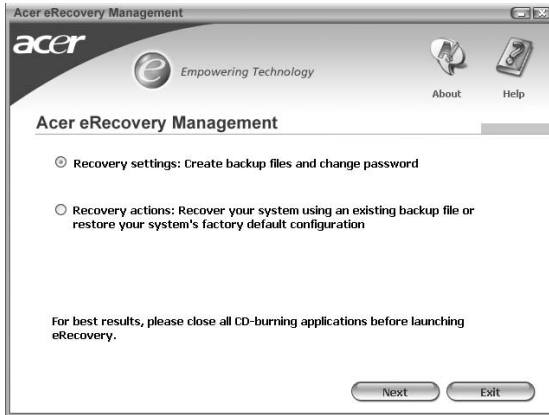


Acer eRecovery Management

Acer eRecovery Management on tehokas apuohjelma, joka poistaa valmistajan tarjoamien palautumislevyjen tarpeen. Acer eRecovery Management -apuohjelma käyttää tilaa piilotetussa kiintolevyosiossa. Käyttäjän luomat varajärjestelmät tallennetaan D:\ -asemaan. Acer eRecovery Management tarjoaa sinulle:

- Salasanan suojaus.
- Sovellusten ja ajurien palauttaminen.
- Kuvan/tiedon varajärjestelmä:
 - Kovalevyaseman varajärjestelmä (asetta palautuspiste).
 - CD:n/DVD:n varajärjestelmä.

- Kuvan/tiedon palautumistyökalut:
 - Palautuminen piilotetusta osiosta (tehdasoletukset).
 - Palautuminen kovalevyasemasta (viimeisin käyttäjän määrittelemä palautumispiste).
 - Palautuminen CD:stä/DVD:stä.



Jos haluat lisätietoja, katso "**Acer eRecovery Management**" sivulta **83 AcerSystem User's Guide:ssa**.



Ohje: Jos tietokoneessasi ei ollut toimitettaessa mukana palautumis- tai järjestelmä-CD:tä, käytä Acer eRecovery Managementin "System backup to optical disk" -toimintaa polttaaksesi varajärjestelmän kuvan CD:lle tai DVD:lle. Varmistaaksesi parhaan tuloksen järjestelmän palauttamisessa CD:tä tai Acer eRecovery Management -ominaisuutta käyttäen, irrota kaikki oheislaitteet (paitsi ulkoinen Acer ODD [optinen levyasema], mikäli tietokoneessasi on sellainen), mukaanlukien Acer ezDock.

Acer eSettings Management

Acer eSettings Managementin avulla voit tarkastaa laitteiston tekniset tiedot ja hallita järjestelmän terveystilaa. Lisäksi Acer eSettings Managementin avulla voit optimoida Windows-käyttöjärjestelmän, jotta tietokoneesi toimii nopeammin, pehmeämmin ja paremmin.

Lisäksi Acer eSettings Management:

- Tarjoaa yksinkertaisen graafisen käyttöliittymän, jonka avulla voit navigoida vaivatta ohjelman sisällä.
- Näyttää yleisen käyttötilan, ja tehokäyttäjille on kehittynyt seuranta.
- Kirjaa ylös, kun laitteiston komponentti on poistettu tai vaihdettu.
- Antaa sinun muuttaa henkilökohtaisia asetuksia.
- Kirjaa ylös kaikki aiemmin ilmoitetut varoitukset.



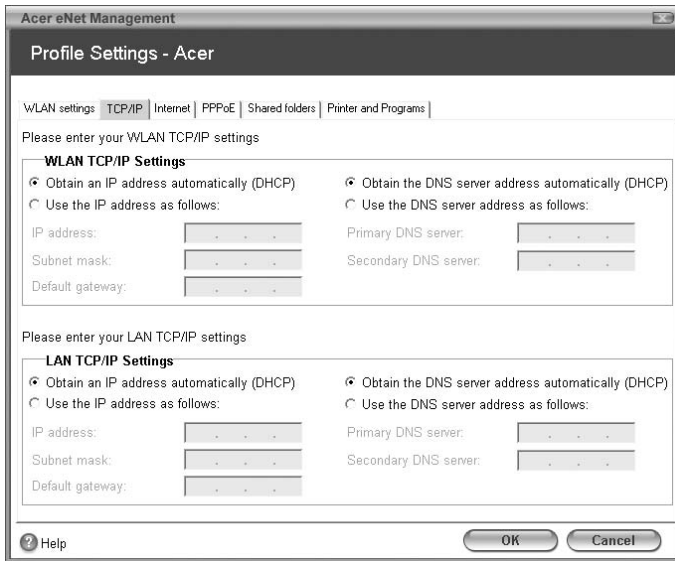
Acer eNet Management

Acer eNet Management auttaa sinua liittämän koneen nopeasti ja helposti langallisiin ja langattomiin verkkoihin useissa eri kohteissa. Kun haluat käyttää tätä apuohjelmaa, napsauta joko "Acer eNet Management"-kuvaketta kannettavassa koneessasi, tai käynnistä ohjelma Käynnistys-valikosta. Voit myös asettaa Acer eNet Management-ohjelman käynnistymään automaattisesti kytkiessäsi koneen päälle.

Acer eNet Management havaitsee automaattisesti parhaat asetukset uudelle kohteelle. Se tarjoaa sinulle myös vapauden säätää asetuksia tarpeitasi vastaaviksi; tämä tapahtuu napsauttamalla hiiren oikeaa painiketta tehtäväpalkin kuvakkeen kohdalta.



Acer eNet Management voi tallentaa kohteen verkkoasetukset profiiliksi, ja käyttää oikeaa profiilia automaattisesti sinun siirtyessä kohteesta toiseen. Varastoituihin asetuksiin luetaan verkkoliitännäasetukset (IP- ja DNS-asetukset, langattomat AP-yksityiskohdat, jne.) sekä tulostimen oletusasetukset. Turvallisuus- ja varmuusnäkökohtien vuoksi Acer eNet Management ei varastoi käyttäjätunnus- ja salasana-tietoja.



Acer ePower Management

Acer ePower Management -ohjelmassa on helppotajuinen käyttöliittymä. Käynnistäaksesi ohjelman valitse Acer ePower Management Empowering Technology-rajapinnasta, tai kaksoisnapsauta Acer ePower Management -kuvaketta tehtäväpalkissa.

AC mode (AC-tila)

Oletusasetus on "Maximum Performance (Maksimisuoritus)". Voit säätää CPU:n nopeuden, LCD-näytön kirkkauden ja muut asetukset, tai napsauttaa painikkeita laittaaksesi seuraavat toiminnot päälle/pois päältä: Langaton LAN (WLAN), Bluetooth, CardBus, Memory Card (Muistikortti), Audio ja johdollinen LAN.

DC mode (DC-tila)

Käytön helpottamiseksi koneessa on neljä ennalta määrättyä profiilia — Entertainment (Viihde), Presentation (Esitys), Word Processing (Tekstinkäsittely) ja Maximum Battery (Suurin mahdollinen akku). Lisäksi voit määrittellä itse korkeintaan kolme omaa profiilia.

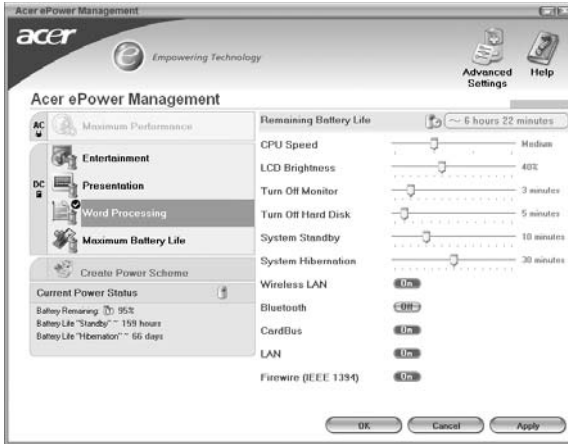
Luo uusi sähkökaavio

- 1 Nimeä uusi kaavio.
- 2 Valitse olemassa oleva kaavio malliksi.

- 3 Valitse, käytetäänkö kaaviota sähköverkkoon (AC) vai akkutilaan.
- 4 Valitse sinulle parhaiten sopiva vaihtoehto, ja napsauta sitten OK.
- 5 Uusi profiili ilmestyy päänäytölle.

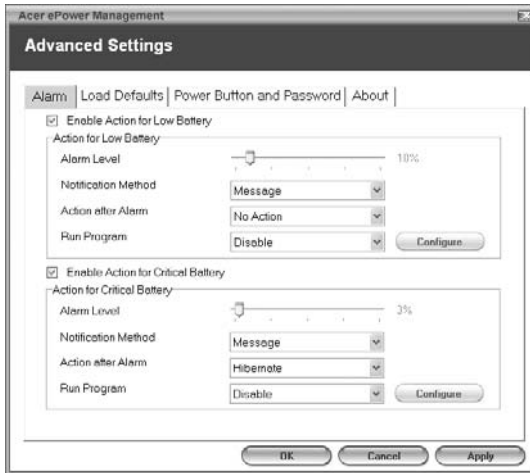
Akun tila

Kun haluat reaaliaikaisen arvion akun tilasta, katso ikkunan vasemmassa alareunassa olevaa paneelia.



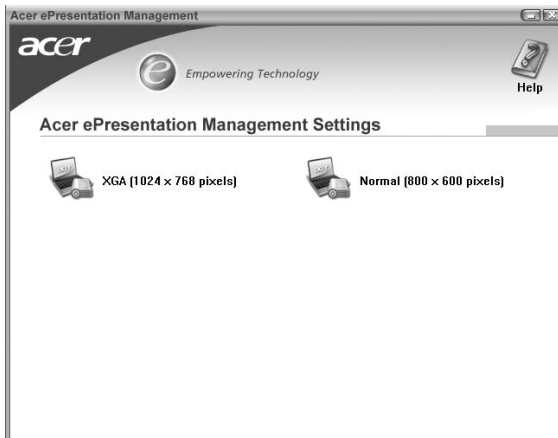
Voit myös napsauttaa "Advanced Settings" ("Lisäasetukset"), kun haluat:

- Asettaa hälytyksiä.
- Kytkeä uudelleen tehdasoletukset.
- Valita mitä toimintoja suoritetaan koneen kannen ollessa suljettu, ja asettaa salasanat järjestelmään pääsemiseksi koneen oltua lepo- tai valmiutilassa.
- Katso tietoja Acer ePower Management:sta.



Acer ePresentation Management

Acer ePresentation Management antaa sinun valita jomman kumman kahdesta yleisimmästä näyttöresoluutiosta: XGA ja SVGA.



Tutustuminen Acerin kannettavaan tietokoneeseen

Kun olet asentanut tietokoneesi kuten **Aloittelijoille...** -tiedotteessa on kerrottu, anna meidän esitellä uusi kannettava Acer-tietokoneesi.

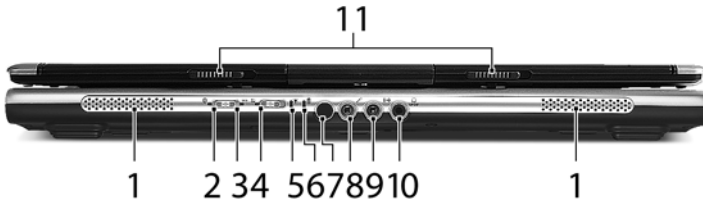
Etunäkymä








#	Osio	Kuvaus
1	Sisäänrakennettu kamera	1,3/0,31:n megapikselin web-kamera videoyhteyttä varten (valituissa malleissa).
2	Näyttöruutu	Nimeltään myös nestekidenäyttö (Liquid-Crystal Display ; LCD), näyttää tietokoneen ulostulon.
3	Näppäimistö	Tiedon syöttämiseen tietokoneelle.
4	Kosketusalusta	Kosketusherkkä osoitinlaite, joka toimii kuten tietokoneen hiiri.

#	Osio	Kuvaus
5	Napsauta painikkeita (vasen, keskimmäinen ja oikea)	Vasen ja oikea painike toimivat kuten hiiren vasen ja oikea painike; keskimmäinen painike toimii nelisuuntaisena vierityspainikkeena.
6	Rannetuki	Mukava tuki käsillesi konetta käyttäessäsi.
7	Mikrofoni	Sisäinen mikrofoni äänen tallentamista varten.
8	TV/media/ äänenvoimakkuus painikkeet	Acer Arcade:n ja muiden mediasoitinohjelmien käyttöä varten (valituissa malleissa).
9	Helppokäynnistyspainikkeet	Painikkeet useinkäytettäviä ohjelmia varten. Katso " Helppokäynnistyspainikkeet " sivulta 27.
10	Tilanosoitimet	Loistediodit (Light-Emitting Diodes; LEDs), jotka ilmoittavat tietokoneen toimintojen ja osien tilan.
11	Virtapainike	Käynnistää ja sulkee koneen.

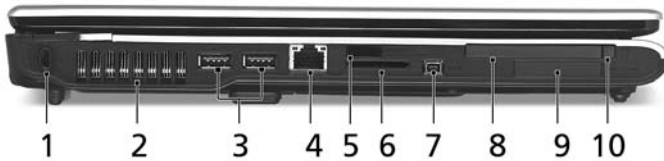
Etunäkymä suljettuna








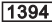


#	Kuvake	Osio	Kuvaus
1		Kaiuttimet	Vasen ja oikea kaiutin tuottavat stereoääntä.
2		Bluetooth-yhteyden painike/osoitin	Ottaa käyttöön/poistaa käytöstä Bluetooth-toiminnon. Osoittaa Bluetooth-yhteyden tilan.
3		3G-kytkin/ilmaisin	Aktivoi/poistaa käytöstä 3G-toiminnan. Ilmaisee 3G-yhteyden tilan (valituissa malleissa).
4		Langattoman yhteyden painike/osoitin	Ottaa käyttöön/poistaa käytöstä langattoman toiminnon. Osoittaa langattoman LAN-yhteyden tilan.
5		Virranosoitin	Osoittaa tietokoneen virran tilan.

#	Kuvake	Osio	Kuvaus
6		Akkutilan osoitin	Osoittaa tietokoneen akun tilan.
7		CIR-vastaanotin	Vastaanottaa kaukosäätimen signaaleja (valituissa malleissa).
8		Mikrofonin tulolinja	Hyväksyy syötteen ulkoisilta mikrofoneilta.
9		Jakki-tulolinja	Hyväksyy audioliitännälaitteita (esim. CD-soitin, korvalappustereot).
10		Kuulokkeet/kaiutin/ jakkiliitäntä, jossa S/PDIF-tuki	Yhdistää audioliitännälaitteisiin (esim. kaiuttimet, kuulokkeet) (valituissa malleissa).
11		Lukko	Lukitsee ja vapauttaa kannen.

Vasen näkymä



#	Kuvake	Osio	Kuvaus
1		Kensington-lukkopaikka	Yhdistää Kensington-yhteensopivaan tietokoneen turvalukkuun.
2		Tuuletuspaikat	Mahdollistaa tietokoneen pysymisen viileänä jopa pitkitetyn käytön jälkeen.
3		Kaksi USB 2.0 -porttia	Yhdistää USB 2.0 -laitteisiin (esim. USB-hiiri, USB-kamera).
4		Ethernet (RJ-45)-portti	Yhdistää Ethernet 10/100 tai 10/100/1000 -pohjaiseen verkkoon (valituissa malleissa).
5		Infrapunaportti	Liitännät infrapunalaitteisiin (esim. infrapunatulostin ja IR:n tunteva tietokone) (valituissa malleissa).

#	Kuvake	Osio	Kuvaus
6		5-in-1 kortinlukija	Hyväksyy seuraavat muistikortit: Memory Stick (MS), Memory Stick Pro (MS PRO), MultiMediaCard (MMC), Secure Digital (SD) ja xD-Picture Card (xD) (valituissa malleissa).
7		4-nastainen IEEE 1394 -portti	Yhdistää IEEE 1394 -laitteisiin (valituissa malleissa).
8		PC-korttipaikka	Hyväksyy yhden Type II PC -kortin.
9		ExpressCard/34-paikka	Hyväksyy ExpressCard/34 -moduulin (valituissa malleissa).
10		PC-korttipaikan ulostyöntöpainike	Työntää ulos PC-kortin paikasta.






Oikea näkymä



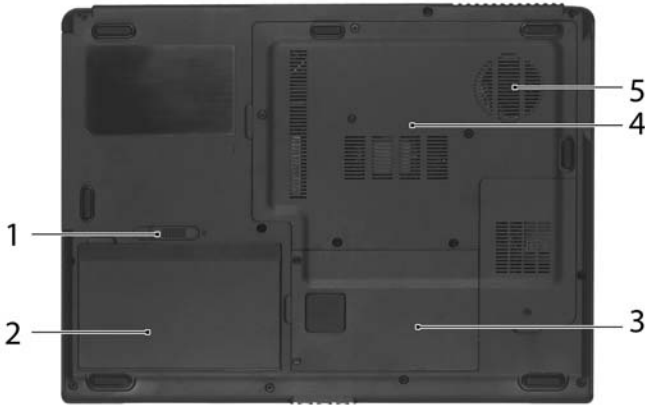
#	Osio	Kuvaus
1	Urallinen optinen levyasema	Sisäinen optinen levyasema, hyväksyy CD:t ja DVD:t (urallinen tai tarjottimellinen mallista riippuen).
2	Optisen levyn tilan osoitin	Syttyy, kun optinen asema on aktiivinen.
3	Urallisen optisen levyaseman avauspainike	Työntää optisen levykkeen ulos asemasta.

Taustanäkymä



#	Kuvake	Osoite	Kuvaus
1		Modeemi (RJ-11) - portti	Yhdistää puhelinlinjaan.
2		Kaksi USB 2.0 - porttia	Yhdistää USB 2.0 -laitteisiin (esim. USB-hiiri, USB-kamera).
3	RF	S-videonsyöttöportti (NTSC/PAL)	Liittää S-video-laitteeseen kuten DVD- toistimeen tai videokameraan (valituissa malleissa).
4	AV-IN	AV-in -portti	Hyväksyy tulosignaalit audio/video (AV) - laitteista (valituille malleille).
5		DC-tulolinja	Yhdistää AC-sovittimeen.
6		S-video-TV-ulostulo- (NTSC/PAL) portti	Yhdistää televisioon tai näyttölaitteeseen S-videosyötöllä (valituissa malleissa).
7		Ulkoinen näyttöportti (VGA)	Yhdistää näyttölaitteeseen (esim. ulkoinen monitori, LCD-projektori).
8	DVI-D	DVI-D-portti	Tukee digitaalisia videoliitäntöjä (valituissa malleissa).
9		Tuuletuspaikat	Mahdollistaa tietokoneen pysymisen viileänä jopa pitkitetyn käytön jälkeen.

Pohjanäkymä



#	Osio	Kuvaus
1	Pariston lukko	Lukitsee akun paikoilleen.
2	Paristotilassa	Sisältää tietokoneen akkuyksikön.
3	Kovalevytila	Sisältää koneen kovalevyn (varmistettu ruuveilla).
4	Muistilokerossa	Sijaitsee tietokoneen päämuisti.
5	Tuuletusaukot ja jäähdytystuuletin	Mahdollistaa tietokoneen pysymisen viileänä jopa pitkitetyn käytön jälkeen. Ohje: Älä peitä tai tuki tuulettimen aukkoa.

Määrittelyt

Käyttöjärjestelmä	<ul style="list-style-type: none"> • Windows Vista™ Capable • Windows Vista™ Premium Ready • Aito Windows® XP Home Edition (Service Pack 2) • Aito Windows® XP Media Center Edition 2005 (Rollup 2)
Alusta	<p>Aspire 5680/5630 -sarja</p> <p>intel® Centrino® Duo -mobiiliteknologia, ominaisuudet:</p> <ul style="list-style-type: none"> • Intel® Core™ 2 Duo -prosessori T7200/ T7400/ T7600 (4 MB L2 -välimuisti, 2,0/2,16/2,33 GHz, 667 MHz FSB) ja T5500/T5600 (2 MB L2 -välimuisti, 1,66/1,83 GHz, 667 MHz FSB), joka tukee Intel® EM64T • Mobile Intel® 945PM Express-sirusarja • Mobile Intel® 945GM Express-sirusarja • Intel® PRO/Langaton 3945ABG verkkoliittymä (kaksikaistainen tri-moodi 802.11a/b/g) Wi-Fi CERTIFIED™ ratkaisu, joka tukee Acer SignalUp™ -langatonta teknologiaa <p>Aspire 3690 -sarja</p> <ul style="list-style-type: none"> • Intel® Celeron® M -prosessori 410/420/430 (1 MB L2 välimuisti, 1,46/1,60/1,73 GHz, 533 MHz FSB) tai uudempi • Mobile Intel® 940GML Express-sirusarja • Acer InviLink™ 802.11b/g Wi-Fi CERTIFIED™ ratkaisu, joka tukee Acer SignalUp™ langatonta teknologiaa
Järjestelmämuisti	<p>Aspire 5680/5630 -sarja</p> <ul style="list-style-type: none"> • DDR2 533/667 MHz muistia 2 GB saakka, päivitettävissä 4 GB saakka käyttäen kahta DIMM-moduulia (kaksoiskanavatuki) <p>Aspire 3690 -sarja</p> <ul style="list-style-type: none"> • 256/512 MB DDR2 533 MHz-muistia, päivitettävissä 2 GB:uun käyttämällä kahta soDIMM-moduulia (kaksoiskanavatuki)

Näyttö ja grafiikat	<ul style="list-style-type: none"> • 15,4" WXGA-väri-TFT-LCD, 1280 x 800 resoluutio, tukee rinnakkaista moni-ikkunakatselua Acer GridVistan avulla™ • NVIDIA® GeForce® Go 7600SE 128/256 MB ulkoisella GDDR2 VRAM -muistilla, jota tukee Microsoft® DirectX® 9.0, Shader Model 3.0, OpenEXR High Dynamic Range (HDR) -teknologia, NVIDIA® PowerMizer® 6.0 ja PCI Express® (Aspire 5680 -sarjaa varten) • NVIDIA® GeForce® Go 7300 256 MB saakka TurboCache™ (128 MB omistettu GDDR2 VRAM -muistia ja 128 MB saakka jaettua järjestelmämuistia), jota tukee Microsoft® DirectX® 9.0, Shader Model 3.0, OpenEXR High Dynamic Range (HDR) -teknologia, NVIDIA® PowerMizer™ 6.0 ja PCI Express® (Aspire 5630 -sarjaa varten) • Mobile Intel® 945GM Express -sirusarja sisäisellä 3D-grafiikalla, sisältäen Intel® Graphics Media Accelerator (GMA) 950, 224 MB saakka olevalla jaetulla muistilla, jota tukee Microsoft® DirectX® 9.0 ja PCI Express® (Aspire 5630 -sarjaa varten) • Mobile Intel® 940GML Express -sirusarja sisäisellä 3D-grafiikalla, sisältäen Intel® Graphics Media Accelerator (GMA) 950, 224 MB saakka olevalla jaetulla muistilla, jota tukee Microsoft® DirectX® 9.0 (Aspire 3690 -sarjaa varten) • Kaksinkertainen itsenäinen näytön tuki • 16,7 miljoonaa väriä • MPEG-2/DVD laitteistotuettu suorituskyky • S-video/TV-ulos (NTSC/PAL) -tuki (valituissa malleissa) • DVI-D (true digital video -liitäntä) -tuki (valituissa malleissa) • Acer CinemaVision™ teknologia (Acer Arcade) • Acer ClearVision™ optimointi (Acer Arcade)
Muistialijärjestelmä	<ul style="list-style-type: none"> • 60/80/100/120 GB tai uudempi SATA/100 -kovalevyasema • Optisen aseman valinnat: <ul style="list-style-type: none"> • Kaksikerroksinen DVD-Super Multi • DVD/CD-RW combo • 5-in-1 -kortinlukija, tukee Memory Stick:iä® (MS), Memory Stick PRO™ (MS PRO), MultiMediaCard (MMC), Secure Digital (SD), xD-Picture Card™ (xD) (valituissa malleissa)
Mitat ja paino	<ul style="list-style-type: none"> • 358 (L) x 265 (S) x 29,33/36 (K) mm (14,09 x 10,43 x 1,15/1,41 tuumaa) • 2,77 kg (6,09 naulaa) 15,4" LCD -mallissa

Virran alijärjestelmä	<ul style="list-style-type: none"> • ACPI 2.0 CPU -virranhallintastandardi: tukee valmius- ja lepo-virransäätötiloja • 71 W 4800 mAh Li-ioniakkuyksikkö (8-cell) tai 44 W 4000 mAh Li-ioniakkuyksikkö (6-cell) • Acer QuicCharge™ -teknologia: <ul style="list-style-type: none"> • 80% varaus 1 tunnissa • 2 tunnin pikalataus • 2,5 tunnin lataus käytössä • 3-nastainen 90 W AC -sovitin
Syöttölaitteet	<ul style="list-style-type: none"> • 88-/89-näppäimimen näppäimistö, käänteinen "T" -kursorisasettelu, 2,5 mm (minimi) näppäimen liike • Kosketusalue, jossa on nelisuuntainen vierityspainike • 12 toimintonäppäintä, neljä kursorikosketinta, kaksi Windows® -näppäintä, pikanäppäimet, upotettu numeerinen näppäimistö, kansainvälinen kielituki • Neljä pikakäynnistyspainiketta: Internet, sähköposti, Empowering-näppäin, yksi käyttäjän ohjelmoitavissa oleva painike • Kuusi/seitsemän medianäppäintä: TV, äänenvoimakkuus lisää/vähennä, seuraava, edellinen, toisto/tauko, pysäytys (valituissa malleissa) • Kolme etupaneelin LED-painiketta: WLAN, 3G, Bluetooth® (valituissa malleissa)
Ääni	<ul style="list-style-type: none"> • Audiojärjestelmä kahdella sisäänrakennetulla kaiuttimella • Intel® High-Definition -äänituki • Sound Blaster Pro™ ja MS Sound -yhteensopiva • S/PDIF (Sony/Philips Digital Interface) -tuki digitaalisille kaiuttimille (valituissa malleissa) • Sisäänrakennettu mikrofoni

Tietoliikenne

- Acer Video Conference mahdollistaen ääni- ja video Internet Protocol (VoIP) –tuen Acer OrbiCam™:in kautta ja valinnaisen Acer Bluetooth® VoIP -puhelun
 - Acer OrbiCam™ 1,3/0,31 megapikselin CMOS-kamera (valituissa malleissa), jonka ominaisuuksina:
 - 225-asteen ergonominen kierto
 - Acer VisageOn™ -teknologia (vain 1,3 megapikselin kameramalleille)
 - Acer Primalite™ -teknologia
 - WWAN: UMTS WCDMA (3G) taajuudella 2100 MHz ja GPRS/EDGE kolmella taajuusalueella (900/1800/1900 MHz), päivitettävissä HSDPA 1,8 Mbps:lle (valituissa malleissa)
 - WLAN:
 - Intel® PRO/Langaton 3945ABG verkkoliittymä (dual-band tri-mode 802.11a/b/g) tai Intel® PRO/Langaton 3945BG verkkoliittymä (kaksitoiminen 802.11b/g) Wi-Fi CERTIFIED™ ratkaisu, tukee Acer SignalUp™ -langatonta teknologiaa (Aspire 5680/5630 –sarjaa varten)
 - Acer InviLink™ 802.11b/g Wi-Fi CERTIFIED™ ratkaisu, joka tukee Acer SignalUp™ langatonta teknologiaa (Aspire 3690 –sarjaa varten)
 - WPAN: Bluetooth® 2.0+EDR (Enhanced Data Rate)
 - Modeemi: 56K ITU V.92 PTT-hyväksynnällä; Kaukoherätys (Wake-on-Ring) valmis
 - LAN: gigabit tai nopea Ethernet (valituissa malleissa); Wake-on-LAN valmis
-

TV-viritin (valituissa malleissa)	<p>Acer TV-virittimen valinnat (valituissa malleissa):</p> <ul style="list-style-type: none"> • Analoginen TV-viritin tukee MPEG-2-laitteiston virtakoodausta • Digitaalinen ja analoginen hybridi-TV-viritin tukee MPEG-2-laitteiston virtakoodausta • Digitaalinen ja analoginen hybridi-TV-viritin tukee MPEG-2-ohjelmiston virtakoodausta <p>Analoginen TV-viritin, joka tukee kansainvälisiä analogisia TV-standardeja (NTSC/PAL/SECAM)</p> <p>Digitaalinen TV-viritin tukee DVB-T (Digital Video Broadcasting Terrestrial) -standardia (6-8 MHz)</p> <p>TV-virittimen sisään-/ulostulo:</p> <ul style="list-style-type: none"> • RF-jakkiliitin digitaaliselle/analogiselle TV antennin kaapelitulolle • AV-in-portti composite/S-video/line-in -audio/ video-tulolle <p>TV-virittimen kaapelit:</p> <ul style="list-style-type: none"> • NTSC/PAL-kaapeli digitaaliselle/analogiselle TV-syötölle, NTSC-muunnin, jolla muunnetaan portti PAL:sta tai SECAM:sta NTSC-standardiin • Mini DIN -kaapeli: RCA-jakki ja S-videoportti audio-/videosyötölle <p>Acer DVB-T-antenni (UHF/VHF-vastaanotto) tukee Acer SignalUp™ -teknologiaa</p>
Media-näppäimet (valituissa malleissa)	<ul style="list-style-type: none"> • TV-näppäin • Äänenvoimakkus Ylös/Alas -näppäimet • Toisto/Tauko-painike • Pysäytys-painike • Eteenpäin/seuraava-painike • Taaksepäin/edellinen-painike

I/O-liittymä	<ul style="list-style-type: none"> • ExpressCard/34-paikka (valituissa malleissa) • PC-korttipaikka (yksi Type II) • 5-in-1 kortinlukija (MS/MS PRO/MMC/SD/xD) (valituissa malleissa) • Neljä USB 2.0 -porttia • DVI-D-portti (valituissa malleissa) • IEEE 1394 -portti (valituissa malleissa) • Kuluttajan infrapunaportti (CIR) (valituissa malleissa) • Nopea infrapunaportti (FIR) (valituissa malleissa) • Ulkoinen näyttöportti (VGA) • AV-in -portti (valituissa malleissa) • S-video-/TV-ulostulo- (NTSC/PAL) portti (valituissa malleissa) • S-videon syöttöportti (NTSC/PAL) (valituissa malleissa) • Kuulokkeet/kaiutin/line-out -jakkiliitin S/PDIF-tuella (valituissa malleissa) • Mikrofonin tulolinja • Jakki-tulolinja • Ethernet (RJ-45)-portti • Modeemi (RJ-11) -portti • DC-tulojakkii AC-sovittimelle
Ohjelmisto	<ul style="list-style-type: none"> • Acer Empowering Technology (Acer eDataSecurity / eLock / ePerformance / eRecovery / eSettings / eNet / ePower / ePresentation Management) • Acer Arcade™ • Acer GridVista™ • Acer Launch Manager • Norton AntiVirus™ • Adobe® Reader® • CyberLink® PowerProducer™ • NTI CD-Maker™
Lisälaitteet ja varusteet	<ul style="list-style-type: none"> • Acer Bluetooth® VoIP -puhelin • 512 MB:n tai 1 GB:n DDR2 533/667 MHz soDIMM-moduulit • 8-kennoinen Li-ioniakkukyksikkö • 3-nastainen 90 W AC -sovitin • Ulkoinen USB-levykeasema
Ympäristö	<ul style="list-style-type: none"> • Lämpötila: <ul style="list-style-type: none"> • Käyttö: 5 °C:sta 35 °C:een • Ei käytössä: -20 °C:sta 65 °C:een • Kosteus (ei kondensoitunut): <ul style="list-style-type: none"> • Käyttö: 20%:sta 80%:een • Ei käytössä: 20%:sta 80%:een
Järjestelmän yhteensopivuus	<ul style="list-style-type: none"> • Wi-Fi® • ACPI • Mobile PC 2002 • DMI 2.0

Takuu	Yhden vuoden kansainvälinen matkustajan takuu (International Travelers Warranty; ITW)
-------	--



.....






Ohje: Yllä luetellut määrittelyt ovat vain viitteellisiä. PC:n tarkka konfigurointi riippuu ostetusta mallista.

Ilmaisimet

Tietokoneessa on useita helposti luettavissa olevia tilanosoitimia.



Etupaneelin tilailmaisimet näkyvät, vaikka tietokoneen kansi olisi suljettu.

Kuvake	Toiminto	Kuvaus
	HDD	Palaa, kun kiintolevyasema on aktiivinen.
	Caps Lock	Syttyy, kun Caps Lock on aktivoituneena.
	NumLk	Syttyy, kun NumLk on aktivoituneena.
	Bluetooth-yhteys	Osoittaa Bluetooth-yhteyden tilan.
	3G	Ilmaisee 3G-yhteyden tilan (valituissa malleissa).
	Langaton LAN-yhteys	Osoittaa langattoman LAN-yhteyden tilan.
	Virran ilmaisin	Syttyy tietokoneen ollessa päällä.
	Akun ilmaisin	Syttyy, kun akku on latautumassa.



- Lataus meneillään:** Valo palaa oranssina, kun akku latautuu.
- Täyteen ladattu:** Valo palaa vihreänä, kun tietokone toimii verkkovirralla.

Helppokäynnistyspainikkeet

Yllä olevassa näppäimistössä on neljä painiketta. Näitä näppäimiä kutsutaan helppokäynnistyspainikkeiksi. Ne on määritelty seuraavasti: Sähköposti (Mail), Web-selain, Empowering Key <e> ja yksi käyttäjän ohjelmoitavissa oleva näppäin.

Paina <e> Acer Empowering Technology:in suorittamiseksi. Katso kohdasta **"Acer Empowering Technology" sivulta 1**. Sähköposti ja Web-selain ovat sähköposti- ja internetohjelmien vakiovarusteita, mutta ne voidaan myös määrittellä käyttäjän toimesta. Web-selaimen, sähköpostin ja ohjelmoitavien näppäinten asettamiseksi käynnistä Acer Launch Manager. Katso lisätietoja **"Launch Manager" sivulta 46**.



Helppokäynnistyspainikkeet	Vakiosovellutus
e	Acer Empowering Technology (käyttäjän ohjelmoitavissa)
P	Käyttäjän ohjelmoitavissa
Web browser	Internet-selain sovellutus (käyttäjän ohjelmoitavissa)
Mail	Sähköpostisovellus (käyttäjän ohjelmoitavissa)

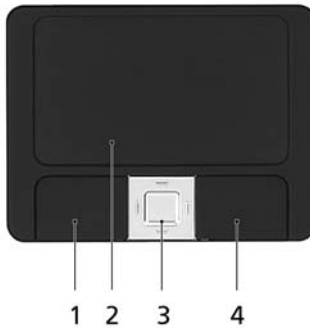
Kosketusalusta

Sisäänrakennettu kosketusalusta on osoitinlaite, joka tuntee pinnallaan tapahtuvan liikkeen. Tämä tarkoittaa, että osoitin vastaa, kun liikutat sormeasi kosketusalustan pinnalla. Kämmentuen keskeinen sijainti tarjoaa ihanteellisen mukavuuden ja tuen.



Perusasiat kosketusalustasta

Seuraavat kohdat opettavat, kuinka kosketusalustaa käytetään:



- Liikuta sormeasi kosketusalustalla **(2)** liikuttaaksesi osoitinta.
- Paina vasenta **(1)** ja oikeaa **(4)** painiketta kosketusalustan alapuolella tehdäkseksi valinta- ja suoritus toimintoja. Nämä kaksi painiketta vastaavat hiiren oikeaa ja vasenta painiketta. Kosketuslevyn napauttaminen vastaa vasemman painikkeen napsauttamista.
- Voit siirtyä sivulla ylös, alas, oikealle ja vasemmalle nelisuuntaisella vierityspainikkeella **(3)**. Tämä painike toimii samalla tavalla kuin windows-sovellusten vierityspalkit.

Toiminto	Vasen painike (1)	Oikea painike (4)	Pääkosketusalusta (2)	Keskipainike (3)
Suorita	Napsauta nopeasti kahdesti.		Napauta kahdesti (samalla nopeudella kuin jos kaksoisnapsauttaisit hiiren painiketta).	
Valitse	Napsauta kerran.		Napauta kerran.	
Vedä	Napsauta ja pidä alhaalla, käytä sitten sormea vetääksesi osoitinta kosketuspainikkeella.		Napauta kahdesti (samalla nopeudella kuin jos kaksoisnapsauttaisit hiiren painiketta); jätä sitten sormi kosketusalustalle toisella napautuksella ja vedä osoitinta.	
Avaa pikavalikko		Napsauta kerran.		
Vieritä				Paina painike pohjaan ja liikuta ylös/ alas/ vasemmalle/ oikealle.



Ohje: Pidä sormesi kuivina ja puhtaina kosketusalustaa käyttäessäsi. Pidä myös kosketusalusta kuivana ja puhtaana. Kosketusalusta on herkkä sormen liikkeille. Näin ollen mitä kevyempi kosketus, sen parempi vastaus. Kovempaa napauttaminen ei lisää kosketusalustan vastauserkkyyttä.



Ohje: Oletuksena pysty- ja vaakavieritys on sallittua kosketusalustalla. Se voidaan estää hiiriasetuksilla Windowsin ohjauspaneelissa. (Windows Control Panel)

Näppäimistön käyttö

Näppäimistössä on täysikokoiset näppäimet ja sulautettu numeerinen näppäinryhmä, erillinen osoitin, lukitus, Windows, toiminto- ja erikoisnäppäimet.

Lukitusnäppäimet ja sulautettu numeerinen näppäinryhmä

Näppäimistössä on 3 lukitusnäppäintä, jotka voi panna päälle ja pois päältä.





Lukitusnäppäin	Kuvaus
Caps Lock	Kun Caps Lock on päällä, kaikki kirjoitetut aakkosmerkit ovat isoja kirjaimia.
NumLk <Fn> + <F11>	Kun NumLk on päällä, sulautettu näppäinryhmä on numeerisessa tilassa. Näppäimet toimivat laskimena (mukana aritmeettiset operaattorit +, -, * ja /). Käytä tätä tilaa, kun on tarpeen kirjoittaa paljon numeerista tietoa. Vielä parempi ratkaisu olisi liittää tietokoneeseen ulkoinen näppäimistö.
Scr Lk <Fn> + <F12>	Kun Scr Lk on päällä, näytön kuva liikkuu yhden rivin verran ylös tai alas, kun painat ylös- tai alas-nuolinäppäimiä. Scr Lk ei toimi joissakin sovelluksissa.

Sulautettu numeerinen näppäinryhmä toimii kuten työpöydän numeronäppäinryhmä. Numerot on merkitty pieninä näppäimien oikeaan yläkulmaan. Osoittimen ohjaussymboleja ei ole yksinkertaisuuden vuoksi merkitty näppäimiin.

Haluttu toiminta	NumLk päällä	NumLk pois päältä
Sulautetun näppäinryhmän numeronäppäimet	Syötä numerot normaaliin tapaan.	
Sulautetun näppäinryhmän osoittimen ohjausnäppäimet	Pidä <↑> alhaalla osoittimen ohjausnäppäinten käytön ajan.	Pidä <Fn> alhaalla osoittimen ohjausnäppäinten käytön ajan.
Näppäimistön päännäppäimet	Pidä <Fn> alhaalla sulautetun näppäinryhmän kirjaimien syöttämisen ajan.	Kirjoita kirjaimet normaaliin tapaan.

Windows-näppäimet

Näppäimistössä on kaksi näppäintä, joilla suoritetaan Windowsille ominaisia toimintoja.

Näppäin	Kuvaus
 Windows-näppäin	<p>Yksistään painettuna tällä näppäimellä on sama vaikutus kuin Windowsin Käynnistä-painikkeen napsautuksella; se käynnistää Käynnistä-valikon. Sitä voidaan myös käyttää muiden näppäinten kanssa tarjoamaan joukon toimintoja:</p> <p><Windows> + <⇧⇨>: Aktivoi seuraavan tehtäväpalkin painikkeen.</p> <p><Windows> + <E>: Avaa Oma tietokone-ikkunan.</p> <p><Windows> + <F1>: Avaa "Ohje ja tukipalvelut"-ikkunan.</p> <p><Windows> + <F>: Avaa Etsinnän tulokset -ikkunan.</p> <p><Windows> + <R>: Avaa Suorita-valintaruudun.</p> <p><Windows> + <M>: Pienentää kaikki ikkunat.</p> <p><↑> + <Windows> + <M>: Peruuttaa kaikkien ikkunoiden pienennys-toiminnan.</p>
 Sovellusnäppäin	<p>Tällä näppäimellä on sama vaikutus kuin hiiren oikealla näppäimellä; se avaa sovelluskohtaisen valikon.</p>








Pikavalintanäppäimet

Tietokoneessa on pikavalintanäppäimet tai näppäinyhdistelmät sen useimpia säätöjä, kuten näyttöruudun kirkkautta, äänenvoimakkuutta ja BIOS-työkaluja varten.

Aktivoidaksesi pikavalintanäppäimet paina ja pidä painettuna <Fn> -näppäintä ja paina sitten pikavalintanäppäinyhdistelmän toista näppäintä.



Pikanäppäin	Kuvake	Toiminto	Kuvaus
<Fn> + <F1>	?	Pikanäppäinten ohje	Näyttää ohjeen pikanäppäinten käytöstä.
<Fn> + <F2>		Acer eSettings	Käynnistää Acer eSettings -toiminnon Acer Empowering Technology: ssa. Katso lisätietoja " Acer Empowering Technology " sivulta 1.
<Fn> + <F3>		Acer ePower Management	Käynnistää Acer ePower Management-toiminnon Acer Empowering Technology: ssa. Katso lisätietoja " Acer Empowering Technology " sivulta 1.
<Fn> + <F4>	Z ^z	Lepotila	Siirtää tietokoneen lepotilaan.
<Fn> + <F5>		Näytön vaihto	Kytkee näytön ulostulon näyttöruudun, ulkoisen monitorin (jos kytketty) ja molempien välillä.

Pikanäppäin	Kuvake	Toiminto	Kuvaus
<Fn> + <F6>		Taustavalaistus	Sammuttaa näytön taustavalon virran säästämiseksi. Paina mitä tahansa näppäintä palataksesi normaalitilaan.
<Fn> + <F7>		Kosketusalustan vaihtokytkin	Kytkee kosketusalustan käyttöön ja pois käytöstä.
<Fn> + <F8>		Kaiuttimien vaihtokytkin	Kytkee kaiuttimet käyttöön ja pois käytöstä.
<Fn> + <↑>		Äänenvoimakkuuden lisäys	Lisää äänenvoimakkuutta.
<Fn> + <↓>		Äänenvoimakkuuden vähennys	Vähentää äänenvoimakkuutta.
<Fn> + <↔>		Kirkkauden lisäys	Lisää näytön kirkkautta.
<Fn> + <↔>		Kirkkauden vähennys	Vähentää näytön kirkkautta.

Erikoisnäppäimet

Voit paikallistaa Euro-symbolin ja US-dollarin merkin näppäimistöllä ylhäällä keskellä ja/tai oikeassa alakulmassa.



Euro-symboli

- 1 Avaa tekstieditori tai tekstinkäsittelyohjelma.
- 2 Joko paina <€> -näppäintä näppäimistössä alhaalla oikealla, tai pidä <Alt Gr> alhaalla ja paina sitten <5> näppäintä näppäimistössä ylhäällä keskellä.



Ohje: Jotkin kirjasimet ja ohjelmat eivät tue Euro-symbolia. Katso lisätietoja osoitteesta

www.microsoft.com/typography/faq/faq12.htm

US-dollarin merkki

- 1 Avaa tekstieditori tai tekstinkäsittelyohjelma.
- 2 Joko paina <\$> -näppäintä näppäimistössä alhaalla oikealla, tai pidä <↑> alhaalla ja paina sitten <4> näppäintä näppäimistössä ylhäällä keskellä.



Ohje: Tämä toiminto vaihtelee kieliasetusten mukaan.

Optisen (CD- tai DVD-)levyn ulostyöntäminen

Työntääksesi optisen levyn ulos tietokoneen ollessa käynnissä paina levyaseman ulostyöntöpainiketta.



Ohje: Urallinen tai tarjottimellinen mallista riippuen.

Tietokoneen turvalukon käyttäminen

Kannettava tietokone tulee Kensington-yhteensopivan turvalukon paikan kanssa.



Kierrä tietokoneen turvalukon kaapeli kiinteään esineen, kuten pöydän tai lukitun laatikon kahvan ympärille. Paina lukko paikalleen ja lukitse se kiertämällä avainta. Saatavana on myös joitakin avaimettomia lukkoja.

Ääni

Tietokone tulee 32-bittisen Intel High-Definition -äänen ja sisäänrakennettujen stereokaiuttimien kanssa.



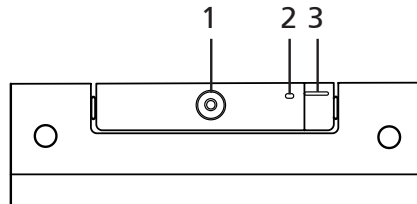
Äänenvoimakkuuden säätö

Äänenvoimakkuuden säätö tietokoneella käy helposti muutaman painikkeen painalluksella. Katso "**Pikavalintanäppäimet**" sivulta **32** saadaksesi lisätietoja kaiuttimen äänenvoimakkuuden säätämisestä.

Acer OrbiCam

Acer OrbiCam on 1,3/0,31 megapikselin CMOS-kamera asianmukaisesti asennettuna LCD-paneelin yläosaan. Kameran 225:n asteen ergonominen kierto mahdollistaa suuren resoluution valokuvien ottamisen ja videoiden tallentamisen LCD-paneelin edestä tai takaa. Acer OrbiCam tukee täydellisesti Acer videoneuvottelu -teknologiaa, minkä ansiosta saavutetaan paras mahdollinen kuvanlaatu videoneuvottelua käytettäessä Instant Messenger -palvelun kautta.

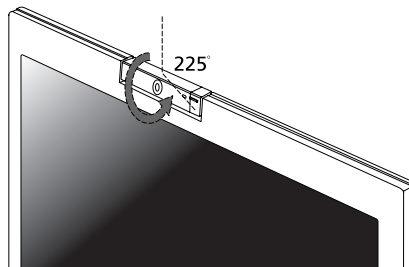
Acer OrbiCam:iin tutustuminen



#	Osio
1	Linssi
2	Virranosoitin
3	Kuminen kädensija (vain valituissa malleissa)

Acer OrbiCam:in kierto

Acer OrbiCam kiertyy 225 astetta vastapäivään halutun kulman saavuttamiseksi. Katso alla olevia kuvia.



Ohje: ÄLÄ KIERRÄ kameraa myötäpäivään. Laite saattaa vahingoittua.

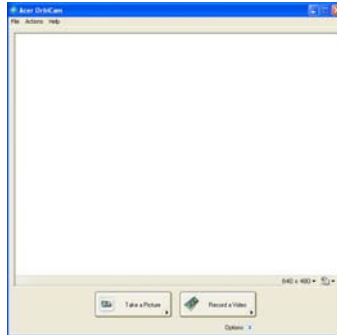
Kamera ottaa kätevästi 45:en asteen kuvia kasvojen asennon mukaan LCD-paneelin edestä ja takaa.

Acer OrbiCam:in kierto

Acer OrbiCam käynnistyy kaksoinapsauttamalla työpöydän Acer OrbiCam -logoa.

TAI

Napsauta *Käynnistä* > *Kaikki ohjelmat* > *Acer* > *Acer OrbiCam*. Acer OrbiCam:in kuvan ikkuna tulee esiin.



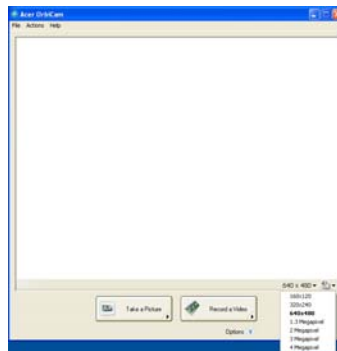
Acer OrbiCam:in asetusten muuttaminen

Resoluutio

Jos haluat muuttaa kuvan resoluutiota, napsauta näytön oikeassa alakulmassa olevaa resoluutiokohtaa, ja valitse haluamasi vaihtoehto.

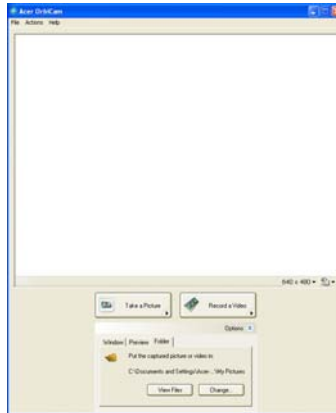


Ohje: Kameran resoluution asettaminen arvoon 640 x 480 tai yli ei muuta kuvan ikkunan kokoa.



Valinnat

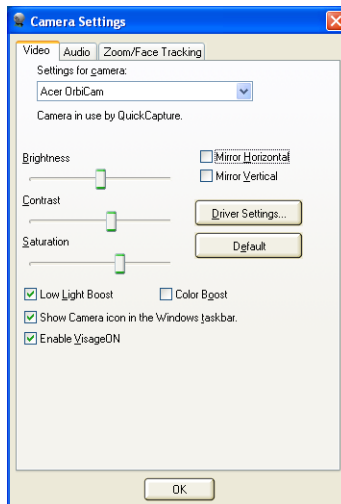
Napsauta **Options**, jolloin esiin tulee **Window**, **Preview** ja **Folder** -välilehdet. Näitä vaihtoehtoja käyttämällä voit muuttaa kuvan ikkunan kokoa, esikatseluasetuksia sekä tallennettujen kuvien ja videoiden kansiota.



Kameran asetukset

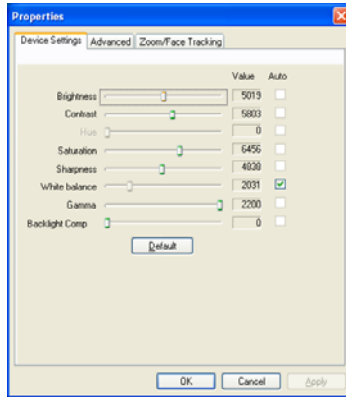
Perusasetukset

Napsauta kuvanäytön oikeassa alakulmassa olevaa Camera Settings -kuvaketta ja valitse **Camera Settings** ponnahdusvalikosta. Tästä ikkunasta voit säätää **Video**, **Audio** ja **Zoom/Face tracking** -valinnat.



Kuvan asetukset

Napsauta Camera Settings -ikkunasta **Driver Settings** -painiketta. **Properties**-ikkuna tulee esiin.



Device Settings voit muuttaa kameran kuvan kirkkautta, kontrastia, värisävyä, värikylläisyyttä, terävyyttä jne.

Advanced avulla voit aktivoida vahvistuksen säädön, ottaa käyttöön peilikuvatoiminnon, valita kuvanparannustoiminnot sekä välkyksenpoistoasetukset ja kytkeä kameran osoittimen päälle tai pois.

Zoom/Face Track voit säätää zoomaustasoja, sekä kytkeä kasvojen seuraaminen -toiminnon päälle tai pois.

Valokuvan ottaminen ja videon tallentaminen

Ottaessasi valokuvaa tai tallentaessasi videoleikettä kierrä Acer OrbiCam haluttuun asentoon ja napsauta sitten **Take a Picture** tai **Record a Video** -painiketta. **Windowsin** kuvien ja faksien esikatselu tai **Windows Media Player** käynnistyy automaattisesti näyttämään/toistamaan valokuvan/videoleikkeen esikatselun.



Ohje: Oletusasetuksena kaikki valokuvat ja videot tallentuvat **Omat kuvatiedostot** ja **Omat videotiedostot** -kansioihin.

Acer OrbiCam:in käyttö web-kamerana

Acer OrbiCam valikoituu automaattisesti minkä tahansa Instant Messenger (IM) -sovelluksen tallennuslaitteeksi. Jos haluat käyttää Acer OrbiCam:ia web-kamerana, avaa IM-palvelu ja valitse video/web-kameratoiminto. Nyt voit lähettää kuvaa omalta koneeltasi IM-toverillesi mihin maahan tahansa.

Acer VisageON - käyttöönotto (vain 1,3 megapikselin kameramalleille)

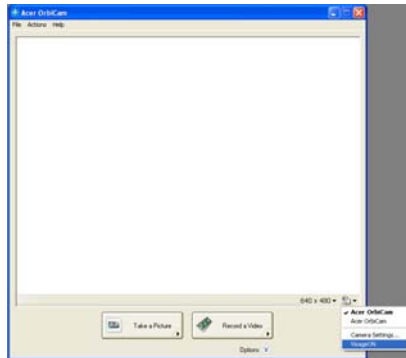
Acer VisageON -teknologiaan liittyy kaksi toimintoa: **Kasvojen seuraaminen** ja **Videotehosteet** (vain valituissa malleissa). Kasvojen seuraaminen -toiminto seuraa pääsi liikkeitä ja asettaa kasvosi automaattisesti keskelle kuvan ikkunaa. Videotehoste-toiminnon avulla voit käyttää valitsemiasi tehosteita videon lähetyksessä.



Ohje: Kasvojen seuraaminen -toiminto ei pysty asettamaan kasvosi kuvan ikkunan ulkopuolelle. Toiminto seuraa tehokkaimmin mahdollisimman pieniä päänliikkeitä.

Acer VisageON - käyttöönotto

- 1 Napsauta hiiren oikeaa näppäintä tämän kuvakkeen päällä ja valitse ponnahdusvalikosta VisageON.



VisageON-ikkuna tulee esiin.

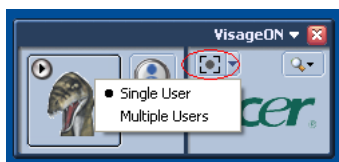


- 2 Valitse ja ota käyttöön videotehoste VisageON-ikkunan vasemmanpuoleisesta osasta. Oikeanpuoleisesta osasta voit muokata Kasvojen seuraaminen -toiminnon asetuksia ja vaihtoehtoja.

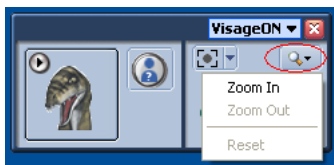
Kasvojen seuraaminen -toiminnon käyttö

Kasvojen seuraaminen -toiminnon käyttö:

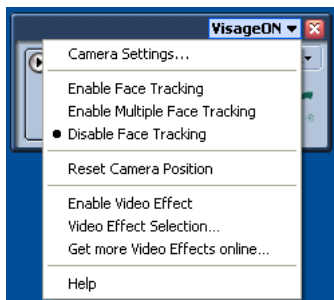
- 1 Napsauta vasemmanpuoleisen kuvakkeen nuoli alas -painiketta ja valitse ponnahdusvalikosta **Single User** tai **Multiple Users**. Kun kyseessä on monta käyttäjää, Kasvojen seuraaminen -toiminto asettaa automaattisesti kaikkien käyttäjien kasvat keskelle kuvan ikkunaa. Muussa tapauksessa ohjelma asettaa kameraa lähimpänä olevan käyttäjän kasvat keskelle ikkunaa.



- 2 Napsauta oikeanpuoleista kuvaketta, jos haluat lisätä tai vähentää zoomausta.



- 3 Napsauttamalla **VisageON**:ia saat näkyviin ponnahdusikkunan, jonka kautta pääset konfiguroimaan kamerasäätöjä, kasvojen seuraamisen ja videotehosteiden asetuksia.



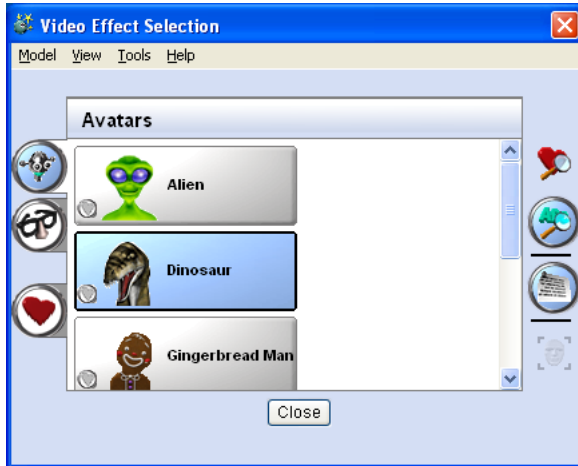
Videotehosteiden käyttö (vain valituissa malleissa)

Video Settings-osiossa voit listalta valita verkkohahmon (avatar) tai videon lisäefektin. Tehosteen valitseminen:

- 1 Napsauttamalla ympyröityä kuvaketta saat näkyviin käytettävissä olevat videotehosteet. **Video Effect Selection** -ikkuna tulee esiin.



- 2 Napsauta valitsemaasi videotehostetta. Valittu tehoste tulee esiin VisageON -ikkunan videotehostekohtaan.



Huomioitavaa:

1. Käyttäessäsi verkkohahmoa saatat joutua kalibroimaan kasvojen pisteet, jotta seuraaminen olisi tehokkaampaa. Seuraa VisageON-ikkunan antamia jatko-ohjeita.
2. Voit käyttää videotehosteita käyttäessäsi kameraa IM-keskustelussa/videosessiossa tai puhelinneuvotteluissa.

Järejestelmätarvikkeiden käyttäminen



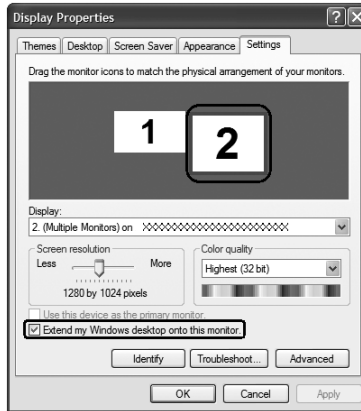
Ohje: Järejestelmäpuohjelmat toimivat vain Microsoft Windows XP: ssa.

Acer GridVista (yhteensopiva kaksoisnäytön kanssa)

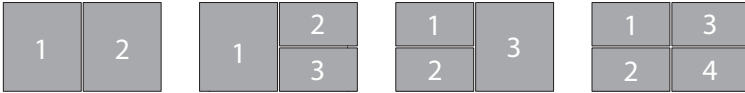


Ohje: Tämä ominaisuus on vain tietyissä malleissa.

Kaksoismonitoriominaisuuden käyttöönottoa varten kannettavassa tietokoneessasi. Varmista ensin, että toissijainen monitori on liitetty. Valitse sitten **Käynnistä, Ohjauspaneeli, Näyttö** ja napsauta **Asetukset**. Valitse toissijaisen monitorin **(2)** kuvake näyttöruudusta ja napsauta sitten valintaruutua **Ulota Windows-työpöytä tähän näyttölaitteeseen**. Lopuksi **Käytä** uusia asetuksia ja suorita käsittely loppuun napsauttamalla sen jälkeen **OK**.



Acer GridVista on kätevä toiminto, jossa on neljä ennalta määritettyä näyttötilaa, joilla käyttäjät voivat katsella eri ikkunoita samassa näytössä. Toiminto käynnistetään valitsemalla **Käynnistä, Kaikki ohjelmat** ja napsauttamalla **Acer GridVista**. Voit valita jonkin seuraavista neljästä näyttötilasta:

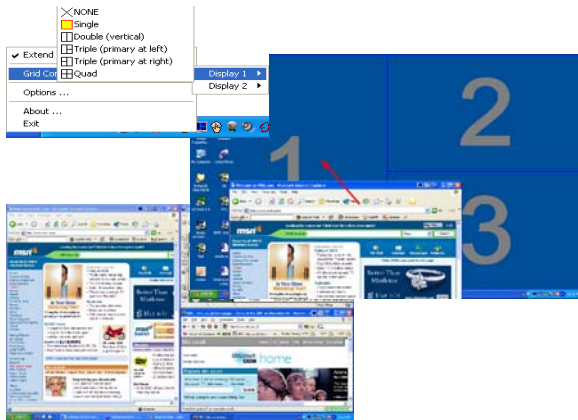


Double (Vertical) [Kaksi näyttöä], Triple (Major at left) [Kolme näyttöä, paanaytto vasemmalla], Triple (Major at right) [Kolme näyttöä, paanaytto oikealla] tai Quad

Acer GridVista on yhteensopiva kaksoisnäytön kanssa mahdollistaen kahden näytön jakamisen itsenäisesti.

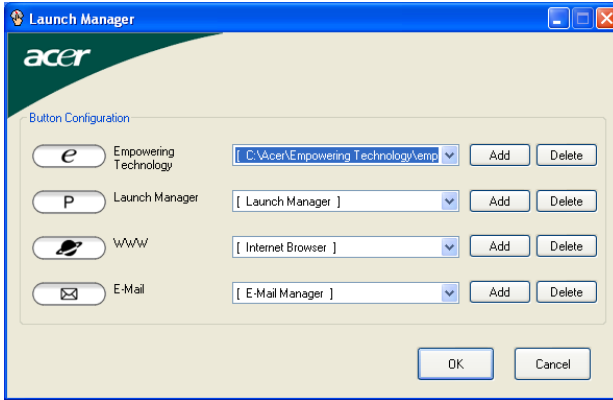
Acer GridVista asetukset on helppo tehdä:

- 1 Suorita Acer GridVista ja valitse ensisijainen kuvaruudun konfigurointi kullekin näytölle tehtäväpalkista.
- 2 Vedä ja pudota kukin ikkuna haluamaasi osaan näyttöä.
- 3 Nauti hyvässä järjestyksessä olevasta työpöydästä.



Ohje: Varmista, että toisen monitorisi resoluutioasetus on asetettu valmistajan suosittelemaan arvoon.

Launch Manager



Käynnistyshallinta antaa asettaa näppäimistön yläpuolella olevat 4 helppökäynnistyspainiketta. Katso lisätietoja kohdasta **"Helppökäynnistyspainikkeet" sivulta 27.**

Launch Manager avataan napsauttamalla **Käynnistä, Kaikki ohjelmat** ja lopuksi **Launch Manager.**

Norton AntiVirus

Norton AntiVirus on virustentorjuntaohjelma, joka etsii ja korjaa saastuneet tiedostot. Se myös suojaaa konettasi viruksia vastaan, jotta koneellasi olevat tiedot pysyvät turvassa ja turvallisina.

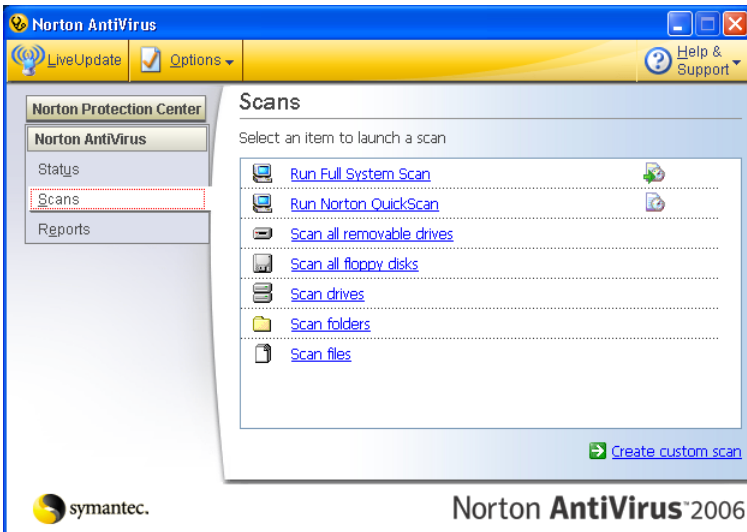
Kuinka tarkastan onko koneellani viruksia?

Täysi järjestelmäskannaus skannaa kaikki tietokoneellasi olevat tiedostot. Suorittaessasi järjestelmäskannauksen:

- 1 Käynnistä Norton AntiVirus.

Kaksoisnapsauta työpöydällä olevaa **Norton AntiVirus** -kuvaketta tai napsauta **Käynnistä**-valikkoa Windowsin tehtäväpalkissa, korosta **Ohjelmat**, ja valitse **Norton AntiVirus**.

- 2 Norton AntiViruksen pääikkunassa napsauta **Scans**.



- 3 **Scans**-paneelissa napsauta **Run Full System Scan**.
- 4 Kun skannaus on suoritettu loppuun, näytölle ilmestyy skannaustivistelmä. Napsauta **Finished**.

Voit aikatauluttaa räätälöidyt virusskannaukset, jotka kone suorittaa itsenäisesti tiettyinä päivinä ja aikana tai säännöllisin väliajoin. Jos käytät konetta ohjelmoidun skannauksen alkaessa, skannaus pyörii taustalla niin, ettei sinun tarvitse lopettaa koneella työskentelyä.

Jos haluat lisätietoja, katso Norton AntiVirus Help (Norton AntiVirus Ohje) -valikko.

Usein kysytyjä kysymyksiä

Seuraavassa on lueteltu ongelmia, joita saatat kohdata tietokonetta käyttäessäsi. Jokaiseen ongelmaan on annettu helppo ratkaisu.

Painoin virtapainiketta, mutta tietokone ei käynnisty.

Katso virran merkkivaloa:

- Jos merkkivalo ei pala, ei tietokone saa virtaa. Tarkista seuraavat asiat:
 - Jos käytät akkua, se saattaa olla tyhjä. Kytke tietokoneeseen verkkolaite ja anna akun latautua.
 - Varmista, että verkkolaite on kytketty paikoilleen tietokoneeseen ja pistorasiaan.
- Jos merkkivalo palaa, tarkista seuraavat asiat:
 - Onko ulkoisessa USB-levykeasemassa muu kuin käynnistyslevyke? Poista levyke asemasta tai korvaa se käynnistyslevykkeellä ja käynnistä tietokone uudelleen painamalla **<Ctrl> + <Alt> + **.

Näytölle ei tule mitään.

Tietokoneen virranhallinta sammuttaa näytön automaattisesti virransäätön takia. Paina mitä tahansa näppäintä ja kuva ilmestyy näytölle.

Jos näppäimen painaminen ei tuo kuvaa näytölle, syitä saattaa olla kolme:

- Kirkkaus on asetettu liian pieneksi. Paina **<Fn> + <→>** (lisää) lisätäksesi näytön kirkkautta.
- Näytöksi on asetettu ulkoinen näyttö. Paina pikanäppäintä **<Fn> + <F5>** ottaaksesi koneen oman näytön käyttöön.
- Jos lepotilan merkkivalo palaa, tietokone on lepotilassa. Voit jatkaa tietokoneen käyttöä painamalla ja vapauttamalla virtakytkimen.

Kuva ei näy koko näytöllä.

Kullakin tietokoneen näytöllä on erilainen alkuperäinen resoluutio riippuen kuvaruudun koosta. Jos olet asettanut resoluution alemmaksi kuin tämä alkuperäinen resoluutio, kuvaruutu laajenee täyttämään tietokoneen näytön. Napsauta Työpöydän taustaa hiiren oikealla näppäimellä ja valitse komento **Ominaisuudet** avataksesi ruudun Näytön ominaisuudet. Avaa välilehti **Asetukset** ja varmista, että resoluutio on oikea. Jos resoluutio on alempi, kuva ei näy koko näytöllä.

Tietokoneesta ei kuulu ääntä.

Tarkista seuraavat asiat:

- Ääni voi olla vaimennettu. Etsi Windowsin sovelluspalkista kaiuttimen kuvake. Jos sen päällä on rasti, ääni on vaimennettu. Poista **Vaimenna kaikki (Mute all)** napsauttamalla kuvaketta.
- Äänenvoimakkuus on liian pieni. Etsi Windowsin äänenvoimakkuuden säätökuvake ja säädä voimakkuus suuremmaksi. Voit säätää äänenvoimakkuutta myös äänenvoimakkuuden säätöpainikkeilla. Katso lisätietoja sivulta "**Pikavalintänäppäimet**" sivulta **32**.
- Jos tietokoneen edessä paneelin linjalähtöön on kytketty kuulokkeet tai ulkoiset kaiuttimet, sisäiset kaiuttimet ovat automaattisesti pois käytöstä.

Haluan työntää ulos optisen aseman levykelkan tietokonetta käynnistämättä.

Optisessa asemassa on mekaaninen ulostyöntöaukko. Työnnä aukkoon kynänkärki tai paperiliittimen kärki ja paina levykelkan ulostyöntämiseksi. (Jos tietokoneesi optinen asema ei ole aukollista mallia, siinä ei ole ulostuloaukkoa.)

Näppäimistö ei toimi.

Yritä liittää erillinen ulkoinen näppäimistö tietokoneessasi olevaan USB -portiin. Jos se toimii, ota yhteyttä valtuutettuun huoltoon, koska tällöin sisäinen näppäimistön kaapeli saattaa olla irti.

Infrapunaportti ei toimi.

Tarkista seuraavat asiat:

- Varmista, että molempien laitteiden infrapunaportit on suunnattu toisiaan kohden (+/- 15 astetta) eikä niiden etäisyys ole enempää kuin yksi metri.
- Varmista, että porttien välinen suora linja on esteetön. Porttien välissä ei saa olla mitään estettä.
- Varmista, että molemmissa laitteissa on (tiedostojen siirtoon tarvittavat) oikea ohjelmisto tai sopivat ajurit (tulostukseen infrapunatulostimella).
- Pääset Biosin asetuksiin painamalla <F2>-näppäintä POST-toiminnon aikana. Asetuksista voit tarkistaa että infrapunaportti on otettu käyttöön.
- Tarkista että molemmat laitteen ovat IrDA-yhteensopivia.

Tulostin ei toimi.

Tarkista seuraavat asiat:

- Varmista, että tulostin on kytketty pistorasiaan ja että sen virta on päällä.

- Varmista, että tulostinkaapeli on oikein kytketty tietokoneen rinnakkaisliittimeen tai USB-porttiin ja vastaavaan porttiin tulostimessa.

Haluan asettaa sijaintini käyttämään sisäistä modeemia.

Jotta voit kunnolla käyttää tietoliikenneohjelmistoa (esim.HyperTerminal), sinun on ensin määritettävä sijaintisi:

- 1 Napsauta **Käynnistä, Asetukset, Ohjauspaneeli**.
- 2 Kaksoisnapsauta **Puhelin- ja modeemiasetukset**.
- 3 Napsauta **Valintasäännöt** ja aloita määrittämällä oma sijaintisi.

Katso lisätietoja Windowsin käsikirjastaa.



Ohje: Huomaa, että voit ohittaa Internet-yhteyden asetusten tekemisen, kun käynnistät tietokoneesi ensimmäisen kerran. Asetusten tekeminen ei vaikuta käyttöjärjestelmän asennukseen. Kun käyttöjärjestelmä on asennettu, voit jatkaa Internet-yhteyden asetusten määrittämistä.

Haluan palauttaa tietokoneeni sen alkuperäisiin asetuksiin ilman palautus-CD:tä.



Ohje: Jos järjestelmäsi on monikielinen versio, käyttöjärjestelmä ja kieli, jonka valitset kytkiessäsi virran päälle järjestelmään ensimmäisen kerran, on ainut vaihtoehto tuleville palautustoiminnoille.

Voit palauttaa tietokoneen kiintolevyn siihen tilaan, jossa se oli, kun ostit tietokoneesi. Palauttaminen tehdään seuraavassa annettujen ohjeiden mukaan. (Kiintolevysi C: formatoidaan, ja kaikki sillä oleva tieto katoaa.) On tärkeää, että varmuuskopioit kiintolevyn ennen palautuksen tekemistä.

Tarkista BIOS-asetukset ennen palautuksen tekemistä.

- 1 Varmista, onko kohta **Acer disk-to-disk recovery** valittuna.
- 2 Varmista, että asetuksen **D2D Recovery** -asetus kohdassa **Main on Enabled**-tilassa.
- 3 Poistu BIOS-asetussovelluksesta ja tallenna muutokset. Tietokone käynnistyy uudelleen.



Ohje: BIOS-asetussovellus avataan painamalla **<F2>** POST-testin aikana.

Palauttamisprosessin aloittaminen:

- 1 Käynnistä tietokone uudelleen.
- 2 Acer-logon näkyessä paina <Alt> + <F10> samaan aikaan päästäksesi palautustoimintoon.
- 3 Katso ruudulta ohjeita järjestelmän palauttamisesta.



Tärkeää! Tämä toiminto vaatii 4 - 5 GB kiintolevytilaa piilotettuna osiona.

Yhteyden ottaminen huoltoon

Kansainvälinen takuu

"International Travelers Warranty" (ITW)

Tietokoneellasi on kansainvälinen takuu International Travelers Warranty (ITW), joka antaa sinulle rauhan matkustaessasi. Maailmanlaajuinen huoltoverkostomme auttaa sinua, kun tarvitset apua.

ITW-todistus tulee koneesi mukana. Tässä todistuksessa on annettu kaikki takuutiedot ITW-ohjelmasta. Todistuksessa on myös luettelo valtuutetuista kansainvälisistä huoltoedustajistamme. Lue tämä todistus huolellisesti.

Pidä ITW-takuutodistus aina mukanasasi, varsinkin hakiessasi apua huoltoedustajaltamme. Aseta ostokuittisi ITW-todistuksen kanssa olevaan taskuun.

Jos matkakohteessasi ei ole Acerin valtuuttamaa ITW-huoltoa, voit silti pyytää apua muusta toimipisteestämme. Lisätietoja saat osoitteesta <http://global.acer.com>.

Ennen yhteydenottoa

Etsi seuraavat tiedot saataville ennen yhteydenottoasi Aceriin ja ole tietokoneen luona yhteydenoton aikana. Avullasi voimme lyhentää yhteydenottoon kuluvaan aikaa ja auttaa sinua ratkaisemaan ongelman tehokkaasti. Jos tietokoneen näytölle tulee virheilmoituksia tai kone piippaa, kirjoita virheilmoitukset muistiin (tai piippausten määrä ja pituudet).

Tarvitsemme sinulta seuraavat tiedot:

Nimi: _____

Osoite: _____

Puhelinnumero: _____

Tietokoneen malli ja tyyppi: _____

Sarjanumero: _____

Ostopäivämäärä: _____

Acer Arcade

Acer Arcade on musiikin, valokuvien, radio, DVD-elokuvien ja videoiden toisto-ohjelma. Sitä voidaan käyttää osoitinlaitteella tai kaukosäätimellä.

Napsauta tai valitse Arcade kotisivun sisältöpainiketta, kun haluat katsella tai kuunnella mediaa (esim. Music (Musiikki), Video jne...).



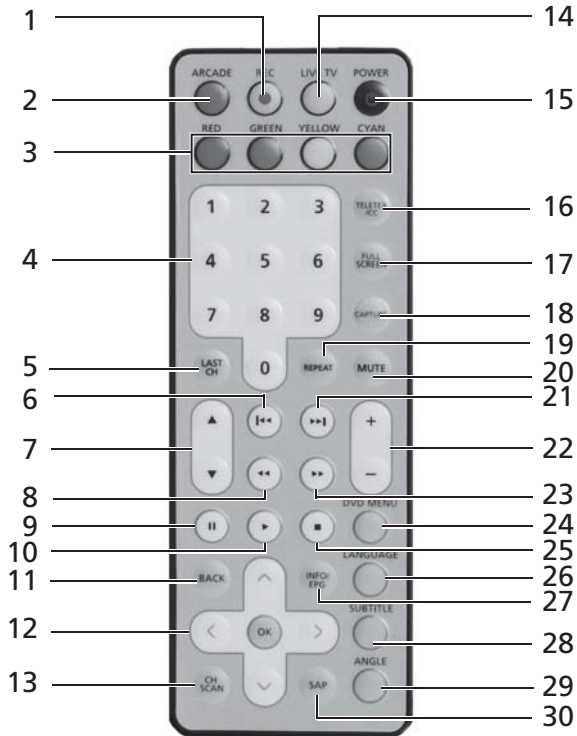
- **Music** (Musiikki) - eri tiedostomuodoissa olevan musiikin kuuntelu
- **TV** - katso digitaalisia tai analogisia TV-ohjelmia (Lisävaruste)
- **Cinema** (Elokuva) - DVD:n tai VCD:n katselu
- **Video** - videoiden katselu ja videoleikkeiden muokkaus
- **Album** (Albumi) - kiintolevyllä tai siirrettävällä asemalla olevien kuvien katselu



Ohje: Tietokoneen näytönsäästäjä ja virransäästötoiminnot eivät ole käytössä, kun katselet videoita, DVD-elokuvia tai diaesityksiä.

48 painikkeen kaukosäädin

Jos Ascer i myytiin tv-viritinkortin kanssa, mukana tulee 48-painikkeinen kaukosäädin, jota voi käyttää Acer Arcade -ohjelmiston kanssa. Seuraava taulukko selittää tämän ohjaimen toiminnot.



Varoitus! Arcade- ja virtapainikkeilla on eri toimintoja eri tiloissa. Katso tietoja seuraavasta. Painikkeiden toiminnot voivat muuttua virta-asetusten mukaan.

Jos haluat Arcaden Windows -tilaan, käynnistä Arcade painamalla **Arcade**-painiketta. Painamalla sitä uudelleen koska tahansa pääset takaisin päävalikkoon. Voit sulkea **ARCADE**-tilan painamalla Arcade-painiketta uudelleen. Voit asettaa kannettavasi valmiustilaan painamalla **POWER**-painiketta. Voit jatkaa painamalla sitä uudelleen.

Kaukosäätimen toiminnot

#	Painike	Kuvaus
1	Tallennus	Tallenna tv
2	Arcade	Käynnistä/lopetta Acer Arcade; palaa Arcade-pääsivulle
3	Väripainikkeet	Teksti-tv pikatoiminnot*
4	0-9-painikkeet	Anna tv-kanavan numerot
5	Viime kanava	Palaa edelliselle kanavalle
6	Edellinen	Palaa takaisin yhden musiikkiraidan, DVD-kappaleen tai kuvan verran
7	Kanava + / -	Vaihda kanavaa ylös- tai alaspäin
8	Kelaa taakse	Kelaa taaksepäin
9	Tauko	Pause audio, video, slide shows, live or recorded TV
10	Toisto	Toista valinta
11	Takaisin	Takaisin edelliselle sivulle
12	Navigaatio-/OK-painikkeet	Navigoi valintoja ja valikoita; OK valitsee vaihtoehdon, syötön, toiston ja tauon
13	Kanavahaku	Pikapainike kanavahakusivulle; hae tv-kanavia
14	Live-TV	Käynnistä live-tv-tila
15	Virta	Sammuta virta; unitila (nykyisen tilan mukaan)
16	Teksti-tv/CC	Käynnistä teksti-tv*/CC
17	Koko ruutu	Vaihda koko ruutu -näkyvän ja ikkunanäkymän välillä
18	Kaappaus	Kaappaa nykyinen tv-/videoruutu
19	Uusinta	Toistaa uudelleen musiikkiraidan
20	Mykistys	Kytke ääni päälle/pois
21	Seuraava	Siirtyy eteenpäin yhden musiikkiraidan, DVD-kappaleen tai kuvan verran
22	Ääni + / -	Lisää tai vähentää äänenvoimakkuutta
23	Kelaa eteen	Kelaa eteenpäin
24	DVD-valikko	Käynnistä DVD-valikkoruutu
25	Pysäytys	Pysäytä nykyinen toisto- tai tallennusoperaatio
26	Kieli	Avaa DVD-kielivalikko**

#	Painike	Kuvaus
27	Info/EPG	Näytä DVD- tai tv-listauksen tiedot
28	Tekstitys	Vaihtaa eri kuvakulmien välillä**
29	Kulma	Toggle between different viewing angles**
30	Äänitilat	Vaihda eri äänitilojen välillä (mono, stereo jne.)

*Vain teksti-tv-alueet.

**Yksittäisen DVD-sisällön mukaisesti.

Sisällön löytäminen ja toistaminen

Acer Arcaden kotisivulla olevan painikkeen napsauttaminen avaa valitun toiminnon kotisivun. Sisältösiivulla on painikkeita vasemmassa reunassa ja sisällön selausikkuna oikeassa reunassa. Jos painikkeen toiminnoissa on useita valintoja, kuten lajittelujärjestys, on valittu valinta osoitettu kirkasväriseillä pallolla.

Haluttu sisältö valitaan napsauttamalla sitä sisältöalueelta. Kaikki asemat näkyvät, jos tietokoneessa on useampi CD- tai DVD-asema. Valokuvat ja videot näkyvät tiedostoina (pikakuvakkeineen) ja ne on järjestetty kansioihin.

Kansio avataan napsauttamalla sitä. Jos haluat siirtyä hakemistopuussa yhden tason ylöspäin, napsauta painiketta **Up one level** (Yksi taso ylöspäin). Jos kansion sisältö ei mahdu näytölle, voit selata sisältöä ikkunan oikeassa alakulmassa olevilla painikkeilla.



Ohje: Lisätietoja Acer Arcaden ominaisuuksista saat Arcaden ohjevalikosta. Voit tutkia sitä valitsemalla Arcaden kotisivulta

kohdan **Help** .

Asetukset

Acer Arcadessa on lisäasetuksia, joiden avulla voit hienosäätää sen toimintaa tietokoneellesi ja omiin mieltymyksiisi sopivaksi. Päästäksesi toimintoon

Settings (Asetukset) napsauta tätä kuvaketta , joka sijaitsee pääsivulla oikealla yläkulmassa.

Napsauttamalla Acer Arcade Help saat tarkat ohjeet jokaisesta Arcade-tilasta.

Kohdassa **Display Settings** (näyttöasetukset):

Voit valita näyttötilaksi vakio-tilan (4:3) tai laajakulmatilan (16:9) asetuksella **Screen Ratio** (Näytön suhde).

4:3 Movie Display Type-asetus antaa valittavaksi tilat **CinemaVision™** ja **Letterbox**.

- Acer CinemaVision™ on epälineaarinen videonvenytystekniikka, joka tuottaa mahdollisimman vähän vääristymää kuvan keskellä.
- **Letterbox**-asetus näyttää laajakuvaelokuvan sen alkuperäisessä kuvasuhteessa ja lisää mustat palkit ruudun ylä- ja alalaitaan.

Color profile (väriprofiili) antaa valittavaksi vaihtoehdot **Original** (alkuperäinen) ja **ClearVision™**.

- Acer ClearVision™ on videonparannustekniikka, joka tunnistaa videosisällön ja dynaamisesti säätää kirkkaus-/kontrasti-/saturaatiotasoa niin, että käyttäjän ei tarvitse muuttaa väriasetuksia, jos katsottu elokuva sisältää liian tummia tai kirkkaita kohtia.

Kohdassa **Audio Settings** (ääniasetukset):

Valitse kohdasta **Speaker Environment** (kaiutinympäristö) äänilaitteistosi mukaan **Headphones** (kuulokkeet), **SPDIF, 2** tai enemmän kaiuttimia.

Asetuksen **Output Mode** (lähtötila) tulisi **Stereo**, jos käytät kaiuttimia, **Dolby Surround** tai **Virtual Surround Sound** jos käytät kuulokkeita.



Ohje: Jos kaiuttimet eivät pysty toistamaan matalataajuuksisia signaaleja, on suositeltavaa, että et valitse asetusta **Virtual Surround Sound**, jotta kaiuttimet eivät vahingoittuisi.

Napsauttamalla **Run Setup Wizard** voit muuttaa alkuperäisiä alkuasetuksia.

Napsauttamalla **About Acer Arcade** voit avata sivun, joka kertoo versio- ja copyright-tietoja.

Napsauttamalla **Restore Default Setting** voit palauttaa Acer Arcade -asetukset oletusarvoihinsa.

Arcaden ohjaus

Kun katselet videoleikkeitä, elokuvia tai diaesityksiä täydellä näytöllä, näytölle avautuu kaksi ponnahdus valikkoa kun liikutat osoitinta. Valikot katoavat automaattisesti muutaman sekunnin kuluttua. Näytön yläreunaan avautuu valikko **Navigation Controls** (Navigointitoiminnot) ja alareunaan valikko **Player Controls** (Toiston ohjaus).

Navigation controls (Navigointitoiminnot)

Voit palata Acer Arcaden kotisivulle painamalla ikkunan vasemman ylänurkan painiketta **Home** (Koti). Jos haluat siirtyä yhden tason ylöspäin kansiorakenteessa, paina painiketta **Up one level** (Yksi taso ylöspäin). Edelliseen ruutuun pääset painamalla napsauta **punaista nuolta**. Oikeassa ylänurkassa olevat painikkeet Minimize (Pienennä), Maximize (Suurena) ja Close (Sulje) toimivat tavalliseen tapaan.

Acer Arcade suljetaan napsauttamalla painiketta **Close** (Sulje) ikkunan oikeasta ylänurkasta.

Toiston ohjaus

Ikkunan alareunassa olevilla painikkeilla ohjataan videoiden, diaesitysten, TV, elokuvien ja musiikin toistoa. Vasemmalla olevasta ryhmästä löydät tavalliset toistonohjauspainikkeet (play, pause, stop jne...). Oikean reunan ryhmän painikkeilla voit säätää äänenvoimakkuutta (vaimennus ja voimakkuutta enemmän/vähemmän).



Ohje: DVD-levyjä toistettaessa ja televisiota katseltaessa, ilmestyy äänenoimakkuuden säätöpainikkeiden oikealle puolelle lisää ohjauspainikkeita. Löydät lisätietoja näistä painikkeista tämän ohjeen osasta Elokuva ja TV.

Virtuaalinäppäimistö

Aina kun on tarpeen syöttää hakutietoja tai tiedoston, DVD-levyn tai hakemiston nimi, voit käyttää ruudun virtuaalinäppäimistöä. Voit nopeasti syöttää tiedon hiirellä, osoitinpainikkeilla tai näppäimistöllä.



Taustatila

Acer Arcadella voit jatkaa musiikin kuuntelemista tai live-tv:n katselemista samalla kun teet muita toimintoja. Tv, video ja musiikki toistuvat ruudun vasemmassa alalaidassa olevassa pikkuikkunassa.

Voit pysäyttää toiston koska tahansa painamalla kaukosäätimen pysäytyspainiketta tai ruudun pysäytyskuvaketta.



Cinema (Elokuva)

Jos tietokoneessasi on DVD-asema, voit toistaa videoita sekä elokuvia DVD- ja VCD-levyiltä Acer Arcaden toiminnolla Cinema (Elokuva). Tässä soittimessa on samat toiminnot kuin tavallisessa DVD-soittimessa.

Kun asetat DVD-levyn asemaan, alkaa elokuvan toisto automaattisesti. Kun siirrät hiirtä, avautuu näytölle valikko, josta voit ohjata osoitinta.

Jos useammassa kuin yhdessä asemassa on toistettava levy, napsauta kotisivun painiketta **Cinema** (Elokuva). Näytölle avautuu elokuvasisivu. Valitse luettelosta haluamasi asema.

Valikkoon ilmestyy seuraavat lisätoiminnot, kun toistat DVD-levyjä:

- DVD Menu (DVD-valikko)
- Subtitle (Tekstitys)
- Language (Kieli)
- Snapshot (Kuvankaappaus)
- Angle (Kulma)

Asema, josta parhaillaan toistetaan, näkyy asemaluettelon päällä olevassa kentässä. Tämä sivu avautuu myös, kun painat painiketta **Stop** (Pysäytä) elokuvan katselun aikana. Vasemmalla olevilla painikkeilla voit jatkaa toistoa siitä, mihin se viimeksi jäi, aloittaa toiston uudelleen alusta, avata levyaseman tai siirtyä sivulle **DVD Settings** (DVD:n asetukset).

Asetukset

Voit siirtyä Cinema-asetuksiin napsauttamalla ensin päävalikosta **Settings** (asetukset) ja napsauttamalla sitten Cinema. Voit muuttaa asetuksia **Video** ja **Language** (kieli).

Settings (Asetukset) vaikuttavat DVD-levyjen äänen ja tekstityksen toistoon.

Subtitle (Tekstitys) valitsee DVD:n tekstityksille oletuskielen, jos sellainen on määritetty. Oletusasetus on **Off**.

Closed Caption (Piiloteksttit) ottaa piiloteksttit käyttöön ja pois käytöstä. Tällä toiminnolla voit ottaa käyttöön kuulovammaisille tarkoitetut piiloteksttit, jotka kertovat elokuvan kohtauksesta. Oletusasetus on **Off**.

Audio (Ääni) valitsee kielen DVD:n otsikoille.

Display Upon Mute (näytä mykistettynä) antaa valita, näkyykö tekstitys mykistetyksen aikana vai ei.

Album (Albumi)

Acer Arcadella voit katsella digitaalisia valokuvia yksitellen tai diaesityksenä milta tahansa tietokoneessasi olevalta asemalta. Napsauta Arcaden kotisivun painiketta **Album** (Albumi) ja näytölle avautuu albumisivu.



Yksittäiset kuvat ja kansiot näkyvät oikealla olevassa sisältöalueessa. **Kansio** avataan napsauttamalla sen nimeä.

Jos haluat katsella kuvia diaesityksenä, avaa kuvat sisältävä kansio ja napsauta painiketta **Play slideshow** (Toista diaesitys). Diaesitys näkyy täydellä näytöllä. Voit ohjata diaesityksen toistoa avautuvasta valikosta.

Voit myös **katsella** yksittäistä kuvaa napsauttamalla sitä. Tämä avaa kuvan täydellä näytöllä.

Voit sitten käyttää kuvaruutusoittimen ohjaimia zoomaamiseen ja neljään suuntaan panoroimiseen.

Kuvien muokkaaminen

Valitse **Edit** (muokkaa) ja voit käyttää kuvien parantamiseen toimintoja **Rotate** (käännä), **Remove Red Eye** (poista punaiset silmät) ja **Auto Fix** (automaattinen korjaus; optimoi kirkkauden ja kontrastin).

Diaesityksen asetukset

Voit muuttaa diaesityksen asetuksia napsauttamalla albumisivun **Advanced**-painiketta ja valitsemalla kohdan **Settings** (asetukset).

Kenttään **Slide duration** (Dia-kesto) määrität, miten kauan kukin dia näkyy esityksessä ennen kuvan vaihtumista.

Slide Show Transition (diaesityksen siirtymä) asettaa kuvien välisen siirtymän tyyliin. Voit valita tiloista motion (liike), cell (solu), fade (häivytyks), random (satunnainen), wipe (pyyhkäisy), page (sivu) ja none (ei mikään).

Voit lisätä diaesitykseen taustamusiikin napsauttamalla asetusta **Slide Show Music** (diaesityksen musiikki). Diaesityksen musiikki -sivu kysyy, haluatko valita musiikin henkilökohtaisesta musiikkikirjastostasi.

Napsauttamalla **Load Default Settings** (lataa oletusasetukset) voit palauttaa oletusasetukset.

Video

Videotoiminto avataan napsauttamalla Acer Arcaden kotisivulla painiketta **Video**.



Ohje: Video-ominaisuus on suunniteltu useiden erilaisten videomuotojen toistamiseen. Katso videon ohjeosiota täyttää yhteensopivien muotojen luetteloa varten. Jos haluat katsella DVD- tai VCD-levyä, käytä toimintoa **Cinema** (Elokuva).

Videotiedoston toistaminen

Aloita videotiedoston toistaminen painamalla painiketta **Play** (Toista). Videotiedostot näkyvät oikealla puolella olevassa sisältöikkunassa. Tiedostot on järjestetty kansioihin ja pikakuvakkeessa näet videon ensimmäisen ruudun.

Toisto käynnistyy napsauttamalla tiedoston nimeä. Videon toisto näkyy koko näytön kokoisena. Kun siirrät hiirtä, avautuu näytölle ohjausvalikko. Voit palata videosivulle napsauttamalla **Stop** (Pysäytä).

Videon kaappaaminen (vain tv-mallit)

Acer Arcade mahdollistaa videopätkien kaappaamisen ja tallentamisen ulkoisista laitteista, kuten DVD-soittimesta tai videokamerasta.

Napsauta videosivulta **Capture Device** (kaappauslaite) ja valitse sitten videotulon lähde. Valittavana on **S-video** ja **Composite** (komposiitti).

Voit kaapata videopätkän napsauttamalla sitten kuvaruutuohjainten punaista tallennuspainiketta.

Settings-valikosta voit asettaa kohdehakemiston.

Voit valita kaapattavan videon laadun napsauttamalla **Advanced** ja valitsemalla **Settings**. Voit valita vaihtoehtoista **Good** (hyvä), **Better** (parempi) ja **Best** (paras). Tarkemmasta laadusta seuraa suurempi tiedostokoko videopätkiä kaapattaessa.

Kuvankaappaus

Snapshot-tila (kuvankaappaus) on käytettävissä tiloissa Cinema, Video ja TV. Tällä toiminnolla voidaan kaapata ruudun kuva milloin tahansa.

Yksittäinen ruutu kaapataan ja tallennetaan käyttäjän määräämään hakemistoon. Kohdehakemistoa voi muuttaa **Settings**-valikosta.

Videon muokkaus

Acer Arcade tarjoaa mahdollisuuden muokata kaapattuja videopätkiä, valokuvia ja videokameran tallennettua elokuvaksi. Voit myös valita elokuvatyylin ja lisätä erityisiä siirtymätehosteita ja musiikkia täydellistä kotielokuvaa varten.

Voit muokata elokuvaa napsauttamalla **Advanced** ja valitsemalla sitten **Edit Video** (muokkaa videota). Valitse hakemistoista sitten pätkät, joita haluat muokata. Voit valita myös asetukset **Movie Style** (elokuvatyyli) ja **Background Music** (taustamusiikki), täydellisen musiikin ja äänen suhteen sekä elokuvan pituuden.

Kohtaa **Select Scenes** (valitse kohtaukset) voidaan käyttää suosikkikohtausten tai tärkeimpien kohtausten mukaan ottamiseen tai muokkauspäätökset voidaan jättää muokkausohjelmalle.

Valmistuneen elokuvan voi lopulta tallentaa levyille ja jakaa perheelle ja ystäville.



Ohje: Lisätietoja videon muokkaamisesta ja siihen liittyvistä ominaisuuksista saat Acer Arcaden ohjevalikosta.

Music (Musiikki)

Pääset käsittelemään musiikkikokoelmaasi kätevästi napsauttamalla Acer Arcaden kotisivun painiketta **Music** (Musiikki).

Valitse se kansio, jossa haluamasi CD tai kategoria on. Napsauta painiketta **Play** (Toista) ja CD-levyn toisto alkaa alusta. Voit myös valita haluamasi kappaleen sisältöalueelta ja napsauttaa sitä.

Kansion kappaleet näkyvät sisältöalueella ja vasemmalla puolella on toiston ohjauspainikkeet, **Play** (Toista), **Shuffle** ja **Repeat all** (Toista kaikki uudelleen). **Visualize-asetus** (visualisointi) mahdollistaa tietokoneella luotujen visualisointien katsomisen musiikkia kuunnellessa. Voit ohjata toistoa ja äänenvoimakkuutta näytön alareunassa olevasta ohjauspaneelistä.

Jos haluat ladata musiikkia CD-levyltä, kun olet asettanut CD-levyn asemaan, napsauta **Rip CD** (Lataa CD-levyltä). Näytölle avautuu sivu, josta voit valita haluamasi kappaleet (tai napsauttaa **Select** (Valitse) tai **Clear All** (tyhjennä kaikki)). Napsauta lopuksi **Start Ripping** (aloita muunnos).

Muunnosoperaation edistys näkyy ruudulla.

Voit muuttaa muunnettujen raitojen laatua napsauttamalla **Settings**.

Televisio (valituille malleille)

Acer Arcaden avulla voit katsoa televisiota omasta tietokoneestasi. Napsauta **televisiopainiketta** kotisivulla, jotta näet television pääsivun.

Live TV-asetus toistaa tv:n ruudulla. Voit palata Arcadeen koska tahansa painamalla **Escape**-painiketta.

Kun katsot televisiota, toistonhallintaan ilmestyy lisää painikkeita: **Channel Up** (kanava ylöspäin), **Channel Down** (kanava alaspäin), **Snapshot** (kuvankaappaus), **Teksti-TV** (avaa Teksti-TV-toiminnon), ja **tilannevedeos** (ottaa tilannevedoksen senhetkisestä videoruudusta).

Tallennettu TV vaihtoehdon avulla voit katsoa tiedostoja, jotka olet tallentanut TV:stä. Katso Tallennettu TV.

Aikataulu vaihtoehdon avulla voit asettaa televisioon ajastettuja tallennuksia myöhempää katsomista varten. Katso Tallennusten ajastaminen.

Program Guide-asetus mahdollistaa kanavien ohjelmatietojen katsomisen.

Find Program-asetus mahdollistaa tietyntyyppisten ohjelmien etsimisen.

Asetukset painike avaa sivun, jolla on TV-asetukset. Katso TV Setting lisätietoja varten.



Ohje: Lisätietoja Arcaden tv-tilan asettamisesta ja käyttämisestä löydät erillisestä tv-vihkosesta.

Aikasiirto-toimivuus

Arcadessa on myös päälle kytkettävä Time-Shift (aikasiirto)-toiminto. Pikausintaa varten Arcade tallentaa tv-lähetystä tiedostoon ja luo pienen viiveen live-lähetysten ja katsomasi tv-sisällön välille. (Pikausintatiedostoa ei voi kuitenkaan tallentaa eikä tätä tiedostoa voi katsoa nauhoitetun tv:n ikkunassa.) Voit navigoida eteen- ja taaksepäin tiedostossa pikausintaa tai mainosten yli siirtymistä varten.



Ohje: Yhden paikallislevyaseman täytyy sisältää vähintään 2 GB vapaata tilaa, jotta voit käyttää välittömän toiston toimintoa.

Napsauta **<|||>** pysäyttääksesi toiston tai napsauta **<▶>** jatkaaksesi katselua.

Napsauta **<<<>** mennäksesi taaksepäin tai paina **<>>>** mennäksesi eteenpäin.

Napsauta **<|<>** mennäksesi välittömän toiston tallennuksen alkuun tai

napsauta **<>|>** mennäksesi välittömän toiston tallennuksen loppuun.



Ohje: Koska katsomasi TV-sisältö on aina hieman jäljessä live-tv-lähetyksestä, välittömän toiston tallennuksen loppuun siirtyminen on niin lähellä live-tv:n katselua kuin Acer Arcadella on mahdollista.

Tallennettu TV

Tallennettu TV-sivu näyttää tallennetut tiedostot. Pienoiskuva (Thumbnail)-kuva näyttää tiedoston ensimmäisen ruudun. **Toista** tallennettu TV-tiedosto sitä napsauttamalla. Video toistetaan kokoruutunäytöllä. Palaa TV-sivulle napsauttamalla **Stop** (Lopeta).

Jos haluat kuvauksen tämän sivun vaihtoehtoista, katso Videot.

Tallennusten ajastaminen

Ajasta TV:n nauhoittaminen napsauttamalla **Ajastus**, sitten **Uusi ajastus** (New schedule). Valitse avautuvalla sivulla **Kanava** jolta haluat nauhoittaa ja **scheduling Interval** (nauhoitusväli). Aseta haluamasi ohjelman **Alkamispäivä**, **Alkamisaika**, ja **Lopetusaika**. Napsauta **Varmista ajastus** aktivoiaksesi tallennuksen ajastuksen, tai **Peruuta** mikäli haluat lähteä tallennustilasta hyväksymättä ajastusta. (Valitse **Poista ajastus** poistaaksesi aiemmin luomasi tallennuksen ajastuksen.)

Napsauta olemassaolevaa tallennusajastusta avataksesi sen muutosten tekoa varten. Vaihtaaksesi ajastusten järjestystä näytöllä napsauta **Lajittele kanavan mukaan** tai **Lajittele päivämäärän mukaan**.

Ohjelmaopas

Napsauttamalla painiketta **Program Guide** (ohjelmaopas) voit katsoa ohjelmaluettelon tietoja jokaiselta kanavalta. Nämä luettelot ja tiedot tulevat sähköisestä ohjelmaoppaasta.

Etsi ohjelma

Napsauttamalla painiketta **Find Program** voit etsiä ohjelmia kanavanumeron tai kategorian mukaan.

TV-asetukset

Voit muuttaa kuva-asetuksia painamalla **Settings**-sivun **TV**-painiketta tai pää-tv-sivun **Settings**-painiketta. On neljä eri tyyppistä tv-asetusta: **Signal** (signaali) **Channel** (kanava), **Recording** (tallennus) ja **Guide** (opas).

Signaaliasetukset

Valitse analoginen tai digitaalinen tv-signaalitulo napsauttamalla **Capture Device**.

Valitse signaalin lähde valitsemalla **TV Source** (tv-lähde).

Voit valita kaapelitarjoajan maan tai alueen valitsemalla **Region** (alue).

Voit myös kytkeä päälle ja pois **Time-Shift** (aikasiirtymä)-toiminnon.

Kanava-asetukset

Jos kanavaluettelo ei ole, napsauta **Scan Channels** (hae kanavia). Tietokone hakee ja listaa saatavilla olevat tv-kanavat. Voit hakea uudelleen ja korvata nykyiset kanavat napsauttamalla **Scan Channels** (hae kanavia).

Tallennusasetukset

Asetus **Recording Quality** (tallennuslaatu) mahdollistaa tv:stä nauhoitetun videon laadun asettamisen. Tarkemmasta laadusta seuraa suurempi tiedostokoko tv-ohjelmia tallennettaessa.

Voit myös valita kohteen tallennettavalle TV:lle.

Opasasetukset

Napsauttamalla **EPG Source** (ohjelmatietolähde) voit valita ohjelmatietoluettelolle lähteen. Tämä vaihtuu alueesi mukaan.

Napsauttamalla **Restore Default Settings** (palauta oletusasetukset) voit palauttaa oletusasetukset.

Teksti-tv:n käyttö

Alueilla joilla on teksti-tv-palvelu, teksti-tv:tä voi käyttää ruudun ohjaimilla tai kaukosäätimellä.

TeleText-painikkeen painaminen tuo teksti-tv:n ruutuun, uudelleen painaminen asettaa läpinäkyvän tilan (teksti taustalla näkyy tv-kuva) ja kolmas painaminen palauttaa tv-tilaan.

Jos haluat liikkua Teksti-TV-toiminnossa, voit:

- Napsauttamalla väripainikkeita voit seurata ruudun värioikopolkuja.
- Napsauta ruudulla olevaa sivunumeroa hypätäksesi tällä sivulle.
- Käytä näppäimistön numeropainikkeita mennäksesi suoraan haluamallesi sivulle.
- Selaa sivunumeroita Ylös/alas-painikkeilla ja valitse **OK**-painikkeella.
- Selaa alisivuja painamalla Vasen/oikea-painikkeita.



Ohje: Kuvankaappaus-toiminto on käytettävissä teksti-tv:n kanssa.

Tee DVD-levyjä

Acer Arcade tarjoaa helpon ja kokonaisen ratkaisun tiedon, äänen, kuvien ja videoiden tallentamiseen. Voit tallentaa ja jakaa minkä tahansa yhdistelmän tietoa, musiikkia, kuvia ja videoita CD- tai DVD-levylle suoraan **Make DVD** -tilasta (tee dvd-levy) tai muista Acer Arcade -mediatiloista.

CD-/DVD-levyn tekeminen

Acer Arcadella on mahdollista luoda CD- tai DVD-levy suoraan päävalikosta tai mistä tahansa käyttämästäsi mediatilasta. DVD-tallennusvaihtoehto löytyy Video-, Albumi- ja Musiikki-mediatilojen **Advanced**-valikosta tai **päävalikosta**.

Voit tallentaa suosikkilaulusi CD-levylle tai muuntaa musiikkikokoelmasi lauluja MP3-muotoon ja muihin suosittuihin äänimuotoihin. Voit jopa luoda MP3 CD -levyjä, joille mahtuu yli 100 suosikkilauluasi, ja kuunnella niitä tietokoneella tai CD-soittimella.

Arcadella voit myös muuttaa digikuvat diaesitykseksi, jossa on taustamusiikki, tai tallentaa tv- ja filmipätkiä amatöörielokuvaksi. Voit jakaa niitä ystäville ja perheellesi, sillä suurin osa DVD-soittimista toistaa ne. Voit jopa lisätä muokattuja teemavalikoita ja valikkomusiikin.

On mahdollista myös tallentaa yhdistelmä-CD-/DVD-levy, jossa on sekä musiikkia, kuvia, filmiä että televisio-ohjelmaa samassa. Mahdollisuudet ovat rajattomat!

Tarkempia tietoja jokaisesta näistä vaihtoehdoista saat avaamalla Arcaden ohjevalikon napsauttamalla Help-painiketta.

Tiedostotyyppien yhteensopivuus

Tiedostojen yhteensopivuuden näet Arcaden online-ohjevalikon jokaisen mediatiilan ensimmäiseltä sivulta.

Kannettavan PC:n mukaan ottaminen

Tässä osassa annetaan tietokoneen kanssa matkustamiseen ja sen matkalla käyttämiseen liittyviä ohjeita.

Tietokoneen irrottaminen pöytätietoneesta

Noudata näitä ohjeita kun irrotat tietokoneeseesi kytketyt ulkoiset lisälaitteet:

- 1 Tallenna kaikki avoimet tiedostot.
- 2 Poista tallennusvälineet, kuten levykkeet ja levyt asemista.
- 3 Sammuta tietokone.
- 4 Sulje tietokoneen kansi.
- 5 Irrota kaapeli verkkolaitteesta.
- 6 Irrota ulkoisen näppäimistön, osoitinlaitteen, tulostimen, näytön ja muiden ulkoisten laitteiden kaapelit.
- 7 Avaa Kensington-lukko, jos käytät sellaista tietokoneen lukitsemiseksi.

Tietokoneen siirtäminen

Jos siirryt vain lyhyitä matkoja, esimerkiksi toimistostasi kokoushuoneeseen.

Tietokoneen valmistelu

Anna tietokoneen mennä lepotilaan sulkemalla sen kansi ennen tietokoneen siirtämistä. Nyt voit siirtää koneen mihin tahansa turvallisesti. Tietokone herää lepotilasta, kun avaat sen kannen ja painat virtapainiketta.

Jos viet tietokoneen kauemmaksi, kuten esimerkiksi toiseen toimistoon tai toiseen rakennukseen, voit joko sammuttaa tietokoneen:

Napsauta **Käynnistä**, **Sammuta tietokone**, ja lopuksi **Sammuta** (Windows XP).

Tai:

Voit siirtää sen lepotilaan painamalla **<Fn> + <F4>**. Lopuksi voit sulkea näytön kannen.

Kun haluat käyttää tietokonetta uudelleen, avaa näyttö ja paina virtapainiketta.



Ohje: Kun haluat käyttää tietokonettasi uudelleen avaa näytön kansi ja paina sekä vapauta virtapainike. Jos virran merkkivalo ei pala, on tietokone siirtynyt valmiustilaan. Paina ja vapauta virtapainike kytkeäksesi tietokoneen virran päälle. Huomaa, että tietokone saattaa siirtyä valmiustilaan kun se on ollut lepotilassa tietyn ajan. Kytke virta takaisin päälle herättääksesi tietokoneen valmiustilasta.

Mitä viedä kokouksiin

Jos kokouksesi on suhteellisen lyhyt, todennäköisesti ei tarvitse viedä muuta kuin tietokoneesi. Jos kokouksesi on pidempi, tai jos akku ei ole täysin ladattu, voit ottaa verkkolaitteen mukaasi, jotta voit liittää tietokoneen sähköverkkoon kokoushuoneessa.

Jos kokoushuoneessa ei ole pistorasiaa, voit vähentää virrankulutusta siirtämällä tietokoneen lepotilaan kun et tarvitse sitä. Paina **<Fn> + <F4>** tai sulje näytön kansi, kun et käytä tietokonetta. Kun haluat jatkaa tietokoneen käyttöä, avaa kansi (jos se on kiinni) ja paina virtapainiketta.

Tietokoneen vieminen kotiin

Kun siirryt toimistostasi kotiin tai takaisin.

Tietokoneen valmistelu

Kun olet irrottanut tietokoneesi ulkoisista lisälaitteista, valmistelet tietokoneesi seuraavien ohjeiden mukaan ennen sen siirtämistä:

- Varmista, että olet poistanut kaikki poistettavat levyt ja optiset levyt asemista. Jos näin ei tehdä, asema saattaa vaurioitua.
- Pakkaa tietokone suojaavaan pakkaukseen estääksesi sen vaurioituminen.



Varoitus: Vältä pakkaamasta tietokonetta siten, että jokin painaa sen kantta. Kannen painaminen saattaa vahingoittaa näyttöä.

Mitä ottaa mukaan

Jos sinulla ei ole kotona vielä mitään tietokoneen laitteita, muista ottaa seuraavat laitteet mukaasi:

- Verkkolaite ja verkkojohto
- Käyttöohjekirja

Erikoista huomioitavaa

Noudata seuraavia ohjeita suojataksesi tietokonetta matkustamisen aikana:

- Pyri välttämään lämpötilanmuutoksia pitämällä tietokone tasaisessa lämpötilassa.
- Jos joudut pysähtymään pitkäksi aikaa etkä voi ottaa konetta mukaasi, jätä se auton tavaratilaan, jotta se ei kuumene liikaa.
- Lämpötilan ja kosteuden muutokset saattavat aiheuttaa kondensoitumista. Anna tietokoneen tasaantua huoneenlämpötilaan ja tarkista, ettei näytöllä ole kondensaatiota ennen koneen virran kytkemistä. Jos lämpötilaero on yli 10 °C (18 °F), anna tietokoneen lämmitä hitaasti huoneenlämpötilaan. Jos mahdollista, anna tietokoneen lämpötilan tasaantua puolen tunnin ajan tilassa, jonka lämpötila on ulkoilman ja huoneenlämpötilan välillä.

Kotitoimiston rakentaminen

Jos käytät tietokonettasi usein kotona, saattaa olla syytä hankkia kotiin toinen verkkolaite. Näin välttyt verkkolaitteen kantamiselta kodin ja toimiston välillä.

Jos käytät tietokonettasi pitkiä aikoja kotona, haluat ehkä hankkia kotiin myös toisen hiiren, näytön ja näppäimistön.

Tietokoneen ottaminen mukaan matkalle

Kun matkustat pitkiä matkoja, esimerkiksi toiseen rakennukseen tai toiselle paikkakunnalle.

Tietokoneen valmistelu

Valmistele tietokone, kuin olisit viemässä sen kotiin. Varmista, että tietokoneen akku on ladattu. Lentokentän turvallisuushenkilöt saattavat vaatia sinun käynnistämään koneen turvatarkastuksessa.

Mitä ottaa mukaan

Ota mukaasi seuraavat laitteet:

- Verkkolaite
- Toinen täysin ladattu akku
- Käytettävien tulostimien ajurit

Erikoista huomioitavaa

Tietokoneen kotiin viemistä koskevien ohjeiden lisäksi noudata seuraavia ohjeita matkustaessasi kauemmas:

- Kuljeta tietokonetta aina käsimatkatavarana.
- Jos mahdollista, anna turvatarkastajien tarkastaa kone käsin. Lentokenttien röntgenlaitteet ovat turvallisia, mutta älä laita konetta metallinpaljastimen läpi.
- Älä altista levykettä metallinpaljastimelle.

Tietokoneen ottaminen mukaan kansainväliselle matkalle

Kun siirryt maasta toiseen.

Tietokoneen valmistelu

Valmistele tietokoneesi kuten mille tahansa muullekin matkalle.

Mitä ottaa mukaan

Ota mukaasi seuraavat laitteet:

- Verkkolaite
- Verkkojohto, joka sopii matkakohteen pistorasioihin
- Toinen täysin ladattu akku
- Käytettävien tulostimien ajurit
- Ostotodistus, jos sinun tulee näyttää se tullivirkailijoille
- Kansainvälinen takuutodistus

Erikoista huomioitavaa

Valmistele tietokoneesi kuten mille tahansa muullekin matkalle. Lisäksi seuraavat ohjeet saattavat olla ulkomaanmatkalla hyödyksi:

- Kun matkustat toiseen maahan, varmista, että verkkolaite ja verkkojohto sopivat matkustuskohteen jännitteelle ja pistorasioille. Jos näin ei ole, hanki sopiva verkkolaite ja verkkojohto. Älä käytä tietokoneen virransyöttöön sovittimia tai adaptereita.
- Jos käytät modeemia, varmista, että modeemi ja johto sopivat matkustuskohteen puhelinverkkoon.

Tietokoneen suojaaminen

Tietokoneesi on arvokas hankinta, josta on syytä pitää huolta. Opettele käyttämään tietokoneesi turvalaitteita.

Laitteisto- ja ohjelmistoturvatoinnot, lukitukset ja salasانات, suojaavat tietokonettasi.

Tietokoneen turvalukon käyttäminen

Kannettava tietokone tulee Kensington-yhteensopivan turvalukon paikan kanssa.

Kierrä lukon kaapeli jonkin paikoillaan pysyvän esineen, kuten pöydän tai laatikon kädensijan ympäri. Paina lukko paikalleen ja lukitse se kiertämällä avainta. Saatavana on myös joitakin avaimettomia lukkoja.

Salasanojen käyttö

Salasانات suojaavat tietokonettasi luvattomalta käytöltä. Voit asettaa salasanoilla tietokoneeseesi useita suojaustasoja:

- Valvojan salasana (Supervisor Password) estää BIOS:in luvattoman käytön. Kun salasana on annettu, vaaditaan se BIOS:iin pääsemiseksi. Katso lisätietoja "**BIOS-sovellus**" sivulta **80**.
- Käyttäjän salasana (User Password) suojaa tietokonettasi luvattomalta käytöltä. Tämän salasanan ja käynnistys- sekä lepotilasalananan avulla voit varmistaa tietokoneesi tietoturvallisuuden.
- Käynnistysalanana (Password on Boot) suojaa tietokonettasi luvattomalta käytöltä. Tämän salasanan ja käynnistys- sekä valmiustilasalananan avulla voit varmistaa tietokoneesi tietoturvallisuuden.



Tärkeää! Älä unohda valvojan salasanaa! Jos unohdat salasانات, ota yhteyttä tietokoneen myyjään tai valtuutettuun huoltoedustajaan.

Salasanojen syöttäminen

Kun salasana on asetettu, ilmestyy näytön vasempaan kulmaan sanaa kysyvä ruutu.

- Kun valvojan salasana on asetettu, ilmestyy ruutu, kun painat **<F2>** päästäksesi BIOS-sovellukseen.
- Kirjoita valvojan salasana ja paina **<Enter>** päästäksesi BIOS-sovellukseen. Jos annat väärän salasanan, ruudulle ilmestyy varoitus. Yritä uudelleen ja paina **<Enter>**.
- Kun käyttäjän salasana on asetettu ja valinta Salasana käynnistettäessä on valittu, ilmestyy ruutu käynnistettäessä.
- Kirjoita käyttäjän salasana ja paina **<Enter>** aloittaaksesi tietokoneen käytön. Jos annat väärän salasanan, ruudulle ilmestyy varoitus. Yritä uudelleen ja paina **<Enter>**.



Tärkeää! Voit kirjoittaa salasanan kolme kertaa. Jos annat salasanan kolme kertaa väärin, järjestelmä menee lukkoon. Sammuta tietokone liu'uttamalla virtakytkintä ja pitämällä se paikallaan neljän sekunnin ajan. Käynnistä tietokone ja yritä uudelleen.

Salasanojen asettaminen

Voit asettaa salasana BIOS-sovellusta käyttäen.

Tietokoneen laajentaminen

Notebook PC-tietokoneesi tarjoaa sinulle elämyksiä liikkuvan tietokoneen käytössä.

Liitettävyys

Liittimien avulla voit kytkeä koneeseesi lisälaitteita kuten tavalliseen pöytätietokoneeseen. Lisätietoja ulkoisten laitteiden liittämistä tietokoneeseen saat lukemalla seuraavassa osassa annetut ohjeet.

Fax/data-modeemi

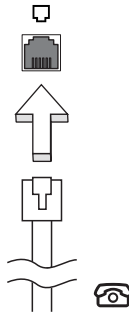
Tietokoneessasi on sisäänrakennettu V.92 56 Kbps fax/data -modeemi.



.....

Varoitus! Tämä modeemi ei ole yhteensopiva digitaalisten puhelinlinjojen kanssa. Älä kytke modeemia digitaaliseen linjaan, koska tällöin se saattaa vaurioitua.

Jos haluat käyttää faksi- ja datamodeemiliitäntää, kytke modeemikaapeli liittimestä puhelinpistokkeeseen.



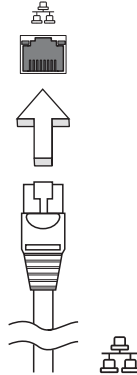
.....

Varoitus! Varmista, että kaapeli toimii siinä maassa, jossa haluat käyttää sitä.

Sisäänrakennettu verkkotoiminto

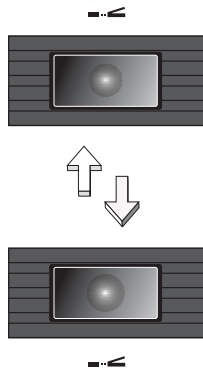
Sisäänrakennetun verkkotoiminnon ansiosta voit liittää tietokoneesi Ethernet-pohjaiseen verkkoon.

Kun haluat käyttää verkkoyhteyttä, kytke Ethernet-kaapeli Ethernet (RJ-45)-portista tietokoneen rungossa verkkoliittimeen tai verkon keskittimeen.



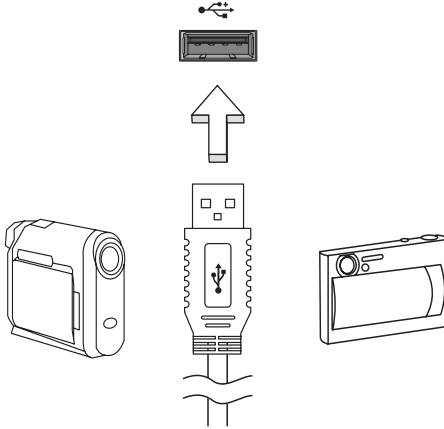
Nopea infrapunayhteys (FIR)

Tietokoneen nopea infrapunaportti (FIR) mahdollistaa langattoman tiedonsiirron muiden IR-yhteensopivien tietokoneiden, PDA-laitteiden, matkapuhelinten, IR-tulostimien ja muiden oheislaitteiden kanssa. Infrapunaportin kautta voidaan siirtää dataa jopa neljä megatavua sekunnissa (Mbps) enimmillään noin metrin etäisyydelle.



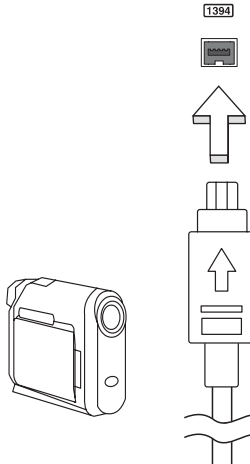
USB-väylä

USB 2.0 -väylän avulla voit kytkeä useita lisälaitteita tietokoneeseesi käyttämättä järjestelmän resursseja.



IEEE 1394 -portti

IEEE 1394 -portin avulla voit kytkeä tietokoneeseen IEEE 1394 -yhteensopivia laitteita kuten videokameran tai digitaalikameran. Katso tarkemmat ohjeet video- tai digitaalikameran käyttöohjeesta.



PC-korttipaikka

Tyyppi II PC Card -korttipaikassa voit käyttää kortteja, jotka lisäävät tietokoneesi käytettävyyttä ja laajennettavuutta. Yhteensopivissa korteissa tulisi olla PC Card -logo.

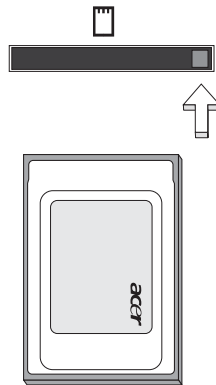
PC-kortit (aikaisemmin PCMCIA) ovat kannettaviin tietokoneisiin tarkoitettuja lisäkortteja, joiden avulla tietokoneen toimintojen laajentaminen pöytätietokoneiden ominaisuuksiin on helppoa. Saatavana on lukuisia PC -kortteja, kuten flash-muistikortteja, fax/data-modeemeja, LAN-sovittimia ja SCSI-kortteja. CardBus laajentaa PC-korttitekniikkaa 16-bittisestä 32-bittiseksi.



Ohje: Katso lisätietoja laajennuskorttien asentamisesta, käytöstä ja toiminnoista niiden mukana tulleista ohjeista.

PC-kortin kytkeminen

Työnnä kortti korttipaikkaan ja tee oikeat liitännät (esim. verkkokaapeli). Katso lisätietoja kortin mukana tulleista ohjeista.



PC-kortin poistaminen tietokoneesta

Ennen kortin poistamista:

- 1 Lopeta korttia käyttävä sovellus.
- 2 Napsauta PC Card -kuvaketta sovelluspalkista ja lopeta kortin käyttö.
- 3 Paina kortin irrotuspainiketta ja varsinainen irrotuspainike työntyy ulos. Paina painiketta uudelleen ja kortti työntyy ulos.

ExpressCard

ExpressCard on PC-kortin uusin versio. Se on pienempi ja nopeampi liitäntä, joka edistää tietokoneesi käytettävyyttä ja laajennettavuutta.

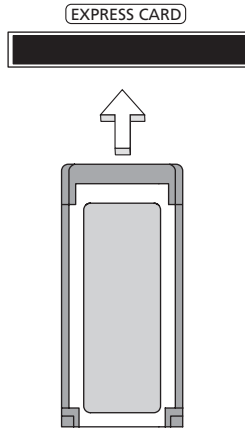
ExpressCardit tukevat laajasti erilaisia laajennusvaihtoehtoja, sisältäen flash-muistikorttiadapterit, TV-viritinimet, Bluetooth-liitettävyyden ja IEEE 1394B -adapterit. ExpressCardit tukevat USB 2.0- ja PCI Express -sovelluksia.



Tärkeää! On olemassa kahta eri tyyppiä, ExpressCard/54 ja ExpressCard/34 (54 mm ja 34 mm), kummatkin erilaisilla toiminnoilla. Kaikki ExpressCard-korttipaikat eivät tue molempia tyyppiä. Tarkista korttisi manuaalista tarkemmat tiedot kortin asentamisesta ja käytöstä, sekä sen toiminnoista.

ExpressCardin sijoittaminen

Laita kortti korttipaikkaan ja paina kevyesti, kunnes se napsahtaa paikalleen.



ExpressCardin irroittaminen

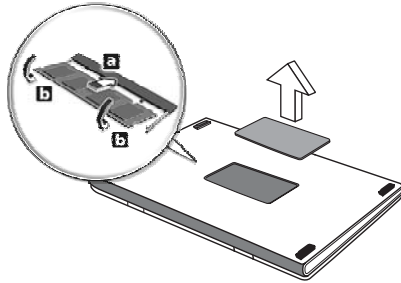
Ennen ExpressCardin irroittamista:

- 1 Sulje korttia käyttävä sovellus.
- 2 Napsauta vasemmalla painikkeella Remove hardware -kuvaketta tehtäväpalkissa ja pysäytä kortin toiminta.
- 3 Paina korttia kevyesti korttipaikkaan päin ja vapauta kortin poistamiseksi. Sitten vedä kortti vapaasti ulos korttipaikasta.

Muistin lisääminen

Noudata seuraavia ohjeita muistia lisätessäsi:

- 1 Sammuta tietokone, irrota verkkolaite tietokoneesta ja irrota koneen akku. Käännä kone ympäri päästäksesi käsiksi sen pohjaan.
- 2 Irrota muistin kannen ruuvi; ja nosta muistin kansi pois paikoiltaan.
- 3 Aseta muistimoduuli kulmittain uraan **(a)** ja paina sitä kunnes se napsahtaa paikalleen **(b)**.



- 4 Aseta muistin kansi takaisin paikoilleen ja kiinnitä se ruuvilla.
- 5 Laita akku paikalleen ja kytke virtalähde tietokoneeseen.
- 6 Käynnistä tietokone.

Tietokone tunnistaa uuden muistikoon ja alkaa käyttää sitä automaattisesti. Kysy neuvoa asiantuntijalta tai ota yhteyttä Acer-edustajaan.

BIOS-sovellus

BIOS-sovelluksen avulla voit muuttaa ja katsella tietokoneesi BIOS in asetuksia (Basic Input/Output System; BIOS).

Tietokoneesi asetukset on valmiiksi määritetty, joten sinun ei ole pakko suorittaa tätä sovellusta. Jos kuitenkin kohtaat ongelmia tai haluat muuttaa asetuksia, on sinun käynnistettävä BIOS-sovellus.

BIOS-sovellus käynnistetään painamalla näppäintä <F2> tietokoneen käynnistymisen aikana tehtävän POST-testin (Power-On Self-Test) aikana, kun näytöllä näkyy notebook PC logo.

Käynnistyssekvenssi

Jos haluat muuttaa käynnistyssekvenssiä BIOS-sovelluksessa, avaa BIOS-sovellus ja valitse **Boot** näytön yläreunan valikoista.

Levytä levyllä -palautus käytössä

Jos haluat ottaa Levytä levyllä -palautuksen (Kiintolevyn palautus) käyttöön, avaa BIOS-sovellus ja valitse **Main** näytön yläreunan valikoista. Etsi kohta **D2D Recovery** ja aseta sen arvoksi **Enabled** näppäimillä <F5> ja <F6>.

Salasana

Jos haluat ottaa käynnistys salasanan käyttöön, avaa BIOS-sovellus ja valitse **Security** näytön yläreunan valikoista. Etsi kohta **Password on boot:** ja ota se käyttöön näppäimillä <F5> ja <F6>.

Ohjelmiston käyttö

DVD-elokuvien toistaminen

Kun tietokoneeseesi on asennettu DVD, voit toistaa tietokoneellasi DVD-elokuvia.

- 1 Laita sisään DVD-elokuvalevy.



Tärkeää! Kun käytät DVD-asetmaa ensimmäisen kerran, kysyy tietokone sinulta aluekoodia. DVD-levyt on jaettu kuuteen eri aluekoodiin. Kun DVD-levylle on annettu aluekoodi, toistaa se vain määritetyn aluekoodin DVD-levyjä. Voit asettaa aluekoodin korkeintaan viisi kertaa (ensimmäinen kerta mukaan lukien). Viidennen kerran jälkeen voimaan jää viimeksi annettu aluekoodi. Kiintolevyn formatointi ei nollaa aluekoodin asetuslaskuria. Katso lisätietoja aluekoodista myöhemmin tässä luvussa olevasta taulukosta.

- 2 DVD-elokuvan toisto alkaa automaattisesti muutaman sekunnin jälkeen.

Aluekoodi	Maa tai alue
1	U.S.A., Kanada
2	Eurooppa, Keski-Itä, Etelä-Afrikka, Japani
3	Kaakkois-Aasia, Taiwan, Etelä-Korea
4	Latinalainen Amerikka, Australia, Uusi-Seelanti
5	Entinen Neuvostoliitto, jotkin Afrikan osat, Intia
6	Kiina



Ohje: Voit vaihtaa aluekoodia asettamalla asemaan toisen aluekoodin DVD-levyn. Katso lisätietoja online-ohjeista.

Virranhallinta

Tietokoneessa on sisäinen virranhallintajärjestelmä, joka valvoo koneen virrankäyttöä. Akun virtaa kuluttavat tietokoneessa näppäimistö, hiiri, kiintolevy, tietokoneeseen liitetyt lisälaitteet ja näyttömuisti. Jos näitä laitteita ei käytetä tiettyyn aikaan, tietokone sammuttaa jotkin tai kaikki näistä laitteista automaattisesti virrankäytön vähentämiseksi.

Tietokoneen virranhallintajärjestelmä tukee ACPI (Advanced Configuration and Power Interface), joka mahdollistaa tehokkaan virransäästön ja suuren suorituskyvyn samanaikaisesti. Windows hoitaa kaikki tietokoneen virranhallintaan liittyvät tehtävät puolestasi.

Acer eRecovery Management

Acer eRecovery Management on työkalu, jolla voit nopeasti varmuuskopioida ja palauttaa järjestelmäasetuksesi. Voit luoda ja tallentaa tietokoneen järjestelmäasetukset kiintolevylle, CD-levylle tai DVD-levylle.

Acer eRecovery Management:ssa on seuraavat toiminnot:

- 1 Luo varmuuskopio
- 2 Palauta varmuuskopiosta
- 3 Luo tehdasoletuskuva-CD, tai polta pakattu ohjelmisto sovellus-CD:lle
- 4 Asenna tietokoneen mukana tulleet ohjelmistot uudelleen ilman CD:tä
- 5 Vaihda Acer eRecovery Management salasanana

Tässä luvussa annetaan ohjeet kunkin toiminnon käyttöön.



Ohje: Tämä ominaisuus on vain tietyissä malleissa. Jos tietokoneessa ei ole sisäänrakennettua polttavaa optista asemaa, liitä tietokoneeseen ulkoinen USB- tai IEEE1394-yhteensopiva polttava asema ennen Acer eRecovery Management levytoimintojen käyttämistä.

Luo varmuuskopio

Käyttäjät voivat luoda ja tallentaa tietokoneen järjestelmäasetukset kiintolevylle, CD-levylle tai DVD-levylle.

- 1 Käynnistä Windows XP.
- 2 Käynnistä Acer eRecovery Management painamalla **<Alt> + <F10>**.
- 3 Jatka antamalla salasana. Oletussalasanana on kuusi peräkkäistä nollaa.
- 4 Valitse Acer eRecovery Management ikkunasta kohta **Recovery settings** ja napsauta **Next**.
- 5 Valitse Recovery settings -ikkunasta kohta Backup snapshot image ja napsauta **Next**.
- 6 Valitse varmuuskopiointitapa.
 - a Jos haluat varmuuskopion asemaan D:, valitse **Backup to HDD**:
 - b Jos haluat varmuuskopion CD- tai DVD-levylle, valitse **Backup to optical device**.
- 7 Napsauta varmuuskopiointitavan valinnan jälkeen **Next**.

Suorita toiminto loppuun noudattamalla näytölle tulevia ohjeita.

Palauta varmuuskopiosta

Käyttäjät voivat palauttaa aiemmin tehdyn varmuuskopion (ohjeet kohdassa **Luo varmuuskopio**) kiintolevyiltä, CD-levyltä tai DVD-levyltä.

- 1 Käynnistä Windows XP.
- 2 Käynnistä Acer eRecovery Management painamalla **<Alt> + <F10>**.
- 3 Jatka antamalla salasana. Oletussalasana on kuusi peräkkäistä nollaa.
- 4 Valitse Acer eRecovery Management ikkunasta kohta **Recovery actions** ja napsauta **Next**.
- 5 Käytössäsi on neljä palautustoimintoa. Valitse haluamasi palautustoiminto ja suorita se loppuun noudattamalla näytölle tulevia ohjeita.



.....

Ohje: Kohta "Restore C:" on valittavissa vain, jos kiintolevyllä (D:) on aiemmin tallennettu varmuuskopio. Katso lisätietoja kohdasta **Luo varmuuskopio**.

Luo tehdasasetus-CD

Jos sinulla ei ole System CD:tä ja Palautus-CD:tä, voit luoda ne tällä toiminnolla.

- 1 Käynnistä Windows XP.
- 2 Käynnistä Acer eRecovery Management painamalla **<Alt> + <F10>**.
- 3 Jatka antamalla salasana. Oletussalasana on kuusi peräkkäistä nollaa.
- 4 Valitse Acer eRecovery Management ikkunasta kohta **Recovery settings** ja napsauta **Next**.
- 5 **Valitse Recovery settings -ikkunasta kohta Burn image to disk ja napsauta Next.**
- 6 Valitse ikkunasta Burn image to disk kohta **1. Factory default image** tai **2. Application CD** ja napsauta **Next**.
- 7 Suorita toiminto loppuun noudattamalla näytölle tulevia ohjeita.



.....

Ohje: Valitse **1. Factory default image**, kun haluat polttaa käynnistyslevyn, joka sisältää tietokoneesi koko käyttöjärjestelmän sellaisena kuin se oli sinulle tehtaalta toimitettu. Jos haluat saada levyn, joka antaa selata sisältöä ja asentaa valitut laiteohjaimet ja sovellukset, valitse **2. Application CD** — tämä levy ei ole käynnistyslevy.

Asenna tietokoneen mukana tulleet ohjelmistot uudelleen ilman CD:tä

Acer eRecovery Management tallentaa tietokoneen mukana tulevat ohjelmistot, jotta niiden ja tarpeellisten ajureiden uudelleenasetus on helppoa.

- 1 Käynnistä Windows XP.
- 2 Käynnistä Acer eRecovery Management painamalla **<Alt> + <F10>**.
- 3 Jatka antamalla salasana. Oletussalasana on kuusi peräkkäistä nollaa.
- 4 Valitse Acer eRecovery Management ikkunasta kohta **Recovery actions** ja napsauta **Next**.
- 5 Valitse Recovery settings -ikkunasta kohta **Reinstall applications/drivers** ja napsauta **Next**.
- 6 Valitse haluamasi sovellus/ajuri ja asenna se uudelleen noudattamalla näytölle tulevia ohjeita.

Ensimmäisen käynnistyksen aikana Acer eRecovery Management valmistelee tarvittavat ohjelmistot ja ohjelman ikkunan avautuminen saattaa kestää muutaman sekunnin.

Vaihda salasana

Acer eRecovery Management ja Acer disk-to-disk recovery on suojattu salasanalla, jonka käyttäjä voi vaihtaa. Sama salasana toimii sekä Acer eRecovery Management:ssa että Acer disk-to-disk recovery:ssa. Vaihda salasana Acer eRecovery Management:ssa noudattamalla seuraavia ohjeita.

- 1 Käynnistä Windows XP.
- 2 Käynnistä Acer eRecovery Management painamalla **<Alt> + <F10>**.
- 3 Jatka antamalla salasana. Oletussalasana on kuusi peräkkäistä nollaa.
- 4 Valitse Acer eRecovery Management ikkunasta kohta **Recovery settings** ja napsauta **Next**.
- 5 Valitse Recovery settings -ikkunasta kohta **Password: Change Acer eRecovery Management password** ja napsauta **Next**.
- 6 Suorita toiminto loppuun noudattamalla näytölle tulevia ohjeita.

Tietokoneen ongelmanratkaisu

Tässä luvussa kerrotaan, miten ratkaiset tyypillisimmät ongelmat. Lue ohjeet huolellisesti ennen tietokoneen toimittamista huoltoon. Vakavampien ongelmien ratkaiseminen vaatii tietokoneen avaamisen. Älä yritä avata tietokonetta itse. Ota yhteyttä koneen myyjään tai valtuutettuun huoltoliikkeeseen.

Ongelmanratkaisuvihjeitä

Tässä notebook-tietokoneessa on edistyksellinen toiminto, joka antaa virheilmoitukset näytölle ja auttaa ongelmanratkaisussa.

Jos järjestelmä ilmoittaa virheestä tai toimii virheellisesti, katso kohta "Virheilmoitukset". Jos ongelma ei ratkea, ota yhteyttä myyjään.

Katso lisätietoja "**Yhteyden ottaminen huoltoon**" sivulta 51.

Virheilmoitukset

Huomioi saamasi virheilmoitus ja tee korjaustoimenpiteet. Seuraavassa taulukossa on lueteltu virheilmoituksen aakkosjärjestyksessä ja kerrottu suositeltavat toimenpiteet.

Virheilmoitukset	Korjaustoimenpiteet
CMOS battery bad	Ota yhteyttä myyjään tai valtuutettuun huoltopisteeseen.
CMOS checksum error	Ota yhteyttä myyjään tai valtuutettuun huoltopisteeseen.
Disk boot failure	Aseta järjestelmälevyke levykeasemaan (A:) ja käynnistä tietokone uudelleen <Enter>-näppäintä painamalla.
Equipment configuration error	Siirry Biosin ominaisuuksiin painamalla POST-toiminnon aikana <F2>-näppäintä ja paina sen jälkeen Exit -näppäintä poistuaksesi ja määrittele tietokoneen asetukset uudelleen.
Hard disk 0 error	Ota yhteyttä myyjään tai valtuutettuun huoltopisteeseen.
Hard disk 0 extended type error	Ota yhteyttä myyjään tai valtuutettuun huoltopisteeseen.

Virheilmoitukset	Korjaustoimenpiteet
I/O parity error	Ota yhteyttä myyjään tai valtuutettuun huoltopisteeseen.
Keyboard error or no keyboard connected	Ota yhteyttä myyjään tai valtuutettuun huoltopisteeseen.
Keyboard interface error	Ota yhteyttä myyjään tai valtuutettuun huoltopisteeseen.
Memory size mismatch	Siirry Biosin ominaisuuksiin painamalla POST-toiminnon aikana <F2>-näppäintä ja paina sen jälkeen Exit -näppäintä poistuaksesi ja määrittele tietokoneen asetukset uudelleen.

Jos ongelma esiintyy vielä korjaustoimenpiteiden jälkeen, ota yhteyttä myyjään tai valtuutettuun huoltopisteeseen. Jotkut ongelmat voidaan ratkaista BIOS in ominaisuuksista.

Määräykset ja turvallisuusilmoitukset

Yhdenmukaisuus ENERGY STAR-ohjeiden kanssa

Acer Inc. on määrittänyt ENERGY STAR partnerin kanssa, että tämä tuote täyttää ENERGY STAR-ohjeiden vaatimukset energiatehokkuudelle.

FCC-ilmoitus

Laite on koestettu ja sen on havaittu täyttävän Luokan B digitaaliseen laitteeseen FCC-määräysten osan 15 mukaiset määräykset. Nämä raja-arvot on tarkoitettu turvaamaan riittävä häiriösuojaus asutussa ympäristössä. Laite luo, käyttää ja saattaa säteillä radiotaajuuksista energiaa. Jos laitetta ei käytetä ohjeiden mukaisesti, se saattaa häiritä radioliikennettä.

Kuitenkaan mitään takuita ei ole sille, ettei laite aiheuttaisi häiriöitä radion tai television vastaanottamiseen, mikä voidaan määrittää kääntämällä laite päälle ja pois. Jos laite todistettavasti on häiriöiden aiheuttaja, opastetaan laitteen käyttäjää ryhtymään seuraaviin toimiin häiriöiden ehkäisemiseksi:

- Aseta vastaanottava antenni eri paikkaan tai asentoon.
- Lisää laitteen ja vastaanottimen välistä etäisyyttä.
- Kytke laite eri virransyöttöön kuin vastaanottava laite on kytketty.
- Kysy neuvoa asiantuntijalta.

Ohje: Suojatut kaapelit

Kaikki kytkennät oheislaitteisiin on tehtävä suojatulla kaapelilla, jotta FCC-määräysten vaatimukset täytettäisiin.

Ohje: Lisälaitteet

Tähän laitteeseen saa liittää vain sellaisia lisälaitteita (I/O-laitteet, päätteet, tulostimet, jne.), jotka täyttävät luokan B vaatimukset. Hyväksymättömien laitteiden käyttö saattaa aiheuttaa häiriöitä radio- ja TV-vastaanotolle.

Varoitus

Laitteen muuttaminen ilman valmistajan hyväksyntää saattaa mitätöidä käyttäjän valtuudet käyttää tätä laitetta.

Käyttöolosuhteet

Tämä laite täyttää FCC-määräysten osan 15 vaatimukset. Käytölle on kaksi seuraavaa ehtoa: (1) laite ei saa aiheuttaa häiriöitä ja (2) laitteen tulee kestää siihen kohdistuva häiriö, vaikka se aiheuttaisikin vääriä toimintaa.

Yhdenmukaisuusvakuutus EU-maissa

Acer vakuuttaa, että notebook PC -sarja tietokoneet täyttävät direktiivin 1999/5/EC ja sen liitteiden vaatimukset. (Katso lisätietoja osoitteesta <http://global.acer.com/products/notebook/reg-nb/index.htm> täydellistä dokumenttia varten.)

Modeemia koskevia ohjeita

TBR 21

Laite on hyväksytty [Neuvoston päätös 98/482/EC - "TBR 21"] kytkettäväksi julkiseen puhelinverkkoon (PSTN). Eri maiden puhelinverkkojen eroavaisuuksista johtuen tämä hyväksyntä ei kuitenkaan takaa laitteen toimintaa kaikkialla. Jos havaitset toiminnassa ongelmia, ota yhteyttä laitteen toimittajaan.

Luettelo maista, joissa vakuutus on voimassa

EU:n jäsenvaltiot toukokuussa 2004 ovat: Belgia, Tanska, Saksa, Kreikka, Espanja, Ranska, Irlanti, Italia, Luxemburg, Alankomaat, Itävalta, Portugali, Suomi, Ruotsi, Iso-Britannia, Viro, Latvia, Liettua, Puola, Unkari, Tsekki, Slovakia, Slovenia, Kypros ja Malta. Laitteen käyttö on sallittua EU-maissa ja Norjassa, Sveitsissä, Islannissa ja Liechtensteinissa. Laitetta on käytettävä paikallisten määräysten ja ohjeiden mukaisesti. Lisätietoja asiasta saat ottamalla yhteyttä laitteen edustajaan kyseisessä maassa.

Laser-laitteen yhteensopivuuslausunto

Tietokoneen sisällä oleva CD- tai DVD-asema on laserlaite.
CD-tai DVD-aseman tyyppikilpi (alla esitetty) sijaitsee aseman kyljessä.

LUOKAN 1 LASER-TUOTE

VAROITUS: LAITTEEN SISÄLLÄ ON NÄKYMÄTÖNTÄ LASERSÄTEILYÄ. VÄLTÄ SÄTEELLE ALTISTUMISTA.

APPAREIL A LASER DE CLASSE 1 PRODUIT

LASERATTENTION: RADIATION DU FAISCEAU LASER INVISIBLE EN CAS D'OUVERTURE. EVITER TOUTE EXPOSITION AUX RAYONS.

LUOKAN 1 LASERLAITE LASER KLASSE 1

VORSICHT: UNSICHTBARE LASERSTRAHLUNG, WENN ABDECKUNG GEÖFFNET
NICHT DEM STRAHL AUSSETZEN

PRODUCTO LÁSER DE LA CLASE I

ADVERTENCIA: RADIACIÓN LÁSER INVISIBLE AL SER ABIERTO. EVITE EXPONERSE
A LOS RAYOS.

ADVARSEL: LASERSTRÅLING VEDÅBNING SE IKKE IND I STRÅLEN.

VARO! LAVATTAESSA OLET ALTTINA LASERSÄTEILYLLE.

VARNING: LASERSTRÅLNING NÄR DENNA DEL ÄR ÖPPNAD ÄLÅ TUIJOTA
SÄTEESEENSTIRRA EJ IN I STRÅLEN

VARNING: LASERSTRÅLNING NÄR DENNA DEL ÄR ÖPPNADSTIRRA EJ IN I
STRÅLEN

ADVARSEL: LASERSTRÅLING NÄR DEKSEL ÅPNESSTIRR IKKE INN I STRÅLEN

LCD-näytön pikseleitä koskeva lausunto

LCD-näyttö on valmistettu erittäin tarkkoilla valmistusmenetelmillä. Tästä huolimatta muutamat pikselit saattavat olla toimimattomia tai toimia väärin. Tällä ei ole merkitystä kuvalle, eikä sitä lasketa viaksi.

Macrovision tekijänoikeutta koskeva ilmoitus

Tämä tuote sisältää tekijänoikeussuojan piirissä olevaa teknologiaa, jota suojelevat tietyt U.S.-patentit ja immateriaaliset oikeudet. Tekijänoikeussuojan piirissä olevan teknologian käyttöön on oltava Macrovisionin lupa. Teknologia on tarkoitettu koti- ja muuhun rajoitettuun käyttöön, ellei Macrovision toisin valtuuta. Teknologian muuntaminen tai purkaminen on kielletty.

Radiolaitteeseen liittyvä huomautus



Ohje: Seuraavat rajoitukset koskevat vain malleja joissa on langaton LAN ja/tai Bluetooth.

Yleistä

Tämä tuote täyttää radiotaajuutta ja turvallisuusstandardeja koskevat säännökset sillä alueella tai siinä maassa, jossa se on hyväksytty käytettäväksi. Kokoonpanosta riippuen tuotteessa saattaa olla langattomia radiolaitteita (kuten WLAN- ja/tai Bluetooth-moduuleja). Alla olevat tiedot koskevat tuotteita, joissa on tällaisia radiolaitteita.

Euroopan Unioni (EU)

Tämä laite täyttää Euroopan Neuvoston oleelliset vaatimukset, direktiivit luetteloitu alla:

73/23/EEC Matalajännitedirektiivi

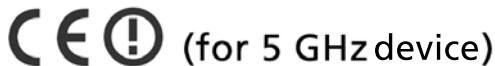
- **EN 60950-1**

89/336/EEC Sähkömagneettista yhteensopivuutta (EMC) koskeva direktiivi

- **EN 55022**
- **EN 55024**
- **EN 61000-3-2/-3**

99/5/EC Radio- ja telekommunikaatiolaitedirektiivi (R&TTE)

- **Art.3.1a) EN 60950-1**
- **Art.3.1b) EN 301 489-1/-17**
- **Art.3.2) EN 300 328-2**
- **Art.3.2) EN 301 893 *sovelletaan vain 5 GHz**



Luettelo maista, joissa vakuutus on voimassa

EU:n jäsenvaltiot toukokuussa 2004 ovat: Belgia, Tanska, Saksa, Kreikka, Espanja, Ranska, Irlanti, Italia, Luxemburg, Alankomaat, Itävalta, Portugali, Suomi, Ruotsi, Iso-Britannia, Viro, Latvia, Liettua, Puola, Unkari, Tsekki, Slovakia, Slovenia, Kypros ja Malta. Laitteen käyttö on sallittua EU-maissa ja Norjassa, Sveitsissä, Islannissa ja Liechtensteinissa. Laitetta on käytettävä paikallisten määräysten ja ohjeiden mukaisesti. Lisätietoja asiasta saat ottamalla yhteyttä laitteen edustajaan kyseisessä maassa.

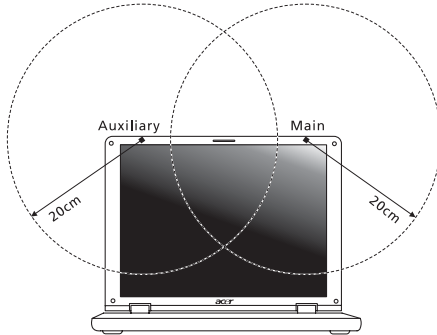
FCC RF –turvallisuusvaatimus

LAN Mini-PCI/Mini -kortin ja Bluetooth-kortin suurin säteilyteho on FCC-radiotaajuusaltistusrajojen alapuolella. Notebook PC sarja -tietokonetta on kuitenkin käytettävä niin, että käytön aikana etäisyys ihmisiin on mahdollisimman suuri:

- 1 Käyttäjiä pyydetään noudattamaan radiotaajuisten laitteiden käyttöohjeissa annettuja turvallisuusohjeita.



Varoitus: FCC:n radiotaajuuksille altistumista koskevien vaatimusten noudattaminen edellyttää, että sisäänrakennetun langattoman LAN Mini-PCI/Mini kortin antennin ja näyttöalueen sekä ihmisten välillä on aina oltava vähintään 20 cm:n etäisyys.



Ohje: Acer Wireless Mini PCI/Mini Adapter käyttää siirron vuorottelua. Toiminto ei lähetä radioaaltoja molemmista antenneista yhtäaikaan. Yksi antenneista valitaan automaattisesti tai käsin (käyttäjän valitsemana), jotta radioyhteys olisi mahdollisimman hyvä.

- 2 Tämä laite on tarkoitettu ainoastaan sisäkäyttöön koska se käyttää 5,15 -5,25 GHz:n taajuusalueita. FCC edellyttää, että tätä laitetta käytetään 5,15 - 5,25 GHz:n taajuudella sisätiloissa, ettei se häiritsisi viereisten kanavien liikkuvia satelliittijärjestelmiä.
- 3 Korkeatehoiset taajuudet ensisijaisille käyttäjille on sijoitettu 5,25 - 5,35 GHz:n ja 5,65 - 5,85 GHz:n kanaville. Nämä tutkasemat voivat aiheuttaa häiriöitä ja/tai vahingoittaa tätä laitetta.
- 4 Vääränlainen asennus tai luvaton käyttö saattaa aiheuttaa häiriöitä radioliikenteelle. Sisäisen antennin muuttaminen myös mitätöi FCC-hyväksynnän ja takuun.

Kanada - Matalatehoiset ilman lupaa käytettävät radiolaitteet (RSS-210)

- a Yhteistä tietoa
Käytölle on kaksi seuraavaa ehtoa:
 1. Laite ei saa aiheuttaa häiriöitä ja
 2. Tämän laitteen tulee kestää ulkoisia häiriöitä, myös sellaisia, jotka aiheuttavat laitteen väärää toimintaa.
 - b Käyttö 2,4 GHz:n taajuuskaistalla
Jotta laite ei häiritsisi radioliikennettä, sen saa asentaa vain sisätiloihin. Jos se asennetaan ulos, tulee asennukseen hankkia asianmukainen lupa.
 - c Käyttö 5 GHz:n taajuuskaistalla
- Tämä 5150-5250 MHz:n kaistalla toimiva laite on tarkoitettu ainoastaan sisäkäyttöön viereisten kanavien liikkuvien satelliittijärjestelmien häiriöiden minimoimiseksi.
 - Korkeatehoiset tutkat on varattu ensisijaisiksi käyttäjiksi (tarkoittaen että niillä on prioriteetti) 5250-5350 MHz:n ja 5650-5850 MHz:n alueelle ja nämä tutkat voivat aiheuttaa häiriöitä ja vahingoittaa LELAN (Licence-Exempt Local Area Network) -laitteita.

Federal Communications Commission Declaration of Conformity

This device complies with Part 15 of the FCC Rules. Operation is subject to the following two conditions: (1) This device may not cause harmful interference, and (2) This device must accept any interference received, including interference that may cause undesired operation.

The following local manufacturer/importer is responsible for this declaration:

Product name:	Notebook PC
Model number:	BL50
Machine type:	Aspire 5680/5630/3690
SKU number:	Aspire 568xxx/563xxx/369xxx ("x" = 0 - 9, a - z, or A - Z)
Name of responsible party:	Acer America Corporation
Address of responsible party:	2641 Orchard Parkway San Jose, CA 95134 USA
Contact person:	Mr. Young Kim
Tel:	408-922-2909
Fax:	408-922-2606

Declaration of Conformity for CE Marking

Name of manufacturer: Beijing Acer Information Co., Ltd.
 Address of manufacturer: Huade Building, No.18, ChuangYe Rd.
 ShangDi Zone, HaiDian District Beijing PRCE marking
 Contact person: Mr. Easy Lai
 Tel: 886-2-8691-3089
 Fax: 886-2-8691-3000
 E-mail: easy_lai@acer.com.tw
 Declares that product: Notebook PC
 Trade name: Acer
 Model number: BL50
 Machine type: Aspire 5680/5630/3690
 SKU number: Aspire 568xxx/563xxx/369xxx
 ("x" = 0 - 9, a - z, or A - Z)

Is in compliance with the essential requirements and other relevant provisions of the following EC directives.

Reference no.	Title
89/336/EEC	Electromagnetic Compatibility (EMC directive)
73/23/EEC	Low Voltage Directive (LVD)
1999/5/EC	Radio & Telecommunications Terminal Equipment Directive (R&TTE)

The product specified above was tested conforming to the applicable Rules under the most accurate measurement standards possible, and all the necessary steps have been taken and are in force to assure that production units of the same product will continue to comply with these requirements.

Easy Lai
 Easy Lai, Director
 Regulation Center
 Environment & Safety

08/2006

Date

LCD panel ergonomic specifications

Design viewing distance	500 mm
Design inclination angle	0.0°
Design azimuth angle	90.0°
Viewing direction range class	Class IV
Screen tilt angle	85.0°
Design screen illuminance	<ul style="list-style-type: none"> • Illuminance level: [250 + (250cosα)] lx where $\alpha = 85^\circ$ • Color: Source D65
Reflection class of LCD panel (positive and negative polarity)	<ul style="list-style-type: none"> • Ordinary LCD: Class I • Protective or Acer CrystalBrite™ LCD: Class III
Image polarity	Both
Reference white: Pre-setting of luminance and color temperature @ 6500K (tested under BM7)	<ul style="list-style-type: none"> • Y_n • u'_n • v'_n
Pixel fault class	Class II

Indeksi

A

- äänenvoimakkuus
 - säätö 36
- ääni
 - Äänenvoimakkuuden säätö 36
 - ongelmanratkaisuvihjeitä 49
- akku
 - huoltaminen x
- asemien käyttö
 - päällä-merkkivalo 26

B

- BIOS utility 40
- BIOS-sovellus 80

C

- caps lock 30
 - päällä-merkkivalo 26
- CD-ROM
 - avaaminen käsin 49
 - ongelmanratkaisuvihjeitä 49
 - poistaminen 35
- computer
 - features 44

D

- DVD 81
- DVD elokuvat
 - playing 81

E

- etunäkymä 14
- Euro 34

F

- FAQ. Katso usein kysytyt kysymykset

H

- huolto
 - akku x
 - tietokone ix
 - Verkkolaite ix

I

- IEEE 1394 –portti 76
- ilmoitus
 - virhe 86

- infrapuna 75

K

- kaiuttimet
 - ongelmanratkaisuvihjeitä 49
 - pikanäppäin 33
- kirkkautta
 - pikavalintanäppäimet 33
- kosketuslevy 28
 - käyttö 28– 29
 - pikanäppäin 33
- kysymykset
 - kysymykset:sijainnin määritys
 - täminen modeemin käyttöä varten 50

L

- Lepotila
 - pikanäppäin 32
- liitännät
 - verkko 75
- liittimet 74

M

- matkustaminen
 - kansainväliset lennot 71
 - toiselle paikkakunnalle 70
- modeemi 74
- muisti
 - asennus 79

N

- näkymä
 - etuosa 15
 - oikea 16
 - tausta 17
 - vasen 15
- näppäimistö 30
 - lukitusnäppäimet 30
 - ongelmanratkaisuvihjeitä 49
 - pikavalintanäppäimet 32
 - sulautettu numeerinen näppäinryhmä 31
 - Windows-näppäimet 31
- näyttö
 - ongelmanratkaisuvihjeitä 48
 - pikavalintanäppäimet 32
- Notebook Manager
 - pikanäppäin 32

num lock 30
 päällä-merkkivalo 26
 numeerinen näppäinryhmä
 sulautettu 31

O

ongelmanratkaisuvihjeitä 86
 vihjeitä 86
 ongelmat 48
 CD-ROM 49
 käynnistys 48
 näppäimistö 49
 näyttö 48
 ongelmanratkaisuvihjeitä 86
 tulostin 49

P

PC-kortti 77
 kytkeminen 77
 poistaminen 77
 pikavalintanäppäimet 32
 puhdistaminen
 tietokone x

S

safety
 CD- tai DVD 89
 FCC-ilmoitus 88
 salasana 72
 tapaa 72
 scroll Lock 30

T

tietokone
 huoltaminen ix
 Ilmaisimet 26

irrottaminen 68
 kansainvälinen matkustaminen
 71

Kotitoimiston rakentaminen 70
 matkustaminen toiselle
 paikkakunnalle 70

näppäimistö 30
 ominaisuudet 13
 ongelmanratkaisuvihjeitä 86
 päällä-merkkivalo 14, 26
 puhdistaminen x
 sammuttaminen ix
 Tietokoneen siirtäminen 68
 turvallisuus 72
 vieminen kotiin 69

tuki

tiedot 51

tulostin

ongelmanratkaisuvihjeitä 49
 turvallisuus
 salasana 72

U

USB-väylä 76
 Usein kysytyjä kysymyksiä 48

V

vasen näkymä 14
 verkko 75
 Verkkolaite
 huoltaminen ix
 Virheilmoitukset 86

W

Windows-näppäimet 31