

Aspire Serie 5680/5630/3690

Gebruikershandleiding

Copyright © 2006. Acer Incorporated.
Alle rechten voorbehouden.

Gebruikershandleiding Aspire Serie 5680/5630/3690
Oorspronkelijke uitgave: 08/2006

Acer behoudt zich het recht voor de informatie in dit document te wijzigen zonder enige kennisgeving. Dergelijke wijzigingen zullen worden opgenomen in nieuwe edities van deze handleiding of in aanvullende documenten en publicaties. Acer stelt zich niet aansprakelijk en geeft geen garanties, expliciet noch impliciet, voor de inhoud van dit document en wijst de impliciete garanties van verkoopbaarheid of geschiktheid voor een bepaald doel af.

Noteer het modelnummer, het serienummer en de datum en plaats van aankoop in de onderstaande ruimte. Het serienummer en het modelnummer bevinden zich op het label dat op uw computer zit. Het serienummer, het modelnummer en de aankoopinformatie moeten worden vermeld op elke briefwisseling aangaande deze eenheid.

Van dit document mag geen enkel deel worden verveelvoudigd, opgeslagen in een zoekstelsel, of worden overgebracht, in welke vorm of op welke wijze dan ook, hetzij elektronisch, mechanisch, door fotokopieën, opnames of op andere wijze, zonder voorafgaande schriftelijke toestemming van Acer Incorporated.

Aspire Serie 5680/5630/3690 Notebook PC

Modelnummer: _____

Serienummer: _____

Aankoopdatum: _____

Plaats van aankoop: _____

Acer en het Acer-logo zijn geregistreerde handelsmerken van Acer Incorporated. Productnamen of handelsmerken van andere bedrijven worden hier alleen ter identificatie gebruikt en zijn eigendom van hun respectieve bedrijven.

Informatie voor uw veiligheid en gemak

Veiligheidsinstructies

Lees deze instructies aandachtig door. Bewaar dit document voor toekomstige naslag. Volg alle waarschuwingen en instructies die aangegeven zijn op het product zelf.

Het product uitschakelen voordat het wordt schoongemaakt

Haal de stekker van dit apparaat uit het stopcontact voordat u het apparaat reinigt. Gebruik geen vloeibare schoonmaakmiddelen of schoonmaakmiddelen uit spuitbussen. Reinig alleen met een vochtige doek.

Waarschuwingen

- Geruik het apparaat niet in de buurt van water.
- Plaats het product niet op een instabiel wagentje, onderstel of tafel. Het apparaat kan dan vallen, waarbij dit ernstig beschadigt.
- Sleuven en openingen zijn voor ventilatie; deze verzekeren het betrouwbaar functioneren en beschermen tegen oververhitting. Deze openingen mogen niet geblokkeerd of toegedekt worden. Deze openingen mogen nooit geblokkeerd worden door het apparaat te plaatsen op een bed, bank, kleed of een soortgelijk oppervlak. Het apparaat mag nooit in de buurt of op een verwarming worden geplaatst. Het mag niet worden ingebouwd, tenzij er genoeg ventilatie is.
- Steek nooit voorwerpen door de openingen van dit apparaat. Deze kunnen contact maken met onderdelen waarop een gevaarlijk hoge spanning staat, of kortsluiting veroorzaken wat kan resulteren in brand of een elektrische schok. Mors geen vloeistof op het apparaat.
- Plaats het product niet op een trillend oppervlak om beschadiging van interne componenten en lekkage van de accu te voorkomen.

Elektriciteit gebruiken

- Dit apparaat moet op een stroombron worden aangesloten, zoals aangegeven op het markeringslabel. Wanneer u niet zeker weet welk type stroom aanwezig is, raadpleeg dan uw dealer of plaatselijk energiebedrijf.
- Plaats geen objecten op de netsnoer. Plaats het apparaat niet in het looppad van anderen.
- Indien een verlengsnoer wordt gebruikt, zorg dat de totale ampèrebelasting op de stekkerdoos niet meer is dan de belastingscapaciteit van de stroomkabel. Let er op dat de totale ampèrebelasting van de apparaten in het stopcontact niet de capaciteit van de zekering overschrijdt.

- Zorg dat een stopcontact, verdeelstekker of verlengsnoer niet wordt overbelast door het aansluiten van te veel apparaten. De totale belasting van het systeem mag niet groter zijn dan 80% van de capaciteit van het vertakte circuit. Als verdeelstekkers worden gebruikt, mag de totale belasting niet groter zijn dan 80% van de ingangcapaciteit van de verdeelstekker.
- De adapter van het product is uitgerust met een geaarde stekker. De stekker past alleen in een geaard stopcontact. Zorg dat het stopcontact correct geaard is voordat u de stekker van de adapter insteekt. Plaats de stekker niet in een stopcontact zonder aarde. Neem contact op met uw elektriciens voor details



Waarschuwing! De aardingspin is een veiligheidsmiddel. Het gebruik van een stopcontact zonder correct aarding kan resulteren in elektrische schok en/of verwonding.



Opmerking: De aardingspin is ook een goede bescherming tegen onverwachte ruis van andere naburige elektrische apparaten die de prestaties van dit product kunnen storen.

- Gebruik alleen het juiste type stroomkabel (meegeleverd in de doos met accessoires). Dit dient een verwijderbaar snoer te zijn: UL listed/CSA certificering, type SPT-2, 7 A 125 V minimum, goedgekeurd door VDE of een vergelijkbare instelling. Maximum lengte is 4,6 meter (15 feet).

Reparatie van het product

Probeer het apparaat niet zelf te repareren. Het apparaat openen of het verwijderen van de behuizing kan u blootstellen aan gevaarlijke stroomspanningen of andere risico's. Laat elke reparatie over aan gekwalificeerd onderhoudspersoneel.

Verwijder de kabel uit het stopcontact en laat gekwalificeerd onderhoudspersoneel het apparaat repareren in de volgende gevallen:

- Wanneer de netsnoer- of stekker beschadigd of versleten is.
- Wanneer vloeistof in het apparaat is gemorst.
- Wanneer het product heeft blootgestaan aan regen of water.
- Het apparaat is gevallen of de behuizing is beschadigd.
- Het apparaat vertoont duidelijke verandering in de prestaties. Dit geeft aan dat het apparaat aan een onderhoudsbeurt toe is.
- Wanneer het product niet normaal werkt terwijl de bedieningsinstructies gevolgd zijn.



.....

Opmerking: Stel alleen die zaken bij die worden behandeld in de gebruiksaanwijzing. Onjuist bijstellen van andere zaken kan schade veroorzaken en kan tot gevolg hebben dat uitgebreide werkzaamheden door een gekwalificeerde technicus nodig zijn om het product weer in de normale toestand te brengen.

De accu vervangen

De notebook PC gebruikt een lithium accu. Vervang de accu met eentje van hetzelfde type als die bij het product is geleverd. Het gebruik van een andere accu kan resulteren in brand of explosie.



.....

Waarschuwing! Bij onjuiste behandeling kunnen accu's exploderen. Maak accu's niet open en werp ze niet in vuur. Houd deze buiten het bereik van kinderen. Volg de plaatselijke reguleringen bij het weggooien van gebruikte accu's.

Veiligheid met betrekking tot de telefoonlijn

- Koppel altijd alle telefoonlijnen los van de wandcontactdoos voordat het apparaat gerepareerd of gedemonteerd wordt.
- Gebruik geen telefoonlijn (anders dan draadloos type) tijdens onweer. Er bestaat een klein risico op elektrische schok door blikseminslag.



.....

Waarschuwing! Uit veiligheidsredenen dient u geen niet-overeenkomstige onderdelen te gebruiken als u componenten toevoegt of verwijdert. Neem contact op met uw verkoper voor de mogelijkheden.

Instructies voor weggooien

Gooi dit elektronisch apparaat niet zomaar in de prullenbak. Om vervuiling te voorkomen en het milieu zo veel mogelijk te beschermen, biedt u het apparaat aan voor recycling. Voor meer informatie over de WEEE (Waste from Electrical and Electronics Equipment , afval van elektronische en elektrotechnische apparaten), bezoekt u <http://global.acer.com/about/environmental.htm>.



Advies over kwik

Voor projectors of elektronische producten met een LCD/CRT monitor of scherm:

Lamp(en) in dit product bevatten kwik en dienen gerecycled of aangeboden te worden volgens de lokale of nationale wetten. Voor meer informatie, neemt u contact op met de Electronic Industries Alliance op www.eiae.org. Voor meer informatie over het wegdoen van de lamp, zie www.lamprecycle.org.



Tips en informatie voor gebruiksgemak

Gebruikers van computers kunnen na lang gebruik oogklachten of hoofdpijn krijgen. Gebruikers lopen ook het risico op andere fysieke klachten door ruime tijd (urenlang) achter een beeldscherm te zitten. Lange werkperiodes, slechte houding, slechte gewoonten, spanning, ongeschikte werkcondities, persoonlijke gezondheid en andere factoren beïnvloeden het risico op fysieke klachten.

Onjuist gebruik van de computer kan leiden tot carpal tunnel syndroom, peesontsteking, peesschedeontsteking of andere spier/gewrichtstoringen. De volgende symptomen kunnen optreden in handen, polsen, armen, schouders, nek of rug:

- ongevoeligheid, of een brandend of tintelend gevoel
- pijnlijk, ruw of week gevoel
- pijn, opzwellings of kloppen
- stijfheid of spanning
- koudheid of zwakte

Als u deze symptomen heeft, of ander terugkeren of aanhouden ongemak en/of pijn die te maken heeft met het gebruik van de computer, neem dan onmiddellijk contact op met een arts en informeer de arbodienst van uw bedrijf.

De volgende onderdelen bevatten tips voor een comfortabeler computergebruik.

Zoek de houding waarin u zich prettig voelt

Deze houding vindt u door de kijkhoek van de monitor te veranderen, een voetruist te gebruiken, of de zithoogte te vergroten; probeer de prettigste houding te vinden. Let op de volgende aanwijzingen:

- blijf niet te lang in één vast houding zitten
- ga niet naar voren en/of achteren hangen
- sta regelmatig op en loop wat om de spanning op uw beenspieren te verlichten
- neem korte rustmomenten in acht om uw nek en schouders te ontspannen

- let op dat u uw schouders niet aanspant of ophaalt
- plaats de monitor, toetsenbord en muis zodanig dat ze goed binnen bereik liggen.
- als u meer naar de monitor dan naar documenten kijkt, plaats dan de monitor in het midden van uw bureau om het aanspannen van de nekspieren te minimaliseren

Let op uw zicht

Lang naar het beeldscherm kijken, onjuiste bril of contactlenzen, lichtweerspiegelingen, uitbundige of te weinig verlichting, slecht afgestelde beeldschermen, te kleine lettertypes en beeldschermen met weinig contrast zijn factoren die spanning op uw ogen vergroten. Het volgende deel biedt aanwijzingen om spanning op de ogen te verminderen.

Ogen

- Gun uw ogen regelmatig rust.
- Geef uw ogen af en toe een pauze door even van het beeldscherm weg te kijken en op een punt veraf te focussen.
- Knipper regelmatig zodat uw ogen niet uitdrogen.

Weergave

- Houd het beeldscherm schoon.
- Houd uw hoofd een stukje hoger dan de bovenrand van het beeldscherm, zodat uw ogen naar beneden kijken als u naar het midden van het beeldscherm kijkt.
- Stel de helderheid en/of contrast van het beeldscherm in op een comfortabel niveau zodat tekst goed leesbaar en afbeeldingen goed zichtbaar zijn.
- Voorkom schitteringen en reflecties door:
 - plaats het beeldscherm zodanig dat de zijkant naar venster of lichtbron is gekeerd
 - minimaliseer het licht in de kamer met gordijnen, lamellen of luxaflex
 - gebruik een taaklicht
 - verander de kijkhoed van het beeldscherm
 - gebruik een schittering-reductiefilter
 - gebruik een klep rond het beeldscherm, zoals een stuk karton dat aan de bovenkant van het beeldscherm is geplakt
- Zorg dat het beeldscherm niet in een onprettige kijkhoek staat.
- Zorg dat u niet gedurende lange tijd in een heldere lichtbron, zoals een open raam, hoeft te kijken.

Goede werkgewoonten ontwikkelen

Ontwikkel de volgende werkgewoonten om het omgaan met de computer meer ontspannen en productiever te maken:

- Neem regelmatig en vaak korte pauzes.
- Doe een aantal rekoefeningen.
- Adem zo vaak mogelijk frisse lucht in.
- Sport regelmatig en zorg dat u gezond blijft.



.....

Waarschuwing! We raden u niet aan de computer op een sofa of in bed te gebruiken. Als dit onvermijdelijk is, werk dan slechts gedurende korte periodes, neem vaak pauzes en doe rekoefeningen.



.....

Opmerking: Voor meer informatie, zie "**Voorschriften- en veiligheidsmededeling**" op pagina 92 in de **AcerSystem User's Guide**.

Voordat u aan de slag gaat

Bedankt dat u hebt gekozen voor een notebook uit de notebook PC serie.

Uw gidsen

Om u te helpen met het werken op de notebook PC, hebben we voor u een aantal gidsen ontworpen:



Allereerst helpt de kaart **Aan de slag...** u bij het instellen van uw computer.



Met de afgedrukte **Gebruikershandleiding** krijgt u een introductie in de basiseigenschappen en functies van uw nieuwe computer. Als u meer wilt weten over hoe uw computer u kan helpen productiever te werken, raadpleeg dan de **AcerSystem User's Guide**. Deze Gebruikershandleiding bevat gedetailleerde informatie over onderwerpen zoals systeemfuncties, gegevensherstel, uitbreidingsopties en probleem oplossen. Daarnaast bevat het informatie over garantie en de algemene voorwaarden en veiligheid voor uw notebook. Het is als Portable Document Format (PDF) beschikbaar en is al van tevoren op uw notebook gezet. Volg deze stappen voor toegang tot dit document:

- 1 Klik op **Start, Alle Programma's, AcerSystem**.
- 2 Klik vervolgens op **AcerSystem User's Guide**.

Opmerking: Als u het bestand wilt inzien, dient Adobe Reader te zijn geïnstalleerd. Als Adobe Reader nog niet op uw computer is geïnstalleerd, wordt, als u op **AcerSystem User's Guide** klikt, eerst het installatieprogramma van Adobe Reader gestart. Volg de instructies op het scherm om het programma te installeren. Gebruiksaanwijzingen bij Adobe Reader vindt u in het menu **Help en Ondersteuning**.

Onderhoud en tips voor het gebruik van de computer

De computer in- en uitschakelen

U schakelt de computer in door op de aan/uit knop, onder het LCD-scherm naast de easy-launch toetsen, te drukken. Zie **"Voorkant" op pagina 13** voor de plaats van de aan/uit knop op de computer.

U kunt de computer uitschakelen op een van de volgende manieren:

- Gebruik de opdracht Afsluiten van Windows
Klik op **Start, Computer uitschakelen** en vervolgens op **Uitschakelen**.
- Gebruik de aan/uit knop
U kunt de computer ook uitschakelen door het scherm te sluiten of door de toetsencombinatie voor de Standby-stand in te drukken **<Fn> + <F4>**.



Opmerking: Als u de computer niet op de normale wijze kunt uitschakelen, houd dan de aan/uit knop langer dan vier seconden ingedrukt om de computer uit te schakelen. Als u de computer hebt uitgeschakeld en meteen weer wilt inschakelen, moet u minstens twee seconden wachten voordat u de computer weer inschakelt.

De computer met zorg behandelen

Uw computer zal u jarenlang uitstekende diensten bewijzen, mits u deze met zorg behandelt.

- Stel de computer niet bloot aan direct zonlicht. Plaats de computer niet in de buurt van een warmtebron, zoals een radiator.
- Stel de computer niet bloot aan temperaturen onder 0 °C (32 °F) of boven 50 °C (122 °F).
- Stel de computer niet bloot aan magnetische velden.
- Stel de computer niet bloot aan regen of vocht.
- Mors geen water of andere vloeistoffen op de computer.
- Stel de computer niet bloot aan zware schokken of trillingen.
- Stel de computer niet bloot aan stof en vuil.
- Plaats geen objecten boven op de computer.
- Gebruik geen overdadige kracht om de schermklep te sluiten.
- Plaats de computer nooit op een oneffen oppervlak.

De adapter met zorg behandelen

Houd bij het gebruik van de adapter rekening met het volgende:

- Sluit de adapter niet aan op een ander apparaat.
- Ga niet op het netsnoer staan en plaats er geen zware voorwerpen op. Zorg dat het netsnoer en andere snoeren niet in het looppad liggen.
- Wilt u de stekker van het netsnoer uit het stopcontact halen, trek dan niet aan het snoer, maar aan de stekker.
- Bij gebruik van een verlengsnoer mag het totale aantal ampères van de aangesloten apparatuur, het aantal toegestane ampères van het verlengsnoer niet overschrijden. Tevens mag de totale belasting van alle apparatuur die op één stopcontact is aangesloten, de belasting van de zekering niet overschrijden.

De accu met zorg behandelen

Houd bij het gebruik van de accu rekening met het volgende:

- Gebruik uitsluitend accu's van hetzelfde type als dat van de bijgeleverde accu. Schakel de stroom uit voordat u de accu verwijdert of vervangt.
- Knoei niet met de accu. Houd de accu buiten het bereik van kinderen.
- Verwijder gebruikte accu's overeenkomstig de plaatselijke milieuvoorschriften. Breng ze weg voor recycling indien dit mogelijk is.

De computer reinigen en onderhouden

Ga als volgt te werk om de computer te reinigen:

- 1 Schakel de computer uit en verwijder de accu.
- 2 Koppel de adapter los.
- 3 Gebruik een zachte, vochtige doek. Gebruik geen vloeibare reinigingsmiddelen of reinigingsmiddelen in spuitbussen.

Als zich een van de volgende situaties voordoet:

- de computer is gevallen of de behuizing is beschadigd;
- de computer functioneert niet goed

Raadpleeg het hoofdstuk **"Veelgestelde vragen"** op pagina 49.

Informatie voor uw veiligheid en gemak	iii
Veiligheidsinstructies	iii
Tips en informatie voor gebruiksgemak	vi
Voordat u aan de slag gaat	ix
Uw gidsen	ix
Onderhoud en tips voor het gebruik van de computer	ix
De computer in- en uitschakelen	ix
De computer met zorg behandelen	x
De adapter met zorg behandelen	x
De accu met zorg behandelen	xi
De computer reinigen en onderhouden	xi
Acer Empowering Technology	1
Acer eDataSecurity Management	2
Acer eLock Management	3
Acer ePerformance Management	4
Acer eRecovery Management	5
Acer eSettings Management	6
Acer eNet Management	7
Acer ePower Management	9
Acer ePresentation Management	11
Rondleiding door uw Acer notebook	13
Voorkant	13
Voorkant gesloten	14
Linkerkant	15
Rechterkant	16
Achterkant	17
Onderkant	18
Specificaties	19
Indicatoren	26
Easy-launch toetsen	27
Touchpad	28
Werken met het touchpad	28
Werken met het toetsenbord	30
Vergrendeltoetsen en ingebouwd numeriek toetsenblok	30
Windows-toetsen	31
Sneltoetsen	32
Speciale toets	34
De disk (CD of DVD) uitwerpen	35
De computer vergrendelen	35
Audio	36
Het volume aanpassen	36
De Acer OrbiCam	37
De Acer OrbiCam starten	38
De instellingen van Acer OrbiCam veranderen	38
Foto's/video's vastleggen	41
De Acer OrbiCam gebruiken als webcam	41
De Acer VisageON inschakelen	

Inhoud

(alleen voor 1.3 megapixel cameramodellen)	41
Systeemhulpprogramma's gebruiken	45
Acer GridVista (dubbele weergave compatibel)	45
Launch Manager	47
Norton AntiVirus	48
Veelgestelde vragen	49
Informatie over serviceverlening	53
ITW (International Travelers Warranty)	53
Voordat u belt	53
Acer Arcade	54
48-knoppen afstandsbediening	55
Afstandfuncties	56
Bestanden zoeken en afspelen	57
Instellingen	57
Arcade beheer	58
Navigatiebediening	58
Bediening speler	59
Virtueel toetsenbord	59
Achtergrondmodus	60
Cinema	60
Instellingen	61
Album	61
Afbeeldingen bewerken	62
Diashow-instellingen	62
Video	62
Een videobestand afspelen	63
Video vastleggen (Alleen TV-modellen)	63
Momentopnamen	63
Video bewerken	63
Muziek	64
TV (voor geselecteerde modellen)	64
Time shift-functionaliteit	65
Opgenomen TV	66
Opnamen programmeren	66
Programmagids	66
Zoek programma	66
TV-instellingen	66
Teletekstfuncties gebruiken	67
Maak DVD's	68
CD/DVD's maken	68
De notebook PC meenemen	69
De computer loskoppelen van de bureaubladapparatuur	69
Verplaatsingen over korte afstand	69
De computer voorbereiden	69
Wat u moet meenemen naar vergaderingen	70
De computer meenemen naar huis	70
De computer voorbereiden	70

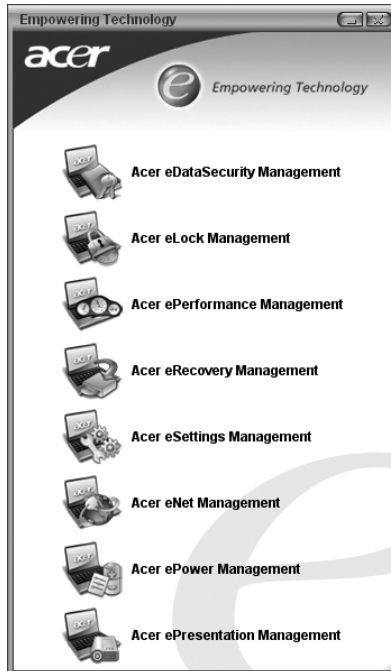
Wat u moet meenemen	71
Speciale voorzorgsmaatregelen	71
Een thuishkantoor opzetten	71
Reizen met de computer	71
De computer voorbereiden	71
Wat u moet meenemen	72
Speciale voorzorgsmaatregelen	72
Internationaal reizen met de computer	72
De computer voorbereiden	72
Wat u moet meenemen	72
Speciale voorzorgsmaatregelen	73
De computer beveiligen	73
De computer vergrendelen	73
Wachtwoorden gebruiken	73
Wachtwoorden invoeren	74
Wachtwoorden instellen	74
De computer uitbreiden met extra voorzieningen	75
Connectiviteitsopties	75
Fax/data-modem	75
Ingebouwde netwerkvoorziening	76
Snel infrarood (FIR)	76
Universele Seriële Bus (USB)	77
IEEE 1394 poort	77
PC Card sleuf	77
ExpressCard	79
Geheugen installeren	80
Uw TV en AV-in-kabels aansluiten	81
Acer Arcade TV-opzetwizard	
(Windows XP Home en Professional)	83
BIOS utility	84
Opstartreeks	84
Disk naar disk herstel inschakelen	84
Wachtwoord	84
Software gebruiken	85
DVD-films afspelen	85
Energiebeheer	86
Acer eRecovery Management	87
Backup maken	87
Herstellen van een backup	88
Fabrieksstandaard image-CD maken	88
Gebundelde software opnieuw installeren zonder CD	89
Wachtwoord wijzigen	89
Problemen oplossen	90
Tips voor het oplossen van problemen	90
Foutmeldingen	90
Voorschriften- en veiligheidsmededeling	92
Voldoen aan ENERGY STAR richtlijnen	92

FCC verklaring	92
Modemverklaringen	93
Verklaring stralingsnormering	94
Verklaring LCD-pixel	94
Verklaring Macrovision copyright bescherming	94
Radio-apparaat Reguleringsbericht	95
Algemeen	95
Europese Unie (EU)	95
De FCC RF veiligheidseis	96
Canada – Licentievrijstelling voor radiocommunicatieapparaten met een laag vermogen (RSS-210)	98
Federal Communications Comission	
Declaration of Conformity	99
Declaration of Conformity for CE Marking	100
LCD panel ergonomic specifications	101
Index	102

Acer Empowering Technology

Acer's innovatieve Empowering Technology maakt het makkelijk toegang te krijgen tot veel gebruikte functies en het nieuwe Acer notebook te beheren. Het bevat de volgende handige hulpmiddelen:

- **Acer eDataSecurity Management** beveiligt gegevens met wachtwoorden en geavanceerde encryptie-algoritmes.
- **Acer eLock Management** beperkt de toegang tot externe opslagmedia.
- **Acer ePerformance Management** verbetert systeemprestaties door schijfruimte, geheugen en registerinstellingen te optimaliseren.
- **Acer eRecovery Management** maakt back-ups en herstelt gegevens en doet dit flexibel, betrouwbaar en volledig.
- **Acer eSettings Management** zorgt voor toegang tot systeeminformatie en wijzigt met instellingen met gemak.
- **Acer eNet Management** zet op een intelligente manier lokale netwerken op.
- **Acer ePower Management** verlengt de gebruiksduur van de accu middels diverse gebruiksprofielen.
- **Acer ePresentation Management** maakt een verbinding met een projector en wijzigt op een handige manier de weergave-instellingen.



Voor meer informatie, druk op de <e> toets om het Empowering Technology menu te openen, en klik vervolgens op de betreffende functie en selecteer de functie Help.

Acer eDataSecurity Management

Acer eDataSecurity Management is een handige hulpmiddel voor bestandsencryptie, dat uw bestanden beschermt tegen toegang door onbevoegde personen. Het is geïntegreerd in Windows Explorer als een zogenaamde shell extension (opgenomen in keuzemenu's), zodat u snel gegevens kunt versleutelen, en daarnaast ondersteunt het directe bestandsencryptie voor MSN Messenger en Microsoft Outlook.

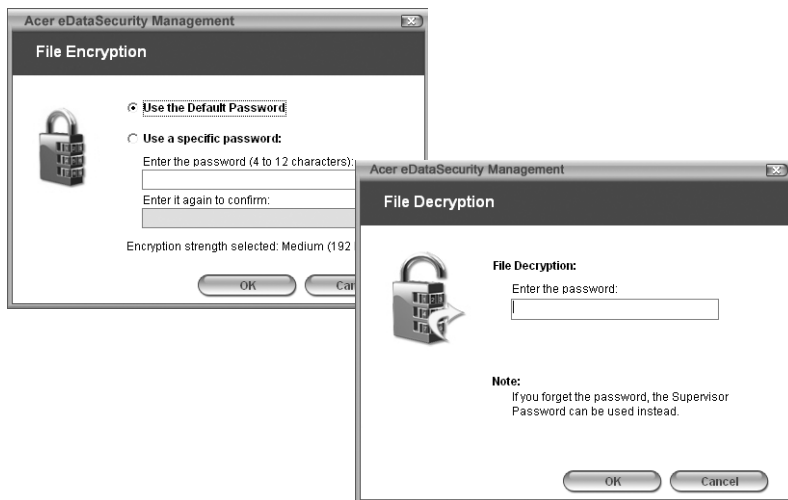
Er zijn twee wachtwoorden om een bestand te versleutelen en te ontcijferen: het supervisor wachtwoord en het bestand-specifieke wachtwoord. Het supervisor wachtwoord is een "master" wachtwoord dat elk bestand op uw systeem kan ontcijferen; het bestand-specifieke wachtwoord wordt toegekend bij het versleutelen van een bestand.

De Acer eDataSecurity Management setup wizard vraagt u om een supervisor wachtwoord en een standaard bestand-specifiek wachtwoord. Dit bestand-specifieke wachtwoord wordt gebruikt om bestanden standaard te versleutelen, of u kiest uw eigen bestand-specifieke wachtwoord wanneer u een bestand versleutelt.



Opmerking: Het wachtwoord dat gebruikt wordt om een bestand te versleutelen, is een unieke sleutel die het systeem nodig heeft om het te ontcijferen. Als u het wachtwoord verliest, is het supervisor wachtwoord de enige andere sleutel die het bestand kan ontcijferen. Als u beide wachtwoorden verliest, kunt u op geen enkele wijze het versleutelde bestand ontcijferen! **Zorg dat u alle aanverwante wachtwoorden beveiligd!**





Acer eLock Management

Acer eLock Management is een beveiligingstool waarmee u uw verwisselbare gegevens op optische en floppy stations kunt vergrendelen, zodat de gegevens niet gestolen kunnen worden wanneer u even geen zicht op het notebook heeft.

- Removable data devices (Verwisselbare gegevensapparaten) — waaronder USB disk drives, USB pen drives, USB flash drives, USB mp3 drives, USB memory card lezers, IEEE 1394 disk drives en alle andere verwisselbare stations die gebruikt kunnen worden als bestandstest, indien aangesloten op het systeem.
- Optical drive devices (Optische stations) — waaronder elk type CD-ROM of DVD-ROM station.
- Floppy disk drives (Floppy drives) — alleen 3,5-inch disks.

U activeert Acer eLock Management, door eerst een wachtwoord in te stellen. Eenmaal ingesteld, kunt u vergrendelingen aanbrengen op elk van de drie soorten apparaten. Vergrendeling(en) wordt/worden onmiddellijk ingesteld, zonder dat u opnieuw hoeft op te starten, en blijven vergrendeld totdat ze worden onvergrendeld, zelfs na het opnieuw opstarten.

Als u geen wachtwoord instelt, herstelt Acer eLock Management de beginstand, en worden alle vergrendelingen verwijderd.



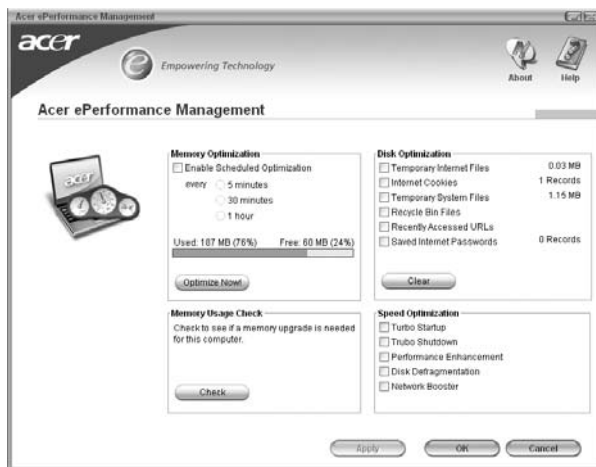
Opmerking: Als u het wachtwoord verliest, is er geen andere manier dit te herstellen, behalve door het notebook opnieuw te formatteren, of u brengt het notebook naar een Acer Customer Service Center. Zorg dat u het wachtwoord onthoudt.



Acer ePerformance Management

Acer ePerformance Management is een tool om uw systeem te optimaliseren en zodoende de prestaties van uw Acer notebook een extra zetje te geven. Het bevat de volgende functies om de algemene systeemprestaties te verbeteren:

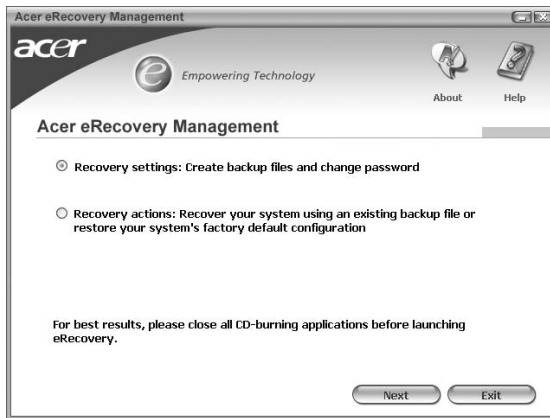
- Memory optimization (Geheugenoptimalisatie) — maakt ongebruikt geheugen actief en controleert het gebruik.
- Disk optimization (Diskoptimalisatie) — verwijdert onnodige items en bestanden.
- Speed optimization (Snelheidsoptimalisatie) — verbetert de stabiliteit en prestaties van het Windows XP systeem.



Acer eRecovery Management

Acer eRecovery Management is een krachtige tool waardoor u geen hersteldisks meer nodig heeft van de fabrikant. De Acer eRecovery Management tool gebruikt ruimte op een verborgen partitie op de harde schijf. Door de gebruiker gemaakte back-ups worden op het D:\ station opgeslagen. Acer eRecovery Management biedt u:

- Wachtwoordbeveiliging.
- Herstel van toepassingen en stuurprogramma's.
- Image/gegevens back-up:
 - Back-up op HDD (herstelpunt instellen).
 - Back-up op CD/DVD.
- Image/gegevens hersteltools:
 - Herstellen vanaf een verborgen partitie (fabriekstandaard).
 - Herstellen vanaf de HDD (meest recente opgegeven herstelpunt).
 - Herstellen vanaf CD/DVD.



Voor meer informatie, zie "**Acer eRecovery Management**" op pagina 87 in de **AcerSystem User's Guide**.



Opmerking: Als bij uw computer geen Recovery CD of System CD is geleverd, gebruik dan de functie "System backup to optical disk" van Acer eRecovery management om een backup-image op CD of DVD te branden. Voor het beste resultaat bij het herstellen van het systeem met een CD of met Acer eRecovery management, koppelt u alle randapparatuur af (behalve het externe Acer ODD [optical disk drive, of optisch station], indien aanwezig), inclusief het Acer ezDock.

Acer eSettings Management

Met Acer eSettings Management kunt u de specificaties van hardware inspecteren, en de conditie van het systeem in de gaten houden. Daarnaast kunt u met Acer eSettings Management uw Windows besturingssysteem optimaliseren, zodat de computer sneller, soepeler en beter functioneert.

Acer eSettings Management biedt ook:

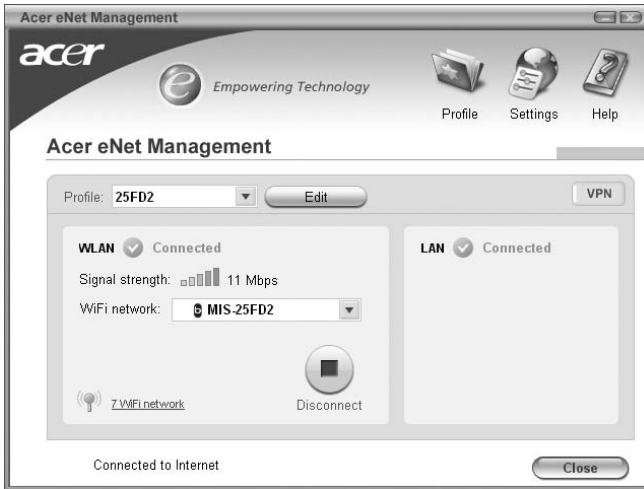
- Een eenvoudige grafische gebruikersinterface om moeiteloos door de toepassing te navigeren.
- Informatie over de algemene systeemstatus en geavanceerde controle voor gevorderde gebruikers.
- Logboekopname wanneer een hardwareonderdeel is verwijderd of vervangen.
- Persoonlijke instellingen overplaatsen.
- Een geschiedenislog met alle waarschuwingen die zijn uitgevaardigd.



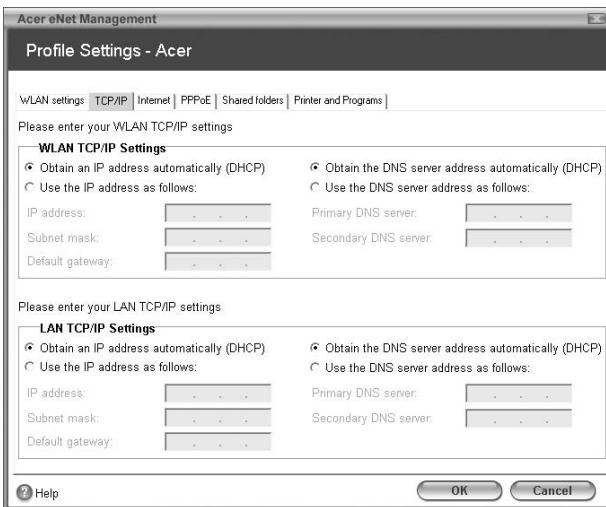
Acer eNet Management

Acer eNet Management helpt u snel en makkelijk verbinding te maken met zowel draadloze als niet-draadloze netwerken op diverse plekken. Voor toegang tot deze tool, klikt u op het "Acer eNet Management" pictogram op het notebook, of start de toepassing vanuit het Startmenu. Ook heeft u de mogelijkheid Acer eNet Management automatisch te laten starten wanneer u de PC opstart.

Acer eNet Management detecteert automatisch de beste instellingen voor een nieuwe plaats, maar, indien gewenst, u kunt de instellingen ook handmatig instellen, door op het pictogram op de taakbalk te klikken.



Acer eNet Management kan netwerkinstellingen van een locatie opslaan in een profiel, en automatisch het geschikte profiel toepassen wanneer u van de ene naar de andere locatie gaat. Onder de opgeslagen instellingen vallen instellingen voor de netwerkverbinding (IP en DNS instellingen, wireless AP details, enz.), en standaard printer instellingen. Acer eNet Management houdt rekening met beveiliging en veiligheid door geen gebruikersnamen en wachtwoorden op te slaan.



Acer ePower Management

Acer ePower Management bevat een eenvoudige gebruikersinterface. Om deze te starten, selecteert u Acer ePower Management vanaf de Empowering Technology interface, of dubbelklik op het Acer ePower Management pictogram in het systeemvak.

AC mode (Netstroom modus)

De standaard instelling is "Maximum Performance (Maximale prestaties)". U kunt CPU snelheid, LCD helderheid en andere instellingen wijzigen, of op knoppen klikken om de volgende functies aan/uit te zetten: Wireless LAN, Bluetooth, CardBus, Memory Card, Audio, en Wired LAN.

DC mode (Accu modus)

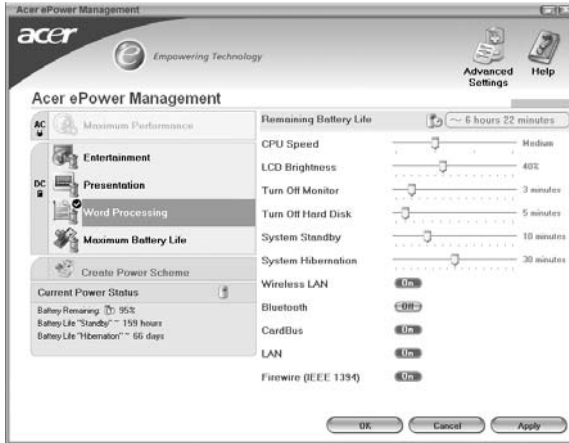
Om aan te sluiten op uw gebruik, zijn er vier vooraf ingestelde profielen — Entertainment, Presentation (Presentatie), Word Processing (Tekstverwerken), en Maximum Battery (Maximale acculevensduur). Of u maakt gebruik van de mogelijkheid drie eigen profielen te maken.

Een nieuw stroomschema maken

- 1 Geef een naam aan het nieuwe schema.
- 2 Kies een bestaand schema als sjabloon.
- 3 Selecteer of het gebruikt moet worden voor netstroom of batterij.
- 4 Kies welke opties het beste aansluiten bij uw wensen, en klik op OK.
- 5 Het nieuwe profiel verschijnt op het hoofdscherm.

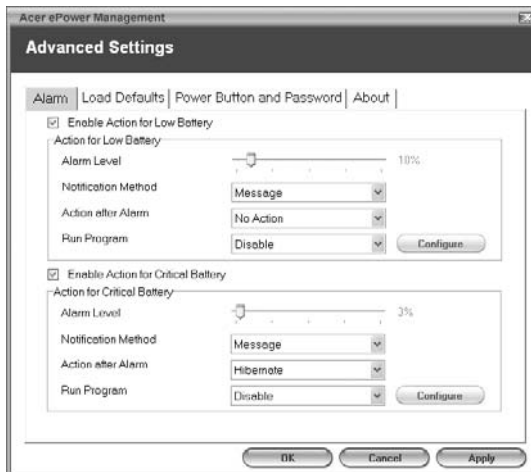
Accustatus

Zie het scherm linksonder in beeld voor een actuele schatting van het huidige gebruik van de batterij.



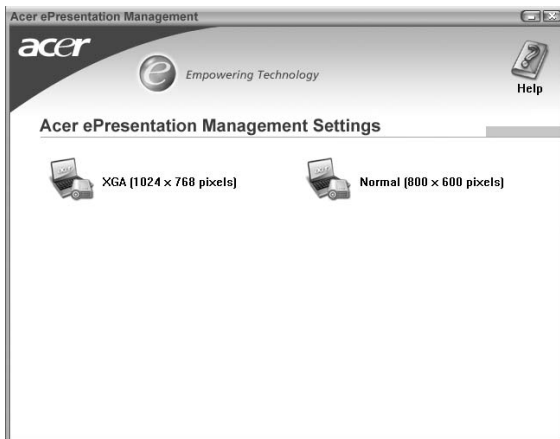
U kunt ook op "Advanced Settings (Geavanceerde instellingen)" klikken om:

- Alarmen in te stellen.
- Fabriekstandaard te herstellen.
- Te selecteren welke acties genomen worden wanneer het scherm gesloten wordt, en wachtwoorden instellen voor toegang tot het systeem na Sleepstand of Stand-by.
- Informatie te zien over Acer ePower Management.



Acer ePresentation Management

Met Acer ePresentation Management kunt u kiezen uit twee veel voorkomende projectorresoluties: XGA en SVGA.



Rondleiding door uw Acer notebook

Nadat u de computer hebt ingesteld zoals is beschreven op de poster **Aan de slag...**, bent u nu klaar voor een rondleiding door het nieuwe Acer notebook.

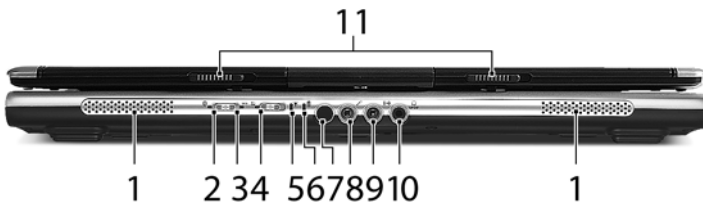
Voorkant












#	Item	Beschrijving
1	Ingebouwde camera	1.3/0,31 megapixel webcam voor videocommunicatie (voor geselecteerde modellen).
2	Beeldscherm	Ook wel Liquid-Crystal Display (LCD) genoemd, geeft de output van de computer weer.
3	Toetsenbord	Om gegevens in te voeren in de computer.
4	Touchpad	Tastgevoelig aanwijsapparaat dat functioneert als een computermuis.
5	Kliktoetsen (links, midden en rechts)	De toetsen links en rechts functioneren als de linker en rechter muistoetsen; de toets in het midden functioneert als een scroll-toets voor 4 richtingen.

#	Item	Beschrijving
6	Polssteun	Comfortabele ondersteuning voor uw handen wanneer u de computer gebruikt.
7	Microfoon	Interne microfoons voor geluidsopname.
8	TV/media/volumetoetsen	Te gebruiken met Acer Arcade en andere toepassingen om media af te spelen (voor geselecteerde modellen).
9	Easy-launch toetsen	Toetsen om veel gebruikte programma's te starten. Zie "Easy-launch toetsen" op pagina 27 voor meer informatie.
10	Statusindicatoren	Light-Emitting Diodes (LEDs) die oplichten om de status van functies en componenten van de computer aan te geven.
11	Aan/uit knop	Schakelt de computer aan en uit.

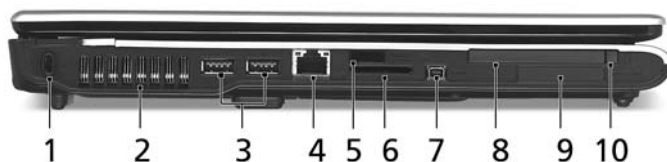
Voorkant gesloten







#	Pictogram	Item	Beschrijving
1		Luidsprekers	De luidsprekers links en rechts zorgen voor stereogeluid.
2		Bluetooth communicatie toets/indicator	Schakelt de Bluetooth-functie in/uit. Brandt om de status van Bluetooth communicaties aan te geven.
3		3G switch/indicator	Schakelt de 3G-functie in/uit. Geeft de status van de 3G-communicatie aan (voor geselecteerde modellen).
4		Wireless communicatie toets/indicator	Schakelt de wireless-functie in/uit. Geeft de status van wireless LAN communicatie aan.
5		Vermogenindicator	Geeft de vermogenstatus van de computer aan.

#	Pictogram	Item	Beschrijving
6		Accu-indicator	Geeft de batterijstatus van de computer aan.
7		CIR-ontvanger	Ontvangt signalen van een afstandsbediening (voor geselecteerde modellen).
8		Microfoon-in aansluiting	Accepteert de invoer van externe microfoons.
9		Lijn-in aansluiting	Aansluiting voor lijn-in audioapparaten (bijv. CD-speler, stereo walkman).
10		S/PDIF-ondersteuning voor hoofdtelefoon/luidspreker/lijn-uit	Aansluiting voor lijn-uit audioapparaten (bijv. luidsprekers, hoofdtelefoon) (voor geselecteerde modellen).
11		Veerslot	Sluit en opent het scherm.

Linkerkant



#	Pictogram	Item	Beschrijving
1		Kensington-slotsleuf	Aansluiting voor een Kensington-compatibel computerbeveiligingsslot.
2		Ventilatie-sleuven	Zorgen dat de computer zelfs na langdurig gebruik, koel blijft.
3		Twee USB 2.0 poorten	Aansluitingen voor USB 2.0 apparaten (bijv. USB-muis, USB-camera).
4		Ethernet (RJ-45) poort	Aansluiting voor een op Ethernet 10/100 of 10/100/1000-gebaseerd netwerk (voor geselecteerde modellen).
5		Infraroodpoort	Interface voor infrarood-apparaten (bijv. infrarood printer en IR-aware computer) (voor geselecteerde modellen).

#	Pictogram	Item	Beschrijving
6		5-in-1 kaartlezer	Accepteert Memory Stick (MS), Memory Stick PRO (MS PRO), MultiMediaCard (MMC), Secure Digital (SD), xD-Picture Card (xD) (voor geselecteerde modellen).
7		4-pins IEEE 1394 poort	Aansluiting voor IEEE 1394 apparaten (voor geselecteerde modellen).
8		PC Card sleuf	Accepteert één Type II PC Card.
9		ExpressCard/34 sleuf	Accepteert één ExpressCard/34-module (voor geselecteerde modellen).
10		PC Card uitwerpknop	Werpt de PC-kaart uit de sleuf.






Rechterkant



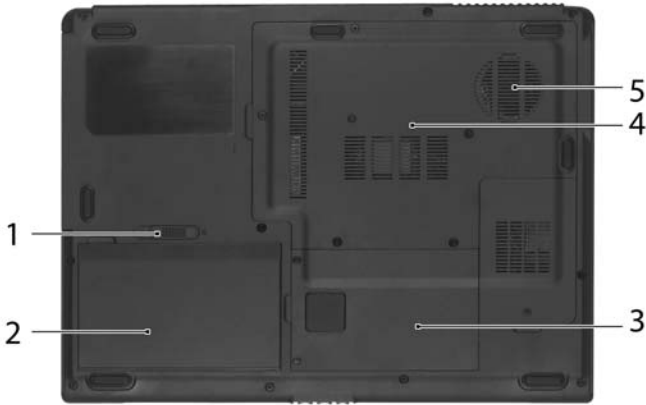
#	Item	Beschrijving
1	Slot-oplading optisch station	Intern optisch station; accepteert CDs of DVDs (slot-load of tray-load, afhankelijk van het model).
2	Toegangsindicator optische schijf	Brandt wanneer het optisch station actief is.
3	Uitwerpknop voor slot-oplading optisch station	Werpt de optische schijf uit het station.

Achterkant



#	Pictogram	Item	Beschrijving
1		Modem (RJ-11) poort	Aansluiting voor een telefoonlijn.
2		Twee USB 2.0 poorten	Aansluitingen voor USB 2.0 apparaten (bijv. USB-muis, USB-camera).
3	RF	S-video-in poort (NTSC/PAL)	Aansluiting voor een S-video apparaat, zoals een DVD-speler of camcorder (voor geselecteerde modellen).
4	AV-IN	AV-in-poort	Accepteert ingangsignalen van audio/video (AV) apparaten (voor geselecteerde modellen).
5		Gelijkstroom aansluiting	Aansluiting voor een wisselstroom-adapter.
6		S-video/TV-uit poort (NTSC/PAL)	Aansluiting voor een televisie of beeldapparaat met een S-video ingang (voor geselecteerde modellen).
7		Externe weergavepoort (VGA)	Aansluiting voor een weergave-apparaat (bijv. een externe monitor, LCD-projector).
8	DVI-D	DVI-D poort	Ondersteunt digitale videoverbindingen (voor geselecteerde modellen).
9		Ventilatie-sleuven	Zorgen dat de computer zelfs na langdurig gebruik, koel blijft.

Onderkant



#	Item	Beschrijving
1	Accuslot	Vergrendelt de accu op z'n plaats.
2	Batterijvak	Bevat de batterij van de computer.
3	Harde schijf nis	Bevat de harde schijf van de computer (vastgeschroefd).
4	Geheugenvak	Bevat het hoofdgeheugen van de computer.
5	Ventilatiesleuven en koelventilator	Zorgen dat de computer zelfs na langdurig gebruik, koel blijft. Opmerking: Dek de opening van de ventilator nooit af.

Specificaties

Besturingssysteem	<ul style="list-style-type: none"> • Windows Vista™ Capable • Windows Vista™ Premium Ready • Legitieme Windows® XP Home Edition (Service Pack 2) • Legitieme Windows® XP Media Center Edition 2005 (Rollup 2)
Platform	<p>Aspire Serie 5680/5630</p> <ul style="list-style-type: none"> • Intel® Core™ 2 Duo processor T7200/T7400/T7600 (4 MB L2 cache, 2,0/2,16/2,33 GHz, 667 MHz FSB) en T5500/T5600 (2 MB L2 cache, 1,66/1,83 GHz, 667 MHz FSB) , ondersteuning voor Intel® EM64T • Mobile Intel® 945PM Express-chipset • Mobile Intel® 945GM Express-chipset • Intel® PRO/Wireless 3945ABG netwerk aansluiting (dual-band tri-mode 802.11a/b/g) Wi-Fi CERTIFIED™ oplossing, ondersteunt Acer SignalUp™ draadloze technologie <p>Aspire Serie 3690</p> <ul style="list-style-type: none"> • Intel® Celeron® M processor 410/420/430 (1 MB L2 cache, 1,46/1,60/1,73 GHz, 533 MHz FSB) of hoger • Mobile Intel® 940GML Express chipset • Acer InviLink™ 802.11b/g Wi-Fi CERTIFIED™ oplossing, met ondersteuning voor Acer SignalUp™ draadloze technologie
Systeemgeheugen	<p>Aspire Serie 5680/5630</p> <ul style="list-style-type: none"> • Tot 2 GB DDR2 533/667 MHz geheugen, uitbreidbaar tot 4 GB met twee soDIMM-modules (ondersteuning voor dual-channel) <p>Aspire Serie 3690</p> <ul style="list-style-type: none"> • 256/512 MB DDR2 533 MHz geheugen, uitbreiden tot 2 GB met twee soDIMM modules (ondersteuning voor dual-channel)

Beeldscherm en graphics

- 15,4" WXGA kleur TFT LCD, 1280 x 800 pixel resolutie, met ondersteuning voor multi-window weergave via Acer GridVista™
 - NVIDIA® GeForce® Go 7600SE met 128/256 MB externe GDDR2 VRAM, ondersteuning van Microsoft® DirectX® 9.0, Shader model 3.0, OpenEXR HDR-technologie (High Dynamic Range), NVIDIA® PowerMizer® 6.0 en PCI Express® (voor Aspire 5680 Series)
 - NVIDIA® GeForce® Go 7300 met maximaal 256 MB TurboCache™ (128 MB eigen GDDR2 VRAM; 128 MB gedeeld systeemgeheugen), ondersteuning van Microsoft® DirectX® 9.0, Shader Model 3.0, OpenEXR HDR-technologie (High Dynamic Range), NVIDIA® PowerMizer™ 6.0, PCI Express® (voor Aspire 5630 Series)
 - Mobile Intel® 945GM Express chipset met geïntegreerde 3D graphics, en Intel® Graphics Media Accelerator (GMA) 950, maximaal 224 MB gedeeld systeemgeheugen, ondersteuning voor Microsoft® DirectX® 9.0 en PCI Express® (voor Aspire 5630 Series)
 - Mobile Intel® 940GML Express chipset met geïntegreerde 3D graphics, en Intel® Graphics Media Accelerator (GMA) 950, maximaal 224 MB gedeeld systeemgeheugen, ondersteuning voor Microsoft® DirectX® 9.0 (voor Aspire 3690 Series)
 - Dubbele onafhankelijke weergave-ondersteuning
 - 16,7 miljoen kleuren
 - MPEG-2/DVD hardware-assisted mogelijkheid
 - S-video/TV-uit (NTSC/PAL) ondersteuning (voor geselecteerde modellen)
 - DVI-D (ware digitale video-interface) ondersteuning (voor geselecteerde modellen)
 - Acer CinemaVision™ technologie (Acer Arcade)
 - Acer ClearVision™ optimalisering (Acer Arcade)
-

Subsysteem Opslag	<ul style="list-style-type: none"> • 60/80/100/120 GB of grotere SATA/100 harde schijf • Opties optisch station : <ul style="list-style-type: none"> • DVD-Super Multi double-layer • DVD/CD-RW combo • 5-in-1 kaartlezer, met ondersteuning voor Memory Stick® (MS), Memory Stick PRO™ (MS PRO), MultiMediaCard (MMC), Secure Digital (SD), xD-Picture Card™ (xD) (voor geselecteerde modellen)
Afmetingen en gewicht	<ul style="list-style-type: none"> • 358 (B) x 265 (D) x 29,33/36 (H) mm (14,09 x 10,43 x 1,15/ 1,41 inch) • 2,77 kg (6,09 lbs.) voor het 15,4" LCD model
Subsysteem Stroom	<ul style="list-style-type: none"> • ACPI 2.0 CPU energiebeheer-standaard: ondersteuning voor de energiebesparende standen Stand-by en Slaap • 71 W 4800 mAh Li-ion accu (8-cells) of 44 W 4000 mAh Li-ion accu (6-cells) • Acer QuicCharge™ technologie: <ul style="list-style-type: none"> • 80% opladen in 1 uur • 2 uur snel opladen • 2,5 uur opladen tijdens gebruik • 3-pins 90 W wisselstroomadapter
Invoerapparaten	<ul style="list-style-type: none"> • 88-/89-toets toetsenbord, omgekeerde "T" cursorlayout, 2,5 mm (minimum) toetsindruk • Touchpad met scrolltoets voor 4 richtingen • 12 functietoetsen; vier cursortoetsen; twee Windows®-toetsen; hotkey toetsen; ingebouwd numeriek toetsenblok; internationale talen ondersteuning • Vier easy-launch toetsen: Empowering Key, e-mail, Internet, programmeerbare toets • Zes/zeven mediatoetsen: TV, volume omhoog, volume omlaag, afspelen/pauze, stoppen, volgende, vorige (voor geselecteerde modellen) • Drie LED-knoppen op het front: WLAN, 3G, Bluetooth® (voor geselecteerde modellen)
Audio	<ul style="list-style-type: none"> • Audiosysteem met twee ingebouwde luidsprekers • Intel® High-Definition audio-ondersteuning • Sound Blaster Pro™ en MS-Sound compatibel • S/PDIF (Sony/Philips Digital Interface) ondersteuning voor digitale luidsprekers (voor geselecteerde modellen) • Ingebouwde microfoon

 Communicatie

- Acer Video Conference met ondersteuning voor Voice and Video over Internet Protocol (spraak en video via internetprotocol, VVoIP) via Acer OrbiCam™ en optionele Acer Bluetooth® VoIP telefoon
 - Acer OrbiCam™ 1.3/0,31 megapixel CMOS camera (voor geselecteerde modellen) met:
 - 225-graden ergonomische draaiing
 - Acer VisageOn™ technologie (alleen voor 1.3 megapixel cameramodellen)
 - Acer PrimaLite™ technologie
 - WWAN: UMTS WCDMA (3G) op 2100 MHz en GPRS/EDGE op drie banden (900/1800/1900 MHz), uitbreidbaar tot HSDPA 1,8 Mbps (voor geselecteerde modellen)
 - WLAN:
 - Intel® PRO/Wireless 3945ABG netwerkverbinding (dual-band tri-mode 802.11a/b/g) of Intel® PRO/Wireless 3945BG netwerkverbinding (dual-modus 802.11b/g) Wi-Fi CERTIFIED™ oplossing, met ondersteuning voor Acer SignalUp™ wireless technologie (voor Aspire 5680/5630 Series)
 - Acer InviLink™ 802.11b/g Wi-Fi CERTIFIED™ oplossing, met ondersteuning voor Acer SignalUp™ draadloze technologie (voor Aspire 3690 Series)
 - WPAN: Bluetooth® 2.0+EDR (Enhanced Data Rate)
 - Modem: 56K ITU V.92 met PTT goedkeuring; Wake-on-Ring beschikbaar
 - LAN: gigabit of Fast Ethernet (voor geselecteerde modellen) ; Wake-on-LAN beschikbaar
-

TV-tuner (voor geselecteerde modellen)	<p>Acer TV-tuneropties (voor geselecteerde modellen):</p> <ul style="list-style-type: none"> • Analoge TV-tuner ondersteunt hardware MPEG-2 stroomcodering • Digitale en analoge hybridische TV-tuner ondersteunt hardware MPEG-2 stroomcodering • Digitale en analoge hybridische TV-tuner ondersteunt software MPEG-2 stroomcodering <p>Analoge TV-tuner met ondersteuning voor internationale analoge TV-normen (NTSC/PAL/SECAM) Digitale TV-tuner ondersteunt DVB-T (Digital Video Broadcasting Terrestrial) standaard (6 MHz tot 8 MHz)</p> <p>TV-tuner I/O:</p> <ul style="list-style-type: none"> • RF-plug voor de aansluiting van digitale/ analoge TV-antennekabel • AV-in aansluiting voor composiet/S-video/ lijn-in audio/video ingang <p>Kabels TV-tuner:</p> <ul style="list-style-type: none"> • NTSC/PAL-kabel voor digitale/analoge TV-ingang, NTSC-omzetter om de poort van PAL/SECAM naar NTSC om te zetten • Mini DIN-kabel: RCA-bus en S-videopoort voor audio/video-invoer <p>Acer DVB-T-antenne (UHF/VHF-ontvangst), ondersteunt Acer SignalUp™-technologie</p>
Mediatoetsen (voor geselecteerde modellen)	<ul style="list-style-type: none"> • TV-toets • Volume omhoog/omlaag toetsen • Afspelen/Pauzeknop • Stopknop • Vooruit/volgende knop • Achteruit/vorige knop

I/O interface	<ul style="list-style-type: none"> • ExpressCard™/34 sleuf (voor geselecteerde modellen) • PC Card sleuf (één Type II) • 5-in-1 kaartlezer (SD/MMC/MS/MS PRO/xD) (voor geselecteerde modellen) • Vier USB 2.0 poorten • DVI-D poort (voor geselecteerde modellen) • IEEE 1394 poort (voor geselecteerde modellen) • Consumer infrarood (CIR)-poort (voor geselecteerde modellen) • Fast Infraroodpoort (FIR) (voor geselecteerde modellen) • Externe weergavepoort (VGA) • AV-in-poort (voor geselecteerde modellen) • S-video/TV-uit poort (NTSC/PAL) (voor geselecteerde modellen) • S-video-in poort (NTSC/PAL) (voor geselecteerde modellen) • S/PDIF-ondersteuning voor hoofdtelefoon/luidspreker/lijn-uit (voor geselecteerde modellen) • Microfoon-in aansluiting • Lijn-in aansluiting • Ethernet (RJ-45) poort • Modem (RJ-11) poort • Gelijkstroombus voor wisselstroomadapter
Software	<ul style="list-style-type: none"> • Acer Empowering Technology (Acer eDataSecurity / eLock / ePerformance / eRecovery / eSettings / eNet / ePower / ePresentation Management) • Acer Arcade™ • Acer GridVista™ • Acer Launch Manager • Norton AntiVirus™ • Adobe® Reader® • CyberLink® PowerProducer™ • NTI CD-Maker™
Opties en accessoires	<ul style="list-style-type: none"> • Acer Bluetooth® VoIP telefoon • 512 MB of 1 GB DDR2 533/667 MHz soDIMM modules • 8-cells Li-ion accu • 3-pins 90 W wisselstroomadapter • Externe USB-floppydiskstation

Omgeving	<ul style="list-style-type: none">• Temperatuur:<ul style="list-style-type: none">• In gebruik: 5 °C tot 35 °C• Niet in gebruik: -20 °C tot 65 °C• Vochtigheidsgraad (geen condensvorming):<ul style="list-style-type: none">• In gebruik: 20% tot 80%• Niet in gebruik: 20% tot 80%
Systeem voldoet aan	<ul style="list-style-type: none">• Wi-Fi®• ACPI• Mobile PC 2002• DMI 2.0
Garantie	Eén jaar International Travelers Warranty (ITW)











Opmerking: Bovenstaande specificaties dienen slechts ter referentie. De exacte configuratie van de PC is afhankelijk van het aangeschafte model.

Indicatoren

De computer heeft diverse makkelijk af te lezen statusindicatoren:



De statusindicatoren aan de voorkant zijn zelfs zichtbaar als het scherm gesloten is.

Pictogram	Functie	Beschrijving
	HDD	Licht op wanneer het harde schijf station actief is.
	Caps Lock	Brandt wanneer de hoofdlettertoets is ingeschakeld.
	NumLk	Brandt wanneer het numeriek toetsenblok is ingeschakeld.
	Bluetooth	Brandt om de status van Bluetooth communicaties aan te geven.
	3G	Geeft de status van de 3G-communicatie aan. (voor geselecteerde modellen)
	Wireless LAN	Geeft de status van wireless LAN communicatie aan.
	Stroomindicator	Brandt als de computer aan staat.
	Accu-indicator	Brandt als de accu opgeladen wordt.



1. **Opladen:** Het licht is oranje wanneer de accu wordt opgeladen.
2. **Volledig opgeladen:** Het licht is groen in de AC modus.

Easy-launch toetsen

Boven het toetsenbord vindt u vier toetsen. Deze knoppen worden easy-launch toetsen genoemd. Ze worden aangeduid als de e-mail, web-browser, Empowering Key <e> en één programmeerbare toets.

Druk op <e> om Acer Empowering Technology te starten. Zie "**Acer Empowering Technology**" op pagina 1. De e-mail en web browser zijn standaard ingesteld voor e-mail- en internetprogramma's, maar kunnen opnieuw ingesteld worden door de gebruiker. De e-mail, web-browser en programmeerbare toetsen worden ingesteld door met behulp van Acer Launch Manager. Zie "**Launch Manager**" op pagina 47.



Easy-launch toets	Standaardtoepassing
e	Acer Empowering Technology (programmeerbaar door gebruiker)
P	Programmeerbaar door gebruiker
Web browser	Internet browser (programmeerbaar door gebruiker)
E-mail	E-mailtoepassing (programmeerbaar door gebruiker)

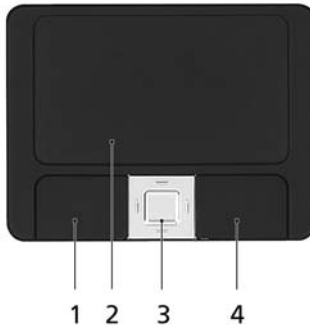
Touchpad

Het ingebouwde touchpad is een aanwijsapparaat dat bewegingen op het bijbehorende oppervlak registreert. De cursor reageert als u uw vinger over het oppervlak van het touchpad verplaatst. De centrale locatie op de polssteun biedt comfort en optimale ondersteuning.



Werken met het touchpad

Os itens seguintes demonstram o modo de utilização do touchpad:



- Verplaats uw vinger over het touchpad **(2)** om de cursor te verplaatsen.
- Druk op de knoppen links **(1)** en rechts **(4)** op het touchpad om items te selecteren en functies uit te voeren. Deze twee knoppen komen overeen met de linker- en rechtermuisknop van de muis. Tikken op het touchpad is hetzelfde als het klikken met de linker muisknop.
- Gebruik de 4-richtingen roltoets **(3)** om de pagina omhoog of omlaag en links of rechts te schuiven. Deze knop bootst het met de cursor drukken op de rechter rolbalk in windowstoepassingen na.

Functie	Linkerknop (1)	Rechter knop (4)	Touchpad (2)	Middelste knop (3)
Uitvoeren	Tweemaal snel klikken.		Tweemaal tikken (met dezelfde snelheid als bij het dubbelklikken met de muis).	
Selecteren	Eenmaal klikken.		Eenmaal tikken.	
Slepen	Klikken en ingedrukt houden en vervolgens met de vinger slepen om de cursor te verplaatsen.		Tweemaal tikken (met dezelfde snelheid als bij het dubbelklikken met de muis), de vinger na de tweede tik op het touchpad laten en de cursor slepen.	
Contextmenu openen		Eenmaal klikken.		
Verschuiven				Klik en houd omhoog/omlaag/links/rechts ingedrukt.



.....

Opmerking: Zorg ervoor dat uw vingers droog en schoon zijn wanneer u met het touchpad werkt. Zo houdt u het touchpad zelf ook droog en schoon. Het touchpad is gevoelig voor vingerbewegingen; Hoe lichter de druk, hoe beter de respons. Het touchpad functioneert niet beter als u harder drukt.



.....

Opmerking: Verticaal en horizontaal verschuiven is standaard ingeschakeld op het touchpad. Het kan worden uitgeschakeld bij de instellingen voor Muis in het Configuratiescherm van Windows.

Werken met het toetsenbord

Het volwaardige toetsenbord bestaat uit een ingebouwd numeriek toetsenblok, afzonderlijke cursortoetsen, vergendeling, Windows-toetsen en speciale toetsen.

Vergrendeltoetsen en ingebouwd numeriek toetsenblok

Het toetsenbord heeft 3 Vergrendeltoetsen die u aan of uit kunt zetten.





Vergrendeltoets	Beschrijving
Caps Lock	Als Caps Lock is ingeschakeld, worden alle letters van het alfabet weergegeven als hoofdletters.
NumLk <Fn> + <F11>	Als NumLk is ingeschakeld, kunt u cijfers intikken via het ingebouwde numerieke toetsenblok. De toetsen functioneren als een rekenmachine (met inbegrip van de wiskundige operatoren +, -, * en /). Activeer deze modus als u veel numerieke gegevens moet invoeren. Een betere oplossing is echter een extern toetsenblok aan te sluiten.
Scr Lk <Fn> + <F12>	Als Scr Lk is ingeschakeld, schuift het scherm één regel omhoog of omlaag als u de toets pijl-omhoog of pijl-omlaag indrukt. Scr Lk werkt niet in alle toepassingen.

Het ingebouwde numerieke toetsenblok werkt op dezelfde manier als het numerieke toetsenblok van een desktop-pc. Het opschrift in de rechterbovenhoek van de toetsen geeft telkens de onderliggende tekens aan. Om het toetsenbord niet onnodig verwarrend te maken werden de symbolen voor de cursortoetsen weggelaten.

Gewenste toegang	Num Lock ingeschakeld	Num Lock uitgeschakeld
Numerieke toetsen van het ingebouwde toetsenblok	Typ getallen op de gebruikelijke wijze.	
Cursortoetsen van het ingebouwde toetsenblok	Houd de <↑>-toets ingedrukt terwijl u de cursortoetsen indrukt.	Houd <Fn> ingedrukt terwijl u de cursortoetsen indrukt.
Toetsen van het centrale toetsenbord	Houd <Fn> ingedrukt terwijl u letters typt op het ingebouwde toetsenblok.	Typ de letters op de gebruikelijke wijze.

Windows-toetsen

Het toetsenbord heeft twee toetsen waarmee specifieke Windows-functies worden uitgevoerd.

Toets	Beschrijving
Toets met het Windows 	Start-knop. In combinatie met deze toets worden specifieke functies uitgevoerd. Hieronder volgende enkele voorbeelden: <Windows> + <⇧⇧>: Hiermee activeert u de eerstvolgende knop op de taakbalk. <Windows> + <E>: Hiermee opent u Deze computer in de Verkenner. <Windows> + <F1>: Opent Help en Ondersteuningsdienst. <Windows> + <F>: Opent het venster Zoekresultaten. <Windows> + <R>: Hiermee opent u het dialoogvenster Uitvoeren. <Windows> + <M>: Hiermee minimaliseert u alle vensters. <↑> + <Windows> + <M>: Hiermee maakt u het minimaliseren van vensters ongedaan.
Toepassingstoets 	Deze toets heeft hetzelfde effect als het klikken met de rechter muisknop; het opent het contextmenu van de toepassing.






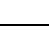
Sneltoetsen

Via sneltoetsen of toetsencombinaties kunt u vrijwel alle functies van de computer activeren, zoals de helderheid, het volume en de BIOS utility.

Om een sneltoets te gebruiken drukt u de <Fn> -toets in voordat u de andere toets van de combinatie indrukt.



Sneltoets	Pictogram	Functie	Beschrijving
<Fn> + <F1>	?	Sneltoets Help	Hiermee geeft u de Help voor sneltoetsen weer.
<Fn> + <F2>		Acer eSettings	Start Acer eSettings in Acer Empowering Technology. Zie " Acer Empowering Technology " op pagina 1.
<Fn> + <F3>		Acer ePower Management	Start Acer ePower Management in Acer Empowering Technology. Zie " Acer Empowering Technology " op pagina 1.
<Fn> + <F4>	Zz	Standby	Hiermee plaatst u de computer in de Standby-stand.
<Fn> + <F5>		Schakeltoets voor beeldscherm	Schakelt de weergave-uitvoer tussen het scherm, externe monitor (indien aangesloten) en beide.
<Fn> + <F6>		Leeg scherm	Hiermee schakelt u de lamp van het beeldscherm uit om stroom te besparen. Druk op een willekeurige toets om het beeldscherm weer te activeren.

Sneltoets	Pictogram	Functie	Beschrijving
<Fn> + <F7>		Schakeltoets voor touchpad	Hiermee schakelt u het interne touchpad in en uit.
<Fn> + <F8>		Schakeltoets voor luidspreker	Hiermee schakelt u de luidsprekers in en uit.
<Fn> + <↑>		Volume verhogen	Hiermee verhoogt u het luidsprekervolume.
<Fn> + <↓>		Volume verlagen	Hiermee verlaagt u het luidsprekervolume.
<Fn> + <→>		Helderheid verhogen	Hiermee verhoogt u de helderheid van het beeldscherm.
<Fn> + <←>		Helderheid verlagen	Hiermee verlaagt u de helderheid van het beeldscherm.

Speciale toets

U vindt het eurosymbool en het US-dollarsymbool bovenaan in het midden en/of rechtsonder op het toetsenbord.



Het eurosymbool

- 1 Open een tekstverwerker.
- 2 Druk op de <€> toets rechtsonder op het toetsenbord, of houd <Alt Gr> ingedrukt en druk op de <5> toets bovenaan in het midden op het toetsenbord.



.....

Opmerking: Sommige lettertypen en softwareprogramma's ondersteunen het eurosymbool niet. Bezoek www.microsoft.com/typography/faq/faq12.htm voor meer informatie.

Het US-dollarteken

- 1 Open een tekstverwerker.
- 2 Druk op de <\$> toets rechtsonder op het toetsenbord, of houd <⇧> ingedrukt en druk op de <4> toets bovenaan in het midden op het toetsenbord.



.....

Opmerking: Deze functie kan verschillen, afhankelijk van de taalinstellingen.

De disk (CD of DVD) uitwerpen

Indien u de disk wilt uitwerpen wanneer de computer is ingeschakeld, drukt u op de uitwerpknop van het station.



Opmerking: Slot-load of tray-load, afhankelijk van het model.

De computer vergrendelen

Het notebook bevat een Kensington-compatibel beveiligingssleuf voor een veiligheidsslot.



Wikkel een kabel rond een vast, onwrikbaar object, zoals een tafel of een handgreep van een lade. Plaats het slot in de uitsparing en draai de sleutel om zodat het slot is vergrendeld. Er zijn ook modellen beschikbaar zonder Kensington-slot.

Audio

De computer bevat 32-bit Intel High-Definition audio, en ingebouwde luidsprekers.



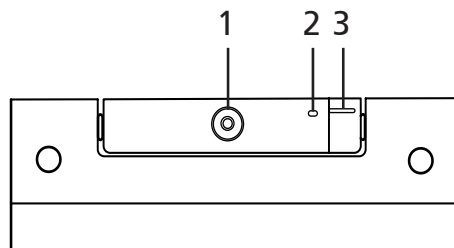
Het volume aanpassen

U kunt het volume op uw computer eenvoudig aanpassen. Zie "**Sneltoetsen**" op **pagina 32** voor informatie over het aanpassen van het luidsprekervolume.

De Acer OrbiCam

De Acer OrbiCam is een 1,3/0,31 megapixel CMOS camera die aan de bovenkant van een LCD-scherm kan worden gemonteerd. Met ergonomische 225-graden draaiing van de camera kunt u foto's en video's van hoge resolutie vastleggen aan de voor- of achterkant van het LCD-scherm. De Acer OrbiCam ondersteunt de Acer Video Conference technologie volledig zodat u de videogesprekken van de beste kwaliteit via een Instant Messenger-service kunt sturen.

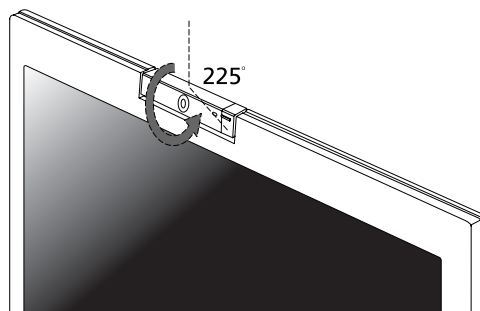
De Acer OrbiCam leren kennen



#	Item
1	Lens
2	Stroomindicator
3	Rubberen greep (alleen bepaalde modellen)

De Acer OrbiCam draaien

De Acer OrbiCam kan 225 graden tegen de klok in draaien om de gewenste hoek te bereiken. Zie onderstaande illustraties.





Opmerking: Draai de camera NIET met de klok mee om beschadiging van het apparaat te voorkomen.

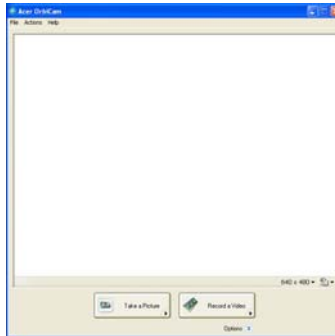
Voor uw gemak klikt de camera vast op 45 graden om overeen te komen met de positie van uw gezicht aan de voor- of achterkant van het LCD-scherm.

De Acer OrbiCam starten

U start de Acer OrbiCam door te dubbelklikken op het Acer OrbiCam logo op het bureaublad.

OF

Klik op **Start > Alle programma's > Acer > Acer OrbiCam**. Het Acer OrbiCam vastlegvenster verschijnt.



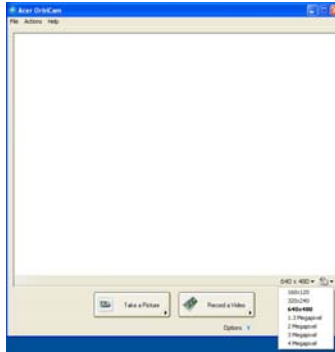
De instellingen van Acer OrbiCam veranderen

Resolutie

U kunt de vastlegresolutie veranderen door op de weergegeven resolutie rechtsonder in het vastlegscherm te klikken, en vervolgens de gewenste resolutie te selecteren.

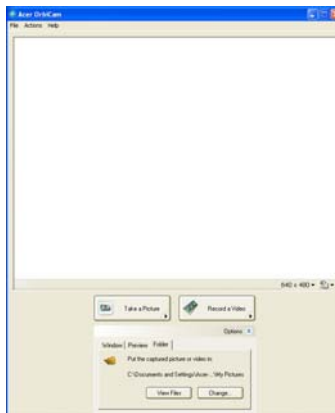


Opmerking: Het instellen van de cameraresolutie op 640 x 480 of hoger verandert niet de grootte van het vastlegvenster.



Opties

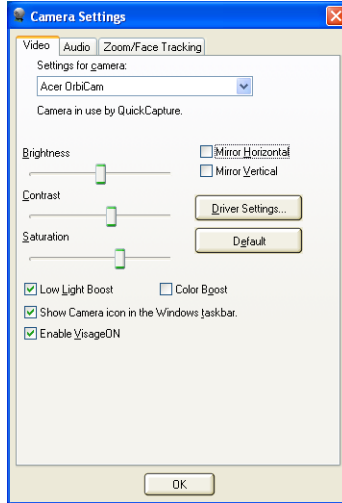
Klik op **Options** om de tabbladen **Window**, **Preview**, en **Folder** weer te geven. Gebruik de opties om de grootte van het vastlegvenster, de voorbeeldinstellingen en de map voor vastgelegde foto's of video's te veranderen.



Instellingen van de camera

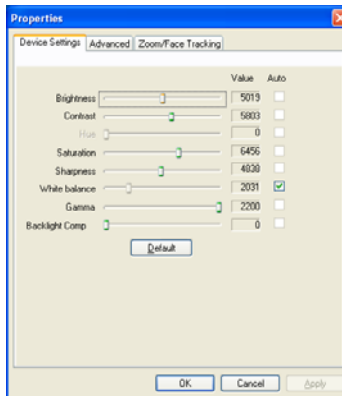
Basisinstellingen

Klik op het pictogram Camera Settings rechtsonder in het vastlegvenster, en selecteer vervolgens **Camera Settings** in het keuzemenu. U kunt de opties **Video**, **Audio**, en **Zoom/Face tracking** in dit venster aanpassen.



Vastleginstellingen

Klik in het venster Camera Settings op de knop **Driver Settings**. Het venster **Properties** verschijnt.



Met **Device Settings** kunt u de helderheid, contrast, tint, verzadiging, scherpte, enz. van de camera instellen.

Met **Advanced** kunt u het hoofdvolume beheren, beeldspiegel toepassen, beeldverbeteringen en anti-knipper instellingen selecteren en de camera-indicator aan/uit zetten.

Met **Zoom/Face Track** kunt u het zoomniveau aanpassen en de functie gezicht volgen aan of uit zetten.

Foto's/video's vastleggen

Om een foto of videoclip vast te leggen draait u de Acer OrbiCam in de gewenste hoek, en klikt u vervolgens op de knop **Take a Picture** of **Record a Video**. De toepassingen **Windows-viewer voor afbeeldingen en faxen** of de **Windows Media Player** starten automatisch om een voorbeeld van de foto/videoclip af te spelen.



Opmerking: Alle foto's en video's worden standaard opgeslagen in de map **Mijn afbeeldingen** en **Mijn video's**.

De Acer OrbiCam gebruiken als webcam

De Acer OrbiCam wordt automatisch geselecteerd als vastlegapparaat voor elke Instant Messenger (IM) toepassing. U kunt de Acer OrbiCam gebruiken als webcam door de IM-service te openen en vervolgens de video/webcamfunctie te openen. U kunt nu vanaf elke plaats met een IM-partner overal ter wereld communiceren.

De Acer VisageON inschakelen (alleen voor 1.3 megapixel cameramodellen)

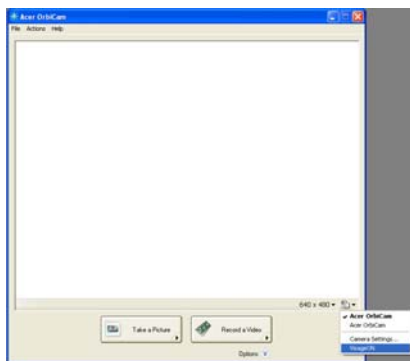
De **Acer VisageON** technologie heeft twee eigenschappen: **Face tracking** en **Video effects** (alleen bepaalde modellen). De functie face tracking volgt de beweging van uw hoofd en centreert het beeld in het vastlegvenster automatisch op uw hoofd. Met de functie video effects kunt u een effect toepassen op de uitgezonden videobeelden.



Opmerking: De face tracking functie kan niet centreren op uw gezicht buiten het frame van het vastlegvenster. Minimale hoofdbewegingen worden efficiënter gevolgd.

De Acer VisageON inschakelen:

- 1 Klik met de rechter muisknop op dit pictogram en selecteer vervolgens **VisageON** uit het keuzemenu.



Het venster VisageON verschijnt.

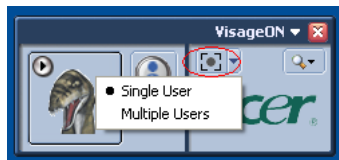


- 2 Selecteer links in het venster VisageON een videoeffect en pas dit toe. Verander de instellingen en opties van face tracking in het rechterdeel.

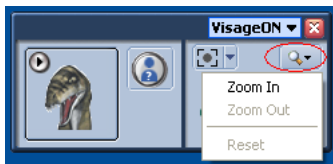
De face tracking functie gebruiken

De face tracking functie gebruiken:

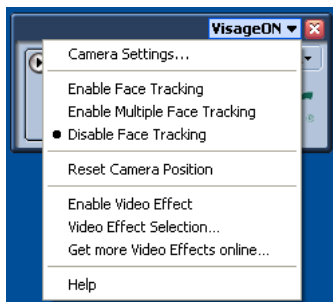
- 1 Klik op de pijl omlaag knop van het linker pictogram en selecteer vervolgens **Single User** of **Multiple Users** in het keuzemenu. Bij meerdere gebruikers centreert de face tracking functie automatisch op de gezichten van alle gebruikers in het vastlegvenster, en anders centreert de functie op de gebruiker die het dichtste bij de camera is.



- 2 Klik op het rechter pictogram om in/uit te zoomen op het huidige beeld of om dit opnieuw in te stellen.



- 3 Klik op **VisageON** om een keuzemenu te laten verschijnen waarin u de camera, instellingen van face tracking en video effects kunt configureren.



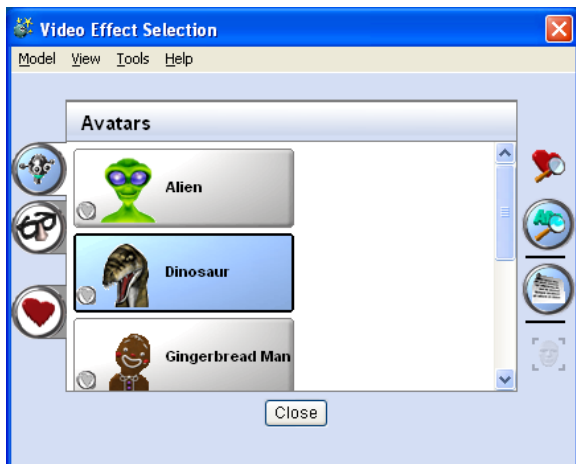
Video-effecten gebruiken (alleen bepaalde modellen)

Met het deel **Video Settings** kunt u een plaatje of extra video-effecten kiezen uit de lijst. Een effect selecteren:

- 1 Klik op het omcirkelde pictogram om de beschikbare video-effecten weer te geven. Het venster **Video Effect Selection** verschijnt.



- 2 Klik op een video-effect om te gebruiken. Het geselecteerde effect verschijnt in het video-effectendeel van het VisageON venster.



Opmerkingen:

1. Als u plaatjes gebruikt, moet u wellicht de gezichtspunten ijken om het beter te laten volgen. Volg de instructies op het VisageOn scherm om verder te gaan.
2. U kunt video-effecten gebruiken als u de camera gebruikt in een IM chat/videosessie of in videogesprekken.

Stysteemhulpprogramma's gebruiken



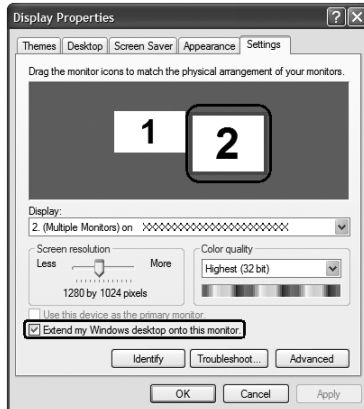
Opmerking: Het systeemwerkset wekt alleen in Microsoft Windows XP.

Acer GridVista (dubbele weergave compatibel)

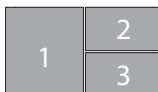


Opmerking: Deze functie is beschikbaar op bepaalde modellen alleen.

Om de functie dubbele monitor op het notebook in te schakelen. Eerst controleert u of de tweede monitor is aangesloten. Selecteer dan **Start, Configuratiescherm, Beeldscherm** en klik op **Instellingen**. Selecteer in het weergavevak het pictogram secundaire monitor (2) en selecteer vervolgens de optie **Het Windows-bureaublad uitbreiden naar deze monitor**. Druk tenslotte op **Toepassen** om de nieuwe instellingen te accepteren en klik op **OK** om het proces te voltooien.



Acer GridVista is een handig hulpmiddel dat vier vooraf ingestelde weergave-instellingen biedt om meerdere vensters op het zelfde scherm weer te geven. Voor toegang tot deze functie, gaat u naar **Start, Alle programma's** en klikt u op **Acer GridVista**. U kunt één van de onderstaande vier weergave-instellingen kiezen:

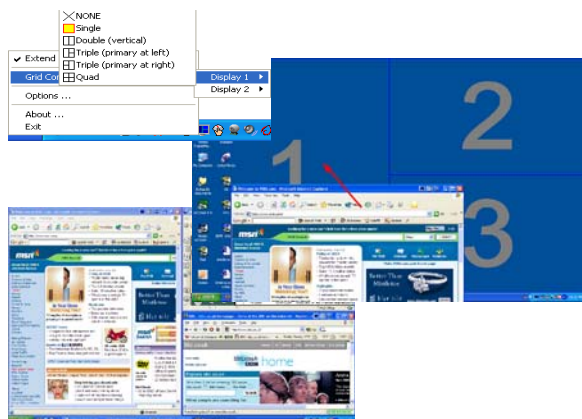


Dubbel (verticaal), Drievoudig (hoofdvenster links), Drievoudig (hoofdvenster rechts) of Viervoudig

Acer GridVista is compatibel met een dubbele weergave, zodat twee schermen onafhankelijk opgedeeld kunnen worden.

Acer GridVista is eenvoudig in te stellen:

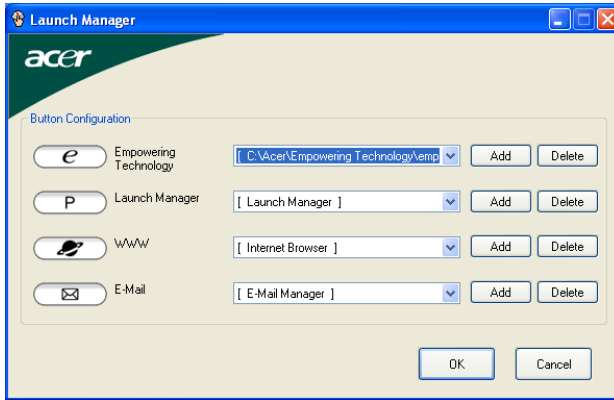
- 1 Start GridVista en selecteer via de taakbalk de gewenste schermconfiguratie voor elk scherm.
- 2 Versleep elk venster naar het betreffende raster.
- 3 Geniet van het gemak van een geordend bureaublad.



.....

Opmerking: Zorg dat de instelling van de resolutie van de tweede monitor is ingesteld op de door de fabrikant aanbevolen standaardwaarde.

Launch Manager



Met de Launch Manager kunt u de 4 easy-launch toetsen instellen die zich boven het toetsenbord bevinden. Zie "**Easy-launch toetsen**" op pagina 27 voor de plek van de snelstarttoetsen.

U kunt de Launch Manager openen door op **Start, Alle Programma's** en vervolgens op **Launch Manager** te klikken.

Norton AntiVirus

Norton AntiVirus is een antivirusprogramma dat besmette bestanden zoekt en repareert, waardoor uw computergegevens worden beschermd tegen virussen en veilig zijn.

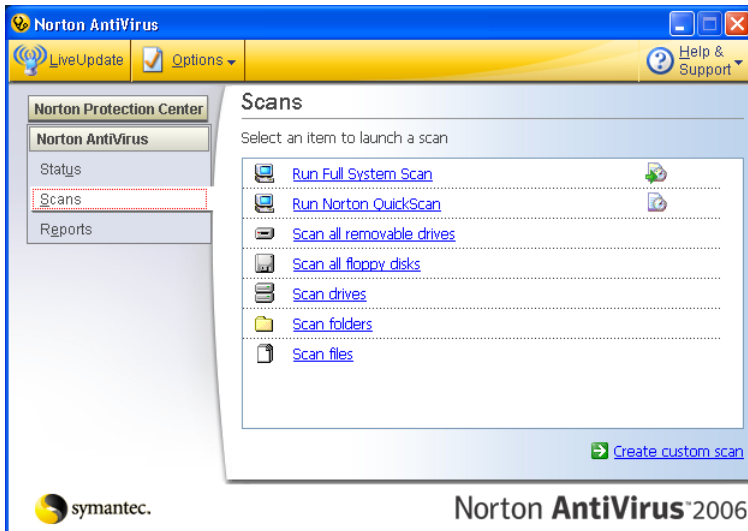
Hoe controleer ik o virussen met Norton AntiVirus?

Een volledig systeemscan scant alle bestanden op uw computer. Om een systeemscan uit te voeren:

- 1 Start Norton AntiVirus.

Dubbelklik op het pictogram **Norton AntiVirus** op het bureaublad of klik op het **Startmenu** op de taakbalk van Windows, ga naar **Programma's** en selecteer **Norton AntiVirus**.

- 2 Klik in het hoofdvenster van Norton AntiVirus, op **Scans**.



- 3 Klik in het paneel **Scans**, op **Run Full System Scan**.
- 4 Wanneer u klaar bent met het bekijken van de samenvatting, klikt u op **Finished**.

U kunt automatisch aangepaste virusscans laten uitvoeren, die zelf op specifieke datums en tijden worden uitgevoerd, of op een periodiek interval. Wanneer u de computer gebruikt tijdens zo'n scan, merkt u er niets van omdat de scan op de achtergrond draait.

Raadpleeg het Helpmenu van Norton AntiVirus voor meer informatie.

Veelgestelde vragen

Hieronder volgt een overzicht van situaties die zich kunnen voordoen tijdens het gebruik van de computer. Bij elke situatie worden eenvoudige antwoorden en oplossingen voorgesteld.

Ik heb op de aan/uit knop gedrukt, maar de computer start niet op.

Kijk of het stroomlampje brandt:

- Als dit niet brandt, krijgt de computer geen stroom. Controleer het volgende:
 - Als u de accu gebruikt, is deze wellicht bijna leeg en krijgt de computer geen stroom meer. Sluit de adapter aan om de accu opnieuw op te laden.
 - Controleer of de adapter correct is aangesloten op de computer en op het stopcontact.
- Als het lampje wel brandt, controleert u het volgende:
 - Zit er een diskette in het externe usb -diskettestation, waarmee niet kan worden opgestart (geen systeemdiskette)? Verwijder de diskette of vervang deze door een systeemdiskette en druk op **<Ctrl> + <Alt> + ** om het systeem te herstarten.

Er wordt niets weergegeven op het scherm.

De energiebesparingsfunctie van de computer schakelt het scherm automatisch uit om energie te besparen. Druk op een toets om het scherm weer te activeren.

Als u het scherm niet kunt activeren door op een toets te drukken, kan dit twee oorzaken hebben:

- Het helderheidsniveau is te laag. Druk op **<Fn> + <→>** om de helderheid te verhogen.
- De weergave kan zijn ingesteld op een externe monitor. Druk op de schakeltoets voor het beeldscherm **<Fn> + <F5>** om de weergave terug te schakelen naar het LCD-scherm.
- Als het lampje van de Standby-stand brandt, is de standby-stand ingeschakeld. Druk kort op de aan/uit knop om verder te gaan.

Het beeld wordt niet op volledige schermgrootte weergegeven.

Elk computerscherm heeft een andere eigen resolutie, afhankelijk van de grootte van het scherm. Wanneer de resolutie lager is ingesteld dan deze eigen resolutie, wordt de weergave vergroot om het computerscherm op te vullen. Klik met de rechter muisknop op het bureaublad van Windows en selecteer **Eigenschappen** en het dialoogvenster "Eigenschappen voor Beeldscherm" verschijnt. Klik vervolgens op het tabblad **Instellingen** en controleer of de juiste resolutie is ingesteld. Als een lagere resolutie is ingesteld dan hierboven is aangegeven, hebt u geen beeld over de volledige schermgrootte op de computer of een externe monitor.

De computer geeft geen geluid weer.

Controleer het volgende:

- Het volume kan zijn uitgeschakeld. Kijk naar het pictogram (luidsprekert) op de taakbalk van Windows voor de volumeregeling. Als er op het pictogram een rondje met een rode streep zit, klikt u op het pictogram en schakelt u het selectievak **Alles dempen** uit.
- Het volume is mogelijk te laag. Open de volumeregeling van Windows via het pictogram voor de volumeregeling op de taakbalk. U kunt ook de knoppen voor de volumeregeling gebruiken om het volume aan te passen. Zie "**Sneltoetsen**" op pagina 32 voor meer informatie.
- Indien hoofdtelefoon, oortelefoon of externe luidsprekers op de lijn-uitpoort van het voorpaneel van de computer zijn aangesloten, worden de interne luidsprekers automatisch uitgeschakeld.

Ik wil de lade van de optisch station uitwerpen zonder de stroom in te schakelen.

Er bevindt zich een mechanische uitwerpknop op de station. Steek een pen of paperclip in de opening en duw om de lade van de drive te openen. (Er is geen uitwerpgat als het optische station van uw computer een model met gleuflader betreft.)

Het toetsenbord reageert niet.

Sluit een extern toetsenbord aan op een USB poort van de computer. Als dit toetsenbord wel werkt, raadpleeg dan uw leverancier of een erkend servicecentrum omdat de kabel van het interne toetsenbord mogelijk los zit.

De infraroodpoort werkt niet.

Controleer het volgende:

- Let er op dat de infraroodpoorten van de twee apparaten naar elkaar toe gericht zijn (+/- 15 graden) en maximal 1 meter van elkaar verwijderd.
- Let er op dat er een duidelijk pad is tussen de twee infraroodpoorten. Niets mag de poorten blokkeren.
- Zorg ervoor dat de juiste software gebruikt wordt op beide apparaten (voor bestandoverdracht) of dat u de juiste stuurprogramma's hebt (voor het printen naar een infrarood printer).
- Tijdens de POST, drukt u op <F2> om toegang te krijgen tot de BIOS utility en controleer of de infraroodpoort geactiveerd is.
- Zorg ervoor dat beide apparaten IrDA-ondersteunend zijn.

De printer werkt niet.

Controleer het volgende:

- Controleer of de printer op een stopcontact is aangesloten en is ingeschakeld.
- Zorg dat de printerkabel stevig is aangesloten op de parallelle of usb-poort van de computer en de corresponderende poort op de printer.

Ik wil mijn locatie instellen voor het gebruik van het interne modem.

Om goed met uw communicatiesoftware (zoals HyperTerminal) te kunnen werken, moet u uw locatie instellen:

- 1 Klik op **Start, Instellingen, Configuratiescherm**.
- 2 Dubbelklik op **Telefoon- en modemopties**.
- 3 Klik op het tabblad **Kiesregels** en leg de nodige instellingen vast voor uw locatie.

Raadpleeg de handleiding van Windows voor meer informatie.



.....

Opmerking: Let op dat u bij het voor het eerst opstarten van het notebook het instellen van de Internetverbinding kunt overslaan, omdat het niet nodig is voor de algemene installatie van het besturingssysteem. Nadat het besturingssysteem is ingesteld, kunt u de Internetverbinding instellen.

Ik wil mijn computer herstellen naar de originele instellingen zonder herstel-CD's.



Opmerking: Indien op uw systeem meerdere talen gebruikt worden, is het besturingssysteem en taal die wordt gekozen wanneer het systeem voor het eerst wordt ingeschakeld, de enige optie voor toekomstige herstelwerkzaamheden.

Met het herstelproces kunt u de originele software terugzetten die op het C: station geïnstalleerd was op het moment dat u het notebook kocht. Volg onderstaande stappen om het C: station opnieuw op te bouwen. (Het C: station wordt opnieuw geformatteerd en alle gegevens worden gewist.) Het is van belang dat u reservekopieën maakt van alle bestanden voordat u deze optie gebruikt.

Controleer de instellingen van de BIOS voordat u een herstelhandeling uitvoert.

- 1 Controleer of de functie **Acer disk-to-disk recovery** is ingeschakeld of niet.
- 2 Zorg dat de instelling **D2D Recovery** in **Main** op **Enabled** (ingeschakeld) staat.
- 3 Verlaat de BIOS utility en bewaar de wijzigingen. Het systeem wordt opnieuw opgestart.



Opmerking: Om de BIOS utility te activeren, drukt u op **<F2>** tijdens de POST.

Het herstellen starten:

- 1 Start het systeem opnieuw op.
- 2 Terwijl het Acer logo in beeld is, druk op hetzelfde moment op **<Alt> + <F10>** om het herstelproces te activeren.
- 3 Zie de instructies op het scherm om systeemherstel uit te voeren.



Belangrijk! Deze functie gebruikt 4 tot 5 GB in een verborgen partitie op de harde schijf.

Informatie over serviceverlening

ITW (International Travelers Warranty)

Voor uw computer geldt een ITW (International Travelers Warranty), zodat u veilig en gerust met uw computer op reis kunt. U kunt een beroep doen op ons wereldwijde netwerk van servicecentra voor een helpende hand.

Bij aankoop van de computer ontvangt u een ITW-paspoort. In dit paspoort vindt u alles wat u moet weten over het ITW-programma. Het boekje bevat een lijst met beschikbare, erkende servicecentra. Lees dit paspoort zorgvuldig door.

Zorg dat u het ITW-paspoort altijd bij de hand hebt wanneer u onderweg bent, zodat u een beroep kunt doen op de diensten van onze ondersteunende centra. Bewaar uw aankoopbewijs in de flap vooraan op het ITW-paspoort.

Als u zich bevindt in een land waar geen erkende Acer ITW-service beschikbaar is, kunt u contact opnemen met een kantoor in een naburig land.

Raadpleeg het <http://global.acer.com>.

Voordat u belt

Zorg dat u bij de computer zit en de volgende informatie bij de hand hebt voordat u Acer belt voor on-line service. Met uw medewerking kunnen we uw problemen sneller en efficiënter oplossen. Als er foutberichten of geluidssignalen door de computer zijn weergegeven, schrijf deze dan op of noteer het aantal en de volgorde van de pieptonen.

Zorg dat u de volgende informatie bij de hand hebt:

Naam: _____

Adres: _____

Telefoonnummer: _____

Type computer en model: _____

Serienummer: _____

Aankoopdatum: _____

Acer Arcade

Acer Arcade is een geïntegreerde speler voor muziek, foto's, TV, DVD films en video's en kan worden bestuurd door uw aanwijsapparatuur of afstandsbediening te gebruiken.

Om te kijken of te luisteren, klikt u op, of selecteert u één van de knoppen (bijv. Muziek, Video, enz) op de Arcade startpagina.



- **Muziek** - beluister muziekbestanden van diverse types
- **TV** - kijk en neem digitale of analoge TV-programma's op (voor geselecteerde modellen)
- **Cinema** - bekijk DVD's of VCD's
- **Video** - bekijk en/of bewerk videofragmenten
- **Album** - bekijk foto's die zijn opgeslagen op de harde schijf of op verwisselbare media

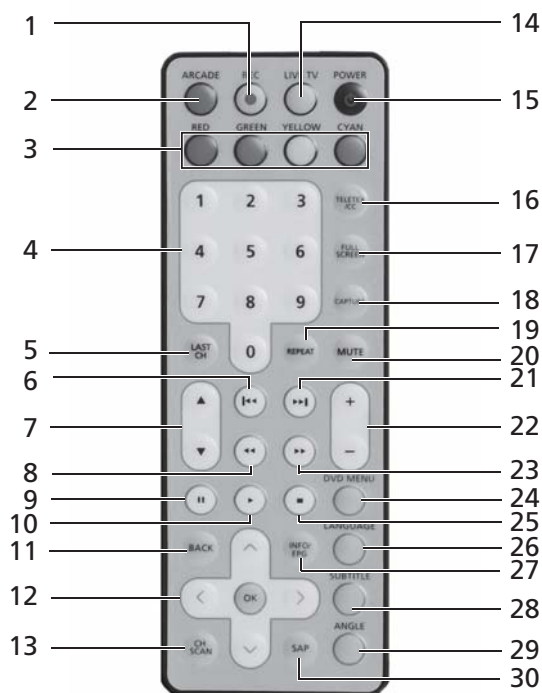


.....

Opmerking: Tijdens het bekijken van video's, DVD's, of diashows zijn schermbeveiliging en energiespaarfuncties uitgeschakeld.

48-knoppen afstandsbediening

Als uw Acer notebook met een TV-tunerkaart wordt geleverd, dan ontvangt u een afstandsbediening met 48 knoppen om met de Acer Arcade-software te gebruiken. De tabel hieronder legt de functies van deze controller uit.



Waarschuwing! De ARCADE en POWER-knoppen hebben verschillende functies, afhankelijk van de huidige modus. Zie hieronder voor details. Knopfuncties kunnen veranderen, afhankelijk van de instellingen voor uw vermogenoptie.

Druk voor toegang tot Arcade in Windows-modus op de knop Arcade om Acer Arcade te starten. Door nogmaals op de knop **ARCADE** te drukken, wordt de Arcade-modus gesloten. Door op de knop **POWER** te drukken, komt uw notebook in Standby-modus. Om verder te gaan, drukt u nogmaals op deze knop.

Afstandfuncties

#	Item	Description
1	Record	TV-opname
2	Arcade	Lanceer/verlaat Acer Arcade; ga terug naar de Arcade-hoofdpagina
3	Kleurknoppen	Teletekst-snelfuncties*
4	0-9 knoppen	TV-kanaalnummers invoeren
5	Last Ch	Terug naar vorig kanaal
6	Vorig	Een muziektrack, DVD-hoofdstuk of foto terug
7	K +/-	Verander kanalen op en neer
8	Terug	Draai terug door media
9	Pauze	Pauzeer audio, video, diashow, live- of opgenomen TV
10	Speel	Speel selectie
11	Back	Terug naar vorige pagina
12	Navigatie/ OK-knoppen	Navigeer tussen selecties en menu-items, OK om optie te selecteren, in te voeren, af te spelen of te pauzeren.
13	Ch scan	Afkorting om kanaalpagina te scannen; scant TV-kanalen
14	Live TV	Lanceer live TV-modus
15	Power	Uitschakelen; slaapstand (afhankelijk van stand)
16	Tele Text/CC	Lanceer Teletekst*/sluit ondertitelingen
17	Full Screen	Schakel tussen volledig scherm en vensterbeeld
18	Capture	Zet huidige TV/Video-scherm vast
19	Repeat	Herhaal muziektrack
20	Mute	Schakel audio aan/uit
21	Volgende	Ga een muziektrack, DVD-hoofdstuk, of foto verder
22	VOL +/-	Verhoog of verlaag het audiospeelniveau
23	Snel vooruit	Snel vooruit door media
24	DVD menu	Lanceer DVD-menuscherm
25	Stop	Stop huidig spelen of opname
26	Language	Open DVD-taalmenu**
27	Info/EPG	Toon lijstinformatie voor DVD of TV
28	Subtitle	Open ondertitelingsmenu**
29	Angle	Schakel tussen verschillende beeldhoeken**
30	SAP	Schakel tussen geluidsmodi (mono, stereo, enz.)

*Alleen Teletekst-gebieden. ** Afhankelijk van afzonderlijke DVD-inhoud.

Bestanden zoeken en afspelen

Door op een knop op de Acer Arcade startpagina te klikken opent de betreffende pagina. De pagina's bevatten knoppen aan de linker kant en een verkennervenster aan de rechter kant. Wanneer een knop één van diverse keuzes weergeeft, zoals volgorde schikken, wordt de huidige instelling weergegeven door een gekleurde bal op de knop.

Om een bestand te kiezen, klikt u op het item in het venster. Wanneer er meer dan één CD of DVD station is, worden alle stations weergegeven. Afbeeldingen en video's worden weergegeven als bestanden (met miniaturen) en geordend in mappen.

Om een map te verkennen, klikt u om deze te openen. Om terug te gaan naar de bovenliggende map, klikt u op de knop **Één niveau omhoog**. Wanneer er meer bestanden zijn dan op één pagina past, gebruikt u de knoppen rechtsonder om door de pagina's te rollen.



Opmerking: Voor gedetailleerdere informatie over de functies van Acer Arcade, dient u het Arcade Help-menu te raadplegen. U hebt via de Arcade-startpagina toegang hiervoor via de selectie

Help .

Instellingen

Er zijn diverse instellingen in Acer Arcade om de prestaties precies af te stellen om aan uw persoonlijke voorkeuren en uw machine te voldoen. Klik voor toegang tot Instellingen op dit pictogram  in de rechter bovenhoek van het hoofdscherm.

Klik op **Acer Arcade Help** om voor elke Arcade-modus eerste hulp te ontvangen.

Bij **Beeldinstellingen**:

Gebruik de optie **Beeldverhouding** om tussen standaard (4:3) of breedbeeld (16:9) te kiezen als u films bekijkt.

Met de optie **4:3 filmbeeldtype** kunt u tussen de modi **CinemaVision™** of **Letterbox** kiezen.

- Acer CinemaVision™ is een niet-liniaire video-stretchtechnologie dat in het midden van het beeld een minimale misvorming geeft.
- De optie **Letterbox** geeft een filminhoud in breedbeeld met de oorspronkelijke beeldverhouding en voegt boven en onder in het scherm zwarte balken toe.

Kleurprofiel laat u tussen **Origineel** of **ClearVision™** kiezen.

- Acer ClearVision™ is een video verrijkende technologie dat videoinhoud vindt en op dynamische wijze de niveaus van helderheid/contrast/zuiverheid bijstelt zodat u niet de kleurinstellingen hoeft te veranderen als u een film bekijkt met scènes die te donker of te helder zijn.

In **Audio-instellingen**:

Gebruik **luidsprekeromgeving** om tussen **koptelefoons**, **SPDIF, 2** of meer luidsprekers te kiezen, afhankelijk van uw geluidsinstallatie.

Uitvoermodus moet op **Stereo** worden ingesteld als u via luidsprekers luistert en op **Dolby Surround** of **Virtuele Surround Sound** als u een koptelefoon gebruikt.



Opmerking: Als uw luidsprekers geen lage frequentiesignalen kunnen uitgeven, dan wordt het aangeraden om niet voor **Virtuele Surround Sound** te kiezen, om schade aan de luidsprekers te voorkomen.

Klik op **Instellingenwizard** om uw originele begininstellingen te veranderen.

Klik op de knop **Info over Acer Arcade** om een pagina te openen met informatie over versie en copyright.

Klik op **Herstel standaardinstellingen** om de Acer Arcade-instellingen naar hun standaardwaarden terug te brengen.

Arcade beheer

Wanneer u videoclips, films of diashows op volledig scherm bekijkt, dan verschijnen er, zodra u de muis beweegt, twee besturingspanelen. Deze verdwijnen na enkele seconden automatisch. Het paneel **Navigatiebediening** verschijnt boven en het paneel **Bediening speler** verschijnt onder in beeld.

Navigatiebediening

Om terug te keren naar de Acer Arcade startpagina, klikt u op de knop **Startpagina** in de linker bovenhoek van het scherm. Om tijdens het zoeken naar bestanden één mapniveau omhoog te gaan, klikt u op **Één niveau omhoog**. Om naar het vorige scherm terug te gaan, klikt u op de **rode pijl**. De knoppen in de rechter bovenhoek (Minimaliseren, maximaliseren, en Sluiten) vertonen het standaard PC gedrag.

Om Acer Arcade te sluiten, klikt u op de knop **Sluiten** in de rechter bovenhoek van het venster.

Bediening speler

Onderin het venster worden de speelknoppen getoond. Deze worden voor video, diashows, TV, films en muziek gebruikt. De groep aan de linker kant levert standaardfuncties voor het afspelen (afspelen, pauze, stoppen, enz...). De groep aan de rechter kant beheert het volume (dempen en volume omhoog/omlaag).



Opmerking: Wanneer u DVD speelt en TV kijkt, worden er aan de rechterkant van de volumeknoppen extra besturingsknoppen toegevoegd. Deze worden meer in detail besproken in de Cinema- en TV-onderdelen van deze handleiding.

Virtueel toetsenbord

Als u informatie, een bestandsnaam, DVD of map moet zoeken, kunt u op het scherm het virtuele toetsenbord gebruiken. U kunt met behulp van de muis, cursor-knoppen of toetsenbord snel de benodigde informatie invoeren.



Achtergrondmodus

Met Acer Arcade kunt u doorgaan naar de muziek te luisteren of Live TV kijken, terwijl u bepaalde andere functies uitvoert. TV, video en muziek worden in een klein venster, in de hoek linksonder van het scherm afgespeeld.

U kunt op de stopknop van de afstandsbediening drukken, of op het scherm op de stoppictogram om het afspelen op elk moment te stoppen.



Cinema

Wanneer de computer is geleverd met een DVD station, kunt u films afspelen van DVD's en Video CD's (VCD's) met de Cinema functie van Acer Arcade. Deze speler heeft de kenmerken en functies van een typische stand-alone DVD speler.

Wanneer u een disk in het DVD station, wordt de film automatisch afgespeeld. Om de film te besturen, verschijnt er onder in het venster een bedieningspaneel zodra u de wijzer beweegt.

Wanneer meer dan één optisch station een bespeelbare disk bevat, klikt u op de knop **Cinema** op de Startpagina om de content pagina van Cinema te openen – vervolgens selecteert u de gewenste disk uit de rechter lijst.

Wanneer u DVD's kijkt, worden de volgende speciale functies toegevoegd aan het paneel:

- Hoofdmenu
- Ondertitelingen
- Taal
- Momentopnamen
- Hoek

De huidig spelende disk wordt weergegeven in het gebied boven de lijst met stations. Deze pagina wordt ook weergegeven wanneer u op de knop **Stoppen** button drukt tijdens een film. Met de knoppen links kunt u de film hervatten vanaf het punt waarop gestopt is, de film herstarten vanaf het begin, naar het DVD menu springen, de disk uitwerpen of naar de pagina **DVD Settings** gaan.

Instellingen

Voor toegang tot de Cinema-instellingen klikt u eerst in het hoofdmenu op de knop **Instellingen** en daarna op Cinema. Hiermee kunt u de instellingen van **Video** en **Taal** veranderen.

De **Instellingen** besturen de audio- en ondertitelingsuitvoer van DVDs.

Ondertitelingen selecteert de standaard-ondertiteltaal die voor DVD beschikbaar is. De fabrieksinstellingen staan **Uit**.

Gesloten bijschriften zet de gesloten bijschriften op DVD aan. Deze functie geeft bijschriften weer die zijn gecodeerd in het videosignaal en beschrijven handelingen op het scherm en dialoog voor doven en slechthorenden. De standaardinstelling is **Uit**.

Audio selecteert de standaardtaal voor DVD titels.

Met **Weergave bij dempen** kunt u kiezen of u de ondertiteling of bijschriften wilt aanzetten terwijl u om de een of andere reden het geluid dempt.

Album

Met Acer Arcade kunt u digitale foto's apart of in een diashow weergeven, van elk beschikbaar station op uw computer. Klik op de knop **Album** op de Acer Arcade Startpagina om de hoofdpagina van Album weer te geven.



Het rechter gebied geeft zowel individuele afbeeldingen als mappen weer. Klik op een map om deze te openen.

Om een diashow weer te geven, opent u de map met de afbeeldingen die u wilt bekijken – klik vervolgens op de knop **Diashow afspelen**. De diashow wordt op het volledige scherm afgespeeld. Gebruik het bedieningspaneel om de diashow te beheren.

Daarnaast kunt u een enkele afbeelding weergeven door er op te klikken. De afbeelding wordt dan op het volledige scherm geopend.

U kunt dan de speelknoppen op het scherm gebruiken om in en uit te zoomen en in vier richtingen panorameren.

Afbeeldingen bewerken

Door **Bewerken** te kiezen, kunt u de afbeeldingen **Roteren**, **Rode ogen verwijderen** en **Autoherstel** (de helderheid en het contrast optimaliseren) om de verschijning van uw afbeeldingen te verbeteren.

Diashow-instellingen

Om de Diashow-instellingen te veranderen, klikt u op de knop **Geavanceerd** op de pagina Album en selecteert u **Instellingen**.

Tijdsduur dia bepaalt hoelang elke dia wordt getoond, voordat automatisch de volgende afbeelding in de diashow wordt getoond.

Diashow-overgang stelt de overgangsstijl in die tussen de afbeeldingen door wordt gebruikt. U hebt de keuze tussen de standen **Bewegen**, **Cel**, **Vervagen**, **Willekeurig**, **Vegen**, **Dia**, **Pagina** en **Geen**.

Om achtergrondmuziek aan een diashow toe te voegen, klikt u op de optie **Diashow-muziek**. De pagina Diashow-muziek vraagt u uit uw persoonlijke muziekbibliotheek muziek te kiezen.

Klik op **Standaardinstellingen laden** om uw instellingen naar hun standaardwaarden terug te brengen.

Video

Om de Videofunctie te openen, klikt u op **Video** op de Acer Arcade startpagina, om de Video startpagina te openen.



Opmerking: Het video-kenmerk is ontworpen om veel verschillende soorten videoformaten te spelen. Raadpleeg het onderdeel Video-help voor een volledige lijst met compatibele formaten. Als u naar een DVD of VCD wilt kijken, dan gebruikt u de functie **Cinema**.

Een videobestand afspelen

Klik op de knop **Afspelen** om videobestanden af te spelen.

De Videopagina geeft de bestanden weer in het gebied aan de rechter kant. Zij worden in mappen georganiseerd en een miniatuurafbeeldingshow toont van elke video het eerste frame.

Om een videobestand af te spelen, klikt u er op. De video wordt afgespeeld op het volledige scherm. Het bedieningspaneel verschijnt onderin het scherm wanneer u de muis beweegt. Om terug te keren naar de Videopagina, klikt u op **Stoppen**.

Video vastleggen (Alleen TV-modellen)

Met Acer Arcade kunt u videoclips van andere externe apparatuur, zoals een DVD-speler of camcorder vastleggen en opnemen.

Klik op de video-pagina op **Apparaat vastleggen** en selecteer de bron die u voor uw video-invoer gebruikt. U hebt keuze tussen **S-video** en **Samenstelling**.

Voor het vastleggen van een videoclip moet u op de rode opnameknop van de besturingsknoppen op het scherm drukken.

De doelmap kunt u vanuit het menu **Instellingen** instellen.

Klik op **Geavanceerd** en op **Instellingen** zodat u de kwaliteit van de vastgelegde video kunt instellen. U kunt kiezen tussen **Goed**, **Beter** of **Beste**. Hoe hoger de kwaliteit is die u selecteert, des te groter wordt het bestand als u videoclips vastlegt.

Momentopnamen

De Momentopnamenmodus is in de modi Cinema, Video en TV beschikbaar. Deze functie kan worden gebruikt om op elk moment de afbeelding op het scherm vast te leggen.

Een enkele frame-afbeelding wordt vastgelegd en in een door de gebruiker aangewezen directory opgeslagen. De doeldirectory kan vanuit het menu **Instellingen** worden veranderd.

Video bewerken

Acer Arcade geeft de mogelijkheid om videoclips, foto's en stukken film van een camcorder in een film te bewerken. U kunt ook een filmstijl kiezen en speciale overgangseffecten en muziek toevoegen om de perfecte thuisfilm te creëren.

Om een film te bewerken, klikt u op **Geavanceerd** en daarna op **Video bewerken**. Hierna selecteert u uit de mappen de clips die u wilt bewerken. om uw film te voltooien kunt u ook een **Filmstijl**, **Achtergrondmuziek** kiezen, evenals de perfecte muziek- en audioverhouding als ook de lengte van de film.

U kunt **Scenes selecteren** gebruiken om uw favoriete of belangrijkste scenes in te voeren, of de beslissingen voor bewerking aan het bewerkingsprogramma overlaten.

Zodra samengesteld, kunt u de uiteindelijke film op een disk branden om het met familie en vrienden te delen.



Opmerking: Voor meer details over het bewerken van video en de verwante eigenschappen, raadpleeg het Acer Arcade-helppmenu.

Muziek

Voor makkelijke toegang tot uw muziekcollectie, klikt u op **Muziek** op de Acer Arcade startpagina om de Muziek startpagina te openen.

Selecteer de map, CD of categorie die de muziek bevat die u wilt beluisteren. Klik op **Afspelen** om een hele CD vanaf het begin te horen, of selecteer het lied dat u wilt horen uit de lijst in het content gebied.

De liedjes in de map worden in het inhoudvak getoont, terwijl de linkerkant besturingsknoppen heeft voor **Spelen**, **Schudden** en **Alles herhalen**. Met de optie **Visualiseren** kunt u door de computer gegenereerde visualisaties bekijken terwijl u naar muziek luistert. Wanneer u muziek afspeelt kunt u met het bedieningspaneel aan de onderkant van de pagina makkelijk het volume wijzigen en het afspelen beheren.

Om muziek van een geluidscd te halen nadat u de cd hebt geplaatst, klikt u op **CD rippen**. Selecteer op de pagina die wordt geopend de liedjes die wilt opnemen (of klik op **Selecteren** of **Verwijder alles**) en klik daarna op **Nu rippen**.

De voortgang van het rippen wordt op het scherm weergegeven.

U kunt de kwaliteit van het bestand van de opgenomen tracks veranderen door op **Instellingen** te klikken.

TV (voor geselecteerde modellen)

Met Arcade kunt u vanaf uw computer TV kijken. Klik op de startpagina op de TV-knop om de TV-hoofdpagina te zien.

Via de optie **Live-TV** wordt de TV op het scherm afgespeeld. Klik op elk willekeurig moment op **Esc.** om naar Arcade terug te keren.

Als u TV kijkt, verschijnen er extra knoppen op de speelknoppen: **Kanaal verder** (schakelt een kanaal verder), **Kanaal terug** (schakelt een kanaal terug), **Momentopname** (neemt van het huidige videoframe een momentopname), **Teletekst** (opent de Teletekstfunctie) en **Opname** (Neemt de TV als een videobestand op).

Met de optie **Opgenomen TV** kunt u bestanden bekijken die u van de TV hebt opgenomen. Zie Opgenomen TV.

Met de optie **Programmering** kunt u TV-opnamen voor later programmeren. Zie Opnamen programmeren.

Met de optie **Programmagids** kunt u voor alle kanalen programma-informatie bekijken. Zie Programmagids.

Met de optie **Zoek programma** kunt u een bepaald soort programma zoeken.

De knop **Instellingen** opent een pagina met TV-instellingen. Zie voor meer informatie TV-instellingen.



.....

Opmerking: Voor informatie over het opzetten en besturen van de TV-modus van Arcade, kunt u de aparte TV-brochure raadplegen.

Time shift-functionaliteit

Arcade bevat ook de functie Time shift, die kan worden ingeschakeld. Om onmiddellijk af te spelen, neemt Arcade de TV-uitzending als een bestand op. Hiermee creëert het een kleine vertraging tussen de live-uitzending en de TV-inhoud dat u bekijkt. (U kunt echter het onmiddellijk afspelbare bestand niet opslaan, en u kunt dit bestand niet het venster Opgenomen TV bekijken.) U kunt binnen het bestand vooruit en achteruit navigeren en onmiddellijk afspelen, of over de reclames heen springen.



.....

Opmerking: Een van uw plaatselijke stations moet minstens 2 GB aan vrije ruimte hebben om de functie onmiddellijk afspelen te laten werken.

Klik op <||> om te pauzeren, of <▶> om verder te kijken. Klik op <<<> om terug te draaien, of <>>> om snel vooruit te gaan. Klik op <◀> om de onmiddellijke opname te starten, of klik op <▶> om de onmiddellijke opname te stoppen.



.....

Opmerking: Gezien de TV-inhoud die u ziet altijd iets achterloopt op de live TV-uitzending, komt u zo dicht mogelijk bij het kijken van een live TV-uitzending als Arcade dit toelaat, door naar het einde van onmiddellijk opnemen te gaan.

Opgenomen TV

De pagina **Opgenomen TV** toont opgenomen TV-bestanden. Een miniaturafbeelding toont het eerste frame van elk bestand. Om een opgenomen TV-bestand te **spelen**, klikt u op die miniaturafbeelding. De video wordt in volledig scherm afgespeeld. Om naar de TV-pagina terug te keren, klikt u op **Stop**.

Voor een beschrijving van de opties op deze pagina, raadpleeg Videos.

Opnamen programmeren

Om een **Programma** voor TV-opnamen in te stellen, klikt u op **Programma** en daarna op **Nieuw programma**. Op de pagina die open gaat, selecteert u het **Kanaal** dat u wilt opnemen en de **Programma-interval**. Stel de **Startdatum**, **Starttijd** en **Stoptijd** van het programma in dat u wilt opnemen. Klik op **Programma bevestigen** om het opnameprogramma te activeren, of op **Annuleren** om zonder het programma te accepteren, weg te gaan. Selecteer **Programma wissen** om een opnameprogramma dat u voorheen hebt gemaakt, te wissen.

Klik o een bestaat opnameprogramma om het voor wijzigingen te openen. Om de volgorde waarin de programma's worden getoond, te veranderen, klikt u op **Volgens kanaal sorteren** of **Op datum sorteren**.

Programmagids

Klik op de knop **Programmagids** om een detaillijst van de programma's op elk kanaal te bekijken. Deze lijsten en informatie worden door de Elektronische programmagids geleverd.

Zoek programma

Klik op de knop **Zoek programma** zodat u volgens kanaalnummer of categorie programma's kunt zoeken.

TV-instellingen

Om de **instellingen** van de afbeeldingen te veranderen, klikt u op de pagina Instellingen op de knop **TV**, of op de TV-pagina op de knop **Instellingen**. Er zijn vier soorten TV-instellingen: **Signaal**, **Kanaal**, **Opname** en **Gids**.

Signaalinstellingen

Klik op **Apparaat vastleggen** om tussen een analoge of digitale invoer van uw TV-sigitaal te selecteren.

Seleteer **TV-bron** om de signaalbron te selecteren.

Met de optie **Regio** kunt u het land of de regio selecteren, waar uw kabelleverancier zich bevindt.

U kunt de functie Time shift in- en uitschakelen.

Kanaalinstellingen

Als er geen kanaallijst bestaat, dan klikt u op **Kanalen scannen**. Uw computer scant dan alle beschikbare TV-kanalen af en brengt deze onder in een lijst. Klik op **Kanalen scannen** om opnieuw te scannen en uw bestaande kanalenlijst te vervangen.

Opname-instellingen

Met de optie **Opnamekwaliteit** kunt u de kwaliteit van via TV opgenomen video instellen. Door hogere kwaliteit te selecteren krijgt een groter opgenomen bestand als u TV-shows opneemt.

U kunt ook de bestemming voor een opgenomen TV-programma selecteren.

Gidsinstellingen

Klik op **EPG-bron** om de bron van uw EPG-programmalijsten te selecteren. Deze verschilt al naar gelang het gebied waar u zich bevindt.

Om uw instellingen naar hun standaardwaarden terug te brengen, klikt u op **Standaardinstellingen opnieuw opslaan**.

Teletekstfuncties gebruiken

Voor regio's met Teletekst-service, kunt u Teletekst activeren door de controller op het scherm te gebruiken, of met behulp van de afstandsbediening.

Druk op de afstandsbediening op de knop **Teletekst** om Teletekst op te roepen; druk nogmaals om naar de transparante modus te komen (de tekst heeft TV-beelden op de achtergrond) en druk nogmaals om naar de TV alleen terug te keren.

Om binnen de Teletekstfunctie te navigeren kunt u:

- Op de kleurenknoppen drukken om de kleursneltoetsen op het scherm te volgen.
- Op een paginanummer op het scherm drukken om rechtstreeks een paginanummer in te voeren.
- Gebruik de nummerknoppen om rechtstreeks een paginanummer in te voeren.
- Gebruik de op/nee-knoppen om via de afstandsbediening naar paginanummers te navigeren, gevolgd door een **OK** om te selecteren.
- De links/rechts-knoppen gebruiken om in de subpagina's te bladeren.



Opmerking: Terwijl de Teletekst werkt, is de momentopnamefunctie beschikbaar.

Maak DVD's

Acer Arcade levert een gemakkelijke en complete oplossing voor het opnemen van gegevens, audio, foto's en video's. U kunt elke combinatie van gegevens, muziek, foto's of video's op een CD of DVD branden en delen. U doet dit rechtstreeks vanuit de modus Maak DVD of een van de andere Acer Arcade-mediamodi.

CD/DVD's maken

Met Acer Arcade is het mogelijk om rechtstreeks vanuit het hoofdmenu, of elke andere mediamodus die u wilt gebruiken, een CD of DVD te maken. De optie DVD branden vindt u in het menu **Geavanceerd** of **Hoofdmenu** of in de mediamodi Video, Album en Muziek.

U kunt uw favoriete liedjes op een cd branden of liedjes uit uw muziekcollectie naar MP3 omzetten en naar andere populaire audioformaten. U kunt zelfs MP3-cds maken met meer dan 100 van uw favoriete liedjes en ze daarna via uw PC of MP3-cdspeler beluisteren.

Met Arcade kunt u ook digitale foto's met achtergrondmuziek in een diashow omzetten, of TV en filmclips in een amateurfilm branden. U kunt elk evenement met uw vrienden en familie delen en ze op de meeste DVD-spelers afspelen. U kunt zelfs aangepaste themamenu's en menumuziek toevoegen.

Het is ook mogelijk om cocktail-CD/DVD te branden, met muziek, foto's, film en TV-clips in een. De mogelijkheden zijn eindeloos.

Voor specifieke details over elk van deze opties klikt u op de knop **Help** om het Arcade-helppmenu te openen.

Bestandstype compatibiliteit

Voor details over bestandscompatibiliteit raadpleegt u de eerste pagina van het Arcade-online-helppmenu voor elke mediamodus.

De notebook PC meenemen

In deze sectie vindt u tips en hints die nuttig zijn als u de computer verplaatst of meeneemt op reis.

De computer loskoppelen van de bureaubladapparatuur

Neem de volgende stappen als u de computer wilt loskoppelen van randapparatuur:

- 1 Alle geopende bestanden opslaan.
- 2 Verwijder alle media, diskettes of compact disks uit stations.
- 3 Zet de computer uit.
- 4 Klap het beeldscherm dicht.
- 5 Koppel het snoer van de adapter los.
- 6 Koppel het toetsenbord, het aanwijsapparaat, de printer, de externe monitor en de overige externe apparaten los.
- 7 Maak het Kensington-veiligheidsslot los als uw computer hiermee is beveiligd.

Verplaatsingen over korte afstand

Wanneer u de computer verplaatst over korte afstanden, bijvoorbeeld van uw kantoor naar een vergaderruimte.

De computer voorbereiden

Voordat u de computer verplaatst, sluit en vergrendelt u het scherm om het in de Standby-stand te plaatsen. U kunt de computer nu veilig binnen het gebouw verplaatsen. Om de Standby-stand uit te schakelen, klapt u het beeldscherm omhoog, verschuift u de stroomschakelaar en drukt u vervolgens op de aan/uitknop.

Als u de computer wilt meenemen naar het kantoor van een klant of naar een ander gebouw, kunt u overwegen de computer uit te schakelen:

Klik op **Start, Computer uitschakelen** en vervolgens op **Uitschakelen**. (Windows XP).

Of:

Plaats de computer in de Standby-stand door op **<Fn> + <F4>** te drukken. Sluit en vergrendel daarna het scherm.

Als u de computer weer wilt gebruiken, ontgrendelt en opent u het scherm en drukt u snel op de aan/uit knop.



Opmerking: Als het lampje van de Standby-stand niet brandt, is de Slaapstand geactiveerd en is de computer uitgeschakeld. Als het stroomlampje niet brandt, maar wel het lampje van de Standby-stand, dan is de Standby-stand ingeschakeld. In beide gevallen drukt u kort op de aan/uit knop om de computer weer aan te zetten. De Slaapstand kan worden geactiveerd nadat de computer een bepaalde periode in de Standby-stand heeft gestaan.

Wat u moet meenemen naar vergaderingen

Als de vergadering relatief kort is, hoeft u waarschijnlijk niets anders mee te nemen dan uw computer. Als de vergadering langer duurt, of als de accu niet volledig is opgeladen, kunt u de adapter meenemen om de computer in de vergaderruimte van stroom te voorzien.

Als in de vergaderruimte geen stopcontact aanwezig is, bespaart u energie door de computer in de Standby-stand te plaatsen. Druk op **<Fn> + <F4>** of sluit het beeldscherm wanneer u de computer niet actief gebruikt. Om opnieuw op te starten klapt u het scherm omhoog (indien dicht), verschuift u de stroomschakelaar en drukt vervolgens op de aan/uitknop.

De computer meenemen naar huis

Wanneer u de computer meeneemt van uw kantoor naar huis en vice versa.

De computer voorbereiden

Nadat u de computer hebt losgekoppeld, doet u het volgende voordat u de computer meeneemt naar huis:

- Verwijder alle media en CD's uit de stations. Als u dat niet doet, kan de lees-/schrijfkop beschadigd raken.
- Plaats de computer in een koffer die voorkomt dat de computer gaat schuiven, en pak de computer in met schokdempend materiaal voor het geval de computer valt.



Pas op: Leg niets boven op de computer. Druk op de bovenkant kan het beeldscherm beschadigen.

Wat u moet meenemen

Neem de volgende onderdelen mee naar huis als u die thuis nog niet hebt:

- Adapter en netsnoer
- Gebruikershandleiding

Speciale voorzorgsmaatregelen

Bescherm de computer door de volgende richtlijnen in acht te nemen wanneer u van en naar uw werk reist:

- Houd de computer bij u om het effect van temperatuurwijzigingen te minimaliseren.
- Als u langere tijd moet stoppen en de computer niet kunt meenemen, plaatst u de computer in de kofferruimte van de auto om blootstelling aan zeer grote hitte te voorkomen.
- Door veranderingen in de temperatuur of vochtigheid kan er condensvorming optreden. Laat de computer op kamertemperatuur komen en controleer het beeldscherm op condens voordat u de computer inschakelt. Is de temperatuurschommeling groter dan 10 °C (18 °F), laat de computer dan langzaam op kamertemperatuur komen. Plaats de computer indien mogelijk gedurende 30 minuten in een omgeving met een temperatuur die ligt tussen de buitentemperatuur en kamertemperatuur.

Een thuishkantoor opzetten

Als u vaak thuis werkt met de computer, kan het handig zijn een tweede adapter aan te schaffen. U hoeft de adapter dan niet voortdurend mee te nemen.

Als u de computer vaak thuis gebruikt, wilt u wellicht ook een extern toetsenbord, een externe monitor of een externe muis aansluiten.

Reizen met de computer

Als u zich verplaatst over een grotere afstand, bijvoorbeeld van uw kantoor naar het kantoor van een klant of naar een andere binnenlandse bestemming.

De computer voorbereiden

Bereid de computer voor alsof u deze meeneemt naar huis. Zorg ervoor dat de accu in de computer is opgeladen. Op het vliegveld kan om veiligheidsredenen worden gevraagd de computer in te schakelen.

Wat u moet meenemen

Zorg ervoor dat u de volgende onderdelen bij de hand hebt:

- Adapter
- Volledig opgeladen reserveaccu('s)
- Extra printerstuurprogramma's als u van plan bent een andere printer te gebruiken

Speciale voorzorgsmaatregelen

Behalve de voorzorgsmaatregelen die u moet nemen wanneer u de computer meeneemt naar huis, moet u de computer tijdens de reis als volgt extra beveiligen:

- Neem de computer altijd mee als handbagage.
- Laat de computer indien mogelijk handmatig controleren. De röntgenapparatuur op vluchthavens is veilig, maar plaats de computer niet in een metaaldetector.
- Voorkom de blootstelling van diskettes aan handmatig bediende metaaldetectoren.

Internationaal reizen met de computer

Als u door verschillende landen reist.

De computer voorbereiden

Bereid de computer op de normale wijze voor op een reis.

Wat u moet meenemen

Zorg ervoor dat u de volgende onderdelen bij de hand hebt:

- Adapter
- Netsnoeren die geschikt zijn voor het land waar u naartoe reist
- Volledig opgeladen reserveaccu('s)
- Extra printerstuurprogramma's als u van plan bent een andere printer te gebruiken
- Aankoopbewijs, voor het geval hierom wordt gevraagd door de douane
- International Travelers Warranty-paspoort

Speciale voorzorgsmaatregelen

Neem dezelfde voorzorgsmaatregelen als bij andere reizen. Houd bij internationale reizen bovendien rekening met het volgende:

- Reist u naar een ander land, controleer dan of het plaatselijke voltage en het snoer van de adapter geschikt zijn. Als dat niet het geval is, koopt u een netsnoer dat geschikt is voor aansluiting op het lokale voltage. Gebruik geen convertorkits voor elektronische apparatuur om de computer van stroom te voorzien.
- Als u werkt met een modem, controleer dan of de modem en de connector compatibel zijn met het telecommunicatiesysteem van het land waar u naartoe reist.

De computer beveiligen

Uw computer is een kostbare investering waarvoor u uiteraard goed zorg moet dragen. In dit gedeelte tonen we u hoe u zorg draagt voor uw computer en hoe u deze beveiligt tegen misbruik door derden.

Onder beveiligingsfuncties vallen hardware en software beveiligingen – een veiligheidsslot en wachtwoorden.

De computer vergrendelen

Het notebook bevat een Kensington-compatibel beveiligingssleuf voor een veiligheidsslot.

Wikkel een beveiligingskabel rond een vast, onwrikbaar object, zoals een tafel of een handgreep van een lade. Plaats het slot in de uitsparing en draai de sleutel om zodat het slot is vergrendeld. Er zijn ook modellen beschikbaar zonder Kensington-slot.

Wachtwoorden gebruiken

U kunt drie typen wachtwoorden instellen om ongeoorloofd gebruik van uw computer te voorkomen. Deze wachtwoorden beveiligen uw computer en uw gegevens op verschillende niveaus:

- Met een beheerderswachtwoord (Supervisor Password) voorkomt u ongeoorloofde toegang tot de BIOS utility. Als u een Supervisor-wachtwoord instelt, moet u dit wachtwoord typen om toegang te verkrijgen tot de BIOS utility. Zie "**BIOS utility**" op pagina 84.

- Met een gebruikerswachtwoord (User Password) voorkomt u ongeoorloofd gebruik van uw computer. Combineer het gebruik van dit wachtwoord met wachtwoordbeveiliging tijdens het opstarten en bij het activeren vanuit de Slaapstand voor een maximale beveiliging.
- Door een wachtwoord bij opstarten (Password on Boot) in te stellen om de computer te starten vermijdt u dat derden zich een toegang verschaffen tot uw gegevens. Combineer het gebruik van dit wachtwoord met wachtwoordbeveiliging tijdens het opstarten en bij het activeren vanuit de Slaapstand voor een maximale beveiliging.



Belangrijk! Vergeet uw beheerderswachtwoord niet! Als u het wachtwoord vergeet, moet u contact opnemen met uw leverancier of een erkend servicecentrum.

Wachtwoorden invoeren

Als er een wachtwoord is ingesteld, wordt middenin het scherm een wachtwoordvenster weergegeven.

- Als er een beheerderswachtwoord is ingesteld, wordt dit gevraagd als u tijdens het opstarten op **<F2>** drukt voor het BIOS utility.
- Voer het beheerderswachtwoord in en druk op **<Enter>** als u het BIOS utility wilt gebruiken. Als u een onjuist wachtwoord invoert, verschijnt er een waarschuwing. Probeer het opnieuw en druk op **<Enter>**.
- Als het gebruikerswachtwoord is ingesteld en het wachtwoord bij opstarten is ingeschakeld, wordt tijdens het opstarten het wachtwoord gevraagd.
- Voer het gebruikerswachtwoord in en druk op **<Enter>** als u de computer wilt gebruiken. Als u een onjuist wachtwoord invoert, verschijnt er een waarschuwing. Probeer het opnieuw en druk op **<Enter>**.



Belangrijk! U krijgt drie kansen om het correcte wachtwoord in te voeren. Als u driemaal een onjuist wachtwoord invoert, wordt het systeem geblokkeerd. Verschuif de stroomschakelaar en houd de aan/uit knop vier seconden ingedrukt om de computer uit te schakelen. Schakel de computer weer in en probeer het opnieuw.

Wachtwoorden instellen

U kunt wachtwoorden instellen in het BIOS utility.

De computer uitbreiden met extra voorzieningen

Uw mobiele notebook PC kan volledig op uw wensen worden afgestemd.

Connectiviteitsopties

Via poorten kunt u randapparatuur aansluiten op uw computer, op dezelfde wijze als op een desktop-pc. Voor instructies over hoe u verschillende externe apparaten op de computer kunt aansluiten, leest u de volgende paragraaf voor meer details.

Fax/data-modem

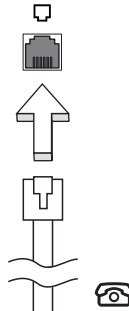
Uw computer heeft een ingebouwde V.92 56 Kbps fax/data-modem.



.....

Waarschuwing! Deze modempoort kan niet worden gebruikt in combinatie met digitale telefoonlijnen. Als u deze modem aansluit op een digitale telefoonlijn, beschadigt u de modem.

Om de fax/data-modempoort te gebruiken, sluit u een telefoonkabel vanaf de modempoort aan op een telefoonaansluiting.



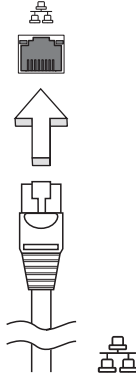
.....

Waarschuwing! Zorg dat de gebruikte kabel geschikt is in het land waarin u zich bevindt.

Ingebouwde netwerkvoorziening

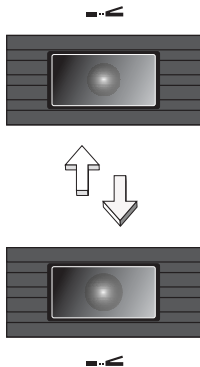
Dankzij de ingebouwde netwerkvoorziening kunt u uw computer aansluiten op een Ethernet-netwerk.

Om de netwerkfunctie te gebruiken, sluit u een ethernetkabel aan op de Ethernet (RJ-45) poort op de computer en op de aansluiting van het netwerk of netwerkhub.



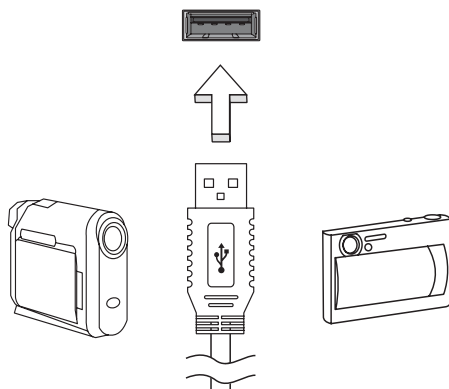
Snel infrarood (FIR)

De computer's snel infrarood (FIR) poort maakt het mogelijk wireless datatransfer te verrichten met andere IR-aware computers en randapparatuur zoals PDA's (personal digital assistants), mobiele telefoons, en infrarode printers. De infraroodpoort kan gegevens versturen bij snelheden van maximaal vier megabits per seconde (Mbps) over een afstand van maximaal één meter.



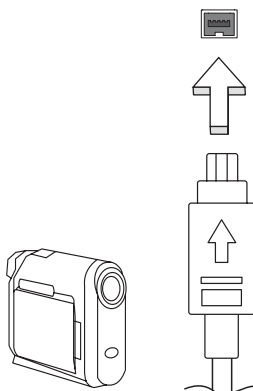
Universele Seriële Bus (USB)

De Universal Serial Bus (USB) 2.0-poort is een snelle seriële bus waarop u USB kunt aansluiten en in serie kunt koppelen zonder overbelasting van de systeembronnen.



IEEE 1394 poort

De computer's IEEE 1394 poort maakt het mogelijk u te verbinden met IEEE 1394 ondersteunde apparatuur zoals een videocamera of digitale camera. Voor meer informatie, zie de documentatie van uw video of digitale camera.



PC Card sleuf

De Type II PC Card sleuf van de computer accepteert PC Cards die het gebruiksgemak en uitbreidbaarheid van de computer ten goede komen. Op de kaart moet een PC Card-logo staan.

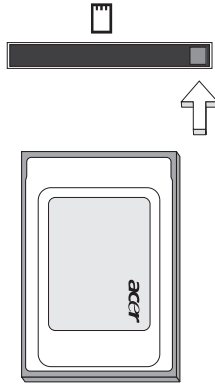
PC-kaarten (voorheen PCMCIA) zijn uitbreidingskaarten voor draagbare computers die u dezelfde uitbreidingsmogelijkheden bieden als desktop computers. Populaire kaarten van PC zijn onder meer kaarten voor flash, fax/data-modem, wireless LAN en SCSI. Met CardBus wordt de technologie van de 16-bits PC Cards uitgebreid naar een bandbreedte van 32 bits.



Opmerking: Raadpleeg de handleiding van de kaart voor informatie over de installatie en het gebruik van de kaart en de kaartfuncties.

Een PC Card plaatsen

Plaats de kaart in het onderste slot en breng indien nodig de juiste verbindingen tot stand (bijvoorbeeld via een netwerkkabel). Raadpleeg de handleiding bij de kaart voor meer informatie.



Een PC Card verwijderen

Voordat u een PC Card verwijdert:

- 1 Sluit de toepassing af die gebruik maakt van de kaart.
- 2 Klik met de linker muisknop op het pictogram van de PC Card op de taakbalk en deactiveer de kaart.
- 3 Druk op de uitwerpknop van het slot om de knop naar buiten te schuiven en druk nogmaals op de knop om de kaart uit te werpen.

ExpressCard

De ExpressCard is de nieuwste versie van de PC Card. Doordat deze kleiner en sneller is betekent dit een verdere verbetering qua gebruiksgemak en uitbreidingsmogelijkheden van de computer.

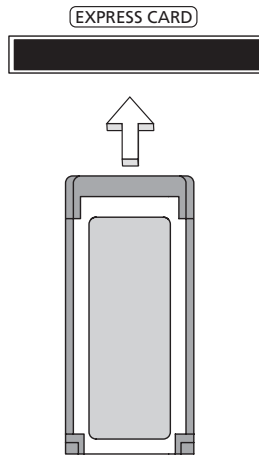
ExpressCards ondersteunen diverse uitbreidingsmogelijkheden, waaronder flash geheugenadapters, TV-tuners, Bluetooth connectiviteit en IEEE 1394B adapters. ExpressCards ondersteunt USB 2.0 en PCI Express toepassingen.



Belangrijk! Er zijn twee types, ExpressCard/54 en ExpressCard/34 (54mm en 34mm), elk met andere functies. Niet alle ExpressCard sleuven ondersteunen beide types. Raadpleeg de handleiding van de kaart voor informatie over de installatie en het gebruik van de kaart en de kaartfuncties.

Een ExpressCard plaatsen

Plaats de kaart in de sleuf en duw zachtjes totdat deze vastklikt op z'n plaats.



Een ExpressCard uitwerpen

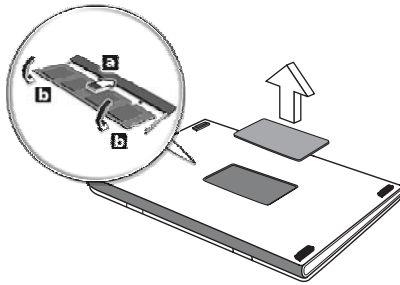
Voordat u een ExpressCard uitwerpt:

- 1 Sluit de toepassing af die gebruik maakt van de kaart.
- 2 Klik met de linker muisknop op het pictogram hardware verwijderen op de taakbalk en deactiveer de kaart.
- 3 Duw de kaart zachtjes in de sleuf en laat deze los om de kaart er uit te laten springen. Trek vervolgens de kaart zachtjes uit de sleuf.

Geheugen installeren

Ga als volgt te werk als u een geheugenmodule wilt installeren:

- 1 Zet de computer uit, koppel de adapter los (indien aangesloten) en verwijder de accu. Draai de computer om, zodat de onderkant boven ligt.
- 2 Verwijder de schroef van het kapje van de geheugenruimte en til het kapje omhoog om het te verwijderen.
- 3 Plaats de geheugenmodule onder een hoek in het slot **(a)** en druk deze voorzichtig naar beneden totdat de module op zijn plaats **(b)** klikt.



- 4 Plaats het kapje terug en zet het weer vast met de schroef.
- 5 Plaats de accu terug en sluit de adapter opnieuw aan.
- 6 Zet de computer aan.

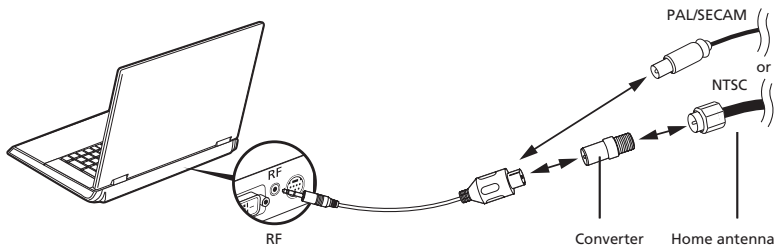
De computer stelt automatisch het totale geheugen vast en configureert het geheugen opnieuw. Neem contact op met een gekwalificeerde reparateur of met uw plaatselijke Acer dealer.

Uw TV en AV-in-kabels aansluiten

Volg de instructies hieronder om de TV-functie van uw Acer notebook op te zetten.

PAL/SECAM- en NTSC-systemen

- 1 Steek de RF-stekker van de PAL/SECAM-kabel in de RF-bus van uw notebook.
- 2 Sluit het andere uiteinde aan op uw TV-antennekabel. Gebruik, indien nodig, de NTSC-converter.

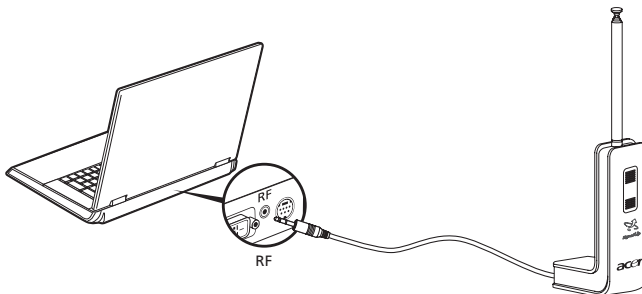


Belangrijk! Zorg dat u het juiste kabelsysteem voor uw gebied gebruikt voordat u de antennekabel probeert aan te sluiten.

Acer DVB-T digitale antenne

Het aansluiten van de antenne voert u als volgt uit:

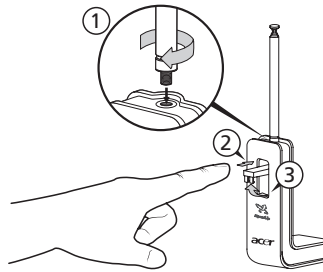
Steek de antennekabel in de RF-bus van uw notebook.



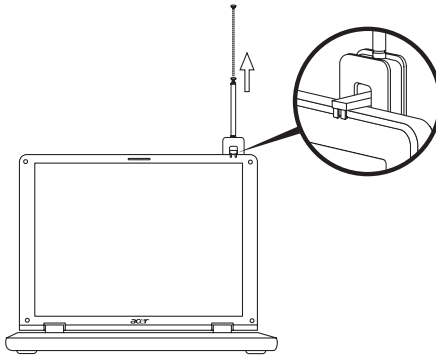
Opmerking: All voorstellingen dienen alleen ter verwijzing. De eigenlijke benodigdheden kunnen er verschillend uitzien.

Voor het opzetten van de antenne gaat u als volgt te werk:

- 1 Druk zachtjes op de bovenkant, totdat het onderste deel eruit schiet.
- 2 Trek de onderkant omhoog, tot dat 90 graden van de antenne afstaat.



- 3 Om een goede ontvangst te verzekeren, kunt u de antenne boven op uw notebookscherms plaatsen met behulp van de speciale clip, zoals hieronder wordt getoond.
- 4 Trek de antenne uit om de ontvangstkwaliteit te verbeteren.



Opmerking: De antenne is alleen met DVB-T digitale TV-systeem compatibel:

Aan de onderkant van de antenne zit een magneet waarmee u het stevig op een metaal oppervlak kunt vastzetten en zo een betere stabiliteit en ontvangst kunt krijgen.

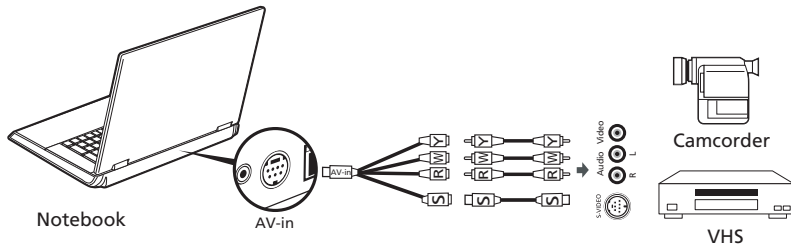


Waarschuwing! Plaats de magneet niet in de buurt van de harde schijf van uw computer. Dit kan het station en/of de gegevens beschadigen.

AV-in-kabel

De AV-in-kabel kunt u gebruiken om uw notebook op een VHS-speler of camcorder aan te sluiten om videoclips te bekijken, vast te leggen en op te nemen.

- 1 Steek het enkele uiteinde van de kabel in de AV-invoerpoort van uw notebook.
- 2 Sluit de andere uiteinden aan op de S-video of stel audio/video-bussen samen op uw VHS-speler, camcorder of andere compatibele apparatuur.



Opmerking: Het is waarschijnlijk niet nodig om verlengkabels te gebruiken. Voor meer details over hoe u TV- of videoclips kunt vastleggen, kunt u het Acer Arcade helpbestand raadplegen.

Acer Arcade TV-opzetwizard (Windows XP Home en Professional)

De eerste keer dat u Acer Arcade opent dient u de Opzetwizard te gebruiken. Gebruik de volgende stappen om de opzet van de TV-functie te voltooien:

- 1 Open Acer Arcade vanuit het menu **Start, Alle Programma's**. Dit brengt u naar het Arcade-welkomscherm.
- 2 Klik op **Volgende** om het welkomscherm te verlaten en kies dan uw schermgrootte en luidsprekeromgeving.



BIOS utility

Het BIOS utility is een configuratieprogramma voor de hardware dat in het Basic Input/Output System (BIOS) van uw computer is ingebouwd.

Omdat uw computer al is geconfigureerd en geoptimaliseerd, is het niet nodig dit utility uit te voeren. Als u echter configuratieproblemen ondervindt, moet u het programma wel uitvoeren.

Als u het BIOS utility wilt activeren, drukt u tijdens de zelftest op <F2> op het moment dat het notebook pc-logo wordt weergegeven.

Opstartreeks

Om de opstartreeks in te stellen in de BIOS utility, activeert u de BIOS utility en vervolgens kiest u **Boot** in de categorieën aan de bovenkant van het scherm.

Disk naar disk herstel inschakelen

Om disk naar disk herstel (herstellen van harde schijf) in te schakelen, activeert u de BIOS utility, en selecteert u vervolgens **Main** in de categorieën aan de bovenkant van het scherm. Zoek **D2D Recovery** aan de onderkant van het scherm en gebruik de toetsen <F5> en <F6> om deze waarde op **Enabled** te schakelen.

Wachtwoord

Om een wachtwoord bij opstarten in te stellen, activeert u de BIOS utility. Selecteert u vervolgens **Security** in de categorieën aan de bovenkant van het scherm. Zoek **Password on boot:** en gebruik de toetsen <F5> en <F6> om deze functie in te schakelen.

Software gebruiken

DVD-films afspelen

Als een DVD station in het AcerMedia-compartiment is geïnstalleerd, kunt u DVD-films afspelen op uw computer.

- 1 Plaats een dvd-movie disk.



Belangrijk! Als u de DVD-speler de eerste keer start, wordt u gevraagd de regiocode in te voeren. DVD-disks zijn in zes regio's ingedeeld. Zodra het DVD-station op een bepaalde regiocode is ingesteld, worden alleen DVD-disks voor de ingestelde regio afgespeeld. U kunt de regiocode maximaal vijf maal instellen (met inbegrip van de eerste keer). Daarna wordt de laatste regiocode ingesteld als permanente code. Het terugzetten van de harde schijf in zijn oorspronkelijke toestand heeft geen invloed op het aantal malen dat de regiocode is ingesteld. Raadpleeg de tabel verderop in deze sectie voor informatie over regiocodes voor DVD-films.

- 2 De DVD-film wordt na enkele seconden automatisch afgespeeld.

Regiocode	Land of regio
1	VS, Canada
2	Europa, Midden-Oosten, Zuid-Afrika, Japan
3	Zuidoost-Azië, Taiwan, Zuid-Korea
4	Latijns-Amerika, Australië, Nieuw-Zeeland
5	Voormalige U.S.S.R, delen van Afrika, India
6	Volksrepubliek China



Opmerking: Als u de regiocode wilt wijzigen, plaatst u een DVD-film met een andere regiocode in het DVD-station. Raadpleeg de on-line Help voor meer informatie.

Energiebeheer

Deze computer heeft een ingebouwde energiebeheereenheid die de systeemactiviteit controleert. Onder systeemactiviteit valt activiteit van één of meer van de volgende apparaten: toetsenbord, muis, harde schijf, randapparatuur aangesloten op de computer en videogeheugen. Wanneer er geen activiteit gedetecteerd wordt gedurende een bepaalde periode (genoemd een inactivity timeout), schakelt de computer een aantal van deze apparaten uit om energie te besparen.

Op deze computer wordt een energiebeheerschema gehanteerd dat Advanced Configuration and Power Interface (ACPI) ondersteunt. Daardoor wordt een maximale energiebesparing bereikt, terwijl de computer toch topprestaties blijft leveren. Alle taken voor het besparen van energie worden door Windows geregeld.

Acer eRecovery Management

Acer eRecovery Management is een tool om snel een backup te maken van het systeem en het te herstellen. De gebruiker kan een backup van de huidige systeemconfiguratie maken en opslaan op harde schijf, CD of DVD.

Acer eRecovery Management bevat de volgende functies:

- 1 Backup maken
- 2 Herstellen van een backup
- 3 Fabriekstandaard image-CD maken, of software uit de bundel branden op een toepassings-CD.
- 4 Gebundelde software opnieuw installeren zonder CD
- 5 Acer eRecovery Management wachtwoord veranderen

Dit hoofdstuk leidt u door elk proces.



Opmerking: Deze functie is alleen beschikbaar op bepaalde modellen. Op systemen die geen ingebouwde brander bevatten, sluit u een externe usb of IEEE1394 compatibele brander aan voordat u Acer eRecovery Management gebruikt om taken met disks uit te voeren.

Backup maken

Gebruikers kunnen op harde schijf, CD of DVD, een backup-image maken en opslaan.

- 1 Start Windows XP op.
- 2 Druk op **<Alt> + <F10>** om de Acer eRecovery Management utility te openen.
- 3 Voer het wachtwoord in om verder te gaan. Het standaard wachtwoord is zes 0-en.
- 4 Selecteer in het Acer eRecovery Management venster **Recovery settings** en klik op **Next**.
- 5 Selecteer in het venster Recovery settings de optie **Backup snapshot image** en klik op **Next**.
- 6 Selecteer de backupmethode.
 - a Gebruik **Backup to HDD** om de backup diskimage op station D: op te slaan.
 - b **Backup to optical device** om de backup-image op CD of DVD op te slaan.
- 7 Na het kiezen van de backupmethode, klikt u op **Next**.

Volg de instructies op het scherm om het proces te voltooien.

Herstellen van een backup

Gebruikers kunnen een eerder gemaakte backup (zoals beschreven in **Create backup**) herstellen vanaf harde schijf, CD of DVD.

- 1 Start Windows XP op.
- 2 Druk op **<Alt> + <F10>** om de Acer eRecovery Management utility te openen.
- 3 Voer het wachtwoord in om verder te gaan. Het standaard wachtwoord is zes 0-en.
- 4 Selecteer in het Acer eRecovery Management venster **Recovery actions** en klik op **Next**.
- 5 Vier herstelhandelingen zijn beschikbaar. Selecteer de gewenste herstelhandeling en volg de instructies op het scherm om het herstelproces te voltooien.



.....

Opmerking: Het item "Restore C:" is alleen ingeschakeld wanneer de gebruiker een backup op de harde schijf (D:\) gemaakt heeft. Raadpleeg het deel **Backup maken**.

Fabrieksstandaard image-CD maken

Wanneer de System CD en Recovery CD niet beschikbaar zijn, kunt u deze maken met deze functie.

- 1 Start Windows XP op.
- 2 Druk op **<Alt> + <F10>** om de Acer eRecovery Management utility te openen.
- 3 Voer het wachtwoord in om verder te gaan. Het standaard wachtwoord is zes 0-en.
- 4 Selecteer in het Acer eRecovery Management venster **Recovery settings** en klik op **Next**.
- 5 Selecteer in het venster Recovery settings de optie **Burn image to disk** en klik op **Next**.
- 6 Selecteer in het venster Image op disk branden de optie **1. Factory default image** of **2. Application CD** en klik op **Next**.
- 7 Volg de instructies op het scherm om het proces te voltooien.



.....

Opmerking: Selecteer **1. Factory default image** als u een opstartdisk wilt maken die het hele besturingssysteem van de computer bevat zoals het was toen u de computer aanschafte. Als u een disk wilt die u zelf kunt verkennen en zelf kunt bepalen welke stuurprogramma's en toepassingen worden geïnstalleerd, selecteer dan **2. Application CD** — deze disk is geen opstartdisk.

Gebundelde software opnieuw installeren zonder CD

Acer eRecovery Management slaat voorgeladen software intern op om stuurprogramma en toepassing gemakkelijk opnieuw te installeren.

- 1 Start Windows XP op.
- 2 Druk op **<Alt> + <F10>** om de Acer eRecovery Management utility te openen.
- 3 Voer het wachtwoord in om verder te gaan. Het standaard wachtwoord is zes 0-en.
- 4 Selecteer in het Acer eRecovery Management venster **Recovery actions** en klik op **Next**.
- 5 Selecteer in het Recovery settings venster **Reinstall applications/drivers** en klik op **Next**.
- 6 Selecteer het gewenste stuurprogramma/toepassing en volg de instructies op het scherm om opnieuw te installeren.

Na de eerste keer uitvoeren, bereidt Acer eRecovery Management alle vereiste software voor, en het kan enkele secondes duren voordat het venster van de software verschijnt.

Wachtwoord wijzigen

Acer eRecovery Management is beveiligd met een wachtwoord dat gewijzigd kan worden door de gebruiker. Het wachtwoord wordt gebruikt door zowel Acer eRecovery Management als Acer disk-to-disk recovery. Volg onderstaande stappen om het wachtwoord te wijzigen in Acer eRecovery Management.

- 1 Start Windows XP op.
- 2 Druk op **<Alt> + <F10>** om de Acer eRecovery Management utility te openen.
- 3 Voer het wachtwoord in om verder te gaan. Het standaard wachtwoord is zes 0-en.
- 4 Selecteer in het Acer eRecovery Management venster **Recovery settings** en klik op **Next**.
- 5 Selecteer in het venster Recovery settings de optie **Password: Change Acer eRecovery Management password** en klik op **Next**.
- 6 Volg de instructies op het scherm om het proces te voltooien.

Problemen oplossen

In dit hoofdstuk worden oplossingen aangereikt voor het verhelpen van algemene systeemp Problemen. Doet zich een probleem voor, lees dan eerst dit hoofdstuk voordat u een monteur raadpleegt. Voor ernstige problemen moet de computer worden opengemaakt. Probeer dit niet zelf te doen. Neem contact op met uw leverancier of de geautoriseerde servicecentra voor hulp.

Tips voor het oplossen van problemen

Deze notebook PC heeft een geavanceerd ontwerp dat onscreen foutmeldingen geeft die u helpen de problemen op te lossen.

Wanneer het systeem een foutmelding weergeeft of een fout zich voordoet, zie dan "Foutmeldingen". Wanneer het probleem niet kan worden opgelost, neem dan contact op met de leverancier. Zie "**Informatie over serviceverlening**" op **pagina 53**.

Foutmeldingen

Wanneer u een foutmelding krijgt, noteer dan het bericht en corrigeer de fout. De volgende tabellijsten vermelden foutmeldingen in alfabetische volgorde samen met de aanbevolen actie.

Foutmeldingen	Mogelijke oplossing
CMOS battery bad	Neem contact op met uw leverancier of een bevoegd servicecentrum.
CMOS checksum error	Neem contact op met uw leverancier of een bevoegd servicecentrum.
Disk boot failure	Plaats een systeem (opstart)diskette in het diskettestation (A:), druk daarna op <Enter> om opnieuw op te starten.
Equipment configuration error	Druk op <F2> (tijdens POST) om de BIOS utility te starten en klik in de utility op Exit om opnieuw op te starten.
Hard disk 0 error	Neem contact op met uw leverancier of een bevoegd servicecentrum.
Hard disk 0 extended type error	Neem contact op met uw leverancier of een bevoegd servicecentrum.
I/O parity error	Neem contact op met uw leverancier of een bevoegd servicecentrum.

Foutmeldingen	Mogelijke oplossing
Keyboard error or no keyboard connected	Neem contact op met uw leverancier of een bevoegd servicecentrum.
Keyboard interface error	Neem contact op met uw leverancier of een bevoegd servicecentrum.
Memory size mismatch	Druk op <F2> (tijdens POST) om de BIOS utility te starten en klik in de utility op Exit om opnieuw op te starten.

Wanneer u nog steeds problemen tegenkomt nadat u de correcties uitgevoerd hebt, neem dan contact op met uw leverancier of een bevoegd servicecentrum. Sommige problemen kunnen opgelost worden met behulp van de BIOS utility.

Voorschriften- en veiligheidsmededeling

Voldoen aan ENERGY STAR richtlijnen

Als ENERGY STAR partner, heeft Acer Inc. verklaard dat dit product voldoet aan de ENERGY STAR richtlijnen voor efficiënt energieverbruik.

FCC verklaring

Dit apparaat is getest en voldoet aan de voorschriften voor een digitaal apparaat van klasse B conform Deel 15 van de FCC-regels. Deze voorschriften zijn opgesteld om een redelijke bescherming te bieden tegen schadelijke interferentie bij gebruik binnenshuis. Deze apparatuur genereert en gebruikt radiogolven en kan deze uitstralen. Als de apparatuur niet overeenkomstig de instructies wordt geïnstalleerd, kan dit storingen veroorzaken in de ontvangst van radio of televisie.

Er kan echter geen garantie worden gegeven dat bepaalde installaties storingsvrij zullen functioneren. U kunt controleren of de apparatuur storing veroorzaakt door deze uit te schakelen. Als de storing stopt, wordt deze waarschijnlijk veroorzaakt door de apparatuur. Veroorzaakt de apparatuur storingen in radio- of televisieontvangst, dan kan de gebruiker de storing proberen te verhelpen door één of meer van de volgende maatregelen te nemen:

- Draai de televisie- of radioantenne totdat de storing stopt.
- Vergroot de afstand tussen de apparatuur en de radio of televisie.
- Sluit de apparatuur aan op een ander circuit dan dat waarop de radio en televisie zijn aangesloten.
- Neem contact op met uw dealer of een ervaren radio/televisie reparateur voor hulp.

Verklaring: Afgeschermde kabels

Om te voldoen aan de FCC-richtlijnen, moeten alle verbindingen met andere computerapparaten tot stand worden gebracht met afgeschermde kabels.

Verklaring: Randapparatuur

Alleen randapparaten (invoer/uitvoer apparaten, terminals, printers, enz.) die voldoen aan de Klasse B voorschriften mogen op dit apparaat worden aangesloten. Het gebruik van apparaten die niet voldoen aan de voorschriften resulteert waarschijnlijk in storing van radio- en televisieontvangst.

Pas op

Wijzigingen aan de apparatuur zonder schriftelijke toestemming van de fabrikant kunnen de bevoegdheid van de gebruiker voor het bedienen van de computer, welke is verleend door de Federal Communications Commission, teniet doen.

Gebruiksvoorwaarden

Dit onderdeel voldoet aan de voorschriften van Deel 15 van de FCC-regels. Gebruik is gebonden aan de volgende twee voorwaarden: (1) Dit apparaat mag geen schadelijke interferentie veroorzaken, en (2) Dit apparaat moet ontvangen interferentie accepteren, inclusief interferentie die een ongewenst effect kan veroorzaken.

Verklaring van overeenstemming voor EU landen

Hierbij verklaart Acer dat deze notebook PC in overeenstemming is met de essentiële eisen en de andere relevante bepalingen van richtlijn 1999/5/EC. (Bezoek <http://global.acer.com/products/notebook/reg-nb/index.htm> voor de complete documenten.)

Modemverklaringen

TBR 21

Dit apparaat is goedgekeurd [Council Decision 98/482/EC- "TBR 21"] voor aansluiting op het Public Switched Telephone Network (PSTN) via één enkele terminal. Door de verschillen tussen de afzonderlijke PSTNs in verschillende landen, vormt deze goedkeuring alleen geen onvoorwaardelijke garantie voor succesvol functioneren op elk PSTN eindpunt. Indien u problemen ervaart, kunt u in eerste instantie contact opnemen met uw leverancier.

Lijst van landen waarop dit van toepassing is

EU-lidstaten in mei 2004 zijn: België, Denemarken, Duitsland, Griekenland, Spanje, Frankrijk, Ierland, Italië, Luxemburg, Nederland, Oostenrijk, Portugal, Finland, Zweden, Verenigd Koninkrijk, Estland, Letland, Litouwen, Polen, Hongarije, Tsjechië, Slovakije, Slovenië, Cyprus en Malta. Gebruik is toegestaan in landen van de Europese Unie, en ook in Noorwegen, Zwitserland, IJsland en Liechtenstein. Dit apparaat mag alleen gebruikt worden volgens de reguleringen en beperkingen die gelden in het land van gebruik. Voor meer informatie neemt u contact op met het plaatselijke kantoor van het land van gebruik.

Verklaring stralingsnormering

Het CD of DVD station dat wordt gebruikt in deze computer is een laserproduct. Het classificatielabel van het CD of DVD station (hieronder getoond) bevindt zich op het station.

LASERPRODUCT KLASSE 1

VOORZICHTIG: ONZICHTBARE LASERSTRALING INDIEN GEOPEND. VOORKOM BLOOTSTELLING AAN STRAAL.

APPAREIL A LASER DE CLASSE 1 PRODUIT

LASERATTENTION: RADIATION DU FAISCEAU LASER INVISIBLE EN CAS D'OUVERTURE. EVITER TOUTE EXPOSITION AUX RAYONS.

LUOKAN 1 LASERLAITE LASER KLASSE 1

VORSICHT: UNSICHTBARE LASERSTRAHLUNG, WENN ABDECKUNG GEÖFFNET NICHT DEM STRAHL AUSSETZEN

PRODUCTO LÁSER DE LA CLASE I

ADVERTENCIA: RADIACIÓN LÁSER INVISIBLE AL SER ABIERTO. EVITE EXPONERSE A LOS RAYOS.

ADVASEL: LASERSTRÅLING VEDÅBNING SE IKKE IND I STRÅLEN.

VARO! LAVATTAESSA OLET ALTTIINA LASERSÄTEILYLLE.

VARNING: LASERSTRÅLNING NÄR DENNA DEL ÄR ÖPPNAD ÅLÅ TUIJOTA SÄTEESEENSTIRRA EJ IN I STRÅLEN

VARNING: LASERSTRÅLNING NÄR DENNA DEL ÄR ÖPPNADSTIRRA EJ IN I STRÅLEN

ADVASEL: LASERSTRÅLING NÄR DEKSEL ÅPNESSTIRR IKKE INN I STRÅLEN

Verklaring LCD-pixel

Het LCD-product is gemaakt met fabricagetechnieken van hoge precisie. Toch kunnen sommige pixels soms verkeerd "vallen" of verschijnen als zwarte of rode punten. Dit heeft geen effect op de opgenomen afbeelding en is geen defect.

Verklaring Macrovision copyright bescherming

Dit product bevat technologie voor auteursrechtelijke bescherming die wordt beschermd door V.S. patenten en andere intellectueel eigendomsrechten. Het gebruik van deze technologie voor auteursrechtelijke bescherming moet toegestaan zijn door Macrovision en is bedoeld voor thuis- en ander kijkgebruik, tenzij anders wordt toegestaan door Macrovision. Reverse engineering of uit elkaar halen is verboden.

Radio-apparaat Reguleringsbericht



Opmerking: Onderstaande informatie over regelgeving is alleen voor modellen met wireless LAN en/of Bluetooth.

Algemeen

Dit product voldoet aan de radiofrequentierichtlijnen en veiligheidsnormen van landen en regio's waarin het is goedgekeurd voor wireless gebruik. Afhankelijk van de configuratie, kan dit product wireless radioapparaten bevatten (zoals wireless LAN en/of Bluetooth modules). Onderstaande informatie is voor producten met zulke apparaten.

Europese Unie (EU)

Dit apparaat voldoet aan de esesntiële eisen van de Richtlijnen van de Europese Raad:

73/23/EEC Richtlijn Lage Voltage


- **EN 60950-1**

89/336/EEC Richtlijn Elektromagnetische compatibiliteit (EMC)

- **EN 55022**
- **EN 55024**
- **EN 61000-3-2/-3**

99/5/EC Richtlijn betreffende radioapparatuur en telecommunicatie-eindapparatuur (R&TTE)

- **Art.3.1a) EN 60950-1**
- **Art.3.1b) EN 301 489 -1/-17**
- **Art.3.2) EN 300 328-2**
- **Art.3.2) EN 301 893 *alleen van toepassing op 5 GHz**

CE  (for 5 GHz device)

Lijst van landen waarop dit van toepassing is

EU-lidstaten in mei 2004 zijn: België, Denemarken, Duitsland, Griekenland, Spanje, Frankrijk, Ierland, Italië, Luxemburg, Nederland, Oostenrijk, Portugal, Finland, Zweden, Verenigd Koninkrijk, Estland, Letland, Litouwen, Polen, Hongarije, Tsjechië, Slowakije, Slovenië, Cyprus en Malta. Gebruik is toegestaan in landen van de Europese Unie, en ook in Noorwegen, Zwitserland, IJsland en Liechtenstein. Dit apparaat mag alleen gebruikt worden volgens de reguleringen en beperkingen die gelden in het land van gebruik. Voor meer informatie neemt u contact op met het plaatstelijke kantoor van het land van gebruik.

De FCC RF veiligheidseis

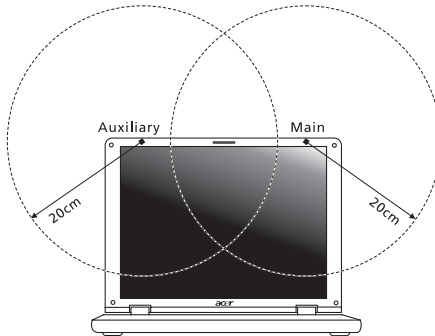
De uitgezonden straling van de Wireless LAN Mini-PCI/Mini kaart en Bluetooth kaart ligt ver onder de radiofrequentie stralingslimiet van de FCC.

Desalniettemin dient de Wireless module notebook PC serie zodanig gebruikt te worden dat de mogelijkheid op menselijk contact tijdens normale operatie geminimaliseerd wordt.

- 1 Gebruikers wordt verzocht de RF veiligheidsinstructies over wireless-optie apparaten die zijn bijgevoegd bij de gebruikershandleiding van elk RF-optie apparaat op te volgen.



Pas op: Een afstand van minstens 20 cm (8 inch) dient in achtgenomen tussen de antenne voor de geïntegreerde wireless LAN Mini-PCI/Mini kaart in het schermgedeelte ingebouwd en gebruikers of andere personen conform de FCC RF normen.





Opmerking: Acer wireless Mini-PCI/Mini Adapter gebruikt een transmissie-diversiteitsfunctie. De functie zendt geen radiofrequenties tegelijkertijd van beide antennes uit. Eén van de antenne's wordt automatisch of handmatig (door de gebruiker) geselecteerd om de goede kwaliteit van radiocommunicatie te verzekeren.

- 2 Dit apparaat mag alleen binnenshuis gebruikt worden door zijn werking in het 5,15 tot 5,25 GHz frequentiebereik. FCC vereist dat dit product binnenshuis gebruikt wordt bij een frequentiebereik van 5,15 tot 5,25 GHz om mogelijk schadelijke interferentie op de kanaalverdeling van Mobiele Satellietssystemen te verminderen.
- 3 Krachtige radarstations zijn aangewezen als de primaire gebruikers van de 5,25 tot 5,35 GHz en 5,65 tot 5,85 GHz frequentiebanden. Deze radarstations kunnen storing veroorzaken en/of het apparaat beschadigen.
- 4 Onjuiste installatie of ongeoorloofd gebruik kan schadelijke storing op radiocommunicatie veroorzaken. Knoeien aan de interne antenne resulteert in het verliezen van de FCC certificatie en uw garantie.

Canada – Licentievrijstelling voor radiocommunicatieapparaten met een laag vermogen (RSS-210)

- a Algemene informatie
Gebruik is gebonden aan de volgende twee voorwaarden:
 1. Dit apparaat mag geen interferentie veroorzaken, en
 2. dit apparaat moet elke interferentie accepteren, inclusief interferentie die ongewenste werking van het apparaat tot gevolg kan hebben.
 - b Werking op 2,4 GHz frequentieband
Om radio-interferentie op de dienst waaraan de vergunning is verleend te voorkomen, dient het apparaat binnenshuis gebruikt te worden, en dient voor installatie buitenshuis een vergunning aangevraagd te worden.
 - c Werking op 5 GHz frequentieband
- Het apparaat voor de frequentieband 5150-5250 MHz is voor gebruik binnenshuis alleen om de mogelijkheid op schadelijke interferentie op co-channel Mobile Satellietssystemen te voorkomen.
 - Krachtige radarstations zijn aangemerkt als de primaire gebruikers (wat betekent dat ze voorrang hebben) van de frequentiebanden 5250-5350 MHz en 5650-5850 MHz en deze radarstations kunnen interferentie en/of schade veroorzaken op LELAN (Licence-Exempt Local Area Networks) apparaten.

Federal Communications Commission Declaration of Conformity

This device complies with Part 15 of the FCC Rules. Operation is subject to the following two conditions: (1) This device may not cause harmful interference, and (2) This device must accept any interference received, including interference that may cause undesired operation.

The following local manufacturer/importer is responsible for this declaration:

Product name:	Notebook PC
Model number:	BL50
Machine type:	Aspire 5680/5630/3690
SKU number:	Aspire 568xxx/563xxx/369xxx ("x" = 0 - 9, a - z, or A - Z)
Name of responsible party:	Acer America Corporation
Address of responsible party:	2641 Orchard Parkway San Jose, CA 95134 USA
Contact person:	Mr. Young Kim
Tel:	408-922-2909
Fax:	408-922-2606

Declaration of Conformity for CE Marking

Name of manufacturer: Beijing Acer Information Co., Ltd.
 Address of manufacturer: Huade Building, No.18, ChuangYe Rd.
 ShangDi Zone, HaiDian District Beijing PRCE marking
 Contact person: Mr. Easy Lai
 Tel: 886-2-8691-3089
 Fax: 886-2-8691-3000
 E-mail: easy_lai@acer.com.tw
 Declares that product: Notebook PC
 Trade name: Acer
 Model number: BL50
 Machine type: Aspire 5680/5630/3690
 SKU number: Aspire 568xxx/563xxx/369xxx
 ("x" = 0 - 9, a - z, or A - Z)

Is in compliance with the essential requirements and other relevant provisions of the following EC directives.

Reference no.	Title
89/336/EEC	Electromagnetic Compatibility (EMC directive)
73/23/EEC	Low Voltage Directive (LVD)
1999/5/EC	Radio & Telecommunications Terminal Equipment Directive (R&TTE)

The product specified above was tested conforming to the applicable Rules under the most accurate measurement standards possible, and all the necessary steps have been taken and are in force to assure that production units of the same product will continue to comply with these requirements.

Easy Lai
 Easy Lai, Director
 Regulation Center
 Environment & Safety

08/2006

Date

LCD panel ergonomic specifications

Design viewing distance	500 mm
Design inclination angle	0.0°
Design azimuth angle	90.0°
Viewing direction range class	Class IV
Screen tilt angle	85.0°
Design screen illuminance	<ul style="list-style-type: none"> • Illuminance level: [250 + (250cosα)] lx where $\alpha = 85^\circ$ • Color: Source D65
Reflection class of LCD panel (positive and negative polarity)	<ul style="list-style-type: none"> • Ordinary LCD: Class I • Protective or Acer CrystalBrite™ LCD: Class III
Image polarity	Both
Reference white: Pre-setting of luminance and color temperature @ 6500K (tested under BM7)	<ul style="list-style-type: none"> • Y'n • u'n • v'n
Pixel fault class	Class II

Index

geheugen
installeren 80

A

aansluitingen
netwerk 76

accu

onderhoud xi

Adapter

onderhoud x

audio 36

Het volume aanpassen 36

problemen oplossen 50

B

beveiliging

wachtwoorden 73

BIOS utility 41, 84

C

caps lock 30

aan indicator 26

CD-ROM

handmatig uitwerpen 50

problemen oplossen 50

computer

aan indicator 14, 26

beveiliging 73

een thuishokantoor opzetten 71

eigenschappen 13

features 45

indicatoren 26

internationaal reizen 72

korte reizen 71

loskoppelen 69

mee naar huis nemen 70

onderhoud x

problemen oplossen 90

reinigen xi

toetsenbord 30

uitschakelen x

verplaatsingen over korte af-
stand 69

D

DVD 85

DVD-films

afspelen 85

E

Euro 34

F

FAQ. Zie veelgestelde vragen
foutmeldingen 90

H

helderheid

sneltoetsen 33

Hulpprogramma's

Norton AntiVirus 48

I

IEEE 1394 poort 77

infrarood 76

L

linkerkant 14

luidsprekers

problemen oplossen 50

sneltoets 33

M

media toegang

aan indicator 26

meldingen

fout 90

modem 75

N

netwerk 76

Notebook Manager

sneltoets 32

Num Lock 30

num lock

aan indicator 26

numeriek toetsenblok

ingebouwd 30

O

onderhoud

accu xi

Adapter x

computer x

ondersteuning

informatie 53

- P**
- PC Card 77
 - aansluiten 78
 - uitwerpen 78
 - poorten 75
 - printer
 - problemen oplossen 51
 - problemen 49
 - CD-ROM 50
 - printer 51
 - problemen oplossen 90
 - startup 49
 - toetsenbord 50
 - weergave 49
 - problemen oplossen 90
 - tips 90
- R**
- reinigen
 - computer xi
 - reizen
 - internationale vluchten 72
 - korte reizen 71
- S**
- Scroll Lock 30
 - Slaapmodus
 - sneltoets 32
 - sneltoetsen 32
- T**
- toetsenbord 30
 - ingebouwd numeriek toetsen-
blok 30
 - problemen oplossen 50
 - sneltoetsen 32
 - Vergrendeltoets 30
 - Windows-toetsen 31
 - touchpad 28
 - gebruik 28– 29
 - sneltoets 33
- U**
- Universele Seriële Bus 77
- V**
- Veelgestelde vragen 49
 - veiligheid
 - algemene aanwijzingen iii
 - CD of DVD 94
 - FCC verklaring 92
 - Volume
 - aanpassen 36
 - voorkant 14
 - vragen
 - lokatie instellen voor modemge-
bruik 51
- W**
- wachtwoord 73
 - types 73
 - weergave
 - problemen oplossen 49
 - sneltoetsen 32
 - Windows-toetsen 31
- Z**
- zijde
 - achterkant 17
 - links 15
 - rechts 16
 - voor 15