

Aspire 9400/7100 -sarja

Käyttöohjekirja

Tekijänoikeudet © 2006. Acer Incorporated.
Kaikki oikeudet pidätetään.

Aspire 9400/7100 –sarja Käyttöohjekirja
Ensimmäinen julkistus: 01/2006

Näihin tietoihin saattaa tulla muutoksia ja muutosten tekijä ei ole vastuussa muutoksista ilmoittamisesta. Tällaiset muutokset tulevat käyttöohjeen uusiin painoksiin tai lisädokumentteihin ja -julkaisuihin. Emme myönnä ohjeiden sisällölle minkäänlaista takuuta emmekä takaa niiden soveltuvuutta mihinkään erityiseen tarkoitukseen.

Merkitse tietokoneen mallinumero, sarjanumero, ostopäivämäärä ja ostopaikan tiedot alla oleviin kenttiin. Sarja- ja mallinumero löytyvät tietokoneessa olevasta tarrasta. Jos otat meihin yhteyttä, ota valmiiksi koneen sarja- ja mallinumero sekä ostopaikan tiedot.

Mitään osaa tästä julkaisusta ei saa kopioida, tallentaa tai lähettää sähköisesti, mekaanisesti, kopioimalla, tallentamalla tai millään muulla keinolla ilman Acer Incorporatedin etukäteen antamaa kirjallista lupaa.

Aspire 9400/7100 –sarjan Kannettava tietokone

Mallinumero: _____

Sarjanumero: _____

Ostopäivämäärä: _____

Ostopaikka: _____

Tuotemerkki Acer ja Acer-logo ovat Acer Incorporated:in rekisteröimiä tavaramerkkejä. Muiden yritysten omistamia tuote- ja tavaramerkkejä on käytetty vain tunnistustarkoituksiin ja oikeudet niihin kuuluvat niiden omistajille.

Hävittämisohjeet

Hävittäessäsi tämän sähkölaitteen älä heitä sitä roskakoriin. Jotta minimoidaan saastuminen ja taataan äärimmilleen viety ympäristönsuojelu, kierrätä se.



USA

Sähkölaitteet, joissa on LCD/CRT-monitori tai -näyttö:

Tämän laitteen sisällä olevat lamput sisältävät elohopeaa ja ne täytyy kierrättää tai hävittää paikallisten, osavaltion tai kansallisten lakien mukaisesti. Lisätietoja saat elektroniikkateollisuuden liitosta osoitteesta www.eiae.org.
Lampukohtaista kierrätystietoa on osoitteessa www.lamprecycle.org.



Aloitetaan perusasioista

Haluamme kiittää sinua Acerin kannettavan tietokoneen valitsemisesta liikkuvien tietokonetarpeittesi täyttämässä.

Ohjeet

Helpottaaksesi sinua Acer-tietokoneen käyttämisessä olemme suunnitelleet sarjan ohjekirjoja:



Ensiksikin, juliste **Aloitellijoille...** auttaa sinua tietokoneen käyttöönotossa.



Painettu **Käyttöohjekirja** esittelee uuden tietokoneesi perusominaisuudet ja -toiminnot. Lisätietoja siitä, miten tietokoneesi auttaa sinua lisäämään tuottavuutta, on annettu ohjeessa **AcerSystem User's Guide**. Tässä ohjeessa on yksityiskohtaiset ohjeet järjestelmätoiminnoista, tietojen palauttamisesta, tietokoneen laajentamisesta ja ongelmanratkaisusta. Siinä on myös annettu yleisiä ohjeita, tietoja takuusta sekä turvallisuusohjeita. Se on saatavana Portable Document Format (PDF) –muodossa ja se on jo asennettu tietokoneellesi. Voit avata sen noudattamalla seuraavia ohjeita:

- 1 Napsauta **Käynnistä, Kaikki ohjelmat, AcerSystem**.
- 2 Napsauta **AcerSystem User's Guide**.

Ohje: Jotta voit katsella käyttöohjekirjaa, Adobe Readerin on oltava asennettu. Jos Adobe Reader ei ole asennettu, sen asennus käynnistyy ennen **AcerSystem User's Guide** avaamista. Noudata näytölle tulevia ohjeita, kunnes asennus on valmis. Saat lisätietoja Adobe Readerin asennuksesta ja käytöstä valikosta **Ohje ja tukikeskus**.

Tietokoneen peruskäyttöohjeita

Tietokoneen käynnistäminen ja sammuttaminen

Tietokone kytetään päälle painamalla ja vapauttamalla LCD-näytön alla helppokäynnistyspainikkeiden vieressä olevan virtapainikkeen. Katso lisätietoja **"Etunäkymä" sivulta 11** virtapainikkeen sijainnista.

Tietokone sammutetaan yhdellä seuraavista tavoista:

- Käytä Windowsin sammutuskomentoa
Napsauta **Käynnistä, Sammuta tietokone**, ja lopuksi **Sammuta**.
- Käytä virtapainiketta
Voit sammuttaa tietokoneen myös sulkemalla kannen tai painamalla valmistila **<Fn> + <F4>**.



Ohje: Jos tietokone ei sammu normaalisti, paina virtapainiketta yli neljän sekunnin ajan ja näin tietokone sammuu. Jos sammutat tietokoneen ja haluat käynnistää sen uudelleen, odota sammuttamisen jälkeen vähintään kahden sekunnin ajan ennen virran uudelleenkytkemistä.

Tietokoneen hoito

Tietokoneesi toimii hyvin, jos pidät siitä huolta.

- Älä jätä tietokonetta suoraan auringonpaisteeseen. Älä aseta sitä lämmönlähteen, kuten lämpöpatterin läheisyyteen.
- Älä altista tietokonetta alle 0 °C (32 °F) tai yli 50 °C (122 °F) lämpötiloihin.
- Älä altista tietokonetta magneettikentille.
- Älä altista tietokonetta sateelle tai kosteudelle.
- Älä kaada vettä tai muuta nestettä tietokoneen päälle.
- Älä altista tietokonetta tärinälle tai iskuille.
- Älä altista tietokonetta pölylle tai lialle.
- Älä koskaan aseta esineitä tietokoneen päälle.
- Älä läimäytä tietokoneen kantta kiinni voimakkaasti.
- Älä aseta tietokonetta epätasaiselle pinnalle.

Verkkolaitteen hoito

Tässä on muutamia verkkolaitteen hoitoon liittyviä ohjeita:

- Älä kytke verkkolaitetta mihinkään muuhun laitteeseen.
- Älä astu verkkojohdon päälle tai aseta sen päälle painavia esineitä. Asenna kaapelit niin, etteivät ne tartu jalkoihin tai altistu kulutukselle.
- Irrottaessasi verkkojohtoa älä vedä johdosta vaan pistotulpasta.
- Jos käytät jatkojohtoa, varmista, että johto kestää verkkolaitteen ja tietokoneen kuormituksen. Varmista myös, että kokonaiskuormitus ei ylitä sulakkeen kokoa.

Akun hoitaminen

Seuraavassa on muutamia akun hoitoon liittyviä ohjeita:

- Vaihda akut samanlaisiin akkuihin niitä vaihtaessasi. Sammuta tietokone ennen akun irrotusta.
- Älä avaa akkua. Pidä se lasten ulottumattomissa.
- Hävitä vanhat akut määräysten mukaisesti. Kierrätä kaikki kierrätettävä materiaali.

Puhdistaminen ja huolto

Noudata seuraavia ohjeita puhdistaessasi tietokonetta:

- 1 Sammuta tietokone ja poista akkuyksikkö.
- 2 Irrota verkkolaite.
- 3 Käytä pehmeää ja kosteaa pyyhettä. Älä käytä puhdistusaineita.

Jos seuraavia oireita ilmenee:

- tietokone on pudonnut tai sen runko on vaurioitunut;
- tietokone ei toimi normaalisti

Katso lisätietoja kohdasta **"Usein kysytyjä kysymyksiä" sivulta 36**.

Varoitus

Laitteen muuttaminen ilman valmistajan hyväksyntää saattaa mitätöidä käyttäjän valtuudet käyttää tätä laitetta.

Käyttöolosuhteet

Tämä laite täyttää FCC-määräysten osan 15 vaatimukset. Käytölle on kaksi seuraavaa ehtoa: (1) Laite ei saa aiheuttaa häiriöitä ja (2) Laitteen tulee kestää siihen kohdistuva häiriö, vaikka se aiheuttaisikin väärää toimintaa.

Käyttäjää pyydetään noudattamaan radiotaajuisten laitteiden käyttöohjeissa annettuja turvallisuusohjeita.

Vääränlainen asennus tai luvaton käyttö saattaa aiheuttaa häiriöitä radioliikenteelle. Virallisen antennin muuttaminen saattaa myös mitätöidä takuun ja tehdä laitteesta määräysten vastaisen.

Jotta laite ei häiritsisi radioliikennettä, sen saa asentaa vain sisätiloihin. Jos se asennetaan ulos, tulee asennukseen hankkia asianmukainen lupaa.

Lisätietoja tuotteistamme, palveluistamme ja teknisestä tuestamme saat [www-sivuilta http://global.acer.com](http://global.acer.com).

Hävittämisohjeet	iii
Aloitetaan perusasioista	iv
Ohjeet	iv
Tietokoneen peruskäyttöohjeita	iv
Tietokoneen käynnistäminen ja sammuttaminen	iv
Tietokoneen hoito	v
Verkkolaitteen hoito	v
Akun hoitaminen	vi
Puhdistaminen ja huolto	vi
Acer Empowering Technology	1
Acer eDataSecurity Management	2
Acer eLock Management	3
Acer ePerformance Management	4
Acer eRecovery Management	5
Acer eSettings Management	6
Acer eNet Management (valituissa malleissa)	6
Acer ePower Management	8
Acer ePresentation Management	9
Tutustuminen Acerin kannettavaan tietokoneeseen	11
Etunäkymä	11
Etunäkymä suljettuna	13
Vasen näkymä	13
Oikea näkymä	14
Taustanäkymä	15
Pohjanäkymä	16
Määrittelyt	17
Ilmaisimet	21
Helppokäynnistyspainikkeet	22
Kosketusalusta	23
Perusasiat kosketusalustasta	23
Näppäimistön käyttö	25
Lukitusnäppäimet ja sulautettu numeerinen näppäinryhmä	25
Windows-näppäimet	26
Pikavalintanappäimet	27
Erikoisnäppäimet	29
Optisen (CD- tai DVD-) levyaseman kelkan ulostyöntäminen	30
Tietokoneen turvalukon käyttäminen	30
Ääni	31
Äänenvoimakkuuden säätö	31
Järejestelmätarvikkeiden käyttäminen	32
Acer GridVista (yhteensopiva kaksoisnäytön kanssa)	32
Launch Manager	34
Norton AntiVirus	35
Usein kysytyjä kysymyksiä	36
Yhteyden ottaminen huoltoon	39
Kansainvälinen takuu	
"International Travelers Warranty" (ITW)	39
Ennen yhteydenottoa	39

Sisällysluettelo

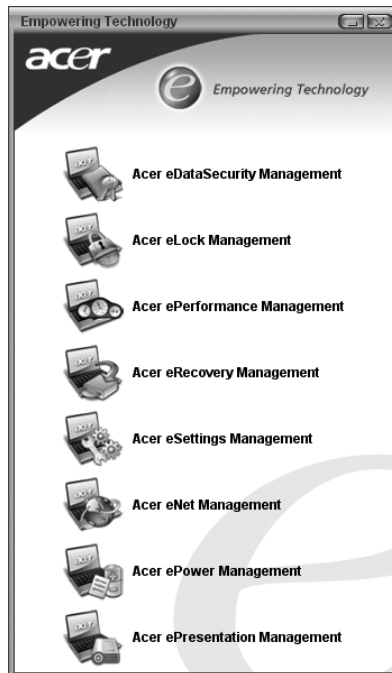
Acer Arcade	40
Sisällön löytäminen ja toistaminen	41
Asetukset	41
Arcaden ohjaus	42
Navigation controls (Navigointitoiminnot)	42
Toiston ohjaus	43
Virtuaalinäppäimistö	43
Taustatila	44
Cinema (Elokuva)	44
Asetukset	45
Album (Albumi)	45
Kuvien muokkaaminen	46
Diaesityksen asetukset	46
Video	46
Videotiedoston toistaminen	47
Kuvankaappaus	47
Videon muokkaus	47
Music (Musiikki)	48
Tee DVD-levyjä	48
CD-/DVD-levyn tekeminen	49
Kannettavan PC:n mukaan ottaminen	50
Tietokoneen irrottaminen pöytätietoneesta	50
Tietokoneen siirtäminen	50
Tietokoneen valmistelu	50
Mitä viedä kokouksiin	51
Tietokoneen vieminen kotiin	51
Tietokoneen valmistelu	51
Mitä ottaa mukaan	51
Erikoista huomioitavaa	52
Kotitoimiston rakentaminen	52
Tietokoneen ottaminen mukaan matkalle	52
Tietokoneen valmistelu	52
Mitä ottaa mukaan	52
Erikoista huomioitavaa	53
Tietokoneen ottaminen mukaan kansainväliselle matkalle	53
Tietokoneen valmistelu	53
Mitä ottaa mukaan	53
Erikoista huomioitavaa	53
Tietokoneen suojaaminen	54
Tietokoneen turvalukon käyttäminen	54
Salasanojen käyttö	54
Salasanojen syöttäminen	55
Salasanojen asettaminen	55
Tietokoneen laajentaminen	56
Liitettävyys	56
Fax/data-modeemi	56
Sisäänrakennettu verkkotoiminto	57
USB-väylä	57
PC-korttipaikka	58
Muistin lisääminen	59

BIOS-sovellus	60
Käynnistyssekvenssi	60
Levyttä levyille -palautus käytössä	60
Salasana	60
Ohjelmiston käyttö	61
DVD-elokuvien toistaminen	61
Virranhallinta	62
Acer eRecovery Management	63
Luo varmuuskopio	63
Palauta varmuuskopiosta	64
Luo tehdasasetus-CD	64
Asenna tietokoneen mukana tulleet ohjelmistot uudelleen ilman CD:tä	65
Vaihda salasana	65
Tietokoneen ongelmanratkaisu	66
Ongelmanratkaisuvihjeitä	66
Virheilmoitukset	66
Määräykset ja turvallisuusilmoitukset	68
Yhdenmukaisuus ENERGY STAR-ohjeiden kanssa	68
FCC-ilmoitus	68
Modeemia koskevia ohjeita	69
Tärkeitä turvallisuusohjeita	69
Laser-laitteen yhteensopivuuslausunto	71
LCD-näytön pikseleitä koskeva lausunto	71
Macrovision tekijänoikeutta koskeva ilmoitus	72
Radiolaitteeseen liittyvä huomautus	72
Yleistä	72
Euroopan Unioni (EU)	72
FCC RF –turvallisuusvaatimus	73
Kanada - Matalatehoiset ilman lupaa käytettävät radiolaitteet (RSS-210)	74
Federal Communications Commission	
Declaration of Conformity	75
Declaration of Conformity for CE Marking	76
Indeksi	77

Acer Empowering Technology

Acerin innovatiivinen Empowering Technology tekee helpoksi usein käytettyjen toimintojen ja uuden Acer kannettavan tietokoneen käyttämisen. Sisältää seuraavat kätevät apuohjelmat:

- **Acer eDataSecurity Management** suojaa tiedot tunnuksanoilla ja edistyneillä salausalgoritmeilla.
- **Acer eLock Management** rajoittaa pääsyä ulkoisiin muistivälineisiin.
- **Acer ePerformance Management** parantaa järjestelmän suorituskykyä optimoimalla levytilan, muistin ja rekisteröintiasetukset.
- **Acer eRecovery Management** tukee/ottaa talteen tietoa joustavasti, luotettavasti ja täydellisesti.
- **Acer eSettings Management** pääsee käsiksi järjestelmä tietoihin ja säätää asetukset helposti.
- **Acer eNet Management** kytkeytyy älykkäästi sijaintiperusteisiin verkostoihin (valituissa malleissa).
- **Acer ePower Management** pidentää akun kestoa monipuolisten käyttöprofiilien avulla.
- **Acer ePresentation Management** voidaan liittää projektoriin ja säätää kätevästi näyttöasetukset.



Jos haluat lisätietoja, paina <e>-painiketta käynnistääksesi Empowering Technology -valikon, ja napsauta sitten sopivaa apuohjelmaa valitaksesi Help(Ohje)-toiminnon.

Acer eDataSecurity Management

Acer eDataSecurity Management on kätevä tiedostojen salausohjelma, joka suojaaa tiedostoja luvattomalta käytöltä. Se on integroitu kätevästi Windows Exploreriin liittymälääjentyminä, jotta tieto voidaan salata/purkaa salauksesta nopeasti ja helposti, ja se tukee myös suoraa tiedoston salausta MSN Messenger- ja Microsoft Outlook-ohjelmille.

Tiedoston salaamiseen/salauksen purkamiseen voidaan käyttää kahta eri salasanaa: valvojan salasanaa ja tiedostokohtaista salasanaa. Valvojan salasana on "master"-salasana, jonka avulla voit purkaa minkä tahansa tiedoston salauksen järjestelmän sisällä; tiedostokohtaista salasanaa käytetään, kun halutaan salata kukin tiedosto erikseen.

Acer eDataSecurity Management -asennusvelho kehottaa sinua antamaan valvojan salasanan ja tiedostokohtaisen oletussalasanan. Tätä tiedostokohtaista salasanaa käytetään oletuksena tiedostojen salaamiseen, tai voit valita oman tiedostokohtaisen salasanasasi tiedostoa salatessasi.



Ohje: Tiedoston salaukseen käytetty salasana on ainoa asia, jota järjestelmä tarvitsee salauksen purkamiseen. Jos kadotat salasanan, valvojan salasana on ainoa keino salauksen purkamiseen. Jos kadotat molemmat salasananat, et pysty purkamaan salausta millään keinolla! **Säilytä aina kaikki asiaankuuluvat salasananat varmassa tallessa!**





Acer eLock Management

Acer eLock Management on turvaohjelma, jonka avulla voit lukita irtonaisia tietoja, optiset asemat ja levykeasemat. Lukituksella voit varmistaa, että tietoja ei varasteta kannettavan koneesi ollessa vartioimatta.

- Removable data devices (Irrotettavat tietolaitteet) — USB-levyasemat, USB-kynäasemat, USB-flash-asemat, USB mp3-asemat, USB-muistikortinlukijat, IEEE 1394-levyasemat ja kaikki muut irrotettavat levyasemat, jotka voidaan asentaa tiedostojärjestelmänä, kun ne kytketään kiinni järjestelmään.
- Optical drive devices (Optiset asemat) — kaikki CD-ROM- ja DVD-ROM-asemat.
- Floppy disk drives (Levykeasemat) — vain 3,5 tuuman levykkeet.

Aktivoidaksesi Acer eLock Management:n aseta ensin salasana. Kun olet asettanut salasanan, voit käyttää lukkoja mihin tahansa kolmesta mainitusta laitetypistä. Lukot aktivoituvat ilman koneen uudelleen käynnistämistä, ja pysyvät päällä uudelleen käynnistämisen jälkeen, kunnes lukitukset poistetaan.

Jos et aseta salasanaa, Acer eLock Management asettuu takaisin alkuperäiseen tilaansa kaikki lukot poistettuina.



Ohje: Jos kadotat salasanan, sitä ei voi asettaa uudelleen millään muulla tapaa kuin alustamalla kannettava kone uudelleen tai viemällä se Acerin valtuutettuun huoltoon. Pidä huolta, että salasana on varmassa muistissa.



Acer ePerformance Management

Acer ePerformance Management on järjestelmän optimointityökalu, joka parastaa Acer-tietokoneesi suoritusta. Se tarjoaa sinulle seuraavat vaihtoehdot koko järjestelmän suorituksen parantamiseksi:

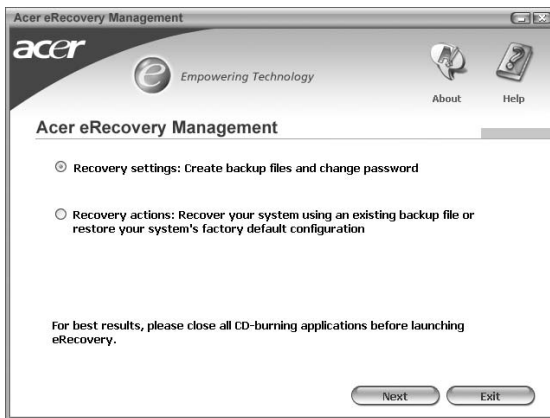
- Memory optimization (Muistin optimointi) — vapauttaa käyttämättömän muistin ja tarkistaa käytön.
- Disk optimization (Levyjen optimointi) — poistaa turhat kohdat ja tiedostot.
- Speed optimization (Nopeuden optimointi) — parantaa Windows XP-järjestelmän käytettävyyttä ja suorituskykyä.



Acer eRecovery Management

Acer eRecovery Management on tehokas apuohjelma, joka poistaa valmistajan tarjoamien palautumislevyjen tarpeen. Acer eRecovery Management -apuohjelma käyttää tilaa piilotetussa kiintolevyosiossa. Käyttäjän luomat varajärjestelmät tallennetaan D:\ -asemaan. Acer eRecovery Management tarjoaa sinulle:

- Salasanan suojaus.
- Sovellusten ja ajurien palauttaminen.
- Kuvan/tiedon varajärjestelmä:
 - Kovalevyaseman varajärjestelmä (asetta palautumispiste).
 - CD:n/DVD:n varajärjestelmä.
- Kuvan/tiedon palautumistyökalut:
 - Palautuminen piilotetusta osiosta (tehdasoletukset).
 - Palautuminen kovalevyasemasta (viimeisin käyttäjän määrittelemä palautumispiste).
 - Palautuminen CD:stä/DVD:stä.



Jos haluat lisätietoja, katso "**Acer eRecovery Management**" sivulta 63 **AcerSystem User's Guide**:ssa.



Ohje: Jos tietokoneessasi ei ollut toimitettaessa mukana palautumis- tai järjestelmä-CD:tä, käytä Acer eRecovery Managementin "System backup to optical disk" -toimintaa polttaaksesi varajärjestelmän kuvan CD:lle tai DVD:lle. Varmistaaksesi parhaan tuloksen järjestelmän palauttamisessa CD:tä tai Acer eRecovery Management -ominaisuutta käyttäen, irrota kaikki oheislaitteet (paitsi ulkoinen Acer ODD [optinen levyasema], mikäli tietokoneessasi on sellainen), mukaanlukien Acer ezDock.

Acer eSettings Management

Acer eSettings Managementin avulla voit tarkastaa laitteiston tekniset tiedot ja hallita järjestelmän terveystilaa. Lisäksi Acer eSettings Managementin avulla voit optimoida Windows-käyttöjärjestelmän, jotta tietokoneesi toimii nopeammin, pehmeämmin ja paremmin.

Lisäksi Acer eSettings Management:

- Tarjoaa yksinkertaisen graafisen käyttöliittymän, jonka avulla voit navigoida vaivatta ohjelman sisällä.
- Näyttää yleisen käyttötilan, ja tehokäyttäjille on kehittynyt seuranta.
- Kirjaa ylös, kun laitteiston komponentti on poistettu tai vaihdettu.
- Antaa sinun muuttaa henkilökohtaisia asetuksia.
- Kirjaa ylös kaikki aiemmin ilmoitetut varoitukset.



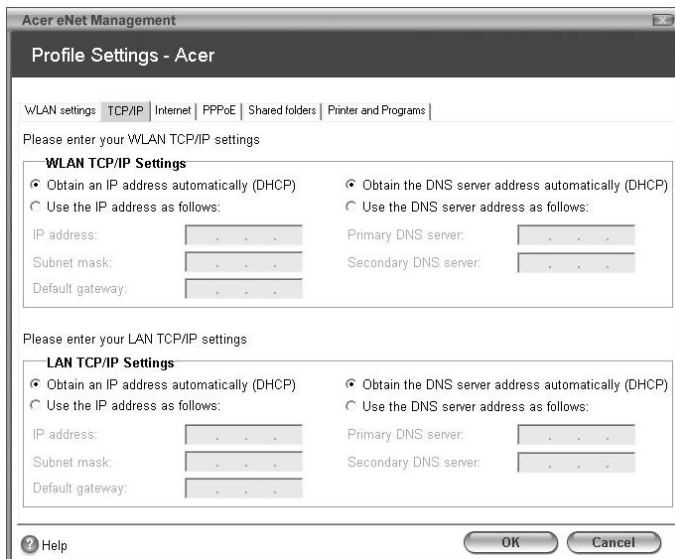
Acer eNet Management (valituissa malleissa)

Acer eNet Management auttaa sinua liittämään koneen nopeasti ja helposti langallisiin ja langattomiin verkkoihin useissa eri kohteissa. Kun haluat käyttää tätä apuohjelmaa, napsauta joko "Acer eNet Management"-kuvaketta kannettavassa koneessasi, tai käynnistä ohjelma Käynnistys-valikosta. Voit myös asettaa Acer eNet Management-ohjelman käynnistymään automaattisesti kytkiessäsi koneen päälle.

Acer eNet Management havaitsee automaattisesti parhaat asetukset uudelle kohteelle. Se tarjoaa sinulle myös vapauden säätää asetuksia tarpeitasi vastaaviksi; tämä tapahtuu napsauttamalla hiiren oikeaa painiketta tehtäväpalkin kuvakkeen kohdalta.



Acer eNet Management voi tallentaa kohteen verkkoasetukset profiiliksi, ja käyttää oikeaa profiilia automaattisesti sinun siirtyessä kohteesta toiseen. Varastoituihin asetuksiin luetaan verkkoliitäntäasetukset (IP- ja DNS-asetukset, langattomat AP-yksityiskohtat, jne.) sekä tulostimen oletusasetukset. Turvallisuus- ja varmuusnäkökohtien vuoksi Acer eNet Management ei varastoi käyttäjätunnus- ja salasana tietoja.



Acer ePower Management

Acer ePower Management -ohjelmassa on helppotajuinen käyttöliittymä. Käynnistäaksesi ohjelman valitse Acer ePower Management Empowering Technology-rajapinnasta, tai kaksoinapsauta Acer ePower Management -kuvaketta tehtäväpalkissa.

AC mode (AC-tila)

Oletusasetus on "Maximum Performance (Maksimisuoritus)". Voit säätää CPU:n nopeuden, LCD-näytön kirkkauden ja muut asetukset, tai napsauttaa painikkeita laittaaksesi seuraavat toiminnot päälle/pois päältä: Langaton LAN (WLAN), Bluetooth, CardBus, Memory Card (Muistikortti), Audio ja johdollinen LAN.

DC mode (DC-tila)

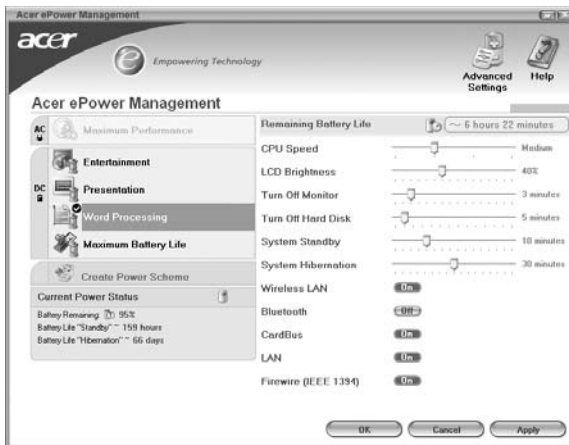
Käytön helpottamiseksi koneessa on neljä ennaltaääritettyä profiilia — Entertainment (Viihde), Presentation (Esitys), Word Processing (Tekstinkäsittely) ja Maximum Battery (Suurin mahdollinen akku). Lisäksi voit määrittellä itse korkeintaan kolme omaa profiilia.

Luo uusi sähkökaavio

- 1 Nimeä uusi kaavio.
- 2 Valitse olemassa oleva kaavio malliksi.
- 3 Valitse, käytetäänkö kaaviota sähköverkkoon (AC) vai akkutilaan.
- 4 Valitse sinulle parhaiten sopiva vaihtoehto, ja napsauta sitten OK.
- 5 Uusi profiili ilmestyy päänäytölle.

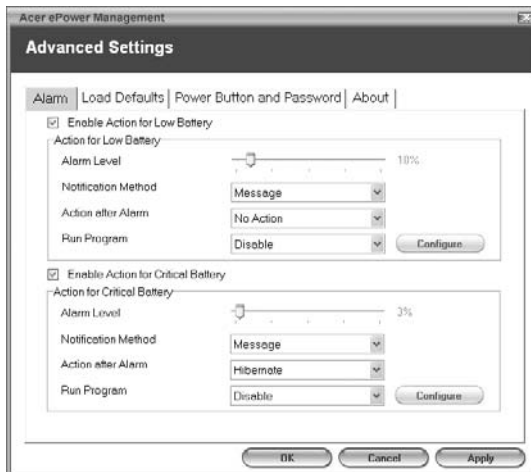
Akun tila

Kun haluat reaaliaikaisen arvion akun tilasta, katso ikkunan vasemmassa alareunassa olevaa paneelia.



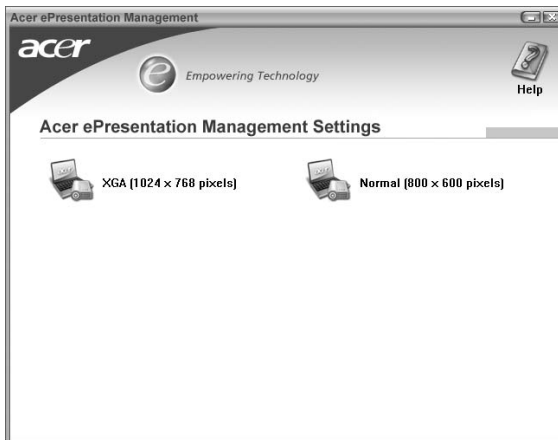
Voit myös napsauttaa "Advanced Settings (Lisäasetukset)", kun haluat:

- Asettaa hälytyksiä.
- Kytkeä uudelleen tehdasoletukset.
- Valita mitä toimintoja suoritetaan koneen kannen ollessa suljettu, ja asettaa salasanat järjestelmään pääsemiseksi koneen oltua lepo- tai valmiustilassa.
- Katso tietoja Acer ePower Management:sta.



Acer ePresentation Management

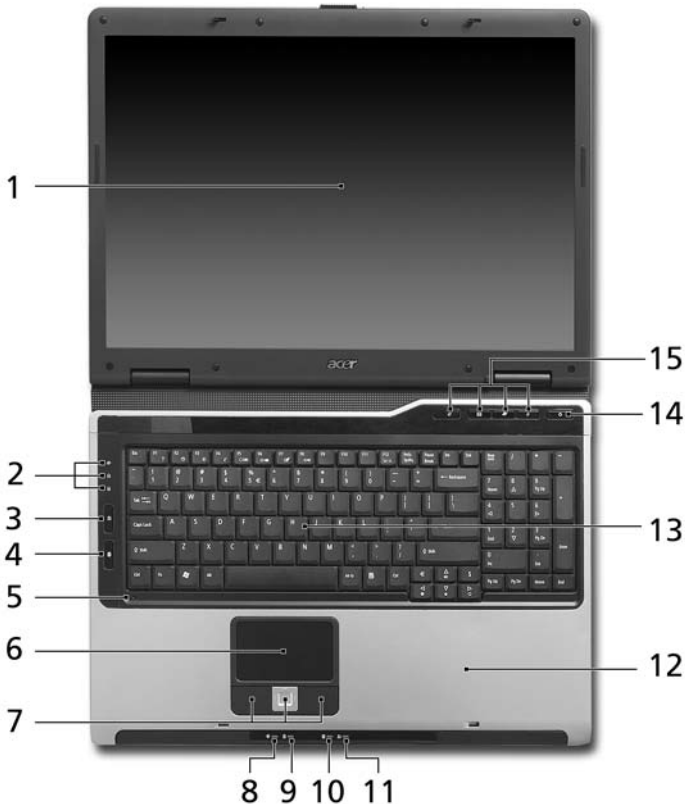
Acer ePresentation Management antaa sinun valita jomman kumman kahdesta yleisimmästä näyttöresoluutiosta: XGA ja SVGA.









Tutustuminen Acerin kannettavaan tietokoneeseen

Kun olet asentanut tietokoneesi kuten **Alottelijoille...** -tiedotteessa on kerrottu, anna meidän esitellä uusi kannettava Acer-tietokoneesi.

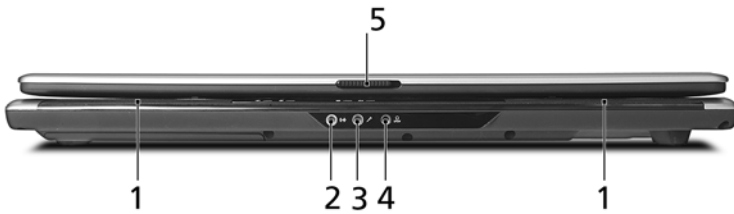
Etunäkymä



#	Kuvake	Osio	Kuvaus
1		Näyttöruutu	Nimeltään myös nestekidenäyttö (Liquid-Crystal Display; LCD), näyttää tietokoneen olostulon.

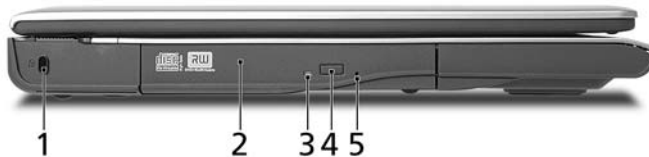
#	Kuvake	Osoie	Kuvaus
2		Tilanosoitimet	Loistediodit (Light-Emitting Diodes; LEDs), jotka ilmoittavat tietokoneen toimintojen ja osien tilan.
3		Langattoman yhteyden painike	Ottaa käyttöön/poistaa käytöstä langattoman toiminnon. Osoittaa langattoman LAN-yhteyden tilan.
4		Bluetooth-yhteyden painike	Ottaa käyttöön/poistaa käytöstä Bluetooth-toiminnon. Osoittaa Bluetooth-yhteyden tilan.
5		Mikrofoni	Sisäinen mikrofoni äänen tallentamista varten.
6		Kosketusalusta	Kosketusherkkä osoitinlaite, joka toimii kuten tietokoneen hiiri.
7		Napsauta painikkeita (vasen, keskimäinen ja oikea)	Vasen ja oikea painike toimivat kuten hiiren vasen ja oikea painike; keskimäinen painike toimii nelisuuntaisena vierityspainikkeena.
8		Virranosoitin	Osoittaa tietokoneen virran tilan.
9		Akkutilan osoitin	Osoittaa tietokoneen akun tilan.
10		Bluetooth-yhteyden osoitin	Osoittaa Bluetooth-yhteyden tilan.
11		Langattoman yhteyden osoitin	Osoittaa langattoman LAN-yhteyden tilan.
12		Rannetuki	Mukava tuki käsillesi konetta käyttäessäsi.
13		Näppäimistö	Tiedon syöttämiseen tietokoneelle.
14		Virtapainike	Käynnistää ja sulkee koneen.
15		Helppökäynnistys painikkeet	Painikkeet useinkäytettäviä ohjelmia varten. Katso lisätietoja sivulta "Helppökäynnistyspainikkeet" sivulta 22.

Etunäkymä suljettuna



#	Kuvake	Osio	Kuvaus
1		Kaiuttimet	Vasen ja oikea kaiutin tuottavat stereoääntä.
2		Jakki-tulolinja	Hyväksyy audioliitännälaitteita (esim. CD-soitin, korvalappustereot).
3		Mikrofonin tulolinja	Hyväksyy syötteen ulkoisilta mikrofoneilta.
4		Kuulokkeet/kaiutin/ line-out -jakkiliitin S/PDIF-tuella	Yhdistää audioliitännälaitteisiin (esim. kaiuttimet, kuulokkeet).
5		Lukko	Lukitsee ja vapauttaa kannen.

Vasen näkymä






#	Kuvake	Osio	Kuvaus
1		Kensington-lukkopaikka	Yhdistää Kensington-yhteensopivaan tietokoneen turvalukkuun.
2		Optinen asema	Sisäinen optinen asema; hyväksyy CD:t tai DVD:t (urallinen tai tarjottimellinen mallista riippuen).
3		Optisen levyn tilan osoitin	Syttyy, kun optinen asema on aktiivinen (sijainti riippuu mallista).

#	Kuvake	Osio	Kuvaus
4		Optisen aseman ulostyöntöpainike	Työntää optisen levykkeen ulos asemasta (sijainti riippuu mallista).
5		Hätäulostyöntöaukko	Työntää ulos optisen aseman kelkan, kun tietokone on sammutettu (sijainti riippuu mallista).





Oikea näkymä



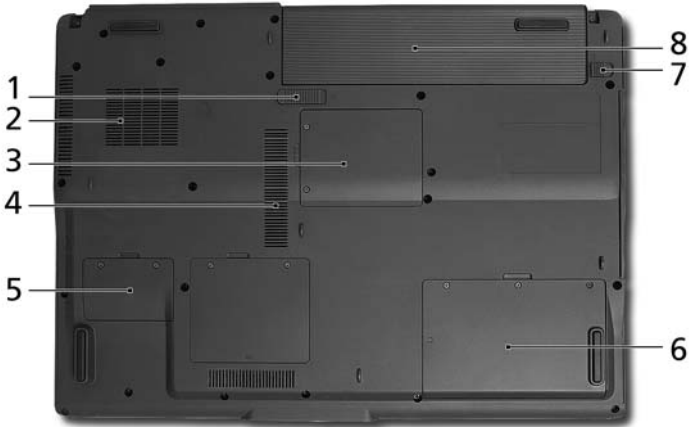
#	Kuvake	Osio	Kuvaus
1		PC-korttipaikan ulostyöntöpainike	Työntää ulos PC-kortin paikasta.
2		PC-korttipaikka	Hyväksyy yhden Type II PC -kortin.
3		3 USB 2.0 -porttia	Yhdistää USB 2.0 -laitteisiin (esim. USB-hiiri, USB-kamera).
4		Tuuletuspaikat	Mahdollistaa tietokoneen pysymisen viileänä jopa pitkitetyn käytön jälkeen.
5		DC-tulolinja	Yhdistää AC-sovittimeen.

Taustanäkymä



#	Kuvake	Osio	Kuvaus
1		2 USB 2.0 -porttia	Yhdistää USB 2.0 -laitteisiin (esim. USB-hiiri, USB-kamera).
2		Ulkoisen näyttöportti (VGA)	Yhdistä näyttölaitteeseen (esim. ulkoinen monitori, LCD-projektori).
3		Modeemi (RJ-11) -portti	Yhdistää puhelinlinjaan.
4		Ethernet (RJ-45)-portti	Yhdistää Ethernet 10/100 -pohjaiseen verkkoon.
5		Akun ilmaisin	Antaa virran tietokoneelle.

Pohjanäkymä



#	Osio	Kuvaus
1	Akun vapautussalpa	Vapauttaa akun poistamista varten.
2	Jäähdytystuuletin	Auttaa pitämään tietokoneen viileänä. Ohje: Älä peitä tai tuki tuulettimen aukkoa.
3	Mini PCI-korttitilassa	Sijaitsee tietokoneen Mini PCI-kortti.
4	Tuuletuspaikat	Mahdollistaa tietokoneen pysymisen viileänä jopa pitkitetyn käytön jälkeen.
5	Muistilokerossa	Sijaitsee tietokoneen päämuisti.
6	Kovalevytila	Sisältää koneen kovalevyn (varmistettu ruuveilla).
7	Pariston lukko	Lukitsee akun paikoilleen.
8	Paristotilassa	Sisältää tietokoneen akkuyksikön.

Määrittelyt

Käyttöjärjestelmä	<ul style="list-style-type: none"> • Aito Windows® XP Home Edition (Service Pack 2) • Aito Windows® XP Professional (Service Pack 2)
Alusta	<p>Aspire 9400 -sarja</p> <p>Intel® Centrino® -mobiiliteknologia, ominaisuudet:</p> <ul style="list-style-type: none"> • Intel® Pentium® M -prosessori 740/750/760/770/780 (2 MB L2 välimuisti, 1,73/1,86/2/2,13/2,26 GHz, 533 MHz FSB) • Intel® Pentium® M -prosessori 735 (2 MB L2 välimuisti, 1,70 GHz, 400 MHz FSB) tai uudempi • Intel® 915PM/915GM Express-sirusarja • Integroitu Intel® PRO/Langaton 2200BG verkkoliittymä (kaksitoiminen 802.11b/g) Wi-Fi -CERTIFIED™ ratkaisu, tukee Acer SignalUp™ -langatonta teknologiaa <p>Aspire 7100 -sarja</p> <ul style="list-style-type: none"> • Intel® Celeron® M -prosessori 370/380/390 (1 MB L2 välimuisti, 1,50/1,60/1,70 GHz, 400 MHz FSB) tai uudempi • Mobile Intel® 910GML Express -sirusarja • Integroitu Acer InviLink™ 802.11b/g Wi-Fi CERTIFIED™ ratkaisu, joka tukee Acer SignalUp™ -langatonta teknologiaa
Järjestelmämuisti	256/512 MB DDR2 533 MHz-muistia, päivitettävissä 2 GB:een käyttämällä kahta soDIMM-moduulia (kaksoiskanavatuki)

Näyttö ja grafiikat	<ul style="list-style-type: none"> 17,1" WXGA+ -väri-TFT-LCD, 1440 x 900 resoluutio, tukee rinnakkaista moni-ikkunakatselua kaksoisnäytöillä Acer GridVista™:n avulla NVIDIA® GeForce™ Go 7300 grafiikka 256 MB:lla VRAM-muistia (128 MB omistettu GDDR2 VRAM -muistille; 128 MB jaettu järjestelmämuisti), jota tukee Microsoft® DirectX® 9.0, Shader Model 3.0, OpenEXR High Dynamic Range (HDR) -teknologia, NVIDIA® TurboCache™, NVIDIA® PowerMizer™ 6.0, PCI Express®, tai Intel® 915GM integroitu 3D-grafiikka, ominaisuutena Intel® Graphics Media Accelerator 900 ja 128 MB:uun asti jaettua muistia, tukee Microsoft® DirectX® 9.0:aa ja itsenäistä kaksoisnäyttöä 16,7 miljoonaa väriä MPEG-2/DVD laitteistotuettu suorituskyky
Muistialijärjestelmä	<ul style="list-style-type: none"> 60 GB tai suurempi kovalevyasema Optisen aseman valinnat: <ul style="list-style-type: none"> Kaksikerroksinen DVD-Super Multi Kaksikerroksinen kaksois-DVD DVD/CD-RW -comboasema
Mitat ja paino	<ul style="list-style-type: none"> 400 (L) x 295 (S) x 31,4/39,9 (K) mm (15,75 x 11,61 x 1,24/1,57 tuumaa) 3,79 kg (8,36 naulaa.)
Virran alijärjestelmä	<ul style="list-style-type: none"> ACPI 2.0 CPU -virranhallintastandardi: tukee valmius- ja lepo-virransäästötiloja 71 W 4800 mAh (8-soluinen) tai 44 W 2000 mAh (6-soluinen) Li-ion akkurekisteri Acer QuicCharge™ -teknologia: <ul style="list-style-type: none"> 80% varaus 1 tunnissa 2,5-tunnin pikavarauksen järjestelmän katkaisu 3,5 tunnin lataus käytössä 65 W AC -sovitin
Syöttölaitteet	<ul style="list-style-type: none"> 105-/106-näppäimen näppäimistö Kosketusalue, jossa on nelisuuntainen vierityspainike Neljä pikakäynnistyspainiketta Kaksi LED-painiketta: WLAN, Bluetooth®

Ääni	<ul style="list-style-type: none"> • Audiojärjestelmä kahdella sisäänrakennetulla kaiuttimella • Intel® High-Definition -äänituki • Sound Blaster Pro™ ja MS Sound -yhteensopiva • S/PDIF (Sony/Philips Digital Interface) -tuki digitaalisille kaiuttimille • Sisäänrakennettu mikrofoni
Tietoliikenne	<ul style="list-style-type: none"> • Modeemi: 56K ITU V.92 PTT-hyväksynnällä; Kaukoherätys (Wake-on-Ring)-valmis • LAN: Nopea Ethernet; Wake-on-LAN valmis • WPAN: Bluetooth® 2.0+EDR (Enhanced Data Rate) • WLAN: Intel® PRO/Langaton 2200BG verkkoliittymä (kaksitoiminen 802.11b/g) Wi-Fi -CERTIFIED™ ratkaisu, tukee Acer SignalUp™ -langatonta teknologiaa (Aspire 9400 -sarjaa varten) • WLAN: integroitu Acer InviLink™ 802.11b/g Wi-Fi CERTIFIED™ ratkaisu, joka tukee Acer SignalUp™ -langatonta teknologiaa (Aspire 7100 -sarjaa varten)
I/O-liittymä	<ul style="list-style-type: none"> • PC-korttipaikka (yksi Type II) • 5 USB 2.0 -porttia • Ulkoinen näyttöportti (VGA) • Kuulokkeet/kaiutin/line-out -jakkiliitin S/PDIF-tuella • Mikrofonin tulolinja • Jakki-tulolinja • Ethernet (RJ-45)-portti • Modeemi (RJ-11) -portti • DC-tulojakkii AC-sovittimelle
Turvallisuus	<ul style="list-style-type: none"> • Kensington-lukkopaikka • BIOS-käyttäjän ja -valvojan salasanat

Ohjelmisto	<ul style="list-style-type: none"> • Acer Empowering Technology <ul style="list-style-type: none"> • Acer eDataSecurity Management • Acer eLock Management • Acer ePerformance Management • Acer eRecovery Management • Acer eSettings Management • Acer eNet Management (valituissa malleissa) • Acer ePower Management • Acer ePresentation Management • Acer Arcade™ • Acer GridVista™ • Acer Launch Manager • Adobe® Reader® • CyberLink® PowerProducer™ • Norton AntiVirus™ • NTI CD-Maker™
Lisälaitteet ja varusteet	<ul style="list-style-type: none"> • Acer Bluetooth® VoIP-puhelin • 8-kennoinen Li-ioniakkuyksikkö • 65 W AC -sovitin • 512 MB:n tai 1 GB:n DDR2 533 MHz soDIMM-moduulit • Ulkoinen USB-levykeasema
Ympäristö	<ul style="list-style-type: none"> • Lämpötila: <ul style="list-style-type: none"> • Käyttö: 5 °C:sta 35 °C:een • Ei käytössä: -20 °C:sta 65 °C:een • Kosteus (ei kondensoitunut): <ul style="list-style-type: none"> • Käyttö: 20%:sta 80%:een • Ei käytössä: 20%:sta 80%:een
Järjestelmän yhteensopivuus	<ul style="list-style-type: none"> • ACPI 2.0 • DMI 2.0 • Mobile PC 2002 • Wi-Fi®
Takuu	Yhden vuoden kansainvälinen matkustajan takuu (International Travelers Warranty; ITW)










Ohje: Yllä luetellut määrittelyt ovat vain viitteellisiä. PC:n tarkka konfigurointi riippuu ostetusta mallista.

Ilmaisimet

Tietokoneessa on useita helposti luettavissa olevia tilanosoitimia.



Etupaneelin tilailmaisimet näkyvät, vaikka tietokoneen kansi olisi suljettu.

Kuvake	Toiminto	Kuvaus
	HDD	Palaa, kun kiintolevyasema on aktiivinen.
	Caps Lock	Syttyy, kun Caps Lock on aktivoituneena.
	NumLk	Syttyy, kun NumLk on aktivoituneena.
	Virran ilmaisin	Osoittaa tietokoneen virran tilan.
	Akun ilmaisin	Osoittaa tietokoneen akun tilan.
	Bluetooth-yhteys	Osoittaa Bluetooth-yhteyden tilan.
	Langaton LAN-yhteys	Osoittaa langattoman LAN-yhteyden tilan.



- Lataus meneillään:** Valo palaa oranssina, kun akku latautuu.
- Täyteen ladattu:** Valo palaa vihreänä, kun tietokone toimii verkkovirralla.

Helppokäynnistyspainikkeet

Näppäimistössä on useita sopivasti sijaitsevia helppokäynnistyspainikkeita. Ne on määritelty seuraavasti: Sähköposti (Mail), Web-selain, Empowering Key <e> ja yksi käyttäjän ohjelmoitavissa oleva näppäin.

Paina <e> Acer Empowering Technology:in suorittamiseksi. Katso kohdasta **"Acer Empowering Technology" sivulta 1**. Sähköposti ja Web-selain ovat sähköposti- ja internetohjelmien vakiovarusteita, mutta ne voidaan myös määritellä käyttäjän toimesta. Web-selaimen, sähköpostin ja ohjelmoitavien näppäinten asettamiseksi käynnistä Acer Launch Manager. Katso lisätietoja **"Launch Manager" sivulta 34**.



Helppokäynnistyspainikkeet	Vakiosovellutus
e	Acer Empowering Technology (käyttäjän ohjelmoitavissa)
Mail	Sähköpostisovellus (käyttäjän ohjelmoitavissa)
Web browser	Internet-selain sovellutus (käyttäjän ohjelmoitavissa)
P	Käyttäjän ohjelmoitavissa

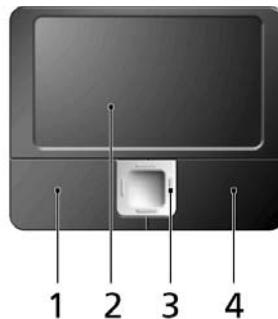
Kosketusalusta

Sisäänrakennettu kosketusalusta on osoitinlaite, joka tuntee pinnallaan tapahtuvan liikkeen. Tämä tarkoittaa, että osoitin vastaa, kun liikutat sormeasi kosketusalustan pinnalla. Kämmentuen keskeinen sijainti tarjoaa ihanteellisen mukavuuden ja tuen.



Perusasiat kosketusalustasta

Seuraavat kohdat opettavat, kuinka kosketusalustaa käytetään:



- Liikuta sormeasi kosketusalustalla **(2)** liikuttaaksesi osoitinta.
- Paina vasenta **(1)** ja oikeaa **(4)** painiketta kosketusalustan alapuolella tehdäksesi valinta- ja suoritustoimintoja. Nämä kaksi painiketta vastaavat hiiren oikeaa ja vasenta painiketta. Kosketuslevyn napauttaminen vastaa vasemman painikkeen napsauttamista.
- Voit siirtyä sivulla ylös, alas, oikealle ja vasemmalle nelisuuntaisella vierityspainikkeella **(3)**. Tämä painike toimii samalla tavalla kuin windows-sovellusten vierityspalkit.

Toiminto	Vasen painike (1)	Oikea painike (4)	Pääkosketusalusta (2)	Keskypainike (3)
Suorita	Napsauta nopeasti kahdesti.		Napauta kahdesti (samalla nopeudella kuin jos kaksoisnapsauttaisit hiiren painiketta).	
Valitse	Napsauta kerran.		Napauta kerran.	
Vedä	Napsauta ja pidä alhaalla, käytä sitten sormea vetääksesi osoitinta kosketuspainikkeella.		Napauta kahdesti (samalla nopeudella kuin jos kaksoisnapsauttaisit hiiren painiketta); jätä sitten sormi kosketusalustalle toisella napautuksella ja vedä osoitinta.	
Avaa pikavalikko		Napsauta kerran.		
Vieritä				Paina painike pohjaan ja liikuta ylös/ alas/ vasemmalle/ oikealle.



Ohje: Pidä sormesi kuivina ja puhtaina kosketusalustaa käyttäessäsi. Pidä myös kosketusalusta kuivana ja puhtaana. Kosketusalusta on herkkä sormen liikkeille. Näin ollen mitä kevyempi kosketus, sen parempi vastaus. Kovempaa napauttaminen ei lisää kosketusalustan vastauserkkyyttä.



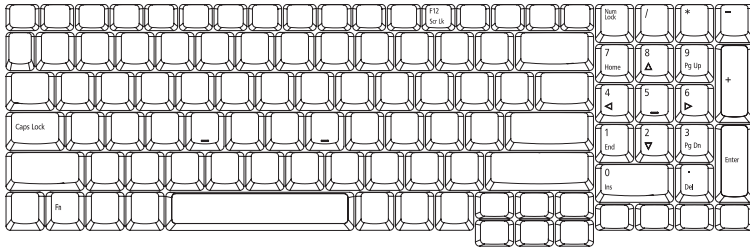
Ohje: Oletuksena pysty- ja vaakavieritys on sallittua kosketusalustalla. Se voidaan estää hiiriasetuksilla Windowsin ohjauspaneelissa. (Windows Control Panel)

Näppäimistön käyttö

Näppäimistössä on täysikokoiset näppäimet ja sulautettu numeerinen näppäinryhmä, erillinen osoitin, lukitus, Windows, toiminto- ja erikoisnäppäimet.


Lukitusnäppäimet ja sulautettu numeerinen näppäinryhmä

Näppäimistössä on 3 lukitusnäppäintä, jotka voi panna päälle ja pois päältä.





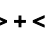






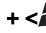

Lukitusnäppäin	Kuvaus
Caps Lock	Kun Caps Lock on päällä, kaikki kirjoitetut aakkosmerkit ovat isoja kirjaimia.
NumLk	NumLk- näppäimen ollessa päällä, oikeanpuoleisen, numeerisen näppäimistön numerot ovat käytössä. Näppäimet toimivat laskimena (mukana aritmeettiset operaattorit +, -, * ja /). NumLk- näppäimen ollessa pois päältä, näppäimillä voi ohjata kursoria ja käyttää pikatoimintoja.
Scr Lk <Fn> + <F12>	Kun Scr Lk on päällä, näytön kuva liikkuu yhden rivin verran ylös tai alas, kun painat ylös- tai alas-nuolinäppäimiä. Scr Lk ei toimi joissakin sovelluksissa.

Sulautettu numeerinen näppäinryhmä toimii kuten työpöydän numeronäppäinryhmä. Numerot on merkitty pieninä näppäimien oikeaan yläkulmaan. Osoittimen ohjaussymboleja ei ole yksinkertaisuuden vuoksi merkitty näppäimiin.

Haluttu toiminta	NumLk päällä	NumLk pois päältä
Sulautetun näppäinryhmän numeronäppäimet	Syötä numerot normaaliin tapaan.	
Sulautetun näppäinryhmän osoittimen ohjausnäppäimet	Pidä  alhaalla osoittimen ohjausnäppäinten käytön ajan.	Pidä <Fn> alhaalla osoittimen ohjausnäppäinten käytön ajan.
Näppäimistön päänäppäimet	Pidä <Fn> alhaalla sulautetun näppäinryhmän kirjaimien syöttämisen ajan.	Kirjoita kirjaimet normaaliin tapaan.

Windows-näppäimet

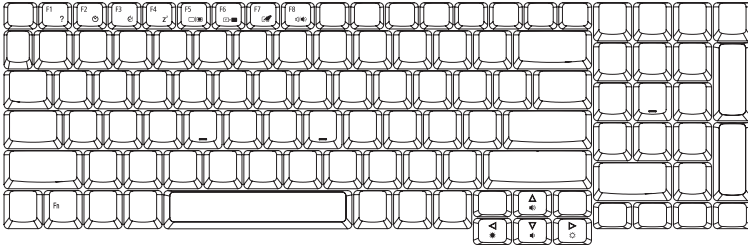
Näppäimistössä on kaksi näppäintä, joilla suoritetaan Windowsille ominaisia toimintoja.

Näppäin	Kuvaus
Windows-näppäin 	Yksistään painettuna tällä näppäimellä on sama vaikutus kuin Windowsin Käynnistä-painikkeen napsautuksella; se käynnistää Käynnistä-valikon. Sitä voidaan myös käyttää muiden näppäinten kanssa tarjoamaan joukon toimintoja:  +  : Aktivoi seuraavan tehtäväpalkin painikkeen.  + <E> : Avaa Oma tietokone-ikkunan.  + <F1> : Avaa "Ohje ja tukipalvelut"-ikkunan.  + <F> : Avaa Etsinnän tulokset -ikkunan.  + <R> : Avaa Suorita-valintaruudun.  + <M> : Pientää kaikki ikkunat.  +  + <M> : Peruuttaa kaikkien ikkunoiden pienennys-toiminnan.
Sovellusnäppäin 	Tällä näppäimellä on sama vaikutus kuin hiiren oikealla näppäimellä; se avaa sovelluskohtaisen valikon.

Pikavalintanäppäimet

Tietokoneessa on pikavalintanäppäimet tai näppäinyhdistelmät sen useimpia säätöjä, kuten näyttöruudun kirkkautta, äänenvoimakkuutta ja BIOS-työkäluä varten.

Aktivoidaksesi pikavalintanäppäimet paina ja pidä painettuna <Fn> -näppäintä ja paina sitten pikavalintanäppäinyhdistelmän toista näppäintä.

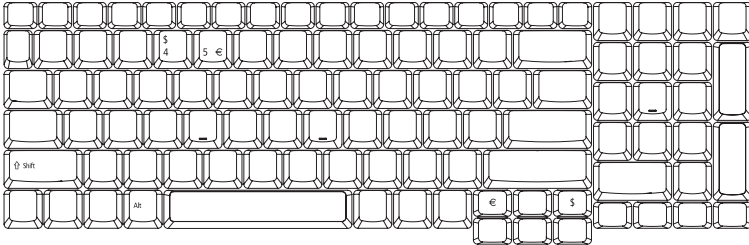


Pikanäppäin	Kuvake	Toiminto	Kuvaus
<Fn> + <F1>	?	Pikanäppäinten ohje	Näyttää ohjeen pikinäppäinten käytöstä.
<Fn> + <F2>		Acer eSettings	Käynnistää Acer eSettings -toiminnon Acer Empowering Technology: ssa. Katso lisätietoja "Acer Empowering Technology" sivulta 1.
<Fn> + <F3>		Acer ePower Management	Käynnistää Acer ePower Management-toiminnon Acer Empowering Technology: ssa. Katso lisätietoja "Acer Empowering Technology" sivulta 1.
<Fn> + <F4>	Z ^Z	Lepotila	Siirtää tietokoneen lepotilaan.
<Fn> + <F5>		Näytön vaihto	Kytkee näytön ulostulon näyttöruudun, ulkoisen monitorin (jos kytketty) ja molempien välillä.
<Fn> + <F6>		Taustavalaistus	Sammuttaa näytön taustavalon virran säästämiseksi. Paina mitä tahansa näppäintä palataksesi normaalitilaan.

Pikanäppäin	Kuvake	Toiminto	Kuvaus
<Fn> + <F7>		Kosketusalustan vaihtokytkin	Kytkee kosketusalustan käyttöön ja pois käytöstä.
<Fn> + <F8>		Kaiuttimien vaihtokytkin	Kytkee kaiuttimet käyttöön ja pois käytöstä.
<Fn> + <↑>		Äänenvoimakkuuden lisäys	Lisää äänenvoimakkuutta.
<Fn> + <↓>		Äänenvoimakkuuden vähennys	Vähentää äänenvoimakkuutta.
<Fn> + <→>		Kirkkauden lisäys	Lisää näytön kirkkautta.
<Fn> + <←>		Kirkkauden vähennys	Vähentää näytön kirkkautta.

Erikoisnäppäimet

Voit paikallistaa Euro-symbolin ja US-dollarin merkin näppäimistöllä ylhäällä keskellä ja/tai oikeassa alakulmassa.



Euro-symboli

- 1 Avaa tekstieditori tai tekstinkäsittelyohjelma.
- 2 Joko paina <€> -näppäintä näppäimistössä alhaalla oikealla, tai pidä <Alt Gr> alhaalla ja paina sitten <5> näppäintä näppäimistössä ylhäällä keskellä.



Ohje: Jotkin kirjasimet ja ohjelmat eivät tue Euro-symbolia. Katso lisätietoja osoitteesta www.microsoft.com/typography/faq/faq12.htm.

US-dollarin merkki

- 1 Avaa tekstieditori tai tekstinkäsittelyohjelma.
- 2 Joko paina <\$> -näppäintä näppäimistössä alhaalla oikealla, tai pidä <↑> alhaalla ja paina sitten <4> näppäintä näppäimistössä ylhäällä keskellä.



Ohje: Tämä toiminto vaihtelee kieliasetusten mukaan.

Optisen (CD- tai DVD-) levyaseman kelkan ulostyöntäminen

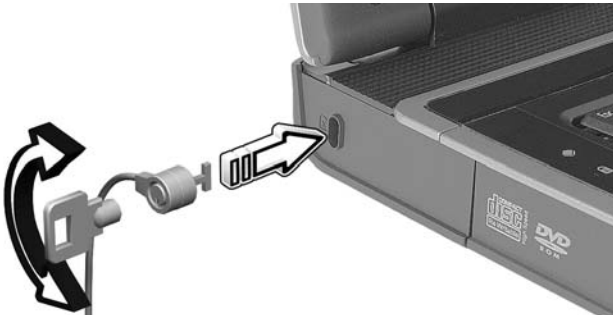
Työntääksesi optisen levyaseman kelkan ulos tietokoneen ollessa käynnissä paina levyaseman ulostyöntöpainiketta.



Paina klipsi hätäpoistoreikään optisen aseman tarjottimen poistamiseksi asemasta, kun tietokone on pois päältä.

Tietokoneen turvalukon käyttäminen

Kannettava tietokone tulee Kensington-yhteensopivan turvalukon paikan kanssa.



Kierrä tietokoneen turvalukon kaapeli kiinteään esineeseen, kuten pöydän tai lukitun laatikon kahvan ympärille. Paina lukko paikalleen ja lukitse se kiertämällä avainta. Saatavana on myös joitakin avaimettomia lukkoja.

Ääni

Tietokone tulee 32-bittisen Intel High-Definition -äänen ja sisäänrakennettujen stereokaiuttimien kanssa.



Äänenvoimakkuuden säätö

Käytä tietokoneella olevia pikanäppäimiä äänenvoimakkuuden helppoon säätöön. Katso "**Pikavalintanäppäimet**" sivulta 27 saadaksesi lisätietoja kaiuttimen äänenvoimakkuuden säätämisestä.

Järejestelmätarvikkeiden käyttäminen



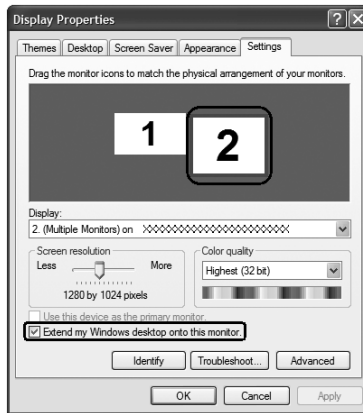
Ohje: Järejestelmäpuohjelmat toimivat vain Microsoft Windows XP: ssa.

Acer GridVista (yhteensopiva kaksoisnäytön kanssa)

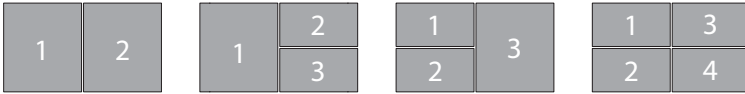


Ohje: Tämä ominaisuus on vain tietyissä malleissa.

Kaksoismonitoriominaisuuden käyttöönottoa varten kannettavassa tietokoneessasi. Varmista ensin, että toissijainen monitori on liitetty. Valitse sitten **Käynnistä**, **Ohjauspaneeli**, **Näyttö** ja napsauta **Asetukset**. Valitse toissijaisen monitorin **(2)** kuvake näyttöruudusta ja napsauta sitten valintaruutua **Ulota Windows-työpöytä tähän näyttölaitteeseen**. Lopuksi **Käytä** uusia asetuksia ja suorita käsittely loppuun napsauttamalla sen jälkeen **OK**.



Acer GridVista on kätevä toiminto, jossa on neljä ennalta määritettyä näyttötilaa, joilla käyttäjät voivat katsella eri ikkunoita samassa näytössä. Toiminto käynnistetään valitsemalla **Käynnistä**, **Kaikki ohjelmat** ja napsauttamalla **Acer GridVista**. Voit valita jonkin seuraavista neljästä näyttötilasta:

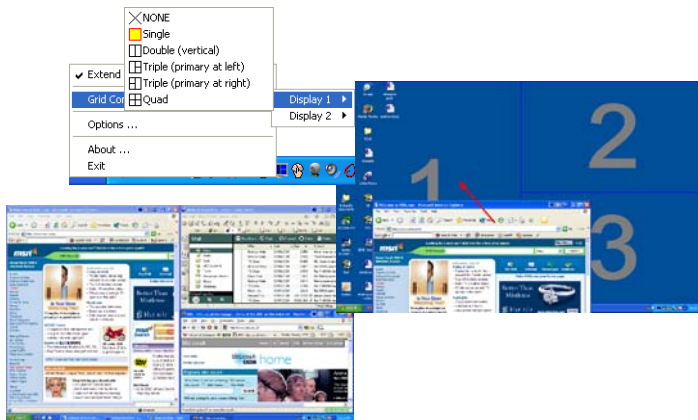


Double (Vertical) [Kaksi näyttöä], Triple (Major at left) [Kolme näyttöä, päänaytto vasemmalla], Triple (Major at right) [Kolme näyttöä, päänaytto oikealla] tai Quad

Acer GridVista on yhteensopiva kaksoisnäytön kanssa mahdollistaen kahden näytön jakamisen itsenäisesti.

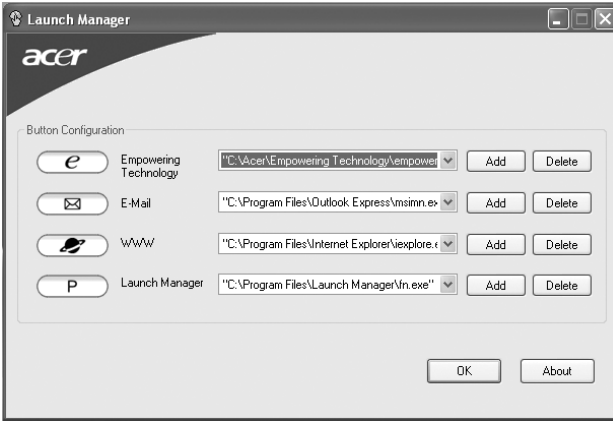
Acer GridVista asetukset on helppo tehdä:

- 1 Suorita Acer GridVista ja valitse ensisijainen kuvaruudun konfigurointi kullekin näytölle tehtäväpalkista.
- 2 Vedä ja pudota kukin ikkuna haluamaasi osaan näyttöä.
- 3 Nauti hyvässä järjestyksessä olevasta työpöydästä.



Ohje: Varmista, että toisen monitorisi resoluutioasetus on asetettu valmistajan suosittelemaan arvoon.

Launch Manager



Käynnistysthallinta antaa asettaa näppäimistön yläpuolella olevat 4 helppokäynnistyspainiketta. Katso lisätietoja kohdasta **"Helppokäynnistyspainikkeet"** sivulta 22.

Launch Manager avataan napsauttamalla **Käynnistä**, **Kaikki ohjelmat** ja lopuksi **Launch Manager**.

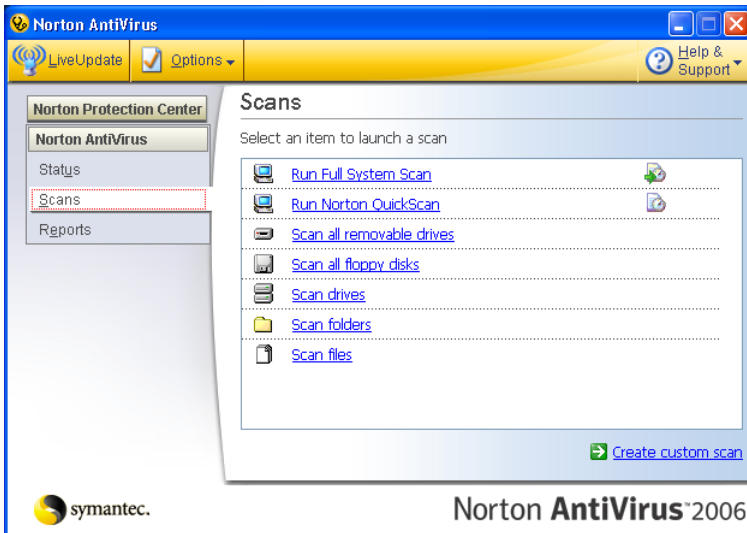
Norton AntiVirus

Norton AntiVirus on virustentorjuntaohjelma, joka etsii ja korjaa saastuneet tiedostot. Se myös suojaa konettasi viruksia vastaan, jotta koneellasi olevat tiedot pysyvät turvassa ja turvallisina.

Kuinka tarkastan onko koneellani viruksia?

Täysi järjestelmäskannaus skannaa kaikki tietokoneellasi olevat tiedostot. Suorittaessasi järjestelmäskannauksen:

- 1 Käynnistä Norton AntiVirus.
Kaksoisnapsauta työpöydällä olevaa **Norton AntiVirus** -kuvaketta tai napsauta **Käynnistä**-valikkoa Windowsin tehtäväpalkissa, korosta **Ohjelmat**, ja valitse **Norton AntiVirus**.
- 2 Norton AntiViruksen pääikkunassa napsauta **Scans**.



- 3 **Scans**-paneelissa napsauta **Run Full System Scan**.
- 4 Kun skannaus on suoritettu loppuun, näytölle ilmestyy skannaustivistelmä. Napsauta **Finished**.

Voit aikatauluttaa räätälöidyt virusskannaukset, jotka kone suorittaa itsenäisesti tiettyinä päivinä ja aikana tai säännöllisin väliajoin. Jos käytät konetta ohjelmoidun skannauksen alkaessa, skannaus pyörii taustalla niin, ettei sinun tarvitse lopettaa koneella työskentelyä.

Jos haluat lisätietoja, katso Norton AntiVirus Help (Norton AntiVirus Ohje) -valikko.

Usein kysytyjä kysymyksiä

Seuraavassa on lueteltu ongelmia, joita saatat kohdata tietokonetta käyttäessäsi. Jokaiseen ongelmaan on annettu helppo ratkaisu.

Painoin virtapainiketta, mutta tietokone ei käynnisty.

Katso virran merkkivaloa:

- Jos merkkivalo ei pala, ei tietokone saa virtaa. Tarkista seuraavat asiat:
 - Jos käytät akkua, se saattaa olla tyhjä. Kytke tietokoneeseen verkkolaite ja anna akun latautua.
 - Varmista, että verkkolaite on kytketty paikoilleen tietokoneeseen ja pistorasiaan.
- Jos merkkivalo palaa, tarkista seuraavat asiat:
 - Onko ulkoisessa USB-levykeasemassa muu kuin käynnistyslevyke? Poista levyke asemasta tai korvaa se käynnistyslevykkeellä ja käynnistä tietokone uudelleen painamalla **<Ctrl> + <Alt> + **.

Näytölle ei tule mitään.

Tietokoneen virranhallinta sammuttaa näytön automaattisesti virransäätön takia. Paina mitä tahansa näppäintä ja kuva ilmestyy näytölle.

Jos näppäimen painaminen ei tuo kuvaa näytölle, syitä saattaa olla kolme:

- Kirkkaus on asetettu liian pieneksi. Paina **<Fn> + <→>** (lisää) lisätäksesi näytön kirkkautta.
- Näytöksi on asetettu ulkoinen näyttö. Paina pikanäppäintä **<Fn> + <F5>** ottaaksesi koneen oman näytön käyttöön.
- Jos lepotilan merkkivalo palaa, tietokone on lepotilassa. Voit jatkaa tietokoneen käyttöä painamalla ja vapauttamalla virtakytkimen.

Kuva ei näy koko näytöllä.

Kullakin tietokoneen näytöllä on erilainen alkuperäinen resoluutio riippuen kuvaruudun koosta. Jos olet asettanut resoluution alemmaksi kuin tämä alkuperäinen resoluutio, kuvaruutu laajenee täyttämään tietokoneen näytön. Napsauta Työpöydän taustaa hiiren oikealla näppäimellä ja valitse komento **Ominaisuudet** avataksesi ruudun Näytön ominaisuudet. Avaa välilehti **Asetukset** ja varmista, että resoluutio on oikea. Jos resoluutio on alempi, kuva ei näy koko näytöllä.

Tietokoneesta ei kuulu ääntä.

Tarkista seuraavat asiat:

- Ääni voi olla vaimennettu. Etsi Windowsin sovelluspalkista kaiuttimen kuvake. Jos sen päällä on rasti, ääni on vaimennettu. Poista **Vaimenna kaikki (Mute all)** napsauttamalla kuvaketta.
- Äänenvoimakkuus on liian pieni. Etsi Windowsin äänenvoimakkuuden säätökuvake ja säädä voimakkuus suuremmaksi. Voit säätää äänenvoimakkuutta myös äänenvoimakkuuden säätöpainikkeilla. Katso lisätietoja sivulta "**Pikavalintänäppäimet**" sivulta 27.
- Jos tietokoneen edessä paneelin linjalähtöön on kytketty kuulokkeet tai ulkoiset kaiuttimet, sisäiset kaiuttimet ovat automaattisesti pois käytöstä.

Haluan työntää ulos optisen aseman levykelkan tietokonetta käynnistämättä.

Optisessa asemassa on mekaaninen ulostyöntöaukko. Työnnä aukkoon kynänkärki tai paperiliittimen kärki ja paina levykelkan ulostyöntämiseksi. (Jos tietokoneesi optinen asema ei ole aukollista mallia, siinä ei ole ulostuloaukkoa.)

Näppäimistö ei toimi.

Yritä liittää erillinen ulkoinen näppäimistö tietokoneessasi olevaan USB -portiin. Jos se toimii, ota yhteyttä valtuutettuun huoltoon, koska tällöin sisäinen näppäimistön kaapeli saattaa olla irti.

Tulostin ei toimi.

Tarkista seuraavat asiat:

- Varmista, että tulostin on kytketty pistorasiaan ja että sen virta on päällä.
- Varmista, että tulostinkaapeli on oikein kytketty tietokoneen rinnakkaisliittimeen tai USB-porttiin ja vastaavaan porttiin tulostimessa.

Haluan asettaa sijaintini käyttämään sisäistä modeemia.

Jotta voit kunnolla käyttää tietoliikenneohjelmistoa (esim. HyperTerminal), sinun on ensin määritettävä sijaintisi:

- 1 Napsauta **Käynnistä, Asetukset, Ohjauspaneeli**.
- 2 Kaksoisnapsauta **Puhelin- ja modeemiasetukset**.
- 3 Napsauta **Valintasäännöt** ja aloita määrittämällä oma sijaintisi.

Katso lisätietoja Windowsin käsikirjastaa.



Ohje: Huomaa, että voit ohittaa Internet-yhteyden asetusten tekemisen, kun käynnistät tietokoneesi ensimmäisen kerran. Asetusten tekeminen ei vaikuta käyttöjärjestelmän asennukseen. Kun käyttöjärjestelmä on asennettu, voit jatkaa Internet-yhteyden asetusten määrittämistä.

Haluan palauttaa tietokoneeni sen alkuperäisiin asetuksiin ilman palautus-CDitä.



Ohje: Jos järjestelmäsi on monikielinen versio, käyttöjärjestelmä ja kieli, jonka valitsit kytkiessäsi virran päälle järjestelmään ensimmäisen kerran, on ainut vaihtoehto tuleville palautustoiminnoille.

Voit palauttaa tietokoneen kiintolevyn siihen tilaan, jossa se oli, kun ostit tietokoneesi. Palauttaminen tehdään seuraavassa annettujen ohjeiden mukaan. (Kiintolevyysi C: formatoidaan, ja kaikki sillä oleva tieto katoaa.) On tärkeää, että varmuuskopioit kiintolevyn ennen palautuksen tekemistä.

Tarkista BIOS-asetukset ennen palautuksen tekemistä.

- 1 Varmista, onko kohta **Acer disk-to-disk recovery** valittuna.
- 2 Varmista, että asetuksen **D2D Recovery** -asetus kohdassa **Main** on **Enabled**-tilassa.
- 3 Poistu BIOS-asetussovelluksesta ja tallenna muutokset. Tietokone käynnistyy uudelleen.



Ohje: BIOS-asetussovellus avataan painamalla **<F2>** POST-testin aikana.

Palauttamisprosessin aloittaminen:

- 1 Käynnistä tietokone uudelleen.
- 2 Acer-logon näkyessä paina **<Alt> + <F10>** samaan aikaan päästäksesi palautustoimintoon.
- 3 Katso ruudulta ohjeita järjestelmän palauttamisesta.



Tärkeää! Tämä toiminto vaatii 2 - 3 GB kiintolevytilaa piilotettuna osiona.

Yhteyden ottaminen huoltoon

Kansainvälinen takuu

"International Travelers Warranty" (ITW)

Tietokoneellasi on kansainvälinen takuu International Travelers Warranty (ITW), joka antaa sinulle rauhan matkustaessasi. Maailmanlaajuinen huoltoverkostomme auttaa sinua, kun tarvitset apua.

ITW-todistus tulee koneesi mukana. Tässä todistuksessa on annettu kaikki takuutiedot ITW-ohjelmasta. Todistuksessa on myös luettelo valtuutetuista kansainvälisistä huoltoedustajistamme. Lue tämä todistus huolellisesti.

Pidä ITW-takuutodistus aina mukana, varsinkin hakiessasi apua huoltoedustajaltamme. Aseta ostokuitti ITW-todistuksen kanssa olevaan taskuun.

Jos matkakohteessasi ei ole Acerin valtuuttamaa ITW-huoltoa, voit silti pyytää apua muusta toimipisteestämme. Lisätietoja saat osoitteesta <http://global.acer.com>.

Ennen yhteydenottoa

Etsi seuraavat tiedot saataville ennen yhteydenottoasi Aceriin ja ole tietokoneen luona yhteydenoton aikana. Avullasi voimme lyhentää yhteydenottoon kuluva-aikaa ja auttaa sinua ratkaisemaan ongelmat tehokkaasti. Jos tietokoneen näytölle tulee virheilmoituksia tai kone piippaa, kirjoita virheilmoitukset muistiin (tai piippausten määrä ja pituudet).

Tarvitsemme sinulta seuraavat tiedot:

Nimi: _____

Osoite: _____

Puhelinnumero: _____

Tietokoneen malli ja tyyppi: _____

Sarjanumero: _____

Ostopäivämäärä: _____

Acer Arcade

Acer Arcade on musiikin, valokuvien, DVD-elokuvien ja videoiden toisto-ohjelma. Sitä voidaan käyttää osoitinlaitteella tai kaukosäätimellä.

Napsauta tai valitse Arcade kotisivun sisältöpainiketta, kun haluat katsella tai kuunnella mediaa (esim. Music (Musiikki), Video jne...).



- **Music** (Musiikki) - eri tiedostomuodoissa olevan musiikin kuuntelu
- **Cinema** (Elokuva) - DVD:n tai VCD:n katselu
- **Video** - videoiden katselu ja videoleikkeiden muokkaus
- **Album** (Albumi) - kiintolevyllä tai siirrettävällä asemalla olevien kuvien katselu



Ohje: Tietokoneen näytönsäästäjä ja virransäästötoiminnot eivät ole käytössä, kun katselet videoita, DVD-elokuvia tai diaesityksiä.


Sisällön löytäminen ja toistaminen

Acer Arcaden kotisivulla olevan painikkeen napsauttaminen avaa valitun toiminnon kotisivun. Sisältösiivuilla on painikkeita vasemmassa reunassa ja sisällön selausikkuna oikeassa reunassa. Jos painikkeen toiminnoissa on useita valintoja, kuten lajittelujärjestys, on valittu valinta osoitettu kirkasvärisellä pallolla.

Haluttu sisältö valitaan napsauttamalla sitä sisältöalueelta. Kaikki asemat näkyvät, jos tietokoneessa on useampi CD- tai DVD-asema. Valokuvat ja videot näkyvät tiedostoina (pikakuvakkeineen) ja ne on järjestetty kansioihin.


Kansio avataan napsauttamalla sitä. Jos haluat siirtyä hakemistopuussa yhden tason ylöspäin, napsauta painiketta **Up one level** (Yksi taso ylöspäin). Jos kansion sisältö ei mahdu näytölle, voit selata sisältöä ikkunan oikeassa alakulmassa olevilla painikkeilla.



Ohje: Lisätietoja Acer Arcaden ominaisuuksista saat Arcaden ohjevalikosta. Voit tutkia sitä valitsemalla Arcaden kotisivulta kohdan **Help** .

Asetukset

Acer Arcadessa on lisäasetuksia, joiden avulla voit hienosäätää sen toimintaa tietokoneellesi ja omiin mieltymyksiisi sopivaksi. Päästäksesi toimintoon

Settings (Asetukset) napsauta tätä kuvaketta , joka sijaitsee pääsivulla oikealla yläkulmassa.

Napsauttamalla Acer Arcade Help saat tarkat ohjeet jokaisesta Arcade-tilasta.

Kohdassa **Display Settings** (näyttöasetukset):

Voit valita näyttötilaksi vakiotilan (4:3) tai laajakulmatilan (16:9) asetuksella **Screen Ratio** (Näytön suhde).

4:3 Movie Display Type-asetus antaa valittavaksi tilat **CinemaVision™** ja **Letterbox**.

- Acer CinemaVision™ on epälineaarinen videonvenytystekniikka, joka tuottaa mahdollisimman vähän vääristymää kuvan keskellä.
- **Letterbox**-asetus näyttää laajakuvaelokuvan sen alkuperäisessä kuvasuhteessa ja lisää mustat palkit ruudun ylä- ja alalaitaan.

Color profile (väriprofiili) antaa valittavaksi vaihtoehdot **Original** (alkuperäinen) ja **ClearVision™**.

- Acer ClearVision™ on videonparannustekniikka, joka tunnistaa videosisällön ja dynaamisesti säätää kirkkaus-/kontrasti-/saturaatiotasoa niin, että käyttäjän ei tarvitse muuttaa väriasetuksia, jos katsottu elokuva sisältää liian tummia tai kirkkaita kohtia.

Kohdassa **Audio Settings** (ääniasetukset):

Valitse kohdasta **Speaker Environment** (kaiutinympäristö) äänilaitteistosta mukaan **Headphones** (kuulokkeet), **SPDIF, 2** tai enemmän kaiuttimia.

Asetuksen **Output Mode** (lähtötila) tulisi **Stereo**, jos käytät kaiuttimia, **Dolby Surround** tai **Virtual Surround Sound** jos käytät kuulokkeita.



Ohje: Jos kaiuttimet eivät pysty toistamaan matalataajuuksisia signaaleja, on suositeltavaa, että et valitse asetusta **Virtual Surround Sound**, jotta kaiuttimet eivät vahingoittuisi.

Napsauttamalla **Run Setup Wizard** voit muuttaa alkuperäisiä alkuasetuksia.

Napsauttamalla **About Acer Arcade** voit avata sivun, joka kertoo versio- ja copyright-tietoja.

Napsauttamalla **Restore Default Setting** voit palauttaa Acer Arcade -asetukset oletusarvoihinsa.

Arcaden ohjaus

Kun katselet videoleikkeitä, elokuvia tai diaesityksiä täydellä näytöllä, näytölle avautuu kaksi ponnahdus valikkoa kun liikutat osoitinta. Valikot katoavat automaattisesti muutaman sekunnin kuluttua. Näytön yläreunaan avautuu valikko **Navigation Controls** (Navigointitoiminnot) ja alareunaan valikko **Player Controls** (Toiston ohjaus).

Navigation controls (Navigointitoiminnot)

Voit palata Acer Arcaden kotisivulle painamalla ikkunan vasemman ylänurkan painiketta **Home** (Koti). Jos haluat siirtyä yhden tason ylöspäin kansiorakenteessa, paina painiketta **Up one level** (Yksi taso ylöspäin). Edelliseen ruutuun pääset painamalla napsauta **punaista nuolta**. Oikeassa ylänurkassa olevat painikkeet Minimize (Pienennä), Maximize (Suurenna) ja Close (Sulje) toimivat tavalliseen tapaan.

Acer Arcade suljetaan napsauttamalla painiketta **Close** (Sulje) ikkunan oikeasta ylänurkasta.

Toiston ohjaus

Ikkunan alareunassa olevilla painikkeilla ohjataan videoiden, diaesitysten, elokuvien ja musiikin toistoa. Vasemmalla olevasta ryhmästä löydät tavalliset toistohjauspainikkeet (play, pause, stop jne...). Oikean reunan ryhmän painikkeilla voit säätää äänenvoimakkuutta (vaimennus ja voimakkuutta enemmän/vähemmän).



Ohje: Kun toistetaan DVD:tä, lisäohjauksia on lisätty äänenvoimakkuuden säätimien oikealle puolelle. Niistä kerrotaan yksityiskohtaisemmin tämän oppaan Elokuva-osassa.

Virtuaalinäppäimistö

Aina kun on tarpeen syöttää hakutietoja tai tiedoston, DVD-levyn tai hakemiston nimi, voit käyttää ruudun virtuaalinäppäimistöä. Voit nopeasti syöttää tiedon hiirellä, osoitinpainikkeilla tai näppäimistöllä.



Taustatila

Acer Arcadella voit jatkaa musiikin kuuntelemista samalla kun teet muita toimintoja. Video ja musiikki jatkavat toistamista ruudun vasemmassa alalaidassa olevassa pikkuikkunassa.

Voit pysäyttää toiston koska tahansa painamalla kaukosäätimen pysäytyspainiketta tai ruudun pysäytyskuvaketta.



Cinema (Elokuva)

Jos tietokoneessasi on DVD-asema, voit toistaa videoita sekä elokuvia DVD- ja VCD-levyiltä Acer Arcaden toiminnolla Cinema (Elokuva). Tässä soittimessa on samat toiminnot kuin tavallisessa DVD-soittimessa.

Kun asetat DVD-levyn asemaan, alkaa elokuvan toisto automaattisesti. Kun siirrät hiirtä, avautuu näytölle valikko, josta voit ohjata osoitinta.

Jos useammassa kuin yhdessä asemassa on toistettava levy, napsauta kotisivun painiketta **Cinema** (Elokuva). Näytölle avautuu elokuvasivu. Valitse luettelosta haluamasi asema.

Valikkoon ilmestyy seuraavat lisätoiminnot, kun toistat DVD-levyjä:

- DVD Menu (DVD-valikko)
- Subtitle (Tekstitys)
- Language (Kieli)
- Snapshot (Kuvankaappaus)
- Angle (Kulma)

Asema, josta parhailaan toistetaan, näkyy asemaluettelon päällä olevassa kentässä. Tämä sivu avautuu myös, kun painat painiketta **Stop** (Pysäytä) elokuvan katselun aikana. Vasemmalla olevilla painikkeilla voit jatkaa toistoa siitä, mihin se viimeksi jäi, aloittaa toiston uudelleen alusta, avata levyaseman tai siirtyä sivulle **DVD Settings** (DVD:n asetukset).

Asetukset

Voit siirtyä Cinema-asetuksiin napsauttamalla ensin päävalikosta **Settings** (asetukset) ja napsauttamalla sitten Cinema. Voit muuttaa asetuksia **Video** ja **Language** (kieli).

Settings (Asetukset) vaikuttavat DVD-levyjen äänen ja tekstityksen toistoon.

Subtitle (Tekstitys) valitsee DVD:n tekstityksille oletuskielen, jos sellainen on määritetty. Oletusasetus on **Off**.

Closed Caption (Piiloteekstit) ottaa piiloteekstit käyttöön ja pois käytöstä. Tällä toiminnolla voit ottaa käyttöön kuulovammaisille tarkoitetut piiloteekstit, jotka kertovat elokuvan kohtauksesta. Oletusasetus on **Off**.

Audio (Ääni) valitsee kielen DVD:n otsikoille.

Display Upon Mute (näytä mykistettynä) antaa valita, näkyykö tekstitys mykistyksen aikana vai ei.

Album (Albumi)

Acer Arcadella voit katsella digitaalisia valokuvia yksitellen tai diaesityksenä miltä tahansa tietokoneessasi olevalta asemalta. Napsauta Arcaden kotisivun painiketta **Album** (Albumi) ja näytölle avautuu albumisivu.



Yksittäiset kuvat ja kansiot näkyvät oikealla olevassa sisältöalueessa. **Kansio** avataan napsauttamalla sen nimeä.

Jos haluat katsella kuvia diaesityksenä, avaa kuvat sisältävä kansio ja napsauta painiketta **Play slideshow** (Toista diaesitys). Diaesitys näkyy täydellä näytöllä. Voit ohjata diaesityksen toistoa avautuvasta valikosta.

Voit myös **katsella** yksittäistä kuvaa napsauttamalla sitä. Tämä avaa kuvan täydellä näytöllä.

Voit sitten käyttää kuvaruutusoittimen ohjaimia zoomaamiseen ja neljään suuntaan panoroimiseen.

Kuvien muokkaaminen

Valitse **Edit** (muokkaa) ja voit käyttää kuvien parantamiseen toimintoja **Rotate** (käännä), **Remove Red Eye** (poista punaiset silmät) ja **Auto Fix** (automaattinen korjaus; optimoi kirkkauden ja kontrastin).

Diaesityksen asetukset

Voit muuttaa diaesityksen asetuksia napsauttamalla albumisivun **Advanced**-painiketta ja valitsemalla kohdan **Settings** (asetukset).

Kenttään **Slide duration** (Dia-kesto) määrität, miten kauan kukin dia näkyy esityksessä ennen kuvan vaihtumista.

Slide Show Transition (diaesityksen siirtymä) asettaa kuvien välisen siirtymän tyyliin. Voit valita tiloista motion (liike), cell (solu), fade (häivytyt), random (satunnainen), wipe (pyyhkäisy), page (sivu) ja none (ei mikään).

Voit lisätä diaesitykseen taustamusiikin napsauttamalla asetusta **Slide Show Music** (diaesityksen musiikki). Diaesityksen musiikki -sivu kysyy, haluatko valita musiikin henkilökohtaisesta musiikkikirjastostasi.

Napsauttamalla **Load Default Settings** (lataa oletusasetukset) voit palauttaa oletusasetukset.

Video

Videotoiminto avataan napsauttamalla Acer Arcaden kotisivulla painiketta **Video**.



Ohje: Video-ominaisuus on suunniteltu useiden erilaisten videomuotojen toistamiseen. Katso videon ohjeosiota täyttää yhteensopivien muotojen luetteloa varten. Jos haluat katsella DVD- tai VCD-levyä, käytä toimintoa **Cinema** (Elokuva).

Videotiedoston toistaminen

Aloita videotiedoston toistaminen painamalla painiketta **Play** (Toista). Videotiedostot näkyvät oikealla puolella olevassa sisältöikkunassa. Tiedostot on järjestetty kansioihin ja pikakuvakkeessa näet videon ensimmäisen ruudun.

Toisto käynnistyy napsauttamalla tiedoston nimeä. Videon toisto näkyy koko näytön kokoisena. Kun siirät hiirtä, avautuu näytölle ohjausvalikko. Voit palata videosivulle napsauttamalla **Stop** (Pysäytä).

Kuvankaappaus

Snapshot-tila (kuvankaappaus) on käytettävissä tiloissa Cinema, Video. Tällä toiminnolla voidaan kaapata ruudun kuva milloin tahansa.

Yksittäinen ruutu kaapataan ja tallennetaan käyttäjän määräämään hakemistoon. Kohdehakemistoa voi muuttaa **Settings**-valikosta.

Videon muokkaus

Acer Arcade tarjoaa mahdollisuuden muokata kaapattuja videopätkiä, valokuvia ja videokameran tallennetta elokuvaksi. Voit myös valita elokuvatyylin ja lisätä erityisiä siirtymätehosteita ja musiikkia täydellistä kotielokuvaa varten.

Voit muokata elokuvaa napsauttamalla **Advanced** ja valitsemalla sitten **Edit Video** (muokkaa videota). Valitse hakemistoista sitten pätkät, joita haluat muokata. Voit valita myös asetukset **Movie Style** (elokuvatyylin) ja **Background Music** (taustamusiikki), täydellisen musiikin ja äänen suhteen sekä elokuvan pituuden.

Kohtaa **Select Scenes** (valitse kohtaukset) voidaan käyttää suosikkikohtausten tai tärkeimpien kohtausten mukaan ottamiseen tai muokkauspäätökset voidaan jättää muokkausohjelmalle.

Valmistuneen elokuvan voi lopulta tallentaa levyille ja jakaa perheelle ja ystäville.



Ohje: Lisätietoja videon muokkaamisesta ja siihen liittyvistä ominaisuuksista saat Acer Arcaden ohjevalikosta.

Music (Musiikki)

Pääset käsittelemään musiikkikokoelmaasi kätevästi napsauttamalla Acer Arcaden kotisivun painiketta **Music** (Musiikki).

Valitse se kansio, jossa haluamasi CD tai kategoria on. Napsauta painiketta **Play** (Toista) ja CD-levyn toisto alkaa alusta. Voit myös valita haluamasi kappaleen sisältöalueelta ja napsauttaa sitä.

Kansion kappaleet näkyvät sisältöalueella ja vasemmalla puolella on toiston ohjauspainikkeet, **Play** (Toista), **Shuffle** ja **Repeat all** (Toista kaikki uudelleen).

Visualize-asetus (visualisointi) mahdollistaa tietokoneella luotujen visualisointien katsomisen musiikkia kuunnellessa. Voit ohjata toistoa ja äänenvoimakkuutta näytön alareunassa olevasta ohjauspaneelistä.

Jos haluat ladata musiikkia CD-levyltä, kun olet asettanut CD-levyn asemaan, napsauta **Rip CD** (Lataa CD-levyltä). Näytölle avautuu sivu, josta voit valita haluamasi kappaleet (tai napsauttaa **Select** (Valitse) tai **Clear All** (tyhjennä kaikki)). Napsauta lopuksi **Start Ripping** (aloita muunnos).

Muunnosoperaation edistys näkyy ruudulla.

Voit muuttaa muunnettujen raitojen laatua napsauttamalla **Settings**.

Tee DVD-levyjä

Acer Arcade tarjoaa helpon ja kokonaisen ratkaisun tiedon, äänen, kuvien ja videoiden tallentamiseen. Voit tallentaa ja jakaa minkä tahansa yhdistelmän tietoa, musiikkia, kuvia ja videoita CD- tai DVD-levylle suoraan **Make DVD** -tilasta (tee dvd-levy) tai muista Acer Arcade -mediatiloista.

CD-/DVD-levyn tekeminen

Acer Arcadella on mahdollista luoda CD- tai DVD-levy suoraan päävalikosta tai mistä tahansa käyttämästäsi mediatilasta. DVD-tallennusvaihtoehto löytyy Video-, Albumi- ja Musiikki-mediatilojen **Advanced**-valikosta tai **päävalikosta**.

Voit tallentaa suosikkilaulusi CD-levylle tai muuntaa musiikkikokoelmasi lauluja MP3-muotoon ja muihin suosittuihin äänimuotoihin. Voit jopa luoda MP3 CD -levyjä, joille mahtuu yli 100 suosikkilauluasi, ja kuunnella niitä tietokoneella tai CD-soittimella.

Arcade:lla voit myös muuttaa digitaalisia valokuvia diaesitykseksi taustamusiikin kanssa, tai filmileikkeiksi harrastelijaelokuvaan. Voit jakaa niitä ystäville ja perheellesi, sillä suurin osa DVD-soittimista toistaa ne. Voit jopa lisätä muokattuja teemavalikoita ja valikkomusiikin.

On myös mahdollista polttaa kaikki yhteen combo CD/DVD:t musiikin, valokuvien ja filmileikkeiden kanssa. Mahdollisuudet ovat rajattomat!

Tarkempia tietoja jokaisesta näistä vaihtoehdoista saat avaamalla Arcaden ohjevalikon napsauttamalla Help-painiketta.

Tiedostotyyppien yhteensopivuus

Tiedostojen yhteensopivuuden näet Arcaden online-ohjevalikon jokaisen mediatilän ensimmäiseltä sivulta.

Kannettavan PC:n mukaan ottaminen

Tässä osassa annetaan tietokoneen kanssa matkustamiseen ja sen matkalla käyttämiseen liittyviä ohjeita.

Tietokoneen irrottaminen pöytätietoneesta

Noudata näitä ohjeita kun irrotat tietokoneeseesi kytketyt ulkoiset lisälaitteet:

- 1 Tallenna kaikki avoimet tiedostot.
- 2 Poista tallennusvälineet, kuten levykkeet ja levyt asemista.
- 3 Sammuta tietokone.
- 4 Sulje tietokoneen kansi.
- 5 Irrota kaapeli verkkolaitteesta.
- 6 Irrota ulkoisen näppäimistön, osoitinlaitteen, tulostimen, näytön ja muiden ulkoisten laitteiden kaapelit.
- 7 Avaa Kensington-lukko, jos käytät sellaista tietokoneen lukitsemiseksi.

Tietokoneen siirtäminen

Jos siirryt vain lyhyitä matkoja, esimerkiksi toimistostasi kokoushuoneeseen.

Tietokoneen valmistelu

Anna tietokoneen mennä lepotilaan sulkemalla sen kansi ennen tietokoneen siirtämistä. Nyt voit siirtää koneen mihin tahansa turvallisesti. Tietokone herää lepotilasta, kun avaat sen kannen ja painat virtapainiketta.

Jos viet tietokoneen kauemmaksi, kuten esimerkiksi toiseen toimistoon tai toiseen rakennukseen, voit joko sammuttaa tietokoneen:

Napsauta **Käynnistä**, **Sammuta tietokone**, ja lopuksi **Sammuta** (Windows XP).

Tai:

Voit siirtää sen lepotilaan painamalla **<Fn> + <F4>**. Lopuksi voit sulkea näytön kannen.

Kun haluat käyttää tietokonetta uudelleen, avaa näyttö ja paina virtapainiketta.



Ohje: Kun haluat käyttää tietokonettasi uudelleen avaa näytön kansi ja paina sekä vapauta virtapainike. Jos virran merkkivalo ei pala, on tietokone siirtynyt valmiustilaan. Paina ja vapauta virtapainike kytkeäksesi tietokoneen virran päälle. Huomaa, että tietokone saattaa siirtyä valmiustilaan kun se on ollut lepotilassa tietyn ajan. Kytke virta takaisin päälle herättääksesi tietokoneen valmiustilasta.

Mitä viedä kokouksiin

Jos kokouksesi on suhteellisen lyhyt, todennäköisesti ei tarvitse viedä muuta kuin tietokoneesi. Jos kokouksesi on pidempi, tai jos akku ei ole täysin ladattu, voit ottaa verkkolaitteen mukaasi, jotta voit liittää tietokoneen sähköverkkoon kokoushuoneessa.

Jos kokoushuoneessa ei ole pistorasiaa, voit vähentää virrankulutusta siirtämällä tietokoneen lepotilaan kun et tarvitse sitä. Paina **<Fn> + <F4>** tai sulje näytön kansi, kun et käytä tietokonetta. Kun haluat jatkaa tietokoneen käyttöä, avaa kansi (jos se on kiinni) ja paina virtapainiketta.

Tietokoneen vieminen kotiin

Kun siirryt toimistostasi kotiin tai takaisin.

Tietokoneen valmistelu

Kun olet irrottanut tietokoneesi ulkoisista lisälaitteista, valmistelet tietokoneesi seuraavien ohjeiden mukaan ennen sen siirtämistä:

- Varmista, että olet poistanut kaikki poistettavat levyt ja optiset levyt asemista. Jos näin ei tehdä, asema saattaa vaurioitua.
- Pakkaa tietokone suojaavaan pakkaukseen estääksesi sen vaurioituminen.



Varoitus: Vältä pakkaamasta tietokonetta siten, että jokin painaa sen kantta. Kannen painaminen saattaa vahingoittaa näyttöä.

Mitä ottaa mukaan

Jos sinulla ei ole kotona vielä mitään tietokoneen laitteita, muista ottaa seuraavat laitteet mukaasi:

- Verkkolaite ja verkkojohto
- Käyttöohjekirja

Erikoista huomioitavaa

Noudata seuraavia ohjeita suojataksesi tietokonetta matkustamisen aikana:

- Pyri välttämään lämpötilanmuutoksia pitämällä tietokone tasaisessa lämpötilassa.
- Jos joudut pysähtymään pitkäksi aikaa etkä voi ottaa konetta mukaasi, jätä se auton tavaratilaan, jotta se ei kuumene liikaa.
- Lämpötilan ja kosteuden muutokset saattavat aiheuttaa kondensoitumista. Anna tietokoneen tasaantua huoneenlämpötilaan ja tarkista, ettei näytöllä ole kondensaatiota ennen koneen virran kytkemistä. Jos lämpötilaero on yli 10 °C (18 °F), anna tietokoneen lämmitä hitaasti huoneenlämpötilaan. Jos mahdollista, anna tietokoneen lämpötilan tasaantua puolen tunnin ajan tilassa, jonka lämpötila on ulkoilman ja huoneenlämpötilan välillä.

Kotitoimiston rakentaminen

Jos käytät tietokonettasi usein kotona, saattaa olla syytä hankkia kotiin toinen verkkolaite. Näin välttyt verkkolaitteen kantamiselta kodin ja toimiston välillä.

Jos käytät tietokonettasi pitkiä aikoja kotona, haluat ehkä hankkia kotiin myös toisen hiiren, näytön ja näppäimistön.

Tietokoneen ottaminen mukaan matkalle

Kun matkustat pitkiä matkoja, esimerkiksi toiseen rakennukseen tai toiselle paikkakunnalle.

Tietokoneen valmistelu

Valmistele tietokone, kuin olisit viemässä sen kotiin. Varmista, että tietokoneen akku on ladattu. Lentokentän turvallisuushenkilöt saattavat vaatia sinun käynnistämään koneen turvatarkastuksessa.

Mitä ottaa mukaan

Ota mukaasi seuraavat laitteet:

- Verkkolaite
- Toinen täysin ladattu akku
- Käytettävien tulostimien ajurit

Erikoista huomioitavaa

Tietokoneen kotiin viemistä koskevien ohjeiden lisäksi noudata seuraavia ohjeita matkustaessasi kauemmas:

- Kuljeta tietokonetta aina käsimatkatavarana.
- Jos mahdollista, anna turvatarkastajien tarkastaa kone käsin. Lentokenttien röntgenlaitteet ovat turvallisia, mutta älä laita konetta metallinpaljastimen läpi.
- Älä altista levykettä metallinpaljastimelle.

Tietokoneen ottaminen mukaan kansainväliselle matkalle

Kun siirryt maasta toiseen.

Tietokoneen valmistelu

Valmistele tietokoneesi kuten mille tahansa muullekin matkalle.

Mitä ottaa mukaan

Ota mukaasi seuraavat laitteet:

- Verkkolaite
- Verkkojohto, joka sopii matkakohteen pistorasioihin
- Toinen täysin ladattu akku
- Käytettävien tulostimien ajurit
- Ostotodistus, jos sinun tulee näyttää se tullivirkailijoille
- Kansainvälinen takuutodistus

Erikoista huomioitavaa

Valmistele tietokoneesi kuten mille tahansa muullekin matkalle. Lisäksi seuraavat ohjeet saattavat olla ulkomaanmatkalla hyödyksi:

- Kun matkustat toiseen maahan, varmista, että verkkolaite ja verkkojohto sopivat matkustuskohteen jännitteelle ja pistorasioille. Jos näin ei ole, hanki sopiva verkkolaite ja verkkojohto. Älä käytä tietokoneen virransyöttöön sovittimia tai adaptereita.
- Jos käytät modeemia, varmista, että modeemi ja johto sopivat matkustuskohteen puhelinverkkoon.

Tietokoneen suojaaminen

Tietokoneesi on arvokas hankinta, josta on syytä pitää huolta. Opettele käyttämään tietokoneesi turvalaitteita.

Laitteisto- ja ohjelmistoturvatoinnot, lukitukset ja salasانات, suojaavat tietokonettasi.

Tietokoneen turvalukon käyttäminen

Kannettava tietokone tulee Kensington-yhteensopivan turvalukon paikan kanssa.

Kierrä lukon kaapeli jonkin paikoillaan pysyvän esineen, kuten pöydän tai laatikon kädensijan ympäri. Paina lukko paikalleen ja lukitse se kiertämällä avainta. Saatavana on myös joitakin avaimettomia lukkoja.

Salasanojen käyttö

Salasانات suojaavat tietokonettasi luvattomalta käytöltä. Voit asettaa salasanoilla tietokoneeseesi useita suojaustasoja:

- Valvojan salasana (Supervisor Password) estää BIOS:in luvattoman käytön. Kun salasana on annettu, vaaditaan se BIOS:iin pääsemiseksi. Katso lisätietoja "**BIOS-sovellus**" sivulta **60**.
- Käyttäjän salasana (User Password) suojaa tietokonettasi luvattomalta käytöltä. Tämän salasanan ja käynnistys- sekä lepotilasalananan avulla voit varmistaa tietokoneesi tietoturvallisuuden.
- Käynnistysalanana (Password on Boot) suojaa tietokonettasi luvattomalta käytöltä. Tämän salasanan ja käynnistys- sekä valmiustilasalananan avulla voit varmistaa tietokoneesi tietoturvallisuuden.



Tärkeää! Älä unohda valvojan salasanaa! Jos unohdat salasانات, ota yhteyttä tietokoneen myyjään tai valtuutettuun huoltoedustajaan.

Salasanojen syöttäminen

Kun salasana on asetettu, ilmestyy näytön vasempaan kulmaan sanaa kysyvä ruutu.

- Kun valvojan salasana on asetettu, ilmestyy ruutu, kun painat **<F2>** päästäksesi BIOS-sovellukseen.
- Kirjoita valvojan salasana ja paina **<Enter>** päästäksesi BIOS-sovellukseen. Jos annat väärän salasanan, ruudulle ilmestyy varoitus. Yritä uudelleen ja paina **<Enter>**.
- Kun käyttäjän salasana on asetettu ja valinta Salasana käynnistettäessä on valittu, ilmestyy ruutu käynnistettäessä.
- Kirjoita käyttäjän salasana ja paina **<Enter>** aloittaaksesi tietokoneen käytön. Jos annat väärän salasanan, ruudulle ilmestyy varoitus. Yritä uudelleen ja paina **<Enter>**.



Tärkeää! Voit kirjoittaa salasanan kolme kertaa. Jos annat salasanan kolme kertaa väärin, järjestelmä menee lukkoon. Sammuta tietokone liu'uttamalla virtakytkintä ja pitämällä se paikallaan neljän sekunnin ajan. Käynnistä tietokone ja yritä uudelleen.

Salasanojen asettaminen

Voit asettaa salasana BIOS-sovellusta käyttäen.

Tietokoneen laajentaminen

Notebook PC-tietokoneesi tarjoaa sinulle elämyksiä liikkuvan tietokoneen käytössä.

Liitettävyys

Liittimien avulla voit kytkeä koneeseesi lisälaitteita kuten tavalliseen pöytätietokoneeseen. Lisätietoja ulkoisten laitteiden liittämistä tietokoneeseen saat lukemalla seuraavassa osassa annetut ohjeet.

Fax/data-modeemi

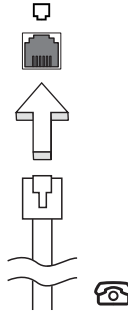
Tietokoneessasi on sisäänrakennettu V.92 56 Kbps fax/data -modeemi.



.....

Varoitus! Tämä modeemi ei ole yhteensopiva digitaalisten puhelinlinjojen kanssa. Älä kytke modeemia digitaaliseen linjaan, koska tällöin se saattaa vaurioitua.

Jos haluat käyttää faksi- ja datamodeemiliitäntää, kytke modeemikaapeli liittimestä puhelinpistokkeeseen.



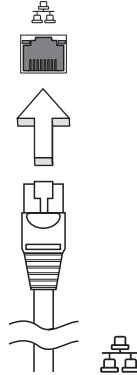
.....

Varoitus! Varmista, että kaapeli toimii siinä maassa, jossa haluat käyttää sitä.

Sisäänrakennettu verkkotoiminto

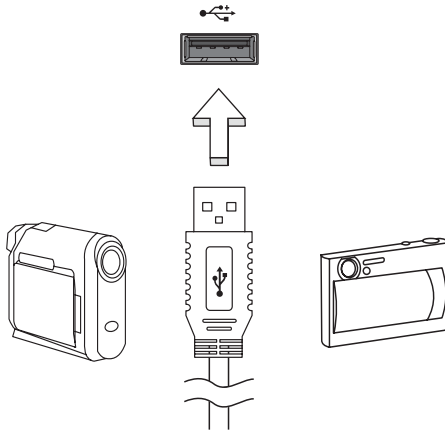
Sisäänrakennetun verkkotoiminnon ansiosta voit liittää tietokoneesi Ethernet-pohjaiseen verkkoon.

Kun haluat käyttää verkkoyhteyttä, kytke Ethernet-kaapeli Ethernet (RJ-45)-portista tietokoneen rungossa verkkoliittimeen tai verkon keskittimeen.



USB-väylä

USB 2.0 -väylän avulla voit kytkeä useita lisälaitteita tietokoneeseesi käyttämättä järjestelmän resursseja.



PC-korttipaikka

Tyyppi II PC Card -korttipaikassa voit käyttää kortteja, jotka lisäävät tietokoneesi käytettävyyttä ja laajennettavuutta. Yhteensopivissa korteissa tulisi olla PC Card -logo.

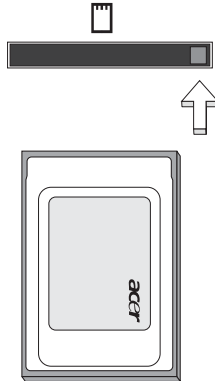
PC-kortit (aikaisemmin PCMCIA) ovat kannettaviin tietokoneisiin tarkoitettuja lisäkortteja, joiden avulla tietokoneen toimintojen laajentaminen pöytätietokoneiden ominaisuuksiin on helppoa. Saatavana on lukuisia PC -kortteja, kuten flash-muistikortteja, fax/data-modeemeja, LAN-sovittimia ja SCSI-kortteja. CardBus laajentaa PC-korttitekniikkaa 16-bittisestä 32-bittiseksi.



Ohje: Katso lisätietoja laajennuskorttien asentamisesta, käytöstä ja toiminnoista niiden mukana tulleista ohjeista.

PC-kortin kytkeminen

Työnnä kortti korttipaikkaan ja tee oikeat liitännät (esim. verkkokaapeli). Katso lisätietoja kortin mukana tulleista ohjeista.



PC-kortin poistaminen tietokoneesta

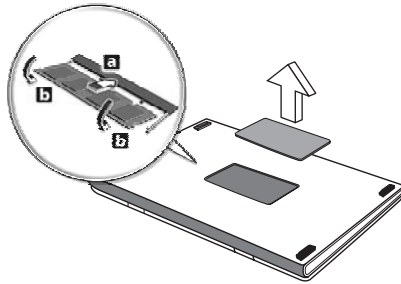
Ennen kortin poistamista:

- 1 Lopeta korttia käyttävä sovellus.
- 2 Napsauta PC Card -kuvaketta sovelluspalkista ja lopeta kortin käyttö.
- 3 Paina kortin irrotuspainiketta ja varsinainen irrotuspainike työnny ulos. Paina painiketta uudelleen ja kortti työnny ulos.

Muistin lisääminen

Noudata seuraavia ohjeita muistia lisätessäsi:

- 1 Sammuta tietokone, irrota verkkolaite tietokoneesta ja irrota koneen akku. Käännä kone ympäri päästäksesi käsiksi sen pohjaan.
- 2 Irrota muistin kannen ruuvi; ja nosta muistin kansi pois paikoiltaan.
- 3 Aseta muistimoduuli kulmittain uraan **(a)** ja paina sitä kunnes se napsahtaa paikalleen **(b)**.



- 4 Aseta muistin kansi takaisin paikoilleen ja kiinnitä se ruuvilla.
- 5 Laita akku paikalleen ja kytke virtalähde tietokoneeseen.
- 6 Käynnistä tietokone.

Tietokone tunnistaa uuden muistikoon ja alkaa käyttää sitä automaattisesti. Kysy neuvoa asiantuntijalta tai ota yhteyttä Acer-edustajaan.

BIOS-sovellus

BIOS-sovelluksen avulla voit muuttaa ja katsella tietokoneesi BIOS in asetuksia (Basic Input/Output System; BIOS).

Tietokoneesi asetukset on valmiiksi määritetty, joten sinun ei ole pakko suorittaa tätä sovellusta. Jos kuitenkin kohtaat ongelmia tai haluat muuttaa asetuksia, on sinun käynnistettävä BIOS-sovellus.

BIOS-sovellus käynnistetään painamalla näppäintä <F2> tietokoneen käynnistymisen aikana tehtävän POST-testin (Power-On Self-Test) aikana, kun näytöllä näkyy notebook PC logo.

Käynnistyssekvenssi

Jos haluat muuttaa käynnistyssekvenssiä BIOS-sovelluksessa, avaa BIOS-sovellus ja valitse **Boot** näytön yläreunan valikoista.

Levytä levyille -palautus käytössä

Jos haluat ottaa Levytä levyille -palautuksen (Kiintolevyn palautus) käyttöön, avaa BIOS-sovellus ja valitse **Main** näytön yläreunan valikoista. Etsi kohta **D2D Recovery** ja aseta sen arvoksi **Enabled** näppäimillä <F5> ja <F6>.

Salasana

Jos haluat ottaa käynnistys salasanan käyttöön, avaa BIOS-sovellus ja valitse **Security** näytön yläreunan valikoista. Etsi kohta **Password on boot:** ja ota se käyttöön näppäimillä <F5> ja <F6>.

Ohjelmiston käyttö

DVD-elokuvien toistaminen

Kun tietokoneeseesi on asennettu DVD, voit toistaa tietokoneellasi DVD-elokuvia.

- 1 Avaa DVD-levykelkka, aseta levy paikoilleen ja sulje DVD-levykelkka.



Tärkeää! Kun käytät DVD-asetmaa ensimmäisen kerran, kysyy tietokone sinulta aluekoodia. DVD-levyt on jaettu kuuteen eri aluekoodiin. Kun DVD-levylle on annettu aluekoodi, toistaa se vain määritetyn aluekoodin DVD-levyjä. Voit asettaa aluekoodin korkeintaan viisi kertaa (ensimmäinen kerta mukaan lukien). Viidennen kerran jälkeen voimaan jää viimeksi annettu aluekoodi. Kiintolevyn formatointi ei nollaa aluekoodin asetuslaskuria. Katso lisätietoja aluekoodista myöhemmin tässä luvussa olevasta taulukosta.

- 2 DVD-elokuvan toisto alkaa automaattisesti muutaman sekunnin jälkeen.

Aluekoodi	Maa tai alue
1	U.S.A., Kanada
2	Eurooppa, Keski-Itä, Etelä-Afrikka, Japani
3	Kaakkois-Aasia, Taiwan, Etelä-Korea
4	Latinalainen Amerikka, Australia, Uusi-Seelanti
5	Entinen Neuvostoliitto, jotkin Afrikan osat, Intia
6	Kiina



Ohje: Voit vaihtaa aluekoodia asettamalla asemaan toisen aluekoodin DVD-levyn. Katso lisätietoja online-ohjeista.

Virranhallinta

Tietokoneessa on sisäinen virranhallintajärjestelmä, joka valvoo koneen virrankäyttöä. Akun virtaa kuluttavat tietokoneessa näppäimistö, hiiri, kiintolevy, tietokoneeseen liitetyt lisälaitteet ja näyttömuisti. Jos näitä laitteita ei käytetä tiettyyn aikaan, tietokone sammuttaa jotkin tai kaikki näistä laitteista automaattisesti virrankäytön vähentämiseksi.

Tietokoneen virranhallintajärjestelmä tukee ACPI (Advanced Configuration and Power Interface), joka mahdollistaa tehokkaan virransäästön ja suuren suorituskyvyn samanaikaisesti. Windows hoitaa kaikki tietokoneen virranhallintaan liittyvät tehtävät puolestasi.

Acer eRecovery Management

Acer eRecovery Management on työkalu, jolla voit nopeasti varmuuskopioida ja palauttaa järjestelmäasetuksesi. Voit luoda ja tallentaa tietokoneen järjestelmäasetukset kiintolevylle, CD-levylle tai DVD-levylle.

Acer eRecovery Management:ssa on seuraavat toiminnot:

- 1 Luo varmuuskopio
- 2 Palauta varmuuskopiosta
- 3 Luo tehdasoletuskuva-CD, tai polta pakattu ohjelmisto sovellus-CD:lle
- 4 Asenna tietokoneen mukana tulleet ohjelmistot uudelleen ilman CD:tä
- 5 Vaihda Acer eRecovery Management salasanana

Tässä luvussa annetaan ohjeet kunkin toiminnon käyttöön.



Ohje: Tämä ominaisuus on vain tietyissä malleissa. Jos tietokoneessa ei ole sisäänrakennettua polttavaa optista asemaa, liitä tietokoneeseen ulkoinen USB- tai IEEE1394-yhteensopiva polttava asema ennen Acer eRecovery Management levytoimintojen käyttämistä.

Luo varmuuskopio

Käyttäjät voivat luoda ja tallentaa tietokoneen järjestelmäasetukset kiintolevylle, CD-levylle tai DVD-levylle.

- 1 Käynnistä Windows XP.
- 2 Käynnistä Acer eRecovery Management painamalla **<Alt> + <F10>**.
- 3 Jatka antamalla salasana. Oletussalasanana on kuusi peräkkäistä nolaa.
- 4 Valitse Acer eRecovery Management ikkunasta kohta **Recovery settings** ja napsauta **Next**.
- 5 Valitse Recovery settings -ikkunasta kohta Backup snapshot image ja napsauta **Next**.
- 6 Valitse varmuuskopointitapa.
 - a Jos haluat varmuuskopion asemaan D:, valitse **Backup to HDD**:
 - b Jos haluat varmuuskopion CD- tai DVD-levylle, valitse **Backup to optical device**.
- 7 Napsauta varmuuskopointitavan valinnan jälkeen **Next**.

Suorita toiminto loppuun noudattamalla näytölle tulevia ohjeita.

Palauta varmuuskopiosta

Käyttäjät voivat palauttaa aiemmin tehdyn varmuuskopion (ohjeet kohdassa **Luo varmuuskopio**) kiintolevyiltä, CD-levyltä tai DVD-levyltä.

- 1 Käynnistä Windows XP.
- 2 Käynnistä Acer eRecovery Management painamalla **<Alt> + <F10>**.
- 3 Jatka antamalla salasana. Oletussalasana on kuusi peräkkäistä nollaa.
- 4 Valitse Acer eRecovery Management ikkunasta kohta **Recovery actions** ja napsauta **Next**.
- 5 Käytössäsi on neljä palautustoimintoa. Valitse haluamasi palautustoiminto ja suorita se loppuun noudattamalla näytölle tulevia ohjeita.



.....

Ohje: Kohta "Restore C:" on valittavissa vain, jos kiintolevyllä (D:) on aiemmin tallennettu varmuuskopio. Katso lisätietoja kohdasta **Luo varmuuskopio**.

Luo tehdasasetus-CD

Jos sinulla ei ole System CD:tä ja Palautus-CD:tä, voit luoda ne tällä toiminnolla.

- 1 Käynnistä Windows XP.
- 2 Käynnistä Acer eRecovery Management painamalla **<Alt> + <F10>**.
- 3 Jatka antamalla salasana. Oletussalasana on kuusi peräkkäistä nollaa.
- 4 Valitse Acer eRecovery Management ikkunasta kohta **Recovery settings** ja napsauta **Next**.
- 5 Valitse **Recovery settings** -ikkunasta kohta Burn image to disk ja napsauta **Next**.
- 6 Valitse ikkunasta Burn image to disk kohta **1. Factory default image** tai **2. Application CD** ja napsauta **Next**.
- 7 Suorita toiminto loppuun noudattamalla näytölle tulevia ohjeita.



.....

Ohje: Valitse **1. Factory default image**, kun haluat polttaa käynnistyslevyn, joka sisältää tietokoneesi koko käyttöjärjestelmän sellaisena kuin se oli sinulle tehtaalta toimitettu. Jos haluat saada levyn, joka antaa selata sisältöä ja asentaa valitut laiteohjaimet ja sovellukset, valitse **2. Application CD** — tämä levy ei ole käynnistyslevy.

Asenna tietokoneen mukana tulleet ohjelmistot uudelleen ilman CD:tä

Acer eRecovery Management tallentaa tietokoneen mukana tulevat ohjelmistot, jotta niiden ja tarpeellisten ajureiden uudelleenasetus on helppoa.

- 1 Käynnistä Windows XP.
- 2 Käynnistä Acer eRecovery Management painamalla **<Alt> + <F10>**.
- 3 Jatka antamalla salasana. Oletussalasana on kuusi peräkkäistä nollaa.
- 4 Valitse Acer eRecovery Management ikkunasta kohta **Recovery actions** ja napsauta **Next**.
- 5 Valitse Recovery settings -ikkunasta kohta **Reinstall applications/drivers** ja napsauta **Next**.
- 6 Valitse haluamasi sovellus/ajuri ja asenna se uudelleen noudattamalla näytölle tulevia ohjeita.

Ensimmäisen käynnistyksen aikana Acer eRecovery Management valmistelee tarvittavat ohjelmistot ja ohjelman ikkunan avautuminen saattaa kestää muutaman sekunnin.

Vaihda salasana

Acer eRecovery Management ja Acer disk-to-disk recovery on suojattu salasanalla, jonka käyttäjä voi vaihtaa. Sama salasana toimii sekä Acer eRecovery Management:ssa että Acer disk-to-disk recovery:ssa. Vaihda salasana Acer eRecovery Management:ssa noudattamalla seuraavia ohjeita.

- 1 Käynnistä Windows XP.
- 2 Käynnistä Acer eRecovery Management painamalla **<Alt> + <F10>**.
- 3 Jatka antamalla salasana. Oletussalasana on kuusi peräkkäistä nollaa.
- 4 Valitse Acer eRecovery Management ikkunasta kohta **Recovery settings** ja napsauta **Next**.
- 5 Valitse Recovery settings -ikkunasta kohta **Password: Change Acer eRecovery Management password** ja napsauta **Next**.
- 6 Suorita toiminto loppuun noudattamalla näytölle tulevia ohjeita.



.....

Ohje: Jos tietokone menee jumiin eikä Windows käynnisty, tehdasasetukset voidaan palauttaa suorittamalla Acer disk-to-disk recovery DOS-tilassa.

Tietokoneen ongelmanratkaisu

Tässä luvussa kerrotaan, miten ratkaiset tyypillisimmät ongelmat. Lue ohjeet huolellisesti ennen tietokoneen toimittamista huoltoon. Vakavampien ongelmien ratkaiseminen vaatii tietokoneen avaamisen. Älä yritä avata tietokonetta itse. Ota yhteyttä koneen myyjään tai valtuutettuun huoltoliikkeeseen.

Ongelmanratkaisuvihjeitä

Tässä notebook-tietokoneessa on edistyksellinen toiminto, joka antaa virheilmoitukset näytölle ja auttaa ongelmanratkaisussa.

Jos järjestelmä ilmoittaa virheestä tai toimii virheellisesti, katso kohta "Virheilmoitukset". Jos ongelma ei ratkea, ota yhteyttä myyjään.

Katso lisätietoja "**Yhteyden ottaminen huoltoon**" sivulta 39.

Virheilmoitukset

Huomioi saamasi virheilmoitus ja tee korjaustoimenpiteet. Seuraavassa taulukossa on lueteltu virheilmoituksen aakkosjärjestyksessä ja kerrottu suositeltavat toimenpiteet.

Virheilmoitukset	Korjaustoimenpiteet
CMOS battery bad	Ota yhteyttä myyjään tai valtuutettuun huoltopisteeseen.
CMOS checksum error	Ota yhteyttä myyjään tai valtuutettuun huoltopisteeseen.
Disk boot failure	Aseta järjestelmälevyke levykeasemaan (A:) ja käynnistä tietokone uudelleen <Enter>-näppäintä painamalla.
Equipment configuration error	Siirry Biosin ominaisuuksiin painamalla POST-toiminnon aikana <F2>-näppäintä ja paina sen jälkeen Exit -näppäintä poistuaksesi ja määrittele tietokoneen asetukset uudelleen.
Hard disk 0 error	Ota yhteyttä myyjään tai valtuutettuun huoltopisteeseen.
Hard disk 0 extended type error	Ota yhteyttä myyjään tai valtuutettuun huoltopisteeseen.

Virheilmoitukset	Korjaustoimenpiteet
I/O parity error	Ota yhteyttä myyjään tai valtuutettuun huoltopisteeseen.
Keyboard error or no keyboard connected	Ota yhteyttä myyjään tai valtuutettuun huoltopisteeseen.
Keyboard interface error	Ota yhteyttä myyjään tai valtuutettuun huoltopisteeseen.
Memory size mismatch	Siirry Biosin ominaisuuksiin painamalla POST-toiminnon aikana <F2>-näppäintä ja paina sen jälkeen Exit -näppäintä poistuaksesi ja määrittele tietokoneen asetukset uudelleen.

Jos ongelma esiintyy vielä korjaustoimenpiteiden jälkeen, ota yhteyttä myyjään tai valtuutettuun huoltopisteeseen. Jotkut ongelmat voidaan ratkaista BIOS in ominaisuuksista.

Määräykset ja turvallisuusilmoitukset

Yhdenmukaisuus ENERGY STAR-ohjeiden kanssa

Acer Inc. on määrittänyt ENERGY STAR partnerin kanssa, että tämä tuote täyttää ENERGY STAR-ohjeiden vaatimukset energiatehokkuudelle.

FCC-ilmoitus

Laitte on koestettu ja sen on havaittu täyttävän Luokan B digitaaliseen laitteeseen FCC-määräysten osan 15 mukaiset määräykset. Nämä raja-arvot on tarkoitettu turvaamaan riittävä häiriösuojaus asutussa ympäristössä. Laitte luo, käyttää ja saattaa säteillä radiotaajuuksista energiaa. Jos laitetta ei käytetä ohjeiden mukaisesti, se saattaa häiritä radioliikennettä.

Kuitenkaan mitään takuita ei ole sille, ettei laite aiheuttaisi häiriöitä radion tai television vastaanottamiseen, mikä voidaan määrittää kääntämällä laite päälle ja pois. Jos laite todistettavasti on häiriöiden aiheuttaja, opastetaan laitteen käyttäjää ryhtymään seuraaviin toimiin häiriöiden ehkäisemiseksi:

- Aseta vastaanottava antenni eri paikkaan tai asentoon.
- Lisää laitteen ja vastaanottimen välistä etäisyyttä.
- Kytke laite eri virransyöttöön kuin vastaanottava laite on kytketty.
- Kysy neuvoa asiantuntijalta.

Ohje: Suojatut kaapelit

Kaikki kytkennät oheislaitteisiin on tehtävä suojatulla kaapelilla, jotta FCC-määräysten vaatimukset täytettäisiin.

Ohje: Lisälaitteet

Tähän laitteeseen saa liittää vain sellaisia lisälaitteita (I/O-laitteet, päätteet, tulostimet, jne.), jotka täyttävät luokan B vaatimukset. Hyväksymättömien laitteiden käyttö saattaa aiheuttaa häiriöitä radio- ja TV-vastaanotolle.

Varoitus

Laitteen muuttaminen ilman valmistajan hyväksyntää saattaa mitätöidä käyttäjän valtuudet käyttää tätä laitetta.

Käyttöolosuhteet

Tämä laite täyttää FCC-määräysten osan 15 vaatimukset. Käytölle on kaksi seuraavaa ehtoa: (1) laite ei saa aiheuttaa häiriöitä ja (2) laitteen tulee kestää siihen kohdistuva häiriö, vaikka se aiheuttaisikin väärää toimintaa.

Yhdenmukaisuusvakuutus EU-maissa

Acer vakuuttaa, että notebook PC -sarja tietokoneet täyttävät direktiivin 1999/5/EC ja sen liitteiden vaatimukset. (Katso lisätietoja osoitteesta <http://global.acer.com/products/notebook/reg-nb/index.htm> täydellistä dokumenttia varten.)

Modeemia koskevia ohjeita

TBR 21

Laite on hyväksytty [Neuvoston päätös 98/482/EC - "TBR 21"] kytkettäväksi julkiseen puhelinverkkoon (PSTN). Eri maiden puhelinverkkojen eroavaisuuksista johtuen tämä hyväksyntä ei kuitenkaan takaa laitteen toimintaa kaikkialla. Jos havaitset toiminnassa ongelmia, ota yhteyttä laitteen toimittajaan.

Luettelo maista, joissa vakuutus on voimassa

EU:n jäsenvaltiot toukokuussa 2004 ovat: Belgia, Tanska, Saksa, Kreikka, Espanja, Ranska, Irlanti, Italia, Luxemburg, Alankomaat, Itävalta, Portugali, Suomi, Ruotsi, Iso-Britannia, Viro, Latvia, Liettua, Puola, Unkari, Tsekki, Slovakia, Slovenia, Kypros ja Malta. Laitteen käyttö on sallittua EU-maissa ja Norjassa, Sveitsissä, Islannissa ja Liechtensteinissa. Laitetta on käytettävä paikallisten määräysten ja ohjeiden mukaisesti. Lisätietoja asiasta saat ottamalla yhteyttä laitteen edustajaan kyseisessä maassa.

Tärkeitä turvallisuusohjeita

Lue nämä ohjeet huolellisesti. Säästä ohjeet tulevaisuutta varten.

- 1 Noudata kaikkia laitteeseen merkittyjä määräyksiä ja ohjeita.
- 2 Irrota laite pistorasiasta ennen sen puhdistamista. Älä käytä puhdistukseen nestemäisiä pesuaineita. Puhdista laite kostealla rievulla.
- 3 Älä käytä tätä laitetta veden läheisyydessä.
- 4 Älä aseta tätä laitetta epätasaiselle tai epävakaalle alustalle. Laite saattaa pudota ja vahingoittua. Laite saattaa vaurioitua pudotessaan.

- 5 Laitteen kotelossa olevat aukot on tarkoitettu turvaamaan riittävä ilmankierto ja jäähditys laitteelle. Aukkoja ei saa peittää tai tukkia. Laitetta ei saa asettaa pehmeällä pinnalle, kuten sohvalle, matolle tai sängylle, koska aukot saattavat mennä tukkoon. Laitetta ei saa asettaa lämpöpatterin tai muun kuuman esineen päälle, jos riittävästä tuuletuksesta ei ole huolehdittu.
- 6 Laitteen käyttöjännitteen on oltava tyypikilven mukainen. Jos et ole varma käyttöjännitteestä, varmista asia sähköyhtiöltä tai laitteen myyjältä.
- 7 Älä aseta mitään verkkojohdon päälle. Älä aseta johtoa paikkaan, missä sen yli kävellään.
- 8 Jos käytät jatkojohtoa, varmista, että jatkojohto kestää laitteen ottaman virran. Varmista myös, että virransyötön sulake kestää kaikkien pistorasiaan kytkettyjen laitteiden ottaman virran.
- 9 Älä työnnä laitteen kotelon aukkoihin mitään, koska vieraat esineet saattavat aiheuttaa oikosulun tai tulipalon kotelon sisällä. Älä kaada laitteen päälle nesteitä.
- 10 Älä yritä huoltaa laitetta itse, koska kotelon avaaminen paljastaa jännitteellisiä ja helposti vaurioituvia osia. Anna huolto aina asiantuntijoiden tehtäväksi.
- 11 Irrota laitteen verkkojohto ja toimita se huoltoon seuraavissa tapauksissa:
 - a Verkkojohto tai pistotulppa on viallinen tai palanut.
 - b Jos laitteen päälle on kaatunut nestettä.
 - c Jos laite on jäänyt sateeseen tai kastunut.
 - d Jos laite ei toimi oikein, vaikka käyttöohjeita on noudatettu. Älä yritä tehdä siihen muita kuin käyttöohjekirjassa kuvattuja säätöjä. Muiden säätöjen muuttaminen saattaa vaurioittaa laitetta ja hankaloittaa laitteen huoltoa. Muiden kuin käyttöohjekirjassa kuvattujen säätöjen tekeminen saattaa aiheuttaa laitteen vakavan vaurioitumisen.
 - e Jos laite on pudonnut tai sen kotelo on vaurioitunut.
 - f Jos laitteen suorituskyky muuttuu huomattavasti osoittaen sen tarvitsevan huoltoa.
- 12 Notebook PC -sarjassa käytetään litiumakkuja. Vaihda akku aina samantyyppiseen uuteen akkuun kuin suosittelimme tuotteen spesifikaatioissa. Muunlaisen akun käyttö saattaa aiheuttaa räjähdyksen tai tulipalon.
- 13 Varoitus! Akut saattavat räjähtää, jos niitä ei käsitellä oikein. Älä yritä avata akkua tai polttaa sitä. Pidä akut lasten ulottumattomissa ja hävitä vanhat akut määräysten mukaisesti.
- 14 Käytä virtalähdettä vain maadoitetussa pistorasiassa, jotta sähköiskun vaara olisi mahdollisimman pieni.
- 15 Käytä vain oikeantyyppisiä verkkojohtoja (toimitettu varustelaaikossa). Verkkojohdon tulee olla irrotettavaa tyyppiä: UL-luetteloitu/CSA-hyväksytty, tyyppi SPT-2, vähintään 7 A 125V, VDE-hyväksyntä tai vastaava. Suurin pituus on 4,6 metriä (15 jalkaa).

- 16 Irrota puhelinkaapelit seinäpistokkeesta aina ennen tämän laitteen huoltamista tai avaamista.
- 17 Älä käytä puhelinta (muuta kuin langallista) ukkosmyrskyn aikana. Korkea jännite saattaa kulkeutua puhelinlinjojen kautta salamoinnista johtuen.

Laser-laitteen yhteensopivuuslausunto

Tietokoneen sisällä oleva CD- tai DVD-asema on laserlaite.
CD-tai DVD-aseman tyyppikilpi (alla esitetty) sijaitsee aseman kyljessä.

LUOKAN 1 LASER-TUOTE

VAROITUS: LAITTEEN SISÄLLÄ ON NÄKYMÄTÖNTÄ LASERSÄTEILYÄ. VÄLTÄ SÄTEELLE ALTISTUMISTA.

APPAREIL A LASER DE CLASSE 1 PRODUIT

LASERATTENTION: RADIATION DU FAISCEAU LASER INVISIBLE EN CAS D'OUVERTURE. EVITER TOUTE EXPOSITION AUX RAYONS.

LUOKAN 1 LASERLAITE LASER KLASSE 1

VORSICHT: UNSICHTBARE LASERSTRAHLUNG, WENN ABDECKUNG GEÖFFNET NICHT DEM STRAHL AUSSETZEN

PRODUCTO LÁSER DE LA CLASE I

ADVERTENCIA: RADIACIÓN LÁSER INVISIBLE AL SER ABIERTO. EVITE EXPONERSE A LOS RAYOS.

ADVARSEL: LASERSTRÅLING VEDÅBNING SE IKKE IND I STRÅLEN.

VARO! LAVATTAESSA OLET ALTTINA LASERSÄTEILYLLE.

WARNING: LASERSTRÅLNING NÅR DENNA DEL ÅR ÖPPNAD ÅLÅ TUIJOTA SÅTEESEENSTIRRA EJ IN I STRÅLEN

WARNING: LASERSTRÅLNING NAR DENNA DEL ÅR ÖPPNADSTIRRA EJ IN I STRÅLEN

ADVARSEL: LASERSTRÅLING NAR DEKSEL ÅPNESSTIRR IKKE INN I STRÅLEN

LCD-näytön pikseleitä koskeva lausunto

LCD-näyttö on valmistettu erittäin tarkoilla valmistusmenetelmillä. Tästä huolimatta muutamat pikselit saattavat olla toimimattomia tai toimia väärin. Tällä ei ole merkitystä kuvalle, eikä sitä lasketa viaksi.

Macrovision tekijänoikeutta koskeva ilmoitus

Tämä tuote sisältää tekijänoikeussuojan piirissä olevaa teknologiaa, jota suojelevat tietyt U.S.-patentit ja immateriaaliset oikeudet. Tekijänoikeussuojan piirissä olevan teknologian käyttöön on oltava Macrovisionin lupa. Teknologia on tarkoitettu koti- ja muuhun rajoitettuun käyttöön, ellei Macrovision toisin valtuuta. Teknologian muuntaminen tai purkaminen on kielletty.

Radiolaitteeseen liittyvä huomautus



Ohje: Seuraavat rajoitukset koskevat vain malleja joissa on langaton LAN ja/tai Bluetooth.

Yleistä

Tämä tuote täyttää radiotaajuutta ja turvallisuusstandardeja koskevat säännökset sillä alueella tai siinä maassa, jossa se on hyväksytty käytettäväksi. Kokoonpanosta riippuen tuotteessa saattaa olla langattomia radiolaitteita (kuten WLAN- ja/tai Bluetooth-moduuleja). Alla olevat tiedot koskevat tuotteita, joissa on tällaisia radiolaitteita.

Euroopan Unioni (EU)

Tämä laite täyttää Euroopan Neuvoston oleelliset vaatimukset, direktiivit luetteloitu alla:

73/23/EEC Matalajännittdirektiivi



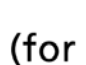
- **EN 60950**

89/336/EEC Sähkömagneettista yhteensopivuutta (EMC) koskeva direktiivi

- **EN 55022**
- **EN 55024**
- **EN 61000-3-2/-3**

99/5/EC Radio- ja telekommunikaatiolaitedirektiivi (R&TTE)

- **Art.3.1a) EN 60950**
- **Art.3.1b) EN 301 489 -1/-17**
- **Art.3.2) EN 300 328-2**
- **Art.3.2) EN 301 893 *sovelletaan vain 5 GHz**

   (for 5 GHz device)

Luettelo maista, joissa vakuutus on voimassa

EU:n jäsenvaltiot toukokuussa 2004 ovat: Belgia, Tanska, Saksa, Kreikka, Espanja, Ranska, Irlanti, Italia, Luxemburg, Alankomaat, Itävalta, Portugal, Suomi, Ruotsi, Iso-Britannia, Viro, Latvia, Liettua, Puola, Unkari, Tsekki, Slovakia, Slovenia, Kypros ja Malta. Laitteen käyttö on sallittua EU-maissa ja Norjassa, Sveitsissä, Islannissa ja Liechtensteinissa. Laitetta on käytettävä paikallisten määräysten ja ohjeiden mukaisesti. Lisätietoja asiasta saat ottamalla yhteyttä laitteen edustajaan kyseisessä maassa.

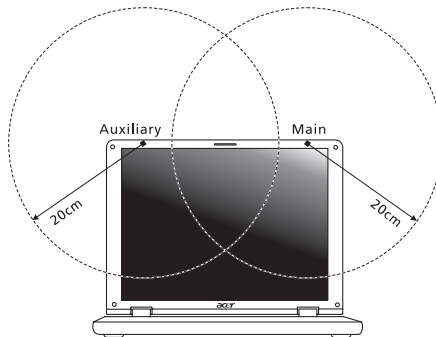
FCC RF –turvallisuusvaatimus

LAN Mini-PCI -kortin ja Bluetooth-kortin suurin säteilyteho on FCC-radiotaajuusaltistusrajojen alapuolella. Notebook PC sarja -tietokonetta on kuitenkin käytettävä niin, että käytön aikana etäisyys ihmisiin on mahdollisimman suuri:

- 1 Käyttäjiä pyydetään noudattamaan radiotaajuisien laitteiden käyttöohjeissa annettuja turvallisuusohjeita.



Varoitus: FCC:n radiotaajuuksille altistumista koskevien vaatimusten noudattaminen edellyttää, että sisäänrakennetun langattoman LAN Mini-PCI kortin antennin ja näyttöalueen sekä ihmisten välillä on aina oltava vähintään 20 cm:n etäisyys.



Ohje: Acer Wireless Mini PCI Adapter käyttää siirron vuorottelua. Toiminto ei lähetä radioaaltoja molemmista antenneista yhtäaikaan. Yksi antenneista valitaan automaattisesti tai käsin (käyttäjän valitsemana), jotta radioyhteys olisi mahdollisimman hyvä.

- 2 Tämä laite on tarkoitettu ainoastaan sisäkäyttöön koska se käyttää 5,15 -5,25 GHz:n taajuusaluetta. FCC edellyttää, että tätä laitetta käytetään 5,15 - 5,25 GHz:n taajuudella sisätiloissa, ettei se häiritsisi viereisten kanavien liikkuvia satelliittijärjestelmiä.
- 3 Korkeatehoiset taajuudet ensisijaisille käyttäjille on sijoitettu 5,25 - 5,35 GHz:n ja 5,65 - 5,85 GHz:n kanaville. Nämä tutkasemat voivat aiheuttaa häiriöitä ja/tai vahingoittaa tätä laitetta.
- 4 Vääränlainen asennus tai luvaton käyttö saattaa aiheuttaa häiriöitä radioliikenteelle. Sisäisen antennin muuttaminen myös mitätöi FCC-hyväksynnän ja takuun.

Kanada - Matalatehoiset ilman lupaa käytettävät radiolaitteet (RSS-210)

- a Yhteistä tietoa
Käytölle on kaksi seuraavaa ehtoa:
 1. Laite ei saa aiheuttaa häiriöitä ja
 2. Tämän laitteen tulee kestää ulkoisia häiriöitä, myös sellaisia, jotka aiheuttavat laitteen väärää toimintaa.
 - b Käyttö 2,4 GHz:n taajuuskaistalla
Jotta laite ei häiritsisi radioliikennettä, sen saa asentaa vain sisätiloihin. Jos se asennetaan ulos, tulee asennukseen hankkia asianmukainen lupa.
 - c Käyttö 5 GHz:n taajuuskaistalla
- Tämä 5150-5250 MHz:n kaistalla toimiva laite on tarkoitettu ainoastaan sisäkäyttöön viereisten kanavien liikkuvien satelliittijärjestelmien häiriöiden minimoimiseksi.
 - Korkeatehoiset tutkat on varattu ensisijaisiksi käyttäjiksi (tarkoittaen että niillä on prioriteetti) 5250-5350 MHz:n ja 5650-5850 MHz:n alueelle ja nämä tutkat voivat aiheuttaa häiriöitä ja vahingoittaa LELAN (Licence-Exempt Local Area Network) -laitteita.

Ihmisen altistuminen radiosäteilylle (RSS-102)

Notebook PC -sarjan tietokoneissa on matalatehoiset sisäiset antennit, jotka eivät lähetä radiotaajuista kenttää Health Canadan väestölle sallimien rajojen ylitse. Katso turvallisuuskoodi 6 Health Canadan web-sivuilta

www.hc-sc.gc.ca/rpb.

Federal Communications Commission Declaration of Conformity

This device complies with Part 15 of the FCC Rules. Operation is subject to the following two conditions: (1) This device may not cause harmful interference, and (2) This device must accept any interference received, including interference that may cause undesired operation.

The following local manufacturer/importer is responsible for this declaration:

Product name:	Notebook PC
Model number:	MS2195
Machine type:	Aspire 9400/7100
SKU number:	Aspire 940xxx/710xxx ("x" = 0 - 9, a - z, or A - Z)
Name of responsible party:	Acer America Corporation
Address of responsible party:	2641 Orchard Parkway San Jose, CA 95134 USA
Contact person:	Mr. Young Kim
Tel:	408-922-2909
Fax:	408-922-2606

Declaration of Conformity for CE Marking

Name of manufacturer: Beijing Acer Information Co., Ltd.
 Address of manufacturer: Huade Building, No.18, ChuangYe Rd. ShangDi Zone, HaiDian District Beijing PRCE marking
 Contact person: Mr. Easy Lai
 Tel: 886-2-8691-3089
 Fax: 886-2-8691-3000
 E-mail: easy_lai@acer.com.tw
 Declares that product: Notebook PC
 Trade name: Acer
 Model number: MS2195
 Machine type: Aspire 9400/7100
 SKU number: Aspire 940xxx/710xxx ("x" = 0 - 9, a - z, or A - Z)

Is in compliance with the essential requirements and other relevant provisions of the following EC directives.

Reference no.	Title
89/336/EEC	Electromagnetic Compatibility (EMC directive)
73/23/EEC	Low Voltage Directive (LVD)
1999/5/EC	Radio & Telecommunications Terminal Equipment Directive (R&TTE)

The product specified above was tested conforming to the applicable Rules under the most accurate measurement standards possible, and all the necessary steps have been taken and are in force to assure that production units of the same product will continue to comply with these requirements.

Easy Lai
 Easy Lai, Director
 Regulation Center
 Environment & Safety

01/2006
 Date

Indeksi

A

- ääni
 - ongelmanratkaisuvihjeitä 37
- akku
 - huoltaminen vi
- asemien käyttö
 - päällä-merkkivalo 21

B

- BIOS-sovellus 60

C

- caps lock 25
 - päällä-merkkivalo 21
- CD-ROM
 - avaaminen käsin 37
 - ongelmanratkaisuvihjeitä 37
 - poistaminen 30
- computer
 - features 32

D

- DVD 61
- DVD elokuvat
 - playing 61

E

- etunäkymä 13
- Euro 29

F

- FAQ. Katso usein kysytyt kysymykset

H

- huolto
 - akku vi
 - tietokone v
 - Verkkolaite v

I

- ilmoitus
 - virhe 66

K

- kaiuttimet
 - ongelmanratkaisuvihjeitä 37
 - pikanäppäin 28

kirkkautta

- pikavalintanäppäimet 28
- kosketuslevy 23
 - käyttö 23 – 24
 - pikanäppäin 28
- kysymykset
 - kysymykset:sijainnin
 - määrittäminen
 - modeemin käyttöä
 - varten 37

L

- Lepotila
 - pikanäppäin 27
- liitännät
 - verkko 57
- liittimet 56

M

- matkustaminen
 - kansainväliset lennot 53
 - toiselle paikkakunnalle 52
- modeemi 56
- muisti
 - asennus 59

N

- näkymä
 - etuosa 13
 - oikea 14
 - tausta 15
 - vasen 13
- näppäimistö 25
 - lukitusnäppäimet 25
 - ongelmanratkaisuvihjeitä 37
 - pikavalintanäppäimet 27
 - sulautettu numeerinen
 - näppäinryhmä 26
 - Windows-näppäimet 26
- näyttö
 - ongelmanratkaisuvihjeitä 36
 - pikavalintanäppäimet 27
- Notebook Manager
 - pikanäppäin 27
- num lock 25
 - päällä-merkkivalo 21
- numeerinen näppäinryhmä
 - sulautettu 26

O

- ongelmanratkaisuvihjeitä 66
 - vihjeitä 66
- ongelmat 36
 - CD-ROM 37
 - käynnistys 36
 - näppäimistö 37
 - näyttö 36
 - ongelmanratkaisuvihjeitä 66
 - tulostin 37

P

- PC-kortti 58
 - kytkeminen 58
 - poistaminen 58
- pikavalintanäppäimet 27
- puhdistaminen
 - tietokone vi

S

- safety
 - CD- tai DVD 71
 - FCC-ilmoitus 68
 - yleisohjeet 69
- salasana 54
 - tapaa 54
- scroll Lock 25

T

- tietokone
 - huoltaminen v
 - Ilmaisimet 21
 - irrottaminen 50
 - kansainvälinen matkustaminen

53

- Kotitoimiston rakentaminen 52
- matkustaminen
 - toiselle paikkakunnalle 52

- näppäimistöt 25
- ominaisuudet 11
- ongelmanratkaisuvihjeitä 66
- päällä-merkkivalo 12, 21
- puhdistaminen vi
- sammuttaminen v
- Tietokoneen siirtäminen 50
- turvallisuus 54
- vieminen kotiin 51

tuki

- tiedot 39

tulostin

- ongelmanratkaisuvihjeitä 37
- turvallisuus
 - salasana 54

U

- USB-väylä 57
- Usein kysytyt kysymykset 36

V

- vasen näkymä 13
- verkko 57
- Verkkolaite
 - huoltaminen v
- Virheilmoitukset 66

W

- Windows-näppäimet 26