

Aspire Σειρά 9400/7100

Οδηγός Χρήστη

Copyright © 2006. Acer Incorporated.
Με την επιφύλαξη κάθε νόμιμου δικαιώματος.

Aspire Σειρά 9400/7100 Οδηγός Χρήστη
Αρχική Έκδοση: 01/2006

Μπορεί περιοδικά να γίνονται αλλαγές στις πληροφορίες σε αυτήν την έκδοση δίχως την υποχρέωση να ειδοποιηθεί οποιοδήποτε πρόσωπο για αυτές τις αναθεωρήσεις ή αλλαγές. Τέτοιου είδους αλλαγές θα ενσωματώνονται σε νέες εκδόσεις αυτού του εγχειριδίου ή συμπληρωματικών εγγράφων και εκδόσεων. Η εταιρία δεν δίνει εγγυήσεις, είτε εκφραζόμενες είτε υπαινισσόμενες, σχετικά με τα περιεχόμενα του παρόντος και αποκηρύσσεται ρητώς τις υπαινισσόμενες εγγυήσεις εμπορευσιμότητας ή καταλληλότητας για ένα συγκεκριμένο σκοπό.

Καταγράψτε τον αριθμό μοντέλου, το σειριακό αριθμό, την ημερομηνία αγοράς, και το μέρος αγοράς στο χώρο που παρέχεται παρακάτω. Ο σειριακός αριθμός και ο αριθμός μοντέλου αναγράφονται στην ετικέτα που είναι κολλημένη στον υπολογιστή σας. Όλη η αλληλογραφία που αφορά τη μονάδα σας θα πρέπει να περιλαμβάνει το σειριακό αριθμό, τον αριθμό μοντέλου, και τις πληροφορίες αγοράς.

Δεν επιτρέπεται η αναπαραγωγή κάποιου μέρους της παρούσας έκδοσης, η αποθήκευσή του σε σύστημα ανάκτησης, ή η μετάδοση, με οποιαδήποτε μορφή ή μέσο, ηλεκτρονικά, μηχανικά, μέσω φωτοαντιγράφου, καταγραφής, ή άλλο τρόπο, χωρίς την προηγούμενη έγγραφη άδεια της Acer Incorporated.

Φορητό PC Aspire Σειρά 9400/7100

Αριθμός Μοντέλου: _____

Σειριακός Αριθμός: _____

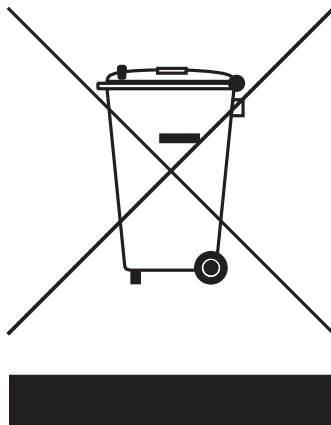
Ημερομηνία Αγοράς: _____

Τόπος Αγοράς: _____

Το Acer και το λογότυπο Acer είναι κατοχυρωμένα εμπορικά σήματα της Acer Incorporated. Ονόματα προϊόντων ή εμπορικά σήματα άλλων εταιριών χρησιμοποιούνται στο παρόν μόνο για λόγους προσδιορισμού και ανήκουν στις αντίστοιχες εταιρίες τους.

Οδηγίες περί διάθεσης

Απαγορεύεται η ρίψη της εν λόγω ηλεκτρονικής συσκευής στα απορρίμματα κατά τη διάθεση. Για ελαχιστοποίηση της μόλυνσης και διασφάλιση της απόλυτης προστασίας του παγκόσμιου περιβάλλοντος, παρακαλούμε φροντίστε για την ανακύκλωση αυτής.



ΗΠΑ

Αφορά ηλεκτρονικά προϊόντα τα οποία περιλαμβάνουν μόνιτορ ή οθόνη τύπου LCD/CRT: Η/Οι λυχνία(ες) στο εσωτερικό του εν λόγω προϊόντος περιέχει(ουν) υδράργυρο και θα πρέπει ως εκ τούτου η ανακύκλωση ή διάθεσή της(τους) να πραγματοποιείται σύμφωνα με τις διατάξεις των τοπικών, πολιτειακών ή ομοσπονδιακών νόμων. Για περαιτέρω πληροφορίες, απευθυνθείτε στην Ένωση Βιομηχανιών Ηλεκτρονικών στη διεύθυνση: www.eiae.org. Όσον αφορά τη διάθεση λυχνιών αναλόγως του τύπου αυτών, ανατρέξτε στη διεύθυνση: www.lamprecycle.org.



Όλα με τη σειρά τους

Θα επιθυμούσαμε να σας ευχαριστήσουμε που επιλέξατε το φορητό υπολογιστή της Acer με σκοπό την αντιμετώπιση των αναγκών σας για φορητό υπολογιστή.

Οι οδηγοί σας

Για να σας βοηθήσουμε στη χρήση του φορητού υπολογιστή της Acer, έχουμε σχεδιάσει ένα σετ εγχειριδίων χρήσης:



Πρώτα απ' όλα, η αφίσα **Μόνο για αρχάριους...** σας βοηθάει να ξεκινήσετε τη ρύθμιση του υπολογιστή σας.



Ο τυπωμένος **Οδηγός Χρήστη** παρουσιάζει τις βασικές δυνατότητες και λειτουργίες του νέου σας υπολογιστή. Για περισσότερες πληροφορίες όσον αφορά τον τρόπο με τον οποίο ο υπολογιστής μπορεί να σας βοηθήσει να αυξήσετε την παραγωγικότητά σας, ανατρέξτε στον **AcerSystem User's Guide**. Ο οδηγός αυτός περιλαμβάνει λεπτομερείς πληροφορίες σχετικά με θέματα όπως τα βοηθητικά προγράμματα του συστήματος, την επαναφορά δεδομένων, τις επιλογές επέκτασης και την αντιμετώπιση προβλημάτων. Επιπλέον, περιλαμβάνει πληροφορίες σχετικά με την εγγύηση καλής λειτουργίας και τους γενικούς κανονισμούς όπως και τις προειδοποιήσεις ασφάλειας για το φορητό υπολογιστή. Διατίθεται σε μορφή Portable Document Format (PDF) και έχει προεγκατασταθεί στον υπολογιστή σας. Ακολουθήστε τα επόμενα βήματα για την πρόσβαση σε αυτόν.

- 1 Κάντε κλικ στο κουμπί **Έναρξη**, στην επιλογή **Όλα τα προγράμματα**, και στην εντολή **AcerSystem**.
- 2 Κάντε κλικ στην επιλογή **AcerSystem User's Guide**.

Σημείωση: Για να δείτε το αρχείο πρέπει να είναι εγκαταστημένο το πρόγραμμα Adobe Acrobat Reader. Αν δεν είναι εγκατεστημένο το Adobe Acrobat Reader στον υπολογιστή σας, η επιλογή του **AcerSystem User's Guide** θα εκτελέσει πρώτα το πρόγραμμα εγκατάστασης του Acrobat Reader. Ακολουθήστε τις οδηγίες στην οθόνη για να ολοκληρώσετε την εγκατάσταση. Για οδηγίες σχετικά με το πώς να χρησιμοποιήσετε το πρόγραμμα Adobe Acrobat Reader, προσπελάστε το μενού **Βοήθεια και Υποστήριξη**.

Βασική φροντίδα και συμβουλές για τη χρήση του υπολογιστή σας

Ενεργοποίηση και απενεργοποίηση του υπολογιστή σας

Για να ενεργοποιήσετε τον υπολογιστή, απλά πατήστε και ελευθερώστε το κουμπί τροφοδοσίας κάτω από την οθόνη LCD δίπλα στα πλήκτρα ταχείας εκτέλεσης. Ανατρέξτε στην ενότητα **"Πρόσοψη" στη σελίδα 13** για τη θέση του κουμπιού ρεύματος.

Για να απενεργοποιήσετε τον υπολογιστή, κάντε ένα από τα ακόλουθα:

- Χρησιμοποιήστε την εντολή Τερματισμός (shutdown) των Windows
Κάντε κλικ στο κουμπί **Έναρξη**, στην επιλογή **Απενεργοποίηση υπολογιστή** και έπειτα κάντε κλικ στην εντολή **Κλείσιμο**.
- Χρησιμοποιήστε το κουμπί τροφοδοσίας

Μπορείτε επίσης να κλείσετε τον υπολογιστή σας κλείνοντας το καπάκι της οθόνης, ή πατώντας το συνδυασμό πλήκτρων ύπνου **<Fn> + <F4>**.



Σημείωση: Αν δε μπορείτε να απενεργοποιήσετε κανονικά τον υπολογιστή σας, πατήστε και κρατήστε πατημένο το κουμπί τροφοδοσίας για περισσότερα από τέσσερα δευτερόλεπτα ώστε να απενεργοποιηθεί ο υπολογιστής. Αν απενεργοποιήσετε τον υπολογιστή σας και θέλετε να τον ενεργοποιήσετε ξανά, περιμένετε τουλάχιστον δύο δευτερόλεπτα πριν να τον ανοίξετε.

Φροντίδα του υπολογιστή σας

Ο υπολογιστή σας θα σας εξυπηρετεί καλά αν τον φροντίζετε.

- Μην εκθέτετε τον υπολογιστή άμεσα σε ηλιακό φως. Μην τον τοποθετείτε κοντά σε πηγές θερμότητας, όπως το καλοριφέρ.
- Μην εκθέτετε τον υπολογιστή σε θερμοκρασίες κάτω των 0 °C (32 °F) ή πάνω των 50 °C (122 °F).
- Μην εκθέτετε τον υπολογιστή σε μαγνητικά πεδία.
- Μην εκθέτετε τον υπολογιστή σε βροχή ή υγρασία.
- Μην ρίχνετε νερό ή οποιοδήποτε υγρό στον υπολογιστή.
- Μην εκθέτετε τον υπολογιστή σε ισχυρές συγκρούσεις και δονήσεις.
- Μην εκθέτετε τον υπολογιστή σε σκόνη και βρωμιά.
- Ποτέ μην τοποθετείτε αντικείμενα πάνω στον υπολογιστή για να αποφύγετε την πρόκληση ζημιών.
- Μην χτυπάτε δυνατά την οθόνη του υπολογιστή όταν την κλείνετε.
- Ποτέ μην τοποθετείτε τον υπολογιστή σε ανισόπεδες επιφάνειες.

Φροντίδα του προσαρμογέα (adapter) ρεύματος

Ακολουθούν μερικοί τρόποι φροντίδας του προσαρμογέα (adapter) ρεύματος:

- Μη συνδέετε τον προσαρμογέα σε οποιαδήποτε άλλη συσκευή.
- Μην πατάτε επάνω στο καλώδιο ρεύματος ή τοποθετείτε βαριά αντικείμενα επάνω του. Κατευθύνετε προσεκτικά το καλώδιο ρεύματος και άλλα καλώδια μακριά από μέρη που περνάει κόσμος.
- Όταν βγάξετε το καλώδιο από την πρίζα, μην τραβάτε το ίδιο το καλώδιο, αλλά τραβάτε το φισ.
- Οι συνολικές μετρήσεις ρεύματος του εξοπλισμού που είναι στο ρεύμα δε θα πρέπει να ξεπερνάνε την αντοχή του καλωδίου αν χρησιμοποιείτε επέκταση. Επίσης, η συνολική μέτρηση όλου του εξοπλισμού που είναι συνδεδεμένος σε μια πρίζα τοίχου δε θα πρέπει να ξεπερνάει την αντοχή της ασφάλειας.

Φροντίδα του πακέτου μπαταρίας

Ακολουθούν μερικοί τρόποι για τη φροντίδα του πακέτου μπαταρίας:

- Χρησιμοποιείτε μόνο μπαταρίες ίδιου τύπου για την αντικατάστασή τους. Κλείστε το ρεύμα πριν να αφαιρέσετε ή να αντικαταστήσετε τις μπαταρίες.
- Μην παίζετε με τις μπαταρίες. Κρατήστε τις μακριά από τα παιδιά.
- Πετάξτε τις χρησιμοποιημένες μπαταρίες σύμφωνα με τους τοπικούς κανονισμούς. Ανακυκλώστε τις, όλες, αν είναι δυνατόν.

Καθαρισμός και επισκευή

Όταν καθαρίζετε τον υπολογιστή, ακολουθήστε τα εξής βήματα:

- 1 Κλείστε τον υπολογιστή και αφαιρέστε το πακέτο μπαταρίας.
- 2 Αποσυνδέστε τον προσαρμογέα ρεύματος.
- 3 Χρησιμοποιήστε ένα μαλακό, υγρό πανί. Μην χρησιμοποιείτε υγρά καθαριστικά ή καθαριστικά σε σπρέι.

Αν συμβεί κάποιο από τα παρακάτω:

- Ο υπολογιστής έπεσε στο έδαφος ή υπέστη ζημιά το κεντρικό μέρος;
- Ο υπολογιστής δε λειτουργεί κανονικά.

Παρακαλούμε ανατρέξτε στην ενότητα "**Συχνές ερωτήσεις**" στη **σελίδα 38**.

Προσοχή

Αλλαγές ή τροποποιήσεις που δεν έχουν εγκριθεί ρητώς από τον κατασκευαστή μπορεί να ακυρώσουν την αρμοδιότητα του χρήστη, η οποία παραχωρείται από την Federal Communications Commission, να λειτουργεί αυτόν τον υπολογιστή.

Συνθήκες λειτουργίας

Αυτή η συσκευή συμμορφώνεται με το Μέρος 15 των Κανονισμών FCC.

Η λειτουργία υπόκειται στις ακόλουθες δύο συνθήκες: (1) Αυτή η συσκευή δε μπορεί να προκαλέσει επιβλαβή παρεμβολή, και (2) Αυτή η συσκευή πρέπει να αποδέχεται οποιαδήποτε παρεμβολή ληφθεί, περιλαμβανομένης παρεμβολής που μπορεί να προκαλέσει ανεπιθύμητη λειτουργία.

Ζητείται από τους χρήστες να ακολουθούν τις οδηγίες ασφαλείας RF για ασύρματες συσκευές που περιλαμβάνονται στον οδηγό χρήστη της κάθε συσκευής RF.

Μια ακατάλληλη εγκατάσταση ή μη εξουσιοδοτημένη χρήση μπορεί να προκαλέσει επιβλαβή παρεμβολή στις ραδιοεπικοινωνίες. Επίσης, οποιαδήποτε επέμβαση στην εσωτερική κεραία θα ακυρώσει την πιστοποίηση κατά FCC και την εγγύησή σας.

Για να αποτραπεί η ραδιοπαρεμβολή στην εξουσιοδοτημένη υπηρεσία, αυτή η συσκευή προορίζεται για να λειτουργεί σε εσωτερικούς χώρους και να η εγκατάσταση σε εξωτερικό χώρο απαιτεί άδεια.

Για περισσότερες πληροφορίες σχετικά με τα προϊόντα και τις υπηρεσίες μας, και για πληροφορίες υποστήριξης, παρακαλούμε επισκεφτείτε την ιστοσελίδα μας:

<http://global.acer.com>.

Οδηγίες περί διάθεσης	iii
Όλα με τη σειρά τους	iv
Οι οδηγοί σας	iv
Βασική φροντίδα και συμβουλές για τη χρήση του υπολογιστή σας	iv
Ενεργοποίηση και απενεργοποίηση του υπολογιστή σας	iv
Φροντίδα του υπολογιστή σας	v
Φροντίδα του προσαρμογέα (adapter) ρεύματος	v
Φροντίδα του πακέτου μπαταρίας	vi
Καθαρισμός και επισκευή	vi
Acer Empowering Technology	1
Acer eDataSecurity Management	2
Acer eLock Management	4
Acer ePerformance Management	5
Acer eRecovery Management	6
Acer eSettings Management	8
Acer eNet Management (για ορισμένα μοντέλα)	9
Acer ePower Management	10
Acer ePresentation Management	12
Μια ξενάγηση του φορητού υπολογιστή Acer	13
Πρόσοψη	13
Πρόσοψη με το καπάκι κλειστό	15
Αριστερή πλευρά	15
Δεξιά πλευρά	16
Πίσω πλευρά	17
Άποψη βάσεως	18
Προδιαγραφές	19
Ενδείξεις	23
Πλήκτρα ταχείας εκτέλεσης	24
Επιφάνεια Αφής	25
Βασικά πράγματα για το μαξιλαράκι αφής	25
Χρήση του πληκτρολογίου	27
Πλήκτρα προστασίας και ενσωματωμένο αριθμητικό υποπληκτρολόγιο	27
Πλήκτρα Windows	28
Πλήκτρα συντόμευσης	29
Ειδικό Πλήκτρο	31
Εκτίναξη του συρταριού της μονάδας οπτικού δίσκου (CD ή DVD)	32
Χρήση μιας κλειδαριάς ασφαλείας	32
Ήχος	33
Ρύθμιση της έντασης ήχου	33
Χρήση των βοηθητικών προγραμμάτων	34
Acer GridVista (συμβατό με απεικόνιση διπλής οθόνης)	34
Launch Manager	36
Norton AntiVirus	37
Συχνές ερωτήσεις	38
Αίτηση επισκευής	41
Εγγύηση Διεθνή Ταξιδιώτη (International Travelers Warranty; ITW)	41
Πριν να τηλεφωνήσετε	41

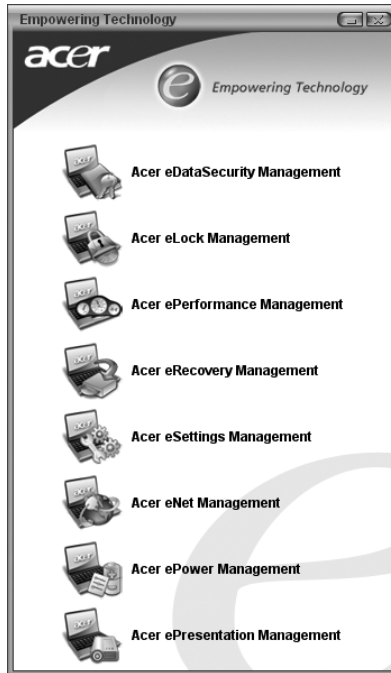
Acer Arcade	42
Εύρεση και αναπαραγωγή περιεχομένου	43
Ρυθμίσεις	43
Στοιχεία ελέγχου του Arcade	44
Στοιχεία Ελέγχου Πλοήγησης	44
Στοιχεία Ελέγχου Αναπαραγωγής	45
Εικονικό πληκτρολόγιο	45
Λειτουργία παρασκηνίου	46
Σινεμά	46
Ρυθμίσεις	47
Άλμπουμ	48
Επεξεργασία εικόνων	48
Ρυθμίσεις προβολής διαφανειών	49
Βίντεο	49
Αναπαραγωγή ενός αρχείου βίντεο.	49
Στιγμιότυπο	50
Επεξεργασία βίντεο	50
Μουσική	50
Εγγραφή DVD	51
Συγγραφή CD/DVD	51
Για να πάρετε το φορητό PC μαζί σας	52
Αποσύνδεση από το γραφείο	52
Μετακίνηση	52
Προετοιμασία του υπολογιστή	52
Τι να φέρετε στις συναντήσεις	53
Μεταφορά του υπολογιστή σπίτι	53
Προετοιμασία του υπολογιστή	53
Τι να φέρετε μαζί σας	54
Τι να λάβετε ειδικά υπόψη	54
Εγκατάσταση ενός γραφείου στο σπίτι	54
Ταξίδι με τον υπολογιστή	54
Προετοιμασία του υπολογιστή	54
Τι να φέρετε μαζί σας	55
Τι να λάβετε ειδικά υπόψη	55
Διεθνή ταξίδια με τον υπολογιστή	55
Προετοιμασία του υπολογιστή	55
Τι να φέρετε μαζί σας	55
Τι να λάβετε ειδικά υπόψη	56
Ασφάλεια του υπολογιστή σας	56
Χρήση μιας κλειδαριάς ασφαλείας	56
Χρήση κωδικών πρόσβασης	56
Καταχώριση κωδικών πρόσβασης	57
Καθορισμός κωδικών πρόσβασης	57
Επέκταση μέσω των επιλογών	58
Επιλογές συνδεσιμότητας	58
Μόντεμ φαξ/δεδομένων	58
Ενσωματωμένη δυνατότητα δικτύου	59
Universal Serial Bus (USB)	59
Υποδοχή κάρτας υπολογιστή (PC Card slot)	60
Εγκατάσταση μνήμης	61
Βοηθητικό πρόγραμμα BIOS	62

Σειρά εκκίνησης	62
Ενεργοποίηση της λειτουργίας disk-to-disk recovery (επανόρθωση δίσκου σε δίσκο)	62
Κωδικός πρόσβασης	62
Χρήση λογισμικού	63
Αναπαραγωγή ταινιών DVD	63
Διαχείριση ενέργειας	64
Acer eRecovery Management	65
Δημιουργία εφεδρικού αντιγράφου	65
Επαναφορά από εφεδρικό αντίγραφο	66
Δημιουργία CD εικόνας των προεπιλεγμένων εργοστασιακών ρυθμίσεων	66
Επανεγκατάσταση λογισμικού σε πακέτο χωρίς CD	67
Αλλαγή κωδικού πρόσβασης	67
Αντιμετώπιση προβλημάτων στον υπολογιστή μου	69
Συμβουλές αντιμετώπισης προβλημάτων	69
Μηνύματα σφαλμάτων	69
Προειδοποιήσεις κανονισμών & ασφαλείας	71
Κατευθυντήριες Οδηγίες Συμμόρφωσης με ENERGY STAR	71
Ανακοίνωση FCC	71
Ανακοινώσεις για μόντεμ	72
Σημαντικές οδηγίες ασφαλείας	73
Δήλωση συμμόρφωσης λείζερ	74
Δήλωση εικονοστοιχείου LCD	75
Δήλωση προστασίας πνευματικών δικαιωμάτων Macrovision	75
Ρυθμιστική δήλωση ραδιοσυσκευής	75
Γενικά	75
Ευρωπαϊκή Ένωση (ΕΕ)	76
Η απαίτηση ασφάλειας FCC RF	76
Καναδάς - Χαμηλής ισχύος συσκευές ραδιοεπικοινωνιών που χρειάζονται άδεια (RSS-210)	78
Federal Communications Commission	
Declaration of Conformity	79
Declaration of Conformity for CE Marking	80
Ευρετήριο	81

Acer Empowering Technology

Η καινοτομία Empowering Technology της Acer διευκολύνει την πρόσβασή σας στις συχνά χρησιμοποιούμενες λειτουργίες όπως και τη διαχείριση του νέου σας φορητού υπολογιστή Acer. Διαθέτει τα ακόλουθα εύχρηστα βοηθητικά προγράμματα:

- **To Acer eDataSecurity Management** προστατεύει τα δεδομένα με τη βοήθεια κωδικών πρόσβασης και εξελιγμένων αλγορίθμων κρυπτογράφησης.
- **To Acer eLock Management** περιορίζει την πρόσβαση στα εξωτερικά μέσα αποθήκευσης.
- **To Acer ePerformance Management** βελτιώνει τις επιδόσεις του συστήματος βελτιστοποιώντας το χώρο του δίσκου, και τις ρυθμίσεις μνήμης και μητρώου.
- **To Acer eRecovery Management** εκτελεί διαδικασίες εφεδρείας/επανόρθωσης των δεδομένων με ευελιξία, αξιοπιστία και αρτιότητα.
- **To Acer eSettings Management** διευκολύνει την πρόσβαση στις πληροφορίες του συστήματος και την επιλογή των ρυθμίσεων.
- **To Acer eNet Management** φροντίζει για την έξυπνη σύνδεση με διάφορα τοπικά δίκτυα (για ορισμένα μοντέλα).
- **To Acer ePower Management** επεκτείνει την ισχύ της μπαταρίας μέσω ευέλικτων προφίλ χρήσης.
- **To Acer ePresentation Management** συνδέεται σε προβολέα και διευκολύνει την επιλογή των ρυθμίσεων της οθόνης.



Για περαιτέρω πληροφορίες, πατήστε το πλήκτρο < E > ώστε να εμφανιστεί το μενού Empowering Technology, ακολούθως κάντε κλικ στο κατάλληλο βοηθητικό πρόγραμμα και επιλέξτε τη λειτουργία Help (Βοήθεια).

Acer eDataSecurity Management

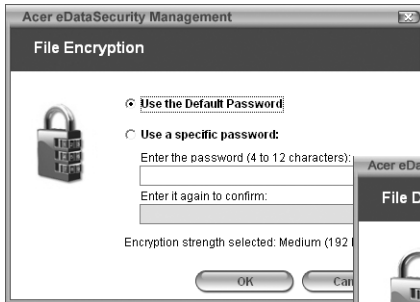
Το Acer eDataSecurity Management είναι ένα εύχρηστο βοηθητικό πρόγραμμα κρυπτογράφησης αρχείων που προστατεύει τα αρχεία σας από την πρόσβαση σε αυτά μη εξουσιοδοτημένων ατόμων. Είναι κατάλληλα ενσωματωμένο στο Windows Explorer ως επέκταση φλοιού για ταχύτερη και απλούστερη κρυπτογράφηση/ αποκρυπτογράφηση των δεδομένων και υποστηρίζει επίσης κρυπτογράφηση αρχείων εν κινήσει για τα MSN Messenger και Microsoft Outlook.

Διατίθενται δύο κωδικό πρόσβασης προς χρήση για την κρυπτογράφηση/ αποκρυπτογράφηση ενός αρχείου: ο κωδικός πρόσβασης επόπτη και ο ειδικός κωδικός πρόσβασης κάθε αρχείου. Ο κωδικός πρόσβασης επόπτη είναι ένας "κύριος" κωδικός πρόσβασης ο οποίος μπορεί να αποκρυπτογραφήσει οποιοδήποτε αρχείο του συστήματός σας, ο ειδικός κωδικός πρόσβασης κάθε αρχείου εκχωρείται κατά την κρυπτογράφηση του συγκεκριμένου αρχείου.

Ο οδηγός εγκατάστασης του Acer eDataSecurity Management σας προτρέπει στην καταχώρηση ενός κωδικού πρόσβασης επόπτη και ενός προεπιλεγμένου ειδικού κωδικού πρόσβασης κάθε αρχείου. Ο συγκεκριμένος ειδικός κωδικός πρόσβασης κάθε αρχείου χρησιμοποιείται για την κρυπτογράφηση των αρχείων ως προεπιλεγμένη ρύθμιση, έχετε όμως τη δυνατότητα να επιλέξετε ένα δικό σας ειδικό κωδικό πρόσβασης για κάθε αρχείο κατά την κρυπτογράφηση του συγκεκριμένου αρχείου.



Σημείωση: Ο κωδικός πρόσβασης που χρησιμοποιείται για την κωδικοποίηση ενός αρχείου είναι το μοναδικό κλειδί που χρειάζεται το σύστημα για την αποκωδικοποίησή του. Εάν χάσετε τον κωδικό πρόσβασης, ο κωδικός πρόσβασης επόπτη είναι το μοναδικό άλλο κλειδί που είναι ικανό για την αποκρυπτογράφηση του αρχείου. Εάν χάσετε και τους δύο κωδικούς πρόσβασης, δεν υπάρχει πλέον κανείς άλλος τρόπος να αποκωδικοποιήσετε το κωδικοποιημένο αρχείο!
Βεβαιωθείτε για την ασφάλεια όλων των σχετικών κωδικών ασφαλείας!



Acer eLock Management

Το Acer eLock Management είναι ένα βοηθητικό πρόγραμμα ασφαλείας που επιτρέπει το κλείδωμα των αφαιρούμενων μονάδων δεδομένων, των μονάδων οπτικών δίσκων και των δισκετών ώστε να διασφαλίζεται η μη κλοπή των δεδομένων όταν ο φορητός υπολογιστής μένει αφύλακτος.

- Removable data devices (Οι αφαιρούμενες μονάδες δεδομένων) — περιλαμβάνουν μονάδες USB δίσκων, μονάδες USB τύπου στυλό, μονάδες USB τύπου flash, μονάδες USB τύπου mp3, αναγνώστες USB καρτών αποθήκευσης, μονάδες δίσκων IEEE 1394 και οποιοδήποτε άλλο τύπο αφαιρούμενης μονάδας δίσκου (removable data devices) η οποία μπορεί να λειτουργεί ως σύστημα αποθήκευσης αρχείων όταν συνδέεται με το σύστημα.
- Optical drive devices (Οι μονάδες οπτικών δίσκων) — περιλαμβάνουν οποιοδήποτε είδος μονάδων CD-ROM ή μονάδων DVD-ROM.
- Floppy disk drives (Οι μονάδες δισκετών) — περιλαμβάνουν μόνον τις δισκέτες 3,5 ιντσών.

Για ενεργοποίηση του Acer eLock Management, θα πρέπει πρώτα να ορισθεί ένας κωδικός πρόσβασης. Μόλις ορισθεί ο κωδικός πρόσβασης, μπορείτε να ορίσετε κωδικούς προστασίας για οποιοδήποτε από τα τρία είδη μονάδων. Ο(Οι) κωδικός(οι) προστασίας ορίζεται(νται) αμέσως χωρίς να είναι απαραίτητη η επανεκκίνηση του συστήματος, και παραμένει(ουν) εν ισχύ μετά από κάθε επανεκκίνηση, έως ότου δοθεί εντολή για την απενεργοποίησή του(τους).

Εάν δεν ορίσετε κωδικό πρόσβασης, το Acer eLock Management επαναφέρει το σύστημα στην προκαθορισμένη αρχική κατάσταση λειτουργίας απενεργοποιώντας όλους τους κωδικούς προστασίας.



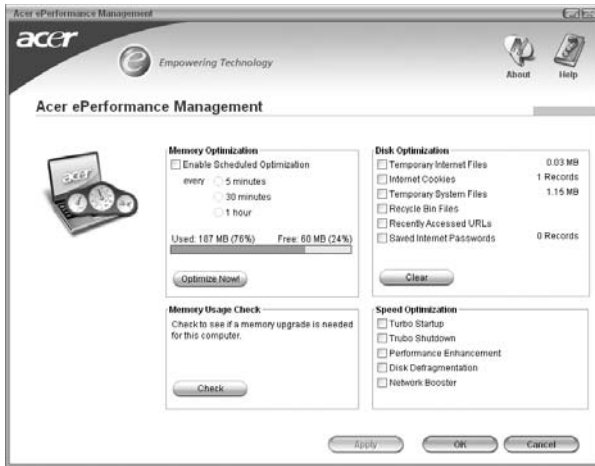
Σημείωση: Εάν χάσετε τον κωδικό πρόσβασης, δεν υπάρχει τρόπος επαναφοράς του εκτός αν πραγματοποιηθεί αναδιαμόρφωση του φορητού υπολογιστή ή τον προσκομίσετε σε κάποιο κέντρο εξυπηρέτησης πελατών της Acer. Φροντίστε για την απομνημόνευση του κωδικού πρόσβασης ή την καταγραφή του σε ασφαλές μέρος.



Acer ePerformance Management

Το Acer ePerformance Management είναι ένα εργαλείο βελτιστοποίησης του συστήματος που βελτιώνει σημαντικά τις επιδόσεις του φορητού υπολογιστή της Acer. Παρέχει τις ακόλουθες επιλογές με σκοπό τη βελτίωση της συνολικής επίδοσης του συστήματος:

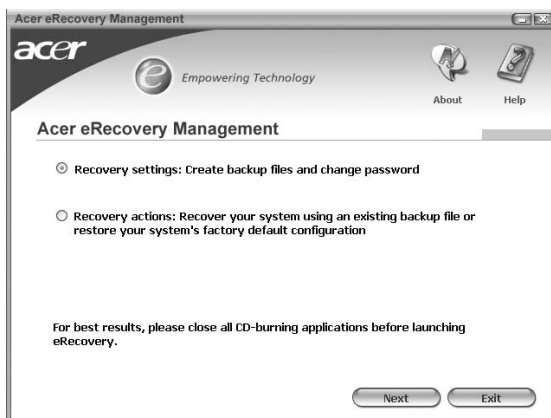
- Memory optimization (Βελτιστοποίηση της μνήμης) — απελευθέρωση της μη χρησιμοποιούμενης μνήμης και έλεγχος της χρήσης.
- Disk optimization (Βελτιστοποίηση του δίσκου) — αφαίρεση των μη απαραίτητων στοιχείων και αρχείων.
- Speed optimization (Βελτιστοποίηση ταχύτητας) — βελτίωση των δυνατοτήτων χρήσης και των επιδόσεων του συστήματος σε περιβάλλον Windows XP.



Acer eRecovery Management

Το Acer eRecovery Management είναι ένα ισχυρότατο βοηθητικό πρόγραμμα το οποίο αποφεύγει την ανάγκη για δίσκους επαναφοράς που παρέχονται από τον κατασκευαστή. Το βοηθητικό πρόγραμμα Acer eRecovery Management καταλαμβάνει χώρο σε κρυφό διαμέρισμα του σκληρού δίσκου του συστήματος. Τα αντίγραφα ασφαλείας που δημιουργεί ο χρήστης αποθηκεύονται στη μονάδα D:\. Το Acer eRecovery Management σας παρέχει τα ακόλουθα:

- Προστασία μέσω κωδικών πρόσβασης.
- Επαναφορά εφαρμογών και μονάδων.
- Αντίγραφα ασφαλείας εικόνων/δεδομένων:
 - Δημιουργία αντιγράφων ασφαλείας στο σκληρό δίσκο (συγκεκριμένο σημείο επαναφοράς).
 - Δημιουργία αντιγράφων ασφαλείας σε CD/DVD.
- Εργαλεία επαναφοράς εικόνων/δεδομένων:
 - Επαναφορά από κρυφό διαμέρισμα (προκαθορισμένες εργοστασιακές ρυθμίσεις).
 - Επαναφορά από το σκληρό δίσκο (το πλέον συχνά καθοριζόμενο από το χρήστη σημείο επαναφοράς).
 - Επαναφορά από CD/DVD.



Για περαιτέρω πληροφορίες, παρακαλώ ανατρέξτε στην ενότητα "**Acer eRecovery Management**" στη **σελίδα 65** του εγχειριδίου με τίτλο **AcerSystem User's Guide**.



Σημείωση: Εάν στη συσκευασία του υπολογιστή σας δεν περιλαμβάνεται CD Επαναφοράς ή CD Συστήματος, παρακαλούμε χρησιμοποιήστε τη δυνατότητα "System backup to optical disk" του Acer eRecovery Management για την εγγραφή εικόνας ασφαλείας σε CD ή DVD. Προς διασφάλιση του καλύτερου δυνατού αποτελέσματος κατά την επαναφορά του συστήματός σας χρησιμοποιώντας CD ή το Acer eRecovery Management, αποσυνδέστε όλα τα περιφερειακά (εκτός του εξωτερικού Acer ODD [μονάδα οπτικού δίσκου], εάν ο υπολογιστής διαθέτει μία τέτοια μονάδα), συμπεριλαμβανομένου και του Acer ezDock.

Acer eSettings Management

Το Acer eSettings Management επιτρέπει την επιθεώρηση των προδιαγραφών υλικού και την παρακολούθηση της κατάστασης της υγείας του συστήματος. Επιπλέον, το Acer eSettings Management σας παρέχει τη δυνατότητα βελτιστοποίησης του λειτουργικού συστήματος Windows, ώστε ο υπολογιστής να λειτουργεί ταχύτερα, ομαλότερα και καλύτερα.

Επιπλέον το Acer eSettings Management:

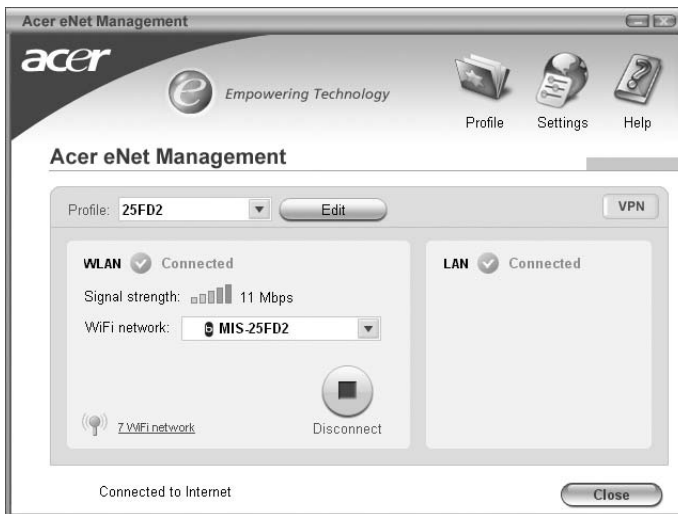
- Παρέχει μια απλούστατη γραφική διεπαφή χρήστη για απρόσκοπτη πλοήγηση μέσα στο πρόγραμμα.
- Απεικονίζει τη γενική κατάσταση του συστήματος και προηγμένη παρακολούθηση για δυναμικούς χρήστες.
- Καταγράφει την αφαίρεση ή αντικατάσταση ενός εξαρτήματος υλικού.
- Επιτρέπει τη μετακόμιση προσωπικών ρυθμίσεων.
- Τηρεί ημερολόγιο του ιστορικού όλων των συναγερωμένων που έχουν προηγηθεί.



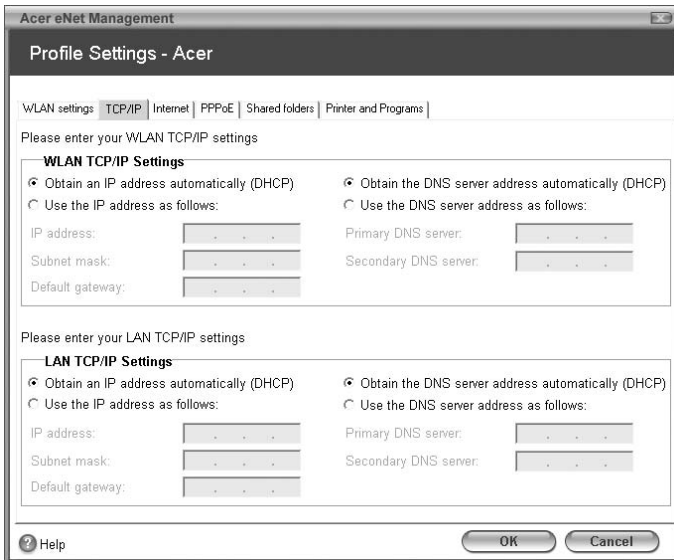
Acer eNet Management (για ορισμένα μοντέλα)

Το Acer eNet Management διευκολύνει την τάχιστη και απλούστατη σύνδεση σε ενσύρματα αλλά και ασύρματα δίκτυα σε διάφορες τοποθεσίες. Για πρόσβαση στο συγκεκριμένο βοηθητικό πρόγραμμα, κάντε κλικ στο εικονίδιο "Acer eNet Management" του φορητού υπολογιστή ή πραγματοποιήστε εκκίνηση του προγράμματος από το μενού Έναρξη. Έχετε επίσης τη δυνατότητα ρύθμισης του Acer eNet Management ώστε αυτό να ενεργοποιείται αυτόματα κάθε φορά που πραγματοποιείτε εκκίνηση του PC.

Το Acer eNet Management ανιχνεύει αυτόματα τις βέλτιστες ρυθμίσεις για μια νέα τοποθεσία, ενώ ταυτόχρονα προσφέρει ελευθερία στη χειροκίνητη επιλογή των ρυθμίσεων που ταιριάζουν στις απαιτήσεις σας, κάνοντας απλά δεξιό κλικ στο εικονίδιο από τη γραμμή εργασιών.



Το Acer eNet Management έχει τη δυνατότητα αποθήκευσης των ρυθμίσεων δικτύου μιας τοποθεσίας σε ένα προφίλ και της αυτόματης εφαρμογής του κατάλληλου προφίλ κατά τη μετακίνηση από μία τοποθεσία σε άλλη. Οι αποθηκευόμενες ρυθμίσεις περιλαμβάνουν τις ρυθμίσεις σύνδεσης δικτύου (ρυθμίσεις IP και DNS, στοιχεία ασύρματου AP, κ.λ.π.), καθώς επίσης και τις προεπιλεγμένες ρυθμίσεις του εκτυπωτή. Για λόγους προστασίας και ασφαλείας το Acer eNet Management δεν αποθηκεύει πληροφορίες που αφορούν το όνομα χρήστη και τον κωδικό πρόσβασης.



Acer ePower Management

To Acer ePower Management διαθέτει μια απλούστατη διεπαφή χρήστη. Για εκτέλεση, επιλέξτε το Acer ePower Management από τη διεπαφή του Empowering Technology, ή κάντε διπλό κλικ στο εικονίδιο του Acer ePower Management από το συρτάρι εργασιών.

AC mode (λειτουργία εναλλασσόμενου ρεύματος)

Η προεπιλεγμένη ρύθμιση είναι "Maximum Performance" (μέγιστες επιδόσεις). Μπορείτε να επιλέξετε την ταχύτητα της κεντρικής μονάδας επεξεργασίας (CPU), τη φωτεινότητα της οθόνης υγρών κρυστάλλων (LCD) όπως και άλλες ρυθμίσεις, ή να κάνετε κλικ στα ανάλογα κουμπιά ώστε να ενεργοποιήσετε/απενεργοποιήσετε τις ακόλουθες λειτουργίες: Ασύρματο LAN, Bluetooth, CardBus, κάρτα μνήμης, ήχο, και ενσύρματο LAN.

DC mode (λειτουργία συνεχούς ρεύματος)

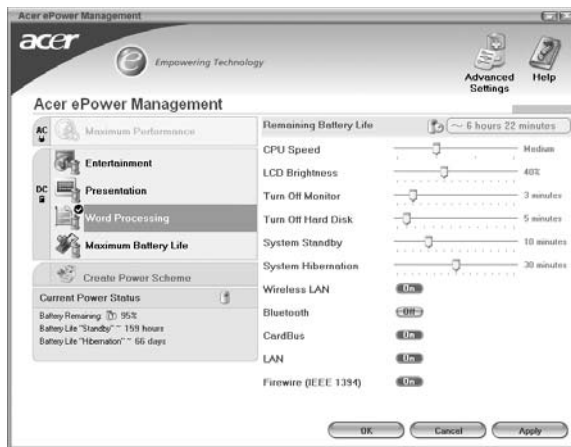
Αναλόγως της χρήσης, υπάρχουν τέσσερα προκαθορισμένα προφίλ — Entertainment (ψυχαγωγία), Presentation (παρουσίαση), Word Processing (επεξεργασία κειμένου), και Maximum Battery (μέγιστη ισχύς μπαταρίας). Ή, μπορείτε να καθορίσετε έως και τρία δικά σας προφίλ.

Δημιουργία νέου προγράμματος τροφοδοσίας

- 1 Εκχώρηση ονόματος για το νέο πρόγραμμα.
- 2 Επιλέξτε το υπάρχον πρόγραμμα για χρήση ως πρότυπο.
- 3 Επιλέξτε εάν η χρήση αφορά τροφοδοσία από δίκτυο εναλλασσόμενου ρεύματος (AC) ή λειτουργία μπαταρίας.
- 4 Επιλέξτε τις επιλογές τροφοδοσίας που εξυπηρετούν καλύτερα τις ανάγκες σας, ακολουθώντας κάντε κλικ στο OK.
- 5 Το νέο προφίλ θα εμφανιστεί στην κύρια οθόνη.

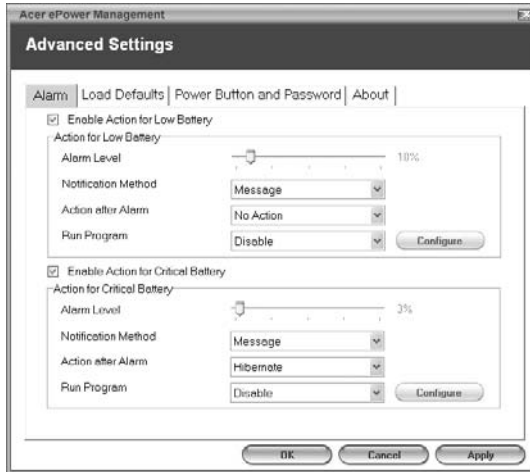
Κατάσταση μπαταρίας

Για εκτιμήσεις σε πραγματικό χρόνο όσον αφορά τη ζωή της μπαταρίας βάσει της τρέχουσας χρήσης, ανατρέξτε στον πίνακα στην κάτω αριστερή πλευρά του παραθύρου.



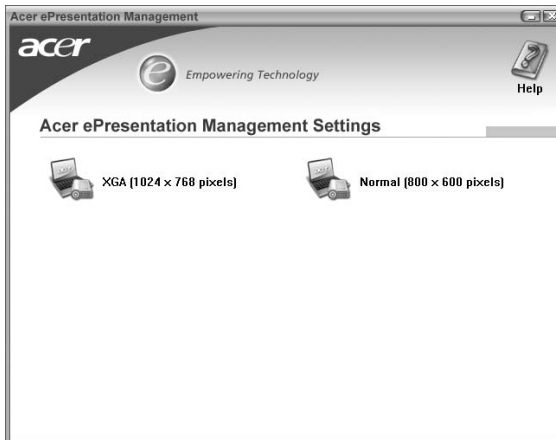
Μπορείτε επίσης να κάνετε κλικ στην ένδειξη "Advanced Settings" (ρυθμίσεις για προχωρημένους) όσον αφορά τα κάτωθι:

- Ρύθμιση των ειδοποιήσεων.
- Επαναφόρτωση των προκαθορισμένων εργοστασιακών ρυθμίσεων.
- Επιλογή των ενεργειών που θα εκτελεστούν όταν το κλείσετε το καπάκι, και καθορισμός των κωδικών για την πρόσβαση στο σύστημα μετά από αδρανοποίηση ή αναμονή.
- Προβολή πληροφοριών σχετικά με το Acer ePower Management.



Acer ePresentation Management

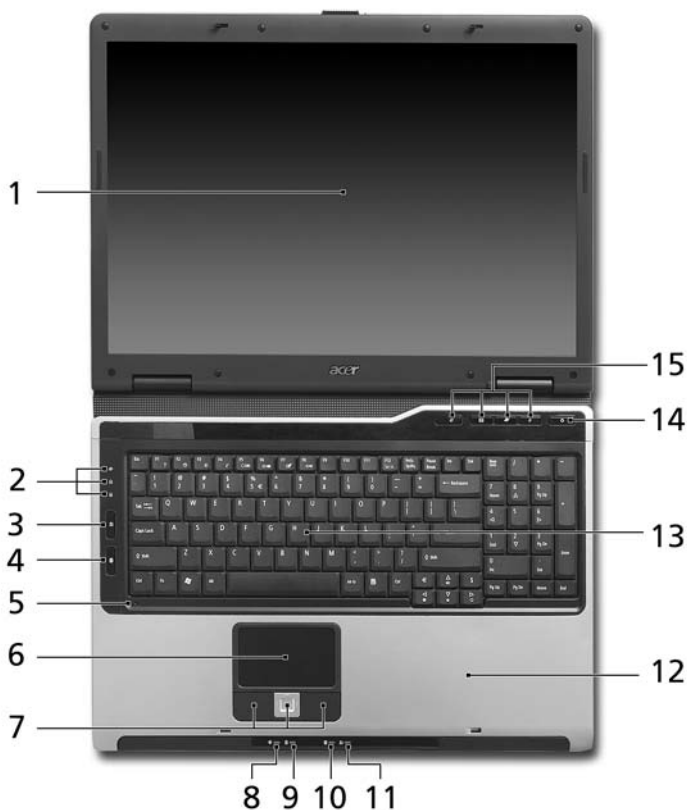
Το Acer ePresentation Management σας επιτρέπει να επιλέξετε από τις δύο πλέον κοινές αναλύσεις προβολής: XGA και SVGA.



Μια ξενάγηση του φορητού υπολογιστή Acer

Μετά από την εγκατάσταση του υπολογιστή όπως απεικονίζεται στην αφίσα **Μόνο για αρχάριους...**, θα σας περιγράψουμε τα διάφορα μέρη του νέου σας φορητού υπολογιστή της Acer.

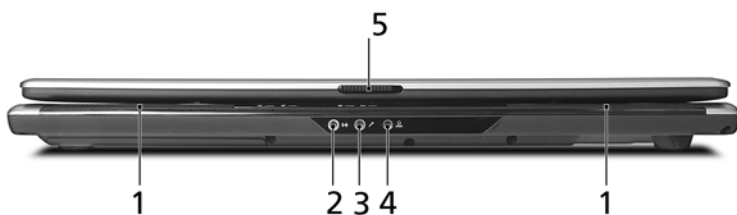
Πρόσοψη






#	Εικονίδιο	Στοιχείο	Περιγραφή
1		Οθόνη απεικόνισης	Αποκαλούμενη επίσης Οθόνη Υγρών Κρυστάλλων (Liquid-Crystal Display; LCD), απεικονίζει την έξοδο του υπολογιστή.

#	Εικονίδιο	Στοιχείο	Περιγραφή
2		Ενδεικτικές λυχνίες κατάστασης	Δίοδοι φωτοεκπομπής (Light-Emitting Diodes; LED) οι οποίες ανάβουν για να δηλώσουν την κατάσταση των λειτουργιών του υπολογιστή και των διαφόρων εξαρτημάτων.
3		Κουμπί λυχνία ασύρματης επικοινωνίας	Ενεργοποιεί/απενεργοποιεί την ασύρματη λειτουργία. Δηλώνει την κατάσταση της επικοινωνίας ασύρματου LAN.
4		Κουμπί λυχνία επικοινωνίας Bluetooth	Ενεργοποιεί/απενεργοποιεί τη λειτουργία Bluetooth. Δηλώνει την κατάσταση της επικοινωνίας Bluetooth.
5		Μικρόφωνο	Εσωτερικό μικρόφωνο για στερεοφωνικές ηχογραφήσεις.
6		Ταμπλέτα αφής	Συσκευή κατάδειξης ευαίσθητη στην αφή που λειτουργεί ως ποντίκι υπολογιστή.
7		Κουμπιά κλικ (αριστερό, κεντρικό και δεξιό)	Το αριστερό και το δεξιό κουμπί λειτουργούν σαν το αριστερό και το δεξιό κουμπί του ποντικιού, το κεντρικό κουμπί εξυπηρετεί ως κουμπί κύλισης 4 κατευθύνσεων.
8		Ενδεικτική λυχνία τροφοδοσίας	Δηλώνει την κατάσταση τροφοδοσίας του υπολογιστή.
9		Ενδεικτική λυχνία μπαταρίας	Δηλώνει την κατάσταση της μπαταρίας του υπολογιστή.
10		Ενδεικτική λυχνία επικοινωνίας Bluetooth	Δηλώνει την κατάσταση της επικοινωνίας Bluetooth.
11		Ενδεικτική λυχνία ασύρματης επικοινωνίας	Δηλώνει την κατάσταση της επικοινωνίας ασύρματου LAN.
12		Στήριγμα παλάμης	Άνετος χώρος στήριξης των χεριών κατά τη χρήση του υπολογιστή.
13		Πληκτρολόγιο	Χρησιμοποιείται για την καταχώρηση δεδομένων στον υπολογιστή.
14		Κουμπί τροφοδοσίας	Ενεργοποιεί και απενεργοποιεί τον υπολογιστή.
15		Πλήκτρα ταχείας εκτέλεσης	Κουμπιά για την εκτέλεση συχνά χρησιμοποιούμενων προγραμμάτων. Ανατρέξτε στην ενότητα "Πλήκτρα ταχείας εκτέλεσης" στη σελίδα 24 για περισσότερες λεπτομέρειες.


Πρόσοψη με το καπάκι κλειστό



#	Εικονίδιο	Στοιχείο	Περιγραφή
1		Ηχεία	Τα ηχεία αριστερά και δεξιά παρέχουν στερεοφωνικό ήχο.
2		Βύσμα (τζακ) γραμμής εισόδου	Δέχεται συσκευές με γραμμή εισόδου ακουστικού σήματος (π.χ. συσκευή αναπαραγωγής ήχου από CD, στερεοφωνικό γουόκμαν).
3		Βύσμα (τζακ) μικροφώνου	Δέχεται είσοδο από εξωτερικά μικρόφωνα.
4		Βύσμα (τζακ) ακουστικών/ηχείων/ γραμμής εξόδου με υποστήριξη S/PDIF	Συνδέεται σε συσκευές με γραμμή εξόδου ακουστικού σήματος (π.χ. ηχεία, ακουστικά).
5		Μάνδαλο	Χρησιμοποιείται για την ασφάλιση και απασφάλιση του καπακιού.

Αριστερή πλευρά






#	Εικονίδιο	Στοιχείο	Περιγραφή
1		Υποδοχή λουκέτου τύπου Kensington	Συνδέεται σε λουκέτο ασφαλείας υπολογιστή συμβατό με Kensington.

#	Εικονίδιο	Στοιχείο	Περιγραφή
2		Μονάδα οπτικού δίσκου	Εσωτερική μονάδα οπτικού δίσκου, δέχεται CD ή DVD (θυρίδα φόρτωσης ή συρτάρι φόρτωσης αναλόγως του μοντέλου).
3		Φωτεινός ενδείκτης πρόσβασης οπτικού δίσκου	Ανάβει κατά την ενεργοποίηση της μονάδας οπτικού δίσκου (η θέση εξαρτάται από το μοντέλο).
4		Κουμπί εκτίναξης της μονάδας οπτικού δίσκου	Χρησιμοποιείται για την εκτίναξη του συρταριού της μονάδας οπτικού δίσκου από τη μονάδα (η θέση εξαρτάται από το μοντέλο).
5		Οπή έκτακτης εκτίναξης	Εκτίναξη του συρταριού της μονάδας οπτικού δίσκου όταν ο υπολογιστής είναι απενεργοποιημένος (η θέση εξαρτάται από το μοντέλο).





Δεξιά πλευρά



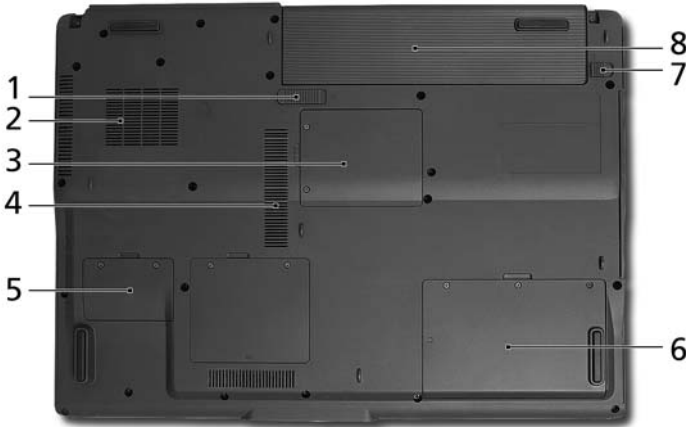
#	Εικονίδιο	Στοιχείο	Περιγραφή
1		Κουμπί εκτίναξης υποδοχής κάρτας PC	Χρησιμοποιείται για την εκτίναξη της κάρτας PC από την υποδοχή.
2		Υποδοχή κάρτας PC	Δέχεται μία κάρτα PC Τύπου II.
3		3 θύρες USB 2.0	Συνδέονται σε συσκευές USB 2.0 (π.χ. ποντίκι USB, κάμερα USB).
4		Θυρίδες εξαερισμού	Διατηρούν τον υπολογιστή σε χαμηλή θερμοκρασία, ακόμη και ύστερα από παρατεταμένη χρήση.
5		Τζακ εισόδου συνεχούς ρεύματος (DC)	Συνδέεται σε προσαρμογέα εναλλασσόμενου ρεύματος (AC).

Πίσω πλευρά



#	Εικονίδιο	Στοιχείο	Περιγραφή
1		2 θύρες USB 2.0	Συνδέεται σε συσκευές USB 2.0 (π.χ. ποντίκι USB, κάμερα USB).
2		Θύρα εξωτερικής οθόνης απεικόνισης (VGA)	Συνδέεται σε συσκευή απεικόνισης (π.χ. εξωτερικό μόνιτορ, προβολέα LCD).
3		Θύρα μόντεμ (RJ-11)	Συνδέεται σε τηλεφωνική γραμμή.
4		Θύρα Ethernet (RJ-45)	Συνδέεται σε δίκτυο Ethernet 10/100.
5		Μπαταρία	Τροφοδοτεί τον υπολογιστή.

Άποψη βάσεως



#	Στοιχείο	Περιγραφή
1	Μάνδαλο απασφάλισης της μπαταρίας	Απασφαλίζει τη μπαταρία για αφαίρεση.
2	Ανεμιστήρας ψύξης	Βοηθά στη διατήρηση του υπολογιστή σε χαμηλή θερμοκρασία. Σημείωση: Μην καλύπτετε ή παρεμποδίζετε το άνοιγμα του ανεμιστήρα.
3	Φατνίο μίνι κάρτας PCI	Περιέχει τη μίνι κάρτα PCI του υπολογιστή.
4	Θυρίδες εξαερισμού	Διατηρούν τον υπολογιστή σε χαμηλή θερμοκρασία, ακόμη και ύστερα από παρατεταμένη χρήση.
5	Διαμέρισμα μνήμης	Περιέχει την κύρια μνήμη του υπολογιστή.
6	Φατνίο σκληρού δίσκου	Περιέχει το σκληρό δίσκο του υπολογιστή (ασφαλίζεται με βίδες).
7	Λουκέτο μπαταρίας	Ασφαλίζει τη μπαταρία στη θέση της.
8	Φατνίο μπαταρίας	Περιέχει τη συστοιχία μπαταριών του υπολογιστή.

Προδιαγραφές

Λειτουργικό σύστημα	<ul style="list-style-type: none"> • Γνήσια Windows® XP Home Edition (Service Pack 2) • Γνήσια Windows® XP Professional (Service Pack 2)
Πλατφόρμα	<p>Aspire Σειρά 9400</p> <p>Κινητή τεχνολογία Intel® Centrino®, με τις εξής δυνατότητες:</p> <ul style="list-style-type: none"> • Μικροεπεξεργαστής Intel® Pentium® 740/750/760/770/780 (λανθάνουσα μνήμη L2 2 MB, 1,73/1,86/2/2,13/2,26 GHz, 533 MHz FSB), ή • Μικροεπεξεργαστής Intel® Pentium® 735 (λανθάνουσα μνήμη L2 2 MB, 1,70 GHz, 400 MHz FSB) ή μεταγενέστερος • Σύνολο τσιπ τύπου 915PM/915GM Express της Intel® • Ενσωματωμένη λύση Wi-Fi CERTIFIED™ με σύνδεση δικτύου Intel® PRO/Wireless 2200BG (διπλή λειτουργία 802.11b/g), που υποστηρίζει ασύρματη τεχνολογία Acer SignalUp™
	<p>Aspire Σειρά 7100</p> <ul style="list-style-type: none"> • Μικροεπεξεργαστής Intel® Celeron® 370/380/390 (λανθάνουσα μνήμη L2 1 MB, 1,50/1,60/1,70 GHz, 400 MHz FSB) ή μεταγενέστερος • Σύνολο τσιπ κινητής τεχνολογίας Intel® 910GML Express • Ολοκληρωμένη λύση Acer InviLink™ 802.11b/g Wi-Fi CERTIFIED™, που υποστηρίζει ασύρματη τεχνολογία Acer SignalUp™
Μνήμη συστήματος	Μνήμη DDR2 256/512 MB στα 533 MHz, αναβαθμίσιμη στα 2 GB με δύο μονάδες soDIMM (υποστηρίζει διπλού καναλιού)

Οθόνη απεικόνισης και γραφικά	<ul style="list-style-type: none"> • Έγχρωμη οθόνη TFT LCD 17,1" WXGA+, με ανάλυση 1440 x 900 pixels, που υποστηρίζει ταυτόχρονη προβολή πολλών παραθύρων σε διπλές οθόνες μέσω του Acer GridVista™ • Γραφικά NVIDIA® GeForce™ Go 7300 με 256 MB μνήμης VRAM (128 MB αφοσιωμένης μνήμης GDDR2 VRAM, 128 MB κοινόχρηστης μνήμης συστήματος), που υποστηρίζουν Microsoft® DirectX® 9.0, Shader Model 3.0, τεχνολογία OpenEXR High Dynamic Range (HDR), NVIDIA® TurboCache™, NVIDIA® PowerMizer™ 6.0, PCI Express®, ή • Ενσωματωμένα γραφικά 3D της Intel® 915GM, που υποστηρίζουν το Graphics Media Accelerator 900 (επιταχυντής γραφικών) της Intel® και κοινόχρηστη μνήμη έως και 128 MB, που υποστηρίζουν Microsoft® DirectX® 9.0 και διπλή ανεξάρτητη οθόνη • 16,7 εκατομμύρια χρώματα • Δυνατότητα MPEG-2/DVD μέσω βοηθητικού εξοπλισμού
Υποσύστημα αποθήκευσης	<ul style="list-style-type: none"> • Μονάδα σκληρού δίσκου 60 GB ή μεγαλύτερη • Επιλογές μονάδας οπτικού δίσκου: <ul style="list-style-type: none"> • DVD-Super πολλαπλής διπλής διαστρωμάτωσης • DVD-Dual διπλής διαστρωμάτωσης • Σύνθετη μονάδα DVD/CD-RW
Διαστάσεις και βάρος	<ul style="list-style-type: none"> • 400 (Π) x 295 (Β) x 31,4/39,9 (Υ) mm (15,75 x 11,61 x 1,24/1,57 ίντσες) • 3,79 kg (8,36 lbs.)
Υποσύστημα τροφοδοσίας	<ul style="list-style-type: none"> • Πρότυπο διαχείρισης τροφοδοσίας κεντρικής μονάδας επεξεργασίας (CPU) ACPI 2.0: υποστηρίζει λειτουργίες εξοικονόμησης ενέργειας σε κατάσταση αναμονής και αδρανοποίησης • Συστοιχία μπαταριών Li-ion 8 στοιχείων 71 W 4800 mAh ή 6 στοιχείων 44 W 2000 mAh • Τεχνολογία Acer QuicCharge™: <ul style="list-style-type: none"> • Φόρτιση 80% σε 1 ώρα • Ταχεία φόρτιση σε 2,5 ώρες όταν το σύστημα είναι απενεργοποιημένο • Φόρτιση κατά τη χρήση σε 3,5 ώρες • Προσαρμογέας εναλλασσόμενου ρεύματος (AC) 65 W
Συσκευές εισόδου	<ul style="list-style-type: none"> • Πληκτρολόγιο 105/106 πλήκτρων • Ταμπλέτα αφής με πλήκτρο κύλισης 4 κατευθύνσεων • Τέσσερα κουμπιά απλής εκτέλεσης • Δύο κουμπιά LED: WLAN, Bluetooth®

Ήχος	<ul style="list-style-type: none"> • Ακουστικό σύστημα με δύο ενσωματωμένα ηχεία • Ακουστική υποστήριξη υψηλής ευκρίνειας της Intel® • Συμβατό με Sound Blaster Pro™ και MS-Sound • Υποστήριξη για ψηφιακά ηχεία S/PDIF (Sony/Philips Digital Interface) • Ενσωματωμένο μικρόφωνο
Επικοινωνία	<ul style="list-style-type: none"> • Μόντεμ: Μόντεμ 56K ITU V.92 με έγκριση PTT, και ετοιμότητα Wake-on-Ring (αφύπνιση κατά την κλήση) • LAN: Ταχύ Ethernet, έτοιμη για Wake-on-LAN • WPAN: Bluetooth® 2.0+EDR (Enhanced Data Rate) • WLAN: Ενσωματωμένη λύση Wi-Fi CERTIFIED™ με σύνδεση δικτύου Intel® PRO/Wireless 2200BG (διπλή λειτουργίας 802.11b/g), που υποστηρίζει ασύρματη τεχνολογία Acer SignalUp™ (για το Aspire σειρά 9400) • WLAN: ολοκληρωμένη λύση Acer InviLink™ 802.11b/g Wi-Fi CERTIFIED™, που υποστηρίζει ασύρματη τεχνολογία Acer SignalUp™ (για το Aspire σειρά 7100)
Διεπαφή Εισόδου/Εξόδου	<ul style="list-style-type: none"> • Υποδοχή κάρτας PC (μία Τύπου II) • 5 θύρες USB 2.0 • Θύρα εξωτερικής οθόνης απεικόνισης (VGA) • Βύσμα (τζακ) ακουστικών/ηχείων/γραμμής εξόδου με υποστήριξη S/PDIF • Βύσμα (τζακ) μικροφώνου • Βύσμα (τζακ) γραμμής εισόδου • Θύρα Ethernet (RJ-45) • Θύρα μόντεμ (RJ-11) • Βύσμα (τζακ) εισόδου για προσαρμογέα ρεύματος AC
Προστασία	<ul style="list-style-type: none"> • Υποδοχή λουκέτου τύπου Kensington • Κωδικός πρόσβασης χρήστη και επόπτη BIOS

Λογισμικό	<ul style="list-style-type: none"> • Acer Empowering Technology <ul style="list-style-type: none"> • Acer eDataSecurity Management • Acer eLock Management • Acer ePerformance Management • Acer eRecovery Management • Acer eSettings Management • Acer eNet Management (για ορισμένα μοντέλα) • Acer ePower Management • Acer ePresentation Management • Acer Arcade™ • Acer GridVista™ • Acer Launch Manager • Adobe® Reader® • CyberLink® PowerProducer™ • Norton AntiVirus™ • NTI CD-Maker™
Επιλογές και αξεσουάρ	<ul style="list-style-type: none"> • Συσκευή τηλεφώνου VoIP Acer Bluetooth® • Συστοιχία μπαταριών Li-ion 8 στοιχείων • Προσαρμογέας εναλλασσόμενου ρεύματος (AC) 65 W • Μονάδες μνήμης soDIMM 512 MB ή 1 GB DDR2 στα 533 MHz • Εξωτερική μονάδα δισκέτας USB
Περιβάλλον	<ul style="list-style-type: none"> • Θερμοκρασία: <ul style="list-style-type: none"> • Λειτουργίας: 5 °C έως 35 °C • Μη λειτουργίας: -20 °C έως 65 °C • Υγρασία (μη συμπυκνούμενη): <ul style="list-style-type: none"> • Λειτουργίας: 20% έως 80% • Μη λειτουργίας: 20% έως 80%
Συμμόρφωση συστήματος	<ul style="list-style-type: none"> • ACPI 2.0 • DMI 2.0 • Mobile PC 2002 • Wi-Fi®
Εγγύηση	Ένα έτος της διεθνούς εγγύησης ταξιδιωτών (International Travelers Warranty; ITW)










Σημείωση: Οι ανωτέρω προδιαγραφές παρατίθενται για λόγους παραπομπής μόνο. Η ακριβής σύνθεση του PC εξαρτάται από το μοντέλο που αγοράσατε.

Ενδείξεις

Ο υπολογιστής διαθέτει αρκετές ευανάγνωστες ενδεικτικές λυχνίες κατάστασης:



Οι ενδεικτικές λυχνίες της πρόσωσης είναι ορατές ακόμη και όταν το καπάκι του υπολογιστή είναι τελείως κλειστό.

Εικονίδιο	Λειτουργία	Περιγραφή
	HDD	Δηλώνει πότε είναι ενεργοποιημένη η μονάδα του σκληρού δίσκου.
	Caps Lock	Ανάβει όταν ενεργοποιηθεί το Caps Lock.
	Num Lock	Ανάβει όταν ενεργοποιηθεί το Num Lock.
	Ισχύς	Ανάβει όταν είναι αναμμένος ο υπολογιστής.
	Μπαταρία	Ανάβει όταν φορτίζει η μπαταρία.
	Bluetooth επικοινωνία	Ανάβει για να δηλώσει την κατάσταση των επικοινωνιών Ασύρματου Bluetooth.
	Ασύρματη επικοινωνία	Ανάβει για να δηλώσει την κατάσταση των επικοινωνιών Ασύρματου Δικτύου LAN.



- Φόρτιση:** η ενδεικτική λυχνία κατά τη φόρτιση της μπαταρίας μετατρέπεται σε πορτοκαλί.
- Πλήρως φορτισμένο:** η ενδεικτική λυχνία μετατρέπεται σε πράσινο όταν βρίσκεται σε λειτουργία εναλλασσόμενου ρεύματος (AC).

Πλήκτρα ταχείας εκτέλεσης

Υπάρχουν αρκετά κουμπιά απλής εκτέλεσης τοποθετημένα σε βολική θέση. Ονομάζονται πλήκτρα ταχυδρομείου, προγράμματος περιήγησης, Empowering Key <e> και προγραμματιζόμενο πλήκτρο.

Πιέστε το <e> για εκτέλεση του Acer Empowering Technology. Ανατρέξτε στην ενότητα **"Acer Empowering Technology" στη σελίδα 1**. Το ταχυδρομείο και το Πρόγραμμα περιήγησης διαδικτύου έχουν προεπιλεγθεί για τα προγράμματα Email και ιντερνέτ, αλλά η επαναφορά τους μπορεί να πραγματοποιηθεί από τους χρήστες. Για καθορισμό των πλήκτρων του προγράμματος περιήγησης, ταχυδρομείου και των προγραμματιζόμενων κουμπιών, πραγματοποιήστε εκτέλεση του Acer Launch Manager. Ανατρέξτε στην ενότητα **"Launch Manager" στη σελίδα 36**.



Πλήκτρα ταχείας εκτέλεσης	Προεπιλεγμένη εφαρμογή
e	Acer Empowering Technology (προγραμματιζόμενη από το χρήστη)
Ταχυδρομείο	Εφαρμογή Email (προγραμματιζόμενη από το χρήστη)
Πρόγραμμα περιήγησης	Εφαρμογή προγράμματος περιήγησης ιντερνέτ (προγραμματιζόμενη από το χρήστη)
P	Προγραμματιζόμενη από το χρήστη

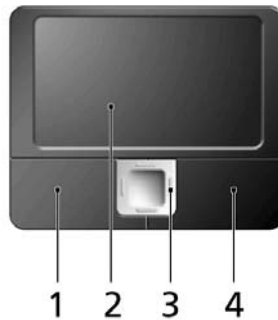
Επιφάνεια Αφής

Η ενσωματωμένη επιφάνεια αφής είναι μια συσκευή κατεύθυνσης που αισθάνεται την κίνηση στην επιφάνειά της. Αυτό σημαίνει πως ο δρομέας ανταποκρίνεται, καθώς μετακινείτε το δάχτυλό σας στην επιφάνεια αφής. Η κεντρική θέση στο αναπαυτήριο παλάμης παρέχει βέλτιστη άνεση και υποστήριξη.



Βασικά πράγματα για το μαξιλαράκι αφής

Τα ακόλουθα θα σας διδάξουν πώς να χρησιμοποιείτε το μαξιλαράκι αφής:



- Μετακινήστε το δάχτυλό σας κατά μήκος της επιφάνειας αφής **(2)** για να μετακινήσετε το δρομέα.
- Πατήστε το αριστερό **(1)** και το δεξιό **(4)** κουμπί που βρίσκονται στην άκρη της επιφάνειας αφής για να πραγματοποιήσετε λειτουργίες επιλογής και εκτέλεσης. Αυτά τα δύο κουμπιά είναι παρόμοια με το αριστερό και το δεξιό κουμπί σε ένα ποντίκι. Το άγγιγμα της ταμπλέτας επαφής ισοδυναμεί με πάτημα του αριστερού πλήκτρου.

- Χρησιμοποιήστε το κουμπί κύλισης (3) 4 δρόμων για την κύλιση προς τα άνω ή κάτω και την μετακίνηση προς τα δεξιά ή αριστερά μιας σελίδας. Το συγκεκριμένο κουμπί μιμείται την πίεση του δρομέα στη δεξιά γραμμή κύλισης των εφαρμογών σε περιβάλλον windows.

Λειτουργία	Αριστερό κουμπί (1)	Δεξί κουμπί (4)	Κύρια ταμπλέτα επαφής (2)	Κεντρικό κουμπί (3)
Εκτέλεση	Κάντε κλικ δύο φορές, γρήγορα.		Χτυπήστε ελαφρά δύο φορές (στην ίδια ταχύτητα όπως το διπλό κλικ σε ένα κουμπί ποντικιού).	
Επιλογή	Κάντε ένα κλικ.		Χτυπήστε ελαφρά μια φορά.	
Μεταφορά	Κάντε κλικ και κρατήστε πατημένο, έπειτα χρησιμοποιήστε το δάκτυλο για να σύρετε το δρομέα στην επιφάνεια αφής.		Χτυπήστε ελαφρά δύο φορές (στην ίδια ταχύτητα όπως το διπλό κλικ στο κουμπί ενός ποντικιού) και έπειτα κρατήστε το δάκτυλο στην επιφάνεια αφής στο δεύτερο χτύπημα και σύρετε το δρομέα.	
Πρόσβαση στο μενού περιβάλλοντος		Κάντε ένα κλικ.		
Κύλιση				Κάντε κλικ και κρατήστε πατημένο το κουμπί πάνω/κάτω/αριστερά/δεξιά.



Σημείωση: Όταν χρησιμοποιείτε την επιφάνεια αφής, θα πρέπει να τη διατηρείτε όπως και τα δάκτυλά σας στεγνά και καθαρά. Το μαξιλάρκι αφής είναι ευαίσθητο σε κινήσεις των δακτύλων. Συνεπώς, όσο πιο ελαφρύ το άγγιγμα, τόσο καλύτερη η ανταπόκριση. Το πιο βαρύ χτύπημα δε θα αυξήσει την ανταπόκριση του μαξιλάριου αφής.



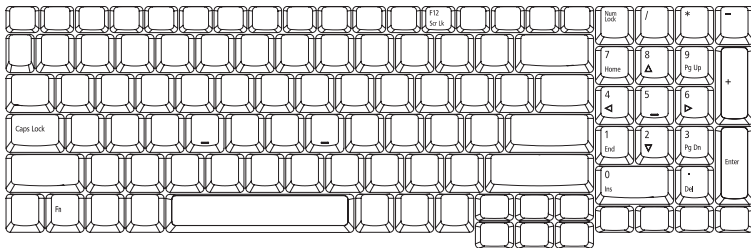
Σημείωση: Βάσει των προεπιλεγμένων ρυθμίσεων, η λειτουργία της ταμπλέτας αφής για οριζόντια και κάθετη κύλιση είναι ενεργοποιημένη. Μπορεί να απενεργοποιηθεί μέσω των ρυθμίσεων του ποντικιού από τον πίνακα ελέγχου των Windows.

Χρήση του πληκτρολογίου

Το πληκτρολόγιο περιλαμβάνει πλήκτρα πλήρους μεγέθους όπως και ένα ενσωματωμένο αριθμητικό υποπληκτρολόγιο, ξεχωριστά πλήκτρα δείκτη, κλειδώματος, Windows και λειτουργιών.

Πλήκτρα προστασίας και ενσωματωμένο αριθμητικό υποπληκτρολόγιο

Το πληκτρολόγιο έχει 3 πλήκτρα κλειδώματος τα οποία μπορείτε να ενεργοποιείτε και να απενεργοποιείτε.



Πλήκτρο κλειδώματος Περιγραφή



Caps Lock	Όταν είναι ενεργοποιημένο το Caps Lock, όλοι οι αλφαβητικοί χαρακτήρες πληκτρολογούνται σε κεφαλαία.
Num Lock	Όταν το Num Lock είναι αναμμένο, το αριθμητικό υποπληκτρολόγιο στη δεξιά πλευρά βρίσκεται σε αριθμητική λειτουργία. Τα πλήκτρα λειτουργούν σαν αριθμομηχανή (πλήρης με αριθμητικά σύμβολα +, -, *, και /). Όταν το Num Lock είναι σβηστό, τα πλήκτρα αναλαμβάνουν λειτουργίες δρομέα και άλλες λειτουργίες συντόμευσης.
Scroll Lock <Fn> + <F12>	Όταν είναι ενεργοποιημένο το Scroll Lock, η οθόνη μετακινείται μια γραμμή πάνω ή κάτω όταν πατάτε τα βελάκια πάνω ή κάτω αντίστοιχα. Το Scroll Lock δε λειτουργεί με μερικές εφαρμογές.

Το ενσωματωμένο αριθμητικό πληκτρολόγιο λειτουργεί σαν ένα επιτραπέζιο αριθμητικό πληκτρολόγιο. Υποδηλώνεται από μικρούς χαρακτήρες που βρίσκονται στην άνω δεξιά γωνία των πλήκτρων. Για να απλοποιηθεί το υπόμνημα του πληκτρολογίου, τα σύμβολα των πλήκτρων στα βελάκια δεν είναι τυπωμένα πάνω στα πλήκτρα.

Επιθυμητή Πρόσβαση	Num Lock Ενεργοποιημένο	Num Lock Απενεργοποιημένο
Αριθμητικά πλήκτρα στο ενσωματωμένο πληκτρολόγιο	Πληκτρολογήστε αριθμούς με κανονικό τρόπο.	
Πλήκτρα ελέγχου δρομέα στο ενσωματωμένο πληκτρολόγιο	Πατάτε το <Shift> όσο χρησιμοποιείτε τα πλήκτρα ελέγχου του δρομέα.	Πατάτε το <Fn> όσο χρησιμοποιείτε τα πλήκτρα ελέγχου του δρομέα.
Βασικά πλήκτρα πληκτρολόγιου	Πατάτε το <Fn> όσο πληκτρολογείτε γράμματα στο ενσωματωμένο πληκτρολόγιο.	Πληκτρολογήστε τα γράμματα με κανονικό τρόπο.

Πλήκτρα Windows

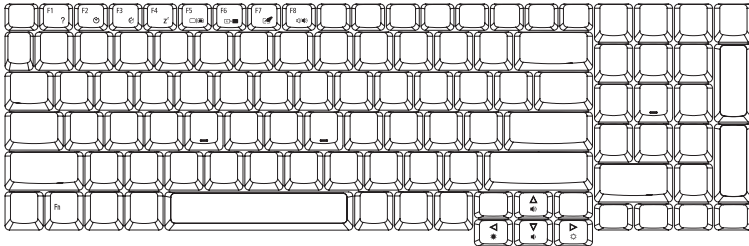
Το πληκτρολόγιο έχει δύο πλήκτρα που εκτελούν συγκεκριμένες λειτουργίες των Windows.

Πλήκτρο	Περιγραφή
Πλήκτρο με λογότυπο των Windows 	Κουμπί Έναρξης. Συνδυασμοί με αυτό το κουμπί εκτελούν διάφορες συντομεύσεις λειτουργιών. Παρακάτω ακολουθούν μερικά παραδείγματα: <Windows> + <Tab> : Ενεργοποιεί το επόμενο κουμπί στην Γραμμή Εργασιών [Taskbar]. <Windows> + <E> : Εξερευνάει το Υπολογιστής Μου. <Windows> + <F1> : Ανοίγει το παράθυρο [Κέντρο Βοήθειας και υποστήριξης]. <Windows> + <F> : Ανοίγει το παράθυρο [Αναζήτηση αποτελεσμάτων]. <Windows> + <R> : Προβάλλει το παράθυρο διαλόγου [Εκτέλεση]. <Windows> + <M> : Ελαχιστοποιεί όλα τα παράθυρα. <Shift> + <Windows> + <M> : Αναίρει την Ελαχιστοποίηση Όλων.
Πλήκτρο εφαρμογών 	Αυτό το πλήκτρο έχει το ίδιο αποτέλεσμα με την επιλογή του δεξιού πλήκτρου του ποντικιού. Ανοίγει το μενού περιβάλλοντος της εφαρμογής.





Πλήκτρα συντόμευσης

Ο υπολογιστής χρησιμοποιεί τα πλήκτρα συντόμευσης ή συνδυασμούς πλήκτρων για πρόσβαση στα περισσότερα από τα στοιχεία ελέγχου του υπολογιστή όπως η φωτεινότητα οθόνης, η ένταση ήχου, και το βοηθητικό πρόγραμμα BIOS.

Για να ενεργοποιήσετε τα πλήκτρα συντόμευσης, πατήστε και κρατήστε πατημένο το πλήκτρο <Fn> πριν να πατήσετε το άλλο πλήκτρο στο συνδυασμό των πλήκτρων συντόμευσης.

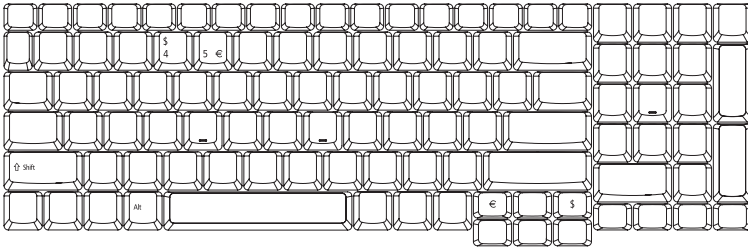


Πλήκτρο συντόμευσης	Εικονίδιο	Λειτουργία	Περιγραφή
<Fn> + <F1>	?	Βοήθεια πλήκτρων συντόμευσης	Προβολή βοήθειας για πλήκτρα συντόμευσης.
<Fn> + <F2>		Acer eSettings	Εκκινεί το Acer eSettings στο Acer Empowering Technology. Δείτε " Acer Empowering Technology " στη σελίδα 1 .
<Fn> + <F3>		Acer ePower Management	Εκκινεί το Acer ePowerManagement στο Acer Empowering Technology. Δείτε " Acer Empowering Technology " στη σελίδα 1 .
<Fn> + <F4>	Z ^Z	Ύπνος	Βάζει τον υπολογιστή σε κατάσταση Ύπνου.
<Fn> + <F5>		Εναλλαγή Οθόνης	Μεταγωγή της εξόδου οθόνης μεταξύ οθόνης απεικόνισης, εξωτερικού μόνιτορ (εάν υπάρχει) ή και των δύο.
<Fn> + <F6>		Κενή οθόνη	Απενεργοποιεί τον φωτισμό της οθόνης για εξοικονόμηση ενέργειας. Πατήστε οποιοδήποτε πλήκτρο για να επιστρέψετε.
<Fn> + <F7>		Εναλλαγή Επιφάνειας Αφής	Ενεργοποιεί και απενεργοποιεί την εσωτερική επιφάνεια αφής.
<Fn> + <F8>		Εναλλαγή ηχείων	Ενεργοποιεί και απενεργοποιεί τα ηχεία.

Πλήκτροσυν τόμμευση	Εικονίδιο	Λειτουργία	Περιγραφή
<Fn> + <↑>		Αύξηση έντασης	Αυξάνει την ένταση του ήχου.
<Fn> + <↓>		Μείωση έντασης	Μειώνει την ένταση του ήχου.
<Fn> + <↔>		Αύξηση Φωτεινότητας	Αυξάνει τη φωτεινότητα της οθόνης.
<Fn> + <↔>		Μείωση Φωτεινότητας	Μειώνει τη φωτεινότητα της οθόνης.

Ειδικό Πλήκτρο

Μπορείτε να βρείτε το σύμβολο του Ευρώ και του δολαρίου ΗΠΑ στο άνω κεντρικό και/ή κάτω δεξί μέρος του πληκτρολογίου.



Το σύμβολο του Ευρώ

- 1 Ανοίξτε έναν συντάκτη ή επεξεργαστή κειμένου.
- 2 Πατήστε το <€> στο κάτω δεξιό μέρος του πληκτρολογίου, ή κρατήστε πατημένο το <Alt Gr> και ακολούθως πατήστε το πλήκτρο <5> στο άνω κέντρο του πληκτρολογίου.



Σημείωση: Ορισμένες γραμματοσειρές και λογισμικό δεν υποστηρίζουν το σύμβολο του Ευρώ. Ανατρέξτε στην ιστοσελίδα www.microsoft.com/typography/faq/faq12.htm για περισσότερες πληροφορίες.

Το σύμβολο του δολαρίου των ΗΠΑ

- 1 Ανοίξτε έναν συντάκτη ή επεξεργαστή κειμένου.
- 2 Πατήστε το <\$> στο κάτω δεξιό μέρος του πληκτρολογίου, ή κρατήστε πατημένο το <Shift> και ακολούθως πατήστε το πλήκτρο <4> στο άνω κέντρο του πληκτρολογίου.



Σημείωση: Η λειτουργία αυτή ποικίλει αναλόγως των ρυθμίσεων γλώσσας.

Εκτίναξη του συρταριού της μονάδας οπτικού δίσκου (CD ή DVD)

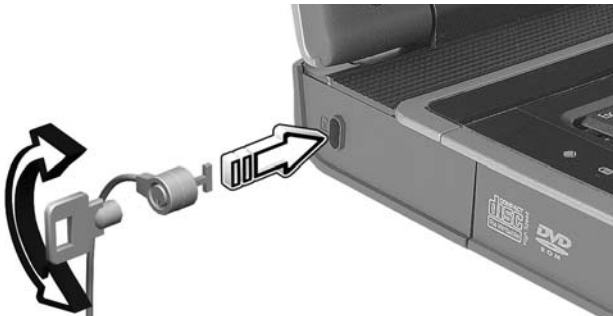
Για εκτίναξη του συρταριού της μονάδας οπτικού δίσκου όταν ο υπολογιστής είναι ενεργοποιημένος, πατήστε το κουμπί εκτίναξης της μονάδας.



Όταν η παροχή ρεύματος είναι απενεργοποιημένη, μπορείτε να πραγματοποιήσετε εκτίναξη του συρταριού της μονάδας οπτικού δίσκου χρησιμοποιώντας την οπή έκτακτης εκτίναξης.

Χρήση μιας κλειδαριάς ασφαλείας

Μια εγκοπή κλειδαριάς ασφαλείας που βρίσκεται στο σασί του υπολογιστή, σας επιτρέπει να συνδέσετε μια κλειδαριά ασφαλείας συμβατή με Kensington.



Τυλίξτε το καλώδιο μιας κλειδαριάς ασφαλείας γύρω από ένα ακίνητο αντικείμενο όπως ένα τραπέζι ή το χερούλι ενός κλειδωμένου συρταριού. Εισάγετε την κλειδαριά στην εγκοπή και γυρίστε το κλειδί για να ασφαλίσετε την κλειδαριά. Διατίθενται επίσης μερικά μοντέλα δίχως κλειδί.

Ήχος

Ο υπολογιστής διατίθεται με σύστημα Ήχου Υψηλής Ανάλυσης 32-bit της Intel (Intel High-Definition), και ενσωματωμένα στερεοφωνικά ηχεία.



Ρύθμιση της έντασης ήχου

Χρησιμοποιήστε τα θερμά πλήκτρα για εύκολη ρύθμιση της έντασης στον υπολογιστή σας. Δείτε το **"Πλήκτρα συντόμευσης"** στη **σελίδα 29** για περισσότερες πληροφορίες σχετικά με τη ρύθμιση του ήχου των ηχείων.

Χρήση των βοηθητικών προγραμμάτων



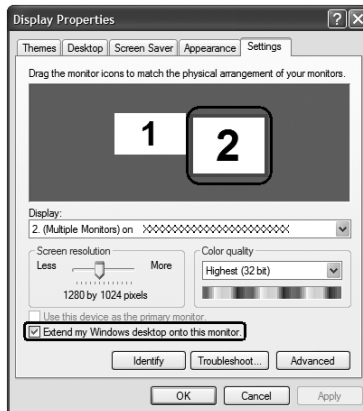
Σημείωση: Για υπολογιστές που χρησιμοποιούν μόνον τα Windows XP της Microsoft.

Acer GridVista (συμβατό με απεικόνιση διπλής οθόνης)

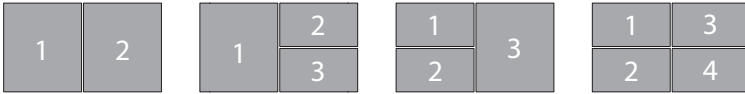


Σημείωση: Αυτό το χαρακτηριστικό είναι διαθέσιμο μόνο σε ορισμένα μοντέλα.

Για να ενεργοποιήσετε τη δυνατότητα διπλού μόνιτορ του φορητού υπολογιστή ακολουθήστε την περαιτέρω διαδικασία. Πρώτα, βεβαιωθείτε ότι το δευτερεύον μόνιτορ είναι συνδεδεμένο. Ακολουθώντας, επιλέξτε **Εκκίνηση, Πίνακας Ελέγχου, Οθόνη** και κάντε κλικ στο **Ρυθμίσεις**. Επιλέξτε το εικονίδιο του δευτερεύοντος μόνιτορ (2) από το πλαίσιο απεικόνισης και ακολούθως κάντε κλικ στο πλαίσιο επιλογής **Επέκταση σε αυτήν την οθόνη**. Τέλος, πατήστε **Εφαρμογή** για ενεργοποίηση των νέων ρυθμίσεων και κάντε κλικ στο **OK** για αποπεράτωση της διαδικασίας.



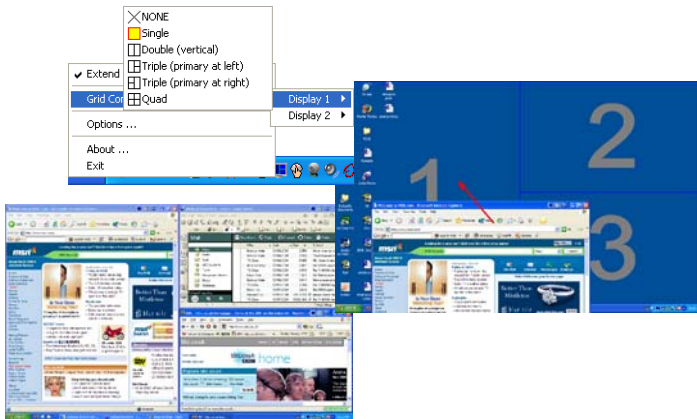
Το Acer GridVista είναι ένα χρήσιμο βοηθητικό πρόγραμμα που προσφέρει τέσσερις προκαθορισμένες ρυθμίσεις απεικόνισης ώστε οι χρήστες να έχουν τη δυνατότητα θέασης πολλαπλών παραθύρων στην ίδια οθόνη. Για πρόσβαση στη συγκεκριμένη λειτουργία, μεταβείτε στο **Εκκίνηση, Όλα τα Προγράμματα** και κάντε κλικ στο **Acer GridVista**. Μπορείτε να επιλέξετε οποιαδήποτε από τις τέσσερις ρυθμίσεις απεικόνισης κατωτέρω:



Διπλό (Κάθετο), Τριπλό (κύριο στα αριστερά), Τριπλό (κύριο στα δεξιά) ή Τετραπλό
 Το Acer GridVista είναι συμβατό με απεικόνιση διπλής οθόνης, πράγμα το οποίο επιτρέπει την ανεξάρτητη διαίρεση κάθε οθόνης

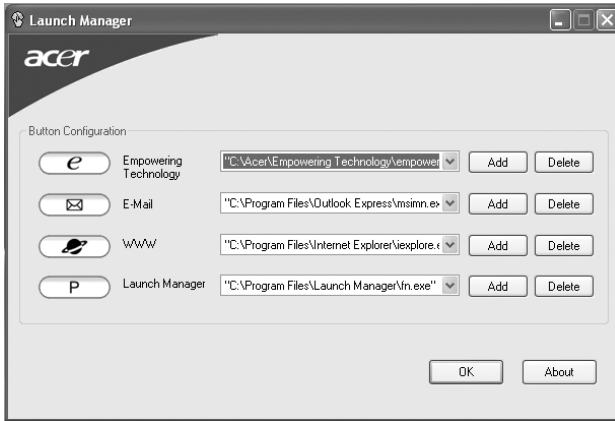
Η ρύθμιση του Acer GridVista είναι απλή:

- 1 Τρέξτε το Acer GridVista και επιλέξτε την επιθυμητή σύνθεση οθόνων για κάθε οθόνη ξεχωριστά από τη γραμμή εργασιών.
- 2 Μεταφέρετε και εναποθέστε το κάθε παράθυρο στο κατάλληλο πλέγμα.
- 3 Απολαύστε την άνεση που προσφέρει μια καλώς οργανωμένη επιφάνεια εργασίας.



Σημείωση: Παρακαλούμε βεβαιωθείτε ότι η ανάλυση του δεύτερου μόνιτορ ρυθμίστηκε στην τιμή που συνιστά ο κατασκευαστής.

Launch Manager



Το Launch Manager σας επιτρέπει να ορίσετε τα 4 πλήκτρα ταχείας εκτέλεσης που βρίσκονται πάνω από το πληκτρολόγιο. Ανατρέξτε στην ενότητα **"Πλήκτρα ταχείας εκτέλεσης"** στη **σελίδα 24** για τη θέση αυτών των πλήκτρων.

Μπορείτε να αποκτήσετε πρόσβαση στο Launch Manager κάνοντας κλικ στο **Εκκίνηση, Όλα τα Προγράμματα**, και έπειτα **Launch Manager** για να εκκινήσετε την εφαρμογή.

Norton AntiVirus

Το Norton AntiVirus είναι ένα "αντιβιοτικό" λογισμικό το οποίο ανιχνεύει και επισκευάζει τα αρχεία που έχουν προσβληθεί, και παρέχει προστασία κατά των ιών, ώστε τα δεδομένα του υπολογιστή να διατηρούνται ασφαλή και προστατευμένα.

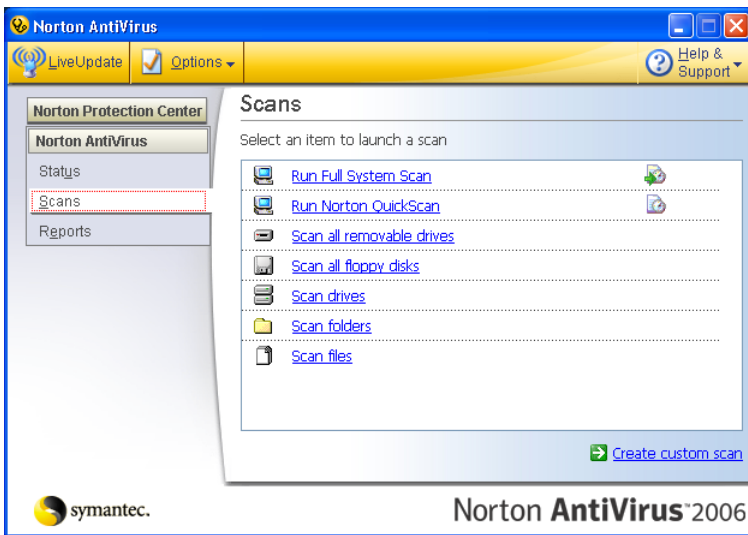
Πώς πραγματοποιώ έλεγχο για ιούς?

Μια πλήρης σάρωση του συστήματος σαρώνει όλα τα αρχεία του υπολογιστή. Για να πραγματοποιήσετε σάρωση του συστήματος:

- 1 Πραγματοποιήστε εκκίνηση του Norton AntiVirus.

Κάντε διπλό κλικ στο εικονίδιο του **Norton AntiVirus** από την επιφάνεια εργασίας ή κάντε κλικ στο μενού **Εκκίνηση** από τη γραμμή εργασιών των Windows, τόνιστε το **Προγράμματα**, και επιλέξτε **Norton AntiVirus**.

- 2 Στο κεντρικό παράθυρο του Norton AntiVirus, κάντε κλικ στο **Scans**.



- 3 Στον πίνακα **Scans**, κάντε κλικ στο **Run Full System Scan**.
- 4 Μετά το πέρας της σάρωσης, εμφανίζεται μια σύνοψη της σάρωσης. Κάντε κλικ στο **Finished**.

Μπορείτε να προγραμματίσετε προσαρμοσμένες σαρώσεις για την ανίχνευση ιών για την εκτέλεση των οποίων δεν απαιτείται η παρουσία σας σε συγκεκριμένες ημερομηνίες και ώρες ή κατά περιοδικά διαστήματα. Εάν κάνετε χρήση του υπολογιστή κατά την έναρξη μιας προγραμματισμένης σάρωσης, αυτή εκτελείται στο παρασκήνιο έτσι ώστε να μην απαιτείται η διακοπή της εργασίας σας.

Για περαιτέρω πληροφορίες ανατρέξτε στο μενού Norton AntiVirus Help (Βοήθεια για το Norton AntiVirus).

Συχνές ερωτήσεις

Η ακόλουθη είναι μια λίστα από πιθανές καταστάσεις που μπορεί να προκύψουν κατά τη χρήση του υπολογιστή σας. Παρέχονται εύκολες απαντήσεις και λύσεις για την καθεμία.

Πάτησα το κουμπί τροφοδοσίας, αλλά δεν πραγματοποιείται ενεργοποίηση ούτε εκκίνηση του υπολογιστή.

Δείτε την ένδειξη Ισχύος:

- Αν δεν είναι αναμμένη, δεν υπάρχει ρεύμα στον υπολογιστή. Ελέγξτε τα ακόλουθα:
 - Αν ο υπολογιστής λειτουργεί με μπαταρία, μπορεί να έχει αποφορτιστεί και να μη μπορεί να ξεκινήσει τον υπολογιστή. Συνδέστε τον προσαρμογέα (adapter) για να επαναφορτίσετε το πακέτο μπαταρίας.
 - Σιγουρευτείτε πως ο προσαρμογέας ρεύματος είναι σωστά συνδεδεμένος στον υπολογιστή και στην πρίζα ρεύματος.
- Αν η ένδειξή του είναι αναμμένη, ελέγξτε τα ακόλουθα:
 - Υπάρχει μη εκκινούμενος δίσκος (όχι του συστήματος) στον εξωτερικό οδηγό δισκέτας USB; Αφαιρέστε ή αντικαταστήστε τον με δίσκο του συστήματος και πατήστε **<Ctrl> + <Alt> + ** για επανεκκίνηση του συστήματος.

Δεν εμφανίζεται τίποτα στην οθόνη.

Το σύστημα διαχείρισης ενέργειας του υπολογιστή σβήνει αυτόματα την οθόνη για να εξοικονομήσει ενέργεια. Πατήστε οποιοδήποτε κουμπί για να ανάψετε πάλι την οθόνη.

Αν πατώντας ένα πλήκτρο δεν ανάψει πάλι η οθόνη, δύο πράγματα μπορεί να είναι η αιτία:

- Μπορεί να είναι πολύ χαμηλό το επίπεδο φωτεινότητας. Πατήστε **<Fn> + <←>** (αύξηση) για να ρυθμίσετε το βαθμό φωτεινότητας.
- Η συσκευή προβολής μπορεί να έχει ρυθμιστεί σε ένα εξωτερικό μόνιτορ. Πατήστε το πλήκτρο συντόμευσης εναλλαγής οθόνης **<Fn> + <F5>** για να αλλάξετε την οθόνη στον υπολογιστή.
- Εάν η ενδεικτική λυχνία αναμονής είναι αναμμένη, ο υπολογιστής βρίσκεται σε λειτουργία αναμονής. Πατήστε και ελευθερώστε το κουμπί τροφοδοσίας ώστε να αρχίσετε την εργασία ξανά.

Η εικόνα δεν καλύπτει όλη την οθόνη (δεν είναι full-screen).

Κάθε οθόνη απεικόνισης υπολογιστή διαθέτει διαφορετική εγγενή ανάλυση αναλόγως του μεγέθους της οθόνης. Εάν ρυθμίσετε την ανάλυση σε χαμηλότερη τιμή από την εγγενή ανάλυση, τότε η οθόνη επεκτείνεται και καταλαμβάνει ολόκληρη την οθόνη απεικόνισης του υπολογιστή. Κάντε δεξιό κλικ στην επιφάνεια εργασίας των Windows και επιλέξτε **ιδιότητες** για να εμφανίσετε το πλαίσιο διαλόγου ιδιότητες απεικόνισης. Ακολουθώντας κάντε κλικ στην κάρτα **ρυθμίσεις** ώστε να βεβαιωθείτε ότι η ανάλυση ρυθμίστηκε στην κατάλληλη τιμή. Αναλύσεις χαμηλότερες από την καθορισμένη τιμή δεν προβάλλονται σε πλήρη οθόνη στον υπολογιστή ή σε εξωτερικό μόνιτορ.

Δεν ακούγεται ήχος από τον υπολογιστή.

Ελέγξτε τα ακόλουθα:

- Μπορεί να έχει γίνει σιώπηση της έντασης. Στα Windows, δείτε το εικονίδιο ελέγχου έντασης (ηχεία) στην γραμμή εργασιών. Αν είναι διαγραμμένο, κάντε κλικ στο εικονίδιο και αφαιρέστε την επιλογή **Γεν. αποκοπή**.
- Το επίπεδο της έντασης μπορεί να είναι πολύ χαμηλά. Στα Windows, δείτε το εικονίδιο ελέγχου έντασης (ηχεία) στην γραμμή εργασιών. Μπορείτε επίσης να χρησιμοποιήσετε τα κουμπιά ελέγχου έντασης για τη ρύθμιση της έντασης του ήχου. Ανατρέξτε στην ενότητα "**Πλήκτρα συντόμευσης**" στη **σελίδα 29** για περισσότερες λεπτομέρειες.
- Εάν υπάρχουν συνδεδεμένα ακουστικά, ακουστικά "ψείρες" ή εξωτερικά ηχεία στη θύρα εξόδου ακουστικού σήματος στο μπροστινό πίνακα του υπολογιστή, τότε τα εσωτερικά ηχεία απενεργοποιούνται αυτόματα.

Επιθυμώ να πραγματοποιήσω εκτίναξη του συρταριού της μονάδας οπτικού δίσκου χωρίς να ενεργοποιήσω την τροφοδοσία.

Υπάρχει μια οπή μηχανικής εκτίναξης πάνω στη μονάδα οπτικού δίσκου.

Τοποθετήστε απλά τη μύτη ενός μολυβιού ή το άκρο ενός συνδετήρα μέσα στην οπή και πατήστε ώστε να πραγματοποιηθεί εκτίναξη του συρταριού. (Αν το μοντέλο της μονάδας οπτικού δίσκου του υπολογιστή σας είναι υποδοχής φόρτωσης, δε θα έχει θύρα επείγουσας εξαγωγής.)

Δεν ανταποκρίνεται το πληκτρολόγιο.

Δοκιμάστε να συνδέσετε ένα εξωτερικό πληκτρολόγιο σε μια θύρα USB στη δεξιά ή αριστερή πλευρά του υπολογιστή. Αν δουλέψει, επικοινωνήστε με τον αντιπρόσωπό σας ή με ένα εξουσιοδοτημένο κέντρο επισκευών καθώς μπορεί να έχει χαλαρώσει το καλώδιο του εσωτερικού πληκτρολογίου.

Ο εκτυπωτής δεν λειτουργεί.

Ελέγξτε τα ακόλουθα:

- Σιγουρευτείτε πως ο εκτυπωτής είναι συνδεδεμένος σε μια πρίζα ρεύματος και είναι ενεργοποιημένος.
- Βεβαιωθείτε ότι υπάρχει ασφαλής σύνδεση του καλώδιου του εκτυπωτή στην παράλληλη ή USB θύρα του υπολογιστή και την αντίστοιχη θύρα του εκτυπωτή.

Θέλω να ρυθμίσω την τοποθεσία μου για να χρησιμοποιήσω το εσωτερικό μόντεμ.

Για να χρησιμοποιήσετε σωστά το λογισμικό επικοινωνιών (π.χ. Hyper Terminal), πρέπει να ρυθμίσετε την τοποθεσία σας:

- 1 Κάντε κλικ στο κουμπί **Έναρξη, Ρυθμίσεις** και στην επιλογή **Πίνακας Ελέγχου**.
- 2 Κάντε διπλό κλικ στο εικονίδιο **Επιλογές τηλεφώνου και μόντεμ**.
- 3 Κάντε κλικ στην καρτέλα **Κανόνες κλήσης** και ξεκινήστε να ρυθμίζετε την τοποθεσία σας.

Ανατρέξτε στο εγχειρίδιο των Windows.



Σημείωση: Προσέξτε ότι, στη διάρκεια της πρώτης εκκίνησης του φορητού υπολογιστή, μπορείτε να παραβλέψετε τη ρύθμιση της σύνδεσης ιντερνέτ, καθώς δεν είναι απαραίτητο να επηρεάσετε την εγκατάσταση του συνολικού λειτουργικού συστήματος. Όταν ρυθμιστεί το λειτουργικό σύστημα, μπορείτε να προχωρήσετε στη ρύθμιση της σύνδεσης ιντερνέτ.

Επιθυμώ την επαναφορά του υπολογιστή μου στις αρχικές του ρυθμίσεις χωρίς CD επανόρθωσης.



Σημείωση: Εάν το σύστημά σας είναι η πολύγλωσση έκδοση, τότε το λειτουργικό σύστημα και η γλώσσα που επιλέγετε όταν ενεργοποιείτε το σύστημα για πρώτη φορά θα είναι και η μόνη επιλογή για τις μελλοντικές περιπτώσεις επανορθωτικών λειτουργιών.

Αυτή η διαδικασία ανάκτησης σας βοηθάει να επαναφέρετε το δίσκο C: με το αρχικό λογισμικό που είναι εγκαταστημένο όταν αγοράζετε το φορητό σας υπολογιστή. Ακολουθήστε τα βήματα παρακάτω για να αναδομήσετε το δίσκο C: σας. (Ο δίσκος C: σας θα διαμορφωθεί ξανά [reformatted] και θα διαγραφούν όλα τα δεδομένα.) Είναι σημαντικό να δημιουργήσετε αντίγραφα ασφαλείας όλων των αρχείων δεδομένων σας πριν να χρησιμοποιήσετε αυτήν την επιλογή.

Πριν να εκτελέσετε μια επαναφορά, παρακαλούμε ελέγξτε τις ρυθμίσεις του BIOS.

- 1 Ελέγξτε για να δείτε αν είναι ενεργοποιημένη ή όχι η λειτουργία **Acer disk-to-disk recovery**.
- 2 Σιγουρευτείτε πως η ρύθμιση **D2D Recovery** στο **Main** είναι στο **Enabled**.
- 3 Βγείτε από το βοηθητικό πρόγραμμα BIOS (BIOS utility) και αποθηκεύστε τις αλλαγές.



Σημείωση: Για να ενεργοποιήσετε το βοηθητικό πρόγραμμα BIOS (BIOS utility), πατήστε το **<F2>** στη διάρκεια του POST.

Για έναρξη της διαδικασίας επαναφοράς:

- 1 Επανεκκινήστε το σύστημα.
- 2 Ενώ εμφανίζεται το λογότυπο Acer. Πατήστε **<Alt> + <F10>** ταυτόχρονα για να εισέλθετε στη διαδικασία ανάκτησης.
- 3 Ανατρέξτε στις οδηγίες της οθόνης όσον αφορά την επανόρθωση του συστήματος.



Σημαντικό! Αυτή η δυνατότητα καταλαμβάνει 2 έως 3 GB σε ένα κρυφό διαμέρισμα του σκληρού σας δίσκου.

Αίτηση επισκευής

Εγγύηση Διεθνή Ταξιδιώτη (International Travelers Warranty; ITW)

Ο υπολογιστής σας καλύπτεται από την Εγγύηση Διεθνή Ταξιδιώτη (ITW) που σας προσφέρει ασφάλεια και ηρεμία όταν ταξιδεύετε. Το παγκόσμιο δίκτυό μας κέντρων επισκευών υπάρχει για να σας βοηθάει.

Ένα διαβατήριο ITW έρχεται με τον υπολογιστή σας. Αυτό το διαβατήριο περιέχει όσα πρέπει να γνωρίζετε σχετικά με το πρόγραμμα ITW. Μια λίστα διαθέσιμων, εξουσιοδοτημένων κέντρων επισκευών βρίσκεται σε αυτό το χρήσιμο βιβλιαράκι. Διαβάστε αυτό το διαβατήριο προσεκτικά.

Πάντα να έχετε μαζί σας το ITW διαβατήριο σας, ειδικά όταν ταξιδεύετε για να λαμβάνετε τα οφέλη των κέντρων επισκευών μας. Τοποθετήστε την απόδειξη αγοράς στο καρτελάκι που βρίσκεται στο μπροστινό κάλυμμα του διαβατηρίου ITW.

Αν η χώρα που ταξιδεύετε δεν έχει εξουσιοδοτημένο κέντρο επισκευών ITW από την Acer, μπορείτε να επικοινωνήσετε με τα γραφεία μας παγκοσμίως.

Παρακαλώ συμβουλευτείτε <http://global.acer.com>.

Πριν να τηλεφωνήσετε

Παρακαλούμε να έχετε διαθέσιμες τις παρακάτω πληροφορίες όταν καλείτε μια online υπηρεσία της Acer, παρακαλούμε να είστε κοντά στον υπολογιστή σας όταν τηλεφωνείτε. Με την υποστήριξή σας, μπορούμε να μειώσουμε το χρόνο που χρειάζεται ένα τηλεφώνημα και να σας βοηθήσουμε να λύσετε τα προβλήματά σας αποδοτικά. Αν υπάρχουν μηνύματα σφαλμάτων ή μπιπ από τον υπολογιστή σας, καταγράψτε τα όπως εμφανίζονται στην οθόνη (ή τον αριθμό και την ακολουθία στην περίπτωση των μπιπ).

Χρειάζεται να παράσχετε τις ακόλουθες πληροφορίες:

Όνομα: _____

Διεύθυνση: _____

Αριθμός τηλεφώνου: _____

Τύπος μηχανήματος και μοντέλου: _____

Σειριακός αριθμός: _____

Ημερομηνία αγοράς: _____

Acer Arcade

Το Acer Arcade είναι μια ενσωματωμένη εφαρμογή αναπαραγωγής μουσικής, φωτογραφιών, ταινιών DVD και βίντεο. Μπορείτε να το χρησιμοποιήσετε χρησιμοποιώντας τη συσκευή κατάδειξης ή το τηλεχειριστήριο.

Για να παρακολουθήσετε ή να ακούσετε, κάντε κλικ ή επιλέξτε ένα πλήκτρο περιεχομένου (π.χ. Μουσική, Βίντεο, κλπ.) στην αρχική σελίδα του Arcade.



- **Μουσική** - ακούστε αρχεία μουσικής σε μια ποικιλία μορφών
- **Σινεμά** - δείτε DVD ή VCD
- **Βίντεο**- παρακολουθήστε και/ή επεξεργαστείτε κομμάτια βίντεο
- **Άλμπουμ** - δείτε φωτογραφίες αποθηκευμένες στο σκληρό σας δίσκο ή σε οποιοδήποτε αφαιρούμενο μέσο



.....

Σημείωση: Όσο παρακολουθείτε βίντεο, DVD, ή προβολές σλάνιτ τα χαρακτηριστικά προφύλαξης της οθόνης και εξοικονόμησης ενέργειας δεν είναι διαθέσιμα.


Εύρεση και αναπαραγωγή περιεχομένου

Κάνοντας κλικ σε ένα πλήκτρο στην αρχική σελίδα του Arcade ανοίγει η αντίστοιχη αρχική σελίδα του χαρακτηριστικού. Οι σελίδες περιεχομένου έχουν πλήκτρα στα αριστερά και μια περιοχή περιήγησης στα περιεχόμενα στα δεξιά. Εάν ένα πλήκτρο προβάλλει μια από πολλές επιλογές, όπως σειρά ταξινόμησης, η τρέχουσα ρύθμιση προβάλλεται από μια έντονα φωτισμένη μπάλα πάνω στο κουμπί.


Για να επιλέξετε περιεχόμενο, κάντε κλικ σε κάποιο στοιχείο στην περιοχή περιεχομένου. Όταν υπάρχουν περισσότερες από μια μονάδες CD ή DVD, προβάλλονται όλες οι μονάδες. Οι εικόνες και τα βίντεο προβάλλονται ως αρχεία (με μικρογραφίες) και οργανώνονται σε φακέλους.

Για να περιηγηθείτε σε έναν φάκελο, κάντε κλικ για να τον ανοίξετε. Για να επιστρέψετε στον φάκελο πάνω από τον τρέχοντα, κάντε κλικ στο πλήκτρο **Πάνω ένα επίπεδο**. Αν υπάρχουν περισσότερα περιεχόμενα από όσα χωράνε σε μια σελίδα, χρησιμοποιήστε τα πλήκτρα στην κάτω δεξιά περιοχή για να κυλίσετε μέσα στις σελίδες.



Σημείωση: Για περαιτέρω λεπτομερείς πληροφορίες σχετικά με τις δυνατότητες του AcerArcade, παρακαλούμε ανατρέξτε στο μενού Arcade Help. Η πρόσβαση σε αυτό πραγματοποιείται από την αρχική σελίδα του Arcade επιλέγοντας **Help** .

Ρυθμίσεις

Υπάρχουν ρυθμίσεις στο AcerArcade που σας επιτρέπουν να προσαρμόσετε επακριβώς την απόδοσή του ώστε να ταιριάζει στο μηχανήμα σας και στις προσωπικές σας προτιμήσεις. Για πρόσβαση στο Ρυθμίσεις, κάντε κλικ σε αυτό το εικονίδιο  που βρίσκεται στην άνω δεξιά γωνία της κύριας σελίδας.

Κάντε κλικ στο **Acer Arcade Help** για εκτενή βοήθεια σχετικά με κάθε λειτουργία του Arcade.

Στο **Ρυθμίσεις οθόνης:**

Χρησιμοποιήστε την επιλογή **αναλογία οθόνης** για να επιλέξετε ανάμεσα σε τυπική προβολή (4:3) ή προβολή ευρείας οθόνης (16:9) κατά την παρακολούθηση ταινιών.

Η επιλογή **απεικόνιση ταινιών τύπου 4:3** σας επιτρέπει να επιλέξετε μεταξύ των λειτουργιών **CinemaVision™** και **letterbox**.

- Acer CinemaVision™ είναι μία τεχνολογία βίντεο μη γραμμικής παραμόρφωσης η οποία παράγει ελάχιστη παραμόρφωση στο κέντρο της εικόνας.
- Η επιλογή **Letterbox** (θυρίδα) εμφανίζει το περιεχόμενο ταινιών προβολής ευρείας οθόνης με την αρχική αναλογία οθόνης και προσθέτει μαύρες γραμμές στο άνω και κάτω μέρος της οθόνης.

Το **Χρωματικό προφίλ** σας επιτρέπει να επιλέξετε μεταξύ **αρχικής ρύθμισης** και **Acer ClearVision™**.

- Το **Acer ClearVision™** είναι μια τεχνολογία βελτιστοποίησης της ποιότητας βίντεο η οποία ανιχνεύει οποιοδήποτε περιεχόμενο βίντεο και ρυθμίζει δυναμικά τα επίπεδα φωτεινότητας/αντίθεσης/κορεσμού ώστε να μην είναι απαραίτητη η αλλαγή των ρυθμίσεων του χρώματος εάν η ταινία που παρακολουθείτε περιέχει σκηνές οι οποίες είναι υπερβολικά σκοτεινές ή υπερβολικά φωτεινές.

Στις **Ρυθμίσεις ήχου**:

Χρησιμοποιήστε το **περιβάλλον ηχείων** για να επιλέξετε μεταξύ ακουστικών, SPDIF, 2 ή περισσοτέρων ηχείων αναλόγως του ηχητικού εξοπλισμού σας.

Η **λειτουργία εξόδου** θα πρέπει να ρυθμιστεί σε **Στερεοφωνικό** εάν η ακρόαση πραγματοποιείται μέσω ηχείων, ή σε ήχο **Dolby surround** ή **Virtual Surround** εάν χρησιμοποιούνται ακουστικά.



Σημείωση: Αν τα ηχεία σας δεν δύνανται να αποδώσουν σήματα χαμηλών συχνοτήτων, συνιστάται να μην επιλέξετε ήχο **Virtual surround**, ώστε να αποφύγετε την πρόκληση βλάβης στα ηχεία σας.

Κάντε κλικ στο **Εκτέλεση οδηγού εγκατάστασης** για αλλαγή των αρχικών ρυθμίσεων εκκίνησης.

Κάντε κλικ στο **Σχετικά με το Acer Arcade** για να ανοίξετε μια σελίδα με πληροφορίες για την έκδοση και τα πνευματικά δικαιώματα.

Κάντε κλικ στο **Επαναφορά στις προεπιλεγμένες ρυθμίσεις** για επιστροφή των ρυθμίσεων του AcerArcade στις προεπιλεγμένες τους τιμές.

Στοιχεία ελέγχου του Arcade

Όταν παρακολουθείτε αποσπάσματα βίντεο, ταινίες, ή προβολές διαφανειών σε πλήρη οθόνη, εμφανίζονται δύο αναδυόμενα πλαίσια ελέγχου όταν μετακινείτε το δείκτη. Εξαφανίζονται αυτόματα μετά από αρκετά δευτερόλεπτα. Το πλαίσιο **Στοιχεία ελέγχου πλοήγησης** εμφανίζεται στο πάνω μέρος και το πλαίσιο **Στοιχεία ελέγχου αναπαραγωγής** εμφανίζεται στο κάτω μέρος της οθόνης.

Στοιχεία Ελέγχου Πλοήγησης

Για να επιστρέψετε στην αρχική σελίδα του Arcade, κάντε κλικ στο πλήκτρο **Αρχική Σελίδα** στην κάτω αριστερά γωνία του παράθυρου. Για να ανεβείτε ένα επίπεδο φακέλων όσο ψάχνετε για περιεχόμενα, κάντε κλικ στο **Πάνω ένα επίπεδο**. Για να επιστρέψετε στην προηγούμενη οθόνη, κάντε κλικ στο **κόκκινο βέλος**. Τα πλήκτρα πάνω δεξιά (Ελαχιστοποίηση, Μεγιστοποίηση, Κλείσιμο) έχουν τις συνηθισμένες συμπεριφορές όπως στον Η/Υ.

Για να βγείτε από το Arcade, κάντε κλικ στο πλήκτρο **Κλείσιμο** στην πάνω δεξιά γωνία του παράθυρου.

Στοιχεία Ελέγχου Αναπαραγωγής

Στο κάτω μέρος του παραθύρου, εμφανίζονται τα στοιχεία ελέγχου αναπαραγωγής - που χρησιμοποιούνται για βίντεο, προβολές διαφανειών, ταινίες και μουσική. Η ομάδα στα αριστερά παρέχει τα συνηθισμένα στοιχεία ελέγχου αναπαραγωγής (αναπαραγωγή, παύση, διακοπή, κτλ...). Η ομάδα στα δεξιά ελέγχει την ένταση (σίγαση και αύξηση/μείωση έντασης).



Σημείωση: Κατά την αναπαραγωγή DVD, υπάρχουν επιπρόσθετα στοιχεία ελέγχου στα δεξιά των στοιχείων ελέγχου της έντασης. Αυτά συζητούνται με περισσότερες λεπτομέρειες στην ενότητα Κινηματογράφος του παρόντος οδηγού.

Εικονικό πληκτρολόγιο

Κάθε φορά που απαιτείται η καταχώρηση πληροφοριών αναζήτησης, ή η καταχώρηση του ονόματος ενός αρχείου, DVD ή φακέλου, μπορείτε να χρησιμοποιήσετε το εικονικό πληκτρολόγιο πάνω στην οθόνη. Μπορείτε να καταχωρήσετε γρήγορα τις πληροφορίες που απαιτούνται χρησιμοποιώντας το ποντίκι, τα πλήκτρα δρομέα ή το πληκτρολόγιο.



Λειτουργία παρασκηνίου

Με το Acer Arcade μπορείτε να συνεχίσετε να ακούτε μουσική ενώ εκτελείτε ορισμένες άλλες λειτουργίες. Η αναπαραγωγή του βίντεο και της μουσικής συνεχίζεται σε ένα μικρό παράθυρο που βρίσκεται στην κάτω αριστερή γωνία της οθόνης.

Μπορείτε να πατήσετε το κουμπί διακοπής από το τηλεχειριστήριο ή να κάνετε κλικ στο εικονίδιο διακοπής πάνω στην οθόνη για να διακόψετε την αναπαραγωγή οποιαδήποτε στιγμή.



Σινεμά

Αν ο υπολογιστής σας ήρθε με μια μονάδα DVD, μπορείτε να αναπαράγετε ταινίες από DVD και Βίντεο CD (VCD) με τη λειτουργία Σινεμά του Arcade. Αυτή η εφαρμογή αναπαραγωγής έχει τα χαρακτηριστικά και τα στοιχεία ελέγχου μιας συνηθισμένης συσκευής αναπαραγωγής DVD για το σαλόνι.

Όταν εισάγετε ένα δίσκο στη μονάδα του DVD, ξεκινάει αυτόματα η αναπαραγωγή της ταινίας. Για να ελέγξετε την ταινία, το αναδυόμενο πλαίσιο ελέγχου της αναπαραγωγής εμφανίζεται στο κάτω μέρος του παράθυρου όταν μετακινείτε το δείκτη.

Αν περισσότερες από μια οπτικές μονάδες περιέχουν ένα δίσκο που μπορεί να αναπαραχθεί, κάντε κλικ στο πλήκτρο **Σινεμά** στην Αρχική σελίδα για να ανοίξετε τη σελίδα περιεχομένων του Σινεμά - έπειτα επιλέξετε το δίσκο που θέλετε να παρακολουθήσετε από τη λίστα στα δεξιά.

Κατά την αναπαραγωγή DVD, τα ακόλουθα ειδικά στοιχεία ελέγχου προστίθενται στο αναδεδυμένο πλαίσιο:

- Μενού DVD
- Υπότιτλοι
- Γλώσσα
- Στιγμιότυπο
- Γωνία

Ο δίσκος που παίζεται θα προβάλλεται στην περιοχή πάνω από τη λίστα των μονάδων. Αυτή η σελίδα προβάλλεται επίσης όταν πατήσετε το πλήκτρο **Διακοπή** κατά τη διάρκεια μιας ταινίας. Τα πλήκτρα στην αριστερά πλευρά σας επιτρέπουν να συνεχίζετε μια ταινία από το σημείο που διακόπηκε, να αρχίσετε την ταινία ξανά από την αρχή, να μεταβείτε στο μενού του DVD, να εξάγετε το δίσκο, ή να πάτε στη σελίδα **Ρυθμίσεων DVD**.

Ρυθμίσεις

Για πρόσβαση στις ρυθμίσεις του Κινηματογράφου, κάντε πρώτα κλικ στο κουμπί **Ρυθμίσεις** από το κεντρικό μενού, και ακολούθως κάντε κλικ στο Κινηματογράφος. Αυτό επιτρέπει την αλλαγή των ρυθμίσεων **Βίντεο** και **Γλώσσα**.

Οι **Ρυθμίσεις** ελέγχουν την έξοδο ήχου και υποτίτλων των DVD.

Το **Υπότιτλοι** επιλέγει την προεπιλεγμένη γλώσσα υποτίτλων για τα DVD όπου αυτή είναι διαθέσιμη. Η εργοστασιακή ρύθμιση είναι **Απενεργοποιημένο**.

Το **Closed Captions** ενεργοποιεί τα closed caption στα DVD. Αυτή η λειτουργία προβάλλει υπότιτλους που έχουν κωδικοποιηθεί στο σήμα του βίντεο που περιγράφουν τη δράση που λαμβάνει χώρα στην οθόνη και του διαλόγου για ανθρώπους με προβλήματα ακοής. Η εργοστασιακή ρύθμιση είναι **Απενεργοποιημένο**.

Το **Ήχος** επιλέγει την προεπιλεγμένη γλώσσα για τις ταινίες DVD.

Το **Εμφάνιση κατά τη φάση σίγασης** σας επιτρέπει να επιλέξετε εάν επιθυμείτε την ενεργοποίηση των υποτίτλων ή των λεζαντών όταν πραγματοποιείτε σίγαση του ήχου για οποιονδήποτε λόγο.

Άλμπουμ

Το Arcade σας επιτρέπει να βλέπετε ψηφιακές φωτογραφίες ξεχωριστά ή σαν προβολή σλάιντ, από οποιοδήποτε διαθέσιμη μονάδα δίσκου του υπολογιστή σας. Κάντε κλικ στο πλήκτρο **Άλμπουμ** στην Αρχική σελίδα του Arcade για να προβληθεί η κεντρική σελίδα του Άλμπουμ.



Η περιοχή περιεχομένων στα δεξιά προβάλλει τόσο ξεχωριστές εικόνες όσο και φακέλους. Κάντε **κλικ** σε ένα φάκελο για να τον ανοίξετε.

Για να δείτε μια προβολή σλάιντ, ανοίξτε το φάκελο που περιέχει τις εικόνες που θέλετε να δείτε – έπειτα κάντε κλικ στο **Αναπαραγωγή προβολής σλάιντ**. Η προβολή διαφανειών αναπαράγεται σε πλήρη οθόνη. Χρησιμοποιήστε το αναδυόμενο πλαίσιο ελέγχου για να ελέγξετε την προβολή σλάιντ.

Μπορείτε επίσης να δείτε μια μόνο εικόνα κάνοντας **κλικ** πάνω της. Αυτό ανοίγει την εικόνα σε πλήρη οθόνη.

Τότε μπορείτε να χρησιμοποιήσετε τα στοιχεία ελέγχου αναπαραγωγής πάνω στην οθόνη για μεγέθυνση και σμίκρυνση όπως και για παράλληλη μετατόπιση σε τέσσερις κατευθύνσεις.

Επεξεργασία εικόνων

Επιλέξτε **Edit**, και μπορείτε να πραγματοποιήσετε **Περιστροφή**, **Αφαίρεση κόκκινων ματιών**, και **Αυτόματη διόρθωση** (βελτιστοποίηση φωτεινότητας και αντίθεσης) των εικόνων με σκοπό τη βελτίωση των εικόνων σας.

Ρυθμίσεις προβολής διαφανειών

Για να αλλάξετε τις ρυθμίσεις του **Προβολή διαφανειών**, κάντε κλικ στο κουμπί Για προχωρημένους στη σελίδα Άλμπουμ και επιλέξτε **Ρυθμίσεις**.

Το **Διάρκεια** προβολής διαφανειών καθορίζει το χρονικό διάστημα για το οποίο προβάλλεται το κάθε διαφάνεια πριν από την αυτόματη προώθηση στην επόμενη εικόνα της προβολής διαφανειών.

Το **Μετάβαση προβολής διαφανειών** καθορίζει τον τύπο που χρησιμοποιείται για τη μετάβαση από τη μία εικόνα στην άλλη, μπορείτε να επιλέξετε από τύπους λειτουργιών όπως Κίνηση, Κυψέλες, Βαθμιαίο σβήσιμο, Τυχαίο, Σφούγγισμα και Ολίσθηση, Σελίδα και Κανένα.

Για να προσθέσετε μουσική υπόκρουση σε μια προβολή διαφανειών, κάντε κλικ στην επιλογή **Μουσική επένδυση προβολής διαφανειών**. Η σελίδα επιλογής μουσικής επένδυσης της προβολής διαφανειών σας ζητά να επιλέξετε μουσική από την προσωπική σας μουσική βιβλιοθήκη.

Κάντε κλικ στο **Φόρτωση προεπιλεγμένων ρυθμίσεων** για να επιστρέψετε τις ρυθμίσεις σας στις προεπιλεγμένες τους τιμές.

Βίντεο

Για να ανοίξετε τη λειτουργία Βίντεο, κάντε κλικ στο **Βίντεο** στην Αρχική σελίδα του Arcade για να ανοίξετε την Αρχική σελίδα του Βίντεο.



Σημείωση: Η δυνατότητα του βίντεο έχει σχεδιαστεί για αναπαραγωγή πολλών διαφορετικών ειδών μορφών βίντεο. Ανατρέξτε στην ενότητα Βοήθεια βίντεο για την πλήρη λίστα των συμβατών μορφών. Αν θέλετε να παρακολουθήσετε ένα DVD ή VCD, χρησιμοποιήστε τη λειτουργία **Κινηματογράφος**.

Αναπαραγωγή ενός αρχείου βίντεο.

Κάντε κλικ στο **Αναπαραγωγή** για να παρακολουθήσετε αρχεία βίντεο. Η Σελίδα βίντεο προβάλλει αρχεία βίντεο στην περιοχή περιεχομένων στη δεξιά πλευρά. Οργανώνονται ανά φακέλους και μια εικόνα μικρογραφίας απεικονίζει το πρώτο καρέ του βίντεο.

Για την αναπαραγωγή ενός αρχείου βίντεο, κάντε κλικ πάνω του. Η αναπαραγωγή του βίντεο θα γίνει σε πλήρη οθόνη. Το αναδυόμενο πλαίσιο ελέγχου της αναπαραγωγής θα εμφανιστεί στο κάτω μέρος του παράθυρου όταν μετακινείτε το ποντίκι. Για να επιστρέψετε στη σελίδα Βίντεο, κάντε κλικ στο **Διακοπή**.

Στιγμιότυπο

Η δυνατότητα Στιγμιότυπο διατίθεται στις λειτουργίες Κινηματογράφος, Βίντεο. Η δυνατότητα αυτή μπορεί να χρησιμοποιηθεί για τη σύλληψη της εικόνας που εμφανίζεται στην οθόνη οποιαδήποτε στιγμή.

Συλλαμβάνεται ένα μόνο καρέ και αποθηκεύεται σε κατάλογο που καθορίζεται από το χρήστη. Ο κατάλογος προορισμού μπορεί να αλλαχθεί από το μενού **Ρυθμίσεις**.

Επεξεργασία βίντεο

Το Acer Arcade προσφέρει τη δυνατότητα επεξεργασίας συλληφθέντων αποσπασμάτων βίντεο, φωτογραφιών και μήκους τηλεοπτική παραγωγής από ένα camcorder για τη δημιουργία μιας ταινίας. Μπορείτε επίσης να επιλέξετε τον τύπο της ταινίας και να προσθέσετε ειδικά εφέ μετάβασης όπως και μουσική επένδυση για τη δημιουργία της τέλει οικγενειακής ταινίας.

Για να επεξεργαστείτε μια ταινία, κάντε κλικ στο **Για προχωρημένους**, και ακολούθως επιλέξτε **Επεξεργασία βίντεο**. Ακολούθως επιλέγετε τα αποσπάσματα που επιθυμείτε να επεξεργαστείτε από τους φακέλους σας. Για να τελειώσετε την ταινία σας, μπορείτε επίσης να επιλέξετε **Τύπος ταινίας**, **Μουσική επένδυση**, την τέλεια αναλογία μουσικής και ήχου, καθώς επίσης και τη διάρκεια της ταινίας.

Το **Επιλογή σκηνών** μπορεί να χρησιμοποιηθεί για να συμπεριλάβει τις αγαπημένες σας ή τις πιο σημαντικές σκηνές, ή μπορείτε να αφήσετε τις αποφάσεις επεξεργασίας στο πρόγραμμα επεξεργασίας.

Μόλις αποπερατωθεί, μπορεί να πραγματοποιηθεί εγγραφή της τελικής ταινίας σε δίσκο ώστε να μπορείτε να τη μοιραστείτε με την οικογένεια και τους φίλους σας.



Σημείωση: Για περισσότερες λεπτομέρειες περί επεξεργασίας βίντεο και όλων των σχετικών δυνατοτήτων, παρακαλούμε ανατρέξτε στο μενού βοήθειας του Acer Arcade.

Μουσική

Για βολική πρόσβαση στη μουσική σας συλλογή, κάντε κλικ στο **Μουσική** στην Αρχική σελίδα του Arcade, για να ανοίξετε την Αρχική σελίδα της Μουσικής.

Επιλέξτε το φάκελο, το CD ή την κατηγορία που περιέχει τη μουσική την οποία θέλετε να ακούσετε. Κάντε κλικ στο **Αναπαραγωγή** για να ακούσετε ολόκληρο το CD από την αρχή, ή επιλέξτε το τραγούδι που θέλετε να ακούσετε από τη λίστα στην περιοχή περιεχομένων.

Τα τραγούδια στο φάκελο εμφανίζονται στην περιοχή περιεχομένου, ενώ η αριστερά πλευρά έχει στοιχεία ελέγχου για την **Αναπαραγωγή**, **Τυχαία σειρά**, και **Επανάληψη όλων**. Η επιλογή **Απεικόνιση** σας επιτρέπει να παρακολουθείτε απεικονίσεις που παράγονται από τον υπολογιστή ενώ ακούτε μουσική. Όταν αναπαράγεται μουσική, το πλαίσιο ελέγχου στο κάτω μέρος της σελίδας διευκολύνει τη ρύθμιση της έντασης και τον έλεγχο της αναπαραγωγής.

Για την εξαγωγή μουσικής από ένα CD ήχου, αφού έχετε τοποθετήσει το CD, κάντε κλικ στο **Εξαγωγή CD**. Στη σελίδα που ανοίγει, επιλέξτε τα τραγούδια που θέλετε να εξάγετε (ή κάντε κλικ στο **Επιλογή ή Καθαρισμός όλων**), ακολούθως κάντε κλικ στο **Εκκίνηση εξαγωγής**.

Η πρόοδος της διαδικασίας εξαγωγής θα εμφανιστεί στην οθόνη.

Μπορείτε να αλλάξετε την ποιότητα των εξαχθέντων κομματιών κάνοντας κλικ στο **Ρυθμίσεις**.

Εγγραφή DVD

Το Acer Arcade παρέχει μια εύκολη και άρτια λύση για την εγγραφή δεδομένων, ήχου, φωτογραφιών ή βίντεο. Τώρα μπορείτε να εγγράψετε και να μοιραστείτε οποιονδήποτε συνδυασμό δεδομένων, μουσικής, φωτογραφιών ή βίντεο σε ένα CD ή DVD – απευθείας μέσω της λειτουργίας **Εγγραφή DVD** ή κάποιων άλλων εφαρμογών μέσω του Acer Arcade.

Συγγραφή CD/DVD

Με το Acer Arcade είναι δυνατόν να δημιουργήσετε CD ή DVD απευθείας από το κεντρικό μενού, ή από οποιαδήποτε εφαρμογή μέσω ενδέχεται να χρησιμοποιείτε. Η επιλογή Εγγραφή DVD βρίσκεται στο **Για προχωρημένους** ή το **Κεντρικό μενού** των εφαρμογών μέσω Βίντεο, Άλμπουμ και Μουσική.

Γράψτε τα αγαπημένα σας τραγούδια σε CD ή μετατρέψτε τραγούδια από τη μουσική σας συλλογή σε MP3 και άλλες δημοφιλείς μορφές ήχου. Δημιουργήστε ακόμα και CD με αρχεία MP3 με πάνω από 100 από τα αγαπημένα σας τραγούδια και ακούστε τα στο PC ή στη συσκευή αναπαραγωγής CD με αρχεία MP3.

Με το Arcade μπορείτε επίσης να μετατρέψετε ψηφιακές φωτογραφίες σε προβολή διαφανειών με μουσική επένδυση ή αποσπάσματα κινηματογραφικών ταινιών σε ερασιτεχνική ταινία. Μπορείτε να μοιραστείτε οποιοδήποτε γεγονός με τους φίλους και την οικογένειά σας για αναπαραγωγή στις περισσότερες συσκευές αναπαραγωγής DVD. Μπορείτε ακόμη να προσθέσετε προσαρμοσμένα θεματικά μενού και μενού μουσικής.

Είναι επίσης δυνατόν να γράψετε σύνθετα CD/DVD με μουσική, φωτογραφίες και αποσπάσματα κινηματογραφικών ταινιών όλα σε ένα. Οι δυνατότητες είναι άπειρες!

Για Συγκεκριμένες λεπτομέρειες σχετικά με καθεμία από αυτές τις επιλογές κάντε κλικ στο κουμπί Βοήθεια για να ανοίξετε το μενού βοήθειας του Arcade.

Συμβατότητα τύπου αρχείων

Για λεπτομέρειες όσον αφορά τη συμβατότητα των αρχείων, παρακαλούμε ανατρέξτε στην πρώτη σελίδα του μενού βοήθειας online του Arcade για κάθε εφαρμογή μέσω.

Για να πάρετε το φορητό PC μαζί σας

Αυτό το κεφάλαιο σας προσφέρει συμβουλές και υποδείξεις για πράγματα που πρέπει να λάβετε υπόψη όταν μετακινήσετε ή ταξιδεύετε με τον υπολογιστή σας.

Αποσύνδεση από το γραφείο

Ακολουθήστε αυτά τα βήματα για να αποσυνδέσετε τον υπολογιστή σας από εξωτερικά εξαρτήματα:

- 1 Αποθηκεύστε τυχόν ανοικτά αρχεία.
- 2 Αφαιρέστε τυχόν μέσα, δισκέτες ή CD, από τον(τους) οδηγό(ους).
- 3 Τερματισμός λειτουργίας υπολογιστή.
- 4 Κλείστε το κάλυμμα της οθόνης.
- 5 Αποσυνδέστε το καλώδιο από τον προσαρμογέα (adapter) ρεύματος.
- 6 Αποσυνδέστε το πληκτρολόγιο, τη συσκευή κατεύθυνσης, τον εκτυπωτή, την εξωτερική οθόνη, και τις άλλες εξωτερικές συσκευές.
- 7 Αποσυνδέστε το κλειδωμα Kensington αν το χρησιμοποιείτε για να ασφαλίσετε τον υπολογιστή.

Μετακίνηση

Όταν απλά μετακινήσετε για μικρές αποστάσεις, για παράδειγμα, από το τραπέζι του γραφείου σας σε μια αίθουσα συναντήσεων.

Προετοιμασία του υπολογιστή

Πριν από τη μεταφορά του υπολογιστή, κλείστε και ασφαλίστε το κάλυμμα της οθόνης απεικόνισης για να τον θέσετε σε λειτουργία αναμονής. Μπορείτε τώρα να πάρετε με ασφάλεια τον υπολογιστή σας οπουδήποτε πάτε μέσα στο κτίριο. Για να βγάλετε τον υπολογιστή από την κατάσταση Ύπνου, ανοίξτε την οθόνη; ακολουθώντας πατήστε και κρατήστε πατημένο το κουμπί τροφοδοσίας.

Αν παίρνετε τον υπολογιστή στο γραφείο ενός πελάτη ή σε ένα διαφορετικό κτίριο, μπορεί να επιλέξετε να κλείσετε τον υπολογιστή:

Κάντε κλικ στο κουμπί **Έναρξη**, στην επιλογή **Απενεργοποίηση υπολογιστή** και έπειτα κάντε κλικ στην εντολή **Κλείσιμο** (Windows XP).

- ή -

Μπορείτε να θέσετε τον υπολογιστή σε λειτουργία αναμονής, πατώντας **<Fn> + <F4>**. Ακολουθώντας κλείστε και ασφαλίστε την οθόνη απεικόνισης.

Όταν είστε έτοιμος να χρησιμοποιήσετε τον υπολογιστή ξανά, απασφαλίστε και ανοίξτε την οθόνη απεικόνισης, ακολουθώντας πιάστε και ελευθερώστε το κουμπί τροφοδοσίας.



Σημείωση: Εάν η ένδειξη Sleep (Αναμονή) είναι απενεργοποιημένη, τότε ο υπολογιστής εισήλθε σε λειτουργία Hibernation (Αδρανοποίηση) και απενεργοποιήθηκε. Εάν η ενδεικτική λυχνία τροφοδοσίας είναι σβηστή αλλά η ενδεικτική λυχνία αναμονής είναι αναμμένη, τότε ο υπολογιστής εισήλθε σε λειτουργία αναμονής. Και στις δύο περιπτώσεις, πατήστε και ελευθερώστε το κουμπί τροφοδοσίας για να ενεργοποιήσετε τον υπολογιστή ξανά. Προσέξτε ότι ο υπολογιστής ενδέχεται να εισέλθει σε λειτουργία αδρανοποίησης αφού παραμένει σε λειτουργία αναμονής για μια χρονική περίοδο.

Τι να φέρετε στις συναντήσεις

Αν η συνάντησή σας είναι σχετικά σύντομη, δεν χρειάζεται πιθανόν να πάρετε τίποτα μαζί, εκτός από τον υπολογιστή σας. Αν η συνάντησή σας διαρκεί περισσότερο ή αν η μπαταρία σας δεν είναι πλήρως φορτισμένη, ενδέχεται να θελήσετε να πάρετε μαζί σας το μετασχηματιστή AC, για να συνδέσετε τον υπολογιστή σας σε πρίζα στην αίθουσα συνάντησης.

Αν η αίθουσα ρεύματος δεν έχει πρίζα ρεύματος, μειώστε την εξάντληση της μπαταρίας βάζοντας τον υπολογιστή σε κατάσταση Ύπνου. Πατήστε <Fn> + <F4> ή κλείστε το κάλυμμα της οθόνης όταν δεν χρησιμοποιείτε ενεργά τον υπολογιστή σας. Για επιστροφή στην εργασία, ανοίξτε την οθόνη (εάν είναι κλειστή), ακολουθώντας πατήστε και ελευθερώστε το κουμπί τροφοδοσίας.

Μεταφορά του υπολογιστή σπίτι

Όταν μετακινηστείτε από το γραφείο στο σπίτι σας ή αντίστροφα.

Προετοιμασία του υπολογιστή

Μετά την αποσύνδεση του υπολογιστή από το γραφείο, ακολουθήστε αυτά τα βήματα για να προετοιμάσετε τον υπολογιστή για το ταξίδι προς το σπίτι:

- Ελέγξτε αν έχετε αφαιρέσει όλα τα μέσα και τους οπτικούς δίσκους από τις μονάδες δίσκου. Αν δεν αφαιρέσετε τα μέσα μπορεί να προκληθεί ζημιά στην κεφαλή της μονάδας δίσκου.
- Πακετάρετε τον υπολογιστή σε μια προστατευτική θήκη που μπορεί να αποτρέψει τον υπολογιστή από το να γλιστράει τριγύρω και να τον προστατεύσει αν πέσει.



Προσοχή: Αποφεύγετε να πακετάρετε τα αντικείμενα δίπλα στο πάνω κάλυμμα του υπολογιστή. Η πίεση ενάντια στο πάνω κάλυμμα μπορεί να βλάψει την οθόνη.

Τι να φέρετε μαζί σας

Εκτός αν έχετε ήδη μερικά αντικείμενα στο σπίτι, φέρετε τα ακόλουθα αντικείμενα μαζί σας:

- Προσαρμογέα (adapter) και καλώδιο ρεύματος
- Τον τυπωμένο οδηγό χρήστη

Τι να λάβετε ειδικά υπόψη

Ακολουθήστε αυτές τις οδηγίες για να προστατέψετε τον υπολογιστή σας όσο ταξιδεύετε από και προς τη δουλειά σας:

- Ελαχιστοποιήστε την επήρεια των αλλαγών της θερμοκρασίας κρατώντας τον υπολογιστή μαζί σας.
- Αν χρειαστεί να σταματήσετε για μεγάλο χρονικό διάστημα και δε μπορείτε να πάρετε τον υπολογιστή μαζί σας, αφήστε τον στο πορτ-μπαγκάζ του αυτοκινήτου για να αποφύγετε την έκθεση του σε υπερβολική ζέστη.
- Οι αλλαγές στη θερμοκρασία και την υγρασία μπορεί να προκαλέσουν συμπίκνωση. Επιτρέψτε στον υπολογιστή να επιστρέψει στη θερμοκρασία δωματίου, και επιθεωρήστε την οθόνη για συμπίκνωση πριν να ανοίξετε τον υπολογιστή. Αν η αλλαγή της θερμοκρασίας είναι μεγαλύτερη των 10 °C (18 °F), επιτρέψτε στον υπολογιστή να έρθει σε θερμοκρασία δωματίου σιγά σιγά. Αν είναι δυνατόν, αφήστε τον υπολογιστή για 30 λεπτά σε ένα περιβάλλον με θερμοκρασία ανάμεσα στην εξωτερική και τη θερμοκρασία δωματίου.

Εγκατάσταση ενός γραφείου στο σπίτι

Αν εργάζεστε συχνά στον υπολογιστή σας στο σπίτι, μπορεί να θέλετε να αγοράσετε ένα δεύτερο προσαρμοστή (adapter) ρεύματος για να χρησιμοποιείτε στο σπίτι. Με ένα δεύτερο προσαρμοστή (adapter) ρεύματος, μπορείτε να αποφύγετε να μεταφέρετε το έξτρα βάρος από και προς το σπίτι.

Αν χρησιμοποιείτε τον υπολογιστή σας στο σπίτι για μεγάλες χρονικές περιόδους, μπορεί επίσης να θέλετε να προσθέσετε ένα εξωτερικό πληκτρολόγιο, μόνιτορ, ή ποντίκι.

Ταξίδι με τον υπολογιστή

Όταν μετακινείστε σε μια μεγαλύτερη απόσταση, για παράδειγμα, από το κτίριο του γραφείου σας στο κτίριο του γραφείου ενός πελάτη, ή όταν ταξιδεύετε τοπικά.

Προετοιμασία του υπολογιστή

Προετοιμάστε τον υπολογιστή σαν να τον παίρνατε σπίτι. Σιγουρευτείτε πως η μπαταρία στον υπολογιστή είναι φορτισμένη. Η ασφάλεια στο αεροδρόμιο μπορεί να απαιτήσει να ανοίξετε τον υπολογιστή σας όταν τον φέρνετε στην περιοχή της πύλης.

Τι να φέρετε μαζί σας

Φέρετε τα ακόλουθα αντικείμενα μαζί σας:

- Προσαρμογέας (adapter) ρεύματος
- Εφεδρικό, πλήρως φορτισμένο πακέτο μπαταρίας
- Επιπρόσθετα αρχεία προγράμματος οδήγησης εκτυπωτή αν σχεδιάζετε να χρησιμοποιήσετε άλλον εκτυπωτή

Τι να λάβετε ειδικά υπόψη

Επιπρόσθετα στις οδηγίες για τη μεταφορά του υπολογιστή στο σπίτι, ακολουθήστε αυτές τις οδηγίες για να προστατεύσετε τον υπολογιστή σας όσο ταξιδεύετε:

- Πάντα να παίρνετε τον υπολογιστή σας σαν χειραποσκευή.
- Αν είναι δυνατόν, να επιθεωρείται ο υπολογιστής με το χέρι. Τα μηχανήματα ακτίνων Χ στο αεροδρόμιο είναι ασφαλή, αλλά μη περνάτε τον υπολογιστή από ανιχνευτή μετάλλων.
- Αποφεύγετε να εκθέτετε τις δισκέτες σε ανιχνευτές μετάλλου που κρατούνται στο χέρι.

Διεθνή ταξίδια με τον υπολογιστή

Όταν ταξιδεύετε από χώρα σε χώρα.

Προετοιμασία του υπολογιστή

Προετοιμάστε τον υπολογιστή όπως θα τον προετοιμάζατε κανονικά για ταξίδι.

Τι να φέρετε μαζί σας

Φέρετε τα ακόλουθα αντικείμενα μαζί σας:

- Προσαρμογέας (adapter) ρεύματος
- Καλώδια ρεύματος που είναι κατάλληλα για τη χώρα στην οποία ταξιδεύετε
- Εφεδρικά, πλήρως φορτισμένα πακέτα μπαταρίας
- Επιπρόσθετα αρχεία προγράμματος οδήγησης εκτυπωτή αν σχεδιάζετε να χρησιμοποιήσετε άλλον εκτυπωτή
- Απόδειξη αγοράς, στην περίπτωση που χρειαστεί να την επιδείξετε σε υπαλλήλους του τελωνείου
- Διαβατήριο Εγγύησης Διεθνή Ταξιδιώτη

Τι να λάβετε ειδικά υπόψη

Ακολουθήστε τα ίδια πράγματα που πρέπει να λαμβάνετε υπόψη όταν ταξιδεύετε με τον υπολογιστή. Επιπρόσθετα, αυτές οι συμβουλές είναι χρήσιμες όταν ταξιδεύετε διεθνώς:

- Όταν ταξιδεύετε σε άλλη χώρα, ελέγξτε πως η τοπική τάση ρεύματος και οι προδιαγραφές των καλωδίων ρεύματος του προσαρμογέα (adapter) είναι συμβατές. Αν δεν είναι, αγοράστε ένα καλώδιο ρεύματος που είναι συμβατό με την τοπική τάση. Μη χρησιμοποιείτε σετ μετατροπής που πωλούνται για συσκευές για να δώσετε ρεύμα στον υπολογιστή.
- Αν χρησιμοποιείτε το μόντεμ, ελέγξτε αν το μόντεμ και ο συνδετήρας είναι συμβατά με το σύστημα τηλεπικοινωνιών της χώρας στην οποία ταξιδεύετε.

Ασφάλεια του υπολογιστή σας

Ο υπολογιστής σας είναι μια πολύτιμη επένδυση την οποία πρέπει να προσέχετε. Μάθετε πώς να προστατεύετε και να φροντίζετε τον υπολογιστή σας.

Τα χαρακτηριστικά ασφαλείας περιλαμβάνουν κλειδώματα λογισμικού και υλικού — μια κλειδαριά ασφαλείας και κωδικούς.

Χρήση μιας κλειδαριάς ασφαλείας

Ο φορητός υπολογιστής διατίθεται με υποδοχή ασφαλείας συμβατή με Kensington για λουκέτο ασφαλείας.

Τυλίξτε το καλώδιο μιας κλειδαριάς ασφαλείας γύρω από ένα ακίνητο αντικείμενο όπως ένα τραπέζι ή το χερούλι ενός κλειδωμένου συρταριού. Εισάγετε την κλειδαριά στην εγκοπή και γυρίστε το κλειδί για να ασφαλίσετε την κλειδαριά. Διατίθενται επίσης μερικά μοντέλα δίχως κλειδί.

Χρήση κωδικών πρόσβασης

Οι κωδικοί πρόσβασης προστατεύουν τον υπολογιστή σας από μη εξουσιοδοτημένη πρόσβαση. Ο καθορισμός αυτών των κωδικών πρόσβασης δημιουργεί διαφορετικά επίπεδα προστασίας του υπολογιστή και των δεδομένων σας:

- Ο Κωδικός πρόσβασης επιτηρητή αποτρέπει τη μη εξουσιοδοτημένη είσοδο στο βοηθητικό πρόγραμμα BIOS. Μόλις ορισθεί ο κωδικός, θα πρέπει να τον καταχωρίσετε ώστε να σας επιτραπεί η πρόσβαση στο βοηθητικό πρόγραμμα BIOS. Ανατρέξτε στην ενότητα **"Βοηθητικό πρόγραμμα BIOS"** στη σελίδα 62.
- Ο Κωδικός χρήστη προστατεύει τον υπολογιστή σας από μη εξουσιοδοτημένη χρήση. Για μέγιστο βαθμό ασφαλείας, συνδυάστε τη χρήση αυτού του κωδικού με τα σημεία ελέγχου κωδικών κατά την εκκίνηση και επιστρέψτε στην εργασία σας μετά από μια περίοδο αδρανοποίησης.

- Ο Κωδικός πρόσβασης κατά την εκκίνηση προστατεύει τον υπολογιστή σας από μη εξουσιοδοτημένη χρήση. Για μέγιστο βαθμό ασφάλειας, συνδυάστε τη χρήση αυτού του κωδικού με τα σημεία ελέγχου κωδικών κατά την εκκίνηση και επιστρέψτε στην εργασία σας μετά από μια περίοδο αδραντοποίησης.



Σημαντικό! Μην ξεχάσετε τον κωδικό επιτηρητή! Εάν ξεχάσετε τον κωδικό πρόσβασης, θα πρέπει να επικοινωνήσετε με τον αντιπρόσωπό σας ή ένα εξουσιοδοτημένο κέντρο σέρβις.

Καταχώριση κωδικών πρόσβασης

Μόλις καθοριστεί ένας κωδικός πρόσβασης, εμφανίζεται μήνυμα προτροπής για την καταχώριση του κωδικού στο κέντρο της οθόνης απεικόνισης.

- Μόλις καθοριστεί ο κωδικός πρόσβασης επιτηρητή, εμφανίζεται ένα μήνυμα προτροπής για την καταχώριση του κωδικού όταν πατήσετε **<F2>** για να εισέλθετε στο βοηθητικό πρόγραμμα BIOS κατά την εκκίνηση.
- Πληκτρολογήστε τον κωδικό πρόσβασης επιτηρητή και πατήστε **<Enter>** για να σας επιτραπεί η πρόσβαση στο βοηθητικό πρόγραμμα BIOS. Εάν καταχωρίσετε λάθος κωδικό, εμφανίζεται ένα προειδοποιητικό μήνυμα. Προσπαθήστε ξανά και πατήστε **<Enter>**.
- Μόλις καθοριστεί ο κωδικός πρόσβασης χρήστη, και ενεργοποιηθεί η παράμετρος κωδικού πρόσβασης κατά την εκκίνηση, εμφανίζεται ένα μήνυμα προτροπής για την καταχώριση του κωδικού κατά την εκκίνηση.
- Πληκτρολογήστε τον κωδικό πρόσβασης χρήστη και πατήστε **<Enter>** για να σας επιτραπεί η χρήση του υπολογιστή. Εάν καταχωρίσετε λάθος κωδικό, εμφανίζεται ένα προειδοποιητικό μήνυμα. Προσπαθήστε ξανά και πατήστε **<Enter>**.



Σημαντικό! Έχετε τρεις ευκαιρίες για την καταχώριση του σωστού κωδικού πρόσβασης. Εάν αποτύχετε στην καταχώριση του σωστού κωδικού πρόσβασης μετά από τρεις προσπάθειες, η λειτουργία του συστήματος αναστέλλεται. Πατήστε και κρατήστε πατημένο το κουμπί τροφοδοσίας για τέσσερα δευτερόλεπτα ώστε να τερματίσετε τη λειτουργία του υπολογιστή. Ακολούθως ενεργοποιήστε τον υπολογιστή ξανά, και προσπαθήστε εκ νέου.

Καθορισμός κωδικών πρόσβασης

Μπορείτε να καθορίσετε τους κωδικούς πρόσβασης χρησιμοποιώντας το βοηθητικό πρόγραμμα BIOS.

Επέκταση μέσω των επιλογών

Το Φορητός προσωπικός Η/Υ σας προσφέρει μια πλήρη εμπειρία κινητού υπολογιστή.

Επιλογές συνδεσιμότητας

Οι θύρες σας επιτρέπουν να συνδέετε περιφερειακές συσκευές στον υπολογιστή σας όπως θα κάνατε με έναν επιτραπέζιο Η/Υ. Όσον αφορά τις οδηγίες για τη σύνδεση διαφόρων εξωτερικών μονάδων στον υπολογιστή, ανατρέξτε στην επόμενη ενότητα για περισσότερες λεπτομέρειες.

Μόντεμ φαξ/δεδομένων

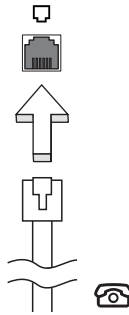
Ο υπολογιστής έχει ένα ενσωματωμένο V.92 56 Kbps μόντεμ φαξ/δεδομένων.



.....

Προειδοποίηση! Αυτή η θύρα μόντεμ δεν είναι συμβατή με ψηφιακές τηλεφωνικές γραμμές. Η σύνδεση αυτού του μόντεμ σε μια ψηφιακή τηλεφωνική γραμμή θα προκαλέσει ζημιά στο μόντεμ.

Για να χρησιμοποιήσετε τη θύρα μόντεμ φαξ/δεδομένων, συνδέστε ένα τηλεφωνικό καλώδιο από τη θύρα του μόντεμ σε ένα βύσμα (τζακ) τηλεφώνου.



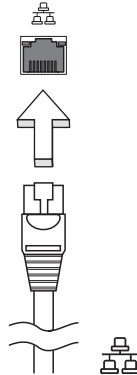
.....

Προειδοποίηση! Βεβαιωθείτε ότι το καλώδιο που χρησιμοποιείτε είναι κατάλληλο για τη χώρα στην οποία εργάζεστε.

Ενσωματωμένη δυνατότητα δικτύου

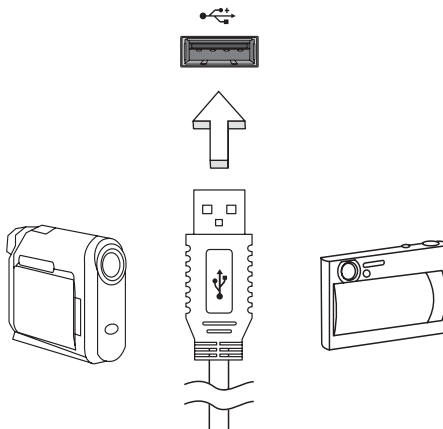
Η ενσωματωμένη δυνατότητα δικτύου σας επιτρέπει να συνδέσετε τον υπολογιστή σε δίκτυο Ethernet.

Για να χρησιμοποιήσετε τη δυνατότητα δικτύου, συνδέστε ένα καλώδιο Ethernet από τη θύρα Ethernet (RJ-45) που βρίσκεται στη μητρική κάρτα του υπολογιστή σε ένα βύσμα (τζακ) δικτύου ή κέντρο δικτύωσης του δικτύου σας.



Universal Serial Bus (USB)

Η θύρα Universal Serial Bus (USB) 2.0 είναι μια υψηλής ταχύτητας σειριακή θύρα που σας επιτρέπει να συνδέσετε περιφερειακά χωρίς να δεσμεύετε πολύτιμους πόρους του συστήματος.



Υποδοχή κάρτας υπολογιστή (PC Card slot)

Η υποδοχή κάρτας προσωπικού Η/Υ τύπου II του υπολογιστή δέχεται κάρτες προσωπικού Η/Υ οι οποίες ενισχύουν τις δυνατότητες χρήσης και επέκτασης του υπολογιστή. Αυτές οι κάρτες θα πρέπει να έχουν ένα λογότυπο PC Card πάνω τους.

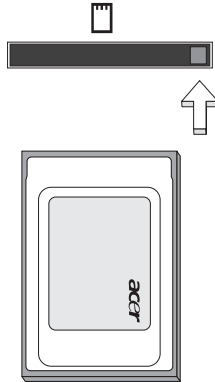
Οι Κάρτες υπολογιστή (μέχρι πρότινος PCMCIA) είναι προσθετικές κάρτες για φορητούς υπολογιστές, που σας δίνουν δυνατότητες επέκτασης που υπήρχαν εδώ και καιρό στους επιτραπέζιους Η/Υ. Οι δημοφιλείς τύποι καρτών προσωπικών Η/Υ περιλαμβάνουν κάρτες flash, μόντεμ φαξ/δεδομένων, ασύρματου LAN και SCSI. Το CardBus βελτιώνει την 16-bit τεχνολογία PC card επεκτείνοντας το εύρος ζώνης στα 32 bit.



Σημείωση: Ανατρέξτε στο εγχειρίδιο της κάρτας σας για λεπτομέρειες για το πώς να εγκαταστήσετε και να χρησιμοποιήσετε την κάρτα και τις λειτουργίες της.

Εισαγωγή μιας κάρτας υπολογιστή PC Card

Εισάγετε την κάρτα στην κατώτερη υποδοχή και κάντε τις κατάλληλες συνδέσεις (π.χ., καλώδιο δικτύου), αν είναι απαραίτητο. Δείτε το εγχειρίδιο της κάρτας σας για λεπτομέρειες.



Εξαγωγή μιας κάρτας υπολογιστή PC Card

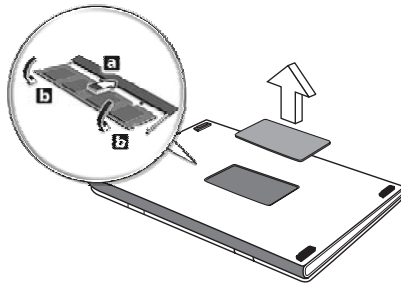
Πριν από την εξαγωγή μιας κάρτας υπολογιστή PC Card:

- 1 Τερματίστε την εφαρμογή που χρησιμοποιεί την κάρτα.
- 2 Κάντε αριστερό κλικ στο εικονίδιο κάρτας προσωπικού Η/Υ που βρίσκεται στη γραμμή εργασιών και διακόψτε τη λειτουργία της κάρτας.
- 3 Πατήστε το κουμπί εξαγωγής υποδοχής για να βγει το κουμπί εξαγωγής και έπειτα πατήστε το ξανά για να βγει η κάρτα.

Εγκατάσταση μνήμης

Ακολουθήστε αυτά τα βήματα για να εγκαταστήσετε μνήμη:

- 1 Απενεργοποιήστε τον υπολογιστή, βγάλτε τον προσαρμογέα ρεύματος (αν είναι συνδεδεμένος) και αφαιρέστε το πακέτο της μπαταρίας. Έπειτα γυρίστε ανάποδα τον υπολογιστή για να αποκτήσετε πρόσβαση στη βάση του.
- 2 Αφαιρέστε τη βίδα από το κάλυμμα της μνήμης, έπειτα σηκώστε και αφαιρέστε το κάλυμμα της μνήμης.
- 3 Εισάγετε τη μονάδα μνήμης διαγώνια μέσα στην υποδοχή **(a)**, και έπειτα πατήστε το κάτω μαλακά μέχρι να κλειδώσει στη θέση του **(b)**.



- 4 Αντικαταστήστε το κάλυμμα της μνήμης και ασφαλίστε το με τη βίδα.
- 5 Τοποθετήστε εκ νέου τη συστοιχία μπαταριών, και επανασυνδέστε τον προσαρμογέα AC.
- 6 Ενεργοποιήστε τον υπολογιστή.

Ο υπολογιστής αυτόματα ανιχνεύει και ρυθμίζει το ολικό μέγεθος μνήμης.

Συμβουλευτείτε έναν αρμόδιο τεχνικό ή επικοινωνήστε με τον τοπικό αντιπρόσωπο της Acer.

Βοηθητικό πρόγραμμα BIOS

Το βοηθητικό πρόγραμμα BIOS (BIOS utility) είναι ένα πρόγραμμα ρύθμισης υλικού που είναι ενσωματωμένο στο Basic Input/Output System (BIOS) του υπολογιστή σας.

Ο υπολογιστής σας είναι ήδη κατάλληλα ρυθμισμένος και βελτιστοποιημένος, και δε χρειάζεται να εκτελέσετε αυτό το βοηθητικό πρόγραμμα. Όμως, αν αντιμετωπίσετε προβλήματα ρύθμισης, μπορεί να χρειαστεί να το εκτελέσετε.

Για να ενεργοποιήσετε το βοηθητικό πρόγραμμα BIOS (BIOS utility), πατήστε <F2> στη διάρκεια του Αυτό-Ελέγχου Εκκίνησης [Power-On Self Test (POST)], ενώ προβάλλεται το λογότυπο Φορητός προσωπικός Η/Υ.

Σειρά εκκίνησης

Για να ρυθμίσετε τη σειρά εκκίνησης στο βοηθητικό πρόγραμμα BIOS, ενεργοποιήστε το βοηθητικό πρόγραμμα BIOS, ακολουθώντας επιλέξτε **Boot** από τη λίστα των κατηγοριών που εμφανίζεται στο πάνω μέρος της οθόνης.

Ενεργοποίηση της λειτουργίας disk-to-disk recovery (επανόρθωση δίσκου σε δίσκο)

Για να ενεργοποιήσετε τη λειτουργία επανόρθωση δίσκου σε δίσκο (επανόρθωση σκληρού δίσκου), ενεργοποιήστε το βοηθητικό πρόγραμμα BIOS, ακολουθώντας επιλέξτε **Main** από τη λίστα κατηγοριών που εμφανίζεται στο πάνω μέρος της οθόνης. Αναζητήστε την ένδειξη **D2D Recovery** στο κάτω μέρος της οθόνης και χρησιμοποιήστε τα πλήκτρα <F5> ή <F6> για να επιλέξετε τη θέση **Enabled**.

Κωδικός πρόσβασης

Για να ορίσετε κωδικό πρόσβασης κατά την εκκίνηση, ενεργοποιήστε το βοηθητικό πρόγραμμα BIOS και ακολουθώντας επιλέξτε **Security** από τη λίστα κατηγοριών που εμφανίζεται στο πάνω μέρος της οθόνης. Αναζητήστε την ένδειξη **Password on boot**: και χρησιμοποιήστε τα πλήκτρα <F5> ή <F6> για να ενεργοποιήσετε την εν λόγω δυνατότητα.

Χρήση λογισμικού

Αναπαραγωγή ταινιών DVD

Όταν είναι εγκαταστημένη η υπομονάδα DVD στην οπτική μονάδα δίσκου, μπορείτε να αναπαράγετε ταινίες DVD στον υπολογιστή σας.

- 1 Πραγματοποιήστε εκτίναξη του συρταριού DVD και τοποθετήστε ένα δίσκο DVD με ταινία Ακολουθώς κλείστε το συρτάρι της μονάδας DVD.



Σημαντικό! Κατά την εκκίνηση του προγράμματος αναπαραγωγής DVD για πρώτη φορά, θα σας ζητηθεί να εισάγετε τον κωδικό περιοχής (region code). Οι δίσκοι DVD είναι χωρισμένοι σε 6 περιοχές. Αφού καθοριστεί ο κωδικός περιοχής στον οδηγό DVD σας, θα παίζει δίσκους DVD μόνο αυτής της περιοχής. Μπορείτε να ορίσετε τον κωδικό περιοχής έως πέντε φορές (συμπεριλαμβανομένης της πρώτης), μετά από τις οποίες ο κωδικός περιοχής θα γίνει μόνιμος. Η επαναφορά του σκληρού σας δίσκου δεν επαναφέρει τον αριθμό των φορών που έχει οριστεί ο κωδικός περιοχής. Ανατρέξτε στον πίνακα παρακάτω σε αυτό το κεφάλαιο για πληροφορίες σχετικά με τους κωδικούς περιοχών ταινιών DVD.

- 2 Η ταινία DVD θα παίζει αυτόματα μετά από μερικά δευτερόλεπτα.

Κωδικός Περιοχής	Χώρα ή Περιοχή
1	Η.Π.Α., Καναδάς
2	Ευρώπη, Μέση Ανατολή, Νότιος Αφρική, Ιαπωνία
3	Νοτιοανατολική Ασία, Ταϊβάν, Νότιος Κορέα
4	Λατινική Αμερική, Αυστραλία, Νέα Ζηλανδία
5	Πρώην ΕΣΣΔ, μέρη της Αφρικής, Ινδία
6	Δημοκρατία της Κίνας



Σημείωση: Για να αλλάξετε τον κωδικό περιοχής, εισάγετε μια ταινία DVD από μια διαφορετική περιοχή στον οδηγό DVD. Ανατρέξτε στη βοήθεια online για περισσότερες πληροφορίες.

Διαχείριση ενέργειας

Αυτός ο υπολογιστής έχει ενσωματωμένη μονάδα διαχείρισης ισχύος που παρακολουθεί τη δραστηριότητα του συστήματος. Η δραστηριότητα του συστήματος αναφέρεται σε οποιαδήποτε δραστηριότητα περιλαμβάνει μια ή περισσότερες από τις παρακάτω συσκευές: Πληκτρολόγιο, ποντίκι, μονάδα δισκέτας, σκληρός δίσκος και περιφερειακά συνδεδεμένα με τις σειριακές και παράλληλες θύρες, και τη μνήμη βίντεο. Αν δεν ανιχνευτεί δραστηριότητα για μια χρονική περίοδο (που ονομάζεται παύση αδράνειας), ο υπολογιστής σταματάει μερικές ή όλες τις συσκευές για να εξοικονομήσει ενέργεια.

Αυτός ο υπολογιστής εφαρμόζει ένα σχέδιο διαχείρισης ενέργειας που υποστηρίζει το Advanced Configuration and Power Interface (ACPI), το οποίο επιτρέπει τη μέγιστη διατήρηση ενέργειας και μέγιστη απόδοση την ίδια στιγμή. Τα Windows χειρίζονται όλες τις εργασίες εξοικονόμησης ενέργειας για τον υπολογιστή σας.

Acer eRecovery Management

Το πρόγραμμα Acer eRecovery Management είναι ένα εργαλείο το οποίο χρησιμοποιείται στη διαδικασία εφεδρείας και επαναφοράς του συστήματος. Ο χρήστης έχει τη δυνατότητα της δημιουργίας και αποθήκευσης ενός εφεδρικού αντιγράφου της τρέχουσας σύνθεσης του συστήματος σε σκληρό δίσκο, CD ή DVD.

Το Acer eRecovery Management έχει τη δυνατότητα εκτέλεσης των ακόλουθων λειτουργιών:

- 1 Δημιουργία εφεδρικού αντιγράφου
- 2 Επαναφορά από εφεδρικό αντίγραφο
- 3 Δημιουργήστε ένα CD εικόνας των προεπιλεγμένων εργοστασιακών ρυθμίσεων ή πραγματοποιήστε εγγραφή του διατιθέμενου λογισμικού σε CD εφαρμογών
- 4 Επανεγκατάσταση λογισμικού σε πακέτο χωρίς CD
- 5 Αλλαγή κωδικού πρόσβασης στο Acer eRecovery Management

Το παρόν κεφάλαιο θα σας καθοδηγήσει μέσα από κάθε διαδικασία.



Σημείωση: Η εν λόγω λειτουργία διατίθεται μόνο σε ορισμένα μοντέλα. Όσον αφορά τα συστήματα τα οποία δεν διαθέτουν ενσωματωμένο προγραμματιστή εγγραφής (burner) οπτικών δίσκων, συνδέστε έναν εξωτερικό προγραμματιστή εγγραφής με συμβατότητα USB ή IEEE 1394 πριν εισέλθετε στο Acer eRecovery Management για την εκτέλεση εργασιών οι οποίες σχετίζονται με οπτικούς δίσκους.

Δημιουργία εφεδρικού αντιγράφου

Οι χρήστες έχουν τη δυνατότητα δημιουργίας και αποθήκευσης εφεδρικών εικόνων σε σκληρό δίσκο, CD ή DVD.

- 1 Πραγματοποιήστε εκκίνηση των Windows XP.
- 2 Πιέστε **<Alt> + <F10>** πριν ανοίξετε το βοηθητικό πρόγραμμα Acer eRecovery Management.
- 3 Καταχωρίστε τον κωδικό πρόσβασης για να προχωρήσετε. Ο προεπιλεγμένος κωδικός πρόσβασης είναι έξι μηδενικά.
- 4 Στο παράθυρο του Acer eRecovery Management, επιλέξτε **Recovery settings** και κάντε κλικ στην ένδειξη **Next**.
- 5 Στο παράθυρο Recovery settings, επιλέξτε **Backup snapshot image** και κάντε κλικ στην ένδειξη **Next**.
- 6 Επιλέξτε τη μέθοδο δημιουργίας εφεδρικού αντιγράφου.
 - a Επιλέξτε **Backup to HDD** για αποθήκευση του εφεδρικού αντιγράφου της εικόνας του δίσκου στον οδηγό D.
 - b Επιλέξτε **Backup to optical device** για αποθήκευση του εφεδρικού αντιγράφου της εικόνας του δίσκου σε CD ή DVD.
- 7 Μετά από την επιλογή της μεθόδου δημιουργίας εφεδρικού αντιγράφου, κάντε κλικ στην ένδειξη **Next**.

Ακολουθήστε τις οδηγίες που εμφανίζονται στην οθόνη για την αποπεράτωση της διαδικασίας.

Επαναφορά από εφεδρικό αντίγραφο

Οι χρήστες έχουν τη δυνατότητα επαναφοράς του εφεδρικού αντιγράφου που δημιουργήθηκε (όπως περιγράφεται στην ενότητα **Δημιουργία εφεδρικού αντιγράφου**) από το σκληρό δίσκο, CD ή DVD.

- 1 Πραγματοποιήστε εκκίνηση των Windows XP.
- 2 Πιέστε **<Alt> + <F10>** για να ανοίξετε το βοηθητικό πρόγραμμα Acer eRecovery Management.
- 3 Καταχωρίστε τον κωδικό πρόσβασης για να προχωρήσετε. Ο προεπιλεγμένος κωδικός πρόσβασης είναι έξι μηδενικά.
- 4 Στο παράθυρο του Acer eRecovery Management, επιλέξτε **Recovery actions** και κάντε κλικ στην ένδειξη **Next**.
- 5 Έχετε τέσσερις ενέργειες επαναφοράς στη διάθεσή σας. Επιλέξτε την επιθυμητή ενέργεια επαναφοράς και ακολουθήστε τις οδηγίες που εμφανίζονται στην οθόνη για την αποπεράτωση της διαδικασίας επαναφοράς.



Σημείωση: Το στοιχείο "Restore C:" ενεργοποιείται μόνον εάν υπάρχει αποθηκευμένο εφεδρικό αντίγραφο χρήστη στο σκληρό δίσκο (D:). Παρακαλούμε ανατρέξτε στην ενότητα **Δημιουργία εφεδρικού αντιγράφου**.

Δημιουργία CD εικόνας των προεπιλεγμένων εργοστασιακών ρυθμίσεων

Όταν δεν υπάρχει το CD Συστήματος και το CD Επαναφοράς, μπορείτε να τα δημιουργήσετε κάνοντας χρήση της εν λόγω λειτουργίας.

- 1 Πραγματοποιήστε εκκίνηση των Windows XP.
- 2 Πιέστε **<Alt> + <F10>** για να ανοίξετε το βοηθητικό πρόγραμμα Acer eRecovery Management.
- 3 Καταχωρίστε τον κωδικό πρόσβασης για να προχωρήσετε. Ο προεπιλεγμένος κωδικός πρόσβασης είναι έξι μηδενικά.
- 4 Στο παράθυρο του Acer eRecovery Management, επιλέξτε **Recovery settings** και κάντε κλικ στην ένδειξη **Next**.
- 5 Στο παράθυρο Recovery settings, επιλέξτε **Burn image to disk** και κάντε κλικ στην ένδειξη **Next**.
- 6 Στο παράθυρο Burn image to disk, επιλέξτε **1. Factory default image** ή **2. Application CD** και κάντε κλικ στο **Next**.

- 7 Ακολουθήστε τις οδηγίες που εμφανίζονται στην οθόνη για την αποπεράτωση της διαδικασίας.



Σημείωση: Επιλέξτε **1. Factory default image** όταν επιθυμείτε να εγγράψετε ένα δίσκο εκκίνησης ο οποίος περιέχει ολόκληρο το λειτουργικό σύστημα του υπολογιστή σας όπως σας παραδόθηκε από το εργοστάσιο. Εάν επιθυμείτε ένα δίσκο ο οποίος θα επιτρέψει την περιήγηση στα περιεχόμενά του και την εγκατάσταση επιλεγμένων προγραμμάτων οδήγησης και εφαρμογών, επιλέξτε **2. Application CD** — ο δίσκος αυτός δεν θα είναι δίσκος εκκίνησης.

Επανεγκατάσταση λογισμικού σε πακέτο χωρίς CD

Το πρόγραμμα Acer eRecovery Management αποθηκεύει εσωτερικά λογισμικό το οποίο έχει φορτωθεί εκ των προτέρων για εύκολη επανεγκατάσταση του οδηγού και των εφαρμογών.

- 1 Πραγματοποιήστε εκκίνηση των Windows XP.
- 2 Πιέστε **<Alt> + <F10>** για να ανοίξετε το βοηθητικό πρόγραμμα Acer eRecovery Management.
- 3 Καταχωρίστε τον κωδικό πρόσβασης για να προχωρήσετε. Ο προεπιλεγμένος κωδικός πρόσβασης είναι έξι μηδενικά.
- 4 Στο παράθυρο του Acer eRecovery Management, επιλέξτε **Recovery actions** και κάντε κλικ στην ένδειξη **Next**.
- 5 Στο παράθυρο Recovery settings, επιλέξτε **Reinstall applications/drivers** και κάντε κλικ στην ένδειξη **Next**.
- 6 Επιλέξτε τον επιθυμητό οδηγό/εφαρμογή και ακολουθήστε τις οδηγίες που εμφανίζονται στην οθόνη για επανεγκατάσταση.

Στη διάρκεια της πρώτης εκτέλεσης, το πρόγραμμα Acer eRecovery Management προετοιμάζει το απαραίτητο λογισμικό και ενδέχεται να καθυστερήσει για μερικά δευτερόλεπτα στην εμφάνιση του παραθύρου με το περιεχόμενο του λογισμικού.

Αλλαγή κωδικού πρόσβασης

Το πρόγραμμα Acer eRecovery Management και Acer Δ με Δ Ανάκτηση προστατεύεται με κωδικό πρόσβασης τον οποίο μπορεί να αλλάξει ο χρήστης. Ο κωδικός πρόσβασης χρησιμοποιείται τόσο από το πρόγραμμα Acer eRecovery Management όσο και από το Acer disk-to-disk recovery. Ακολουθήστε τα βήματα κατωτέρω για αλλαγή του κωδικού πρόσβασης του Acer eRecovery Management.

- 1 Πραγματοποιήστε εκκίνηση των Windows XP.
- 2 Πιέστε **<Alt> + <F10>** για να ανοίξετε το βοηθητικό πρόγραμμα Acer eRecovery Management.
- 3 Καταχωρίστε τον κωδικό πρόσβασης για να προχωρήσετε. Ο προεπιλεγμένος κωδικός πρόσβασης είναι έξι μηδενικά.

- 4 Στο παράθυρο του Acer eRecovery Management, επιλέξτε **Recovery settings** και κάντε κλικ στην ένδειξη **Next**.
- 5 Στο παράθυρο Recovery settings, επιλέξτε **Password: Change Acer eRecovery Management password** και κάντε κλικ στην ένδειξη **Next**.
- 6 Ακολουθήστε τις οδηγίες που εμφανίζονται στην οθόνη για την αποπεράτωση της διαδικασίας.



.....

Σημείωση: Σε περίπτωση κατάρρευσης του συστήματος, και αδυναμίας εκκίνησης των Windows, οι χρήστες έχουν τη δυνατότητα εκτέλεσης του προγράμματος Acer disk-to-disk για την επαναφορά της εικόνας των προεπιλεγμένων εργοστασιακών ρυθμίσεων σε λειτουργία DOS.

Αντιμετώπιση προβλημάτων στον υπολογιστή μου

Αυτό το κεφάλαιο σας δίνει οδηγίες για το πώς να αντιμετωπίσετε συνηθισμένα προβλήματα του συστήματος. Διαβάστε το πριν να καλέσετε ένα τεχνικό, αν παρουσιαστεί κάποιο πρόβλημα. Οι λύσεις σε πιο σοβαρά προβλήματα απαιτούν άνοιγμα του υπολογιστή. Μην επιχειρήσετε να ανοίξετε τον υπολογιστή μόνοι σας. Επικοινωνήστε με τον αντιπρόσωπό σας ή με ένα εξουσιοδοτημένο κέντρο επισκευών για βοήθεια.

Συμβουλές αντιμετώπισης προβλημάτων

Αυτός ο φορητός υπολογιστής ενσωματώνει έναν προχωρημένο σχεδιασμό που προβάλλει μηνύματα αναφοράς σφαλμάτων στην οθόνη για να σας βοηθήσει να επιλύσετε προβλήματα.

Αν το σύστημα αναφέρει ένα σφάλμα ή αν λάβει χώρα ένα σύμπτωμα σφάλματος, δείτε "Μηνύματα σφαλμάτων". Αν το πρόβλημα δε μπορεί να επιλυθεί, επικοινωνήστε με τον πωλητή σας. Δείτε "**Αίτηση επισκευής**" στη **σελίδα 41**.

Μηνύματα σφαλμάτων

Αν λάβετε ένα μήνυμα σφάλματος, σημειώστε το μήνυμα και εκτελέστε τη διορθωτική ενέργεια. Ο ακόλουθος πίνακας αναγράφει τα μηνύματα σφαλμάτων σε αλφαβητική σειρά μαζί με τη συνιστάμενη ενέργεια δράσης.

Μηνύματα σφαλμάτων	Διορθωτική ενέργεια
CMOS battery bad	Επικοινωνήστε με τον αντιπρόσωπό σας ή με ένα εξουσιοδοτημένο κέντρο επισκευών.
CMOS checksum error	Επικοινωνήστε με τον αντιπρόσωπό σας ή με ένα εξουσιοδοτημένο κέντρο επισκευών.
Disk boot failure	Εισάγετε μια δισκέτα συστήματος (εκκινήσιμη) στη μονάδα δισκέτας (A:), και έπειτα πατήστε <Enter> για επανεκκίνηση.
Equipment configuration error	Πατήστε <F2> (στη διάρκεια του POST) για να εισέλθετε στην Εφαρμογή BIOS (BIOS utility). Ακολούθως πατήστε Exit στο βοηθητικό πρόγραμμα BIOS για επανεκκίνηση.
Hard disk 0 error	Επικοινωνήστε με τον αντιπρόσωπό σας ή με ένα εξουσιοδοτημένο κέντρο επισκευών.
Hard disk 0 extended type error	Επικοινωνήστε με τον αντιπρόσωπό σας ή με ένα εξουσιοδοτημένο κέντρο επισκευών.
I/O parity error	Επικοινωνήστε με τον αντιπρόσωπό σας ή με ένα εξουσιοδοτημένο κέντρο επισκευών.

Μηνύματα σφαλμάτων	Διορθωτική ενέργεια
Keyboard error or no keyboard connected	Επικοινωνήστε με τον αντιπρόσωπό σας ή με ένα εξουσιοδοτημένο κέντρο επισκευών.
Keyboard interface error	Επικοινωνήστε με τον αντιπρόσωπό σας ή με ένα εξουσιοδοτημένο κέντρο επισκευών.
Memory size mismatch	Πατήστε <F2> (στη διάρκεια του POST) για να εισέλθετε στην Εφαρμογή BIOS (BIOS utility). ακολούθως πατήστε Exit στο βοηθητικό πρόγραμμα BIOS για επανεκκίνηση.

Αν συνεχίζετε να αντιμετωπίζετε προβλήματα μετά που θα ακολουθήσετε τις διορθωτικές ενέργειες, παρακαλούμε επικοινωνήστε με τον πωλητή σας ή με ένα εξουσιοδοτημένο κέντρο επισκευών για βοήθεια. Μερικά προβλήματα μπορεί να λυθούν χρησιμοποιώντας την εφαρμογή BIOS (BIOS utility).

Προειδοποιήσεις κανονισμών & ασφαλείας

Κατευθυντήριες Οδηγίες Συμμόρφωσης με ENERGY STAR

Σαν συνétairos της ENERGY STAR, η Acer Inc. έχει αποφασίσει πως αυτό το προϊόν καλύπτει τις οδηγίες της ENERGY STAR για ενεργειακή αποδοτικότητα.

Ανακοίνωση FCC

Αυτή η συσκευή έχει δοκιμαστεί και έχει βρεθεί πως συμμορφώνεται με τα όρια για μια ψηφιακή συσκευή Τάξης Β (Class B) σύμφωνα με το Μέρος 15 (Part 15) των Κανονισμών FCC. Αυτά τα όρια έχουν σχεδιαστεί για να παρέχουν επαρκή προστασία ενάντια σε βλαβερές παρεμβολές σε μια οικιακή εγκατάσταση. Αυτή η συσκευή παράγει, χρησιμοποιεί, και μπορεί να εκπέμψει ενέργεια ραδιοσυχνότητας και, αν δεν εγκατασταθεί και χρησιμοποιηθεί σύμφωνα με τις οδηγίες, μπορεί να προκαλέσει βλαβερή παρεμβολή σε ραδιο-επικοινωνίες.

Όμως, δεν υπάρχει καμία εγγύηση πως δε θα υπάρξει παρεμβολή σε μια συγκεκριμένη εγκατάσταση. Αν αυτή η συσκευή προκαλέσει βλαβερή παρεμβολή στην ραδιοφωνική ή τηλεοπτική λήψη, πράγμα που μπορεί να καθοριστεί με το άνοιγμα και το κλείσιμο του εξοπλισμού, ο χρήστης ενθαρρύνεται να δοκιμάσει να διορθώσει την παρεμβολή με ένα ή περισσότερα από τα ακόλουθα μέτρα:

- Επαναπροσανατολίστε ή μετακινήστε την κεραία λήψης.
- Αυξήστε το διαχωρισμό μεταξύ του εξοπλισμού και του δέκτη.
- Συνδέστε τη συσκευή σε μια πρίζα ή ένα κύκλωμα διαφορετικό από αυτό στο οποίο είναι συνδεδεμένος ο δέκτης.
- Συμβουλευτείτε τον αντιπρόσωπο ή έναν έμπειρο τεχνικό ραδιοφώνου/τηλεόρασης για βοήθεια.

Ανακοίνωση: Προστατευμένα καλώδια

Όλες οι συνδέσεις με άλλες συσκευές πρέπει να γίνονται με τη χρήση προστατευμένων καλωδίων για να διατηρείται η συμμόρφωση με τους κανονισμούς FCC.

Ανακοίνωση: Περιφερειακές συσκευές

Μόνο περιφερειακά (συσκευές εισόδου/εξόδου, τερματικά, εκτυπωτές, κτλ) που έχουν πιστοποίηση συμμόρφωσης με τα όρια της Τάξης Β (Class B) μπορούν να συνδεθούν με αυτόν τον εξοπλισμό. Η λειτουργία με μη πιστοποιημένα περιφερειακά είναι πιθανόν να έχει ως αποτέλεσμα παρεμβολές στη ραδιοφωνική και τηλεοπτική λήψη.

Προσοχή

Αλλαγές ή τροποποιήσεις που δεν έχουν εγκριθεί ρητώς από τον κατασκευαστή μπορεί να ακυρώσουν την αρμοδιότητα του χρήστη, η οποία παραχωρείται από την Federal Communications Commission, να λειτουργεί αυτόν τον υπολογιστή.

Συνθήκες λειτουργίας

Αυτή η συσκευή συμμορφώνεται με το Μέρος 15 των Κανονισμών FCC. Η λειτουργία υπόκειται στις ακόλουθες δύο συνθήκες: (1) Αυτή η συσκευή δε μπορεί να προκαλέσει επιβλαβή παρεμβολή, και (2) Αυτή η συσκευή πρέπει να αποδέχεται οποιαδήποτε παρεμβολή ληφθεί, περιλαμβανομένης παρεμβολής που μπορεί να προκαλέσει ανεπιθύμητη λειτουργία.

Διακήρυξη Συμμόρφωσης για χώρες της ΕΕ

Με το παρόν, η Acer, διακηρύσσει πως αυτή η σειρά φορητών PC συμμορφώνεται με τις θεμελιώδεις απαιτήσεις και άλλες σχετικές διατάξεις της Οδηγίας 1999/5/ΕΚ. (Παρακαλούμε επισκεφτείτε την <http://global.acer.com/products/notebook/reg-nb/index.htm> για πλήρη τεκμηρίωση.)

Ανακοινώσεις για μόντεμ

TBR 21

Αυτός ο εξοπλισμός έχει εγκριθεί [Απόφαση Συμβουλίου 98/482/ΕΚ - "TBR 21"] για μια τερματική σύνδεση στο Δημόσιο Τηλεφωνικό Δίκτυο [Public Switched Telephone Network (PSTN)]. Όμως, εξαιτίας των διαφορών μεταξύ των διαφορετικών PSTN που παρέχονται σε διαφορετικές χώρες, η έγκριση από μόνη δεν παρέχει απεριόριστη διαβεβαίωση επιτυχούς λειτουργίας σε κάθε τερματικό σημείο PSTN. Στην περίπτωση προβλημάτων, θα πρέπει να επικοινωνήσετε με τον πάροχο του εξοπλισμού σας στο πρώτο περιστατικό.

Λίστα κατάλληλων Χωρών

Τα μέλη της ΕΕ από τον Απρίλιο Μάιο 2004 είναι: Βέλγιο, Δανία, Γερμανία, Ελλάδα, Ισπανία, Γαλλία, Ιρλανδία, Ιταλία, Λουξεμβούργο, Ολλανδία, Αυστρία, Πορτογαλία, Φιλανδία, Σουηδία, και το Ηνωμένο Βασίλειο, Εσθονία, Λετονία, Λιθουανία, Πολωνία, Ουγγαρία, Δημοκρατία της Τσεχίας, Δημοκρατία της Σλοβακίας, Σλοβενία, Κύπρος και Μάλτα. Η χρήση επιτρέπεται στις χώρες της Ευρωπαϊκής Ένωσης, καθώς και τη Νορμανδία, την Ελβετία, Ισλανδία και το Λίχτενσταϊν. Αυτή η συσκευή πρέπει να χρησιμοποιείται με πλήρη συμφωνία με τους κανονισμούς και περιορισμούς στη χώρα χρήσης. Για περισσότερες πληροφορίες, παρακαλούμε επικοινωνήστε με το τοπικό γραφείο στη χώρα χρήσης.

Σημαντικές οδηγίες ασφάλειας

Διαβάστε προσεκτικά αυτές τις οδηγίες. Φυλάξτε τις για μελλοντική αναφορά.

- 1 Ακολουθήστε όλες τις προειδοποιήσεις και τις οδηγίες που σημειώνονται στο προϊόν.
- 2 Βγάλτε αυτό το προϊόν από την πρίζα του τοίχου πριν να το καθαρίσετε. Μη χρησιμοποιείτε υγρά καθαριστικά ή καθαριστικά με αεροζόλ. Χρησιμοποιείτε ένα στεγνό ύφασμα για τον καθαρισμό.
- 3 Μη χρησιμοποιείτε αυτό το προϊόν κοντά σε νερό.
- 4 Μην τοποθετείτε αυτό το προϊόν σε ασταθές καροτσάκι, βάση, ή τραπέζι. Το προϊόν μπορεί να πέσει προκαλώντας σοβαρή ζημιά στο προϊόν.
- 5 Παρέχονται θύρες και ανοίγματα για αερισμό? για να διασφαλίσετε την αξιόπιστη λειτουργία του προϊόντος και να το προστατέψετε από την υπερθέρμανση. Αυτά τα ανοίγματα δεν πρέπει να μπλοκάρουν ή να καλυφθούν. Τα ανοίγματα δεν πρέπει ποτέ να μπλοκάρουν με την τοποθέτηση του προϊόντος σε ένα κρεβάτι, καναπέ, χαλί, ή άλλη παρόμοια επιφάνεια. Αυτό το προϊόν δεν πρέπει ποτέ να τοποθετείται κοντά ή πάνω από ένα καλοριφέρ ή αερόθερμο, ή ενσωματωμένη εγκατάσταση εκτός αν παρέχεται σωστός αερισμός.
- 6 Αυτό το προϊόν θα πρέπει να λειτουργεί με τον τύπο ρεύματος που προσδιορίζεται στην ετικέτα. Αν δεν είστε σίγουροι για τον τύπο του διαθέσιμου ρεύματος, συμβουλευτείτε τον αντιπρόσωπό σας ή την τοπική σας εταιρία ηλεκτρισμού.
- 7 Μην επιτρέψετε σε οτιδήποτε να ακουμπάει πάνω στο καλώδιο ρεύματος. Μην τοποθετείτε αυτό το προϊόν σε μέρος που μπορεί άνθρωποι να περπατήσουν πάνω στο καλώδιο.
- 8 Αν χρησιμοποιείτε καλώδιο επέκτασης με αυτό το προϊόν, σιγουρευτείτε πως η ολική μέτρηση ρεύματος του εξοπλισμού που είναι συνδεδεμένος στο καλώδιο επέκτασης δεν ξεπερνά την ολική αντοχή του καλωδίου επέκτασης. Επίσης, σιγουρευτείτε πως η ολική μέτρηση όλων των προϊόντων που είναι συνδεδεμένα στην πρίζα του τοίχου δεν ξεπερνά την αντοχή της ασφάλειας.
- 9 Ποτέ μην στρώχνετε αντικείμενα οποιουδήποτε είδους σε αυτό το προϊόν μέσω των θυρών του περιβλήματος καθώς μπορεί να ακουμπήσουν επικίνδυνα σημεία τάσης ή να βραχυκυκλώσουν μέρη που μπορεί να προκαλέσουν φωτιά ή ηλεκτροσόκ. Ποτέ μην χύσετε οποιουδήποτε είδους υγρό στο προϊόν.
- 10 Μην επιχειρήσετε να επισκευάσετε οι ίδιοι το προϊόν, καθώς το άνοιγμα ή η αφαίρεση των καλυμμάτων μπορεί να σας εκθέσει σε επικίνδυνα σημεία τάσης ή σε άλλους κινδύνους. Αναφερθείτε για όλες τις επισκευές σε αρμόδιο προσωπικό επισκευών.
- 11 Βγάλτε αυτό το προϊόν από την πρίζα του τοίχου και παραπέμψτε τις επισκευές σε αρμόδιο προσωπικό επισκευών υπό τις ακόλουθες συνθήκες:
 - a Όταν το καλώδιο ρεύματος ή η πρίζα έχει υποστεί ζημιά ή έχει τριφτεί.
 - b Αν έχει χυθεί υγρό στο προϊόν.
 - c Αν το προϊόν έχει εκτεθεί σε βροχή ή νερό.

- d Αν το προϊόν δε λειτουργεί κανονικά όταν ακολουθούνται οι οδηγίες λειτουργίας του. Ρυθμίστε μόνο αυτά τα ελεγκτήρια που καλύπτονται από τις οδηγίες λειτουργίας αφού η ακατάλληλη ρύθμιση των υπόλοιπων ελεγκτηρίων μπορεί να προκαλέσει ζημιά και συχνά απαιτεί εκτεταμένη εργασία από αρμόδιο τεχνικό για να αποκατασταθεί το προϊόν στην κανονική κατάσταση.
 - e Αν το προϊόν έχει πέσει ή έχει υποστεί ζημιά το κουτί του.
 - f Αν το προϊόν παρουσιάζει μια εμφανή αλλαγή στην απόδοση, που δηλώνει ανάγκη επισκευής.
- 12 Η σειρά Φορητός προσωπικός Η/Υ χρησιμοποιεί τη μπαταρία λιθίου. Αντικαταστήστε τη μπαταρία με τον ίδιο τύπο με τη μπαταρία που προτείνουμε για το προϊόν στη λίστα προδιαγραφών του προϊόντος. Η χρήση άλλης μπαταρίας μπορεί να παρουσιάσει κίνδυνο πυρκαγιάς ή έκρηξης.
 - 13 Προειδοποίηση! Οι μπαταρίες μπορεί να εκραγούν αν δεν τις χειριστείτε σωστά. Μην τις αποσυναρμολογείτε ή τις πετάτε σε φωτιά. Κρατήστε τις μακριά από παιδιά και πετάξτε τις χρησιμοποιημένες μπαταρίες αμέσως.
 - 14 Προς αποφυγή του κινδύνου από ηλεκτροπληξία, θα πρέπει να χρησιμοποιείτε τον προσαρμογέα AC μόνον όταν η επιτοίχια πρίζα είναι κατάλληλα γειωμένη.
 - 15 Χρησιμοποιείτε μόνο το σωστό τύπο σετ καλωδίου τροφοδοτικού (που παρέχεται στο κουτί εξαρτημάτων σας) για αυτή τη μονάδα. Θα πρέπει να είναι αποσπώμενου τύπου: UL listed/CSA πιστοποιημένου, τύπου SPT-2, αντοχής 7A 125V ελάχιστα, εγκεκριμένο από VDE ή το αντίστοιχό του. Το μέγιστο μήκος είναι 4,6 μέτρα (15 πόδια).
 - 16 Πάντα να αποσυνδέετε όλες τις τηλεφωνικές γραμμές από την πρίζα του τσίχου πριν να επισκευάσετε ή να αποσυναρμολογήσετε αυτόν τον εξοπλισμό.
 - 17 Αποφύγετε να χρησιμοποιείτε το τηλέφωνο (εκτός από ασύρματου τύπου) στη διάρκεια ηλεκτρικής καταιγίδας. Μπορεί να υπάρχει ένας απομακρυσμένος κίνδυνος ηλεκτροσόκ από κεραυνό.

Δήλωση συμμόρφωσης λέιζερ

Ο οδηγός CD ή DVD που χρησιμοποιείται με αυτόν τον υπολογιστή είναι ένα προϊόν λέιζερ. Η ετικέτα κατάταξης του οδηγού CD ή DVD (που φαίνεται παρακάτω) βρίσκεται στον οδηγό.

ΠΡΟΪΟΝ ΛΕΙΖΕΡ ΤΑΞΗΣ 1 (CLASS 1)

ΠΡΟΣΟΧΗ: ΑΟΡΑΤΗ ΑΚΤΙΝΟΒΟΛΙΑ ΛΕΙΖΕΡ ΟΤΑΝ ΑΝΟΙΧΤΟ. ΑΠΟΦΥΓΕΤΕ ΤΗΝ ΕΚΘΕΣΗ ΣΤΗΝ ΑΚΤΙΝΑ.

APPAREIL A LASER DE CLASSE 1 PRODUIT

LASERATTENTION: RADIATION DU FAISCEAU LASER INVISIBLE EN CAS D'OUVERTURE. EVITER TOUTE EXPOSITION AUX RAYONS.

LUOKAN 1 LASERLAITE LASER KLASSE 1

VORSICHT: UNSICHTBARE LASERSTRAHLUNG, WENN ABDECKUNG GEÖFFNET NICHT DEM STRAHLL AUSSETZEN

PRODUCTO LÁSER DE LA CLASE I

ADVERTENCIA: RADIACIÓN LÁSER INVISIBLE AL SER ABIERTO. EVITE EXPONERSE A LOS RAYOS.

ADVARSEL: LASERSTRÅLING VED ÅBNING SE IKKE IND I STRÅLEN.

VARO! LAVATTAESSA OLET ALTTINA LASERSÄTEILYLLE.

VARNING: LASERSTRÅLNING NÅR DENNA DEL ÅR ÖPPNAD ÅLÅ TUIJOTA SÄTEESEENSTIRRA EJ IN I STRÅLEN

VARNING: LASERSTRÅLNING NAR DENNA DEL ÅR ÖPPNADSTIRRA EJ IN I STRÅLEN

ADVARSEL: LASERSTRÅLING NAR DEKSEL ÅPNESSTIRR IKKE INN I STRÅLEN

Δήλωση εικονοστοιχείου LCD

Η μονάδα LCD παράγεται με υψηλής-ακρίβειας τεχνικές κατασκευής. Παρόλα αυτά, μερικά εικονοστοιχεία μπορεί περιστασιακά να πάθουν αφλογιστία ή να εμφανίζονται ως μαύρες ή κόκκινες τελείες. Αυτό δεν έχει επήρεια στην καταγραμμένη εικόνα και δεν αποτελεί δυσλειτουργία.

Δήλωση προστασίας πνευματικών δικαιωμάτων Macrovision

Το εν λόγω προϊόν ενσωματώνει τεχνολογία προστασίας πνευματικών δικαιωμάτων η οποία προστατεύεται από το τμήμα ευρεσιτεχνιών των ΗΠΑ και άλλα δικαιώματα πνευματικής ιδιοκτησίας. Η χρήση της εν λόγω τεχνολογίας προστασίας πνευματικών δικαιωμάτων θα πρέπει να εξουσιοδοτείται από τη Macrovision, και προορίζεται για οικιακή και άλλες χρήσεις θέασης μόνο, εκτός και αν υπάρξει διαφορετική εξουσιοδότηση από τη Macrovision. Η αντίστροφη μηχανική ή αποσυναρμολόγηση απαγορεύεται.

Ρυθμιστική δήλωση ραδιοσυσκευής



Σημείωση: Οι παρακάτω ρυθμιστικές πληροφορίες είναι μόνο για μοντέλα με ασύρματο δίκτυο LAN και/ή Bluetooth.

Γενικά

Αυτό το προϊόν είναι σύμφωνα με τα πρότυπα ραδιοσυχνότητας και ασφάλειας οποιασδήποτε χώρας ή περιοχής στην οποία έχει λάβει έγκριση για ασύρματη χρήση.

Ανάλογα με τις ρυθμίσεις, αυτό το προϊόν μπορεί να περιέχει ή να μη περιέχει ασύρματες ραδιοσυσκευές (όπως ασύρματο LAN και/ή μονάδες Bluetooth). Οι παρακάτω πληροφορίες είναι για προϊόντα με τέτοιες συσκευές.

Ευρωπαϊκή Ένωση (ΕΕ)

Αυτή η συσκευή είναι σύμφωνη με τις απαραίτητες απαιτήσεις των Οδηγιών του Ευρωπαϊκού Συμβουλίου που αναφέρονται παρακάτω:

73/23/EEC Οδηγία Χαμηλής Τάσης

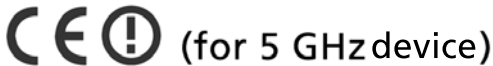
- **EN 60950**

89/336/EEC Οδηγία Ηλεκτρομαγνητικής Συμβατότητας [Electromagnetic Compatibility (EMC) Directive]

- **EN 55022**
- **EN 55024**
- **EN 61000-3-2/-3**

99/5/EC Οδηγία Ραδιοφωνικού & Τηλεπικοινωνιακού Τερματικού Εξοπλισμού [Radio & Telecommunications Terminal Equipment (R&TTE) Directive]

- **Αρθ.3.1α) EN 60950**
- **Αρθ.3.1β) EN 301 489 -1/-17**
- **Αρθ.3.2) EN 300 328-2**
- **Αρθ.3.2) EN 301 893 *ισχύει μόνο στα 5 GHz**



Λίστα κατάλληλων Χωρών

Τα μέλη της ΕΕ από τον Απρίλιο Μάιος 2004 είναι: Βέλγιο, Δανία, Γερμανία, Ελλάδα, Ισπανία, Γαλλία, Ιρλανδία, Ιταλία, Λουξεμβούργο, Ολλανδία, Αυστρία, Πορτογαλία, Φιλανδία, Σουηδία, και το Ηνωμένο Βασίλειο, Εσθονία, Λετονία, Λιθουανία, Πολωνία, Ουγγαρία, Δημοκρατία της Τσεχίας, Δημοκρατία της Σλοβακίας, Σλοβενία, Κύπρος και Μάλτα. Η χρήση επιτρέπεται στις χώρες της Ευρωπαϊκής Ένωσης, καθώς και τη Νορμανδία, την Ελβετία, Ισλανδία και το Λίχτενσταϊν. Αυτή η συσκευή πρέπει να χρησιμοποιείται με πλήρη συμφωνία με τους κανονισμούς και περιορισμούς στη χώρα χρήσης. Για περισσότερες πληροφορίες, παρακαλούμε επικοινωνήστε με το τοπικό γραφείο στη χώρα χρήσης.

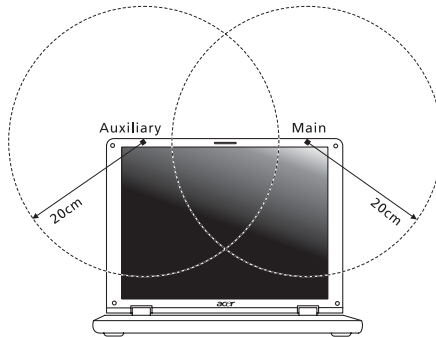
Η απαίτηση ασφάλειας FCC RF

Η ακτινοβολούμενη ισχύς εξόδου της κάρτας Mini PCI ασύρματου και της κάρτας Bluetooth είναι πολύ κάτω από τα όρια έκθεσης σε ραδιοσυχνότητες της FCC. Παρόλα αυτά, η σειρά φορητών PC θα πρέπει να χρησιμοποιείται με τέτοιο τρόπο ώστε η πιθανότητα για ανθρώπινη επαφή στη διάρκεια κανονικής λειτουργίας να ελαχιστοποιείται ως ακολούθως.

- 1 Ζητείται από τους χρήστες να ακολουθούν τις οδηγίες ασφαλείας RF για ασύρματες συσκευές που περιλαμβάνονται στον οδηγό χρήστη της κάθε συσκευής RF.



Προσοχή: Για συμφωνία με τις απαιτήσεις συμμόρφωσης σε έκθεση της FCC RF, μια απόσταση διαχωρισμού τουλάχιστον 20 εκ (8 ίντσες) πρέπει να διατηρείται μεταξύ της κεραίας για την ενσωματωμένη κάρτα Ασύρματου δικτύου Wireless LAN Mini-PCI Card που είναι ενσωματωμένη στο τμήμα της οθόνης και σε όλους τους ανθρώπους.



Σημείωση: Ο Acer Ασύρματος Mini-PCI Adapter υλοποιεί τη λειτουργία της ποικιλομορφίας μετάδοσης (transmission diversity). Η λειτουργία δεν εκπέμπει ραδιοσυχνότητες ταυτόχρονα από τις δύο κεραίες. Η επιλογή μιας από τις κεραίες πραγματοποιείται αυτόματα ή χειροκίνητα (από τους χρήστες) ώστε να εξασφαλιστεί η καλή ποιότητα των τηλεπικοινωνιών.

- 2 Αυτή η συσκευή περιορίζεται σε εσωτερική χρήση λόγω της λειτουργίας της στο εύρος συχνότητας από 5,15 έως 5,25 GHz. Η FCC απαιτεί αυτό το προϊόν να χρησιμοποιείται σε εσωτερικό χώρο για να μειωθεί η πιθανότητα επιβλαβούς παρεμβολής με Κινητά Δορυφορικά συστήματα ιδίων καναλιών.
- 3 Τα ραντάρ υψηλής ισχύος προσδιορίζονται ως οι πρωταρχικοί χρήστες των συχνοτήτων από 5,25 έως 5,35 GHz και από 5,65 έως 5,85 GHz. Αυτοί οι σταθμοί ραντάρ μπορούν να προκαλέσουν παρεμβολή με και/ή να βλάψουν αυτή τη συσκευή.
- 4 Μια ακατάλληλη εγκατάσταση ή μη εξουσιοδοτημένη χρήση μπορεί να προκαλέσει επιβλαβή παρεμβολή στις ραδιοεπικοινωνίες. Επίσης, οποιαδήποτε επέμβαση στην εσωτερική κεραία θα ακυρώσει την πιστοποίηση κατά FCC και την εγγύησή σας.

Καναδάς - Χαμηλής ισχύος συσκευές ραδιοεπικοινωνιών που δε χρειάζονται άδεια (RSS-210)

- a Συνηθισμένες πληροφορίες
 Η λειτουργία υπόκειται στις ακόλουθες δύο συνθήκες:
 1. Αυτή η συσκευή δε μπορεί να προκαλέσει παρεμβολή, και
 2. αυτή η συσκευή πρέπει να δέχεται οποιαδήποτε παρεμβολή, περιλαμβανομένης παρεμβολής που μπορεί να προκαλέσει ανεπιθύμητη λειτουργία αυτής της συσκευής.
 - b Λειτουργία στην συχνότητα των 2,4 GHz
 Για να αποτραπεί η ραδιοπαρεμβολή στην εξουσιοδοτημένη υπηρεσία, αυτή η συσκευή προορίζεται για να λειτουργεί σε εσωτερικούς χώρους και να η εγκατάσταση σε εξωτερικό χώρο απαιτεί άδεια.
 - c Λειτουργία στη συχνότητα των 5 GHz
- Η συσκευή για τη συχνότητα των 5150-5250 MHz είναι μόνο για χρήση σε εσωτερικούς χώρους για να μειωθεί η πιθανότητα επιβλαβούς παρεμβολής σε Κινητά Δορυφορικά συστήματα ίδιου καναλιού.
 - Τα ραντάρ μεγάλης ισχύος προσδιορίζονται σαν βασικοί χρήστες (που σημαίνει πως έχουν προτεραιότητα) των συχνοτήτων 5250-5350 MHz και 5650-5850 MHz και αυτά τα ραντάρ μπορεί να προκαλέσουν παρεμβολές και/ή ζημιά στις συσκευές LELAN (Licence-Exempt Local Area Network).

Έκθεση ανθρώπων σε πεδία RF (RSS-102)

Η σειρά Φορητός προσωπικός Η/Υ χρησιμοποιεί ολοκληρωμένες κεραίες που δεν εκπέμπουν πεδία RF πάνω από τα όρια της Health Canada για το γενικό πληθυσμό συμβουλευτείτε τον Κωδικό Ασφαλείας 6 [Safety Code], που μπορεί να βρεθεί στη σελίδα στο διαδίκτυο της Health Canada στη διεύθυνση www.hc-sc.gc.ca/rpb.

Federal Communications Commission Declaration of Conformity

This device complies with Part 15 of the FCC Rules. Operation is subject to the following two conditions: (1) This device may not cause harmful interference, and (2) This device must accept any interference received, including interference that may cause undesired operation.

The following local manufacturer/importer is responsible for this declaration:

Product name:	Notebook PC
Model number:	MS2195
Machine type:	Aspire 9400/7100
SKU number:	Aspire 940xxx/710xxx ("x" = 0 - 9, a - z, or A - Z)
Name of responsible party:	Acer America Corporation
Address of responsible party:	2641 Orchard Parkway San Jose, CA 95134 USA
Contact person:	Mr. Young Kim
Tel:	408-922-2909
Fax:	408-922-2606

Declaration of Conformity for CE Marking

Name of manufacturer: Beijing Acer Information Co., Ltd.
 Address of manufacturer: Huade Building, No.18, ChuangYe Rd. ShangDi Zone, HaiDian District Beijing PRCE marking
 Contact person: Mr. Easy Lai
 Tel: 886-2-8691-3089
 Fax: 886-2-8691-3000
 E-mail: easy_lai@acer.com.tw
 Declares that product: Notebook PC
 Trade name: Acer
 Model number: MS2195
 Machine type: Aspire 9400/7100
 SKU number: Aspire 940xxx/710xxx ("x" = 0 - 9, a - z, or A - Z)

Is in compliance with the essential requirements and other relevant provisions of the following EC directives.

Reference no.	Title
89/336/EEC	Electromagnetic Compatibility (EMC directive)
73/23/EEC	Low Voltage Directive (LVD)
1999/5/EC	Radio & Telecommunications Terminal Equipment Directive (R&TTE)

The product specified above was tested conforming to the applicable Rules under the most accurate measurement standards possible, and all the necessary steps have been taken and are in force to assure that production units of the same product will continue to comply with these requirements.

Easy Lai
 Easy Lai, Director
 Regulation Center
 Environment & Safety

01/2006
 Date

Ευρετήριο

Symbols

πακέτο μπαταρίας
 φροντίδα vi
 πλήκτρα συντομεύσεων 29
 πλευρά
 πίσω 17
 δεξιά 16
 αριστερή 15
 μπροστινή 15
 πληκτρολόγιο 27
 πλήκτρα κλειδώματος
 (lock keys) 27
 πλήκτρα συντομεύσεων 29
 Πλήκτρα Windows 28
 αντιμετώπιση προβλημάτων 39
 προβλήματα 38
 πληκτρολόγιο 39
 εκκίνηση 38
 οθόνη 38
 πρόσοψη 15
 Πλήκτρα Windows 28
 Προσαρμογέας (adapter) ρεύματος
 φροντίδα v
 ένταση
 ρύθμιση 33
 χαρακτηριστικά
 στην ένδειξη 23
 ήχος 33
 αντιμετώπιση προβλημάτων 39
 ρύθμιση της έντασης 33

A
 επισκευή
 πότε να επικοινωνήσετε vi
 επιφάνεια αφής 25
 πλήκτρο συντόμευσης 29
 χρησιμοποιώντας 25 – 26
 δήλωση
 Προστασία πνευματικών
 δικαιωμάτων DVD 75
 εγγύηση
 Εγγύηση Διεθνής Ταξιδιώτη 41
 βοηθητικό πρόγραμμα
 Εγκατάσταση του BIOS 62
 Βοηθητικό πρόγραμμα BIOS
 (BIOS utility) 62

ενιαίος σειριακός δίαυλος 59
 αντιμετώπιση προβλημάτων
 συμβουλές 69
 αριθμητικό πληκτρολόγιο
 (num lock) 27
 στην ένδειξη 23
 αριστερή πλευρά 15
 ερωτήσεις
 ρύθμιση της τοποθεσίας για χρήση
 μόντεμ 39
 ασφάλεια
 γενικές οδηγίες 73
 Ανακοίνωση FCC 71
 CD ή DVD 74
 κλειδαριά 32, 56

C

ηχεία
 πλήκτρο συντόμευσης 29
 αντιμετώπιση προβλημάτων 39
 CD-ROM
 εκτίναξη 32

D

DVD 63

E

θύρες 58
 καθαρισμός
 υπολογιστή vi
 κεφαλαία (caps lock) 27
 στην ένδειξη 23
 Κατάσταση νάρκης (Hibernation)
 πλήκτρο συντόμευσης 29
 κλειδωμα κύλισης (scroll lock) 27
 Κάρτα υπολογιστή (PC Card)
 εισαγωγή 60
 εξαγωγή 60

I

μηνύματα
 σφαλμάτων 69
 μηνύματα σφαλμάτων 69
 οθόνη
 πλήκτρα συντόμευσης 29
 αντιμετώπιση προβλημάτων 38
 μνήμη
 εγκατάσταση 61
 ITW. Δείτε εγγύηση

μόντεμ 58

N

Notebook Manager
χρήσιμο πλήκτρο 29

O

υπολογιστή
φροντίδα του v
υπολογιστής
πληκτρολόγιο 27
απενεργοποίηση v
αποσύνδεση 52
εγκατάσταση ενός γραφείου στο
σπίτι 54
διεθνή ταξίδια 55
ενδεικτική λυχνία
ενεργοποίησης 14
δυνατότητες 13
ασφάλεια 56
καθαρισμός v
μετακίνηση 52
μεταφορά σπίτι 53

υπολογιστή 23
τοπικά ταξίδια 54
υποστήριξη
πληροφορίες 41
Ταινίες DVD
αναπαραγωγή 63
ταξίδι
διεθνείς πτήσεις 55
τοπικά ταξίδια 54
φροντίδα
πακέτου μπαταρίας v
Προσαρμογέα (adapter)
ρεύματος v
υπολογιστή v
συχνές ερωτήσεις 38
Συχνές ερωτήσεις-απαντήσεις (FAQ).
Δείτε την ενότητα Συχνές ερωτήσεις
φωτεινότητα
πλήκτρα συντόμευσης 30

P

Power-On Self-Test (POST) 62