

Aspire 9500 Series

Brukerhåndbok

Copyright © 2005. Acer Incorporated.
Med enerett

Brukerhåndbok for Aspire 9500 Series
Opprinnelig utgave: Juli 2005

Endringer av informasjonen i denne publikasjonen kan finne sted uten varsel. Slike endringer vil innarbeides i nye utgaver av denne håndboken eller supplerende dokumenter og publikasjoner. Dette firmaet gir ingen garantier, verken uttrykte eller impliserte, med hensyn til innholdet i dette dokumentet og fraskriver seg spesifikt impliserte garantier om salgbarhet eller egnethet for et bestemt formål.

Registrer modellnummeret, serienummeret, innkjøpsdatoen og informasjon om innkjøpssted i plassen som er angitt nedenfor. Serienummeret og modellnummeret blir registrert på etiketten som er festet til datamaskinen din. All korrespondanse om enheten bør omfatte serienummeret, modellnummeret og innkjøpsinformasjon.

Ingen deler av denne publikasjonen kan reproduseres, lagres i et arkivsystem eller overføres på noe vis – elektronisk, mekanisk, ved fotokopiering, innspilling eller på andre måter – uten å innhente skriftlig tillatelse på forhånd fra Acer Incorporated.

Aspire 9500 Series Notebook-PC

Modellnummer: _____

Serienummer: _____

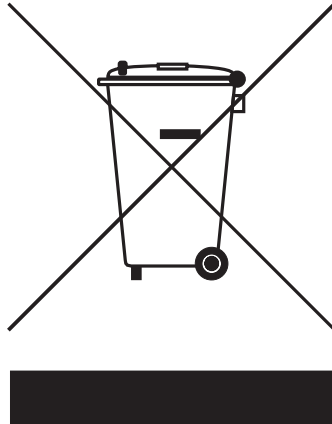
Innkjøpsdato: _____

Innkjøpssted: _____

Acer og Acer-logoen er registrerte varemerker som tilhører Acer Incorporated. Andre selskapers produktnavn eller varemerker brukes i dette dokumentet kun for identifiseringsformål og tilhører de respektive selskapene.

Instruksjoner for avhending

Ikke kast denne elektroniske enheten som vanlig forbrukeravfall. Sørg for resirkulering av enheten for å redusere forurensning og bidra til beskyttelse av det globale miljøet.



USA

For elektroniske produkter som omfatter en LCD/CRT-skjerm:

Lampe(r) inne i produktet inneholder kvikksølv og må resirkuleres eller avhendes i henhold til offentlige bestemmelser. Kontakt elektronikkindustriens allianse på www.eiae.org. Konkret informasjon om avhending av lamper på www.lamprecycle.org.



Begynne med begynnelsen

Vi vil gjerne takke deg for at du har valgt en notebook-PC i Aspire-serien til dine mobile databehandlingsbehov.

Dine veiledere

Som hjelp til bruk av Aspire har vi utformet et sett av veiledere:



Til å begynne med vil plakaten **Før vi begynner...** hjelpe deg med å komme i gang med oppsettet av datamaskinen.



I den trykte **Brukerhåndboken** får du en innføring i de grunnleggende egenskapene og funksjonene til den nye datamaskinen. Hvis du vil vite mer om hvordan datamaskinen kan gjøre deg mer produktiv, kan du slå opp i **AcerSystem User's Guide**. Denne håndboken inneholder detaljert informasjon om emner som systemverktøy, datagjenvinning, utvidelsesalternativer og feilsøking/problemløsning. I tillegg finner du garantiopplysninger, generell informasjon og sikkerhetsmerknader for notisbokmaskinen din. Boken er tilgjengelig som PDF-fil (Portable Document Format) og leveres forhåndslestet på maskinen. Følg disse trinnene for å åpne den:

- 1 Klikk på **Start, Alle Programmer, AcerSystem**.
- 2 Klikk på **AcerSystem User's Guide**.

Merk: Visning av filen krever at du har Adobe Reader installert. Hvis Adobe Reader ikke er installert på datamaskinen din, vil klikking på **AcerSystem User's Guide** føre til at installeringsprogrammet for Adobe Reader kjøres i stedet. Følg instruksjonene på skjermen for å fullføre installeringen. Hvis du vil vite hvordan du bruker Adobe Reader, åpner du menyen **Hjelp og Støtte**.

Grunnleggende om vedlikehold og tips om bruk av datamaskinen

Slå datamaskinen av og på

Nar du skal slå på datamaskinen, trykker du ganske enkelt på strømbryteren under LCD-skjermen og ved siden av hurtigstarttastene. Se **"Frontvisning" på side 11** hvis du vil vite hvor av/på-knappen befinner seg.

Når du skal slå av strømmen, gjør du ett av følgende:

- Bruk avslutningskommandoen i Windows
Klikk på **Start, Slå av datamaskinen** og klikk på **Slå av**.
- Bruke av/på-knappen
Du kan også slå av datamaskinen ved å lukke skjermlokket eller ved å trykke på dvalehurtigtasten **<Fn> + <F4>**.



Merk: Hvis du ikke kan slå av datamaskinen på vanlig måte, trykker du inn av/på-knappen i mer enn fire sekunder for å slå av maskinen. Hvis du slår av maskinen og vil slå den på igjen, må du vente minst to sekunder før du starter på nytt.

Vedlikehold av maskinen

Datamaskinen vil være deg til langvarig glede hvis du tar vare på den.

- Ikke utsett datamaskinen for direkte sollys. Ikke plasser den nær varmekilder, for eksempel en radiator.
- Ikke utsett datamaskinen for temperaturer under 0 °C (32 °F) eller over 50 °C (122 °F).
- Ikke utsett datamaskinen for magnetiske felt.
- Ikke utsett datamaskinen for regn eller fuktighet.
- Ikke søl vann eller væske i datamaskinen.
- Ikke utsett datamaskinen for støt eller vibrasjoner.
- Ikke utsett datamaskinen for støv og skitt.
- Ikke plasser gjenstander på datamaskinen.
- Ikke slamre igjen lokket når du lukker datamaskinen.
- Ikke plasser datamaskinen på ujevne overflater.

Ta vare på batterieliminatoren

Her er noen måter å ta vare på batterieliminatoren på:

- Ikke koble batterieliminatoren til noen andre enheter.
- Ikke trå på strømledningen eller plasser tunge gjenstander oppå den. Vær nøye med å plassere strømledningen og eventuelle kabler borte fra persontrafikk.
- Når du tar ut strømledningen, må du ikke trekke i selve ledningen, men trekke ut pluggen.
- Total registrert strømstyrke for innpluggert utstyr bør ikke overskride strømstyrken til ledningen hvis du bruker en skjøteledning. Og total registrert strømstyrke for alt utstyr som er innplugget i én veggkontakt, må ikke overskride sikringsverdien.

vi

Ta vare på batteriene

Her er noen måter å ta vare på batteriene på:

- Bruk bare originale batterier når du bytter. Slå av strømmen før du tar ut eller bytter batteri.
- Unngå fikling med batterier. Hold dem utenfor barns rekkevidde.
- Kvitt deg med batterier i henhold til lokale forskrifter. Sørg for resirkulering hvis mulig.

Rengjøring og service

Når du rengjør datamaskinen, følger du disse trinnene:

- 1 Slå av datamaskinen og ta ut batteriene.
- 2 Koble fra batterieliminatoren.
- 3 Bruk en myk klut fuktet med vann. Ikke bruk løsningsmidler eller aerosolbaserte rengjøringsmidler.

Hvis noe av følgende skjer:

- datamaskinen er mistet i gulvet eller kabinettet er skadet.
- datamaskinen fungerer ikke normalt.

Slå opp på "**Vanlige spørsmål**" på side 36.

Forsiktig

Endringer eller tilpasninger som ikke uttrykkelig er godkjent av produsenten, kan annullere brukerens autorisasjon, som er tildelt av Federal Communications Commission, til å bruke denne datamaskinen.

Bruksbetingelser

Denne enheten overholder del 15 av FCC-reglene. Drift er underlagt følgende to betingelser: (1) Denne enheten kan føre til skadelig interferens, og (2) Denne enheten må godta eventuell mottatt interferens, medregnet interferens som kan forårsake uønskede driftsforhold.

Brukere anmodes om å følge RF-instruksjonene for trådløse enheter som er vedlagt i brukerhåndboken til hver RF-enhet.

Feilaktig installering eller uautorisert bruk kan føre til skadelig interferens for radiokommunikasjon. Inngrep i den interne antennen vil annullere FCCs sertifisering og din garanti.

For å forhindre radiointerferens i den lisensierte tjenesten er denne enheten beregnet på innendørs bruk, og utendørs installering er underlagt lisens.

Hvis du vil ha mer informasjon om våre produkter, tjenester og støtte, vennligst besøk vår webside: <http://global.acer.com>.

Instruksjoner for avhending	iii
Begynne med begynnelsen	iv
Dine veiledere	iv
Grunnleggende om vedlikehold og tips om bruk av datamaskinen	iv
Slå datamaskinen av og på	iv
Vedlikehold av maskinen	v
Ta vare på batterieliminatoren	v
Ta vare på batteriene	vi
Rengjøring og service	vi
Acer Empowering Technology	1
Acer eDataSecurity Management	2
Acer eLock Management	3
Acer ePerformance Management	4
Acer eRecovery Management	5
Acer eSettings Management	6
Acer eNet Management	7
Acer ePower Management	8
Acer ePresentation Management	10
En omvisning i Aspire	11
Frontvisning	11
Lukket frontvisning	12
Venstre visning	13
Høyre visning	14
Bakre visning	15
Bunnvisning	16
Spesifikasjoner	17
Indikatorer	21
Hurtigstarttaster	22
Berøringsplate (Touchpad)	23
Berøringsplate – grunnleggende	23
Bruk av tastaturet	25
Låsetaster	25
Windows-taster	26
Hurtigtaster	26
Spesialtaster	28
Løse ut skuffen på den optiske (CD eller DVD) stasjonen	29
Bruke en sikkerhetslås på datamaskinen	29
Lyd	30
Regulere volumet	30
Bruke systemverktøyene	31
Acer GridVista (støtter to skjermer)	31
Launch Manager	33
Norton AntiVirus	34
Mikrofonfunksjoner	35
Vanlige spørsmål	36
Be om service	39
International Travelers Warranty (ITW)	39
Før du ringer	39

Innhold

Acer Arcade (for utvalgte modeller)	40
Acer Arcade-hurtigtaster	41
InstantOn Arcade modi	41
Fjernkontroll med 48 knapper	42
Fjernkontrollens funksjoner	43
Arcade fjernkontroll (for utvalgte modeller)	44
Finne og spille av innhold	45
Innstillinger	45
Acer Arcade-kontroller	46
Navigeringskontroller	46
Spillerkontroller	46
Virtuelt tastatur	47
Bakgrunnsmodi	47
Kino	48
Innstillinger	49
Album	50
Endre bilder	50
Innstillinger for lysbildepresentasjoner	50
Video	51
Spille en videofil	51
Fange video (TV modeller)	51
Knipsbilder	52
Endre video	52
Musikk	52
TV (for utvalgte modeller)	53
Tidsforskyvning for TV	53
TV-opptak	54
Tidsinnstille opptak	54
TV-forhåndsvisning	54
Program guide	54
Finn program	54
TV-innstillinger	54
Bruke Tekst-TV funksjoner	55
Lage DVD-er	56
Forfatte CD/DVD-er	56
På reisefot med notebook-PC	57
Koble fra skrivebordet	57
På tur	57
Klargjøre datamaskinen	57
Hvis du skal ta med deg til møter	58
Ta med deg datamaskinen hjem	58
Klargjøre datamaskinen	58
Hva du skal ta med deg	58
Spesielle hensyn	59
Sette opp et hjemmekontor	59
Reise med datamaskinen	59
Klargjøre datamaskinen	59
Hva du skal ta med deg	59
Spesielle hensyn	60
Reise internasjonalt med datamaskinen	60
Klargjøre datamaskinen	60

Hva du skal ta med deg	60
Spesielle hensyn	60
Sikre datamaskinen din	61
Bruke en sikkerhetslås på datamaskinen	61
Bruke passord	61
Registrere passord	62
Angi passord	62
Utvide med ekstrautstyr	63
Tilkoblingsalternativer	63
Faks/data-modem	63
Integrert nettverksfunksjon	64
Rask infrarød (FIR)	64
Universal Serial Bus (USB)	65
IEEE 1394-port	65
PC-kortspor	66
ExpressCard	67
Installere mine	68
Koble til TV- og AV-in-kabler	69
BIOS-verktøy	72
Oppstartssekvens	72
Aktiver disk to disk recovery (diskgjenoppretting)	72
Passord	72
Bruke programvare	73
Spille DVD-filmer	73
Strømstyring	74
Acer eRecovery Management	75
Create backup (Lag sikkerhetskopi)	75
Restore from backup (Gjenopprett fra sikkerhetskopi)	76
Create factory default image CD	
(Lag CD med fabrikkstandard diskbilde)	76
Re-install bundled software without CD	
(Installer medfølgende programvare på nytt uten CD)	77
Change password (Endre passord)	77
Feilsøking og problemløsning	78
Feilsøkingstips	78
Feilmeldinger	78
Regulerings- og sikkerhetsmerknader	80
Samsvar med ENERGY STAR-retningslinjene	80
FCC-varsel	80
Modemvarsler	81
Viktige sikkerhetsinstruksjoner	81
Erklæring om laseroverholdelse	83
Erklæring om LCD-pikslar	83
Notis om Macrovisions opphavsrett	84
Regulerende bestemmelser for radioenheter	84
Generelt	84
Europeisk union (EU)	84
FCC RF-sikkerhetskravet	85
Canada - Radiokommunikasjonsenheter fritatt fra lavspenningslisens (RSS-210)	86
Federal Communications Commission	

Declaration of Conformity	87
Declaration of Conformity for CE Marking	88
Stikkordregister	89

Acer Empowering Technology

Acers nyskapende Empowering Technology gjør det enkelt for deg å få tilgang til ofte brukte funksjoner og administrere din nye Acer-notebook. Det omfatter åtte nyttige verktøy.

- **Acer eDataSecurity Management** beskytter deg med passord og avanserte krypteringsalgoritmer.
- **Acer eLock Management** begrenser tilgang til eksterne lagringsmedier.
- **Acer ePerformance Management** forbedrer systemytelsen ved å optimalisere diskplass, minne og registerinnstillinger.
- **Acer eRecovery Management** sikkerhetskopierer/gjenoppretter data fleksibelt, pålitelig og fullstendig.
- **Acer eSettings Management** gir tilgang til systeminformasjon og gjør det enkelt å justere innstillinger.
- **Acer eNet Management** etablerer forbindelse med stedsbaserte nett på en intelligent måte.
- **Acer ePower Management** utvider batterilevetiden via fleksible bruksprofiler.
- **Acer ePresentation Management** kobler til en projektor og justerer displayinnstillinger på en praktisk måte.



Hvis du vil ha mer informasjon, trykk på <e>-tasten for å åpne Empowering Technology-menyen. Klikk deretter på det aktuelle verktøyet og velg Help (Hjelp).

Acer eDataSecurity Management

Acer eDataSecurity Management er et praktisk filkrypteringsverktøy som beskytter filene dine mot tilgang fra uautoriserte personer. Det er praktisk integrert med Windows Explorer (Windows Utforsker) som en skallutvidelse for rask og enkel datakryptering/-dekryptering. Verktøyet støtter også "kryptering på stedet" for MSN Messenger og Microsoft Outlook.

Det er to passord som kan brukes til å kryptere/dekryptere en fil: supervisor-passordet og det filspesifikke passordet. Supervisor-passordet er et "masterpassord" som kan dekryptere en hvilken som helst fil i systemet. Det filspesifikke passordet blir tildelt når du krypterer hver enkelt fil.

Oppsettsveiviseren for Acer eDataSecurity Management ber deg oppgi et supervisor-passord og et standard filspesifikt passord. Dette filspesifikke passordet vil brukes til å kryptere filer som standard, eller du kan velge å registrere ditt eget filspesifikke passord når du krypterer en fil.



Merk: Passordet som brukes til å kryptere en fil, er den unike nøkkelen som systemet trenger for å dekryptere den. Hvis du mister passordet, er supervisor-passordet den eneste andre nøkkelen som er i stand til å dekryptere filen. Hvis du mister begge passord, vil det ikke finnes noen måte å dekryptere den krypterte filen på! **Sørg derfor for trygg oppbevaring av alle aktuelle passord!**





Acer eLock Management

Acer eLock Management er et sikkerhetsverktøy som gir deg mulighet til å låse dine flyttbare data, optiske stasjoner og diskettstasjoner for å sikre at data ikke kan stjeles mens din notebook står ubetjent.

- Removable data devices (Flyttbare dataenheter) – omfatter USB-diskstasjoner, USB-pennestasjoner, USB-flashstasjoner, USB mp3-stasjoner, USB-minnekortlesere, IEEE 1394-diskstasjoner og andre flyttbare diskstasjoner som kan monteres som et filsystem når de plugges inn i systemet.
- Optical drive devices (Optiske stasjonsenheter) – omfatter alle typer CD-ROM- eller DVD-ROM-stasjoner.
- Floppy disk drives (Diskettstasjoner) – bare 3,5-tommers disketter.

Før du kan aktivere Acer eLock Management, må du definere et passord. Så snart det er definert, kan du bruke låser på alle tre enhetstyper. Låsen(e) vil aktiveres umiddelbart uten at omstart er nødvendig, og de vil fortsatt være låst etter omstart, inntil de låses opp.

Hvis du ikke definerer et passord, blir Acer eLock Management tilbakestillt til den opprinnelige statusen med alle låser fjernet.



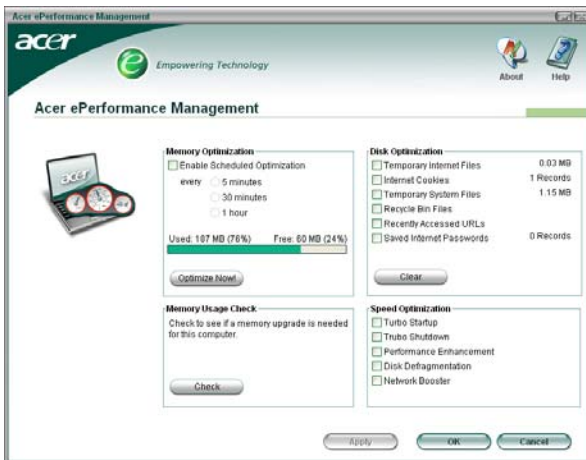
Merk: Hvis du mister passordet, finnes det ingen metode for å tilbake stille det uten å reformatere maskinen eller ta den med til et Acer Customer Service Center. Sørg for at du husker passordet, eller skriv det ned.



Acer ePerformance Management

Acer ePerformance Management er et systemoptimaliseringsverktøy som forbedrer ytelsen til din Acer-notebook. Verktøyet tilbyr følgende alternativer for å forbedre samlet systemytelse:

- Memory optimization (Minneoptimalisering) – frigi ubrukt minne og sjekk bruken.
- Disk optimization (Diskoptimalisering) – fjern unødvendige elementer og filer.
- Speed optimization (Hastighetsoptimalisering) – forbedre brukervennligheten og ytelsen til ditt Windows XP-system.



Acer eRecovery Management

Acer eRecovery Management er et kraftig verktøy som eliminerer behovet for gjenopprettingsdisker som tilbys av produsenten. Acer eRecovery Management-verktøyet legger beslag på plass i en skjult partisjon på systemets harddisk. Brukeropprettede sikkerhetskopier blir lagret på D:\-stasjonen. Acer eRecovery Management gir deg:

- Passordbeskyttelse.
- Gjenoppretting av applikasjoner og drivere.
- Bilde-/datasikkerhetskopiering:
 - Sikkerhetskopiering til harddisk (angi gjenopprettingspunkt).
 - Sikkerhetskopiering til CD/DVD.
- Bilde-/datagjenopprettingsverktøy:
 - Gjenoppretting fra en skjult partisjon (fabrikkstandarder).
 - Gjenoppretting fra harddisk (siste brukerdefinerte gjenopprettingspunkt).
 - Gjenoppretting fra CD/DVD.



Hvis du vil ha mer informasjon, vennligst les "**Acer eRecovery Management**" på side 75 i **AcerSystem User's Guide**.



Merk: Hvis datamaskinen ikke ble levert med en gjenvinnings-CD eller system-CD, bør du bruke Acer eRecovery Managements funksjon "System backup to optical disk" til å brenne en sikkerhetskopi på CD eller DVD. For å sikre optimalt resultat når du gjenoppretter systemet ved hjelp av en CD eller Acer eRecovery Management, kobler du fra alt periferutstyr (unntatt Acer ODD [optisk disk], hvis maskinen har en slik), medregnet din Acer ezDock.

Acer eSettings Management

Acer eSettings Management gir deg mulighet til å inspisere maskinvarespesifikasjoner og overvåke systemets helsestatus. Videre gir Acer eSettings Management deg mulighet til å optimalisere Windows-operativsystemet, slik at datamaskinen din kjører raskere, jevnere og bedre.

Og dessuten, Acer eSettings Management:

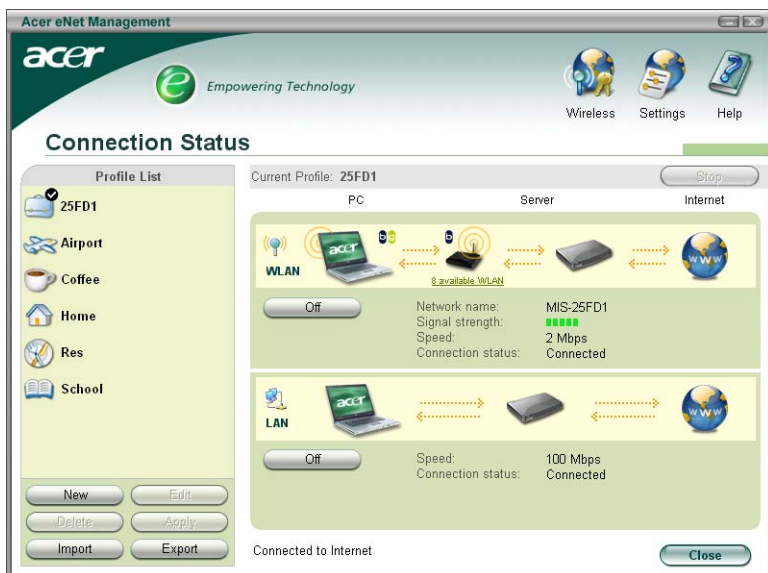
- Tilbyr et enkelt grafisk brukergrensesnitt for problemfri navigering gjennom programmet.
- Viser generell systemstatus og avansert overvåking for erfarne brukere.
- Logger når en maskinvarekomponent er fjernet eller byttet.
- Lar deg migrere personlige innstillinger.
- Fører en historikklogg over alle varsler som systemet gir.



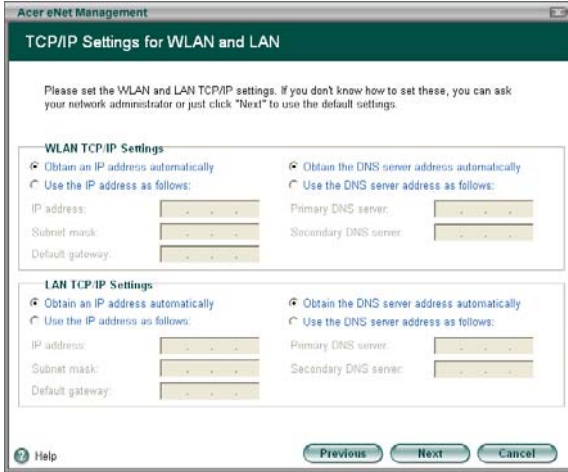
Acer eNet Management

Acer eNet Management hjelper deg med rask og enkel tilkobling til både trådfaste og trådløse nettverk på mange forskjellige steder. Du åpner dette verktøyet ved å klikke på ikonet "Acer eNet Management", eller du kan starte programmet fra Start-menyen. Du har også mulighet til å angi at Acer eNet Management skal starte automatisk når du starter opp PCen.

Acer eNet Management oppdater automatisk de beste innstillingene for et nytt sted. Du har likevel frihet til å justere innstillinger manuelt for egne formål, ganske enkelt ved å høyreklikke på ikonet på oppgavelinjen.



Acer eNet Management kan lagre nettverksinnstillinger for et bestemt sted i en profil og automatisk bruke den aktuelle profilen når du flytter fra et sted til et annet. Lagrede innstillinger omfatter innstillinger for nettverkstilkobling (IP- og DNS-innstillinger, detaljer for trådløs AP osv.), i tillegg til standard skriverinnstillinger. Av sikkerhets- og forsiktighetshensyn lagrer ikke Acer eNet Management brukernavn- og passordinformasjon.



Acer ePower Management

Acer ePower Management har et enkelt brukergrensesnitt. Du starter det ved å velge Acer ePower Management fra Empowering Technology-grensesnittet eller dobbeltklikke på ikonet for Acer ePower Management på oppgavelinjen.

AC mode (Nettstrømmodus)

Standardinnstillingen er "Maximum Performance (Maksimal ytelse)". Du kan justere CPU-hastighet, LCD-lysstyrke og andre innstillinger eller klikke på knapper for å slå følgende funksjoner av/på: trådløst nettverk, Bluetooth, CardBus, Memory Card, lyd og trådfast nettverk.

DC mode (Batterimodus)

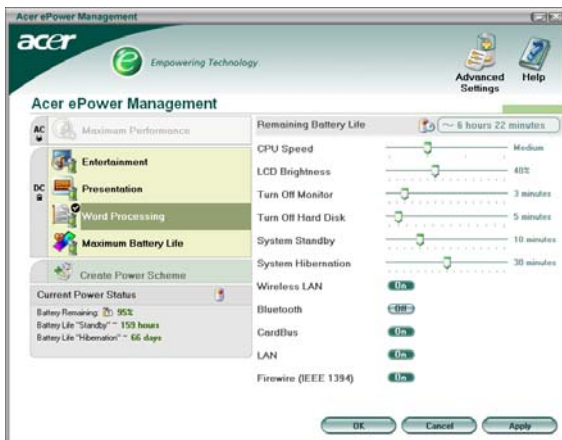
For dine behov kan du velge mellom fire forhåndsdefinerte profiler – Entertainment (Underholdning), Presentation (Presentasjon), Word Processing (Tekstbehandling) og Maximum Battery (Maksimum batteri). Eventuelt kan du definere opptil tre av dine egne profiler.

Opprette nytt strømoppsett

- 1 Gi det nye oppsettet et navn.
- 2 Velg eksisterende sett for bruk som mal.
- 3 Velg om det skal brukes i AC mode (nettstrøm) eller batterimodus.
- 4 Velg hvilke strømalternativer som fungerer med behovene dine, og klikk på OK.
- 5 Den nye profilen vises deretter på hovedskjermbildet.

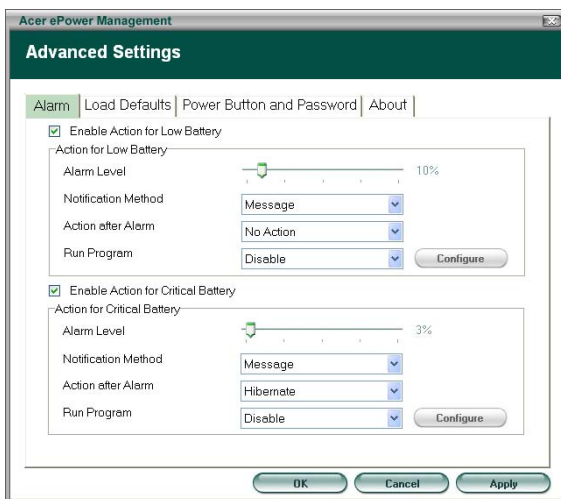
Batteristatus

Sanntidsestimater av batterilevetid basert på gjeldende bruk vises i panelet nederst til venstre i vinduet.



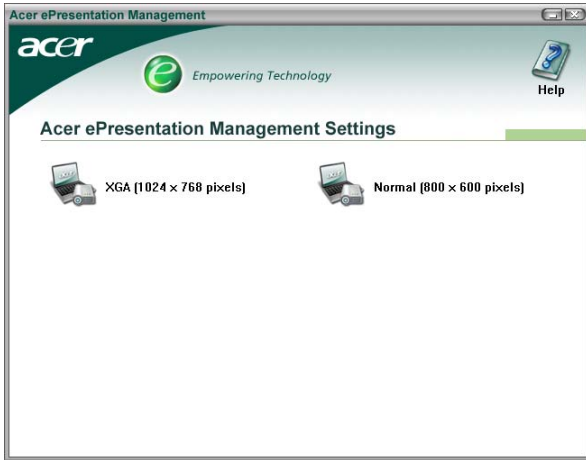
Du kan også klikke på "Advanced Settings (Avanserte innstillinger)" for å:

- Stille alarmer.
- Laste fabrikkinnstillinger på nytt.
- Velge hvilke handlinger som skal utføres når skjermlokket lukkes, og definere passord for tilgang til systemet etter dvale eller standby.
- Vise informasjon om Acer ePower Management.



Acer ePresentation Management

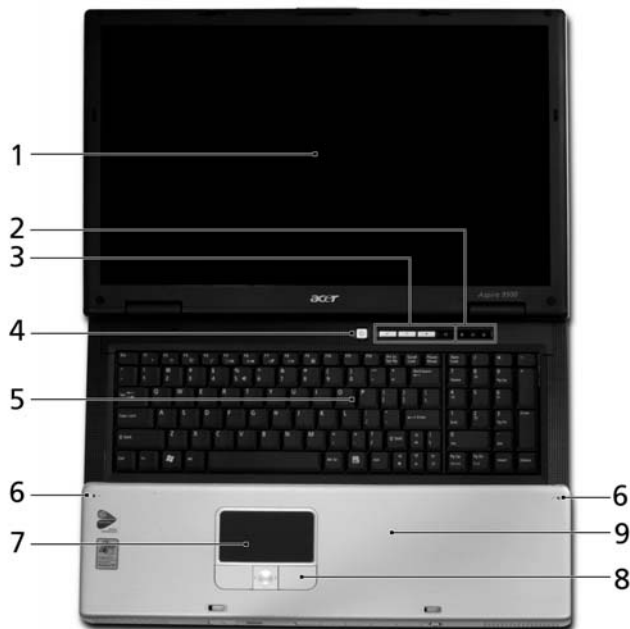
Acer ePresentation Management lar deg velge mellom to av de vanligste projektoroppløsningene: XGA og SVGA.



En omvisning i Aspire

Når du har satt opp datamaskinen som vist på plakaten **Før vi begynner...**, la oss ta en omvisning i din nye Aspire-datamaskin.

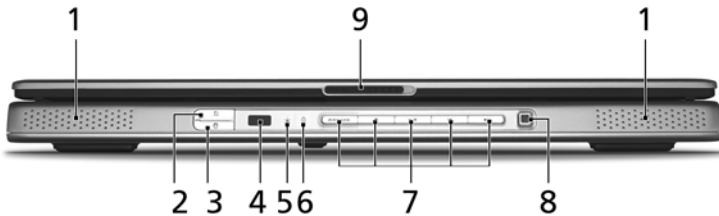
Frontvisning







#	Element	Beskrivelse
1	Skjerm	Kalles også LCD-skjerm (Liquid-Crystal Display; LCD), viser utdata fra datamaskinen.
2	Statusindikatorer	Lamper (Light-Emitting Diodes; LEDs) som tennes for å vise statusen til datamaskinens funksjoner og komponenter.
3	Hurtigstarttaster	Knapper for start av mye brukte programmer. Se "Hurtigstarttaster" på side 22 hvis du vil ha flere detaljer.
4	Av/på-knapp	Slår datamaskinen av og på.
5	Tastatur	Legger inn data i datamaskinen.
6	Mikrofoner	Interne mikrofoner for innspilling av stereolyd.

#	Element	Beskrivelse
7	Berøringsplate (Touchpad)	Pekeenhet som reagerer på berøring og fungerer som en mus.
8	Klikkeknapper (venstre, i midten og høyre)	Venstre og høyre knapp fungerer som venstre og høyre museknapp. Midtknappen fungerer som en 4-veis rulleknapp.
9	Håndleddshviler	Komfortabelt støtteområde for hendene når du bruker datamaskinen.






Lukket frontvisning



#	Ikon	Element	Beskrivelse
1		Høyttalere	Venstre og høyre høyttaler leverer stereolyd.
2		Knapp/indikator for trådløs kommunikasjon	Trykk for å aktivere/deaktivere trådløsfunksjon. Lyser for å vise status for kommunikasjon i trådløst LAN.
3		Knapp/indikator for Bluetooth kommunikasjon	Trykk for å aktivere/deaktivere Bluetooth-funksjon. Lyser for å vise status for Bluetooth kommunikasjon.
4		CIR-mottaker	Mottar signaler fra en ekstern kontroll.
5		Strømindikator	Angir datamaskinens strømstatus.
6		Batteriindikator	Angir datamaskinens batteristatus.
7		Arcade/medieknapper	For bruk med Acer Arcade og andre medieavspillingsprogrammer (på utvalgte modeller).
8		Mediekontroll	Femveis multimedieknapp (på utvalgte modeller).
9		Låsebolt	Låser og frigjør lokket.




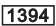

Venstre visning



#	Ikon	Element	Beskrivelse
1		USB 2.0-porter	Kobler til USB 2.0-enheter (f.eks. USB-mus, USB-kamera).
2		Spor for PCI Express-kort	Tar ett PCI Express-kort.
3		Port for hodetelefoner/høyttaler/line-out/S/PDIF	Kobles til utdataenheter for lyd (f.eks. høyttalere, hodetelefoner), S/PDIF-kompatibel
4		Line-in-port	Mottar data fra lydinndataenheter (f.eks. lyd fra CD-spiller, stereowalkman).
5		Mikrofonport	Mottar inndata fra eksterne mikrofoner.
6		"Slot-loading" optisk stasjon	Intern optisk stasjon. Godtar CDer eller DVDer
7		Utløserknapp for optisk stasjon	Løser ut den optiske disken fra stasjonen.
8		LED-indikator	Lyser når den optiske stasjonen er aktiv.



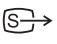





Høyre visning



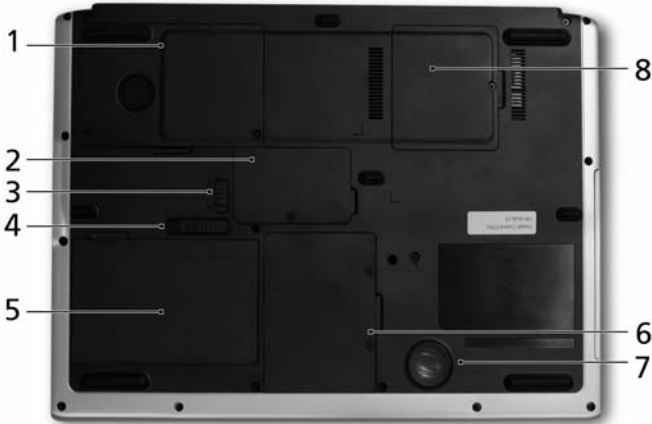
#	Ikon	Element	Beskrivelse
1		Utløserknapp for PC-kortspor	Løser ut PC-kortet fra sporet.
2		PC-kortspor	Godtar ett Type II PC-kort.
3		5-i-1-kortleser	Godtar Memory Stick, Memory Stick Pro, MultiMediaCard (MMC), Secure Digital (SD) og xD-Picture Card. Merk: Bare ett kort om gangen kan være i bruk.
4		Infrarød-port	For kommunikasjon med infrarøde enheter (f.eks. infrarød skriver og IR-klargjort datamaskin).
5		IEEE 1394-port	Kobler til IEEE 1394-enheter.
6		To USB 2.0-porter	Kobler til USB 2.0-enheter (f.eks. USB-mus, USB-kamera).

Bakre visning



#	Ikon	Element	Beskrivelse
1		Ventilasjonsåpninger	Gir datamaskinen mulighet til å holde seg kjølig, selv etter lang tids bruk.
2		Strømtilkobling	Kobler til en batterieliminatort.
3		Port for ekstern skjerm (VGA)	Kobler til en skjermenhet (f.eks. ekstern skjerm, LCD-projektor).
4		S-video/TV-out-port	Kobler til en TV- eller visningsenhet med S-videoinngang.
5		Parallellport	Kobles til en skriver.
6	DVI-D	DVI-D-port	Støtter tilkobling av digital video (på utvalgte modeller).
7	RF	RF-port	Inngang for digitalt og analogt TV-signal (på utvalgte modeller).
8	AV-IN	Lyd/video-inngang	Støtter både lyd- og videoinndata (på utvalgte modeller).
9		Ethernet-port (RJ-45)	Kobler til et Ethernet 10/100/1000-basert nettverk.
10		Modemport (RJ-11)	Kobler til en telefonlinje.
11		USB 2.0-port	Kobler til USB 2.0-enheter (f.eks. USB-mus, USB-kamera).
12		Spor for Kensington-lås	Kobler til en Kensington-komptabel sikkerhetslås for datamaskinen.

Bunnvisning



#	Element	Beskrivelse
1	Kjølevifte	Bidrar til å kjøle datamaskinen. . Ikke dekk til eller blokker viftens åpning.
2	Minnerom	Huser datamaskinens hovedminne.
3	Batterilåsehendel	Låser batteriet på plass.
4	Batterifrigivelse sbolt	Frigir batteriet for fjerning.
5	Batterirom	Huser datamaskinens batterier.
6	Harddiskplass	Huser datamaskinens harddisk (sikret med skruer).
7	Basshøytaler	Lavfrekvent utgående lyd.
8	PCI Card-rom	Huser datamaskinens Mini PCI Card.

Spesifikasjoner

Operativsystem	Microsoft® Windows® XP Home Edition (Service Pack 2) Microsoft® Windows® XP Professional (Service Pack 2) Microsoft® Windows® Media Center Edition
Plattform	Intel® Pentium® M-prosessor 725a (2 MB L2-hurtigbuffer, 1,60 GHz 400 MHz FSB) 730/740/750/760/770 (2 MB L2-hurtigbuffer, 1,60/1,73/1,86/2/2,13 GHz, 533 MHz FSB) eller høyere Intel® Celeron® M-prosessor 370 (1 MB L2-hurtigbuffer, 1,60 GHz 400 MHz FSB) eller høyere Intel® 915PM/915GM Express-brikkesett
Systemminne	256/512 MB DDR2 533 MHz minne, oppgraderbart til 2 GB ved hjelp av to soDIMM-moduler
Skjerm og grafikk	17" WXGA Acer CrystalBrite-farge TFT LCD med oppløsning 1440 x 900 piksler eller 17" Wide WSXGA+ TFT-farge LCD eller 17" Wide WXGA TFT-farge LCD (Dual Lamp) 16:10-visningsforhold 16,7 millioner farger ATI MOBILITY™ RADEON™ X700(M26P) med 128/256 MB ekstern DDR video-RAM med støtte Microsoft® DirectX® 9.0 ATI POWERPLAY™-støtte Støtte for PCI Express™ X16-grafikkort eller Intel® 915GM integrert 3D-grafikk med Intel® Graphics Media Accelerator 900 og opptil 128 MB VRAM, med støtte for Microsoft® DirectX® 9.0 Støtte for to uavhengige skjermer MPEG-2/DVD maskinvareassistert funksjonalitet DVI-D-støtte, S-video/TV-out-støtte (NTSC/PAL) Acer CinemaVision™ videoteknologi (Acer Arcade) Acer ClearVision™ videooptimaliseringsteknologi (Acer Arcade)
Lagringsystem	60/80/100 GB ATA/100 harddisk Alternativer for optisk stasjon: <ul style="list-style-type: none"> • DVD-Dual tolagsstasjon (typen "slot-loading") • DVD/CD-RW-kombistasjon (typen "slot-loading")

Dimensjon og vekt	<p>LCD med enkeltlampe: 402 (W) x 286 (D) x 35,8/38,5 (H) mm (15,83 x 11,26 x 1,41/1,52 tommer) 3,6 kg (7,9 lbs.)</p> <p>LCD med dobbeltlampe: 402 (W) x 286 (D) x 39,3/42,0 (H) mm (15,83 x 11,26 x 1,55/1,65 tommer) 3,9 kg (8,6 lbs.)</p>
Strømsystem	<p>ACPI 2.2 CPU standard for strømstyring. Støtter standby og dvale som strømsparingsmodus 65 W li-ion-batteri (8-cellers) 2,5-timers hurtiglading, 3,5-timers brukslading 3-pinner 90 W batterieliminatør</p>
Inndataenheter	<p>103-tasters tastatur Pekeplate med 4-veis rulleknapp 12 funksjonstaster, fire hurtigstartknapper To fronttilgangsknapper: trådløs LED-knapp og Bluetooth® LED-knapp Mediekonsoll med knapper for Arcade, stopp, spill/pause, tilbakespuling og hurtigspuling fremover, og 5-veis mediekontroller Fjernkontroll for Acer Arcade-programmer eller MCE OS</p>
Lyd	<p>Lydsystem med to innebygde høyttalere SPDIF-støtte for digitale høyttalere Intel høydefinert lyd, MS-Sound-kompatibel Innebygde mikrofoner (x2) S/W VoIP-støtte</p>
Kommunikasjon	<p>Modem: 56K ITU.92-modem med PTT-godkjenning; Wake-on-Ring-klargjort WLAN: Intel® PRO/Wireless 2200BG nettverksforbindelse (dual-mode 802.11b/g) eller 2915ABG (dual-band tri-mode 802.11a/b/g)Wi-Fi CERTIFIED™-løsning, med støtte for trådløsteknologien Acer SignalUp™ WPAN (valgfritt): integrert Bluetooth® v2.0</p>

Inn/ut-grensesnitt	<p>Fem USB 2.0-porter IEEE 1394-port Express Card-spor Ethernet-port (RJ-45) Modemport (RJ-11) Port for ekstern skjerm (VGA) S-video/TV-out-port (NTSC/PAL) DVI-D-port Parallellport Mikrofonport Line-in-port Hodetelefon/høytaler/line-out/SPDIF-port Infrarød (FIR) port CIR-port PC Card-spor (Type II) AV-in (7-pinners) port RF-inndata for digital TV og analog TV (valgfritt) Kontakt for batterieliminatør</p>
Sikkerhet	<p>Spor for Kensington-lås Passord for BIOS-bruker og supervisor (admin)</p>
Programvare	<p>Acer Empowering Technology Acer Launch Manager Acer GridVista Acer System Recovery CD Norton AntiVirus™ Adobe® Reader® CyberLink® PowerDVD™ NTI CD-Maker™ Aspire Arcade Bluetooth profile</p>
Ekstrautstyr og tilbehør	<p>Minnemoduler på 256/512 MB og 1 GB (soDIMM) 8-cellers li-ion-batteri 3-pinners 90 W batterieliminatør Ekstern USB-diskettstasjon</p>
Miljø	<p>Temperatur:</p> <ul style="list-style-type: none"> • Drift: 5 °C til 35 °C • Ikke i bruk: -20 °C til 65 °C <p>Luftfuktighet (ikke-kondenserende):</p> <ul style="list-style-type: none"> • Drift: 20% til 80% • Ikke i bruk: 20% til 80%

Systemet følger standardene	Mobile PC 2001 ACPI 2.2b DMI 2.0 Wi-Fi®
-----------------------------	--

Garanti	Ettårs International Travelers Warranty (ITW)
---------	---



.....








Merk: Spesifikasjonene ovenfor er kun for referanseformål. Den nøyaktige konfigurasjonen av PCen avhenger av modellen du har kjøpt.

Indikatorer

Dataskinen har tre lettleste statusindikatorer øverst til høyre over tastaturet og fire foran på dataskinen.



Statusindikatorerne for strøm, batteri og trådløs kommunikasjon er synlige selv når LCD-displayet er lukket.

Ikon	Funksjon	Beskrivelse
	Caps Lock	Lyser når Caps Lock er aktivert.
	NumLk	Lyser når NumLk er aktivert.
	Medieaktivitet	Lyser når harddisk eller optisk stasjon er aktiv.
	Bluetooth kommunikasjon	Lyser for å vise status for kommunikasjon via Bluetooth.
	Trådløst LAN	Lyser for å vise status for kommunikasjon i trådløst LAN.
	Strømindikator	Lyser når dataskinen er på (Lyser gult i standby- eller dvalemodus).
	Batteriindikator	Lyser når batteriet lades.



1. **Lading:** Lampen lyser gult når batteriet lades.
2. **Helt oppladet:** Lampen lyser grønt i nettstrømmodus.

Hurtigstarttaster

I det øvre høyre hjørne av tastaturet er det fire knapper. Disse knappene kalles hurtigstarttaster. De er satt opp for epost, nettleser, Acer Empowering Key <e> og en funksjon som kan programmeres av brukeren.

Trykk på <e> for å kjøre Acer Empowering Technology. Se "**Acer Empowering Technology**" på side 1. E-post- og nettleser-knappene er forhåndsinnstilt for e-post- og Internett-programmer, men dette kan endres. For å konfigurere disse knappene, start Acer Launch Manager. Se "**Launch Manager**" på side 33.



Hurtigstarttaster	Standard applikasjon
e	Acer Empowering Technology (bruker-programmerbar)
P	Brukerprogrammerbar
Nettleser	Nettleserprogram (bruker-programmerbar)
E-post	E-postprogram (bruker-programmerbar)

Berøringsplate (Touchpad)

Den innebygde berøringsplaten er en pekeenhet som føler bevegelser på overflaten. Dette betyr at markøren reagerer når du beveger fingeren på overflaten av berøringsplaten. Midtposisjonen på håndleddstøtten gir optimal komfort og støtte.



Berøringsplate – grunnleggende

Følgende punkt forklarer hvordan du bruker berøringsplaten:



- Beveg fingeren over berøringsplaten **(2)** for å bevege markøren.
- Trykk på venstre **(1)** og høyre **(4)** knapp på kanten av berøringsplaten for å utføre valg og funksjoner. Disse to knappene tilsvarer venstre og høyre knapp på en mus. Å "tappe" på berøringsplaten er det samme som å klikke med venstre knapp.
- Bruk den fireveis rulleknappen **(3)** til å rulle opp eller ned og flytte til venstre eller høyre på en side. Denne knappen etterligner å trykke med markøren i høyre rullefelt i Windows-programmer.

Funksjon	Venstre knapp (1)	Høyre knapp (4)	Berøringsflate (2)	Senterknapp (3)
Utføre	Klikk raskt to ganger.		Tapp lett to ganger (med samme hastighet som når du dobbeltklikker på en museknapp).	
Velge	Klikk en gang.		Tapp lett en gang.	
Dra	Klikk og hold, og bruk så fingeren for å dra markøren på berøringsflaten.		Tapp lett to ganger (med samme hastighet som når du dobbeltklikker på en museknapp) og hold så fingeren nede på berøringsflaten etter annet tapp, og dra med deg markøren.	
Kontekst meny for tilgang		Klikk en gang.		
Rull				Klikk og hold for å flytte opp/ned/venstre/høyre.



Merk: Når du bruker berøringsflaten, må du ha tørre og rene fingre. Hold både flaten og fingrene tørre og rene. Berøringsflaten er følsom for fingerbevegelser. Derfor – jo lettere berøring, desto bedre respons. Å tappe hardere vil ikke øke følsomheten til berøringsflaten.

Bruk av tastaturet

Tastaturet har taster i normal størrelse og omfatter et innfelt numerisk tastatur, separate markørtaster, låse-, Windows-, funksjons- og spesialtaster.

Låsetaster



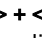








Tastaturet har tre låsetaster som kan slås av og på.



Låsetast	Beskrivelse
Caps Lock	Når Caps Lock er på, skrives alle alfanumeriske tegn som STORE bokstaver.
NumLk	Når NumLk er på, er det innfelte tastaturet på høyre side i numerisk modus. Tastene fungerer som en kalkulator (komplett med aritmetiske funksjoner +, -, * og /). Når NumLk er av, brukes tastene som markørtaster og til andre snarveisfunksjoner.
Scr Lk <Fn> + <F12>	Når Scr Lk er på, beveger skjermen seg en linje opp eller ned når du trykker på henholdsvis opp- eller nedpil. Scr Lk fungerer ikke med alle applikasjoner.

Windows-taster

Tastaturet har to taster som utfører Windows-spesifikke funksjoner.

Tast	Beskrivelse
Windows-tast 	Brukt alene har denne knappen samme virkning som å trykke på startknappen i Windows, dvs. åpne startmøyen. Den kan også bruke i kombinasjon med andre taster for å utføre ulike funksjoner: <ul style="list-style-type: none"> <  > + <  >: Aktiverer neste knapp på oppgavelinjen. <  > + < E >: Åpner Min datamaskin. <  > + < F1 >: Åpner vinduet Hjelp og støtte. <  > + < F >: Åpner vinduet Søkeresultater. <  > + < R >: Viser dialogboksen Kjør. <  > + < M >: Minimaliserer alle vinduer. <  > + <  > + < M >: Gjør om Minimaliser alle.
Applikasjonstast 	Denne tasten har samme effekt som å klikke på høyre musetast – den åpner en hurtigmeny.




Hurtigtaster

Datamaskinen bruker hurtigtaster eller tastekombinasjoner for tilgang til de fleste av maskinens funksjoner, f.eks. skjermens lysstyrke, lydvolum og BIOS-verktøy.

Når du skal aktivere hurtigtaster, trykker du holder inne < **Fn** >-tasten før du trykker på den andre tasten i en hurtigtastkombinasjon.



Hurtigtast	Ikon	Funksjon	Beskrivelse
<Fn> + <F1>	?	Hurtigtasthjelp	Viser hjelp til hurtigtaster.
<Fn> + <F2>		Acer eSettings	Starter Acer eSetting i Acer Empowering Technology. Se "Acer Empowering Technology" på side 1.
<Fn> + <F3>		Acer ePower Management	Starter Acer ePower Management i Acer Empowering Technology. Se "Acer Empowering Technology" på side 1.
<Fn> + <F4>	Z	Søvn	Setter datamaskinen i dvalmodus.
<Fn> + <F5>		Skjermbytte	Bytter mellom visning på vanlig skjerm, ekstern skjerm (hvis tilkoblet) eller begge deler.
<Fn> + <F6>		Blank skjerm	Slå av skjermens bakgrunnsbelysning for å spare strøm. Trykk på en hvilken som helst tast for å gå tilbake.
<Fn> + <F7>		Berøringsplate av/på	Slår den interne berøringsplaten av og på.
<Fn> + <F8>		Høytaler av/på	Slår høytalerne av og på.
<Fn> + <F9>		Medielås	Slår Arcade-medieknappene på frontpanelet av og på.
<Fn> + <↑>		Volum opp	Øker lydvolument.

Hurtigtast	Ikone	Funksjon	Beskrivelse
<Fn> + <↓>		Volum ned	Reduserer lydvolümet.
<Fn> + <↔>		Lysstyrke opp	Øker skjermens lysstyrke.
<Fn> + <←>		Lysstyrke ned	Reduserer skjermens lysstyrke.

Spesialtaster

Du kan plassere eurosymbolet og symbolet for US-dollar på øvre midtre plass på tastaturet.



Eurosymbolet

- 1 Åpne et tekstbehandlingsprogram.
- 2 Når du skal skrive symbolet <€>, holder du nede <Alt Gr> og trykker på tasten <5> øverst i midten av tastaturet.



Merk: Noen skrifter og programmer støtter ikke eurosymbolet. På siden www.microsoft.com/typography/faq/faq12.htm finner du mer informasjon.

US-dollarsymbolet

- 1 Åpne et tekstbehandlingsprogram.
- 2 Når du skal skrive symbolet <\$>, holder du nede <↑> og trykker på tasten <4> øverst i midten av tastaturet.



Merk: Disse funksjonene kan variere avhengig av tastaturopsett og språkinstilling.

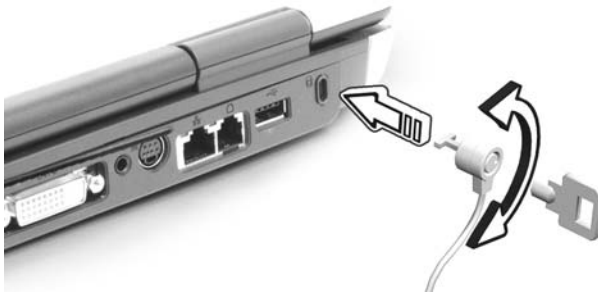
Løse ut skuffen på den optiske (CD eller DVD) stasjonen

Hvis du vil løse ut den optiske diskstasjonen når maskinen er på, trykker du på stasjonens utløserknapp.



Bruke en sikkerhetslås på datamaskinen

I en åpning på maskinens underside kan du koble til en Kensington-kompatibel sikkerhetslås.



Koble en sikkerhetslåskabel rundt et ubevegelig objekt som et bord eller håndtaket på en låst skuff. Sett inn låsen i sporet og vri om nøkkelen for å låse. Noen nøkkelløse modeller er også tilgjengelige.

Lyd

Datamaskinen leveres med 16-biters Hi-Fi AC'97 stereolyd. De innebygde stereohøytalerne er lett tilgjengelige.



Regulere volumet

Å regulere volumet på datamaskinen er enkelt og skjer ved å trykke på noen knapper. Se **"Hurtigtaster"** på side 26 hvis du vil ha mer informasjon om å regulering av høytalervolumet.

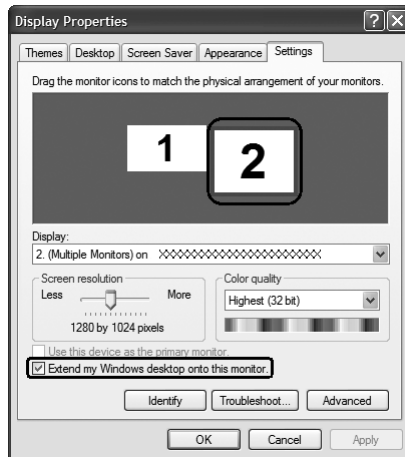
Bruke systemverktøyene



Merk: Systemverktøyene fungerer bare under Microsoft Windows XP.

Acer GridVista (støtter to skjermer)

Når du skal bruke to skjermer med notisbokmaskinen din, må du først sjekke at den andre skjermen er tilkoblet. Deretter velger du **Start, Kontrollpanel, Skjerm** og klikker på **Innstillinger**. Velg ikonet for skjerm (2) i visningsruten, og merk av for **Utvid Windows-skrivebordet til denne skjermen**. Velg **Bruk** for å bekrefte de nye innstillingene, og klikk på **OK** for å fullføre prosessen.



Acer GridVista er et praktisk verktøy med fire forhåndsdefinerte displayinnstillinger som gjør at brukere kan vise flere vinduer på samme skjerm. Funksjonen aktiveres ved å velge **Start, Alle programmer** og klikke på **Acer GridVista**. Du kan velge hvilken du vil av de fire displayinnstillingene som vises nedenfor:

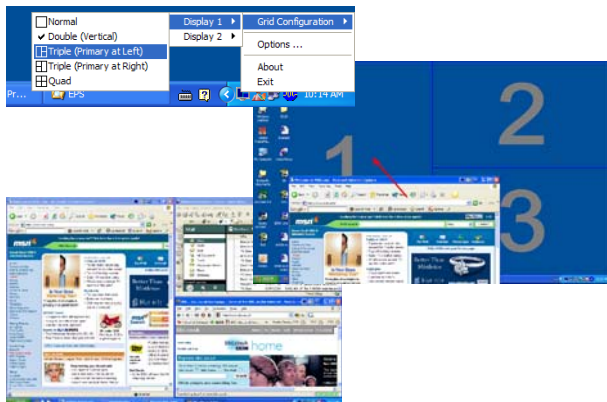


Dobbel (vertikal), Trippel (størst til venstre), Trippel (størst til høyre) eller Kvad

Acer GridVista støtter bruk av to skjermer, som kan deles opp uavhengig av hverandre.

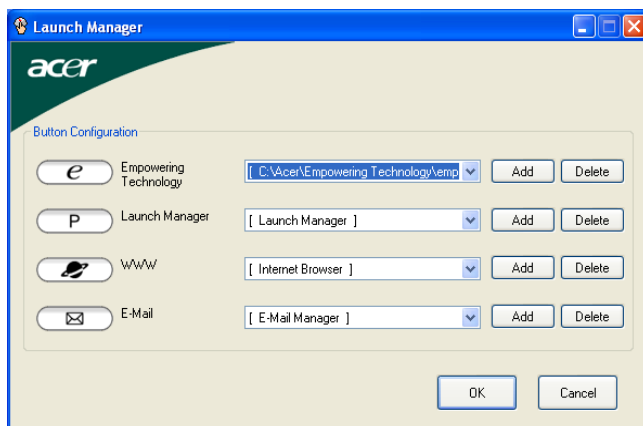
Acer GridVista er enkel å sette opp:

- 1 Kjør Acer GridVista og velg ønsket skjermkonfigurasjon for hver skjerm fra oppgavelinjen.
- 2 Dra og slipp hvert vindu i en passende rute.
- 3 Opplev gleden ved et velorganisert skrivebord.



Merk: Kontroller at oppløsningen på den andre skjermen er satt til produsentens anbefalte verdi.

Launch Manager



Launch Manager lar deg sette de 4 hurtigstarttastene over tastaturet.

Se "**Hurtigtaster**" på side 26 for plassering av hurtigstarttastene.

Du kan aksessere Launch Manager ved å klikke på **Start, Alle programmer**, og så **Launch Manager** for å starte applikasjonen.

Norton AntiVirus

Norton AntiVirus er et antivirusprogram som finner og reparerer infiserte filer, og beskytter mot virus slik at dataene dine er trygge.

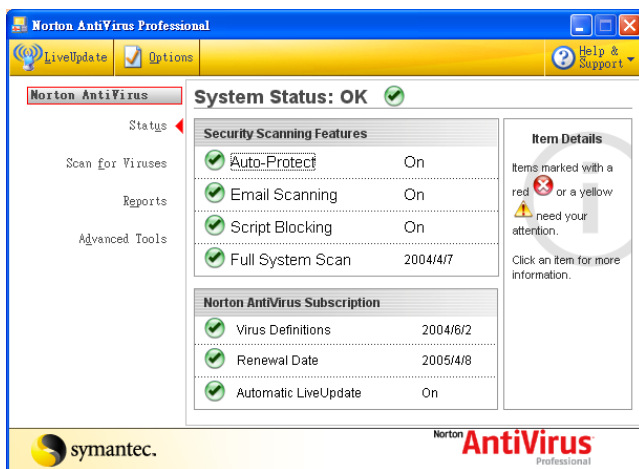
Hvordan ser jeg etter virus?

Ved en full systemskanning skannes alle filer på datamaskinen. Slik utfører du en systemskanning:

- 1 Start Norton AntiVirus.

Dobbeltklikk på ikonet for **Norton AntiVirus** på skrivebordet, eller klikk på menyen **Start** på oppgavelinjen i Windows, velg **Programmer** og velg **Norton AntiVirus**.

- 2 Klikk på **Scan for Viruses** (Skann etter virus) i hovedvinduet i Norton AntiVirus.



- 3 Klikk på **Scan My Computer** (Skann min datamaskin) i panelet **Scan for Viruses**.
- 4 Klikk på **Scan** (Skann) under **Actions** (Handler).
- 5 Når skanningen er fullført, vises et skannesammendrag. Klikk på **Finished** (Fullført).

Du kan planlegge og tilpasse virusskanninger som kjører automatisk på bestemte datoer eller med jevne mellomrom. Hvis du bruker datamaskinen når den planlagte skanningen starter, kjører den i bakgrunnen slik at du slipper å stoppe arbeidet.

Du finner mer informasjon på menyen Help (Hjelp) i Norton AntiVirus.

Mikrofonfunksjoner

Stereomikrofonene i din Aspire PC kan utføre flere spesielle funksjoner for å oppnå optimal lyd kvalitet. Du har deretter tilgang til disse funksjonene fra oppgavelinjen.

Slik får du tilgang til mikrofonfunksjonene:

Dobbelklikk på ikonet **HD Audio Manager** på oppgavelinjen. Velg deretter fanen **Microphone** på hovedmenyen.

Acoustic echo cancellation (Akustisk ekkoeliminering)

Teknologien Acoustic echo cancellation brukes til å forbedre ytelsen ved bruk av VoIP- (Voice over Internet Protocol) programmer. Et vanlig problem med slike programmer er et ekko som oppstår når mikrofonen fanger opp utgående lyd fra høyttalerne. Aktivisering av ekkoeliminering forhindrer at utgående lyd fanges opp av mikrofonen, og reduserer dermed ekkoet.

Klikk på **Acoustic Echo Cancellation** for å aktivere denne funksjonen.

Noise suppression (Støyundertrykking)

Noise suppression kan aktiveres for å redusere bakgrunnstøy, for eksempel lyd fra PCens kjølevifte, som virker forstyrrende for lyd kvaliteten.

Klikk på **Noise Suppression** for å aktivere denne funksjonen.

Beam forming (Stråledanning)

Beam forming er en form for retningsstyrt lydopptak. Når beam forming er aktivert, registreres bare lyd fra en bestemt retning. en beste kvaliteten kan oppnås i en vinkel på nøyaktig 90 grader, dvs. rett foran mikrofonen.

Klikk på **Beam Forming** for å aktivere denne funksjonen.

Vanlige spørsmål

Nedenfor finner du en liste over mulige situasjoner som kan oppstå ved bruk av datamaskinen. Enkle svar og løsninger er oppgitt for hver situasjon.

Jeg trykket på strømknappen, men datamaskinen starter ikke (på nytt).

Se på strømindikatoren:

- Hvis den ikke lyser, får ikke datamaskinen strøm. Sjekk følgende:
 - Hvis du kjører på batteri, kan det gi for lite strøm til å kjøre datamaskinen. Koble til batterieliminatoren for å lade opp batteriet igjen.
 - Kontroller at batterieliminatoren er plagget riktig inn i henholdsvis datamaskin og strømkontakt.
- Hvis den er det, undersøk følgende:
 - Finnes det en ukurant (ikke for oppstart) diskett i diskettstasjonen? Ta ut eller erstatt den med en systemdiskett og trykk på **<Ctrl> + <Alt> + ** for å starte systemet på nytt.

Ingenting vises på skjermen.

Datamaskinens strømstyringssystem blanker automatisk skjermen for å spare strøm. Trykk på en hvilken som helst tast for å slå på skjermen igjen.

Hvis du trykker på en tast uten at skjermen slås på igjen, kan to ting være årsaken:

- Lysstyrkenivået kan være for lavt. Trykk på **<Fn> + <↔>** for å øke lysstyrken.
- Skjermenheten kan være satt til en ekstern skjerm. Trykk på skjermbyttetasten **<Fn> + <F5>** for å bytte visningen tilbake til datamaskinen.
- Hvis dvaleindikatoren lyser, er datamaskinen i sovemodus. Trykk på og slipp av/på-knappen for å fortsette.

Bildet vises ikke på hele skjermen.

Hver datamaskinsskjerm har en egen standardoppløsning som avhenger av skjermens størrelse. Hvis du setter oppløsningen lavere enn denne standardoppløsningen, utvides skjermbildet slik at det fyller hele skjermen. Høyreklikk på Windows-skrivebordet og velg **Egenskaper** for å åpne dialogboksen Egenskaper for Skjerm. Velg kategorien **Innstillinger** for å undersøke om oppløsningen er riktig angitt. Oppløsninger lavere enn den angitte oppløsningen er ikke fullskjerms på datamaskinen eller en ekstern skjerm.

Ingen lyd høres fra datamaskinen.

Undersøk følgende:

- Volumet kan være dempet. I Windows kan du se på volumkontrollikonet (en høyttaler) på oppgavelinjen. Hvis det har et kryss, klikker du på ikonet og fjerner merket for **Demp alle**.
- Lydstyrkenivået kan være for lavt. I Windows kan du se på volumkontrollikonet på oppgavelinjen. Du kan også bruke volumkontrollknappene til å justere volumet. Se "**Hurtigtaster**" på side 26 hvis du vil ha flere detaljer.
- Hvis hodetelefoner, øreplugger eller eksterne høyttalere kobles til "Line-out" på datamaskinen, blir de interne høyttalere automatisk slått av.

Tastaturet reagerer ikke.

Prøv å koble et eksternt tastatur til en USB-port på datamaskinen. Hvis dette fungerer, kontakter du forhandleren eller et autorisert servicesenter, fordi ting tyder på at en intern tastaturkabel kan være løs.

Infrarød port fungerer ikke.

Sjekk følgende:

- Sikre at de infrarøde portene på de to enhetene er vendt mot hverandre (+/- 15 grader) maksimum 1 meter fra hverandre.
- Sikre at det er fri sikt mellom de to infrarøde portene. Ingenting skal blokkere portene.
- Sikre at passende programvare kjører på begge enheter (for filoverføring) eller at riktig skriverdriver er installert (for utskrift til en infrarød skriver).
- I løpet av POST trykker du på <F2> for å få tilgang til BIOS-verktøyet og verifisere at infrarød port er aktivert.
- Sikre at begge enheter er IrDA-tilpasset.

Skriveren fungerer ikke.

Undersøk følgende:

- Kontroller at skriveren er koblet til en strømkontakt og at den er slått på.
- Kontroller at skriverkabelen er sikkert festet til datamaskinens parallellport eller USB-port og tilsvarende port på skriveren.

Jeg vil sette opp stedet mitt for bruk av internt modem.

Du må sette opp stedet ditt for riktig bruk av kommunikasjonsprogramvaren (f.eks. HyperTerminal):

- 1 Klikk på **Start, Innstillinger, Kontrollpanel**.
- 2 Dobbeltklikk på **Telefon- og modernalternativer**.
- 3 Velg kategorien **Oppringsregler** for å begynne å sette opp stedet.

Du finner flere detaljer i Windows-dokumentasjonen.



Merk: Ved første gangs oppstart av maskinen kan du hoppe over oppsett av Internett-tilkobling fordi det ikke er nødvendig å påvirke hele operativsysteminstallasjonen. Etter at operativsystemet er satt opp, kan du forsette med oppsett av Internett-tilkobling.

Jeg vil gjenopprette min datamaskin til opprinnelige innstillinger uten gjenopprettings-CDer.



Merk: Hvis systemet er den flerspråklige versjonen, blir operativsystemet og språket som velges ved første gangs bruk, brukt ved fremtidige gjenopprettingsoperasjoner.

Denne gjenopprettingsprosessen vil hjelpe deg med å gjenopprette stasjon C: med det opprinnelige programvareinnholdet som var installert da du kjøpte den bærbare maskinen. Følg trinnene nedenfor for å bygge opp stasjon C: igjen. (Stasjon C: vil reformateres og alle data vil slettes.) Det er viktig å sikkerhetskopiere alle datafiler før du bruker dette alternativet.

Før du utfører en gjenopprettingsoperasjon, må du undersøke BIOS-innstillingene.

- 1 Undersøk om funksjonen **Acer disk-to-disk recovery** er aktivert eller ikke.
- 2 Kontroller at innstillingen **D2D Recovery** under **Main** er satt til **Enabled**.
- 3 Avslutt BIOS-verktøyet og lagre endringene. Systemet starter på nytt.



Merk: Du åpner BIOS-verktøyet ved å trykke på **<F2>** under oppstartstesten.

Slik starter du gjenopprettingsprosessen:

- 1 Start systemet på nytt.
- 2 Når Acer-logoen vises, trykker du på <Alt> + <F10> samtidig for å starte gjenopprettingsprosessen.
- 3 Skjerminstruksjonene har mer informasjon om hvordan du utfører systemgjenoppretting.



Viktig! Denne funksjonen kopierer 2 til 3 GB til en skjult partisjon på harddisken.

Be om service

International Travelers Warranty (ITW)

Datamaskinen er sikret med en garantiordning som kalles "International Travelers Warranty" (ITW), som gir deg trygghet og sjelefred når du er på reise. Vårt verdensomspennende nettverk av servicesentre er der for å gi deg en hjelpende hånd.

Et ITW-pass følger med datamaskinen. Dette passet inneholder alt du behøver å vite om ITW-programmet. En liste over tilgjengelige, autoriserte servicesentre finner du i dette praktiske heftet. Les grundig gjennom dette passet.

Ha alltid ITW-passet for hånden, spesielt når du reiser, for å få full hjelp fra våre servicesentre. Plasser kjøpsbeviset ditt i lommen på innsiden av forsideomslaget på ITW-passet.

Hvis du reiser i et land som ikke har et Acer-autorisert ITW-servicekontor, kan du fortsatt komme i kontakt med våre kontorer på verdensbasis. Besøk <http://global.acer.com>.

Før du ringer

Ha alltid følgende informasjon for hånden når du ringer Acer for online-service, og vær ved datamaskinen når du ringer. Med din hjelp kan vi redusere samtaletiden og løse problemene på en effektiv måte. Hvis det finnes feilmeldinger eller pipesignaler som rapporteres av datamaskinen din, skriver du dem ned etter hvert som de vises på skjermen (eller antall og rekkefølge hvis du får pipesignaler).

Du er pålagt å oppgi følgende informasjon:

Navn: _____

Adresse: _____

Telefonnummer: _____

Maskin- og modelltype: _____

Serienummer: _____

Innkjøpsdato: _____

Acer Arcade (for utvalgte modeller)

Acer Arcade er en integrert spiller for musikk, fotografier, radio, TV, DVD-filmer og videoer. Kan betjenes ved bruk av din pekeenhet eller fjernkontroll.

Hvis du vil se eller lytte, klikker eller velg du på en innholdsknapp (for eksempel **Musikk**, **Video** osv.) på Arcade- hjemmesiden.



- **Cinema** (Kino) – se på DVD eller VHS
- **Album** – vise fotografier lagret på harddisken eller flyttbare medier
- **Music** (Musikk) – lytte på musikkfiler i forskjellige formater
- **Video** – se på video og/eller redigere videoklipp
- **Burner** (Brenner) – lage CDer og/eller DVDer for deling eller arkivering
- **TV** - se digitale eller analoge TV-programmer (ekstrautstyr)
- **Settings** (Innstillinger) – juster Acer Arcade i henhold til egne behov
- **Make DVD** (Lag DVD) – brenn en kombinasjon av media til en CD/DVD



.....

Merk: Mens du ser på videoer, DVD-plater eller lysbildepresentasjoner, er skjermbeskytteren og strømsparingsfunksjonene ikke tilgjengelige.

Acer Arcade-hurtigtaster

Når maskinen kjører i Windows-miljøet, kan du bruke tastekombinasjonen nedenfor til å kontrollere og finjustere funksjonene og innstillingene i Acer Arcade.

Hurtigtaster	Funksjon
Fn+F5	Skjermbytte
Fn+F6	Blank skjerm
Fn+F8	Høytaler av/på
Fn+F9	Lås/lås opp mediaknapper på frontpanelet
Fn+↑	Volum opp - Øker høytalervolumet
Fn+↓	Volum ned - Reduserer høytalerens
Fn+→	Lysstyrke opp - Øker skjermens
Fn+←	Lysstyrke ned - Reduserer skjermens

InstantOn Arcade modi

Men noen Aspire modeller er det mulig å bruke Acer Arcade for å se TV, lytte til musikk og se på bilder uten å først slå på PC-en din.

For å gjøre dette, trykk på **Arcade**-knappen du finner på frontpanelet på din bærbare PC. Dette vil starte InstantOn Arcade modien.

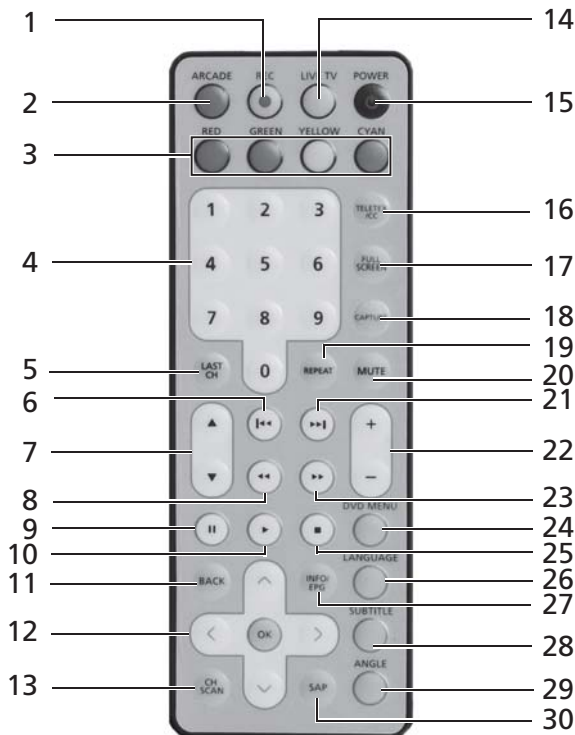
Du kan enten bruke mediakontrollene plassert på forsiden av din bærbare PC eller fjernkontroll for å navigere mellom menyene og behandle Acer Arcade.

InstantOn Arcade modi deler ikke alle funksjonene med standard Arcade. I InstantOn modi er følgende funksjoner ikke tilgjengelige:

- Opptak fra TV
- Blåtann enheter

Fjernkontroll med 48 knapper

Dersom din Aspire er pakket sammen med et TV-tuner kort, følger det med en fjernkontroll med 48 knapper for bruk med Acer Arcade programvaren. Tabellen under forklarer funksjonene denne kontrollen har.



Advarsel! Arcade- og Strømknappene har ulike funksjoner avhengig av gjeldende modi. Se under for detaljer. Knappefunksjoner kan endre avhengig av ditt valg av strøm.

For InstantOn Arcade modi, trykk på **Arcade**-knappen for å starte Acer Arcade. Trykk igjen for å gå tilbake til Arcade hovedsiden når du er ferdig. Trykk på **Power**-knappen for å avslutte systemet.

For Arcade i Windows modi, trykk på **Arcade**-knappen for å starte Arcade. Trykk igjen for å gå tilbake til hovedmenyen når du er ferdig. Trykk igjen på **Arcade**-knappen for å avslutte Arcade-modien. Trykk på **Power**-knappen for å sette din bærbare PC i ventemodi. Trykk igjen for å gjenoppta.

Fjernkontrollens funksjoner

#	Element	Beskrivelse
1	Opptak	Opptak fra TV
2	Arcade	Start/avslutt Acer Arcade; returner til Arcades hovedside
3	Fargeknapper	Snarveier i Tekst-TV*
4	0-9 knapper	Tast inn nummer for TV-kanaler
5	Last Ch	Gå tilbake til forrige kanal
6	Previous	Gå bakover et musikkspor, DVD-kapittel eller foto
7	CH + / -	Bytte kanal (oppover eller nedover)
8	Rewind	Spol tilbake media
9	Pause	Pause audio, video, fremvisninger, live eller innspilt TV
10	Play	Spill av valg
11	Back	Tilbake til forrige side
12	Navigation/ OK knapper	Naviger mellom valg og menyelementer, OK for å velge, gå inn, spille av og pause
13	Ch scan	Snarvei til søking av kanaler; soke TV-kanaler
14	Live TV	Start modi for Live TV
15	Power	Strøm av; dvale (avhengig av modi)
16	TeleText/CC	Start Tekst-TV*/ lukket bildetekst
17	Full Screen	Bytt mellom fullskjerm og vindusvisning
18	Capture	Ta et bilde av gjeldende TV/Video-skjerm
19	Repeat	Gjenta et musikkspor
20	Mute	Skru audio på/av
21	Next	Gå forover et musikkspor, DVD-kapittel eller foto
22	VOL + / -	Øk eller senk volumnivået
23	Fast Forward	Spol fremover i mediet
24	DVD menu	Start DVD-menyen
25	Stop	Stopp gjeldende avspilling eller opptak
26	Language	åpne DVD språkmenyen**
27	Info/EPG	Vis informasjon om DVD eller TV-program
28	Subtitle	åpne menyen for underteksting**
29	Angle	Bygg mellom ulike synsvinkler**
30	SAP	Bytt mellom ulike lydmodier (mono, stereo, o.l.)

*Kun for Tekst-TV regioner**Avhengig av individuelt DVD-innhold

Arcade fjernkontroll (for utvalgte modeller)

Din Aspire barbare PC leveres med en kjekk mini fjernkontroll for beileilig betjening av Acer Arcade. Knappene tilbyr standard avspillingsfunksjonalitet.

Bildene under viser hvilke knapper på fjernkontrollen som fungerer i de ulike Arcade-modusene.

Arcade hovedside



Kinomodus



Album modus



Video modus



Musikk modus



TV modus



Finne og spille av innhold

Ved å klikke på en knapp på Acer Arcade-hjemmesiden åpnes den tilsvarende hjemmesiden. Innholdssidene har knapper til venstre og et område med tilgang til innhold til høyre. Hvis en knapp viser ett av flere valg, for eksempel sorteringsrekkefølge, vises den gjeldende innstillingen med en ball i sterke farger på side.

Når du skal velge innhold, klikker du på elementet i innholdsområdet. Hvis det finnes mer enn én CD- eller DVD-stasjon, vises alle stasjoner. Bilder og videoer vises som filer (med miniatyrer) og organisert i mapper.

Når du skal bla i en mappe, klikker du for å åpne den. Hvis du vil gå tilbake til mappen over den, klikker du på knappen **Up one level** (Opp ett nivå). Hvis en side har mer innhold enn det er plass til, bruker du knappene nederst til høyre for å rulle gjennom sidene.



.....

Merk: For mer detaljert informasjon om funksjonene i Acer Arcade, vennligst referer til Arcades hjelpemeny. Denne finner du ved å gå til Arcades hjemmeside og velge **Help**.

Innstillinger

Det finnes innstillinger i Acer Arcade som gir deg mulighet til å finjustere maskinens ytelse og dine personlige preferanser. Siden Settings (Innstillinger) er tilgjengelig med knappen **Advanced Settings** (Avanserte innstillinger) på hjemmesiden.

Trykk **Acer Arcade Help** for omfattende hjelp om hver modi i Arcade

I Display Settings:

Bruk innstillingen **Screen ratio** (Skjermforhold) til å angi om du har standard- (4:3) eller widescreen-skjerm (16:9).

"4:3 movie display type" valget lar deg velge mellom "CinemaVision™" eller "letterbox" modi.

- Acer CinemaVision™ er en ikke-lineær videoutstrekkingsteknologi som produserer minimal forvriddning i midten av bildet.
- **Letterbox** funksjonen viser bredskjermfilm i dens originale bildesideforhold og legger til sorte stolper på toppen og bunnen av skjermen.

"Color profile" lar deg velge mellom "original" eller "Acer ClearVision™".

- Acer ClearVision™ er en videoforberedende teknologi som fanger opp videoinnhold og dynamisk justerer klarhets/kontrast/metningsgrad slik at du ikke behøver endre fargeinnstillinger dersom filmen du ser på inneholder scener som er unormalt mørke eller lyse.

I Audio Settings:

Bruk "speaker environment" for å velge mellom "headphones," "SPDIF," "2" eller flere høyttalere, avhengig av ditt lydutstyr.

"Output mode" bør settes til "Stereo" dersom du bruker høyttalere, Dolby surround," eller "Virtual surround sound" hvis du bruker hodetelefoner.



.....
Merk: Dersom dine høyttalere ikke er i stand til å sende ut lavfrekvenssignaler anbefales det at du ikke velger **Virtual surround sound**, for å unngå skade på høyttalerene.

Trykk **Run Setup Wizard** for å endre dine originale oppsettsinnstillinger.

Trykk **About Acer Arcade** for å åpne en side med informasjon om versjon og kopibeskyttelse.

Trykk **Restore default settings** for å gjenopprette innstillingene for Acer Arcade til fabrikkinnstillinger.

Acer Arcade-kontroller

Når du ser på videosekvenser, filmer eller lysbildepresentasjoner på full skjerm, vises to popup-kontrollpaneler hvis du beveger markøren. De blir automatisk borte etter en stund. Panelet med **navigeringskontroller** vises øverst og panelet med **spillerkontroller** nederst på skjermen.

Navigeringskontroller

Hvis du vil gå tilbake til Acer Arcade-hjemmesiden, klikker du på **Hjem**-knappen i øvre venstre hjørne av vinduet. Hvis du vil gå ett nivå opp når du søker etter innhold, klikker du på **Up one level** (Opp ett nivå). Hvis du vil gå tilbake til et tidligere skjermbilde, klikker du på **den røde pilen**. Knappene øverst til høyre (**Minimize**, **Maximize**, and **Close** (Minimer, Maksimer og Lukk) har standard PC-funksjonalitet.

Hvis du vil avslutte Acer Arcade, klikker du på **lukkeknappen** i øvre høyre hjørne av vinduet.

Spillerkontroller

Nederst i vinduet vises spillerkontrollene som brukes til video, lysbildepresentasjoner, TV, filmer og musikk. Gruppen til venstre tilbyr standard avspillingskontroller (spill, pause, stopp, osv...). Gruppen til høyre regulerer volum (demp og volum opp/ned).



Merk: Når du spiller av DVD-er og ser TV, får du flere kontroller til høyre for volumkontrollene. Disse beskrives mer detaljert i avsnittet om Kino og TV i denne håndboken.

Virtuelt tastatur

Når det kreves at du oppgir søkeinformasjon, eller navngir en fil, DVD eller mappe, kan du bruke det virtuelle tastaturet på skjermen. Du kan raskt oppgi den nødvendige informasjon ved bruk av musepekeren, piltknappene eller tastaturet.



Bakgrunnsmodi

Med Acer Arcade kan du fortsette å lytte til musikk eller se Live TV mens du utfører andre funksjoner. TV, video; og musikk vil fremdeles spilles av i et lite vindu plassert i nederste venstre hjørne av skjermen.

Du kan trykke på stopp-knappen på fjernkontrollen, eller trykke på stopp-ikonet på skjermen for å stanse avspillingen når du måtte ønske det.



Kino

Hvis datamaskinen ble levert med en DVD-stasjon, kan du spille filmer fra DVDer og VCD med kinofunksjonen i Acer Arcade. Denne spilleren har funksjonene og kontrollene til en typisk DVD-spiller for hjemmebruk.

Når du setter inn en plate i DVD-stasjonen, begynner avspilling av filmen automatisk. Til kontroll av filmen vises spillerens kontrollpanel nederst i vinduet når du beveger markøren.

Hvis mer enn én optisk stasjon inneholder en avspillbar plate, klikker du på knappen **Cinema** (Kino) på hjemmesiden for å åpne innholdssiden for kino – og deretter velger du ønsket plate fra listen til høyre.

Når du viser DVDer, blir følgende spesialkontroller lagt til på popup-panelet:

- DVD Menu (DVD-meny)
- Subtitle (Teksting)
- Language (Språk)
- Knipsbilder
- Angle (Vinkel)

Platen som spilles i øyeblikket, vises i området over stasjonslisten. Denne siden vises også når du trykker på **stoppknappen** under visning av en film. Med knappene på venstre side kan du fortsette filmen fra stedet der den ble stoppet, starte filmen på nytt fra begynnelsen, hoppe til DVD-menyen, løse ut platen eller gå til siden med DVD-innstillinger.

Innstillinger

For å få tilgang til innstillinger for Cinema, trykk først på "Settings"-knappen i hovedmenyen, og velg så Cinema. Dette lar deg endre innstillinger for "Video" og "Language".

"Settings" kontrollerer lyd og teksting på DVD-er.

Subtitle (Teksting) velger standard tekstingsspråk for DVDer når det er tilgjengelig. Fabrikkinnstillingen er **Av**.

Closed caption (Bildetekst) slår på bildetekster på DVDer. Denne funksjonen viser bildetekster som er kodet sammen med videosignalet og som inneholder beskrivelser av skjermhandlingen og dialog for hørselsvekkede.

Fabrikkinnstillingen er **Av**.

Audio (Lyd) velger standardspråket for DVD-titler.

"Display upon mute" lar deg velge hvorvidt du skal skru på tekstingen eller bildetekst når du har dempet lyden fullstendig.

Album

Acer Arcade lar deg vise digitale fotografier individuelt eller som en lysbildepresentasjon, fra en hvilken som helst tilgjengelig stasjon på datamaskinen. Klikk på **Album**-knappen på Acer Arcade-hjemmesiden for å vise Album-hovedsiden..



Innholdsområdet til høyre viser både individuelle bilder og mapper. Klikk på en mappe for å åpne den.

Hvis du vil vise en lysbildepresentasjon, åpner du mappen som inneholder bildene du vil vise – og klikker på **Play slideshow** (Spill lysbildepresentasjon). Lysbildene vises på hele skjermen. Bruk popup-kontrollpanelet til å kontrollere lysbildepresentasjonen.

Du kan også vise ett enkelt bilde ved å klikke på det. Dette åpner bildet på full skjerm.

Du kan så bruke spillerkontroller på skjermen for å zoome inn og ut, og for å panorere i fire retninger.

Endre bilder

Velg "Edit," og du kan velge "Rotate," "Remove red eye," og "Auto fix" (optimalisere klarhet og kontrast) bilder for å forberede utseendet på bildene dine.

Innstillinger for lysbildepresentasjoner

For å endre innstillinger for lysbildepresentasjon, klikker du på knappen **Advanced** (Avansert)-knappen i Album-siden og velg "Settings."

Innstillingen **Slide duration** (Lysbildevarighet) bestemmer hvor lenge hvert lysbilde vises før det automatisk går videre til neste bilde i lysbildepresentasjonen.

"Slide Show Transition" setter stilen på overgangen mellom bildene; du kan velge mellom motion, cell, fade, random, wipe, og slide transition.

For å legge til bakgrunnsmusikk til en fremvisning, klikker du på knappen "Slide Show Music" -siden vil be deg velge musikk fra ditt personlige musikkbibliotek.

Klick **Load Default Settings** for å gjenopprette innstillingene til fabrikkinnstillinger.

Video

Når du skal åpne videofunksjonen, klikker du på **Video** på Acer Arcade-hjemmesiden.



Merk: Videofunksjonen er ment å spille av mange ulike typer videoformater. Referer til "Video help" seksjonen for en komplett liste over kompatible formater. Hvis du vil se en DVD eller VCD, bruker du kinofunksjonen.

Spille en videofil

Klikk på **Play** for å se på videofiler. Videosiden viser videofilene i innholdsområdet på høyre side. De er organisert i mapper, og et miniatyrbilde viser den første rammen i videoen.

Hvis du vil spille en videofil, klikker du på den. Videoen spilles på full skjerm. Popup-kontrollpanelet vises nederst på skjermen når du flytter musen. Hvis du vil gå tilbake til videosiden, klikker du på **Stop**.

Fange video (TV modeller)

Acer Arcade lar deg fange og spille inn videoklipp fra andre eksterne enheter, slik som en DVD-spiller eller videokamera.

På videosiden, velg **Capture Device** og velg kilden du ønsker å bruke for ditt videoinntak. Du kan velge mellom S-video og Composite.

For å kapre et videoklipp må du trykke på den røde optaksknappen i kontrollene på skjermen.

Malmappen må settes i "Settings"-menyen.

Ved valg av "**Advanced**" og "Settings" kan du stille inn kvaliteten på videoen du fanger. Du kan velge mellom "Good", "Better" eller "Best". Velg et en høyere kvalitet for en større fil når du fanger videoklipp.

Knipsbilder

Knipsbildemodien er tilgjengelig i "Cinema", "Video" og "TV"-modiene Denne funksjonen kan brukes for å fange inn bildet på skjermen.

Et bilde med en ramme kan fanges og lagres i en målmappe oppgitt av brukeren. Målmappen må settes i "Settings"-menyen.

Endre video

Acer Arcade gir deg muligheten til å endre fanget videoklipp, fotoer og filmlengde fra et videokamera til en video. Du kan også velge en filmstil, og legge til spesielle overgangseffekter og musikk for den perfekte hjemmevideoen.

For å endre en film, trykk på "**Advanced**" og velg "Edit Video". Fra mappene dine velger du så klippene du ønsker å endre. For å fullføre filmen din, kan du også velge en "Movie Style", "Background Music", perfekt andel musikk og audio, i tillegg til lengde på filmen din.

"Select Scenes" kan brukes for å legge til din favoritt eller de viktigste scenene, eller du kan la editeringsprogrammet ta seg av disse avgjørelsene.

Etter kompilering kan den endelige filmen brennes til en plate og deles med familie og venner.



Merk: For ytterligere detaljer om endring av video og alle tilknyttede funksjoner, vennligst les mer under hjelp.

Musikk

Du har direkte tilgang til musikkksamlingen ved å klikke på **Music** (Musikk) på Acer Arcade-hjemmesiden for å åpne musikk siden.

Acer Arcade gir deg muligheten til å se ditt musikkbibliotek ved bruk av kategorier, disse inkluderer "Album", "Genre", "Artist", "Playlist" og "All Songs".

Velg mappen som inneholder, CD eller category musikken du vil lytte til. Klikk på **Spill** for å lytte på hele CDen fra begynnelsen, eller velg sangen du vil høre fra listen i innholdsområdet.

Sangene i mappen vises i innholdsområdet, mens venstre side har kontroller for **Play** (Spill av), **Shuffle** og **Repeat all** (Gjenta alle). Alternativet Visualize (Visualiser) gir deg mulighet til å se på datagenererte mens du lytter på musikk. Kontrollpanelet nederst på siden gjør det enkelt å justere volumet og kontrollere avspillingen.

Hvis du vil "rippe" musikk fra en CD, etter du har satt inn CD-en, klikker du på **Rip CD**. På siden som åpnes velger du sangene du vil "rippe" (eller klikker på **Select** eller **Clear all** (Velg eller Opphev alle) – og klikker på **Start brenning**.

Fremgangen for brenningsprosessen vises på skjermen.

Du kan endre filkvaliteten for brente spor ved å velge "Settings".

TV (for utvalgte modeller)

Acer Arcade lar deg se på TV på datamaskinen din. Klikk på TV-knappen på hjemmesiden for å vise TV-hjemmesiden.

Live TV valget spiller TV på skjermen. Trykk flere ganger på **Escape** for å gå tilbake til Arcade.

Når du ser på TV kommer det ekstra knapper på fjernkontrollen: **Ta opp** (tar opp TV-visningen som videofil), **Channel Up** (går opp en kanal), **Channel Down** (går ned en kanal), **Snapshot** (tar et knipsbilde av gjeldende ramme), og **TeleText** (åpner tekst-TV vindu), og **Ta opp** (tar opp TV-visningen som videofil).

Valget **TV-opptak** lar deg se på filer som du har tatt opp fra TV. Se Ta opp TV.

Valget **Tidsinnstilling** lar deg stille inn opptak av TV-programmer på senere tidspunkt. Se Tidsinnstille opptak.

Valget **TV-forhåndsvisning** lar deg se tilgjengelige TV-kanaler. Se TV-forhåndsvisning.

Program Guide valget lar deg se programinformasjon for alle kanaler.

Find Program valget lar deg søke etter et spesielt type program.

Knappen **Innstillinger** åpner en side for regulering av TV-bildet. Se TV-innstillinger for mer informasjon.



.....
Merk: For informasjon om å stille inn og betjene TV-modien i Arcade, referer til separat TV veiledning.

Tidsforskyvning for TV

Arcade har også en "Time-Shifting" funksjon som kan aktiveres for bruk. For å spille av igjen automatisk, spiller Arcade inn TV-kringkastingen som en fil, og oppretter et lite tidsintervall mellom live kringkasting og TV innholdet du ser. (Denne filen kan ikke lagres, og du kan ikke se filen i oversikten over innspilte programmer.) Du kan navigere fremover eller bakover innenfor filen for å opprette en øyeblikkelig ompilling eller hoppe over reklamer.



.....
Merk: En av diskene dine må inneholde minst 2 GB ledig plass for å aktivere "Instant replay" funksjonen.

Klikk "■" for pause i avspillingen. Klikk "▶" for å fortsette avspillingen. Klikk "◀◀" for å spole tilbake, eller klikk "▶▶" for å spole forover. Klikk "◀" for å gå tilm starten av "Instant replay" opptaket, eller klikk "▶" for å gå til slutten av opptaket.



.....
Merk: Siden TV-innholdet du ser alltid ligger litt bak det virkelige programmet, så vid du ved å gå til slutten av "Instant replay"

være så nær virkelig fremvisning av TV-programmet som Acer Arcade tillater

TV-opptak

Siden for TV-opptak viser opptak av TV-filer. Et miniatyrbilde viser første ruta av TV-opptaket. For å spille av et TV-opptak klikker du på det. Videoen vil vises på full skjerm. For å gå tilbake til TV-siden, klikk Stopp.

For en beskrivelse av funksjoner på denne siden, se Videoer.

Tidsinnstille opptak

For å stille inn tid for et TV-opptak, klikk **Tidsinnstilling**, så **Ny tidsinnstilling**. På siden som åpnes, velg **Kanal** som du vil ta opp fra og **planlegge intervall**. Sett **Startdato**, **Starttidspunkt**, og **Sluttidspunkt** av programmet som du vil ta opp. Klikk **Bekreft tidsinnstilling** for å aktivere opptaket, eller Avbryt for å gå ut uten å godta tidsinnstillingen. (Velg **Slett tidsinnstilling** for å ta bort tidsinnstillinger du har laget før).

Klikk på en eksisterende opptaksinnstilling for å modifisere på den. For å endre rekkefølgen tidsinnstillingene vises i, klikk **Sorter etter kanal** eller **Sorter etter dato**.

TV-forhåndsvisning

Klikk knappen **TV-forhåndsvisning** for å vise en full side av TV miniatyrbilder, som gir en forhåndsvisning av alle kanaler. TV-forhåndsvisning blir automatisk gjennom alle tilgjengelige kanaler. Velg et miniatyrbilde for å se på den valgte kanalen.

Program guide

Klikk knappen **Program Guide** for å vise detaljer om programmtaler for hver kanal. Disse omtalene og informasjonen er oppgitt av Electronic Program Guide.

Finn program

Klikk knappen **Find Program** lar deg søke etter programmer etter kanalnummer eller kategori.

TV-innstillinger

For å endre bildeinnstillinger, trykk på **TV**-knappen i "Settings" eller **Settings**-knappen på TV-ens hovedside. Det er fire typer TV-innstillinger: "Signal", "Channel", "Recording" og "Guide" innstillinger.

Signal-innstillinger

Trykk på "**Capture Device**" for å velge mellom et analogt eller digitalt inntak for ditt TV-signal.

Velg "**TV Source**" for å velge kilden på signalet.

"Region" valget lar deg velge landet eller regionen din kabelleverandør befinner seg i.

Du kan også aktivere eller deaktivere "**Time-Shifting**" funksjonen.

Kanal-innstillinger

Dersom det ikke finnes en liste over kanaler, velg "**Scan Channels**" Din datamaskin kan søke og liste opp tilgjengelige TV-kanaler. Trykk på "**Scan Channels**" for å søke på nytt og erstatte din liste over eksisterende TV-kanaler.

Opptaks-innstillinger

"**Recording Quality**" lar deg sette kvaliteten for video spilt inn fra TV-en. Velg en høyere kvalitet for en større fil når du spiller inn TV-programmer.

Du kan også velge målmappen for innspilling fra TV.

Guide-innstillinger

Trykk på "**EPG Source**" for å velge kilden for dine EPG programtaler. Dette varierer fra region til region.

Velg "**Restore Default Settings**" for å gjenopprette innstillingene til fabrikkinnstillinger.

Bruke Tekst-TV funksjoner

For regioner med Tekst-TV tjeneste, kan Tekst-TV aktivere ved å bruke kontroller på skjermen eller fjernkontrollen.

Trykk på "**TeleText**" knappen på fjernkontrollen for å få opp Tekst-TV; trykk igjen for å få opp gjennomsiktig modi (teksten vil ha TV bildet i bakgrunnen), og trykk en gang til for å gå tilbake til bare TV.

For å navigere i tekst-TVfunksjonen kan du:

- Trykk på **fargeknappene** for å bruke fargesnarveiene på skjermen.
- Klikk på et sidenummer for å gå direkte til den siden.
- Bruk talltastene på tastaturet for å gi et sidenummer direkte.
- Bruk **opp/ned knappen** på fjernkontrollen for å navigere mellom sidenummeren, bruk OK for å velge.
- o Bruk **venstre og høyre knapper** for å se igjennom undersider.



.....
Merk: Knipsbilde-funksjonen er tilgjengelig mens Tekst-TV brukes.

Lage DVD-er

Acer Arcade gir deg en enkel og komplett løsning for innspilling av data, lyd, fotoer eller videoer. Du kan brenne og dele enhver kombinasjon av data, musikk, fotoer eller video på en CD eller DVD - direkte fra "**Make DVD**" modien eller andre mediamodier i Acer Arcade

Forfatte CD/DVD-er

Med Acer Arcade er det mulig å lage CD eller DVD-er direkte fra hovedmenyen, eller fra hvilken som helst mediamodi du måtte bruke. Alternativet for å brenne en DVD finnes i "Advanced" eller "Main" menyen i Video, Album eller Music mediamodier.

Du kan brenne favorittsangene dine til en CD eller konvertere sanger fra din musikk-samling til MP3 eller andre populære lydformater. Du kan til og med opprette MP3 CD-er med over 100 av dine favorittsanger og lytte til den i din PC eller CD-spiller.

Med Arcade kan du også forvandle digitale fotoer til en lysbildefremvisning med bakgrunnsmusikk, eller brenne TV og filmklipp til en amatørvideo. Du kan dele med vennene og familien din og spille av på nesten alle DVD-spillere. Du kan til og med legge til egendefinerte menyer og meny musikk.

Det er også mulig å brenne kominerte CD/DVD-er med musikk, fotoer, film og TV - alt i ett. Mulighetene er mange!

For spesifikke detaljer om hver av disse valgene, trykk på "**Help**" knappen for å åpne hjelpmenyen i Arcade.

Kompatibilitet for filtyper

For detaljer om hvilke filer som er kompatible, vennligst referer til første side i Arcade online hjelp for hver mediamodi.

På reise fot med notebook-PC

Dette avsnittet gir deg tips og råd om ting du må huske på når du skal ut på tur med datamaskinen.

Koble fra skrivebordet

Følg disse trinnene for å koble datamaskinen fra eksternt tilbehør:

- 1 Lagre eventuelle åpne filer.
- 2 Fjern eventuelle medier, disketter eller CDer fra stasjonen(e).
- 3 Slå av datamaskinen.
- 4 Lukk skjermlokket.
- 5 Koble ledningen fra batterieliminatoren.
- 6 Koble fra tastatur, pekeenheter, skriver, ekstern skjerm og andre eksterne enheter.
- 7 Koble fra Kensington-låsen hvis du bruker en slik til å sikre datamaskinen.

På tur

Når du bare beveger deg korte avstander, for eksempel fra kontorplassen din til et møterom.

Klargjøre datamaskinen

Før du flytter datamaskinen, lukker du låsen og skjermlokket for å sette den i dvalemodus. Du kan nå trygt ta med deg datamaskinen hvor som helst i bygningen. Når du skal ta maskinen ut av sovemodus, åpner du skjermlokket og trykker på og slipper av/på-knappen.

Hvis du tar med deg datamaskinen ut til en kunde eller en annen bygning, kan du velge å slå av datamaskinen:

Klikk på **Start**, **Slå av datamaskinen** og **Slå av** (Windows XP).

eller

Du kan sette datamaskinen i dvalemodus ved å trykke på **<Fn> + <F4>**. Lukk deretter låsen og skjermen.

Når du er klar til å bruke datamaskinen igjen, åpner du låsen og skjermen. Deretter trykker du på og slipper av/på-knappen.



Merk: Hvis strømindikatorene er av, har datamaskinen gått i dvalemodus og slått seg av. Hvis strømindikatorene er av, men dvaleindikatoren er på, har datamaskinen gått i dvalemodus. I begge tilfeller trykker du på og slipper av/på-knappen for å slå på maskinen igjen. Merk deg at datamaskinen kan gå i dvalemodus etter en periode i sovemodus.

Hvis du skal ta med deg til møter

Hvis møtet er forholdsvis kort, behøver du sannsynligvis ikke å ta med deg noe annet enn datamaskinen. Hvis møtet varer lenger eller 2 timer eller hvis batteriet ikke er fulladet, bør du kanskje ta med deg batterieliminatoren for å plugge inn datamaskinen i møterommet.

Hvis møterommet ikke har strømkontakt, kan du redusere belastningen på batteriet ved å sette datamaskinen i sovemodus. Trykk på <Fn> + <F4> eller lukk skjermlokket når du ikke bruker datamaskinen aktivt. Fortsett ved å åpne skjermlokket (hvis lukket) og deretter trykke på og slippe av/på-knappen.

Ta med deg datamaskinen hjem

Når du beveger deg mellom kontoret og hjemmet, eller omvendt.

Klargjøre datamaskinen

Etter at du har koblet datamaskinen fra skrivebordet, følger du disse trinnene for å klargjøre datamaskinen for en tur hjem:

- Undersøk om du har tatt ut alle medier og plater fra stasjonen(e). Hvis du ikke tar ut mediene, kan det ødelegge lese/skrive-hodet i stasjonen.
- Pakk datamaskinen i en beskyttende væske som forhindrer at datamaskinen sklir omkring og kan dempe virkningen av et eventuelt fall.



Forsiktig: Ikke pakk gjenstander ved siden av datamaskinens topplokk. Trykk mot lokket kan skade skjermen.

Hva du skal ta med deg

Med mindre du allerede har de aktuelle tingene hjemme, tar du med deg følgende:

- batterieliminators og strømledning
- den trykte Brukerhåndboken

Spesielle hensyn

Følg disse retningslinjene for å beskytte datamaskinen på reise til og fra arbeid:

- Reduser virkningen av temperaturendringer ved å ha med deg datamaskinen.
- Hvis du må stoppe i en lengre periode og ikke kan ha med datamaskinen, kan du legge datamaskinen i bagasjerommet for å unngå at den utsettes for overdreven varme.
- Endringer i temperatur og fuktighet kan føre til kondensering. Gi datamaskinen mulighet til å komme tilbake til romtemperatur, og undersøk om skjermen har kondens før du slår på maskinen. Hvis temperaturendringen er høyere enn 10 °C, lar du datamaskinen gjenvinne romtemperatur sakte. Hvis mulig lar du datamaskinen stå 30 minutter i omgivelser med temperatur mellom ute- og romtemperaturen.

Sette opp et hjemmekontor

Hvis du ofte arbeider med datamaskinen hjemme, kan det være lurt å kjøpe en ekstra batterieliminatør for hjemmebruk. Med en ekstra batterieliminatør sparer du inn på vekten du må ha med deg til og fra.

Hvis du bruker datamaskinen hjemme i lengre tidsperioder, ønsker du kanskje også å legge til eksternt tastatur, skjerm og mus.

Reise med datamaskinen

Når du beveger deg over en større avstand, for eksempel fra kontorbygningen din til en kundes kontorbygning eller på reise lokalt.

Klargjøre datamaskinen

Klargjør datamaskinen som om du tar den med deg hjem. Kontroller at batteriet i datamaskinen er ladet. På flyplasser kan du bli bedt av sikkerhetspersonell om å slå på datamaskinen.

Hva du skal ta med deg

Ta med deg følgende ting:

- Batterieliminatør
- Ett eller flere ekstra, fulladede batterier
- Ekstra skriverdriverfiler hvis du har tenkt å bruke en annen skriver

Spesielle hensyn

I tillegg til retningslinjene for å ta med seg datamaskinen hjem, følger du disse retningene for å beskytte datamaskinen når du er på reise:

- Ta alltid med datamaskinen som kabinbagasje.
- Hvis mulig, ber du om at datamaskinen inspiseres manuelt. Gjennomlysing på flyplasser er trygt, men ikke la datamaskinen passere en metalldetektor.
- Unngå å utsette disketter for håndholdte metalldetektorer.

Reise internasjonalt med datamaskinen

Når du reiser fra land til land.

Klargjøre datamaskinen

Klargjør datamaskinen for reise på vanlig måte.

Hva du skal ta med deg

Ta med deg følgende ting:

- Batterieliminatør
- Strømledninger som egner seg for landet du reiser til
- Ekstra, fulladede batterier
- Ekstra skriverdriverfiler hvis du har tenkt å bruke en annen skriver
- Kjøpsbevis, i tilfelle du må vise det for tollfunksjonærer
- International Travelers Warranty

Spesielle hensyn

Følg de samme retningslinjene som når du reiser med datamaskinen. I tillegg er disse tipsene nyttige når du reiser internasjonalt:

- Når du reiser i et annet land, må du undersøke om den lokale strømspenningen er kompatibel med batterieliminatorens spesifikasjoner. Hvis ikke, kjøper du en strømledning som er kompatibel med lokal spenning. Ikke bruk adaptere for el-utstyr til å forsyne datamaskinen din med strøm.
- Hvis du bruker modem, må du undersøke om modemmet og kontakten er kompatible med telesystemet i landet du reiser i.

Sikre datamaskinen din

Datamaskinen din er en verdifull investering du må ta vare på. Lær deg hvordan du beskytter og tar vare på datamaskinen.

Sikkerhetsfunksjoner omfatter maskinvare og programvarelåser – en sikkerhetslås og passord.

Bruke en sikkerhetslås på datamaskinen

I en åpning på maskinens underside kan du koble til en Kensington-kompatibel sikkerhetslås.

Koble en sikkerhetslåskabel rundt et ubevegelig objekt som et bord eller håndtaket på en låst skuff. Sett inn låsen i sporet og vri om nøkkelen for å låse. Noen nøkkelløse modeller er også tilgjengelige.

Bruke passord

Passord beskytter datamaskinen din mot uautorisert tilgang. Ved å angi disse passordene oppretter du flere forskjellige beskyttelsesnivåer for datamaskinen og dataene dine:

- Supervisor-passord (Supervisor Password) forhindrer uautorisert tilgang til BIOS-verktøyet. Når det er satt, må du taste inn dette passordet for å få tilgang til BIOS-verktøyet. Se **"BIOS-verktøy"** på side 72.
- Brukerpassord (User Password) sikrer datamaskinen mot uautorisert bruk. Kombiner dette passordet med passordsjekkpunkter ved oppstart og gjenoptak fra dvale for å oppnå maksimal sikkerhet.
- Oppstartspassord (Password on Boot) sikrer datamaskinen mot uautorisert bruk. Kombiner dette passordet med passordsjekkpunkter ved oppstart og gjenoptak fra dvale for å oppnå maksimal sikkerhet.



.....

Viktig! Ikke glem Supervisor- passordet! Hvis du glemmer passordet, må du kontakte forhandleren eller et autorisert servicesenter.

Registrere passord

Når et passord er satt, blir du bedt om å oppgi passordet i nedre venstre hjørne av skjermen.

- Når Supervisor-passordet er satt, vises et spørsmål om passord når du trykker på <F2> for å gå inn i BIOS-verktøyet ved oppstart.
- Skriv inn Supervisor-passordet og angi <Enter> for å få tilgang til BIOS-verktøyet. Hvis du skriver passordet feil, vises en advarselmelding. Prøv på nytt og trykk på <Enter>.
- Når brukerpasordet er satt og parameteren Oppstartspassord er aktivert, vises en melding ved oppstart.
- Skriv inn brukerpasordet og trykk på <Enter> for å bruke datamaskinen. Hvis du skriver passordet feil, vises en advarselmelding. Prøv på nytt og trykk på <Enter>.



Viktig! Du får tre sjanser til å skrive inn et passord. Hvis du ikke har klart å legge inn passordet etter tre forsøk, stopper systemet. Skyv og hold strømbryteren innen i fire sekunder for å slå av datamaskinen. Deretter slår du på datamaskinen og prøver på nytt.

Angi passord

Du kan angi passord ved hjelp av BIOS-verktøyet.

Utvide med ekstra utstyr

Notebook-PCen din gir deg alt du trenger til mobil databehandling.

Tilkoblingsalternativer

Ved hjelp av porter kan du koble periferutstyr til notebook-maskinen på samme måte som til en skrivebords-PC. Hvis du vil ha flere detaljer om tilkobling av eksterne enheter, les følgende avsnitt.

Faks/data-modem

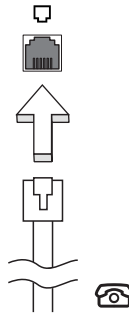
Datamaskinen din har et innebygd faks/data-modem, av typen V.92 56 Kbps.



.....

Advarsel! Denne modemporten er ikke kompatibel med digitale telefonlinjer. Å plugge inn dette modemet på en digital telefonlinje vil skade modemet.

Når du skal bruke modemet, kobler du en telefonkabel fra modemkontakten til telefonlinjeporten.



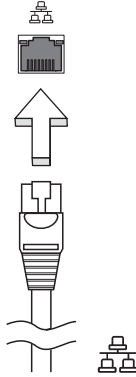
.....

Advarsel! Kontroller at du bruker riktig kabel for landet der du arbeider.

Integrert nettverksfunksjon

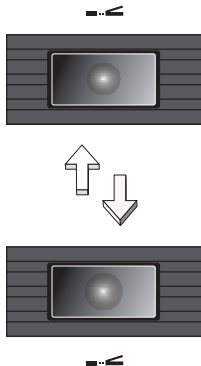
Den integrerte nettverksenheten gjør det mulig å koble maskinen din til et Ethernet-basert nettverk.

Når du skal bruke nettverksfunksjonen, kobler du en Ethernet-kabel fra Ethernet- (RJ-45) porten på datamaskinen til en nettverkskontakt eller hub i nettverket.



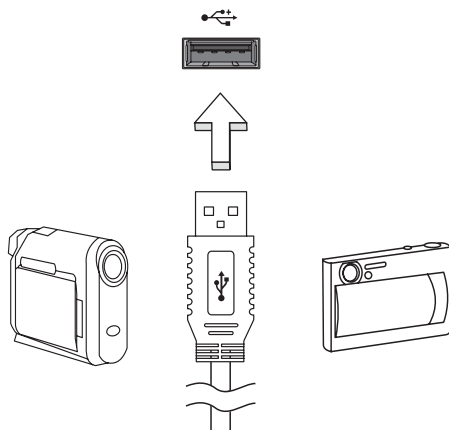
Rask infrarød (FIR)

Datamaskinens FIR-port tillater dataoverføring til andre IR-utstyrte datamaskiner og ekstrautstyr som PDA-er (personlige digitale assistenter), mobiltelefoner og infrarøde printere. Den infrarøde porten kan overføre data med fire megabit pr. sekund (Mbps) over en distanse på opptil en meter.



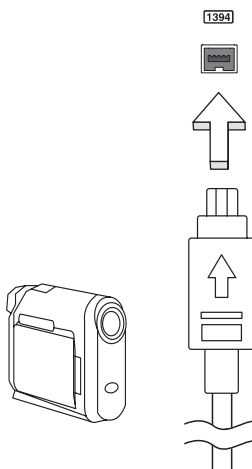
Universal Serial Bus (USB)

USB 2.0-porten er en høyhastighets seriebuss som lar deg koble til USB-utstyr uten å legge beslag på verdifulle systemressurser.



IEEE 1394-port

Datamaskinens IEEE 1394-port lar deg koble til en IEEE 1394-enhet, f.eks. et video- eller digitalkameraet hvis du vil ha detaljer.



PC-kortspor

PC-kortsporet (type II) på datamaskinen din godtar PC-kort som kan forbedre brukervennligheten og utvide maskinens muligheter. Disse kortene bør ha en PC Card-logo.

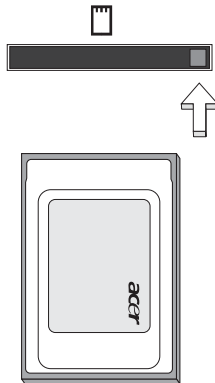
PC-kort (tidligere kjent som PCMCIA-kort) er tilleggs kort for bærbare datamaskiner, og gir deg mulighet til utvidelser som er mer tilgjengelig på skrivebordsmaskiner. Populære PC-kort omfatter flash-, faks/data-modem-, LAN-, trådløst LAN- og SCSI-kort. CardBus forbedrer den 16-biters PC-kort-teknologien ved å øke båndbredden til 32 biter.



Merk: Slå opp i håndboken for kortet hvis du vil ha detaljer om hvordan du installerer og bruker et kort og funksjonene på det.

Sette inn et PC-kort

Sett inn kortet i sporet og foret de aktuelle tilkoblingene (f.eks. nettverkskabel) etter behov. Håndboken til kortet har flere detaljer.



Løse ut et PC-kort

Før du løser et PC-kort:

- 1 Avslutt programmet som bruker kortet.
- 2 Venstreklikk på PC-kortikonet på oppgavelinjen og stopp kortoperasjonen.
- 3 Trykk på sporutløserknappen for å få utløserknappen til å sprette ut, og trykk den inn igjen for å løse ut kortet.

ExpressCard

ExpressCard er den nyeste versjonen av PC Card. Det er et mindre og raskere grensesnitt som ytterligere forbedrer datamaskinens brukervennlighet og utbyggingsmuligheter.

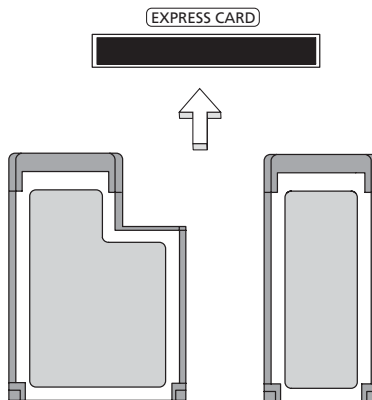
Et ExpressCard støtter et stort antall utvidelsesmuligheter, medregnet flashminnekort, TV-tunere, Bluetooth-tilkobling og IEEE 1394B-kort. ExpressCard støtter USB 2.0 og PCI Express-programmer.



Viktig! Det finnes to typer, ExpressCard/54 og ExpressCard/34 (54 mm og 34 mm), hvert med forskjellige funksjoner. Ikke alle ExpressCard-spor støtter begge typer. Slå opp i håndboken for kortet hvis du vil ha detaljer om hvordan du installerer og bruker det, og informasjon om funksjonene på det.

Sette inn et ExpressCard

Sett inn kortet i sporet og skyv det forsiktig inn til det klikker på plass.



Løse ut et ExpressCard

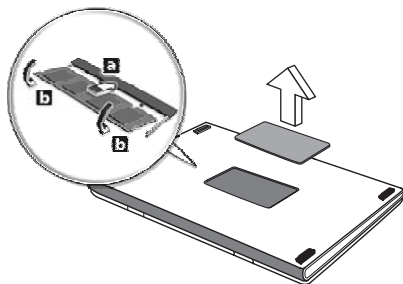
Før du løser ut et ExpressCard:

- 1 Avslutt programmet som bruker kortet.
- 2 Venstreklikk på ikonet for fjerning av maskinvare på oppgavelinjen, og stopp kortoperasjonen.
- 3 Skyv kortet forsiktig inn i sporet og slipp for å løse ut kortet. Dra deretter kortet ut av sporet.

Installere mine

Følg disse trinnene for å installere minne:

- 1 Slå av datamaskinen, plugg ut batterieliminatoren (hvis tilkoblet) og ta ut batteriene. Deretter slår du på datamaskinen for å få tilgang til basen.
- 2 Skru ut skruene fra minnedekselet, og løft opp og ta bort minnedekselet.
- 3 Sett inn minnemodulen diagonalt i sporet **(a)**, og trykk den nedover til den klikker på plass **(b)**.



- 4 Sett på plass minnedekselet og sikre det med en skrue.
- 5 Installer batteriene på nytt og koble til batterieliminatoren igjen.
- 6 Slå på datamaskinen.

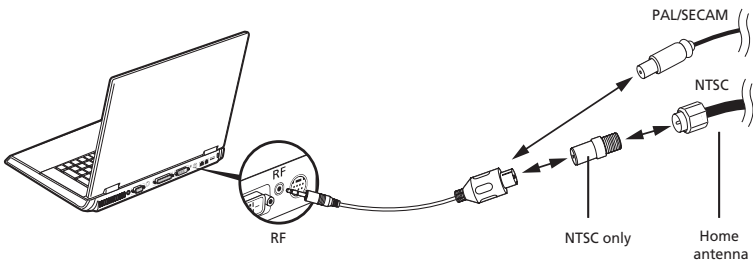
Datamaskinen oppdager og omkonfigurerer minnestørrelsen automatisk.
Kontakt en kvalifisert tekniker eller kontakt din lokale Acer-forhandler.

Koble til TV- og AV-in-kabler

Følg instruksjonene nedenfor for å sette opp TV-funksjonen på din Acer Aspire-notebook.

PAL/SECAM- og NTSC-systemer

- 1 Plugg PAL/SECAM-kabelens RF-plugg inn i notebookens RF-kontakt.
- 2 Koble den andre enden til TV-antennekabelen. Bruk NTSC-konverteringsprogrammet om nødvendig.

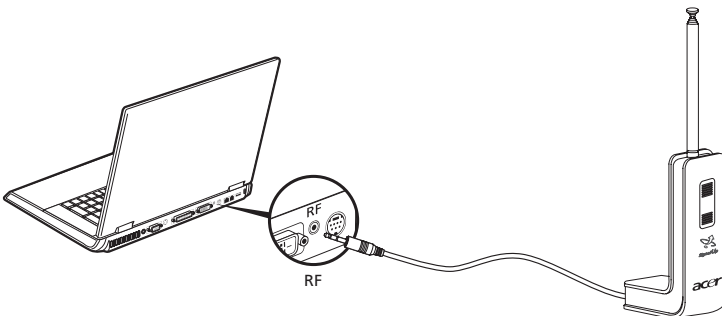


Viktig! Sørg for å bruke riktig kabelsystem for din region før du forsøker å koble til antennekabelen.

Acer DVB-T digital antenne

Slik kobler du til antennen:

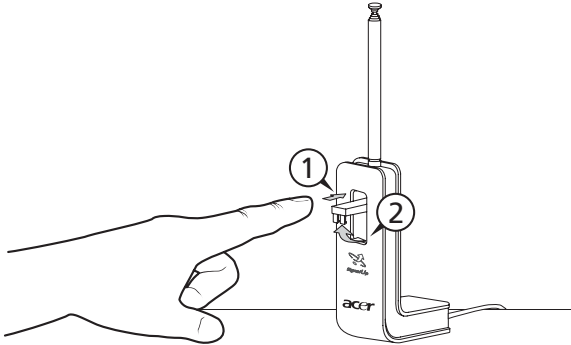
- 1 Plugg antennekabelen inn i RF-kontakten på notebooken.



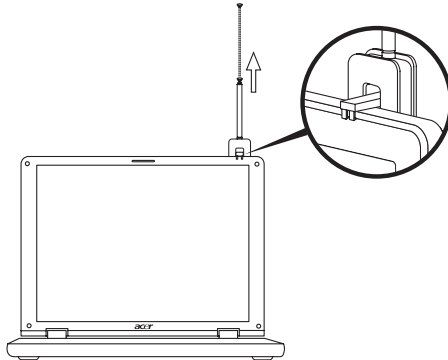
Merk: Alle diagrammer er kun for referanseformål. Det faktiske utstyret kan skille seg i utseende.

Slik setter du opp antennen:

- 1 Trykk forsiktig på toppen inntil nedre seksjon spretter ut.
- 2 Trekk bunnen oppover inntil den er plassert i 90 graders vinkel på antennehuset.



- 3 Du sikrer godt signalmottak ved å plassere antennen oppå notebookdisplayet ved hjelp av den spesielle klipsen, som vist nedenfor.
- 4 Forleng antennen for å forbedre mottaks kvaliteten.



Merk: Antennen er bare kompatibel med DVB-T digital TV-systemer.

En magnet på antennefoten gir deg også mulighet til å feste den sikkert til en metalloverflate for bedre stabilitet og mottak.

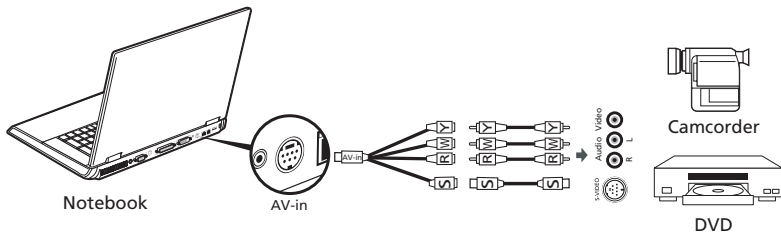


Advarsel! Ikke plasser magneten nær datamaskinens harddisk. Hvis du gjør det, kan du skade stasjonen og/eller data.

AV-in-kabel

AV-in-kabelen kan brukes til å koble notebooken til en DVD-spiller eller videomaskin for visning, fangst eller innspilling av videosekvenser.

- 1 Plugg enkeltenden av kabelen inn i AV-input-porten på notebooken.
- 2 Koble til de andre endene i S-video- eller (composite-) audio/video-kontaktene på DVD-spilleren, videomaskinen eller en annen kompatibel enhet.



Merk: Forlengelseskabler er kanskje ikke nødvendig. Hvis du vil ha flere detaljer om hvordan du tar opp TV eller videosekvenser, kan du lese hjelpfilen for Acer Arcade.

BIOS-verktøy

BIOS-verktøyet er et program for maskinvarekonfigurasjon innebygd i datamaskinens "Basic Input/Output System" (BIOS).

Datamaskinen din er allerede riktig konfigurert og optimalisert, og du behøver ikke å kjøre dette programmet. Hvis du får konfigurasjonsproblemer, kan du imidlertid få behov for det.

Hvis du vil aktivere BIOS-verktøyet, trykker du på **<F2>** under Power-On Self Test (POST) mens PC-logoen vises.

Oppstartssekvens

Hvis du vil sette opp oppstartssekvensen i BIOS-verktøyet (BIOS utility), åpner du det og velger **Boot** fra kategoriene som vises øverst på skjermen.

Aktiver disk to disk recovery (diskgjenoppretting)

Når du skal aktivere disk to disk recovery (gjenoppretting av harddisk), åpner du BIOS-verktøyet (BIOS utility) og velger **Main** fra kategoriene som vises øverst på skjermen. Finn frem til **D2D Recovery** nederst på skjermen og bruk **<Mellomrom>**-tastene til å sette denne verdien til **Enabled**.

Passord

Hvis du vil ha passord ved oppstart, åpner du BIOS-verktøyet (BIOS utility) og velger **Security** fra kategoriene øverst på skjermen. Velg **Set Supervisor password** (Angi supervisor-passord) og trykk på **<Enter>**. Bruk markørtastene til å navigere, legge inn og bekrefte det nye passordet. Fremhev **Boot System** (Start opp system) og bruk **<Mellomrom>**-tasten til å aktivere eller deaktivere denne funksjonen. Velg OK for å avslutte.

Bruke programvare

Spille DVD-filmer

Når DVD er installert i plassen for optisk stasjon, kan du spille DVD-filmer på datamaskinen.

- 1 Løs ut DVD-skuffen, sett inn en DVD-plate og lukk DVD-skuffen.



Viktig! Når du starter DVD-spilleren for første gang, ber programmet om at du oppgir sonekoden. DVD-plater er inndelt i 6 soner. Når DVD-stasjonen er satt til en sonekode, vil den bare spille DVD-plater for den sonen. Du kan angi sonekoden maksimalt fem ganger (medregnet første gang). Etter det blir den sist angitte sonekoden permanent. Ved gjenoppretting av harddisken tilbakestilles ikke antallet ganger sonekoden er angitt. I en tabell senere i dette avsnittet finner du informasjon om sonekoder for DVD-filmer.

- 2 DVD-filmen vil spilles automatisk etter noen få sekunder.

Sonekode	Land eller Sone
1	USA, Canada
2	Europa, Midt-Østen, Sør-Afrika, Japan
3	Sørøst-Asia, Taiwan, Sør-Korea
4	Latin-Amerika, Australia, New Zealand
5	Tidligere SSSR, deler av Afrika, India
6	Folkerepublikken Kina



Merk: Hvis du vil endre sonekoden, setter du inn en DVD-film fra en annen sone i DVD-stasjonen. Den elektroniske hjelpen har mer informasjon.

Strømstyring

Denne datamaskinen har en innebygd strømstyringsenhet som overvåker systemaktiviteten. Systemaktivitet refererer til aktivitet som involverer én eller flere av følgende enheter: tastatur, mus, harddisk, periferutstyr koblet til datamaskin, og skjermminne. Hvis ingen aktivitet blir oppdaget i løpet av en tidsperiode (kalt tidsavbrudd ved inaktivitet), stopper datamaskinen noen eller alle disse enhetene for å spare energi.

Denne datamaskinen følger et strømstyringsoppsett som støtter "Advanced Configuration and Power Interface" (ACPI), som gir både optimal strømsparing og ytelse. Windows håndterer alle strømsparingsrutiner for datamaskinen.

Acer eRecovery Management

Acer eRecovery Management er et verktøy for rask sikkerhetskopiering og gjenoppretting av systemet. Brukeren kan lage og lagre sikkerhetskopier av gjeldende systemkonfigurasjon til harddisk, CD eller DVD.

Acer eRecovery Management består av følgende funksjoner:

- 1 Create backup (Lag sikkerhetskopi)
- 2 Restore from backup (Gjenopprett fra sikkerhetskopi)
- 3 Create factory default image CD (Lag CD med fabrikkstandard diskbilde)
- 4 Re-install bundled software without CD (Installer medfølgende programvare på nytt uten CD)
- 5 Change Acer eRecovery Management password (Endre passord for Acer eRecovery Management)

Dette kapitlet vil veilede deg gjennom alle prosessene.



Merk: Denne funksjonen er bare tilgjengelig på visse modeller. På systemer uten innebygd brenner for optiske plater kan du plugge inn en ekstern USB- eller IEEE1394-kompatibel platebrenner før du åpner Acer eRecovery Management for oppgaver i forbindelse med optiske plater.

Create backup (Lag sikkerhetskopi)

Brukeren kan lage og lagre sikkerhetskopi til harddisk, CD eller DVD.

- 1 Start opp Windows® XP.
- 2 Trykk på **<Alt> + <F10>** for å åpne Acer eRecovery Management.
- 3 Oppgi passordet for å fortsette. Standardpassordet er seks nuller.
- 4 I vinduet Acer eRecovery Management velger du **Recovery settings** og klikker på **Next**.
- 5 I vinduet Recovery settings velger du **Backup snapshot image** og klikker på **Next**.
- 6 Velg sikkerhetskopieringsmetode.
 - a Bruk **Backup to HDD** for å lagre sikkerhetskopibildet på stasjon D.
 - b **Backup to optical device** for å lagre sikkerhetskopibildet på CD eller DVD.
- 7 Når du har valgt sikkerhetskopimetode, klikker du på **Next**.

Følg instruksjonene for å velge operativsystemet og språket du vil bruke ved første gangs oppstart av systemet.

Restore from backup (Gjenopprett fra sikkerhetskopi)

Brukeren kan gjenopprette tidligere opprettede sikkerhetskopier (som angitt under **Lag sikkerhetskopi**) fra harddisk, CD eller DVD.

- 1 Start opp Windows XP.
- 2 Trykk på **<Alt> + <F10>** for å åpne Acer eRecovery Management.
- 3 Oppgi passordet for å fortsette. Standardpassordet er seks nuller.
- 4 I vinduet Acer eRecovery Management velger du **Recovery actions** og klikker på **Next**.
- 5 Velg ønsket handling og følg instruksjonene på skjermen for å fullføre gjenoppretingsprosessen.



Merk: Valget "Restore C:" (Gjenopprett C:) er bare aktivert hvis en brukersikkerhetskopi er lagret på harddisken D:\. Se avsnittet **Lag sikkerhetskopi**.

Create factory default image CD (Lag CD med fabrikkstandard diskbilde)

Hvis du ikke har en system-CD og gjenoppretings-CD, kan du lage dem med denne funksjonen.

- 1 Start opp Windows XP.
- 2 Trykk på **<Alt> + <F10>** for å åpne Acer eRecovery Management.
- 3 Oppgi passordet for å fortsette. Standardpassordet er seks nuller.
- 4 I vinduet Acer eRecovery Management velger du **Recovery settings** og klikker på **Next**.
- 5 I vinduet Recovery settings velger du **Burn image to disk** og klikker på **Next**.
- 6 I Burn image to disk velger du **01. Factory default image** og klikker på **Next**.
- 7 Følg instruksjonene for å velge operativsystemet og språket du vil bruke ved første gangs oppstart av systemet.

Re-install bundled software without CD (Installer medfølgende programvare på nytt uten CD)

Acer eRecovery Management lagrer forhåndslestet programvare internt slik at det blir enklere å gjeninstallere drivere og programmer.

- 1 Start opp Windows XP.
- 2 Trykk på **<Alt> + <F10>** for å åpne Acer eRecovery Management.
- 3 Oppgi passordet for å fortsette. Standardpassordet er seks nuller.
- 4 I vinduet Acer eRecovery Management velger du **Recovery actions** og klikker på **Next**.
- 5 I vinduet Recovery settings velger du **Reinstall applications/drivers** og klikker på **Next**.
- 6 Velg ønsket driver/program og følg instruksjonene på skjermen for å installere på nytt.

Ved første gangs start klargjør Acer eRecovery Management all nødvendig programvare, og det kan ta noen sekunder å hente opp oversikten over diskens programvareinnhold.

Change password (Endre passord)

Acer eRecovery Management og Acer disk-to-disk recovery er beskyttet av et passord som kan endres av brukeren. Følg trinnene nedenfor for å endre passordet i Acer eRecovery Management.

- 1 Start opp Windows XP.
- 2 Trykk på **<Alt> + <F10>** for å åpne Acer eRecovery Management.
- 3 Oppgi passordet for å fortsette. Standardpassordet er seks nuller.
- 4 I vinduet Acer eRecovery Management velger du **Recovery settings** og klikker på **Next**.
- 5 I vinduet Recovery settings velger du **Password: Change Acer eRecovery Management password** og klikker på **Next**.
- 6 Følg instruksjonene for å velge operativsystemet og språket du vil bruke ved første gangs oppstart av systemet.



.....

Merk: Hvis systemet krasjer og ikke vil starte opp i Windows, kan brukere kjøre Acer disk-to-disk recovery for å gjenopprette fabrikkstandard bilde i DOS-modus.

Feilsøking og problemløsning

Dette kapitlet forteller deg hvordan du forholder deg til vanlige systemproblemer. Les det før du ringer en tekniker når et problem har oppstått. Løsninger på mer alvorlige problemer krever at datamaskinen åpnes. Ikke forsøk å åpne datamaskinen selv. Kontakt forhandlere eller et autorisert servicesenter hvis du trenger hjelp.

Feilsøkingstips

Denne notebook-PCen datamaskinen har en avansert design som gir feilmeldinger på skjermen for å hjelpe deg med å løse problemer.

Hvis systemet rapporterer en feil, eller symptom på feil opptrer, se "Feilmeldinger". Hvis problemet ikke kan løses, kontakt forhandler.

Se **"Be om service"** på side 39.

Feilmeldinger

Hvis du får en feilmelding, merk deg meldingen og forsøk å rette feilen. Følgende tabell viser feilmeldingene i alfabetisk rekkefølge med tilhørende anbefalt handling.

Feilmeldinger	Handling
CMOS battery bad	Kontakt forhandleren eller et autorisert servicesenter.
CMOS checksum error	Kontakt forhandleren eller et autorisert servicesenter.
Disk boot failure	Sett inn en systemdiskett (oppstartsdiskett) i diskettstasjonen (A:) og trykk på <Enter> for å starte på nytt.
Equipment configuration error	Trykk på <F2> (ved POST) for å åpne BIOS-verktøyet; og trykk på Exit for avslutte og starte datamaskinen på nytt.
Hard disk 0 error	Kontakt forhandleren eller et autorisert servicesenter.
Hard disk 0 extended type error	Kontakt forhandleren eller et autorisert servicesenter.

Feilmeldinger	Handling
I/O parity error	Kontakt forhandleren eller et autorisert servicesenter.
Keyboard error or no keyboard connected	Kontakt forhandleren eller et autorisert servicesenter.
Keyboard interface error	Kontakt forhandleren eller et autorisert servicesenter.
Memory size mismatch	Trykk på <F2> (ved POST) for å åpne BIOS-verktøyet; og trykk på Exit for avslutte og starte datamaskinen på nytt.

Hvis du fortsatt har problemer etter å ha fulgt løsningsforslagene, kontakter du forhandleren eller et autorisert servicesenter for å få assistanse. Noen problemer kan løses ved hjelp av BIOS-verktøyet.

Regulerings- og sikkerhetsmerknader

Samsvar med ENERGY STAR-retningslinjene

I egenskap av ENERGY STAR-partner har Acer Inc. fastslått at dette produktet overholder ENERGY STAR-retningslinjene for energieffektivitet.

FCC-varsel

Denne enheten er testet og funnet i samsvar med grensene for en digital enhet i klasse B i henhold til del 15 av FCC-reglene. Disse grensene er utformet for å tilby rimelig beskyttelse mot skadelig interferens i boligmessige installasjoner. Denne enheten lager, bruker og kan avgi stråling innen gitte radiofrekvenser, og kan, dersom den ikke brukes i henhold til instruksjonen, avgi stråling som forstyrrer radiokommunikasjon.

Det finnes imidlertid ingen garanti om at interferens ikke vil oppstå i en bestemt installasjon. Hvis denne enheten forårsaker skadelig interferens ved radio- eller TV-mottak, som kan fastslås ved å slå enheten av og på, blir brukeren bedt om å prøve å fjerne interferensen gjennom ett eller flere av følgende tiltak:

- Flytte eller innstille mottaksantennen i en annen retning.
- Øke avstanden mellom enhet og mottaker.
- Koble enheten til et strømuttak som er på en annen krets enn den som mottakeren er tilkoblet.
- Spør forhandler eller en erfaren radio/fjernsynstekniker om råd.

Merknad: Skjermede kabler

Alle tilkoblinger til andre databehandlingsenheter må skje med skjermede kabler for å overholde FCC-bestemmelsene.

Merknad: Periferenheter

Bare periferutstyr (inn/ut-enheter, terminaler, skrivere osv.) sertifisert for klasse B-grensene, kan kobles til dette utstyret. Drift med ikke-sertifisert periferutstyr vil sannsynligvis føre til interferens i radio- og TV-mottak.

Forsiktig

Endringer eller tilpasninger som ikke uttrykkelig er godkjent av produsenten, kan annullere brukerens autorisasjon, som er tildelt av Federal Communications Commission, til å bruke denne datamaskinen.

Bruksbetingelser

Denne enheten overholder del 15 av FCC-reglene. Drift er underlagt følgende to betingelser: (1) denne enheten kan føre til skadelig interferens, og (2) denne enheten må godta eventuell mottatt interferens, medregnet interferens som kan forårsake uønskede driftsforhold.

Konformitetserklæring for EU-land

Med dette erklærer Acer at denne notebook-PC-serien overholder de grunnleggende kravene og andre relevante bestemmelser i EU-direktiv 1999/5/EC. (Fullstendige dokumenter er tilgjengelige på <http://global.acer.com/products/notebook/reg-nb/index.htm>.)

Modemvarsler

TBR 21

Dette utstyret er godkjent [Council Decision 98/482/EC - "TBR 21"] for enkeltterminaltilkobling til PSTN (Public Switched Telephone Network). På grunn av forskjeller mellom PSTNene som tilbys i forskjellige land, gir ikke godkjenningen i seg selv noen ubetinget garanti om problemfri drift på hvert PSTN-termineringspunkt. Ved problemer bør du kontakte den opprinnelige utstyrsleverandøren.

Liste over aktuelle land

Dette var EUs medlemsland i mai 2004: Belgia, Danmark, Finland, Frankrike, Hellas, Irland, Italia, Luxembourg, Nederland, Portugal, Spania, Storbritannia (UK), Sverige, Estland, Latvia, Litauen, Polen, Ungarn, Tsjekkia, Slovakia, Slovenia, Kypros, Malta, Tyskland og Østerrike. Bruk er tillatt i EU-land samt Norge, Sveits og Liechtenstein. Denne enheten må brukes i strikt samsvar med reguleringene og begrensningene i brukerlandet. Ytterligere informasjon er tilgjengelig på lokalkontoret i brukerlandet.

Viktige sikkerhetsinstruksjoner

Les disse instruksjonene nøye. Spar dem for fremtidig informasjonsbehov.

- 1 Respekter alle advarsler og instruksjoner som er angitt på produktet.
- 2 Koble produktet fra veggkontakten før rengjøring. Ikke bruk løsningsmidler eller aerosolbaserte rengjøringsmidler. Bruk en fuktet klut til rengjøring.
- 3 Ikke bruk dette produktet i nærheten av vann.

- 4 Ikke plasser produktet på et ustabilt stativ eller bord. Produktet kan falle av og bli alvorlig skadet.
- 5 Spor og åpninger er beregnet på ventilasjon, for å sikre problemfri drift, og beskytte maskinen mot overoppheting. Disse åpningene må ikke bli blokkert eller dekket. Åpningene må aldri blokkeres ved å plassere produktet på en seng, sofa, matte eller tilsvarende overflate. Dette produktet må aldri plasseres nær eller over en radiator eller ovn, eller i en innebygd installasjon uten tilstrekkelig ventilasjon.
- 6 Dette produktet bør tilføres strømtypen som er angitt på merkeplaten. Hvis du er usikker på den tilgjengelige strømtypen, kontakt forhandleren eller det lokale strømselskapet.
- 7 Ikke la noe hvile på strømledningen. Ikke plasser dette produktet der personer kan trå på ledningen.
- 8 Hvis du bruker en skjøteledning sammen med produktet, må du kontrollere at den samlede strømstyrken for utstyret som er koblet til skjøteledningen, ikke overskrider skjøteledningens tillatte strømstyrke. Kontroller også at den samlede styrken til alle produkter som plugges inn i veggkontakten, ikke overskrider sikringsverdien.
- 9 Du må aldri skyve gjenstander av noe slag inn gjennom åpninger i kabinettet ettersom de kan berøre farlige spenningspunkter eller kortslutte deler med brann eller elektrisk støt som følge. Søl aldri væske av noe slag i produktet.
- 10 Ikke forsøk å vedlikeholde produktet selv, ettersom åpning eller fjerning av deksler kan utsette deg for farlige spenningspunkter eller andre farer. Alt servicearbeid skal utføres av kvalifisert servicepersonell.
- 11 Koble dette produktet fra veggkontakten og overlat service til kvalifisert servicepersonell under følgende forhold:
 - a Om strømkabelen eller pluggen er skadet eller slitt.
 - b Hvis væske er sølt inn i produktet.
 - c Hvis produktet har blitt utsatt for regn eller vann.
 - d Hvis produktet ikke fungerer normalt selv om driftsinstruksjonene overholdes. Juster bare kontroller som dekkes av driftsinstruksjonene, ettersom feilaktig justering av andre kontroller kan føre til skader og ofte vil kreve omfattende arbeid av en kvalifisert tekniker for å gjenopprette produktet til normale forhold.
 - e Hvis produktet er blitt mistet, eller om kassen er ødelagt.
 - f Hvis produktet fremviser tydelig endret ytelse, som angir behov for service.
- 12 Notebook-PCer bruker lithium-batteriet. Bytt batteriet med samme type som produktets batteri vi anbefaler i produktspesifikasjonen. Bruk av andre batterier kan innebære en risiko for brann eller eksplosjon.
- 13 Advarsel! Batterier kan eksplodere ved feilaktig håndtering. Ikke demonter dem eller la dem brenne. Hold dem borte fra barn og kvitt deg med brukte batterier med en gang.

- 14 Koble batterieliminatoren til en jordet kontakt for å redusere faren for elektrisk støt.
- 15 Bruk bare den riktige typen strømforsyningsledning (som følger med utstyrsboksen din) for denne enheten. Det bør være av en type som kan kobles fra: UL-oppført/CSA-sertifisert, type SPT-2, 7 A 125 V minimum, VDE-godkjent eller tilsvarende. Maksimal lengde er 4,6 meter.
- 16 Trekk alltid ut alle telefonledninger fra veggkontakten før service eller demontering av dette utstyret.
- 17 Unngå bruk av telefonledningen (bortsett fra trådløs type) under en elektrisk storm. Det er en ørliten fare for elektrisk støt fra lyn.

Erklæring om laseroverholdelse

CD- eller DVD-stasjonen som brukes med denne datamaskinen, er et laserprodukt.

CD- eller DVD-stasjonens klassifiseringsetikett (vises nedenfor) befinner seg på stasjonen.

KLASSE 1 LASERPRODUKT

FORSIKTIG: USYNLIG LASERSTRÅLING I ÅPEN TILSTAND. UNNGÅ STRÅLEN.

APPAREIL A LASER DE CLASSE 1 PRODUIT

LASERATTENTION: RADIATION DU FAISCEAU LASER INVISIBLE EN CAS D'OUVERTURE. EVITER TOUTE EXPOSITION AUX RAYONS.

LUOKAN 1 LASERLAITE LASER KLASSE 1

VORSICHT: UNSICHTBARE LASERSTRAHLUNG, WENN ABDECKUNG GEÖFFNET NICHT DEM STRAHL AUSSETZEN

PRODUCTO LÁSER DE LA CLASE I

ADVERTENCIA: RADIACIÓN LÁSER INVISIBLE AL SER ABIERTO. EVITE EXPONERSE A LOS RAYOS.

ADVARSEL: LASERSTRÅLING VEDÅBNING SE IKKE IND I STRÅLEN.

VARO! LAVATTAESSA OLET ALLTINA LASERSÄTEILYLLE.

VARNING: LASERSTRÅLNING NÅR DENNA DEL ÅR ÖPPNAD ÅLÅ TUIJOTA SÄTEESEENSTIRRA EJ IN I STRÅLEN

VARNING: LASERSTRÅLNING NAR DENNA DEL ÅR ÖPPNADSTIRRA EJ IN I STRÅLEN

ADVARSEL: LASERSTRÅLING NAR DEKSEL ÅPNES STIRR IKKE INN I STRÅLEN

Erklæring om LCD-pikslar

LCD-enheten er fremstilt med høypresise produksjonsteknikker. Men enkelte pikslar kan i spesielle tilfeller ikke bli tent, eller vises som svarte eller røde prikker. Dette har ingen betydning for det registrerte bildet og utgjør ikke en vesentlig feil.

Notis om Macrovisions opphavsrett

Dette produktet har teknologi for beskyttelse av copyright som er beskyttet av U.S.-patenter og andre intellektuelle rettigheter. Bruk av denne teknologien for beskyttelse må autoriseres av Macrovision Corporation og er beregnet på hjemmebruk og andre begrensede visningsmiljøer, med mindre noe annet er autorisert av Macrovision Corporation. "Reverse engineering" eller demontering er forbudet.

U.S. Patent Nos. 4,631,603, 4,819,098, 4,907,093, 5315448 og 6,516,132.

Regulerende bestemmelser for radioenheter



Merk: Understående informasjon om forskrifter er kun for modeller med trådløst LAN og/eller Bluetooth.

Generelt

Dette produktet overholder radiofrekvens- og sikkerhetsstandardene til ethvert land og enhver region der det er godkjent for trådløst bruk. Avhengig av konfigurasjonen kan dette produktet inneholde trådløse radioenheter eller ikke (for eksempel WLAN- og/eller Bluetooth-moduler). Nedenstående informasjon er for produkter med slike enheter.

Europeisk union (EU)

Denne enheten overholder de grunnleggende kravene i Europarådets direktiver:

73/23/EEC Lavspenningsdirektivet



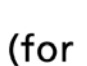
- **EN 60950**

89/336/EEC EMC-direktivet (om elektromagnetisk kompatibilitet)

- **EN 55022**
- **EN 55024**
- **EN 61000-3-2/-3**

99/5/EC RTTE-direktivet (om terminalutstyr for radio- og telekommunikasjon)

- **Art.3.1a) EN 60950**
- **Art.3.1b) EN 301 489 -1/-17**
- **Art.3.2) EN 300 328-2**
- **Art.3.2) EN 301 893 *kun anvendt til 5 GHz**

   (for 5 GHz device)

Liste over aktuelle land

Dette var EUs medlemsland i mai 2004: Belgia, Danmark, Finland, Frankrike, Hellas, Irland, Italia, Luxembourg, Nederland, Portugal, Spania, Storbritannia (UK), Sverige, Estland, Latvia, Litauen, Polen, Ungarn, Tsjekkia, Slovakia, Slovenia, Kypros, Malta, Tyskland og Østerrike. Bruk er tillatt i EU-land samt Norge, Sveits og Liechtenstein. Denne enheten må brukes i strikt samsvar med reguleringene og begrensningene i brukerlandet. Ytterligere informasjon er tilgjengelig på lokalkontoret i brukerlandet.

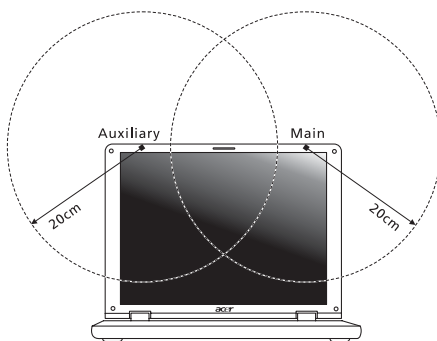
FCC RF-sikkerhetskravet

Strålingseffekten det trådløse LAN Mini-PCI-kortet og Bluetooth-kortet ligger langt under grenseverdiene for radiofrekvens ifølge FCC. Likevel skal notebook-PC-serien brukes på en slik måte at potensialet for menneskelig kontakt under normal drift er minimalisert.

- 1 Brukere anmodes om å følge RF-instruksjonene for trådløse enheter som er vedlagt i brukerhåndboken til hver RF-enhet.



Forsiktig: For å oppfylle belastningskravene i FCC RF må det minst være en avstand på 20 cm (8 tommer) mellom antennen på det integrerte trådløse LAN Mini-PCI-kortet innebygd i skjerm-delen og alle personer.



Merk: Acer Wireless Mini PCI adapter implementerer en funksjon for sendediversifisering. Denne funksjonen sender ikke ut radiofrekvenser samtidig på begge antenner. En av antennene blir valgt automatisk eller manuelt (av brukere) for å sikre god kvalitet på radiokommunikasjon.

- 2 Denne enheten er begrenset til innendørs bruk på grunn av bruken av frekvensområdet 5.15 til 5.25 GHz. FCC krever at dette produktet skal bruke innendørs for frekvensområdet 5.15 til 5.25 GHz for å redusere mulig skadelig interferens med ko-kanals mobile satellittsystemer.
- 3 Høyeffekt radar er gitt førsterett som brukere av frekvensområdene 5.25 til 5.35 GHz og 5.65 til 5.85 GHz. Slike radarstasjoner kan interferere med og/eller skade denne enheten.
- 4 Feilaktig installering eller uautorisert bruk kan føre til skadelig interferens for radiokommunikasjon. Inngrep i den interne antennen vil annullere FCCs sertifisering og din garanti.

Canada - Radiokommunikasjonsenheter fritatt fra lavspenningslisens (RSS-210)

- a Fellesinformasjon
Drift er underlagt følgende to betingelser:
 1. Denne enheten kan ikke forårsake interferens og
 2. Denne enheten må godta enhver interferens, medregnet interferens som kan føre til uønsket drift av enheten.
 - b Drift i 2,4 GHz båndet
For å forhindre radiointerferens i den lisensierte tjenesten er denne enheten beregnet på innendørs bruk, og utendørs installering er underlagt lisens.
 - c Drift i 5 GHz båndet
- Enheten for drift i båndet 5150-5250 MHz er kun for bruk innendørs for å redusere muligheten for skadelig interferens med ko-kanal mobile satellittsystemer.
 - Høyeffekt radar er gitt førsterett som brukere (som betyr at de har prioritet) av 5250-5350 MHz og 5650-5850 MHz og slike radarstasjoner kan interferere med og/eller skade LELAN (Licence-Exempt Local Area Network) enheter.

Menneskelig påvirkning fra RF-felt (RSS-102)

Notebook-PC-serien har innebygde antenner med lav forsterkning som ikke utstråler RF-felt utover kanadiske helsemyndigheters grenseverdier for den generelle befolkningen. Referer til sikkerhetskode 6, som kan innhentes på webområdet www.hc-sc.gc.ca/rpb.

Federal Communications Commission Declaration of Conformity

This device complies with Part 15 of the FCC Rules. Operation is subject to the following two conditions: (1) This device may not cause harmful interference, and (2) This device must accept any interference received, including interference that may cause undesired operation.

The following local manufacturer/importer is responsible for this declaration:

Product name:	Notebook PC
Model number:	DQ70
Machine type:	Aspire 950xxx
SKU number:	Aspire 950xxx ("x" = 0 - 9, a - z, or A - Z)
Name of responsible party:	Acer America Corporation
Address of responsible party:	2641 Orchard Parkway San Jose, CA 95134 USA
Contact person:	Mr. Young Kim
Tel:	408-922-2909
Fax:	408-922-2606

Declaration of Conformity for CE Marking

Name of manufacturer: Beijing Acer Information Co., Ltd.
 Address of manufacturer: Huade Building, No.18, ChuangYe Rd. ShangDi Zone, HaiDian District Beijing PRCE marking
 Contact person: Mr. Easy Lai
 Tel: 886-2-8691-3089
 Fax: 886-2-8691-3000
 E-mail: easy_lai@acer.com.tw
 Declares that product: Notebook PC
 Trade name: Acer
 Model number: DQ70
 Machine type: Aspire 950xxx
 SKU number: Aspire 950xxx ("x" = 0 - 9, a - z, or A - Z)

Is in compliance with the essential requirements and other relevant provisions of the following EC directives.

Reference no.	Title
89/336/EEC	Electromagnetic Compatibility (EMC directive)
73/23/EEC	Low Voltage Directive (LVD)
1999/5/EC	Radio & Telecommunications Terminal Equipment Directive (R&TTE)

The product specified above was tested conforming to the applicable Rules under the most accurate measurement standards possible, and all the necessary steps have been taken and are in force to assure that production units of the same product will continue to comply with these requirements.

Easy Lai
 Easy Lai, Director
 Qualification Center
 Product Assurance

07/01/2005
 Date

Stikkordregister

B

- Batterieliminatord
vedlikehold av v
- batterier
vedlikehold av vi
- berøringspute 23
bruke 23 – 24
hurtigtast 27
- BIOS-verktøy 72

C

- caps lock 25
på-indikator 21
- CD-ROM
utløse 29
- computer
features 31, 35

D

- datamaskin
feilsøking og problemløsning 78
funksjoner 11
indikatorer 21
koble fra 57
på tur 57
på-indikator 12, 21
reise internasjonalt 60
reise på lokale turer 59
rengjøring vi
sette opp et hjemmekontor 59
sikkerhet 61
slå av v
ta med hjem 58
tastaturer 25
vedlikehold av v
- dvalemodus
hurtigtast 27
- DVD 73
- DVD-filmer
spille 73

E

Euro 28

F

FAQ. Se vanlige spørsmål

- feilmeldinger 78
- feilsøking og problemløsning 78
tips 78
- frontvisning 12

H

- høytaler
feilsøking og problemløsning 37
hurtigtast 27
- hurtigtaster 26

I

- IEEE 1394-port 65
- indikatorlamper 21
- infrarød 64

L

- lamper 21
- lyd 30
feilsøking og problemløsning 37
regulere volumet 30
- lysstyrke
hurtigtaster 28

M

- medietilgang
på-indikator 21
- meldinger
feil 78
- minne
installere 68
- modem 63

N

- nettverk 64
- Notebook Manager
hurtigtast 27
- num lock 25
på-indikator 21

P

- passord 61
typer 61
- PC Card 66
sette inn 66
utløse 66
- porter 63
- problemer 36
feilsøking og problemløsning 78
oppstart 36

skjerm 36
skriver 37
tastatur 37

R

reise
internasjonale flyreiser 60
lokale turer 59
rengjøring
datamaskin vi

S

scroll lock 25
sikkerhet
CD eller DVD 83
FCC-varsel 80
generelle instruksjoner 81
nøkkellås 29, 61
passord 61
skjerm
feilsøking og problemløsning 36
hurtigtaster 27
skriver
feilsøking og problemløsning 37
spørsmål
angi sted for modembruk 38
statusindikatorer 21
support
informasjon 39

T

tastatur 25
feilsøking og problemløsning 37
hurtigtaster 26
låsetaster 25
Windows-taster 26
tilkoblinger
nettverk 64

U

USB (universal serial bus) 65

V

vanlige spørsmål 36
vedlikehold
Batterieliminatortast v
batterier vi
datamaskin v
venstre visning 12
visning
bakre 15
front 13
høyre 14
venstre 13
volum
regulering 30

W

Windows-taster 26