

*Série Aspire 9500*  
**Manual do Utilizador**

Copyright © 2005. Acer Incorporated.  
Todos os Direitos Reservados

Manual do Utilizador da Série Aspire 9500  
Edição Original: Julho 2005

Poderá haver alterações periódicas às informações contidas na presente publicação sem qualquer obrigação de notificação sobre tais revisões ou alterações. As eventuais alterações serão incorporadas nas novas edições deste manual ou de documentos e publicações suplementares. A empresa não faz quaisquer afirmações nem garantias, sejam elas expressas ou implícitas, relativamente aos conteúdos da presente, e rejeita especificamente as garantias implícitas relativamente à comercialidade e à aptidão para um fim específico.

Escreva o número de modelo, número de série, data e local de aquisição no espaço em baixo. O número de série e o número de modelo encontram-se na etiqueta afixada no computador. Toda a correspondência relativa à sua unidade deve incluir o número de série, o número de modelo e as informações relativas à aquisição.

Nenhuma parte da presente publicação pode ser reproduzida, guardada em sistemas de armazenamento de dados ou transmitida, de alguma forma ou através de qualquer meio, seja ele electrónico, mecânico, por fotocópia, gravação ou de outra forma, sem a autorização prévia e por escrito da Acer Incorporated.

Computador Portátil Série Aspire 9500

Model number: \_\_\_\_\_

Serial number: \_\_\_\_\_

Date of purchase: \_\_\_\_\_

Place of purchase: \_\_\_\_\_

Acer e o logótipo Acer são marcas comerciais registadas da Acer Incorporated. Nomes ou marcas de produtos de outras companhias são usados aqui apenas para fins de identificação e pertencem às respectivas companhias.

# Instruções de eliminação

Não deite ao lixo este dispositivo electrónico quando pretender desfazer-se dele. Para minimizar poluição e garantir uma protecção máxima do meio ambiente global, recicle, por favor.



EUA

Para produtos electrónicos que possuam um monitor ou ecrã LCD/CRT:

A(s) lâmpada(s) incluída neste produto contém mercúrio e deve ser reciclada ou destruída de acordo com as leis locais, estaduais ou federais. Para mais informações contacte a aliança das indústrias electrónicas em [www.eiae.org](http://www.eiae.org). Para obter mais informações acerca de eliminação de lâmpadas, consulte [www.lamprecycle.org](http://www.lamprecycle.org).



# Começemos pelo princípio

Gostaríamos de lhe agradecer por ter escolhido a série de computadores portáteis Aspire para preencher as suas necessidades de computador móvel.

## Os seus manuais

Para o ajudar a usar o seu Aspire, preparámos uma série de manuais:



Antes de mais, o cartaz **Para principiantes...** ajuda-o a ligar e configurar o seu computador.



O **Manual do Utilizador** impresso apresenta as características e funções básicas do seu novo computador. Para mais detalhes sobre como o seu computador o pode ajudar a ser mais produtivo, consulte o **AcerSystem User's Guide**. Esse manual contém informações pormenorizadas sobre temas como utilitários do sistema, recuperação de dados, opções de expansão e solução de problemas. Além disso, contém a informação da garantia e as regulamentações gerais e notas de segurança para o seu computador portátil. Está disponível no formato PDF (Portable Document Format) e vem já instalado no seu computador. Siga estes passos para o aceder:

- 1 Clique em **Iniciar, Definições, Painel de controlo**.
- 2 Clique em **AcerSystem User's Guide**.

**Nota:** é necessário instalar o Adobe Reader para visualizar o ficheiro. Se o Adobe Reader não estiver instalado no seu computador, ao clicar em **AcerSystem User's Guide** (Manual do Utilizador AcerSystem) é executado o programa de instalação do Acrobat Reader. Siga as instruções do ecrã para finalizar a instalação. Para obter instruções sobre como utilizar o Adobe Reader, vá ao menu **Ajuda e Suporte**

## Cuidados básicos e sugestões para utilizar o computador

### Ligar e desligar o computador

Para ligar o computador basta premir e libertar o botão de alimentação que se encontra abaixo do ecrã LCD, junto aos botões de activação rápida. Consulte **"Visão frontal" na página 13** para ficar a conhecer a localização deste botão de alimentação.

Para desligar a alimentação, execute uma das seguintes acções:

- Utilize o comando de encerramento do Windows  
Clique em **Iniciar, Desligar computador** ou **Desligar**.
- Utilize o botão de alimentação  
Também pode desligar o computador fechando a cobertura do monitor ou premindo a tecla de atalho de suspensão **<Fn> + <F4>**.



**Nota:** Se não for possível desligar o computador normalmente, prima e mantenha premido o botão de alimentação durante mais de quatro segundos para encerrar o computador. Se desligar o computador e pretender voltar a ligá-lo, espere pelo menos dois segundos antes de efectuar a ligação.

## Cuidados a ter com o computador

O seu computador terá uma longa vida útil se tiver os devidos cuidados.

- Não exponha o computador directamente à luz solar. Não coloque o computador próximo de fontes de calor, tais como radiadores.
- Não exponha o computador a temperaturas inferiores a 0 °C (32 °F) ou superiores a 50 °C (122 °F).
- Não exponha o computador a campos magnéticos.
- Não exponha o computador à chuva ou humidade.
- Não entorne água ou qualquer outro líquido sobre o computador.
- Não submeta o computador a choques ou vibrações fortes.
- Não exponha o computador a poeiras ou impurezas.
- Nunca coloque objectos sobre o computador.
- Para evitar danificar o monitor, feche-o com cuidado.
- Nunca coloque o computador sobre superfícies irregulares.

## Cuidados a ter com o adaptador de CA

Aqui encontrará algumas instruções relativas aos cuidados a ter com o adaptador de CA (corrente alternada):

- Não ligue o adaptador a outro dispositivo.
- Não pise no cabo de alimentação nem coloque objectos pesados no mesmo. Com cuidado, encaminhe o cabo de alimentação, e todos os outros cabos, de forma a ficarem afastados de locais com tráfego de pessoas.
- Ao desligar o cabo de alimentação, não puxe pelo cabo mas sim pela ficha.
- A amperagem total do equipamento ligado não deverá exceder a amperagem do cabo eléctrico se for utilizado um cabo de extensão. Além disso, a tensão nominal total de todos os equipamentos ligados a uma única tomada de parede não deve exceder a tensão do fusível.

## Cuidados a ter com a bateria

Aqui encontrará algumas instruções relativas aos cuidados a ter com a bateria:

- Para fins de substituição, utilize apenas baterias do mesmo tipo. Desligue a alimentação antes de remover ou substituir as baterias.
- Não manipule indevidamente as baterias. Mantenha-as fora do alcance das crianças.
- Deite fora as baterias usadas de acordo com as regulamentações locais. Recicle sempre que possível.

## Para limpar e fazer a manutenção

A limpeza do computador deve obedecer aos seguintes passos:

- 1 Desligue o computador e retire a bateria.
- 2 Desligue o adaptador de CA.
- 3 Utilize um pano macio humedecido com água. Não utilize produtos de limpeza líquidos ou em forma de aerossol.

Se surgir algum dos problemas aqui referidos:

- O computador caiu ou foi danificado.
- O computador não funciona normalmente.

Consulte também "**Perguntas frequentes**" na página 38.

## Cuidado

Alterações ou modificações não expressamente aprovadas pelo fabricante podem anular a autoridade do utilizador em operar este computador, o que é garantido pela Comissão Federal de Comunicações.

## Condições de operação

Este dispositivo está de acordo com a Parte 15 das normas FCC. A operação está sujeita às duas condições que se seguem: (1) Este dispositivo não pode provocar interferências prejudiciais, e (2) Este dispositivo deve aceitar qualquer interferência recebida, inclusive as que possam provocar actuação indesejável.

Pede-se aos utilizadores que sigam as instruções de segurança de radiofrequência (RF) relativas a dispositivos de opção sem fios especificadas no manual do utilizador de cada dispositivo com opção de radiofrequência.

Uma instalação inadequada ou o uso não autorizado pode causar interferências prejudiciais às comunicações via rádio. Para além disso, qualquer interferência indevida na antena interna anulará o certificado da FCC e a garantia.

Para evitar interferência de rádio ao serviço licenciado, este dispositivo destina-se a ser operado no interior de edifícios, e a instalação para exterior está sujeita a licenciamento.

Para mais informações sobre os nossos produtos, serviços e informação de assistência, visite o nosso sítio da Web: <http://global.acer.com>.

Instruções de eliminação	iii
Começemos pelo princípio	iv
Os seus manuais	iv
Cuidados básicos e sugestões para utilizar o computador	iv
Ligar e desligar o computador	iv
Cuidados a ter com o computador	v
Cuidados a ter com o adaptador de CA	v
Cuidados a ter com a bateria	vi
Para limpar e fazer a manutenção	vi
Acer Empowering Technology	1
Acer eDataSecurity Management	2
Acer eLock Management	4
Acer ePerformance Management	5
Acer eRecovery Management	6
Acer eSettings Management	8
Acer eNet Management	9
Acer ePower Management	10
Acer ePresentation Management	12
Relação do Aspire	13
Visão frontal	13
Visão frontal enquanto fechado	14
Visão do lado esquerdo	15
Visão do lado direito	16
Visão traseira	17
Visão da base	18
Especificações	19
Indicadores	23
Botões de activação rápida	24
Touchpad (teclado táctil)	25
Princípios fundamentais do teclado táctil	25
Utilizar o teclado	27
Teclas de bloqueio	27
Teclas Windows	28
Teclas de atalho	28
Teclas especiais	30
Ejecção do tabuleiro da unidade óptica (CD ou DVD)	31
Utilizar um fecho de segurança para computador	31
Áudio	32
Regular o volume	32
Utilizar os utilitários de sistema	33
Acer GridVista (compatível com monitor duplo)	33
Launch Manager	35
Norton AntiVirus	36
Características do microfone	37
Perguntas frequentes	38
Pedir assistência	42
Garantia Internacional de Viagem (International Travelers Warranty; ITW)	42
Antes de telefonar	42

# Conteúdo

Acer Arcade (para os modelos seleccionados)	43
Teclas de atalho	44
Modo InstantOn Arcade	44
Comando à distância de 48 botões	45
Funções remotas	46
Mini comando à distância	48
Localização e reprodução do conteúdo	49
Definições	49
Controlos do Arcade	50
Controlos de navegação	50
Controlos do reproduztor	51
Teclado virtual	51
Modo de fundo	51
Cinema	52
Definições	53
Álbum	53
Editar imagens	54
Definições de apresentação de diapositivos	54
Vídeo	54
Reprodução dum ficheiro de vídeo	54
Captura de vídeo (apenas para modelos de TV)	55
Instantâneo	55
Editar vídeo	55
Música	56
TV (para modelos seleccionados)	56
Time-Shifting TV	57
TV gravada	57
Agendar gravações	58
Pré-visualização de TV	58
Guia de programas	58
Encontrar programa	58
Definições de TV	58
Utilizar funções de teletexto	59
Fazer DVD	60
Criar CD/DVD	60
Levar o seu computador portátil consigo	61
Desligar do ambiente de trabalho	61
Transporte	61
Preparação do computador	61
O que levar para as reuniões	62
Levar o computador para casa	62
Preparação do computador	62
O que levar consigo	63
Considerações especiais	63
Montar um escritório em casa	63
Viajar com o computador	63
Preparação do computador	64
O que levar consigo	64
Considerações especiais	64



Viajar no estrangeiro com o computador	64
Preparação do computador	64
O que levar consigo	64
Considerações especiais	65
Segurança do computador	65
Utilizar um fecho de segurança para computador	65
Utilização de palavras-passe	65
Introduzir palavras-passe	66
Definir palavras-passe	66
Expandir através de opções	67
Opções de conectividade	67
Modem de fax/dados	67
Função de rede incorporada	68
Infravermelhos rápidos (FIR)	68
Universal Serial Bus	69
Porta IEEE 1394	69
Ranhura para cartão PC Card	70
ExpressCard	71
Instalação de memória	72
Ligar os cabos da sua TV e os cabos de entrada AV	73
Utilitário BIOS	76
Sequência de inicialização	76
Activar recuperação disco-a-disco	76
Palavra-passe	76
Utilização do software	76
Reprodução de filmes em DVD	76
Gestão de energia	77
Acer eRecovery Management	78
Criar uma cópia de segurança	79
Restaurar a partir de uma cópia de segurança	79
Criar um CD com a configuração predefinida de fábrica	80
Reinstalar o software integrado sem o CD	80
Alterar a palavra-passe	81
Resolução de problemas	82
Sugestões para a resolução de problemas	82
Mensagens de erro	82
Avisos de segurança e regulamentações	84
Compatibilidade com as normas ENERGY STAR	84
Declaração FCC	84
Avisos do modem	85
Instruções importantes de segurança	86
Declaração de adequação de laser	87
Declaração de pixéis do LCD	88
Aviso de protecção de direitos de autor da Macrovision	88
Aviso regulamentar sobre dispositivo de rádio	88
Geral	89
União Europeia (EU)	89
O requisito de segurança de radiofrequência da FCC	90
Canadá – Dispositivos de radiocomunicação de baixa potência isentos de licença (RSS-210)	91

Federal Communications Commission	
Declaration of Conformity	92
Declaration of Conformity for CE Marking	93
Indeks	94

# Acer Empowering Technology

A inovadora plataforma Empowering Technology da Acer facilita o acesso a funções utilizadas com frequência e facilita a gestão do seu novo computador portátil Acer. É constituída por oito convenientes utilitários:

- **Acer eDataSecurity Management** protege dados com palavras-passe e algoritmos de encriptação avançada.
- **Acer eLock Management** limita o acesso a meios de armazenamento externo.
- **Acer ePerformance Management** melhora o desempenho do sistema optimizando o espaço do disco, memória e definições de registo.
- **Acer eRecovery Management** executa cópias de segurança/recupera dados na sua totalidade, com flexibilidade e confiança.
- **Acer eSettings Management** acede às informações do sistema e regula facilmente as definições.
- **Acer eNet Management** liga-se de forma inteligente a redes de base local.
- **Acer ePower Management** prolonga a energia da bateria através de perfis de utilização versáteis.
- **Acer ePresentation Management** liga a um projector e ajusta as definições de visualização de forma adequada.



Para mais informações, pressione a tecla <E> para abrir o menu Empowering Technology e, a seguir, clique no utilitário pretendido e selecione a função Ajuda.

## Acer eDataSecurity Management

O Acer eDataSecurity Management é um utilitário muito útil de codificação de ficheiros, o qual protege os seus ficheiros contra acesso por pessoas não autorizadas. Está convenientemente integrado no Windows Explorer como extensão Shell para uma codificação/descodificação rápida e fácil de dados, e suporta também encriptação de ficheiros "on-the-fly" para o MSN Messenger e Microsoft Outlook.

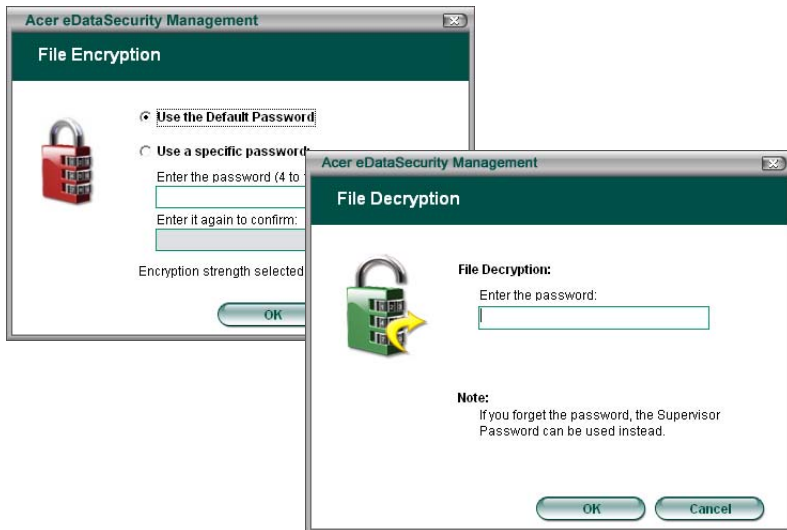
Existem duas palavras-passe que podem ser utilizadas para codificar/descodificar ficheiros: a palavra-passe do supervisor e a palavra-passe específica do ficheiro. A palavra-passe do supervisor é a palavra-passe "mestre" e pode descodificar qualquer ficheiro do sistema; a palavra-passe específica do ficheiro é atribuída durante a codificação individual de cada ficheiro.

O assistente de configuração da Acer eDataSecurity Management pede-lhe a palavra-passe do supervisor e a palavra-passe específica predefinida do ficheiro. Esta palavra-passe específica do ficheiro é utilizada por defeito para codificar ficheiros, ou pode escolher introduzir a sua própria palavra-passe específica do ficheiro durante a encriptação de um ficheiro.



-----

**Nota:** A palavra-passe utilizada para codificar um ficheiro é a única chave de que o sistema necessita para o descodificar. Se perder a palavra-passe, a palavra-passe do supervisor é a outra única chave capaz de descodificar o ficheiro. Se perder ambas as palavras-passe, não haverá maneira de descodificar o ficheiro encriptado! **Certifique-se de que guarda bem todas as palavras-passe!**



## Acer eLock Management

O Acer eLock Management é um utilitário de segurança que permite trancar os seus dados amovíveis, unidades ópticas e de disquetes para garantir que os dados não possam ser roubados enquanto o seu computador portátil não está a ser vigiado.

- Removable data devices (dispositivos amovíveis de dados) — incluem unidades de disco USB, unidades de disquetes, unidades USB de caneta, unidades USB de flash, unidades USB de MP3, leitores de cartões de memória USB, unidades de disco IEEE 1394 e todas as unidades de disco amovíveis que possam ser montadas como sistema de ficheiros quando ligadas ao sistema.
- Optical drive devices (dispositivos de unidade óptica) — incluem qualquer tipo de unidade de CD-ROM ou DVD-ROM.
- Floppy disk drives (unidades de disquetes) — apenas para disquetes de 3.5 polegadas.

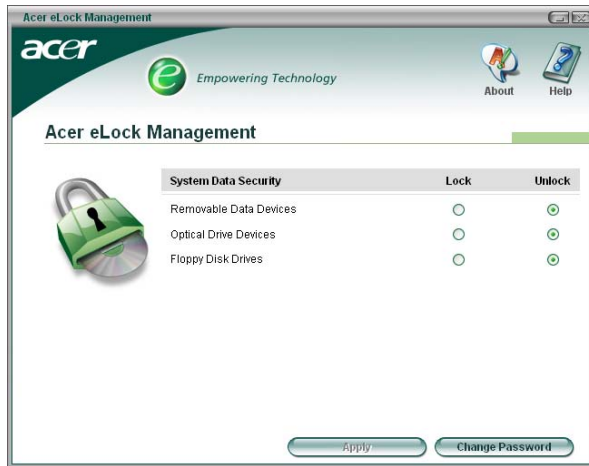
Para activar o Acer eLock Management é necessário definir primeiro uma palavra-passe. Quando tiver definido a palavra-passe pode aplicar bloqueios nos três tipos de dispositivos. Os bloqueios são configurados automaticamente sem necessidade de reiniciação, e permanecem activados após uma reinicialização, até serem desactivados.

Se não configurar uma palavra-passe, o Acer eLock Management é reconfigurado de volta ao estado inicial, com todos os bloqueios removidos.



.....

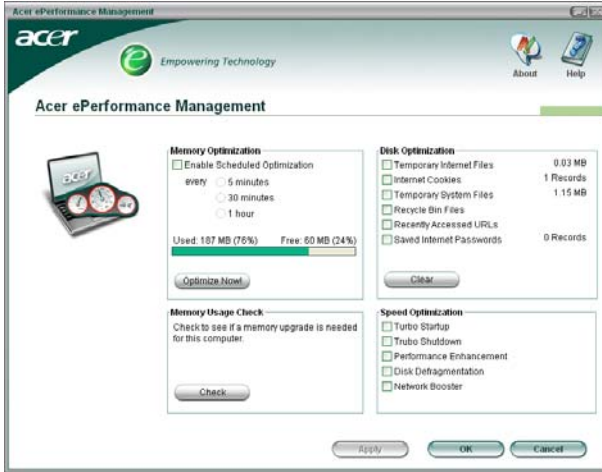
**Nota:** Se perder a sua palavra-passe, não há nenhum método que permita a sua recuperação, excepto pela reformatação do seu computador portátil ou levando o seu computador portátil a um Centro de Assistência ao Cliente da Acer. Certifique-se de que se recorda da palavra-passe, ou escreva-a.



## Acer ePerformance Management

O Acer ePerformance Management é uma ferramenta de otimização do sistema que reforça o desempenho do seu computador portátil Acer. Disponibiliza as seguintes funções para melhorar o desempenho geral do sistema:

- Memory optimization (Otimização da memória) — liberta a memória não utilizada e verifica a utilização.
- Disk optimization (Otimização do disco) — remove itens e ficheiros não necessários.
- Speed optimization (Otimização da velocidade) — aumenta a capacidade de utilização e desempenho do seu sistema Windows XP.



## Acer eRecovery Management

O Acer eRecovery Management é um poderoso utilitário que elimina a necessidade dos discos de restauro fornecidos pelo fabricante. O utilitário Acer eRecovery Management ocupa espaço numa partição oculta do disco rígido do seu sistema. As cópias de segurança criadas pelo utilizador são guardadas na unidade D:\. O Acer eRecovery Management proporciona-lhe:

- Protecção por palavra-passe.
- Recuperação de aplicações e unidades.
- Cópias de segurança de imagens/dados:
  - Cópia de segurança no disco rígido (HDD) (definição de ponto de restauro).
  - Cópia de segurança em CD/DVD.
- Ferramentas de recuperação de imagens/dados:
  - Recuperar a partir de partição oculta (predefinições de fábrica).
  - Recuperar a partir do disco rígido (HDD) (ponto de restauro mais recente definido pelo utilizador).
  - Recuperar a partir de CD/DVD.





Para mais informações, consulte "Acer eRecovery Management" na página 78 no **AcerSystem User's Guide**.



.....

**Nota:** Se com o seu computador não foi fornecido um CD de recuperação ou um CD de sistema, utilize a funcionalidade "System backup to optical disk" da Acer eRecovery Management para efectuar uma cópia de segurança num CD ou DVD. Para garantir os melhores resultados na recuperação do seu sistema ao utilizar um CD ou a funcionalidade Acer eRecovery Management, desligue todos os periféricos (excepto a unidade externa Acer ODD, caso esta exista no seu computador), incluindo o seu Acer ezDock.

## Acer eSettings Management

O Acer eSettings Management permite-lhe inspeccionar as especificações do hardware e monitorizar o estado de saúde do sistema. Para além disso, o Acer eSettings Management permite-lhe otimizar o sistema operativo do Windows, de modo a tornar computador melhor, mais rápido e mais estável.

O Acer eSettings Management também:

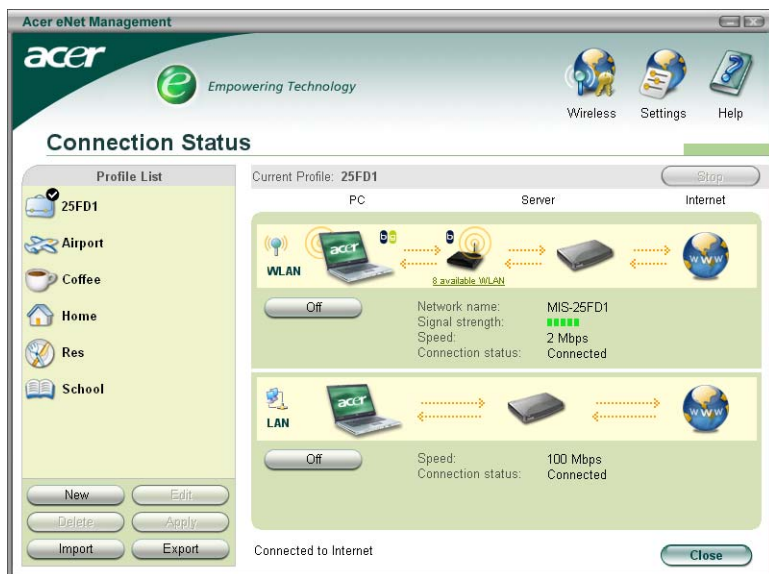
- Proporciona uma interface gráfica de utilizador simples para uma navegação do programa sem problemas.
- Apresenta o estado geral do sistema e monitorização avançada para utilizadores avançados.
- Registos de quando um componente de hardware é removido ou substituído.
- Permite-lhe migrar definições pessoais.
- Mantém um registo do historial de todos os alertas anteriormente emitidos.



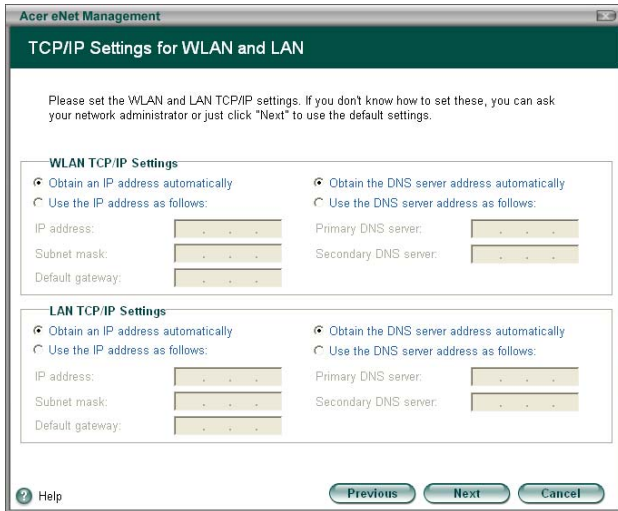
## Acer eNet Management

O Acer eNet Management ajuda-o a ligar-se fácil e rapidamente a redes com ou sem fios numa grande variedade de localizações. Para aceder a este utilitário, clique no ícone "Acer eNet Management" no seu computador portátil ou abra o programa a partir do menu Iniciar. Possui também a opção de configurar o Acer eNet Management para arrancar automaticamente quando liga o seu PC.

O Acer eNet Management detecta automaticamente as melhores definições para uma nova localização, oferecendo-lhe ao mesmo tempo a liberdade para ajustar manualmente as definições para que se adequem às suas necessidades clicando com o lado direito do rato no ícone que se encontra na barra de tarefas.



O Acer eNet Management pode guardar as definições de rede relativas a uma localização ou perfil, e aplicar automaticamente o perfil apropriado quando se desloca de um local para outro. As definições guardadas incluem as definições de ligação de rede (definições de IP e DNS, pormenores de AP sem fios, etc.), bem como as definições predefinidas para a impressora. As considerações relativas a segurança impedem o Acer eNet Management de guardar informações relativas a nome de utilizador e palavra-passe.



## Acer ePower Management

O Acer ePower Management apresenta uma interface de utilizador clara e simples. Para o abrir, seleccione Acer ePower Management a partir da interface Empowering Technology, ou faça duplo-clique no ícone Acer ePower Management no tabuleiro de tarefas.

### AC Mode (Modo CA)

A configuração predefinida é "Maximum Performance" (Desempenho máximo). Pode ajustar a velocidade da CPU, a luminosidade do ecrã LCD e outras definições, ou clicar nos botões para ligar/desligar as seguintes funções: LAN sem fios, Bluetooth, CardBus, Memory Card (Cartão de memória), Áudio e LAN com fios.

### DC mode (Modo CC)

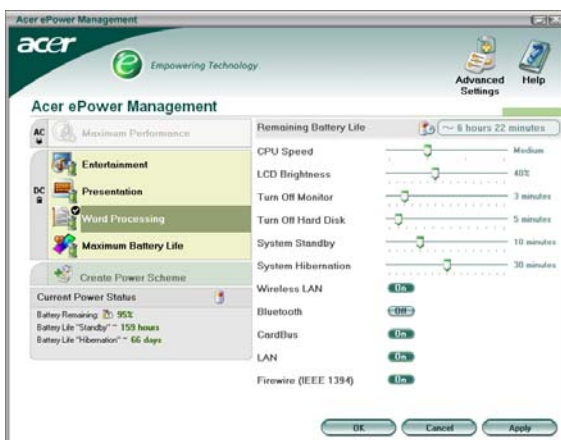
Para que possa adaptar a sua utilização, existem quatro perfis predefinidos – Entertainment (Entretenimento), Presentation (Apresentação), Word Processing (Processamento de texto) e Maximum Battery (Bateria máxima). Ou pode definir até três dos seus próprios perfis.

## Criar novo esquema de energia

- 1 Atribua uma nome ao novo esquema.
- 2 Escolha um esquema existente para usar como modelo.
- 3 Selecciona se deve ser utilizado para modo de electricidade (CA) ou modo de bateria.
- 4 Escolha as opções de energia que melhor se adequam às suas necessidades e, a seguir, clique em OK.
- 5 O novo perfil aparecerá no ecrã principal.

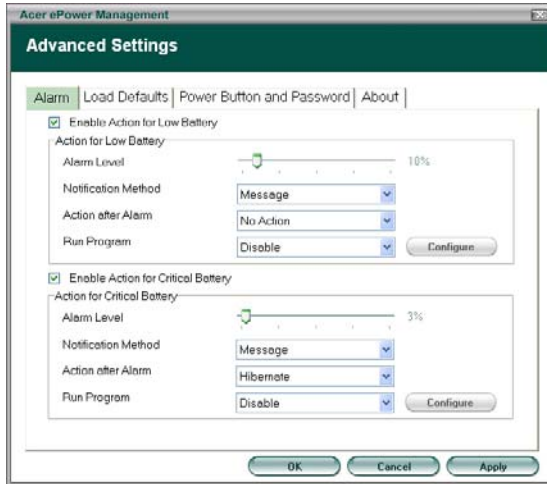
## Estado da bateria

Para estimativas em tempo real da vida útil da bateria com base na utilização actual, consulte o painel do lado inferior esquerdo da janela.



Pode também clicar em "Advanced Settings" (Definições avançadas) para:

- Configurar alarmes.
- Repor predefinições de fábrica.
- Selecciona quais as acções a serem executadas quando a cobertura do monitor é fechada, e definir palavras-passe para acesso ao sistema após Hibernação ou Standby.
- Ver informações acerca do Acer ePower Management.



## Acer ePresentation Management

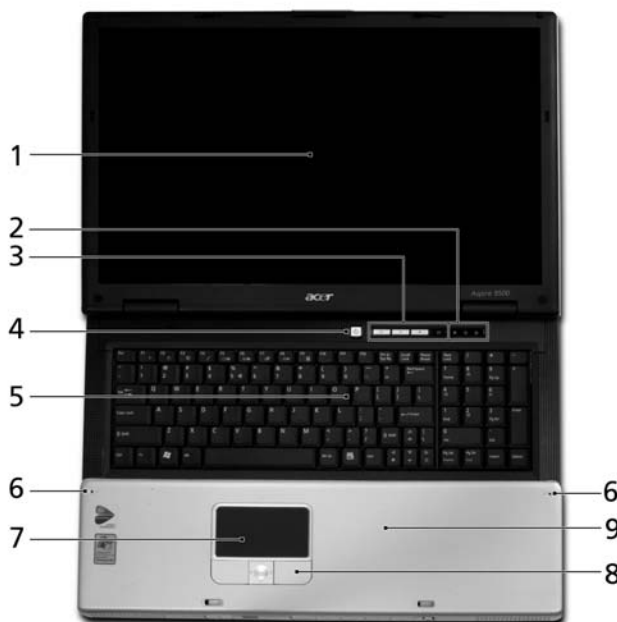
O Acer ePresentation Management permite-lhe seleccionar uma das duas resoluções mais comuns do projector: XGA e SVGA.



# Relação do Aspire

Após montar o computador tal como indicado na ilustração do cartaz  
**Para principiantes...**, deixe-nos mostrar-lhe o seu novo computador Aspire.

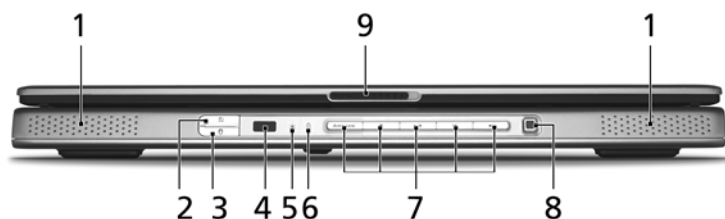
## Visão frontal



#	Item	Descrição
1	Ecrã de visualização	Também chamado Ecrã de cristais líquidos (Liquid-Crystal Display; LCD), permite visualizar a informação do computador.
2	Indicadores de estado	Díodos emissores de luz (Light-Emitting Diodes; LED) que acendem para mostrar o estado das funções e componentes do computador.
3	Botões de activação rápida	Botões para abrir programas utilizados com frequência. Consulte <b>"Botões de activação rápida"</b> na página 24 para mais informações.


#	Item	Descrição
4	Botão de alimentação	Liga e desliga o computador.
5	Teclado	Para introduzir dados no computador.
6	Microfones	Microfones internos para gravação de som estéreo.
7	Touchpad (teclado táctil)	Dispositivo apontador sensível ao toque que funciona como um rato de computador.
8	Botões de clicar (esquerdo, central e direito)	Os botões esquerdo e direito funcionam tal como os botões esquerdo e direito do rato; o botão central serve como botão de navegação quadri-direccional.
9	Descanso de mãos	Área confortável de apoio para as suas mãos enquanto utiliza o computador.

## Visão frontal enquanto fechado







#	Ícone	Item	Descrição
1		Altifalantes	Os altifalantes esquerdo e direito permitem saída de áudio estéreo.
2		Botão/indicador de comunicação sem fios	Pressione para activar/desactivar a função sem fios. Acende para indicar o estado das comunicações LAN sem fios.
3		Botão/indicador de comunicação Bluetooth	Pressione para activar/desactivar a função Bluetooth. Acende para indicar o estado das comunicações Bluetooth.
4		Receptor de CIR	Recebe sinais de um comando à distância.
5		Indicador de alimentação	Indica o estado da alimentação do computador.



#	Ícone	Item	Descrição
6		Indicador da bateria	Indica o estado da bateria do computador.
7		Botões Acer Arcade/ multimédia	Para utilizar com o Acer Arcade e outros programas de reprodução multimédia (para modelos seleccionados).
8		Controlo multimédia	Botão multimédia de cinco direcções (para modelos seleccionados).
9		Trinco	Tranca e liberta a tampa.

## Visão do lado esquerdo



#	Ícone	Item	Descrição
1		Porta USB 2.0	Liga a dispositivos USB 2.0 (por exemplo, rato USB, câmara USB).
2	<b>EXPRESS CARD</b>	Ranhura para cartão PCI Express	Aceita um cartão PCI Express.
3		Tomada S/PDIF de saída/ auscultadores/ altifalantes	Liga a dispositivos de saída de áudio (por exemplo, altifalantes, auscultadores), compatível com S/PDIF.
4		Tomada de entrada	Aceita dispositivos de entrada de áudio (por exemplo, leitor de CD de áudio, Walkman estéreo).
5		Tomada para microfone	Aceita entrada de microfone externo.
6		Unidade óptica de carregamento por ranhura	Unidade óptica interna; aceita CD ou DVD consoante o tipo de unidade óptica.
7		Botão de ejeção da unidade óptica	Ejecta o tabuleiro da unidade óptica.
8		Indicador LED	Acende quando a unidade óptica está activa.

## Visão do lado direito



#	Ícone	Item	Descrição
1		Botão de ejeção da ranhura para cartão PC Card	Ejecta o cartão PC Card da ranhura.
2		Ranhura para cartão PC Card	Aceita um cartão PC Card Tipo II.
3		Leitor de cartão 5-em-1	Aceita Memory Stick, Memory Stick Pro, MultiMediaCard (MMC), Secure Digital (SD) e xD-Picture Card. <b>Nota:</b> Apenas um cartão pode estar activo de cada vez.
4		Porta de infravermelhos	Permite comunicar com dispositivos de infravermelhos (por exemplo, impressoras de infravermelhos e computadores com funcionalidade de infravermelhos).
5		Porta IEEE 1394	Liga a dispositivos IEEE 1394.
6		Duas portas USB 2.0	Liga a dispositivos USB 2.0 (por exemplo, rato USB, câmara USB).

## Visão traseira



#	Ícone	Item	Descrição
1		Ranhurinhas de ventilação	Permitem que o computador permaneça a uma temperatura baixa, mesmo após uso prolongado.
2		Tomada de entrada CC	Liga a um adaptador de CA.
3		Porta para ecrã de visualização externo (VGA)	Liga a um dispositivo de visualização (por exemplo, monitor externo, projector LCD).
4		Porta de saída TV/S-video	Liga a uma televisão ou dispositivo de visualização com entrada S-video.
5		Porta paralela	Liga a uma impressora.
6	DVI-D	Porta DVI-D	Suporta ligações de vídeo digital (para modelos seleccionados).
7	RF	Tomada RF	Para entrada de TV analógica e digital (para modelos seleccionados).
8	AV-IN	Porta de entrada áudio/vídeo	Suporta entrada áudio e vídeo (para modelos seleccionados).
9		Porta Ethernet (RJ-45)	Liga a uma rede de base Ethernet 10/100/1000.
10		Porta modem (RJ-11)	Liga a uma linha telefónica.
11		Porta USB 2.0	Liga a dispositivos USB 2.0 (por exemplo, rato USB, câmara USB).
12		Ranhuira para fecho Kensington	Liga a um cabo de segurança de computador compatível com Kensington.

## Visão da base



#	Item	Descrição
1	Ventoinha de refrigeração	Ajuda a manter a refrigeração do computador. <b>Nota:</b> Não cubra nem obstrua a abertura da ventoinha.
2	Compartimento da memória	Aloja a memória principal do computador.
3	Trinco de segurança da bateria	Tranca a bateria no respectivo lugar.
4	Trinco de libertação da bateria	Liberta a bateria para possibilitar a sua remoção.
5	Compartimento da bateria	Aloja a bateria do computador.
6	Compartimento do disco rígido	Aloja o disco rígido do computador (seguro por parafusos).
7	Altifalante de graves	Emite som de baixa frequência.
8	Compartimento do cartão PCI	Aloja o cartão Mini PCI do computador.

# Especificações

Sistema Operativo	Microsoft® Windows® XP Home Edition (Service Pack 2) Microsoft® Windows® XP Professional (Service Pack 2) Microsoft® Windows® Media Center Edition
Plataforma	Processador Intel® Pentium® M 725a (2 MB L2 cache, 1,60 GHz 400 MHz FSB ) 730/740/750/760/770 (2 MB L2 cache, 1,60/1,73/1,86/2/2,13 GHz, 533 MHz FSB) ou superior Processador Intel® Celeron® M 370 (1 MB L2 cache, 1,60 GHz 400 MHz FSB) ou superior Chipset Intel® 915PM/915GM Express
Memória do sistema	256/512 MB de memória DDR2 533 MHz, expansível até 2 GB através de dois módulos soDIMM
Ecrã de visualização e gráficos	LCD TFT em cores Acer CrystalBrite WXGA de 17 polegadas com 1440 x 900 pixel de resolução ou LCD TFT em cores WSXGA+ Wide de 17 polegadas ou LCD TFT em cores WXGA Wide de 17 polegadas (Duas lâmpadas) Taxa de visualização 16:10 16,7 milhões de cores ATI MOBILITY™ RADEON™ X700 (M26P) com 128/256 MB de RAM de vídeo DDR externa a suportar Microsoft® DirectX® 9.0 Suporte ATI POWERPLAY™ Suporte de placa gráfica PCI Express™ X16, ou Gráficos 3D integrados Intel® 915GM através do Intel® Graphics Media Accelerator 900 e até 128 MB de VRAM, a suportar Microsoft® DirectX® 9.0 Suporte de visualização dupla independente Capacidade MPEG-2/DVD por hardware Suporte DVI-D, suporte saída S-video/TV (NTSC/PAL) Tecnologia vídeo Acer CinemaVision™ (Acer Arcade) Tecnologia de optimização de vídeo Acer ClearVision™ (Acer Arcade)
Subsistema de armazenamento	Unidade de disco rígido ATA/100 de 60/80/100 GB Opções da unidade óptica: <ul style="list-style-type: none"> <li>• Unidade DVD-Dual de dupla camada (tipo carregamento por ranhura)</li> <li>• Unidade combinada DVD/CD-RW (tipo carregamento por ranhura)</li> </ul>

Dimensões e peso	<p>Modelo LCD de lâmpada única: 402 (L) x 286 (P) x 35,8/38,5 (A) mm (15,83 x 11,26 x 1,41/1,52 polegadas) 3,6 kg (7,9 lbs.)</p> <p>Modelo LCD de lâmpada dupla: 402 (L) x 286 (P) x 39,3/42,0 (A) mm (15,83 x 11,26 x 1,55/1,65 polegadas) 3,9 kg (8,6 lbs.)</p>
Subsistema de alimentação	<p>Standard de gestão de energia da CPU ACPI 2.2, a suportar os modos de poupança de energia Standby e Hibernação. Bateria Li-Ion (ião de lítio) de 65 W (8 células) 2,5 horas para carregamento rápido, 3,5 horas para carregamento durante utilização Adaptador de corrente alternada de 90 W com 3 pinos</p>
Dispositivos de entrada	<p>Teclado de 103 teclas Touchpad com botão de deslocamento integrado de 4 direcções 12 teclas de função, quatro botões de activação rápida Dois botões de acesso frontal: botão LED WLAN e botão LED Bluetooth® Consola multimédia com botões Acer Arcade, parar, reproduzir/pausa, retroceder e de avanço rápido, e controlos multimédia de 5 direcções Comando à distância para aplicações Acer Arcade ou sistema operativo MCE</p>
Áudio	<p>Sistema áudio com dois altifalantes integrados Suporte SPDIF para altifalantes digitais Áudio Intel de alta definição e compatível com MS-Sound Microfones incorporado (x2) Suporte S/W VoIP</p>
Comunicação	<p>Modem: 56K ITU V.92 com autorização PTT; com funcionalidade Wake-on-Ring WLAN: Ligação de rede Intel® PRO/Wireless 2200BG (modo duplo 802.11 b/g) ou solução 2915ABG (banda dupla, triplo modo 802.11a/b/g) Wi-Fi CERTIFIED™, a suportar tecnologia sem fios Acer SignalUp™ WPAN (opcional): Bluetooth® v2.0 integrado</p>

Interface I/O	<p>Cinco portas USB 2.0          Porta IEEE 1394          Ranhura para cartão Express          Porta Ethernet (RJ-45)          Porta modem (RJ-11)          Porta para ecrã de visualização externo (VGA)          Porta de saída S-video/TV (NTSC/PAL)          Porta DVI-D          Porta paralela          Tomada para microfone          Tomada de entrada          Porta de tomada de saída/auscultadores/altifalantes/SPDIF          Porta de infravermelhos (FIR)          Porta CIR          Ranhura para cartão PC Card (um Tipo II)          Porta entrada AV (7 pinos)          Entrada RF para TV digital e TV analógica (opcional)          Tomada de entrada CC para adaptador de CA</p>
Segurança	<p>Ranhura para fecho Kensington          Palavras-passe para utilizador da BIOS e supervisor</p>
Software	<p>Acer Empowering Technology          Acer Launch Manager          Acer GridVista          Acer System Recovery CD          Norton AntiVirus™          Adobe® Reader®          CyberLink® PowerDVD™          NTI CD-Maker™          Acer Arcade          Bluetooth profile</p>
Opções e acessórios	<p>Módulo de memória soDIMM de 256/512 MB e 1 GB          Bateria Li-Ion (ião de lítio) de 8 células          Adaptador de corrente alternada de 90 W com 3 pinos          Unidade de disquete externa por USB</p>
Ambiente	<p>Temperatura:</p> <ul style="list-style-type: none"> <li>• Funcionamento: 5° C a 35° C</li> <li>• Não em funcionamento: -20° C a 65° C</li> </ul> <p>Humidade (não condensação):</p> <ul style="list-style-type: none"> <li>• Funcionamento: 20% a 80%</li> <li>• Não em funcionamento: 20% a 80%</li> </ul>
Compatibilidade do sistema	<p>Mobile PC 2001          ACPI 2.2b          DMI 2.0          Wi-Fi®</p>

---

Garantia	Garantia Internacional de Viagem (International Travelers Warranty; ITW) de um ano
----------	--

---



.....

**Nota:** As especificações acima listadas servem apenas como referência. A configuração exacta do seu PC depende do modelo adquirido.



# Indicadores

No lado superior direito acima do teclado do computador há três indicadores de estado de leitura fácil e quatro localizados no painel frontal.



Os indicadores de estado de alimentação, bateria e comunicação sem fios podem ser vistos mesmo com o ecrã de cristais líquidos fechado.

Ícone	Função	Descrição
	Caps Lock	Acende-se quando a função Caps Lock é activada.
	NumLk	Acende-se quando a função NumLk é activada.
	Actividade da media	Indica quando o disco rígido ou a unidade óptica estão activos.
	Comunicações Bluetooth	Indica o estado das comunicações Bluetooth.
	Comunicações LAN sem fios	Indica o estado das comunicações LAN sem fios.
	Alimentação	Acende quando o computador está ligado. (Acende a âmbar quando em modo de standby ou suspensão.)
	Bateria	Acende quando a bateria está a ser carregada.



1. **A carregar:** a luz é âmbar quando a bateria está a carregar.
2. **Carga completa:** A luz é verde no modo CA.

## Botões de activação rápida

No lado direito superior, acima do teclado, existem quatro botões. Estes botões são designados botões de activação rápida. Estes correspondem a correio electrónico, ao browser da Web, à opção Acer Empowering Key <e> e à tecla programável pelo utilizador.

Prima <e> para executar Acer Empowering Technology. Ver "**Acer Empowering Technology**" na página 1. Os botões do correio electrónico e do browser da Web são predefinidos para os programas de correio electrónico e da Internet, mas podem ser redefinidos pelo utilizador. Para definir os botões do correio electrónico, do browser da Web e os botões programáveis, execute o Acer Launch Manager. Ver "**Launch Manager**" na página 35.



Botão de activação rápida	Aplicação predefinida
e	Acer Empowering Technology (programável pelo utilizador)
P	Programável pelo utilizador
Browser da Web	Aplicação de browser da Internet (programável pelo utilizador)
Correio electrónico	Aplicação de correio electrónico (programável pelo utilizador)

# Touchpad (teclado táctil)

O touchpad (teclado táctil) integrado é um dispositivo apontador sensível ao movimento na sua superfície. Isto significa que o cursor responde ao movimento do dedo do utilizador ao tocar a superfície do teclado táctil. A localização central no descanso de mãos proporciona o máximo conforto e apoio.



## Princípios fundamentais do teclado táctil

Os itens seguintes demonstram o modo de utilização do teclado táctil:



- Desloque o seu dedo pela superfície do teclado táctil **(2)** para movimentar o cursor.
- Prima os botões esquerdo **(1)** e direito **(4)**, situados na extremidade do teclado táctil, para efectuar funções de selecção e de execução. Estes dois botões são semelhantes aos botões esquerdo e direito de um rato. Tocar no teclado táctil equivale a clicar com o botão esquerdo.
- Use o botão de deslocamento **(3)** em quatro direcções para mover a página para cima, para baixo, para a esquerda e para a direita. Este botão imita a acção de premir o cursor na barra de deslocamento direita das aplicações

do Windows.

Função	Botão esquerdo (1)	Botão direito (4)	Teclado táctil principal (2)	Botão central (3)
Executar	Clique duas vezes rapidamente.		Toque duas vezes (com a mesma velocidade com que faz duplo clique no botão do rato).	
Seleccionar	Clique uma vez.		Toque uma vez.	
Arrastar	Faça clique e mantenha, depois arraste o cursor no teclado táctil com o dedo.		Toque duas vezes (à mesma velocidade com que faz duplo clique no botão do rato) e no segundo toque mantenha o dedo no teclado táctil e arraste o cursor.	
Aceder ao menu de contexto		Clique uma vez.		
Deslocar				Faça clique e mantenha para mover para cima / para baixo / esquerda / direita.



**Nota:** Utilize o teclado táctil apenas com os dedos secos e limpos. Mantenha o touchpad igualmente limpo e seco. O teclado táctil é sensível aos movimentos dos dedos; Assim, quanto mais leve for o toque, melhor será a resposta. Tocar com demasiada força não aumentará a capacidade de resposta do teclado táctil.

# Utilizar o teclado

O teclado possui teclas de tamanho normal e um teclado numérico integrado, teclas separadas de cursor, de bloqueio, do Windows, teclas especiais e de função.

## Teclas de bloqueio










O teclado possui três teclas de bloqueio que podem ser ligadas ou desligadas.



Tecla de bloqueio	Descrição
Caps Lock	Quando Caps Lock está activo, todos os caracteres alfabéticos são digitados em letras maiúsculas.
NumLk	Quando NumLk está activo, o teclado numérico do lado direito encontra-se em modo numérico. As teclas funcionam como numa calculadora (com os operadores aritméticos +, -, * e /). Quando NumLk está desactivado, as teclas assumem a função de cursor e outras funções de atalho.
Scr Lk <Fn> + <F12>	Quando Scr Lk está activo, o conteúdo do ecrã sobe e desce uma linha de cada vez, conforme as teclas direccionais (setas) forem premidas. A função Scr Lk não funciona com algumas aplicações.

## Teclas Windows

O teclado possui duas teclas para funções específicas do Windows.














Tecla	Descrição
Tecla do Windows 	Quando premida por si só, esta tecla tem o mesmo efeito que clicar no botão Iniciar do Windows; abre o menu Iniciar. Pode também ser utilizada em combinação com outras teclas para executar outras funções: <ul style="list-style-type: none"> <li> + &lt;←→&gt;: Activa o botão seguinte da Barra de ferramentas.</li> <li> + &lt;E&gt;: Explora o Meu computador.</li> <li> + &lt;F1&gt;: Abre a janela do Centro de ajuda e suporte.</li> <li> + &lt;F&gt;: Abre a janela Resultados da procura.</li> <li> + &lt;R&gt;: Abre a caixa de diálogo Executar.</li> <li> + &lt;M&gt;: Minimiza todas as janelas.</li> <li> + &lt;↑&gt; + &lt;Tecla do Windows&gt; + &lt;M&gt;: Anula a acção de minimizar todas as janelas.</li> </ul>
Tecla de aplicação 	Esta tecla tem o mesmo efeito que clicar no botão direito do rato; abre o menu de contexto da aplicação.

## Teclas de atalho

O computador utiliza teclas de atalho ou combinações de teclas para aceder à maior parte dos comandos do computador, tais como a luminosidade do ecrã, a saída de som e o Utilitário da BIOS.

Para activar as teclas de atalho, prima e mantenha premida a tecla <Fn> antes de premir a outra tecla na combinação de teclas de atalho.



Tecla de atalho	Ícone	Função	Descrição
<Fn> + <F1>		Ajuda das Teclas de atalho	Apresenta a ajuda para as teclas de atalho.
<Fn> + <F2>		Acer eSettings	Abre o Acer eSettings no Acer Empowering Technology. Ver <b>"Acer Empowering Technology" na página 1.</b>
<Fn> + <F3>		Acer ePower Management	Abre o Acer ePower Management no Acer Empowering Technology. Ver <b>"Acer Empowering Technology" na página 1.</b>
<Fn> + <F4>		Suspensão	Coloca o computador no modo de Suspensão.
<Fn> + <F5>		Comutação de visualização	Alterna a saída entre o ecrã de visualização, o monitor externo (se está ligado) e ambos.
<Fn> + <F6>		Ecrã em branco	Desliga a luz de fundo do ecrã de visualização para economizar energia. Prima qualquer tecla para retomar a actividade.
<Fn> + <F7>		Comutação de touchpad (teclado táctil)	Liga e desliga o teclado táctil interno.
<Fn> + <F8>		Comutação de altifalante	Liga e desliga os altifalantes.
<Fn> + <F9>		Bloqueio de multimédia	Liga e desliga os botões multimédia Acer Arcade presentes no painel frontal.
<Fn> + <↑>		Aumentar volume	Aumenta o volume de som.
<Fn> + <↓>		Diminuir volume	Diminui o volume de som.
<Fn> + <↔>		Aumentar luminosidade	Aumenta a luminosidade do ecrã.
<Fn> + <↔>		Reduzir luminosidade	Reduz a luminosidade do ecrã.

## Teclas especiais

Os símbolos do Euro e do dólar americano encontram-se na parte superior central do teclado.



### O símbolo do Euro

- 1 Abra um editor ou processador de texto.
- 2 Para escrever o símbolo <€>, mantenha a tecla <Alt Gr> e, a seguir, pressione a tecla <5> na parte superior central do teclado.



.....

**Nota:** Alguns tipos de letras e software não suportam o símbolo do Euro. Consulte [www.microsoft.com/typography/faq/faq12.htm](http://www.microsoft.com/typography/faq/faq12.htm) para obter mais informações.

### O símbolo do dólar americano

- 1 Abra um editor ou processador de texto.
- 2 Para escrever o símbolo <\$>, mantenha a tecla <↑> e, a seguir, pressione a tecla <4> na parte superior central do teclado.



.....

**Nota:** Estas funções podem variar consoante a disposição do teclado e a configuração de idioma.



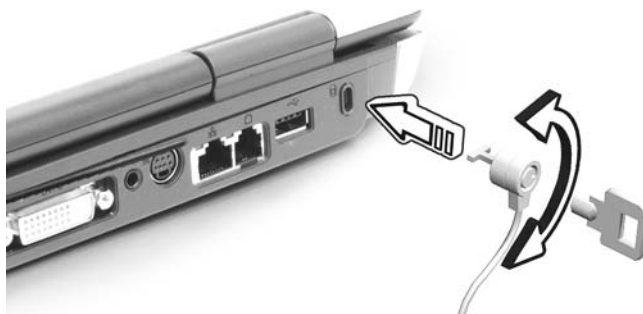
## Ejecção do tabuleiro da unidade óptica (CD ou DVD)

Para ejectar o tabuleiro da unidade óptica quando o computador está ligado, prima o botão de ejeção da unidade.



## Utilizar um fecho de segurança para computador

Uma ranhura própria para cabo de segurança localizada no chassis do computador permite ligar um cabo de segurança compatível com Kensington para computadores.



Enrole o cabo de bloqueio de segurança do computador em torno de um objecto imóvel, como por exemplo uma mesa ou o puxador de uma gaveta fechada. Introduza o cabo de segurança na ranhura e rode a chave para proteger o bloqueio. Também estão disponíveis modelos sem chave.

# Áudio

O computador inclui áudio estéreo AC'97 de 16 bits de alta-fidelidade e altifalantes duplos estéreo.



## Regular o volume

Para regular o volume do computador basta premir alguns botões. Consulte **"Teclas de atalho"** na página 28 para mais informações sobre como regular o volume dos altifalantes.

## Utilizar os utilitários de sistema



**Nota:** Os utilitários do sistema funcionam apenas com o Microsoft Windows XP.

### Acer GridVista (compatível com monitor duplo)

Para activar o recurso de dois monitores do seu notebook. Primeiro, certifique-se de que o monitor está ligado. Em seguida, seleccione **Iniciar, Painel de controlo, Visualização** e clique em **Definições**. Seleccione o ícone do monitor secundário (2) na caixa de visualização e clique na caixa de verificação **Expandir o ambiente de trabalho do Windows até este monitor**. Finalmente, resta **Aplicar** as novas definições e clicar em **OK** para terminar o processo.



Acer GridVista é um prático utilitário que oferece quatro configurações de exibição predefinidas para que os utilizadores vejam várias janelas no mesmo ecrã. Para aceder a esta função, vá a **Iniciar, Todos os programas** e clique em **Acer GridVista**. Pode escolher qualquer uma das quatro configurações indicadas abaixo.

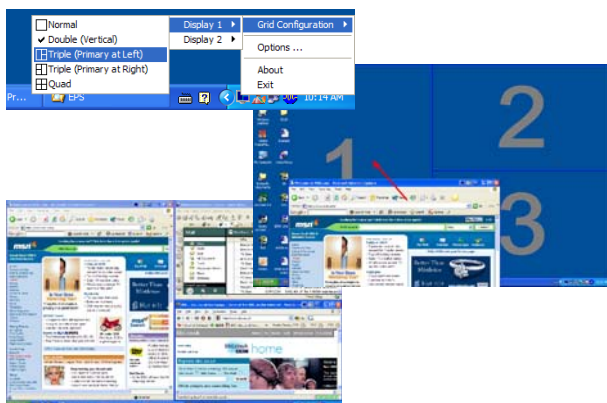


Duplo (vertical), triplo (principal à esquerda), triplo (principal à direita) ou Quádruplo

Acer GridVista é compatível com monitor duplo, permitindo que dois monitores sejam partilhados independentemente.

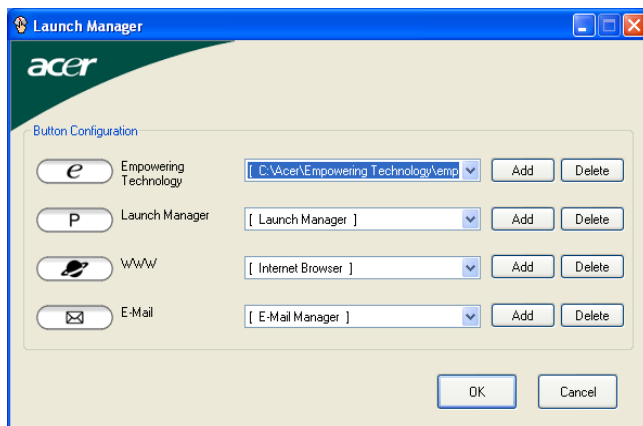
A configuração de Acer GridVista é simples:

- 1 Execute o Acer GridVista e seleccione a configuração preferida para o ecrã de cada monitor a partir da barra de tarefas.
- 2 Arraste e largue cada janela na grade apropriada.
- 3 Aproveite a conveniência de uma área de trabalho bem organizada.



**Nota:** Certifique-se de que a definição de resolução do segundo monitor está ajustada de acordo com o valor recomendado pelo fabricante.

## Launch Manager



O Launch Manager permite configurar os 4 botões de activação rápida que se encontram acima do teclado. Para a localização dos botões de activação rápida, ver **"Botões de activação rápida"** na página 24.

Pode aceder ao Launch Manager fazendo clique sobre **Iniciar, Todos os programas, Launch Manager** para executar a aplicação.

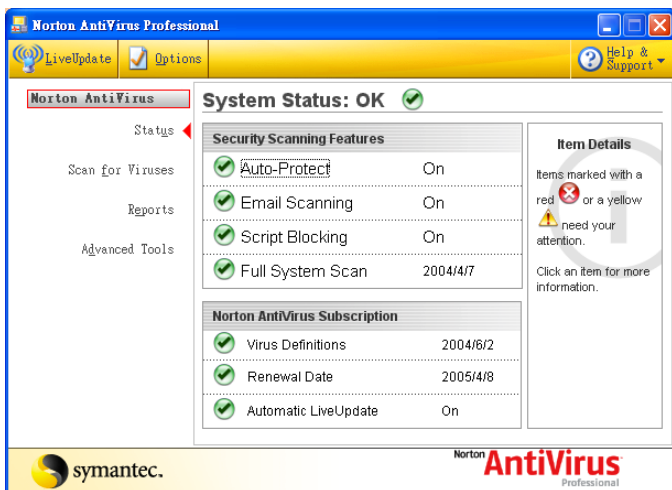
## Norton AntiVirus

O Norton AntiVirus é um software anti-vírus que localiza e repara ficheiros infectados, protegendo-o contra vírus e mantendo os dados contidos no computador a salvo e seguros.

### Como verificar vírus com o Norton AntiVirus?

A verificação completa do sistema verifica todos os ficheiros no computador. Para efectuar uma verificação do sistema:

- 1 Inicie o Norton AntiVirus.  
Clique duas vezes no ícone do **Norton AntiVirus** na área de trabalho ou clique no menu **Iniciar** na barra de tarefas do Windows, realce o item **Programas** e seleccione **Norton AntiVirus**.
- 2 Na janela principal do Norton AntiVirus, clique em **Verificar vírus** (Scan for viruses).



- 3 No painel **Verificar vírus**, clique em **Verificar o meu computador** (Scan My computer).
- 4 Sob **Ações** (Actions), clique em **Verificar** (Scan).
- 5 Depois de ver o resumo, clique em **Concluído** (Finished).

Pode-se agendar verificações de vírus personalizadas que funcionam sozinhas na data e hora especificadas ou em intervalos periódicos. Se estiver a usar o computador quando a verificação programada começar, ela será executada em segundo plano para que você não tenha que parar seu trabalho.

Para obter mais informações sobre o Norton AntiVirus, consulte o menu Ajuda do Norton AntiVirus.

## Características do microfone

Os microfones estéreo do seu PC Aspire executam várias funções especiais para lhe proporcionar a melhor qualidade de som possível. Pode aceder a estas funções através da barra de tarefas.

Para aceder às funções dos microfones:

Faça duplo-clique no ícone do **HD Audio Manager** que se encontra na barra de tarefas. A seguir, seleccione o separador **Microphone** no menu principal.

### Acoustic echo cancellation (Eliminação do eco acústico)

Acoustic echo cancellation technology is used to improve performance of Voice over Internet Protocol (VoIP) applications . A common problem with such applications is an echo caused when the microphone picks up sound output from the speakers. Enabling echo cancellation prevents speaker output from being picked up by the microphone, reducing echo.

Clique em **Acoustic Echo Cancellation** para activar esta característica.

### Noise suppression (Supressão de ruído)

Pode activar a funcionalidade Noise suppression para reduzir ruídos de fundo, tal como o ruído gerado pela ventoinha de refrigeração do seu PC, os quais interferem com a qualidade de som do seu computador portátil.

Clique em **Noise Suppression** para activar esta característica.

### Beam forming (Formação de feixe)

Beam forming é uma forma de gravação direccional. Uma vez activada, a funcionalidade Beam forming grava apenas o som originário de uma dada direcção. A melhor qualidade pode ser obtida num ângulo de exactamente 90 graus, ou directamente em frente ao microfone.

Clique em **Beam Forming** para activar esta característica.

# Perguntas frequentes

A lista que se segue é relativa a situações que podem ocorrer durante a utilização do computador. São fornecidas soluções fáceis para cada uma das situações.

Liguei o botão de alimentação, mas o computador não arranca nem inicializa.

Observe o indicador de alimentação:

- Se não estiver aceso, o computador está sem alimentação. Verifique o seguinte:
  - Se o computador estiver a funcionar através da bateria, esta poderá estar fraca e não ser capaz de alimentar o computador. Ligue o adaptador de CA para recarregar a bateria.
  - Certifique-se de que o adaptador de CA está devidamente ligado ao computador e à corrente eléctrica.
- Se estiver aceso, verifique o seguinte:
  - Há alguma disquete que não seja de inicialização (não do sistema) na unidade USB externa? Remova-a ou substitua-a por uma disquete do sistema e prima <Ctrl> + <Alt> + <Del> para reinicializar o sistema.

Não aparece nada no ecrã.

O sistema de gestão de energia do computador apaga automaticamente o ecrã para poupar energia. Prima uma tecla qualquer para ligar novamente o ecrã.

Se ao premir uma tecla o ecrã não voltar ao normal, isso poderá dever-se a uma destas três causas:

- O nível de brilho pode estar demasiado baixo. Prima <Fn> + <→> (aumentar) para ajustar o nível de brilho.
- O dispositivo de visualização poderá estar ajustado para um monitor externo. Prima a tecla de atalho de comutação de visualização <Fn> + <F5> para repor a visualização para o computador.
- Se o indicador de Suspensão estiver aceso, o computador está no modo de Suspensão. Prima e solte o botão de alimentação para retomar.

A imagem não aparece na totalidade do ecrã.

Cada monitor de computador tem uma resolução nativa diferente que depende do tamanho do ecrã. Se definir uma resolução mais baixa do que a resolução nativa, o ecrã é expandido para preencher o ecrã de visualização do computador. Clique com o botão direito do rato no ambiente de trabalho do Windows e seleccione **Propriedades** para abrir a caixa de diálogo Propriedades de visualização. Em seguida, clique no separador **Definições** para verificar se a resolução está correctamente definida. As resoluções inferiores à especificada não aparecem na totalidade do ecrã do computador nem de um monitor externo.



## Não há saída de áudio do computador.

Verifique o seguinte:

- O volume pode estar desligado. Observe o ícone de controlo de volume (altifalante) na barra de tarefas do Windows. Se estiver marcado, clique no ícone e anule a selecção da opção **Tudo sem som**.
- O nível de volume pode estar demasiado baixo. Observe o ícone do controlo de volume na barra de tarefas do Windows. Pode igualmente utilizar os botões de controlo do volume para regular o volume. Consulte **"Teclas de atalho" na página 28** para obter mais informações.
- Se auscultadores, auriculares ou altifalantes externos estiverem ligados à porta de saída do computador, os altifalantes internos são desligados automaticamente.

## O teclado não responde.

Experimente ligar um teclado externo a uma porta USB do computador.

Se funcionar, contacte o seu revendedor ou um centro de assistência técnica autorizado, uma vez que o cabo do teclado interno poderá estar solto.

## A porta de infravermelhos não funciona.

Verifique o seguinte:

- Certifique-se de que as portas de infravermelhos dos dois dispositivos estão voltadas uma para a outra (+/- 15 graus) e a uma distância máxima de 1 metro.
- Certifique-se de que o espaço entre as duas portas de infravermelhos está desimpedido. As portas não podem estar bloqueadas.
- Certifique-se de que tem o software adequado em ambos os dispositivos (para transferência de ficheiros) ou de que tem os controladores correctos (para impressão através de uma impressora de infravermelhos).
- Durante a operação POST, prima a tecla **<F2>** para aceder ao utilitário BIOS e verificar se a porta de infravermelhos está activada.
- Certifique-se de que ambos os dispositivos são compatíveis com IrDA.

## A impressora não funciona.

Verifique o seguinte:

- Certifique-se de que a impressora está conectada a uma tomada eléctrica e que está ligada (On).
- Certifique-se de que o cabo da impressora está firmemente ligado na porta paralela do computador ou porta USB e à porta correspondente na impressora.

## Pretendo configurar a minha localização para utilizar o modem interno.

Para utilizar correctamente o software de comunicações (por exemplo, HyperTerminal) é necessário configurar a sua localização:

- 1 Clique em **Iniciar, Definições, Pannel de controlo**.
- 2 Clique duas vezes em **Opções de telefone e modem**.
- 3 Clique em **Regras de marcação** e inicie a configuração da localização.

Consulte o manual do Windows.



.....

**Nota:** Ao iniciar o seu computador portátil pela primeira vez, note que pode ignorar a Configuração de ligação à Internet, já que esta não é necessária para completar a instalação do sistema operativo. Após a configuração do sistema operativo, pode efectuar a configuração de ligação à Internet.

## Quero repor as definições originais no meu computador sem o CD de recuperação.



.....

**Nota:** Se a versão do seu sistema é de diversos idiomas, o sistema operativo e o idioma que seleccionar ao ligar o sistema pela primeira vez serão as únicas opções para futuras operações de recuperação.

Este processo de recuperação ajudá-lo-á a recuperar a unidade C: com o conteúdo original do software que estava instalado quando adquiriu o seu computador portátil. Siga os passos abaixo para reconfigurar a unidade C:. (A unidade C: será reformatada e todos os dados serão eliminados.) É importante fazer cópias de segurança de todos os ficheiros de dados antes de utilizar esta opção.

Antes de executar uma operação de restauro, verifique as definições da BIOS.

- 1 Verifique se a função **Acer disk-to-disk recovery** está activada ou não.
- 2 Certifique-se de que a definição **D2D Recovery** em **Main** está **Enabled**(activada).
- 3 Saia do utilitário BIOS e guarde as alterações. O sistema será reinicializado.



.....  
**Nota:** Para activar o utilitário BIOS, prima <F2> durante POST.

Para iniciar o processo de recuperação:

- 1 Reinicialize o sistema.
- 2 Enquanto estiver a ser exibido o logótipo da Acer, prima <Alt> + <F10> ao mesmo tempo para entrar no processo de recuperação.
- 3 Consulte as instruções no ecrã para executar a recuperação do sistema.



.....  
**Importante!** Esta funcionalidade ocupa 2 a 3 GB numa partição oculta do seu disco rígido.

## Pedir assistência

### Garantia Internacional de Viagem (International Travelers Warranty; ITW)

O seu computador está protegido por uma Garantia Internacional de Viagem (ITW) que proporciona segurança e tranquilidade ao viajar. A nossa rede mundial de centros de assistência técnica existe para o ajudar sempre que necessário.

O computador vem acompanhado de um passaporte ITW. Este passaporte contém todas as informações necessárias acerca do programa ITW. Neste guia prático encontrará uma lista com os centros de assistência técnica autorizados. Leia atentamente este passaporte.

Tenha sempre à mão o passaporte ITW, especialmente ao viajar, para poder desfrutar das vantagens dos nossos centros de assistência. Coloque a prova de compra do equipamento no bolso localizado na cobertura frontal do passaporte ITW.

Se o país de destino não tiver um centro de assistência técnica ITW autorizado pela Acer, poderá contactar qualquer uma das nossas agências em todo o mundo. Para mais informações, visite <http://global.acer.com>.

### Antes de telefonar

Tenha junto de si as seguintes informações quando telefonar para o serviço on-line da Acer, e tenha o computador a funcionar. Com o seu apoio, podemos reduzir a duração da chamada e ajudá-lo a resolver os problemas de uma forma eficaz. Se o seu computador emitir mensagens de erro ou sinais sonoros, anote-os no momento em que surgirem no ecrã (ou o número e a sequência no caso dos sinais sonoros).

São-lhe solicitadas as informações seguintes:

Nome: \_\_\_\_\_

Endereço: \_\_\_\_\_

Número de telefone: \_\_\_\_\_

Máquina e tipo de modelo: \_\_\_\_\_

Número de série: \_\_\_\_\_

Data da aquisição: \_\_\_\_\_

## Acer Arcade (para os modelos seleccionados)

O Acer Arcade é um leitor integrado para música, fotos, TV, filmes DVD e vídeo. Pode ser operado através de um dispositivo apontador ou comando à distância.

Para assistir ou escutar, clique ou seleccione um botão de conteúdo (por exemplo, Música, Vídeo. etc.) na página inicial do Acer Arcade.



- **Cinema** - assista a DVDs ou VCDs
- **Vídeo** - assista e edite clips de vídeo
- **Álbum** - veja fotos armazenadas no disco rígido ou em qualquer suporte amovível
- **Música** - escute ficheiros de música numa variedade de formatos
- **TV** - Veja e grave programas de TV digital ou analógica (opcional)
- **Definições** - ajuste o Acer Arcade de acordo com as suas preferências
- **Fazer DVD** - grave uma combinação de itens multimédia num CD/DVD



.....

**Nota:** Ao assistir a vídeos, DVD ou apresentações de diapositivos, as funcionalidades de protecção de ecrã e poupança de energia não estarão disponíveis.

## Teclas de atalho

Ao usar o ambiente Windows, as combinações de teclas relacionadas abaixo estão disponíveis para controlar e fazer um ajuste fino das funções e das definições do Acer Arcade.

Tecla de atalho	Função
<Fn> + <F5>	Alternância do ecrã
<Fn> + <F6>	Ecrã em branco
<Fn> + <F8>	Alternância dos altifalantes
<Fn> + <F9>	Tranque/destranque os botões multimédia do painel frontal (para modelos seleccionados)
<Fn> + <↑>	Aumentar o volume - Aumenta o volume do altifalante
<Fn> + <↓>	Diminuir o volume - Diminui o volume do altifalante
<Fn> + <→>	Aumentar o brilho - Aumenta o brilho do ecrã
<Fn> + <←>	Diminuir o brilho - Diminui o brilho do ecrã

## Modo InstantOn Arcade

Em alguns modelos Aspire é possível utilizar o Acer Arcade para ver TV, ouvir música e ver fotos sem ligar primeiro o PC.

Para isto, pressione o botão **Arcade** que se encontra no painel frontal do seu computador portátil. Esta acção iniciará o modo InstantOn Arcade.

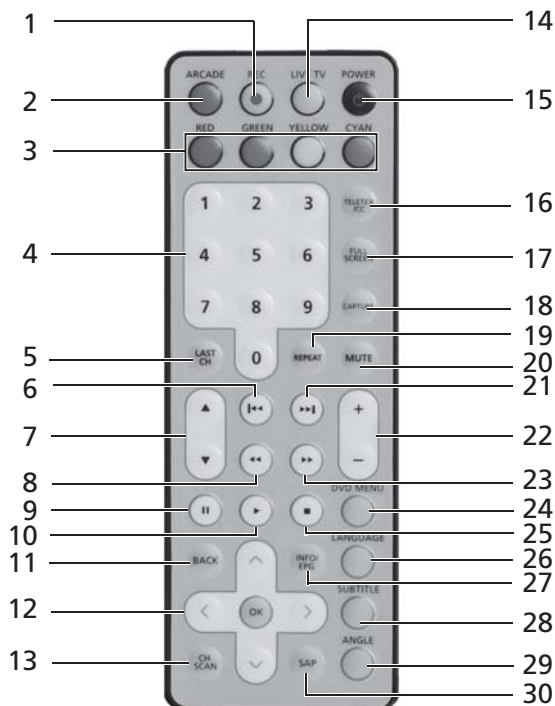
Pode utilizar os comandos multimédia que se encontram na frente do seu computador portátil ou o comando à distância para navegar nos menus e gerir o Acer Arcade.

O modo InstantOn Arcade não inclui as mesmas funções que o Arcade standard. Em modo InstantOn não estão disponíveis as seguintes funções:

- Gravação de TV
- Dispositivos Bluetooth

## Comando à distância de 48 botões

Se o seu Aspire for fornecido com uma placa sintonizadora de TV, é incluído um comando à distância de 48 botões para usar com o software Acer Arcade. A tabela abaixo explica as funções deste controlador.



**Atenção!** Os botões Arcade e Power têm funções diferentes consoante o modo actual. Ver abaixo para mais pormenores. As funções dos botões podem variar consoante as suas definições de opção de energia.

Para modo InstantOn Arcade, pressione o botão **Arcade** para iniciar o Acer Arcade. Se o pressionar novamente, voltará à página principal do Arcade. Empurre o botão **Power** para desligar o sistema.

Para o Arcade em modo Windows, pressione o botão **Arcade** para iniciar o Arcade. Pressione novamente, em qualquer altura, para voltar ao menu principal. Se pressionar novamente o botão **Arcade** fechará o modo Arcade. Pressionar o botão **Power** colocará o computador portátil em modo Standby. Pressione novamente para retomar.

## Funções remotas

#	Item	Descrição
1	Record	Gravar TV
2	Arcade	Abrir/sair do Acer Arcade; voltar à página principal do Arcade
3	Botões coloridos	Funções de atalho do teletexto*
4	Botões 0-9	Para introduzir números dos canais de TV
5	Last Ch	Voltar ao canal anterior
6	Anterior	Retroceder uma faixa de música, capítulo de DVD ou foto
7	CH + / -	Mudar de canal para cima e para baixo
8	Retroceder	Retroceder em itens multimédia
9	Pausa	Parar áudio, vídeo, apresentações de diapositivos, TV gravada ou em tempo real
10	Reproduzir	Reproduzir selecção
11	Back	Voltar à página anterior
12	Botões de navegação/ OK	Navegue pelas selecções e itens de menu, OK para seleccionar opção, introduzir, reproduzir e pausa.
13	Ch scan	Atalho para a página de busca de canais; busca de canais de TV
14	Live TV	Abrir modo Live TV
15	Power	Desligar; suspender (consoante o modo)
16	TeleText/CC	Abrir Teletexto*/ legendagem
17	Full Screen	Alternar entre visualização de ecrã inteiro e janela
18	Capture	Capturar o ecrã TV/Vídeo actual
19	Repeat	Repetir a faixa de música
20	Mute	Alternar entre áudio ligado/desligado
21	Seguinte	Saltar uma música, capítulo DVD ou foto
22	VOL + / -	Aumentar ou diminuir o volume de reprodução
23	Avanço rápido	Avançar rapidamente nos itens multimédia



#	Item	Descrição
24	DVD menu	Abrir ecrã do menu DVD
25	Parar	Parar a reprodução ou operação de gravação actual
26	Language	Abrir o menu de idiomas de DVD**
27	Info/EPG	Mostrar informações de guia de DVD ou TV
28	Subtitle	Abrir menu da legendagem**
29	Angle	Alternar entre os diferentes ângulos de visualização**
30	SAP	Alternar entre os modos de som (mono, estéreo, etc.)

\*Apenas para regiões com Teletexto

\*\*Dependente do conteúdo individual do DVD

## Mini comando à distância

O seu computador portátil Aspire é fornecido com um prático mini comando à distância para uma operação mais conveniente do Acer Arcade. Os botões proporcionam a funcionalidade de reprodução standard.

As imagens que se seguem mostram como os botões no comando à distância funcionam nos diferentes modos Arcade.

### Página principal do Arcade    Modo Cinema



### Modo Álbum



### Modo Vídeo



### Modo Música



### Modo TV



## Localização e reprodução do conteúdo

Faça clique num botão na página inicial do Acer Arcade para abrir a página inicial correspondente. A página de conteúdo tem botões à esquerda e uma área de procura à direita. Se um botão mostrar uma de várias opções, tal como ordem de classificação, a definição actual é indicada por um círculo colorido brilhante no botão.

Para seleccionar o conteúdo, faça clique num item na área de conteúdo. Quando houver mais de uma unidade de CD ou DVD, todas serão mostradas. As imagens e os vídeos são mostrados como ficheiros (com miniaturas) e organizados em pastas.

Para examinar uma pasta, faça clique para abri-la. Para ir a uma pasta acima da actual, faça clique no botão **Um nível acima**. Se houver mais conteúdo do que cabe numa página, utilize os botões na parte inferior direita para navegar pelas páginas.



-----

**Nota:** Para informações mais detalhadas relativas às características do Acer Arcade, consulte o menu Arcade Help. Este pode ser acedido a partir da página inicial do Arcade, seleccionando **Ajuda**.

## Definições

No Acer Arcade existem definições que permitem ajustar com precisão o desempenho, para que este se adeque ao aparelho e às suas preferências pessoais. A página **Definições avançadas** pelo botão Definições na página inicial.

Clique em **Acer Arcade Help** para uma ajuda completa relativa a cada modo do Arcade.

Em **Definições de visualização**:

Para ver filmes utilize a opção **Screen ratio** para escolher entre ecrã de visualização standard (4:3) ou amplo (16:9).

A opção de **tipo de visualização de filme a 4:3** permite seleccionar entre os modos **CinemaVision** e **Letterbox**.

- Acer CinemaVision é uma tecnologia de alargamento de vídeo não-linear que produz uma distorção mínima no centro da imagem.
- A opção **Letterbox** apresenta conteúdo de filme amplo (widescreen) no seu aspecto original e acrescenta barras negras no topo e no fundo do ecrã.

**Perfil de cor** permite escolher entre **original** ou **Acer ClearVision**.

- Acer ClearVision é uma tecnologia de melhoramento de vídeo que detecta conteúdo vídeo e ajusta de forma dinâmica os níveis de brilho/contraste/saturação para que não tenha necessidade de alterar as definições de cor se o filme que está a ver contiver cenas demasiado escuras ou demasiado claras.

Em **Definições de áudio**:

Utilize **ambiente de altifalantes** para escolher entre **altifalantes**, **SPDIF**, **2** ou mais altifalantes, consoante o seu equipamento áudio.

**O modo de Saída** deve ser definido como **Estéreo** se estiver a ouvir através de altifalantes, **Dolby surround** ou **Virtual surround sound** se estiver a utilizar auscultadores.



.....

**Nota:** Se os seus altifalantes não forem capazes de reproduzir sinais de baixa frequência, recomenda-se que não seleccione **Virtual surround sound**, para evitar danificá-los.

Clique em **Abrir o assistente de configuração** para alterar as suas definições de arranque originais.

Faça clique no botão **Acerca do Acer Arcade** para abrir uma página com as informações acerca da versão e de copyright.

Clique em **Restaurar predefinições** para repor as definições do Acer Arcade para os valores predefinidos.

## Controlos do Arcade

Ao assistir a clips de vídeo, filmes ou apresentações de diapositivos como conteúdo visual de ecrã inteiro, aparecem dois painéis de controlo ao mover o apontador. Eles desaparecem automaticamente depois de alguns segundos. O painel **Controlos de navegação** aparece na parte superior e o painel **Controlos do reproduutor** aparece na parte inferior do ecrã.

### Controlos de navegação

Para retornar à página inicial do Acer Arcade, clique no botão **Início** (com a forma duma casa) no canto superior esquerdo da janela. Para subir um nível ao localizar o conteúdo, faça clique em **Um nível acima**. Para voltar ao ecrã anterior, clique na **seta vermelha**. Os botões na parte superior direita (Minimizar, Maximizar e Fechar) têm as funções normais encontradas num PC.

Para sair do Arcade, faça clique no botão **Fechar** no canto superior direito da janela.

## Controlos do reprodutor

Na parte inferior da janela são apresentados os controlos do leitor — utilizados para vídeo, apresentações de diapositivos, TV, filmes e música. O grupo à esquerda oferece os controlos de reprodução padrão (reproduzir, pausar, parar etc...). O grupo à direita controla o volume (sem som e aumentar/diminuir o volume).



**Nota:** Durante a reprodução de DVD e visualização de TV, existem controlos adicionais à direita dos controlos de volume. Estes são abordados em mais detalhe nas secções Cinema e TV deste manual.

## Teclado virtual

Sempre que necessitar de introduzir informações de busca, ou nomear um ficheiro, DVD ou pasta, pode utilizar o teclado virtual do ecrã. Pode introduzir com rapidez as informações necessárias através do rato, teclas de cursor ou teclado.



## Modo de fundo

Com o Acer Arcade pode continuar a ouvir música ou a ver Live TV enquanto executa algumas outras funções. TV, vídeo e música continuarão a ser reproduzidos numa pequena janela no canto inferior esquerdo do ecrã.

Pode pressionar o botão Parar no comando à distância ou clicar no ícone de paragem presente no ecrã para parar a reprodução a qualquer momento.



## Cinema

Se o seu computador possui uma unidade de DVD, é possível reproduzir filme de DVD e CD de Vídeo (VCDs) com o recurso Cinema do Acer Arcade. Este reproduzidor tem recursos e controlos dum aparelho de DVD doméstico normal.

A introdução dum disco na unidade de DVD inicia automaticamente a reprodução do filme. Para controlar o filme, aparece o painel de controlo do leitor no fundo da janela quando move o apontador.

Se mais de uma unidade óptica contiver um disco reproduzível, faça clique no botão **Cinema** na página inicial para abrir a página de conteúdo Cinema e, em seguida, seleccione o disco que deseja assistir a partir da lista direita.

Ao assistir a DVDs, os seguintes controlos adicionais aparecem no painel:

- Menu principal
- Legendas
- Idioma
- Instantâneo
- Ângulo

O disco em reprodução será mostrado na área acima da lista de unidades. Esta página também aparecer ao premir o botão **Parar** durante um filme. Os botões no lado esquerdo permitem retomar o filme do ponto onde foi parado, reiniciar do começo, saltar ao menu de DVD, ejectar o disco e ir à página **Definições de DVD**.

## Definições

Para aceder às definições de Cinema, clique primeiro no botão **Definições** no menu principal e, depois, clique em Cinema. Isto permite alterar as definições de **Vídeo e Idioma**.

**Definições** controla as saídas de áudio e legendagem de DVD.

**Legendas** selecciona o idioma predefinido para legendagem em DVD, quando disponível. A definição de fábrica é **Desligado**.

**Legendas fechadas** liga as legendas fechadas de comentários em DVD. Esta função exhibe legendas codificadas no sinal de vídeo que descrevem acções e diálogos no ecrã para deficientes auditivos. A definição de fábrica é **Desligado**.

**Áudio** selecciona o idioma predefinido para títulos de DVD.

**Mostrar quando sem som** permite escolher a opção de ligar a legendagem ou legendagem fechada (comentários) quando, por alguma razão, desliga o som.

## Álbum

O Acer Arcade permite ver fotos digitais individualmente ou como uma apresentação de diapositivos, a partir de qualquer unidade disponível do computador. Faça clique no botão **Álbum** na página inicial do Acer Arcade para mostrar a página principal do álbum.



A área de conteúdo à direita mostra tanto as imagens individuais como as pastas. Faça **clique** numa pasta para abri-la.

Para ver uma apresentação de diapositivos, abra a pasta que contém as imagens que deseja visualizar e, em seguida, clique em **Reprod apres diap**.

A apresentação de diapositivos é reproduzida em ecrã inteiro. Utilize o painel de controlo para controlar a apresentação de diapositivos.

Também é possível ver uma única imagem fazendo **clique** na mesma. Isso abre a imagem em ecrã inteiro.

Pode utilizar os comandos de ecrã do leitor para aumentar e diminuir o zoom, e alargar a imagem em quatro direcções.

## Editar imagens

Escolha **Editar**, e pode **Rodar**, **Retirar olhos vermelhos** e **Arranjar automaticamente** (otimiza o brilho e o contraste) as imagens para melhorar a aparência das suas imagens.

## Definições de apresentação de diapositivos

Para mudar as definições de apresentação de diapositivos, clique no botão **Avançadas** na página Álbum e seleccione **Definições**.

**Duração do diapositivo** determina por quanto tempo o diapositivo é mostrado antes de avançar automaticamente para a imagem seguinte na apresentação de diapositivos.

**Transição na apresentação de diapositivos** define o estilo da transição utilizada entre imagens; pode escolher de entre os modos de transição movimento, célula, desvanecimento, aleatório, limpar e deslizar.

Para adicionar música de fundo a uma apresentação de diapositivos, clique na opção **Música de reprodução de diapositivos**. A página de Música de reprodução de diapositivos pede para escolher uma música da sua biblioteca pessoal de músicas.

Clique em **Restaurar predefinições** para repor as definições para os valores predefinidos.

## Vídeo

Para abrir a função Vídeo, faça clique em **Vídeo** na página inicial do Arcade.



**Nota:** A funcionalidade Vídeo foi concebida para reproduzir muitos formatos diferentes de vídeo. Consulte a secção de ajuda em Vídeo para obter uma lista completa de formatos compatíveis. Utilize a função **Cinema** se desejar assistir a um DVD ou VCD.

## Reprodução dum ficheiro de vídeo

Faça clique no botão **Reprodução** para assistir a ficheiros de vídeo. A página Vídeo mostra os ficheiros de vídeo na área de conteúdo, no lado direito. Estes estão organizados por pastas, enquanto que uma imagem em miniatura mostra o primeiro fotograma de cada vídeo.

Clique num ficheiro de vídeo para reproduzi-lo em ecrã inteiro. Aparecerá o painel de controlo na parte inferior do ecrã ao mover o rato. Para retornar à página Vídeo, faça clique em **Parar**.



## Captura de vídeo (apenas para modelos de TV)

O Acer Arcade permite capturar e gravar clips de vídeo a partir de outros dispositivos externos, tais como um leitor DVD ou uma câmara de vídeo.

Clique em **Dispositivo de captura** na página de vídeo e seleccione a fonte que está a usar para entrada de vídeo. Escolha entre S-vídeo e Composite.

Para capturar um clip de vídeo necessita de clicar no botão vermelho de gravação presente nos controlos de ecrã.

A pasta de destino pode ser definida a partir do menu **Definições**.

Clicar em **Avançadas** e seleccionar **Definições** permite-lhe definir a qualidade do vídeo capturado. Pode escolher entre Bom, Melhor ou Ótimo. Na captura de clips de vídeo, seleccionar uma qualidade mais elevada resulta num ficheiro de maiores dimensões.

## Instantâneo

O modo Instantâneo está disponível nos modos Cinema, Vídeo e TV. Esta função pode ser utilizada para capturar a imagem de ecrã num dado momento.

É capturado um fotograma único e guardado num directório designado pelo utilizador. O directório de destino pode ser alterado no menu **Definições**.

## Editar vídeo

O Acer Arcade oferece a capacidade de editar em filme clips de vídeo, fotos e filmagens capturadas a partir de uma câmara de vídeo. Pode também seleccionar um estilo de filme e adicionar efeitos especiais de transição e música para criar o vídeo amador perfeito.

Para editar um filme, clique em **Avançadas** e depois seleccione **Editar vídeo**. A seguir seleccione nas suas pastas os clips que pretende editar. Para completar o seu filme pode também escolher um **Estilo de filme**, **Música de fundo**, a perfeita relação entre música e áudio, e a duração do filme.

**Cenas seleccionadas** podem ser utilizado para incluir as suas cenas favoritas ou mais importantes, ou pode deixar as decisões de edição para o programa de edição.

Quando estiver terminado, o filme final pode então ser gravado em disco para ser partilhado com família e amigos.



.....

**Nota:** Para mais pormenores sobre edição de vídeo e funcionalidades associadas, consulte o menu de ajuda do Acer Arcade.

## Música

Para aceder à sua colecção de músicas, faça clique no botão **Música** na página inicial do Acer Arcade para abrir a página inicial de Música.

O Acer Arcade permite visualizar a sua biblioteca de música utilizando várias categorias, incluindo Álbum, Género, Artista, Lista de pref., e Todas as músicas.

Selecione a pasta, CD ou categoria que contém a música que deseja escutar. Faça clique em **Reproduzir** para escutar o CD inteiro desde o começo, ou selecione a música que deseja ouvir a partir da lista na área de conteúdo.

As músicas na pasta são mostradas na área de conteúdos, enquanto que o lado esquerdo apresenta os controlos **Reproduzir**, **Misturar** e **Repetir tudo**. A opção Visualizar permite assistir a imagens visuais geradas por computador enquanto ouve música. Ao reproduzir as músicas, o painel de controlo na parte inferior da página facilita o ajustar do volume ou o controlo de reprodução.

Para extrair música de um CD áudio, após inserir o CD, clique em **Extrair CD**. Na página que aparece, seleccione as músicas que deseja extrair (ou clique em **Seleccionar** ou **Limpar tudo**) e, em seguida, clique em **Iniciar extracção**.

O progresso da operação de extracção é apresentado no ecrã.

Pode alterar a qualidade de ficheiro das faixas extraídas clicando em **Definições**.

## TV (para modelos seleccionados)

O Arcade permite-lhe ver televisão a partir do seu computador. Clique no botão **TV** na página inicial para abrir a página principal de TV.

A opção **Live TV** apresenta TV no ecrã. Pressione Escape em qualquer momento para voltar ao Arcade.

Ao ver TV, aparecem botões adicionais nos controlos de reprodução: **Canal anterior** (muda para o canal anterior), **Canal posterior** (muda para o canal seguinte), **Instantâneo** (tira uma instantâneo do fotograma actual de vídeo), **Teletexto** (abre a função de teletexto) e **Gravar** (grava conteúdo de TV como ficheiro de vídeo).

A opção **TV gravada** permite-lhe visualizar ficheiros que tenha gravado da TV. Consulte TV gravada.

A opção **Horário** permite-lhe configurar os horários de gravação de TV para ver posteriormente. Consulte Gravações agendadas.

A opção **Pré-visualizar TV** permite-lhe pré-visualizar canais de TV disponíveis. Consulte Pré-visualização de TV.

A opção **Guia de programas** permite-lhe ver as informações de programas para todos os canais. Consulte Guia de programas.

A opção **Encontrar programa** permite-lhe procurar um tipo específico de programa.

O botão **Definições** abre uma página que contém as definições de TV. Consulte Definições de TV para mais informações.



**Nota:** Para informações sobre como configurar e operar o modo TV do Arcade, consulte o manual de TV separado.

## Time-Shifting TV

O Arcade possui também uma função Time-Shifting (gravação em paralelo) que pode ser activada. Para criar uma reprodução instantânea, o Arcade grava a emissão de TV como um ficheiro, criando uma pequena diferença de tempo entre a emissão real e o conteúdo de TV que está a visualizar. (O ficheiro de reprodução instantânea não pode ser gravado, e não pode visualizar este ficheiro na janela de TV gravada.) Pode navegar avançando e retrocedendo num ficheiro para criar uma reprodução instantânea ou para ignorar anúncios de publicidade.



**Nota:** Uma das suas unidades locais deve possuir, no mínimo, 2 GB de espaço livre para ser permitida a função de reprodução instantânea.

Clique em <|||> para pausar a reprodução, <▶> para continuar a ver. Clique em <◀◀> para retroceder ou <▶▶> para avançar rapidamente. Clique em <◀◀> para seguir para o início da gravação de reprodução instantânea ou clique em <▶▶> para seguir para o final da gravação de reprodução instantânea.



**Nota:** Como o conteúdo de TV que visualiza está sempre ligeiramente atrasado em relação à emissão de TV em tempo real, seguir para o final da gravação de reprodução instantânea é o mais próximo de visualizar TV em tempo real que o Arcade permite.

## TV gravada

A página **TV gravada** mostra os ficheiros gravados. Uma imagem em miniatura mostra o primeiro fotograma de cada ficheiro. Clique num ficheiro de TV gravado para o **reproduzir**. O vídeo é reproduzido em ecrã **inteiro**.

Para voltar à página de TV, clique em Parar. Para uma descrição das opções presentes nesta página, consulte Vídeos.

## Agendar gravações

Para definir um horário de gravação de TV, clique em **Horário** e, a seguir, em **Novo horário**. Na página que se abre, seleccione o **Canal** que pretende gravar e o **intervalo de gravação**. Defina a **Data de início**, **Hora de início** e **Hora de término** do programa que pretende gravar. Clique em **Confirmar horário** para activar o horário de gravação, ou **Cancelar** para desistir sem aceitar o horário. Seleccione **Eliminar horário** para eliminar o horário de gravação que criou anteriormente.

Clique num horário de gravação existente para o abrir para alterações. Para alterar a ordem de apresentação dos horários, clique em **Ordenar por canal** ou **Ordenar por data**.

## Pré-visualização de TV

Clique no botão de **Pré-visualização de TV** para apresentar uma lista de miniaturas de ecrãs de TV, com pré-visualizações de cada canal. A pré-visualização de TV percorre automaticamente todos os canais disponíveis. Seleccione uma miniatura para visualizar o canal correspondente.

## Guia de programas

Clique no botão **Guia de programas** para visualizar os detalhes das listas de programação de cada canal. Estas listagens e informações são fornecidas pelo Electronic Program Guide (Guia electrónico de programação).

## Encontrar programa

Clicar no botão **Encontrar programa** permite procurar programas por número de canal ou categoria.

## Definições de TV

Para alterar as definições de **TV**, clique no botão **TV** na página de **Definições** ou no botão **Definições** na página principal de TV. Existem quatro tipos de definições de TV: definições de **Sinal**, **Canal**, **Gravação** e **Guia**.

### Definições de sinal

Clique em **Dispositivo de captura** para seleccionar entre entrada de TV analógica ou digital para o sinal de TV.

Selecione **Fonte de TV** para escolher a fonte do sinal.

A opção **Região** permite-lhe seleccionar o país ou região onde se encontra o fornecedor de serviços por cabo.

Pode também activar e desactivar a função **Time-Shifting**.

## Definições de canal

Se não existir uma lista de canais, clique em **Pesquisar canais**. O seu computador efectuará uma pesquisa e mostrará uma lista dos canais de TV disponíveis. Clique em **Pesquisar canais** para pesquisar novamente e substituir a ordem de canais existente.

## Definições de gravação

A opção **Qualidade de gravação** permite-lhe definir a qualidade de vídeo gravado a partir da TV. Na gravação de programas de TV, seleccionar uma qualidade mais elevada resulta num ficheiro de maiores dimensões.

Pode seleccionar também o destino de qualquer gravação de TV.

## Definições de guia

Clique em **Fonte EPG** para seleccionar a fonte das listagens de programas EPG. Estas diferem consoante a região.

Clique em **Restaurar predefinições** para repor as definições para os valores predefinidos.

## Utilizar funções de teletexto

Para regiões com serviço de teletexto, o teletexto pode ser activado através do controlador de ecrã no comando à distância.

Pressionando o botão **Teletexto** no comando à distância abre o Teletexto. Se pressionar novamente abre o modo de transparência (o texto tem as imagens da TV como pano de fundo), e se pressionar uma vez mais, volta à imagem de TV.

Para navegar com a função de Teletexto, pode:

- **Clicar nos botões coloridos** para seguir os atalhos coloridos apresentados no ecrã.
- **Clicar num número de página de ecrã** para seguir para essa página.
- Utilizar os **botões numéricos** para introduzir directamente um número de página.
- Utilize os **botões para cima/para baixo** no comando à distância para navegar pelos números de páginas, seguido de OK para seleccionar.
- Utilize os **botões de esquerda e direita** para percorrer as páginas secundárias.



.....

**Nota:** A função de instantâneo está disponível quando o Teletexto está activo.

## Fazer DVD

O Acer Arcade proporciona uma solução fácil e completa para gravação de dados, áudio, fotos e vídeo. Pode gravar e partilhar qualquer combinação de dados, música, fotos e vídeo em CD ou em DVD directamente do modo **Fazer DVD** ou outros modos multimédia do Acer Arcade.

### Criar CD/DVD

Com o Acer Arcade é possível criar CD ou DVD directamente a partir do menu principal, ou a partir de qualquer outro meio multimédia que esteja a usar.

A opção de gravação de DVD pode ser encontrada no menu **Avançadas** ou **Principal** dos modos multimédia Vídeo, Álbum e Música.

Pode gravar as suas músicas favoritas num CD ou converter músicas da sua colecção para MP3 e outros formatos populares de áudio. Pode até criar CD de MP3 com mais de 100 das suas músicas favoritas e ouvi-las no seu PC ou leitor de CD de MP3.

Com o Arcade pode também transformar as suas fotos digitais em apresentações de diapositivos com música de fundo, ou copiar clips da TV e de filmes para um vídeo amador. Pode partilhar todos os eventos com os seus amigos e a sua família, podendo reproduzi-los na maioria dos leitores de DVD. Pode até acrescentar menus de temas personalizados e música de menus.

É também possível gravar CD/DVD combinados com música, fotos, filmes e clips de TV, tudo ao mesmo tempo. As possibilidades são infinitas!

Para pormenores especificamente relacionados com cada uma destas opções, clique no botão **Ajuda** para abrir o menu de ajuda do Arcade.

### Compatibilidade de tipos de ficheiros

Para mais pormenores relativos à compatibilidade de ficheiros, consulte a primeira página do menu de ajuda on-line do Arcade relativamente a cada meio multimédia.

# Levar o seu computador portátil consigo

Este capítulo dá-lhe sugestões e dicas sobre como se preparar quando viaja com o computador.

## Desligar do ambiente de trabalho

Para desligar o seu computador dos acessórios externos, siga os passos a seguir indicados:

- 1 Guarde os ficheiros abertos.
- 2 Remova qualquer item de média, disquete ou disco compacto da(s) unidade(s).
- 3 Encerre o computador.
- 4 Feche a cobertura do monitor.
- 5 Desligue o cabo eléctrico do adaptador de CA.
- 6 Desligue o teclado, o dispositivo apontador, a impressora, o monitor externo e outros dispositivos externos.
- 7 Se estiver a utilizar uma fechadura Kensington para proteger o seu computador, liberte-a.

## Transporte

Quando vai apenas deslocar-se uma curta distância, como por exemplo, do seu escritório para uma sala de reuniões.

## Preparação do computador

Antes de mover o computador, feche e trave a cobertura do monitor para colocá-lo no modo de Suspensão. Pode agora transportar com segurança o computador para qualquer parte dentro do edifício. Para retirar o computador do modo de Suspensão, abra o monitor e a seguir prima e solte o botão de alimentação.

Se levar o computador para o escritório de um cliente ou para um edifício diferente, pode desligar o computador:

Clique em **Iniciar**, **Desligar computador** ou **Desligar** (Windows XP).

Ou

Pode pôr o computador no modo de Suspensão premindo <Fn> + <F4>. Depois feche e trave a cobertura do ecrã.

Quando estiver preparado para utilizar o computador novamente, destrave e abra o ecrã, e prima e solte o botão de alimentação.



**Nota:** Se o indicador de Suspensão estiver desligado, o computador entrou no modo de Hibernação desligou-se. Se o indicador de alimentação estiver desligado mas o indicador de Suspensão estiver ligado, o computador entrou no modo de Suspensão. Em ambos os casos, prima e solte o botão de alimentação para voltar a ligar o computador. Tenha em atenção que o computador poderá entrar no modo de Hibernação se permanecer no modo de Suspensão por algum tempo.

## O que levar para as reuniões

Se a sua reunião for de curta duração, não precisará provavelmente de levar mais nada além do computador. Se a sua reunião for de mais longa duração, ou se a bateria não estiver totalmente carregada, será aconselhável levar o adaptador de CA para o poder ligar ao computador na sala de reuniões.

Se a sala de reuniões não tiver uma tomada eléctrica, reduza o escoamento da bateria, colocando o computador no modo de Suspensão. Prima <Fn> + <F4> ou feche a cobertura do monitor sempre que não estiver a utilizar o computador. Em ambos os casos, prima e solte o botão de alimentação para voltar a ligar o computador.

## Levar o computador para casa

Quando transportar o computador do escritório para casa ou vice-versa.

### Preparação do computador

Depois de desligar o computador do ambiente de trabalho, siga os passos a seguir indicados para preparar o computador para o transporte para casa:

- Verifique se retirou todos os itens de média e discos compactos da(s) unidade(s). A não remoção dos itens poderá causar danos na cabeça da unidade.
- Coloque o computador numa embalagem protectora que evite que o computador deslize, e acomode-o de forma a protegê-lo em caso de queda.





**Cuidado:** evite colocar objectos junto à cobertura superior do computador. Exercer pressão contra a cobertura superior pode causar danos no ecrã.

## O que levar consigo

Se ainda não tiver em casa alguns dos seguintes itens, leve-os consigo:

- adaptador de CA e cabo de alimentação
- O manual do utilizador impresso

## Considerações especiais

Siga estas indicações para proteger o seu computador quando se deslocar de e para o trabalho:

- Minimize o efeito da oscilação de temperatura mantendo o computador sempre consigo.
- Se precisar de se ausentar por um período de tempo alargado e não puder transportar o computador, deixe-o na mala do carro para evitar a sua exposição a calor excessivo.
- As alterações de temperatura e de humidade poderão provocar condensação. Deixe que o computador regresse à temperatura ambiente e verifique se existe condensação no monitor antes de ligar o computador. Se a alteração da temperatura for superior a 10 °C (18 °F), deixe que o computador regresse lentamente à temperatura ambiente. Se possível, deixe o computador durante 30 minutos num ambiente com uma temperatura intermédia entre a temperatura exterior e a interior.

## Montar um escritório em casa

Se em casa trabalha no computador com frequência, talvez valha a pena adquirir um segundo adaptador de CA para utilizar em casa. Evita assim o transporte de um peso adicional entre a casa e o local de trabalho.

Se em casa utilizar o computador por períodos de tempo significativos, poderá igualmente acrescentar um teclado externo, um monitor ou um rato.

## Viajar com o computador

Quando se desloca para locais mais distantes, por exemplo, do seu escritório para o de um cliente, ou quando viaja localmente.

## Preparação do computador

Prepare o computador como faria para o levar para casa. Certifique-se de que a bateria do computador está carregada. A segurança nos aeroportos poderá exigir que ligue o seu computador quando o levar para a zona de embarque.

### O que levar consigo

Faça-se acompanhar dos objectos a seguir indicados:

- Adaptador de CA
- Baterias de reserva, totalmente carregadas
- Ficheiros de controladores de impressora adicionais, se pretender utilizar outra impressora

### Considerações especiais

Para além das directrizes para o transporte do computador para casa, siga as abaixo indicadas para proteger o seu computador quando estiver em viagem:

- Transporte sempre o computador como bagagem de cabina.
- Se possível, submeta o computador a uma inspecção manual. As máquinas de raios-X para segurança do aeroporto são seguras, mas não passe o computador por um detector de metais.
- Evite a exposição de disquetes a detectores portáteis de metais.

## Viajar no estrangeiro com o computador

Quando viaja de país para país.

### Preparação do computador

Prepare o computador como normalmente faria para viajar.

### O que levar consigo

Faça-se acompanhar dos objectos a seguir indicados:

- Adaptador de CA
- Cabos de alimentação apropriados ao país de destino
- Baterias de reserva, totalmente carregadas
- Ficheiros de controladores de impressora adicionais, se pretender utilizar outra impressora
- Prova de compra, no caso de ter de a mostrar a funcionários da alfândega
- Passaporte da garantia International Travelers Warranty

## Considerações especiais

Siga as mesmas considerações especiais utilizadas quando transporta o computador em viagem. Para além das considerações anteriores, as indicadas aqui poderão ser úteis em viagens ao estrangeiro:

- Quando viajar para outro país, verifique se a voltagem local da corrente alternada e as especificações do cabo de alimentação do adaptador de CA são compatíveis. Caso não sejam compatíveis, adquira um cabo de alimentação compatível com a voltagem local da corrente alternada. Não utilize kits de conversão vendidos para electrodomésticos para alimentar a energia do seu computador.
- Se utilizar o modem, verifique se existe compatibilidade entre o modem e o conector e o sistema de telecomunicações do país de destino.

## Segurança do computador

O seu computador é um investimento valioso de que necessita cuidar. Aprenda como proteger e cuidar do seu computador.

Os recursos de segurança incluem bloqueios de hardware e software — um cabo de segurança e palavras-passe.

### Utilizar um fecho de segurança para computador

Uma ranhura própria para cabo de segurança localizada no chassis do computador permite ligar um cabo de segurança compatível com Kensington para computadores.

Enrole o cabo de bloqueio de segurança do computador em torno de um objecto imóvel, como uma mesa ou o puxador de uma gaveta fechada. Introduza o cabo de segurança na ranhura e rode a chave para proteger o bloqueio. Também estão disponíveis modelos sem chave.

### Utilização de palavras-passe

São utilizados três tipos de palavra-passe para proteger o computador de acesso não autorizado. A definição destas palavras-passe cria vários níveis diferentes de protecção para o seu computador e dados:

- A Palavra-passe de Supervisor (Supervisor Password) impede a entrada não autorizada no utilitário BIOS. Uma vez configurada, terá de registar esta palavra-passe para obter acesso ao utilitário BIOS. Ver "**Utilitário BIOS**" na **página 76**.

- A Palavra-passe do Utilizador (User Password) protege o computador contra uma utilização não autorizada. Combine a utilização desta palavra-passe com pontos de verificação da palavra-passe no arranque e reinício a partir da hibernação, para o máximo de segurança.
- A t palavra-passe de arranque (Password on Boot) protege o computador de uma utilização não autorizada. Combine a utilização desta palavra-passe com pontos de verificação da palavra-passe no arranque e reinício a partir da hibernação, para o máximo de segurança.



**Importante!** Não se esqueça da sua palavra-passe! Se se esquecer da palavra-passe, contacte o seu revendedor ou um centro de assistência técnica autorizado.

## Introduzir palavras-passe

Ao definir uma palavra-passe, uma solicitação de entrada aparece no centro do ecrã.

- Ao definir a palavra-passe de supervisor, aparece uma solicitação de entrada ao premir <F2> para entrar no utilitário BIOS na iniciação.
- Escreva a palavra-passe de supervisor e prima <Enter> para aceder ao utilitário BIOS. Se você digitar a senha incorrectamente, aparece uma mensagem de advertência. Tente novamente e prima <Enter>.
- Quando a Palavra-passe de utilizador é definida e a palavra-passe no arranque está activa, aparece uma solicitação de entrada no arranque.
- Escreva a Palavra-passe de utilizador e prima <Enter> para utilizar o computador. Se você digitar a senha incorrectamente, aparece uma mensagem de advertência. Tente novamente e prima <Enter>.



**Importante!** Tem três oportunidades para introduzir uma palavra-passe. Se introduzir a palavra-passe incorrectamente depois de três tentativas, o sistema pára de funcionar. Prima e mantenha o botão de alimentação durante quatro segundos para desactivar o computador. Depois, ligue novamente o computador e tente outra vez.

## Definir palavras-passe

Pode definir palavras-passe através do utilitário BIOS.

# Expandir através de opções

O seu computador portátil oferece-lhe uma completa experiência móvel de computação.

## Opções de conectividade

As portas permitem ligar dispositivos periféricos ao computador tal como faria com um computador de secretária. Para instruções sobre como ligar diferentes dispositivos externos ao computador, leia a secção seguinte.

### Modem de fax/dados

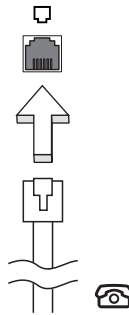
O seu computador possui um fax/modem de dados V.92 de 56 Kbps incorporado.



.....

**Atenção! Esta porta do modem não é compatível com linhas de telefone digitais. Ligar o modem a uma linha de telefone digital pode danificar o modem.**

Para utilizar a porta de fax/modem, ligue um cabo de telefone da porta de modem a uma tomada de telefone.



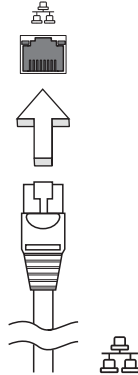
.....

**Atenção! Certifique-se de que o cabo usado é apropriado para o país em que está a trabalhar.**

## Função de rede incorporada

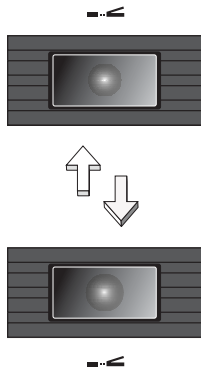
A função de rede incorporada permite-lhe ligar o seu computador a uma rede de base Ethernet.

Para usar o recurso de rede, ligue um cabo de Ethernet desde a porta de rede Ethernet (RJ-45) que se encontra no chassis do computador, a uma tomada de rede ou ao hub da rede local.



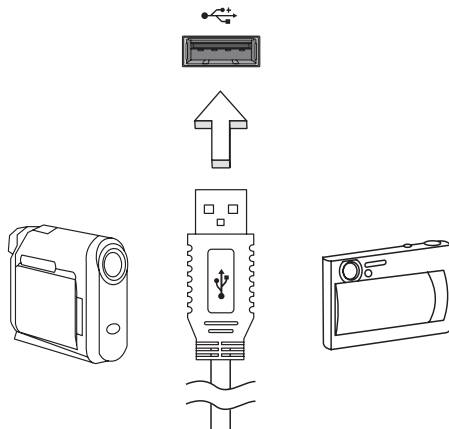
## Infravermelhos rápidos (FIR)

A porta de infravermelhos rápidos (FIR) do computador permite-lhe realizar transferências de dados com outros computadores e periféricos que possuam a funcionalidade IR, tais como PDA, telemóveis e impressoras de infravermelhos. A porta de infravermelhos permite transferir dados a uma velocidade até 4 Mbps a uma distância de um metro.



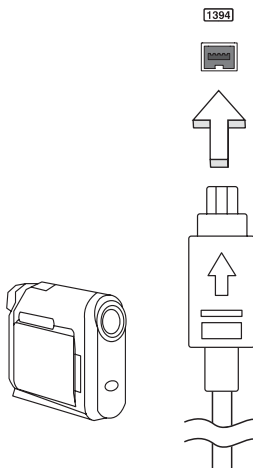
## Universal Serial Bus

A porta Universal Serial Bus (USB) 2.0 é um bus série de alta velocidade que permite ligar periféricos USB sem ter de recorrer a preciosos recursos do sistema.



## Porta IEEE 1394

A porta IEEE 1394 do computador, permite-lhe ligar a dispositivos compatíveis com a norma IEEE 1394, tais como câmaras de vídeo ou câmaras digitais. Para mais detalhes, consulte a documentação da câmara de vídeo ou digital.



## Ranhura para cartão PC Card

A ranhura para cartão PC Card Tipo II presente no computador aceita cartões de PC que optimizem a utilização e expansão do computador. Estes cartões devem conter o logótipo PC Card.

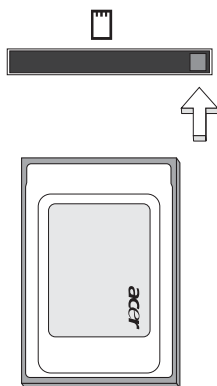
Os cartões PC Card (anteriormente denominados por PCMCIA) são cartões de placas suplementares para computadores portáteis, que oferecem as possibilidades de expansão suportadas pelos computadores de secretária. Alguns dos cartões PC mais populares incluem flash, fax/modem de dados, rede LAN sem fios e placas SCSI. CardBus representa um avanço relativamente à tecnologia do cartão PC Card de 16 bits, uma vez que a largura da banda é aumentada para 32 bits.



**Nota:** Consulte o manual do cartão para obter pormenores acerca da respectiva instalação, utilização e funções.

### Introdução de um cartão PC Card

Insira o cartão na ranhura e faça as devidas ligações (por exemplo, cabo de rede), se necessário. Consulte o manual do cartão para obter pormenores.



### Ejecção de um cartão PC Card

Antes de ejectar um cartão PC Card:

- 1 Saia da aplicação que utiliza a placa do cartão.
- 2 Clique no ícone PC Card na barra de tarefas e interrompa o funcionamento da placa.
- 3 Prima uma vez o botão de ejeção da ranhura para o fazer sair; em seguida, prima novamente para ejectar o cartão.



## ExpressCard

O ExpressCard é a versão mais recente do cartão PC Card. É uma interface mais pequena e mais rápida que otimiza a capacidade de utilização e expansão do seu computador.

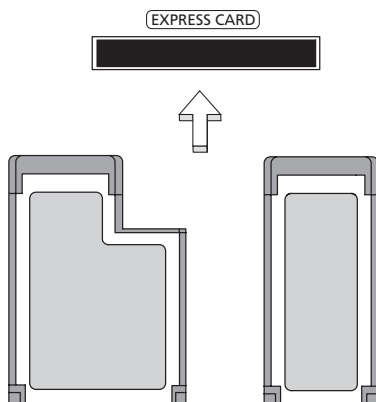
O ExpressCard suporta uma grande variedade de opções de expansão, incluindo adaptadores de cartões de memória flash, sintonizadores de TV, conectividade Bluetooth e adaptadores IEEE 1394B. O ExpressCard suporta aplicações USB 2.0 e PCI Express.



**Importante!** Existem dois tipos de cartão, ExpressCard/54 e ExpressCard/34 (54 mm e 34 mm), cada um com diferentes funções. Nem todas as ranhuras para ExpressCard suportam ambos os tipos. Consulte o manual do cartão para obter pormenores acerca da instalação, utilização e funções do cartão.

### Inserção de um ExpressCard

Insira o cartão na ranhura e empurre com cuidado até ouvir um clique, o que significa que o cartão está em posição.



### Ejecção de um ExpressCard

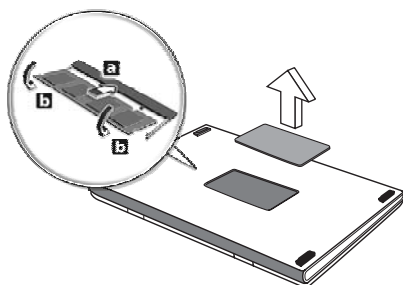
Antes de ejectar um ExpressCard:

- 1 Saia da aplicação que está a utilizar o cartão.
- 2 Clique com o botão esquerdo do rato no ícone de remoção de hardware na barra de tarefas e interrompa o funcionamento do cartão.
- 3 Com cuidado, empurre o cartão para dentro da ranhura e solte, de modo a que o cartão saia. A seguir, puxe o cartão para fora da ranhura.

## Instalação de memória

Para instalar memória, siga os passos aqui indicados:

- 1 Desligue o computador, desligue o adaptador de CA da tomada (se estiver ligado) e remova a bateria. Em seguida, vire o computador para poder ter acesso à respectiva base.
- 2 Remova o parafuso da cobertura da memória; em seguida, levante e remova a cobertura.
- 3 **(a)** Introduza o módulo de memória na diagonal na ranhura e, depois, **(b)** exerça uma ligeira pressão até ouvir um pequeno estalido.



- 4 Substitua a cobertura da memória e fixe-a com o parafuso.
- 5 Volte a instalar a bateria e a ligar o adaptador de CA.
- 6 Ligue o computador.

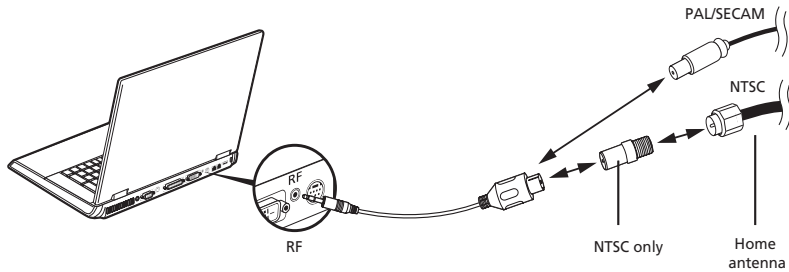
O computador detecta e configura de novo automaticamente a dimensão total da memória. Consulte um técnico qualificado ou entre em contacto com seu revendedor Acer.

## Ligar os cabos da sua TV e os cabos de entrada AV

Siga as instruções que se seguem para configurar a função de TV do seu computador portátil Acer Aspire.

### Sistemas PAL/SECAM e NTSC

- 1 Ligue a ficha RF do cabo PAL/SECAM à tomada RF do computador portátil.
- 2 Ligue a outra extremidade ao cabo da antena da sua TV, utilizando o conversor NTSC, se necessário.

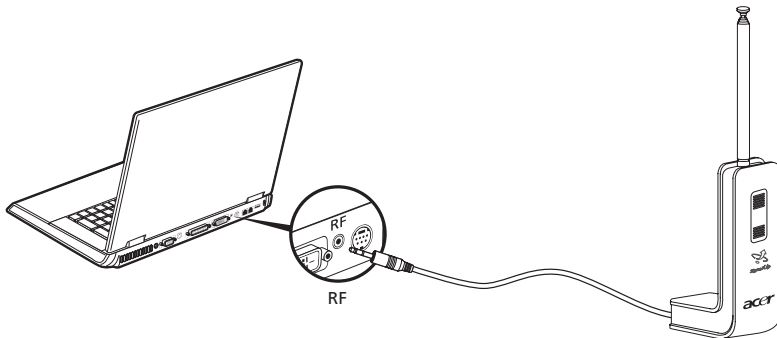


**Importante!** Certifique-se de que está a usar o sistema de cabos correcto antes de tentar ligar o cabo da antena.

### Antena digital DVB-T da Acer

Para ligar a antena:

- 1 Ligue o cabo da antena à tomada RF do seu computador portátil.

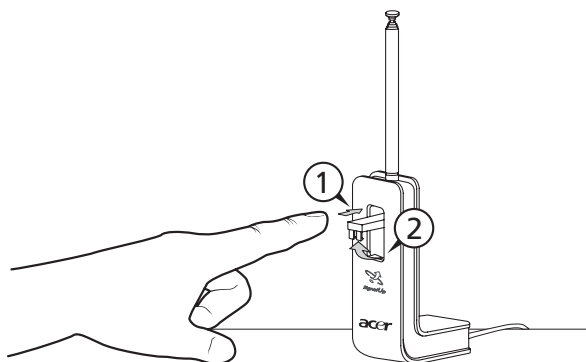




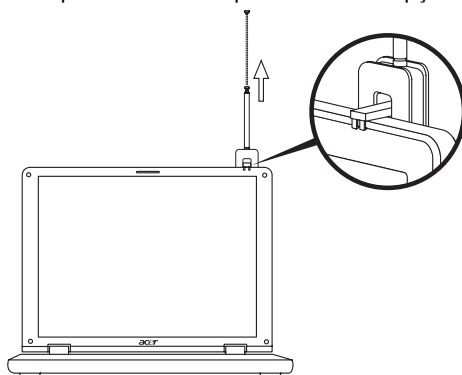
**Nota:** Todos os diagramas devem servir apenas como referência. O equipamento real pode diferir em aspecto.

### Para montar a antena:

- 1 Empurre a parte de cima com cuidado, até que a secção inferior salte para fora.
- 2 Puxe a parte inferior para cima até estar numa posição de 90 graus em relação ao corpo da antena.



- 3 Para garantir boa recepção, a antena deve ser colocada no topo do ecrã do seu computador portátil através do grampo especial, tal como na imagem.
- 4 Estique a antena para melhorar a qualidade da recepção.



**Nota:** A antena é compatível apenas com sistemas de TV digital DVB-T.

O ímã existente na base da unidade da antena permite também fixá-la firmemente a uma superfície metálica, para maior estabilidade e recepção.

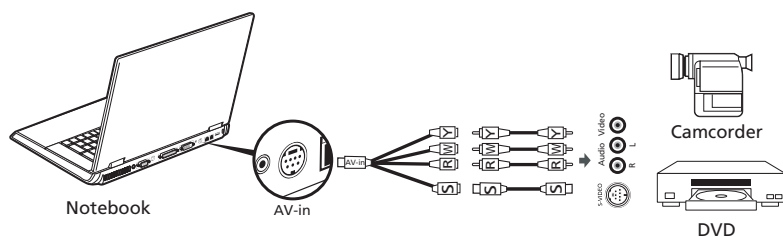


**Atenção!** Não coloque o ímã próximo da unidade de disco rígido do seu computador. Isto poderá danificar a unidade e/ou os dados.

## Cabo de entrada AV

O cabo de entrada AV pode ser usado para ligar o seu computador portátil a um leitor de DVD ou câmara de vídeo para visualizar, capturar e gravar clips de vídeo.

- 1 Ligue a extremidade simples do cabo à porta de entrada AV do seu computador portátil.
- 2 Ligue as outras extremidades às tomadas de S-vídeo ou áudio/vídeo composite do seu leitor de DVD, câmara de vídeo ou outro dispositivo compatível.



**Nota:** Poderão não ser necessários cabos de extensão. Para mais pormenores sobre como capturar clips de TV ou vídeo, consulte o ficheiro de ajuda do Acer Arcade.

## Utilitário BIOS

O utilitário BIOS é um programa de configuração de hardware integrado no Sistema Básico de Input/Output (Basic Input/Output System - BIOS) do computador.

O computador já está devidamente configurado e optimizado e por isso não é necessário executar este utilitário. Contudo, se surgirem problemas de configuração, possivelmente terá de executar o programa.

Para activar o utilitário BIOS, prima <F2> durante o autoteste de arranque (Power-On Self Test - POST) enquanto o logótipo do computador portátil está a ser apresentado.

## Sequência de inicialização

Para definir a sequência de inicialização no utilitário BIOS, active-o e depois seleccione **Boot** (inicializar) a partir das categorias listadas na parte superior do ecrã.

## Activar recuperação disco-a-disco

Para activar a recuperação disco-a-disco (recuperação do disco rígido), active o utilitário BIOS e, depois, seleccione **Main** (principal) a partir das categorias listadas na parte superior do ecrã. Localize **D2D Recovery** na parte inferior do ecrã e use as teclas <Space> para definir este valor como **Enabled**(activado).

## Palavra-passe

Para definir uma palavra-passe de inicialização, active o utilitário BIOS, e depois seleccione **Security** a partir das categorias listadas na parte superior do ecrã. Seleccione **Definir palavra-passe de supervisor** e pressione a tecla <Enter>. Utilizando as teclas de cursor para navegar, introduza e verifique a nova palavra-passe. Realce **Sistema de inicialização** e utilize a tecla <Space> para activar ou desactivar esta funcionalidade. A seguir, seleccione OK para sair.

## Utilização do software

### Reprodução de filmes em DVD

Quando o módulo da unidade de DVD está instalado no compartimento da unidade óptica, pode ver filmes DVD no seu computador.

- 1 Ejecte o tabuleiro da unidade de DVD e introduza um disco de filme em DVD; em seguida, feche o tabuleiro do DVD.



**Importante!** Quando o leitor de DVD é iniciado pela primeira vez, o programa solicita a introdução do código da região. Os discos DVD estão divididos em 6 regiões. Quando a unidade DVD estiver definida com um código de região, reproduzirá discos em DVD apenas dessa região. Pode configurar o código da região no máximo cinco vezes (incluindo a primeira vez). Depois disso, o último código de região ficará permanente. Recuperar o disco rígido não repõe o número de vezes que o código da região foi instalado. Consulte a tabela a seguir apresentada para obter informações acerca do código de região para filmes em DVD.

- 2 Após alguns segundos, o filme em DVD inicia-se automaticamente.

Código da região	País ou região
1	E.U.A., Canadá
2	Europa, Médio Oriente, África do Sul, Japão
3	Sudeste Asiático, Taiwan, Coreia do Sul
4	América Latina, Austrália, Nova Zelândia
5	Países da antiga U.R.S.S., alguns países africanos, Índia
6	República Popular da China



**Nota:** Para alterar o código da região, introduza um filme em DVD de uma região diferente na unidade de DVD. Consulte a ajuda online para obter mais informações.

## Gestão de energia

Este computador tem uma unidade incorporada para gestão de energia que monitoriza a actividade do sistema. A actividade do sistema envolve qualquer um, ou mais, dos seguintes dispositivos: teclado, rato, disco rígido, periféricos ligados às computador, e memória de vídeo. Caso não seja detectada qualquer actividade durante um determinado período de tempo (chamado período de inactividade), o computador pára alguns ou todos estes dispositivos para poupar energia.

Este computador utiliza um esquema de gestão de energia que suporta o Advanced Configuration and Power Interface (ACPI), o que permite uma conservação máxima de energia e ao mesmo tempo um desempenho otimizado. O Windows gere todas as tarefas de economia de energia do computador.

# Acer eRecovery Management

O Acer eRecovery Management é uma ferramenta para fazer cópias de segurança e restaurar o sistema. O utilizador pode criar e guardar no disco rígido, em CD ou em DVD uma cópia de segurança da configuração actual do sistema.

O Acer eRecovery Management é constituído pelas seguintes funções:

- 1 Criar uma cópia de segurança
- 2 Restaurar a partir de uma cópia de segurança
- 3 Criar um CD com a configuração predefinida de fábrica
- 4 Reinstalar o software integrado sem o CD
- 5 Alterar a palavra-passe do Acer eRecovery Management

Este capítulo vai guiá-lo através deste processo.



**Nota:** Esta funcionalidade só está disponível em alguns modelos. Para sistemas sem gravador integrado de discos ópticos, ligue um gravador externo de discos ópticos compatível com USB ou IEEE1394 antes de entrar no Acer eRecovery Management para realizar tarefas relacionadas com discos ópticos.



## Criar uma cópia de segurança

Pode criar e guardar cópias de segurança no disco rígido, em CD ou DVD.

- 1 Inicialize o Windows XP.
- 2 Pressione **<Alt> + <F10>** para abrir o utilitário Acer eRecovery Management.
- 3 Introduza a palavra-passe para prosseguir. A palavra-passe predefinida é composta por seis zeros.
- 4 Na janela do Acer eRecovery Management seleccione **Recovery settings** e clique em **Next**.
- 5 Na janela Recovery settings, seleccione **Backup snapshot image** e clique em **Next**.
- 6 Seleccione o método de execução da cópia de segurança.
  - a **Backup to HDD** para armazenar a cópia de segurança do disco na unidade D:.
  - b **Backup to optical device** para armazenar a cópia de segurança do disco em CD ou DVD.
- 7 Após seleccionar o método de execução da cópia de segurança, clique em **Next**.

Siga as instruções que aparecem no ecrã para finalizar o processo.

## Restaurar a partir de uma cópia de segurança

Pode restaurar cópias de segurança criadas anteriormente (como indicado na secção **Create backup**) a partir do disco rígido, CD ou DVD.

- 1 Inicialize o Windows XP.
- 2 Pressione **<Alt> + <F10>** para abrir o utilitário Acer eRecovery Management.
- 3 Introduza a palavra-passe para prosseguir. A palavra-passe predefinida é composta por seis zeros.
- 4 Na janela do Acer eRecovery Management seleccione **Recovery actions** e clique em **Next**.
- 5 Seleccione a acção de restauro desejada e siga as instruções que aparecem no ecrã para concluir o processo de restauro.



.....

**Nota:** O item "Restore C:" é activado apenas se houver uma cópia de segurança do utilizador guardada no disco rígido (D:). Consulte a secção **Create backup**

## Criar um CD com a configuração predefinida de fábrica

Quando não estiverem disponíveis o CD do Sistema e o CD de Recuperação, pode criá-los usando esta funcionalidade.

- 1 Inicialize o Windows XP.
- 2 Pressione **<Alt> + <F10>** para abrir o utilitário Acer eRecovery Management.
- 3 Introduza a palavra-passe para prosseguir. A palavra-passe predefinida é composta por seis zeros.
- 4 Na janela do Acer eRecovery Management seleccione **Recovery settings** e clique em **Next**.
- 5 Na janela Recovery settings, seleccione **Burn image to disk** e clique em **Next**.
- 6 Na janela Burn image to disk, seleccione **01. Factory default image** e clique em **Next**.
- 7 Siga as instruções que aparecem no ecrã para finalizar o processo.

## Reinstalar o software integrado sem o CD

O Acer eRecovery Management armazena internamente o software pré-instalado para facilitar a reinstalação de aplicações e controladores.

- 1 Inicialize o Windows XP.
- 2 Pressione **<Alt> + <F10>** para abrir o utilitário Acer eRecovery Management.
- 3 Introduza a palavra-passe para prosseguir. A palavra-passe predefinida é composta por seis zeros.
- 4 Na janela do Acer eRecovery Management seleccione **Recovery actions** e clique em **Next**.
- 5 Na janela Recovery settings, seleccione **Reinstall applications/drivers** e clique em **Next**.
- 6 Seleccione o controlador/aplicação pretendido e siga as instruções que aparecem no ecrã para reinstalá-lo.

Na primeira inicialização, o Acer eRecovery Management prepara todo o software necessário, e pode precisar de alguns segundos para exibir a janela de conteúdo do software.

## Alterar a palavra-passe

O Acer eRecovery Management é protegido por uma palavra-passe que pode ser alterada pelo utilizador. A palavra-passe é usada pelo Acer eRecovery Management e pelo Acer disk-to-disk recovery. Siga os passos abaixo para alterar a palavra-passe no Acer eRecovery Management.

- 1 Inicialize o Windows XP.
- 2 Pressione **<Alt> + <F10>** para abrir o utilitário Acer eRecovery Management.
- 3 Introduza a palavra-passe para prosseguir. A palavra-passe predefinida é composta por seis zeros.
- 4 Na janela do Acer eRecovery Management seleccione **Recovery settings** e clique em **Next**.
- 5 Na janela Recovery settings seleccione **Password: Change Acer eRecovery Management password** e clique em **Next**.
- 6 Siga as instruções que aparecem no ecrã para finalizar o processo.



.....  
**Nota:** Se o sistema sofrer uma falha e não inicializar o Windows, pode executar o Acer disk-to-disk recovery para restaurar a configuração predefinida de fábrica em modo DOS.

# Resolução de problemas

Este capítulo oferece instruções sobre como proceder perante a existência de problemas comuns do sistema. Se surgir um problema, leia o tópico respectivo antes de chamar um técnico. Para solucionar problemas mais graves é necessário abrir o computador. Não tente abrir o computador sem a ajuda de um técnico. Contacte o seu revendedor ou um centro de assistência autorizado.

## Sugestões para a resolução de problemas

Este computador portátil incorpora um design avançado que apresenta no ecrã relatórios relativos a mensagens de erro, de forma a ajudá-lo a resolver os problemas.

Se o sistema reportar uma mensagem de erro ou se verificar a ocorrência de um sintoma de erro, consulte "Mensagens de erro", adiante. Se não conseguir resolver o problema, contacte o seu revendedor. Ver "**Pedir assistência**" na página 42.

## Mensagens de erro

Se receber uma mensagem de erro, tome nota da mensagem e adopte a acção correctiva adequada. A tabela seguinte lista as mensagens de erro por ordem alfabética, juntamente com a acção correctiva recomendada.

Mensagens de erro	Acção correctiva
CMOS battery bad	Contacte o seu revendedor ou um centro de assistência autorizado.
CMOS checksum error	Contacte o seu revendedor ou um centro de assistência autorizado.
Disk boot failure	Introduza uma disquete do sistema (de arranque) na unidade de disquete (A:), e de seguida prima <b>&lt;Enter&gt;</b> para reinicializar.
Equipment configuration error	Prima <b>&lt;F2&gt;</b> (durante a operação POST) para aceder ao utilitário BIOS e, de seguida, prima <b>Exit</b> no utilitário BIOS para reinicializar.
Hard disk 0 error	Contacte o seu revendedor ou um centro de assistência autorizado.
Hard disk 0 extended type error	Contacte o seu revendedor ou um centro de assistência autorizado.
I/O parity error	Contacte o seu revendedor ou um centro de assistência autorizado.

Mensagens de erro	Ação correctiva
Keyboard error or no keyboard connected	Contacte o seu revendedor ou um centro de assistência autorizado.
Keyboard interface error	Contacte o seu revendedor ou um centro de assistência autorizado.
Memory size mismatch	Prima <F2> (durante a operação POST) para aceder ao utilitário BIOS e, de seguida, prima <b>Exit</b> no utilitário BIOS para reinicializar.

Se continuar a ter problemas após adoptar as medidas correctivas, contacte o seu revendedor ou um centro de assistência autorizado para obter ajuda. Alguns problemas podem ser resolvidos através do utilitário BIOS.

# Avisos de segurança e regulamentações

## Compatibilidade com as normas ENERGY STAR

Como parceira da ENERGY STAR, a Acer Inc. determinou que este produto cumpre as normas ENERGY STAR relativas a eficácia energética.

## Declaração FCC

Este dispositivo foi testado e cumpre os limites de um dispositivo digital Classe B, de acordo com a Parte 15 das normas FCC. Estes limites foram estipulados para oferecer protecção razoável contra interferências prejudiciais numa instalação residencial. Este dispositivo gera, usa e pode irradiar energia de radiofrequência e, se não instalado e utilizado de acordo com as instruções, pode provocar interferências prejudiciais às radiocomunicações.

Entretanto, não há garantia de que a interferência não poderá ocorrer numa instalação em particular. Se este dispositivo causar interferências prejudiciais à recepção de rádio ou televisão, o que pode ser determinado desligando e ligando o dispositivo, o utilizador deve tentar corrigir a interferência através de uma ou mais das seguintes medidas:

- Reorientar ou reposicionar a antena receptora.
- Aumentar a distância entre o dispositivo e o receptor.
- Ligar o dispositivo a uma tomada num circuito diferente daquele utilizado pelo receptor.
- Consultar o revendedor ou um técnico de rádio/televisão experiente para obter assistência.

## Aviso: Cabos blindados

Todas as ligações a outros dispositivos computacionais devem ser feitas usando cabos blindados para manter o cumprimento das normas FCC.

## Aviso: Dispositivos periféricos

Apenas periféricos (dispositivos de entrada/saída, terminais, impressoras etc.) certificados no cumprimento dos limites da Classe B podem ser ligados a este equipamento. A operação de periféricos não-certificados resultará provavelmente em interferências à recepção de rádio e televisão.

## Cuidado

Alterações ou modificações não expressamente aprovadas pelo fabricante podem anular a autoridade do utilizador em operar este computador, o que é garantido pela Comissão Federal de Comunicações.

## Condições de operação

Este dispositivo está de acordo com a Parte 15 das normas FCC. A operação está sujeita às duas condições que se seguem: (1) este dispositivo não pode provocar interferências prejudiciais, e (2) este dispositivo deve aceitar qualquer interferência recebida, inclusive as que possam provocar operação indesejável.

## Declaração de conformidade para países da UE

A Acer declara que esta série de computadores portáteis está conforme com os requisitos essenciais e outras disposições relevantes da Directiva 1999/5/EC. (Visite <http://global.acer.com/products/notebook/reg-nb/index.htm> para obter os documentos completos.)

## Avisos do modem

### TBR 21

Este equipamento foi aprovado [Decisão do Conselho 98/482/EC - "TBR 21"] para ligação de terminal único à Rede telefónica pública (PSTN). No entanto, devido a diferenças entre as PSTN individuais existentes em cada país, a aprovação não representa por si só uma garantia incondicional de bom funcionamento em todos os pontos de ligação PSTN. Em caso de ocorrência de problemas, deve contactar primeiro o fornecedor do seu equipamento.

## Lista de países aplicáveis

Os países-membros da UE em Maio de 2004 são: Bélgica, Dinamarca, Alemanha, Grécia, Espanha, França, Irlanda, Itália, Luxemburgo, Holanda, Áustria, Portugal, Finlândia, Suécia, Reino Unido, Estónia, Letónia, Lituânia, Polónia, Hungria, República Checa, República Eslovaca, Eslovénia, Chipre e Malta. Uso permitido nos países da União Europeia, tais como: Noruega, Suíça, Islândia e Liechtenstein. Este dispositivo deve ser usado em conformidade com as leis e restrições do país de uso. Para mais informações, entre em contacto com o órgão regulador no país de uso.

## Instruções importantes de segurança

Leia este manual com atenção. Guarde-o para consultas futuras.

- 1 Siga todas as advertências e instruções marcadas no produto.
- 2 Desligue este produto da tomada de parede antes de limpá-lo. Não use produtos de limpeza líquidos nem aerossóis. Para limpeza, utilize um tecido humedecido com água.
- 3 Não use este produto próximo de água.
- 4 Não coloque este produto numa mesa, carrinho ou estante instável. Este produto pode cair e sofrer sérios danos.
- 5 As ranhuras e aberturas existem para ventilação; para garantir uma operação fiável do produto e para protegê-lo contra superaquecimento estas aberturas não devem ser bloqueadas nem cobertas. As aberturas não devem nunca ser bloqueadas colocando este produto sobre uma cama, sofá, tapete ou outra superfície similar. Este produto não deve nunca ser colocado próximo ou sobre um aquecedor ou registro de aquecimento, ou integrado numa instalação sem ventilação adequada.
- 6 Este produto deve ser alimentado com o tipo de alimentação eléctrica discriminado na etiqueta de marcação. Se não tiver certeza do tipo de alimentação disponível, consulte o revendedor ou a companhia de energia eléctrica local.
- 7 Não permita que nada se apoie no cabo de alimentação. Não coloque este produto onde outras pessoas possam calcar o cabo.
- 8 Ao usar uma extensão eléctrica com este produto, certifique-se de que a amperagem total dos equipamentos ligados não excede a tensão nominal da extensão. Certifique-se também de que a tensão total de todos os produtos ligados à tomada da parede não excede a tensão do fusível.
- 9 Nunca introduza objectos de nenhum tipo nas ranhuras deste produto, pois podem tocar pontos de tensão perigosa ou colocar as peças em curto-circuito, o que pode provocar um incêndio ou choque eléctrico. Nunca entorne líquidos de nenhum tipo no produto.
- 10 Não tente reparar este produto por si próprio, pois a abertura ou a remoção das tampas podem expô-lo a pontos de tensão perigosa ou outros riscos. Todos os serviços de assistência devem ser prestados por pessoal técnico qualificado.
- 11 Desligue este produto da tomada eléctrica e entregue-o a pessoal de assistência qualificado, nas seguintes condições:
  - a Quando a ficha ou o cabo de alimentação estiver danificado ou descarnado.
  - b Se algum líquido entrar no produto.
  - c Se o produto for exposto à chuva ou água.



- d Se o produto não funcionar normalmente quando as instruções de utilização forem seguidas. Ajuste apenas os controlos que estão descritos nas instruções de utilização, uma vez que o ajuste incorrecto de outros controlos pode provocar danos que exijam trabalho especializado por parte de um técnico qualificado para restaurar a condição normal do produto.
  - e Se o produto cair ou o seu exterior tiver sido danificado.
  - f Se o produto demonstrar uma perda de desempenho, indicando a necessidade de reparo.
- 12 A série de computadores portáteis utiliza baterias de lítio. Substitua a bateria por uma que seja igual à recomendada nas especificações do produto. A utilização de outra bateria pode representar um risco de incêndio ou explosão.
  - 13 Atenção! As baterias podem explodir se não forem manuseadas adequadamente. Não as desmonte nem as deite no fogo. Mantenha-as longe do alcance de crianças e deite-as fora de forma adequada.
  - 14 Para evitar o perigo de uma descarga eléctrica inesperada, use o adaptador CA somente quando a tomada estiver devidamente ligada à terra.
  - 15 Use apenas o tipo adequado de cabo de fonte de alimentação (fornecido na caixa de acessórios) para esta unidade. Deve ser do tipo destacável: Relação UL/certificação CSA, tipo SPT-2, capacidade mínima de 7A 125 V, aprovada por VDE ou equivalente. Comprimento máximo de 4,6 metros (15 pés).
  - 16 Desligue sempre todas as linhas telefónicas da tomada da parede antes de reparar ou desmontar este equipamento.
  - 17 Evite usar um telefone (que não seja do tipo sem fios) durante uma tempestade. Pode haver o risco de uma descarga eléctrica proveniente de um raio.

## Declaração de adequação de laser

A unidade de CD ou DVD utilizadas neste computador são produtos que funcionam com laser. A etiqueta de classificação da unidade de CD ou DVD (mostrada abaixo) está localizada na unidade.

**CLASS 1 LASER PRODUCT**

**CAUTION: INVISIBLE LASER RADIATION WHEN OPEN. AVOID EXPOSURE TO BEAM.**

**APPAREIL A LASER DE CLASSE 1 PRODUIT**

**LASERATTENTION: RADIATION DU FAISCEAU LASER INVISIBLE EN CAS D'OUVERTURE. EVITER TOUTE EXPOSITION AUX RAYONS.**

**LUOKAN 1 LASERLAITE LASER KLASSE 1**

**VORSICHT: UNSICHTBARE LASERSTRAHLUNG, WENN ABDECKUNG GEÖFFNET NICHT DEM STRAHLL AUSSETZEN.**

PRODUCTO LÁSER DE LA CLASE I

ADVERTENCIA: RADIACIÓN LÁSER INVISIBLE AL SER ABIERTO. EVITE EXPONERSE A LOS RAYOS.

ADVARSSEL: LASERSTRÅLING VEDÅBNING SE IKKE IND I STRÅLEN.

VARO! LAVATTAESSA OLET ALTTINA LASERSÄTEILYLLE.

VARNING: LASERSTRÅLNING NÅR DENNA DEL ÅR ÖPPNAD ÅLÅ TUIJOTA SÄTEESEENSTIRRA EJ IN I STRÅLEN.

VARNING: LASERSTRÅLNING NAR DENNA DEL ÅR ÖPPNADSTIRRA EJ IN I STRÅLEN.

ADVARSSEL: LASERSTRÅLING NAR DEKSEL ÅPNESSTIRR IKKE INN I STRÅLEN.

## Declaração de pixéis do LCD

A unidade de LCD é produzida com técnicas de fabricação de alta precisão. No entanto, alguns pixéis podem apagar ou aparecer como pontos pretos ou vermelhos. Isto não tem efeito sobre a imagem registrada e não constitui um defeito.

## Aviso de protecção de direitos de autor da Macrovision

Este produto possui uma tecnologia de protecção de direitos de autor, protegida por patentes americanas e outros direitos de propriedade intelectual. A utilização desta tecnologia de protecção de direitos de autor deve ser autorizada pela Macrovision Corporation, e é destinada para utilização doméstica e outras visualizações limitadas a não ser que haja autorização em contrário pela Macrovision Corporation. Actos de engenharia reversa ou a desmontagem estão proibidos.

Patentes americanas números 4,631,603; 4,819,098; 4,907,093; 5,315,448; e 6,516,132.

## Aviso regulamentar sobre dispositivo de rádio



**Nota:** as informações reguladoras abaixo referem-se apenas aos modelos com LAN sem fios e/ou Bluetooth.

## Geral

Este produto cumpre as directivas de radiofrequência e as normas de segurança dos países e regiões nos quais foi aprovado para utilização sem fios.

Dependendo da configuração, este produto poderá conter dispositivos de rádio sem fios (tais como módulos sem fios LAN e/ou Bluetooth). A informação que se segue é válida para produtos com tais dispositivos.

## União Europeia (EU)

Este dispositivo cumpre os requisitos essenciais das Directivas do Conselho Europeu listadas a seguir:

Directiva de Baixa tensão 73/23/EEC

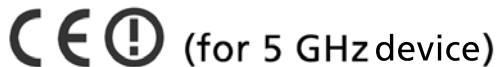
- **EN 60950**

Directiva de Compatibilidade electromagnética (EMC) 89/336/EEC

- **EN 55022**
- **EN 55024**
- **EN 61000-3-2/-3**

Directiva de equipamento de terminais de rádio e telecomunicações (R&TTE) 99/5/EC

- **Art.3.1a) EN 60950**
- **Art.3.1b) EN 301 489 -1/-17**
- **Art.3.2) EN 300 328-2**
- **Art.3.2) EN 301 893 \*aplicável apenas aos modelos de 5 GHz**



## Lista de países aplicáveis

Os países-membros da UE em Maio de 2004 são: Bélgica, Dinamarca, Alemanha, Grécia, Espanha, França, Irlanda, Itália, Luxemburgo, Holanda, Áustria, Portugal, Finlândia, Suécia, Reino Unido, Estónia, Letónia, Lituânia, Polónia, Hungria, República Checa, República Eslovaca, Eslovénia, Chipre e Malta. Uso permitido nos países da União Europeia, tais como: Noruega, Suíça, Islândia e Liechtenstein. Este dispositivo deve ser usado em conformidade com as leis e restrições do país de uso. Para mais informações, entre em contacto com o órgão regulador no país de uso.

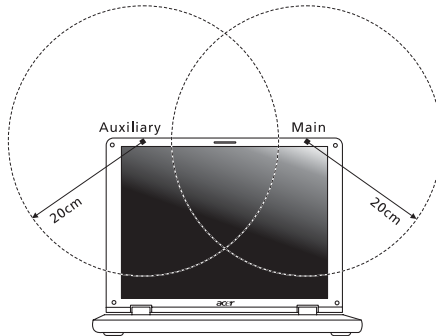
## O requisito de segurança de radiofrequência da FCC

A potência emitida pela placa LAN sem fios Mini PCI e pela placa Bluetooth está muito abaixo dos limites de exposição a radiofrequência da FCC. Todavia, esta série de computadores portáteis deverá ser utilizada de forma a minimizar o potencial de contacto humano durante funcionamento normal, como segue:

- 1 Pede-se aos utilizadores que cumpram as instruções de segurança dos dispositivos sem fios opcionais especificadas no manual do utilizador de cada dispositivo opcional de radiofrequência.



**Cuidado:** de forma a cumprir os requisitos da FCC relativamente a exposição a radiofrequência, é necessária uma distância de pelo menos 20 cm (8 polegadas) entre a antena da placa LAN sem fios Mini PCI integrada no ecrã e as pessoas.



**Nota:** O adaptador Acer Wireless Mini-PCI proporciona uma função de transmissão diversa. Esta função não emite radiofrequência em simultâneo a partir de ambas as antenas. Uma das antenas é seleccionada automática ou manualmente (pelo utilizador) para assegurar uma radiocomunicação de boa qualidade.

- 2 A utilização deste dispositivo deve limitar-se ao interior de edifícios devido à gama de frequência se situar entre 5,15 e 5,25 GHz. A FCC determina que este produto seja utilizado dentro de edifícios no caso de a gama de frequência se situar entre os 5,15 e 5,25 GHz para reduzir as possíveis interferências prejudiciais em sistemas móveis por satélite que utilizem o mesmo canal.

- 3 Os radares de alta potência são os principais utilizadores das bandas de 5,25 a 5,35 GHz e 5,65 a 5,85 GHz. Estas estações de radar podem causar interferências e/ou danificar este dispositivo.
- 4 Uma instalação inadequada ou o uso não autorizado pode causar interferências prejudiciais às comunicações via rádio. Também qualquer adulteração da antena interna anulará o certificado da FCC e a sua garantia.

## Canadá – Dispositivos de radiocomunicação de baixa potência isentos de licença (RSS-210)

- a Informação genérica
 

A operação está sujeita às duas condições que se seguem:

  1. Este dispositivo não pode causar interferência e
  2. Este dispositivo deve aceitar qualquer interferência, inclusive aquelas que possam causar operação não desejada do dispositivo.
- b Funcionamento na banda de 2,4 GHz
 

Para evitar interferência de rádio ao serviço licenciado, este dispositivo destina-se a ser operado no interior de edifícios, e a instalação para exterior está sujeita a licenciamento.
- c Funcionamento na banda de 5 GHz
  - O dispositivo para a banda dos 5150-5250 MHz destina-se apenas a ser utilizado no interior de edifícios para reduzir as possíveis interferências prejudiciais em sistemas móveis por satélite que utilizem o mesmo canal.
  - Os radares de alta potência são os principais utilizadores (têm prioridade) da banda de 5250-5350 MHz e 5650-5850 MHz, estes radares podem causar interferências e/ou danificar os dispositivos LELAN (Licence-Exempt Local Area Network).

## Exposição de humanos aos campos de radiofrequência (RSS-102)

Esta série de computadores portáteis emprega antenas integrais de baixo ganho que não emitem campos de radiofrequência além dos limites da Health Canada para a população em geral; consulte o Safety Code 6 (Código de segurança 6) no sítio da Web da Health Canada [www.hc-sc.gc.ca/rpb](http://www.hc-sc.gc.ca/rpb).

## Federal Communications Commission Declaration of Conformity

This device complies with Part 15 of the FCC Rules. Operation is subject to the following two conditions: (1) This device may not cause harmful interference, and (2) This device must accept any interference received, including interference that may cause undesired operation.

The following local manufacturer/importer is responsible for this declaration:

Product name:	Notebook PC
Model number:	DQ70
Machine type:	Aspire 950xxx
SKU number:	Aspire 950xxx ("x" = 0 - 9, a - z, or A - Z)
Name of responsible party:	Acer America Corporation
Address of responsible party:	2641 Orchard Parkway San Jose, CA 95134 USA
Contact person:	Mr. Young Kim
Tel:	408-922-2909
Fax:	408-922-2606

# Declaration of Conformity for CE Marking

Name of manufacturer: Beijing Acer Information Co., Ltd.  
 Address of manufacturer: Huade Building, No.18, ChuangYe Rd. ShangDi Zone, HaiDian District Beijing PRCE marking  
 Contact person: Mr. Easy Lai  
 Tel: 886-2-8691-3089  
 Fax: 886-2-8691-3000  
 E-mail: easy\_lai@acer.com.tw  
 Declares that product: Notebook PC  
 Trade name: Acer  
 Model number: DQ70  
 Machine type: Aspire 950xxx  
 SKU number: Aspire 950xxx ("x" = 0 - 9, a - z, or A - Z)

Is in compliance with the essential requirements and other relevant provisions of the following EC directives.

Reference no.	Title
89/336/EEC	Electromagnetic Compatibility (EMC directive)
73/23/EEC	Low Voltage Directive (LVD)
1999/5/EC	Radio & Telecommunications Terminal Equipment Directive (R&TTE)

The product specified above was tested conforming to the applicable Rules under the most accurate measurement standards possible, and all the necessary steps have been taken and are in force to assure that production units of the same product will continue to comply with these requirements.

*Easy Lai*  
 Easy Lai, Director  
 Qualification Center  
 Product Assurance

07/01/2005  
 Date

# Índice

## A

acesso multimédia  
 indicador de ligado 25

Adaptador de corrente alternada  
 Cuidado a v

altifalantes  
 resolução de problemas 41  
 tecla de atalho 31

assistência  
 informação 43

áudio 34  
 regular o volume 34  
 resolução de problemas 41

## B

bateria  
 Cuidado a vi

brilho  
 teclas de atalho 31

## C

caps lock 29  
 indicador de ligado 25

Cartão PC Card 73  
 ejectar 73  
 inserir 73

## CD-ROM

ejectar 33

## computador

características 15  
 Cuidado a v

desligar 63  
 desligue v

indicador de ligado 16, 25

indicadores 25

limpar vi  
 montar um escritório em  
 casa 65

resolução de problemas 85  
 segurança 67

teclados 29

transporte 63

transporte para casa 64

transporte para viagens locais  
 66

viajar internacionalmente 66

computer  
 features 35, 39

## Cuidado

Adaptador de corrente  
 alternada v

bateria vi  
 computador v

## D

DVD 80

## E

Euro 32

## F

FAQ. Consulte perguntas frequentes  
 filmes DVD  
 reproduzir 80

## I

impressora  
 resolução de problemas 41

indicadores de estado 25

infravermelhos 71

## L

LED 25

ligações  
 rede 71

## limpar

computador vi

luzes indicadoras 25

## M

memória  
 instalar 75

mensagens  
 erro 85

mensagens de erro 85

modem 70

Modo de hibernação  
 tecla de atalho 31

## N

Notebook Manager  
 tecla de atalho 31

num lock 29

indicador de ligado 25



- P**
- palavra-passe 67
    - tipos 67
  - perguntas
    - definir localização para utilização de modem 42
  - perguntas frequentes 40
  - Porta IEEE 1394 72
  - portas 70
  - problemas 40
    - arranque 40
    - impressora 41
    - resolução de problemas 85
    - teclado 41
    - visualização 40
- R**
- rede 71
  - resolução de problemas 85
    - sugestões 85
- S**
- scroll lock 29
  - segurança
    - cabo de segurança 33, 67
    - CD ou DVD 90
    - Declaração FCC 87
    - instruções gerais 88
    - palavras-passe 67
- T**
- teclado 29
    - resolução de problemas 41
    - teclado numérico integrado 29
    - teclas de atalho 30
    - teclas de bloqueio 29
    - Teclas Windows 30
  - teclado numérico
    - integrado 29
  - teclas de atalho 30
  - Teclas Windows 30
  - touchpad (teclado táctil) 27
    - tecla de atalho 31
    - utilizar 27 – 28
- U**
- universal serial bus 72
  - Utilitário BIOS 79
- V**
- viajar
    - viagens locais 66
    - voos internacionais 66
  - visão
    - direita 18
    - esquerda 17
    - frente 17
    - traseira 19
  - visão do lado esquerdo 16
  - visão frontal 16
  - visualização
    - resolução de problemas 40
    - teclas de atalho 31
  - volume
    - regular 34