

Aspire 9800-serien

Användarhandbok

Copyright © 2006. Acer Incorporated.
Med ensamrätt.

Aspire 9800-serien - Användarhandbok
Ursprunglig utgåva: 03/2006

Informationen i den här publikationen kan ändras utan föregående meddelande. Sådana ändringar tas med i efterföljande utgåvor av den här handboken samt tilläggsdokument och -publikationer. Företaget ger inga garantier eller utfästelser, varken uttryckta eller underförstådda vad gäller innehållet och reserverar sig uttryckligen från påstådda garantier för säljbarhet eller anpassning för vissa syften.

Anteckna modellnumret, serienumret, inköpsdatumet och inköpsstället i utrymmet nedan. Serienumret och modellnumret finns på etiketten på datorn. All korrespondens rörande enheten bör innehålla serienumret, modellnumret och inköpsinformationen.

Ingen del av den här publikationen får återskapas, lagras i elektronisk form eller överföras, i någon form eller på något sätt, elektroniskt, mekaniskt, som fotokopia, inspelning eller på annat sätt, utan föregående skriftligt tillstånd från Acer Incorporated.

Aspire 9800-serien – bärbar PC-dator

Modellnummer: _____

Serienummer: _____

Inköpsdatum: _____

Inköpsställe: _____

Acer och Acers logo är registrerade varumärken som tillhör Acer Incorporated. Andra företags produktnamn eller varumärken används endast i identifieringssyfte och tillhör respektive företag.

Information för din säkerhet och komfort

Säkerhetsinstruktioner

Läs dessa instruktioner noggrant. Spara dokumentet för framtida referens. Uppmärksamma alla varningar och instruktioner som markerats på produkten.

Slå av produkten före rengöring

Koppla ur nätströmssladden ur vägguttaget innan du rengör den. Använd inte rengöringsmedel i vätske- eller sprayform. Använd en lätt fuktad duk för rengöring.

Varningar

- Använd inte denna produkt nära vatten.
- Placera inte denna produkt på en instabil vagn, ställ, eller bord. Produkten kan falla med allvarliga skador som följd.
- För att produkten ska fungera ordentligt och inte överhettas har den försetts med ventilationsöppningar. Dessa öppningar får ej blockeras eller täckas över. Öppningarna får inte blockeras genom att ställa enheten på en säng, soffa, matta, eller annat liknande underlag. Denna produkt får inte placeras nära eller över ett värmeelement eller värmeregistrerare, eller i en inbyggd installation om det inte finns ordentlig ventilation.
- Tryck aldrig in föremål av någon form in i produkten genom öppningarna eftersom de kan komma i kontakt med farliga strömförande punkter eller orsaka kortslutning hos vissa delar vilket kan resultera i brand eller elchock. Spill aldrig ut någon form av vätska över produkten.
- Placera inte produkten på ett vibrerande underlag för att undvika skador på invändiga komponenter och förhindra batteriläckage.

Använda ström

- Denna produkt skall drivas med samma strömtyper som anges på märkningsetiketten. Om du inte är säker på vilken strömtyper som finns i eluttaget bör du konsultera din återförsäljare eller ditt lokala energiföretag.
- Låt ingenting vila mot nätsladden. Placera inte produkten så att människor kan gå på kablarna.
- Om en förlängningssladd används, se då till att den totala strömstyrkan (ampere) som går in i sladden inte överstiger den strömstyrka som är avsedd för förlängningssladden. Se dessutom till att den sammanlagda strömstyrkan för alla produkter som anslutits till vägguttaget inte överstiger säkringens maximala toleransvärde.
- Överbelasta inte ett eluttag, grenuttag eller kontakter genom att ansluta för många enheter. Hela systemet får inte överskrida 80 % av förgreningens kretsklassning. Om grenuttag används bör belastningen inte överskrida 80 % av grenuttagets ineffektsklassning.

- Produktens nätadapter är utrustad med en jordad kontakt med tre trådar. Kontakten passar bara i ett jordat eluttag. Se till att eluttaget är ordentligt jordat innan du sätter i nätadapters kontakt. Sätt inte i kontakten i ett eluttag som inte är jordat. Kontakta din elektriker om du vill ha information.



.....

Varning! Jordningsstiftet är en säkerhetsfunktion. Användning av ett eluttag som inte är ordentligt jordat kan resultera i elektriska stötar och/eller skador.



.....

Obs: Jordningsstiftet ger även bra skydd mot oväntade störningar från andra elektriska enheter i närheten som kan störa produktens prestanda.

- Använd bara den rätta typen av nätsladdar (de som finns i din utrustningslåda) för denna dator. Den bör vara av löstagbar typ: UL listad/ CSA certifierad, typ SPT-2, minsta märkvärden 7 A och 125 V, VDE-godkänd eller motsvarande. Max längd är 4,6 meter (15 fot).

Produktservice

Försök inte att laga produkten själv- Om du öppnar eller tar bort delar kan du utsätta dig själv för farliga strömförande punkter eller andra risker. Allt underhåll bör skötas av kvalificerad servicepersonal.

Koppla ur denna produkt ur vägguttaget och lämna den till kvalificerad servicepersonal i följande fall:

- När väggkontakten eller nätsladden är skadad eller klämd.
- Om vätska har spillts in i produkten.
- Om produkten har utsatts för regn eller vatten.
- Om produkten har tappats eller höljet har skadats.
- Om produkten tydligt börjar uppföra sig annorlunda än tidigare tyder det på att den behöver servas.
- Om produkten inte fungerar normalt även om användningsinstruktionerna följs.



.....

Obs: Justera bara de kontroller som nämns i användarinstruktionerna eftersom felaktig justering av andra kontroller kan medföra att skada och ofta kräva ett större reparationsarbete av en kvalificerad tekniker för att återföra produkten till normalskick.

Byta batteri

Denna bärbara dator i serien använder ett litiumbatteri. Ersätt batteriet med samma typ som levererades med produkten. Om du använder ett annat batteri kan det finnas risk för brand eller explosion.



.....

Varning! Batterier kan explodera om de inte hanteras på riktigt sätt. Ta inte isär dem eller släng dem i elden. Håll dem på avstånd från barn. Följ lokala föreskrifter när du kasserar begagnade batterier.

Säkerhet för telefonlinje

- Koppla alltid ur alla telefonkablar från vägguttaget före service eller isärtagning av utrustningen.
- Undvik att ansluta datorn till telefonnätet (utom via trådlös anslutning) under åskväder. Risk finns för elchock på grund av blixtnedslag.



.....

Varning! Av säkerhetsskäl ska du inte använda ej kompatibla delar vid tillägg eller byte av komponenter. Kontakta din återförsäljare om inköpsalternativ.

Instruktioner för kassering

Kasta inte den elektroniska enheten i soporna vid kassering. För att minska föroreningarna och skydda vår gemensamma världsmiljö bör du återvinna utrustningen. Mer information om elektrisk och elektronisk avfallsutrustning (WEEE) finns på <http://global.acer.com/about/environmental.htm>.



Råd angående kvicksilver

För projektorer eller elektroniska produkter som innehåller en LCD/CRT-skärm eller -display:

Lampor/lamporna i produkten innehåller kvicksilver och måste återvinnas eller kasseras i enlighet med lokal, statlig eller federal lagstiftning. Om du vill ha mer information kontakta du Electronic Industries Alliance på www.eiae.org. Besök www.lamprecycle.org för information om hantering av lampavfall.



Tips och information för komfortabel användning

Datoranvändare kan drabbas av ansträngda ögon och huvudvärk efter långvarig användning. Användare riskerar även fysiska skador efter många timmars arbete framför en dator. Långa arbetsperioder, dålig hållning, dåliga arbetsvanor, stress, olämpliga arbetsförhållanden, personlig hälsa och andra faktorer ökar på ett betydande sätt risken för fysiska skador.

Felaktig datoranvändning kan leda till karpaltunnelsyndrom, tendonit, tenosynovit eller andra muskuloskelettala rubbningar. Följande symptom kan uppträda i händer, handleder, armar, axlar, nacke eller rygg:

- domningar eller en brännande eller stickande känsla
- värk eller ömhet
- smärta, svullnad eller en bultande känsla
- stelhet eller spändhet
- köld eller svaghet

Om du har dessa symptom eller andra återkommande eller ihållande obehag och/eller smärta som hänför sig till datoranvändning kontaktar du en läkare omedelbart och informerar ditt företags hälso- och säkerhetsavdelning.

I följande avsnitt finns tips om mer komfortabel datoranvändning.

Hitta en komfortabel arbetsställning

Hitta en bekväm arbetsställning genom att justera bildskärmens vinkel, använda ett fotstöd eller höja sitthöjden för att uppnå mesta möjliga komfort. Lägg märke till följande tips:

- avstå från att ha samma kroppsställning under lång tid
- undvik att sjunka framåt och/eller luta dig bakåt
- ställ dig upp och gå en sväng regelbundet för att ta bort påfrestningen på benmuskulerna
- ta korta pauser för att låta nacken och axlarna slappna av
- undvik att spänna musklerna eller rycka på axlarna
- placera en extern bildskärm, tangentbord och mus på rätt sätt och inom bekvämt räckhåll
- om du tittar på bildskärmen mer än på dokument placerar du den mitt på skrivbordet för att minimera påfrestningar på nacken

Sköt om din syn

Många timmar framför skärmen, användning av felaktiga glasögon eller kontaktlinser, reflexer, för stark rumsbelysning, skärmar med dålig skärpa, mycket små teckensnitt och skärmar med låg kontrast kan vara påfrestande för ögonen. I följande avsnitt finns förslag om hur man minskar ögonansträngningen.

Ögon

- Vila ögonen ofta.
- Ge dina ögon regelbundna pauser genom att titta bort från bildskärmen och fokusera på en avlägsen punkt.
- Blinka ofta för att förhindra att ögonen blir uttorkade.

Bildskärm

- Håll bildskärmen ren.
- Håll huvudet på en högre nivå än bildskärmens övre kant så att ögonen är nedåtriktade när du tittar på bildskärmens mittpunkt.
- Justera bildskärmens ljusstyrka och/eller kontrast till en komfortabel nivå för att texten ska gå lättare att läsa och för att få tydligare grafik.
- Eliminera reflexer och reflektioner genom att:
 - placera bildskärmen på ett sådant sätt att sidan är vänd mot fönstret eller en ljuskälla
 - minimera rummets ljus genom att använda gardiner, rullgardiner eller persienner
 - använda en arbetslampa
 - ändra bildskärmens vinkel
 - använda ett reflexfilter
 - använda ett bländningsskydd, till exempel en kartongbit som sträcker sig ut över bildskärmens övre, främre kant
- Undvika att justera bildskärmen så att betraktningens vinkel inte är behaglig.
- Undvik att titta på ljusa ljuskällor, till exempel öppna fönster, under en längre tidsperiod.

Utveckla goda arbetsvanor

Utveckla följande arbetsvanor för att göra datoranvändningen mer avslappnad och produktiv:

- Ta korta pauser regelbundet och ofta.
- Gör stretchningsövningar.
- Andas frisk luft så ofta som möjligt.
- Motionera regelbundet och bibehåll en frisk kropp.



.....

Varning! Vi rekommenderar inte att datorn används i en soffa eller säng. Om det inte går att undvika bör du bara arbeta under korta perioder, ta paus ofta och göra stretchningsövningar.



.....

Obs: Se "Notis om säkerhet och överensstämmelse med regelverk" på sidan 92 i AcerSystem User's Guide för ytterligare information.

Välkommen!

Vi vill tacka för att du har valt en bärbar Acer-dator som kommer att uppfylla dina krav på bärbar datorbehandling.

Dina handböcker

Vi har tagit fram en uppsättning guider som hjälper vid användning av din bärbara Acer-dator:



Till att börja med finns instruktionsfoldern **Börja med att läsa detta...** som hjälper dig komma igång med installationen av datorn.



I den tryckta **Användarhandboken** presenteras de grundläggande funktionerna i din nya dator. Mer information om hur datorn kan hjälpa dig att bli mer produktiv finns i **AcerSystem User's Guide**. Denna handbok innehåller detaljerad information om ämnen som systemverktyg, dataåterhämtning, expansionsalternativ och felsökning. Dessutom innehåller den garantiinformation och allmänna regler, samt säkerhetsnoteringar om din bärbara dator. Den är tillgänglig i Portable Document Format (PDF) och levereras förinstallerad i den bärbara datorn. Följ dessa steg för att få tillgång till den:

- 1 Välj **Start, Alla program, AcerSystem**.
- 2 Dubbelklicka på **AcerSystem User's Guide**.

Obs: Du måste ha Adobe Reader installerat för att kunna visa filen. Om Adobe Reader inte är installerat på datorn kommer det att installeras när du dubbelklickar på **AcerSystem User's Guide**. Utför installationen genom att följa instruktionerna på bildskärmen. Instruktioner för hur du använder Adobe Reader finns på menyn **Hjälp och Support**.

Anvisningar för skötsel och användning av datorn

Starta och stänga av datorn

Om du vill slå på datorn trycker du på av/på-knappen under LCD-skärmen bredvid snabbstartknapparna. Se **"Vy över framsidan"** på **sidan 15** om du vill se var Av/på-knappen är placerad.

Du stänger av datorn på något av följande sätt:

- Använd kommandot Stäng av i Windows
Klicka på **Start, Stäng av datorn**, och klicka sedan på **Stäng av**.
- Använd av/på-knappen

Du kan också stänga av datorn genom att stänga bildskärmslocket eller trycka på snabbtangenter för vänteläge **<Fn> + <F4>**.



Obs: Om det inte går att stänga av datorn på vanligt sätt kan du stänga av den genom att hålla av/på-knappen intryckt i minst fyra sekunder. Om du har stängt av datorn och vill slå på den igen bör du vänta minst två sekunder innan du startar den.

Datorns skötsel

Om du sköter om datorn kommer den att fungera problemfritt under lång tid.

- Utsätt inte datorn för direkt solljus. Placera den inte nära värmekällor, till exempel element.
- Utsätt inte datorn för temperaturer under 0 °C (32 °F) eller över 50 °C (122 °F).
- Utsätt inte datorn för magnetfält.
- Utsätt inte datorn för regn eller fukt.
- Spill inte vatten eller annan vätska på datorn.
- Utsätt inte datorn för kraftiga stötar eller vibrationer.
- Utsätt inte datorn för damm och smuts.
- Placera aldrig föremål på datorn.
- Slå inte igen locket, utan stäng det försiktigt.
- Placera aldrig datorn på ett ojämnt underlag.

Skötsel av nätadaptern

Nedan följer några tips att tänka på för nätadaptern:

- Anslut inte adaptern till någon annan apparat.
- Trampa inte på nätsladden och placera aldrig tunga föremål på den. Placera alltid nätsladden och andra kablar på undanskymda ställen.
- Dra alltid i kontakten, inte i sladden, när nätsladden ska dras ut.
- Den totala strömförbrukningen för utrustningen får inte överstiga den högsta tillåtna strömmen för eventuella förlängningskablar. Dessutom får inte den totala strömförbrukningen hos utrustning som ansluts till ett eluttag överstiga den effekt som strömkretsen säkrats till.

Skötsel av batteriet

Nedan följer några tips gällande skötseln av batteriet:

- Byt bara batteri till ett av samma typ. Stäng alltid av strömmen innan du tar bort eller byter ut batteriet.
- Försök aldrig öppna eller på annat sätt göra åverkan på batteriet. Förvara alltid batteriet utom räckhåll för barn.
- Gör dig alltid av med batteriet enligt gällande lokala föreskrifter. Om möjligt bör det återvinnas.

Rengöring och service

Så här rengör du datorn:

- 1 Stäng av datorn och ta bort batteriet.
- 2 Koppla bort nätadaptern.
- 3 Använd en mjuk, fuktad duk. Använd inte flytande rengöringsmedel eller sprejer.

Om något av följande inträffar:

- du har tappat datorn eller skadat höljet;
- datorn fungerar inte korrekt

Se "**Vanliga frågor**" på sidan 36.

Information för din säkerhet och komfort	iii
Säkerhetsinstruktioner	iii
Instruktioner för kassering	v
Tips och information för komfortabel användning	vi
Välkommen!	viii
Dina handböcker	viii
Anvisningar för skötsel och användning av datorn	viii
Starta och stänga av datorn	viii
Datorns skötsel	ix
Skötsel av nätadaptern	ix
Skötsel av batteriet	x
Rengöring och service	x
Acer Empowering Technology	1
Lösenord för Empowering Technology	1
Acer eNet Management	2
Acer ePower Management	4
Acer ePresentation Management	7
Acer eDataSecurity Management	8
Acer eLock Management	9
Acer eRecovery Management	11
Acer eSettings Management	13
Acer ePerformance Management	14
Beskrivning av din bärbara Acer-dator	15
Vy över framsidan	15
Vy framifrån med nedfälld skärm	17
Vy från vänster	18
Vy från höger	19
Vy bakifrån	20
Vy underifrån	21
Specifikationer	22
Indikatorer	28
Snabbstartknappar	29
Pekplatta	30
Grunder för användning av pekplattan	30
Använda tangentbordet	32
Låstangenter och den inbyggda numerisk knappsatsen	32
Windows-tangenter	33
Snabbtangenter	34
Specialtangent	36
Mata ut den optiska enhetsluckan (CD eller DVD)	37
Använda ett datorlås	37
Ljud	38
Justering av volym	38
Acer OrbiCam	39
Starta Acer OrbiCam	40
Ändra inställningar för Acer OrbiCam	40
Ta bilder/spela in video	42
Använda Acer OrbiCam som webbkamera	42
Aktivera Acer VisageON	43
Använda systemverktyg	46
Acer GridVista (kompatibel med dubbla displayer)	46
Launch Manager	48

Innehåll

Norton AntiVirus	49
Vanliga frågor	50
Beställa service	53
Internationell resegaranti (International Travelers Warranty; ITW)	53
Innan du ringer	53
Acer Arcade	54
48-knappars fjärrkontroll	55
Fjärrfunktioner	56
Hitta och spela media	57
Inställningar	57
Acer Arcade-reglage	58
Navigation controls	58
Player controls	58
Virtuellt tangentbord	59
Bakgrundsläge	59
Cinema	60
Inställningar	60
Album	61
Redigera bilder	61
Video	62
Uppspelning av en videofil	62
Spara videoklipp (endast TV-modeller)	62
Stillbild	62
Redigera video	63
Musik	63
TV (för vissa modeller)	64
Tidsväxlingsfunktion	64
Inspelad TV	65
Schemalagda inspelningar	65
Programtablå	65
Sök program	65
TV-inställningar	65
Använda text-TV-funktioner	66
Skapa DVD	67
Innehållsproducera CD/DVD	67
Ta med din bärbara PC-dator	68
Koppla bort utrustningen	68
Flytta datorn	68
Förbereda datorn	68
Vad du bör ta med dig till möten	69
Ta med datorn hem	69
Förbereda datorn	69
Vad du bör ta med dig	69
Specialanvisningar	70
Installera ett hemmakontor	70
Resa med datorn	70
Förbereda datorn	70
Vad du bör ta med dig	70
Specialanvisningar	71
Resa utomlands med datorn	71

Förbereda datorn	71
Vad du bör ta med dig	71
Specialanvisningar	71
Säkra datorn	72
Använda ett datorlås	72
Använda lösenord	72
Ange lösenord	73
Ställa in lösenord	73
Felsöka datorn	74
Felsökningstips	74
Felmeddelanden	74
Expandera med tillval	76
Anslutningsalternativ	76
Fax/Data Modem	76
Inbyggda nätverksfunktioner	77
Snabb infraröd (FIR)	77
Universell seriebuss (USB)	78
IEEE 1394-port	78
PC-kortfack	79
ExpressCard	80
Installera minne	81
Ansluta TV och AV in-kablarna	82
Acer Arcade TV-inställningsguide (Windows XP Home och Professional)	85
BIOS-inställningarna	86
Bootsekvens	86
Aktivera disk-to-disk recovery	86
Lösenord	86
Använda programvara	87
Spela upp DVD-filmer	87
Strömsparfunktioner	88
Acer eRecovery Management	88
Skapa säkerhetskopior	89
Återställa från säkerhetskopior	89
Skapa CD med fabriksinställningarna	90
Ominstallera medföljande program utan CD	90
Ändra lösenordet för Acer eRecovery Management	91
Notis om säkerhet och överensstämmelse med regelverk	92
ENERGY STAR Guidelines-efterlevnad	92
Meddelande från FCC	92
Modemanmärkningar	93
Meddelande om laserföreskriftsefterlevnad	94
LCD pixelanmärkning	94
Anmärkning om copyrightskydd från Macrovision	94
Föreskrifter för enheter för radiotrafik	95
Allmänt	95
Europeiska Unionen (EU)	95
Säkerhetsföreskrifter från FCC	96
Kanada - licensfria lågeffektsenheter för radiokommunikation (RSS-210)	97
Federal Communications Commission Declaration of Conformity	98

Declaration of Conformity for CE Marking	99
LCD panel ergonomic specifications	100
Index	101

Acer Empowering Technology

Acers innovativa Empowering Technology gör det lättare att komma åt de vanligaste funktionerna och hantera din nya bärbara Acer-dator. Den har följande praktiska funktioner som visas som standard i skärmens övre högra hörn:

- **Acer eNet Management** ger intelligent uppkoppling till platsbaserade nätverk.
- **Acer ePower Management** förlänger batteritiden med hjälp av specialanpassade användningsprofiler.
- **Acer ePresentation Management** ansluter till en projektor och justerar skärminställningarna på ett smidigt sätt.
- **Acer eDataSecurity Management** skyddar känsliga data med hjälp av lösenord och avancerade krypteringsalgoritmer.
- **Acer eLock Management** begränsar åtkomsten till externa lagringsmedier.
- **Acer eRecovery Management** säkerhetskopierar och återställer data - flexibelt, tillförlitligt och fullständigt.
- **Acer eSettings Management** underlättar tillgången till systeminformation och justering av inställningar.
- **Acer ePerformance Management** förbättrar systemets prestanda genom att optimera diskutrymmet, minnet och registerinställningarna.



Mer information finns om du högerklickar på verktygsfältet Empowering Technology och sedan väljer funktionen Hjälps eller Lektion.

Lösenord för Empowering Technology

Innan du använder Acer eLock Management och Acer eRecovery Management måste du initiera lösenordet för Empowering Technology. Högerklicka på verktygsfältet Empowering Technology och välj "**Password Setup**" (Ställ in lösenord) om du vill utföra detta. Om du inte initierar lösenordet för Empowering Technology får du en uppmaning om att göra det när du kör Acer eLock Management eller Acer eRecovery Management första gången.



.....

Obs: Om du tappar bort eller glömmet lösenordet finns det inga andra sätt att återställa det utom att omformatera datorn eller ta med den till ett Acer kundservicecenter. Försäkra dig noga om att du memorerat eller skrivit ner ditt lösenord.

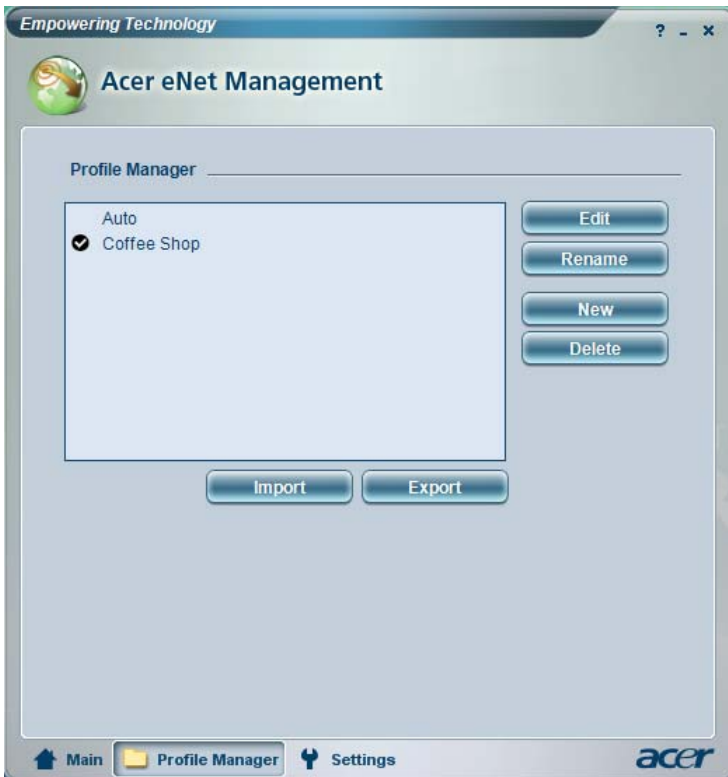
Acer eNet Management

Acer eNet Management gör det lätt att snabbt ansluta till både fasta och trådlösa nätverk på en mängd olika platser. Gör så här för att starta verktyget: Klicka antingen på ikonen **"Acer eNet Management"** i din bärbara dator, eller starta programmet från Startmenyn. Du kan även välja att Acer eNet Management ska startas automatiskt när du startar datorn.

Acer eNet Management känner automatiskt av de bästa inställningarna för varje ny plats, och erbjuder dessutom friheten att manuellt justera inställningarna så att de överensstämmer med dina behov.



Acer eNet Management kan spara nätverksinställningarna för en viss plats i en profil, och automatiskt använda den profil som passar bäst när du flyttar dig från en plats till en annan. Inställningar som lagras är exempelvis inställningar för nätverksanslutning (IP och DNS-inställningar, AP-detaljer för trådlösa nätverk osv.) och standardskrivare. Av integritets- och säkerhetsskäl lagras inte användarnamn och lösenordsinformation i Acer eNet Management.



Acer ePower Management

Acer ePower Management har ett rakt och enkelt användargränssnitt. För att starta det väljer du Acer ePower Management från Empowering Technology-gränssnittet.

AC mode (Adapterläge)

Standardinställningen är "Maximum Performance" (Maximal prestanda). Det går att reglera processorhastighet, LCD-skärmens ljusstyrka och andra inställningar, och att klicka på knappar för att slå på/stänga av följande funktioner: Trådlöst nätverk, Bluetooth, CardBus, FireWire(1394), fast nätverk och optisk läsenhet om sådan stöds.

DC mode (Batteriläge)

Det finns fyra fördefinierade profiler - Entertainment (Underhållning), Presentation (Presentationer), Word processing (Ordbehandling) och Battery Life (Batteritid). Du kan även definiera upp till tre av dina egna profiler.

Så här skapar du en ny energiprofil:

- 1 Ändra energinställningar till önskat läge.
- 2 Klicka på "**Save as ...**" (Spara som...) för att spara som en ny energiprofil.
- 3 Namnge den nya profilen.
- 4 Välj om profilen är till för adapterläge eller batteriläge och klicka sedan på **OK**.
- 5 Den nya profilen visas nu i listan över profiler.

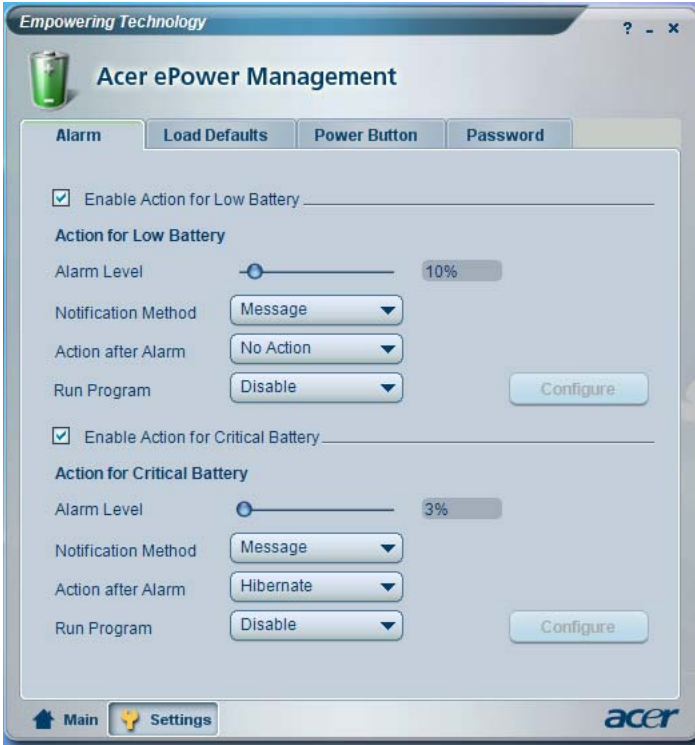
Batteristatus

I panelen längst ner till vänster av fönstret ser du en uppskattning av batteriets återstående livslängd baserat på nuvarande användning.



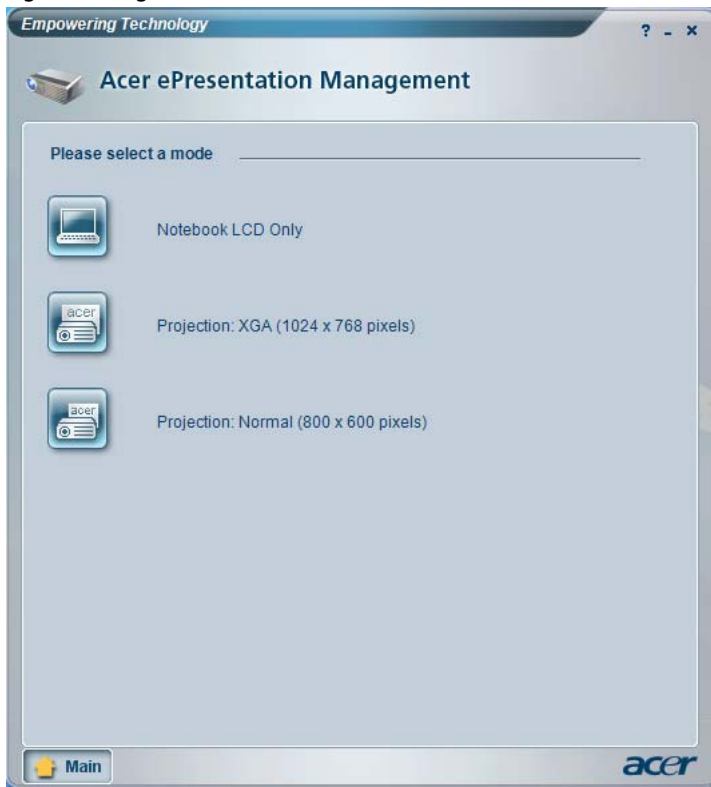
Klicka på **"Settings"** (Inställningar) för ytterligare alternativ:

- Ställa in alarm.
- Återställa fabriksinställningarna.
- Välja vilka åtgärder som ska vidtas när skärmlocket är stängt eller strömbrytaren är intryckt.
- Ställa in lösenord för åtkomst till datorn efter viloläge eller vänteläge.
- Visa information om Acer ePower Management.



Acer ePresentation Management

Acer ePresentation Management gör det möjligt att projicera datorns skärmbild på en extern bildskärm eller en projektor med tangentkombinationen Fn + F5. Om hårdvara för automatisk avkänning finns i systemet och den externa visningsenheten har stöd för den, kommer systemets visningsenhet att slås av automatiskt när en extern visningsenhet ansluts till systemet. För projektorer och externa enheter som inte känns av automatiskt startar du Acer ePresentation Management för att välja en lämplig visningsinställning.



Obs: Om den återställda upplösningen inte är korrekt efter att projektorn har kopplats bort eller om du behöver använda en extern upplösning som inte stöds av Acer ePresentation Management, justerar du visningsinställningarna med hjälp av Visningsegenskaper eller funktionen som tillhandahålls av grafikleverantören.

Acer eDataSecurity Management

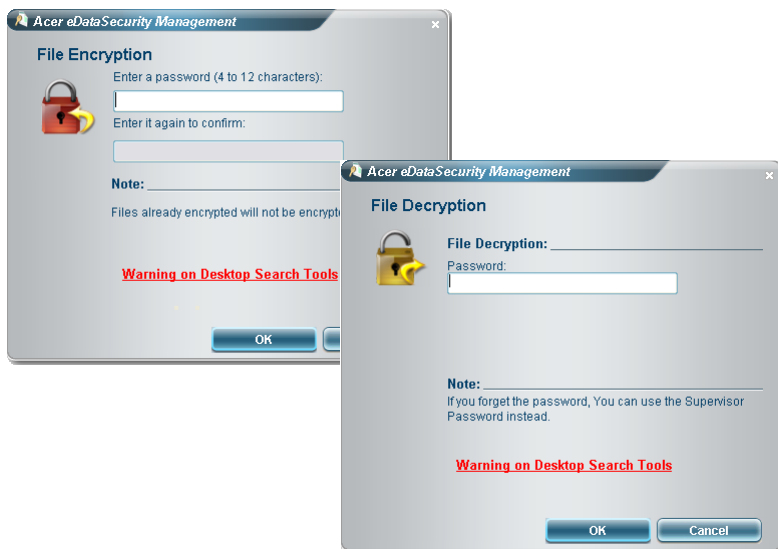
Acer eDataSecurity Management är ett behändigt verktyg för kryptering av filer, som skyddar dina filer mot obehörig åtkomst. För att göra krypterings och dekrypteringsåtgärderna så smidiga som möjligt är verktyget integrerat med Utforskaren i Windows och stöder även filkryptering i farten för MSN Messenger och Microsoft Outlook.

Installationsguiden för Acer eDataSecurity Management kommer att be dig ange ett övervakarlösenord och ett filspecifikt lösenord som standard. Det filspecifika lösenordet används som standard för krypterade filer, men du kan också välja att ange ditt eget filspecifika lösenord när du krypterar en fil.



Obs: Det lösenord som används vid krypteringen av en fil utgör en unik nyckel som är nödvändig för att datorn ska kunna dekryptera filen. Om du tappar bort eller glömmet lösenordet är det bara med övervakarlösenordet du kan dekryptera filen. Om båda lösenorden går förlorade försvinner också möjligheten att dekryptera den krypterade filen! **Se därför till att skydda alla relaterade lösenord!**

The screenshot shows a dialog box titled "Acer eDataSecurity Management" with the subtitle "Initialize Supervisor Password". The text inside reads: "The Supervisor Password serves two purposes: (1) To grant accesses to the Personal Secure Disk. (2) To provide you a 'last resort' to decrypt any files encrypted before by eDataSecurity. Please record and keep it in a secure place, and never disclose it to anyone." Below this, there are two input fields: "Enter Supervisor Password:" and "Enter it again to confirm:", both containing four asterisks. A "Next" button is at the bottom right, with a mouse cursor hovering over it.



Acer eLock Management

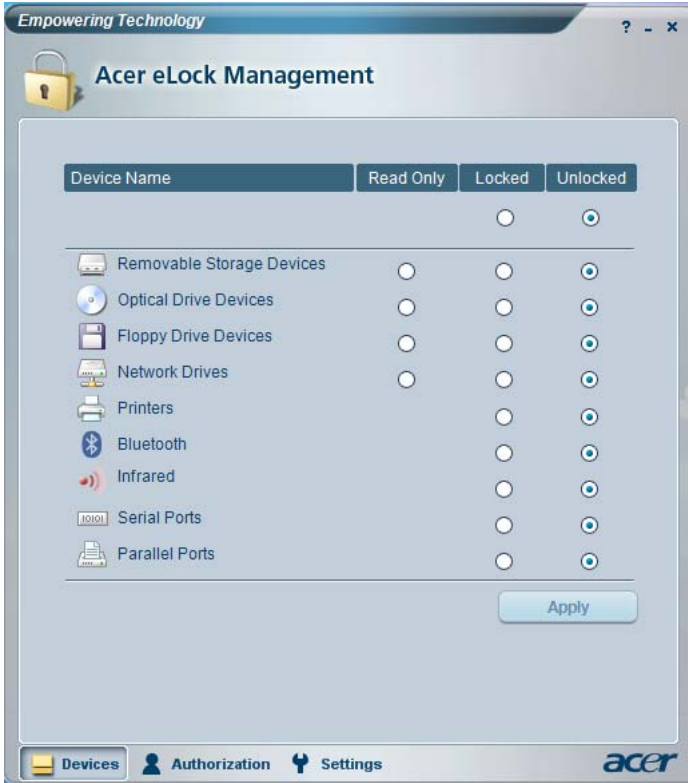
Acer eLock Management är ett säkerhetsverktyg som gör det möjligt att spärra dina flyttbara dataenheter, optiska skivenheter och diskettenheter för att se till att ingen kan stjäla data när din bärbara dator står obevakad.

- Removable data devices (Löstagbara lagringsenheter) — omfattar USB-anslutna diskettstationer, USB-anslutna flashminnen, USB-anslutna mp3-spelare och USB-minneskortläsare, samt IEEE 1394-anslutna diskettenheter och alla andra flyttbara diskenheter som kan monteras upp som ett filsystem när de är anslutna till datorn.
- Optical drive devices (Optiska läsenheter) — omfattar alla sorters CD-ROM och DVD-ROM-enheter.
- Floppy disk drives (Diskettenheter) — endast 3,5-tumsdisketter.
- Interfaces (Gränssnitt) — inklusive seriell port, parallellport, infraröd anslutning (IR) och Bluetooth.

För att aktivera Acer eLock Management måste du först ange ett lösenord. När inställningarna är klara kan du sätta lås på önskade enhetstyper. Spärren/spärrarna aktiveras direkt utan att datorn måste startas om, och gäller även efter omstart, tills du häver dem.



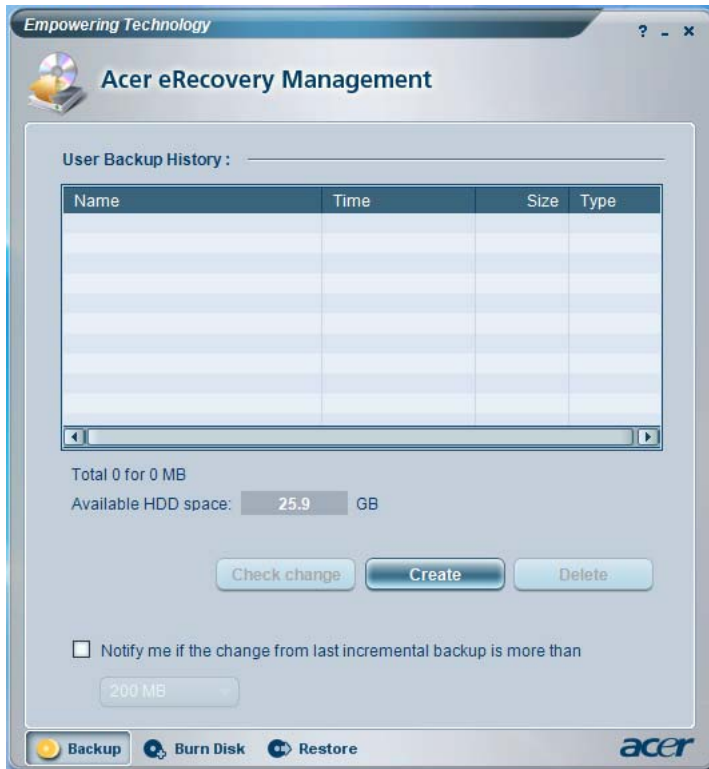
Obs: Om du tappar bort eller glömmet lösenordet finns det inga andra sätt att återställa det utom att omformatera datorn eller ta med den till ett Acer kundservicecenter. Försäkra dig noga om att du memorerat eller skrivit ner ditt lösenord.



Acer eRecovery Management

Acer eRecovery Management är ett kraftfullt verktyg som eliminerar behovet av återställningsdiskor från tillverkaren. Verktöget Acer eRecovery Management finns i en gömd partition på din dators hårddisk. Säkerhetskopior skapade av användaren lagras på hårddiskenhet D:\. Acer eRecovery Management har följande funktioner:

- Lösenordsskydd.
- Återställning av program och drivrutiner.
- Säkerhetskopior av data och avbildningar:
 - Säkerhetskopiering till hårddisk (ange återställningspunkt).
 - Säkerhetskopiera till CD/DVD.
- Återställningsverktyg för säkerhetskopior av data och avbildningar:
 - Återställ från en gömd partition (fabriksinställning).
 - Återställ från hårddisk (senaste användardefinierade återställningspunkt).
 - Återställ från CD/DVD.



Se "Acer eRecovery Management" på sidan 88 i AcerSystem User's Guide för ytterligare information.




Obs: Om ingen återställnings-CD eller system-CD följde med datorn vid leverans använder du funktionen "System backup to optical disk" i Acer eRecovery Management för att bränna en image som säkerhetskopia på CD eller DVD. Koppla ur all kringutrustning från datorn (förutom den externa Acer ODD [optiska läsenheten], om du har en sådan), även din Acer ezDock, för att få bästa resultat när du återställer systemet med CD-skiva eller Acer eRecovery Management.

Acer eSettings Management

Med Acer eSettings Management kan du inspektera maskinvaruspecifikationer, ändra BIOS-lösenord och andra Windowsinställningar samt övervaka att systemet fungerar som det ska.

Acer eSettings Management har även följande funktioner:

- Ett lättfattligt grafiskt användargränssnitt för navigering.
- Visar systemets allmäntillstånd och möjliggör avancerad övervakning för erfarna användare.



Empowering Technology

Acer eSettings Management

Summary Processor Memory MB and BIOS 1 / 2

Item	Value
Manufacturer	Acer, inc.
Product name	TravelMate xxxx
Operating system	Microsoft Windows XP Home Edition
Processor	Genuine Intel(R) CPU T2500 @...
Chipset	Intel 955XM/945GM/PM/GMS/940GML
Wireless LAN card	Intel(R) PRO/Wireless 3945ABG Network
Ethernet card	Broadcom NetXtreme Gigabit Ethernet -...
System Memory	256 MB
Video memory	64 MB
Hard drive 1	WDC WD600UE-22HCT0,55.89 GB
CD/DVD 1	PHILIPS DVD+-RW SDVD8441
Serial port	Disabled
Infrared	Enabled
Parallel port	Disabled
Video	Mobile Intel(R) 945GM Express Chipset

Asset tag:

System Information Boot Options BIOS Passwords **acer**

Acer ePerformance Management

Acer ePerformance Management är ett systemoptimeringsverktyg som ökar prestanda hos din Acer notebook. Det innehåller följande alternativ för att hjälpa dig att förbättra systemets prestanda:

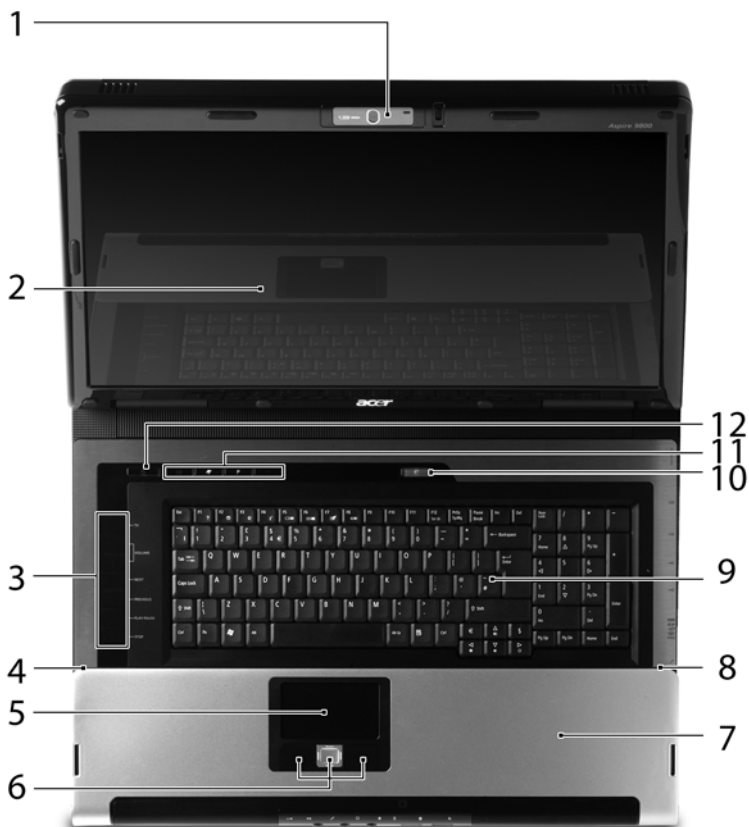
- Memory optimization (Minnesoptimering) — frigör oanvänt minne och övervakar minnesanvändning.
- Disk optimization (Diskoptimering) — tar bort onödiga objekt och filer.
- Speed optimization (Hastighetsoptimering) — förbättrar användbarheten och prestanda hos Windows XP.



Beskrivning av din bärbara Acer-dator

När du har installerat datorn enligt instruktionerna på affischen **Bara till en början...** är det dags att vi tar en närmare titt på din nya Acer-dator.

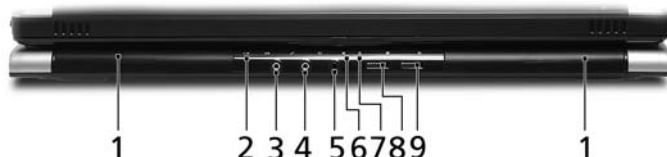
Vy över framsidan











#	Detalj	Beskrivning
1	Inbyggd kamera	1,3-megapixel webbkamera för videokommunikation.

#	Detalj	Beskrivning
2	Bildskärm	Kallas även Liquid-Crystal Display (LCD), visar utdata från datorn.
3	Media/volymknappar	Används med Acer Arcade och andra mediaspelarprogram.
4/8	Mikrofon	Inbyggd mikrofon för ljudinspelning.
5	Pekplatta	Pekenhet som reagerar på beröring, och har samma uppgift som en datormus.
6	Klicka på knapparna (vänster, mitten och höger)	Vänster och höger knapp fungerar som vänster och höger knapp på en mus. Knappen i mitten fungerar som en fyrvägs-skrollknapp.
7	Handlovsstöd	Handlovsstödet ger bekvämt stöd för händerna när du använder datorn.
9	Tangentbord	Används för att mata in data i datorn.
10/11	Snabbstartknappar	Knappar för att starta program du ofta använder. Se " Snabbstartknappar " på sidan 29 för ytterligare information.
12	Av/på-knapp	Används för att slå av och på datorn.



Vy framifrån med nedfälld skärm



#	Ikon	Detalj	Beskrivning
1		Högtalare	Vänster och höger högtalare som ger stereoljud.
2		Infraröd port/ CIR-mottagare	Port för IR-enheter (infraröd - t.ex. skrivare och datorer med IR-anlutning)/Tar emot signaler från en fjärrkontroll.
3		Ingång för linje in	Ingång för externa ljudenheter (t.ex. CD-spelare, freestyle).
4		Ingång för mikrofon	Anslutning för extern mikrofon.
5		Utgång för hörlurar/ högtalare/linje ut med S/PDIF-stöd	Anslutning för externa ljudenheter (t.ex. högtalare, hörlurar).
6		På-indikator	Anger om datorn är av eller på.
7		Batteriindikator	Anger status för datorns batteri.
8		Knapp/indikator för Bluetooth- kommunikation	Aktiverar/avaktiverar Bluetooth-funktionen. Tänds för att indikera status hos Bluetooth.
9		Knapp/indikator för trådlös kommunikation	Aktiverar/avaktiverar den trådlösa funktionen. Tänds för att indikera status hos trådlöst nätverk (WLAN).



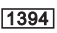


Vy från vänster



#	Ikön	Detalj	Beskrivning
1		USB 2.0-port	Anslutning för USB 2.0-enheter (t.ex. USB-mus, USB-kamera).
2		Modem (RJ-11) port	Ansluts till en telefonlinje.
3		Optisk läsenhet	Inbyggd optisk läsenhet; avsedd för CD- eller DVD-skivor (skårmatad eller fackmatad beroende på modell).
4		Åtkomstindikator för optisk läsenhet	Tänds när den optiska läsenheten arbetar.
5		Utmatningsknapp för optisk läsenhet	Matar ut skivan från den optiska läsenheten.
6		Hål för mekanisk utmatning	Matar ut skivluckan från den optiska läsenheten när datorn är avstängd.
7		Låsspärr	Låser fast och frigör bildskärmslocket.



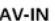

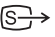





Vy från höger



#	Ikön	Detalj	Beskrivning
1		Låsspärr	Låser fast och frigör bildskärmslocket.
2		5-i-1-kortläsare	Accepts Secure Digital (SD), MultiMediaCard (MMC), Memory Stick (MS), Memory Stick PRO (MS PRO), xD-Picture Card (xD).
3		Tre USB 2.0-portar	Anslutning för USB 2.0-enheter (t.ex. USB-mus, USB-kamera).
4		4-pin IEEE 1394 port	Anslutning till IEEE 1394-enheter.
5		Utmatningknapp för PC-kortfack	Matar ut PC-kortet från facket.
6		PC-kortfack	Tar ett Type II PC-kort.
7		ExpressCard/54-plats	För en ExpressCard/54-modul.

Vy bakifrån




#	Ikön	Detalj	Beskrivning
1		Nätströmsingång	Anslutning för nätadapter.
2		TV in-port	Tar emot signaler från analoga/digitala TV-mottagarenheter (på vissa modeller).
3	AV-IN 	AV in-port	Tar emot signaler från ljud/video-enheter (AV) (tillverkningsalternativ).
4		Skåra för Kensingtonlås	För anslutning av ett Kensington-kompatibelt säkerhetslås för datorer.
5		Ventilationsöppningar	Håller datorn sval även efter lång användning.
6		S-video/TV ut-port (NTSC/PAL)	Anslutning till tv-apparat eller visningsenhet med S-videoringång.
7		Port för extern display (VGA)	Ansluts till en displayenhet (t.ex. extern monitor, LCD-projektor).
8	DVI-D 	DVI-D-port	Håller datorn sval även efter lång användning.
9		Ethernet-port (RJ-45)	För anslutning till ett Ethernet 10/100/1000-baserat nätverk (på vissa modeller).
10		Parallellport	Anslutning för skrivare.
11		Seriell port	Ansluts till en seriell enhet

Vy underifrån



#	Detalj	Beskrivning
1	Ventilationsöppningar och kylfläkt	Håller datorn sval även efter lång användning. Obs: Täck eller blockera aldrig öppningen till fläkten.
2	Minnesplats	Här finns datorns huvudminne.
3	Batterilås	Låser batteriet på plats.
4	Frigöringshake för batteriet	Lossar batteriet så att det kan tas bort.
5	Batterifack	Utrymme avsett för datorns batteri.
6	Hårddiskfack	Utrymme för datorns hårddisk (fastskruvad).
7	Subwoofer	Högtalare för lågfrekventa ljud.

Specifikationer

Operativsystem	<ul style="list-style-type: none"> • Windows® Vista™ Capable • Äkta Windows® XP Home Edition (Service Pack 2) • Äkta Windows® XP Media Center Edition 2005 (Rollup 2)
	 Windows® Vista™-förberedda datorer levereras med Windows® XP installerat och går att uppgradera till Windows® Vista™. Mer information om Windows® Vista™ och hur man uppgraderar finns på: Microsoft.com/windowsvista .
Plattform	<ul style="list-style-type: none"> • Intel® Centrino® Duo mobil teknik med: <ul style="list-style-type: none"> • Intel® Core™ Duo-processor T2300/T2400/T2500/T2600 (2 MB L2-cache, 1,66/1,83/2/2,16 GHz, 667 MHz FSB) • Intel® 945PM Express chipset • Integrerad Intel® PRO/Wireless 3945ABG nätverksanslutning (dubbla band, trippelläge 802.11a/b/g) Wi-Fi CERTIFIED™-lösning med stöd för den trådlösa tekniken Acer SignalUp™
Arbetsminne	Upp till 2 GB av DDR2 667 MHzminne, uppgraderbart till 4 GB med hjälp av två soDIMM moduler (stöd för dubbla kanaler)
Bildskärm	<ul style="list-style-type: none"> • 20.1" WSXGA+ 200-nit Acer CrystalBrite™ TFT LCD-skärm med hög ljusstyrka, upplösning 1680 x 1050 pixel, 6 lampor • 19" WXGA+ 200-nit Acer CrystalBrite™ TFT LCD-skärm med hög ljusstyrka, upplösning 1440 x 900 pixel, 4 lampor • 16 ms typisk på/av-tid och i genomsnitt 8 ms gray-to-gray-responstid • Stöd för samtidig visning av flera fönster med hjälp av Acer GridVista™

TV-mottagare	<p>Funktioner hos Acer TV-mottagare:</p> <ul style="list-style-type: none">• Analog TV-mottagare med stöd för avkodning av MPEG-2 strömmande media (Maskinvara)• Digital och analog hybrid-TV-mottagare med stöd för hårdvarukodning av MPEG-2-strömmar• Digital och analog hybrid-TV-mottagare med stöd för programvarukodning av MPEG-2-strömmar <p>Analog TV-mottagare med stöd för internationella, analoga TV-standarder (NTSC/PAL/SECAM)</p> <p>Digital TV-mottagare med stöd för standarden DVB-T (Digital Video Broadcasting Terrestrial) (6 MHz till 8 MHz)</p> <p>TV-mottagare I/O:</p> <ul style="list-style-type: none">• RF-jack för digital/analog TV-antennkabelingång• AV-in-port för komposit/S-video/linje in ljud/videoingång <p>TV-mottagarkablar:</p> <ul style="list-style-type: none">• PAL-kabel för ingående digital/analog TV, NTSC-omvandlare för att omvandla porten från PAL/SECAM till NTSC• Mini DIN-kabel: RCA-jack och S-videoport för audiovisuella enheter <p>Acer DVB-T-antenn (UHF/VHF-mottagning) med stöd för Acer SignalUp™-teknik</p>
--------------	--

Grafik	<ul style="list-style-type: none"> • NVIDIA® GeForce® Go 7600 med upp till 512 MB TurboCache™ (256 MB dedicerat GDDR2 VRAM och upp till 256 MB delat systemminne) • NVIDIA® GeForce® Go 7600 med 256 MB externt GDDR2 VRAM, eller • NVIDIA® GeForce® Go 7300 med upp till 256 MB TurboCache™ (128 MB dedicerat GDDR2 VRAM och upp till 128 MB delat systemminne) • Stöd för NVIDIA® PureVideo™-teknik (WMV HD, High-Definition MPEG-2 Hardware Acceleration, integrerad HDTV-avkodare), DVI med dubbla länkar, Microsoft® DirectX® 9.0, Shader Model 3.0, OpenEXR High Dynamic Range (HDR)-teknologi, NVIDIA® PowerMizer® 6.0 och PCI Express® • Stöd för två oberoende bildskärmar • 16,7 miljoner färger (20,1" LCD-modell) • 16,2 miljoner färger (19" LCD-modell) • Maskinvara med kapacitet för MPEG-2/DVD • Stöd för S-video/TV-ut (NTSC/PAL) • Stöd för DVI-D (true digital video interface) med HDCP (High Definition Content Protection) • Acer Arcade™, med Acer CinemaVision™- och Acer ClearVision™-teknik
Ljud	<ul style="list-style-type: none"> • Ljudsystem med två inbyggda Acer 3DSonic (1,5 W) stereohögtalare och en Acer BasSonic subwoofer • Stöd för Dolby® Digital Live och DTS Neo: PC • Stöd för Intel® High-Definition-ljud • Stöd för S/PDIF (Sony/Philips Digital Interface) för digitala ljudsystem • Sound Blaster Pro™- och MS Sound-kompatibel • Två inbyggda stereomikrofoner
Undersystem för lagring	<ul style="list-style-type: none"> • Upp till två 80/100/120 GB seriella ATA-hårddiskenheter Stöd för programvaran RAID 0/1 • Alternativ för optisk läsenhet: <ul style="list-style-type: none"> • DVD-Super Multi dubbla lager (skårmata) • 5-i-1-kortläsare med stöd för Secure Digital (SD), MultiMediaCard (MMC), Memory Stick® (MS), Memory Stick PRO™ (MS PRO), xD-Picture Card™ (xD)

Kommunikation	<ul style="list-style-type: none"> • Acer Video Conference med stöd för Voice and Video over Internet Protocol (VVoIP) via Acer OrbiCam™ och Acer Bluetooth® VoIP-telefon som tillval • Acer OrbiCam™ 1,3 megapixlars CMOS-kamera med : <ul style="list-style-type: none"> • 30 graders ergonomisk rotation • Acer VisageOn™-teknik • Acer Primalite™-teknik • WLAN: Integrated Intel® PRO/Wireless 3945ABG nätverksanslutning (dubbla band, trippelläge 802.11a/b/g) Wi-Fi CERTIFIED™-lösning, stöd för den trådlösa tekniken Acer SignalUp™ • WPAN: Bluetooth® 2.0+EDR (Enhanced Data Rate) • LAN: gigabit Ethernet; klar för Wake-on-LAN • Modem: 56K ITU V.92, PTT-godkänt; Klar för Wake-on-Ring
Mått och vikt	<ul style="list-style-type: none"> • 452 (B) x 352 (D) x 61,8 (H) mm (18,7 x 13,9 x 2,4 tum) • 20,1" LCD-modell <ul style="list-style-type: none"> • 7,8 kg (17,19 lbs.) med TV-mottagare och en andra hårddiskenhet • 7,7 kg (16,9 lbs.) utan TV-mottagare och en andra hårddiskenhet • 19" LCD-modell <ul style="list-style-type: none"> • 7,5 kg (16,5 lbs.) med TV-mottagare och en andra hårddiskenhet • 7,4 kg (16,3 lbs.) utan TV-mottagare och en andra hårddiskenhet
Undersystem för strömförsörjning	<ul style="list-style-type: none"> • Standard ACPI 2.0 för CPU strömsparfunktioner: stöder vänteläge och viloläge för att spara ström • 71 W 4800 mAh (8-cells) • Acer QuicCharge™-teknik: <ul style="list-style-type: none"> • 80% laddning efter 1 timme • 2-timmars snabbaddning • 2,5-timmars laddning-vid-användning • 3-stifts 135 W nätadapter (811 g med nätsladd)

Specialtangenter och styrningar	<ul style="list-style-type: none"> • Tangentbord med 105/106 tangenter, inverterad "T"-markörlayout, 2,5 mm (minst) tangentrörelse • Pekplatta med fyrvägs-skrollknapp • 12 funktionstangenter, fyra markörtangenter, två Windows® tangenter, styrningar för snabbtangenter, inbyggd numerisk knappsats, stöd för internationella språk • Fyra snabbstartknappar: Empowering-tangent, e-post, Internet, en tangent som användaren kan programmera • Sju mediaknappar: Acer Arcade™, volym upp/ned, nästa, föregående, spela upp/paus, stopp • Fyra lysdioder på framsidan: ström, batteri, WLAN, Bluetooth® • Två lysdiodsknappar på framsidan: WLAN, Bluetooth® • Acer fjärrkontroller: <ul style="list-style-type: none"> • Acer Arcade™ (48 tangenter) • Windows® Media Center Edition (en extern USB CIR-mottagare används)
I/O-gränssnitt	<ul style="list-style-type: none"> • ExpressCard™/54-plats • PC-kortfack (ett Type II) • 5-i-1-kortläsare (SD/MMC/xD/MS/MS PRO) • Fyra USB 2.0-portar • DVI-D-port med stöd för HDCP • IEEE 1394-port • Infraröd port (CIR) • Fast infrared-post (FIR) • Port för extern display (VGA) • S-video/TV ut-port (NTSC/PAL) • AV in-port • TV-mottagarens antenningångsport • Utgång för hörlurar/högtalare/linje ut med S/PDIF-stöd • Ingång för mikrofon • Ingång för linje in • Parallellport • Seriell port • Ethernet-port (RJ-45) • Modem (RJ-11) port • Nätströmsingång för nätadapter

Programvara	<ul style="list-style-type: none"> • Acer Empowering Technology <ul style="list-style-type: none"> • eNet Management • ePower Management • ePresentation Management • eDataSecurity Management • eLock Management • eRecovery Management • eSettings Management • ePerformance Management • Acer GridVista™ • Acer Arcade™ • Acer Launch Manager • Norton AntiVirus™ • Adobe® Reader® • CyberLink® Power Producer™ • NTI CD-Maker™
Säkerhet	<ul style="list-style-type: none"> • Skåra för Kensingtonlås • Lösenord för BIOS, användare och övervakare
Tillval och tillbehör	<ul style="list-style-type: none"> • Acer Bluetooth® VoIP-telefon • 512 MB, 1 eller 2 GB DDR2 667 MHz soDIMM-moduler • 8-cells litiumjonbatteri • 3-stifts 135 W nätadapter • Extern USB-ansluten diskettstation
Miljö	<ul style="list-style-type: none"> • Temperatur: <ul style="list-style-type: none"> • Vid drift: 5 °C till 35 °C • Utom drift: -20 °C till 65 °C • Luftfuktighet (icke-kondenserande): <ul style="list-style-type: none"> • Vid drift: 20 % till 80 % • Utom drift: 20 % till 80 %
Systemkompatibilitet	<ul style="list-style-type: none"> • Wi-Fi® • ACPI • Mobile PC 2002 • DMI 2.0
Garanti	Ett års internationell resegaranti (International Travelers Warranty; ITW)











OBS! Specifikationerna som anges ovan är endast avsedda i referenssyfte. Den exakta konfigurationen i din dator beror på vilken modell du har köpt.

Indikatorer

Datorn har sju lättavlästa statusindikatorer:



Indikatorerna på frontpanelen syns även när datorhöljet är stängt.

Ikön	Funktion	Beskrivning
	Vänteläge	Anger datorns väntelägesstatus.
	HDD	Tänds när hårddisken arbetar.
	Caps Lock	Lyser när skiftlåset (Caps Lock) aktiveras.
	NumLk	Lyser när det numeriska låset (NumLk) aktiveras.
	Strömindikator	Lyser när datorn är påslagen.
	Batteriladdning	Lyser när batteriet laddas.
	Bluetooth kommunikation	Tänds för att indikera status hos Bluetooth.
	Trådlöst nätverk (WLAN)	Tänds för att indikera status hos trådlöst nätverk (WLAN).



1. **Laddad:** Lyser orange när batteriet laddas.
2. **Fulladdad:** Lyser grönt då datorn är ansluten till nätström.

Snabbstartknappar

Det finns flera praktiskt placerade snabbstartsknappar. De första tre är tänkta som snabbtangenter för e-post, webbläsare och Empowering Key < **e** > Den fjärde knappen är en programmerbar tangent.

Tryck på < **e** > för att köra Acer Empowering Technology. Se avsnittet "**Acer Empowering Technology**" på sidan 1. Knapparna för e-post och webbläsare är förinställda för de valda standardprogrammen för dessa applikationer, men kan ändras av användaren. För att ändra hänvisningen för knapparna för e-post, webbläsare samt den programmerbara knappen använder du Acer-programmet Launch Manager. Se "**Launch Manager**" på sidan 48.



Snabbstartknappar	Standardprogram
e	Acer Empowering Technology (kan programmeras om av användaren)
P	Kan programmeras om av användaren
Webbläsare	Webbläsarprogram (kan programmeras om av användaren)
E-post	E-postprogram (kan programmeras om av användaren)

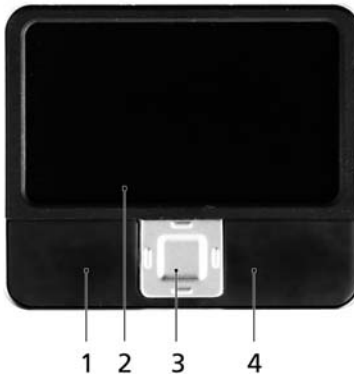
Pekplatta

Den inbyggda pekplattan är en pekenhet som känner av rörelser på ytan. Det betyder att pekaren svarar på fingrets rörelse när du rör vid pekplattan. Handlovsstödetets centrala placering ger optimal komfort och stöd.



Grunder för användning av pekplattan

Nedan beskrivs hur du använder pekplattan:



- Flytta pekaren genom att flytta fingret över pekplattan **(2)**.
- Du kan markera objekt eller utföra funktioner genom att trycka på vänster **(1)** och högerknappen **(4)** vid kanten av pekplattan. De två knapparna fungerar som vänster- och högerknapparna på en mus. Att knacka på pekplattan har samma effekt som att klicka på vänster musknapp.

- Använd fyrvägs-skrullknappen **(3)** i mitten för att rulla uppåt eller nedåt och åt vänster och höger på sidan. Knappen simulerar markören när du klickar på rullisten till höger i Windows-program.

Funktion	Vänster knapp (1)	Höger knapp (4)	Pekplatta (2)	Mitten knapp (3)
Utför	Klicka snabbt två gånger.		Tryck två gånger (med samma hastighet som du dubbelklickar med en musknapp).	
Markera	Klicka en gång.		Tryck en gång.	
Dra	Klicka och håll ned, dra sedan pekaren genom att flytta fingret på pekplattan.		Tryck två gånger (med samma hastighet som du dubbelklickar med en musknapp) och håll sedan kvar fingret på pekplattan efter det andra trycket och dra pekaren.	
Visa snabbmeny		Klicka en gång.		
Rulla				Klicka och håll ned upp/ned/vänster/höger.



.....

Obs: Håll pekplattan ren och torr och använd den bara när dina fingrar är rena och torra. Pekplattan är känslig för fingerrörelser. Det betyder att lättare beröring ger bättre respons. Pekplattan svarar inte bättre för att du trycker hårdare på den.



.....

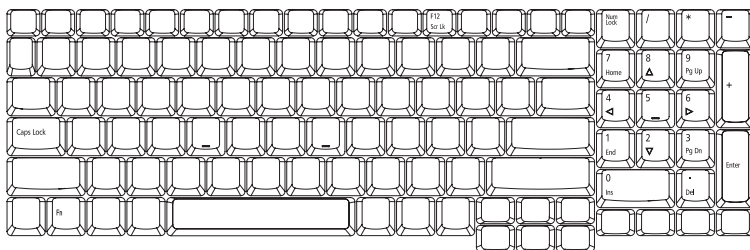
Obs: Vertikal och horisontell bläddring är aktiverad i pekplattan som standard. Den kan avaktiveras under musinställningarna i Windows kontrollpanel.

Använda tangentbordet

Tangentbordet har normalstora tangenter och en inbyggd numerisk knappsats, separata markörtangenter, Windows-tangenter, funktionstangenter och specialtangenter.

Låstangenter och den inbyggda numerisk knappsatsen

Tangentbordet har tre låstangenter som du kan slå av och på.



Låstangent	Beskrivning
Caps Lock	När skiftlåset (Caps Lock) är aktiverat skrivs alla bokstäver med versaler.
NumLk <Fn> + <F11>	När det numeriska låset (NumLk) är aktiverat befinner sig den inbyggda knappsatsen i numeriskt läge. Tangenterna fungerar som en miniräknare (komplett med de matematiska symbolerna +, -, * och /). Du kan använda det läget när du ska mata in en stor mängd sifferdata. Ett bättre alternativ är att ansluta en extern knappsats.
Scr Lk <Fn> + <F12>	När rullningslåset (Scr Lk) är aktiverad flyttas skärmbilden en rad uppåt eller nedåt när du trycker på upp- eller nedpilen. Den här funktionen fungerar inte med alla program.



Den inbyggda numeriska knappsatsen fungerar ungefär som den numeriska knappsatsen på ett tangentbord till en skrivbordsdator. Tangenterna utmärks av de små tecknen längst upp till höger. Markörtangenternas symboler är inte tryckta på tangenterna eftersom det i så fall skulle bli väldigt svårt att tyda dem.

Önskad användning	NumLk lås aktiverat	NumLk lås inaktiverat
Siffertangenter på den inbyggda knappsatsen	Skriv siffror på vanligt sätt.	

Önskad användning	NumLk lås aktiverat	NumLk lås inaktiverat
Markörtangenter på den inbyggda knappsatsen.	Håll ned <↑> när du trycker på markörtangenterna.	Håll ned <Fn> när du trycker på markörtangenterna.
Huvudtangenter	Håll ned tangenten <Fn> när du skriver bokstäver på den inbyggda knappsatsen.	Skriv bokstäver på vanligt sätt.

Windows-tangenter

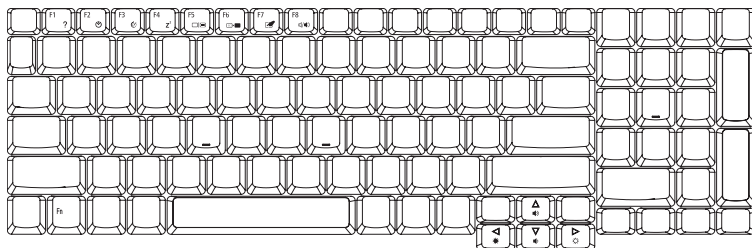
På tangentbordet finns två tangenter som kan användas för att utföra Windows-specifika funktioner.

Tangent	Beskrivning
Windows-tangent 	När den ensam trycks ned, har den här knappen samma funktion som Start-knappen i Windows startmeny. Kombinationer med andra tangenter utför genvägsfunktioner. Nedan följer några exempel: <Windows> + <←>: Aktivera nästa knapp i aktivitetsfältet. <Windows> + <E>: Utforska Den här datorn. <Windows> + <F1>: Öppnar Hjälp- och supportcenter. <Windows> + <F>: Öppnar fönstret Sökresultat. <Windows> + <R>: Visa dialogrutan Kör. <Windows> + <M>: Minimera alla fönster. <↑> + <Windows> + <M>: Ångra minimera alla fönster.
Programtangent 	Den här tangenten gör samma sak som ett klick på höger musknapp, nämligen öppnar programmets snabbmeny.

Snabbtangenter

Med snabbtangenter kan du snabbt och enkelt få åtkomst till de flesta av datorns kontroller, t.ex. bildskärmens ljusstyrka, ljudvolym och BIOS-inställningarna.

Du aktiverar en snabbtangenter genom att hålla ned **<Fn>** innan du trycker på den andra tangenten i snabbtangentskombinationen.

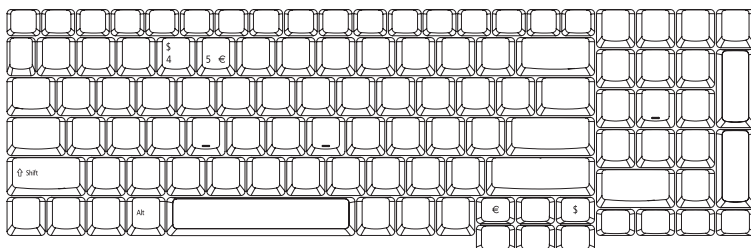


Snabbtangenter	ikon	Funktion	Beskrivning
<Fn> + <F1>	?	Hjälp för snabbtangenter	Visa hjälp för snabbtangenter.
<Fn> + <F2>		Acer eSettings	Startar Acer eSettings i Acer Empowering Technology. Se " Acer Empowering Technology " på sidan 1.
<Fn> + <F3>		Acer ePower Management	Startar Acer ePowerManagement i Acer Empowering Technology. Se " Acer Empowering Technology " på sidan 1.
<Fn> + <F4>	Z ^z	Sleep	Placera datorn i vänteläge.
<Fn> + <F5>		Växla bildskärm	Växlar visning mellan datorns bildskärm och en extern monitor (om ansluten) och båda.
<Fn> + <F6>		Skärmsläckare	Stänger av bildskärmens bakgrundsbelysning för att spara ström. Återgå genom att trycka på en valfri tangent.
<Fn> + <F7>		Aktivera pekplatta	Aktivera/inaktivera den interna pekplattan.
<Fn> + <F8>		Aktivera högtalare	Sätt på/stäng av högtalarna.

Snabbtangent	Ikon	Funktion	Beskrivning
<Fn> + <↑>		Volym upp	Höjer högtalarvolymen.
<Fn> + <↓>		Volym ned	Sänker högtalarvolymen.
<Fn> + <→>		Öka ljusstyrkan	Ökar bildskärmens ljusstyrka.
<Fn> + <←>		Minska ljusstyrka	Minskar bildskärmens ljusstyrka.

Specialtangent

Du hittar eurosymbolen och US-dollarsymbolen överst i mitten och/eller längst ner till höger på tangentbordet.



Eurosymbolen

- 1 Öppna ett program för textredigering eller ordbehandling.
- 2 Tryck antingen direkt på tangenten <€> längst ner till höger på tangentbordet eller håll nere <Alt Gr> och tryck sedan på tangenten <5> längst upp i mitten på tangentbordet.



.....

Obs: Eurosymbolen kan inte användas i vissa teckensnitt och program. Mer information finns på www.microsoft.com/typography/faq/faq12.htm.

US-dollarsymbolen

- 1 Öppna ett program för textredigering eller ordbehandling.
- 2 Tryck antingen direkt på tangenten <\$> längst ner till höger på tangentbordet eller håll nere <⇧> och tryck sedan på tangenten <4> längst upp i mitten på tangentbordet.



.....

Obs: Denna funktion varierar beroende på språkställningarna.

Mata ut den optiska enhetsluckan (CD eller DVD)

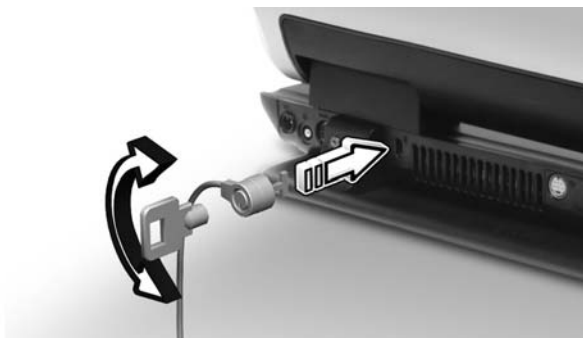
Om du vill mata ut den optiska enhetsluckan när datorn är påslagen trycker du på enhetens utmatningsknapp.



Sätt in ett gem i det mekaniska utmatningshalet för att mata ut det optiska enhetsfacket när datorn är avslagen.

Använda ett datorlås

Den barbara datorn levereras med en Kensington-kompatibel säkerhetskara för ett säkerhetslås.



Lägg en låsvajer runt ett fast föremål, t.ex. ett bord eller handtaget till en låst skrivbordslåda. Sätt in låset i uttaget och lås det sedan genom att vrida om nyckeln. Vissa modeller är dock nyckellösa.

Ljud

Datorn levereras med 32-bitars Intel High-Definition-ljud och inbyggda stereohögtalare.



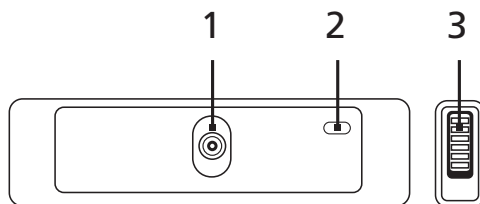
Justering av volym

Använd snabbknappar för att justera datorns volym på ett enkelt sätt. Se "**Snabbtangenter**" på sidan 34 för mer information om justering av högtalarvolym.

Acer OrbiCam

Acer OrbiCam är en CMOS-kamera, 1,3 megapixel, med praktisk montering längst upp på LCD-panelen. Kamerans 225-graders ergonomiska rotation ger dig möjlighet att ta bilder eller spela in video med hög upplösning från LCD-panelens fram- eller baksida. Acer OrbiCam har fullständigt stöd för Acers videokonferensteknik så att du kan överföra videokonferenser av bästa möjliga kvalitet via en Instant Messenger-tjänst.

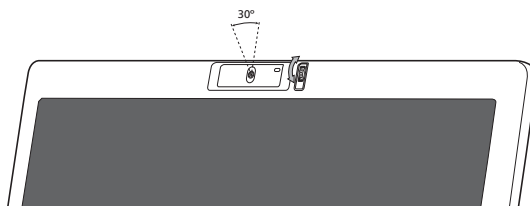
Lär känna din Acer OrbiCam



#	Detalj
1	Objektiv
2	På-indikator
3	Gummigrepp (endast vissa modeller)

Rotera Acer OrbiCam

Acer OrbiCam går att vrida 225 grader moturs för att uppnå önskad vinkel. Se illustrationerna nedan.

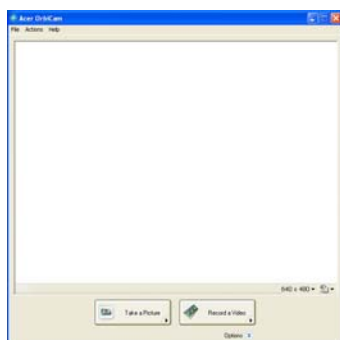


Starta Acer OrbiCam

Dubbelticka på Acer OrbiCam-logotypen på skrivbordet för att starta Acer OrbiCam.

ELLER

Klicka på Start > Alla program > Acer > Acer OrbiCam. Fönstret Acer OrbiCam visas.



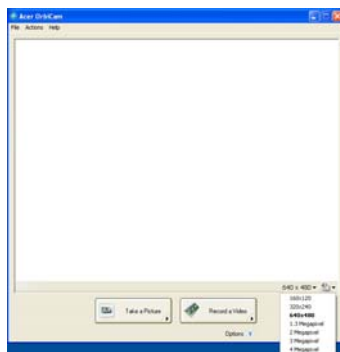
Ändra inställningar för Acer OrbiCam

Upplösning

Om du vill ändra upplösning klickar du på den upplösning som visas längst ner till höger på fönstret och väljer sedan önskad upplösning.

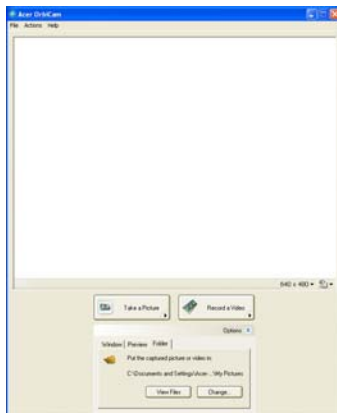


OBS! Om du ställer in kameraupplösningen som 640 x 480 eller högre ändras inte fönstrets storlek.



Alternativ

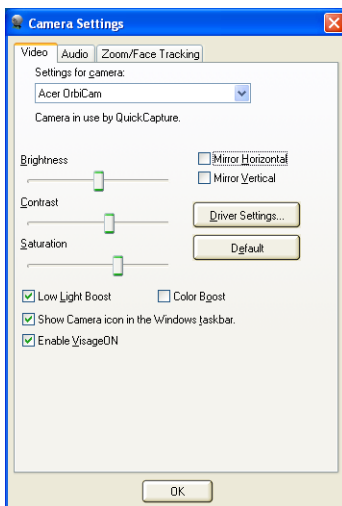
Klicka på **Options** för att visa flikarna **Window**, **Preview** och **Folder**. Använd alternativen för att ändra fönstrets storlek, inställningar för förhandsgranskning och mapp för bilder eller videoinspelningar.



Kamerainställningar

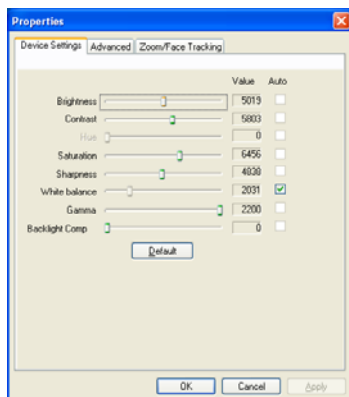
Grundläggande inställningar

Klicka på ikonen Camera Settings längst ner till höger i fönstret och välj **Camera Settings** på popupmenyn. I det här fönstret kan du justera alternativen **Video**, **Audio** och **Zoom/Face tracking**.



Inställningar för bildtagning och videoinspelning

I fönstret Camera Settings klickar du på knappen **Driver Settings**. Fönstret **Properties** visas.



I **Device Settings** har du möjlighet att ändra kamerans ljusstyrka, kontrast, nyanser, mättnad, skärpa, osv.

I **Advanced Settings** kan du aktivera förstärkningskontroll, implementera bildspegling, välja inställningar för bildförbättring och anti-flimmer, samt slå på och av kameraindikatorn.

Med **Zoom/Face Track Settings** kan du justera zoomnivå och slå på och av funktionen för att följa ansiktet.

Ta bilder/spela in video

När du vill ta ett foto eller spela in ett videoklipp vrider du Acer OrbiCam till önskad vinkel och trycker sedan på knappen **Take a Picture** eller **Record a Video**. **Visningsprogram för bilder och fax** eller **Windows Media Player** startas automatiskt och visar en förhandsgranskning av fotot/videoklippet.



OBS! Alla foton och videor sparas som standard i mappen **Mina bilder** och **Mina videoklipp**.

Använda Acer OrbiCam som webbkamera

Acer OrbiCam väljs automatiskt som inspelningsenhet i alla Instant Messenger-tillämpningar (IM). Om du vill använda Acer OrbiCam som webbkamera öppnar du IM-tjänsten och väljer sedan funktionen för video/webbkamera. Nu kan du sända från din plats till en IM-partner var som helst i världen.

Aktivera Acer VisageON

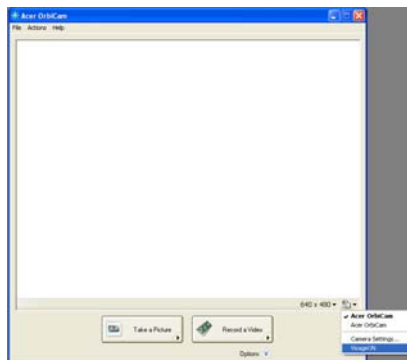
Tekniken **Acer VisageON** har två funktioner: **Ansiktsföljning** och **videoeffekter** (endast vissa modeller). Funktionen för att följa ansiktet spårar huvudrörelser och centrerar ansiktet automatiskt i inspelningsfönstret. Funktionen för videoeffekter gör det möjligt att välja och använda en effekt i videoöverföringen.



OBS! Funktionen för att följa ansiktet klarar inte att centrera ansiktet utanför inspelningsfönstrets ram. Små huvudrörelser följs på ett mer effektivt sätt.

Aktivera Acer VisageON:

- 1 Högerklicka på den här ikonen och välj sedan **VisageON** på popupmenyn.



Fönstret VisageON visas.

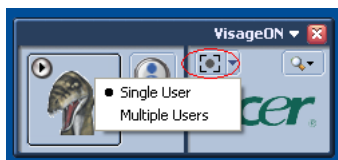


- 2 Välj och använd en videoeffekt på vänstra delen av VisageON-fönstret. Ändra inställningar och alternativ för att följa ansikten på högra delen.

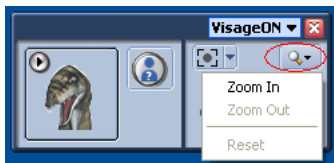
Använda funktionen för att följa ansiktet

Använda funktionen för att följa ansiktet:

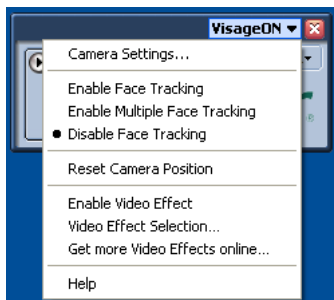
- 1 Klicka på den vänstra ikonens nedåtpilknapp och välj sedan **Single User** eller **Multiple Users** på popupmenyn. I händelse av flera användare centrerar funktionen för att följa ansiktet alla användarnas ansikten i inspelningsfönstret automatiskt och i annat fall centrerar funktionen ansiktet hos den användare som befinner sig närmast kameran.



- 2 Klicka på den högra ikonerna för att zooma in/ut eller återställa aktuell vy.



- 3 Klicka på **VisageON** för att visa en popupmeny som möjliggör konfiguration av kameran samt inställningar av ansiktsföljning och videoeffekter.



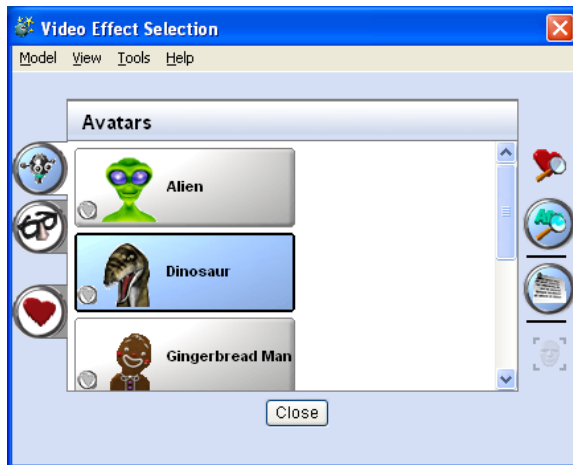
Använda videoeffekter (endast vissa modeller)

Med funktionen **Video Settings** kan du välja en avatar eller extra videoeffekt på listan. Välj en effekt:

- 1 Klicka på den inringade ikonen för att visa tillgängliga videoeffekter. Fönstret **Video Effect Selection** visas.



- 2 Klicka på den videoeffekt som du vill använda. Den valda effekten visas i videoeffektsdelen i fönstret VisageON.



Anmärkningar:

1. Vid användning av avatrar kanske du behöver kalibrera ansiktspunkterna för att få bättre spårning. Följ instruktionerna på skärmen i fönstret VisageON för att fortsätta.
2. Du kan använda videoeffekter vid användning av kameran för IM-chatt/videosessioner eller telefonkonferenser.

Använda systemverktyg



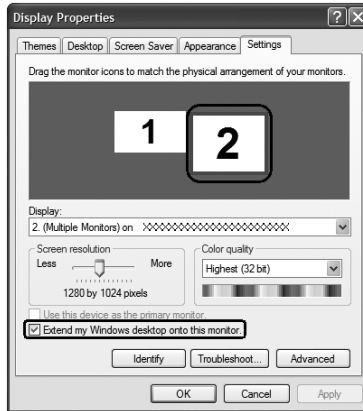
Obs: Systemverktygen fungerar endast under Microsoft Windows XP.

Acer GridVista (kompatibel med dubbla displayer)

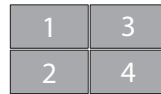
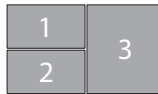
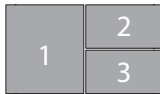


Obs: Denna funktion finns endast tillgänglig för vissa modeller.

Så här aktiverar du den bärbara datorns funktion för två bildskärmar. Först ser du till att den andra bildskärmen är ansluten. Sedan väljer du **Start**, **Kontrollpanelen**, **Bildskärm** och klickar på **Inställningar**. Välj ikonen för den andra bildskärmen (**2**) och klicka sedan i kryssrutan **Utöka Windows-skrivbordet till denna bildskärm**. Slutligen klickar du på **Verkställ** för att de nya inställningarna skall börja gälla och sedan på **OK** för att slutföra processen.



Acer GridVista är en lämplig funktion med fyra fördefinierade visningsinställningar där användaren kan visa flera fönster på samma skärm. För att starta funktionen går du till **Start**, **Alla program** och klickar på **Acer GridVista**. Du kan välja någon av de fyra visningsinställningarna nedan:

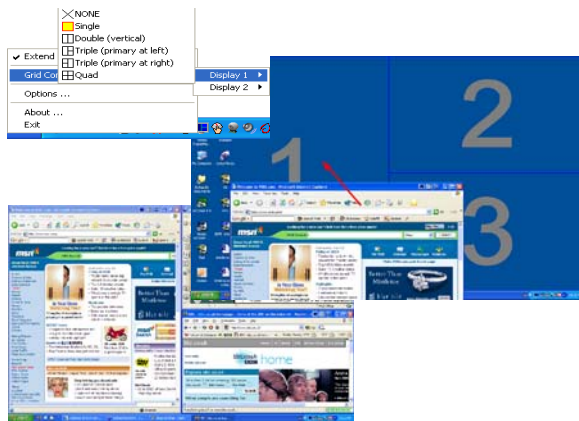


Dubbel (vertikal), Trippel (Huvudfönster till vänster), Trippel (Huvudfönster till höger) eller Kvad

Acer GridVista är kompatibel med dubbla displayer, vilket ger möjlighet att partitionera två displayer oberoende av varandra.

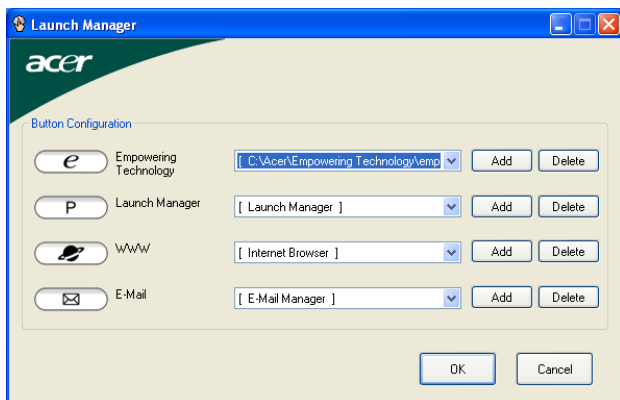
Acer GridVista är lätt att installera:

- 1 Kör Acer GridVista och välj önskad skärmkonfiguration för varje display i aktivitetsfältet.
- 2 Dra och släpp varje fönster till önskad fyrkant.
- 3 Njut av att ha ett smart och välorganiserat skrivbord.



.....
Obs: Se till att upplösningen för den andra bildskärmen är inställd enligt tillverkarens rekommenderade värde.

Launch Manager



Med Launch Manager kan du ställa in de 4 snabbstartknapparna ovanför tangentbordet. I **"Snabbstartknappar"** på sidan 29 finns uppgifter om placering av snabbstartknapparna.

Då får åtkomst till Starthanteraren genom att klicka på **Start, Alla Program,** och sedan **Launch Manager** för att starta programmet.

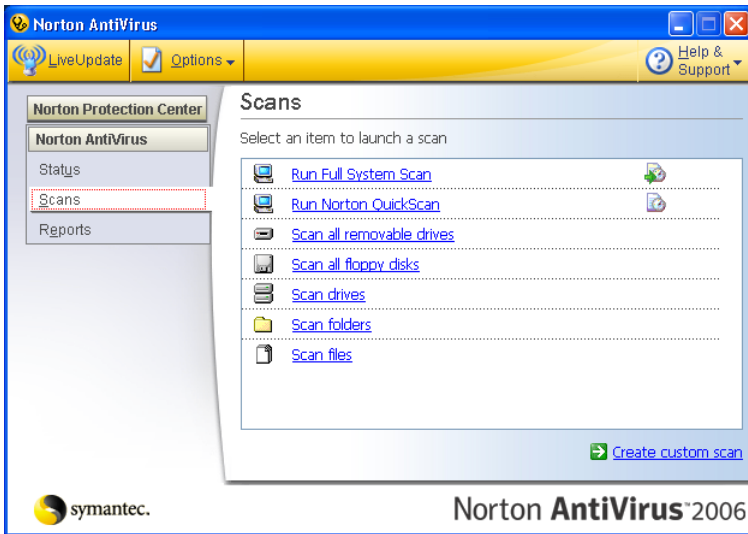
Norton AntiVirus

Norton Antivirus är ett antivirusprogram som letar upp och reparerar infekterade filer och säkrar din dator och data på den mot virusangrepp.

Hur söker jag efter virus med Norton AntiVirus?

En fullständig systemskanning söker i alla filer i datorn. Gör så här:

- 1 Starta Norton AntiVirus.
Dubbelklicka på ikonen **Norton AntiVirus** på Skrivbordet eller klicka på **Start** menyn i verktygsfältet, markera **Program**, och välj **Norton AntiVirus**.
- 2 Klicka på **Scans** i huvudfönstret på Norton AntiVirus.



- 3 Klicka på **Run Full System Scan** i rutan **Scans**.
- 4 När du tittat färdigt på sammanfattningen klickar du på **Finished**.

Du kan schemalägga viruskanningar med egna inställningar som körs utan övervakning på angivna datum och tider eller enligt regelbundna intervall. Om du använder datorn när den schemalagda skanningen börjar, körs den i bakgrunden så att du inte behöver avbryta ditt arbete.

För mer information, se Norton AntiVirus hjälpmeny.

Vanliga frågor

Nedanstående lista beskriver situationer som kan uppstå när du använder datorn. För varje problem anges enkla svar och lösningar.

Jag har tryckt på av/på-knappen men datorn startar inte.

Titta på strömindikatorn:

- Om den inte är tänd är datorn strömlös. Kontrollera följande:
 - Om du använder batteriström kan den vara svag eller otillräcklig. Anslut nätadaptern och ladda batteriet.
 - Kontrollera att nätadaptern är rätt ansluten till datorn och eluttaget.
- Om den är tänd kontrollerar du följande:
 - Finns det en icke-systemdiskett i den externa USB-diskettenheten? Ta ut den eller byt ut den mot en systemdiskett och starta om datorn genom att trycka på **<Ctrl> + <Alt> + **.

Varför visas ingenting på bildskärmen?

När datorns automatiska strömsparfunktion aktiveras släcks skärmen för att minska strömförbrukningen. Tryck på en tangent så aktiveras bildskärmen på nytt.

Om bildskärmen inte tänds när du trycker på en tangent kan det bero på två saker:

- Ljusstyrkenivån kan vara för lågt inställd. Tryck på **<Fn> + <→>** för att öka ljusstyrkan.
- Bildskärmskortet kan vara inställt på en extern bildskärm. Tryck på snabbtangenten för bildskärmsbyte **<Fn> + <F5>**.
- Om indikeringslampan för vänteläge lyser betyder det att datorn befinner sig i vänteläge. Tryck in och släpp av/på-knappen för att återgå.

Varför fyller inte bilden hela skärmen?

Olika datorskärmar har olika ursprungliga upplösningar beroende på skärmstorlek. Om du ställer in en lägre upplösning än den ursprungliga utvidgas bilden för att fylla datorskärmen. Högerklicka på Skrivbordet i Windows och välj **Egenskaper** för att visa dialogrutan "Egenskaper för Bildskärm". Klicka sedan på fliken **Inställningar** och kontrollera att upplösningen är den du vill använda. Upplösningar som är lägre än den angivna visas inte på hela skärmen.

Inget ljud hörs från datorn.

Kontrollera följande:

- Volymen kan vara avstängd. Kontrollera ikonen (högtalare) för volymkontroll i systemfältet. Om den är överkryssad, klicka på ikonen och avmarkera alternativet **Allt ljud av**.
- Ljudvolymen kan vara för lågt inställd. Kontrollera ikonen för volymkontroll i aktivitetsfältet. Du kan också justera volymen med volymknapparna. Mer detaljer finns på "**Snabbtangenter**" på sidan 34.
- Om hörlurar, öronsnäckor eller externa högtalare ansluts till utgångsporten på datorns främre panel, stängs de interna högtalarna av automatiskt.

Jag vill mata ut den optiska enhetens lucka utan att slå på strömmen.

Det finns en mekanisk utmatningsknapp på den optiska enheten. Stoppa in spetsen på ett gem eller en penna och tryck inåt tills luckan skjuts ut. (Om din dators optiska enhet är en modell med öppning, kommer den inte att ha ett utmatningshål.)

Tangentbordet reagerar inte.

Försök att ansluta ett externt tangentbord till USB-porten på datorn. Om det fungerar kontakter du återförsäljaren eller ett auktoriserat servicecenter eftersom problemet kan bero på att kabeln till det interna tangentbordet har lossnat.

Den infraröda porten fungerar inte

Kontrollera följande:

- Kontrollera att de infraröda portarna på de två enheterna ligger mot varandra (+/- 15 grader) med max 1 meter emellan.
- Kontrollera att vägen mellan de två infraröda portarna är fri från hinder. Inget får blockera portarna.
- Kontrollera att du har korrekt programvara på båda enheter (för filöverföringar) eller korrekt drivrutiner (för utskrift till en infraröd skrivare).
- Under POST, tryck **<F2>** för åtkomst till BIOS-inställningarna och kontrollera att den infraröda porten är aktiverad.
- Kontrollera att båda enheter är IrDA-kompatibla.

Skrivaren fungerar inte.

Kontrollera följande:

- Se till att skrivaren är ansluten till ett eluttag och att den har startats.

- Se till att skrivarkabeln sitter ordentligt på plats i datorns parallellport eller en USB-port och i motsvarande ingång på skrivaren.

Jag vill göra inställningar för att använda det interna modem.

Innan du kan använda din kommunikationsprogramvara (t.ex. HyperTerminal) måste du göra en del inställningar:

- 1 Välj **Start, Inställningar, Kontrollpanelen**.
- 2 Dubbeklicka på **Telefon- och modematernativ**.
- 3 Klicka på fliken **Uppringsregler** och gör inställningar för den plats du ringer från.

Se Windows-handboken för ytterligare information.



.....

Obs: Observera att du kan hoppa över steget inställningar för Internetanslutning då du först startar datorn eftersom det inte har någon betydelse för installationen av operativsystemet i stort. När operativsystemet är färdiginstallerat kan du gå vidare med att installera internetanslutningen.

Jag vill återställa datorn till originalinställningarna utan CD-skivor för återställning.



.....

Obs: Om systemversionen har stöd för flera språk kommer det operativsystem och språk du väljer när du startar systemet första gången att vara enda alternativet för framtida återställningar.

Denna återställningsprocess hjälper dig att återställa disken C: med det ursprungliga mjukvaruinhåll som installerades när du köpte din bärbara pc. Gör så här för att återställa disken C:. (Disken C: kommer att formateras och all data på den kommer att raderas.) Det är viktigt att du säkerhetskopierar alla filer innan du använder denna funktion.

Kontrollera BIOS-inställningarna innan du utför en återställning.

- 1 Kontrollera om funktionen **Acer disk-to-disk recovery** är aktiverad.
- 2 Se till att inställningen **D2D Recovery** i **Main** är aktiverad (**Enabled**).
- 3 Gå ur BIOS-inställningarna och spara ändringarna. Systemet startar om.



.....

Obs: Tryck på **<F2>** när POST (Power-On Self Test) är i gång för att komma in i BIOS-inställningarna.

Så här startar du återställningsprocessen:

- 1 Starta om datorn.
- 2 När Acer-logotypen visas, tryck samtidigt på <Alt> + <F10> för att komma in i återställningsfunktionen.
- 3 Läs instruktionerna på skärmen om du vill genomföra en systemåterställning.



Viktigt! Denna funktion använder 4 till 5 GB på en dold partition på hårddisken.

Beställa service

Internationell resegaranti (International Travelers Warranty; ITW)

Datorn skyddas av en internationell resegaranti (ITW) som gör att du kan känna dig lugn när du befinner dig på resa. Vårt världsomspännande nät av servicecenter finns till hands för att hjälpa dig.

Ett ITW-pass följer med datorn. Passet innehåller allt du behöver veta om ITW-garantin. En lista över tillgängliga, auktoriserade servicecenter. Läs informationen noggrant.

Ha alltid ITW-passet till hands, speciellt när du reser, så att du kan utnyttja våra servicecentra. Placera ditt inköpsbevis innanför fliken på insidan av ITW-passet.

Om det land du besöker inte har något Acer-auktoriserat ITW-servicecenter kan du kontakta något av våra filialkontor. Läs i <http://global.acer.com>.

Innan du ringer

Ha datorn till hands och följande information tillgänglig när du ringer Acer för onlineservice. På så sätt kan vi minska samtalstiden och hjälpa dig lösa problemen snabbt och effektivt. Om datorn har visat felmeddelanden eller avgett ljudsignaler, skriver du ned meddelandena som de visas på skärmen eller ljudsignalernas antal och ordning.

Följande information är obligatorisk:

Namn: _____

Adress: _____

Telefonnummer: _____

Maskin- och modelltyp: _____

Serienummer: _____

Inköpsdatum: _____

Acer Arcade

Acer Arcade är en integrerad spelare för musik, bilder, DVD-filmer och video. Du kan använda den med ditt pekdon eller din fjärrkontroll.

Om du vill se eller lyssna klicka eller välj du bara på en mediaknapp (t.ex. Music, Video, etc.) på Arcades startsida.



- **Music** - lyssna på musik i en mängd olika format
- **TV** - titta på digitala eller analoga TV-program (tillval)
- **Cinema** - se på DVD eller VCD
- **Video** - se på video och/eller redigera videoklipp
- **Album** - se på bilder som finns lagrade på din hårddisk eller på något flyttbart lagringsmedium

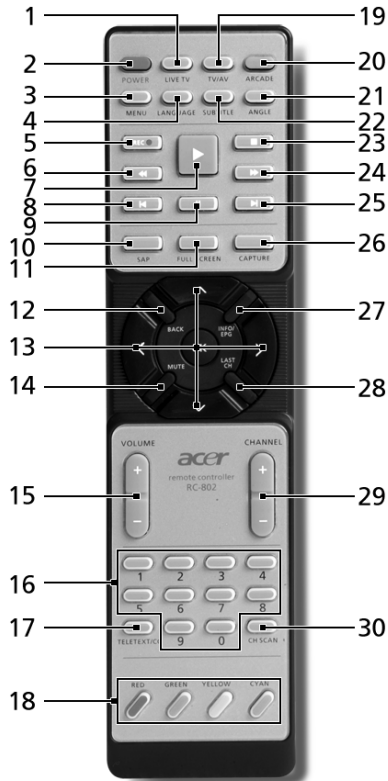


.....

Obs: Skärmsläckaren och andra energisparande åtgärder är avstängda då du ser på video.

48-knappars fjärrkontroll

Om ett TV- följer med din Acer, ingår en 48-knappars fjärrkontroll för användning med Acer Arcade-programvaran. Tabellen nedan förklarar fjärrkontrollens funktioner.



Varning! Knapparna Arcade och Power buttons har olika funktioner beroende på aktuellt läge. Se nedan för detaljer. Knappfunktionerna kan variera beroende på dina ströminställningar.

För tillgång till Arcade i Windows-läge trycker du på Arcade-knappen så startas Acer Arcade. Tryck en gång till på knappen när helst du vill komma tillbaka till huvudmenyn. Om du trycker en gång till på **Arcade**-knappen, stängs Arcadeläget. Om du trycker på **Power**-knappen försätts din bärbara dator i standby-läge. Tryck en gång till för att fortsätta.

Fjärrfunktioner

#	Post	Beskrivning
1	Live TV	Öppna läge för direktsänd TV
2	Power	Stänga av; standby (beroende på läge)
3	Menu	Öppna DVD-menyskärm
4	Language	Öppna DVD.språkmeny**
5	REC	Spela in TV
6	Bakåtspolning	Spola bakåt i mediet
7	Spela	Välj uppspelning
8	Föregående	Hoppa bakåt ett musikspår, DVD-kapitel eller foto
9	Paus	Pausa ljud, video, bildspel, direktsänd eller inspelad TV
10	SAP	Växla mellan ljudlägen (mono, stereo osv)
11	Full Screen	Växla mellan helskärm och fönster
12	Back	Gå tillbaka till föregående sida
13	Navigation/OK	Navigera mellan val och menyposter, OK för att välja alternativ, enter, spela och pausa.
14	Mute	Växla mellan ljud på/av
15	VOL + / -	Höj eller sänk ljuduppspelningsnivån
16	Sifferknappar 0-9	Ange TV-kanalnummer
17	TeleText/CC	Starta Text-TV*/dold text
18	Färgknappar	Genvägar till text-TV-funktioner*
19	TV/AV	Växla mellan TV-in och AV-in
20	Arcade	Starta/stänga Acer Arcade; återgå till Arcades huvudsida
21	Angle	Växla mellan olika visningsvinklar**
22	Subtitle	Öppna textmeny**
23	Stopp	Stoppa aktuell uppspelning eller inspelning
24	Snabbspolning framåt	Snabbspola framåt genom medier
25	Nästa	Hoppa framåt ett musikspår, DVD-kapitel eller foto
26	Capture	Spara aktuell TV/videoskärm
27	Info/EPG	Visa DVD- eller TV-programinformation
28	Last Ch	Gå tillbaka till föregående kanal
29	Channel	Ändra kanaler uppåt/neråt
30	Ch scan	Genväg till sidan för kanalsökning; sök TV-kanaler

*Endast text-TV-regioner. **Beroende på enskilt DVD-innehåll.


Hitta och spela media

Genom att klicka på Acer Arcades startsida öppnar du motsvarande funktions startsida. Mediasidorna har knappar på vänster sida och visar mediainnehållet på höger sida. Om en knapp visar ett av flera alternativ, som till exempel sorteringsordning, så kommer det aktiva alternativet att vara markerat med en färgad cirkel på sida.

Klicka på ett alternativ bland mediainnehållet för att välja ett medium. Om det finns mer än en CD- eller DVD-spelare kommer alla spelare att visas. Bilder och videor visas som filer (med små bildikoner) som är ordnade i mappar.


Klicka på en mapp för att öppna och utforska den. Gå tillbaka till mappen ovanför - klicka på knappen **Up one level**. Använd knapparna nere till höger för att scrolla om det finns mer media än vad som får plats på en sida.



Obs: För mer detaljerad information om Acer Arcades funktioner, se Arcades hjälpmeny. Du öppnar hjälpmenyen på Arcades hemsida genom att välja **Help** .

Inställningar

Det finns inställningar i Acer Arcade som låter dig finjustera prestanda för att passa din dator och dina personliga preferenser. För tillgång till Inställningar

klickar du på den här ikonen  som finns på huvudsidan i det övre högra hörnet.

Klicka på **Acer Arcade Help** för utförlig hjälp om alla Arcade-lägen.

I **Display Settings** (visningsinställningar):

Använd inställningen **Screen Ratio** för att välja mellan standard- (4:3) och widescreen- (16:9).

Med alternativet **4:3 Movie Display Type** kan du välja mellan lägena **CinemaVision™** eller **Letterbox**.

- Acer CinemaVision™ är en icke-linjär videosträckningsteknologi som åstadkommer minimal förvrängning mitt i bilden.
- Alternativet **Letterbox** visar widescreen-filminnehåll med dess ursprungliga bildkvot och lägger till svarta remsor högst upp och längst ner på skärmen.

Color profile (färgprofil) låter dig välja mellan **Original** eller **ClearVision™**.

- Acer ClearVision™ är en videoförbättringsteknologi som detekterar videoinnehåll och dynamiskt justerar nivåerna för ljusstyrka/kontrast/mättnad, så att du inte behöver ändra färginställningarna ifall filmen du tittar på innehåller alltför mörka eller ljusa scener.

I **Audio Settings** (ljudinställningar):

Använd **Speaker Environment** (högtalaromgivning) för att välja mellan **Headphones** (hörlurar), **SPDIF**, **2** eller fler högtalare beroende på din ljudutrustning.

Output Mode (utgångsläge) ska ställas in på **Stereo** om du lyssnar via högtalare, **Dolby Surround** eller **Virtual Surround Sound** om du använder hörlurar.



Obs: Om dina högtalare inte har kapacitet att mata ut lågfrekvenssignaler, avråds du från att välja **Virtual Surround Sound**, för att undvika skador på högtalarna.

Klicka på **Run Setup Wizard** (kör installationsguide) för att ändra dina ursprungliga startinställningar.

Klicka på **About Acer Arcade** för att se en sida med versions- och copyrightinformation.

Klicka på **Restore to factory settings** för att återställa alla inställningar i Acer Arcade till standardvärden.

Acer Arcade-reglage

När du ser på video, film eller bildspel på hela skärmen kommer två pop-up-fönster med reglage att visas om du flyttar pekdonet. Dessa fönster försvinner automatiskt efter några sekunder. Panelen **Navigation Controls** visas överst och panelen **Player Controls** visas nederst på skärmen.

Navigation controls

För att återgå till Acer Arcades startsida klickar du på knappen **Home** i övre vänstra hörnet av fönstret. Klicka på **Up one level** för att gå upp en nivå bland mapparna medan du letar efter media. Klicka på **den röda pilen** för att återgå till den förra skärmbilden. Knapparna (Minimize, Maximize, och Close) uppe till höger har samma funktion som på en vanlig PC.

Klicka på knappen **Close** i fönstrets övre vänstra hörn för att avsluta Acer Arcade.

Player controls

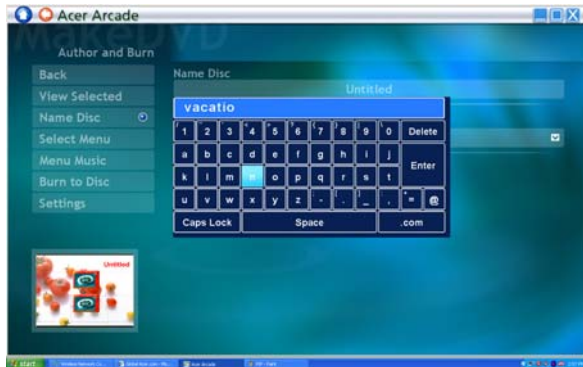
I fönstrets nedre kant visas reglagen för spelaren som används vid uppspelning av video, bildspel, TV, film och musik. Gruppen till vänster är de vanliga reglagen för uppspelning (play, pause, stop, etc...). Den högra gruppen är volymkontroller (tyst och volym upp/ner).



Obs: När du spelar DVD-skivor och tittar på TV kommer ytterligare reglage att visas till höger om volymkontrollerna. Dessa reglage beskrivs utförligare i Cinema och TV delen av denna guide.

Virtuellt tangentbord

Närhelst du måste ange sökinformation, eller namnge en fil, DVD eller mapp, kan du använda det virtuella tangentbordet på skärmen. Du kan snabbt få fram den erforderliga informationen med hjälp av mus, markörknappar eller tangentbord.



Bakgrundsläge

Med Acer Arcade kan du fortsätta att lyssna på musik eller titta på direktsänd TV medan du utför vissa andra funktioner. TV, video; och musik fortsätter att spela i ett litet fönster som sitter nere till vänster på skärmen.

Du kan när som helst trycka på fjärrkontrollens stoppknapp eller på stoppikonen på skärmen för att stoppa uppspelningen.



Cinema

Om din dator levererades med en DVD-spelare så kan du med Acer Arcades Cinema-funktion spela upp filmer på DVD eller video CD (VCD). Denna spelare har samma funktioner och reglage som en vanlig DVD-spelare för hemmabruk.

När du sätter i en skiva i DVD-spelaren börjar filmen automatiskt att spelas upp. När du flyttar pekdonet så kommer pop-up fönstren med sina reglage att visas nederst på skärmen så att du kan styra uppspelningen.

Om det finns mer än en skiva som går att spela upp så kan du välja vilken skiva du vill spela. Klicka på knappen **Cinema** på startsida för att öppna Cinema-sidan. Välj sedan den skiva du vill spela upp från listan till höger.

Följande reglage läggs till pop-up fönstret när en DVD spelas upp:

- DVD Menu
- Subtitle
- Language
- Stillbild
- Angle

Den skiva som spelas för tillfället kommer att visas i fältet ovanför listan med spelarna. Denna sida kommer också att visas om du trycker på **Stop**-knappen medan en film spelas upp. Knapparna på vänster sida låter dig återvända till filmen där den avbröts, starta om filmen från början, hoppa till DVD-menyn, mata ut skivan eller gå vidare till sidan för **DVD-inställningar**.

Inställningar

Du öppnar inställningarna för Cinema genom att först klicka på knappen **Settings** på huvudmenyn och sedan klicka på Cinema. Nu kan du ändra inställningar för **Video** och **Language** (språk).

Alternativet **Settings** kontrollerar ljud och text för DVD-skivor.

Subtitle väljer vilket språk DVD:n skall vara textad på – om det är tillgängligt. Fabriksinställningen är **Off**.

Closed Caption visar s.k. closed caption-text för DVD. Denna funktion visar text som finns i videosignalen och som beskriver handling och dialog för hörselskadade. Fabriksinställningen är **Off**.

Audio väljer språk för DVD-filmer.

Med **Display Upon Mute** (visa vid ljudavstängning) kan du välja huruvida du vill visa text eller bildtext om du stänger av ljudet av någon anledning.

Album

Med Acer Arcade kan du se digitala bilder - en och en eller som ett bildspel. Bilderna kan visas från vilken skiva eller hårddisk som helst i din dator. Klicka på **Album**-knappen på Acer Arcades startside för att visa Album-sidan..



Både bilder och mappar visas till höger. Klicka på en mapp för att öppna den.

För att visa ett bildspel – öppna först mappen med de bilder du vill visa. Klicka sedan på **Play slideshow**. Bildspelet visas på hela skärmen. Använd pop-up fönstren för att styra bildspelet.

Du kan också visa en enstaka bild genom att klicka på den. Då visas bilden på hela skärmen.

Sedan kan du använda spelarkontrollerna på skärmen för att zooma in och ut, och panorera åt fyra håll.

Redigera bilder

Välj **Edit** (redigera) för **Rotate** (rotera), **Remove Red Eye** (ta bort röda ögon) och **Auto Fix** (optimera ljudstyrka och kontrast) för att förbättra dina bilder.

Inställningar för bildspel

Du ändrar bildspelsinställningar genom att klicka på **Advanced**-knappen på albumsidan och välja **Settings**.

Inställningen **Slide duration** bestämmer hur länge varje bild visas innan bildspelet automatiskt växlar till nästa bild.

Slide Show Transition (bildspelsövergång) ställer in typen för den övergång som används mellan bilder; du kan välja mellan lägena Rörelse, Cell, Toning, Slumpmässig, Torka, Glid, Sida och Ingen.

Du kan lägga till bakgrundsmusik till ett bildspel genom att klicka på alternativet **Slide Show Music**. På sidan för bildspelsmusik uppmanas du att välja musik från ditt personliga musikbibliotek.

Klicka på **Load Default Settings** (ladda standardinställningar) för att återställa dina inställningar till standardvärden.

Video

Klicka på **Video** på Acer Arcades startsida för.



Obs: Videofunktionen är utformad för att kunna spela upp många olika slags videoformat. Se avsnittet för videohjälp för en fullständig lista över kompatibla format. Använd **Cinema** funktionen om du vill se en DVD eller VCD.

Uppspelning av en videofil

Klicka på **Spela** för att spela upp videofiler. Videofilerna visas till höger på Video-sidan. De är ordnade i mappar och en liten ikon visar den första bilden i videon.

Klicka på en videofil för att spela upp den. Videofilen kommer att spelas på hela skärmen. Pop-up fönstret kommer att visas i skärmens nedre kant när du flyttar musen. Klicka på **Stop** för att återgå till Video-sidan.

Spara videoklipp (endast TV-modeller)

Acer Arcade låter dig spara och spela in videoklipp från andra externa enheter som t ex DVD-spelare eller digital videokamera.

Klicka på **Capture Device** (insamlingsenhet) på videosidan och välj sedan den källa du tänker använda som videoingång. Du kan välja mellan **S-video** and **Composite**.

Du sparar ett videoklipp genom att klicka på den röda inspelningsknappen bland OSD-kontrollerna.

Du kan ange destinationsmapp på **inställningsmenyn** (Settings).

Klicka på **Advanced** (avancerat) och välj **Settings** för att ställa in kvaliteten. Du kan välja mellan **Good** (bra), **Better** (bättre) eller **Best** (bäst). Om du väljer en högre kvalitet får du en större fil när du sparar videoklipp.

Stillbild

Stillbildsfunktionen är tillgänglig i lägena Cinema, Video och TV. Du kan använda denna funktion för att spara skärmbilden när som helst.

En enda bildram samlas in och sparas i en katalog som du angett. Du kan ändra destinationskatalog på **inställningsmenyn** (Settings).

Redigera video

Acer Arcade låter dig redigera ihop insamlade videoklipp, foton och filmsekvenser från en digital videokamera till en film. Du kan även välja en viss typ av film, och lägga till speciella övergångseffekter och musik för att skapa den perfekta hemmafilmerna.

Du redigerar en film genom att klicka på **Advanced** och välja **Edit Video**. Därefter väljer du de klipp du vill redigera från dina mappar. För att färdigställa filmerna kan du även välja **Movie Style** (filmtyper), **Background Music** (bakgrundsmusik), den perfekta mängden musik och ljud, såväl som längd på filmerna.

Du kan använda **Select Scenes** (välj scener) för att inkludera din favorit eller de viktigaste scenerna, eller också kan du låta redigeringsprogrammet göra jobbet.

När filmerna väl är sammanställda kan du bränna dem till en skiva och dela med dig till familj och vänner.



Obs: För mer information om redigering av video och alla tillhörande funktioner, se Acer Arcades hjälpmeny.

Musik

Klicka på **Musik** på Acer Arcades startside för att öppna startsidan för musik och bekväm åtkomst till din musiksamling.

Välj den mapp, CD eller kategori som innehåller musiken du vill lyssna på. Klicka på **Play** för att lyssna på en hel CD från början eller välj det stycke du vill höra från listan.

Musikstyckena i mappen visas i listan till höger och till vänster finner du kontrollerna **Play**, **Shuffle** (blanda) och **Repeat all**. Med alternativet **Visualize** (visualisera) kan du titta på datorgenererade bilder medan du lyssnar på musik. Med kontrollpanelen i skärmens nedre kant kan du enkelt ändra volymen och uppspelningen.

Klicka på **Rip CD** för att rippa musik från en CD när du har satt i CD-skivan. Välj de styckena du vill rippa på den sida som öppnas (eller klicka på **Select** eller **Clear all**) – klicka sedan på **Start Ripping** (starta rippning).

Förloppet för rippningsåtgärden visas på skärmen.

Du kan ändra filkvalitet för de rippade spåren genom att klicka på **Settings** (inställningar).

TV (för vissa modeller)

Acer Arcade låter dig titta på TV i din dator. Klicka på **TV**-knappen på sidan Hem för att visa TV-huvudsidan.

Alternativet **Live TV** visar TV på skärmen. Tryck när som helst på **Esc** för att komma tillbaka till Arcade.

När du tittar på TV dyker extra knappar upp på uppspelningskontrollerna: **Channel Up** (går upp en kanal), **Channel Down** (går ner en kanal), **Snapshot** (tar en stillbild av den aktuella videoramen), och **Text-TV** (öppnar text-TV-funktionen), **Spela in** (spelar in TV-innehåll som en videofil)

Alternativet **Inspelad TV** låter dig titta på filer som du har spelat in från TV. Se Inspelad TV.

Alternativet **Schema** låter dig ställa in TV-inspelningsschema så att du kan titta senare. Se Schemalagda inspelningar.

Alternativet **Program Guide** (programtablå) låter dig titta på programinformation för alla kanaler. Se Programtablå.

Alternativet **Find Program** (sök program) låter dig söka efter en viss sorts program.

Knappen **Inställningar** öppnar en sida med TV-inställningar. Se TV-inställningar för mer information.



.....
Obs: För information om inställning och användning av Arcades TV-läge, se den separata TV-broschyren.

Tidsväxlingsfunktion

Arcade har även en tidsväxlingsfunktion som kan aktiveras. För att åstadkomma omedelbar återuppspelning, spelar Arcade in TV-utsändningen som en fil, vilket skapar en aning fördröjning mellan live-sändningen och det TV-innehåll du tittar på. (Men den omedelbara återuppspelningsfilen kan inte sparas, och du kan inte titta på denna fil i fönstret för inspelad TV.) Du kan navigera framåt och bakåt i filen för att utföra omedelbar återuppspelning eller för att hoppa över reklamavbrotten.



.....
Obs: En av dina lokala enheter måste ha minst 2 GB ledigt utrymme för att funktionen för omedelbar återuppspelning ska kunna aktiveras.

Klicka på "■" för att pausa uppspelningen eller klicka på "▶" för att fortsätta titta. Klicka på "◀" för att spola bakåt eller klicka på "▶" för att snabbspola framåt. Klicka på "◀" för att gå till start för inspelningen av omedelbar återuppspelning eller klicka på "▶" för att gå till slutet av inspelningen av omedelbar återuppspelning.



Obs: Eftersom det TV-innehåll du tittar på alltid visas något senare än live-TV-utsändningen, kan du genom att gå till slutet av inspelningen av omedelbar återupprepning komma så nära att titta på live TV som Acer Arcade tillåter.

Inspelad TV

Sidan **Inspelad TV** visar inspelade TV filer. En miniatyrbild visar filens första ram. Klicka på en inspelad TV-fil för att spela den. Videon **spelas** i helskärm. Du går tillbaka till TV-sidan genom att klicka på **Stopp**.

För en beskrivning av alternativen på denna sida, se Videor.

Schemalagda inspelningar

Du ställer in ett TV-inspelningsschema genom att först klicka på **Schemae** och sedan på **Nytt schema**. På sidan som öppnas ska du välja den **Kanal** du vill spela in samt **schemalägningsintervall**. Ange **Startdatum**, **Starttid** och **Stoptid** för det program du vill spela in. Klicka på **Bekräfta schema** för att aktivera inspelningsschemat, eller tryck på **Avbryt** för att avbryta utan att godkänna schemat. (Välj **Ta bort schema** för att ta bort ett inspelningsschema som du skapat tidigare.)

Klicka på ett befintligt inspelningsschema för att öppna det och göra ändringar. Du ändrar den ordningsföljd i vilken scheman visas genom att klicka på **Ordna efter kanal** eller **Ordna efter datum**.

Programtablå

Klicka på knappen **Program Guide** för att visa programtablå för varje kanal. Dessa tablåer och information tillhandahålls av EPG (Electronic Program Guide).

Sök program

Genom att klicka på knappen **Find Program** kan du söka efter program med hjälp av kanalnummer eller kategori.

TV-inställningar

Du ändrar bildinställningar genom att klicka på knappen **TV** på **inställningssidan** eller på knappen **Settings** på TV-huvudsidan). Det finns fyra

typer av TV-inställningar: **Signal**, **Channel** (kanal), **Recording** (inspelning) och **Guide** (tablå).

Signalinställningar

Klicka på **Capture Device** (insamlingsenhet) för att välja analog eller digital ingång för din TV-signal.

Välj **TV Source** (TV-källa) för att välja källa för signalen.

Alternativet **Region** låter dig välja det land eller den region där din kabel-TV-leverantör finns.

Du kan även aktivera och inaktivera tidsväxlingsfunktionen.

Kanalinställningar

Om ingen kanallista finns, klicka på **Scan Channels** (sök kanaler). Datorn söker efter och listar tillgängliga TV-kanaler. Klicka på **Scan Channels** för att söka på nytt och ersätta din befintliga kanaluppsättning.

Inspelningsinställningar

Alternativet **Recording Quality** (inspelningskvalitet) låter dig ställa in kvaliteten på video inspelad från TV. Om du väljer en högre kvalitet får du en större inspelad fil när du spelar in TV-program.

Du kan även välja destination för inspelade TV-program.

Tablåinställningar

Klicka på **EPG Source** (EPG-källa) för att välja källa för EPG-programtablåer. Detta varierar beroende på region.

Klicka på **Restore Default Settings** (återställ standardinställningar) för att återställa dina inställningar till standardvärden.

Använda text-TV-funktioner

För regioner med text-TV-funktion, kan denna aktiveras med hjälp av OSD-kontroller eller fjärrkontroll.

Om du trycker på knappen **TeleText** på fjärrkontrollen kan du se text-TV; en tryckning till öppnar transparent läge (texten visas med TV-bild i bakgrunden). Tryck en gång till för att titta på vanlig TV.

Du navigerar inom text-TV-funktionen genom att:

- Klicka på färgknapparna som öppnar genvägar på skärmen.
- Klicka på ett skärmsidnummer för att komma till den sidan.
- Använd tangentbordets nummerknappar för att ange ett sidnummer direkt.
- Använd upp/ner-knapparna på fjärrkontrollen för att navigera bland sidnummer, och tryck på **OK** för att välja.

- Använd vänster och höger knappar för att bläddra till undersidor.



Obs: Stillbildsfunktionen är tillgänglig när text-TV körs.

Skapa DVD

Acer Arcade erbjuder en enkel och komplett lösning för inspelning av data, ljud, foto eller video. Du kan bränna och dela med dig valfri kombination av data, musik, foto eller video till en CD- eller DVD-skiva — direkt från läget **Make DVD** eller något av Acer Arcades övriga medielägen.

Innehållsproducera CD/DVD

Med Acer Arcade kan du skapa CD- eller DVD-skivor direkt från huvudmenyn, eller från vilket medieläge du än använder. Alternativet för DVD-bränning finns på menyerna **Advanced** eller **Main** i medielägena Video, Album and Musik.

Du kan bränna dina favoritsånger till en CD-skiva eller konvertera sånger från din musiksamling till MP3 och andra vanliga ljudformat. Du kan till och med skapa MP3 CD-skivor med över 100 av dina favoritsånger och lyssna på dem på din PC eller CD-spelare.

Med Arcade kan du även förvandla digitala foton till ett bildspel med bakgrundsmusik, eller bränna TV och filmklipp till en amatörfilm. Du kan dela med dig av allt till vänner och familj för uppspelning på de flesta DVD-spelare. Du kan till och med lägga till egna temamenyer och meny musik.

Dessutom kan du bränna combo-CD/DVD-skivor med både musik, foton, film och TV. Möjligheterna är oändliga!

För mer information om vart och ett av dessa alternativ, klicka på **Help**-knappen så öppnas Arcades hjälpmeny.

Kompatibilitet för filtyper

För mer information om filkompatibilitet, se första sidan på Arcades online-hjälpmeny för varje medieläge.

Ta med din bärbara PC-dator

I det här avsnittet får du tips om saker som du bör tänka på när du reser med eller flyttar datorn.

Koppla bort utrustningen

Så här kopplar du bort externa tillbehör:

- 1 Spara alla öppna filer.
- 2 Ta ur alla typer av media, disketter eller CD/DVD-skivor från enheten/enheterna.
- 3 Stäng av datorn.
- 4 Stäng bildskärmslocket.
- 5 Koppla bort sladden från nätadaptern.
- 6 Koppla bort tangentbordet, pekenheten, skrivaren, den externa bildskärmen och andra externa enheter.
- 7 Om du har låst fast datorn med ett Kensington-lås kopplar du bort det också.

Flytta datorn

Om du flyttar datorn korta avstånd, t.ex. mellan olika rum.

Förbereda datorn

Före flytt av datorn stänger du och låser bildskärmslocket för att ställa datorn i vänteläge. Nu kan du på ett säkert sätt ta med dig datorn när du rör dig i byggnaden. Om du vill avbryta datorns vänteläge öppnar du bildskärmslocket och tryck därefter in av/på-knappen och släpp upp den.

Om du ska flytta datorn till en kunds kontor eller till en annan byggnad kan du välja att stänga av datorn:

Klicka på **Start**, **Stäng av datorn**, och klicka sedan på **Stäng av** (Windows XP).

Eller:

Ställ datorn i vänteläge genom att trycka på **<Fn> + <F4>**. Fäll ned skärmen och lås fast den.

När du vill använda datorn igen låser du upp och öppnar skärmen och trycker sedan på av/på-knappen.



Obs: Om indikeringslampan för vänteläge inte lyser har datorn försatts i viloläge och därför stängts av. Om ström indikeringslampan inte lyser men indikeringslampan för vänteläge lyser har datorn försatts i vänteläge. I båda fallen startar du upp datorn genom att trycka på och sedan släppa upp av/på-knappen. Lägg märke till att datorn kan övergå i viloläge efter en viss tid i vänteläge.

Vad du bör ta med dig till möten

Till relativt kortvariga möten behöver du förmodligen bara ta med själva datorn. Till längre möten, eller när batteriet inte är fulladdat, kan det vara klokt att ta med nätadaptern så att du kan ansluta datorn till ett eluttag i möteslokalen.

Om det inte finns några eluttag i rummet kan du minska strömförbrukningen genom att placera datorn i vänteläge. Tryck på **<Fn> + <F4>** eller stäng bildskärmslocket när du inte använder datorn aktivt. Återuppta arbetet genom att öppna bildskärmslocket (om det är stängt), tryck därefter in av/på-knappen och släpp upp den.

Ta med datorn hem

När du rör dig mellan kontoret och hemmet och vice versa.

Förbereda datorn

När du kopplat bort datorn från alla tillbehör gör du på följande sätt:

- Kontrollera att du har tagit ut alla skivor och disketter från läsenheterna. I annat fall kan enheternas läs- och skrivhuvuden skadas.
- Packa datorn i en skyddande väska som förhindrar att den glider omkring och som dämpar stöten om du skulle råka tappa den.



Varning: Packa inte föremål bredvid eller ovanpå datorn. Tryck på bildskärmslocket kan skada bildskärmen.

Vad du bör ta med dig

Om du inte redan har följande föremål hemma bör du ta med dem:

- Nätadapter och nätsladd
- Den utskrivna Användarhandboken

Specialanvisningar

Skydda datorn genom att följa nedanstående riktlinjer när du flyttar den mellan hemmet och arbetet:

- Minimera effekterna av temperaturskillnader genom att ha datorn hos dig.
- Om du måste stanna någonstans ett längre tag och inte kan ta datorn med dig, bör du lämna den i bilens bagageutrymme så att den inte utsätts för kraftig värme.
- Ändringar i temperatur och luftfuktighet kan ge upphov till kondens. Låt alltid datorn återfå rumstemperatur och kontrollera att bildskärmen inte är fuktig innan du slår på datorn igen. Om temperaturskillnaden är större än 10 °C (18 °F) bör du låta datorn sakta återfå rumstemperatur. Om det är möjligt bör du lämna datorn i 30 minuter i en miljö där temperaturen ligger mellan utomhustemperatur och rumstemperatur.

Installera ett hemmakontor

Om du ofta arbetar med datorn hemma kan det vara en bra idé att skaffa ytterligare en nätadapter. Om du skaffar en till nätadapter slipper du ta med nätadaptern varje gång du flyttar datorn mellan hemmet och arbetet.

Om du använder datorn hemma under en längre tid kan du även skaffa externt tangentbord, bildskärm eller mus.

Resa med datorn

När du flyttar datorn långa avstånd, t.ex. från arbetet till en kunds kontor eller vid lokala resor.

Förbereda datorn

Förbered datorn på samma sätt som om du skulle ta med den hem. Kontrollera att batteriet är laddat. Om du ska ta med datorn genom en säkerhetskontroll på en flygplats kan det bli nödvändigt att sätta på den.

Vad du bör ta med dig

Ta med dig följande:

- Nätadapter
- Fulladdade reservbatterier
- Skrivardrivrutiner om du tänker använda en annan skrivare

Specialanvisningar

Förutom att följa riktlinjerna för transport av dator till hemmet bör du även tänka på följande:

- Ta alltid med datorn som handbagage.
- Om möjligt ber du säkerhetspersonal att undersöka datorn för hand. Röntgenapparaterna på flygplatser är säkra, men för aldrig datorn genom en metalldetektor.
- Undvik att utsätta disketter för handhållna metalldetektorer.

Resa utomlands med datorn

När du tar med datorn till andra länder.

Förbereda datorn

Förbered datorn på samma sätt som för en vanlig resa.

Vad du bör ta med dig

Ta med dig följande:

- Nätadapter
- Nätsladdar för det land du reser till
- Extra, fulladdade batterier
- Skrivardrivrutiner om du tänker använda en annan skrivare
- Inköpsbevis, om du måste visa det för tullmyndigheterna
- Internationell resegaranti (International Travelers Warranty; ITW)

Specialanvisningar

Följ samma specialanvisningar som när du reser med datorn. Dessutom kan du tänka på följande när du reser utomlands:

- Om du reser till ett annat land kontrollerar du att spänningen i landets elnät och nätadaptersladdens märkspänning är kompatibla. I annat fall skaffar du en kompatibel nätsladd. Använd aldrig omvandlingsadapterar.
- Om du ska använda modemmet kontrollerar du att modemmet och modemsledens kontakt är kompatibla med telefonnätet i det land du reser till.

Säkra datorn

Datorn är en kostsam investering som du måste sköta om. Lär dig hur du skyddar och sköter om datorn.

Säkerhetsfunktionerna omfattar hårdvaru- och mjukvarulås — ett säkerhetslås och lösenord.

Använda ett datorlås

Den barbara datorn levereras med en Kensington-kompatibel säkerhetsskara för ett säkerhetslås.

Lägg en låsvajer runt ett fast föremål, t.ex. ett bord eller handtaget till en låst skrivbordslåda. Sätt in låset i uttaget och lås det sedan genom att vrida om nyckeln. Vissa modeller är dock nyckellösa.

Använda lösenord

Du kan skydda datorn från otilbörlig användning med tre lösenord. Genom att skapa lösenord kan du skydda datorn och data i den på olika nivåer.

- Övervakarlösenordet (Supervisor Password) förhindrar obehörig användning av BIOS-inställningarna. När det ställts in kan du inte använda BIOS-inställningarna utan att först ange lösenordet. Se "**BIOS-inställningarna**" på sidan 86.
- Användarlösenordet (User Password) säkrar datorn mot obehörig användning. Om du kombinerar det här lösenordet med lösenord för systemstart och återgång från viloläge får du maximal säkerhet.
- Lösenord vid start (Password on Boot) säkrar datorn mot obehörig användning. Om du kombinerar det här lösenordet med lösenord för systemstart och återgång från viloläge får du maximal säkerhet.



Viktigt! Glöm inte övervakarlösenordet! Om du glömmer bort ett lösenord måste du kontakta återförsäljaren eller ett auktoriserat servicecenter.

Ange lösenord

När ett lösenord är inställt visas en lösenordsruta i mitten av skärmen.

- När övervakarlösenordet är inställt visas en lösenordsruta då du trycker **<F2>** för att gå in i BIOS-inställningar vid starten.
- Ange övervakarlösenord och tryck **<Enter>** för att gå in i BIOS-inställningarna. Om du skriver in lösenordet felaktigt, visas ett varningsmeddelande. Försök igen och tryck sedan på **<Enter>**.
- När användarlösenordet är inställt och alternativet Lösenord vid start är aktiverat visas en lösenordsruta då datorn startas.
- Ange användarlösenord och tryck **<Enter>** för att använda datorn. Om du skriver in lösenordet felaktigt, visas ett varningsmeddelande. Försök igen och tryck sedan på **<Enter>**.



Viktigt! Du har bara tre försök på dig att ange rätt lösenord. Om du inte har angett rätt lösenord på tre försök stannar datorn. Stäng av datorn genom att trycka ned av/på-knappen i fyra sekunder. Slå sedan på datorn och försök igen.

Ställa in lösenord

Du kan ange/byta lösenord i BIOS-inställningarna.

Felsöka datorn

I det här kapitlet beskrivs hur du handskas med vanliga problem. Om ett fel inträffar bör du läsa det här kapitlet innan du kontaktar en servicetekniker. Allvarligare problem kan inte lösas utan att datorns hölje öppnas. Försök aldrig öppna datorn själv. Kontakta återförsäljaren eller ett auktoriserat servicecenter för hjälp.

Felsökningstips

Denna bärbara PC-dator har ett avancerat system som avger felrapporter på skärmen för att hjälpa dig lösa problem.

Om systemet rapporterar ett felmeddelande eller om ett felsymptom uppstår, se "Felmeddelanden". Om problemet inte kan lösas skall du kontakta din återförsäljare. Se "**Beställa service**" på sidan 53.

Felmeddelanden

Då ett felmeddelande visas skriver du ner det och vidtar sedan rätt åtgärd för att lösa det. Följande tabell innehåller felmeddelanden i alfabetisk ordning tillsammans med deras rekommenderade lösningar.

Felmeddelanden	Lösningsåtgärd
CMOS battery bad	Kontakta din återförsäljare eller ett auktoriserad servicecenter.
CMOS checksum error	Kontakta din återförsäljare eller ett auktoriserad servicecenter.
Disk boot failure	Sätt in en startdiskett (systemdiskett) i diskettenheten (A:) och tryck sedan <Enter> för att starta om.
Equipment configuration error	Tryck <F2> (medan POST pågår) för att gå in i BIOS-inställningarna, och tryck sedan på Exit i BIOS-inställningarna för att starta om.
Hard disk 0 error	Kontakta din återförsäljare eller ett auktoriserad servicecenter.
Hard disk 0 extended type error	Kontakta din återförsäljare eller ett auktoriserad servicecenter.
I/O parity error	Kontakta din återförsäljare eller ett auktoriserad servicecenter.

Felmeddelanden	Lösningsåtgärd
Keyboard error or no keyboard connected	Kontakta din återförsäljare eller ett auktoriserad servicecenter.
Keyboard interface error	Kontakta din återförsäljare eller ett auktoriserad servicecenter.
Memory size mismatch	Tryck <F2> (medan POST pågår) för att gå in i BIOS-inställningarna, och tryck sedan på Exit i BIOS-inställningarna för att starta om.

Om du fortfarande stöter på problem då du vidtagit åtgärder för att lösa felet ska du kontakta din återförsäljare eller ett auktoriserat servicecenter för hjälp. Vissa problem kan lösas genom att använda BIOS-inställningarna.

Expandera med tillval

Din bärbara PC-dator ger möjlighet till en komplett mobil datoranvändning.

Anslutningsalternativ

Till portarna på datorn kan du ansluta externa enheter precis som med en vanlig skrivbordsdator. I följande avsnitt finns mer information om hur du ansluter olika externa enheter till datorn.

Fax/Data Modem

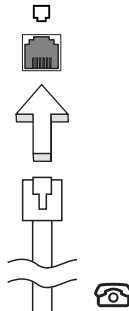
Det finns ett inbyggt fax/data-modem av typen V.92 56 Kbps i datorn.



.....

Varning! Den här modemporten är inte kompatibel med digitala telefonlinjer. Om du ansluter modemmet till en digital telefonlinje kan du skada modemmet.

Om du vill använda fax-/datamodemporten ansluter du en telefonkabel från modemporten till ett telefonuttag.



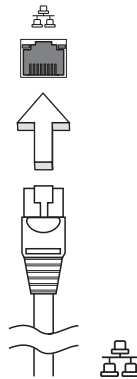
.....

Varning! Se till att kabeln du använder är av rätt typ för det land du använder datorn i.

Inbyggda nätverksfunktioner

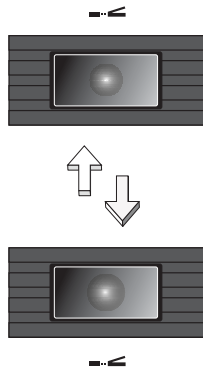
Med de inbyggda nätverksfunktionerna kan du ansluta din dator till ett Ethernet-baserat nätverk.

Om du vill använda nätverksfunktionen ansluter du en Ethernetkabel i nätverksuttaget på datorn till en Ethernet (RJ-45)-port eller en hubb i ditt nätverk.



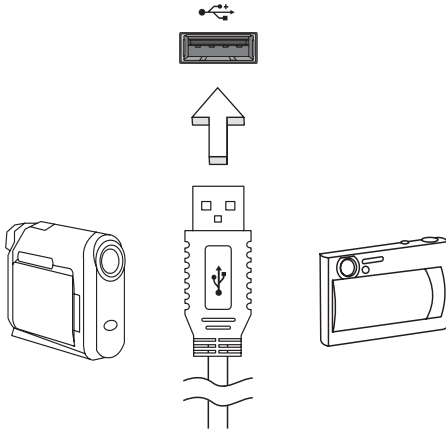
Snabb infraröd (FIR)

Datorns snabb infraröd (FIR) port gör att du kan utföra trådlös dataöverföring med andra IR-utrustade datorer och kringutrustning som PDA (handdatorer), mobiltelefoner, och infraröda skrivare. Den infraröda porten kan överföra datahastigheter på upp till fyra megabyte per sekund (Mbps) vid ett avstånd på upp till en meter.



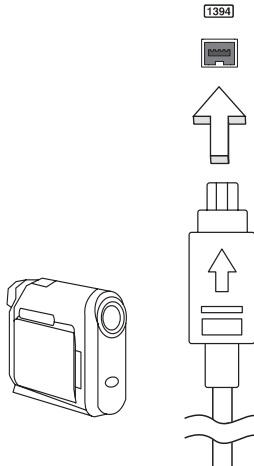
Universell seriebuss (USB)

USB 2.0-porten är en snabb seriebuss som du kan ansluta USB-enheter till utan att belasta systemresurserna.



IEEE 1394-port

Datorns IEEE 1394-port gör att du kan ansluta till en enhet med IEEE 1394 som en videokamera eller en digitalkamera. Se dokumentationen till din video eller digitalkamera för mer information.



PC-kortfack

Datorns Type II PC-kortsplats är avsedd för PC-kort som ökar datorns användbarhet och utökningsmöjligheter. Du bör aldrig sätta in kort som inte är märkta med PC Card-logotypen.

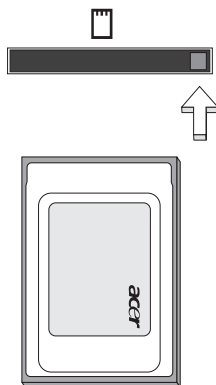
PC-kort (PC-Card, tidigare PCMCIA) är tillbehörskort för bärbara datorer som ger utbyggnadsmöjligheter som länge har funnits för stationära datorer. Populära PC-kort är flashminnen, fax-/datamodem, trådlöst nätverk (WLAN) och SCSI-kort. Med sin 32-bitars bandbredd är CardBus en utökning av den äldre generationens 16-bitars kort.



Obs: Mer information om hur du installerar och använder kortet och dess funktioner finns i handboken till kortet.

Sätta in ett PC-kort

Sätt in kortet i facket och gör eventuella nödvändiga anslutningar (t.ex. anslut en nätverkskabel). Mer information finns i kortets handbok.



Mata ut ett PC-kort

Innan du matar ut ett PC-kort:

- 1 Avsluta eventuella program som använder kortet.
- 2 Klicka på PC-kortikonen i systemfältet och avbryt kortets drift.
- 3 Tryck på fackets utmatningsknapp så hoppar knappen ut. Tryck sedan på den igen så matas kortet ut.

ExpressCard

ExpressCard är den nyaste versionen av PC-kortet. Det är mindre och snabbare, och innebär smidigare användning och nya expansionsmöjligheter för din dator.

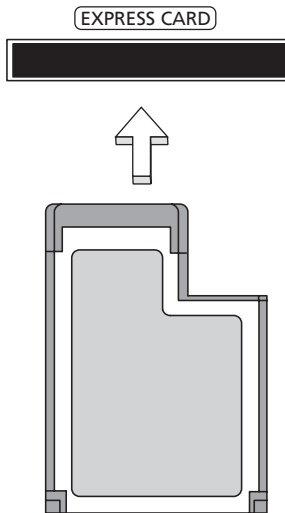
Det finns mängder av expansionsalternativ tillgängliga som ExpressCard, inklusive TV-mottagare och adaptrar för flashminneskort, Bluetooth och IEEE 1394B. ExpressCard stöder USB 2.0 och PCI Express-applikationer.



Viktigt! Det finns två typer, ExpressCard/54 och ExpressCard/34 (54 mm respektive 34 mm), som har olika funktioner. Alla ExpressCard-fack stöder inte båda dessa typer. I bruksanvisningen till ditt kort hittar du ytterligare information om kortets funktioner, installation och användning.

Sätta i ett ExpressCard

För in kortet i facket och tryck det försiktigt inåt tills du hör ett klick.



Mata ut ett ExpressCard

Innan du matar ut ett ExpressCard:

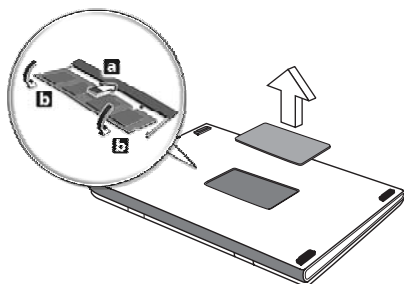
- 1 Avsluta eventuella program som använder kortet.
- 2 Vänsterklicka på ikonerna ta bort maskinvara i aktivitetsfältet och stoppa kortet.

- 3 Tryck försiktigt in kortet i facket så att det lossnar och matas ut. Dra sedan ut kortet från facket.

Installera minne

Så här installerar du minne:

- 1 Stäng av datorn, ta bort nätadaptern (om den är ansluten) och ta sedan ut batteriet. Vänd sedan datorn upp och ned.
- 2 Skruva bort skruven från minneslocket och lyft sedan upp och ta bort minneslocket.
- 3 Sätt in minnesmodulen diagonalt i kortplatsen **(a)** och tryck den försiktigt nedåt tills du hör ett klick **(b)**.



- 4 Sätt tillbaka minneslocket och skruva fast det.
- 5 Sätt tillbaka batteriet och återanslut växelströmsadaptern.
- 6 Starta datorn.

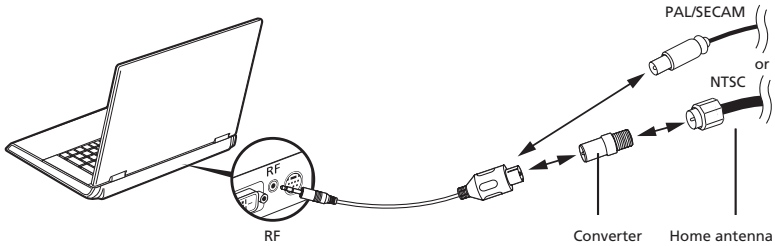
Datorn känner automatiskt av det nya minnet och ändrar därefter minneskonfigurationen. Anlita en behörig servicetekniker eller kontakta Acers lokala återförsäljare.

Ansluta TV och AV in-kablarna

Följ nedanstående instruktioner för att ställa in TV-funktionen för din Acer bärbara dator.

PAL/SECAM- och NTSC-system

- 1 Koppla in PAL/SECAM-kabelns RF-anslutning i den bärbara datorns RF-jack.
- 2 Anslut den andra änden till TV-antennkabeln med hjälp av NTSC-omvandlaren om så krävs.

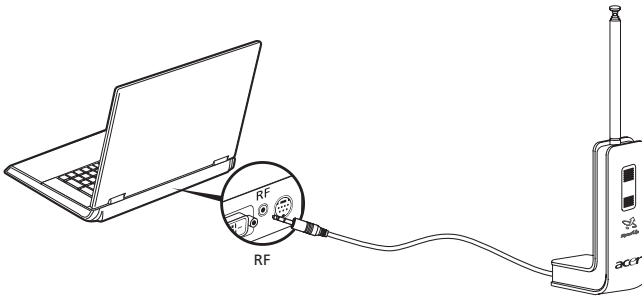


Viktigt! Se till att du använder rätt kabelsystem för regionen innan du försöker ansluta antennkabeln.

Acer DVB-T digital antenn

Så här ansluter du antennen:

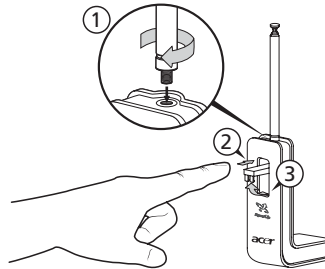
- 1 Koppla in antennkabeln i RF-jacket på din bärbara dator.



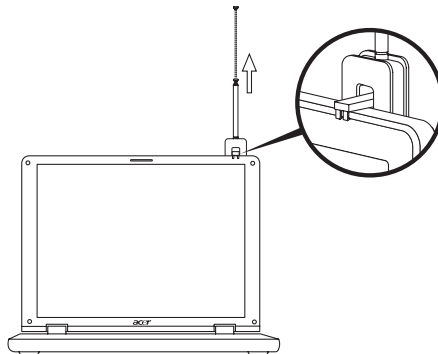
OBS! Alla diagram är endast avsedda för referensändamål. Den faktiska utrustningen kan se annorlunda ut.

Så här installerar du antennen:

- 1 Tryck försiktigt längst upp tills den nedre sektionen skjuts ut.
- 2 Dra upp den nedre delen tills den är placerad i 90 graders vinkel mot antennstommen.



- 3 För att säkerställa bra mottagning kan du placera antennen längst upp på den bärbara datorns skärm med hjälp av specialklämman enligt nedanstående illustration.
- 4 Dra ut antennen för att förbättra mottagningens kvalitet.



OBS! Antennen är bara kompatibel med DVB-T digitala TV-system.

En magnet längst ner på antennen ger även möjlighet till att fästa antennen vid en metallyta för bättre stabilitet och mottagning.

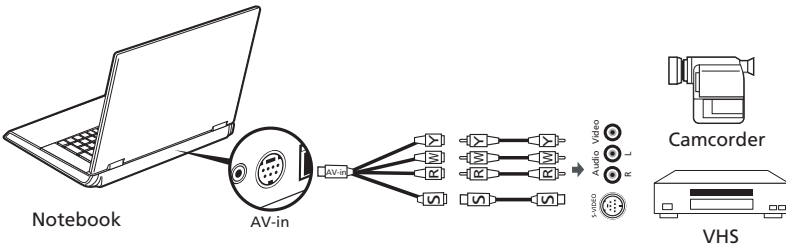


Varning! Placera inte magneten nära datorns hårddisk. Det kan skada enheten och/eller data.

AV in-kabel

AV in-kabeln kan användas för att ansluta den bärbara datorn till en VHS-spelare eller videokamera för visning och inspelning av videoklipp.

- 1 Koppla in kabelns enskilda ände i AV-ingångsporten på den bärbara datorn.
- 2 Anslut de andra ändarna till S-video- eller kompositljud/videojacken på VHS-spelaren, videokameran eller någon annan kompatibel enhet.



OBS! Förlängningskablar kanske inte behövs. Mer information om inspelning av TV- eller videoklipp finns i hjälpfilen till Acer Arcade.

Acer Arcade TV-inställningsguide (Windows XP Home och Professional)

Första gången du öppnar Acer Arcade måste du köra inställningsguiden. Gå igenom följande steg för att slutföra inställning av TV-funktionen:

- 1 Öppna Acer Arcade från menyn **Start, Alla program**. Då öppnas Arcades välkommenskärm.
- 2 Klicka på **Nästa** för att stänga välkommenskärmen och välj sedan skärmstorlek och högtalarmiljö.



BIOS-inställningarna

BIOS-inställningarna är ett program för maskinvarukonfigurering som är inbyggt i datorns Basic Input/Output System (BIOS).

Datorn är redan rätt konfigurerad och optimerad, så i vanliga fall behöver du inte använda det här verktyget. Det kan däremot bli aktuellt att använda det om det uppstår problem.

Du startar BIOS-inställningarna genom att trycka på <F2> under de första sekunderna när datorn startas (kallas även Power-On Self Test (POST)) samtidigt som logotypen för den bärbara PC-datorn visas.

Bootsekvens

Så här ställer du in bootsekvensen i BIOS-inställningar: Aktivera BIOS-inställningar och välj därefter **Boot** från kategorierna högst upp i fönstret.

Aktivera disk-to-disk recovery

För att aktivera disk-to-disk recovery (hårddiskåterställning) aktiverar du BIOS-inställningar och väljer därefter **Main** från kategorierna högst upp i fönstret. Leta reda på **D2D Recovery** längst ned i fönstret och använd knapparna <F5> och <F6> för att ställa in värdet **Enabled**.

Lösenord

För att ställa in ett lösenord vid start aktiverar du BIOS-inställningar och väljer därefter **Security** från kategorierna högst upp i fönstret. Leta reda på **Password on boot**: och använd knapparna <F5> och <F6> för att aktivera funktionen.

Använda programvara

Spela upp DVD-filmer

Om en DVD-spelare är installerad i det optiska enhetsfacket kan du spela upp DVD-filmer på datorn.

- 1 Mata ut DVD-luckan, sätt in en DVD-film och stäng sedan DVD-luckan.



Viktigt! När du startar DVD-spelaren för första gången måste du ange en regionskod. DVD-skivor är indelade i sex regioner. När DVD-enheten har ställts in på en regionskod kommer den bara att spela DVD-skivor för den regionen. Du kan ändra regionskod högst fem gånger (inklusive den första gången). Därefter förblir den sista regionskoden fast. Du kan inte nollställa antalet ändringar genom att återställa hårddisken. Mer information om DVD-regioner finns i tabellen längre fram i det här avsnittet.

- 2 DVD-filmen spelas upp automatiskt efter några sekunder.

Regionskod	Land eller region
1	USA, Kanada
2	Europa, Mellanöstern, Sydafrika, Japan
3	Sydostasien, Taiwan, Sydkorea
4	Latinamerika, Australien, Nya Zeeland
5	F.d. Sovjetunionen, delar av Afrika, Indien
6	Folkrepubliken Kina



Obs: Om du vill ändra regionskoden sätter du in en DVD-film för en annan region i DVD-enheten. Onlinehjälpen innehåller mer information.

Strömsparfunktioner

Datorn har inbyggda funktioner för strömhantering som övervakar systemaktiviteten. Systemaktiviteten avser all aktivitet som omfattar en eller flera av följande enheter: tangentbord, mus, hårddisk, kringutrustning som anslutits till datorn, samt videominne. tangentbord, mus, hårddisk, kringutrustning som anslutits till datorn, samt videominne. Om ingen aktivitet kan kännas av under en viss tidsperiod (tidsgränsen för inaktivitet överskrids) avbryter datorn vissa av eller alla de här systemaktiviteterna för att spara energi.

Datorn använder ett strömsparschema som stöder Advanced Configuration and Power Interface (ACPI), vilket är den mest effektiva kombinationen av ekonomi och prestanda. Windows hanterar alla strömsparåtgärder för datorn.

Acer eRecovery Management

Acer eRecovery Management är ett verktyg för som snabbt säkerhetskopierar och återställer operativsystemet. Användaren kan skapa och spara säkerhetskopior av den aktuella systemkonfigurationen på hårddisk, CD eller DVD.

Acer eRecovery Management har dessa funktioner:

- 1 Skapa säkerhetskopia
- 2 Återställa från säkerhetskopia
- 3 Skapa CD-skiva med bild över fabriksstandardinställningar eller bränn programvaran som medföljer på en CD-programskiva
- 4 Ominstallera medföljande program utan CD
- 5 Ändra lösenordet för Acer eRecovery Management

I detta kapitel hittar du en stegvis beskrivning av varje process.



Obs: Denna funktion finns endast tillgänglig för vissa modeller. Om din dator saknar inbyggd CD/DVD-brännare ansluter du en extern USB eller IEEE1394-kompatibel CD/DVD-brännare innan du startar Acer eRecovery Management för att utföra åtgärder relaterade till optiska skivor.



Obs: Acer eRecovery Management kräver en specifik hårddiskdelningstruktur för att fungera. Om systemet upptäcker att hårddisken inte använder den här strukturen kommer funktionaliteten hos Acer eRecovery Management att sättas ur spel.

Skapa säkerhetskopia

Användare kan skapa och spara säkerhetskopior på hårddisk, CD eller DVD.

- 1 Boota datorn till Windows XP
- 2 Tryck på **<Alt> + <F10>** för att öppna verktyget Acer eRecovery Management.
- 3 Ange lösenord för att gå vidare. Standardlösenordet är sex nollor.
- 4 I fönstret Acer eRecovery Management väljer du **Recovery settings** och klickar på **Next**.
- 5 I fönstret Recovery settings väljer du **Backup snapshot image** och klickar på **Next**.
- 6 Välj metod för säkerhetskopiering.
 - a Välj **Backup to HDD** för att spara den säkerhetskopierade skivbilden på enhet D.
 - b Välj **Backup to optical device** för att bränna den säkerhetskopierade skivbilden på CD eller DVD.
- 7 Välj metod för säkerhetskopiering och klicka på **Next**.

Följ anvisningarna på skärmen för att slutföra processen.

Återställa från säkerhetskopia

Användare kan återställa säkerhetskopior som tidigare skapats (se beskrivning i avsnittet **Create backup** på hårddisk, CD eller DVD).

- 1 Boota datorn till Windows XP.
- 2 Tryck på **<Alt> + <F10>** för att öppna verktyget Acer eRecovery Management.
- 3 Ange lösenord för att gå vidare. Standardlösenordet är sex nollor.
- 4 I fönstret Acer eRecovery Management väljer du **Recovery actions** och klickar på **Next**.
- 5 Det finns fyra återställningsalternativ. Välj önskat återställningsalternativ och följ anvisningarna på skärmen för att slutföra återställningen.



Obs: Alternativet "Restore C:" är bara aktivt när en användare har lagrat en säkerhetskopia på hårddisken (D:\). Se avsnittet **Skapa säkerhetskopia**.

Skapa CD med fabriksinställningarna

Med den här funktionen kan du skapa en ny system-CD och återställnings-CD om dessa inte finns tillgängliga.

- 1 Boota datorn till Windows XP.
- 2 Tryck på **<Alt> + <F10>** för att öppna verktyget Acer eRecovery Management.
- 3 Ange lösenord för att gå vidare. Standardlösenordet är sex nollor.
- 4 I fönstret Acer eRecovery Management väljer du **Recovery settings** och klickar på **Next**.
- 5 I fönstret Recovery settings väljer du **Burn image to disk** och klickar på **Next**.
- 6 I fönstret Burn image to disk väljer du **1. Factory default image** eller **2. Application CD** och klickar på **Next**.
- 7 Följ anvisningarna på skärmen för att slutföra processen.



OBS! Välj **1. Factory default image** om du vill bränna en startskiva som innehåller datorns hela operativsystem i det skick det befann sig när det levererades från fabriken. Om du vill ha en skiva som ger dig möjlighet att se innehållet och installera vissa drivrutiner och program väljer du **2. Application CD** — den här skivan är ingen startskiva.

Ominstallera medföljande program utan CD

Acer eRecovery Management lagrar de program som följde med datorn internt för att det ska vara lätt att ominstallera dessa drivrutiner och program.

- 1 Boota datorn till Windows XP.
- 2 Tryck på **<Alt> + <F10>** för att öppna verktyget Acer eRecovery Management.
- 3 Ange lösenord för att gå vidare. Standardlösenordet är sex nollor.
- 4 I fönstret Acer eRecovery Management väljer du **Recovery actions** och klickar på **Next**.
- 5 I fönstret Recovery settings väljer du **Reinstall applications/drivers** och klickar på **Next**.
- 6 Välj önskad drivrutin/program och följ anvisningarna på skärmen för att ominstallera.

Vid första körningen förbereder Acer eRecovery Management alla nödvändiga program. Det kan därför ta några sekunder innan programinnehållsfönstret visas.

Ändra lösenordet för Acer eRecovery Management

Acer eRecovery Management och Acer disk-to-disk recovery skyddas av ett lösenord som kan ändras av användaren. Följ nedanstående anvisningar för att ändra lösenordet i Acer eRecovery Management.

- 1 Boota datorn till Windows XP.
- 2 Tryck på **<Alt> + <F10>** för att öppna verktyget Acer eRecovery Management.
- 3 Ange lösenord för att gå vidare. Standardlösenordet är sex nollor.
- 4 I fönstret Acer eRecovery Management väljer du **Recovery settings** och klickar på **Next**.
- 5 I fönstret Recovery settings väljer du **Password: Change Acer eRecovery Management password** och klickar på **Next**.
- 6 Följ anvisningarna på skärmen för att slutföra processen.



.....

Obs: Om systemet hänger sig och Windows inte går att starta kan användaren köra Acer disk-to-disk recovery för att återställa den fabriksinställda bilden från DOS-läge.

Notis om säkerhet och överensstämmelse med regelverk

ENERGY STAR Guidelines-efterlevnad

I egenskap av ENERGY STAR Partner har Acer, Inc. bestämt att denna produkt uppfyller riktlinjerna för effektiv energianvändning i standarden ENERGY STAR.

Meddelande från FCC

Denna enhet har testats och befunnits uppfylla de gränsvärden som är satta för en Class B digital enhet enligt del 15 av FCC reglerna. Dessa gränsvärden syftar till att ge ett rimligt skydd mot skadlig interferens vid installation i bostad. Datorn alstrar, använder, och kan utstråla radiofrekvensenergi och kan, om den inte installerats enligt instruktionerna, orsaka skadlig interferens på radiokommunikation.

Det finns dock ingen garanti för att inte interferens kan uppstå vid en viss installation. Om datorn orsakar skadlig interferens på radio- och TV-mottagning, vilket kan kontrolleras genom att sätta på och därefter stänga av enheten, uppmanas användaren att försöka rätta till störningarna genom en eller flera av följande åtgärder:

- Rikta om eller flytta på mottagarantennen.
- Öka avståndet mellan datorn och mottagaren.
- Koppla datorn till ett uttag på en annan strömkrets än den som mottagaren är ansluten till.
- Rådfråga återförsäljaren eller en erfaren radio/TV-tekniker.

OBS: Skärmade kablar

Alla kopplingar till andra dataenheter måste vara med skärmade kablar för att tillmötesgå FCCs regler.

OBS: Kringutrustning

Endast kringutrustning (in/ut-enheter, terminaler, skrivare, etc.) som certifierats och uppfyller Class B gränsvärdena får anslutas till denna utrustning. Användning av icke certifierad kringutrustning kommer sannolikt att resultera i störning på radio och TV-mottagning.

Varning

Förändringar eller modifikationer som inte uttryckligen har godkänts av tillverkaren kan orsaka återkallande av användarens rättigheter att använda denna dator, vilka är givna av Federal Communications Commission.

Driftförhållanden

Denna enhet uppfyller kraven i del 15 av FCC:s regler. Drift är tillåten på följande två villkor: (1) Datorn får inte skapa skadlig störning, och (2) Datorn måste acceptera alla mottagna störningar, inklusive störning som kan skapa oönskad drift.

Överensstämmelseförklaring för EU-länderna

Härmed intygar Acer att denna bärbara PC-dator i serien uppfyller de väsentliga egenskapskrav och övriga relevanta bestämmelser i direktiv 1999/5/EC.

(Besök <http://global.acer.com/products/notebook/reg-nb/index.htm> för att se dokumenten i sin helhet.)

Modemanmärkningar

TBR 21

Denna utrustning har godkänts av [Council Decision 98/482/EC - "TBR 21"] för uppkoppling av enkel terminal till det allmänna telenätet. På grund av olikheter mellan de individuella allmänna telenät som finns i olika länder, utgör detta godkännande i sig inte en villkorlös garanti för problemfri användning på alla terminalpunkter i det allmänna telenätet. Om problem uppkommer bör du först ta kontakt med utrustningsleverantören.

Lista över tillämpliga länder

EU:s medlemstater är följande (Maj 2004): Belgien, Danmark, Tyskland, Grekland, Spanien, Frankrike, Irland, Italien, Luxemburg, Holland, Österrike, Portugal, Finland, Sverige, Storbritannien, Estland, Lettland, Litauen, Polen, Ungern, Tjeckien, Slovakien, Slovenien, Cypern och Malta. Produkten får användas i alla EU-länder, samt även i Norge, Schweiz, Island och Liechtenstein. Produkten måste användas i enlighet med de bestämmelser och begränsningar som gäller i aktuellt land. Kontakta ansvarig myndighet i användningslandet för ytterligare information.

Meddelande om laserföreskriftsefterlevnad

CD eller DVD-enheten som används i denna dator är en laserprodukt. CD eller DVD-enhetens klassificeringsmärke (visas nedan) finns på enheten.

KLASS 1 LASERPRODUKT

VARNING: OSYNLIG LASERSTRÅLNING NÄR DENNA DEL ÄR ÖPPEN. UNDVIK ATT UTSÄTTA DIG FÖR STRÅLEN.

APPAREIL A LASER DE CLASSE 1 PRODUIT

LASERATTENTION: RADIATION DU FAISCEAU LASER INVISIBLE EN CAS D'OUVERTURE. EVITER TOUTE EXPOSITION AUX RAYONS.

LUOKAN 1 LASERLAITE LASER KLASSE 1

VORSICHT: UNSICHTBARE LASERSTRAHLUNG, WENN ABDECKUNG GEÖFFNET NICHT DEM STRAHL AUSSETZEN.

PRODUCTO LÁSER DE LA CLASE I

ADVERTENCIA: RADIACIÓN LÁSER INVISIBLE AL SER ABIERTO. EVITE EXPONERSE A LOS RAYOS.

ADVARSEL: LASERSTRÅLNING VEDÅBNING SE IKKE IND I STRÅLEN.

VARO! LAVATTAESSA OLET ALLTINA LASERSÄTEILYLLE.

VARNING: LASERSTRÅLNING NÄR DENNA DEL ÄR ÖPPNAD ÅLÅ TUIJOTA SÄTEESEENSTIRRA EJ IN I STRÅLEN.

VARNING: LASERSTRÅLNING NÄR DENNA DEL ÄR ÖPPNADSTIRRA EJ IN I STRÅLEN.

ADVARSEL: LASERSTRÅLNING NÄR DEKSEL ÅPNESSTIRR IKKE INN I STRÅLEN.

LCD pixelanmärkning

LCD-enheten har tillverkats med högprecisionsteknik. Dock kan vissa bildpunkter från gång till annan missa eller uppträda som svarta eller röda prickar. Detta har ingen inverkan på den inspelade bilden och utgör inget fel.

Anmärkning om copyrightskydd från Macrovision

Denna produkt inbegriper teknologi för upphovsrättsskydd som skyddas av patent i USA och lagar om immateriell rätt. Bruk av denna teknologi för upphovsrättsskydd måste auktoriseras av Macrovision, och användning är endast avsedd för hemmabruk och under andra begränsade visningsförhållanden, såvida annat inte auktoriseras av Macrovision. Dekompilering eller disassemblering är förbjuden.

Föreskrifter för enheter för radiotrafik



Obs: Nedanstående regelverksinformation gäller bara för modeller med trådlöst nätverk (WLAN) och/eller Bluetooth.

Allmänt

Denna produkt överensstämmer med tillämpliga riktlinjer för radiofrekvenser och säkerhetsnormer i de länder och områden som den har godkänts för trådlös användning. Vissa konfigurationer av denna produkt innehåller enheter för trådlös radiokommunikation (t.ex. moduler för trådlöst nätverk (WLAN) och/eller Bluetooth). Nedanstående information gäller produkter med sådana enheter.

Europeiska Unionen (EU)

Denna enhet uppfyller de väsentliga kraven i nedanstående direktiv från Europeiska rådet:

73/23/EEC lågspänningsdirektivet


- **EN 60950-1**

89/336/EEC Direktivet om elektromagnetisk kompatibilitet (EMC)

- **EN 55022**
- **EN 55024**
- **EN 61000-3-2/-3**

99/5/EC Radio- och teleterminalsdirektivet (R&TTE)

- **Art.3.1a) EN 60950-1**
- **Art.3.1b) EN 301 489 -1/-17**
- **Art.3.2) EN 300 328-2**
- **Art.3.2) EN 301 893 *gäller endast för 5 GHz**

CE  (for 5 GHz device)

Lista över tillämpliga länder

EU:s medlemstater är följande (Maj 2004): Belgien, Danmark, Tyskland, Grekland, Spanien, Frankrike, Irland, Italien, Luxemburg, Holland, Österrike, Portugal, Finland, Sverige, Storbritannien, Estland, Lettland, Litauen, Polen, Ungern, Tjeckien, Slovakien, Slovenien, Cypern och Malta. Produkten får användas i alla EU-länder, samt även i Norge, Schweiz, Island och Liechtenstein. Produkten måste användas i enlighet med de bestämmelser och begränsningar som gäller i aktuellt land. Kontakta ansvarig myndighet i användningslandet för ytterligare information.

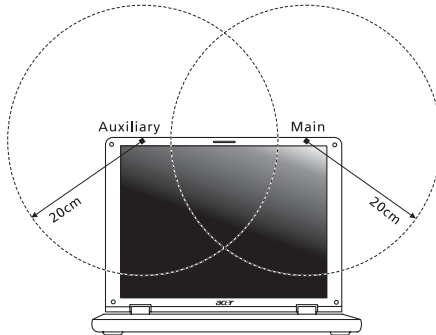
Säkerhetsföreskrifter från FCC

Den utstrålade effekten från Mini-PCI kortet för trådlöst nätverk (WLAN) och Bluetooth kortet är väsentligt lägre än de exponeringsgränsvärden som fastställts av FCC. Trots detta skall den bärbara PC-datorn i serien användas på ett sådant sätt att exponeringen på människor minimeras enligt följande:

- 1 Användare uppmanas att följa de säkerhetsföreskrifter för trådlösa enheter som finns i användarhandboken för varje trådlös enhet.



Varning: För att uppfylla FCC:s regler för radiofrekvent strålning måste ett avstånd på minst 20 cm (8 tum) upprätthållas mellan antennen för det inbyggda Mini-PCI kortet för trådlöst nätverk (WLAN) som finns inbyggt i skärmen och samtliga personer.



Obs: Acer trådlös Mini PCI adapter använder en funktion för överföringsspridning. Denna funktion sänder inte radiofrekvenser samtidigt från båda antenner. En av antennerna väljs automatiskt eller manuellt (av användare) för att tillse radiokommunikation av hög kvalitet.

- 2 Denna utrustning är begränsad till användning inomhus eftersom den opererar på frekvensområdet 5,15 GHz till 5,25 GHz. FCC kräver att denna produkt skall användas inomhus i frekvensområdet 5,15 GHz till 5,25 GHz för att minska risken för skadliga störningar på mobilsatellitssystem som drivs på samma kanal.
- 3 Radar med hög kapacitet är primäranvändare av frekvensbanden mellan 5,25 GHz och 5,35 GHz samt mellan 5,65 GHz och 5,85 GHz. Dessa radarstationer kan orsaka störningar på och/eller skada enheten.
- 4 Olämplig eller otillåten användning kan orsaka störningar på radiotrafik. Ändringar av den interna antennen gör FCC-certifieringen och din garanti ogiltiga.

Kanada - licensfria lågeffektsenheter för radiokommunikation (RSS-210)

- a Allmän information
Drift är tillåten på följande två villkor:
 1. Denna enhet får inte orsaka störningar.
 2. Denna enhet måste tolerera störningar - även störningar som kan orsaka oönskat beteende hos enheten.
 - b Användning i 2,4 GHz-bandet
Denna enhet skall användas inomhus för att förhindra störningar på radiotrafik med licens. Användning utomhus kräver licens.
 - c Användning i 5 GHz-bandet
- Enheten för band 5150-5250 MHz är endast avsedd för användning inomhus för att minska risken för skadliga störningar på mobilsatellitssystem på samma kanal.
 - Högkapacitetsradar är primära användare (vilket innebär att de har prioritet) på frekvensen 5250-5350 MHz och 5650-5850 MHz och dessa radar kan orsaka störningar och/eller skada på enheter med lokala nätverk som är undantagna från licens (LELAN).

Federal Communications Commission Declaration of Conformity

This device complies with Part 15 of the FCC Rules. Operation is subject to the following two conditions: (1) This device may not cause harmful interference, and (2) This device must accept any interference received, including interference that may cause undesired operation.

The following local manufacturer/importer is responsible for this declaration:

Product name:	Notebook PC
Model number:	LA01
Machine type:	Aspire 9800
SKU number:	Aspire 980xxx ("x" = 0 - 9, a - z, or A - Z)
Name of responsible party:	Acer America Corporation
Address of responsible party:	2641 Orchard Parkway San Jose, CA 95134 USA
Contact person:	Mr. Young Kim
Tel:	408-922-2909
Fax:	408-922-2606

Declaration of Conformity for CE Marking

Name of manufacturer: Beijing Acer Information Co., Ltd.
 Address of manufacturer: Huade Building, No.18, ChuangYe Rd. ShangDi Zone, HaiDian District Beijing PRCE marking
 Contact person: Mr. Easy Lai
 Tel: 886-2-8691-3089
 Fax: 886-2-8691-3000
 E-mail: easy_lai@acer.com.tw
 Declares that product: Notebook PC
 Trade name: Acer
 Model number: LA01
 Machine type: Aspire 9800
 SKU number: Aspire 980xxx ("x" = 0 - 9, a - z, or A - Z)

Is in compliance with the essential requirements and other relevant provisions of the following EC directives.

Reference no.	Title
89/336/EEC	Electromagnetic Compatibility (EMC directive)
73/23/EEC	Low Voltage Directive (LVD)
1999/5/EC	Radio & Telecommunications Terminal Equipment Directive (R&TTE)

The product specified above was tested conforming to the applicable Rules under the most accurate measurement standards possible, and all the necessary steps have been taken and are in force to assure that production units of the same product will continue to comply with these requirements.

Easy Lai
 Easy Lai, Director
 Regulation Center
 Environment & Safety

03/2006
 Date

LCD panel ergonomic specifications

Design viewing distance	500 mm
Design inclination angle	0.0°
Design azimuth angle	90.0°
Viewing direction range class	Class IV
Screen tilt angle	85.0°
Design screen illuminance	<ul style="list-style-type: none"> • Illuminance level: [250 + (250cosα)] lx where $\alpha = 85^\circ$ • Color: Source D65
Reflection class of LCD panel (positive and negative polarity)	<ul style="list-style-type: none"> • Ordinary LCD: Class I • Protective or Acer CrystalBrite™ LCD: Class III
Image polarity	Both
Reference white:	• Yn:
Pre-setting of luminance and color temperature @ 6500K (tested under BM7)	<ul style="list-style-type: none"> • u'n: • v'n:
Pixel fault class	Class II

Index

A

- anslutningar 76
- nätverk 77

B

- batteri
 - skötsel x
- bildskärm
 - felsökning 50
 - snabbtangenter 34
- BIOS utility 42
- BIOS-inställningarna 86

C

- caps lock 32
 - på-indikator 28
- CD-ROM
 - felsökning 51
 - mata ut 37
 - öppna manuellt 51
- computer
 - features 46

D

- dator
 - åka på lokala resor 70
 - att resa internationellt 71
 - felsökning 74
 - flytta datorn 68
 - funktioner 15
 - indikatorer 28
 - Installera ett hemmakontor 70
 - koppla ur 68
 - på-indikator 17, 28
 - rengöring x
 - säkerhet 72
 - skötsel ix
 - stänga av ix
 - ta hem 69
 - tangentbord 32
- DVD 87
- DVD filmer
 - spelar upp 87

E

- Euro 36

F

- FAQ. Se Vanliga frågor
- felmeddelanden 74
- felsökning 74
 - tips 74
- frågor
 - bestämma plats för
 - modemanvändning 52

H

- högtalare
 - felsökning 51
 - snabbtangenter 34

I

- IEEE 1394-port 78
- infraröd 77

L

- ljud
 - felsökning 51
- ljusstyrka
 - snabbtangenter 35
- lösenord 72
 - typer 72

M

- meddelanden
 - fel 74
- mediatillgång
 - på-indikator 28
- minne
 - installera 81
- modem 76

N

- Nätadapter
 - skötsel ix
- nätverk 77
- Notebook Manager
 - snabbtangenter 34
- num lock 32
 - på-indikator 28
- numeriskt tangentbord
 - inbyggt 32

P

- PC-kort 79

mata ut 79
 sätta i 79
 pekplatta 30
 användning 30– 31
 snabbtangenter 34
 problem 50
 bildskärm 50
 CD-ROM 51
 felsökning 74
 skrivare 51
 start 50
 tangentsbord 51

R

rengöring
 dator x
 resa
 internationella flighter 71
 lokala resor 70

S

säkerhet
 allmänna instruktioner iii
 CD eller DVD 94
 lösenord 72
 Meddelande från FCC 92
 tangentslås 37, 72
 scroll lock 32
 skötsel
 batteri x
 dator ix
 Nätadapter ix

skrivare
 felsökning 51
 snabbtangenter 34
 support
 information 53

T

tangentsbord 32
 felsökning 51
 inbyggt numeriskt tangentsbord
 32
 låsningstangenter 32
 snabbtangenter 34
 Windows-tangenter 33

U

universell seriebuss 78

V

Vanliga frågor 50
 viloläge
 snabbtangenter 34

Vy

 bakifrån 20
 framifrån 18
 från vänster 18
 höger 19
 vy framifrån 17
 vy från vänster 17

W

Windows-tangenter 33