

Extensa Serie 5620/5620Z/5220

Guía del usuario

Copyright © 2008. Acer Incorporated.
Reservados todos los derechos

Guía del usuario del Extensa Serie 5620/5620Z/5220
Versión original: 01/2008

La información de esta publicación puede estar sujeta a cambios periódicos sin obligación alguna de notificar dichas revisiones o modificaciones. Dichas modificaciones se incorporarán a las nuevas ediciones de la presente guía o documentos y publicaciones complementarios. Esta empresa no hace promesas ni concede garantías, ya sean explícitas o implícitas, sobre el contenido del presente producto y declina expresamente toda garantía implícita de comerciabilidad o idoneidad para un fin determinado.

Anote el número de modelo, el número de serie y la fecha y lugar de compra en el espacio provisto a continuación. Los números de serie y modelo figuran en la etiqueta pegada en el ordenador. Toda correspondencia relativa a su unidad deberá incluir los números de serie y modelo, así como la información de compra.

Ninguna parte de esta publicación puede ser reproducida, almacenada en sistemas de recuperación o transmitida por ningún medio, ya sea electrónico, mecánico, fotográfico o de otro tipo, sin consentimiento por escrito de Acer Incorporated.

Ordenador portátil Extensa Serie 5620/5620Z/5220

Número de modelo: _____

Número de serie: _____

Fecha de compra: _____

Lugar de compra: _____

Acer y el logotipo de Acer son marcas comerciales registradas de Acer Incorporated. Los demás nombres de productos o marcas comerciales sólo se utilizan con fines identificativos y pertenecen a sus respectivos propietarios.

Información para su seguridad y comodidad

Instrucciones de seguridad

Lea atentamente estas instrucciones. Guarde este documento para consultarlo en el futuro. Siga los avisos e instrucciones marcados en el producto.

Apagado del producto antes de limpiarlo

Desconecte el producto de la toma de corriente antes de limpiarlo. No utilice productos de limpieza líquidos ni aerosoles. Utilice unpaño húmedo para la limpieza.

PRECAUCIÓN con el enchufe como dispositivo desconectado

Preste atención a las siguientes indicaciones cuando conecte o desconecte la energía a la unidad de suministro eléctrico:

Instale la unidad de suministro eléctrico antes de conectar el cable de alimentación a la salida de corriente alterna, CA.

Desenchufe el cable de alimentación antes de retirar la unidad de suministro eléctrico del ordenador.

Si el sistema dispone de múltiples fuentes de alimentación, desconecte la energía del sistema desenchufando todos los cables de alimentación de los suministros de corriente.

PRECAUCIÓN en Accesibilidad

Asegúrese de que la salida de corriente a la que enchufa el cable de alimentación es fácilmente accesible y que se encuentra lo más próxima posible al operador del equipo. Cuando necesite desconectar la corriente del equipo, asegúrese de desenchufar el cable de alimentación de la salida de corriente.

PRECAUCIÓN con la Tarjeta Ficticia PCMCIA y la Ranura Express

Su ordenador se ha enviado con tarjetas plásticas ficticias instaladas en la PCMCIA y en la Ranura Express. Estas tarjetas protegen las ranuras no utilizadas frente a la entrada de polvo, objetos de metal y otras partículas. Guarde estas tarjetas para utilizarlas cuando no tenga PCMCIA o Tarjeta Express instalados en la ranura.

PRECAUCIÓN para escuchar música

Para protegerse el oído, siga estas instrucciones.

- Aumente el volumen de manera gradual hasta que oiga de manera clara y cómoda.
- No aumente el nivel del volumen una vez ajustado al adecuado para su oído.

- No escuche música alta durante períodos prolongados.
- No aumente el volumen para bloquear ruidos intensos de su alrededor.
- Reduzca el volumen si no puede escuchar a las personas que lo rodean.

Advertencias

- No utilice este producto cerca de agua
- No coloque este producto en superficies poco estables. El producto podría caerse y sufrir graves daños.
- Hay ranuras y aberturas de ventilación que aseguran un funcionamiento fiable del producto y protección contra sobrecalentamiento. No bloquee ni cubra estas aberturas. Las aberturas no deben bloquearse nunca al colocar el producto encima de una cama, sofá, alfombra u otra superficie similar. Nunca coloque el producto encima de un radiador o similar, ni tampoco encima de una instalación integrada salvo que la ventilación sea apropiada.
- Nunca introduzca objetos de ningún tipo en las ranuras de la caja, ya que podrían tocar puntos de tensión peligrosos o cortocircuitar piezas, y provocar un incendio o descarga eléctrica. Nunca derrame líquido de ningún tipo en el producto.
- Para evitar que se produzcan daños en los componentes internos y fugas en la batería, no coloque el producto sobre una superficie vibratoria.
- Nunca utilice la unidad en un entorno donde se realicen actividades deportivas o donde haya vibraciones ya que podría causar un cortocircuito inesperado o dañar los dispositivos del rotor, disco duro, controlador óptico e, incluso, llegar a dañar el conjunto de baterías de litio.

Uso de la alimentación eléctrica

- Este producto debe utilizar el tipo de energía indicado en la etiqueta. Si no está seguro sobre el tipo de energía disponible, consulte al distribuidor o a la empresa eléctrica local.
- No coloque nada encima del cable de alimentación. No coloque el producto donde haya tránsito de personas.
- Si utiliza un cable alargador con el producto, asegúrese de que el amperaje total del equipo conectado al cable alargador no exceda la capacidad total de corriente del cable alargador. Asegúrese también de que la capacidad de la corriente eléctrica total de todos los productos conectados a la toma de corriente no exceda la capacidad del fusible.
- No sobrecargue la toma de corriente, la regleta de enchufes o los enchufes conectando demasiados dispositivos. La carga total del sistema no debe superar el 80% de la corriente nominal del circuito. Si se utilizan regletas de enchufes, la carga no debe superar el 80% de la capacidad de entrada nominal de la regleta.

- El adaptador de CA de este producto está equipado con un enchufe de tres líneas conectado a tierra. El enchufe únicamente encaja en una toma eléctrica con conexión a tierra. Asegúrese de que esta toma está conectada a tierra correctamente antes de insertar el adaptador de CA. No inserte el enchufe en una toma que no esté conectada a tierra. Póngase en contacto con su electricista para obtener información detallada.



.....

¡Advertencia! La pata de conexión a tierra es una función de seguridad. El uso de una toma eléctrica que no esté correctamente conectada a tierra puede provocar lesiones y descargas eléctricas.



.....

Nota: Asimismo, la pata de conexión a tierra ofrece una protección óptima frente a ruidos inesperados ocasionados por dispositivos eléctricos cercanos que pueden afectar al rendimiento de este producto.

- Utilice únicamente el conjunto de cables de alimentación apropiados para esta unidad (suministrados en la caja de accesorios). Deben ser de tipo extraíble: enumerado por UL/certificado por CSA, tipo SPT-2, potencia mínima 7 A 125 V, aprobado por VDE o equivalente. La longitud máxima es de 4,6 metros (15 pies).

Reparación del producto

No intente reparar este producto usted mismo, ya que al abrir o quitar las tapas podría exponerse a puntos de tensión peligrosos u otros riesgos.

Si debe efectuar cualquier tipo de reparación, póngase en contacto con personal técnico calificado.

Desconecte este producto de la toma de corriente y póngase en contacto con personal técnico calificado en las condiciones siguientes:

- El cable o enchufe eléctrico está dañado o desgastado.
- Se ha derramado líquido en el producto.
- El producto ha quedado expuesto a lluvia o agua.
- El producto se ha caído o ha sufrido daños.
- El rendimiento del producto ha cambiado y requiere reparación.
- El producto no funciona con normalidad aún después de haber seguido las instrucciones de funcionamiento.



.....

Nota: Ajuste únicamente los controles que se describen en las instrucciones de funcionamiento, ya que el ajuste incorrecto de otros controles puede provocar daños y trabajo extra para los técnicos cualificados para restaurar las condiciones normales del producto.

Sustitución de la batería

El ordenador portátil utiliza una batería de litio. Sustituya la batería por otra del mismo tipo que la que se suministró con el producto. El uso de otra batería puede comportar riesgo de incendio o explosión.



.....

¡Advertencia! Las baterías pueden explotar si no se manipulan de forma apropiada. No desmonte ni tire las baterías al fuego. Mantenga las baterías fuera del alcance de los niños. Siga las normativas locales al desechar las baterías agotadas.

Seguridad de la línea telefónica

- Desconecte siempre todas las líneas telefónicas de la toma de corriente antes de reparar o desmontar el equipo.
- No utilice líneas telefónicas (salvo inalámbricas) en caso de tormenta. Existe un riesgo remoto de descarga eléctrica originada por de un rayo.



.....

¡Advertencia! Por motivos de seguridad, no utilice piezas incompatibles al añadir o cambiar componentes. Póngase en contacto con su distribuidor para conocer las opciones de compra de las que dispone.

Información adicional acerca de seguridad

Este dispositivo y sus accesorios pueden contener piezas pequeñas. Manténgalos lejos de alcance de los niños pequeños.

Ambiente de utilización



.....

¡Advertencia! Por motivos de seguridad, desconecte todos los dispositivos inalámbricos o de transmisión por radio cuando utilice el portátil en las siguientes condiciones. Estos dispositivos pueden incluir, aunque sin limitarse a: red de área local inalámbrica (WLAN), Bluetooth y/o 3G.

Acuérdese de seguir las normativas especiales aplicables a una determinada área, y apague siempre el dispositivo cuando su uso esté prohibido o cuando pueda causar interferencia o peligro. Sólo utilice el dispositivo en las posiciones normales de uso. Este dispositivo cumple con las normativas de exposición a RF cuando usado normalmente, y el dispositivo y su antena están a por lo menos 1,5 centímetro (5/8 de pulgada) lejos del cuerpo (consulte la figura a continuación). No debe contener metal y debe ubicar el dispositivo a la distancia mencionada del cuerpo. Para transmitir archivos de datos o mensajes, este dispositivo requiere una conexión de buena calidad a la red. En determinados casos, la transmisión de archivos de datos o mensajes puede

retardarse hasta que tal conexión esté disponible. Asegúrese seguir las instrucciones de distancia mencionadas hasta la finalización de la transmisión. Unas partes del dispositivo son magnéticas. Materiales metálicos pueden ser atraídos por el dispositivo, y personas con un aparato de audición no deben mantener el dispositivo cerca de éste. No ponga tarjetas de crédito u otra media de almacenamiento magnético cerca del dispositivo porque se puede borrar la información almacenada en éstos.

Dispositivos médicos

La utilización de un equipamiento de de transmisión de radio, incluso teléfonos inalámbricos, puede interferir con el funcionamiento de dispositivos médicos protegidos de manera inadecuada. Consulte a un médico o al fabricante del dispositivo médico para determinar si está adecuadamente protegido contra energía de RF externa o si tiene alguna pregunta. Apague el dispositivo en instalaciones sanitarias cuando haya avisos en esas áreas indicando hacerlo. Hospitales o instalaciones sanitarias pueden estar usando equipamientos sensibles a las transmisiones de RF externas.

Marcapasos. Los fabricantes de marcapasos recomiendan una separación mínima de 15,3 centímetros (6 pulgadas) entre este dispositivo inalámbrico y el marcapasos para evitar interferencias potenciales con el marcapasos. Esas recomendaciones son coherentes con la investigación independiente de tecnología inalámbrica. Las personas con marcapasos:

- Siempre deben mantener el dispositivo a más de 15,3 centímetros (6 pulgadas) del marcapasos
- No deben llevar el dispositivo encendido cerca del marcapasos. Si sospecha que hay interferencia, apague y aleje el dispositivo.

Aparatos de audición Algunos dispositivos digitales inalámbricos pueden interferir con ciertos tipos de aparatos de audición. Si ocurre la interferencia, consulte el proveedor de servicio.

Vehículos

Señales de RF pueden afectar sistemas electrónicos no debidamente instalados o no adecuadamente protegidos en vehículos automotores, como sistemas de inyección electrónica de combustible, sistemas de frenos antibloqueo, sistemas electrónicos de controle de velocidad y sistemas de airbag. Para más información, consulte el fabricante o su representante del vehículo o del equipamiento que se ha agregado. Sólo personas calificadas deben reparar o instalar el dispositivo en un vehículo. La instalación o la reparación incorrecta puede ser peligrosa y puede anular la validez de la garantía que se pueda aplicar al dispositivo. Compruebe regularmente que todos los equipamiento inalámbricos instalados en el vehículo estén instalados y funcionando correctamente. No almacene o transporte líquidos o gases inflamables, o materiales explosivos en el mismo compartimiento que el dispositivo, sus partes o accesorios. Para los vehículos equipados con airbag, observe que éste puede inflar con gran fuerza. No coloque objetos, incluso equipamientos inalámbricos instalados o móviles en el área sobre el airbag o en el área de abertura del

airbag. Si el equipamiento inalámbrico en el vehículo no está adecuadamente instalado y el airbag se infla, pueden ocurrir y causar serias lesiones. El uso del dispositivo al volar en aviones está prohibido. Apague el dispositivo antes de entrar en el avión. El uso de dispositivos telefónicos inalámbricos en aviones puede ser peligroso para la operación del aparato, perturba la red telefónica inalámbrica y puede ser ilegal.

Ambientes potencialmente explosivos

Apague el dispositivo al entrar en una zona con un ambiente potencialmente explosivo y siga todos los letreros e instrucciones. Atmosferas potencialmente explosivas incluyen las áreas donde se suele solicitar que apague el motor de su vehículo. Chispas en tales áreas pueden provocar una explosión o fuego, que podrían causar lesiones a las personas, e incluso la muerte. Apague el dispositivo en áreas de repostaje de combustible o cerca de bombas de gasolina en estaciones de servicio. Observe las restricciones de uso de equipamientos de radio en depósitos, áreas de almacenamiento y distribución de combustibles; fábrica químicas; o donde estén en progreso operaciones de explosión. Las áreas con atmósferas potencialmente explosivas están indicadas frecuentemente, pero no siempre. Esas áreas incluyen bajo la cubierta de embarcaciones, instalaciones de transferencia o almacenamiento de productos químicos, vehículos que usan gas licuado de petróleo (como propano o butano), y área donde el aire contenga sustancias químicas o partículas, como granos, polvo combustible o polvos metálicos.

Llamadas de emergencia

Aviso: No puede hacer llamadas de emergencia a través de este dispositivo. Para hacer llamadas de emergencia debe utilizar su teléfono móvil u otro sistema de llamada telefónica.

Instrucciones para el desecho

No tire este dispositivo electrónico. Para minimizar la contaminación y garantizar una protección óptima del medio ambiente global, recíclelo. Para obtener más información relativa a la Directiva sobre residuos de equipos eléctricos y electrónicos (WEEE), visite la página web <http://global.acer.com/about/sustainability.htm>.



Advertencia sobre el mercurio

En caso de proyectores o productos electrónicos que dispongan de una pantalla o monitor LCD/CRT:

Las lámparas de este producto contienen mercurio, por lo que se deben reciclar o desechar de conformidad con la legislación federal, estatal o local. Si desea obtener más información, póngase en contacto con Electronic Industries Alliance en el sitio web www.eiae.org. Si desea obtener información sobre el desecho específico de las lámparas, visite www.lamprecycle.org.





ENERGY STAR es un programa del gobierno (sociedad pública/privada) que anima a las personas a proteger el medio ambiente de manera rentable y sin sacrificar la calidad o las características del producto. Los productos que poseen una ENERGY STAR evitan emisiones de gases de efecto invernadero cumpliendo estrictas directrices de rendimiento energético establecidas por la agencia de protección medio ambiental de EE.UU. (EPA) y el Ministerio de Energía (DOE) de los EE.UU. En un hogar medio, el 75% de la electricidad utilizada para los electrodomésticos se consume mientras los productos están apagados. Los electrodomésticos calificados con una ENERGY STAR estando apagados utilizan hasta un 50% menos de energía que un equipo convencional. Más información a este respecto puede encontrarse en: <http://www.energystar.gov>, y en: <http://www.energystar.gov/powermanagement>. Como socio de ENERGY STAR, la empresa Acer Inc. ha determinado que este producto cumple con las directrices de ENERGY STAR para la gestión de energía.

Este producto se ha suministrado de manera que permita la administración de energía:

- Active el modo de suspensión de la pantalla a los 15 minutos de inactividad del usuario.
- Active el modo de suspensión del ordenador a los 30 minutos de inactividad del usuario.
- Reinicie al ordenador del modo de suspensión pulsando el botón de encendido.
- Se pueden realizar más ajustes de administración de energía a través de Acer ePower Management.

Sugerencias e información para utilizar el producto de manera cómoda

Los usuarios pueden quejarse de vista cansada y dolor de cabeza tras un uso prolongado del ordenador. Asimismo, existe el riesgo de que sufran lesiones físicas cuando trabajan muchas horas delante del ordenador. Factores tales como largos periodos de trabajo, posturas incorrectas, malos hábitos, estrés, condiciones inadecuadas o la salud del usuario, entre otros, aumentan considerablemente el riesgo de sufrir lesiones físicas.

El uso incorrecto del ordenador puede provocar la aparición del síndrome del túnel carpiano, tendinitis, tenosinovitis u otras dolencias óseomusculares. Pueden notarse los siguientes síntomas en manos, muñecas, brazos, hombros, cuello o espalda:

- entumecimiento o sensación de quemazón u hormigueo
- dolencia o dolor leve
- dolor, hinchazón o dolor palpitante
- rigidez o tensión muscular
- enfriamiento o debilidad

Si nota estos síntomas, o cualquier otra dolencia o molestia recurrente o continuada ocasionada por el uso del ordenador, consulte a un médico inmediatamente e informe al departamento de seguridad y salud de su empresa.

En el siguiente apartado se proporcionan sugerencias para utilizar el ordenador de un modo más cómodo.

Busque su comodidad

Busque su comodidad; para ello, ajuste el ángulo de visión del monitor, utilice un reposapiés o levante la altura de la silla para obtener la máxima comodidad posible. Tenga en cuenta las siguientes sugerencias:

- Evite estar demasiado tiempo en la misma postura.
- Trate de no inclinarse ni reclinarse.
- Levántese y ande con frecuencia para desentumecer los músculos de las piernas.
- Haga pausas breves para relajar el cuello y los hombros.
- Evite tensar los músculos o encogerse de hombros.
- Instale correctamente una pantalla, un teclado y un ratón externos de modo que pueda llegar fácilmente a ellos.
- Si ve el monitor más que los documentos, sitúe la pantalla en el centro del escritorio para reducir el dolor de cuello.

Cuide la vista

Estar mucho tiempo delante del ordenador, llevar gafas o lentillas inadecuadas, estar expuesto a reflejos o a luz excesiva, tener pantallas mal enfocadas, tipos de letras muy pequeños y pantallas con un contraste bajo son factores que podrían provocar daños en los ojos. En los siguientes apartados se proporcionan sugerencias sobre el modo de reducir la vista cansada.

Ojos

- Descanse la vista con frecuencia.
- Haga pausas frecuentes: no mire el monitor y céntrese en un punto distante.
- Parpadee con frecuencia para evitar que los ojos se sequen.

Pantalla

- Mantenga limpia la pantalla.
- Mantenga la cabeza más elevada que la esquina superior de la pantalla de modo que los ojos apunten hacia abajo al mirar la parte central de la pantalla.
- Ajuste el brillo y el contraste de la pantalla a un nivel cómodo para lograr una mayor legibilidad del texto y claridad de los gráficos.
- Elimine los reflejos y deslumbramientos; para ello, realice lo siguiente:
 - Coloque la pantalla de modo que el lateral dé a la ventana o a cualquier fuente de luz.
 - Reduzca la luz de la habitación utilizando cortinas o persianas.
 - Utilice un flexo.
 - Cambie el ángulo de visión de la pantalla.
 - Utilice un filtro para reducir los reflejos.
 - Utilice un visor de pantalla, por ejemplo, un trozo de cartón extendido desde la esquina superior frontal de la pantalla.
- No ajuste la pantalla a un ángulo de visión incómodo.
- No mire a fuentes de luz con mucha claridad, tales como ventanas abiertas, durante largos períodos de tiempo.

Acostúmbrese a hábitos de trabajo óptimos

Acostúmbrese a los siguientes hábitos de trabajo para garantizar que utiliza el ordenador de un modo relajante y productivo:

- Realice pausas breves con frecuencia.
- Realice estiramientos.
- Respire aire fresco lo más a menudo posible.
- Haga ejercicio con regularidad y cuide su salud.



.....

¡Advertencia! No se recomienda utilizar el ordenador en un sofá o en la cama. Si es inevitable, trabaje períodos breves, descance con frecuencia y realice estiramientos.



.....

Nota: Para obtener más información, consulte "**Avisos de seguridad y normas**" en la **página 74** en **AcerSystem User's Guide**.

Primero lo más importante

Le agradecemos que haya elegido el ordenador portátil Acer para satisfacer sus necesidades de informática móvil.

Las guías

Para ayudarle a utilizar el ordenador portátil Acer, hemos elaborado un conjunto de guías:



En primer lugar, el póster **Para principiantes...** contiene información de ayuda para configurar el ordenador.



La **Guía del usuario** impresa presenta las características y funciones básicas de su nuevo ordenador. Para obtener más información sobre cómo el ordenador puede ayudarle a ser más productivo, consulte la **AcerSystem User's Guide**. Esa guía contiene información detallada sobre temas como utilidades del sistema, recuperación de datos, opciones de expansión y resolución de problemas. También contiene información sobre la garantía, así como reglamentos generales y avisos de seguridad para el ordenador portátil. Está disponible en formato PDF (Portable Document Format) y viene instalada en el ordenador portátil. Siga el procedimiento siguiente para acceder a la misma:

- 1 Haga clic en  **Inicio, Todos los programas, AcerSystem.**
- 2 Haga clic en **AcerSystem User's Guide.**

Nota: para poder ver el archivo, debe tener instalado Adobe Reader. Si no lo tiene instalado, haga clic en **AcerSystem User's Guide** para que se ejecute el programa de instalación de Adobe Reader. Siga las instrucciones en pantalla para completar la instalación. Para obtener información sobre cómo utilizar Adobe Reader, acceda al menú **Ayuda y soporte técnico.**

Cuidados básicos y consejos para utilizar el ordenador

Encendido y apagado del ordenador

Para encender el ordenador, simplemente pulse el botón de encendido que se encuentra debajo de la pantalla LCD, al lado de los botones de lanzamiento fácil. Vea **"Vista frontal"** en la **página 15** para localizar el botón de encendido.

Para apagar el ordenador, siga uno de los procedimientos siguientes:

- Utilice el comando de apagado Windows

Haga clic en **Inicio**  y después en **Apagar**.

- Utilice el botón de encendido

También puede poner su ordenador en modo de suspensión pulsando las teclas de acceso directo **<Fn> + <F4>**.



.....

Nota: Si no puede apagar el ordenador normalmente, pulse el botón de encendido durante más de cuatro segundos para apagarlo. Si apaga el ordenador y desea encenderlo de nuevo, espere al menos dos segundos antes de hacerlo.

Cuidados del ordenador

Si cuida el ordenador, le proporcionará un buen servicio.

- No lo exponga directamente a la luz del sol. No lo coloque cerca de fuentes de calor como radiadores.
- No lo exponga a temperaturas inferiores a 0 °C (32 °F) o superiores a 50 °C (122 °F).
- No lo coloque cerca de campos magnéticos.
- No lo exponga a la lluvia o humedad.
- No derrame agua o líquido en el ordenador.
- No lo someta a impactos o vibraciones.
- No lo exponga al polvo y la suciedad.
- Nunca coloque objetos encima del ordenador.
- Nunca cierre la pantalla de un golpe.
- Colóquelo en superficies regulares.

Cuidados del adaptador de CA

Consejos para cuidar el adaptador de CA:

- No lo conecte a ningún otro dispositivo.
- No pise el cable ni coloque objetos pesados encima. Disponga el cable de modo que no cruce zonas de paso.
- Cuando desenchufe el cable de alimentación, no tire directamente de él, sino del enchufe.
- El amperaje total del equipo conectado no debe exceder el amperaje del cable si utiliza un cable alargador. Asimismo, el amperaje total de todo el equipo conectado a una sola toma de corriente no debe exceder el amperaje del fusible.

Cuidados de la batería

Consejos para cuidar la batería.

- Sustituya siempre la batería por otra del mismo tipo. Apague el ordenador antes de quitarla o cambiarla.
- No manipule la batería y manténgala alejada de los niños.
- Deseche la batería de acuerdo con las reglamentaciones locales. Reciclela, si es posible.

Limpieza y mantenimiento

Para limpiar el ordenador, siga los pasos descritos a continuación:

- 1 Apague el ordenador y extraiga la batería.
- 2 Desconecte el adaptador de CA.
- 3 Utilice un paño blando y húmedo. No utilice líquidos de limpieza ni aerosoles.

Si se produce alguna de las siguientes situaciones:

- el ordenador se ha caído o la caja ha sufrido daños;
- el ordenador no funciona correctamente.

Consulte la sección "**Preguntas frecuentes**" en la **página 46**.

Información para su seguridad y comodidad	iii
Instrucciones de seguridad	iii
Información adicional acerca de seguridad	vi
Ambiente de utilización	vi
Dispositivos médicos	vii
Vehículos	vii
Ambientes potencialmente explosivos	viii
Llamadas de emergencia	ix
Instrucciones para el desecho	ix
Sugerencias e información para utilizar el producto de manera cómoda	xi
Primero lo más importante	xiii
Las guías	xiii
Cuidados básicos y consejos para utilizar el ordenador	xiii
Encendido y apagado del ordenador	xiii
Cuidados del ordenador	xiv
Cuidados del adaptador de CA	xiv
Cuidados de la batería	xv
Limpieza y mantenimiento	xv
Acer Empowering Technology	1
Contraseña de Empowering Technology	1
Acer eNet Management	
(en los modelos seleccionados)	3
Acer ePower Management	5
Acer ePresentation Management	7
Acer eDataSecurity Management	
(en los modelos seleccionados)	8
Acer eLock Management	9
Acer eRecovery Management	11
Acer eSettings Management	13
Windows Mobility Center (sólo en Windows Vista)	14
Un paseo por el ordenador portátil Acer	15
Primer plano de la vista frontal	16
Vista izquierda	18
Vista derecha	19
Vista trasera	19
Vista de la base	20
Especificaciones	21
Indicadores luminosos	28
Botones de lanzamiento fácil	29
Panel táctil	31
Fundamentos del touchpad	31
Expulsión de la bandeja de la unidad óptica (CD o DVD)	33
Bloqueo de seguridad	33
Audio	34
Ajustar el volumen	34
Teclado	35
Teclas de bloqueo y teclado numérico integrado	35
Teclas de Windows	36
Teclas de acceso directo	38
Teclas especiales	40

Contenido

Utilizar las utilidades del sistema	41
Acer Bio-Protection (en los modelos seleccionados)	41
NTI Shadow	42
Acer GridVista (compatible con dos monitores)	43
Launch Manager	44
Preguntas frecuentes	46
Asistencia técnica	50
Garantía internacional para viajeros (International Travelers Warranty; ITW)	50
Antes de llamar	50
Batería	51
Características de la batería	51
Cómo alargar la vida de la batería	51
Instalación y retirada de la batería	53
Carga de la batería	53
Comprobación del nivel de carga de la batería	54
Optimización de la vida de la batería	54
Aviso de baja carga de batería	54
Transportar el ordenador portátil	56
Desconexión del escritorio	56
Desplazamientos	56
Preparación del ordenador	56
Qué llevarse a una reunión	57
Transporte a casa	57
Preparación del ordenador	57
Qué llevarse	58
Consideraciones especiales	58
Instalación de una oficina en la casa	58
Viajes con el ordenador	58
Preparación del ordenador	58
Qué llevarse	59
Consideraciones especiales	59
Viajes internacionales	59
Preparación del ordenador	59
Qué llevarse	59
Consideraciones especiales	60
Opciones de seguridad	60
Bloqueo de seguridad	60
Uso de las contraseñas	60
Introducción de las contraseñas	61
Definición de las contraseñas	61
Opciones de expansión	62
Opciones de conexión	62
Módem de fax/datos	62
Característica de red integrada	63
Infrarrojos rápidos (FIR)	63
Universal Serial Bus (USB)	64
Puerto IEEE 1394	64
Ranura para tarjeta PC	65
ExpressCard	66
Instalación de memoria	67
La utilidad BIOS	68
Secuencia de arranque	68

Activación de la recuperación disco a disco	68
Contraseña	68
Uso del software	69
Reproducción de películas DVD	69
Acer eRecovery Management	70
Crear una copia de seguridad	70
Grabación de disco de seguridad	71
Restaurar y recuperar	71
Resolución de problemas	72
Consejos para la resolución de problemas	72
Mensaje de error	72
Avisos de seguridad y normas	74
Declaración de la FCC	74
Notas acerca del Módem	75
Declaración de conformidad LÁSER	75
Declaración de píxeles de la unidad LCD	76
Aviso de protección de copyright de Macrovision	76
Aviso sobre normas aplicables a dispositivos de radio	77
General	77
Unión Europea (UE)	77
Requisito de seguridad RF de la FCC	78
Canadá - Dispositivos de radiocomunicación de baja potencia exentos de licencia	
(RSS-210)	80
LCD panel ergonomic specifications	81
Federal Communications Comission	
Declaration of Conformity	82
Índice	85

Acer Empowering Technology

La barra de herramientas Empowering Technology facilita el acceso a las funciones utilizadas con más frecuencia, además de la gestión de su nuevo sistema Acer. Mostrado por defecto en la mitad superior de su pantalla, ofrece acceso a las siguientes utilidades:



La totalidad del contenido siguiente se utilizará únicamente a modo de referencia. Las especificaciones reales del producto pueden variar.

- **Acer eNet Management** se conecta a redes basadas en ubicaciones de forma inteligente. (en los modelos seleccionados)
- **Acer ePower Management** aumenta la energía de la batería mediante perfiles de uso versátiles.
- **Acer ePresentation Management** se conecta a un proyector y ajusta la configuración de pantalla convenientemente.
- **Acer eDataSecurity Management** protege los datos con contraseñas y algoritmos de cifrado avanzados. (en los modelos seleccionados)
- **Acer eLock Management** limita el acceso a los medios de almacenamiento externos.
- **Acer eRecovery Management** hace una copia de seguridad/recupera datos de forma flexible, fiable y completa.



Nota: Los modelos comercializados con la edición Windows Vista™ Starter sólo serán compatibles con **Acer eRecovery Management**.

- **Acer eSettings Management** accede a la información del sistema y ajusta la configuración fácilmente.



Para más información, haga clic con el botón derecho del ratón sobre la barra de herramientas de Empowering Technologies y luego seleccione la función **"Help"** (Ayuda) o **"Tutorial"**.

Contraseña de Empowering Technology

Antes de utilizar Acer eLock Management y Acer eRecovery Management, debe inicializar la contraseña de Empowering Technology. Haga clic con el botón derecho del ratón sobre la barra de herramientas de Empowering Technology y seleccione **"Password Setup"** (Configuración de contraseña). Si no inicializa la

contraseña de Empowering Technology, se le solicitará que lo haga cuando ejecute Acer eLock Management o Acer eRecovery Management por primera vez.



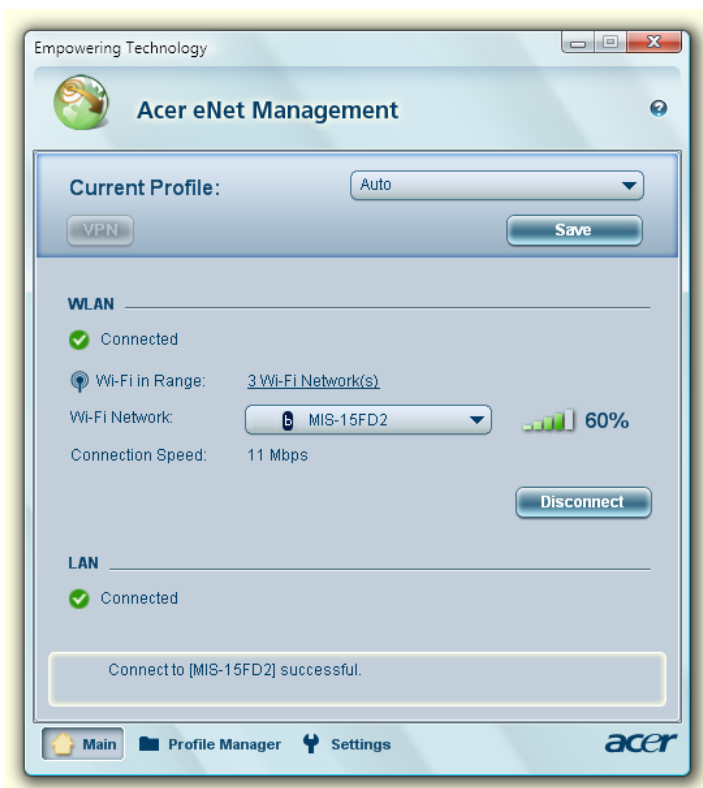
.....

Nota: Si pierde la contraseña de Empowering Technology, no se podrá reajustar, excepto si se reformatea el sistema. Es muy importante que recuerde o anote la contraseña.

Acer eNet Management (en los modelos seleccionados)

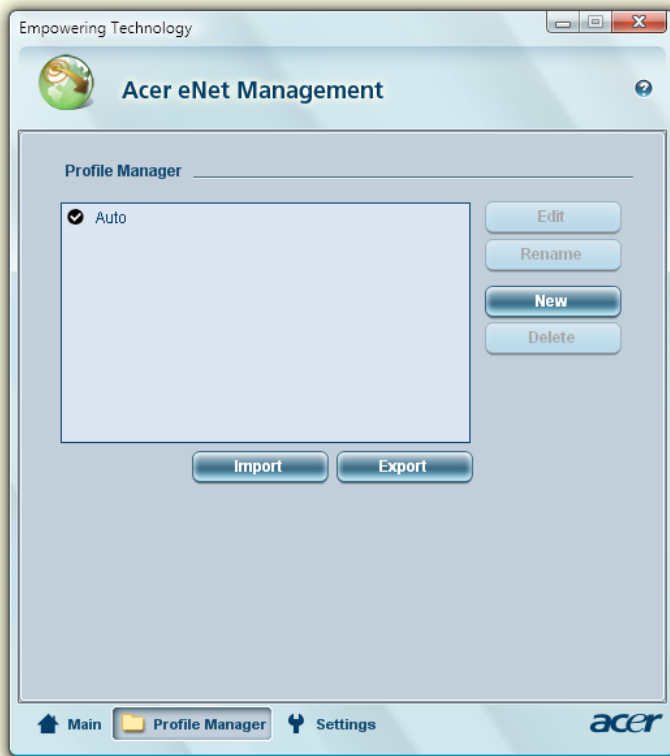
Acer eNet Management permite una conexión rápida y fácil a redes cableadas e inalámbricas en distintas ubicaciones. Para acceder a esta utilidad, seleccione **"Acer eNet Management"** en la barra de herramientas de Empowering Technology, o ejecute el programa desde Acer Empowering Technology en el menú Inicio. También puede establecer que Acer eNet Management se inicie automáticamente cuando arranque el PC.

Acer eNet Management detecta automáticamente la mejor configuración para su nueva ubicación, mientras le ofrece la posibilidad de ajustar la configuración según sus necesidades.



Acer eNet Management puede guardar la configuración de red para una ubicación en un perfil y aplicar automáticamente el perfil apropiado cuando cambie de una ubicación a otra. La configuración almacenada incluye la configuración de conexión a la red (parámetros IP y DNS, información de AP inalámbrico, etc.), así como la configuración de impresora predeterminada.

Por cuestiones de seguridad, Acer eNet Management no almacena información relativa a nombres de usuario y contraseñas.



Acer ePower Management

Acer ePower Management ofrece una interfaz de usuario sencilla para configurar sus opciones de administración de energía. Para acceder a esta utilidad, seleccione **"Acer ePower Management"** en la barra de herramientas Empowering Technology, ejecute el programa desde Acer Empowering Technology en el menú Start (Inicio), o haga clic con el botón derecho del ratón en el icono de energía de Windows en la bandeja del sistema y seleccione **"Acer ePower Management"**.

Uso de planes de energía

Acer ePower Management dispone de tres planes de energía predeterminados: Balanced (Equilibrado), High performance (Alto rendimiento) y Power saver (Ahorro de energía). Usted también puede crear sus planes personalizados. Puede crear, cambiar, editar, eliminar o restaurar los planes de energía, según se describe a continuación.


Vea y ajuste la configuración de los modos: Battery (Por batería) o Plugged In (Conectado), haciendo clic en las fichas correspondientes. Puede abrir las opciones de energía de Windows haciendo clic en **"More Power Options"** (Más opciones de alimentación).



Nota: No puede eliminar los planes de energía predeterminados.

Para crear un plan de energía nuevo:

La creación de un plan de energía nuevo le permite guardar y cambiar rápidamente a un ajuste personalizado en cuanto a las opciones de energía.

- 1 Haga clic en el icono Crear plan de energía. 
- 2 Indique un nombre para el nuevo plan de energía.
- 3 Elija un plan de energía predeterminado en el que basar su plan personalizado.
- 4 Si es preciso, cambie los ajustes de visualización y suspensión que quiere que utilice su ordenador.
- 5 Haga clic en **"OK"** (Aceptar) para guardar el nuevo plan de energía.

Para cambiar entre planes de energía:

- 1 Seleccione el plan de energía al que quiere cambiar, desde la lista desplegable.
- 2 Haga clic en **"Apply"** (Aplicar).


Para editar un plan de energía:

Editar un plan de energía le permite ajustar la configuración del sistema, como LCD brightness (El brillo del monitor LCD) o CPU speed (Velocidad CPU). Puede activar/desactivar los componentes del sistema para aumentar la vida de la batería.


- 1 Cambiar al plan de energía que quiere editar.
- 2 Ajustar la configuración según sea preciso.
- 3 Haga clic en **"Apply"** (Aplicar) para guardar la nueva configuración.

Para eliminar un plan de energía:

No puede eliminar el plan de energía que está utilizando en estos momentos. Si quiere eliminar el plan de energía que está utilizando, cámbiese antes a otro plan.

- 1 Seleccione el plan de energía que quiere eliminar, en la lista desplegable.
- 2 Haga clic en el icono Eliminar plan de energía. 

Estado de la batería

Para obtener una estimación aproximada de la vida de la batería en tiempo real, en función del uso actual, consulte el panel situado en la mitad superior de la ventana. Haga clic en  para ver la vida estimada de la batería en los modos en suspensión y en hibernación.



Acer ePresentation Management

Acer ePresentation Management le permite proyectar la pantalla de su ordenador en un dispositivo externo o proyector usando la tecla de acceso directo: **<Fn> + <F5>**. Si el sistema posee hardware de detección automática y la pantalla exterior lo acepta, la pantalla del sistema se apagará automáticamente cuando se conecte una pantalla exterior al sistema. Para proyectores y dispositivos exteriores que no se detectan automáticamente, abra Acer ePresentation Management para elegir una configuración de pantalla apropiada.



Nota: Si la resolución restaurada no está correcta después de haber conectado un proyector, o si necesita usar una resolución exterior que Acer ePresentation Management no acepta, ajuste la configuración de la pantalla usando Propiedades de exhibición o la utilidad suministrada por el proveedor gráfico.

Acer eDataSecurity Management

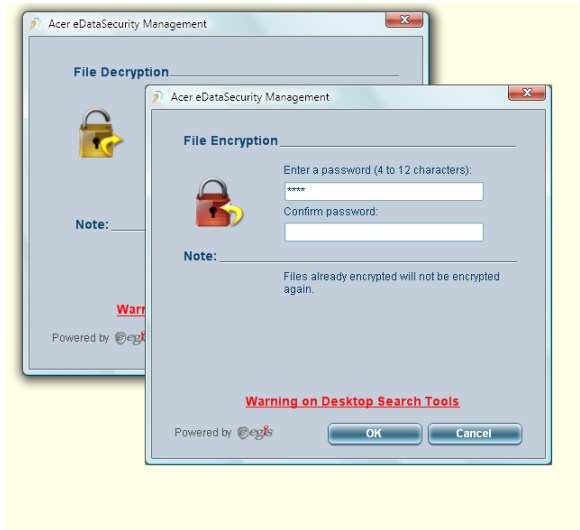
(en los modelos seleccionados)

Acer eDataSecurity Management es una herramienta de cifrado que protege sus archivos de personas sin acceso autorizado. Se integra convenientemente con Windows Explorer como una extensión de la interfaz para el cifrado/descifrado rápido de datos y también permite el cifrado inmediato para el sistema Lotus Notes y Microsoft Outlook.

El asistente para la instalación de Acer eDataSecurity Management le pedirá que defina la contraseña de supervisor y la contraseña específica de archivo predeterminada. Esta contraseña específica de archivo se utilizará para cifrar archivos por defecto, aunque también puede escoger una contraseña distinta cuando cifre un archivo.



Nota: La contraseña utilizada para cifrar un archivo es la única clave que el sistema necesita para descifrarlo. Si pierde la contraseña, la contraseña de supervisor es la otra única contraseña capaz de descifrar el archivo. Si pierde ambas contraseñas, no habrá ningún modo de descifrar el archivo cifrado! **Guarde bien todas las contraseñas relacionadas!**



Acer eLock Management

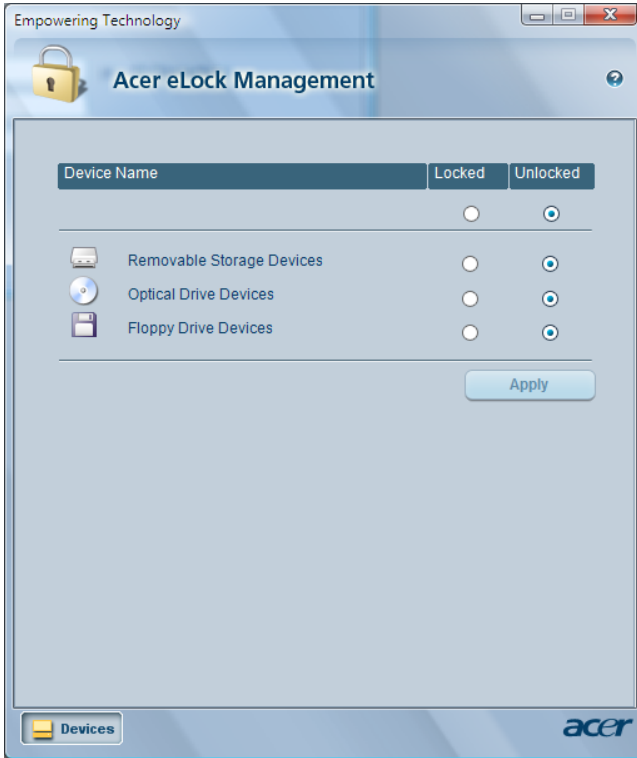
Acer eLock Management es una herramienta de seguridad que permite bloquear las unidades de datos extraíbles, las unidades ópticas y los disquetes para evitar el robo de información cuando deje el ordenador portátil solo.

- Removable Storage Devices (Dispositivos de almacenamiento extraíbles) — incluyen unidades de disco USB, lápices USB, unidades flash USB, unidades MP3 USB, lectores de tarjetas de memoria USB, unidades de disco IEEE 1394 y cualquier otra unidad de disco extraíble que se pueda montar como un sistema de archivos cuando se conecte al sistema.
- Optical Drive Devices (Unidades ópticas) — incluye cualquier tipo de CD-ROM, DVD-ROM, HD-DVD o dispositivos de formato de disco óptico Blue-ray.
- Floppy Drive Devices (Unidades de disquete) — Unidades de disco de sólo 3,5 pulgadas.

Para utilizar Acer eLock Management, debe definir primero una contraseña para Empowering Technology. Luego de configurar, puede aplicar bloqueos a cualquier tipo de dispositivo. Los bloqueos se establecen inmediatamente sin necesidad de reiniciar el equipo y permanecerán activos después de que se reinicie el equipo, hasta que se desbloquee el dispositivo.



Nota: Si pierde la contraseña de Empowering Technology, no se podrá reajustar, excepto si se reformatea el sistema. Es muy importante que recuerde o anote la contraseña.



Acer eRecovery Management



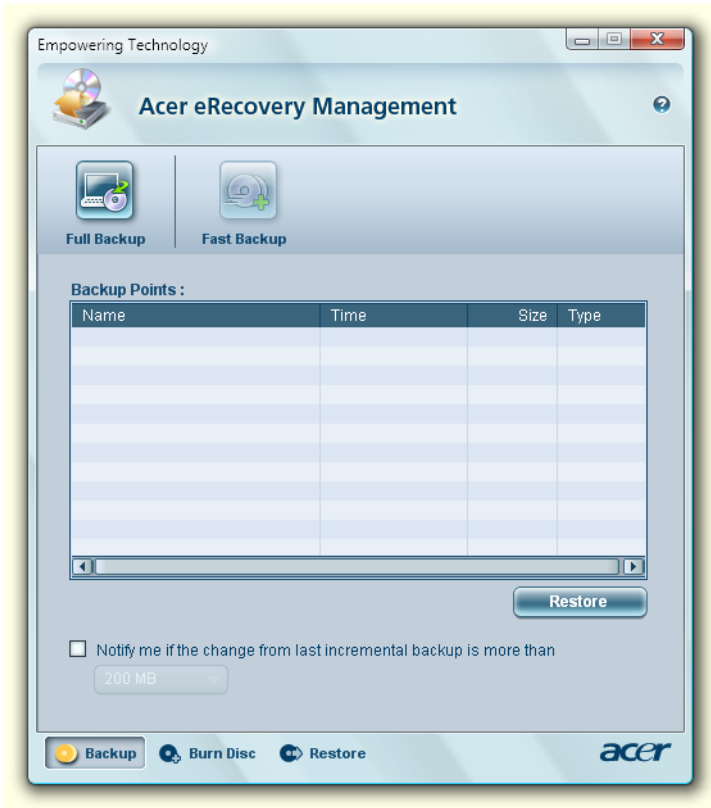
.....

Nota: Los modelos comercializados con la edición Windows Vista™ Starter sólo serán compatibles con **Acer eRecovery Management**.

Acer eRecovery Management es una utilidad versátil para realizar copias de seguridad. Le permite realizar copias de seguridad completas o incrementales, grabar la imagen predeterminada de fábrica en un disco óptico, restaurar las copias de seguridad creadas previamente o bien, reinstalar las aplicaciones y controladores. Por defecto, las copias de seguridad creadas por el usuario se guardan en la unidad D:\.

Acer eRecovery Management le ofrece:

- Protección de contraseñas (contraseña de Empowering Technology)
- Copias de seguridad completas e incrementales en disco duro o disco óptico
- Creación de copias de seguridad:
 - Imagen predeterminada en fábrica
 - Imagen de copia de seguridad del usuario
 - Configuración actual del sistema
 - Copia de seguridad de la aplicación
- Restaurar y recuperar:
 - Imagen predeterminada en fábrica
 - Imagen de copia de seguridad del usuario
 - Desde CD/DVD creado previamente
 - Reinstalar aplicaciones/controladores



Para obtener más información, consulte "**Acer eRecovery Management**" en la **página 70** en **AcerSystem User's Guide**.



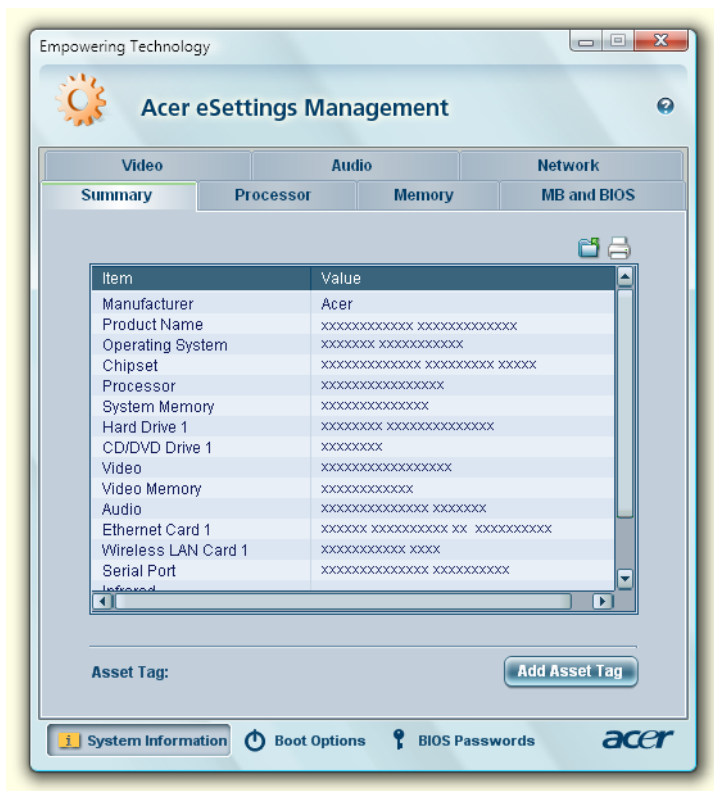
Nota: Si su ordenador no tiene un CD de recuperación o un CD del sistema, use el recurso "System backup to optical disk" de Acer eRecovery Management para grabar una copia de imagen de seguridad en el CD o DVD. Para asegurar los mejores resultados al recuperar el sistema usando un CD o Acer eRecovery Management, quite todos los periféricos (excepto la ODD [unidad de disco óptico] Acer externa, si la hubiera en su ordenador) incluido Acer ezDock.

Acer eSettings Management

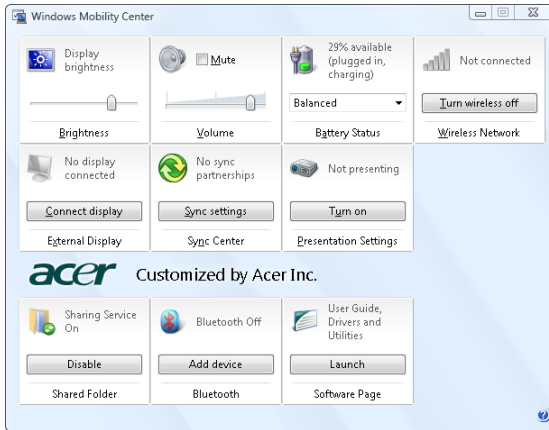
Acer eSettings Management le permite inspeccionar especificaciones de hardware, configurar contraseña del BIOS y modificar opciones de reinicio.

Acer eSettings Management también:

- Ofrece una interfaz gráfica más sencilla para navegación.
- Imprime y guarda especificaciones de hardware.
- Le permite configurar etiquetas de prioridad para su sistema.




Windows Mobility Center (sólo en Windows Vista)



Windows Mobility Center recopila los ajustes claves de sistemas móviles, de manera que le permite configurar rápidamente su sistema Acer para adaptarse a cada situación según el cambio de ubicación, red o actividad. Los ajustes incluyen: brillo, plan de energía, volumen, conexión/desconexión de red inalámbrica, configuración de visualización externa, orientación de visualizado y estado de sincronización.

Windows Mobility Center también incluye ajustes específicos de Acer como: agregar dispositivo, en la opción Bluetooth (de ser pertinente); activar/desactivar la opción de carpetas compartidas/servicio compartido; o bien, acceso directo a la guía de usuario de Acer, sus controladores y utilidades.

Para iniciar Windows Mobility Center:

- Utilice la tecla de acceso directo  + <X>
- Inicio de Windows Mobility Center desde el Panel de control
- Inicio de Windows Mobility Center desde Accesorios, en el menú Inicio

Un paseo por el ordenador portátil Acer

Una vez configurado el ordenador del modo indicado en el póster **Para principiantes...**, iniciaremos un paseo por su nuevo ordenador portátil Acer.

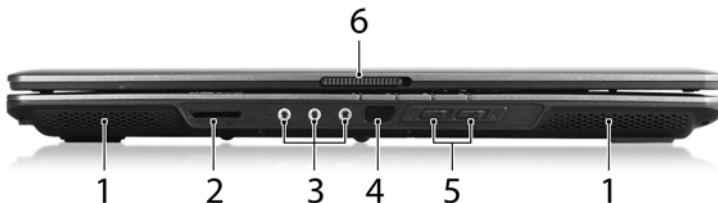
Vista frontal










#	Elemento	Descripción
1	Micrófono	Micrófono interno para la grabación de sonido.
2	Acer Crystal Eye	Cámara Web para comunicación por vídeo.

#	Elemento	Descripción
3	Pantalla	También denominada pantalla de cristal líquido (LCD) es el dispositivo de salida visual del ordenador.
4	Indicadores de estado	Diodos emisores de luz (LED) que se iluminan para indicar el estado de las funciones y componentes del ordenador.
4	Botones de lanzamiento fácil	Botones para iniciar programas de uso frecuente. Consulte " Botones de lanzamiento fácil " en la página 29 para obtener más información.
5	Soporte para las palmas	Área de soporte que permite reposar cómodamente las palmas de las manos cuando se utiliza el ordenador.
6	Panel táctil	Dispositivo señalador sensible al tacto con funciones parecidas a las del ratón del ordenador.
7	Botones de clic (izquierdo, central* y derecho)	Los botones izquierdo y derecho funcionan como los botones izquierdo y derecho del ratón. *El botón central se utiliza como un lector de huellas de Acer Bio-Protection que admite Acer FingerNav, una función de control con 4 direcciones posibles (opción de fabricación) o como un botón deslizante de 4 direcciones (opción de fabricación).
8	Indicadores de estado	Diodos emisores de luz (LED) que se iluminan para indicar el estado de las funciones y componentes del ordenador.
9	Teclado	Permite introducir datos en el ordenador.
10	Botón de encendido	Enciende o apaga el ordenador.

Primer plano de la vista frontal



#	Icono	Elemento	Descripción
1		Altavoces	Los altavoces izquierdo y derecho proporcionan una salida de audio.

#	Icono	Elemento	Descripción
2		Lector de tarjetas 5 en 1	Compatible con Secure Digital (SD), MultiMediaCard (MMC), Memory Stick (MS), Memory Stick PRO (MS PRO) y xD-Picture Card (xD). Nota: Sólo puede funcionar una tarjeta en un momento dado.
3		Conector de entrada	Conexión para dispositivos de entrada de audio (p.ej., reproductor de CD de audio, walkman estéreo, reproductor de MP3, etc.).
		Conector del micrófono	Permite la entrada de audio de micrófonos externos.
		Conector de salida/auricular/altavoz	Conexión para dispositivos de salida de audio (p.ej., altavoces, auriculares, etc.).
4		Puerto de infrarrojos	Permite la conexión con dispositivos de infrarrojos (p.ej., impresora de infrarrojos u ordenador compatible con IR).
5		Interruptor de comunicación Bluetooth	Activa/desactiva la función Bluetooth. (opción de fabricación).
		Interruptor de comunicación inalámbrica	Activa/desactiva la función inalámbrica. (opción de fabricación).
6		Dispositivo de bloqueo	Bloquea y desbloquea la tapa.

Vista izquierda



#	Icono	Elemento	Descripción
1		Ranura de bloqueo de seguridad Kensington	Conexión para el bloqueo de seguridad de un ordenador compatible con Kensington.
2		Puerto Ethernet (RJ-45)	Conexión para una red basada en Ethernet 10/100/1000.
3		Puerto para pantalla externa (VGA)	Conexión para pantallas (p.ej., monitor externo o proyector LCD).
4	DVI-D	Puerto DVI-D	Compatible con conexiones de vídeo digital.
5		Puerto de salida S-video/TV (NTSC/PAL)	Conexión para dispositivos de televisión o pantalla con entrada S-video.
6		Puerto USB 2.0	Conexión para dispositivos IEEE 2,0 (por ejemplo: ratón USB, cámara USB).
7		Puerto IEEE 1394 (6 pines)	Conexión para dispositivos IEEE 1394.
8		Ranura para ExpressCard/54	Acepta un módulo ExpressCard/54.
9		Botón de expulsión de la tarjeta PC de la ranura	Expulsa la tarjeta PC de la ranura.
10		Ranura para tarjeta PC	Compatible con tarjeta PC Tipo II.

Vista derecha



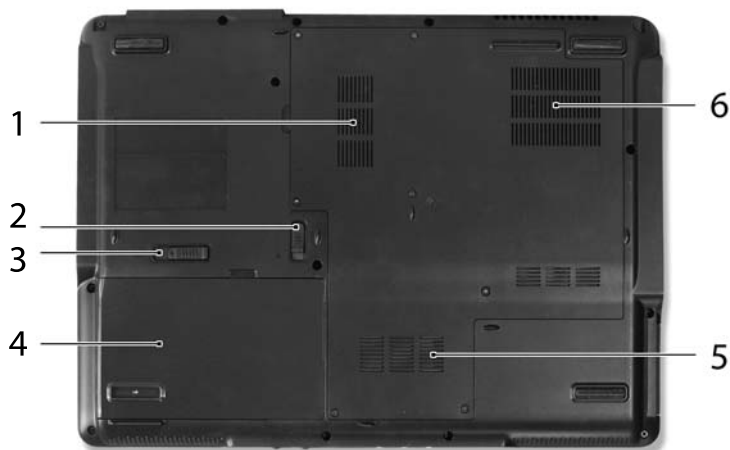
#	Elemento	Descripción
1	Unidad óptica	Dispositivo óptico interno; acepta CDs y DVDs.
2	Indicador de acceso del disco óptico	Se enciende cuando la unidad óptica está activa.
3	Botón de expulsión de la unidad óptica	Expulsa el disco óptico de la unidad.
4	Orificio de expulsión de emergencia	Expulsa la bandeja de la unidad óptica cuando el ordenador está apagado.

Vista trasera



#	Icono	Elemento	Descripción
1		Tres puertos USB 2.0	Conexión para dispositivos USB 2.0 (p.ej., ratón USB o cámara USB).
2		Puerto para módem (RJ-11)	Conexión para una línea de teléfono.
3		Conector de entrada de CA	Conexión para un adaptador de CA.
4		Ranuras de ventilación	Mantienen baja la temperatura del ordenador, incluso tras un uso prolongado.

Vista de la base



Elemento	Descripción
1	Compartimento de la memoria Contiene la memoria principal de ordenador.
2	Seguro de la batería Traba la batería.
3	Dispositivo de bloqueo para desbloquear la batería Desbloquea la batería para que se pueda extraer.
4	Compartimento de la batería Contiene la batería del ordenador.
5	Compartimento del disco duro Contiene el disco duro del ordenador (fijado con tornillos).
6	Ranuras de ventilación Mantiene baja la temperatura del ordenador, incluso tras un uso prolongado.

Especificaciones

Sistema operativo	<ul style="list-style-type: none"> • Windows Vista™ Business • Windows Vista™ Home Premium • Windows Vista™ Home Basic • Windows Vista™ Business SP1 • Windows Vista™ Home Premium SP1 • Windows Vista™ Home Basic SP1 • Windows Vista™ Starter Edition • Windows® XP Professional Original (Service Pack 2)
Plataforma	<p>Tecnología móvil con el procesador Intel® Centrino® Duo, que incluye: (en los modelos seleccionados)</p> <ul style="list-style-type: none"> • Procesador Intel® Core™ 2 Duo T9300/T9500 (6 MB de caché L2, 2.5/2.6 GHz, 800 MHz FSB), o T8100/T8300 (3 MB de caché L2, 2.1/2.4 GHz, 800 MHz FSB), o superior; compatible con la arquitectura Intel® 64 (en los modelos seleccionados). • Procesador Intel® Core™ 2 Duo T7300/T7500/T7700/T7800 (4 MB de caché L2, 2/2.2/2.4/2.6 GHz, 800 MHz FSB), o T7100 (2 MB de caché L2, 1.8 GHz, 800 MHz FSB), o superior; compatible con la arquitectura Intel® 64 (en los modelos seleccionados). • Procesador Intel® Celeron® 530/540/550 (1 MB de caché L2, 1.73/1.86/2 GHz, 533 MHz FSB) o superior; compatible con la arquitectura Intel® 64 (en los modelos seleccionados). • Chipset Mobile Intel® PM965/GM965/GL960 Express (en los modelos seleccionados). • Conexión inalámbrica de red de Intel® Wireless WiFi Link 4965AGN (banda-dual, cuatri-modo, 802.11a/b/g/Draft-N), compatible con Acer SignalUp™, con la tecnología inalámbrica InviLink™ Nplify™(en los modelos seleccionados), o bien • Solución de conexión de red Intel® PRO/Wireless 3945ABG (doble banda trimod 802.11a/b/g) Wi-Fi CERTIFIED®, compatible con la tecnología inalámbrica Acer SignalUp™(en los modelos seleccionados)
Memoria del sistema	<p>Hasta 1/2 GB de memoria DDR2 533/667 MHz, expansible hasta 2/4 GB usando dos módulos soDIMM (permite doble canal)</p>

Pantalla y gráficos	<ul style="list-style-type: none"> • LCD TFT en color WXGA de 15,4", resolución de 1280 x 800, compatible con visualización en múltiples ventanas mediante Acer GridVista™ • Conjunto de chips Mobile Intel® GM965/GL960 Express con gráficos 3D integrados, dispone de acelerador Intel® para medios gráficos (GMA) X3000 con hasta 256 MB de tecnología de memoria de video dinámica 4.0 Intel® (8MB del sistema de memoria dedicados, hasta 256MB de memoria del sistema compartidos), compatible con Microsoft® DirectX® 9 y con DirectX® 10 (en los modelos seleccionados) • ATI Mobility™ Radeon® X2500 con hasta 1024 MB de HyperMemory™ (256 MB de GDDR2 VRAM dedicada, hasta 768 MB de memoria compartida en el sistema) compatible con Microsoft® DirectX® 9, DirectX® 10 y PCI Express® (en los modelos seleccionados). • ATI Mobility™ Radeon® HD 2600/HD 2400 XT/HD 3470 con hasta 1280/1024/1024 MB de HyperMemory™ (512/256/256 MB de GDDR2 VRAM dedicada, hasta 768 MB de memoria compartida en el sistema) compatible con Microsoft® DirectX® 9 y PCI Express® (en los modelos seleccionados). • NVIDIA® GeForce® 8400M GS/9300M G con hasta 1024 MB de tecnología TurboCache™ (256 MB de GDDR2 VRAM dedicada, 768 MB de memoria de sistema compartida), compatible con la tecnología NVIDIA® PureVideo™ HD, tecnología OpenEXR High Dynamic Range (HDR), Shader Model 4.0, Microsoft® DirectX® 10 (para modelos seleccionados). • Soporte de pantalla independiente dual • 16,7 millones de colores • Capacidad MPEG-2/DVD asistida por hardware • Compatibilidad con salida S-video/TV (NTSC/PAL) • Compatible con la interfaz de video digital, DVI-D (sólo digital).
Subsistema de almacenamiento	<ul style="list-style-type: none"> • 80/120/160 GB o más de unidad de disco duro con Acer DASP (Protección del disco contra choques) (en los modelos seleccionados) • Ampliación de 80/120/160 GB o más de unidad de disco duro con Acer DASP (Protección del disco contra choques) (en los modelos seleccionados) • Opciones de la unidad óptica: <ul style="list-style-type: none"> • Unidad HD DVD-ROM/DVD-Super Multi de doble capa combo (en los modelos seleccionados) • Unidad DVD-Super Multi de doble capa • Unidad DVD/CD-RW combo • Lector de tarjetas 5 en 1 compatible con Secure Digital (SD), MultiMediaCard (MMC), Memory Stick® (MS), Memory Stick PRO™ (MS PRO), xD-Picture Card™ (xD)

Dimensiones y peso	<ul style="list-style-type: none">• 360 (An) x 267 (Pr) x 30,3/43 (Al) mm (14,17 x 10,51 x 1,09/1,69 pulgadas)• Batería de ión de litio de 3,02 kg con 8 celdas• Batería de ión de litio de 2,88 kg con 6 celdas
Subsistema de energía	<ul style="list-style-type: none">• Estándar de administración de energía de la CPU ACPI 3,0 compatible con los modos de ahorro de energía Suspendido e Hibernación.• Batería de litio (8 elementos); 71 W y 4800 mAh• Batería de litio (6 elementos); 44 W y 4000 mAh• Adaptador de CA de 3 pines y 65 W (en los modelos seleccionados)• Adaptador de CA de 3 pines y 90 W, compatible con la tecnología Acer QuickCharge™:<ul style="list-style-type: none">• Carga del 80% en 1 hora• Carga rápida de 2 horas• Carga en funcionamiento de 3 horas

Dispositivos de entrada	<ul style="list-style-type: none"> • Teclado Acer FineTouch™ de 88/89 teclas con curvatura de 5 grados, cursor en forma de "T" invertida, recorrido de tecla de 2,5mm (mínimo) • Dispositivo de punteo del teclado táctil con lector de huellas dactilares Acer Bio-Protection compatible con la función de control de 4 direcciones Acer FingerNav (opción de fabricación) • Dispositivo de punteo del teclado táctil con botón deslizante de 4 direcciones (opción de fabricación) • 12 teclas de función, cuatro teclas cursor, dos teclas Windows®, controles de acceso directo, teclado numérico incorporado, compatible con idiomas internacionales, teclas independientes con el signo del euro y del dólar estadounidense. • Botones de lanzamiento fácil: Tecla Empowering, Internet, correo electrónico, y programable por el usuario • Teclas de productividad: Bloqueo, Presentación, Sincronización • Interruptor de comunicación de acceso frontal: WLAN y Bluetooth®
Audio	<ul style="list-style-type: none"> • Dos altavoces estéreo Acer 3DSonic incorporados • Compatible con audio de alta definición Intel® • Micrófono integrado • Compatible con MS Sound

Comunicaciones	<ul style="list-style-type: none"> • Característica de la Acer Video Conference: <ul style="list-style-type: none"> • Webcam Acer Crystal Eye integrada, compatible con la tecnología mejorada Acer PrimaLite™ • Teléfono Acer Bluetooth® VoIP opcional • WLAN: Conexión inalámbrica de red Intel® WiFi Link 4965AGN (banda-dual, cuatri-modo 802.11a/b/g/Draft-N), compatible con Acer SignalUp™ y con la tecnología inalámbrica InviLink™ Nplify™ (en los modelos seleccionados), o conexión de red Intel® PRO/Wireless 3945ABG (banda dual, tri-modo 802.11a/b/g) Wi-Fi CERTIFIED®, compatible con la tecnología inalámbrica Acer SignalUp™ (en los modelos seleccionados), o la solución Acer InviLink 802.11b/g Wi-Fi CERTIFIED®, compatible con la tecnología inalámbrica Acer SingalUp™ (en los modelos seleccionados), o la solución Acer InviLink 802.11a/b/g/Draft-N Wi-Fi CERTIFIED®, compatible con la tecnología inalámbrica Acer SingalUp™ with Nplify™ (en los modelos seleccionados) • WPAN: Bluetooth® 2.0+EDR (Enhanced Data Rate) • LAN: Gigabit Ethernet; preparada para Wake-on-LAN • Módem: ITU V.92 de 56 K con aprobación PTT; preparado para Wake-on-Ring
----------------	--

Interfaz de E/S	<ul style="list-style-type: none"> • Ranura para ExpressCard/54 • Ranura para tarjeta PC (Tipo II) • Lector de tarjetas 5 en 1 (MS/MS PRO/MMC/SD/xD) • Cuatro puertos USB 2.0 • Puerto DVI-D (en los modelos seleccionados) • Puerto IEEE 1394 • Puerto de infrarrojos (FIR) rápido (en los modelos seleccionados) • Puerto para pantalla externa (VGA) • Puerto de salida S-video/TV (NTSC/PAL) • Conector de salida/auricular/altavoz • Conector de entrada • Conector del micrófono • Puerto Ethernet (RJ-45) • Puerto para módem (RJ-11) • Adaptador de CA para conector de entrada de CC
-----------------	--

Seguridad

- Tecnología de protección de la unidad del disco duro Acer DASP (Protección del disco contra choques) (en los modelos seleccionados)
- Tecnología de protección de la unidad del disco duro mejorada en Acer DASP (Protección del disco contra choques)
- Lector de huellas dactilares Acer Bio-Protection, compatible con la Autenticación previa al arranque (PBA), con la protección del ordenador, con Acer FingerLaunch y con Acer FingerNav (opción de fabricación)
- Ranura de bloqueo Kensington
- Usuario de la BIOS, supervisor y contraseñas de la unidad de disco duro

Software

- Acer Empowering Technology (Acer eNet, ePower, ePresentation, eDataSecurity(en los modelos seleccionados), eLock, eRecovery, eSettings Management)



.....

Nota: Los modelos comercializados con la edición Windows Vista™ Starter sólo serán compatibles con **Acer eRecovery Management**.

- Acer BiopProtect (opción de fabricación)
- Acer Crystal Eye (en los modelos seleccionados)
- Acer GridVista™ *
- Acer Launch Manager
- Acer Video Conference Manager (en los modelos seleccionados)
- Adobe® Reader®
- CyberLink® PowerDVD®
- Microsoft® Office Reday SP1
- NTI CD & DVD Maker™
- NTI Shadow™



.....

Nota: * Los modelos comercializados con la edición Windows Vista™ Starter no admitirán esta característica.



.....

Nota: El software indicado previamente es sólo de referencia. La configuración exacta de su PC depende del modelo adquirido.

Opciones y accesorios	<ul style="list-style-type: none"> • El teléfono Acer Xpress VoIP dispone de un Administrador Acer de conferencias de vídeo • Módulos soDIMM DDR2 533/667 MHz de 512 MB/1 GB/ 2 GB • Batería de ión de litio de 8 celdas • Disquetera USB externa • Adaptador de CA de 3 pines y 65 W • Adaptador de CA de 3 pines y 90 W
Medio ambiente	<ul style="list-style-type: none"> • Temperatura: <ul style="list-style-type: none"> • Encendido: entre 5 °C y 35 °C • Apagado: entre -20 °C y 65 °C • Humedad (sin condensación): <ul style="list-style-type: none"> • Encendido: entre 20% y 80% • Apagado: entre 20% y 80%
Compatibilidad del sistema	<ul style="list-style-type: none"> • Wi-Fi® • ACPI 3,0 • Mobile PC 2002 • DMI 2.0
Garantía	Garantía internacional para viajeros (International Travelers Warranty; ITW) de 1 año



.....








Nota: Las especificaciones descritas sólo se proporcionan a modo de referencia. La configuración exacta de su PC depende del modelo adquirido.

Indicadores luminosos

El ordenador dispone de varios indicadores de estado de fácil lectura:



Los indicadores del panel frontal son visibles aunque se cierre la tapa del ordenador.

Icono	Función	Descripción
	Energía	Se enciende cuando el equipo está encendido.
	Indicador de batería	Se enciende cuando se está cargando la batería.
	Bluetooth	Indica el estado de la comunicación Bluetooth.
	LAN inalámbrica	Indica el estado de la comunicación LAN inalámbrica.
	HDD	Indica si el disco duro está activo.
	Bloq Núm	Se enciende al activar el bloqueo del teclado numérico.
	Bloq mayús	Se enciende al activar el bloqueo de mayúsculas.



- 1. Carga:** La luz se vuelve ámbar cuando se carga de la batería.
- 2. Carga completa:** La luz se vuelve verde en modo de CA.

Botones de lanzamiento fácil

Hay varios botones de lanzamiento fácil ubicados convenientemente. Son los siguientes: correo, explorador Web, Empowering Key <e> y un botón programable.




Pulse <e> para ejecutar Acer Empowering Technology. Consulte "Acer Empowering Technology" en la página 1. El correo y el explorador Web son los programas predeterminados de correo electrónico e Internet, pero el usuario puede cambiarlos. Para ajustar los botones de correo, explorador Web y el botón programable, ejecute Acer Launch Manager. Consulte "**Launch Manager**" en la página 44.



Icono	Botón de lanzamiento fácil	Aplicación predeterminada
e	Acer Empowering Technology	Acer Empowering Technology (programable por el usuario)
	Explorador Web	Explorador de Internet (programable por el usuario)
	Correo	Aplicación de correo electrónico (programable por el usuario)
P	Tecla programable	Programable por el usuario

Con sólo pulsar las tres teclas de productividad, el usuario puede acceder a características de protección y administración para obtener un modo de trabajo más seguro, rápido y fácil.

- Tecla de bloqueo: ejecuta la función de bloqueo de Windows® bloqueando el ordenador mientras éste no se utiliza. Si el ordenador dispone de Acer Bio-Protection, deberá tocar con el dedo para iniciar de nuevo Windows®.
- Tecla de presentación: minimiza las aplicaciones abiertas y prepara la pantalla para visualizar presentaciones impresionantes.
- Tecla de sincronización: sincroniza instantáneamente el sistema de su ordenador con un dispositivo de almacenamiento externo, para obtener una copia de seguridad fiable y práctica.

Icono	Tecla de productividad	Aplicación predeterminada
	Bloqueo	Activa la función de bloqueo de Windows
	Presentación	Minimiza las ventanas abiertas y prepara su pantalla para la presentación
	Sincronización	Inicia NTI Shadow

Panel táctil

El panel táctil integrado es un dispositivo señalador que detecta el movimiento en su superficie. Esto significa que el cursor responde a los movimientos de su dedo sobre la superficie. La ubicación central del soporte para las palmas de las manos ofrece comodidad y apoyo óptimos.



Fundamentos del touchpad

Los siguientes puntos muestran cómo utilizar el panel táctil:



- Mueva el dedo en el panel táctil **(2)** para mover el cursor.
- Pulse los botones izquierdo **(1)** y derecho **(4)** situados debajo del panel para seleccionar y ejecutar funciones. Estos dos botones son similares a los botones izquierdo y derecho de un ratón. Dar un golpecito en el panel equivale a hacer clic con el botón izquierdo.
- Utilice el lector de huellas digitales Acer Bio-Protection **(3)** compatible con la función de control Acer FingerNav de 4 direcciones (en los modelos seleccionados) o el botón deslizante de 4 direcciones **(3)** (en los modelos seleccionados) para desplazarse en una página hacia arriba/abajo/

izquierda/derecha. Este botón o lector de huellas sustituye a su cursor al pulsar en la barra derecha de deslizamiento de las aplicaciones de Windows.

Función	Botón izquierdo (1)	Botón derecho (4)	Panel táctil principal (2)	Botón central (3)
Ejecutar	Doble clic.		Dé dos golpecitos (a la misma velocidad que al hacer doble clic con el ratón).	
Seleccionar	Haga clic una sola vez.		Dé un solo golpecito.	
Arrastrar	Haga clic y sin soltar el botón, mueva el dedo en el panel táctil para arrastrar el cursor.		Dé dos golpecitos (a la misma velocidad que al hacer doble con el ratón), coloque el dedo en el panel y arrastre el cursor.	
Acceso al menú contextual		Haga clic una sola vez.		
Desplazar				Muévase hacia arriba/abajo/izquierda/derecha utilizando la función de control de 4 direcciones de Acer FingerNav (opción de fabricación). O haga clic durante varios segundos para moverse hacia arriba/abajo/izquierda/derecha (opción de fabricación).



.....

Nota: Cuando utilice el panel táctil — el panel y los dedos deben estar limpios y secos. El panel táctil es sensible a los movimientos; hdel dedo, por lo que cuanto más suave sea el contacto, mejor será la respuesta. Golpear con fuerza no aumentará la respuesta del panel.



.....

Nota: De forma predeterminada está activada la función de desplazamiento vertical y horizontal de la almohadilla táctil. Se puede desactivar en los parámetros de configuración del ratón en el Panel de control de Windows.

Expulsión de la bandeja de la unidad óptica (CD o DVD)

Para expulsar la bandeja de la unidad óptica con el ordenador encendido, pulse el botón de expulsión.



Con el ordenador apagado, puede expulsar la bandeja de la unidad mediante el orificio de expulsión de emergencia.

Bloqueo de seguridad

El ordenador portátil dispone de una ranura de seguridad compatible con Kensington para un bloqueo de seguridad.



Coloque un cable de seguridad para ordenadores alrededor de un objeto fijo como una mesa o el tirador de un cajón cerrado con llave. Introduzca el candado en la ranura y gire la llave. También hay modelos sin llave.

Audio

El ordenador dispone de audio de alta definición Intel (Intel High-Definition) de 32 bits y altavoces estéreo integrados.



Ajustar el volumen

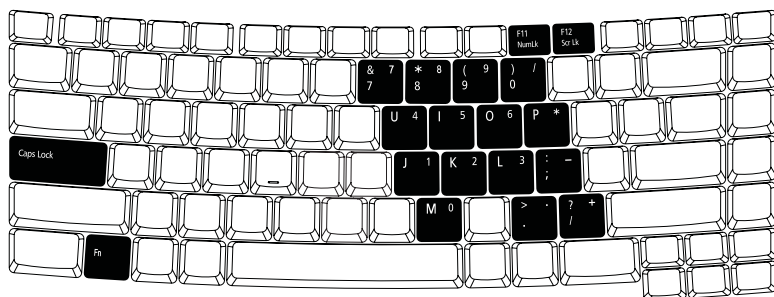
Ajustar el volumen en el ordenador es tan fácil como pulsar algunos botones. Consulte la sección **"Teclas de acceso directo"** en la **página 38** para obtener más información.

Teclado

El teclado tiene teclas de tamaño estándar y un teclado numérico integrado, teclas de cursor separadas, teclas Windows y de bloqueo, y teclas de función y teclas especiales.

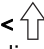
Teclas de bloqueo y teclado numérico integrado

El teclado tiene tres teclas de bloqueo que puede activar o desactivar.










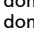





Tecla de bloqueo	Descripción
Bloq mayús	Si se activa esta tecla, todos los caracteres alfabéticos se escriben en mayúsculas.
Bloq Num <Fn> + <F11>	Si se activa esta tecla, el teclado integrado pasará al modo numérico. Las teclas funcionan como las de una calculadora (con sus operadores aritméticos +, -, *, y /). Utilice este modo si debe introducir una gran cantidad de números. La mejor solución sería conectar un teclado numérico externo.
Bloq Despl <Fn> + <F12>	Si se activa esta tecla, la pantalla se mueve una línea hacia arriba o hacia abajo al pulsar las teclas de dirección arriba y abajo. Esta función no funciona con algunas aplicaciones.









Las funciones del teclado numérico integrado son idénticas a las del teclado numérico de un ordenador de sobremesa. Este teclado tiene caracteres impresos en la esquina superior derecha de las teclas. Para simplificar la leyenda del teclado, no se han impreso los símbolos de control de cursor.

Acceso deseado	Bloq Num Encendido	Bloq Num Apagado
Teclas numéricas del teclado numérico integrado	Escriba los números de forma normal.	
Teclas de dirección del teclado numérico integrado	Mantenga pulsada la tecla  al utilizar las teclas de dirección.	Mantenga pulsada la tecla <Fn> al utilizar las teclas de dirección.
Teclas del teclado principal	Mantenga pulsada la tecla <Fn> al escribir letras con el teclado numérico integrado.	Escriba las letras de forma normal.

Teclas de Windows

El teclado tiene dos teclas que realizan funciones específicas de Windows.

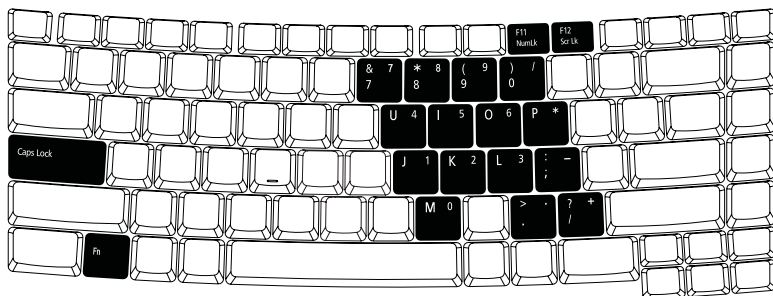
Tecla	Descripción
Tecla de Windows 	Esta tecla tiene el mismo efecto que si hace clic en el botón Inicio de Windows (se abre el menú Inicio). También se puede utilizar con otras teclas para realizar otras funciones: <ul style="list-style-type: none">  : Abre y cierra el menú Inicio  + <D>: Muestra el escritorio  + <E>: Abre el explorador de Windows  + <F>: Busca un archivo o carpeta  + <G>: Accede a la barra lateral y herramientas  + <L>: Bloquea su ordenador (si está conectado a un dominio de red), o cambia de usuario (si no está conectado a un dominio de red)  + <M>: Minimiza todas las ventanas.  + <R>: Abre el cuadro de diálogo Ejecutar.  + <T>: Accede a los programas en la barra de tareas  + <U>: Abre Ease of Access Center  + <X>: Abre Windows Mobility Center  + <Inter>: Muestra el cuadro de diálogo Propiedades del sistema

Tecla	Descripción
<p>Tecla de Windows</p> 	<p> + < ↑ +M>: Restaura las ventanas minimizadas en el escritorio</p> <p> + < ⇐ ⇨ >: Accede a los programas en la barra de tareas utilizando Windows Flip 3-D</p> <p> + < BARRA ESPACIADORA >: Posiciona todas las herramientas en la parte frontal y selecciona la barra lateral de Windows</p> <p><Ctrl> + <  > + <F>: Busca los ordenadores (si usted está en una red)</p> <p><Ctrl> + <  > + < ⇐ ⇨ >: Utiliza las teclas de las flechas para acceder a los programas en la barra de tareas utilizando Windows Flip 3-D</p> <p></p> <p>Nota: Dependiendo de su edición de Windows Vista o Windows XP, algunos accesos directos pueden no funcionar según se describe.</p>
<p>Tecla de aplicación</p> 	<p>Esta tecla tiene el mismo efecto que hacer clic con el botón derecho del ratón; abre el menú contextual de la aplicación.</p>

Teclas de acceso directo









El ordenador utiliza teclas de acceso directo o combinaciones de teclas para acceder a los controles más utilizados como el brillo de pantalla, el volumen o la utilidad BIOS.

Para activar las teclas de acceso directo, mantenga pulsada la tecla **<Fn>** y pulse la siguiente tecla de la combinación.



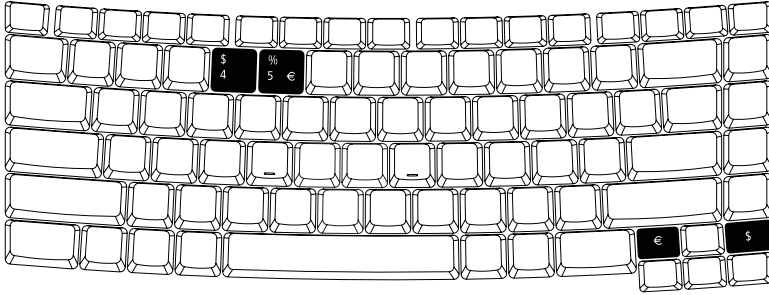
Nota: En modelos comercializados con la edición Windows Vista™ Starter, Fn-F2 iniciará las **propiedades del sistema** mientras que Fn-F3 iniciará las **opciones de energía**.

Tecla de acceso directo	Icono	Función	Descripción
<Fn> + <F1>	?	Ayuda para las teclas de acceso directo	Muestra la ayuda para las teclas de acceso directo.
<Fn> + <F2>		Acer eSettings	Inicia Acer eSettings en Acer Empowering Technology. Consulte "Acer Empowering Technology" en la página 1.
<Fn> + <F3>		Acer ePower Management	Inicia Acer ePower Management en Acer Empowering Technology. Consulte "Acer Empowering Technology" en la página 1.
<Fn> + <F4>	Z ^Z	Suspensión	Pone el ordenador en modo de suspensión.

Tecla de acceso directo	Icono	Función	Descripción
<Fn> + <F5>		Selector de pantalla	Cambia la salida entre la pantalla y el monitor externo (si está conectado) o ambos.
<Fn> + <F6>		Pantalla en blanco	Apaga la luz de fondo de la pantalla para ahorrar energía. Pulse cualquier tecla para encenderla.
<Fn> + <F7>		Panel táctil	Activa o desactiva el panel táctil interno.
<Fn> + <F8>		Alternar altavoces	Activa o desactiva los altavoces.
<Fn> + <↑>		Subir el volumen	Sube el volumen.
<Fn> + <↓>		Bajar el volumen	Baja el volumen.
<Fn> + <↔>		Aumentar brillo	Aumenta el brillo de la pantalla.
<Fn> + <⇐>		Disminuir brillo	Disminuye el brillo de la pantalla.

Teclas especiales

Los símbolos de euro y de dólar americano se encuentran en la parte superior central del teclado.



El símbolo de euro

- 1 Abra un editor o procesador de textos.
- 2 Pulse la tecla <€> en la parte inferior derecha del teclado o mantenga pulsada la tecla <Alt Gr> y pulse la tecla <5> en la parte superior central del teclado.



Nota: algunas fuentes y software no permiten el uso del símbolo de euro. Para obtener más información, visite la página www.microsoft.com/typography/faq/faq12.htm consulte la ayuda en línea.

El símbolo de dólar americano

- 1 Abra un editor o procesador de textos.
- 2 Pulse <\$> en la parte inferior derecha del teclado o mantenga pulsada la tecla <↑> y pulse la tecla <4> en la parte superior central del teclado.



Nota: esta función varía según la configuración del idioma.

Utilizar las utilidades del sistema

Acer Bio-Protection (en los modelos seleccionados)

La solución de huellas dactilares de Acer Bio-Protection es un software multifunciones, integrado en el sistema operativo Microsoft® Windows®. Mediante el uso de características dactilares únicas, el producto Acer Bio-Protection incorpora sistemas de protección para evitar el acceso no autorizado a su ordenador gracias a la Autenticación previa al arranque (PBA), a la administración centralizada de contraseñas con Password Bank y al inicio de aplicaciones/sitios Web e inicio rápido de sesión con Acer FingerLaunch.

La solución de huellas dactilares de Acer Bio-Protection también le permite desplazarse por navegadores Web y otros documentos mediante Acer FingerNav. Con el producto Acer Bio-Protection, ahora podrá disfrutar de otra medida de protección para su ordenador personal, además de acceder a sus tareas diarias con sólo mover un dedo.

Para más información, consulte los archivos de ayuda de Acer Bio-Protection.



NTI Shadow

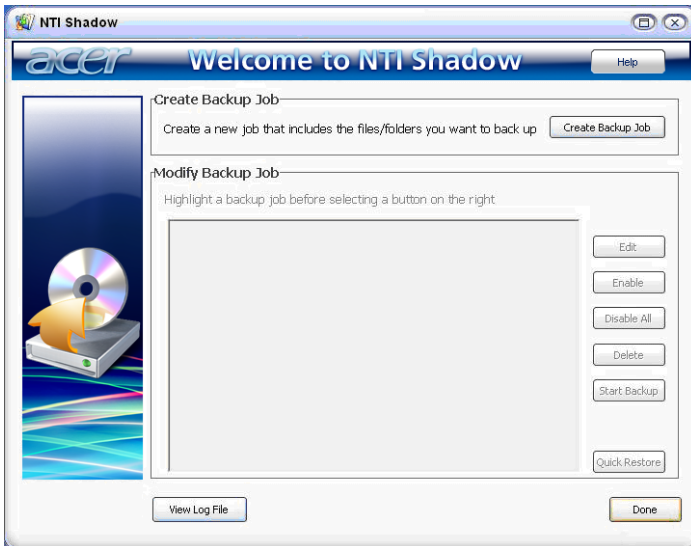
NTI Shadow permite a los usuarios programar la realización continua de copias de seguridad para copiar el contenido de una o más carpetas (la "fuente de la copia de seguridad") en otra ubicación (el "destino de la copia de seguridad"). La realización de copias de seguridad es continua ya que se ha programado para que se actualicen regularmente los datos de la carpeta de copia de seguridad de forma continua o a intervalos definidos por el usuario. Puede programar una tarea para que se ejecute cada cierto número de minutos, ciertos días a una determinada hora o cada vez que se modifiquen datos en la carpeta fuente de la copia de seguridad.

Shadow también se puede configurar para guardar versiones de archivos. Si se habilita esta opción, cualquier archivo que se guarda o se sobrescribe activará Shadow para guardar la versión anterior de dicho documento. Las versiones de los archivos se almacenan en una carpeta denominada Revisiones del destino de la copia de seguridad. Los usuarios pueden configurar el número de versiones que quieran mantener de un archivo.

Shadow admite copias de seguridad en unidades físicas locales, en unidades físicas externas USB/FireWire, en dispositivos USB, dispositivos NAS y en cualquier dispositivo de acceso de letra de unidad.

Iniciar la utilidad es tan fácil como pulsar un botón. Consulte **"Botones de lanzamiento fácil" en la página 29** para más información sobre cómo ajustar el volumen del altavoz.

Para más información, consulte los archivos de ayuda de NTI Shadow.

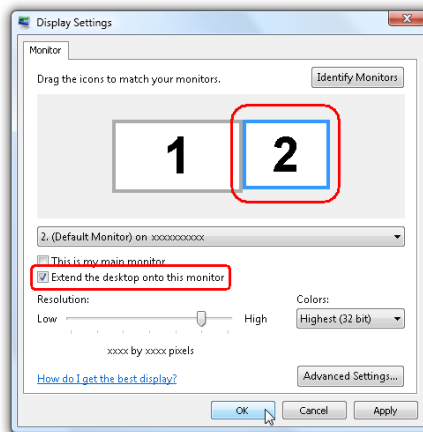


Acer GridVista (compatible con dos monitores)



Nota: Esta característica sólo está disponible en ciertos modelos.

Para activar en su ordenador la opción de visualización doble, asegúrese primero de que la segunda pantalla está conectada; después, abra el cuadro de propiedades Configuración de pantalla utilizando el Panel de control, o haciendo doble clic en el Escritorio de Windows y seleccionando **Personalizar**. Seleccione el icono del segundo monitor (**2**) en el cuadro de visualización, y después haga clic en el cuadro **Ampliar escritorio a este monitor**. Finalmente, basta con **Aplicar** la nueva configuración y hacer clic en **Aceptar** para completar el proceso.



Acer GridVista ofrece cuatro configuraciones de visualización predeterminadas de manera que pueden verse múltiples ventanas en la misma pantalla. Para acceder a esta función, vaya a **Inicio, Todos los programas** y haga clic en **Acer GridVista**. Puede elegir cualquiera de las cuatro configuraciones que se indican a continuación:

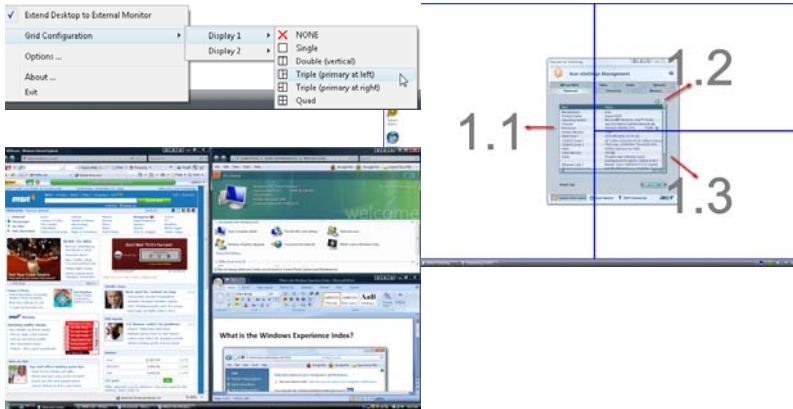


Doble (vertical), Triple (principal a la izquierda), Triple (principal a la derecha), o Cuádruple

Acer GridVista es compatible con dos monitores, lo que permite compartir ambos monitores de manera independiente.

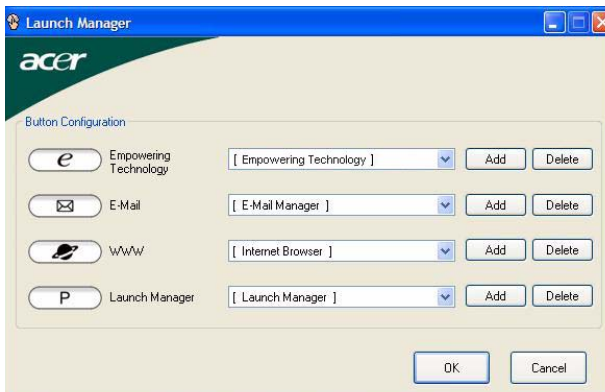
Acer GridVista es fácil de configurar:

- 1 Ejecute Acer GridVista y seleccione su configuración preferida de pantalla para cada monitor en la barra de tareas.
- 2 Arrastre y coloque cada ventana en la rejilla apropiada.
- 3 Disfrute de la conveniencia de un escritorio bien organizado.



Nota: Asegúrese de que la configuración de resolución del segundo monitor está definida según el valor recomendado por el fabricante.

Launch Manager



Launch Manager permite definir los 4 botones de lanzamiento fácil situados en la parte superior del teclado. Vea la sección "**Botones de lanzamiento fácil**" en la **página 29** para determinar su ubicación.

Launch Manager puede ser lanzado al hacer un clic sobre **Inicio**, **Todos los programas**, y luego **Launch Manager**.

Preguntas frecuentes

Esta lista describe algunas situaciones que pueden ocasionarse al utilizar el ordenador y proporciona soluciones para cada caso.

Al pulsar el botón de encendido, el ordenador no se inicia o arranca.

Observe el indicador de encendido:

- Si no está encendido, no llega corriente al ordenador. Compruebe lo siguiente:
 - Si está trabajando en modo de batería, es posible que el nivel de carga de la batería sea bajo y no llegue suficiente corriente al ordenador. Conecte el adaptador de CA para recargar la batería.
 - Asegúrese de que el adaptador de CA está conectado correctamente al ordenador y a la toma de corriente.
- Si está encendido, compruebe lo siguiente:
 - ¿Hay algún disquete (que no sea de arranque del sistema) en la disquetera USB externa? Si lo hay, extráigalo o sustitúyalo por un disquete de arranque y pulse las teclas **<Ctrl> + <Alt> + ** para reiniciar el sistema.

No aparece nada en la pantalla.

El sistema de administración de energía del ordenador pone automáticamente la pantalla en blanco para ahorrar energía. Pulse cualquier tecla para volver a encender la pantalla.

Si la imagen no aparece al pulsar una tecla, puede deberse a tres motivos:

- El nivel de brillo puede estar muy bajo. Pulse **<Fn> + <->** para aumentar el nivel de brillo.
- El dispositivo de visualización puede estar configurado para un monitor externo. Pulse la combinación de teclas de cambio de pantalla **<Fn> + <F5>** para que el ordenador utilice su monitor.
- Si el indicador de estado de suspensión está encendido, significa que el ordenador está en modo de suspensión. Pulse el botón de encendido para reanudar el funcionamiento.

La imagen no ocupa toda la pantalla.

Cada monitor de ordenador tiene una resolución nativa diferente que depende del tamaño de la pantalla. Si define una resolución más baja que esta resolución nativa, la pantalla se expandirá para ajustarse al monitor del ordenador. Haga clic con el botón derecho del ratón en el escritorio de Windows y seleccione **Propiedades** para abrir el cuadro de diálogo Propiedades de Pantalla. A continuación haga clic en la ficha **Configuración** para comprobar que la resolución sea la correcta. Las resoluciones inferiores a la indicada no ocupan toda la pantalla del ordenador o del monitor externo.

El ordenador no emite sonido.

Compruebe lo siguiente:

- El volumen puede estar silenciado. En Windows, observe el icono de control del volumen situado en la barra de tareas. Si está tachado, haga clic en el icono y desactive la opción de **Silenciar todo**.
- El nivel de volumen puede estar demasiado bajo. En Windows, observe el icono de control del volumen en la barra de tareas. También puede utilizar los botones de control del volumen para ajustarlo. Consulte la sección **"Teclas de acceso directo" en la página 38** para obtener más información.
- Si se conectan auriculares, audífonos o altavoces externos al puerto de salida de línea del panel frontal del ordenador, los altavoces internos se apagan automáticamente.

Quiero expulsar la bandeja de la unidad óptica sin encender el ordenador.

Hay un orificio de expulsión mecánica en la unidad óptica. Simplemente introduzca la punta de un bolígrafo o un clip y apriete para expulsar la bandeja. (Si la unidad óptica de su ordenador es de ranura, no tendrá orificio de expulsión.)

El teclado no responde.

Intente conectar un teclado externo a un puerto USB en la parte derecha o izquierda del ordenador. Si funciona, consulte a su distribuidor o a un centro de servicio autorizado, ya que el cable del teclado interno puede estar flojo.

El puerto de infrarrojos no funciona.

Compruebe lo siguiente:

- Asegúrese de que los puertos de infrarrojos de los dos dispositivos miren el uno al otro (+/- 15 grados) con un máximo de un metro de separación.
- Asegúrese de que hay una ruta despejada entre los dos puertos de infrarrojos. Nada debería bloquear los puertos.
- Asegúrese de que se está ejecutando el software apropiado en ambos dispositivos (para la transferencia de archivos) o de que dispone de los controladores apropiados (para la impresión a una impresora de infrarrojos).
- Durante el POST, pulse <F2> para acceder a la utilidad BIOS y verifique que el puerto de infrarrojos está activado.
- Asegúrese de que ambos dispositivos son compatibles con IrDA.

La impresora no funciona.

Compruebe lo siguiente:

- Asegúrese de que la impresora esté conectada a la toma de corriente eléctrica y encendida.
- Asegúrese de que el cable de la impresora está conectado firmemente al puerto paralelo del ordenador o a un puerto USB y al puerto correspondiente en la impresora.

Quiero configurar mi ubicación para utilizar el módem interno.

Para utilizar correctamente el software de comunicaciones (por ejemplo, HyperTerminal), debe configurar su ubicación:

- 1 Haga un clic en **Inicio, Configuración, Panel de control**.
- 2 Haga-doble clic en **Opciones de teléfono y módem**.
- 3 Haga clic en **Reglas de marcado** y configure su ubicación.

Consulte el Manual de Windows para obtener más información.



Nota: al encender el ordenador portátil por primera vez, puede omitir la configuración de la conexión a Internet, puesto que no es necesario completar la instalación de todo el sistema operativo. Después de configurar el sistema operativo, puede configurar la conexión a Internet.

Quiero restaurar la configuración original del ordenador sin los CD de recuperación.



Nota: Si la versión de su sistema es multilingüe, el sistema operativo y el idioma que elija al iniciar el sistema por primera vez serán las únicas opciones disponibles para futuras operaciones de recuperación.

El siguiente proceso de recuperación le ayudará a restaurar en la unidad C: el software original instalado cuando compró el ordenador portátil. Siga los pasos descritos a continuación para restaurar la unidad C: la unidad. (se reformateará la unidad C: y se perderán todos los datos) Es importante que haga copias de seguridad de todos los archivos de datos antes de utilizar esta opción.

Antes de efectuar una operación de restauración compruebe la configuración de la BIOS.

- 1 Compruebe si la función de **Acer disk-to-disk recovery** está activada o no.
- 2 Asegúrese de que la opción **D2D Recovery** en **Main** está establecida en **Enabled**.
- 3 Salga de la utilidad BIOS y guarde los cambios. El sistema se reiniciará.



Nota: Para activar la utilidad BIOS, pulse **<F2>** durante el POST.

Para iniciar el proceso de recuperación:

- 1 Reinicie el sistema.
- 2 Cuando aparezca el logotipo de Acer, pulse **<Alt> + <F10>** al mismo tiempo para entrar en el proceso de recuperación.
- 3 Consulte las instrucciones en pantalla para llevar a cabo la recuperación del sistema.



Importante! Esta característica ocupa entre 10 GB en una partición oculta del disco duro.

Asistencia técnica

Garantía internacional para viajeros (International Travelers Warranty; ITW)

El ordenador está respaldado por una garantía internacional para viajeros (ITW) que le ofrece seguridad y tranquilidad durante sus viajes. Nuestra red mundial de centros de asistencia técnica le prestará la ayuda que necesite.

El ordenador viene acompañado de un pasaporte ITW. Este pasaporte contiene todo lo que necesita saber acerca del programa ITW. Encontrará una lista de centros de asistencia técnica autorizados en el folleto adjunto. Lea detenidamente este pasaporte.

Tenga siempre a mano su pasaporte ITW, especialmente cuando viaje, para disfrutar de las ventajas que le ofrecen los centros de asistencia. Coloque la factura de compra en la solapa situada en la parte interior de la portada del pasaporte ITW.

Si en el país al que viaje no existe un centro de asistencia Acer autorizado, póngase en contacto con nuestras oficinas en todo el mundo. Consulte <http://global.acer.com>.

Antes de llamar

Cuando llame al servicio de asistencia telefónica de Acer, tenga a mano la información necesaria y el ordenador encendido. Con su ayuda, podemos reducir la duración de la llamada y resolver los problemas con eficacia. Si aparecen mensajes de error o el ordenador emite pitidos, anótelos a medida que aparezcan en la pantalla (o el número y la secuencia en caso de pitidos).

La primera vez que llame tendrá que suministrar la siguiente información:

Nombre: _____

Dirección: _____

Número de teléfono: _____

Modelo y tipo de ordenador: _____

Número de serie: _____

Fecha de compra: _____

Batería

El ordenador utiliza un conjunto de baterías que ofrece un uso prolongado entre cargas.

Características de la batería

La batería tiene las siguientes características:

- Utiliza modernas normas técnicas para batería;
- Emite avisos de baja carga.

La batería es recargable siempre que conecte el ordenador a un adaptador de corriente alterna. Sin embargo, si el ordenador está apagado durante la recarga, esta operación se vuelve mucho más rápida.

La batería es útil durante los viajes y en caso de falla de la energía eléctrica. Se aconseja tener una batería adicional de reserva disponible. Consulte a su revendedor sobre batería adicional.

Cómo alargar la vida de la batería

Con el tiempo, la batería de su ordenador se degradará, como suele ocurrir con todas las baterías. Esto quiere decir que el rendimiento de la batería disminuye gradualmente con el tiempo y el uso. Para alargar la vida de su batería, se recomienda seguir las instrucciones a continuación.

Condicionamiento de una batería nueva

Antes de usar una batería por la primera vez, hay que seguir un proceso de "condicionamiento":

- 1 Inserte la nueva batería en el ordenador. No encienda el ordenador.
- 2 Conecte el adaptador de CA y cargue completamente la batería.
- 3 Desconecte el adaptador de CA.
- 4 Encienda el ordenador y opérelo usando la batería.
- 5 Descargue completamente la batería hasta que aparezca el aviso de carga baja.

- 6 Conecte nuevamente el adaptador de CA y recargue completamente la batería.

Siga estos pasos nuevamente hasta que se haya cargado y descargado la batería por tres veces.

Use este proceso de condicionamiento para todas las batería nuevas o si la batería ha quedado inactiva por un largo período. Si el ordenador va a quedar inactivo por más de dos semanas, se recomienda quitar la batería.



Aviso: No someta la batería a temperaturas por debajo de 0°C (32°F) o por encima de 45°C (113°F). Las temperaturas extremas pueden dañarla.

Si la batería ha sido debidamente condicionada aceptará la carga máxima posible. De no se observar este procedimiento, la batería no obtendrá la carga máxima y tendrá su vida útil reducida proporcionalmente.

Además, la vida útil de la batería queda perjudicada por los siguientes factores:

- Usar el ordenador constantemente con energía CA con la batería insertada. Si quiere usar corriente CA constantemente, se recomienda quitar la batería después que esté con la carga completa.
- No cargar ni descargar la batería hasta sus extremos, como se describe a continuación.
- Uso frecuente; cuanto más use la batería, más rápido ella llegará al fin de su vida útil. Una batería estándar de ordenador acepta como unas 300 recargas.

Instalación y retirada de la batería



Importante: Antes de quitar la batería, conecte el adaptador de CA si quiere seguir usando el ordenador. De lo contrario, primero apague el ordenador.

Para instalar una batería nueva:

- 1 alinee la batería con el compartimiento de batería abierto; asegúrese de que la extremidad con los contactos sea introducida primero y de que la superficie superior de la batería quede vuelta hacia arriba;
- 2 deslice la batería en el compartimiento y presione suavemente para encajarla debidamente.

Para quitar la batería:

- 1 deslice el seguro de la batería para liberarla;
- 2 quite la batería desde el compartimiento.

Carga de la batería

Antes de cargar la batería, asegúrese de que esté correctamente instalada. Conecte el adaptador de CA al ordenador y conecte al tomacorriente. Puede seguir operando el ordenador con energía de la red eléctrica mientras carga su batería. Sin embargo, el recargar la batería con el ordenador apagado acorta substancialmente el tiempo de recarga.



Nota: Se recomienda cargar la batería antes de terminar la jornada de trabajo. El cambio de la batería por la noche, antes de viajar, le permitirá empezar el día con una batería completamente cargada.

Comprobación del nivel de carga de la batería

El medidor de energía de Windows indica el nivel actual de la batería. Repose el cursor sobre el icono batería / energía en la barra de herramientas para ver el nivel de carga actual de la batería.

Optimización de la vida de la batería

El optimizar la vida de la batería ayuda a aprovechar su capacidad máxima y alarga la duración de la carga/intervalos de recarga bien como mejora la eficiencia de recarga. Se recomienda hacer lo siguiente:

- compre una batería extra;
- siempre que posible use la energía eléctrica de la red, reservando la batería para cuando esté fuera;
- quite la Tarjeta PC si no está en uso, para ahorrar energía (para modelos seleccionados);
- almacene la batería en un local fresco y seco. La temperatura recomendada es entre 10°C y 30°C. Temperaturas más altas aceleran la autodescarga de la batería;
- recargas excesivas acortan la vida de la batería;
- cuide de su adaptador de CA y de la batería.

Aviso de baja carga de batería

Al usar la batería observe el medidor de energía de Windows.



Aviso: Conecte el adaptador de CA cuando aparezca el aviso de baja carga de batería. Los datos se perderán si la batería se descarga completamente y el ordenador se apaga.

Cuando aparezca el aviso de baja carga de batería, la acción que se debe tomar depende de su situación:

Situación	Acción Recomendada
El adaptador de CA y un tomacorriente están disponibles.	<ol style="list-style-type: none"> 1 Conecte el adaptador de CA al ordenador y conéctelo al tomacorriente. 2 Guarde todos los archivos necesarios. 3 Vuelva al trabajo. <p>Apague el ordenador si quiere recargar la batería rápidamente.</p>
Hay una batería con carga completa disponible.	<ol style="list-style-type: none"> 1 Guarde todos los archivos necesarios. 2 Cierre todas las aplicaciones. 3 Cierre el sistema operativo para apagar el tomacorriente. 4 Reemplace la batería. 5 Encienda el ordenador y vuelva al trabajo.
El adaptador de CA o un tomacorriente está disponible. Vd. no tiene una batería de repuesto.	<ol style="list-style-type: none"> 1 Guarde todos los archivos necesarios. 2 Cierre todas las aplicaciones. 3 Cierre el sistema operativo para apagar el ordenador.

Transportar el ordenador portátil

Esta sección proporciona algunos consejos para cuando tenga que desplazarse o viajar con el ordenador.

Desconexión del escritorio

Siga estos pasos para desconectar el ordenador de accesorios externos:

- 1 Guarde los archivos abiertos.
- 2 Quite todos los medios, disquetes o discos compactos de la unidad o unidades.
- 3 Apague el ordenador.
- 4 Cierre la pantalla.
- 5 Desconecte el cable del adaptador de CA.
- 6 Desconecte el teclado, el dispositivo señalador, la impresora, el monitor externo y cualquier otro dispositivo externo.
- 7 Desconecte el bloqueo Kensington si lo utiliza para asegurar el ordenador.

Desplazamientos

Si se desplaza únicamente distancias cortas, por ejemplo, de su despacho a una sala de reuniones.

Preparación del ordenador

Antes de mover el ordenador, cierre y trabe la tapa de la pantalla para ponerlo en modo de suspensión. Ahora puede llevarse el ordenador a cualquier parte del edificio. Pour réveiller l'ordinateur depuis le mode de sommeil, ouvrez l'écran puis appuyez et relâchez le bouton.

Si se lleva el ordenador a la oficina de un cliente o a otro edificio, puede optar por apagarlo:

Haga clic en **Inicio**, **Apagar equipo**, y, a continuación, en **Apagar** (Windows XP).

O

Ponga el ordenador en modo de suspensión pulsando las teclas **<Fn> + <F4>**, y cierre y trabe la pantalla.

Cuando esté listo para volver a usar el ordenador, abra la pantalla y pulse el botón de encendido.



Nota: Si el indicador de estado de suspensión está apagado, significa que el ordenador ha entrado en modo de hibernación. Si el indicador de encendido está apagado y el indicador de estado de suspensión está encendido, significa que el ordenador está en modo de suspensión. En ambos casos, pulse el botón de encendido para encender el ordenador. Tenga en cuenta que el ordenador puede entrar en el modo de hibernación después de estar un período de tiempo en modo de suspensión.

Qué llevarse a una reunión

Si la reunión es relativamente corta, es probable que únicamente tenga que llevarse el ordenador. Si la reunión es larga o si la batería no está completamente cargada, llévese el adaptador de CA para conectar el ordenador en la sala de reuniones.

Si la sala de reuniones no tiene una toma de corriente disponible, reduzca el consumo de energía de la batería activando el modo de suspensión. Pulse las teclas <Fn> + <F4> o cierre la pantalla cuando no utilice el ordenador. Para reanudar el funcionamiento, abra la pantalla (si está cerrada) y pulse el botón de encendido.

Transporte a casa

Cuando se desplace de la oficina a casa y viceversa.

Preparación del ordenador

Desconecte el ordenador del escritorio y siga las instrucciones siguientes para preparar el ordenador:

- Extraiga todos los medios y CD de las unidades. En caso contrario, puede dañar el cabezal de las unidades.
- Coloque el ordenador en un estuche protector para evitar que el ordenador se mueva y para protegerlo en caso de caída.



Precaución: no coloque objetos encima de la tapa superior del ordenador. La presión puede ocasionar daños en la pantalla.

Qué llevarse

Salvo que ya tenga algunos componentes en casa, llévese lo siguiente:

- Adaptador de CA y cable de alimentación
- La Guía del usuario impresa

Consideraciones especiales

Siga las instrucciones siguientes para proteger el ordenador cuando vaya del trabajo a casa y viceversa:

- Minimice los efectos de los cambios de temperatura llevando siempre el ordenador con usted.
- Si debe detenerse durante un período prolongado y no puede llevarse el ordenador, déjelo en el maletero para no exponerlo a un calor excesivo.
- Los cambios de temperatura y humedad pueden provocar condensación. Espere a que el ordenador vuelva a la temperatura ambiente y compruebe que la pantalla no tenga condensación antes de encenderlo. Si el cambio de temperatura es superior a 10 °C (18 °F), deje que el ordenador vuelva lentamente a la temperatura ambiente. Si es posible, deje el ordenador durante 30 minutos en un lugar con una temperatura entre la temperatura exterior y la temperatura ambiente.

Instalación de una oficina en la casa

Si trabaja a menudo en casa con el ordenador, le recomendamos que compre otro adaptador de CA para utilizarlo en casa. De este modo, no tendrá que transportar peso extra.

Si utiliza el ordenador en casa durante períodos prolongados, le recomendamos que compre un teclado, monitor o ratón externos.

Viajes con el ordenador

Si se desplaza una distancia mayor, por ejemplo, de la oficina a la oficina de un cliente o en desplazamientos locales.

Preparación del ordenador

Prepare el ordenador como si se lo fuera llevar a casa. Compruebe que las baterías están cargadas. Las medidas de seguridad de los aeropuertos pueden exigir que encienda el ordenador en el área de embarque.

Qué llevarse

Llévese lo siguiente:

- Adaptador de CA
- Una o varias baterías de repuesto completamente cargadas
- Controladores de impresora si tiene previsto utilizar una impresora diferente

Consideraciones especiales

Además de las instrucciones para llevarse el ordenador a casa, siga las instrucciones siguientes para proteger el ordenador durante el viaje:

- Lleve siempre el ordenador como equipaje de mano.
- Si es posible, opte por la inspección manual del ordenador. El ordenador puede pasar por las máquinas de rayos X, pero no por los detectores de metales.
- No exponga los disquetes a detectores de metales manuales.

Viajes internacionales

Si se desplaza de un país a otro.

Preparación del ordenador

Prepare el ordenador como lo prepara normalmente para un viaje.

Qué llevarse

Llévese lo siguiente:

- Adaptador de CA
- Cables de alimentación apropiados para el país de destino
- Una o varias baterías de repuesto completamente cargadas
- Controladores de impresora si tiene previsto utilizar una impresora diferente
- Una factura de compra, por si se la solicitan los funcionarios de la aduana
- Pasaporte de garantía internacional para viajeros (ITW)

Consideraciones especiales

Tenga en cuenta las mismas consideraciones especiales que al viajar con el ordenador. Además, los siguientes consejos le serán útiles en viajes internacionales:

- Cuando viaje a otro país, compruebe que el voltaje de CA y el cable de alimentación sean compatibles. De lo contrario, compre un cable de alimentación compatible con el voltaje de CA del país en cuestión. No utilice las unidades de conversión que se venden para electrodomésticos para alimentar el ordenador.
- Si utiliza un módem, compruebe que el módem y el conector sean compatibles con el sistema de telecomunicaciones del país de destino.

Opciones de seguridad

Su ordenador es una inversión valiosa que debe cuidar. Infórmese de cómo proteger y cuidar el ordenador.

Los recursos de seguridad incluyen bloqueos de hardware y software: una ranura de seguridad y contraseñas.

Bloqueo de seguridad

El ordenador portátil dispone de una ranura de seguridad compatible con Kensington para un bloqueo de seguridad.

Coloque un cable de seguridad para ordenadores alrededor de un objeto fijo como una mesa o el tirador de un cajón cerrado con llave. Introduzca el candado en la ranura y gire la llave. También hay modelos sin llave.

Uso de las contraseñas

Las contraseñas protegen el ordenador contra accesos no autorizados. La definición de las contraseñas proporciona varios niveles de protección del ordenador y de los datos:

- La contraseña de supervisor (Supervisor Password) protege el ordenador contra accesos no autorizados a la utilidad BIOS. Una vez definida, introduzca la contraseña para acceder a la utilidad BIOS. Consulte "**La utilidad BIOS**" en la **página 68**.
- La contraseña de usuario (User Password) protege el ordenador contra usos no autorizados. Para una máxima seguridad, combine esta contraseña con comprobaciones de contraseña en el arranque y para poder salir del modo de hibernación.

- La contraseña de arranque (Password on Boot) protege el ordenador contra usos no autorizados. Para una máxima seguridad, combine esta contraseña con comprobaciones de contraseña en el arranque y para poder salir del modo de hibernación.



.....

Importante! No se olvide de su contraseña de supervisor. Si no la recuerda, deberá ponerse en contacto con el distribuidor o un centro de servicio autorizado.

Introducción de las contraseñas

Si ha definido una contraseña, se mostrará una solicitud de contraseña en el centro de la pantalla.

- Si ha definido una contraseña de supervisor, se le pedirá que la introduzca al pulsar **<F2>** o al entrar en la utilidad BIOS al encender el ordenador.
- Escriba la contraseña de supervisor y pulse **<Enter>** para acceder a la utilidad BIOS. Si la contraseña es incorrecta, aparecerá un mensaje de aviso. Inténtelo de nuevo y pulse **<Enter>**.
- Si ha definido la contraseña de usuario y ha activado la contraseña de arranque, se le pedirá que introduzca la contraseña al encender el ordenador.
- Escriba la contraseña de usuario y pulse **<Enter>** para utilizar el ordenador. Si la contraseña es incorrecta, aparecerá un mensaje de aviso. Inténtelo de nuevo y pulse **<Enter>**.



.....

Importante! Tiene tres oportunidades para introducir la contraseña correcta. Si introduce mal la contraseña tres veces, el ordenador se bloqueará. Pulse el botón de encendido durante cuatro segundos para apagar el ordenador. Encienda el ordenador e inténtelo de nuevo.

Definición de las contraseñas

Puede definir las contraseñas utilizando la utilidad BIOS.

Opciones de expansión

El ordenador portátil proporciona una completa experiencia informática portátil.

Opciones de conexión

Los puertos permiten conectar dispositivos periféricos al ordenador como si fuera un ordenador de sobremesa. Para obtener información sobre cómo conectar los distintos dispositivos externos al ordenador, lea la próxima sección.

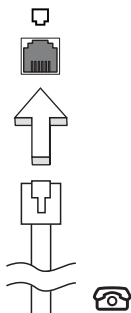
Módem de fax/datos

El ordenador incorpora un módem de fax/datos V.92 a 56 Kbps.



Advertencia! Este módem no es compatible con líneas telefónicas digitales. Si lo conecta a una línea de estas características, podría sufrir daños.

Para utilizar el puerto del módem de fax/datos, conecte un cable telefónico del puerto del módem a un conector telefónico.

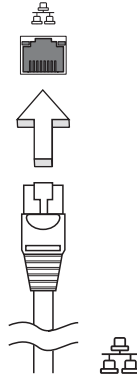


Advertencia! Compruebe que el cable es apropiado para el país en el que se encuentra.

Característica de red integrada

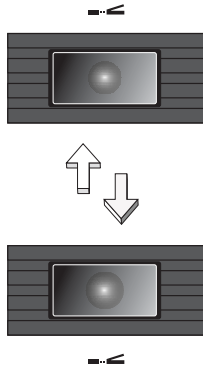
Permite conectar el ordenador a una red basada en Ethernet.

Para utilizar esta característica de red, conecte un cable Ethernet del puerto Ethernet (RJ-45) situado en el bastidor del ordenador al hub o conector de red de la red.



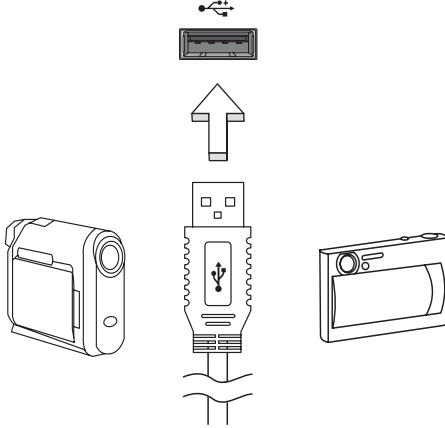
Infrarrojos rápidos (FIR)

El puerto de infrarrojos rápidos (FIR) del ordenador permite realizar transferencias inalámbricas de datos con otros ordenadores y periféricos con capacidad IR, como por ejemplo (asistentes digitales personales), teléfonos móviles e impresoras de infrarrojos. El puerto de infrarrojos puede transferir datos a velocidades de hasta 4 megabits por segundo (Mbps) a una distancia de hasta un metro.



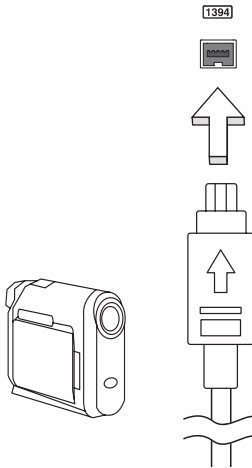
Universal Serial Bus (USB)

El puerto Universal Serial Bus (USB) 2.0 es un bus serie de alta velocidad que permite conectar diferentes periféricos USB sin sacrificar los recursos del sistema.



Puerto IEEE 1394

El puerto IEEE 1394 del ordenador permite conectarse a dispositivos IEEE 1394 como una videocámara o una cámara digital. Consulte la documentación de la cámara digital o de vídeo para obtener más información.



Ranura para tarjeta PC

La ranura para tarjeta PC Tipo II del ordenador acepta tarjetas PC, que aumentan las posibilidades de uso y expansión del ordenador. Este tipo de tarjetas se identifican con el logotipo PC Card.

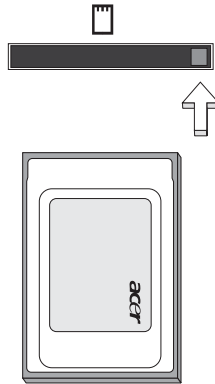
Las tarjetas PC (antiguamente PCMCIA) son tarjetas complementarias para ordenadores portátiles que ofrecen las mismas posibilidades de expansión que los ordenadores de sobremesa. Las tarjetas PC convencionales incluyen flash, módem de fax/datos, tarjetas LAN inalámbricas y SCSI. Las tarjetas CardBus mejoran la tecnología de las tarjetas PC de 16 bits al ampliar la vía de datos a 32 bits.



Nota: Para obtener información sobre cómo instalar y utilizar la tarjeta y sus funciones, consulte el manual de la tarjeta.

Inserción de la tarjeta PC

Inserte la tarjeta en la ranura y establezca las conexiones necesarias (p.ej., cable de red), si procede. Para obtener más información, consulte el manual de su tarjeta.



Expulsión de la tarjeta PC

Antes de expulsar una tarjeta PC:

- 1 Salga de la aplicación que está utilizando la tarjeta.
- 2 Haga clic con el botón izquierdo del ratón en el icono de tarjeta PC en la barra de tareas y detenga su funcionamiento.
- 3 Pulse el botón de expulsión de la ranura y púlselo de nuevo para expulsar la tarjeta PC.

ExpressCard

ExpressCard es la versión más reciente de la tarjeta PC. Se trata de una interfaz más pequeña y rápida que mejora las características de uso y expansión del ordenador.

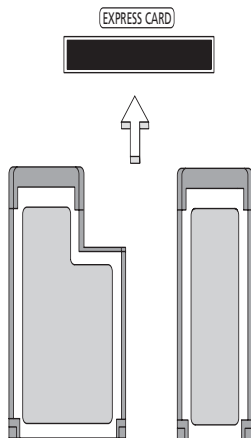
ExpressCard es compatible con una gran variedad de opciones de expansión como adaptadores para tarjetas de memoria flash, conectividad Bluetooth y adaptadores IEEE 1394B. ExpressCard es compatible con aplicaciones USB 2.0 y PCI Express.



Importante! Existen dos versiones disponibles: ExpressCard/54 y ExpressCard/34 (54 mm y 34 mm), cada una con distintas funciones. No todas las ranuras ExpressCard admiten ambos tipos de tarjeta. Consulte el manual de su tarjeta para obtener información sobre cómo instalar y utilizar la tarjeta y sus funciones.

Introducir ExpressCard

Introduzca la tarjeta en la ranura y empuje suavemente hasta que oiga un clic.



Expulsar ExpressCard

Antes de expulsar ExpressCard:

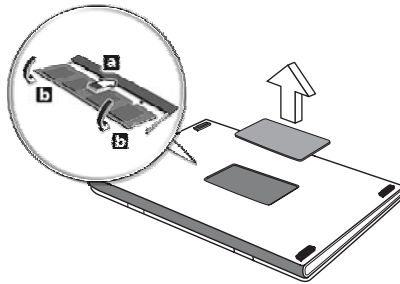
- 1 Salga de la aplicación que utiliza la tarjeta.
- 2 Haga clic con el botón izquierdo del ratón en el icono Quitar hardware de la barra de tareas y detenga la tarjeta.

- Empuje suavemente la tarjeta en la ranura y suéltela para liberar la tarjeta. A continuación, retire la tarjeta suelta de la ranura.

Instalación de memoria

Siga las siguientes instrucciones para instalar memoria:

- Apague el ordenador, desconecte el adaptador de CA (si está conectado) y extraiga la batería. Dé la vuelta al ordenador para acceder a su base.
- Quite los tornillos de la tapa del compartimiento de la memoria, levántela y extráigala.
- (a)** Introduzca diagonalmente el módulo de memoria en la ranura y **(b)** luego presione suavemente hacia abajo hasta que oiga un clic.



- Vuelva a colocar la tapa de la memoria y fijela con los tornillos.
- Reinstale la batería y conecte de nuevo el adaptador de CA.
- Encienda el ordenador.

El ordenador detecta y configura automáticamente el tamaño de la memoria total. Consulte a un técnico autorizado o póngase en contacto con su distribuidor Acer local.

La utilidad BIOS

La utilidad BIOS es un programa de configuración de hardware integrado en la BIOS del ordenador.

El ordenador ya está convenientemente configurado y optimizado, por lo que no resulta necesario ejecutar esta utilidad. No obstante, si se producen problemas de configuración, es posible que tenga que ejecutarla.

Para activar la utilidad BIOS pulse **<F2>** durante el POST, cuando se muestre el logotipo del ordenador portátil en la pantalla.

Secuencia de arranque

Para configurar la secuencia de arranque en la utilidad BIOS, active la utilidad BIOS y seleccione **Boot** en la lista de categorías de la parte superior de la pantalla.

Activación de la recuperación disco a disco

Para activar la recuperación disco a disco (recuperación del disco duro), active la utilidad BIOS y seleccione **Main** en la lista de categorías de la parte superior de la pantalla. Localice **D2D Recovery** en la parte inferior de la pantalla y utilice las teclas **<F5>** y **<F6>** para definir este valor en **Enabled**.

Contraseña

Pour définir un mot de passe à l'initialisation, activez l'utilitaire du BIOS, puis sélectionnez **Security** dans les catégories affichées en haut de l'écran. Trouvez **Password on boot**: y utilice las teclas **<F5>** y **<F6>** para activar esta característica.

Uso del software

Reproducción de películas DVD

Una vez instalado el módulo de la unidad de DVD, podrá reproducir películas DVD en el ordenador.

- 1 Abra la bandeja del DVD, introduzca la película y cierre de nuevo la bandeja.



Importante! Al iniciar el reproductor de DVD por primera vez, el programa le pedirá que introduzca el código regional. Los discos DVD están divididos en 6 regiones. Una vez definido el código regional en la unidad de DVD, sólo se reproducirán DVD de dicha región. Puede definir el código regional un máximo de cinco veces (incluida la primera), tras lo cual se utilizará el último código introducido. La recuperación del disco duro no restablece el número de veces que se ha establecido el código regional. Para obtener más información sobre los códigos regionales de las películas DVD, consulte la siguiente tabla.

- 2 La reproducción de la película DVD empezará al cabo de unos segundos.

Código regional	País o región
1	Estados Unidos, Canadá
2	Europa, Medio Oriente, Sudáfrica, Japón
3	Sudeste asiático, Taiwán, Corea del Sur
4	América Latina, Australia, Nueva Zelanda
5	Antigua URSS, partes de África, India
6	República Popular de China



Nota: Para cambiar el código regional, introduzca una película DVD de una región diferente en la unidad DVD. Para obtener más información, consulte la ayuda en línea.

Acer eRecovery Management

Acer eRecovery Management es una aplicación que le permite realizar rápidamente copias de seguridad del sistema y restaurarlo. El usuario puede crear y guardar una copia de seguridad de la configuración actual del sistema en el disco duro, o en un CD o DVD. También puede realizar una copia de seguridad/restablecer la imagen predeterminada de fábrica, y reinstalar las aplicaciones y controladores.

Acer eRecovery Management ofrece las siguientes funciones:

- 1 Crear una copia de seguridad
- 2 Grabación de disco de seguridad
- 3 Restaurar y recuperar

Este capítulo le guiará a través de cada proceso.



Nota: Esta función sólo está disponible en determinados modelos. Para los sistemas que no disponen de una grabadora de disco óptica integrada, conecte una grabadora de disco óptico externa antes de acceder a Acer eRecovery Management para llevar a cabo tareas relacionadas con el disco óptico.

Cuando utilice Acer eRecovery Management, puede que deba facilitar la contraseña de Empowering Technology para continuar. La contraseña de Empowering Technology se determina mediante la barra de herramientas de Empowering Technology o bien, cuando ejecuta por primera vez Acer eLock Management o Acer eRecovery Management.

Crear una copia de seguridad

Puede crear fácilmente copias de seguridad rápidas (incremental) y completas de la configuración de su sistema en el disco duro, desde la pantalla principal de Acer eRecovery Management.



Nota: La copia de seguridad rápida (incremental) sólo está disponible tras realizar una Copia de seguridad completa.

- 1 Pulse **<Alt> + <F10>** o seleccione Acer eRecovery Management desde la barra de herramientas de Empowering Technology para iniciar Acer eRecovery Management.
- 2 En la ventana de Acer eRecovery Management, seleccione el tipo de copia de seguridad que quiere realizar, eligiendo entre: **Full** o **Fast**.
- 3 Siga las instrucciones en pantalla para completar el proceso.

Grabación de disco de seguridad

En la página de **Burn Disc** de Acer eRecovery Management, puede grabar en un CD o DVD la imagen predeterminada de fábrica, la imagen de seguridad del usuario, la configuración actual del sistema, o una imagen de seguridad de una aplicación.

- 1 Pulse **<Alt> + <F10>** o seleccione Acer eRecovery Management desde la barra de herramientas de Empowering Technology para iniciar Acer eRecovery Management.
- 2 Cambie a la página Grabación de disco, seleccionando el botón **Burn Disc**.
- 3 Seleccione el tipo de copia de seguridad (predeterminada, usuario, sistema actual, aplicación) que quiere para la grabación en un disco. Si opta por la grabación de la copia de usuario, copiará en el disco la imagen de copia de seguridad más reciente.
- 4 Siga las instrucciones en pantalla para completar el proceso.



.....

Nota: Cree una imagen de copia de seguridad predeterminada si desea grabar un disco de arranque que contenga el sistema operativo del ordenador tal como estaba cuando salió de fábrica. Si desea tener un disco en el que pueda examinar los contenidos o instalar las aplicaciones y controladores seleccionados, opte por crear una imagen de copia de seguridad de una aplicación — este disco no será de arranque.

Restaurar y recuperar

Estas opciones les permitirán restaurar y recuperar el sistema desde copias de seguridad de imágenes predeterminadas, de usuario, o desde otras realizadas previamente en un CD o DVD. También puede reinstalar las aplicaciones y controladores de su sistema Acer.

- 1 Pulse **<Alt> + <F10>** o seleccione Acer eRecovery Management desde la barra de herramientas de Empowering Technology para iniciar Acer eRecovery Management.
- 2 Cambie a la página de restauración y recuperación, seleccionando el botón **Restore**.
- 3 Seleccione desde qué punto de la copia de seguridad le gustaría restaurar. También puede optar por la recuperación del sistema desde una imagen predeterminada, o bien hacerlo desde un CD/DVD creado previamente o reinstalando las aplicaciones y controladores.
- 4 Siga las instrucciones en pantalla para completar el proceso.

Resolución de problemas

Este capítulo explica cómo resolver los problemas más comunes del ordenador. Si tiene algún problema, lea esta sección antes de llamar a un técnico. Las soluciones a problemas más serios requieren que se abra el ordenador. No lo abra por su cuenta. Consulte a su distribuidor o a un centro de asistencia autorizado para obtener ayuda.

Consejos para la resolución de problemas

Este ordenador portátil dispone de un diseño avanzado que presenta informes de mensajes de error en la pantalla para ayudarle a solucionar problemas.

Si el sistema informa de un mensaje de error o se produce un síntoma de error, consulte la sección "Mensajes de error". Si el problema no puede resolverse, póngase en contacto con su proveedor. Consulte "**Asistencia técnica**" en la **página 50**.

Mensaje de error

Si recibe un mensaje de error, anote el mensaje y aplique las medidas correctivas necesarias. La tabla siguiente enumera los mensajes de error en orden alfabético junto con las medidas recomendadas.

Mensaje de error	Medida correctiva
CMOS battery bad	Póngase en contacto con su proveedor o con un centro de servicio de asistencia autorizado.
CMOS checksum error	Póngase en contacto con su proveedor o con un centro de servicio de asistencia autorizado.
Disk boot failure	Inserte un disquete (de arranque) del sistema en la disquetera (A:) y pulse <Enter> para reiniciar.
Equipment configuration error	Pulse <F2> (durante el POST) para entrar en la utilidad BIOS y pulse Exit en la utilidad BIOS para reiniciar el ordenador.
Hard disk 0 error	Póngase en contacto con su proveedor o con un centro de servicio de asistencia autorizado.
Hard disk 0 extended type error	Póngase en contacto con su proveedor o con un centro de servicio de asistencia autorizado.
I/O parity error	Póngase en contacto con su proveedor o con un centro de servicio de asistencia autorizado.
Keyboard error or no keyboard connected	Póngase en contacto con su proveedor o con un centro de servicio de asistencia autorizado.

Mensaje de error	Medida correctiva
Keyboard interface error	Póngase en contacto con su proveedor o con un centro de servicio de asistencia autorizado.
Memory size mismatch	Pulse <F2> (durante el POST) para entrar en la utilidad BIOS y pulse Exit en la utilidad BIOS para reiniciar el ordenador.

Si sigue teniendo problemas tras aplicar las medidas correctivas, póngase en contacto con su proveedor o con el centro de asistencia autorizado para obtener ayuda. Algunos problemas pueden resolverse utilizando la utilidad BIOS.

Avisos de seguridad y normas

Declaración de la FCC

Este dispositivo ha sido probado y se ha verificado que cumple con los límites para un dispositivo digital de Clase B, de acuerdo con la Parte 15 de las Reglamentaciones de la FCC. Estos límites han sido establecidos para proveer una protección razonable contra las interferencias perjudiciales cuando el equipo se utiliza en una instalación residencial. Este equipo genera, utiliza, y puede radiar energía de radiofrecuencia y, de no ser instalado y utilizado de acuerdo con las instrucciones, puede causar interferencias perjudiciales con las comunicaciones por radio.

Sin embargo, no hay garantía alguna de que no habrá interferencias en una instalación en particular. Si este equipo causa interferencia con la recepción de radio o televisión, lo cual puede determinarse apagando y volviendo a encender el equipo, aconsejamos al usuario que trate de corregir la interferencia utilizando uno de los siguientes procedimientos:

- Reoriente o cambie de lugar la antena receptora.
- Aumente la separación entre el equipo y el receptor.
- Conecte el equipo a una toma de corriente que forme parte de un circuito diferente del circuito al cual esté conectado el receptor.
- Consulte al representante o a un técnico de radio / televisión para obtener ayuda.

Aviso: cables blindados

Todas las conexiones a otros dispositivos informáticos deben efectuarse utilizando cables blindados para mantener los requisitos de las normas de la FCC.

Aviso: dispositivos periféricos

Solamente los dispositivos periféricos (dispositivos de entrada / salida, terminales, impresoras, etc.) certificados, que cumplan con los límites de la Clase B, pueden conectarse a este equipo. El funcionamiento con periféricos no certificados puede causar interferencia con la recepción de radio y TV.

Precaución

Los cambios o modificaciones no aprobados expresamente por el fabricante pueden invalidar la autorización del usuario para utilizar este ordenador, concedida por la Federal Communications Commission (Comisión Federal de Comunicaciones).

Condiciones de funcionamiento

Este dispositivo cumple con la Parte 15 de las normas de la FCC. El funcionamiento está sujeto a las dos condiciones siguientes: (1) este dispositivo no puede causar interferencias perjudiciales y (2) este dispositivo debe aceptar todas las interferencias que reciba, incluido las interferencias que pueden afectar su funcionamiento normal.

Declaración de conformidad para países de la UE

Por la presente, Acer declara que esta serie de ordenadores portátiles cumple con los requisitos básicos y otras disposiciones relevantes de la Directiva 1999/5/CE. (Visite <http://global.acer.com/products/notebook/reg-nb/index.htm> para acceder a documentación detallada.)

Notas acerca del Módem

TBR 21

Este equipo ha sido aprobado [Council Decision 98/482/EC - "TBR 21"] para la conexión de un solo terminal a la red telefónica conmutada (PSTN). Sin embargo, debido a diferencias entre las PSTN disponibles en cada país, la aprobación no garantiza plenamente un funcionamiento correcto en todos los puntos de terminación PSTN. En caso de problemas, póngase en contacto con el proveedor del equipo.

Lista de países aplicables

Los países miembros de la UE en mayo de 2004 son: Bélgica, Dinamarca, Alemania, Grecia, España, Francia, Irlanda, Italia, Luxemburgo, Países Bajos, Austria, Portugal, Finlandia, Suecia, Reino Unido, Estonia, Letonia, Lituania, Polonia, Hungría, República Checa, República Eslovaca, Eslovenia, Chipre y Malta. Además de los países de la Unión Europea, también se permite el uso en Noruega, Suiza, Islandia y Liechtenstein. Este dispositivo debe utilizarse de acuerdo con las reglamentaciones y restricciones del país de uso. Para más información, póngase en contacto con el organismo regulador del país de uso.

Declaración de conformidad LÁSER

La unidad de CD o DVD utilizada con este ordenador es un producto láser. La etiqueta de clasificación de la unidad de CD o DVD (abajo) se encuentra en la unidad.

CLASS 1 LASER PRODUCT

PRECAUCIÓN: INVISIBLE LASER RADIATION WHEN OPEN. AVOID EXPOSURE TO BEAM.

APPAREIL A LASER DE CLASSE 1 PRODUIT

LASERATTENTION: RADIATION DU FAISCEAU LASER INVISIBLE EN CAS D'OUVERTURE. EVITER TOUTE EXPOSITION AUX RAYONS.

LUOKAN 1 LASERLAITE LASER KLASSE 1

VORSICHT: UNSICHTBARE LASERSTRAHLUNG, WENN ABDECKUNG GEÖFFNET NICHT DEM STRAHL AUSSETZEN.

PRODUCTO LÁSER DE LA CLASE I

ADVERTENCIA: RADIACIÓN LÁSER INVISIBLE AL SER ABIERTO. EVITE EXPONERSE A LOS RAYOS.

ADVARSSEL: LASERSTRÅLING VEDÅBNING SE IKKE IND I STRÅLEN.

VARO! LAVATTAESSA OLET ALTTINA LASERSÄTEILYLLE.

VARNING: LASERSTRÅLNING NÅR DENNA DEL ÅR ÖPPNAD ÅLÅ TUIJOTA SÄTEESEENSTIRRA EJ IN I STRÅLEN.

VARNING: LASERSTRÅLNING NAR DENNA DEL ÅR ÖPPNADSTIRRA EJ IN I STRÅLEN.

ADVARSSEL: LASERSTRÅLING NAR DEKSEL ÅPNESSTIRR IKKE INN I STRÅLEN.

Declaración de píxeles de la unidad LCD

La unidad LCD está fabricada con técnicas de manufactura de alta precisión. Sin embargo, es posible que algunos píxeles fallen o se muestren como puntos negros o rojos. Esto no afecta a la imagen grabada y no constituye mal funcionamiento.

Aviso de protección de copyright de Macrovision

"Patentes Americanas N°s. 4,631,603; 4,819,098; 4,907,093; 5,315,448; y 6,516,132."

Este producto incorpora tecnología de protegida por copyright, regulada por patentes norteamericanas y otros derechos de propiedad intelectual. La utilización de esta tecnología protegida por copyright debe ser autorizada por Macrovision Corporation y se destina a usos para visualización doméstica y otros usos de visualización limitados, salvo que Macrovision Corporation autorice otra cosa. Queda expresamente prohibido el desmontaje y el uso de ingeniería inversa.

Aviso sobre normas aplicables a dispositivos de radio



.....

Nota: la siguiente información reglamentaria se aplica únicamente a modelos con LAN inalámbrica y/o Bluetooth.

General

Este producto cumple con los estándares de seguridad y radiofrecuencia de cualquier país o región en los que se haya aprobado el uso de la tecnología inalámbrica. En función de la configuración, este producto puede incorporar dispositivos de radio inalámbricos (como módulos de LAN inalámbrica o Bluetooth). La siguiente información se aplica a productos con dichos dispositivos.

Unión Europea (UE)

Directiva R&TTE 1999/5/EC, según verificación de conformidad con el siguiente estándar armonizado:

- **Artículo 3.1(a) Salud y Seguridad**
 - EN60950-1:2001
 - EN50371:2002
 - EN50360:2002 (Aplicado a los modelos con función 3G)
- **Artículo 3.1(b) EMC**
 - EN301 489-1 V1.4.1:2002
 - EN301 489-17 V1.2.1:2002
 - EN301 489-3 V1.4.1:2002 (Aplicado a los modelos con 27 MHz teclado/ratón inalámbrico)
 - EN301 489-7 V1.2.1:2002 (Aplicado a los modelos con función 3G)
 - EN301 489-24 V1.2.1:2002 (Aplicado a los modelos con función 3G)
- **Artículo 3.2 Usos de Espectro**
 - EN300 328 V1.5.1:2004
 - EN301 893 V1.2.3:2003

- EN300 220-1 V1.3.1:2000 (Aplicado a los modelos con 27 MHz teclado/ratón inalámbrico)
- EN300 220-3 V1.1.1:2000 (Aplicado a los modelos con 27 MHz teclado/ratón inalámbrico)
- EN301 511 V9.0.2:2003 (Aplicado a los modelos con función 3G)
- EN301 908-1 V2.2.1:2003 (Aplicado a los modelos con función 3G)
- EN301 908-2 V2.2.1:2003 (Aplicado a los modelos con función 3G)



Lista de países aplicables

Los países miembros de la UE en mayo de 2004 son: Bélgica, Dinamarca, Alemania, Grecia, España, Francia, Irlanda, Italia, Luxemburgo, Países Bajos, Austria, Portugal, Finlandia, Suecia, Reino Unido, Estonia, Letonia, Lituania, Polonia, Hungría, República Checa, República Eslovaca, Eslovenia, Chipre y Malta. Además de los países de la Unión Europea, también se permite el uso en Noruega, Suiza, Islandia y Liechtenstein. Este dispositivo debe utilizarse de acuerdo con las reglamentaciones y restricciones del país de uso. Para más información, póngase en contacto con el organismo regulador del país de uso.

Requisito de seguridad RF de la FCC

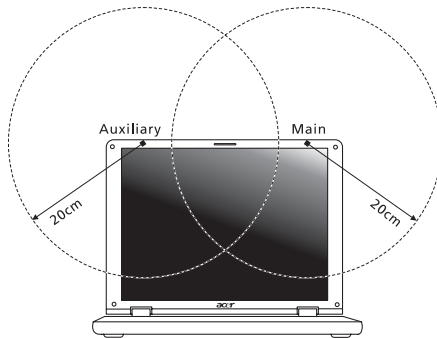
La potencia radiada por el módulo de tarjeta LAN inalámbrica Mini PCI y la tarjeta Bluetooth está muy por abajo de los límites de exposición a radiofrecuencias de la FCC. Sin embargo, el ordenador portátil se debe utilizar de modo que se reduzca el potencial de contacto humano durante el funcionamiento normal, del modo descrito a continuación:

- 1 Los usuarios deben seguir las instrucciones de seguridad contra radiofrecuencias en dispositivos inalámbricos incluidas en el manual del usuario de cada uno de estos dispositivos.



.....

Precaución: Para cumplir con los requisitos de conformidad relativos a la exposición a radio frecuencias de la FCC, mantenga siempre una distancia de separación de 20 cm (8 pulgadas) como mínimo entre la antena de la tarjeta Mini PCI de la LAN inalámbrica integrada en la sección de la pantalla y las personas.



Nota: El adaptador Mini PCI inalámbrico Acer implementa la función de diversidad de transmisión. Esta función no emite frecuencias de radio simultáneamente desde ambas antenas. Los usuarios seleccionan una de las antenas automática o manualmente para garantizar una radiocomunicación de buena calidad.

- 2 Este dispositivo está restringido para su uso en interiores debido a su funcionamiento dentro del rango de frecuencia de 5,15 a 5,25 GHz. La FCC exige que este producto se utilice en interiores para el rango de frecuencia de 5,15 a 5,25 GHz para reducir las posibles interferencias perjudiciales en sistemas Mobile Satellite de canal propio.
- 3 Los radares de alta potencia están asignados como usuarios primarios de las bandas de 5,25 a 5,35 GHz y de 5,65 a 5,85GHz. Estas estaciones de radares pueden provocar interferencias con este dispositivo y dañarlo.
- 4 La instalación inadecuada o el uso no autorizado pueden causar interferencias perjudiciales a las radiocomunicaciones. Asimismo, la manipulación de la antena interior anulará la certificación de la FCC y la garantía.

Canadá - Dispositivos de radiocomunicación de baja potencia exentos de licencia (RSS-210)

- a Información general
El funcionamiento está sujeto a las dos condiciones siguientes:
 - 1. Este dispositivo no puede causar interferencias y
 - 2. este dispositivo debe aceptar todas las interferencias que reciba, incluidas las interferencias que pueden afectar su funcionamiento normal.
 - b Funcionamiento en la banda de 2,4 GHz
Para evitar interferencias de radio respecto del servicio bajo licencia este dispositivo se ha destinado para el uso interior y su instalación en el exterior está sujeta a licencia.
 - c Funcionamiento en la banda de 5 GHz
- El dispositivo para la banda 5150-5250 MHz es sólo para el uso interior, para reducir las posibles interferencias perjudiciales en sistemas Mobile Satellite de canal propio.
 - Los radares de alta potencia están asignados como usuarios primarios (tienen prioridad) de 5250-5350 MHz y 5650-5850 MHz y estos radares podrían provocar interferencias y daños en dispositivos LELAN (red de área local exenta de licencia).

LCD panel ergonomic specifications

Design viewing distance	500 mm
Design inclination angle	0.0°
Design azimuth angle	90.0°
Viewing direction range class	Class IV
Screen tilt angle	85.0°
Design screen illuminance	<ul style="list-style-type: none"> • Illuminance level: [250 + (250cosα)] lx where $\alpha = 85^\circ$ • Color: Source D65
Reflection class of LCD panel (positive and negative polarity)	<ul style="list-style-type: none"> • Ordinary LCD: Class I • Protective or Acer CrystalBrite™ LCD: Class III
Image polarity	Both
Reference white:	<ul style="list-style-type: none"> • Y_n
Pre-setting of luminance and color temperature @ 6500K (tested under BM7)	<ul style="list-style-type: none"> • u'n • v'n
Pixel fault class	Class II

Federal Communications Commission Declaration of Conformity

This device complies with Part 15 of the FCC Rules. Operation is subject to the following two conditions: (1) This device may not cause harmful interference, and (2) This device must accept any interference received, including interference that may cause undesired operation.

The following local manufacturer/importer is responsible for this declaration:

Product name:	Notebook PC
Model number:	MS2205
Machine type:	Extensa 5620/5620Z/5220
SKU number:	Extensa 5620/5620Z/5220-xxxx ("x" = 0 - 9, a - z, or A - Z)
Name of responsible party:	Acer America Corporation
Address of responsible party:	333 West San Carlos St. San Jose, CA 95110 USA
Contact person:	Acer Representative
Tel:	1-254-298-4000
Fax:	1-254-298-4147



Declaration of Conformity

We,

Acer Computer (Shanghai) Limited

3F, No. 168 Xizang medium road, Huangpu District,
Shanghai, China

Contact Person: Mr. Easy Lai

Tel: 886-2-8691-3089 Fax: 886-2-8691-3000

E-mail: easy_lai@acer.com.tw

Hereby declare that:

Product: Personal Computer

Trade Name: Acer

Model Number: M52205

Machine Type: Extensa 5620/5620Z/5220

SKU Number: Extensa 5620/5620Z/5220-xxxx ("x" = 0~9, a ~ z, or A ~ Z)

Is compliant with the essential requirements and other relevant provisions of the following EC directives, and that all the necessary steps have been taken and are in force to assure that production units of the same product will continue comply with the requirements.

EMC Directive 89/336/EEC as attested by conformity with the following harmonized standards:

- EN55022:1998 + A1:2000 + A2:2003, AS/NZS CISPR22:2002, Class B
- EN55024:1998 + A1:2001 + A2:2003
- EN61000-3-2:2000, Class D
- EN61000-3-3:1995 + A1:2001
- EN55013:2001 + A1:2003 (applied to models with TV function)
- EN55020:2002 + A1:2003 (applied to models with TV function)

Low Voltage Directive 73/23/EEC as attested by conformity with the following harmonized standard:

- **EN60950-1:2001**
- **EN60065:2002 (applied to models with TV function)**

Council Decision 98/482/EC (CTR21) for pan- European single terminal connection to the Public Switched Telephone Network (PSTN).

RoHS Directive 2002/95/EC on the Restriction of the Use of certain Hazardous Substances in Electrical and Electronic Equipment

Índice

- memoria
 - Instalación 67
- A**
- acceso a medios
 - indicador encendido 28
- Adaptador de CA
 - Cuidado xiv
- Administrador de Computadora Notebook
 - tecla de acceso directo 38
- altavoces
 - Resolución de problemas 47
 - tecla de acceso directo 39
- audio 34
 - ajuste del volumen 34
 - Resolución de problemas 47
- B**
- batería
 - Al usar por la primera vez 51
 - aviso de baja carga de batería 54
 - características 51
 - carga 53
 - carga baja 55
 - cómo alargar la vida 51
 - comprobación del nivel 54
 - Cuidado xv
 - instalación 53
 - optimización 54
 - retirada 53
- Bloq mayús 35
 - indicador encendido 28
- Bloq Núm 35
 - indicador encendido 28
- brillo
 - teclas de acceso directo. 39
- C**
- carga
 - comprobación 54
- CD-ROM
 - Expulsión 33
 - Expulsión manual 47
 - Resolución de problemas 47
- computer
 - features 43
- conexiones
 - red 63
- contraseñas 60
 - tipos 60
- Cuidado
 - Adaptador de CA xiv
 - batería xv
 - ordenador xiv
- D**
- DVD 69
- E**
- Euro 40
- F**
- FAQ. Preguntas frecuentes
- I**
- impresora paralela).
 - Resolución de problemas 48
- indicadores de estado 28
- Infrarrojos 63
- L**
- Launch Manager
 - Utilidad 44
- LEDs 28
- Limpieza
 - ordenador xv
- luces indicadoras 28
- M**
- Mensaje
 - error 72
- Mensaje de error 72
- módem 62
- Modo hibernación
 - tecla de acceso directo 38
- O**
- ordenador
 - Apague xiv
 - Computadora:Llevar a casa 57
 - Computadora:Viajes locales 58
 - Cuidado xiv
 - desconexión 56
 - Desplazamientos 56
 - funciones 15

- indicador encendido 28
- Indicadores 28
- Limpieza xv
- Resolución de problemas 72
- seguridad 60
- teclados 35
- Viajes internacionales 59
- Viajes locales 58

P

- Panel táctil 31
 - tecla de acceso directo 39
 - uso 31– 32
- pantalla
 - Resolución de problemas 46
 - teclas de acceso directo. 39
- películas DVD
 - Reproducción 69
- Preguntas
 - Ubicación para usar el módem 48
- Preguntas frecuentes 46
- problemas, 46
 - CD-ROM 47
 - impresora paralela). 48
 - Inicio 46
 - pantalla 46
 - Resolución de problemas 72
 - teclado 47
- Puerto IEEE 1394 64
- puertos. 62

R

- red 63
- Resolución de problemas 72
 - consejos 72

S

- scroll lock 35
- seguridad

- bloqueo de teclado 33, 60
- CD o DVD 75
- contraseñas 60
- soporte
 - Información 50

T

- tarjeta PC 65
 - Expulsión 65
 - Inserción 65
- teclado 35
 - Resolución de problemas 47
 - teclado numérico integrado 36
 - teclas de acceso directo. 38
 - teclas de bloqueo 35
 - Teclas de Windows 36
- teclado numérico
 - integrado 36
- teclas de acceso directo. 38
- Teclas de Windows 36

U

- Universal Serial Bus 64
- Utilidad
 - Launch Manager 44
- utilidad BIOS 68

V

- Viajes
 - Viajes:Locales 58
 - vuelos internacionales 59
- vista
 - derecha 19
 - frontal 18
 - izquierda 18
 - trasera 19
- vista frontal 16
- vista izquierda 16
- volumen
 - ajuste 34