

Extensa 5620/5620Z/5220-serien

Användarhandbok

Copyright © 2008. Acer Incorporated.
Med ensamrätt.

Extensa 5620/5620Z/5220-serien - Användarhandbok
Ursprunglig utgåva: 01/2008

Informationen i den här publikationen kan ändras utan föregående meddelande. Sådana ändringar tas med i efterföljande utgåvor av den här handboken samt tilläggsdokument och -publikationer. Företaget ger inga garantier eller utfästelser, varken uttryckta eller underförstådda vad gäller innehållet och reserverar sig uttryckligen från påstådda garantier för säljbarhet eller anpassning för vissa syften.

Anteckna modellnumret, serienumret, inköpsdatumet och inköpsstället i utrymmet nedan. Serienumret och modellnumret finns på etiketten på datorn. All korrespondens rörande enheten bör innehålla serienumret, modellnumret och inköpsinformationen.

Ingen del av den här publikationen får återskapas, lagras i elektronisk form eller överföras, i någon form eller på något sätt, elektroniskt, mekaniskt, som fotokopia, inspelning eller på annat sätt, utan föregående skriftligt tillstånd från Acer Incorporated.

Extensa 5620/5620Z/5220-serien – bärbar PC-dator

Modellnummer: _____

Serienummer: _____

Inköpsdatum: _____

Inköpsställe: _____

Acer och Acers logo är registrerade varumärken som tillhör Acer Incorporated. Andra företags produktnamn eller varumärken används endast i identifieringssyfte och tillhör respektive företag.

Information för din säkerhet och komfort

Säkerhetsinstruktioner

Läs dessa instruktioner noggrant. Spara dokumentet för framtida referens. Uppmärksamma alla varningar och instruktioner som markerats på produkten.

Slå av produkten före rengöring

Koppla ur nätströmssladden ur vägguttaget innan du rengör den. Använd inte rengöringsmedel i vätske- eller sprayform. Använd en lätt fuktad duk för rengöring.

FÖRSIKTIGHETSANVISNINGAR om att bryta strömmen med väggkontakten

Observera följande riktlinjer när du slår på och bryter strömmen till nätaggregatet:

Installera nätaggregatet innan du ansluter nätsladden till elnätuttaget.

Koppla ur nätsladden innan du tar ut nätaggregatet ur datorn.

Om datorn drivs av fler än en energikälla måste du koppla från strömmen från systemet genom att koppla ur alla strömsladdar från energikällorna.

FÖRSIKTIGHETSANVISNINGAR angående tillgänglighet

Försäkra dig om att du ansluter enhetens nätsladd till ett lättillgängligt eluttag som sitter placerat så nära enhetens användare som möjligt. Försäkra dig om att koppla ur nätsladden från eluttaget när du vill bryta strömmen till utrustningen.

FÖRSIKTIGHETSANVISNINGAR för kortattrapp i PCMCIA och Express-kortplatserna

Datorn levereras med kortattrapper av plast i PCMCIA och Express-kortplatserna. Attrapperna är avsedda att skydda oanvända kortplatser från damm, metallföremål och andra partiklar. Spara attrappen så att du kan sätta tillbaka den när inget PCMCIA eller Express-kort sitter i kortplatsen.

FÖRSIKTIGHET vid lyssning

Följ instruktionerna nedan för att skydda din hörsel.

- Höj volymen gradvis tills du hör klart och bekvämt.
- Öka inte volymen efter det att dina öron har anpassat sig.
- Lyssna inte på musik med för hög volym under längre perioder.
- Öka inte volymen för att utestänga ljud i omgivningen.
- Sänk volymen om du inte hör människor som talar nära dig.

Varningar

- Använd inte denna produkt nära vatten.
- Placera inte denna produkt på en instabil vagn, ställ, eller bord. Produkten kan falla med allvarliga skador som följd.
- För att produkten ska fungera ordentligt och inte överhettas har den försetts med ventilationsöppningar. Dessa öppningar får ej blockeras eller täckas över. Öppningarna får inte blockeras genom att ställa enheten på en säng, soffa, matta, eller annat liknande underlag. Denna produkt får inte placeras nära eller över ett värmeelement eller värmeregistrerare, eller i en inbyggd installation om det inte finns ordentlig ventilation.
- Tryck aldrig in föremål av någon form in i produkten genom öppningarna eftersom de kan komma i kontakt med farliga strömförande punkter eller orsaka kortslutning hos vissa delar vilket kan resultera i brand eller elchock. Spill aldrig ut någon form av vätska över produkten.
- Placera inte produkten på ett vibrerande underlag för att undvika skador på invändiga komponenter och förhindra batteriläckage.
- Använd den aldrig när du idrottar, tränar eller i andra vibrerande miljöer eftersom det kan medföra oväntad kortslutning eller skada rotorenheterna, hårddisken, den optiska läsenheten samt risk för att exponeras för litiumjonbatteriet.

Använda ström

- Denna produkt skall drivas med samma strömtyp som anges på märkningsetiketten. Om du inte är säker på vilken strömtyp som finns i eluttagen bör du konsultera din återförsäljare eller ditt lokala energiföretag.
- Låt ingenting vila mot nätsladden. Placera inte produkten så att människor kan gå på kabeln.
- Om en förlängningssladd används, se då till att den totala strömstyrkan (ampere) som går in i sladden inte överstiger den strömstyrka som är avsedd för förlängningssladden. Se dessutom till att den sammanlagda strömstyrkan för alla produkter som anslutits till vägguttaget inte överstiger säkringens maximala toleransvärde.
- Överbelasta inte ett eluttag, grenuttag eller kontakter genom att ansluta för många enheter. Hela systemet får inte överskrida 80% av förgreningsledningens kretsklassning. Om grenuttag används bör belastningen inte överskrida 80% av grenuttagets ineffektklassning.
- Produktens nätadapter är utrustad med en jordad kontakt med tre trådar. Kontakten passar bara i ett jordat eluttag. Se till att eluttaget är ordentligt jordat innan du sätter i nätadapters kontakt. Sätt inte i kontakten i ett eluttag som inte är jordat. Kontakta din elektriker om du vill ha information.



.....

Varning! Jordningsstiftet är en säkerhetsfunktion. Användning av ett eluttag som inte är ordentligt jordat kan resultera i elektriska stötar och/eller skador.



.....

Obs: Jordningsstiftet ger även bra skydd mot oväntade störningar från andra elektriska enheter i närheten som kan störa produktens prestanda.

- Använd bara den rätta typen av nätsladdar (de som finns i din utrustningslåda) för denna dator. Den bör vara av löstagbar typ: UL listad/ CSA certifierad, typ SPT-2, minsta märkvärden 7 A och 125 V, VDE-godkänd eller motsvarande. Max längd är 4,6 meter (15 fot).

Produktservice

Försök inte att laga produkten själv- Om du öppnar eller tar bort delar kan du utsätta dig själv för farliga strömförande punkter eller andra risker. Allt underhåll bör skötas av kvalificerad servicepersonal.

Koppla ur denna produkt ur vägguttaget och lämna den till kvalificerad servicepersonal i följande fall:

- När väggkontakten eller nätsladden är skadad eller klämd.
- Om vätska har spillts in i produkten.
- Om produkten har utsatts för regn eller vatten.
- Om produkten har tappats eller höljet har skadats.
- Om produkten tydligt börjar uppföra sig annorlunda än tidigare tyder det på att den behöver servas.
- Om produkten inte fungerar normalt även om användningsinstruktionerna följs.



.....

Obs: Justera bara de kontroller som nämns i användarinstruktionerna eftersom felaktig justering av andra kontroller kan medföra att skada och ofta kräva ett större reparationsarbete av en kvalificerad tekniker för att återföra produkten till normalskick.

Riktlinjer för säker batterianvändning

I den här bärbara datorn används ett litiumjonbatteri. Använd den inte i en fuktig, våt eller korrosiv miljö. Ställ, förvara eller lämna aldrig produkten på eller i närheten av en värmekälla, på en plats med hög temperatur, i starkt direkt solljus, i en mikrovågsugn eller i en trycksatt behållare och utsätt den inte för temperaturer över 60°C (140°F). Om du inte följer de här riktlinjerna kan batteriet läcka syra, bli hett, explodera eller antändas och orsaka person- och/ eller egendomsskador. Du får inte sticka hål på, öppna eller demontera batteriet. Om batteriet läcker och du kommer i kontakt med vätskan bör du skölja noggrant med vatten och söka läkarhjälp omedelbart. Av säkerhetsskäl och för att förlänga batteriets livslängd sker ingen laddning i temperaturer under 0°C (32°F) eller över 40°C (104°F).

Total prestanda hos ett nytt batteri uppnås först efter två eller tre fullständiga laddnings- och urladdningscykler. Det går att ladda och ladda ur batteriet hundratals gånger men det slits ut efter lång användning. När drifttiden blir märkbart kortare än normalt köper du ett nytt batteri. Använd bara batterier som godkänts av Acer och ladda bara batteriet med laddare som godkänts av Acer och som är avsedda för den här enheten.

Använd bara batteriet för avsedda ändamål. Använd aldrig en skadad laddare eller ett skadat batteri. Kortslut inte batteriet. Oavsiktlig kortslutning kan inträffa om ett metallobjekt, t.ex. ett mynt, gem eller penna, orsakar direktanslutning mellan batteriets positiva (+) och

negativa (-) pol. (De ser ut som metallband på batteriet.) Det kan hända om du exempelvis har ett extrabatteri i fickan eller väskan. Om polerna kortsluts kan det orsaka skador på batteriet eller den anslutna produkten.

Batteriets kapacitet och livslängd minskas om batteriet lämnas på varma eller kalla platser, t.ex. en stängd bil under sommar eller vinter. Försök alltid förvara batteriet i temperaturer mellan 15°C och 25°C (59°F och 77°F). En enhet med ett varmt eller kallt batteri kan sluta att fungera temporärt, även om batteriet är fulladdat. Batteriets prestanda är särskilt begränsad i temperaturer som är en bra bit under fryspunkten.

Kasta inte batterier i öppen eld eftersom de kan explodera. Batterierna kan även explodera om de skadas. Kassera batterier enligt lokala föreskrifter. Återvinn dem om så är möjligt. Släng dem inte i hushållssoporna.

Trådlösa enheter kan vara känsliga för störningar från batteriet, vilket kan påverka prestandan.

Potentiellt explosiva miljöer

Stäng av enheten i områden med potentiellt explosiv miljö och följ alla skyltar och instruktioner. Potentiellt explosiva miljöer omfattar områden där du i normalfall får en uppmaning om att stänga av bilmotorn. Gnistor i sådana områden kan orsaka explosion eller brand, vilket kan resultera i kroppsskador och till och med dödsfall. Stäng av den bärbara datorn i närheten av bensinpumpar på bensinstationer. Följ restriktioner angående användning av radioutrustning i bränsledepåer, förvarings- och distributionsområden, kemiska anläggningar eller där sprängningsarbeten påbörjas. Områden med potentiellt explosiv miljö är ofta men inte alltid markerade. Det kan röra sig om under däck på båtar, anläggningar för transport eller förvaring av kemikalier, fordon som använder kondenserad petroleumgas (t.ex. propan eller butan) och områden där luften innehåller kemikalier eller partiklar som fibrer, damm eller metallpulver. Starta inte den bärbara datorn där användning av mobiltelefoner är förbjuden eller där den kan orsaka störningar eller fara.

Byta batteri

Denna bärbara dator i serien använder ett litiumbatteri. Ersätt batteriet med samma typ som levererades med produkten. Om du använder ett annat batteri kan det finnas risk för brand eller explosion.



.....

Varning! Batterier kan explodera om de inte hanteras på riktigt sätt. Ta inte isär dem eller släng dem i elden. Håll dem på avstånd från barn. Följ lokala föreskrifter när du kasserar begagnade batterier.

Säkerhet för telefonlinje

- Koppla alltid ur alla telefonkablar från vägguttaget före service eller isärtagning av utrustningen.
- Undvik att ansluta datorn till telefonnätet (utom via trådlös anslutning) under åskväder. Risk finns för elchock på grund av blixtnedslag.



.....

Varning! Av säkerhetsskäl ska du inte använda ej kompatibla delar vid tillägg eller byte av komponenter. Kontakta din återförsäljare om inköpsalternativ.

Ytterligare säkerhetsinformation

Enheten och dess tillbehör kan innehålla smådelar. Håll dem utom räckhåll för små barn.

Driftmiljö



.....

Varning! Av säkerhetsskäl bör du stänga av all utrustning för trådlös och radiokommunikation när du använder din bärbara dator i följande situationer. Några exempel på sådan utrustning är: trådlöst nätverk (WLAN), Bluetooth och/eller 3G.

Kom ihåg att följa alla de särskilda bestämmelser som gäller i varje geografiskt område, och stäng alltid av enheten där användning är förbjuden eller kan medföra störningar eller fara. Använd bara enheten i normala driftpositioner. Denna enhet uppfyller riktlinjerna för RF-exponering vid normal användning samt när den och dess antenn finns på minst 1,5 cm avstånd från din kropp (se bilden nedan). Antennen får inte innehålla metall och du ska placera enheten på ovannämnda avstånd från kroppen. Anslutningen till nätverket måste vara av hög kvalitet för att överföringen av datafiler eller meddelanden ska lyckas. I vissa fall kan överföringen av datafiler eller meddelanden fördröjas till dess att anslutningen är tillräckligt stark. Var noga med att observera ovannämnda säkerhetsavstånd tills överföringen är klar. Vissa delar av datorn är magnetiska. Föremål av metall kan dras till datorn och personer med hörapparat bör inte hålla datorn nära örat när hörapparaten är isatt. Placera inte kreditkort eller andra magnetiska lagringsmedier nära enheten eftersom informationen på dem kan bli raderad.

Medicinsk utrustning

All utrustning med radiosändare inklusive trådlösa telefoner kan förorsaka funktionsstörningar hos otillräckligt skyddade medicinska apparater. Rådfråga en läkare eller den medicinska apparatens tillverkare för att ta reda på om apparaten är tillräckligt skyddad från extern RF-energi eller om du har andra frågor. Stäng av enheten när du befinner dig på vårdinrättningar med skyltar som uppmanar om detta. På sjukhus och andra vårdinrättningar kan det finnas utrustning som är känslig för externa RF-överföringar.

Pacemaker. Pacemakertillverkare rekommenderar ett minsta säkerhetsavstånd på 15,3 centimeter mellan apparater för trådlös överföring och en pacemaker för att motverka risken för störningar av pacemakern. Dessa rekommendationer stöds av oberoende forskning och stämmer med rekommendationerna från organisationen Wireless Technology Research. Den som har pacemaker bör tänka på följande:

- Håll alltid enheten på minst 15,3 centimeters avstånd från pacemakern.
- För inte enheten i närheten av pacemakern när datorn är på. Om du misstänker störningar ska du stänga av datorn och flytta på den.

Hörapparater. Vissa digitala trådlösa apparater kan förorsaka störningar i vissa hörapparater. Kontakta din tjänsteleverantör om störningar uppstår.

Fordon

RF-signaler kan påverka felaktigt installerad eller otillräckligt skärmad elektronik i motorfordon, t.ex. elektroniska insprutningssystem, elektroniska antisladdsystem (ABS-bromsar), elektroniska farthållare och luftkuddar. Kontakta fordonets/tilläggsutrustningens tillverkare eller en återförsäljare. Endast behörig personal får utföra service på enheten eller montera den i en bil. Felaktig montering eller service kan vara farligt och upphäva eventuella garantier som enheten täcks av. Kontrollera regelbundet att all trådlös utrustning i fordonet är korrekt monterad och fungerar. Förvara och bär inte antändliga vätskor, gaser eller explosiva material i samma utrymme som enheten, dess delar eller tillbehör. Den som använder ett fordon med krockkuddar bör komma ihåg att krockkuddarna blåses upp hastigt och med stor kraft. Placera inga föremål, inklusive installerad eller bärbar trådlös utrustning i området ovanför krockkudden eller i krockkuddens utlösningsszon. Felaktigt installerad trådlös utrustning i fordonet när krockkudden löser ut kan förorsaka allvarliga skador. Det är förbjudet att använda enheten under flygningar. Stäng av enheten innan du går ombord på ett flygplan. Att använda trådlös kommunikationsutrustning vid flygningar kan innebära fara för flygplanets styrsystem, störa nätverket för trådlös telefoni och utgöra ett lagbrott.

Miljöer med explosionsrisk

Stäng av enheten när du befinner dig på en plats med explosionsrisk och lyd alla skyltar och anvisningar på platsen. Platser med explosionsrisk innebär platser där man normalt uppmanas att stänga av bilmotorn. Gnistor på sådana platser kan förorsaka explosion eller eldsvåda med kroppsskada och dödsfall som följd. Stäng av enheten vid bränslekällor som gaspumpar och bensinstationer. Följ de begränsningar som gäller angående användning av radioutrustning vid bränsledepåer, oljeupplag och distributionsställen samt vid kemiska anläggningar och där sprängningsarbeten pågår. Områden med potentiellt explosiv atmosfär är oftast, men inte alltid, tydligt utmärkta. Till sådana områden räknas områden under däck på båtar, anläggningar för bearbetning eller lagring av kemikalier, fordon som använder gasol i vätskeform som propan eller butan, samt områden där luften innehåller kemikalier eller partiklar som spannmål, damm eller metallstoft.

Nödsamtal

Varning! Du kan inte ringa nödsamtal med denna enhet. För nödsamtal måste du använda en mobiltelefon eller annan typ av telefon.

Instruktioner för kassering

Kasta inte den elektroniska enheten i soporna vid kassering. För att minska föroreningarna och skydda vår gemensamma världsmiljö bör du återvinna utrustningen. Mer information om elektrisk och elektronisk avfallsutrustning (WEEE) finns på <http://global.acer.com/about/sustainability.htm>.



Råd angående kvicksilver

För projektorer eller elektroniska produkter som innehåller en LCD/CRT-skärm eller -display:

Lampan/lamporna i produkten innehåller kvicksilver och måste återvinnas eller kasseras i enlighet med lokal, statlig eller federal lagstiftning. Om du vill ha mer information kontaktar du Electronic Industries Alliance på www.eiae.org. Besök www.lammprecycle.org för information om hantering av lampavfall.





ENERGY STAR

ENERGY STAR är ett statligt program (offentligt/privat samarbete) som gör det möjligt att skydda miljön på ett kostnadseffektivt sätt utan att göra avkall på kvalitet eller produktfunktionalitet. Produkter med märkningen ENERGY STAR förhindrar utsläpp av växthusgaser genom att uppfylla stränga riktlinjer för effektiv energianvändning som utarbetats av USA:s miljömyndighet EPA och USA:s energidepartement (DOE). I ett genomsnittligt hem förbrukas 75% av all energi som driver hemelektronik när produkterna är avstängda. Hemelektronik med ENERGY STAR-märkning förbrukar upp till 50% mindre energi än konventionell utrustning i avstängt tillstånd. Mer information finns på <http://www.energystar.gov> och <http://www.energystar.gov/powermanagement>.

I egenskap av ENERGY STAR Partner har Acer, Inc. bestämt att denna produkt uppfyller riktlinjerna för effektiv energianvändning i standarden ENERGY STAR.

Denna produkt levereras med möjlighet till strömsparfunktioner.

- Aktiverar skärmens vänteläge efter 15 minuters inaktivitet.
- Aktiverar datorns vänteläge efter 30 minuters inaktivitet.
- Väck datorn från vänteläget genom att trycka på av/på-knappen.
- Fler strömsparfunktioner finns tillgängliga via Acer ePower Management.

Tips och information för komfortabel användning

Datoranvändare kan drabbas av ansträngda ögon och huvudvärk efter långvarig användning. Användare riskerar även fysiska skador efter många timmars arbete framför en dator. Långa arbetsperioder, dålig hållning, dåliga arbetsvanor, stress, olämpliga arbetsförhållanden, personlig hälsa och andra faktorer ökar på ett betydande sätt risken för fysiska skador.

Felaktig datoranvändning kan leda till karpaltunnelsyndrom, tendonit, tenosynovit eller andra muskuloskelettala rubbningar. Följande symptom kan uppträda i händer, handleder, armar, axlar, nacke eller rygg:

- domningar eller en brännande eller stickande känsla
- värk eller ömhet
- smärta, svullnad eller en bultande känsla
- stelhet eller spändhet
- köld eller svaghet

Om du har dessa symptom eller andra återkommande eller ihållande obehag och/eller smärta som hänför sig till datoranvändning kontaktar du en läkare omedelbart och informerar ditt företags hälso- och säkerhetsavdelning.

I följande avsnitt finns tips om mer komfortabel datoranvändning.

Hitta en komfortabel arbetsställning

Hitta en bekväm arbetsställning genom att justera bildskärmens vinkel, använda ett fotstöd eller höja sitthöjden för att uppnå mesta möjliga komfort. Lägg märke till följande tips:

- avstå från att ha samma kroppsställning under lång tid
- undvik att sjunka framåt och/eller luta dig bakåt
- ställ dig upp och gå en sväng regelbundet för att ta bort påfrestningen på benmuskulerna
- ta korta pauser för att låta nacken och axlarna slappna av
- undvik att spänna musklerna eller rycka på axlarna
- placera en extern bildskärm, tangentbord och mus på rätt sätt och inom bekvämt räckhåll
- om du tittar på bildskärmen mer än på dokument placerar du den mitt på skrivbordet för att minimera påfrestningar på nacken

Sköt om din syn

Många timmar framför skärmen, användning av felaktiga glasögon eller kontaktlinser, reflexer, för stark rumsbelysning, skärmar med dålig skärpa, mycket små teckensnitt och skärmar med låg kontrast kan vara påfrestande för ögonen. I följande avsnitt finns förslag om hur man minskar ögonansträngningen.

Ögon

- Vila ögonen ofta.
- Ge dina ögon regelbundna pauser genom att titta bort från bildskärmen och fokusera på en avlägsen punkt.
- Blinka ofta för att förhindra att ögonen blir uttorkade.

Bildskärm

- Håll bildskärmen ren.
- Håll huvudet på en högre nivå än bildskärmens övre kant så att ögonen är nedåtriktade när du tittar på bildskärmens mittpunkt.
- Justera bildskärmens ljusstyrka och/eller kontrast till en komfortabel nivå för att texten ska gå lättare att läsa och för att få tydligare grafik.
- Eliminera reflexer och reflektioner genom att:
 - placera bildskärmen på ett sådant sätt att sidan är vänd mot fönstret eller en ljuskälla
 - minimera rummets ljus genom att använda gardiner, rullgardiner eller persienner
 - använda en arbetslampa
 - ändra bildskärmens vinkel
 - använda ett reflexfilter
 - använda ett bländningsskydd, till exempel en kartongbit som sträcker sig ut över bildskärmens övre, främre kant

- Undvika att justera bildskärmen så att betraktningvinkeln inte är behaglig.
- Undvik att titta på ljusa ljuskällor, till exempel öppna fönster, under en längre tidsperiod.

Utveckla goda arbetsvanor

Utveckla följande arbetsvanor för att göra datoranvändningen mer avslappnad och produktiv:

- Ta korta pauser regelbundet och ofta.
- Gör stretchningsövningar.
- Andas frisk luft så ofta som möjligt.
- Motionera regelbundet och bibehåll en frisk kropp.



.....
Varning! Vi rekommenderar inte att datorn används i en soffa eller säng. Om det inte går att undvika bör du bara arbeta under korta perioder, ta paus ofta och göra stretchningsövningar.



.....
Obs: Se "Notis om säkerhet och överensstämmelse med regelverk" på sidan 70 i AcerSystem User's Guide för ytterligare information.

Välkommen!

Vi vill tacka för att du har valt en bärbar Acer-dator som kommer att uppfylla dina krav på bärbar datorbehandling.

Dina handböcker


Vi har tagit fram en uppsättning guider som hjälper vid användning av din bärbara Acer-dator:



Till att börja med finns instruktionsfoldern **Börja med att läsa detta...** som hjälper dig komma igång med installationen av datorn.



I den tryckta **Användarhandboken** presenteras de grundläggande funktionerna i din nya dator. Mer information om hur datorn kan hjälpa dig att bli mer produktiv finns i **AcerSystem User's Guide**. Denna handbok innehåller detaljerad information om ämnen som systemverktyg, dataåterhämtning, expansionsalternativ och felsökning. Dessutom innehåller den garantiinformation och allmänna regler, samt säkerhetsnoteringar om din bärbara dator. Den är tillgänglig i Portable Document Format (PDF) och levereras förinstallerad i den bärbara datorn. Följ dessa steg för att få tillgång till den:

- 1 Välj  **Start, Alla program, AcerSystem.**
- 2 Dubbelklicka på **AcerSystem User's Guide**.

Obs: Du måste ha Adobe Reader installerat för att kunna visa filen. Om Adobe Reader inte är installerat på datorn kommer det att installeras när du dubbelklickar på **AcerSystem User's Guide**. Utför installationen genom att följa instruktionerna på bildskärmen. Instruktioner för hur du använder Adobe Reader finns på menyn **Hjälp och Support**.

Anvisningar för skötsel och användning av datorn

Starta och stänga av datorn

Om du vill slå på datorn trycker du på av/på-knappen under LCD-skärmen bredvid snabbstartknapparna. Se **"Vy över framsidan" på sidan 15** om du vill se var Av/på-knappen är placerad.

Du stänger av datorn på något av följande sätt:

- Använd kommandot Stäng av i Windows

Klicka på **Start**  och sedan på **Stäng av**.

- Använd av/på-knappen

Ställ datorn i vänteläge genom att använda snabbtangentskombinationen **<Fn> + <F4>**.



Obs: Om det inte går att stänga av datorn på vanligt sätt kan du stänga av den genom att hålla av/på-knappen intryckt i minst fyra sekunder. Om du har stängt av datorn och vill slå på den igen bör du vänta minst två sekunder innan du startar den.

Datorns skötsel

Om du sköter om datorn kommer den att fungera problemfritt under lång tid.

- Utsätt inte datorn för direkt solljus. Placera den inte nära värmekällor, till exempel element.
- Utsätt inte datorn för temperaturer under 0 °C (32 °F) eller över 50 °C (122 °F).
- Utsätt inte datorn för magnetfält.
- Utsätt inte datorn för regn eller fukt.
- Spill inte vatten eller annan vätska på datorn.
- Utsätt inte datorn för kraftiga stötar eller vibrationer.
- Utsätt inte datorn för damm och smuts.
- Placera aldrig föremål på datorn.
- Slå inte igen locket, utan stäng det försiktigt.
- Placera aldrig datorn på ett ojämnt underlag.

Skötsel av nätadaptern

Nedan följer några tips att tänka på för nätadaptern:

- Anslut inte adaptern till någon annan apparat.
- Trampa inte på nätsladden och placera aldrig tunga föremål på den. Placera alltid nätsladden och andra kablar på undanskymda ställen.
- Dra alltid i kontakten, inte i sladden, när nätsladden ska dras ut.
- Den totala strömförbrukningen för utrustningen får inte överstiga den högsta tillåtna strömmen för eventuella förlängningskablar. Dessutom får inte den totala strömförbrukningen hos utrustning som ansluts till ett eluttag överstiga den effekt som strömkretsen säkrats till.

Skötsel av batteriet

Nedan följer några tips gällande skötseln av batteriet:

- Byt bara batteri till ett av samma typ. Stäng alltid av strömmen innan du tar bort eller byter ut batteriet.
- Försök aldrig öppna eller på annat sätt göra åverkan på batteriet. Förvara alltid batteriet utom räckhåll för barn.
- Gör dig alltid av med batteriet enligt gällande lokala föreskrifter. Om möjligt bör det återvinnas.

Rengöring och service

Så här rengör du datorn:

- 1 Stäng av datorn och ta bort batteriet.
- 2 Koppla bort nätadaptern.
- 3 Använd en mjuk, fuktad duk. Använd inte flytande rengöringsmedel eller sprejer.

Om något av följande inträffar:

- du har tappat datorn eller skadat höljet;
- datorn fungerar inte korrekt

Se "**Vanliga frågor**" på sidan **44**.

Information för din säkerhet och komfort	iii
Säkerhetsinstruktioner	iii
Ytterligare säkerhetsinformation	vii
Driftmiljö	vii
Medicinsk utrustning	viii
Fordon	viii
Miljöer med explosionsrisk	ix
Nödsamtal	ix
Instruktioner för kassering	ix
Tips och information för komfortabel användning	x
Välkommen!	xiii
Dina handböcker	xiii
Anvisningar för skötsel och användning av datorn	xiii
Starta och stänga av datorn	xiii
Datorns skötsel	xiv
Skötsel av nätadaptern	xiv
Skötsel av batteriet	xv
Rengöring och service	xv
Acer Empowering Technology	1
Lösenord för Empowering Technology	1
Acer eNet Management	
(på vissa modeller)	3
Acer ePower Management	5
Acer ePresentation Management	7
Acer eDataSecurity Management	
(på vissa modeller)	8
Acer eLock Management	9
Acer eRecovery Management	11
Acer eSettings Management	13
Windows Mobility Center (endast för Windows Vista)	14
Beskrivning av din bärbara	
Acer-dator	15
Vy över framsidan	15
Vy framifrån med nedfälld skärm	17
Vy från vänster	18
Vy från höger	19
Vy bakifrån	19
Vy underifrån	20
Specifikationer	21
Indikatorer	27
Snabbstartknappar	28
Pekplatta	30
Grunder för användning av pekplattan	30
Använda tangentbordet	32
Låstangenter och den inbyggda numerisk knappsatsen	32

Innehåll

Windows-tangenter	33
Snabbtangenter	34
Specialtangenter	36
Mata ut den optiska enhetsluckan (CD eller DVD)	37
Använda ett datorlås	37
Ljud	38
Justering av volym	38
Använda systemverktyg	39
Acer Bio-Protection (på vissa modeller)	39
NTI Shadow	40
Acer GridVista (kompatibel med dubbla displayer)	41
Launch Manager	42
Vanliga frågor	44
Beställa service	47
Internationell resegaranti (International Travelers Warranty; ITW)	47
Innan du ringer	47
Batteripaket	48
Batteripaketets egenskaper	48
Maximera batteriets livslängd	48
Montera in och ur batteriet	49
Ladda batteriet	50
Kontrollera batterinivå	50
Optimera batteriets livslängd	50
Varning om låg batterinivå	51
Ta med din bärbara PC-dator	52
Koppla bort utrustningen	52
Flytta datorn	52
Förbereda datorn	52
Vad du bör ta med dig till möten	53
Ta med datorn hem	53
Förbereda datorn	53
Vad du bör ta med dig	53
Specialanvisningar	54
Installera ett hemmakontor	54
Resa med datorn	54
Förbereda datorn	54
Vad du bör ta med dig	54
Specialanvisningar	55
Resa utomlands med datorn	55
Förbereda datorn	55
Vad du bör ta med dig	55
Specialanvisningar	55
Säkra datorn	56
Använda ett datorlås	56
Använda lösenord	56
Ange lösenord	57

Ställa in lösenord	57
Expandera med tillval	58
Anslutningsalternativ	58
Fax/Data Modem	58
Inbyggda nätverksfunktioner	59
Snabb infraröd (FIR)	59
Universell seriebuss (USB)	60
IEEE 1394-port	60
PC-kortfack	61
ExpressCard	62
Installera minne	63
BIOS-inställningarna	64
Bootsekvens	64
Aktivera disk-to-disk recovery	64
Lösenord	64
Använda programvara	65
Spela upp DVD-filmer	65
Acer eRecovery Management	66
Skapa säkerhetskopia	66
Bränna skiva med säkerhetskopia	67
Fullständig/delvis systemåterställning	67
Felsöka datorn	68
Felsökningstips	68
Felmeddelanden	68
Notis om säkerhet och överensstämmelse med regelverk	70
Meddelande från FCC	70
Modemanmärkningar	71
Meddelande om laserföreskriftsefterlevnad	72
LCD pixelanmärkning	72
Anmärkning om copyrightskydd från Macrovision	72
Föreskrifter för enheter för radiotrafik	72
Allmänt	73
Europeiska Unionen (EU)	73
Säkerhetsföreskrifter från FCC	74
Kanada - licensfria lågeffektsenheter för radiokommunikation (RSS-210)	75
LCD panel ergonomic specifications	76
Federal Communications Commission	
Declaration of Conformity	77
Index	79

Acer Empowering Technology

Verktögsfältet Empowering Technology gör det lättare att komma åt de vanligaste funktionerna och hantera din nya Acer-dator. Den ger tillgång till följande praktiska funktioner som visas som standard på övre halvan av skärmen:



Obs: Allt innehåll som följer är endast avsett som allmän referens. De verkliga produktspecifikationerna kan variera.

- **Acer eNet Management** ger intelligent uppkoppling till platsbaserade nätverk. (på vissa modeller)
- **Acer ePower Management** förlänger batteritiden med hjälp av specialanpassade användningsprofiler.
- **Acer ePresentation Management** ansluter till en projektor och justerar skärminställningarna på ett smidigt sätt.
- **Acer eDataSecurity Management** skyddar känsliga data med hjälp av lösenord och avancerade krypteringsalgoritmer. (på vissa modeller)
- **Acer eLock Management** begränsar åtkomsten till externa lagringsmedier.
- **Acer eRecovery Management** säkerhetskopierar och återställer data - flexibelt, tillförlitligt och fullständigt.



Obs: Modeller som levereras med Windows Vista™ Starter Edition har bara stöd för **Acer eRecovery Management**.

- **Acer eSettings Management** underlättar tillgången till systeminformation och justering av inställningar.



Mer information finns om du högerklickar på verktögsfältet Empowering Technology och sedan väljer funktionen **"Help"** (Hjälp) eller **"Tutorial"** (Lektion).

Lösenord för Empowering Technology

Innan du använder Acer eLock Management och Acer eRecovery Management måste du initiera lösenordet för Empowering Technology. Högerklicka på verktögsfältet Empowering Technology och välj **"Password Setup"** (Ställ in lösenord) om du vill utföra detta. Om du inte initierar lösenordet för Empowering Technology får du en uppmaning om att göra det när du kör Acer eLock Management eller Acer eRecovery Management första gången.



.....

Obs: Om du tappar bort lösenordet till Empowering Technology går det inte att återställa utan att omformatera datorn. Försäkra dig noga om att du memorerat eller skrivit ner ditt lösenord.

Acer eNet Management

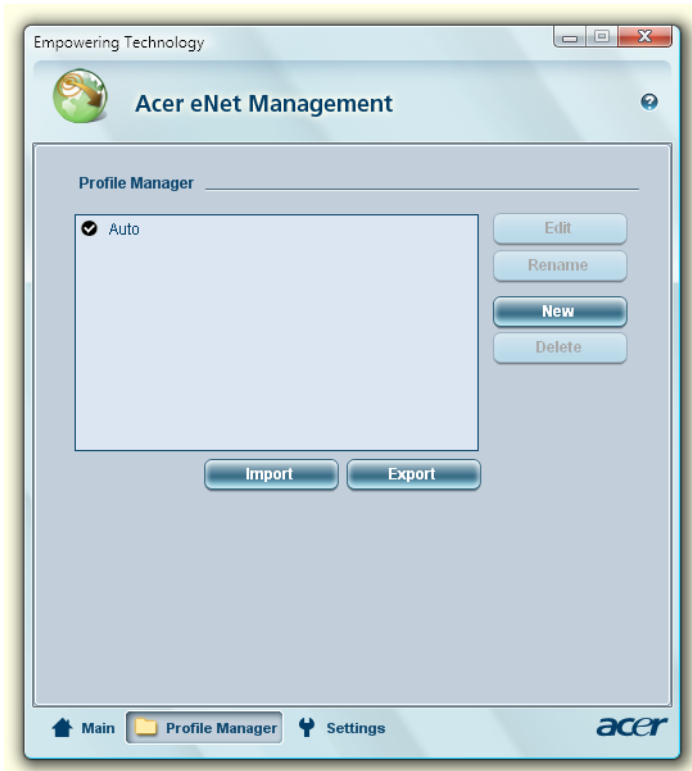
(på vissa modeller)

Acer eNet Management gör det lätt att snabbt ansluta till båda fasta och trådlösa nätverk på en mängd olika platser. För att komma åt verktyget klickar du på **"Acer eNet Management"** i verktygsfältet Empowering Technology eller kör programmet från programgruppen Acer Empowering Technology i Startmenyn. Du kan även välja att Acer eNet Management ska startas automatiskt när du startar datorn.

Acer eNet Management känner automatiskt av de bästa inställningarna för varje ny plats, och ger dessutom möjligheten att manuellt justera inställningarna så att de överensstämmer med dina behov.



Acer eNet Management kan spara nätverksinställningarna för en viss plats i en profil, och automatiskt använda den profil som passar bäst när du flyttar dig från en plats till en annan. Inställningar som lagras är exempelvis inställningar för nätverksanslutning (IP och DNS-inställningar, AP-detaljer för trådlösa nätverk osv.) och standardskrivare. Av integritets- och säkerhetsskäl lagras inte användarnamn och lösenordsinformation i Acer eNet Management.



Acer ePower Management

Acer ePower Management har ett rakt och enkelt användargränssnitt för att ställa in alternativ för energihantering. För att komma åt verktyget klickar du på "**Acer ePower Management**" i verktygsfältet Empowering Technology eller kör programmet från programgruppen Acer Empowering Technology i Startmenyn, eller högerklickar på energiikonen i meddelandefältet av Windows och väljer "**Acer ePower Management**".

Använda energischeman

Acer ePower Management erbjuder tre anpassade energischeman: Balanced (Balanserad), High Performance (Högprestanda) och Power saver (Energispar). Det går även att själv skräddarsy energischeman. Du kan skapa, växla mellan, redigera, ta bort och återställa energischeman så som beskrivs nedan.


Visa och justera inställningar för lägena On Battery (Batteridrift) och Plugged In (Nätansluten) genom att klicka på passande flikar. Du kan öppna Windows energihantering genom att klicka på "**More Power Options**" (Fler Energialternativ).



Obs: Det går inte att ta bort de ursprungliga anpassade energischemana.

Så här skapar du ett nytt energischema:

När du har skapat ett skräddarsytt energischema och sparat det kan du snabbt växla till dina personliga energiinställningar vid behov.

- 1 Klicka på ikonen Skapa Energischema. 
- 2 Ge ditt nya energischema ett namn.
- 3 Välj ett anpassat energischema som redan finns, som bas för det skräddarsydda schemat du ska skapa.
- 4 Justera datorns inställningar för skärm och viloläge vid behov.
- 5 Klicka på "**OK**" för att spara ditt nya energischema.

Gör så här för att växla mellan energischeman:

- 1 Välj det energischema du vill växla till från rullgardinsmenyn.
- 2 Klicka på "**Apply**" (Verkställ).

Gör så här för att redigera ett energischema:


Du kan redigera ett energischema för att justera inställningar som t.ex. LCD brightness (skärmens ljusstyrka) och CPU speed (processorns hastighet). Du kan även slå av och på olika systemkomponenter för att förlänga batteritiden.

- 1 Växla till det energischema du vill redigera


- 2 Ändra inställningarna efter behov.
- 3 Klicka på **"Apply"** (Verkställ) för att spara de nya inställningarna.

Gör så här för att radera ett energischema:

Det går inte att ta bort det energischema som för tillfället används. Om du vill radera det energischema som används för tillfället måste du byta till ett annat först.

- 1 Välj det energischema du vill ta bort från rullgardinsmenyn.
- 2 Klicka på ikonen Ta bort energischema. 

Batteristatus

I panelen i fönstrets övre halva ser du en uppskattning av batteriets återstående livslängd baserat på nuvarande användning. Klicka på knappen  för att visa uppskattad batteritid vid viloläge och ideläge.



Acer ePresentation Management

Acer ePresentation Management gör det möjligt att projicera datorns skärmbild på en extern bildskärm eller en projektor med tangentkombinationen <Fn> +<F5>. Om hårdvara för automatisk avkänning finns i systemet och den externa visningsenheten har stöd för den, kommer systemets visningsenhet att slås av automatiskt när en extern visningsenhet ansluts till systemet. För projektorer och externa enheter som inte känns av automatiskt startar du Acer ePresentation Management för att välja en lämplig visningsinställning.



Obs: Om den återställda upplösningen inte är korrekt efter att projektorn har kopplats bort eller om du behöver använda en extern upplösning som inte stöds av Acer ePresentation Management, justerar du visningsinställningarna med hjälp av Visningsegenskaper eller funktionen som tillhandahålls av grafikleverantören.

Acer eDataSecurity Management

(på vissa modeller)

Acer eDataSecurity Management är ett filkrypteringsverktyg som skyddar dina filer mot obehörig åtkomst. För att göra krypterings- och dekrypteringsåtgärderna så smidiga som möjligt är verktyget integrerat med Utforskaren i Windows och stöder även filkryptering i farten för Lotus Notes och Microsoft Outlook.

Installationsguiden för Acer eDataSecurity Management kommer att be dig ange ett övervakarlösenord och ett filspecifikt lösenord som standard. Det filspecifika lösenordet används som standard för krypterade filer, men du kan också välja att ange ditt eget filspecifika lösenord när du krypterar en fil.



Obs: Det lösenord som används vid krypteringen av en fil utgör en unik nyckel som är nödvändig för att datorn ska kunna dekryptera filen. Om du tappar bort eller glömmer lösenordet är det bara med övervakarlösenordet du kan dekryptera filen. Om båda lösenorden går förlorade försvinner också möjligheten att dekryptera den krypterade filen! **Se därför till att skydda alla relaterade lösenord!**



Acer eLock Management

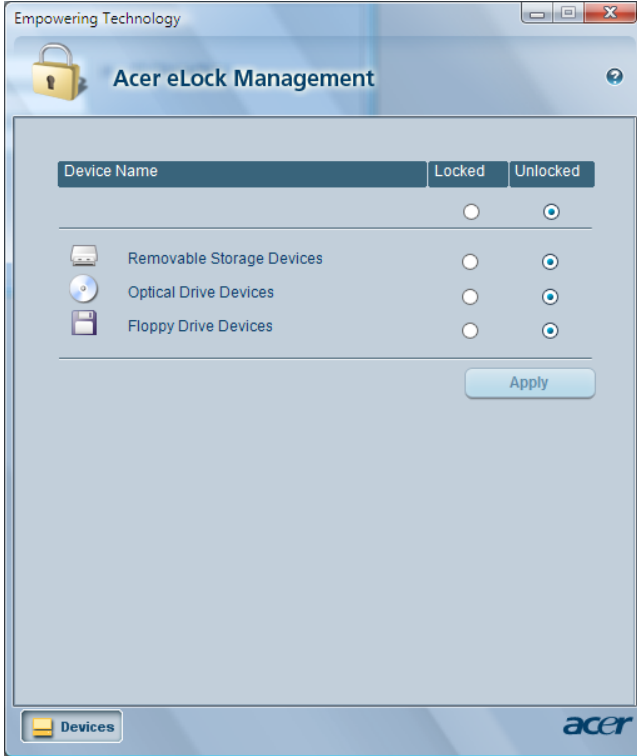
Acer eLock Management är ett säkerhetsverktyg som gör det möjligt att spärra dina flyttbara dataenheter, optiska skivenheter och diskettenheter för att se till att ingen kan stjäla data när din bärbara dator står obevakad.

- Removable Storage Devices (Flyttbara lagringsenheter) — omfattar USB-anslutna diskettstationer, USB-anslutna flashminnen, USB-anslutna mp3-spelare och USB-minneskortläsare, samt IEEE 1394-anslutna diskettenheter och alla andra flyttbara diskenheter som kan monteras upp som ett filsystem när de är anslutna till datorn.
- Optical Drive Devices (Optiska Läsenheter) — stöder alla typer av CD-ROM, DVD-ROM, HD-DVD eller Blu-ray-enheter.
- Floppy Drive Drives (Diskettenheter) — endast 3,5-tumsdisketter.

Du måste ställa in ett lösenord för Empowering Technology innan det går att använda Acer eLock Management. När inställningarna är klara kan du sätta lås på önskade enhetstyper. Spärren/spärrarna aktiveras direkt utan att datorn måste startas om, och gäller även efter omstart, tills du häver dem.



Obs: Om du tappar bort lösenordet till Empowering Technology går det inte att återställa utan att omformatera datorn. Försäkra dig nogga om att du memorerat eller skrivit ner ditt lösenord.



Acer eRecovery Management



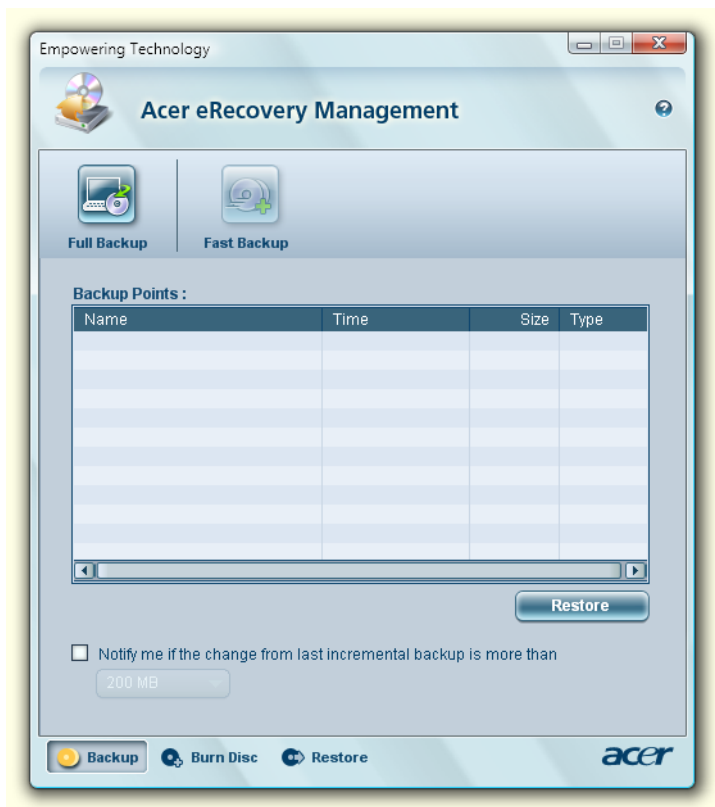
.....

Obs: Modeller som levereras med Windows Vista™ Starter Edition har bara stöd för **Acer eRecovery Management**.

Acer eRecovery Management är ett mångsidigt verktyg för säkerhetskopiering. Med det kan du skapa fullständiga eller stegvisa säkerhetskopior, bränna en skiva med imagefil av fabriksinställningarna och återställa systemet från tidigare säkerhetskopior eller ominstallera program och drivrutiner. Säkerhetskopior skapade av användaren lagras på hårddiskenhet D:\ som standard.

Acer eRecovery Management har följande funktioner:

- Lösenordsskydd (Empowering Technology-lösenordet)
- Fullständig och stegvis säkerhetskopiering till hårddisk eller optisk skiva.
- Skapande av säkerhetskopior:
 - Skiva med kopia av hela systemet i fabriksnytt skick
 - Användarsparad säkerhetskopia
 - Aktuell systemkonfiguration
 - Säkerhetskopia av program
- Återställning:
 - Skiva med kopia av hela systemet i fabriksnytt skick
 - Användarsparad säkerhetskopia
 - Från tidigare skapad CD/DVD-skiva
 - Ominstallera program/drivrutiner



Se "**Acer eRecovery Management**" på sidan 66 i **AcerSystem User's Guide** för ytterligare information.



Obs: Om ingen återställnings-CD eller system-CD följde med datorn vid leverans använder du funktionen "System backup to optical disk" i Acer eRecovery Management för att bränna en image som säkerhetskopiering på CD eller DVD. Koppla ur all kringutrustning från datorn (förutom den externa Acer ODD [optiska läsenheten], om du har en sådan), även din Acer ezDock, för att få bästa resultat när du återställer systemet med CD-skiva eller Acer eRecovery Management.

Acer eSettings Management

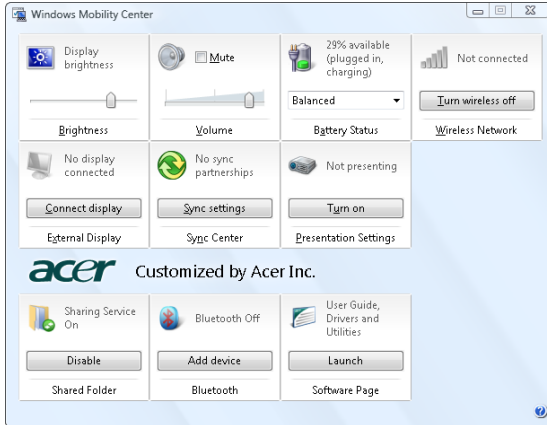
Acer eSettings Management låter dig granska maskinvaruspecifikationer, ställa in BIOS-lösenord och modifiera startalternativ.

Acer eSettings Management har även följande funktioner:

- Ett lättfattligt grafiskt användargränssnitt för navigering.
- Skriver ut och sparar maskinvaruspecifikationer.
- Låter dig ställa in en s.k. ägarmärke för systemet.




Windows Mobility Center (endast för Windows Vista)



Windows Mobility Center samlar viktiga mobilrelaterade systeminställningar på ett och samma ställe så att det blir lätt att anpassa din Acer-dator när du flyttar dig mellan olika platser, nätverk och aktiviteter. Inställningarna gäller bland annat skärmens ljusstyrka, energischeman, volym, trådlöst nätverk av/på, inställningar för extern bildskärm, skärmriktning och synkroniseringsstatus.

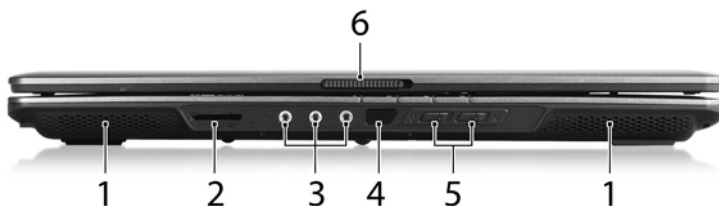
Windows Mobility Center har också inställningar specifika för Acer, som Lägg till Bluetooth-enhet (om tillämpligt), översikt av utdelade mappar/utdelning av eller på, och en genväg till Acers användarhandbok, drivrutiner och hjälpmedel.








Gör så här för att starta Windows Mobility Center:

- Tryck på genvägsknappen  > + <X>
- Starta Windows Mobility Center från Kontrollpanelen
- Starta Windows Mobility Center från programgruppen Tillbehör i Startmenyn

#	Detalj	Beskrivning
3	Bildskärm	Kallas även Liquid-Crystal Display (LCD), visar utdata från datorn.
4	Snabbstartknappar	Knappar för att starta program du ofta använder. Se "Snabbstartknappar" på sidan 28 för ytterligare information.
5	Handlovsstöd	Handlovsstödet ger bekvämt stöd för händerna när du använder datorn.
6	Pekplatta	Pekenhet som reagerar på beröring, och har samma uppgift som en datormus.
7	Klicka på knapparna (vänster, mitten* och höger)	Vänster och höger knapp fungerar som vänster och höger musknapp. * Knappen i mitten utgör en 4-vägs bläddringsknapp (tillverkningsalternativ) eller Acer Bio-Protection-fingeravtrycksläsare med stöd för Acer FingerNav 4-vägs kontrollfunktion (tillverkningsalternativ).
8	Statusindikatorer	Lysdioder (Light-Emitting Diodes; LEDs) som lyser för att visa status hos datorns olika funktioner och delar. Se "Indikatorer" på sidan 27 för ytterligare information.
9	Tangentbord	Används för att mata in data i datorn.
10	Av/på-knapp	Används för att slå av och på datorn.








Vy framifrån med nedfälld skärm



#	Ikon	Detalj	Beskrivning
1		Högtalare	Vänster och höger högtalare som ger stereoljud.
2		5-i-1-kortläsare	Tar Secure Digital (SD), MultiMediaCard (MMC), Memory Stick (MS), Memory Stick Pro (MS PRO) och xD-Picture Card. Obs: Endast ett enda kort kan vara aktivt åt gången.
3		Ingång för linje-in	Ingång för externa ljudenheter (t.ex. CD-spelare, freestyle, mp3-spelare)
		Mikrofoningång	Anslutning för extern mikrofon.
		Utgång för hörlurar/ högtalare/linje ut	Ansluts till ljud ut-enheter (t.ex. högtalare, hörlurar).
4		Infraröd port	Port för IR-enheter (infraröd - t.ex. skrivare och datorer med IR-anlutning).
5		Knapp för Bluetooth-kommunikation	Aktiverar/avaktiverar Bluetooth-funktionen. Tänds för att indikera status hos Bluetooth (tillverkningsalternativ).
9		Wireless communication switch	Tryck på knappen för att slå av och på trådlös funktionalitet. Tänds för att indikera status hos trådlöst nätverk(tillverkningsalternativ).
6		Låsspärr	Läser fast och frigör bildskärmslocket.

Vy från vänster



#	Ikon	Detalj	Beskrivning
1		Skåra för Kensingtonlås	För anslutning av ett Kensington-kompatibelt säkerhetslås för datorer.
2		Ethernet-port (RJ-45)	Ansluts till ett Ethernet 10/100/1000-baserat nätverk.
3		Port för extern bildskärm (VGA)	Anslutning till en visningsenhet (t.ex. extern bildskärm, LCD-projektor).
4	DVI-D	DVI-D-port	Har stöd för digitala videoanslutningar.
5		S-video/TV ut-port (NTSC/PAL)	Anslutning till tv-apparat eller visningsenhet med S-videoingång.
6		USB 2.0-port	Anslutning för USB 2.0-enheter (t.ex. USB-mus, USB-kamera).
7		IEEE 1394-port	Anslutning till IEEE 1394-enheter.
8		ExpressCard/54-plats	För en ExpressCard/54-modul.
9		Utmatningknapp för PC-kortfack	Matar ut PC-kortet från facket.
10		PC-kortfack	Tar ett Type II PC-kort.




Vy från höger



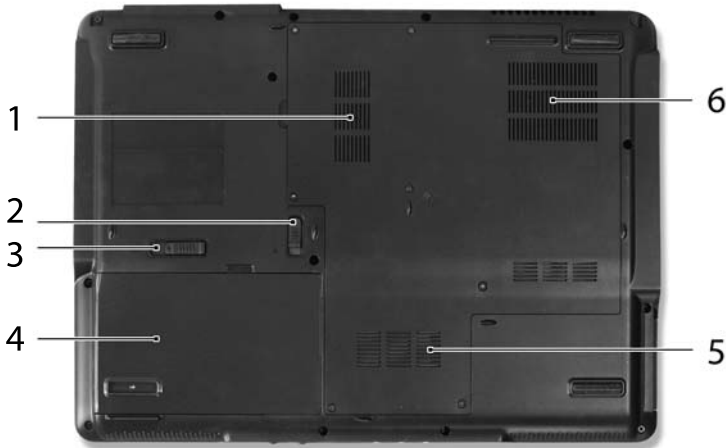
#	Detalj	Beskrivning
1	Optisk läsenhet	Inbyggd optisk läsenhet för CD- eller DVD-skivor
2	Åtkomstindikator för optisk läsenhet	Tänds när den optiska läsenheten arbetar.
3	Utmatningsknapp för optisk läsenhet	Matar ut skivan från den optiska läsenheten.
4	Häl för mekanisk utmatning	Matar ut skivluckan från den optiska läsenheten när datorn är avstängd.

Vy bakifrån



#	Ikön	Detalj	Beskrivning
1		Tre USB 2.0-portar	Anslutning för USB 2.0-enheter (t.ex. USB-mus, USB-kamera).
2		Modem (RJ-11) port	Ansluts till en telefonlinje.
3		Nätströmsingång	Anslutning för nätadapter.
4		Ventilationsöppningar	Håller datorn sval även efter lång användning.

Vy underifrån



#	Detalj	Beskrivning
1	Minnesplats	Här finns datorns huvudminne.
2	Batterilås	Låser batteriet på plats.
3	Frigöringshake för batteriet	Frigör batteriet så att det kan tas bort.
4	Batterifack	Utrymme avsett för datorns batteri.
5	Hårddiskfack	Utrymme för datorns hårddisk (fastskruvad)
6	Ventilationsöppningar	Håller datorn sval även efter lång användning.




Specifikationer

Operativsystem	<ul style="list-style-type: none"> • Windows Vista™ Business • Windows Vista™ Home Premium • Windows Vista™ Home Basic • Windows Vista™ Business SP1 • Windows Vista™ Home Premium SP1 • Windows Vista™ Home Basic SP1 • Windows Vista™ Starter Edition • Äkta Windows® XP Professional (Service Pack 2)
Plattform	<p>Intel® Centrino® Duo mobil processorteknik med: (på vissa modeller)</p> <ul style="list-style-type: none"> • Intel® Core™ 2 Duo mobil processor T9300/T9500 (6 MB L2 cacheminne, 2,5/2,6 GHz, 800 MHz FSB) eller T8100/T8300 (3 MB L2 cacheminne, 2.1/2,4 GHz, 800 MHz FSB) eller högre med stöd för Intel® 64-arkitektur (på vissa modeller) • Intel® Core™ 2 Duo mobil processor T7300/T7500/T7700/T7800 (4 MB L2 cacheminne, 2/2,2/2,4/2,6 GHz, 800 MHz FSB) eller T7100 (2 MB L2 cacheminne, 1,8 GHz, 800 MHz FSB) eller högre med stöd för Intel® 64-arkitektur (på vissa modeller) • Intel® Celeron® -processor 530/540/550 (1 MB L2 cacheminne, 1,73/1,86/2 GHz, 533 MHz FSB) eller högre med stöd för Intel® 64-arkitektur (på vissa modeller) • Mobile Intel® PM965/GM965/GL960 Express chipset (på vissa modeller) • Intel® Wireless WiFi Link 4965AGN (dubbla band, fyra lägen, 802.11a/b/g/Draft-N) nätverksanslutning med stöd för Acer SignalUp™ och den trådlösa tekniken InviLink™ Nplify™ eller (på vissa modeller), eller • Intel® PRO/Wireless 3945ABG nätverksanslutning (dubbla band, trippelläge 802.11a/b/g) Wi-Fi CERTIFIED®-lösning med stöd för den trådlösa tekniken Acer SignalUp™ (på vissa modeller)
Arbetsminne	<p>Upp till 1/2 GB av DDR2 533/667 MHzminne, uppgraderbart till 2/4 GB med hjälp av två soDIMM moduler (stöd för dubbla kanaler)(på vissa modeller)</p>

Bildskärm och grafik	<ul style="list-style-type: none"> • 15,4" WXGA TFT LCD, 1280 x 800 pixelupplösning, stöd för samtidig visning i flera fönster via Acer GridVista™ • Mobile Intel® GM965/GL960 Express chipuppställning med integrerad 3D-grafik, med Intel® Graphic Media Accelerator (GMA) X3100 med upp till 358 MB of Intel® Dynamic Video Memory Technology 4.0 (8 MB särskilt systemminne, upp till 358 MB delat systemminne), stöd för Microsoft® DirectX® 9 och DirectX® 10 (på vissa modeller) eller • ATI Mobility™ Radeon® X2500 med upp till 1024 MB HyperMemory™ (256 MB särskilt GDDR2 VRAM, upp till 768 MB delat systemminne) med stöd för Microsoft® DirectX® 9 och PCI Express® (på vissa modeller) • ATI Mobility™ Radeon® HD 2600/HD 2400 XT/HD 3470 med upp till 1280/1024/1024 MB HyperMemory™ (512/256/256 MB särskilt GDDR2 VRAM, upp till 768 MB delat systemminne) med stöd för Microsoft® DirectX® 9, DirectX® 10 och PCI Express® (på vissa modeller) • NVIDIA® GeForce® 8400M GS/9300M G med upp till 1024 MB TurboCache™ (256 MB särskilt avdelat GDDR2 VRAM, 768 MB delat systemminne), med stöd för NVIDIA® PureVideo™ HD, OpenEXR High Dynamic Range (HDR)-teknik, Shader Model 4.0, Microsoft® DirectX® 10 (på vissa modeller) eller • Stöd för två oberoende bildskärmar • 16,7 miljoner färger • Maskinvara med kapacitet för MPEG-2/DVD • Stöd för S-video/TV-ut (NTSC/PAL) • Stöd för DVI-D (true digital video interface) (på vissa modeller)
Undersystem för lagring	<ul style="list-style-type: none"> • 80/120/160 GB eller större hårddiskenhet med Acer Disk Anti-Shock Protection (DASP) (stötskydd för disken) (på vissa modeller) • 80/120/160 GB eller större hårddiskenhet med förbättrat Acer Disk Anti-Shock Protection (DASP) (stötskydd för disken) (på vissa modeller) • Alternativ för optisk läsenhet: <ul style="list-style-type: none"> • HD DVD-ROM/DVD-Super Multi dubbla lager-combo (på vissa modeller) • DVD-Super Multi dubbla lager • DVD/CD-RW-combo • 5-i-1-kortläsare med stöd för Secure Digital (SD), MultiMediaCard (MMC), Memory Stick® (MS), Memory Stick PRO™ (MS-PRO), och xD-Picture Card™ (xD)

Mått och vikt	<ul style="list-style-type: none"> • 360 (B) x 267 (D) x 30,3/43 (H) mm (14,17 x 10,51 x 1,09/1,69 tum) • 3,02 kg (6,65 lbs.) med 8-cells batteri • 2,88 kg (6,36 lbs.) med 6-cells batteri
Undersystem för strömförsörjning	<ul style="list-style-type: none"> • Standard ACPI 3.0 för CPU strömsparfunktioner: stöder vänteläge och viloläge för att spara ström • 71 W 4800 mAh 8-cells litiumjonbatteripaket • 44 W 4000 mAh 6-cells litiumjonbatteripaket • 3-stifts 65 W nätadapter (på vissa modeller) • 3-stifts 90 W nätadapter med stöd för Acer QuicCharge™: (på vissa modeller) <ul style="list-style-type: none"> • 80 % laddning efter 1 timme • 2 timmars snabbbladdning med avstängt system • 3-timmars laddning-vid-användning
Enheter för extern anslutning	<ul style="list-style-type: none"> • Acer FineTouch™ tangentbord med 88/89 tangenter och 5 graders krökning, inverterad "T"-markörlayout, 2,5 mm (minst) tangentrörelse • Pekplattteenhet med Acer Bio-Protection-fingeravtrycksläsare med stöd för Acer FingerNav 4-vägs kontrollfunktion (tillverkningsalternativ) • Pekplattteenhet med 4-vägs bläddringsknapp (tillverkningsalternativ) • 12 funktionsknappar, fyra markörknappar, två Windows®-knappar, styrningar för snabbtangenter, inbyggd numerisk knappsats, internationellt språkstöd, fristående teckenknappar för euro och amerikanska dollar • Fyra snabbstartknappar: Acer Empowering-tangent, e-post, Internet, tangent som användaren kan programmera • Produktivitetsknappar: Lås, Presentation, Synk • Kommunikationsomkopplare som går att nå från framsidan: WLAN, Bluetooth®
Ljud	<ul style="list-style-type: none"> • Två inbyggda Acer 3DSonic stereohögtalare • Stöd för Intel® High-Definition-ljud • Inbyggd mikrofon • Kompatibla med MS-Sound

Kommunikation	<ul style="list-style-type: none"> • Acer Video Conference med: <ul style="list-style-type: none"> • Integrerad Acer Crystal Eye webbkamera med stöd för förbättrad Acer Primalite™-teknik • Acer Xpress VoIP-telefon som tillval • WLAN: Intel® Wireless WiFi Link 4965AGN (dubbla band, fyra lägen 802.11a/b/g/Draft-N) nätverksanslutning med stöd för Acer SignalUp™ med den trådlösa tekniken InviLink™ Nplify™ (för vissa modeller) eller Intel® PRO/Wireless 3945ABG (dubbla band, trippelläge 802.11a/b/g) Wi-Fi CERTIFIED® nätverksanslutning med stöd för den trådlösa tekniken Acer SignalUp™ (för vissa modeller) eller Acer InviLink 802.11b/g Wi-Fi CERTIFIED®-lösningen med stöd för den trådlösa tekniken Acer SignalUp™ (för vissa modeller) eller Acer InviLink 802.11a/b/g/Draft-N Wi-Fi CERTIFIED®-lösningen med stöd för den trådlösa tekniken Acer SignalUp™ with Nplify™ (för vissa modeller) • WPAN: Bluetooth® 2.0+EDR (Enhanced Data Rate) • LAN: Gigabit Ethernet; klar för Wake-on-LAN • Modem: 56K ITU V.92 med PTT-godkänt, klar för Wake-on-Ring
I/O-gränssnitt	<ul style="list-style-type: none"> • ExpressCard™/54-plats • PC-kortfack (ett Type II) • 5-i-1-kortläsare (MS/MS PRO/MMC/SD/xD) • Fyra USB 2.0-portar • DVI-D-port (för vissa modeller) • IEEE 1394-port • Fast infrared-post (FIR) (för vissa modeller) • Port för extern display (VGA) • S-video/TV ut-port (NTSC/PAL) • Utgång för hörlurar/högtalare/linje • Ingång för linje-in • Mikrofoningång • Ethernet-port (RJ-45) • Modem (RJ-11) port • Nätströmsingång för nätadapter
Säkerhet	<ul style="list-style-type: none"> • Acer Disk Anti-Shock Protection (DASP), skyddsteknik för hårddiskar (för vissa modeller) • Förbättrad Acer Disk Anti-Shock Protection (DASP), skyddsteknik för hårddiskar (för vissa modeller) • Acer Bio-Protection-fingertrycks-läsare med stöd för Preboot Authentication (PBA), datorskydd, Acer FingerLaunch och Acer FingerNav (tillverkningsalternativ) • Skåra för Kensingtonlås • Lösenord för BIOS-användare, övervakare och hårddisk

Programvara	<ul style="list-style-type: none"> • Acer Empowering Technology (Acer eNet, ePower, ePresentation, eDataSecurity(för vissa modeller), eLock, eRecovery, eSettings Management) <div style="text-align: center; margin: 10px 0;">  <p>.....</p> </div> <p>Obs: Modeller som levereras med Windows Vista™ Starter Edition har bara stöd för Acer eRecovery Management.</p> <ul style="list-style-type: none"> • Acer Bio-Protection (tillverkningsalternativ) • Acer Crystal Eye (för vissa modeller) • Acer GridVista™ * • Acer Launch Manager • Acer Video Conference Manager (för vissa modeller) • Adobe® Reader® • CyberLink® PowerDVD® • Microsoft® Office Reday SP1 • NTI CD & DVD Maker™ • NTI Shadow™ <div style="text-align: center; margin: 10px 0;">  <p>.....</p> </div> <p>Obs: * Modeller som levereras med Windows Vista™ Starter Edition har inte stöd för den här funktionen.</p> <div style="text-align: center; margin: 10px 0;">  <p>.....</p> </div> <p>Obs: Programmen som anges ovan är endast avsedda i referenssyfte. Den exakta konfigurationen i din dator beror på vilken modell du har köpt.</p>
Tillval och tillbehör	<ul style="list-style-type: none"> • Acer Xpress VoIP-telefon med Acer Video Conference Manager • 512 MB, 1 GB eller 2 GB DDR2 533/667 MHz soDIMM-moduler • 8-cells litiumjonbatteri • Extern USB-ansluten diskettstation • 3-stifts 65 W nätdapter • 3-stifts 90 W nätdapter
Miljö	<ul style="list-style-type: none"> • Temperatur: <ul style="list-style-type: none"> • Vid drift: 5 °C till 35 °C • Utom drift: -20 °C till 65 °C • Luftfuktighet (icke-kondenserande): <ul style="list-style-type: none"> • Vid drift: 20 % till 80 % • Utom drift: 20 % till 80 %
Systemkompatibilitet	<ul style="list-style-type: none"> • Wi-Fi® • ACPI 3.0 • Mobile PC 2002 • DMI 2.0

Garanti

Ett års internationell resegaranti
(International Travelers Warranty; ITW)



.....








OBS! Specifikationerna som anges ovan är endast avsedda i referenssyfte. Den exakta konfigurationen i din dator beror på vilken modell du har köpt.

Indikatorer

Datorn har sju lättavlästa statusindikatorer:



Indikatorerna på frontpanelen syns även när datorhöljet är stängt.

Ikon	Funktion	Beskrivning
	Strömindikator	Lyser när datorn är påslagen.
	Batteriladdning	Lyser när batteriet laddas.
	Bluetooth kommunikation	Tänds för att indikera status hos Bluetooth.
	Trådlöst nätverk (WLAN)	Tänds för att indikera status hos trådlöst nätverk (WLAN).
	HDD	Tänds när hårddisken arbetar.
	NumLk	Lyser när det numeriska låset (NumLk) aktiveras.
	Caps Lock	Lyser när skiftlåset (Caps Lock) aktiveras.





-
- Laddar:** Lyser orange när batteriet laddas.
 - Fulladdad:** Lyser grönt då datorn är ansluten till nätström.

Snabbstartknappar

Det finns flera praktiskt placerade snabbstartsknappar. De första tre är tänkta som snabbtangenter för e-post, webbläsare och Empowering Key < **e** > Den fjärde knappen är en programmerbar tangent.




Tryck på < **e** > för att köra Acer Empowering Technology. Se avsnittet "Acer Empowering Technology" på sidan 1. Knapparna för e-post och webbläsare är förinställda för de valda standardprogrammen för dessa applikationer, men kan ändras av användaren. För att ändra hänvisningen för knapparna för e-post, webbläsare samt den programmerbara knappen använder du Acer-programmet Launch Manager. Se "**Launch Manager**" på sidan 42.



Ikön	Snabbstartknappar	Standardprogram
e	Acer Empowering Technology	Acer Empowering Technology (kan programmeras om av användaren)
	Webbläsare	Webbläsarprogram (kan programmeras om av användaren)
	E-post	E-postprogram (kan programmeras om av användaren)
P	Programmerbar knapp	Kan programmeras om av användaren

De här produktivetsknapparna ger användare snabbåtkomst till funktioner för skydd och hantering, vilket ger ett mycket säkrare, smartare och enklare sätt att arbeta.

- Låsknapp - kör låsfunktionen i Windows® för att låsa den bärbara datorn när du lämnar platsen. Om den bärbara datorn är utrustad med Acer Bio-Protection behöver du bara dra fingret för att logga in i Windows® igen.
- Presentationsknapp - minimerar öppna programfönster och förbereder skärmen för imponerande presentationer.
- Synknapp - synkroniserar omedelbart ditt datorsystem med en extern lagringsenhet för praktisk och säker säkerhetskopiering.

Ikon	Produktivetsknapp	Standardprogram
	Lås	Startar Windows låsfunktion
	Presentation	Minimerar öppna fönster och förbereder skärmen för presentationer
	Synk	Startar NTI Shadow

Pekplatta

Den inbyggda pekplattan är en pekenhet som känner av rörelser på ytan. Det betyder att pekaren svarar på fingrets rörelse när du rör vid pekplattan. Handlovsstödetets centrala placering ger optimal komfort och stöd.



Grunder för användning av pekplattan

Nedan beskrivs hur du använder pekplattan:



- Flytta pekaren genom att flytta fingret över pekplattan **(2)**.
- Du kan markera objekt eller utföra funktioner genom att trycka på vänster **(1)** och högerknappen **(4)** vid kanten av pekplattan. De två knapparna fungerar som vänster- och högerknapparna på en mus. Att knacka på pekplattan har samma effekt som att klicka på vänster musknapp.

- Använd Acer Bio-Protection-fingeravtrycksläsare **(3)** med stöd för Acer FingerNav 4-vägs kontrollfunktion (på vissa modeller) eller en 4-vägs bläddringsknapp **(3)** (på vissa modeller) för att bläddra uppåt eller nedåt och förflytta dig en sida åt vänster eller höger. Knappen eller fingeravtrycksläsaren simulerar markören när du klickar på rullisten till höger i Windows-program.

Funktion	Vänster knapp (1)	Höger knapp (4)	Pekplatta (2)	Mitten knapp (3)
Utför	Klicka snabbt två gånger.		Tryck två gånger (med samma hastighet som du dubbelklickar med en musknapp).	
Markera	Klicka en gång.		Tryck en gång.	
Dra	Klicka och håll ned, dra sedan pekaren genom att flytta fingret på pekplattan.		Tryck två gånger (med samma hastighet som du dubbelklickar med en musknapp) och håll sedan kvar fingret på pekplattan efter det andra trycket och dra pekaren.	
Visa snabbmeny		Klicka en gång.		
Rulla				Dra uppåt/nedåt/vänster/höger med Acer FingerNav 4-vägs kontrollfunktion (tillverkningsalternativ). Du kan även klicka och hålla nere för att flytta uppåt/nedåt/vänster/höger (tillverkningsalternativ).



Obs: Håll pekplattan ren och torr och använd den bara när dina fingrar är rena och torra. Pekplattan är känslig för fingerrörelser. Det betyder att lättare beröring ger bättre respons. Pekplattan svarar inte bättre för att du trycker hårdare på den.



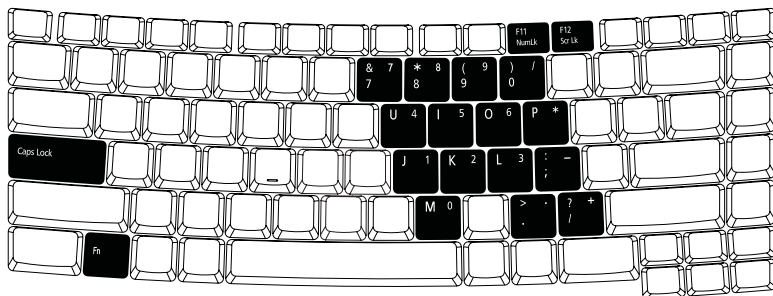
Obs: Vertikal och horisontell bläddring är aktiverad i pekplattan som standard. Den kan avaktiveras under musinställningarna i Windows kontrollpanel.

Använda tangentbordet

Tangentbordet har normalstora tangenter och en inbyggd numerisk knappsats, separata markörtangenter, Windows-tangenter, funktionstangenter och specialtangenter.

Låstangenter och den inbyggda numerisk knappsatsen

Tangentbordet har tre låstangenter som du kan slå av och på.



Låstangent	Beskrivning
Caps Lock	När skiftlåset (Caps Lock) är aktiverat skrivs alla bokstäver med versaler.
NumLk <Fn> + <F11>	När det numeriska låset (NumLk) är aktiverat befinner sig den inbyggda knappsatsen i numeriskt läge. Tangenterna fungerar som en miniräknare (komplett med de matematiska symbolerna +, -, * och /). Du kan använda det läget när du ska mata in en stor mängd sifferdata. Ett bättre alternativ är att ansluta en extern knappsats.
Scr Lk <Fn> + <F12>	När rullningslåset (Scr Lk) är aktiverad flyttas skärmbilden en rad uppåt eller nedåt när du trycker på upp- eller nedpilen. Den här funktionen fungerar inte med alla program.


Den inbyggda numeriska knappsatsen fungerar ungefär som den numeriska knappsatsen på ett tangentbord till en skrivbordsdator. Tangenterna utmärks av de små tecknen längst upp till höger. Markörtangenternas symboler är inte tryckta på tangenterna eftersom det i så fall skulle bli väldigt svårt att tyda dem.








Önskad användning	NumLk lås aktiverat	NumLk lås inaktiverat
Siffertangenter på den inbyggda knappsatsen	Skriv siffror på vanligt sätt.	

Önskad användning	NumLk lås aktiverat	NumLk lås inaktiverat
Markörtangenter på den inbyggda knappsatsen.	Håll ned <↑> när du trycker på markörtangenterna.	Håll ned <Fn> när du trycker på markörtangenterna.
Huvudtangenter	Håll ned tangenten <Fn> när du skriver bokstäver på den inbyggda knappsatsen.	Skriv bokstäver på vanligt sätt.

Windows-tangenter

På tangentbordet finns två tangenter som kan användas för att utföra Windows-specifika funktioner.

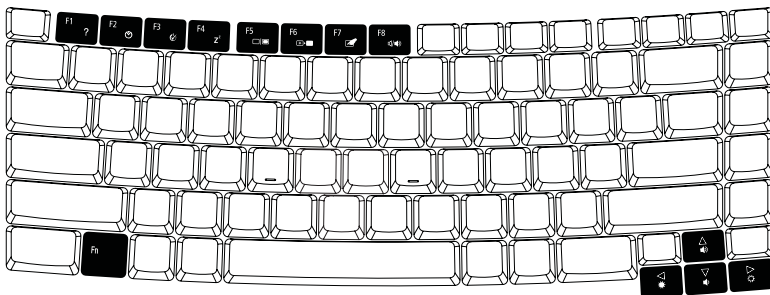
Tangent	Beskrivning
Windows-tangent 	När den ensam trycks ned, har den här knappen samma funktion som Start-knappen i Windows startmeny. Kombinationer med andra tangenter utför genvägsfunktioner. Nedan följer några exempel: <Windows> : Öppna eller stänga Startmenyn <Windows> + <D>: Visa skrivbordet <Windows> + <E>: Öppna Utforskaren i Windows <Windows> + <F>: Söka efter en fil eller mapp <Windows> + <G>: Växla mellan hjälpredor i sidofältet <Windows> + <L>: Låsa datorn (om du är ansluten till en nätverksdomän) eller växla användare (om du inte är ansluten till en nätverksdomän) <Windows> + <M>: Minimera alla fönster <Windows> + <R>: Visa dialogrutan Kör <Windows> + <T>: Växla mellan programmen i aktivitetsfältet <Windows> + <U>: Öppna Ease of Access Center <Windows> + <X>: Öppna Windows Mobility Center <Windows> + <Break>: Visa dialogrutan Systemegenskaper

Tangent	Beskrivning
	<p> + < ↑ +M>: Återställa minimerade fönster till skrivbordet</p>
	<p> + < ⌘>: Växla genom program i aktivitetsfältet med hjälp av Windows Flip 3-D</p>
	<p> + < BLANKSTEG>: Visa alla hjälpredor längst fram och välja Windows Sidebar</p>
	<p><Ctrl> +  + <F>: Söka efter datorer (om datorn finns i ett nätverk)</p>
	<p><Ctrl> +  + < ⌘>: Använd piltangenterna för att växla mellan programmen i aktivitetsfältet med hjälp av Windows Flip 3-D</p>
	<p> Obs: Beroende på din version av Windows Vista eller Windows XP kanske vissa genvägar inte fungerar enligt beskrivningen.</p>
<p>Programtangent</p> 	<p>Den här tangenten gör samma sak som ett klick på höger musknapp, nämligen öppnar programmets snabbmeny.</p>

Snabbtangenter

Med snabbtangenter kan du snabbt och enkelt få åtkomst till de flesta av datorns kontroller, t.ex. bildskärmens ljusstyrka, ljudvolym och BIOS-inställningarna.

Du aktiverar en snabbtangenter genom att hålla ned <Fn> innan du trycker på den andra tangenten i snabbtangentskombinationen.



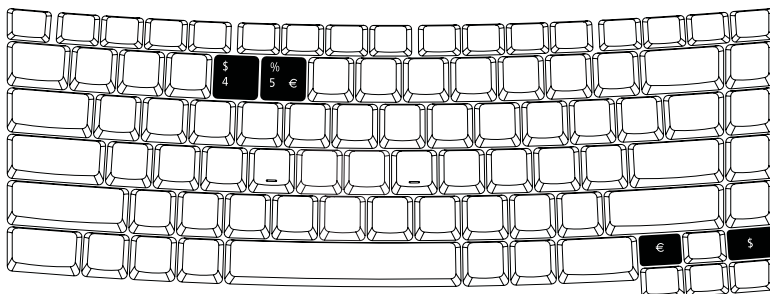


Obs: För modeller som levereras med Windows Vista™ Starter Edition startar Fn-F2 **Systemegenskaper** och Fn-F3 startar **Energialternativ**.

Snabbtangent	Ikön	Funktion	Beskrivning
<Fn> + <F1>	?	Hjälp för snabbtangenter	Visa hjälp för snabbtangenter.
<Fn> + <F2>		Acer eSettings	Startar Acer eSettings i Acer Empowering Technology. Se "Acer Empowering Technology" på sidan 1.
<Fn> + <F3>		Acer ePower Management	Startar Acer ePowerManagement i Acer Empowering Technology. Se "Acer Empowering Technology" på sidan 1.
<Fn> + <F4>	Z ^Z	Sleep	Placera datorn i vänteläge.
<Fn> + <F5>		Växla bildskärm	Växlar visning mellan datorns bildskärm och en extern monitor (om ansluten) och båda.
<Fn> + <F6>		Skärmläckare	Stänger av bildskärmens bakgrundsbelysning för att spara ström. Återgå genom att trycka på en valfri tangent.
<Fn> + <F7>		Aktivera pekplatta	Aktivera/inaktivera den interna pekplattan.
<Fn> + <F8>		Aktivera högtalare	Sätt på/stäng av högtalarna.
<Fn> + <↑>		Volym upp	Höjer högtalarvolymen.
<Fn> + <↓>		Volym ned	Sänker högtalarvolymen.
<Fn> + <↔>		Öka ljusstyrkan	Ökar bildskärmens ljusstyrka.
<Fn> + <↔>		Minska ljusstyrka	Minskar bildskärmens ljusstyrka.

Specialtangent

Eurosymbolen och USA-dollartecknet finns längst upp i mitten på tangentbordet.



Eurosymbolen

- 1 Öppna ett program för textredigering eller ordbehandling.
- 2 Tryck antingen direkt på tangenten < € > längst ner till höger på tangentbordet eller håll nere <Alt Gr> och tryck sedan på tangenten <5> längst upp i mitten på tangentbordet.



.....
Obs: Eurosymbolen kan inte användas i vissa teckensnitt och program. Mer information finns på www.microsoft.com/typography/faq/faq12.htm.

US-dollarsymbolen

- 1 Öppna ett program för textredigering eller ordbehandling.
- 2 Tryck antingen direkt på tangenten < \$ > längst ner till höger på tangentbordet eller håll nere <↑> och tryck sedan på tangenten <4> längst upp i mitten på tangentbordet.



.....
Obs: Denna funktion varierar beroende på språkställningarna.

Mata ut den optiska enhetsluckan (CD eller DVD)

Om du vill mata ut den optiska enhetsluckan när datorn är påslagen trycker du på enhetens utmatningsknapp.



När strömmen är avslagen kan du mata ut enhetens lucka genom att använda det mekaniska utmatningshålet.

Använda ett datorlås

Den barbara datorn levereras med en Kensington-kompatibel säkerhetskara för ett säkerhetslås.



Lägg en låsvajer runt ett fast föremål, t.ex. ett bord eller handtaget till en låst skrivbordslåda. Sätt in låset i uttaget och lås det sedan genom att vrida om nyckeln. Vissa modeller är dock nyckellösa.

Ljud

Datorn levereras med 32-bitars Intel High Definition-ljud och inbyggda stereohögtalare.



Justering av volym

Datorns volymjusteras enkelt med några få knapptryck. Se "**Snabbtangenter**" på **sidan 34** för mer information om justering av högtalarvolym.

Använda systemverktyg

Acer Bio-Protection (på vissa modeller)

Acer Bio-Protection Fingerprint Solution är ett fingeravtrycksprogrampaket för allroundbruk som har integrerats i operativsystemet Microsoft® Windows®. Genom att utnyttja att alla fingeravtryck är unika har Acer Bio-Protection Fingerprint Solution införlivat skydd mot obehörig åtkomst till din dator med Pre-Boot Authentication (PBA), centraliserad lösenordshantering med Password Bank, samt snabb start av och inloggning i program/på webbplatser med Acer FingerLaunch.

Acer Bio-Protection Fingerprint Solution ger dig även möjlighet att navigera genom webbläsare och dokument med Acer FingerNav. Med Acer Bio-Protection Fingerprint Solution kan du nu glädja dig åt extra skydd för din persondator, såväl som bekvämligheten med att få tillgång till dina dagliga uppgifter genom ett enkelt drag med fingret!

Mer information finns i hjälpfilerna till Acer Bio-Protection.



NTI Shadow

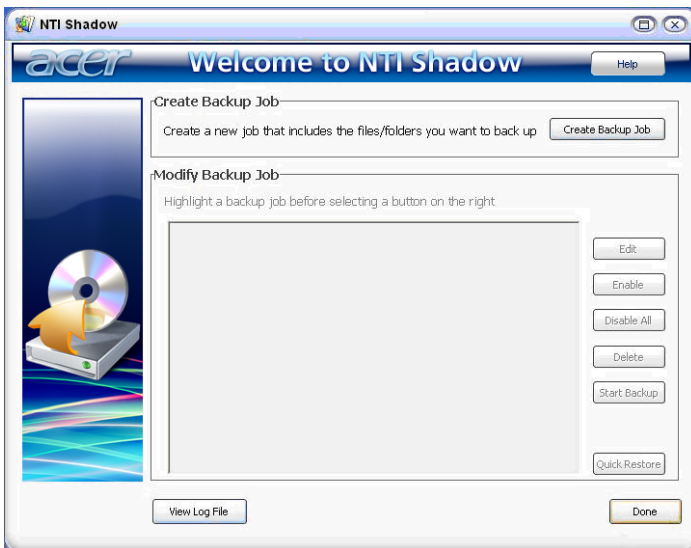
NTI Shadow ger användare möjlighet att schemalägga fortlöpande säkerhetskopieringsjobb som kopierar innehållet i en eller flera mappar ("säkerhetskopieringskällan") till en annan plats ("säkerhetskopieringsmålet"). Säkerhetskopieringsjobben är kontinuerliga eftersom de har schemalagts för att regelbundet uppdatera data i säkerhetskopiemappen, antingen fortlöpande eller med användardefinierade intervall. Du kan schemalägga ett jobb så att det körs upprepade gånger efter ett angivet antal minuter, vissa dagar vid en angiven tid eller när data i säkerhetskopieringskällan modifieras.

Om alternativet har aktiverats utlöser alla filer som sparas eller skrivs över att Shadow arkiverar föregående version av filen. Filversionerna lagras i en revisionsmapp i säkerhetskopieringsmålet. Användare kan konfigurera hur många versioner av en fil som ska behållas.

Shadow har stöd för säkerhetskopior av lokala hårddiskar, externa USB/ FireWire-hårddiskar, USB-anslutna flashminnen, NAS-enheter och alla enheter med enhetsbokstäver.

Det är enkelt att starta hjälpmedlet med bara en knapptryckning. I **"Snabbstartknappar"** på sidan 28 finns mer information om justering av högtalarvolymen.

Mer information finns i hjälpfilerna till NTI Shadow.

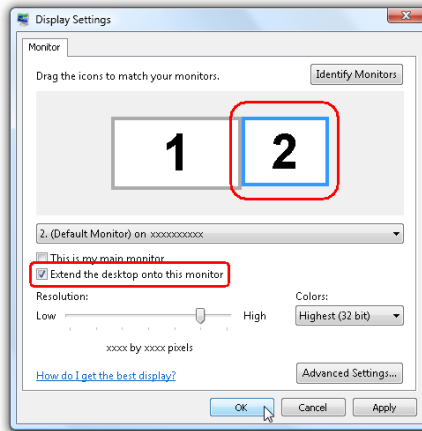


Acer GridVista (kompatibel med dubbla displayer)

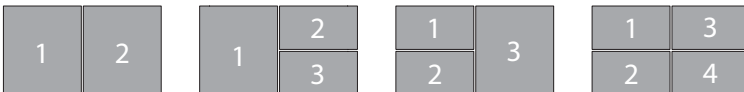


Obs: Denna funktion finns endast tillgänglig för vissa modeller.

Innan du aktiverar funktionen med samtidig visning på två skärmar ska du kontrollera att en sekundär skärm är ansluten och öppna rutan Egenskaper för Bildskärm från Kontrollpanelen eller genom att högerklicka på Skrivbordet i Windows och välja **Personanpassa**. Välj ikonen för den sekundära bildskärmen **(2)** i dialogrutan och klicka sedan i kryssrutan **Utöka Windows-skrivbordet till denna bildskärm**. Slutligen klickar du på **Verkställ** för att de nya inställningarna skall börja gälla och sedan på **OK** för att slutföra processen.



Acer GridVista är en lämplig funktion med fyra fördefinierade visningsinställningar där användaren kan visa flera fönster på samma skärm. För att starta funktionen går du till **Start, Alla program** och klickar på **Acer GridVista**. Du kan välja någon av de fyra visningsinställningarna nedan:

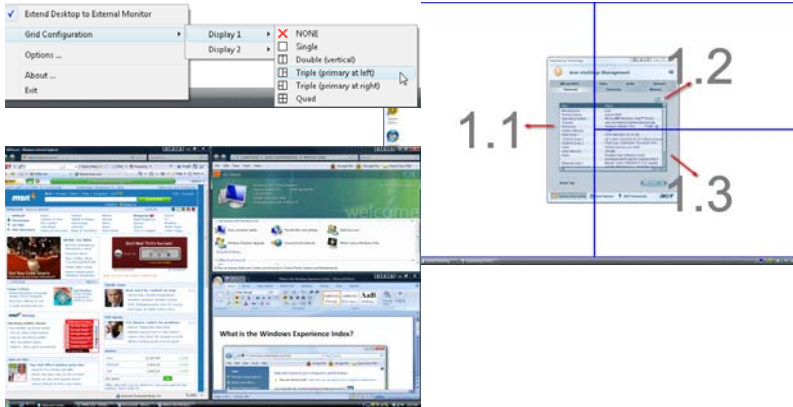


Dubbel (vertikal), Trippel (Huvudfönster till vänster), Trippel (Huvudfönster till höger) eller Kvad

Acer GridVista är kompatibel med dubbla displayer, vilket ger möjlighet att partitionera två displayer oberoende av varandra.

Acer GridVista är lätt att installera:

- 1 Kör Acer GridVista och välj önskad skärmkonfiguration för varje display i aktivitetsfältet.
- 2 Dra och släpp varje fönster till önskad fyrkant.
- 3 Njut av att ha ett smart och välorganiserat skrivbord.



Obs: Se till att upplösningen för den andra bildskärmen är inställd enligt tillverkarens rekommenderade värde.

Launch Manager



Med Launch Manager kan du ställa in de 4 snabbstartknapparna ovanför tangentbordet. I "**Snabbstartknappar**" på **sidan 28** finns uppgifter om placering av snabbstartknapparna.

Då får åtkomst till Starthanteraren genom att klicka på **Start, Alla Program**, och sedan **Launch Manager** för att starta programmet.

Vanliga frågor

Nedanstående lista beskriver situationer som kan uppstå när du använder datorn. För varje problem anges enkla svar och lösningar.

Jag har tryckt på av/på-knappen men datorn startar inte.

Titta på strömindikatorn:

- Om den inte är tänd är datorn strömlös. Kontrollera följande:
 - Om du använder batteriström kan den vara svag eller otillräcklig. Anslut nätadaptern och ladda batteriet.
 - Kontrollera att nätadaptern är rätt ansluten till datorn och eluttaget.
- Om den är tänd kontrollerar du följande:
 - Finns det en icke-systemdiskett i den externa USB-diskettenheten? Ta ut den eller byt ut den mot en systemdiskett och starta om datorn genom att trycka på **<Ctrl> + <Alt> + **.

Varför visas ingenting på bildskärmen?

När datorns automatiska strömsparfunktion aktiveras släcks skärmen för att minska strömförbrukningen. Tryck på en tangent så aktiveras bildskärmen på nytt.

Om bildskärmen inte tänds när du trycker på en tangent kan det bero på två saker:

- Ljusstyrkenivån kan vara för lågt inställd. Tryck på **<Fn> + <→>** för att öka ljusstyrkan.
- Bildskärmskortet kan vara inställt på en extern bildskärm. Tryck på snabbtangenten för bildskärmsbyte **<Fn> + <F5>**.
- Om indikeringslampan för vänteläge lyser betyder det att datorn befinner sig i vänteläge. Tryck in och släpp av/på-knappen för att återgå.

Varför fyller inte bilden hela skärmen?

Olika datorskärmar har olika ursprungliga upplösningar beroende på skärmstorlek. Om du ställer in en lägre upplösning än den ursprungliga utvidgas bilden för att fylla datorskärmen. Högerklicka på Skrivbordet i Windows och välj **Egenskaper** för att visa dialogrutan "Egenskaper för Bildskärm". Klicka sedan på fliken **Inställningar** och kontrollera att upplösningen är den du vill använda. Upplösningar som är lägre än den angivna visas inte på hela skärmen.

Inget ljud hörs från datorn.

Kontrollera följande:

- Volymen kan vara avstängd. Kontrollera ikonen (högtalare) för volymkontroll i systemfältet. Om den är överkryssad, klicka på ikonen och avmarkera alternativet **Allt ljud av**.
- Ljudvolymen kan vara för lågt inställd. Kontrollera ikonen för volymkontroll i aktivitetsfältet. Du kan också justera volymen med volymknapparna. Mer detaljer finns på **"Snabbtangenter" på sidan 34**.
- Om hörlurar, öronsnäckor eller externa högtalare ansluts till utgångsporten på datorns främre panel, stängs de interna högtalarna av automatiskt.

Jag vill mata ut den optiska enhetens lucka utan att slå på strömmen.

Det finns en mekanisk utmatningsknapp på den optiska enheten. Stoppa in spetsen på ett gem eller en penna och tryck inåt tills luckan skjuts ut. (Om din dators optiska enhet är en modell med öppning, kommer den inte att ha ett utmatningshål.)

Tangentbordet reagerar inte.

Försök att ansluta ett externt tangentbord till USB-porten på datorn. Om det fungerar kontakter du återförsäljaren eller ett auktoriserat servicecenter eftersom problemet kan bero på att kabeln till det interna tangentbordet har lossnat.

Den infraröda porten fungerar inte.

Kontrollera följande:

- Kontrollera att de infraröda portarna på de två enheterna ligger mot varandra (+/- 15 grader) med max 1 meter emellan.
- Kontrollera att vägen mellan de två infraröda portarna är fri från hinder. Inget får blockera portarna.
- Kontrollera att du har korrekt programvara på båda enheter (för filöverföringar) eller korrekt drivrutiner (för utskrift till en infraröd skrivare).
- Under POST, tryck **<F2>** för åtkomst till BIOS-inställningarna och kontrollera att den infraröda porten är aktiverad.
- Kontrollera att båda enheter är IrDA-kompatibla.

Skrivaren fungerar inte.

Kontrollera följande:

- Se till att skrivaren är ansluten till ett eluttag och att den har startats.
- Se till att skrivarkabeln sitter ordentligt på plats i datorns parallellport eller en USB-port och i motsvarande ingång på skrivaren.

Jag vill göra inställningar för att använda det interna modemmet.

Innan du kan använda din kommunikationsprogramvara (t.ex. HyperTerminal) måste du göra en del inställningar:

- 1 Välj **Start, Inställningar, Kontrollpanelen**.
- 2 Dubbeklicka på **Telefon- och modemalternativ**.
- 3 Klicka på fliken **Uppringsregler** och gör inställningar för den plats du ringer från.

Se Windows-handboken för ytterligare information.



Obs: Observera att du kan hoppa över steget inställningar för Internetanslutning då du först startar datorn eftersom det inte har någon betydelse för installationen av operativsystemet i stort. När operativsystemet är färdiginstallerat kan du gå vidare med att installera internetanslutningen.

Jag vill återställa datorn till originalinställningarna utan CD-skivor för återställning.



Obs: Om systemversionen har stöd för flera språk kommer det operativsystem och språk du väljer när du startar systemet första gången att vara enda alternativet för framtida återställningar.

Denna återställningsprocess hjälper dig att återställa disken C: med det ursprungliga mjukvaruinnehåll som installerades när du köpte din bärbara pc. Gör så här för att återställa disken C:. (Disken C: kommer att formateras och all data på den kommer att raderas.) Det är viktigt att du säkerhetskopierar alla filer innan du använder denna funktion.

Kontrollera BIOS-inställningarna innan du utför en återställning.

- 1 Kontrollera om funktionen **Acer disk-to-disk recovery** är aktiverad.
- 2 Se till att inställningen **D2D Recovery i Main** är aktiverad (**Enabled**).
- 3 Gå ur BIOS-inställningarna och spara ändringarna. Systemet startar om.



Obs: Tryck på <F2> när POST (Power-On Self Test) är i gång för att komma in i BIOS-inställningarna.

Så här startar du återställningsprocessen:

- 1 Starta om datorn.
- 2 När Acer-logotypen visas, tryck samtidigt på <Alt> + <F10> för att komma in i återställningsfunktionen.
- 3 Läs instruktionerna på skärmen om du vill genomföra en systemåterställning.



Viktigt! Denna funktion använder 10 GB på en dold partition på hårddisken.

Beställa service

Internationell resegaranti (International Travelers Warranty; ITW)

Datorn skyddas av en internationell resegaranti (ITW) som gör att du kan känna dig lugn när du befinner dig på resa. Vårt världsomspännande nät av servicecenter finns till hands för att hjälpa dig.

Ett ITW-pass följer med datorn. Passet innehåller allt du behöver veta om ITW-garantin. En lista över tillgängliga, auktoriserade servicecenter. Läs informationen noggrant.

Ha alltid ITW-passet till hands, speciellt när du reser, så att du kan utnyttja våra servicecentra. Placera ditt inköpsbevis innanför fliken på insidan av ITW-passet.

Om det land du besöker inte har något Acer-auktoriserat ITW-servicecenter kan du kontakta något av våra filialkontor. Läs i <http://global.acer.com>.

Innan du ringer

Ha datorn till hands och följande information tillgänglig när du ringer Acer för onlineservice. På så sätt kan vi minska samtalstiden och hjälpa dig lösa problemen snabbt och effektivt. Om datorn har visat felmeddelanden eller avgett ljudsignaler, skriver du ned meddelandena som de visas på skärmen eller ljudsignalernas antal och ordning.

Följande information är obligatorisk:

Namn: _____

Adress: _____

Telefonnummer: _____

Maskin- och modelltyp: _____

Serienummer: _____

Inköpsdatum: _____

Batteripaket

Datorn drivs av ett batteri som ger lång användningstid mellan laddningarna.

Batteripaketets egenskaper

Batteripaketet har följande egenskaper:

- Använder modern batteriteknologi och standarder.
- Varnar om då batterinivån är låg.

Varje gång du ansluter datorn till elnätet med nätadaptern laddas batteriet. Datorn stöder laddning vid användning, så att du kan arbeta med datorn även då den laddar. Det går dock betydligt fortare att ladda batteriet då datorn är avstängd.

Batteriet är bra att ha då du reser, eller vid strömavbrott. Vi rekommenderar att du har ett fulladdat batteri tillgängligt i reserv. Kontakta din återförsäljare för information om beställning av extra batteripaket.

Maximera batteriets livslängd

I likhet med alla batterier kommer din dators batteri att försämrats med tiden. Detta innebär att batteriets prestanda kommer att minska med tid och användning. Rekommendationerna nedan är till för att förlänga batteriets livslängd.

Förbereda ett nytt batteripaket

Innan du använder ett batteripaket för första gången ska du låta det genomgå vissa förberedelser:

- 1 Sätt i batteriet i datorn. Slå inte på datorn.
- 2 Anslut nätadaptern och ladda upp batteriet till max.
- 3 Koppla från nätadaptern.
- 4 Slå på datorn och använd den under batteridrift.
- 5 Ladda ur batteriet fullständigt tills du får en varning om låg batterinivå.
- 6 Återanslut nätadaptern och ladda upp batteriet till max igen.

Genomgå denna procedur tills batteriet laddats upp och ur fullständigt tre gånger.

Använd den här proceduren med alla nya batterier, eller för batterier som inte har använts på länge. Om datorn ska stå oanvänd i mer än två veckor skall du avlägsna batteriet från enheten.



.....

Varning: Utsätt aldrig batterier för temperaturer under 0°C (32°F) eller över 45°C (113°F). Extrema temperaturförhållanden kan orsaka allvarlig skada på batteripaketet.

Då du genomför förberedelseproceduren för ett batteri förbereds det att kunna laddas upp till maximal nivå. Om du inte följer denna procedur kommer du inte att kunna ladda upp batteriet maximalt, och kommer också att förkorta batteriets effektiva livslängd.

Dessutom påverkas batteriets livslängd negativt av följande användningsmönster:

- Att alltid driva datorn med nätström då batteriet är insatt. Om du vill använda nätström konstant rekommenderar vi dig att avlägsna batteripaketet efter att det är helt uppladdat.
- Att inte ladda upp och ur batteriet till max, som beskrivs ovan.
- Flitig användning – ju oftare du använder batteriet, desto fortare kommer dess effektiva livslängd att ta slut. Ett vanligt datorbatteri har en kapacitet på ungefär 300 laddningar.

Montera in och ur batteriet



.....

Viktigt! Innan du tar ur batteriet ur datorn måste du ansluta nätadaptern om du vill fortsätta använda datorn. Annars ska du stänga av datorn först.

Gör så här för att montera i ett batteripaket:

- 1 Placera batteriet ovanför batterifacket, och kontrollera att den kontaktförsedda änden går i först, och att batteriets ovansida pekar uppåt.
- 2 För in batteriet i batterifacket och tryck försiktigt till dess batteriet låser sig på plats.

Gör så här för att montera ur ett batteripaket:

- 1 För batterispärren åt sidan för att lösgöra batteriet.
- 2 Tag ut batteriet från batterifacket.

Ladda batteriet

Se till att batteriet är korrekt installerat i batterifacket innan du påbörjar laddning. Anslut nätadaptern till datorn, och anslut den andra ändan till nätuttag. Du kan fortsätta köra datorn på nätström medan batteriet laddar. Det går dock betydligt fortare att ladda batteriet när datorn är avstängd.



Obs! Vi rekommenderar att du laddar batteriet innan du avslutar dagens arbete. Ladda alltid batteriet över natten när du ska ge dig ut på en resa, så att det är fulladdat nästa dag.

Kontrollera batterinivå

Energimätaren i Windows anger aktuell batterinivå. Vila markören ovanför batteriikonen i aktivitetsfältet för att visa batteriets aktuella nivå.

Optimera batteriets livslängd

Genom att optimera batteriets livslängd utnyttjar du batteridriften till fullo, förlänger laddnings/urladdningscykeln, och förbättrar laddningseffektiviteten. Vi rekommenderar att du följer nedanstående anvisningar:

- Köp ett batteripaket att ha i reserv.
- Använd nätström närhelst så är möjligt, och reservera batteriet för användning "on the road".
- Ta ut PC-kortet om det inte används, eftersom det annars kommer att fortsätta dra energi (på vissa modeller).
- Förvara batteripaketet torrt och svalt. Rekommenderad temperatur är 10°C till 30°C. Högre temperaturer gör att batteriet självurladdar snabbare.
- Alltför flitig återuppladdning minskar batteriets livslängd.
- Ta väl hand om din nätadapter och ditt batteri.

Varning om låg batterinivå

Var uppmärksam på energimätaren i Windows då du använder batteridrift.



Varning: Anslut nätadaptern så snart som möjligt efter varning om låg batterinivå. Du kommer att förlora information om batteriet laddas ur fullständigt så att datorn stängs av.

Vid varning om långt batteri rekommenderar vi följande tillvägagångssätt:

Situation	Rekommenderad åtgärd
Nätadaptern och ett nätuttag finns tillgängliga.	<ol style="list-style-type: none"> 1 Anslut nätadaptern till datorn och därefter till nätuttaget för strömförsörjning. 2 Spara alla nödvändiga filer. 3 Återuppta arbetet. <p>Stäng av datorn om du snabbt vill ladda upp batteriet.</p>
Ett fulladdat batteripaket finns tillgängligt som reserv.	<ol style="list-style-type: none"> 1 Spara alla nödvändiga filer. 2 Stäng alla program. 3 Avsluta operativsystemet för att stänga av datorn. 4 Byt batteripaket. 5 Slå på datorn och fortsätt ditt arbete.
Nätadaptern eller nätuttag saknas. Du har inget batteripaket i reserv.	<ol style="list-style-type: none"> 1 Spara alla nödvändiga filer. 2 Avsluta alla program. 3 Avsluta operativsystemet för att stänga av datorn.

Ta med din bärbara PC-dator

I det här avsnittet får du tips om saker som du bör tänka på när du reser med eller flyttar datorn.

Koppla bort utrustningen

Så här kopplar du bort externa tillbehör:

- 1 Spara alla öppna filer.
- 2 Ta ur alla typer av media, disketter eller CD/DVD-skivor från enheten/enheterna.
- 3 Stäng av datorn.
- 4 Stäng bildskärmslocket.
- 5 Koppla bort sladden från nätadaptern.
- 6 Koppla bort tangentbordet, pekenheten, skrivaren, den externa bildskärmen och andra externa enheter.
- 7 Om du har låst fast datorn med ett Kensington-lås kopplar du bort det också.

Flytta datorn

Om du flyttar datorn korta avstånd, t.ex. mellan olika rum.

Förbereda datorn

Före flytt av datorn stänger du och låser bildskärmslocket för att ställa datorn i vänteläge. Nu kan du på ett säkert sätt ta med dig datorn när du rör dig i byggnaden. Om du vill avbryta datorns vänteläge öppnar du bildskärmslocket och tryck därefter in av/på-knappen och släpp upp den.

Om du ska flytta datorn till en kunds kontor eller till en annan byggnad kan du välja att stänga av datorn:

Klicka på **Start**, **Stäng av datorn**, och klicka sedan på **Stäng av** (Windows XP).

Eller:

Ställ datorn i vänteläge genom att trycka på **<Fn> + <F4>**. Fäll ned skärmen och lås fast den.

När du vill använda datorn igen låser du upp och öppnar skärmen och trycker sedan på av/på-knappen.



Obs: Om indikeringslampan för vänteläge inte lyser har datorn försatts i viloläge och därför stängts av. Om ström indikeringslampan inte lyser men indikeringslampan för vänteläge lyser har datorn försatts i vänteläge. I båda fallen startar du upp datorn genom att trycka på och sedan släppa upp av/på-knappen. Lägg märke till att datorn kan övergå i viloläge efter en viss tid i vänteläge.

Vad du bör ta med dig till möten

Till relativt kortvariga möten behöver du förmodligen bara ta med själva datorn. Till längre möten, eller när batteriet inte är fulladdat, kan det vara klokt att ta med nätadaptern så att du kan ansluta datorn till ett eluttag i möteslokalen.

Om det inte finns några eluttag i rummet kan du minska strömförbrukningen genom att placera datorn i vänteläge. Tryck på **<Fn> + <F4>** eller stäng bildskärmslocket när du inte använder datorn aktivt. Återuppta arbetet genom att öppna bildskärmslocket (om det är stängt), tryck därefter in av/på-knappen och släpp upp den.

Ta med datorn hem

När du rör dig mellan kontoret och hemmet och vice versa.

Förbereda datorn

När du kopplat bort datorn från alla tillbehör gör du på följande sätt:

- Kontrollera att du har tagit ut alla skivor och disketter från läsenheterna. I annat fall kan enheternas läs- och skrivhuvuden skadas.
- Packa datorn i en skyddande väska som förhindrar att den glider omkring och som dämpar stöten om du skulle råka tappa den.



Varning: Packa inte föremål bredvid eller ovanpå datorn. Tryck på bildskärmslocket kan skada bildskärmen.

Vad du bör ta med dig

Om du inte redan har följande föremål hemma bör du ta med dem:

- Nätadapter och nätsladd
- Den utskrivna Användarhandboken

Specialanvisningar

Skydda datorn genom att följa nedanstående riktlinjer när du flyttar den mellan hemmet och arbetet:

- Minimera effekterna av temperaturskillnader genom att ha datorn hos dig.
- Om du måste stanna någonstans ett längre tag och inte kan ta datorn med dig, bör du lämna den i bilens bagageutrymme så att den inte utsätts för kraftig värme.
- Ändringar i temperatur och luftfuktighet kan ge upphov till kondens. Låt alltid datorn återfå rumstemperatur och kontrollera att bildskärmen inte är fuktig innan du slår på datorn igen. Om temperaturskillnaden är större än 10 °C (18 °F) bör du låta datorn sakta återfå rumstemperatur. Om det är möjligt bör du lämna datorn i 30 minuter i en miljö där temperaturen ligger mellan utomhustemperatur och rumstemperatur.

Installera ett hemmakontor

Om du ofta arbetar med datorn hemma kan det vara en bra idé att skaffa ytterligare en nätadapter. Om du skaffar en till nätadapter slipper du ta med nätadaptern varje gång du flyttar datorn mellan hemmet och arbetet.

Om du använder datorn hemma under en längre tid kan du även skaffa externt tangentbord, bildskärm eller mus.

Resa med datorn

När du flyttar datorn långa avstånd, t.ex. från arbetet till en kunds kontor eller vid lokala resor.

Förbereda datorn

Förbered datorn på samma sätt som om du skulle ta med den hem. Kontrollera att batteriet är laddat. Om du ska ta med datorn genom en säkerhetskontroll på en flygplats kan det bli nödvändigt att sätta på den.

Vad du bör ta med dig

Ta med dig följande:

- Nätadapter
- Fulladdade reservbatterier
- Skrivardrivrutiner om du tänker använda en annan skrivare

Specialanvisningar

Förutom att följa riktlinjerna för transport av dator till hemmet bör du även tänka på följande:

- Ta alltid med datorn som handbagage.
- Om möjligt ber du säkerhetspersonal att undersöka datorn för hand. Röntgenapparaterna på flygplatser är säkra, men för aldrig datorn genom en metalldetektor.
- Undvik att utsätta disketter för handhållna metalldetektorer.

Resa utomlands med datorn

När du tar med datorn till andra länder.

Förbereda datorn

Förbered datorn på samma sätt som för en vanlig resa.

Vad du bör ta med dig

Ta med dig följande:

- Nätadapter
- Nätsladdar för det land du reser till
- Extra, fulladdade batterier
- Skrivardrivrutiner om du tänker använda en annan skrivare
- Inköpsbevis, om du måste visa det för tullmyndigheterna
- Internationell resegaranti (International Travelers Warranty; ITW)

Specialanvisningar

Följ samma specialanvisningar som när du reser med datorn. Dessutom kan du tänka på följande när du reser utomlands:

- Om du reser till ett annat land kontrollerar du att spänningen i landets elnät och nätadaptersladdens märkspänning är kompatibla. I annat fall skaffar du en kompatibel nätsladd. Använd aldrig omvandlingsadapterar.
- Om du ska använda modemet kontrollerar du att modemets och modemsaddens kontakt är kompatibla med telefonnätet i det land du reser till.

Säkra datorn

Datorn är en kostsam investering som du måste sköta om. Lär dig hur du skyddar och sköter om datorn.

Säkerhetsfunktionerna omfattar hårdvaru- och mjukvarulås — ett säkerhetslås och lösenord.

Använda ett datorlås

Den barbara datorn levereras med en Kensington-kompatibel säkerhetsskara för ett säkerhetslås.

Lägg en låsvajer runt ett fast föremål, t.ex. ett bord eller handtaget till en låst skrivbordslåda. Sätt in låset i uttaget och lås det sedan genom att vrida om nyckeln. Vissa modeller är dock nyckellösa.

Använda lösenord

Du kan skydda datorn från otillbörlig användning med tre lösenord. Genom att skapa lösenord kan du skydda datorn och data i den på olika nivåer.

- Övervakarlösenordet (Supervisor Password) förhindrar obehörig användning av BIOS-inställningarna. När det ställts in kan du inte använda BIOS-inställningarna utan att först ange lösenordet. Se "**BIOS-inställningarna**" på sidan 64.
- Användarlösenordet (User Password) säkrar datorn mot obehörig användning. Om du kombinerar det här lösenordet med lösenord för systemstart och återgång från viloläge får du maximal säkerhet.
- Lösenord vid start (Password on Boot) säkrar datorn mot obehörig användning. Om du kombinerar det här lösenordet med lösenord för systemstart och återgång från viloläge får du maximal säkerhet.



Viktigt! Glöm inte övervakarlösenordet! Om du glömmer bort ett lösenord måste du kontakta återförsäljaren eller ett auktoriserat servicecenter.

Ange lösenord

När ett lösenord är inställt visas en lösenordsruta i mitten av skärmen.

- När övervakarlösenordet är inställt visas en lösenordsruta då du trycker **<F2>** för att gå in i BIOS-inställningar vid starten.
- Ange övervakarlösenord och tryck **<Enter>** för att gå in i BIOS-inställningarna. Om du skriver in lösenordet felaktigt, visas ett varningsmeddelande. Försök igen och tryck sedan på **<Enter>**.
- När användarlösenordet är inställt och alternativet Lösenord vid start är aktiverat visas en lösenordsruta då datorn startas.
- Ange användarlösenord och tryck **<Enter>** för att använda datorn. Om du skriver in lösenordet felaktigt, visas ett varningsmeddelande. Försök igen och tryck sedan på **<Enter>**.



Viktigt! Du har bara tre försök på dig att ange rätt lösenord. Om du inte har angett rätt lösenord på tre försök stannar datorn. Stäng av datorn genom att trycka ned av/på-knappen i fyra sekunder. Slå sedan på datorn och försök igen.

Ställa in lösenord

Du kan ange/byta lösenord i BIOS-inställningarna.

Expandera med tillval

Din bärbara PC-dator ger möjlighet till en komplett mobil datoranvändning.

Anslutningsalternativ

Till portarna på datorn kan du ansluta externa enheter precis som med en vanlig skrivbordsdator. I följande avsnitt finns mer information om hur du ansluter olika externa enheter till datorn.

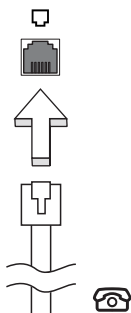
Fax/Data Modem

Det finns ett inbyggt fax/data-modem av typen V.92 56 Kbps i datorn.



.....
Varning! Den här modempporten är inte kompatibel med digitala telefonlinjer. Om du ansluter modemmet till en digital telefonlinje kan du skada modemmet.

Om du vill använda fax-/datamodempporten ansluter du en telefonkabel från modempporten till ett telefonuttag.

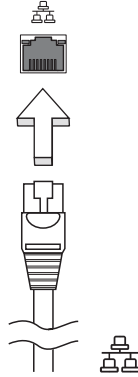


.....
Varning! Se till att kabeln du använder är av rätt typ för det land du använder datorn i.

Inbyggda nätverksfunktioner

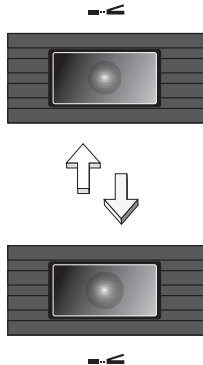
Med de inbyggda nätverksfunktionerna kan du ansluta din dator till ett Ethernet-baserat nätverk.

Om du vill använda nätverksfunktionen ansluter du en Ethernetkabel i nätverksuttaget på datorn till en Ethernet (RJ-45)-port eller en hubb i ditt nätverk.



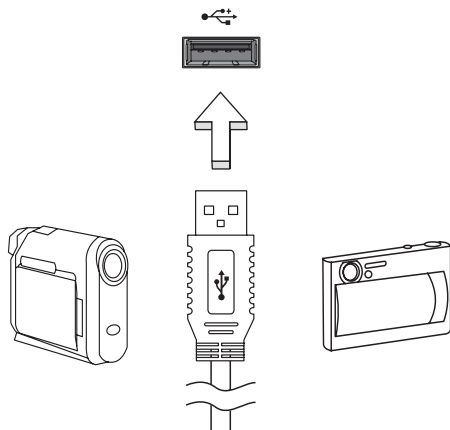
Snabb infraröd (FIR)

Datorns snabb infraröd (FIR) port gör att du kan utföra trådlös dataöverföring med andra IR-utrustade datorer och kringutrustning som PDA (handdatorer), mobiltelefoner, och infraröda skrivare. Den infraröda porten kan överföra datahastigheter på upp till fyra megabyte per sekund (Mbps) vid ett avstånd på upp till en meter.



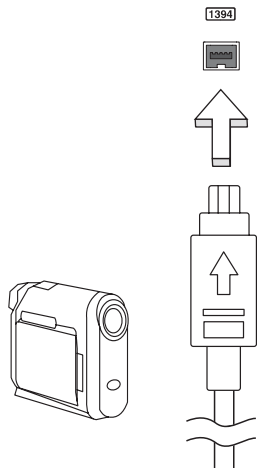
Universell seriebuss (USB)

USB 2.0-porten är en snabb seriebuss som du kan ansluta USB-enheter till utan att belasta systemresurserna.



IEEE 1394-port

Datorns IEEE 1394-port gör att du kan ansluta till en enhet med IEEE 1394 som en videokamera eller en digitalkamera. Se dokumentationen till din video eller digitalkamera för mer information.



PC-kortfack

Datorns Type II PC-kortsplats är avsedd för PC-kort som ökar datorns användbarhet och utökningsmöjligheter. Du bör aldrig sätta in kort som inte är märkta med PC Card-logotypen.

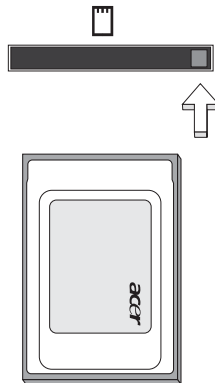
PC-kort (PC-Card, tidigare PCMCIA) är tillbehörskort för bärbara datorer som ger utbyggnadsmöjligheter som länge har funnits för stationära datorer. Populära PC-kort är flashminnen, fax-/datamodem, trådlöst nätverk (WLAN) och SCSI-kort. Med sin 32-bitars bandbredd är CardBus en utökning av den äldre generationens 16-bitars kort.



Obs: Mer information om hur du installerar och använder kortet och dess funktioner finns i handboken till kortet.

Sätta in ett PC-kort

Sätt in kortet i facket och gör eventuella nödvändiga anslutningar (t.ex. anslut en nätverkskabel). Mer information finns i kortets handbok.



Mata ut ett PC-kort

Innan du matar ut ett PC-kort:

- 1 Avsluta eventuella program som använder kortet.
- 2 Klicka på PC-kortikonen i systemfältet och avbryt kortets drift.
- 3 Tryck på fackets utmatningsknapp så hoppar knappen ut. Tryck sedan på den igen så matas kortet ut.

ExpressCard

ExpressCard är den nyaste versionen av PC-kortet. Det är mindre och snabbare, och innebär smidigare användning och nya expansionsmöjligheter för din dator.

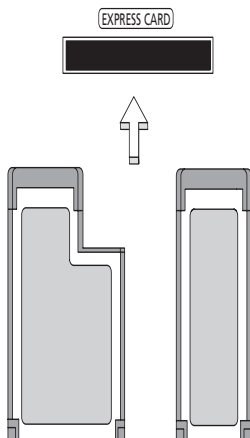
Det finns mängder av expansionsalternativ tillgängliga som ExpressCard, inklusive TV-mottagare och adaptrar för flashminneskort, Bluetooth och IEEE 1394B. ExpressCard stöder USB 2.0 och PCI Express-applikationer.



Viktigt! Det finns två typer, ExpressCard/54 och ExpressCard/34 (54 mm respektive 34 mm), som har olika funktioner. Alla ExpressCard-fack stöder inte båda dessa typer. I bruksanvisningen till ditt kort hittar du ytterligare information om kortets funktioner, installation och användning.

Sätta i ett ExpressCard

För in kortet i facket och tryck det försiktigt inåt tills du hör ett klick.



Mata ut ett ExpressCard

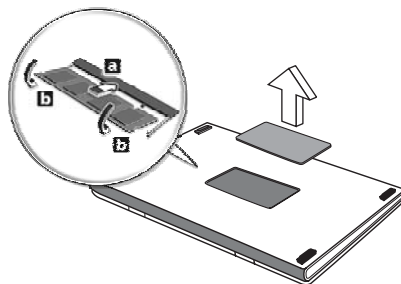
Innan du matar ut ett ExpressCard:

- 1 Avsluta eventuella program som använder kortet.
- 2 Vänsterklicka på ikonen ta bort maskinvara i aktivitetsfältet och stoppa kortet.
- 3 Tryck försiktigt in kortet i facket så att det lossnar och matas ut. Dra sedan ut kortet från facket.

Installera minne

Så här installerar du minne:

- 1 Stäng av datorn, ta bort nätadaptern (om den är ansluten) och ta sedan ut batteriet. Vänd sedan datorn upp och ned.
- 2 Skruva bort skruven från minneslocket och lyft sedan upp och ta bort minneslocket.
- 3 Sätt in minnesmodulen diagonalt i kortplatsen **(a)** och tryck den försiktigt nedåt tills du hör ett klick **(b)**.



- 4 Sätt tillbaka minneslocket och skruva fast det.
- 5 Sätt tillbaka batteriet och återanslut växelströmsadaptern.
- 6 Starta datorn.

Datorn känner automatiskt av det nya minnet och ändrar därefter minneskonfigurationen. Anlita en behörig servicetekniker eller kontakta Acers lokala återförsäljare.

BIOS-inställningarna

BIOS-inställningarna är ett program för maskinvarukonfigurering som är inbyggt i datorns Basic Input/Output System (BIOS).

Datorn är redan rätt konfigurerad och optimerad, så i vanliga fall behöver du inte använda det här verktyget. Det kan däremot bli aktuellt att använda det om det uppstår problem.

Du startar BIOS-inställningarna genom att trycka på <F2> under de första sekunderna när datorn startas (kallas även Power-On Self Test (POST)) samtidigt som logotypen för den bärbara PC-datorn visas.

Bootsekvens

Så här ställer du in bootsekvensen i BIOS-inställningar: Aktivera BIOS-inställningar och välj därefter **Boot** från kategorierna högst upp i fönstret.

Aktivera disk-to-disk recovery

För att aktivera disk-to-disk recovery (hårddiskåterställning) aktiverar du BIOS-inställningar och väljer därefter **Main** från kategorierna högst upp i fönstret. Leta reda på **D2D Recovery** längst ned i fönstret och använd knapparna <F5> och <F6> för att ställa in värdet **Enabled**.

Lösenord

För att ställa in ett lösenord vid start aktiverar du BIOS-inställningar och väljer därefter **Security** från kategorierna högst upp i fönstret. Leta reda på **Password on boot**: och använd knapparna <F5> och <F6> för att aktivera funktionen.

Använda programvara

Spela upp DVD-filmer

Om en DVD-spelare är installerad i det optiska enhetsfacket kan du spela upp DVD-filmer på datorn.

- 1 Mata ut DVD-luckan, sätt in en DVD-film och stäng sedan DVD-luckan.



Viktigt! När du startar DVD-spelaren för första gången måste du ange en regionskod. DVD-skivor är indelade i sex regioner. När DVD-enheten har ställts in på en regionskod kommer den bara att spela DVD-skivor för den regionen. Du kan ändra regionskod högst fem gånger (inklusive den första gången). Därefter förblir den sista regionskoden fast. Du kan inte nollställa antalet ändringar genom att återställa hårddisken. Mer information om DVD-regioner finns i tabellen längre fram i det här avsnittet.

- 2 DVD-filmen spelas upp automatiskt efter några sekunder.

Regionskod	Land eller region
1	USA, Kanada
2	Europa, Mellanöstern, Sydafrika, Japan
3	Sydostasien, Taiwan, Sydkorea
4	Latinamerika, Australien, Nya Zeeland
5	F.d. Sovjetunionen, delar av Afrika, Indien
6	Folkrepubliken Kina



Obs: Om du vill ändra regionskoden sätter du in en DVD-film för en annan region i DVD-enheten. Onlinehjälpen innehåller mer information.

Acer eRecovery Management

Acer eRecovery Management är ett verktyg som snabbt säkerhetskopierar och återställer operativsystemet. Användaren kan skapa och spara säkerhetskopior av den aktuella systemkonfigurationen på hårddisk, CD eller DVD. Det går även att säkerhetskopiera/återställa systemet med en imagefil på skiva av operativsystemet i ursprungligt skick, och ominstallera program och drivrutiner.

Acer eRecovery Management har dessa funktioner:

- 1 Skapa säkerhetskopia
- 2 Bränna skiva med säkerhetskopia
- 3 Fullständig/delvis systemåterställning

I detta kapitel hittar du en stegvis beskrivning av varje process.



Obs: Denna funktion finns endast tillgänglig för vissa modeller. Om din dator saknar inbyggd CD/DVD-brännare ansluter du en extern CD/DVD-brännare innan du startar Acer eRecovery Management för att utföra åtgärder relaterade till optiska skivor.

När du kör Acer eRecovery Management kan du bli uppmanad att ange lösenordet för Acer Empowering Technology för att fortsätta. Lösenordet för Empowering Technology ställs in från verktygsfältet Empowering Technology eller första gången du kör Acer eLock Management eller Acer eRecovery Management.

Skapa säkerhetskopia

Det är enkelt att snabbt skapa fullständiga eller snabba (stegvisa) säkerhetskopior av systemets konfiguration och spara på hårddisken, från huvudskärmen för Acer eRecovery Management.



Obs: Alternativet Snabb (stegvis) Säkerhetskopia är bara tillgängligt efter att en Fullständig Säkerhetskopia har gjorts.

- 1 Tryck på <Alt> + <F10> eller välj Acer eRecovery Management från verktygsfältet Empowering Technology för att starta Acer eRecovery Management.
- 2 I fönstret Acer eRecovery Management väljer du typ av säkerhetskopia: **Full** eller **Fast**.
- 3 Följ anvisningarna på skärmen för att slutföra processen.

Bränna skiva med säkerhetskopia

På sidan **Burn Disc** i Acer eRecovery Management kan du bränna fabriksinställningarna som imagefil eller den aktuella systemkonfigurationen eller en säkerhetskopia av program till CD eller DVD-skiva.

- 1 Tryck på **<Alt> + <F10>** eller välj Acer eRecovery Management från verktygsfältet Empowering Technology för att starta Acer eRecovery Management.
- 2 Växla till sidan Bränn skiva genom att klicka på knappen **Burn Disc**.
- 3 Välj den typ av säkerhetskopia (fabriksinställningar, användare, aktuellt system, program) du vill bränna på skivan. Om du väljer alternativet användare så bränns en skiva med den senaste imagefilen med säkerhetskopia du skapade.
- 4 Följ anvisningarna på skärmen för att slutföra processen.



Obs: Välj alternativet Factory Default Image om du vill bränna en startskiva som innehåller datorns hela operativsystem i det skick det befann sig när det levererades från fabriken. Om du vill ha en skiva som ger dig möjlighet att se innehållet och installera vissa drivrutiner och program skapar du en säkerhetskopia av program istället - den här skivan är ingen startskiva.

Fullständig/delvis systemåterställning

Funktionerna för återställning låter dig återställa systemet från en imagefil med fabriksinställningar från en imagefil skapad av en användare, eller från tidigare säkerhetskopior på CD eller DVD. Du kan även installera om program och drivrutiner för din Acer-dator.

- 1 Tryck på **<Alt> + <F10>** eller välj Acer eRecovery Management från verktygsfältet Empowering Technology för att starta Acer eRecovery Management.
- 2 Byt till sidan för återställning genom att klicka på knappen **Restore**.
- 3 Välj den återställningspunkt du vill använda för systemåterställning. Du kan även välja att återställa systemet från en imagefil med fabriksinställningarna för operativsystemet, återställa från en säkerhetskopia på CD/DVD eller installera om program och drivrutiner.
- 4 Följ anvisningarna på skärmen för att slutföra processen.

Felsöka datorn

I det här kapitlet beskrivs hur du handskas med vanliga problem. Om ett fel inträffar bör du läsa det här kapitlet innan du kontaktar en servicetekniker. Allvarigare problem kan inte lösas utan att datorns hölje öppnas. Försök aldrig öppna datorn själv. Kontakta återförsäljaren eller ett auktoriserat servicecenter för hjälp.

Felsökningstips

Denna bärbara PC-dator har ett avancerat system som avger felrapporter på skärmen för att hjälpa dig lösa problem.

Om systemet rapporterar ett felmeddelande eller om ett felsymptom uppstår, se "Felmeddelanden". Om problemet inte kan lösas skall du kontakta din återförsäljare. Se "**Beställa service**" på sidan 47.

Felmeddelanden

Då ett felmeddelande visas skriver du ner det och vidtar sedan rätt åtgärd för att lösa det. Följande tabell innehåller felmeddelanden i alfabetisk ordning tillsammans med deras rekommenderade lösningar.

Felmeddelanden	Lösningsåtgärd
CMOS battery bad	Kontakta din återförsäljare eller ett auktoriserad servicecenter.
CMOS checksum error	Kontakta din återförsäljare eller ett auktoriserad servicecenter.
Disk boot failure	Sätt in en startdiskett (systemdiskett) i diskettenheten (A:) och tryck sedan <Enter> för att starta om.
Equipment configuration error	Tryck <F2> (medan POST pågår) för att gå in i BIOS-inställningarna, och tryck sedan på Exit i BIOS-inställningarna för att starta om.
Hard disk 0 error	Kontakta din återförsäljare eller ett auktoriserad servicecenter.
Hard disk 0 extended type error	Kontakta din återförsäljare eller ett auktoriserad servicecenter.
I/O parity error	Kontakta din återförsäljare eller ett auktoriserad servicecenter.

Felmeddelanden	Lösningsåtgärd
Keyboard error or no keyboard connected	Kontakta din återförsäljare eller ett auktoriserad servicecenter.
Keyboard interface error	Kontakta din återförsäljare eller ett auktoriserad servicecenter.
Memory size mismatch	Tryck <F2> (medan POST pågår) för att gå in i BIOS-inställningarna, och tryck sedan på Exit i BIOS-inställningarna för att starta om.

Om du fortfarande stöter på problem då du vidtagit åtgärder för att lösa felet ska du kontakta din återförsäljare eller ett auktoriserat servicecenter för hjälp. Vissa problem kan lösas genom att använda BIOS-inställningarna.

Notis om säkerhet och överensstämmelse med regelverk

Meddelande från FCC

Denna enhet har testats och befunnits uppfylla de gränsvärden som är satta för en Class B digital enhet enligt del 15 av FCC reglerna. Dessa gränsvärden syftar till att ge ett rimligt skydd mot skadlig interferens vid installation i bostad. Datorn alstrar, använder, och kan utstråla radiofrekvensenergi och kan, om den inte installerats enligt instruktionerna, orsaka skadlig interferens på radiokommunikation.

Det finns dock ingen garanti för att inte interferens kan uppstå vid en viss installation. Om datorn orsakar skadlig interferens på radio- och TV-mottagning, vilket kan kontrolleras genom att sätta på och därefter stänga av enheten, uppmanas användaren att försöka rätta till störningarna genom en eller flera av följande åtgärder:

- Rikta om eller flytta på mottagarantennen.
- Öka avståndet mellan datorn och mottagaren.
- Koppla datorn till ett uttag på en annan strömkrets än den som mottagaren är ansluten till.
- Rådfråga återförsäljaren eller en erfaren radio/TV-tekniker.

OBS: Skärmade kablar

Alla kopplingar till andra dataenheter måste vara med skärmade kablar för att tillmötesgå FCCs regler.

OBS: Kringutrustning

Endast kringutrustning (in/ut-enheter, terminaler, skrivare, etc.) som certifierats och uppfyller Class B gränsvärdena får anslutas till denna utrustning.

Användning av icke certifierad kringutrustning kommer sannolikt att resultera i störning på radio och TV-mottagning.

Varning

Förändringar eller modifikationer som inte uttryckligen har godkänts av tillverkaren kan orsaka återkallande av användarens rättigheter att använda denna dator, vilka är givna av Federal Communications Commission.

Driftförhållanden

Denna enhet uppfyller kraven i del 15 av FCC:s regler. Drift är tillåten på följande två villkor: (1) Datorn får inte skapa skadlig störning, och (2) Datorn måste acceptera alla mottagna störningar, inklusive störning som kan skapa oönskad drift.

Överensstämmelseförklaring för EU-länderna

Härmed intygar Acer att denna bärbara PC-dator i serien uppfyller de väsentliga egenskapskrav och övriga relevanta bestämmelser i direktiv 1999/5/EC.

(Besök <http://global.acer.com/products/notebook/reg-nb/index.htm> för att se dokumenten i sin helhet.)

Modemanmärkningar

TBR 21

Denna utrustning har godkänts av [Council Decision 98/482/EC - "TBR 21"] för uppkoppling av enkel terminal till det allmänna telenätet. På grund av olikheter mellan de individuella allmänna telenät som finns i olika länder, utgör detta godkännande i sig inte en villkorlös garanti för problemfri användning på alla terminalpunkter i det allmänna telenätet. Om problem uppkommer bör du först ta kontakt med utrustningsleverantören.

Lista över tillämpliga länder

EU:s medlemstater är följande (Maj 2004): Belgien, Danmark, Tyskland, Grekland, Spanien, Frankrike, Irland, Italien, Luxemburg, Holland, Österrike, Portugal, Finland, Sverige, Storbritannien, Estland, Lettland, Litauen, Polen, Ungern, Tjeckien, Slovakien, Slovenien, Cypern och Malta. Produkten får användas i alla EU-länder, samt även i Norge, Schweiz, Island och Liechtenstein. Produkten måste användas i enlighet med de bestämmelser och begränsningar som gäller i aktuellt land. Kontakta ansvarig myndighet i användningslandet för ytterligare information.

Meddelande om laserföreskriftsefterlevnad

CD eller DVD-enheten som används i denna dator är en laserprodukt. CD eller DVD-enhetens klassificeringsmärke (visas nedan) finns på enheten.

KLASS 1 LASERPRODUKT

VARNING: OSYNLIG LASERSTRÅLNING NÄR DENNA DEL ÄR ÖPPEN. UNDVIK ATT UTSÄTTA DIG FÖR STRÅLEN.

APPAREIL A LASER DE CLASSE 1 PRODUIT

LASERATTENTION: RADIATION DU FAISCEAU LASER INVISIBLE EN CAS D'OUVERTURE. EVITER TOUTE EXPOSITION AUX RAYONS.

LUOKAN 1 LASERLAITE LASER KLASSE 1

VORSICHT: UNSICHTBARE LASERSTRAHLUNG, WENN ABDECKUNG GEÖFFNET NICHT DEM STRAHL AUSSETZEN.

PRODUCTO LÁSER DE LA CLASE I

ADVERTENCIA: RADIACIÓN LÁSER INVISIBLE AL SER ABIERTO. EVITE EXPONERSE A LOS RAYOS.

ADVARSEL: LASERSTRÅLING VEDÅBNING SE IKKE IND I STRÅLEN.

VARO! LAVATTAESSA OLET ALLTINA LASERSÄTEILYLLE.

VARNING: LASERSTRÅLNING NÄR DENNA DEL ÄR ÖPPNAD ÄLÄ TUIJOTA SÄTEESEENSTIRRA EJ IN I STRÅLEN.

VARNING: LASERSTRÅLNING NÄR DENNA DEL ÄR ÖPPNADSTIRRA EJ IN I STRÅLEN.

ADVARSEL: LASERSTRÅLING NÄR DEKSEL ÅPNESSTIRR IKKE INN I STRÅLEN.

LCD pixelanmärkning

LCD-enheten har tillverkats med högprecisionsteknik. Dock kan vissa bildpunkter från gång till annan missa eller uppträda som svarta eller röda prickar. Detta har ingen inverkan på den inspelade bilden och utgör inget fel.

Anmärkning om copyrightskydd från Macrovision

"USA-patentnr. 4,631,603, 4,819,098, 4,907,093, 5,315,448 och 6,516,132."

Denna produkt inbegriper teknologi för upphovsrättsskydd som skyddas av patent i USA och lagar om immateriell rätt. Bruk av denna teknologi för upphovsrättsskydd måste auktoriseras av Macrovision, och användning är endast avsedd för hemmabruk och under andra begränsade visningsförhållanden, såvida annat inte auktoriserats av Macrovision. Dekompilering eller disassemblering är förbjuden.

Föreskrifter för enheter för radiotrafik



.....

Obs: Nedanstående regelverksinformation gäller bara för modeller med trådlöst nätverk (WLAN) och/eller Bluetooth.

Allmänt

Denna produkt överensstämmer med tillämpliga riktlinjer för radiofrekvenser och säkerhetsnormer i de länder och områden som den har godkänts för trådlös användning. Vissa konfigurationer av denna produkt innehåller enheter för trådlös radiokommunikation (t.ex. moduler för trådlöst nätverk (WLAN) och/eller Bluetooth). Nedanstående information gäller produkter med sådana enheter.

Europeiska Unionen (EU)

R&TTE-direktiv 1999/5/EG vilket intygas av uppfyllandet av följande harmoniserade standard:

- **Artikel 3.1(a) Hälsa och säkerhet**
 - EN60950-1:2001
 - EN50371:2002
 - EN50360:2002 (Gäller modeller med 3G-funktionalitet)
- **Artikel 3.1(b) EMC**
 - EN301 489-1 V1.4.1:2002
 - EN301 489-17 V1.2.1:2002
 - EN301 489-3 V1.4.1:2002 (Gäller modeller med 27Mhz trådlös mus/tangentbord)
 - EN301 489-7 V1.2.1:2002 (Gäller modeller med 3G-funktionalitet)
 - EN301 489-24 V1.2.1:2002 (Gäller modeller med 3G-funktionalitet)
- **Artikel 3.2 Spektrumanvändning**
 - EN300 328 V1.5.1:2004
 - EN301 893 V1.2.3:2003
 - EN300 220-1 V1.3.1:2000 (Gäller modeller med 27Mhz trådlös mus/tangentbord)
 - EN300 220-3 V1.1.1:2000 (Gäller modeller med 27Mhz trådlös mus/tangentbord)
 - EN301 511 V9.0.2:2003 (Gäller modeller med 3G-funktionalitet)
 - EN301 908-1 V2.2.1:2003 (Gäller modeller med 3G-funktionalitet)
 - EN301 908-2 V2.2.1:2003 (Gäller modeller med 3G-funktionalitet)



Lista över tillämpliga länder

EU:s medlemstater är följande (Maj 2004): Belgien, Danmark, Tyskland, Grekland, Spanien, Frankrike, Irland, Italien, Luxemburg, Holland, Österrike, Portugal, Finland, Sverige, Storbritannien, Estland, Lettland, Litauen, Polen, Ungern, Tjeckien, Slovakien, Slovenien, Cypern och Malta. Produkten får användas i alla EU-länder, samt även i Norge, Schweiz, Island och Liechtenstein. Produkten måste användas i enlighet med de bestämmelser och begränsningar som gäller i aktuellt land. Kontakta ansvarig myndighet i användningslandet för ytterligare information.

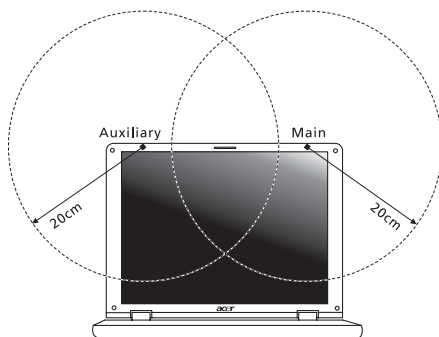
Säkerhetsföreskrifter från FCC

Den utstrålade effekten från Mini-PCI kortet för trådlöst nätverk (WLAN) och Bluetooth kortet är väsentligt lägre än de exponeringsgränsvärden som fastställts av FCC. Trots detta skall den bärbara PC-datorn i serien användas på ett sådant sätt att exponeringen på människor minimeras enligt följande:

- 1 Användare uppmanas att följa de säkerhetsföreskrifter för trådlösa enheter som finns i användarhandboken för varje trådlös enhet.



Varning: För att uppfylla FCC:s regler för radiofrekvent strålning måste ett avstånd på minst 20 cm (8 tum) upprätthållas mellan antennen för det inbyggda Mini-PCI kortet för trådlöst nätverk (WLAN) som finns inbyggt i skärmen och samtliga personer.



Obs: Acer trådlös Mini PCI adapter använder en funktion för överföringsspredning. Denna funktion sänder inte radiofrekvenser samtidigt från båda antenner. En av antennerna väljs automatiskt eller manuellt (av användare) för att tillse radiokommunikation av hög kvalitet.

- 2 Denna utrustning är begränsad till användning inomhus eftersom den opererar på frekvensområdet 5,15 GHz till 5,25 GHz. FCC kräver att denna produkt skall användas inomhus i frekvensområdet 5,15 GHz till 5,25 GHz för att minska risken för skadliga störningar på mobilsatellitssystem som drivs på samma kanal.
- 3 Radar med hög kapacitet är primäranvändare av frekvensbanden mellan 5,25 GHz och 5,35 GHz samt mellan 5,65 GHz och 5,85 GHz. Dessa radarstationer kan orsaka störningar på och/eller skada enheten.
- 4 Olämplig eller otillåten användning kan orsaka störningar på radiotrafik. Ändringar av den interna antennen gör FCC-certifieringen och din garanti ogiltiga.

Kanada - licensfria lågeffektsenheter för radiokommunikation (RSS-210)

- a Allmän information
Drift är tillåten på följande två villkor:
 1. Denna enhet får inte orsaka störningar.
 2. Denna enhet måste tolerera störningar - även störningar som kan orsaka oönskat beteende hos enheten.
 - b Användning i 2,4 GHz-bandet
Denna enhet skall användas inomhus för att förhindra störningar på radiotrafik med licens. Användning utomhus kräver licens.
 - c Användning i 5 GHz-bandet
- Enheten för band 5150-5250 MHz är endast avsedd för användning inomhus för att minska risken för skadliga störningar på mobilsatellitssystem på samma kanal.
 - Högkapacitetsradar är primära användare (vilket innebär att de har prioritet) på frekvensen 5250-5350 MHz och 5650-5850 MHz och dessa radar kan orsaka störningar och/eller skada på enheter med lokala nätverk som är undantagna från licens (LELAN).

LCD panel ergonomic specifications

Design viewing distance	500 mm
Design inclination angle	0.0°
Design azimuth angle	90.0°
Viewing direction range class	Class IV
Screen tilt angle	85.0°
Design screen illuminance	<ul style="list-style-type: none"> • Illuminance level: $[250 + (250\cos\alpha)]$ lx where $\alpha = 85^\circ$ • Color: Source D65
Reflection class of LCD panel (positive and negative polarity)	<ul style="list-style-type: none"> • Ordinary LCD: Class I • Protective or Acer CrystalBrite™ LCD: Class III
Image polarity	Both
Reference white:	<ul style="list-style-type: none"> • Yn
Pre-setting of luminance and color temperature @ 6500K (tested under BM7)	<ul style="list-style-type: none"> • u'n • v'n
Pixel fault class	Class II

Federal Communications Commission Declaration of Conformity

This device complies with Part 15 of the FCC Rules. Operation is subject to the following two conditions: (1) This device may not cause harmful interference, and (2) This device must accept any interference received, including interference that may cause undesired operation.

The following local manufacturer/importer is responsible for this declaration:

Product name:	Notebook PC
Model number:	MS2205
Machine type:	Extensa 5620/5620Z/5220
SKU number:	Extensa 5620/5620Z/5220-xxxx ("x" = 0 - 9, a - z, or A - Z)
Name of responsible party:	Acer America Corporation
Address of responsible party:	333 West San Carlos St. San Jose, CA 95110 USA
Contact person:	Acer Representative
Tel:	1-254-298-4000
Fax:	1-254-298-4147



Declaration of Conformity

We,

Acer Computer (Shanghai) Limited

3F, No. 168 Xizang medium road, Huangpu District,
Shanghai, China

Contact Person: Mr. Easy Lai

Tel: 886-2-8691-3089 Fax: 886-2-8691-3000

E-mail: easy_lai@acer.com.tw

Hereby declare that:

Product: Personal Computer

Trade Name: Acer

Model Number: MS2205

Machine Type: Extensa 5620/5620Z/5220

SKU Number: Extensa 5620/5620Z/5220-xxxx ("x" = 0~9, a ~ z, or A ~ Z)

Is compliant with the essential requirements and other relevant provisions of the following EC directives, and that all the necessary steps have been taken and are in force to assure that production units of the same product will continue comply with the requirements.

EMC Directive 89/336/EEC as attested by conformity with the following harmonized standards:

- EN55022:1998 + A1:2000 + A2:2003, AS/NZS CISPR22:2002, Class B
- EN55024:1998 + A1:2001 + A2:2003
- EN61000-3-2:2000, Class D
- EN61000-3-3:1995 + A1:2001
- EN55013:2001 + A1:2003 (applied to models with TV function)
- EN55020:2002 + A1:2003 (applied to models with TV function)

Low Voltage Directive 73/23/EEC as attested by conformity with the following harmonized standard:

- **EN60950-1:2001**
- **EN60065:2002 (applied to models with TV function)**

Council Decision 98/482/EC (CTR21) for pan- European single terminal connection to the Public Switched Telephone Network (PSTN).

RoHS Directive 2002/95/EC on the Restriction of the Use of certain Hazardous Substances in Electrical and Electronic Equipment

Index

A

- anslutningar 58
- nätverk 59

B

- batteri
 - skötsel xv
- batteripaket
 - egenskaper 48
 - första användningen 48
 - kontrollera batterinivå 50
 - laddning 50
 - maximera livslängd 48
 - montera i 49
 - montera ur 49, 50
 - optimera 50
 - varning om låg batterinivå 51

batteripaket

- låg batterinivå 51

bildskärm

- felsökning 44
- snabbtangenter 35

BIOS-inställningarna 64

C

- caps lock 32
- på-indikator 27

CD-ROM

- felsökning 45
- mata ut 37
- öppna manuellt 45

computer

- features 41

D

dator

- åka på lokala resor 54
- att resa internationellt 55
- felsökning 68
- flytta datorn 52
- funktioner 15
- indikatorer 27
- Installera ett hemmakontor 54
- koppla ur 52
- på-indikator 27
- rengöring xv

- säkerhet 56
- skötsel xv
- stänga av xv
- ta hem 53
- tangentbord 32

DVD 65

- DVD filmer
 - spelar upp 65

E

- Euro 36

F

- FAQ. Se Vanliga frågor
- felmeddelanden 68
- felsökning 68
 - tips 68
- frågor
 - bestämma plats för modemanslutning 46

H

högtalare

- felsökning 45
- snabbtangenter 35

I

- IEEE 1394-port 60
- infraröd 59

L

laddning

- kontrollera nivå 50

ljud 38

- felsökning 45
- Justering av volym 38

ljusstyrka

- snabbtangenter 35

lösenord 56

- typer 56

M

meddelanden

- fel 68

mediatillgång

- på-indikator 27

minne

- installera 63

modem 58

N

- Nätadapter
 - skötsel xiv
- nätverk 59
- Notebook Manager
 - snabbtangent 35
- num lock 32
- på-indikator 27
- numeriskt tangentbord
 - inbyggt 32

P

- PC-kort 61
 - mata ut 61
 - sätta i 61
- pekplatta 30
 - användning 30– 31
 - snabbtangent 35
- problem 44
 - bildskärm 44
 - CD-ROM 45
 - felsökning 68
 - skrivare 45
 - start 44
 - tangentbord 45

R

- rengöring
 - dator xv
- resa
 - internationella flighter 55
 - lokala resor 54

S

- säkerhet
 - allmänna instruktioner iii
 - CD eller DVD 72
 - lösenord 56
 - tangentlås 37, 56

- scroll lock 32
- skötsel
 - batteri xv
 - dator xiv
 - Nätadapter xiv

- skrivare
 - felsökning 45
- snabbtangenter 34
- support
 - information 47

T

- tangentbord 32
 - felsökning 45
 - inbyggt numeriskt tangentbord 32
 - låsningstangenter 32
 - snabbtangenter 34
 - Windows-tangenter 33

U

- universell seriebuss 60

V

- Vanliga frågor 44
- viloläge
 - snabbtangent 35
- volym
 - justera 38
- vy
 - bakifrån 19
 - framifrån 18
 - från vänster 18
 - höger 19
 - vy framifrån 17
 - vy från vänster 17

W

- Windows-tangenter 33