

# Ferrari 1000

## Brugervejledning

Copyright © 2006. Acer Incorporated.  
Alle Rettigheder Forbeholdes.

Ferrari 1000 Brugervejledning  
Oprindeligt udgivet: 06/2006

Der kan foretages ændringer i denne vejledning, uden at det bekendtgøres. Sådanne ændringer tilføjes i nye udgaver af vejledningen eller i supplerende dokumenter og publikationer. Producenten kan under ingen omstændigheder holdes ansvarlig for indholdet i sådanne reproduktioner og fraskriver sig udtrykkeligt ansvaret for sådanne reproduktioners garanti, handelsforhold og anvendelighed til bestemte formål.

Skriv modelnummeret, serienummeret, købsdatoen og oplysninger om, hvor du købte udstyret, i felterne nedenfor. Serienummeret og modelnummeret er angivet på mærkatet på computeren. På al korrespondance vedrørende din enhed skal der medtages serienummer, modelnummer og købsoplysninger.

Ingen del af denne publikation må reproduceres, gemmes i et databasesystem, transmitteres på nogen måde, hverken elektronisk, mekanisk, som fotokopi, på båndoptagelse eller på nogen anden måde, uden forudgående skriftlig tilladelse fra Acer Incorporated.

Ferrari 1000 notebook-pc

Modelnummer: \_\_\_\_\_

Serienummer: \_\_\_\_\_

Købsdato: \_\_\_\_\_

Købt hos: \_\_\_\_\_

Acer og Acer-logoet er registrerede varemærker tilhørende Acer Incorporated. Alle andre varemærker og registrerede varemærker, der er nævnt heri, er kun brugt til identifikationsøjemål, og er de respektive firmaers ejendom.

Produceret under licens fra Ferrari Spa. FERRARI, PRANCING HORSE-enheden, alle tilknyttede logoer og karakteristiske design er varemærker tilhørende Ferrari Spa. Ferrari-bilernes karrosseridesign er beskyttet som Ferrari-ejendom under design- og varemærkelovgivning samt lovgivning vedrørende handelsmæssig beklædning.

# Oplysninger for din sikkerhed og komfort

## Sikkerhedsinstruktioner

Læs disse instruktioner omhyggeligt. Gem dette dokument for senere reference. Følg alle advarsler og instruktioner, der er mærket på produktet.

Sluk for produktet, inden det rengøres.

Tag ledningen ud af stikket inden rengøring af dette produkt. Brug ikke rengøringsvæske eller aerosol rengøringsmiddel. Brug en fugtig klud til rengøring.

### Advarsler

- Produktet må ikke anvendes i nærheden af vand.
- Produktet må ikke placeres på en ustabil vogn, fod eller et ustabilt bord. Produktet kan falde ned, hvilket kan medføre alvorlig beskadigelse af produktet.
- Riller og åbninger til ventilation skal sikre pålidelig drift af produktet og beskytte det imod overophedning. Disse åbninger må ikke tilstoppes eller tildækkes. Du må aldrig spærre åbningerne ved at placere produktet på en seng, en sofa, et tæppe eller en lignende overflade. Produktet må aldrig placeres i nærheden af eller oven på en radiator eller et varmeapparat eller i en indbygget installation, medmindre der sikres korrekt ventilation.
- Undlad at skubbe genstande ind i produktet gennem åbninger i kabinettet, da de kan komme i berøring med strømførende områder eller kortslutte dele, som kan resultere i brand eller elektrisk stød. Pas på ikke at spilde væske på produktet.
- For at undgå beskadigelse af interne komponenter og forhindre lækage af batteriet, må produktet ikke placeres på en vibrerende overflade.

### Brug af elektrisk strøm

- Produktet skal drives med den strømtype, der er angivet på mærkepladen. Hvis du er i tvivl om, hvilken strømtype der er til rådighed, skal du kontakte forhandleren eller det lokale el-selskab.
- Der må ikke være placeret tunge genstande på netledningen. Produktet må ikke placeres et sted, hvor personer kan træde på ledningen.
- Hvis der anvendes en forlængerledning til produktet, skal du kontrollere, at den samlede strømstyrke (ampere) for det udstyr, der er tilsluttet forlængerledningen, ikke overstiger den strømstyrke (ampere), der er angivet for forlængerledningen. Kontroller også, at den samlede kapacitet for alle produkter, der er tilsluttet stikkontakten, ikke overstiger sikringens kapacitet.

- Overbelast ikke en stikkontakt eller en stikdåse ved at tilslutte for mange enheder. Hele systemets belastning må ikke overstige 80 % af grenledningens klassificering. Hvis der bruges stikdåser, må belastningen ikke overstige 80 % af stikdåsens input-klassificering.
- Dette produkts AC-adapter er udstyret med et tre-benet stik med jord. Stikket passer kun til en stikkontakt med jord. Kontroller, at stikkontakten er korrekt jordet, inden du sætter AC-adapterens stik i stikkontakten. Sæt ikke stikket i en stikkontakt uden jord. Kontakt en elektriker for yderligere oplysninger.



-----

**Advarsel!** Stikkets jordben er en sikkerhedsfunktion. Hvis du bruger en stikkontakt uden korrekt jordforbindelse, kan det medføre elektrisk stød og/eller skade.



-----

**Bemærk:** Stikkets jordben giver også god beskyttelse mod uventet støj fra nærtstående elektriske enheder, der kunne skabe interferens for produktets ydelse.

- Brug kun den korrekte type ledning til strømforsyning (medfølger i tilbehørsboksen) til udstyret. Den skal være udtagelig. UL-listet/ CSA-certificeret, type SPT-2, mærket 7A 125V minimum, VDE-godkendt eller tilsvarende. Maksimal længde er 4,6 meter (15 fod).

## Service af produkt

Du må ikke selv forsøge at foretage reparation af produktet, da du kan komme i berøring med farlige strømførende områder eller blive udsat for andre farlige situationer, hvis du åbner eller fjerner kabinettet.

Al vedligeholdelse skal overlades til kvalificerede servicefolk.

Træk stikket ud af kontakten og overlad vedligeholdelse til kvalificeret personale under følgende omstændigheder:

- Når netledningen eller stikket er beskadiget eller flosset.
- Hvis der er spildt væske ind i produktet.
- Hvis produktet har været udsat for regn eller vand.
- Hvis produktet har været tabt, eller tasken er blevet beskadiget.
- Hvis produktet udviser en klar ændring i ydeevne, som tyder på behov for service.
- Hvis produktet ikke fungerer normalt, når betjeningsinstruktionerne følges.



-----

**Bemærk:** Justér kun de indstillinger, som dækkes af betjeningsinstruktionerne, da forkert justering af andre indstillinger kan medføre beskadigelse og ofte vil kræve en omfattende reparation af kvalificerede teknikere for at bringe produktet i normal driftsstand.

## Udskiftning af batteri

Notebook-pc serien bruger litiumbatterier. Udskift batteriet med samme type, som fulgte med dit produkt. Brug af en anden type batteri kan øge risikoen for brand eller eksplosion.



.....

**Advarsel! Batterier kan eksplodere, hvis de ikke håndteres korrekt. De må ikke adskilles eller kastes ind i åben ild. Opbevar dem utilgængeligt for børn. Bortskaf brugte batterier i overensstemmelse med lokale regulativer.**

## Sikkerhed omkring telefonledning

- Træk altid alle telefonlinjer ud af vægstikket, inden der udføres vedligeholdelse eller adskillelse af dette udstyr.
- Undgå at bruge en telefonlinje (andet end trådløs) under en elektrisk storm. Der kan være en lille risiko for elektrisk stød pga. lynnedslag.

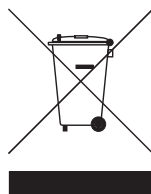


.....

**Advarsel! Undgå at bruge ikke-kompliante dele når du tilføjer eller ændrer komponenter, af sikkerhedsmæssige årsager. Kontakt din forhandler for købsmuligheder.**

## Vejledninger for bortskaffelse

Dette elektroniske udstyr må ikke smides ud med almindeligt affald når det bortkastes. Genbrug venligst – for at mindske forureningen og sikre den højeste beskyttelse af det globale miljø. For yderligere oplysninger om regulativer omkring affald af elektrisk og elektronisk udstyr (WEEE), besøg <http://global.acer.com/about/sustainability.htm>.



## Rådgivning omkring kviksølv

For projektorer eller elektroniske produkter, der indeholder en LCD/CRT skærm eller display:

Lyskilde(r) inde i produktet indeholder kviksølv og skal genbruges eller bortkastes i overensstemmelse med myndighedernes krav. For yderligere oplysninger, kontakt Electronic Industries Alliance på [www.eiae.org](http://www.eiae.org). For specifikke oplysninger om bortkastning af lyskilder, se [www.lamprecycle.org](http://www.lamprecycle.org).





ENERGY STAR er et program fra regeringen (offentligt/privat partnerskab), der giver mennesker midlerne til at beskytte miljøet på en omkostningseffektiv måde, uden at ofre kvalitet eller produktfunktioner. Produkter, der opnår klassificeringen ENERGY STAR, forhindrer udslip af drivhusgasser ved at opfylde de strenge retningslinjer omkring energieffektivitet fra US Environmental Protection Agency (EPA) og US Department of Energy (DOE). I et gennemsnitshjem forbruges 75 % af den elektriske strøm, der bruges til hjemmets elektronik, mens produkterne er slukkede. Elektroniske produkter i hjemmet, der kvalificerer for ENERGY STAR, bruger op til 50 % mindre energi end almindeligt udstyr. Se <http://www.energystar.gov> og <http://www.energystar.gov/powermanagement> for yderligere oplysninger.

Som ENERGY STAR-partner har Acer Inc. afgjort, at dette produkt overholder ENERGY STAR-retningslinjerne for energieffektivitet.

Produktet er aktiveret til strømstyring fra fabrikkens side:

- Aktiverer skærmens pausetilstand efter 15 minutter uden brugeraktivitet.
- Aktiverer computerens pausetilstand efter 30 minutter uden brugeraktivitet.
- Aktiverer computeren fra pausetilstand ved at trykke på afbryderknappen.

Der kan udføres flere strømstyringsindstillinger fra Acer ePower Management.

## Tips og oplysninger for komfortabel brug

Computerbrugere kan lide af overanstrengelse af øjet og hovedpiner efter vedvarende brug. Brugere er udsat for risiko for fysiske skader efter mange arbejdstimer foran computeren. Lange arbejdsperioder, dårlig stilling, dårlige arbejdsvaner, utilstrækkelige arbejdsforhold, personlig helse og andre faktorer øger alle risikoen for fysiske skader.

Forkert brug af computeren kan føre til karpaltunnelsyndrom, seneskedehindebetændelse, tenosynovitis eller andre muskel/skelet-sygdomme. De følgende symptomer kan opstå i hænder, håndled, arme, skuldre, nakke eller ryg:

- følelsesløshed, eller en brændende eller spændende fornemmelse
- smerter eller ømhed
- smerter, hævelse eller banken
- stivhed eller spænding
- kulde eller svaghed

Hvis du lider af disse symptomer eller andre repeterende eller vedvarende ubehag og/eller smerter, relateret til brug af computeren, skal du straks kontakte en læge samt kontakte din virksomheds afdeling for sundhed og sikkerhed.

Det følgende afsnit giver tips om mere komfortabel brug af computeren.

### Find din komfortzone

Find din komfortzone ved at justere skærmens synsvinkel, brug en fodstøtte eller hæv sædet for at opnå den maksimale komfort. Iagttag de følgende tips:

- undgå at forblive i den samme position i for lang tid
- undgå at side ludende og/eller at læne bagud
- rejst dig op og gå rundt regelmæssigt for at fjerne spændinger i benmuskulaturen.
- tag korte pauser for at afslappe nakke og skuldre
- undgå at spænde dine muskler eller trække med skuldrene
- installer den eksterne skærm, tastatur og mus på korrekt vis, indenfor komfortabel rækkevidde
- hvis du ser på skærmen mere end på dokumenter, skal du placere skærmen midt på dit skrivebord, for at mindske nakkespændinger

### Pas godt på synet

Følgende kan alle overanstrenge dine øjne: hvis du bruger øjnene i mange timer, bruger forkerte briller eller kontaktlinser, hvis lyset er for skarpt, skærmen ikke er indstillet korrekt/fokuseret, der bruges meget lille skrifttype og et skærmbillede med lav kontrast. Det følgende afsnit giver dig nogle forslag til, hvordan du kan mindske overanstrengelse af øjet.

### Øjne

- Hvil øjnene regelmæssigt.
- Hvil øjnene regelmæssigt ved at se væk fra skærmen og fokusere på et fjernliggende punkt.
- Blink regelmæssigt med øjnene for at undgå, at øjnene tørrer ud.

### Skærm

- Hold skærmen ren.
- Hold hovedet i et højere niveau end skærmens øverste kant, således at dine øjne ser nedad når du kigger på skærmens midte.
- Juster skærmens lysstyrke og/eller kontrast til et komfortabelt niveau, for at forbedre læsbarheden af tekst og billedernes klarhed.
- Eliminér blændende lyskær og refleksioner ved at:
  - anbringe skærmen således, at siderne (kanterne) vender mod vinduet eller anden lyskilde
  - nedtone lyset i værelset ved at bruge gardiner, forhæng eller rullegardiner
  - bruge en arbejdslampe
  - ændre på skærmens synsvinkel
  - bruge et genskærs-reducerende filter
  - bruge en solskærm for skærmen, som f. eks. et stykke pap, der sidder ud fra skærmens øverste, forreste kant
- Undgå at justere skærmen til en synsvinkel, der gør det vanskeligt at se skærbilledet.
- Undgå at se direkte på stærke lyskilder, som f. eks. åbne vinduer, i længere tid ad gangen.

## Sådan udvikler du gode arbejdsvaner

Du kan gøre brugen af computeren mere afslappende og produktiv ved at udvikle følgende arbejdsvaner:

- Tag korte pauser, regelmæssigt og ofte.
- Udfør nogle strækøvelser.
- Træk vejret i frisk luft, så ofte som muligt.
- Motioner regelmæssigt og vedligehold en sund krop.



.....

**Advarsel!** Vi anbefaler ikke at bruge computeren på en sofa eller en seng. Hvis det er uundgåeligt, bør du kun arbejde i korte perioder, tage pauser regelmæssigt og lave nogle strækøvelser.



.....

**Bemærk:** Du kan finde flere oplysninger i "Bestemmelser og sikkerhedsbemærkninger" på side 85 i AcerSystem User's Guide.



# Generelle oplysninger

Mange tak fordi du har valgt Ferrari 1000 som din mobile notebook.

## Vejledninger

Vi har udarbejdet et sæt vejledninger til at hjælpe dig med at anvende din Ferrari notebook.



En nem **Hurtigguide** er nyttig, når du vil lære funktionerne for tastekombinationer.



Den trykte **Brugervejledning** beskriver de grundlæggende egenskaber og funktioner ved din nye computer. Du kan finde flere oplysninger om, hvordan computeren kan hjælpe dig til at blive mere produktiv, i **AcerSystem User's Guide**. Denne vejledning indeholder detaljerede oplysninger om emner som systemprogrammer, datagendannelse, udvidelsesmuligheder og fejlfinding. Den indeholder desuden garantioplysninger samt generelle bestemmelser og sikkerhedsbemærkninger til notebook-computeren. Den er tilgængelig i PDF-format (Portable Document Format) og er forudinstalleret på notebook-pc. Følg disse trin for at få adgang til den:

- 1 Klik på **Start, Alle programmer, AcerSystem**.
- 2 Klik på **AcerSystem User's Guide**.

**Bemærk:** For at få vist filen skal du have Adobe Reader installeret. Hvis Adobe Reader ikke er installeret på din computer, kører installationsprogrammet til Adobe Reader automatisk, når du klikker på **AcerSystem User's Guide**. Følg vejledningen på skærmen for at afslutte installationen. Yderligere oplysninger om, hvordan du bruger Adobe Reader, finder du i menuen **Hjælp og Support**.

---

## Grundlæggende vedligeholdelse og tip til brug af computeren

### Tænde og slukke for computeren

Du tænder computeren ved at trykke på afbryderknappen på LCD-skærmen. Placeringen af afbryderknappen på computeren er vist under **"Set forfra"** på side 13.

Du kan slukke for computeren på følgende måder:

- Ved hjælp af kommandoen Luk computeren i Windows  
Klik på **Start, Luk computeren**. Klik derefter på **Sluk**.
- Med afbryderknappen  
Du kan også sætte computeren i pausetilstand ved at trykke på hurtigtasten for pausetilstand, **<Fn> + <F4>**.



-----

**Bemærk:** Hvis du ikke kan slukke normalt for computeren, skal du trykke på afbryderknappen og holde den nede i mindst fire sekunder. Hvis du slukker for computeren og vil tænde den igen, bør du mindst vente to sekunder, før du tænder den.

## Vedligeholdelse af computeren

Computeren tjener dig godt, hvis du passer på den.

- Udsæt ikke computeren for direkte sollys. Anbring den ikke i nærheden af varmekilder som f.eks. en radiator.
- Udsæt ikke computeren for temperaturer under 0 °C (32 °F) eller over 50 °C (122 °F).
- Anbring ikke computeren i nærheden af magnetiske felter.
- Udsæt ikke computeren for regn eller fugt.
- Spild ikke vand eller andre væsker ud over computeren.
- Udsæt ikke computeren for voldsomme slag og rystelser.
- Udsæt ikke computeren for støv og snavs.
- Anbring aldrig genstande oven på computeren.
- Undgå at smække skærmlåget i, når du lukker det.
- Anbring aldrig computeren på ujævnt underlag.

## Vedligeholdelse af netadapteren

Følg disse retningslinjer for at passe på netadapteren:

- Slut ikke adapteren til andet udstyr.
- Træd ikke på netledningen, og anbring ikke tunge genstande oven på den. Sørg for at anbringe netledningen og andre kabler på steder, hvor der ikke færdes personer.
- Når du tager netledningen ud, skal du trække i stikket, ikke i ledningen.
- Hvis du bruger en forlængerledning, må den samlede strømstyrke for alle produkter, som tilsluttes ledningen, ikke overstige ledningens kapacitet. Desuden må den samlede strømstyrke for alle produkter, som tilsluttes stikkontakten, ikke overstige sikringens brudgrænse.

## Vedligeholdelse af batteriet

Følg disse retningslinjer for at passe på batteriet:

- Brug kun batterier af samme type ved udskiftning. Sluk for computeren, før du fjerner eller udskifter batterier.
- Du må ikke pille ved batterierne. Opbevar dem utilgængeligt for børn.
- Bortskaf brugte batterier i henhold til lokale regulativer. Indlever om muligt batterierne til genanvendelse.

## Rengøring og service

Følg denne fremgangsmåde ved rengøring af computeren:

- 1 Sluk computeren, og fjern batteriet.
- 2 Tag netadapteren ud af computeren.
- 3 Brug Acer rengøringskluden, der findes i boksen. Se vejledningerne nedenfor for at opnå de bedste resultater:
  - Den fine overflade, der er lavet af mikrofiber (en fin overflade med et aftryk) er designet til at fjerne fine partikler og støv.
  - Den sammenvævede overflade (på aftrykkets bagside) er designet til at rengøre fingeraftryk, fedt og vanskelige pletter.
  - Rengør kluden bagefter for at fjerne partikler, så du undgår fremtidige ridser (den må ikke vaskes med et blegemiddel eller med bløde rengøringsmidler).

Hvis én af følgende situationer opstår:

- hvis du har tabt computeren, eller kabinettet er beskadiget;
- hvis computeren ikke fungerer, som den skal.

Se under "**Ofte stillede spørgsmål**" på side 61.



<b>Oplysninger for din sikkerhed og komfort</b>	<b>iii</b>
Sikkerhedsinstruktioner	iii
Vejledninger for bortskaffelse	v
Tips og oplysninger for komfortabel brug	vii
<b>Generelle oplysninger</b>	<b>ix</b>
Vejledninger	ix
Grundlæggende vedligeholdelse og tip til brug af computeren	ix
Tænde og slukke for computeren	ix
Vedligeholdelse af computeren	x
Vedligeholdelse af netadapteren	x
Vedligeholdelse af batteriet	xi
Rengøring og service	xi
<b>Acer Empowering Technology</b>	<b>1</b>
Adgangskode til Empowering Technology	1
Acer ePower Management	2
Acer ePresentation Management	5
Acer eDataSecurity Management (udvalgte modeller)	6
Acer eRecovery Management	8
Acer eSettings Management	10
Acer ePerformance Management	11
<b>En præsentation af Ferrari</b>	<b>13</b>
System	13
Set forfra	13
Set forfra - lukket	14
Set fra venstre	15
Set fra højre	16
Set bagfra	16
Set fra bunden	17
Bluetooth optisk mus	18
Set forfra	18
Set fra bunden	19
Bluetooth VoIP telefon	20
Set forfra	20
<b>Specifikationer</b>	<b>21</b>
<b>Indikatorer</b>	<b>26</b>
<b>Lynstartknapper</b>	<b>27</b>
<b>Pegefelt</b>	<b>28</b>
Introduktion til pegefelt	28
<b>Brug af tastaturet</b>	<b>30</b>
Låsetaster og det integrerede numeriske tastatur	30
Windows-taster	32
Hurtigtaster	33
Speciel tast	35

<b>Sådan bruges Acer Bluetooth optisk mus</b>	<b>36</b>
Installation	36
Anvendelse	37
LED-indikator	37
<b>Sådan bruges et eksternt IEEE 1394 optisk drev</b>	<b>38</b>
<b>Sådan bruges Acer Bluetooth VoIP telefon</b>	<b>39</b>
Lær din VoIP telefon at kende	39
LED-indikatorer	39
Genopladning af telefon	39
Opret forbindelse mellem telefonen og din notebook	40
Sådan bruger du telefonen	42
<b>Sådan bruges en computersikkerhedslås</b>	<b>43</b>
<b>Lyd</b>	<b>44</b>
Justering af lydstyrken	44
<b>Acer InviLink Nplify wireless technology</b>	<b>45</b>
<b>Acer OrbiCam</b>	<b>46</b>
Sådan startes Acer OrbiCam	47
Sådan ændres indstillingerne for Acer OrbiCam	47
Sådan tager du fotos/videoer	49
Sådan bruges Acer OrbiCam som et webcam	49
Sådan aktiverer du Acer VisageON	50
<b>Acer GraviSense</b>	<b>53</b>
Sådan bruges Acer GraviSense	53
Sådan beskyttes HDD	53
Anti-Theft	54
<b>Brug af hjælpeværktøjer</b>	<b>56</b>
Ferrari kalender	56
Acer GridVista (toskærm-kompatibelt)	56
Launch Manager	58
Norton AntiVirus (udvalgte modeller)	59
CA eTrust Antivirus 64-bit Edition (udvalgte modeller)	60
<b>Ofte stillede spørgsmål</b>	<b>61</b>
Anmodning om service	64
International Travelers Warranty (ITW)	64
Inden du ringer	64
<b>Tag din notebook-pc med dig</b>	<b>65</b>
Fjern tilslutninger	65
Flyt computeren	65
Klargøring af computeren	65
Hvad du skal have med til møder	66
Tag computeren med hjem	66
Klargøring af computeren	66
Hvad du skal have med	66
Særlige forhold	67
Oprettelse af et hjemmekontor	67

Rejs med computeren	67
Klargøring af computeren	67
Hvad du skal have med	67
Særlige forhold	68
Tag computeren med	68
Klargøring af computeren	68
Hvad du skal have med	68
Særlige forhold	68
<b>Sikring af computeren</b>	<b>69</b>
Sådan bruges en computersikkerhedslås	69
Brug af adgangskoder	69
Angivelse af adgangskoder	70
Angivelse af en adgangskode	70
<b>Udvide med ekstraudstyr</b>	<b>71</b>
Tilslutningsmuligheder	71
Acer ezDock serien	71
Modem til fax og data	72
Indbygget netværksfunktion	73
Hurtig infrarød (FIR)	73
Universal Serial Bus (USB)	74
IEEE 1394 port	74
Stik til pc-kortet	75
Installation af hukommelsesmoduler	76
BIOS programmet	77
Startrækkefølge	77
Aktivere disk-til-disk-gendannelse	77
Adgangskode	77
Brug af software	78
Afspilning af DVD-film	78
<b>Acer eRecovery Management</b>	<b>79</b>
Opret sikkerhedskopi	80
Gendan fra sikkerhedskopi	80
Opret et CD-billede med fabriksstandarder	81
Geninstaller softwarepakker uden CD	81
Skift adgangskode	82
<b>Fejlfinding på computeren</b>	<b>83</b>
Fejlfinding	83
Fejlmeddelelser	83
<b>Bestemmelser og sikkerhedsbemærkninger</b>	<b>85</b>
FCC bemærkning	85
Bemærkninger om modem	86
Sikkerhedserklæring for laserudstyr	86
Erklæring om LCD-pixel	87
Erklæring om Macrovision copyright-beskyttelse	87
Bemærkning om regulering af radioenhed	87
Generelt	88
Den Europæiske Union (EU)	88

FCC RF-sikkerhedskravet	89
Canada - Lavstrømslicens-undtaget radiokommunikationsenheder (RSS-210)	90
Federal Communications Commission Declaration of Conformity	91
Declaration of Conformity for CE Marking	92
LCD panel ergonomic specifications	93
<b>Indeks</b>	<b>96</b>



# Acer Empowering Technology

Acers nyskabende Empowering Technology gør det let at nå de mest brugte funktioner og at holde styr på din nye Acer notebook. Vist som standard i displayets øverste, højre hjørne, med følgende nyttige værktøjer:

- **Acer ePower Management** forlænger batteristrømmen vha. flersidede brugerprofiler.
- **Acer ePresentation Management** kan tilsluttes en projektor og justerer let displayets indstillinger.
- **Acer eDataSecurity Management** beskytter data med adgangskoder og avancerede krypteringalgoritmer (udvalgte modeller).
- **Acer eRecovery Management** sikkerhedskopierer/gendanner data fleksibelt, pålideligt og fuldstændigt.
- **Acer eSettings Management** har adgang til systemoplysninger og justerer nemt indstillingerne.
- **Acer ePerformance Management** forbedrer systemets ydeevne ved at optimere diskplads, hukommelse og indstillinger for registreringsdatabasen.



Højreklik på værktøjslinjen Empowering Technology og vælg derefter Hjælp eller funktionen til Selvstudium for flere oplysninger.

## Adgangskode til Empowering Technology

Du skal initialisere adgangskoden til Empowering Technology, inden du kan bruge Acer eRecovery Management. Det gør du ved at højreklikke på værktøjslinjen Empowering Technology og vælge "**Password Setup**" (Opsæt adgangskode). Hvis du ikke initialiserer adgangskoden til Empowering Technology, bliver du bedt om at initialisere den, når du kører Acer eRecovery Management den første gang.



.....

**Bemærk:** Hvis du mister din adgangskode kan den ikke nulstilles, undtagen ved at omformatere din notebook (harddrive) eller tage din notebook ind til et Acer serviceværksted. Husk din adgangskode eller skriv den ned.

## Acer ePower Management

Acer ePower Management har et brugerinterface der er let og ligetil. Det startes ved at vælge Acer ePower Management fra Empowering Technology interfacet.

### AC mode (adapertilstand)

Standardindstillingen er "**Maximum Performance**" (Maksimal ydelse). Du kan justere CPU-hastigheden, LCD-lystyrken og andre indstillinger eller klikke på knapperne for at slå følgende funktioner til/fra: Wireless LAN, Bluetooth, CardBus, FireWire(1394) Wired LAN og Optical Device, hvis understøttet.

### DC mode (batteritilstand)

Der er fire foruddefinerede profiler — Underholdning, Præsentation, Tekstbehandling og Batteriets levetid. Du kan også definere op til tre af dine egne. Når dit system går i batteritilstand den første gang, vælges profilen "**Word Processing**" (Tekstbehandling) som standard. Du kan skifte til en anden profil ved at vælge den fra listen. Når systemet derefter går i batteritilstand, bruger Acer ePower Management den sidst valgte profil.

### Sådan oprettes en ny strømprofil:

- 1 Ændr indstillinger for strøm.
- 2 Klik på "**Save As ...**" (Gem som...) for at gemme til en ny strømprofil.
- 3 Navngiv den nye profil.
- 4 Vælg, om denne profil er for adapter- eller batteritilstand, og klik på **OK**.
- 5 Den nye fil vises i listen over profiler.

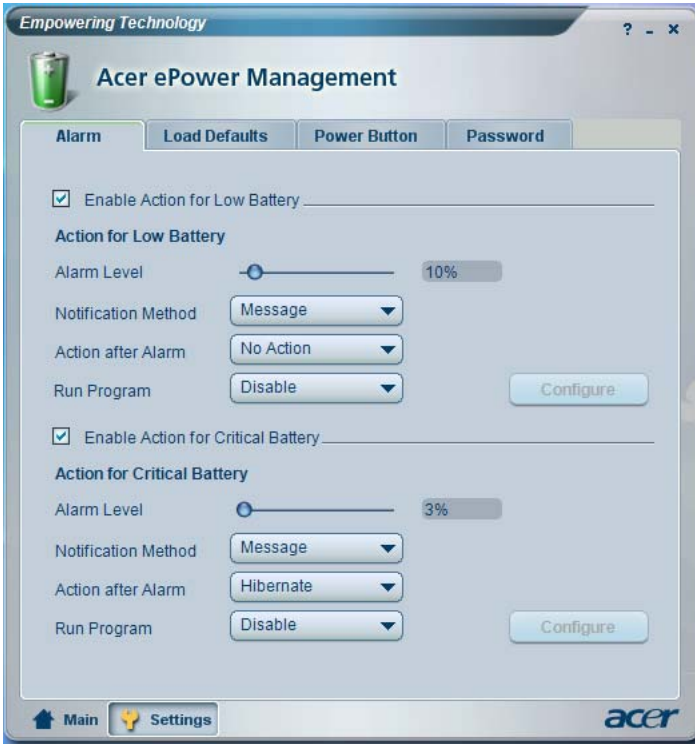
## Batteristatus

Du kan referere til panelet i den øverste halvdel af vinduet, hvis du vil anslå batteriets levetid i realtid, baseret på nuværende brug.



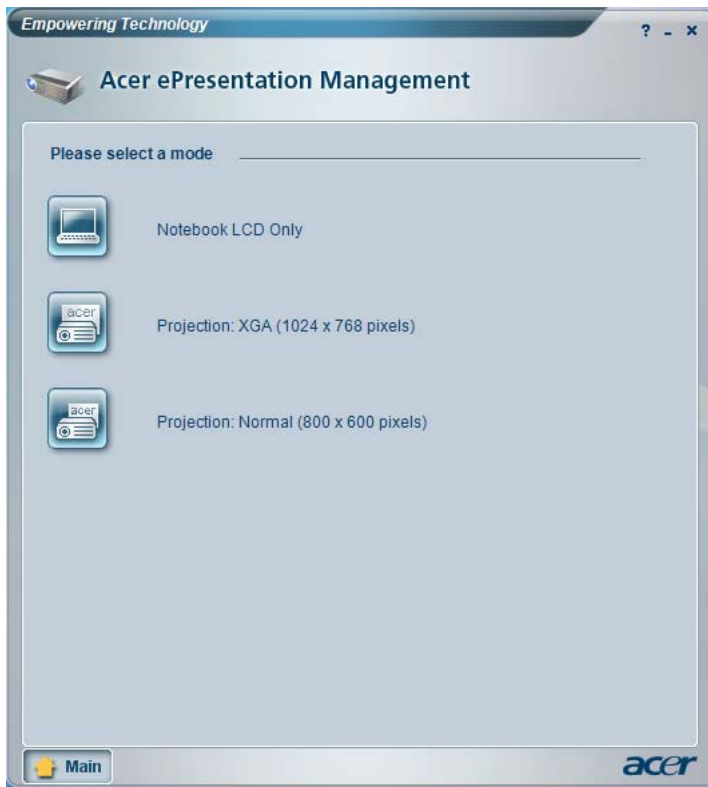
For yderligere muligheder, klik på **"Settings"** (Indstillinger) for at:

- Indstille alarmer.
- Genindlæse fabriksindstillinger.
- Vælg, hvilke handlinger du ønsker skal udføres, når låget lukkes eller afbryderknappen trykkes.
- Vælg adgangskoder, der giver adgang til systemet efter dvaletilstand og standby.



## Acer ePresentation Management

Acer ePresentation Management giver dig mulighed for at projektere din computers display til en ekstern enhed eller en projektor med en genvejstast: Fn + F5. Hvis auto-detekt hardware er implementeret i systemet, og det understøttes af det eksterne display, slukkes displayet på dit system automatisk, når der tilsluttes et eksternt display. Start Acer ePresentation Management og vælg en passende display-indstilling for projektorer og eksterne enheder, der ikke auto-detekteres.



**Bemærk:** Hvis den gendannede opløsning ikke er korrekt efter du har fjernet en projektor, eller du skal bruge en ekstern opløsning der ikke er understøttet af Acer ePresentation Management, kan du tilpasse displayets indstilling med Egenskaber for Skærm eller værktøjet fra grafik kortets forhandler.

## Acer eDataSecurity Management (udvalgte modeller)

Acer eDataSecurity Management er et praktisk krypteringværktøj til filer, der beskytter dine filer således at uautoriserede personer ikke får adgang til dem. Det er integreret med Windows Stifinder som en shell-udvidelse, der gør det hurtigt og let at kryptere/dekryptere og som også understøtter øjeblikkelig kryptering af filer for MSN Messenger og Microsoft Outlook.

Acer eDataSecurity Management opsætnings-guide beder dig om administratoradgangskoden og den fil-specifikke standard adgangskode. Den fil-specifikke adgangskode bruges når du vil kryptere filer som standard eller du kan vælge at indtaste din egen fil-specifikke adgangskode, når du krypterer en fil.



**Bemærk:** Den adgangskode, som bruges til at kryptere en fil, er den samme unikke kode, som systemet skal bruge til at dekryptere filen. Hvis du mister adgangskoden kan du kun dekryptere filen med administratoradgangskoden. Hvis du mister begge adgangskoder, kan du ikke længere dekryptere din krypterede fil! **Beskyt alle dine relaterede adgangskoder!**

**Acer eDataSecurity Management**

### Initialize Supervisor Password

The Supervisor Password serves two purposes:

- (1) To grant access to the Personal Secure Disk.
- (2) To provide you a "last resort" to decrypt any files encrypted before by eDataSecurity.

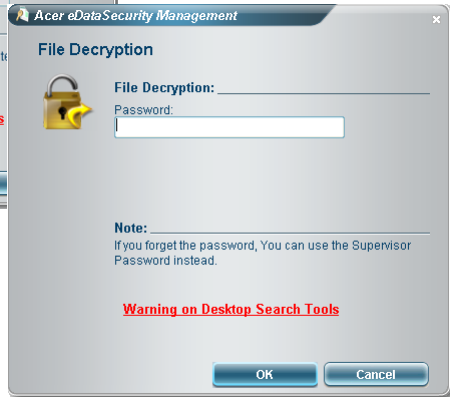
Please record and keep it in a secure place, and never disclose it to anyone.

**Initialize Supervisor Password**

Enter Supervisor Password:  
\*\*\*\*

Enter it again to confirm:  
\*\*\*\*

**Next**

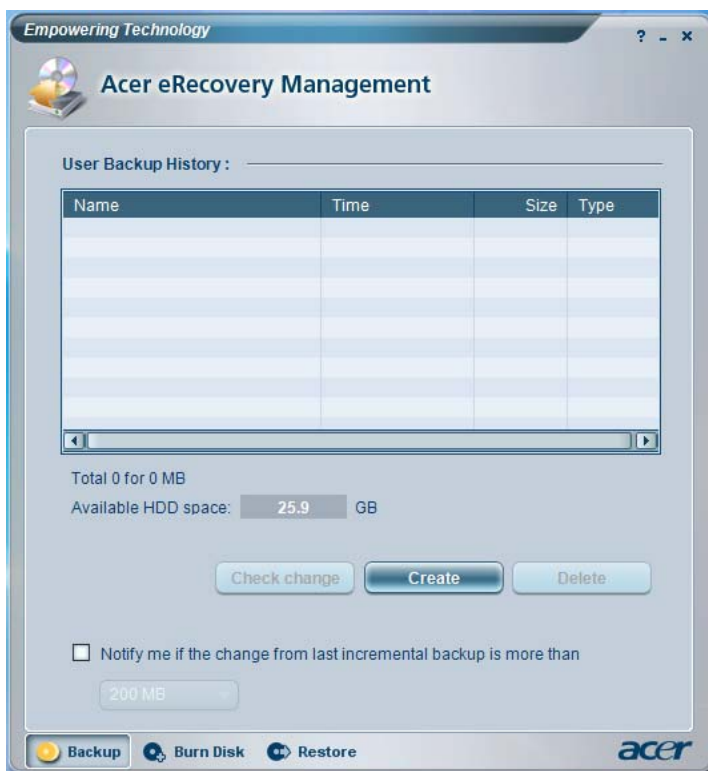


## Acer eRecovery Management

Acer eRecovery Management er et effektivt værktøj, der fjerner nødvendigheden af diske til gendannelse fra producenten. Acer eRecovery Management værktøjet ligger i en gemt partition på dit systems HDD. Brugeroprettede sikkerhedskopieringer gemmes på D-drevet. Acer eRecovery Management giver dig:

- Beskyttelse med adgangskode.
- Gendannelse af programmer og drivere.
- Billeder/data sikkerhedskopiering:
  - Sikkerhedskopiering til HDD (vælg gendannelsespunkt).
  - Sikkerhedskopiering til CD/DVD.
- Gendannelsesværktøjer til billeder/data:
  - Gendan fra en skjult partition (fabriksstandard).
  - Gendan fra HDD (det seneste, brugerdefinerede gendannelsespunkt).
  - Gendan fra CD/DVD.





Du kan finde flere oplysninger i **"Acer eRecovery Management"** på side 79 i **AcerSystem User's Guide**.



**Bemærk:** Hvis der ikke fulgte en genoprettelses-CD eller en system-CD med din computer, skal du bruge Acer eRecovery Management-funktionen **"System backup to optical disk"** til at brænde en sikkerhedskopi af diskbilledet til en CD eller en DVD. For at sikre det bedste resultat når du gendanner systemet med en CD eller Acer eRecovery Management, skal du fjerne alle eksterne enheder (undtaget den eksterne Acer ODD [optisk diskdrev], hvis din computer er udstyret med en sådan), inklusiv din Acer ezDock.

## Acer eSettings Management

Acer eSettings Management giver dig mulighed for at se hardware-specifikationerne, skifte adgangskode for BIOS eller andre Windows-indstillinger samt kontrollere systemets sundhedsstatus.

Endvidere inkluderer Acer eSettings Management:

- Giver et enkelt, grafisk brugerinterface til navigering.
- En visning af den generelle systemstatus og avanceret kontrol for superbrugere.



## Acer ePerformance Management

Acer ePerformance Management er et værktøj til at optimere systemet, der forbedrer ydelsen på din Acer notebook. Det giver dig følgende muligheder for at forbedre systemets generelle ydelse:

- Memory optimization (Hukommelsesoptimering)— frigør ubrugt hukommelse og kontrollerer brugen.
- Disk optimization (Diskoptimering)— fjerner unødvendige emner og filer.
- Speed optimization (Hastighedsoptimering)— forbedrer brugen og ydelsen af dit Windows XP system.





# En præsentation af Ferrari

Vi vil gerne give dig en rundtur i din nye Ferrari computer, efter du har sat den op.

## System

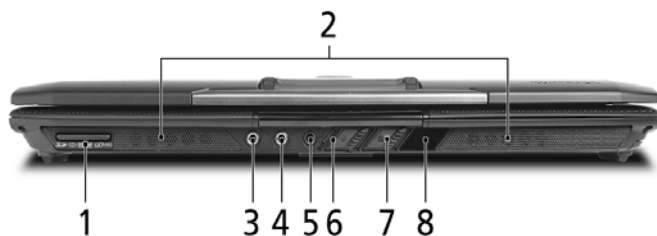
### Set forfra







#	Emne	Beskrivelse
1	Indbygget kamera	1,3 megapixel webkamera til videokommunikation.
2	Skærm	Det kaldes også for et LCD (Liquid-Crystal Display - flydende krystaldisplay), og det viser computerens output.
3	Afbryderknop	Tænder og slukker for computeren.
4	Tastatur	Til indtastning af data i din computer.

#	Emne	Beskrivelse
5	Håndfladestøtte	Et komfortabelt støtteområde for dine hænder, når du bruger computeren.
6	Pegefelt	Et berøringfølsomt pegeredskab, der fungerer ligesom en computermus.
7	Klik-knapper (til venstre og til højre)	Knapperne til højre og venstre fungerer på samme måde som musens højre og venstre knapper.
8	Statusindikatorer	Lysdioder (Light-Emitting Diodes; LEDs), der viser status for computerens funktioner og komponenter med lys.
9	Lynstartknapper	Knapper der starter ofte brugte programmer. Se " <b>Lynstartknapper</b> " på side 27 for yderligere oplysninger.
10	Mikrofon	Intern mikrofon til optagelse af lyd.

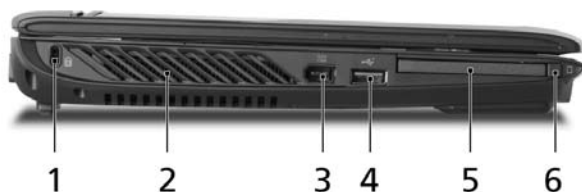
## Set forfra - lukket


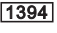




#	Ikone	Emne	Beskrivelse
1		5-i-1 kortlæser	Accepterer Memory Stick (MS), Memory Stick PRO (MS PRO), MultiMediaCard (MMC), Secure Digital (SD) og xD-Picture Card (xD) (ekstraudstyr fra producenten). <b>Bemærk:</b> Der kan kun være et kort aktivt ad gangen.
2		Højtalere	Venstre og højre højtalere udsender lyd i stereo.
3		Indgangsstik	Indgang for lydudstyr (f. eks. CD-afspiller, stereo walkman).
4		Mikrofonstik	Indgang for eksterne mikrofoner.

#	Ikon	Emne	Beskrivelse
5		Hovedtelefoner/ højttaler/udgangsstik med S/PDIF understøttelse	Der kan tilsluttes ekstraudstyr (f. eks. højttalere, hovedtelefoner).
6		Kontakt for Bluetooth- kommunikation	Aktiverer/deaktiverer Bluetooth- funktionen.
7		Kontakt for trådløs kommunikation	Aktiverer/deaktiverer den trådløse funktion.
8		Infrarød port	Interfaces med infrarødt udstyr (f. eks. en infrarød printer og en IR-aktiveret computer).





## Set fra venstre



#	Ikon	Emne	Beskrivelse
1		Åbning til en Kensington-lås	Det er beregnet til en Kensington- kompatibel computersikkerhedslås.
2		Ventilationsåbninger	Gør det muligt for computeren at forblive afkølet, selv efter forlænget brug.
3		IEEE 1394 port m. 6 ben	Beregnet til tilslutning af IEEE 1394-enheder.
4		USB 2.0-port	De er beregnet til tilslutning af to USB 2.0- enheder (f. eks. en USB-mus, USB-kamera).
5		Stik til pc-kortet	Accepterer et Type II pc-kort.
6		Udløserknap for pc-kort	Skubber pc-kortet ud.



## Set fra højre



#	Ikon	Emne	Beskrivelse
1		USB 2.0-porte	De er beregnet til tilslutning af to USB 2.0-enheder (f. eks. en USB-mus, USB-kamera).
2		Netværksport (RJ-45)	Beregnet til tilslutning af et 10/100/1000-baseret netværk (udvalgte modeller).
3		Modemport (RJ-11)	Beregnet til tilslutning af en telefonlinje.
4		Stik til ekstern skærm (VGA)	Beregnet til tilslutning af en displayenhed (f. eks. ekstern skærm, LCD-projektor).

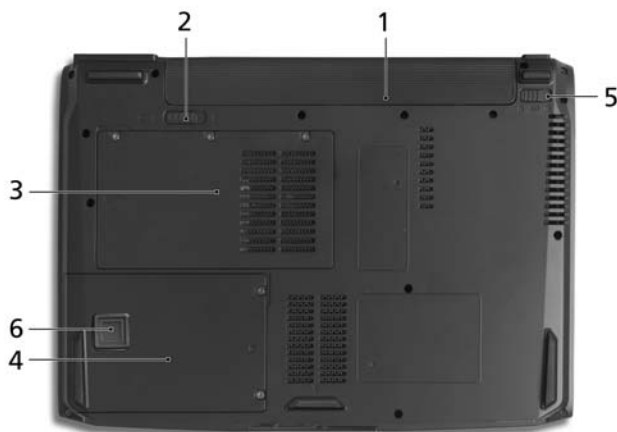
## Set bagfra



#	Ikon	Emne	Beskrivelse
1		124-ben Acer ezDock konnektor	Beregnet til tilslutning af Acer ezDock.
2		Batteri	Leverer strøm til computeren.
3		Indgangsstik til jævnstrøm	Det er beregnet til tilslutning af en netadapter.



## Set fra bunden



#	Emne	Beskrivelse
1	Batteribås	Indeholder computerens batteri.
2	Udløsermekanisme til batteri	Frigør batteriet, så det kan fjernes.
3	Hukommelsesplads	Her sidder computerens centrale hukommelse.
4	Harddiskbås	Indeholder computerens harddisk (fastsat med skruer).
5	Batterilås	Holder batterierne på plads.
6	Acer DASP (Disk Anti-Shock Protection)	Beskytter harddisken mod rystelser og stød.

## Bluetooth optisk mus


Set forfra



#	Emne	Beskrivelse
1	Venstre museknap	Tryk på den venstre knap for at vælge eller aktivere funktioner.
2	Rullehjul	Til at gå op eller ned på en side.
3	Højre museknap	Tryk på den højre knap for at vælge eller aktivere funktioner.
4	Statusindikator	Indikerer Bluetooth forbindelse/pairing og musens batteristand.
5	Udløsermekanisme til batteri	Frigør batteriet, så det kan fjernes.

## Set fra bunden






#	Ikon	Emne	Beskrivelse
1		Bluetooth forbindelse/ pairingknop	Aktiverer/deaktiverer Bluetooth-funktionen.
2		Afbryderknop	Tænder og slukker for musen.

# Bluetooth VoIP telefon

## Set forfra



#	Ikon	Emne	Beskrivelse
1		PC-kort (PCMCIA) interface-konnektor	Tilsluttes computerens PCMCIA-kortinterface.
2		Højttaler	Højttaleren producerer lyden.
3		Højttalerstyrke op/ned-knap	Skruer op/ned for højttalerens lydstyrke.
4		Afbryderknap	Tænder og slukker for telefonen.
5		Bluetooth forbindelse/ pairingknap	Aktiverer/deaktiverer Bluetooth-funktionen.
6		Højtalertelefon-knap	Aktiverer/deaktiverer højttalerens funktion.
7		Mikrofon	Intern mikrofon til optagelse af lyd.
8		Flip-låg	Åbner til den interne mikrofon.
9		Bluetooth forbindelse/ pairing-indikator	Angiver Bluetooth forbindelse/ pairingstatus.
10		Opladning/ strøm-indikator	Angiver telefonens opladnings/ strømstatus.

# Specifikationer

- 
- Operativsystem
- Original Windows® XP Home Edition (Service Pack 2)
  - Original Windows® XP Professional (Service Pack 2)
  - Original Windows® XP Professional x64 Edition
  - Original Windows® XP Media Center Edition 2005 (Rollup 2)



.....

**Bemærk:** Windows® Vista™ parate computere, der leveres med Windows® XP installeret, og som kan opgraderes til Windows® Vista™. For yderligere oplysninger om Windows® Vista™, og hvordan du opgraderer, gå til: [Microsoft.com/windowsvista](http://Microsoft.com/windowsvista).

- 
- Platform
- AMD Turion™ 64 X2 TL-52/TL-56/TL-60 (1,6/1,8/2,0 GHz, 512 KB L2 cache) eller TL-50 (1,6 GHz, 512 KB L2 cache) med:
    - Dual-core processing
    - Samtidig kompatibel understøttelse af 32- og 64-bit Windows®
    - AMD PowerNow!™, AMD HyperTransport™, forbedret beskyttelsesteknologi mod virusser
  - ATI RADEON® XPRESS 1150 chipset
  - WLAN: integreret Acer InviLink™ Nplify™ 802.11, der understøtter Acer SignalUp™ trådløs teknologi

---

Systemhukommelse Op til 2 GB DDR2 667 MHz RAM, der kan opgraderes til 4 GB med to soDIMM moduler (understøttelse af dual-channel)

---

Skærm og grafik	<ul style="list-style-type: none"> <li>• 12,1" WXGA 200-nit Acer CrystalBrite™ TFT LCD med høj lysstyrke, 1280 x 800 opløsning, 16:10 format, der understøtter samtidig visning af flere vinduer på to skærme via Acer GridVista™</li> <li>• 12,1" WXGA 200-nit TFT LCD med høj lysstyrke, 1280 x 800 opløsning, 16:10 format, der understøtter samtidig visning af flere vinduer på to skærme via Acer GridVista™</li> <li>• ATI RADEON® XPRESS 1150 integreret 3D-grafik med op til 512 MB HyperMemory™ (op til 256 MB dedikeret GDDR2 VRAM, op til 256 MB delt systemhukommelse), der understøtter ATI PowerPlay™ 5.0, Microsoft® DirectX® 9.0 og PCI Express®</li> <li>• Samtidig LCD- og CRT-skærm med en LCD-opdateringshastighed på 70 Hz</li> <li>• Opløsning op til 2048 x 1536 via ikke-interlaced CRT-skærm</li> <li>• MPEG-2/DVD hardware-assisteret funktion</li> </ul>
Undersystem til lager	<ul style="list-style-type: none"> <li>• 100/120/160 GB SATA harddisk</li> <li>• Ekstern IEEE 1394 bus-dreven optisk drev: <ul style="list-style-type: none"> <li>• 8X slot-indsat DVD-Super Multi-dobbeltag</li> <li>• HD DVD-ROM</li> </ul> </li> <li>• 5-in-1 kortlæser, der understøtter Memory Stick® (MS), Memory Stick PRO™ (MS PRO), MultiMediaCard (MMC), Secure Digital (SD) og xD-Picture Card™ (xD)</li> </ul>
Dimensioner og vægt	<ul style="list-style-type: none"> <li>• 302,3 (B) x 221,28 (D) x 20,8/34,5 (H) mm (11,90 x 8,72 x 0,82/1,36 tommer)</li> <li>• 1,75 kg (3,85 pund) med Li-ion-batteri med 6 celler</li> <li>• 1,60 kg (3,52 pund) med Li-ion-batteri med 3 celler</li> </ul>
Undersystem for strøm	<ul style="list-style-type: none"> <li>• ACPI 2.0 CPU strømstyringsstandard: understøtter strømbesparende standby og dvaletilstand</li> <li>• 57 W 4800 mAh Li-ion batteri (med 6 celler) og et 22 W 2000 mAh Li-ion batteri (med 3 celler)</li> <li>• Acer QuicCharge™ teknologi: <ul style="list-style-type: none"> <li>• 80% opladning på 1 time</li> <li>• 2 timer hurtig opladning ved system slukket</li> <li>• 2,5-times opladning under brug</li> </ul> </li> <li>• 65 W netadapter</li> </ul>

---

Input-enheder	<ul style="list-style-type: none"><li>• Acer FineTouch™ tastatur med 84-/85-taster</li><li>• Touchpad pegeredskab</li><li>• 12 funktionstaster; fire markørtaster; to Windows®-taster; hurtigtaststyring; indlejret numerisk tastatur, international sprogunderstøttelse</li><li>• Fire lynstartknapper</li><li>• To adgangskontakter foran: WLAN og Bluetooth® (to-vejs fjederkontakt)</li></ul>
Lyd	<ul style="list-style-type: none"><li>• High-definition-lydunderstøttelse</li><li>• Understøttelse af S/PDIF (Sony/Philips Digital Interface) for digitale højtalere</li><li>• Lydsystem med to indbyggede højtalere</li><li>• MS Sound-kompatibel</li><li>• Indbygget mikrofon</li></ul>
Kommunikation	<ul style="list-style-type: none"><li>• Acer Video Conference med lyd og video over internetprotokol (VVVoIP)-understøttelse via Acer OrbiCam og Acer Ferrari Bluetooth® VoIP telefon</li><li>• Acer OrbiCam 1,3 megapixel CMOS kamera (monteret på LCD-panelet) med (for udvalgte modeller):<ul style="list-style-type: none"><li>• 225-grader ergonomisk rotation</li><li>• Acer VisageOn teknologi</li><li>• Acer PrimaLite teknologi</li></ul></li><li>• WPAN: Bluetooth® 2.0+EDR (Enhanced Data Rate)</li><li>• LAN: gigabit Ethernet; Wake-on-LAN klar</li><li>• Modem: 56K ITU V.92 med PTT-godkendelse; Wake-on-Ring-forberedt</li><li>• WLAN: Acer InviLink™ Nplify™, 802.11 a/b/g eller 802.11b/g Wi-Fi CERTIFIED™-løsning, der understøtte Acer SignalUp™ trådløs teknologi</li></ul>

---

---

I/O interface	<ul style="list-style-type: none"><li>• 124-ben Acer ezDock konektor</li><li>• Stik til pc-kortet (en Type II)</li><li>• 5-in-1 kortlæser (MS/MS PRO/MMC/SD/xD)</li><li>• Tre USB 2.0-porte</li><li>• IEEE 1394 port (6 ben)</li><li>• Fast infrarød (FIR) (Hurtig infrarød) port</li><li>• Stik til ekstern skærm (VGA)</li><li>• Hovedtelefoner/højtaler/udgangsstik med S/PDIF understøttelse</li><li>• Mikrofonstik</li><li>• Indgangsstik</li><li>• Netværksport (RJ-45)</li><li>• Modempport (RJ-11)</li><li>• Indgangsstik til jævnstrøm for netadapter</li></ul>
Sikkerhed	<ul style="list-style-type: none"><li>• Acer DASP+, inklusiv Acer DASP (Disk Anti-Shock Protection), Acer GraviSense og Anti-Theft HDD beskyttelsesteknologier</li><li>• Åbning til en Kensington-lås</li><li>• Adgangskoder for BIOS og administrator</li></ul>
Software	<ul style="list-style-type: none"><li>• Acer Empowering Technology<ul style="list-style-type: none"><li>• Acer ePower Management</li><li>• Acer ePresentation Management</li><li>• Acer eDataSecurity Management (for udvalgte modeller)</li><li>• Acer eRecovery Management</li><li>• Acer eSettings Management</li><li>• Acer ePerformance Management</li></ul></li><li>• Acer GridVista™</li><li>• Acer Launch Manager</li><li>• Norton AntiVirus™</li><li>• CA eTrust Antivirus</li><li>• Adobe® Reader®</li><li>• CyberLink® PowerDVD™</li><li>• NTI CD-Maker™</li><li>• Acer Voice Connection Manager</li><li>• Acer OrbiCam</li></ul>

---



Ekstraudstyr og tilbehør	<ul style="list-style-type: none"> <li>• Acer ezDock</li> <li>• Acer ezDock Lite</li> <li>• W-kabel</li> <li>• 512 MB, 1 eller 2 GB DDR2 533/667 MHz soDIMM moduler</li> <li>• Serial 120 GB ATA harddisk</li> <li>• Li-ion batteri med 6 celler</li> <li>• 65 W netadapter</li> <li>• Eksternt USB-disktedrev</li> </ul>
Omgivelser	<ul style="list-style-type: none"> <li>• Temperatur: <ul style="list-style-type: none"> <li>• Under brug: 5 °C til 35 °C</li> <li>• Ikke i brug: -20 °C til 65 °C</li> </ul> </li> <li>• Fugtighed (ikke-kondenserende): <ul style="list-style-type: none"> <li>• Under brug: 20% til 80%</li> <li>• Ikke i brug: 20% til 80%</li> </ul> </li> </ul>
Systemet opfylder	<ul style="list-style-type: none"> <li>• ACPI</li> <li>• DMI 2.0</li> <li>• Mobile PC 2002</li> <li>• Wi-Fi®</li> <li>• Cisco Compatible Extensions (CCX)</li> </ul>
Garanti	1 års international rejsegaranti (International Travelers Warranty; ITW)



.....

**Bemærk:** Specifikationerne ovenfor er kun til reference. Den nøjagtige konfiguration af din pc afhænger af den købte model.



.....

**Advarsel!** Undgå at bruge ikke-kompatible dele når du tilføjer eller ændrer komponenter, af sikkerhedsmæssige årsager. Kontakt din forhandler for købsmuligheder.

# Indikatorer

Computeren har adskillige statusindikatorer, der alle er lette at læse:



Frontpanelets indikatorer er synlige, selvom computerens låg er lukket.

Ikone	Funktion	Beskrivelse
	Caps Lock	Lyser, når Caps Lock er aktiveret.
	NumLk	Lyser, når NumLk er aktiveret.
	HDD	Lyser, når harddisken er aktiv.
	Strømindikator	Angiver computerens strømstatus.
	Bluetooth forbindelse	Lyser for at vise status for Bluetooth.
	Trådløs LAN	Lyser for at vise status for trådløs LAN kommunikation.
	Batteriindikator	Angiver computerens batteristatus.





1. **Oplader:** Lampen lyser gult, når batteriet oplader.
2. **Fuldt opladet:** Lampen lyser grønt i AC-tilstand.

## Lynstartknapper

Der er adskillige lynstartknapper, der er lette at nå. De er programmeret til at fungere som mail, internet browser, Empowering Key <e> og programmerbar knap.

Tryk på <e> for at køre Acer Empowering Technology. Se venligst **"Acer Empowering Technology"** på side 1. Knapperne for mail og Internet browser er forudindstillet til E-mail og internet programmer, men kan nulstilles af brugere. For at programmere knapperne for mail, internet browser og den programmerbare knap, kør Acer Launch Manager. Se **"Launch Manager"** på side 58.



Lynstartknapper	Standardprogram
P	Programmerbar af bruger
e	Acer Empowering Technology (programmerbar af bruger)
	Internet browser funktion (programmerbar af bruger)
	E-mail funktion (programmerbar af bruger)

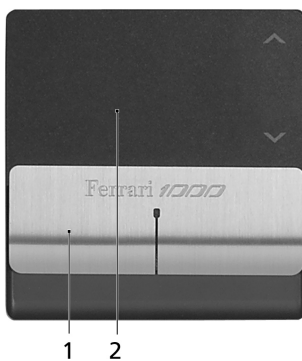
## Pegefelt

Det indbyggede pegefelt er et pegeredskab, som registrerer bevægelser på overfladen. Det betyder, at markøren reagerer, når du bevæger fingeren på pegefeltets overflade. Den centrale placering på håndfladestøtten giver optimal komfort og støtte.



## Introduktion til pegefelt

Sådan bruger du pegefeltet:



- Bevæg fingeren hen over pegefeltet **(2)** for at flytte markøren.
- Tryk på højre og venstre **(1)** knap på kanten af pegefeltet for at vælge eller aktivere funktioner. Disse to knapper svarer til venstre og højre knap på en mus. At trykke på pegefeltet svarer til at klikke med venstre knap.

Funktion	Venstre knap (1)	Højre knap	Hovedpegefelt (2)
Udfør	Klik hurtigt to gange.		Bank let to gange (med samme hastighed, som når du dobbeltklikker på en museknap).
Vælg	Klik en gang.		Bank let en gang.
Trække	Klik, og hold knappen nede, og brug derefter en finger til at trække markøren på pegefeltet.		Bank let to gange (med samme hastighed, som når du dobbeltklikker med en museknap), og hold en finger på pegefeltet efter det andet bank for at trække markøren.
Åbne kontekstmenuen		Klik en gang.	
Rul			Tryk på pilene for at flytte op/ned.



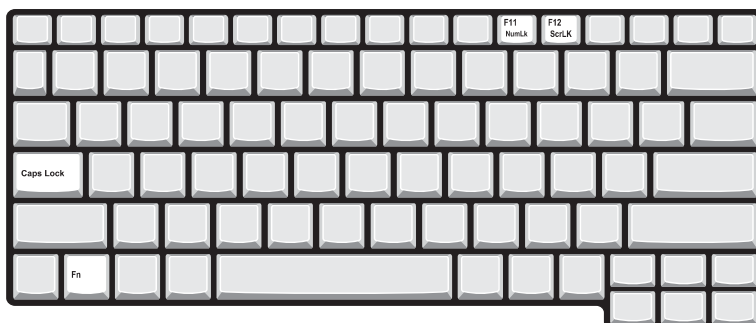
**Bemærk:** Sørg for at have rene og tørre fingre, når du bruger pegefeltet. Hold også pegefeltet tørt og rent. Pegefeltet er følsomt over for fingerbevægelser. Jo lettere berøringen er, des bedre virkning. Det hjælper ikke at banke hårdere på pegefeltet.

## Brug af tastaturet

Tastaturet, der har taster med fuld størrelse, indeholder et integreret numerisk tastatur og separate taster for pile, lås, Windows, funktioner og specielle tegn.

### Låsetaster og det integrerede numeriske tastatur

Tastaturet har 3 låsetaster, som kan slås til og fra med særlige taster.



Låsetast	Beskrivelse
Caps Lock	Når Caps Lock er slået til, skrives alle bogstaver med stort.
NumLk <Fn> + <F11>	Når NumLk er slået til, er det integrerede numeriske tastatur aktiveret. Tastaturet virker som en regnemaskine (med de aritmetiske operatører +, -, * og /). Du kan med fordel bruge denne tilstand, når du skal indtaste store mængder numeriske data. En endnu bedre løsning er at tilslutte et eksternt numerisk tastatur.
Scr Lk <Fn> + <F12>	Når Scr Lk er slået til, ruller skærbilledet en linje op eller ned, når du trykker på henholdsvis Pil op og Pil ned. I visse programmer fungerer Scr Lk ikke.

Det integrerede numeriske tastatur virker ligesom et numerisk tastatur på en almindelig pc. Det er udstyret med små tegn i øverste højre hjørne på tasterne. For at forenkle teksten på tasterne er piletasymbolerne udeladt.





Ønsket adgang	NumLk slået til	NumLk slået fra
Numeriske taster på det integrerede numeriske tastatur	Skriv tallene på sædvanlig vis.	
Piletaster på det integrerede numeriske tastatur	Hold <↑> nede, mens du bruger piletasterne.	Hold <Fn> nede, mens du bruger piletasterne.
Hovedtastatur	Hold <Fn> nede, mens du skriver bogstaver på det integrerede numeriske tastatur.	Skriv bogstaverne på sædvanlig vis.

## Windows-taster

Tastaturet har to taster, som udfører Windows-specifikke funktioner.



Tast	Beskrivelse
Tast med Windows-logo 	Startknap. Du kan udføre genvejsfunktioner med tastekombinationer, hvori denne tast indgår. Nedenfor vises nogle eksempler: <img alt="Windows logo" data-bbox="305 475 345 495"/> + <img alt="Næste knap" data-bbox="355 475 395 495"/>: Aktiverer næste knap på værktøjslinjen. <img alt="Windows logo" data-bbox="305 500 345 520"/> + <E>: Åbner vinduet Denne computer. <img alt="Windows logo" data-bbox="305 525 345 545"/> + <F1>: Åbner Hjælp og Support. <img alt="Windows logo" data-bbox="305 550 345 570"/> + <F>: Åbner vinduet Søgesultater. <img alt="Windows logo" data-bbox="305 575 345 595"/> + <R>: Åbner dialogboksen Kør i Windows <img alt="Windows logo" data-bbox="305 600 345 620"/> + <M>: Minimerer alle vinduer. <img alt="Op-pil" data-bbox="305 625 345 645"/> + <img alt="Windows logo" data-bbox="355 625 395 645"/> + <M>: Fortryder funktionen Minimer alle vinduer.
Programtast 	Denne tast har samme effekt, som hvis du klikker på højre musetast. Den åbner programmets kontekstmenu.







## Hurtigtaster

Computeren har hurtigtaster eller tastekombinationer til de fleste af computerens kontrolfunktioner, f.eks. lysstyrke på skærmen, lydstyrke og BIOS programmet.

Hvis du vil aktivere hurtigtaster, skal du holde <Fn> -tasten nede og derefter trykke på den anden tast i hurtigtastkombinationen.

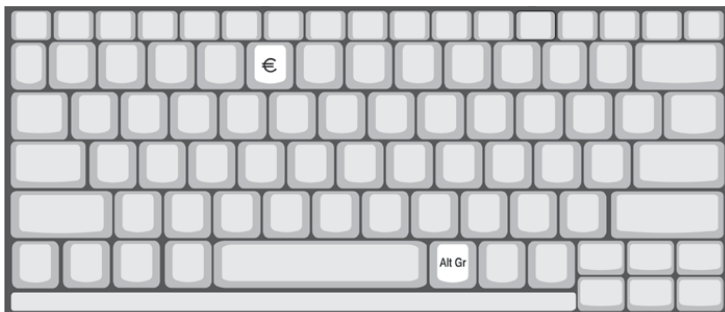


Hurtigtast	Ikon	Funktion	Beskrivelse
<Fn> + <F1>	?	Hjælp til hurtigtaster	Viser hjælp til hurtigtaster.
<Fn> + <F2>		Acer eSettings	Starter Acer eSettings i Acer Empowering Technology. Se " <b>Acer Empowering Technology</b> " på side 1.
<Fn> + <F3>		Acer ePower Management	Starter Acer ePower Management i Acer Empowering Technology. Se " <b>Acer Empowering Technology</b> " på side 1.
<Fn> + <F4>	Z <sup>z</sup>	Sleep	Sætter computeren i pausetilstand.
<Fn> + <F5>		Skærm til/fra	Skifter skærmoutputtet mellem skærmen, en ekstern skærm (hvis den er tilsluttet) og begge to.
<Fn> + <F6>		Tom skærm	Slukker for skærmens baggrundslys for at spare strøm. Tryk på en vilkårlig tast for at fortsætte.
<Fn> + <F7>		Pegefelt til/fra	Tænder og slukker for det interne pegefelt.
<Fn> + <F8>		Højttaler til/fra	Tænder og slukker for højttalerne.

Hurtigtast	Ikon	Funktion	Beskrivelse
<Fn> + <↑>		Højtalerstyrke op	Forøger højtalerens lydstyrke.
<Fn> + <↓>		Højtalerstyrke ned	Reducerer højtalerens lydstyrke.
<Fn> + <↔>		Lysstyrke op	Forøger skærmens lysstyrke.
<Fn> + <↔>		Lysstyrke ned	Formindsker skærmens lysstyrke.

## Speciel tast

Du kan finde Euro symbolet og US dollar tegnet i tastaturets øverste midterdel.



### Euro symbolet

- 1 Åbn en teksteditor eller et tekstbehandlingsprogram.
- 2 Hold <Alt Gr> ned, og tryk derefter på <5>-tasten i øverste midte aftastaturet.



.....  
**Bemærk:** Visse skrifttyper og software understøtter ikke eurotegnet. Yderligere oplysninger finder du på Internetadressen [www.microsoft.com/typography/faq/faq12.htm](http://www.microsoft.com/typography/faq/faq12.htm).

### US dollar tegn

- 1 Åbn en teksteditor eller et tekstbehandlingsprogram.
- 2 Hold <↑> ned, og tryk derefter på <4>-tasten i øverste midte aftastaturet.



.....  
**Bemærk:** Denne funktion varierer med sprogingstillingerne.

# Sådan bruges Acer Bluetooth optisk mus

Din Ferrari 1000 notebook leveres med en Bluetooth optisk mus og 2 AA-batterier.



## Installation

- 1 Aktiver Bluetooth-kommunikation på din computer (se **"Set forfra - lukket"** på side 14) og åbn **"My Bluetooth Places"** (Mine Bluetooth-steder) ved at dobbeltklikke på ikonet Bluetooth.
- 2 Vend musen rundt - med bunden i vejret - og kontroller, at afbryderknappen er tændt. Tryk knappen **"Bluetooth connection/pairing"** og hold den nede i tre sekunder. Musen er nu i pairingtilstand og klar til at oprette forbindelse til din computer.
- 3 Vælg **"Bluetooth"** fra menulinjen, og derefter **"Bluetooth Setup Wizard"** (Bluetooth opsætningsguide).
- 4 Vælg **"I want to find a specific Bluetooth device and configure how this computer will use its devices"** (Jeg ønsker at finde en specifik Bluetooth-enhed og konfigurere, hvordan denne computer bruger dens enheder). Klik derefter på **"Next"** (Næste).
- 5 Vælg **"Show mice, keyboards and joysticks"** (Vis mus, tastaturer og joysticks), fra rullemenuen, og klik derefter på knappen **"Search Again"** (Søg igen).
- 6 Acer-musen skulle nu blive fundet. Klik på Acer-museikonet, og klik derefter på **"Next"** (Næste).
- 7 Enhedens tilgængelige tjenester vises i listeform. Vælg **"Bluetooth Mouse"** (Bluetooth mus) og klik på **"Finish"** (Færdig).
- 8 Vent, indtil musen er installeret. Det kan tage flere sekunder.
- 9 Din mus har nu oprettet forbindelse. Flyt rundt på musen for at bekræfte, at den har forbindelse.

## Anvendelse

Brug Bluetooth-musen på samme måde som en traditionel mus. Brug en musemåtte for at opnå den optimale ydelse. Hvis Bluetooth-musen anvendes på en gennemsigtig eller reflekterende overflade, vil det forhindre den optiske sensor i at spore markøren.

## LED-indikator

I pairingtilstand, eller når der oprettes forbindelse til notebooken, blinker LED-indikatoren på selve musen hvert sekund. Hvis musen ikke fungerer korrekt, skal du trykke på knappen **"Bluetooth connection/pairing"** på musens underside for at genoprette Bluetooth-forbindelsen.

I lav batteritilstand blinker LED-indikatoren langsomt.

## Sådan bruges et eksternt IEEE 1394 optisk drev

Sæt IEEE 1394-kablet fra tilbehørs boks i IEEE 1394-porten.

Når drevet er tilsluttet computeren, og computeren er tændt, trykker du på drevets udløserknop for at åbne det optiske drev.



# Sådan bruges Acer Bluetooth VoIP telefon

## Lær din VoIP telefon at kende

### LED-indikatorer

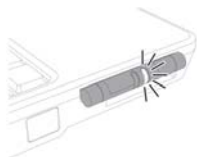
LED	Farve	Status	Beskrivelse
Bluetooth forbindelse/ pairing-indikator	Blå	Blinker hurtigt	Telefonen er i pairingtilstand.
		Blinker langsomt	Telefonen opretter forbindelse til notebooken.
		Fra	Telefonen er ikke paired med, eller har ikke forbindelse til, notebooken.
Opladning/ strøm-indikator	Gul	Til	Telefonen oplader.
		Fra	Telefonen er helt opladet.
		Blinker	Telefonen skal genoplades.

## Genopladning af telefon

Du skal oplade telefonen inden første brug. Det tager ca. fire timer for en fuld opladning.

Sådan oplades telefonen:

1. Tænd for notebooken.
2. Find stikket til PC-kortet (PCMCIA).
3. Indsæt telefonen i stikket med mærkatet vendt opad. Kontroller, at telefonen er skubbet helt ind i stikket.





**Bemærk:** Notebooken detekterer enheden og viser vinduet **Ny enhed-guide**. Klik på **Nej**, **ikke denne gang**, og luk for vinduet.

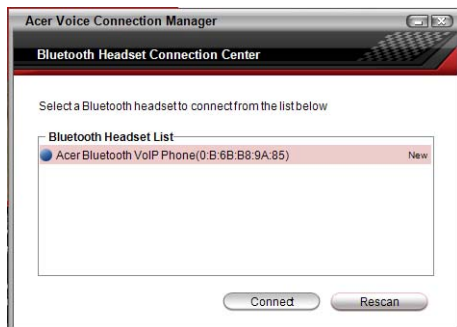
4. Opladning/strøm-indikatoren lyser under opladning, og slukkes, når batteriet er opladt. Skub telefonen ud af PC-kortets stik, når opladningen er færdig.

## Opret forbindelse mellem telefonen og din notebook

Forbindelsescentret for Acer VCM Bluetooth hovedtelefoner er et nemt værktøj, du kan bruge til at oprette forbindelse mellem telefonen og din notebook.

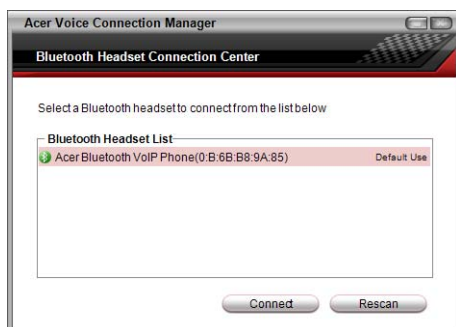
Sådan opretter du forbindelse mellem telefonen og din notebook:

- 1 Skub telefonen ud af PC-kortets stik, om nødvendigt, og tryk på telefonens afbryderknop i tre sekunder. Telefonen bipper to gange, og LED-indikatoren for opladning/strømstatus angiver, at telefonen er tændt.
- 2 Tryk på knappen Bluetooth forbindelse/pairing  i tre sekunder for at sætte telefonen i "**pair-link tilstand**". Telefonen bipper to gange, og LED-indikatoren for forbindelse/pairing og opladning/strømstatus blinker alternerende.
- 3 Højreklik ikonet Acer VCM  på proceslinjen og vælg **Forbindelsescenter for Bluetooth hovedtelefoner...** fra pop-op-menuen. Hvis du ikke tidligere har paired et Bluetooth hovedtelefonsæt, scanner Acer VCM automatisk alle Bluetooth hovedtelefonsæt indenfor området og viser dem (der findes) i **Liste over Bluetooth hovedtelefoner** med statusen **Ny**. Ellers viser tidligere paired Bluetooth hovedtelefonsæt "**Klar til brug**".




- 4 Klik på **Acer Bluetooth VoIP telefon** i listen, og derefter på **Opret forbindelse**. Acer VCM parer automatisk telefonen med notebooken, og ændrer telefonstatusen til "**Standard**".






**Bemærk:** Klik på "Rescan" igen hvis Acer Bluetooth VoIP telefonen ikke vises i listen. Efter pairing opretter Acer VCM automatisk forbindelse til telefonen, hver gang du tænder for telefonen. Du behøver ikke at oprette forbindelse igen.

## Sådan bruger du telefonen

Du kan bruge telefonen i tilstanden håndholdt eller håndfri (højtalertelefon). Når du modtager et telefonopkald fra internettet fra din Instant Messaging service (dvs. MSN<sup>®</sup> Messenger, Skype), skal du trykke på knappen Bluetooth forbindelse/pairing . Det indgående stemmeopkald omdirigeres automatisk til højtalertelefonen, så du kan modtage opkaldet.



**Bemærk:** Du kan kun modtage/besvare telefonopkald fra internettet gennem telefonen når den er linket til notebooken. Hver gang du tænder for telefonen, linker Acer VCM automatisk telefonen til notebooken. Når den er linket, blinker indikatoren på telefonen for Bluetooth forbindelse/pairing langsomt.

Du kan skifte til håndfri tilstand ved at rotere fliplåget mod uret, og derefter trykke på knappen for højtalertelefonen . Referer til illustrationen nedenfor.



## Sådan bruges en computersikkerhedslås

Et sikkerhedsindhak i computerens chassis gør det muligt at tilslutte en Kensington-kompatibel computersikkerhedslås.



Sno kablet til computersikkerhedslåsen rundt om en fast genstand, f.eks. et bord eller et håndtag på en låst skuffe. Sæt låsen i indhakkets, og drej nøglen, så låsen sættes fast. Der findes også modeller uden nøgle.

# Lyd

Computeren har 32-bit high-definition-lyd og indbyggede stereohøjtalere.



## Justering af lydstyrken

Du kan nemt justere computerens lydstyrke med hurtigtasterne. Se **"Hurtigtaster"** på side 33, hvis du ønsker yderligere oplysninger om justering af højttalerens lydstyrke.

# Acer InviLink Nplify wireless technology

Acer InviLink Nplify - teknologi bruger flere radioer til at danne et robust signal og dermed levere avanceret, trådløs netværksfunktion, udover alt-i-en kompatibilitet.

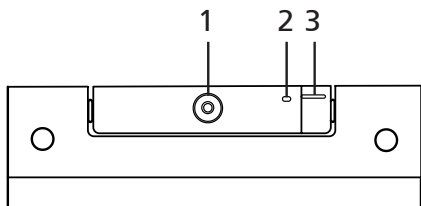
Nplify understøtter Acer SignalUp-teknologi og 802.11a/b/g (dual-band tri-band)-adgangspunkter.

Se brugervejledningen til adgangspunkter for oplysninger om, hvordan du kan nyde Nplify ydelse og optimere dine trådløse kanalindstillinger.

# Acer OrbiCam

Acer OrbiCam er et 1,3 megapixel CMOS-kamera til montering ovenpå LCD-skærmen. Kameraets 225-grader ergonomiske drejning gør det muligt at tage fotos og videoer med høj opløsning foran eller bagved LCD-skærmen. Acer OrbiCam understøtter fuldt ud Acer Video Conference-teknologien, således at du kan transmittere den bedste videokvalitet over en Instant Messenger service.

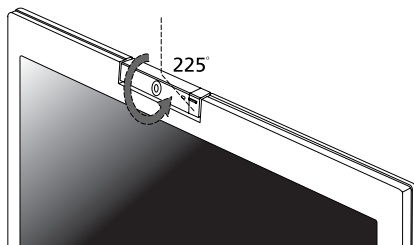
Lær din Acer OrbiCam at kende



#	Emne
1	Linse
2	Strømindikator
3	Gummiholder

## Sådan drejes Acer OrbiCam

Acer OrbiCam kan drejes 225 grader mod uret - så du kan få den bedste vinkel. Referer til illustrationerne nedenfor.

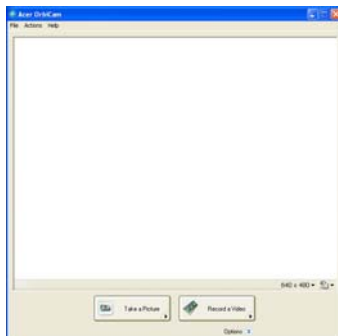


**Bemærk:** DREJ IKKE kameraet med uret, da det kan beskadige enheden.

For at gøre det lettere for dig, 'låser' kameraet i en vinkel på 45 grader, således at det sidder ud for dit ansigt foran eller bagved LCD-skærmen.

## Sådan startes Acer OrbiCam

Klik på **Start > Alle programmer > Acer > Acer OrbiCam**. Optagelsesvinduet for Acer OrbiCam åbnes.



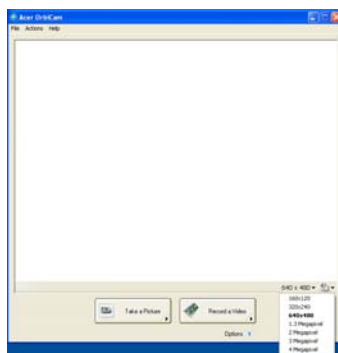
## Sådan ændres indstillingerne for Acer OrbiCam

### Opløsning

Optagelsens opløsning kan ændres ved at klikke på den viste opløsning i det nederste højre hjørne af optagelsesvinduet og derefter vælge den ønskede opløsning.



**Bemærk:** Selvom kameraets opløsning indstilles til 640 x 480 eller højere, påvirker det ikke størrelsen af optagelsesvinduet.



## Valgmuligheder

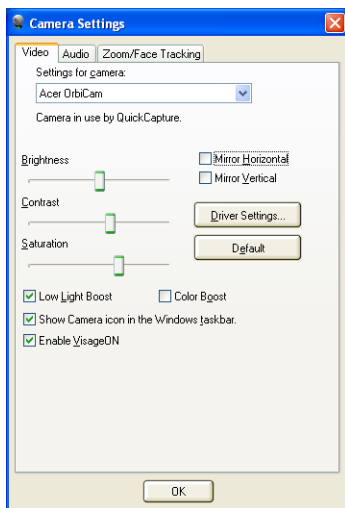
Klik på **Options** for at vise fanerne **Window**, **Preview** og **Folder**. Du kan bruge valgmulighederne til at ændre optagelsesvinduet størrelse samt forhåndsvisne indstillingerne og mappen med de optagne billeder eller videoer.



## Kameraets indstillinger

### Basale indstillinger

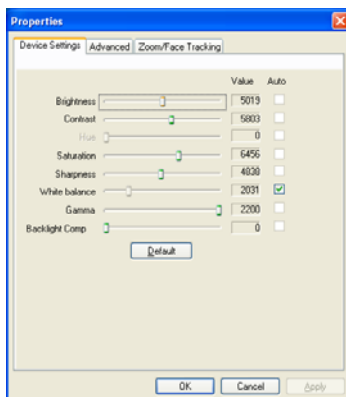
Klik på kameraets indstillingsikon i nederste højre hjørne af optagelsesdisplayet, og vælg **Camera Settings** fra pop-op-menuen. I dette vindue kan du justere valgmulighederne **Video**, **Audio** og **Zoom/Face tracking**.





## Optagelsesindstillinger

Fra vinduet med kameraindstillingerne klikker du på knappen **Driver Settings**. Vinduet **Properties** åbnes.



I **Device Settings** kan du ændre kameraets lysstyrke, kontrast, nuance, mætning, skarphed osv.

I **Advanced** kan du aktivere gain control, implementere spejlbillede, vælge indstillinger for billedforbedringer og anti-flimren og tænde/slukke for kameraets indikator.

I **Zoom/Face Track** kan du justere zoomniveauet og aktivere/deaktivere face-tracking-funktionen.

## Sådan tager du fotos/videoer

Du kan tage et billede eller optage et videoklip ved at dreje Acer OrbiCam til den ønskede vinkel og derefter klikke på knappen **Take a Picture** eller **Record a Video**. **Windows Billed-** og **faxfremviser** eller **Windows Media Player** starter automatisk for at vise/afspille forhåndsvisningen af fotoet/videoklipet.



**Bemærk:** Alle billeder og videoer gemmes som standard i mapperne **Billeder** og **Videor**.

## Sådan bruges Acer OrbiCam som et webcam

Acer OrbiCam vælges automatisk som optagelsesenhed for hvilket som helst af Instant Messenger (IM)-programmerne. Du kan bruge Acer OrbiCam som et webcam ved at åbne IM service og vælge video/webcam-funktionen. Nu kan du sende fra din lokation til en anden person - der bruger IM service - hvor som helst i verden.

## Sådan aktiverer du Acer VisageON

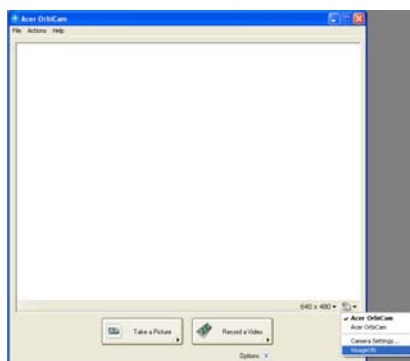
**Acer VisageON**-teknologien har to funktioner: **Face tracking** og **Videoeffekter** (kun på udvalgte modeller). Face tracking-funktionen sporer dit hoveds bevægelser og centrerer automatisk dit ansigt i optagelsesvinduet. Videoeffekt-funktionen giver dig mulighed for at vælge og anvende en effekt på dine videotransmissioner.



**Bemærk:** Face tracking-funktionen kan ikke centrere dit ansigt udover optagelsesvinduet ramme. Minimale bevægelser af hovedet spores bedst.

Du aktiverer Acer VisageON sådan her:

- 1 Højreklik på dette ikon og vælg **VisageON** fra pop-op-menuen.



Vinduet **VisageON** åbnes.

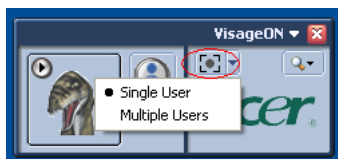


- 2 Vælg - og anvend - en videoeffekt fra venstre sektion af VisageON-vinduet. Du kan ændre indstillingerne og valgmulighederne for face tracking i højre sektion.

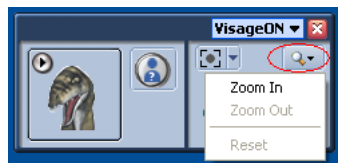
## Sådan bruges face tracking-funktionen

Du bruger face tracking-funktionen sådan her:

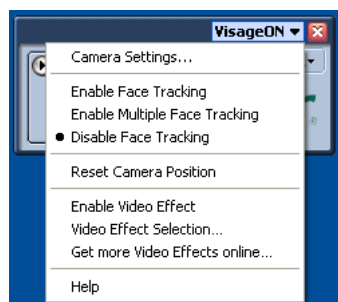
- 1 Klik på den venstre, nedadrettede pil og vælg **Single User** eller **Multiple Users** fra pop-op-menuen. Face tracking-funktionen centrerer automatisk alle brugernes ansigter i optagelsesvinduet ved flere brugere-funktionen; ellers centrerer programmet den nærmeste brugers ansigt.



- 2 Klik på det højre ikon for at zoome ind/ud eller nulstille den nuværende visning.



- 3 Klik på **VisageON** for at vise en pop-op-menu, hvor du kan konfigurere kameraet og indstille face tracking og video effekter.



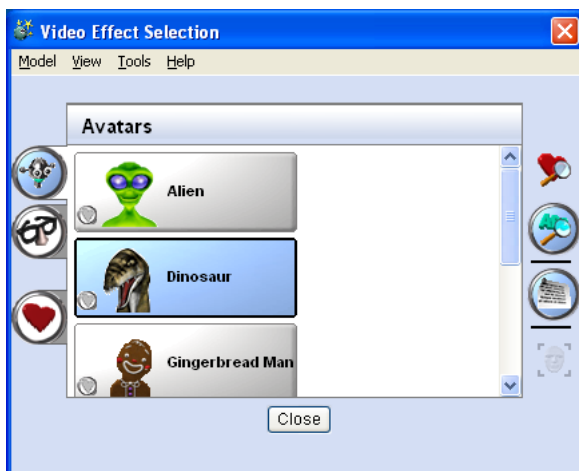
## Sådan bruges videoeffekter (kun på udvalgte modeller)

Sektionen **Video Settings** giver dig mulighed for at vælge en avatar eller ekstra videoeffekter fra listen. Du kan vælge en effekt sådan her:

- 1 Klik på det omcirklede ikon for at vise de tilgængelige videoeffekter. Vinduet **Video Effect Selection** vises.



- 2 Klik på en videoeffekt for at bruge den. Den valgte effekt vises i videoeffektsektionen i vinduet VisageON.



### Bemærkninger:


1. Når du bruger avatars, kan det være nødvendigt at kalibrere ansigtspunkterne for at opnå en bedre sporing. Følg vejledningerne på skærmen fra vinduet VisageON for at fortsætte.
2. Du kan bruge videoeffekter, når du bruger kameraet til IM chat/videosessioner eller telefonkonferencer.

# Acer GraviSense

Acer GraviSense er et nyt værktøj, der er designet til at skabe ekstra beskyttelse af dine data ved automatisk at flytte læse/skrive-hovederne på din Acer notebooks harddisk væk fra lagerområdet (det kaldes for 'parkering' af hovederne). Acer GraviSense kan også indstilles til at aktivere en alarm i det tilfælde, at din notebook flyttes af en uautoriseret person.

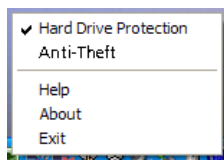
## Sådan bruges Acer GraviSense

Du kan starte Acer GraviSense på flere forskellige måder:

- Fra menuen Start klikker du på **Start > Programmer > Acer GraviSense**.
- Når Acer GraviSense kører, vises der et ikon  i proceslinjen. Flyt markøren over ikonet for at identificere Acer GraviSense. Venstre- eller højreklik på ikonet for at åbne en kontekstmenu.

## Sådan beskyttes HDD

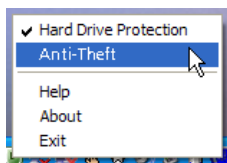
Du kan aktivere denne funktion ved at højreklikke på ikonet i proceslinjen og vælge Hard Drive Protection (Beskyttelse af harddisk).



Når denne funktion vælges, 'parkeres' harddiskens hoveder hvis der detekteres vibrationer eller bevægelser, der overstiger harddiskens toleranceniveau.

## Anti-Theft

Du kan aktivere denne funktion ved at højreklikke på ikonet i proceslinjen og vælge Anti-Theft.



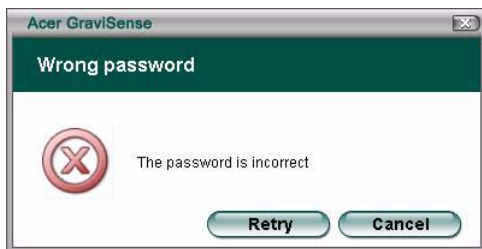
Når denne funktion er aktiveret, lyder der en alarm hvis din notebook flyttes. Denne funktion er beskyttet med adgangskode for at forhindre uautoriseret adgang.

Den første gang du aktiverer denne funktion bedes du om at indtaste en ny adgangskode.



Adgangskoden skal være mellem fire og otte tegn og skal bestå af bogstaver og tal. Anti-Theft-funktionen aktiveres efter du har valgt adgangskoden.

Hvis du af en eller anden årsag indtaster en ugyldig adgangskode, bliver du bedt om at prøve en anden adgangskode.



- Efter aktivering viser Acer GraviSense et fuld skærm-billede og et vindue til adgangskoden.



- Efter aktivering, deaktiverer Anti-Theft-funktionen de følgende funktioner:
  - 1 Alt + Tab
  - 2 Ctrl + Shift + Esc
  - 3 Ctrl + Alt + Del
  - 4 Windows-taster
  - 5 Proceslinje
- Efter aktivering ændres indstillingerne nedenfor til "gør ingenting" (dine personlige indstillinger gendannes efter Anti-Theft-funktionen deaktiveres):
  - a) Afbryderknap
  - b) Pauseknap
  - c) Luk låget

Hvis systemet detekterer bevægelse når denne funktion er aktiv, udsender systemet et bippende lydssignal som advarsel og beder dig om at indtaste adgangskoden.



.....  
**Bemærk:** Husk adgangskoden da den ikke kan ændres.



.....  
**Bemærk:** Du skal deaktivere Task Manager (Jobliste) inden du indstiller Anti-Theft-funktionen.

# Brug af hjælpeværktøjer



**Bemærk:** Systemværktøjerne er kun understøttet af Microsoft Windows XP.

## Ferrari kalender

Acer tilbyder månedligt kalendertapet indtil december 2007. Når din kalender udløber, kan du kontakte et Acer servicecenter (se garantihæftet) for en ny kalender.

## Acer GridVista (toskærm-kompatibelt)



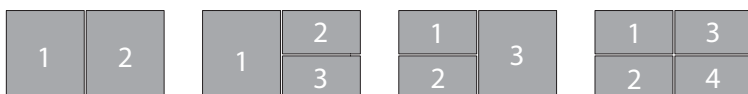
**Bemærk:** Denne funktion er kun tilgængelig på visse modeller.

Sådan aktiverer du din bærbare computers dobbeltskærmfunktion. Kontroller først, at den sekundære skærm er tilsluttet. Væg derefter **Start, Kontrolpanel, Skærm**, og klik på **Indstillinger**. Væg ikonet for den sekundære skærm (2) i skærmfeltet, og klik derefter på afkrydsningsfeltet **Udvid Windows-skrivebordet over til denne skærm**. Endelig skal du vælge at anvende de nye indstillinger og klikke på **OK** for at gennemføre processen.



Acer GridVista™ er et praktisk værktøj, som indeholder fire foruddefinerede skærmindstillinger, så brugere kan få vist flere vinduer på samme skærm. Denne funktion aktiveres ved at gå til **Start, Alle programmer** og klikke på **Acer GridVista™**. Du kan vælge en af de fire skærmindstillinger, der angives nedenfor:

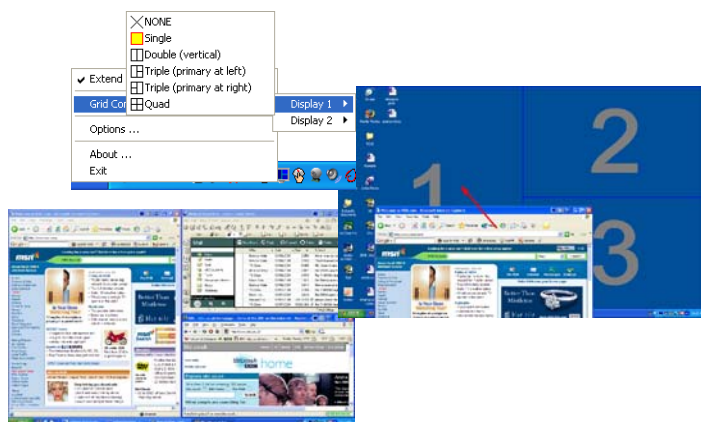




Double (vandret), Triple (stor til venstre), Triple (stor til højre) eller Quad  
 Acer GridVista™ er toskærm-kompatibelt, hvilket gør det muligt at opdele to  
 skærme uafhængigt af hinanden.

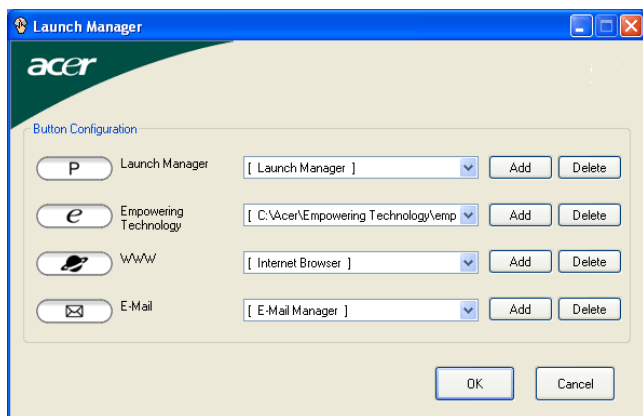
Acer GridVista™ er enkelt at konfigurere:

- 1 Kør Acer GridVista™, og vælg din foretrukne skærmkonfiguration for hver skærm på proceslinjen.
- 2 Træk og slip hvert vindue til det ønskede felt.
- 3 Glæd dig over et praktisk, velorganiseret skrivebord.



**Bemærk:** Kontroller, at den sekundære skærms  
 opløsningsindstilling er sat til producentens anbefalede værdi.

## Launch Manager



Med Launch Manager kan du indstille 4 lynstartknapper, der er placeret over tastaturet. Se " **Lynstartknapper** " på side 27 for at se lynstartknappernes placering.

Du kan få adgang til Start Manager ved at klikke på **Start, Alle programmer**, og derefter **Launch Manager** for at starte et program.

## Norton AntiVirus (udvalgte modeller)

Norton AntiVirus er et antivirus software, der finder og reparerer inficerede filer og beskytter mod virusser, således at din computers data bevares sikkert.

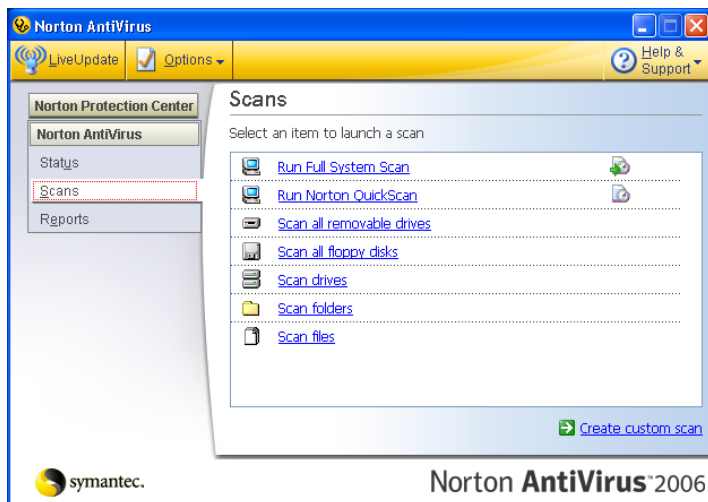
### Hvordan checker jeg for virusser?

En fuld systemscanning scanner alle filerne på din computer. Sådan køres en systemscanning:

- 1 Start **Norton AntiVirus**.

Dobbeltklik på ikonen **Norton AntiVirus** på skrivebordet eller klik på menuen **Start** i proceslinjen i Windows, fremhæv **Programmer** og vælg **Norton AntiVirus**.

- 2 I hovedvinduet for Norton AntiVirus, klik på **Scans**.



- 3 I panelet **Scans**, klik på **Run Full System Scan**.
- 4 Når scanningen er færdig vises der en oversigt over scanningen. Klik på **Finished**.

Du kan planlægge brugerdefinerede scanninger, der kører automatisk på bestemte datoer og tidspunkter eller efter periodiske intervaller. Hvis du er i gang med at bruge computeren når den planlagte scanning begynder, kører den blot i baggrunden uden at forstyrre dit arbejde.

For yderligere informationer henvises der til menuen Norton AntiVirus Help (Hjælp til Norton AntiVirus).

## CA eTrust Antivirus 64-bit Edition (udvalgte modeller)

CA eTrust AntiVirus er et antivirus software, der finder og reparerer inficerede filer og beskytter mod virusser, således at din computers data bevares sikkert.

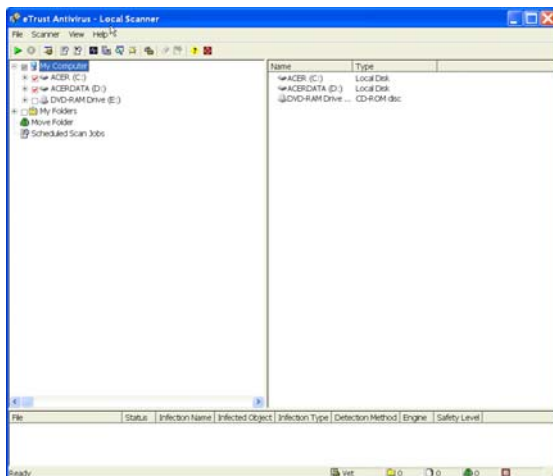
### Hvordan checker jeg for virusser?

En fuld systemscanning scanner alle filerne på din computer. Sådan køres en systemscanning:

#### 1 Start **CA eTrust Antivirus**.

Dobbelklik på ikonet **CA eTrust Antivirus** på skrivebordet eller klik på menuen **Start** (Strat) i proceslinjen i Windows, fremhæv **(All) Programs** (Alle programmer) og vælg **Computer Associates > eTrust > eTrust Antivirus**.

#### 2 Klik på **Start Scan** (Start scanning) i hovedvinduet for CA eTrust Antivirus.



Du kan planlægge brugerdefinerede scanninger, der kører automatisk på bestemte datoer og tidspunkter eller efter periodiske intervaller. Hvis du er i gang med at bruge computeren når den planlagte scanning begynder, kører den blot i baggrunden uden at forstyrre dit arbejde.

For yderligere oplysninger henvises der til menuen CA eTrust Antivirus Help (Hjælp til CA eTrust Antivirus).

## Ofte stillede spørgsmål

Nedenfor finder du en oversigt over problemer, der kan opstå i forbindelse med brugen af computeren. Der er forslag til løsning af hvert af de beskrevne problemer.

Jeg har trykket på afbryderknappen men computeren starter ikke.

Se på strømindikatorene:

- Hvis den ikke er tændt, er der ikke strøm til computeren. Kontroller følgende:
  - Hvis du bruger batteriet, er det muligvis afladet og ikke i stand til at forsyne computeren med strøm. Tilslut netadapteren for at oplade batteriet.
  - Sørg for, at netadapteren er sluttet korrekt til computeren og stikkontakten.
- Hvis dioden er tændt, skal du kontrollere følgende:
  - Sidder der en ikke-systemdiskette i det eksterne USB-diskettedrev? Fjern den, eller erstat den med en systemdiskette, og tryk derefter på **<Ctrl> + <Alt> + <Del>** for at genstarte systemet.

Der vises ikke noget på skærmen.

Computerens strømstyringsystem slukker automatisk for skærmen for at spare strøm. Tryk på en vilkårlig tast for at tænde for skærmen igen.

Hvis skærmen ikke tændes ved et tastetryk, kan det skyldes to ting:

- Lysstyrken er muligvis stillet for lavt. Tryk på **<Fn> + <→>** for at øge lysstyrken.
- Skærmenheden kan være indstillet til en ekstern skærm. Tryk på hurtigtasten til skærmskift **<Fn> + <F5>** for at skifte tilbage til computerens skærm.
- Hvis pauseindikatoren er slukket, er computeren i pausetilstand. Tryk på afbryderknappen, og slip den for at genoptage arbejdet.

Visningen er ikke fuldskærm.

Hver computerskærm har sin egen oprindelige opløsning, som afhænger af skærmens størrelse. Hvis du indstiller en lavere opløsning end denne oprindelige opløsning, gøres skærbilledet større, så det udfylder computerskærmen. Højreklik på skrivebordsområdet i Windows, og vælg **Egenskaber** for at få vist dialogboksen "**Egenskaber for Skærm**". Klik derefter på fanen **Indstillinger** for at kontrollere, at opløsningen er angivet til den rigtige værdi. En mindre opløsning end den specificerede vises ikke i fuld skærm på computeren eller på en ekstern skærm.

## Der kommer ingen lyd fra computeren.

Kontroller følgende:

- Lyden er muligvis deaktiveret. Se på ikonet for lydstyrke (højtaleren) på proceslinjen i Windows. Hvis det er overkrydset, skal du klikke på ikonet og fjerne markeringen ud for indstillingen **Slå alt fra**.
- Lydstyrken er muligvis for lav. Se på ikonet for lydstyrke på proceslinjen i Windows. Du kan også justere lydstyrken ved hjælp af lydstyrkeknappen. Yderligere oplysninger finder du under "**Hurtigtaster**" på side 33.
- Hvis der slutes hovedtelefoner, øretelefoner eller eksterne højttalere til den udgående port på computerens forreste panel, slukkes de interne højttalere automatisk.

## Tastaturet reagerer ikke.

Prøv at slutte et eksternt tastatur til en USB-port på højre eller på venstre side af computeren. Hvis det fungerer, skal du kontakte forhandleren eller et autoriseret servicecenter, da kablet til det interne tastatur muligvis er løst.

## Den infrarøde port virker ikke.

Kontroller følgende:

- Forvis dig om at de infrarøde porte på de to enheder vender mod hinanden(+/- 15 grader) og er maksimalt 1 meter fra hinanden.
- Forvis dig om at der er fri passage mellem de to porte. Der må ikke være noget der blokerer portene.
- Forvis dig om at du har det passende software kørende på begge computere (til file overførsel) eller at du har de passende drivere (for udskift på en infrarød printer).
- Under POST, tryk <F2> for at få adgang til BIOS hjælpeprogrammet kontroller at den infrarøde port er aktiveret.
- Forvis dig om at begge enheder er kompatibel med IrDA.

## Printeren fungerer ikke.

Kontroller følgende:

- Sørg for, at printeren er sluttet til en stikkontakt, og at den er tændt.
- Sørg for, at printerkablet er tilsluttet korrekt i computerens parallelle port eller USB port og den tilsvarende port på printerens.

Jeg vil angive min adresse til brug med det interne modem.

Hvis du vil bruge kommunikationsprogrammerne (f.eks. HyperTerminal), skal du angive din adresse:

- 1 Klik på **Start, Indstillinger, Kontrolpanel**.
- 2 Dobbeltklik på **Telefon- og modemindstillinger**.
- 3 Klik på **Opkaldsregler** og start opsætningen af din adresse.

Yderligere oplysninger finder du i dokumentationen til Windows.



.....

**Bemærk:** Bemærk, at når du første gang starter notebook-computeren, kan du ignorere konfigurationen af internetforbindelsen, da den ikke er nødvendig for at tilpasse installationen af det overordnede operativsystem. Når operativsystemet er konfigureret, kan du fortsætte med konfigurationen af internetforbindelsen.

Jeg vil gendanne min computer til dens oprindelige indstillinger uden gendannelses-CD'er.



.....

**Bemærk:** Hvis dit system er den flersprogede version, vil det operativsystem og det sprog, du vælger, første gang du tænder computeren, være den eneste valgmulighed ved senere gendannelser.

Denne gendannelsesproces hjælper dig med at gendanne C-drevet med de oprindelige programmer, som var installeret, da du købte din notebook-computer. Følg nedenstående fremgangsmåde for at genopbygge C-drevet. (C-drevet omformatteres, og alle data slettes). Du skal oprette sikkerhedskopi af alle datafiler, før du vælger denne mulighed.

Inden du udfører en gendannelse, skal du kontrollere BIOS-indstillingerne.

- 1 Kontroller, om funktionen **Acer disk-to-disk recovery** er aktiveret eller ej.
- 2 Sørg for, at indstillingen **D2D Recovery** under **Main** er **Enabled**.
- 3 Afslut BIOS programmet, og gem ændringerne. Systemet genstarter.



.....

**Bemærk:** Tryk på <F2> under POST for at få starte BIOS programmet.

Sådan starter du gendannelsesprocessen:

- 1 Genstart systemet.
- 2 Mens Acer-logoet vises, tryk på <Alt> + <F10> samtidig for at få adgang til gendannelsesprocessen.
- 3 Oplysninger om systemgendannelse finder du i vejledningen på skærmen.



**Vigtigt!** Denne funktion fylder 3 til 4 GB i en skjult partition på harddisken.

## Anmodning om service

### International Travelers Warranty (ITW)

Computeren er omfattet af en international rejsegaranti (International Travelers Warranty; ITW), der giver dig sikkerhed og tryghed, når du rejser. Vores verdensomspændende netværk af servicecentre er altid klar med en hjælpende hånd.

Der følger et ITW-pas med computeren. Passet indeholder alle de oplysninger om ITW-programmet, som du har brug for. Denne praktiske bog indeholder en fortegnelse over tilgængelige autoriserede servicecentre. Læs passet grundigt.

Du bør altid have ITW-passet med dig, især når du er ude at rejse, så du kan få fordel af supportcentre. Læg købsbeviset i lommen på indersiden af ITW-passets omslag.

Hvis det land, du rejser i, ikke har et Acer-autoriseret ITW-servicested, kan du stadig kontakte vores kontorer i resten af verden. Yderligere oplysninger <http://global.acer.com>.

### Inden du ringer

Sørg for at have følgende oplysninger klar, når du ringer til online-support hos Acer, og sørg for, at du befinder dig ved computeren. Dette vil hjælpe os med at løse dit problem hurtigt og effektivt. Hvis computeren udsender biplyde eller viser fejlmeddelelser under opstart, skal du skrive det ned (i tilfælde af biplyde skal du notere antallet og rækkefølgen).

Du skal angive følgende oplysninger:

Navn: \_\_\_\_\_

Adresse: \_\_\_\_\_

Telefonnummer: \_\_\_\_\_

Computerens type og model: \_\_\_\_\_

Serienummer: \_\_\_\_\_

Købsdato: \_\_\_\_\_



# Tag din notebook-pc med dig

Dette afsnit indeholder tip, ideer og ting, du skal være opmærksom på, når du tager computeren med.

## Fjern tilslutninger

Følg denne fremgangsmåde for at afbryde forbindelsen mellem computeren og eksternt tilbehør:

- 1 Gem alle åbne filer.
- 2 Fjern alle medier, disketter og CD'er fra drevene.
- 3 Luk computeren ned.
- 4 Luk skærmlåget.
- 5 Fjern ledningen til netadapteren.
- 6 Fjern ledningerne til tastatur, pegeredskab, printer, ekstern skærm og andre ydre enheder.
- 7 Fjern Kensington-låsen, hvis du bruger sådan en.

## Flyt computeren

Når du kun flytter den over en kort afstand, f.eks. fra dit kontor til mødelokalet.

## Klargøring af computeren

Inden du flytter computeren, skal du lukke og låse skærmlåget for at sætte den i pausetilstand. Du kan nu tage computeren med til et andet sted i bygningen. Hvis computeren skal aktiveres fra pausetilstand, skal du åbne låget, trykke på afbryderknappen og derefter slippe den igen.

Hvis du tager computeren med til et kontor ude i byen, kan du evt. slukke helt for computeren:

Klik på **Start**, **Luk computeren**. Klik derefter på **Sluk** (Windows XP).

eller:

Du kan sætte computeren i pausetilstand ved at trykke på **<Fn> + <F4>**. Luk og lås derefter skærmen.

Når du igen skal bruge computeren, skal du åbne skærmen, trykke på afbryderknappen og slippe den igen.



**Bemærk:** Hvis pauseindikatoren er slukket, er computeren gået i dvaletilstand og er slukket. Hvis strømindikatoren er slukket, men pauseindikatoren er tændt, er computeren gået i pausetilstand. I begge tilfælde, tænd for computeren igen ved at trykke på afbryderknappen og slippe den igen. Bemærk, at computeren kan gå i dvaletilstand efter at have været i pausetilstand et stykke tid.

## Hvad du skal have med til møder

Hvis dit møde er forholdsvis kort, behøver du formodentligt ikke at medbringe andet end din computer. Hvis dit møde er længere eller hvis batteriet ikke er helt opladet, er det en god ide at medbringe netadapteren, så du kan slutte computeren til elnettet i mødelokalet.

Hvis der ikke er nogen stikkontakt i mødelokalet, kan du reducere strømforbruget ved at sætte computeren i pausetilstand. Tryk på **<Fn> + <F4>**, eller luk skærmlåget, når du ikke arbejder på computeren. Når du igen vil arbejde, skal du åbne skærmen (hvis den er lukket), tryk derefter på afbryderknappen, og slip den igen.

## Tag computeren med hjem

Når du tager computeren med hjem fra arbejde og tilbage igen.

## Klargøring af computeren

Når du har fjernet alle kabler fra computeren, skal du følge nedenstående fremgangsmåde, inden du tager den med hjem:

- Kontroller, om du har fjernet alle medier og CD'er fra drevene. Hvis du ikke fjerner alle medier, kan drevhovedet blive beskadiget.
- Pak computeren ned i en beskyttelsestaske, så den ligger fastspændt og er beskyttet mod slag og stød.



**Forsigtig:** Undlad at lægge noget oven på låget. Hvis låget trykkes, kan skærmen blive beskadiget.

## Hvad du skal have med

Du bør medbringe følgende, hvis du ikke allerede har det derhjemme:

- Netadapter og netledning
- Den trykte Brugervejledning

## Særlige forhold

Følg disse retningslinjer for at beskytte computeren, når du tager til og fra arbejde:

- Undgå at udsætte computeren for store temperatursvingninger.
- Hvis du stopper på vejen hjem, og ikke kan tage computeren med, bør du efterlade den i bagagerummet for ikke at udsætte den for unødigt varme.
- Ved ændringer i temperatur og fugtighed kan der dannes kondensvand i computeren. Giv computeren lidt tid til at opnå normal stuetemperatur, og undersøg derefter skærmen for kondensvand, inden du tænder for computeren. Hvis temperaturforskellen er større end 10 °C (18 °F), skal du give computeren tid til langsomt at opnå stuetemperatur. Hvis det er muligt, bør du lade computeren stå i ca. 30 minutter på et sted, hvor temperaturen er et sted mellem udendørs- og indendørstemperaturen.

## Oprettelse af et hjemmekontor

Hvis du ofte arbejder hjemme med computeren, kan du købe en ekstra netadapter til hjemmebrug. Med en ekstra netadapter derhjemme behøver du ikke at transportere den frem og tilbage hver gang.

Hvis du bruger computeren derhjemme i længere tid ad gangen, kan du også overveje at anskaffe et eksternt tastatur, en ekstern skærm eller en ekstern mus.

## Rejs med computeren

Når du transporterer den over større afstande, f.eks. fra dit eget kontor til en kunde, eller hvis du rejser lokalt.

## Klargøring af computeren

Klargør computeren, ligesom hvis du skulle have den med hjem. Kontroller, at batteriet i computeren er opladet. Sikkerhedskontrollen i lufthavnene kræver ofte, at du tænder for computeren.

## Hvad du skal have med

Du bør medbringe følgende:

- Netadapter
- Ekstra, fuldt opladete batterier
- Ekstra printerdriverfiler, hvis du skal udskrive på en anden printer

## Særlige forhold

Ud over retningslinjerne for at tage computeren med hjem skal du følge nedenstående retningslinjer for at beskytte computeren under rejsen:

- Tag altid computeren med om bord som håndbagage.
- Bed om at få computeren kontrolleret manuelt, hvis det er muligt. Røntgenmaskiner i lufthavne er sikre, men send ikke computeren gennem en metaldetektor.
- Undgå at udsætte disketter for bærbare metaldetektorer.

## Tag computeren med

Når du rejser til udlandet.

### Klargøring af computeren

Klargør computeren, ligesom hvis du skulle rejse lokalt.

### Hvad du skal have med

Du bør medbringe følgende:

- Netadapter
- Netledninger, som passer til standarden i det land, du rejser til
- Ekstra, fuldt opladede batterier
- Ekstra printerdriverfiler, hvis du skal udskrive på en anden printer
- Kvittering for computeren, hvis du bliver bedt om at vise den i tolden
- International Travelers Warranty-pas

## Særlige forhold

Der gælder de samme særlige forhold som under almindelig transport af computeren. Desuden skal du være opmærksom på følgende, når du rejser til udlandet:

- Når du rejser til udlandet, skal du kontrollere, at netadapteren og netledningen passer til netspændingen i det pågældende land. I modsat fald skal du anskaffe en netledning, der er kompatibel med den lokale netspænding. Spændingsomformere til andre apparater må ikke bruges som strømforsyning til computeren.
- Hvis du bruger modem, skal du kontrollere, at modem og stik er kompatible med telefonsystemet i det pågældende land.

# Sikring af computeren

Computeren er en dyr investering, som du skal passe på. Lær, hvordan du beskytter og passer på computeren.

Computeren har følgende sikkerhedsfaciliteter: Hardware — og softwarelåse, en sikkerhedslås og adgangskoder.

## Sådan bruges en computersikkerhedslås

Denne notebook har et Kensington-kompatibelt sikkerhedshul til en sikkerhedslås.

Sno et kabel til en computersikkerhedslås rundt om en fast genstand, f.eks. et bord eller et håndtag på en låst skuffe. Sæt låsen i indhakked, og drej nøglen, så låsen sættes fast. Der findes også modeller uden nøgle.

## Brug af adgangskoder

Adgangskoder bruges til at beskytte computeren imod uønsket brug. Du kan bruge disse adgangskoder til at angive forskellige beskyttelsesniveauer i computeren:

- En administratoradgangskode (Supervisor Password) forhindrer uautoriseret adgang til BIOS programmet. Når denne adgangskode er angivet, skal du indtaste den for at få adgang til BIOS programmet. Se **"BIOS programmet" på side 77**.
- En brugeradgangskode (User Password) sikrer computeren mod uønsket brug. Du opnår den bedste sikkerhed, hvis du kombinerer denne adgangskode med adgangskodekontrolpunkter ved start og adgangskoden for genstart fra dvaletilstand.
- Startadgangskoden (Password on Boot) sikrer computeren mod uønsket brug. Du opnår den bedste sikkerhed, hvis du kombinerer denne adgangskode med adgangskodekontrolpunkter ved start og adgangskoden for genstart fra dvaletilstand.



**Vigtigt!** Glem ikke administratoradgangskoden! Hvis du glemmer adgangskoden, skal du kontakte forhandleren eller et autoriseret servicecenter.

## Angivelse af adgangskoder

Når du har defineret en adgangskode, bliver du bedt om at angive adgangskoden på midten af skærmen.

- Når du har angivet administratoradgangskoden, vises følgende meddelelse, når du trykker på **<F2>** for at få adgang til BIOS programmet under startproceduren.
- Skriv administratoradgangskoden, og tryk på **<Enter>** for at åbne BIOS programmet. Hvis du angiver en forkert adgangskode, vises en advarsel. Prøv igen, og tryk derefter på **<Enter>**.
- Når du har angivet brugeradgangskoden, og parameteren for startadgangskoden er aktiveret, vises følgende meddelelse under startproceduren.
- Skriv brugeradgangskoden, og tryk på **<Enter>** for at bruge computeren. Hvis du angiver en forkert adgangskode, vises en advarsel. Prøv igen, og tryk derefter på **<Enter>**.



**Vigtigt!** Du har tre forsøg til at angive den korrekte adgangskode. Hvis du skriver en forkert adgangskode tre gange i træk, stopper systemet. Tryk på afbryderknappen, og hold den nede i fire sekunder for at slukke for computeren. Tænd derefter for computeren igen, og prøv igen.

## Angivelse af en adgangskode

Du kan angive adgangskoder ved hjælp af BIOS programmet.

# Udvide med ekstraudstyr

Din notebook-pc er den ultimative bærbare computer.

## Tilslutningsmuligheder

Portene giver dig mulighed for at slutte ydre enheder til computeren på samme måde som med en almindelig pc. Yderligere oplysninger om at slutte forskellige ydre enheder til computeren finder du i følgende afsnit.

### Acer ezDock serien

Acer ezDock serien inkluderer Acer ezDock og Acer ezDock Lite, begge med en total omkostning, der er bemærkelsesværdig, både for dig og din virksomhed. Acer ezDock Lite er en streamlinet version af ezDock. Se tabellen nedenfor for oplysninger om funktionerne.

Acer ezDock seriens sammenligningstabel

Funktioner	Acer ezDock	Acer ezDock Lite
PS/2-porte	0	0
Parallelport	0	0
Seriell port	0	0
Åbning til en Kensington-lås	0	0
Indgangsport til jævnstrøm	0	0
Port til lyd	0	0
S/PDIF-udgangsport	0	0
VGA-port	0	0
DVI-D-port	0	0
S-video-port	0	0
LAN-port	0	0
1394a 4-bens-port	0	0
USB 2.0-porte	6	4
Modempport	0	x
1394a 6-bens-port	0	x
PCMCIA-stik	0	x
ExpressCard-stik	0	x
Netadapter	135W	90W

## Tilslutning til en notebook



- 1 Træk konnektoren ud af konnektorstikket og fjern hættten.
- 2 Ret konnektoren ind med den designerede port på notebooken og tryk med en fast hånd.

## Modem til fax og data

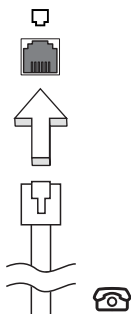
Computeren har et indbygget V.92 56 Kbps fax-/datamodem.



.....

**Advarsel! Denne modemporth er ikke kompatibel med digitale telefonlinjer. Modemet vil blive beskadiget, hvis det tilsluttes en digital telefonlinje.**

Hvis du vil bruge modemporthen til fax og data, skal du slutte modemporthen til telefonstikket med et telefonkabel.



.....

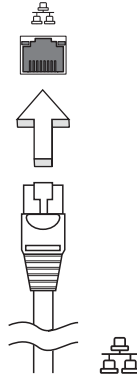
**Advarsel! Kontroller, at det kabel, du bruger, passer til det land, hvor du arbejder.**



## Indbygget netværksfunktion

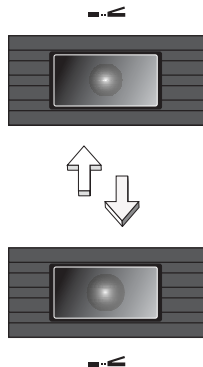
Med den indbyggede netværksfunktion kan du slutte computeren til et Ethernet-baseret netværk.

Hvis du vil bruge netværksfunktionen, skal du tilslutte et Ethernet-kabel fra netværksstikket (RJ-45) til venstre på computeren til et netværksstik eller en hub på dit netværk.



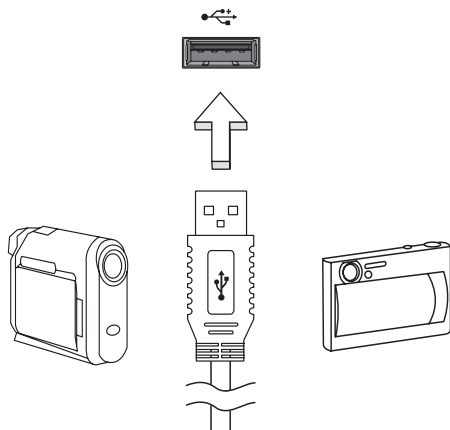
## Hurtig infrarød (FIR)

Computerens hurtige infrarøde port (FIR) tillader dig at overføre trådløse data med andre IR-kompatible computere og perifere enheder, såsom PDA'er, mobiltelefoner og infrarøde printere. Den infrarøde port kan overføre data med hastigheder på op til fire megabits pr. sekund (Mbps), over en distance på op til en meter.



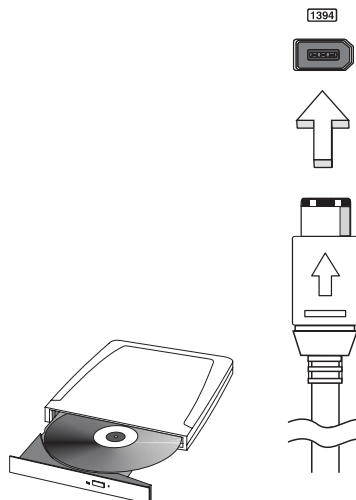
## Universal Serial Bus (USB)

USB 2.0-porten er en seriel bus med højhastighed, som gør det muligt at tilslutte flere USB-enheder i kæde uden at optage værdifulde systemressourcer.



## IEEE 1394 port

Computerens IEEE 1394-port gør det muligt at tilslutte IEEE 1394-understøttede enheder som f.eks. et DVD/CD-RW Combo-drev eller et DVD-Dual-drev.



## Stik til pc-kortet

Computerens Type II pc-kortstik passer til pc-kort, som forbedrer computerens brugbarhed og udvidelsesmuligheder. Kortene skal være forsynet med et pc-kort-logo.

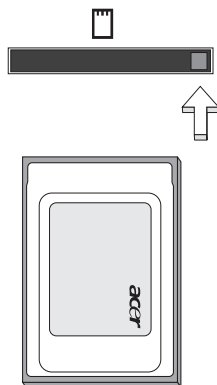
Pc-kort (tidligere kaldet PCMCIA) er tilføjelseskort til bærbare computere, som giver udvidelsesmuligheder svarende til dem, der længe har eksisteret til almindelige pc'er. De mest populære pc-kort er flash-, fax-/datamodem-, trådløse LAN- og SCSI-kort. CardBus forbedrer 16-bit pc-kortteknologien, idet den udvider båndbredden til 32 bit.



**Bemærk:** Yderligere oplysninger om, hvordan du installerer og bruger kortet og dets funktioner, finder du i dokumentationen til kortet.

## Isætning af et pc-kort

Sæt kortet i det nederste stik, og foretag de nødvendige tilslutninger, f.eks. tilslutning af et netværkskabel. Yderligere oplysninger finder du i dokumentationen til kortet.



## Udtagning af et pc-kort

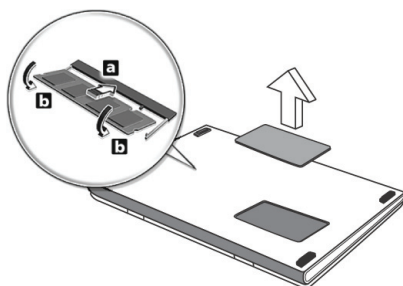
Før et pc-kort tages ud, skal du udføre følgende trin:

- 1 Afslut det program, der bruger kortet.
- 2 Klik på ikonet for pc-kortet på proceslinjen, og stop kortprocessen.
- 3 Tryk på udløserknappen på stikket for at få knappen ud, og tryk derefter på knappen igen for at skubbe pc-kortet ud.

## Installation af hukommelsesmoduler

Sådan sætter du hukommelsesmoduler i computeren:

- 1 Sluk computeren, fjern netadapteren, hvis den er tilsluttet, og fjern batteriet. Vend computeren om.
- 2 Fjern skruen til hukommelsesdækslet, og løft derefter hukommelsesdækslet af.
- 3 Sæt hukommelsesmodulet diagonalt i stikket **(a)**, og tryk derefter forsigtigt ned, indtil modulet klikker på plads **(b)**.



- 4 Sæt hukommelsesdækslet på plads igen, og fastspænd det med skruen.
- 5 Indsæt batteriet igen, og sæt netadapteren til igen.
- 6 Tænd for computeren.

Computeren registrerer de nye moduler og konfigurerer den samlede mængde hukommelse automatisk. Kontakt en kvalificeret tekniker, eller kontakt den lokale Acer-forhandler.

## BIOS programmet

BIOS programmet er et program til hardwarekonfiguration, som er indbygget i computerens Basic Input/Output System (BIOS).

Computeren er allerede korrekt konfigureret og optimeret, og du behøver derfor ikke at køre dette hjælpeprogram. Men hvis der skulle opstå konfigurationsproblemer, kan du køre programmet.

For at aktivere BIOS programmet skal du trykke på <F2> under Power-On Self-Test (POST), mens notebook-pc-logoet vises.

## Startrækkefølge

Startrækkefølgen indstilles i BIOS programmet ved at aktivere det og derefter vælge **Boot** i de kategorier, der vises øverst i skærbilledet.

## Aktivere disk-til-disk-gendannelse

Disk-til-disk-gendannelse (harddisk gendannelse) aktiveres ved at aktivere BIOS programmet og derefter vælge **Main** i de kategorier, der vises øverst i skærbilledet. Find **D2D Recovery** nederst i skærbilledet, og brug <F5> og <F6> -tasterne til at angive værdien til **Enabled**.

## Adgangskode

Der kan angives en startadgangskode ved start ved at aktivere BIOS programmet og derefter vælge **Security** i de kategorier, der vises øverst i skærbilledet. Find **Password on boot:** og brug <F5> og <F6> -tasterne til at aktivere denne funktion.

## Brug af software

### Afspilning af DVD-film

Når DVD-drevet er installeret i det optiske drev, kan du afspille DVD-film på computeren.

- 1 Skub DVD-skuffen ud, indsæt en DVD-film, og luk derefter DVD-skuffen.



**Vigtigt!** Første gang du starter DVD-afspilleren, bliver du bedt om at angive regionskode. DVD-produkter findes i 6 varianter, der er opdelt efter geografiske områder (regioner). Et DVD-drev, der er konfigureret til en bestemt regionskode, kan ikke afspille DVD'er fra et andet område. Du kan kun angive en ny regionskode fem gange (inklusive den første gang), hvorefter den sidst angivne regionskode bliver permanent. Ved gendannelse af harddisken bliver det antal gange, regionskoden er indstillet, ikke nulstillet. Oplysninger om DVD-regioner finder du i tabellen længere nede i dette afsnit.

- 2 DVD-filmen starter automatisk efter et par sekunder.

Regionskode	Land eller region
1	USA, Canada
2	Europa, Mellemøsten, Sydafrika, Japan
3	Sydøstasien, Taiwan, Sydkorea
4	Latinamerika, Australien, New Zealand
5	Det tidligere Sovjetunionen, dele af Afrika, Indien
6	Folkerepublikken Kina



**Bemærk:** For at ændre regionskoden skal du sætte en DVD-film fra en anden region i DVD-rom-drevet. Yderligere oplysninger finder du i online-hjælpen.

# Acer eRecovery Management

Acer eRecovery Management er et værktøj til hurtig sikkerhedskopiering og gendannelse af systemet. Brugeren kan oprette og gemme sikkerhedskopier af den aktuelle systemkonfiguration på harddisk, CD eller DVD.

Acer eRecovery Management består af følgende funktioner:

- 1 Opret sikkerhedskopi
- 2 Gendan fra sikkerhedskopi
- 3 Brænd et diskbillede af operativsystemet med standardindstillingerne eller en kopi det medfølgende software på en cd
- 4 Geninstaller softwarepakker uden CD
- 5 Skift adgangskode til Acer eRecovery Management

Dette kapitel beskriver hver proces.



.....

**Bemærk:** Denne funktion er kun tilgængelig på visse modeller. For systemer, som ikke har en indbygget optisk diskbrænder, skal du tilslutte en ekstern USB- eller IEEE1394-kompatibel optisk diskbrænder, inden du åbner Acer eRecovery Management for at udføre opgaver, der kræver optisk disk.



.....

**Bemærk:** Harddisken skal have en bestemt partitionsstruktur, før Acer eRecovery Management fungerer. Hvis systemet detekterer, at harddisken ikke bruger denne struktur, deaktiveres funktionaliteten af Acer eRecovery Management.

## Opret sikkerhedskopi

Brugeren kan oprette og gemme sikkerhedskopier på harddisk, CD eller DVD.

- 1 Start Windows XP.
- 2 Tryk på **<Alt> + <F10>** for at åbne programmet Acer eRecovery Management.
- 3 Angiv adgangskoden for at fortsætte. Standardadgangskoden er seks nuller (0).
- 4 I vinduet Acer eRecovery Management skal du vælge **Recovery settings** og klikke på **Next**.
- 5 I vinduet Recovery settings skal du vælge **Backup snapshot image** og klikke på **Next**.
- 6 Vælg metoden til sikkerhedskopiering.
  - a Brug **Backup to HDD** til at gemme det sikkerhedskopierede diskbillede på drev D.
  - b **Backup to optical device** til at gemme det sikkerhedskopierede diskbillede på CD eller DVD.
- 7 Klik på **Next**, når du har valgt metode til sikkerhedskopiering.

Følg instruktionerne på skærmen for at udføre processen.

## Gendan fra sikkerhedskopi

Brugeren kan gendanne tidligere oprettede sikkerhedskopier (som beskrevet i afsnittet **Opret sikkerhedskopi**) fra harddisk, CD eller DVD.

- 1 Start Windows XP.
- 2 Tryk på **<Alt> + <F10>** for at åbne programmet Acer eRecovery Management.
- 3 Angiv adgangskoden for at fortsætte. Standardadgangskoden er seks nuller (0).
- 4 I vinduet Acer eRecovery Management skal du vælge **Recovery actions** og klikke på **Next**.
- 5 Vælg den ønskede gendannelsesprocedure, og følg instruktionerne på skærmen for at udføre gendannelsen.



.....

**Bemærk:** Elementet "**Restore C:**" er kun aktivt, hvis en brugeroprettet sikkerhedskopi er gemt på harddisken (D:\). Se afsnittet **Create backup**.



## Opret et CD-billede med fabriksstandarder

Hvis system-CD'en og gendannelses-CD'en ikke er tilgængelige, kan du oprette dem med denne funktion.

- 1 Start Windows XP.
- 2 Tryk på **<Alt> + <F10>** for at åbne programmet Acer eRecovery Management.
- 3 Angiv adgangskoden for at fortsætte. Standardadgangskoden er seks nuller (0).
- 4 I vinduet Acer eRecovery Management skal du vælge **Recovery settings** og klikke på **Next**.
- 5 I vinduet Recovery settings skal du vælge **Burn image to disk** og klikke på **Next**.
- 6 I vinduet Burn image to disk skal du vælge **1. Factory default image** eller **2. Application CD** og derefter klikke på **Next**.
- 7 Følg instruktionerne på skærmen for at udføre processen.



**Bemærk:** Vælg **1. Factory default image** når du ønsker at brænde en bootable cd med computerens operativsystem, som det var da det blev leveret til dig fra fabrikken. Hvis du ønsker at lave en cd, som du kan bruge til at gennemse og installere bestemte drivere og programmer, skal du vælge **2. Application CD** — du kan ikke boote fra denne cd.

## Geninstaller softwarepakker uden CD

Acer eRecovery Management gemmer forudinstalleret software internt, så det er let at geninstallere drivere og programmer.

- 1 Start Windows XP.
- 2 Tryk på **<Alt> + <F10>** for at åbne programmet Acer eRecovery Management.
- 3 Angiv adgangskoden for at fortsætte. Standardadgangskoden er seks nuller (0).
- 4 I vinduet Acer eRecovery Management skal du vælge **Recovery actions** og klikke på **Next**.
- 5 I vinduet Recovery settings skal du vælge **Reinstall applications/drivers** og klikke på **Next**.
- 6 Vælg den ønskede driver eller det ønskede program, og følg instruktionerne på skærmen for at geninstallere.

Første gang Acer eRecovery Management startes, forbereder programmet al nødvendig software, og det kan tage et øjeblik, før vinduet med indholdet af software vises.

## Skift adgangskode

Acer eRecovery Management og Acer disk-to-disk recovery er beskyttet af en adgangskode, som kan ændres af brugeren. Følg nedenstående trin for at ændre adgangskoden i Acer eRecovery Management.

- 1 Start Windows XP.
- 2 Tryk på <Alt> + <F10> for at åbne programmet Acer eRecovery Management.
- 3 Angiv adgangskoden for at fortsætte. Standardadgangskoden er seks nuller (0).
- 4 I vinduet Acer eRecovery Management skal du vælge **Recovery settings** og klikke på **Next**.
- 5 I vinduet Recovery settings skal du vælge **Password: Change Acer eRecovery Management password** og klikke på **Next**.
- 6 Følg instruktionerne på skærmen for at udføre processen.



.....

**Bemærk:** Hvis systemet krasjer og ikke vil starte opp i Windows, kan brukere kjøre Acer disk-to-disk recovery for å gjenopprette fabrikkstandard bilde i DOS-modus.

# Fejlfinding på computeren

Dette kapitel indeholder oplysninger om, hvordan du løser almindelige problemer med systemet. Hvis der opstår et problem, bør du læse kapitlet, før du ringer til en tekniker. Løsning af alvorlige problemer kræver, at computeren åbnes. Du må ikke selv åbne computeren. Kontakt forhandleren eller et autoriseret servicecenter for at få hjælp.

## Fejlfinding

Denne notebook-pc indeholder et avanceret design, som leverer fejlmeddelelser på skærmen for, at hjælpe dig med at løse problemerne.

Hvis systemet rapporterer en fejlmeddelelse eller der optræder system symptomer, se "Fejlmeddelelser" nedenfor. Hvis problemet ikke kan løses, kontakt din forhandler. Se "**Anmodning om service**" på side 64.

## Fejlmeddelelser

Hvis du modtager en fejlmeddelelse, skriv meddelelsen ned og forsøg at afhjælpe den. Følgende tabel viser fejlmeddelelser i alfabetisk orden, sammen med en anbefalet løsning.

Fejlmeddelelser	Løsning
CMOS battery bad	Kontakt din forhandler, eller et autoriseret servicecenter.
CMOS checksum error	Kontakt din forhandler, eller et autoriseret servicecenter.
Disk boot failure	Indsæt en system (bootdiskette) diskette i diskettedrevet (A:), tryk derefter på <b>&lt;Enter&gt;</b> for at genstarte.
Equipment configuration error	Tryk på <b>&lt;F2&gt;</b> under POST (Power-On Self-Test) for at starte BIOS programmet, og tryk derefter på <b>Exit</b> for at afslutte BIOS programmet og genstarte computeren.
Hard disk 0 error	Kontakt din forhandler, eller et autoriseret servicecenter.
Hard disk 0 extended type error	Kontakt din forhandler, eller et autoriseret servicecenter.
I/O parity error	Kontakt din forhandler, eller et autoriseret servicecenter.

Fejlmeddelelser	Løsning
Keyboard error or no keyboard connected	Kontakt din forhandler, eller et autoriseret servicecenter.
Keyboard interface error	Kontakt din forhandler, eller et autoriseret servicecenter.
Memory size mismatch	Tryk på <F2> under POST (Power-On Self-Test) for at starte BIOS programmet, og tryk derefter på <b>Exit</b> for at afslutte BIOS programmet og genstarte computeren.

Hvis du stadig oplever problemer efter at have prøvet de foreslåede løsninger, kontakt venligst din forhandler, eller et autoriseret service center. Nogle problemer kan løses ved hjælp af BIOS programmet.

# Bestemmelser og sikkerhedsbemærkninger

## FCC bemærkning

Denne enhed er afprøvet og fundet i overensstemmelse med kravene til Klasse B digitalt udstyr, i henhold til stykke 15 i FCC-reglerne. Formålet med disse krav er at sikre rimelig beskyttelse mod skadelig interferens fra installationer i privat beboelse. Dette udstyr genererer, benytter og kan udsende radiobølger, som, hvis det ikke installeres og benyttes i overensstemmelse med instruktionerne, kan forårsage skadelig interferens med radiokommunikation.

Der er ingen garanti for, at interferens ikke kan opstå i en bestemt installation. Hvis dette udstyr forårsager skadelig interferens i radio- eller tv-modtagelse, hvilket kan konstateres ved at slukke og tænde udstyret, opfordres brugeren til at forsøge at få interferensen fjernet ved en eller flere af følgende metoder:

- Dreje eller flytte modtagerantennen.
- Forøge afstanden mellem udstyret og modtageren.
- Tilslutte enheden til en kontakt i et andet kredsløb end det, hvor modtageren er tilsluttet.
- Søge hjælp hos forhandleren eller en erfaren radio/tv-teknikker.

## Bemærkning: Beskyttede kabler

Alle tilslutninger til andre computerenheder skal foretages med beskyttede kabler for at bevare overensstemmelse med FCC-regulativerne.

## Bemærkning: Ydre enheder

Kun ydre enheder (input/output-enheder, terminaler, printere etc.), som er certificerede til at være i overensstemmelse med begrænsningerne i Klasse B, må tilsluttes dette udstyr. Drift sammen med ydre enheder, som ikke er certificeret, kan forårsage interferens med radio- og tv-modtagelse.

## Forsigtig

Ændringer eller modifikationer, som ikke udtrykkeligt er godkendt af producenten, kan annullere brugerens rettigheder, som er tildelt af Federal Communications Commission, til at betjene denne computer.

## Driftsbetingelser

Udstyret stemmer overens med kravene i henhold til stykke 15 i FCC-reglerne. Udstyret skal overholde følgende to betingelser: (1) Udstyret må ikke forårsage skadelig interferens, og (2) udstyret skal acceptere enhver modtaget interferens, inklusive den interferens, der kan forårsage uønsket drift.

## Overensstemmelseserklæring for EU-lande

Undertegnede Acer erklærer herved, at notebook-pc serien overholder de væsentlige krav og øvrige relevante krav i direktiv 1999/5/EF (gå til <http://global.acer.com/products/notebook/reg-nb/index.htm> for komplet dokumentation).

## Bemærkninger om modem

### TBR 21

Udstyret er godkendt [kommissionsafgørelsen 98/482/EC - "TBR 21 "] til enkeltterminaltilslutning til PSTN'er (offentligt koblede telefonnet). På grund af forskelle på de enkelte PSTN'er i forskellige lande giver denne godkendelse imidlertid ikke automatisk ubetinget garanti for, at udstyret kan anvendes på ethvert PSTN-nettermineringspunkt. Hvis der opstår problemer, skal du i første omgang henvende dig til udstyrets leverandør.

## Liste over omfattede lande

EU's medlemsstater pr. Maj 2004 er følgende: Belgien, Danmark, Tyskland, Grækenland, Spanien, Frankrig, Irland, Italien, Luxembourg, Holland, Østrig, Portugal, Finland, Sverige, Storbritannien, Estland, Letland, Litauen, Polen, Ungarn, Tjekkiet, Slovakiet, Slovenien, Cypern og Malta. Anvendelse er tilladt i landene i Den Europæiske Union, samt i: Norge, Schweiz, Island og Liechtenstein. Enheden skal anvendes i overensstemmelse med de regler og begrænsninger, der gælder i det land, hvor den anvendes. Yderligere oplysninger kan fås hos den ansvarlige myndighed i det land, hvor enheden anvendes.

## Sikkerhedserklæring for laserudstyr

CD- eller DVD-drevet i denne computer er et laserprodukt. CD- eller DVD-drevets klassifikationsmærkat (vist nedenfor) er placeret på drevet.

CLASS 1 LASER PRODUCT

CAUTION: INVISIBLE LASER RADIATION WHEN OPEN. AVOID EXPOSURE TO BEAM.

APPAREIL A LASER DE CLASSE 1 PRODUIT

LASERATTENTION: RADIATION DU FAISCEAU LASER INVISIBLE EN CAS D'OUVERTURE. EVITER TOUTE EXPOSITION AUX RAYONS.

LUOKAN 1 LASERLAITE LASER KLASSE 1

VORSICHT: UNSICHTBARE LASERSTRAHLUNG, WENN ABDECKUNG GEÖFFNET NICHT DEM STRAHL AUSSETZEN.

PRODUCTO LÁSER DE LA CLASE I

ADVERTENCIA: RADIACIÓN LÁSER INVISIBLE AL SER ABIERTO. EVITE EXPONERSE A LOS RAYOS.

ADVARSEL: LASERSTRÅLING VED ÅBNING SE IKKE IND I STRÅLEN.

VARO! LAVATTAESSA OLET ALLTINA LASERSÄTEILYLLE.

VARNING: LASERSTRÅLNING NÅR DENNA DEL ÅR ÖPPNAD ÅLÅ TUIJOTA SÄTEESEENSTIRRA EJ IN I STRÅLEN.

VARNING: LASERSTRÅLNING NAR DENNA DEL ÅR ÖPPNADSTIRRA EJ IN I STRÅLEN.

ADVARSEL: LASERSTRÅLING NAR DEKSEL ÅPNESSTIRR IKKE INN I STRÅLEN.

## Erklæring om LCD-pixel

LCD-enheden er fremstillet med præcisionsteknikker. Alligevel kan nogle pixel ind imellem svigte eller vises som sorte eller røde prikker. Dette har ingen betydning for det optagede billede og er ikke en funktionsfejl.

## Erklæring om Macrovision copyright-beskyttelse

Dette produkt indeholder teknologi til beskyttelse af copyright, som er beskyttet af amerikanske patenter og andre intellektuelle ejendomsrettigheder. Brug af denne beskyttelsesteknologi til copyright kræver tilladelse fra Macrovision Corporation og er kun beregnet til visning i hjemmet og tilsvarende mindre visninger, med mindre der er givet tilladelse til andet fra Macrovision. Reverse engineering og adskillelse er forbudt.

## Bemærkning om regulering af radioenhed



.....  
**Bemærk:** Nedenstående oplysninger om reguleringer gælder kun for modeller med trådløst LAN og/eller Bluetooth.

## Generelt

Dette produkt overholder retningslinjerne for radiofrekvenser og sikkerhedsstandarderne i de lande og områder, hvor det er godkendt til trådløs brug. Afhængigt af konfigurationen kan dette produkt indeholde trådløse radioenheder (f.eks. trådløse LAN- og/eller Bluetooth-moduler). Oplysningerne nedenfor gælder for denne type enheder.

## Den Europæiske Union (EU)

Denne enhed overholder de grundlæggende krav i de EU-direktiver, der er anført nedenfor:

73/23/EEC Lavspændingsdirektivet

- **EN 60950-1**


89/336/EEC Direktivet om elektromagnetisk kompatibilitet (EMC-direktivet)

- **EN 55022**
- **EN 55024**
- **EN 61000-3-2/-3**

Europa-Parlamentets og Rådets direktiv 99/5/EF om radio- og teleterminaludstyr

- **Art.3.1a) EN 60950-1**
- **Art.3.1b) EN 301 489 -1/-17**
- **Art.3.2) EN 300 328-2**

**Art.3.2) EN 301 893 \*kun testet til 5 GHz**

 (for 5 GHz device)



## Liste over omfattede lande

EU's medlemsstater pr. Maj 2004 er følgende: Belgien, Danmark, Tyskland, Grækenland, Spanien, Frankrig, Irland, Italien, Luxembourg, Holland, Østrig, Portugal, Finland, Sverige, Storbritannien, Estland, Letland, Litauen, Polen, Ungarn, Tjekkiet, Slovakiet, Slovenien, Cypern og Malta. Anvendelse er tilladt i landene i Den Europæiske Union, samt i: Norge, Schweiz, Island og Liechtenstein. Enheden skal anvendes i overensstemmelse med de regler og begrænsninger, der gælder i det land, hvor den anvendes. Yderligere oplysninger kan fås hos den ansvarlige myndighed i det land, hvor enheden anvendes.

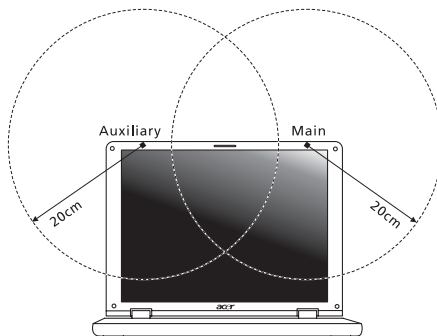
## FCC RF-sikkerhedskravet

Den udsendte outputstrøm fra det trådløse LAN mini-PCI-kort og Bluetooth-kort ligger langt under FCC-grænserne for radiostråling. Alligevel skal det trådløse modul i notebook-pc serien anvendes på en sådan måde, at risikoen for kontakt med personer under normal brug minimeres som følger.

- 1 Brugeren skal følge RF-sikkerhedsinstruktionerne for trådløse enheder, som medfølger med brugervejledningen til hver enkelt RF-enhed.



**Forsigtig:** For at opfylde kravene til FCC RF udstråling, skal der være en afstand på 20 cm (8 tommer) imellem antennen og det integrerede trådløse LAN mini-PCI-kort, der er indbygget i skærmsektionen, og alle personer.



**Bemærk:** Acer Trådløs mini-PCI-kortadapter implementerer diversitetsfunktion i transmissionen. Denne funktion udsender ikke radiofrekvenser samtidig fra begge antenner. En af antennerne vælges automatisk eller manuelt (af brugeren) for at sikre radiokommunikation i god kvalitet.

- 2 Enheden er begrænset til indendørs brug i frekvensområdet 5,15 til 5,25 GHz. FCC kræver at dette produkt bliver brugt indendørs i frekvensområdet 5,15 til 5,25 GHz for at reducere potentiel skadelig interferens hos mobile satellitsystemer i samme kanal.
- 3 Radar med høj effekt er primære brugere af frekvensområdet 5,25 til 5,35 GHz og 5,65 til 5,85 GHz båndene. Disse radarstationer kan forårsage interferens og/eller ødelægge dette produkt.
- 4 Forkert installation eller ikke-godkendt brug kan medføre skadelig interferens for radiokommunikation. Ændringer af den interne antenne gør også FCC-certificeringen og din garanti ugyldig.

## Canada - Lavstrømslicens-undtaget radiokommunikationsenheder (RSS-210)

- a Almindelige oplysninger  
Udstyret skal overholde følgende to betingelser:
    1. Udstyret må ikke forårsage elektrisk støj, og
    2. Udstyret skal kunne modtage enhver form for elektrisk støj, herunder støj, der forårsager uønsket drift.
  - b Drift i 2,4 GHz båndet  
For at forhindre radiointerferens med den licenserede service er dette udstyr beregnet til at fungere indendørs, og udendørs installation kræver licens.
  - c Drift i 5 GHz båndet
- Udstyret for båndene 5150-5250 MHz er kun beregnet til indendørs brug for at reducere potentialet for skadelig interferens hos mobile satellitsystemer i samme kanal.
  - Radarer med høj effekt er primære brugere af frekvensområdet (hvilket betyder de har første prioritet) 5250-5350 MHz og 5650-5850 MHz og disse radarer kan forårsage interferens og/eller beskadige enheder til LELAN (Licence-Exempt Local Area Network).

## Federal Communications Commission Declaration of Conformity

This device complies with Part 15 of the FCC Rules. Operation is subject to the following two conditions: (1) This device may not cause harmful interference, and (2) This device must accept any interference received, including interference that may cause undesired operation.

The following local manufacturer/importer is responsible for this declaration:

Product name:	Notebook PC
Model number:	ZH3
Machine type:	Ferrari 1000
SKU number:	Ferrari 100x ("x" = 0 - 9, a - z, or A - Z)
Name of responsible party:	Acer America Corporation
Address of responsible party:	2641 Orchard Parkway San Jose, CA 95134 USA
Contact person:	Mr. Young Kim
Tel:	408-922-2909
Fax:	408-922-2606

## Declaration of Conformity for CE Marking

Name of manufacturer: Beijing Acer Information Co., Ltd.  
 Address of manufacturer: Huade Building, No.18, ChuangYe Rd.  
 ShangDi Zone, HaiDian District Beijing PRCE marking  
 Contact person: Mr. Easy Lai  
 Tel: 886-2-8691-3089  
 Fax: 886-2-8691-3000  
 E-mail: easy\_lai@acer.com.tw  
 Declares that product: Notebook PC  
 Trade name: Acer  
 Model number: ZH3  
 Machine type: Ferrari 1000  
 SKU number: Ferrari 100x  
 ("x" = 0 - 9, a - z, or A - Z)

Is in compliance with the essential requirements and other relevant provisions of the following EC directives.

Reference no.	Title
89/336/EEC	Electromagnetic Compatibility (EMC directive)
73/23/EEC	Low Voltage Directive (LVD)
1999/5/EC	Radio & Telecommunications Terminal Equipment Directive (R&TTE)

The product specified above was tested conforming to the applicable Rules under the most accurate measurement standards possible, and all the necessary steps have been taken and are in force to assure that production units of the same product will continue to comply with these requirements.

Easy Lai  
 Easy Lai, Director  
 Regulation Center  
 Environment & Safety

06/2006

Date

## LCD panel ergonomic specifications

Design viewing distance	500 mm
Design inclination angle	0.0°
Design azimuth angle	90.0°
Viewing direction range class	Class IV
Screen tilt angle	85.0°
Design screen illuminance	<ul style="list-style-type: none"> <li>• Illuminance level: [250 + (250cos<math>\alpha</math>)] lx where <math>\alpha = 85^\circ</math></li> <li>• Color: Source D65</li> </ul>
Reflection class of LCD panel (positive and negative polarity)	<ul style="list-style-type: none"> <li>• Ordinary LCD: Class I</li> <li>• Protective or Acer CrystalBrite™ LCD: Class III</li> </ul>
Image polarity	Both
Reference white: Pre-setting of luminance and color temperature @ 6500K (tested under BM7)	<ul style="list-style-type: none"> <li>• Yn: 185 ± 20 cd/m<sup>2</sup></li> <li>• u'n: 0.230 ± 0.03</li> <li>• v'n: 0.459 ± 0.03</li> </ul>
Pixel fault class	Class II



Acer Computer (Shanghai) Limited  
3F, No. 168 Xizang medium road, Huangpu District,  
Shanghai, China



## Declaration of Conformity

We,  
**Acer Computer (Shanghai) Limited**  
3F, No. 168 Xizang medium road, Huangpu District,  
Shanghai, China

Contact Person: Mr. Easy Lai  
Tel: 886-2-8691-3089 Fax: 886-2-8691-3000  
E-mail: [easy\\_lai@acer.com.tw](mailto:easy_lai@acer.com.tw)

Hereby declare that:

<b>Product:</b>	<b>Personal Computer</b>
<b>Trade Name:</b>	<b>Acer</b>
<b>Model Number:</b>	<b>ZH3</b>
<b>Machine Type:</b>	<b>Ferrari 1000</b>
<b>SKU Number:</b>	<b>Ferrari 100xxx ("x" = 0~9, a ~ z, or A ~ Z)</b>

Is compliant with the essential requirements and other relevant provisions of the following EC directives, and that all the necessary steps have been taken and are in force to assure that production units of the same product will continue comply with the requirements.

**EMC Directive 89/336/EEC as attested by conformity with the following harmonized standards:**

- EN55022:1998 + A1:2000 + A2:2003, AS/NZS CISPR22:2002, Class B
- EN55024:1998 + A1:2001 + A2:2003
- EN61000-3-2:2000, Class D
- EN61000-3-3:1995 + A1:2001
- EN55013:2001 + A1:2003 (applied to models with TV function)
- EN55020:2002 + A1:2003 (applied to models with TV function)

**Low Voltage Directive 73/23/EEC as attested by conformity with the following harmonized standard:**

- EN60950-1:2001
- EN60065:2002 (applied to models with TV function)

**Council Decision 98/482/EC (CTR21) for pan- European single terminal connection to the Public Switched Telephone Network (PSTN).**

**RoHS Directive 2002/95/EC on the Restriction of the Use of certain Hazardous Substances in Electrical and Electronic Equipment**



Acer Computer (Shanghai) Limited  
 3F, No. 168 Xizang medium road, Huangpu District,  
 Shanghai, China

R&TTE Directive 1999/5/EC as attested by conformity with the following harmonized standard:

● Article 3.1(a) Health and Safety

- EN60950-1:2001
- EN50371:2002

● Article 3.1(b) EMC

- EN301 489-1 V1.4.1:2002
- EN301 489-17 V1.2.1:2002
- EN301 489-3 V1.4.1:2002 (Applied to models with 27MHz wireless mouse/keyboard)
- EN301 489-7 V1.2.1:2002 (Applied to models with 3G function)
- EN301 489-24 V1.2.1:2002 (Applied to models with 3G function)

● Article 3.2 Spectrum Usages

- EN300 328 V1.5.1:2004
- EN301 893 V1.2.3:2003
- EN300 220-1 V1.3.1:2000 (Applied to models with 27MHz wireless mouse/keyboard)
- EN300 220-3 V1.1.1:2000 (Applied to models with 27MHz wireless mouse/keyboard)
- EN301 511 V9.0.2:2003 (Applied to models with 3G function)
- EN301 908-1 V2.2.1:2003 (Applied to models with 3G function).
- EN301 908-2 V2.2.1:2003 (Applied to models with 3G function).

*Easy Lai*

Easy Lai / Director  
 Acer Computer (Shanghai) Limited

# Indeks

## A

adgangskode 69  
typer 69

## B

batteriet  
vedligeholdelse xi  
BIOS programmet 77

## C

caps lock 30  
lysdiode for aktivitet 26  
computer  
afbryder forbindelsen 65  
features 56  
fejlfinding 83  
Flyt computeren 65  
funktioner 13  
indikator for aktivitet 15  
Indikatorer 26  
lysdiode for aktivitet 26  
oprettelse af et hjemmekontor  
67  
rejse lokalt 67  
rejse til udlandet 68  
rengøring xi  
sikkerhed 69  
slukke x  
tage med hjem 66  
tastaturer 30  
vedligeholdelse x

## D

Dvaletilstand  
hurtigtaster 33  
DVD 78  
DVD-film  
afspille 78

## E

Euro 35

## F

FAQ. Se ofte stillede spørgsmål  
fejlfinding 83  
tips 83  
Fejlmeddelelser 83

## H

højtalere  
fejlfinding 62  
hurtigtaster 33  
hukommelse  
installere 76  
hurtigtaster 33

## I

IEEE 1394 port 74  
indikatorlamper 26  
infrarød 73

## L

LEDs 26  
lyd 44  
fejlfinding 62  
justering af lydstyrken 44  
lydstyrken  
justering 44  
lysstyrke  
hurtigtaster 34

## M

meddelelser  
fejl 83  
medieadgang  
lysdiode for aktivitet 26  
modem 72

## N

Netadapter  
vedligeholdelse x  
netværk 73  
Notebook Manager  
hurtigtaster 33  
num lock 30  
lysdiode for aktivitet 26  
numerisk tastatur  
integreret 31

## O

ofte stillede spørgsmål 61

## P

pc-kort 75  
isætte 75  
udtage 75  
pegefelt 28



- gebruik 28 – 29
  - hurtigtaster 33
- porte 71
- printer
  - fejlfinding 62
- problemer 61
  - fejlfinding 83
  - printer 62
  - skærm 61
  - tastatur 62
  - ved start 61
- R
- rejse
  - internationale flyrejser 68
  - lokalt 67
- rengøring
  - computer xi
- S
- scroll lock 30
- set
  - bagfra 16
  - fra forsiden 15
  - fra højre 16
  - fra venstre 15
- set forfra 14
- set fra venstre 14
- sikkerhed
  - adgangskoder 69
  - Cd eller DVD 86
  - generelle instruktioner iii
  - sindhak 43, 69
- skærm
  - fejlfinding 61
  - hurtigtaster 33
- spørgsmål
  - angiv adresse til brug med
    - modem 63
- statusindikatorer 26
- support
  - oplysninger 64
- T
- tastatur 30
  - fejlfinding 62
  - hurtigtaster 33
  - integreret numerisk tastatur 31
  - låsetaster 30
  - Windows-taster 32
- tilslutninger
  - netværk 73
- U
- universal serial bus 74
- V
- vedligeholdelse
  - batteriet xi
  - computer x
  - Netadapter x
- W
- Windows-taster 32