

Ferrari 1000

Gebruikershandleiding

Copyright © 2006. Acer Incorporated.
Alle rechten voorbehouden.

Gebruikershandleiding Ferrari 1000
Oorspronkelijke uitgave: 06/2006

Acer behoudt zich het recht voor de informatie in dit document te wijzigen zonder enige kennisgeving. Dergelijke wijzigingen zullen worden opgenomen in nieuwe edities van deze handleiding of in aanvullende documenten en publicaties. Acer stelt zich niet aansprakelijk en geeft geen garanties, expliciet noch impliciet, voor de inhoud van dit document en wijst de impliciete garanties van verkoopbaarheid of geschiktheid voor een bepaald doel af.

Noteer het modelnummer, het serienummer en de datum en plaats van aankoop in de onderstaande ruimte. Het serienummer en het modelnummer bevinden zich op het label dat op uw computer zit. Het serienummer, het modelnummer en de aankoopinformatie moeten worden vermeld op elke briefwisseling aangaande deze eenheid.

Van dit document mag geen enkel deel worden verveelvoudigd, opgeslagen in een zoekstelsel, of worden overgebracht, in welke vorm of op welke wijze dan ook, hetzij elektronisch, mechanisch, door fotokopieën, opnames of op andere wijze, zonder voorafgaande schriftelijke toestemming van Acer Incorporated.

Ferrari 1000 Notebook PC

Modelnummer: _____

Serienummer: _____

Aankoopdatum: _____

Plaats van aankoop: _____

Acer en het Acer-logo zijn geregistreerde handelsmerken van Acer Incorporated. Productnamen of handelsmerken van andere bedrijven worden hier alleen ter identificatie gebruikt en zijn eigendom van hun respectieve bedrijven.

Gefabriceerd onder licentie van Ferrari Spa. FERRARI, het PRANCING HORSE apparaat, alle overeenkomstige logo's en kenmerkende ontwerpen zijn handelsmerken van Ferrari Spa. Het ontwerp van de carrosserie van de Ferrari auto's is beschermd als eigendom van Ferrari en valt onder reguleringen ter bescherming van ontwerp, handelsmerk en merk.

Informatie voor uw veiligheid en gemak

Veiligheidsinstructies

Lees deze instructies aandachtig door. Bewaar dit document voor toekomstige naslag. Volg alle waarschuwingen en instructies die aangegeven zijn op het product zelf.

Het product uitschakelen voordat het wordt schoongemaakt

Haal de stekker van dit apparaat uit het stopcontact voordat u het apparaat reinigt. Gebruik geen vloeibare schoonmaakmiddelen of schoonmaakmiddelen uit spuitbussen. Reinig alleen met een vochtige doek.

Waarschuwingen

- Geruik het apparaat niet in de buurt van water.
- Plaats het product niet op een instabiel wagentje, onderstel of tafel. Het apparaat kan dan vallen, waarbij dit ernstig beschadigt.
- Sleuven en openingen zijn voor ventilatie; deze verzekeren het betrouwbaar functioneren en beschermen tegen oververhitting. Deze openingen mogen niet geblokkeerd of toegedekt worden. Deze openingen mogen nooit geblokkeerd worden door het apparaat te plaatsen op een bed, bank, kleed of een soortgelijk oppervlak. Het apparaat mag nooit in de buurt of op een verwarming worden geplaatst. Het mag niet worden ingebouwd, tenzij er genoeg ventilatie is.
- Steek nooit voorwerpen door de openingen van dit apparaat. Deze kunnen contact maken met onderdelen waarop een gevaarlijk hoge spanning staat, of kortsluiting veroorzaken wat kan resulteren in brand of een elektrische schok. Mors geen vloeistof op het apparaat.
- Plaats het product niet op een trillend oppervlak om beschadiging van interne componenten en lekkage van de accu te voorkomen.

Elektriciteit gebruiken

- Dit apparaat moet op een stroombron worden aangesloten, zoals aangegeven op het markeringslabel. Wanneer u niet zeker weet welk type stroom aanwezig is, raadpleeg dan uw dealer of plaatselijk energiebedrijf.
- Plaats geen objecten op de netsnoer. Plaats het apparaat niet in het looppad van anderen.
- Indien een verlengsnoer wordt gebruikt, zorg dat de totale ampèrebelasting op de stekkerdoos niet meer is dan de belastingscapaciteit van de stroomkabel. Let er op dat de totale ampèrebelasting van de apparaten in het stopcontact niet de capaciteit van de zekering overschrijft.
- Zorg dat een stopcontact, verdeelstekker of verlengsnoer niet wordt overbelast door het aansluiten van te veel apparaten. De totale belasting van het systeem mag niet groter zijn dan 80% van de capaciteit van het vertakte circuit. Als verdeelstekkers worden gebruikt, mag de totale belasting niet groter zijn dan 80% van de ingangcapaciteit van de verdeelstekker.

- De adapter van het product is uitgerust met een geaarde stekker. De stekker past alleen in een geaard stopcontact. Zorg dat het stopcontact correct geaard is voordat u de stekker van de adapter insteekt. Plaats de stekker niet in een stopcontact zonder aarde. Neem contact op met uw elektricien voor details



.....

Waarschuwing! De aardingspin is een veiligheidsmiddel. Het gebruik van een stopcontact zonder correct aarding kan resulteren in elektrische schok en/of verwonding.



.....

Opmerking: De aardingspin is ook een goede bescherming tegen onverwachte ruis van andere naburige elektrische apparaten die de prestaties van dit product kunnen storen.

- Gebruik alleen het juiste type stroomkabel (meegeleverd in de doos met accessoires). Dit dient een verwijderbaar snoer te zijn: UL listed/CSA certificering, type SPT-2, 7 A 125 V minimum, goedgekeurd door VDE of een vergelijkbare instelling. Maximum lengte is 4,6 meter (15 feet).

Reparatie van het product

Probeer het apparaat niet zelf te repareren. Het apparaat openen of het verwijderen van de behuizing kan u blootstellen aan gevaarlijke stroomspanningen of andere risico's. Laat elke reparatie over aan gekwalificeerd onderhoudspersoneel.

Verwijder de kabel uit het stopcontact en laat gekwalificeerd onderhoudspersoneel het apparaat repareren in de volgende gevallen:

- Wanneer de netsnoer- of stekker beschadigd of versleten is.
- Wanneer vloeistof in het apparaat is gemorst.
- Wanneer het product heeft blootgestaan aan regen of water.
- Het apparaat is gevallen of de behuizing is beschadigd.
- Het apparaat vertoont duidelijke verandering in de prestaties. Dit geeft aan dat het apparaat aan een onderhoudsbeurt toe is.
- Wanneer het product niet normaal werkt terwijl de bedieningsinstructies gevolgd zijn.



.....

Opmerking: Stel alleen die zaken bij die worden behandeld in de gebruiksaanwijzing. Onjuist bijstellen van andere zaken kan schade veroorzaken en kan tot gevolg hebben dat uitgebreide werkzaamheden door een gekwalificeerde technicus nodig zijn om het product weer in de normale toestand te brengen.

De accu vervangen

De notebook PC gebruikt een lithium accu. Vervang de accu met eentje van hetzelfde type als die bij het product is geleverd. Het gebruik van een andere accu kan resulteren in brand of explosie.



.....

Waarschuwing! Bij onjuiste behandeling kunnen accu's exploderen. Maak accu's niet open en werp ze niet in vuur. Houd deze buiten het bereik van kinderen. Volg de plaatselijke reguleringen bij het weggooien van gebruikte accu's.

Veiligheid met betrekking tot de telefoonlijn

- Koppel altijd alle telefoonlijnen los van de wandcontactdoos voordat het apparaat gerepareerd of gedemonteerd wordt.
- Gebruik geen telefoonlijn (anders dan draadloos type) tijdens onweer. Er bestaat een klein risico op elektrische schok door blikseminslag.



.....

Waarschuwing! Uit veiligheidsredenen dient u geen niet-overeenkomstige onderdelen te gebruiken als u componenten toevoegt of verwijdert. Neem contact op met uw verkoper voor de mogelijkheden.

Instructies voor weggooien

Gooi dit elektronisch apparaat niet zomaar in de prullenbak. Om vervuiling te voorkomen en het milieu zo veel mogelijk te beschermen, biedt u het apparaat aan voor recycling. Voor meer informatie over de WEEE (Waste from Electrical and Electronics Equipment , afval van elektronische en elektrotechnische apparaten), bezoekt u <http://global.acer.com/about/sustainability.htm>.



Advies over kwik

Voor projectors of elektronische producten met een LCD/CRT monitor of scherm: Lamp(en) in dit product bevatten kwik en dienen gerecycled of aangeboden te worden volgens de lokale of nationale wetten. Voor meer informatie, neemt u contact op met de Electronic Industries Alliance op www.eiae.org. Voor meer informatie over het wegdoen van de lamp, zie www.lamprecycle.org.





ENERGY STAR

ENERGY STAR is een overheidsprogramma (publiek/private samenwerking) dat mensen in staat stelt het milieu te beschermen op een manier die geen geld kost en zonder kwaliteit of gebruiksgemak van producten in te boeten.

Producten die de ENERGY STAR verdienen voorkomen dat broeikasgassen worden uitgestoten door te voldoen aan strikte richtlijnen voor het efficiënt omgaan met energie die zijn opgesteld door het Environmental Protection Agency (EPA) en het Department of Energy (DOE) van de V.S. In een gemiddeld huishouden wordt 75% van alle elektriciteit die gebruikt wordt door consumentenelektronica verbruikt als de apparaten zijn uitgeschakeld.

Apparatuur met de ENERGY STAR verbruikt uitgeschakeld tot 50% minder energie dan conventionele apparatuur. Voor meer informatie, zie

<http://www.energystar.gov> en <http://www.energystar.gov/powermanagement>.

Als ENERGY STAR partner, heeft Acer Inc. verklaard dat dit product voldoet aan de ENERGY STAR richtlijnen voor efficiënt energieverbruik.

Dit product wordt geleverd met de volgende energiebeheer instellingen:

- Slaapstand van het beeldscherm wordt na 15 minuten inactiviteit ingeschakeld.
- Slaapstand van de computer wordt na 30 minuten inactiviteit ingeschakeld.
- Ontwaak de computer uit de Slaapstand door op de aan/uit-knop te drukken.

Meer instellingen van energiebeheer kunnen worden veranderd via Acer ePower Management.

Tips en informatie voor gebruiksgemak

Gebruikers van computers kunnen na lang gebruik oogklachten of hoofdpijn krijgen. Gebruikers lopen ook het risico op andere fysieke klachten door ruime tijd (urenlang) achter een beeldscherm te zitten. Lange werkperiodes, slechte houding, slechte gewoonten, spanning, ongeschikte werkcondities, persoonlijke gezondheid en andere factoren beïnvloeden het risico op fysieke klachten.

Onjuist gebruik van de computer kan leiden tot carpal tunnel syndroom, peesontsteking, peesschedeontsteking of andere spier/gewrichtstoringsen. De volgende symptomen kunnen optreden in handen, polsen, armen, schouders, nek of rug:

- ongevoeligheid, of een brandend of tintelend gevoel
- pijnlijk, ruw of week gevoel
- pijn, opzwellen of kloppen

- stijfheid of spanning
- koudheid of zwakte

Als u deze symptomen heeft, of ander terugkeren of aanhouden ongemak en/of pijn die te maken heeft met het gebruik van de computer, neem dan onmiddellijk contact op met een arts en informeer de arbodienst van uw bedrijf.

De volgende onderdelen bevatten tips voor een comfortabeler computergebruik.

Zoek de houding waarin u zich prettig voelt

Deze houding vindt u door de kijkhoek van de monitor te veranderen, een voetrust te gebruiken, of de zithoogte te vergroten; probeer de prettigste houding te vinden. Let op de volgende aanwijzingen:

- blijf niet te lang in één vast houding zitten
- ga niet naar voren en/of achteren hangen
- sta regelmatig op en loop wat om de spanning op uw beenspieren te verlichten
- neem korte rustmomenten in acht om uw nek en schouders te ontspannen
- let op dat u uw schouders niet aanspant of ophaalt
- plaats de monitor, toetsenbord en muis zodanig dat ze goed binnen bereik liggen.
- als u meer naar de monitor dan naar documenten kijkt, plaats dan de monitor in het midden van uw bureau om het aanspannen van de nekspieren te minimaliseren

Let op uw zicht

Lang naar het beeldscherm kijken, onjuiste bril of contactlenzen, lichtweerspiegelingen, uitbundige of te weinig verlichting, slecht afgestelde beeldschermen, te kleine lettertypes en beeldschermen met weinig contrast zijn factoren die spanning op uw ogen vergroten. Het volgende deel biedt aanwijzingen om spanning op de ogen te verminderen.

Ogen

- Gun uw ogen regelmatig rust.
- Geef uw ogen af en toe een pauze door even van het beeldscherm weg te kijken en op een punt veraf te focussen.
- Knipper regelmatig zodat uw ogen niet uitdrogen.

Weergave

- Houd het beeldscherm schoon.
- Houd uw hoofd een stukje hoger dan de bovenrand van het beeldscherm, zodat uw ogen naar beneden kijken als u naar het midden van het beeldscherm kijkt.
- Stel de helderheid en/of contrast van het beeldscherm in op een comfortabel niveau zodat tekst goed leesbaar en afbeeldingen goed zichtbaar zijn.

- Voorkom schitteringen en reflecties door:
 - plaats het beeldscherm zodanig dat de zijkant naar venster of lichtbron is gekeerd
 - minimaliseer het licht in de kamer met gordijnen, lamellen of luxaflex
 - gebruik een taaklicht
 - verander de kijkhoed van het beeldscherm
 - gebruik een schittering-reductiefilter
 - gebruik een klep rond het beeldscherm, zoals een stuk karton dat aan de bovenkant van het beeldscherm is geplakt
- Zorg dat het beeldscherm niet in een onprettige kijkhoek staat.
- Zorg dat u niet gedurende lange tijd in een heldere lichtbron, zoals een open raam, hoeft te kijken.

Goede werkgewoonten ontwikkelen

Ontwikkel de volgende werkgewoonten om het omgaan met de computer meer ontspannen en productiever te maken:

- Neem regelmatig en vaak korte pauzes.
- Doe een aantal rekoefeningen.
- Adem zo vaak mogelijk frisse lucht in.
- Sport regelmatig en zorg dat u gezond blijft.



.....
Waarschuwing! We raden u niet aan de computer op een sofa of in bed te gebruiken. Als dit onvermijdelijk is, werk dan slechts gedurende korte periodes, neem vaak pauzes en doe rekoefeningen.



.....
Opmerking: Voor meer informatie, zie "Voorschriften- en veiligheidsmededeling" op pagina 87 in de AcerSystem User's Guide.

Voordat u aan de slag gaat

Bedankt voor uw keuze van de Ferrari 1000 voor al uw computerwensen.

Uw gidsen

Om u te helpen met het werken op het Ferrari notebook hebben we een aantal gidsen ontworpen:



Een handige **Snelhandleiding** voor snel naslaan van functionele toetsencombinaties.



Met de afgedrukte **Gebruikershandleiding** krijgt u een introductie in de basiseigenschappen en functies van uw nieuwe computer. Als u meer wilt weten over hoe uw computer u kan helpen productiever te werken, raadpleeg dan de **AcerSystem User's Guide**. Deze Gebruikershandleiding bevat gedetailleerde informatie over onderwerpen zoals systeemfuncties, gegevensherstel, uitbreidingsopties en probleem oplossen. Daarnaast bevat het informatie over garantie en de algemene voorwaarden en veiligheid voor uw notebook. Het is als Portable Document Format (PDF) beschikbaar en is al van te voren op uw notebook gezet. Volg deze stappen voor toegang tot dit document:

- 1 Klik op **Start, Alle Programma's, AcerSystem**.
- 2 Klik vervolgens op **AcerSystem User's Guide**.

Opmerking: Als u het bestand wilt inzien, dient Adobe Reader te zijn geïnstalleerd. Als Adobe Reader nog niet op uw computer is geïnstalleerd, wordt, als u op **AcerSystem User's Guide** klikt, eerst het installatieprogramma van Adobe Reader gestart. Volg de instructies op het scherm om het programma te installeren. Gebruiksaanwijzingen bij Adobe Reader vindt u in het menu **Help en Ondersteuning**.

Onderhoud en tips voor het gebruik van de computer

De computer in- en uitschakelen

Schakel de computer in door op de aan/uitknop onder het lcd-scherm te drukken. Zie "**Voorkant**" op **pagina 13** voor de plaats van de aan/uit knop op de computer.

U kunt de computer uitschakelen op een van de volgende manieren:

- Gebruik de opdracht Afsluiten van Windows
Klik op **Start, Computer uitschakelen** en vervolgens op **Uitschakelen**.
- Gebruik de aan/uit knop

Plaats de computer ook in de slaapstand schakelen door op **<Fn> + <F4>** te drukken.



Opmerking: Als u de computer niet op de normale wijze kunt uitschakelen, houd dan de aan/uit knop langer dan vier seconden ingedrukt om de computer uit te schakelen. Als u de computer hebt uitgeschakeld en meteen weer wilt inschakelen, moet u minstens twee seconden wachten voordat u de computer weer inschakelt.

De computer met zorg behandelen

Uw computer zal u jarenlang uitstekende diensten bewijzen, mits u deze met zorg behandelt.

- Stel de computer niet bloot aan direct zonlicht. Plaats de computer niet in de buurt van een warmtebron, zoals een radiator.
- Stel de computer niet bloot aan temperaturen onder 0 °C (32 °F) of boven 50 °C (122 °F).
- Stel de computer niet bloot aan magnetische velden.
- Stel de computer niet bloot aan regen of vocht.
- Mors geen water of andere vloeistoffen op de computer.
- Stel de computer niet bloot aan zware schokken of trillingen.
- Stel de computer niet bloot aan stof en vuil.
- Plaats geen objecten boven op de computer.
- Gebruik geen overdadige kracht om de schermklep te sluiten.
- Plaats de computer nooit op een oneffen oppervlak.

De adapter met zorg behandelen

Houd bij het gebruik van de adapter rekening met het volgende:

- Sluit de adapter niet aan op een ander apparaat.
- Ga niet op het netsnoer staan en plaats er geen zware voorwerpen op. Zorg dat het netsnoer en andere snoeren niet in het looppad liggen.
- Wilt u de stekker van het netsnoer uit het stopcontact halen, trek dan niet aan het snoer, maar aan de stekker.
- Bij gebruik van een verlengsnoer mag het totale aantal ampères van de aangesloten apparatuur, het aantal toegestane ampères van het verlengsnoer niet overschrijden. Tevens mag de totale belasting van alle apparatuur die op één stopcontact is aangesloten, de belasting van de zekering niet overschrijden.

De accu met zorg behandelen

Houd bij het gebruik van de accu rekening met het volgende:

- Gebruik uitsluitend accu's van hetzelfde type als dat van de bijgeleverde accu. Schakel de stroom uit voordat u de accu verwijdert of vervangt.
- Knoei niet met de accu. Houd de accu buiten het bereik van kinderen.
- Verwijder gebruikte accu's overeenkomstig de plaatselijke milieuvorschriften. Breng ze weg voor recycling indien dit mogelijk is.

De computer reinigen en onderhouden

Ga als volgt te werk om de computer te reinigen:

- 1 Schakel de computer uit en verwijder de accu.
- 2 Koppel de adapter los.
- 3 Gebruik de Acer reinigingsdoek uit de doos. Voor het beste gebruik, zie onderstaande instructies:
 - Het fijne micro-fiber oppervlak (fijn oppervlak met een stempel) is ontworpen voor het verwijderen van fijne stofdeeltjes.
 - Het geweven oppervlak (achterkant van de stempel) is ontworpen voor het schoonmaken van vingerafdrukken, vet en lastige vlekken.
 - Reinig na elk gebruik de doek om stof te verwijderen en mogelijk krassen te voorkomen (niet bleken of wassen met wasverzachters).

Als zich een van de volgende situaties voordoet:

- de computer is gevallen of de behuizing is beschadigd;
- de computer functioneert niet goed

Raadpleeg het hoofdstuk "**Veelgestelde vragen**" op pagina 62.

Informatie voor uw veiligheid en gemak	iii
Veiligheidsinstructies	iii
Instructies voor weggooien	v
Tips en informatie voor gebruiksgemak	vi
Voordat u aan de slag gaat	ix
Uw gidsen	ix
Onderhoud en tips voor het gebruik van de computer	ix
De computer in- en uitschakelen	ix
De computer met zorg behandelen	x
De adapter met zorg behandelen	x
De accu met zorg behandelen	xi
De computer reinigen en onderhouden	xi
Acer Empowering Technology	1
Empowering Technology wachtwoord	1
Acer ePower Management	2
Acer ePresentation Management	5
Acer eDataSecurity Management (voor geselecteerde modellen)	6
Acer eRecovery Management	8
Acer eSettings Management	10
Acer ePerformance Management	11
Een rondleiding door Ferrari	13
Systeem	13
Voorkant	13
Voorkant gesloten	14
Linkerkant	15
Rechterkant	16
Achterkant	16
Onderkant	17
Bluetooth optische muis	18
Voorkant	18
Onderkant	19
Bluetooth VoIP telefoon	20
Voorkant	20
Specificaties	21
Indicatoren	26
Easy-launch toetsen	27
Touchpad	28
Werken met het touchpad	28
Werken met het toetsenbord	30
Vergrendeltoetsen en ingebouwd numeriek toetsenblok	30
Windows-toetsen	32
Sneltoetsen	33
Speciale toets	35

De Acer Bluetooth optische muis gebruiken	36
Installatie	36
Gebruik	36
LED indicator	37
Het Acer externe IEEE 1394 optisch station gebruiken	38
Acer Bluetooth VoIP-telefoon gebruiken	39
De VoIP-telefoon leren kennen	39
LED-indicatoren	39
De telefoon opladen	39
De telefoon aansluiten op het notebook	40
De telefoon gebruiken	42
De computer vergrendelen	43
Audio	44
Het volume aanpassen	44
Acer InviLink Nplify wireless technology	45
De Acer OrbiCam	46
De Acer OrbiCam starten	47
De instellingen van Acer OrbiCam veranderen	47
Foto's/video's vastleggen	50
De Acer OrbiCam gebruiken als webcam	50
De Acer VisageON inschakelen	50
Acer GraviSense	54
Acer GraviSense gebruiken	54
De HDD beschermen	54
Anti-Theft (antidiefstal)	55
Systeemhulpprogramma's gebruiken	57
Ferrari kalender	57
Acer GridVista (dubbele weergave compatibel)	57
Launch Manager	59
Norton AntiVirus (voor geselecteerde modellen)	60
CA eTrust Antivirus 64-bit Edition (voor geselecteerde modellen)	61
Veelgestelde vragen	62
Informatie over serviceverlening	66
ITW (International Travelers Warranty)	66
Voordat u belt	66
De notebook PC meenemen	67
De computer loskoppelen van de bureaubladapparatuur	67
Verplaatsingen over korte afstand	67
De computer voorbereiden	67
Wat u moet meenemen naar vergaderingen	68
De computer meenemen naar huis	68
De computer voorbereiden	68
Wat u moet meenemen	69
Speciale voorzorgsmaatregelen	69
Een thuishkantoor opzetten	69

Reizen met de computer	69
De computer voorbereiden	69
Wat u moet meenemen	70
Speciale voorzorgsmaatregelen	70
Internationaal reizen met de computer	70
De computer voorbereiden	70
Wat u moet meenemen	70
Speciale voorzorgsmaatregelen	71
De computer beveiligen	71
De computer vergrendelen	71
Wachtwoorden gebruiken	71
Wachtwoorden invoeren	72
Wachtwoorden instellen	72
De computer uitbreiden met extra voorzieningen	73
Connectiviteitsopties	73
Acer ezDock Series	73
Fax/data-modem	74
Ingebouwde netwerkvoorziening	75
Snel infrarood (FIR)	76
Universele Seriele Bus (USB)	76
IEEE 1394 poort	77
PC Card sleuf	77
Geheugen installeren	78
BIOS utility	80
Opstartreeks	80
Disk naar disk herstel inschakelen	80
Wachtwoord	80
Software gebruiken	81
DVD-films afspelen	81
Acer eRecovery Management	82
Backup maken	82
Herstellen van een backup	83
Fabrieksstandaard image-CD maken	83
Gebundelde software opnieuw installeren zonder CD	84
Wachtwoord wijzigen	84
Problemen oplossen	85
Tips voor het oplossen van problemen	85
Foutmeldingen	85
Voorschriften- en veiligheidsmededeling	87
FCC verklaring	87
Modemverklaringen	88
Verklaring stralingsnormering	88
Verklaring LCD-pixel	89
Verklaring Macrovision copyright bescherming	89
Radio-apparaat Reguleringsbericht	89
Algemeen	90
Europese Unie (EU)	90

De FCC RF veiligheidseis	91
Canada – Licentievrijstelling voor radiocommunicatieapparaten met een laag vermogen (RSS-210)	93
Federal Communications Commission Declaration of Conformity	94
Declaration of Conformity for CE Marking	95
LCD panel ergonomic specifications	96
Index	99

Acer Empowering Technology

Acer's innovatieve Empowering Technology maakt het makkelijk toegang te krijgen tot veel gebruikte functies en het nieuwe Acer notebook te beheren. Standaard rechtsboven in de hoek weergegeven op het beeldscherm, biedt het de volgende handige hulpmiddelen:

- **Acer ePower Management** verlengt de gebruiksduur van de accu middels diverse gebruiksprofielen.
- **Acer ePresentation Management** maakt een verbinding met een projector en wijzig op een handige manier de weergave-instellingen.
- **Acer eDataSecurity Management** beveiligt gegevens met wachtwoorden en geavanceerde encryptie-algoritmes (voor geselecteerde modellen).
- **Acer eRecovery Management** maakt back-ups en herstelt gegevens en doet dit flexibel, betrouwbaar en volledig.
- **Acer eSettings Management** zorgt voor toegang tot systeeminformatie en wijzigt met instellingen met gemak.
- **Acer ePerformance Management** verbetert systeemprestaties door schijfruimte, geheugen en registerinstellingen te optimaliseren.



Voor meer informatie klikt u met de rechter muisknop op de werkbalk van Empowering Technology, en vervolgens selecteert u de functie Help of Tutorial.

Empowering Technology wachtwoord

Voordat u Acer eRecovery Management kunt gebruiken, dient u het Empowering Technology wachtwoord op te geven. Klik met de rechter muisknop op de werkbalk van Empowering Technology en selecteer "**Password Setup**" (Wachtwoord instellen) om dit te doen. Als u het Empowering Technology wachtwoord niet opgeeft, wordt u gevraagd dit te doen als u voor het eerst Acer eRecovery Management uitvoert.



Opmerking: Als u het wachtwoord verliest, is er geen andere manier dit te herstellen, behalve door het notebook opnieuw te formatteren, of u brengt het notebook naar een Acer Customer Service Center. Zorg dat u het wachtwoord onthoudt.

Acer ePower Management

Acer ePower Management bevat een eenvoudige gebruikersinterface. Selecteer Acer ePower Management vanaf de Empowering Technology interface om het te openen.

AC mode (Adaptermodus)

De standaard instelling is "**Maximum Performance**" (Maximale prestaties). U kunt CPU snelheid, LCD helderheid en andere instellingen wijzigen, of op knoppen klikken om de volgende functies aan/uit te zetten: Wireless LAN, Bluetooth, CardBus, FireWire (1394) Wired LAN en Optisch station, indien ondersteund.

DC mode (Accumodus)

Er zijn vier vooraf gemaakte profielen — Entertainment, Presentatie, Word Processing (Tekstverwerken), en Battery Life (Maximale acculevensduur). U kunt ook gebruik maken van de mogelijkheid drie eigen profielen te maken. De eerste keer dat het systeem de batterijmodus gebruikt, wordt het profiel "Tekstverwerken" standaard gebruikt. U kunt naar een ander profiel schakelen door eentje uit de lijst te kiezen. Als u de batterijmodus vaker gebruikt, kiest Acer ePower Management automatisch het laatst gekozen profiel.

Een nieuw energieprofiel maken:

- 1 De energie-instellingen naar wens veranderen.
- 2 Klik op "**Save as...**" (Opslaan als...) om in een nieuw energieprofiel op te slaan.
- 3 Het net gemaakte profiel een naam geven.
- 4 Selecteer of dit profiel bedoeld is voor Adaptermodus of Accumodus, en klik vervolgens op **OK**.
- 5 Het nieuwe profiel verschijnt dan in de profiellijst.

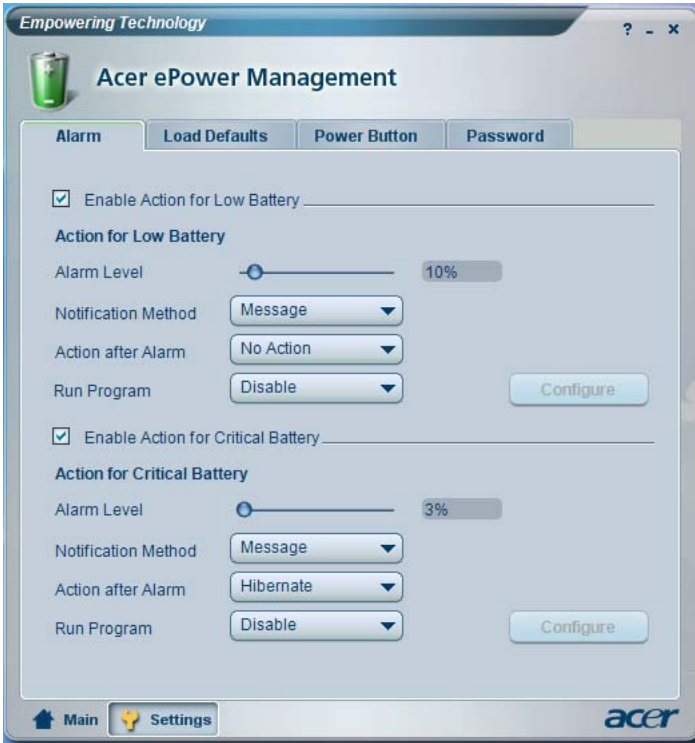
Accustatus

Zie het scherm in de bovenste helft van het beeld voor een actuele schatting van het huidige gebruik van de batterij.



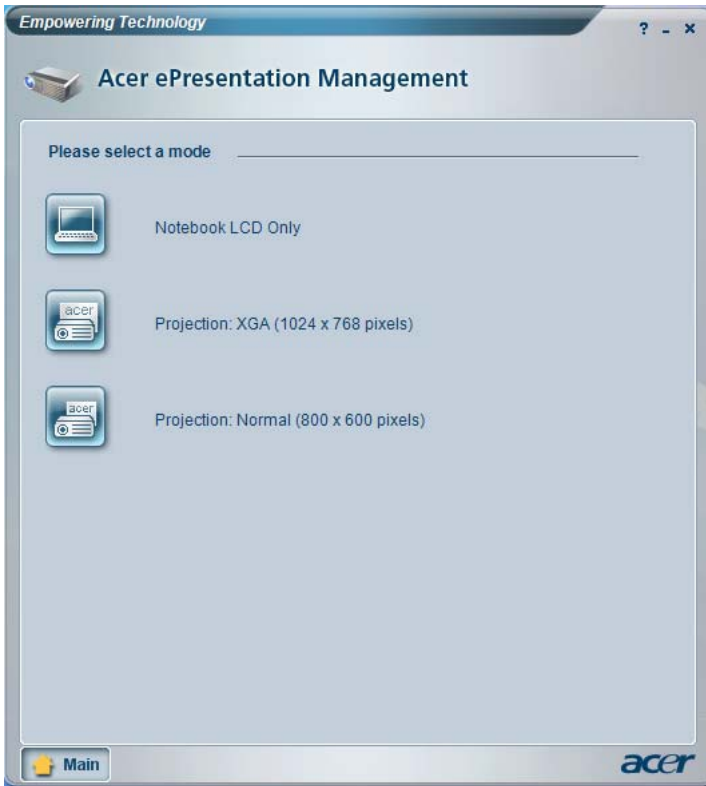
Voor extra opties klikt u op **"Settings"** (Instellingen) om:

- Alarmen in te stellen.
- Fabriekstandaard te herstellen.
- Selecteer de acties die moeten worden uitgevoerd als het scherm wordt gesloten of als op de aan/uit-knop wordt gedrukt.
- Wachtwoorden instellen voor toegang tot het systeem na Sleepstand of Stand-by.



Acer ePresentation Management

Met Acer ePresentation Management kunt u het beeld van uw computer projecteren naar een extern toestel of projector, via de sneltoets: Fn + F5. Als hardware voor auto-detectie is geïmplementeerd op het systeem en als het externe beeldscherm dit ondersteunt, wordt het systeemscherm automatisch uitgeschakeld als een extern beeldscherm op het systeem wordt aangesloten. Bij gebruik van projectors en externe apparaten die niet automatisch kunnen worden gedetecteerd, start u Acer ePresentation Management om een geschikte instelling van het beeldscherm te kiezen.



Opmerking: Als de herstelde resolutie na het loskoppelen van een projector niet correct is, of als u een externe resolutie wilt gebruiken die niet door Acer ePresentation Management ondersteund wordt, pas dan de instellingen van het beeldscherm aan met behulp van Eigenschappen voor Beeldscherm of het hulpmiddel van de fabrikant van het beeldscherm.

Acer eDataSecurity Management (voor geselecteerde modellen)

Acer eDataSecurity Management is een handige hulpmiddel voor bestandsencryptie, dat uw bestanden beschermt tegen toegang door onbevoegde personen. Het is geïntegreerd in Windows Explorer als een zogenaamde shell extension (opgenomen in keuzemenu's), zodat u snel gegevens kunt versleutelen, en daarnaast ondersteunt het directe bestandsencryptie voor MSN Messenger en Microsoft Outlook.

De Acer eDataSecurity Management setup wizard vraagt u om een supervisor wachtwoord en een standaard bestand-specifiek wachtwoord. Dit bestand-specifieke wachtwoord wordt gebruikt om bestanden standaard te versleutelen, of u kiest uw eigen bestand-specifieke wachtwoord wanneer u een bestand versleutelt.



Opmerking: Het wachtwoord dat gebruikt wordt om een bestand te versleutelen, is een unieke sleutel die het systeem nodig heeft om het te ontcijferen. Als u het wachtwoord verliest, is het supervisor wachtwoord de enige andere sleutel die het bestand kan ontcijferen. Als u beide wachtwoorden verliest, kunt u op geen enkele wijze het versleutelde bestand ontcijferen! **Zorg dat u alle aanverwante wachtwoorden beveiligd!**

The screenshot shows a window titled "Acer eDataSecurity Management" with a close button (X) in the top right corner. The main heading is "Initialize Supervisor Password". Below this, it explains the purpose of the Supervisor Password:

The Supervisor Password serves two purposes:

- (1) To grant accesses to the Personal Secure Disk.
- (2) To provide you a "last resort" to decrypt any files encrypted before by eDataSecurity.

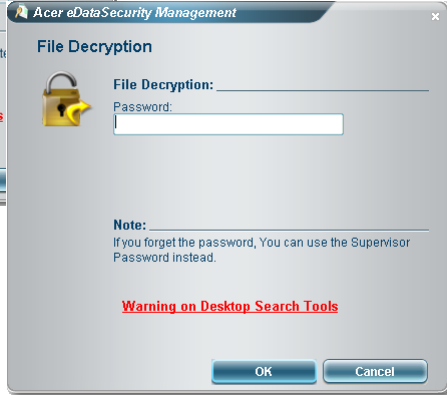
Please record and keep it in a secure place, and never disclose it to anyone.

Below the text, there are two input fields for the password:

Initialize Supervisor Password
 Enter Supervisor Password:

Enter it again to confirm:

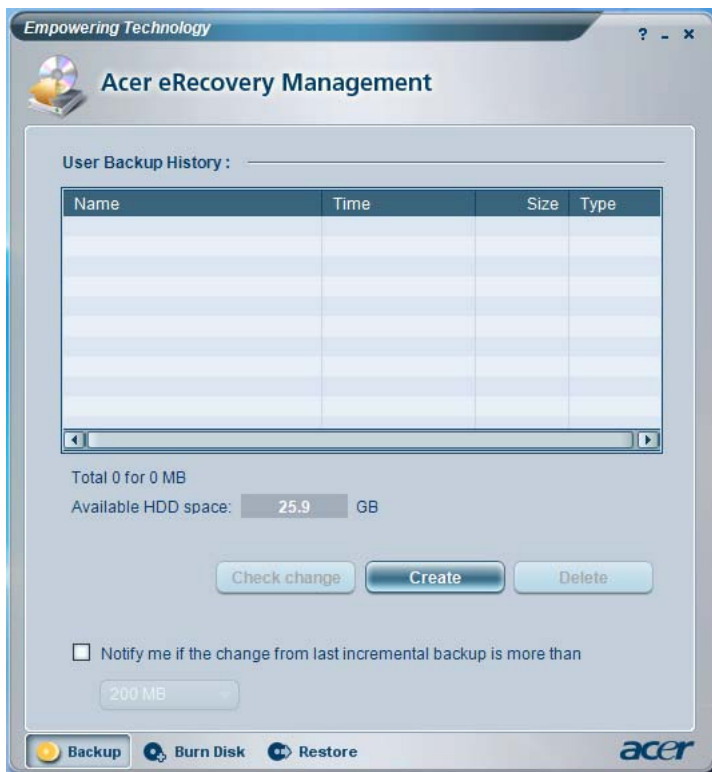
At the bottom right, there is a "Next" button with a mouse cursor pointing to it.



Acer eRecovery Management

Acer eRecovery Management is een krachtige tool waardoor u geen hersteldisks meer nodig heeft van de fabrikant. De Acer eRecovery Management tool gebruikt ruimte op een verborgen partitie op de harde schijf. Door de gebruiker gemaakte back-ups worden op het D:\ station opgeslagen. Acer eRecovery Management biedt u:

- Wachtwoordbeveiliging.
- Herstel van toepassingen en stuurprogramma's.
- Image/gegevens back-up:
 - Back-up op HDD (herstelpunt instellen).
 - Back-up op CD/DVD.
- Image/gegevens hersteltools:
 - Herstellen vanaf een verborgen partitie (fabriekstandaard).
 - Herstellen vanaf de HDD (meest recente opgegeven herstelpunt).
 - Herstellen vanaf CD/DVD.



Voor meer informatie, zie "**Acer eRecovery Management**" op pagina 82 in de **AcerSystem User's Guide**.



Opmerking: Als bij uw computer geen Recovery CD of System CD is geleverd, gebruik dan de functie "**System backup to optical disk**" van Acer eRecovery management om een backup-image op CD of DVD te branden. Voor het beste resultaat bij het herstellen van het systeem met een CD of met Acer eRecovery management, koppelt u alle randapparatuur af (behalve het externe Acer ODD [optical disk drive, of optisch station], indien aanwezig), inclusief het Acer ezDock.

Acer eSettings Management

Met Acer eSettings Management kunt u de specificaties van hardware inspecteren, BIOS-wachtwoorden en andere instellingen van Windows veranderen en de conditie van het systeem in de gaten houden.

Acer eSettings Management biedt ook:

- Levert een eenvoudige grafische gebruikersinterface voor navigatie.
- Informatie over de algemene systeemstatus en geavanceerde controle voor gevorderde gebruikers.



Acer ePerformance Management

Acer ePerformance Management is een tool om uw systeem te optimaliseren en zodoende de prestaties van uw Acer notebook een extra zetje te geven. Het bevat de volgende functies om de algemene systeemprestaties te verbeteren:

- Memory optimization (Geheugenoptimalisatie) — maakt ongebruikt geheugen actief en controleert het gebruik.
- Disk optimization (Diskoptimalisatie) — verwijdert onnodige items en bestanden.
- Speed optimization (Snelheidsoptimalisatie) — verbetert de stabiliteit en prestaties van het Windows XP systeem.

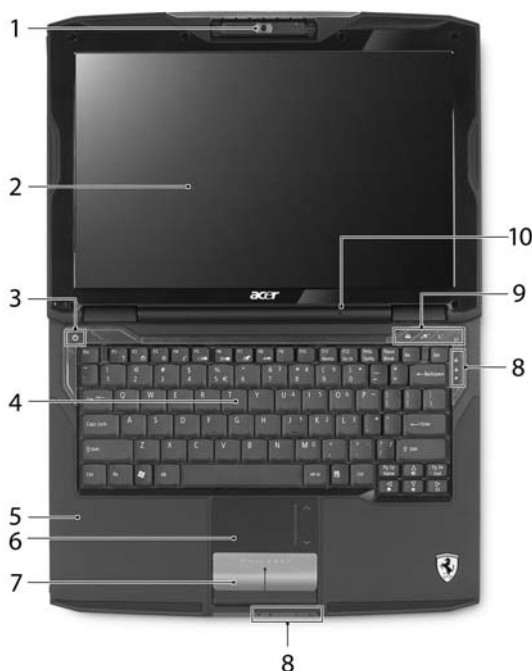


Een rondleiding door Ferrari

Na het instellen van de computer, geven we u nu een rondleiding door uw nieuwe Ferrari computer.

Stelsysteem

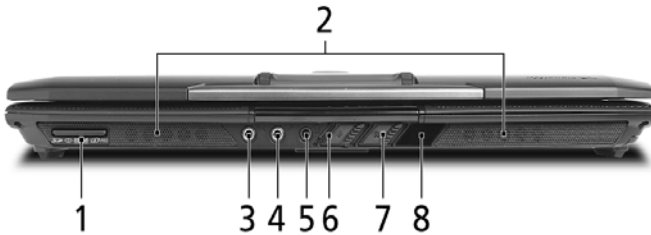
Voorkant




#	Item	Beschrijving
1	Ingebouwde camera	1,3 megapixel webcam voor videocommunicatie.
2	Beeldscherm	Ook wel Liquid-Crystal Display (LCD) genoemd, geeft de output van de computer weer.
3	Aan/uit knop	Schakelt de computer aan en uit.
4	Toetsenbord	Om gegevens in te voeren in de computer.
5	Polssteun	Comfortabele ondersteuning voor uw handen wanneer u de computer gebruikt.

#	Item	Beschrijving
6	Touchpad	Tastgevoelig aanwijsapparaat dat functioneert als een computermuis.
7	Kliktoetsen (links en rechts)	De toetsen links en rechts functioneren als de linker en rechter muistoetsen.
8	Statusindicatoren	Light-Emitting Diodes (LED's) die oplichten om de status van functies en componenten van de computer aan te geven.
9	Easy-launch toetsen	Toetsen om veel gebruikte programma's te starten. Zie "Easy-launch toetsen" op pagina 27 voor meer details.
10	Microfoon	Interne microfoon voor geluidsopname.

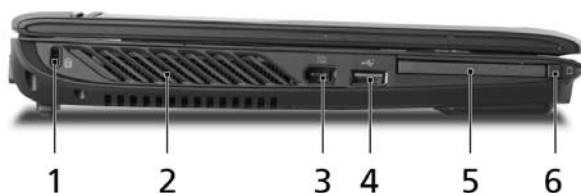
Voorkant gesloten







#	Pictogram	Item	Beschrijving
1		5-in-1 kaartlezer	Accepteert Memory Stick (MS), Memory Stick PRO (MS PRO), MultiMediaCard (MMC), Secure Digital (SD) en xD-Picture Card (xD) (fabrieksoptie). Opmerking: Slechts één kaart tegelijk mag gebruikt worden.
2		Luidsprekers	De luidsprekers links en rechts zorgen voor stereogeluid.
3		Lijn-in aansluiting	Aansluiting voor lijn-in audioapparaten (zoals cd-speler, stereo walkman).
4		Microfoon-in aansluiting	Invoer voor externe microfoon.
5		S/PDIF-ondersteuning voor hoofdtelefoon/luidspreker/lijn-uit	Aansluiting voor lijn-uit audioapparaten (bijv. luidsprekers, hoofdtelefoon).
6		Bluetooth communicatieschakelaar	Schakelt de Bluetooth-functie in/uit.

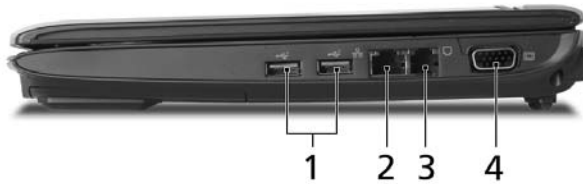
#	Pictogram	Item	Beschrijving
7		Wireless communicatieschakelaar	Schakelt de wireless-functie in/uit.
8		Infraroodpoort	Interface voor infrarood-apparaten (bijv. infrarood printer en IR-aware computer).





Linkerkant



#	Pictogram	Item	Beschrijving
1		Kensington-slot sleuf	Aansluiting voor een Kensington-compatibel computerbeveiligingsslot.
2		Ventilatie-sleuven	Zorgen dat de computer koel blijft, zelfs na lang gebruik.
3		6-pins IEEE 1394 poort	Aansluiting voor IEEE 1394 apparaten.
4		USB 2.0 poort	Aansluitingen voor USB 2.0 apparaten (bijv. USB-muis, USB-camera).
5		PC Card sleuf	Accepteert één Type II PC Card.
6		PC Card uitwerpknop	Werpt de PC Card uit de sleuf.




Rechterkant



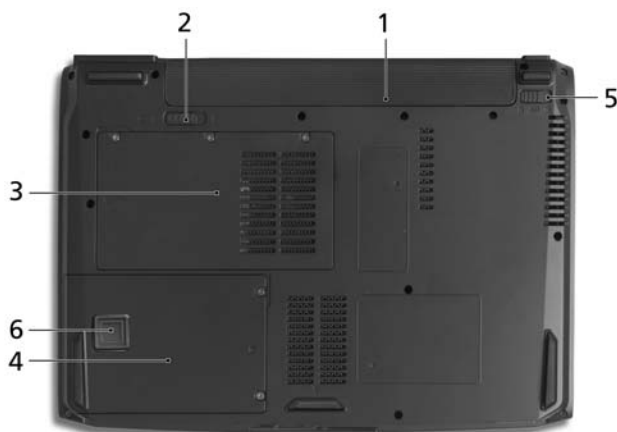
#	Pictogram	Item	Beschrijving
1		USB 2.0 poorten	Aansluiting voor USB 2.0 apparaten (bijv. USB-muis, USB-camera).
2		Ethernet (RJ-45) poort	Aansluiting voor een Ethernet 10/100/1000-gebaseerd netwerk (voor geselecteerde modellen).
3		Modem (RJ-11) poort	Aansluiting voor een telefoonlijn.
4		Externe weergavepoort (VGA)	Aansluiting voor een beeldscherm (bijv. een externe monitor, LCD-projector).

Achterkant



#	Pictogram	Item	Beschrijving
1		124-pin Acer ezDock connector	Aansluiting voor Acer ezDock.
2		Accu-indicator	Voorziet de computer van energie.
3		Gelijkstroom aansluiting	Aansluiting voor een adapter.

Onderkant



#	Item	Beschrijving
1	Accu-nis	Bevat de accu van de computer.
2	Accuvergrendeling	Maakt de accu los.
3	Geheugenvak	Bevat het hoofdgeheugen van de computer.
4	Harde schijf nis	Bevat de harde schijf van de computer (vastgeschroefd).
5	Accuslot	Vergrendelt de accu op z'n plaats.
6	Acer DASP (Disk Anti-Shock Protection)	Beschermt de harde schijf tegen schokken en stoten.

Bluetooth optische muis


Voorkant



#	Item	Beschrijving
1	Linker kliktoets	Druk op de linkertoets om selecties te maken en functies uit te voeren.
2	Rolwiel	Voor het omhoog of omlaag schuiven van een pagina.
3	Rechter kliktoets	Druk op de rechertoets om selecties te maken en functies uit te voeren.
4	Statusindicator	Geeft de status van de Bluetooth-verbinding/koppeling aan en de batterijstatus van de muis.
5	Accuvergrendeling	Maakt de accu los.

Onderkant



#	Pictogram	Item	Beschrijving
1		Bluetooth-verbinding/ koppeling toets	Schakelt de Bluetooth-functie in/uit.
2		Aan/uit knop	Hiermee schakelt u de muis in en uit.

Bluetooth VoIP telefoon

Voorkant



#	Pictogram	Item	Beschrijving
1		PC Card (PCMCIA) interface-aansluiting	Aansluiting voor de PCMCIA-kaartinterface van de computer.
2		Luidspreker	Luidspreker geeft het geluid weer.
3		Volume omhoog/omlaag toets	Hiermee verhoogt/verlaagt u het geluidvolume.
4		Aan/uit knop	Hiermee schakelt u de telefoon in en uit.
5		Bluetooth-verbinding/koppeling toets	Schakelt de Bluetooth-functie in/uit.
6		Luidsprekertoets	Schakelt de luidsprekerfunctie in/uit.
7		Microfoon	Interne microfoon voor geluidsoptname.
8		Kantelen	Klap de interne microfoon uit.
9		Indicator Bluetooth-verbinding/koppeling	Geeft de status van de Bluetooth-verbinding/koppeling aan.
10		Indicator opladen/energie	Geeft de energie/oplaadstatus van de telefoon aan.

Specificaties

-
- Besturingssysteem •
- Legitieme Windows® XP Home Edition (Service Pack 2)
 - Legitieme Windows® XP Professional (Service Pack 2)
 - Legitiem Windows® XP Professional x64 Edition
 - Legitiem Windows® XP Media Center Edition 2005 (Rollup 2)



.....

Opmerking: Windows® Vista™ Capable PC's zijn geïnstalleerd met Windows® XP, maar kunnen worden geüpgrade naar Windows® Vista™. Voor mer informatie over Windows® Vista™ en over het upgraden, ga naar: Microsoft.com/windowsvista.

-
- Platform •
- AMD Turion™ 64 X2 TL-52/TL-56/TL-60 (1,6/1,8/2,0 GHz, 512 KB L2 cache) of TL-50 (1,6 GHz, 512 KB L2 cache) met:
 - Dual-core processing
 - Ondersteuning voor zowel 32- als 64-bit Windows®
 - AMD PowerNow!™, AMD HyperTransport™ en Enhanced Virus Protection technologie
 - ATI RADEON® XPRESS 1150 Chipset
 - WLAN: geïntegreerde Acer InviLink™ Nplify™ 802.11, met ondersteuning voor Acer SignalUp™ wireless technologie

Systeemgeheugen Maximaal 2 GB DDR2 667 MHz systeemgeheugen, uit te breiden naar 4 GB met twee soDIMM-modules (dual-channel ondersteuning)

Beeldscherm en graphics	<ul style="list-style-type: none"> • 12.1" WXGA 200-nit Acer CrystalBrite™ zeer helder TFT LCD, 1280 x 800 pixel resolutie, 16:10 beeldverhouding, ondersteuning voor multi-window weergave op twee schermen via Acer GridVista™ • 12.1" WXGA 200-nit zeer helder TFT LCD, 1280 x 800 pixel resolutie, 16:10 beeldverhouding, ondersteuning voor multi-window weergave op twee schermen via Acer GridVista™ • ATI RADEON® XPRESS 1150 geïntegreerde 3D graphics, met maximaal 512 MB HyperMemory™ (maximaal 256 MB eigen GDDR2 VRAM, maximaal 256 MB gedeeld systeemgeheugen) ondersteuning voor ATI PowerPlay™ 5.0, Microsoft® DirectX® 9.0, PCI Express® • Simultane LCD en CRT weergave met een vernieuwingsfrequentie van het LCD scherm van 70 Hz • Maximaal 2048 x 1536 resolutie via non-geïnterliniëerde CRT weergave • MPEG-2/DVD hardware-assisted mogelijkheid
Subsysteem Opslag	<ul style="list-style-type: none"> • 100/120/160 GB SATA harde schijf • Externe IEEE 1394 bus-powered optisch station: <ul style="list-style-type: none"> • 8X slot-loaded DVD-Super Multi double-layer • HD DVD-ROM • 5-in-1 kaartlezer, ondersteuning voor Memory Stick® (MS), Memory Stick PRO™ (MS PRO), MultiMediaCard (MMC), Secure Digital (SD) en xD-Picture Card™ (xD)
Afmetingen en gewicht	<ul style="list-style-type: none"> • 302,3 (B) x 221,28 (D) x 20,8/34,5 (H) mm (11,90 x 8,72 x 0,82/3,45 cm) • 1,75 kg (3.85 lbs.) met 6-cells Li-ion accu • 1,60 kg (3,52 lbs.) met 3-cells Li-ion accu
Subsysteem Energie	<ul style="list-style-type: none"> • ACPI 2.0 CPU energiebeheer-standaard: ondersteuning voor de energiebesparende standen Standby en Slaap • 57 W 4800 mAh (6-cells) Li-ion accu en 22 W 2000 mAh (3-cells) Li-ion accu • Acer QuicCharge™ technologie: <ul style="list-style-type: none"> • 80% opladen in 1 uur • 2-uur snel opladen als systeem is uitgeschakeld • 2,5 uur opladen tijdens gebruik • 65 W adapter

Invoerapparaten	<ul style="list-style-type: none"> • Acer FineTouch™ toetsenbord met 84/85 toetsen • Touchpad • 12 functietoetsen, vier cursortoetsen, twee Windows® toetsen, sneltoetsbesturing, ingebed numeriek toetsenblok, internationale taalondersteuning • Vier easy-launch toetsen • Twee schakelaars op voorkant: WLAN en Bluetooth® (twee-richtingen schakeltoetsen)
Audio	<ul style="list-style-type: none"> • High-Definition audio-ondersteuning • S/PDIF (Sony/Philips Digital Interface) ondersteuning voor digitale luidsprekers • Audiosysteem met twee ingebouwde luidsprekers • MS-Sound compatibel • Ingebouwde microfoon
Communicatie	<ul style="list-style-type: none"> • Acer Video Conference met ondersteuning voor Voice and Video over Internet Protocol (spraak en video via internetprotocol, VVoIP) via Acer OrbiCam en Acer Ferrari Bluetooth® VoIP telefoon • Acer Orbicam 1,3 megapixel CMOS camera (gemonteerd op het LCD-scherm) met (voor geselecteerde modellen): <ul style="list-style-type: none"> • 225-graden ergonomische draaiing • Acer VisageOn technologie • Acer PrimaLite technologie • WPAN: Bluetooth® 2.0+EDR (Enhanced Data Rate) • LAN: gigabit Ethernet; Wake-on-LAN beschikbaar • Modem: 56K ITU V.92 met PTT-goedkeuring; Wake-on-Ring beschikbaar • WLAN: Acer InViLink™ Nplify™, 802.11 a/b/g of 802.11b/g Wi-Fi CERTIFIED™ oplossing, ondersteuning voor supporting Acer SignalUp™ wireless technologie

I/O interface	<ul style="list-style-type: none"> • 124-pin Acer ezDock poort • PC Card sleuf (één Type II) • 5-in-1 kaartlezer (MS/MS PRO/MMC/SD/xD) • Drie USB 2.0 poorten • IEEE 1394 poort (6-pins) • Fast Infraroodpoort (FIR) • Externe weergavepoort (VGA) • S/PDIF-ondersteuning voor hoofdtelefoon/luidspreker/lijn-uit • Microfoon-in aansluiting • Lijn-in aansluiting • Ethernet (RJ-45) poort • Modem (RJ-11) poort • Gelijkstroomaansluiting voor een adapter
Beveiliging	<ul style="list-style-type: none"> • Acer DASP+ inclusief Acer DASP (Disk Anti-Shock Protection), Acer GraviSense en Acer Anti-Theft HDD beveiligingstechnologieën • Kensington-slot sleuf • BIOS gebruiker en beheerderwachtwoorden
Software	<ul style="list-style-type: none"> • Acer Empowering Technology <ul style="list-style-type: none"> • Acer ePower Management • Acer ePresentation Management • Acer eDataSecurity Management (voor geselecteerde modellen) • Acer eRecovery Management • Acer eSettings Management • Acer ePerformance Management • Acer GridVista™ • Acer Launch Manager • Norton AntiVirus™ • CA eTrust Antivirus • Adobe® Reader® • CyberLink® PowerDVD™ • NTI CD-Maker™ • Acer Voice Connection Manager • Acer OrbiCam
Opties en accessoires	<ul style="list-style-type: none"> • Acer ezDock • Acer ezDock Lite • W-kabel • 512 MB, 1 of 2 GB DDR2 533/667 MHz soDIMM modules • 120 GB Serial ATA harde schijf • 6-cells Li-ion accu • 65 W adapter • Externe USB-floppydiskstation

Omgeving	<ul style="list-style-type: none"> • Temperatuur: <ul style="list-style-type: none"> • In gebruik: 5 °C tot 35 °C • Niet in gebruik: -20 °C tot 65 °C • Vochtigheidsgraad (geen condensvorming): <ul style="list-style-type: none"> • In gebruik: 20% tot 80% • Niet in gebruik: 20% tot 80%
Systeem voldoet aan	<ul style="list-style-type: none"> • ACPI • DMI 2.0 • Mobile PC 2002 • Wi-Fi® • Cisco Compatible Extensions (CCX)
Garantie	Eén jaar International Travelers Warranty (ITW)



.....

Opmerking: Bovenstaande specificaties dienen slechts ter referentie. De exacte configuratie van de PC is afhankelijk van het aangeschafte model.



.....








Waarschuwing! Uit veiligheidsredenen dient u geen niet-overeenkomstige onderdelen te gebruiken als u componenten toevoegt of verwijdert. Neem contact op met uw verkoper voor de mogelijkheden.

Indicatoren

De computer heeft diverse makkelijk af te lezen statusindicatoren:



De statusindicatoren aan de voorkant zijn zelfs zichtbaar als het scherm gesloten is.

Pictogram	Functie	Beschrijving
	Caps Lock	Brandt wanneer de hoofdlettertoets is ingeschakeld.
	NumLk	Brandt wanneer het numeriek toetsenblok is ingeschakeld.
	HDD	Licht op wanneer het harde schijf station actief is.
	Stroomindicator	Brandt als de computer aan staat.
	Bluetooth	Brandt om de status van Bluetooth communicaties aan te geven.
	Wireless LAN	Geeft de status van wireless LAN communicatie aan.
	Accu-indicator	Brandt als de accu opgeladen wordt.





1. **Opladen:** Het licht is oranje wanneer de accu wordt opgeladen.
2. **Volledig opgeladen:** Het licht is groen in de AC modus.

Easy-launch toetsen

Er zijn diverse handig geplaatste easy-launch toetsen. Ze worden aangeduid als de e-mail, web-browser, Empowering Key <e> en één programmeerbare toets.

Druk op <e> om Acer Empowering Technology te starten. Zie "**Acer Empowering Technology**" op pagina 1. De e-mail en web browser zijn standaard ingesteld voor e-mail- en internetprogramma's, maar kunnen opnieuw ingesteld worden door de gebruiker. De e-mail, web-browser en programmeerbare toetsen worden ingesteld door met behulp van Acer Launch Manager. Zie "**Launch Manager**" op pagina 59.



Easy-launch toets	Standaardtoepassing
P	Programmeerbaar door gebruiker
e	Acer Empowering Technology (programmeerbaar door gebruiker)
	Internet browser (programmeerbaar door gebruiker)
	E-mailtoepassing (programmeerbaar door gebruiker)

Touchpad

Het ingebouwde touchpad is een aanwijsapparaat dat bewegingen op het bijbehorende oppervlak registreert. De cursor reageert als u uw vinger over het oppervlak van het touchpad verplaatst. De centrale locatie op de polssteun biedt comfort en optimale ondersteuning.



Werken met het touchpad

Os itens seguintes demonstram o modo de utilização do touchpad:



- Verplaats uw vinger over het touchpad **(2)** om de cursor te verplaatsen.
- Druk op de knoppen links **(1)** en rechts op het touchpad om items te selecteren en functies uit te voeren. Deze twee knoppen komen overeen met de linker- en rechtermuisknop van de muis. Tikken op het touchpad is hetzelfde als het klikken met de linker muisknop.

Functie	Linkerknop (1)	Rechterknop	Touchpad (2)
Uitvoeren	Tweemaal snel klikken.		Tweemaal tikken (met dezelfde snelheid als bij het dubbelklikken met de muis).
Selecteren	Eenmaal klikken.		Eenmaal tikken.
Slepen	Klikken en ingedrukt houden en vervolgens met de vinger slepen om de cursor te verplaatsen.		Tweemaal tikken (met dezelfde snelheid als bij het dubbelklikken met de muis), de vinger na de tweede tik op het touchpad laten en de cursor slepen.
Contextmen u openen		Eenmaal klikken.	
Verschuiven			Tik op de pijlen om omhoog/omlaag te gaan.



Opmerking: Zorg ervoor dat uw vingers droog en schoon zijn wanneer u met het touchpad werkt. Zo houdt u het touchpad zelf ook droog en schoon. Het touchpad is gevoelig voor vingerbewegingen; Hoe lichter de druk, hoe beter de respons. Het touchpad functioneert niet beter als u harder drukt.

Werken met het toetsenbord

Het volwaardige toetsenbord bestaat uit een ingebouwd numeriek toetsenblok, afzonderlijke cursortoetsen, vergendeling, Windows-toetsen en speciale toetsen.

Vergrendeltoetsen en ingebouwd numeriek toetsenblok

Het toetsenbord heeft 3 Vergrendeltoetsen die u aan of uit kunt zetten.



Vergrendeltoets	Beschrijving
Caps Lock	Als Caps Lock is ingeschakeld, worden alle letters van het alfabet weergegeven als hoofdletters.
NumLk <Fn> + <F11>	Als Num Lock is ingeschakeld, kunt u cijfers intikken via het ingebouwde numerieke toetsenblok. De toetsen functioneren als een rekenmachine (met inbegrip van de wiskundige operatoren +, -, * en /). Activeer deze modus als u veel numerieke gegevens moet invoeren. Een betere oplossing is echter een extern toetsenblok aan te sluiten.
Scr Lk <Fn> + <F12>	Als Scr Lk is ingeschakeld, schuift het scherm één regel omhoog of omlaag als u de toets pijl-omhoog of pijl-omlaag indrukt. Scr Lk werkt niet in alle toepassingen.

Het ingebouwde numerieke toetsenblok werkt op dezelfde manier als het numerieke toetsenblok van een desktop-pc. Het opschrift in de rechterbovenhoek van de toetsen geeft telkens de onderliggende tekens aan. Om het toetsenbord niet onnodig verwarrend te maken werden de symbolen voor de cursortoetsen weggelaten.





Gewenste toegang	Num Lock ingeschakeld	Num Lock uitgeschakeld
Numerieke toetsen van het ingebouwde toetsenblok	Typ getallen op de gebruikelijke wijze.	
Cursortoetsen van het ingebouwde toetsenblok	Houd de <↑>-toets ingedrukt terwijl u de cursortoetsen indrukt.	Houd <Fn> ingedrukt terwijl u de cursortoetsen indrukt.
Toetsen van het centrale toetsenbord	Houd <Fn> ingedrukt terwijl u letters typt op het ingebouwde toetsenblok.	Typ de letters op de gebruikelijke wijze.

Windows-toetsen

Het toetsenbord heeft twee toetsen waarmee specifieke Windows-functies worden uitgevoerd.

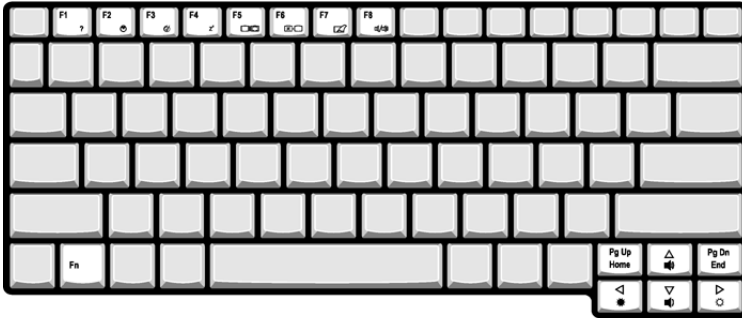


Toets	Beschrijving
Toets met het Windows 	Start-knop. In combinatie met deze toets worden specifieke functies uitgevoerd. Hieronder volgende enkele voorbeelden: + : Hiermee activeert u de eerstvolgende knop op de taakbalk. + <E>: Hiermee opent u Deze computer in de Verkenner. + <F1>: Opent Help en Ondersteuningsdienst. + <F>: Opent het venster Zoekresultaten. + <R>: Hiermee opent u het dialoogvenster Uitvoeren. + <M>: Hiermee minimaliseert u alle vensters. + + <M>: Hiermee maakt u het minimaliseren van vensters ongedaan.
Toepassingstoets 	Deze toets heeft hetzelfde effect als het klikken met de rechter muisknop; het opent het contextmenu van de toepassing.







Sneltoetsen

Via sneltoetsen of toetsencombinaties kunt u vrijwel alle functies van de computer activeren, zoals de helderheid, het volume en de BIOS utility.

Om een sneltoets te gebruiken drukt u de <Fn> -toets in voordat u de andere toets van de combinatie indrukt.



Sneltoets	Pictogram	Functie	Beschrijving
<Fn> + <F1>	?	Sneltoets Help	Hiermee geeft u de Help voor sneltoetsen weer.
<Fn> + <F2>		Acer eSettings	Start Acer eSettings in Acer Empowering Technology. Zie " Acer Empowering Technology " op pagina 1.
<Fn> + <F3>		Acer ePower Management	Start Acer ePower Management in Acer Empowering Technology. Zie " Acer Empowering Technology " op pagina 1.
<Fn> + <F4>	Z ^Z	Standby	Hiermee plaatst u de computer in de Standby-stand.
<Fn> + <F5>		Schakeltoets voor beeldscherm	Schakelt de weergave-uitvoer tussen het scherm, externe monitor (indien aangesloten) en beide.
<Fn> + <F6>		Leeg scherm	Hiermee schakelt u de lamp van het beeldscherm uit om stroom te besparen. Druk op een willekeurige toets om het beeldscherm weer te activeren.

Sneltoets	Pictogram	Functie	Beschrijving
<Fn> + <F7>		Schakeltoets voor touchpad	Hiermee schakelt u het interne touchpad in en uit.
<Fn> + <F8>		Schakeltoets voor luidspreker	Hiermee schakelt u de luidsprekers in en uit.
<Fn> + <↑>		Volume verhogen	Hiermee verhoogt u het luidspreekervolume.
<Fn> + <↓>		Volume verlagen	Hiermee verlaagt u het luidspreekervolume.
<Fn> + <←>		Helderheid verhogen	Hiermee verhoogt u de helderheid van het beeldscherm.
<Fn> + <⇐>		Helderheid verlagen	Hiermee verlaagt u de helderheid van het beeldscherm.

Speciale toets

U vindt het eurosymbool en het dollarteken bovenaan in het midden van het toetsenbord.



Het eurosymbool

- 1 Open een tekstverwerker.
- 2 Houd <Alt Gr> ingedrukt en druk op de <5> toets bovenaan in het midden op het toetsenbord.



.....

Opmerking: Sommige lettertypen en softwareprogramma's ondersteunen het eurosymbool niet. Bezoek www.microsoft.com/typography/faq/faq12.htm voor meer informatie.

Het US-dollarteken

- 1 Open een tekstverwerker.
- 2 Houd <↑> ingedrukt en druk op de <4> toets bovenaan in het midden op het toetsenbord.



.....

Opmerking: Deze functie kan verschillen, afhankelijk van de taalinstellingen.

De Acer Bluetooth optische muis gebruiken

De Ferrari 1000 notebook computer wordt geleverd met een Bluetooth optische muis en twee AA-batterijen.



Installatie

- 1 Schakel op de computer Bluetooth communicatie in (zie **"Voorkant gesloten" op pagina 14.**) en open **"Mijn Bluetooth Locaties"** door op het Bluetooth pictogram te dubbelklikken.
- 2 Draai de muis ondersteboven; controleer of de aan/uitknop op AAN (ON) staat. Houd de knop **"Bluetooth verbinding/koppeling"** drie seconde lang ingedrukt. De muis staat nu in de koppelstand en kan een verbinding met de computer maken.
- 3 Selecteer op de menubalk **"Bluetooth"**, en vervolgens **"Bluetooth Setup Wizard"**.
- 4 Selecteer **"Een specifiek Bluetooth-apparaat vinden en instellen hoe deze computer de apparaten gebruikt"**. Klik dan op **"Volgende"**.
- 5 Kies in het keuzemenu **"Muizen, toetsenborden en joysticks weergeven"**, en klik vervolgens op de knop **"Nogmaals zoeken"**.
- 6 De muis van Acer wordt dan ontdekt. Klik op het pictogram van de muis en klik **"Volgende"**.
- 7 De diensten die beschikbaar zijn van het toestel worden weergegeven. Kies **"Bluetooth-muis"** en klik op **"Voltoeien"**.
- 8 Wacht tot de muis is geïnstalleerd. Dit kan enkele seconden duren.
- 9 De muis wordt nu verbonden. Beweeg de muis om de verbinding te controleren.

Gebruik

Gebruik de Bluetooth muis als elke andere muis. Voor optimale prestaties gebruikt u een muismat. Het gebruik van een transparante of spiegelende ondergrond zal het correct functioneren van de optische sensor van de muis in de weg staan.

LED indicator

Tijdens het koppelen of als verbinding met het notebook wordt gemaakt zal de LED indicator op de muis elke seconde knipperen. Als de muis niet correct functioneert, druk dan op de knop "**Bluetooth verbinding/koppeling**" aan de onderkant van de muis om de Bluetooth-verbinding opnieuw te initialiseren.

Als de batterij bijna leeg is, knippert de LED indicator langzamer.

Het Acer externe IEEE 1394 optisch station gebruiken

Gebruik de IEEE 1394-kabel uit de doos met accessoires om iets aan te sluiten op de IEEE 1394-poort.

Druk op de uitwerpknop van het station om de disk uit het station te halen als het is aangesloten op de computer en deze is ingeschakeld.



Acer Bluetooth VoIP-telefoon gebruiken

De VoIP-telefoon leren kennen

LED-indicatoren

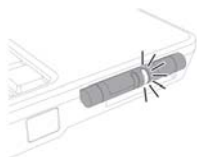
LED	Kleur	Status	Omschrijving
Indicator Bluetooth-verbinding/koppeling	Blauw	Traag knipperend	De telefoon wordt gekoppeld.
		Traag knipperend	De telefoon wordt verbonden met het notebook.
		Uit	De telefoon is niet gekoppeld of verbonden met het notebook.
Indicator Opladen/Ingeschakeld	Geelbruin	Aan	De telefoon wordt opgeladen.
		Uit	De telefoon is volledig opgeladen.
		Knipperend	De telefoon moet worden opgeladen.

De telefoon opladen

Voordat de telefoon kan worden gebruikt moet deze worden opgeladen. Het duurt ongeveer 4 uur totdat de batterij volledig is opgeladen.

De telefoon opladen:

1. Zet het notebook aan.
2. Zoek de PC Card (PCMCIA)-sleuf.
3. Plaats de telefoon in de sleuf met het label naar boven. Zorg dat de telefoon volledig in de sleuf is geduwd.





Opmerking: Het notebook detecteert het apparaat en het venster **Wizard nieuwe hardware** verschijnt. Klik op **Nee, nu niet**, en sluit het venster.

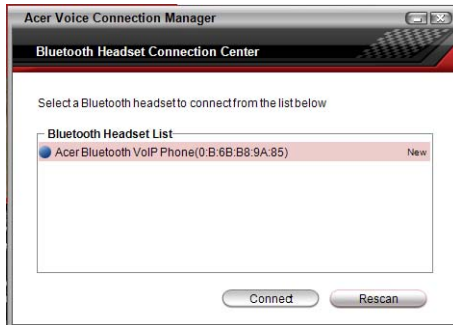
4. De indicator ingeschakeld/opladen gaat branden tijdens het opladen en gaat uit als de batterij volledig is opgeladen. Werp de telefoon uit de PC Card-sleuf als het opladen voltooid is.

De telefoon aansluiten op het notebook

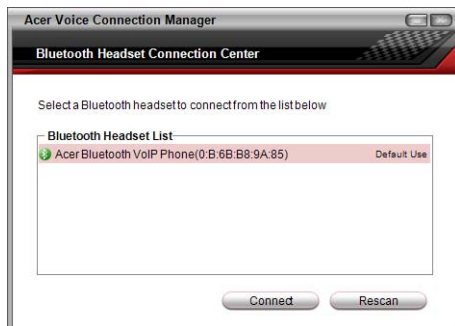
Het Acer VCM Bluetooth Headset Connection Center is een handig hulpmiddel om de telefoon aan te sluiten op het notebook.

De telefoon aansluiten op het notebook:

1. Werp, indien nodig, de telefoon uit de PC Card-sleuf, en druk vervolgens drie seconden lang op de aan/uitknop van de telefoon. De telefoon laat twee pieptonen horen en de opladen/ingeschakeld LED knippert om aan te geven dat de telefoon is ingeschakeld.
2. Druk drie seconden lang op de Bluetooth verbinding/koppelingknop  om de telefoon in de modus "koppeling/verbinding" te schakelen. De telefoon laat twee pieptonen horen en LEDs verbinding/koppeling en opladen/ingeschakeld knipperen na elkaar.
3. Klik met de rechter muisknop op het Acer VCM pictogram  op de taakbalk en kies **Bluetooth Headset Connection Center...** in het snelmenu. Als u nog nooit eerder een Bluetooth headset met het notebook heeft gekoppeld, scant Acer VCM automatisch het bereik af, en geeft deze vervolgens weer in de lijst **Bluetooth headsets** met de status **Nieuw**. In het andere geval worden eerder gekoppelde Bluetooth toestellen weergegeven bij "**Klaar voor gebruik**".




4. Klik op de **Acer Bluetooth VoIP telefoon** in de lijst en klik op **Verbinden**. Acer VCM koppelt de telefoon automatisch aan het notebook en verandert de status van de telefoon in "**Standaardgebruik**".




Opmerking: Klik op "**Opnieuw**" scannen als de Acer Bluetooth VoIP telefoon niet in de lijst staat. Na het koppelen verbindt Acer VCM de telefoon, telkens als deze wordt ingeschakeld, automatisch met het notebook. U hoeft de telefoon niet opnieuw aan te sluiten.

De telefoon gebruiken

U kunt de telefoon in de modus handheld of handsfree (luidspreker) gebruiken. Als u een internetgesprek ontvangt via uw Instant Messaging dienst (zoals MSN[®] Messenger, Skype), drukt u op de Bluetooth verbinding/koppelingknop . Het inkomend gesprek wordt automatisch naar de luidspreker van de telefoon geleid zodat u kunt praten.



Opmerking: U kunt alleen Internetgesprekken ontvangen/beantwoorden als de telefoon is gekoppeld aan het notebook. Telkens wanneer u de telefoon inschakelt, maakt Acer VCM automatisch een koppeling met het notebook. Als de koppeling tot stand is gekomen gaat de indicator verbinding/koppeling op de telefoon langzaam knipperen.

Schakel naar de handsfree modus door de telefoon tegen de klok in te kantelen en druk vervolgens op de luidsprekerknop . Zie onderstaande afbeelding.



De computer vergrendelen

Het notebook bevat een Kensington-compatibel beveiligingsleuf voor een veiligheidsslot.



Wikkel een kabel rond een vast, onwrikbaar object, zoals een tafel of een handgreep van een lade. Plaats het slot in de uitsparing en draai de sleutel om zodat het slot is vergrendeld. Er zijn ook modellen beschikbaar zonder Kensington-slot.

Audio

De computer bevat 32-bit High-Definition audio, en ingebouwde luidsprekers.



Het volume aanpassen

Gebruik sneltoetsen om het volume van de computer eenvoudig aan te passen. Zie "**Sneltoetsen**" op pagina 33 voor informatie over het aanpassen van het luidsprekervolume.

Acer InviLink Nplify wireless technology

Acer InviLink Nplify technologie gebruikt meerdere zenders om een robuust signaal te maken en geavanceerde draadloze netwerkprestaties te leveren naast alles-in-één compatibiliteit.

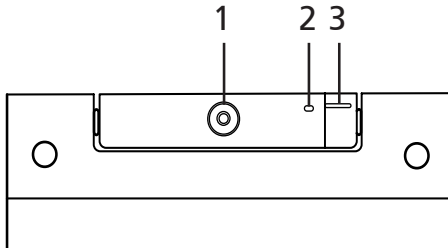
Nplify ondersteunt Acer SignalUp technologie en 802.11a/b/g (dual-band tride-modus) toegangspunten.

Om gebruik te maken van Nplify prestaties, zie de handleiding van het Toegangspunt om de draadloze kanaalinstellingen te optimaliseren.

De Acer OrbiCam

De Acer OrbiCam is een 1,3 megapixel CMOS camera die aan de bovenkant van een LCD-scherm kan worden gemonteerd. Met ergonomische 225-graden draaiing van de camera kunt u foto's en video's van hoge resolutie vastleggen aan de voor- of achterkant van het LCD-scherm. De Acer OrbiCam ondersteunt de Acer Video Conference technologie volledig zodat u de videogesprekken van de beste kwaliteit via een Instant Messenger-service kunt sturen.

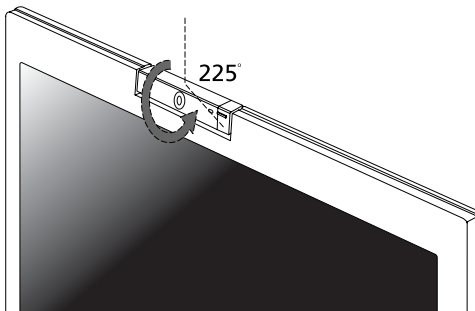
De Acer OrbiCam leren kennen



#	Item
1	Lens
2	Stroomindicator
3	Rubberen greep

De Acer OrbiCam draaien

De Acer OrbiCam kan 225 graden tegen de klok in draaien om de gewenste hoek te bereiken. Zie onderstaande illustraties.



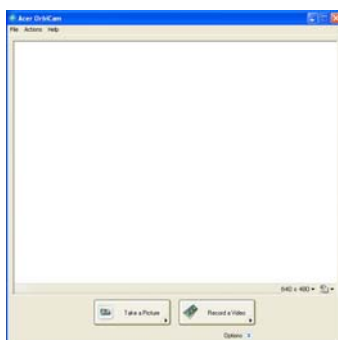


Opmerking: Draai de camera NIET met de klok mee om beschadiging van het apparaat te voorkomen.

Voor uw gemak klikt de camera vast op 45 graden om overeen te komen met de positie van uw gezicht aan de voor- of achterkant van het LCD-scherm.

De Acer OrbiCam starten

Klik op **Start > Alle programma's > Acer > Acer OrbiCam**. Het Acer OrbiCam vastlegvenster verschijnt.



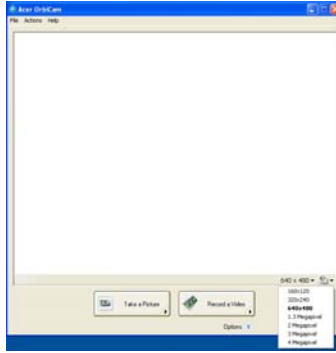
De instellingen van Acer OrbiCam veranderen

Resolutie

U kunt de vastlegresolutie veranderen door op de weergegeven resolutie rechtsonder in het vastlegscherm te klikken, en vervolgens de gewenste resolutie te selecteren.

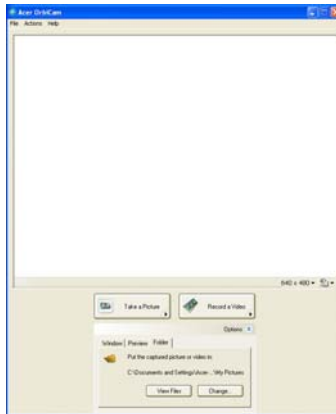


Opmerking: Het instellen van de cameraresolutie op 640 x 480 of hoger verandert niet de grootte van het vastleggenster.



Opties

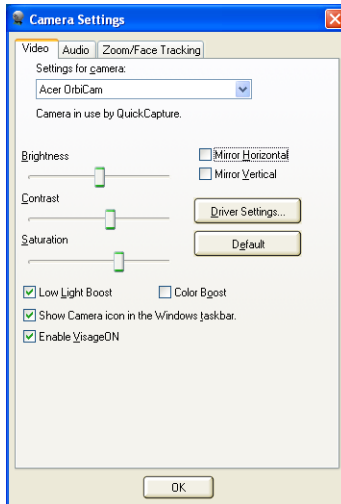
Klik op **Options** om de tabbladen **Window**, **Preview**, en **Folder** weer te geven. Gebruik de opties om de grootte van het vastleggenster, de voorbeeldinstellingen en de map voor vastgelegde foto's of video's te veranderen.



Instellingen van de camera

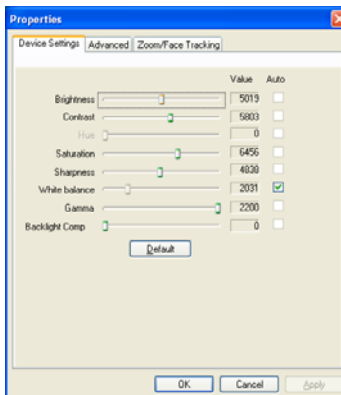
Basisinstellingen

Klik op het pictogram Camera Settings rechtsonder in het vastlegvenster, en selecteer vervolgens **Camera Settings** in het keuzemenu. U kunt de opties **Video**, **Audio**, en **Zoom/Face tracking** in dit venster aanpassen.



Vastleginstellingen

Klik in het venster Camera Settings op de knop **Driver Settings**. Het venster **Properties** verschijnt.



Met **Device Settings** kunt u de helderheid, contrast, tint, verzadiging, scherpte, enz. van de camera instellen.

Met **Advanced** kunt u het hoofdvolume beheren, beeldspiegel toepassen, beeldverbeteringen en anti-knipper instellingen selecteren en de camera-indicator aan/uit zetten.

Met **Zoom/Face Track** kunt u het zoomniveau aanpassen en de functie gezicht volgen aan of uit zetten.

Foto's/video's vastleggen

Om een foto of videoclip vast te leggen draait u de Acer OrbiCam in de gewenste hoek, en klikt u vervolgens op de knop **Take a Picture** of **Record a Video**. De toepassingen **Windows-viewer voor afbeeldingen en faxen** of de **Windows Media Player** starten automatisch om een voorbeeld van de foto/videoclip af te spelen.



.....

Opmerking: Alle foto's en video's worden standaard opgeslagen in de map **Mijn afbeeldingen** en **Mijn video's**.

De Acer OrbiCam gebruiken als webcam

De Acer OrbiCam wordt automatisch geselecteerd als vastlegapparaat voor elke Instant Messenger (IM) toepassing. U kunt de Acer OrbiCam gebruiken als webcam door de IM-service te openen en vervolgens de video/webcamfunctie te openen. U kunt nu vanaf elke plaats met een IM-partner overal ter wereld communiceren.

De Acer VisageON inschakelen

De **Acer VisageON** technologie heeft twee eigenschappen: **Face tracking** en **Video effects** (alleen bepaalde modellen). De functie face tracking volgt de beweging van uw hoofd en centreert het beeld in het vastlegvenster automatisch op uw hoofd. Met de functie video effects kunt u een effect toepassen op de uitgezonden videobeelden.

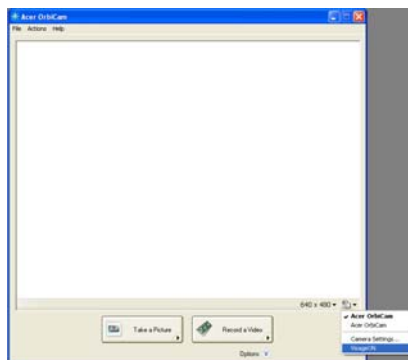


.....

Opmerking: De face tracking functie kan niet centreren op uw gezicht buiten het frame van het vastlegvenster. Minimale hoofdbewegingen worden efficiënter gevolgd.

De Acer VisageON inschakelen:

- 1 Klik met de rechter muisknop op dit pictogram en selecteer vervolgens **VisageON** uit het keuzemenu.



Het venster VisageON verschijnt.

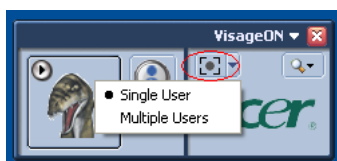


- 2 Selecteer links in het venster VisageON een videoeffect en pas dit toe. Verander de instellingen en opties van face tracking in het rechterdeel.

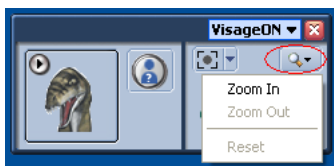
De face tracking functie gebruiken

De face tracking functie gebruiken:

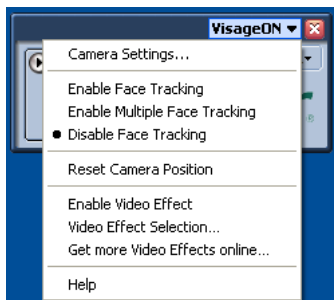
- 1 Klik op de pijl omlaag knop van het linker pictogram en selecteer vervolgens **Single User** of **Multiple Users** in het keuzemenu. Bij meerdere gebruikers centreert de face tracking functie automatisch op de gezichten van alle gebruikers in het vastlegvenster, en anders centreert de functie op de gebruiker die het dichtste bij de camera is.



- 2 Klik op het rechter pictogram om in/uit te zoomen op het huidige beeld of om dit opnieuw in te stellen.



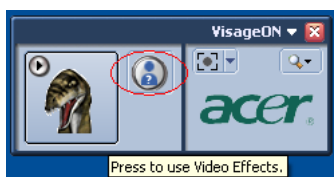
- 3 Klik op **VisageON** om een keuzemenu te laten verschijnen waarin u de camera, instellingen van face tracking en video effects kunt configureren.



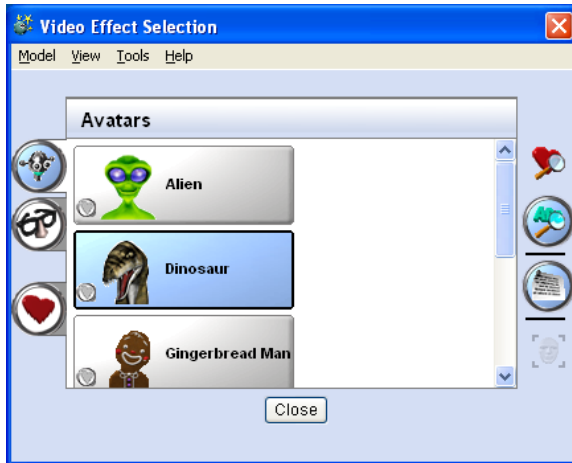
Video-effecten gebruiken (alleen bepaalde modellen)

Met het deel **Video Settings** kunt u een plaatje of extra video-effecten kiezen uit de lijst. Een effect selecteren:

- 1 Klik op het omcirkelde pictogram om de beschikbare video-effecten weer te geven. Het venster **Video Effect Selection** verschijnt.



2. Klik op een video-effect om te gebruiken. Het geselecteerde effect verschijnt in het video-effectendeel van het VisageON venster.



.....

Opmerkingen:


1. Als u plaatjes gebruikt, moet u wellicht de gezichtspunten ijkten om het beter te laten volgen. Volg de instructies op het VisageOn scherm om verder te gaan.
2. U kunt video-effecten gebruiken als u de camera gebruikt in een IM chat/videosessie of in videogesprekken.

Acer GraviSense

Acer GraviSense is een innovatief hulpmiddel dat ontworpen is om uw gegevens nog beter beschermen. Dit gebeurt door de lees/schrijfkoppen van de harde schijf in het Acer notebook weg van de opslagdisk te schuiven (dit staat bekend als het "parkeren" van de koppen) op het moment dat een plotselinge beweging wordt gedetecteerd. Acer GraviSense kan ook een alarm activeren op het moment dat uw notebook verplaatst wordt door iemand die dit niet mag.

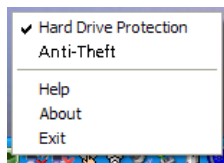
Acer GraviSense gebruiken

U kunt Acer GraviSense op een aantal manieren activeren:

- Ga vanuit het Startmenu naar **Start > (Alle) programma's > Acer GraviSense**.
- Als Acer GraviSense actief is, verschijnt een pictogram  in het taakvak. Zet de cursor op het pictogram om Acer GraviSense te identificeren. Klik met de linker of rechter muisknop op het pictogram om een contextmenu te openen.

De HDD beschermen

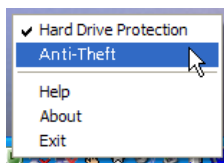
Activeer deze functie door met de rechter muisknop op het pictogram in het systeemvak te klikken en Hard Drive Protection (Harde schijf beschermen) te selecteren.



Als u deze functie selecteert worden de koppen van de harde schijf geparkeerd op het moment dat een trilling of beweging wordt gedetecteerd die het toegestane niveau overschrijdt.

Anti-Theft (antidiefstal)

Activeer deze functie door met de rechter muisknop op het pictogram in het systeemvak te klikken Anti-Theft (Antidiefstal) te selecteren.



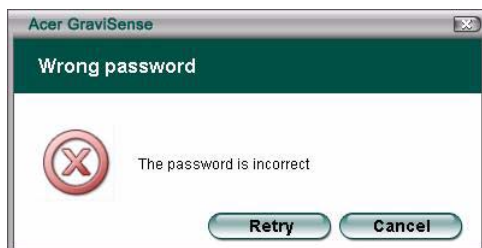
Indien ingeschakeld gaat een alarm af als het notebook wordt verplaatst. Deze functie is beveiligd met een wachtwoord om ongeoorloofde toegang te voorkomen.

De eerste keer dat u deze functie activeert wordt u gevraagd een nieuw wachtwoord in te stellen.



Het wachtwoord moet tussen vier en acht tekens lang zijn, en dient te bestaan uit letters en getallen. Als het wachtwoord eenmaal is ingesteld, wordt de Anti-Theft functie ingeschakeld.

Als u een wachtwoord invoert dat om de een of andere reden onjuist is, wordt u gevraagd opnieuw te proberen.



- Indien geactiveerd, wordt Acer GraviSense en een wachtwoordvenster weergegeven op het volledige scherm.



- Indien geactiveerd, schakelt de Anti-Theft functie de volgende functies uit:
 - 1 Alt + Tab
 - 2 Ctrl + Shift + Esc
 - 3 Ctrl + Alt + Del
 - 4 Windows-toetsen
 - 5 Taakbalk
- Indien geactiveerd, worden de instellingen van onderstaande handelingen ingesteld op "niets doen" (uw persoonlijke instellingen worden hersteld zodra de Anti-Theft functie is uitgeschakeld):
 - a) Drukken op Aan/uitknop
 - b) Drukken op Standby-knop
 - c) Scherm dichtdoen

Als het systeem beweging detecteert wanneer deze functie actief is, laat het een piepton horen als waarschuwing en wordt u gevraagd het wachtwoord in te voeren.



.....
Opmerking: Onthoud het wachtwoord omdat het niet kan worden gewijzigd.



.....
Opmerking: U dient de Task Manager (Taakbeheer) uit te schakelen voordat u de Anti-Theft functie instelt.

Stysteemhulpprogramma's gebruiken



Opmerking: Het systeemwerkset wekt alleen in Microsoft Windows XP.

Ferrari kalender

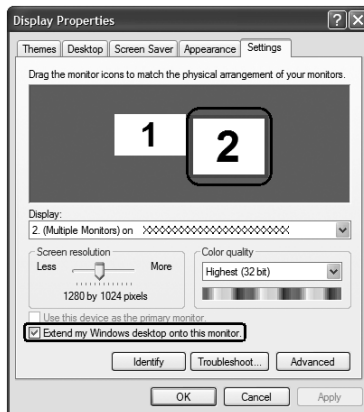
Acer biedt maandelijkse bureaubladkalenders tot december 2007. Als uw kalender is verlopen, neem dan contact op met het Service Center van Acer (kijk in uw garantieboekje) voor een kalender die up-to-date is.

Acer GridVista (dubbele weergave compatibel)

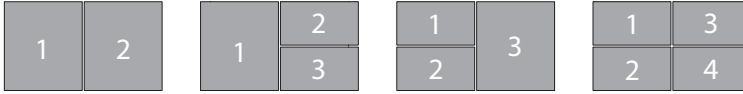


Opmerking: Deze functie is beschikbaar op bepaalde modellen alleen.

Om de functie dubbele monitor op het notebook in te schakelen. Eerst controleert u of de tweede monitor is aangesloten. Selecteer dan **Start**, **Configuratiescherm**, **Beeldscherm** en klik op **Instellingen**. Selecteer in het weergavevak het pictogram secundaire monitor (2) en selecteer vervolgens de optie **Het Windows-bureaublad uitbreiden naar deze monitor**. Druk tenslotte op **Toepassen** om de nieuwe instellingen te accepteren en klik op **OK** om het proces te voltooien.



Acer GridVista™ is een handig hulpmiddel dat vier vooraf ingestelde weergave-instellingen biedt om meerdere vensters op het zelfde scherm weer te geven. Voor toegang tot deze functie, gaat u naar **Start, Alle programma's** en klikt u op **Acer GridVista™**. U kunt één van de onderstaande vier weergave-instellingen kiezen:

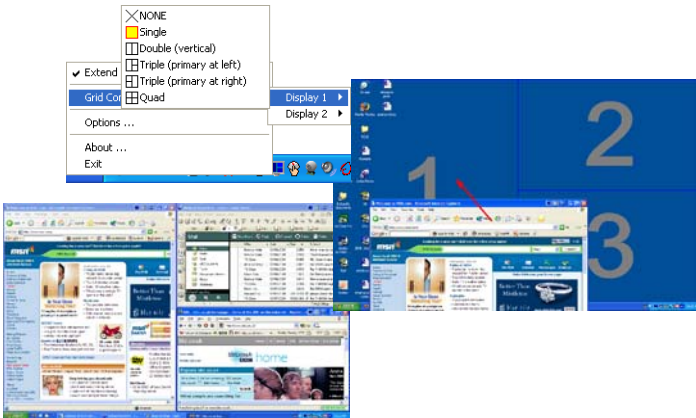


Dubbel (verticaal), Drievoudig (hoofdvenster links), Drievoudig (hoofdvenster rechts) of Viervoudig

Acer GridVista™ is compatibel met een dubbele weergave, zodat twee schermen onafhankelijk opgedeeld kunnen worden.

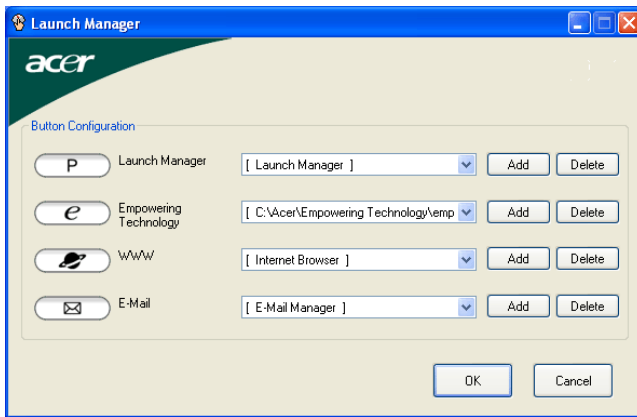
Acer GridVista™ is eenvoudig in te stellen:

- 1 Start GridVista™ en selecteer via de taakbalk de gewenste schermconfiguratie voor elk scherm.
- 2 Versleep elk venster naar het betreffende raster.
- 3 Geniet van het gemak van een geordend bureaublad.



Opmerking: Zorg dat de instelling van de resolutie van de tweede monitor is ingesteld op de door de fabrikant aanbevolen standaardwaarde.

Launch Manager



Met de Launch Manager kunt u de 4 easy-launch toetsen instellen die zich boven het toetsenbord bevinden. Zie **"Easy-launch toetsen"** op pagina 27 voor de plek van de snelstarttoetsen.

U kunt de Launch Manager openen door op **Start, Alle Programma's** en vervolgens op **Launch Manager** te klikken.

Norton AntiVirus (voor geselecteerde modellen)

Norton AntiVirus is een antivirusprogramma dat besmette bestanden zoekt en repareert, waardoor uw computergegevens worden beschermd tegen virussen en veilig zijn.

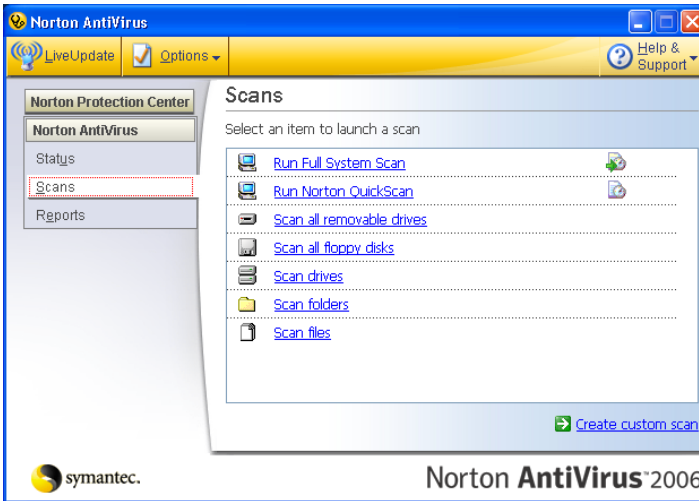
Hoe controleer ik of er virussen zijn?

Een scan van het volledige systeem controleert alle bestanden op de computer. Een systeemscan uitvoeren:

1 Start **Norton AntiVirus**.

Dubbeklik op het pictogram **Norton AntiVirus** op het bureaublad of klik op het **Startmenu** op de taakbalk van Windows, ga naar **Programma's** en selecteer **Norton AntiVirus**.

2 Klik in het hoofdvenster van Norton AntiVirus, op **Scans**.



3 Klik in het paneel **Scans**, op **Run Full System Scan**.

4 Wanneer u klaar bent met het bekijken van de samenvatting, klikt u op **Finished**.

U kunt automatisch aangepaste virusscans laten uitvoeren, die zelf op specifieke datums en tijden worden uitgevoerd, of op een periodiek interval. Wanneer u de computer gebruikt tijdens zo'n scan, merkt u er niets van omdat de scan op de achtergrond draait.

Raadpleeg het Helpmenu van Norton AntiVirus voor meer informatie.

CA eTrust Antivirus 64-bit Edition (voor geselecteerde modellen)

CA eTrust Antivirus is een anti-virus software die geïnfecteerde bestanden zoekt en repareert, en bescherming biedt tegen virussen zodat de gegevens op de computer veilig en betrouwbaar blijven.

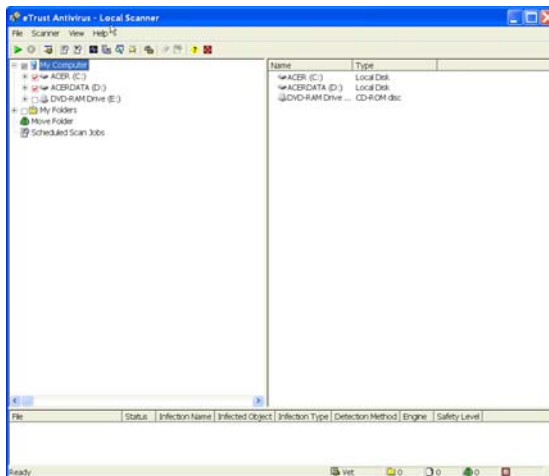
Hoe controleer ik of er virussen zijn?

Een scan van het volledige systeem controleert alle bestanden op de computer. Een systeemscan uitvoeren:

1 Start **CA eTrust Antivirus**.

Dubbeklik op het **CA eTrust Antivirus pictogram** op het bureaublad of klik op het **Startmenu** op de taakbalk van Windows, selecteer **(Alle) Programma's** en kies Computer **Associates > eTrust > eTrust Antivirus**.

2 Klik in het hoofdenster van CA eTrust Antivirus op **Start Scan**.



U kunt automatisch aangepaste virusscans laten uitvoeren, die zelf op specifieke datums en tijden worden uitgevoerd, of op een periodiek interval. Wanneer u de computer gebruikt tijdens zo'n scan, merkt u er niets van omdat de scan op de achtergrond draait.

Voor meer informatie zie het Helpmenu van CA eTrust Antivirus.

Veelgestelde vragen

Hieronder volgt een overzicht van situaties die zich kunnen voordoen tijdens het gebruik van de computer. Bij elke situatie worden eenvoudige antwoorden en oplossingen voorgesteld.

Ik heb op de aan/uit knop gedrukt, maar de computer start niet op.

Kijk of het stroomlampje brandt:

- Als dit niet brandt, krijgt de computer geen stroom. Controleer het volgende:
 - Als u de accu gebruikt, is deze wellicht bijna leeg en krijgt de computer geen stroom meer. Sluit de adapter aan om de accu opnieuw op te laden.
 - Controleer of de adapter correct is aangesloten op de computer en op het stopcontact.
- Als het lampje wel brandt, controleert u het volgende:
 - Zit er een diskette in het externe usb -diskettestation, waarmee niet kan worden opgestart (geen systeemdiskette)? Verwijder de diskette of vervang deze door een systeemdiskette en druk op **<Ctrl> + <Alt> + ** om het systeem te herstarten.

Er wordt niets weergegeven op het scherm.

De energiebesparingsfunctie van de computer schakelt het scherm automatisch uit om energie te besparen. Druk op een toets om het scherm weer te activeren.

Als u het scherm niet kunt activeren door op een toets te drukken, kan dit twee oorzaken hebben:

- Het helderheidsniveau is te laag. Druk op **<Fn> + <→>** om de helderheid te verhogen.
- De weergave kan zijn ingesteld op een externe monitor. Druk op de schakeltoets voor het beeldscherm **<Fn> + <F5>** om de weergave terug te schakelen naar het LCD-scherm.
- Als het lampje van de Standby-stand brandt, is de standby-stand ingeschakeld. Druk kort op de aan/uit knop om verder te gaan.

Het beeld wordt niet op volledige schermgrootte weergegeven.

Elk computerscherm heeft een andere eigen resolutie, afhankelijk van de grootte van het scherm. Wanneer de resolutie lager is ingesteld dan deze eigen resolutie, wordt de weergave vergroot om het computerscherm op te vullen. Klik met de rechter muisknop op het bureaublad van Windows en selecteer **Eigenschappen** en het dialoogvenster "Eigenschappen voor Beeldscherm" verschijnt. Klik vervolgens op het tabblad **Instellingen** en controleer of de juiste resolutie is ingesteld. Als een lagere resolutie is ingesteld dan hierboven is aangegeven, hebt u geen beeld over de volledige schermgrootte op de computer of een externe monitor.

De computer geeft geen geluid weer.

Controleer het volgende:

- Het volume kan zijn uitgeschakeld. Kijk naar het pictogram (luidsprekert) op de taakbalk van Windows voor de volumeregeling. Als er op het pictogram een rondje met een rode streep zit, klikt u op het pictogram en schakelt u het selectievak **Alles dempen** uit.
- Het volume is mogelijk te laag. Open de volumeregeling van Windows via het pictogram voor de volumeregeling op de taakbalk. U kunt ook de knoppen voor de volumeregeling gebruiken om het volume aan te passen. Zie **"Sneltoetsen" op pagina 33** voor meer informatie.
- Indien hoofdtelefoon, oortelefoon of externe luidsprekers op de lijn-poort van het voorpaneel van de computer zijn aangesloten, worden de interne luidsprekers automatisch uitgeschakeld.

Het toetsenbord reageert niet.

Sluit een extern toetsenbord aan op een USB poort van de computer. Als dit toetsenbord wel werkt, raadpleeg dan uw leverancier of een erkend servicecentrum omdat de kabel van het interne toetsenbord mogelijk los zit.

De infrarood poort werkt niet.

Controleer het volgende:

- Let erop dat de infrarood poorten van de twee apparaten nnaar elkaar toe gericht zijn (+/- 15 graden) maximal 1 meter van elkaar verwijderd.
- Let erop dat er een duidelijk pad is tussen de twee infrarood poorten. Niets mag de porten blokkeren.
- Zorg ervoor dat de juiste software gebruikt wordt op beide apparaten (voor bestandsoverdracht) of dat u de juiste besturingprogramma's hebt (voor het printen naar een infrarood printer).
- Gedurende de POST, drukt u op **<F2>** om toegang te krijgen tot de BIOS utility en controleer dat de infrarood poort geactiveerd is.
- Zorg ervoor dat beide apparaten IrDA-ondersteunend zijn.

De printer werkt niet.

Controleer het volgende:

- Controleer of de printer op een stopcontact is aangesloten en is ingeschakeld.
- Zorg dat de printerkabel stevig is aangesloten op de parallelle of usb-poort van de computer en de corresponderende poort op de printer.

Ik wil mijn locatie instellen voor het gebruik van het interne modem.

Om goed met uw communicatiesoftware (zoals HyperTerminal) te kunnen werken, moet u uw locatie instellen:

- 1 Klik op **Start, Instellingen, Configuratiescherm**.
- 2 Dubbelklik op **Telefoon- en modemopties**.
- 3 Klik op het tabblad **Kiesregels** en leg de nodige instellingen vast voor uw locatie.

Raadpleeg de handleiding van Windows voor meer informatie.



Opmerking: Let op dat u bij het voor het eerst opstarten van het notebook het instellen van de Internetverbinding kunt overslaan, omdat het niet nodig is voor de algemene installatie van het besturingssysteem. Nadat het besturingssysteem is ingesteld, kunt u de Internetverbinding instellen.

Ik wil mijn computer herstellen naar de originele instellingen zonder herstel-CD's.



Opmerking: Indien op uw systeem meerdere talen gebruikt worden, is het besturingssysteem en taal die wordt gekozen wanneer het systeem voor het eerst wordt ingeschakeld, de enige optie voor toekomstige herstelwerkzaamheden.

Met het herstelproces kunt u de originele software terugzetten die op het C: station geïnstalleerd was op het moment dat u het notebook kocht. Volg onderstaande stappen om het C: station opnieuw op te bouwen. (Het C: station wordt opnieuw geformatteerd en alle gegevens worden gewist.) Het is van belang dat u reservekopieën maakt van alle bestanden voordat u deze optie gebruikt.

Controleer de instellingen van de BIOS voordat u een herstelhandeling uitvoert.

- 1 Controleer of de functie **Acer disk-to-disk recovery** is ingeschakeld of niet.
- 2 Zorg dat de instelling **D2D Recovery** in **Main** op **Enabled** (ingeschakeld) staat.
- 3 Verlaat de BIOS utility en bewaar de wijzigingen. Het systeem wordt opnieuw opgestart.



Opmerking: Om de BIOS utility te activeren, drukt u op <F2> tijdens de POST.

Het herstellen starten:

- 1 Start het systeem opnieuw op.
- 2 Terwijl het Acer logo in beeld is, druk op hetzelfde moment op <Alt> + <F10> om het herstelproces te activeren.
- 3 Zie de instructies op het scherm om systeemherstel uit te voeren.



Belangrijk! Deze functie gebruikt 3 tot 4 GB in een verborgen partitie op de harde schijf.

Informatie over serviceverlening

ITW (International Travelers Warranty)

Voor uw computer geldt een ITW (International Travelers Warranty), zodat u veilig en gerust met uw computer op reis kunt. U kunt een beroep doen op ons wereldwijde netwerk van servicecentra voor een helpende hand.

Bij aankoop van de computer ontvangt u een ITW-paspoort. In dit paspoort vindt u alles wat u moet weten over het ITW-programma. Het boekje bevat een lijst met beschikbare, erkende servicecentra. Lees dit paspoort zorgvuldig door.

Zorg dat u het ITW-paspoort altijd bij de hand hebt wanneer u onderweg bent, zodat u een beroep kunt doen op de diensten van onze ondersteunende centra. Bewaar uw aankoopbewijs in de flap vooraan op het ITW-paspoort.

Als u zich bevindt in een land waar geen erkende Acer ITW-service beschikbaar is, kunt u contact opnemen met een kantoor in een naburig land.

Raadpleeg het <http://global.acer.com>.

Voordat u belt

Zorg dat u bij de computer zit en de volgende informatie bij de hand hebt voordat u Acer belt voor on-line service. Met uw medewerking kunnen we uw problemen sneller en efficiënter oplossen. Als er foutberichten of geluidssignalen door de computer zijn weergegeven, schrijf deze dan op of noteer het aantal en de volgorde van de pieptonen.

Zorg dat u de volgende informatie bij de hand hebt:

Naam: _____

Adres: _____

Telefoonnummer: _____

Type computer en model: _____

Serienummer: _____

Aankoopdatum: _____

De notebook PC meenemen

In deze sectie vindt u tips en hints die nuttig zijn als u de computer verplaatst of meeneemt op reis.

De computer loskoppelen van de bureaubladapparatuur

Neem de volgende stappen als u de computer wilt loskoppelen van randapparatuur:

- 1 Alle geopende bestanden opslaan.
- 2 Verwijder alle media, diskettes of compact disks uit stations.
- 3 Zet de computer uit.
- 4 Klap het beeldscherm dicht.
- 5 Koppel het snoer van de adapter los.
- 6 Koppel het toetsenbord, het aanwijsapparaat, de printer, de externe monitor en de overige externe apparaten los.
- 7 Maak het Kensington-veiligheidsslot los als uw computer hiermee is beveiligd.

Verplaatsingen over korte afstand

Wanneer u de computer verplaatst over korte afstanden, bijvoorbeeld van uw kantoor naar een vergaderruimte.

De computer voorbereiden

Voordat u de computer verplaatst, sluit en vergrendelt u het scherm om het in de Standby-stand te plaatsen. U kunt de computer nu veilig binnen het gebouw verplaatsen. Om de Standby-stand uit te schakelen, klapt u het beeldscherm omhoog, verschuift u de stroomschakelaar en drukt u vervolgens op de aan/uitknop.

Als u de computer wilt meenemen naar het kantoor van een klant of naar een ander gebouw, kunt u overwegen de computer uit te schakelen:

Klik op **Start**, **Computer uitschakelen** en vervolgens op **Uitschakelen**. (Windows XP).

Of:

Plaats de computer in de Standby-stand door op **<Fn> + <F4>** te drukken. Sluit en vergrendel daarna het scherm.

Als u de computer weer wilt gebruiken, ontgrendelt en opent u het scherm en drukt u snel op de aan/uit knop.



Opmerking: Als het lampje van de Standby-stand niet brandt, is de Slaapstand geactiveerd en is de computer uitgeschakeld. Als het stroomlampje niet brandt, maar wel het lampje van de Standby-stand, dan is de Standby-stand ingeschakeld. In beide gevallen drukt u kort op de aan/uit knop om de computer weer aan te zetten. De Slaapstand kan worden geactiveerd nadat de computer een bepaalde periode in de Standby-stand heeft gestaan.

Wat u moet meenemen naar vergaderingen

Als de vergadering relatief kort is, hoeft u waarschijnlijk niets anders mee te nemen dan uw computer. Als de vergadering langer duurt, of als de accu niet volledig is opgeladen, kunt u de adapter meenemen om de computer in de vergaderruimte van stroom te voorzien.

Als in de vergaderruimte geen stopcontact aanwezig is, bespaart u energie door de computer in de Standby-stand te plaatsen. Druk op **<Fn> + <F4>** of sluit het beeldscherm wanneer u de computer niet actief gebruikt. Om opnieuw op te starten klapt u het scherm omhoog (indien dicht), verschuift u de stroomschakelaar en drukt vervolgens op de aan/uitknop.

De computer meenemen naar huis

Wanneer u de computer meeneemt van uw kantoor naar huis en vice versa.

De computer voorbereiden

Nadat u de computer hebt losgekoppeld, doet u het volgende voordat u de computer meeneemt naar huis:

- Verwijder alle media en CD's uit de stations. Als u dat niet doet, kan de lees-/schrijfkop beschadigd raken.
- Plaats de computer in een koffer die voorkomt dat de computer gaat schuiven, en pak de computer in met schokdempend materiaal voor het geval de computer valt.



Pas op: Leg niets boven op de computer. Druk op de bovenkant kan het beeldscherm beschadigen.

Wat u moet meenemen

Neem de volgende onderdelen mee naar huis als u die thuis nog niet hebt:

- Adapter en netsnoer
- Gebruikershandleiding

Speciale voorzorgsmaatregelen

Bescherm de computer door de volgende richtlijnen in acht te nemen wanneer u van en naar uw werk reist:

- Houd de computer bij u om het effect van temperatuurwijzigingen te minimaliseren.
- Als u langere tijd moet stoppen en de computer niet kunt meenemen, plaatst u de computer in de kofferruimte van de auto om blootstelling aan zeer grote hitte te voorkomen.
- Door veranderingen in de temperatuur of vochtigheid kan er condensvorming optreden. Laat de computer op kamertemperatuur komen en controleer het beeldscherm op condens voordat u de computer inschakelt. Is de temperatuurschommeling groter dan 10 °C (18 °F), laat de computer dan langzaam op kamertemperatuur komen. Plaats de computer indien mogelijk gedurende 30 minuten in een omgeving met een temperatuur die ligt tussen de buitentemperatuur en kamertemperatuur.

Een thuishkantoor opzetten

Als u vaak thuis werkt met de computer, kan het handig zijn een tweede adapter aan te schaffen. U hoeft de adapter dan niet voortdurend mee te nemen.

Als u de computer vaak thuis gebruikt, wilt u wellicht ook een extern toetsenbord, een externe monitor of een externe muis aansluiten.

Reizen met de computer

Als u zich verplaatst over een grotere afstand, bijvoorbeeld van uw kantoor naar het kantoor van een klant of naar een andere binnenlandse bestemming.

De computer voorbereiden

Bereid de computer voor alsof u deze meeneemt naar huis. Zorg ervoor dat de accu in de computer is opgeladen. Op het vliegveld kan om veiligheidsredenen worden gevraagd de computer in te schakelen.

Wat u moet meenemen

Zorg ervoor dat u de volgende onderdelen bij de hand hebt:

- Adapter
- Volledig opgeladen reserveaccu('s)
- Extra printerstuurprogramma's als u van plan bent een andere printer te gebruiken

Speciale voorzorgsmaatregelen

Behalve de voorzorgsmaatregelen die u moet nemen wanneer u de computer meeneemt naar huis, moet u de computer tijdens de reis als volgt extra beveiligen:

- Neem de computer altijd mee als handbagage.
- Laat de computer indien mogelijk handmatig controleren. De röntgenapparatuur op vluchthavens is veilig, maar plaats de computer niet in een metaaldetector.
- Voorkom de blootstelling van diskettes aan handmatig bediende metaaldetectoren.

Internationaal reizen met de computer

Als u door verschillende landen reist.

De computer voorbereiden

Bereid de computer op de normale wijze voor op een reis.

Wat u moet meenemen

Zorg ervoor dat u de volgende onderdelen bij de hand hebt:

- Adapter
- Netsnoeren die geschikt zijn voor het land waar u naartoe reist
- Volledig opgeladen reserveaccu('s)
- Extra printerstuurprogramma's als u van plan bent een andere printer te gebruiken
- Aankoopbewijs, voor het geval hierom wordt gevraagd door de douane
- International Travelers Warranty-paspoort

Speciale voorzorgsmaatregelen

Neem dezelfde voorzorgsmaatregelen als bij andere reizen. Houd bij internationale reizen bovendien rekening met het volgende:

- Reist u naar een ander land, controleer dan of het plaatselijke voltage en het snoer van de adapter geschikt zijn. Als dat niet het geval is, koopt u een netsnoer dat geschikt is voor aansluiting op het lokale voltage. Gebruik geen convertorkits voor elektronische apparatuur om de computer van stroom te voorzien.
- Als u werkt met een modem, controleer dan of de modem en de connector compatibel zijn met het telecommunicatiesysteem van het land waar u naartoe reist.

De computer beveiligen

Uw computer is een kostbare investering waarvoor u uiteraard goed zorg moet dragen. In dit gedeelte tonen we u hoe u zorg draagt voor uw computer en hoe u deze beveiligt tegen misbruik door derden.

Onder beveiligingsfuncties vallen hardware en software beveiligingen – een veiligheidsslot en wachtwoorden.

De computer vergrendelen

Het notebook bevat een Kensington-compatibel beveiligingssleuf voor een veiligheidsslot

Wikkel een beveiligingskabel rond een vast, onwrikbaar object, zoals een tafel of een handgreep van een lade. Plaats het slot in de uitsparing en draai de sleutel om zodat het slot is vergrendeld. Er zijn ook modellen beschikbaar zonder Kensington-slot.

Wachtwoorden gebruiken

U kunt drie typen wachtwoorden instellen om ongeoorloofd gebruik van uw computer te voorkomen. Deze wachtwoorden beveiligen uw computer en uw gegevens op verschillende niveaus:

- Met een beheerderswachtwoord (Supervisor Password) voorkomt u ongeoorloofde toegang tot de BIOS utility. Als u een Supervisor-wachtwoord instelt, moet u dit wachtwoord typen om toegang te verkrijgen tot de BIOS utility. Zie "**BIOS utility**" op pagina 80.

- Met een gebruikerswachtwoord (User Password) voorkomt u ongeoorloofd gebruik van uw computer. Combineer het gebruik van dit wachtwoord met wachtwoordbeveiliging tijdens het opstarten en bij het activeren vanuit de Slaapstand voor een maximale beveiliging.
- Door een wachtwoord bij opstarten (Password on Boot) in te stellen om de computer te starten vermijdt u dat derden zich een toegang verschaffen tot uw gegevens. Combineer het gebruik van dit wachtwoord met wachtwoordbeveiliging tijdens het opstarten en bij het activeren vanuit de Slaapstand voor een maximale beveiliging.



Belangrijk! Vergeet uw beheerderswachtwoord niet! Als u het wachtwoord vergeet, moet u contact opnemen met uw leverancier of een erkend servicecentrum.

Wachtwoorden invoeren

Als er een wachtwoord is ingesteld, wordt middenin het scherm een wachtwoordvenster weergegeven.

- Als er een beheerderswachtwoord is ingesteld, wordt dit gevraagd als u tijdens het opstarten op **<F2>** drukt voor het BIOS utility.
- Voer het beheerderswachtwoord in en druk op **<Enter>** als u het BIOS utility wilt gebruiken. Als u een onjuist wachtwoord invoert, verschijnt er een waarschuwing. Probeer het opnieuw en druk op **<Enter>**.
- Als het gebruikerswachtwoord is ingesteld en het wachtwoord bij opstarten is ingeschakeld, wordt tijdens het opstarten het wachtwoord gevraagd.
- Voer het gebruikerswachtwoord in en druk op **<Enter>** als u de computer wilt gebruiken. Als u een onjuist wachtwoord invoert, verschijnt er een waarschuwing. Probeer het opnieuw en druk op **<Enter>**.



Belangrijk! U krijgt drie kansen om het correcte wachtwoord in te voeren. Als u driemaal een onjuist wachtwoord invoert, wordt het systeem geblokkeerd. Verschuif de stroomschakelaar en houd de aan/uit knop vier seconden ingedrukt om de computer uit te schakelen. Schakel de computer weer in en probeer het opnieuw.

Wachtwoorden instellen

U kunt wachtwoorden instellen in het BIOS utility.

De computer uitbreiden met extra voorzieningen

Uw mobiele notebook PC kan volledig op uw wensen worden afgestemd.

Connectiviteitsopties

Via poorten kunt u randapparatuur aansluiten op uw computer, op dezelfde wijze als op een desktop-pc. Voor instructies over hoe u verschillende externe apparaten op de computer kunt aansluiten, leest u de volgende paragraaf voor meer details.

Acer ezDock Series

Acer ezDock Series omvat Acer ezDock en Acer ezDock Lite, die beide uitstekende prijs/kwaliteitverhouding bieden voor zowel u als uw bedrijf. Acer ezDock Lite is een gestroomlijnde versie van de ezDock. Voor details over de functies, zie onderstaande tabel.

Acer ezDock Series vergelijkingstabel

Funcities	Acer ezDock	Acer ezDock Lite
PS/2 poorten	0	0
Parallele poort	0	0
Seriële poort	0	0
Kensington-slotsleuf	0	0
Gelijkstroom-in aansluiting	0	0
Audioaansluiting	0	0
S/PDIF-uit poort	0	0
VGA-poort	0	0
DVI-D poort	0	0
S-Video poort	0	0
LAN-poort	0	0
1394a 4-pins poort	0	0
Usb 2.0 poorten	6	4

Acer ezDock Series vergelijkingstabel

Funcities	Acer ezDock	Acer ezDock Lite
Modempoort	O	x
1394a 6-pins poort	O	x
PCMCIA-sleuft	O	x
ExpressCard-sleuf	O	x
Adapter	135W	90W

Aansluiten op een notebook PC



- 1 Trek de aansluiting uit de sleuf van de aansluiting en verwijder de kap.
- 2 Plaats de aansluiting op de juiste poort op het notebook en druk stevig.

Fax/data-modem

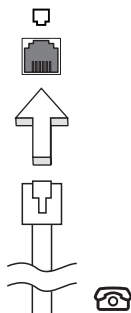
Uw computer heeft een ingebouwde V.92 56 Kbps fax/data-modem.



.....

Waarschuwing! Deze modempoort kan niet worden gebruikt in combinatie met digitale telefoonlijnen. Als u deze modem aansluit op een digitale telefoonlijn, beschadigt u de modem.

Om de fax/data-modempoort te gebruiken, sluit u een telefoonkabel vanaf de modempoort aan op een telefoonaansluiting.

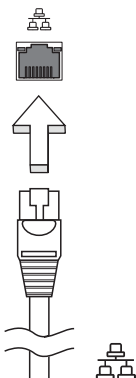


Waarschuwing! Zorg dat de gebruikte kabel geschikt is in het land waarin u zich bevindt.

Ingebouwde netwerkvoorziening

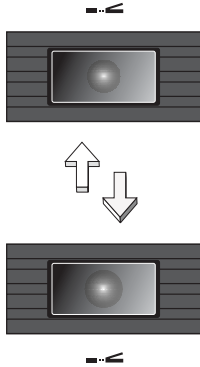
Dankzij de ingebouwde netwerkvoorziening kunt u uw computer aansluiten op een Ethernet-netwerk.

Om de netwerkfunctie te gebruiken, sluit u een ethernetkabel aan op de Ethernet (RJ-45) poort op de computer en op de aansluiting van het netwerk of netwerkhub.



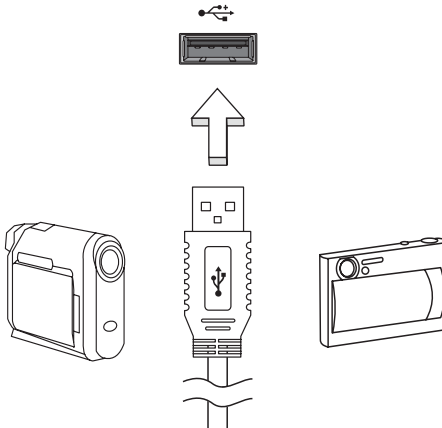
Snel infrarood (FIR)

De computer's snel infrarood (FIR) poort maakt het mogelijk wireless datatransfer te verrichten met andere IR-aware computers en randapparatuur zoals PDA's (personal digital assistants), mobiele telefoons, en infrarode printers. De infraroodpoort kan gegevens versturen bij snelheden van maximaal vier megabits per seconde (Mbps) over een afstand van maximaal één meter.



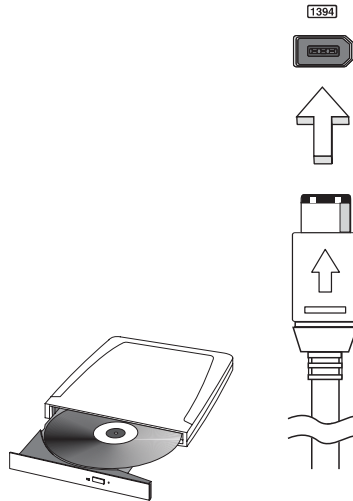
Universele Seriële Bus (USB)

De Universal Serial Bus (USB) 2.0-poort is een snelle seriële bus waarop u USB kunt aansluiten en in serie kunt koppelen zonder overbelasting van de systeembronnen.



IEEE 1394 poort

De IEEE 1394-poort van de computer biedt u de mogelijkheid om apparaten aan te sluiten die IEEE 1394 ondersteunen, zoals een DVD/CD-RW combo of DVD-dual station.



PC Card sleuf

De Type II PC Card sleuf van de computer accepteert PC Cards die het gebruiksgemak en uitbreidbaarheid van de computer ten goede komen. Op de kaart moet een PC Card-logo staan.

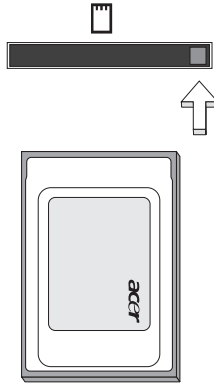
PC-kaarten (voorheen PCMCIA) zijn uitbreidingskaarten voor draagbare computers die u dezelfde uitbreidingsmogelijkheden bieden als desktop computers. Populaire kaarten van PC zijn onder meer kaarten voor flash, fax/data-modem, wireless LAN en SCSI. Met CardBus wordt de technologie van de 16-bits PC Cards uitgebreid naar een bandbreedte van 32 bits.



.....
Opmerking: Raadpleeg de handleiding van de kaart voor informatie over de installatie en het gebruik van de kaart en de kaartfuncties.

Een PC Card plaatsen

Plaats de kaart in het onderste slot en breng indien nodig de juiste verbindingen tot stand (bijvoorbeeld via een netwerkkabel). Raadpleeg de handleiding bij de kaart voor meer informatie.



Een PC Card verwijderen

Voordat u een PC Card verwijdert:

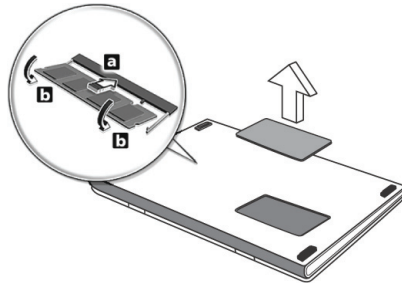
- 1 Sluit de toepassing af die gebruik maakt van de kaart.
- 2 Klik met de linker muisknop op het pictogram van de PC Card op de taakbalk en deactiveer de kaart.
- 3 Druk op de uitwerpknop van het slot om de knop naar buiten te schuiven en druk nogmaals op de knop om de kaart uit te werpen.

Geheugen installeren

Ga als volgt te werk als u een geheugenmodule wilt installeren:

- 1 Zet de computer uit, koppel de adapter los (indien aangesloten) en verwijder de accu. Draai de computer om, zodat de onderkant boven ligt.
- 2 Verwijder de schroef van het kapje van de geheugenruimte en til het kapje omhoog om het te verwijderen.

- 3 Plaats de geheugenmodule onder een hoek in het slot **(a)** en druk deze voorzichtig naar beneden totdat de module op zijn plaats **(b)** klikt.



- 4 Plaats het kapje terug en zet het weer vast met de schroef.
- 5 Plaats de accu terug en sluit de adapter opnieuw aan.
- 6 Zet de computer aan.

De computer stelt automatisch het totale geheugen vast en configureert het geheugen opnieuw. Neem contact op met een gekwalificeerde reparateur of met uw plaatselijke Acer dealer.

BIOS utility

Het BIOS utility is een configuratieprogramma voor de hardware dat in het Basic Input/Output System (BIOS) van uw computer is ingebouwd.

Omdat uw computer al is geconfigureerd en geoptimaliseerd, is het niet nodig dit utility uit te voeren. Als u echter configuratieproblemen ondervindt, moet u het programma wel uitvoeren.

Als u het BIOS utility wilt activeren, drukt u tijdens de zelftest op <F2> op het moment dat het notebook pc-logo wordt weergegeven.

Opstartreeks

Om de opstartreeks in te stellen in de BIOS utility, activeert u de BIOS utility en vervolgens kiest u **Boot** in de categorieën aan de bovenkant van het scherm.

Disk naar disk herstel inschakelen

Om disk naar disk herstel (herstellen van harde schijf) in te schakelen, activeert u de BIOS utility, en selecteert u vervolgens **Main** in de categorieën aan de bovenkant van het scherm. Zoek **D2D Recovery** aan de onderkant van het scherm en gebruik de toetsen <F5> en <F6> om deze waarde op **Enabled** te schakelen.

Wachtwoord

Om een wachtwoord bij opstarten in te stellen, activeert u de BIOS utility. Selecteert u vervolgens **Security** in de categorieën aan de bovenkant van het scherm. Zoek **Password on boot:** en gebruik de toetsen <F5> en <F6> om deze functie in te schakelen.

Software gebruiken

DVD-films afspelen

Als een DVD station in het AcerMedia-compartment is geïnstalleerd, kunt u DVD-films afspelen op uw computer.

- 1 Werp de DVD-lade uit het station en plaats een DVD-film disk; sluit vervolgens de DVD-lade.



Belangrijk! Als u de DVD-speler de eerste keer start, wordt u gevraagd de regiocode in te voeren. DVD-disks zijn in zes regio's ingedeeld. Zodra het DVD-station op een bepaalde regiocode is ingesteld, worden alleen DVD-disks voor de ingestelde regio afgespeeld. U kunt de regiocode maximaal vijf maal instellen (met inbegrip van de eerste keer). Daarna wordt de laatste regiocode ingesteld als permanente code. Het terugzetten van de harde schijf in zijn oorspronkelijke toestand heeft geen invloed op het aantal malen dat de regiocode is ingesteld. Raadpleeg de tabel verderop in deze sectie voor informatie over regiocodes voor DVD-films.

- 2 De DVD-film wordt na enkele seconden automatisch afgespeeld.

Regiocode	Land of regio
1	VS, Canada
2	Europa, Midden-Oosten, Zuid-Afrika, Japan
3	Zuidoost-Azië, Taiwan, Zuid-Korea
4	Latijns-Amerika, Australië, Nieuw-Zeeland
5	Voormalige U.S.S.R, delen van Afrika, India
6	Volksrepubliek China



Opmerking: Als u de regiocode wilt wijzigen, plaatst u een DVD-film met een andere regiocode in het DVD-station. Raadpleeg de on-line Help voor meer informatie.

Acer eRecovery Management

Acer eRecovery Management is een tool om snel een backup te maken van het systeem en het te herstellen. De gebruiker kan een backup van de huidige systeemconfiguratie maken en opslaan op harde schijf, CD of DVD.

Acer eRecovery Management bevat de volgende functies:

- 1 Backup maken
- 2 Herstellen van een backup
- 3 Fabriekstandaard image-CD maken, of software uit de bundel branden op een toepassings-CD
- 4 Gebundelde software opnieuw installeren zonder CD
- 5 Acer eRecovery Management wachtwoord veranderen

Dit hoofdstuk leidt u door elk proces.



.....

Opmerking: Deze functie is alleen beschikbaar op bepaalde modellen. Op systemen die geen ingebouwde brander bevatten, sluit u een externe usb of IEEE1394 compatibele brander aan voordat u Acer eRecovery Management gebruikt om taken met disks uit te voeren.



.....

Opmerking: Acer eRecovery Management vereist een specifieke partitiestructuur van de harde schijf om te kunnen werken. Als het systeem detecteert dat de harde schijf deze structuur niet gebruikt, wordt de functionaliteit van Acer eRecovery Management uitgeschakeld.

Backup maken

Gebruikers kunnen op harde schijf, CD of DVD, een backup-image maken en opslaan.

- 1 Start Windows XP op.
- 2 Druk op <Alt> + <F10> om de Acer eRecovery Management utility te openen.
- 3 Voer het wachtwoord in om verder te gaan. Het standaard wachtwoord is zes 0-en.
- 4 Selecteer in het Acer eRecovery Management venster **Recovery settings** en klik op **Next**.
- 5 Selecteer in het venster Recovery settings de optie **Backup snapshot image** en klik op **Next**.
- 6 Selecteer de backupmethode.
 - a Gebruik **Backup to HDD** om de backup diskimage op station D: op te slaan.
 - b **Backup to optical device** om de backup-image op CD of DVD op te slaan.
- 7 Na het kiezen van de backupmethode, klikt u op **Next**.

Volg de instructies op het scherm om het proces te voltooien.

Herstellen van een backup

Gebruikers kunnen een eerder gemaakte backup (zoals beschreven in **Create backup**) herstellen vanaf harde schijf, CD of DVD.

- 1 Start Windows XP op.
- 2 Druk op **<Alt> + <F10>** om de Acer eRecovery Management utility te openen.
- 3 Voer het wachtwoord in om verder te gaan. Het standaard wachtwoord is zes 0-en.
- 4 Selecteer in het Acer eRecovery Management venster **Recovery actions** en klik op **Next**.
- 5 Vier herstelhandelingen zijn beschikbaar. Selecteer de gewenste herstelhandeling en volg de instructies op het scherm om het herstelproces te voltooien.



Opmerking: Het item "Restore C:" is alleen ingeschakeld wanneer de gebruiker een backup op de harde schijf (D:\) gemaakt heeft. Raadpleeg het deel **Backup maken**.

Fabrieksstandaard image-CD maken

Wanneer de System CD en Recovery CD niet beschikbaar zijn, kunt u deze maken met deze functie.

- 1 Start Windows XP op.
- 2 Druk op **<Alt> + <F10>** om de Acer eRecovery Management utility te openen.
- 3 Voer het wachtwoord in om verder te gaan. Het standaard wachtwoord is zes 0-en.
- 4 Selecteer in het Acer eRecovery Management venster **Recovery settings** en klik op **Next**.
- 5 Selecteer in het venster Recovery settings de optie **Burn image to disk** en klik op **Next**.
- 6 Selecteer in het venster Image op disk branden de optie **1. Factory default image** of **2. Application CD** en klik op **Next**.
- 7 Volg de instructies op het scherm om het proces te voltooien.



Opmerking: Selecteer **1. Factory default image** als u een opstartdisk wilt maken die het hele besturingssysteem van de computer bevat zoals het was toen u de computer aanschaftte. Als u een disk wilt die u zelf kunt verkennen en zelf kunt bepalen welke stuurprogramma's en toepassingen worden geïnstalleerd, selecteer dan **2. Application CD** — deze disk is geen opstartdisk.

Gebundelde software opnieuw installeren zonder CD

Acer eRecovery Management slaat voorgeladen software intern op om stuurprogramma en toepassing gemakkelijk opnieuw te installeren.

- 1 Start Windows XP op.
- 2 Druk op **<Alt> + <F10>** om de Acer eRecovery Management utility te openen.
- 3 Voer het wachtwoord in om verder te gaan. Het standaard wachtwoord is zes 0-en.
- 4 Selecteer in het Acer eRecovery Management venster **Recovery actions** en klik op **Next**.
- 5 Selecteer in het Recovery settings venster **Reinstall applications/drivers** en klik op **Next**.
- 6 Selecteer het gewenste stuurprogramma/toepassing en volg de instructies op het scherm om opnieuw te installeren.

Na de eerste keer uitvoeren, bereidt Acer eRecovery Management alle vereiste software voor, en het kan enkele secondes duren voordat het venster van de software verschijnt.

Wachtwoord wijzigen

Acer eRecovery Management is beveiligd met een wachtwoord dat gewijzigd kan worden door de gebruiker. Het wachtwoord wordt gebruikt door zowel Acer eRecovery Management als Acer disk-to-disk recovery. Volg onderstaande stappen om het wachtwoord te wijzigen in Acer eRecovery Management.

- 1 Start Windows XP op.
- 2 Druk op **<Alt> + <F10>** om de Acer eRecovery Management utility te openen.
- 3 Voer het wachtwoord in om verder te gaan. Het standaard wachtwoord is zes 0-en.
- 4 Selecteer in het Acer eRecovery Management venster **Recovery settings** en klik op **Next**.
- 5 Selecteer in het venster Recovery settings de optie **Password: Change Acer eRecovery Management password** en klik op **Next**.
- 6 Volg de instructies op het scherm om het proces te voltooien.



Opmerking: Indien het systeem crasht en Windows niet opstart, kunnen gebruikers Acer disk-to-disk recovery om in DOS modus de standaard fabrieksimage te herstellen.

Problemen oplossen

In dit hoofdstuk worden oplossingen aangereikt voor het verhelpen van algemene systeemp Problemen. Doet zich een probleem voor, lees dan eerst dit hoofdstuk voordat u een monteur raadpleegt. Voor ernstige problemen moet de computer worden opengemaakt. Probeer dit niet zelf te doen. Neem contact op met uw leverancier of de geautoriseerde servicecentra voor hulp.

Tips voor het oplossen van problemen

Deze notebook PC heeft een geavanceerd ontwerp dat onscreen foutmeldingen geeft die u helpen de problemen op te lossen.

Wanneer het systeem een foutmelding weergeeft of een fout zich voordoet, zie dan "Foutmeldingen". Wanneer het probleem niet kan worden opgelost, neem dan contact op met de leverancier. Zie "**Informatie over serviceverlening**" op pagina 66.

Foutmeldingen

Wanneer u een foutmelding krijgt, noteer dan het bericht en corrigeer de fout. De volgende tabellijsten vermelden foutmeldingen in alfabetische volgorde samen met de aanbevolen actie.

Foutmeldingen	Mogelijke oplossing
CMOS battery bad	Neem contact op met uw leverancier of een bevoegd servicecentrum.
CMOS checksum error	Neem contact op met uw leverancier of een bevoegd servicecentrum.
Disk boot failure	Plaats een systeem (opstart)diskette in het disktestation (A:), druk daarna op <Enter> om opnieuw op te starten.
Equipment configuration error	Druk op <F2> (tijdens POST) om de BIOS utility te starten en klik in de utility op Exit om opnieuw op te starten.
Hard disk 0 error	Neem contact op met uw leverancier of een bevoegd servicecentrum.
Hard disk 0 extended type error	Neem contact op met uw leverancier of een bevoegd servicecentrum.
I/O parity error	Neem contact op met uw leverancier of een bevoegd servicecentrum.

Foutmeldingen	Mogelijke oplossing
Keyboard error or no keyboard connected	Neem contact op met uw leverancier of een bevoegd servicecentrum.
Keyboard interface error	Neem contact op met uw leverancier of een bevoegd servicecentrum.
Memory size mismatch	Druk op <F2> (tijdens POST) om de BIOS utility te starten en klik in de utility op Exit om opnieuw op te starten.

Wanneer u nog steeds problemen tegenkomt nadat u de correcties uitgevoerd hebt, neem dan contact op met uw leverancier of een bevoegd servicecentrum. Sommige problemen kunnen opgelost worden met behulp van de BIOS utility.

Voorschriften- en veiligheidsmededeling

FCC verklaring

Dit apparaat is getest en voldoet aan de voorschriften voor een digitaal apparaat van klasse B conform Deel 15 van de FCC-regels. Deze voorschriften zijn opgesteld om een redelijke bescherming te bieden tegen schadelijke interferentie bij gebruik binnenshuis. Deze apparatuur genereert en gebruikt radiogolven en kan deze uitstralen. Als de apparatuur niet overeenkomstig de instructies wordt geïnstalleerd, kan dit storingen veroorzaken in de ontvangst van radio of televisie.

Er kan echter geen garantie worden gegeven dat bepaalde installaties storingsvrij zullen functioneren. U kunt controleren of de apparatuur storing veroorzaakt door deze uit te schakelen. Als de storing stopt, wordt deze waarschijnlijk veroorzaakt door de apparatuur. Veroorzaakt de apparatuur storingen in radio- of televisieontvangst, dan kan de gebruiker de storing proberen te verhelpen door één of meer van de volgende maatregelen te nemen:

- Draai de televisie- of radioantenne totdat de storing stopt.
- Vergroot de afstand tussen de apparatuur en de radio of televisie.
- Sluit de apparatuur aan op een ander circuit dan dat waarop de radio en televisie zijn aangesloten.
- Neem contact op met uw dealer of een ervaren radio/televisie reparateur voor hulp.

Verklaring: Afgeschermdde kabels

Om te voldoen aan de FCC-richtlijnen, moeten alle verbindingen met andere computerapparaten tot stand worden gebracht met afgeschermdde kabels.

Verklaring: Randapparatuur

Alleen randapparaten (invoer/uitvoer apparaten, terminals, printers, enz.) die voldoen aan de Klasse B voorschriften mogen op dit apparaat worden aangesloten. Het gebruik van apparaten die niet voldoen aan de voorschriften resulteert waarschijnlijk in storing van radio- en televisieontvangst.

Pas op

Wijzigingen aan de apparatuur zonder schriftelijke toestemming van de fabrikant kunnen de bevoegdheid van de gebruiker voor het bedienen van de computer, welke is verleend door de Federal Communications Commission, teniet doen.

Gebruiksvoorwaarden

Dit onderdeel voldoet aan de voorschriften van Deel 15 van de FCC-regels. Gebruik is gebonden aan de volgende twee voorwaarden: (1) Dit apparaat mag geen schadelijke interferentie veroorzaken, en (2) Dit apparaat moet ontvangen interferentie accepteren, inclusief interferentie die een ongewenst effect kan veroorzaken.

Verklaring van overeenstemming voor EU landen

Hierbij verklaart Acer dat deze notebook PC in overeenstemming is met de essentiële eisen en de andere relevante bepalingen van richtlijn 1999/5/EC. (Bezoek <http://global.acer.com/products/notebook/reg-nb/index.htm> voor de complete documenten.)

Modemverklaringen

TBR 21

Dit apparaat is goedgekeurd [Council Decision 98/482/EC- "TBR 21"] voor aansluiting op het Public Switched Telephone Network (PSTN) via één enkele terminal. Door de verschillen tussen de afzonderlijke PSTNs in verschillende landen, vormt deze goedkeuring alleen geen onvoorwaardelijke garantie voor succesvol functioneren op elk PSTN eindpunt. Indien u problemen ervaart, kunt u in eerste instantie contact opnemen met uw leverancier.

Lijst van landen waarop dit van toepassing is

EU-lidstaten in mei 2004 zijn: België, Denemarken, Duitsland, Griekenland, Spanje, Frankrijk, Ierland, Italië, Luxemburg, Nederland, Oostenrijk, Portugal, Finland, Zweden, Verenigd Koninkrijk, Estland, Letland, Litouwen, Polen, Hongarije, Tsjechië, Slovakije, Slovenië, Cyprus en Malta. Gebruik is toegestaan in landen van de Europese Unie, en ook in Noorwegen, Zwitserland, IJsland en Liechtenstein. Dit apparaat mag alleen gebruikt worden volgens de reguleringen en beperkingen die gelden in het land van gebruik. Voor meer informatie neemt u contact op met het plaatselijke kantoor van het land van gebruik.

Verklaring stralingsnormering

Het CD of DVD station dat wordt gebruikt in deze computer is een laserproduct. Het classificatielabel van het CD of DVD station (hieronder getoond) bevindt zich op het station.

LASERPRODUCT KLASSE 1

VOORZICHTIG: ONZICHTBARE LASERSTRALING INDIEN GEOPEND. VOORKOM BLOOTSTELLING AAN STRAAL.

APPAREIL A LASER DE CLASSE 1 PRODUIT

LASERATTENTION: RADIATION DU FAISCEAU LASER INVISIBLE EN CAS D'OUVERTURE. EVITER TOUTE EXPOSITION AUX RAYONS.

LUOKAN 1 LASERLAITE LASER KLASSE 1

VORSICHT: UNSICHTBARE LASERSTRAHLUNG, WENN ABDECKUNG GEÖFFNET NICHT DEM STRAHLL AUSSETZEN

PRODUCTO LÁSER DE LA CLASE I

ADVERTENCIA: RADIACIÓN LÁSER INVISIBLE AL SER ABIERTO. EVITE EXPONERSE A LOS RAYOS.

ADVASEL: LASERSTRÅLING VEDÅBNING SE IKKE IND I STRÅLEN.

VARO! LAVATTAESSA OLET ALTTINA LASERSÄTEILYLLE.

VARNING: LASERSTRÅLNING NÅR DENNA DEL ÅR ÖPPNAD ÅLÅ TUIJOTA SÄTTEESEENSTIRRA EJ IN I STRÅLEN

VARNING: LASERSTRÅLNING NAR DENNA DEL ÅR ÖPPNADSTIRRA EJ IN I STRÅLEN

ADVASEL: LASERSTRÅLING NAR DEKSEL ÅPNESSTIRR IKKE INN I STRÅLEN

Verklaring LCD-pixel

Het LCD-product is gemaakt met fabricagetechnieken van hoge precisie. Toch kunnen sommige pixels soms verkeerd "vallen" of verschijnen als zwarte of rode punten. Dit heeft geen effect op de opgenomen afbeelding en is geen defect.

Verklaring Macrovision copyright bescherming

Dit product bevat technologie voor auteursrechtelijke bescherming die wordt beschermd door V.S. patenten en andere intellectueel eigendomsrechten. Het gebruik van deze technologie voor auteursrechtelijke bescherming moet toegestaan zijn door Macrovision en is bedoeld voor thuis- en ander kijkgebruik, tenzij anders wordt toegestaan door Macrovision. Reverse engineering of uit elkaar halen is verboden.

Radio-apparaat Reguleringsbericht



.....
Opmerking: Onderstaande informatie over regelgeving is alleen voor modellen met wireless LAN en/of Bluetooth.

Algemeen

Dit product voldoet aan de radiofrequentierichtlijnen en veiligheidsnormen van landen en regio's waarin het is goedgekeurd voor wireless gebruik. Afhankelijk van de configuratie, kan dit product wireless radioapparaten bevatten (zoals wireless LAN en/of Bluetooth modules). Onderstaande informatie is voor producten met zulke apparaten.

Europese Unie (EU)

Dit apparaat voldoet aan de essentiële eisen van de Richtlijnen van de Europese Raad:

73/23/EEC Richtlijn Lage Voltage




- **EN 60950-1**

89/336/EEC Richtlijn Elektromagnetische compatibiliteit (EMC)

- **EN 55022**
- **EN 55024**
- **EN 61000-3-2/-3**

99/5/EC Richtlijn betreffende radioapparatuur en telecommunicatie-eindapparatuur (R&TTE)

- **Art.3.1a) EN 60950-1**
- **Art.3.1b) EN 301 489 -1/-17**
- **Art.3.2) EN 300 328-2**
- **Art.3.2) EN 301 893 *alleen van toepassing op 5 GHz**

   (for 5 GHz device)

Lijst van landen waarop dit van toepassing is

EU-lidstaten in mei 2004 zijn: België, Denemarken, Duitsland, Griekenland, Spanje, Frankrijk, Ierland, Italië, Luxemburg, Nederland, Oostenrijk, Portugal, Finland, Zweden, Verenigd Koninkrijk, Estland, Letland, Litouwen, Polen, Hongarije, Tsjechië, Slowakije, Slovenië, Cyprus en Malta. Gebruik is toegestaan in landen van de Europese Unie, en ook in Noorwegen, Zwitserland, IJsland en Liechtenstein. Dit apparaat mag alleen gebruikt worden volgens de reguleringen en beperkingen die gelden in het land van gebruik. Voor meer informatie neemt u contact op met het plaatselijke kantoor van het land van gebruik.

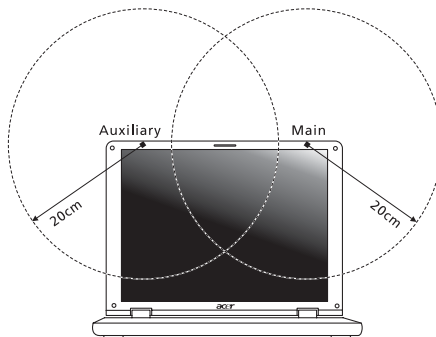
De FCC RF veiligheidseis

De uitgezonden straling van de Wireless module LAN Mini-PCI kaart en Bluetooth kaart ligt ver onder de radiofrequentie stralingslimiet van de FCC. Desalniettemin dient de Wireless module notebook PC serie zodanig gebruikt te worden dat de mogelijkheid op menselijk contact tijdens normale operatie geminimaliseerd wordt.

- 1 Gebruikers wordt verzocht de RF veiligheidsinstructies over wireless-optie apparaten die zijn bijgevoegd bij de gebruikershandleiding van elk RF-optie apparaat op te volgen.



Pas op: Een afstand van minstens 20 cm (8 inch) dient in achtgenomen tussen de antenne voor de geïntegreerde draadloze LAN Mini-PCI Card in het schermgedeelte ingebouwd en gebruikers of andere personen conform de FCC RF normen.





Opmerking: Acer wireless Mini-PCI Card Adapter gebruikt een transmissie-diversiteitsfunctie. De functie zendt geen radiofrequenties tegelijkertijd van beide antennes uit. Eén van de antenne's wordt automatisch of handmatig (door de gebruiker) geselecteerd om de goede kwaliteit van radiocommunicatie te verzekeren.

- 2 Dit apparaat mag alleen binnenshuis gebruikt worden door zijn werking in het 5,15 tot 5,25 GHz frequentiebereik. FCC vereist dat dit product binnenshuis gebruikt wordt bij een frequentiebereik van 5,15 tot 5,25 GHz om mogelijk schadelijke interferentie op de kanaalverdeling van Mobiele Satellietssystemen te verminderen.
- 3 Krachtige radarstations zijn aangewezen als de primaire gebruikers van de 5,25 tot 5,35 GHz en 5,65 tot 5,85 GHz frequentiebanden. Deze radarstations kunnen storing veroorzaken en/of het apparaat beschadigen.
- 4 Onjuiste installatie of ongeoorloofd gebruik kan schadelijke storing op radiocommunicatie veroorzaken. Knoeien aan de interne antenne resulteert in het verliezen van de FCC certificatie en uw garantie.

Canada – Licentievrijstelling voor radiocommunicatieapparaten met een laag vermogen (RSS-210)

- a Algemene informatie
Gebruik is gebonden aan de volgende twee voorwaarden:
 - 1. Dit apparaat mag geen interferentie veroorzaken, en
 - 2. dit apparaat moet elke interferentie accepteren, inclusief interferentie die ongewenste werking van het apparaat tot gevolg kan hebben.
 - b Werking op 2,4 GHz frequentieband
Om radio-interferentie op de dienst waaraan de vergunning is verleend te voorkomen, dient het apparaat binnenshuis gebruikt te worden, en dient voor installatie buitenshuis een vergunning aangevraagd te worden.
 - c Werking op 5 GHz frequentieband
- Het apparaat voor de frequentieband 5150-5250 MHz is voor gebruik binnenshuis alleen om de mogelijkheid op schadelijke interferentie op co-channel Mobile Satellietssystemen te voorkomen.
 - Krachtige radarstations zijn aangemerkt als de primaire gebruikers (wat betekent dat ze voorrang hebben) van de frequentiebanden 5250-5350 MHz en 5650-5850 MHz en deze radarstations kunnen interferentie en/of schade veroorzaken op LELAN (Licence-Exempt Local Area Networks) apparaten.

Federal Communications Commission Declaration of Conformity

This device complies with Part 15 of the FCC Rules. Operation is subject to the following two conditions: (1) This device may not cause harmful interference, and (2) This device must accept any interference received, including interference that may cause undesired operation.

The following local manufacturer/importer is responsible for this declaration:

Product name:	Notebook PC
Model number:	ZH3
Machine type:	Ferrari 1000
SKU number:	Ferrari 100x ("x" = 0 - 9, a - z, or A - Z)
Name of responsible party:	Acer America Corporation
Address of responsible party:	2641 Orchard Parkway San Jose, CA 95134 USA
Contact person:	Mr. Young Kim
Tel:	408-922-2909
Fax:	408-922-2606

Declaration of Conformity for CE Marking

Name of manufacturer: Beijing Acer Information Co., Ltd.
 Address of manufacturer: Huade Building, No.18, ChuangYe Rd.
 ShangDi Zone, HaiDian District Beijing PRCE marking
 Contact person: Mr. Easy Lai
 Tel: 886-2-8691-3089
 Fax: 886-2-8691-3000
 E-mail: easy_lai@acer.com.tw
 Declares that product: Notebook PC
 Trade name: Acer
 Model number: ZH3
 Machine type: Ferrari 1000
 SKU number: Ferrari 100x
 ("x" = 0 - 9, a - z, or A - Z)

Is in compliance with the essential requirements and other relevant provisions of the following EC directives.

Reference no.	Title
89/336/EEC	Electromagnetic Compatibility (EMC directive)
73/23/EEC	Low Voltage Directive (LVD)
1999/5/EC	Radio & Telecommunications Terminal Equipment Directive (R&TTE)

The product specified above was tested conforming to the applicable Rules under the most accurate measurement standards possible, and all the necessary steps have been taken and are in force to assure that production units of the same product will continue to comply with these requirements.

Easy Lai
 Easy Lai, Director
 Regulation Center
 Environment & Safety

06/2006
 Date

LCD panel ergonomic specifications

Design viewing distance	500 mm
Design inclination angle	0.0°
Design azimuth angle	90.0°
Viewing direction range class	Class IV
Screen tilt angle	85.0°
Design screen illuminance	<ul style="list-style-type: none"> • Illuminance level: [250 + (250cosα)] lx where $\alpha = 85^\circ$ • Color: Source D65
Reflection class of LCD panel (positive and negative polarity)	<ul style="list-style-type: none"> • Ordinary LCD: Class I • Protective or Acer CrystalBrite™ LCD: Class III
Image polarity	Both
Reference white: Pre-setting of luminance and color temperature @ 6500K (tested under BM7)	<ul style="list-style-type: none"> • Y'n: 185 ± 20 cd/m² • u'n: 0.230 ± 0.03 • v'n: 0.459 ± 0.03
Pixel fault class	Class II



Acer Computer (Shanghai) Limited
3F, No. 168 Xizang medium road, Huangpu District,
Shanghai, China



Declaration of Conformity

We,
Acer Computer (Shanghai) Limited
3F, No. 168 Xizang medium road, Huangpu District,
Shanghai, China

Contact Person: Mr. Easy Lai
Tel: 886-2-8691-3089 Fax: 886-2-8691-3000
E-mail: easy_lai@acer.com.tw

Hereby declare that:

Product:	Personal Computer
Trade Name:	Acer
Model Number:	ZH3
Machine Type:	Ferrari 1000
SKU Number:	Ferrari 100xxx ("x" = 0~9, a ~ z, or A ~ Z)

Is compliant with the essential requirements and other relevant provisions of the following EC directives, and that all the necessary steps have been taken and are in force to assure that production units of the same product will continue comply with the requirements.

EMC Directive 89/336/EEC as attested by conformity with the following harmonized standards:

- EN55022:1998 + A1:2000 + A2:2003, AS/NZS CISPR22:2002, Class B
- EN55024:1998 + A1:2001 + A2:2003
- EN61000-3-2:2000, Class D
- EN61000-3-3:1995 + A1:2001
- EN55013:2001 + A1:2003 (applied to models with TV function)
- EN55020:2002 + A1:2003 (applied to models with TV function)

Low Voltage Directive 73/23/EEC as attested by conformity with the following harmonized standard:

- EN60950-1:2001
- EN60065:2002 (applied to models with TV function)

Council Decision 98/482/EC (CTR21) for pan- European single terminal connection to the Public Switched Telephone Network (PSTN).

RoHS Directive 2002/95/EC on the Restriction of the Use of certain Hazardous Substances in Electrical and Electronic Equipment



Acer Computer (Shanghai) Limited
3F, No. 168 Xizang medium road, Huangpu District,
Shanghai, China

R&TTE Directive 1999/5/EC as attested by conformity with the following harmonized standard:

● **Article 3.1(a) Health and Safety**

- EN60950-1:2001
- EN50371:2002

● **Article 3.1(b) EMC**

- EN301 489-1 V1.4.1:2002
- EN301 489-17 V1.2.1:2002
- EN301 489-3 V1.4.1:2002 (Applied to models with 27MHz wireless mouse/keyboard)
- EN301 489-7 V1.2.1:2002 (Applied to models with 3G function)
- EN301 489-24 V1.2.1:2002 (Applied to models with 3G function)

● **Article 3.2 Spectrum Usages**

- EN300 328 V1.5.1:2004
- EN301 893 V1.2.3:2003
- EN300 220-1 V1.3.1:2000 (Applied to models with 27MHz wireless mouse/keyboard)
- EN300 220-3 V1.1:2000 (Applied to models with 27MHz wireless mouse/keyboard)
- EN301 511 V9.0.2:2003 (Applied to models with 3G function)
- EN301 908-1 V2.2.1:2003 (Applied to models with 3G function).
- EN301 908-2 V2.2.1:2003 (Applied to models with 3G function).

Easy Lai

Easy Lai / Director
Acer Computer (Shanghai) Limited

Index

geheugen

installeren 78 – 79

A

aansluitingen

netwerk 75

accu

onderhoud xi

Adapter

onderhoud x

audio

problemen oplossen 63

B

beveiliging

wachtwoorden 71

BIOS utility 50, 80

C

caps lock 30

aan indicator 26

computer

aan indicator 15, 26

beveiliging 71

een thuishkantoor opzetten 69

eigenschappen 13

features 57

indicatoren 26

internationaal reizen 70

korte reizen 69

loskoppelen 67

mee naar huis nemen 68

onderhoud x

problemen oplossen 85

reinigen xi

toetsenbord 30

uitschakelen x

verplaatsingen over korte
afstand 67

D

DVD 81

DVD-films

afspelen 81

E

Euro 35

F

FAQ. Zie veelgestelde vragen

foutmeldingen 85

H

helderheid

sneltoetsen 34

Hulpprogramma's

Norton AntiVirus 60

I

IEEE 1394 poort 77

infrarood 76

L

linkerkant 14

luidsprekers

problemen oplossen 63

sneltoets 34

M

media toegang

aan indicator 26

meldingen

fout 85

modem 74

N

netwerk 75

Notebook Manager

sneltoets 33

Num Lock 30

num lock

aan indicator 26

numeriek toetsenblok

ingebouwd 30

O

onderhoud

accu xi

Adapter x

computer x

ondersteuning

informatie 66

P

PC Card 77

aansluiten 78

uitwerpen 78

poorten 73

printer
 problemen oplossen 64

problemen 62
 printer 64
 problemen oplossen 85
 startup 62
 toetsenbord 63
 weergave 62

problemen oplossen 85
 tips 85

R

reinigen
 computer xi

reizen
 internationale vluchten 70
 korte reizen 69

S

Scroll Lock 30

Slaapmodus
 sneltoets 33

sneltoetsen 33

T

toetsenbord 30
 ingebouwd numeriek
 toetsenblok 30
 problemen oplossen 63
 sneltoetsen 33
 Vergrendeltoets 30
 Windows-toetsen 32

touchpad 28
 gebruik 28 – 29
 sneltoets 34

U

Universele Seriële Bus 76

V

Veelgestelde vragen 62

veiligheid
 algemene aanwijzingen iii
 CD of DVD 88

voorkant 14

vragen
 lokatie instellen voor
 modemgebruik 64

W

wachtwoord 71
 types 71

weergave
 problemen oplossen 62
 sneltoetsen 33

Windows-toetsen 32

Z

zijde
 achterkant 16
 links 15
 rechts 16
 voor 15