

Ferrari 1000

Guida per l'utente

Copyright © 2006. Acer Incorporated.
Tutti i diritti riservati.

Guida utente Ferrari 1000
Prima edizione: 06/2006

Le informazioni contenute in questa pubblicazione sono soggette a modifiche periodiche, senza obbligo di preavviso ad alcuna persona. Tali modifiche saranno incorporate nelle nuove edizioni di questo manuale, o in documenti e pubblicazioni integrative. Il costruttore non rilascia dichiarazioni, né garanzie di commerciabilità o di idoneità ad uno scopo specifico.

Trascrivere nello spazio sottostante il numero di modello, il numero di serie, la data d'acquisto e il luogo d'acquisto. Il numero di serie e il numero di modello sono riportati sull'etichetta applicata al computer. In tutta la corrispondenza relativa all'apparecchio si dovranno sempre citare numero di serie, numero di modello e data e luogo d'acquisto.

È severamente vietato riprodurre, memorizzare in un sistema di recupero o trasmettere parti di questa pubblicazione, in qualsiasi forma o con qualsiasi mezzo, elettronico, meccanico, fotocopie, registrazioni o altro, senza la previa autorizzazione scritta della Acer Incorporated.

PC Notebook Ferrari 1000

Numero di modello: _____

Numero di serie: _____

Data di acquisto: _____

Luogo d'acquisto: _____

Acer e il logo Acer sono marchi registrati di Acer Incorporated. Gli altri nomi di prodotto o marchi registrati delle società sono utilizzati nel presente documento solo a scopo di identificazione e appartengono ai rispettivi proprietari.

Produzione autorizzata da Ferrari Spa. FERRARI, il dispositivo PRANCING HORSE, tutti i loghi e design distintivi sono marchi registrati di Ferrari Spa. Il design del corpo delle automobili Ferrari è protetto come proprietà Ferrari dalle normative sul design, sul marchio registrato e sui colori aziendali.

Informazioni su sicurezza e comfort

Istruzioni per la sicurezza

Leggere con attenzione queste istruzioni riportate. Conservare il presente documento per riferimenti futuri. Rispettare tutte le avvertenze ed istruzioni riportate sul prodotto.

Spegnere il prodotto prima di procedere alla pulizia

Prima di pulire il computer, scollegarlo dalla presa della corrente. Non usare detergenti liquidi o spray. Per la pulizia, servirsi di un panno umido.

Avvertenze

- Non usare questo prodotto in prossimità di acqua.
- Non collocare questo prodotto su un carrello, mensola o tavolo instabile. In caso di caduta il prodotto potrebbe, danneggiarsi gravemente.
- Sull'apparecchio sono presenti fessure ed aperture di ventilazione, per garantire un funzionamento affidabile e per evitare surriscaldamenti. Non ostruire o coprire tali aperture. Non ostruire mai le aperture collocando il prodotto su un letto, divano, tappeto o altre superfici simili. Non collocare mai il computer vicino o sopra un radiatore o altra fonte di calore, o in un'installazione ad incasso, a meno che non sia garantita un'opportuna ventilazione.
- Non spingere mai oggetti di alcun tipo all'interno del prodotto, attraverso le fessure di ventilazione, poiché potrebbero toccare parti sotto tensione o provocare cortocircuiti con il rischio di incendi o scosse elettriche. Non rovesciare mai liquidi di alcun tipo sul prodotto.
- Per non danneggiare i componenti interni e prevenire la fuoriuscita di liquidi dalla batteria, non collocare il prodotto su superficie instabili.

Uso dell'energia elettrica

- Alimentare l'apparecchio esclusivamente con il tipo di tensione indicato sulla targhetta d'identificazione. Se non si è sicuri della tensione di rete disponibile, rivolgersi al proprio rivenditore o compagnia elettrica locale.
- Non collocare oggetti d'alcun tipo sul cavo d'alimentazione. Evitare l'uso del prodotto in luoghi ove persone potrebbero camminare sul cavo d'alimentazione.
- Se si utilizza un cavo di prolunga con il computer, assicurarsi che l'ampereaggio totale degli apparecchi collegati al cavo di prolunga non superi l'ampereaggio di quest'ultimo. Assicurarsi anche che la potenza nominale di tutti gli apparecchi collegati alla presa di rete non superi la potenza nominale del fusibile.

- Evitare di sovraccaricare la presa di corrente, la basetta o il connettore fisso collegando un numero eccessivo di dispositivi. Il carico totale del sistema non deve superare l'80% della potenza del circuito derivato. Se si utilizzano basette di alimentazione, il carico non deve superare l'80% della potenza massima in ingresso della basetta.
- L'adattatore CA del prodotto è dotato di una spina a tre poli con messa a terra. La presa può essere inserita solo su prese di alimentazione con messa a terra. Assicurarsi che la presa di corrente disponga della messa a terra richiesta prima di collegare la spina dell'adattatore CA. Non inserire la spina in una presa di corrente priva di messa a terra. Contattare il proprio elettricista per i dettagli.



Avvertenza! Il perno di messa a terra garantisce un alto livello di sicurezza. L'uso di una presa di corrente con messa a terra non adeguata potrebbe causare scosse e/o lesioni.



Nota: Il perno di messa a terra garantisce inoltre una buona protezione da eventuali disturbi dovuti ai dispositivi elettrici nelle vicinanze che potrebbero interferire con la prestazione del prodotto.

- Per quest'apparecchio, utilizzare solo il tipo corretto di cavo d'alimentazione (fornito nella scatola degli accessori). Dovrà essere sempre di tipo staccabile: UL/certificato CSA, tipo SPT-2, della potenza nominale di 7A 125V minimo, approvato VDE, o equivalente. La lunghezza massima è di 4,6 metri (15 piedi).

Assistenza al prodotto

Non tentare di riparare da soli il prodotto, poiché l'apertura o rimozione di coperchi potrebbe esporre parti, con gravi rischi per la propria incolumità. Affidare sempre le riparazioni a personale tecnico qualificato.

Scollegare il prodotto dalla presa a muro e far riferimento al personale qualificato addetto all'assistenza nelle seguenti condizioni:

- Quando il cavo o la spina d'alimentazione sono danneggiati o logori.
- Se del liquido è stato rovesciato sul prodotto.
- Se il prodotto è stato esposto alla pioggia o all'acqua.
- Se si è fatto cadere il prodotto o la custodia è stata danneggiata.
- Se il prodotto rivela un evidente calo di prestazioni, suggerendo la necessità di assistenza tecnica.
- Se il prodotto non funziona correttamente, nonostante siano state rispettate le istruzioni.



Nota: Intervenire unicamente sui comandi contemplati nelle istruzioni operative, poiché la regolazione impropria di altri comandi potrebbe causare danni e spesso richiede l'intervento approfondito di un tecnico qualificato per riportare il prodotto alle normali condizioni operative.

Sostituzione del pacco batterie

La serie notebook PC usa batterie agli ioni di litio. Sostituire le batterie con lo stesso tipo concesso in dotazione con il prodotto. L'uso di batterie diverse può comportare il rischio di incendi o esplosioni.



Avvertenza! Le batterie potrebbero esplodere, se non sono maneggiate con cura. Non smontarle o gettarle sul fuoco. Tenerle fuori dalla portata dei bambini. Seguire le norme locali per lo smaltimento delle batterie usate.

Sicurezza della linea telefonica

- Staccate sempre tutte le linee telefoniche dalla presa a muro prima di fare manutenzione o di smontare questa apparecchiatura.
- Evitate di usare una linea telefonica (diversa dal tipo cordless) durante un temporale elettrico. Potrebbe esserci un pericolo remoto di scosse elettriche da fulmini.



Avvertenza! Per motivi di sicurezza, non usare parti non conformi durante l'inserimento o la sostituzione di componenti. Consultare il rivenditore per informazioni sulle opzioni di acquisto.

Istruzioni per lo smaltimento

Non gettare questo dispositivo elettronico nell'immondizia per lo smaltimento. Per ridurre l'effetto inquinante e assicurare la massima protezione dell'ambiente circostante, procedere al riciclo. Per maggiori informazioni sulle normative in merito ai Rifiuti di Apparecchiature Elettriche ed Elettroniche (RAEE), visitare <http://global.acer.com/about/sustainability.htm>.



Avvertenza mercurio

Per proiettori o prodotti elettronici contenenti un monitor o display LCD/CRT:

La lampada o le lampade del prodotto contengono mercurio e devono essere riciclate o smaltite in accordo alle leggi locali, statali o federali. Per maggiori informazioni, contattare l'electronic industries alliance all'indirizzo www.eiae.org. Per informazioni specifiche sullo smaltimento delle lampade, visitare www.lamprecycle.org.



ENERGY STAR

ENERGY STAR è un programma governativo (partnership pubblico/privato) che conferisce agli utenti il potere di proteggere l'ambiente in modo economico e senza sacrificare qualità e funzionalità del prodotto. I prodotti con il marchio ENERGY STAR sono realizzati in modo da prevenire le emissioni gassose grazie alla conformità alle linee guida sull'efficienza energetica stilate dall'agenzia statunitense EPA (Environmental Protection Agency) e dal DOE (Department of Energy) statunitense. Solitamente, il 75% dell'elettricità utilizzata nelle abitazioni per alimentare apparecchi elettronici domestici è consumata quando i prodotti sono spenti. I prodotti elettronici domestici recanti il marchio ENERGY STAR utilizzano quando sono spenti fino al 50% in meno di energia rispetto alle apparecchiature convenzionali. Per maggiori informazioni far riferimento a <http://www.energystar.gov> e <http://www.energystar.gov/powermanagement>.

In qualità di ENERGY STAR Partner, la società Acer Inc. ha determinato che questo prodotto soddisfa le direttive ENERGY STAR sull'efficienza energetica.

Al momento della spedizione, il prodotto è dotato di funzioni di risparmio energetico:

- Attiva la modalità Sleep del display entro 15 minuti di inattività.
- Attiva la modalità Sleep del computer entro 30 minuti di inattività
- Consente di risvegliare il computer dalla modalità Sleep premendo il tasto di accensione.

Ulteriori impostazioni di risparmio energetico possono essere eseguite utilizzando Acer ePower Management.

Suggerimenti e informazioni per un uso confortevole

Dopo l'uso prolungato del computer, gli utenti potrebbero manifestare disturbi alla vista o emicranie. Inoltre, dopo molte ore trascorse davanti al computer, gli utenti sono anche soggetti al rischio di infortuni. Lunghi periodi di lavoro, postura scorretta, abitudini di lavoro inadeguate, stress, condizioni di lavoro inappropriate, problemi di salute personale e altri fattori influiscono profondamente sul rischio di infortuni.

L'uso scorretto del computer potrebbe determinare l'insorgere di sindrome del tunnel carpale, tendiniti, tenosinoviti o altri disturbi muscoloscheletrici. Di seguito sono elencati sintomi che potrebbero manifestarsi a mani, polsi, braccia, spalle, collo o schiena.

- sensazione di indolenzimento, bruciore o formicolio
- dolore, fastidio, sensibilità
- fastidio, gonfiore o crampi
- rigidità o tensione
- brividi o debolezza

Se sono avvertiti questi sintomi o qualsiasi altro malessere o dolore ricorrente che si ritiene possa essere correlato all'utilizzo del computer, è opportuno consultare immediatamente un medico qualificato ed eventualmente il reparto dell'azienda relativo alla salute e alla sicurezza.

La sezione seguente offre suggerimenti per un uso più confortevole del computer.

Individuazione di un'area confortevole

Individuare l'area più confortevole regolando l'angolazione del monitor, usando un poggiapiedi, o sollevando l'altezza del sedile al fine di garantire la postura ottimale. Osservare i seguenti suggerimenti:

- evitare di restare troppo a lungo nella stessa postura
- evitare di posizionare lo schienale in avanti e/o inclinato all'indietro
- alzarsi e camminare regolarmente per distendere i muscoli delle gambe
- fare pause brevi e frequenti per rilassare collo e spalle
- evitare al minimo la tensione muscolare e rilassare le spalle
- installare correttamente e disporre alla giusta distanza display esterno, tastiera e mouse
- se durante il lavoro si concentra l'attenzione più sul monitor che sui documenti cartacei, posizionare il display al centro della scrivania, in modo da sforzare il collo il meno possibile

Consigli per la prevenzione di disturbi visivi

Molte ore di lavoro, occhiali o lenti a contatto inadeguati, bagliori, illuminazione eccessiva della stanza, scarsa leggibilità dello schermo, caratteri molto piccoli o display con contrasto poco elevato potrebbero affaticare la vista. Di seguito sono presentati suggerimenti volti alla riduzione dei disturbi derivati.

Occhi

- Riposare frequentemente la vista
- Concedere agli occhi pause frequenti allontanandosi dal monitor e concentrandosi su un punto situato a una certa distanza.
- Ammicciare spesso per preservare l'idratazione degli occhi.

Display

- Tenere pulito il display.
- Tenere la propria testa più in alto del bordo superiore del display, in modo che quando si fissa la parte centrale del display, lo sguardo sia leggermente inclinato verso il basso.
- Regolare luminosità e/o contrasto del display in modo da migliorare la leggibilità del testo e la visualizzazione della grafica.
- Eliminare riflessi:
 - collocando il display perpendicolarmente a finestre o a altre sorgenti luminose
 - riducendo al minimo la luce della stanza usando tende, schermi protettivi o persiane
 - usando una lampada da tavolo
 - modificando l'angolazione del display
 - usando un filtro anti-riflesso
 - applicando una "visiera" al display. Può trattarsi semplicemente di un foglio di cartone applicato sulla superficie superiore del display e sporgente da esso
- Evitare di disporre il display nell'angolazione scorretta.
- Evitare di fissare lo sguardo su sorgenti luminose, quali finestra aperte.

Sviluppo di buone abitudini di lavoro

Sviluppare le seguenti abitudini di lavoro per rendere l'uso del computer più rilassante e produttivo:

- Fare pause brevi e frequenti.
- Eseguire esercizi di stiramento.
- Respirare aria fresca il più spesso possibile.
- Eseguire spesso attività fisica e conservare un buono stato di salute.



.....
Avvertenza! Si sconsiglia l'uso del computer su divani o letti. Nel caso in cui inevitabile, lavorare per brevi periodi, fare pause frequenti, e eseguire esercizi di stiramento.



.....
Nota: Per maggiori informazioni, consultare "**Notifiche per i Regolamenti e la Sicurezza**" a pagina 87 nella **AcerSystem User's Guide**.

Avvertenze preliminari

Grazie per aver scelto il notebook computer Ferrari 1000, scelta ideale per poter lavorare in piena libertà anche in movimento.

Le guide disponibili

Sono state realizzate delle guide per assistere l'utente nell'uso del notebook Ferrari:



Una **Guida rapida** tascabile per una panoramica veloce sulle combinazioni dei tasti di funzione.



La **User's Guide** stampata vi presenta le caratteristiche e le funzioni principali del vostro nuovo computer. Per altre nozioni su come il vostro computer può aiutarvi a diventare ancora più produttivi, consultate la **AcerSystem User's Guide**. Questa guida contiene informazioni dettagliate su argomenti come utilità del sistema, ripristino dei dati, opzioni di espansione e ricerca guasti. In aggiunta contiene le informazioni sulla garanzia e i regolamenti generali e le avvertenze per la sicurezza del vostro notebook. È disponibile nel formato PDF (Portable Document Format) e viene fornita già caricata nel notebook. Per accedervi seguite questi passaggi:

- 1 Fare clic su **Start, Programmi, AcerSystem**.
- 2 Fare clic su **AcerSystem User's Guide**.

Nota: Per visualizzare il file, è necessario che sul computer sia installato Adobe Reader. Se Adobe Acrobat Reader non è installato sul computer, fare clic su **AcerSystem User's Guide** per eseguire il programma di installazione di Adobe Reader. Per completare l'installazione, attenersi alle istruzioni visualizzate sullo schermo. Per istruzioni sull'uso di Adobe Reader, consultare il menu **Guida in linea e supporto tecnico**.

Precauzioni e suggerimenti fondamentali per l'uso del computer

Accensione e spegnimento del computer

Per accendere il computer, è sufficiente premere il tasto di accensione posto al di sotto dello schermo LCD. Per ulteriori informazioni sulla posizione del tasto di accensione, vedere **"Vista frontale" a pagina 13**.

Per spegnere il computer, eseguire una qualsiasi delle seguenti azioni:

- Utilizzare il comando Chiudi sessione di Windows
Fare clic su **Start**, **Spegni computer**, quindi fare clic su **Spegni**.
- Usare il tasto di accensione

Inoltre, è possibile impostare il computer sulla modalità sleep premendo la combinazione dei tasti di scelta rapida **<Fn> + <F4>**.



.....

Nota: Se non si riesce a spegnere il computer con le normali procedure, tenere premuto il tasto di accensione per più di quattro secondi. Se dopo averlo spento si desidera riaccendere il computer, attendere almeno due secondi.

Consigli per la cura del computer

Il computer fornirà un migliore servizio se trattato con cura.

- Non esporre il computer alla luce diretta del sole. Non collocarlo in prossimità di sorgenti di calore, come ad esempio radiatori.
- Non esporre il computer a temperature inferiori a 0 °C (32 °F) o superiori a 50 °C (122 °F).
- Non esporre il computer a campi magnetici.
- Non esporre il computer alla pioggia o all'umidità.
- Non rovesciare acqua o altri liquidi sul computer.
- Non sottoporre il computer a forti urti o vibrazioni.
- Non esporre il computer a polvere o sporcizia.
- Non posare oggetti sopra il computer.
- Quando si spegne il computer, non chiudere bruscamente il display.
- Non posizionare il computer su superfici irregolari.

Consigli per la cura dell'alimentatore CA

Di seguito sono riportate alcune precauzioni da osservare per l'adattatore CA:

- Non collegare mai l'alimentatore ad altri apparecchi.
- Non camminare sul cavo d'alimentazione e non posarvi sopra oggetti pesanti. Non posizionare il cavo di alimentazione e altri cavi in zone di passaggio.
- Per togliere il cavo di alimentazione dalla presa, afferrare la spina e non il cavo.
- Nel caso in cui venga utilizzata una prolunga, assicurarsi che la potenza nominale complessiva espressa in amperes dell'apparecchiatura collegata alla prolunga non sia superiore alla potenza nominale complessiva della prolunga stessa. Accertarsi inoltre che la potenza nominale complessiva di tutte le apparecchiature collegate a una stessa presa non sia superiore alla potenza nominale del fusibile.

Consigli per la cura della batteria

Di seguito sono riportate alcune precauzioni da osservare per il gruppo batterie:

- Sostituire utilizzando esclusivamente batterie dello stesso tipo. Spegnerne l'apparecchio prima di rimuovere o sostituire le batterie.
- Non manomettere le batterie. Tenerle lontano dalla portata dei bambini.
- Smaltire le batterie nel rispetto delle normative locali. Riciclarle, se possibile.

Pulizia e manutenzione

Quando si pulisce il computer, attenersi alla procedura riportata di seguito:

- 1 Spegnerne il computer e rimuovere il pacco batteria.
- 2 Scollegare l'alimentatore.
- 3 Usare il panno Acer incluso nella confezione. Per garantire un uso ottimale, far riferimento alle istruzioni di seguito:
 - La superficie in microfibra sottile (superficie sottile con stampa) è stata realizzata per la eliminazione di particelle microscopiche e per togliere la polvere.
 - La superficie tessuta (lato opposto alla stampa) è stata realizzata per pulire impronte digitali, grasso e macchie.
 - Pulire il panno dopo l'uso per eliminare le particelle e evitare di causare graffi. (non usare candeggina o lavare con detergenti delicati)

Se si verifica una delle seguenti situazioni:

- il computer è caduto o la struttura esterna è danneggiata;
- il computer non funziona normalmente

consultate la **"Domande frequenti"** a pagina 62.

Informazioni su sicurezza e comfort	iii
Istruzioni per la sicurezza	iii
Istruzioni per lo smaltimento	v
Suggerimenti e informazioni per un uso confortevole	vii
Avvertenze preliminari	ix
Le guide disponibili	ix
Precauzioni e suggerimenti fondamentali per l'uso del computer	ix
Accensione e spegnimento del computer	ix
Consigli per la cura del computer	x
Consigli per la cura dell'alimentatore CA	x
Consigli per la cura della batteria	xi
Pulizia e manutenzione	xi
Acer Empowering Technology	1
Password di Empowering Technology	1
Acer ePower Management	2
Acer ePresentation Management	5
Acer eDataSecurity Management (per i modelli selezionati)	6
Acer eRecovery Management	8
Acer eSettings Management	10
Acer ePerformance Management	11
Presentazione del Ferrari	13
Sistema	13
Vista frontale	13
Vista frontale in dettaglio	14
Vista da sinistra	16
Vista da destra	16
Vista posteriore	17
Vista base	17
Mouse ottico Bluetooth	18
Vista frontale	18
Vista base	19
Telefono VoIP Bluetooth	20
Vista frontale	20
Specifiche	21
Indicatori	26
Tasti easy-launch	27
Touchpad	28
Nozioni di base sul touchpad	28
Uso della tastiera	30
Bloccare i tasti e il tastierino numerico incluso	30
Tasti Windows	32
Tasti di scelta rapida	33
Tasti speciali	35
Uso del mouse ottico Bluetooth Acer	36
Installazione	36
Uso	37
Indicatore LED	37
Uso del lettore ottico esterno Acer IEEE 1394	38
Uso del telefono VoIP Bluetooth Acer	39
Presentazione del telefono VoIP	39
Indicatori LED	39
Ricarica del telefono	39

Connessione del telefono al notebook	40
Uso del telefono	42
Utilizzo di una serratura di sicurezza	43
Audio	44
Regolazione del volume	44
Acer InViLink Nplify wireless technology	45
Acer OrbiCam	46
Avvio di Acer OrbiCam	47
Modifica delle impostazioni di Acer OrbiCam	48
Cattura di foto/video	50
Uso di Acer OrbiCam come webcam	50
Attivazione di Acer VisageON	50
Acer GraviSense	54
Uso di Acer GraviSense	54
Protezione dell'unità disco rigido	54
Anti-Theft	55
Utilizzo delle utilità di sistema	57
Calendario Ferrari	57
Acer GridVista (display duale compatibile)	57
Launch Manager	59
Norton AntiVirus (per i modelli selezionati)	60
CA eTrust Antivirus edizione a	
64-bit (per i modelli selezionati)	61
Domande frequenti	62
Richiesta di assistenza tecnica	66
ITW (International Traveler's Warranty)	66
Operazioni preliminari	66
Cosa fare quando si viaggia con il notebook PC	67
Scollamento dalla scrivania	67
Spostamenti	67
Preparazione del computer	67
Cosa portare alle riunioni	68
Portare il computer a casa	68
Preparazione del computer	68
Che cosa portare con sé	69
Precauzioni particolari	69
Allestimento di un ufficio a casa	69
In viaggio con il computer	69
Preparazione del computer	69
Che cosa portare con sé	70
Precauzioni particolari	70
In viaggio all'estero col computer	70
Preparazione del computer	70
Che cosa portare con sé	70
Precauzioni particolari	71
Protezione del computer	71
Utilizzo di una serratura di sicurezza	71
Utilizzo delle password	71
Immissione delle password	72
Impostazione delle password	72
Espansione con accessori	73
Opzioni di collegamento	73
Modem fax/dati	74
Funzione integrata per il collegamento in rete	76
Fast Infrared (FIR)	76
Universal Serial Bus (USB)	77
Porta IEEE 1394	77

Slot per scheda PC	78
Installazione della memoria	79
Utilità BIOS	80
Sequenza di avvio	80
Attiva ripristino da disco a disco	80
Password	80
Utilizzo del software	81
Riproduzione di filmati DVD	81
Acer eRecovery Management	82
Crea backup	82
Ripristina dal backup	83
Crea CD immagine predefinita dalla fabbrica	83
Installa di nuovo il software fornito in dotazione senza CD	84
Cambia password	84
Soluzione dei problemi	85
Suggerimenti individuazione guasti	85
Messaggi d'errore	85
Notifiche per i Regolamenti e la Sicurezza	87
Avvertenza relativa alle norme FCC	87
Avvertenze relative al modem	88
Dichiarazione di conformità dei prodotti laser	89
Dichiarazione relativa ai pixel dello schermo LCD	89
Avvertenza sulla tutela del copyright Macrovision	89
Notifica Regolatrice Dispositivo Radio	90
Generale	90
Unione Europea (UE)	90
Requisito FCC RF per la sicurezza	91
Canada – Dispositivi di comunicazione radio a bassa potenza esenti da licenza (RSS-210)	92
Federal Communications Commission	
Declaration of Conformity	93
Declaration of Conformity for CE Marking	94
LCD panel ergonomic specifications	95
Indice	98

Acer Empowering Technology

La innovativa Acer Empowering Technology vi permette di accedere con facilità alle funzioni più utilizzate e di gestire il nuovo notebook Acer. Visualizzata di default sull'angolo superiore destro della schermata, presenta le seguenti semplici utilità:

- **Acer ePower Management** prolunga l'autonomia della batteria tramite profili versatili per l'uso.
- **Acer ePresentation Management** per il collegamento a un proiettore e per regolare le impostazioni di visualizzazione in modo ottimale.
- **Acer eDataSecurity Management** protegge i dati con password e con algoritmi di crittografia avanzati (per i modelli selezionati).
- **Acer eRecovery Management** esegue il back up/recupero dei dati in modo affidabile, flessibile e completo.
- **Acer eSettings Management** accede alle informazioni di sistema e regola le impostazioni in modo facile.
- **Acer ePerformance Management** migliora la prestazione del sistema ottimizzando lo spazio del disco, la memoria e le impostazioni del registro.



Per maggiori informazioni, fare clic col destro sulla barra degli strumenti di Empowering Technology, quindi selezionare la funzione Guida o Esercitazione.

Password di Empowering Technology

Prima di usare Acer eRecovery Management, è necessario inizializzare la password di Empowering Technology. Fare clic col destro sulla barra degli strumenti di Empowering Technology, quindi selezionare "Password Setup" (Configurazione password). In caso di mancata inizializzazione della password di Empowering Technology, l'effettuazione di questa procedura è richiesta al momento della prima esecuzione di Acer eRecovery Management.



.....

Nota: In caso di smarrimento della password, l'unico modo per eseguire il reset e riformattare il notebook oppure portarlo a un Centro Assistenza Clienti Acer. Assicurarsi di ricordare la password o trascriverla.

Acer ePower Management

Acer ePower Management è dotato di un'interfaccia utente immediata. Per avviarlo, selezionare Acer ePower Management dall'interfaccia Empowering Technology.

AC mode (Modalità Adattatore)

L'impostazione predefinita è "**Maximum Performance**" (Prestazioni massime). È possibile regolare la velocità della CPU, la luminosità dello schermo LCD e altre impostazioni, o fare clic sui tasti per attivare o disattivare le seguenti funzioni: LAN Wireless, Bluetooth, CardBus, FireWire(1394) LAN fissa e Dispositivo ottico se supportato. Wireless LAN, Bluetooth, CardBus, FireWire(1394)Wired LAN and Optical Device if supported.

DC mode (Modalità Batteria)

Sono disponibili quattro profili predefiniti — Intrattenimento, Presentazione, Elaborazione testo, e Durata della batteria. Inoltre, è possibile definire fino a tre profili personali. Al primo ingresso del sistema in modalità batteria, si seleziona di default il profilo "Word Processing" (Elaborazione testi). Per passare a un altro profilo, selezionarlo dall'elenco. Successivamente, quando si entra in modalità batteria, Acer ePower Management imposta di default l'ultimo profilo selezionato.

Per creare un nuovo profilo di alimentazione:

- 1 Modificare le impostazioni di alimentazione come desiderato.
- 2 Fare clic su "**Save as ...**" (Salva con nome ...) per salvare l'impostazione su un nuovo profilo di alimentazione.
- 3 Nominare il profilo appena creato.
- 4 Scegliere se il profilo è per la modalità Adattatore o per la modalità Batteria, quindi fare clic su **OK**.
- 5 Il nuovo profilo compare nell'elenco corrispondente.

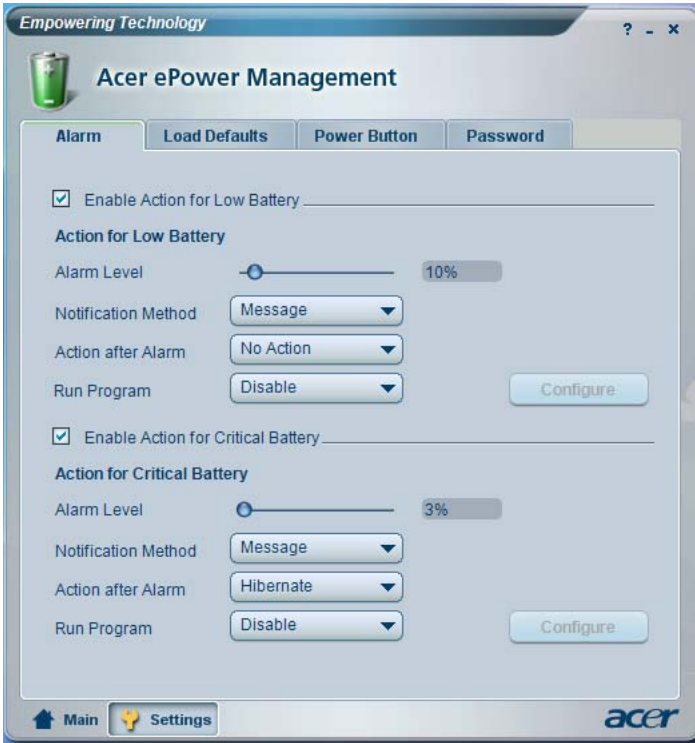
Stato della batteria

Per avere una stima in tempo reale dell'autonomia rimanente della batteria sulla base dell'utilizzo corrente, far riferimento al pannello visualizzato nella metà superiore della finestra.



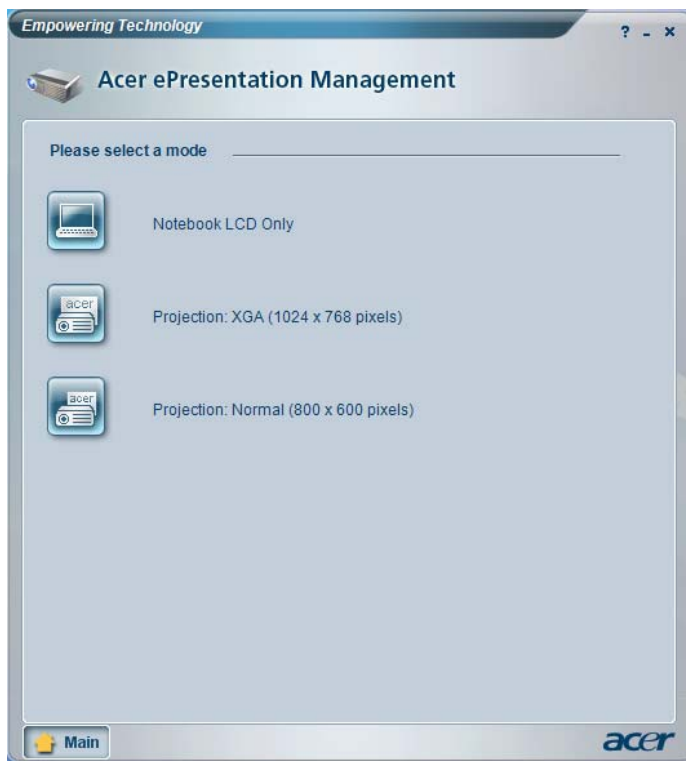
Per ulteriori opzioni, fare clic su **"Settings"** (Impostazioni ...):

- Impostare allarmi.
- Ripristinare i valori di default.
- Selezionare quali azioni eseguire al momento della chiusura del coperchio o della pressione del tasto di alimentazione.
- Selezionare quali azioni devono essere eseguite quando il display è chiuso e impostare le password per accedere al sistema dopo Hibernation (Sospensione) o Standby.



Acer ePresentation Management

Acer ePresentation Management consente di proiettare il display del computer su un dispositivo esterno o su un proiettore usando il tasto di scelta: Fn + F5. Se nel sistema è implementato l'hardware di rilevamento automatico e questo è supportato dal display esterno, il sistema è disattivato automaticamente quando il display esterno è connesso al sistema medesimo. Per proiettori e dispositivi esterni non rilevati automaticamente, avviare Acer ePresentation Management e selezionare l'impostazione di visualizzazione corretta.



Nota: Se dopo lo scollegamento del proiettore la risoluzione ripristinata non è quella corretta, oppure è necessario ricorrere all'uso di una risoluzione esterna non supportata da Acer ePresentation Management, regolare le impostazioni di visualizzazione usando Proprietà schermo o l'utilità concessa dal rivenditore dell'apparecchiatura grafica.

Acer eDataSecurity Management (per i modelli selezionati)

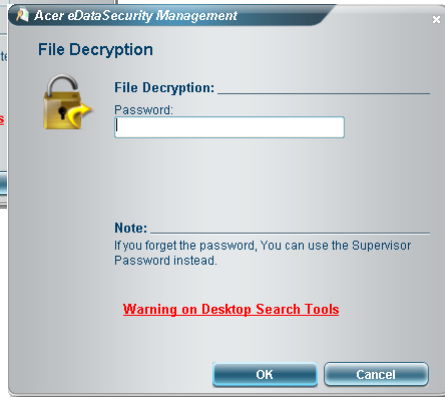
Acer eDataSecurity Management è una utilità per la crittografia facile dei file, proteggendoli da accessi da parte di persone non autorizzate. È integrato in Windows Explorer come estensione shell extension per rendere la crittografia/decriptazione dei dati semplice e rapida e supporta anche la criptatura di file in uso per MSN Messenger e Microsoft Outlook.

La procedura guidata per la configurazione di Acer eDataSecurity Management chiede la password supervisore e quella specifica per il file. Questa password specifica per il file viene usata per default per crittografare i file, in alternativa è possibile digitare la propria password quando si esegue la crittografia di un file.



Nota: La password utilizzata per crittografare un file è la chiave univoca di cui ha bisogno il sistema per decodificarlo. Se la password viene smarrita, l'unica chiave in grado di decrittare il file è la password supervisore. Se si smarriscono entrambe le password, non è più possibile decrittare i file crittografati. **Le password vanno custodite con attenzione!**

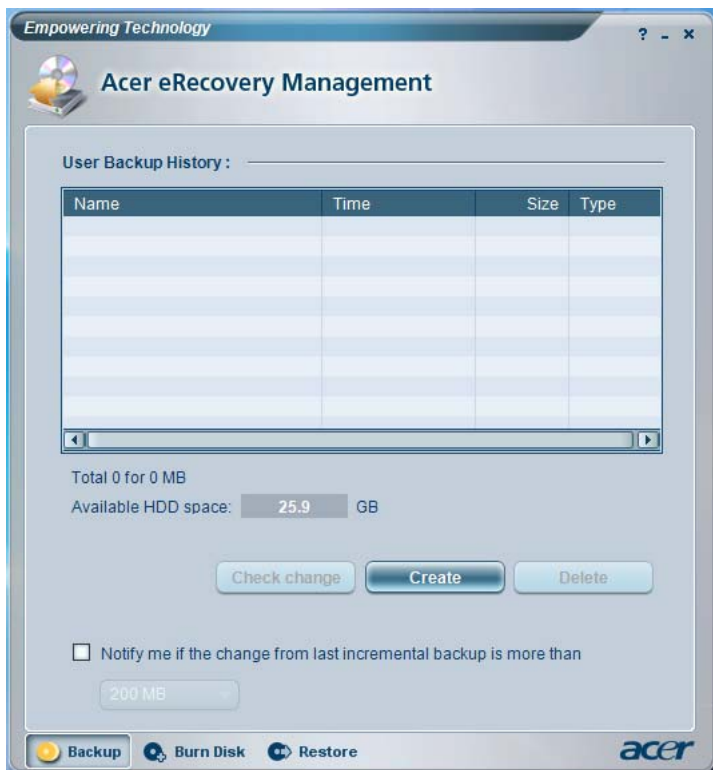
The screenshot shows a dialog box titled "Acer eDataSecurity Management" with a close button (X) in the top right corner. The main heading is "Initialize Supervisor Password". Below this, it states: "The Supervisor Password serves two purposes: (1) To grant accesses to the Personal Secure Disk. (2) To provide you a 'last resort' to decrypt any files encrypted before by eDataSecurity." It then instructs: "Please record and keep it in a secure place, and never disclose it to anyone." There are two input fields: "Enter Supervisor Password:" and "Enter it again to confirm:", both containing four asterisks (****). A "Next" button is located at the bottom right, with a mouse cursor pointing to it.



Acer eRecovery Management

Acer eRecovery Management è una utilità potente che consente di fare a meno dei dischi di ripristino forniti dai fabbricanti. L'utilità Acer eRecovery Management occupa uno spazio in una partizione nascosta del disco rigido del sistema. I backup creati dell'utente sono archiviati nel drive D:\. Acer eRecovery Management offre:

- Protezione delle password.
- Recupero delle applicazioni e dei driver.
- Backup immagini/dati:
 - Backup su disco rigido (imposta punto di ripristino).
 - Backup su CD/DVD.
- Strumenti per il recupero immagini/dati:
 - Ripristino da partizione nascosta (default di fabbrica).
 - Ripristino da disco rigido (dal punto di ripristino più recente definito dall'utente).
 - Ripristino da CD/DVD



Per maggiori informazioni, consultare "**Acer eRecovery Management**" a pagina 82 nella **AcerSystem User's Guide**.



Nota: Se a corredo del computer non è stato fornito un Recovery CD (CD di ripristino) o un System CD (CD di sistema), utilizzare la funzione "System backup to optical disk" Acer eRecovery Management per masterizzare un'immagine di backup su CD o DVD. Per ottenere i migliori risultati nell'operazione di ripristino eseguita con un CD o con Acer eRecovery Management, scollegare tutte le periferiche (eccetto l'unità disco ottico Acer, qualora presente), incluso Acer ezDock.

Acer eSettings Management

Acer eSettings Management consente di verificare le specifiche hardware, modificare le password del BIOS o le altre impostazioni Windows, e di monitorare lo stato del sistema.

Acer eSettings Management offre anche:

- Offre un'interfaccia utente grafica semplice da usare nella navigazione.
- Visualizza lo stato del sistema e esegue un monitoraggio avanzato per utenti esperti.



Acer ePerformance Management

Acer ePerformance Management è uno strumento per l'ottimizzazione del sistema che ottimizza le prestazioni del notebook Acer. Sono disponibili le seguenti opzioni per migliorare le prestazioni del sistema:

- Memory optimization (Ottimizzazione della memoria) — libera la memoria non utilizzata e controlla l'utilizzo.
- Disk optimization (Ottimizzazione del disco) — elimina elementi e file non necessari.
- Speed optimization (Ottimizzazione della velocità) — migliora l'usabilità e le prestazioni di Windows XP.



Presentazione del Ferrari

Dopo aver configurato il computer, far riferimento alla presente documentazione per la presentazione del nuovo Ferrari.

Sistema

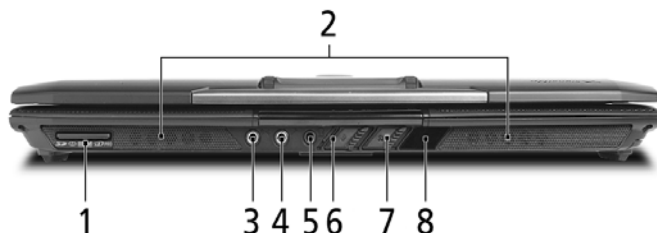
Vista frontale





#	Elemento	Descrizione
1	Fotocamera integrata	Web camera da 1,3 megapixel per la comunicazione video.
2	Display	Grande display a cristalli liquidi (Liquid-Crystal Display; LCD), per una visualizzazione confortevole.
3	Tasto di accensione	Accende/spegne il computer.
4	Tastiera	Per l'immissione di dati sul computer.

#	Elemento	Descrizione
5	Poggiapolsi	Comoda area su cui poggiare i polsi durante l'utilizzo del computer.
6	Touchpad	Dispositivo di puntamento sensibile al tocco con funzioni simili a quelle di un comune mouse.
7	Tasti clic (sinistra e destra)	I tasti destra e sinistra hanno le stesse funzioni dei tasti destra e sinistra del mouse.
8	Indicatori di stato	LED (Light-Emitting Diodes; LEDs) che si illuminano per mostrare lo stato di funzioni e componenti del computer.
9	Tasti easy-launch	Tasti di avvio dei programmi usati di frequente. Per ulteriori informazioni, vedere "Tasti easy-launch" a pagina 27.
10	Microfono	Microfono interno per la registrazione di audio.

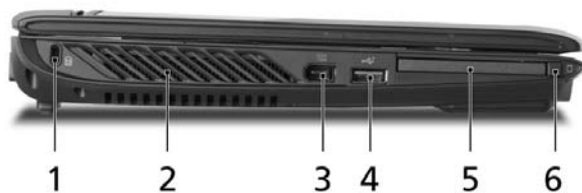
Vista frontale in dettaglio



#	Icona	Elemento	Descrizione
1		Letto di schede 5-in-1	Supporta Memory Stick (MS), Memory Stick PRO (MS PRO), MultiMediaCard (MMC), Secure Digital (SD), e xD-Picture Card (xD) (opzione del costruttore). Nota: È possibile utilizzare una sola scheda di memoria alla volta.
2		Altoparlanti	Altoparlante sinistro e destro per la diffusione di audio in uscita.
3		Jack line-in	Accetta dispositivi audio line-in (ad es., lettore CD audio, walkman stereo).
4		Jack ingresso microfono	Accetta l'ingresso proveniente da microfoni esterni.
5		Jack auricolari/altoparlante/line-out con supporto S/PDIF	Effettua il collegamento ai dispositivi audio line-out (ad es., altoparlanti, auricolari).

#	Icona	Elemento	Descrizione
6		Interruttore trasmissioni Bluetooth	Attiva o disattiva la funzione Bluetooth.
7		Interruttore trasmissione wireless	Attiva o disattiva la funzione wireless.
8		Porta a infrarossi	Consente l'interfacciamento con dispositivi a infrarossi (ad es., stampante a infrarossi e computer con infrarossi).

Vista da sinistra




#	Icona	Elemento	Descrizione
1		Slot blocco Kensington	Per il collegamento al blocco di sicurezza dei computer Kensington-compatibili.
2		Aperture per la ventilazione	Permettono il raffreddamento del computer, anche dopo un uso prolungato.
3		Porta a 6-pin IEEE 1394	Effettua il collegamento ai dispositivi IEEE 1394.
4		Porta USB 2.0	Effettua il collegamento ai dispositivi USB 2.0 (ad es., mouse USB, fotocamera USB).
5		Slot per scheda PC	Accetta una scheda PC Tipo II.
6		Tasto di espulsione slot scheda PC	Espelle la scheda PC dallo slot.

Vista da destra





#	Icona	Elemento	Descrizione
1		Porte USB 2.0	Effettua il collegamento ai dispositivi USB 2.0 (ad es., mouse USB, fotocamera USB).
2		Porta Ethernet (RJ-45)	Effettua il collegamento a una rete con Ethernet 10/100/1000 (per i modelli selezionati).
3		Porta modem (RJ-11)	Per il collegamento alla linea telefonica.

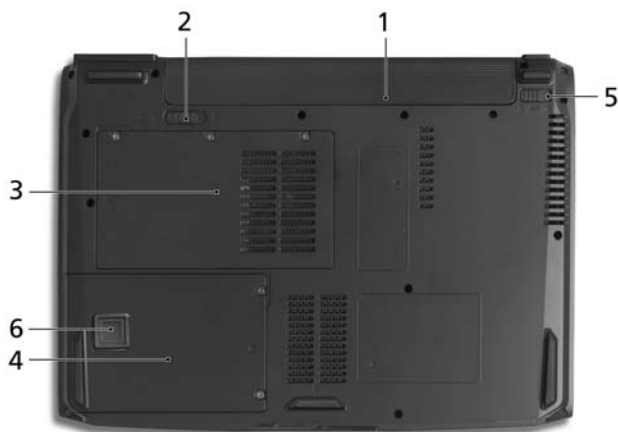
#	Icona	Elemento	Descrizione
4		Porta display esterno (VGA)	Effettua il collegamento a un dispositivo di visualizzazione (ad es., monitor esterno, proiettore LCD).

Vista posteriore



#	Icona	Elemento	Descrizione
1		Connettore Acer ezDock a 124 pin	Per la connessione a Acer ezDock.
2		Batteria	Alimenta il computer.
3		Jack CC-in	Per il collegamento all'adattatore CA.

Vista base



#	Elemento	Descrizione
1	Alloggiamento della batteria	Contiene il modulo batterie del computer.

#	Elemento	Descrizione
2	Gancio di rilascio della batteria	Per togliere la batteria.
3	Vano per la memoria	Contiene la memoria principale del computer.
4	Alloggiamento per il disco rigido	Alloggia il disco rigido del computer (fissato con viti).
5	Blocco batteria	Blocca la batteria al suo posto.
6	Acer DASP (Disk Anti-Shock Protection – Protezione disco anti-shock)	Protegge l'unità disco rigido da urti e colpi.

Mouse ottico Bluetooth

Vista frontale




#	Elemento	Descrizione
1	Tasto clic Sinistra	Premere il tasto Sinistra per selezionare e per le funzioni da eseguire.
2	Rotellina di scorrimento	Consente di scorrere la pagina verso l'alto o il basso.
3	Tasto clic Destra	Premere il tasto Destra per selezionare e per le funzioni da eseguire.
4	Indicatore di stato	Indica lo stato di connessione/associazione Bluetooth e lo stato della batteria del mouse.

#	Elemento	Descrizione
5	Gancio di rilascio della batteria	Per togliere la batteria.

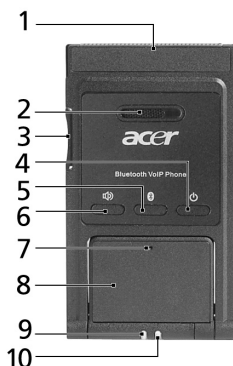
Vista base






#	Icona	Elemento	Descrizione
1		Tasto connessione/ associazione Bluetooth	Attiva o disattiva la funzione Bluetooth.
2		Tasto di accensione	Attiva e disattiva il mouse.


Telefono VoIP Bluetooth

Vista frontale



#	Icona	Elemento	Descrizione
1		Connettore interfaccia scheda PC (PCMCIA)	Esegue il collegamento dell'interfaccia scheda PCMCIA del computer.
2		Altoparlanti	L'altoparlante emette l'uscita audio.
3		Tasto Volume su/giù	Aumenta/riduce il volume.
4		Tasto di accensione	Attiva e disattiva il telefono.
5		Tasto connessione/ associazione Bluetooth	Attiva o disattiva la funzione Bluetooth.
6		Tasto viva voce	Attiva o disattiva la funzione viva voce.
7		Microfono	Microfono interno per la registrazione di audio.
8		Estrai	Estrae il microfono esterno.
9		Indicatore connessione/ associazione Bluetooth	Indica lo stato di connessione/ associazione Bluetooth.
10		Indicatore ricarica/ accensione	Indica lo stato di ricarica/accensione del telefono.

Specifiche

Sistema operativo	<ul style="list-style-type: none"> • Autentico Windows® XP Home Edition (Service Pack 2) • Autentico Windows® XP Professional (Service Pack 2) • Autentico Windows® XP Professional x64 Edition • Autentico Windows® XP Media Center Edition 2005 (Rollup 2)
	 <p>-----</p> <p>Nota: I PC Windows® Vista™ Capable sono dotati di Windows® XP installato, e possono essere aggiornati con Windows® Vista™. Per maggiori informazioni su Windows® Vista™ e sulla modalità di aggiornamento, andare a: Microsoft.com/windowsvista.</p>
Piattaforma	<ul style="list-style-type: none"> • AMD Turion™ 64 X2 TL-52/TL-56/TL-60 (1.6/1.8/2.0 GHz, 512 KB L2 cache) o TL-50 (1.6 GHz, 512 KB L2 cache) dotata di: <ul style="list-style-type: none"> • Elaborazione Dual-core • Supporto simultaneo di applicazioni a 32 e 64 bit compatibili con Windows® • Tecnologie AMD PowerNow!™, AMD HyperTransport™, e Enhanced Virus Protection • Chipset ATI RADEON® XPRESS 1150 • WLAN: Acer InviLink™ Nplify™ 802.11 integrata, in grado di supportare la tecnologia wireless Acer SignalUp™
Memoria di sistema	Fino a 2 GB di memoria DDR2 667 MHz, aggiornabile a 4 GB usando due moduli soDIMM (supporto dual-channel)

Display e grafica	<ul style="list-style-type: none"> • LCD TFT a alta luminosità da 12,1" WXGA 200-nit Acer CrystalBrite™, risoluzione pixel 1280 x 800, formato 16:10, supporta contemporaneamente la visualizzazione multi finestra su doppio schermo usando Acer GridVista™ • LCD TFT a alta luminosità di 200-nit da 12,1" WXGA, risoluzione pixel 1280 x 800, formato 16:10, supporta contemporaneamente la visualizzazione multi finestra su doppio schermo usando Acer GridVista™ • Grafica 3D ATI RADEON® XPRESS 1150 integrata, con un massimo di 512 MB di HyperMemory™ (fino a 256 MB di GDDR2 VRAM dedicata; 256 MB di memoria di sistema condivisa) in grado di supportare ATI PowerPlay™ 5.0, Microsoft® DirectX® 9.0, PCI Express® • Visualizzazione LCD e CRT simultanea, con frequenza di aggiornamento del pannello LCD di 70 Hz • Fino a 2048 x 1536 di risoluzione attraverso display CRT non interlacciato • Supporto per hardware MPEG-2/DVD
Sottosistema di archiviazione	<ul style="list-style-type: none"> • Unità disco rigido SATA a 100/120 /160 GB • Unità ottica esterna alimentata via bus IEEE 1394: <ul style="list-style-type: none"> • DVD-Super Multi double layer con caricamento slot 8X • HD DVD-ROM • Lettore schede 5-in-1, in grado di supportare schede Memory Stick® (MS), Memory Stick PRO™ (MS PRO), MultiMediaCard (MMC), Secure Digital (SD) e xD-Picture Card™ (xD)
Dimensioni e peso	<ul style="list-style-type: none"> • 302,3 (L) x 221,28 (P) x 20,8/34,5 (A) mm (11,90 x 8,72 x 0,82/1, 36 pollici) • 1,75 kg (3,85 libbre) con modulo batterie agli ioni di litio da 6 celle • 1,60 kg (3,52 libbre) con modulo batterie agli ioni di litio da 3 celle

Sottosistema di alimentazione	<ul style="list-style-type: none"> • Standard risparmio energia CPU ACPI 2.0: supporta le modalità di risparmio energia Standby e Sospensione • Modulo batterie agli ioni di litio 57 W 4800 mAh (6 celle) e modulo batterie agli ioni di litio 22 W 2000 mAh (3 celle) • Tecnologia Acer QuicCharge™: <ul style="list-style-type: none"> • Ricarica dell'80% in 1 ora • Ricarica rapida in 2 ore a sistema spento • 2,5-ore per la ricarica durante l'uso • Adattatore CA 65 W
Dispositivi di ingresso	<ul style="list-style-type: none"> • tastiera da 84-/85-tasti Acer FineTouch™ • Dispositivo di puntamento touchpad • 12 tasti di funzione; quattro tasti del cursore; due tasti Windows®, controlli tasti accesso rapido; tastierino numerico incorporato, supporto lingue internazionali • Quattro tasti di easy-launch • Due tasti di accesso frontale: WLAN e Bluetooth® (tasto a scatto a due direzioni)
Audio	<ul style="list-style-type: none"> • Supporto audio a alta definizione • Supporto per altoparlanti digitali S/PDIF (Sony/Philips Digital Interface) • Sistema audio con due altoparlanti integrati • MS-Sound compatibile • Microfono integrato
Comunicazioni	<ul style="list-style-type: none"> • Acer Video Conference con supporto VVoIP (Voice and Video over Internet Protocol) tramite Acer OrbiCam e telefono VoIP Acer Ferrari Bluetooth® • Fotocamera CMOS OrbiCam 1,3 megapixel Acer (montata su pannello LCD) con (per i modelli selezionati): <ul style="list-style-type: none"> • Rotazione ergonomica di 225 gradi • Tecnologia Acer VisageOn • Tecnologia Acer PrimaLite • WPAN: Bluetooth® 2.0+EDR (Enhanced Data Rate - velocità dati avanzata) • LAN: gigabit Ethernet; Wake-on-LAN ready • Modem: modem a 56K ITU V.92 con approvazione PTT; Wake-on-Ring ready • WLAN: Soluzione Acer InviLink™ Nplify™, 802.11 a/b/g o 802.11b/g Wi-Fi CERTIFIED™, in grado di supportare la tecnologia wireless Acer SignalUp™

Interfaccia I/O	<ul style="list-style-type: none">• Connettore Acer ezDock a 124 pin• Slot per scheda PC (una Tipo II)• Lettore schede 5-in-1 (MS/MS PRO/MMC/SD/xD)• Tre porte USB 2.0• Porta IEEE 1394 (6-pin)• Porta infrarossi a distanza (FIR)• Porta display esterno (VGA)• Jack auricolari/altoparlante/line-out con supporto S/PDIF• Jack ingresso microfono• Jack line-in• Porta Ethernet (RJ-45)• Porta modem (RJ-11)• Jack ingresso CC per adattatore CA
Protezione	<ul style="list-style-type: none">• Acer DASP+ con tecnologie di protezione disco rigido Acer DASP (Disk Anti-Shock Protection), Acer GraviSense e Anti-Theft.• Slot blocco Kensington• Password utente e supervisore BIOS
Software	<ul style="list-style-type: none">• Acer Empowering Technology<ul style="list-style-type: none">• Acer ePower Management• Acer ePresentation Management• Acer eDataSecurity Management (per i modelli selezionati)• Acer eRecovery Management• Acer eSettings Management• Acer ePerformance Management• Acer GridVista™• Acer Launch Manager• Norton AntiVirus™• CA eTrust Antivirus• Adobe® Reader®• CyberLink® PowerDVD™• NTI CD-Maker™• Acer Voice Connection Manager• Acer OrbiCam

Opzioni e accessori	<ul style="list-style-type: none"> • Acer ezDock • Acer ezDock Lite • Cavo-W • Moduli soDIMM a 512 MB, 1 o 2 GB DDR2 533/667 MHz • Unità disco rigido Serial ATA da 120 GB • Modulo batterie agli ioni di litio da 6 celle • Adattatore CA 65 W • Drive per floppy disk esterno per USB
Condizioni operative	<ul style="list-style-type: none"> • Temperatura: <ul style="list-style-type: none"> • Di esercizio: da 5 °C a 35 °C • Non di esercizio: da -20 °C a 65 °C • Umidità (senza condensa): <ul style="list-style-type: none"> • Di esercizio: da 20% a 80% • Non di esercizio: da 20% a 80%
Conformità sistema	<ul style="list-style-type: none"> • ACPI • DMI 2.0 • Mobile PC 2002 • Wi-Fi® • Cisco Compatible Extensions (CCX)
Garanzia	Garanzia di un anno per spostamenti all'estero (International Travelers Warranty; ITW)



.....

Nota: Le specifiche tecniche sono solo di riferimento. La configurazione esatta del PC dipende dal modello acquistato.



.....

Avvertenza! Per motivi di sicurezza, non usare parti non conformi durante l'inserimento o la sostituzione di componenti. Consultare il rivenditore per informazioni sulle opzioni di acquisto.

Indicatori

Il computer dispone di diversi indicatori di semplice lettura:



Gli indicatori del pannello frontale sono visibili anche quando il coperchio del computer è chiuso.

Icona	Funzione	Descrizione
	(Caps Lock)	Si illumina quando (Caps Lock) è attivato.
	Bloc Num	Si illumina quando Bloc Num è attivato.
	HDD	Si accende quando l'hard disk drive è attivo.
	Alimentazione	Si illumina quando il computer è acceso.
	Bluetooth	Si accende per indicare lo stato della connessione Bluetooth.
	Wireless LAN	Si accende per indicare lo stato del collegamento Wireless LAN.
	Batteria	Si illumina quando la batteria è in carica.





1. **In carica:** Luce di colore giallo quando la batteria è in ricarica.
2. **Completamente carica:** Luce di colore verde quando è nella modalità AC.

Tasti easy-launch

Sono disponibili diversi tasti easy-launch ben posizionati. Sono per la posta elettronica, per il Empowering Key <e> e tasti programmabili.

Premere <e> per avviare Acer Empowering Technology. Vedere "**Acer Empowering Technology**" a pagina 1. I tasti posta elettronica e browser per internet sono predefiniti per programmi di posta elettronica e browser per internet, ma possono essere ridefiniti dall'utente. Per configurare i tasti posta elettronica, browser per internet e i tasti programmabili, eseguire Acer Launch Manager. Vedere "**Launch Manager**" a pagina 59.



Tasti easy-launch	Applicazione Predefinita
P	Programmabile dall'utente
e	Acer Empowering Technology (Programmabile dall'utente)
	Browser Internet (Programmabile dall'utente)
	Posta elettronica (Programmabile dall'utente)

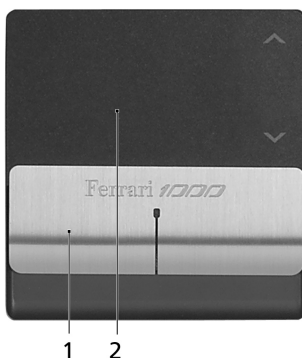
Touchpad

Il touchpad incorporato è un dispositivo di puntamento sensibile ai movimenti delle dita. Ciò significa che il cursore risponde appena le dita si muovono sulla superficie del touchpad. La posizione centrale sul poggiapolsi offre un supporto ottimale e il massimo comfort.



Nozioni di base sul touchpad

Di seguito vengono riportate le istruzioni sull'uso del touchpad.



- Muovere il dito sul touchpad **(2)** per spostare il cursore.
- Premere i pulsanti sinistro **(1)** e destro collocati a margine del touchpad per effettuare selezioni e operazioni. Questi due pulsanti sono simili ai pulsanti destro e sinistro del mouse e, se toccati, producono risultati simili. Toccando il touchpad si ottiene lo stesso risultato che si ha facendo clic con il tasto sinistro del mouse.

Funzione	Pulsante Sinistro (1)	Pulsante Destro	Principale touchpad (2)
Esecuzione	Fare clic due volte rapidamente.		Toccare due volte rapidamente (stessa velocità del doppio clic del pulsante del mouse).
Selezione	Fare clic una volta.		Toccare una volta.
Trascinamento	Fare clic e tenere premuto, quindi muovere il dito per trascinare il cursore sul touchpad.		Toccare due volte rapidamente (stessa velocità del doppio clic del pulsante del mouse), quindi tenere premuto il dito sul touchpad alla seconda battuta e trascinare il cursore.
Accesso al menu di scelta rapida		Fare clic una volta.	
Scorrimento			Toccare le frecce per muoversi in alto/basso.



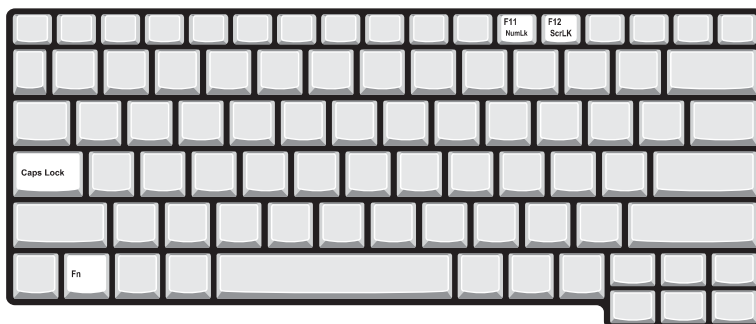
Nota: Quando si utilizza il touchpad — le dita devono essere asciutte e pulite — Anche il touchpad deve essere mantenuto asciutto e pulito. Anche il touchpad deve essere mantenuto asciutto e pulito; il touchpad è sensibile ai movimenti delle dita, quindi, ad un tocco più leggero corrisponde una resa migliore. Un tocco più brusco non accelera i tempi di risposta del touchpad.



Uso della tastiera

La tastiera standard dispone di tastierino incorporato, tasti cursore separati, tasto blocco, tasti Windows e tasti per funzioni speciali.

Bloccare i tasti e il tastierino numerico incluso

La tastiera dispone di tre tasti Bloc che è possibile attivare e disattivare.



Tasti di Bloc	Descrizione
 (Caps Lock)	Quando  (Caps Lock) è attivo, tutti i caratteri alfabetici sono stampati in maiuscolo.
Bloc Num <Fn> + <F11>	Quando il Bloc Num è attivo, il tastierino numerico incorporato nella tastiera è in funzione. I tasti funzionano come una calcolatrice (completa degli operatori aritmetici +, -, * e /). Utilizzare questa modalità quando occorre immettere molti dati numerici. Per ottimizzare l'operazione è comunque preferibile collegare un tastierino esterno.
Bloc Scorr <Fn> + <F12>	Quando Bloc Scorr è attivo, lo schermo si sposta di una riga verso l'alto o verso il basso, a seconda che venga premuta la freccia verso l'alto o verso il basso. Bloc Scorr non funziona con tutte le applicazioni.

Il tastierino numerico incorporato funziona come il tastierino numerico di un computer desktop e viene identificato da piccoli caratteri posizionati nell'angolo superiore destro dei copritasti. Viene identificato da piccoli caratteri posizionati nell'angolo superiore destro dei copritasti. Per semplificare la legenda della tastiera, i simboli dei tasti di controllo del cursore non sono riportati sui tasti.



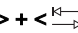






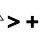



Accesso desiderato	Bloc Num attivo	Bloc Num inattivo
Tasti numerici sul tastierino incorporato	Digitare i numeri normalmente.	
Tasti di controllo del cursore sul tastierino incorporato	Tenere premuto il tasto <↑> insieme ai tasti di controllo del cursore.	Tenere <Fn> premuto il tasto Fn insieme ai tasti di controllo del cursore.
Tasti principali della tastiera	Tenere <Fn> premuto il tasto Fn mentre si digitano le lettere sul tastierino incorporato.	Digitare le lettere normalmente.

Tasti Windows

Sulla tastiera sono disponibili due tasti in grado di eseguire funzioni specifiche di Windows.






Tasto	Descrizione
Tasti Windows 	<p>Se premuto da solo, questo tasto ha lo stesso effetto che si ottiene facendo clic sul tasto Start di Windows, ovvero apre il menu Start. Questo tasto può essere usato in combinazione con altri per attivare delle funzioni speciali:</p> <p><  > + <  >: Attiva il pulsante successivo della barra delle applicazioni.</p> <p><  > + < E >: Apre la finestra di Esplora risorse del computer.</p> <p><  > + < F1 >: Apre Guida in linea e supporto tecnico di Windows.</p> <p><  > + < F >: Apre la finestra Risultati ricerca.</p> <p><  > + < R >: Visualizza la finestra di dialogo Esegui.</p> <p><  > + < M >: Riduce tutto a icona.</p> <p><  > + <  > + < M >: Annulla l'operazione di riduzione a icona.</p>
Tasto applicazione 	<p>Questo tasto ha lo stesso effetto di quando si clicca il tasto destro del mouse: apre l'applicazione contenuta nel menu.</p>








Tasti di scelta rapida

Il computer consente di utilizzare alcuni tasti di scelta rapida o combinazioni di tasti per accedere a una serie di controlli, quali la luminosità dello schermo, il volume e l'utilità BIOS.

Per attivare i tasti di scelta rapida, tenere premuto <Fn> e premere l'altro tasto della combinazione.

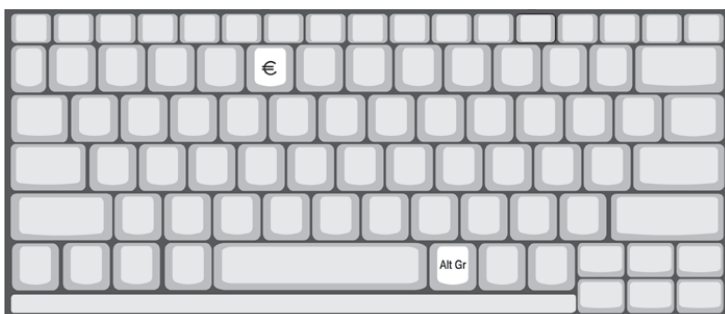


Tasti di scelta rapida	Icona	Funzione	Descrizione
<Fn> + <F1>	?	Guida per i tasti di scelta rapida	Visualizza la Guida relativa ai tasti di scelta rapida.
<Fn> + <F2>		Acer eSettings	Avvia Acer eSettings in Acer Empowering Technology. Vedere " Acer Empowering Technology " a pagina 1.
<Fn> + <F3>		Acer ePower Management	Avvia Acer ePower Management in Acer Empowering Technology. Vedere " Acer Empowering Technology " a pagina 1.
<Fn> + <F4>	Z ^Z	Sospensione	Attiva la modalità sospensione del computer.
<Fn> + <F5>		Passaggio da uno schermo all'altro	Consente la commutazione in uscita display tra video del display o monitor esterno (se collegato) e entrambi.

Tasti di scelta rapida	Icona	Funzione	Descrizione
<Fn> + <F6>		Avvio di screen saver	Disattiva la retroilluminazione dello schermo per risparmiare energia. Premere un tasto qualsiasi per tornare allo stato precedente.
<Fn> + <F7>		Attivazione e disattivazione del touchpad	Attiva e disattiva il touchpad interno.
<Fn> + <F8>		Attivazione e disattivazione degli altoparlanti	Attiva e disattiva gli altoparlanti.
<Fn> + <↑>		Aumento del volume	Aumenta il volume.
<Fn> + <↓>		Riduzione del volume	Riduce il volume.
<Fn> + <→>		Aumento della luminosità	Aumenta la luminosità dello schermo.
<Fn> + <←>		Riduzione della luminosità	Riduce la luminosità dello schermo.

Tasti speciali

Il simbolo dell'Euro e del dollaro si trova nel centrale superiore della tastiera.



Simbolo dell'Euro

- 1 Aprire un editor di testo o un programma di elaborazione testi.
- 2 Tenere premuto il tasto <Alt Gr> e quindi premere il tasto <5> nella parte superiore centrale della tastiera.



Nota: Alcuni tipi di carattere e software non supportano il simbolo dell'Euro. Per ulteriori informazioni, fare riferimento a www.microsoft.com/typography/faq/faq12.htm.

Simbolo del dollaro USA

- 1 Aprire un editor di testo o un programma di elaborazione testi.
- 2 Tenere premuto il tasto <↑> e quindi premere il tasto <4> nella parte superiore centrale della tastiera.



Nota: Questa funzione varia in base alle impostazioni della lingua.

Uso del mouse ottico Bluetooth Acer

Il notebook Ferrari 1000 viene fornito con un mouse ottico Bluetooth ottico e due batterie di tipo AA.



Installazione

- 1 Sul computer, attivare il Bluetooth (si veda **"Vista frontale in dettaglio" a pagina 14**) e aprire **"Identità Bluetooth"** facendo doppio clic sull'icona Bluetooth.
- 2 Capovolgere il mouse e verificare che l'interruttore sia in posizione ON. Tenere premuto il tasto **"Connessione/associazione Bluetooth"** per tre secondi. Il mouse si trova quindi in modalità associazione e è pronto a connettersi al computer.
- 3 Dalla barra dei menu, selezionare **"Bluetooth"** e quindi **"Procedura guidata per la configurazine Bluetooth"**.
- 4 Selezionare **"Trovare un dispositivo Bluetooth specifico e configurare il modo in cui questo computer utilizzerà i propri dispositivi"**. Quindi fare clic su **"Avanti"**.
- 5 Dal menu a tendina, Selezionare **"Mostra mouse, tastiere e joystick"**, e quindi fare clic sul tasto **"Esegui di nuovo la ricerca"**.
- 6 Il mouse Acer viene rilevato. Fare clic sull'icona del mouse Acer, e quindi fare clic su **"Avanti"**.
- 7 Vengono presentati i servizi disponibili dal dispositivo. Selezionare **"Mouse Bluetooth"** e fare clic su **"Fine"**.
- 8 Attendere l'installazione del mouse. Per l'installazione potrebbero essere necessari diversi secondi.

Il mouse adesso è connesso. Muovere il mouse per controllare la connessione.

Uso

Usare il mouse Bluetooth come un mouse tradizionale. Per una prestazione ottimale, usare un mouse pad. L'uso del mouse Bluetooth su una superficie trasparente o riflettente inibirà la capacità del sensore ottico di seguire il cursore.

Indicatore LED

In modalità associazione, o quando si esegue la connessione al notebook, l'indicatore LED presente sul mouse lampeggia una volta al secondo. Se il mouse non funziona correttamente, premere "**Connessione/associazione Bluetooth**" nella parte inferiore del mouse per reinizializzare la connessione Bluetooth.

Se la batteria è scarica, l'indicatore LED lampeggia più lentamente.

Uso del lettore ottico esterno Acer IEEE 1394

Usare il cavo IEEE 1394 che si trova nella scatola degli accessori per effettuare il collegamento alla porta IEEE 1394.

Premere il tasto eject del lettore per poter estrarre il disco ottico quando il lettore è collegato al computer e il computer è acceso.



Uso del telefono VoIP Bluetooth Acer

Presentazione del telefono VoIP

Indicatori LED

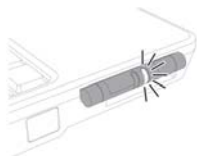
LED	Colore	Stato	Descrizione
Indicatore connessione/ associazione Bluetooth	Blu	Lampeggia velocemente	Il telefono si trova in modalità associazione
		Lampeggia lentamente	Il telefono sta stabilendo la connessione al notebook.
		Disattivo	Il telefono non è associato o connesso al notebook
Indicatore di ricarica/ alimentazione	Giallo	Attivo	Il telefono è in ricarica
		Disattivo	Ricarica del telefono completata
		Lampeggia	Telefono scarico

Ricarica del telefono

Prima di utilizzare il telefono per la prima volta, è necessario ricaricarlo. Per la ricarica completa del telefono sono necessarie circa quattro ore.

Per ricaricare il telefono:

1. Accendere il notebook.
2. Individuare lo slot della scheda PC (PCMCIA).
3. Inserire il telefono nello slot con l'etichetta rivolta verso l'alto. Assicurarsi di aver inserito completamente il telefono nello slot.






Nota: Il notebook rileva il dispositivo e visualizza la finestra **Procedura guidata Nuovo dispositivo**. Fare clic su **No, non ora**, quindi chiudere la finestra.

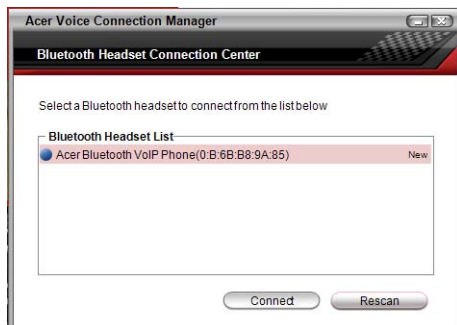
4. The power/charge indicator lights up during charge and turns off when the battery is full. Eject the phone from the PC Card slot when charging is finished.

Connessione del telefono al notebook

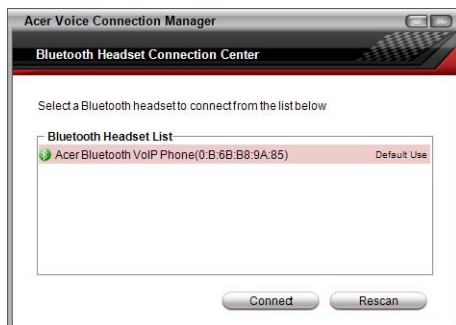
Il Centro connessione cuffie Bluetooth Acer VCM è uno strumento comodo per eseguire la connessione del telefono al notebook.

Per connettere il telefono al notebook:

1. Estrarre il telefono dallo slot della scheda PC, qualora necessario, quindi tenere premuto il tasto di accensione del telefono  per tre secondi. Il telefono emette due segnali acustici e il LED di ricarica/alimentazione lampeggia per indicare l'accensione.
2. Tenere premuto il tasto connessione/associazione Bluetooth  per tre secondi per impostare il telefono sulla "**modalità associazione-connessione**". Il telefono emette due segnali acustici, e i LED di connessione/associazione e di ricarica/alimentazione lampeggiano alternativamente.
3. Fare clic col destro sull'icona Acer VCM  della barra delle applicazioni, quindi selezionare **Centro connessione cuffie Bluetooth...** dal menu pop-up. Se non è stata ancora stabilita alcuna associazione tra dispositivi cuffie Bluetooth e il notebook, Acer VCM esegue automaticamente la ricerca di tutti i dispositivi cuffie entro la portata, quindi li visualizza in **Elenco cuffie Bluetooth** con lo stato **Nuovo**. In caso contrario, qualsiasi dispositivo cuffie Bluetooth associato è mostrato come "**Pronto all'uso**"




4. Nell'elenco, fare clic su **Telefono VoIP Bluetooth Acer**, quindi su **Connetti**. Acer VCM esegue automaticamente l'associazione del telefono al notebook, quindi modifica lo stato del telefono in **"Uso predefinito"**.




Nota: Se il telefono VoIP Bluetooth Acer non dovesse comparire nell'elenco, fare clic su **Ric nuov.** Dopo l'associazione, Acer VCM esegue automaticamente la connessione del telefono al notebook a ogni accensione del telefono medesimo. Non è necessario connettere nuovamente il telefono.

Uso del telefono

È possibile usare il telefono come palmare o in viva voce. Quando si riceve una chiamata Internet da un servizio di Instant Messaging (ad es. MSN[®] Messenger, Skype), premere il tasto connessione/associazione Bluetooth . La chiamata in arrivo viene automaticamente deviata sull'altoparlante del telefono per consentire la ricezione della chiamata.



Nota: È possibile ricevere/rispondere a chiamate Internet dal telefono solo quando questo è collegato al notebook. Ogni volta che si accende il telefono, Acer VCM esegue automaticamente la connessione al notebook. A connessione effettuata, l'indicatore di connessione/associazione Bluetooth del telefono inizia a lampeggiare lentamente.

Per passare in modalità viva voce, ruotare il coperchio del telefono in senso antiorario, quindi premere il tasto del viva voce . Fare riferimento all'illustrazione riportata sotto.



Utilizzo di una serratura di sicurezza

Il notebook è dotato di slot di protezione Kensington-compatible per garantire un blocco di sicurezza.



Avvolgere un cavo di sicurezza per computer intorno ad un oggetto fisso, ad esempio un tavolo o la maniglia di un cassetto chiuso a chiave. Inserire la serratura nel foro e girare la chiave per fissare il blocco. Sono disponibili anche modelli senza chiave.

Audio

Il computer viene fornito con audio Intel a 32 bit ad alta definizione e altoparlanti stereo integrati.



Regolazione del volume

Usare i tasti di scelta per regolare facilmente il volume del computer. Per ulteriori informazioni sulla regolazione del volume degli altoparlanti, vedere **"Tasti di scelta rapida" a pagina 33**.

Acer InviLink Nplify wireless technology

La tecnologia Acer InviLink Nplify wireless technology usa più radio per creare un segnale robusto e ottenere prestazioni di rete wireless avanzate, oltre alla compatibilità tutto in uno.

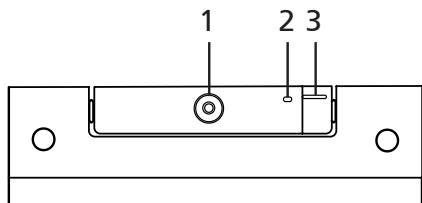
Nplify supporta la tecnologia Acer SignalUp e i punti di accesso 802.11a/b/g (modalità tride dual-band).

Per usufruire delle prestazioni Nplify, far riferimento al manuale utente del Punto di accesso in modo da ottimizzare le impostazioni del canale wireless.

Acer OrbiCam

Acer OrbiCam è una fotocamera CMOS a 1,3 megapixel opportunamente montata sulla parte superiore del pannello LCD. La rotazione ergonomica a 225 gradi della fotocamera consente di catturare foto o video a alta risoluzione dalla parte anteriore o posteriore del pannello LCD. Acer OrbiCam supporta la tecnologia Acer Video Conference, consentendo di trasmettere conferenze video della migliore qualità grazie ai servizi Instant Messenger (Messaggistica istantanea).

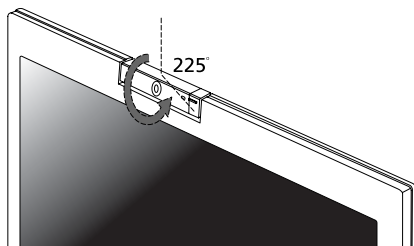
Presentazione di Acer OrbiCam



#	Elemento
1	Obiettivo
2	Indicatore di accensione
3	Impugnatura in gomma

Rotazione di Acer OrbiCam

Acer OrbiCam può essere ruotata di 225 gradi in senso antiorario per essere impostata sull'angolo desiderato. Far riferimento alle illustrazioni di seguito.

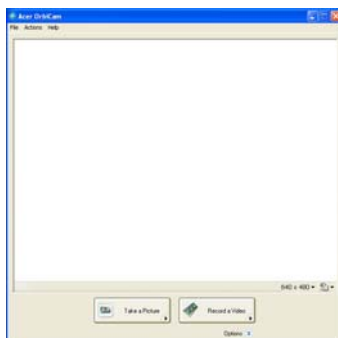


Nota: NON ruotare la fotocamera in senso orario, per evitare di danneggiare il dispositivo.

Se si desidera, la fotocamera può scattare a 45 gradi per adeguarsi alla posizione del proprio viso, davanti o dietro il pannello LCD.

Avvio di Acer OrbiCam

Fare clic su **Start > Tutti i programmi > Acer > Acer OrbiCam**. Si apre la finestra di cattura Acer OrbiCam.



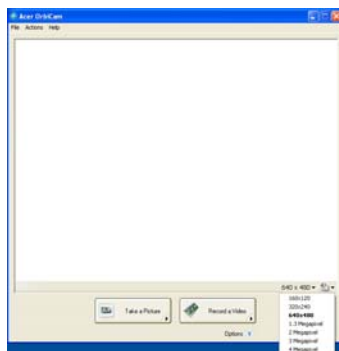
Modifica delle impostazioni di Acer OrbiCam

Risoluzione

Per modificare la risoluzione di cattura, fare clic sulla risoluzione visualizzata nell'angolo in basso a destra della finestra di cattura, quindi selezionare la risoluzione desiderata.



Nota: L'impostazione della risoluzione della fotocamera su 640 x 480 o su un valore superiore non cambia le dimensioni della finestra di cattura.



Opzioni

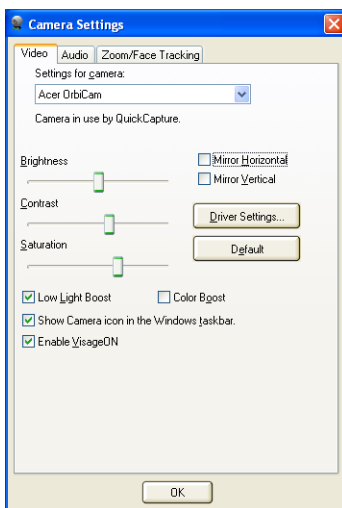
Fare clic su **Options** per visualizzare le schede **Window**, **Preview**, e **Folder**. Usare le opzioni per modificare le dimensioni della finestra di cattura, le impostazioni di anteprima, e la cartella in cui salvare foto o video catturati.



Impostazioni della fotocamera

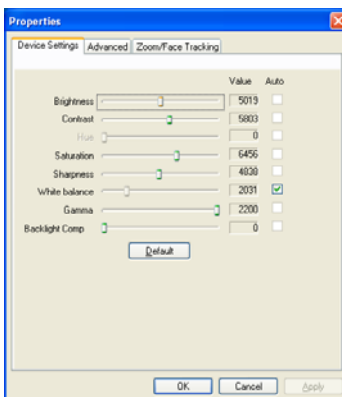
Impostazioni di base

Fare clic sull'icona Camera Settings nell'angolo in basso a destra del display di cattura, quindi selezionare **Camera Settings** dal menu pop-up. Da questa finestra è possibile regolare le opzioni **Video**, **Audio**, e **Zoom/Face tracking**.



Impostazioni di cattura

Dalla finestra Camera Settings, fare clic sul tasto **Driver Settings**. Si apre la finestra **Properties**.



Device Settings consente di modificare luminosità, contrasto, tinta, saturazione, nitidezza e altre opzioni della fotocamera.

Advanced consente di attivare controllo guadagno, eseguire l'immagine speculare, selezionare impostazioni avanzate per l'immagine e anti-tremolio, e accendere/spengere l'indicatore della fotocamera.

Zoom/Face Track consente di regolare il livello zoom e attivare o disattivare la funzione face-tracking.

Cattura di foto/video

Per catturare foto o videoclip, ruotare Acer OrbiCam sull'angolo desiderato, quindi fare clic sul tasto **Take a Picture** o **Record a Video**. **Visualizzatore immagini e fax per Windows** o **Windows Media Player** si avviano automaticamente per visualizzare/riprodurre l'anteprima di foto/videoclip.



Nota: Di default, foto e video sono salvati nella cartella **Immagini e Video**.

Uso di Acer OrbiCam come webcam

Acer OrbiCam è selezionata automaticamente come dispositivo di cattura per tutte le applicazioni Instant Messenger (IM). Per utilizzare Acer OrbiCam come webcam, aprire il servizio IM, quindi selezionare la funzione video/webcam. A questo punto, tramite il servizio IM, è possibile trasmettere dati in tutto il mondo.

Attivazione di Acer VisageON

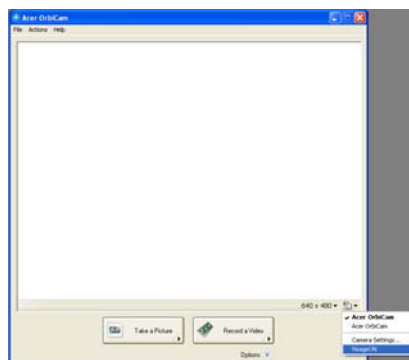
La tecnologia **Acer VisageON** è dotata di due funzionalità: **Face tracking** e **Video effects** (solo i modelli selezionati). La funzione di face tracking traccia i movimenti del capo del soggetto e lo centra automaticamente nella finestra di cattura. La funzione effetti video consente di selezionare e applicare effetti alle trasmissioni video.



Nota: La funzione face tracking non consente di centrare il capo del soggetto oltre il riquadro della finestra di cattura. Movimenti minimi del capo sono tracciati con maggiore precisione.

Attivazione di Acer VisageON:

- 1 Fare clic col destro sull'icona, quindi selezionare **VisageON** dal menu pop-up.



Si apre la finestra VisageON.

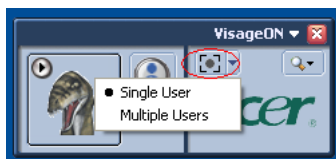


- 2 Selezionare e applicare gli effetti video dalla sezione di sinistra della finestra VisageON. Modificare le impostazioni e opzioni di face tracking nella sezione di destra.

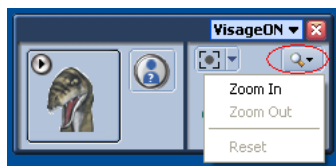
Uso della funzione face tracking

Per usare la funzione face tracking:

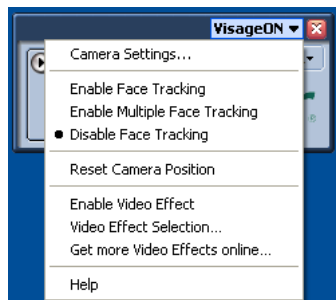
- 1 Fare clic sul tasto freccia giù dell'icona sinistra, quindi selezionare **Single User** o **Multiple Users** dal menu pop-up. In caso di più utenti, la funzione di face tracking centra automaticamente il volto di tutti gli utenti nella finestra di cattura, altrimenti l'utilità centra solo il volto dell'utente più vicino alla fotocamera.



- Fare clic sull'icona di destra per eseguire lo zoom avanti/indietro o ripristinare la visualizzazione corrente.



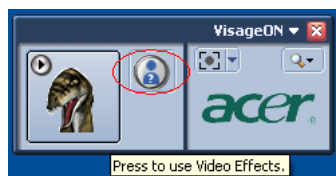
- Fare clic su **VisageON** per visualizzare il menu pop-up che consente di configurare le impostazioni fotocamera, face tracking e effetti video.



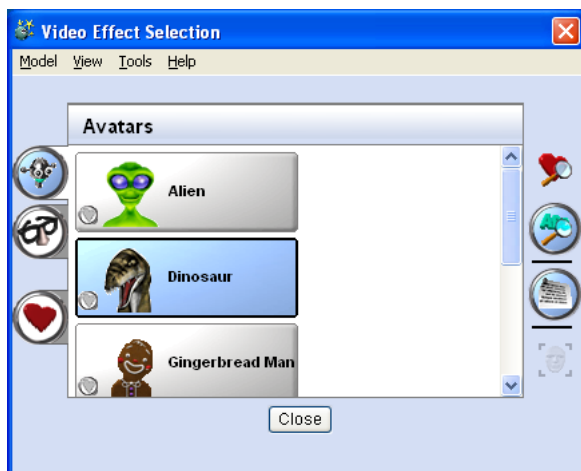
Uso della funzione effetti video (solo i modelli selezionati)

La sezione **Video Settings** consente di selezionare un avatar o un effetto video dall'elenco. Per selezionare un effetto:

- Fare clic sull'icona cerchiata per visualizzare gli effetti video disponibili. Si apre la finestra **Video Effect Selection**.



2. Fare clic sull'effetto video che si desidera usare. L'effetto selezionato viene visualizzato nella sezione corrispondente della finestra VisageON.



Note:

1. Quando si usano gli avatar, potrebbe essere necessario calibrare i punti del volto per un migliore tracciamento. Per continuare, seguire le istruzioni visualizzate nella finestra VisageON.
2. È possibile usare effetti video durante l'uso della fotocamera in sessioni chat/video IM o in chiamate in conferenza.

Acer GraviSense

Acer GraviSense è un'utilità innovativa realizzata per garantire una maggiore protezione dei propri dati grazie allo spostamento automatico delle testine di lettura/scrittura del disco rigido del notebook Acer fuori dal disco di memorizzazione (operazione nota come "parking" delle testine) in caso di rilevamento di movimenti improvvisi. Acer GraviSense può essere inoltre impostato in modo da emettere un segnale di avviso in caso di spostamento del notebook da parte di utenti non autorizzati.

Uso di Acer GraviSense

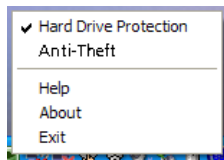
È possibile avviare Acer GraviSense in diversi modi:

- Dal menu Start, andare su **Start > (Tutti) programmi > Acer GraviSense**.
- Mentre Acer GraviSense è in esecuzione, viene visualizzata un'icona sulla barra delle applicazioni. Spostare il cursore sull'icona per identificare Acer GraviSense. Fare clic col sinistro o col destro sull'icona per aprire il menu di scelta rapida.



Protezione dell'unità disco rigido

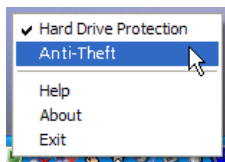
Per attivare questa funzione, fare clic col destro sull'icona della barra delle applicazioni e selezionare Hard Drive Protection (Protezione disco rigido).



Selezionare questa funzione per eseguire il parking delle testine dell'unità disco rigido in caso di rilevazione di vibrazioni o movimenti superiori al livello tollerato dal disco rigido.

Anti-Theft

Per attivare questa funzione, fare clic col destro sull'icona della barra delle applicazioni e selezionare Anti-Theft.



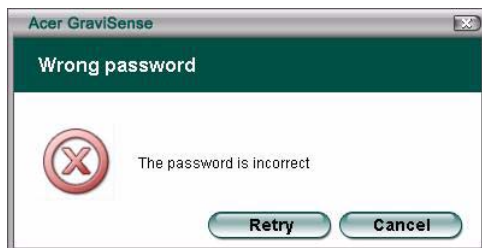
Quando attivata, questa funzionalità emette un segnale di avviso in caso di spostamento del notebook. Questa funzione è protetta da password in modo da prevenire accessi non autorizzati.

Alla prima attivazione della funzione, è richiesto di impostare una nuova password.



La password deve essere composta da un numero di caratteri compreso tra quattro e otto, e da lettere e cifre. Una volta impostata la password, si attiva la funzione Anti-Theft.

Se è stata impostata una password non valida, viene richiesto di provare una nuova password.



- Quando attivata, Acer GraviSense mostra immagine a schermo intero e finestra della password.



- Quando attivata, la funzione anti-theft disattiva le seguenti funzioni:
 - 1 Alt + Tab
 - 2 Ctrl + MAIUSC + Esc
 - 3 Ctrl + Alt + CANC
 - 4 tasti Windows
 - 5 Barra delle applicazioni
- Quando attivata, sono commutate in "nessuna operazione" le impostazioni di seguito (le impostazioni personali verranno ripristinate alla disattivazione della funzione anti-theft.
 - a) Tasto di accensione
 - b) Tasto Sleep
 - c) Chiudi il coperchio

Se il sistema rileva movimenti mentre la funzione è attiva, emette un segnale acustico di avviso e richiede l'inserimento della password.



.....

Nota: Fare attenzione a non dimenticare la password. Non può essere modificata.



.....

Nota: Prima di impostare la funzione Anti-Theft, disattivare Task Manager.

Utilizzo delle utilità di sistema



Nota: Le utilità di sistema funzionano solo in ambiente Microsoft Windows XP.

Calendario Ferrari

Acer offre sfondi calendari mensili fino a dicembre 2007. Una volta scaduto il calendario, contattare il Centro di assistenza Acer (per i dettagli, far riferimento all'opuscolo di garanzia) per poter ricevere il calendario aggiornato.

Acer GridVista (display duale compatibile)



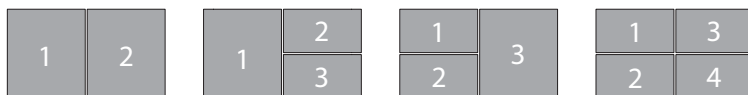
Nota: Questa funzione è disponibile solo su certi modelli.

Per attivare la funzionalità monitor duale del notebook, per prima cosa verificare che il monitor secondario sia collegato. Quindi, selezionare **Start, Pannello di Controllo, Schermo** e fare clic su **Impostazioni**. Selezionare l'icona del monitor secondario (2) nella casella display e fare clic sulla casella di controllo **Estendi desktop su questo monitor**. Infine, **Applica** per rendere attive le nuove impostazioni e quindi fare clic su **OK** per completare l'operazione.



Acer GridVista™ è un'utility comoda da usare che offer quattro configurazioni predefinite del display per permettere all'utente di vedere delle finestre multiple sul medesimo schermo. Per accedere a questa funzione andate a **Start,**

Tutti i Programmi e cliccate su **Acer GridVista™**. È possibile scegliere una delle quattro impostazioni video seguenti:

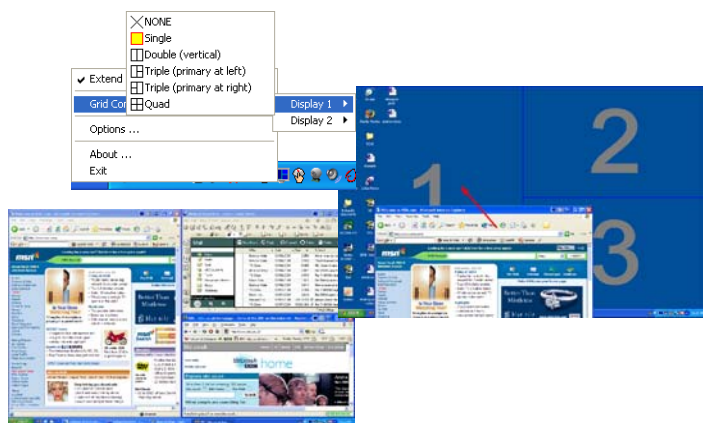


Doppio (Verticale), Triplo (Principale a sinistra), Triplo (Principale a destra) o Qumad

Acer GridVista™ è display duale compatibile, consentendo la divisione indipendente di due display.

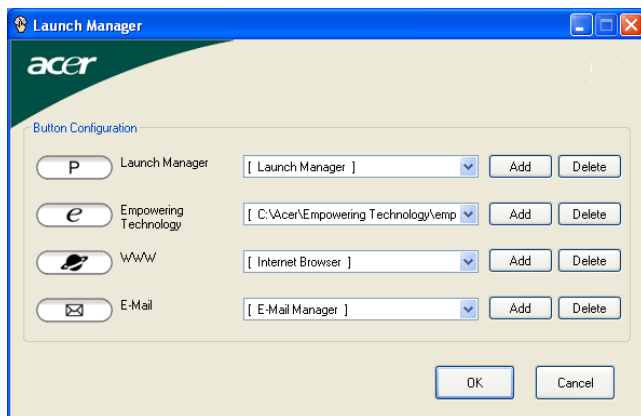
Acer GridVista™ è semplice da configurare:

- 1 Avviare Acer GridVista™ e selezionare nella barra delle applicazioni la configurazione della schermata preferita per ogni display.
- 2 Trascinare e rilasciare ciascuna finestra nella griglia appropriata.
- 3 Godetevi la comodità di un desktop bene organizzato.



Nota: Verificare che la risoluzione del secondo monitor sia impostata sul valore suggerito dal costruttore.

Launch Manager



Launch Manager consente di impostare i 4 tasti easy-launch presenti sulla tastiera. Vedere **"Tasti easy-launch"** a pagina 27 per informazioni utili all'individuazione dei tasti easy-launch.

Per accedere a Launch Manager, fare clic su **Start, Tutti i Programmi** e quindi su **Launch Manager** per avviare l'applicazione.

Norton AntiVirus (per i modelli selezionati)

Norton AntiVirus è un software antivirus che trova e ripara file infettati, e fornisce protezione contro i virus per mantenere sicuri i dati del computer.

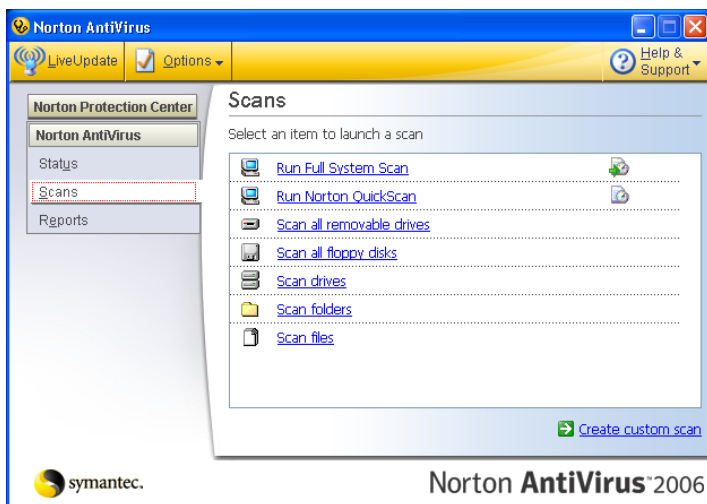
Come fare per controllare la presenza di virus?

La Scansione completa del sistema analizza tutti i file presenti sul computer. Per eseguire una scansione del sistema:

- 1 Avviare **Norton AntiVirus**.

Cliccare due volte l'icona **Norton AntiVirus** sul desktop, oppure cliccare sul menu **Start** sulla taskbar di Windows, evidenziare **Programmi** e selezionare **Norton AntiVirus**.

- 2 Nella finestra principale di Norton AntiVirus cliccare **Scans**.



- 3 Nel riquadro **Scans**, cliccare **Run Full System Scan**.

- 4 Quando avete finito di vedere il sommario, cliccate **Finished**.

Potete programmare le scansioni personalizzate dei virus che verranno eseguite senza operatore nelle date e orari specificati oppure ad intervalli periodici.

Se state usando il computer quando comincia una scansione programmata, esse viene eseguita nel sottofondo, così che non avete bisogno di smettere il vostro lavoro.

Per ulteriori informazioni su Norton AntiVirus, consultare il menu della Guida di Norton AntiVirus.

CA eTrust Antivirus edizione a 64-bit (per i modelli selezionati)

CA eTrust Antivirus è un software antivirus in grado di rilevare e riparare i file infetti, e protegge da virus in modo da conservare in modo sicuro e protetto i dati del computer.

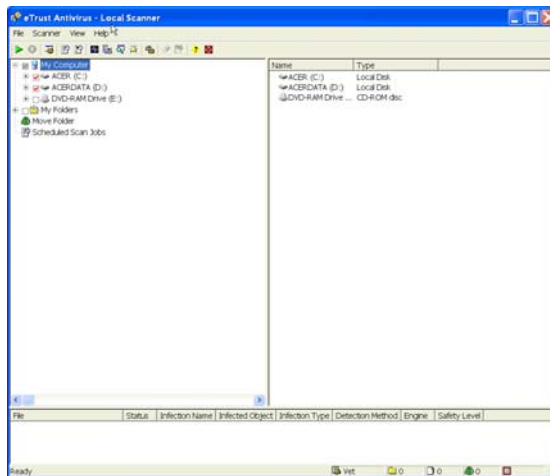
Come fare per controllare la presenza di virus?

La Scansione completa del sistema analizza tutti i file presenti sul computer. Per eseguire una scansione del sistema:

1 Avviare **CA eTrust Antivirus**.

Fare doppio clic sull'icona **CA eTrust Antivirus** nel desktop oppure fare clic sul menu Start nella barra delle applicazioni di Windows, evidenziare **(Tutti) Programmi**, e selezionare **Computer Associates > eTrust > eTrust Antivirus**.

2 Nella finestra principale di CA eTrust Antivirus fare clic su **Inizia scansione**.



Potete programmare le scansioni personalizzate dei virus che verranno eseguite senza operatore nelle date e orari specificati oppure ad intervalli periodici.

Se state usando il computer quando comincia una scansione programmata, esse viene eseguita nel sottofondo, così che non avete bisogno di smettere il vostro lavoro.

Per maggiori informazioni consultare il menu della guida di CA eTrust Antivirus.

Domande frequenti

Di seguito viene riportato un elenco delle situazioni che potrebbero verificarsi durante l'uso del computer. Per ciascuna di esse vengono fornite risposte e soluzioni semplici.

Ho premuto il pulsante d'accensione, ma il computer non si accende o non si avvia.

Controllare l'indicatore di alimentazione:

- Se il LED non è acceso, il computer non è alimentato. Verificare quanto segue:
 - Se il computer funziona a batteria, probabilmente la carica è insufficiente e non riesce ad alimentare il computer. Collegare l'alimentatore e ricaricare totalmente la batteria.
 - Assicurarsi che l'adattatore CA sia ben collegato al computer e alla presa di corrente.
- Se è acceso, verificare quanto segue:
 - C'è un dischetto non di avvio (non di sistema) nel lettore floppy USB esterno? In caso affermativo, rimuovere o sostituire il dischetto con un disco di sistema e premere **<Ctrl> + <Alt> + ** per riavviare il sistema.

Non appare nulla sullo schermo.

Il sistema di gestione dell'energia del computer oscura automaticamente lo schermo per risparmiare energia. Premere un tasto qualsiasi per riaccendere lo schermo.

Se, anche premendo un tasto, il display non si riattiva, le cause possono essere tre:

- Il livello della luminosità potrebbe essere troppo basso. Premere **<Fn> + <↔>** per aumentare il livello di luminosità.
- Il dispositivo di visualizzazione potrebbe essere impostato su un monitor esterno. Premere il tasto di scelta rapida di attivazione e disattivazione del display **<Fn> + <F5>** per passare alla visualizzazione sul display del computer.
- Se l'Indicatore Sleep è acceso, il computer si trova in questa modalità. Premere e rilasciare il tasto di accensione per ritornare al funzionamento normale.

L'immagine non è a schermo intero.

Ogni display del computer dispone di una risoluzione nativa differente, in base alle dimensioni della schermata. Se si imposta la risoluzione su un valore inferiore a quello della risoluzione nativa, la schermata si allarga per riempire il display. Fare clic con il pulsante destro sul desktop di Windows e selezionare **Proprietà** per visualizzare la finestra di dialogo **Proprietà - Schermo**. Quindi, fare clic sulla scheda **Impostazioni** per assicurarsi che la risoluzione sia appropriata. Risoluzioni inferiori rispetto a quella specificata non consentono una visualizzazione a pieno schermo sul computer o su un monitor esterno.

Il computer non produce alcun suono.

Verificare quanto segue:

- Il volume potrebbe essere disattivato (mute). Sulla barra delle applicazioni di Windows (altoparlante), cercare l'icona di controllo del volume. Se essa è spuntata, cliccare sull'icona e deselezionare l'opzione **Disattiva**.
- Il livello del volume potrebbe essere troppo basso. In Windows, controllare l'icona del controllo volume, sulla barra delle applicazioni. Per regolare il volume, è possibile utilizzare inoltre i rispettivi pulsanti di controllo. Per ulteriori informazioni, vedere "**Tasti di scelta rapida**" a **pagina 33**.
- Se cuffie, auricolari o altoparlanti esterni sono collegati alla porta line-out sul pannello frontale del computer, gli altoparlanti esterni vengono disattivati automaticamente.

La porta ad infrarossi non funziona.

Controllare quanto segue:

- Assicurarsi che le porte ad infrarossi dei due dispositivi siano rivolte una verso l'altra (+/- 15 gradi) ad una distanza massima di 1 metro.
- Assicurarsi che non ci siano ostacoli tra le due porte ad infrarossi. Nulla deve bloccare le porte.
- Assicurarsi di avere il software appropriato (per il trasferimento dei file) in esecuzione su entrambi i dispositivi, oppure di avere i driver appropriati (per la stampa su porta ad infrarossi).
- Durante la fase di POST, premere <F2> per accedere all'utilità del BIOS e verificare che la porta ad infrarossi sia abilitata.

Assicurarsi che entrambi i dispositivi siano compatibili IrDA.

La tastiera non risponde.

Cercare di collegare una tastiera esterna alla porta USB del computer. Se funziona, rivolgersi al rivenditore o ad un centro di assistenza tecnica autorizzato, in quanto il cavo interno della tastiera potrebbe essersi allentato.

La stampante non funziona.

Verificare quanto segue:

- Assicurarsi che la stampante sia collegata ad una presa di corrente e che sia accesa.
- Assicuratevi che il cavo della stampante sia collegato bene alla porta parallela o alla porta USB del computer e alla porta corrispondente sulla stampante.

Desidero impostare la mia località di chiamata per usare il modem interno.

Per utilizzare correttamente il software per le comunicazioni, ad esempio HyperTerminal, è necessario impostare la propria località di chiamata:

- 1 Fare clic su **Avvio/Star, Impostazioni, Pannello di controllo**.
- 2 Cliccare due volte su **Opzioni modem e telefono**.
- 3 Fare clic sulla **scheda à di composizione** e procedere alla configurazione della località.

Fare riferimento al manuale di Windows per avere maggiori informazioni.



Nota: Nel corso del primo avvio del notebook, è possibile saltare la configurazione del Collegamento Internet, dato che non è necessario effettuare l'installazione di tutto il Sistema Operativo generale. Dopo aver configurato il Sistema Operativo, è possibile procedere alla configurazione del Collegamento Internet.

Desidero ripristinare nel computer le impostazioni originali senza utilizzare i CD di ripristino.



Nota: Se il sistema di cui si è in possesso è una versione multilingua, il sistema operativo e la lingua scelti al momento della prima accensione del sistema costituiranno l'unica opzione per le operazioni di ripristino successive.

L'operazione di ripristino ripristina sull'unità C il software originale installato al momento dell'acquisto del notebook. Per ripristinare l'unità C seguire le istruzioni fornite di seguito: L'unità (L'unità C: verrà riformattata e tutti i dati andranno persi.). Prima di utilizzare questa funzione si raccomanda di eseguire il back up di tutti i dati.

Prima di eseguire un'operazione di ripristino, controllate le impostazioni BIOS.

- 1 Verificare se la funzione **Acer disk-to-disk recovery** è attiva o meno.
- 2 Accertarsi che l'impostazione **D2D Recovery** in **Main** è **Enabled**.
- 3 Uscire dall'utilità per del BIOS e salvare le modifiche. Il sistema verrà riavviato.



Nota: Per attivare la utilità per del BIOS, premere **<F2>** durante il POST.

Per avviare il processo di ripristino:

- 1 Per riavviare il sistema.
- 2 Quando è visibile il logo Acer, premere **<Alt> + <F10>** contemporaneamente per entrare nel processo di ripristino.
- 3 Far riferimento alle istruzioni visualizzate sullo schermo per realizzare il ripristino di sistema.



Importante! Questa funzione occupa 3 - 4 GB in una partizione nascosta del disco rigido.

Richiesta di assistenza tecnica

ITW (International Traveler's Warranty)

Il computer è coperto da una garanzia ITW (International Traveler's Warranty) che fornisce protezione e affidabilità mentre si è in viaggio. La nostra rete mondiale di assistenza è sempre a disposizione dei clienti per offrire loro tutto il supporto necessario.

Insieme al computer viene fornito un passaporto ITW. Questo passaporto contiene tutte le informazioni necessarie sul programma ITW e l'elenco dei centri di assistenza tecnica autorizzati disponibili. Leggere attentamente questo passaporto.

Tenere sempre a disposizione il passaporto ITW, soprattutto mentre si è in viaggio, per poter usufruire di tutti i vantaggi dei centri di assistenza Acer. Inserire la prova di acquisto nella tasca situata all'interno della copertina anteriore del passaporto ITW.

Se nel paese di destinazione del proprio viaggio non è presente un centro di assistenza ITW autorizzato Acer, è comunque possibile contattare gli uffici Acer internazionali. Per ulteriori informazioni, visitare <http://global.acer.com>.

Operazioni preliminari

Prima di chiamare il servizio di assistenza in linea Acer, si consiglia di avere a disposizione le informazioni riportate di seguito e di trovarsi davanti al computer. Il supporto dell'utente consente di ridurre i tempi di una chiamata di assistenza e risolvere i problemi in modo più efficace. Se si ricevono messaggi di errore o vengono emessi segnali acustici dal computer, prenderne nota appena compaiono sullo schermo oppure annotare il numero e la sequenza nel caso dei segnali acustici.

Viene richiesto di fornire le informazioni riportate di seguito:

Nome: _____

Indirizzo: _____

Numero di telefono: _____

Tipo di modello e computer: _____

Numero di serie: _____

Data di acquisto: _____

Cosa fare quando si viaggia con il notebook PC

Questa sezione contiene suggerimenti e consigli utili durante viaggi o spostamenti con il computer.

Scollegamento dalla scrivania

Per scollegare il computer dalle periferiche esterne, attenersi alla procedura riportata di seguito.

- 1 Salvare tutti i file aperti.
- 2 Rimuovere eventuali dischi floppy o compact, dai lettori.
- 3 Spegnerne il computer.
- 4 Chiudere il display.
- 5 Scollegare il cavo dall'adattatore CA.
- 6 Scollegare la tastiera, il dispositivo di puntamento, la stampante, il monitor esterno e gli altri dispositivi esterni.
- 7 Scollegare il blocco Kensington se utilizzato per proteggere il computer.

Spostamenti

Quando ci si sposta entro brevi distanze, ad esempio dalla scrivania del proprio ufficio ad una sala riunioni.

Preparazione del computer

Prima di spostare il computer, chiudere e bloccare il coperchio del display per metterlo nella modalità Sleep. A questo punto, è possibile trasportare il computer con sicurezza in qualsiasi luogo all'interno dell'edificio. Per uscire dalla modalità di sospensione, aprire il display, poi premere e rilasciare il tasto di accensione.

Se si intende portare il computer presso l'ufficio di un cliente o in un altro edificio, è preferibile spegnerlo:

Fare clic su **Start**, **Spegni computer**, quindi fare clic su **Spegni** (Windows XP).

In alternativa,

È possibile attivare la modalità sospensione premendo **<Fn> + <F4>**.
Poi chiudere e bloccare il display.

Quando siete pronti per usare di nuovo il computer, sbloccate e aprite il display; poi premete e rilasciate il pulsante della corrente.



Nota: Se l'indicatore Sleep non è attivo, il computer è entrato in modalità Sospensione e si spegne. Se l'indicatore di alimentazione è disattivo ma l'indicatore Sleep è acceso, il computer è entrato in modalità Sleep. In entrambi i casi, premere e rilasciare il tasto di alimentazione per accendere nuovamente il computer. Si noti che il computer potrebbe entrare in modalità Sleep dopo essere stato in modalità Sleep per un determinato intervallo di tempo.

Cosa portare alle riunioni

Se la riunione a cui si partecipa sarà breve, probabilmente non è necessario portare altro oltre al computer. Altrimenti, se la riunione avrà una durata maggiore, o se la batteria non è completamente carica, potrebbe essere necessario portare l'adattatore CA, in modo da poter collegare il computer alla rete nella sala riunioni.

Se nella sala riunioni non è disponibile alcuna presa elettrica, ridurre il consumo della batteria attivando la modalità sospensione. Premere **<Fn> + <F4>** o chiudere il display ogni volta che il computer non viene utilizzato attivamente. Per riprendere il normale funzionamento, aprire il display (se chiuso), poi premere e rilasciare il tasto di accensione.

Portare il computer a casa

Spostamenti dall'ufficio a casa o viceversa.

Preparazione del computer

Dopo aver scollegato il computer, attenersi alla procedura riportata di seguito per prepararlo allo spostamento verso casa:

- Verificare di aver rimosso tutti i dischi e i CD, dalle unità. In caso contrario, la testina dell'unità potrebbe danneggiarsi.
- Riporre il computer in una custodia protettiva in grado di impedire che scivoli e ne attutisca l'eventuale caduta.



Attenzione: Evitare di collocare oggetti vicino al coperchio superiore del computer. Pressioni sul coperchio posteriore potrebbero danneggiare lo schermo.

Che cosa portare con sé

A meno che non si abbiano già alcuni accessori a casa, è consigliabile portare con sé quanto segue:

- Adattatore CA e cavo di alimentazione
- Copia stampata della Guida per l'utente

Precauzioni particolari

Per proteggere il computer durante i viaggi e gli spostamenti, attenersi alle istruzioni riportate di seguito:

- Ridurre al minimo gli sbalzi di temperatura tenendo con sé il computer.
- Se è necessario fermarsi per un lungo periodo di tempo e non è possibile portare il computer con sé, lasciarlo nel bagagliaio dell'automobile per evitare di esporlo al calore eccessivo.
- Le variazioni di temperatura e umidità possono provocare condensa. Riportare il computer a temperatura ambiente e, prima di accenderlo, esaminare il display per verificare la presenza di eventuali tracce di condensa. Se la variazione di temperatura è superiore a 10 °C (18 °F), far tornare il computer lentamente a temperatura ambiente. Se possibile, lasciarlo per 30 minuti in un ambiente con una temperatura intermedia fra quella esterna e quella interna alla stanza.

Allattamento di un ufficio a casa

Se si lavora frequentemente a casa con il computer, è consigliabile acquistare un secondo adattatore CA da utilizzare a casa. In questo modo si può evitare di trasportare un ulteriore peso da e verso casa.

Se si utilizza il computer a casa per periodi di tempo prolungati, è preferibile aggiungere anche una tastiera, un monitor o un mouse esterni.

In viaggio con il computer

Spostamenti per grandi distanze, ad esempio dall'edificio del proprio ufficio a quello di un cliente o per viaggi nazionali.

Preparazione del computer

Preparare il computer attenendosi alla procedura descritta per gli spostamenti ufficio - casa. Assicurarsi che la batteria nel computer sia carica. Per motivi di sicurezza, negli aeroporti può essere necessario accendere il computer durante il passaggio nell'area dei gate.

Che cosa portare con sé

Portare con sé gli accessori indicati di seguito:

- Alimentatore CA
- Batteria di riserva, totalmente carica
- Driver di un'eventuale stampante addizionale (se si prevede di usare un'altra stampante)

Precauzioni particolari

Oltre alle istruzioni per portare il computer a casa, attenersi ai consigli forniti di seguito per proteggere il computer in viaggio:

- Portare sempre il computer come bagaglio a mano.
- Se possibile, far ispezionare il computer a mano. Le macchine a raggi X adibite per la sicurezza negli aeroporti sono sicure, ma si consiglia di non lasciar passare il computer attraverso un metal detector.
- Evitare di esporre i dischi floppy ai metal detector portatili.

In viaggio all'estero col computer

Quando ci si sposta da un Paese all'altro.

Preparazione del computer

Preparare il computer seguendo le normali procedure da effettuare per un viaggio.

Che cosa portare con sé

Portare con sé gli accessori indicati di seguito:

- Alimentatore CA
- Cavi di alimentazione appropriati per il Paese di destinazione
- Batteria di riserva, totalmente carica
- Driver di un'eventuale stampante addizionale (se si prevede di usare un'altra stampante)
- Prova di acquisto, nel caso in cui sia necessario esibirla ai funzionari della dogana
- Passaporto International Travelers Warranty (ITW)

Precauzioni particolari

Attenersi alle stesse considerazioni speciali relative ai viaggi con il computer. Inoltre, questi suggerimenti sono utili quando si viaggia all'estero:

- Quando si viaggia in un altro Paese, verificare che la tensione CA locale e le specifiche del cavo di alimentazione dell'adattatore CA siano compatibili. In caso contrario, acquistare un cavo di alimentazione compatibile con la tensione CA locale. Non utilizzare i kit di conversione venduti per gli elettrodomestici.
- Se si utilizza il modem, verificare che il modem e il connettore siano compatibili con il sistema di telecomunicazioni del Paese di destinazione.

Protezione del computer

Questo computer rappresenta un investimento importante e deve essere trattato con cura. Leggere attentamente le istruzioni sulla protezione e la cura del computer.

Le funzioni di sicurezza comprendono alcuni blocchi hardware e software: un foro per la serratura di sicurezza e le password.

Utilizzo di una serratura di sicurezza

Il notebook è dotato di slot di protezione Kensington-compatibile per garantire un blocco di sicurezza.

Avvolgere un cavo di sicurezza per computer intorno ad un oggetto fisso, ad esempio un tavolo o la maniglia di un cassetto chiuso a chiave. Inserire la serratura nel foro e girare la chiave per fissare il blocco. Sono disponibili anche modelli senza chiave.

Utilizzo delle password

Le password proteggono il computer dall'accesso non autorizzato. L'impostazione di tali password consente di creare livelli differenti di protezione per il computer e i dati:

- Password supervisore (Supervisor Password) impedisce l'accesso non autorizzato all'Utilità del BIOS. Una volta impostata, è necessario digitare questa password per poter accedere all'utilità BIOS. Vedere **"Utilità BIOS" a pagina 80**.
- Password utente (User Password) protegge il computer dall'uso non autorizzato. Per garantire la massima sicurezza, si consiglia di associare l'uso di questa password con i punti di arresto password durante l'avvio e il ripristino dalla modalità ibernazione.

- Password all'avvio (Password on Boot) protegge il computer dall'uso non autorizzato. Per garantire la massima sicurezza, si consiglia di associare l'uso di questa password con i punti di arresto password durante l'avvio e il ripristino dalla modalità Ibernazione.



Importante! Non dimenticate la password Supervisore! Se si dimentica la password, rivolgersi al rivenditore o a un centro di assistenza autorizzato.

Immissione delle password

Quando si è impostata una password, appare una richiesta di password nel centro dello schermo del display.

- Quando è impostata la password Supervisore, sarà visualizzato un prompt quando si preme <F2> per accedere alle Utilità del BIOS.
- Digitare la password Supervisore e premere <Invio> per accedere alle Utilità del BIOS. Se la password digitata è errata, viene visualizzato un avviso. Provate di nuovo e premete <Invio>.
- All'avvio, quando è impostata la password utente, ed è abilitata la password di avvio, viene visualizzato un prompt.
- Digitare la password utente e premere <Invio> per utilizzare il computer. Se la password digitata è errata, viene visualizzato un avviso. Provate di nuovo e premete <Invio>.



Importante! Si hanno a disposizione tre tentativi per immettere la password. Se non si riesce ad immettere la password correttamente dopo tre tentativi, il sistema sarà bloccato. Tenere premuto il tasto di accensione per quattro secondi per spegnere il computer. Riaccendere il computer e riprovare.

Impostazione delle password

È possibile impostare le password utilizzando le Utilità del BIOS.

Espansione con accessori

Notebook PC è un computer portatile davvero completo.

Opzioni di collegamento

Le porte consentono di collegare le periferiche al computer come si farebbe con un PC desktop. Per le istruzioni su come collegare diversi dispositivi esterni al computer, leggere la sezione seguente per avere maggiori dettagli.

Serie Acer ezDock

La serie Acer ezDock comprende Acer ezDock e Acer ezDock Lite, entrambi sono caratterizzati da costi contenuti per l'utente e per la società. Acer ezDock Lite è una versione ridotta di ezDock. Fare riferimento alla tabella riportata di seguito per le caratteristiche.

Tabella di confronto per la serie Acer ezDock

Funzioni	Acer ezDock	Acer ezDock Lite
Porte PS/2	O	O
Porta parallela	O	O
Porta seriale	O	O
Slot blocco Kensington	O	O
Jack CC-in	O	O
Jack porta audio	O	O
Porta uscita S/PDIF	O	O
Porta VGA	O	O
Porta DVI-D	O	O
Porta S-Video	O	O
Porta LAN	O	O
Porta a 4 pin 1394a	O	O
Porte USB 2.0	6	4
Porta modem	O	x
Porta a 6 pin 1394a	O	x

Tabella di confronto per la serie Acer ezDock

Funzioni	Acer ezDock	Acer ezDock Lite
Alloggiamento PCMCIA	O	x
Alloggiamento ExpressCard	O	x
Alimentatore CA	135W	90W

Collegamento a notebook PC



- 1 Estrarre il connettore dallo slot del connettore e rimuovere il cappuccio.
- 2 Allineare il connettore con la porta appropriata sul notebook PC e spingere con decisione.

Modem fax/dati

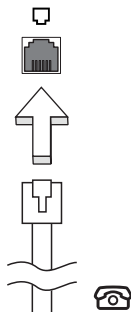
Il computer dispone di un modem fax/dati V.92 a 56 Kbps.



.....

Avvertenza! Questa porta modem non è compatibile con le linee telefoniche digitali. Il collegamento di questo modem ad una linea telefonica digitale danneggia il modem.

Per usare il modem fax/dati, collegare un cavo telefonico alla presa del modem e collegare l'altro capo ad una presa telefonica.

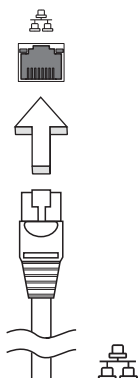


.....
Avvertenza! Assicuratevi che il cavo che usate sia idoneo per il paese in cui state lavorando.

Funzione integrata per il collegamento in rete

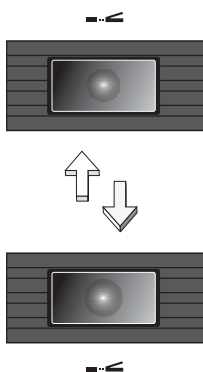
La funzione integrata per il collegamento in rete consente di collegare il computer ad una rete di tipo Ethernet.

Per usare la funzione del network, collegate un cavo Ethernet (RJ-45) dalla presa della rete sul computer ad una presa di rete o hub nella vostra rete.



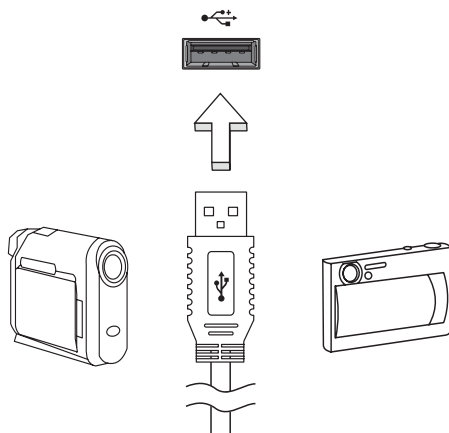
Fast Infrared (FIR)

La porta a infrarossi (FIR) del computer consente di trasferire i dati senza cavi con altri computer e periferiche basati sulla tecnologia IR, ad esempio PDA, telefoni cellulari e stampanti a infrarossi. La porta infrarossi può trasferire dati a velocità di quattro megabit il secondo (Mbps: Megabits per second) ad una distanza massima di un metro.



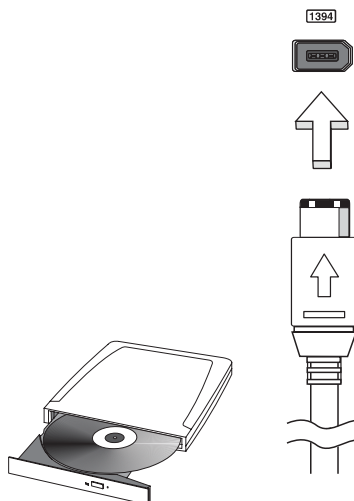
Universal Serial Bus (USB)

La porta USB 2.0 è un bus seriale ad alta velocità che consente la connessione delle periferiche USB senza impegnare risorse preziose di sistema.



Porta IEEE 1394

La porta IEEE 1394 del computer permette il collegamento di periferiche IEEE 1394 supportate quali ad esempio DVD/CD-RW combo o DVD di tipo dual drive.



Slot per scheda PC

Lo slot di Scheda PC Tipo II del computer accetta le schede PC che potenziano l'usabilità e l'espandibilità del computer. Su tali schede dovrebbe essere presente il logo PC Card.

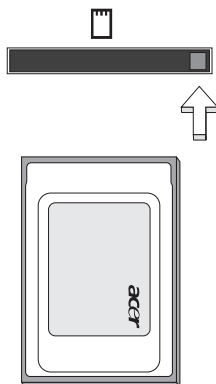
Le schede PC (not in precedenza come PCMCIA) sono schede supplementari per computer portatili che offrono all'utente capacità di espansione largamente supportate dai PC desktop. Le comuni schede di PC comprendono schede flash, modem fax/dati, senza fili LAN e SCSI. CardBus migliora la tecnologia delle schede PC a 16 bit portando l'ampiezza di banda fino a 32 bit.



Nota: Consultare il manuale della scheda per i dettagli relativi alla modalità di installazione e uso e alle funzioni della scheda medesima.

Inserimento di una scheda PC

Inserire la scheda nello slot inferiore ed effettuare le connessioni appropriate, ad esempio il collegamento del cavo di rete, se necessario. Per informazioni, vedere il manuale fornito con la scheda.



Espulsione di una scheda PC

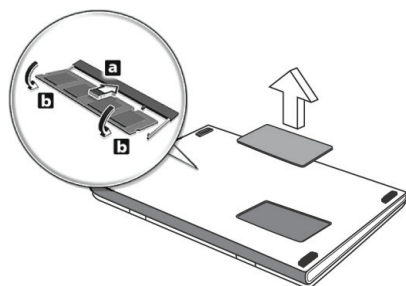
Operazioni preliminari all'espulsione di una scheda PC:

- 1 Uscire dall'applicazione che sta utilizzando la scheda.
- 2 Fare clic con il pulsante sinistro sull'icona della scheda PC visualizzata sulla barra delle applicazioni e interrompere il funzionamento della scheda.
- 3 Premere il tasto di espulsione per estrarre il tasto, e premerlo di nuovo per estrarre la scheda.

Installazione della memoria

Per installare la memoria, attenersi alla procedura riportata di seguito.

- 1 Spegner il computer, scollegare l'adattatore CA (se collegato) e rimuovere la batteria. Quindi, capovolgere il computer per accedere alla base.
- 2 Rimuovere le viti dallo sportello della memoria, quindi sollevarlo e Rimuoverlo.
- 3 Inserire diagonalmente il modulo di memoria nello slot **(a)**, quindi esercitare delicatamente pressione **(b)** fino a sentirne lo scatto in posizione.



- 4 Riposizionare il coperchio della memoria e fissarlo con la vite.
- 5 Reinscrivere la batteria e ricollegare l'adattatore CA.
- 6 Accende e spegne il computer.

Il computer rileva e riconfigura automaticamente la dimensione totale della memoria. Consultate un tecnico qualificato o contattate il vostro distributore locale Acer.

Utilità BIOS

L'utilità BIOS è un programma di configurazione hardware integrato nel Basic Input/Output System (BIOS) del computer.

Dal momento che il computer è già configurato e ottimizzato, non è necessario eseguire questa utilità. In caso di problemi di configurazione, potrebbe essere tuttavia necessario eseguire tale programma.

Per attivare l'utilità BIOS, premere **<F2>** durante il Power-On Self-Test (POST) mentre è visualizzato il logo del notebook PC.

Sequenza di avvio

Per impostare la sequenza del boot nella BIOS utility, attivate la BIOS utility, poi selezionate **Boot** dalle categorie elencate in cima allo schermo.

Attiva ripristino da disco a disco

Per attivare Ripristino da disco a disco (ripristino hard disk), attivate l'utilità del BIOS, poi selezionate **Main** dalle categorie elencate in cima allo schermo.

Trovate **D2D Recovery** in fondo allo schermo e usate i tasti **<F5>** e **<F6>** per impostare questo valore su **Enabled**.

Password

Per impostare una password on boot, attivate la BIOS utility, poi selezionare **Security** dalle categorie elencate in cima allo schermo. Trovare **Password on boot**: e usare i tasti **<F5>** e **<F6>** per attivare questa funzione.

Utilizzo del software

Riproduzione di filmati DVD

Se il modulo del DVD è installato nell'apposito alloggiamento dell'unità ottica, è possibile riprodurre filmati DVD sul computer.

- 1 Espellere il vassoio DVD e inserire un DVD, quindi chiudere il vassoio.



Importante! Quando si avvia il lettore DVD per la prima volta, il programma richiede di immettere il codice area. I dischi DVD sono suddivisi in 6 aree geografiche. Una volta impostata l'unità DVD su un codice area, saranno riprodotti solo i dischi DVD di tale area. Il codice area può essere impostato al massimo cinque volte (compresa la prima), dopodiché l'ultimo codice area impostato è permanente. La procedura di recupero del disco rigido non ripristina il numero di volte per cui il codice area è stato impostato. Per informazioni sul codice area dei filmati DVD, fare riferimento alla tabella riportata più avanti in questa sezione.

- 2 Il filmato DVD verrà riprodotto automaticamente dopo alcuni secondi.

Codice area	Paese
1	USA, Canada
2	Europa, Medio Oriente, Sud Africa, Giappone
3	Sud-Est asiatico, Taiwan, Sud Corea
4	America Latina, Australia, Nuova Zelanda
5	Ex Unione Sovietica, parte dell'Africa, India
6	Repubblica Popolare Cinese



Nota: Per cambiare il codice area, inserire un filmato DVD di un'area geografica differente nell'unità DVD-ROM. Per ulteriori informazioni, fare riferimento alla Guida in linea.

Acer eRecovery Management

Acer eRecovery Management è uno strumento per eseguire rapidamente il backup e ripristinare il sistema. L'utente può creare e salvare il backup della configurazione attuale del sistema nel disco rigido CD, o DVD.

Acer eRecovery Management comprende le seguenti funzioni:

- 1 Crea backup
- 2 Ripristina dal backup
- 3 Creare CD immagine predefiniti dal costruttore, o masterizzare il software in dotazione su un CD con applicazione
- 4 Installa di nuovo il software fornito in dotazione senza CD
- 5 Cambia password di Acer eRecovery Management

Questo capitolo vi guida in ciascuno dei processi.



Nota: Questa funzione è disponibile solo su alcuni modelli. Per i sistemi che non hanno un masterizzatore per dischi ottici incorporato, inserire un masterizzatore di esterno di dischi ottici compatibile IEEE1394 o USB prima di accedere a Acer eRecovery Management per eseguire le azioni relative al disco ottico.



Nota: Acer eRecovery Management richiede una partizione specifica dell'hard disk per funzionare. Se il sistema rileva che l'hard disk non usa questa struttura, la funzionalità Acer eRecovery Management verrà disabilitata.

Crea backup

È possibile creare o salvare immagini di backup su disco rigido, CD o DVD.

- 1 Riavviare Windows XP.
- 2 Premere **<Alt> + <F10>** per aprire l'utilità Acer eRecovery Management.
- 3 Digitare la password per procedere. La password predefinita è costituita da sei 0.
- 4 Nella finestra eRecovery di Acer, selezionare **Recovery settings** e cliccate **Next**.
- 5 Nella finestra Recovery settings, selezionate **Backup snapshot image** e cliccate **Next**.
- 6 Selezionare il metodo di backup.
 - a Usate **Backup to HDD** per memorizzare l'immagine del disco di backup nel lettore D.
 - b **Backup to optical device** per memorizzare l'immagine del disco di backup sul CD o DVD.
- 7 Dopo avere scelto il metodo di backup, cliccate **Next**.

Seguite le istruzioni sullo schermo per completare il processo.

Ripristina dal backup

L'utente può ripristinare il backup creato in precedenza (come detto nella sezione **Crea backup**) da disco rigido, CD, o DVD.

- 1 Riavviare Windows XP.
- 2 Premere **<Alt> + <F10>** per aprire l'utilità Acer eRecovery Management.
- 3 Digitare la password per procedere. La password predefinita è costituita da sei 0.
- 4 Nella finestra eRecovery di Acer, selezionare **Recovery settings** e cliccate **Next**.
- 5 Ci sono quattro azioni di ripristino disponibili. Selezionate l'azione di ripristino desiderata e seguite le istruzioni sullo schermo per completare il processo di ripristino.



.....

Nota: La voce "**Restore C:**" è attivata solo se c'è un backup dell'utente memorizzato sul disco rigido(D:\). Consultare la sezione **Crea backup**.

Crea CD immagine predefinita dalla fabbrica

Quando non sono disponibili il CD del Sistema e il CD di Ripristino, potete crearli usando questa funzione.

- 1 Riavviare Windows XP.
- 2 Premere **<Alt> + <F10>** per aprire l'utilità Acer eRecovery Management.
- 3 Digitare la password per procedere. La password predefinita è costituita da sei 0.
- 4 Nella finestra eRecovery di Acer, selezionare **Recovery settings** e cliccate **Next**.
- 5 Nella finestra Recovery settings, selezionare **Burn image to disk** e cliccare **Next**.
- 6 Nella finestra Masterizza immagine su disco, selezionare **1. Factory default image** o **2. Application CD** e fare clic su **Next**.
- 7 Seguite le istruzioni sullo schermo per completare il processo.



.....

Nota: Selezionare **1. Factory default image** per masterizzare su un disco avviabile che contiene tutto il sistema operativo del computer così come consegnato dal costruttore. Per disporre di un disco che consenta di sfogliare i contenuti e installare driver e applicazioni desiderati, selezionare **2. Application CD** — il disco non risulterà avviabile.

Installa di nuovo il software fornito in dotazione senza CD

Acer eRecovery Management memorizza internamente il software caricato in precedenza per poter installare nuovamente driver e applicazione.

- 1 Riavviare Windows XP.
- 2 Premere **<Alt> + <F10>** per aprire l'utilità Acer eRecovery Management.
- 3 Digitare la password per procedere. La password predefinita è costituita da sei 0.
- 4 Nella finestra eRecovery di Acer, selezionare **Recovery settings** e cliccate **Next**.
- 5 Nella finestra Recovery settings, selezionare **Reinstall applications/drivers** e cliccare **Next**.
- 6 Selezionare driver/applicazione e seguire le istruzioni visualizzate per eseguire nuovamente l'installazione.

Al primo lancio, Acer eRecovery Management prepara tutti i software necessari e potrebbero occorrere alcuni secondi per visualizzare la finestra del contenuto del software.

Cambia password

Acer eRecovery Management è protetto da una password che l'utente può cambiare. La password è usata sia da Acer eRecovery Management che da Acer disk-to-disk ripristino. Seguire le istruzioni indicati di seguito per cambiare la password in Acer eRecovery Management.

- 1 Riavviare Windows XP.
- 2 Premere **<Alt> + <F10>** per aprire l'utilità Acer eRecovery Management.
- 3 Digitare la password per procedere. La password predefinita è costituita da sei 0.
- 4 Nella finestra eRecovery di Acer, selezionare **Recovery settings** e cliccate **Next**.
- 5 Nella finestra Recovery settings, selezionare **Password: Change Acer eRecovery Management password** e cliccate **Next**.
- 6 Seguite le istruzioni sullo schermo per completare il processo.



Nota: Se il sistema si blocca e non avvia più Windows, l'utente può eseguire Acer disk-to-disk per ripristinare l'immagine predefinita dalla fabbrica in modalità DOS.

Soluzione dei problemi

Questo capitolo fornisce istruzioni su come risolvere i problemi più comuni riguardanti il sistema. Se si verifica un problema, leggere questo capitolo prima di chiamare un tecnico dell'assistenza. Per la soluzione di problemi più gravi potrebbe essere necessario aprire il computer. Non tentare di aprire il computer da soli. Rivolgersi al rivenditore o ad un centro di assistenza tecnica autorizzato.

Suggerimenti individuazione guasti

Questo notebook integra funzioni avanzate che forniscono rapporti sui messaggi d'errore su schermo per aiutare nella risoluzione dei problemi.

Se il sistema comunica un messaggio d'errore, oppure se si verifica un errore, fare riferimento alla sezione "**Messaggi d'errore**". Mettersi in contatto con il rivenditore se non è possibile risolvere il problema. Vedere "**Richiesta di assistenza tecnica**" a pagina 66.

Messaggi d'errore

Se si riceve un messaggio d'errore, prenderne nota ed adottare la relativa azione correttiva. La tavola che segue elenca in ordine alfabetico i messaggi d'errore e le azioni correttive consigliate da adottare.

Messaggi d'errore	Azione correttiva
CMOS battery bad	Rivolgersi al proprio rivenditore o ad un centro d'assistenza autorizzato.
CMOS checksum error	Rivolgersi al proprio rivenditore o ad un centro d'assistenza autorizzato.
Disk boot failure	Inserire un dischetto di sistema (d'avvio) nell'unità floppy (A:) e premere <Enter> per riavviare.
Equipment configuration error	Premere <F2> (durante la fase di POST) per accedere all'utilità del BIOS ; poi premete Exit nella BIOS utility per fare il reboot.
Hard disk 0 error	Rivolgersi al proprio rivenditore o ad un centro d'assistenza autorizzato.
Hard disk 0 extended type error	Rivolgersi al proprio rivenditore o ad un centro d'assistenza autorizzato.
I/O parity error	Rivolgersi al proprio rivenditore o ad un centro d'assistenza autorizzato.

Messaggi d'errore	Azione correttiva
Keyboard error or no keyboard connected	Rivolgersi al proprio rivenditore o ad un centro d'assistenza autorizzato.
Keyboard interface error	Rivolgersi al proprio rivenditore o ad un centro d'assistenza autorizzato.
Memory size mismatch	Premere <F2> (durante la fase di POST) per accedere all'utilità del BIOS ; poi premete Exit nella BIOS utility per fare il reboot.

Se i problemi persistono dopo avere adottato le azioni correttive consigliate, mettersi in contatto con il rivenditore oppure con il centro assistenza autorizzato. Alcuni problemi possono essere risolti utilizzando l'utilità del BIOS.

Notifiche per i Regolamenti e la Sicurezza

Avvertenza relativa alle norme FCC

Quest'apparecchiatura è stata collaudata e dichiarata conforme ai limiti imposti per i dispositivi digitali di Classe B, ai sensi della Parte 15 delle norme FCC (Federal Communications Commission). Tali limiti sono diretti a garantire un'adeguata protezione da interferenze dannose in un'installazione residenziale. Quest'apparecchio genera, utilizza e può irradiare energia in radiofrequenza; pertanto, se non è installato ed utilizzato in conformità delle relative istruzioni, può provocare interferenze dannose alle comunicazioni radio.

Non esiste tuttavia alcuna garanzia che tali interferenze non si verifichino in una particolare situazione. Qualora la presente apparecchiatura provocasse interferenze dannose a segnali radiofonici o televisivi, determinabili accendendo o spegnendo la medesima apparecchiatura, si consiglia di cercare di rimediare all'inconveniente mediante una o più delle seguenti misure:

- Cambiare l'orientamento o spostare l'antenna ricevente.
- Aumentare la distanza tra il computer e l'apparecchio ricevente.
- Collegare il computer ad una presa appartenente ad un circuito diverso da quello cui è collegato l'apparecchio ricevente.
- Chiedere l'aiuto del rivenditore o di un tecnico radio/tv esperto.

Avvertenza: Cavi schermati

Tutti collegamenti ad altri computer devono avvenire tramite cavi schermati, in modo da mantenere la conformità alle norme FCC.

Avvertenza: Periferiche

È consentito collegare a questo computer solo periferiche (dispositivi in ingresso/uscita, terminali, stampanti, ecc.) che siano certificate conformi ai limiti di Classe B. L'utilizzo del computer con periferiche non certificate comporta il rischio di interferenze con apparecchi radio e TV.

Attenzione

Cambiamenti o modifiche non espressamente approvati dal costruttore potrebbero invalidare il diritto dell'utente, concesso dalla Federal Communications Commission, ad utilizzare il presente computer.

Condizioni per il funzionamento

Questo paragrafo è conforme alla Parte 15 delle norme FCC. L'operazione è soggetta alle due condizioni seguenti: (1) Quest'apparecchio non deve provocare interferenze dannose, e (2) Quest'apparecchio deve accettare le eventuali interferenze subite, comprese quelle interferenze che possono causare un funzionamento non desiderato.

Dichiarazione di Conformità per i paesi della Comunità Europea

Con il presente, Acer dichiara la conformità della serie di notebook PC ai requisiti base e alle altre disposizioni pertinenti stabilite dalla direttiva 1999/5/EC. (Per avere tutta la documentazione completa, visitare il sito <http://global.acer.com/products/notebook/reg-nb/index.htm>)

Avvertenze relative al modem

TBR 21

Quest'apparecchiatura è stata approvata [Decisione del Consiglio 98/482/EC - "TBR 21"] per la connessione di un terminale singolo alla rete telefonica pubblica (PSTN). Tuttavia, a causa delle differenze esistenti tra le reti telefoniche pubbliche dei diversi paesi, l'approvazione non fornisce, di per sé, una garanzia incondizionata di funzionamento regolare a qualsiasi nodo di una rete telefonica pubblica. In caso di problemi, rivolgersi in primo luogo al fornitore dell'apparecchio.

Elenco dei Paesi Applicabili

Gli stati membri della UE a maggio del 2004: Austria, Belgio, Danimarca, Finlandia, Francia, Germania, Grecia, Irlanda, Italia, Lussemburgo, Olanda, Portogallo, Spagna, Svezia, Regno Unito, Estonia, Latvia, Lituania, Polonia, Ungheria, Repubblica Ceca, Repubblica Slovacca, Slovenia, Cipro e Malta. L'uso è permesso nei paesi dell'Unione Europea, e anche in: Norvegia, Svizzera, Islanda e Liechtenstein. Questo dispositivo deve essere usato in conformità con i regolamenti e le limitazioni del paese d'uso. Per ulteriori informazioni contattare l'ente regolatore del paese dove viene usato il prodotto.

Dichiarazione di conformità dei prodotti laser

L'unità di lettura CD o DVD utilizzata su questo computer è un prodotto laser. L'etichetta di classificazione dell'unità di lettura CD o DVD (riprodotta di seguito) è applicata all'unità stessa.

PRODOTTO LASER DI CLASSE 1

Attenzione: RADIAZIONI LASER INVISIBILI IN CASO D'APERTURA. EVITARE L'ESPOSIZIONE AI RAGGI.

APPAREIL A LASER DE CLASSE 1 PRODUIT

LASERATTENTION: RADIATION DU FAISCEAU LASER INVISIBLE EN CAS D'OUVERTURE. EVITER TOUTE EXPOSITION AUX RAYONS.

LUOKAN 1 LASERLAITE LASER KLASSE 1

VORSICHT: UNSICHTBARE LASERSTRAHLUNG, WENN ABDECKUNG GEÖFFNET NICHT DEM STRAHL AUSSETZEN.

PRODUCTO LÁSER DE LA CLASE I

ADVERTENCIA: RADIACIÓN LÁSER INVISIBLE AL SER ABIERTO. EVITE EXPONERSE A LOS RAYOS.

ADVARSEL: LASERSTRÅLING VEDÅBNING SE IKKE IND I STRÅLEN.

VARO! LAVATTAESSA OLET ALTTINA LASERSÄTEILYLLE.

VARNING: LASERSTRÅLNING NÅR DENNA DEL ÅR ÖPPNAD ÅLÅ TUIJOTA SÄTEESEENSTIRRA EJ IN I STRÅLEN.

VARNING: LASERSTRÅLNING NAR DENNA DEL ÅR ÖPPNADSTIRRA EJ IN I STRÅLEN.

ADVARSEL: LASERSTRÅLING NAR DEKSEL ÅPNESSTIRR IKKE INN I STRÅLEN.

Dichiarazione relativa ai pixel dello schermo LCD

Lo schermo LCD è prodotto con tecniche produttive di alta precisione. Tuttavia, alcuni pixel potrebbero occasionalmente non accendersi o apparire come punti neri o rossi. Ciò non ha alcun effetto sull'immagine registrata e non costituisce un'anomalia.

Avvertenza sulla tutela del copyright Macrovision

Questo prodotto incorpora una tecnologia di tutela del copyright protetta da taluni brevetti degli Stati Uniti e da altri diritti di proprietà intellettuale. L'uso di questa tecnologia di tutela del copyright deve essere autorizzato da Macrovision ed è destinato esclusivamente a proiezioni private ed altre proiezioni in ambiti ristretti, se non diversamente autorizzato da Macrovision. Sono vietati il reverse engineering e lo smontaggio del prodotto.

Notifica Regolatrice Dispositivo Radio



Nota: Le informazioni di regolamentazione date qui sotto sono solo per i modelli con Wireless LAN o Bluetooth.

Generale

Questo prodotto è conforme alle direttive per le frequenze radio e agli standard di sicurezza dei paesi e delle regioni nelle quali è stato approvato per l'uso wireless. A seconda della configurazione, questo prodotto può contenere dei dispositivi radio wireless (come i moduli Wireless LAN e/o Bluetooth).

Le informazioni seguenti sono per i prodotti con tali dispositivi.

Unione Europea (UE)

Questo dispositivo è conforme ai requisiti essenziali delle Direttive del Consiglio Europeo elencate qui sotto:

Direttiva 73/23/EEC per il Basso Voltaggio

- **EN 60950-1**



Direttiva 89/336/EEC per la Compatibilità Elettromagnetica (EMC)

- **EN 55022**
- **EN 55024**
- **EN 61000-3-2/-3**

99/5/EC Direttiva per Apparecchiature terminali delle Radio e Telecomunicazioni (R&TTE)

- **Art.3.1a) EN 60950-1**
- **Art.3.1b) EN 301 489 -1/-17**
- **Art.3.2) EN 300 328-2**

Art.3.2) EN 301 893 *si applica solo a 5 GHz

  (for 5 GHz device)

Elenco dei Paesi Applicabili

Gli stati membri della UE a maggio del 2004: Austria, Belgio, Danimarca, Finlandia, Francia, Germania, Grecia, Irlanda, Italia, Lussemburgo, Olanda, Portogallo, Spagna, Svezia, Regno Unito, Estonia, Latvia, Lituania, Polonia, Ungheria, Repubblica Ceca, Repubblica Slovacca, Slovenia, Cipro e Malta. L'uso è permesso nei paesi dell'Unione Europea, e anche in: Norvegia, Svizzera, Islanda e Liechtenstein. Questo dispositivo deve essere usato in conformità con i regolamenti e le limitazioni del paese d'uso. Per ulteriori informazioni contattare l'ente regolatore del paese dove viene usato il prodotto.

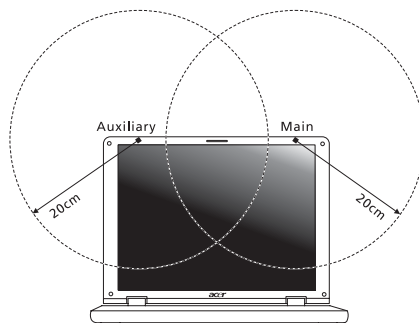
Requisito FCC RF per la sicurezza

La corrente di output irradiata del modulo Wireless LAN Mini-PCI Card e Bluetooth card è molto inferiore ai limiti di esposizione FCC per le frequenze radio. Tuttavia, la serie notebook PC deve essere utilizzata in modo da ridurre al minimo il possibile contatto con l'utente durante il normale funzionamento:

- 1 Si richiede che gli utenti seguano le istruzioni per la sicurezza RF sui dispositivi a opzione wireless che sono riportate nel manuale.



Attenzione: Per ottemperare ai requisiti di conformità di esposizione FCC RF, si deve mantenere una distanza di almeno 20 cm (8 pollici) fra l'antenna per la Scheda integrata Wireless LAN Mini-PCI incorporata nella sezione schermo e tutte le persone.



Nota: L'adattatore wireless Mini PCI Acer implementa la funzione di diversificazione di trasmissione. La funzione non emette frequenze radio simultaneamente da entrambe le antenne. Una delle due antenne è selezionata automaticamente o manualmente (dall'utente) per ottenere una buona qualità della comunicazione radio.

- 2 L'impiego di questo dispositivo è limitato per uso in interni poiché opera nel campo di frequenza che va da 5,15 a 5,25 GHz. La commissione FCC esige che questo prodotto, il cui campo operativo va da 5,15 a 5,25 GHz, sia utilizzato in interni per evitare potenziali interferenze dannose a sistemi satellitari che utilizzano gli stessi canali.
- 3 I radar ad alta potenza sono utilizzatori primari delle bande da 5,25 a 5,35 GHz e da 5,65 a 5,85 GHz. Queste stazioni radar possono provocare interferenze al dispositivo e/o danneggiarlo.
- 4 Un'installazione impropria o un uso non autorizzato possono causare interferenze un alle comunicazioni radio. Inoltre la manomissione dell'antenna interna rende nulla la certificazione FCC e la garanzia.

Canada – Dispositivi di comunicazione radio a bassa potenza esenti da licenza (RSS-210)

- a Informazioni comuni
L'utilizzo del computer è soggetto alle due seguenti condizioni:
 1. Il dispositivo è tenuto a non generare interferenze, e
 2. Il dispositivo deve accettare le interferenze, incluse interferenze che potrebbero causare un funzionamento non desiderato.
 - b Funzionamento nella banda 2,4 GHz
Per evitare interferenze radio a servizi in abbonamento, questo dispositivo deve essere utilizzato in interno e l'installazione all'esterno è soggetto a approvazione.
 - c Funzionamento nella banda 5 GHz
- I dispositivi che operano nella banda 5150-5250 MHz, sono solo per uso in interni per evitare potenziali interferenze dannose a sistemi satellitari che utilizzano gli stessi canali.
 - I radar ad alta potenza sono utilizzatori primari (vale a dire che hanno la priorità) delle bande 5250-5350 MHz e 5650-5850 MHz e questi radar possono provocare interferenze e/o danneggiare i dispositivi LELAN (Licence-Exempt Local Area Network).

Federal Communications Commission Declaration of Conformity

This device complies with Part 15 of the FCC Rules. Operation is subject to the following two conditions: (1) This device may not cause harmful interference, and (2) This device must accept any interference received, including interference that may cause undesired operation.

The following local manufacturer/importer is responsible for this declaration:

Product name:	Notebook PC
Model number:	ZH3
Machine type:	Ferrari 1000
SKU number:	Ferrari 100x ("x" = 0 - 9, a - z, or A - Z)
Name of responsible party:	Acer America Corporation
Address of responsible party:	2641 Orchard Parkway San Jose, CA 95134 USA
Contact person:	Mr. Young Kim
Tel:	408-922-2909
Fax:	408-922-2606

Declaration of Conformity for CE Marking

Name of manufacturer: Beijing Acer Information Co., Ltd.
 Address of manufacturer: Huade Building, No.18, ChuangYe Rd.
 ShangDi Zone, HaiDian District Beijing PRCE marking
 Contact person: Mr. Easy Lai
 Tel: 886-2-8691-3089
 Fax: 886-2-8691-3000
 E-mail: easy_lai@acer.com.tw
 Declares that product: Notebook PC
 Trade name: Acer
 Model number: ZH3
 Machine type: Ferrari 1000
 SKU number: Ferrari 100x
 ("x" = 0 - 9, a - z, or A - Z)

Is in compliance with the essential requirements and other relevant provisions of the following EC directives.

Reference no.	Title
89/336/EEC	Electromagnetic Compatibility (EMC directive)
73/23/EEC	Low Voltage Directive (LVD)
1999/5/EC	Radio & Telecommunications Terminal Equipment Directive (R&TTE)

The product specified above was tested conforming to the applicable Rules under the most accurate measurement standards possible, and all the necessary steps have been taken and are in force to assure that production units of the same product will continue to comply with these requirements.

Easy Lai
 Easy Lai, Director
 Regulation Center
 Environment & Safety

06/2006

Date

LCD panel ergonomic specifications

Design viewing distance	500 mm
Design inclination angle	0.0°
Design azimuth angle	90.0°
Viewing direction range class	Class IV
Screen tilt angle	85.0°
Design screen illuminance	<ul style="list-style-type: none"> • Illuminance level: [250 + (250cosα)] lx where $\alpha = 85^\circ$ • Color: Source D65
Reflection class of LCD panel (positive and negative polarity)	<ul style="list-style-type: none"> • Ordinary LCD: Class I • Protective or Acer CrystalBrite™ LCD: Class III
Image polarity	Both
Reference white: Pre-setting of luminance and color temperature @ 6500K (tested under BM7)	<ul style="list-style-type: none"> • Yn: 185 ± 20 cd/m² • u'n: 0.230 ± 0.03 • v'n: 0.459 ± 0.03
Pixel fault class	Class II



Acer Computer (Shanghai) Limited
3F, No. 168 Xizang medium road, Huangpu District,
Shanghai, China



Declaration of Conformity

We,
Acer Computer (Shanghai) Limited
3F, No. 168 Xizang medium road, Huangpu District,
Shanghai, China

Contact Person: Mr. Easy Lai
Tel: 886-2-8691-3089 Fax: 886-2-8691-3000
E-mail: easy_lai@acer.com.tw

Hereby declare that:

Product:	Personal Computer
Trade Name:	Acer
Model Number:	ZH3
Machine Type:	Ferrari 1000
SKU Number:	Ferrari 100xxx ("x" = 0~9, a ~ z, or A ~ Z)

Is compliant with the essential requirements and other relevant provisions of the following EC directives, and that all the necessary steps have been taken and are in force to assure that production units of the same product will continue comply with the requirements.

EMC Directive 89/336/EEC as attested by conformity with the following harmonized standards:

- EN55022:1998 + A1:2000 + A2:2003, AS/NZS CISPR22:2002, Class B
- EN55024:1998 + A1:2001 + A2:2003
- EN61000-3-2:2000, Class D
- EN61000-3-3:1995 + A1:2001
- EN55013:2001 + A1:2003 (applied to models with TV function)
- EN55020:2002 + A1:2003 (applied to models with TV function)

Low Voltage Directive 73/23/EEC as attested by conformity with the following harmonized standard:

- EN60950-1:2001
- EN60065:2002 (applied to models with TV function)

Council Decision 98/482/EC (CTR21) for pan- European single terminal connection to the Public Switched Telephone Network (PSTN).

RoHS Directive 2002/95/EC on the Restriction of the Use of certain Hazardous Substances in Electrical and Electronic Equipment



Acer Computer (Shanghai) Limited
3F, No. 168 Xizang medium road, Huangpu District,
Shanghai, China

R&TTE Directive 1999/5/EC as attested by conformity with the following harmonized standard:

● **Article 3.1(a) Health and Safety**

- EN60950-1:2001
- EN50371:2002

● **Article 3.1(b) EMC**

- EN301 489-1 V1.4.1:2002
- EN301 489-17 V1.2.1:2002
- EN301 489-3 V1.4.1:2002 (Applied to models with 27MHz wireless mouse/keyboard)
- EN301 489-7 V1.2.1:2002 (Applied to models with 3G function)
- EN301 489-24 V1.2.1:2002 (Applied to models with 3G function)

● **Article 3.2 Spectrum Usages**

- EN300 328 V1.5.1:2004
- EN301 893 V1.2.3:2003
- EN300 220-1 V1.3.1:2000 (Applied to models with 27MHz wireless mouse/keyboard)
- EN300 220-3 V1.1.1:2000 (Applied to models with 27MHz wireless mouse/keyboard)
- EN301 511 V9.0.2:2003 (Applied to models with 3G function)
- EN301 908-1 V2.2.1:2003 (Applied to models with 3G function).
- EN301 908-2 V2.2.1:2003 (Applied to models with 3G function).

Easy Lai

Easy Lai / Director
Acer Computer (Shanghai) Limited

Indice

A

- Accesso multimediale
 - Indicatore acceso 26
- Alimentatore CA
 - manutenzione x
- altoparlanti
 - soluzione dei problemi 63
 - Tasti di scelta rapida 34
- assistenza
 - informazioni 66
- audio
 - soluzione dei problemi 63

B

- Batteria
 - manutenzione xi
- BIOS utility 50
- Bloc Maiusc 30
 - Indicatore acceso 26
- Bloc Num 30
 - Indicatore acceso 26
- Bloc Scorr 30

C

- computer
 - accessori per le riunioni 68
 - allestimento di un
 - ufficio a casa 69
 - caratteristiche 13
 - features 57
 - in viaggio all'estero 70
 - Indicatore acceso 15, 26
 - indicatori 26
 - manutenzione x
 - pulizia xi
 - scollegamento 67
 - sicurezza 71
 - soluzione dei problemi 85
 - spegnimento x
 - spostamenti 67
 - tastiere 30
 - viaggi nazionali 69
- connessioni
 - network 76

D

- display
 - soluzione dei problemi 62
 - Tasti di scelta rapida 33
- domande
 - impostazione della località
 - per l'uso del modem 64
- Domande frequenti 62
- DVD 81

E

Euro 35

F

- FAQ. Vedere domande frequenti.
- filmati DVD esecuzione 81

I

Infrarossi 76

L

- luminosità
 - Tasti di scelta rapida 34

M

- manutenzione
 - Alimentatore CA x
 - Batteria xi
 - computer x
- memoria
 - installazione 79
- messaggi
 - errore 85
- Messaggi d'errore 85
- Modalità Sospensione
 - Tasti di scelta rapida 33
- modem 74

N

- network 76
- Notebook Manager
 - Tasti di scelta rapida 33

P

- password 71
 - tipi 71
- porte 73
- problemi 62
 - avvio 62
 - display 62

- soluzione dei problemi 85
 - stampante 64
 - tastiera 64
- pulizia
 - computer xi
- S
- Scheda PC 78
 - espulsione 78
 - inserimento 78
- sicurezza
 - blocco 43, 71
 - passwords 71
 - unità di lettura CD o DVD 89
- soluzione dei problemi 85
 - Suggerimenti 85
- stampante
 - soluzione dei problemi 64
- T
- Tasti di scelta rapida 33
- Tasti Windows 32
- tastiera 30
 - soluzione dei problemi 64
 - Tasti di Bloc 30
- Tasti di scelta rapida 33
- Tasti Windows 32
- tastierino numerico
 - incorporato 31
- tastierino numerico
 - incorporato 31
- touchpad 28
 - Tasti di scelta rapida 34
 - uso 28 - 29
- U
- universal serial bus 77
- Utilità BIOS 80
- V
- viaggi
 - nazionali 69
 - voli internazionali 70
- vista
 - destro 16
 - frontale 16
 - posteriore 17
 - sinistro 16
- Vista da sinistra 14
- vista frontale 14