

# Ferrari 1000

Brukerhåndbok

Copyright © 2006. Acer Incorporated.  
Med enerett.

Brukerhåndbok for Ferrari 1000 Series  
Opprinnelig utgave: 06/2006

Endringer av informasjonen i denne publikasjonen kan finne sted uten varsel. Slike endringer vil innarbeides i nye utgaver av denne håndboken eller supplerende dokumenter og publikasjoner. Dette firmaet gir ingen garantier, verken uttrykte eller impliserte, med hensyn til innholdet i dette dokumentet og fraskriver seg spesifikt impliserte garantier om salgbarhet eller egnethet for et bestemt formål.

Registrer modellnummeret, serienummeret, innkjøpsdatoen og informasjon om innkjøpssted i plassen som er angitt nedenfor. Serienummeret og modellnummeret blir registrert på etiketten som er festet til datamaskinen din. All korrespondanse om enheten bør omfatte serienummeret, modellnummeret og innkjøpsinformasjon.

Ingen deler av denne publikasjonen kan reproduseres, lagres i et arkivsystem eller overføres på noe vis – elektronisk, mekanisk, ved fotokopiering, innspilling eller på andre måter – uten å innhente skriftlig tillatelse på forhånd fra Acer Incorporated.

Ferrari 1000 Series Notebook-PC

Modellnummer: \_\_\_\_\_

Serienummer: \_\_\_\_\_

Innkjøpsdato: \_\_\_\_\_

Innkjøpssted: \_\_\_\_\_

Acer og Acer-logoen er registrerte varemerker som tilhører Acer Incorporated. Andre selskapers produktnavn eller varemerker brukes i dette dokumentet kun for identifiseringsformål og tilhører de respektive selskapene.

Produsert under lisens for Ferrari Spa. FERRARI, enheten PRANCING HORSE, alle tilknyttede logoer og særskilte design er varemerker som tilhører Ferrari Spa. Ferrari-bilers karosseridesign er beskyttet som Ferraris eiendom ifølge bestemmelser om design, varemerke og varers utseende ("trade dress").

# Informasjon for din sikkerhet og komfort

## Viktige sikkerhetsinstruksjoner

Les disse instruksjonene nøye. Hold dette dokumentet tilgjengelig for fremtidige referanseformål. Respekter alle advarsler og instruksjoner som er angitt på produktet.

### Slå av produktet før rengjøring

Koble produktet fra veggkontakten før rengjøring. Ikke bruk løsningsmidler eller aerosolbaserte rengjøringsmidler. Bruk en fuktet klut til rengjøring.

### Advarsler

- Ikke bruk dette produktet i nærheten av vann.
- Ikke plasser produktet på et ustabilt stativ eller bord. Produktet kan falle av og bli alvorlig skadet.
- Spor og åpninger er beregnet på ventilasjon, for å sikre problemfri drift, og beskytte maskinen mot overoppheting. Disse åpningene må ikke bli blokkert eller dekket. Åpningene må aldri blokkeres ved å plassere produktet på en seng, sofa, matte eller tilsvarende overflate. Dette produktet må aldri plasseres nær eller over en radiator eller ovn, eller i en innebygd installasjon uten tilstrekkelig ventilasjon.
- Du må aldri skyve gjenstander av noe slag inn gjennom åpninger i kabinettet ettersom de kan berøre farlige spenningspunkter eller kortslutte deler med brann eller elektrisk støt som følge. Søl aldri væske av noe slag i produktet.
- Ikke plasser produktet på en vibrerende overflate, for å unngå skade på interne komponenter og forhindre batterilekkasje.

### Bruke elektrisk strøm

- Dette produktet bør tilføres strømtypen som er angitt på merkeplaten. Hvis du er usikker på den tilgjengelige strømtypen, kontakt forhandleren eller det lokale strømselskapet.
- Ikke la noe hvile på strømledningen. Ikke plasser dette produktet der personer kan trå på ledningen.
- Hvis du bruker en skjøteledning sammen med produktet, må du kontrollere at den samlede strømstyrken for utstyret som er koblet til skjøteledningen, ikke overskrider skjøteledningens tillatte strømstyrke. Kontroller også at den samlede styrken til alle produkter som plugges inn i veggkontakten, ikke overskrider sikringsverdien.
- Unngå overbelastning av strømuttak ved å koble til for mange enheter. Samlet systembelastning må ikke overskride 80% av kursens tillatte verdi. Hvis det brukes strømskinner, må belastningen ikke overskride 80% av skinnens tillatte inngangsverdi.

- Dette produktets batterieliminatort er utstyrt med en trelednings jordet plugg. Pluggen kan bare settes inn et jordet strømuttak. Sørg for at strømuttaket er skikkelig jordet før du setter inn batterieliminatortpluggen. Ikke sett inn pluggen i et ujordet uttak. Kontakt elektriker for å få flere detaljer.



.....

**Advarsel!** Jordingspinnen er en sikkerhetsfunksjon. Å bruke et strømuttak som ikke er skikkelig jordet kan føre til elektrisk støt og/eller skader.



.....

**Merk:** Jordingspinnen gir også god beskyttelse mot uventet støt som produseres av andre elektriske enheter i nærheten og kan forstyrre ytelsen til dette produktet.

- Bruk bare den riktige typen strømforsyningsledning (som følger med utstyrsboksen din) for denne enheten. Det bør være av en type som kan kobles fra: UL-oppført/CSA-sertifisert, type SPT-2, 7 A 125 V minimum, VDE-godkjent eller tilsvarende. Maksimal lengde er 4,6 meter.

## Betjening av produktet

Ikke forsøk å vedlikeholde produktet selv, ettersom åpning eller fjerning av deksler kan utsette deg for farlige spenningspunkter eller andre farer. Alt servicearbeid skal utføres av kvalifisert servicepersonell.

Koble dette produktet fra veggkontakten og overlatt service til kvalifisert servicepersonell under følgende forhold:

- Om strømkabelen eller pluggen er skadet eller slitt.
- Hvis væske er sølt inn i produktet.
- Hvis produktet har blitt utsatt for regn eller vann.
- Hvis produktet er blitt mistet, eller om kassen er ødelagt.
- Hvis produktet fremviser tydelig endret ytelse, som angir behov for service.
- Hvis produktet ikke fungerer normalt selv om driftsinstruksjonene overholdes.



.....

**Merk:** Juster bare kontroller som dekkes av driftsinstruksjonene, ettersom feilaktig justering av andre kontroller kan føre til skader og ofte vil kreve omfattende arbeid av en kvalifisert tekniker for å gjenopprette produktet til normal tilstand.

## Bytte batteri

Notebook-PCer bruker lithium-batteriet. Erstatt batteriet med et av samme type som ble levert med produktet. Bruk av andre batterier kan innebære en risiko for brann eller eksplosjon.



.....

**Advarsel! Batterier kan eksplodere ved feilaktig håndtering. Ikke demonter dem eller la dem brenne. Hold dem borte fra barn og kvitt deg med brukte batterier med en gang. Følg lokale bestemmelser for avhending av brukte batterier.**

## Telefonlinjesikkerhet

- Trekk alltid ut alle telefonledninger fra veggkontakten før service eller demontering av dette utstyret.
- Unngå bruk av telefonledningen (bortsett fra trådløs type) under en elektrisk storm. Det er en ørliten fare for elektrisk støt fra lyn.



.....

**Advarsel! Av sikkerhetsårsaker må du ikke bruke ikke-standard deler når du legger til eller endre komponenter. Kontakt forhandleren for kjøpsalternativer i stedet.**

## Instruksjoner for avhending

Ikke kast denne elektroniske enheten som vanlig forbrukeravfall. Sørg for resirkulering av enheten for å redusere forurensning og bidra til beskyttelse av det globale miljøet. Hvis du vil ha mer informasjon om bestemmelsene i WEEE-direktivet (Waste from Electrical and Electronics Equipment), besøk <http://global.acer.com/about/sustainability.htm>.



## Advarsel om kvikksølv

For projektorer eller elektroniske produkter som omfatter en LCD/CRT-skjerm: Lampe(r) inne i produktet inneholder kvikksølv og må resirkuleres eller avhendes i henhold til offentlige bestemmelser. Kontakt elektronikkindustriens allianse på [www.eiae.org](http://www.eiae.org). Konkret informasjon om avhending av lamper på [www.lamprecycle.org](http://www.lamprecycle.org).





---

## ENERGY STAR

ENERGY STAR er et myndighetsledet program (offentlig/privat partnerskap) som gir folk mulighet til å beskytte miljøet på en kostnadseffektiv måte og uten å ofre kvalitet eller produktfunksjoner. Produkter som utstyres med ENERGY STAR, forhindrer utslipp av drivhusgasser ved å oppfylle de strenge retningslinjene for energieffektivitet som er fastsatt av Environmental Protection Agency (EPA, en miljøvernetat) og Department of Energy (DOE, energidepartementet) i USA. I et gjennomsnittlig hjem forbrukes 75 % av all elektronikkstrømforsyning mens produktene er slått av.

Forbrukerelektronikkprodukter som er kvalifisert til ENERGY STAR, bruker i avslått tilstand opptil 50 % mindre energi enn konvensjonelt utstyr. Mer informasjon på <http://www.energystar.gov> og <http://www.energystar.gov/powermanagement>.

I egenskap av ENERGY STAR-partner har Acer Inc. fastslått at dette produktet overholder ENERGY STAR-retningslinjene for energieffektivitet.

Dette produktet er levert med mulighet for strømstyring:

- Aktiver skjermens dvalemodus innen 15 minutter med brukerinaktivitet.
- Aktiver datamaskinens dvalemodus innen 30 minutter med brukerinaktivitet.
- Vekk opp datamaskinen fra dvalemodus ved å trykke på av/på-knappen.

Flere strømstyringsinnstillinger kan foretas gjennom Acer ePower Management.

# Tips og informasjon om komfortabel bruk

Datamaskinbrukere kan klage over øyeplager og hodepine etter forlenget bruk. Brukere har også større fare for fysisk skade etter mange timer med arbeid foran en datamaskin. Lange arbeidsperioder, dårlig arbeidsstilling, uheldige arbeidsvaner, stress, feilaktige arbeidsforhold, personlig helse og andre faktorer øker risikoen for fysisk skade betydelig.

Feilaktig datamaskinbruk kan føre til musesyke, senekjedebetennelse eller andre muskel/skjelett-lidelser. Følgende symptomer kan oppstå i hender, håndledd, armer, skuldre, nakke eller rygg:

- nummenhet, eller en brennende eller prikkende følelse
- verk, sårhet eller ømhet
- smerte, oppsvulming eller pulsering
- stivhet eller stramhet
- kulde eller svakhet

Hvis du har disse symptomene eller annet gjentakende eller varig ubehag og/eller smerte knyttet til datamaskinbruk, kontakt en lege umiddelbart og informer bedriftshelseansvarlig.

Følgende avsnitt gir tips om mer komfortabel datamaskinbruk.

## Finn din komfortsone

Finn din komfortsone ved å justere skjermens visningsvinkel, bruke en fothviler eller heve sittehøyden for å oppnå maksimal komfort. Vurder følgende tips:

- unngå å sitte for lenge i en fast posisjon
- unngå å lute fremover og/eller lene deg bakover
- stå opp og gå rundt regelmessig for å fjerne belastningen på beinmusklene
- ta korte pauser og slapp av i nakke og skuldre
- unngå å spenne muskler eller heise opp skuldrene
- installer det eksterne displayet, tastaturet og musen korrekt og innen komfortabel rekkevidde
- hvis du ser mer på skjermen enn på dokumenter, plasserer du displayet i midten av skrivebordet for å redusere nakkebelastningen

## Ta hensyn til synet ditt

Lange timer foran skjermen, feilaktige briller eller kontaktlinser, gjenskin, overdreven rombelysning, dårlig fokusert skjerm, veldig liten skrift og et display med dårlig kontrast er belastende for øynene. Følgende avsnitt inneholder forslag til reduksjon av øyebelastninger.

### Øyne

- Hvil øynene ofte.
- Gi øynene regelmessige pauser ved å se bort fra skjermen og fokusere på et punkt langt borte.
- Blunk ofte for å unngå at øynene tørker ut.

### Skjerm

- Hold displayet rent.
- Hold hodet på et høyere nivå enn øverste kant av displayet slik at øynene peker nedenfor når de ser i midten av displayet.
- Juster displayets lysstyrke og/eller kontrast til et komfortabelt nivå for utvidet tekstlesbarhet og klar grafikk.
- Eliminer gjenskin og refleksjoner ved å:
  - plassere displayet på en slik måte at siden vender mot vinduet eller en annen lyskilde
  - redusere romlyset ved hjelp av gardiner eller persiener
  - bruke et lys direkte på arbeidsområdet
  - endre displayets visningsvinkel
  - bruke et filter for reduksjon av gjenskin
  - bruke en skjermsskygge, for eksempel et stykke papp som stikker ut fra displayets øvre kant
- Unngå å justere displayet til en vanskelig visningsvinkel.
- Unngå å se på sterke lyskilder, for eksempel åpne vinduer, i lengre tidsperioder.

## Utvikle gode arbeidsvaner

Utvikle følgende arbeidsvaner for å gjøre datamaskinbruken mer avslappende og produktiv:

- Ta kort pauser regelmessig og ofte.
- Utfør noen strekkøvelser
- Pust frisk luft så ofte som mulig.
- Tren regelmessig og hold kroppen sunn.



.....  
**Advarsel!** Vi anbefaler ikke å bruke datamaskinen på en sofa eller seng. Hvis dette er uunngåelig, må du bare arbeide i korte perioder, ta pauser regelmessig og gjøre noen strekkøvelser.



.....  
**Merk:** Hvis du vil ha mer informasjon, vennligst les "Regulerings- og sikkerhetsmerknader" på side 85 i AcerSystem User's Guide.



# Begynne med begynnelsen

Takk for at du valgte en Ferrari 1000-notebook som løsning for dine mobile datamaskinbehov.

## Dine veiledere

Som hjelp til bruk av Ferrari-notebooken har vi utformet et sett av veiledere:



---

En praktisk **Hurtigguide** er nyttig for å få rask oversikt over funksjonstastkombinasjoner.



---

I den trykte **Brukerhåndboken** får du en innføring i de grunnleggende egenskapene og funksjonene til den nye datamaskinen. Hvis du vil vite mer om hvordan datamaskinen kan gjøre deg mer produktiv, kan du slå opp i **AcerSystem User's Guide**. Denne håndboken inneholder detaljert informasjon om emner som systemverktøy, datagjenvinning, utvidelsesalternativer og feilsøking/problemløsning. I tillegg finner du garantiopplysninger, generell informasjon og sikkerhetsmerknader for notisbokmaskinen din. Boken er tilgjengelig som PDF-fil (Portable Document Format) og leveres forhåndslestet på maskinen. Følg disse trinnene for å åpne den:

- 1 Klikk på **Start, Alle Programmer, AcerSystem**.
- 2 Klikk på **AcerSystem User's Guide**.

**Merk:** Visning av filen krever at du har Adobe Reader installert. Hvis Adobe Reader ikke er installert på datamaskinen din, vil klikking på **AcerSystem User's Guide** føre til at installeringsprogrammet for Adobe Reader kjøres i stedet. Følg instruksjonene på skjermen for å fullføre installeringen. Hvis du vil vite hvordan du bruker Adobe Reader, åpner du menyen **Hjelp og Støtte**.

---

## Grunnleggende om vedlikehold og tips om bruk av datamaskinen

### Slå datamaskinen av og på

Når du skal slå på datamaskinen, trykker du på strømknappen rett under LCD-skjermen. Se **"Frontvisning" på side 13** hvis du vil vite hvor av/på-knappen befinner seg.

Når du skal slå av strømmen, gjør du ett av følgende:

- Bruk avslutningskommandoen i Windows  
Klikk på **Start**, **Slå av datamaskinen** og klikk på **Slå av**.
- Bruke av/på-knappen

Du kan også sette datamaskinen i dvalemodus ved å trykke på dvalehurtigtasten **<Fn> + <F4>**.



**Merk:** Hvis du ikke kan slå av datamaskinen på vanlig måte, trykker du inn av/på-knappen i mer enn fire sekunder for å slå av maskinen. Hvis du slår av maskinen og vil slå den på igjen, må du vente minst to sekunder før du starter på nytt.

## Vedlikehold av maskinen

Datamaskinen vil være deg til langvarig glede hvis du tar vare på den.

- Ikke utsett datamaskinen for direkte sollys. Ikke plasser den nær varmekilder, for eksempel en radiator.
- Ikke utsett datamaskinen for temperaturer under 0 °C (32 °F) eller over 50 °C (122 °F).
- Ikke utsett datamaskinen for magnetiske felt.
- Ikke utsett datamaskinen for regn eller fuktighet.
- Ikke søl vann eller væske i datamaskinen.
- Ikke utsett datamaskinen for støt eller vibrasjoner.
- Ikke utsett datamaskinen for støv og skitt.
- Ikke plasser gjenstander på datamaskinen.
- Ikke slamre igjen lokket når du lukker datamaskinen.
- Ikke plasser datamaskinen på ujevne overflater.

## Ta vare på batterieliminatoren

Her er noen måter å ta vare på batterieliminatoren på:

- Ikke koble batterieliminatoren til noen andre enheter.
- Ikke trå på strømledningen eller plasser tunge gjenstander oppå den. Vær nøye med å plassere strømledningen og eventuelle kabler borte fra persontrafikk.
- Når du tar ut strømledningen, må du ikke trekke i selve ledningen, men trekke ut pluggen.
- Total registrert strømstyrke for innplugget utstyr bør ikke overskride strømstyrken til ledningen hvis du bruker en skjøteledning. Og total registrert strømstyrke for alt utstyr som er innplugget i én veggkontakt, må ikke overskride sikringsverdien.

## Ta vare på batteriene

Her er noen måter å ta vare på batteriene på:

- Bruk bare originale batterier når du bytter. Slå av strømmen før du tar ut eller bytter batteri.
- Unngå fikling med batterier. Hold dem utenfor barns rekkevidde.
- Kvitt deg med batterier i henhold til lokale forskrifter. Sørg for resirkulering hvis mulig.

## Rengjøring og service

Når du rengjør datamaskinen, følger du disse trinnene:

- 1 Slå av datamaskinen og ta ut batteriene.
- 2 Koble fra batterieliminatoren.
- 3 Bruk Acers rengjøringsklut som følger med i esken. For optimal bruk bør du referere til instruksjonene nedenfor:
  - Den fine mikrofiberoverflaten (fin overflate som bærer et avtrykk) er utformet for fjerning av fine partikler og støvtørking.
  - Den kryssvevde overflaten (på baksiden av avtrykket) er utformet for rengjøring av fingeravtrykk, fett og gjenstridige flekker.
  - Rengjør kluten etter bruk for å fjerne partikler og unngå riper neste gang (unngå bleking eller myke vaskemidler).

Hvis noe av følgende skjer:

- datamaskinen er mistet i gulvet eller kabinettet er skadet.
- datamaskinen fungerer ikke normalt.

Slå opp på **"Vanlige spørsmål"** på side 61.



<b>Informasjon for din sikkerhet og komfort</b>	<b>iii</b>
Viktige sikkerhetsinstruksjoner	iii
Instruksjoner for avhending	v
Tips og informasjon om komfortabel bruk	vii
<b>Begynne med begynnelsen</b>	<b>ix</b>
Dine veiledere	ix
Grunnleggende om vedlikehold og tips om bruk av datamaskinen	ix
Slå datamaskinen av og på	ix
Vedlikehold av maskinen	x
Ta vare på batterieliminatoren	x
Ta vare på batteriene	xi
Rengjøring og service	xi
<b>Acer Empowering Technology</b>	<b>1</b>
Empowering Technology-passord	1
Acer ePower Management	2
Acer ePresentation Management	5
Acer eDataSecurity Management (på utvalgte modeller)	6
Acer eRecovery Management	8
Acer eSettings Management	10
Acer ePerformance Management	11
<b>En Ferrari-omvisning</b>	<b>13</b>
System	13
Frontvisning	13
Lukket frontvisning	15
Venstre visning	16
Høyre visning	16
Bakre visning	17
Bunnvisning	17
Optisk Bluetooth-mus	18
Frontvisning	18
Bunnvisning	19
VoIP-telefon med Bluetooth	20
Frontvisning	20
<b>Spesifikasjoner</b>	<b>21</b>
<b>Indikatorer</b>	<b>26</b>
<b>Hurtigstarttaster</b>	<b>27</b>
<b>Berøringsplate (Touchpad)</b>	<b>28</b>
Berøringsplate – grunnleggende	28
<b>Bruk av tastaturet</b>	<b>30</b>
Låsetaster og innfelt numerisk tastatur	30
Windows-taster	32
Hurtigtaster	32
Spesialtaster	34

<b>Bruke Acers optiske Bluetooth-mus</b>	<b>35</b>
Installering	35
Bruk	36
LED-indikator	36
<b>Bruke Acers eksterne IEEE 1394 optisk stasjon</b>	<b>37</b>
<b>Bruke Acers VoIP-telefon med Bluetooth</b>	<b>38</b>
Bli kjent med VoIP-telefonen	38
LED-indikator	38
Lading av telefonen	38
Koble telefonen til notisbokmaskinen	39
Bruk av telefonen	41
<b>Bruke en sikkerhetslås på datamaskinen</b>	<b>42</b>
<b>Lyd</b>	<b>43</b>
Regulere volumet	43
<b>Acer InviLink Nplify wireless technology</b>	<b>44</b>
<b>Acer OrbiCam</b>	<b>45</b>
Starte Acer OrbiCam	46
Endre innstillingene for Acer OrbiCam	47
Fange fotografier/videoklipp	49
Bruke Acer OrbiCam som webkamera	49
Aktivere Acer VisageON	49
<b>Acer GraviSense</b>	<b>53</b>
Bruke Acer GraviSense	53
Beskytte harddisken	53
Anti-Theft (Antityverisikring)	54
<b>Bruke systemverktøyene</b>	<b>56</b>
Ferrari-kalender	56
Acer GridVista (støtter to skjermer)	56
Launch Manager	58
Norton AntiVirus (på utvalgte modeller)	59
CA eTrust Antivirus 64-bit Edition (på utvalgte modeller)	60
<b>Vanlige spørsmål</b>	<b>61</b>
Be om service	64
International Travelers Warranty (ITW)	64
Før du ringer	64
<b>På reisefot med notebook-PC</b>	<b>65</b>
Koble fra skrivebordet	65
På tur	65
Klargjøre datamaskinen	65
Hvis du skal ta med deg til møter	66
Ta med deg datamaskinen hjem	66
Klargjøre datamaskinen	66
Hva du skal ta med deg	66
Spesielle hensyn	67
Sette opp et hjemmekontor	67

Reise med datamaskinen	67
Klargjøre datamaskinen	67
Hva du skal ta med deg	67
Spesielle hensyn	68
Reise internasjonalt med datamaskinen	68
Klargjøre datamaskinen	68
Hva du skal ta med deg	68
Spesielle hensyn	68
<b>Sikre datamaskinen din</b>	<b>69</b>
Bruke en sikkerhetslås på datamaskinen	69
Bruke passord	69
Registrere passord	70
Angi passord	70
<b>Utvide med ekstrautstyr</b>	<b>71</b>
Tilkoblingsalternativer	71
Acer ezDock Series	71
Faks/data-modem	72
Integrert nettverksfunksjon	74
Rask infrarød (FIR)	74
Universal Serial Bus (USB)	75
IEEE 1394-port	75
PC-kortspor	76
Installere mine	77
BIOS-verktøy	78
Oppstartssekvens	78
Aktiver disk to disk recovery (diskgjenoppretting)	78
Passord	78
Bruke programvare	79
Spille DVD-filmer	79
<b>Acer eRecovery Management</b>	<b>80</b>
Create backup (Lag sikkerhetskopi)	80
Restore from backup (Gjenopprett fra sikkerhetskopi)	81
Create factory default image CD (Lag CD med fabrikkstandard diskbilde)	81
Re-install bundled software without CD (Installer medfølgende programvare på nytt uten CD)	82
Change password (Endre passord)	82
<b>Feilsøking og problemløsning</b>	<b>83</b>
Feilsøkingstips	83
Feilmeldinger	83
<b>Regulerings- og sikkerhetsmerknader</b>	<b>85</b>
FCC-varsel	85
Modemvarsler	86
Erklæring om laseroverholdelse	86
Erklæring om LCD-pikslar	87
Notis om Macrovisions opphavsrett	87
Regulerende bestemmelser for radioenheter	87

Generelt	88
Europeisk union (EU)	88
FCC RF-sikkerhetskravet	89
Canada - Radiokommunikasjonsenheter fritatt fra lavspenningslisens (RSS-210)	90
Federal Communications Comission Declaration of Conformity	91
Declaration of Conformity for CE Marking	92
LCD panel ergonomic specifications	93
<b>Stikkordregister</b>	<b>96</b>



# Acer Empowering Technology

Acers nyskapende Empowering Technology gjør det enkelt for deg å få tilgang til ofte brukte funksjoner og administrere din nye Acer-notebook. Viser som standard i øverste høyre hjørne av skjermen, med følgende praktiske verktøy:

- **Acer ePower Management** utvider batterilevetiden via fleksible bruksprofiler.
- **Acer ePresentation Management** kobler til en projektor og justerer displayinnstillinger på en praktisk måte.
- **Acer eDataSecurity Management** beskytter deg med passord og avanserte krypteringsalgoritmer (på utvalgte modeller).
- **Acer eRecovery Management** sikkerhetskopierer/gjenoppretter data fleksibelt, pålitelig og fullstendig.
- **Acer eSettings Management** gir tilgang til systeminformasjon og gjør det enkelt å justere innstillinger.
- **Acer ePerformance Management** forbedrer systemytelsen ved å optimalisere diskplass, minne og registerinnstillinger.



Hvis du vil ha mer informasjon, høyreklikk på verktøylinjen og velg hjelpe- eller opplæringsfunksjonen.

## Empowering Technology-passord

Før du bruker Acer eRecovery Management, må du klargjøre Empowering Technology-passordet. Høyreklikk på på Empowering Technology-verktøylinjen og velg "**Password Setup**" (Passordoppsett) for å gjøre det. Hvis du ikke klargjør Empowering Technology-passordet, blir du bedt om å gjøre det når du kjører Acer eRecovery Management for første gang.



**Merk:** Hvis du mister passordet, finnes det ingen metode for å tilbakestille det uten å reformatere maskinen eller ta den med til et Acer Customer Service Center. Sørg for at du husker passordet, eller skriv det ned.

## Acer ePower Management

Acer ePower Management har et enkelt brukergrensesnitt. Hvis du vil starte funksjonen, velger du Acer ePower Management fra Empowering Technology-grensesnittet.

### AC mode (Adaptermodus)

Standardinnstillingen er **"Maximum Performance"** (Maksimal ytelse). Du kan justere CPU-hastighet, LCD-lysstyrke og andre innstillinger eller klikke på knapper for å slå følgende funksjoner av/på: Wireless LAN, Bluetooth, CardBus, FireWire(1394) Wired LAN og optisk enhet hvis den støttes.

### DC mode (Batterimodus)

Det er fire forhåndsdefinerte profiler – underholdning, presentasjon, tekstbehandling og batterilevetid. Eventuelt kan du definere opptil tre egne profiler. Når systemet går inn i batterimodus for første gang, vil "tekstbehandlingsprofilen" være valgt som standard. Du kan bytte til en annen profil ved å velge den fra listen. Når du går inn i batterimodus ved senere anledninger, vil Acer ePower Management bruke den sist valgte profilen som standard.

### Slik lager du en ny strømprofil:

- 1 Endre strømstillinger etter behov.
- 2 Klikk på **"Save as..."** (Lagre som...) for å lagre til en ny strømprofil.
- 3 Navngi den nylig opprettede profilen.
- 4 Velg om denne profilen er for adapter- eller batterimodus, og klikk på **OK**.
- 5 Den nye profilen vises i profillisten.

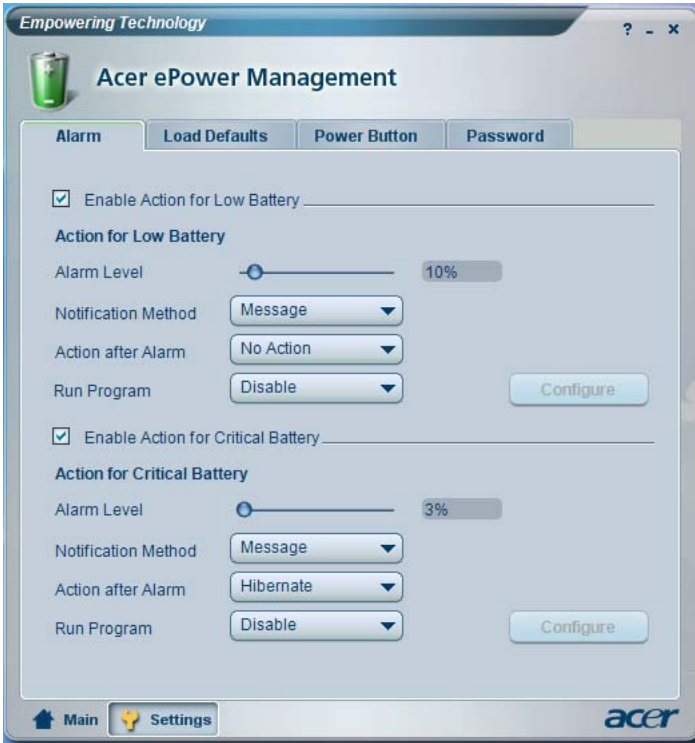
## Batteristatus

Sanntidsestimater av batterilevetid basert på gjeldende bruk vises i panelet i øvre halvdel av vinduet.



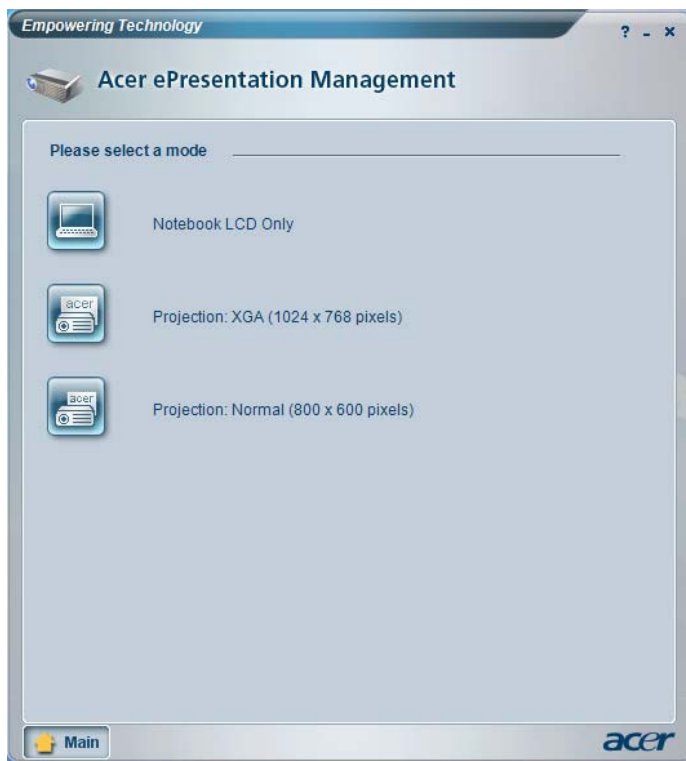
Flere alternativer ved å klikke på **"Settings"** (Innstillinger) for å:

- Stille alarmer.
- Laste fabrikkinnstillinger på nytt.
- Velg hvilke handlinger som skal finne sted når lokket lukkes eller strømknappen trykkes inn.
- Angi passord for tilgang til systemet etter dvale eller standby



## Acer ePresentation Management

Acer ePresentation Management lar deg projisere datamaskinens display på en ekstern enhet ved hjelp av en hurtigtast: Fn + F5. Hvis automatisk oppdaging av maskinvare er implementert i systemet og det eksterne displayet støtter det, vil systemdisplayet automatisk kobles ut når et eksternt display blir koblet til systemet. For projektorer og eksterne enheter som ikke oppdages automatisk, kan du starte Acer ePresentation Management og velge en passende displayinnstilling.



**Merk:** Hvis den gjenopprettede oppløsningen ikke er riktig etter tilkobling av en projektor, eller hvis du har behov for å bruke en ekstern oppløsning som ikke støttes av Acer ePresentation Management, kan du justere displayinnstillingene ved hjelp av skjermegenskapene eller verktøyet som grafikkleverandøren har lagt ved.

## Acer eDataSecurity Management (på utvalgte modeller)

Acer eDataSecurity Management er et praktisk filkrypteringsverktøy som beskytter filene dine mot tilgang fra uautoriserte personer. Det er praktisk integrert med Windows Explorer (Windows Utforsker) som en skallutvidelse for rask og enkel datakryptering/-dekryptering. Verktøyet støtter også "kryptering på stedet" for MSN Messenger og Microsoft Outlook.

Oppsettsveiviseren for Acer eDataSecurity Management ber deg oppgi et supervisor-passord og et standard filspesifikt passord. Dette filspesifikke passordet vil brukes til å kryptere filer som standard, eller du kan velge å registrere ditt eget filspesifikke passord når du krypterer en fil.



**Merk:** Passordet som brukes til å kryptere en fil, er den unike nøkkelen som systemet trenger for å dekryptere den. Hvis du mister passordet, er supervisor-passordet den eneste andre nøkkelen som er i stand til å dekryptere filen. Hvis du mister begge passord, vil det ikke finnes noen måte å dekryptere den krypterte filen på! **Sørg derfor for trygg oppbevaring av alle aktuelle passord!**

**Acer eDataSecurity Management**

### Initialize Supervisor Password

The Supervisor Password serves two purposes:

- (1) To grant access to the Personal Secure Disk.
- (2) To provide you a "last resort" to decrypt any files encrypted before by eDataSecurity.

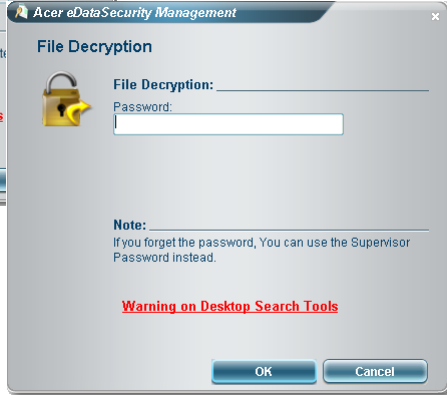
Please record and keep it in a secure place, and never disclose it to anyone.

**Initialize Supervisor Password**

Enter Supervisor Password:  
\*\*\*\*

Enter it again to confirm:  
\*\*\*\*

Next



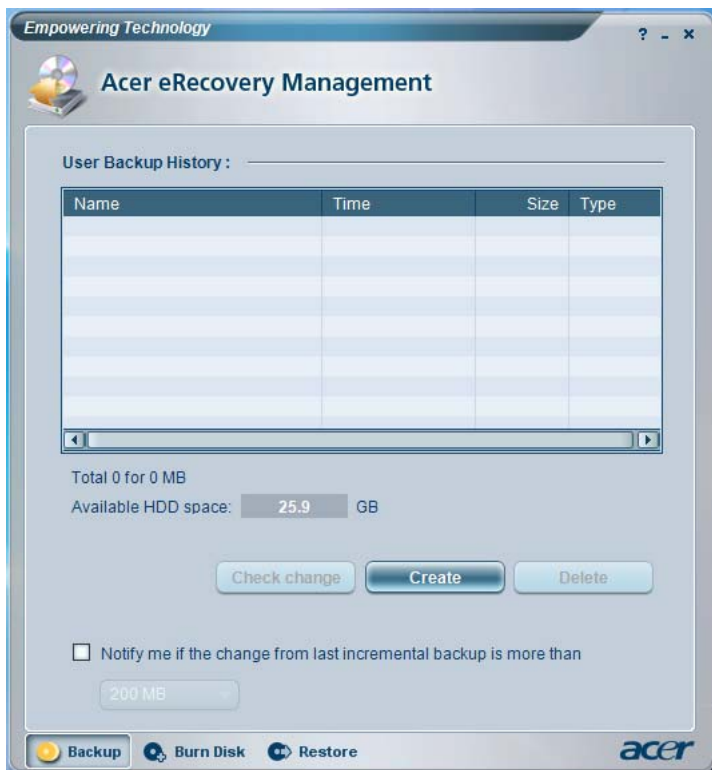
## Acer eRecovery Management

Acer eRecovery Management er et kraftig verktøy som eliminerer behovet for gjenopprettingsdisker som tilbys av produsenten. Acer eRecovery Management-verktøyet legger beslag på plass i en skjult partisjon på systemets harddisk. Brukeropprettede sikkerhetskopier blir lagret på D:\-stasjonen.

Acer eRecovery Management gir deg:

- Passordbeskyttelse.
- Gjenoppretting av applikasjoner og drivere.
- Bilde-/datasikkerhetskopiering:
  - Sikkerhetskopiering til harddisk (angi gjenopprettingspunkt).
  - Sikkerhetskopiering til CD/DVD.
- Bilde-/datagjenopprettingsverktøy:
  - Gjenoppretting fra en skjult partisjon (fabrikkstandarder).
  - Gjenoppretting fra harddisk (siste brukerdefinerte gjenopprettingspunkt).
  - Gjenoppretting fra CD/DVD.





Hvis du vil ha mer informasjon, vennligst les "**Acer eRecovery Management**" på side 80 i **AcerSystem User's Guide**.



**Merk:** Hvis datamaskinen ikke ble levert med en gjenvinnings-CD eller system-CD, bør du bruke Acer eRecovery Managements funksjon "System backup to optical disk" til å brenne en sikkerhetskopi på CD eller DVD. For å sikre optimalt resultat når du gjenoppretter systemet ved hjelp av en CD eller Acer eRecovery Management, kobler du fra alt periferutstyr (unntatt Acer ODD [optisk disk], hvis maskinen har en slik), medregnet din Acer ezDock.

## Acer eSettings Management

Acer eSettings Management gir deg mulighet til å inspisere maskinvarespesifikasjoner, endre BIOS-passord eller andre Windows-innstillinger og overvåke systemets helsestatus.

Og dessuten, Acer eSettings Management:

- Tilbyr et enkelt grafisk brukergrensesnitt for navigering.
- Viser generell systemstatus og avansert overvåking for erfarne brukere.



## Acer ePerformance Management

Acer ePerformance Management er et systemoptimaliseringsverktøy som forbedrer ytelsen til din Acer-notebook. Verktøyet tilbyr følgende alternativer for å forbedre samlet systemytelse:

- Memory optimization (Minneoptimalisering) – frigi ubrukt minne og sjekk bruken.
- Disk optimization (Diskoptimalisering) – fjern unødvendige elementer og filer.
- Speed optimization (Hastighetsoptimalisering) – forbedre brukervennligheten og ytelsen til ditt Windows XP-system.



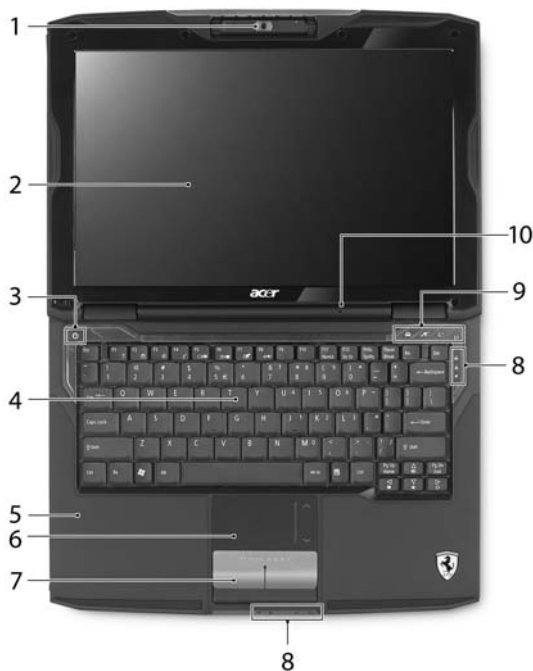


# En Ferrari-omvisning

Etter at du har satt opp datamaskinen, bør du ta deg tid til en omvisning i din nye Ferrari-datamaskin.

## System

### Frontvisning









#	Element	Beskrivelse
1	Innebygd kamera	1,3 megapikslers webkamera for videokommunikasjon.
2	Skjerm	Kalles også LCD-skjerm (Liquid-Crystal Display; LCD), viser utdata fra datamaskinen.
3	Av/på-knapp	Slår datamaskinen av og på.
4	Tastatur	Legger inn data i datamaskinen.
5	Håndleddshviler	Komfortabelt støtteområde for hendene når du bruker datamaskinen.

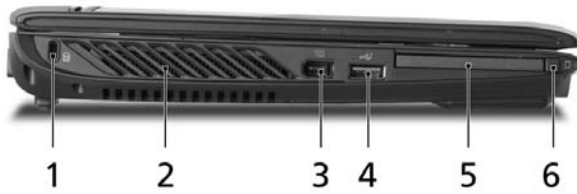
#	Element	Beskrivelse
6	Berøringsplate (Touchpad)	Pekeenhet som reagerer på berøring og fungerer som en mus.
7	Klikkeknapper (venstre og høyre)	Venstre og høyre knapp fungerer på samme måte som venstre og høyre museknapp.
8	Statusindikatorer	Lamper (Light-Emitting Diodes; LEDs) som tennes for å vise statusen til datamaskinens funksjoner og komponenter.
9	Hurtigstarttaster	Knapper for start av mye brukte programmer. Se <b>"Hurtigstarttaster"</b> på side 27 hvis du vil ha flere detaljer.
10	Mikrofon	Intern mikrofon for lydinnspilling.


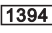


## Lukket frontvisning



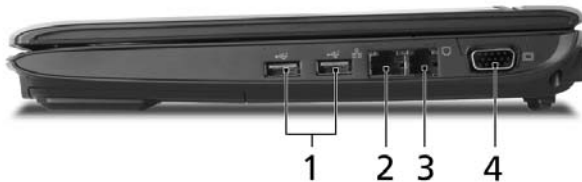
#	Ikonelement	Element	Beskrivelse
1		5-i-1-kortleser	Godtar Memory Stick (MS), Memory Stick Pro (MS PRO), MultiMediaCard (MMC), Secure Digital (SD) og xD-Picture Card (xD) (produsentalternativ). <b>Merk:</b> Bare ett kort kan operere til enhver tid.
2		Høytalere	Venstre og høyre høytaler leverer stereolyd.
3		Line-in-port	Mottar data fra lydinndataenheter (f.eks. lyd fra CD-spiller, stereowalkman).
4		Mikrofonplugg	Mottar inndata fra eksterne mikrofoner.
5		Hodetelefon/høytaler/line-out-port med S/PDIF-støtte	Kobler til utdataenheter for lyd (f.eks. høyttalere, hodetelefon).
6		Bluetooth-kommunikasjonsbryter	Aktivere/deaktivere Bluetooth-funksjon
7		Bryter for trådløs kommunikasjon	Aktivere/deaktivere trådløs-funksjonen.
8		Infrarød-port	For kommunikasjon med infrarøde enheter (f.eks. infrarød skriver og IR-klargjort datamaskin).





## Venstre visning



#	Ikoner	Element	Beskrivelse
1		Spor for Kensington-lås	Kobler til en Kensington-kompatibel sikkerhetslås for datamaskinen.
2		Ventilasjonsåpning	Gir datamaskinen mulighet til å holde seg kjølig, selv etter lang tids bruk.
3		6-pinners IEEE 1394-port	Kobler til IEEE 1394-enheter.
4		USB 2.0-port	Kobler til USB 2.0-enheter (f.eks. USB-mus, USB-kamera).
5		PC-kortspor	Godtar ett Type II PC-kort.
6		Utløserknapp for PC-kortspor	Løser ut PC-kortet fra sporet.

## Høyre visning





#	Ikoner	Element	Beskrivelse
1		USB 2.0-porter	Kobler til USB 2.0-enheter (f.eks. USB-mus, USB-kamera).
2		Ethernet-port (RJ-45)	Kobler til et Ethernet 10/100/1000-basert nettverk (på utvalgte modeller).
3		Modempport (RJ-11)	Kobler til en telefonlinje.
4		Port for ekstern skjerm (VGA)	Kobler til en skjermenhet (f.eks. ekstern skjerm, LCD-projektor).

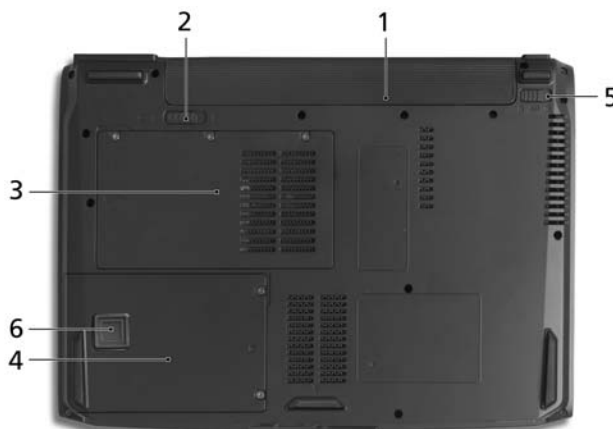


## Bakre visning



#	Ikon	Element	Beskrivelse
1		124-pinneres Acer ezDock-kontakt	Kobler til Acer ezDock.
2		Batteriindikator	Gir strøm til datamaskinen.
3		Strømtilkobling	Kobler til en batterieliminatør.

## Bunnvisning



#	Element	Beskrivelse
1	Batterirom	Huser datamaskinens batterier.
2	Batterifrigivelsesbolt	Frigir batteriet for fjerning
3	Minnerom	Huser datamaskinens hovedminne.
4	Harddiskplass	Huser datamaskinens harddisk (sikret med skruer).
5	Batterilås	Låser batteriet på plass.
6	Acer DASP (Disk Anti-Shock Protection)	Beskytter harddisken mot slag og støt.

# Optisk Bluetooth-mus


## Frontvisning



#	Element	Beskrivelse
1	Venstreklikkknapp	Trykk på venstre knapp for å bruke valg- og utføringsfunksjoner.
2	Rullehjul	Slik ruller du opp eller ned på en side.
3	Høyreklikkknapp	Trykk på høyre knapp for å bruke valg- og utføringsfunksjoner.
4	Statusindikator	Angir status for Bluetooth-tilkobling/paring og musens batteristatus.
5	Batterifrigivelsesbolt	Frigir batteriet for fjerning

## Bunnvisning



#	Ikon	Element	Beskrivelse
1		Knapp for Bluetooth-forbindelse/paring	Aktivere/deaktivere Bluetooth-funksjon
2		Av/på-knapp	Slår musen av og på.


# VoIP-telefon med Bluetooth

## Frontvisning



#	Ikon	Element	Beskrivelse
1		Grensesnittkontakt for PC-kort (PCMCIA)	Kobles til datamaskinens PC-kortport.
2		Høytaler	Høytaler leverer lydutdata.
3		Volum opp/ned-knapp	Øker/reducerer lydvolumet.
4		Av/på-knapp	Slår telefonen av og på.
5		Knapp for Bluetooth-forbindelse/paring	Aktivere/deaktivere Bluetooth-funksjon
6		Høytalerknapp	Aktivere/deaktivere høytalerfunksjonen.
7		Mikrofon	Intern mikrofon for lydinnspilling.
8		Flipp	Flipp ut den interne mikrofonen.
9		Indikator for Bluetooth-forbindelse/paring	Angir status for Bluetooth-tilkobling/paring.
10		Lade-/strømindikator	Angir datamaskinens lade-/strømstatus.

# Spesifikasjoner

Operativsystem	<ul style="list-style-type: none"> <li>• Ekte Windows® XP Home Edition (Service Pack 2)</li> <li>• Ekte Windows® XP Professional (Service Pack 2)</li> <li>• Ekte Windows® XP Professional x64 Edition</li> <li>• Ekte Windows® XP Media Center Edition 2005 (Rollup 2)</li> </ul>
	 <p>-----</p> <p><b>Merk:</b> Windows® Vista™-kapable PCer leveres med Windows® XP installert og kan oppgraderes til Windows® Vista™. Hvis du vil ha mer informasjon om Windows® Vista™ og hvordan du oppgraderer, går du til: <a href="http://Microsoft.com/windowsvista">Microsoft.com/windowsvista</a>.</p>
Plattform	<ul style="list-style-type: none"> <li>• AMD Turion™ 64 X2 TL-52/TL-56/TL-60 (1,6/1,8/2,0 GHz, 512 KB L2-hurtigbuffer) eller TL-50 (1,6 GHz, 512 KB L2-hurtigbuffer) med:             <ul style="list-style-type: none"> <li>• Dobbeltkjerne</li> <li>• Simultan 32- og 64-bits Windows®-kompatibel støtte</li> <li>• AMD PowerNow!™, AMD HyperTransport™ forbedret virusbeskyttelse</li> </ul> </li> <li>• ATI RADEON® XPRESS 1150-brikkesett</li> <li>• WLAN: integrert Acer InviLink™ Nplify™ 802.11, støtte for Acer SignalUp™ trådløs teknologi</li> </ul>
Systemminne	Opptil 2 GB DDR2 667 MHz-minne, oppgraderbart til 4 GB ved hjelp av to soDIMM-moduler (dobbelkanalstøtte)

Skjerm og grafikk	<ul style="list-style-type: none"> <li>• 12,1-tommers WXGA 200-nit Acer CrystalBrite™ - high-brightness TFT LCD, oppløsning 1280 x 800, 16:10-visningsforhold, med støtte for samtidig visning i flere vinduer på to skjermer ved hjelp av Acer GridVista™</li> <li>• 12,1-tommers WXGA 200-nit high-brightness TFT LCD, oppløsning 1280 x 800, 16:10-visningsforhold, med støtte for samtidig visning i flere vinduer på to skjermer ved hjelp av Acer GridVista™</li> <li>• ATI RADEON® XPRESS 1150 integrert 3D-grafikk, med opptil 512 MB HyperMemory™ (opptil 256 MB dedikert GDDR2 VRAM, opptil 256 MB delt systemminne) som støtter ATI PowerPlay™ 5.0, Microsoft® DirectX® 9.0, PCI Express®</li> <li>• Samtidig LCD- og CRT-visning. LCD-skjerm med oppfriskingsfrekvens på 70 Hz</li> <li>• Opptil 2048 x 1536 oppløsning via CRT-skjerm uten linjesprang (ikke interlace)</li> <li>• MPEG-2/DVD maskinvareassistert funksjonalitet</li> </ul>
Lagringssystem	<ul style="list-style-type: none"> <li>• 100/120/160 GB SATA harddisk</li> <li>• Ekstern IEEE 1394 bussdrevet optisk stasjon: <ul style="list-style-type: none"> <li>• 8X DVD-Super Multi tolags med "slot-loading"</li> <li>• HD DVD-ROM</li> </ul> </li> <li>• 5-i-1-kortleser, med støtte for Memory Stick® (MS), Memory Stick PRO™ (MS PRO), MultiMediaCard (MMC), Secure Digital (SD) og xD-Picture Card™ (xD)</li> </ul>
Dimensjon og vekt	<ul style="list-style-type: none"> <li>• 302,3 (W) x 221,28 (D) x 20,8/34,5 (H) mm (11,90 x 8,72 x 0,82/1,36 tommer)</li> <li>• 1,75 kg (3,85 lbs.) med 6-celler li-ion-batteripakke</li> <li>• 1,60 kg (3,52 lbs.) med 3-cellers li-ion-batteripakke</li> </ul>
Strømsystem	<ul style="list-style-type: none"> <li>• ACPI 2.0 CPU standard for strømstyring: støtter standby og dvale som strømsparingsmodus</li> <li>• 57 W 4800 mAh (6-cellers) li-ion-batteripakke og 22 W 2000 mAh (3-cellers) li-ion-batteripakke</li> <li>• Acer QuicCharge™-teknologi: <ul style="list-style-type: none"> <li>• 80% lading på 1 time</li> <li>• 2-timers hurtigladingssystem-av</li> <li>• 2,5-timers brukslading</li> </ul> </li> <li>• 65 W batterieliminatør</li> </ul>

Inndataenheter	<ul style="list-style-type: none"> <li>• 84-/85-tasters Acer FineTouch™-tastatur</li> <li>• Berøringspute-pekeenhet</li> <li>• 12 funksjoner, fire markørtaster, to Windows®-taster; hurtigtastkontroller, innebygd numerisk tastatur, internasjonal språkstøtte</li> <li>• Fire hurtigstartknapper</li> <li>• To fronttilgangsbrytere: WLAN og Bluetooth® (toveis fjærknapp)</li> </ul>
Lyd	<ul style="list-style-type: none"> <li>• Støtte for høydefinert lyd</li> <li>• S/PDIF- (Sony/Philips Digital Interface) støtte for digitale høyttalere</li> <li>• Lydsystem med to innebygde høyttalere</li> <li>• MS Sound-kompatibel</li> <li>• Innebygd mikrofon</li> </ul>
Kommunikasjon	<ul style="list-style-type: none"> <li>• Acers videokonferanseteknologi med støtte for tale og VVoIP (Voice and Video over Internet Protocol) via Acer OrbiCam og Acer Ferrari Bluetooth® VoIP-telefon</li> <li>• Acer OrbiCam 1,3 megapiksler CMOS-kamera (LCD-panelmontert) som bl.a. (på utvalgte modeller): <ul style="list-style-type: none"> <li>• 225-graders ergonomisk rotasjon</li> <li>• Acer VisageOn-teknologi</li> <li>• Acer PrimaLite-teknologi</li> </ul> </li> <li>• WPAN: Bluetooth® 2.0+EDR (Enhanced Data Rate)</li> <li>• LAN: gigabit Ethernet; Wake-on-LAN-klargjort</li> <li>• Modem: 56K ITU V.92 med PTT-godkjenning; Wake-on-Ring-klargjort</li> <li>• WLAN: Acer InViLink™ Nplify™, 802.11 a/b/g eller 802.11b/g Wi-Fi CERTIFIED™-løsning, med støtte for Acer SignalUp™ trådløs teknologi</li> </ul>

Inn/ut-grensesnitt	<ul style="list-style-type: none"> <li>• 124-pinner Acer ezDock-port</li> <li>• PC Card-spor (Type II)</li> <li>• 5-i-1-kortleser (MS/MS PRO/MMC/SD/xD)</li> <li>• Tre USB 2.0-porter</li> <li>• IEEE 1394-port (6-pinner)</li> <li>• Rask infrarød- (FIR - Fast InfraRed) port</li> <li>• Port for ekstern skjerm (VGA)</li> <li>• Hodetelefon/høytaler/line-out-port med S/PDIF-støtte</li> <li>• Mikrofonplugg</li> <li>• Line-in-port</li> <li>• Ethernet-port (RJ-45)</li> <li>• Modempport (RJ-11)</li> <li>• Kontakt for batterieliminatør</li> </ul>
Sikkerhet	<ul style="list-style-type: none"> <li>• Acer DASP+ omfatter Acer DASP (Disk Anti-Shock Protection) og beskyttelsesteknologiene Acer GraviSense og Acer Anti-Theft HDD (antityverisikring for harddisken)</li> <li>• Spor for Kensington-lås</li> <li>• Passord for BIOS-bruker og supervisor (admin)</li> </ul>
Programvare	<ul style="list-style-type: none"> <li>• Acer Empowering Technology <ul style="list-style-type: none"> <li>• Acer ePower Management</li> <li>• Acer ePresentation Management</li> <li>• Acer eDataSecurity Management (på utvalgte modeller)</li> <li>• Acer eRecovery Management</li> <li>• Acer eSettings Management</li> <li>• Acer ePerformance Management</li> </ul> </li> <li>• Acer GridVista™</li> <li>• Acer Launch Manager</li> <li>• Norton AntiVirus™</li> <li>• CA eTrust Antivirus</li> <li>• Adobe® Reader®</li> <li>• CyberLink® PowerDVD™</li> <li>• NTI CD-Maker™</li> <li>• Acer Voice Connection Manager</li> <li>• Acer OrbiCam</li> </ul>



Ekstra utstyr og tilbehør	<ul style="list-style-type: none"> <li>• Acer ezDock</li> <li>• Acer ezDock Lite</li> <li>• W-kabel</li> <li>• Minnebrikker på 512 MB, 1 eller 2 GB (DDR2 533/667 MHz, soDIMM-moduler)</li> <li>• 120 GB seriell ATA-harddisk</li> <li>• 6-cellers li-ion-batteri</li> <li>• 65 W batterieliminert</li> <li>• Ekstern USB-diskettstasjon</li> </ul>
Miljø	<ul style="list-style-type: none"> <li>• Temperatur: <ul style="list-style-type: none"> <li>• Drift: 5 °C til 35 °C</li> <li>• Ikke i bruk: -20 °C til 65 °C</li> </ul> </li> <li>• Luftfuktighet (ikke-kondenserende): <ul style="list-style-type: none"> <li>• Drift: 20% til 80%</li> <li>• Ikke i bruk: 20% til 80%</li> </ul> </li> </ul>
Systemet følger standardene	<ul style="list-style-type: none"> <li>• ACPI</li> <li>• DMI 2.0</li> <li>• Mobile PC 2002</li> <li>• Wi-Fi®</li> <li>• Cisco Compatible Extensions (CCX)</li> </ul>
Garanti	Ettårs International Travelers Warranty (ITW)



.....

**Merk:** Spesifikasjonene ovenfor er kun for referanseformål. PCens eksakte konfigurering avhenger av den kjøpte modellen.



.....

**Advarsel!** Av sikkerhetsårsaker må du ikke bruke ikke-standard deler når du legger til eller endre komponenter. Kontakt forhandleren for kjøpsalternativer i stedet.

# Indikatorer

Datamaskinen har flere lettleste statusindikatorer.



Frontpanelindikatorerne er synlige selv når skjermen er lukket.

Ikone	Funksjon	Beskrivelse
	Caps Lock	Lyser når Caps Lock er aktivert.
	NumLk	Lyser når NumLk er aktivert.
	HDD	Lyser når harddisken er aktiv.
	Strømindikator	Angir datamaskinens strømstatus.
	Bluetooth kommunikasjon	Lyser for å vise status for kommunikasjon via Bluetooth.
	Trådløst LAN	Lyser for å vise status for kommunikasjon i trådløst LAN.
	Batteriindikator	Angir datamaskinens batteristatus.





1. **Lading:** Lampen lyser gult når batteriet lades.
2. **Helt oppladet:** Lampen lyser grønt i nettstrømmodus.

## Hurtigstarttaster

Det finnes flere praktisk plasserte hurtigtaster. De er satt opp for epost, nettleser, Empowering Key <e> og en funksjon som kan programmeres av brukeren.

Trykk på <e> for å kjøre Acer Empowering Technology. Se **"Acer Empowering Technology" på side 1**. E-post- og nettleser-knappene er forhåndsinnstilt for e-post- og Internett-programmer, men dette kan endres. For å konfigurere disse knappene, start Acer Launch Manager. Se **"Launch Manager" på side 58**.



Hurtigstarttaster	Standard applikasjon
P	Brukerprogrammerbar
e	Acer Empowering Technology (bruker-programmerbar)
	Nettleterprogram (bruker-programmerbar)
	E-postprogram (bruker-programmerbar)

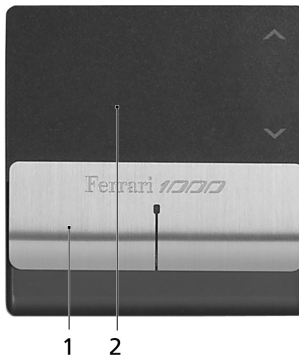
## Berøringsplate (Touchpad)

Den innebygde berøringsplaten er en pekeenhet som føler bevegelser på overflaten. Dette betyr at markøren reagerer når du beveger fingeren på overflaten av berøringsplaten. Midtposisjonen på håndleddstøtten gir optimal komfort og støtte.



## Berøringsplate – grunnleggende

Følgende punkt forklarer hvordan du bruker berøringsflaten:



- Beveg fingeren over berøringsflaten **(2)** for å bevege markøren.
- Trykk på venstre **(1)** og høyre knapp på kanten av berøringsflaten for å utføre valg og funksjoner. Disse to knappene tilsvarer venstre og høyre knapp på en mus. Å "tappe" på berøringsflaten er det samme som å klikke med venstre knapp.

Funksjon	Venstre knapp (1)	Høyre knapp	Berøringsflate (2)
Utføre	Klikk raskt to ganger.		Tapp lett to ganger (med samme hastighet som når du dobbeltklikker på en museknapp).
Velge	Klikk en gang.		Tapp lett en gang.
Dra	Klikk og hold, og bruk så fingeren for å dra markøren på berøringsflaten.		Tapp lett to ganger (med samme hastighet som når du dobbeltklikker på en museknapp) og hold så fingeren nede på berøringsflaten etter annet tapp, og dra med deg markøren.
Kontekstmeny for tilgang		Klikk en gang.	
Rull			Tapp på pilene for å flytte opp/ned.



.....

**Merk:** Når du bruker berøringsflaten, må du ha tørre og rene fingre. Hold både flaten og fingrene tørre og rene. Berøringsflaten er følsom for fingerbevegelser. Derfor – jo lettere berøring, desto bedre respons. Å tappe hardere vil ikke øke følsomheten til berøringsflaten.

# Bruk av tastaturet

Tastaturet har taster i normal størrelse og omfatter et innfelt numerisk tastatur, separate markørtaster, låse-, Windows-, funksjons- og spesialtaster.

## Låsetaster og innfelt numerisk tastatur

Tastaturet har tre låsetaster som kan slås av og på.



Låsetast	Beskrivelse
Caps Lock	Når Caps Lock er på, skrives alle alfanumeriske tegn som STORE bokstaver.
NumLk <Fn> + <F11>	Når NumLk er på, er det innfelte tastaturet i numerisk modus. Tastene fungerer som en kalkulator (komplett med aritmetiske funksjoner +, -, * og /). Bruk denne modusen når du trenger å legge inn mange numeriske data. En bedre løsning kan være å koble til et eksternt numerisk tastatur (keypad).
Scr Lk <Fn> + <F12>	Når Scr Lk er på, beveger skjermen seg en linje opp eller ned når du trykker på henholdsvis opp- eller nedpil. Scr Lk fungerer ikke med alle applikasjoner.

Det innfelte numeriske tastaturet fungerer som et separat numerisk tastatur på en standard datamaskin. Det angis av små tegn som befinner seg i øvre høyre

hjørne av tastene. For å bevare tastaturet oversiktlig er markørstyringssymbolene ikke trykt på tastene.





Ønsket tilgang	NumLk på	NumLk av
Talltaster på integrert tastatur	Skriv inn tall på vanlig måte.	
Markørstyringstaster på integrert tastatur	Hold <↑> nede mens du bruker markørstyringstastene.	Hold <Fn> nede mens du bruker markørstyringstastene.
Viktige tastaturtaster	Hold <Fn> nede mens du skriver bokstaver på integrert tastatur.	Skriv bokstavene på vanlig måte.

## Windows-taster

Tastaturet har to taster som utfører Windows-spesifikke funksjoner.



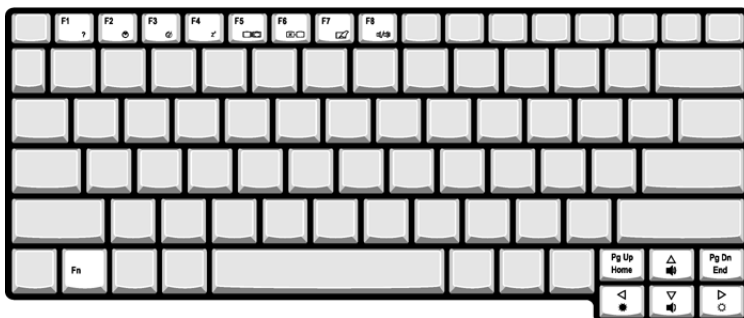
Tast	Beskrivelse
 Windows-tast	<p>Brukt alene har denne knappen samme virkning som å trykke på startknappen i Windows, dvs. åpne startmøyen. Den kan også bruke i kombinasjon med andre taster for å utføre ulike funksjoner:</p> <ul style="list-style-type: none"> <li>&lt;Windows&gt; + &lt;K&gt;: Aktiverer neste knapp på oppgavelinjen.</li> <li>&lt;Windows&gt; + &lt;E&gt;: Åpner Min datamaskin.</li> <li>&lt;Windows&gt; + &lt;F1&gt;: Åpner vinduet Hjelp og støtte.</li> <li>&lt;Windows&gt; + &lt;F&gt;: Åpner vinduet Søkeresultater.</li> <li>&lt;Windows&gt; + &lt;R&gt;: Viser dialogboksen Kjør.</li> <li>&lt;Windows&gt; + &lt;M&gt;: Minimaliserer alle vinduer.</li> <li>&lt;↑&gt; + &lt;Windows&gt; + &lt;M&gt;: Gjør om Minimaliser alle.</li> </ul>
 Applikasjonstast	<p>Denne tasten har samme effekt som å klikke på høyre musetast – den åpner en hurtigmeny.</p>

## Hurtigtaster




Datamaskinen bruker hurtigtaster eller tastekombinasjoner for tilgang til de fleste av maskinens funksjoner, f.eks. skjermens lysstyrke, lydvolum og BIOS-verktøy.



Når du skal aktivere hurtigtaster, trykker du holder inne <Fn>-tasten før du trykker på den andre tasten i en hurtigtastkombinasjon.

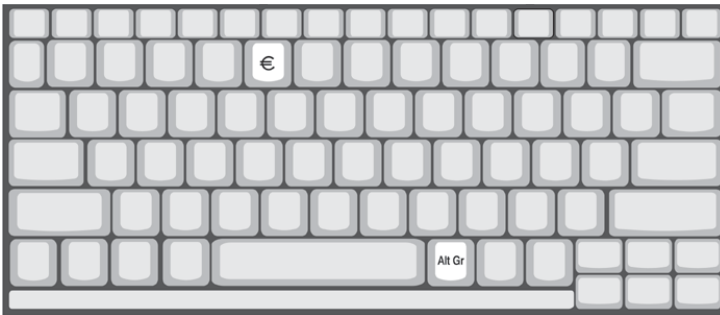


Hurtigtast	Ikon	Funksjon	Beskrivelse
<Fn> + <F1>	?	Hurtigtasthjelp	Viser hjelp til hurtigtaster.
<Fn> + <F2>		Acer eSettings	Starter Acer eSetting i Acer Empowering Technology. Se <b>"Acer Empowering Technology" på side 1.</b>
<Fn> + <F3>		Acer ePower Management	Starter Acer ePower Management i Acer Empowering Technology. Se <b>"Acer Empowering Technology" på side 1.</b>
<Fn> + <F4>	Z <sup>Z</sup>	Søvn	Setter datamaskinen i dvalmodus.
<Fn> + <F5>		Skjermbytte	Bytter mellom visning på vanlig skjerm, ekstern skjerm (hvis tilkoblet) eller begge deler.
<Fn> + <F6>		Blank skjerm	Slå av skjermens bakgrunnsbelysning for å spare strøm. Trykk på en hvilken som helst tast for å gå tilbake.
<Fn> + <F7>		Berøringsplate av/på	Slår den interne berøringsplaten av og på.
<Fn> + <F8>		Høytaler av/på	Slår høytalerne av og på.
<Fn> + <↑>		Volum opp	Øker lydvolument.

Hurtigtast	Ikon	Funksjon	Beskrivelse
<Fn> + <↓>		Volum ned	Reduserer lydvolument.
<Fn> + <↔>		Lysstyrke opp	Øker skjermens lysstyrke.
<Fn> + <↔>		Lysstyrke ned	Reduserer skjermens lysstyrke.

## Spesialtaster

Du finner eurosymbolet og tegnet for US-dollar øverst i midten av tastaturet.



### Eurosymbolet

- 1 Åpne et tekstbehandlingsprogram.
- 2 Hold <Alt Gr> og trykk deretter på <5> i midten av øverste rad påtastaturet.



**Merk:** Noen skriftter og programmer støtter ikke eurosymbolet. På siden [www.microsoft.com/typography/faq/faq12.htm](http://www.microsoft.com/typography/faq/faq12.htm) finner du mer informasjon.

### US-dollarsymbolet

- 1 Åpne et tekstbehandlingsprogram.
- 2 Hold <↑> og trykk deretter på <4> i midten av øverste rad påtastaturet.



**Merk:** Denne funksjonen varierer i henhold til språkinnstillingene.

# Bruke Acers optiske Bluetooth-mus

Din Ferrari 1000-notebook leveres med en optisk Bluetooth-mus og AA-batterier.



## Installering

- 1 Aktiver Bluetooth-kommunikasjon på datamaskinen (se **"Lukket frontvisning"** på side 15) og åpne **"Mine Bluetooth-steder"** ved å dobbeltklikke på Bluetooth-ikonet.
- 2 Legg musen opp-ned og sørg for at av/på-bryteren er PÅ. Trykk på og hold knappen for **"Bluetooth connection/pairing"** (Bluetooth-forbindelse/paring) inne i tre sekunder. Musen er nå i paringsmodus og klar for tilkobling til datamaskinen.
- 3 Velg **Bluetooth** fra menylinjen og deretter **"Bluetooth Setup Wizard"** (Oppsettveiviser for Bluetooth).
- 4 Merk av for **"I want to find a specific Bluetooth device and configure how this computer will use its devices"** (Jeg vil finne en bestemt Bluetooth-enhet og konfigurere hvordan denne datamaskinen skal bruke sine enheter). Klikk deretter på **"Next"** (Neste).
- 5 Fra rullegardinmenyen velger du **"Show mice, keyboards and joysticks"** (Vis mus, tastaturer og navigeringspinner). Deretter klikker du på **"Search Again"** (Søk på nytt).
- 6 Acer-musen vil nå bli oppdaget. Klikk på Acer-museikonet og deretter på **"Next"** (Neste).
- 7 Enhetens tilgjengelige tjenester vises. Velg **"Bluetooth Mouse"** (Bluetooth-mus) og klikk på **"Finish"** (Fullfør).
- 8 Vent mens musen blir installert. Dette kan ta flere sekunder.
- 9 Musen er nå tilkoblet. Beveg musen for å bekrefte forbindelsen.

## Bruk

Bruk Bluetooth-musen på samme måte som en tradisjonell mus. Bruk en musematte for å forbedre ytelsen. Hvis du bruker Bluetooth-mus på en gjennomiktig eller blank overflate, gjør du det vanskeligere for den optiske sensoren å følge markøren.

## LED-indikator

I paringsmodus eller ved tilkobling til notebook blinker LED-indikatoren på museoverflaten hvert sekund. Hvis musen ikke fungerer korrekt, trykker du på knappen "**Bluetooth connection/pairing**" (Bluetooth-forbindelse/paring) på undersiden av musen for å initialisere Bluetooth-forbindelsen på nytt.

I lavbatterimodus blinker LED-indikatoren sakte.

## Bruke Acers eksterne IEEE 1394 optisk stasjon

Bruk IEEE 1394-kabelen i tilbehørsboksen når du skal koble til IEEE 1394-porten.

Trykk på stasjonsutløserknappen for å løse ut den optiske disken når stasjonen er koblet til datamaskinen og datamaskinen er på.



# Bruke Acers VoIP-telefon med Bluetooth

## Bli kjent med VoIP-telefonen

### LED-indikator

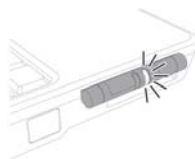
LED	Farge	Status	Beskrivelse
Indikator for Bluetooth-forbindelse/paring	Blå	Blinker raskt	Telefonen er i paringsmodus.
		Blinker sakte	Telefonen etablerer forbindelse med notisbokmaskinen.
		Av	Telefonen har ikke forbindelse med notisbokmaskinen.
Lade-/strømindikator	Gul	På	Telefonen lades.
		Av	Telefonen er fulladet.
		Blinker	Telefonen må lades.

### Lading av telefonen

Du må lade telefonen før du bruker den for første gang. Full lading tar omtrent fire timer.

Slik lader du telefonen:

1. Slå på notisbokmaskinen.
2. Finn sporet for PC-kortet (PCMCIA).
3. Sett inn telefonen i sporet med etiketten opp. Kontroller at telefonen er skjovet helt inn i sporet.





**Merk:** Notisbokmaskinen oppdager enheten og viser vinduet **Veiviser for ny enhet**. Klikk på **Nei, ikke denne gangen**, og lukk vinduet.

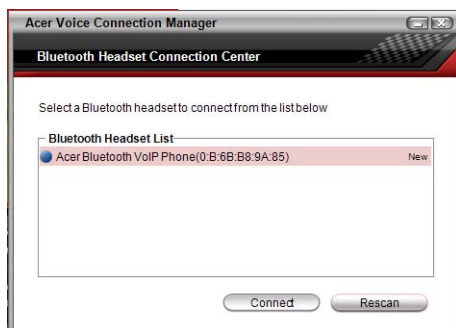
4. Strøm-/ladeindikatoren tennes under lading og slås av når batteriet er fullt. Løs ut telefonen fra PC-kortsporet når ladingen er fullført.

## Koble telefonen til notisbokmaskinen

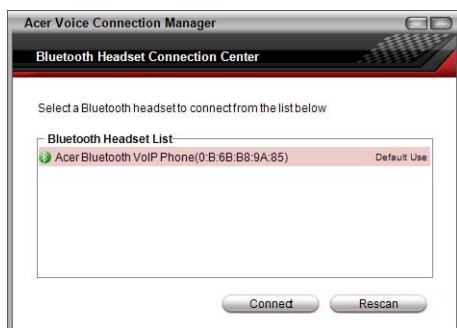
Acer VCM Tilkoblingscenter for Bluetooth-headset er et praktisk verktøy for å koble telefonen til notisbokmaskinen.

Slik kobler du telefonen til notisbokmaskinen:

1. Løs eventuelt ut telefonen fra PC-kortsporet, og trykk på telefonens av/på-knapp i tre sekunder. Telefonen piper to ganger, og lade-/strømlampen blinker for å angi at telefonen er på.
2. Trykk på knappen for Bluetooth-forbindelse/paring  i tre sekunder for å sette telefonen i "parkoblingsmodus". Telefonen piper to ganger, og lampene for forbindelse/paring og lading/strøm blinker vekselvis.
3. Høyreklikk på Acer VCM-ikonet  på oppgavelinjen. Velg **Tilkoblingscenter for Bluetooth-headset...** fra popup-menyen. Hvis notisbokmaskinen ikke har etablert forbindelse med noen Bluetooth-headsetenheter tidligere, søker Acer VCM automatisk på alle Bluetooth-headsetenheter innenfor rekkevidde og viser dem i **Bluetooth-headsetlisten** med statusen **Ny**. I motsatt fall vises eventuelle tidligere par av Bluetooth-headsetenheter **"Klar til bruk"**.




4. Velg **Acer Bluetooth VoIP-telefonen** fra listen og klikk på **Koble til**. Acer VCM etablerer automatisk forbindelse mellom telefonen og notisbokmaskinen og endrer telefonstatusen til **"Standard bruk"**.



**Merk:** Klikk på Skann på nytt hvis Acer Bluetooth VoIP-telefonen ikke vises på listen. Etter at forbindelsen er etablert, kobler Acer VCM automatisk telefonen til notisbokmaskinen hver gang du slår på telefonen. Det er ikke behov for å koble til telefonen igjen.




## Bruk av telefonen

Du kan bruke telefonen i håndholdt eller handsfree- (høytaler-) modus. Når du mottar et Internett-anrop fra Instant Messaging-tjenesten (dvs. MSN<sup>®</sup> Messenger, Skype), trykker du på knappen for Bluetooth-forbindelse/paring . Den innkommende samtalen kobles automatisk videre til telefonhøytaleren slik at du kan besvare anropet.



.....

**Merk:** Du kan bare motta/besvare Internett-anrop via telefonen når den er koblet til notisbokmaskinen. Hver gang du slår på telefonen, kobles Acer VCM automatisk til notisbokmaskinen. Når du er tilkoblet, blinker indikatoren for Bluetooth-forbindelse/paring sakte.

Hvis du vil bytte til handsfreemodus, roterer du telefonflappen mot klokken og trykker på høytalerknappen . Se illustrasjonen nedenfor.



## Bruke en sikkerhetslås på datamaskinen

I en åpning på maskinens underside kan du koble til en Kensington-kompatibel sikkerhetslås.



Koble en sikkerhetslåskabel rundt et ubevegelig objekt som et bord eller håndtaket på en låst skuff. Sett inn låsen i sporet og vri om nøkkelen for å låse. Noen nøkkelløse modeller er også tilgjengelige.

# Lyd

Dataskinen leveres med 32-bits Intel høydefinert lyd (Intel High-Definition) og innebygde stereohøytalere.



## Regulere volumet

Bruk hurtigtaster til å regulere volumet på dataskinen. Se "**Hurtigtaster**" på **side 32** hvis du vil ha mer informasjon om å regulering av høytalervolumet.

## Acer InviLink Nplify wireless technology

Acers InviLink Nplify -teknologi bruker flere radioer til å skape et robust signal og levere avansert trådløs nettverksytelse i tillegg til alt-i-ett-kompatibilitet.

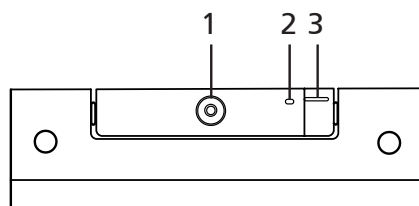
Nplify støtter Acer SignalUp™-teknologi og tilgangspunkter med 802.11a/b/g (dual-band tride-mode).

Hvis du vil ha glede av Nplify -ytelsen, bør du slå opp i brukerhåndboken for tilgangspunktet for å optimalisere dine trådløse innstillinger.

# Acer OrbiCam

Acer OrbiCam er et 1,3 megapiksler CMOS-kamera som kan monteres praktisk på toppen av LCD-skjermen. Kameraets 225-graders ergonomiske rotasjon gir deg mulighet til å fange høyoppløste fotografier eller videoklipp både på forsiden og baksiden av LCD-skjermen. Acer OrbiCam støtter fullt ut Acers videokonferanseteknologi slik at du kan overføre med optimal videokonferanseteknologi via en Instant Messenger-tjeneste.

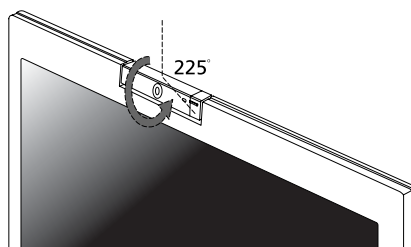
Bli kjent med ditt Acer OrbiCam



#	Element
1	Objektiv
2	Strømindikator
3	Gummigrep

## Rotere Acer OrbiCam

Acer OrbiCam kan roteres 225 grader mot klokken for å oppnå ønsket vinkel. Se illustrasjonen nedenfor.

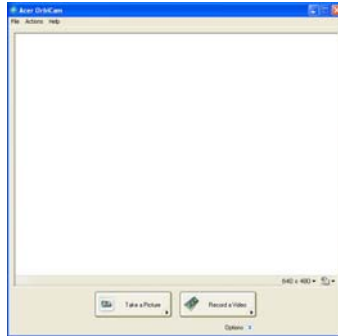


**Merk:** IKKE roter kameraet med klokken hvis du vil unngå skade på enheten.

Av praktiske hensyn låses kameraet ved 45 grader slik at posisjonen stemmer med ansiktet ditt på forsiden eller baksiden av LCD-skjermen.

## Starte Acer OrbiCam

Klikk på **Start > Alle programmer > Acer > Acer OrbiCam**. Fangstvinduet for Acer OrbiCam vises.



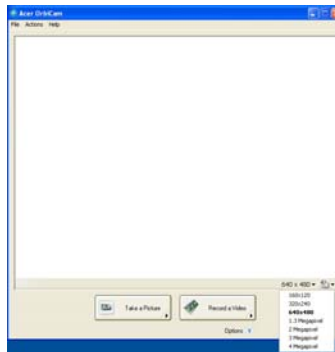
# Endre innstillingene for Acer OrbICam

## Oppløsning

Hvis du vil endre fangstoppløsningen, klikker du på ønsket oppløsning i nederste høyre hjørne av fangstvinduet og velger ønsket oppløsning.

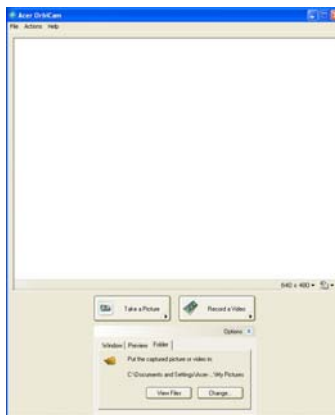


**Merk:** Å stille inn riktig kameraoppløsning til 640 x 480 eller mer endrer ikke fangstvinduets størrelse.



## Alternativer

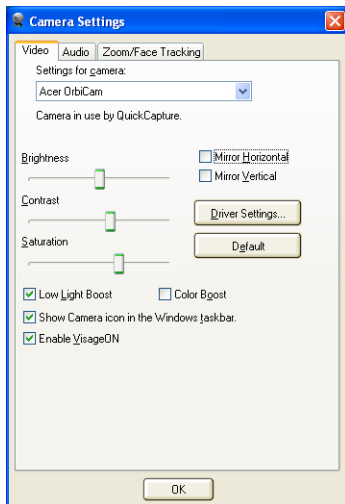
Klikk på **Options** for å vise kategoriene **Window**, **Preview** og **Folder**. Bruk alternativene til å endre fangstvinduets størrelse, forhåndsvisningsinnstillingene og mappen for fangede fotografier eller videoer.



## Kamerainnstillinger

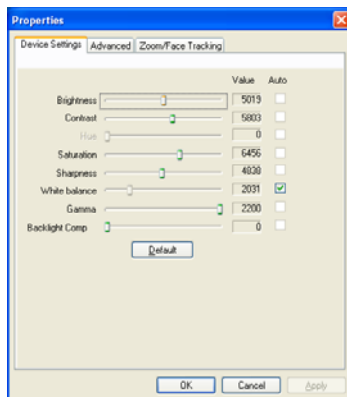
### Grunnleggende innstillinger

Klikk på ikonet Camera Settings i nederste høyre hjørne av fangstdisplayet, og velg **Camera Settings** fra hurtigmenyen. Du kan justere alternativene **Video**, **Audio** og **Zoom/Face tracking** fra dette vinduet.



### Fangstinnstillinger

Klikk på **Driver Settings** i vinduet Camera Settings. Vinduet **Properties** vises.



**Device Settings** gir deg mulighet til å endre kameraets lysstyrke, kontrast, nyanse, metning, skarphet og så videre.



Med **Advanced** kan du aktivere stigningskontroll, speilvende bilder, velge bildeforbedringer og innstillinger for antiflimring, samt slå kameraindikatoren av/på.

Med **Zoom/Face Track** kan du justere zoomnivået og slå ansiktssporingsfunksjonen av eller på.

## Fange fotografier/videoklipp

Hvis du vil fange et fotografi eller videoklipp, roterer du Acer OrbiCam for å oppnå ønsket vinkel og klikker på knappen **Take a Picture** eller **Record a Video**. **Windows bilde- og faksbehandling** eller **Windows Media Player** starter automatisk for å vise eller spille av en forhåndsversjon av fotografiet/videoklippet.



**Merk:** Ifølge standardinnstillingen blir fotografier og videoer lagret i mappen **Mine bilder** og **Mine videoer**.

## Bruke Acer OrbiCam som webkamera

Acer OrbiCam blir automatisk valgt som fangstenhet for alle Instant Messenger- (IM) programmer. Hvis du vil bruke Acer OrbiCam som webkamera, starter du IM-tjenesten og velger video/webkamerafunksjonen. Du kan nå sende fra en hvilken som helst plassering til en IM-partner hvor som helst i verden.

## Aktivere Acer VisageON

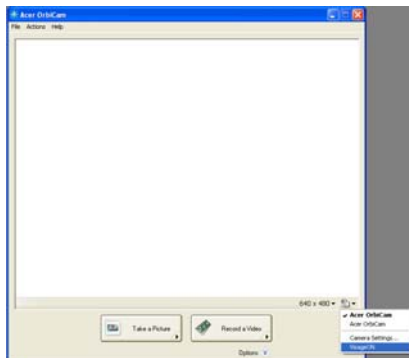
**Acer VisageON**-teknologien leveres med to funksjoner: Ansiktssporing og Videoeffekter (kun utvalgte modeller). Ansiktssporingsfunksjonen registrerer hodebevegelsene dine og midtstiller automatisk ansiktet ditt i fangstvinduet. Videoeffekten gjør at du kan velge og bruke en effekt på videooverføringen.



**Merk:** Ansiktssporingsfunksjonen kan ikke midtstille ansiktet ditt utover fangstvindurammen. Minimale hodebevegelser spores mer effektivt.

Slik aktiverer du Acer VisageON:

- 1 Høyreklikk dette ikonet og velg **VisageON** fra hurtigmenyen.



Vinduet VisageON vises.

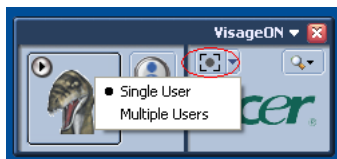


- 2 Velg og bruk en videoeffekt fra venstre side av vinduet VisageON. Endre ansiktssporingsinnstillingene og -alternativene fra høyre side.

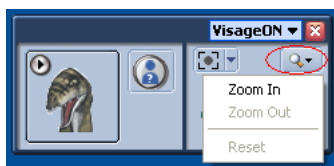
## Bruke ansiktssporingsfunksjonen

Slik bruker du ansiktssporingsfunksjonen:

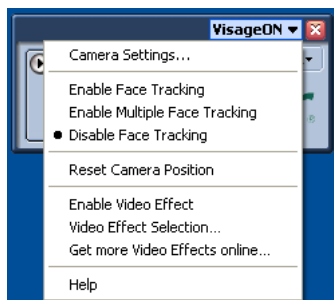
- 1 Klikk på ikonet for venstre nedpil og velg **Single User** eller **Multiple Users** fra hurtigmenyen. For flere brukere midtstiller ansiktssporingsfunksjonen automatisk hele brukerens ansikt i fangstvinduet. I motsatt fall midtstiller verktøyet ansiktet til brukeren nærmest kameraet.



- 2 Klikk på høyre ikon for å zoome inn/ut eller tilbakestille gjeldende visning.



- 3 Klikk på **VisageON** for å vise en popup-meny der du kan konfigurere kamera, ansiktssporing og videoeffekter.



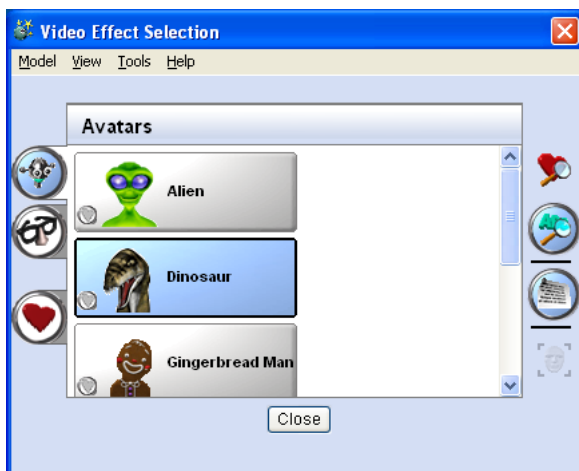
## Bruke videoeffekter (kun utvalgte modeller)

Under **Video Settings** kan du velge en avatar eller ekstra videoeffekt fra listen. Slik velger du en effekt:

- 1 Klikk på det innsirklede ikonet for å vise de tilgjengelige videoeffektene. Vinduet **Video Effect Selection** vises.



- 2 Klikk på en videoeffekt du vil bruke. Den valgte effekten vises i videoeffektdelen av vinduet VisageON.



**Merk:**


1. Når du bruker avatarer, må du kanskje kalibrere ansiktspunktene for å oppnå bedre sporing. Følg instruksjonene på skjermen i vinduet VisageON for å fortsette.
2. Du kan bruke videoeffektene når du bruke kameraet til chatte-/videoøker i IM-programmer eller samtalekonferanser.

# Acer GraviSense

Acer GraviSense er et nyskapende verktøy som kan beskytte dataene dine ytterligere ved automatisk å flytte lese-/skrivehodene på en Acer-notebooks harddisk bort fra lagringsdisken (dette er kjent som "parkering" av hodene) hvis det oppdages brå bevegelse. Acer GraviSense kan også stilles inn slik at det aktiverer en alarm hvis notebooken flyttes av en uautorisert person.

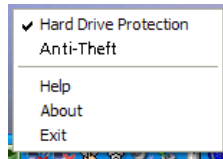
## Bruke Acer GraviSense

Du kan starte Acer GraviSense på flere måter:

- Åpne Start-menyen og velg > **Alle programmer / Programmer** > **Acer GraviSense**.
- Når Acer GraviSense kjører, vises et ikon  til høyre på oppgavelinjen. Flytt markøren over ikonet for å identifisere Acer GraviSense. Venstreklikk eller høyreklikk på ikonet for å åpne en hurtigmeny.

## Beskytte harddisken

Aktiver denne funksjonen ved å høyreklikke på oppgavelinjeikonet og velge Hard Drive Protection (Harddiskbeskyttelse).



Hvis du velger denne funksjonen, parkeres harddiskhodene hvis det oppdages vibrasjon eller bevegelse som overskrider harddiskens terskelverdi.

## Anti-Theft (Antityverisikring)

Aktiver denne funksjonen ved å høyreklikke på oppgavelinjeikonet og velge Anti-Theft (Antityverisikring).



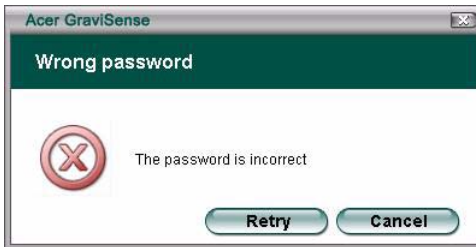
Når denne funksjonen er aktivert, utløses en alarm hvis notebookmaskinen flyttes. Denne funksjonen er passordbeskyttet for å forhindre uautorisert tilgang.

Første gang du aktiverer denne funksjonen, blir du bedt om å definere et nytt passord.



Passordet må være mellom fire og åtte tegn og bør bestå av bokstaver og tall. Så snart du har definert passordet, vil antityverisikringen aktiveres.

Hvis du av en eller annen grunn angir et ugyldig passord, blir du bedt om å prøve et nytt.



- Etter aktiveringen viser Acer GraviSense et fullskjermstilte bilde og et passordvindu.



- Når antityverisikring er aktivert, deaktiveres følgende funksjoner:
  - 1 Alt + Tab
  - 2 Ctrl + Shift + Esc
  - 3 Ctrl + Alt + Del
  - 4 Windows-taster
  - 5 Oppgavelinjen
- Når antityverisikring er aktivert, vil innstillingene nedenfor endres til "gjør ingenting" (dine personlige innstillinger gjenopprettes så snart antityverifunksjonen er deaktivert):
  - a) Strømknapp
  - b) Dvaleknapp
  - c) Lukking av lokket

Hvis systemet oppdager en bevegelse når denne funksjonen er aktiv, avgis en pipelyd som advarsel, og du blir bedt om å angi passordet.



.....  
**Merk:** Husk passordet. Det kan ikke endres.



.....  
**Merk:** Du må deaktivere Oppgavebehandling før du stiller inn antityverifunksjonen.

# Bruke systemverktøyene



**Merk:** Systemverktøyene fungerer bare under Microsoft Windows XP.

## Ferrari-kalender

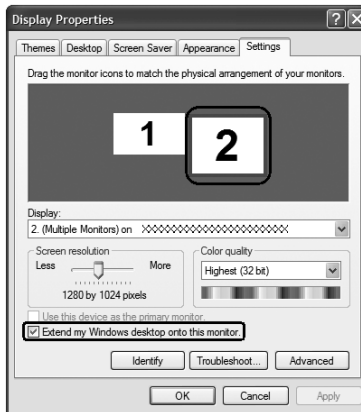
Acer tilbyr månedskalendere som bakgrunner inntil desember 2007. Når kalenderen utløper, kan du kontakte et Acer-servicesenter (se garantiheftet) for å få en oppdatert kalender.

## Acer GridVista (støtter to skjermer)



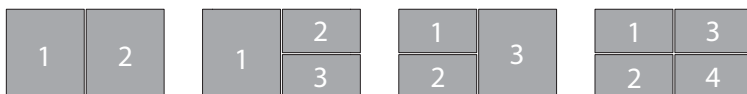
**Merk:** Denne funksjonen er bare tilgjengelig på visse modeller.

Når du skal bruke to skjermer med notisbokmaskinen din, må du først sjekke at den andre skjermen er tilkoblet. Deretter velger du **Start, Kontrollpanel, Skjerm** og klikker på **Innstillinger**. Velg ikonet for skjerm (2) i visningsruten, og merk av for **Utvid Windows-skrivebordet til denne skjermen**. Velg **Bruk** for å bekrefte de nye innstillingene, og klikk på **OK** for å fullføre prosessen.





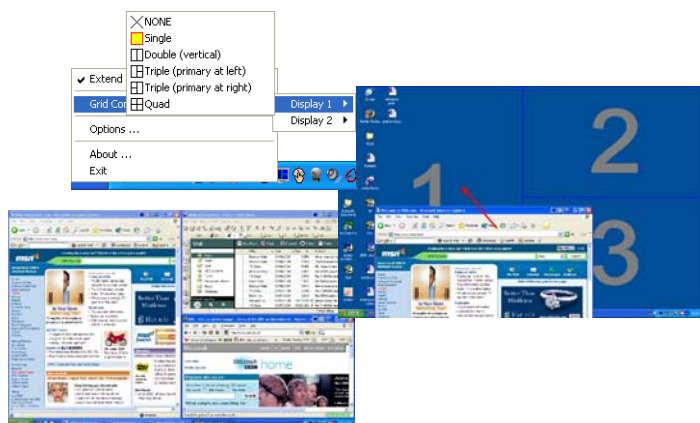
Acer GridVista™ er et praktisk verktøy med fire forhåndsdefinerte displayinnstillinger som gjør at brukere kan vise flere vinduer på samme skjerm. Funksjonen aktiveres ved å velge **Start, Alle programmer** og klikke på **Acer GridVista™**. Du kan velge hvilken du vil av de fire displayinnstillingene som vises nedenfor:



Dobbel (vertikal), Trippel (størst til venstre), Trippel (størst til høyre) eller Kvad  
Acer GridVista™ støtter bruk av to skjermer, som kan deles opp uavhengig av hverandre.

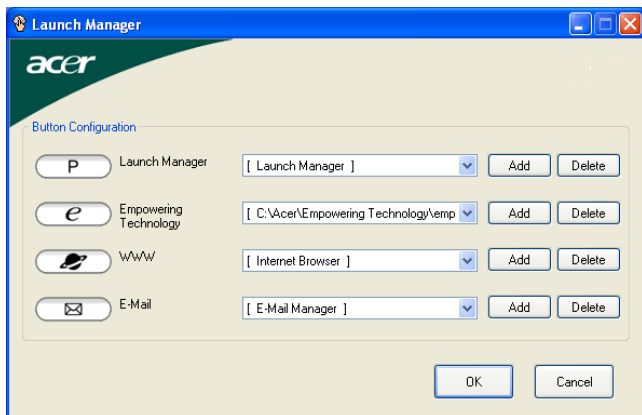
Acer GridVista™ er enkel å sette opp:

- 1 Kjør Acer GridVista™ og velg ønsket skjermkonfigurasjon for hver skjerm fra oppgavelinjen.
- 2 Dra og slipp hvert vindu i en passende rute.
- 3 Opplev gleden ved et velorganisert skrivebord.



**Merk:** Kontroller at oppløsningen på den andre skjermen er satt til produsentens anbefalte verdi.

## Launch Manager



Launch Manager lar deg sette de 4 hurtigstarttastene over tastaturet. Se "**Hurtigtaster**" på side 32 for plassering av hurtigstarttastene.

Du kan aksessere Launch Manager ved å klikke på **Start, Alle programmer**, og så **Launch Manager** for å starte applikasjonen.

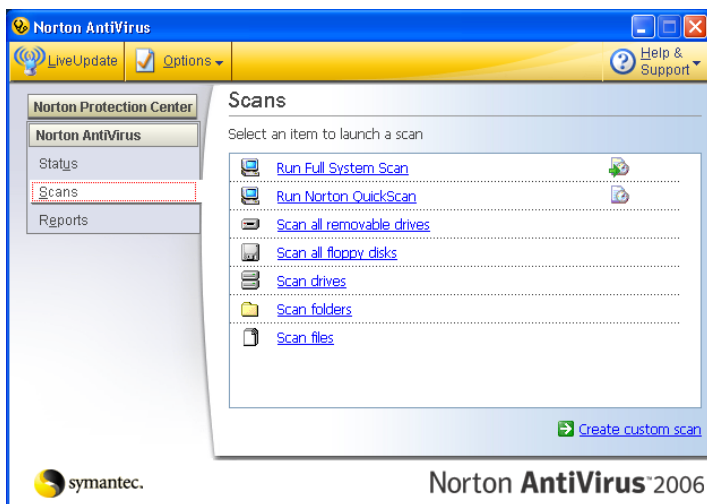
## Norton AntiVirus (på utvalgte modeller)

Norton AntiVirus er et antivirusprogram som finner og reparerer infiserte filer, og beskytter mot virus slik at dataene dine er trygge.

### Hvordan ser jeg etter virus?

Ved en full systemskanning skannes alle filer på datamaskinen. Slik utfører du en systemskanning:

- 1 Start **Norton AntiVirus**.  
Dobbelklikk på ikonet for **Norton AntiVirus** på skrivebordet, eller klikk på menyen **Start** på oppgavelinjen i Windows, velg **Programmer** og velg **Norton AntiVirus**.
- 2 Klikk på **Scans** i hovedvinduet i Norton AntiVirus.



- 3 Klikk på **Run Full System Scan** i panelet **Scans**.
- 4 Når skanningen er fullført, vises et skannesammendrag. Klikk på **Finished**.

Du kan planlegge og tilpasse virusskanninger som kjører automatisk på bestemte datoer eller med jevne mellomrom. Hvis du bruker datamaskinen når den planlagte skanningen starter, kjører den i bakgrunnen slik at du slipper å stoppe arbeidet.

Du finner mer informasjon på menyen Help (Hjelp) i Norton AntiVirus.

## CA eTrust Antivirus 64-bit Edition(på utvalgte modeller)

CA eTrust Antivirus er et antivirusprogram som finner og reparerer infiserte filer, og beskytter mot virus slik at dataene dine er trygge.

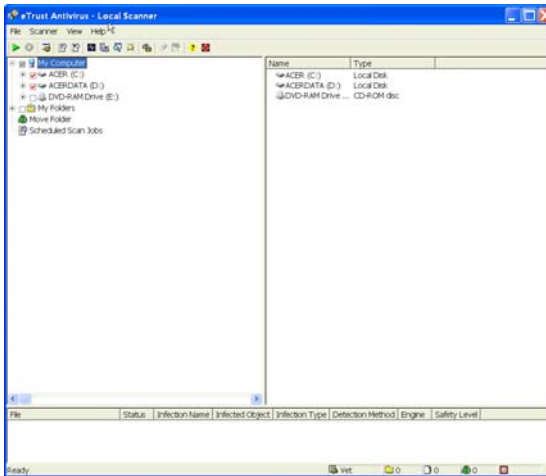
### Hvordan ser jeg etter virus?

Ved en full systemskanning skannes alle filer på datamaskinen. Slik utfører du en systemskanning:

#### 1 Start **CA eTrust Antivirus**.

Dobbelklikk på ikonet for **CA eTrust Antivirus** på skrivebordet, eller klikk på menyen **Start** på oppgavelinjen i Windows, velg **Programmer** (Programmer) og velg **Computer Associates > eTrust > eTrust Antivirus**.

#### 2 I hovedvinduet for CA eTrust Antivirus kan du klikke på **Start Scan** (Start skanning).



Du kan planlegge og tilpasse virusskanninger som kjører automatisk på bestemte datoer eller med jevne mellomrom. Hvis du bruker datamaskinen når den planlagte skanningen starter, kjører den i bakgrunnen slik at du slipper å stoppe arbeidet.

Du finner mer informasjon på menyen Help (Hjelp) i CA eTrust Antivirus.

## Vanlige spørsmål

Nedenfor finner du en liste over mulige situasjoner som kan oppstå ved bruk av datamaskinen. Enkle svar og løsninger er oppgitt for hver situasjon.

Jeg trykket på strømknappen, men datamaskinen starter ikke (på nytt).

Se på strømindikatoren:

- Hvis den ikke lyser, får ikke datamaskinen strøm. Sjekk følgende:
  - Hvis du kjører på batteri, kan det gi for lite strøm til å kjøre datamaskinen. Koble til batterieliminatoren for å lade opp batteriet igjen.
  - Kontroller at batterieliminatoren er plagget riktig inn i henholdsvis datamaskin og strømkontakt.
- Hvis den er det, undersøk følgende:
  - Finnes det en ukurant (ikke for oppstart) diskett i diskettstasjonen? Ta ut eller erstatt den med en systemdiskett og trykk på **<Ctrl> + <Alt> + <Del>** for å starte systemet på nytt.

Ingenting vises på skjermen.

Datamaskinens strømstyringssystem blanker automatisk skjermen for å spare strøm. Trykk på en hvilken som helst tast for å slå på skjermen igjen.

Hvis du trykker på en tast uten at skjermen slås på igjen, kan to ting være årsaken:

- Lysstyrkenivået kan være for lavt. Trykk på **<Fn> + <↔>** for å øke lysstyrken.
- Skjermenheten kan være satt til en ekstern skjerm. Trykk på skjermbyttetasten **<Fn> + <F5>** for å bytte visningen tilbake til datamaskinen.
- Hvis dvaleindikatoren lyser, er datamaskinen i sovemodus. Trykk på og slipp av/på-knappen for å fortsette.

Bildet vises ikke på hele skjermen.

Hver datamaskinsskjerm har en egen standardoppløsning som avhenger av skjermens størrelse. Hvis du setter oppløsningen lavere enn denne standardoppløsningen, utvides skjermbildet slik at det fyller hele skjermen. Høyreklikk på Windows-skrivebordet og velg **Egenskaper** for å åpne dialogboksen **Egenskaper for Skjerm**. Velg kategorien **Innstillinger** for å undersøke om oppløsningen er riktig angitt. Oppløsninger lavere enn den angitte oppløsningen er ikke fullskjerm på datamaskinen eller en ekstern skjerm.

## Ingen lyd høres fra datamaskinen.

Undersøk følgende:

- Volumet kan være dempet. I Windows kan du se på volumkontrollikonet (en høyttaler) på oppgavelinjen. Hvis det har et kryss, klikker du på ikonet og fjerner merket for **Demp alle**.
- Lydstyrkenivået kan være for lavt. I Windows kan du se på volumkontrollikonet på oppgavelinjen. Du kan også bruke volumkontrollknappene til å justere volumet. Se "**Hurtigtaster**" på side 32 hvis du vil ha flere detaljer.
- Hvis hodetelefoner, øreplugger eller eksterne høyttalere kobles til "Line-out" på datamaskinen, blir de interne høyttalere automatisk slått av.

## Tastaturet reagerer ikke.

Prøv å koble et eksternt tastatur til en USB-port på datamaskinen. Hvis dette fungerer, kontakter du forhandleren eller et autorisert servicesenter, fordi ting tyder på at en intern tastaturkabel kan være løs.

## Infrarød port fungerer ikke.

Sjekk følgende:

- Sikre at de infrarøde portene på de to enhetene er vendt mot hverandre (+/- 15 grader) maksimum 1 meter fra hverandre.
- Sikre at det er fri sikt mellom de to infrarøde portene. Ingenting skal blokkere portene.
- Sikre at passende programvare kjører på begge enheter (for fil overføring eller at riktig skriverdriver er installert (for utskrift til en infrarød skriver).
- I løpet av POST, trykk <F2> for å få tilgang til BIOS og verifiser at infrarød port er aktivert.
- Sikre at begge enheter er IrDA-tilpasset.

## Skriveren fungerer ikke.

Undersøk følgende:

- Kontroller at skriveren er koblet til en strømkontakt og at den er slått på.
- Kontroller at skriverkabelen er sikkert festet til datamaskinens parallellport eller USB-port og tilsvarende port på skriveren.

## Jeg vil sette opp stedet mitt for bruk av internt modem.

Du må sette opp stedet ditt for riktig bruk av kommunikasjonsprogramvaren (f.eks. HyperTerminal):

- 1 Klikk på **Start, Innstillinger, Kontrollpanel**.
- 2 Dobbeltklikk på **Telefon- og modemalternativer**.

3 Velg kategorien **Oppringsregler** for å begynne å sette opp stedet.

Du finner flere detaljer i Windows-dokumentasjonen.



**Merk:** Ved første gangs oppstart av maskinen kan du hoppe over oppsett av Internett-tilkobling fordi det ikke er nødvendig å påvirke hele operativsysteminstallasjonen. Etter at operativsystemet er satt opp, kan du forsette med oppsett av Internett-tilkobling.

Jeg vil gjenopprette min datamaskin til opprinnelige innstillinger uten gjenopprettings-CDer.



**Merk:** Hvis systemet er den flerspråklige versjonen, blir operativsystemet og språket som velges ved første gangs bruk, brukt ved fremtidige gjenopprettingsoperasjoner.

Denne gjenopprettingsprosessen vil hjelpe deg med å gjenopprette stasjon C: med det opprinnelige programvareinnholdet som var installert da du kjøpte den bærbare maskinen. Følg trinnene nedenfor for å bygge opp stasjon C: igjen. (Stasjon C: vil reformeres og alle data vil slettes.) Det er viktig å sikkerhetskopiere alle datafiler før du bruker dette alternativet.

Før du utfører en gjenopprettingsoperasjon, må du undersøke BIOS-innstillingene.

- 1 Undersøk om funksjonen **Acer disk-to-disk recovery** er aktivert eller ikke.
- 2 Kontroller at innstillingen **D2D Recovery** under **Main** er satt til **Enabled**.
- 3 Avslutt BIOS-verktøyet og lagre endringene. Systemet starter på nytt.



**Merk:** Du åpner BIOS-verktøyet ved å trykke på **<F2>** under oppstartstesten.

Slik starter du gjenopprettingsprosessen:

- 1 Start systemet på nytt.
- 2 Når Acer-logoen vises, trykker du på **<Alt> + <F10>** samtidig for å starte gjenopprettingsprosessen.
- 3 Skjerminstruksjonene har mer informasjon om hvordan du utfører systemgjenoppretting.



**Viktig!** Denne funksjonen kopierer 3 til 4 GB til en skjult partisjon på harddisken.

## Be om service

### International Travelers Warranty (ITW)

Datamaskinen er sikret med en garantiordning som kalles "International Travelers Warranty" (ITW), som gir deg trygghet og sjelefred når du er på reise. Vårt verdensomspennende nettverk av servicesentre er der for å gi deg en hjelpende hånd.

Et ITW-pass følger med datamaskinen. Dette passet inneholder alt du behøver å vite om ITW-programmet. En liste over tilgjengelige, autoriserte servicesentre finner du i dette praktiske heftet. Les grundig gjennom dette passet.

Ha alltid ITW-passet for hånden, spesielt når du reiser, for å få full hjelp fra våre servicesentre. Plasser kjøpsbeviset ditt i lommen på innsiden av forsideomslaget på ITW-passet.

Hvis du reiser i et land som ikke har et Acer-autorisert ITW-servicekontor, kan du fortsatt komme i kontakt med våre kontorer på verdensbasis. Besøk <http://global.acer.com>.

### Før du ringer

Ha alltid følgende informasjon for hånden når du ringer Acer for online-service, og vær ved datamaskinen når du ringer. Med din hjelp kan vi redusere samtaletiden og løse problemene på en effektiv måte. Hvis det finnes feilmeldinger eller pipesignaler som rapporteres av datamaskinen din, skriver du dem ned etter hvert som de vises på skjermen (eller antall og rekkefølge hvis du får pipesignaler).

Du er pålagt å oppgi følgende informasjon:

Navn: \_\_\_\_\_

Adresse: \_\_\_\_\_

Telefonnummer: \_\_\_\_\_

Maskin- og modelltype: \_\_\_\_\_

Serienummer: \_\_\_\_\_

Innkjøpsdato: \_\_\_\_\_



# På reise fot med notebook-PC

Dette avsnittet gir deg tips og råd om ting du må huske på når du skal ut på tur med datamaskinen.

## Koble fra skrivebordet

Følg disse trinnene for å koble datamaskinen fra eksternt tilbehør:

- 1 Lagre eventuelle åpne filer.
- 2 Fjern eventuelle medier, disketter eller CDer fra stasjonen(e).
- 3 Slå av datamaskinen.
- 4 Lukk skjermlokket.
- 5 Koble ledningen fra batterieliminatoren.
- 6 Koble fra tastatur, pekeenheter, skriver, ekstern skjerm og andre eksterne enheter.
- 7 Koble fra Kensington-låsen hvis du bruker en slik til å sikre datamaskinen.

## På tur

Når du bare beveger deg korte avstander, for eksempel fra kontorplassen din til et møterom.

## Klargjøre datamaskinen

Før du flytter datamaskinen, lukker du låsen og skjermlokket for å sette den i dvalemodus. Du kan nå trygt ta med deg datamaskinen hvor som helst i bygningen. Når du skal ta maskinen ut av sovemodus, åpner du skjermlokket og trykker på og slipper av/på-knappen.

Hvis du tar med deg datamaskinen ut til en kunde eller en annen bygning, kan du velge å slå av datamaskinen:

Klikk på **Start**, **Slå av datamaskinen** og **Slå av** (Windows XP).

eller

Du kan sette datamaskinen i dvalemodus ved å trykke på **<Fn> + <F4>**. Lukk deretter låsen og skjermen.

Når du er klar til å bruke datamaskinen igjen, åpner du låsen og skjermen. Deretter trykker du på og slipper av/på-knappen.



**Merk:** Hvis strømindikatorene er av, har datamaskinen gått i dvalemodus og slått seg av. Hvis strømindikatorene er av, men dvaleindikatoren er på, har datamaskinen gått i dvalemodus. I begge tilfeller trykker du på og slipper av/på-knappen for å slå på maskinen igjen. Merk deg at datamaskinen kan gå i dvalemodus etter en periode i sovemodus.

## Hvis du skal ta med deg til møter

Hvis møtet er forholdsvis kort, behøver du sannsynligvis ikke å ta med deg noe annet enn datamaskinen. Hvis møtet varer lenger eller 2 timer eller hvis batteriet ikke er fulladet, bør du kanskje ta med deg batterieliminatoren for å plugge inn datamaskinen i møterommet.

Hvis møterommet ikke har strømkontakt, kan du redusere belastningen på batteriet ved å sette datamaskinen i sovemodus. Trykk på <Fn> + <F4> eller lukk skjermlokket når du ikke bruker datamaskinen aktivt. Fortsett ved å åpne skjermlokket (hvis lukket) og deretter trykke på og slippe av/på-knappen.

## Ta med deg datamaskinen hjem

Når du beveger deg mellom kontoret og hjemmet, eller omvendt.

### Klargjøre datamaskinen

Etter at du har koblet datamaskinen fra skrivebordet, følger du disse trinnene for å klargjøre datamaskinen for en tur hjem:

- Undersøk om du har tatt ut alle medier og plater fra stasjonen(e). Hvis du ikke tar ut mediene, kan det ødelegge lese/skrive-hodet i stasjonen.
- Pakk datamaskinen i en beskyttende væske som forhindrer at datamaskinen sklir omkring og kan dempe virkningen av et eventuelt fall.



**Forsiktig:** Ikke pakk gjenstander ved siden av datamaskinens topplokk. Trykk mot lokket kan skade skjermen.

### Hva du skal ta med deg

Med mindre du allerede har de aktuelle tingene hjemme, tar du med deg følgende:

- batterieliminators og strømledning
- den trykte Brukerhåndboken

## Spesielle hensyn

Følg disse retningslinjene for å beskytte datamaskinen på reise til og fra arbeid:

- Reduser virkningen av temperaturendringer ved å ha med deg datamaskinen.
- Hvis du må stoppe i en lengre periode og ikke kan ha med datamaskinen, kan du legge datamaskinen i bagasjerommet for å unngå at den utsettes for overdreven varme.
- Endringer i temperatur og fuktighet kan føre til kondensering. Gi datamaskinen mulighet til å komme tilbake til romtemperatur, og undersøk om skjermen har kondens før du slår på maskinen. Hvis temperaturendringen er høyere enn 10 °C, lar du datamaskinen gjenvinne romtemperatur sakte. Hvis mulig lar du datamaskinen stå 30 minutter i omgivelser med temperatur mellom ute- og romtemperaturen.

## Sette opp et hjemmekontor

Hvis du ofte arbeider med datamaskinen hjemme, kan det være lurt å kjøpe en ekstra batterieliminatør for hjemmebruk. Med en ekstra batterieliminatør sparer du inn på vekten du må ha med deg til og fra.

Hvis du bruker datamaskinen hjemme i lengre tidsperioder, ønsker du kanskje også å legge til eksternt tastatur, skjerm og mus.

## Reise med datamaskinen

Når du beveger deg over en større avstand, for eksempel fra kontorbygningen din til en kundes kontorbygning eller på reise lokalt.

## Klargjøre datamaskinen

Klargjør datamaskinen som om du tar den med deg hjem. Kontroller at batteriet i datamaskinen er ladet. På flyplasser kan du bli bedt av sikkerhetspersonell om å slå på datamaskinen.

## Hva du skal ta med deg

Ta med deg følgende ting:

- Batterieliminatør
- Ett eller flere ekstra, fulladede batterier
- Ekstra skriverdriverfiler hvis du har tenkt å bruke en annen skriver

## Spesielle hensyn

I tillegg til retningslinjene for å ta med seg datamaskinen hjem, følger du disse retningene for å beskytte datamaskinen når du er på reise:

- Ta alltid med datamaskinen som kabinbagasje.
- Hvis mulig, ber du om at datamaskinen inspiseres manuelt. Gjennomlysing på flyplasser er trygt, men ikke la datamaskinen passere en metaldetektor.
- Unngå å utsette disketter for håndholdte metaldetektorer.

## Reise internasjonalt med datamaskinen

Når du reiser fra land til land.

### Klargjøre datamaskinen

Klargjør datamaskinen for reise på vanlig måte.

### Hva du skal ta med deg

Ta med deg følgende ting:

- Batterieliminatør
- Strømledninger som egner seg for landet du reiser til
- Ekstra, fulladede batterier
- Ekstra skriverdriverfiler hvis du har tenkt å bruke en annen skriver
- Kjøpsbevis, i tilfelle du må vise det for tollfunksjonærer
- International Travelers Warranty

## Spesielle hensyn

Følg de samme retningslinjene som når du reiser med datamaskinen. I tillegg er disse tipsene nyttige når du reiser internasjonalt:

- Når du reiser i et annet land, må du undersøke om den lokale strømspenningen er kompatibel med batterieliminatorens spesifikasjoner. Hvis ikke, kjøper du en strømledning som er kompatibel med lokal spenning. Ikke bruk adaptere for el-utstyr til å forsyne datamaskinen din med strøm.
- Hvis du bruker modem, må du undersøke om modemmet og kontakten er kompatible med telesystemet i landet du reiser i.

# Sikre datamaskinen din

Datamaskinen din er en verdifull investering du må ta vare på. Lær deg hvordan du beskytter og tar vare på datamaskinen.

Sikkerhetsfunksjoner omfatter maskinvare og programvarelåser – en sikkerhetslås og passord.

## Bruke en sikkerhetslås på datamaskinen

Notebooken leveres med Kensington-spor for en sikkerhetslås.

Koble en sikkerhetslås-kabel rundt et ubevegelig objekt som et bord eller håndtaket på en låst skuff. Sett inn låsen i sporet og vri om nøkkelen for å låse. Noen nøkkelløse modeller er også tilgjengelige.

## Bruke passord

Passord beskytter datamaskinen din mot uautorisert tilgang. Ved å angi disse passordene oppretter du flere forskjellige beskyttelsesnivåer for datamaskinen og dataene dine:

- Supervisor-passord (Supervisor Password) forhindrer uautorisert tilgang til BIOS-verktøyet. Når det er satt, må du taste inn dette passordet for å få tilgang til BIOS-verktøyet. Se **"BIOS-verktøy"** på side 78.
- Brukerpassord (User Password) sikrer datamaskinen mot uautorisert bruk. Kombiner dette passordet med passordsjekkpunkter ved oppstart og gjenopptak fra dvale for å oppnå maksimal sikkerhet.
- Oppstartspassord (Password on Boot) sikrer datamaskinen mot uautorisert bruk. Kombiner dette passordet med passordsjekkpunkter ved oppstart og gjenopptak fra dvale for å oppnå maksimal sikkerhet.



**Viktig!** Ikke glem Supervisor- passordet! Hvis du glemmer passordet, må du kontakte forhandleren eller et autorisert servicesenter.

## Registrere passord

Når et passord er satt, blir du bedt om å oppgi passordet i nedre venstre hjørne av skjermen.

- Når Supervisor-passordet er satt, vises et spørsmål om passord når du trykker på <F2> for å gå inn i BIOS-verktøyet ved oppstart.
- Skriv inn Supervisor-passordet og angi <Enter> for å få tilgang til BIOS-verktøyet. Hvis du skriver passordet feil, vises en advarselmelding. Prøv på nytt og trykk på <Enter>.
- Når brukerpasordet er satt og parameteren Oppstartspassord er aktivert, vises en melding ved oppstart.
- Skriv inn brukerpasordet og trykk på <Enter> for å bruke datamaskinen. Hvis du skriver passordet feil, vises en advarselmelding. Prøv på nytt og trykk på <Enter>.



**Viktig!** Du får tre sjanser til å skrive inn et passord. Hvis du ikke har klart å legge inn passordet etter tre forsøk, stopper systemet. Skyv og hold strømbryteren innen i fire sekunder for å slå av datamaskinen. Deretter slår du på datamaskinen og prøver på nytt.

## Angi passord

Du kan angi passord ved hjelp av BIOS-verktøyet.

# Utvide med ekstrautstyr

Notebook-PCen din gir deg alt du trenger til mobil databehandling.

## Tilkoblingsalternativer

Ved hjelp av porter kan du koble periferutstyr til notebook-maskinen på samme måte som til en skrivebords-PC. Hvis du vil ha flere detaljer om tilkobling av eksterne enheter, les følgende avsnitt.

### Acer ezDock Series

Acer ezDock Series omfatter Acer ezDock og Acer ezDock Lite, som begge innebærer at de totale eierskapskostnadene blir lave for deg og firmaet ditt. Acer ezDock Lite er en strømlinjeformet versjon av ezDock. Hvis du vil ha detaljer om funksjonene, vennligst sjekk tabellen nedenfor.

Sammenligningstabell for Acer ezDock Series

Funksjoner	Acer ezDock	Acer ezDock Lite
PS/2-porter	0	0
Parallellport	0	0
Serieport	0	0
Spor for Kensington-lås	0	0
DC-In-port	0	0
Lydport	0	0
S/PDIF Out-port	0	0
VGA-port	0	0
DVI-D-port	0	0
S-Video-port	0	0
LAN-port	0	0
1394a 4-pinnings port	0	0
USB2.0-porter	6	4
Modemport	0	x
1394a 6-pinnings port	0	x

## Sammenligningstabell for Acer ezDock Series

Funksjoner	Acer ezDock	Acer ezDock Lite
PCMCIA-spor	O	x
ExpressCard-spor	O	x
Batterieliminator	135W	90W

## Koble til en notebook-PC



- 1 Trekk ut kontakten fra kontaktporet og fjern hetten.
- 2 Juster kontakten med den utpekte porten på notebook-PCen, og skyv den godt inn.

## Faks/data-modem

Datamaskinen din har et innebygd faks/data-modem, av typen V.92 56 Kbps.

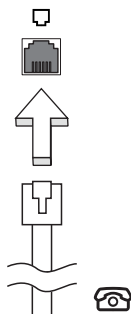


.....

**Advarsel!** Denne modempporten er ikke kompatibel med digitale telefonlinjer. Å plugge inn dette modemmet på en digital telefonlinje vil skade modemmet.



Når du skal bruke modemmet, kobler du en telefonkabel fra modemkontakten til telefonlinjeporten.

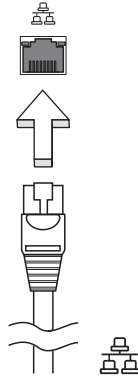


-----  
**Advarsel! Kontroller at du bruker riktig kabel for landet der du arbeider.**

## Integrert nettverksfunksjon

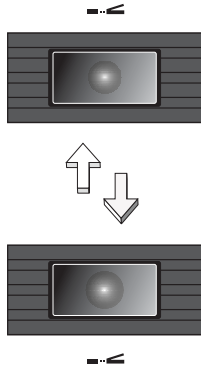
Den integrerte nettverksenheten gjør det mulig å koble maskinen din til et Ethernet-basert nettverk.

Når du skal bruke nettverksfunksjonen, kobler du en Ethernet-kabel fra Ethernet- (RJ-45) porten på datamaskinen til en nettverkskontakt eller hub i nettverket.



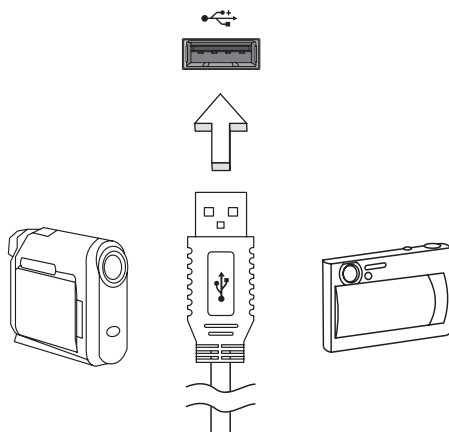
## Rask infrarød (FIR)

Datamaskinens FIR-port tillater dataoverføring til andre IR-utstyrte datamaskiner og ekstrautstyr som PDA-er (personlige digitale assistenter), mobiltelefoner og infrarøde printere. Den infrarøde porten kan overføre data med fire megabit pr. sekund (Mbps) over en distanse på opptil en meter.



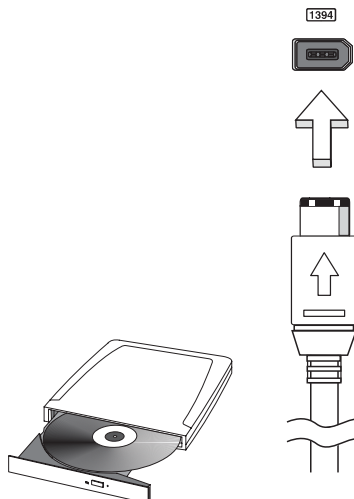
## Universal Serial Bus (USB)

USB 2.0-porten er en høyhastighets seriebuss som lar deg koble til USB-utstyr uten å legge beslag på verdifulle systemressurser.



## IEEE 1394-port

Datamaskinens IEEE 1394-port lar deg koble til en IEEE 1394-enhet, for eksempel DVD/CD-RW-kombistasjon eller en DVD-Dual-stasjon.



## PC-kortspor

PC-kortsporet (type II) på datamaskinen din godtar PC-kort som kan forbedre brukervennligheten og utvide maskinens muligheter. Disse kortene bør ha en PC Card-logo.

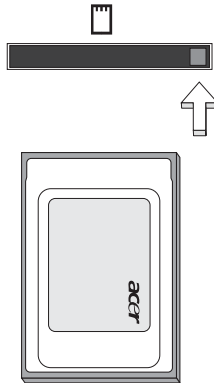
PC-kort (tidligere kjent som PCMCIA-kort) er tilleggs kort for bærbare datamaskiner, og gir deg mulighet til utvidelser som er mer tilgjengelig på skrivebordsmaskiner. Populære PC-kort omfatter flash-, faks/data-modem-, LAN-, trådløst LAN- og SCSI-kort. CardBus forbedrer den 16-biters PC-kort-teknologien ved å øke båndbredden til 32 biter.



**Merk:** Slå opp i håndboken for kortet hvis du vil ha detaljer om hvordan du installerer og bruker et kort og funksjonene på det.

### Sette inn et PC-kort

Sett inn kortet i sporet og foret de aktuelle tilkoblingene (f.eks. nettverkskabel) etter behov. Håndboken til kortet har flere detaljer.



### Løse ut et PC-kort

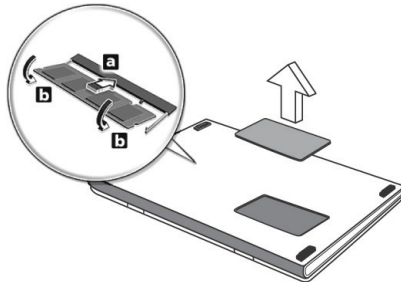
Før du løser et PC-kort:

- 1 Avslutt programmet som bruker kortet.
- 2 Venstreklikk på PC-kortikonet på oppgavelinjen og stopp kortoperasjonen.
- 3 Trykk på sporutløserknappen for å få utløserknappen til å sprette ut, og trykk den inn igjen for å løse ut kortet.

## Installere mine

Følg disse trinnene for å installere minne:

- 1 Slå av datamaskinen, plugg ut batterieliminatoren (hvis tilkoblet) og ta ut batteriene. Deretter slår du på datamaskinen for å få tilgang til basen.
- 2 Skru ut skruene fra minnedekselet, og løft opp og ta bort minnedekselet.
- 3 Sett inn minnemodulen diagonalt i sporet **(a)**, og trykk den nedover til den klikker på plass **(b)**.



- 4 Sett på plass minnedekselet og sikre det med en skrue.
- 5 Installer batteriene på nytt og koble til batterieliminatoren igjen.
- 6 Slå på datamaskinen.

Datamaskinen oppdager og omkonfigurerer minnestørrelsen automatisk. Kontakt en kvalifisert tekniker eller kontakt din lokale Acer-forhandler.

## BIOS-verktøy

BIOS-verktøyet er et program for maskinvarekonfigurasjon innebygd i datamaskinens "Basic Input/Output System" (BIOS).

Datamaskinen din er allerede riktig konfigurert og optimalisert, og du behøver ikke å kjøre dette programmet. Hvis du får konfigurasjonsproblemer, kan du imidlertid få behov for det.

Hvis du vil aktivere BIOS-verktøyet, trykker du på <F2> under Power-On Self Test (POST) mens PC-logoen vises.

## Oppstartssekvens

Hvis du vil sette opp oppstartssekvensen i BIOS-verktøyet (BIOS utility), åpner du det og velger **Boot** fra kategoriene som vises øverst på skjermen.

## Aktiver disk to disk recovery (diskgjenoppretting)

Når du skal aktivere disk to disk recovery (gjenoppretting av harddisk), åpner du BIOS-verktøyet (BIOS utility) og velger **Main** fra kategoriene som vises øverst på skjermen. Finn frem til **D2D Recovery** nederst på skjermen og bruk <F5>/<F6>-tastene til å sette denne verdien til **Enabled**.

## Passord

Hvis du vil ha passord ved oppstart, åpner du BIOS-verktøyet (BIOS utility) og velger **Security** fra kategoriene øverst på skjermen. Finn frem til **Password on boot**: og bruk <F5>/<F6>-tastene til å aktivere denne funksjonen.

# Bruke programvare

## Spille DVD-filmer

Når DVD er installert i plassen for optisk stasjon, kan du spille DVD-filmer på datamaskinen.

- 1 Løs ut DVD-skuffen, sett inn en DVD-plate og lukk DVD-skuffen.



**Viktig!** Når du starter DVD-spilleren for første gang, ber programmet om at du oppgir sonekoden. DVD-plater er inndelt i 6 soner. Når DVD-stasjonen er satt til en sonekode, vil den bare spille DVD-plater for den sonen. Du kan angi sonekoden maksimalt fem ganger (medregnet første gang). Etter det blir den sist angitte sonekoden permanent. Ved gjenoppretting av harddisken tilbakestilles ikke antallet ganger sonekoden er angitt. I en tabell senere i dette avsnittet finner du informasjon om sonekoder for DVD-filmer.

- 2 DVD-filmen vil spilles automatisk etter noen få sekunder.

Sonekode	Land eller Sone
1	USA, Canada
2	Europa, Midt-Østen, Sør-Afrika, Japan
3	Sørøst-Asia, Taiwan, Sør-Korea
4	Latin-Amerika, Australia, New Zealand
5	Tidligere SSSR, deler av Afrika, India
6	Folkerepublikken Kina



**Merk:** Hvis du vil endre sonekoden, setter du inn en DVD-film fra en annen sone i DVD-stasjonen. Den elektroniske hjelpen har mer informasjon.

# Acer eRecovery Management

Acer eRecovery Management er et verktøy for rask sikkerhetskopiering og gjenoppretting av systemet. Brukeren kan lage og lagre sikkerhetskopier av gjeldende systemkonfigurasjon til harddisk, CD eller DVD.

Acer eRecovery Management består av følgende funksjoner:

- 1 Create backup (Lag sikkerhetskopi)
- 2 Restore from backup (Gjenopprett fra sikkerhetskopi)
- 3 Lag en fabrikkstandard bilde-CD, eller brenn medfølgende programvare på en program-CD
- 4 Re-install bundled software without CD (Installer medfølgende programvare på nytt uten CD)
- 5 Change Acer eRecovery Management password (Endre passord for Acer eRecovery Management)

Dette kapitlet vil veilede deg gjennom alle prosessene.



**Merk:** Denne funksjonen er bare tilgjengelig på visse modeller. På systemer uten innebygd brenner for optiske plater kan du plugge inn en ekstern USB- eller IEEE1394-kompatibel platebrenner før du åpner Acer eRecovery Management for oppgaver i forbindelse med optiske plater.



**Merk:** Acer eRecovery Management krever en bestemt partisjonsstruktur på harddisken for å fungere. Hvis systemet oppdager at harddisken ikke bruker denne strukturen, vil funksjonaliteten til Acer eRecovery Management bli deaktivert.

## Create backup (Lag sikkerhetskopi)

Brukeren kan lage og lagre sikkerhetskopi til harddisk, CD eller DVD.

- 1 Start opp Windows XP.
- 2 Trykk på **<Alt> + <F10>** for å åpne Acer eRecovery Management.
- 3 Oppgi passordet for å fortsette. Standardpassordet er seks nuller.
- 4 I vinduet Acer eRecovery Management velger du **Recovery settings** og klikker på **Next**.
- 5 I vinduet Recovery settings velger du **Backup snapshot image** og klikker på **Next**.
- 6 Velg sikkerhetskopieringsmetode.
  - a Bruk **Backup to HDD** for å lagre sikkerhetskopibildet på stasjon D.
  - b **Backup to optical device** for å lagre sikkerhetskopibildet på CD eller DVD.
- 7 Når du har valgt sikkerhetskopimetode, klikker du på **Next**.

Følg instruksjonene for å velge operativsystemet og språket du vil bruke ved første gangs oppstart av systemet.



## Restore from backup (Gjenopprett fra sikkerhetskopi)

Brukeren kan gjenopprette tidligere opprettede sikkerhetskopier (som angitt under **Lag sikkerhetskopi**) fra harddisk, CD eller DVD.

- 1 Start opp Windows XP.
- 2 Trykk på **<Alt> + <F10>** for å åpne Acer eRecovery Management.
- 3 Oppgi passordet for å fortsette. Standardpassordet er seks nuller.
- 4 I vinduet Acer eRecovery Management velger du **Recovery actions** og klikker på **Next**.
- 5 Velg ønsket handling og følg instruksjonene på skjermen for å fullføre gjenopprettingsprosessen.



-----

**Merk:** Valget "**Restore C:**" (Gjenopprett C:) er bare aktivert hvis en brukersikkerhetskopi er lagret på harddisken D:\. Se avsnittet **Lag sikkerhetskopi**.

## Create factory default image CD (Lag CD med fabrikkstandard diskbilde)

Hvis du ikke har en system-CD og gjenopprettings-CD, kan du lage dem med denne funksjonen.

- 1 Start opp Windows XP.
- 2 Trykk på **<Alt> + <F10>** for å åpne Acer eRecovery Management.
- 3 Oppgi passordet for å fortsette. Standardpassordet er seks nuller.
- 4 I vinduet Acer eRecovery Management velger du **Recovery settings** og klikker på **Next**.
- 5 I vinduet Recovery settings velger du **Burn image to disk** og klikker på **Next**.
- 6 I vinduet Burn image to disk velger du **1. Factory default image** eller **2. Application CD** og klikker på **Next**.
- 7 Følg instruksjonene for å velge operativsystemet og språket du vil bruke ved første gangs oppstart av systemet.



-----

**Merk:** Velg **1. Factory default image** når du vil brenne en oppstartbar disk som inneholder hele datamaskinens operativsystem slik det ble levert fra fabrikk. Hvis du trenger en disk som gir deg mulighet til å søke i innholdet og installere valgte drivere og programmer, velger du **2. Application CD**. Denne disken vil ikke være oppstartbar.

## Re-install bundled software without CD (Installer medfølgende programvare på nytt uten CD)

Acer eRecovery Management lagrer forhåndslestet programvare internt slik at det blir enklere å gjeninstallere drivere og programmer.

- 1 Start opp Windows XP.
- 2 Trykk på <Alt> + <F10> for å åpne Acer eRecovery Management.
- 3 Oppgi passordet for å fortsette. Standardpassordet er seks nuller.
- 4 I vinduet Acer eRecovery Management velger du **Recovery actions** og klikker på **Next**.
- 5 I vinduet Recovery settings velger du **Reinstall applications/drivers** og klikker på **Next**.
- 6 Velg ønsket driver/program og følg instruksjonene på skjermen for å installere på nytt.

Ved første gangs start klagjør Acer eRecovery Management all nødvendig programvare, og det kan ta noen sekunder å hente opp oversikten over diskens programvareinnhold.

## Change password (Endre passord)

Acer eRecovery Management og Acer disk-to-disk recovery er beskyttet av et passord som kan endres av brukeren. Følg trinnene nedenfor for å endre passordet i Acer eRecovery Management.

- 1 Start opp Windows XP.
- 2 Trykk på <Alt> + <F10> for å åpne Acer eRecovery Management.
- 3 Oppgi passordet for å fortsette. Standardpassordet er seks nuller.
- 4 I vinduet Acer eRecovery Management velger du **Recovery settings** og klikker på **Next**.
- 5 I vinduet Recovery settings velger du **Password: Change Acer eRecovery Management password** og klikker på **Next**.
- 6 Følg instruksjonene for å velge operativsystemet og språket du vil bruke ved første gangs oppstart av systemet.



.....

**Merk:** Hvis systemet går ned, og du ikke kan starte Windows, kan du køre Acer disk-to-disk recovery for at gendanne billedet med fabriksstandarder i DOS-tilstand.

# Feilsøking og problemløsning

Dette kapitlet forteller deg hvordan du forholder deg til vanlige systemproblemer. Les det før du ringer en tekniker når et problem har oppstått. Løsninger på mer alvorlige problemer krever at datamaskinen åpnes. Ikke forsøk å åpne datamaskinen selv. Kontakt forhandleren eller et autorisert servicesenter hvis du trenger hjelp.

## Feilsøkingstips

Denne notebook-PCen datamaskinen har en avansert design som gir feilmeldinger på skjermen for å hjelpe deg med å løse problemer.

Hvis systemet rapporterer en feil, eller symptom på feil opptrer, se **"Feilmeldinger"**. Hvis problemet ikke kan løses, kontakt forhandleren. Se **"Be om service"** på side 64.

## Feilmeldinger

Hvis du får en feilmelding, merk deg meldingen og forsøk å rette feilen. Følgende tabell viser feilmeldingene i alfabetisk rekkefølge med tilhørende anbefalt handling.

Feilmeldinger	Handling
CMOS battery bad	Kontakt forhandleren eller et autorisert servicesenter.
CMOS checksum error	Kontakt forhandleren eller et autorisert servicesenter.
Disk boot failure	Sett inn en systemdiskett (oppstartsdiskett) i diskettstasjonen (A:) og trykk på <b>&lt;Enter&gt;</b> for å starte på nytt.
Equipment configuration error	Trykk på <b>&lt;F2&gt;</b> (ved POST) for å åpne BIOS-verktøyet; og trykk på <b>Exit</b> for avslutte og starte datamaskinen på nytt.
Hard disk 0 error	Kontakt forhandleren eller et autorisert servicesenter.
Hard disk 0 extended type error	Kontakt forhandleren eller et autorisert servicesenter.
I/O parity error	Kontakt forhandleren eller et autorisert servicesenter.
Keyboard error or no keyboard connected	Kontakt forhandleren eller et autorisert servicesenter.

Feilmeldinger	Handling
Keyboard interface error	Kontakt forhandleren eller et autorisert servicesenter.
Memory size mismatch	Trykk på <F2> (ved POST) for å åpne BIOS-verktøyet; og trykk på <b>Exit</b> for avslutte og starte datamaskinen på nytt.

Hvis du fortsatt har problemer etter å ha fulgt løsningsforslagene, kontakter du forhandleren eller et autorisert servicesenter for å få assistanse. Noen problemer kan løses ved hjelp av BIOS-verktøyet.

# Regulerings- og sikkerhetsmerknader

## FCC-varsel

Denne enheten er testet og funnet i samsvar med grensene for en digital enhet i klasse B i henhold til del 15 av FCC-reglene. Disse grensene er utformet for å tilby rimelig beskyttelse mot skadelig interferens i boligmessige installasjoner. Denne enheten lager, bruker og kan avgi stråling innen gitte radiofrekvenser, og kan, dersom den ikke brukes i henhold til instruksjonen, avgi stråling som forstyrrer radiokommunikasjon.

Det finnes imidlertid ingen garanti om at interferens ikke vil oppstå i en bestemt installasjon. Hvis denne enheten forårsaker skadelig interferens ved radio- eller TV-mottak, som kan fastslås ved å slå enheten av og på, blir brukeren bedt om å prøve å fjerne interferensen gjennom ett eller flere av følgende tiltak:

- Flytte eller innstille mottaksantennen i en annen retning.
- Øke avstanden mellom enhet og mottaker.
- Koble enheten til et strømuttak som er på en annen krets enn den som mottakeren er tilkoblet.
- Spør forhandler eller en erfaren radio/fjernsynstekniker om råd.

## Merknad: Skjermede kabler

Alle tilkoblinger til andre databehandlingsenheter må skje med skjermede kabler for å overholde FCC-bestemmelsene.

## Merknad: Periferenheter

Bare periferutstyr (inn/ut-enheter, terminaler, skrivere osv.) sertifisert for klasse B-grensene, kan kobles til dette utstyret. Drift med ikke-sertifisert periferutstyr vil sannsynligvis føre til interferens i radio- og TV-mottak.

## Forsiktig

Endringer eller tilpasninger som ikke uttrykkelig er godkjent av produsenten, kan annullere brukerens autorisasjon, som er tildelt av Federal Communications Commission, til å bruke denne datamaskinen.

## Bruksbetingelser

Denne enheten overholder del 15 av FCC-reglene. Drift er underlagt følgende to betingelser: (1) denne enheten kan føre til skadelig interferens, og (2) denne enheten må godta eventuell mottatt interferens, medregnet interferens som kan forårsake uønskede driftsforhold.

## Konformitetserklæring for EU-land

Med dette erklærer Acer at denne notebook-PC-serien overholder de grunnleggende kravene og andre relevante bestemmelser i EU-direktiv 1999/5/EC. (Fullstendige dokumenter er tilgjengelige på <http://global.acer.com/products/notebook/reg-nb/index.htm>.)

## Modemvarsler

### TBR 21

Dette utstyret er godkjent [Council Decision 98/482/EC - "TBR 21"] for enkeltterminaltilkobling til PSTN (Public Switched Telephone Network). På grunn av forskjeller mellom PSTNene som tilbys i forskjellige land, gir ikke godkjenningen i seg selv noen ubetinget garanti om problemfri drift på hvert PSTN-termineringspunkt. Ved problemer bør du kontakte den opprinnelige utstyrsleverandøren.

## Liste over aktuelle land

Dette var EUs medlemsland i mai 2004: Belgia, Danmark, Finland, Frankrike, Hellas, Irland, Italia, Luxembourg, Nederland, Portugal, Spania, Storbritannia (UK), Sverige, Estland, Latvia, Litauen, Polen, Ungarn, Tsjekkia, Slovakia, Slovenia, Kypros, Malta, Tyskland og Østerrike. Bruk er tillatt i EU-land samt Norge, Sveits og Liechtenstein. Denne enheten må brukes i strikt samsvar med reguleringene og begrensningene i brukerlandet. Ytterligere informasjon er tilgjengelig på lokalkontoret i brukerlandet.

## Erklæring om laseroverholdelse

CD- eller DVD-stasjonen som brukes med denne datamaskinen, er et laserprodukt.

CD- eller DVD-stasjonens klassifiseringsetikett (vises nedenfor) befinner seg på stasjonen.

KLASSE 1 LASERPRODUKT

FORSIKTIG: USYNLIG LASERSTRÅLING I ÅPEN TILSTAND. UNNGÅ STRÅLEN.

APPAREIL A LASER DE CLASSE 1 PRODUIT  
LASERATTENTION: RADIATION DU FAISCEAU LASER INVISIBLE EN CAS  
D'OUVERTURE. EVITER TOUTE EXPOSITION AUX RAYONS.

LUOKAN 1 LASERLAITE LASER KLASSE 1  
VORSICHT: UNSICHTBARE LASERSTRAHLUNG, WENN ABDECKUNG GEÖFFNET  
NICHT DEM STRAHL AUSSETZEN

PRODUCTO LÁSER DE LA CLASE I  
ADVERTENCIA: RADIACIÓN LÁSER INVISIBLE AL SER ABIERTO. EVITE EXPONERSE  
A LOS RAYOS.

ADVARSEL: LASERSTRÅLING VEDÅBNING SE IKKE IND I STRÅLEN.

VARO! LAVATTAESSA OLET ALTTINA LASERSÄTEILYLLE.  
VARNING: LASERSTRÅLNING NÄR DENNA DEL ÄR ÖPPNAD ÄLÅ TUIJOTA  
SÄTEESEENSTIRRA EJ IN I STRÅLEN

VARNING: LASERSTRÅLNING NÄR DENNA DEL ÄR ÖPPNADSTIRRA EJ IN I  
STRÅLEN

ADVARSEL: LASERSTRÅLING NÄR DEKSEL ÅPNES STIRR IKKE INN I STRÅLEN

## Erklæring om LCD-piksler

LCD-enheten er fremstilt med høypresise produksjonsteknikker. Men enkelte piksler kan i spesielle tilfeller ikke bli tent, eller vises som svarte eller røde prikker. Dette har ingen betydning for det registrerte bildet og utgjør ikke en vesentlig feil.

## Notis om Macrovisions opphavsrett

Dette produktet har teknologi for beskyttelse av copyright som er beskyttet av U.S.-patenter og andre intellektuelle rettigheter. Bruk av denne teknologien for beskyttelse må autoriseres av Macrovision Corporation og er beregnet på hjemmebruk og andre begrensede visningsmiljøer, med mindre noe annet er autorisert av Macrovision Corporation. "Reverse engineering" eller demontering er forbudt.

## Regulerende bestemmelser for radioenheter



**Merk:** Understående informasjon om forskrifter er kun for modeller med trådløst LAN og/eller Bluetooth.

## Generelt

Dette produktet overholder radiofrekvens- og sikkerhetsstandardene til ethvert land og enhver region der det er godkjent for trådløs bruk. Avhengig av konfigurasjonen kan dette produktet inneholde trådløse radioenheter eller ikke (for eksempel WLAN- og/eller Bluetooth-moduler). Nedenstående informasjon er for produkter med slike enheter.

## Europeisk union (EU)

Denne enheten overholder de grunnleggende kravene i Europarådets direktiver:

73/23/EEC Lavspenningsdirektivet

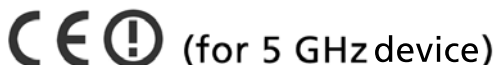
- **EN 60950-1**

89/336/EEC EMC-direktivet (om elektromagnetisk kompatibilitet)

- **EN 55022**
- **EN 55024**
- **EN 61000-3-2/-3**

99/5/EC RTTE-direktivet (om terminalutstyr for radio- og telekommunikasjon)

- **Art.3.1a) EN 60950-1**
- **Art.3.1b) EN 301 489-1/-17**
- **Art.3.2) EN 300 328-2**
- **Art.3.2) EN 301 893 \*kun anvendt til 5 GHz**



## Liste over aktuelle land

Dette var EUs medlemsland i mai 2004: Belgia, Danmark, Finland, Frankrike, Hellas, Irland, Italia, Luxembourg, Nederland, Portugal, Spania, Storbritannia (UK), Sverige, Estland, Latvia, Litauen, Polen, Ungarn, Tsjekkia, Slovakia, Slovenia, Kypros, Malta, Tyskland og Østerrike. Bruk er tillatt i EU-land samt Norge, Sveits og Liechtenstein. Denne enheten må brukes i strikt samsvar med reguleringene og begrensningene i brukerlandet. Ytterligere informasjon er tilgjengelig på lokalkontoret i brukerlandet.



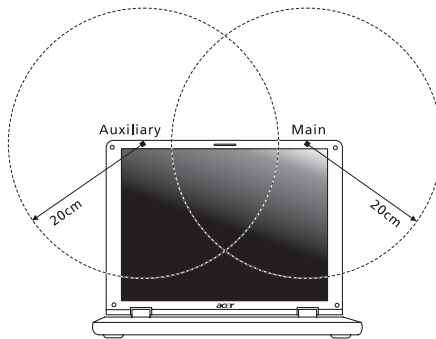
## FCC RF-sikkerhetskravet

Strålingseffekten fra det trådløse LAN Mini-PCI-kortet og Bluetooth-kortet ligger langt under grenseverdiene for radiofrekvens ifølge FCC. Likevel skal notebook-PC-serien brukes på en slik måte at potensialet for menneskelig kontakt under normal drift er minimalisert.

- 1 Brukere anmodes om å følge RF-instruksjonene for trådløse enheter som er vedlagt i brukerhåndboken til hver RF-enhet.



**Forsiktig:** For å overholde belastningskravene i FCC RF må det minst være en avstand på 20 cm mellom alle personer og antennen på det integrerte trådløse LAN Mini-PCI-kortet som er innebygd i skjermdelen.



**Merk:** Acers trådløse mini PCI-adapter har en innebygd funksjon for sendediversifisering. Denne funksjonen sender ikke ut radiofrekvenser samtidig på begge antenner. En av antennene blir valgt automatisk eller manuelt (av brukere) for å sikre god kvalitet på radiokommunikasjon.

- 2 Denne enheten er begrenset til innendørs bruk på grunn av bruken av frekvensområdet 5,15 til 5,25 GHz. FCC krever at dette produktet skal bruke innendørs for frekvensområdet 5,15 til 5,25 GHz for å redusere mulig skadelig interferens med ko-kanals mobile satellittsystemer.
- 3 Høyeffekt radar er gitt førsterett som brukere av frekvensområdene 5,25 til 5,35 GHz og 5,65 til 5,85 GHz. Slike radarstasjoner kan interferere med og/eller skade denne enheten.
- 4 Feilaktig installering eller uautorisert bruk kan føre til skadelig interferens for radiokommunikasjon. Inngrep i den interne antennen vil annullere FCCs sertifisering og din garanti.

## Canada - Radiokommunikasjonsenheter fritatt fra lavspenningslisens (RSS-210)

- a Fellesinformasjon  
Drift er underlagt følgende to betingelser:
    1. Denne enheten kan ikke forårsake interferens og
    2. denne enheten må godta enhver interferens, medregnet interferens som kan føre til uønsket drift av enheten.
  - b Drift i 2,4 GHz båndet  
For å forhindre radiointerferens i den lisensierte tjenesten er denne enheten beregnet på innendørs bruk, og utendørs installering er underlagt lisens.
  - c Drift i 5 GHz båndet
- Enheten for drift i båndet 5150-5250 MHz er kun for bruk innendørs for å redusere muligheten for skadelig interferens med ko-kanal mobile satellittsystemer.
  - Høyeffekt radar er gitt førsterett som brukere (som betyr at de har prioritet) av 5250-5350 MHz og 5650-5850 MHz og slike radarstasjoner kan interferere med og/eller skade LELAN (Licence-Exempt Local Area Network) enheter.

## Federal Communications Commission Declaration of Conformity

This device complies with Part 15 of the FCC Rules. Operation is subject to the following two conditions: (1) This device may not cause harmful interference, and (2) This device must accept any interference received, including interference that may cause undesired operation.

The following local manufacturer/importer is responsible for this declaration:

Product name:	Notebook PC
Model number:	ZH3
Machine type:	Ferrari 1000
SKU number:	Ferrari 100x ("x" = 0 - 9, a - z, or A - Z)
Name of responsible party:	Acer America Corporation
Address of responsible party:	2641 Orchard Parkway San Jose, CA 95134 USA
Contact person:	Mr. Young Kim
Tel:	408-922-2909
Fax:	408-922-2606

## Declaration of Conformity for CE Marking

Name of manufacturer: Beijing Acer Information Co., Ltd.  
 Address of manufacturer: Huade Building, No.18, ChuangYe Rd.  
 ShangDi Zone, HaiDian District Beijing PRCE marking  
 Contact person: Mr. Easy Lai  
 Tel: 886-2-8691-3089  
 Fax: 886-2-8691-3000  
 E-mail: easy\_lai@acer.com.tw  
 Declares that product: Notebook PC  
 Trade name: Acer  
 Model number: ZH3  
 Machine type: Ferrari 1000  
 SKU number: Ferrari 100x  
 ("x" = 0 - 9, a - z, or A - Z)

Is in compliance with the essential requirements and other relevant provisions of the following EC directives.

Reference no.	Title
89/336/EEC	Electromagnetic Compatibility (EMC directive)
73/23/EEC	Low Voltage Directive (LVD)
1999/5/EC	Radio & Telecommunications Terminal Equipment Directive (R&TTE)

The product specified above was tested conforming to the applicable Rules under the most accurate measurement standards possible, and all the necessary steps have been taken and are in force to assure that production units of the same product will continue to comply with these requirements.

Easy Lai  
 Easy Lai, Director  
 Regulation Center  
 Environment & Safety

06/2006

Date

## LCD panel ergonomic specifications

Design viewing distance	500 mm
Design inclination angle	0.0°
Design azimuth angle	90.0°
Viewing direction range class	Class IV
Screen tilt angle	85.0°
Design screen illuminance	<ul style="list-style-type: none"> <li>• Illuminance level: [250 + (250cos<math>\alpha</math>)] lx where <math>\alpha = 85^\circ</math></li> <li>• Color: Source D65</li> </ul>
Reflection class of LCD panel (positive and negative polarity)	<ul style="list-style-type: none"> <li>• Ordinary LCD: Class I</li> <li>• Protective or Acer CrystalBrite™ LCD: Class III</li> </ul>
Image polarity	Both
Reference white: Pre-setting of luminance and color temperature @ 6500K (tested under BM7)	<ul style="list-style-type: none"> <li>• Yn: 185 ± 20 cd/m<sup>2</sup></li> <li>• u'n: 0.230 ± 0.03</li> <li>• v'n: 0.459 ± 0.03</li> </ul>
Pixel fault class	Class II



Acer Computer (Shanghai) Limited  
3F, No. 168 Xizang medium road, Huangpu District,  
Shanghai, China



## Declaration of Conformity

We, **Acer Computer (Shanghai) Limited**  
3F, No. 168 Xizang medium road, Huangpu District,  
Shanghai, China

Contact Person: Mr. Easy Lai  
Tel: 886-2-8691-3089 Fax: 886-2-8691-3000  
E-mail: [easy\\_lai@acer.com.tw](mailto:easy_lai@acer.com.tw)

Hereby declare that:

<b>Product:</b>	<b>Personal Computer</b>
<b>Trade Name:</b>	<b>Acer</b>
<b>Model Number:</b>	<b>ZH3</b>
<b>Machine Type:</b>	<b>Ferrari 1000</b>
<b>SKU Number:</b>	<b>Ferrari 100xxx</b> ("x" = 0~9, a~z, or A~Z)

Is compliant with the essential requirements and other relevant provisions of the following EC directives, and that all the necessary steps have been taken and are in force to assure that production units of the same product will continue comply with the requirements.

**EMC Directive 89/336/EEC as attested by conformity with the following harmonized standards:**

- EN55022:1998 + A1:2000 + A2:2003, AS/NZS CISPR22:2002, Class B
- EN55024:1998 + A1:2001 + A2:2003
- EN61000-3-2:2000, Class D
- EN61000-3-3:1995 + A1:2001
- EN55013:2001 + A1:2003 (applied to models with TV function)
- EN55020:2002 + A1:2003 (applied to models with TV function)

**Low Voltage Directive 73/23/EEC as attested by conformity with the following harmonized standard:**

- EN60950-1:2001
- EN60065:2002 (applied to models with TV function)

**Council Decision 98/482/EC (CTR21) for pan- European single terminal connection to the Public Switched Telephone Network (PSTN).**

**RoHS Directive 2002/95/EC on the Restriction of the Use of certain Hazardous Substances in Electrical and Electronic Equipment**



Acer Computer (Shanghai) Limited  
3F, No. 168 Xizang medium road, Huangpu District,  
Shanghai, China

R&TTE Directive 1999/5/EC as attested by conformity with the following harmonized standard:

● Article 3.1(a) Health and Safety

- EN60950-1:2001
- EN50371:2002

● Article 3.1(b) EMC

- EN301 489-1 V1.4.1:2002
- EN301 489-17 V1.2.1:2002
- EN301 489-3 V1.4.1:2002 (Applied to models with 27MHz wireless mouse/keyboard)
- EN301 489-7 V1.2.1:2002 (Applied to models with 3G function)
- EN301 489-24 V1.2.1:2002 (Applied to models with 3G function)

● Article 3.2 Spectrum Usages

- EN300 328 V1.5.1:2004
- EN301 893 V1.2.3:2003
- EN300 220-1 V1.3.1:2000 (Applied to models with 27MHz wireless mouse/keyboard)
- EN300 220-3 V1.1.1:2000 (Applied to models with 27MHz wireless mouse/keyboard)
- EN301 511 V9.0.2:2003 (Applied to models with 3G function)
- EN301 908-1 V2.2.1:2003 (Applied to models with 3G function).
- EN301 908-2 V2.2.1:2003 (Applied to models with 3G function).

*Easy Lai*

Easy Lai / Director  
Acer Computer (Shanghai) Limited

# Stikkordregister

## B

- Batterieliminatør
  - vedlikehold av x
- batterier
  - vedlikehold av xi
- berøringspute 28
  - bruke 28 – 29
  - hurtigtast 33
- BIOS utility 49
- BIOS-verktøy 78

## C

- caps lock 30
  - på-indikator 26
- computer
  - features 56

## D

- datamaskin
  - feilsøking og problemløsning 83
  - funksjoner 13
  - indikatorer 26
  - koble fra 65
  - på tur 65
  - på-indikator 15, 26
  - reise internasjonalt 68
  - reise på lokale turer 67
  - rengjøring xi
  - sette opp et hjemmekontor 67
  - sikkerhet 69
  - slå av x
  - ta med hjem 66
  - tastaturer 30
    - vedlikehold av x
- dvalemodus
  - hurtigtast 33
- DVD 79
- DVD-filmer
  - spille 79

## E

- Euro 34

## F

- FAQ. Se vanlige spørsmål
- feilmeldinger 83

- feilsøking og problemløsning 83
  - tips 83
- frontvisning 15

## H

- høytaler
  - feilsøking og problemløsning 62
  - hurtigtast 33
- hurtigtaster 32

## I

- IEEE 1394-port 75
- indikatorlamper 26
- infrarød 74

## L

- lamper 26
- lyd 43
  - feilsøking og problemløsning 62
  - regulere volumet 43
- lysstyrke
  - hurtigtaster 34

## M

- medietilgang
  - på-indikator 26
- meldinger
  - feil 83
- minne
  - installere 77
- modem 72

## N

- nettverk 74
- Notebook Manager
  - hurtigtast 33
- num lock 30
  - på-indikator 26
- numerisk tastatur
  - integert 30

## P

- passord 69
  - typer 69
- PC Card 76
  - sette inn 76
  - utløse 76
- porter 71
- problemer 61
  - feilsøking og problemløsning 83



- oppstart 61
  - skjerm 61
  - skriver 62
  - tastatur 62
- R**
- reise
    - internasjonale flyreiser 68
    - lokale turer 67
  - rengjøring
    - datamaskin xi
- S**
- scroll lock 30
  - sikkerhet
    - CD eller DVD 86
    - generelle instruksjoner iii
    - nøkkellås 42, 69
    - passord 69
  - skjerm
    - feilsøking og problemløsning 61
    - hurtigtaster 33
  - skriver
    - feilsøking og problemløsning 62
  - spørsmål
    - angi sted for modembruk 62
  - statusindikatorer 26
  - support
    - informasjon 64
- T**
- tastatur 30
    - feilsøking og problemløsning 62
    - hurtigtaster 32
    - integrrert numerisk tastatur 30
    - låsetaster 30
    - Windows-taster 32
  - tilkoblinger
    - nettverk 74
- U**
- USB (universal serial bus) 75
- V**
- vanlige spørsmål 61
  - vedlikehold
    - Batterieliminatør x
    - batterier xi
    - datamaskin x
  - venstre visning 15
  - visning
    - bakre 17
    - front 16
    - høyre 16
    - venstre 16
  - volum
    - regulering 43
- W**
- Windows-taster 32