

Ferrari 1000

Instrukcja Obsługi

Copyright © 2006. Acer Incorporated.
Wszelkie prawa zastrzeżone.

Instrukcja obsługi Ferrari 1000
Wydanie oryginalne: 06/2006

Publikacja ta podlega okresowym zmianom zawartych w niej informacji, bez obowiązku powiadamiania kogokolwiek o wprowadzonych poprawkach lub zmianach. Zmiany, o których mowa, zostaną uwzględnione w nowych wydaniach tej instrukcji lub dodatkowych dokumentach i publikacjach. Firma nie udziela żadnych zabezpieczeń lub gwarancji, zarówno wyraźnych, jak i domniemanych, w odniesieniu do niniejszej publikacji, a w szczególności domniemanych gwarancji przydatności handlowej lub przydatności do określonego celu.

W przewidzianym miejscu poniżej należy zapisać oznaczenie modelu, numer seryjny, datę zakupu oraz miejsce zakupu. Numer seryjny i oznaczenie modelu znajdują się na etykiecie przymocowanej do komputera. Cała korespondencja związana z urządzeniem powinna zawierać numer seryjny, oznaczenie modelu i informacje dotyczące zakupu.

Żadnej z części tej publikacji nie można kopiować, zapisywać w systemie odzyskiwania danych lub transmitować, w jakiegokolwiek formie ani z użyciem jakichkolwiek środków elektronicznych, mechanicznych, poprzez fotokopie, nagrywanie albo wykonywane w inny sposób, bez wcześniejszej pisemnej zgody firmy Acer Incorporated.

Notebook PC Ferrari 1000

Oznaczenie modelu: _____

Numer seryjny: _____

Data zakupu: _____

Miejsce zakupu: _____

Acer oraz logo Acer są zastrzeżonymi znakami towarowymi Acer Incorporated. Nazwy produktów lub znaki towarowe innych firm użyto w niniejszej instrukcji jedynie w celach identyfikacji i są one własnością odpowiednich firm.

Wyprodukowano na licencji Ferrari Spa. FERRARI, urządzenie PRANCING HORSE, wszystkie towarzyszące znaki graficzne oraz charakterystyczne wzory projektowe są znakami towarowymi Ferrari Spa. Projekty nadwozi samochodów Ferrari podlegają ochronie jako własność firmy Ferrari w oparciu o przepisy prawne dotyczące wzorów projektowych, znaków towarowych oraz zdobnictwa towarowego.

Informacje dotyczące bezpieczeństwa i wygody użytkownika

Instrukcje bezpieczeństwa

Instrukcje te należy dokładnie przeczytać. Zachowaj ten dokument do wykorzystania w przyszłości. Stosować się do wszystkich ostrzeżeń i instrukcji umieszczonych na urządzeniu.

Wyłączanie urządzenia przed przystąpieniem do czyszczenia

Przed przystąpieniem do czyszczenia należy odłączyć urządzenie od ściennego gniazda zasilania. Nie stosować środków czyszczących w płynie i w aerozolu. Do czyszczenia używać wilgotnej szmatki.

Ostrzeżenia

- Nie należy używać urządzenia w pobliżu wody.
- Nie ustawiać urządzenia na niestabilnych wózkach, stojakach lub stołach. Grozi to upadkiem urządzenia, co mogłoby spowodować jego poważne uszkodzenie.
- Szczeliny i otwory służą do wentylacji, co ma na celu zapewnienie prawidłowego działania urządzenia i zabezpieczenie przed przegrzaniem. Szczeliny te nie mogą być blokowane lub przykrywane. Tych otworów nigdy nie wolno blokować umieszczając urządzenie na łóżku, sofie, dywanie lub innych podobnych powierzchniach. Nigdy nie umieszczać urządzenia w pobliżu grzejników lub węzłów cieplnych albo w zabudowanych instalacjach, o ile nie zostanie zagwarantowana prawidłowa wentylacja.
- Nigdy nie wolno wkładać żadnych przedmiotów do wnętrza urządzenia, ponieważ mogłoby dojść do zetknięcia z miejscami pod wysokim napięciem lub do zwarcia części, czego skutkiem mógłby być pożar lub porażenie prądem. Nie wolno dopuszczać do rozlania jakichkolwiek płynów na urządzenie.
- Aby uniknąć uszkodzenia wewnętrznych części składowych i zapobiec wyciekowi elektrolitu z akumulatora, nie należy umieszczać urządzenia na drgającej powierzchni.

Korzystanie z zasilania elektrycznego

- Urządzenie należy eksploatować stosując zasilanie energią elektryczną zgodnie z informacjami podanymi na tabliczce znamionowej. Jeżeli nie ma pewności co do rodzaju dostępnego zasilania energią elektryczną, należy skontaktować się z dostawcą lub lokalnym zakładem energetycznym.
- Nie wolno umieszczać żadnych przedmiotów na przewodzie zasilającym. Nie umieszczać urządzenia w miejscach narażonych na przydeptywanie przewodu zasilającego.
- Jeżeli wykorzystywany jest przedłużacz, należy sprawdzić, czy łączny pobór mocy sprzętu podłączonego do przedłużacza, nie przekracza parametrów obciążenia przedłużacza. Należy także sprawdzić, czy całkowity pobór prądu wszystkich urządzeń podłączonych do gniazdka ściennego nie przekracza maksymalnego obciążenia bezpiecznika.

- Nie wolno przeciążać gniazdka, listwy lub rozdzielacza elektrycznego przyłączając zbyt wiele urządzeń. Całkowite obciążenie systemu nie może przekraczać 80% wartości znamionowej obciążenia odgałęzienia obwodu. Gdy stosuje się listwę zasilającą, obciążenie nie może przekraczać 80% wartości znamionowej obciążenia wejściowego listwy.
- Zasilacz sieciowy jest zaopatrzony w trójprzewodową wtyczkę z uziemieniem. Wtyczka ta pasuje tylko do gniazda zasilającego z uziemieniem. Przed przyłączeniem wtyczki zasilacza należy upewnić się, czy gniazdo zasilające jest prawidłowo uziemione. Nie przyłączać wtyczki do nieuziemionego gniazda zasilającego. Zwrócić się do swego elektryka w celu uzyskania szczegółowych informacji.



.....

Ostrzeżenie! Kołek uziemiający stanowi element bezpieczeństwa. Skutkiem korzystania z gniazda zasilającego, które nie jest prawidłowo uziemione, może być porażenie prądem elektrycznym i/lub obrażenia ciała.



.....

Uwaga: Kołek uziemiający zapewnia również dobre zabezpieczenie przed nieprzewidzianymi zakłóceniami generowanymi przez inne urządzenia elektryczne, znajdujące się w sąsiedztwie, które mogą przeszkadzać w prawidłowej pracy tego urządzenia.

- Do zasilania tego urządzenia, należy używać jedynie przewodów zasilających prawidłowego typu (dostarczanych z akcesoriami). Powinny to być przewody z możliwością odłączenia: Certyfikowane przez CSA, wymienione na liście UL, typ SPT-2, minimalne parametry 7A 125V, posiadające aprobatę VDE lub ich odpowiedniki. Maksymalna długość przewodu wynosi 15 stóp (4,6 metra).

Obsługa techniczna urządzenia

Nie podejmować samodzielnych napraw urządzenia, ponieważ otwarcie lub zdjęcie pokryw może spowodować narażenie na działanie niebezpiecznego napięcia elektrycznego lub na inne niebezpieczeństwa. Wszelkie prace serwisowe należy powierzać wykwalifikowanym pracownikom serwisu.

Urządzenie należy odłączyć od ściennego gniazda zasilania i skontaktować się z wykwalifikowanym personelem serwisu, w następujących okolicznościach:

- gdy doszło do uszkodzenia lub przetarcia przewodu zasilającego lub wtyczki przewodu,
- jeżeli do wnętrza urządzenia został wylany płyn,
- jeżeli urządzenie zostało narażone na działanie deszczu lub wody,
- jeżeli urządzenie zostanie upuszczone lub dojdzie do uszkodzenia jego obudowy,
- jeżeli urządzenie wykazuje wyraźne zmiany w działaniu, oznaczające potrzebę naprawy,
- jeżeli urządzenie nie działa normalnie mimo stosowania się do zasad przedstawionych instrukcji obsługi - należy regulować tylko te parametry.



.....

Uwaga: Należy dokonywać tylko tych regulacji, które zostały opisane w instrukcji obsługi, ponieważ wprowadzenie nieprawidłowych ustawień może spowodować uszkodzenie i często będzie wymagać dużego nakładu pracy wykwalifikowanego technika, aby przywrócić normalny stan urządzenia.

Wymiana pakietu akumulatora

Komputery serii notebook PC wykorzystują akumulator litowy. Akumulator należy wymieniać tylko na akumulator takiego samego typu, jak akumulator dostarczony wraz z urządzeniem. Użycie innego akumulatora może spowodować pożar lub wybuch.



.....

Ostrzeżenie! Nieprawidłowa obsługa akumulatorów może spowodować wybuch. Nie wolno ich rozmontowywać lub narażać na działanie ognia. Przechowuj je poza zasięgiem dzieci. Likwidując zużyte akumulatory należy stosować się do lokalnych regulacji prawnych.

Bezpieczeństwo linii telefonicznej

- Przed przystąpieniem do naprawy lub rozmontowania urządzenia należy odłączyć wszystkie linie telefoniczne od gniazda ściennego.
- Należy unikać używania telefonu (innego niż bezprzewodowy) podczas burzy z wyładowaniami. Istnieje niebezpieczeństwo porażenia prądem w wyniku wyładowania atmosferycznego.

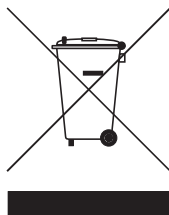


.....

Ostrzeżenie! Ze względów bezpieczeństwa, podczas dodawania lub wymiany elementów składowych nie należy stosować niezgodnych części. Konsultować ze swym dostawcą możliwości zakupu.

Zalecenia dotyczące utylizacji

Likwidując to urządzenie elektroniczne nie należy wyrzucać go do śmietnika. Aby zminimalizować skażenie i zapewnić maksymalną ochronę globalnego środowiska naturalnego, należy urządzenie przetworzyć do ponownego wykorzystania. Aby uzyskać więcej informacji o regulacjach prawnych dotyczących zużytego sprzętu elektrycznego i elektronicznego (WEEE), odwiedź witrynę <http://global.acer.com/about/sustainability.htm>.



Poradnictwo dotyczące rtęci

W przypadku projektorów lub produktów elektronicznych, zawierających monitor lub wyświetlacz LCD/CRT:

Lampa (lampy) wewnątrz tego produktu zawierają rtęć i m uszą być zawrócone do ponownego wykorzystania lub utylizowane zgodnie z miejscowymi, stanowymi lub federalnymi przepisami prawa. Aby uzyskać więcej informacji, skontaktuj się z Electronic Industries Alliance w witrynie www.eiae.org. W serwisie www.lamprecycle.org można zapoznać się z informacjami dotyczącymi utylizacji lamp.





ENERGY STAR jest programem rządowym (partnerstwo jednostek publicznych/prywatnych), który zapewnia ludziom możliwość ochrony środowiska w ekonomicznie uzasadniony sposób, lecz nie kosztem jakości lub funkcjonalności produktów. Produkty posiadające oznakowanie ENERGY STAR zapobiegają emisji gazów cieplarnianych spełniając ściśle wymagania dotyczące energooszczędności ustanowione przez Amerykański Urząd Ochrony Środowiska (EPA) oraz Amerykańskie Ministerstwo Gospodarki Energetycznej (DOE). W przeciętnym gospodarstwie domowym 75% całej energii elektrycznej wykorzystywanej do zasilania domowego sprzętu powszechnego użytku zużywa się w czasie, gdy urządzenia te są wyłączone. Domowy sprzęt elektroniczny powszechnego użytku posiadający oznaczenie ENERGY STAR zużywa w stanie wyłączonym do 50% mniej energii elektrycznej niż urządzenia tradycyjne. Więcej informacji można znaleźć na stronach <http://www.energystar.gov> oraz <http://www.energystar.gov/powermanagement>.

Jako partner ENERGY STAR, firma Acer Inc. potwierdza, że niniejsze urządzenie spełnia wytyczne ENERGY STAR dotyczące wydajności energetycznej.

Ten produkt został wysłany z włączoną funkcją zarządzania energią:

- uaktywnia tryb wstrzymania monitora po okresie 15 minut braku aktywności użytkownika,
- uaktywnia tryb wstrzymania komputera po okresie 30 minut braku aktywności użytkownika,
- przywraca pracę komputera z trybu wstrzymania po wciśnięciu przycisku zasilania.

Więcej ustawień dotyczących zarządzania energią oferuje Acer ePower Management.

Porady oraz informacje o wygodzie użytkowania

Użytkownicy komputerów mogą uskarżać się na przemęczenie wzroku i ból głowy po długim okresie pracy. Po wielu godzinach spędzonych na pracy przed komputerem użytkownicy są także narażeni na obrażenia ciała. Okresy długiej pracy, nieodpowiednia pozycja ciała, złe nawyki pracy, stres, niewłaściwe warunki pracy, osobisty stan zdrowia oraz inne czynniki znacznie zwiększają ryzyko doznania obrażeń ciała.

Nieprawidłowe użytkowanie komputera może prowadzić do zespołu kanału nadgarstka, zapalenia ścięgna, zapalenia pochewki ścięgna lub innych zaburzeń układu mięśniowo-szkieletowego. W dłoniach, nadgarstkach, ramionach, barkach, karku lub plecach mogą pojawiać się następujące objawy:

- wrazenie drętwienia, palenia lub klucia
- bolesność, podrażnienia lub wrażliwość
- ból, opuchlizna lub pulsowanie
- sztywność lub napięcie
- chłód lub osłabienie

W przypadku stwierdzenia występowania takich symptomów lub innych powtarzających się i/lub utrzymujących się stale objawów związanych z użytkowaniem komputera, należy natychmiast poradzić się lekarza oraz poinformować o tym dział bezpieczeństwa i higieny pracy.

W poniższej części przedstawiono porady dotyczące bardziej wygodnego użytkowania komputerów.

Określanie swej strefy komfortu

Określ swą strefę komfortu dostosowując kąt widzenia monitora, stosując podnóżek lub zwiększając wysokość siedzenia w taki sposób, aby uzyskać maksymalną wygodę. Stosuj się do poniższych rad:

- powstrzymuj się od pozostawiania zbyt długo w jednej stałej pozycji
- unikaj przygarbiania się i/lub odchylania do tyłu
- regularnie wstawaj i spaceruj w celu zlikwidowania napięcia mięśni nóg
- rób krótkie przerwy, aby dać odpocząć karkowi i barkom
- unikaj naprężania mięśni lub unoszenia barków
- zewnętrzny wyświetlacz, klawiaturę oraz myszkę instaluj prawidłowo, zapewniając dogodne odległości
- jeżeli częściej patrzysz na monitor niż na dokumenty, ustaw monitor na środku biurka, aby zminimalizować napięcie karku

Jak dbać o swój wzrok

Długie godziny patrzenia, noszenie niewłaściwych okularów lub szkieł kontaktowych, odbłaski, zbyt silne oświetlenie pomieszczenia, nieostrość obrazu na ekranie, bardzo małe litery oraz niski kontrast wyświetlacza mogą powodować zmęczenie oczu. W poniższych podpunktach podano sugestie dotyczące zmniejszania zmęczenia oczu.

Oczy

- Często dawaj odpocząć oczom.
- Rób regularne przerwy dla oczu odwracając wzrok od monitora i skupiając go na odległym punkcie.
- Często mrugaj, aby nie dopuścić do wyschnięcia oczu.

Wyświetlacz

- Utrzymuj wyświetlacz w czystości.
- Głowę trzymaj wyżej niż górna krawędź wyświetlacza, tak aby patrząc na jego środek oczy były skierowane w dół.
- Ustaw jasność i/lub kontrast wyświetlacza na poziomie komfortowym dla podwyższonej czytelności tekstu oraz przejrzystości grafiki.
- Wyeliminuj odbłaski i odbicia światła poprzez:
 - ustawienie wyświetlacza w taki sposób, aby był zwrócony bokiem w kierunku okna lub innego źródła światła,
 - zminimalizowanie oświetlenia pomieszczenia dzięki zastosowaniu zasłon, rolet lub żaluzji
 - stosowanie oświetlenia specjalnego,
 - zmianę kąta widzenia wyświetlacza
 - stosowanie filtra redukującego odbłaski
 - stosowanie osłon na wyświetlacz, na przykład kawałka kartonu umieszczonego na górnej, przedniej krawędzi wyświetlacza.
- Unikaj ustawiania wyświetlacza pod niewygodnym kątem widzenia.
- Unikaj patrzenia przez dłuższy czas na jasne źródła światła, na przykład w otwarte okno.

Rozwijanie dobrych nawyków pracy

Rozwijaj następujące nawyki pracy, aby zapewnić bardziej relaksujące i produktywne użytkowanie swego komputera:

- Regularnie i często rób krótkie przerwy.
- Wykonuj jakieś ćwiczenia rozciągające.
- Oddychaj świeżym powietrzem tak często, jak jest to możliwe.
- Uprawiaj regularnie ćwiczenia i dbaj o kondycję.



.....

Ostrzeżenie! Nie zalecamy używania komputera na kanapie lub łóżku. Jeżeli nie da się tego uniknąć, pracuj krótko, rób częste przerwy i wykonuj jakieś ćwiczenia rozciągające.



.....

Uwaga: W celu uzyskania szczegółowych informacji należy zapoznać się z rozdziałem "Przepisy i uwagi dotyczące bezpieczeństwa" na stronie 89 w AcerSystem User's Guide.

Na początek

Dziękujemy za wybranie modelu Ferrari 1000 notebooka dla celów realizacji potrzeb w zakresie przetwarzania mobilnego .

Instrukcje

Aby pomóc w korzystaniu z komputera Ferrari, opracowaliśmy zestaw instrukcji:



Podręczny **Skrócony przewodnik** stanowi przydatne, szybkie źródło informacji o kombinacjach klawiszy funkcyjnych.



Drukowana **Instrukcja Obsługi** przedstawia podstawowe właściwości i funkcje nowego komputera. Aby uzyskać więcej informacji o tym, w jaki sposób nowy komputer może pomóc Ci być bardziej produktywnym, zapoznaj się z **AcerSystem User's Guide**. Przewodnik ten zawiera szczegółowe informacje dotyczące takich tematów, jak narzędzia systemowe, odzyskiwanie danych, opcje rozszerzeń oraz rozwiązywanie problemów. Oprócz nich, zawiera także informacje na temat gwarancji oraz informacje dotyczące bezpieczeństwa pracy z komputerem przenośnym. Jest on dostępny w formie elektronicznej jako dokument w formacie Portable Document Format (PDF) i jest dostarczany jako zapisany w Twoim notebooku. Wykonaj poniższe czynności, aby uzyskać do niego dostęp:

- 1 Kliknij **Start, Wszystkie programy, AcerSystem**.
- 2 Kliknij **AcerSystem User's Guide**.

Uwaga: Aby można było przeglądać ten plik, konieczne jest zainstalowanie programu Adobe Reader. Jeżeli w komputerze nie zainstalowano programu Adobe Reader, kliknięcie **AcerSystem User's Guide** spowoduje uruchomienie instalatora programu Adobe Reader. W celu dokończenia instalacji należy wykonać instrukcje wyświetlane na ekranie. Instrukcje dotyczące używania programu Adobe Reader, znajdują się w menu **Pomocy i obsługi technicznej**.

Podstawowe porady i wskazówki dotyczące używania komputera

Włączanie i wyłączenie komputera

Aby wyłączyć komputer, wystarczy nacisnąć przycisk zasilania umieszczony poniżej ekranu LCD. Zobacz **"Widok z przodu" na stronie 13**, w celu uzyskania informacji o położeniu przycisku zasilania.

Aby wyłączyć zasilanie, należy wykonać jedną z czynności:

- Użycie polecenia zamknięcia systemu Windows
Kliknij **Start**, **Wyłączenie komputera**; następnie kliknij **Wyłącz**.
- Użycie przycisku zasilania

Można wymusić przejście komputera do trybu wstrzymania, naciskając klawisz skrótu wstrzymania **<Fn> + <F4>**.



Uwaga: Jeżeli nie możesz wyłączyć zasilania komputera normalnie, wtedy w celu zakończenia pracy komputera naciśnij i przytrzymaj przycisk zasilania dłużej niż przez cztery sekundy. Po wyłączeniu komputera, przed jego ponownym włączeniem należy odczekać co najmniej dwie sekundy.

Dbanie o komputer

Komputer będzie służył dobrze, jeżeli użytkownik będzie o niego dbał.

- Nie wystawiaj komputera na bezpośrednie światło słoneczne. Nie umieszczaj go w pobliżu źródeł ciepła, takich jak grzejnik.
- Nie wystawiaj komputera na działanie temperatur niższych niż 0 °C (32 °F) lub wyższych niż 50 °C (122 °F).
- Nie narażaj komputera na działanie pól magnetycznych.
- Nie wystawiaj komputera na działanie deszczu lub wilgoci.
- Nie dopuszczaj do wylania na komputer wody lub innych płynów.
- Nie dopuszczaj do poddawania komputera silnym wstrząsoms i wibracji.
- Nie dopuszczaj do zakurzenia i zabrudzenia komputera.
- Nigdy nie stawiaj przedmiotów na komputerze.
- Nigdy nie trzaskaj pokrywą wyświetlacza podczas jej zamykania.
- Nigdy nie umieszczaj komputera na nierównych powierzchniach.

Dbanie o zasilacz prądu przemiennego

Poniżej przedstawiono kwestie ważne dla żywotności zasilacza:

- Nie wolno podłączać zasilacza do innych urządzeń.
- Nie wolno stawiać na przewodzie zasilającym ani umieszczać na nim ciężkich przedmiotów. Przewód zasilający oraz inne kable należy starannie układać, z dala od miejsc przemieszczania się ludzi.
- Odłączając przewód zasilający, nie wolno ciągnąć za przewód, tylko za wtyczkę.
- Gdy używa się przedłużacza, znamionowa wartość natężenia prądu podłączonego sprzętu, nie powinna przekraczać wartości znamionowej natężenia prądu przedłużacza. Także, łączna wartość znamionowa natężenia prądu wszystkich urządzeń podłączonych do pojedynczego gniazdka ściennego nie powinna przekraczać wartości znamionowej bezpiecznika.

Obsługa pakietu akumulatora

Poniżej przedstawiono kwestie ważne dla żywotności pakietu akumulatora:

- Wymieniając akumulator należy użyć akumulatora tego samego typu. Przed wymianą lub wyjęciem akumulatora należy wyłączyć zasilanie.
- Nie wolno rozbierać akumulatora na części. Akumulatory należy przechowywać poza zasięgiem dzieci.
- Akumulatory należy utylizować w sposób zgodny z lokalnymi przepisami. W miarę możliwości należy je poddawać recyklingowi.

Czyszczenie i obsługa serwisowa

Podczas czyszczenia komputera, należy wykonać następujące czynności:

- 1 Wyłącz zasilanie komputera i wyjmij pakiet akumulatora.
- 2 Odłącz zasilacz prądu przemiennego.
- 3 Korzystaj ze ściereczki do czyszczenia Acer, znajdującej się w pudełku. W celu zapewnienia najlepszych rezultatów prosimy zapoznać się z przedstawionymi poniżej zaleceniami:
 - Delikatna powierzchnia z tkaniny wykonanej z mikrowłókien (delikatna powierzchnia z naniesionym nadrukiem) jest przeznaczona do usuwania drobnych cząstek i czyszczenia z kurzu.
 - Powierzchnia z dzianiny (z tyłu nadruku) służy do czyszczenia śladów palców, tłuszczu i uporczywych plam.
 - Po użyciu ściereczkę należy oczyścić w celu usunięcia cząstek i uniknięcia rysowania czyszczonych powierzchni w przyszłości (nie stosować wybielaczy ani nie prać z użyciem łagodnych środków).

Jeżeli wystąpi dowolna z poniższych sytuacji:

- komputer został upuszczony lub została uszkodzona jego obudowa,
- komputer nie działa normalnie

zapoznaj się z informacjami przedstawionymi w punkcie **"Często zadawane pytania" na stronie 64**.

Informacje dotyczące bezpieczeństwa i wygody użytkownika	iii
Instrukcje bezpieczeństwa	iii
Zalecenia dotyczące użycia	vi
Porady oraz informacje o wygodzie użytkownika	viii
Na początek	x
Instrukcje	x
Podstawowe porady i wskazówki dotyczące używania komputera	x
Włączanie i wyłączenie komputera	x
Dbanie o komputer	xi
Dbanie o zasilacz prądu przemiennego	xi
Obsługa pakietu akumulatora	xi
Czyszczenie i obsługa serwisowa	xii
Acer Empowering Technology	1
Hasło Empowering Technology	1
Acer ePower Management	2
Acer ePresentation Management	5
Acer eDataSecurity Management (dla wybranych modeli)	6
Acer eRecovery Management	8
Acer eSettings Management	10
Acer ePerformance Management	11
Zapoznanie z Ferrari	13
System	13
Widok z przodu	13
Zbliżenie z przodu	14
Widok z lewej strony	15
Widok z prawej strony	17
Widok z tyłu	17
Widok od strony podstawy	18
Mysz optyczna Bluetooth	19
Widok z przodu	19
Widok od strony podstawy	20
Telefon Bluetooth VoIP	21
Widok z przodu	21
Dane techniczne	22
Wskaźniki	28
Klawisze szybkiego uruchamiania programów	29
Touchpad	30
Podstawowe informacje o obsłudze touchpada	30
Używanie klawiatury	32
Klawisze blokad i osadzony blok klawiszy numerycznych	32
Klawisze Windows	34
Klawisze skrótów	35
Klawisze specjalne	37

Zawartość

Korzystanie z myszki optycznej Acer Bluetooth	38
Instalowanie	38
Użytkowanie	39
Wskaźnik diodowy	39
Korzystanie z zewnętrznego napędu optycznego	
Acer IEEE 1394	40
Korzystanie z telefonu Acer Bluetooth VoIP	41
Poznaj swój telefon VoIP	41
Wskaźniki diodowe LED	41
Ładowanie telefonu	41
Łączenie telefonu z notebookiem	42
Korzystanie z telefonu	44
Używanie blokady zabezpieczającej komputer	45
Audio	46
Regulacja głośności	46
Acer InviLink Nplify wireless technology	47
Acer OrbiCam	48
Uruchamianie Acer OrbiCam	49
Zmiana ustawień Acer OrbiCam	49
Przechwytywanie zdjęć/obrazu wideo	51
Używanie Acer OrbiCam jako kamery internetowej	52
Włączanie Acer VisageON	52
Acer GraviSense	56
Używanie programu Acer GraviSense	56
Zabezpieczanie dysku twardego	56
Anti-Theft	57
Korzystanie z narzędzi systemowych	59
Kalendarz Ferrari	59
Acer GridVista (zgodność ze standardem obsługi dwóch okien wyświetlania)	59
Launch Manager	61
Norton AntiVirus (dla wybranych modeli)	62
CA eTrust Antivirus, wydanie	
64-bitowe (dla wybranych modeli)	63
Często zadawane pytania	64
Zgłaszanie potrzeby obsługi serwisowej	68
Międzynarodowa gwarancja podróznego (International Travelers Warranty; ITW)	68
Zanim zatelefonujesz	68
Przenoszenie notebooka PC	69
Odłączanie wyposażenia zewnętrznego	69
W podróży	69
Przygotowanie komputera	69
Co należy brać ze sobą na spotkania	70
Zabieranie komputera do domu	70
Przygotowanie komputera	70

Co należy wziąć ze sobą	71
Zalecenia dodatkowe	71
Konfiguracja biura domowego	71
Podróżowanie z komputerem	71
Przygotowanie komputera	71
Co należy wziąć ze sobą	72
Zalecenia dodatkowe	72
Podróże zagraniczne z komputerem	72
Przygotowanie komputera	72
Co należy wziąć ze sobą	72
Zalecenia dodatkowe	73
Zabezpieczanie komputera	73
Używanie blokady zabezpieczającej komputer	73
Używanie haseł	73
Wprowadzanie haseł	74
Ustawianie haseł	74
Rozszerzanie poprzez instalowanie opcji	75
Opcje połączeń	75
Seria Acer ezDock	75
Faks/modem transmisji danych	77
Wbudowane funkcje sieciowe	78
Szybka komunikacja poprzez podczepień (FIR)	78
Uniwersalna magistrala szeregową (USB)	79
Port IEEE 1394	79
Gniazdo kart PC	80
Instalowanie pamięci	81
Program narzędziowy BIOS	82
Sekwencja startowa systemu	82
Włączanie odzyskiwania systemu z dysku (disk-to-disk recovery)	82
Hasło	82
Używanie oprogramowania	83
Odtwarzanie filmów DVD	83
Acer eRecovery Management	84
Tworzenie kopii zapasowej	84
Przywracanie danych z kopii zapasowej	85
Tworzenie dysku CD fabrycznego domyślnego obrazu oprogramowania	85
Ponowna instalacja oprogramowania standardowego bez CD	86
Zmiana hasła	86
Rozwiązywanie problemów	87
Porady dotyczące rozwiązywania problemów	87
Komunikaty o błędach	87
Przepisy i uwagi dotyczące bezpieczeństwa	89
Oświadczenie zgodności z wymaganiami FCC	89
Uwagi dotyczące modemu	90
Oświadczenie o zgodności urządzenia laserowego	91

Oświadczenie o jakości wyświetlania pikseli wyświetlacza LCD	91
Uwaga o ochronie praw autorskich firmy Macrovision	91
Uwagi prawne dotyczące urządzenia radiowego	92
Informacje ogólne	92
Unia Europejska (EU)	92
Wymagania bezpieczeństwa FCC RF	93
Kanada – Zwolnienie z konieczności licencjonowania urządzeń radiokomunikacyjnych emitujących niski poziom energii (RSS-210)	95
Federal Communications Commission	
Declaration of Conformity	96
Declaration of Conformity for CE Marking	97
LCD panel ergonomic specifications	98
Indeks	101

Acer Empowering Technology

Innowacyjna technika Empowering Technology firmy Acer ułatwia dostęp do często używanych funkcji oraz zarządzanie Twoim nowym notebookiem firmy Acer.

Ten pasek, domyślnie wyświetlany w prawym górnym rogu ekranu, udostępnia następujące przydatne funkcje:

- **Acer ePower Management** wydłuża żywotność baterii dzięki uniwersalnym profilom użytkowania.
- **Acer ePresentation Management** umożliwia połączenie z projektorem oraz w najwygodniejszy sposób dopasowuje ustawienia wyświetlania.
- **Acer eDataSecurity Management** chroni dane hasłami oraz zaawansowanymi algorytmami szyfrowania (dla wybranych modeli).
- **Acer eRecovery Management** tworzy kopie zapasowe/przywraca dane elastycznie, niezawodnie oraz w całości.
- **Acer eSettings Management** zapewnia dostęp do informacji systemowych i łatwą ich zmianę.
- **Acer ePerformance Management** poprawia wydajność systemu poprzez optymalizację przestrzeni dyskowej, pamięci oraz ustawień rejestru.



Aby uzyskać dodatkowe informacje, kliknij pasek narzędzi Empowering Technology prawym przyciskiem myszy i wybierz funkcję Help (Pomoc) lub Tutorial (Samouczek).

Hasło Empowering Technology

Przed rozpoczęciem korzystania z funkcji Acer eRecovery Management należy ustawić hasło Empowering Technology. Kliknij pasek narzędzi Empowering Technology prawym przyciskiem myszy i wybierz pozycję "**Password Setup**" (Konfiguracja hasła). Jeśli hasło Empowering Technology nie zostało ustawione, oprogramowanie poprosi o wykonanie tej czynności z chwilą pierwszego uruchomienia programu Acer eRecovery Management.



Uwaga: Jeżeli hasło zostanie utracone, nie będzie możliwości przywrócenia stanu początkowego, jak tylko ponowne sformatowanie notebooka lub udanie się z notebookiem do Centrum Obsługi Technicznej firmy Acer. Należy zapamiętać lub zapisać swoje hasło.

Acer ePower Management

Acer ePower Management posiada prosty interfejs użytkownika. W celu uruchomienia należy wybrać Acer ePower Management z interfejsu Empowering Technology.

AC mode (tryb zasilania z zasilacza)

Domyślne ustawienie to "**Maximum Performance** (Maksymalna wydajność)". Można dostosować prędkość procesora, jasność wyświetlacza LCD i inne ustawienia lub klikać przyciski w celu włączenia/wyłączenia następujących funkcji: Bezprowadowa sieć lokalna, Bluetooth, CardBus, kablowa sieć lokalna FireWire (1394) oraz urządzenie optyczne, jeśli są obsługiwane.

DC mode (tryb zasilania bateryjnego)

Są cztery predefiniowane profile — Entertainment (Rozrywka), Presentation (Prezentacja), Word Processing (Przetwarzanie tekstu) i Battery Life (Oszczędność baterii). Można również zdefiniować maksymalnie trzy własne profile. Kiedy system przechodzi do trybu zasilania akumulatorowego pierwszy raz, domyślnie zostaje wybrany profil "Word Processing (Przetwarzanie tekstu)". Można przejść do innego profilu wybierając go z listy. Po następnym przejściu do trybu zasilania akumulatorowego, Acer ePower Management włączy domyślnie ostatnio wybrany profil.

Tworzenie nowego profilu zasilania:

- 1 Zmień odpowiednio ustawienia zasilania.
- 2 Kliknij przycisk "**Save as ...**" (Zapisz jako ...), aby zapisać nowy profil zasilania.
- 3 Nazwij nowo utworzony profil.
- 4 Określ, czy ten profil dotyczy trybu zasilania z zasilacza, czy trybu zasilania bateryjnego, a następnie kliknij **OK**.
- 5 Nowy profil pojawi się na liście profili.

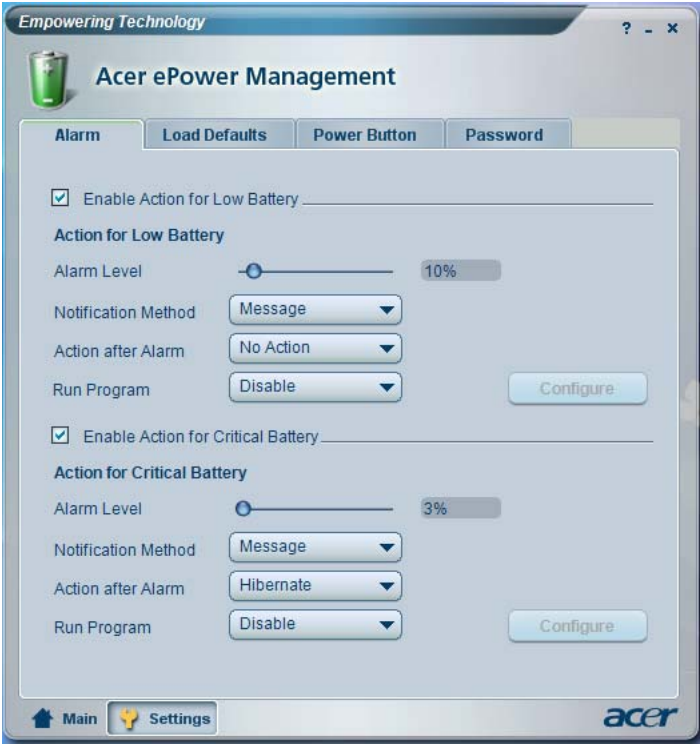
Stan naładowania akumulatora

W celu zapoznania się z oszacowaniem czasu pracy akumulatora w czasie rzeczywistym, w oparciu o bieżące zużycie, zobacz panel w górnej połowie okna.



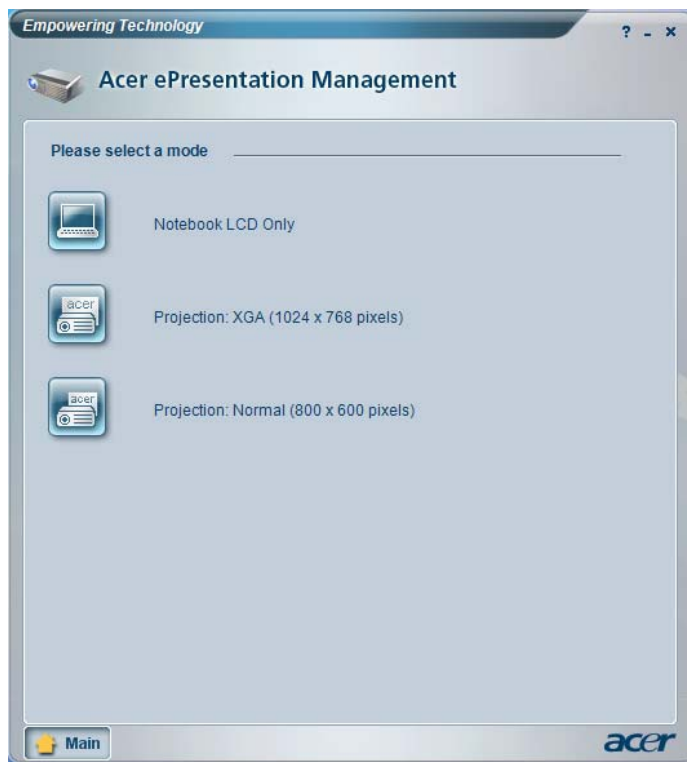
Kliknij **"Settings"** (Ustawienia), aby uzyskać dostęp do dodatkowych opcji w celu:

- ustawić alarmy,
- przywrócić domyślne ustawienia fabryczne,
- określić, jakie akcje mają być podjęte w razie zamknięcia pokrywy lub naciśnięcia przycisku zasilania,
- ustawić hasła dostępu do systemu przy wychodzeniu z trybu Hibernation (tryb hibernacji) lub Standby (tryb wstrzymania lub gotowości),



Acer ePresentation Management

Acer ePresentation Management umożliwia wyświetlanie obrazu z wyświetlacza komputera na zewnętrznym urządzeniu lub projektorze wykorzystując klawisz skrótów: Fn + F5. Jeśli w systemie jest włączona funkcja automatycznego wykrywania sprzętu, a zewnętrzny monitor obsługuje ją, z chwilą podłączenia zewnętrznego monitora wyświetlacz urządzenia wyłącza się. W przypadku korzystania z projektorów i urządzeń zewnętrznych, które nie są wykrywane automatycznie, należy uruchomić program Acer ePresentation Management i wybrać odpowiednie ustawienie ekranu.



Uwaga: Jeśli przywrócona rozdzielczość nie jest prawidłowa po odłączeniu projektora, albo jeśli na zewnętrznym urządzeniu konieczne jest ustawienie rozdzielczości nieobsługiwanej przez oprogramowanie Acer ePresentation Management, samodzielnie określ ustawienia ekranu za pomocą okna Właściwości: Ekran lub programu dostarczonego przez producenta karty graficznej.

Acer eDataSecurity Management (dla wybranych modeli)

Acer eDataSecurity Management jest wygodnym programem umożliwiającym szyfrowanie danych, który zabezpieczy Twoje pliki przed dostępem nieupoważnionych osób. Jest w wygodny sposób zintegrowany z programem Windows Explorer jako rozszerzenie powłoki w celu umożliwienia szybkiego szyfrowania/desyfrowania i umożliwia również szyfrowanie plików „w locie” dla aplikacji MSN Messenger oraz Microsoft Outlook.

Kreator instalacji Acer eDataSecurity Management będzie monitorował o hasło nadzorcze oraz domyślne hasło specyficzne przypisane do pliku. To domyślne hasło specyficzne będzie służyć do domyślnego szyfrowania plików lub podczas szyfrowania plików można wpisać własne hasło specyficzne.



Uwaga: Hasło użyte do zaszyfrowania pliku jest unikalnym kluczem, którego system wymaga przy późniejszym odszyfrowaniu pliku. Jeśli hasło zostanie utracone, hasło nadzorcze będzie jedynym kluczem, który będzie w stanie rozszyfrować plik. Jeśli oba hasła zostaną utracone, nie będzie możliwości odszyfrowania pliku! **Należy zadbać o bezpieczeństwo przechowywania haseł!**

Acer eDataSecurity Management

Initialize Supervisor Password

The Supervisor Password serves two purposes:

- (1) To grant accesses to the Personal Secure Disk.
- (2) To provide you a "last resort" to decrypt any files encrypted before by eDataSecurity.

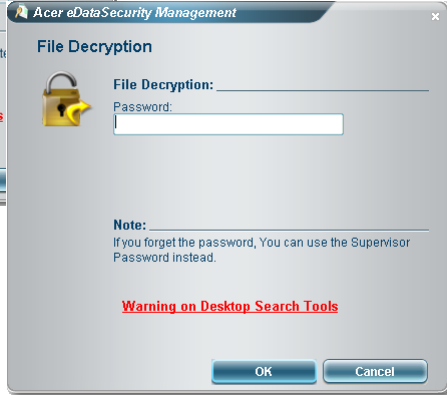
Please record and keep it in a secure place, and never disclose it to anyone.

Initialize Supervisor Password

Enter Supervisor Password:

Enter it again to confirm:

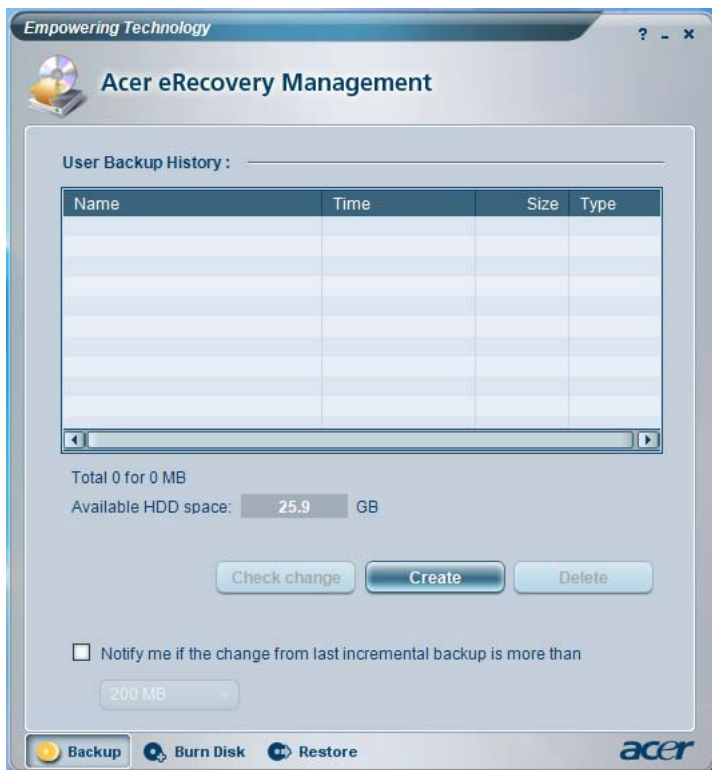
Next



Acer eRecovery Management

Acer eRecovery Management jest rozbudowanym narzędziem eliminującym potrzebę odzyskiwania danych z dysków dostarczonych przez producenta. Acer eRecovery Management wykorzystuje przestrzeń dyskową na ukrytej partycji Twojego dysku systemowego. Kopie zapasowe utworzone przez użytkownika są przechowywane na dysku D:\. Acer eRecovery Management oferuje funkcje:

- Ochrona hasłem.
- Odzyskiwanie aplikacji i sterowników.
- Tworzenie obrazów/kopii zapasowych danych:
 - Tworzenie kopii zapasowych na dysku twardym (ustawianie punktu odzyskiwania).
 - Tworzenie kopii zapasowych na dyskach CD/DVD.
- Narzędzia odzyskiwania obrazów/danych:
 - Odzyskiwanie z partycji ukrytych (ustawienia fabryczne).
 - Odzyskiwanie z dysku twardego (punkt odzyskiwania ostatnio ustanowiony przez użytkownika).
 - odzyskiwania z dysków CD/DVD.



W celu uzyskania szczegółowych informacji należy zapoznać się z rozdziałem "Acer eRecovery Management" na stronie 84 w AcerSystem User's Guide.



Uwaga: Jeżeli komputer nie został dostarczony z dyskiem Recovery CD lub System CD, prosimy skorzystać z funkcji "**System backup to optical disk**" programu Acer eRecovery Management w celu zapisania obrazu kopii zapasowej na dysku CD lub DVD. Aby zapewnić najlepsze rezultaty odzyskiwania systemu przy użyciu dysku CD lub programu Acer eRecovery Management, należy odłączyć wszystkie urządzenia zewnętrzne (oprócz zewnętrznego urządzenia Acer ODD [napędu dysku optycznego], jeśli komputer jest wyposażony w taki napęd), łącznie z Acer ezDock.

Acer eSettings Management

Acer eSettings Management pozwala sprawdzać specyfikację sprzętową, zmieniać hasła BIOS i inne ustawienia systemu Windows oraz obserwować stan systemu.

Acer eSettings Management:

- Oferuje prosty graficzny interfejs użytkownika do nawigacji.
- Wyświetla ogólny stan systemu oraz informacje zaawansowanego trybu monitorowania dla użytkowników zaawansowanych.



Acer ePerformance Management

Acer ePerformance Management jest narzędziem optymalizującym system, który znacznie zwiększy wydajność notebooka firmy Acer. Umożliwia wybór następujących opcji w celu zwiększenia ogólnej wydajności systemu:

- Memory optimization (Optymalizacja pamięci) — zwolnienie nieużywanej pamięci oraz kontrola użycia pamięci.
- Disk optimization (Optymalizacja dysku) — usuwanie niepotrzebnych plików i elementów.
- Speed optimization (Optymalizacja prędkości) — poprawa użyteczności i wydajności systemu Windows XP.



Zapoznanie z Ferrari

Po ustawieniu, obejrzyjmy Twój nowy komputer Ferrari ze wszystkich stron.

System

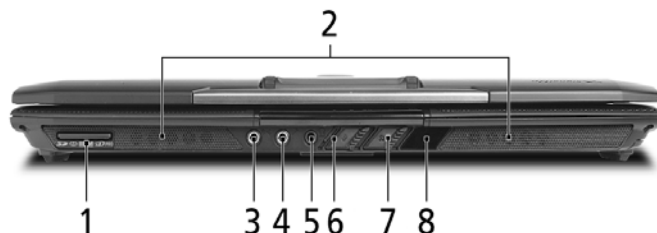
Widok z przodu



#	Element	Opis
1	Wbudowana kamera	Kamera internetowa o rozdzielczości matrycy 1,3 megapikseli przeznaczona do łączności wideo.
2	Ekran wyświetlacza	Nazywany jest także wyświetlaczem ciekłokrystalicznym (Liquid-Crystal Display; LCD), wyświetla informacje wyjściowe komputera.
3	Przycisk zasilania	Umożliwia włączanie i wyłączenie komputera.
4	Klawiatura	Służy do wprowadzania danych do komputera.

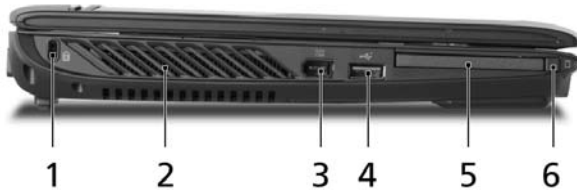
#	Element	Opis
5	Podparcie nadgarstków	Wygodne podparcie dłoni podczas używania komputera.
6	Touchpad	Urządzenie wskazujące, wrażliwe na dotyk o działaniu podobnym do myszki komputerowej.
7	Przyciski kliknięć (lewy i prawy)	Działanie lewego i prawego przycisku jest podobne do działania lewego i prawego przycisku myszki.
8	Wskaźniki stanu	Diody świecące (Light-Emitting Diodes; LEDs), które świecą wskazując stan różnych funkcji i komponentów komputera.
9	Klawisze szybkiego uruchamiania programów	Przyciski przeznaczone do uruchamiania często używanych programów. Zobacz " Klawisze szybkiego uruchamiania programów " na stronie 29, aby uzyskać więcej szczegółowych informacji.
10	mikrofon	Wewnętrzny mikrofon do rejestracji dźwięku.


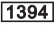


Zbliżenie z przodu



#	Ikona	Element	Opis
1		Czytnik kart pamięci 5-w-1	Obsługuje karty Memory Stick (MS), Memory Stick PRO (MS PRO), MultiMediaCard (MMC), Secure Digital (SD) i xD-Picture Card (xD) (opcja producenta). Uwaga: Jednorazowo można obsługiwać tylko jedną kartę.
2		Głośniki	Lewy i prawy głośnik zapewniają możliwość słuchania stereofonicznego dźwięku.
3		Gniazdo wejścia liniowego	Służy do przyłączania urządzeń liniowego wejścia audio (np. odtwarzacz audio CD, walkman stereo).
4		Gniazdo mikrofonowe	Służy do przyłączania sygnału z zewnętrznych mikrofonów.
5		Gniazdo słuchawkowe/ głośnikowe/ wyjścia liniowego z obsługą S/PDIF	Służy do przyłączania urządzeń liniowego wyjścia audio (np. głośniki, słuchawki).
6		przełącznik komunikacji Bluetooth	Włącza/wyłącza funkcję Bluetooth.
7		Przełącznik komunikacji bezprzewodowej	Włącza/wyłącza funkcję komunikacji bezprzewodowej.
8		Port podczerwieni	Umożliwia współpracę z urządzeniami korzystającymi z transmisji w podczerwieni (np. drukarka z transmisją w podczerwieni i komputer obsługujący transmisję w podczerwieni).





Widok z lewej strony



#	Ikona	Element	Opis
1		Gniazdo blokady Kensington	Do przyłączenia blokady zabezpieczenia komputera, zgodnej z systemem Kensington.
2		Szczeliny wentylacyjne	Umożliwiają utrzymanie niskiej temperatury komputera nawet podczas długotrwałego używania.
3		6-stykowy port IEEE 1394	Służy do przyłączania urządzeń pracujących w standardzie transmisji IEEE 1394.
4		Port USB 2.0	Służą do przyłączania urządzeń USB 2.0 (np. mysz USB, aparat cyfrowy USB).
5		Gniazdo kart PC Card	Obsługa jednej karty PC Card Typ II.
6		Przycisk wysuwania karty PC Card z gniazda	Wysuwa kartę PC Card z gniazda.




Widok z prawej strony



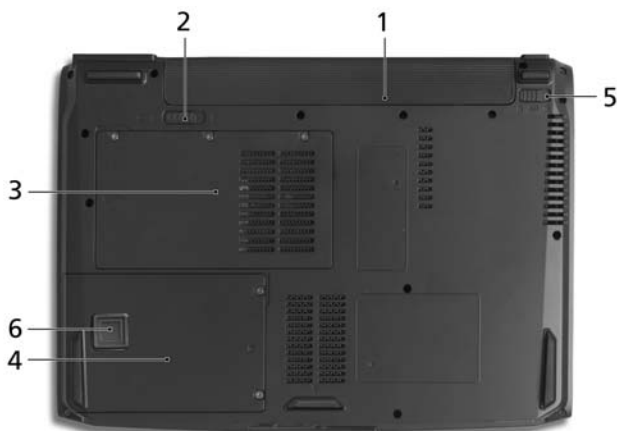
#	Ikona	Element	Opis
1		Porty USB 2.0	Służą do przyłączania urządzeń USB 2.0 (np. myszka USB, aparat cyfrowy USB).
2		Port Ethernet (RJ-45)	Służy do przyłączania do sieci komputerowej typu Ethernet 10/100/1000 (dla wybranych modeli).
3		Port modemu (RJ-11)	Służy do przyłączania linii telefonicznej.
4		Port zewnętrzny wyświetlacza (VGA)	Służy do przyłączania urządzenia wyświetlającego (np. zewnętrzny monitor, projektor LCD).

Widok z tyłu



#	Ikona	Element	Opis
1		124-stykowe złącze Acer ezDock	Służy do połączenia z Acer ezDock.
2		Akumulator	Zasilka komputer.
3		Gniazdo zasilania prądem stałym	Służy do przyłączenia zasilacza sieciowego prądu przemiennego.

Widok od strony podstawy



#	Element	Opis
1	Wnęka na akumulator	Mieści pakiet akumulatora zasilającego komputer.
2	Przycisk zwalniania akumulatora	Zwalnia akumulator w celu wyjęcia.
3	Wnęka na pamięć	Mieści główną pamięć komputera.
4	Wnęka na dysk twardy	Mieści dysk twardy komputera (zabezpieczona śrubami).
5	Blokada akumulatora	Blokuje akumulator na swoim miejscu.
6	Acer DASP (zabezpieczenie przeciwwstrząsowe dysku)	Chroni napęd dysku twardego przed wstrząsami i uderzeniami.

Mysz optyczna Bluetooth


Widok z przodu



#	Element	Opis
1	Lewy przycisk kliknięcia	Naciśnij lewy przycisk w celu realizacji funkcji wyboru lub wykonania.
2	Kółko przewijania	Służy do przewijania stron w górę i w dół.
3	Prawy przycisk kliknięcia	Naciśnij prawy przycisk w celu realizacji funkcji wyboru lub wykonania.
4	Wskaźnik stanu	Wskazuje stan połączenia/tworzenia powiązania funkcji Bluetooth oraz stan baterii myszy.
5	Przycisk zwalniania akumulatora	Zwalnia akumulator w celu wyjęcia.

Widok od strony podstawy





#	Ikona	Element	Opis
1		Przycisk połączenia/ tworzenia powiązania Bluetooth	Włącza/wyłącza funkcję Bluetooth.
2		Przycisk zasilania	Służy do włączania i wyłączenia myszy.


Telefon Bluetooth VoIP

Widok z przodu



#	Ikona	Element	Opis
1		Złącze interfejsu PC Card (PCMCIA)	Służy do przyłączenia do interfejsu kart PCMCIA komputera.
2		Głośnik	Głośnik zapewnia możliwość wyprowadzania dźwięku.
3		Przycisk regulacji głośności	Zwiększa/zmniejsza głośność dźwięku.
4		Przycisk zasilania	Służy do włączania i wyłączenia telefonu.
5		Przycisk połączenia/ tworzenia powiązania Bluetooth	Włącza/wyłącza funkcję Bluetooth.
6		Przycisk funkcji telefonu głośnomówiącego	Włącza/wyłącza funkcję telefonu głośnomówiącego.
7		Mikrofon	Wewnętrzny mikrofon do rejestracji dźwięku.
8		Przykrywka	Przykrywa wewnętrzny mikrofon.
9		Wskaźnik połączenia/ tworzenia powiązania Bluetooth	Wskazuje stan połączenia/tworzenia powiązania funkcji Bluetooth.
10		Wskaźnik ładowania/ zasilania	Wskazuje stan ładowania/zasilania telefonu.

Dane techniczne

System operacyjny	<ul style="list-style-type: none"> • Oryginalny Windows® XP Home Edition (Service Pack 2) • Oryginalny Windows® XP Professional (Service Pack 2) • Oryginalny Windows® XP Professional x64 Edition • Oryginalny Windows® XP Media Center Edition 2005 (Rollup 2)
Platforma	<div data-bbox="388 413 441 466" style="text-align: center;">  </div> <p style="text-align: center;">-----</p> <p>Uwaga: Komputery PC przygotowane do obsługi Windows® Vista™ są dostarczane z zainstalowanym systemem Windows® XP i można dokonać aktualizacji do Windows® Vista™. Aby uzyskać więcej informacji o Windows® Vista™ oraz o sposobie aktualizacji, przejdź na stronę: Microsoft.com/windowsvista.</p> <ul style="list-style-type: none"> • Procesor AMD Turion™ 64 X2 TL-52/TL-56/TL-60 (1,6/1,8/2,0 GHz, 512 KB pamięci podręcznej poziomu 2) lub TL-50 (1,6 GHz, 512 KB pamięci podręcznej poziomu 2) o funkcjach: <ul style="list-style-type: none"> • Przetwarzanie dwurdzeniowe "dual-core" • Obsługa zgodna równocześnie z systemem Windows® 32- i 64-bitowym • Technologia AMD PowerNow!™, AMD HyperTransport™, Enhanced Virus Protection • Chipset ATI RADEON® XPRESS 1150 • WLAN: zintegrowana karta sieciowa Acer InViLink™ Nplify™ 802.11, obsługa technologii bezprzewodowej Acer SignalUp™
Pamięć systemowa	<p>Do 2 GB pamięci DDR2 667 MHz z możliwością rozbudowy do 4 GB za pomocą modułów soDIMM (obsługa technologii dwukanałowej)</p>

Wyświetlacz i grafika	<ul style="list-style-type: none"> • Kolorowy wyświetlacz TFT LCD 12,1" WXGA Acer CrystalBrite™ o wysokiej jasności 200 nitów, rozdzielczość 1280 x 800, proporcje obrazu 16:10, obsługa równoczesnego podglądu w wielu oknach na dwóch monitorach poprzez Acer GridVista™ • Kolorowy wyświetlacz o wysokiej jasności 200 nitów TFT LCD 12,1" WXGA, rozdzielczość 1280 x 800 pikseli, proporcje obrazu 16:10, obsługa równoczesnego podglądu w wielu oknach na dwóch monitorach poprzez Acer GridVista™ • Zintegrowany układ grafiki 3D ATI RADEON® XPRESS 1150 z maks. 512 MB pamięci HyperMemory™ (do 256 MB dedykowanej pamięci VRAM GDDR2, do 256 MB współużytkowanej pamięci systemowej), obsługa ATI PowerPlay™ 5.0, Microsoft® DirectX® 9.0, PCI Express® • Równoczesne wyświetlanie na monitorze LCD i CRT przy częstotliwości odświeżania panelu LCD równej 70 Hz • Rozdzielczość do 2048 x 1536 z wykorzystaniem wyświetlacza CRT bez przepłotu • Sprzętowo wspomagane dekodowanie MPEG-2/DVD
Podsystem pamięci masowej	<ul style="list-style-type: none"> • Dysk twardy 100/120/160 GB SATA • Zewnętrzny napęd optyczny IEEE 1394, zasilany poprzez magistralę: <ul style="list-style-type: none"> • Napęd szczelinowy DVD-Super Multi double layer 8X • HD DVD-ROM • Czytnik kart pamięci 5-in-1, obsługujący karty standardu Memory Stick® (MS), Memory Stick PRO™ (MS PRO), MultiMediaCard (MMC), Secure Digital (SD) oraz xD-Picture Card™ (xD)
Wymiary i masa	<ul style="list-style-type: none"> • 302,3 (szer.) x 221,28 (gł.) x 20,8/34,5 (wys.) mm (11,90 x 8,72 x 0,82/1,36 cali) • Masa 1,75 kg (3,85 funta) z 6-ogniowym akumulatorem litowo-jonowym (Li-ion) • Masa 1,60 kg (3,52 funta) z 3-ogniowym akumulatorem litowo-jonowym (Li-ion)

Podsystem zasilania	<ul style="list-style-type: none">• Standard zarządzania zasilaniem energią procesora ACPI 2.0: obsługa trybów Standby (wstrzymanie pracy) i Hibernation (hibernacja) oszczędzania energii• Pakiet akumulatora litowo-jonowego 57 W 4800 mAh (6-ogniowy) oraz opcjonalny pakiet drugiego akumulatora litowo-jonowego 22 W 2000 mAh (3-ogniowy)• Technologia Acer QuicCharge™:<ul style="list-style-type: none">• 80% naładowania w ciągu 1 godziny• układ szybkiego ładowania w 2 godziny• ładowanie podczas używania komputera w ciągu 2,5 godzin• Zasilacz sieciowy prądu przemiennego o mocy 65 W
Urządzenia wejściowe	<ul style="list-style-type: none">• Klawiatura 84-/85-klawiszowa Acer FineTouch™• Urządzenie wskazujące touchpad• 12 klawiszy funkcyjnych, cztery klawisze kursorów, dwa klawisze Windows®, klawisze skrótów, wbudowany blok klawiszy numerycznych, obsługa wielu języków• Cztery klawisze szybkiego uruchamiania aplikacji• Dwa przełączniki dostępne na panelu czołowym: WLAN i Bluetooth® (przycisk ze sprężyną dwukierunkową)
Audio	<ul style="list-style-type: none">• Obsługa standardu High-Definition audio• Obsługa S/PDIF (Sony/Philips Digital Interface) dla głośników cyfrowych• System audio z wbudowanymi dwoma głośnikami• Zgodność ze standardem MS Sound• Wbudowany mikrofon

Komunikacja	<ul style="list-style-type: none"> • Funkcja Acer Video Conference obsługująca protokół Voice and Video over Internet (VVoiP) poprzez Acer OrbiCam i opcjonalny telefon VoIP Acer Ferrari Bluetooth® • Aparat Acer OrbiCam o rozdzielczości 1,3 megapikseli matrycy CMOS (zamontowany na panelu LCD) charakteryzujący się (dla wybranych modeli): <ul style="list-style-type: none"> • Możliwością ergonomicznego obrotu o 225 stopni • Obsługą technologii Acer VisageOn • Obsługą technologii Acer PrimaLite • WPAN: Bluetooth® 2.0+EDR (Enhanced Data Rate) • LAN: gigabit Ethernet, obsługa funkcji Wake-on-LAN • Modem: 56K ITU V.92 z homologacją PTT; obsługa funkcji Wake-on-Ring • WLAN: zintegrowany układ Acer InviLink™ z interfejsem Nplify™, 802.11 a/b/g lub 802.11b/g z certyfikatem Wi-Fi (Wi-Fi CERTIFIED™), obsługa technologii bezprzewodowej Acer SignalUp™
Interfejs wejścia/ wyjścia	<ul style="list-style-type: none"> • 124-stykowy port Acer ezDock • Gniazdo kart PC Card (jedno gniazdo dla kart Typu II) • Czytnik kart pamięci 5-w-1 (MS/MS PRO/MMC/SD/xD) • Trzy porty USB 2.0 • Port IEEE 1394 (6-stykowy) • Port podczerwieni (FIR) • Port zewnętrznego wyświetlacza (VGA) • Gniazdo słuchawkowe/głośnikowe/wyjścia liniowego z obsługą S/PDIF • Gniazdo mikrofonowe • Gniazdo wejścia liniowego • Port Ethernet (RJ-45) • Port modemu (RJ-11) • Gniazdo zasilania prądem stałym dla zasilacza sieciowego prądu przemiennego
Zabezpieczenia	<ul style="list-style-type: none"> • Acer DASP+ (Disk Anti-Shock Protection), wykorzystujące technologie zabezpieczeń napędu dysku twardego Acer GraviSense i Anti-Theft HDD • Gniazdo blokady Kensington • Hasła BIOS dla użytkownika i administratora

Oprogramowanie	<ul style="list-style-type: none"> • Acer Empowering Technology <ul style="list-style-type: none"> • Acer ePower Management • Acer ePresentation Management • Acer eDataSecurity Management (dla wybranych modeli) • Acer eRecovery Management • Acer eSettings Management • Acer ePerformance Management • Acer GridVista™ • Acer Launch Manager • Norton AntiVirus™ • CA eTrust Antivirus • Adobe® Reader® • CyberLink® PowerDVD™ • NTI CD-Maker™ • Acer Voice Connection Manager • Acer OrbiCam
Opcje i akcesoria	<ul style="list-style-type: none"> • Acer ezDock • Acer ezDock Lite • Kabel W • Moduły soDIMM o pojemności 512 MB, 1 lub 2 GB pamięci DDR2 533/667 MHz • Dysk twardy 120 GB Serial ATA • Pakiet akumulatora litowo-jonowego z 6 ogniw • Zasilacz sieciowy prądu przemiennego o mocy 65 W • Zewnętrzna stacja dyskietek z interfejsem USB
Warunki środowiska	<ul style="list-style-type: none"> • Temperatura: <ul style="list-style-type: none"> • Podczas pracy: 5 °C do 35 °C • Podczas przechowywania: -20 °C do 65 °C • Wilgotność (bez kondensacji pary): <ul style="list-style-type: none"> • Podczas pracy: 20% do 80% • Podczas przechowywania: 20% do 80%
Zgodność systemu	<ul style="list-style-type: none"> • ACPI • DMI 2.0 • Mobile PC 2002 • Wi-Fi® • Cisco Compatible Extensions (CCX)
Gwarancja	Jeden rok gwarancji Międzynarodowa gwarancja podróżnego (International Travelers Warranty; ITW)



.....

Uwaga: Powyższe dane techniczne zostały podane tylko w celach informacyjnych. Dokładna konfiguracja komputera PC zależy od zakupionego modelu.



.....








Ostrzeżenie! Ze względów bezpieczeństwa, podczas dodawania lub wymiany elementów składowych nie należy stosować niezgodnych części. Konsultować ze swym dostawcą możliwości zakupu.

Wskaźniki

Komputer jest wyposażony w kilka łatwych do odczytania wskaźników stanu:



Wskaźniki panelu czołowego są widoczne nawet po zamknięciu pokrywy komputera.

Ikona	Funkcja	Opis
	Caps Lock	Świeci po uaktywnieniu klawisza Caps Lock.
	NumLk	Świeci po uaktywnieniu klawisza NumLk.
	HDD	Świeci, gdy działa dysk twardy.
	Zasilanie	Wskazuje stan zasilania komputera.
	Komunikacja Bluetooth	Świeci informując o stanie komunikacji poprzez Bluetooth.
	Komunikacja bezprzewodowa	Informuje o stanie komunikacji poprzez bezprzewodową sieć LAN.
	Akumulator	Wskazuje stan akumulatora komputera.





- Ładowanie:** Świeci żółtym światłem, gdy akumulator jest ładowany.
- Pełne naładowanie:** Świeci zielonym światłem podczas pracy w trybie zasilania prądem przemiennym.

Klawisze szybkiego uruchamiania programów

Jest tutaj kilka klawiszy szybkiego uruchamiania rozmieszczonych w dogodny sposób. Są to przyciski: poczta, przeglądarka sieci Web, Empowering Key < *e* > oraz jeden przycisk programowany przez użytkownika.

Aby uruchomić Acer Empowering Technology, należy nacisnąć < *e* >. Zobacz **"Acer Empowering Technology" na stronie 1**. Przyciski poczty i przeglądarki sieci Web są zaprogramowane do uruchamiania programu poczty e-mail oraz przeglądarki internetowej, ale mogą być inaczej ustawione przez użytkownika. Aby ustawić przyciski poczty, przeglądarki sieci Web oraz przyciski programowalne, należy uruchomić program Acer Launch Manager. Zobacz **"Launch Manager" na stronie 61**.



Klawisz szybkiego uruchamiania programów	Domyślna aplikacja
P	Programowalna przez użytkownika
<i>e</i>	Acer Empowering Technology (Programowalna przez użytkownika)
	Przeglądarka internetowa (programowalna przez użytkownika)
	Aplikacja poczty e-mail (programowalna przez użytkownika)

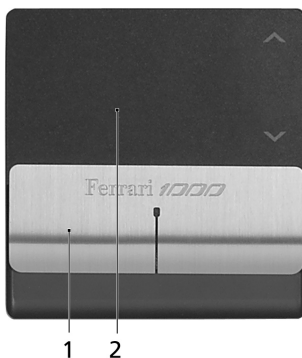
Touchpad

Wbudowany touchpad jest urządzeniem wskazującym, wykrywającym ruch na jego powierzchni. Oznacza to, że kursor reaguje na przesuwanie palcem po powierzchni touchpada. Centralne położenie na podpórce pod nadgarstki zapewnia optimum komfortu i podparcia.



Podstawowe informacje o obsłudze touchpada

Poniższe informacje przedstawiają sposób używania touchpada:



- Przesuń palcem wzdłuż powierzchni touchpada (2), aby przesunąć kursor.
- Naciskaj znajdujące się poniżej touchpada przyciski w lewo (1) i w prawo, aby uruchomić funkcję zaznaczenia i wykonania. Te dwa przyciski mają podobne działanie do lewego i prawego przycisku myszki. Stuknięcie touchpada ma taki sam skutek, jak kliknięcie lewym przyciskiem myszki.

Funkcja	Lewy przycisk (1)	Prawy przycisk	Podstawowy touchpad (2)
Wykonaj	Kliknij szybko dwukrotnie.		Stuknij dwukrotnie (z tą samą szybkością, jak przy dwukrotnym kliknięciu przyciskiem myszki)
Zaznacz	Kliknij raz.		Stuknij raz.
Przeciągnij	Kliknij i przytrzymaj, a następnie przeciągnij palec po powierzchni touchpada, aby przeciągnąć kursor po ekranie.		Stuknij dwukrotnie (z tą samą szybkością, jak przy dwukrotnym kliknięciu przyciskiem myszki), a następnie po drugim stuknięciu pozostaw palec na powierzchni touchpada i przeciągnij kursor.
Dostęp do menu kontekstowego		Kliknij raz.	
Przewiń			Stukaj strzałki, aby przewijać ekran w górę/w dół.



Uwaga: Gdy korzysta się touchpada, palce powinny być suche i czyste. Także powierzchnia touchpada powinna być czysta i sucha. Touchpad reaguje na ruchy palca. Im lżejsze dotknięcie; tym lepsza jest reakcja. Silniejsze stukanie nie powoduje zwiększenia wrażliwości touchpada.

Używanie klawiatury

Pełnowymiarowa klawiatura posiada wbudowany blok klawiszy numerycznych, oddzielne klawisze sterowania kursorem, klawisze blokad, klawisze Windows, klawisze funkcyjne oraz specjalne.

Klawisze blokad i osadzony blok klawiszy numerycznych

Klawiatura jest wyposażona w 3 klawisze blokad, których funkcje można włączać i wyłączać.



Klawisz blokady	Opis
Caps Lock	Kiedy włączona jest funkcja Caps Lock, wszystkie znaki alfabetyczne będą pisane dużą literą.
NumLk <Fn> + <F11>	Kiedy włączona jest funkcja NumLk, wbudowany blok klawiszy działa w trybie numerycznym. Klawisze działają jak klawisze kalkulatora (zawierają operatory arytmetyczne +, -, * oraz /). Tryb ten jest zalecany przy dużej ilości wprowadzanych danych liczbowych. Lepszym rozwiązaniem jest podłączenie zewnętrznej klawiatury.
Scr Lk <Fn> + <F12>	Kiedy włączona jest funkcja Scr Lk, ekran przesuwa się o jedną linię w górę lub w dół, przy naciśnięciu odpowiednio strzałki w górę lub w dół. Scr Lk nie działa z niektórymi aplikacjami.

Funkcje wbudowanego bloku klawiszy numerycznych są takie same, jak w przypadku bloku numerycznego w komputerze stacjonarnym. Funkcje te są oznaczone małymi znakami, znajdującymi się w górnym prawym rogu klawiszy. W celu uproszczenia opisu klawiatury, nie umieszczono symboli klawiszy sterowania kursorem.



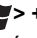






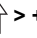



Wymagany dostęp	NumLk włączony	NumLk wyłączony
Klawisze numeryczne na wbudowanym bloku klawiszy numerycznych	Liczby wpisuje się w normalny sposób.	
Klawisze sterowania kursorem na wbudowanym bloku klawiszy	Używając klawiszy sterowania kursorem należy przytrzymywać klawisz <↑>.	Używając klawiszy sterowania kursorem należy przytrzymywać klawisz <Fn>.
Klawisze głównego bloku klawiatury	Podczas wpisywania liter z użyciem wbudowanej klawiatury należy przytrzymywać klawisz <Fn>.	Litery wpisuje się w normalny sposób.

Klawisze Windows

Klawiatura zawiera dwa klawisze do wykonywania funkcji specyficznych dla systemu Windows.

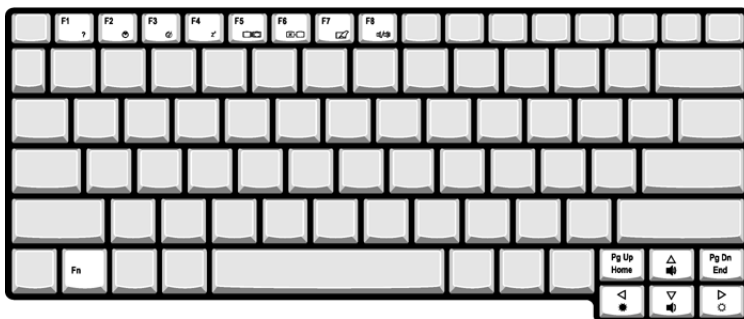


Klawisz	Opis
Klawisz z logo Windows 	Naciśnięcie tylko tego klawisza przynosi taki sam efekt jak kliknięcie przycisku Start systemu Windows; powoduje otwarcie menu Start. Użycie tego klawisza z innymi klawiszami, udostępnia różne funkcje: <ul style="list-style-type: none"> <  > + <  >: Uaktywnia następny przycisk paska zadań. <  > + < E >: Otwiera okno Mój komputer. <  > + < F1 >: Otwiera okno Centrum pomocy i obsługi technicznej. <  > + < F >: Otwiera okno Wyniki wyszukiwania. <  > + < R >: Otwiera okno dialogowe Uruchom. <  > + < M >: Minimalizuje wszystkie okna. <  > + <  > + < M >: Cofa działanie akcji minimalizowania wszystkich okien.
 Klawisz aplikacji	Naciśnięcie tego klawisza przynosi taki sam efekt jak kliknięcie prawym przyciskiem myszki; otwiera menu kontekstowe aplikacji.


Klawisze skrótów

Komputer umożliwia używanie klawiszy skrótów lub kombinacji klawiszy w celu uzyskania dostępu do większości kontrolowanych parametrów, takich jak jasność ekranu, głośność oraz do programu narzędziowego BIOS.

Aby uaktywniać klawisze skrótów, naciśnij i przytrzymaj klawisz <Fn> przed naciśnięciem innego klawisza w kombinacji klawisza skrótu.

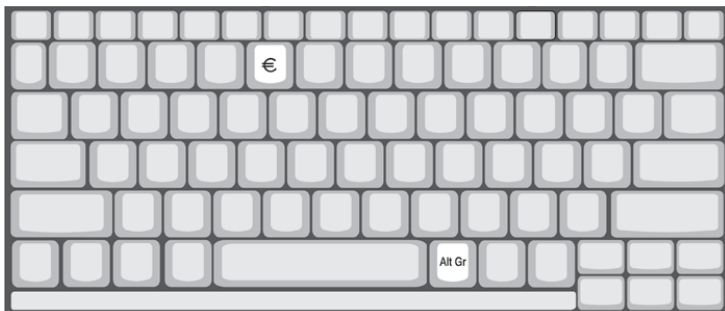


Klawisz skrótu	Ikona	Funkcja	Opis
<Fn> + <F1>	?	Pomoc dotycząca klawiszy skrótów	Wyświetla pomoc dotyczącą klawiszy skrótów.
<Fn> + <F2>		Acer eSettings	Uruchamia Acer eSettings w programie Acer Empowering Technology. Zobacz " Acer Empowering Technology " na stronie 1.
<Fn> + <F3>		Acer ePower Management	Uruchamia Acer ePower Management w programie Acer Empowering Technology. Zobacz " Acer Empowering Technology " na stronie 1.
<Fn> + <F4>	Z	Wstrzymanie	Powoduje przejście komputera do trybu Wstrzymanie.
<Fn> + <F5>		Przełączenie wyświetlania	Umożliwia przełączanie sygnału wyjściowego wyświetlacza na ekran wyświetlacza lub na zewnętrzny monitor (jeśli jest przyłączony) lub na oba.
<Fn> + <F6>		Pusty ekran	Wyłącza podświetlenie ekranu wyświetlacza w celu oszczędzania energii. Naciśnij dowolny klawisz w celu przywrócenia wyświetlania.

Klawisz skrótu	Ikona	Funkcja	Opis
<Fn> + <F7>		Przełączenie touchpada	Umożliwia włączanie i wyłączenie wewnętrznego touchpada.
<Fn> + <F8>		Przełączanie głośnika	Umożliwia włączanie i wyłączenie głośników.
<Fn> + <↑>		Zwiększenie głośności	Zwiększa głośność dźwięku.
<Fn> + <↓>		Zmniejszenie głośności	Zmniejsza głośność dźwięku.
<Fn> + <→>		Zwiększenie jasności	Zwiększa jasność ekranu.
<Fn> + <←>		Zmniejszenie jasności	Zmniejsza jasność ekranu.

Klawisze specjalne

Znaki symbolu Euro i dolara USA znajdują się na środku, w górnej części klawiatury.



Symbol Euro

- 1 Otwórz edytor tekstu lub procesor tekstu.
- 2 Przytrzymaj wciśnięty klawisz <Alt Gr>, a następnie naciśnij klawisz <5> w górnej środkowej części klawiatury.



.....

Uwaga: Niektóre czcionki i programy nie obsługują symbolu Euro. Aby uzyskać więcej informacji, odwiedź stronę www.microsoft.com/typography/faq/faq12.htm.

Znak dolara USA

- 1 Otwórz edytor tekstu lub procesor tekstu.
- 2 Przytrzymaj wciśnięty klawisz <↑>, a następnie naciśnij klawisz <4> w górnej środkowej części klawiatury.



.....

Uwaga: Ta funkcja zmienia się zależnie od ustawień językowych.

Korzystanie z myszki optycznej Acer Bluetooth

Notebook Ferrari 1000 jest wyposażony w optyczną myszkę Bluetooth z dwiema bateriami typu AA.



Instalowanie

- 1 Włącz funkcję komunikacji Bluetooth w komputerze (**patrz "Zbliżenie z przodu" na stronie 14.**) oraz otwórz okno **"My Bluetooth Places"** (Moje miejsca Bluetooth), dwukrotnie klikając ikonę Bluetooth.
- 2 Obróć myszkę górną częścią w dół, przy czym przełącznik zasilania powinien znajdować się w położeniu ON (WŁĄCZONE). Naciśnij i przytrzymaj przez trzy sekundy przycisk **"Przycisk połączenia/tworzenia powiązania Bluetooth"**. Myszka jest teraz w trybie tworzenia powiązania i jest gotowa do połączenia się z komputerem.
- 3 Z paska menu wybierz **"Bluetooth"**, a następnie **"Bluetooth Setup Wizard"** (Kreator konfiguracji Bluetooth).
- 4 Wybierz opcję **"I want to find a specific Bluetooth device and configure how this computer will use its devices"** (Chcę wyszukać określone urządzenie Bluetooth i skonfigurować sposób, w jaki komputer będzie korzystał ze swych urządzeń). Następnie kliknij przycisk **"Next"** (Dalej).
- 5 Z rozwijanego menu wybierz pozycję **"Show mice, keyboards and joysticks"** (Pokaż myszki, klawiatury i joysticki), a następnie kliknij przycisk **"Search Again"** (Wyszukaj ponownie).
- 6 Zostanie wykryta myszka Acer. Kliknij ikonę myszki Acer, a następnie przycisk **"Next"** (Dalej).
- 7 Zostanie wyświetlona lista usług dostępnych dla danego urządzenia. Wybierz **"Bluetooth Mouse"** (Myszka Bluetooth) i kliknij przycisk **"Finish"** (Zakończ).
- 8 Poczekaj, aż myszka zostanie zainstalowana. Może to potrwać kilka sekund.
- 9 Teraz Myszka jest połączona. Poruszaj myszką w celu sprawdzenia połączenia.

Użytkowanie

Myszki Bluetooth używa się tak samo jak tradycyjną myszkę. Dla zapewnienia optymalnej efektywności należy stosować podkładkę pod myszkę. Używanie myszki Bluetooth na powierzchni przezroczystej lub odbijającej światło uniemożliwi czujnikowi optycznemu śledzenie przemieszczeń kursora.

Wskaźnik diodowy

Kiedy myszka jest w trybie powiązania lub gdy łączy się z notebookiem, wskaźnik LED na korpusie myszki błyska co sekundę. Gdy myszka nie działa prawidłowo, naciśnij przycisk **"Bluetooth connection/pairing"** (Połączenie/tworzenia powiązania Bluetooth) umieszczony na dolnej części powierzchni, aby ponownie zainicjalizować połączenie Bluetooth.

W przypadku niskiego poziomu naładowania baterii wskaźnik LED migocze powoli.

Korzystanie z zewnętrznego napędu optycznego Acer IEEE 1394

Do przyłączenia do portu IEEE 1394 użyj kabla IEEE 1394 z pudełka wyposażenia pomocniczego.

Kiedy napęd jest przyłączony do komputera i komputer jest włączony, naciśnij przycisk wysuwania napędu w celu wysunięcia dysku optycznego z napędu.



Korzystanie z telefonu Acer Bluetooth VoIP

Poznaj swój telefon VoIP

Wskaźniki diodowe LED

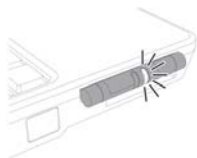
Dioda LED	Kolor	Stan	Opis
wskaźnik połączenia/ tworzenia powiązania Bluetooth	niebieski	szybko migocze	telefon jest w trybie tworzenia powiązania
		powoli migocze	telefon łączy się z notebookiem
		wyłączona	telefon nie utworzył powiązania ani nie jest połączony z notebookiem
wskaźnik ładowania/ zasilania	żółty	włączona	telefon ładuje się
		wyłączona	telefon jest w pełni naładowany
		migocze	telefon wymaga ładowania

Ładowanie telefonu

Przed pierwszym użyciem telefonu konieczne jest jego naładowanie. Pełne naładowanie trwa w przybliżeniu cztery godziny.

Ładowanie telefonu:

1. Włącz notebook.
2. Zlokalizuj gniazdo PC Card (PCMCIA).
3. Wsuń telefon do gniazda zwracając etykietę do góry. Upewnij się, czy telefon został całkowicie wsunięty do gniazda.







Uwaga: Notebook wykryje to urządzenie i wyświetli okno **Kreator nowego sprzętu**. Kliknij **Nie, nie tym razem**, a następnie zamknij to okno.

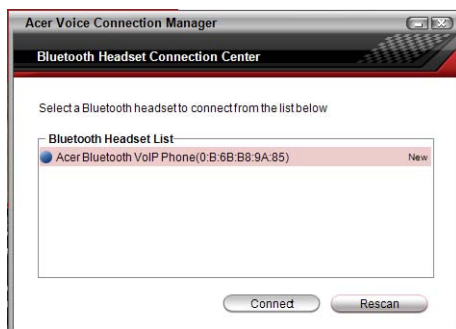
4. Wskaźnik zasilania/ladowania zaczyna świecić podczas ładowania i gaśnie, kiedy akumulator jest w pełni naładowany. Po zakończeniu ładowania wysuń telefon z gniazda PC Card.

Łączenie telefonu z notebookiem

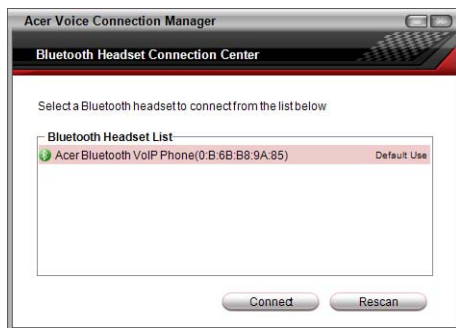
Centrum połączeń słuchawki nagłownej Bluetooth programu Acer VCM jest wygodnym narzędziem do połączenia telefonu z notebookiem.

Łączenie telefonu z notebookiem:

1. W razie potrzeby wysuń telefon z gniazda PC Card, a następnie wciśnij przycisk zasilania na trzy sekundy. Telefon wyda dwa krótkie sygnały dźwiękowe, a dioda LED ładowania/zasilania zacznie migotać wskazując, że telefon jest włączony.
2. Naciśnij przycisk połączenia/tworzenia powiązania Bluetooth  na trzy sekundy, aby przełączyć telefon do „**trybu tworzenia powiązania-łączenia**”. Telefon dwukrotnie wyda krótki sygnał dźwiękowy, a dioda LED połączenia/tworzenia powiązania oraz dioda ładowania/zasilania zaczną migotać naprzemiennie.
3. Kliknij prawym przyciskiem myszki ikonę programu Acer VCM  na pasku zadań, a następnie z menu podręcznego wybierz **Centrum połączeń słuchawki nagłownej Bluetooth**.... Jeżeli wcześniej nie tworzyłeś żadnego powiązania urządzeń słuchawek nagłownych Bluetooth z notebookiem, program Acer VCM wykona automatyczne skanowanie wszystkich urządzeń słuchawek nagłownych Bluetooth w zasięgu, a następnie wyświetli je na **Liście słuchawek nagłownych Bluetooth** podając ich stan **Nowe**. W przeciwnym razie, każde urządzenie słuchawki nagłownej Bluetooth, które posiada utworzone powiązanie, będzie przedstawiane jako **"Gotowe do użycia"**.




4. Kliknij pozycję **telefon Acer Bluetooth VoIP** na liście, a następnie kliknij polecenie **Połącz**. Program Acer VCM utworzy automatycznie powiązanie telefonu z notebookiem, a potem zmieni status telefonu na **"Domyślny tryb używania"**.




Uwaga: Kliknij polecenie **Skanuj ponownie**, jeśli telefon Acer Bluetooth VoIP nie pojawił się na liście. Po utworzeniu powiązania, program Acer VCM automatycznie łączy telefon z notebookiem przy każdym włączeniu telefonu. Ponowna instalacja nie jest potrzebna.

Korzystanie z telefonu

Z telefonu można korzystać w trybie urządzenia podręcznego lub urządzenia głośnomówiącego (głośnik). Kiedy odbierzesz wywołanie internetowe poprzez usługę Instant Messaging (np. MSN® Messenger, Skype), naciśnij przycisk połączenia/tworzenia powiązania Bluetooth . Przychodzące połączenie głosowe spowoduje automatyczne odchylenie głośnika telefonu, aby można było odebrać to połączenie.



Uwaga: Wywołania internetowe można odbierać i odpowiadać na nie przez telefon, kiedy jest on połączony z notebookiem. Za każdym razem, kiedy włączysz telefon, program Acer VCM automatycznie połączy go z notebookiem. Po nawiązaniu połączenia, wskaźnik połączenia/tworzenia powiązania Bluetooth migocze powoli.

W celu przejścia do trybu urządzenia głośnomówiącego, obróć pokrywkę telefonu w kierunku przeciwnym do kierunku ruchu wskazówek zegara, a następnie naciśnij przycisk głośnika . Zapoznaj się z poniższą ilustracją.



Używanie blokady zabezpieczającej komputer

Ten notebook jest wyposażony w gniazdo zabezpieczenia zgodnego z systemem Kensington przeznaczone dla blokady komputera.



Kabel zabezpieczenia komputera należy owinąć wokół ciężkiego nieruchomego obiektu, takiego jak stół lub uchwyt zablokowanej szuflady. Wstaw zamek blokady do gniazda i przekręć klucz w celu zamknięcia blokady. Dostępne są także modele bez kluczy.

Audio

Komputer jest dostarczany z funkcją obsługi 32-bitowego audio High-Definition oraz wbudowanymi głośnikami stereo.



Regulacja głośności

Skorzystaj z klawiszy skrótów, aby w łatwy sposób dokonać regulacji głośności w komputerze. Dalsze informacje o regulowaniu głośności głośnika znajdują się w części "**Klawisze skrótów**" na stronie 35.

Acer InviLink Nplify wireless technology

Technologia Acer InviLink Nplify wireless technology wykorzystuje wiele strumieni radiowych w celu generowania silnego sygnału i zapewniają poprawioną wydajność komunikacji w sieci bezprzewodowej plus zgodność typu wszystko-w-jednym (all-in-one).

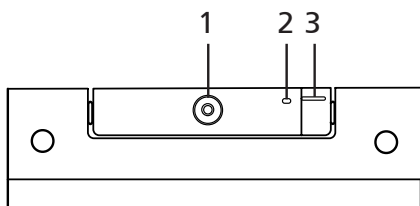
Technologia Nplify obsługuje Acer SignalUp oraz punkty dostępowe 802.11a/b/g (z interfejsem dual-band tri-band).

Aby korzystać z wydajności, jaką zapewnia technologia Nplify, prosimy zapoznać się z podręcznikiem użytkownika punktu dostępowego w celu zoptymalizowania ustawień swego kanału łączności bezprzewodowej.

Acer OrbiCam

Acer OrbiCam to kamera wyposażona w matrycę CMOS 1,3 megapikseli, która jest dogodnie zamontowaną na górnej części panelu LCD. Możliwość obracania kamery w ergonomicznym zakresie 225 stopni pozwala przechwytywać zdjęcia i obraz wideo o wysokiej rozdzielczości, zarówno z przodu jak i z tyłu panelu LCD. Kamera Acer OrbiCam w pełni obsługuje technologię Acer Video Conference, co zapewnia najwyższej jakości transmisję konferencji wideo, wykorzystując usługę Instant Messenger.

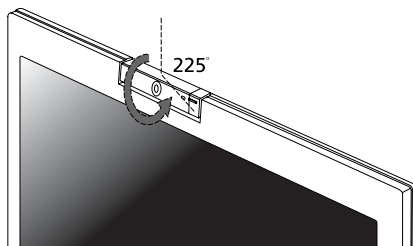
Poznaj kamerę Acer OrbiCam



#	Element
1	Obiektyw
2	Wskaźnik zasilania
3	Gumowy uchwyt

Obracanie kamery Acer OrbiCam

Aby uzyskać pożądaną kąt ustawienia, kamerę Acer OrbiCam można obrócić o 225 stopni w kierunku przeciwnym do kierunku ruchu wskazówek zegara. Zapoznaj się z poniższymi ilustracjami.



Uwaga: Aby uniknąć uszkodzenia urządzenia, kamery NIE WOLNO obracać w kierunku zgodnym z kierunkiem ruchu wskazówek zegara.

W celu zapewnienia wygody użytkownika, kamera przyjmuje położenie 45 stopni, aby dostosować się do położenia twarzy z przodu lub z tyłu panelu LCD.

Uruchamianie Acer OrbiCam

Kliknij **Start > Wszystkie Programy > Acer > Acer OrbiCam**. Pojawi się okno przechwytywania Acer OrbiCam.



Zmiana ustawień Acer OrbiCam

Rozdzielczość

Aby zmienić rozdzielczość przechwytywania, kliknij wartość rozdzielczości wyświetlaną w prawym, dolnym narożniku okna przechwytywania, a następnie wybierz żądaną rozdzielczość.



Uwaga: Ustawienie rozdzielczości kamery na 640 x 480 lub większą, nie spowoduje zmiany wielkości okna przechwytywania.



Opcje

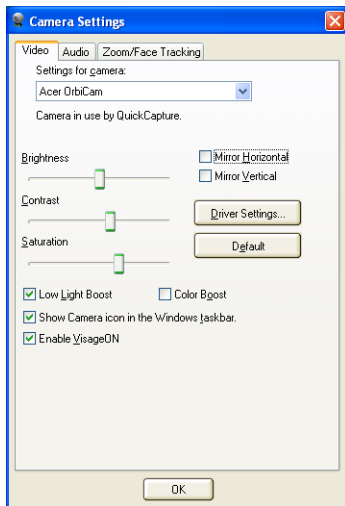
Kliknij **Options**, aby wyświetlić karty **Window**, **Preview** i **Folder**. Użyj odpowiednich opcji do zmiany rozmiaru okna przechwytywania, ustawień podglądu oraz folderu dla przechwyconych zdjęć lub obrazu wideo.



Ustawienia kamery

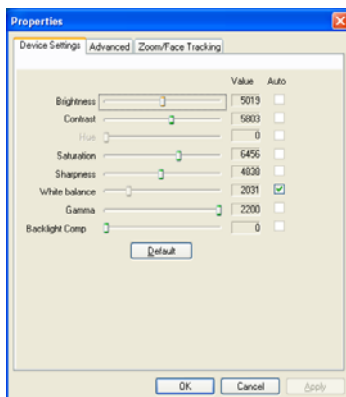
Ustawienia podstawowe

Kliknij ikonę Camera Settings w prawym, dolnym narożniku okna przechwytywania, a następnie wybierz pozycję **Camera Settings** z menu podręcznego. W tym oknie możesz ustawiać opcje **Video**, **Audio** i **Zoom/Face tracking**.



Ustawienia przechwytywania

W oknie Camera Settings kliknij przycisk **Driver Settings**. Otworzy się okno **Properties**.



Opcje **Device Settings** umożliwiają wprowadzenie zmiany jasności, kontrastu, nasycenia, odcienia, poziomu ostrości itp.

Opcje **Advanced** pozwalają uaktywnić kontrolę wzmocnienia, zastosować odbicie lustrzane obrazu, wybrać funkcje udoskonalenia obrazu i ustawienia filtracji zapobiegania migotaniu oraz włączać/wyłączać wskaźnik kamery.

Opcje **Zoom/Face Track** umożliwiają dostosowanie poziomu powiększenia oraz włączenie lub wyłączenie funkcji podążania za twarzą.

Przechwytywanie zdjęć/obrazu wideo

Aby przechwycić zdjęcie lub klip wideo, obróć kamerę Acer OrbiCam w taki sposób, aby uzyskać żądany kąt ustawienia, a następnie kliknij przycisk **Take a Picture** lub **Record a Video**. Następuje automatyczne uruchomienie programu **Podgląd obrazów i faksów systemu Windows** lub programu **Windows Media Player**, wyświetlić/odtworzyć podgląd zdjęcia/klipu wideo.



Uwaga: Wszystkie zdjęcia i klipy wideo są domyślnie zapisywane w folderze **Moje obrazy** i **Moje wideo**, odpowiednio.

Używanie Acer OrbiCam jako kamery internetowej

Kamera Acer OrbiCam jest automatycznie wybierana jako urządzenie przechwytywania dowolnej aplikacji Instant Messenger (IM). Aby użyć Acer OrbiCam jako kamery internetowej, otwórz usługę IM, a następnie wybierz funkcję wideo/kamera internetowa. Teraz będziesz mógł przysyłać obraz wideo ze swej lokalizacji do partnera usługi IM na całym świecie.

Włączanie Acer VisageON

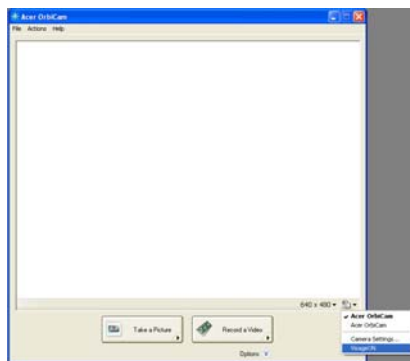
Technologia **Acer VisageON** oferuje dwie funkcje: **Face tracking** oraz **Video effects** (tylko wybrane modele). Funkcja podążania za twarzą zapewnia nadążanie za ruchami głowy użytkownika i automatycznie ustawia twarz na środku okna przechwytywania. Funkcja efektów wideo umożliwia wybór i zastosowanie wybranego efektu do transmisji obrazu wideo.



Uwaga: Funkcja podążania za twarzą nie jest w stanie wyśrodkować twarzy spoza ramki okna przechwytywania. Nadążanie za minimalnymi ruchami głowy jest realizowane bardziej efektywnie.

Aby włączyć Acer VisageON:

- 1 Kliknij tę ikonę prawym przyciskiem myszki, a następnie wybierz **VisageON** z menu podręcznego.



Otworzy się okno VisageON.

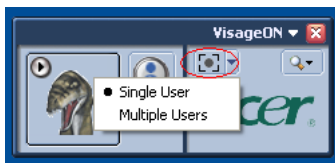


- Wybierz i zastosuj efekt wideo z lewej części okna VisageON. W prawej części okna możesz zmieniać ustawienia i opcje podążania za twarzą.

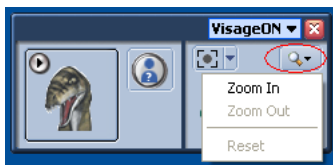
Korzystanie z funkcji podążania za twarzą

Aby skorzystać z funkcji podążania za twarzą:

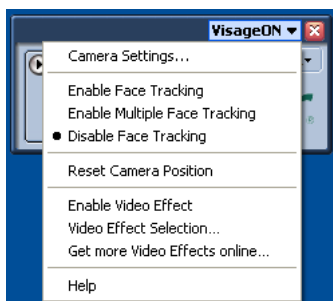
- Kliknij ikonę strzałki w dół z lewej strony, a następnie wybierz pozycję **Single User** lub **Multiple Users** z menu podręcznego. W przypadku wielu użytkowników funkcja podążania za twarzą automatycznie ustawia na środku okna przechwytywanie twarzy wszystkich użytkowników, w przeciwnym razie narzędzie ustawia na środku okna twarz użytkownika, który znajduje się najbliżej kamery.



- Kliknij ikonę z prawej strony, aby powiększyć lub zmniejszyć albo zresetować bieżące okno.



- 3 Kliknij **VisageON** w celu wyświetlenia menu podręcznego, które umożliwia konfigurację ustawień kamery, funkcji podążania za twarzą oraz efektów wideo.



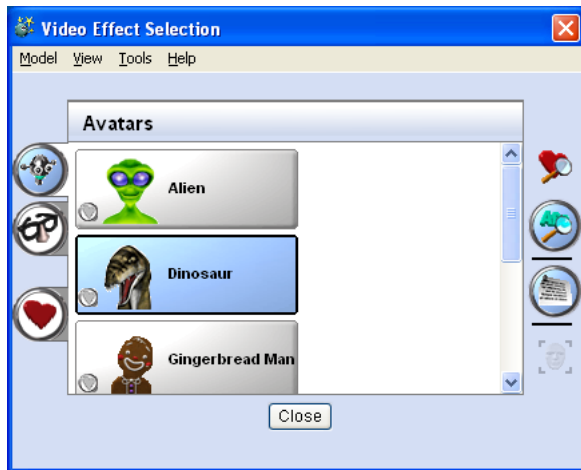
Stosowanie efektów wideo (tylko wybrane modele)

W sekcji **Video Settings** można wybrać z listy efekt wideo awataru lub przyboru. Aby wybrać efekt:

- 1 Kliknij zakreśloną ikonę, aby wyświetlić dostępne efekty wideo. Otworzy się okno **Video Effect Selection**.



2. Kliknij efekt wideo, który ma być zastosowany. Wybrany efekt pojawi się w sekcji efektów wideo okna VisageON.



Uwagi:

1. W przypadku stosowania awatarów może wystąpić konieczność skalibrowania punktów twarzy w celu zapewnienia lepszego podążania za twarzą. Aby kontynuować, wykonuj instrukcje z okna VisageON.
2. Efekty wideo można stosować korzystając z kamery w sesjach pogawędek IM/sesjach wideo lub podczas połączeń konferencyjnych.

Acer GraviSense

Acer GraviSense jest innowacyjnym narzędziem służącym do dodatkowego zabezpieczenia danych poprzez automatyczne odsunięcie głowic odczytujących/zapisujących dysku twardego notebooka Acer od powierzchni dysku przechowującego dane (czynność znana jako "parkowanie" głowic) w przypadku wykrycia nagłego przemieszczenia. Acer GraviSense można również skonfigurować w taki sposób, aby uaktywniał alarm w przypadku przenoszenia notebooka przez osobę nieuprawnioną.

Używanie programu Acer GraviSense

Program Acer GraviSense można uruchomić na kilka sposobów:

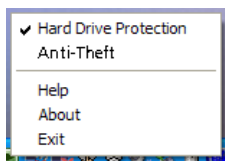
- Z menu Start przejdź do **Start > (All) Programs (Wszystkie) Programy > Acer GraviSense**.
- Kiedy program Acer GraviSense działa, na pasku zadań jest wyświetlana ikona



. Przesuń kursor nad ikoną, aby zidentyfikować Acer GraviSense. Kliknij ikonę prawym lub lewym przyciskiem myszki, aby otworzyć menu kontekstowe.

Zabezpieczanie dysku twardego

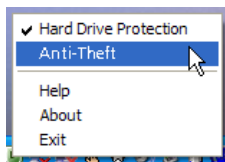
Uaktywnij tę funkcję, klikając ikonę na pasku prawym przyciskiem myszki oraz wybierając Hard Drive Protection (Zabezpieczenie napędu dysku twardego).



Wybranie tej funkcji spowoduje zaparkowanie głowic dysku twardego w razie wykrycia drgań lub przemieszczeń, które przekraczają poziom tolerowany przez dysk.

Anti-Theft

Uaktywnij tę funkcję, klikając ikonę na pasku prawym przyciskiem myszki oraz wybierając Anti-Theft



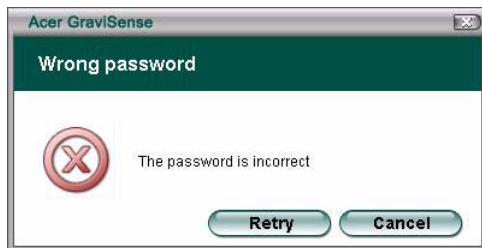
Po włączeniu, funkcja ta będzie powodować emitowanie dźwięku alarmu w przypadku przemieszczenia notebooka. Funkcja ta jest zabezpieczona hasłem, aby uniemożliwić nieuprawniony dostęp.

Przy pierwszym uruchomieniu tej funkcji zostanie wyświetlony monit o ustawienie nowego hasła.



Hasło musi składać się z czterech do ośmiu znaków i powinno zawierać litery oraz cyfry. Po ustawieniu hasła nastąpi uaktywnienie funkcji Anti-Theft.

Gdy wprowadzone hasło okaże się nieprawidłowe z jakiegoś powodu, zostanie wyświetlony monit o wprowadzenie nowego hasła.



- Po uaktywnieniu, funkcja Acer GraviSense będzie wyświetlać pełnoekranowy obraz z oknem wprowadzania hasła.



- Po uaktywnieniu, funkcja Anti-Theft spowoduje wyłączenie następujących funkcji:
 - 1 Alt + Tab
 - 2 Ctrl + Shift + Esc
 - 3 Ctrl + Alt + Del
 - 4 klawisze Windows
 - 5 pasek zadań
- Po uaktywnieniu nastąpi zmiana poniższych ustawień na "nic nie rób" (ustawienia osobiste zostaną przywrócone, kiedy funkcja Anti-Theft zostanie wyłączona):
 - a) przycisk zasilania
 - b) przycisk wstrzymania
 - c) zamknięcie pokrywy

Gdy zostanie wykryte jakiegokolwiek przemieszczenie, w czasie gdy ta funkcja jest aktywna, system wyemituje krótki dźwięk i wyświetli monit o podanie hasła.



.....
Uwaga: Zapamiętaj hasło, ponieważ nie można go zmienić.



.....
Uwaga: Przed skonfigurowaniem funkcji Anti-Theft, musisz wyłączyć Task Manager (Menedżer zadań).

Korzystanie z narzędzi systemowych



Uwaga: Dotyczy tylko komputerów pracujących w środowisku systemu Microsoft Windows XP.

Kalendarz Ferrari

Firma Acer oferuje miesięczne kalendarze w formie tapet aż do grudnia 2007. Kiedy kalendarz utraci aktualność, skontaktuj się z Centrum serwisowym Acer (sprawdź swą broszurę gwarancji) w celu uzyskania aktualnego kalendarza.

Acer GridVista (zgodność ze standardem obsługi dwóch okien wyświetlania)

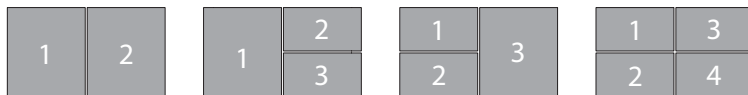


Uwaga: Funkcja ta jest dostępna jedynie dla niektórych modeli.

Aby włączyć funkcję obsługi dwóch monitorów, najpierw upewnij się, czy drugi monitor jest przyłączony. Następnie wybierz **Start, Panel sterowania, Ekran** oraz kliknij kartę **Ustawienia**. Wybierz ikonę drugiego monitora (**2**) w polu ekranu, a następnie kliknij pole wyboru **Powiększ Pulpit do rozmiarów tego monitora**. W końcu kliknij **Zastosuj**, aby zastosować nowe ustawienia oraz kliknij **OK** w celu zakończenia operacji.



Acer GridVista™ to przydatny program narzędziowy, który oferuje użytkownikowi cztery wstępnie zdefiniowane ustawienia wyświetlania umożliwiające oglądanie wielu okien na tym samym ekranie. Aby uzyskać dostęp do tej funkcji, przejdź do menu **Start, Wszystkie programy** i kliknij **Acer GridVista™**. Możesz wybrać jedno z wymienionych poniżej ustawień wyświetlania:

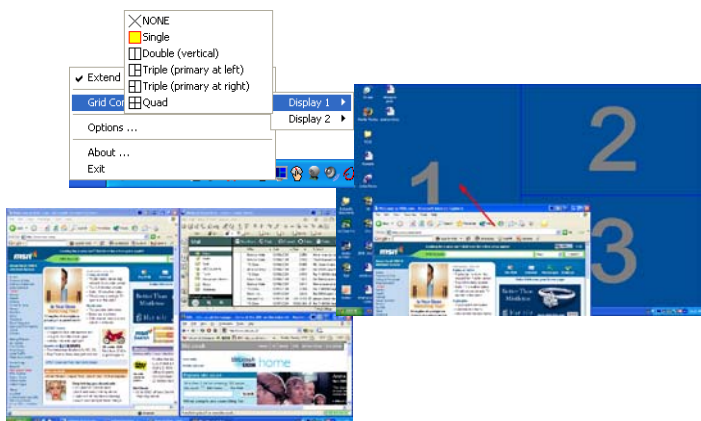


Double (Podwójne) (pionowo), Triple (Potrójne) (główne z lewej strony), Triple (Potrójne) (główne z prawej strony) albo Quad (Poczwórne)

Program Acer GridVista™ jest zgodny ze standardem obsługi dwóch okien wyświetlania, co umożliwia niezależne ustawianie parametrów dwóch okien wyświetlania.

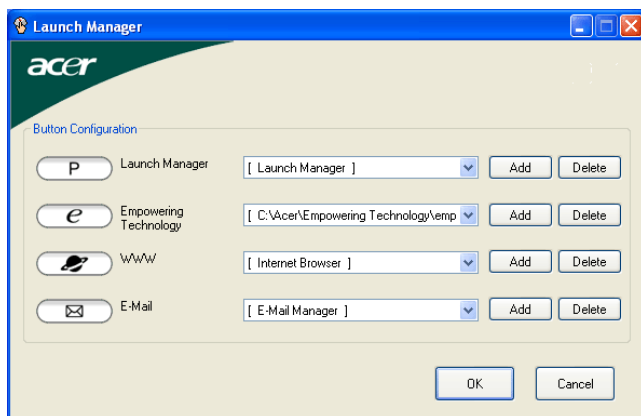
Funkcje Acer GridVista™ są łatwe w konfigurowaniu:

- 1 Uruchom program Acer GridVista™ i z paska zadań wybierz preferowany układ ekranu dla każdego okna wyświetlania.
- 2 Przeciągaj kolejno okna i upuszczaj w odpowiednich kratkach.
- 3 Korzystaj z wygody, jaką zapewnia dobrze zorganizowany pulpit.



Uwaga: Upewnij się, że ustawienie rozdzielczości Twojego drugiego monitora jest zgodne z wartością zalecaną przez producenta.

Launch Manager



Powyżej klawiatury znajdują się 4 klawisze szybkiego uruchamiania programów. Zobacz "**Klawisze szybkiego uruchamiania programów**" na stronie 29 w celu uzyskania informacji o ich lokalizacji.

Dostęp do Menedżera uruchamiania, w celu uruchomienia aplikacji, można uzyskać klikając **Start, Wszystkie programy**, a następnie **Launch Manager**.

Norton AntiVirus (dla wybranych modeli)

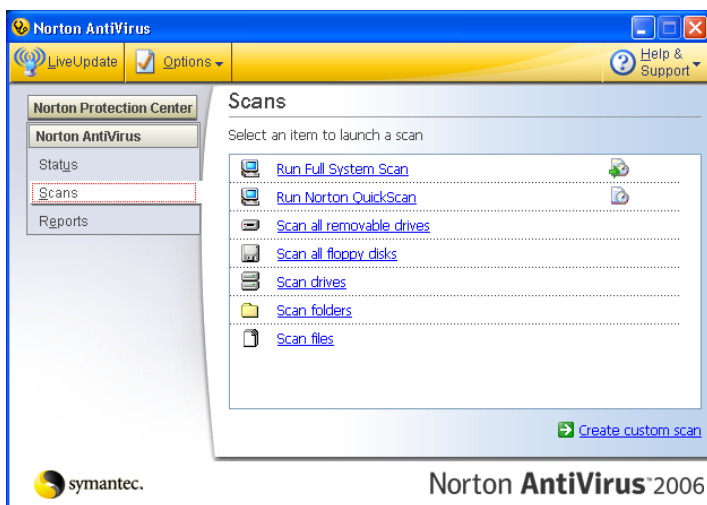
Oprogramowanie antywirusowe Norton AntiVirus wykrywające i naprawiające zainfekowane pliki, chroni komputer przed wirusami, zapewniając bezpieczeństwo danym.

Jak wykonać kontrolę obecności wirusów?

Funkcja pełnego skanowania systemu sprawdza wszystkie pliki komputera.

Aby wykonać pełne skanowanie systemu należy:

- 1 Uruchomić program **Norton AntiVirus**
Kliknąć dwukrotnie ikonę **Norton AntiVirus**, znajdującą się na pulpicie lub. W menu **Start** na pasku zadań systemu Windows, zaznaczyć opcję **Programy** i wybrać **Norton AntiVirus**.
- 2 W oknie głównym Norton AntiVirus kliknąć opcję **Scans** (Skanuj w poszukiwaniu wirusów).



- 3 W okienku **Scans**, kliknąć ikonę **Run Full System Scan**.
- 4 Po zakończeniu skanowania, pojawi się raport podsumowania, kliknąć przycisk **Finished**.

Można zaplanować indywidualnie dobrane procesy automatycznego skanowania w określonych dniach i godzinach lub co wybrany okres czasu. Jeżeli podczas pracy na komputerze, rozpocznie się zaplanowany proces skanowania, zostanie on uruchomiony w tle, tak by nie przeszkadzał w pracy.

W celu uzyskania dalszych informacji, należy uruchomić menu Help (Pomoc) programu Norton AntiVirus.

Często zadawane pytania

Poniżej zamieszczona jest lista możliwych sytuacji, które mogą wystąpić podczas użytkowania komputera. Do każdej z tych sytuacji dołączone są łatwe sposoby rozwiązania problemu.

Naciśnąłem przycisk zasilania, ale komputer nie startuje ani nie uruchamia się.

Sprawdź wskaźnik zasilania:

- Jeżeli nie świeci, komputer nie jest zasilany. Sprawdź:
 - Jeżeli pracujesz na zasilaniu bateryjnym, akumulator może być rozładowany w stopniu uniemożliwiającym zasilanie komputera. Podłącz zasilacz prądu przemiennego w celu doładowania pakietu akumulatora.
 - Upewnij się, że zasilacz prądu przemiennego jest prawidłowo podłączony do komputera i gniazda zasilania sieciowego.
- Jeżeli wskaźnik świeci, sprawdź:
 - Czy w zewnętrznej stacji USB dyski nie znajduje się dyskietka, nie zawierająca systemu operacyjnego? Wyjmij dyskietkę lub zastąp ją dyskietką zawierającą system operacyjny, a następnie naciśnij klawisze **<Ctrl> + <Alt> + **, aby ponownie uruchomić komputer.

Na ekranie nic się nie wyświetla.

System zarządzania energią automatycznie wyłącza wyświetlanie obrazu w celu oszczędzania energii. Naciśnij dowolny przycisk, aby przywrócić wyświetlanie.

Jeżeli po naciśnięciu klawisza obraz nadal nie wyświetla się, mogą być trzy przyczyny takiego stanu:

- Poziom jasności jest zbyt niski. Naciśnij **<Fn> + <→>**, aby zwiększyć poziom jasności.
- Urządzenie wyświetlania może być przełączone na zewnętrzny monitor. Naciśnij klawisz skrótów przełączania wyświetlania **<Fn> + <F5>**, aby przełączyć wyświetlanie z powrotem na komputer.
- Jeżeli świeci wskaźnik wstrzymania, komputer znajduje się w trybie wstrzymania. Naciśnij i zwolnij przycisk zasilania, aby przywrócić normalny tryb pracy.

Obraz nie zajmuje całego ekranu.

Wyświetlacz każdego komputera posiada różną rozdzielczość matrycy, która zależy od wielkości ekranu. Gdy została ustawiona mniejsza rozdzielczość niż rozdzielczość matrycy wyświetlacza, wtedy obraz jest rozciągany, aby wypełnić całą powierzchnię wyświetlacza. Kliknij prawym przyciskiem myszki pulpit systemu Windows i wybierz **Właściwości**, aby wyświetlić okno dialogowe **Właściwości ekranu**. Następnie kliknij kartę **Ustawienia**, aby sprawdzić czy rozdzielczość jest ustawiona prawidłowo. Rozdzielczości niższe od określonej wcześniej powodują częściowe wypełnienie ekranu na komputerze lub monitorze zewnętrznym.

Brak dźwięku z komputera.

Sprawdź:

- Możliwe, że wyciszona została głośność. Sprawdź w systemie Windows ikonę sterowania głośnością (głośnik), znajdującą się na pasku zadań. Jeżeli jest przekreślona, kliknij ją i usuń zaznaczenie pola wyboru **Wycisz wszystkie**.
- Możliwe zbyt duże obniżenie poziomu głośności. Sprawdź w systemie Windows ikonę sterowania głośnością, znajdującą się na pasku zadań. Do ustawienia głośności możesz również użyć klawiszy regulacji głośności. Aby uzyskać więcej informacji, zobacz punkt "**Klawisze skrótów**" na stronie 35.
- Jeżeli słuchawki na głowę, słuchawki na uszy lub zewnętrzne głośniki są podłączone do portu wyjścia liniowego na przednim panelu komputera, automatycznie wyłączane są głośniki wewnętrzne.

Klawiatura nie reaguje.

Spróbuj przyłączyć zewnętrzną klawiaturę do portu USB komputera. Jeżeli zewnętrzna klawiatura działa, należy skontaktować się z dostawcą lub autoryzowanym centrum serwisowym, ponieważ możliwe jest obluźnienie kabli klawiatury wewnętrznej.

Nie działa port podczerwieni.

Sprawdź następujące elementy:

- Sprawdź, czy porty podczerwieni dwóch urządzeń są skierowane ku sobie (+/- 15 stopni) oraz czy odległość między nimi nie przekracza 1 metra.
- Sprawdź, czy przestrzeń pomiędzy dwoma portami podczerwieni nie jest czymś zasłonięta. Nic nie powinno blokować tych portów.
- Sprawdź, czy uruchomione jest odpowiednie oprogramowanie na obydwu urządzeniach (do transferu plików) lub czy zainstalowane zostały odpowiednie sterowniki (wydruk na drukarce podczerwieni).
- Podczas testu POST, naciśnij **<F2>** aby uzyskać dostęp do programu narzędziowego BIOS i sprawdź, czy włączony jest port podczerwieni.
- Upewnij się, że obydwa urządzenia są zgodne ze standardem IrDA.

Drukarka nie działa.

Sprawdź:

- Upewnij się, że drukarka jest podłączona do gniazda zasilania oraz, że jest włączona.
- Upewnij się, że kabel sygnałowy drukarki jest pewnie przyłączony do portu równoległego lub portu USB komputera oraz do odpowiedniego portu drukarki.

Chcę skonfigurować moją lokalizację, aby korzystać z wewnętrznego modemu.

W celu prawidłowego użycia oprogramowania komunikacyjnego (np. programu Hyper Terminal), należy skonfigurować lokalizację użytkownika:

- 1 Click on **Start, Ustawienia, Panel sterowania**.
- 2 Dwukrotnie kliknij **Opcje telefonu i modemu**.
- 3 Kliknij kartę **Reguły wybierania numeru** i rozpocznij konfigurowanie lokalizacji.

Zapoznaj się z instrukcją systemu Windows.



.....

Uwaga: Pamiętaj, że podczas pierwszego rozruchu swego notebooka możesz pominąć konfigurację połączenia internetowego (Internet Connection), ponieważ nie jest to konieczne dla zainstalowania systemu operacyjnego. Po zainstalowaniu systemu operacyjnego możesz przystąpić do skonfigurowania połączenia internetowego.

Chcę przywrócić pierwotne ustawienia mojego komputera bez korzystania z dysków CD odzyskiwania systemu.



.....

Uwaga: Jeżeli używany system jest wersją wielojęzyczną, system operacyjny i język wybrane przy pierwszym włączeniu systemu będą jedynymi opcjami dostępnymi w przyszłych operacjach odzyskiwania.

Proces przywracania pomaga przywrócić oryginalne oprogramowanie na dysku C:, jakiego było zainstalowane przy zakupie notebooka. Wykonaj poniższe czynności w celu odtworzenia dysku C:. (Dysk C: zostanie sformatowany i zostaną usunięte wszystkie dane.) Ważne jest wykonanie kopii zapasowej wszystkich danych przed użyciem tej opcji.

Przed wykonaniem operacji przywracania, należy sprawdzić ustawienia BIOS.

- 1 Sprawdź, czy jest włączona funkcja **Acer disk-to-disk recovery**.
- 2 Upewnij się, czy ustawienie **D2D Recovery** w opcji **Main** jest **Enabled**.
- 3 Zakończ program narzędziowy BIOS zapisując zmiany. System zostanie ponownie uruchomiony.



.....
Uwaga: Aby uaktywnić program narzędziowy BIOS, należy nacisnąć klawisz **<F2>** podczas wykonywania testu POST.

Rozpoczęcie procesu odzyskiwania:

- 1 Ponowne uruchomienie systemu.
- 2 Kiedy wyświetlane jest logo firmy Acer, naciśnij równocześnie klawisze **<Alt> + <F10>**, aby przejść do procesu przywracania.
- 3 W celu przywrócenia systemu stosuj się do instrukcji wyświetlanych na ekranie.



.....
Ważne! Funkcja ta zajmuje 3 do 4 GB miejsca na ukrytej partycji dysku twardego.

Zgłaszanie potrzeby obsługi serwisowej

Międzynarodowa gwarancja podróznego (International Travelers Warranty; ITW)

Komputer jest zabezpieczony poprzez Międzynarodowa gwarancja podróznego (International Travelers Warranty; ITW) dającą zabezpieczenie komputera podczas podróży. Nasza światowa sieć centrów serwisowych zapewnia pomoc klientowi.

Wraz z komputerem jest dostarczany paszport ITW. Paszport ten zawiera wszystkie niezbędne informacje na temat programu ITW. Lista dostępnych, autoryzowanych centrów serwisowych znajduje się w podręcznym informatorze. Należy uważnie przeczytać paszport.

Aby można było skorzystać z usług naszych centrów serwisowych, paszport ITW należy mieć zawsze przy sobie, szczególnie podczas podróży. Dowód zakupu umieścić w wewnętrznej zakładce okładki paszportu ITW.

Jeżeli w docelowym kraju podróży nie ma centrum serwisowego ITW, autoryzowanego przez firmę Acer, pomoc można uzyskać kontaktując się z naszymi biurami na całym świecie. Prosimy zapoznać się z informacjami przedstawionymi na stronie <http://global.acer.com>.

Zanim zatelefonujesz

Przed połączeniem telefonicznym z serwisem online firmy Acer należy przygotować następujące informacje oraz pozostawać przy komputerze podczas rozmowy. Pomoc użytkownika pozwoli skrócić czas rozmowy telefonicznej oraz udzielić bardziej skutecznej pomocy w rozwiązaniu problemu. Jeżeli komputer generuje komunikaty o błędach lub dźwięki, należy zapisać je, tak jak są wyświetlane na ekranie (lub zanotować ilość i kolejność dźwięków).

Wymagane jest podanie następujących informacji:

Nazwisko: _____

Adres: _____

Numer telefonu: _____

Typ i model komputera: _____

Numer seryjny: _____

Data zakupu: _____

Przenoszenie notebooka PC

W tym rozdziale zamieszczono wskazówki i porady związane z przenoszeniem komputera i podróżowaniem z komputerem.

Odlączenie wyposażenia zewnętrznego

W celu odłączenia komputera od akcesoriów zewnętrznych należy wykonać następujące czynności:

- 1 Zapisz wszystkie otwarte pliki.
- 2 Wyjmij ze stacji wszelkie nośniki, dyskiety lub dyski kompaktowe.
- 3 Wyłącz komputer.
- 4 Zamknij pokrywę wyświetlacza.
- 5 Odłącz przewód od zasilacza prądu przemiennego.
- 6 Odłącz klawiaturę, urządzenie wskazujące, drukarkę, zewnętrzny monitor i inne urządzenia zewnętrzne.
- 7 Odłącz blokadę Kensington, jeżeli jest używana do zabezpieczenia komputera.

W podróży

Przy przemieszczaniu się na niewielkie odległości, na przykład z biura do miejsca spotkania.

Przygotowanie komputera

Przed przenoszeniem komputera należy zamknąć i zatrzaskać pokrywę wyświetlacza, aby wprowadzić komputer w tryb wstrzymania. Można teraz bezpiecznie przenieść komputer do dowolnego miejsca w budynku.

Aby wyprowadzić komputer z trybu wstrzymania, należy otworzyć pokrywę wyświetlacza, a następnie nacisnąć i zwolnić przycisk zasilania.

Gdy komputer będzie przenoszony do biura klienta lub do innego budynku, wtedy przed przeniesieniem można zakończyć pracę komputera:

Kliknij **Start, Wyłączenie komputera**; następnie kliknij **Wyłącz** (Windows XP).

Lub:

Można wymusić przejście komputera do trybu wstrzymania, naciskając klawisze **<Fn> + <F4>**. Następnie zamknąć i zatrzaskać wyświetlacz.

Kiedy będziesz znów gotowy do używania komputera, zwolnij zatrzask i otwórz wyświetlacz, a następnie naciśnij i zwolnij przycisk zasilania.



Uwaga: Jeżeli wskaźnik trybu wstrzymania nie świeci, komputer wszedł do trybu hibernacji i został wyłączony. Jeżeli wskaźnik zasilania nie świeci, lecz świeci wskaźnik trybu wstrzymania, komputer wszedł do trybu wstrzymania. W obu przypadkach należy nacisnąć i zwolnić przycisk zasilania, aby przywrócić zasilanie komputera. Należy pamiętać, że komputer może wejść do trybu hibernacji, kiedy znajduje się przez pewien okres czasu w trybie wstrzymania.

Co należy brać ze sobą na spotkania

Jeśli spotkanie jest względnie krótkie, oprócz komputera nie będziesz musiał brać ze sobą niczego więcej. Jeżeli jednak to spotkanie może być dłuższe lub akumulator nie jest w pełni naładowany, można wziąć zasilacz prądu przemiennego, aby go włączyć w miejscu spotkania.

Jeżeli w miejscu spotkania nie ma gniazdka zasilania elektrycznego, należy zredukować szybkość rozładowania akumulator, przestawiając komputer do trybu wstrzymania. Nacisnąć klawisze **<Fn> + <F4>** lub zamknąć pokrywę wyświetlacza, jeżeli komputer nie jest intensywnie używany. Aby powrócić z trybu wstrzymania do trybu normalnej pracy, należy otworzyć pokrywę wyświetlacza (jeżeli była zamknięta), a następnie nacisnąć i zwolnić przycisk zasilania.

Zabieranie komputera do domu

Podczas przenoszenia komputera z biura do domu lub odwrotnie.

Przygotowanie komputera

W celu przygotowania do przeniesienia do domu, po odłączeniu komputera od wyposażenia zewnętrznego, należy wykonać następujące czynności:

- Sprawdzić, czy ze stacji zostały wyjęte wszystkie nośniki i dyski kompaktowe. Pozostawienie nośnika w napędzie może spowodować uszkodzenie głowicy napędu.
- Komputer należy włożyć do walizki ochronnej, zabezpieczającej go przed uszkodzeniami w razie upadku.



Ostrzeżenie: Należy unikać umieszczania w walizce elementów obok górnej części pokrywy komputera. Naciśnięcie górnej części pokrywy mogłoby spowodować uszkodzenie ekranu.

Co należy wziąć ze sobą

Należy wziąć ze sobą niektóre rzeczy, jeżeli nie ma ich w domu:

- Zasilacz prądu przemiennego i przewód zasilający
- Wydrukowaną Instrukcję Obsługi

Zalecenia dodatkowe

Podczas podróży do pracy i z pracy należy stosować się do podanych poniżej zaleceń dotyczących zabezpieczenia komputera:

- Zabierając komputer ze sobą należy minimalizować wpływ zmian temperatury.
- W razie konieczności zatrzymania się na dłuższy czas bez możliwości zabrania komputera ze sobą, należy zostawić go w bagażniku samochodu, aby uniknąć nadmiernego nagrzewania komputera.
- Zmiany temperatury i wilgotności mogą spowodować kondensację. Przed włączeniem komputera należy zaczekać na przywrócenie temperatury pokojowej i sprawdzić, czy nie doszło do kondensacji pary na ekranie. W przypadku zmiany temperatury o więcej niż 10 °C (18 °F), należy dłużej zaczekać na powolne przywrócenie temperatury pokojowej. O ile to możliwe, należy pozostawić komputer na 30 minut w otoczeniu o temperaturze pośredniej pomiędzy temperaturą zewnętrzną i temperaturą pokojową.

Konfiguracja biura domowego

Jeżeli często pracujesz korzystając z komputera w domu, korzystne może być zakupienie drugiego zasilacza prądu przemiennego, przeznaczonego do używania w domu. Posiadanie drugiego zasilacza prądu zmiennego pozwoli uniknąć przenoszenia dodatkowego ciężkiego przedmiotu do domu i z domu.

Jeżeli używasz komputera w domu przez znaczne okresy czasu, korzystne może być także dodanie zewnętrznej klawiatury, monitora lub myszki.

Podróżowanie z komputerem

Podczas podróży na większe odległości, na przykład z własnego biura do biura klienta lub podczas lokalnych podróży.

Przygotowanie komputera

Komputer należy przygotować w taki sam sposób, jak w przypadku zabierania go do domu. Należy sprawdzić, czy akumulator komputera jest naładowany. Podczas przechodzenia przez bramkę kontroli, ochrona lotniska może wymagać włączenia komputera.

Co należy wziąć ze sobą

Należy wziąć ze sobą następujące elementy wyposażenia:

- Zasilacz prądu przemiennego
- Zapasowy, całkowicie naładowany pakiet akumulatora
- Dodatkowe pliki ze sterownikami drukarek, jeżeli planowane jest użycie innej drukarki

Zalecenia dodatkowe

Oprócz stosowania się do zaleceń obowiązujących przy przenoszeniu komputera do domu, należy stosować się także do poniższych zaleceń w celu zabezpieczenia komputera podczas podróży:

- Komputer należy zawsze traktować jako bagaż podręczny.
- O ile to możliwe, komputer należy trzymać przy sobie. Urządzenia do prześwietlania bagażu na lotnisku są bezpieczne dla komputera, ale nie należy poddawać komputera działaniu wykrywacza metalu.
- Należy unikać narażania dyskietek elastycznych na działanie ręcznych wykrywaczy metalu.

Podróże zagraniczne z komputerem

Podczas podróży z kraju do kraju.

Przygotowanie komputera

Komputer należy przygotować w taki sam sposób, jak w przypadku zwykłych podróży.

Co należy wziąć ze sobą

Należy wziąć ze sobą następujące elementy wyposażenia:

- Zasilacz prądu przemiennego
- Przewody zasilające odpowiednie do użycia w docelowym kraju podróży
- Zapasowe, w pełni naładowane pakiety akumulatorów
- Dodatkowe pliki ze sterownikami drukarek, jeżeli planowane jest użycie innej drukarki
- Dowód zakupu, gdyby wystąpiła konieczność okazania takiego dokumentu służbom celnym
- Paszport International Travelers Warranty (Międzynarodowa gwarancja podróznego)

Zalecenia dodatkowe

Należy stosować się do takich samych dodatkowych zaleceń, jak w przypadku zwykłych podróży z komputerem. Dodatkowo, podczas podróży zagranicznych mogą okazać się użyteczne następujące wskazówki:

- Podczas podróży do innego kraju, należy sprawdzić, czy dane techniczne przewodu zasilającego zasilacza prądu przemiennego są zgodne z parametrami napięcia prądu przemiennego w danym kraju. Jeżeli nie są zgodne, należy kupić przewód zasilający zgodny z lokalnymi parametrami napięcia prądu przemiennego. Do zasilania komputera nie należy używać sprzedawanych konwerterów do zasilania innych urządzeń.
- Jeżeli używany jest modem, należy sprawdzić, czy modem i złącze są zgodne z systemem telekomunikacyjnym docelowego kraju podróży.

Zabezpieczanie komputera

Komputer jest droгим urządzeniem i należy zadbać o jego bezpieczeństwo. Naucz się zasad ochrony i zabezpieczania komputera.

Elementami zabezpieczenia komputera są blokady sprzętowe i programowe — blokada zabezpieczająca i hasła.

Używanie blokady zabezpieczającej komputer

Ten notebook jest wyposażony w gniazdo zabezpieczenia zgodnego z systemem Kensington przeznaczone dla blokady komputera.

Owiń kabel zabezpieczenia komputera dookoła ciężkiego nieruchomego obiektu, takiego jak stół lub zablokowany uchwyt szuflady. Wstaw zamek blokady do gniazda i przekręć klucz w celu zamknięcia blokady. Dostępne są także modele bez kluczy.

Używanie haseł

Hasła zabezpieczają komputer przed nieuprawnionym dostępem. Ustawienie tych haseł tworzy kilka różnych poziomów zabezpieczenia komputera i znajdujących się w nim danych.

- Hasło Administratora (Supervisor Password) zapobiega nieuprawnionemu dostępowi do programu narzędziowego BIOS. Kiedy zostanie ustawione, musi być hasła każdorazowo przed uzyskaniem dostępu do programu narzędziowego BIOS. Zobacz **"Program narzędziowy BIOS" na stronie 82**.

- Hasło Użytkownika (User Password) zabezpiecza komputer przed nieuprawnionym użytkowaniem. Aby uzyskać maksymalne bezpieczeństwo, stosowanie tego hasła należy połączyć z punktami kontroli hasła podczas ładowania systemu oraz podczas powracania z trybu hibernacji.
- Hasło podczas ładowania systemu (Password on Boot secures) zabezpiecza komputer przed nieuprawnionym użytkowaniem. Aby uzyskać maksymalne bezpieczeństwo, stosowanie tego hasła należy połączyć z punktami kontroli hasła podczas ładowania systemu oraz podczas powracania z trybu hibernacji.



Ważne! Nie wolno zapomnieć swojego hasła Administratora! Jeżeli zapomniałeś to hasło, prosimy skontaktować się ze swoim dostawcą lub autoryzowanym centrum serwisowym.

Wprowadzanie haseł

Kiedy hasło zostało ustawione, na środku ekranu wyświetlacza pojawia się monit o podanie hasła.

- Kiedy ustawione jest hasło Administratora, monit o podanie hasła pojawi się po naciśnięciu klawisza **<F2>**, przed uzyskaniem dostępu do programu narzędziowego BIOS podczas ładowania systemu.
- Należy wprowadzić hasło Administratora i nacisnąć klawisz **<Enter>**, aby uzyskać dostęp do programu narzędziowego BIOS. Jeżeli wprowadzone hasło jest nieprawidłowe, pojawi się komunikat ostrzegawczy. Należy wtedy spróbować ponownie wprowadzić hasło i nacisnąć **<Enter>**.
- Kiedy ustawione jest hasło Użytkownika oraz włączony jest parametr Hasło podczas ładowania systemu, monit o podanie hasła pojawi się przed załadowaniem systemu.
- Należy wprowadzić hasło Użytkownika i nacisnąć klawisz **<Enter>**, aby móc używać komputera. Jeżeli wprowadzone hasło jest nieprawidłowe, pojawi się komunikat ostrzegawczy. Należy wtedy spróbować ponownie wprowadzić hasło i nacisnąć **<Enter>**.



Ważne! Użytkownik ma trzy szanse na podanie prawidłowego hasła. Jeżeli trzykrotnie zostanie podane nieprawidłowe hasło, system zablokuje się. Należy nacisnąć i przytrzymać przycisk zasilania przez cztery sekundy w celu wyłączenia komputera. Następnie włączyć komputer i próbować ponownie.

Ustawianie haseł

Hasła można ustawić przy pomocy programu narzędziowego BIOS.

Rozszerzanie poprzez instalowanie opcji

Notebook PC oferuje pełne możliwości działania komputera przenośnego.

Opcje połączeń

Porty umożliwiają podłączanie urządzeń peryferyjnych do komputera w taki sam sposób, jak do stacjonarnego komputera PC. Aby uzyskać więcej szczegółowych informacji o sposobach przyłączania różnych urządzeń zewnętrznych, zapoznaj się z poniższym rozdziałem.

Seria Acer ezDock

Seria Acer ezDock obejmuje Acer ezDock i Acer ezDock Lite. Oba urządzenia oferują doskonały całkowity koszt nabycia. Acer ezDock Lite jest zredukowaną wersją ezDock. Szczegółowe informacje o właściwościach zostały przedstawione w poniższej tabeli.

Tabela porównawcza urządzeń Acer Serii ezDock

Funkcje	Acer ezDock	Acer ezDock Lite
porty PS/2	O	O
port równoległy	O	O
port szeregowy	O	O
gniazdo blokady Kensington	O	O
port zasilania prądem stałym	O	O
gniazdo audio	O	O
port wyjścia S/PDIF	O	O
port VGA	O	O
port DVI-D	O	O
port S-Video	O	O
port sieciowy	O	O
4-stykowy port 1394a	O	O

Tabela porównawcza urządzeń Acer Serii ezDock

Funkcje	Acer ezDock	Acer ezDock Lite
porty USB2.0	6	4
port modemu	O	x
6-stykowy port 1394a	O	x
gniazdo PCMCIA	O	x
gniazdo karty ExpressCard	O	x
zasilacz prądu przemiennego	135W	90W

Przyłączanie do notebooka PC



- 1 Wyciągnij złącze z gniazda i zdejmij osłonę.
- 2 Odpowiednio ustaw złącze na wyznaczonym porcie notebooka PC i mocno wciśnij.

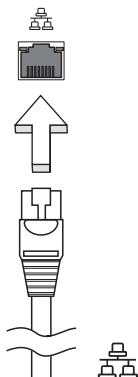
Faks/modem transmisji danych

Komputer zawiera wbudowany faks/modem transmisji danych V.92 56 Kbps.



Ostrzeżenie! Port modemu nie jest zgodny z cyfrowymi liniami telefonicznymi. Podłączenie tego modemu do cyfrowej linii telefonicznej, może spowodować jego uszkodzenie.

Aby korzystać z portu faksmodemu, należy przyłączyć kabel pomiędzy modemem i gniazdem telefonicznym.

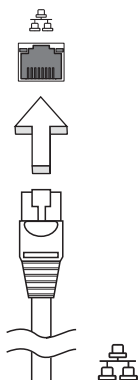


Ostrzeżenie! Należy zadbać, aby wykorzystywany kabel był odpowiedni dla kraju użytkownika.

Wbudowane funkcje sieciowe

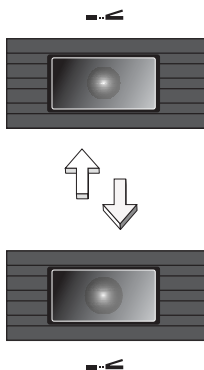
Wbudowane funkcje sieciowe umożliwiają podłączenie komputera do sieci standardu Ethernet.

Aby używać funkcji sieciowych, należy przyłączyć kabel Ethernet do gniazda sieciowego (RJ-45) na podstawie montażowej komputera i do gniazda sieciowego w ścianie lub w koncentratorze sieciowym.



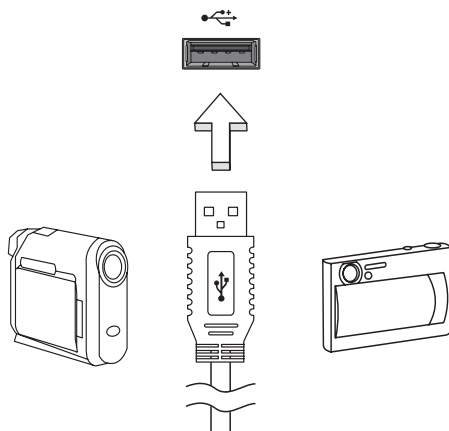
Szybka komunikacja poprzez podczerwień (FIR)

Port szybkiej komunikacji z komputerem poprzez podczerwień (FIR) umożliwia przesyłanie danych do innych komputerów i urządzeń peryferyjnych obsługujących transmisję w podczerwieni (IR), takich jak osobiste asystenty cyfrowe (PDA), telefony komórkowe oraz drukarki z transmisją w podczerwieni. Port podczerwieni może realizować transfer danych z szybkością do czterech megabitów na sekundę (Mbps) na odległość do jednego metra.



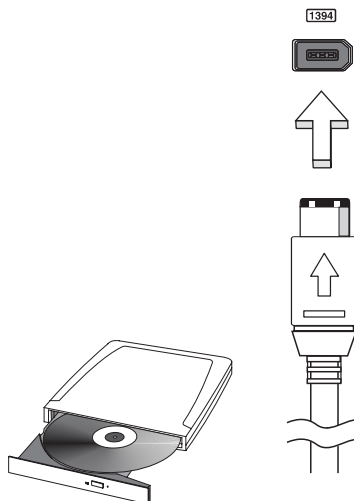
Uniwersalna magistrala szeregowo (USB)

Port USB (Universal Serial Bus [Uniwersalna magistrala szeregowo]) 2.0, to wysokiej szybkości magistrala szeregowo umożliwiające podłączenie peryferyjnych urządzeń USB bez zajmowania cennych zasobów systemowych.



Port IEEE 1394

Komputer posiada port IEEE 1394, umożliwiające podłączenie takich urządzeń obsługujących standard IEEE 1394, jak napędy DVD/CD-RW Combo lub DVD-Dual.



Gniazdo kart PC

Gniazdo kart PC typu II w komputerze akceptuje karty PC Card, zwiększając możliwości wykorzystywania i rozszerzania komputera. Na kartach powinno znajdować się logo PC Card.

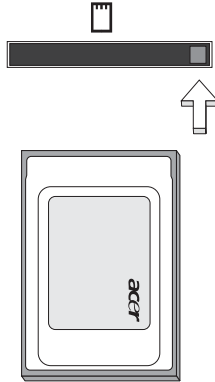
Karty PC (dawniej PCMCIA) są dodatkowymi kartami komputerów przenośnych, dającymi możliwości rozszerzeń, przez długi czas dostępne jedynie w komputerach stacjonarnych. Ogólnie dostępne są karty PC pamięci flash, faksmodemy, karty sieci bezprzewodowych LAN oraz SCSI. System CardBus usprawnił 16-bitową technologię kart PC rozszerzając przepustowość do 32 bitów.



Uwaga: Szczegółowe informacje o instalowaniu i używaniu kart oraz o ich funkcjach znajdują się w instrukcji karty.

Wkładanie karty PC

Włóż kartę do gniazda i w razie potrzeby wykonaj prawidłowo połączenia (np. podłącz kabel sieciowy). Szczegółowe informacje znajdują się w instrukcji karty.



Wysuwanie karty PC

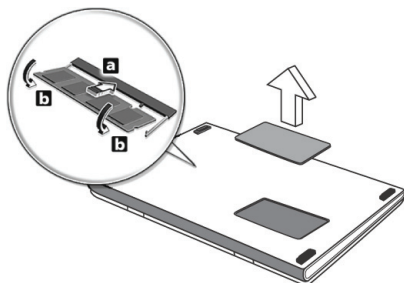
Przed wysunięciem karty PC:

- 1 Zakończ aplikację korzystającą z karty.
- 2 Kliknij lewym przyciskiem myszki ikonę karty PC, znajdującą się na pasku zadań i zatrzymaj działanie karty.
- 3 Naciśnij przycisk wysuwania gniazda, aby wysunąć przycisk wysuwania, a następnie naciśnij go ponownie, aby wysunąć kartę.

Instalowanie pamięci

W celu zainstalowania pamięci należy wykonać następujące czynności:

- 1 Wyłącz komputer, odłącz zasilacz prądu przemiennego (jeśli jest podłączony) i wyjmij pakiet akumulatora. Odwróć komputer w celu uzyskania dostępu do jego podstawy.
- 2 Odkręć śruby pokrywy pamięci, następnie unieś i zdejmij pokrywę pamięci.
- 3 Włóż moduł pamięci pod kątem do gniazda (**a**), a następnie delikatnie naciskaj go, aż do zaskoczenia na miejsce (**b**).



- 4 Załóż pokrywę pamięci i zabezpiecz ją śrubą.
- 5 Zainstaluj pakiet akumulatora i podłącz zasilacz prądu przemiennego.
- 6 Włącz komputer.

Komputer automatycznie wykryje i przekonfiguruje łączną wielkość pamięci. Zwróć się o poradę do wykwalifikowanego technika albo skontaktuj się z miejscowym dealerem firmy Acer.

Program narzędziowy BIOS

Program narzędziowy BIOS to program konfiguracji sprzętu, wbudowany w układzie BIOS (Basic Input/Output System [Podstawowy system wejścia/wyjścia]).

Komputer został już wcześniej prawidłowo skonfigurowany oraz zoptymalizowany i nie ma potrzeby uruchamiania tego programu narzędziowego. Jednakże, jeśli wystąpią problemy związane z konfiguracją, będzie potrzebne uruchomienie tego programu.

Aby uaktywnić program narzędziowy BIOS, należy nacisnąć klawisz **<F2>** podczas trwania testu POST (Power-On Self Test [Autotest po włączeniu zasilania]), w czasie wyświetlania logo notebooka PC.

Sekwencja startowa systemu

Aby ustawić sekwencję startową systemu w programie narzędziowym BIOS, należy uruchomić program narzędziowy BIOS, a następnie wybrać **Boot (Ładowanie systemu)** z listy kategorii umieszczonej w górnej części ekranu.

Włączanie odzyskiwania systemu z dysku (disk-to-disk recovery)

Aby włączyć funkcję odzyskiwania systemu z dysku (odzyskiwanie z dysku twardego), należy uruchomić program narzędziowy BIOS, a następnie wybrać kategorię **Main** z listy umieszczonej w górnej części ekranu. Znajdź pozycję **D2D Recovery** w dolnej części ekranu i za pomocą klawiszy **<F5>** i **<F6>** ustaw tę wartość na **Enabled**.

Hasło

Aby ustawić hasło podczas ładowania systemu, uruchom program narzędziowy BIOS, a następnie wybierz kategorię **Security (Bezpieczeństwo)** z listy kategorii umieszczonej w górnej części ekranu. Znajdź pozycję **Password on boot:** i za pomocą klawiszy **<F5>** i **<F6>** włącz tę funkcję.

Używanie oprogramowania

Odtwarzanie filmów DVD

Po zainstalowaniu napędu DVD we wnęce na napęd optyczny, komputer można wykorzystać do odtwarzania filmów DVD.

- 1 Wsuń tacę napędu DVD i włóż płytę z filmem DVD; następnie zamknij tacę DVD.



Ważne! Przy pierwszym uruchomieniu odtwarzacza DVD, program żąda wprowadzenia kodu regionu. Dyski DVD są podzielone na 6 regionów. Po ustawieniu kodu regionu napędu DVD, będzie on odtwarzał jedynie dyski DVD dla danego regionu. Kod regionu można ustawiać maksymalnie pięć razy (włącznie z pierwszym ustawieniem), a po tym czasie ostatnio wprowadzony kod regionu pozostanie na stałe. Odzyskiwanie zawartości dysku twardego, nie powoduje wyzerowania ilości prób ustawienia kodu regionu. W celu uzyskania informacji o kodach regionu filmów DVD zapoznaj się z tabelą przedstawioną poniżej.

- 2 Film DVD zostanie odtworzony automatycznie po kilku sekundach.

Kod regionu	Kraj lub region
1	USA, Kanada
2	Europa, Bliski Wschód, Południowa Afryka, Japonia
3	Azja Południowo-Wschodnia, Tajwan, Korea Południowa
4	Ameryka Łacińska, Australia, Nowa Zelandia
5	Dawne republiki Związku Socjalistycznych Republik Radzieckich, części Afryki, Indie
6	Chińska Republika Ludowa



Uwaga: Aby zmienić kod regionu, należy włożyć do napędu DVD film DVD z innym kodem regionu. Aby uzyskać więcej informacji należy zapoznać się z informacjami systemu pomocy.

Acer eRecovery Management

Acer eRecovery Management jest narzędziem służącym do szybkiego wykonania kopii zapasowej i przywracania systemu. Użytkownik może utworzyć i zapisać kopię zapasową bieżącej konfiguracji systemu na dysku twardym, dysku CD albo DVD.

Acer eRecovery Management obejmuje następujące funkcje:

- 1 Tworzenie kopii zapasowej
- 2 Przywracanie danych z kopii zapasowej
- 3 Utwórz domyślny fabryczny dysk CD obrazu lub nagraj preinstalowane oprogramowanie na dysku CD aplikacji
- 4 Ponowna instalacja oprogramowania standardowego bez CD
- 5 zmiana hasła Acer eRecovery Management

Ten rozdział poprowadzi przez każdy z tych procesów.



Uwaga: Ta funkcja występuje tylko w niektórych modelach. W przypadku systemów nie posiadających wbudowanej nagrywarki dysków optycznych, należy przed uruchomieniem Acer eRecovery Management dla realizacji zadań związanych z dyskami optycznymi podłączyć zewnętrzną nagrywarkę zgodną ze standardem USB lub IEEE1394.



Uwaga: Do działania funkcji Acer eRecovery Management wymagana jest specjalna struktura podziału dysku na partycje. W przypadku wykrycia przez system, że na danym dysku taka struktura podziału nie istnieje, funkcja Acer eRecovery Management zostaje wyłączona.

Tworzenie kopii zapasowej

Można tworzyć i zapisywać obrazy kopii zapasowych na dysku twardym, dysku CD albo DVD.

- 1 Uruchom system operacyjny Windows XP.
- 2 Naciśnij **<Alt> + <F10>** w celu otwarcia narzędzia Acer eRecovery Management.
- 3 Podaj hasło, aby kontynuować. Hasło domyślne składa się z sześciu 0 (zer).
- 4 W oknie Acer eRecovery Management wybierz **Recovery settings** (Ustawienia przywracania) i kliknij **Next** (Dalej).
- 5 W oknie Recovery settings (Ustawienia przywracania) wybierz **Backup snapshot image** (Obraz migawki kopii zapasowej) i kliknij **Next** (Dalej).
- 6 Wybierz metodę zapisu kopii zapasowej.
 - a Użyj opcji **Backup to HDD** (Zapisz kopię zapasową na dysku twardym), aby zapisać obraz dysku kopii zapasowej na dysku D:.
 - b Użycie opcji **Backup to optical device** (Zapisz kopię zapasową na urządzeniu optycznym) powoduje zapis obrazu kopii zapasowej na dysku CD lub DVD.
- 7 Po wybraniu metody zapisu kopii zapasowej kliknij przycisk **Next** (Dalej).

Wykonuj instrukcje wyświetlane na ekranie w celu zakończenia procesu.

Przywracanie danych z kopii zapasowej

Użytkownicy mogą przywrócić dane uprzednio wykonanej kopii zapasowej (jak to podano w rozdziale **Tworzenie kopii zapasowej**) z dysku twardego, CD lub DVD.

- 1 Uruchoom system operacyjny Windows XP.
- 2 Naciśnij **<Alt> + <F10>** w celu otwarcia narzędzia Acer eRecovery Management.
- 3 Podaj hasło, aby kontynuować. Hasło domyślne składa się z sześciu 0 (zer).
- 4 W oknie Acer eRecovery Management wybierz **Recovery actions** i kliknij **Next**.
- 5 Wybierz żądaną czynność przywracania i wykonuj instrukcje wyświetlane na ekranie w celu zakończenia procesu przywracania.



Uwaga: Opcja "**Restore C:**" (Przywróć dysk C:) jest aktywna tylko wtedy, gdy na dysku twardym (D:) znajduje się zapisana przez użytkownika kopia zapasowa. Zobacz rozdział **Create backup**.

Tworzenie dysku CD fabrycznego domyślnego obrazu oprogramowania

Kiedy dysk System CD i Recovery CD nie są dostępne, możesz je utworzyć wykorzystując tę funkcję.

- 1 Uruchoom system operacyjny Windows XP.
- 2 Naciśnij **<Alt> + <F10>** w celu otwarcia narzędzia Acer eRecovery Management.
- 3 Podaj hasło, aby kontynuować. Hasło domyślne składa się z sześciu 0 (zer).
- 4 W oknie Acer eRecovery Management wybierz **Recovery settings** (Ustawienia przywracania) i kliknij **Next** (Dalej).
- 5 W oknie Recovery settings wybierz **Burn image to disk** i kliknij **Next**.
- 6 W oknie Burn image to disk (Nagraj obraz na dysku) wybierz opcję **1. Factory default image** lub **2. Application CD** i kliknij **Next**.
- 7 Wykonuj instrukcje wyświetlane na ekranie w celu zakończenia procesu.



Uwaga: Opcję **1. Factory default image** wybieraj wtedy, gdy chcesz nagrać dysk rozruchowy, zawierający cały system operacyjny komputera, jaki został dostarczony z fabryki. Jeżeli chcesz nagrać dysk, który zapewni możliwość przeglądania zawartości oraz instalowania wybranych sterowników i aplikacji, wybierz opcję **2. Application CD** — ten dysk nie będzie rozruchowy.

Ponowna instalacja oprogramowania standardowego bez CD

Acer eRecovery Management zapisuje wewnętrznie załadowane oprogramowanie w celu ułatwienia ponownej instalacji sterowników i aplikacji.

- 1 Uruchom system operacyjny Windows XP.
- 2 Naciśnij **<Alt> + <F10>** w celu otwarcia narzędzia Acer eRecovery Management.
- 3 Podaj hasło, aby kontynuować. Hasło domyślne składa się z sześciu 0 (zer).
- 4 W oknie Acer eRecovery Management wybierz **Recovery actions** i kliknij **Next**.
- 5 W oknie Recovery settings wybierz **Reinstall applications/drivers** i kliknij **Next**.
- 6 Wybierz żądany sterownik/aplikację i wykonuj instrukcje wyświetlane na ekranie w celu zakończenia instalacji.

Acer eRecovery Management przygotowuje przy pierwszym uruchomieniu całe potrzebne oprogramowanie i wyświetlenie okna z wykazem oprogramowania może zająć kilka sekund.

Zmiana hasła

Acer eRecovery Management i Acer disk-to-disk recovery są zabezpieczone hasłem, które użytkownik może zmieniać. W celu dokonania zmiany hasła w Acer eRecovery Management należy wykonać poniższe czynności.

- 1 Uruchom system operacyjny Windows XP.
- 2 Naciśnij **<Alt> + <F10>** w celu otwarcia narzędzia Acer eRecovery Management.
- 3 Podaj hasło, aby kontynuować. Hasło domyślne składa się z sześciu 0 (zer).
- 4 W oknie Acer eRecovery Management wybierz **Recovery settings** (Ustawienia przywracania) i kliknij **Next** (Dalej).
- 5 W oknie Acer eRecovery Management wybierz **Password: Change Acer eRecovery Management password** (Hasło: Zmień hasło Acer eRecovery Management) i kliknij **Next** (Dalej).
- 6 Wykonuj instrukcje wyświetlane na ekranie w celu zakończenia procesu.



.....

Uwaga: Gdy nastąpi awaria systemu i nie będzie można uruchomić systemu Windows, użytkownik może uruchomić program narzędziowy Acer disk-to-disk w celu przywrócenia fabrycznego domyślnego obrazu dysku w trybie DOS.

Rozwiązywanie problemów

W rozdziale tym znajdują się porady dotyczące postępowania w przypadku wystąpienia typowych problemów z systemem. Należy je przeczytać przed zwróceniem się o pomoc do pracownika pomocy technicznej. Rozwiązania bardziej poważnych problemów wymagają otwarcia obudowy komputera. Nie należy otwierać obudowy komputera samodzielnie. W celu uzyskania pomocy należy kontaktować się z dostawcą lub autoryzowanym centrum serwisowym.

Porady dotyczące rozwiązywania problemów

Ten notebook PC zawiera zaawansowane rozwiązania umożliwiające wyświetlanie na ekranie raportów o błędach, aby zapewnić pomoc w rozwiązaniu problemów.

Jeżeli system zgłosi komunikat o błędzie lub pojawiają się objawy wystąpienia błędu, zobacz "Komunikaty o błędach" poniżej. Jeżeli nie można rozwiązać problemu, skontaktuj się z dostawcą. Zobacz "**Zgłaszanie potrzeby obsługi serwisowej**" na stronie 68.

Komunikaty o błędach

Jeżeli pojawił się komunikat o błędzie, należy zanotować jego treść i podjąć próbę usunięcia błędu. W poniższej tabeli zostały wymienione w kolejności alfabetycznej komunikaty o błędach oraz zalecany przebieg postępowania.

Komunikaty o błędach	Czynności naprawcze
CMOS battery bad	Skontaktuj się z dostawcą lub autoryzowanym centrum serwisowym.
CMOS checksum error	Skontaktuj się z dostawcą lub autoryzowanym centrum serwisowym.
Disk boot failure	Włóż dyskietkę systemową (startową) do stacji dyskietek elastycznych (A:), a następnie naciśnij <Enter> w celu ponownego uruchomienia komputera.
Equipment configuration error	Naciśnij <F2> (podczas testu POST), aby uruchomić program narzędziowy BIOS; następnie naciśnij Exit , aby ponownie uruchomić komputer.
Hard disk 0 error	Skontaktuj się z dostawcą lub autoryzowanym centrum serwisowym.
Hard disk 0 extended type error	Skontaktuj się z dostawcą lub autoryzowanym centrum serwisowym.
I/O parity error	Skontaktuj się z dostawcą lub autoryzowanym centrum serwisowym.

Komunikaty o błędach	Czynności naprawcze
Keyboard error or no keyboard connected	Skontaktuj się z dostawcą lub autoryzowanym centrum serwisowym.
Keyboard interface error	Skontaktuj się z dostawcą lub autoryzowanym centrum serwisowym.
Memory size mismatch	Naciśnij <F2> (podczas testu POST), aby uruchomić program narzędziowy BIOS; następnie naciśnij Exit , aby ponownie uruchomić komputer.

Jeżeli problem utrzymuje się mimo przeprowadzenia działań naprawczych, skontaktuj się z dostawcą lub autoryzowanym centrum serwisowym w celu uzyskania pomocy. Niektóre problemy można rozwiązać poprzez użycie programu narzędziowego BIOS.

Przepisy i uwagi dotyczące bezpieczeństwa

Oświadczenie zgodności z wymaganiami FCC

Urządzenie to zostało przetestowane i spełnia ograniczenia dla urządzeń cyfrowych klasy B, zgodnie z Częścią 15 Zasad FCC. Powyższe ograniczenia stworzono w celu zapewnienia stosownego zabezpieczenia przed szkodliwymi zakłóceniami w instalacjach domowych. Urządzenie to generuje, wykorzystuje i może emitować energię o częstotliwości radiowej i w przypadku zainstalowania oraz użytkowania niezgodnie z zaleceniami może powodować uciążliwe zakłócenia w łączności radiowej.

Nie ma jednak żadnych gwarancji, że zakłócenia nie wystąpią w konkretnej instalacji. Jeżeli urządzenie to powoduje uciążliwe zakłócenia odbioru radia i telewizji, co można sprawdzić włączając i wyłączając urządzenie, użytkownik może podjąć próbę usunięcia zakłóceń poprzez:

- zmianę kierunku lub położenia anteny odbiorczej,
- zwiększenie odstępów pomiędzy urządzeniem i odbiornikiem,
- podłączenie urządzenia do gniazdka zasilanego z innego obwodu zasilania niż odbiornik,
- konsultację z dostawcą lub doświadczonym technikiem RTV w celu uzyskania pomocy.

Notice: Kable ekranowane

W celu uzyskania zgodności z przepisami FCC, wszystkie połączenia z innymi urządzeniami komputerowymi muszą być wykonane z użyciem kabli ekranowanych.

Notice: Urządzenia peryferyjne

Do tego notebooka można podłączać jedynie urządzenia peryferyjne (urządzenia wejścia/wyjścia, terminale, drukarki, itd.) posiadające certyfikat zgodności z ograniczeniami klasy B. Skutkiem eksploatacji z przyłączonymi urządzeniami peryferyjnymi, które nie posiadają świadectw zgodności, mogą być zakłócenia odbioru radia i telewizji.

Ostrzeżenie

Zmiany lub modyfikacje, które nie zostały zaakceptowane w sposób wyraźny przez producenta, mogą doprowadzić do pozbawienia użytkownika prawa do korzystania z urządzenia, co wynika z przepisów Federal Communications Commission (Federalnej Komisja Łączności).

Warunki eksploatacji

Urządzenie to spełnia wymagania części 15 przepisów FCC. Eksploatacja wymaga spełnienia następujących dwóch warunków: (1) Nie wolno dopuścić, aby urządzenie to powodowało szkodliwe zakłócenia oraz (2) Urządzenie to musi być odporne na wszelkie zakłócenia zewnętrzne, w tym takie, które powodują niepożądane rezultaty.

Deklaracja zgodności z normami krajów Unii Europejskiej

Firma Acer oświadcza niniejszym, że ta seria notebooków PC, jest zgodna z istotnymi wymaganiami i innymi odnośnymi warunkami Dyrektywy 1999/5/EC. (W celu uzyskania kompletu dokumentów, prosimy odwiedzić stronę <http://global.acer.com/products/notebook/reg-nb/index.htm>.)

Uwagi dotyczące modemu

TBR 21

Sprzęt ten uzyskał aprobatę [Decyzja Rady 98/482/EC - "TBR 21"] dotyczącą pojedynczych połączeń terminalowych z siecią PSTN (Public Switched Telephone Network [Publiczna przełączana sieć telefoniczna]). Jednakże, z powodu różnic pomiędzy indywidualnymi sieciami PSTN, dostępnymi w różnych krajach, aprobata sama w sobie nie daje bezwarunkowej gwarancji prawidłowości działania dla każdego punktu końcowego PSTN. W przypadku problemów należy w pierwszej kolejności kontaktować się z dostawcą sprzętu.

Lista objętych krajów

Stan członkowski krajów Unii Europejskiej w maju 2004: Belgia, Dania, Niemcy, Grecja, Hiszpania, Francja, Irlandia, Włochy, Luksemburg, Holandia, Austria, Portugalia, Finlandia, Szwecja, Wielka Brytania, Estonia, Łotwa, Litwa, Polska, Węgry, Republika Czeska, Republika Słowacka, Słowenia, Cypr i Malta. Używanie jest dozwolone w krajach Unii Europejskiej oraz w Norwegii, Szwajcarii, Islandii oraz w Liechtensteinie. Urządzenie musi być używane ściśle zgodnie z przepisami i ograniczeniami odpowiednimi dla danego kraju. W celu uzyskania dalszych informacji należy skontaktować się z lokalnym biurem kraju użytkownika.

Oświadczenie o zgodności urządzenia laserowego

Używany w tym komputerze napęd CD lub DVD to urządzenie wykorzystujące laser. Na napędzie znajduje się etykieta klasyfikacji napędu CD lub DVD (pokazana poniżej).

URZĄDZENIE LASEROWE KLASY 1

OSTRZEŻENIE: PO OTWARCIU WYSTĘPUJE NIEWIDZIALNE PROMIENIOWANIE LASEROWE. UNIKAĆ NARAŻENIA SIĘ NA DZIAŁANIE PROMIENIA LASERA.

APPAREIL A LASER DE CLASSE 1 PRODUIT

LASERATTENTION: RADIATION DU FAISCEAU LASER INVISIBLE EN CAS D'OUVERTURE. EVITER TOUTE EXPOSITION AUX RAYONS.

LUOKAN 1 LASERLAITE LASER KLASSE 1

VORSICHT: UNSICHTBARE LASERSTRAHLUNG, WENN ABDECKUNG GEÖFFNET NICHT DEM STRAHL AUSSETZEN

PRODUCTO LÁSER DE LA CLASE I

ADVERTENCIA: RADIACIÓN LÁSER INVISIBLE AL SER ABIERTO. EVITE EXPONERSE A LOS RAYOS.

ADVARSEL: LASERSTRÅLING VEDÅBNING SE IKKE IND I STRÅLEN.

VARO! LAVATTAESSA OLET ALTTINA LASERSÄTEILYLLÄ.

WARNING: LASERSTRÅLNING NÅR DENNA DEL ÄR ÖPPNAD ÄLÅ TUIJOTA SÄTEESEENSTIRRA EJ IN I STRÅLEN

WARNING: LASERSTRÅLNING NAR DENNA DEL ÄR ÖPPNADSTIRRA EJ IN I STRÅLEN

ADVARSEL: LASERSTRÅLING NAR DEKSEL ÅPNESSTIRR IKKE INN I STRÅLEN

Oświadczenie o jakości wyświetlania pikseli wyświetlacza LCD

Wyświetlacz LCD jest produkowany z zastosowaniem technik wytwarzania o wysokiej precyzji. Pomimo to, niektóre piksele mogą czasami nie świecić lub mogą być widoczne jako czarne lub czerwone punkty. Nie wpływa to na zapisany obraz, ani nie stanowi objawu nieprawidłowego działania.

Uwaga o ochronie praw autorskich firmy Macrovision

Urządzenie zawiera chronioną prawem autorskim technologię, która podlega ochronie na mocy prawa patentowego USA i innych przepisów chroniących dobra intelektualne. Użycie tej chronionej prawem autorskim technologii musi być autoryzowane przez firmę Macrovision Corporation, a jej stosowanie ogranicza się wyłącznie do użytku domowego i innych zastosowań z ograniczoną widownią, chyba że wynika to z autoryzacji udzielonej odrębnie przez Macrovision Corporation. Operacje inżynierii odwrotnej i demontażu są zabronione.

Uwagi prawne dotyczące urządzenia radiowego



Uwaga: Zamieszczone poniżej informacje prawne dotyczą tylko modeli dla sieci bezprzewodowych LAN i/lub Bluetooth.

Informacje ogólne

Urządzenie to spełnia wymagania norm częstotliwości radiowej i bezpieczeństwa w krajach lub regionach, w których uzyskało aprobatę do używania w instalacjach bezprzewodowych. W zależności od konfiguracji, urządzenie to może zawierać lub nie zawierać układy radiowej komunikacji bezprzewodowej (takie jak moduły bezprzewodowych sieci LAN i/lub Bluetooth). Poniższe informacje dotyczą produktów z takimi urządzeniami.

Unia Europejska (EU)

Urządzenie to spełnia istotne wymagania wymienionych poniżej Dyrektyw Rady Europejskiej:

Dyrektywa niskiego napięcia 73/23/EEC



- **EN 60950-1**

Dyrektywa 89/336/EEC EMC (Electromagnetic Compatibility [Zgodności elektromagnetycznej])

- **EN 55022**
- **EN 55024**
- **EN 61000-3-2/-3**

Dyrektywa 99/5/EC R&TTE (Radio & Telecommunications Terminal Equipment [Urządzenia radiowe oraz sprzęt telekomunikacyjny])

- **Art.3.1a) EN 60950-1**
- **Art.3.1b) EN 301 489 -1/-17**
- **Art.3.2) EN 300 328-2**
- **Art.3.2) EN 301 893 *dotyczy tylko 5 GHz**

  (for 5 GHz device)

Lista objętych krajów

Stan członkowski krajów Unii Europejskiej w maju 2004: Belgia, Dania, Niemcy, Grecja, Hiszpania, Francja, Irlandia, Włochy, Luksemburg, Holandia, Austria, Portugalia, Finlandia, Szwecja, Wielka Brytania, Estonia, Łotwa, Litwa, Polska, Węgry, Republika Czeska, Republika Słowacka, Słowenia, Cypr i Malta. Używanie jest dozwolone w krajach Unii Europejskiej oraz w Norwegii, Szwajcarii, Islandii oraz w Liechtensteinie. Urządzenie musi być używane ściśle zgodnie z przepisami i ograniczeniami odpowiednimi dla danego kraju. W celu uzyskania dalszych informacji należy skontaktować się z lokalnym biurem kraju użytkownika.

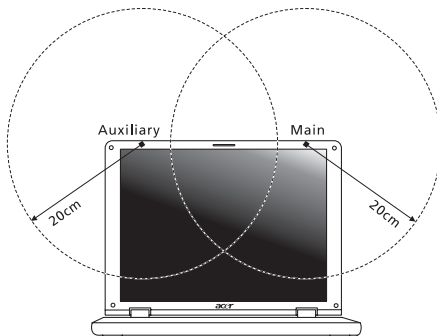
Wymagania bezpieczeństwa FCC RF

Poziom promieniowania karty Mini PCI Card bezprzewodowej sieci LAN oraz karty Bluetooth jest znacznie niższy od obowiązujących, zgodnie z wymaganiami FCC, limitów emisji sygnałów częstotliwości radiowej. Niemniej jednak, serii notebooków PC należy używać w taki sposób, aby zminimalizować kontakt z ludźmi podczas pracy, co można osiągnąć w następujący sposób:

- 1 Użytkownicy powinni stosować się do instrukcji bezpieczeństwa RF, dotyczących pracy z urządzeniami bezprzewodowymi, które znajdują się w instrukcji obsługi każdego urządzenia RF.



Ostrzeżenie: Aby spełnić wymagania zgodności z limitami FCC ekspozycji radiowej, konieczne jest utrzymanie odległości przynajmniej 20 cm (8 cali) pomiędzy wszelkimi osobami i anteną zintegrowanej karty bezprzewodowej LAN Mini PCI wbudowanej w ekran.





Uwaga: Karta Acer Wireless Mini-PCI Card posiada zaimplementowaną funkcję dywersyfikacji transmisji. Urządzenie nie emituje częstotliwości radiowych równocześnie z obu anten. Dla zapewnienia dobrej jakości połączenia radiowego jedna z anten jest wybierana automatycznie lub ręcznie (przez użytkownika).

- 2 Zastosowanie tego urządzenia jest ograniczone do użytku wewnątrz pomieszczeń, ze względu na jego działanie w zakresie częstotliwości 5,15 do 5,25 GHz. FCC wymaga używania tego produktu wewnątrz pomieszczeń dla zakresu częstotliwości 5,15 do 5,25 GHz, aby zredukować potencjalne szkodliwe zakłócenia kanałów publicznych systemów telefonii satelitarnej.
- 3 Pasma częstotliwości 5,25 do 5,35 GHz oraz 5,65 do 5,85 GHz są przydzielone wysokiej mocy radarom, jako głównym użytkownikom. Te stacje radarowe mogą spowodować zakłócenia pracy i/lub uszkodzenie urządzenia.
- 4 Nieprawidłowa instalacja lub nieuprawnione użycie może spowodować szkodliwe zakłócenia komunikacji radiowej. Także wszelkie przeróbki wewnętrznej anteny mogą spowodować pozbawienie certyfikatu FCC oraz utratę gwarancji.

Kanada – Zwolnienie z konieczności licencjonowania urządzeń radiokomunikacyjnych emitujących niski poziom energii (RSS-210)

- a Informacje ogólne
Eksploatacja wymaga spełnienia następujących dwóch warunków:
 1. Urządzenie to może nie powodować zakłóceń, oraz
 2. urządzenie to musi być odporne na zakłócenia, włącznie z zakłóceniami, które mogą powodować niepożądane działania urządzenia.
 - b Działanie w paśmie 2,4 GHz
Aby zapobiec zakłóceniom radiowym licencjonowanych usług, urządzenie jest przeznaczone do użytku wewnątrz pomieszczeń, a instalacja zewnętrzna wymaga uzyskania licencji.
 - c Działanie w paśmie 5 GHz
- W celu zredukowania potencjalnych zakłóceń kanałów publicznych systemów telefonii satelitarnej w paśmie 5150-5250 MHz urządzenie to może działać jedynie wewnątrz pomieszczeń.
 - Pasma 5250-5350 MHz oraz 5650-5850 MHz są przydzielane głównie wysokiej mocy radarom (co oznacza, że one posiadają priorytet korzystania) i radary te mogą powodować zakłócenia i/lub uszkodzenie urządzeń LELAN (Licence-Exempt Local Area Network [Nielicencjonowanych sieci lokalnych]).

Federal Communications Commission Declaration of Conformity

This device complies with Part 15 of the FCC Rules. Operation is subject to the following two conditions: (1) This device may not cause harmful interference, and (2) This device must accept any interference received, including interference that may cause undesired operation.

The following local manufacturer/importer is responsible for this declaration:

Product name:	Notebook PC
Model number:	ZH3
Machine type:	Ferrari 1000
SKU number:	Ferrari 100x ("x" = 0 - 9, a - z, or A - Z)
Name of responsible party:	Acer America Corporation
Address of responsible party:	2641 Orchard Parkway San Jose, CA 95134 USA
Contact person:	Mr. Young Kim
Tel:	408-922-2909
Fax:	408-922-2606

Declaration of Conformity for CE Marking

Name of manufacturer: Beijing Acer Information Co., Ltd.
 Address of manufacturer: Huade Building, No.18, ChuangYe Rd.
 ShangDi Zone, HaiDian District Beijing PRCE marking
 Contact person: Mr. Easy Lai
 Tel: 886-2-8691-3089
 Fax: 886-2-8691-3000
 E-mail: easy_lai@acer.com.tw
 Declares that product: Notebook PC
 Trade name: Acer
 Model number: ZH3
 Machine type: Ferrari 1000
 SKU number: Ferrari 100x
 ("x" = 0 - 9, a - z, or A - Z)

Is in compliance with the essential requirements and other relevant provisions of the following EC directives.

Reference no.	Title
89/336/EEC	Electromagnetic Compatibility (EMC directive)
73/23/EEC	Low Voltage Directive (LVD)
1999/5/EC	Radio & Telecommunications Terminal Equipment Directive (R&TTE)

The product specified above was tested conforming to the applicable Rules under the most accurate measurement standards possible, and all the necessary steps have been taken and are in force to assure that production units of the same product will continue to comply with these requirements.

Easy Lai
 Easy Lai, Director
 Regulation Center
 Environment & Safety

06/2006
 Date

LCD panel ergonomic specifications

Design viewing distance	500 mm
Design inclination angle	0.0°
Design azimuth angle	90.0°
Viewing direction range class	Class IV
Screen tilt angle	85.0°
Design screen illuminance	<ul style="list-style-type: none"> • Illuminance level: $[250 + (250\cos\alpha)] \text{ lx}$ where $\alpha = 85^\circ$ • Color: Source D65
Reflection class of LCD panel (positive and negative polarity)	<ul style="list-style-type: none"> • Ordinary LCD: Class I • Protective or Acer CrystalBrite™ LCD: Class III
Image polarity	Both
Reference white: Pre-setting of luminance and color temperature @ 6500K (tested under BM7)	<ul style="list-style-type: none"> • $Y_n: 185 \pm 20 \text{ cd/m}^2$ • $u'_n: 0.230 \pm 0.03$ • $v'_n: 0.459 \pm 0.03$
Pixel fault class	Class II



Acer Computer (Shanghai) Limited
3F, No. 168 Xizang medium road, Huangpu District,
Shanghai, China



Declaration of Conformity

We, **Acer Computer (Shanghai) Limited**
3F, No. 168 Xizang medium road, Huangpu District,
Shanghai, China

Contact Person: Mr. Easy Lai
Tel: 886-2-8691-3089 Fax: 886-2-8691-3000
E-mail: easy_lai@acer.com.tw

Hereby declare that:

Product:	Personal Computer
Trade Name:	Acer
Model Number:	ZH3
Machine Type:	Ferrari 1000
SKU Number:	Ferrari 100xxx ("x" = 0~9, a ~ z, or A ~ Z)

Is compliant with the essential requirements and other relevant provisions of the following EC directives, and that all the necessary steps have been taken and are in force to assure that production units of the same product will continue comply with the requirements.

EMC Directive 89/336/EEC as attested by conformity with the following harmonized standards:

- EN55022:1998 + A1:2000 + A2:2003, AS/NZS CISPR22:2002, Class B
- EN55024:1998 + A1:2001 + A2:2003
- EN61000-3-2:2000, Class D
- EN61000-3-3:1995 + A1:2001
- EN55013:2001 + A1:2003 (applied to models with TV function)
- EN55020:2002 + A1:2003 (applied to models with TV function)

Low Voltage Directive 73/23/EEC as attested by conformity with the following harmonized standard:

- EN60950-1:2001
- EN60065:2002 (applied to models with TV function)

Council Decision 98/482/EC (CTR21) for pan- European single terminal connection to the Public Switched Telephone Network (PSTN).

RoHS Directive 2002/95/EC on the Restriction of the Use of certain Hazardous Substances in Electrical and Electronic Equipment



Acer Computer (Shanghai) Limited
3F, No. 168 Xizang medium road, Huangpu District,
Shanghai, China

R&TTE Directive 1999/5/EC as attested by conformity with the following harmonized standard:

● Article 3.1(a) Health and Safety

- EN60950-1:2001
- EN50371:2002

● Article 3.1(b) EMC

- EN301 489-1 V1.4.1:2002
- EN301 489-17 V1.2.1:2002
- EN301 489-3 V1.4.1:2002 (Applied to models with 27MHz wireless mouse/keyboard)
- EN301 489-7 V1.2.1:2002 (Applied to models with 3G function)
- EN301 489-24 V1.2.1:2002 (Applied to models with 3G function)

● Article 3.2 Spectrum Usages

- EN300 328 V1.5.1:2004
- EN301 893 V1.2.3:2003
- EN300 220-1 V1.3.1:2000 (Applied to models with 27MHz wireless mouse/keyboard)
- EN300 220-3 V1.1.1:2000 (Applied to models with 27MHz wireless mouse/keyboard)
- EN301 511 V9.0.2:2003 (Applied to models with 3G function)
- EN301 908-1 V2.2.1:2003 (Applied to models with 3G function).
- EN301 908-2 V2.2.1:2003 (Applied to models with 3G function).

Easy Lai

Easy Lai / Director
Acer Computer (Shanghai) Limited

Indeks

A

- audio
 - regulacja głośności 46
 - rozwiązywanie problemów 65

B

- bezpieczeństwo
 - CD lub DVD 91
 - ogólne instrukcje iii
- BIOS utility 51

C

- Caps Lock 32
- caps lock
 - wskaźnik włączenia 28
- często zadawane pytania 64
- czyszczenie
 - komputer xii

D

- dbanie
 - komputer xi
 - pakietu akumulatora xi
 - zasilacz prądu przemiennego xi
- diody LED 28
- drukarka
 - rozwiązywanie problemów 66
- DVD 83

E

- Euro 37

F

- FAQ. Patrz często zadawane pytania
- Filmy DVD
 - odtworzenie 83

G

- głośnikowe
 - klawisz skrótu 36
 - rozwiązywanie problemów 65
- głośność
 - regulowanie 46

H

- hasło 73
- typy 73

J

- jasności
 - Klawisze skrótów 36

K

- Karta PC 80
 - wkładanie 80
 - wysuwanie 80
- klawiatura 32
 - klawisze blokady 32
 - Klawisze skrótów 35
 - Klawisze Windows 34
 - osadzony blok
 - klawiszy numerycznych 33
 - rozwiązywanie problemów 65
- Klawisze skrótów 35
- Klawisze Windows 34
- klawiszy numerycznych
 - osadzony 33
- komputer
 - czyszczenie xii
 - dbanie o xi
 - klawiatura 32
 - Konfiguracja biura domowego 71
 - odłączenie 69
 - podróż e zagraniczne 72
 - podróże lokalne 71
 - przenoszenie do domu 70
 - rozwiązywanie problemów 87
 - W podróży 69
 - właściwości 13
 - wskaźnik włączenia 15, 28
 - wskaźniki 28
 - wyłączanie x
 - zabezpieczenie 73
- komunikaty
 - błąd 87
 - komunikaty o błędach 87
 - kontrolki wskaźników 28

M

- Menedżer komputera Notebook
 - klawisz skrótu 35
- modem 77

N

- num lock 32
 - wskaźnik włączenia 28

P

- pakietu akumulatora
 - dbanie o xi
- pamięć
 - instalacja 81
- połączenia
 - sieć 78
- podczterwieni 78
- podróż
 - podróże lokalne 71
 - przeloty międzynarodowe 72
- pomoc
 - informacja 68
- Port IEEE 1394 79
- porty 75
- problemy 64
 - drukarka 66
 - klawiatura 65
 - rozruch 64
 - rozwiązywanie problemów 87
 - wy\oewietlacz 64
- Program narzędziowy BIOS 82
- pytania
 - ustawianie lokalizacji w celu korzystania z modemu 66

R

- rozwiązywanie problemów 87
- porady 87

S

- scroll lock 32
- sieć 78

T

- touchpad 30
 - klawisz skrótu 36
 - używanie 30 - 31
- Tryb hibernacji
 - klawisz skrótu 35

U

- uniwersalna magistrala szeregową 79
- Urządzenie dostępu do nośnika
 - wskaźnik włączenia 28

W

- widok
 - z lewej strony 15
 - z prawej strony 17
 - z przodu 15
 - z tyłu 17
- widok z lewej strony 14
- widok z przodu 14
- wskaźniki stanu 28
- wy\oewietlacz
 - Klawisze skrótów 35
 - rozwiązywanie problemów 64

Z

- zabezpieczenie
 - blokada 45, 73
 - hasła 73
- zasilacz prądu
 - przemiennej, dbanie o xi