

Ferrari 1000

Användarhandbok

Copyright © 2006. Acer Incorporated.
Med ensamrätt.

Ferrari 1000 - Användarhandbok
Ursprunglig utgåva: 06/2006

Informationen i den här publikationen kan ändras utan föregående meddelande. Sådana ändringar tas med i efterföljande utgåvor av den här handboken samt tilläggsdokument och -publikationer. Företaget ger inga garantier eller utfästelser, varken uttryckta eller underförstådda vad gäller innehållet och reserverar sig uttryckligen från påstådda garantier för säljbarhet eller anpassning för vissa syften.

Anteckna modellnumret, serienumret, inköpsdatumet och inköpsstället i utrymmet nedan. Serienumret och modellnumret finns på etiketten på datorn. All korrespondens rörande enheten bör innehålla serienumret, modellnumret och inköpsinformationen.

Ingen del av den här publikationen får återskapas, lagras i elektronisk form eller överföras, i någon form eller på något sätt, elektroniskt, mekaniskt, som fotokopia, inspelning eller på annat sätt, utan föregående skriftligt tillstånd från Acer Incorporated.

Ferrari 1000 – bärbar PC-dator

Modellnummer: _____

Serienummer: _____

Inköpsdatum: _____

Inköpsställe: _____

Acer och Acers logo är registrerade varumärken som tillhör Acer Incorporated. Andra företags produktnamn eller varumärken används endast i identifieringssyfte och tillhör respektive företag.

Producerad under licens från Ferrari Spa. FERRARI, PRANCING HORSE-emblemet, alla tillhörande logotyper och utmärkande konstruktioner är varumärken som tillhör Ferrari Spa. Ferrari-bilarnas karosskonstruktioner är skyddade som Ferraris egendom enligt regler avseende konstruktion, varumärken och "trade dress" (en produkts helhetsintryck, inklusive utseende och image).

Information för din säkerhet och komfort

Säkerhetsinstruktioner

Läs dessa instruktioner noggrant. Spara dokumentet för framtida referens. Uppmärksamma alla varningar och instruktioner som markerats på produkten.

Slå av produkten före rengöring

Koppla ur nätströmssladden ur vägguttaget innan du rengör den. Använd inte rengöringsmedel i vätske- eller sprayform. Använd en lätt fuktad duk för rengöring.

Varningar

- Använd inte denna produkt nära vatten.
- Placera inte denna produkt på en instabil vagn, ställ, eller bord. Produkten kan falla med allvarliga skador som följd.
- För att produkten ska fungera ordentligt och inte överhettas har den försetts med ventilationsöppningar. Dessa öppningar får ej blockeras eller täckas över. Öppningarna får inte blockeras genom att ställa enheten på en säng, soffa, matta, eller annat liknande underlag. Denna produkt får inte placeras nära eller över ett värmeelement eller värmeregistrerare, eller i en inbyggd installation om det inte finns ordentlig ventilation.
- Tryck aldrig in föremål av någon form in i produkten genom öppningarna eftersom de kan komma i kontakt med farliga strömförande punkter eller orsaka kortslutning hos vissa delar vilket kan resultera i brand eller elchock. Spill aldrig ut någon form av vätska över produkten.
- Placera inte produkten på ett vibrerande underlag för att undvika skador på invändiga komponenter och förhindra batteriläckage.

Använda ström

- Denna produkt skall drivas med samma strömtyp som anges på märkningsetiketten. Om du inte är säker på vilken strömtyp som finns i eluttaget bör du konsultera din återförsäljare eller ditt lokala energiföretag.
- Låt ingenting vila mot nätsladden. Placera inte produkten så att människor kan gå på kablarna.
- Om en förlängningssladd används, se då till att den totala strömstyrkan (ampere) som går in i sladden inte överstiger den strömstyrka som är avsedd för förlängningssladden. Se dessutom till att den sammanlagda strömstyrkan för alla produkter som anslutits till vägguttaget inte överstiger säkringens maximala toleransvärde.
- Överbelasta inte ett eluttag, grenuttag eller kontakter genom att ansluta för många enheter. Hela systemet får inte överskrida 80% av förgreningens krets klassning. Om grenuttag används bör belastningen inte överskrida 80% av grenuttagets ineffektsklassning.

- Produktens nätadapter är utrustad med en jordad kontakt med tre trådar. Kontakten passar bara i ett jordat eluttag. Se till att eluttaget är ordentligt jordat innan du sätter i nätadapters kontakt. Sätt inte i kontakten i ett eluttag som inte är jordat. Kontakta din elektriker om du vill ha information.



.....

Varning! Jordningsstiftet är en säkerhetsfunktion. Användning av ett eluttag som inte är ordentligt jordat kan resultera i elektriska stötar och/eller skador.



.....

Obs: Jordningsstiftet ger även bra skydd mot oväntade störningar från andra elektriska enheter i närheten som kan störa produktens prestanda.

- Använd bara den rätta typen av nätsladdar (de som finns i din utrustningslåda) för denna dator. Den bör vara av löstagbar typ: UL listad/ CSA certifierad, typ SPT-2, minsta märkvärden 7 A och 125 V, VDE-godkänd eller motsvarande. Max längd är 4,6 meter (15 fot).

Produktservice

Försök inte att laga produkten själv- Om du öppnar eller tar bort delar kan du utsätta dig själv för farliga strömförande punkter eller andra risker.

Allt underhåll bör skötas av kvalificerad servicepersonal.

Koppla ur denna produkt ur vägguttaget och lämna den till kvalificerad servicepersonal i följande fall:

- När väggkontakten eller nätsladden är skadad eller klämd.
- Om vätska har spillts in i produkten.
- Om produkten har utsatts för regn eller vatten.
- Om produkten har tappats eller höljet har skadats.
- Om produkten tydligt börjar uppföra sig annorlunda än tidigare tyder det på att den behöver servas.
- Om produkten inte fungerar normalt även om användningsinstruktionerna följs.



.....

Obs: Justera bara de kontroller som nämns i användarinstruktionerna eftersom felaktig justering av andra kontroller kan medföra att skada och ofta kräva ett större reparationsarbete av en kvalificerad tekniker för att återföra produkten till normalskick.

Byta batteri

Denna bärbara dator i serien använder ett litiumbatteri. Ersätt batteriet med samma typ som levererades med produkten. Om du använder ett annat batteri kan det finnas risk för brand eller explosion.



.....

Varning! Batterier kan explodera om de inte hanteras på riktigt sätt. Ta inte isär dem eller släng dem i elden. Håll dem på avstånd från barn. Följ lokala föreskrifter när du kasserar begagnade batterier.

Säkerhet för telefonlinje

- Koppla alltid ur alla telefonkablar från vägguttaget före service eller isärtagning av utrustningen.
- Undvik att ansluta datorn till telefonnätet (utom via trådlös anslutning) under åskväder. Risk finns för elchock på grund av blixtnedslag.



.....

Varning! Av säkerhetsskäl ska du inte använda ej kompatibla delar vid tillägg eller byte av komponenter. Kontakta din återförsäljare om inköpsalternativ.

Instruktioner för kassering

Kasta inte den elektroniska enheten i soporna vid kassering. För att minska föroreningarna och skydda vår gemensamma världsmiljö bör du återvinna utrustningen. Mer information om elektrisk och elektronisk avfallsutrustning (WEEE) finns på <http://global.acer.com/about/sustainability.htm>.



Råd angående kvicksilver

För projektorer eller elektroniska produkter som innehåller en LCD/CRT-skärm eller -display:

Lampor/lamporna i produkten innehåller kvicksilver och måste återvinnas eller kasseras i enlighet med lokal, statlig eller federal lagstiftning. Om du vill ha mer information kontaktar du Electronic Industries Alliance på www.eiae.org. Besök www.lamprecycle.org för information om hantering av lampavfall.





ENERGY STAR

ENERGY STAR är ett statligt program (offentligt/privat samarbete) som gör det möjligt att skydda miljön på ett kostnadseffektivt sätt utan att göra avkall på kvalitet eller produktfunktionalitet. Produkter med märkningen ENERGY STAR förhindrar utsläpp av växthusgaser genom att uppfylla stränga riktlinjer för effektiv energianvändning som utarbetats av USA:s miljömyndighet EPA och USA:s energidepartement (DOE). I ett genomsnittligt hem förbrukas 75% av all energi som driver hemelektronik när produkterna är avstängda. Hemelektronik med ENERGY STAR-märkning förbrukar upp till 50% mindre energi än konventionell utrustning i avstängt tillstånd. Mer information finns på <http://www.energystar.gov> och <http://www.energystar.gov/powermanagement>.

I egenskap av ENERGY STAR Partner har Acer, Inc. bestämt att denna produkt uppfyller riktlinjerna för effektiv energianvändning i standarden ENERGY STAR.

Denna produkt levereras med möjlighet till strömsparfunktioner.

- Aktiverar skärmens vänteläge efter 15 minuters inaktivitet.
- Aktiverar datorns vänteläge efter 30 minuters inaktivitet.
- Väck datorn från vänteläget genom att trycka på av/på-knappen.

Fler strömsparfunktioner finns tillgängliga via Acer ePower Management.

Tips och information för komfortabel användning

Datoranvändare kan drabbas av ansträngda ögon och huvudvärk efter långvarig användning. Användare riskerar även fysiska skador efter många timmars arbete framför en dator. Långa arbetsperioder, dålig hållning, dåliga arbetsvanor, stress, olämpliga arbetsförhållanden, personlig hälsa och andra faktorer ökar på ett betydande sätt risken för fysiska skador.

Felaktig datoranvändning kan leda till karpaltunnelsyndrom, tendonit, tenosynovit eller andra muskuloskelettala rubbningar. Följande symptom kan uppträda i händer, handleder, armar, axlar, nacke eller rygg:

- domningar eller en brännande eller stickande känsla
- värk eller ömhet
- smärta, svullnad eller en bultande känsla
- stelhet eller spändhet
- köld eller svaghet

Om du har dessa symptom eller andra återkommande eller ihållande obehag och/eller smärta som hänför sig till datoranvändning kontaktar du en läkare omedelbart och informerar ditt företags hälso- och säkerhetsavdelning.

I följande avsnitt finns tips om mer komfortabel datoranvändning.

Hitta en komfortabel arbetsställning

Hitta en bekväm arbetsställning genom att justera bildskärmens vinkel, använda ett fotstöd eller höja sitthöjden för att uppnå mesta möjliga komfort. Lägg märke till följande tips:

- avstå från att ha samma kroppsställning under lång tid
- undvik att sjunka framåt och/eller luta dig bakåt
- ställ dig upp och gå en sväng regelbundet för att ta bort påfrestningen på benmuskelnerna
- ta korta pauser för att låta nacken och axlarna slappna av
- undvik att spänna musklerna eller rycka på axlarna
- placera en extern bildskärm, tangentbord och mus på rätt sätt och inom bekvämt räckhåll
- om du tittar på bildskärmen mer än på dokument placerar du den mitt på skrivbordet för att minimera påfrestningar på nacken

Sköt om din syn

Många timmar framför skärmen, användning av felaktiga glasögon eller kontaktlinser, reflexer, för stark rumsbelysning, skärmar med dålig skärpa, mycket små teckensnitt och skärmar med låg kontrast kan vara påfrestande för ögonen. I följande avsnitt finns förslag om hur man minskar ögonansträngningen.

Ögon

- Vila ögonen ofta.
- Ge dina ögon regelbundna pauser genom att titta bort från bildskärmen och fokusera på en avlägsen punkt.
- Blinka ofta för att förhindra att ögonen blir uttorkade.

Bildskärm

- Håll bildskärmen ren.
- Håll huvudet på en högre nivå än bildskärmens övre kant så att ögonen ar nedåtriktade när du tittar på bildskärmens mittpunkt.
- Justera bildskärmens ljusstyrka och/eller kontrast till en komfortabel nivå för att texten ska gå lättare att läsa och för att få tydligare grafik.
- Eliminera reflexer och reflektering genom att:
 - placera bildskärmen på ett sådant sätt att sidan är vänd mot fönstret eller en ljuskälla
 - minimera rummets ljus genom att använda gardiner, rullgardiner eller persienner
 - använda en arbetslampa
 - ändra bildskärmens vinkel
 - använda ett reflexfilter
 - använda ett bländningsskydd, till exempel en kartongbit som sträcker sig ut över bildskärmens övre, främre kant
- Undvika att justera bildskärmen så att betraktningvinkeln inte är behaglig.
- Undvik att titta på ljusa ljuskällor, till exempel öppna fönster, under en längre tidsperiod.

Utveckla goda arbetsvanor

Utveckla följande arbetsvanor för att göra datoranvändningen mer avslappnad och produktiv:

- Ta korta pauser regelbundet och ofta.
- Gör stretchningsövningar.
- Andas frisk luft så ofta som möjligt.
- Motionera regelbundet och bibehåll en frisk kropp.



.....
Varning! Vi rekommenderar inte att datorn används i en soffa eller säng. Om det inte går att undvika bör du bara arbeta under korta perioder, ta paus ofta och göra stretchningsövningar.



.....
Obs: Se "Notis om säkerhet och överensstämmelse med regelverk" på sidan 83 i AcerSystem User's Guide för ytterligare information.

Välkommen!

Tack för att du valde Ferrari 1000 bärbar dator för att uppfylla dina krav på bärbar databehandling.

Dina handböcker

Vi har tagit fram en uppsättning guider som hjälper vid användning av din bärbara Ferrari-dator:



En **S snabbstartguide** är lämplig för snabbhänvisning till funktionstangentkombinationer.



I den tryckta **Användarhandboken** presenteras de grundläggande funktionerna i din nya dator. Mer information om hur datorn kan hjälpa dig att bli mer produktiv finns i **AcerSystem User's Guide**. Denna handbok innehåller detaljerad information om ämnen som systemverktyg, dataåterhämtning, expansionsalternativ och felsökning. Dessutom innehåller den garantiinformation och allmänna regler, samt säkerhetsnoteringar om din bärbara dator. Den är tillgänglig i Portable Document Format (PDF) och levereras förinstallerad i den bärbara datorn. Följ dessa steg för att få tillgång till den:

- 1 Välj **Start, Alla program, AcerSystem**.
- 2 Dubbelklicka på **AcerSystem User's Guide**.

Obs: Du måste ha Adobe Reader installerat för att kunna visa filen. Om Adobe Reader inte är installerat på datorn kommer det att installeras när du dubbelklickar på **AcerSystem User's Guide**. Utför installationen genom att följa instruktionerna på bildskärmen. Instruktioner för hur du använder Adobe Reader finns på menyn **Hjälp och Support**.

Anvisningar för skötsel och användning av datorn

Starta och stänga av datorn

Om du vill slå på datorn trycker du på av/på-knappen under LCD-skärmen. Se "**Vy över framsidan**" på sidan 13 om du vill se var Av/på-knappen är placerad.

Du stänger av datorn på något av följande sätt:

- Använd kommandot Stäng av i Windows
Klicka på **Start, Stäng av datorn**, och klicka sedan på **Stäng av**.
- Använd av/på-knappen

Ställ datorn i vänteläge genom att använda snabbtangentskombinationen **<Fn> + <F4>**.



Obs: Om det inte går att stänga av datorn på vanligt sätt kan du stänga av den genom att hålla av/på-knappen intryckt i minst fyra sekunder. Om du har stängt av datorn och vill slå på den igen bör du vänta minst två sekunder innan du startar den.

Datorns skötsel

Om du sköter om datorn kommer den att fungera problemfritt under lång tid.

- Utsätt inte datorn för direkt solljus. Placera den inte nära värmekällor, till exempel element.
- Utsätt inte datorn för temperaturer under 0 °C (32 °F) eller över 50 °C (122 °F).
- Utsätt inte datorn för magnetfält.
- Utsätt inte datorn för regn eller fukt.
- Spill inte vatten eller annan vätska på datorn.
- Utsätt inte datorn för kraftiga stötar eller vibrationer.
- Utsätt inte datorn för damm och smuts.
- Placera aldrig föremål på datorn.
- Slå inte igen locket, utan stäng det försiktigt.
- Placera aldrig datorn på ett ojämnt underlag.

Skötsel av nätadaptern

Nedan följer några tips att tänka på för nätadaptern:

- Anslut inte adaptern till någon annan apparat.
- Trampa inte på nätsladden och placera aldrig tunga föremål på den. Placera alltid nätsladden och andra kablar på undanskymda ställen.
- Dra alltid i kontakten, inte i sladden, när nätsladden ska dras ut.
- Den totala strömförbrukningen för utrustningen får inte överstiga den högsta tillåtna strömmen för eventuella förlängningskablar. Dessutom får inte den totala strömförbrukningen hos utrustning som ansluts till ett eluttag överstiga den effekt som strömkretsen säkrats till.

Skötsel av batteriet

Nedan följer några tips gällande skötseln av batteriet:

- Byt bara batteri till ett av samma typ. Stäng alltid av strömmen innan du tar bort eller byter ut batteriet.
- Försök aldrig öppna eller på annat sätt göra åverkan på batteriet. Förvara alltid batteriet utom räckhåll för barn.
- Gör dig alltid av med batteriet enligt gällande lokala föreskrifter. Om möjligt bör det återvinnas.

Rengöring och service

Så här rengör du datorn:

- 1 Stäng av datorn och ta bort batteriet.
- 2 Koppla bort nätadaptern.
- 3 Använd den rengöringsduk från Acer som medföljer i kartongen. Följ dessa anvisningar för bästa möjliga användning:
 - Ytan har fina mikrofibrer (fint präglad yta) och är utformad för borttagning av små partiklar och damm.
 - Den sammanflätade stickade ytan (präglingens baksida) är utformad för att ta bort fingeravtryck, fett och envisa fläckar.
 - Gör ren tygduken efter användning för att ta bort partiklar och undvika repor vid framtida rengöringar (blek inte och tvätta inte med mjukgöringsmedel).

Om något av följande inträffar:

- du har tappat datorn eller skadat höljet;
- datorn fungerar inte korrekt

Se "**Vanliga frågor**" på sidan 36.

Information för din säkerhet och komfort	iii
Säkerhetsinstruktioner	iii
Instruktioner för kassering	v
Tips och information för komfortabel användning	vii
Välkommen!	ix
Dina handböcker	ix
Anvisningar för skötsel och användning av datorn	x
Starta och stänga av datorn	x
Datorns skötsel	x
Skötsel av nätadaptern	xi
Skötsel av batteriet	xi
Rengöring och service	xi
Acer Empowering Technology	1
Lösenord för Empowering Technology	1
Acer ePower Management	2
Acer ePresentation Management	5
Acer eDataSecurity Management (på vissa modeller)	6
Acer eRecovery Management	8
Acer eSettings Management	10
Acer ePerformance Management	11
En tur med din Ferrari	13
System	13
Vy över framsidan	13
Vy framifrån med nedfälld skärm	14
Vy från vänster	15
Vy från höger	15
Vy bakifrån	16
Vy underifrån	16
Bluetooth optisk mus	17
Vy över framsidan	17
Vy underifrån	18
Bluetooth VoIP-telefon	19
Vy över framsidan	19
Specifikationer	20
Indikatorer	25
Snabbstartknappar	26
Pekplatta	27
Grunder för användning av pekplattan	27
Använda tangentbordet	29
Låstangenter och den inbyggda numerisk knappsetsen	29
Windows-tangenter	31
Snabbtangenter	31
Specialtangent	33

Innehåll

Använda Acer Bluetooth optisk mus	34
Installation	34
Användning	35
LED-indikator	35
Använda Acer extern IEEE 1394 optisk enhet	36
Använda Acer Bluetooth VoIP-telefon	37
Bekanta dig med din VoIP-telefon	37
Ladda telefonen	37
Ansluta telefonen till din bärbara dator	38
Använda telefonen	39
Använda ett datorlås	40
Ljud	41
Justering av volym	41
Acer InviLink Nplify wireless technology	42
Acer OrbiCam	43
Starta Acer OrbiCam	44
Ändra inställningar för Acer OrbiCam	44
Ta bilder/spela in video	46
Använda Acer OrbiCam som webbkamera	46
Aktivera Acer VisageON	47
Acer GraviSense	50
Använda Acer GraviSense	50
Skydda hårddisken	50
Anti-Theft	51
Använda systemverktyg	53
Ferrari kalender	53
Acer GridVista (kompatibel med dubbla displayer)	53
Launch Manager	55
Norton AntiVirus (på vissa modeller)	56
CA eTrust Antivirus 64-bit Edition (på vissa modeller)	57
Vanliga frågor	58
Beställa service	61
Internationell resegaranti (International Travelers Warranty; ITW)	61
Innan du ringer	61
Ta med din bärbara dator	62
Koppla bort utrustningen	62
Flytta datorn	62
Förbereda datorn	62
Vad du bör ta med dig till möten	63
Ta med datorn hem	63
Förbereda datorn	63
Vad du bör ta med dig	63
Specialanvisningar	64
Installera ett hemmakontor	64

Resa med datorn	64
Förbereda datorn	64
Vad du bör ta med dig	64
Specialanvisningar	65
Resa utomlands med datorn	65
Förbereda datorn	65
Vad du bör ta med dig	65
Specialanvisningar	65
Säkra datorn	66
Använda ett datorlås	66
Använda lösenord	66
Ange lösenord	67
Ställa in lösenord	67
Expandera med tillval	68
Anslutningsalternativ	68
Acer ezDock-serien	68
Fax/Data Modem	70
Inbyggda nätverksfunktioner	71
Snabb infraröd (FIR)	71
Universell seriebuss (USB)	72
IEEE 1394-port	72
PC-kortfack	73
Installera minne	74
BIOS-inställningarna	75
Bootsekvens	75
Aktivera disk-to-disk recovery	75
Lösenord	75
Använda programvara	76
Spela upp DVD-filmer	76
Acer eRecovery Management	77
Skapa säkerhetskopia	78
Återställa från säkerhetskopia	78
Skapa CD med fabriksinställningarna	79
Ominstallera medföljande program utan CD	79
Ändra lösenordet för Acer eRecovery Management	80
Felsöka datorn	81
Felsökningstips	81
Felmeddelanden	81
Notis om säkerhet och överensstämmelse med regelverk	83
Meddelande från FCC	83
Modemanmärkningar	84
Meddelande om laserföreskriffterlevnad	85
LCD pixelanmärkning	85
Anmärkning om copyrightskydd från Macrovision	85
Föreskrifter för enheter för radiotrafik	86
Allmänt	86
Europeiska Unionen (EU)	86

Säkerhetsföreskrifter från FCC	87
Kanada - licensfria lågeffektsenheter för radiokommunikation (RSS-210)	88
Federal Communications Commission Declaration of Conformity	89
Declaration of Conformity for CE Marking	90
LCD panel ergonomic specifications	91
Index	94

Acer Empowering Technology

Acers innovativa Empowering Technology gör det lättare att komma åt de vanligaste funktionerna och hantera din nya bärbara Acer-dator. Den har följande praktiska funktioner som visas som standard i skärmens övre högra hörn:

- **Acer ePower Management** förlänger batteritiden med hjälp av specialanpassade användningsprofiler.
- **Acer ePresentation Management** ansluter till en projektor och justerar skärminställningarna på ett smidigt sätt.
- **Acer eDataSecurity Management** skyddar känsliga data med hjälp av lösenord och avancerade krypteringsalgoritmer (på vissa modeller).
- **Acer eRecovery Management** säkerhetskopierar och återställer data - flexibelt, tillförlitligt och fullständigt.
- **Acer eSettings Management** underlättar tillgången till systeminformation och justering av inställningar.
- **Acer ePerformance Management** förbättrar systemets prestanda genom att optimera diskutrymmet, minnet och registerinställningarna.



Mer information finns om du högerklickar på verktygsfältet Empowering Technology och sedan väljer funktionen Hjälp eller Lektion.

Lösenord för Empowering Technology

Innan du använder Acer eRecovery Management måste du initiera lösenordet för Empowering Technology. Högerklicka på verktygsfältet Empowering Technology och välj "**Password Setup**" (Ställ in lösenord) om du vill utföra detta. Om du inte initierar lösenordet för Empowering Technology får du en uppmaning om att göra det när du kör Acer eRecovery Management första gången.



Obs: Om du tappar bort eller glömmer lösenordet finns det inga andra sätt att återställa det utom att omformatera datorn eller ta med den till ett Acer kundservicecenter. Försäkra dig nogga om att du memorerat eller skrivit ner ditt lösenord.

Acer ePower Management

Acer ePower Management har ett rakt och enkelt användargränssnitt. För att starta det väljer du Acer ePower Management från Empowering Technology-gränssnittet.

AC mode (Adapterläge)

Standardinställningen är **"Maximum Performance"** (Maximal prestanda). Det går att reglera processorhastighet, LCD-skärmens ljusstyrka och andra inställningar, och att klicka på knappar för att slå på/stänga av följande funktioner: Trådlöst nätverk, Bluetooth, CardBus, FireWire(1394), fast nätverk och optisk läsenhet om sådan stöds.

DC mode (Batteriläge)

Det finns fyra fördefinierade profiler - Entertainment (Underhållning), Presentation (Presentationer), Word processing (Ordbehandling) och Battery Life (Batteritid). Du kan även definiera upp till tre av dina egna profiler. När datorn går in i batteridrift för första gången väljs profilen **"Word Processing"** (ordbehandling) automatiskt. Du kan byta till en annan profil genom att välja den i listan. När datorn går in i batteridrift vid senare tillfällen aktiverar Acer ePower Management den senast valda profilen.

Så här skapar du en ny energiprofil:

- 1 Ändra energiinställningar till önskat läge.
- 2 Klicka på **"Save as ..."** (Spara som...) för att spara som en ny energiprofil.
- 3 Namnge den nya profilen.
- 4 Välj om profilen är till för adapterläge eller batteriläge och klicka sedan på **OK**.
- 5 Den nya profilen visas nu i listan över profiler.

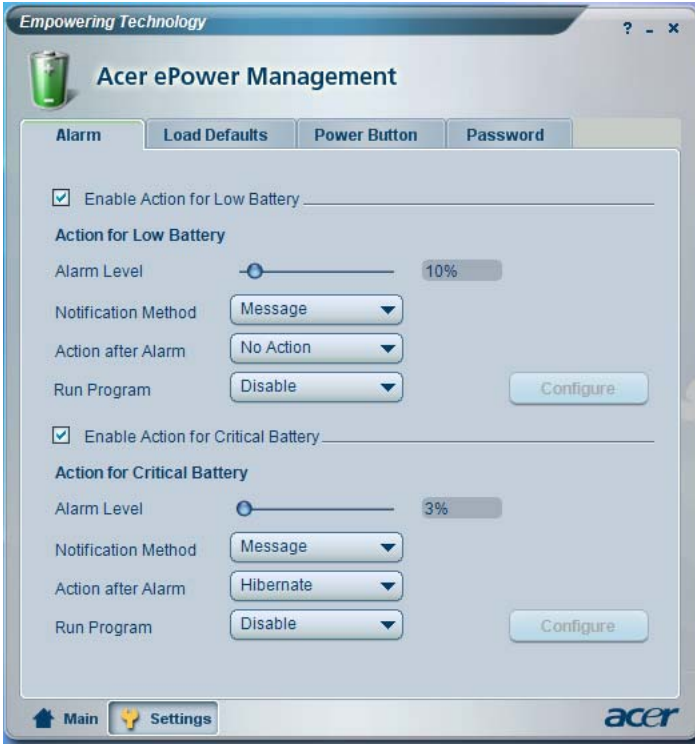
Batteristatus

I panelen längst ner till vänster av fönstret ser du en uppskattning av batteriets återstående livslängd baserat på nuvarande användning.



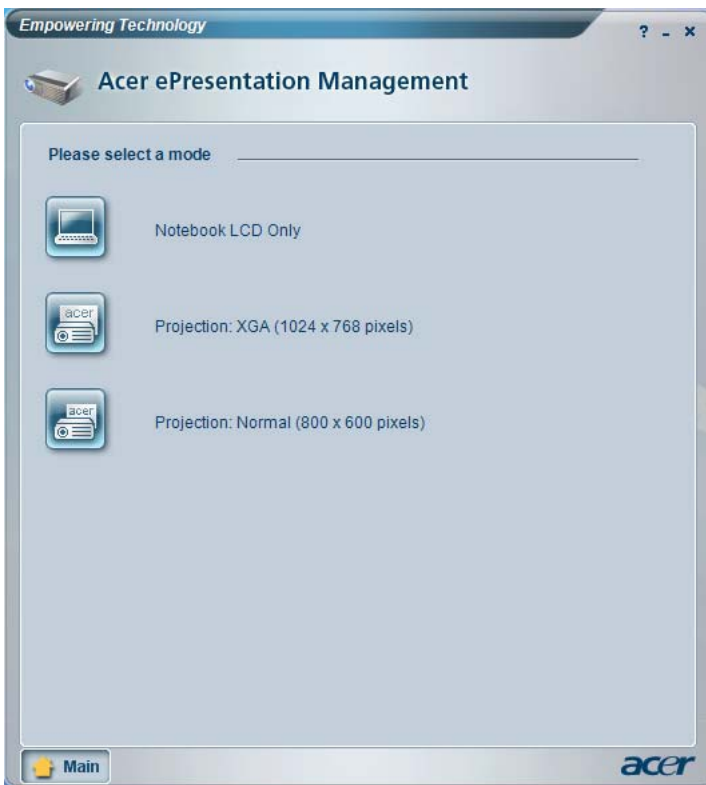
Klicka på **"Settings"** (Inställningar) för ytterligare alternativ:

- Ställa in alarm.
- Återställa fabriksinställningarna.
- Välja vilka åtgärder som ska vidtas när skärmlocket är stängt eller strömbrytaren är intryckt.
- Ställa in lösenord för åtkomst till datorn efter viloläge eller vänteläge.



Acer ePresentation Management

Acer ePresentation Management gör det möjligt att projicera datorns skärmbild på en extern bildskärm eller en projektor med tangentkombinationen Fn + F5. Om hårdvara för automatisk avkänning finns i systemet och den externa visningsenheten har stöd för den, kommer systemets visningsenhet att slås av automatiskt när en extern visningsenhet ansluts till systemet. För projektorer och externa enheter som inte känns av automatiskt startar du Acer ePresentation Management för att välja en lämplig visningsinställning.



.....

Obs: Om den återställda upplösningen inte är korrekt efter att projektorn har kopplats bort eller om du behöver använda en extern upplösning som inte stöds av Acer ePresentation Management, justerar du visningsinställningarna med hjälp av Visningsegenskaper eller funktionen som tillhandahålls av grafikleverantören.

Acer eDataSecurity Management

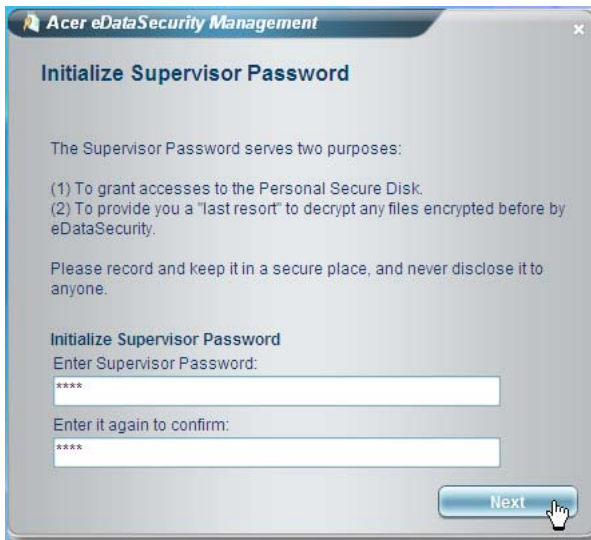
(på vissa modeller)

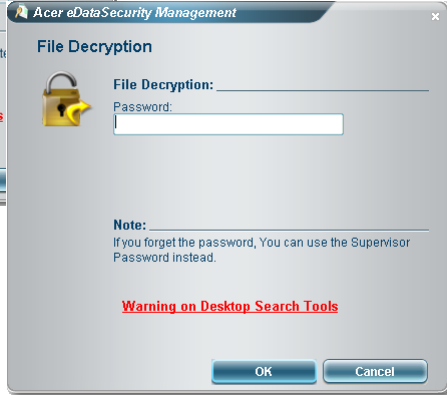
Acer eDataSecurity Management är ett behändigt verktyg för kryptering av filer, som skyddar dina filer mot obehörig åtkomst. För att göra krypterings och dekrypteringsåtgärderna så smidiga som möjligt är verktyget integrerat med Utforskaren i Windows och stöder även filkryptering i farten för MSN Messenger och Microsoft Outlook.

Installationsguiden för Acer eDataSecurity Management kommer att be dig ange ett övervakarlösenord och ett filspecifikt lösenord som standard. Det filspecifika lösenordet används som standard för krypterade filer, men du kan också välja att ange ditt eget filspecifika lösenord när du krypterar en fil.



Obs: Det lösenord som används vid krypteringen av en fil utgör en unik nyckel som är nödvändig för att datorn ska kunna dekryptera filen. Om du tappar bort eller glömmet lösenordet är det bara med övervakarlösenordet du kan dekryptera filen. Om båda lösenorden går förlorade försvinner också möjligheten att dekryptera den krypterade filen! **Se därför till att skydda alla relaterade lösenord!**

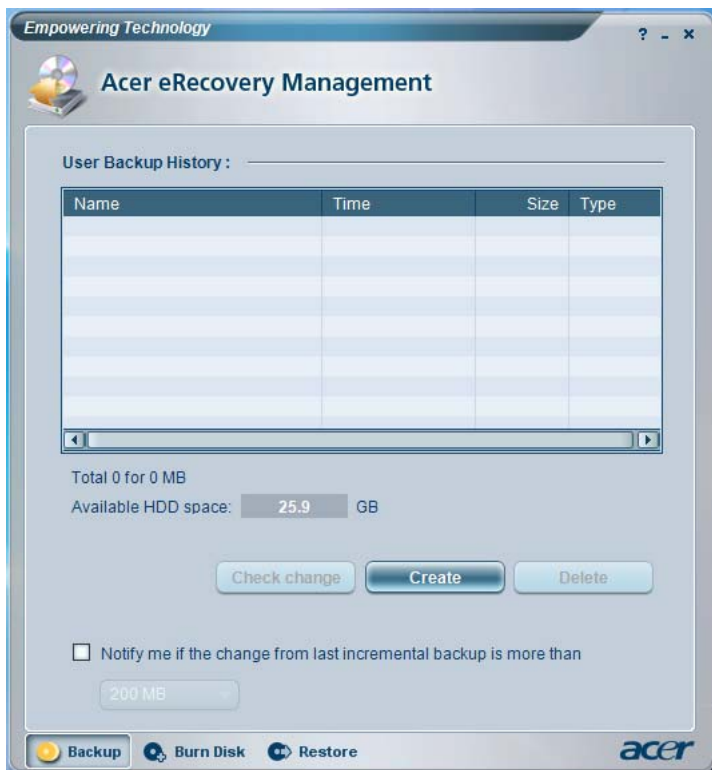




Acer eRecovery Management

Acer eRecovery Management är ett kraftfullt verktyg som eliminerar behovet av återställningsskivor från tillverkaren. Verktyget Acer eRecovery Management finns i en gömd partition på din dators hårddisk. Säkerhetskopior skapade av användaren lagras på hårddiskenhet D:\. Acer eRecovery Management har följande funktioner:

- Lösenordsskydd.
- Återställning av program och drivrutiner.
- Säkerhetskopior av data och avbildningar:
 - Säkerhetskopiering till hårddisk (ange återställningspunkt).
 - Säkerhetskopiera till CD/DVD.
- Återställningsverktyg för säkerhetskopior av data och avbildningar:
 - Återställ från en gömd partition (fabriksinställning).
 - Återställ från hårddisk (senaste användardefinierade återställningspunkt).
 - Återställ från CD/DVD.



Se "**Acer eRecovery Management**" på sidan 77 i **AcerSystem User's Guide** för ytterligare information.



Obs: Om ingen återställnings-CD eller system-CD följde med datorn vid leverans använder du funktionen "**System backup to optical disk**" i Acer eRecovery Management för att bränna en image som säkerhetskopiering på CD eller DVD. Koppla ur all kringutrustning från datorn (förutom den externa Acer ODD [optiska läsaren], om du har en sådan), även din Acer ezDock, för att få bästa resultat när du återställer systemet med CD-skiva eller Acer eRecovery Management.

Acer eSettings Management

Med Acer eSettings Management kan du inspektera maskinvaruspecifikationer, ändra BIOS-lösenord och andra Windowsinställningar samt övervaka att systemet fungerar som det ska.

Acer eSettings Management har även följande funktioner:

- Ett lättfattligt grafiskt användargränssnitt för navigering.
- Visar systemets allmäntillstånd och möjliggör avancerad övervakning för erfarna användare.



Acer ePerformance Management

Acer ePerformance Management är ett systemoptimeringsverktyg som ökar prestanda hos din Acer notebook. Det innehåller följande alternativ för att hjälpa dig att förbättra systemets prestanda:

- Memory optimization (Minnesoptimering) — frigör oanvänt minne och övervakar minnesanvändning.
- Disk optimization (Diskoptimering) — tar bort onödiga objekt och filer.
- Speed optimization (Hastighetsoptimering) — förbättrar användbarheten och prestanda hos Windows XP.



En tur med din Ferrari

Nu när du är färdig med installationen vill vi visa dig runt i din nya Ferraridator.

System

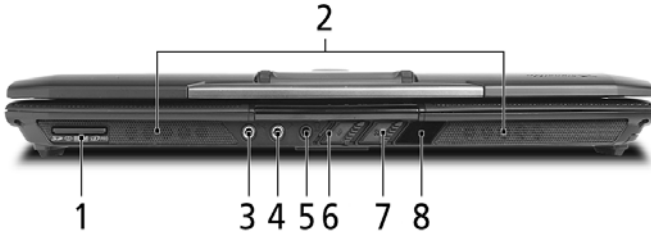
Vy över framsidan



#	Detalj	Beskrivning
1	Inbyggd kamera	1,3-megapixel webbkamera för videokommunikation.
2	Bildskärm	Kallas även Liquid-Crystal Display (LCD), visar utdata från datorn.
3	Av/på-knapp	Används för att slå av och på datorn.
4	Tangentbord	Används för att mata in data i datorn.
5	Handlovsstöd	Handlovsstödet ger bekvämt stöd för händerna när du använder datorn.
6	Pekplatta	Pekenhet som reagerar på beröring, och har samma uppgift som en datormus.
7	Klickknappar (vänster och höger)	Vänster och höger knapp fungerar som vänster och höger musknapp.

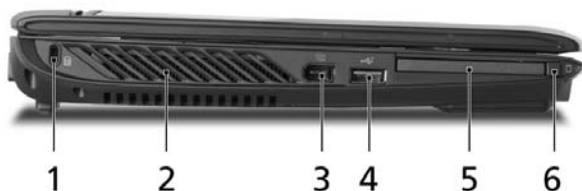
#	Detalj	Beskrivning
8	Statusindikatorer	Lysdioder (Light-Emitting Diodes; LEDs) som lyser för att visa status hos datorns olika funktioner och delar.
9	Snabbstartknappar	Knappar för att starta program du ofta använder. Se "Snabbstartknappar" på sidan 26 för ytterligare information.
10	Mikrofon	Inbyggd mikrofon för ljudinspelning.





Vy framifrån med nedfälld skärm



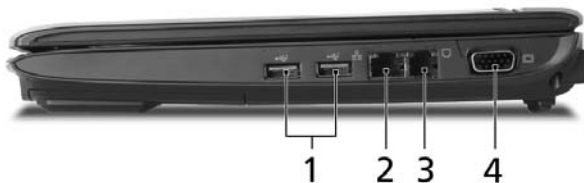
#	Ikön	Detalj	Beskrivning
1		5-i-1-kortläsare	Tar Memory Stick (MS), Memory Stick PRO (MS PRO), MultiMediaCard (MMC), Secure Digital (SD) och xD-Picture Card (xD) (tillverkningsalternativ). Obs: Endast ett enda kort kan vara aktivt åt gången.
2		Högtalare	Vänster och höger högtalare som ger stereoljud.
3		Ingång för linje-in	Ingång för externa ljudenheter (t.ex. CD-spelare, freestyle).
4		Ingång för mikrofon	Anslutning för extern mikrofon.
5		Utgång för hörlurar/högtalar/ linje ut med SPDIF-stöd	Anslutning för externa ljudenheter (t.ex. högtalare, hörlurar).
6		Knapp för Bluetooth-kommunikation	Aktiverar/avaktiverar Bluetooth-funktionen.
7		Knapp för trådlös kommunikation	Aktiverar/avaktiverar den trådlösa funktionen.
8		Infraröd port	Port för IR-enheter (infraröd - t.ex. skrivare och datorer med IR-anslutning).





Vy från vänster



#	Ikön	Detalj	Beskrivning
1		Skåra för Kensingtonlås	För anslutning av ett Kensington-kompatibelt säkerhetslås för datorer.
2		Ventilationsöppningar	Håller datorn sval även efter lång användning.
3		6-stifts IEEE 1394-port	Anslutning till IEEE 1394-enheter.
4		USB 2.0-port	Anslutning för USB 2.0-enheter (t.ex. USB-mus, USB-kamera).
5		PC-kortfack	Tar ett Type II PC-kort.
6		Utmatningknapp för PC-kortfack	Matar ut PC-kortet från facket.



Vy från höger



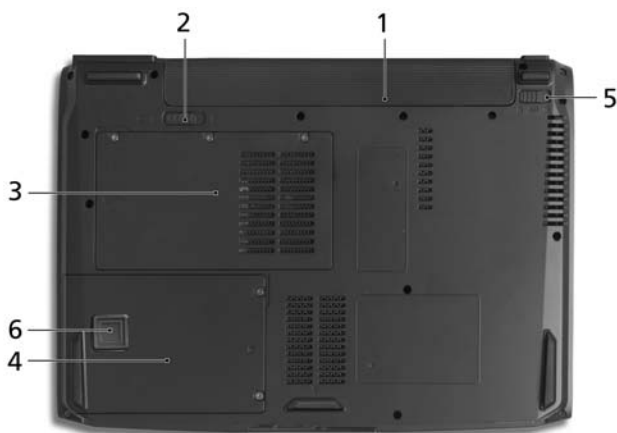
#	Ikön	Detalj	Beskrivning
1		USB 2.0-portar	Anslutning för USB 2.0-enheter (t.ex. USB-mus, USB-kamera).
2		Ethernet-port (RJ-45)	Ansluts till ett Ethernet 10/100/1000-baserat nätverk (på vissa modeller).
3		Modem (RJ-11) port	Ansluts till en telefonlinje.
4		Port för extern bildskärm (VGA)	Anslutning till en visningsenhet (t.ex. extern bildskärm, LCD-projektor).

Vy bakifrån



#	Ikön	Detalj	Beskrivning
1		124-stifts Acer ezDock-anslutning	Ansluts till Acer ezDock.
2		Batteriladdning	Tillför ström till datorn.
3		Nätströmsingång	Anslutning för nätagadapter.

Vy underifrån



#	Detalj	Beskrivning
1	Batterifack	Utrymme avsett för datorns batteri.
2	Frigöringshake för batteriet	Lossar batteriet så att det kan tas bort.
3	Minnesplats	Här finns datorns huvudminne.
4	Hårddiskfack	Utrymme för datorns hårddisk (fastskruvad).
5	Batterilås	Låser batteriet på plats.
6	Acer DASP (Disk Anti-Shock Protection)	Skyddar hårddiskenheten mot stötar och törnar.

Bluetooth optisk mus


Vy över framsidan



#	Detalj	Beskrivning
1	Vänster klickknapp	Tryck på den vänstra knappen för att välja och utföra funktioner.
2	Rullhjul	Används för att rulla uppåt respektive nedåt på en sida.
3	Höger klickknapp	Tryck på den högra knappen för att välja och utföra funktioner.
4	Statusindikator	Anger status för Bluetooth-anslutning/sammankoppling och musens batteri.
5	Frigöringshake för batteriet	Lossar batteriet så att det kan tas bort.

Vy underifrån



#	Ikon	Detalj	Beskrivning
1		Knapp för Bluetoothanslutning/sammankoppling	Aktiverar/avaktiverar Bluetooth-funktionen.
2		Av/på-knapp	Slår på/stänger av musen.


Bluetooth VoIP-telefon

Vy över framsidan



#	Ikön	Detalj	Beskrivning
1		Gränssnittsanslutning för PC-kort (PCMCIA)	Ansluter datorns PC-kortgränssnitt (PCMCIA).
2		Högtalare	Högtalaren avger utgående ljud.
3		Knapp för volym upp/ner	Höjer/sänker ljudvolymen.
4		Av/på-knapp	Slår på/stänger av telefonen.
5		Knapp för Bluetoothanslutning/sammankoppling	Aktiverar/avaktiverar Bluetooth-funktionen.
6		Knapp för högtalartelefon	Aktiverar/avaktiverar högtalartelefonfunktionen.
7		Mikrofon	Inbyggd mikrofon för ljudinspelning.
8		Lucka	Tar fram den inbyggda mikrofonen.
9		Bluetooth-anslutnings-/sammankopplingsindikator	Anger status för Bluetoothanslutning/sammankoppling.
10		Laddnings-/strömindikator	Anger telefonens laddnings-/strömstatus.

Specifikationer

Operativsystem	<ul style="list-style-type: none"> • Äkta Windows® XP Home Edition (Service Pack 2) • Äkta Windows® XP Professional (Service Pack 2) • Äkta Windows® XP Professional x64 Edition • Äkta Windows® XP Media Center Edition 2005 (Rollup 2)
	 <p>-----</p> <p>Obs: Windows® Vista™-kapabla datorer levereras med Windows® XP installerat och kan uppgraderas till Windows® Vista™. För mer information om Windows® Vista™ och uppgraderingar, besök: Microsoft.com/windowsvista.</p>
Plattform	<ul style="list-style-type: none"> • AMD Turion™ 64 X2 TL-52/TL-56/TL-60 (1,6/1,8/2,0 GHz, 512 KB L2 cache) eller TL-50 (1,6 GHz, 512 KB L2 cache) med dessa funktioner: <ul style="list-style-type: none"> • Dual-core-bearbetning • Windows® 64-kompatibelt stöd för 32-bitars och 64-bitars samtidigt • AMD PowerNow!™, AMD HyperTransport™ och förbättrat viruskydd • ATI RADEON® XPRESS 1150 chipuppsättning • WLAN: integrerad Acer InViLink™ Nplify™ 802.11 med stöd för Acer SignalUp™ trådlös teknik
Arbetsminne	<p>Upp till 2 GB DDR2 667 MHz arbetsminne, uppgraderingsbart till 4 GB med två soDIMM-moduler (stöd för dubbla kanaler)</p>

Bildskärm och grafik	<ul style="list-style-type: none"> • 12,1" WXGA 200-nit Acer CrystalBrite™ TFT LCD-färgskärm, pixelupplösning 1280 x 800, 16:10 bildförhållande med stöd för samtidig visning av flera fönster på två skärmar med hjälp av Acer GridVista™ • 12,1" WXGA 200-nit ljusstark TFT LCD-färgskärm, pixelupplösning 1280 x 800, 16:10 bildförhållande med stöd för samtidig visning av flera fönster på två skärmar med hjälp av Acer GridVista™ • ATI RADEON® XPRESS 1150 integrerad 3D-grafik med upp till 512 MB HyperMemory™ (upp till 256 MB dedikerat GDDR2 VRAM, upp till 256 MB delat systemminne) med stöd för ATI PowerPlay™ 5.0, Microsoft® DirectX® 9.0, PCI Express® • Samtidig LCD- och CRT-visning, LCD-panelens uppdateringsfrekvens 70 Hz • Upp till 2048 x 1536 upplösning via ej sammanflätad (non-interlaced) CRT-skärm • Maskinvara med kapacitet för MPEG-2/DVD
Undersystem för lagring	<ul style="list-style-type: none"> • 100/120/160 GB SATA hårddiskenhet • Extern IEEE 1394 bussdriven optisk läsenhet: <ul style="list-style-type: none"> • 8X skärmatad DVD-Super Multi för dubbellagerskivor • HD DVD-ROM • 5-i-1-kortläsare med stöd för Memory Stick® (MS), Memory Stick PRO™ (MS PRO), MultiMediaCard (MMC), Secure Digital (SD) och xD-Picture Card™ (xD)
Mått och vikt	<ul style="list-style-type: none"> • 302,3 (B) x 221,28 (D) x 20,8/34,5 (H) mm (11,90 x 8,72 x 0,82/1,36 tum) • 1,75 kg (3,85 lbs.) 6-cells litiumjonbatteri • 1,60 kg (3,52 lbs.) 3-cells litiumjonbatteri
Undersystem för strömförsörjning	<ul style="list-style-type: none"> • ACPI 2.0 CPU-strömhanteringsstandard: stöder vänteläge och viloläge för att spara ström • 57 W 4800 mAh 6-cells litiumjonbatteri och ett andra 22 W 2000 mAh 3-cells litiumjonbatteri • Acer QuicCharge™-teknik: <ul style="list-style-type: none"> • 80% laddning efter 1 timme • 2 timmars snabbaddning med avstängt system • 2,5-timmars laddning-vid-användning • 65 W nätadapter

Enheter för extern anslutning	<ul style="list-style-type: none"> • 84-/85-tangenters Acer FineTouch™ tangentbord • Pekplatta som pekdon • 12 funktionstangenter, fyra markörttangenter, två Windows®-tangenter, styrning med snabbtangenter, inbyggd numerisk knappsats, stöd för internationella språk • Fyra snabbstartknappar • Två knappar på frontpanelen: WLAN och Bluetooth® (tvåvägs fjäderknapp)
Ljud	<ul style="list-style-type: none"> • Stöd för High-Definition-ljud • Stöd för S/PDIF (Sony/Philips Digital Interface) för digitala högtalare • Ljudsystem med två inbyggda högtalare • MS Sound-kompatibel • Inbyggd mikrofon
Kommunikation	<ul style="list-style-type: none"> • Acer Video Conference med stöd för Voice and Video over Internet Protocol (VVVoIP) via Acer OrbiCam och Acer Ferrari Bluetooth® VoIP-telefon • Acer OrbiCam 1,3 megapixel CMOS-kamera (LCD-panelmontering) med (på vissa modeller): <ul style="list-style-type: none"> • 225 graders ergonomisk rotation • Acer VisageOn-teknik • Acer PrimaLite-teknik • WPAN: Bluetooth® 2.0+EDR (Enhanced Data Rate) • LAN: gigabit Ethernet; klar för Wake-on-LAN • Modem: 56K ITU V.92 med PTT-godkänt, klar för Wake-on-Ring • WLAN: Acer InviLink™ Nplify™, 802.11 a/b/g eller 802.11 b/g Wi-Fi CERTIFIED™ lösning med stöd för trådlös Acer SignalUp™ teknik

I/O-gränssnitt	<ul style="list-style-type: none">• 124-stifts Acer ezDock-port• PC-kortfack (ett Type II)• 5-i-1-kortläsare (MS/MS PRO/MMC/SD/xD)• Tre USB 2.0-portar• IEEE 1394-port (6-stifts)• Fast infrared-post (FIR)• Port för extern bildskärm (VGA)• Utgång för hörlurar/högtalar/linje ut med S/PDIF-stöd• Ingång för mikrofon• Ingång för linje-in• Ethernet-port (RJ-45)• Modem (RJ-11) port• Nätströmsingång för nätadapter
Säkerhet	<ul style="list-style-type: none">• Acer DASP+ med Acer DASP (Disk Anti-Shock Protection), Acer GraviSense-teknik och Acer stölskyddsteknik för hårddisken• Skåra för Kensingtonlås• Lösenord för BIOS, användare och övervakare
Programvara	<ul style="list-style-type: none">• Acer Empowering Technology<ul style="list-style-type: none">• Acer ePower Management• Acer ePresentation Management• Acer eDataSecurity Management (på vissa modeller)• Acer eRecovery Management• Acer eSettings Management• Acer ePerformance Management• Acer GridVista™• Acer Launch Manager• Norton AntiVirus™• CA eTrust Antivirus• Adobe® Reader®• CyberLink® PowerDVD™• NTI CD-Maker™• Acer Voice Connection Manager• Acer OrbiCam

Tillval och tillbehör	<ul style="list-style-type: none">• Acer ezDock• Acer ezDock Lite• W-kabel• 512 MB, 1 eller 2 GB DDR2 533/667 MHz soDIMM-moduler• 120 GB Serial ATA hårddisk• 6-cells litiumjonbatteri• 65 W nätadapter• Extern USB-ansluten diskettstation
Miljö	<ul style="list-style-type: none">• Temperatur:<ul style="list-style-type: none">• Vid drift: 5 °C till 35 °C• Utom drift: -20 °C till 65 °C• Luftfuktighet (icke-kondenserande):<ul style="list-style-type: none">• Vid drift: 20% till 80%• Utom drift: 20% till 80%
Systemkompatibilitet	<ul style="list-style-type: none">• ACPI• DMI 2.0• Mobile PC 2002• Wi-Fi®• Cisco Compatible Extensions (CCX)
Garanti	Ett års internationell resegaranti (International Travelers Warranty; ITW)



.....

Obs: Specifikationerna som anges ovan är endast avsedda i referenssyfte. Den exakta konfigurationen i din dator beror på vilken modell du har köpt.



.....

Varning! Av säkerhetsskäl ska du inte använda ej kompatibla delar vid tillägg eller byte av komponenter. Kontakta din återförsäljare om inköpsalternativ.

Indikatorer

Datorn har sju lättavlästa statusindikatorer:



Indikatorerna på frontpanelen syns även när datorhöljet är stängt.

Ikön	Funktion	Beskrivning
	Caps Lock	Lyser när skiftlåset (Caps Lock) aktiveras.
	NumLk	Lyser när det numeriska låset (NumLk) aktiveras.
	HDD	Tänds när hårddisken arbetar.
	Strömindikator	Lyser när datorn är påslagen.
	Bluetooth kommunikation	Tänds för att indikera status hos Bluetooth.
	Trådlöst nätverk (WLAN)	Tänds för att indikera status hos trådlöst nätverk (WLAN).
	Batteriladdning	Lyser när batteriet laddas.



- Laddar:** Lyser orange när batteriet laddas.
- Fulladdad:** Lyser grönt då datorn är ansluten till nätström.

Snabbstartknappar

Det finns flera praktiskt placerade snabbstartsknappar. De första tre är tänkta som snabbtangenter för e-post, webbläsare och Empowering Key <e>. Den fjärde knappen är en programmerbar tangent.

Tryck på <e> för att köra Acer Empowering Technology. Se avsnittet **"Acer Empowering Technology" på sidan 1**. Knapparna för e-post och webbläsare är förinställda för de valda standardprogrammen för dessa applikationer, men kan ändras av användaren. För att ändra hänvisningen för knapparna för e-post, webbläsare samt den programmerbara knappen använder du Acer-programmet Launch Manager. Se **"Launch Manager" på sidan 55**.



Snabbstartknappar	Standardprogram
P	Kan programmeras om av användaren
e	Acer Empowering Technology (kan programmeras om av användaren)
	Webbläsarprogram (kan programmeras om av användaren)
	E-postprogram (kan programmeras om av användaren)

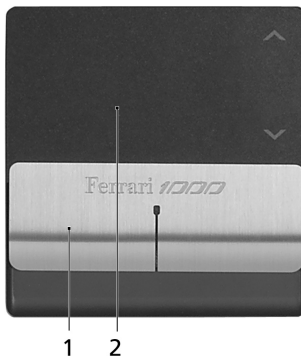
Pekplatta

Den inbyggda pekplattan är en pekenhet som känner av rörelser på ytan. Det betyder att pekaren svarar på fingrets rörelse när du rör vid pekplattan. Handlovsstödetets centrala placering ger optimal komfort och stöd.



Grunder för användning av pekplattan

Nedan beskrivs hur du använder pekplattan:



- Flytta pekaren genom att flytta fingret över pekplattan **(2)**.
- Du kan markera objekt eller utföra funktioner genom att trycka på vänster **(1)** och högerknappen vid nedre kanten av pekplattan. De två knapparna fungerar som vänster- och högerknapparna på en mus. Att klicka med fingret på pekplattan har samma effekt som att klicka på vänster musknapp.

Funktion	Vänster knapp (1)	Höger knapp	Pekplatta (2)
Utför	Klicka snabbt två gånger.		Tryck två gånger (med samma hastighet som du dubbelklickar med en musknapp).
Markera	Klicka en gång.		Tryck en gång.
Dra	Klicka och håll ned, dra sedan pekaren genom att flytta fingret på pekplattan.		Tryck två gånger (med samma hastighet som du dubbelklickar med en musknapp) och håll sedan kvar fingret på pekplattan efter det andra trycket och dra pekaren.
Visa snabbmeny		Klicka en gång.	
Rulla			Klicka på pilarna för att flytta uppåt/neråt.



Obs: Håll pekplattan ren och torr och använd den bara när dina fingrar är rena och torra. Pekplattan är känslig för fingerrörelser. Det betyder att lättare beröring ger bättre respons. Pekplattan svarar inte bättre för att du trycker hårdare på den.

Använda tangentbordet

Tangentbordet har normalstora tangenter och en inbyggd numerisk knappsats, separata markörtangenter, Windows-tangenter, funktionstangenter och specialtangenter.

Låstangenter och den inbyggda numerisk knappsatsen

Tangentbordet har tre låstangenter som du kan slå av och på.



Låstangent	Beskrivning
Caps Lock	När skiftlåset (Caps Lock) är aktiverat skrivs alla bokstäver med versaler.
NumLk <Fn> + <F11>	När det numeriska låset (NumLk) är aktiverat befinner sig den inbyggda knappsatsen i numeriskt läge. Tangenterna fungerar som en miniräknare (komplett med de matematiska symbolerna +, -, * och /). Du kan använda det läget när du ska mata in en stor mängd sifferdata. Ett bättre alternativ är att ansluta en extern knappsats.
Scr Lk <Fn> + <F12>	När rullningslåset (Scr Lk) är aktiverad flyttas skärmbilden en rad uppåt eller nedåt när du trycker på upp- eller nedpilen. Den här funktionen fungerar inte med alla program.

Den inbyggda numeriska knappsatsen fungerar ungefär som den numeriska knappsatsen på ett tangentbord till en skrivbordsdator. Tangenterna utmärks av de små tecknen längst upp till höger.

Markörtangenternas symboler är inte tryckta på tangenterna eftersom det i så fall skulle bli väldigt svårt att tyda dem.





Önskad användning	NumLk lås aktiverat	NumLk lås inaktiverat
Siffertangenter på den inbyggda knappsatsen	Skriv siffror på vanligt sätt.	
Markörtangenter på den inbyggda knappsatsen.	Håll ned <⇧> när du trycker på markörtangenterna.	Håll ned <Fn> när du trycker på markörtangenterna.
Huvudtangenter	Håll ned tangenten <Fn> när du skriver bokstäver på den inbyggda knappsatsen.	Skriv bokstäver på vanligt sätt.

Windows-tangenter

På tangentbordet finns två tangenter som kan användas för att utföra Windows-specifika funktioner.

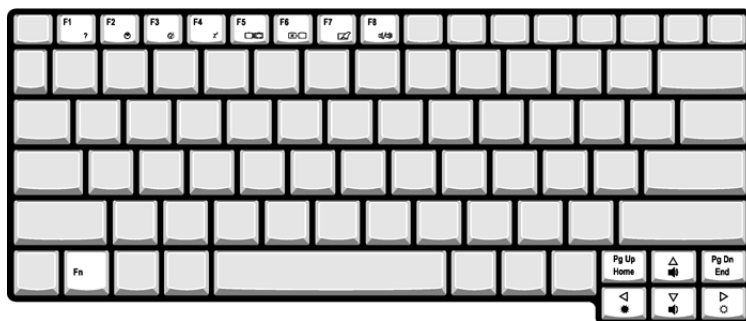


Tangent	Beskrivning
Windows-tangent 	När den ensam trycks ned, har den här knappen samma funktion som Start-knappen i Windows startmeny. Kombinationer med andra tangenter utför genvägsfunktioner. Nedan följer några exempel: <Windows> + <K[←]D[→]>: Aktivera nästa knapp i aktivitetsfältet. <Windows> + <E>: Utforska Den här datorn. <Windows> + <F1>: Öppnar Hjälp- och supportcenter. <Windows> + <F>: Öppnar fönstret Sökresultat. <Windows> + <R>: Visa dialogrutan Kör. <Windows> + <M>: Minimera alla fönster. <Upp[↑]> + <Windows> + <M>: Ångra minimera alla fönster.
Programtangent 	Den här tangenten gör samma sak som ett klick på höger musknapp, nämligen öppnar programmets snabbmeny.


Snabbtangenter

Med snabbtangenter kan du snabbt och enkelt få åtkomst till de flesta av datorns kontroller, t.ex. bildskärmens ljusstyrka, ljudvolym och BIOS-inställningarna.

Du aktiverar en snabbtangent genom att hålla ned <Fn> innan du trycker på den andra tangenten i snabbtangentskombinationen.

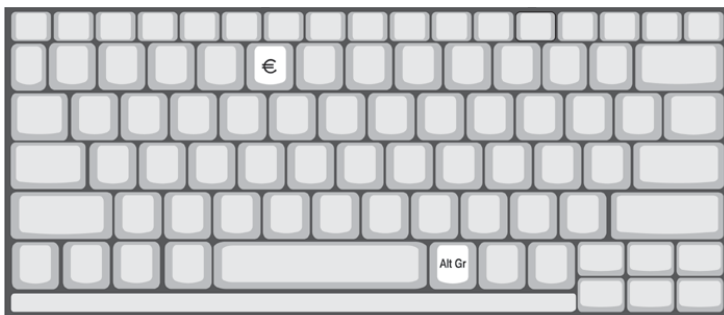


Snabbtangent	Ikön	Funktion	Beskrivning
<Fn> + <F1>	?	Hjälp för snabbtangenter	Visa hjälp för snabbtangenter.
<Fn> + <F2>		Acer eSettings	Startar Acer eSettings i Acer Empowering Technology. Se " Acer Empowering Technology " på sidan 1.
<Fn> + <F3>		Acer ePower Management	Startar Acer ePower Management i Acer Empowering Technology. Se " Acer Empowering Technology " på sidan 1.
<Fn> + <F4>	Z ^z	Sleep	Placera datorn i vänteläge.
<Fn> + <F5>		Växla bildskärm	Växlar visning mellan datorns bildskärm och en extern monitor (om ansluten) och båda.
<Fn> + <F6>		Skärmsläckare	Stänger av bildskärmens bakgrundsbelysning för att spara ström. Återgå genom att trycka på en valfri tangent.
<Fn> + <F7>		Aktivera pekplatta	Aktivera/inaktivera den interna pekplattan.
<Fn> + <F8>		Aktivera högtalare	Sätt på/stäng av högtalarna.
<Fn> + <↑>		Volym upp	Höjer högtalarvolymen.
<Fn> + <↓>		Volym ned	Sänker högtalarvolymen.
<Fn> + <↔>		Öka ljusstyrkan	Ökar bildskärmens ljusstyrka.

Snabbtangent	Ikön	Funktion	Beskrivning
<Fn> + <←>		Minska ljusstyrka	Minskar bildskärmens ljusstyrka.

Specialtangent

Eurosymbolen och USA-dollartecknet finns längst upp i mitten på tangentbordet.



Eurosymbolen

- 1 Öppna ett program för textredigering eller ordbehandling.
- 2 Håll nere <Alt Gr> och tryck sedan på tangenten <5> längst upp i mitten på tangentbordet.



Obs: Eurosymbolen kan inte användas i vissa teckensnitt och program. Mer information finns på www.microsoft.com/typography/faq/faq12.htm.

US-dollarsymbolen

- 1 Öppna ett program för textredigering eller ordbehandling.
- 2 Håll nere <↑> och tryck sedan på tangenten <4> längst upp i mitten på tangentbordet.



Obs: Denna funktion varierar beroende på språkställningarna.

Använda Acer Bluetooth optisk mus

Din Ferrari 1000 bärbara dator levereras med en Bluetooth optisk mus och två AA-batterier.



Installation

- 1 Aktivera Bluetooth-kommunikation på datorn (se **"Vy framifrån med nedfälld skärm"** på sidan 14) och dubbelklicka på Bluetoothikonen för att öppna **"My Bluetooth Places"** (Mina Bluetooth-platser).
- 2 Vänd musen upp och ner, och se till att strömbrytaren står på ON. Tryck ned knappen **"Bluetooth connection/pairing"** (Bluetoothanslutning/sammankoppling) i tre sekunder. Musen är nu i sammankopplingsläge och är klar för att anslutas till datorn.
- 3 Välj **"Bluetooth"** från menyraden och välj sedan **"Bluetooth Setup Wizard"** (Installationsguide för Bluetooth).
- 4 Välj **"I want to find a specific Bluetooth device and configure how this computer will use its devices"** (Jag vill söka efter en specifik Bluetooth-enhet och konfigurera hur datorn ska använda dess tjänster). Klicka på **"Next"** (Nästa).
- 5 Från rullgardinsmenyn väljer du **"Show mice, keyboards and joysticks"** (Visa möss, tangentbord och joystickar) och klickar på knappen **"Search Again"** (Sök igen).
- 6 Datorn upptäcker nu Acer-musen. Klicka på ikonen för Acer-musen och sedan på **"Next"** (Nästa).
- 7 En lista över enhetens tillgängliga tjänster visas. Välj **"Bluetooth Mouse"** (Bluetooth-mus) och klicka på **"Finish"** (Slutför).
- 8 Vänta medan musen installeras. Det kan ta flera sekunder.
- 9 Musen är nu ansluten. Rör på musen för att bekräfta att anslutningen fungerar.

Användning

Använd Bluetooth-musen på samma sätt som en traditionell mus. Använd en musmatta för optimal prestanda. Användning av Bluetooth-musen på en genomskinlig eller reflekterande yta hämmar den optiska sensorns förmåga att spåra markören.

LED-indikator

Vid sammankopplingsläge eller när du ansluter till en bärbar dator blinkar musens LED-indikator en gång per sekund. Om musen inte fungerar som den ska trycker du på knappen **"Bluetooth connection/pairing"** (Bluetooth-anslutning/sammankoppling) längst ner på musen för att återupprätta Bluetooth-anslutningen.

När batteriet är lågt blinkar LED-indikatorn långsamt.

Använda Acer extern IEEE 1394 optisk enhet

Använd IEEE 1394-kabeln i tillbehörslådan för att ansluta till IEEE 1394-porten.

Tryck på enhetens utmatningsknapp för att mata ut den optiska disken när enheten är ansluten till datorn och datorn är på.



Använda Acer Bluetooth VoIP-telefon

Bekanta dig med din VoIP-telefon

Lysdiodsindikatorer

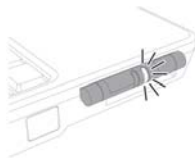
Lysdiod	Färg	Status	Beskrivning
Bluetooth-anslutnings-/sammankoppling sindikator	Blå	Snabbt blinkande	Telefonen är i sammankopplingsläge:
		Långsamt blinkande	Telefonen länkas till den bärbara datorn.
		Av	Telefonen är inte sammankopplad med eller länkad till den bärbara datorn.
Laddnings-/strömindikator	Gul	På	Telefonen laddar.
		Av	Telefonen är fulladdad.
		Blinkande	Telefonen behöver laddas.

Ladda telefonen

Du behöver ladda telefonen innan du börjar använda den. En fullständig laddning tar cirka fyra timmar.

Ladda telefonen:

1. Slå på den bärbara datorn.
2. Leta upp PC-kortplatsen (PCMCIA).
3. Sätt i telefonen i kortplatsen med etiketten uppåt. Se till att telefonen sitter ordentligt fast i kortplatsen.





Obs: Den bärbara datorn känner av enheten och fönstret **Guide för ny enhet** visas. Klicka på **Nej, inte den här gången**, och stäng sedan fönstret.

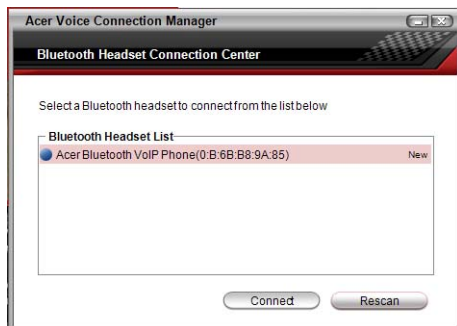
4. Ström-/laddningsindikatorn tänds vid laddning och släcks när batteriet är fulladdat. Mata ut telefonen ur PC-kortplatsen när laddningen är klar.

Ansluta telefonen till din bärbara dator

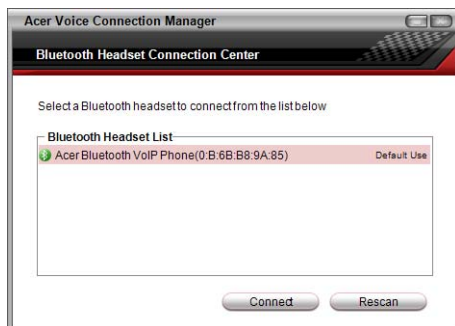
Acer VCM Bluetooth Headset Connection Center är ett praktiskt verktyg för att ansluta telefonen till din bärbara dator.

Ansluta telefonen till din bärbara dator:

1. Mata ut telefonen ur PC-kortplatsen vid behov och tryck sedan på telefonens strömknapp under tre sekunder. Telefonen avger två pipsignaler och laddnings-/strömlysdioden blinkar för att visa att telefonen är på.
2. Tryck på Bluetooth-anslutnings-/sammankopplingsknappen  under tre sekunder för att ställa telefonen i "sammankopplings-/länkningsläge". Telefonen avger två pipsignaler och lysdioderna för anslutning/sammankoppling och laddning/ström blinkar omväxlande.
3. Högerklicka på ikonen Acer VCM  i aktivitetsfältet och välj sedan **Bluetooth Headset Connection Center...** på popupmenyn. Om du inte tidigare har kopplat samman Bluetooth-headsetenheter med den bärbara datorn söker Acer VCM automatiskt efter alla Bluetooth-headset inom räckvidd och visar dem på listan **Bluetooth Headset** med status **Ny**. I annat fall visas **"Klar att använda"** för tidigare sammankopplade Bluetooth-headsetenheter.




4. Klicka på **Acer Bluetooth VoIP-telefon** på listan och sedan på **Anslut**. Acer VCM kopplar automatiskt samman telefonen med den bärbara datorn och ändrar sedan telefonens status till **"Standardanvändning"**.



Obs: Klicka på Sök igen om Acer Bluetooth VoIP-telefonen inte visas på listan. Efter sammankoppling ansluter Acer VCM telefonen automatiskt till den bärbara datorn varje gång du slår på telefonen. Den behöver inte anslutas igen.

Använda telefonen

Du kan använda telefonen i vanligt läge eller hands-free-läge (högtalartelefon). När du får ett Internet-samtal från din Instant Messaging-tjänst (t.ex. MSN[®] Messenger, Skype) trycker du på Bluetooth-knappen för anslutning/sammankoppling . Det inkommande samtalet styrs automatiskt till telefonens högtalare så att du kan besvara det.



Obs: Du kan bara ta emot/besvara Internet-samtal via telefonen när den är länkad till den bärbara datorn. Varje gång du slår på telefonen länkar Acer VCM den automatiskt till den bärbara datorn. När den är länkad blinkar Bluetooth-indikatorn för anslutning/sammankoppling långsamt på telefonen.

Om du vill byta till hands-free-läget vrider du telefonens lucka moturs och trycker sedan på högtalartelefonknappen . Se bilden nedan.



Använda ett datorlås

Den bärbara datorn levereras med en Kensington-kompatibel säkerhetskåra för ett säkerhetslås.



Lägg en låsvajer runt ett fast föremål, t.ex. ett bord eller handtaget till en låst skrivbordslåda. Sätt in låset i uttaget och lås det sedan genom att vrida om nyckeln. Vissa modeller är dock nyckellösa.

Ljud

Datorn levereras med 32-bitars High-Definition-ljud och inbyggda stereohögtalare.



Justering av volym

Använd snabbknappar för att justera datorns volym på ett enkelt sätt. Se "**Snabbtangenter**" på **sidan 31** för mer information om justering av högtalarvolym.

Acer InviLink Nplify wireless technology

Acer InviLink Nplify-tekniken utnyttjar flera radioenheter för att bilda en robust signal och ge avancerad trådlös nätverksanvändning med allt-i-ett-kompatibilitet.

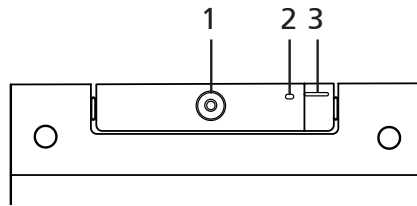
Nplify stöder Acer SignalUp-tekniken och 802.11a/b/g (dual-band triod-läge) anslutningspunkter.

För att dra full nytta av Nplify, optimera inställningarna för den trådlösa kanalen enligt bruksanvisningen för anslutningspunkten.

Acer OrbiCam

Acer OrbiCam är en CMOS-kamera, 1,3 megapixlar, med praktisk montering längst upp på LCD-panelen. Kamerans 225-graders ergonomiska rotation ger dig möjlighet att ta bilder eller spela in video med hög upplösning från LCD-panelens fram- eller baksida. Acer OrbiCam har fullständigt stöd för Acers videokonferensteknik så att du kan överföra videokonferenser av bästa möjliga kvalitet via en Instant Messenger-tjänst.

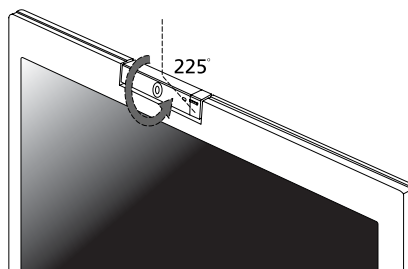
Lär känna din Acer OrbiCam



#	Detalj
1	Objektiv
2	På-indikator
3	Gummigrepp

Rotera Acer OrbiCam

Acer OrbiCam går att vrida 225 grader moturs för att uppnå önskad vinkel. Se illustrationerna nedan.

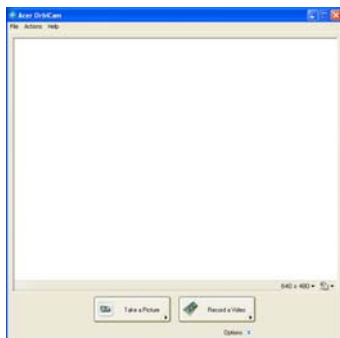


Obs: Vrid INTE kameran medurs eftersom det kan orsaka skador på enheten.

Kameran fästs i 45 graders vinkel för att på ett bekvämt sätt passa ansiktets läge framför eller bakom LCD-skärmen.

Starta Acer OrbiCam

Klicka på **Start > Alla program > Acer > Acer OrbiCam**. Fönstret Acer OrbiCam visas.



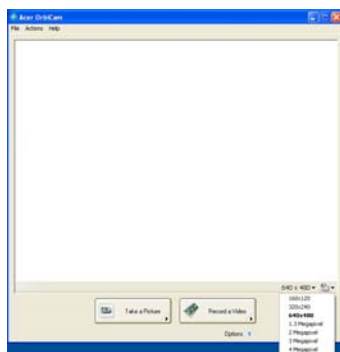
Ändra inställningar för Acer OrbiCam

Upplösning

Om du vill ändra upplösning klickar du på den upplösning som visas längst ner till höger på fönstret och väljer sedan önskad upplösning.

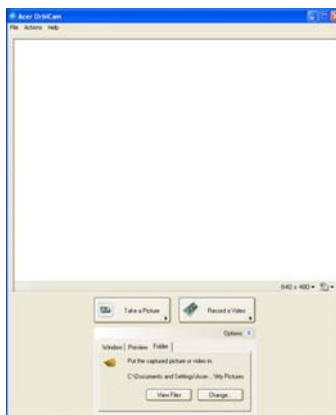


.....
Obs: Om du ställer in kameraupplösningen som 640 x 480 eller högre ändras inte fönstrets storlek.



Alternativ

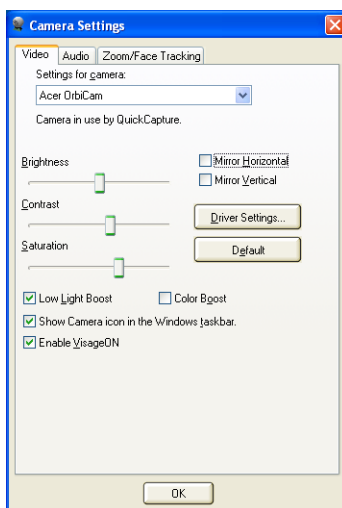
Klicka på **Options** för att visa flikarna **Window**, **Preview** och **Folder**. Använd alternativen för att ändra fönstrets storlek, inställningar för förhandsgranskning och mapp för bilder eller videoinspelningar.



Kamerainställningar

Grundläggande inställningar

Klicka på ikonen Camera Settings längst ner till höger i fönstret och välj **Camera Settings** på popupmenyn. I det här fönstret kan du justera alternativen **Video**, **Audio** och **Zoom/Face tracking**.



Inställningar för bildtagning och videoinspelning

I fönstret Camera Settings klickar du på knappen **Driver Settings**. Fönstret **Properties** visas.



I **Device Settings** har du möjlighet att ändra kamerans ljusstyrka, kontrast, nyanser, mättnad, skärpa, osv.

I **Advanced Settings** kan du aktivera förstärkningskontroll, implementera bildspegling, välja inställningar för bildförbättring och anti-flimmer, samt slå på och av kameraindikatorn.

Med **Zoom/Face Track Settings** kan du justera zoomnivå och slå på och av funktionen för att följa ansiktet.

Ta bilder/spela in video

När du vill ta ett foto eller spela in ett videoklipp vrider du Acer OrbiCam till önskad vinkel och trycker sedan på knappen **Take a Picture** eller **Record a Video**. **Visningsprogram för bilder och fax** eller **Windows Media Player** startas automatiskt och visar en förhandsgranskning av fotot/videoklippet.



Obs: Alla foton och videor sparas som standard i mappen **Mina bilder** och **Mina videoklipp**.

Använda Acer OrbiCam som webbkamera

Acer OrbiCam väljs automatiskt som inspelningsenhet i alla Instant Messenger-tillämpningar (IM). Om du vill använda Acer OrbiCam som webbkamera öppnar du IM-tjänsten och väljer sedan funktionen för video/webbkamera. Nu kan du sända från din plats till en IM-partner var som helst i världen.

Aktivera Acer VisageON

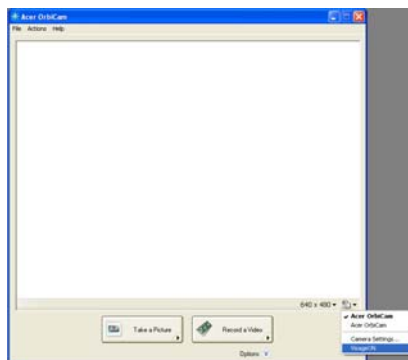
Tekniken **Acer VisageON** har två funktioner: **Ansiktsföljning** och **videoeffekter** (endast vissa modeller). Funktionen för att följa ansiktet spårar huvudrörelser och centrerar ansiktet automatiskt i inspelningsfönstret. Funktionen för videoeffekter gör det möjligt att välja och använda en effekt i videoöverföringen.



Obs: Funktionen för att följa ansiktet klarar inte att centrera ansiktet utanför inspelningsfönstrets ram. Små huvudrörelser följs på ett mer effektivt sätt.

Aktivera Acer VisageON:

- 1 Högerklicka på den här ikonen och välj sedan **VisageON** på popupmenyn.



Fönstret VisageON visas.

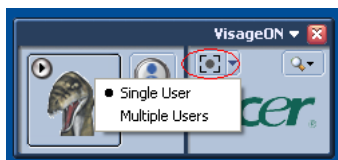


- 2 Välj och använd en videoeffekt på vänstra delen av VisageON-fönstret. Ändra inställningar och alternativ för att följa ansikten på högra delen.

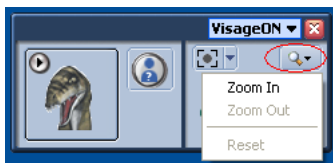
Använda funktionen för att följa ansiktet

Använda funktionen för att följa ansiktet:

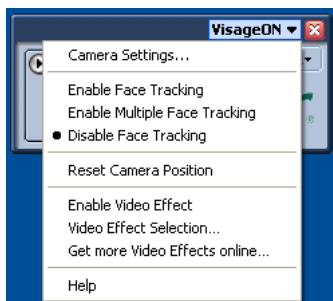
- 1 Klicka på den vänstra ikonens nedåtpilknapp och välj sedan **Single User** eller **Multiple Users** på popupmenyn. I händelse av flera användare centrerar funktionen för att följa ansiktet alla användarnas ansikten i inspelningsfönstret automatiskt och i annat fall centrerar funktionen ansiktet hos den användare som befinner sig närmast kameran.



- 2 Klicka på den högra ikonerna för att zooma in/ut eller återställa aktuell vy.



- 3 Klicka på **VisageON** för att visa en popupmeny som möjliggör konfiguration av kameran samt inställningar av ansiktsföljning och videoeffekter.



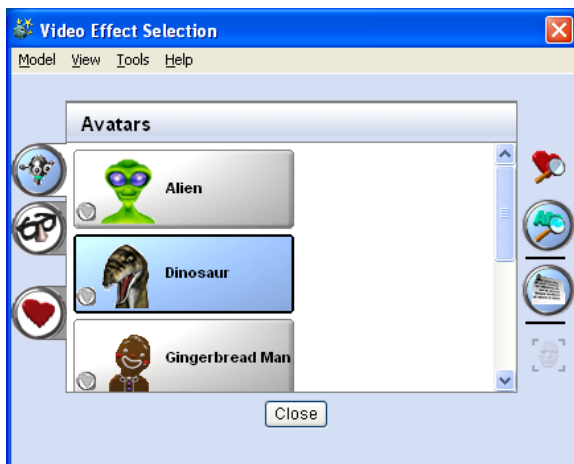
Använda videoeffekter (endast vissa modeller)

Med funktionen **Video Settings** kan du välja en avatar eller extra videoeffekt på listan. Välj en effekt:

- 1 Klicka på den inringade ikonen för att visa tillgängliga videoeffekter. Fönstret **Video Effect Selection** visas.



- 2 Klicka på den videoeffekt som du vill använda. Den valda effekten visas i videoeffektsdelen i fönstret VisageON.



Obs:


1. Vid användning av avatarer kanske du behöver kalibrera ansiktspunkterna för att få bättre spårning. Följ instruktionerna på skärmen i fönstret VisageON för att fortsätta.
2. Du kan använda videoeffekter vid användning av kameran för IM-chatt/videosessioner eller telefonkonferenser.

Acer GraviSense

Acer GraviSense är en innovativ funktion som utvecklats för att på ett bättre sätt skydda dina data genom att automatiskt flytta bort läs/skrivhuvudena i din bärbara Acer-dators hårddisk från lagringsdisken (det kallas att "parkera" dem) om en plötslig rörelse upptäcks. Acer GraviSense kan även ställas in så att ett larm aktiveras om din bärbara dator flyttas av en obehörig person.

Använda Acer GraviSense

Du kan starta Acer GraviSense på ett antal sätt:

- Från menyn Start går du till **Start > (All) Programs (Alla program) > Acer GraviSense**.
- När Acer GraviSense körs visas en ikon  i aktivitetsfältet. Rör markören över ikonen för att identifiera Acer GraviSense. Vänsterklicka eller högerklicka på ikonen för att öppna en innehållsmeny.

Skydda hårddisken

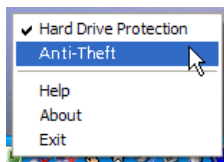
Aktivera funktionen genom att högerklicka på ikonen i fältet och välja Hard Drive Protection (Hårddiskskydd).



När du väljer denna funktion parkeras hårddiskens huvuden om någon vibration eller rörelse som överskrider den nivå som hårddisken klarar upptäcks.

Anti-Theft

Aktivera funktionen genom att högerklicka på ikonen i fältet och välja Anti-Theft (Stöldskydd).



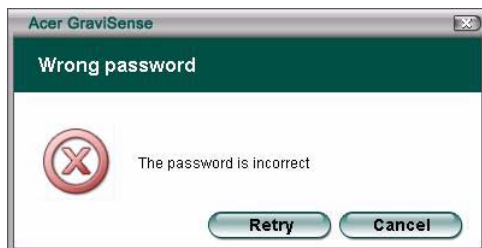
Om funktionen är aktiverad hörs ett larm om någon flyttar den bärbara datorn. Funktionen är lösenordsskyddad för att förhindra obehörig åtkomst.

Första gången du aktiverar funktionen ombeds du ange ett nytt lösenord.



Lösenordet måste vara mellan fyra och åtta tecken långt och bör bestå av bokstäver och siffror. När du har angivit ett lösenord aktiveras funktionen Anti-Theft.

Om du anger ett lösenord som är ogiltigt av någon orsak ombeds du försöka med ett nytt lösenord.



- När Acer GraviSense har aktiverats visas en helskärmssbild och ett lösenordsfönster.



- När funktionen Anti-Theft är aktiverad avaktiveras följande funktioner:
 - 1 Alt + Tab
 - 2 Ctrl + Shift + Esc
 - 3 Ctrl + Alt + Del
 - 4 Windows-tangenter
 - 5 Aktivitetsfältet
- När funktionen är aktiverad kommer inställningarna nedan att ändras så att "inget händer" (dina personliga inställningar återställs när funktionen Anti-Theft avaktiveras):
 - a) På/av-knapp
 - b) Knapp för viloläge
 - c) Stängning av locket

Om systemet upptäcker någon rörelse när funktionen är aktiv kommer det att avge en pipsignal som varning och be dig ange lösenordet.



.....
Obs: Kom ihåg lösenordet eftersom det inte går att ändra.



.....
Obs: Du måste avaktivera Task Manager (Aktivitetshanteraren) innan du ställer in funktionen Anti-Theft.

Använda systemverktyg



Obs: Systemverktygen fungerar endast under Microsoft Windows XP.

Ferrari kalender

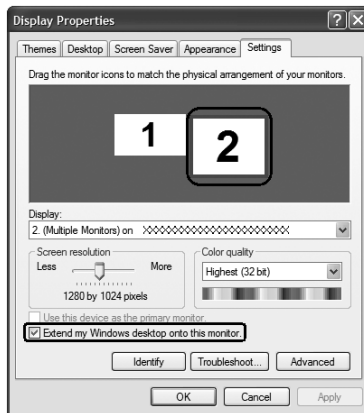
Acer erbjuder månatliga skrivbordskalendrar fram till december 2007. När kalendern har utlöpt kan du kontakta ett Acer Service Center (se garantibroschyren) för att få en uppdaterad kalender.

Acer GridVista (kompatibel med dubbla displayer)



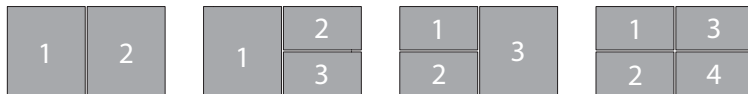
Obs: Denna funktion finns endast tillgänglig för vissa modeller.

Så här aktiverar du den bärbara datorns funktion för två bildskärmar. Först ser du till att den andra bildskärmen är ansluten. Sedan väljer du **Start, Kontrollpanelen, Bildskärm** och klickar på **Inställningar**. Välj ikonen för den andra bildskärmen (**2**) och klicka sedan i kryssrutan **Utöka Windows-skrivbordet till denna bildskärm**. Slutligen klickar du på **Verkställ** för att de nya inställningarna skall börja gälla och sedan på **OK** för att slutföra processen.



Acer GridVista™ är en lämplig funktion med fyra fördefinierade visningsinställningar där användaren kan visa flera fönster på samma skärm.

För att starta funktionen går du till **Start, Alla program** och klickar på **Acer GridVista™**. Du kan välja någon av de fyra visningsinställningarna nedan:

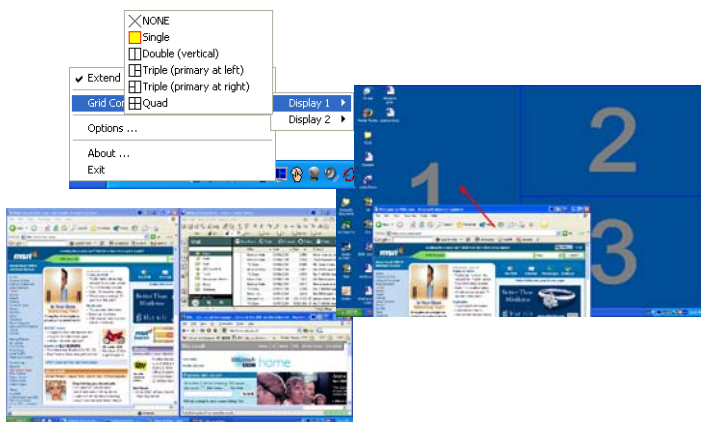


Dubbel (vertikal), Trippel (Huvudfönster till vänster), Trippel (Huvudfönster till höger) eller Kvad

Acer GridVista™ är kompatibel med dubbla displayer, vilket ger möjlighet att partitionera två displayer oberoende av varandra.

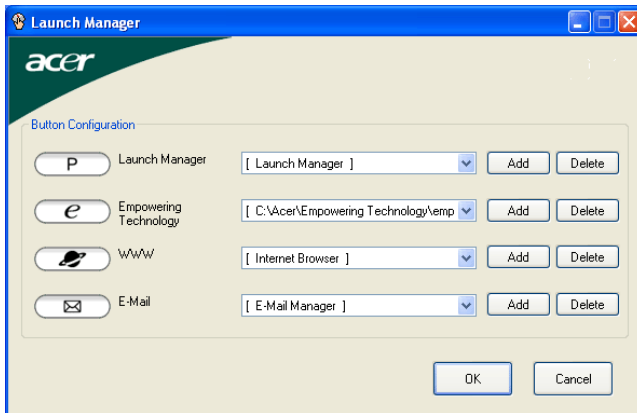
Acer GridVista™ är lätt att installera:

- 1 Kör Acer GridVista™ och välj önskad skärmkonfiguration för varje display i aktivitetsfältet.
- 2 Dra och släpp varje fönster till önskad fyrkant.
- 3 Njut av att ha ett smart och välorganiserat skrivbord.



Obs: Se till att upplösningen för den andra bildskärmen är inställd enligt tillverkarens rekommenderade värde.

Launch Manager



Med Launch Manager kan du ställa in de 4 snabbstartknapparna ovanför tangentbordet. I "**Snabbstartknappar**" på **sidan 26** finns uppgifter om placering av snabbstartknapparna.

Du får åtkomst till Starthanteraren genom att klicka på **Start, Alla Program**, och sedan **Launch Manager** för att starta programmet.

Norton AntiVirus (på vissa modeller)

Norton Antivirus är ett antivirusprogram som letar upp och reparerar infekterade filer och säkrar din dator och data på den mot virusangrepp.

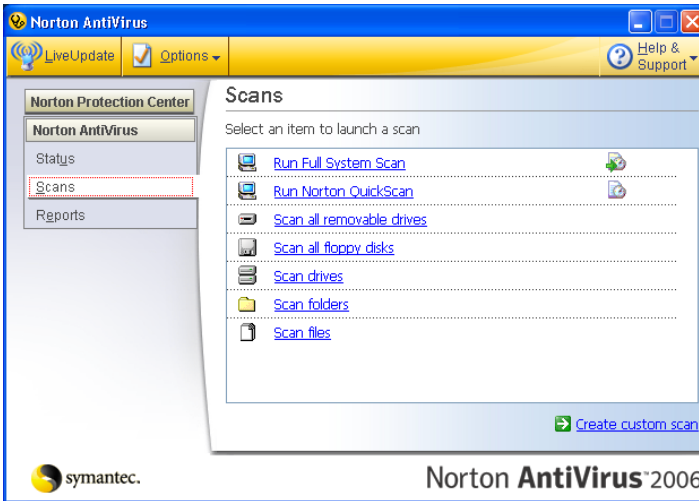
Hur söker jag efter virus?

En fullständig systemgenomsökning söker igenom alla filer på datorn. Så här genomför du en systemsökning:

- 1 Starta **Norton AntiVirus**.

Dubbeltklicka på ikonen **Norton AntiVirus** på Skrivbordet eller klicka på **Start** menyn i verktygsfältet, markera **Program**, och välj **Norton AntiVirus**.

- 2 Klicka på **Scans** i huvudfönstret på Norton AntiVirus.



- 3 Klicka på **Run Full System Scan** i rutan **Scans**.

- 4 När du tittat färdigt på sammanfattningen klickar du på **Finished**.

Du kan schemalägga viruskanningar med egna inställningar som körs utan övervakning på angivna datum och tider eller enligt regelbundna intervall. Om du använder datorn när den schemalagda skanningen börjar, körs den i bakgrunden så att du inte behöver avbryta ditt arbete.

För mer information, se Norton AntiVirus hjälpmeny.

CA eTrust Antivirus 64-bit Edition (på vissa modeller)

CA eTrust Antivirus är ett antivirusprogram som hittar och reparerar infekterade filer och skyddar mot virus för att informationen i din dator är trygg och säker.

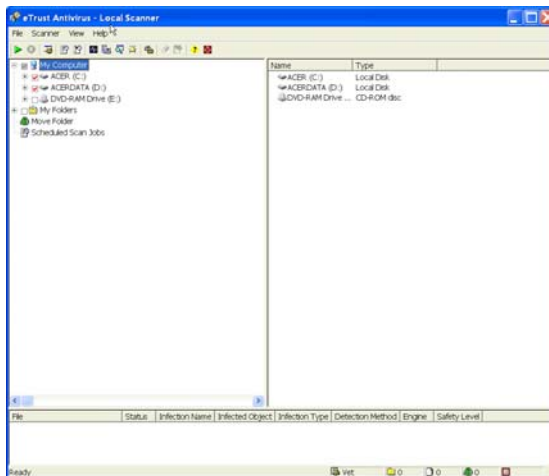
Hur söker jag efter virus?

En fullständig systemgenomsökning söker igenom alla filer på datorn. Så här genomför du en systemsökning:

1 Öppna **CA eTrust Antivirus**.

Dubbelklicka på ikonen **CA eTrust Antivirus** på skrivbordet eller klicka på **Startmenyn i verktygsfältet i Windows, markera (Alla) program**, och välj **Computer Associates > eTrust > eTrust Antivirus**.

2 I huvudfönstret på CA eTrust, klicka på **Starta sökning**.



Du kan schemalägga virusskanningar med egna inställningar som körs utan övervakning på angivna datum och tider eller enligt regelbundna intervall. Om du använder datorn när den schemalagda skanningen börjar, körs den i bakgrunden så att du inte behöver avbryta ditt arbete.

För ytterligare information, se hjälpmenyn för CA eTrust Antivirus.

Vanliga frågor

Nedanstående lista beskriver situationer som kan uppstå när du använder datorn. För varje problem anges enkla svar och lösningar.

Jag har tryckt på av/på-knappen men datorn startar inte.

Titta på strömindikatorn:

- Om den inte är tänd är datorn strömlös. Kontrollera följande:
 - Om du använder batteriström kan den vara svag eller otillräcklig. Anslut nätadaptern och ladda batteriet.
 - Kontrollera att nätadaptern är rätt ansluten till datorn och eluttaget.
- Om den är tänd kontrollerar du följande:
 - Finns det en icke-systemdiskett i den externa USB-diskettenheten? Ta ut den eller byt ut den mot en systemdiskett och starta om datorn genom att trycka på **<Ctrl> + <Alt> + **.

Varför visas ingenting på bildskärmen?

När datorns automatiska strömsparfunktion aktiveras släcks skärmen för att minska strömförbrukningen. Tryck på en tangent så aktiveras bildskärmen på nytt.

Om bildskärmen inte tänds när du trycker på en tangent kan det bero på två saker:

- Ljusstyrkenivån kan vara för lågt inställd. Tryck på **<Fn> + <→>** för att öka ljusstyrkan.
- Bildskärmskortet kan vara inställt på en extern bildskärm. Tryck på snabbtangenten för bildskärmsbyte **<Fn> + <F5>**.
- Om indikeringslampan för vänteläge lyser betyder det att datorn befinner sig i vänteläge. Tryck in och släpp av/på-knappen för att återgå.

Varför fyller inte bilden hela skärmen?

Olika datorskärmar har olika ursprungliga upplösningar beroende på skärmstorlek. Om du ställer in en lägre upplösning än den ursprungliga utvidgas bilden för att fylla datorskärmen. Högerklicka på Skrivbordet i Windows och välj **Egenskaper** för att visa dialogrutan **"Egenskaper för Bildskärm"**. Klicka sedan på fliken **Inställningar** och kontrollera att upplösningen är den du vill använda. Upplösningar som är lägre än den angivna visas inte på hela skärmen.

Inget ljud hörs från datorn.

Kontrollera följande:

- Volymen kan vara avstängd. Kontrollera ikonen (högtalare) för volymkontroll i systemfältet. Om den är överkryssad, klicka på ikonen och avmarkera alternativet **Allt ljud av**.
- Ljudvolymen kan vara för lågt inställd. Kontrollera ikonen för volymkontroll i aktivitetsfältet. Du kan också justera volymen med volymknapparna. Mer detaljer finns på "**Snabbtangenter**" på sidan 31.
- Om hörlurar, öronsnäckor eller externa högtalare ansluts till utgångsporten på datorns främre panel, stängs de interna högtalarna av automatiskt.

Tangentbordet reagerar inte.

Försök att ansluta ett externt tangentbord till USB-porten på datorn. Om det fungerar kontakter du återförsäljaren eller ett auktoriserat servicecenter eftersom problemet kan bero på att kabeln till det interna tangentbordet har lossnat.

Infraröd port fungerar inte.

Kontrollera följande:

- Kontrollera att de infraröda portarna på de två enheterna ligger mot varandra (+/- 15 grader) med max 1 meter emellan.
- Kontrollera att vägen mellan de två infraröda portarna är fri från hinder. Inget får blockera portarna.
- Kontrollera att du har korrekt programvara på båda enheter (för filöverföringar) eller korrekt drivrutiner (för utskrift till en infraröd skrivare).
- Under POST, tryck <F2> för åtkomst till BIOS programmet och kontrollera att infraröd port är aktiverad.
- Kontrollera att båda enheter är IrDA-kompatibla.

Skrivaren fungerar inte.

Kontrollera följande:

- Se till att skrivaren är ansluten till ett eluttag och att den har startats.
- Se till att skrivarkabeln sitter ordentligt på plats i datorns parallellport eller en USB-port och i motsvarande ingång på skrivaren.

Jag vill göra inställningar för att använda det interna modemmet.

Innan du kan använda din kommunikationsprogramvara (t.ex. HyperTerminal) måste du göra en del inställningar:

- 1 Välj **Start, Inställningar, Kontrollpanelen**.
- 2 Dubbeklicka på **Telefon- och modemalternativ**.
- 3 Klicka på fliken **Uppringsningsregler** och gör inställningar för den plats du ringer från.

Se Windows-handboken för ytterligare information.



.....

Obs: Observera att du kan hoppa över steget inställningar för Internetanslutning då du först startar datorn eftersom det inte har någon betydelse för installationen av operativsystemet i stort. När operativsystemet är färdiginstallerat kan du gå vidare med att installera internetanslutningen.

Jag vill återställa datorn till originalinställningarna utan CD-skivor för återställning.



.....

Obs: Om systemversionen har stöd för flera språk kommer det operativsystem och språk du väljer när du startar systemet första gången att vara enda alternativet för framtida återställningar.

Denna återställningsprocess hjälper dig att återställa disken C: med det ursprungliga mjukvaruinnehåll som installerades när du köpte din bärbara pc. Gör så här för att återställa disken C:. (Disken C: kommer att formateras och all data på den kommer att raderas.) Det är viktigt att du säkerhetskopierar alla filer innan du använder denna funktion.

Kontrollera BIOS-inställningarna innan du utför en återställning.

- 1 Kontrollera om funktionen **Acer disk-to-disk recovery** är aktiverad.
- 2 Se till att inställningen **D2D Recovery** i **Main** är aktiverad (**Enabled**).
- 3 Gå ur BIOS-inställningarna och spara ändringarna. Systemet startar om.



.....

Obs: Tryck på **<F2>** när POST (Power-On Self Test) är i gång för att komma in i BIOS-inställningarna.

Så här startar du återställningsprocessen:

- 1 Starta om datorn.
- 2 När Acer-logotypen visas, tryck samtidigt på <Alt> + <F10> för att komma in i återställningsfunktionen.
- 3 Läs instruktionerna på skärmen om du vill genomföra en systemåterställning.



Viktigt! Denna funktion använder 3 till 4 GB på en dold partition på hårddisken.

Beställa service

Internationell resegaranti (International Travelers Warranty; ITW)

Datorn skyddas av en internationell resegaranti (ITW) som gör att du kan känna dig lugn när du befinner dig på resa. Vårt världsomspännande nät av servicecenter finns till hands för att hjälpa dig.

Ett ITW-pass följer med datorn. Passet innehåller allt du behöver veta om ITW-garantin. En lista över tillgängliga, auktoriserade servicecenter. Läs informationen noggrant.

Ha alltid ITW-passet till hands, speciellt när du reser, så att du kan utnyttja våra servicecentra. Placera ditt inköpsbevis innanför fliken på insidan av ITW-passet.

Om det land du besöker inte har något Acer-auktoriserat ITW-servicecenter kan du kontakta något av våra filialkontor. Läs i <http://global.acer.com>.

Innan du ringer

Ha datorn till hands och följande information tillgänglig när du ringer Acer för onlineservice. På så sätt kan vi minska samtalstiden och hjälpa dig lösa problemen snabbt och effektivt. Om datorn har visat felmeddelanden eller avgett ljudsignaler, skriver du ned meddelandena som de visas på skärmen eller ljudsignalernas antal och ordning.

Följande information är obligatorisk:

Namn: _____

Adress: _____

Telefonnummer: _____

Maskin- och modelltyp: _____

Serienummer: _____

Inköpsdatum: _____

Ta med din bärbara dator

I det här avsnittet får du tips om saker som du bör tänka på när du reser med eller flyttar datorn.

Koppla bort utrustningen

Så här kopplar du bort externa tillbehör:

- 1 Spara alla öppna filer.
- 2 Ta ur alla typer av media, disketter eller CD/DVD-skivor från enheten/enheterna.
- 3 Stäng av datorn.
- 4 Stäng bildskärmslocket.
- 5 Koppla bort sladden från nätadaptern.
- 6 Koppla bort tangentbordet, pekenheten, skrivaren, den externa bildskärmen och andra externa enheter.
- 7 Om du har låst fast datorn med ett Kensington-lås kopplar du bort det också.

Flytta datorn

Om du flyttar datorn korta avstånd, t.ex. mellan olika rum.

Förbereda datorn

Före flytt av datorn stänger du och låser bildskärmslocket för att ställa datorn i vänteläge. Nu kan du på ett säkert sätt ta med dig datorn när du rör dig i byggnaden. Om du vill avbryta datorns vänteläge öppnar du bildskärmslocket och tryck därefter in av/på-knappen och släpp upp den.

Om du ska flytta datorn till en kunds kontor eller till en annan byggnad kan du välja att stänga av datorn:

Klicka på **Start**, **Stäng av datorn**, och klicka sedan på **Stäng av** (Windows XP).

Eller:

Ställ datorn i vänteläge genom att trycka på **<Fn> + <F4>**. Fäll ned skärmen och lås fast den.

När du vill använda datorn igen låser du upp och öppnar skärmen och trycker sedan på av/på-knappen.



Obs: Om indikeringslampan för vänteläge inte lyser har datorn försatts i viloläge och därför stängts av. Om ström indikeringslampan inte lyser men indikeringslampan för vänteläge lyser har datorn försatts i vänteläge. I båda fallen startar du upp datorn genom att trycka på och sedan släppa upp av/på-knappen. Lägg märke till att datorn kan övergå i viloläge efter en viss tid i vänteläge.

Vad du bör ta med dig till möten

Till relativt kortvariga möten behöver du förmodligen bara ta med själva datorn. Till längre möten, eller när batteriet inte är fulladdat, kan det vara klokt att ta med nätadaptern så att du kan ansluta datorn till ett eluttag i möteslokalen.

Om det inte finns några eluttag i rummet kan du minska strömförbrukningen genom att placera datorn i vänteläge. Tryck på **<Fn> + <F4>** eller stäng bildskärmslocket när du inte använder datorn aktivt. Återuppta arbetet genom att öppna bildskärmslocket (om det är stängt), tryck därefter in av/på-knappen och släpp upp den.

Ta med datorn hem

När du rör dig mellan kontoret och hemmet och vice versa.

Förbereda datorn

När du kopplat bort datorn från alla tillbehör gör du på följande sätt:

- Kontrollera att du har tagit ut alla skivor och disketter från läsenheterna. I annat fall kan enheternas läs- och skrivhuvuden skadas.
- Packa datorn i en skyddande väska som förhindrar att den glider omkring och som dämpar stöten om du skulle råka tappa den.



Varning: Packa inte föremål bredvid eller ovanpå datorn. Tryck på bildskärmslocket kan skada bildskärmen.

Vad du bör ta med dig

Om du inte redan har följande föremål hemma bör du ta med dem:

- Nätadapter och nätsladd
- Den utskrivna Användarhandboken

Specialanvisningar

Skydda datorn genom att följa nedanstående riktlinjer när du flyttar den mellan hemmet och arbetet:

- Minimera effekterna av temperaturskillnader genom att ha datorn hos dig.
- Om du måste stanna någonstans ett längre tag och inte kan ta datorn med dig, bör du lämna den i bilens bagageutrymme så att den inte utsätts för kraftig värme.
- Ändringar i temperatur och luftfuktighet kan ge upphov till kondens. Låt alltid datorn återfå rumstemperatur och kontrollera att bildskärmen inte är fuktig innan du slår på datorn igen. Om temperaturskillnaden är större än 10 °C (18 °F) bör du låta datorn sakta återfå rumstemperatur. Om det är möjligt bör du lämna datorn i 30 minuter i en miljö där temperaturen ligger mellan utomhustemperatur och rumstemperatur.

Installera ett hemmakontor

Om du ofta arbetar med datorn hemma kan det vara en bra idé att skaffa ytterligare en nätadapter. Om du skaffar en till nätadapter slipper du ta med nätadaptern varje gång du flyttar datorn mellan hemmet och arbetet.

Om du använder datorn hemma under en längre tid kan du även skaffa externt tangentbord, bildskärm eller mus.

Resa med datorn

När du flyttar datorn långa avstånd, t.ex. från arbetet till en kunds kontor eller vid lokala resor.

Förbereda datorn

Förbered datorn på samma sätt som om du skulle ta med den hem. Kontrollera att batteriet är laddat. Om du ska ta med datorn genom en säkerhetskontroll på en flygplats kan det bli nödvändigt att sätta på den.

Vad du bör ta med dig

Ta med dig följande:

- Nätadapter
- Fulladdade reservbatterier
- Skrivardrivrutiner om du tänker använda en annan skrivare

Specialanvisningar

Förutom att följa riktlinjerna för transport av dator till hemmet bör du även tänka på följande:

- Ta alltid med datorn som handbagage.
- Om möjligt ber du säkerhetspersonal att undersöka datorn för hand. Röntgenapparaterna på flygplatser är säkra, men för aldrig datorn genom en metalldetektor.
- Undvik att utsätta disketter för handhållna metalldetektorer.

Resa utomlands med datorn

När du tar med datorn till andra länder.

Förbereda datorn

Förbered datorn på samma sätt som för en vanlig resa.

Vad du bör ta med dig

Ta med dig följande:

- Nätadapter
- Nätsladdar för det land du reser till
- Extra, fulladdade batterier
- Skrivardrivrutiner om du tänker använda en annan skrivare
- Inköpsbevis, om du måste visa det för tullmyndigheterna
- Internationell resegaranti (International Travelers Warranty; ITW)

Specialanvisningar

Följ samma specialanvisningar som när du reser med datorn. Dessutom kan du tänka på följande när du reser utomlands:

- Om du reser till ett annat land kontrollerar du att spänningen i landets elnät och nätadaptersladdens märkspänning är kompatibla. I annat fall skaffar du en kompatibel nätsladd. Använd aldrig omvandlingsadapterar.
- Om du ska använda modemet kontrollerar du att modemets och modemsladdens kontakt är kompatibla med telefonnätet i det land du reser till.

Säkra datorn

Datorn är en kostsam investering som du måste sköta om. Lär dig hur du skyddar och sköter om datorn.

Säkerhetsfunktionerna omfattar hårdvaru- och mjukvarulås — ett säkerhetslås och lösenord.

Använda ett datorlås

Den bärbara datorn levereras med en Kensington-kompatibel säkerhetsskåra för ett säkerhetslås.

Lägg en låsvajer runt ett fast föremål, t.ex. ett bord eller handtaget till en låst skrivbordslåda. Sätt in låset i uttaget och lås det sedan genom att vrida om nyckeln. Vissa modeller är dock nyckellösa.

Använda lösenord

Du kan skydda datorn från otillbörlig användning med tre lösenord. Genom att skapa lösenord kan du skydda datorn och data i den på olika nivåer.

- Övervakarlösenordet (Supervisor Password) förhindrar obehörig användning av BIOS-inställningarna. När det ställts in kan du inte använda BIOS-inställningarna utan att först ange lösenordet. Se "**BIOS-inställningarna**" på sidan 75.
- Användarlösenordet (User Password) säkrar datorn mot obehörig användning. Om du kombinerar det här lösenordet med lösenord för systemstart och återgång från viloläge får du maximal säkerhet.
- Lösenord vid start (Password on Boot) säkrar datorn mot obehörig användning. Om du kombinerar det här lösenordet med lösenord för systemstart och återgång från viloläge får du maximal säkerhet.



Viktigt! Glöm inte övervakarlösenordet! Om du glömmer bort ett lösenord måste du kontakta återförsäljaren eller ett auktoriserat servicecenter.

Ange lösenord

När ett lösenord är inställt visas en lösenordsruta i mitten av skärmen.

- När övervakarlösenordet är inställt visas en lösenordsruta då du trycker **<F2>** för att gå in i BIOS-inställningar vid starten.
- Ange övervakarlösenord och tryck **<Enter>** för att gå in i BIOS-inställningarna. Om du skriver in lösenordet felaktigt, visas ett varningsmeddelande. Försök igen och tryck sedan på **<Enter>**.
- När användarlösenordet är inställt och alternativet Lösenord vid start är aktiverat visas en lösenordsruta då datorn startas.
- Ange användarlösenord och tryck **<Enter>** för att använda datorn. Om du skriver in lösenordet felaktigt, visas ett varningsmeddelande. Försök igen och tryck sedan på **<Enter>**.



Viktigt! Du har bara tre försök på dig att ange rätt lösenord. Om du inte har angett rätt lösenord på tre försök stannar datorn. Stäng av datorn genom att trycka ned av/på-knappen i fyra sekunder. Slå sedan på datorn och försök igen.

Ställa in lösenord

Du kan ange/byta lösenord i BIOS-inställningarna.

Expandera med tillval

Din bärbara PC-dator ger möjlighet till en komplett mobil datoranvändning.

Anslutningsalternativ

Till portarna på datorn kan du ansluta externa enheter precis som med en vanlig skrivbordsdator. I följande avsnitt finns mer information om hur du ansluter olika externa enheter till datorn.

Acer ezDock-serien

Acer ezDock-serien innehåller Acer ezDock och Acer ezDock Lite som både ger en mycket låg total ägandekostnad för dig och ditt företag. Acer ezDock Lite är en strömlinjeformad version av ezDock. Mer information om funktionerna hittar du i tabellen nedan.

Jämföringstabell för Acer ezDock-serien

Funktioner	Acer ezDock	Acer ezDock Lite
PS/2-portar	0	0
Parallellport	0	0
Seriell port	0	0
Skåra för Kensingtonlås	0	0
Nätströmsingång	0	0
Ljudingång	0	0
S/PDIF-utgång	0	0
VGA-utgång	0	0
DVI-D-port	0	0
S-videoingång	0	0
LAN-port	0	0
4-stifts 1394a-port	0	0
USB2.0-portar	6	4
Modemport	0	x
6-stifts 1394a-port	0	x

Jämföringstabell för Acer ezDock-serien

Funktioner	Acer ezDock	Acer ezDock Lite
PCMCIA-kortplats	O	x
ExpressCard-plats	O	x
Nätadapter	135W	90W

Ansluta till en bärbar dator



- 1 Dra ut kontaktdonet från anslutningskåran och ta bort skyddet.
- 2 Rikta in kontaktdonet mot avsedd port på den bärbara datorn och för in det på plats.

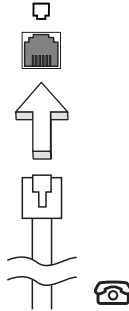
Fax/Data Modem

Det finns ett inbyggt fax/data-modem av typen V.92 56 Kbps i datorn.



Varning! Den här modempporten är inte kompatibel med digitala telefonlinjer. Om du ansluter modemmet till en digital telefonlinje kan du skada modemmet.

Om du vill använda fax-/datamodempporten ansluter du en telefonkabel från modempporten till ett telefonuttag.

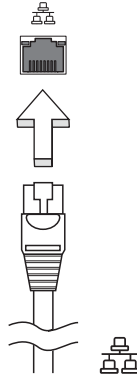


Varning! Se till att kabeln du använder är av rätt typ för det land du använder datorn i.

Inbyggda nätverksfunktioner

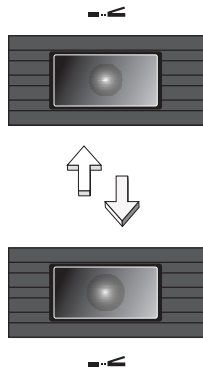
Med de inbyggda nätverksfunktionerna kan du ansluta din dator till ett Ethernet-baserat nätverk.

Om du vill använda nätverksfunktionen ansluter du en Ethernetkabel i nätverksuttaget på datorn till en Ethernet (RJ-45)-port eller en hubb i ditt nätverk.



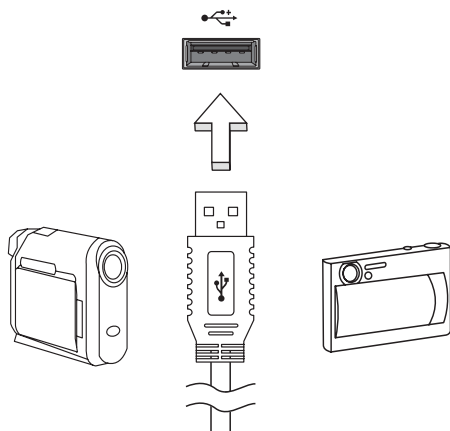
Snabb infraröd (FIR)

Datorns snabb infraröd (FIR) port gör att du kan utföra trådlös dataöverföring med andra IR-utrustade datorer och kringutrustning som PDA (handdatorer), mobiltelefoner, och infraröda skrivare. Den infraröda porten kan överföra datahastigheter på upp till fyra megabyte per sekund (Mbps) vid ett avstånd på upp till en meter.



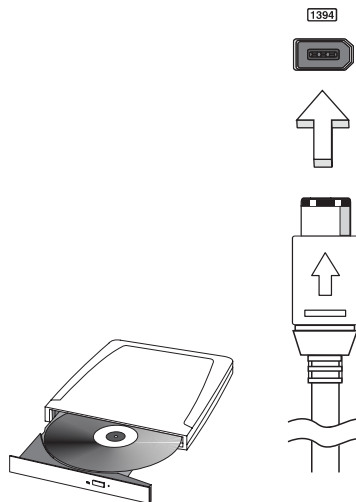
Universell seriebuss (USB)

USB 2.0-porten är en snabb seriebuss som du kan ansluta USB-enheter till utan att belasta systemresurserna.



IEEE 1394-port

Datorns IEEE 1394-port gör att du kan ansluta till en enhet med IEEE 1394 som en videokamera eller en digitalkamera. Se dokumentationen till din video eller digitalkamera för mer information.



PC-kortfack

Datorns Type II PC-kortsplats är avsedd för PC-kort som ökar datorns användbarhet och utökningsmöjligheter. Du bör aldrig sätta in kort som inte är märkta med PC Card-logotypen.

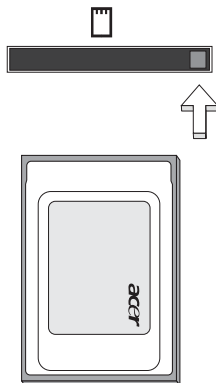
PC-kort (PC-Card, tidigare PCMCIA) är tillbehörskort för bärbara datorer som ger utbyggnadsmöjligheter som länge har funnits för stationära datorer. Populära PC-kort är flashminnen, fax-/datamodem, trådlöst nätverk (WLAN) och SCSI-kort. Med sin 32-bitars bandbredd är CardBus en utökning av den äldre generationens 16-bitars kort.



.....
Obs: Mer information om hur du installerar och använder kortet och dess funktioner finns i handboken till kortet.

Sätta in ett PC-kort

Sätt in kortet i facket och gör eventuella nödvändiga anslutningar (t.ex. anslut en nätverkskabel). Mer information finns i kortets handbok.



Mata ut ett PC-kort

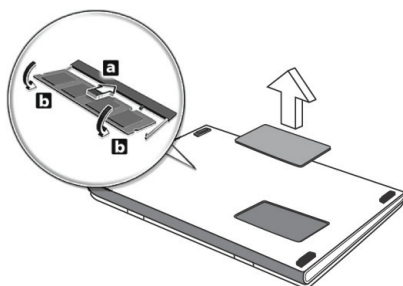
Innan du matar ut ett PC-kort:

- 1 Avsluta eventuella program som använder kortet.
- 2 Klicka på PC-kortikonen i systemfältet och avbryt kortets drift.
- 3 Tryck på fackets utmatningsknapp så hoppar knappen ut. Tryck sedan på den igen så matas kortet ut.

Installera minne

Så här installerar du minne:

- 1 Stäng av datorn, ta bort nätadaptern (om den är ansluten) och ta sedan ut batteriet. Vänd sedan datorn upp och ned.
- 2 Skruva bort skruven från minneslocket och lyft sedan upp och ta bort minneslocket.
- 3 Sätt in minnesmodulen diagonalt i kortplatsen **(a)** och tryck den försiktigt nedåt tills du hör ett klick **(b)**.



- 4 Sätt tillbaka minneslocket och skruva fast det.
- 5 Sätt tillbaka batteriet och återanslut växelströmsadaptern.
- 6 Starta datorn.

Datorn känner automatiskt av det nya minnet och ändrar därefter minneskonfigurationen. Anlita en behörig servicetekniker eller kontakta Acers lokala återförsäljare.

BIOS-inställningarna

BIOS-inställningarna är ett program för maskinvarukonfigurering som är inbyggt i datorns Basic Input/Output System (BIOS).

Datorn är redan rätt konfigurerad och optimerad, så i vanliga fall behöver du inte använda det här verktyget. Det kan däremot bli aktuellt att använda det om det uppstår problem.

Du startar BIOS-inställningarna genom att trycka på <F2> under de första sekunderna när datorn startas (kallas även Power-On Self Test (POST)) samtidigt som logotypen för den bärbara PC-datorn visas.

Bootsekvens

Så här ställer du in bootsekvensen i BIOS-inställningar: Aktivera BIOS-inställningar och välj därefter **Boot** från kategorierna högst upp i fönstret.

Aktivera disk-to-disk recovery

För att aktivera disk-to-disk recovery (hårddiskåterställning) aktiverar du BIOS-inställningar och väljer därefter **Main** från kategorierna högst upp i fönstret. Leta reda på **D2D Recovery** längst ned i fönstret och använd knapparna <F5> och <F6> för att ställa in värdet **Enabled**.

Lösenord

För att ställa in ett lösenord vid start aktiverar du BIOS-inställningar och väljer därefter **Security** från kategorierna högst upp i fönstret. Leta reda på **Password on boot:** och använd knapparna <F5> och <F6> för att aktivera funktionen.

Använda programvara

Spela upp DVD-filmer

Om en DVD-spelare är installerad i det optiska enhetsfacket kan du spela upp DVD-filmer på datorn.

- 1 Mata ut DVD-luckan, sätt in en DVD-film och stäng sedan DVD-luckan.



Viktigt! När du startar DVD-spelaren för första gången måste du ange en regionskod. DVD-skivor är indelade i sex regioner. När DVD-enheten har ställts in på en regionskod kommer den bara att spela DVD-skivor för den regionen. Du kan ändra regionskod högst fem gånger (inklusive den första gången). Därefter förblir den sista regionskoden fast. Du kan inte nollställa antalet ändringar genom att återställa hårddisken. Mer information om DVD-regioner finns i tabellen längre fram i det här avsnittet.

- 2 DVD-filmen spelas upp automatiskt efter några sekunder.

Regionskod	Land eller region
1	USA, Kanada
2	Europa, Mellanöstern, Sydafrika, Japan
3	Sydostasien, Taiwan, Sydkorea
4	Latinamerika, Australien, Nya Zeeland
5	F.d. Sovjetunionen, delar av Afrika, Indien
6	Folkrepubliken Kina



Obs: Om du vill ändra regionskoden sätter du in en DVD-film för en annan region i DVD-enheten. Onlinehjälpfen innehåller mer information.

Acer eRecovery Management

Acer eRecovery Management är ett verktyg för som snabbt säkerhetskopierar och återställer operativsystemet. Användaren kan skapa och spara säkerhetskopior av den aktuella systemkonfigurationen på hårddisk, CD eller DVD.

Acer eRecovery Management har dessa funktioner:

- 1 Skapa säkerhetskopia
- 2 Återställa från säkerhetskopia
- 3 Skapa CD-skiva med bild över fabriksstandardinställningar eller bränn programvaran som medföljer på en CD-programskiva
- 4 Ominstallera medföljande program utan CD
- 5 Ändra lösenordet för Acer eRecovery Management

I detta kapitel hittar du en stegvis beskrivning av varje process.



.....

Obs: Denna funktion finns endast tillgänglig för vissa modeller. Om din dator saknar inbyggd CD/DVD-brännare ansluter du en extern USB eller IEEE1394-kompatibel CD/DVD-brännare innan du startar Acer eRecovery Management för att utföra åtgärder relaterade till optiska skivor.



.....

Obs: Acer eRecovery Management kräver en specifik hårddiskdelningstruktur för att fungera. Om systemet upptäcker att hårddisken inte använder den här strukturen kommer funktionaliteten hos Acer eRecovery Management att sättas ur spel.

Skapa säkerhetskopia

Användare kan skapa och spara säkerhetskopior på hårddisk, CD eller DVD.

- 1 Boota datorn till Windows XP
- 2 Tryck på **<Alt> + <F10>** för att öppna verktyget Acer eRecovery Management.
- 3 Ange lösenord för att gå vidare. Standardlösenordet är sex nollor.
- 4 I fönstret Acer eRecovery Management väljer du **Recovery settings** och klickar på **Next**.
- 5 I fönstret Recovery settings väljer du **Backup snapshot image** och klickar på **Next**.
- 6 Välj metod för säkerhetskopiering.
 - a Välj **Backup to HDD** för att spara den säkerhetskopierade skivbilden på enhet D.
 - b Välj **Backup to optical device** för att bränna den säkerhetskopierade skivbilden på CD eller DVD.
- 7 Välj metod för säkerhetskopiering och klicka på **Next**.

Följ anvisningarna på skärmen för att slutföra processen.

Återställa från säkerhetskopia

Användare kan återställa säkerhetskopior som tidigare skapats (se beskrivning i avsnittet **Create backup** på hårddisk, CD eller DVD).

- 1 Boota datorn till Windows XP.
- 2 Tryck på **<Alt> + <F10>** för att öppna verktyget Acer eRecovery Management.
- 3 Ange lösenord för att gå vidare. Standardlösenordet är sex nollor.
- 4 I fönstret Acer eRecovery Management väljer du **Recovery actions** och klickar på **Next**.
- 5 Det finns fyra återställningsalternativ. Välj önskat återställningsalternativ och följ anvisningarna på skärmen för att slutföra återställningen.



Obs: Alternativet "**Restore C:**" är bara aktivt när en användare har lagrat en säkerhetskopia på hårddisken (D:\). Se avsnittet **Skapa säkerhetskopia**.

Skapa CD med fabriksinställningarna

Med den här funktionen kan du skapa en ny system-CD och återställnings-CD om dessa inte finns tillgängliga.

- 1 Boota datorn till Windows XP.
- 2 Tryck på **<Alt> + <F10>** för att öppna verktyget Acer eRecovery Management.
- 3 Ange lösenord för att gå vidare. Standardlösenordet är sex nollor.
- 4 I fönstret Acer eRecovery Management väljer du **Recovery settings** och klickar på **Next**.
- 5 I fönstret Recovery settings väljer du **Burn image to disk** och klickar på **Next**.
- 6 I fönstret Burn image to disk väljer du **1. Factory default image** eller **2. Application CD** och klickar på **Next**.
- 7 Följ anvisningarna på skärmen för att slutföra processen.



Obs: Välj **1. Factory default image** om du vill bränna en startskiva som innehåller datorns hela operativsystem i det skick det befann sig när det levererades från fabriken. Om du vill ha en skiva som ger dig möjlighet att se innehållet och installera vissa drivrutiner och program väljer du **2. Application CD** — den här skivan är ingen startskiva.

Ominstallera medföljande program utan CD

Acer eRecovery Management lagrar de program som följde med datorn internt för att det ska vara lätt att ominstallera dessa drivrutiner och program.

- 1 Boota datorn till Windows XP.
- 2 Tryck på **<Alt> + <F10>** för att öppna verktyget Acer eRecovery Management.
- 3 Ange lösenord för att gå vidare. Standardlösenordet är sex nollor.
- 4 I fönstret Acer eRecovery Management väljer du **Recovery actions** och klickar på **Next**.
- 5 I fönstret Recovery settings väljer du **Reinstall applications/drivers** och klickar på **Next**.
- 6 Välj önskad drivrutin/program och följ anvisningarna på skärmen för att ominstallera.

Vid första körningen förbereder Acer eRecovery Management alla nödvändiga program. Det kan därför ta några sekunder innan programinnehållsfönstret visas.

Ändra lösenordet för Acer eRecovery Management

Acer eRecovery Management och Acer disk-to-disk recovery skyddas av ett lösenord som kan ändras av användaren. Följ nedanstående anvisningar för att ändra lösenordet i Acer eRecovery Management.

- 1 Boota datorn till Windows XP.
- 2 Tryck på **<Alt> + <F10>** för att öppna verktyget Acer eRecovery Management.
- 3 Ange lösenord för att gå vidare. Standardlösenordet är sex nollor.
- 4 I fönstret Acer eRecovery Management väljer du **Recovery settings** och klickar på **Next**.
- 5 I fönstret Recovery settings väljer du **Password: Change Acer eRecovery Management password** och klickar på **Next**.
- 6 Följ anvisningarna på skärmen för att slutföra processen.



Obs: Om systemet hänger sig och Windows inte går att starta kan användaren köra Acer disk-to-disk recovery för att återställa den fabriksinställda bilden från DOS-läge.

Felsöka datorn

I det här kapitlet beskrivs hur du handskas med vanliga problem. Om ett fel inträffar bör du läsa det här kapitlet innan du kontaktar en servicetekniker. Allvarigare problem kan inte lösas utan att datorns hölje öppnas. Försök aldrig öppna datorn själv. Kontakta återförsäljaren eller ett auktoriserat servicecenter för hjälp.

Felsökningstips

Denna bärbara PC-dator har ett avancerat system som avger felrapporter på skärmen för att hjälpa dig lösa problem.

Om systemet rapporterar ett felmeddelande eller om ett felsymptom uppstår, se "Felmeddelanden". Om problemet inte kan lösas skall du kontakta din återförsäljare. Se "**Beställa service**" på sidan 61.

Felmeddelanden

Då ett felmeddelande visas skriver du ner det och vidtar sedan rätt åtgärd för att lösa det. Följande tabell innehåller felmeddelanden i alfabetisk ordning tillsammans med deras rekommenderade lösningar.

Felmeddelanden	Lösningsåtgärd
CMOS battery bad	Kontakta din återförsäljare eller ett auktoriserad servicecenter.
CMOS checksum error	Kontakta din återförsäljare eller ett auktoriserad servicecenter.
Disk boot failure	Sätt in en startdiskett (systemdiskett) i diskettenheten (A:) och tryck sedan <Enter> för att starta om.
Equipment configuration error	Tryck <F2> (medan POST pågår) för att gå in i BIOS-inställningarna, och tryck sedan på Exit i BIOS-inställningarna för att starta om.
Hard disk 0 error	Kontakta din återförsäljare eller ett auktoriserad servicecenter.
Hard disk 0 extended type error	Kontakta din återförsäljare eller ett auktoriserad servicecenter.
I/O parity error	Kontakta din återförsäljare eller ett auktoriserad servicecenter.

Felmeddelanden	Lösningsåtgärd
Keyboard error or no keyboard connected	Kontakta din återförsäljare eller ett auktoriserad servicecenter.
Keyboard interface error	Kontakta din återförsäljare eller ett auktoriserad servicecenter.
Memory size mismatch	Tryck <F2> (medan POST pågår) för att gå in i BIOS-inställningarna, och tryck sedan på Exit i BIOS-inställningarna för att starta om.

Om du fortfarande stöter på problem då du vidtagit åtgärder för att lösa felet ska du kontakta din återförsäljare eller ett auktoriserat servicecenter för hjälp. Vissa problem kan lösas genom att använda BIOS-inställningarna.

Notis om säkerhet och överensstämmelse med regelverk

Meddelande från FCC

Denna enhet har testats och befunnits uppfylla de gränsvärden som är satta för en Class B digital enhet enligt del 15 av FCC reglerna. Dessa gränsvärden syftar till att ge ett rimligt skydd mot skadlig interferens vid installation i bostad. Datorn alstrar, använder, och kan utstråla radiofrekvensenergi och kan, om den inte installerats enligt instruktionerna, orsaka skadlig interferens på radiokommunikation.

Det finns dock ingen garanti för att inte interferens kan uppstå vid en viss installation. Om datorn orsakar skadlig interferens på radio- och TV-mottagning, vilket kan kontrolleras genom att sätta på och därefter stänga av enheten, uppmanas användaren att försöka rätta till störningarna genom en eller flera av följande åtgärder:

- Rikta om eller flytta på mottagarantennen.
- Öka avståndet mellan datorn och mottagaren.
- Koppla datorn till ett uttag på en annan strömkrets än den som mottagaren är ansluten till.
- Rådfråga återförsäljaren eller en erfaren radio/TV-tekniker.

OBS: Skärmade kablar

Alla kopplingar till andra dataenheter måste vara med skärmade kablar för att tillmötesgå FCCs regler.

OBS: Kringutrustning

Endast kringutrustning (in/ut-enheter, terminaler, skrivare, etc.) som certifierats och uppfyller Class B gränsvärdena får anslutas till denna utrustning.

Användning av icke certifierad kringutrustning kommer sannolikt att resultera i störning på radio och TV-mottagning.

Varning

Förändringar eller modifikationer som inte uttryckligen har godkänts av tillverkaren kan orsaka återkallande av användarens rättigheter att använda denna dator, vilka är givna av Federal Communications Commission.

Driftförhållanden

Denna enhet uppfyller kraven i del 15 av FCC:s regler. Drift är tillåten på följande två villkor: (1) Datorn får inte skapa skadlig störning, och (2) Datorn måste acceptera alla mottagna störningar, inklusive störning som kan skapa oönskad drift.

Överensstämmelseförklaring för EU-länderna

Härmed intygar Acer att denna bärbara PC-dator i serien uppfyller de väsentliga egenskapskrav och övriga relevanta bestämmelser i direktiv 1999/5/EC.

(Besök <http://global.acer.com/products/notebook/reg-nb/index.htm> för att se dokumenten i sin helhet.)

Modemanmärkningar

TBR 21

Denna utrustning har godkänts av [Council Decision 98/482/EC - "TBR 21"] för uppkoppling av enkel terminal till det allmänna telenätet. På grund av olikheter mellan de individuella allmänna telenät som finns i olika länder, utgör detta godkännande i sig inte en villkorlös garanti för problemfri användning på alla terminalpunkter i det allmänna telenätet. Om problem uppkommer bör du först ta kontakt med utrustningsleverantören.

Lista över tillämpliga länder

EU:s medlemstater är följande (Maj 2004): Belgien, Danmark, Tyskland, Grekland, Spanien, Frankrike, Irland, Italien, Luxemburg, Holland, Österrike, Portugal, Finland, Sverige, Storbritannien, Estland, Lettland, Litauen, Polen, Ungern, Tjeckien, Slovakien, Slovenien, Cypern och Malta. Produkten får användas i alla EU-länder, samt även i Norge, Schweiz, Island och Liechtenstein. Produkten måste användas i enlighet med de bestämmelser och begränsningar som gäller i aktuellt land. Kontakta ansvarig myndighet i användningslandet för ytterligare information.

Meddelande om laserföreskriftsefterlevnad

CD eller DVD-enheten som används i denna dator är en laserprodukt. CD eller DVD-enhetens klassificeringsmärke (visas nedan) finns på enheten.

KLASS 1 LASERPRODUKT

WARNING: OSYNLIG LASERSTRÅLNING NÄR DENNA DEL ÄR ÖPPEN. UNDVIK ATT UTSÄTTA DIG FÖR STRÅLEN.

APPAREIL A LASER DE CLASSE 1 PRODUIT

LASERATTENTION: RADIATION DU FAISCEAU LASER INVISIBLE EN CAS D'OUVERTURE. EVITER TOUTE EXPOSITION AUX RAYONS.

LUOKAN 1 LASERLAITE LASER KLASSE 1

VORSICHT: UNSICHTBARE LASERSTRAHLUNG, WENN ABDECKUNG GEÖFFNET NICHT DEM STRAHL AUSSETZEN.

PRODUCTO LÁSER DE LA CLASE I

ADVERTENCIA: RADIACIÓN LÁSER INVISIBLE AL SER ABIERTO. EVITE EXPONERSE A LOS RAYOS.

ADVARSEL: LASERSTRÅLING VEDÅBNING SE IKKE IND I STRÅLEN.

VARO! LAVATTAESSA OLET ALTTINA LASERSÄTEILYLLE.

WARNING: LASERSTRÅLNING NÄR DENNA DEL ÄR ÖPPNAD ÅLÅ TUIJOTA SÄTEESEENSTIRRA EJ IN I STRÅLEN.

WARNING: LASERSTRÅLNING NÄR DENNA DEL ÄR ÖPPNADSTIRRA EJ IN I STRÅLEN.

ADVARSEL: LASERSTRÅLING NÄR DEKSEL ÅPNESSTIRR IKKE INN I STRÅLEN.

LCD pixelanmärkning

LCD-enheten har tillverkats med högprecisionsteknik. Dock kan vissa bildpunkter från gång till annan missa eller uppträda som svarta eller röda prickar. Detta har ingen inverkan på den inspelade bilden och utgör inget fel.

Anmärkning om copyrightskydd från Macrovision

Denna produkt inbegriper teknologi för upphovsrättsskydd som skyddas av patent i USA och lagar om immateriell rätt. Bruk av denna teknologi för upphovsrättsskydd måste auktoriseras av Macrovision, och användning är endast avsedd för hemmabruk och under andra begränsade visningsförhållanden, såvida annat inte auktoriserats av Macrovision. Dekompilering eller disassemblering är förbjuden.

Föreskrifter för enheter för radiotrafik



Obs: Nedanstående regelverksinformation gäller bara för modeller med trådlöst nätverk (WLAN) och/eller Bluetooth.

Allmänt

Denna produkt överensstämmer med tillämpliga riktlinjer för radiofrekvenser och säkerhetsnormer i de länder och områden som den har godkänts för trådlös användning. Vissa konfigurationer av denna produkt innehåller enheter för trådlös radiokommunikation (t.ex. moduler för trådlöst nätverk (WLAN) och/eller Bluetooth). Nedanstående information gäller produkter med sådana enheter.

Europeiska Unionen (EU)

Denna enhet uppfyller de väsentliga kraven i nedanstående direktiv från Europeiska rådet:

73/23/EEC lågspänningsdirektivet

- **EN 60950-1**


89/336/EEC Direktivet om elektromagnetisk kompatibilitet (EMC)

- **EN 55022**
- **EN 55024**
- **EN 61000-3-2/-3**

99/5/EC Radio- och teleterminalsdirektivet (R&TTE)

- **Art.3.1a) EN 60950-1**
- **Art.3.1b) EN 301 489 -1/-17**
- **Art.3.2) EN 300 328-2**

Art.3.2) EN 301 893 *gäller endast för 5 GHz

CE  (for 5 GHz device)

Lista över tillämpliga länder

EU:s medlemstater är följande (Maj 2004): Belgien, Danmark, Tyskland, Grekland, Spanien, Frankrike, Irland, Italien, Luxemburg, Holland, Österrike, Portugal, Finland, Sverige, Storbritannien, Estland, Lettland, Litauen, Polen, Ungern, Tjeckien, Slovakien, Slovenien, Cypern och Malta. Produkten får användas i alla EU-länder, samt även i Norge, Schweiz, Island och Liechtenstein. Produkten måste användas i enlighet med de bestämmelser och begränsningar som gäller i aktuellt land. Kontakta ansvarig myndighet i användningslandet för ytterligare information.

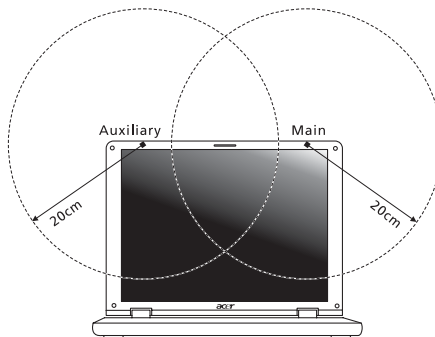
Säkerhetsföreskrifter från FCC

Den utstrålade effekten från Mini-PCI kortet för trådlöst nätverk (WLAN) och Bluetooth kortet är väsentligt lägre än de exponeringsgränsvärden som fastställts av FCC. Trots detta skall den bärbara PC-datorn i serien användas på ett sådant sätt att exponeringen på människor minimeras enligt följande:

- 1 Användare uppmanas att följa de säkerhetsföreskrifter för trådlösa enheter som finns i användarhandboken för varje trådlös enhet.



Warning: För att uppfylla FCC:s regler för radiofrekvent strålning måste ett avstånd på minst 20 cm (8 tum) upprätthållas mellan antennen för det inbyggda Mini-PCI kortet för trådlöst nätverk (WLAN) som finns inbyggt i skärmen och samtliga personer.



Obs: Acer trådlös Mini PCI-kortadapter använder en funktion för överföringsspridning. Denna funktion sänder inte radiofrekvenser samtidigt från båda antenner. En av antennerna väljs automatiskt eller manuellt (av användare) för att tillse radiokommunikation av hög kvalitet.

- 2 Denna utrustning är begränsad till användning inomhus eftersom den opererar på frekvensområdet 5,15 GHz till 5,25 GHz. FCC kräver att denna produkt skall användas inomhus i frekvensområdet 5,15 GHz till 5,25 GHz för att minska risken för skadliga störningar på mobilsatellitssystem som drivs på samma kanal.
- 3 Radar med hög kapacitet är primäranvändare av frekvensbanden mellan 5,25 GHz och 5,35 GHz samt mellan 5,65 GHz och 5,85 GHz. Dessa radarstationer kan orsaka störningar på och/eller skada enheten.
- 4 Olämplig eller otillåten användning kan orsaka störningar på radiotrafik. Ändringar av den interna antennen gör FCC-certifieringen och din garanti ogiltiga.

Kanada - licensfria lågeffektsenheter för radiokommunikation (RSS-210)

- a Allmän information
Drift är tillåten på följande två villkor:
 1. Denna enhet får inte orsaka störningar.
 2. Denna enhet måste tolerera störningar - även störningar som kan orsaka oönskat beteende hos enheten.
 - b Användning i 2,4 GHz-bandet
Denna enhet skall användas inomhus för att förhindra störningar på radiotrafik med licens. Användning utomhus kräver licens.
 - c Användning i 5 GHz-bandet
- Enheten för band 5150-5250 MHz är endast avsedd för användning inomhus för att minska risken för skadliga störningar på mobilsatellitssystem på samma kanal.
 - Högkapacitetsradar är primära användare (vilket innebär att de har prioritet) på frekvensen 5250-5350 MHz och 5650-5850 MHz och dessa radar kan orsaka störningar och/eller skada på enheter med lokala nätverk som är undantagna från licens (LELAN).

Federal Communications Commission Declaration of Conformity

This device complies with Part 15 of the FCC Rules. Operation is subject to the following two conditions: (1) This device may not cause harmful interference, and (2) This device must accept any interference received, including interference that may cause undesired operation.

The following local manufacturer/importer is responsible for this declaration:

Product name:	Notebook PC
Model number:	ZH3
Machine type:	Ferrari 1000
SKU number:	Ferrari 100x ("x" = 0 - 9, a - z, or A - Z)
Name of responsible party:	Acer America Corporation
Address of responsible party:	2641 Orchard Parkway San Jose, CA 95134 USA
Contact person:	Mr. Young Kim
Tel:	408-922-2909
Fax:	408-922-2606

Declaration of Conformity for CE Marking

Name of manufacturer: Beijing Acer Information Co., Ltd.
 Address of manufacturer: Huade Building, No.18, ChuangYe Rd.
 ShangDi Zone, HaiDian District Beijing PRCE marking
 Contact person: Mr. Easy Lai
 Tel: 886-2-8691-3089
 Fax: 886-2-8691-3000
 E-mail: easy_lai@acer.com.tw
 Declares that product: Notebook PC
 Trade name: Acer
 Model number: ZH3
 Machine type: Ferrari 1000
 SKU number: Ferrari 100x
 ("x" = 0 - 9, a - z, or A - Z)

Is in compliance with the essential requirements and other relevant provisions of the following EC directives.

Reference no.	Title
89/336/EEC	Electromagnetic Compatibility (EMC directive)
73/23/EEC	Low Voltage Directive (LVD)
1999/5/EC	Radio & Telecommunications Terminal Equipment Directive (R&TTE)

The product specified above was tested conforming to the applicable Rules under the most accurate measurement standards possible, and all the necessary steps have been taken and are in force to assure that production units of the same product will continue to comply with these requirements.

Easy Lai
 Easy Lai, Director
 Regulation Center
 Environment & Safety

06/2006

Date

LCD panel ergonomic specifications

Design viewing distance	500 mm
Design inclination angle	0.0°
Design azimuth angle	90.0°
Viewing direction range class	Class IV
Screen tilt angle	85.0°
Design screen illuminance	<ul style="list-style-type: none"> • Illuminance level: [250 + (250cosα)] lx where $\alpha = 85^\circ$ • Color: Source D65
Reflection class of LCD panel (positive and negative polarity)	<ul style="list-style-type: none"> • Ordinary LCD: Class I • Protective or Acer CrystalBrite™ LCD: Class III
Image polarity	Both
Reference white: Pre-setting of luminance and color temperature @ 6500K (tested under BM7)	<ul style="list-style-type: none"> • Yn: 185 ± 20 cd/m² • u'n: 0.230 ± 0.03 • v'n: 0.459 ± 0.03
Pixel fault class	Class II



Acer Computer (Shanghai) Limited
3F, No. 168 Xizang medium road, Huangpu District,
Shanghai, China



Declaration of Conformity

We,
Acer Computer (Shanghai) Limited
3F, No. 168 Xizang medium road, Huangpu District,
Shanghai, China

Contact Person: Mr. Easy Lai
Tel: 886-2-8691-3089 Fax: 886-2-8691-3000
E-mail: easy_lai@acer.com.tw

Hereby declare that:

Product:	Personal Computer
Trade Name:	Acer
Model Number:	ZH3
Machine Type:	Ferrari 1000
SKU Number:	Ferrari 100xxx (“x” = 0~9, a~z, or A~Z)

Is compliant with the essential requirements and other relevant provisions of the following EC directives, and that all the necessary steps have been taken and are in force to assure that production units of the same product will continue comply with the requirements.

EMC Directive 89/336/EEC as attested by conformity with the following harmonized standards:

- EN55022:1998 + A1:2000 + A2:2003, AS/NZS CISPR22:2002, Class B
- EN55024:1998 + A1:2001 + A2:2003
- EN61000-3-2:2000, Class D
- EN61000-3-3:1995 + A1:2001
- EN55013:2001 + A1:2003 (applied to models with TV function)
- EN55020:2002 + A1:2003 (applied to models with TV function)

Low Voltage Directive 73/23/EEC as attested by conformity with the following harmonized standard:

- EN60950-1:2001
- EN60065:2002 (applied to models with TV function)

Council Decision 98/482/EC (CTR21) for pan- European single terminal connection to the Public Switched Telephone Network (PSTN).

RoHS Directive 2002/95/EC on the Restriction of the Use of certain Hazardous Substances in Electrical and Electronic Equipment



Acer Computer (Shanghai) Limited
3F, No. 168 Xizang medium road, Huangpu District,
Shanghai, China

R&TTE Directive 1999/5/EC as attested by conformity with the following harmonized standard:

● **Article 3.1(a) Health and Safety**

- EN60950-1:2001
- EN50371:2002

● **Article 3.1(b) EMC**

- EN301 489-1 V1.4.1:2002
- EN301 489-17 V1.2.1:2002
- EN301 489-3 V1.4.1:2002 (Applied to models with 27MHz wireless mouse/keyboard)
- EN301 489-7 V1.2.1:2002 (Applied to models with 3G function)
- EN301 489-24 V1.2.1:2002 (Applied to models with 3G function)

● **Article 3.2 Spectrum Usages**

- EN300 328 V1.5.1:2004
- EN301 893 V1.2.3:2003
- EN300 220-1 V1.3.1:2000 (Applied to models with 27MHz wireless mouse/keyboard)
- EN300 220-3 V1.1.1:2000 (Applied to models with 27MHz wireless mouse/keyboard)
- EN301 511 V9.0.2:2003 (Applied to models with 3G function)
- EN301 908-1 V2.2.1:2003 (Applied to models with 3G function).
- EN301 908-2 V2.2.1:2003 (Applied to models with 3G function).

Easy Lai

Easy Lai / Director
Acer Computer (Shanghai) Limited

Index

A

anslutningar 68
nätverk 71

B

batteri
skötsel xi
bildskärm
felsökning 58
snabbtangenter 32
BIOS utility 46
BIOS-inställningarna 75

C

caps lock 29
på-indikator 25
computer
features 53

D

dator
åka på lokala resor 64
att resa internationellt 65
felsökning 81
flytta datorn 62
funktioner 13
indikatorer 25
Installera ett hemmakontor 64
koppla ur 62
på-indikator 14, 25
rengöring xi
säkerhet 66
skötsel x
stänga av x
ta hem 63
tangentsbord 29
DVD 76
DVD filmer
spelar upp 76

E

Euro 33

F

FAQ. Se Vanliga frågor
felmeddelanden 81
felsökning 81

tips 81

frågor

bestämma plats för
modemanvändning
60

H

högtalare
felsökning 59
snabbtangenter 32

I

IEEE 1394-port 72
infraröd 71

L

ljud 41
felsökning 59
ljusstyrka
snabbtangenter 32
lösenord 66
typer 66

M

meddelanden
fel 81
mediatillgång
på-indikator 25
minne
installera 74
modem 70

N

Nätadapter
skötsel xi
nätverk 71
Notebook Manager
snabbtangenter 32
num lock 29
på-indikator 25
numeriskt tangentsbord
inbyggt 29

P

PC-kort 73
mata ut 73
sätta i 73
pekplatta 27
användning 27 – 28
snabbtangenter 32

problem 58
 bildskärm 58
 felsökning 81
 skrivare 59
 start 58
 tangentbord 59

R

rengöring
 dator xi

resa

internationella flighter 65
 lokala resor 64

S

säkerhet

allmänna instruktioner iii
 CD eller DVD 85
 lösenord 66
 tangentlås 40, 66

scroll lock 29

skötsel

batteri xi
 dator x
 Nätadapter xi

skrivare

felsökning 59

snabbtangenter 31

support

information 61

T

tangentbord 29
 felsökning 59
 inbyggt numeriskt tangentbord
 29
 låsningstangenter 29
 snabbtangenter 31
 Windows-tangenter 31

U

universell seriebuss 72

V

Vanliga frågor 58

viloläge

snabbtangent 32

vy

bakifrån 16
 framifrån 15
 från vänster 15
 höger 15

vy framifrån 14

vy från vänster 14

W

Windows-tangenter 31