

acer

TravelMate seria 200 i 500

Podręcznik użytkownika
komputera przenośnego



Informacja o wersji

Wydanie pierwsze (czerwiec 2001)

Copyright © 2001 Acer Incorporated. Wszelkie prawa zastrzeżone. Zabrania się reprodukcji jakiegokolwiek części niniejszej publikacji, jej przechowywania w systemie wyszukiwania, przekazywania przy użyciu jakichkolwiek środków elektronicznych, mechanicznych, kserograficznych, nagrywania bądź innych technik bez uzyskania uprzedniej pisemnej zgody Acer Incorporated.

Acer Incorporated nie składa jakichkolwiek obietnic, wyrażonych lub domniemanych, względem zawartości niniejszego opracowania, a w szczególności zaprzecza jakimkolwiek gwarancjom dotyczącym zdatności do sprzedaży lub przydatności do jakiegokolwiek celu. Wszelkie oprogramowanie Acer Incorporated, o którym mowa w niniejszym przewodniku, sprzedawane lub licencjonowane jest na zasadzie "jaki jest". W przypadku, gdyby po kupnie programu okazały się być wadliwe, nabywca (nie zaś Acer Incorporated, jego dystrybutor lub dealer) poniesie wszelkie koszty niezbędnej obsługi serwisowej, napraw lub wszelkich strat spowodowanych bezpośrednio lub pośrednio przez jakiegokolwiek wady oprogramowania. Ponadto Acer Incorporated zastrzega sobie prawo rewizji niniejszej publikacji oraz okresowego wprowadzania zmian jej zawartości bez obowiązku informowania kogokolwiek o takich rewizjach bądź zmianach przez Acer Incorporated.

Znaki firmowe

Acer oraz znak firmowy Acer są zastrzeżonymi znakami towarowymi Acer Incorporated w USA i innych krajach. **Microsoft** oraz **Windows** są zastrzeżonymi znakami towarowymi Microsoft Corporation. Wszelkie pozostałe marki oraz nazwy wyrobów są znakami towarowymi bądź zastrzeżonymi znakami towarowymi ich właścicieli.

Ochrona komputera

Twój komputer będzie sprawnie działał, jeżeli będziesz umiejętnie się z nim obchodził.

- Nie wystawiaj komputera na słońce. Nie kładź go w pobliżu źródła ciepła.
- Nie pozostawiaj go w temperaturze poniżej 0°C (32°F) i powyżej 50°C (122°F).
- Nie zostawiaj go w miejscu silnego pola magnetycznego.
- Nie wystawiaj go na deszcz.
- Nie wlewaj żadnego płynu do komputera.
- Nie narażaj komputera na wstrząsy i wibracje.
- Nie narażaj komputera na brud i kurz.
- Nigdy nie stawiaj rzeczy na komputerze.
- Nie kładź komputera na niestabilnych powierzchniach.

Ochrona zasilacza

Kilka rad odnośnie zasilacza:

- Nie podłączaj zasilacza do innych urządzeń.
- Nie stawaj na kablu zasilacza.
- Kiedy wyłączasz zasilacz nie ciągnij za kabel, lecz chwyć za wtyczkę.
- Sprawdź, czy całkowita moc urządzeń nie przekracza parametrów granicznych przedłużacza, jeśli go używasz. Sprawdź także, czy moc urządzeń podłączonych do gniazda sieci energetycznej nie przekracza wartości znamionowej bezpiecznika zabezpieczającego ten fragment instalacji.

Ochrona akumulatora

Kilka rad dotyczących odpowiedniego używania baterii:

- Używaj tylko zalecanych akumulatorów. Wyłącz zasilanie zanim zmienisz baterię.
- Baterie trzymaj z dala od dzieci.
- Zapoznaj się ze sposobem utylizacji zużytej baterii.
- Unikaj doładowywania częściowo rozładowanego akumulatora. Zalecamy pełne cykle ładowania, przedłuży to jego żywotność.

Czyszczenie i obsługa serwisowa

Czyszczenie

Kiedy czyścisz komputer zastosuj się do poniższych wskazówek:

- Wyłącz komputer i wyjmij baterię.
- Odłącz zasilacz.
- Użyj miękkiej, lekko wilgotnej szmatki. Nie używaj preparatów w płynie lub aerozolu.

Serwis

Skontaktuj się ze sprzedawcą lub punktem serwisowym w przypadku, gdy:

- Komputer upadł i została uszkodzona obudowa.
- Na komputer został wylany płyn.
- Komputer nie pracuje normalnie.

Charakterystyka produktu

Ten komputer łączy w sobie wysoką wydajność, wszechstronność, opcje zarządzania energią, urządzenia multimedialne z unikalnym stylem i ergonomią. Praca z nim jest czymś łatwym i przyjemnym, staje się on Twoim partnerem w pracy. Poniżej wyszczególniono kilka najważniejszych właściwości:

Wydajność

- Procesor Mobile Pentium® Celeron z 128 KB level 2 cache / procesor Mobile Pentium® III z 256 KB level 2 cache
- 64-bitowy dostęp do pamięci
- Wnęka AcerMedia (dla wyjmowanych urządzeń CD-ROM, CD-RW, DVD lub DVD-RW)
- Wbudowana stacja dyskietek 3.5 cala
- Dużej pojemności dysk twardy Enhanced-IDE systemem S.M.A.R.T.
- Akumulator Ni-HM lub Li-Ion
- System zarządzania energią, z trybami oczekiwania, hibernacji i uśpienia

Wyświetlacz

- 12.1" TFT (Thin-Film Transistor), 32-bit true-color przy rozdzielczości 800x600 SVGA (Super Video Graphic Array),
- 13.3" lub 14.1" TFT (Thin-Film Transistor), 32-bit true-color przy rozdzielczości 1024x768 XGA (eXtended Graphic Array)
- ATI Mobility-M VGA z 4 MB (**8 MB dla serii TM500**) video memory
- Zgodny z 3D
- Równoczesne wyświetlanie obrazu na LCD i CRT
- Obsługa zewnętrznych urządzeń wyświetlających obraz, jak projektory LCD
- Automatyczne przyciemnianie ekranu przy pracy z akumulatora w celu zaoszczędzania energii
- Opcje podwójnego wyświetlania

Multimedia

- 16-bit PCI stereo audio z dźwiękiem 3-D i syntezą wavetable
- Wbudowane głośniki i mikrofon
- Napęd CD-ROM, CD-RW, DVD-ROM lub DVD-RW (AcerMedia bay)
- Opcjonalnie kamera USB - video capture kit

Komunikacja

- Szybki fax/modem 56k V90
- Karta sieciowa LAN 10/100 Mbs (*tylko w serii TM500*)
- Złącza USB (Universal Serial Bus)
- Port podczerwieni FIR (IrDA) 4MB/s (*tylko w serii TM500*)

Stylistyka i ergonomia

- Wszystkie napędy zintegrowane z obudową komputera (CD-ROM, stacja dyskietek, dysk twardy)
- Nowoczesna i ergonomiczna stylistyka
- Klawiatura o pełno wymiarowych klawiszach
- Ergonomicznie wbudowany i umieszczony centralnie touchpad z dodatkowym klawiszem Scroll

Rozbudowa

- Gniazda kart CardBus PC (dwa typy II/I lub typ III) z obsługą ZV (zoomed video)
- Możliwość rozbudowy pamięci i dysku twardego.

Widok przodu z otwartym ekranem



#	Opcja	Opis
1	Ekran	Panel LCD (liquid crystal display), wyświetlacz komputera.
2	Touchpad	Touchpad – wbudowane urządzenie o funkcjach myszy zewnętrznej.
3	Kontrolka stacji dyskietek	Świeci się, kiedy używamy stacji dyskietek.
4	Stacja dyskietek	Wbudowana stacja dyskietek dla przenoszenia danych z jednego komputera do drugiego.
5	Przycisk wysunięcia dyskietki	Przycisk wyjmowania dyskietek ze stacji dyskietek.
6	Przyciski urządzenia wskazującego	Funkcje lewego i prawego przycisku zewnętrznej myszy.
7	Miejsce na dłonie	Miejsce na ręce podczas pracy.
8	Klawiatura	Klawiatura do wpisywania danych.
9	Kontrolki	Kontrolki LED (light emitting diodes) pokazujące status komputera i niektórych jego urządzeń.

Panel lewy



#	Opcja	Opis
1	Zabezpieczenie	Podłączenie zamka zabezpieczającego zabezpieczenia mechanicznego.
2	Gniazda PCMCIA	Gniazda kart typu II/I CardBus PC, oraz typu III CardBus PC.
3	Przycisk wysunięcia	Używany do wyjmowania kart PC ze slotów.
4	Włącznik	Włącznik komputera.
5	FIR	Fast InfraRed – port podczerwieni <i>(dostępny jedynie w serii TM500).</i>
6	Gniazdo audio line-in	Podłączenie urządzeń audio line-in (np., odtwarzacz CD).
7	Gniazdo speaker-out	Miejsce na podłączenie słuchawek lub głośników.
8	Gniazdo mikrofonu	Podłączenie mikrofonu.
9	Regulacja głośności	Regulacja głośności.
10	Mocowanie kamery	Używany do podłączenia kamery video.

Panel prawy



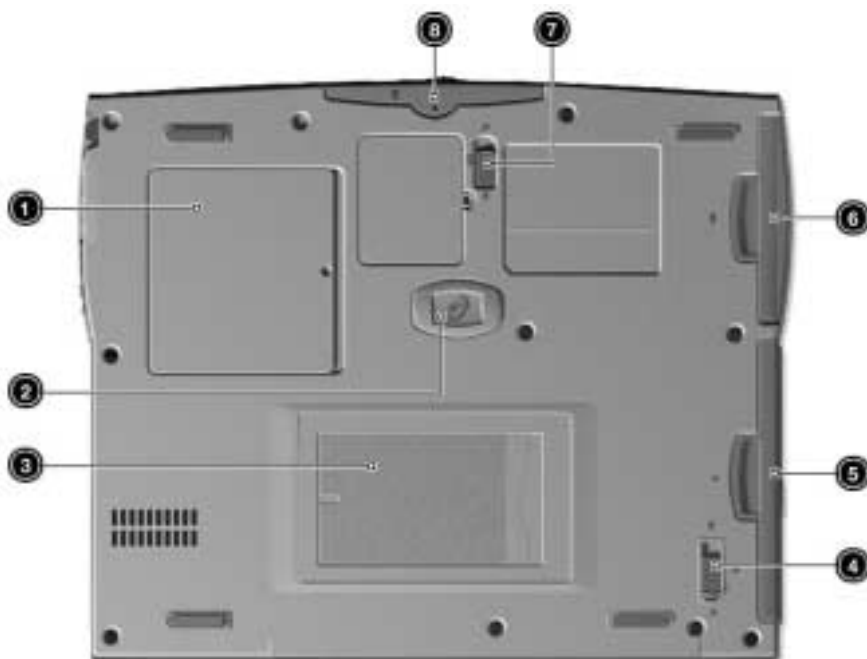
#	Opcja	Opis
1	Mocowanie kamery	Używany do zamocowania opcjonalnej kamery video USB z prawej strony komputera.
2	Kieszon akumulatora	Miejsce dla akumulatora. Aby wyjąć akumulator, zdejmij pokrywę baterii.
3	Napęd CD-ROM lub DVD-ROM	Napęd odczytujący płyty kompaktowe z muzyką i danymi.
4	Kontrolka LED	Świeci, kiedy napęd znajdujący się w AcerMedia jest aktywny.
5	Przycisk wysunięcia płyty	Użyj do wyjmowania płyty z napędu.
6	Awaryjne otwieranie	Użyj do awaryjnego wyjęcia płyty z napędu.
7	Gniazdo zasilania	Podłączenie zasilacza.

Panel tylny



#	Opcja	Opis
1	Port PS/2	Podłączenie urządzeń kompatybilnych z PS/2, jak klawiatura, klawiatura numeryczna, mysz lub podobne.
2	Port szeregowy	Podłączenie urządzeń szeregowych jak mysz szeregową.
3	Port równoległy	Podłączenie drukarki z portem równoległym.
4	Port Replicator	Podłączenie opcjonalnej stacji dokującej Acer Easy Port Replicator <i>(dostępne tylko w serii TM500).</i>
5	Porty USB	Podłączenie urządzeń Universal Serial Bus (USB).
6	Gniazdo monitora	Podłączenie zewnętrznego monitora.
7	Gniazdo modemu	Podłączenie komputera do analogowej linii telefonicznej.
8	Gniazdo sieci LAN	Podłączenie komputera do sieci komputerowej <i>(dostępne tylko w serii TM500).</i>

Widok części dolnej









#	Opcja	Opis
1	Gniazda pamięci	Miejsce pamięci głównej komputera.
2	Zabezpieczenie dysku twardego	Oslona antywstrząsowa dysku twardego.
3	Identyfikator	Miejsce na kartę identyfikacyjną.
4	Zatrzask	Zatrzask zabezpieczający urządzenia w kieszeni AcerMedia.
5	Kieszon AcerMedia	Miejsce na napęd wymienny AcerMedia.
6	Akumulator	Miejsce na baterię.
7	Zatrzask	Zatrzask zabezpieczający akumulator.
8	Dysk twardy	Miejsce na dysk twardy.

Kontrolki

Komputer posiada 6 łatwych do odczytania wskaźników umieszczonych pod wyświetlaczem

Wskaźniki zasilania i trybu gotowości są widoczne nawet po zamknięciu wyświetlacza.



#	Ikona	Funkcja	Opis
1		Power	Świeci, kiedy komputer jest włączony; gaśnie, gdy jest niska siła baterii.
2		Standby	Świeci, gdy komputer jest w trybie gotowości.
3		Media Activity	Świeci, kiedy stacja dyskiety lub twardy dysk lub CD-ROM jest włączony.
4		Battery Charge	Świeci, kiedy bateria jest ładowana.
5		Caps Lock	Świeci, kiedy funkcja Caps Lock jest włączona.
6		Num Lock	Świeci, kiedy funkcja Num Lock jest włączona.

Używanie klawiatury

Klawiatura Twojego komputera posiada pełnowymiarowe klawisze i wbudowany blok numeryczny, wydzielone klawisze kursorów, dwa klawisze Windows i 12 klawiszy funkcyjnych.

Poniżej znajduje się opis przycisków specjalnych:

Klawisze typu Lock



Klawiatura posiada trzy klawisze typu Lock, które można przełączać w stan włączony/wyłączony.

Klawisz typu Lock	Opis
Caps Lock	Gdy funkcja Caps Lock jest włączona wszystkie litery alfabetu pisane są dużą czcionką.
Num Lock (Fn-F11)	Gdy funkcja Num Lock jest włączona, klawisze dwufunkcyjne pracują w trybie numerycznym, klawisze funkcji są jak kalkulator (+, -, *, /). Można korzystać z tej funkcji przy wprowadzaniu większej ilości danych. Lepszym rozwiązaniem jest podłączenie klawiatury zewnętrznej.
Scroll Lock (Fn-F12)	Gdy funkcja Scroll Lock jest włączona, obraz na ekranie monitora można przesuwając po jednej linii w górę lub w dół używając klawiszy kursorów. Funkcja nie działa z wszystkimi aplikacjami.

Wbudowana klawiatura numeryczna

Funkcje zintegrowanej klawiatury numerycznej działają jak w komputerze stacjonarnym. Zaznaczone są na klawiszach w prawym górnym rogu.

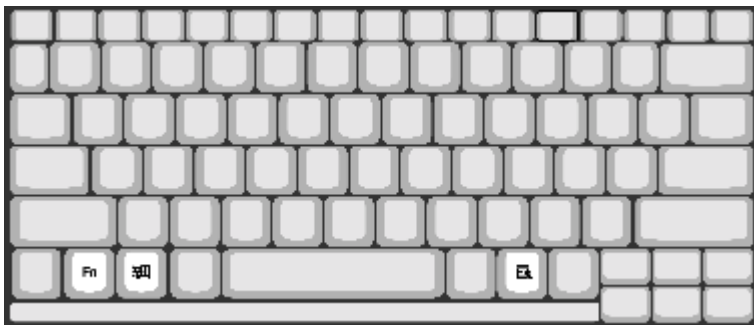


Żądane dostęp	Num Lock włączony	Num Lock wyłączony
Cyfry na klawiaturze numerycznej	Wpisuj cyfry w normalny sposób.	
Klawisze kursorów na klawiaturze numerycznej	Przytrzymaj klawisz Shift podczas używania klawiszy kursorów.	Przytrzymaj klawisz Fn podczas używania klawiszy kursorów.
Klawisze klawiatury głównej	Przytrzymaj klawisz Fn podczas używania klawiszy kursorów.	Wpisuj litery w normalny sposób.

Notatka: Jeśli do komputera podłączona jest klawiatura zewnętrzna standardowa lub numeryczna, to właściwości funkcji NumLock automatycznie przenoszone są na klawiaturę zewnętrzną lub numeryczną.

Klawisze Windows

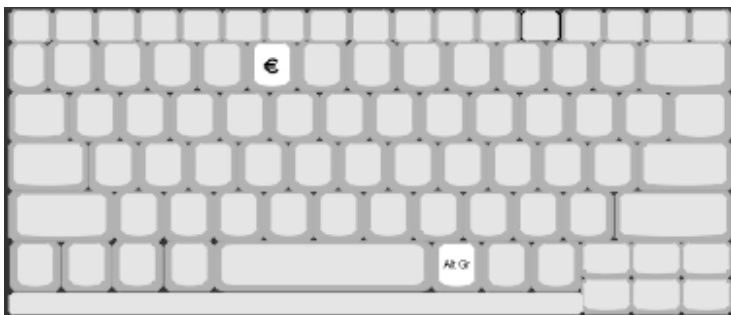
Klawiatura posiada dwa klawisze wykonujące funkcje charakterystyczne dla Windows.



Klawisz	Opis
Windows logo	<p>Przycisk Start. Kombinacja tych przycisków uruchomi funkcje specjalne. Poniżej kilka przykładów:</p> <ul style="list-style-type: none">• <i>Windows logo key + Tab</i> uruchomi następne polecenie.• <i>Windows logo key + E</i> pokazuje zawartość okna Mój komputer.• <i>Windows logo key + F</i> uruchamia funkcję szukania zbiorów.• <i>Windows logo key + M</i> zminimalizuje wszystkie aktywne okna.• <i>Shift + Windows logo key + M</i> odwraca działanie funkcji minimalizującej.• <i>Windows logo key + R</i> uruchomi okno poleceń Uruchom.
Klawisz aplikacji	Otwiera menu aplikacji (działa, jak prawy klawisz myszy).

Symbol Euro

Symbol Euro dostępny jest tylko dla klawiatur w układzie: Amerykańskim Międzynarodowym, Angielskim, Francuskim, Niemieckim, Włoskim, Hiszpańskim, Portugalskim, Duńskim, Szwajcarskim, Czeskim, Belgijskim, Norweskim, Węgierskim, Tureckim, Szwedzkim lub Fińskim.



***Notatka:** (dla użytkowników klawiatury w układzie Amerykańskim) Rodzaj klawiatury ustawiany jest podczas pierwszej instalacji Windows. Wpisanie symbolu Euro możliwe jest przy wyborze klawiatury z układem Amerykańskim-Międzynarodowym.*

Aby sprawdzić typ klawiatury:

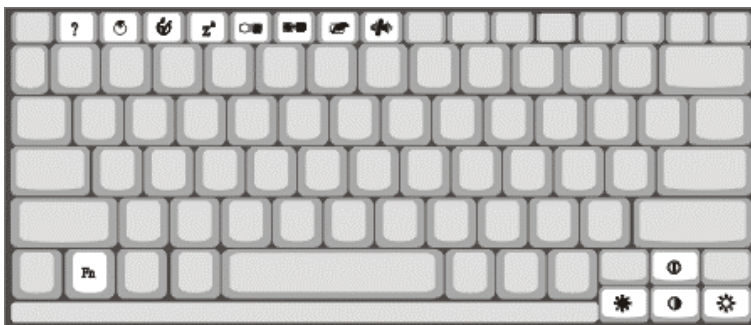
1. Wciśnij **Start, Ustawienia, Panel Sterowania**.
2. Kliknij podwójne na ikonie **Klawiatura**.
3. Kliknij na zakładkę **Język**.
4. Sprawdź, czy typ klawiatury zaznaczony jako "En English (United States)" jest ustawiony jako **United States-International**.
5. Jeżeli nie, kliknij na Właściwości, następnie wybierz **United States-International** i kliknij **OK**.
6. Kliknij **OK**.

Aby wpisać symbol Euro:

1. Zlokalizuj Euro symbol na klawiaturze.
2. Otwórz wymagany edytor tekstu.
3. Przytrzymaj **Alt Gr** i wciśnij symbol Euro.

***Notatka:** **Alt Gr** jest używany tylko do obsługi symbolu Euro. Niektóre oprogramowania nie przyjmują symbolu Euro. Pod internetowym adresem <http://www.microsoft.com/typography/faq/faq12.htm> można znaleźć więcej informacji na temat znaku Euro.*

Klawisze skrótów



Komputer zaopatrzone w pewne klawisze i ich kombinacje, aby w szybki sposób mieć dostęp do najczęściej używanych funkcji jak regulacja głośności czy funkcje zarządzania energią.

Klawisze	Ikona	Funkcja	Opis
Fn-F1	?	Pomoc	Wyświetla listę klawiszy skrótów i ich funkcje.
Fn-F2		Setup	Udostępnia konfigurację użytkowych parametrów komputera. Patrz Notebook Manager.
Fn-F3		Przełączanie trybów	Pozwala na przełączanie trybów zarządzania energią.
Fn-F4	Z ²	Tryb uśpienia	Pozwala na przejście komputera w tryb uśpienia, który może być skonfigurowany przez system zarządzania energią systemu Windows (Panel sterowania/Zarządzanie energią).
Fn-F5		Przełączanie wyświetlania	Przełącza wyświetlany obraz pomiędzy wyświetlaczem LCD, monitorem zewnętrznym (jeśli jest podłączony) lub wyświetla obraz na obydwu ekranach jednocześnie.
Fn-F6		Wygaszenie ekranu	Wygasza ekran w celu zaoszczędzenia energii. Wystarczy wcisnąć dowolny klawisz, by powrócić do stanu poprzedniego.
Fn-F7		Touchpad wł/wył	Włączenie lub wyłączenie wbudowanego touchpad-a.
Fn-F8		Głośniki wł/wył	Włączenie lub wyłączenie wbudowanych głośników.

Fn-<up arrow>		Zwiększenie kontrastu	Zwiększa kontrast obrazu.
Fn-<down arrow>		Zmniejszenie kontrastu	Zmniejsza kontrast obrazu.
Fn-<right arrow>		Zwiększenie jasności	Zwiększa jasność obrazu.
Fn-<left arrow>		Zmniejszenie jasności	Zmniejsza jasność obrazu.

Kiedy zechcesz użyć klawiszy skrótu wciśnij i przytrzymaj klawisz Fn, a następnie wybierzesz drugi klawisz.

***Notatka:** Jeżeli chcesz użyć zewnętrznej myszy PS/2, najpierw włącz touchpad, podłącz mysz do portu PS/2 i wyłącz touchpad`a, jeśli to konieczne.*

Klawisze programowalne

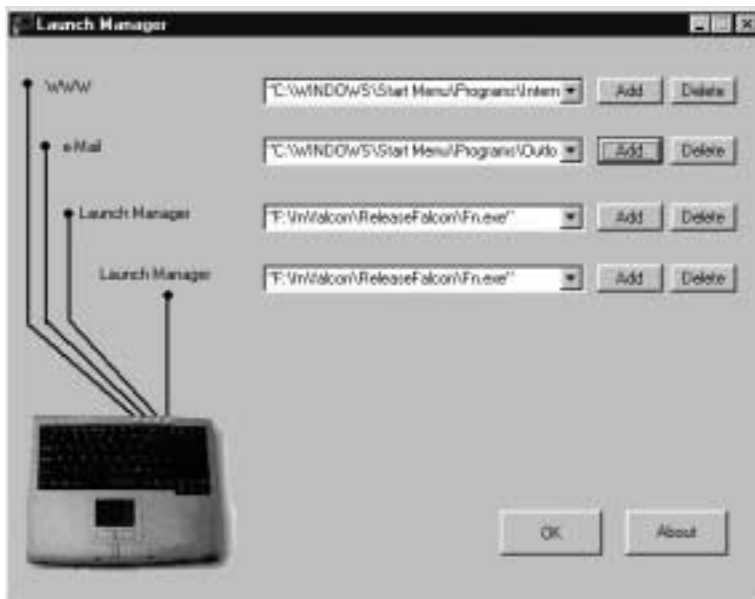
Powyżej klawiatury komputera umieszczono cztery dodatkowe, programowalne klawisze. Na rysunku poniżej oznaczono je cyframi od jeden do cztery. Klawisz (1) przeznaczony jest do szybkiego uruchomienia przeglądarki internetowej, klawisz (2) dedykowano programom poczty elektronicznej. Klawisze (3) i (4) po odpowiedniej konfiguracji pozwalają na uruchomienie dowolnego oprogramowania. Oczywiście wszystkie klawisze dodatkowe mogą być skonfigurowane przez użytkownika za pomocą dołączonego oprogramowania Acer Launch Manager.



Launch Manager

Program **Launch Manager** pozwala na dowolne skonfigurowanie dodatkowych klawiszy programowalnych komputera.

Możesz uruchomić ten program przez kliknięcie kolejno na przyciski **Start**, **Programy**, a następnie **Launch Manager**.



Aby zaprogramować działanie klawiszy dodatkowych: kliknij **Add** i wybierz aplikację, która powinna być uruchomiona po przyciśnięciu danego klawisza. Kliknij **OK**, aby zapamiętać ustawienia.

Używanie touchpad-a

Wbudowany touchpad jest urządzeniem podłączonym do portu PS/2 reagującym na dotyk. Kursor będzie się poruszał tak, jak Twój palec na powierzchni touchpad-a. Jego centralne umiejscowienie ma pomóc Ci w efektywnej i wygodnej pracy.

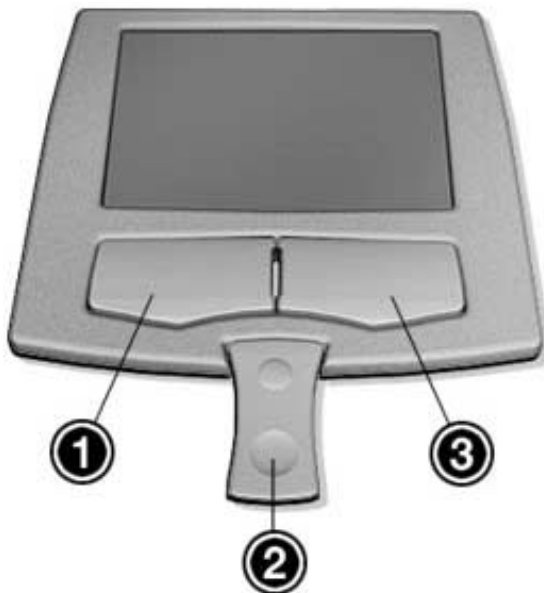


***Notatka:** Kiedy używasz zewnętrznej myszy wciśnij **Fn-F7**, aby wyłączyć touchpad.*

Podstawy działania

Poniższy opis pomoże Ci korzystać z touchpad-a:

- Poruszaj palcem po powierzchni, aby przesunąć kursor na ekranie.



- Wciśnij lewy (1) lub prawy przycisk (3), aby wybrać i wykonać odpowiednie funkcje. Te przyciski odpowiadają przyciskom myszy. Pukając delikatnie w powierzchnię touchpad-a osiągniesz taki sam efekt.
- Użyj przycisku (2), aby przewinąć stronę w górę lub w dół.

Funkcja	Lewy przycisk	Prawy przycisk	Przycisk centralny	Puknięcie
Wykonanie	Kliknij szybko dwa razy			Puknij dwa razy (tak samo jak szybkie podwójne przyciśnięcie klawisza myszy)
Wybór	Kliknij raz			Puknij raz
Chwyć	Kliknij raz i trzymaj, później przesun palec po powierzchni touchpad-a.			Puknij dwa razy (tak samo jak szybkie podwójne przyciśnięcie klawisza myszy) i przytrzymaj palec aby

				chwycić kursor
Dostęp do menu kontekstowego		Kliknij raz		
Przewinięcie			Kliknij i przytrzymaj przycisk góra lub dół	

Notatka: Staraj się mieć suche i czyste ręce. Touchpad także musi być suchy i czysty. Mocniejsze uderzenie w touchpad nie wzmaga reakcji, a zbyt mocne uderzenie palcami może spowodować awarię touchpad-a.

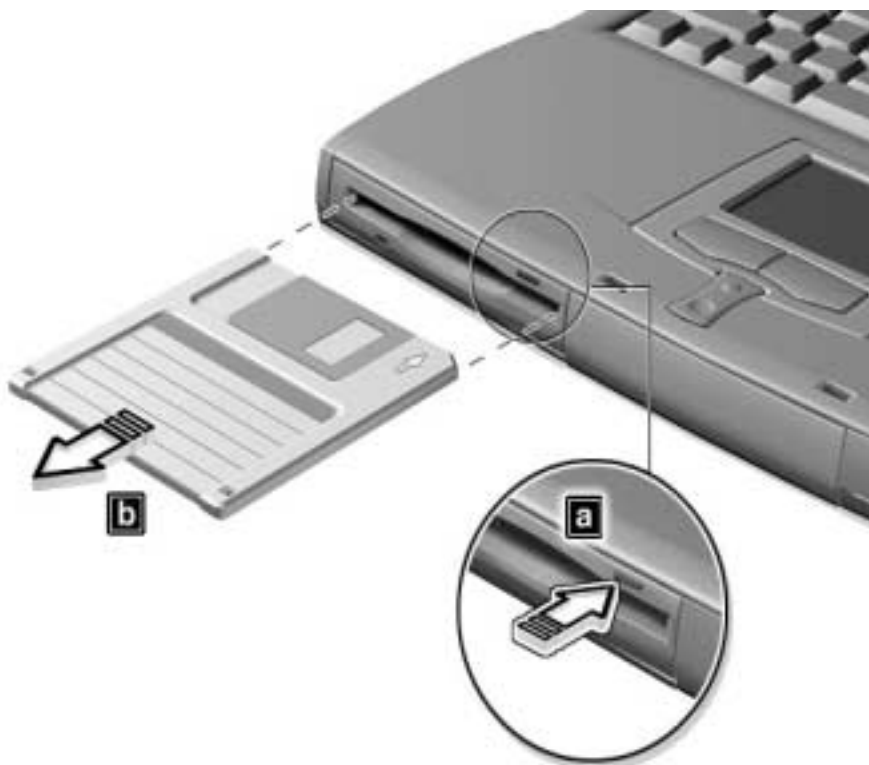
Napędy dyskowe

Ten komputer posiada trzy sposoby magazynowania danych:

- *Bardzo cienki napęd dyskietek 3.5-calowych*
- *Dysk twardy Enhanced-IDE*
- *Napęd umieszczony w AcerMedia Bay*

Wymywanie dyskietki

Przyciśnij przycisk do wymywania dyskietek na stacji dyskietek w celu usunięcia dyskietki z napędu.



Dysk twardy

Dysk twardy o dużej pojemności jest odpowiedzią na Twoje wymagania odnośnie magazynowania informacji. Komputer posiada także system antywstrząsowy, który chroni dysk przed zewnętrznymi uszkodzeniami.



Napędy AcerMedia

AcerMedia służy do podłączenia do Twojego komputera różnych urządzeń tj.:

- Napędu CD-ROM
- Napędu CD-RW (opcja)
- Napędu DVD-ROM (opcja)
- Napędu DVD-RW (opcja)

Wymiana napędów AcerMedia

Aby wyjąć lub umieścić inne urządzenie w AcerMedia, postępuj według wskazówek:

1. Wyłącz komputer.
2. Zamknij wyświetlacz.
3. Odwróć komputer.
4. Przesuń dźwignię zabezpieczającą AcerMedia (1), a następnie wyciągnij moduł z AcerMedia (2).



5. Włóż inne urządzenie do AcerMedia.
6. Odwróć komputer.
7. Otwórz wyświetlacz.
8. Włącz komputer.

Wymowanie płyty z napędu CD-ROM



Aby wyjąć płytę CD lub DVD naciśnij przycisk do otwierania napędu podczas pracy komputera.



Aby wyjąć płytę z napędu CD-ROM lub DVD kiedy komputer jest wyłączony, włóż spinacz biurowy do otworu awaryjnego otwierania w napędzie.

Odtwarzanie filmów DVD

Kiedy napęd DVD-ROM jest zainstalowany w stacji AcerMedia, możesz odtwarzać filmy DVD na komputerze. Kierując się według wskazówek:

1. Wyjmij płytę DVD i włóż płytę z oprogramowaniem do obsługi odtwarzacza DVD (np.: DVDEExpress, PowerDVD) dołączonej do komputera; zamknij napęd DVD.
Jeżeli program instalacyjny nie uruchomi się automatycznie kliknij **Start, Uruchom...**, później ścieżkę D:\SETUP.EXE i wciśnij **Enter**.
2. Postępuj zgodnie z instrukcją instalacji.

***Notatka:** Kiedy uruchamiasz odtwarzacz DVD pierwszy raz program zapyta cię o kod regionu. Występuje 6 kodów DVD dla 6 regionów. Po wybraniu kodu regionu, tylko z takiego regionu będzie odtwarzany dysk DVD. Możesz zmienić kod maksymalnie 5 razy. Weź pod uwagę, że kod który będzie ustawiony jako piąty będzie kodem ostatecznym. Wyjęcie dysku twardego nie skasuje ilości wpisywanych kodów.*

Użyj poniższej tabeli regionów DVD.

3. Wyjmij dysk DVDEExpress ze stacji DVD i włóż film DVD z odpowiednim kodem regionu.
4. Kliknij **Start, Programy**, później **Mediamatics DVD Express**.
5. Kliknij **Mediamatics DVD Player**.

Kod regionu (Region Code)	Państwo lub region
1	U.S.A., Kanada
2	Europa, Środkowa Wschodnia, Południowa Afryka, Japonia
3	Południowo-Wschodnia Azja, Tajwan, Korea (Południowa)
4	Ameryka Łacińska, Australia, Nowa Zelandia
5	Rosja, część Afryki, Indie
6	Chiny

***Notatka:** Aby zmienić kod regionu, włóż płytę DVD z innego regionu do napędu DVD-ROM i postępuj zgodnie ze wskazówkami.*

Właściwości audio

Standardowa konfiguracja komputera zawiera 16-bitowy, wysokiej jakości dźwięk stereo z możliwością dźwięku 3D.



Mikrofon jest zlokalizowany w górnej części obudowy panelu LCD. Dwa głośniki są umieszczone poniżej panelu LCD.

Oprócz głośników i mikrofonu w lewym panelu komputera znajdują się trzy porty, do których możesz podłączyć zewnętrzne urządzenia audio.

Użyj pokrętki do skorygowania głośności dźwięku.



Pokręć pokrętką w prawo, aby dźwięk był głośniejszy, w lewo, aby był cichszy.

Tryby zarządzania energią

Tryb gotowości wyświetlacza

Aktywność wyświetlacza jest zależna od klawiatury, wbudowanego touchpad-a lub zewnętrznego urządzenia PS/2 podłączonego do komputera. Jeżeli żadne z tych urządzeń nie będzie użyte w czasie zadanim w systemie zarządzania energią wyświetlacz wyłączy się do czasu naciśnięcia dowolnego przycisku na klawiaturze lub dotknięcia touchpad-a.

Automatyczne przyciemnienie

Komputer posiada unikalny system oszczędzania energii. Jeżeli odłączysz zasilacz od komputera nastąpi automatyczne przyciemnienie wyświetlacza dla zaoszczędzenia energii. Jeżeli podłączysz zasilacz komputer przełączy podświetlenie wyświetlacza do pełnej jasności.

Tryb gotowości twardego dysku

Jeżeli w czasie zadanim w systemie zarządzania energią nie zostanie wykonana żadna operacja zapisu/odczytu na dysku twardym, komputer wyłączy go dla zaoszczędzenia energii. W tym trybie dysk pobiera minimalną ilość energii. Dysk twardy wróci do normalnego trybu działania przy pierwszej operacji zapisu/odczytu.

Tryb gotowości (Standby)

W trybie gotowości komputer pobiera minimalną ilość energii. Wszystkie dane przechowywane są w pamięci do czasu wyczerpania się akumulatora.

Są cztery sposoby wprowadzenia komputera w tryb gotowości:

- Użycie klawiszy skrótu **Fn-F4**.
- Włączenie przez system zarządzania energią, gdy system nie wykryje żadnych operacji w zadanim okresie czasu.
- Zamknięcie wyświetlacza.
- Jeżeli komputer próbuje przejść do trybu uśpienia (np. kiedy bateria jest słaba, a plik trybu uśpienia jest niewłaściwy).

***Notatka:** Jeżeli komputer mimo użycia klawiszy skrótów nie przechodzi w stan gotowości, oznacza to, że system operacyjny nie pozwala na to.*

Poniższe sygnały oznaczają, że komputer jest w stanie gotowości:

- Sygnał dźwiękowy (po użyciu klawiszy skrótów wprowadzających komputer w tryb gotowości).
- Świeci kontrolka trybu gotowości.
-

***Uwaga!** Nie zapisane dane zostaną utracone, jeżeli wyłączysz komputer będący w trybie gotowości lub kiedy wyczerpie się bateria.*

Wyjście z trybu gotowości:

- Przyciśnij jakikolwiek klawisz.
- Ustaw czas, po którym komputer wróci do normalnego trybu pracy.
- Otwórz pokrywę wyświetlacza.
- Przychodzące połączenie modemu/faksu.

Tryb uśpienia (Hibernation)

W tym stanie komputer nie korzysta z energii akumulatora. System zapisuje wszystkie potrzebne informacje na dysku twardym przed przejściem do trybu uśpienia. Kiedy zechcesz wrócić do stanu normalnego działania wystarczy włączyć komputer, a będzie on dokładnie w tym samym miejscu w którym przeszedł w tryb uśpienia.

W celu uruchomienia trybu uśpienia należy przy pomocy programu Sleep Manager utworzyć specjalny plik wymiany, a następnie użyć jednej z trzech metod:

- Użycie klawiszy skrótów **Fn-F4**.
- Włączenie przez system zarządzania energią, gdy system nie wykryje żadnych operacji w zadanym okresie czasu.
- Uruchomienie przez system zarządzania energią.
-

***Notatka:** Jeżeli komputer generuje sygnał dźwiękowy mimo użycia klawiszy skrótów może to oznaczać, że system operacyjny nie zezwala na uruchomienie trybu uśpienia.*

Aby wyjść z tego trybu po prostu uruchom komputer. Komputer może również uruchomić się sam po ustawieniu opcji timera w BIOS-ie.

***Uwaga!** Nie zmieniaj żadnych urządzeń (np. pamięci), jeżeli komputer jest w trybie uśpienia.*

Tryb uśpienia (ACPI)

Jeżeli ACPI jest zainstalowany wszystkie opcje zarządzania energią w komputerze kontroluje system operacyjny Windows. W tym przypadku nie musisz ustawiać wartości czasu dla poszczególnych trybów oszczędzania energii.

Komputer może przebywać w jednym z trzech trybów: gotowości, uśpienia lub wyłączenia.

Aby uruchomić tryb uśpienia z poziomu ACPI:

- Użycie klawiszy skrótu **Fn-F4**.
- Włączenie przez system Windows, jeśli nie wykryje żadnych operacji w zadanym okresie czasu.

Sleep Manager

Większość komputerów posiada wbudowane funkcje oszczędzania energii. Ten komputer posiada dwa tryby oszczędzania energii: gotowości i uśpienia.

Tryb gotowości powoduje wyłączenie pewnych urządzeń komputera, natomiast stan uśpienia wyłącza komputer zapamiętując wszystkie dane i ustawienia. Kiedy włączysz zasilanie komputer uruchomi się w miejscu, w którym został przełączony w stan uśpienia.

Program **Sleep Manager** pozwala Twojemu komputerowi spełniać tę funkcję. Sleep Manager jest narzędziem współpracującym z BIOS-em i Windows ACPI (Advanced Configuration and Power Interface), służącym do zarządzania opcjami uśpienia. Pomaga w:

- Stworzeniu pliku wymiany z bieżącym stanem komputera.
- Sprawdza, czy plik wymiany jest prawidłowy.
- Zapisuje i odczytuje dane w czasie uruchamiania i wychodzenia z trybu uśpienia.

Plik wymiany zajmuje pewien obszar dysku twardego. **Sleep Manager** może automatycznie stworzyć, odczytać lub przenieść plik wymiany trybu uśpienia i jego dane. Jeżeli wielkość pamięci została zmieniona lub dysk twardy został uszkodzony, **Sleep Manager** sprawdzi obszar dysku automatycznie.

Uruchomienie programu Sleep Manager

Są dwa sposoby uruchomienia programu **Sleep Manager**.

- Uruchomienie z paska zadań

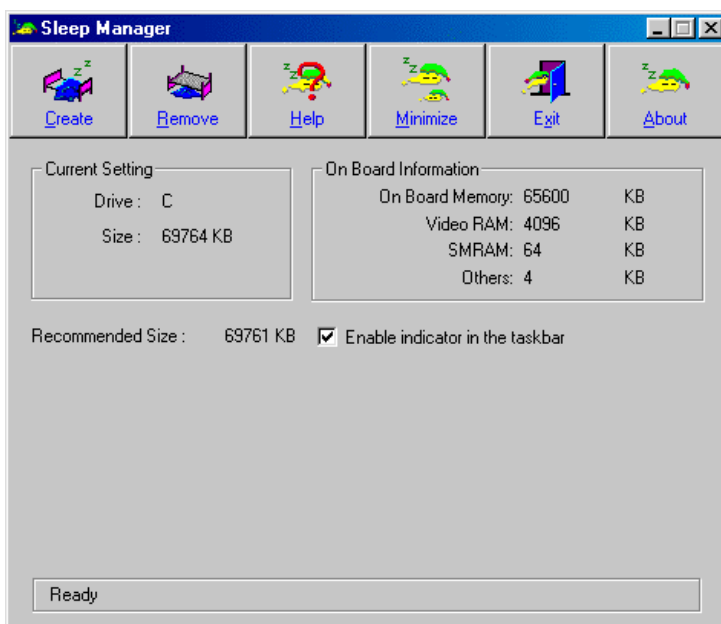
Komputer automatycznie uruchamia **Sleep Manager** za każdym razem, kiedy uruchamiasz Windows 98. **Sleep Manager** pracuje w tle, a ikona statusu pojawia się w pasku zadań. Kliknięcie dwa razy na ikonie **Sleep Manager** pozwoli Ci na uruchomienie programu.

Ikona **Sleep Manager** może, ale nie musi pojawić się na pulpicie. Jeśli opcja pojawienia się ikony na pulpicie nie została wybrana, ikona nie będzie widoczna. Pozostawienie kursora na ikonie spowoduje pokazanie aktualnego stanu funkcji uśpienia.

- Uruchomienie z menu Start

1. Kliknij **Start**.
2. Wybierz **Programy**.
3. Wybierz **Sleep Manager**.
4. Uruchom program **Sleep Manager**.

Poniżej okno Sleep Manager-a:

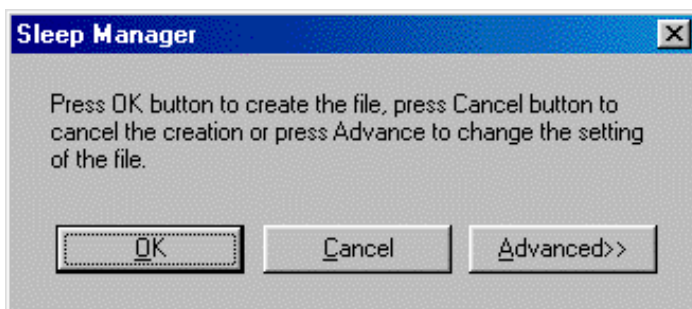


Opcja	Opis
Buttons	Przyciski wyboru funkcji programu Sleep Manager .
Current Setting	Wyświetla ścieżkę i wielkość obszaru zarezerwowanego przez Sleep Manager dla pliku wymiany.
On Board Information	Wyświetla różne obszary pamięci i ich rozmiary. Zasoby te muszą być zachowane przed uruchomieniem trybu uśpienia, aby komputer mógł bezproblemowo z niego wrócić do normalnej pracy. Zasoby te, to: pamięć komputera (DRAM), pamięć video, SMRAM (static memory) i inne.
Recommended Size	Wyświetla minimalny rozmiar obszaru potrzebnego dla trybu uśpienia. Aktualny rozmiar może być większy.
Enable indicator on the taskbar	Kiedy zostanie zaznaczony, ikona pojawia się w pasku zadań. Kliknięcie dwa razy na ikonie statusu Sleep Manager uruchomi program. Pozostawienie kursora na ikonie pokaże aktualny status.

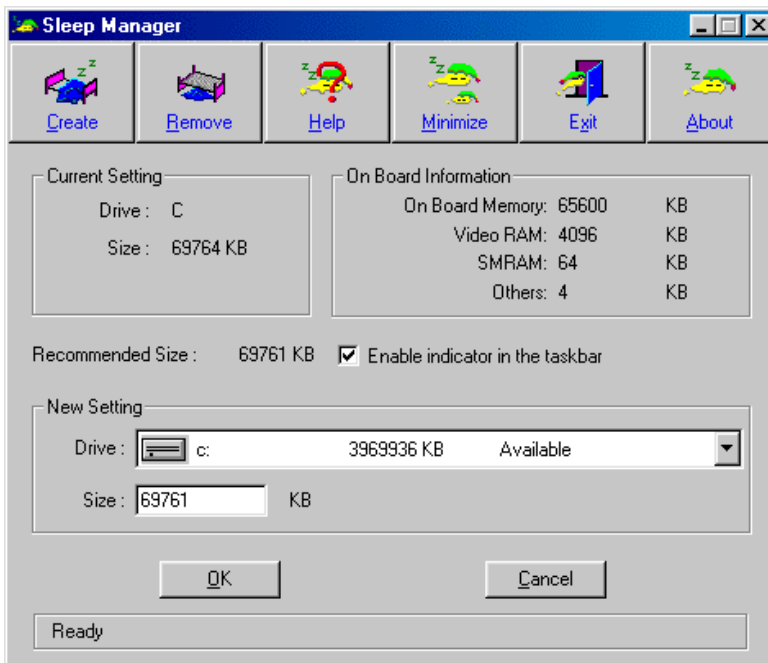
Funkcje programu Sleep Manager

Create (utworzenie pliku wymiany)

Sleep Manager automatycznie znajdzie potrzebny obszar na dysku twardym i stworzy plik wymiany trybu uśpienia. Możesz także zrobić to ręcznie przez kliknięcie przycisku **Create**. Otworzy się okno dialogowe:



Wybierz **OK**, aby automatycznie stworzyć plik wymiany. **Sleep Manager** wyświetli zalecany rozmiar pliku. Możesz także wybrać funkcję **Advanced>>** dla ręcznego ustawienia obszaru i jego rozmiaru. Okno dialogowe funkcji **Advanced>>** pokazano poniżej:



Sleep Manager automatycznie sprawdzi konfigurację systemu i wyświetli zalecany rozmiar pliku. Napęd, na którym zostanie stworzony plik wymiany będzie definiowany przez system i będzie pierwszym dostępnym logicznym napędem posiadającym wymagany obszar wolnego miejsca. Zalecany rozmiar jest to minimalna wielkość pliku wymiany, gdzie będzie zachowywany status systemu. Jeżeli program nie znajdzie wystarczającej ilości wolnego miejsca poinformuje nas o tym odpowiednim komunikatem.

Not enough space for allocation (za mały obszar na umieszczenie danych)

Ta wiadomość może zostać wyświetlona w czasie tworzenia pliku wymiany dla trybu uśpienia. Istnieje kilka powodów pojawienia się tego komunikatu. Jednym z nich może być zbyt mały rozmiar wolnego miejsca na dysku twardym.

Jeżeli komputer posiada 64MB pamięci RAM i 8MB pamięci video potrzebne będzie 72MB wolnego miejsca na dysku twardym.

Innym powodem może być duża defragmentacja wolnego miejsca. **Sleep Manager** potrzebuje odpowiedniej ilości wolnego miejsca na dysku w postaci jednego ciągłego obszaru. Jeżeli wolne miejsce występuje w postaci kilku nie zapisanych części dysku użyj najpierw programu **Defragmentator Dysków** z systemu Windows. Następnie uruchom program **Sleep Manager** i utwórz plik wymiany.

Jeszcze inną przyczyną komunikatu o niewystarczającej ilości wolnego miejsca na dysku twardym może być skompresowany dysk twardy. **Sleep Manager** współpracuje z większością oprogramowania służącego do kompresowania danych, jednak plik wymiany może zostać utworzony tylko na nie skompresowanej części dysku. Wolny obszar zwykle jest dość mały, więc przy pomocy oprogramowania do kompresji należy go zwiększyć.

Remove (usunięcie)

Jeżeli chcesz odzyskać obszar dysku zarezerwowany dla pliku wymiany użyj opcji **Remove**. Tryb uśpienia zostanie wyłączony, a komputer będzie korzystał jedynie z trybu gotowości.

Minimize (minimalizacja)

Zminimalizuj okno programu **Sleep Manager** przez wybranie opcji **Minimize**. Jeżeli opcja pokazania ikony w pasku zadań systemu Windows została wybrana, **Sleep Manager** będzie działał w tle, a ikona programu pojawi się w pasku zadań. Klikając dwukrotnie na ikonę możesz uruchomić **Sleep Manager** ponownie.

Exit (wyjście)

Możesz opuścić program **Sleep Manager** po wybraniu opcji **Exit**. **Sleep Manager** zakończy działanie i przestanie uaktualniać plik wymiany. Wychodzenie z programu **Sleep Manager** nie jest zalecane.

***Uwaga:** Nie wyłączaj programu Sleep Manager. Nie usuwaj pliku wymiany. Tryb uśpienia nie będzie pracować bez programu Sleep Manager i pliku wymiany.*

Akumulator

Komputer używa akumulatora (zwanego również baterią), co daje Ci długi okres korzystania z komputera pomiędzy ładowaniami. Akumulator ma następujące cechy:

- Wykorzystanie najnowszych standardów technologicznych.
- Ostrzeżenie o niskim poziomie naładowania. Kiedy poziom naładowania baterii spada, komputer ostrzega sygnałami dźwiękowymi, a kontrolka poziomu baterii miga regularnie. Te ostrzeżenia informują o bardzo niskim stanie naładowania baterii. Możesz to skorygować poprzez naładowanie baterii.

Innym sposobem jest użycie zasilacza. Bateria jest używana w podróży lub gdy nie ma chwilowo prądu. Posiadanie naładowanej baterii jest więc odpowiednim zabezpieczeniem na wypadek awarii prądu.

Notatka: Kiedy używasz baterii pierwszy raz zapoznaj się z poniższymi zaleceniami:

1. Podłącz zasilacz do komputera i prądu, naładuj baterię.
2. Po naładowaniu baterii odłącz zasilacz i aby używaj baterię do całkowitego rozładowania.

Tak musisz zrobić w przypadku nowej baterii lub, gdy bateria nie była przez długi czas używana. Jeżeli komputer nie będzie używany przez dwa tygodnie lub dłużej, należy wyjąć akumulator. W pełni naładowana bateria pozwoli na podtrzymanie wszystkich funkcji komputera przez jeden dzień w trybie gotowości, lub przez miesiąc w trybie uśpienia lub kiedy zasilanie jest wyłączone.

Ostrzeżenie! Nie można przechowywać baterii w temperaturze poniżej 0°C lub powyżej 60°C. To może spowodować awarię baterii.

Instalowanie i wymiana baterii

Ważne: Przed wymianą baterii upewnij się, że zasilacz jest podłączony. Jeżeli dokonasz wymiany w czasie pracy komputera stracisz wszystkie dane. Zaleca się wyłączenie komputera przed operacją wymiany baterii.

Aby zainstalować baterię wsuń ją do wnęki w prawym panelu komputera.



Na obudowie komputera znajdziesz suwak ze znacznikiem baterii (1). Przesuń go jak na rysunku i wysuń baterię z wnęki komputera (2).



Ładowanie baterii

Aby naładować baterię należy podłączyć komputer do zasilacza. Możesz ładować swoją baterię na dwa sposoby:

- *Tryb szybki.* Tryb ten jest uaktywniony, kiedy komputer jest wyłączony i podłączony jest do zasilacza. W trybie szybkim, bateria ładuje się w pełni po około 2.5 godziny.
- *Tryb ładowania w czasie pracy.* Kiedy komputer jest używany z podłączonym zasilaczem, będzie jednocześnie ładował baterię. Tryb ten potrzebuje więcej czasu na naładowanie w pełni baterii, około 5 godzin.

Podpowieź! Ładuj baterię przez noc, to sprawi, że będziesz mógł używać komputera przez następny dzień.

Sprawdzanie stanu baterii

Użycie miernika poziomu naładowania baterii systemu Windows

Miernik poziomu naładowania pokazuje aktualny stan baterii. Najedź kursorem na ikonę wskaźnika baterii znajdującą się na pasku zadań, aby sprawdzić poziom naładowania baterii.

Ostrzeżenie o rozładowaniu baterii

Nigdy nie martw się o stan naładowania, jeśli komputer jest podłączony do zasilacza. Jednak, gdy korzystasz tylko z baterii pamiętaj o kontrolce baterii na panelu komputera.

Poniższe sygnały świadczą o słabym stanie baterii:

- Kontrolka miga w regularnych odstępach czasu zanim bateria całkiem się wyczerpie.

Uwaga! Podłącz odpowiedni zasilacz, możliwe najszybciej. Niezachowanie dane zostaną stracone, gdy komputer wyłączy się.

Poniższa tabela pokazuje różne możliwości działania, gdy komputer zasygnalizuje niski poziom naładowania akumulatora.

Sytuacja	Zalecane działanie
Zasilacz i gniazdo sieci energetycznej są dostępne.	<ol style="list-style-type: none">1. Podłącz zasilacz do komputera.2. Zachowaj wszystkie potrzebne pliki.3. Wróć do pracy. Wyłącz komputer, jeżeli chcesz, aby bateria ładowała się szybciej.
Dodatkowa naładowana bateria jest dostępna.	<ol style="list-style-type: none">1. Zachowaj wszystkie niezbędne pliki.2. Wyjdź z aplikacji.3. Wyłącz komputer.4. Wymień baterię.5. Włącz komputer i wróć do pracy.
Zasilacz i gniazdo sieci energetycznej nie są dostępne.	<ol style="list-style-type: none">1. Zachowaj wszystkie niezbędne pliki.2. Wyjdź z aplikacji.3. Wyłącz komputer. Lub <ol style="list-style-type: none">1. Zachowaj wszystkie niezbędne pliki.2. Nacisnąć Fn-F4, aby włączyć tryb uśpienia.

Optimalizowanie żywotności baterii

Odpowiednie używanie baterii zapewni zachowanie maksymalnej pojemności, a co za tym idzie długiego czasu pracy bez zasilania z sieci energetycznej. Poniższe rady pomogą Ci w maksymalnym wykorzystaniu jej właściwości:

- Kup dodatkową baterię.
- Użyj programu Sleep Manager, aby odpowiednio skonfigurować opcje trybu uśpienia.
- Używaj zasilacza jeśli tylko to możliwe, a baterii używaj do pracy bez zasilania sieciowego.
- Baterię trzymaj w komputerze podłączonym do zasilacza. Wtedy bateria nie rozładuje się i będzie zawsze naładowana i gotowa do pracy.
- Wyłącz porty szeregowy i równoległy, jeśli nie podłączono do nich żadnych urządzeń. Możesz to zrobić poprzez Onboard Device Configuration w BIOS-ie.
- Wyjmij wszystkie dodatkowe karty PC, kiedy nie są w użyciu, ponieważ niepotrzebnie pobierają energię.
- Przechowuj baterię w ciepłym i suchym miejscu. Odpowiednia temperatura dla baterii zawiera się w granicach od 10 do 30 stopni C. Im większa temperatura, tym szybciej bateria się rozładuje.
- Bateria może być ładowana około 400 razy. Nieodpowiednie ładowanie baterii powoduje szybszą utratę pojemności.
- Stosuj się do zaleceń producenta przy używaniu baterii i zasilacza.

Poruszanie się z komputerem

Na tej stronie znajdziesz kilka porad związanych z używaniem komputera na spotkaniach, wycieczkach lub w domu. Przygotowaliśmy parę przykładowych sytuacji, kiedy będziesz musiał zabrać komputer:

- Na spotkanie – Kiedy bierzesz komputer z biura do sali konferencyjnej.
- Do domu - Kiedy zabierasz komputer z biura do domu.
- Krótkie podróże – Podczas podróży krajowej.
- Podróże międzynarodowe – Kiedy podróżujesz do innego kraju.

Zanim weźmiesz komputer ze sobą, musisz go najpierw odłączyć od urządzeń w biurze.

Rozłączanie urządzeń

Poniżej znajduje się kilka rad pozwalających na bezpieczne odłączenie urządzeń zewnętrznych:

1. Zapisz wszystkie dokumenty, z którymi aktualnie pracujesz.
2. Wyłącz system operacyjny.
3. Wyłącz komputer.
4. Odłącz wtyczkę zasilacza.
5. Odłącz klawiaturę, drukarkę, monitor zewnętrzny i inne zewnętrzne urządzenia. Odblokuj blokadę Kensington, jeżeli jest używana do zabezpieczenia komputera.

Na spotkanie

Przygotowanie komputera

Zanim przeniesiesz komputer wciśnij klawisze **Fn-F3**, zamknij wyświetlacz, aby wprowadzić komputer w tryb gotowości. Teraz możesz ostrożnie zabrać komputer wszędzie, gdzie chcesz w obrębie budynku. Jeżeli bierzesz komputer do biura klienta możesz wprowadzić go w tryb uśpienia przez naciśnięcie klawiszy **Fn-F4**. Aby uruchomić komputer z trybu gotowości otwórz wyświetlacz. Aby wyjść z trybu uśpienia otwórz wyświetlacz i wciśnij włącznik komputera.

Co zabrać na krótkie spotkania

W pełni naładowany akumulator pozwoli komputerom serii TM200 na około 2 godziny (lub do 4 godzin dla serii TM 500) pracy komputera. Jeżeli komputer będzie używany przez krótszy czas nic więcej nie będzie Ci potrzebne.

Co zabrać na dłuższe spotkania

Jeżeli spotkanie trwa więcej niż 2 (lub 4) godziny, lub bateria nie jest w pełni naładowana lepiej weź ze sobą zasilacz AC.

Jeżeli nie ma możliwości podłączenia zasilacza do gniazda sieciowego zredukuj pobór prądu z akumulatora przez przełączenie komputera w tryb gotowości. Wciśnij **Fn-F3**, kiedy nie używasz komputera, a kiedy będziesz chciał go znowu użyć wciśnij dowolny przycisk lub dotknij touchpad-a.

W domu

Przygotowanie komputera

Po odłączeniu komputera od urządzeń zewnętrznych w biurze, przeczytaj poniższe wskazówki dotyczące przeniesienia komputera do domu:

1. Usuń nośniki z napędów komputera. Pozostawienie ich na czas transportu może uszkodzić głowice odczytujące.
2. Zapakuj komputer w opakowanie, które ochroni komputer na wypadek gdyby Ci upadł.

Uwaga: Nie układaj na komputerze żadnych przedmiotów. Nie naciskaj górnej części komputera, gdyż może to spowodować uszkodzenie wyświetlacza.

Co zabrać ze sobą

Jeśli nie posiadasz w domu, zabierz ze sobą:

- Zasilacz i kabel sieciowy
- Wydrukowaną instrukcję obsługi

Specjalne rady

Postępuj zgodnie z tymi wskazówkami, aby bezpiecznie przewieźć komputer z pracy do domu:

- Zminimalizujesz efekt zmiany temperatur, gdy będziesz trzymał komputer przy sobie.
- Jeżeli musisz wyjść z samochodu nie mogąc zabrać ze sobą komputera zostaw go w bagażniku samochodu, aby nie narażać go na wysokie temperatury.

- Zmiany temperatury i wilgotności mogą doprowadzić do skroplenia się pary wodnej. Po otwarciu komputera w temperaturze pokojowej sprawdź, czy na ekranie lub obudowie nie ma śladów kondensacji pary wodnej. Sprawdź to przed jego włączeniem ponieważ może to spowodować uszkodzenie procesora.
- Jeżeli różnica temperatury otoczenia w trakcie transportu jest większa niż 10°C **NIE WŁĄCZAJ** komputera przed upływem 1,5 godziny od momentu przyniesienia do pokoju.

Przystosowanie komputera do pracy w domu

Jeżeli często pracujesz na komputerze w domu, dobrze zaopatrzyć się w drugi zasilacz sieciowy. Zapobiegnie to częstemu noszeniu dodatkowego ciężaru z pracy do domu i z powrotem.

Jeżeli stale używasz komputera w domu możesz podłączyć do niego zewnętrzne urządzenia, takie jak zewnętrzna klawiatura, monitor, lub mysz.

Jeśli posiadasz komputer serii TM500 najlepiej do tego celu użyć stacji dokującej Acer Easy Port Replicator dostępnej jako opcja.

Krótkie podróże

Przygotowanie komputera

Przygotowanie komputera należy przeprowadzić podobnie jak w przypadku, kiedy zamierzasz zabrać go z pracy do domu. Sprawdź, czy bateria jest w pełni naładowana. Ochrona lotniska może zażądać włączenia komputera w strefie kontrolnej.

Co zabrać ze sobą

Weź ze sobą następujące rzeczy:

- Zasilacz sieciowy
- Zapasową, w pełni naładowaną baterię
- Dodatkowe sterowniki, jeśli zamierzasz korzystać z innej drukarki

Zalecenia

Dodatkowo do wskazówek podanych w przypadku przenoszenia komputera do domu mamy dla Ciebie kilka uwag:

- Zawsze trzymaj komputer w bagażu podręcznym.
- Miej komputer zawsze blisko siebie. Maszyny sprawdzające przy pomocy promieni X są bezpieczne, **ale nigdy nie dopuść do sprawdzania ręcznym wykrywaczem metalu.**

Zabezpiecz dyski i inne nośniki przed działaniem ręcznego wykrywacza metalu.

Podróże międzynarodowe

Przygotowanie komputera

Przygotuj komputer tak, jak do krótkiej podróży.

Co zabrać ze sobą

Zabierz ze sobą następujące rzeczy:

- Zasilacz
- Kable, które będą zgodne ze standardem w kraju, do którego się udajesz
- Zapasową, w pełni naładowaną baterię
- Dodatkowe sterowniki, jeśli zamierzasz używać innej drukarki
- Dowód zakupu na wypadek konieczności okazania go służbom celnym
- Gwarancję międzynarodową International Traveler's Warranty

Zalecenia

Dodatkowo do wskazówek podanych w przypadku podróżowania mamy dla Ciebie kilka uwag przydatnych podczas podróży do innego kraju:

- Kiedy podróżujesz do innego kraju sprawdź parametry zasilania z sieci energetycznej i ich zgodność z zasilaczem i kablem sieciowym. Jeżeli nie są zgodne dokonaj zakupu odpowiedniego kabla sieciowego przed podróżą. Nie używaj wszelkiego rodzaju konwerterów.
- Jeżeli używasz modemu sprawdź, czy łącza modemu będą zgodne z gniazdami telefonicznymi w danym kraju.

Zabezpieczenie komputera

Zabezpieczenie komputera oznacza uniemożliwienie dostępu do danych niepowołanym osobom. Przewidziane przez producenta zabezpieczenia pozwolą na zabezpieczenie i ochronę Twoich danych. Możliwe jest to na dwa sposoby: sprzętowy i programowy - specjalna blokada i dwa poziomy hasła zabezpieczających.

Zabezpieczenie mechaniczne

Otwór zabezpieczenia mechanicznego umieszczony jest z lewej strony komputera i pozwala na użycie zabezpieczenia typu Kensington.

Oplącz kabel ochronny dookoła nieruchomego przedmiotu. Włóż zamek w pasujące miejsce i przekręć klucz.



Hasła zabezpieczające

Dwa poziomy hasła chronią komputer przed niepowołanym dostępem. Kiedy ustawisz swoje hasło nikt nie uruchomi komputera bez poprawnego wprowadzenia hasła.

Są dwa rodzaje haseł, jakich możesz użyć:

- *Setup Password*. Ochroni przed niepowołanym dostępem do ustawień BIOS. Musisz je wpisać, aby uzyskać dostęp do ustawień BIOS.
- *Power-On Password*. Ochroni przed uruchomieniem systemu operacyjnego przez nieupoważnione osoby.

Ważne! Nie zapomnij hasła! Jeżeli jednak zapomnisz skontaktuj się ze sprzedawcą lub autoryzowanym serwisem.

Ustawianie hasła

Możesz ustawić hasła używając programu Notebook Manager lub bezpośrednio z poziomu BIOS.

Identyfikator

Możesz włożyć wizytówkę ze swoimi danymi do specjalnego slotu na spodzie komputera.



Komunikacja

Modem

Komputer posiada wbudowany fax/modem PCI 56k V.90.

Aby użyć modem, postępuj zgodnie z poniższymi wskazówkami:

1. Podłącz kabel telefoniczny do gniazda modemu i analogowej linii telefonicznej.
2. Uruchom program komunikacyjny. Więcej szczegółów znajdziesz w podręczniku systemu Windows oraz instrukcji obsługi programu komunikacyjnego.

Jeżeli używasz modem do łączenia się z Internetem, skontaktuj się z firmą świadczącą usługi związane z dostępem do Internetu.



Karty PC

Komputer wyposażono w dwa gniazda dla dwóch kart CardBus typu I/II lub jednej karty CardBus typu III, znajdujące się w lewym panelu komputera. Karty te, wielkości karty kredytowej poszerzają możliwości komputera.

Karty PC (formalnie PCMCIA) są montowane w przenośnych komputerach, dając Ci większe możliwości rozbudowy podobnie jak w komputerach typu desktop.

CardBus jest technologią 32-bitową, będącą rozwinięciem technologii 16-bitowej pierwszych kart PCMCIA. Niższe gniazdo obsługuje standard Zoomed Video (ZV port), pozwalający na użycie sprzętowego dekodera MPEG w postaci karty ZV PC.

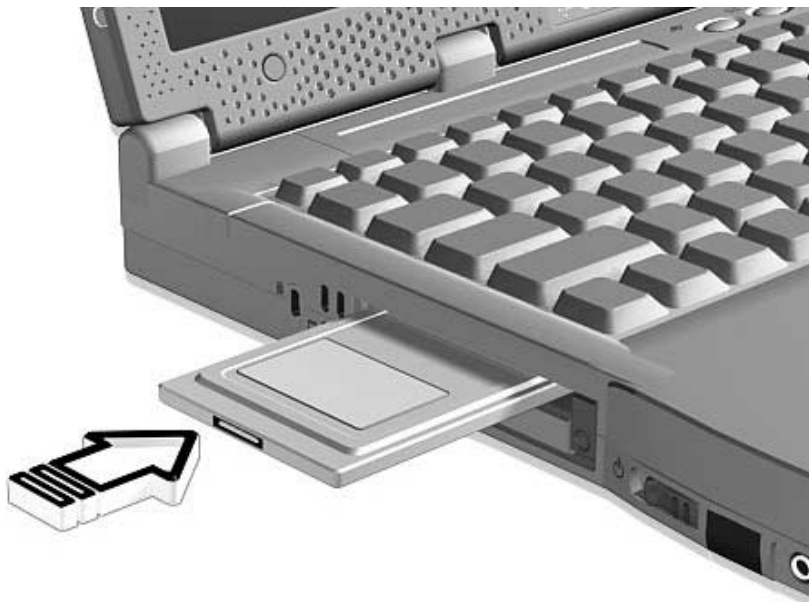
Popularne karty typu II/I zawierają pamięci flash, SRAM, karty fax/data modem, LAN i SCSI. Karty typu III zawierają napędy 1.8-cala ATA i modemy telefonów bezprzewodowych.

Skontaktuj się ze sprzedawcą, aby zasięgnąć informacji o oferowanych kartach rozszerzeń.

Notatka: *Przeczytaj informacje zawarte w instrukcji obsługi dołączonej do Twojej karty przez jej producenta.*

Wkładanie karty PC

Włóż kartę w odpowiednie gniazdo i podłącz ją odpowiednio (np. do sieci komputerowej). Zapoznaj się z instrukcją obsługi dołączonej do karty przez jej producenta.

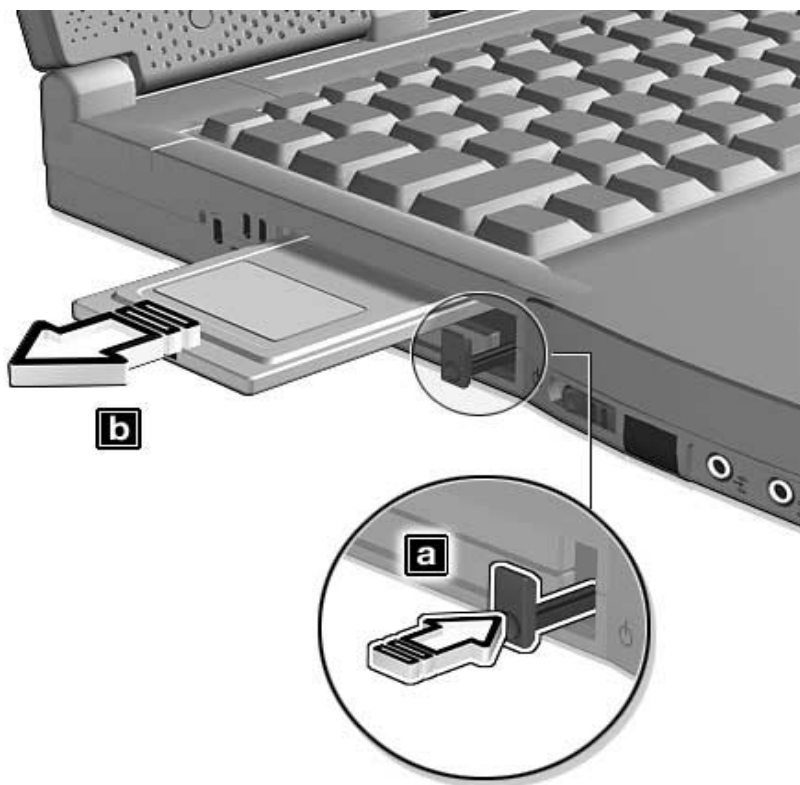


Wymowanie karty PC

Zanim wyjmiesz kartę:

1. Zamknij aplikację używającą kartę.
2. Zakończ działanie karty.
3. Kliknij na ikonie kart PC w pasku zadań i zatrzymaj działanie karty.
4. Jeżeli nie masz ikony skrótu dla kart PC na pasku zadań, możesz zrobić to także przez **Start, Ustawienia...**, później **Panel kontrolny**. Kliknij dwa razy na ikonie **PC Card** i zaznacz opcję wyświetlania ikony kart PC w pasku zadań.

5. Najpierw naciśnij przycisk, aby wysunąć go (a), a następnie naciśnij jeszcze raz, aby wyjąć kartę (b).



Sieć LAN (dotyczy tylko serii TM500)

Komputer posiada wbudowaną kartę sieciową Ethernet 10/100 Mbs.

Aby jej użyć, postępuj zgodnie z poniższymi wskazówkami:

1. Podłącz kabel sieciowy UTP ze złączem RJ45 do gniazda sieci komputerowej Ethernet .
2. Skontaktuj się z administratorem sieci, do której chcesz podłączyć swój komputer w celu konfiguracji karty sieciowej.



Port FIR (Fast InfraRed)

(dotyczy tylko serii TM500)

Komputer posiada wbudowany port podczerwieni o szybkości przesyłania danych 4 MB/sec. Pozwala on na bezprzewodową komunikację z innymi urządzeniami posiadającymi tego typu porty takimi, jak: telefony komórkowe, drukarki, inny notebook, itp.

Aby go włączyć, postępuj zgodnie z poniższymi wskazówkami:

1. Umieść urządzenie, z którym przeprowadzić transmisję danych z lewej strony komputera tak, aby porty podczerwieni obu urządzeń znajdowały się naprzeciw siebie.
2. Uruchom port podczerwieni w np.: telefonie komórkowym włączając transmisję w Menu Głównym telefonu.
3. W komputerze, **Panelu Sterowania** uruchom **Podczerwień** i w **Opcjach** włącz komunikację w podczerwieni.
4. Komputer automatycznie wykryje urządzenie i połączy się z nim.



Rozbudowa pamięci

Twój komputer posiada fabrycznie zainstalowaną pamięć RAM i jedno dodatkowe gniazdo DIMM pozwalające na rozbudowę pamięci w przyszłości. Rozbudowy można dokonać przy pomocy modułów o pojemności 64-/128-/256-MB typu 64-bit Synchronous Dynamic Random Access Memory (SDRAM), soDIMM (Small Outline Dual Inline Memory Modules).

***Notatka:** Skontaktuj się ze sprzedawcą lub serwisem, jeżeli zdecydujesz się na rozszerzenie pamięci Swojego komputera.*

Instalacja pamięci

Postępuj według poniższych wskazówek:

1. Wyłącz komputer, odłącz zasilacz i wyjmij akumulator.
2. Odwróć komputer, aby uzyskać dostęp do pokrywy ochronnej.
3. Odkręć śrubkę mocującą pokrywę i zdejmij pokrywę podnosząc ją do góry.



- Umieść moduł pamięci w gniazdku DIMM (a) i delikatnie dociśnij ją ku dołowi (b) do zatrzaśnięcia.



- Umieść pokrywę na poprzednim miejscu i zabezpiecz ją śrubką. Po uruchomieniu komputer automatycznie wykryje zmiany i zapisze je w swojej konfiguracji.

Częste pytania

Poniżej znajduje się lista sytuacji, które mogą wystąpić gdy używasz komputera. Zawiera ona także odpowiedzi na pytania dotyczące pewnych sytuacji.

Pytanie	Odpowiedź
Włączam komputer i otwieram wyświetlacz, ale komputer nie startuje.	<p>Popatrz na wskaźnik zasilania:</p> <ul style="list-style-type: none">• Jeżeli nie świeci się kontrolka zasilania, komputer może nie mieć zasilania. Sprawdź:<ul style="list-style-type: none"><input type="checkbox"/> Jeżeli używasz baterii, może ona być słaba na tyle, że komputer nie uruchomi się. Podłącz zasilacz i naładuj baterię. Upewnij się, że zasilacz jest odpowiednio podłączony.• Jeżeli kontrolka zasilania świeci się, sprawdź:<ul style="list-style-type: none"><input type="checkbox"/> Jeżeli kontrolka od stanu oczekiwania się świeci, to komputer jest w trybie gotowości. Przyciśnij dowolny przycisk lub dotknij touchpad, aby uruchomić komputer.<input type="checkbox"/> Czy w stacji dyskietek znajduje się dysk startowy? Umieść w napędzie dyskietkę z systemem operacyjnym, a następnie naciśnij klawisze Ctrl-Alt-Del w celu ponownego uruchomienia komputera. <p>Pliki systemu operacyjnego mogą być uszkodzone lub nieobecne. Włóż dysk systemowy utworzony w systemie Windows, a następnie wciśnij klawisze Ctrl-Alt-Del w celu ponownego uruchomienia komputera. To sprawdzi Twój komputer i wykona ewentualną naprawę.</p>
Nic nie pojawia się na wyświetlaczu.	<p>System zarządzania energią mógł wyłączyć wyświetlacz w celu zaoszczędzenia energii. Przyciśnij jakikolwiek klawisz, aby uruchomić wyświetlacz.</p> <p>Jeżeli naciśnięcie przycisku nie przywróci obrazu na wyświetlaczu, może to oznaczać, że:</p> <ul style="list-style-type: none">• Poziom kontrastu/jasności może być za niski. Wciśnij Fn-<góra> i Fn-<dół> w celu regulacji poziomu kontrastu (tylko dla wyświetlaczy HPA LCD). Wciśnij Fn-<prawo> i Fn-<lewo> w celu regulacji jasności obrazu.

	<ul style="list-style-type: none"> • Komputer może być podłączony do zewnętrznego monitora. Wciśnij Fn-F5, aby przywrócić obraz na wyświetlaczu.
Obraz nie zajmuje całego wyświetlacza.	Upewnij się, że rozdzielczość jest ustawiona 800x600 dla 12.1" SVGA LCD lub 1024x768 dla XGA 14.1" LCD. Kliknij prawym przyciskiem na pulpicie i wybierz odpowiednią opcję do ustawiania rozdzielczości. Później wybierz odpowiednie ustawienie. Niższa rozdzielczość może spowodować, że wyświetlacz nie będzie w pełni zapełniony obrazem lub jest to wina podłączonego monitora zewnętrznego.
Nie słychać żadnych dźwięków z komputera.	Sprawdź: <ul style="list-style-type: none"> • Głośność może być w trybie wyciszenia co obrazuje przekreślona ikona głośnika na pulpicie. Możesz to zmienić przez odznaczenie opcji wyciszenia po kliknięciu na ikonę głośnika. • Głośniki mogą być wyłączone. Użyj klawiszy Fn-F8, aby włączyć głośniki. W ten sam sposób możesz je wyłączyć. • Poziom głośności może być zbyt mały. Kliknij na ikonę głośności w paku zadań Windows i zmień poziom głośności. Możesz to również zrobić przy pomocy regulatora głośności w lewym panelu komputera. • Jeżeli głośniki lub słuchawki są podłączone do portu dla słuchawek lub głośników, wewnętrzne głośniki są automatycznie wyłączone.
Zewnętrzny mikrofon lub inne urządzenia zewnętrzne audio nie działają.	Sprawdź: <ul style="list-style-type: none"> • Upewnij się, że mikrofon jest podłączony do odpowiedniego portu. • Jeżeli nic nie słyszysz słuchawki mogą być wyciszone.
Jak mogę wyjąć płytę z napędu CD-ROM gdy komputer jest wyłączony.	Na panelu napędu CD-ROM umieszczono przycisk służący do otwierania. Użyj spinacza biurowego lub długopisu do wysunięcia szufladki z płytą.
Klawiatura nie działa.	Podłącz dodatkową klawiaturę do portu PS/2 komputera. Jeżeli będzie działać skontaktuj się ze sprzedawcą lub serwisem. Być może wewnętrzny kabel połączeniowy klawiatury poluzował się w gniazdku.
Szeregowa mysz nie	Sprawdź:

działa.	<ul style="list-style-type: none"> • Czy kabel jest podłączony do odpowiedniego portu. • Wejśnij F2 i wejdź do BIOS-u. Wejdź do opcji Onboard Device Configuration i sprawdź czy port jest włączony.
Preferuję używanie zewnętrznej klawiatury i myszy. Obydwa urządzenia potrzebują portu PS/2, a komputer posiada tylko jeden taki port.	Aby podłączyć dwa urządzenia do komputera użyj kabla PS/2 Y-bridge.
Chciałbym skonfigurować modem w moim komputerze.	<p>W celu wykorzystania oprogramowania komunikacyjnego (np. HyperTerminal) potrzebujesz skonfigurować wbudowany modem:</p> <p>Otwórz Panel kontrolny w systemie Windows i kliknij na ikonę modemu.</p> <p>Wybierz opcje Właściwości wybierania i wprowadź poprawne dane.</p> <p>Zapoznaj się z instrukcją systemu Windows.</p>
Drukarka nie działa.	<p>Sprawdź:</p> <ul style="list-style-type: none"> • Czy jest podłączona do odpowiedniego portu i czy jest włączone zasilanie. • Czy kable połączeniowy jest podłączone do odpowiedniego portu drukarki i komputera. <p>Wejśnij klawisz F2 czasie uruchamiania komputera, aby wejść do BIOS-u. Wejdź do opcji Onboard Device Configuration i sprawdź czy port drukarki jest włączony i poprawnie skonfigurowany. Zapoznaj się z instrukcją obsługi drukarki.</p>
Dlaczego nie mogę naładować w 100% baterii mojego komputera gdy wskaźnik pokazuje 95-99% naładowania.	<p>Aby przedłużyć żywotność baterii system pozwala ładować baterię, jeśli poziom naładowania spadnie poniżej 95%.</p> <p>Zaleca się całkowite rozładowanie baterii przed ponownym jej naładowaniem.</p>

Jeżeli nadal występują problemy, skontaktuj się ze sprzedawcą lub serwisem. Niektóre problemy mogą być rozwiązane przez narzędzia zawarte w BIOS-ie.

Podpowiedzi w przypadku problemów

Komputery serii TravelMate 200 i 500 wyposażono w nowoczesny system wyświetlania na ekranie informacji o błędach, pomocnych w rozwiązaniu problemów z nimi związanych. Dodatkowo komputer zawiera program PC-Doctor, który pomoże sprawdzić j komputer i spróbuje pomóc w rozwiązaniu zaistniałego problemu.

- Jeżeli system nie działa prawidłowo lub wyświetli komunikat o awarii zapoznaj się z rozdziałem Komunikaty błędów.
- Jeżeli sądzisz, że system posiada jakiś problem uruchom program PC-Doctor w celu diagnozy.

Używanie programu PC-Doctor

Zanim uruchomisz program, przeczytaj poniższe wskazówki. Mogą być pomocne:

1. Odłącz wszystkie urządzenia zewnętrzne (karty PC, zewnętrzną mysz, itp.)
2. Otwórz okno **Właściwości systemu**, aby sprawdzić czy urządzenia, które sprawdzasz są włączone. Aby wejść do **Właściwości systemu** kliknij **Start**, **Ustawienia**, **Panel sterowania**, następnie dwa razy na ikonie **System**.
3. Zamknij inne aplikacje i programy (np. programy komunikacyjne), jeżeli chcesz sprawdzić modem.

Aby uruchomić program PC-Doctor kliknij dwa razy na ikonie **PC-Doctor** znajdującej się na pulpicie Windows. Możesz go także uruchomić przez kliknięcie **Start**, **Programy**, **PC-Doctor** i na ikonie PC-Doctor.

Jeżeli PC-Doctor nie wykryje żadnych problemów zainstaluj ponownie sterowniki z płyty **Recovery CD** dla urządzeń które nie działają poprawnie.

Komunikaty błędów

Jeżeli otrzymasz informację o błędzie, zapisz ją i spróbuj rozwiązać problem. Poniższa tabela przedstawia listę typowych komunikatów w kolejności alfabetycznej oraz zalecane sposoby rozwiązania problemów.

Komunikat	Zalecane postępowanie
CMOS Battery Bad	Skontaktuj się ze sprzedawcą lub serwisem.
CMOS Checksum Error	Skontaktuj się ze sprzedawcą lub serwisem.
Disk Boot Failure	Włóż dysk startowy do stacji dyskietek (A) i wciśnij Enter, aby ponownie uruchomić komputer.
Diskette Drive Controller Error or No Controller Present	Skontaktuj się ze sprzedawcą lub serwisem.
Diskette Drive Error	Skontaktuj się ze sprzedawcą lub serwisem.
Diskette Drive Type Mismatch	Wciśnij F2 , aby wejść do BIOS-u; później wciśnij Esc , aby system automatycznie skonfigurował komputer.
Equipment Configuration Error	Wciśnij F2 , aby wejść do BIOS-u; później wciśnij Esc , aby system automatycznie skonfigurował komputer.
Hard Disk 0 Error	Skontaktuj się ze sprzedawcą lub serwisem.
Hard Disk 0 Extended Type Error	Skontaktuj się ze sprzedawcą lub serwisem.
I/O Parity Error	Skontaktuj się ze sprzedawcą lub serwisem.
Insert system diskette and press <enter> key to reboot.	Włóż dysk startowy do stacji dyskietek (A) i wciśnij Enter, aby ponownie uruchomić komputer.
Keyboard Error or No Keyboard	Skontaktuj się ze sprzedawcą lub serwisem.
Keyboard Interface Error	Skontaktuj się ze sprzedawcą lub serwisem.
Memory Size Mismatch	Wciśnij F2 , aby wejść do BIOS-u; później wciśnij Esc , aby system automatycznie skonfigurował komputer.
Missing operating system	Wciśnij F2 , aby wejść do BIOS-u; później wciśnij Esc , aby system automatycznie skonfigurował komputer.
Non-system disk or disk error. Replace and strike any key when ready	Włóż dysk startowy do stacji dyskietek (A) i wciśnij Enter, aby ponownie uruchomić komputer.

Pointing Device Error	Skontaktuj się ze sprzedawcą lub serwisem.
Pointing Device Interface Error	Skontaktuj się ze sprzedawcą lub serwisem.
Protected Mode Test Fail	Skontaktuj się ze sprzedawcą lub serwisem.
RAM BIOS Bad	Skontaktuj się ze sprzedawcą lub serwisem.
RAM Parity Error	Skontaktuj się ze sprzedawcą lub serwisem.
Real-Time Clock Error	Wciśnij F2 , aby przekonfigurować komputer.
Video RAM BIOS Bad	Skontaktuj się ze sprzedawcą lub serwisem.

Jeżeli nadal występują problemy, skontaktuj się ze sprzedawcą lub serwisem.
Niektóre problemy mogą być rozwiązane przez narzędzia zawarte w BIOS-ie.

Wspomaganie techniczne

Twój komputer posiada międzynarodową gwarancję International Traveler's Warranty (ITW), co daje Ci ochronę i spokój podczas podróżowania. Nasza sieć serwisów jest po to, aby pomóc w razie problemów. Paszport ITW dostarczany jest razem z komputerem. Zawiera wszystkie niezbędne informacje o programie ITW. Lista autoryzowanych centrów serwisowych znajduje się w poręcznej zakładce. Przeczytaj te informacje uważnie.

Jeżeli kraj, w którym przebywasz nie posiada autoryzowanego serwisu ITW, możesz cały czas pozostać z nami w kontakcie. Możesz także skontaktować się z lokalnym sprzedawcą w kraju, w którym aktualnie się znajdujesz.

Aby otrzymać informacje o punktach pomocy technicznej:

1. Kliknij **Start, Ustawienia..., Panel sterowania**.
2. Kliknij dwa razy na ikonę **System**.
3. Kliknij na ikonę **Informacje techniczne**.

Jeżeli Twój komputer jest podłączony do Internetu, odwiedź stronę Acer w Polsce pod adresem www.acer.pl i zdobądź najnowsze informacje o naszych produktach.

