

TravelMate 2400/3210/3220

Guía del Usuario

Copyright © 2005. Acer Incorporated.
Todos los Derechos Reservados

Guía del Usuario del TravelMate 2400/3210/3220
Versión Original: Julio 2005

La información de esta publicación está sujeta a cambios periódicos sin obligación alguna de notificar dichas revisiones o modificaciones. Dichas modificaciones se incorporaran a las nuevas ediciones de la presente guía o documentos y publicaciones complementarios. Esta sociedad no hace promesas ni concede garantías, ya sea explícitas o implícitas, sobre el contenido del presente producto y declina expresamente toda garantía implícita de comerciabilidad o aptitud para un fin determinado.

Anote el número de modelo y serie, la fecha de compra y coloque la información de compra en el espacio a continuación. Los números de serie y modelo se encuentran en la etiqueta que lleva pegada la computadora. Toda correspondencia relativa a su unidad deberá incluir los números de serie y modelo, así como la información de compra.

Ninguna parte de esta publicación puede ser reproducida, almacenada en sistemas de recuperación o transmitida por ningún medio, ya sea electrónico, mecánico, fotográfico o de otro tipo, sin consentimiento por escrito de Acer Incorporated.

Computadora Notebook TravelMate 2400/3210/3220

Número de Modelo: _____

Número de Serie: _____

Fecha de Compra: _____

Lugar de Compra: _____

Acer y el logo Acer son marcas registradas de Acer Incorporated. Otros nombres de productos o marcas registradas son usadas en esta guía sólo como identificación y pertenecen a sus respectivas compañías.

Instrucciones para el desecho

No tire este dispositivo electrónico. Para minimizar la contaminación y garantizar una protección óptima del medio ambiente global, recíclelo.



EE.UU.

Para productos electrónicos con una pantalla o monitor LCD/CRT:

Las lámparas de este producto contienen mercurio, por lo que se deben reciclar o desechar de conformidad con la legislación federal, estatal o local. Si desea obtener más información, póngase en contacto con electronic industries alliance en el sitio web www.eiae.org. Si desea obtener información sobre el desecho específico de las lámparas, visite www.lamprecycle.org.



De primero

Queremos agradecerle la adquisición de esta computadora notebook TravelMate que de seguro satisfecerá sus necesidades informáticas.

Las guías del usuario

Hemos creado una serie de guías que le ayudarán a usar el TravelMate :



Primero, **Para principiantes...** es un poster que le ayuda a empezar a usar la computadora.



La **Guía del Usuario** impresa presenta las características y funciones básicas de su nuevo ordenador. Para información adicional sobre cómo su ordenador puede ayudarle a ser más productivo, consulte la **AcerSystem User's Guide (Guía del Usuario de AcerSystem)**. Esa guía contiene los detalles sobre temas como utilidades del sistema, recuperación de datos, opciones de expansión y solución de problemas. Contiene, además, información sobre la garantía y los reglamentos generales y avisos de seguridad para su notebook. Ella está disponible en el formato PDF (Portable Document Format) y ya viene cargada en su ordenador. Siga estos pasos para acceder a la misma:

- 1 Clic sobre **Inicio, Todos los programas, AcerSystem.**
- 2 Clic sobre **AcerSystem User's Guide.**

Nota: Para visualizar los archivos debe tener instalada la aplicación Adobe Acrobat Reader. Si no la tiene instalada, clic sobre **AcerSystem User's Guide** para que primero se ejecute el programa de instalación Acrobat Reader. Siga las instrucciones en pantalla para completar la instalación. Para obtener las instrucciones acerca del proceso de instalación del Adobe Acrobat acceda al menú **Ayuda y Soporte (Help and Support)**.

Cuidados y consejos al usar la computadora

Encendido y apagado de la computadora

Para encender el ordenador, simplemente pulse el botón de encendido que se encuentra debajo de la pantalla LCD, al lado de los botones de lanzamiento fácil. Vea la sección **"Panel frontal" en la página 1** para localizar el botón de encendido.

Para apagar la computadora siga uno de los pasos siguientes:

- Use el comando de apagado Windows
Clic en **Inicio, Apagado de la computadora;** y luego **Apagado.**

- Use el botón de encendido



.....

Nota: También puede usar el botón de encendido para realizar ciertas tareas administradoras de energía.

- Use las funciones personalizadas para administrar la energía

También puede apagar la computadora cerrando la pantalla o presionando las teclas de acceso directo al modo Dormir <Fn> + <F4>.



.....

Nota: Si no puede apagar la computadora normalmente, mantenga presionado el botón de encendido por más de cuatro segundos para apagarla. Si la apaga y desea volver a encenderla, espere al menos dos segundos antes de hacerlo.

Cuidado de la computadora

Si la cuida, su computadora le ofrecerá un buen servicio.

- No la exponga a la luz solar directa. No la coloque cerca de fuentes de calor, como un calentador.
- No la exponga a temperaturas inferiores a 0 °C (32 °F) o superiores a 50 °C (122 °F).
- No la coloque cerca de campos magnéticos.
- No la exponga a la lluvia o a la humedad.
- No derrame agua o líquido sobre la computadora.
- No la someta a impactos o vibraciones.
- No la exponga al polvo y la suciedad.
- Nunca coloque objetos sobre la misma.
- No tire la pantalla al cerrarla.
- Nunca la coloque sobre superficies irregulares.

Cuidado del adaptador de corriente alterna

He aquí algunos consejos para cuidar el adaptador:

- No lo conecte a ningún otro dispositivo.
- No pise el cable ni coloque objetos pesados sobre él. Tienda el cable de forma que no cruce zonas de paso.
- Al desconectar el cable, no lo jale sino desenchúfelo de la toma de corriente agarrándolo por el extremo.
- El amperaje total del equipo conectado no debe superar el amperaje soportado por la extensión eléctrica. Así mismo, el amperaje total de todo el equipo conectado a una sola toma de corriente no debe exceder el amperaje del fusible.

Cuidado del paquete de baterías

He aquí algunos consejos para cuidar el paquete de baterías:

- Al sustituir las baterías, utilice únicamente las del mismo tipo. Apague la computadora antes de retirarlas o sustituirlas.
- No las abra y manténgalas alejadas de los niños.
- Cuando se dañen, bótelas de acuerdo con la reglamentación de su país. De ser posible, recíclelas.

Limpieza y servicio

Para limpiar la computadora siga estas instrucciones:

- 1 Apagar el ordenador y quitar el conjunto de la batería.
- 2 Desconecte el adaptador de corriente alterna.
- 3 Utilice un paño blando y húmedo. No utilice líquidos de limpieza ni aerosoles.

Si ocurre:

- la computadora se ha caído o la caja ha sufrido daños.
- la computadora no funciona correctamente.

Consulte la sección **"Preguntas frecuentes"** en la **página 22**.

Advertencia

Los cambios o modificaciones no expresamente aprobados por el fabricante pueden invalidar la autorización del usuario para utilizar este ordenador, concedida por la Federal Communications Commission (Comisión Federal de Comunicaciones).

Condiciones de funcionamiento

Este dispositivo cumple con la Parte 15 de las Reglamentaciones de FCC. La operación está sujeta a las dos condiciones a continuación: (1) Este dispositivo no puede causar interferencia dañina, y (2) Este dispositivo debe aceptar cualquier interferencia, incluso la interferencia que puede causar operación no deseada.

Se solicita a los usuarios que sigan las instrucciones de seguridad contra la radiofrecuencia en dispositivos inalámbricos opcionales incluidas en el manual del usuario de cada uno de estos dispositivos.

Una instalación inadecuada o el uso no autorizado puede causar interferencia dañina a la radiocomunicación. También, cualquier interferencia perjudicial con la antena interior anulará la certificación de la FCC y la garantía.

Para evitar interferencia de radio al servicio bajo licencia, este dispositivo se destina a funcionar en entornos interiores e instalado exteriormente queda sujeto a licenciamiento.

Para más información sobre nuestros productos, servicios y soporte, visite nuestro sitio web en <http://global.acer.com>.

Instrucciones para el desecho	iii
De primero	iv
Las guías del usuario	iv
Cuidados y consejos al usar la computadora	iv
Encendido y apagado de la computadora	iv
Cuidado de la computadora	v
Cuidado del adaptador de corriente alterna	v
Cuidado del paquete de baterías	vi
Limpieza y servicio	vi
Presentación de la computadora	1
Panel frontal	1
Vista frontal cerrada	2
Vista lateral izquierda	3
Vista lateral derecha	4
Vista trasera	4
Vista inferior	5
Especificaciones	6
Indicadores luminosos	9
Botones de lanzamiento fácil	10
Panel táctil	11
Principios básicos del panel táctil	11
Teclado	13
Teclas de bloqueo y teclado numérico incorporado	13
Teclas de Windows	14
Teclas de acceso directo	14
Teclas especiales	16
Expulsión de la bandeja de la unidad óptica (CD o DVD)	17
Candado de seguridad	17
Sonido	18
Ajuste del volumen	18
Utilidades del sistema	19
Acer eManager	19
Acer GridVista (compatible con dos monitores)	20
Launch Manager	21
Preguntas frecuentes	22
Asistencia técnica mundial	25
Garantía para el viajero internacional (International Travelers Warranty; ITW)	25
Antes de llamar	25

Contenido

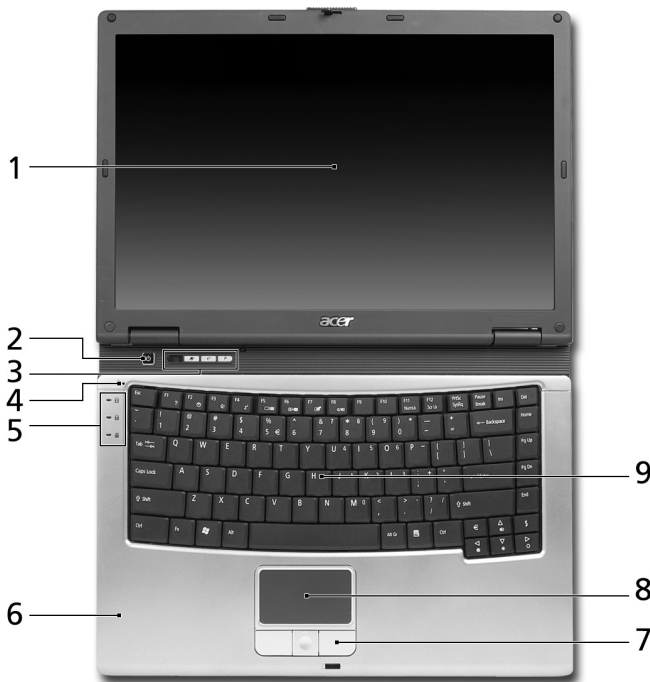
Transportar el PC portátil	26
Desconexión del escritorio	26
Desplazamientos	26
Preparación de la computadora	26
Qué llevarse a una reunión	27
Transporte a la casa	27
Preparación de la computadora	27
Qué llevar consigo	27
Consideraciones especiales	28
Instalación de una oficina en la casa	28
Viajes locales	29
Preparación de la computadora	29
Qué llevar consigo	29
Consideraciones especiales	29
Viajes internacionales	30
Preparación de la computadora	30
Qué llevar consigo	30
Consideraciones especiales	30
Opciones de seguridad	31
Candado de seguridad	31
Uso de las contraseñas	31
Escritura de las contraseñas	32
Establecimiento de una contraseña	32
Opciones de expansión	33
Opciones conectables	33
Módem fax/datos	33
Característica de red integrada	34
Infrarrojos rápidos (compatible con dos monitores)	34
Universal Serial Bus (USB)	35
Puerto IEEE 1394 (compatible con dos monitores)	35
Ranura para tarjeta PC	36
Utilidad BIOS	38
Secuencia de inicialización	38
Habilitar recuperación disco a disco	38
Contraseña	38
Uso del software	39
Reproducción de la película DVD	39
Administración de energía	40

Acer eRecovery	41
Crear una copia de seguridad	41
Restablecer desde la copia de seguridad	42
Crear un CD con imagen de fábrica por defecto	42
Reinstalar el software incluido sin CD	43
Cambiar contraseña	43
Solución de problemas	44
Consejos para la solución de problemas	44
Mensajes de error	44
Notas de normas y de seguridad	46
Cumplimiento de las directrices ENERGY STAR	46
Declaración de FCC	46
Notas acerca del Módem	47
Instrucciones de seguridad importantes	47

Presentación de la computadora

Luego de configurar la computadora de acuerdo al poster **Para principiantes...** déjenos mostrarle su computadora TravelMate.

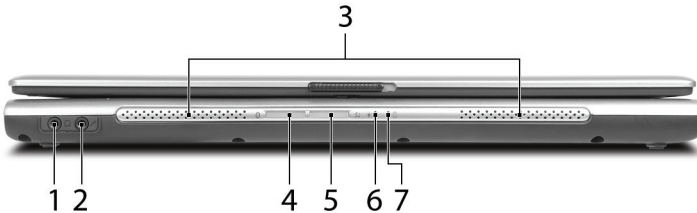
Panel frontal



#	Elemento	Descripción
1	Pantalla	Se conoce también como pantalla de cristal líquido (Liquid-Crystal Display; LCD), exhibe la salida de la ordenador.
2	Botón de encendido	Enciende y apaga el ordenador.
3	Botones de lanzamiento fácil	Botones para abrir los programas usados con frecuencia. Consulte "Botones de lanzamiento fácil" en la página 10 para obtener más información.
4	Micrófono	Micrófono interno para la grabación de sonidos.
5	Indicadores de estado	Diodos emisores de luz (Light-Emitting Diodes; LEDs) que se encienden y apagan para mostrar el estado de las funciones de los equipos y los componentes.
6	Reposamuñecas	Area de soporte cómoda para sus manos cuando utiliza el ordenador.

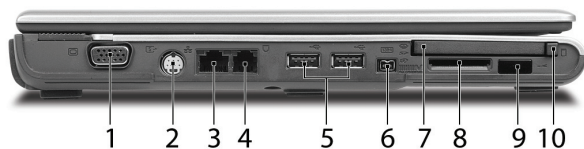
#	Elemento	Descripción
7	Botones para pulsar (izquierda, centro y derecha)	Los botones izquierdo y derecho funcionan como los botones izquierdo y derecho del ratón; el botón central sirve como un botón de desplazamiento en 4 direcciones.
8	Touchpad	Dispositivo puntero sensible que funciona como un ratón de ordenador.
9	Teclado	Introduce datos en el ordenador.

Vista frontal cerrada



#	Icono	Elemento	Descripción
1		Salida de altavoces / Conector de salida de línea / Auriculares	Se conecta a los dispositivos de salida de línea de sonido (por ejemplo: altavoces, auriculares).
2		Conector de entrada de micrófono	Acepta entradas de micrófonos externos.
3		Altavoces	Los altavoces izquierdo y derecho emiten sonido estéreo.
4		Comunicaciones Bluetooth Botón/ Indicador	Pulse el botón para activar / desactivar la función Bluetooth. Se enciende para indicar el estado de las comunicaciones Bluetooth (únicamente en TravelMate 3220/3210).
5		Comunicación inalámbrica Botón/ Indicador	Pulse el botón para activar / desactivar la función LAN inalámbrica. Se enciende para indicar el estado de las comunicaciones Wireless LAN.
6		Indicador de encendido	Se enciende cuando el equipo está encendido.
7		Indicador de batería	Se ilumina cuando se está cargando la batería.

Vista lateral izquierda



#	Icono	Elemento	Descripción
1		Puerto de pantalla externa	Se conecta a un dispositivo de pantalla (por ejemplo: monitor externo, proyecto LCD).
2		Puerto S-video	Conecta un televisor o pantalla externa que tenga un conector S-video (para los modelos seleccionados).
3		Puerto Ethernet (RJ-45)	Se conecta a una red basada en Ethernet 10/100/1000 (para los modelos seleccionados).
4		Puerto para modem (RJ-11)	Se conecta a la línea telefónica.
5		Puertos USB 2.0 (2)	Se conecte a dispositivos Universal Serial Bus (USB) 2.0 (por ejemplo: ratón USB, cámara USB).
6		Puerto IEEE 1394	Se conecte a dispositivos IEEE 1394 (para los modelos seleccionados).
7		Ranura de la tarjeta PC	Se conecta a una Tarjeta PC CardBus Tipo II.
8		Lector de tarjetas 5 en 1	Acepta tarjetas MS, MS PRO, MMC, SD, xD-Picture (para los modelos seleccionados). Nota: Se puede usar sólo una tarjeta a la vez.
9		Puerto de infrarrojos	Interfaces con dispositivos de infrarrojos (por ejemplo: impresora de infrarrojos y equipo con IR) (para los modelos seleccionados).
10		Botón de expulsión de la ranura de la tarjeta PC	Expulsa la tarjeta PC desde la ranura.

Vista lateral derecha



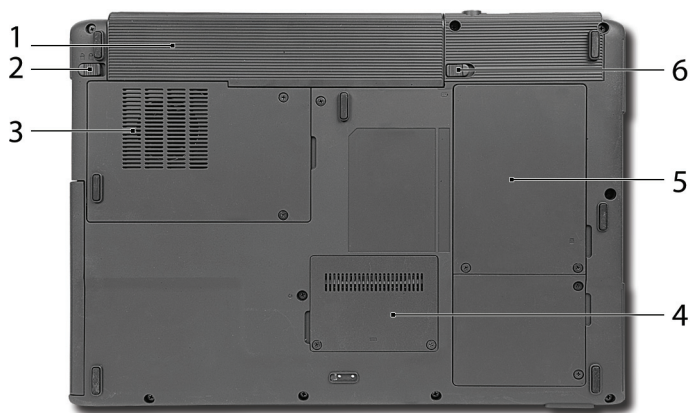
#	Icono	Elemento	Descripción
1		Unidad óptica	Unidad óptica interna, acepta CD o DVD, dependiendo del tipo de unidad óptica.
2		LED indicador	Se enciende cuando la unidad óptica está activa.
3		Unidad óptica botón expulsar	Expulsa la bandeja de la unidad óptica de la unidad.
4		Agujero de expulsión de emergencia	Expulsa la bandeja de la unidad óptica cuando el ordenador está apagado.
5		Ranuras de ventilación	Ayudan a mantener fría la computadora.
6		Bloqueo seguridad	Se conecta a un candado de seguridad compatible con Kensington para el ordenador.

Vista trasera



#	Icono	Elemento	Descripción
1		Compartimento de batería	Alberga el paquete de la batería del ordenador.
2		Conexión de alimentación	Se conecta a un adaptador CA.
3		Puerto USB 2.0	Se conecte a dispositivos Universal Serial Bus (USB) 2.0 (por ejemplo: ratón USB, cámara USB).
4		Puerto Acer ezDock	Conexión para Acer ezDock (únicamente en TravelMate 3220)

Vista inferior



#	Elemento	Descripción
1	Compartimento de batería	Alberga el paquete de la batería del ordenador.
2	Bloqueo de batería	Bloquea la batería en su sitio.
3	Ventilador de refrigeración	Ayuda a mantener refrigerado el ordenador. Nota: No cubra ni obstruya las aperturas del ventilador.
4	Compartimento de memoria	Aloja la memoria principal del ordenador.
5	Compartimento del disco duro	Contiene el disco duro del ordenador (fijado con tornillos).
6	Pestillo para abrir la batería	Abre la batería para extraer el paquete con la batería.

Especificaciones

Sistema operativo	Microsoft® Windows® XP Home Edition (Service Pack 2) Microsoft® Windows® XP Professional (Service Pack 2)
Plataforma	<p>TravelMate 3220/3210: Tecnología móvil Intel® Centrino™, con:</p> <ul style="list-style-type: none"> • Procesador Intel® Pentium® M 730/740/750/760/770/780 (Caché L2 de 2 MB, 1,60/1,73/1,86/2/2,13/2,36 GHz, 533 MHz FSB) • Procesador Intel® Pentium® M 725 (Caché L2 de 2 MB, 1.60 GHz, 400 MHz FSB) • Conjunto de chips Mobile Intel® 915GM/PM Express • Conexión de red Intel® PRO/Inalámbrica 2200BG (doble modo 802.11b/g) solución Wi-Fi® CERTIFIED™; compatible con la tecnología inalámbrica Acer SignalUp™ <p>TravelMate 2400:</p> <ul style="list-style-type: none"> • Procesador Intel® Pentium® M 725 (Caché L2 de 2 MB, 1.60 GHz, 400 MHz FSB) • Procesador Intel® Celeron® M 350/360/370 (Caché L2 de 1 MB, 1.30/1.40/1.50 GHz, 400 MHz FSB) • Conjunto de chips Mobile Intel® 910GML Express • Solución integrada 802.11b/g Wi-Fi® CERTIFIED™ compatible con tecnología Acer SignalUp™
Memoria	Memoria DDR2 400/533 MHz de 256 ó 512 MB, expansible hasta 2 GB, con 2 módulos soDIMM (soporte de doble canal)
Pantalla y gráfico	<p>LCD TFT en color WXGA de 14,1 pulgadas con 1280 x 800 píxeles de resolución; ratio de visión 16:10. Permite visualizar múltiples ventanas en pantallas duales mediante Acer GridVista 16,7 millones de colores</p> <p>Gráfico en 3-D integrado Intel® 915GM (TravelMate 3210) / Intel® 910GML (TravelMate 2400) con Intel® Graphics Media Accelerator 900 y hasta 128 MB de memoria de vídeo, compatible con Microsoft® DirectX® 9.0 y soporte de pantalla independiente dual ATI MOBILITY™ RADEON® X700 con 64 MB de VRAM dedicada, soporte a ATI POWERPLAY™ 5.0, PCI Express™, Microsoft® DirectX® 9.0 y DualView™ (únicamente en TravelMate 3220/3210) Característica de MPEG-2/DVD auxiliada por hardware Compatible con S-video/Salida de TV (NTSC/PAL) (únicamente en TravelMate 3220/3210)</p>
Subsistema de almacenamiento	<p>Unidad de disco duro ATA/100 de 40/60/80/100 GB</p> <p>Opciones de unidad óptica:</p> <ul style="list-style-type: none"> • DVD-Super Multi double layer (TravelMate 3220/3210) • DVD-Dual double layer (TravelMate 2400) • DVD/CD-RW combo <p>El lector de tarjetas 5-en-1 es copmpatible con Secure Digital (SD), Multimedia Card (MMC), xD-Picture Card™ (XD), Memory Stick® (MS) y Memory Stick PRO™ (MS PRO)</p>
Dimensiones y peso	<p>335 (W) x 240 (D) x 31.9/34.1 (H) mm (13.2 x 9.45 x 1.26/1.34 pulgadas)</p> <p>TravelMate 3220: 2,6 kg (5,73 lbs.) TravelMate 3210/2400: 2,25 kg (4,96 lbs.)</p>

Subsistema de energía	<p>Estándar de administración de energía ACPI 1.0b: compatible con los modos de ahorro de energía de espera e hibernación</p> <p>Carga rápida de 2,5 horas (sistema apagado); carga en uso de 3,5 horas</p> <p>Adaptador de CA, de 3 pines, 65 W AC</p>
Dispositivos de entrada	<p>Teclado Acer FineTouch™ de 84/85 teclas</p> <p>Panel táctil integrado con botón de desplazamiento en cuatro direcciones</p> <p>Cuatro botones de lanzamiento fácil</p> <p>Dos botones para acceso frontal: Botón tipo LED para WLAN y botón tipo LED para Bluetooth®</p>
Audio	<p>Sistema de audio con altavoces y micrófonos integrados</p> <p>Compatibilidad de audio con Intel® AC97</p> <p>Compatible con Sound Blaster Pro™ y MS-Sound Micrófono integrado</p> <p>Compatible con S/PDIF (Interfaz Digital Sony/Philips) para altavoces digitales</p>
Comunicación	<p>Módem: módem V.92 ITU de 56K con aprobación PTT; listo para Wake-on-Ring</p> <p>LAN: 10/100 Mbps (TravelMate 2400) o gigabit (TravelMate 3220/3210) Ethernet; listo para Wake-on-LAN</p> <p>WLAN: solución integrada 802.11b/g Wi-Fi® CERTIFIED™ (TravelMate 2400) o inalámbrica: Conexión integrada de red Intel® PRO/Inalámbrica 2200BG (doble modo 802.11b/g) solución Wi-Fi® CERTIFIED™ (TravelMate 3220/3210)</p> <p>Compatible con la tecnología inalámbrica Acer SignalUp™</p> <p>WPAN: Bluetooth® integrado</p>
Interface de E/S	<p>Acer ezDock (únicamente en TravelMate 3220)</p> <p>Tres portas USB 2.0</p> <p>Lector de tarjetas 5-en-1 (MS/MS PRO/MMC/SD/XD)</p> <p>Ranura de la tarjeta PC (una Tipo II)</p> <p>Puerto IEEE 1394 (únicamente en TravelMate 3220/3210)</p> <p>Puerto de infrarrojos (FIR) (únicamente en TravelMate 3220/3210)</p> <p>Puerto para monitor externo (VGA)</p> <p>Compatible con S-video/Salida de TV (NTSC/PAL) (únicamente en TravelMate 3220/3210)</p> <p>Puerto para auscultadores / altifalantes /salida de línea</p> <p>Ligação para microfones / entrada de linha</p> <p>Puerto Ethernet (RJ-45)</p> <p>Puerto para modem (RJ-11)</p> <p>Ligação de entrada de CC para adaptador de CA</p>
Seguridad	<p>Ranura para traba Kensington</p> <p>Contraseña para usuario y supervisor en el BIOS</p>

Software	Acer eManager (ePowerManagement/ePresentation/eRecovery/eSettings) Acer GridVista Acer Launch Manager Acer System Recovery CD Norton AntiVirus™ Adobe® Reader® CyberLink® PowerDVD™ NTI CD-Maker™
Opcionales y accesorios	Módulos de expansión de memoria adicionales tipo soDIMM DDR2 de 512 MB o 1 GB, 533 MHz Unidad de disquete USB externa Batería de 9 elementos de Li-Ion Adaptador de CA, de 3 pines, 65 W AC
Entorno	Temperatura: <ul style="list-style-type: none"> • En funcionamiento: 5 °C a 35 °C • En reposo: -20 °C a 65 °C Humedad (no condensada): <ul style="list-style-type: none"> • En funcionamiento: 20 % a 80 % de humedad relativa • En reposo: 20 % a 80 % de humedad relativa
Conformidad con el sistema	Expansiones Compatibles Cisco (CCX) Wi-Fi® Mobile PC 2001 ACPI 1.0b DMI 2.0
Garantía	Un año, International Travelers Warranty (ITW)



Nota: Las especificaciones anteriores son sólo para referencia. La configuración exacta de su PC depende del modelo que usted ha adquirido.

Indicadores luminosos

El ordenador tiene 3 indicadores de estado de fácil lectura en el lado izquierdo del teclado y 4 ubicados en la parte frontal.



Los indicadores de estado de encendido/apagado, Batería y Comunicación inalámbrica pueden ser vistos con la pantalla LCD cerrada.

Icono	Función	Descripción
	Caps Lock	Se enciende al activar Caps Lock.
	Num Lock	Se enciende al activar Num Lock.
	Actividad de medio	Indica si el disco duro o la unidad óptica está activa.
	Bluetooth inalámbrica	Se enciende para indicar el estado de las comunicaciones Bluetooth.
	Comunicación inalámbrica	Se enciende para indicar el estado de las comunicaciones Wireless LAN.
	Indicador de encendido	Se enciende cuando el equipo está encendido.
	Indicador de batería	Se ilumina cuando se está cargando la batería.



- 1. Carga:** La luz se vuelve ámbar durante la carga de la batería.
- 2. Carga completa:** la luz se vuelve verde en el modo CA.

Botones de lanzamiento fácil

Situados en la parte superior izquierda, encima del teclado, existen cuatro botones. Estos botones reciben el nombre de botones de lanzamiento fácil. Están designados como las teclas para correo, navegador Web, Acer Empowering Key “e” y teclas programables.

Pulse “e” para ejecutar Acer eManager. Consulte **“Acer eManager” en la página 19**. El correo y el navegador Web son los programas determinados de correo electrónico e Internet, pero el usuario puede cambiarlos. Para ajustar las teclas de correo, navegador Web y teclas programables, ejecute Acer Launch Manager. Consulte **“Launch Manager” en la página 21**.



Botones de lanzamiento fácil	Aplicación predeterminada
Correo	Aplicación de correo electrónico (programable por parte del usuario)
Navegador Web	Aplicación del navegador de Internet (programable por el usuario)
e	Acer eManager (programable por el usuario)
P	Programable por el usuario

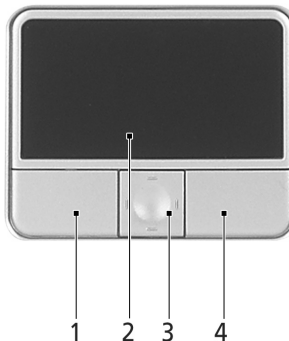
Panel táctil

El panel táctil integrado es un dispositivo señalador que detecta el movimiento en su superficie. Esto significa que el cursor responde a los movimientos de su dedo sobre la superficie. La ubicación central del soporte para las palmas de las manos ofrece comodidad y apoyo óptimos.



Principios básicos del panel táctil

Los siguientes puntos le mostrarán cómo utilizar el panel táctil:



- Mueva su dedo a través del panel táctil **(2)** para mover el cursor.
- Presione los botones izquierdo **(1)** y derecho **(4)** situados en los bordes del panel para seleccionar y ejecutar funciones. Estos dos botones son similares a los botones izquierdo y derecho de un ratón. El golpear ligeramente en el táctil está el mismo tan clic el botón izquierdo.
- Use el botón central de desplazamiento en 4 direcciones **(3)** para desplazarse hacia arriba, abajo, izquierda o derecha en una página. Este botón imita el pulsar el cursor en la barra de desplazamiento derecha de las aplicaciones Windows.

Función	Botón izquierdo (1)	Botón derecho (4)	Golpecillo (2)	Botón central (3)
Ejecutar	Doble clic con rapidez.		Dé dos golpecillos (a la misma velocidad que al doble clic el botón del ratón).	
Seleccionar	Clic una sola vez.		Dé un solo golpecillo.	
Arrastrar	Clic y mantenga la presión. Luego mueva su dedo sobre el panel táctil para arrastrar.		Dé dos golpecillos (a la misma velocidad que al doble clic el botón del ratón) y mantenga el dedo sobre el panel tras el segundo golpecillo para arrastrar el cursor.	
Acceso al menú contextual		Clic una sola vez.		
Desplazar				Hacer clic y mantener arriba / abajo / izquierda / derecha.



Nota: Mantenga sus dedos secos y limpios al utilizar el panel táctil. Igualmente manténgalo seco y limpio. El panel táctil es sensible a los movimientos del dedo. Por ello, mientras más suave sea el contacto, mejor será la respuesta. Golpear con demasiada fuerza no aumentará la respuesta del mismo.

Teclado

El teclado tiene teclas de tamaño estándar con teclado numérico incrustado, teclas de cursor separadas, dos teclas Windows y doce teclas de función.

Teclas de bloqueo y teclado numérico incorporado

El teclado tiene Tres teclas de bloqueo que puede encender o apagar.





Tecla de bloque	Descripción
Bloque Mayúsculas	Si se activa esta función, todos los caracteres alfabéticos se escriben en mayúsculas.
Bloque Numérico <Fn> + <F11>	Si se activa esta función, el teclado incrustado se convertirá en modo numérico. Las teclas funcionan como las de una calculadora (con sus operadores aritméticos +, -, *, y /). Utilice este modo si debe introducir una gran cantidad de números.
Bloque Desplazamiento <Fn> + <F12>	Si se activa esta función, la pantalla se mueve una línea hacia arriba o hacia abajo al presionar las teclas de dirección arriba y abajo. Esta función no funciona con algunas aplicaciones.

Las funciones del teclado numérico incrustado son idénticas a las de un teclado numérico de computadora de escritorio. Este teclado es indicado por pequeños caracteres impresos en la esquina superior derecha de las teclas. Para simplificar la leyenda del teclado, en las teclas no se han impreso los símbolos de control de cursor.

Acceso deseado	Bloque Numérico Encendido	Bloque Numérico Apagado
Teclas numéricas del teclado numérico incrustado	Escriba los números de forma normal.	
Teclas de cursor del teclado numérico incrustado	Mantenga presionada la tecla <Mayúsculas> al usar las teclas de dirección.	Mantenga presionada la tecla <Fn> al usar las teclas de dirección.
Teclas del teclado principal	Mantenga presionada la tecla <Fn> al escribir letras en el teclado incrustado.	Escriba las letras de forma normal.

Teclas de Windows

El teclado tiene dos teclas que realizan funciones específicas de Windows.

Tecla	Descripción
Tecla de Windows 	Botón de inicio. Las combinaciones con esta tecla realizan funciones especiales. A continuación se muestran algunos ejemplos: + <Tab>: Activa el siguiente botón de la Barra de tareas + <E>: Abre el Explorador de Windows + <F1>: Abre la Ayuda y Soporte. + <F>: Busca un documento + <R>: Aparece el cuadro de diálogo Ejecutar + <M>: Minimiza todo <Mayúsculas> + + <M>: deshace minimizar todo
Tecla de aplicación 	Esta tecla tiene el mismo efecto como el hacer clic en el botón derecho del ratón; abre el menú de contexto de la aplicación.

Teclas de acceso directo

La computadora utiliza accesos directos o combinaciones de teclas para acceder a los controles más usados tales como brillo de la pantalla, volumen y utilidad BIOS.

Para activar las teclas de accesos directos, presione y sostenga la tecla <Fn> y luego presione la siguiente tecla.



Tecla de Acceso Directo	Icono	Función	Descripción
<Fn> + <F1>	?	Ayuda de los accesos directos	Exhibe la ayuda sobre las teclas de acceso directo.
<Fn> + <F2>		Acer eSettings	Abre Acer eSettings en eManager. Consulte "Acer eManager" en la página 19.
<Fn> + <F3>		Acer ePower Management	Inicia Acer ePowerManagement en Acer eManager. Consulte "Acer eManager" en la página 19
<Fn> + <F4>	Z ^z	Dormir	Pone a la computadora en el modo Dormir.
<Fn> + <F5>		Selector de pantalla	Cambia la salida entre la pantalla de exhibición, el monitor externo (si está conectado) y ambos.
<Fn> + <F6>		Pantalla en blanco	Apaga la luz de fondo de la pantalla para ahorrar energía. Presione cualquier tecla para normalizarla.
<Fn> + <F7>		Alternar touchpad	Enciende y apaga el panel táctil interno.
<Fn> + <F8>		Alternar altavoces	Activa o desactiva los altavoces.
<Fn> + <↑>		Aumentar volumen	Incrementa el volumen de los altavoces.
<Fn> + <↓>		Disminuir volumen	Disminuye el volumen del altavoz.
<Fn> + <→>		Aumentar brillo	Incrementa el brillo de la pantalla.
<Fn> + <←>		Disminuir brillo	Disminuye el brillo de la pantalla.

Teclas especiales

Puede encontrar el símbolo de Euro y la señal de dólar americano en la parte superior central y/o la parte inferior derecha del teclado.



El símbolo de Euro

- 1 Abra un editor o procesador de texto.
- 2 Pulse directamente la tecla **<Euro>** en la parte inferior derecha del teclado o sostenga **<Alt Gr>** mientras pulsa la tecla **<5>** en la parte superior central del teclado.



.....

Nota: Algunas fuentes y software no permiten el uso del símbolo de Euros. Para más información, visite la página www.microsoft.com/typography/faq/faq12.htm.

La señal de dólar americano

- 1 Abra un editor o procesador de textos.
- 2 Pulse directamente la señal de **<Dollar>** en la parte inferior derecha del teclado o sostenga la tecla **<Mayúsculas>** y pulse la señal de **<4>** en la parte superior central del teclado.



.....

Nota: Esta función varía según la configuración del idioma.

Expulsión de la bandeja de la unidad óptica (CD o DVD)

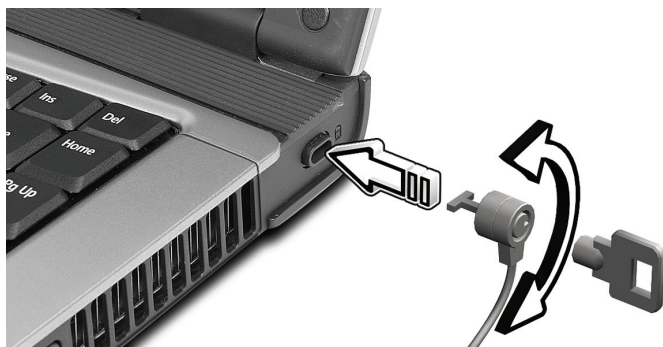
Para expulsar la bandeja de la unidad óptica teniendo la computadora encendida sólo tiene que presionar el botón de expulsión.



Cuando está apagado, puede expulsar la bandeja de la unidad usando el agujero de expulsión de emergencia.

Candado de seguridad

Una ranura de seguridad en el lado derecho del ordenador le permite conectar un bloqueo de seguridad compatible con Kensington.



Coloque un cable de seguridad para computadoras alrededor de un objeto fijo, como una mesa o el tirador de un cajón cerrado a llave. Introduzca el candado en la muesca y cierre la llave. También están disponibles modelos sin llaves.

Sonido

El ordenador viene con audio estéreo AC'97 de alta fidelidad, de 16 bits y dos altavoces estéreo.



Ajuste del volumen

El ajuste del volumen es posible con sólo presionar unos botones. Vea la sección **Consulte "Teclas de acceso directo" en la página 14** para más información al respecto.

Utilidades del sistema

Acer eManager

Acer eManager es un software innovador diseñado para las funciones usadas con más frecuencia. Pulse “**e**” para iniciar la interfaz de usuario de Acer eManager, que tiene 4 configuraciones principales: Acer ePowerManagement, Acer ePresentation, Acer eRecovery y Acer eSettings.



Para ajustar la “**e**”, consulte “**Botones de lanzamiento fácil**” en la página 10.



Acer ePowerManagement

ofrece una ubicación local desde donde puede controlar los esquemas de energía del PC y maximizar la vida de la batería.



Acer ePresentation

Simplifica la configuración de la resolución al conectar a un proyector.



Acer eRecovery

Crea copias de seguridad y recupera las configuraciones del sistema de manera confiable.



Acer eSettings

Hace fácil la gestión de las configuraciones del sistema y la seguridad.

Para más información, abra Acer eManager, haga clic en la aplicación apropiada y seleccione la función de ayuda.



.....

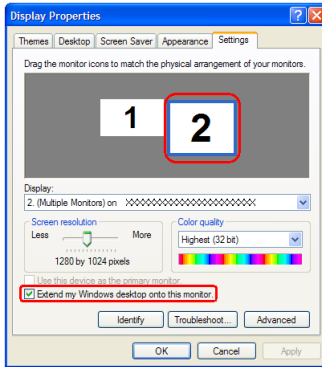
Nota: Al recuperar el sistema mediante un CD o Acer eRecovery, desconecte todos los dispositivos periféricos, incluyendo Acer ezDock para asegurar los mejores resultados.

Acer GridVista (compatible con dos monitores)



Nota: Esta característica sólo está disponible en ciertos modelos.

Para habilitar la característica de doble monitor de su ordenador portátil. Primero, asegúrese de que el monitor secundario está conectado. Después, seleccione **Inicio - Panel de control - Pantalla** y haga clic en **Configuración**. Seleccione el icono del monitor secundario (2) en el cuadro de visualización y haga clic en la casilla de verificación **Extender el escritorio de Windows a este monitor**. Finalmente, basta con **Aplicar** la nueva configuración y hacer clic en **Aceptar** para completar el proceso.



Acer GridVista es una práctica utilidad que brinda cuatro configuraciones de presentación predefinidas para que los usuarios puedan ver varias ventanas en la misma pantalla. Para acceder a esta función, vaya a **Iniciar - Todos los programas** y haga clic en **Acer GridVista**. Puede elegir cualquiera de las cuatro configuraciones que se indican a continuación:

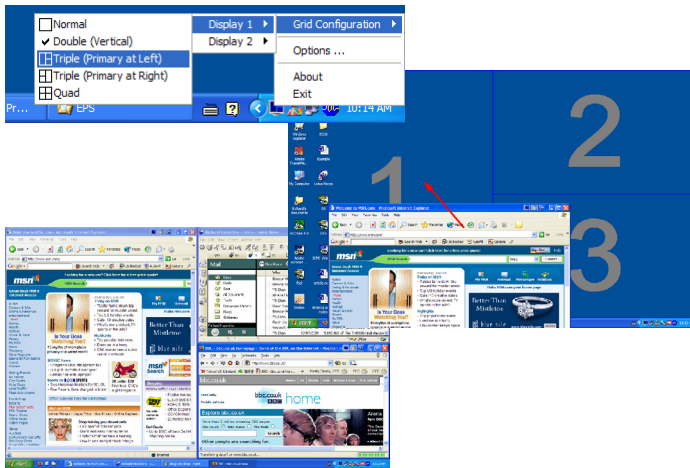


Doble (vertical), Triple (principal a la izquierda), Triple (Principal a la derecha), o Cuádruple.

Acer GridVista es compatible con dos monitores, lo que permite compartir ambos monitores de manera independiente.

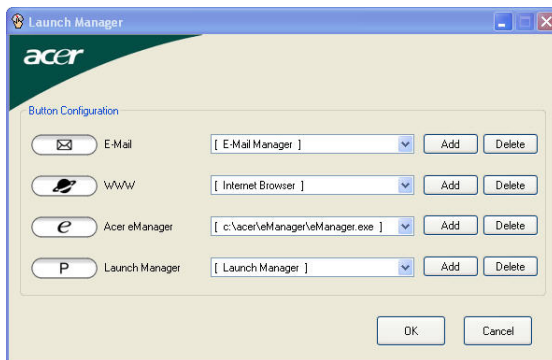
Acer GridVista es fácil de configurar:

- 1 Ejecute Acer GridVista y seleccione su configuración preferida de pantalla para cada monitor en la barra de tareas.
- 2 Arrastre y coloque cada ventana en la rejilla apropiada.
- 3 Disfrute de la conveniencia de un escritorio bien organizado.



Nota: Asegúrese de que la configuración de resolución del segundo monitor está definida según el valor recomendado por el fabricante.

Launch Manager



Launch Manager permite definir los cuatro botones de lanzamiento fácil situados en la parte superior del teclado. Vea la sección **“Botones de lanzamiento fácil”** en la **página 10** para determinar su ubicación.

Launch Manager puede ser lanzado al hacer un clic sobre **Inicio - Todos los programas**, y luego **Launch Manager**.

Preguntas frecuentes

Esta lista describe algunas situaciones que pueden surgir al usar su computadora y da respuestas y soluciones sencillas a dichas preguntas.

Después de presionar el botón de encendido y de abrir la pantalla, la computadora no se enciende ni arranca.

Observe el indicador de encendido:

- Si no está iluminado, no llega corriente a la computadora. Compruebe lo siguiente:
 - Si está trabajando con baterías, éstas pueden estar bajas y no pasan corriente suficiente a la computadora. Conecte el adaptador para corriente alterna para recargar el paquete de baterías.
 - Asegúrese de que el adaptador para corriente alterna está conectado correctamente a la computadora y a la toma de corriente.
- Si está iluminado, compruebe lo siguiente:
 - ¿El disquete en la unidad de disquete USB es no- de inicio (no-del sistema)? Si lo hay, retírelo o sustitúyalo por uno de arranque y presione las teclas <Ctrl> + <Alt> + <Supr> para arrancar el sistema.

No aparece nada en la pantalla.

El sistema administrador de energía de la computadora pone automáticamente la pantalla en blanco para ahorrar energía. Presione cualquier tecla para volver a encender la pantalla.

Si la imagen no aparece al presionar una tecla, pueden haber dos causas:

- El nivel de brillo puede estar muy bajo. Pulse <Fn> + <←> para aumentar el nivel del brillo.
- El dispositivo de visualización puede estar configurado para un monitor externo. Presione el selector de pantallas <Fn> + <F5> para que la computadora utilice su propia pantalla.
- Si el indicador Dormir está iluminado la computadora estará en el modo Dormir. Pulse y suelte el botón de encendido para reanudar.

La imagen no ocupa toda la pantalla.

Cada monitor de ordenador tiene una resolución nativa diferente que depende del tamaño de la pantalla. Si define una resolución más baja que esta resolución nativa, la pantalla expandirá para rellenar el monitor del ordenador. Haga clic con el botón derecho del ratón en el escritorio de Windows y seleccione Propiedades para abrir el cuadro de diálogo **Propiedades de Pantalla**. A continuación haga clic en la ficha Configuración para comprobar que la resolución sea la correcta. Las resoluciones inferiores a la indicada no ocupan toda la pantalla del ordenador o del monitor externo.

La computadora no emite sonido.

Compruebe lo siguiente:

- El volumen puede estar mudo. En Windows, observe el ícono de control de volumen situado en la barra de tareas. Si está tachado, haga clic en el ícono y desactive la opción de mudo (Mute).

- El nivel de volumen puede estar demasiado bajo. En Windows, vea el ícono de volumen sobre la barra de tareas. También puede usar el dial de volumen para ajustarlo. Vea la sección "**Teclas de acceso directo**" en la **página 14** para más información.
- Si se conectan auriculares, audífonos o altavoces externos al puerto de salida de línea del panel frontal del ordenador, los altavoces internos se apagan automáticamente.

Cómo puedo expulsar la bandeja de la unidad óptica con la computadora apagada.

Hay un orificio de expulsión mecánica en la unidad óptica. Simplemente introduzca la punta de una pluma o un clip y apriete para expulsar la bandeja.

El teclado no responde.

Intente conectar un teclado externo a un puerto USB 2.0 en la parte derecha o izquierda del ordenador. Si funciona, consulte a su distribuidor o a un centro de servicio autorizado, ya que el cable del teclado interno puede estar flojo.

El puerto de infrarrojos no funciona (compatible con dos monitores).

Compruebe los siguiente:

- Asegúrese de que los puertos de infrarrojos de los dos dispositivos miren el uno al otro (+/- 15grados) con un máximo de un metro de separación.
- Asegúrese de que hay una ruta despejada entre los dos puertos de infrarrojos. Nada debería bloquear los puertos.
- Asegúrese de que dispone del software apropiado ejecutándose en ambos dispositivos (para la transferencia de archivos) o de tener los controladores apropiados (para la impresión a una impresora de infrarrojos).
- Durante el POST, pulse <F2> para acceder a la utilidad Bios y verifique que está activado el puerto de infrarrojos.
- Asegúrese de que ambos dispositivos sean compatibles con IrDA.

La impresora no funciona.

Revise lo siguiente:

- Asegúrese de que la impresora esté conectada a la toma de corriente eléctrica y encendida.
- Asegúrese de que el cable de la impresora está conectado firmemente al puerto paralelo del ordenador o un USB y al puerto correspondiente en la impresora.

Quiero configurar mi ubicación para utilizar el módem interno.

Para utilizar correctamente el software de comunicaciones (por ejemplo, HyperTerminal), debe configurar su ubicación:

- 1 Haga un clic en **Inicio, Configuración, Panel de control**.
- 2 Haga dos clic en **Modems**.
- 3 Haga un clic en **Propiedades de marcación** y empiece a configurar su ubicación.

Consulte el Manual de Windows.



Nota: Al inicializar el ordenador portátil por primera vez, note que puede omitir la configuración de la conexión con Internet, puesto que no es necesario afectar la instalación de todo el sistema operativo. Después de configurar el sistema operativo, puede configurar la conexión con Internet.

Deseo recuperar mi ordenador a su configuración original sin los CD de recuperación.



Nota: Si la versión de su sistema acepta varios idiomas, el sistema operativo y el idioma que elegirá al activar el sistema por primera vez, serán las únicas opciones para futuras operaciones de recuperación.

Este proceso de recuperación le ayudará a restaurar la unidad C: con el contenido del software original que vino instalado con su nueva computadora notebook. Siga los pasos a continuación para reconfigurar su: unidad C:. (Su unidad C: será reformateada y todos los datos se perderán). Es importante que haga copias de seguridad de todos los archivos de datos antes de usar esta opción.

Antes de efectuar una operación de restauración verifique la configuración del BIOS.

- 1 Verifique si la función del "**Acer disk-to-disk recovery**" está habilitada o no.
- 2 Asegúrese de que la configuración del "**D2D Recovery**" en "**Main**" está "**Enabled**".
- 3 Salga de la utilidad Bios y guarde los cambios. El sistema reiniciará.



Nota: Para activar la utilidad Bios, pulse <F2> durante el POST.

Para iniciar el proceso de recuperación:

- 1 Reinicie el sistema.
- 2 Mientras se exhibe el logotipo de Acer, pulse <Alt> + <F10> al mismo tiempo para entrar al proceso de recuperación.
- 3 Consulte las instrucciones en pantalla para realizar la recuperación del sistema.



Importante: Esta característica ocupa 2 a 3 GB en una partición oculta de su disco duro.

Asistencia técnica mundial

Garantía para el viajero internacional (International Travelers Warranty; ITW)

Su computadora está respaldada por una Garantía Internacional para viajeros (ITW) que le ofrece seguridad y tranquilidad durante sus viajes. Nuestra red mundial de centros de servicios le prestará la ayuda que precise.

Su computadora viene acompañada de un pasaporte ITW. Este pasaporte contiene todo lo que necesita saber acerca del programa ITW. En un folleto adjunto se listan los centros de servicio autorizados. Lea detenidamente este pasaporte.

Siempre tenga a mano su pasaporte ITW, especialmente durante sus viajes, para recibir las ventajas que le ofrecen los centros de asistencia. Coloque la factura de compra en la solapa situada en la parte interior de la portada del pasaporte ITW.

Si en el país al que viaje no existe un centro de servicio Acer autorizado, póngase en contacto con nuestras oficinas en todo el mundo. Consulte con <http://global.acer.com>.

Antes de llamar

Tenga a mano la siguiente información y su computadora encendida al llamar al servicio en línea de Acer. Con su ayuda, podemos reducir el tiempo que toma un llamada y resolver sus problemas con eficacia.

Si aparecen mensajes de error o suenan timbres en su computadora, anótelos a medida que aparezcan en la pantalla (o el número y secuencia en el caso de los timbres).

Cuando llame por primera vez tendrá que suministrar la siguiente información:

Nombre: _____

Dirección: _____

Número de teléfono: _____

Modelo y tipo de la computadora: _____

Número de serie: _____

Fecha de compra: _____

Transportar el PC portátil

Esta sección presenta algunos consejos para desplazarse o viajar con su computadora.

Desconexión del escritorio

Sigas estos pasos para desconectar su computadora de los accesorios externos:

- 1 Guarde los archivos abiertos.
- 2 Quite todos los medios, disquetes o discos compactos de la(s) unidad(es).
- 3 Apague la computadora.
- 4 Cierre la pantalla.
- 5 Desconecte el cable del adaptador de corriente alterna.
- 6 Desconecte el teclado, el señalador, la impresora, el monitor externo y los demás dispositivos externos.
- 7 Desconecte el candado Kensington si lo utiliza para asegurar su computadora.

Desplazamientos

Si se desplaza únicamente distancias cortas, por ejemplo, de su despacho a una sala de reuniones.

Preparación de la computadora

Antes de mover el ordenador, cierre y trabe tapa de la pantalla para ponerlo en el modo de Suspensión. Ahora puede llevarse la computadora a cualquier lugar dentro del mismo edificio. Para salir del modo Dormir abra la pantalla, luego pulse y libere el botón de encendido.

Si se lleva la computadora a la oficina de un cliente o a otro edificio, puede optar por apagar la computadora:

Clic en **Inicio**, **Apagado de la computadora**; y luego **Apagado**. (Windows XP).

- o bien -

Puede poner el ordenador en modo de Suspensión pulsando las teclas **<Fn> + <F4>**. Después cierre y trabe la tapa de la pantalla.

Cuando esté listo para volver a usar el ordenador, destrabe y abra la tapa de la pantalla; a continuación, pulse y suelte el botón de encendido.



Nota: Si el indicador Dormir no está iluminado, la computadora entró en el modo Hibernación y estará apagada. Pero si el indicador de encendido está apagado y el indicador Dormir está iluminado, la computadora estará en el modo Dormir. En ambos casos, pulse y libere el botón de encendido para encender el ordenador. Tenga en cuenta que la computadora entra en el modo Hibernación luego de transcurrir un período de tiempo en el modo Dormir.

Qué llevarse a una reunión

Si la sala de reuniones no tiene una toma de corriente disponible, reduzca el consumo de energía del paquete de baterías poniendo la computadora en el modo Dormir. Presione la tecla <Fn> + <F4> o cierre la pantalla cuando no la esté usando. Para reanudarla sólo tiene que abrir la pantalla, luego pulse y libere el botón de encendido.

Transporte a la casa

Cuando se desplaza de su despacho a su casa o viceversa.

Preparación de la computadora

Tras desconectar la computadora del escritorio, siga las siguientes instrucciones para prepararla para el viaje a su casa.

- Retire todos los medios (CD, etc.) de las unidades. Si no los retira, la cabeza de la unidad puede sufrir daños.
- Coloque la computadora en un estuche de protección para evitar que la computadora se resbale y para protegerla en caso de caída.



.....

Precaución: No coloque objetos junto a la tapa de la computadora. Las presiones sobre la tapa pueden causar daños a la pantalla.

Qué llegar consigo

Al menos que ya tenga algunos componentes en casa, llévese consigo lo siguiente:

- Adaptador de corriente alterna y cable de corriente eléctrica
- La Guía del Usuario impreso

Consideraciones especiales

Siga las siguientes instrucciones para proteger su computadora en sus viajes al trabajo y de regreso:

- Reduzca al mínimo los efectos de los cambios de temperatura conservando la computadora consigo.
- Si debe detenerse durante un período prolongado y no puede llevarse consigo la computadora, déjela en la cajuela del coche para evitar que la computadora quede expuesta a un calor excesivo.
- Los cambios de temperatura y humedad pueden provocar condensación. Permita que la computadora regrese a temperatura ambiente y compruebe que la pantalla no tiene condensación antes de encender la computadora. Si el cambio de temperatura es superior a 10 °C (18 °F), deje que la computadora adquiera lentamente la temperatura ambiental. De ser posible, deje la computadora durante 30 minutos en un lugar con una temperatura entre la temperatura exterior y la temperatura ambiente.

Instalación de una oficina en la casa

Si trabaja a menudo en su casa con la computadora, le recomendamos que adquiera un segundo adaptador de corriente alterna para usar en su casa. Con un segundo adaptador de corriente alterna no tendrá que transportar ese peso adicional a su casa.

Si utiliza su computadora en casa durante períodos prolongados, le recomendamos que añada un teclado, monitor o ratón externos.

Viajes locales

Si se desplaza una distancia mayor, por ejemplo, del edificio de su oficina al edificio de la oficina de un cliente o en desplazamientos locales.

Preparación de la computadora

Prepare la computadora como si la fuese a llevar a su casa. Asegúrese de que las baterías están cargadas. Las medidas de seguridad de los aeropuertos pueden pedirle que encienda su computadora al introducirla a la zona de embarque.

Que llevar consigo

Lleve consigo lo siguiente:

- Adaptador de corriente alterna
- Paquetes adicionales de baterías completamente cargadas
- Controladores de impresora si desea usar una impresora diferente

Consideraciones especiales

Además de las instrucciones para llevar la computadora a su casa, siga las siguientes instrucciones para proteger su computadora durante el viaje:

- Siempre lleve la computadora como equipaje de mano.
- De ser posible, haga que la computadora sea inspeccionada manualmente. La computadora puede pasar sin sufrir daños por las máquinas de rayos X, pero nunca exponga la computadora a un detector de metales.
- No exponga los disquetes a detectores de metales manuales.

Viajes internacionales

Si se desplaza de un país a otro.

Preparación de la computadora

Prepare la computadora como la prepara normalmente para un viaje.

Qué llevar consigo

Lleve consigo lo siguiente:

- Adaptador de corriente alterna
- Los cables de corriente eléctrica adecuados para el país al que se dirige
- Paquetes adicionales de baterías completamente cargadas
- Controladores de impresora si desea usar una impresora diferente
- Una factura de compra, en caso de que deba mostrarla a los funcionarios de aduanas
- Pasaporte de garantía internacional (ITW) para viajeros

Consideraciones especiales

Observe las mismas consideraciones especiales que al viajar con la computadora. Además, estos consejos le serán útiles en sus viajes internacionales:

- Al viajar a otro país, compruebe que el voltaje de corriente alterna y el cable de enchufe sean compatibles. De lo contrario, compre un cable compatible con el voltaje de corriente alterna de ese país (es decir, voltaje). No utilice las unidades de conversión para aparatos para suministrar corriente a la computadora.
- Si utiliza un módem, compruebe que el módem y el conector sean compatibles con el sistema de telecomunicaciones del país al que se dirige.

Opciones de seguridad

Su ordenador es una inversión valiosa que necesita cuidar. Sepa cómo proteger y cuidar de su ordenador.

Los recursos de seguridad incluyen trabas de hardware y de software – una traba de seguridad y contraseñas.

Candado de seguridad

Una ranura de seguridad en el lado trasero del ordenador le permite conectar un bloqueo de seguridad compatible con Kensington.

Coloque un cable de seguridad para computadoras alrededor de un objeto fijo, como una mesa o el tirador de un cajón cerrado a llave. Introduzca el candado en la muesca y cierre la llave. También están disponibles modelos sin llaves.

Uso de las contraseñas

Un sistema de tres contraseñas Las contraseñas protegen su computadora contra el acceso no autorizado. La definición de las contraseñas crean varios niveles de protección de su computadora e de los datos:

- La contraseña de configuración BIOS (setup) protege su computadora contra la entrada y uso de la utilidad BIOS. Vea la sección **“Utilidad BIOS” en la página 38.**
- La contraseña de encendido (Power-On) protege su computadora contra el uso no autorizado. Combine esta contraseña con las contraseñas de arranque y reanudación a partir de Hibernación para disfrutar de un mejor nivel de seguridad.
- La contraseña de arranque protege la computadora contra usos sin autorización. Para una máxima seguridad, combine esta contraseña con garitas de control en el arranque y para poder salir de hibernación.



.....

Importante! No se olvide de su contraseña de Supervisor. Si las olvida deberá consultar con su distribuidor.

Escritura de las contraseñas

Al definir una contraseña, la misma será solicitada en el centro de la pantalla.

- Al definir una contraseña de Supervisor, la misma será solicitada al pulsar <F2> o al introducir la utilidad BIOS al iniciar el ordenador.
- Escriba la contraseña de Supervisor y pulse <Enter> para acceder a la utilidad Bios. Si usted escribe la contraseña incorrecta, aparece un mensaje de aviso. Reintente y presione <Enter>.
- Al definir la contraseña de Usuario y activarla en el parámetro de inicio, la misma se solicita al iniciar el ordenador.
- Escriba la contraseña del Usuario y pulse <Enter> para usar el ordenador. Si usted escribe la contraseña incorrecta, aparece un mensaje de aviso. Reintente y presione <Enter>.



Importante! Tiene tres oportunidades para escribir la contraseña correcta. Si falla tres veces la computadora se paralizará. Mantenga pulsado el botón de encendido por cuatro segundos para desactivar el ordenador. Luego reiniciela y reintente.

Establecimiento de una contraseña

Puede establecer contraseñas utilizando utilidad Bios.

Opciones de expansión

La computadora PC portátil ofrece una completa experiencia computacional portátil.

Opciones conectables

Los puertos de comunicación permiten conectar dispositivos periféricos a la computadora como si fuera una computadora de escritorio. Para instrucciones sobre cómo conectar los distintos dispositivos externos al ordenador, lea la sección siguiente para más detalles.

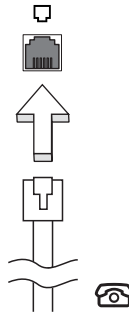
Módem fax/datos

Su computadora tiene integrado un módem fax/datos V.92 a 56 Kbps.



.....
Advertencia: Este módem no es compatible con líneas digitales. Lo podrá dañar si lo conecta a este tipo de línea telefónica.

Para usar el puerto módem fax/datos tiene que conectar el cable telefónico desde el puerto módem al conector telefónico de la pared.

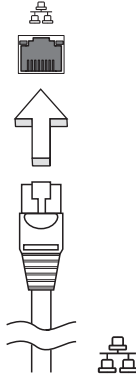


.....
Aviso: Asegúrese de que el cable que va a usar es apropiado para en país el que está trabajando.

Característica de red integrada

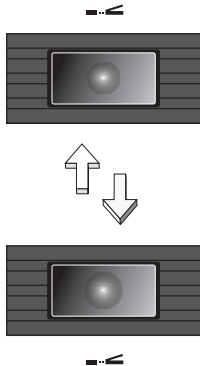
Esta característica integrada permite conectar la computadora a una red basada en Ethernet.

Para usar el recurso de red, conecte un cable Ethernet, desde el conector de red del ordenador al conector de red o concentrador en su red.



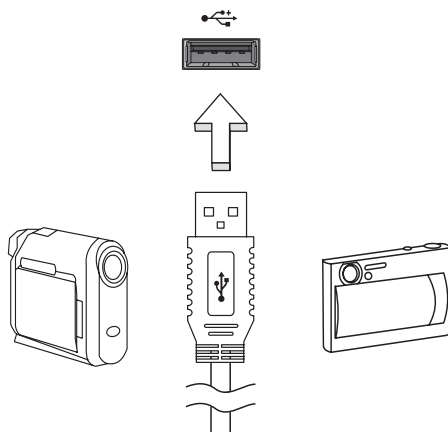
Infrarrojos rápidos (compatible con dos monitores)

El puerto de infrarrojos rápidos (FIR) del ordenador le permite realizar transferencias inalámbricas de datos con otros ordenadores y periféricos con capacidad IR, como por ejemplo (asistentes digitales personales), teléfonos móviles e impresoras de infrarrojos. El puerto de infrarrojos puede transferir datos a velocidades de hasta 4 megabits por segundo (Mbps) a una distancia de hasta un metro.



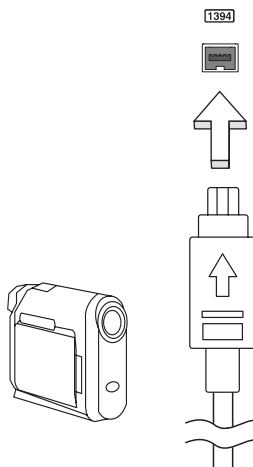
Universal Serial Bus (USB)

El puerto Universal Serial Bus (USB) 2.0 es un bus serial de alta velocidad que permite conectar diferentes periféricos USB en fila, uno detrás del otro, de manera que la computadora se ahorra muchos recursos.



Puerto IEEE 1394 (compatible con dos monitores)

El puerto IEEE 1394 del ordenador le permite conectarse a dispositivos IEEE 1394 como una vídeo cámara o cámara digital. Consulte la documentación de la cámara digital o de vídeo para obtener más detalles.



Ranura para tarjeta PC

La ranura para PC Tipo II del ordenador acepta tarjetas PC que aumentan las posibilidades de utilización y de expansión del ordenador. Este tipo de tarjeta son identificadas por un logo PC Card.

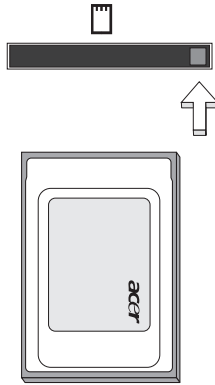
Las tarjetas PC (antiguamente PCMCIA) son tarjetas complementarias para computadoras portátiles que le ofrecen las posibilidades de expansión que poseen las computadoras de sobremesa. Las tarjetas PC convencionales incluyen flash, fax/MODEM de datos, tarjetas LAN inalámbrica y SCSI. Las tarjetas CardBus mejoran la tecnología de las tarjetas PC de 16 bits al ampliar la vía de datos a 32 bits.



Nota: Para saber cómo instalar y utilizar la tarjeta y sus funciones, consulte el manual de la tarjeta.

Inserción de la tarjeta

Inserte la tarjeta en la ranura y haga las debidas conexiones (p.ej., cable de red), si es necesario. Para más detalles consulte el manual de su tarjeta.



Expulsión de la tarjeta

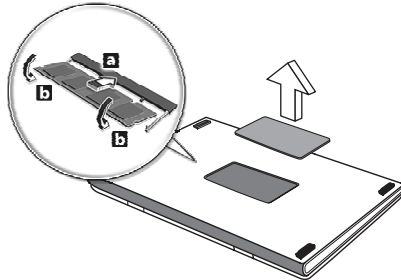
Antes de expulsar una tarjeta PC:

- 1 Salga de la aplicación que está utilizando la tarjeta.
- 2 Clic en el icono de tarjeta PC que aparece sobre la barra de tareas y detenga su operación.
- 3 Presione una vez el botón de expulsión de la ranura y luego vuelva a presionarlo para expulsar la tarjeta PC.

Instalación de memoria

Siga las siguientes instrucciones para instalar la memoria:

- 1 Apague la computadora, desconecte el adaptador de corriente alterna (si está conectado) y retire el paquete de baterías. Coloque la computadora en posición invertida para acceder a su base.
- 2 Retire los tornillos de la portezuela de la memoria; y levántela para removerla totalmente.
- 3 Introduzca el módulo de memoria de forma diagonal en la ranura **(a)**, luego presione suavemente hacia abajo hasta que encaje **(b)**.



- 4 Vuelva a colocar la portezuela de la memoria y fijela con los tornillos.
- 5 Reinstale el paquete de baterías y reconecte el adaptador de corriente alterna.
- 6 Encienda la computadora.

La computadora detecta y configura automáticamente el tamaño de la memoria total. Consulte a un técnico autorizado o póngase en contacto con el distribuidor Acer local.

Utilidad BIOS

La utilidad Bios es un programa de configuración de hardware integrada en el sistema básico de entrada y salida (Basic Input/Output System; BIOS) de su computadora.

Ya que la computadora viene configurada y optimizada correctamente, no necesitará ejecutar esta utilidad. No obstante, si encuentra problemas tendrá que ejecutarla.

Para activar la utilidad Bios presione **<F2>** durante las autopruebas de encendido Power-On Self Test (POST) cuando el logo PC portátil está siendo mostrado en pantalla.

Secuencia de inicialización

Para configurar la secuencia de inicialización en la utilidad del BIOS, active la utilidad del BIOS después **Boot** a partir de las categorías enumeradas en la parte superior de la pantalla.

Habilitar recuperación disco a disco

Para habilitar Recuperación disco a disco (recuperación del disco duro), active la utilidad del BIOS, después seleccione **Main** a partir de las categorías enumeradas en la parte superior de la pantalla. Localice **D2D Recovery** en la parte inferior de la pantalla y use las teclas **<F5>** y **<F6>** para definir este valor en **Enabled**.

Contraseña

Para definir una contraseña al inicializar, active la utilidad del BIOS, después seleccione **Security** en las categorías enumeradas en la parte superior de la pantalla. Localice **Password on boot:** y use las teclas **<F5>** y **<F6>** para habilitar esta característica.

Uso del software

Reproducción de la película DVD

Para reproducir la película DVD en su computadora deberá seguir los pasos siguientes.

- 1 Abra la bandeja DVD presionando el botón de expulsión. Inserte el disco de la película DVD y cierre la bandeja.



Importante! Al abrir el reproductor DVD por primera vez, el programa le pedirá que introduzca el código regional. Los discos DVD están divididos en 6 regiones. Una vez que su computadora esté configurada para un código regional determinado, sólo serán reproducidos los discos DVD de dicha región. Puede configurar el código regional un máximo de cinco veces (incluida la primera), tras de lo cual se mantendrá el último código introducido. Para más información sobre los códigos regionales de las películas DVD, consulte la siguiente tabla.

- 2 La película DVD empezará a reproducirse en unos segundos.

Código Regional	País o Región
1	Estados Unidos, Canadá
2	Europa, Medio Oriente, Sudáfrica, Japón
3	Sudeste asiático, Taiwán, Sudcorea
4	América Latina, Australia, Nueva Zelanda
5	Antigua URSS, partes de África, India
6	República Popular de China



Nota: Para cambiar el código regional, introduzca la película DVD de una región diferente en la unidad DVD. Para más información, consulte la ayuda en línea.

Administración de energía

Este ordenador cuenta con una unidad de administración de energía que controla la actividad del sistema. La actividad del sistema se refiere a cualquier actividad que requiere uno o más de los siguientes dispositivos: teclado, ratón, unidad de disquete, disco duro, periféricos conectados a los puertos serie y paralelo y memoria de vídeo. Si no se detecta actividad durante un período de tiempo (llamado un tiempo de espera de inactividad), su ordenador detiene alguno o todos los dispositivos con el objeto de conservar energía.

Esta computadora emplea el esquema administrador de energía que soporta "Advanced Configuration and Power Interface" (ACPI) el cual permite la máxima conservación de energía mientras que simultáneamente ofrece el máximo rendimiento. Windows administra todas las tareas de ahorro de energía de su computadora.

Acer eRecovery

Acer eRecovery es una aplicación que sirve para realizar una copia de seguridad con rapidez y restablecer el sistema. El usuario puede crear y guardar una copia de seguridad de la configuración actual del sistema en el disco duro, CD o DVD.

Acer eRecovery tiene la siguientes funciones:

- 1 Crear una copia de seguridad
- 2 Restablecer desde la copia de seguridad
- 3 Crear un CD con imagen de fábrica por defecto
- 4 Reinstalar el software incluido sin CD
- 5 Cambiar la contraseña de Acer eRecovery

Este capítulo le guiará a través de cada proceso.



Nota: Esta función sólo está disponible en determinados modelos. Para los sistemas que no tienen una grabadora de disco óptica integrada, conecte una grabadora de disco óptico compatible externa con USB o IEEE1394 antes de entrar en Acer eRecovery para tareas relacionadas con el disco óptico.

Crear una copia de seguridad

Los usuarios pueden crear y guardar las imágenes de la copia de seguridad en el disco duro, CD o DVD.

- 1 Inicializar el sistema en Windows XP.
- 2 Pulse **<Alt> + <F10>** para abrir la aplicación Acer eRecovery.
- 3 Introduzca la contraseña para comenzar. La contraseña por defecto es six 0s.
- 4 Seleccione **"Recovery settings"** en la ventana de Acer eRecovery y haga clic en **"Next"**.
- 5 En la ventana de Recovery settings seleccione **"Backup snapshot image"** y haga clic en **"Next"**.
- 6 Seleccione el método de copia de seguridad.
 - a Elija **"Backup to HDD"** para guardar la imagen de la copia de seguridad en la unidad D.
 - b Elija **"Backup to optical device"** para guardar la imagen de la copia de seguridad en CD o DVD.
- 7 Después de seleccionar el método de copia de seguridad, haga clic en **"Next"**.

Siga las instrucciones en pantalla para completar el proceso.

Restablecer desde la copia de seguridad

Los usuarios pueden restablecer una copia de seguridad creada con anterioridad (como se indica en la sección **Crear una copia de seguridad**) del disco duro, CD, o DVD.

- 1 Inicializar el sistema en Windows XP.
- 2 Pulse **<Alt> + <F10>** para abrir la aplicación Acer eRecovery.
- 3 Introduzca la contraseña para comenzar. La contraseña por defecto es six 0s.
- 4 Seleccione **"Recovery actions"** en la ventana de Acer eRecovery y haga clic en **"Next"**.
- 5 Seleccione la acción de restablecimiento deseada y siga las instrucciones que aparezcan en pantalla para completar el proceso de restablecimiento.



.....

Nota: La opción "Restore C:" sólo está disponible si hay una copia de seguridad del usuario almacenada en el unidad de disco duro (D:\). Diríjase a la sección de **Crear una copia de seguridad**.

Crear un CD con imagen de fábrica por defecto

Cuando el System CD y el Recovery CD no están disponibles, los puede crear usando esta opción.

- 1 Inicializar el sistema en Windows XP.
- 2 Pulse **<Alt> + <F10>** para abrir la aplicación Acer eRecovery.
- 3 Introduzca la contraseña para comenzar. La contraseña por defecto es six 0s.
- 4 Seleccione **"Recovery settings"** en la ventana de Acer eRecovery y haga clic en **"Next"**.
- 5 En la ventana de Recovery settings seleccione **"Burn image to disk"** y haga clic en **"Next"**.
- 6 En Burn image to disk seleccione **"01. Factory default image"** y haga clic en **"Next"**.
- 7 Siga las instrucciones en pantalla para completar el proceso.

Reinstalar el software incluido sin CD

Acer eRecovery almacena software precargado internamente para reinstalar controladores y aplicaciones con más facilidad.

- 1 Inicializar el sistema en Windows XP.
- 2 Pulse **<Alt> + <F10>** para abrir la aplicación Acer eRecovery.
- 3 Introduzca la contraseña para comenzar. La contraseña por defecto es six 0s.
- 4 Seleccione **"Recovery actions"** en la ventana de Acer eRecovery y haga clic en **"Next"**.
- 5 En la ventana de Recovery settings seleccione **"Reinstall applications/drivers"** y haga clic en **"Next"**.
- 6 Seleccione el controlador o aplicación deseada y siga las instrucciones que aparezcan en pantalla para reinstalar.

Al lanzarlo por primera vez, Acer eRecovery prepara todo el software necesario y puede tardar unos segundos en aparecer la ventana del contenido de software.

Cambiar contraseña

Acer eRecovery y Acer Recuperación disk-a-disk está protegido con una contraseña que el usuario puede cambiar. Siga los siguientes pasos para cambiar la contraseña en Acer eRecovery.

- 1 Inicializar el sistema en Windows XP.
- 2 Pulse **<Alt> + <F10>** para abrir la aplicación Acer eRecovery.
- 3 Introduzca la contraseña para comenzar. La contraseña por defecto es six 0s.
- 4 Seleccione **"Recovery settings"** en la ventana de Acer eRecovery y haga clic en **"Next"**.
- 5 En la ventana Recovery settings seleccione **"Password: Change Acer eRecovery password"** y haga clic en **"Next"**.
- 6 Siga las instrucciones en pantalla para completar el proceso.



.....

Nota: Si es sistema falla, y no se reinicia en Windows, el usuario puede ejecutar Hacer disk-to-disk para reestablecer la imagen por defecto de fábrica en modo DOS.

Solución de problemas

Este capítulo le indica cómo resolver los problemas más comunes de la computadora. Si ocurre un problema, lea esta sección antes de llamar a un técnico. Las soluciones a problemas más serios requieren la apertura de la computadora pero no la abra por su propia cuenta. Consulte a su distribuidor o a un centro de servicio autorizado para recibir asistencia.

Consejos para la solución de problemas

Este ordenador portátil incorpora un avanzado diseño que presenta informes de mensajes de error en pantalla para ayudarlo a solucionar problemas. Si el sistema informa de un mensaje de error o se produce un síntoma de error, consulte "Mensajes de error". Si el problema no puede resolverse, póngase en contacto con su proveedor. Consulte "**Asistencia técnica mundial**" en la **página 25**

Mensajes de error

Si recibe un mensaje de error, apunte el mensaje y tome las medidas correctoras apropiadas. La tabla siguiente enumera los mensajes de error en orden alfabético junto con las medidas recomendadas.

Mensaje de error	Acción correctora
CMOS battery bad	Póngase en contacto con su proveedor o con un centro de servicio técnico autorizado.
CMOS checksum error	Póngase en contacto con su proveedor o con un centro de servicio técnico autorizado.
Disk boot failure	Inserte un disquete (de arranque) de sistema en la disquetera (A:), a continuación, pulse <Intro> para reiniciar.
Equipment configuration error	Pulse <F2> (durante POST) para entrar en la utilidad Bios y pulse <Exit> (Salir) en la utilidad Bios para reiniciar el ordenador.
Hard disk 0 error	Póngase en contacto con su proveedor o con un centro de servicio técnico autorizado.
Hard disk 0 extended type error	Póngase en contacto con su proveedor o con un centro de servicio técnico autorizado.
I/O parity error	Póngase en contacto con su proveedor o con un centro de servicio técnico autorizado.
Keyboard error or no keyboard connected	Póngase en contacto con su proveedor o con un centro de servicio técnico autorizado.

Mensaje de error	Acción correctora
Keyboard interface error	Póngase en contacto con su proveedor o con un centro de servicio técnico autorizado.
Memory size mismatch	Pulse <F2> (durante POST) para entrar en la utilidad Bios y pulse <Exit> (Salir) en la utilidad Bios para reiniciar el ordenador.

Si sigue teniendo problemas tras tomar las medidas correctoras, póngase en contacto con su proveedor o con el centro de servicio técnico autorizado para obtener asistencia. Algunos problemas pueden resolverse utilizando la utilidad Bios.

Notas de normas y de seguridad

Cumplimiento de las directrices ENERGY STAR

Como una ENERGY STAR Partner, Acer Inc., ha determinado que este producto cumple con las directrices ENERGY STAR para eficiencia de energía.

Declaración de FCC

Este dispositivo ha sido probado y se ha verificado que cumple con los límites para un dispositivo digital de Clase B, de acuerdo con la Parte 15 de las Reglamentaciones de FCC. Estos límites han sido establecidos para proveer una protección razonable contra las interferencias dañinas cuando el equipo se utiliza en una instalación residencial. Este equipo genera, utiliza, y puede radiar energía de radiofrecuencia y, de no ser instalado y utilizado de acuerdo con las instrucciones, puede causar interferencias dañinas con las comunicaciones por radio.

Sin embargo no hay garantía alguna de que no habrá interferencias en una instalación en particular. Si este equipo causa interferencia con la recepción de radio o televisión, lo cual puede determinarse apagando y volviendo a encender el equipo, aconsejamos al usuario que trate de corregir la interferencia utilizando uno de los siguientes procedimientos:

- Reoriente o cambie de lugar la antena receptora.
- Aumente la separación entre el equipo y el receptor.
- Conecte el equipo a un tomacorriente que forme parte de un circuito diferente del circuito al cual esté conectado el receptor.
- Consulte al representante o a un técnico de radio / televisión para ayuda.

Nota: Cables blindados

Todas las conexiones a otros dispositivos informáticos deben efectuarse usando cables blindados para mantener los requisitos de las reglamentaciones FCC.

Nota: Dispositivos periféricos

Solamente los dispositivos periféricos (dispositivos de entrada / salida, terminales, impresoras, etc) certificados, que cumplan con los límites de la Clase B, pueden conectarse a este equipo. La operación con periféricos no certificados puede causar interferencia con la recepción de radio y TV.

Advertencia

Los cambios o modificaciones no expresamente aprobados por el fabricante pueden invalidar la autorización del usuario para utilizar este ordenador, concedida por la Federal Communications Commission (Comisión Federal de Comunicaciones).

Condiciones de funcionamiento

Este dispositivo cumple con la Parte 15 de las Reglamentaciones de FCC. La operación está sujeta a las dos condiciones a continuación:

(1) Este dispositivo no puede causar interferencia dañina, y (2) Este dispositivo debe aceptar cualquier interferencia, incluso la interferencia que puede causar operación no deseada.

Notas acerca del Módem

TBR 21

Este equipo ha sido aprobado [Council Decision 98/482/EC - "TBR 21"] para conexión a la red telefónica conmutada (PSTN). Sin embargo, debido a diferencias entre las PSTNs disponibles en los varios países, la aprobación no garantiza una operación completamente exitosa en todo punto con terminación PSTN. En la presencia de problemas, póngase en contacto con el proveedor del equipo en la primera oportunidad.

Lista de países aplicables

Los países miembros de la UE en mayo de 2004 son: Bélgica, Dinamarca, Alemania, Grecia, España, Francia, Irlanda, Italia, Luxemburgo, Países Bajos, Austria, Portugal, Finlandia, Suecia, Reino Unido, Estonia, Latvia, Lituania, Polonia, Hungría, República Checa, República Eslovaca, Eslovenia, Chipre y Malta. Uso permitido en los países de la Unión Europea además de: Noruega, Suiza, Islandia y Liechtenstein. Este dispositivo debe usarse de acuerdo con las reglamentaciones y restricciones del país de uso. Para más información, póngase en contacto con el organismo regulador del país de uso.

Instrucciones de seguridad importantes

Lea atentamente estas instrucciones y guárdelas para referencia futura.

- 1 Siga los avisos e instrucciones marcados en el producto.
- 2 Desconecte este producto del tomacorriente antes de limpiar. No use soluciones de limpieza líquida ni aerosol. Use un trapo húmedo para la limpieza.
- 3 No use este producto cerca del agua.
- 4 No coloque este producto en locales inestables. El producto puede caerse y dañarse gravemente.
- 5 Hay ranuras y aberturas de ventilación, que aseguran la operación fiable del producto y la protección contra sobrecalentamiento. Estas aberturas no deben ser bloqueadas ni cubiertas. Las aberturas no deben jamás ser bloqueadas colocando el producto sobre una cama, sofá, alfombra u otra superficie similar. Este producto no debe jamás colocarse sobre un radiador o semejante; tampoco sobre una instalación integrada a menos que haya ventilación apropiada.

- 6 Este producto debe ser operado con el tipo de energía indicado en la etiqueta. Si no está seguro sobre el tipo de energía disponible, consulte a su revendedor o compañía de energía eléctrica local.
- 7 No permita que nada quede sobre el cable eléctrico. No deje este producto donde haya tránsito de personas.
- 8 Si se usa un cable de extensión con este producto, asegúrese de que el amperaje total del equipo conectado al cable de extensión no exceda la capacidad total de corriente de la extensión del cable. También, asegúrese de que la capacidad de la corriente eléctrica total de todos los productos conectados al tomacorriente no exceda la capacidad del fusible.
- 9 Nunca introduzca objetos de cualquier tipo a través de las ranuras de la caja pues pueden tocar en puntos de tensión peligrosos o cortocircuitar piezas que podrían resultar en incendio o descarga eléctrica. Nunca eche líquido de cualquier tipo al producto.
- 10 No intente reparar este producto usted mismo, pues el abrir o quitar tapas puede exponerlo a puntos de tensión peligrosos u otros riesgos. Todos los servicios deben ser ejecutados por personal de servicio calificado.
- 11 Desconecte este producto del tomacorriente y confíe los servicios al personal de servicio calificado bajo las siguientes condiciones:
 - a cuando el cable o enchufe eléctrico se dañe o desgaste;
 - b si líquido ha entrado en el producto;
 - c si el producto ha quedado expuesto a la lluvia o agua;
 - d si el producto no opera normalmente aunque las instrucciones de funcionamiento son seguidas. Ajuste sólo los controles de que tratan las instrucciones de funcionamiento pues el ajuste incorrecto de otros controles puede resultar en daño y casi siempre demandará trabajo extenso de un técnico calificado para restaurar el producto a su condición normal;
 - e si el producto se cayó o si se ha dañado su caja;
 - f si el producto presenta un cambio distinto de rendimiento, y consecuente necesidad de servicio.
- 12 El PC portátil serie utiliza la batería de litio. Reemplace la batería con el mismo tipo de batería que recomendamos. El uso de otra batería puede presentar riesgo de incendio o explosión.
- 13 Advertencia: Las baterías pueden explotar si no son manipuladas de manera apropiada. No desmonte ni elimine las baterías en el fuego. Mantenga las baterías lejos de niños y elimine apropiadamente las baterías usadas.
- 14 Para evitar el peligro de una descarga eléctrica inesperada, use el adaptador de CA sólo cuando esté seguro de que el conector de CA está debidamente puesto a tierra.
- 15 Use sólo el conjunto de cables eléctricos apropiados (suministrados en su caja de accesorios) para esta unidad. Debe ser del tipo extraíble: Listado por UL/certificado por CSA, tipo SPT-2, potencia mínima 7A 125V, aprobado por VDE o su equivalente. Longitud máxima, 4,6 metros (15 pies).
- 16 Siempre desconecte todas las líneas telefónicas del tomacorriente antes de reparar o desarmar este equipo.
- 17 Evite usar otra línea telefónica que no sea inalámbrica durante una tempestad. Hay un riesgo aunque remoto de una descarga eléctrica proveniente de un rayo.

Declaración de conformidad láser

La unidad de CD o DVD usada con este ordenador es un producto láser. La etiqueta de clasificación de la unidad de CD o DVD (vea abajo) está localizado en la unidad.

CLASS 1 LASER PRODUCT

CAUTION: INVISIBLE LASER RADIATION WHEN OPEN. AVOID EXPOSURE TO BEAM.

APPAREIL A LASER DE CLASSE 1 PRODUIT

LASERATTENTION: RADIATION DU FAISCEAU LASER INVISIBLE EN CAS D'OUVERTURE. EVITER TOUTE EXPOSITION AUX RAYONS.

LUOKAN 1 LASERLAITE LASER KLASSE 1

VORSICHT: UNSICHTBARE LASERSTRAHLUNG, WENN ABDECKUNG GEÖFFNET NICHT DEM STRAHL AUSSETZEN.

PRODUCTO LÁSER DE LA CLASE I

ADVERTENCIA: RADIACIÓN LÁSER INVISIBLE AL SER ABIERTO. EVITE EXPONERSE A LOS RAYOS.

ADVASEL: LASERSTRÅLING VEDÅBNING SE IKKE IND I STRÅLEN.

VARO! LAVATTAESSA OLET ALTTINA LASERSÄTEILYLLE.

WARNING: LASERSTRÅLNING NÅR DENNA DEL ÅR ÖPPNAD ÅLÅ TUIJOTA SÄTEESEENSTIRRA EJ IN I STRÅLEN.

WARNING: LASERSTRÅLNING NAR DENNA DEL ÅR ÖPPNADSTIRRA EJ IN I STRÅLEN.

ADVASEL: LASERSTRÅLING NAR DEKSEL ÅPNESSTIRR IKKE INN I STRÅLEN.

Declaración de píxeles de LCD

La unidad de LCD ha sido producida con técnicas de manufactura del alta precisión. Sin embargo, algunos píxeles pueden ocasionalmente fallar o parecer como puntos negros o rojos. Esto no tiene efecto sobre la imagen grabada y no constituye mal funcionamiento.

Nota sobre protección de copyright Macrovision

Este producto incorpora tecnología protegida por copyright que está protegido por patentes americanas y otros derechos de propiedad intelectual de propiedad. La utilización de esta tecnología protegida por copyright debe ser autorizada por Macrovision Corporation y se destina a usos para visualización doméstica y otros locales limitados, a menos que autorizado en contrario por Macrovision Corporation. Está prohibida la ingeniería reversa o el desarmado.

Patentes Americanas N°. 4,631,603; 4,819,098; 4,907,093; 5,315,448; y 6,516,132.

Reglamentaria acerca de dispositivos de radio



Nota: La información reguladora a continuación se refiere sólo a los modelos con Wireless LAN y/o Bluetooth.

General

Este producto cumple con las directrices de radiofrecuencia y normas de seguridad de los países y regiones que lo han aprobado para uso inalámbrico.

Dependiendo de su configuración, este producto puede contener dispositivos de radio inalámbricos (como módulos de LAN y/o Bluetooth). La información a continuación es válida para productos con estos dispositivos.

Unión Europea (UE)

Este dispositivo cumple con los requisitos esenciales de las Directivas del Consejo Europeo listadas a continuación:

Directiva 73/23/EEC Baja tensión

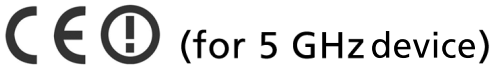
- **EN 60950**

Directiva 89/336/EEC Compatibilidad electromagnética (EMC)

- **EN 55022**
- **EN 55024**
- **EN 61000-3-2/-3**

Directriz 99/5/EC Equipos de Terminales de Radio y Telecomunicaciones (R&TTE)

- **Art.3.1a) EN 60950**
- **Art.3.1b) EN 301 489 -1/-17**
- **Art.3.2) EN 300 328-2**
- **Art.3.2) EN 301 893 *aplicable sólo a 5 GHz**



Lista de países aplicables

Los países miembros de la UE en mayo de 2004 son: Austria, Bélgica, Dinamarca, Finlandia, Francia, Alemania, Grecia, Irlanda, Italia, Luxemburgo, Países Bajos, Portugal, España, Suecia, Reino Unido, Estonia, Latvia, Lituania, Polonia, Hungría, República Checa, República Eslovaca, Eslovenia, Chipre y Malta. Uso permitido en los países de la Unión Europea además de: Noruega, Suiza, Islandia y Liechtenstein. Este dispositivo debe usarse de acuerdo con las reglamentaciones y restricciones del país de uso. Para más información, póngase en contacto con el organismo regulador del país de uso.

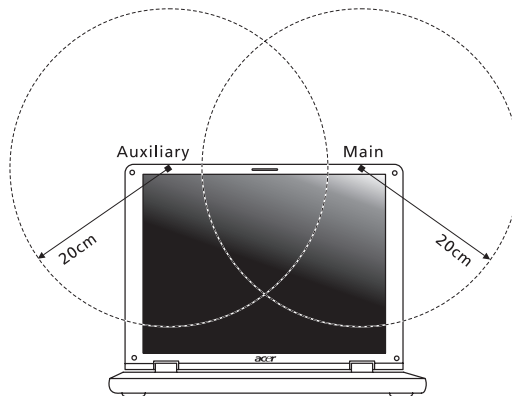
O requisito de seguridad contra radiofrecuencia de la FCC

A potencia emitida por el módulo de pala placa LAN Mini-PCI y la placa Bluetooth está bien por abajo de los límites de exposición a radiofrecuencia de la FCC. Sin embargo, el módulo inalámbrico de TravelMate serie deberá utilizarse en una manera que reduzca el potencial del contacto humano durante el funcionamiento normal, como se describe a continuación:

- 1 Se solicita a los usuarios que sigan las instrucciones de seguridad contra la radiofrecuencia en dispositivos inalámbricos opcionales incluidas en el manual del usuario de cada uno de estos dispositivos.



Precaución: Para cumplir con los requisitos de cumplimiento de exposición de radio frecuencia de FCC, deberá mantenerse una distancia de separación de al menos 20 cm (8 pulgadas) entre la antena de la tarjeta Mini PCI para la LAN inalámbrica integrada en la sección de la pantalla y todas las personas.



Nota: El adaptador Mini PCI inalámbrico Acer de implementa la función de diversidad de transmisión. La función no emite frecuencias de radio simultáneamente desde ambas antenas. Una de las antenas es seleccionada automática o manualmente (por los usuarios) para asegurar una radiocomunicación de buena calidad.

- 2 Este dispositivo está restringido para su uso en interiores debido a su funcionamiento dentro del rango de frecuencia de 5.15 a 5.25 GHz. FCC requiere que este producto se utilice en interiores para el rango de frecuencia de 5.15 a 5.25 GHz para reducir así las posibles interferencias dañinas en canales de sistemas móviles por satélite.
- 3 Los radares de alta potencia están asignados como usuarios primarios de las bandas de 5.25 a 5.35 GHz y de 5.65 a 5.85GHz. Estas estaciones de radares pueden provocar interferencias con este dispositivo y dañarlo.
- 4 Una instalación inadecuada o el uso no autorizado puede causar interferencia dañina a la radiocomunicación. También, cualquier interferencia perjudicial con la antena interior anulará la certificación de la FCC y la garantía.

Canadá - Dispositivos de radiocomunicación de baja potencia están exentos de licencia (RSS-210)

a Información general

El funcionamiento está sujeto a las dos siguientes condiciones:

- 1 este dispositivo no puede causar interferencia y
- 2 este dispositivo debe aceptar cualquier interferencia aunque puedan causar mal funcionamiento no deseado del dispositivo.

b Operación en la banda de 2,4 GHz

Para evitar interferencia de radio al servicio bajo licencia, este dispositivo se destinar a funcionar en entornos interiores e instalado exteriormente queda sujeto a licenciamiento.

c Funcionamiento en la banda de 5 GHz

- El dispositivo para la banda 5150-5250 MHz es sólo para su uso en interiores para reducir así las posibles interferencias dañinas en canales de sistemas móviles por satélite.
- Los radares de alta potencia están asignados como usuarios primarios (tienen prioridad) de 5250-5350 MHz y 5650-5850 MHz y estos radares podrían provocar interferencias y daños en dispositivos LELAN (red de área local exenta de licencia).

Exposición de humanos a los campos de radiofrecuencia (RSS-102)

La PC portátil serie emplea antenas integrales de baja ganancia que no emiten campos de radiofrecuencia mas allá de los límites de la Health Canada para la población en general; consulte el Safety Code 6, en el sitio Web de Healt Canada en www.hc-sc.gc.ca/rpb.

Federal Communications Commission Declaration of Conformity

This device complies with Part 15 of the FCC Rules. Operation is subject to the following two conditions: (1) This device may not cause harmful interference, and (2) This device must accept any interference received, including interference that may cause undesired operation.

The following local manufacturer/importer is responsible for this declaration:

Product name:	Notebook personal computer
Model number:	FL50
Machine type:	TravelMate 2400, TravelMate 3210 and TravelMate 3220
SKU number:	TravelMate 240xxx, TravelMate 321xxx and TravelMate 322xxx ("x" = 0 - 9, a - z, or A - Z)
Name of responsible party:	Acer America Corporation
Address of responsible party:	2641 Orchard Parkway San Jose, CA 95134 USA
Contact person:	Mr. Young Kim
Tel:	408-922-2909
Fax:	408-922-2606

Declaration of Conformity for CE Marking

Name of manufacturer: Beijing Acer Information Co., Ltd.
 Address of manufacturer: Huade Building, No.18, ChuangYe Rd. ShangDi Zone, HaiDian District Beijing PRCE marking
 Contact person: Mr. Easy Lai
 Tel: 886-2-8691-3089
 Fax: 886-2-8691-3000
 E-mail: easy_lai@acer.com.tw
 Declares that product: Notebook PC
 Trade name: Acer
 Model number: FL50
 Machine type: TravelMate 2400, TravelMate 3210 and TravelMate 3220
 SKU number: TravelMate 240xxx, TravelMate 321xxx and TravelMate 322xxx
 ("x" = 0 - 9, a - z, or A - Z)

Is in compliance with the essential requirements and other relevant provisions of the following EC directives.

Reference no.	Title
89/336/EEC	Electromagnetic Compatibility (EMC directive)
73/23/EEC	Low Voltage Directive (LVD)
1999/5/EC	Radio & Telecommunications Terminal Equipment Directive (R&TTE)

The product specified above was tested conforming to the applicable Rules under the most accurate measurement standards possible, and all the necessary steps have been taken and are in force to assure that production units of the same product will continue to comply with these requirements.

Easy Lai
 Easy Lai, Director
 Qualification Center
 Product Assurance

07/01/2005
 Date

A

- Accesos directos
 - Sequencias 15
 - Teclas 14
- ACPI 40
- Adaptador
 - Cuidado v
- Altavoces
 - Acceso directo 15
 - Problemas 22
- Apagado iv
- Ayuda
 - En línea 25
 - Información 25
 - Internacional 25

B

- Batería
 - Cuidado vi
- bildskärm
 - felsöka 22
- BIOS
 - Utilidad de configuración 38
- Brillo
 - Acceso directo 15

C

- características
 - del equipo 8
- Computadora
 - Apagado iv
 - Cuidado v
 - Desconexión 26
 - Desplazamientos 26
 - Instalación en casa 28
 - Limpieza vi
 - Llevar a casa 27
 - Presentación 1
 - Problemas en encendido 22
 - Viajes internacionales 30
 - Viajes locales 29
- computer
 - features 20
- Conexión
 - Red 34
- Contraseña
 - Tipos 31
 - Uso 31
- Cuidado
 - Adaptador de corriente alterna v
 - Batería vi

Computadora v

D

- de las teclas de acceso directo de
 - Notebook Manager 15
- del equipo
 - sobre el indicador 2
- DVD
 - Películas 39
 - Reproducción 39
 - Software 39
- DVD-ROM
 - Expulsión manual 23
 - Problemas 23

E

- En línea
 - Ayuda 25
- Encendido
 - Problemas 22
- Expansión
 - Opciones 33

G

- Garantía 25
 - Internacional 25

I

- Imagen
 - Problemas 22
- Impresora
 - Problemas 23
- infrarrojos 34
- Instalación
 - Disco duro 37
 - Memoria 37
 - Tarjeta PC 36
- Internacional
 - Ayuda 25
- ITW
 - Garantía 25

L

- Launch Manager
 - Utilidad 21
- LCD
 - Limpieza vi
- Limpieza
 - Computadora vi
 - Cuidado vi
 - LCD vi

M

- Memoria
 - Instalación 37
- mensajes
 - error 44
- mensajes de error 44
- Módem 33
 - Problemas 23
 - Velocidad 33

N

- nota
 - Protección de copyright de DVD 49
- Notebook Manager
 - Utilidad 19

P

- Panel
 - Frontal 1
 - Izquierdo 2
- Panel táctil 11
 - Acceso directo 15
 - Golpe 12
 - Instrucciones 11
 - Uso 12
- Pantalla
 - Brillo 15
 - Problemas 22
- POST (power-on self-test) 38
- Presentación
 - Computadora 1
- problem
 - bildskärm 22
- Problemas
 - DVD-ROM 23
 - Encendido 22
 - Imagen 22
 - Impresora 23
 - Inicio 22
 - Módem 23
 - Pantalla 22
 - Preguntas frecuentes 22
 - Sonido 22
 - Teclado 23
- Puerto
 - Conectables 33
 - Fax/módem 33
 - USB 35

- Puerto IEEE 1394 35

R

- Red
 - Opción 34

S

- seguridad
 - CD o DVD 49
 - Declaración de FCC 46
 - Instrucciones generales 47
- Servicio
 - Cuándo acudir vi
- Sonido 18
 - Problemas 22

T

- Tarjeta PC
 - Expulsión 36
 - Instalación 36
- Teclado
 - Incrustado 13
 - Problemas 23
 - Teclas especiales 13
- Teclas
 - Accesos directos 14

U

- USB
 - Características 35
- Utilidad
 - BIOS 38
 - Launch Manager 21
 - Notebook Manager 19

V

- Viajes
 - Internacionales 30
 - Locales 29
- vista
 - derecha 4
 - frontal 3
 - izquierda 3
 - trasera 4

W

- Windows
 - Teclas 14