

TravelMate Serie 2410

Gebruikershandleiding

Copyright © 2005. Acer Incorporated.
Alle Rechten Voorbehouden.

Gebruikershandleiding TravelMate Serie 2410
Oorspronkelijke Uitgave: Juli 2005

Acer behoudt zich het recht voor de informatie in dit document te wijzigen zonder de verplichting melding te doen van de wijzigingen. Dergelijke wijzigingen zullen worden opgenomen in nieuwe edities van deze handleiding of in aanvullende documenten en publicaties. Acer stelt zich niet aansprakelijk en geeft geen garanties, expliciet noch impliciet, voor de inhoud van dit document en wijst de impliciete garanties van verkoopbaarheid of geschiktheid voor een bepaald doel af.

Noteer het modelnummer, het serienummer en de datum en plaats van aankoop in de onderstaande ruimte. Het serienummer en het modelnummer bevinden zich op het label dat op uw computer zit. Het serienummer, het modelnummer en de aankoopinformatie moeten worden vermeld op alle briefwisseling aangaande deze eenheid.

Van dit document mag geen enekl deel worden verveelvoudigd, opgeslagen in een zoekstelsel, of worden overgebracht, in welke vorm of op welke wijze dan ook, hetzij elektronisch, mechanisch, door fotokopieën, opnames of op andere wijze, zonder voorafgaande schriftelijke toestemming van Acer Incorporated.

TravelMate Serie 2410 Notebook PC

Modelnummer: _____

Serienummer: _____

Aankoopdatum: _____

Plaats van aankoop: _____

Acer en het Acer-logo zijn geregistreerde handelsmerken van Acer Incorporated. Productnamen of handelsmerken van andere bedrijven worden hier alleen ter identificatie gebruikt en zijn eigendom van hun respectieve bedrijven.

Voor u aan de slag gaat

Dank u dat u hebt gekozen voor een notebook uit de TravelMate serie als uw mobiele computer.

Uw gidsen

Om u te helpen werken met de TravelMate, hebben we voor u een aantal gidsen ontworpen:



Allereerst helpt de kaart **Aan de slag...** u bij het instellen van uw computer.



Met de afgedrukte **Gebruikershandleiding** leert u over de basiseigenschappen en functies van uw nieuwe computer. Als u meer wilt weten over hoe uw computer u kan helpen productiever te zijn, kunt u de **AcerSystem User's Guide** raadplegen. Deze Gebruikershandleiding bevat gedetailleerde informatie over onderwerpen zoals systeemfuncties, gegevensherstel, uitbreidingsopties en probleem oplossen. Daarnaast bevat het informatie over garantie en de algemene voorwaarden en veiligheid voor uw notebook. Het is als Portable Document Format (PDF) beschikbaar en is al van te voren op uw notebook gelden. Volg deze stappen voor toegang tot dit document:

- 1 Klik op **Start, Alle Programma's, AcerSystem**.
- 2 Klik vervolgens op **AcerSystem User's Guide**.

Opmerking: Als u het bestand wilt inzien, dient Adobe Acrobat Reader te zijn geïnstalleerd. Als Adobe Acrobat Reader nog niet op uw computer is geïnstalleerd, wordt eerst het installatieprogramma van Acrobat Reader gestart. Volg de instructies op het scherm om het programma te installeren. Gebruiksaanwijzingen bij Adobe Acrobat Reader vindt u in het **Help and Support** -menu.

Onderhoud en tips voor het gebruik van de computer

De computer in- en uitschakelen

U schakelt de computer in door op de aan/uit knop onder het LCD-scherm naast de snelstarttoetsen te drukken. Zie **"Vooraanzicht" op pagina 1** voor de locatie van de aan/uit knop op de computer.

U kunt de computer uitschakelen op een van de volgende manieren:

- Gebruik de opdracht Afsluiten... van Windows
Klik op **Start**, **Computer uitschakelen** en vervolgens op **Uitschakelen**.
- Gebruik de aan/uit knop

U kunt de computer ook uitschakelen door het scherm te sluiten of door de toetsencombinatie voor de Standby-stand in te drukken **<Fn> + <F4>**.



Opmerking: Als u de computer niet op de normale wijze kunt uitschakelen, houd dan de aan/uit knop meer dan vier seconden ingedrukt om de computer uit te schakelen. Als u de computer hebt uitgeschakeld en meteen weer wilt inschakelen, moet u minstens twee seconden wachten voordat u de computer weer inschakelt.

De computer met zorg behandelen

Uw computer zal u jarenlang uitstekende diensten bewijzen, mits u er goed zorg voor draagt.

- Stel de computer niet bloot aan direct zonlicht. Plaats de computer niet in de buurt van een warmtebron, zoals een radiator.
- Stel de computer niet bloot aan temperaturen onder 0 °C (32 °F) of boven 50 °C (122 °F).
- Stel de computer niet bloot aan magnetische velden.
- Stel de computer niet bloot aan regen of vocht.
- Mors geen water of andere vloeistoffen op de computer.
- Stel de computer niet bloot aan zware schokken of trillingen.
- Stel de computer niet bloot aan stof en vuil.
- Plaats geen objecten boven op de computer.
- Gebruik geen overdadige kracht om de schermklep te sluiten.
- Plaats de computer nooit op een oneffen oppervlak.

De adapter met zorg behandelen

Houd bij het gebruik van de adapter rekening met het volgende:

- Sluit de adapter niet aan op een ander apparaat.
- Ga niet op het netsnoer staan en plaats er geen zware voorwerpen op. Zorg dat het netsnoer en andere snoeren niet in het looppad liggen.
- Wilt u de stekker van het netsnoer uit het stopcontact halen, trek dan niet aan het snoer, maar aan de stekker.
- Bij gebruik van een verlengsnoer mag het totale aantal ampères van de aangesloten apparatuur het aantal toegestane ampères voor het verlengsnoer niet overschrijden. Tevens mag de totale belasting van alle apparatuur die op één stopcontact is aangesloten, de belasting van de zekering niet overschrijden.

De batterij met zorg behandelen

Houd bij het gebruik van de batterij rekening met het volgende:

- Gebruik uitsluitend batterijen van hetzelfde type als dat van de bijgeleverde batterijen. Schakel de stroom uit voordat u batterijen verwijderd of vervangt.
- Knoei niet met de batterijen. Houd de batterijen buiten het bereik van kinderen.
- Verwijder gebruikte batterijen overeenkomstig de plaatselijke milieuvorschriften. Breng ze weg voor recycling indien dit mogelijk is.

De computer reinigen en onderhouden

Ga als volgt te werk om de computer te reinigen:

- 1 Schakel de computer uit en verwijder de accu.
- 2 Koppel de adapter los.
- 3 Gebruik een zachte, vochtige doek. Gebruik geen vloeibare reinigingsmiddelen of reinigingsmiddelen in spuitbussen.

Als zich een van de volgende situaties voordoet:

- de computer is gevallen of de behuizing is beschadigd;
- de computer functioneert niet goed.

Raadpleeg het hoofdstuk "**Veelgestelde vragen**" op pagina 22.

Voorzichtig

Wijzigingen aan de apparatuur zonder schriftelijke toestemming van de fabrikant kunnen de bevoegdheid van de gebruiker voor het bedienen van de computer, welke is verleend door de Federal Communications Commission, teniet doen.

Gebruiksvoorwaarden

Dit onderdeel voldoet aan de voorschriften van Deel 15 van de FCC-regels. Voor het gebruik moet worden voldaan aan twee voorwaarden: (1) Dit apparaat mag geen schadelijke interferentie veroorzaken, en (2) Dit apparaat moet ontvangen interferentie accepteren, inclusief interferentie die een ongewenst effect kan veroorzaken.

Gebruikers wordt verzocht de RF veiligheidsinstructies over wireless-optie apparaten die zijn bijgevoegd bij de gebruikershandleiding van elk RF-optie apparaat op te volgen.

Onjuiste installatie of ongeoorloofd gebruik kan schadelijke interferentie op radiocommunicatie veroorzaken. Knoeien aan de interne antenne resulteert in het verliezen van de FCC certificatie en uw garantie.

Om radio-interferentie op de dienst waaraan de vergunning is verleend te voorkomen, dient het apparaat binnenshuis gebruikt te worden, en dient voor installatie buitenshuis een vergunning aangevraagd te worden.

Meer informatie over onze producten, diensten en ondersteuning vindt u op onze website <http://global.acer.com>.

Inhoud

Voor u aan de slag gaat	iii
Uw gidsen	iii
Onderhoud en tips voor het gebruik van de computer	iii
De computer in- en uitschakelen	iii
De computer met zorg behandelen	iv
De adapter met zorg behandelen	iv
De batterij met zorg behandelen	v
De computer reinigen en onderhouden	v
Een rondleiding	1
Vooraanzicht	1
Gesloten Vooraanzicht	2
Linkeraanzicht	3
Rechteraanzicht	3
Achteraanzicht	4
Bodemaanzicht	5
Specificaties	6
Statuslampjes	8
Easy-launch toetsen	9
Touchpad	10
Werken met de touchpad	10
Werken met het toetsenbord	12
Vergrendeltoetsen en ingebouwd numeriek toetsenblok	12
Windows-toetsen	13
Sneltoetsen	14
Speciale toets	15
De lade van de optische station (CD of DVD) openen	16
De computer vergrendelen	16
Audio	17
Het volume aanpassen	17
Systeemhulpprogramma's gebruiken	18
Acer eManager	18
Acer GridVista (dubbele weergave compatibel)	19
Launch Manager	20
Norton AntiVirus	21
Veelgestelde vragen	22
Informatie over serviceverlening	25
ITW (International Travelers Warranty)	25
Voordat u belt	25

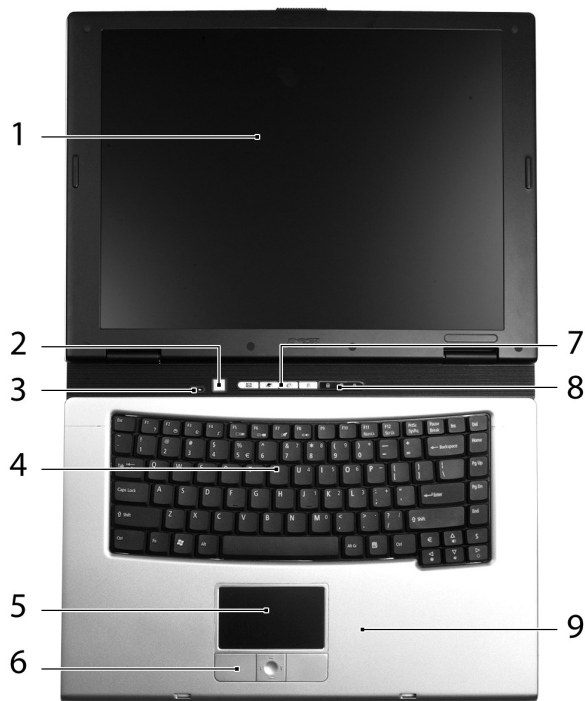
De notebook PC meenemen	26
De computer loskoppelen van de bureaubladapparatuur	26
Verplaatsingen over korte afstand	26
De computer voorbereiden	26
Wat u moet meenemen naar vergaderingen	27
De computer meenemen naar huis	27
De computer voorbereiden	27
Wat u moet meenemen	27
Speciale voorzorgsmaatregelen	28
Een thuishkantoor opzetten	28
Reizen met de computer	28
De computer voorbereiden	28
Wat u moet meenemen	28
Speciale voorzorgsmaatregelen	29
Internationaal reizen met de computer	29
De computer voorbereiden	29
Wat u moet meenemen	29
Speciale voorzorgsmaatregelen	29
De computer beveiligen	30
De computer vergrendelen	30
Wachtwoorden gebruiken	30
Wachtwoorden invoeren	31
Wachtwoorden instellen	31
De computer uitbreiden met optionele voorzieningen	32
Connectiviteitsopties	32
Fax/data-modem	32
Ingebouwde netwerkvoorziening	33
Universele Seriële Bus (USB)	33
PC Card-slot	34
BIOS-hulpprogramma	36
Opstartreeks	36
Disk naar disk herstel inschakelen	36
Wachtwoord	36
Software gebruiken	37
DVD-films afspelen	37
Energiebeheer	38
Acer eRecovery	39
Backup maken	39
Herstellen vanaf backup	40
Fabrieksstandaard image CD maken	40
Re-install bundled software without CD	41
Wachtwoord wijzigen	41

Problemen met de computer oplossen	42
Problemen oplossen	42
Foutmeldingen	42
Voorschriften- en veiligheidsmededeling	44
ENERGY STAR Guidelines Compliance	44
FCC verklaring	44
Modemverklaringen	45
Belangrijke veiligheidsaanwijzingen	46
Verklaring stralingsnormering	47
Verklaring LCD pixel	48
Radio-apparaat Reguleringsbericht	48
Algemeen	48
Europese Unie (EU)	48
De FCC RF veiligheidseis	49
Canada – Licentievrijstelling voor radiocommunicatieapparaten met een laag vermogen (RSS-210)	51
Verklaring m.b.t. Milieubeleid	52
Federal Communications Comission	
Declaration of Conformity	53
Declaration of Conformity for CE Marking	54
Index	55

Een rondleiding

Nu u de computer hebt geïnstalleerd volgens de aanwijzingen op de kaart **Aan de slag...**, is het tijd om de notebook PC wat beter te leren kennen.

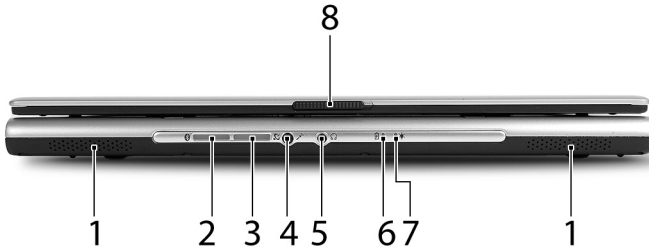
Vooraanzicht






#	Onderdeel	Beschrijving
1	Weergavescherm	Ook Liquid-Crystal Display (LCD) genoemd, bestemd voor de weergave van computergegevens.
2	Aan/uit knop	Om de computer aan en uit te zetten.
3	Microfoon	Interne microfoon voor geluidsopnames.
4	Toetsenbord	Om gegevens in uw computer in te voeren.
5	Touchpad	Een scherm dat reageert op aanraken met de vingers en werkt als een computermuis.

#	Onderdeel	Beschrijving
6	Klikknoppen (links, midden en rechts)	De linker en rechter knoppen werken als de linker en rechter muisknoppen; de middelste knop werkt als een 4-way scroll-knop.
7	Easy-launch toetsen	Knoppen om veel gebruikte programma's mee te starten. Zie " Easy-launch toetsen " op pagina 9 voor meer informatie.
8	Satusindicatoren	Light-Emitting Diodes (LEDs) die oplichten om de status van functies en componenten van de computer aan te geven.
9	Palmrest	Comfortabele ondersteuning voor uw handen wanneer u de computer gebruikt.

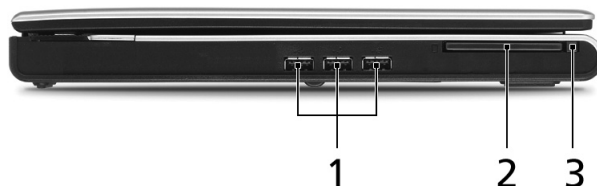
Gesloten Vooraanzicht





#	Pictogram	Onderdeel	Beschrijving
1		Luidsprekers	Linker en rechter luidsprekers leveren stereo-geluidsweergave.
2		Bluetooth - communicaties knop/indicator	Druk om de Bluetoothfunctie in/uit te schakelen. Geeft de status van Bluetooth - communicaties aan.
3		Draadloze communicaties knop/indicator	Druk om de Wireless functie in/uit te schakelen. Geeft de status van WLAN communicaties aan.
4		Microfoon/ lijn-in aansluiting	Aansluiting voor lijn-in audioapparaten (zoals cd-speler, stereo walkman).
5		Aansluiting voor hoofdtelefoon/ luidspreker/ lijn-uit	Aansluiting voor lijn-uit audioapparaten (zoals luidsprekers, hoofdtelefoon).

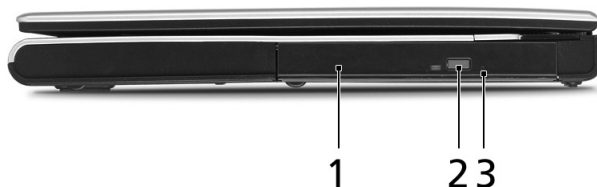
#	Pictogram	Onderdeel	Beschrijving
6		Batterij-indicator	Brandt als de batterij opgeladen wordt.
7		Stroomindicator	Brandt als de computer aan staat.
8		Vergrendeling	Vergrendelt het scherm.

Linkeraanzicht



#	Pictogram	Onderdeel	Beschrijving
1		Drie USB 2.0 poorten	Aansluitingen voor USB 2.0 apparaten (zoals USB-muis, USB-camera).
2		PC Card sleuf	Accepteert één Type II PC Card.
3		PC Card uitwerpknop	Werpt de PC Card uit de sleuf.



Rechteraanzicht



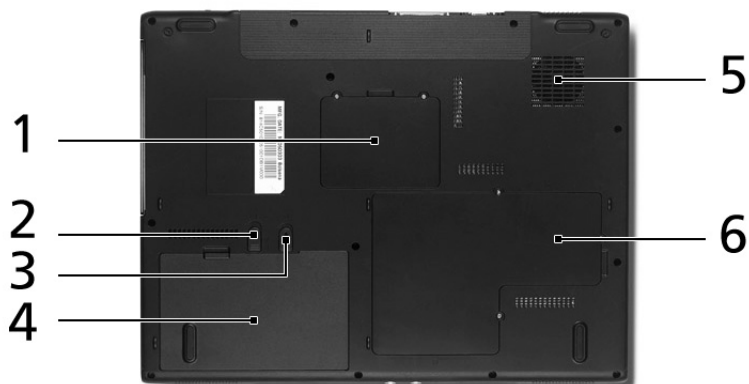
#	Onderdeel	Beschrijving
1	Optisch apparaat	Intern station; accepteert CD's of DVD's, afhankelijk van het type station.
2	Uitwerpknop optisch station	Opent de lade van het optisch station.
3	Nood-uitwerpopening	Opent de lade van het optisch station wanneer de computer is uitgeschakeld.

Achteraanzicht



#	Pictogram	Onderdeel	Beschrijving
1		Kensington-slot sleuf	Aansluiting voor een Kensington-compatibel beveiligingsslot.
2		Gelijkstroom aansluiting	Aansluiting voor een adapter.
3		Ethernet (RJ-45) poort	Aansluiting voor een Fast Ethernet netwerk.
4		Modem (RJ-11) poort	Aansluiting voor een telefoonlijn.
5		USB 2.0 poort	Aansluiting voor USB 2.0 apparaten (zoals USB-muis, USB-camera).
6		Externe weergavepoort (VGA)	Aansluiting voor een weergave-apparaat (zoals een externe monitor, LCD-projector).
7		Ventilatie-openingen	Zorgen dat de computer koel blijft, zelfs na lang gebruik.

Bodemaanzicht



#	Onderdeel	Beschrijving
1	Geheugennis	Bevat het hoofdgeheugen van de computer.
2	Batterijslot	Sluit het batterijvak af.
3	Batterijontgrendeling	Ontgrendelt de batterij zodat hij uit het batterijvak gehaald kan worden.
4	Batterijkast	Bevat het batterijvak van de computer.
5	Ventilator	Helpt de computer koel houden. Opmerking: De opening van de ventilator niet afsluiten of afdekken.
6	Nis voor wireless LAN en harde schijf	Bevat de WLAN en harde schijf van de computer (vastgeschroefd).

Specificaties

Besturingssysteem	Microsoft® Windows® XP Home Edition (Service Pack 2) Microsoft® Windows® XP Professional (Service Pack 2)
Platform	Processor: <ul style="list-style-type: none"> • Intel® Celeron® M processor 360/370/380 (1 MB L2 cache, 1,40/1,50/1,60 GHz, 400 MHz FSB) • Intel® Pentium® M processor 725A (2 MB L2 cache, 1,60 GHz, 400 MHz FSB) Chipset: Intel® 910GML
Geheugen	256/512 MB DDR2 400 geheugen, uit te breiden tot 2 GB met gebruik van twee soDIMM modules
Weergave en graphics	15" XGA kleuren TFT LCD: 1024 x 768 resolutie 15,4" WXGA kleuren TFT LCD: 1280 x 800 resolutie 16,7 miljoen kleuren Intel® GMA 900 graphics met maximaal 128 MB gedeeld geheugen, met ondersteuning voor Microsoft® DirectX® 9.0 Ondersteuning voor twee onafhankelijke weergaves MPEG-2/DVD hardware-assisted mogelijkheid
Opslag subsysteem	40/60/80 GB ATA/100 harde schijf Opties optisch station: <ul style="list-style-type: none"> • DVD-Dual double-layer • DVD/CD-RW combo
Afmetingen en gewicht	363 (B) x 275 (D) x 24/32,9 (H) mm (14,29 x 10,83 x 0,94/1,3 inches) 2,74 kg (6,04 lbs.) voor het 15" LCD model 2,75 kg (6,06 lbs.) voor het 15,4" LCD model
Stroom subsysteem	ACPI 2.0 stroombeheer standaard: ondersteunt stroombesparende standby en slaapstand modi 29,6 of 65 W Li-ion accu 2,5 uur snel opladen, 3,5 uur opladen tijdens gebruik 65 W adapter
Invoerapparaten	88-/89-toets Acer FineTouch™ toetsenbord Ingebouwd touchpad met scroll-toets voor 4 richtingen Vier Easy-launch toetsen Twee toetsen op voorkant: WLAN LED-toets en Bluetooth® LED-toets
Audio	Audiosysteem met twee ingebouwde luidsprekers Sound Blaster Pro™ en MS-Sound compatibel Ingebouwde microfoon

Communicatie	Modem: 56K ITU V.92 modem met PTT goedkeuring; Wake-on-Ring beschikbaar LAN: 10/100 Mbps Fast Ethernet; Wake-on-LAN beschikbaar WLAN (optioneel fabricatie): geïntegreerde Acer InViLink™ 802.11b/g Wi-Fi® CERTIFIED™ oplossing; Acer SignalUp technologie ondersteuning WPAN (optioneel fabricatie): geïntegreerde Bluetooth®
I/O interface	Vier USB 2.0 poorten Ethernet (RJ-45) poort Modem (RJ-11) poort Externe weergavepoort (VGA) Microfoon/lijn-in aansluiting Aansluiting voor hoofdtelefoon/luidspreker/lijn-uit PC Card sleuf (één Type II) Gelijkstroom aansluiting voor adapter
Beveiliging	Kensington-slot sleuf BIOS gebruiker en beheerder wachtwoorden
Software	Acer eManager (Acer ePowerManagement/ePresentation/ eRecovery/eSettings) Acer GridVista 2.0 Acer Launch Manager Adobe® Reader® CyberLink® PowerDVD™ Norton AntiVirus™ NTI CD-Maker™
Opties en accessoires	256/512 MB of 1 GB DDR2 533 soDIMM geheugen Li-ion accu 65 W adapter Extrern USB floppystation
Omgeving	Temperatuur: <ul style="list-style-type: none"> • In gebruik: 5 °C tot 35 °C • Niet in gebruik: -20 °C tot 65 °C Vochtigheid (zonder condens): <ul style="list-style-type: none"> • In gebruik: 20 % tot 80 % RH • Niet in gebruik: 20 % tot 80 % RH
Systeem compliantie	Mobile PC 2002 ACPI 2.0 DMI 2.0 Cisco compatibele Extensies (CCX)
Garantie	Eén jaar International Travelers Warranty (ITW)



Opmerking: Bovenstaande specificaties zijn slechts ter referentie. De exacte configuratie van uw PC is afhankelijk van het aangeschafte model.

Statuslampjes

De computer heeft 3 eenvoudig leesbare statuslampjes rechtsboven het toetsenbord, en 4 aan de voorkant van de computer.



De statusindicatoren stroom, batterij en draadloze communicatie zijn zelfs zichtbaar wanneer het LCD scherm gesloten is.

Pictogram	Functie	Beschrijving
	Caps Lock	Brandt wanneer de hoofdlettertoets is ingeschakeld.
	NumLk	Brandt wanneer het numeriek toetsenblok is ingeschakeld.
	Media-activiteit	Licht op wanneer de harde schijf of optisch station actief is.
	Bluetooth communicaties	Brandt om de status van Bluetooth communicaties aan te geven.
	Wireless communicaties	Brandt om de status van Wireless communicaties aan te geven.
	Batterij-indicator	Brandt als de batterij opgeladen wordt.
	Stroomindicator	Brandt als de computer aan staat.



- Opladen:** Het licht is oranje wanneer de batterij wordt opgeladen.
- Volledig opgeladen:** Het licht is groen in de AC modus.

Easy-launch toetsen

Linksboven het toetsenbord bevinden zich vier knoppen. Deze knoppen worden snelstarttoetsen genoemd. Ze worden aangeduid als de mail, Web browser, Acer Empowering Key <e> en programmeerbare toetsen.

Druk op <e> om Acer eManager te starten. Zie **"Acer eManager"** op pagina 18. De e-mail en web browser zijn standaard ingesteld voor e-mail- en internetprogramma's, maar kunnen opnieuw ingesteld worden door de gebruiker. De e-mail, web-browser en programmeerbare toetsen worden ingesteld door met behulp van Acer Launch Manager. Zie **"Launch Manager"** op pagina 20.



Easy-launch toetsen	Standaardtoepassing
Mail	Emailtoepassing (programmeerbaar door gebruiker)
Web browser	Internet browser (programmeerbaar door gebruiker)
e	Acer eManager (programmeerbaar door gebruiker)
P	Programmeerbaar door gebruiker

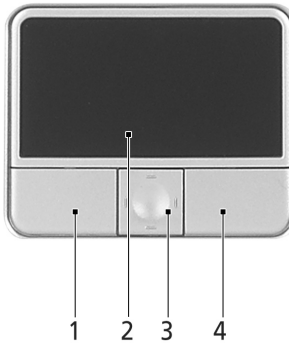
Touchpad

De ingebouwde touchpad is een aanwijsapparaat dat bewegingen op het bijbehorende oppervlak registreert. De cursor reageert als u uw vinger over het oppervlak van de touchpad verplaatst. De centrale locatie op de polssteun biedt comfort en optimale ondersteuning.



Werken met de touchpad

U gebruikt de touchpad als volgt:



- Verplaats uw vinger over de touchpad **(2)** om de cursor te verplaatsen.
- Druk op de knoppen links **(1)** en rechts **(4)** op de touchpad om items te selecteren en functies uit te voeren. Deze twee knoppen komen overeen met de linker- en rechtermuisknop van de muis. Tikken op het touchpad is hetzelfde als het klikken met de linker muisknop.

- Gebruik de 4-richtingen roltoets (3) om de pagina omhoog of omlaag en links of rechts te schuiven. Deze knop bootst het met de cursor drukken op de rechter rolbalk in windowstoepassingen na.

Functie	Linkerknop (1)	Rechterknop (4)	Touchpad (2)	Middenknop (3)
Uitvoeren	Tweemaal snel klikken.		Tweemaal tikken (met dezelfde snelheid als bij het dubbelklikken met de muis).	
Selecteren	Eenmaal klikken.		Eenmaal tikken.	
Slepen	Klikken en ingedrukt houden en vervolgens met de vinger slepen om de cursor te verplaatsen.		Tweemaal tikken (met dezelfde snelheid als bij het dubbelklikken met de muis), de vinger na de tweede tik op de touchpad laten en de cursor slepen.	
Contextmenu openen	Eenmaal klikken.			
Verschuiven				Klik en houd omhoog/omlaag/links/rechts ingedrukt.



Opmerking: Zorg ervoor dat uw vingers droog en schoon zijn wanneer u met het touchpad werkt. Zo houdt u het touchpad zelf ook droog en schoon. De touchpad is gevoelig voor vingerbewegingen. Hoe lichter de druk, hoe beter de respons. De touchpad functioneert niet beter als u harder drukt.

Werken met het toetsenbord

Het volwaardige toetsenbord bestaat uit een ingebouwd numeriek toetsenblok, afzonderlijke cursortoetsen, vergendeling, Windows-toetsen en speciale toetsen.


Vergrendeltoetsen en ingebouwd numeriek toetsenblok

Het toetsenbord heeft 3 Lock-toetsen die u aan of uit kunt zetten.





Vergrendelingstoets	Beschrijving
Caps Lock	Als Caps Lock is ingeschakeld, worden alle letters van het alfabet weergegeven als hoofdletters.
NumLk <Fn> + <F11>	Als NumLk is ingeschakeld, kunt u cijfers intikken via het ingebouwde numerieke toetsenblok. De toetsen functioneren als een rekenmachine (met inbegrip van de wiskundige operatoren +, -, * en /). Activeer deze modus als u veel numerieke gegevens moet invoeren. Een betere oplossing is echter een extern toetsenblok aan te sluiten.
Scr Lk <Fn> + <F12>	Als Scr Lk is ingeschakeld, schuift het scherm één regel omhoog of omlaag als u de toets pijl-omhoog of pijl-omlaag indrukt. Scr Lk werkt niet in alle toepassingen.

Het ingebouwde numerieke toetsenblok werkt op dezelfde manier als het numerieke toetsenblok van een desktop-pc. Het opschrift in de rechterbovenhoek van de toetsen geeft telkens de onderliggende tekens aan. Om het toetsenbord niet onnodig verwarrend te maken werden de symbolen voor de cursortoetsen weggelaten.

Gewenste toegang	NumLk ingeschakeld	NumLk uitgeschakeld
Numerieke toetsen van het ingebouwde toetsenblok	Typ getallen op de gebruikelijke wijze.	
Cursortoetsen van het ingebouwde toetsenblok	Houd de  -toets ingedrukt terwijl u de cursortoetsen indrukt.	Houd <Fn> ingedrukt terwijl u de cursortoetsen indrukt.
Toetsen van het centrale toetsenbord	Houd <Fn> ingedrukt terwijl u letters typt op het ingebouwde toetsenblok.	Typ de letters op de gebruikelijke wijze.

Windows-toetsen

Het toetsenbord heeft twee toetsen waarmee specifieke Windows-functies worden uitgevoerd.

Toets	Beschrijving
Toets met het Windows 	Start-knop. In combinatie met deze toets worden specifieke functies uitgevoerd. Hieronder volgende enkele voorbeelden: <Windows> + <K> : Hiermee activeert u de eerstvolgende knop op de taakbalk. <Windows> + <E> : Hiermee opent u Deze computer in de Verkenner. <Windows> + <F1> : Opent Help en Ondersteuningsdienst. <Windows> + <F> : Opent het venster Zoekresultaten. <Windows> + <R> : Hiermee opent u het dialoogvenster Uitvoeren. <Windows> + <M> : Hiermee minimaliseert u alle vensters. <Up arrow> + <Windows> + <M> : Hiermee maakt u het minimaliseren van vensters ongedaan.
Toepassingstoets 	Deze toets heeft hetzelfde effect als het klikken met de rechter muisknop; het opent het contextmenu van de toepassing.



Sneltoetsen

Via sneltoetsen of toetsencombinaties kunt u vrijwel alle functies van de computer activeren, zoals de helderheid, het volume en de BIOS utility.

Om een sneltoets te gebruiken drukt u de <Fn>-toets in voordat u de andere toets van de combinatie indrukt.



Sneltoets	Pictogram	Functie	Beschrijving
<Fn> + <F1>	?	Sneltoets Help	Hiermee geeft u de Help voor sneltoetsen weer.
<Fn> + <F2>		Acer eSettings	Start Acer eSettings in Acer eManager. Zie "Acer eManager" op pagina 18.
<Fn> + <F3>		Acer ePowerManagement	Start Acer ePowerManagement in Acer eManager. Zie "Acer eManager" op pagina 18.
<Fn> + <F4>	Z ^z	Standby	Hiermee plaatst u de computer in de Standby-stand.
<Fn> + <F5>		Schakeltoets voor beeldscherm	Schakelt de weergave-uitvoer tussen het scherm, externe monitor (indien aangesloten) en beide.
<Fn> + <F6>		Scherm dimmen	Hiermee schakelt u de lamp van het beeldscherm uit om stroom te besparen. Druk op een willekeurige toets om het beeldscherm weer te activeren.
<Fn> + <F7>		Schakeltoets voor touchpad	Hiermee schakelt u de interne touchpad in en uit.
<Fn> + <F8>		Schakeltoets voor luidspreker	Hiermee schakelt u de luidsprekers in en uit.
<Fn> + <↑>		Volume verhogen	Hiermee verhoogt u het luidsprekervolume.
<Fn> + <↓>		Volume verlagen	Hiermee verlaagt u het luidsprekervolume.

Sneltoets	Pictogram	Functie	Beschrijving
<Fn> + <←>		Helderheid verhogen	Hiermee verhoogt u de helderheid van het beeldscherm.
<Fn> + <⇐>		Helderheid verlagen	Hiermee verlaagt u de helderheid van het beeldscherm.

Speciale toets

U vindt het Euro symbool en het US dollar symbool bovenaan in het midden en/ of rechtsonder op het toetsenbord.



Het euro-symbool

- 1 Open een tekstverwerker.
- 2 Druk op de <€> toets rechtsonder op het toetsenbord, of houd <Alt Gr> ingedrukt en druk op de <5> toets bovenaan in het midden op het toetsenbord.



.....

Opmerking: Sommige lettertypen en softwareprogramma's ondersteunen het euro-symbool niet. Bezoek www.microsoft.com/typography/faq/faq12.htm voor meer informatie.

Het US dollar teken

- 1 Open een tekstverwerker.
- 2 Druk op de <\$> toets rechtsonder op het toetsenbord, of houd <⇧> ingedrukt en druk op de <4> toets bovenaan in het midden op het toetsenbord.



.....

Opmerking: Deze functie kan verschillen, afhankelijk van de taalinstellingen.

De lade van de optische station (CD of DVD) openen

Als u de lade van het station wilt openen terwijl de computer is ingeschakeld, drukt u op de uitwerpknop.



Als de stroom is uitgeschakeld, kunt u de lade van het station openen via de mechanische nood-uitwerpopening.

De computer vergrendelen

De veiligheidsslotaansluiting op het chassis van de computer kan worden aangesloten op een Kensington-compatibel computerveiligheidsslot.



Draai een beveiligingskabel rond een vast, onwrikbaar object, zoals een tafel of een handgreep van een lade. Plaats het slot in de uitsparing en draai de sleutel om zodat het slot is vergrendeld. Er zijn ook modellen beschikbaar zonder Kensington-slot.

Audio

Bij de computer wordt een 16-bit high-fidelity AC'97 stereo audio en microfoon meegeleverd. De ingebouwde stereo luidspreker zijn gemakkelijk toegankelijk.



Het volume aanpassen

U kunt het volume op uw computer eenvoudig aanpassen. Zie "**Sneltoetsen**" op **pagina 14** voor informatie over het aanpassen van het luidsprekervolume.

Systeemhulpprogramma's gebruiken



Opmerking: Alleen voor computers met Microsoft Windows XP.

Acer eManager

Acer eManager is innovatieve software ontwikkeld voor vaak gebruikte functies. Druk op <e> om de Acer eManager gebruikersinterface te openen, met de vier hoofdinstellingen: Acer ePowerManagement, Acer ePresentation, Acer eRecovery en Acer eSettings.



Als u de <e> wilt instellen, zie **"Easy-launch toetsen"** op pagina 9.



Acer ePowerManagement

levert een centrale plek waar u alle energieschema's van de PC kunt besturen en u de levensduur van de batterij kunt maximaliseren.



Acer ePresentation

Vereenvoudigt resolutie-instellingen wanneer op een projector aangesloten.



Acer eRecovery

Maakt reservekopieën en herstelt systeemconfiguraties op betrouwbare wijze.



Acer eSettings

Maakt het beheren van systeeminstellingen en beveiliging eenvoudig.

Voor meer informatie, opent u Acer eManager, klikt u op de juiste toepassing en selecteert u de Help functie.



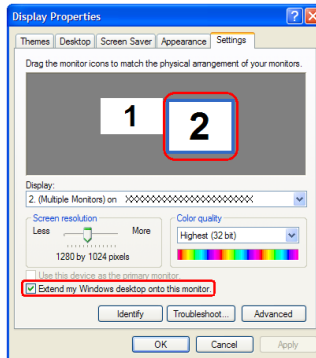
Opmerking: Als bij uw computer geen Recovery CD of System CD is geleverd, gebruik dan de functie "System backup to optical disk" van Acer eRecovery om een backup-image op CD of DVD te branden. Voor het beste resultaat bij het herstellen van het systeem met een CD of met Acer eRecovery, koppelt u alle randapparatuur af (behalve het externe optisch station van Acer, indien aanwezig).

Acer GridVista (dubbele weergave compatibel)



Opmerking: Deze functie is beschikbaar op bepaalde modellen alleen.

Om de functie dubbele monitor op het notebook in te schakelen. Eerst controleert u of de tweede monitor is aangesloten. Selecteer dan **Start - Configuratiescherm - Beeldscherm** en klik op **Instellingen**. Selecteer in het weergavevak het pictogram secundaire monitor **(2)** en selecteer vervolgens de optie **Het Windows-bureaublad uitbreiden naar deze monitor**. Druk tenslotte op **Toepassen** om de nieuwe instellingen te accepteren en klik op **OK** om het proces te voltooien.



Acer GridVista is een handig hulpmiddel dat vier vooraf ingestelde weergave-instellingen biedt om meerdere vensters op het zelfde scherm weer te geven. Voor toegang tot deze functie, gaat u naar **Start - Alle programma's** en klikt u op **Acer GridVista**. U kunt één van de onderstaande vier weergave-instellingen kiezen:

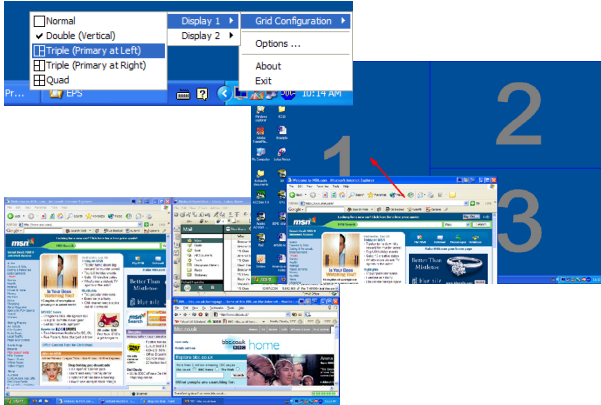


Dubbel (verticaal), Drievoudig (hoofdvenster links), Drievoudig (hoofdvenster rechts) of Viervoudig

Acer GridVista is compatibel met een dubbele weergave, zodat twee schermen onafhankelijk opgedeeld kunnen worden.

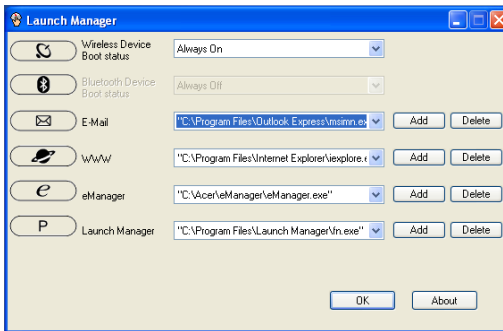
Acer GridVista is eenvoudig in te stellen:

- 1 Start GridVista en selecteer via de taakbalk de gewenste schermconfiguratie voor elk scherm.
- 2 Versleep elk venster naar het betreffende raster.
- 3 Geniet van het gemak van een geordend bureaublad.



Opmerking: Zorg dat de instelling van de resolutie van de tweede monitor is ingesteld op de door de fabrikant aanbevolen standaardwaarde.

Launch Manager



Met de Launch Manager kunt u de vier snelstarttoetsen instellen die zich boven het toetsenbord bevinden. Zie **"Easy-launch toetsen"** op pagina 9 voor de plek van de snelstarttoetsen.

U kunt de Launch Manager openen door op **Start, Alle Programma's** en vervolgens op **Launch Manager** te klikken.

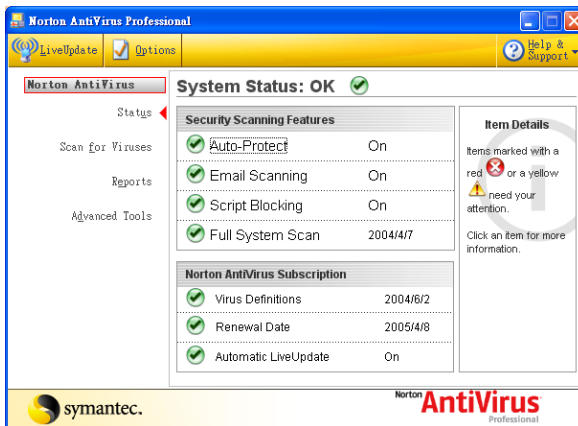
Norton AntiVirus

Norton AntiVirus is een antivirusprogramma dat besmette bestanden zoekt en repareert, waardoor uw computergegevens worden beschermd tegen virussen en veilig zijn. Ook scant het bijlagen voor inkomende e-mailberichten op virussen. Het biedt nuttige functies voor het opsporen en verwijderen van virussen.

Hoe controleer ik o virussen met Norton AntiVirus?

Een volledig systeemscan scant alle bestanden op uw computer. Om een systeemscan uit te voeren:

- 1 Start Norton AntiVirus.
Dubbelklik op het pictogram **Norton AntiVirus** op het bureaublad of klik op het **Startmenu** op de taakbalk van Windows, ga naar **Programma's** en selecteer **Norton AntiVirus**.
- 2 Klik in het hoofdvenster van Norton AntiVirus, op **Scannen naar Virussen** (Scan for Viruses).



- 3 Klik in het paneel **Scannen naar virussen** (Scan for Viruses), op **Mijn Computer scannen** (Scan My Computer).
- 4 Onder **Acties** (Actions), klik op **Scan** (Scan).
- 5 Wanneer u klaar bent met het bekijken van de samenvatting, klikt u op **Voltoeien** (Finished).

U kunt automatisch aangepaste virussscans laten uitvoeren, die zelf op specifieke datums en tijden worden uitgevoerd, of op een periodiek interval. Wanneer u de computer gebruikt tijdens zo'n scan, merkt u er niets van omdat de scan op de achtergrond draait.

Raadpleeg het Helpmenu van Norton AntiVirus voor meer informatie.

Veelgestelde vragen

Hieronder volgt een overzicht van situaties die zich kunnen voordoen tijdens het gebruik van de computer. Bij elke situatie worden eenvoudige antwoorden en oplossingen voorgesteld.

Ik heb op de aan/uit knop gedrukt, maar de computer start niet op.

Kijk of het stroomlampje brandt.

- Als dit niet brandt, krijgt de computer geen stroom. Controleer het volgende:
 - Als u batterijstroom gebruikt, is de batterij misschien bijna leeg en krijgt de computer geen stroom meer. Sluit de adapter aan om de batterij opnieuw op te laden.
 - Controleer of de adapter correct is aangesloten op de computer en op de netstroom.
- Als de LED brandt, controleert u het volgende:
 - Zit er een diskette in het externe USB-diskettestation, waarmee niet kan worden opgestart (geen systeemdiskette)? Verwijder de diskette of vervang ze door een systeemdiskette en druk op **<Ctrl> + <Alt> + ** om het systeem te herstarten.

Er wordt niets weergegeven op het scherm.

De energiebesparingsfunctie van de computer schakelt het scherm automatisch uit om energie te besparen. Druk op een toets om het scherm weer te activeren.

Als u het scherm niet kunt activeren door op een toets te drukken, kan dit twee oorzaken hebben:

- Het helderheidsniveau is te laag. Druk op **<Fn> + <→>** om de helderheid te verhogen.
- De weergave kan zijn ingesteld op een externe monitor. Druk op de schakeltoets voor het beeldscherm **<Fn> + <F5>** om de weergave terug te schakelen naar het LCD-scherm.
- Als het lampje van de Standby-stand brandt, is de slaapstand ingeschakeld. Druk kort op de aan/uitknop om verder te gaan.

Het beeld wordt niet op volledige schermgrootte weergegeven.

Elk computerscherm heeft een andere eigen resolutie, afhankelijk van de grootte van het scherm. Wanneer de resolutie lager is ingesteld dan deze eigen resolutie, wordt de weergave vergroot om het computerscherm op te vullen.

Het dialoogvenster **Eigenschappen voor Beeldscherm** verschijnt. Klik vervolgens op het tabblad **Instellingen** en controleer of de juiste resolutie is ingesteld. Als een lagere resolutie is ingesteld dan hierboven is aangegeven, hebt u geen beeld over de volledige schermgrootte op de computer of een externe monitor.

De computer geeft geen geluid weer.

Controleer het volgende:

- Het volume kan gedempt zijn. Kijk naar het pictogram (luidsprekertje) voor de volumeregeling op de taakbalk van Windows. Als er op het pictogram een rondje met een rode streep zit, klikt u op het pictogram en schakelt u het selectievak **Alles dempen** uit.
- Het volume is mogelijk te laag. Open de volumeregeling van Windows via het pictogram voor de volumeregeling op de taakbalk. U kunt ook de knoppen voor de volumeregeling gebruiken om het volume aan te passen. Zie "**Sneltoetsen**" op pagina 14 voor meer informatie.
- Indien hoofdtelefoon, oortelefoon of externe luidsprekers op de lijn-uit poort van het voor paneel van de computer zijn aangesloten, worden de interne luidsprekers automatisch uitgeschakeld.

Ik wil de lade van de optische drive uitwerpen zonder de stroom in te schakelen.

Er bevindt zich een mechanische uitwerpknop op de drive. Steek een pen of paperclip in de opening en duw om de lade van de drive te openen.

Het toetsenbord reageert niet.

Sluit een extern toetsenbord aan op een USB poort van de computer. Als dit toetsenbord wel werkt, raadpleeg dan uw leverancier of een erkend servicecentrum omdat de kabel van het interne toetsenbord mogelijk los zit.

De printer werkt niet.

Controleer het volgende:

- Controleer of de printer op een stopcontact is aangesloten en is ingeschakeld.
- Zorg dat de printerkabel stevig is aangesloten op de USB poort van de computer en de corresponderende poort op de printer.

Ik wil mijn locatie instellen voor het gebruik van het interne modem.

Om goed met uw communicatie software (zoals HyperTerminal) te kunnen werken, moet u uw locatie instellen:

- 1 Klik op **Start, Instellingen, Configuratiescherm**.
- 2 Dubbelklik op **Telefoon- en modemopties**.
- 3 Klik op het tabblad **Kiesregels** en leg de nodige instellingen vast voor uw locatie.

Raadpleeg de handleiding van Windows voor meer informatie.



Opmerking: Let op dat u bij het voor het eerst opstarten van het notebook het instellen van de Internetverbinding kunt overslaan, omdat het niet nodig is voor de algemene installatie van het besturingssysteem. Nadat het besturingssysteem is ingesteld, kunt u de Internetverbinding instellen.

Ik wil mijn computer herstellen naar de originele instellingen zonder herstel-CD's.



Opmerking: Indien op uw systeem meerdere talen gebruikt worden, is het besturingssysteem en taal die wordt gekozen wanneer het systeem voor het eerst wordt ingeschakeld, de enige optie voor toekomstige herstelwerkzaamheden.

Met het herstelproces kunt u de originele software terugzetten die op het C: station geïnstalleerd was op het moment dat u het notebook kocht. Volg onderstaande stappen om het C: station opnieuw op te bouwen. (Het C: station wordt opnieuw geformatteerd en alle gegevens worden gewist.) Het is van belang dat u reservekopieën maakt van alle bestanden voordat u deze optie gebruikt.

Controleer de instellingen van de BIOS voordat u een herstelhandeling uitvoert.

- 1 Controleer of de functie **Acer disk-to-disk recovery** is ingeschakeld of niet.
- 2 Zorg dat de instelling **D2D Recovery** in **Main** is **Enabled**.
- 3 Verlaat de BIOS utility en bewaar de wijzigingen. Het systeem wordt opnieuw opgestart.



Opmerking: Om de BIOS utility te activeren, drukt u op **<F2>** tijdens de POST.

Het herstellen starten:

- 1 Start het systeem opnieuw op.
- 2 Terwijl het Acer logo in beeld is, druk op hetzelfde moment op **<Alt> + <F10>** om het herstelproces te activeren.
- 3 Zie de instructies op het scherm om systeemherstel uit te voeren.



Belangrijk! Deze functie bezet 2 tot 3 GB in een verborgen partitie op de harde schijf.

Informatie over serviceverlening

ITW (International Travelers Warranty)

Voor uw computer geldt een ITW (International Travelers Warranty), zodat u veilig en gerust met uw computer op reis kunt. U kunt een beroep doen op ons wereldwijde netwerk van servicecentra voor een helpende hand.

Bij aankoop van de computer ontvangt u een ITW-paspoort. In dit paspoort vindt u alles wat u moet weten over het ITW-programma. Het boekje bevat een lijst met beschikbare, erkende servicecentra. Lees dit paspoort zorgvuldig door.

Zorg dat u het ITW-paspoort altijd bij de hand hebt wanneer u onderweg bent, zodat u een beroep kunt doen op de diensten van onze ondersteunende centra. Bewaar uw aankoopbewijs in de flap vooraan op het ITW-paspoort.

Als u zich bevindt in een land waar geen erkende Acer ITW-service beschikbaar is, kunt u contact opnemen met een kantoor in een naburig land.

Raadpleeg het <http://global.acer.com>.

Voordat u belt

Zorg dat u bij de computer zit en de volgende informatie bij de hand hebt voordat u Acer belt voor on line service. Met uw medewerking kunnen we uw problemen sneller en efficiënter oplossen.

Als er foutberichten of geluidssignalen door de computer zijn weergegeven, schrijf deze dan op of noteer het aantal en de volgorde van de pieptonen.

Zorg dat u de volgende informatie bij de hand hebt:

Naam: _____

Adres: _____

Telefoonnummer: _____

Type computer en model: _____

Serienummer: _____

Aankoopdatum: _____

De notebook PC meenemen

In deze sectie vindt u tips en hints die nuttig zijn als u de computer verplaatst of meeneemt op reis.

De computer loskoppelen van de bureaubladapparatuur

Neem de volgende stappen als u de computer wilt loskoppelen van randapparatuur:

- 1 Alle geopende bestanden opslaan.
- 2 Verwijder alle media, floppy disks of compact disks uit stations.
- 3 Zet de computer uit.
- 4 Klap het beeldscherm dicht.
- 5 Koppel het snoer van de adapter los.
- 6 Koppel het toetsenbord, het aanwijsapparaat, de printer, de externe monitor en de overige externe apparaten los.
- 7 Maak het Kensington-veiligheidsslot los als uw computer hiermee is beveiligd.

Verplaatsingen over korte afstand

Wanneer u de computer verplaatst over korte afstanden, bijvoorbeeld van uw kantoor naar een vergaderruimte.

De computer voorbereiden

Voor het verplaatsen van de computer, sluit en vergrendel het display-lid om het in Standby-stand te plaatsen. U kunt de computer nu veilig binnen het gebouw verplaatsen. Om de Standby-stand uit te schakelen klapt u het beeldscherm omhoog, verschuift u de stroomschakelaar en drukt vervolgens op de aan/uitknop en laat deze weer los.

Als u de computer wilt meenemen naar het kantoor van een klant of naar een ander gebouw, kunt u overwegen de computer uit te schakelen:

Klik op **Start, Computer uitschakelen** en vervolgens op **Uitschakelen** (Windows XP).

- of -

Plaats de computer in de Standby-stand door op **<Fn> + <F4>** te drukken. Sluit en vergrendel daarna de display.

Als u de computer weer wilt gebruiken, ontgrendelt en opent u de display en drukt u snel op de vermogenknop.



Opmerking: Als het lampje voor de Standby-stand niet brandt, is de Hibernation-stand geactiveerd en is de computer uitgeschakeld. Als het stroomlampje niet brandt, maar wel het lampje van de Standby-stand, dan is de slaapstand ingeschakeld. In beide gevallen drukt u kort op de aan/uitknop om de computer weer aan te zetten. De Hibernation-stand kan worden geactiveerd nadat de computer een bepaalde periode in de slaapstand heeft gestaan.

Wat u moet meenemen naar vergaderingen

Als de vergadering relatief kort is, hoeft u waarschijnlijk niets anders mee te nemen dan uw computer. Als de vergadering langer duurt, of als de accu niet volledig is opgeladen, kunt u de adapter meenemen om de computer in de vergaderruimte van stroom te voorzien.

Als in de vergaderruimte geen stopcontact aanwezig is, bespaart u energie door de computer in de Standby-stand te plaatsen. Druk op **<Fn> + <F4>** of sluit het beeldscherm wanneer u de computer niet actief gebruikt. Om opnieuw op te starten klappt u het scherm omhoog (indien dicht), verschuift u de stroomschakelaar en drukt vervolgens op de aan/uitknop en laat deze weer los.

De computer meenemen naar huis

Wanneer u de computer meeneemt van uw kantoor naar huis en vice versa.

De computer voorbereiden

Nadat u de computer hebt losgekoppeld, doet u het volgende voordat u de computer meeneemt naar huis:

- Verwijder alle media en CD's uit de stations. Als u dat niet doet, kan de lees-/schrijfkop beschadigd raken.
- Plaats de computer in een koffer die voorkomt dat de computer gaat schuiven, en pak de95 computer in met schokdempend materiaal voor het geval de computer valt.



Voorzichtig: Leg niets boven op de computer. Druk op de bovenkant kan het beeldscherm beschadigen.

Wat u moet meenemen

Neem de volgende onderdelen mee naar huis als u die thuis nog niet hebt:

- Adapter en netsnoer
- Gebruikershandleiding van de printer

Speciale voorzorgsmaatregelen

Bescherm de computer tegen schadelijke effecten door de volgende richtlijnen in acht te nemen wanneer u van en naar uw werk reist:

- Houd de computer bij u om het effect van temperatuurwijzigingen te minimaliseren.
- Als u langere tijd moet stoppen en de computer niet kunt meenemen, plaatst u de computer in de kofferruimte van de auto om blootstelling aan zeer grote hitte te voorkomen.
- Door wijzigingen in de temperatuur of vochtigheid kan er condensvorming optreden. Laat de computer op kamertemperatuur komen en controleer het beeldscherm op condens voordat u de computer inschakelt. Is de temperatuurschommeling groter dan 10 °C (18 °F), laat de computer dan langzaam op kamertemperatuur komen. Plaats de computer indien mogelijk gedurende 30 minuten in een omgeving met een temperatuur die ligt tussen de buitentemperatuur en kamertemperatuur.

Een thuiskantoor opzetten

Als u vaak thuis werkt met de computer, kan het handig zijn een tweede adapter aan te schaffen. U hoeft de adapter dan niet voortdurend mee te nemen.

Als u de computer vaak thuis gebruikt, wilt u wellicht ook een extern toetsenbord, een externe monitor of een externe muis aansluiten.

Reizen met de computer

Als u zich verplaatst over een grotere afstand, bijvoorbeeld van uw kantoor naar het kantoor van een klant of naar een andere binnenlandse bestemming.

De computer voorbereiden

Bereid de computer voor alsof u deze meeneemt naar huis. Zorg ervoor dat de batterij in de computer is opgeladen. Op het vliegveld kan u worden gevraagd de computer in te schakelen om veiligheidsredenen.

Wat u moet meenemen

Zorg ervoor dat u de volgende onderdelen bij de hand hebt:

- Adapter
- Volledig opgeladen reservebatterij(en)
- Extra printerstuurprogramma's als u van plan bent een andere printer te gebruiken

Speciale voorzorgsmaatregelen

Behalve de voorzorgsmaatregelen die u moet nemen wanneer u de computer meeneemt naar huis, moet u de computer tijdens de reis als volgt extra beveiligen:

- Neem de computer altijd mee als handbagage.
- Laat de computer indien mogelijk handmatig controleren. De röntgenapparatuur op vluchthavens is veilig, maar plaats de computer niet in een metaaldetector.
- Voorkom de blootstelling van diskettes aan handmatig bediende metaaldetectoren.

Internationaal reizen met de computer

Als u door verschillende landen reist.

De computer voorbereiden

Bereid de computer op de normale wijze voor op een reis.

Wat u moet meenemen

Zorg ervoor dat u de volgende onderdelen bij de hand hebt:

- Adapter
- Netsnoeren die geschikt zijn voor het land waar u naartoe reist
- Volledig opgeladen reservebatterij(en)
- Extra printerstuurprogramma's als u van plan bent een andere printer te gebruiken
- Aankoopbewijs, voor het geval hierom wordt gevraagd door de douane
- International Travelers Warranty-paspoort

Speciale voorzorgsmaatregelen

Neem dezelfde voorzorgsmaatregelen als bij andere reizen. Houd bij internationale reizen bovendien rekening met het volgende:

- Reist u naar een ander land, controleer dan of het plaatselijke voltage en het adaptersnoer geschikt zijn. Als dat niet het geval is, koopt u een netsnoer dat geschikt is voor aansluiting op het lokale voltage. Gebruik geen convertorkits voor elektronische apparatuur om de computer van stroom te voorzien.
- Als u werkt met een modem, controleer dan of de modem en de connector compatibel zijn met het telecommunicatiesysteem van het land waar u naartoe reist.

De computer beveiligen

Uw computer is een kostbare investering waarvoor u uiteraard goed zorg moet dragen. In dit gedeelte tonen we u hoe u zorg draagt voor uw computer en hoe u deze beveiligt tegen misbruik door derden.

Onder beveiligingsfuncties vallen hardware en software beveiligingen – een veiligheidsslot en wachtwoorden.

De computer vergrendelen

De veiligheidsslotaansluiting op het chassis van de computer kan worden aangesloten op een Kensington-compatibel computerveiligheidsslot.

Draai een beveiligingskabel rond een vast, onwrikbaar object, zoals een tafel of een handgreep van een lade. Plaats het slot in de uitsparing en draai de sleutel om zodat het slot is vergrendeld. Er zijn ook modellen beschikbaar zonder Kensington-slot.

Wachtwoorden gebruiken

U kunt drie typen wachtwoorden instellen om ongeoorloofd gebruik van uw computer te voorkomen. Deze wachtwoorden beveiligen uw computer en uw gegevens op verschillende niveaus.

- Met een Supervisor-wachtwoord (Supervisor Password) voorkomt u ongeoorloofde toegang tot de BIOS utility. Als u een Supervisor-wachtwoord instelt, moet u dit wachtwoord typen om toegang te verkrijgen tot de BIOS utility. Raadpleeg **"BIOS-hulpprogramma" op pagina 36**.
- Met een gebruikerswachtwoord (User Password) voorkomt u ongeoorloofd gebruik van uw computer. Combineer het gebruik van dit wachtwoord met wachtwoordbeveiliging tijdens het opstarten en bij het activeren vanuit de Hibernation-stand voor een maximale beveiliging.
- Door een wachtwoord bij opstarten (Password on Boot) in te stellen om de computer te starten vermijdt u dat derden zich een toegang verschaffen tot uw gegevens. Combineer het gebruik van dit wachtwoord met wachtwoordbeveiliging tijdens het opstarten en bij het activeren vanuit de Hibernation-stand voor een maximale beveiliging.



Belangrijk! Vergeet uw beheerderswachtwoord niet! Als u het wachtwoord vergeet, moet u contact opnemen met uw leverancier of een erkend servicecentrum.

Wachtwoorden invoeren

Als er een wachtwoord is ingesteld, wordt middenin het scherm een wachtwoordvenster weergegeven.

- Als er een beheerderswachtwoord (Supervisor Password) is ingesteld, wordt dit gevraagd als u tijdens het opstarten op **<F2>** drukt voor het BIOS-hulpprogramma.
- Voer het beheerderswachtwoord (Supervisor Password) in en druk op **<Enter>** als u het BIOS-hulpprogramma wilt gebruiken. Als u een onjuist wachtwoord invoert, verschijnt er een waarschuwing. Probeer het opnieuw en druk op **<Enter>**.
- Als het gebruikerswachtwoord (User Password) is ingesteld en het wachtwoord bij opstarten is ingeschakeld, wordt tijdens het opstarten het wachtwoord gevraagd.
- Voer het gebruikerswachtwoord (User Password) in en druk op **<Enter>** als u de computer wilt gebruiken. Als u een onjuist wachtwoord invoert, verschijnt er een waarschuwing. Probeer het opnieuw en druk op **<Enter>**.



.....

Belangrijk! U krijgt drie kansen om het correcte wachtwoord in te voeren. Als u driemaal een onjuist wachtwoord invoert, wordt het systeem geblokkeerd. Verschuif de stroomschakelaar en houd de aan/uitknop vier seconden ingedrukt om de computer uit te schakelen. Schakel de computer weer in en probeer het opnieuw.

Wachtwoorden instellen

U kunt wachtwoorden instellen in het BIOS.

De computer uitbreiden met optionele voorzieningen

Uw mobiele notebook PC kan volledig op uw wensen worden afgestemd.

Connectiviteitsopties

Via poorten kunt u randapparatuur aansluiten op uw computer, op dezelfde wijze als op een desktop-PC. Voor instructies over hoe u verschillende externe apparaten op de computer kunt aansluiten, leest u de volgende paragraaf voor meer details.

Fax/data-modem

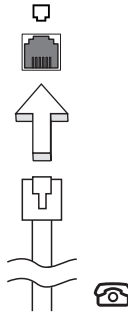
Uw computer heeft een ingebouwde V.92 56 Kbps fax/data-modem.



.....

Waarschuwing! Deze modempoort kan niet worden gebruikt in combinatie met digitale telefoonlijnen. Als u deze modem aansluit op een digitale telefoonlijn, beschadigt u de modem.

Om de fax/data modempoort te gebruiken, sluit u een telefoonkabel vanaf de modempoort aan op een telefoonaansluiting.



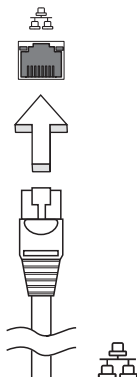
.....

Waarschuwing! Zorg dat de gebruikte kabel geschikt is in het land waarin u zich bevindt.

Ingebouwde netwerkvoorziening

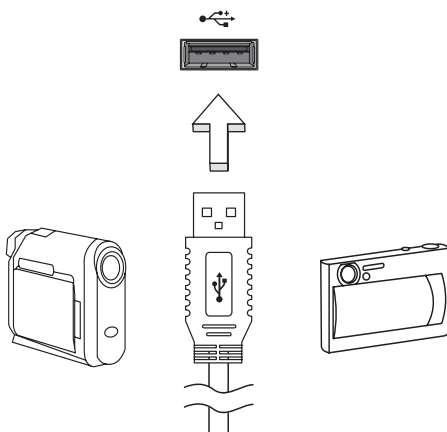
Dankzij de ingebouwde netwerkvoorziening kunt u uw computer aansluiten op een Ethernet-netwerk.

Om de netwerkfunctie te gebruiken, sluit u een ethernetkabel aan op de Ethernet (RJ-45) poort op de computer en op de aansluiting van het netwerk of netwerkhub.



Universele Seriële Bus (USB)

De Universal Serial Bus (USB) 2.0-poort is een snelle seriële bus waarop u USB kunt aansluiten en in serie kunt koppelen zonder overbelasting van de systeembronnen.



PC Card-slot

De Type II PC Card sleuf van de computer accepteert PC Cards die het gebruiksgemak en uitbreidbaarheid van de computer ten goede komen. Op de kaart moet een PC Card-logo staan.

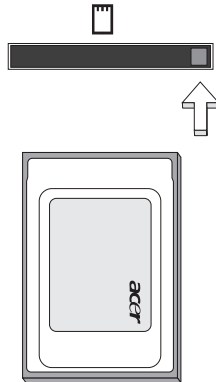
PC-kaarten (voorheen PCMCIA) zijn uitbreidingskaarten voor draagbare computers die u dezelfde uitbreidingsmogelijkheden bieden als desktop computers. Populaire kaarten van PC zijn onder meer kaarten voor flash, fax/ data-modem, wireless LAN en SCSI. Met CardBus wordt de technologie van de 16-bits PC Cards uitgebreid naar een bandbreedte van 32 bits.



Opmerking: Raadpleeg de handleiding van de kaart voor informatie over de installatie en het gebruik van de kaart en de kaartfuncties.

Een PC Card plaatsen

Plaats de kaart in het onderste slot en breng indien nodig de juiste verbindingen tot stand (bijvoorbeeld via een netwerkkabel). Raadpleeg de handleiding bij de kaart voor meer informatie.



Een PC Card verwijderen

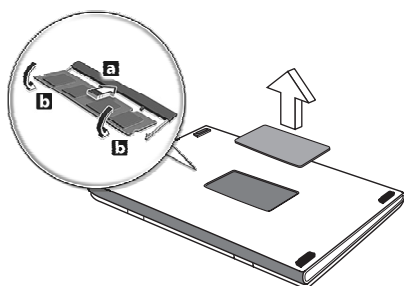
Voordat u een PC Card verwijdert:

- 1 Sluit de toepassing af die gebruikmaakt van de kaart.
- 2 Klik met de linkermuisknop op het pictogram van de PC Card op de taakbalk en deactiveer de kaart.
- 3 Druk op de uitwerpknop van het slot om de knop naar buiten te schuiven en druk nogmaals op de knop om de kaart uit te werpen.

Geheugen installeren

Ga als volgt te werk als u een geheugenmodule wilt installeren:

- 1 Zet de computer uit, koppel de adapter los (indien aangesloten) en verwijder de batterij. Draai de computer om, zodat de onderkant boven ligt.
- 2 Verwijder de schroef van het kapje van de geheugenruimte en til het kapje omhoog om het te verwijderen.
- 3 Plaats de geheugenmodule onder een hoek in het slot **(a)** en druk deze voorzichtig naar beneden totdat de module op zijn plaats **(b)** klikt.



- 4 Plaats het kapje terug en zet het weer vast met de schroef.
- 5 Plaats de batterij terug en sluit de adapter opnieuw aan.
- 6 Zet de computer aan.

De computer stelt automatisch het totale geheugen vast en configureert het geheugen opnieuw. Neem contact op met een gekwalificeerde reparateur of met uw plaatselijke Acer dealer.

BIOS-hulpprogramma

Het BIOS-hulpprogramma is een configuratieprogramma voor de hardware dat in het Basic Input/Output System (BIOS) van uw computer is ingebouwd.

Omdat uw computer al is geconfigureerd en geoptimaliseerd, is het niet nodig dit hulpprogramma uit te voeren. Als u echter configuratieproblemen ondervindt, moet u het programma wel uitvoeren.

Als u het BIOS-hulpprogramma wilt activeren, drukt u tijdens de zelftest op **<F2>** op het moment dat het notebook PC-logo wordt weergegeven.

Opstartreeks

Om de opstartreeks in te stellen in de BIOS utility, activeert u de BIOS utility en vervolgens kiest u **Boot** in de categorieën aan de bovenkant van het scherm.

Disk naar disk herstel inschakelen

Om disk naar disk herstel (herstellen van harde schijf) in te schakelen, activeert u de BIOS utility, en selecteert vervolgens **Main** in de categorieën aan de bovenkant van het scherm. Zoek **D2D Recovery** aan de onderkant van het scherm en gebruik de toetsen **<F5>** en **<F6>** om deze waarde op **Enabled** te schakelen.

Wachtwoord

Om een wachtwoord bij opstarten in te stellen, activeert u de BIOS utiliteit. Selecteer vervolgens **Security** in de categorieën aan de bovenkant van het scherm. Zoek **Password on boot:** en gebruik de toetsen **<F5>** en **<F6>** om deze functie in te schakelen.

Software gebruiken

DVD-films afspelen

Als het DVD in het AcerMedia-compartiment is geïnstalleerd, kunt u DVD-films afspelen op uw computer.

- 1 Open het DVD-station en plaats een DVD-filmschijf in het station. Sluit het DVD-station.



Belangrijk! Als u de DVD-speler de eerste keer start, wordt u gevraagd de regiocode in te voeren. Dvd-schijven zijn in zes regio's ingedeeld. Zodra het DVD-station op een bepaalde regiocode is ingesteld, worden alleen DVD-schijven voor de ingestelde regio afgespeeld. U kunt de regiocode maximaal vijf maal instellen (met inbegrip van de eerste keer). Daarna wordt de laatste regiocode ingesteld als permanente code. Het terugzetten van de vaste schijf in zijn oorspronkelijke toestand heeft geen invloed op het aantal malen dat de regiocode is ingesteld. Raadpleeg de tabel verderop in deze sectie voor informatie over regiocodes voor DVD-films.

- 2 De DVD-film wordt na enkele seconden automatisch afgespeeld.

Regiocode	Land of regio
1	VS, Canada
2	Europa, Midden-Oosten, Zuid-Afrika, Japan
3	Zuidoost-Azië, Taiwan, Zuid-Korea
4	Latijns-Amerika, Australië, Nieuw-Zeeland
5	Voormalige U.S.S.R, delen van Afrika, India
6	Volksrepubliek China



Opmerking: Als u de regiocode wilt wijzigen, plaatst u een DVD-film met een andere regiocode in het DVD-station. Raadpleeg de on line Help voor meer informatie.

Energiebeheer

Deze computer heeft een ingebouwde energiebeheereenheid die de systeemactiviteit controleert. Onder systeemactiviteit valt activiteit van één of meer van de volgende apparaten: toetsenbord, muis, harde schijf, randapparatuur aangesloten op de computer en videogeheugen. Wanneer er geen activiteit gedetecteerd wordt gedurende een bepaalde periode (genoemd een inactivity timeout), schakelt de computer een aantal van deze apparaten uit om energie te besparen.

Op deze computer wordt een energiebeheerschema gehanteerd dat Advanced Configuration and Power Interface (ACPI) ondersteunt. Daardoor wordt een maximale energiebesparing bereikt, terwijl de computer toch topprestaties blijft leveren. Alle taken voor het besparen van energie worden door Windows geregeld.

Acer eRecovery

Acer eRecovery is een tool om snel een backup te maken van het systeem en het te herstellen. De gebruiker kan een backup van de huidige systeemconfiguratie maken en opslaan op harde schijf, CD of DVD.

Acer eRecovery bevat de volgende functies:

- 1 Backup maken
- 2 Herstellen vanaf backup
- 3 Fabrieksstandaard image CD maken
- 4 Gebundelde software opnieuw installeren zonder CD
- 5 Acer eRecovery wachtwoord veranderen

Dit hoofdstuk leidt u door elk proces.



.....

Opmerking: Deze functie is alleen beschikbaar op bepaalde modellen. Op systemen die geen ingebouwde optische diskbrander bevatten, sluit u een externe USB of IEEE1394 compatibele optische diskbrander aan voordat u Acer eRecovery gebruikt om taken met optische disks uit te voeren.

Backup maken

Gebruikers kunnen op harde schijf, CD of DVD, een reserve-afbeeldingen maken en opslaan.

- 1 Start Windows XP op.
- 2 Druk op **<Alt> + <F10>** om de Acer eRecovery utility te openen.
- 3 Voer het wachtwoord in om verder te gaan. Het standaard wachtwoord is zes 0-en.
- 4 Selecteer in het Acer eRecovery venster **Recovery settings** en klik op **Next**.
- 5 Selecteer in het Recovery settings venster **Backup snapshot image** en klik op **Next**.
- 6 Selecteer de backupmethode.
 - a Gebruik **Backup to HDD** om de backup diskimage op station D op te slaan.
 - b **Backup to optical device** om de backup diskimage op CD of DVD op te slaan.
- 7 Na het kiezen van de backupmethode, klikt u op **Next**.

Volg de instructie op het scherm om het proces te voltooien.

Herstellen vanaf backup

Gebruikers kunnen een eerder gemaakte backup (zoals beschreven in **Backup maken**) herstellen vanaf harde schijf, CD of DVD.

- 1 Start Windows XP op.
- 2 Druk op **<Alt> + <F10>** om de Acer eRecovery utility te openen.
- 3 Voer het wachtwoord in om verder te gaan. Het standaard wachtwoord is zes 0-en.
- 4 Selecteer in het Acer eRecovery venster **Recovery actions** en klik op **Next**.
- 5 Vier herstelhandelingen zijn beschikbaar. Selecteer de gewenste herstelhandeling en volg de instructies op het scherm om het herstelproces te voltooien.



.....

Opmerking: Het item "Restore C:" is alleen ingeschakeld wanneer de gebruiker een backup op de harde schijf (D:\) gemaakt heeft. Raadpleeg het deel **Backup maken**.

Fabrieksstandaard image CD maken

Wanneer de System CD en Recovery CD niet beschikbaar zijn, kunt u deze maken met deze functie.

- 1 Start Windows XP op.
- 2 Druk op **<Alt> + <F10>** om de Acer eRecovery utility te openen.
- 3 Voer het wachtwoord in om verder te gaan. Het standaard wachtwoord is zes 0-en.
- 4 Selecteer in het Acer eRecovery venster **Recovery settings** en klik op **Next**.
- 5 Selecteer in het Recovery settings venster **Burn image to disk** en klik op **Next**.
- 6 Selecteer in Burn image to disk de optie **01. Factory default image** en klik op **Next**.
- 7 Volg de instructies op het scherm om het proces te voltooien.

Re-install bundled software without CD

Acer eRecovery slaat voorgeladen software intern op om stuurprogramma en toepassing gemakkelijk opnieuw te installeren.

- 1 Start Windows XP op.
- 2 Druk op <Alt> + <F10> om de Acer eRecovery utility te openen.
- 3 Voer het wachtwoord in om verder te gaan. Het standaard wachtwoord is zes 0-en.
- 4 Selecteer in het Acer eRecovery venster **Recovery actions** en klik op **Next**.
- 5 Selecteer in het Recovery settings venster **Reinstall application/drivers** en klik op **Next**.
- 6 Selecteer het gewenste stuurprogramma/toepassing en volg de instructies op het scherm om opnieuw te installeren.

Na de eerste keer uitvoeren, bereidt Acer eRecovery alle vereiste software voor, en het kan enkele secondes duren voordat het venster van de software verschijnt.

Wachtwoord wijzigen

Acer eRecovery is beveiligd met een wachtwoord dat gewijzigd kan worden door de gebruiker. Het wachtwoord wordt gebruikt door zowel Acer eRecovery als Acer disk-to-disk recovery. Volg onderstaande stappen om het wachtwoord te wijzigen in Acer eRecovery.

- 1 Start Windows XP op.
- 2 Druk op <Alt> + <F10> om de Acer eRecovery utility te openen.
- 3 Voer het wachtwoord in om verder te gaan. Het standaard wachtwoord is zes 0-en.
- 4 Selecteer in het Acer eRecovery venster **Recovery settings** en klik op **Next**.
- 5 Selecteer in het venster Recovery settings de optie **Password: Change Acer eRecovery password** en klik op **Next**.
- 6 Volg de instructies op het scherm om het proces te voltooien.



Opmerking: Indien het systeem crasht en Windows niet opstart, kunnen gebruikers Acer disk-to-disk uitvoeren om in DOS modus de standaard fabrieksimage te herstellen.

Problemen met de computer oplossen

In dit hoofdstuk worden oplossingen aangereikt voor het verhelpen van algemene systeemproblemen. Doet zich een probleem voor, lees dan eerst dit hoofdstuk voordat u een technicus raadpleegt. Voor ernstige problemen moet de computer worden opengemaakt. Probeer dit niet zelf te doen. Neem contact op met uw leverancier of de geautoriseerde servicecentra voor hulp.

Problemen oplossen

Deze notebookcomputer heeft een geavanceerd ontwerp dat onscreen foutmeldingen geeft die u helpen uw problemen op te lossen.

Wanneer het systeem een foutmelding of een fout zich voordoet, zie dan "Foutmeldingen". Wanneer het probleem niet kan worden opgelost, neem dan contact op met de leverancier. Zie "**Informatie over serviceverlening**" op pagina 25.

Foutmeldingen

Wanneer u een foutmelding krijgt, noteer dan het bericht en corrigeer de fout. De volgende tabellijsten van foutmeldingen in alfabetische volgorde samen met de aanbevolen actie.

Foutmeldingen	Correcties
CMOS battery bad	Neem contact op met uw leverancier of een bevoegd servicecentrum.
CMOS checksum error	Neem contact op met uw leverancier of een bevoegd servicecentrum.
Disk boot failure	Plaats een systeem (bootable) diskette in de floppy-drive (A:), druk daarna op Enter om te rebooten.
Equipment configuration error	Druk op <F2> (tijdens POST) en voer de BIOS-hulpprogramma wilt starten en klik in het hulpprogramma op Exit om opnieuw op te starten.
Hard disk 0 error	Neem contact op met uw leverancier of een bevoegd servicecentrum.
Hard disk 0 extended type error	Neem contact op met uw leverancier of een bevoegd servicecentrum.
I/O parity error	Neem contact op met uw leverancier of een bevoegd servicecentrum.
Keyboard error or no keyboard connected	Neem contact op met uw leverancier of een bevoegd servicecentrum.

Foutmeldingen	Correcties
Keyboard interface error	Neem contact op met uw leverancier of een bevoegd servicecentrum.
Memory size mismatch	Druk op <F2> (tijdens POST) en voer de BIOS-hulpprogramma wilt starten en klik in het hulpprogramma op Exit om opnieuw op te starten.

Wanneer u nog steeds problemen tegenkomt nadat u de correcties uitgevoerd hebt, neem dan contact op met uw leverancier of een bevoegd servicecentrum. Sommige problemen kunnen opgelost worden door de BIOS utility.

Voorschriften- en veiligheidsmededeling

ENERGY STAR Guidelines Compliance

Als ENERGY STAR, heeft Acer Inc. verklaard dat dit product voldoet aan de ENERGY STAR richtlijnen voor efficiënt energieverbruik.

FCC verklaring

Dit apparaat is getest en voldoet aan de voorschriften voor een digitaal apparaat van klasse B conform Deel 15 van de FCC-regels. Deze voorschriften zijn opgesteld om een redelijke bescherming te bieden tegen schadelijke interferentie bij gebruik binnenshuis. Deze apparatuur genereert hoogfrequentie-energie en kan deze uitstralen. Als de apparatuur niet overeenkomstig de instructies wordt geïnstalleerd, kan dit storingen veroorzaken in de ontvangst van radio of televisie.

Er kan echter geen garantie worden gegeven dat bepaalde installaties storingsvrij zullen functioneren. U kunt controleren of de apparatuur storing veroorzaakt door deze uit te schakelen. Als de storing stopt, wordt deze waarschijnlijk veroorzaakt door de apparatuur. Veroorzaakt de apparatuur storingen in radio- of televisieontvangst, dan kan de gebruiker de storing proberen te verhelpen door één of meer van de volgende maatregelen te nemen:

- Draai de televisie- of radioantenne totdat de storing stopt.
- Vergroot de afstand tussen de apparatuur en de radio of televisie.
- Sluit de apparatuur aan op een ander circuit dan dat waarop de radio en televisie zijn aangesloten.
- Consulteer uw dealer of een ervaren radio/televisie reparateur voor hulp.

Verklaring: Afgeschermdde kabels

Om te voldoen aan de FCC-richtlijnen, moeten alle verbindingen met andere computerapparaten tot stand worden gebracht met afgeschermdde kabels.

Verklaring: Randapparatuur

Alleen randapparaten (invoer/uitvoer apparaten, terminals, printers, enz.) die voldoen aan de Klasse B voorschriften mogen worden aangesloten op dit apparaat. Het gebruik van apparaten die niet voldoen aan de voorschriften resulteert waarschijnlijk in storing van radio- en televisieontvangst.

Voorzichtig

Wijzigingen aan de apparatuur zonder schriftelijke toestemming van de fabrikant kunnen de bevoegdheid van de gebruiker voor het bedienen van de computer, welke is verleend door de Federal Communications Commission, teniet doen.

Gebruiksvoorwaarden

Dit onderdeel voldoet aan de voorschriften van Deel 15 van de FCC-regels. Voor het gebruik moet worden voldaan aan twee voorwaarden: (1) Dit apparaat mag geen schadelijke interferentie veroorzaken, en (2) Dit apparaat moet ontvangen interferentie accepteren, inclusief interferentie die een ongewenst effect kan veroorzaken.

Verklaring van overeenstemming voor EU landen

Hierbij verklaart Acer dat het toestel notebook PC serie in overeenstemming is met de essentiële eisen en de andere relevante bepalingen van richtlijn 1999/5/EG. (Bezoek <http://global.acer.com/products/notebook/reg-nb/index.htm> voor de complete documenten.)

Modemverklaringen

TBR 21

Dit apparaat is goedgekeurd [Council Decision 98/482/EC- "TBR 21"] voor aansluiting op het Public Switched Telephone Network (PSTN) via één enkele terminal. Door de verschillen tussen de afzonderlijke PSTNs in verschillende landen, vormt deze goedkeuring alleen geen onvoorwaardelijke garantie voor succesvol functioneren op elk PSTN eindpunt. Indien u problemen ervaart, kunt u in eerste instantie contact opnemen met uw leverancier.

Lijst van toepasbare landen

EU lidstaten in mei 2004 zijn: België, Denemarken, Duitsland, Griekenland, Spanje, Frankrijk, Ierland, Italië, Luxemburg, Nederland, Oostenrijk, Portugal, Finland, Zweden en, Verenigd Koninkrijk, Estland, Letland, Lithouwen, Polen, Hongarije, Tsjechië, Slowakije, Slovenië, Cyprus en Malta. Gebruik is toegestaan in de landen van de Europese Unie, en tevens in: Noorwegen, Zwitserland, IJsland en Liechtenstein. De apparaat moet gebruikt worden in overeenstemming met de regels en restricties in het land van gebruik. Voor meer informatie, neemt u contact op met de reguleringsinstelling in uw land.

Belangrijke veiligheidsaanwijzingen

Lees deze aanwijzingen aandachtig door. Bewaar de aanwijzingen, zodat u deze in de toekomst kunt raadplegen.

- 1 Volg alle waarschuwingen en aanwijzingen die aangegeven zijn op het product zelf.
- 2 Haal de stekker van dit apparaat uit het stopcontact voordat u het apparaat reinigt. Gebruik geen vloeibare schoonmaakmiddelen of schoonmaakmiddelen uit spuitbussen. Reinig alleen met een vochtige doek.
- 3 Geruik het apparaat niet in de buurt van water.
- 4 Plaats het product niet op een instabiel wagentje, onderstel of tafel. Het apparaat kan dan vallen, waarbij dit ernstig beschadigt.
- 5 Sleuven en openingen zijn voor ventilatie; deze verzekeren het betrouwbaar functioneren en beschermen tegen oververhitting. Deze openingen mogen niet geblokkeerd of toegedekt worden. Deze openingen mogen nooit geblokkeerd worden door het apparaat te plaatsen op een bed, bank, kleed of een soortgelijk oppervlak. Het apparaat mag nooit in de buurt of op een verwarming worden geplaatst. Het mag niet worden ingebouwd, tenzij er genoeg ventilatie is.
- 6 Dit apparaat moet op een stroombron worden aangesloten, zoals aangegeven op het markeringslabel. Wanneer u niet zeker weet welk type stroom aanwezig is, raadpleeg dan uw dealer of lokaal energiebedrijf.
- 7 Plaats geen objecten op de stroomkabel. Plaats het apparaat niet in het looppad van anderen.
- 8 Indien een verlengsnoer wordt gebruikt, zorg dat de totale ampèrebelasting op de stekkerdoos niet meer is dan de belastingscapaciteit van de stroomkabel. Let er op dat de totale ampèrebelasting van de apparaten in het stopcontact niet de capaciteit van de zekering overschrijdt .
- 9 Steek nooit voorwerpen door de openingen van dit apparaat. Deze kunnen contact maken met onderdelen waarop een gevaarlijk hoge spanning staat, of kortsluiting veroorzaken wat kan resulteren in brand of een elektrische schok. Mors geen vloeistof op het apparaat.
- 10 Probeer het apparaat niet zelf te repareren. Het apparaat openen of het verwijderen van de behuizing kan u blootstellen aan gevaarlijke stroomspanningen of andere risico's. Laat elke reparatie over aan gekwalificeerd onderhoudspersoneel.
- 11 Verwijder de kabel uit het stopcontact en laat gekwalificeerd onderhoudspersoneel het apparaat repareren in de volgende gevallen:
 - a Wanneer de stroomkabel- of stekker beschadigd of versleten is.
 - b Wanneer vloeistof in het apparaat is gemorst.
 - c Wanneer het product heeft blootgestaan aan regen of water.

- d Wanneer het product niet normaal werkt terwijl de bedieningsinstructies gevolgd zijn. Stel alleen regelaars bij die worden behandeld in de gebruiksaanwijzing. Onjuist bijstellen van andere regelaars kan schade veroorzaken en kan tot gevolg hebben dat uitgebreide werkzaamheden door een gekwalificeerde technicus nodig zijn om het product weer in de normale toestand te brengen.
 - e Het apparaat is gevallen of de behuizing is beschadigd.
 - f Het apparaat vertoont duidelijke wijzigingen in de prestaties. Dit geeft aan dat het apparaat aan een onderhoudsbeurt toe is.
- 12 De notebook PC serie gebruikt de lithium batterij. Vervang de batterij alleen met een van het aanbevolen type. Het gebruik van een andere batterij kan resulteren in het risico van brand of explosie.
 - 13 Waarschuwing! Bij onjuiste behandeling kunnen batterijen exploderen. Maak batterijen niet open en werp ze niet in vuur. Houd ze verwijderd van kinderen en voer gebruikte batterijen niet af.
 - 14 Om het gevaar van een plotselinge elektrische schok te voorkomen, gebruikt u de adapter alleen wanneer het stopcontact geaard is.
 - 15 Gebruik alleen het juiste type stroomkabel (meegeleverd in de doos met accessoires). Dit dient een verwijderbaar snoer te zijn: UL listed/CSA certificering, type SPT-2, 7A 125V minimum, goedgekeurd door VDE of een vergelijkbare instelling. Maximum lengte is 4,6 meter (15 feet).
 - 16 Koppel altijd alle telefoonlijnen los van de wandcontactdoos voordat dit apparaat gerepareerd of gedemonteerd wordt.
 - 17 Voorkom het gebruik van een telefoonlijn (anders dan draadloos type) tijdens onweer. Er bestaat een klein risico op elektrische schok door blikseminslag.

Verklaring stralingsnormering

Het CD of DVD station dat wordt gebruikt in deze computer is een laserproduct. Het classificatielabel van het CD of DVD station (hieronder getoond) bevindt zich op het station.

LASERPRODUCT KLASSE 1

VOORZICHTIG: ONZICHTBARE LASERSTRALING INDIEN GEOPEND. VOORKOM BLOOTSTELLING AAN STRAAL.

APPAREIL A LASER DE CLASSE 1 PRODUIT

LASERATTENTION: RADIATION DU FAISCEAU LASER INVISIBLE EN CAS D'OUVERTURE. EVITER TOUTE EXPOSITION AUX RAYONS.

LUOKAN 1 LASERLAITE LASER KLASSE 1

VORSICHT: UNSICHTBARE LASERSTRALUNG, WENN ABDECKUNG GEÖFFNET NICHT DEM STRAHLL AUSSETZEN

PRODUCTO LÁSER DE LA CLASE I

ADVERTENCIA: RADIACIÓN LÁSER INVISIBLE AL SER ABIERTO. EVITE EXPONERSE A LOS RAYOS.

ADVARSEL: LASERSTRÅLING VEDÅBNING SE IKKE IND I STRÅLEN.

VARO! LAVATTAESSA OLET ALTTINA LASERSÄTEILYLLE.

VARNING: LASERSTRÅLNING NÅR DENNA DEL ÅR ÖPPNAD ÅLÅ TUIJOTA SÄTEESEENSTIRRA EJ IN I STRÅLEN

VARNING: LASERSTRÅLNING NAR DENNA DEL ÅR ÖPPNADSTIRRA EJ IN I STRÅLEN

ADVARSEL: LASERSTRÅLING NAR DEKSEL ÅPNESSTIRR IKKE INN I STRÅLEN

Verklaring LCD pixel

De LCD eenheid is gemaakt met fabricatietechnieken van hoge precisie. Toch kunnen sommige pixels soms verkeerd "vallen" of verschijnen als zwarte of rode punten. Dit heeft geen effect op de opgenomen afbeelding en geeft geen storing aan.

Radio-apparaat Reguleringsbericht



Opmerking: Onderstaande informatie over regelgeving is alleen voor modellen met wireless LAN en/of Bluetooth.

Algemeen

Dit product voldoet aan de radiofrequentierichtlijnen en veiligheidsnormen van landen en regio's waarin het is goedgekeurd voor draadloos gebruik.

Afhankelijk van de configuratie, kan dit product draadloze radioapparaten bevatten (zoals wireless LAN en/of Bluetooth modules). Onderstaande informatie is voor producten met zulke apparaten.

Europese Unie (EU)

Dit apparaat voldoet aan de essentiële vereisten van de hieronder weergegeven Richtlijnen van de Europese Raad:

73/23/EEC Richtlijn Lage Voltage

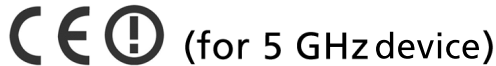
- **EN 60950**

89/336/EEC Richtlijn Elektromagnetische compatibiliteit (EMC)

- **EN 55022**
- **EN 55024**
- **EN 61000-3-2/-3**

99/5/EC Richtlijn betreffende radioapparatuur en telecommunicatie-eindapparatuur (R&TTE)

- **Art.3.1a) EN 60950**
- **Art.3.1b) EN 301 489 -1/-17**
- **Art.3.2) EN 300 328-2**
- **Art.3.2) EN 301 893 *allen toegepast op 5 GHz**



Lijst van toepasbare landen

EU lidstaten in mei 2004 zijn: Oostenrijk, België, Denemarken, Finland, Frankrijk, Duitsland, Griekenland, Ierland, Italië, Luxemburg, Nederland, Portugal, Spanje, Zweden, Verenigd Koninkrijk, Estland, Letland, Lithouwen, Polen, Hongarije, Tsjechië, Slowakije, Slovenië, Cyprus en Malta. Gebruik is toegestaan in de landen van de Europese Unie, en tevens in: Noorwegen, Zwitserland, IJsland en Liechtenstein. De apparaat moet gebruikt worden in overeenstemming met de regels en restricties in het land van gebruik. Voor meer informatie, neemt u contact op met de reguleringsinstelling in uw land.

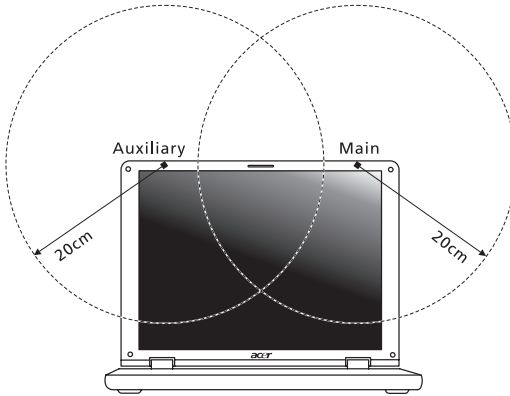
De FCC RF veiligheidseis

De uitgezonden straling van de Wireless module LAN Mini-PCI kaart en Bluetooth kaart ligt ver onder de radiofrequentie stralingslimiet van de FCC. Desalniettemin dient de Wireless module notebook PC serie zodanig gebruikt te worden dat de mogelijkheid op menselijk contact tijdens normale operatie geminimaliseerd wordt.

- 1 Gebruikers wordt verzocht de RF veiligheidsinstructies over wireless-optie apparaten die zijn bijgevoegd bij de gebruikershandleiding van elk RF-optie apparaat op te volgen.



Voorzorg: Een afstand van minstens 20 cm (8 inch) dient in achtgenomen tussen de antenne voor de geïntegreerde draadloze LAN Mini-PCI Card in het schermgedeelte ingebouwd en gebruikers of andere personen conform de FCC RF normen.



Opmerking: Acer Draadloze Mini-PCI Adapter voert een transmissie-diversiteitsfunctie in. De functie zendt geen radiofrequenties tegelijkertijd van beide antennes uit. Eén van de antenne's wordt automatisch of handmatig (door de gebruiker) geselecteerd om de goede kwaliteit van radiocommunicatie te verzekeren.

- 2 Dit apparaat mag alleen binnenshuis gebruikt worden door zijn werking in het 5,15 tot 5,25 GHz frequentiebereik. FCC vereist dat dit product binnenshuis gebruikt wordt bij een frequentiebereik van 5,15 tot 5,25 GHz om mogelijk schadelijke interferentie op de kanaalverdeling van Mobiele Satelliet systemen te verminderen.
- 3 Hoogspanning-radarstations worden aangewezen als eerste gebruikers van de 5,25 tot 5,35 GHz en 5,65 tot 5,85 GHz banden. Deze radarstations kunnen interferentie veroorzaken en/of het apparaat beschadigen.
- 4 Onjuiste installatie of ongeoorloofd gebruik kan schadelijke interferentie op radiocommunicatie veroorzaken. Knoeien aan de interne antenne resulteert in het verliezen van de FCC certificatie en uw garantie.

Canada – Licentievrijstelling voor radiocommunicatieapparaten met een laag vermogen (RSS-210)

- a Algemene informatie
Gebruik is gebonden aan de volgende twee voorwaarden:
 1. Dit apparaat mag geen interferentie veroorzaken, en
 2. Dit apparaat moet elke interferentie accepteren, inclusief interferentie die ongewenste werking van het apparaat tot gevolg kan hebben.
 - b Werking op de 2,4 GHz frequentieband
Om radio-interferentie op de dienst waaraan de vergunning is verleend te voorkomen, dient het apparaat binnenshuis gebruikt te worden, en dient voor installatie buitenshuis een vergunning aangevraagd te worden.
 - c Operation in 5 GHz band
- Het apparaat voor de frequentieband 5150-5250 MHz is voor gebruik binnenshuis alleen om de mogelijkheid op schadelijke interferentie op co-channel Mobile Satellietssystemen te voorkomen.
 - Krachtige radarstations zijn aangemerkt als de primaire gebruikers (wat betekent dat ze voorrang hebben) van de frequentiebanden 5250-5350 MHz en 5650-5850 MHz en deze radars kunnen interferentie en/of schade veroorzaken op LELAN (Licence-Exempt Local Area Networks) apparaten.

Blootstelling van mensen aan RF velden (RSS-102)

Notebook PC serie gebruikt low gain integral antennes die geen RF veld uitstralen dat niet voldoet aan de eisen van Health Canada ter bescherming van de bevolking; raadpleeg Safety Code 6, te verkrijgen van de website van Health Canada: www.hc-sc.gc.ca/rpb.

Verklaring m.b.t. Milieubeleid

Om vervuiling te voorkomen en het milieu zo veel mogelijk te beschermen, is tijdens de fabricage van dit apparaat voldaan aan alle voorgeschreven eisen die van toepassing zijn.

De productiefaciliteiten en management voldoen aan de eisen van het ISO 14001 Environmental Management System (EMS).

Gooi dit elektronisch apparaat niet zomaar weg. Om de invloed van afgedankte elektrische apparaten op het milieu te beperken, en de ruimte die zulke apparaten bij het afval te beperken, biedt u het apparaat aan voor recycling. Zie www.acer.com voor meer informatie over Acer's beleid m.b.t. het milieu.

Milieulabels:



Gooi dit elektronisch apparaat niet zomaar in de prullenbak. Om vervuiling te voorkomen en het milieu zo veel mogelijk te beschermen, biedt u het apparaat aan voor recycling.



VS

Voor elektronische producten met een LCD/CRT monitor of scherm:

LAMP(EN) IN DIT PRODUCT BEVATTEN KWIK EN DIENEN GERECYCLED OF AANGEBODEN TE WORDEN VOLGENS DE LOKALE OF NATIONALE WETTEN. VOOR MEER INFORMATIE, NEEMT U CONTACT OP MET DE ELECTRONIC INDUSTRIES ALLIANCE OP WWW.EIAE.ORG. VOOR MEER INFORMATIE OVER HET WEGDOEN VAN DE LAMP, ZIE WWW.LAMPRECYCLE.ORG.

Federal Communications Commission Declaration of Conformity

This device complies with Part 15 of the FCC Rules. Operation is subject to the following two conditions: (1) This device may not cause harmful interference, and (2) This device must accept any interference received, including interference that may cause undesired operation.

The following local manufacturer/importer is responsible for this declaration:

Product name:	Notebook PC
Model number:	MS2177
Machine type:	TravelMate 241xxx
SKU number:	TravelMate 241xxx ("x" = 0 - 9, a - z, or A - Z)
Name of responsible party:	Acer America Corporation
Address of responsible party:	2641 Orchard Parkway San Jose, CA 95134 USA
Contact person:	Mr. Young Kim
Tel:	408-922-2909
Fax:	408-922-2606

Declaration of Conformity for CE Marking

Name of manufacturer: Beijing Acer Information Co., Ltd.
 Address of manufacturer: Huade Building, No.18, ChuangYe Rd. ShangDi Zone, HaiDian District Beijing PRCE marking
 Contact person: Mr. Easy Lai
 Tel: 886-2-8691-3089
 Fax: 886-2-8691-3000
 E-mail: easy_lai@acer.com.tw
 Declares that product: Notebook PC
 Trade name: Acer
 Model number: MS2177
 Machine type: TravelMate 241xxx
 SKU number: TravelMate 241xxx ("x" = 0 - 9, a - z, or A - Z)

Is in compliance with the essential requirements and other relevant provisions of the following EC directives.

Reference no.	Title
89/336/EEC	Electromagnetic Compatibility (EMC directive)
73/23/EEC	Low Voltage Directive (LVD)
1999/5/EC	Radio & Telecommunications Terminal Equipment Directive (R&TTE)

The product specified above was tested conforming to the applicable Rules under the most accurate measurement standards possible, and all the necessary steps have been taken and are in force to assure that production units of the same product will continue to comply with these requirements.

Easy Lai
 Easy Lai, Director
 Qualification Center
 Product Assurance

06/01/2005
 Date

Index

A

- aanzicht
 - achter 4
 - links 3
 - rechts 3
 - voor 3
- adapter
 - onderhoud iv
- audio 17
 - problemen oplossen 23

B

- batterij
 - onderhoud v
- beeldscherm
 - problemen oplossen 22
 - sneltoetsen 14
- berichten
 - fout 42
- beveiliging
 - keylock 30
 - veiligheidsvergrendeling 16
 - wachtwoorden 30
- BIOS-hulpprogramma 36

C

- Caps Lock 12
- caps lock
 - on indicator 8
- cd-rom
 - handmatig uitwerpen 23
 - problemen oplossen 23
- computer
 - AAN-indicator 2, 8
 - binnenlandse reizen 28
 - een thuishkantoor opstellen 28
 - features 19
 - internationaal reizen 29
 - kenmerken 1
 - lampjes 8
 - loskoppelen 26
 - meenemen naar huis 27
 - onderhoud iv
 - performance 7
 - reinigen v

- toetsenborden 12
- uitzetten iv
- verplaatsen 26

D

- dvd 37
- dvd-films
 - afspelen 37

E

- Ethernet 33

F

- FAQ. Zie Veelgestelde vragen
- foutmeldingen 42

G

- garantie
 - International Traveler's Warranty 25
- geheugen
 - installeren 35

H

- helderheid
 - sneltoetsen 15
- Help
 - on line services 25
- Hibernation-stand
 - sneltoets 14
- hulpprogramma
 - BIOS Setup 36
- Hulpprogramma's
 - Norton AntiVirus 21

I

- indicator lights 8
- ITW. Zie garantie

L

- LEDs 8
- luidsprekers
 - problemen oplossen 23
 - sneltoets 14

M

- media access
 - on indicator 8
- modem 32

N

- netwerk 33
- Notebook Beheerder
 - sneltoets 14
- Num Lock 12
- num lock
 - on indicator 8
- numeriek toetsenblok
 - ingebouwd 12

O

- on line services 25
- onderhoud
 - adapter iv
 - batterij v
 - computer iv
- ondersteuning
 - informatie 25

P

- PC Card
 - plaatsen 34
 - uitwerpen 34
- poorten 32
- problemen 22
 - beeldscherm 22
 - cd-rom 23
 - opstarten 22
- problemen oplossen
 - tips 42

R

- reinigen
 - computer v
- reizen
 - binnenland 28
 - internationale vluchten 29

S

- Scroll Lock 12
- service
 - wanneer bellen v
- sneltoetsen 14
- status indicators 8

T

- toetsenbord 12
 - ingebouwd numeriek
 - toetsenblok 12
 - sneltoetsen 14
 - Windows-toetsen 13
- touchpad 10
 - gebruiken 10 – 11
 - sneltoets 14

U

- Universele Seriële Bus 33

V

- veelgestelde vragen 22
- veiligheid
 - algemene aanwijzingen 46
 - CD of DVD 47
- vooraanzicht 1
- vragen
 - locatie instellen voor gebruik
 - van modem 23

W

- wachtwoord 30
 - soorten 30
- Windows - toetsen 13

Z

- zelftest 36