

TravelMate 3010 -sarja

Käyttöohjekirja

Tekijänoikeudet © 2006. Acer Incorporated.
Kaikki oikeudet pidätetään.

TravelMate 3010 –sarja Käyttöohjekirja
Ensimmäinen julkistus: 12/2006

Näihin tietoihin saattaa tulla muutoksia ja muutosten tekijä ei ole vastuussa muutoksista ilmoittamisesta. Tällaiset muutokset tulevat käyttöohjeen uusiin painoksiin tai lisädokumentteihin ja -julkaisuihin. Emme myönnä ohjeiden sisällölle minkäänlaista takuuta emmekä takaa niiden soveltuvuutta mihinkään erityiseen tarkoitukseen.

Merkitse tietokoneen mallinumero, sarjanumero, ostopäivämäärä ja ostopaikan tiedot alla oleviin kenttiin. Sarja- ja mallinumero löytyvät tietokoneessa olevasta tarrasta. Jos otat meihin yhteyttä, ota valmiiksi koneen sarja- ja mallinumero sekä ostopaikan tiedot.

Mitään osaa tästä julkaisusta ei saa kopioida, tallentaa tai lähettää sähköisesti, mekaanisesti, kopioimalla, tallentamalla tai millään muulla keinolla ilman Acer Incorporatedin etukäteen antamaa kirjallista lupaa.

TravelMate 3010 –sarjan Kannettava tietokone

Mallinumero: _____

Sarjanumero: _____

Ostopäivämäärä: _____

Ostopaikka: _____

Tuotemerkki Acer ja Acer-logo ovat Acer Incorporated:in rekisteröimiä tavaramerkkejä. Muiden yritysten omistamia tuote- ja tavaramerkkejä on käytetty vain tunnistustarkoituksiin ja oikeudet niihin kuuluvat niiden omistajille.

Tietoja turvallisuuttasi ja mukavuuttasi varten

Tärkeitä turvallisuusohjeita

Lue nämä ohjeet huolellisesti. Säästä ohjeet tulevaisuutta varten. Säilytä tämä asiakirja tulevaa käyttöä varten. Noudata kaikkia laitteeseen merkittyjä määräyksiä ja ohjeita.

Tuotteen sammuttaminen ennen puhdistamista

Irrota laite pistorasiasta ennen sen puhdistamista. Älä käytä puhdistukseen nestemäisiä pesuaineita. Puhdista laite kostealla rievulla.

VAROITUS kytkemisestä irrotettavana laitteena

Huomaa seuraavat ohjeet virtalähteen virran kytkemisestä, sekä irroitukselta: Aseta virtalähde-yksikkö ennen virtajohdon liittämistä vaihtovirtapistorasiaan. Irroita virtajohto ennen virtalähde-yksikön irroitusta tietokoneesta. Jos laitteessa on useampia virtalähteitä, irroita kaikkien virtalähteiden virtajohdot.

VAROITUS käsikäsityksessä

Varmista, että virtaliitin, johon liität virtajohdon, on helposti käsiin päästävissä, ja sijaitsee mahdollisimman lähellä laitteiston käyttäjää. Kun haluat katkaista virran laitteistosta, varmista että irroitat virtajohdon virtaliittimistä.

VAROITUS PCMCIA:n ja Express-paikan täytekortista

Tietokoneesi on toimitettu täytekorttien kanssa, jotka on asetettu PCMCIA- ja Express-paikkoihin. Täytekortit suojaavat käyttämättömiä korttipaikkoja pölyltä, metalliesineiltä, ja muulta lialta. Säilytä täytekortit käyttöä varten, kun PCMCIA- tai Express-korttia ei ole asetettu korttipaikkaan.

VAROITUS kuuntelemisessa

Suoja kuuloasi noudattamalla seuraavia ohjeita.

- Korota äänentaso asteittain kunnes kuulet selvästi ja miellyttävästi.
- Älä korota äänentaso kun korvat ovat tottuneet äänentasaan.
- Älä kuuntele musiikkia korkealla äänentasolla pitkiä aikoja.
- Älä korota äänentaso meluisan ympäristön äänien peittämiseksi.
- Alenna äänentaso jos et kuule lähellä olevien ihmisten puhetta.

Varoitus

- Älä käytä tätä laitetta veden läheisyydessä.
- Älä aseta tätä laitetta epätasaiselle tai epävakaalle alustalle. Laite saattaa pudota ja vahingoittua. Laite saattaa vaurioitua pudotessaan.
- Laitteen kotelossa olevat aukot on tarkoitettu turvaamaan riittävä ilmankierto ja jäähdytys laitteelle. Aukkoja ei saa peittää tai tukkia. Laitetta ei saa asettaa pehmeällä pinnalle, kuten sohvalle, matolle tai sängylle, koska aukot saattavat mennä tukkoon. Laitetta ei saa asettaa lämpöpatterin tai muun kuuman esineen päälle, jos riittävästä tuuletuksesta ei ole huolehdittu.
- Älä työnnä laitteen kotelon aukkoihin mitään, koska vieraat esineet saattavat aiheuttaa oikosulun tai tulipalon kotelon sisällä. Älä kaada laitteen päälle nesteitä.
- Sisäisten komponenttien vaurion välttämiseksi ja estääksesi akun vuotamisen älä aseta laitetta tärisevälle pinnalle.
- Älä milloinkaan käytä sitä urheillessa, liikkeessä, tai missään tärisevässä ympäristössä, joka saattaisi aiheuttaa odottamattoman lyhyen sähkövirran tai vahingoittaa mekaanisia laitteita, kuten kiintolevyä tai optista asemaa, tai aiheuttaa varaan litium-akusta.

Sähkötehon käyttäminen

- Laitteen käyttöjännitteen on oltava tyypikilven mukainen. Jos et ole varma käyttöjännitteestä, varmista asia sähköyhtiöltä tai laitteen myyjältä.
- Älä aseta mitään verkkojohdon päälle. Älä aseta johtoa paikkaan, missä sen yli kävellään.
- Jos käytät jatkojohtoa, varmista, että jatkojohto kestää laitteen ottaman virran. Varmista myös, että virransyötön sulake kestää kaikkien pistorasiaan kytkettyjen laitteiden ottaman virran.
- Älä ylikuormita virtalähtöä, liitinkiskoa tai pistorasiaa laittamalla kiinni liian monta laitetta. Järjestelmän kokonaiskuorma ei saa ylittää 80% haaroitusjohdon nimellisarvosta. Jos liitinkiskoja käytetään, kuorma ei saa ylittää 80% liitinkiskon tulon nimellisarvosta.
- Tämä tuotteen AC-adapteri on varustettu kolmejohtimisella maadoitetulla pistotulppalla. Pistotulppa sopii vain maadoitettuun liitäntärasiaan. Varmista, että liitäntärasia on kunnolla maadoitettu ennen AC-adapterin pistotulpan sisään laittamista. Älä laita pistotulppaa sisään maadoittamattomaan liitäntärasiaan. Ota yhteys sähkömieheen yksityiskohtaisia neuvoja tarvitessasi.



.....

Varoitus! Maadoituspiikki on varmistus. Käyttämällä liitäntärasiaa, jota ei ole oikein maadoitettu, voi johtaa sähköiskuun ja/tai vahinkoon.



.....

Ohje: Maadoituspiikki tarjoaa myös hyvän suojauksen odottamattomalta kohinalta, jota tuottavat muut lähellä olevat sähkölaitteet, jotka saattavat häiritä tämän tuotteen suorituskykyä.

- Käytä vain oikeantyyppisiä verkkojohtoja (toimitettu varustelaatikossa). Verkkojohdon tulee olla irrotettavaa tyyppiä: UL-luetteloitu/ CSA-hyväksytty, tyyppi SPT-2, vähintään 7 A 125V, VDE-hyväksyntä tai vastaava. Suurin pituus on 4,6 metriä (15 jalkaa).

Tuotepalvelut

Älä yritä huoltaa laitetta itse, koska kotelon avaaminen paljastaa jännitteellisiä ja helposti vaurioituvia osia. Anna huolto aina asiantuntijoiden tehtäväksi.

Irrota laitteen verkkojohto ja toimita se huoltoon seuraavissa tapauksissa:

- Verkkojohto tai pistotulppa on viallinen tai palanut.
- Jos laitteen päälle on kaatunut nestettä.
- Jos laite on jäänyt sateeseen tai kastunut.
- Jos laite on pudonnut tai sen kotelo on vaurioitunut.
- Jos laitteen suorituskyky muuttuu huomattavasti osoittaen sen tarvitsevan huoltoa.
- Jos laite ei toimi oikein, vaikka käyttöohjeita on noudatettu.



.....

Ohje: Älä yritä tehdä siihen muita kuin käyttöohjekirjassa kuvattuja säätöjä. Muiden säätöjen muuttaminen saattaa vaurioittaa laitetta ja hankaloittaa laitteen huoltoa. Muiden kuin käyttöohjekirjassa kuvattujen säätöjen tekeminen saattaa aiheuttaa laitteen vakavan vaurioitumisen.

Akkuyksikön vaihtaminen

Notebook PC -sarjassa käytetään litiumakkuja. Vaihda akku samantyyppiseen kuin mikä tuli tuotteen mukana. Muunlaisen akun käyttö saattaa aiheuttaa räjähdys- tai tulipalon.



.....

Varoitus! Akut saattavat räjähtää, jos niitä ei käsitellä oikein. Älä yritä avata akkua tai polttaa sitä. Pidä akut lasten ulottumattomissa ja hävitä vanhat akut määräysten mukaisesti. Noudata paikallisia säädöksiä, kun hävität käytettyjä akkuja.

Puhelinlinjan turvallisuus

- Irrota puhelinkaapelit seinäpistokkeesta aina ennen tämän laitteen huoltamista tai avaamista.
- Älä käytä puhelinta (muuta kuin langallista) ukkosmyrskyn aikana. Korkea jännite saattaa kulkeutua puhelinlinjojen kautta salamoinnista johtuen.



Varoitus! Turvallisuuden vuoksi, älä käytä yhteensopimattomia osia, kun lisäät tai vaihdat komponentteja. Neuvottele jälleenmyyjäsi kanssa ostomahdollisuuksista.

Lisätietoja turvallisuudesta

Laitteesi ja sen lisäosat saattavat sisältää pieniä osia. Pidä ne lasten ulottumattomissa.

Käyttöympäristö



Varoitus! Sulje turvallisuussyistä kaikki langattomat laitteet sekä radiolähettimet, kun käytät kannettavaa tietokonettasi seuraavissa olosuhteissa. Näitä laitteita ovat, mutta eivät ne yksistään: Langaton verkko (WLAN), Bluetooth ja/tai 3G.

Muista aina noudattaa jokaisen alueen erityissäädöksiä, ja aina sammuttaa laitteesi kun sen käyttö on kielletty tai kun se voi aiheuttaa häiriötä tai vaaraa. Käytä laitetta vain sen normaaleissa käyttöasennoissa. Tämä laite täyttää RF-altistumisen ohjearvot normaalissa käytössä, ja kun sen antenni on asetettu vähintäänkin 1,5 senttimetrin (5/8 tuumaa) päähän kehostasi (katso alla olevaa kuvaa). Sen ei tulisi sisältää metallia ja sinun tulisi sijoittaa laite yllämainitun matkan päähän kehostasi. Lähettääksesi tiedostoja tai viestejä tämä laite tarvitsee hyvälaatuisen verkkoyhteyden. Joissakin tapauksissa tiedostojen lähetys saattaa viivästyä, kunnes sellainen yhteys on saatavilla. Varmista, että yllämainittua ohjetta etäisyydestä noudatetaan, kunnes siirto on suoritettu loppuun saakka. Osat laitteesta ovat magneettisia. Laite saattaa vetää puoleensa metallisia esineitä, ja kuulolaitetta käyttävien henkilöiden ei tulisi pitää laitetta lähellä korvaa, jossa kuulolaite on. Älä sijoita luottokortteja tai muitakaan magneettisia tallennusmedioita laitteen läheisyyteen, koska tallennettu tieto saattaa pyyhkiytyä pois.

Lääketeieteelliset laitteet

Jokaisen radiolähettimen käyttö, mukaan lukien matkapuhelimet, saattavat häiritä riittämättömästi suojatun lääketieteellisen laitteen toimintaa. Kysy lääkäriltäsi tai lääketieteellisen laitteen valmistajalta, onko laite suojattu riittävästi ulkopuoliselta RF-säteilyltä, tai jos sinulla on jotain muuta kysyttävää. Sammuta laitteesi terveydenhoitolaitoksissa, kun alueen säädökset sinua niin kehoittavat tekemään. Sairaalat tai terveydenhoitolaitokset saattavat käyttää laitteita, jotka ovat herkkiä ulkopuoliselle RF-lähetyksille.

Sydämentahdistajat. Sydämentahdistajan valmistajat suosittelevat, että vähimmäisvälimatka, 15,3 senttimetriä (6 tuumaa), pidetään langattoman laitteen ja sydämentahdistajan välillä, jotta välttyttäisiin sydämentahdistajan häiriöiltä. Nämä suositukset ovat yhteneväisiä erillisen Langattoman Teknologian Tutkimuksen kanssa. Sydämentahdistajan omaavien henkilöiden tulisi toimia seuraavasti:

- Pidä laite aina vähintäänkin 15,3 senttimetrin (6 tuuman) etäisyydellä sydämentahdistajasta.
- Älä kannata laitetta päälläolevan sydämentahdistaja läheisyydessä. Jos epäilet häiriötä, sammuta laitteesi, ja siirrä sitä.

Kuulolaitteet. Jotkin digitaaliset, langattomat laitteet saattavat aiheuttaa häiriötä kuulolaitteissa. Jos häiriötä ilmenee, ota yhteyttä palveluntarjoajaasi.

Ajoneuvot

RF-signaalit saattavat aiheuttaa ongelmia virheellisesti asennetuissa tai riittämättömästi suojaamattomissa moottoriajoneuvojen laitteissa, kuten polttoainejärjestelmissä, elektronisissa luistonestojarruissa, elektronisissa nopeudensäätimissä sekä turvatyynyjärjestelmissä. Saadaksesi lisätietoja tarkista ajoneuvosi tai lisälaitteiston valmistajalta, tai sen edustajalta. Ainoastaan pätevä henkilöstö saa huoltaa, tai asentaa laitteen ajoneuvoon. Virheellinen asennus tai huolto voi olla vaarallista ja voi purkaa laitteen takuun. Varmista säännöllisesti, että kaikki langattomat laitteet ajoneuvossasi ovat kiinni sekä toimivat asiallisesti. Älä säilytä tai kannata tulenarkoja nesteitä, kaasuja, tai räjähteitä laitteen, sen osien, ja lisäosien kanssa samassa tilassa. Ajoneuvoissa jotka ovat varustettu turvatyynyllä, muista että turvatyyny täyttyvät suurella voimalla. Älä sijoita esineitä, mukaanlukien asennetut tai siirrettävät langattoamat laitteistot, turvatuunyn yläpuoliselle alueelle, tai toiminta-alueelle. Jos ajoneuvossa oleva langaton laite on virheellisesti asennettu, ja turvatyyny laukeaa, vakavia vammoja saattaa seurata. Laitteen käyttö lentokoneessa on kielletty. Sammuta laitteesi ennen lentokoneeseen astumista. Langattomien puhelimien käyttö lentokoneessa voi olla vaarallista lentokoneen toiminnalle, häiritä langatonta puhelinverkkoa, sekä olla laitonta.

Räjähdysherkät ympäristöt

Sammuta laitteesi ollessa alueella, jossa voi olla mahdollisesti räjähdysherkkä ilmapiiri, ja noudata kaikkia merkkejä sekä ohjeita. Mahdollisesti räjähdysherkkiin ilmapiireihin kuuluvat alueet, jossa normaalisti kehoitetaan sammuttamaan ajoneuvon moottori. Kipininät sellaisilla alueilla saattavat aiheuttaa räjähdysten tai tulipalon, josta seuraa fyysisiä vammoja, tai jopa kuolema. Sammuta laite tankkausasteissa, kuten bensa-automaateilla ja huoltoasemilla. Tarkkaile radiolähettimien käytön rajoituksia bensa-aseilla, varasto- ja jakelualueilla; kemikaalilaitoksilla; tai missä räjäytystyö on meneillään. Räjähdysherkän ilmapiirin alueet ovat yleensä, mutta eivät aina, selvästi merkittyjä. Ne sijaitsevat laivan kannen alla, kemikaalien kuljetus- tai varastointirakennuksissa, ajoneuvoissa jotka käyttävät nestemäistä kaasua (kuten propaania tai butaania) sekä alueella, joiden ilmassa on kemikaaleja tai hiukkasia, kuten viljaa, pölyä tai metallihiukkasia.

Hätäpuhelut

Varoitus: Et voi tehdä hätäpuheluita tämän laitteen välityksellä. Tehdäksesi hätäpuhelun, sinun tulisi käyttää matkapuhelintasi tai muuta puhelinta.

Hävittämisohteet

Hävittäessäsi tämän sähkölaitteen älä heitä sitä roskakoriin. Jotta minimoidaan saastuminen ja taataan äärimmilleen viety ympäristönsuojelu, kierrätä se. Saat lisätietoa sähköisten ja elektronisten laitteiden jätteistä (Waste from Electrical and Electronics Equipment, WEEE) koskevista sääöksistä web-sivulta <http://global.acer.com/about/sustainability.htm>.



Elohopeahuomautus

Projektorit tai sähkölaitteet, joissa on LCD/CRT-monitori tai -näyttö: Tämän laitteen sisällä olevat lamput sisältävät elohopeaa ja ne täytyy kierrättää tai hävittää paikallisten, osavaltion tai kansallisten lakien mukaisesti. Lisätietoja saat elektroniikkateollisuuden liitosta osoitteesta www.eiae.org. Lamppukohtaista kierrätystietoa on osoitteessa www.lamprecycle.org.





ENERGY STAR on hallinto-ohjelma (julkinen/yksityinen osakkuus) joka antaa henkilöille voimaa suojata ympäristöä kustannustehokkaalla tavalla ja ilman tuoteominaisuuksia tuhlaavaa laatua. Tuotteet, jotka ansaitsevat ENERGY STAR -merkin estävät kasvihuonekaasujen päästöjä kohtaamalla tiukat energiatehokkuuden suuntaviivat, jotka US Environmental Protection Agency (EPA) ja US Department of Energy (DOE) ovat asettaneet. Keskivertokodissa 75% kaikesta kotielektroniikkaan käytetystä sähköstä kulutetaan, vaikka tuotteet sammutetaan. ENERGY STAR -pätevät kotielektroniikkatuotteet käyttävät energiaa pois-asennossa 50%:iin saakka vähemmän kuin perinteiset laitteet. Katso lisätietoja osoitteessa <http://www.energystar.gov> ja <http://www.energystar.gov/powermanagement>.

Acer Inc. on määrittänyt ENERGY STAR partnerin kanssa, että tämä tuote täyttää ENERGY STAR-ohjeiden vaatimukset energiatehokkuudelle.

Tämä tuote on lähetetty käyttöönottettuna virranhallintaa varten:

- Aktivoi näytön Lepotila 15 minuutissa käyttäjän toimettomuudesta.
- Aktivoi tietokoneen Lepotila 30 minuutissa käyttäjän toimettomuudesta.
- Herätä tietokone Lepotilasta virtapainiketta painamalla.
- Lisää virranhallinnan asetuksia voidaan tehdä Acer ePower Management -sovelluksen kautta.

Vihjeitä ja tietoa mukavaa käyttöä varten

Tietokoneiden käyttäjät saattavat valittaa silmien rasittumisesta ja päänsärystä liian pitkän käytön jälkeen. Käyttäjät altistuvat myös fyysisille vammoille työskenneltyään useita tunteja tietokoneen ääressä. Pitkät työajat, huono ryhti, huonot työtavat, stressi, puuttelliset työolosuhteet, oma terveys ja muut tekijät lisäävät suuresti fyysisen vamman riskiä.

Vääränlainen tietokoneen käyttö saattaa johtaa karpaalitunnelioireyhtymään, sidekudostulehdukseen, jännetuppitulehdukseen tai muihin lihasrakenteiden häiriöihin. Seuraavat oireet saattavat ilmetä käsissä, ranteissa, käsivarsissa, hartioissa, niskassa tai selässä:

- tunnottomuus tai polttava tai kutittava tunne
- särky, kipu tai arkuus
- kipu, turvotus tai sykähtely
- jäykkyys tai tiukkuus
- kylmyys tai heikkous

Jos sinulla on näitä oireita tai muuta toistuvaa tai pysyvää epämukavuutta ja/tai kipua tietokoneen käytöstä, ota välittömästi yhteys lääkäriin ja kerro asiasta yrityksesi terveys- ja turvallisuusosastolle.

Seuraava osa tarjoaa vihjeitä mukavampaa tietokoneen käyttöä varten.

Mukavuusalueen löytäminen

Löydä mukavuusalueesi säätämällä näytön katselukulmaa, käyttämällä jalkatelinettä tai nostamalla istumakorkeuttasi saadaksesi mukavimman mahdollisen asennon. Katso seuraavat vihjeet:

- vältä olemasta liian kauan samassa asennossa
- vältä eteen- ja/tai taaksepäin nojaamista
- nouse ylös ja kävele säännöllisesti antaaksesi jalkalihastesi levätä
- pidä lyhyitä taukoja rentouttaaksesi niskasi ja hartiasi
- vältä lihasten tai hartioiden jännittämistä
- asenna ulkoinen näyttö, näppäimistö ja hiiri sopivasti mukavalle etäisyydelle
- jos katsot näyttöä enemmän kuin papereita, minimoi niskan rasitus asettamalla näyttö pöydän keskelle

Näön hoito

Pitkät katseluajat, vääränlaiset silmälasit tai piilolinssit, valonhohto, liiallinen huoneenvalaistus, huonosti tarkennetut näytöt, hyvin pienet kirjasimet ja matalakontrastiset näytöt saattavat rasittaa silmiäsi. Seuraava osa tarjoaa ehdotuksia silmien rasituksen vähentämiseksi.

Silmät

- Lepuuta silmiäsi usein.
- Anna silmillesi säännöllisiä taukoja katsomalla pois päin monitorista ja keskittämällä katse kaukaiseen pisteeseen.
- Rämpytä silmiä usein, jotta ne eivät kuivu.

Näyttö

- Pidä näyttö puhtaana.
- Pidä pääsi korkeammalla kuin näytön yläreuna, jotta silmät katsovat alaspäin, kun katsot näytön keskikohtaa.
- Paranna tekstin luettavuutta ja grafiikan selvyttä säätämällä näytön kirkkaus ja/tai kontrasti mukavalle tasolle.
- Poista valonhohto ja heijastukset seuraavasti:
 - aseta näyttö sivuttain ikkunaan tai muuhun valonlähteeseen
 - minimoi huoneen valo käyttämällä verhoja tai sälekaihtimia
 - käytä lisävaloa
 - vaihda näytön katselukulmaa
 - käytä kirkasvalosuodatinta
 - käytä näyttösilmikköä, kuten pahvinpalaa asetettuna näytön yläetureunasta ulospäin

- Vältä näytön säätämistä omituiseen katselukulmaan.
- Vältä katsomasta kirkkaita valonlähteitä, kuten avoimia ikkunoita, liian pitkiä aikoja.

Hyvien työtapojen kehittäminen

Tee tietokoneen käytöstäsi rennompaa ja tuottavampaa kehittämällä seuraavia työtapoja:

- Pidä lyhyitä taukoja säännöllisesti ja usein.
- Venyttele.
- Hengitä raitista ilmaa niin usein kuin mahdollista.
- Kuntoile säännöllisesti ja pidä yllä terveystäsi.



.....

Varoitus! Emme suosittele tietokoneen käyttöä sohvalla tai sängyllä. Jos tämä on välttämätöntä, työskentele vain lyhyitä jaksoja, pidä taukoja säännöllisesti ja venyttele.



.....

Ohje: Jos haluat lisätietoja, katso "**Määräykset ja turvallisuusilmoitukset**" sivulta **81 AcerSystem User's Guide:ssa**.

Aloitetaan perusasioista

Haluamme kiittää sinua Acerin kannettavan tietokoneen valitsemisesta liikkuvien tietokonetarpeittesi täyttämiseksi.

Ohjeet

Helpottaaksesi sinua Acer-tietokoneen käyttämisessä olemme suunnitelleet sarjan ohjekirjoja:



Ensiksikin, juliste **Aloittelijoille...** auttaa sinua tietokoneen käyttöönotossa.



Painettu **Käyttöohjekirja** esittelee uuden tietokoneesi perusominaisuudet ja -toiminnot. Lisätietoja siitä, miten tietokoneesi auttaa sinua lisäämään tuottavuutta, on annettu ohjeessa **AcerSystem User's Guide**. Tässä ohjeessa on yksityiskohtaiset ohjeet järjestelmätoiminnoista, tietojen palauttamisesta, tietokoneen laajentamisesta ja ongelmanratkaisusta. Siinä on myös annettu yleisiä ohjeita, tietoja takuusta sekä turvallisuusohjeita. Se on saatavana Portable Document Format (PDF) –muodossa ja se on jo asennettu tietokoneellesi. Voit avata sen noudattamalla seuraavia ohjeita:

- 1 Napsauta  **Käynnistä, Kaikki ohjelmat, AcerSystem.**
- 2 Napsauta **AcerSystem User's Guide**.

Ohje: Jotta voit katsella käyttöohjekirjaa, Adobe Readerin on oltava asennettu. Jos Adobe Reader ei ole asennettu, sen asennus käynnistyy ennen **AcerSystem User's Guide** avaamista. Noudata näytölle tulevia ohjeita, kunnes asennus on valmis. Saat lisätietoja Adobe Readerin asennuksesta ja käytöstä valikosta **Ohje ja tukikeskus**.


Tietokoneen peruskäyttöohjeita

Tietokoneen käynnistäminen ja sammuttaminen

Tietokone kytetään päälle painamalla ja vapauttamalla LCD-näytön alla helppokäynnistyspainikkeiden vieressä olevan virtapainikkeen. Katso lisätietoja **"Etunäkymä" sivulta 15** virtapainikkeen sijainnista.

Tietokone sammutetaan yhdellä seuraavista tavoista:

- Käytä Windowsin sammutuskomentoa

Napsauta **Käynnistä**  minkä jälkeen napsauta **Sammuta**.

- Käytä virtapainiketta

Voit sammuttaa tietokoneen myös sulkemalla kannen tai painamalla valmistila **<Fn> + <F4>**.



Ohje: Jos tietokone ei sammu normaalisti, paina virtapainiketta yli neljän sekunnin ajan ja näin tietokone sammuu. Jos sammutat tietokoneen ja haluat käynnistää sen uudelleen, odota sammuttamisen jälkeen vähintään kahden sekunnin ajan ennen virran uudelleenkytkemistä.

Tietokoneen hoito

Tietokoneesi toimii hyvin, jos pidät siitä huolta.

- Älä jätä tietokonetta suoraan auringonpaisteeseen. Älä aseta sitä lämmönlähteen, kuten lämpöpatterin läheisyyteen.
- Älä altista tietokonetta alle 0 °C (32 °F) tai yli 50 °C (122 °F) lämpötiloihin.
- Älä altista tietokonetta magneettikentille.
- Älä altista tietokonetta sateelle tai kosteudelle.
- Älä kaada vettä tai muuta nestettä tietokoneen päälle.
- Älä altista tietokonetta tärinälle tai iskuille.
- Älä altista tietokonetta pölylle tai lialle.
- Älä koskaan aseta esineitä tietokoneen päälle.
- Älä läimäytä tietokoneen kantta kiinni voimakkaasti.
- Älä aseta tietokonetta epätasaiselle pinnalle.

Verkkolaitteen hoito

Tässä on muutamia verkkolaitteen hoitoon liittyviä ohjeita:

- Älä kytke verkkolaitetta mihinkään muuhun laitteeseen.
- Älä astu verkkojohdon päälle tai aseta sen päälle painavia esineitä. Asenna kaapelit niin, etteivät ne tartu jalkoihin tai altistu kulutukselle.
- Irrottaessasi verkkojohtoa älä vedä johdosta vaan pistotulpasta.
- Jos käytät jatkojohtoa, varmista, että johto kestää verkkolaitteen ja tietokoneen kuormituksen. Varmista myös, että kokonaiskuormitus ei ylitä sulakkeen kokoa.

Akun hoitaminen

Seuraavassa on muutamia akun hoitoon liittyviä ohjeita:

- Vaihda akut samanlaisiin akkuihin niitä vaihtaessasi. Sammuta tietokone ennen akun irrotusta.
- Älä avaa akkua. Pidä se lasten ulottumattomissa.
- Hävitä vanhat akut määräysten mukaisesti. Kierrätä kaikki kierrätettävä materiaali.

Puhdistaminen ja huolto

Noudata seuraavia ohjeita puhdistaessasi tietokonetta:

- 1 Sammuta tietokone ja poista akkuyksikkö.
- 2 Irrota verkkolaite.
- 3 Käytä pehmeää ja kosteaa pyyhettä. Älä käytä puhdistusaineita.

Jos seuraavia oireita ilmenee:

- tietokone on pudonnut tai sen runko on vaurioitunut;
- tietokone ei toimi normaalisti

Katso lisätietoja kohdasta **"Usein kysytyjä kysymyksiä" sivulta 45.**

Tietoja turvallisuuttasi ja mukavuuttasi varten	iii
Tärkeitä turvallisuusohjeita	iii
Lisätietoja turvallisuudesta	vi
Käyttöympäristö	vi
Lääketieteelliset laitteet	vii
Ajoneuvot	vii
Räjähdysherkät ympäristöt	viii
Hätäpuhelut	viii
Hävittämisohjeet	viii
Vihjeitä ja tietoa mukavaa käyttöä varten	ix
Aloitetaan perusasioista	xii
Ohjeet	xii
Tietokoneen peruskäyttöohjeita	xii
Tietokoneen käynnistäminen ja sammuttaminen	xii
Tietokoneen hoito	xiii
Verkkolaitteen hoito	xiii
Akun hoitaminen	xiv
Puhdistaminen ja huolto	xiv
Acer Empowering Technology	1
Empowering Technology -salasana	1
Acer eNet Management	2
Acer ePower Management	4
Acer ePresentation Management	6
Acer eDataSecurity Management	7
Acer eLock Management	8
Acer eRecovery Management	10
Acer eSettings Management	12
Windows Mobility Center	13
Tutustuminen Acerin kannettavaan tietokoneeseen	15
Etunäkymä	15
Etunäkymä suljettuna	16
Vasen näkymä	17
Oikea näkymä	18
Taustanäkymä	18
Pohjanäkymä	19
Määrittelyt	20
Ilmaisimet	25
Helppokäynnistyspainikkeet	26
Kosketusalusta	27
Perusasiat kosketusalustasta	27
Näppäimistön käyttö	29
Lukitusnäppäimet ja sulautettu numeerinen näppäinryhmä	29
Windows-näppäimet	30
Pikavalintanäppäimet	31

Sisällysluettelo

Erikoisnäppäimet	33
Optisen (CD- tai DVD-) levyaseman kelkan ulostyöntäminen	34
Tietokoneen turvalukon käyttäminen	34
Ääni	35
Äänenvoimakkuuden säätö	35
Acer GraviSense	36
Acer GraviSense:n käyttö	36
Kovalevyaseman suojaaminen	36
Anti-Theft (Varkauden esto)	37
Varkaudeneston salasana	40
Järejestelmätarvikkeiden käyttäminen	41
Acer GridVista (yhteensopiva kaksoinäytön kanssa)	41
Launch Manager	43
Norton Internet Security	44
Usein kysytyjä kysymyksiä	45
Yhteyden ottaminen huoltoon	48
Kansainvälinen takuu	
"International Travelers Warranty" (ITW)	48
Ennen yhteydenottoa	48
Akku	49
Akun ominaisuudet	49
Akun kestoian pidentäminen	49
Akun irrottaminen ja asettaminen paikalleen	50
Akun lataaminen	51
Akun varaustilan tarkistaminen	51
Akun kestoian optimointi	51
Alhaisen varaustilan varoitus	52
Acer Arcade (vain valitut mallit)	53
Sisällön löytäminen ja toistaminen	54
Asetukset	54
Arcaden ohjaus	55
Navigation controls (Navigointitoiminnot)	55
Toiston ohjaus	55
Virtuaalinäppäimistö	56
Taustatila	56
Cinema (Elokuva)	57
Asetukset	57
Album (Albumi)	58
Kuvien muokkaaminen	58
Diaesityksen asetukset	58
Video	59
Videotiedoston toistaminen	59
Kuvankaappaus	59
Videon muokkaus	59

Music (Musiikki)	60
Tee DVD-levyjä	60
CD-/DVD-levyn tekeminen	61
Acer Arcade Deluxe (vain valitut mallit)	62
Acer Arcade Deluxe:n käynnistäminen	63
VideoMagician	63
DV Wizard	63
DVDivine	63
Kannettavan PC:n mukaan ottaminen	64
Tietokoneen irrottaminen pöytätietoneesta	64
Tietokoneen siirtäminen	64
Tietokoneen valmistelu	64
Mitä viedä kokouksiin	65
Tietokoneen vieminen kotiin	65
Tietokoneen valmistelu	65
Mitä ottaa mukaan	65
Erikoista huomioitavaa	66
Kotitoimiston rakentaminen	66
Tietokoneen ottaminen mukaan matkalle	66
Tietokoneen valmistelu	66
Mitä ottaa mukaan	66
Erikoista huomioitavaa	67
Tietokoneen ottaminen mukaan kansainväliselle matkalle	67
Tietokoneen valmistelu	67
Mitä ottaa mukaan	67
Erikoista huomioitavaa	67
Tietokoneen suojaaminen	68
Tietokoneen turvalukon käyttäminen	68
Salasanojen käyttö	68
Salasanojen syöttäminen	69
Salasanojen asettaminen	69
Tietokoneen laajentaminen	70
Liitettävyys	70
Fax/data-modeemi	70
Sisäänrakennettu verkkotoiminto	71
Nopea infrapunayhteys (FIR)	71
USB-väylä	72
IEEE 1394 –portti	72
PC-korttipaikka	73
Muistin lisääminen	74
BIOS-sovellus	75
Käynnistyssekvenssi	75
Levyiltä levyille -palautus käytössä	75
Salasana	75
Ohjelmiston käyttö	76

DVD-elokuvien toistaminen	76
Acer eRecovery Management	77
Luo varmuuskopio	77
Polta varmistuslevy	78
Palautus ja toipuminen	78
Tietokoneen ongelmanratkaisu	79
Ongelmanratkaisuvihjeitä	79
Virheilmoitukset	79
Määräykset ja turvallisuusilmoitukset	81
FCC-ilmoitus	81
Modeemia koskevia ohjeita	82
Laser-laitteen yhteensopivuuslausunto	82
LCD-näytön pikseleitä koskeva lausunto	83
Macrovision tekijänoikeutta koskeva ilmoitus	83
Radiolaitteeseen liittyvä huomautus	83
Yleistä	83
Euroopan Unioni (EU)	84
FCC RF –turvallisuusvaatimus	85
Kanada - Matalatehoiset ilman lupaa käytettävät radiolaitteet (RSS-210)	86
Federal Communications Comission Declaration of Conformity	87
Declaration of Conformity for CE Marking	88
LCD panel ergonomic specifications	89
Indeksi	90

Acer Empowering Technology

Empowering Technology -työkalupalkki tekee helpoksi päästä usein käytettyihin toimintoihin ja uuden Acer järjestelmäsijahallitsemisen. Oletuksena kuvaruudun ylemmässä puoliskossa näytetty se tarjoaa pääsyn seuraaviin aliohjelmiin:

- **Acer eNet Management** kytkeytyy älykkäästi sijaintiperusteisiin verkostoihin.
- **Acer ePower Management** pidentää akun kestoa monipuolisten käyttöprofiilien avulla.
- **Acer ePresentation Management** voidaan liittää projektoriin ja säätelee kätevästi näyttöasetukset.
- **Acer eDataSecurity Management** suojaa tiedot tunnussanoilla ja edistyneillä salausalgoritmeilla.
- **Acer eLock Management** rajoittaa pääsyä ulkoisiin muistivälineisiin.
- **Acer eRecovery Management** tukee/ottaa talteen tietoa joustavasti, luotettavasti ja täydellisesti.
- **Acer eSettings Management** pääsee käsiksi järjestelmätietoihin ja säätelee asetukset helposti.



Saadaksesi lisätietoja napsauta hiiren oikealla näppäimellä Empowering Technology -työkalupalkkia, valitse sitten "**Ohje**" (Help) tai "**Opastus**" (Tutorial) -toiminto.

Empowering Technology -salasana

Ennen kuin käytät Acer eLock Management- ja Acer eRecovery Management-ohjelmistoa, sinun täytyy alustaa Empowering Technology -salasana. Napsauta hiiren oikealla painikkeella Empowering Technology -työkalupalkkia ja valitse "**Password Setup**" (Salasanan asetus) näin tehdäksesi. Jos et alusta Empowering Technology -salasanaa, sinua kehoitetaan tekemään näin, kun suoritat Acer eLock Management- tai Acer eRecovery Management-ohjelmaa ensimmäisen kerran.

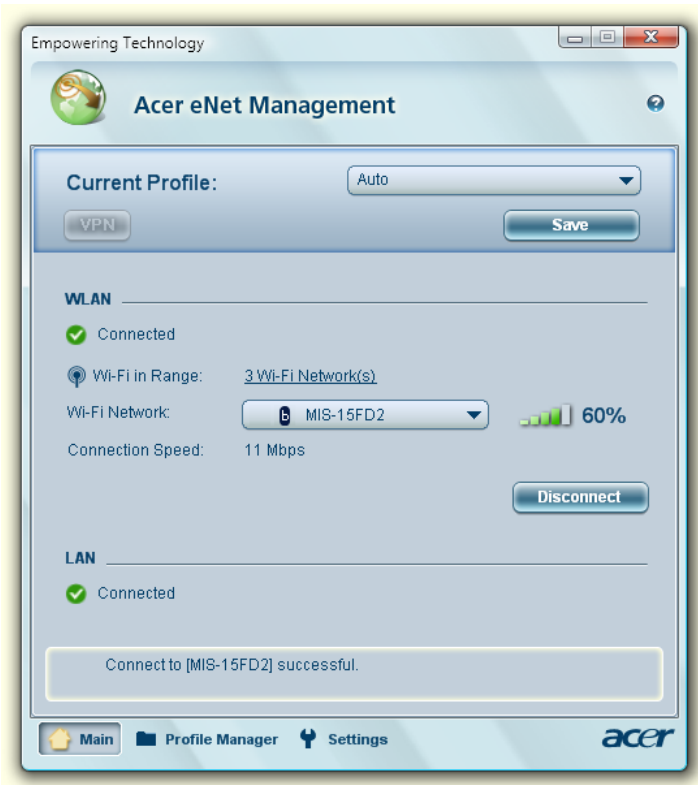


Ohje: Jos menetät Empowering Technology -salasana, ei ole keinoa resetoida se paits alustamalla järjestelmäsi uudestaan. Pidä huolta, että salasana on varmassa muistissa.

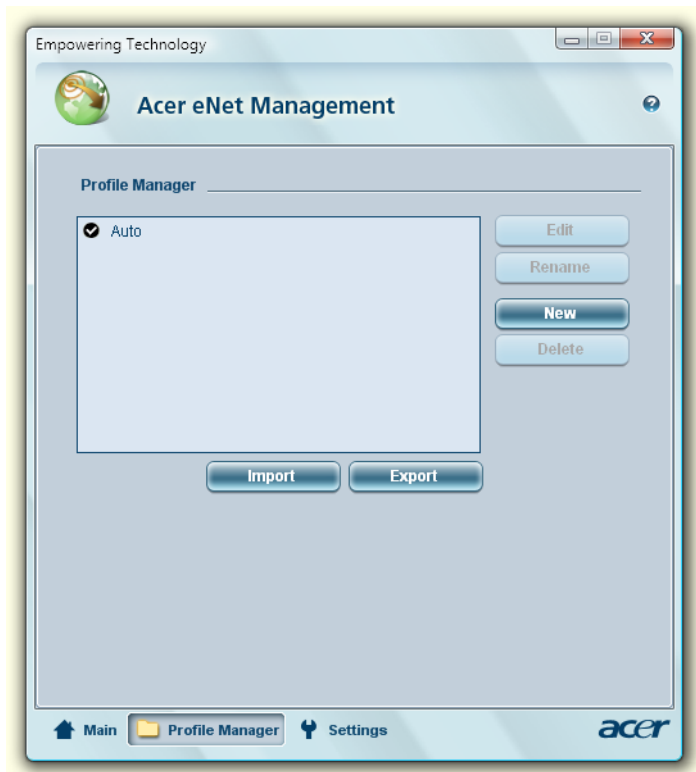
Acer eNet Management

Acer eNet Management auttaa sinua liittämään koneen nopeasti ja helposti langallisiin ja langattomiin verkkoihin useissa eri kohteissa. Päästäksesi tähän apuohjelmaan valitse "**Acer eNet Management**" Empowering Technology -työkalupalkista tai suorita ohjelma Acer Empowering Technology -ohjelmaryhmästä Käynnistys-valikossa. Voit myös asettaa Acer eNet Management-ohjelman käynnistymään automaattisesti kytkiessäsi koneen päälle.

Acer eNet Management havaitsee automaattisesti parhaat asetukset uudelle sijainnille, samalla tarjoten vapauden manuaalisesti säätää asetukset sopimaan tarpeisiisi.



Acer eNet Management voi tallentaa kohteen verkkoasetukset profiiliksi, ja käyttää oikeaa profiilia automaattisesti sinun siirtyessä kohteesta toiseen. Varastoituihin asetuksiin luetaan verkkoliitäntäasetukset (IP- ja DNS-asetukset, langattomat AP-yksityiskohdat, jne.) sekä tulostimen oletusasetukset. Turvallisuus- ja varmuusnäkökohtien vuoksi Acer eNet Management ei varastoi käyttäjätunnus- ja salasanan tietoja.



Acer ePower Management

Acer ePower Management -ominaisuudet on helppo käyttäjälitöntä virranhallintavaihtoehtojen konfiguroimiseen. Päästäksesi tähän aliohjelmaan valitse "**Acer ePower Management**" Empowering Technology -työkalupalkista, suorita ohjelma Acer Empowering Technology -ohjelmaryhmästä Käynnistysvalikossa, tai napsauta hiiren oikealla painikkeella Windows-virtakuvaketta järjestelmätarjottimella ja valitse "**Acer ePower Management**".

Tehosuunnitelmien käyttäminen

Acer ePower Management tulee kolmen ennalta määritellyn tehosuunnitelman kanssa: Balanced (Tasapainotettu), High performance (Korkea suoritustaso) ja Power saver (Virransäästäjä). Voit myös luoda mukautettuja tehosuunnitelmia. Voit luoda, vaihtaa välillä, muokata, poistaa ja palauttaa tehosuunnitelmia kuten alla on kuvattu.


Näytä ja säädä asetukset On Battery (Akku päällä)- ja Plugged In (Kytetty) -tiloihin napsauttamalla asianomaisia välilehtiä. Voit avata Windows-virtavalinnat napsauttamalla "**More Power Options**" (Enemmän virtavalintoja).



Ohje: Et voi poistaa ennalta määritettyjä tehosuunnitelmia.

Uuden tehosuunnitelman luominen:

Muokattujen tehosuunnitelmien luominen mahdollistaa sinulle tallentaa ja nopeasti vaihtaa henkilökohtaistettuun virtavalintojen joukkoon.

- 1 Napsauta Luo tehosuunnitelma -kuvaketta. 
- 2 Anna nimi uudelle tehosuunnitelmillesi.
- 3 Valitse ennalta määritetty tehosuunnitelma pohjaksi mukautetulle suunnitelmillesi.
- 4 Vaihda tarvittaessa näyttö- ja lepoasetuksia, joita haluat tietokoneesi käyttävän.
- 5 Napsauta "**OK**" uuden tehosuunnitelmasi tallentamiseksi.

Vaihtaminen tehosuunnitelmien välillä:

- 1 Valitse alasvetoluettelosta haluamasi tehosuunnitelma, johon haluat vaihtaa.
- 2 Napsauta "**Apply**" (Käytä).


Tehosuunnitelman muokkaaminen:

Tehosuunnitelman muokkaaminen mahdollistaa sinulle säätää järjestelmän asetuksia kuten LCD brightness (LCD:n kirkkaus) ja CPU speed (CPU:n nopeus). Voit myös kääntää järjestelmän komponentteja päälle/pois akun kestoiän lisäämiseksi.


- 1 Vaihda tehosuunnitelmaan, jota haluat muokata
- 2 Säädä asetuksia tarpeen mukaan.
- 3 Napsauta "**Apply**" (Käytä) uusien asetusten tallentamiseksi.

Tehosuunnitelman poistaminen:

Et voi poistaa tehosuunnitelmaa, jota olet parhaillaan käyttämässä. Jos haluat poistaa aktiivisen tehosuunnitelman, vaihda ensin toiseen.

- 1 Valitse alusvetoluettelosta haluamasi tehosuunnitelma, jonka haluat poistaa.
- 2 Napsauta Poista tehosuunnitelma -kuvaketta. 

Akun tila

Kun haluat reaaliaikaisia arvioita akun kestoajasta nykyisellä virrankulutuksella, katso ikkunan ylemmässä puoliskossa olevaa paneelia. Napsauta  nähdäksesi arvioidun akun kestoajan lepo- ja unitiloissa.



Acer ePresentation Management

Acer ePresentation Management -ohjelma antaa heijastaa tietokoneesi näytön ulkoiseen laitteeseen tai projektoriin käyttäen pikanäppäintä: **<Fn> + <F5>**.

Jos automaattinen havaitsemislaitteisto on toteutettu järjestelmässä ja ulkoinen näyttö tukee sitä, järjestelmän näyttö kytketään automaattisesti pois, kun ulkoinen näyttö on kytketty järjestelmään. Projektoreille ja ulkoisille laitteille, joita ei automaattisesti havaita, käynnistä Acer ePresentation Management valitsemaan sopivan näyttöasetuksen.



Ohje: Jos palautettu resoluutio ei ole oikea sen jälkeen, kun olet irrottanut projektorin, tai sinun tarvitsee käyttää ulkoista resoluutiota, jota Acer ePresentation Management ei tue, säädä näytön asetukset käyttämällä toimintoa Näytön ominaisuudet (Display Properties) tai apuohjelmaa, jonka grafiikkatoimittaja on toimittanut.

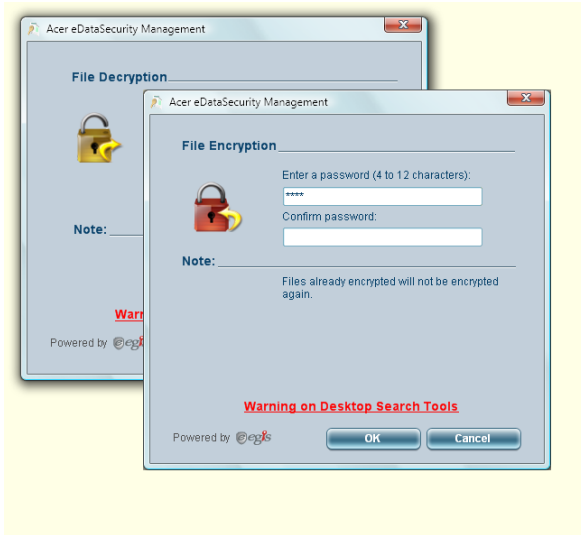
Acer eDataSecurity Management

Acer eDataSecurity Management on kätevä tiedostojen salaohjelma, joka suojaaa tiedostoja luvattomalta käytöltä. Se on integroitu kätevästi Windows Explorer:iin liittymälääjentymanä, jotta tieto voidaan salata/purkaa salauksesta nopeasti ja helposti, ja se tukee myös suoraa tiedoston salausta Lotus Notes- ja Microsoft Outlook -ohjelmille.

Acer eDataSecurity Management -asennusvelho kehottaa sinua antamaan valvojan salasanan ja tiedostokohtaisen oletussalasanan. Tätä tiedostokohtaista salasanaa käytetään oletuksena tiedostojen salaamiseen, tai voit valita oman tiedostokohtaisen salasanasasi tiedostoa salatessasi.



Ohje: Tiedoston salaukseen käytetty salasana on ainoa asia, jota järjestelmä tarvitsee salauksen purkamiseen. Jos kadotat salasanan, valvojan salasana on ainoa keino salauksen purkamiseen. Jos kadotat molemmat salasانات, et pysty purkamaan salausta millään keinolla! **Säilytä aina kaikki asiaankuuluvat salasانات varmassa tallessa!**



Acer eLock Management

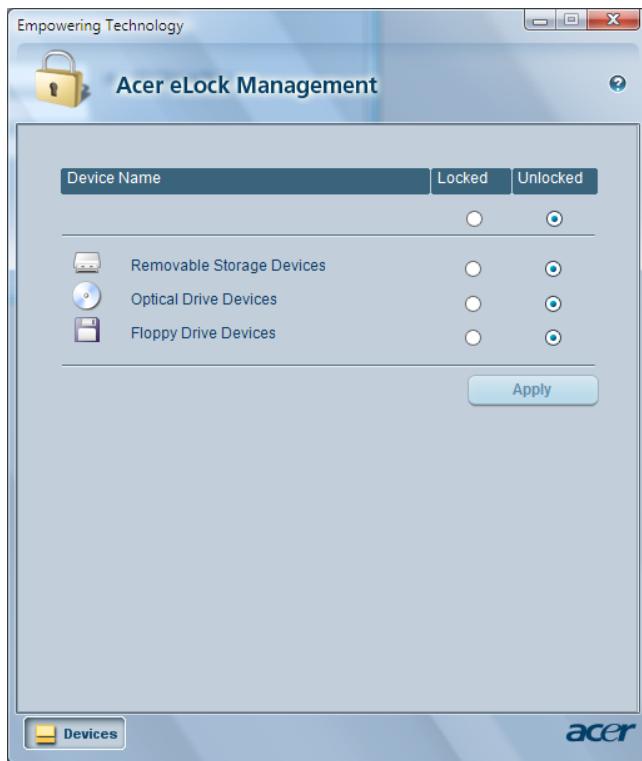
Acer eLock Management on turvaohjelma, jonka avulla voit lukita irtonaisia tietoja, optiset asemat ja levykeasemat. Lukituksella voit varmistaa, että tietoja ei varasteta kannettavan koneesi ollessa vartioimatta.

- Removable Storage Devices (Siirrettävät muistilaitteet) — USB-levyasemat, USB-kynäasemat, USB-flash-asemat, USB mp3-asemat, USB-muistikortinlukijat, IEEE 1394-levyasemat ja kaikki muut irrotettavat levyasemat, jotka voidaan asentaa tiedostojärjestelminä, kun ne kytketään kiinni järjestelmään.
- Optical Drive Devices (Optiset asemat) — sisältää kaikenlaiset CD-ROM, DVD-ROM, HD-DVD tai Blu-ray -asemalaitteet.
- Floppy Drive Devices (Floppy-asemalaitteet) — vain 3,5-tuuman floppy-asemat.

Käyttääksesi Acer eLock Managementia aseta ensin Empowering Technology -salasana. Kun on asetettu, voit käyttää lukkoja mihin tahansa laitetyppeihin. Lukot aktivoituvat ilman koneen uudelleen käynnistämistä, ja pysyvät päällä uudelleen käynnistämisen jälkeen, kunnes lukitukset poistetaan.



Ohje: Jos menetät Empowering Technology -salasana, ei ole keinoa resetoida se paitsi alustamalla järjestelmäsi uudestaan. Pidä huolta, että salasana on varmassa muistissa.

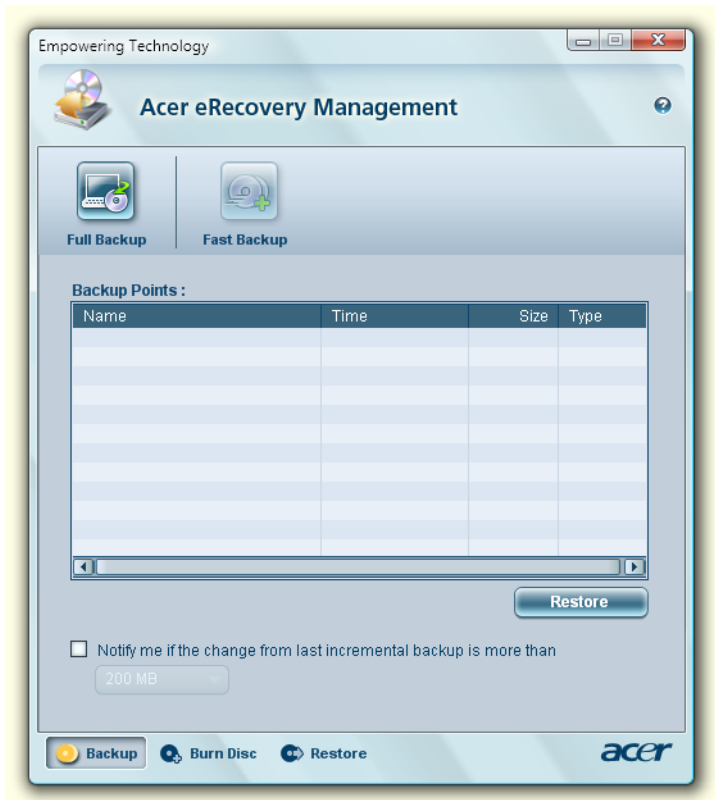


Acer eRecovery Management

Acer eRecovery Management on monikäyttöinen varmuuskopiointityökalu. Sillä voit luoda kokonaisia tai inkrementaalisia varmuuskopioita, polttaa tehdasoletuskuvan optiselle levyille ja palauttaa aiemmin luoduilta varmuuskopioilta tai asentaa uudelleen sovelluksia ja ajureita. Käyttäjän luomat varmuuskopiot tallennetaan oletuksena D:\ -asemaan.

Acer eRecovery Management tarjoaa sinulle:

- Salasanan suojaus (Empowering Technology -salasana)
- Kokonaiset ja inkrementaaliset varmuuskopiot kovalevyille tai optiselle levyille
- Varmuuskopioiden luominen:
 - Tehdasoletuskuva
 - Käyttäjän varmuuskopiokuva
 - Nykyiset järjestelmäasetukset
 - Sovelluksen varmuuskopio
- Palautus ja parannus:
 - Tehdasoletuskuva
 - Käyttäjän varmuuskopiokuva
 - Aiemmin luodulta CD/DVD-levyltä
 - Asenna sovellukset/laiteohjaimet uudelleen



Jos haluat lisätietoja, katso "**Acer eRecovery Management**" sivulta 77 **AcerSystem User's Guide**:ssa.



Ohje: Jos tietokoneessasi ei ollut toimitettaessa mukana palautumis- tai järjestelmä-CD:tä, käytä Acer eRecovery Managementin "System backup to optical disk" -toimintaa polttaaksesi varajärjestelmän kuvan CD:lle tai DVD:lle. Varmistaaksesi parhaan tuloksen järjestelmän palauttamisessa CD:tä tai Acer eRecovery Management -ominaisuutta käyttäen, irrota kaikki oheislaitteet (paitsi ulkoinen Acer ODD [optinen levyasema], mikäli tietokoneessasi on sellainen), mukaanlukien Acer ezDock.

Acer eSettings Management

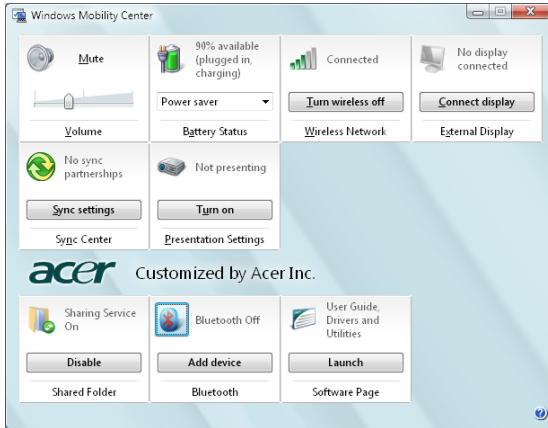
Acer eSettings Management -ohjelmalla voit tarkastaa laitteistomäärittäykset, asettaa BIOS-salasanat ja muokata käynnistysvaihtoehtoja.

Lisäksi Acer eSettings Management:

- Tarjoaa yksinkertaisen graafisen käyttäjäliittännän navigointia varten.
- Tulostaa ja tallentaa laitteistomäärittäykset.
- Voit asettaa järjestelmällesi omaisuustunnisteen.



Windows Mobility Center



Windows Mobility Center kerää tärkeitä kannettavaan tietokoneeseen liittyvät järjestelmäasetukset yhteen helposti löydettävään paikkaan, jotta voit nopeasti konfiguroida Acer-järjestelmäsi tilanteeseen sopivaksi vaihtaessasi paikkaa, verkkoa tai käyttötarkoitusta. Asetuksiin kuuluvat näytön kirkkaus, tehosuunnitelma, äänenvoimakkuus, langaton verkko päälle/pois päältä, ulkoisen näytön asetukset, näytön suunta ja synkronointitila.

Windows Mobility Center sisältää myös Aceria varten tehdyt asetukset, kuten Bluetooth Add Device (jos käytettävissä), kansioiden jaon yleiskatsaus/jakopalvelu päällä tai pois päältä sekä pikalinkin Acerin käyttöohjeeseen, laiteohjaimiin ja apuohjelmiin.

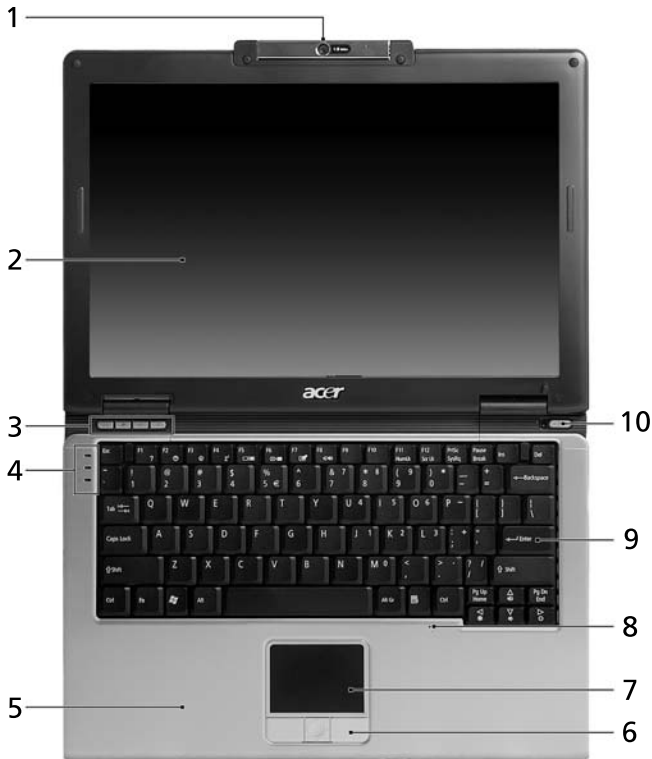
Windows Mobility Center:in käynnistäminen:

- Käytä pikanäppäintä <Windows> + <X>
- Käynnistä Windows Mobility Center ohjauspaneelista
- Käynnistä Windows Mobility Center Apuohjelmat-ohjelmaryhmästä Käynnistä-valikossa

Tutustuminen Acerin kannettavaan tietokoneeseen

Kun olet asentanut tietokoneesi kuten **Aloittelijoille...**-tiedotteessa on kerrottu, anna meidän esitellä uusi kannettava Acer-tietokoneesi.

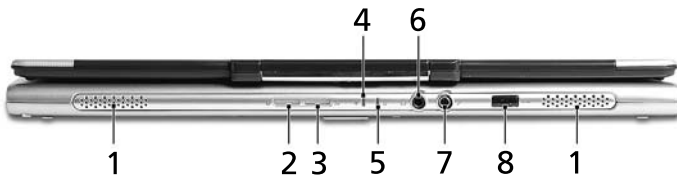
Etunäkymä










#	Osio	Kuvaus
1	Kamera	1,3 Megapikselin CMOS-videokamera, jossa 225 asteen pyörittömyysominaisuus.
2	Näyttöruutu	Nimeltään myös nestekidenäyttö (Liquid-Crystal Display; LCD), näyttää tietokoneen ulostulon.

#	Osio	Kuvaus
3	Helppokäynnistyspainikkeet	Painikkeet useinkäytettäviä ohjelmia varten. Katso "Helppokäynnistyspainikkeet" sivulta 26 .
4	Tilanosoitimet	Loistediodit (Light-Emitting Diodes; LEDs), jotka ilmoittavat tietokoneen toimintojen ja osien tilan.
5	Rannetuki	Mukava tuki käsillesi konetta käyttäessäsi.
6	Napsauta painikkeita (vasen, keskimäinen ja oikea)	Vasen ja oikea painike toimivat kuten hiiren vasen ja oikea painike; keskimäinen painike toimii nelisuuntaisena vierityspainikkeena.
7	Kosketusalusta	Kosketusherkkä osoitinlaite, joka toimii kuten tietokoneen hiiri.
8	Mikrofoni	Sisäinen mikrofoni äänen tallentamista varten.
9	Näppäimistö	Tiedon syöttämiseen tietokoneelle.
10	Virtapainike	Käynnistää ja sulkee koneen.

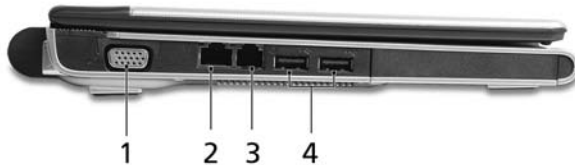
Etunäkymä suljettuna







#	Kuvake	Osio	Kuvaus
1		Kaiuttimet	Vasen ja oikea kaiutin tuottavat stereoääntä.
2		Bluetooth-yhteyden painike/osoitin	Paina, kun haluat ottaa Bluetoothin käyttöön/poistaa sen käytöstä. Osoittaa Bluetooth-yhteyden tilan (valmistus valinta).
3		Langattoman yhteyden painike/osoitin	Paina mahdollistaaksesi/estääksesi langattoman toiminnon. Osoittaa langattoman LAN-yhteyden tilan. (valmistus valinta).
4		Virranosoitin	Osoittaa tietokoneen virran tilan.

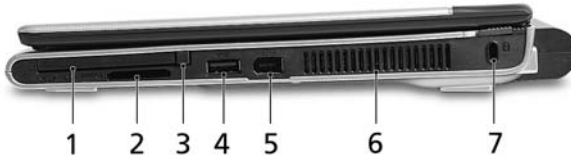
#	Kuvake	Osio	Kuvaus
5		Akkutilan osoitin	Osoittaa tietokoneen akun tilan.
6		Kuulokkeet/ kaiutin/line-out - jakkiliitin S/PDIF- tuella	Yhdistää audioliitännälaitteisiin (esim. kaiuttimet, kuulokkeet).
7		Mikrofoni-jakki	Hyväksyy tulot ulkoisilta mikrofoneilta.
8		Infrapunaportti	Liitännät infrapunalaitteisiin (esim. infrapunatulostin ja IR:n tunteva tietokone).





Vasen näkymä



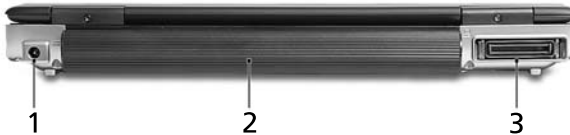
#	Kuvake	Osio	Kuvaus
1		Ulkoinen näyttöportti (VGA)	Yhdistä näyttölaitteeseen (esim. ulkoinen monitori, LCD-projektori).
2		Ethernet (RJ-45)- portti	Yhdistää Ethernet 10/100/1000 -pohjaiseen verkkoon.
3		Modeemi (RJ-11) - portti	Yhdistää puhelinlinjaan.
4		Kaksi USB 2.0 - porttia	Yhdistää USB 2.0 -laitteisiin (esim. USB-hiiri, USB-kamera).



Oikea näkymä



#	Kuvake	Osio	Kuvaus
1		PC-korttipaikka	Hyväksyy yhden Type II PC -kortin.
2		5-in-1 -kortinlukija	Hyväksyy seuraavat muistikortit: Secure Digital (SD), MultiMediaCard (MMC), Memory Stick (MS), Memory Stick PRO (MS PRO) ja xD-Picture Card. Ohje: Vain yksi kortti voi toimia mihin aikaan hyvänsä.
3		PC-korttipaikan ulostyöntöpainike	Työntää ulos PC-kortin paikasta.
4		USB 2.0 -portti	Yhdistää USB 2.0 -laitteisiin (esim. USB-hiiri, USB-kamera).
5		IEEE 1394 -portti (6-nastainen)	Yhdistää IEEE 1394 -laitteisiin.
6		Tuuletuspaikat	Mahdollistaa tietokoneen pysymisen viileänä jopa pitkitetyn käytön jälkeen.
7		Kensington-lukkopaikka	Yhdistää Kensington-yhteensopivaan tietokoneen turvalukkoon.

Taustanäkymä



#	Kuvake	Osio	Kuvaus
1		DC-tulolinja	Yhdistää AC-sovittimeen.
2		Paristotilassa	Sisältää tietokoneen akkuyksikön.
3		124-nastainen Acer ezDock -liitin	Liittää Acer ezDock:iin.

Pohjanäkymä




#	Osio	Kuvaus
1	Paristotilassa	Sisältää tietokoneen akkuyksikön.
2	Pariston lukko	Lukitsee akun paikoilleen.
3	Jäähdytystuuletin	Auttaa pitämään tietokoneen viileänä. Ohje: Älä peitä tai tuki tuulettimen aukkoa.
4	Tuuletuspaikat	Mahdollistaa tietokoneen pysymisen viileänä jopa pitkitetyn käytön jälkeen.
5	Muistilokerossa	Sijaitsee tietokoneen päämuisti.
6	Akun vapautussalpa	Vapauttaa akun akkuyksikön irrottamiseksi.

Määrittelyt

Käyttöjärjestelmä	<ul style="list-style-type: none"> • Windows Vista™ Business • Windows Vista™ Home Basic
Alusta	<p>Intel® Centrino® Duo -mobiilitekologia, ominaisuudet:</p> <ul style="list-style-type: none"> • Intel® Core™ Duo -prosessori T2300/T2400/T2500/T2600 (2 MB L2 -välimuisti, 1,66/1,83/2/2,16 GHz, 667 MHz FSB) • Intel® 945GM Express-siruarja • Intel® PRO/Langaton 3945ABG verkkoliittymä (kaksikaistainen tri-moodi 802.11a/b/g) Wi-Fi CERTIFIED™ ratkaisu, joka tukee Acer SignalUp™ -langatonta teknologiaa
Järjestelmämuisti	<p>DDR2 533/667 MHz muistia 2 GB saakka, päivitettävissä 4 GB saakka käyttäen kahta DIMM-moduulia (kaksoiskanavatuki)</p>
Näyttö ja grafiikat	<ul style="list-style-type: none"> • 12,1" WXGA 200-nit Acer CrystalBrite™ korkeakirkkautuinen TFT LCD, 1280 x 800 pikselin resoluutio, jota tukee samanaikainen moni-ikkunakatselu Acer GridVista™:n kautta • 12,1" WXGA TFT LCD, 1280 x 800 pikselin resoluutio, jota tukee samanaikainen moni-ikkunakatselu Acer GridVista™:n kautta • Mobile Intel® 945GM integroitu 3D-grafiikka, sisältää Intel® Graphics Media Accelerator (GMA) 950:n ja jopa 224 MB jaetulla muistilla, tukee Microsoft® DirectX® 9.0:aa ja PCI Express® • Kaksinkertainen itsenäinen näytön tuki • 16,7 miljoonaa väriä • MPEG-2/DVD laitteistotuettu suorituskyky
Muistialijärjestelmä	<ul style="list-style-type: none"> • 80/100/120/160 GB Serial ATA -kovalevyasema • Ulkoinen IEEE 1394 väylä-syötetty-optinen asema: <ul style="list-style-type: none"> • Kaksikerroksinen DVD-Super Multi • DVD/CD-RW combo • 5-in-1 -kortinlukija, tukee seuraavia muistikortteja: Secure Digital (SD), MultiMediaCard (MMC), Memory Stick® (MS), Memory Stick PRO™ (MS-PRO) ja xD-Picture Card™ (xD)

Mitat ja paino	<ul style="list-style-type: none"> • 297,5 (L) x 210 (S) x 24,5/32,4 (K) mm (11,71 x 8,27 x 0,96/1,28 tuumaa) • 1,65 kg (3,63 lbs.) 6-kennoisella akulla • 1,5 kg (3,3 lbs.) 3-kennoisella akulla
Virran alijärjestelmä	<ul style="list-style-type: none"> • ACPI 3.0 CPU -virranhallintastandardi: tukee valmius- ja lepo-virransäästötiloja • 53 W 4800 mAh Li-ioniakkusyksikkö (6-kennoinen) ja 22 W 2000 mAh Li-ioniakkusyksikkö (3-kennoinen) • Acer QuicCharge™ -teknologia: <ul style="list-style-type: none"> • 80% varaus 1 tunnissa • 2-tunnin pikavarauksen järjestelmän katkaisu • 3-tunnin lataus käytössä • 3-nastainen 65 W AC -sovitin
Syöttölaitteet	<ul style="list-style-type: none"> • 84-/85-näppäimien näppäimistö, käänteinen "T" -kursoriasetus, 2,5 mm (minimi) näppäimen liike • Sisäänrakennettu kosketusalusta nelisuuntaisella vierityspainikkeella • 12 toimintonäppäintä, neljä kursorikosketinta, kaksi Windows® -näppäintä, pikanäppäimet, upotettu numeerinen näppäimistö, kansainvälinen kielituki • Neljä pikapainiketta: Empowering-näppäin, sähköposti, Internet, yksi käyttäjän ohjelmoitavissa oleva painike • Kaksi edessä olevaa LED-kytkintä: WLAN, Bluetooth®
Ääni	<ul style="list-style-type: none"> • Intel® High-Definition -äänituki • S/PDIF (Sony/Philips Digital Interface) -tuki digitaalisille kaiuttimille • Kaksi sisäänrakennettua Acer 3DSonic-stereokaiutinta • Sisäänrakennettu mikrofoni • MS-Sound -yhteensopivuus

Tietoliikenne	<ul style="list-style-type: none"> • Acer Video Conference, jonka ominaisuutena ääni ja video -Internet Protocol (VVVoIP) -tuki Acer OrbiCam:in kautta ja valinnainen Acer Bluetooth® VoIP -puhelin • Acer OrbiCam integroitu 1,3 megapikselin CMOS-kamera, jonka ominaisuutena: <ul style="list-style-type: none"> • 225-asteen ergonominen kierto • Acer PrimaLite - teknologiatuki • WLAN: Intel® PRO/Langaton 3945ABG verkkoliittymä (kaksikaistainen tri-moodi 802.11a/b/g) Wi-Fi CERTIFIED™ ratkaisu, joka tukee Acer SignalUp™ -langatonta teknologiaa • WPAN: Bluetooth® 2.0+EDR (Enhanced Data Rate) • LAN: Gigabit Ethernet; Wake-on-LAN valmis • Modeemi: 56K ITU V.92 PTT-hyväksynnällä; Kaukoherätys (Wake-on-Ring)-valmis
I/O-liittymä	<ul style="list-style-type: none"> • 124-nastainen Acer ezDock -liitin • PC-korttipaikka (yksi Type II) • 5-in-1 kortinlukija (MS/MS PRO/MMC/SD/xD) • Kolme USB 2.0 -porttia • IEEE 1394 -portti (6-nastainen) • Nopea infrapunaportti (FIR) • Ulkoinen näyttöportti (VGA) • Kuulokkeet/kaiutin/line-out -jakkiliitin S/PDIF-tuella • Mikrofoni/jakkiliitin • Ethernet (RJ-45)-portti • Modeemi (RJ-11) -portti • DC-tulojalki AC-sovitinille
Turvallisuus	<ul style="list-style-type: none"> • HDD:n suojausteknologiat • Kensington-lukkopaikka • BIOS-käyttäjän ja -valvojan salasanat

Ohjelmisto	<ul style="list-style-type: none"> • Acer Empowering Technology <ul style="list-style-type: none"> • Acer eNet Management • Acer ePower Management • Acer ePresentation Management • Acer eDataSecurity Management • Acer eLock Management • Acer eRecovery Management • Acer eSettings Management • Acer GridVista™ • Acer Arcade™ • Acer Arcade Deluxe™ • Acer Launch Manager • Acer Voice Connection Manager • Norton Internet Security™ • Adobe® Reader® • CyberLink® PowerDVD® • CyberLink® PowerProducer® • NTI CD-Maker™ <div style="text-align: center; margin: 10px 0;">  </div> <p>Ohje: Yllä lueteltu ohjelmisto on ainoastaan viitteeksi. PC:si tarkka kokoonpano riippuu ostetusta mallista.</p>
Lisälaitteet ja varusteet	<ul style="list-style-type: none"> • Acer ezDock • Acer ezDock Lite • Acer Bluetooth® VoIP –puhelin • 512 MB:n, 1 GB:n tai 2 GB:n DDR2 533/667 MHz soDIMM-moduulit • 6-kennoinen 4800 mAh Li-ioniakkusyksikkö • Ulkoinen IEEE 1394 DVD-Super Multi - kaksoiskerrosasema • Ulkoinen USB-levykeasema • 3-nastainen 65 W AC -sovitin
Ympäristö	<ul style="list-style-type: none"> • Lämpötila: <ul style="list-style-type: none"> • Käyttö: 5 °C:sta 35 °C:een • Ei käytössä: -20 °C:sta 65 °C:een • Kosteus (ei kondensoitunut): <ul style="list-style-type: none"> • Käyttö: 20%:sta 80%:een • Ei käytössä: 20%:sta 80%:een

Järjestelmän yhteensopivuus	<ul style="list-style-type: none">• Wi-Fi®• ACPI• Mobile PC 2002• DMI 2.0
Takuu	<ul style="list-style-type: none">• Yhden vuoden kansainvälinen matkustajan takuu (International Travelers Warranty; ITW)



.....

Ohje: Yllä luetellut määrittelyt ovat vain viitteellisiä. PC:n tarkka konfigurointi riippuu ostetusta mallista.

Ilmaisimet

Tietokoneessa on useita helposti luettavissa olevia tilanosoitimia.



Etupaneelin tilailmaisimet näkyvät, vaikka tietokoneen kansi olisi suljettu.

Kuvake	Toiminto	Kuvaus
	Caps Lock	Sytyy, kun Caps Lock on aktivoituneena.
	NumLk	Sytyy, kun NumLk on aktivoituneena.
	HDD	Palaa, kun kiintolevyasema on aktiivinen.
	Bluetooth-yhteys	Osoittaa Bluetooth-yhteyden tilan.
	Langaton LAN-yhteys	Osoittaa langattoman LAN-yhteyden tilan.
	Virran ilmaisin	Sytyy tietokoneen ollessa päällä.
	Akun ilmaisin	Sytyy, kun akku on latautumassa.



-
- Lataus meneillään:** Valo palaa oranssina, kun akku latautuu.
 - Täyteen ladattu:** Valo palaa vihreänä, kun tietokone toimii verkkovirralla.

Helppokäynnistyspainikkeet

Näppäimistössä on useita sopivasti sijaitsevia helppokäynnistyspainikkeita. Ne on määritelty seuraavasti: Sähköposti (Mail), Web-selain, Empowering Key <e> ja yksi käyttäjän ohjelmoitavissa oleva näppäin.

Paina <e> Acer Empowering Technology:in suorittamiseksi. Katso kohdasta **"Acer Empowering Technology" sivulta 1**. Sähköposti ja Web-selain ovat sähköposti- ja internetohjelmien vakiovarusteita, mutta ne voidaan myös määritellä käyttäjän toimesta. Web-selaimen, sähköpostin ja ohjelmoitavien näppäinten asettamiseksi käynnistä Acer Launch Manager. Katso lisätietoja **"Launch Manager" sivulta 43**.



Helppokäynnistyspainikkeet	Vakiosovellutus
Mail	Sähköpostisovellus (käyttäjän ohjelmoitavissa)
Web browser	Internet-selain sovellutus (käyttäjän ohjelmoitavissa)
e	Acer Empowering Technology (käyttäjän ohjelmoitavissa)
P	Käyttäjän ohjelmoitavissa

Kosketusalusta

Sisäänrakennettu kosketusalusta on osoitinlaite, joka tuntee pinnallaan tapahtuvan liikkeen. Tämä tarkoittaa, että osoitin vastaa, kun liikutat sormeasi kosketusalustan pinnalla. Kämmentuen keskeinen sijainti tarjoaa ihanteellisen mukavuuden ja tuen.



Perusasiat kosketusalustasta

Seuraavat kohdat opettavat, kuinka kosketusalustaa käytetään:



- Liikuta sormeasi kosketusalustalla **(2)** liikuttaaksesi osoitinta.
- Paina vasenta **(1)** ja oikeaa **(4)** painiketta kosketusalustan alapuolella tehdäksesi valinta- ja suoritustoimintoja. Nämä kaksi painiketta vastaavat hiiren oikeaa ja vasenta painiketta. Kosketuslevyn napauttaminen vastaa vasemman painikkeen napsauttamista.
- Voit siirtyä sivulla ylös, alas, oikealle ja vasemmalle nelisuuntaisella vierityspainikkeella **(3)**. Tämä painike toimii samalla tavalla kuin windows-sovellusten vierityspalkit.

Toiminto	Vasen painike (1)	Oikea painike (4)	Pääkosketusalusta (2)	Keskypainike (3)
Suorita	Napsauta nopeasti kahdesti.		Napauta kahdesti (samalla nopeudella kuin jos kaksoisnapsauttaisit hiiren painiketta).	
Valitse	Napsauta kerran.		Napauta kerran.	
Vedä	Napsauta ja pidä alhaalla, käytä sitten sormea vetääksesi osoitinta kosketuspainikkeella.		Napauta kahdesti (samalla nopeudella kuin jos kaksoisnapsauttaisit hiiren painiketta); jätä sitten sormi kosketusalustalle toisella napautuksella ja vedä osoitinta.	
Avaa pikavalikko		Napsauta kerran.		
Vieritä				Paina painike pohjaan ja liikuta ylös/ alas/ vasemmalle/ oikealle.



Ohje: Pidä sormesi kuivina ja puhtaina kosketusalustaa käyttäessäsi. Pidä myös kosketusalusta kuivana ja puhtaana. Kosketusalusta on herkkä sormen liikkeille. Näin ollen mitä kevyempi kosketus, sen parempi vastaus. Kovempaa napauttaminen ei lisää kosketusalustan vastauserkkyyttä.



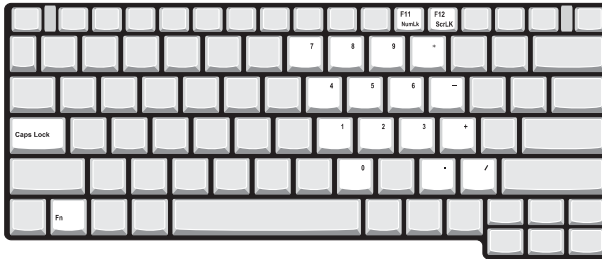
Ohje: Oletuksena pysty- ja vaakavieritys on sallittua kosketusalustalla. Se voidaan estää hiiriasetuksilla Windowsin ohjauspaneelissa. (Windows Control Panel)

Näppäimistön käyttö

Näppäimistössä on täysikokoiset näppäimet ja sulautettu numeerinen näppäinryhmä, erillinen osoitin, lukitus, Windows, toiminto- ja erikoisnäppäimet.

Lukitusnäppäimet ja sulautettu numeerinen näppäinryhmä

Näppäimistössä on 3 lukitusnäppäintä, jotka voi panna päälle ja pois päältä.



Lukitusnäppäin	Kuvaus
Caps Lock	Kun Caps Lock on päällä, kaikki kirjoitetut aakkosmerkit ovat isoja kirjaimia.
NumLk <Fn> + <F11>	Kun NumLk on päällä, sulautettu näppäinryhmä on numeerisessa tilassa. Näppäimet toimivat laskimena (mukana aritmeettiset operaattorit +, -, * ja /). Käytä tätä tilaa, kun on tarpeen kirjata paljon numeerista tietoa. Vielä parempi ratkaisu olisi liittää tietokoneeseen ulkoinen näppäimistö.
Scr Lk <Fn> + <F12>	Kun Scr Lk on päällä, näytön kuva liikkuu yhden rivin verran ylös tai alas, kun painat ylös- tai alas-nuolinäppäimiä. Scr Lk ei toimi joissakin sovelluksissa.


Sulautettu numeerinen näppäinryhmä toimii kuten työpöydän numeronäppäinryhmä. Numerot on merkitty pieninä näppäimien oikeaan yläkulmaan. Osoittimen ohjaussymboleja ei ole yksinkertaisuuden vuoksi merkitty näppäimiin.

Haluttu toiminta	NumLk päällä	NumLk pois päältä
Sulautetun näppäinryhmän numeronäppäimet	Syötä numerot normaaliin tapaan.	

Haluttu toiminta	NumLk päällä	NumLk pois päältä
Sulautetun näppäinryhmän osoittimen ohjausnäppäimet	Pidä <↑> alhaalla osoittimen ohjausnäppäinten käytön ajan.	Pidä <Fn> alhaalla osoittimen ohjausnäppäinten käytön ajan.
Näppäimistön päännäppäimet	Pidä <Fn> alhaalla sulautetun näppäinryhmän kirjaimien syöttämisen ajan.	Kirjoita kirjaimet normaaliin tapaan.

Windows-näppäimet

Näppäimistössä on kaksi näppäintä, joilla suoritetaan Windowsille ominaisia toimintoja.

Näppäin	Kuvaus
Windows-näppäin 	<p>Yksistään painettuna tällä näppäimellä on sama vaikutus kuin Windowsin Käynnistä-painikkeen napsautuksella; se käynnistää Käynnistä-valikon. Sitä voidaan myös käyttää muiden näppäinten kanssa tarjoamaan joukon toimintoja:</p> <ul style="list-style-type: none"> <Windows> : Avaa tai sulje Käynnistysvalikko <Windows> + <D>: Näytä työpöytä <Windows> + <E>: Avaa Windows Explore <Windows> + <F>: Etsi tiedosto tai kansio <Windows> + <G>: Kierrä Sivupalkin laitteiden läpi <Windows> + <L>: Lukitse tietokoneesi (jos olet kytkettynä verkko-osoitteeseen), tai vaihda käyttäjät (jos et ole kytkettynä verkko-osoitteeseen) <Windows> + <R>: Avaa Suorita-valintaruudun. <Windows> + <M>: Pienentää kaikki ikkunat. <Windows> + <T>: Kierrä tehtäväpalkilla olevien ohjelmien läpi <Windows> + <U>: Avaa Ease of Access Center <Windows> + <X>: Avaa Windows Mobility Center <Windows> + <Break>: Näytä Järjestelmäominaisuudet-valintaruutu <Windows> + <↑> + <M>: Palauta minimoidut ikkunat työpöydälle <Windows> + <↔>: Kierrä tehtäväpalkilla olevien ohjelmien läpi käyttämällä Windows Flip 3-D:tä

Näppäin

Kuvaus

<Windows> + <Välilyönti>: Tuo kaikki laitteet etuosaan ja valitse Windows-sivupalkki

<Ctrl> + <Windows> + <F>: Etsi tietokoneet (jos olet verkossa)

<Ctrl> + <Windows> + <K>: Käytä nuolinäppäimiä kierrättämään tehtäväpalkilla olevien ohjelmien läpi käyttämällä Windows Flip 3-D:tä



Ohje: Riippuen Windows Vista:n versiostasi jotkut pikinäppäimet eivät ehkä toimi kuten on kuvattu.

Sovellusnäppäin Tällä näppäimellä on sama vaikutus kuin hiiren oikealla näppäimellä; se avaa sovelluskohtaisen valikon.



Pikavalintanäppäimet

Tietokoneessa on pikavalintanäppäimet tai näppäinyhdistelmät sen useimpia säätöjä, kuten näyttöruudun kirkkautta, äänenvoimakkuutta ja BIOS-työkaluja varten.

Aktivoidaksesi pikavalintanäppäimet paina ja pidä painettuna **<Fn>** -näppäintä ja paina sitten pikavalintanäppäinyhdistelmän toista näppäintä.



Pikanäppäin

Kuvake

Toiminto

Kuvaus

<Fn> + <F1>



Pikanäppäinten ohje











Näyttää ohjeen pikinäppäinten käytöstä.

<Fn> + <F2>



Acer eSettings

Käynnistää Acer eSettings -toiminnon Acer Empowering Technology: ssa. Katso lisätietoja **"Acer Empowering Technology"** sivulta 1.

Pikanäppäin	Kuvake	Toiminto	Kuvaus
<Fn> + <F3>		Acer ePower Management	Käynnistää Acer ePower Management-toiminnon Acer Empowering Technology: ssa. Katso lisätietoja " Acer Empowering Technology " sivulta 1.
<Fn> + <F4>		Lepotila	Siirtää tietokoneen lepotilaan.
<Fn> + <F5>		Näytön vaihto	Kytkee näytön ulostulon näyttöruudun, ulkoisen monitorin (jos kytketty) ja molempien välillä.
<Fn> + <F6>		Taustavalaistus	Sammuttaa näytön taustavalon virran säästämiseksi. Paina mitä tahansa näppäintä palataksesi normaalitilaan.
<Fn> + <F7>		Kosketusalustan vaihtokytkin	Kytkee kosketusalustan käyttöön ja pois käytöstä.
<Fn> + <F8>		Kaiuttimien vaihtokytkin	Kytkee kaiuttimet käyttöön ja pois käytöstä.
<Fn> + <↑>		Äänenvoimakkuuden lisäys	Lisää äänenvoimakkuutta.
<Fn> + <↓>		Äänenvoimakkuuden vähennys	Vähentää äänenvoimakkuutta.
<Fn> + <→>		Kirkkauden lisäys	Lisää näytön kirkkautta.
<Fn> + <←>		Kirkkauden vähennys	Vähentää näytön kirkkautta.

Erikoisnäppäimet

Euron ja USA:n dollarin symbolit sijaitsevat näppäimistön keskiosan yläreunan vaiheilla.



Euro-symboli

- 1 Avaa tekstieditori tai tekstinkäsittelyohjelma.
- 2 Joko paina <€> -näppäintä näppäimistössä alhaalla oikealla, tai pidä <Alt Gr> alhaalla ja paina sitten <5> näppäintä näppäimistössä ylhäällä keskellä.



.....

Ohje: Jotkin kirjasimet ja ohjelmat eivät tue Euro-symbolia.
Katsota lisätietoja osoitteesta
www.microsoft.com/typography/faq/faq12.htm.

US-dollarin merkki

- 1 Avaa tekstieditori tai tekstinkäsittelyohjelma.
- 2 Joko paina <\$> -näppäintä näppäimistössä alhaalla oikealla, tai pidä <↑> alhaalla ja paina sitten <4> näppäintä näppäimistössä ylhäällä keskellä.



.....

Ohje: Tämä toiminto vaihtelee kieliasetusten mukaan.

Optisen (CD- tai DVD-) levyaseman kelkan ulostyöntäminen

Työntääksesi optisen levyaseman kelkan ulos tietokoneen ollessa käynnissä paina levyaseman ulostyöntöpainiketta.



Kun sähkö on pois päältä, voit poistaa aseman kelkan käyttämällä hätäpoistoreikää.

Tietokoneen turvalukon käyttäminen

Kannettava tietokone tulee Kensington-yhteensopivan turvalukon paikan kanssa.



Kierrä tietokoneen turvalukon kaapeli kiinteään esineen, kuten pöydän tai lukitun laatikon kahvan ympärille. Paina lukko paikalleen ja lukitse se kiertämällä avainta. Saatavana on myös joitakin avaimettomia lukkoja.

Ääni

Tietokone tulee 32-bittisen Intel High-Definition -äänen ja sisäänrakennettujen stereokaiuttimien kanssa.



Äänenvoimakkuuden säätö


Äänenvoimakkuuden säätö tietokoneella käy helposti muutaman painikkeen painalluksella. Katso **"Pikavalintanäppäimet"** sivulta 31 saadaksesi lisätietoja kaiuttimen äänenvoimakkuuden säätämisestä.

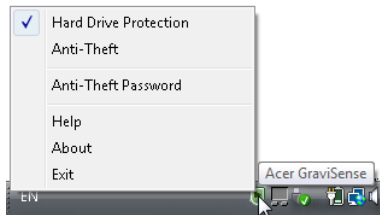
Acer GraviSense

Acer GraviSense on innovatiivinen apuohjelma, joka on suunniteltu suojaamaan tietomateriaaliasi siirtämällä Acerin kannettavan tietokoneen kovalevyn luku- ja kirjoituspäät automaattisesti pois muistilevyltä (päätt ns. "pysäköidään") siinä tapauksessa, että yhtäkkiä liikettä havaitaan. Acer GraviSense voidaan myös asettaa aktivoimaan hälytyksen, jos kannettavaa tietokonettasi yritetään käyttää luvatta.

Acer GraviSense:n käyttö

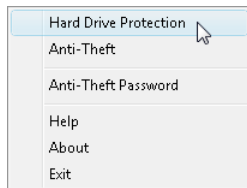
Voit käynnistää Acer GraviSense:n usealla eri tavalla:

- Valitse Start menu (Käynnistys-valikosta) **Start (Käynnistä) > (All) Programs ((Kaikki) Ohjelmat) > Acer GraviSense.**
- Acer GraviSense:n ollessa käynnissä kuvake  näkyy tehtäväpalkissa. Siirrä osoitin kuvakkeen päälle Acer GraviSense:n tunnistamiseksi. Avaa pikavalikko napsauttamalla jompaakumpaa hiiren näppäintä kuvakkeen päällä.

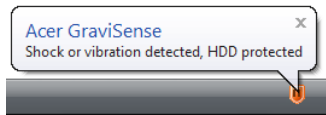


Kovalevyaseman suojaaminen

Aktivoi tämä ominaisuus napsauttamalla oikeanpuoleista hiiren näppäintä valikkokuvakkeen päällä ja valitsemalla Hard Drive Protection (Kovalevyn suojaaminen).

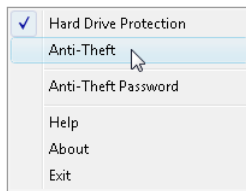


Tämän toiminnon valitseminen pysäyttää tiedonsiirron kiintolevyille, jos havaitaan jokin liike tai värähdys, joka ylittää kiintolevyn sietämän tason.



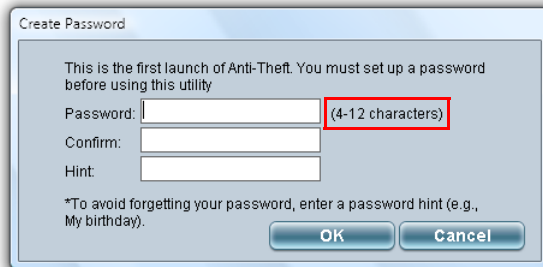
Anti-Theft (Varkauden esto)

Aktivoi tämä ominaisuus napsauttamalla oikeanpuoleista hiiren näppäintä valikkokuvakkeen päällä ja valitsemalla Anti-Theft (Varkauden esto).



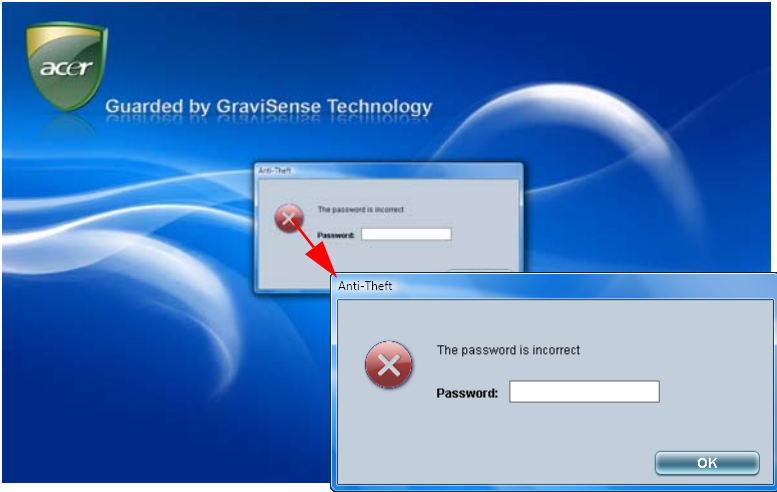
Ominaisuuden ollessa käynnissä se laukaisee hälytyksään, jos kannettavaa tietokonettasi siirretään. Tämä ominaisuus on suojattu salasanalla luvattoman käytön estämiseksi.

Kone pyytää asettamaan uuden salasanan, kun aktivoit tämän toiminnon ensimmäisen kerran.

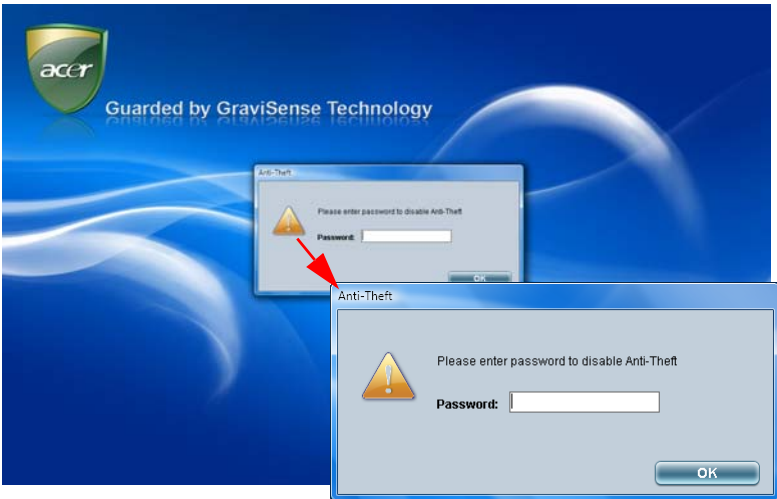


Salasanasi tulee olla neljän ja kahdentoistamerkin välillä, ja sen tulee muodostua kirjaimista ja numeroista. Anti-Theft (Varkauden esto) -ominaisuus aktivoituu, kun olet asettanut salasanan.

Jos salasana ei jostakin syystä kelpaa, kone pyytää antamaan uuden salasanan.



Acer GraviSense näyttää koko näytön suuruisen kuvan ja salasanaikkunan, jos se on aktivoituna.



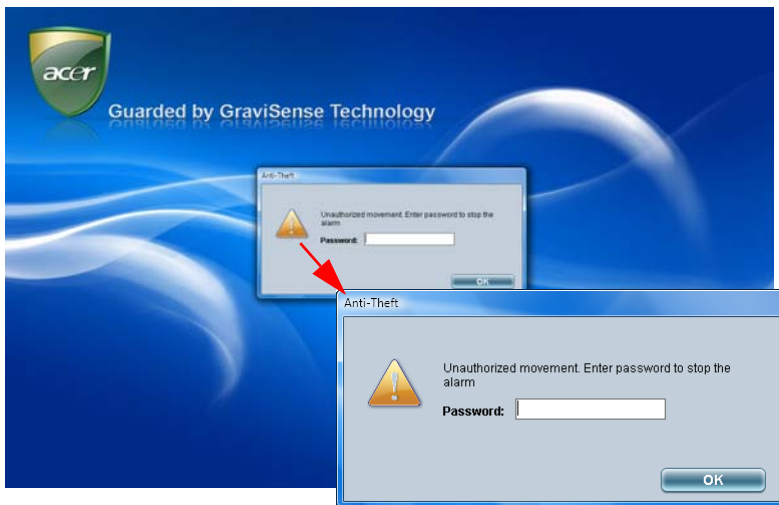
Aktivoituna ollessaan Anti-Theft (Varkauden esto) -ominaisuus estää seuraavat toiminnot:

- Alt + Tab
- Ctrl + Shift + Esc
- Ctrl + Alt + Del
- Windows-näppäimet
- Tehtäväpalkki
- Toimintonäppäimet

Aktivointi muuttaa alla olevat asetukset "do nothing" ("älä tee mitään") -tilaan (omat asetuksesi palautuvat, kun Anti-Theft (Varkauden esto) -toiminto keskeytetään):

- Virtapainike
- Lepotilapainike
- Sulje tietokoneen kansi

Jos järjestelmä havaitsee liikettä tämän toiminnon ollessa aktivoituna, se päästää piippaavan varoitusaänen ja pyytää antamaan salasanan.



.....

OHJE: Muista salasana, koska tarvitset sitä muuttaaksesi salasanaasi tulevaisuudessa.

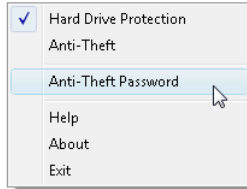


.....

OHJE: Task Manager pitää ottaa pois käytöstä ennen kuin Anti-Theft (Varkauden esto) -toiminnon voi asettaa.

Varkaudeneston salasana

Aktivoi tämä ominaisuus napsauttamalla hiiren oikealla painikkeella tarjotinkuvaketta ja valitsemalla Varkaudeneston salasanan (Anti-Theft Password).



Anna alkuperäinen salasanasasi ja uusi salasana asianomaisissa tekstiruuduissa. Vahvista uusi salasanasasi. Salasanasasi tulee olla neljän ja kahdentoistamerkin välillä, ja sen tulee muodostua kirjaimista ja numeroista. Voit myös valita muistutuksen asetuksen isellesi.

A screenshot of a dialog box titled 'Edit Password'. It contains four input fields: 'Original Password:', 'New Password:', 'Confirm Password:', and 'Hint:'. To the right of the 'New Password:' field, the text '(4-12 characters)' is displayed. At the bottom of the dialog, there are two buttons: 'OK' and 'Cancel'. A note at the bottom reads: '*To avoid forgetting your password, enter a password hint (e.g., My birthday).'

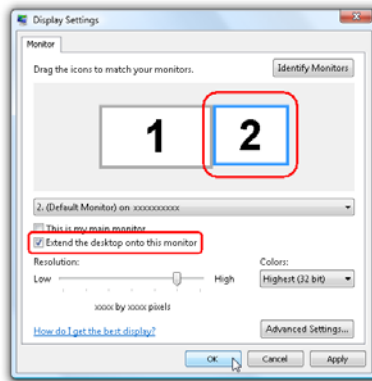
Järejestelmätarvikkeiden käyttäminen

Acer GridVista (yhteensopiva kaksoisnäytön kanssa)

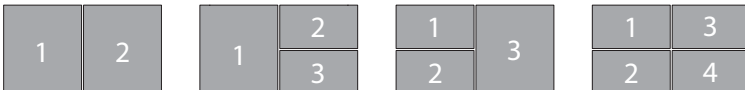


Ohje: Tämä ominaisuus on vain tietyissä malleissa.

Ottaaksesi käyttöön kannettavan tietokoneesi kaksoisnäyttöominaisuuden varmista ensin, että toinen näyttö on kytketty, avaa sen jälkeen Näytön asetukset -ominaisuudet-ruudun käyttäen Ohjauspaneelia tai napsauttamalla hiiren oikealla painikkeella Windows työpöytä ja valitemalla **Henkilökohtaista**. Valitse toissijainen monitori (2) -kuvake näyttöruudussa ja napsauta sen jälkeen valintaruutua **Laajenna työpöytä tälle monitorille**. Lopuksi **Käytä** uusia asetuksia ja suorita käsittely loppuun napsauttamalla sen jälkeen **OK**.



Acer GridVista on kätevä toiminto, jossa on neljä ennalta määritettyä näyttötilaa, joilla käyttäjät voivat katsella eri ikkunoita samassa näytössä. Toiminto käynnistetään valitsemalla **Käynnistä**, **Kaikki ohjelmat** ja napsauttamalla **Acer GridVista**. Voit valita jonkin seuraavista neljästä näyttötilasta:

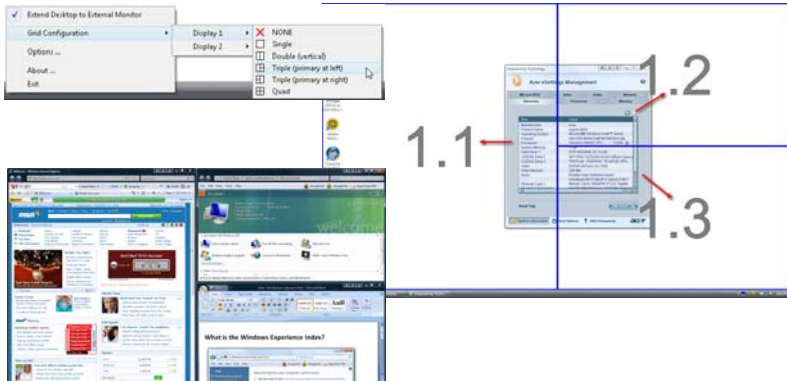


Double (Vertical) [Kaksi näyttöä], Triple (Major at left) [Kolme näyttöä, paanaytto vasemmalla], Triple (Major at right) [Kolme näyttöä, paanaytto oikealla] tai Quad

Acer GridVista on yhteensopiva kaksoisnäytön kanssa mahdollistaen kahden näytön jakamisen itsenäisesti.

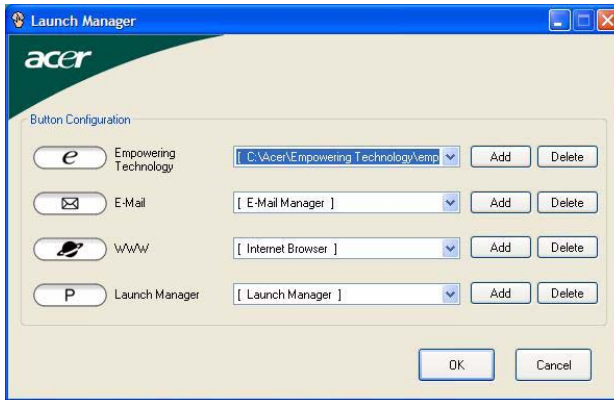
Acer GridVista asetukset on helppo tehdä:

- 1 Suorita Acer GridVista ja valitse ensisijainen kuvaruudun konfigurointi kullekin näytölle tehtäväpalkista.
- 2 Vedä ja pudota kukin ikkuna haluamaasi osaan näyttöä.
- 3 Nauti hyvässä järjestyksessä olevasta työpöydästä.



Ohje: Varmista, että toisen monitorisi resoluutioasetus on asetettu valmistajan suosittelemaan arvoon.

Launch Manager



Käynnistyshallinta antaa asettaa näppäimistön yläpuolella olevat 4 helppokäynnistyspainiketta. Katso lisätietoja kohdasta **"Helppokäynnistyspainikkeet"** sivulta 26.

Launch Manager avataan napsauttamalla **Käynnistä**, **Kaikki ohjelmat** ja lopuksi **Launch Manager**.

Norton Internet Security

Norton Internet Security on virustentorjuntaohjelma, joka voi suojata viruksilta pitäen tietosi turvallisina ja luotettavina.

Kuinka tarkastan onko koneellani viruksia?

- 1 **Norton Internet Security** on virustentorjuntaohjelma, joka voi suojata viruksilta pitäen tietosi turvallisina ja luotettavina.
- 2 Valitse **Tasks & Scans**.
- 3 Valitse **Run Scan** skannataksesi järjestelmän.



- 4 Kun skannaus on suoritettu loppuun, tarkasta skannauksen tulos.



Ohje: Optimaalista turvallisuutta varten suorita Täysi järjestelmän skannaus, kun skannaat tietokoneesi ensimmäisen kerran.

Voit aikatauluttaa räätälöidyt virusskannaukset, jotka kone suorittaa itsenäisesti tiettyinä päivinä ja aikana tai säännöllisin väliajoin. Jos käytät konetta ohjelmoidun skannauksen alkaessa, skannaus pyörii taustalla niin, ettei sinun tarvitse lopettaa koneella työskentelyä.

Jos haluat lisätietoja, katso Norton Internet Security Ohje -tiedostot.

Usein kysytyjä kysymyksiä

Seuraavassa on lueteltu ongelmia, joita saatat kohdata tietokonetta käyttäessäsi. Jokaiseen ongelmaan on annettu helppo ratkaisu.

Painoin virtapainiketta, mutta tietokone ei käynnisty.

Katso virran merkkivaloa:

- Jos merkkivalo ei pala, ei tietokone saa virtaa. Tarkista seuraavat asiat:
 - Jos käytät akkua, se saattaa olla tyhjä. Kytke tietokoneeseen verkkolaite ja anna akun latautua.
 - Varmista, että verkkolaite on kytketty paikoilleen tietokoneeseen ja pistorasiaan.
- Jos merkkivalo palaa, tarkista seuraavat asiat:
 - Onko ulkoisessa USB-levykeasemassa muu kuin käynnistyslevyke? Poista levyke asemasta tai korvaa se käynnistyslevykkeellä ja käynnistä tietokone uudelleen painamalla **<Ctrl> + <Alt> + **.

Näytölle ei tule mitään.

Tietokoneen virranhallinta sammuttaa näytön automaattisesti virransäästön takia. Paina mitä tahansa näppäintä ja kuva ilmestyy näytölle.

Jos näppäimen painaminen ei tuo kuvaa näytölle, syitä saattaa olla kolme:

- Kirkkaus on asetettu liian pieneksi. Paina **<Fn> + <→>** (lisää) lisätäksesi näytön kirkkautta.
- Näytöksi on asetettu ulkoinen näyttö. Paina pikanäppäintä **<Fn> + <F5>** ottaaksesi koneen oman näytön käyttöön.
- Jos lepotilan merkkivalo palaa, tietokone on lepotilassa. Voit jatkaa tietokoneen käyttöä painamalla ja vapauttamalla virtakytkimen.

Kuva ei näy koko näytöllä.

Kullakin tietokoneen näytöllä on erilainen alkuperäinen resoluutio riippuen kuvaruudun koosta. Jos olet asettanut resoluution alemmaksi kuin tämä alkuperäinen resoluutio, kuvaruutu laajenee täyttämään tietokoneen näytön. Napsauta Työpöydän taustaa hiiren oikealla näppäimellä ja valitse komento **Ominaisuudet** avataksesi ruudun Näytön ominaisuudet. Avaa välilehti **Asetukset** ja varmista, että resoluutio on oikea. Jos resoluutio on alempi, kuva ei näy koko näytöllä.

Tietokoneesta ei kuulu ääntä.

Tarkista seuraavat asiat:

- Ääni voi olla vaimennettu. Etsi Windowsin sovelluspalkista kaiuttimen kuvake. Jos sen päällä on rasti, ääni on vaimennettu. Poista **Vaimenna kaikki (Mute all)** napsauttamalla kuvaketta.
- Äänenvoimakkuus on liian pieni. Etsi Windowsin äänenvoimakkuuden säätökuvake ja säädä voimakkuus suuremmaksi. Voit säätää äänenvoimakkuutta myös äänenvoimakkuuden säätöpainikkeilla. Katso lisätietoja sivulta "**Pikavalintänäppäimet**" sivulta **31**.
- Jos tietokoneen edessä paneelin linjalähtöön on kytketty kuulokkeet tai ulkoiset kaiuttimet, sisäiset kaiuttimet ovat automaattisesti pois käytöstä.

Haluan työntää ulos optisen aseman levykelkan tietokonetta käynnistämättä.

Optisessa asemassa on mekaaninen ulostyöntöaukko. Työnnä aukkoon kynänkärki tai paperiliittimen kärki ja paina levykelkan ulostyöntämiseksi. (Jos tietokoneesi optinen asema ei ole aukollista mallia, siinä ei ole ulostuloaukkoa.)

Näppäimistö ei toimi.

Yritä liittää erillinen ulkoinen näppäimistö tietokoneessasi olevaan USB -portiin. Jos se toimii, ota yhteyttä valtuutettuun huoltoon, koska tällöin sisäinen näppäimistön kaapeli saattaa olla irti.

Infrapunaportti ei toimi.

Tarkista seuraavat asiat:

- Varmista, että molempien laitteiden infrapunaportit on suunnattu toisiaan kohden (+/- 15 astetta) eikä niiden etäisyys ole enempää kuin yksi metri.
- Varmista, että porttien välinen suora linja on esteetön. Porttien välissä ei saa olla mitään estettä.
- Varmista, että molemmissa laitteissa on (tiedostojen siirtoon tarvittavat) oikea ohjelmisto tai sopivat ajurit (tulostukseen infrapunatulostimella).
- Pääset Biosin asetuksiin painamalla **<F2>**-näppäintä POST-toiminnon aikana. Asetuksista voit tarkistaa että infrapunaportti on otettu käyttöön.
- Tarkista että molemmat laitteen ovat IrDA-yhteensopivia.

Tulostin ei toimi.

Tarkista seuraavat asiat:

- Varmista, että tulostin on kytketty pistorasiaan ja että sen virta on päällä.

- Varmista, että tulostinkaapeli on oikein kytketty tietokoneen rinnakkaisliittimeen tai USB-porttiin ja vastaavaan porttiin tulostimessa.

Haluan asettaa sijaintini käyttämään sisäistä modeemia.

Jotta voit kunnolla käyttää tietoliikenneohjelmistoa (esim. HyperTerminal), sinun on ensin määritettävä sijaintisi:

- 1 Napsauta **Käynnistä, Asetukset, Ohjauspaneeli**.
- 2 Kaksoisnapsauta **Puhelin- ja modeemiasetukset**.
- 3 Napsauta **Valintasäännöt** ja aloita määrittämällä oma sijaintisi.

Katso lisätietoja Windowsin käsikirjastaa.



Ohje: Huomaa, että voit ohittaa Internet-yhteyden asetusten tekemisen, kun käynnistät tietokoneesi ensimmäisen kerran. Asetusten tekeminen ei vaikuta käyttöjärjestelmän asennukseen. Kun käyttöjärjestelmä on asennettu, voit jatkaa Internet-yhteyden asetusten määrittämistä.

Haluan palauttaa tietokoneeni sen alkuperäisiin asetuksiin ilman palautus-CDitä.



Ohje: Jos järjestelmäsi on monikielinen versio, käyttöjärjestelmä ja kieli, jonka valitset kytkiessäsi virran päälle järjestelmään ensimmäisen kerran, on ainoa vaihtoehto tuleville palautustoiminnoille.

Voit palauttaa tietokoneen kiintolevyn siihen tilaan, jossa se oli, kun ostit tietokoneesi. Palauttaminen tehdään seuraavassa annettujen ohjeiden mukaan. (Kiintolevyysi C: formatoidaan, ja kaikki sillä oleva tieto katoaa.) On tärkeää, että varmuuskopioit kiintolevyn ennen palautuksen tekemistä.

Tarkista BIOS-asetukset ennen palautuksen tekemistä.

- 1 Varmista, onko kohta **Acer disk-to-disk recovery** valittuna.
- 2 Varmista, että asetuksen **D2D Recovery** -asetus kohdassa **Main** on **Enabled**-tilassa.
- 3 Poistu BIOS-asetussovelluksesta ja tallenna muutokset. Tietokone käynnistyy uudelleen.



Ohje: BIOS-asetussovellus avataan painamalla **<F2>** POST-testin aikana.

Palauttamisprosessin aloittaminen:

- 1 Käynnistä tietokone uudelleen.
- 2 Acer-logon näkyessä paina <Alt> + <F10> samaan aikaan päästäksesi palautustoimintoon.
- 3 Katso ruudulta ohjeita järjestelmän palauttamisesta.



Tärkeää! Tämä toiminto vaatii 10 GB kiintolevytilaa piilotettuna osiona.

Yhteyden ottaminen huoltoon

Kansainvälinen takuu "International Travelers Warranty" (ITW)

Tietokoneellasi on kansainvälinen takuu International Travelers Warranty (ITW), joka antaa sinulle rauhan matkustaessasi. Maailmanlaajuinen huoltoverkostomme auttaa sinua, kun tarvitset apua.

ITW-todistus tulee koneesi mukana. Tässä todistuksessa on annettu kaikki takuutiedot ITW-ohjelmasta. Todistuksessa on myös luettelo valtuutetuista kansainvälisistä huoltoedustajistamme. Lue tämä todistus huolellisesti.

Pidä ITW-takuutodistus aina mukanasasi, varsinkin hakiessasi apua huoltoedustajaltamme. Aseta ostokuittisi ITW-todistuksen kannessa olevaan taskuun.

Jos matkakohteessasi ei ole Acerin valtuuttamaa ITW-huoltoa, voit silti pyytää apua muusta toimipisteestämme. Lisätietoja saat osoitteesta <http://global.acer.com>.

Ennen yhteydenottoa

Etsi seuraavat tiedot saataville ennen yhteydenottoasi Aceriin ja ole tietokoneen luona yhteydenoton aikana. Avullasi voimme lyhentää yhteydenottoon kuluva-aikaa ja auttaa sinua ratkaisemaan ongelmat tehokkaasti. Jos tietokoneen näytölle tulee virheilmoituksia tai kone piippaa, kirjoita virheilmoitukset muistiin (tai piippausten määrä ja pituudet).

Tarvitsemme sinulta seuraavat tiedot:

Nimi: _____

Osoite: _____

Puhelinnumero: _____

Tietokoneen malli ja tyyppi: _____

Sarjanumero: _____

Ostopäivämäärä: _____

Akku

Tietokone käyttää akkuyksikköä, joka tuottaa pitkäaikaisen käytön latauskertojen välillä.

Akun ominaisuudet

Akussa on seuraavat ominaisuudet:

- Akkuteknologia on edistyksestä.
- Akku antaa varoituksen alhaisesta varaustilasta.

Akku ladataan aina kun liität tietokoneen AC-adaptoriin. Akku latautuu myös tietokoneen käytön aikana. Akku latautuu kuitenkin nopeammin, jos tietokone on pois päältä ja kytketty verkkolaitteeseen.

Akku on kätevä, kun olet matkoilla tai kun käytettävissä ei ole sähköä. Suosittelemme, että pidät matkoilla mukana täyteen ladattua akkua. Ota yhteyttä tietokoneen myyjään, jos haluat hankkia vara-akun.

Akun kestoiän pidentäminen

Kuten muutkin akut, tietokoneesi akku heikkenee ajan myötä. Tämä merkitsee sitä, että akun suorituskyky heikkenee. Seuraavassa on annettu neuvoja akun kestoiän pidentämiseksi.

Uuden akun käyttöönotto

Ennen uuden akun käyttöä se on otettava käyttöön seuraavien ohjeiden mukaan:

- 1 Aseta uusi akku paikalleen tietokoneeseen, mutta älä käynnistä tietokonetta.
- 2 Kytke verkkolaite tietokoneeseen ja lataa akku.
- 3 Irrota verkkolaite.
- 4 Käynnistä tietokone ja anna sen toimia akulla.
- 5 Anna akun tyhjentyä, kunnes tietokone antaa varoituksen alhaisesta varaustilasta.
- 6 Kytke verkkolaite takaisin tietokoneeseen ja anna akun latautua täyteen.

Samoja ohjeita noudattaen lataa ja pura akku kolme kertaa.

Noudata näitä ohjeita aina, kun otat käyttöön uuden akun tai kun akku on ollut käyttämättä pitkään. Irrota akku tietokoneesta, jos sitä ei käytetä yli kahteen viikkoon.



Varoitus! Älä altista akkua alle 0°C (32°F) tai yli 45°C (113°F) lämpötiloille. Äärimmäiset lämpötilat saattavat vahingoittaa akkua.

Noudata akun kestoian pidentämiseen liittyviä ohjeita, jotta akku kestäisi mahdollisimman kauan. Jos akkua käsitellään väärin, se ei varaudu täyteen ja kestoikä lyhenee.

Akun kestoikään vaikuttavat myös seuraavat seikat:

- Älä käytä tietokonetta pitkään verkkovirralla, jos akku on paikoillaan. Jos käytät aina verkkovirtaa, irrota akku tietokoneesta sen latauduttua täyteen.
- Akkua ei saa purkaa täysin tyhjäksi.
- Akun jatkuva käyttö lyhentää sen kestoikää. Tavallinen tietokoneakun kestoikä on noin 300 latauskertaa.

Akun irrottaminen ja asettaminen paikalleen



Tärkeää! Kytke verkkolaite paikalleen ennen akun irrottamista, jos haluat jatkaa tietokoneen käyttöä.

Akkua asetetaan paikalleen seuraavasti:

- 1 Aseta akku akkupaikkaan kytkentäliuskat oikeinpäin. Varmista, että akun yläpuoli on ylöspäin.
- 2 Liu'uta akku akkupaikkaan ja työnnä sitä varovasti, kunnes akku lukkiutuu paikalleen.

Akkua irrotetaan seuraavasti:

- 1 Liu'uta akun salpaa, kunnes akku irtoaa.
- 2 Vedä akku ulos akkupaikasta.

Akun lataaminen

Varmista ennen akun lataamista, että se on oikein paikoillaan tietokoneessa. Kytke verkkolaite tietokoneeseen ja pistorasiaan. Voit jatkaa tietokoneen käyttöä akun lataamisen aikana. Akku latautuu nopeammin, jos tietokone on sammutettu latauksen aikana.



Ohje: Suosittelemme, että lataat akun ennen työpäivän lopettamista. Akun lataaminen yön yli ennen matkustamista mahdollistaa sen käynnistämisen seuraavana päivänä täysin ladatulla akulla.

Akun varaustilan tarkistaminen

Windowsin varaustilamittari näyttää akun varaustilan. Siirrä kursori Sovelluspalkin akun kuvakkeen päälle niin näet varaustilan.

Akun kestoiän optimointi

Optimoimalla akun kestoikää akku kestää kauemmin, toimii paremmin ja parantaa latauksen hyötysuhdetta. Suosittelemme, että noudatat seuraavia ohjeita:

- Hanki vara-akku.
- Käytä verkkovirtaa aina, kun se on mahdollista. Näin akku säästyy tilanteisiin, jolloin sähköä ei ole.
- Irrota PC Card tietokoneesta, kun et käytä sitä (valituissa malleissa).
- Säilytä akkua kuivassa ja viileässä paikassa. Suositeltu lämpötila on +10°C ~ +30°C. Korkeammat lämpötilat lisäävät akun purkautumisnopeutta.
- Liiallinen lataaminen lyhentää akun kestoikää.
- Pidä hyvää huolta tietokoneen akusta ja verkkolaitteesta.

Alhaisen varaustilan varoitus

Tarkkaile Windowsin varaustilamittaria akkukäytön aikana.



Varoitus! Kytke verkkolaite tietokoneeseen heti kun tietokone antaa alhaisen varaustilan varoituksen. Jos akku loppuu ja tietokone sammuu, menetät tallentamattomat tiedot.

Kun alhaisen varaustilan varoitus tulee, suositeltu toimenpide riippuu tilanteesta:

Tilanne	Suosittelut Toimenpide
Verkkolaite ja verkkovirta ovat käytettävissä.	<ol style="list-style-type: none"> 1. Kytke verkkolaite tietokoneeseen ja pistorasiaan. 2. Tallenna kaikki avoinna olevat tiedostot. 3. Jatka työskentelyä. <p>Sammuta tietokone, jos haluat akun latautuvan nopeasti.</p>
Käytettävissä on toinen täyteen ladattu akku.	<ol style="list-style-type: none"> 1. Tallenna kaikki avoinna olevat tiedostot. 2. Sulje kaikki sovellukset. 3. Sammuta tietokone. 4. Vaihda akku uuteen. 5. Käynnistä tietokone ja jatka työskentelyä.
Verkkolaitetta, verkkovirtaa ja uutta täyteen ladattua akkua ei ole käytettävissä.	<ol style="list-style-type: none"> 1. Tallenna kaikki avoinna olevat tiedostot. 2. Sulje kaikki sovellukset. 3. Sammuta tietokone.

Acer Arcade (vain valitut mallit)

Acer Arcade on musiikin, valokuvien, DVD-elokuvien ja videoiden toisto-ohjelma. Sitä voidaan käyttää osoitinlaitteellasi.

Napsauta tai valitse Arcade kotisivun sisältöpainiketta, kun haluat katsella tai kuunnella mediaa (esim. Music (Musiikki), Video jne...).



- **Music** (Musiikki) - eri tiedostomuodoissa olevan musiikin kuuntelu
- **Cinema** (Elokuva) - DVD:n tai VCD:n katselu
- **Video** - videoiden katselu ja videoleikkeiden muokkaus
- **Album** (Albumi) - kiintolevyllä tai siirrettävällä asemalla olevien kuvien katselu



Ohje: Tietokoneen näytönsäästäjä ja virransäästötoiminnot eivät ole käytössä, kun katselet videoita, DVD-elokuvia tai diaesityksiä.

Sisällön löytäminen ja toistaminen

Acer Arcaden kotisivulla olevan painikkeen napsauttaminen avaa valitun toiminnon kotisivun. Sisältösiivulla on painikkeita vasemmassa reunassa ja sisällön selausikkuna oikeassa reunassa. Jos painikkeen toiminnoissa on useita valintoja, kuten lajittelujärjestys, on valittu valinta osoitettu kirkasväriseillä pallolla.

Haluttu sisältö valitaan napsauttamalla sitä sisältöalueelta. Kaikki asemat näkyvät, jos tietokoneessa on useampi CD- tai DVD-asema. Valokuvat ja videot näkyvät tiedostoina (pikakuvakkeineen) ja ne on järjestetty kansioihin.

Kansio avataan napsauttamalla sitä. Jos haluat siirtyä hakemistopuussa yhden tason ylöspäin, napsauta painiketta **Up one level** (Yksi taso ylöspäin). Jos kansion sisältö ei mahdu näytölle, voit selata sisältöä ikkunan oikeassa alakulmassa olevilla painikkeilla.




Ohje: Lisätietoja Acer Arcaden ominaisuuksista saat Arcaden ohjevalikosta. Voit tutkia sitä valitsemalla Arcaden kotisivulta

kohdan **Help** .

Asetukset

Acer Arcadessa on lisäasetuksia, joiden avulla voit hienosäätää sen toimintaa tietokoneellesi ja omiin mieltymyksiisi sopivaksi. Päästäksesi toimintoon

Settings (Asetukset) napsauta tätä kuvaketta , joka sijaitsee pääsivulla oikealla yläkulmassa.

Napsauttamalla Acer Arcade Help saat tarkat ohjeet jokaisesta Arcade-tilasta.

Kohdassa **Display Settings** (näyttöasetukset):

Voit valita näyttötilaksi vakiotilan (4:3) tai laajakulmatilan (16:9) asetuksella **Screen Ratio** (Näytön suhde).

4:3 Movie Display Type-asetus antaa valittavaksi tilat **CinemaVision™** ja **Letterbox**.

- Acer CinemaVision™ on epälineaarinen videonvenytystekniikka, joka tuottaa mahdollisimman vähän vääristymää kuvan keskellä.
- **Letterbox**-asetus näyttää laajakuvaelokuvan sen alkuperäisessä kuvasuhteessa ja lisää mustat palkit ruudun ylä- ja alalaitaan.

Color profile (väriprofiili) antaa valittavaksi vaihtoehdot **Original** (alkuperäinen) ja **ClearVision™**.

- Acer ClearVision™ on videonparannustekniikka, joka tunnistaa videosisällön ja dynaamisesti säätää kirkkaus-/kontrasti-/saturaatiotasoa niin, että käyttäjän ei tarvitse muuttaa väriasetuksia, jos katsottu elokuva sisältää liian tummia tai kirkkaita kohtia.

Kohdassa **Audio Settings** (ääniasetukset):

Valitse kohdasta **Speaker Environment** (kaiutinympäristö) äänilaitteistosi mukaan **Headphones** (kuulokkeet), **SPDIF, 2** tai enemmän kaiuttimia.

Asetuksen **Output Mode** (lähtötila) tulisi **Stereo**, jos käytät kaiuttimia, **Dolby Surround** tai **Virtual Surround Sound** jos käytät kuulokkeita.



Ohje: Jos kaiuttimet eivät pysty toistamaan matalataajuuksisia signaaleja, on suositeltavaa, että et valitse asetusta **Virtual Surround Sound**, jotta kaiuttimet eivät vahingoittuisi.

Napsauttamalla **Run Setup Wizard** voit muuttaa alkuperäisiä alkuasetuksia.

Napsauttamalla **About Acer Arcade** voit avata sivun, joka kertoo versio- ja copyright-tietoja.

Napsauttamalla **Restore Default Setting** voit palauttaa Acer Arcade -asetukset oletusarvoihinsa.

Arcaden ohjaus

Kun katselet videoleikkeitä, elokuvia tai diaesityksiä täydellä näytöllä, näytölle avautuu kaksi ponnahdus valikkoa kun liikutat osoitinta. Valikot katoavat automaattisesti muutaman sekunnin kuluttua. Näytön yläreunaan avautuu valikko **Navigation Controls** (Navigointitoiminnot) ja alareunaan valikko **Player Controls** (Toiston ohjaus).

Navigation controls (Navigointitoiminnot)

Voit palata Acer Arcaden kotisivulle painamalla ikkunan vasemman ylänurkan painiketta **Home** (Koti). Jos haluat siirtyä yhden tason ylöspäin kansiorakenteessa, paina painiketta **Up one level** (Yksi taso ylöspäin). Edelliseen ruutuun pääset painamalla napsauta **punaista nuolta**. Oikeassa ylänurkassa olevat painikkeet Minimize (Pienennä), Maximize (Suurennä) ja Close (Sulje) toimivat tavalliseen tapaan.

Acer Arcade suljetaan napsauttamalla painiketta **Close** (Sulje) ikkunan oikeasta ylänurkasta.

Toiston ohjaus

Ikkunan alareunassa olevilla painikkeilla ohjataan videoiden, diaesitysten, elokuvien ja musiikin toistoa. Vasemmalla olevasta ryhmästä löydät tavalliset toistonohjauspainikkeet (play, pause, stop jne...). Oikean reunan ryhmän painikkeilla voit säätää äänenvoimakkuutta (vaimennus ja voimakkuutta enemmän/vähemmän).



Ohje: Kun toistetaan DVD:tä, lisäohjauksia on lisättyinä äänenvoimakkuuden säätimien oikealle puolelle. Niistä kerrotaan yksityiskohtaisemmin tämän oppaan Elokuva-osassa.

Virtuaalinäppäimistö

Aina kun on tarpeen syöttää hakutietoja tai tiedoston, DVD-levyn tai hakemiston nimi, voit käyttää ruudun virtuaalinäppäimistöä. Voit nopeasti syöttää tiedon hiirellä, osoitinpainikkeilla tai näppäimistöllä.



Taustatila

Acer Arcadella voit jatkaa musiikin kuuntelemista samalla kun teet muita toimintoja. Video ja musiikki jatkavat toistamista ruudun vasemmassa alalaidassa olevassa pikkuikkunassa.

Voit pysäyttää toiston koska tahansa painamalla kaukosäätimen pysäytyspainiketta tai ruudun pysäytyskuvaketta.



Cinema (Elokuva)

Jos tietokoneessasi on DVD-asema, voit toistaa videoita sekä elokuvia DVD- ja VCD-levyiltä Acer Arcaden toiminnolla Cinema (Elokuva). Tässä soittimessa on samat toiminnot kuin tavallisessa DVD-soittimessa.

Kun asetat DVD-levyn asemaan, alkaa elokuvan toisto automaattisesti. Kun siirät hiirtä, avautuu näytölle valikko, josta voit ohjata osoitinta.

Jos useammassa kuin yhdessä asemassa on toistettava levy, napsauta kotisivun painiketta **Cinema** (Elokuva). Näytölle avautuu elokuvasivu. Valitse luettelosta haluamasi asema.

Valikkoon ilmestyy seuraavat lisätoiminnot, kun toistat DVD-levyjä:

- DVD Menu (DVD-valikko)
- Subtitle (Tekstitys)
- Language (Kieli)
- Snapshot (Kuvankaappaus)
- Angle (Kulma)

Asema, josta parhaillaan toistetaan, näkyy asemaluettelon päällä olevassa kentässä. Tämä sivu avautuu myös, kun painat painiketta **Stop** (Pysäytä) elokuvan katselun aikana. Vasemmalla olevilla painikkeilla voit jatkaa toistoa siitä, mihin se viimeksi jäi, aloittaa toiston uudelleen alusta, avata levyaseman tai siirtyä sivulle **DVD Settings** (DVD:n asetukset).

Asetukset

Voit siirtyä Cinema-asetuksiin napsauttamalla ensin päävalikosta **Settings** (asetukset) ja napsauttamalla sitten Cinema. Voit muuttaa asetuksia **Video** ja **Language** (kieli).

Settings (Asetukset) vaikuttavat DVD-levyjien äänen ja tekstityksen toistoon.

Subtitle (Tekstitys) valitsee DVD:n tekstityksille oletuskielen, jos sellainen on määritetty. Oletusasetus on **Off**.

Closed Caption (Piiloteekstit) ottaa piiloteekstit käyttöön ja pois käytöstä. Tällä toiminnolla voit ottaa käyttöön kuulovammaisille tarkoitettut piiloteekstit, jotka kertovat elokuvan kohtauksesta. Oletusasetus on **Off**.

Audio (Ääni) valitsee kielen DVD:n otsikoille.

Display Upon Mute (näytä mykistettynä) antaa valita, näkyykö tekstitys mykistyksen aikana vai ei.

Album (Albumi)

Acer Arcadella voit katsella digitaalisia valokuvia yksitellen tai diaesityksenä miltä tahansa tietokoneessasi olevalta asemalta. Napsauta Arcaden kotisivun painiketta **Album** (Albumi) ja näytölle avautuu albumisivu.



Yksittäiset kuvat ja kansiot näkyvät oikealla olevassa sisältöalueessa. **Kansio** avataan napsauttamalla sen nimeä.

Jos haluat katsella kuvia diaesityksenä, avaa kuvat sisältävä kansio ja napsauta painiketta **Play slideshow** (Toista diaesitys). Diaesitys näkyy täydellä näytöllä. Voit ohjata diaesityksen toistoa avautuvasta valikosta.

Voit myös **katsella** yksittäistä kuvaa napsauttamalla sitä. Tämä avaa kuvan täydellä näytöllä.

Voit sitten käyttää kuvaruutusoittimen ohjaimia zoomaamiseen ja neljään suuntaan panoroimiseen.

Kuvien muokkaaminen

Valitse **Edit** (muokkaa) ja voit käyttää kuvien parantamiseen toimintoja **Rotate** (käännä), **Remove Red Eye** (poista punaiset silmät) ja **Auto Fix** (automaattinen korjaus; optimoi kirkkauden ja kontrastin).

Diaesityksen asetukset

Voit muuttaa diaesityksen asetuksia napsauttamalla albumisivun **Advanced**-painiketta ja valitsemalla kohdan **Settings** (asetukset).

Kenttään **Slide duration** (Dia-kesto) määrität, miten kauan kukin dia näkyy esityksessä ennen kuvan vaihtumista.

Slide Show Transition (diaesityksen siirtymä) asettaa kuvien välisen siirtymän tyyliin. Voit valita tiloista motion (liike), cell (solu), fade (häivytyks), random (satunnainen), wipe (pyyhkäisy), page (sivu) ja none (ei mikään).

Voit lisätä diaesitykseen taustamusiikin napsauttamalla asetusta **Slide Show Music** (diaesityksen musiikki). Diaesityksen musiikki -sivu kysyy, haluatko valita musiikin henkilökohtaisesta musiikkikirjastostasi.

Napsauttamalla **Load Default Settings** (lataa oletusasetukset) voit palauttaa oletusasetukset.

Video

Videotoiminto avataan napsauttamalla Acer Arcaden kotisivulla painiketta **Video**.



Ohje: Video-ominaisuus on suunniteltu useiden erilaisten videomuotojen toistamiseen. Katso videon ohjeosiota täyttää yhteensopivien muotojen luetteloa varten. Jos haluat katsella DVD-tai VCD-levyä, käytä toimintoa **Cinema** (Elokuva).

Videotiedoston toistaminen

Aloita videotiedoston toistaminen painamalla painiketta **Play** (Toista). Videotiedostot näkyvät oikealla puolella olevassa sisältöikkunassa. Tiedostot on järjestetty kansioihin ja pikakuvakkeessa näet videon ensimmäisen ruudun.

Toisto käynnistyy napsauttamalla tiedoston nimeä. Videon toisto näkyy koko näytön kokoisena. Kun siirrät hiirtä, avautuu näytölle ohjausvalikko. Voit palata videosivulle napsauttamalla **Stop** (Pysäytä).

Kuvankaappaus

Snapshot-tila (kuvankaappaus) on käytettävissä tiloissa Cinema, Video. Tällä toiminnolla voidaan kaapata ruudun kuva milloin tahansa.

Yksittäinen ruutu kaapataan ja tallennetaan käyttäjän määräämään hakemistoon. Kohdehakemistoa voi muuttaa **Settings**-valikosta.

Videon muokkaus

Acer Arcade tarjoaa mahdollisuuden muokata kaapattuja videopätkiä, valokuvia ja videokameran tallennetta elokuvaksi. Voit myös valita elokuvatyylin ja lisätä erityisiä siirtymätehosteita ja musiikkia täydellistä kotielokuvaa varten.

Voit muokata elokuvaa napsauttamalla **Advanced** ja valitsemalla sitten **Edit Video** (muokkaa videota). Valitse hakemistoista sitten pätkät, joita haluat muokata. Voit valita myös asetukset **Movie Style** (elokuvatyyli) ja **Background Music** (taustamusiikki), täydellisen musiikin ja äänen suhteen sekä elokuvan pituuden.

Kohtaa **Select Scenes** (valitse kohtaukset) voidaan käyttää suosikkikohtausten tai tärkeimpien kohtausten mukaan ottamiseen tai muokkauspäättökset voidaan jättää muokkausohjelmalle.

Valmistuneen elokuvan voi lopulta tallentaa levyllä ja jakaa perheelle ja ystäville.



Ohje: Lisätietoja videon muokkaamisesta ja siihen liittyvistä ominaisuuksista saat Acer Arcaden ohjevalikosta.

Music (Musiikki)

Pääset käsittelemään musiikkikokoelmaasi kätevästi napsauttamalla Acer Arcaden kotisivun painiketta **Music** (Musiikki).

Valitse se kansio, jossa haluamasi CD tai kategorioita on. Napsauta painiketta **Play** (Toista) ja CD-levyn toisto alkaa alusta. Voit myös valita haluamasi kappaleen sisältöalueelta ja napsauttaa sitä.

Kansion kappaleet näkyvät sisältöalueella ja vasemmalla puolella on toiston ohjauspainikkeet, **Play** (Toista), **Shuffle** ja **Repeat all** (Toista kaikki uudelleen). **Visualize-asetus** (visualisointi) mahdollistaa tietokoneella luotujen visualisointien katsomisen musiikkia kuunnellessa. Voit ohjata toistoa ja äänenvoimakkuutta näytön alareunassa olevasta ohjauspaneelistä.

Jos haluat ladata musiikkia CD-levyltä, kun olet asettanut CD-levyn asemaan, napsauta **Rip CD** (Lataa CD-levyltä). Näytölle avautuu sivu, josta voit valita haluamasi kappaleet (tai napsauttaa **Select** (Valitse) tai **Clear All** (tyhjennä kaikki)). Napsauta lopuksi **Start Ripping** (aloita muunnos).

Muunnosoperaation edistys näkyy ruudulla.

Voit muuttaa muunnettujen raitojen laatua napsauttamalla **Settings**.

Tee DVD-levyjä

Acer Arcade tarjoaa helpon ja kokonaisen ratkaisun tiedon, äänen, kuvien ja videoiden tallentamiseen. Voit tallentaa ja jakaa minkä tahansa yhdistelmän tietoa, musiikkia, kuvia ja videoita CD- tai DVD-levylle suoraan **Make DVD** -tilasta (tee dvd-levy) tai muista Acer Arcade -mediatiloista.

CD-/DVD-levyn tekeminen

Acer Arcadella on mahdollista luoda CD- tai DVD-levy suoraan päävalikosta tai mistä tahansa käyttämästäsi mediatilasta. DVD-tallennusvaihtoehto löytyy Video-, Albumi- ja Musiikki-mediatilojen **Advanced**-valikosta tai **päävalikosta**.

Voit tallentaa suosikkilaulusi CD-levylle tai muuntaa musiikkikokoelmasi lauluja MP3-muotoon ja muihin suosittuihin äänimuotoihin. Voit jopa luoda MP3 CD -levyjä, joille mahtuu yli 100 suosikkilauluasi, ja kuunnella niitä tietokoneella tai CD-soittimella.

Arcade:lla voit myös muuttaa digitaalisia valokuvia diaesitykseksi taustamusiikin kanssa, tai filmileikkeiksi harrastelijaelokuvaan. Voit jakaa niitä ystäville ja perheellesi, sillä suurin osa DVD-soittimista toistaa ne. Voit jopa lisätä muokattuja teemavalikoita ja valikkomusiikin.

On myös mahdollista polttaa kaikki yhteen combo CD/DVD:t musiikin, valokuvien ja filmileikkeiden kanssa. Mahdollisuudet ovat rajattomat!

Tarkempia tietoja jokaisesta näistä vaihtoehdoista saat avaamalla Arcaden ohjevalikon napsauttamalla Help-painiketta.

Tiedostotyyppien yhteensopivuus

Tiedostojen yhteensopivuuden näet Arcaden online-ohjevalikon jokaisen mediatilän ensimmäiseltä sivulta.

Acer Arcade Deluxe (vain valitut mallit)



Ohje: Acer Arcade Deluxe on käytettävissä järjestelmiin, joissa on Windows Media Center.

Acer Arcade Deluxe laajentaa Windows Media Center:illä varustetun järjestelmäsi suorituskykyä joukolla Acer-apuohjelmia, jotka on suunniteltu helpottamaan multimedia-tiedostojesi hallintaa, luomaan omaa mukautettua sisältöä, ja paljon muuta.

Arcade Deluxe sisältää seuraavat apuohjelmat:

- VideoMagician
- DV Wizard
- DVDivine



Acer Arcade Deluxe:n käynnistäminen

Voit suorittaa Acer Arcade Deluxe -apuohjelmia suoraan Windows Media Center:istä. Tehdäksesi näin, vieritä ylös/alas Pääsivulta näyttämään Acer Arcade Deluxe -apuohjelmaluettelon ja vasen/oikea apuohjelman valitsemiseksi.

Suorittaaksesi Acer Arcade Deluxe -apuohjelmia Windows Media Center:in ulkopuolella kaksoisnapsauta Acer Arcade Deluxe -kuvaketta Windows-työpöydältä.



Ohje: Saadaksesi yksityiskohtaisia tietoja tietyistä Acer Arcade Deluxe -apuohjelmista käytä sisäänrakennettuja Ohje-tiedostoja.

VideoMagician

VideoMagician mahdollistaa video-tiedostojen muokkauksen (DAT, DVR-MS, MPG, MPE, AVI, ASF, MPEG, WMV, VOB, MPEG1, ja MPEG2 -formaatit) tietokoneessasi. VideoMagician tarjoaa useita teemoja luodaksesi jännittäviä elokuvia vain muutamassa yksinkertaisessa vaiheessa. Kun käynnistät VideoMagician -ohjelman muokataksesi videota, Select Videos -sivu avautuu.

DV Wizard

DV Wizard tarjoaa reaaliaikaisen esikatselun ja sieppauksen DV-videokameroista ja webbi-kameroista tietokoneesi kovalevyille tai suoraan poltettuna DVD:lle. DV Wizard tukee myös High Definition -videon sieppausta tietokoneesi kovalevyille DVD-formaatissa. Liitä DV-videokamerasi tai webbi-kamerasi tietokoneeseesi ja käynnistä sen jälkeen DV Wizard aloittaaksesi.

DVDivine

DVDivine on kätevä apuohjelma luodaksesi nopeasti DVD- tai muita levyjä, jotka sisältävät videon, kuvia tai musiikkia. Voit suunnitella, organisoida ja sen jälkeen polttaa levysi muutamassa helppossa vaiheessa. Kun käynnistät DVDivine -ohjelman, Select Media -sivu ilmestyy mahdollistaen valitsemaan sellaisen median, jonka haluat sisällyttävän levyillesi. Voit valita Videot, Kuvat tai Musiikin.

Kannettavan PC:n mukaan ottaminen

Tässä osassa annetaan tietokoneen kanssa matkustamiseen ja sen matkalla käyttämiseen liittyviä ohjeita.

Tietokoneen irrottaminen pöytätietoneesta

Noudata näitä ohjeita kun irrotat tietokoneeseesi kytketyt ulkoiset lisälaitteet:

- 1 Tallenna kaikki avoimet tiedostot.
- 2 Poista tallennusvälineet, kuten levykkeet ja levyt asemista.
- 3 Sammuta tietokone.
- 4 Sulje tietokoneen kansi.
- 5 Irrota kaapeli verkkolaitteesta.
- 6 Irrota ulkoisen näppäimistön, osoitinlaitteen, tulostimen, näytön ja muiden ulkoisten laitteiden kaapelit.
- 7 Avaa Kensington-lukko, jos käytät sellaista tietokoneen lukitsemiseksi.

Tietokoneen siirtäminen

Jos siirryt vain lyhyitä matkoja, esimerkiksi toimistostasi kokoushuoneeseen.

Tietokoneen valmistelu

Anna tietokoneen mennä lepotilaan sulkemalla sen kansi ennen tietokoneen siirtämistä. Nyt voit siirtää koneen mihin tahansa turvallisesti. Tietokone herää lepotilasta, kun avaat sen kannen ja painat virtapainiketta.

Jos viet tietokoneen kauemmaksi, kuten esimerkiksi toiseen toimistoon tai toiseen rakennukseen, voit joko sammuttaa tietokoneen:

Napsauta **Käynnistä**, **Sammuta tietokone**, ja lopuksi **Sammuta** (Windows XP).

Tai:

Voit siirtää sen lepotilaan painamalla **<Fn> + <F4>**. Lopuksi voit sulkea näytön kannen.

Kun haluat käyttää tietokonetta uudelleen, avaa näyttö ja paina virtapainiketta.



Ohje: Kun haluat käyttää tietokonettasi uudelleen avaa näytön kansi ja paina sekä vapauta virtapainike. Jos virran merkkivalo ei pala, on tietokone siirtynyt valmiustilaan. Paina ja vapauta virtapainike kytkeäksesi tietokoneen virran päälle. Huomaa, että tietokone saattaa siirtyä valmiustilaan kun se on ollut lepotilassa tietyt ajan. Kytke virta takaisin päälle herättääksesi tietokoneen valmiustilasta.

Mitä viedä kokouksiin

Jos kokouksesi on suhteellisen lyhyt, todennäköisesti ei tarvitse viedä muuta kuin tietokoneesi. Jos kokouksesi on pidempi, tai jos akku ei ole täysin ladattu, voit ottaa verkkolaitteen mukaasi, jotta voit liittää tietokoneen sähköverkkoon kokoushuoneessa.

Jos kokoushuoneessa ei ole pistorasiaa, voit vähentää virrankulutusta siirtämällä tietokoneen lepotilaan kun et tarvitse sitä. Paina <Fn> + <F4> tai sulje näytön kansi, kun et käytä tietokonetta. Kun haluat jatkaa tietokoneen käyttöä, avaa kansi (jos se on kiinni) ja paina virtapainiketta.

Tietokoneen vieminen kotiin

Kun siirryt toimistostasi kotiin tai takaisin.

Tietokoneen valmistelu

Kun olet irrottanut tietokoneesi ulkoisista lisälaitteista, valmistelet tietokoneesi seuraavien ohjeiden mukaan ennen sen siirtämistä:

- Varmista, että olet poistanut kaikki poistettavat levyt ja optiset levyt asemista. Jos näin ei tehdä, asema saattaa vaurioitua.
- Pakkaa tietokone suojaavaan pakkaukseen estääksesi sen vaurioituminen.



Varoitus: Vältä pakkaamasta tietokonetta siten, että jokin painaa sen kantta. Kannen painaminen saattaa vahingoittaa näyttöä.

Mitä ottaa mukaan

Jos sinulla ei ole kotona vielä mitään tietokoneen laitteita, muista ottaa seuraavat laitteet mukaasi:

- Verkkolaite ja verkkojohto
- Käyttöohjekirja

Erikoista huomioitavaa

Noudata seuraavia ohjeita suojataksesi tietokonetta matkustamisen aikana:

- Pyri välttämään lämpötilanmuutoksia pitämällä tietokone tasaaisessa lämpötilassa.
- Jos joudut pysähtymään pitkäksi aikaa etkä voi ottaa konetta mukaasi, jätä se auton tavaratilaan, jotta se ei kuumene liikaa.
- Lämpötilan ja kosteuden muutokset saattavat aiheuttaa kondensoitumista. Anna tietokoneen tasaantua huoneenlämpötilaan ja tarkista, ettei näytöllä ole kondensaatiota ennen koneen virran kytkemistä. Jos lämpötilaero on yli 10 °C (18 °F), anna tietokoneen lämmitä hitaasti huoneenlämpötilaan. Jos mahdollista, anna tietokoneen lämpötilan tasaantua puolen tunnin ajan tilassa, jonka lämpötila on ulkoilman ja huoneenlämpötilan välillä.

Kotitoimiston rakentaminen

Jos käytät tietokonettasi usein kotona, saattaa olla syytä hankkia kotiin toinen verkkolaite. Näin välttyt verkkolaitteen kantamiselta kodin ja toimiston välillä.

Jos käytät tietokonettasi pitkiä aikoja kotona, haluat ehkä hankkia kotiin myös toisen hiiren, näytön ja näppäimistön.

Tietokoneen ottaminen mukaan matkalle

Kun matkustat pitkiä matkoja, esimerkiksi toiseen rakennukseen tai toiselle paikkakunnalle.

Tietokoneen valmistelu

Valmistele tietokone, kuin olisit viemässä sen kotiin. Varmista, että tietokoneen akku on ladattu. Lentokentän turvallisuushenkilöt saattavat vaatia sinun käynnistämään koneen turvatarkastuksessa.

Mitä ottaa mukaan

Ota mukaasi seuraavat laitteet:

- Verkkolaite
- Toinen täysin ladattu akku
- Käytettävien tulostimien ajurit

Erikoista huomioitavaa

Tietokoneen kotiin viemistä koskevien ohjeiden lisäksi noudata seuraavia ohjeita matkustaessasi kauemmas:

- Kuljeta tietokonetta aina käsimatkatavarana.
- Jos mahdollista, anna turvatarkastajien tarkastaa kone käsin. Lentokenttien röntgenlaitteet ovat turvallisia, mutta älä laita konetta metallinpaljastimen läpi.
- Älä altista levykettä metallinpaljastimelle.

Tietokoneen ottaminen mukaan kansainväliselle matkalle

Kun siirryt maasta toiseen.

Tietokoneen valmistelu

Valmistele tietokoneesi kuten mille tahansa muullekin matkalle.

Mitä ottaa mukaan

Ota mukaasi seuraavat laitteet:

- Verkkolaite
- Verkkojohto, joka sopii matkakohteen pistorasioihin
- Toinen täysin ladattu akku
- Käytettävien tulostimien ajurit
- Ostotodistus, jos sinun tulee näyttää se tullivirkailijoille
- Kansainvälinen takuutodistus

Erikoista huomioitavaa

Valmistele tietokoneesi kuten mille tahansa muullekin matkalle. Lisäksi seuraavat ohjeet saattavat olla ulkomaanmatkalla hyödyksi:

- Kun matkustat toiseen maahan, varmista, että verkkolaite ja verkkojohto sopivat matkustuskohteen jännitteelle ja pistorasioille. Jos näin ei ole, hanki sopiva verkkolaite ja verkkojohto. Älä käytä tietokoneen virransyöttöön sovittimia tai adaptereita.
- Jos käytät modeemia, varmista, että modeemi ja johto sopivat matkustuskohteen puhelinverkkoon.

Tietokoneen suojaaminen

Tietokoneesi on arvokas hankinta, josta on syytä pitää huolta. Opettele käyttämään tietokoneesi turvalaitteita.

Laitteisto- ja ohjelmistoturvatoinnot, lukitukset ja salasana, suojaavat tietokonettasi.

Tietokoneen turvalukon käyttäminen

Kannettava tietokone tulee Kensington-yhteensopivan turvalukon paikan kanssa.

Kierrä lukon kaapeli jonkin paikoillaan pysyvän esineen, kuten pöydän tai laatikon kädensijan ympäri. Paina lukko paikalleen ja lukitse se kiertämällä avainta. Saatavana on myös joitakin avaimettomia lukkoja.

Salasanojen käyttö

Salasana suojaavat tietokonettasi luvattomalta käytöltä. Voit asettaa salasanoilla tietokoneeseesi useita suojaustasoja:

- Valvojan salasana (Supervisor Password) estää BIOS:in luvattoman käytön. Kun salasana on annettu, vaaditaan se BIOS:iin pääsemiseksi. Katso lisätietoja **"BIOS-sovellus" sivulta 75**.
- Käyttäjän salasana (User Password) suojaaa tietokonettasi luvattomalta käytöltä. Tämän salasanan ja käynnistys- sekä lepotilasalananan avulla voit varmistaa tietokoneesi tietoturvallisuuden.
- Käynnistysalanana (Password on Boot) suojaaa tietokonettasi luvattomalta käytöltä. Tämän salasanan ja käynnistys- sekä valmiustilasalananan avulla voit varmistaa tietokoneesi tietoturvallisuuden.



Tärkeää! Älä unohda valvojan salasanaa! Jos unohdat salasana, ota yhteyttä tietokoneen myyjään tai valtuutettuun huoltoedustajaan.

Salasanojen syöttäminen

Kun salasana on asetettu, ilmestyy näytön vasempaan kulmaan sanaa kysyvää ruutu.

- Kun valvojan salasana on asetettu, ilmestyy ruutu, kun painat **<F2>** päästäksesi BIOS-sovellukseen.
- Kirjoita valvojan salasana ja paina **<Enter>** päästäksesi BIOS-sovellukseen. Jos annat väärän salasanan, ruudulle ilmestyy varoitus. Yritä uudelleen ja paina **<Enter>**.
- Kun käyttäjän salasana on asetettu ja valinta Salasana käynnistettäessä on valittu, ilmestyy ruutu käynnistettäessä.
- Kirjoita käyttäjän salasana ja paina **<Enter>** aloittaaksesi tietokoneen käytön. Jos annat väärän salasanan, ruudulle ilmestyy varoitus. Yritä uudelleen ja paina **<Enter>**.



Tärkeää! Voit kirjoittaa salasanan kolme kertaa. Jos annat salasanan kolme kertaa väärin, järjestelmä menee lukkoon. Sammuta tietokone liu'uttamalla virtakytkintä ja pitämällä se paikallaan neljän sekunnin ajan. Käynnistä tietokone ja yritä uudelleen.

Salasanojen asettaminen

Voit asettaa salasana BIOS-sovellusta käyttäen.

Tietokoneen laajentaminen

Notebook PC-tietokoneesi tarjoaa sinulle elämyksiä liikkuvan tietokoneen käytössä.

Liitettävyys

Liittimien avulla voit kytkeä koneeseesi lisälaitteita kuten tavalliseen pöytätietokoneeseen. Lisätietoja ulkoisten laitteiden liittämistä tietokoneeseen saat lukemalla seuraavassa osassa annetut ohjeet.

Fax/data-modeemi

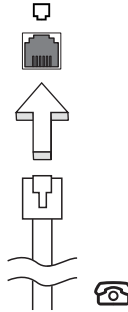
Tietokoneessasi on sisäänrakennettu V.92 56 Kbps fax/data -modeemi.



.....

Varoitus! Tämä modeemi ei ole yhteensopiva digitaalisten puhelinlinjojen kanssa. Älä kytke modeemia digitaaliseen linjaan, koska tällöin se saattaa vaurioitua.

Jos haluat käyttää faksi- ja datamodeemiliitintää, kytke modeemikaapeli liittimestä puhelinpistokkeeseen.



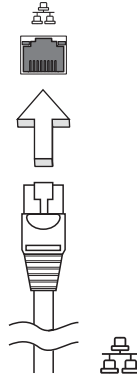
.....

Varoitus! Varmista, että kaapeli toimii siinä maassa, jossa haluat käyttää sitä.

Sisäänrakennettu verkkotoiminto

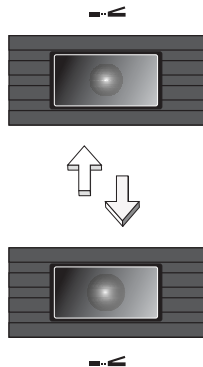
Sisäänrakennetun verkkotoiminnon ansiosta voit liittää tietokoneesi Ethernet-pohjaiseen verkkoon.

Kun haluat käyttää verkkoyhteyttä, kytke Ethernet-kaapeli Ethernet (RJ-45)-portista tietokoneen rungossa verkkoliittimeen tai verkon keskittimeen.



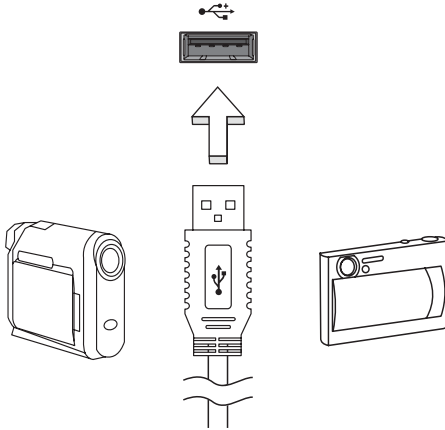
Nopea infrapunayhteys (FIR)

Tietokoneen nopea infrapunaportti (FIR) mahdollistaa langattoman tiedonsiirron muiden IR-yhteensopivien tietokoneiden, PDA-laitteiden, matkapuhelinten, IR-tulostimien ja muiden oheislaitteiden kanssa. Infrapunaportin kautta voidaan siirtää dataa jopa neljä megatavua sekunnissa (Mbps) enimmillään noin metrin etäisyydelle.



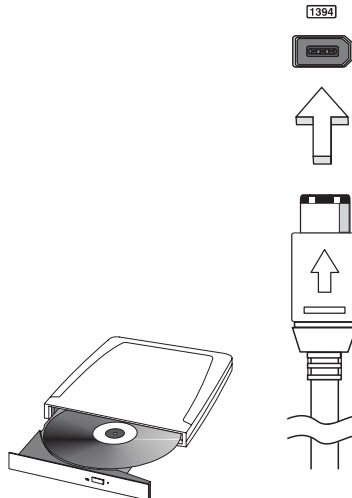
USB-väylä

USB 2.0 -väylän avulla voit kytkeä useita lisälaitteita tietokoneeseen käyttämättä järjestelmän resursseja.



IEEE 1394 -portti

IEEE 1394 -portin avulla voit kytkeä tietokoneeseen IEEE 1394 -yhteensopivia laitteita kuten DVD/CD-RW combo- tai DVD-Dual-aseman.



PC-korttipaikka

Tyypin II PC Card -korttipaikassa voit käyttää kortteja, jotka lisäävät tietokoneesi käytettävyyttä ja laajennettavuutta. Yhteensopivissa korteissa tulisi olla PC Card -logo.

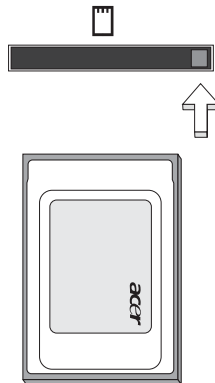
PC-kortit (aikaisemmin PCMCIA) ovat kannettaviin tietokoneisiin tarkoitettuja lisäkortteja, joiden avulla tietokoneen toimintojen laajentaminen pöytätietokoneiden ominaisuuksiin on helppoa. Saatavana on lukuisia PC -kortteja, kuten flash-muistikortteja, fax/data-modeemeja, LAN-sovittimia ja SCSI-kortteja. CardBus laajentaa PC-korttitekniikkaa 16-bittisestä 32-bittiseksi.



Ohje: Katso lisätietoja laajennuskorttien asentamisesta, käytöstä ja toiminnoista niiden mukana tulleista ohjeista.

PC-kortin kytkeminen

Työnnä kortti korttipaikkaan ja tee oikeat liitännät (esim. verkkokaapeli). Katso lisätietoja kortin mukana tulleista ohjeista.



PC-kortin poistaminen tietokoneesta

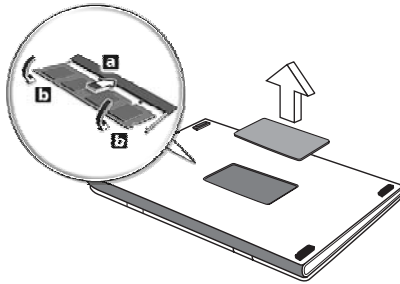
Ennen kortin poistamista:

- 1 Lopeta korttia käyttävä sovellus.
- 2 Napsauta PC Card -kuvaketta sovelluspalkista ja lopeta kortin käyttö.
- 3 Paina kortin irrotuspainiketta ja varsinainen irrotuspainike työntyy ulos. Paina painiketta uudelleen ja kortti työntyy ulos.

Muistin lisääminen

Noudata seuraavia ohjeita muistia lisätessäsi:

- 1 Sammuta tietokone, irrota verkkolaite tietokoneesta ja irrota koneen akku. Käännä kone ympäri päästäksesi käsiksi sen pohjaan.
- 2 Irrota muistin kannen ruuvi; ja nosta muistin kansi pois paikoiltaan.
- 3 Aseta muistimoduuli kulmittain uraan **(a)** ja paina sitä kunnes se napsahtaa paikalleen **(b)**.



- 4 Aseta muistin kansi takaisin paikoilleen ja kiinnitä se ruuvilla.
- 5 Laita akku paikalleen ja kytke virtalähde tietokoneeseen.
- 6 Käynnistä tietokone.

Tietokone tunnistaa uuden muistikoon ja alkaa käyttää sitä automaattisesti. Kysy neuvoa asiantuntijalta tai ota yhteyttä Acer-edustajaan.

BIOS-sovellus

BIOS-sovelluksen avulla voit muuttaa ja katsella tietokoneesi BIOS in asetuksia (Basic Input/Output System; BIOS).

Tietokoneesi asetukset on valmiiksi määritetty, joten sinun ei ole pakko suorittaa tätä sovellusta. Jos kuitenkin kohtaat ongelmia tai haluat muuttaa asetuksia, on sinun käynnistettävä BIOS-sovellus.

BIOS-sovellus käynnistetään painamalla näppäintä <F2> tietokoneen käynnistymisen aikana tehtävän POST-testin (Power-On Self-Test) aikana, kun näytöllä näkyy notebook PC logo.

Käynnistyssekvenssi

Jos haluat muuttaa käynnistyssekvenssiä BIOS-sovelluksessa, avaa BIOS-sovellus ja valitse **Boot** näytön yläreunan valikoista.

Levytä levyille -palautus käytössä

Jos haluat ottaa Levytä levyille -palautuksen (Kiintolevyn palautus) käyttöön, avaa BIOS-sovellus ja valitse **Main** näytön yläreunan valikoista. Etsi kohta **D2D Recovery** ja aseta sen arvoksi **Enabled** näppäimillä <F5> ja <F6>.

Salasana

Jos haluat ottaa käynnistysalasanan käyttöön, avaa BIOS-sovellus ja valitse **Security** näytön yläreunan valikoista. Etsi kohta **Password on boot:** ja ota se käyttöön näppäimillä <F5> ja <F6>.

Ohjelmiston käyttö

DVD-elokuvien toistaminen

Kun tietokoneeseesi on asennettu DVD, voit toistaa tietokoneellasi DVD-elokuvia.

- 1 Avaa DVD-levykelkka, aseta levy paikoilleen ja sulje DVD-levykelkka.



Tärkeää! Kun käytät DVD-asemaa ensimmäisen kerran, kysyy tietokone sinulta aluekoodia. DVD-levyt on jaettu kuuteen eri aluekoodiin. Kun DVD-levylle on annettu aluekoodi, toistaa se vain määritetyn aluekoodin DVD-levyjä. Voit asettaa aluekoodin korkeintaan viisi kertaa (ensimmäinen kerta mukaan lukien). Viidennen kerran jälkeen voimaan jää viimeksi annettu aluekoodi. Kiintolevyn formatointi ei nollaa aluekoodin asetuslaskuria. Katso lisätietoja aluekoodeista myöhemmin tässä luvussa olevasta taulukosta.

- 2 DVD-elokuvan toisto alkaa automaattisesti muutaman sekunnin jälkeen.

Aluekoodi	Maa tai alue
1	U.S.A., Kanada
2	Eurooppa, Keski-Itä, Etelä-Afrikka, Japani
3	Kaakkois-Aasia, Taiwan, Etelä-Korea
4	Latinalainen Amerikka, Australia, Uusi-Seelanti
5	Entinen Neuvostoliitto, jotkin Afrikan osat, Intia
6	Kiina



Ohje: Voit vaihtaa aluekoodia asettamalla asemaan toisen aluekoodin DVD-levyn. Katso lisätietoja online-ohjeista.

Acer eRecovery Management

Acer eRecovery Management on työkalu, jolla voit nopeasti varmuuskopioida ja palauttaa järjestelmän. Voit luoda ja tallentaa tietokoneen järjestelmäasetukset kiintolevylle, CD-levylle tai DVD-levylle. Voit myös varmistaa/palauttaa tehdasoletuskuvan, ja asentaa uudelleen sovelluksia ja laiteohjaimia.

Acer eRecovery Management:ssa on seuraavat toiminnot:

- 1 Luo varmuuskopio
- 2 Polta varmistuslevy
- 3 Palautus ja toipuminen

Tässä luvussa annetaan ohjeet kunkin toiminnon käyttöön.



Ohje: Tämä ominaisuus on vain tietyissä malleissa. Jos järjestelmässä ei ole sisäänrakennettua polttavaa optista asemaa, liitä tietokoneeseen ulkoinen polttava asema ennen menoa Acer eRecovery Management -ohjelmaan optiseen levyyn liittyviä tehtäviä varten.

Kun käytät Acer eRecovery Management -ohjelmaa, sinua saatetaan kehoittaa antamaan Empowering Technology -salasana jatkamista varten. Empowering Technology -salasana on asetettu käyttämällä Empowering Technology -työkalupalkkia tai kun ensin olet suorittamassa Acer eLock Management tai Acer eRecovery Management -ohjelmaa.

Luo varmuuskopio

Voit helposti luoda järjestelmäsi kokoonpanon täydet ja lähes täydet (inkrementaaliset) varmistuskuvat kovalevylle Acer eRecovery Management -pääruudusta.



Ohje: Nopea (inkrementaalinen) varmistus on saatavissa vain sen jälkeen kun Täysi varmistus on tehty.

- 1 Paina **<Alt> + <F10>** tai valitse Acer eRecovery Management Empowering Technology -työkalupalkista käynnistäaksesi Acer eRecovery Management -ohjelman.
- 2 Valitse Acer eRecovery Management -ikkunassa varmistuksen tyyppi, jonka haluat luoda käyttämällä **Full** tai **Fast**.
- 3 Suorita toiminto loppuun noudattamalla näytölle tulevia ohjeita.

Polta varmistuslevy

Käyttämällä Acer eRecovery Management -ohjelman **Burn Disc** -sivua voit polttaa tehdasoletuskuvan, käyttäjän varmistuskuvan, nykyisen järjestelmäkonfiguroinnin, tai sovellusvarmistuskuvan CD-levylle tai DVD-levylle.

- 1 Paina **<Alt> + <F10>** tai valitse Acer eRecovery Management Empowering Technology -työkalupalkista käynnistääksesi Acer eRecovery Management -ohjelman.
- 2 Vaihda Polta levy -sivulle valitsemalla **Burn Disc** -painike.
- 3 Valitse varmistuksen tyyppi (tehdasoletus, käyttäjä, nykyinen järjestelmä, sovellus), jonka haluaisit polttaa levylle. Käyttäjän varmistuksen valitsemisella poltat levylle viimeksi luodun varmistuskuvan.
- 4 Suorita toiminto loppuun noudattamalla näytölle tulevia ohjeita.



Ohje: Luo tehdasoletuskuva, kun haluat polttaa käynnistyslevyn, joka sisältää tietokoneesi koko käyttöjärjestelmän sellaisena kuin se oli sinulle tehtaalta toimitettaessa. Jos haluat saada levyn, joka sallii sinun selata sisältöä ja asentaa valitut laiteohjaimet sekä sovellukset, luo sensijaan sovellusvarmistus kuva — tämä levy ei ole käynnistyslevy.

Palautus ja toipuminen

Palautus- ja parannusominaisuudet sallivat sinun palauttaa tai parantaa järjestelmä tehdasoletuskuvasta, käyttäjän luomasta kuvasta, tai aikaisemmin luoduista CD- ja DVD-varmistuksista. Voit myös asentaa uudestaan sovelluksia ja laiteohjaimia Acer-järjestelmääsi varten.

- 1 Paina **<Alt> + <F10>** tai valitse Acer eRecovery Management Empowering Technology -työkalupalkista käynnistääksesi Acer eRecovery Management -ohjelman.
- 2 Vaihda palautus- ja parannussivulle valitsemalla **Restore** -painikkeen.
- 3 Valitse varmistuspiste, josta lähtien haluat palauttaa. Voit myös valita järjestelmän parantamisen tehdasoletuskuvasta, mikä parantaa aikaisemmin luodulta CD/DVD:ltä tai asentaa uudestaan sovellukset ja laiteohjaimet.
- 4 Suorita toiminto loppuun noudattamalla näytölle tulevia ohjeita.

Tietokoneen ongelmanratkaisu

Tässä luvussa kerrotaan, miten ratkaiset tyypillisimmät ongelmat. Lue ohjeet huolellisesti ennen tietokoneen toimittamista huoltoon. Vakavampien ongelmien ratkaiseminen vaatii tietokoneen avaamisen. Älä yritä avata tietokonetta itse. Ota yhteyttä koneen myyjään tai valtuutettuun huoltoilikkeeseen.

Ongelmanratkaisuvihjeitä

Tässä notebook-tietokoneessa on edistykellinen toiminto, joka antaa virheilmoitukset näytölle ja auttaa ongelmanratkaisussa.

Jos järjestelmä ilmoittaa virheestä tai toimii virheellisesti, katso kohtaa "Virheilmoitukset". Jos ongelma ei ratkea, ota yhteyttä myyjään.

Katso lisätietoja "**Yhteyden ottaminen huoltoon**" sivulta 48.

Virheilmoitukset

Huomioi saamasi virheilmoitus ja tee korjaustoimenpiteet. Seuraavassa taulukossa on lueteltu virheilmoituksen aakkosjärjestyksessä ja kerrottu suositeltavat toimenpiteet.

Virheilmoitukset	Korjaustoimenpiteet
CMOS battery bad	Ota yhteyttä myyjään tai valtuutettuun huoltopisteeseen.
CMOS checksum error	Ota yhteyttä myyjään tai valtuutettuun huoltopisteeseen.
Disk boot failure	Aseta järjestelmälevyke levykeasemaan (A:) ja käynnistä tietokone uudelleen <Enter>-näppäintä painamalla.
Equipment configuration error	Siirry Biosin ominaisuuksiin painamalla POST-toiminnon aikana <F2>-näppäintä ja paina sen jälkeen Exit -näppäintä poistuaksesi ja määrittele tietokoneen asetukset uudelleen.
Hard disk 0 error	Ota yhteyttä myyjään tai valtuutettuun huoltopisteeseen.
Hard disk 0 extended type error	Ota yhteyttä myyjään tai valtuutettuun huoltopisteeseen.

Virheilmoitukset	Korjaustoimenpiteet
I/O parity error	Ota yhteyttä myyjään tai valtuutettuun huoltopisteeseen.
Keyboard error or no keyboard connected	Ota yhteyttä myyjään tai valtuutettuun huoltopisteeseen.
Keyboard interface error	Ota yhteyttä myyjään tai valtuutettuun huoltopisteeseen.
Memory size mismatch	Siirry Biosin ominaisuuksiin painamalla POST-toiminnon aikana <F2>-näppäintä ja paina sen jälkeen Exit -näppäintä poistuaksesi ja määrittele tietokoneen asetukset uudelleen.

Jos ongelma esiintyy vielä korjaustoimenpiteiden jälkeen, ota yhteyttä myyjään tai valtuutettuun huoltopisteeseen. Jotkut ongelmat voidaan ratkaista BIOS in ominaisuuksista.

Määräykset ja turvallisuusilmoitukset

FCC-ilmoitus

Laite on koestettu ja sen on havaittu täyttävän Luokan B digitaaliselle laitteelle FCC-määräysten osan 15 mukaiset määräykset. Nämä raja-arvot on tarkoitettu turvaamaan riittävä häiriösuojaus asutussa ympäristössä. Laite luo, käyttää ja saattaa säteillä radiotaajuisia energiaa. Jos laitetta ei käytetä ohjeiden mukaisesti, se saattaa häiritä radioliikennettä.

Kuitenkaan mitään takuita ei ole sille, ettei laite aiheuttaisi häiriöitä radion tai television vastaanottamiseen, mikä voidaan määrittää kääntämällä laite päälle ja pois. Jos laite todistettavasti on häiriöiden aiheuttaja, opastetaan laitteen käyttäjää ryhtymään seuraaviin toimiin häiriöiden ehkäisemiseksi:

- Aseta vastaanottava antenni eri paikkaan tai asentoon.
- Lisää laitteen ja vastaanottimen välistä etäisyyttä.
- Kytke laite eri virransyöttöön kuin vastaanottava laite on kytketty.
- Kysy neuvoa asiantuntijalta.

Ohje: Suojatut kaapelit

Kaikki kytkennät oheislaitteisiin on tehtävä suojatulla kaapelilla, jotta FCC-määräysten vaatimukset täytettäisiin.

Ohje: Lisälaitteet

Tähän laitteeseen saa liittää vain sellaisia lisälaitteita (I/O-laitteet, päätteet, tulostimet, jne.), jotka täyttävät luokan B vaatimukset. Hyväksymättömien laitteiden käyttö saattaa aiheuttaa häiriöitä radio- ja TV-vastaanotolle.

Varoitus

Laitteen muuttaminen ilman valmistajan hyväksyntää saattaa mitätöidä käyttäjän valtuudet käyttää tätä laitetta.

Käyttöolosuhteet

Tämä laite täyttää FCC-määräysten osan 15 vaatimukset. Käytölle on kaksi seuraavaa ehtoa: (1) laite ei saa aiheuttaa häiriöitä ja (2) laitteen tulee kestää siihen kohdistuva häiriö, vaikka se aiheuttaisikin vääriä toimintaa.

Yhdenmukaisuusvakuutus EU-maissa

Acer vakuuttaa, että notebook PC -sarja tietokoneet täyttävät direktiivin 1999/5/EC ja sen liitteiden vaatimukset. (Katso lisätietoja osoitteesta <http://global.acer.com/products/notebook/reg-nb/index.htm> täydellistä dokumenttia varten.)

Modeemia koskevia ohjeita

TBR 21

Laitte on hyväksytty [Neuvoston päätös 98/482/EC - "TBR 21"] kytkettäväksi julkiseen puhelinverkkoon (PSTN). Eri maiden puhelinverkkojen eroavaisuuksista johtuen tämä hyväksyntä ei kuitenkaan takaa laitteen toimintaa kaikkialla. Jos havaitset toiminnassa ongelmia, ota yhteyttä laitteen toimittajaan.

Luettelo maista, joissa vakuutus on voimassa

EU:n jäsenvaltiot toukokuussa 2004 ovat: Belgia, Tanska, Saksa, Kreikka, Espanja, Ranska, Irlanti, Italia, Luxemburg, Alankomaat, Itävalta, Portugali, Suomi, Ruotsi, Iso-Britannia, Viro, Latvia, Liettua, Puola, Unkari, Tsekki, Slovakia, Slovenia, Kypros ja Malta. Laitteen käyttö on sallittua EU-maissa ja Norjassa, Sveitsissä, Islannissa ja Liechtensteinissa. Laitetta on käytettävä paikallisten määräysten ja ohjeiden mukaisesti. Lisätietoja asiasta saat ottamalla yhteyttä laitteen edustajaan kyseisessä maassa.

Laser-laitteen yhteensopivuuslausunto

Tietokoneen sisällä oleva CD- tai DVD-asema on laserlaite.
CD-tai DVD-aseman tyyppikilpi (alla esitetty) sijaitsee aseman kyljessä.

LUOKAN 1 LASER-TUOTE

VAROITUS: LAITTEEN SISÄLLÄ ON NÄKYMÄTÖNTÄ LASERSÄTEILYÄ. VÄLTÄ SÄTEELLE ALTISTUMISTA.

APPAREIL A LASER DE CLASSE 1 PRODUIT

LASERATTENTION: RADIATION DU FAISCEAU LASER INVISIBLE EN CAS D'OUVERTURE. EVITER TOUTE EXPOSITION AUX RAYONS.

LUOKAN 1 LASERLAITE LASER KLASSE 1

VORSICHT: UNSICHTBARE LASERSTRAHLUNG, WENN ABDECKUNG GEÖFFNET NICHT DEM STRAHL AUSSETZEN

PRODUCTO LÁSER DE LA CLASE I

ADVERTENCIA: RADIACIÓN LÁSER INVISIBLE AL SER ABIERTO. EVITE EXPONERSE A LOS RAYOS.

ADVARSSEL: LASERSTRÅLING VEDÅBNING SE IKKE IND I STRÅLEN.

VARO! LAVATTAESSA OLET ALTTINA LASERSÄTEILYLLE.

VARNING: LASERSTRÅLNING NÅR DENNA DEL ÅR ÖPPNAD ÅLÅ TUIJOTA SÅTEESEENSTIRRA EJ IN I STRÅLEN

VARNING: LASERSTRÅLNING NAR DENNA DEL ÅR ÖPPNADSTIRRA EJ IN I STRÅLEN

ADVARSEL: LASERSTRÅLING NAR DEKSEL ÅPNESSTIRR IKKE INN I STRÅLEN

LCD-näytön pikseleitä koskeva lausunto

LCD-näyttö on valmistettu erittäin tarkkoilla valmistusmenetelmillä. Tästä huolimatta muutamat pikselit saattavat olla toimimattomia tai toimia väärin. Tällä ei ole merkitystä kuvalle, eikä sitä lasketa viaksi.

Macrovision tekijänoikeutta koskeva ilmoitus

"U.S.-patentit nrot 4,631,603; 4,819,098; 4,907,093; 5,315,448 ja 6,516,132."

Tämä tuote sisältää tekijänoikeussuojan piirissä olevaa teknologiaa, jota suojelevat tietyt U.S.-patentit ja immateriaaliset oikeudet. Tekijänoikeussuojan piirissä olevan teknologian käyttöön on oltava Macrovisionin lupa. Teknologia on tarkoitettu koti- ja muuhun rajoitettuun käyttöön, ellei Macrovision toisin valtuuta. Teknologian muuntaminen tai purkaminen on kielletty.

Radiolaitteeseen liittyvä huomautus



Ohje: Seuraavat rajoitukset koskevat vain malleja joissa on langaton LAN ja/tai Bluetooth.

Yleistä

Tämä tuote täyttää radiotaajuutta ja turvallisuusstandardeja koskevat säännökset sillä alueella tai siinä maassa, jossa se on hyväksytty käytettäväksi. Kokoonpanosta riippuen tuotteessa saattaa olla langattomia radiolaitteita (kuten WLAN- ja/tai Bluetooth-moduuleja). Alla olevat tiedot koskevat tuotteita, joissa on tällaisia radiolaitteita.

Euroopan Unioni (EU)

R&TTE Direktiivi 1999/5/EY kuten todistettu yhteensopivaksi seuraavien yhteensovittujen standardien kanssa:

- **Artikla 3.1(a) Terveys ja Turvallisuus**
 - EN60950-1:2001
 - EN50371:2002
 - EN50360:2002 (Sovellettu 3G-toiminnon omaaviin malleihin)
- **Artikla 3.1(b) EMC**
 - EN301 489-1 V1.4.1:2002
 - EN301 489-17 V1.2.1:2002
 - EN301 489-3 V1.4.1:2002 (Sovellettu 27MHz:n langattomiin hiiri/näppäimistö -malleihin)
 - EN301 489-7 V1.2.1:2002 (Sovellettu 3G-toiminnon omaaviin malleihin)
 - EN301 489-24 V1.2.1:2002 (Sovellettu 3G-toiminnon omaaviin malleihin)
- **Artikla 3.2 Kirjavat käytöt**
 - EN300 328 V1.5.1:2004
 - EN301 893 V1.2.3:2003
 - EN300 220-1 V1.3.1:2000 (Sovellettu 27MHz:n langattomiin hiiri/näppäimistö -malleihin)
 - EN300 220-3 V1.1.1:2000 (Sovellettu 27MHz:n langattomiin hiiri/näppäimistö -malleihin)
 - EN301 511 V9.0.2:2003 (Sovellettu 3G-toiminnon omaaviin malleihin)
 - EN301 908-1 V2.2.1:2003 (Sovellettu 3G-toiminnon omaaviin malleihin)
 - EN301 908-2 V2.2.1:2003 (Sovellettu 3G-toiminnon omaaviin malleihin)



Luettelo maista, joissa vakuutus on voimassa

EU:n jäsenvaltiot toukokuussa 2004 ovat: Belgia, Tanska, Saksa, Kreikka, Espanja, Ranska, Irlanti, Italia, Luxemburg, Alankomaat, Itävalta, Portugal, Suomi, Ruotsi, Iso-Britannia, Viro, Latvia, Liettua, Puola, Unkari, Tseki, Slovakia, Slovenia, Kypros ja Malta. Laitteen käyttö on sallittua EU-maissa ja Norjassa, Sveitsissä, Islannissa ja Liechtensteinissa. Laitetta on käytettävä paikallisten määräysten ja ohjeiden mukaisesti. Lisätietoja asiasta saat ottamalla yhteyttä laitteen edustajaan kyseisessä maassa.

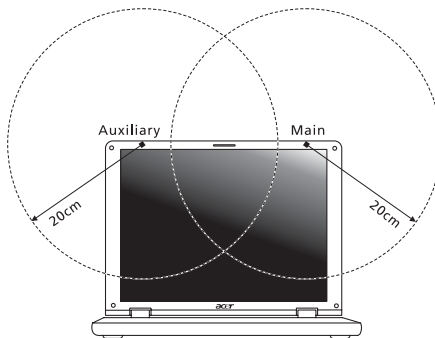
FCC RF –turvallisuusvaatimus

LAN Mini-PCI -kortin ja Bluetooth-kortin suurin säteilyteho on FCC-radiotaajuusaltistusrajojen alapuolella. Notebook PC sarja -tietokonetta on kuitenkin käytettävä niin, että käytön aikana etäisyys ihmisiin on mahdollisimman suuri:

- 1 Käyttäjiä pyydetään noudattamaan radiotaajuisien laitteiden käyttöohjeissa annettuja turvallisuusohjeita.



Varoitus: FCC:n radiotaajuuksille altistumista koskevien vaatimusten noudattaminen edellyttää, että sisäänrakennetun langattoman LAN Mini-PCI kortin antennin ja näyttöalueen sekä ihmisten välillä on aina oltava vähintään 20 cm:n etäisyys.



Ohje: Acer Wireless Mini PCI Adapter käyttää siirron vuorottelua. Toiminto ei lähetä radioaaltoja molemmista antenneista yhtäaikaan. Yksi antenneista valitaan automaattisesti tai käsin (käyttäjän valitsemana), jotta radioyhteys olisi mahdollisimman hyvä.

- 2 Tämä laite on tarkoitettu ainoastaan sisäkäyttöön koska se käyttää 5,15 -5,25 GHz:n taajuusalueita. FCC edellyttää, että tätä laitetta käytetään 5,15 - 5,25 GHz:n taajuudella sisätiloissa, ettei se häiritse viereisten kanavien liikkuvia satelliittijärjestelmiä.
- 3 Korkeatehoiset taajuudet ensisijaisille käyttäjille on sijoitettu 5,25 - 5,35 GHz:n ja 5,65 - 5,85 GHz:n kanaville. Nämä tutkasemat voivat aiheuttaa häiriöitä ja/tai vahingoittaa tätä laitetta.
- 4 Vääränlainen asennus tai luvaton käyttö saattaa aiheuttaa häiriöitä radioliikenteelle. Sisäisen antennin muuttaminen myös mitätöi FCC-hyväksynnän ja takuun.

Kanada - Matalatehoiset ilman lupaa käytettävät radiolaitteet (RSS-210)

- a Yhteistä tietoa
Käytölle on kaksi seuraavaa ehtoa:
 1. Laite ei saa aiheuttaa häiriöitä ja
 2. Tämän laitteen tulee kestää ulkoisia häiriöitä, myös sellaisia, jotka aiheuttavat laitteen väärää toimintaa.
 - b Käyttö 2,4 GHz:n taajuuskaistalla
Jotta laite ei häiritse radioliikennettä, sen saa asentaa vain sisätiloihin. Jos se asennetaan ulos, tulee asennukseen hankkia asianmukainen lupa.
 - c Käyttö 5 GHz:n taajuuskaistalla
- Tämä 5150-5250 MHz:n kaistalla toimiva laite on tarkoitettu ainoastaan sisäkäyttöön viereisten kanavien liikkuvien satelliittijärjestelmien häiriöiden minimoimiseksi.
 - Korkeatehoiset tutkat on varattu ensisijaisiksi käyttäjiksi (tarkoittaen että niillä on prioriteetti) 5250-5350 MHz:n ja 5650-5850 MHz:n alueelle ja nämä tutkat voivat aiheuttaa häiriöitä ja vahingoittaa LELAN (Licence-Exempt Local Area Network) -laitteita.

Federal Communications Commission Declaration of Conformity

This device complies with Part 15 of the FCC Rules. Operation is subject to the following two conditions: (1) This device may not cause harmful interference, and (2) This device must accept any interference received, including interference that may cause undesired operation.

The following local manufacturer/importer is responsible for this declaration:

Product name:	Notebook PC
Model number:	ZH2
Machine type:	TravelMate 3010
SKU number:	TravelMate 301xxx ("x" = 0 - 9, a - z, or A - Z)
Name of responsible party:	Acer America Corporation
Address of responsible party:	2641 Orchard Parkway San Jose, CA 95134 USA
Contact person:	Mr. Young Kim
Tel:	408-922-2909
Fax:	408-922-2606

Declaration of Conformity for CE Marking



Declaration of Conformity

We,

Acer Computer (Shanghai) Limited

3F, No. 168 Xizang medium road, Huangpu District,
Shanghai, China

Contact Person: Mr. Easy Lai

Tel: 886-2-8691-3089 Fax: 886-2-8691-3000

E-mail: easy_lai@acer.com.tw

Hereby declare that:

Product: Personal Computer

Trade Name: Acer

Model Number: ZH2

Machine Type: TravelMate 3010

SKU Number: TravelMate 301xxx ("x" = 0~9, a ~ z, or A ~ Z)

Is compliant with the essential requirements and other relevant provisions of the following EC directives, and that all the necessary steps have been taken and are in force to assure that production units of the same product will continue comply with the requirements.

EMC Directive 89/336/EEC as attested by conformity with the following harmonized standards:

- EN55022:1998 + A1:2000 + A2:2003, AS/NZS CISPR22:2002, Class B
- EN55024:1998 + A1:2001 + A2:2003
- EN61000-3-2:2000, Class D
- EN61000-3-3:1995 + A1:2001
- EN55013:2001 + A1:2003 (applied to models with TV function)
- EN55020:2002 + A1:2003 (applied to models with TV function)

Low Voltage Directive 73/23/EEC as attested by conformity with the following harmonized standard:

- **EN60950-1:2001**
- **EN60065:2002 (applied to models with TV function)**

Council Decision 98/482/EC (CTR21) for pan- European single terminal connection to the Public Switched Telephone Network (PSTN).

RoHS Directive 2002/95/EC on the Restriction of the Use of certain Hazardous Substances in Electrical and Electronic Equipment

LCD panel ergonomic specifications

Design viewing distance	500 mm
Design inclination angle	0.0°
Design azimuth angle	90.0°
Viewing direction range class	Class IV
Screen tilt angle	85.0°
Design screen illuminance	<ul style="list-style-type: none"> • Illuminance level: [250 + (250cosα)] lx where $\alpha = 85^\circ$ • Color: Source D65
Reflection class of LCD panel (positive and negative polarity)	<ul style="list-style-type: none"> • Ordinary LCD: Class I • Protective or Acer CrystalBrite™ LCD: Class III
Image polarity	Both
Reference white: Pre-setting of luminance and color temperature @ 6500K (tested under BM7)	<ul style="list-style-type: none"> • Y'n • u'n • v'n
Pixel fault class	Class II

Indeksi

A

äänenvoimakkuus
säätö 35

ääni

Äänenvoimakkuuden säätö 35
ongelmanratkaisuvihjeitä 46

akku

alhainen varaustila 52
alhaisen varaustilan varoitus 52
asennus 50
ensimmäinen käyttökerta 49
huoltaminen xiv
irrottaminen 50, 51
Kestoiän pidentäminen 49
lataaminen 51
ominaisuudet 49
optimointi 51
varaustilan tarkistaminen 51

asemien käyttö

päällä-merkkivalo 25

B

BIOS-sovellus 75

C

caps lock 29
päällä-merkkivalo 25

CD-ROM

avaaminen käsin 46
ongelmanratkaisuvihjeitä 46
poistaminen 34

computer

features 41

D

DVD 76
DVD elokuvat
playing 76

E

etunäkymä 16
Euro 33

F

FAQ. Katso usein kysytyt kysymykset

H

huolto

akku xiv
tietokone xiii
Verkkolaite xiii

I

IEEE 1394 –portti 72
ilmoitus
virhe 79
infrapuna 71

K

kaiuttimet

ongelmanratkaisuvihjeitä 46
pikanäppäin 32

kirkkautta

pikavalintanäppäimet 32

kosketuslevy 27

käyttö 27 – 28
pikanäppäin 32

kysymykset

kysymykset:sijainnin määrittäminen modeemin käyttöä varten 47

L

lataaminen

varaustilan tarkistaminen 51

Lepotila

pikanäppäin 32

liitännät

verkko 71

liittimet 70

M

matkustaminen

kansainväliset lennot 67
toiselle paikkakunnalle 66

modeemi 70

muisti

asennus 74

N

näkymä

etuosa 17
oikea 18
tausta 18
vasen 17

näppäimistö 29
 lukitusnäppäimet 29
 ongelmanratkaisuvihjeitä 46
 pikavalintänäppäimet 31
 sulautettu numeerinen
 näppäinryhmä 29
 Windows-näppäimet 30
 näyttö
 ongelmanratkaisuvihjeitä 45
 pikavalintänäppäimet 32
 Notebook Manager
 pikanäppäin 31
 num lock 29
 päällä-merkkivalo 25
 numeerinen näppäinryhmä
 sulautettu 29

O

ongelmanratkaisuvihjeitä 79
 vihjeitä 79
 ongelmat 45
 CD-ROM 46
 käynnistys 45
 näppäimistö 46
 näyttö 45
 ongelmanratkaisuvihjeitä 79
 tulostin 46

P

PC-kortti 73
 kytkeminen 73
 poistaminen 73
 pikavalintänäppäimet 31
 puhdistaminen
 tietokone xiv

S

safety
 CD- tai DVD 82
 salasana 68
 tapaa 68

scroll Lock 29

T

tietokone
 huoltaminen xiii
 Ilmaisimet 25
 irrottaminen 64
 kansainvälinen matkustaminen
 67
 Kotitoimiston rakentaminen 66
 matkustaminen toiselle
 paikkakunnalle 66
 näppäimistöt 29
 ominaisuudet 15
 ongelmanratkaisuvihjeitä 79
 päällä-merkkivalo 25
 puhdistaminen xiv
 sammuttaminen xiii
 Tietokoneen siirtäminen 64
 turvallisuus 68
 vieminen kotiin 65

tuki

tiedot 48

tulostin

ongelmanratkaisuvihjeitä 46

turvallisuus

salasana 68

U

USB-väylä 72
 Usein kysytyt kysymykset 45

V

vasen näkymä 16
 verkko 71
 Verkkolaite
 huoltaminen xiii
 Virheilmoitukset 79

W

Windows-näppäimet 30