

# TravelMate Serie 3010

Gebbruikershandleiding

Copyright © 2006. Acer Incorporated.  
Alle rechten voorbehouden.

Gebruikershandleiding TravelMate Serie 3010  
Oorspronkelijke uitgave: Januari 2006

Acer behoudt zich het recht voor de informatie in dit document te wijzigen zonder enige kennisgeving. Dergelijke wijzigingen zullen worden opgenomen in nieuwe edities van deze handleiding of in aanvullende documenten en publicaties. Acer stelt zich niet aansprakelijk en geeft geen garanties, expliciet noch impliciet, voor de inhoud van dit document en wijst de impliciete garanties van verkoopbaarheid of geschiktheid voor een bepaald doel af.

Noteer het modelnummer, het serienummer en de datum en plaats van aankoop in de onderstaande ruimte. Het serienummer en het modelnummer bevinden zich op het label dat op uw computer zit. Het serienummer, het modelnummer en de aankoopinformatie moeten worden vermeld op elke briefwisseling aangaande deze eenheid.

Van dit document mag geen enkel deel worden verveelvoudigd, opgeslagen in een zoekstelsel, of worden overgebracht, in welke vorm of op welke wijze dan ook, hetzij elektronisch, mechanisch, door fotokopieën, opnames of op andere wijze, zonder voorafgaande schriftelijke toestemming van Acer Incorporated.

TravelMate Serie 3010 Notebook PC

Modelnummer: \_\_\_\_\_

Serienummer: \_\_\_\_\_

Aankoopdatum: \_\_\_\_\_

Plaats van aankoop: \_\_\_\_\_

Acer en het Acer-logo zijn geregistreerde handelsmerken van Acer Incorporated. Productnamen of handelsmerken van andere bedrijven worden hier alleen ter identificatie gebruikt en zijn eigendom van hun respectieve bedrijven.

# Instructies voor weggooien

Gooi dit elektronisch apparaat niet zomaar in de prullenbak. Om vervuiling te voorkomen en het milieu zo veel mogelijk te beschermen, biedt u het apparaat aan voor recycling.



VS

Voor elektronische producten met een LCD/CRT monitor of scherm:

Lamp(en) in dit product bevatten kwik en dienen gerecycled of aangeboden te worden volgens de lokale of nationale wetten. Voor meer informatie, neemt u contact op met de Electronic Industries Alliance op [www.eiae.org](http://www.eiae.org). Voor meer informatie over het wegdoen van de lamp, zie [www.lamprecycle.org](http://www.lamprecycle.org).



# Voordat u aan de slag gaat

Bedankt dat u hebt gekozen voor een notebook van Acer als oplossing voor uw mobiele computereisen.

## Uw gidsen

Om u te helpen met het werken op het Acer notebook hebben we een aantal gidsen ontworpen:



Allereerst helpt de kaart **Aan de slag...** u bij het instellen van uw computer.



Met de afgedrukte **Gebruikershandleiding** krijgt u een introductie in de basiseigenschappen en functies van uw nieuwe computer. Als u meer wilt weten over hoe uw computer u kan helpen productiever te werken, raadpleeg dan de **AcerSystem User's Guide**. Deze Gebruikershandleiding bevat gedetailleerde informatie over onderwerpen zoals systeemfuncties, gegevensherstel, uitbreidingsopties en probleem oplossen. Daarnaast bevat het informatie over garantie en de algemene voorwaarden en veiligheid voor uw notebook. Het is als Portable Document Format (PDF) beschikbaar en is al van te voren op uw notebook gezet. Volg deze stappen voor toegang tot dit document:

- 1 Klik op **Start, Alle Programma's, AcerSystem**.
- 2 Klik vervolgens op **AcerSystem User's Guide**.

**Opmerking:** Als u het bestand wilt inzien, dient Adobe Reader te zijn geïnstalleerd. Als Adobe Reader nog niet op uw computer is geïnstalleerd, wordt, als u op **AcerSystem User's Guide** klikt, eerst het installatieprogramma van Adobe Reader gestart. Volg de instructies op het scherm om het programma te installeren. Gebruiksaanwijzingen bij Adobe Reader vindt u in het menu **Help en Ondersteuning**.

## Onderhoud en tips voor het gebruik van de computer

### De computer in- en uitschakelen

U schakelt de computer in door op de aan/uit knop, onder het LCD-scherm naast de easy-launch toetsen, te drukken. Zie **"Voorkant gesloten" op pagina 12** voor de plaats van de aan/uit knop op de computer.

U kunt de computer uitschakelen op een van de volgende manieren:

- Gebruik de opdracht Afsluiten van Windows  
Klik op **Start, Computer uitschakelen** en vervolgens op **Uitschakelen**.
- Gebruik de aan/uit knop  
U kunt de computer ook uitschakelen door het scherm te sluiten of door de toetsencombinatie voor de Standby-stand in te drukken **<Fn> + <F4>**.



**Opmerking:** Als u de computer niet op de normale wijze kunt uitschakelen, houd dan de aan/uit knop langer dan vier seconden ingedrukt om de computer uit te schakelen. Als u de computer hebt uitgeschakeld en meteen weer wilt inschakelen, moet u minstens twee seconden wachten voordat u de computer weer inschakelt.

## De computer met zorg behandelen

Uw computer zal u jarenlang uitstekende diensten bewijzen, mits u deze met zorg behandelt.

- Stel de computer niet bloot aan direct zonlicht. Plaats de computer niet in de buurt van een warmtebron, zoals een radiator.
- Stel de computer niet bloot aan temperaturen onder 0 °C (32 °F) of boven 50 °C (122 °F).
- Stel de computer niet bloot aan magnetische velden.
- Stel de computer niet bloot aan regen of vocht.
- Mors geen water of andere vloeistoffen op de computer.
- Stel de computer niet bloot aan zware schokken of trillingen.
- Stel de computer niet bloot aan stof en vuil.
- Plaats geen objecten boven op de computer.
- Gebruik geen overdadige kracht om de schermklep te sluiten.
- Plaats de computer nooit op een oneffen oppervlak.

## De adapter met zorg behandelen

Houd bij het gebruik van de adapter rekening met het volgende:

- Sluit de adapter niet aan op een ander apparaat.
- Ga niet op het netsnoer staan en plaats er geen zware voorwerpen op. Zorg dat het netsnoer en andere snoeren niet in het looppad liggen.
- Wilt u de stekker van het netsnoer uit het stopcontact halen, trek dan niet aan het snoer, maar aan de stekker.
- Bij gebruik van een verlengsnoer mag het totale aantal ampères van de aangesloten apparatuur, het aantal toegestane ampères van het verlengsnoer niet overschrijden. Tevens mag de totale belasting van alle apparatuur die op één stopcontact is aangesloten, de belasting van de zekering niet overschrijden.

## De accu met zorg behandelen

Houd bij het gebruik van de accu rekening met het volgende:

- Gebruik uitsluitend accu's van hetzelfde type als dat van de bijgeleverde accu. Schakel de stroom uit voordat u de accu verwijdert of vervangt.
- Knoei niet met de accu. Houd de accu buiten het bereik van kinderen.
- Verwijder gebruikte accu's overeenkomstig de plaatselijke milieuvoorschriften. Breng ze weg voor recycling indien dit mogelijk is.

## De computer reinigen en onderhouden

Ga als volgt te werk om de computer te reinigen:

- 1 Schakel de computer uit en verwijder de accu.
- 2 Koppel de adapter los.
- 3 Gebruik een zachte, vochtige doek. Gebruik geen vloeibare reinigingsmiddelen of reinigingsmiddelen in spuitbussen.

Als zich een van de volgende situaties voordoet:

- de computer is gevallen of de behuizing is beschadigd;
- de computer functioneert niet goed

Raadpleeg het hoofdstuk **"Veelgestelde vragen"** op pagina 46.

### Pas op

Wijzigingen aan de apparatuur zonder schriftelijke toestemming van de fabrikant kunnen de beveiliging van de gebruiker voor het bedienen van de computer, welke is verleend door de Federal Communications Commission, teniet doen.

### Gebruiksvoorwaarden

Dit onderdeel voldoet aan de voorschriften van Deel 15 van de FCC-regels. Gebruik is gebonden aan de volgende twee voorwaarden: (1) Dit apparaat mag geen schadelijke interferentie veroorzaken, en (2) Dit apparaat moet ontvangen interferentie accepteren, inclusief interferentie die een ongewenst effect kan veroorzaken.

Gebruikers wordt verzocht de RF veiligheidsinstructies over wireless-optie apparaten die zijn bijgevoegd bij de gebruikershandleiding van elk RF-optie apparaat op te volgen.

Onjuiste installatie of ongeoorloofd gebruik kan schadelijke storing op radiocommunicatie veroorzaken. Knoeien aan de interne antenne resulteert in het verliezen van de FCC certificatie en uw garantie.

Om radio-interferentie op de dienst waaraan de vergunning is verleend te voorkomen, dient het apparaat binnenshuis gebruikt te worden, en dient voor installatie buitenshuis een vergunning aangevraagd te worden.

Meer informatie over onze producten, diensten en ondersteuning vindt u op onze website <http://global.acer.com>.

Instructies voor weggooien	iii
Voordat u aan de slag gaat	iv
Uw gidsen	iv
Onderhoud en tips voor het gebruik van de computer	iv
De computer in- en uitschakelen	iv
De computer met zorg behandelen	v
De adapter met zorg behandelen	v
De accu met zorg behandelen	vi
De computer reinigen en onderhouden	vi
Acer Empowering Technology	1
Acer eDataSecurity Management	2
Acer eLock Management	4
Acer ePerformance Management	5
Acer eRecovery Management	5
Acer eSettings Management	6
Acer eNet Management	7
Acer ePower Management	9
Acer ePresentation Management	10
Rondleiding door uw Acer notebook	11
Voorkant	11
Voorkant gesloten	12
Linkerkant	13
Rechterkant	14
Achterkant	15
Onderkant	15
Specificaties	16
Indicatoren	20
Easy-launch toetsen	21
Touchpad	22
Werken met het touchpad	22
Werken met het toetsenbord	24
Vergrendeltoetsen en ingebouwd numeriek toetsenblok	24
Windows-toetsen	25
Sneltoetsen	26
Speciale toets	28
De lade van de optische station (CD of DVD) openen	29
De computer vergrendelen	29
Audio	30
Het volume aanpassen	30
De Acer OrbiCam	31
De Acer OrbiCam starten	32
De instellingen van Acer OrbiCam veranderen	32
Foto's/video's vastleggen	35
De Acer OrbiCam gebruiken als webcam	35
De Acer VisageON inschakelen	35
Acer GraviSense	39
Acer GraviSense gebruiken	39
De HDD beschermen	39
Anti-Theft (antidiefstal)	40
Systeemhulpprogramma's gebruiken	42
Acer GridVista (dubbele weergave compatibel)	42
Launch Manager	44
Norton AntiVirus	45
Veelgestelde vragen	46
Informatie over serviceverlening	50
ITW (International Travelers Warranty)	50
Voordat u belt	50

# Inhoud

De notebook PC meenemen	51
De computer loskoppelen van de bureaubladapparatuur	51
Verplaatsingen over korte afstand	51
De computer voorbereiden	51
Wat u moet meenemen naar vergaderingen	52
De computer meenemen naar huis	52
De computer voorbereiden	52
Wat u moet meenemen	53
Speciale voorzorgsmaatregelen	53
Een thuishkantoor opzetten	53
Reizen met de computer	53
De computer voorbereiden	53
Wat u moet meenemen	54
Speciale voorzorgsmaatregelen	54
Internationaal reizen met de computer	54
De computer voorbereiden	54
Wat u moet meenemen	54
Speciale voorzorgsmaatregelen	55
De computer beveiligen	55
De computer vergrendelen	55
Wachtwoorden gebruiken	55
Wachtwoorden invoeren	56
Wachtwoorden instellen	56
De computer uitbreiden met extra voorzieningen	57
Connectiviteitsopties	57
Fax/data-modem	57
Ingebouwde netwerkvoorziening	58
Snel infrarood (FIR)	58
Universele Seriele Bus (USB)	59
IEEE 1394 poort	59
PC Card sleuf	60
Geheugen installeren	61
BIOS utility	62
Opstartreeks	62
Disk naar disk herstel inschakelen	62
Wachtwoord	62
Software gebruiken	63
DVD-films afspelen	63
Energiebeheer	64
Acer eRecovery Management	65
Backup maken	65
Herstellen van een backup	66
Fabrieksstandaard image-CD maken	66
Gebundelde software opnieuw installeren zonder CD	67
Wachtwoord wijzigen	67
Problemen oplossen	68
Tips voor het oplossen van problemen	68
Foutmeldingen	68
Voorschriften- en veiligheidsmededeling	70
Voldoen aan ENERGY STAR richtlijnen	70
FCC verklaring	70
Modemverklaringen	71
Belangrijke veiligheidsaanwijzingen	72
Verklaring stralingsnormering	73
Verklaring LCD-pixel	74
Verklaring Macrovision copyright bescherming	74
Radio-apparaat Reguleringsbericht	74
Algemeen	74



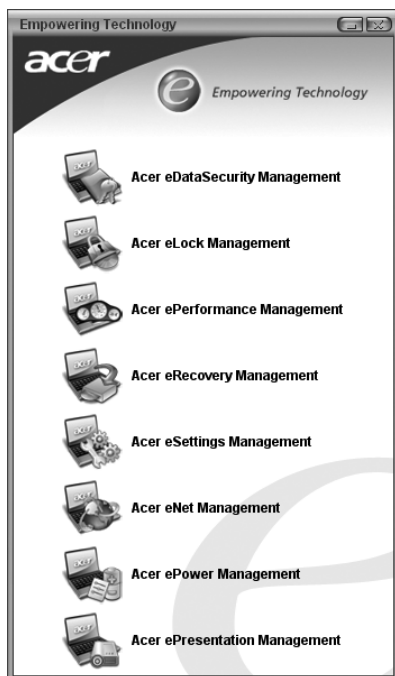
Europese Unie (EU)	75
De FCC RF veiligheidseis	75
Canada – Licentievrijstelling voor radiocommunicatieapparaten met een laag vermogen (RSS-210)	77
Federal Communications Comission	
Declaration of Conformity	78
Declaration of Conformity for CE Marking	79
Index	80



# Acer Empowering Technology

Acer's innovatieve Empowering Technology maakt het makkelijk toegang te krijgen tot veel gebruikte functies en het nieuwe Acer notebook te beheren. Het bevat de volgende handige hulpmiddelen:

- **Acer eDataSecurity Management** beveiligd gegevens met wachtwoorden en geavanceerde encryptie-algoritmes.
- **Acer eLock Management** beperkt de toegang tot externe opslagmedia.
- **Acer ePerformance Management** verbetert systeemprestaties door schijfruimte, geheugen en registerinstellingen te optimaliseren.
- **Acer eRecovery Management** maakt back-ups en herstelt gegevens en doet dit flexibel, betrouwbaar en volledig.
- **Acer eSettings Management** zorgt voor toegang tot systeeminformatie en wijzigt met instellingen met gemak.
- **Acer eNet Management** zet op een intelligente manier lokale netwerken op.
- **Acer ePower Management** verlengt de gebruiksduur van de accu middels diverse gebruiksprofielen.
- **Acer ePresentation Management** maakt een verbinding met een projector en wijzigt op een handige manier de weergave-instellingen.



Voor meer informatie, druk op de <e> toets om het Empowering Technology menu te openen, en klik vervolgens op de betreffende functie en selecteer de functie Help.

## Acer eDataSecurity Management

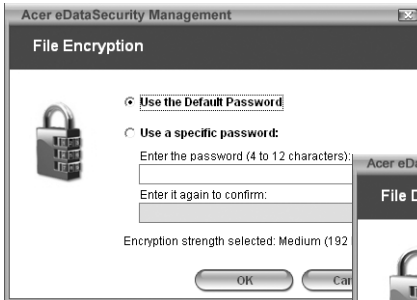
Acer eDataSecurity Management is een handige hulpmiddel voor bestandsencryptie, dat uw bestanden beschermt tegen toegang door onbevoegde personen. Het is geïntegreerd in Windows Explorer als een zogenaamde shell extension (opgenomen in keuzemenu's), zodat u snel gegevens kunt versleutelen, en daarnaast ondersteunt het directe bestandsencryptie voor MSN Messenger en Microsoft Outlook.

Er zijn twee wachtwoorden om een bestand te versleutelen en te ontcijferen: het supervisor wachtwoord en het bestand-specifieke wachtwoord. Het supervisor wachtwoord is een "master" wachtwoord dat elk bestand op uw systeem kan ontcijferen; het bestand-specifieke wachtwoord wordt toegekend bij het versleutelen van een bestand.

De Acer eDataSecurity Management setup wizard vraagt u om een supervisor wachtwoord en een standaard bestand-specifiek wachtwoord. Dit bestand-specifieke wachtwoord wordt gebruikt om bestanden standaard te versleutelen, of u kiest uw eigen bestand-specifieke wachtwoord wanneer u een bestand versleutelt.



**Opmerking:** Het wachtwoord dat gebruikt wordt om een bestand te versleutelen, is een unieke sleutel die het systeem nodig heeft om het te ontcijferen. Als u het wachtwoord verliest, is het supervisor wachtwoord de enige andere sleutel die het bestand kan ontcijferen. Als u beide wachtwoorden verliest, kunt u op geen enkele wijze het versleutelde bestand ontcijferen! **Zorg dat u alle aanverwante wachtwoorden beveiligt!**



## Acer eLock Management

Acer eLock Management is een beveiligingstool waarmee u uw verwisselbare gegevens op optische en floppy stations kunt vergrendelen, zodat de gegevens niet gestolen kunnen worden wanneer u even geen zicht op het notebook heeft.

- Removable data devices (Verwisselbare gegevensapparaten) — waaronder USB disk drives, USB pen drives, USB flash drives, USB mp3 drives, USB memory card lezers, IEEE 1394 disk drives en alle andere verwisselbare stations die gebruikt kunnen worden als bestandstestestem, indien aangesloten op het systeem.
- Optical drive devices (Optische stations) — waaronder elk type CD-ROM of DVD-ROM station.
- Floppy disk drives (Floppy drives) — alleen 3,5-inch disks.

U activeert Acer eLock Management, door eerst een wachtwoord in te stellen. Eenmaal ingesteld, kunt u vergrendelingen aanbrengen op elk van de drie soorten apparaten. Vergrendeling(en) wordt/worden onmiddellijk ingesteld, zonder dat u opnieuw hoeft op te starten, en blijven vergrendeld totdat ze worden onvergrendeld, zelfs na het opnieuw opstarten.

Als u geen wachtwoord instelt, herstelt Acer eLock Management de beginstand, en worden alle vergrendelingen verwijderd.



**Opmerking:** Als u het wachtwoord verliest, is er geen andere manier dit te herstellen, behalve door het notebook opnieuw te formatteren, of u brengt het notebook naar een Acer Customer Service Center. Zorg dat u het wachtwoord onthoudt.



## Acer ePerformance Management

Acer ePerformance Management is een tool om uw systeem te optimaliseren en zodoende de prestaties van uw Acer notebook een extra zetje te geven. Het bevat de volgende functies om de algemene systeemprestaties te verbeteren:

- Memory optimization (Geheugenoptimalisatie) — maakt ongebruikt geheugen actief en controleert het gebruik.
- Disk optimization (Diskoptimalisatie) — verwijdert onnodige items en bestanden.
- Speed optimization (Snelheidsoptimalisatie) — verbetert de stabiliteit en prestaties van het Windows XP systeem.

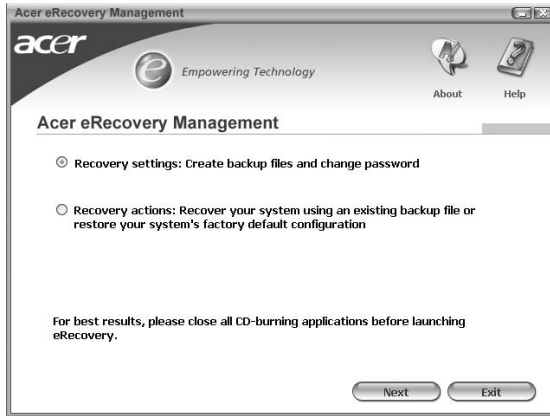


## Acer eRecovery Management

Acer eRecovery Management is een krachtige tool waardoor u geen hersteldisks meer nodig heeft van de fabrikant. De Acer eRecovery Management tool gebruikt ruimte op een verborgen partitie op de harde schijf. Door de gebruiker gemaakte back-ups worden op het D:\ station opgeslagen. Acer eRecovery Management biedt u:

- Wachtwoordbeveiliging.
- Herstel van toepassingen en stuurprogramma's.
- Image/gegevens back-up:
  - Back-up op HDD (herstelpunt instellen).
  - Back-up op CD/DVD.

- Image/gegevens hersteltools:
  - Herstellen vanaf een verborgen partitie (fabriekstandaard).
  - Herstellen vanaf de HDD (meest recente opgegeven herstelpunt).
  - Herstellen vanaf CD/DVD.



Voor meer informatie, zie "**Acer eRecovery Management**" op pagina 65 in de **AcerSystem User's Guide**.



**Opmerking:** Als bij uw computer geen Recovery CD of System CD is geleverd, gebruik dan de functie "System backup to optical disk" van Acer eRecovery management om een backup-image op CD of DVD te branden. Voor het beste resultaat bij het herstellen van het systeem met een CD of met Acer eRecovery management, koppelt u alle randapparatuur af (behalve het externe Acer ODD [optical disk drive, of optisch station], indien aanwezig), inclusief het Acer ezDock.

## Acer eSettings Management

Met Acer eSettings Management kunt u de specificaties van hardware inspecteren, en de conditie van het systeem in de gaten houden. Daarnaast kunt u met Acer eSettings Management uw Windows besturingssysteem optimaliseren, zodat de computer sneller, soepeler en beter functioneert.

Acer eSettings Management biedt ook:

- Een eenvoudige grafische gebruikersinterface om moeiteloos door de toepassing te navigeren.
- Informatie over de algemene systeemstatus en geavanceerde controle voor gevorderde gebruikers.



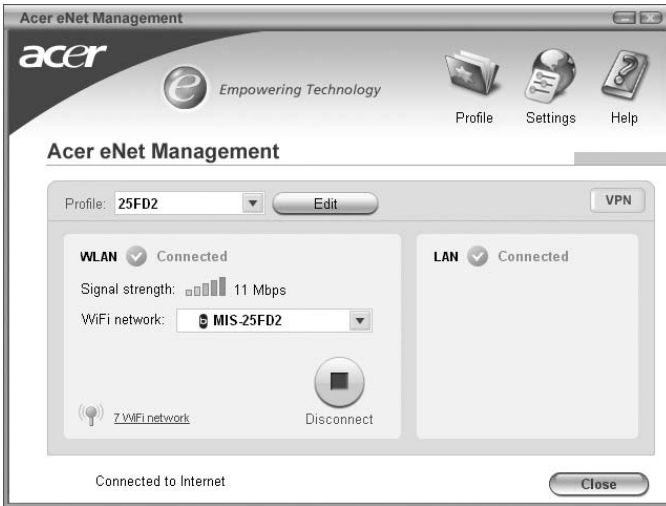
- Logboekopname wanneer een hardwareonderdeel is verwijderd of vervangen.
- Persoonlijke instellingen overplaatsen.
- Een geschiedenislog met alle waarschuwingen die zijn uitgevaardigd.



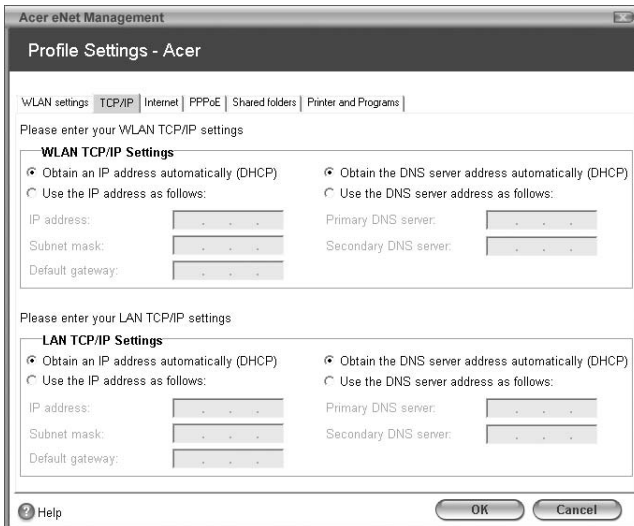
## Acer eNet Management

Acer eNet Management helpt u snel en makkelijk verbinding te maken met zowel draadloze als niet-draadloze netwerken op diverse plekken. Voor toegang tot deze tool, klikt u op het "Acer eNet Management" pictogram op het notebook, of start de toepassing vanuit het Startmenu. Ook heeft u de mogelijkheid Acer eNet Management automatisch te laten starten wanneer u de PC opstart.

Acer eNet Management detecteert automatisch de beste instellingen voor een nieuwe plaats, maar, indien gewenst, u kunt de instellingen ook handmatig instellen, door op het pictogram op de taakbalk te klikken.



Acer eNet Management kan netwerkinstellingen van een locatie opslaan in een profiel, en automatisch het geschikte profiel toepassen wanneer u van de ene naar de andere locatie gaat. Onder de opgeslagen instellingen vallen instellingen voor de netwerkverbinding (IP en DNS instellingen, wireless AP details, enz.), en standaard printer instellingen. Acer eNet Management houdt rekening met beveiliging en veiligheid door geen gebruikersnamen en wachtwoorden op te slaan.



# Acer ePower Management

Acer ePower Management bevat een eenvoudige gebruikersinterface. Om deze te starten, selecteert u Acer ePower Management vanaf de Empowering Technology interface, of dubbelklik op het Acer ePower Management pictogram in het systeemvak.

## AC mode (Netstroom modus)

De standaard instelling is "Maximum Performance (Maximale prestaties)". U kunt CPU snelheid, LCD helderheid en andere instellingen wijzigen, of op knoppen klikken om de volgende functies aan/uit te zetten: Wireless LAN, Bluetooth, CardBus, Memory Card, Audio, en Wired LAN.

## DC mode (Accu modus)

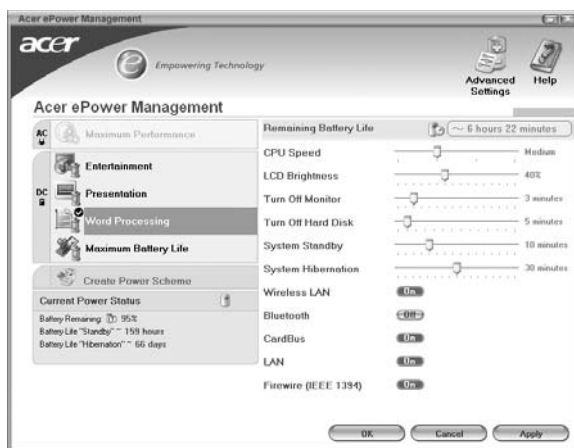
Om aan te sluiten op uw gebruik, zijn er vier vooraf ingestelde profielen — Entertainment, Presentation (Presentatie), Word Processing (Tekstverwerken), en Maximum Battery (Maximale acculevensduur). Of u maakt gebruik van de mogelijkheid drie eigen profielen te maken.

## Een nieuw stroomschema maken

- 1 Geef een naam aan het nieuwe schema.
- 2 Kies een bestaand schema als sjabloon.
- 3 Selecteer of het gebruikt moet worden voor netstroom of batterij.
- 4 Kies welke opties het beste aansluiten bij uw wensen, en klik op OK.
- 5 Het nieuwe profiel verschijnt op het hoofdscherm.

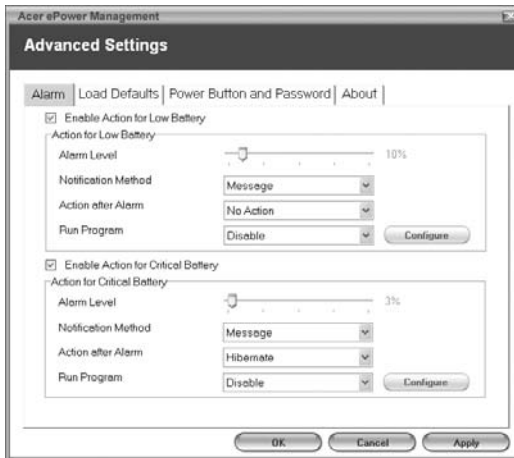
## Accustatus

Zie het scherm linksonder in beeld voor een actuele schatting van het huidige gebruik van de batterij.



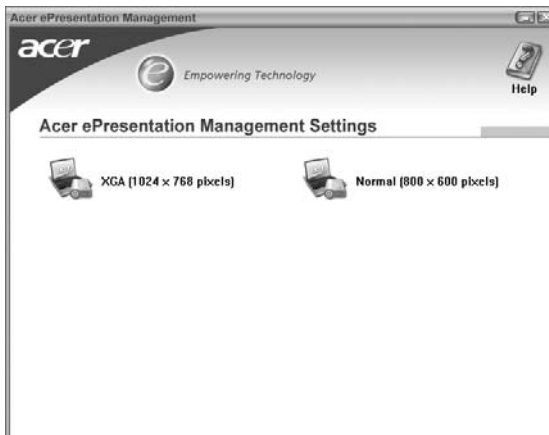
U kunt ook op "Advanced Settings (Geavanceerde instellingen)" klikken om:

- Alarmen in te stellen.
- Fabriekstandaard te herstellen.
- Te selecteren welke acties genomen worden wanneer het scherm gesloten wordt, en wachtwoorden instellen voor toegang tot het systeem na Sleepstand of Stand-by.
- Informatie te zien over Acer ePower Management.



## Acer ePresentation Management

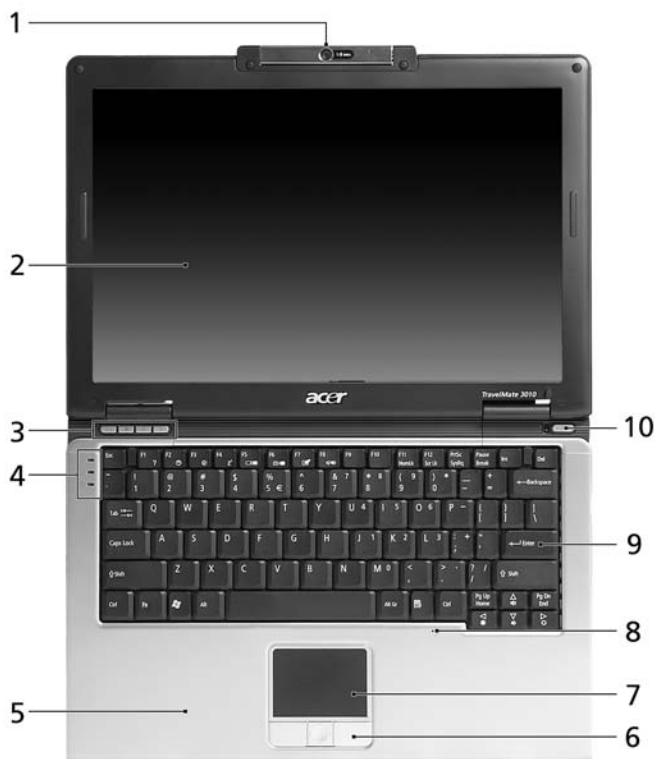
Met Acer ePresentation Management kunt u kiezen uit twee veel voorkomende projectoresoluties: XGA en SVGA.



# Rondleiding door uw Acer notebook

Nadat u de computer hebt ingesteld zoals is beschreven op de poster **Aan de slag...**, bent u nu klaar voor een rondleiding door het nieuwe Acer notebook.

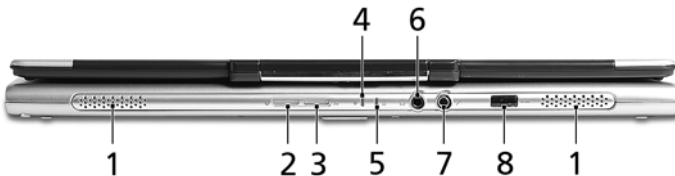
## Voorkant










#	Item	Beschrijving
1	Camera	1,3 megapixel CMOS videocamera met 225-graden draaifunctie.
2	Beeldscherm	Ook wel Liquid-Crystal Display (LCD) genoemd, geeft de output van de computer weer.

#	Item	Beschrijving
3	Easy-launch toetsen	Toetsen om veel gebruikte programma's te starten. Zie <b>"Easy-launch toetsen"</b> op pagina 21 voor meer informatie.
4	Statusindicatoren	Light-Emitting Diodes (LEDs) die oplichten om de status van functies en componenten van de computer aan te geven.
5	Polssteun	Comfortabele ondersteuning voor uw handen wanneer u de computer gebruikt.
6	Kliktoetsen (links, midden en rechts)	De toetsen links en rechts functioneren als de linker en rechter muistoetsen; de toets in het midden functioneert als een scroll-toets voor 4 richtingen.
7	Touchpad	Tastgevoelig aanwijsapparaat dat functioneert als een computermuis.
8	Microfoon	Interne microfoons voor geluidsopname.
9	Toetsenbord	Om gegevens in te voeren in de computer.
10	Aan/uit knop	Schakelt de computer aan en uit.

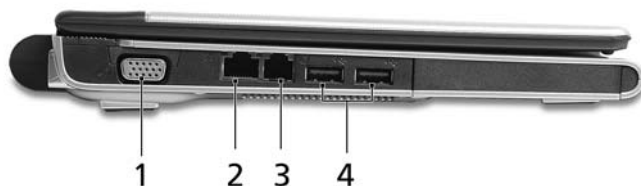
## Voorkant gesloten







#	Pictogram	Item	Beschrijving
1		Luidsprekers	De luidsprekers links en rechts zorgen voor stereogeluid.
2		Bluetooth communicatie toets/indicator	Drukken om de Bluetooth functie aan/uit te schakelen. Brandt om de status van Bluetooth communicaties (fabrieksoptie) aan te geven.
3		Wireless communicatie toets/indicator	Drukken om de wireless functie aan/uit te schakelen. Geeft de status van wireless LAN communicatie (fabrieksoptie) aan.
4		Vermogenindicator	Geeft de vermogenstatus van de computer aan.

#	Pictogram	Item	Beschrijving
5		Accu-indicator	Geeft de batterijstatus van de computer aan.
6		S/PDIF-ondersteuning voor hoofdtelefoon/luidspreker/lijn-uit	Aansluiting voor lijn-uit audioapparaten (bijv. luidsprekers, hoofdtelefoon).
7		Microfoonaansluiting	Ingangen voor externe microfoons.
8		Infraroodpoort	Interface voor infrarood-apparaten (bijv. infrarood printer en IR-aware computer).






## Linkerkant



#	Pictogram	Item	Beschrijving
1		Externe weergavepoort (VGA)	Aansluiting voor een weergave-apparaat (bijv. een externe monitor, LCD-projector).
2		Ethernet (RJ-45) poort	Aansluiting voor een Ethernet 10/100/1000-gebaseerd netwerk.
3		Modem (RJ-11) poort	Aansluiting voor een telefoonlijn.
4		Twee USB 2.0 poorten	Aansluitingen voor USB 2.0 apparaten (bijv. USB-muis, USB-camera).

## Rechterkant





#	Pictogram	Item	Beschrijving
1		PC Card sleuf	Accepteert één Type II PC Card.
2		5-in-1 kaartlezer	Accepteert Secure Digital (SD), MultiMediaCard (MMC), Memory Stick® (MS), Memory Stick PRO™ (MS PRO), en xD-Picture Card (xD)™. <b>Opmerking:</b> Slechts één kaart tegelijk mag gebruikt worden.
3		PC Card uitwerpknop	Werpt de PC-kaart uit de sleuf.
4		USB 2.0 poort	Aansluiting voor USB 2.0 apparaten (bijv. USB-muis, USB-camera).
5		IEEE 1394 poort (6-pins)	Aansluiting voor IEEE 1394 apparaten.
6		Ventilatie-sleuven	Zorgen dat de computer zelfs na langdurig gebruik, koel blijft.
7		Kensington-slotsleuf	Aansluiting voor een Kensington-compatibel computerbeveiligingsslot.



## Achterkant



#	Pictogram	Item	Beschrijving
1		Gelijkstroom aansluiting	Aansluiting voor een wisselstroom-adapter.
2		Batterijvak	Bevat de batterij van de computer.
3		124-pin Acer ezDock connector	Aansluiting voor Acer ezDock.

## Onderkant



#	Item	Beschrijving
1	Batterijvak	Bevat de batterij van de computer.
2	Accuslot	Vergrendelt de accu op z'n plaats.
3	Koelventilator	Houdt de computer koel. <b>Opmerking:</b> Dek de opening van de ventilator nooit af.
4	Ventilatie-sleuven	Zorgen dat de computer zelfs na langdurig gebruik, koel blijft.
5	Geheugenvak	Bevat het hoofdgeheugen van de computer.
6	Batterijvergrendeling	Koppelt de batterij los om deze te verwijderen.

# Specificaties

Besturingssysteem	<ul style="list-style-type: none"> <li>• Legitieme Windows® XP Home Edition (Service Pack 2)</li> <li>• Legitieme Windows® XP Professional (Service Pack 2)</li> </ul>
Platform	<ul style="list-style-type: none"> <li>• Intel® Centrino® Duo mobiele technologie, bevat:             <ul style="list-style-type: none"> <li>• Intel® Core™ Duo processor T2300/T2400/T2500/T2600 (2MB L2 cache, 1,66/1,83/2/2,16 GHz, 667 MHz FSB)</li> <li>• Intel® 945GM Express chipset</li> <li>• Intel® PRO/Wireless 3945ABG netwerkverbinding (dual-band tri-mode 802.11a/b/g) Wi-Fi CERTIFIED™ oplossing, met ondersteuning voor Acer SignalUp™ wireless technologie</li> </ul> </li> </ul>
Systeemgeheugen	256, 512 MB of 1 GB DDR2 533/667 MHz geheugen, uit te breiden tot 2 GB met twee soDIMM modules (ondersteuning voor dual-channel)
Beeldscherm en graphics	<ul style="list-style-type: none"> <li>• 12,1" WXGA 200-nit Acer CrystalBrite™ hoge helderheid TFT LCD, 1280 x 800 pixelresolution, Beeldhoogte tot beeldafstand-verhouding van 16:10, met ondersteuning voor simultane weergave op meerdere schermen via Acer GridVista™</li> <li>• Intel®945GM geïntegreerd 3D graphics van Intel®Graphics Media Accelerator (GMA) 950 en tot 224 MB gedeeld geheugen, ondersteuning voor Microsoft® DirectX® 9.0 en PCI Express®</li> <li>• Ondersteuning voor twee onafhankelijke weergaves</li> <li>• 16,7 miljoen kleuren</li> <li>• MPEG-2/DVD hardware-assisted mogelijkheid</li> </ul>
Subsysteem Opslag	<ul style="list-style-type: none"> <li>• 80/100/120 GB Serial ATA harde schijf station</li> <li>• Extern IEEE 1394 bus-powered optisch station:             <ul style="list-style-type: none"> <li>• 8X DVD-Super Multi double-layer</li> </ul> </li> <li>• 5-in-1 kaartlezer, met ondersteuning voor Secure Digital (SD), MultiMediaCard (MMC), Memory Stick® (MS), Memory Stick PRO™ (MS-PRO) en xD-Picture Card™ (xD)</li> </ul>

Afmetingen en gewicht	<ul style="list-style-type: none"> <li>• 297,5 (B) x 210 (D) x 24,5/32,4 (H) mm (11,71 x 8,27 x 0,96/3,25 cm)</li> <li>• 1,65 kg (3,63 lbs.) met 6-cels batterij</li> <li>• 1,5 kg (3,3 lbs.) met 3-cels batterij</li> </ul>
Subsysteem Stroom	<ul style="list-style-type: none"> <li>• ACPI 2.0b CPU energiebeheer-standaard: ondersteuning voor de energiebesparende standen Stand-by en Slaap</li> <li>• 53 W 4800 mAh 6-cells Li-ion accu en 22 W 2000 mAh 3-cells Li-ion accu</li> <li>• Acer QuickCharge™ technologie <ul style="list-style-type: none"> <li>• 80% opladen in 1 uur</li> <li>• 2-uur snel opladen als systeem is uitgeschakeld</li> <li>• 2,5 uur opladen tijdens gebruik</li> </ul> </li> <li>• 3-pins 65 W adapter</li> </ul>
Invoerapparaten	<ul style="list-style-type: none"> <li>• 84-/85-toets toetsenbord, omgekeerde "T" cursorlayout, 2,5 mm (minimum) toetsindruk</li> <li>• Ingebouwd touchpad met scroll-toets voor 4 richtingen</li> <li>• 12 functietoetsen, vier cursortoetsen, twee Windows® toetsen, sneltoetsbesturing, ingebed numeriek toetsenblok, ondersteuning voor internationale talen</li> <li>• Vier Easy-launch toetsen: Empowering Key, e-mail, Internet, programmeerbare toets</li> <li>• Twee toetsen op voorkant: WLAN en Bluetooth®</li> </ul>
Audio	<ul style="list-style-type: none"> <li>• Intel® High-Definition audio-ondersteuning</li> <li>• S/PDIF (Sony/Philips Digital Interface) ondersteuning voor digitale luidsprekers</li> <li>• Audiosysteem met twee ingebouwde luidsprekers</li> <li>• Sound Blaster Pro™ en MS-Sound compatibel</li> <li>• Ingebouwde microfoon</li> </ul>

Communicatie	<ul style="list-style-type: none"> <li>• Ondersteuning voor Acer Video Conference met Voice and Video over Internet Protocol (VVoIP) via Acer OrbiCam en optionele Acer Bluetooth® VoIP telefoon</li> <li>• Acer OrbiCam geïntegreerde 1,3 megapixel CMOS Camera met:             <ul style="list-style-type: none"> <li>• 225-graden ergonomische draaiing</li> <li>• Ondersteunt Acer VisageON technologie</li> <li>• Ondersteunt Acer PrimaLite technologie</li> </ul> </li> <li>• WLAN: Intel® PRO/Wireless 3945ABG netwerkverbinding (dual-band tri-mode 802.11a/b/g) Wi-Fi CERTIFIED™ oplossing, met ondersteuning voor Acer SignalUp™ wireless technologie</li> <li>• WPAN: Bluetooth® 2.0+EDR (Enhanced Data Rate)</li> <li>• LAN: Gigabit Ethernet; Wake-on-LAN beschikbaar</li> <li>• Modem: 56 K ITU V.92 met PTT-goedkeuring; Wake-on-Ring beschikbaar</li> </ul>
I/O interface	<ul style="list-style-type: none"> <li>• 124-pin Acer ezDock connector</li> <li>• PC Card sleuf (één Type II)</li> <li>• 5-in-1 kaartlezer (MS/MS PRO/MMC/SD/xD)</li> <li>• Drie USB 2.0 poorten</li> <li>• IEEE 1394 poort (6-pins)</li> <li>• Fast Infraroodpoort (FIR)</li> <li>• Externe weergavepoort (VGA)</li> <li>• S/PDIF-ondersteuning voor hoofdtelefoon/luidspreker/lijn-uit</li> <li>• Microfoon/lijn-in aansluiting</li> <li>• Ethernet (RJ-45) poort</li> <li>• Modem (RJ-11) poort</li> <li>• Gelijkstroombus voor wisselstroomadapter</li> </ul>
Beveiliging	<ul style="list-style-type: none"> <li>• Acer GraviSense en Anti-Theft HDD beveiligingstechnologieën</li> <li>• Kensington-slotsleuf</li> <li>• BIOS gebruiker en beheerderwachtwoorden</li> </ul>

Software	<ul style="list-style-type: none"> <li>• Acer Empowering Technology (Acer eDataSecurity / eLock/ ePerformance / eRecovery / eSettings / eNet / ePower/ ePresentation Management)</li> <li>• Acer GridVista™</li> <li>• Acer Launch Manager</li> <li>• Norton AntiVirus™</li> <li>• Adobe® Reader®</li> <li>• CyberLink® PowerDVD™</li> <li>• NTI CD-Maker™</li> </ul>
Opties en accessoires	<ul style="list-style-type: none"> <li>• Acer ezDock</li> <li>• Acer Bluetooth® VoIP telefoon</li> <li>• 512 MB, 1 GB of 2 GB DDR2 533/667 MHz soDIMM modules</li> <li>• 6-cells Li-ion accu</li> <li>• 3-pins 65 W adapter</li> <li>• Extern IEEE 1394 DVD-Super Multi double-layer station</li> <li>• Externe USB-floppydiskstation</li> </ul>
Omgeving	<ul style="list-style-type: none"> <li>• Temperatuur: <ul style="list-style-type: none"> <li>• In gebruik: 5 °C tot 35 °C</li> <li>• Niet in gebruik: -20 °C tot 65 °C</li> </ul> </li> <li>• Vochtigheidsgraad (geen condensvorming): <ul style="list-style-type: none"> <li>• In gebruik: 20% tot 80%</li> <li>• Niet in gebruik: 20% tot 80%</li> </ul> </li> </ul>
Systeem voldoet aan	<ul style="list-style-type: none"> <li>• Cisco Compatible Extensions (CCX)</li> <li>• Wi-Fi®</li> <li>• ACPI 2.0b</li> <li>• Mobile PC 2002</li> <li>• DMI 2.0</li> </ul>
Garantie	Eén jaar International Travelers Warranty (ITW)



.....

**Opmerking:** Bovenstaande specificaties dienen slechts ter referentie. De exacte configuratie van de PC is afhankelijk van het aangeschafte model.

# Indicatoren

De computer heeft zeven makkelijk af te lezen statusindicatoren, waaronder vier aan de voorkant.



De statusindicatoren stroom, accu en wireless communicatie zijn ook zichtbaar wanneer het LCD-scherm gesloten is.

Pictogram	Functie	Beschrijving
	Caps Lock	Brandt wanneer de hoofdlettertoets is ingeschakeld.
	NumLk	Brandt wanneer het numeriek toetsenblok is ingeschakeld.
	HDD	Licht op wanneer het harde schijf station actief is.
	Bluetooth	Brandt om de status van Bluetooth communicaties aan te geven.
	Wireless LAN	Geeft de status van wireless LAN communicatie aan.
	Stroomindicator	Brandt als de computer aan staat.
	Accu-indicator	Brandt als de accu opgeladen wordt.



1. **Opladen:** Het licht is oranje wanneer de accu wordt opgeladen.
2. **Volledig opgeladen:** Het licht is groen in de AC modus.

## Easy-launch toetsen

Boven het toetsenbord vindt u vier toetsen. Deze knoppen worden easy-launch toetsen genoemd. Ze worden aangeduid als de e-mail, web-browser,

Empowering Key <e> en één programmeerbare toets.

Druk op <e> om Acer Empowering Technology te starten. Zie "**Acer Empowering Technology**" op pagina 1. De e-mail en web browser zijn standaard ingesteld voor e-mail- en internetprogramma's, maar kunnen opnieuw ingesteld worden door de gebruiker. De e-mail, web-browser en programmeerbare toetsen worden ingesteld door met behulp van Acer Launch Manager. Zie "**Launch Manager**" op pagina 44.



Easy-launch toets	Standaardtoepassing
E-mail	E-mailtoepassing (programmeerbaar door gebruiker)
Web browser	Internet browser (programmeerbaar door gebruiker)
e	Acer Empowering Technology (programmeerbaar door gebruiker)
P	Programmeerbaar door gebruiker

# Touchpad

Het ingebouwde touchpad is een aanwijsapparaat dat bewegingen op het bijbehorende oppervlak registreert. De cursor reageert als u uw vinger over het oppervlak van het touchpad verplaatst. De centrale locatie op de polssteun biedt comfort en optimale ondersteuning.



## Werken met het touchpad

Os itens seguintes demonstram o modo de utilização do touchpad:



- Verplaats uw vinger over het touchpad **(2)** om de cursor te verplaatsen.
- Druk op de knoppen links **(1)** en rechts **(4)** op het touchpad om items te selecteren en functies uit te voeren. Deze twee knoppen komen overeen met de linker- en rechtermuisknop van de muis. Tikken op het touchpad is hetzelfde als het klikken met de linker muisknop.
- Gebruik de 4-richtingen roltoets **(3)** om de pagina omhoog of omlaag en links of rechts te schuiven. Deze knop bootst het met de cursor drukken op de rechter rolbalk in windowstoepassingen na.



Functie	Linkerknop (1)	Rechter knop (4)	Touchpad (2)	Middelste knop (3)
Uitvoeren	Tweemaal snel klikken.		Tweemaal tikken (met dezelfde snelheid als bij het dubbelklikken met de muis).	
Selecteren	Eenmaal klikken.		Eenmaal tikken.	
Slepen	Klikken en ingedrukt houden en vervolgens met de vinger slepen om de cursor te verplaatsen.		Tweemaal tikken (met dezelfde snelheid als bij het dubbelklikken met de muis), de vinger na de tweede tik op het touchpad laten en de cursor slepen.	
Contextmenu openen		Eenmaal klikken.		
Verschuiven				Klik en houd omhoog/omlaag/links/rechts ingedrukt.



.....

**Opmerking:** Zorg ervoor dat uw vingers droog en schoon zijn wanneer u met het touchpad werkt. Zo houdt u het touchpad zelf ook droog en schoon. Het touchpad is gevoelig voor vingerbewegingen; Hoe lichter de druk, hoe beter de respons. Het touchpad functioneert niet beter als u harder drukt.



.....

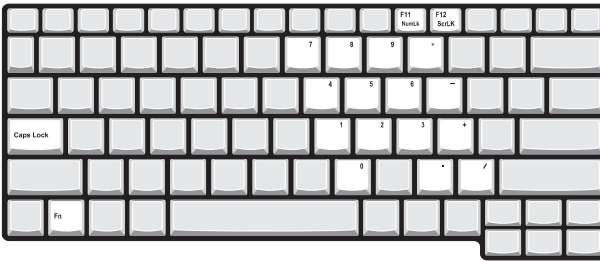
**Opmerking:** Verticaal en horizontaal verschuiven is standaard ingeschakeld op het touchpad. Het kan worden uitgeschakeld bij de instellingen voor Muis in het Configuratiescherm van Windows.

# Werken met het toetsenbord

Het volwaardige toetsenbord bestaat uit een ingebouwd numeriek toetsenblok, afzonderlijke cursortoetsen, vergendeling, Windows-toetsen en speciale toetsen.

## Vergrendeltoetsen en ingebouwd numeriek toetsenblok

Het toetsenbord heeft 3 Vergrendeltoetsen die u aan of uit kunt zetten.





Vergrendeltoets	Beschrijving
Caps Lock	Als Caps Lock is ingeschakeld, worden alle letters van het alfabet weergegeven als hoofdletters.
NumLk <Fn> + <F11>	Als NumLk is ingeschakeld, kunt u cijfers intikken via het ingebouwde numerieke toetsenblok. De toetsen functioneren als een rekenmachine (met inbegrip van de wiskundige operatoren +, -, * en /). Activeer deze modus als u veel numerieke gegevens moet invoeren. Een betere oplossing is echter een extern toetsenblok aan te sluiten.
Scr Lk <Fn> + <F12>	Als Scr Lk is ingeschakeld, schuift het scherm één regel omhoog of omlaag als u de toets pijl-omhoog of pijl-omlaag indrukt. Scr Lk werkt niet in alle toepassingen.

Het ingebouwde numerieke toetsenblok werkt op dezelfde manier als het numerieke toetsenblok van een desktop-pc. Het opschrift in de rechterbovenhoek van de toetsen geeft telkens de onderliggende tekens aan. Om het toetsenbord niet onnodig verwarrend te maken werden de symbolen voor de cursortoetsen weggelaten.

Gewenste toegang	Num Lock ingeschakeld	Num Lock uitgeschakeld
Numerieke toetsen van het ingebouwde toetsenblok	Typ getallen op de gebruikelijke wijze.	
Cursortoetsen van het ingebouwde toetsenblok	Houd de <↑>-toets ingedrukt terwijl u de cursortoetsen indrukt.	Houd <Fn> ingedrukt terwijl u de cursortoetsen indrukt.
Toetsen van het centrale toetsenbord	Houd <Fn> ingedrukt terwijl u letters typt op het ingebouwde toetsenblok.	Typ de letters op de gebruikelijke wijze.

## Windows-toetsen

Het toetsenbord heeft twee toetsen waarmee specifieke Windows-functies worden uitgevoerd.

Toets	Beschrijving
Toets met het Windows 	Start-knop. In combinatie met deze toets worden specifieke functies uitgevoerd. Hieronder volgende enkele voorbeelden: <Windows> + <⇧>: Hiermee activeert u de eerstvolgende knop op de taakbalk. <Windows> + <E>: Hiermee opent u Deze computer in de Verkenner. <Windows> + <F1>: Opent Help en Ondersteuningsdienst. <Windows> + <F>: Opent het venster Zoekresultaten. <Windows> + <R>: Hiermee opent u het dialoogvenster Uitvoeren. <Windows> + <M>: Hiermee minimaliseert u alle vensters. <↑> + <Windows> + <M>: Hiermee maakt u het minimaliseren van vensters ongedaan.
Toepassingstoets 	Deze toets heeft hetzelfde effect als het klikken met de rechter muisknop; het opent het contextmenu van de toepassing.








## Sneltoetsen

Via sneltoetsen of toetsencombinaties kunt u vrijwel alle functies van de computer activeren, zoals de helderheid, het volume en de BIOS utility.

Om een sneltoets te gebruiken drukt u de **<Fn>** -toets in voordat u de andere toets van de combinatie indrukt.



Sneltoets	Pictogram	Functie	Beschrijving
<Fn> + <F1>	?	Sneltoets Help	Hiermee geeft u de Help voor sneltoetsen weer.
<Fn> + <F2>		Acer eSettings	Start Acer eSettings in Acer Empowering Technology. Zie " <b>Acer Empowering Technology</b> " op pagina 1.
<Fn> + <F3>		Acer ePower Management	Start Acer ePower Management in Acer Empowering Technology. Zie " <b>Acer Empowering Technology</b> " op pagina 1.
<Fn> + <F4>	Z <sup>z</sup>	Standby	Hiermee plaatst u de computer in de Standby-stand.
<Fn> + <F5>		Schakeltoets voor beeldscherm	Schakelt de weergave-uitvoer tussen het scherm, externe monitor (indien aangesloten) en beide.

Sneltoets	Pictogram	Functie	Beschrijving
<Fn> + <F6>		Leeg scherm	Hiermee schakelt u de lamp van het beeldscherm uit om stroom te besparen. Druk op een willekeurige toets om het beeldscherm weer te activeren.
<Fn> + <F7>		Schakeltoets voor touchpad	Hiermee schakelt u het interne touchpad in en uit.
<Fn> + <F8>		Schakeltoets voor luidspreker	Hiermee schakelt u de luidsprekers in en uit.
<Fn> + <↑>		Volume verhogen	Hiermee verhoogt u het luidsprekervolume.
<Fn> + <↓>		Volume verlagen	Hiermee verlaagt u het luidsprekervolume.
<Fn> + <↔>		Helderheid verhogen	Hiermee verhoogt u de helderheid van het beeldscherm.
<Fn> + <↔>		Helderheid verlagen	Hiermee verlaagt u de helderheid van het beeldscherm.

## Speciale toets

U vindt het eurosymbool en het US-dollarsymbool bovenaan in het midden op het toetsenbord.



### Het eurosymbool

- 1 Open een tekstverwerker.
- 2 Houd <Alt Gr> ingedrukt en druk op de <5> toets bovenaan in het midden op het toetsenbord.



.....

**Opmerking:** Sommige lettertypen en softwareprogramma's ondersteunen het eurosymbool niet. Bezoek [www.microsoft.com/typography/faq/faq12.htm](http://www.microsoft.com/typography/faq/faq12.htm) voor meer informatie.

### Het US-dollarteken

- 1 Open een tekstverwerker.
- 2 Houd <↑> ingedrukt en druk op de <4> toets bovenaan in het midden op het toetsenbord.



.....

**Opmerking:** Deze functie kan verschillen, afhankelijk van de taalinstellingen.

## De lade van de optische station (CD of DVD) openen

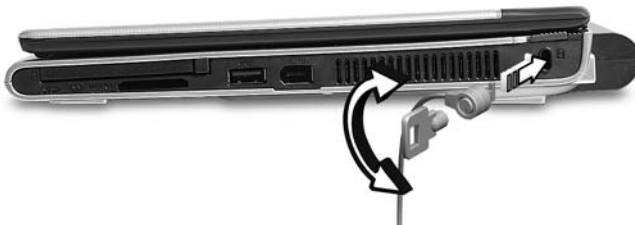
Als u de lade van het station wilt openen terwijl de computer is ingeschakeld, drukt u op de uitwerpknop.



Als de stroom is uitgeschakeld, kunt u de lade van het station openen via de mechanische nood-uitwerpopening.

## De computer vergrendelen

Het notebook bevat een Kensington-compatibel beveiligingssleuf voor een veiligheidsslot.



Wikkel een kabel rond een vast, onwrikbaar object, zoals een tafel of een handgreep van een lade. Plaats het slot in de uitsparing en draai de sleutel om zodat het slot is vergrendeld. Er zijn ook modellen beschikbaar zonder Kensington-slot.

# Audio

De computer bevat 32-bit Intel High-Definition audio, en ingebouwde luidsprekers.



## Het volume aanpassen

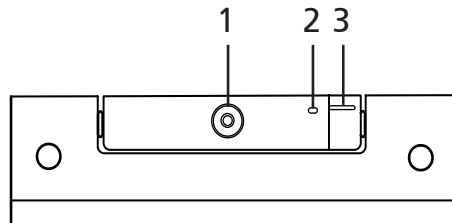
U kunt het volume op uw computer eenvoudig aanpassen. Zie "**Sneltoetsen**" op **pagina 26** voor informatie over het aanpassen van het luidsprekervolume.



# De Acer OrbiCam

De Acer OrbiCam is een 1,3 megapixel CMOS camera die aan de bovenkant van een LCD-scherm kan worden gemonteerd. Met ergonomische 225-graden draaiing van de camera kunt u foto's en video's van hoge resolutie vastleggen aan de voor- of achterkant van het LCD-scherm. De Acer OrbiCam ondersteunt de Acer Video Conference technologie volledig zodat u de videogesprekken van de beste kwaliteit via een Instant Messenger-service kunt sturen.

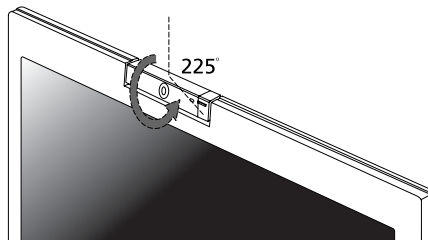
## De Acer OrbiCam leren kennen



#	Item
1	Lens
2	Stroomindicator
3	Rubberen greep (alleen bepaalde modellen)

## De Acer OrbiCam draaien

De Acer OrbiCam kan 225 graden tegen de klok in draaien om de gewenste hoek te bereiken. Zie onderstaande illustraties.



**Opmerking:** Draai de camera NIET met de klok mee om beschadiging van het apparaat te voorkomen.

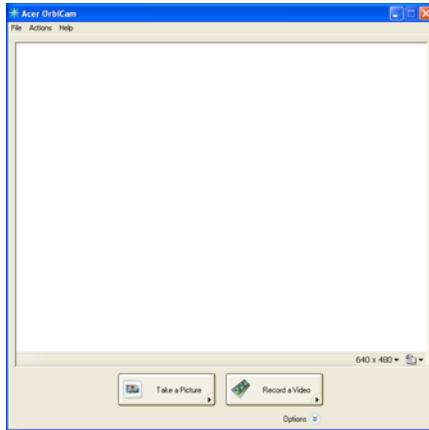
Voor uw gemak klikt de camera vast op 45 graden om overeen te komen met de positie van uw gezicht aan de voor- of achterkant van het LCD-scherm.

## De Acer OrbiCam starten

U start de Acer OrbiCam door te dubbelklikken op het Acer OrbiCam logo op het bureaublad.

OF

Klik op **Start > Alle programma's > Acer > Acer OrbiCam**. Het Acer OrbiCam vastlegvenster verschijnt.



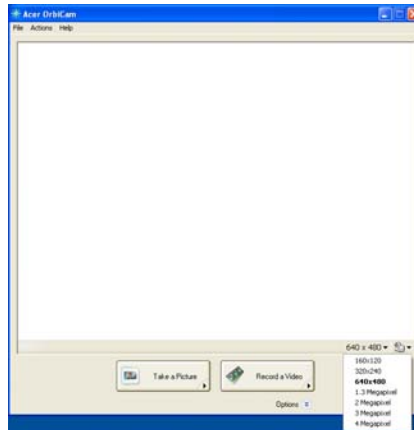
## De instellingen van Acer OrbiCam veranderen

### Resolutie

U kunt de vastlegresolutie veranderen door op de weergegeven resolutie rechtsonder in het vastleg scherm te klikken, en vervolgens de gewenste resolutie te selecteren.

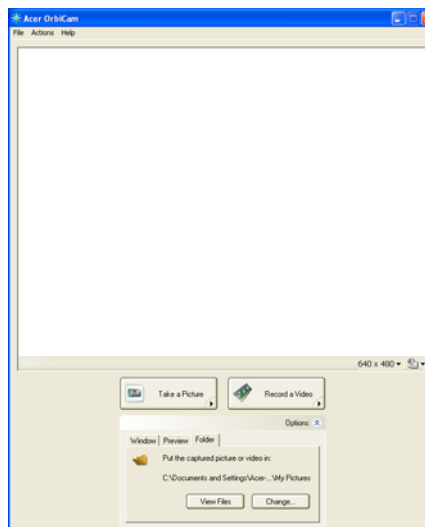


**Opmerking:** Het instellen van de cameraresolutie op 640 x 480 of hoger verandert niet de grootte van het vastlegvenster.



## Opties

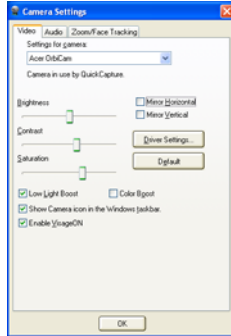
Klik op **Options** om de tabbladen **Window**, **Preview**, en **Folder** weer te geven. Gebruik de opties om de grootte van het vastlegvenster, de voorbeeldinstellingen en de map voor vastgelegde foto's of video's te veranderen.



## Instellingen van de camera

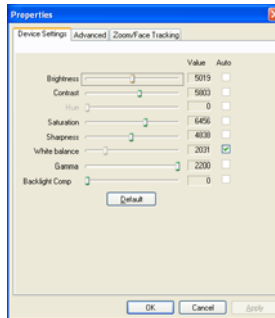
### Basisinstellingen

Klik op het pictogram Camera Settings rechtsonder in het vastlegvenster, en selecteer vervolgens **Camera Settings** in het keuzemenu. U kunt de opties **Video**, **Audio**, en **Zoom/Face tracking** in dit venster aanpassen.



### Vastleginstellingen

Klik in het venster Camera Settings op de knop **Driver Settings**. Het venster **Properties** verschijnt.



Met **Device Settings** kunt u de helderheid, contrast, tint, verzadiging, scherppte, enz. van de camera instellen.

Met **Advanced** kunt u het hoofdvolume beheren, beeldspiegel toepassen, beeldverbeteringen en anti-knipper instellingen selecteren en de camera-indicator aan/uit zetten.

Met **Zoom/Face Track** kunt u het zoomniveau aanpassen en de functie gezicht volgen aan of uit zetten.

## Foto's/video's vastleggen

Om een foto of videoclip vast te leggen draait u de Acer OrbiCam in de gewenste hoek, en klikt u vervolgens op de knop **Take a Picture** of **Record a Video**. De toepassingen **Windows-viewer voor afbeeldingen en faxen** of de **Windows Media Player** starten automatisch om een voorbeeld van de foto/ videoclip af te spelen.



.....  
**Opmerking:** Alle foto's en video's worden standaard opgeslagen in de map **Mijn afbeeldingen** en **Mijn video's**.

## De Acer OrbiCam gebruiken als webcam

De Acer OrbiCam wordt automatisch geselecteerd als vastlegapparaat voor elke Instant Messenger (IM) toepassing. U kunt de Acer OrbiCam gebruiken als webcam door de IM-service te openen en vervolgens de video/webcamfunctie te openen. U kunt nu vanaf elke plaats met een IM-partner overal ter wereld communiceren.

## De Acer VisageON inschakelen

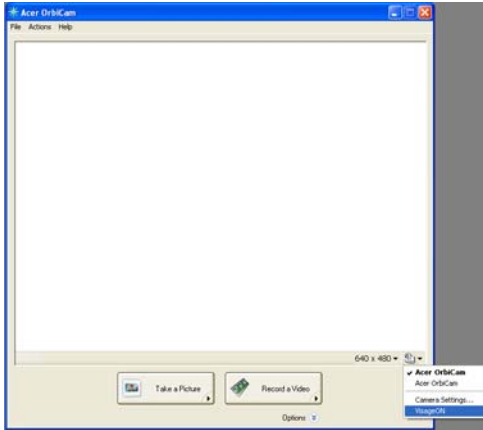
De **Acer VisageON** technologie heeft twee eigenschappen: **Face tracking** en **Video effects** (alleen bepaalde modellen). De functie face tracking volgt de beweging van uw hoofd en centreert het beeld in het vastlegvenster automatisch op uw hoofd. Met de functie video effects kunt u een effect toepassen op de uitgezonden videobeelden.



.....  
**Opmerking:** De face tracking functie kan niet centreren op uw gezicht buiten het frame van het vastlegvenster. Minimale hoofdbewegingen worden efficiënter gevolgd.

De Acer VisageON inschakelen:

- 1 Klik met de rechter muisknop op dit pictogram en selecteer vervolgens **VisageON** uit het keuzemenu.



Het venster VisageON verschijnt.

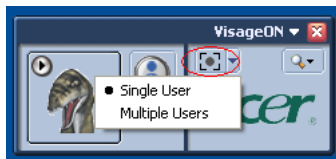


- 2 Selecteer links in het venster VisageON een videoeffect en pas dit toe. Verander de instellingen en opties van face tracking in het rechterdeel.

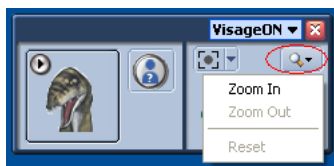
## De face tracking functie gebruiken

De face tracking functie gebruiken:

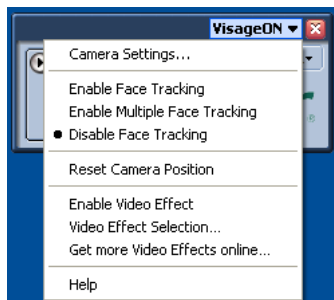
- 1 Klik op de pijl omlaag knop van het linker pictogram en selecteer vervolgens **Single User** of **Multiple Users** in het keuzemenu. Bij meerdere gebruikers centreert de face tracking functie automatisch op de gezichten van alle gebruikers in het vastlegvenster, en anders centreert de functie op de gebruiker die het dichtste bij de camera is.



- 2 Klik op het rechter pictogram om in/uit te zoomen op het huidige beeld of om dit opnieuw in te stellen.



- 3 Klik op **VisageON** om een keuzemenu te laten verschijnen waarin u de camera, instellingen van face tracking en video effects kunt configureren.



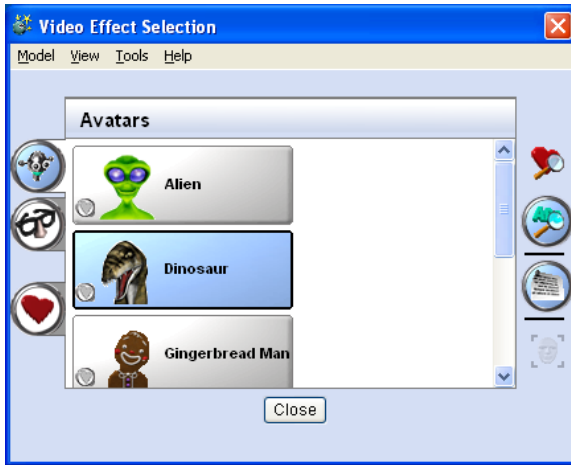
## Video-effecten gebruiken (alleen bepaalde modellen)

Met het deel **Video Settings** kunt u een plaatje of extra video-effecten kiezen uit de lijst. Een effect selecteren:

- 1 Klik op het omcirkelde pictogram om de beschikbare video-effecten weer te geven. Het venster **Video Effect Selection** verschijnt.



- 2 Klik op een video-effect om te gebruiken. Het geselecteerde effect verschijnt in het video-effectendeel van het VisageON venster.



**Opmerkingen:** Als u plaatjes gebruikt, moet u wellicht de gezichtspunten ijkten om het beter te laten volgen. Volg de instructies op het VisageOn scherm om verder te gaan. U kunt video-effecten gebruiken als u de camera gebruikt in een IM chat/ videosessie of in videogesprekken.




# Acer GraviSense

Acer GraviSense is een innovatief hulpmiddel dat ontworpen is om uw gegevens nog beter beschermen. Dit gebeurt door de lees/schrijfkoppen van de harde schijf in het Acer notebook weg van de opslagdisk te schuiven (dit staat bekend als het "parkeren" van de koppen) op het moment dat een plotselinge beweging wordt gedetecteerd. Acer GraviSense kan ook een alarm activeren op het moment dat uw notebook verplaatst wordt door iemand die dit niet mag.

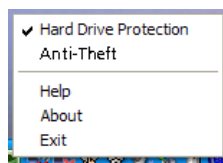
## Acer GraviSense gebruiken

U kunt Acer GraviSense op een aantal manieren activeren:

- Ga vanuit het Startmenu naar **Start > (Alle) programma's > Acer GraviSense**.
- Als Acer GraviSense actief is, verschijnt een pictogram  in het taakvak. Zet de cursor op het pictogram om Acer GraviSense te identificeren. Klik met de linker of rechter muisknop op het pictogram om een contextmenu te openen.

## De HDD beschermen

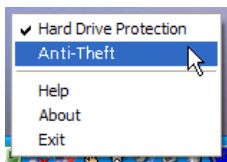
Activeer deze functie door met de rechter muisknop op het pictogram in het systeemvak te klikken en Hard Drive Protection (Harde schijf beschermen) te selecteren.



Als u deze functie selecteert worden de koppen van de harde schijf geparkeerd op het moment dat een trilling of beweging wordt gedetecteerd die het toegestane niveau overschrijdt.

## Anti-Theft (antidiefstal)

Activeer deze functie door met de rechter muisknop op het pictogram in het systeemvak te klikken Anti-Theft (Antidiefstal) te selecteren.



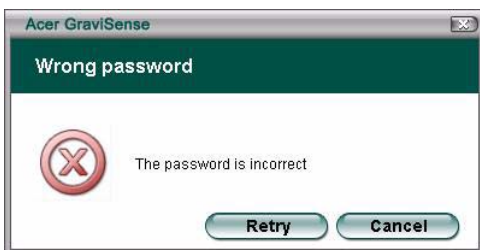
Indien ingeschakeld gaat een alarm af als het notebook wordt verplaatst. Deze functie is beveiligd met een wachtwoord om ongeoorloofde toegang te voorkomen.

De eerste keer dat u deze functie activeert wordt u gevraagd een nieuw wachtwoord in te stellen.



Het wachtwoord moet tussen vier en acht tekens lang zijn, en dient te bestaan uit letters en getallen. Als het wachtwoord eenmaal is ingesteld, wordt de Anti-Theft functie ingeschakeld.

Als u een wachtwoord invoert dat om de een of andere reden onjuist is, wordt u gevraagd opnieuw te proberen.



- Indien geactiveerd, wordt Acer GraviSense en een wachtwoordvenster weergegeven op het volledige scherm.



- Indien geactiveerd, schakelt de Anti-Theft functie de volgende functies uit:
  - 1 Alt + Tab
  - 2 Ctrl + Shift + Esc
  - 3 Ctrl + Alt + Del
  - 4 Windows-toetsen
  - 5 Taakbalk
- Indien geactiveerd, worden de instellingen van onderstaande handelingen ingesteld op "niets doen" (uw persoonlijke instellingen worden hersteld zodra de Anti-Theft functie is uitgeschakeld):
  - a) Drukken op Aan/uitknop
  - b) Drukken op Standby-knop
  - c) Scherm dichtdoen

Als het systeem beweging detecteert wanneer deze functie actief is, laat het een pieptoon horen als waarschuwing en wordt u gevraagd het wachtwoord in te voeren.



.....

**OPMERKING:** Onthoud het wachtwoord omdat het niet kan worden gewijzigd.



.....

**OPMERKING:** U dient de Task Manager (Taakbeheer) uit te schakelen voordat u de Anti-Theft functie instelt.

# Stysteemhulpprogramma's gebruiken



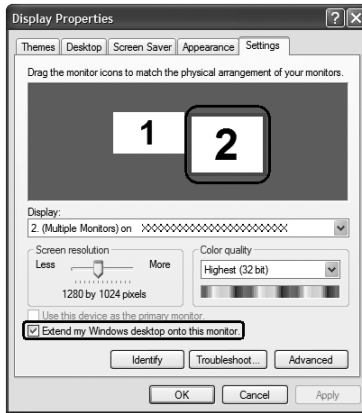
**Opmerking:** Het systeemwerkset wekt alleen in Microsoft Windows XP.

## Acer GridVista (dubbele weergave compatibel)

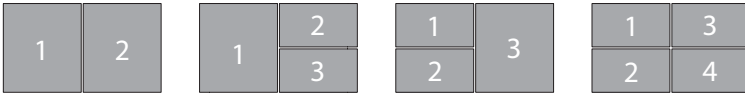


**Opmerking:** Deze functie is beschikbaar op bepaalde modellen alleen.

Om de functie dubbele monitor op het notebook in te schakelen. Eerst controleert u of de tweede monitor is aangesloten. Selecteer dan **Start, Configuratiescherm, Beeldscherm** en klik op **Instellingen**. Selecteer in het weergavevak het pictogram secundaire monitor (2) en selecteer vervolgens de optie **Het Windows-bureaublad uitbreiden naar deze monitor**. Druk tenslotte op **Toepassen** om de nieuwe instellingen te accepteren en klik op **OK** om het proces te voltooien.



Acer GridVista is een handig hulpmiddel dat vier vooraf ingestelde weergave-instellingen biedt om meerdere vensters op het zelfde scherm weer te geven. Voor toegang tot deze functie, gaat u naar **Start, Alle programma's** en klikt u op **Acer GridVista**. U kunt één van de onderstaande vier weergave-instellingen kiezen:

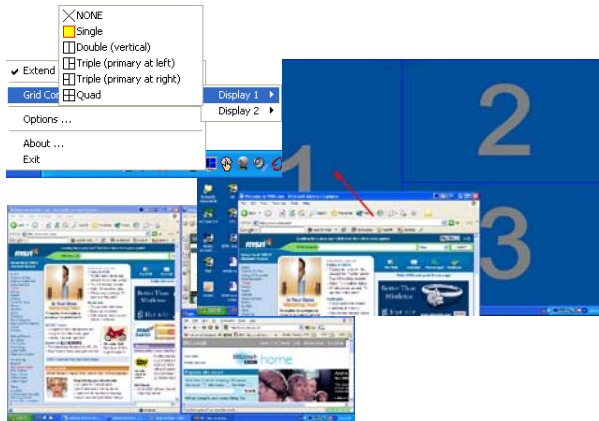


Dubbel (verticaal), Drievoudig (hoofdvenster links), Drievoudig (hoofdvenster rechts) of Viervoudig

Acer GridVista is compatibel met een dubbele weergave, zodat twee schermen onafhankelijk opgedeeld kunnen worden.

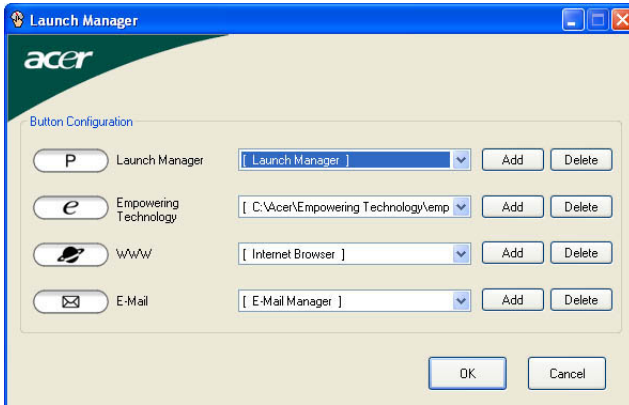
Acer GridVista is eenvoudig in te stellen:

- 1 Start GridVista en selecteer via de taakbalk de gewenste schermconfiguratie voor elk scherm.
- 2 Versleep elk venster naar het betreffende raster.
- 3 Geniet van het gemak van een geordend bureaublad.



**Opmerking:** Zorg dat de instelling van de resolutie van de tweede monitor is ingesteld op de door de fabrikant aanbevolen standaardwaarde.

## Launch Manager



Met de Launch Manager kunt u de 4 easy-launch toetsen instellen die zich boven het toetsenbord bevinden. Zie **"Easy-launch toetsen"** op pagina 21 voor de plek van de snelstarttoetsen.

U kunt de Launch Manager openen door op **Start, Alle Programma's** en vervolgens op **Launch Manager** te klikken.

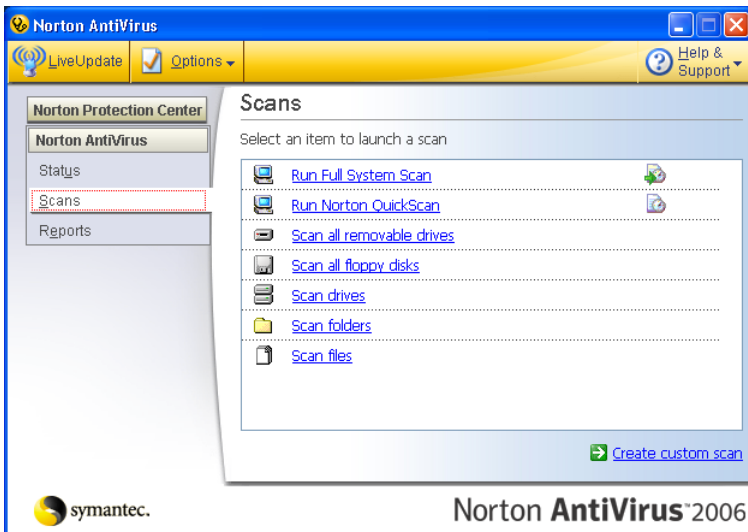
# Norton AntiVirus

Norton AntiVirus is een antivirusprogramma dat besmette bestanden zoekt en repareert, waardoor uw computergegevens worden beschermd tegen virussen en veilig zijn.

## Hoe controleer ik o virussen met Norton AntiVirus?

Een volledig systeemscan scant alle bestanden op uw computer. Om een systeemscan uit te voeren:

- 1 Start Norton AntiVirus.  
Dubbelklik op het pictogram **Norton AntiVirus** op het bureaublad of klik op het **Startmenu** op de taakbalk van Windows, ga naar **Programma's** en selecteer **Norton AntiVirus**.
- 2 Klik in het hoofdvenster van Norton AntiVirus, op **Scans**.



- 3 Klik in het paneel **Scans**, op **Run Full System Scan**.
- 4 Wanneer u klaar bent met het bekijken van de samenvatting, klikt u op **Finished**.

U kunt automatisch aangepaste virusscans laten uitvoeren, die zelf op specifieke datums en tijden worden uitgevoerd, of op een periodiek interval. Wanneer u de computer gebruikt tijdens zo'n scan, merkt u er niets van omdat de scan op de achtergrond draait.

Raadpleeg het Helpmenu van Norton AntiVirus voor meer informatie.

# Veelgestelde vragen

Hieronder volgt een overzicht van situaties die zich kunnen voordoen tijdens het gebruik van de computer. Bij elke situatie worden eenvoudige antwoorden en oplossingen voorgesteld.

Ik heb op de aan/uit knop gedrukt, maar de computer start niet op.

Kijk of het stroomlampje brandt:

- Als dit niet brandt, krijgt de computer geen stroom. Controleer het volgende:
  - Als u de accu gebruikt, is deze wellicht bijna leeg en krijgt de computer geen stroom meer. Sluit de adapter aan om de accu opnieuw op te laden.
  - Controleer of de adapter correct is aangesloten op de computer en op het stopcontact.
- Als het lampje wel brandt, controleert u het volgende:
  - Zit er een diskette in het externe usb -diskettestation, waarmee niet kan worden opgestart (geen systeemdiskette)? Verwijder de diskette of vervang deze door een systeemdiskette en druk op **<Ctrl> + <Alt> + <Del>** om het systeem te herstarten.

Er wordt niets weergegeven op het scherm.

De energiebesparingsfunctie van de computer schakelt het scherm automatisch uit om energie te besparen. Druk op een toets om het scherm weer te activeren.

Als u het scherm niet kunt activeren door op een toets te drukken, kan dit twee oorzaken hebben:

- Het helderheidsniveau is te laag. Druk op **<Fn> + <→>** om de helderheid te verhogen.
- De weergave kan zijn ingesteld op een externe monitor. Druk op de schakeltoets voor het beeldscherm **<Fn> + <F5>** om de weergave terug te schakelen naar het LCD-scherm.
- Als het lampje van de Standby-stand brandt, is de standby-stand ingeschakeld. Druk kort op de aan/uit knop om verder te gaan.



Het beeld wordt niet op volledige schermgrootte weergegeven.

Elk computerscherm heeft een andere eigen resolutie, afhankelijk van de grootte van het scherm. Wanneer de resolutie lager is ingesteld dan deze eigen resolutie, wordt de weergave vergroot om het computerscherm op te vullen. Klik met de rechter muisknop op het bureaublad van Windows en selecteer **Eigenschappen** en het dialoogvenster "Eigenschappen voor Beeldscherm" verschijnt. Klik vervolgens op het tabblad **Instellingen** en controleer of de juiste resolutie is ingesteld. Als een lagere resolutie is ingesteld dan hierboven is aangegeven, hebt u geen beeld over de volledige schermgrootte op de computer of een externe monitor.

De computer geeft geen geluid weer.

Controleer het volgende:

- Het volume kan zijn uitgeschakeld. Kijk naar het pictogram (luidsprekert) op de taakbalk van Windows voor de volumeregeling. Als er op het pictogram een rondje met een rode streep zit, klikt u op het pictogram en schakelt u het selectievak **Alles dempen** uit.
- Het volume is mogelijk te laag. Open de volumeregeling van Windows via het pictogram voor de volumeregeling op de taakbalk. U kunt ook de knoppen voor de volumeregeling gebruiken om het volume aan te passen. Zie **"Sneltoetsen" op pagina 26** voor meer informatie.
- Indien hoofdtelefoon, oortelefoon of externe luidsprekers op de lijn-uitpoort van het voorpaneel van de computer zijn aangesloten, worden de interne luidsprekers automatisch uitgeschakeld.

Ik wil de lade van de optische station uitwerpen zonder de stroom in te schakelen.

Er bevindt zich een mechanische uitwerpknop op de station. Steek een pen of paperclip in de opening en duw om de lade van de drive te openen. (Er is geen uitwerpgat als het optische station van uw computer een model met gleuflader betreft.)

Het toetsenbord reageert niet.

Sluit een extern toetsenbord aan op een USB poort van de computer. Als dit toetsenbord wel werkt, raadpleeg dan uw leverancier of een erkend servicecentrum omdat de kabel van het interne toetsenbord mogelijk los zit.

## De infraroodpoort werkt niet.

Controleer het volgende:

- Let er op dat de infraroodpoorten van de twee apparaten naar elkaar toe gericht zijn (+/- 15 graden) en maximal 1 meter van elkaar verwijderd.
- Let er op dat er een duidelijk pad is tussen de twee infraroodpoorten. Niets mag de poorten blokkeren.
- Zorg ervoor dat de juiste software gebruikt wordt op beide apparaten (voor bestandsoverdracht) of dat u de juiste stuurprogramma's hebt (voor het printen naar een infrarood printer).
- Tijdens de POST, drukt u op <F2> om toegang te krijgen tot de BIOS utility en controleer of de infraroodpoort geactiveerd is.
- Zorg ervoor dat beide apparaten IrDA-ondersteunend zijn.

## De printer werkt niet.

Controleer het volgende:

- Controleer of de printer op een stopcontact is aangesloten en is ingeschakeld.
- Zorg dat de printerkabel stevig is aangesloten op de parallelle of usb-poort van de computer en de corresponderende poort op de printer.

## Ik wil mijn locatie instellen voor het gebruik van het interne modem.

Om goed met uw communicatiesoftware (zoals HyperTerminal) te kunnen werken, moet u uw locatie instellen:

- 1 Klik op **Start, Instellingen, Configuratiescherm**.
- 2 Dubbelklik op **Telefoon- en modemopties**.
- 3 Klik op het tabblad **Kiesregels** en leg de nodige instellingen vast voor uw locatie.

Raadpleeg de handleiding van Windows voor meer informatie.



.....

**Opmerking:** Let op dat u bij het voor het eerst opstarten van het notebook het instellen van de Internetverbinding kunt overslaan, omdat het niet nodig is voor de algemene installatie van het besturingssysteem. Nadat het besturingssysteem is ingesteld, kunt u de Internetverbinding instellen.

Ik wil mijn computer herstellen naar de originele instellingen zonder herstel-CD's.



-----

**Opmerking:** Indien op uw systeem meerdere talen gebruikt worden, is het besturingssysteem en taal die wordt gekozen wanneer het systeem voor het eerst wordt ingeschakeld, de enige optie voor toekomstige herstelwerkzaamheden.

Met het herstelproces kunt u de originele software terugzetten die op het C: station geïnstalleerd was op het moment dat u het notebook kocht. Volg onderstaande stappen om het C: station opnieuw op te bouwen. (Het C: station wordt opnieuw geformatteerd en alle gegevens worden gewist.) Het is van belang dat u reservekopieën maakt van alle bestanden voordat u deze optie gebruikt.

Controleer de instellingen van de BIOS voordat u een herstelhandeling uitvoert.

- 1 Controleer of de functie **Acer disk-to-disk recovery** is ingeschakeld of niet.
- 2 Zorg dat de instelling **D2D Recovery** in **Main** op **Enabled** (ingeschakeld) staat.
- 3 Verlaat de BIOS utility en bewaar de wijzigingen. Het systeem wordt opnieuw opgestart.



-----

**Opmerking:** Om de BIOS utility te activeren, drukt u op **<F2>** tijdens de POST.

Het herstellen starten:

- 1 Start het systeem opnieuw op.
- 2 Terwijl het Acer logo in beeld is, druk op hetzelfde moment op **<Alt> + <F10>** om het herstelproces te activeren.
- 3 Zie de instructies op het scherm om systeemherstel uit te voeren.



-----

**Belangrijk!** Deze functie gebruikt 3 tot 4 GB in een verborgen partitie op de harde schijf.

## Informatie over serviceverlening

### ITW (International Travelers Warranty)

Voor uw computer geldt een ITW (International Travelers Warranty), zodat u veilig en gerust met uw computer op reis kunt. U kunt een beroep doen op ons wereldwijde netwerk van servicecentra voor een helpende hand.

Bij aankoop van de computer ontvangt u een ITW-paspoort. In dit paspoort vindt u alles wat u moet weten over het ITW-programma. Het boekje bevat een lijst met beschikbare, erkende servicecentra. Lees dit paspoort zorgvuldig door.

Zorg dat u het ITW-paspoort altijd bij de hand hebt wanneer u onderweg bent, zodat u een beroep kunt doen op de diensten van onze ondersteunende centra. Bewaar uw aankoopbewijs in de flap vooraan op het ITW-paspoort.

Als u zich bevindt in een land waar geen erkende Acer ITW-service beschikbaar is, kunt u contact opnemen met een kantoor in een naburig land.

Raadpleeg het <http://global.acer.com>.

### Voordat u belt

Zorg dat u bij de computer zit en de volgende informatie bij de hand hebt voordat u Acer belt voor on-line service. Met uw medewerking kunnen we uw problemen sneller en efficiënter oplossen. Als er foutberichten of geluidssignalen door de computer zijn weergegeven, schrijf deze dan op of noteer het aantal en de volgorde van de pieptonen.

Zorg dat u de volgende informatie bij de hand hebt:

Naam: \_\_\_\_\_

Adres: \_\_\_\_\_

Telefoonnummer: \_\_\_\_\_

Type computer en model: \_\_\_\_\_

Serienummer: \_\_\_\_\_

Aankoopdatum: \_\_\_\_\_

# De notebook PC meenemen

In deze sectie vindt u tips en hints die nuttig zijn als u de computer verplaatst of meeneemt op reis.

## De computer loskoppelen van de bureaubladapparatuur

Neem de volgende stappen als u de computer wilt loskoppelen van randapparatuur:

- 1 Alle geopende bestanden opslaan.
- 2 Verwijder alle media, diskettes of compact disks uit stations.
- 3 Zet de computer uit.
- 4 Klap het beeldscherm dicht.
- 5 Koppel het snoer van de adapter los.
- 6 Koppel het toetsenbord, het aanwijsapparaat, de printer, de externe monitor en de overige externe apparaten los.
- 7 Maak het Kensington-veiligheidsslot los als uw computer hiermee is beveiligd.

## Verplaatsingen over korte afstand

Wanneer u de computer verplaatst over korte afstanden, bijvoorbeeld van uw kantoor naar een vergaderruimte.

### De computer voorbereiden

Voordat u de computer verplaatst, sluit en vergrendelt u het scherm om het in de Standby-stand te plaatsen. U kunt de computer nu veilig binnen het gebouw verplaatsen. Om de Standby-stand uit te schakelen, klapt u het beeldscherm omhoog, verschuift u de stroomschakelaar en drukt u vervolgens op de aan/uitknop.

Als u de computer wilt meenemen naar het kantoor van een klant of naar een ander gebouw, kunt u overwegen de computer uit te schakelen:

Klik op **Start**, **Computer uitschakelen** en vervolgens op **Uitschakelen**. (Windows XP).

Of:

Plaats de computer in de Standby-stand door op **<Fn> + <F4>** te drukken. Sluit en vergrendel daarna het scherm.

Als u de computer weer wilt gebruiken, ontgrendelt en opent u het scherm en drukt u snel op de aan/uit knop.



**Opmerking:** Als het lampje van de Standby-stand niet brandt, is de Slaapstand geactiveerd en is de computer uitgeschakeld. Als het stroomlampje niet brandt, maar wel het lampje van de Standby-stand, dan is de Standby-stand ingeschakeld. In beide gevallen drukt u kort op de aan/uit knop om de computer weer aan te zetten. De Slaapstand kan worden geactiveerd nadat de computer een bepaalde periode in de Standby-stand heeft gestaan.

## Wat u moet meenemen naar vergaderingen

Als de vergadering relatief kort is, hoeft u waarschijnlijk niets anders mee te nemen dan uw computer. Als de vergadering langer duurt, of als de accu niet volledig is opgeladen, kunt u de adapter meenemen om de computer in de vergaderruimte van stroom te voorzien.

Als in de vergaderruimte geen stopcontact aanwezig is, bespaart u energie door de computer in de Standby-stand te plaatsen. Druk op **<Fn> + <F4>** of sluit het beeldscherm wanneer u de computer niet actief gebruikt. Om opnieuw op te starten klapt u het scherm omhoog (indien dicht), verschuift u de stroomschakelaar en drukt vervolgens op de aan/uitknop.

## De computer meenemen naar huis

Wanneer u de computer meeneemt van uw kantoor naar huis en vice versa.

## De computer voorbereiden

Nadat u de computer hebt losgekoppeld, doet u het volgende voordat u de computer meeneemt naar huis:

- Verwijder alle media en CD's uit de stations. Als u dat niet doet, kan de lees-/schrijfkop beschadigd raken.
- Plaats de computer in een koffer die voorkomt dat de computer gaat schuiven, en pak de computer in met schokdempend materiaal voor het geval de computer valt.



**Pas op:** Leg niets boven op de computer. Druk op de bovenkant kan het beeldscherm beschadigen.

## Wat u moet meenemen

Neem de volgende onderdelen mee naar huis als u die thuis nog niet hebt:

- Adapter en netsnoer
- Gebruikershandleiding

## Speciale voorzorgsmaatregelen

Bescherm de computer door de volgende richtlijnen in acht te nemen wanneer u van en naar uw werk reist:

- Houd de computer bij u om het effect van temperatuurwijzigingen te minimaliseren.
- Als u langere tijd moet stoppen en de computer niet kunt meenemen, plaatst u de computer in de kofferruimte van de auto om blootstelling aan zeer grote hitte te voorkomen.
- Door veranderingen in de temperatuur of vochtigheid kan er condensvorming optreden. Laat de computer op kamertemperatuur komen en controleer het beeldscherm op condens voordat u de computer inschakelt. Is de temperatuurschommeling groter dan 10 °C (18 °F), laat de computer dan langzaam op kamertemperatuur komen. Plaats de computer indien mogelijk gedurende 30 minuten in een omgeving met een temperatuur die ligt tussen de buitentemperatuur en kamertemperatuur.

## Een thuishkantoor opzetten

Als u vaak thuis werkt met de computer, kan het handig zijn een tweede adapter aan te schaffen. U hoeft de adapter dan niet voortdurend mee te nemen.

Als u de computer vaak thuis gebruikt, wilt u wellicht ook een extern toetsenbord, een externe monitor of een externe muis aansluiten.

## Reizen met de computer

Als u zich verplaatst over een grotere afstand, bijvoorbeeld van uw kantoor naar het kantoor van een klant of naar een andere binnenlandse bestemming.

## De computer voorbereiden

Bereid de computer voor alsof u deze meeneemt naar huis. Zorg ervoor dat de accu in de computer is opgeladen. Op het vliegveld kan om veiligheidsredenen worden gevraagd de computer in te schakelen.

## Wat u moet meenemen

Zorg ervoor dat u de volgende onderdelen bij de hand hebt:

- Adapter
- Volledig opgeladen reserveaccu('s)
- Extra printerstuurprogramma's als u van plan bent een andere printer te gebruiken

## Speciale voorzorgsmaatregelen

Behalve de voorzorgsmaatregelen die u moet nemen wanneer u de computer meeneemt naar huis, moet u de computer tijdens de reis als volgt extra beveiligen:

- Neem de computer altijd mee als handbagage.
- Laat de computer indien mogelijk handmatig controleren. De röntgenapparatuur op vluchthavens is veilig, maar plaats de computer niet in een metaaldetector.
- Voorkom de blootstelling van diskettes aan handmatig bediende metaaldetectoren.

## Internationaal reizen met de computer

Als u door verschillende landen reist.

### De computer voorbereiden

Bereid de computer op de normale wijze voor op een reis.

## Wat u moet meenemen

Zorg ervoor dat u de volgende onderdelen bij de hand hebt:

- Adapter
- Netsnoeren die geschikt zijn voor het land waar u naartoe reist
- Volledig opgeladen reserveaccu('s)
- Extra printerstuurprogramma's als u van plan bent een andere printer te gebruiken
- Aankoopbewijs, voor het geval hierom wordt gevraagd door de douane
- International Travelers Warranty-paspoort



## Speciale voorzorgsmaatregelen

Neem dezelfde voorzorgsmaatregelen als bij andere reizen. Houd bij internationale reizen bovendien rekening met het volgende:

- Reist u naar een ander land, controleer dan of het plaatselijke voltage en het snoer van de adapter geschikt zijn. Als dat niet het geval is, koopt u een netsnoer dat geschikt is voor aansluiting op het lokale voltage. Gebruik geen convertorkits voor elektronische apparatuur om de computer van stroom te voorzien.
- Als u werkt met een modem, controleer dan of de modem en de connector compatibel zijn met het telecommunicatiesysteem van het land waar u naartoe reist.

## De computer beveiligen

Uw computer is een kostbare investering waarvoor u uiteraard goed zorg moet dragen. In dit gedeelte tonen we u hoe u zorg draagt voor uw computer en hoe u deze beveiligt tegen misbruik door derden.

Onder beveiligingsfuncties vallen hardware en software beveiligingen – een veiligheidsslot en wachtwoorden.

## De computer vergrendelen

Het notebook bevat een Kensington-compatibel beveiligingssleuf voor een veiligheidsslot.

Wikkel een beveiligingskabel rond een vast, onwrikbaar object, zoals een tafel of een handgreep van een lade. Plaats het slot in de uitsparing en draai de sleutel om zodat het slot is vergrendeld. Er zijn ook modellen beschikbaar zonder Kensington-slot.

## Wachtwoorden gebruiken

U kunt drie typen wachtwoorden instellen om ongeoorloofd gebruik van uw computer te voorkomen. Deze wachtwoorden beveiligen uw computer en uw gegevens op verschillende niveaus:

- Met een beheerderswachtwoord (Supervisor Password) voorkomt u ongeoorloofde toegang tot de BIOS utility. Als u een Supervisor-wachtwoord instelt, moet u dit wachtwoord typen om toegang te verkrijgen tot de BIOS utility. Zie "**BIOS utility**" op pagina 62.

- Met een gebruikerswachtwoord (User Password) voorkomt u ongeoorloofd gebruik van uw computer. Combineer het gebruik van dit wachtwoord met wachtwoordbeveiliging tijdens het opstarten en bij het activeren vanuit de Slaapstand voor een maximale beveiliging.
- Door een wachtwoord bij opstarten (Password on Boot) in te stellen om de computer te starten vermijdt u dat derden zich een toegang verschaffen tot uw gegevens. Combineer het gebruik van dit wachtwoord met wachtwoordbeveiliging tijdens het opstarten en bij het activeren vanuit de Slaapstand voor een maximale beveiliging.



**Belangrijk!** Vergeet uw beheerderswachtwoord niet! Als u het wachtwoord vergeet, moet u contact opnemen met uw leverancier of een erkend servicecentrum.

## Wachtwoorden invoeren

Als er een wachtwoord is ingesteld, wordt middenin het scherm een wachtwoordvenster weergegeven.

- Als er een beheerderswachtwoord is ingesteld, wordt dit gevraagd als u tijdens het opstarten op **<F2>** drukt voor het BIOS utility.
- Voer het beheerderswachtwoord in en druk op **<Enter>** als u het BIOS utility wilt gebruiken. Als u een onjuist wachtwoord invoert, verschijnt er een waarschuwing. Probeer het opnieuw en druk op **<Enter>**.
- Als het gebruikerswachtwoord is ingesteld en het wachtwoord bij opstarten is ingeschakeld, wordt tijdens het opstarten het wachtwoord gevraagd.
- Voer het gebruikerswachtwoord in en druk op **<Enter>** als u de computer wilt gebruiken. Als u een onjuist wachtwoord invoert, verschijnt er een waarschuwing. Probeer het opnieuw en druk op **<Enter>**.



**Belangrijk!** U krijgt drie kansen om het correcte wachtwoord in te voeren. Als u driemaal een onjuist wachtwoord invoert, wordt het systeem geblokkeerd. Verschuif de stroomschakelaar en houd de aan/uit knop vier seconden ingedrukt om de computer uit te schakelen. Schakel de computer weer in en probeer het opnieuw.

## Wachtwoorden instellen

U kunt wachtwoorden instellen in het BIOS utility.

# De computer uitbreiden met extra voorzieningen

Uw mobiele notebook PC kan volledig op uw wensen worden afgestemd.

## Connectiviteitsopties

Via poorten kunt u randapparatuur aansluiten op uw computer, op dezelfde wijze als op een desktop-pc. Voor instructies over hoe u verschillende externe apparaten op de computer kunt aansluiten, leest u de volgende paragraaf voor meer details.

### Fax/data-modem

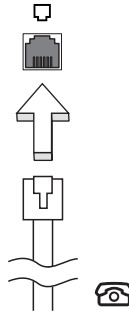
Uw computer heeft een ingebouwde V.92 56 Kbps fax/data-modem.



.....

**Waarschuwing! Deze modempoot kan niet worden gebruikt in combinatie met digitale telefoonlijnen. Als u deze modem aansluit op een digitale telefoonlijn, beschadigt u de modem.**

Om de fax/data-modempoot te gebruiken, sluit u een telefoonkabel vanaf de modempoot aan op een telefoonaansluiting.



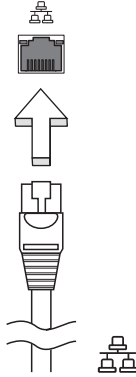
.....

**Waarschuwing! Zorg dat de gebruikte kabel geschikt is in het land waarin u zich bevindt.**

## Ingebouwde netwerkvoorziening

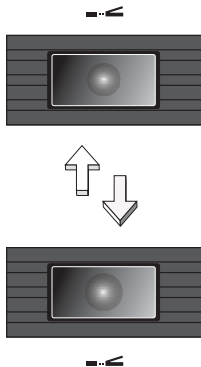
Dankzij de ingebouwde netwerkvoorziening kunt u uw computer aansluiten op een Ethernet-netwerk.

Om de netwerkfunctie te gebruiken, sluit u een ethernetkabel aan op de Ethernet (RJ-45) poort op de computer en op de aansluiting van het netwerk of netwerkhub.



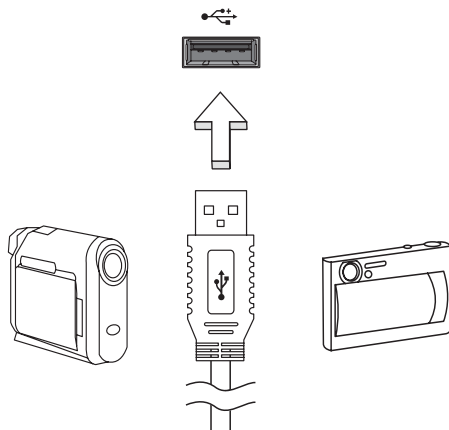
## Snel infrarood (FIR)

De computer's snel infrarood (FIR) poort maakt het mogelijk wireless datatransfer te verrichten met andere IR-aware computers en randapparatuur zoals PDA's (personal digital assistants), mobiele telefoons, en infrarode printers. De infraroodpoort kan gegevens versturen bij snelheden van maximaal vier megabits per seconde (Mbps) over een afstand van maximaal één meter.



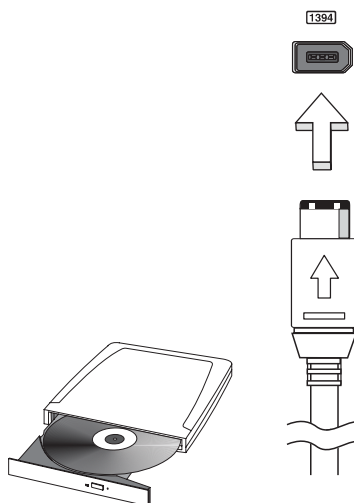
## Universele Seriële Bus (USB)

De Universal Serial Bus (USB) 2.0-poort is een snelle seriële bus waarop u USB kunt aansluiten en in serie kunt koppelen zonder overbelasting van de systeembronnen.



## IEEE 1394 poort

De IEEE 1394-poort van de computer biedt u de mogelijkheid om apparaten aan te sluiten die IEEE 1394 ondersteunen, zoals een DVD/CD-rw combo of DVD-dual station.



## PC Card sleuf

De Type II PC Card sleuf van de computer accepteert PC Cards die het gebruiksgemak en uitbreidbaarheid van de computer ten goede komen. Op de kaart moet een PC Card-logo staan.

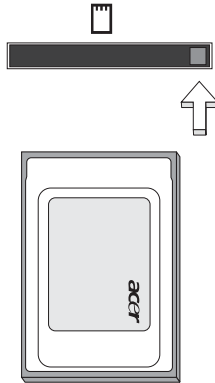
PC-kaarten (voorheen PCMCIA) zijn uitbreidingskaarten voor draagbare computers die u dezelfde uitbreidingsmogelijkheden bieden als desktop computers. Populaire kaarten van PC zijn onder meer kaarten voor flash, fax/data-modem, wireless LAN en SCSI. Met CardBus wordt de technologie van de 16-bits PC Cards uitgebreid naar een bandbreedte van 32 bits.



**Opmerking:** Raadpleeg de handleiding van de kaart voor informatie over de installatie en het gebruik van de kaart en de kaartfuncties.

### Een PC Card plaatsen

Plaats de kaart in het onderste slot en breng indien nodig de juiste verbindingen tot stand (bijvoorbeeld via een netwerkkabel). Raadpleeg de handleiding bij de kaart voor meer informatie.



### Een PC Card verwijderen

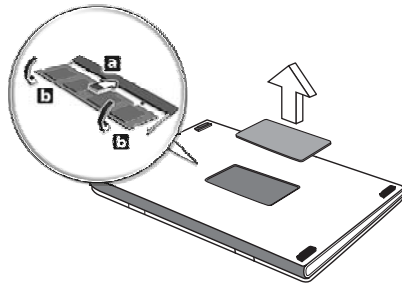
Voordat u een PC Card verwijdert:

- 1 Sluit de toepassing af die gebruik maakt van de kaart.
- 2 Klik met de linker muisknop op het pictogram van de PC Card op de taakbalk en deactiveer de kaart.
- 3 Druk op de uitwerpknop van het slot om de knop naar buiten te schuiven en druk nogmaals op de knop om de kaart uit te werpen.

## Geheugen installeren

Ga als volgt te werk als u een geheugenmodule wilt installeren:

- 1 Zet de computer uit, koppel de adapter los (indien aangesloten) en verwijder de accu. Draai de computer om, zodat de onderkant boven ligt.
- 2 Verwijder de schroef van het kapje van de geheugenruimte en til het kapje omhoog om het te verwijderen.
- 3 Plaats de geheugenmodule onder een hoek in het slot **(a)** en druk deze voorzichtig naar beneden totdat de module op zijn plaats **(b)** klikt.



- 4 Plaats het kapje terug en zet het weer vast met de schroef.
- 5 Plaats de accu terug en sluit de adapter opnieuw aan.
- 6 Zet de computer aan.

De computer stelt automatisch het totale geheugen vast en configureert het geheugen opnieuw. Neem contact op met een gekwalificeerde reparateur of met uw plaatselijke Acer dealer.

## BIOS utility

Het BIOS utility is een configuratieprogramma voor de hardware dat in het Basic Input/Output System (BIOS) van uw computer is ingebouwd.

Omdat uw computer al is geconfigureerd en geoptimaliseerd, is het niet nodig dit utility uit te voeren. Als u echter configuratieproblemen ondervindt, moet u het programma wel uitvoeren.

Als u het BIOS utility wilt activeren, drukt u tijdens de zelftest op <F2> op het moment dat het notebook pc-logo wordt weergegeven.

## Opstartreeks

Om de opstartreeks in te stellen in de BIOS utility, activeert u de BIOS utility en vervolgens kiest u **Boot** in de categorieën aan de bovenkant van het scherm.

## Disk naar disk herstel inschakelen

Om disk naar disk herstel (herstellen van harde schijf) in te schakelen, activeert u de BIOS utility, en selecteert u vervolgens **Main** in de categorieën aan de bovenkant van het scherm. Zoek **D2D Recovery** aan de onderkant van het scherm en gebruik de toetsen <F5> en <F6> om deze waarde op **Enabled** te schakelen.

## Wachtwoord

Om een wachtwoord bij opstarten in te stellen, activeert u de BIOS utility. Selecteert u vervolgens **Security** in de categorieën aan de bovenkant van het scherm. Zoek **Password on boot:** en gebruik de toetsen <F5> en <F6> om deze functie in te schakelen.



# Software gebruiken

## DVD-films afspelen

Als een DVD station in het AcerMedia-compartiment is geïnstalleerd, kunt u DVD-films afspelen op uw computer.

- 1 Werp de DVD-lade uit het station en plaats een DVD-film disk; sluit vervolgens de DVD-lade.



**Belangrijk!** Als u de DVD-speler de eerste keer start, wordt u gevraagd de regiocode in te voeren. DVD-disks zijn in zes regio's ingedeeld. Zodra het DVD-station op een bepaalde regiocode is ingesteld, worden alleen DVD-disks voor de ingestelde regio afgespeeld. U kunt de regiocode maximaal vijf maal instellen (met inbegrip van de eerste keer). Daarna wordt de laatste regiocode ingesteld als permanente code. Het terugzetten van de harde schijf in zijn oorspronkelijke toestand heeft geen invloed op het aantal malen dat de regiocode is ingesteld. Raadpleeg de tabel verderop in deze sectie voor informatie over regiocodes voor DVD-films.

- 2 De DVD-film wordt na enkele seconden automatisch afgespeeld.

Regiocode	Land of regio
1	VS, Canada
2	Europa, Midden-Oosten, Zuid-Afrika, Japan
3	Zuidoost-Azië, Taiwan, Zuid-Korea
4	Latijns-Amerika, Australië, Nieuw-Zeeland
5	Voormalige U.S.S.R, delen van Afrika, India
6	Volksrepubliek China



**Opmerking:** Als u de regiocode wilt wijzigen, plaatst u een DVD-film met een andere regiocode in het DVD-station. Raadpleeg de on-line Help voor meer informatie.

# Energiebeheer

Deze computer heeft een ingebouwde energiebeheereenheid die de systeemactiviteit controleert. Onder systeemactiviteit valt activiteit van één of meer van de volgende apparaten: toetsenbord, muis, harde schijf, randapparatuur aangesloten op de computer en videogeheugen. Wanneer er geen activiteit gedetecteerd wordt gedurende een bepaalde periode (genoemd een inactivity timeout), schakelt de computer een aantal van deze apparaten uit om energie te besparen.

Op deze computer wordt een energiebeheerschema gehanteerd dat Advanced Configuration and Power Interface (ACPI) ondersteunt. Daardoor wordt een maximale energiebesparing bereikt, terwijl de computer toch topprestaties blijft leveren. Alle taken voor het besparen van energie worden door Windows geregeld.

# Acer eRecovery Management

Acer eRecovery Management is een tool om snel een backup te maken van het systeem en het te herstellen. De gebruiker kan een backup van de huidige systeemconfiguratie maken en opslaan op harde schijf, CD of DVD.

Acer eRecovery Management bevat de volgende functies:

- 1 Backup maken
- 2 Herstellen van een backup
- 3 Fabriekstandaard image-CD maken, of software uit de bundel branden op een toepassings-CD.
- 4 Gebundelde software opnieuw installeren zonder CD
- 5 Acer eRecovery Management wachtwoord veranderen

Dit hoofdstuk leidt u door elk proces.



-----

**Opmerking:** Deze functie is alleen beschikbaar op bepaalde modellen. Op systemen die geen ingebouwde brander bevatten, sluit u een externe usb of IEEE1394 compatibele brander aan voordat u Acer eRecovery Management gebruikt om taken met disks uit te voeren.

## Backup maken

Gebruikers kunnen op harde schijf, CD of DVD, een backup-image maken en opslaan.

- 1 Start Windows XP op.
- 2 Druk op <Alt> + <F10> om de Acer eRecovery Management utility te openen.
- 3 Voer het wachtwoord in om verder te gaan. Het standaard wachtwoord is zes 0-en.
- 4 Selecteer in het Acer eRecovery Management venster **Recovery settings** en klik op **Next**.
- 5 Selecteer in het venster Recovery settings de optie **Backup snapshot image** en klik op **Next**.
- 6 Selecteer de backupmethode.
  - a Gebruik **Backup to HDD** om de backup diskimage op station D: op te slaan.
  - b **Backup to optical device** om de backup-image op CD of DVD op te slaan.
- 7 Na het kiezen van de backupmethode, klikt u op **Next**.

Volg de instructies op het scherm om het proces te voltooien.

## Herstellen van een backup

Gebruikers kunnen een eerder gemaakte backup (zoals beschreven in **Create backup**) herstellen vanaf harde schijf, CD of DVD.

- 1 Start Windows XP op.
- 2 Druk op **<Alt> + <F10>** om de Acer eRecovery Management utility te openen.
- 3 Voer het wachtwoord in om verder te gaan. Het standaard wachtwoord is zes 0-en.
- 4 Selecteer in het Acer eRecovery Management venster **Recovery actions** en klik op **Next**.
- 5 Vier herstelhandelingen zijn beschikbaar. Selecteer de gewenste herstelhandeling en volg de instructies op het scherm om het herstelproces te voltooien.



.....

**Opmerking:** Het item "Restore C:" is alleen ingeschakeld wanneer de gebruiker een backup op de harde schijf (D:) gemaakt heeft. Raadpleeg het deel **Backup maken**.

## Fabrieksstandaard image-CD maken

Wanneer de System CD en Recovery CD niet beschikbaar zijn, kunt u deze maken met deze functie.

- 1 Start Windows XP op.
- 2 Druk op **<Alt> + <F10>** om de Acer eRecovery Management utility te openen.
- 3 Voer het wachtwoord in om verder te gaan. Het standaard wachtwoord is zes 0-en.
- 4 Selecteer in het Acer eRecovery Management venster **Recovery settings** en klik op **Next**.
- 5 Selecteer in het venster Recovery settings de optie **Burn image to disk** en klik op **Next**.
- 6 Selecteer in het venster Image op disk branden de optie **1. Factory default image** of **2. Application CD** en klik op **Next**.
- 7 Volg de instructies op het scherm om het proces te voltooien.



.....

**Opmerking:** Selecteer **1. Factory default image** als u een opstartdisk wilt maken die het hele besturingssysteem van de computer bevat zoals het was toen u de computer aanschafte. Als u een disk wilt die u zelf kunt verkennen en zelf kunt bepalen welke stuurprogramma's en toepassingen worden geïnstalleerd, selecteer dan **2. Application CD** — deze disk is geen opstartdisk.

## Gebundelde software opnieuw installeren zonder CD

Acer eRecovery Management slaat voorgeladen software intern op om stuurprogramma en toepassing gemakkelijk opnieuw te installeren.

- 1 Start Windows XP op.
- 2 Druk op **<Alt> + <F10>** om de Acer eRecovery Management utility te openen.
- 3 Voer het wachtwoord in om verder te gaan. Het standaard wachtwoord is zes 0-en.
- 4 Selecteer in het Acer eRecovery Management venster **Recovery actions** en klik op **Next**.
- 5 Selecteer in het Recovery settings venster **Reinstall applications/drivers** en klik op **Next**.
- 6 Selecteer het gewenste stuurprogramma/toepassing en volg de instructies op het scherm om opnieuw te installeren.

Na de eerste keer uitvoeren, bereidt Acer eRecovery Management alle vereiste software voor, en het kan enkele secondes duren voordat het venster van de software verschijnt.

## Wachtwoord wijzigen

Acer eRecovery Management is beveiligd met een wachtwoord dat gewijzigd kan worden door de gebruiker. Het wachtwoord wordt gebruikt door zowel Acer eRecovery Management als Acer disk-to-disk recovery. Volg onderstaande stappen om het wachtwoord te wijzigen in Acer eRecovery Management.

- 1 Start Windows XP op.
- 2 Druk op **<Alt> + <F10>** om de Acer eRecovery Management utility te openen.
- 3 Voer het wachtwoord in om verder te gaan. Het standaard wachtwoord is zes 0-en.
- 4 Selecteer in het Acer eRecovery Management venster **Recovery settings** en klik op **Next**.
- 5 Selecteer in het venster Recovery settings de optie **Password: Change Acer eRecovery Management password** en klik op **Next**.
- 6 Volg de instructies op het scherm om het proces te voltooien.



.....

**Opmerking:** Indien het systeem crasht en Windows niet opstart, kunnen gebruikers Acer disk-to-disk recovery om in DOS modus de standaard fabrieksimage te herstellen.

# Problemen oplossen

In dit hoofdstuk worden oplossingen aangereikt voor het verhelpen van algemene systeemproblemen. Doet zich een probleem voor, lees dan eerst dit hoofdstuk voordat u een monteur raadpleegt. Voor ernstige problemen moet de computer worden opengemaakt. Probeer dit niet zelf te doen. Neem contact op met uw leverancier of de geautoriseerde servicecentra voor hulp.

## Tips voor het oplossen van problemen

Deze notebook PC heeft een geavanceerd ontwerp dat onscreen foutmeldingen geeft die u helpen de problemen op te lossen.

Wanneer het systeem een foutmelding weergeeft of een fout zich voordoet, zie dan "Foutmeldingen". Wanneer het probleem niet kan worden opgelost, neem dan contact op met de leverancier. Zie "**Informatie over serviceverlening**" op **pagina 50**.

## Foutmeldingen

Wanneer u een foutmelding krijgt, noteer dan het bericht en corrigeer de fout. De volgende tabellijsten vermelden foutmeldingen in alfabetische volgorde samen met de aanbevolen actie.

Foutmeldingen	Mogelijke oplossing
CMOS battery bad	Neem contact op met uw leverancier of een bevoegd servicecentrum.
CMOS checksum error	Neem contact op met uw leverancier of een bevoegd servicecentrum.
Disk boot failure	Plaats een systeem (opstart)diskette in het diskettestation (A:), druk daarna op <b>&lt;Enter&gt;</b> om opnieuw op te starten.
Equipment configuration error	Druk op <b>&lt;F2&gt;</b> (tijdens POST) om de BIOS utility te starten en klik in de utility op <b>Exit</b> om opnieuw op te starten.
Hard disk 0 error	Neem contact op met uw leverancier of een bevoegd servicecentrum.
Hard disk 0 extended type error	Neem contact op met uw leverancier of een bevoegd servicecentrum.
I/O parity error	Neem contact op met uw leverancier of een bevoegd servicecentrum.

Foutmeldingen	Mogelijke oplossing
Keyboard error or no keyboard connected	Neem contact op met uw leverancier of een bevoegd servicecentrum.
Keyboard interface error	Neem contact op met uw leverancier of een bevoegd servicecentrum.
Memory size mismatch	Druk op <F2> (tijdens POST) om de BIOS utility te starten en klik in de utility op <b>Exit</b> om opnieuw op te starten.

Wanneer u nog steeds problemen tegenkomt nadat u de correcties uitgevoerd hebt, neem dan contact op met uw leverancier of een bevoegd servicecentrum. Sommige problemen kunnen opgelost worden met behulp van de BIOS utility.

# Voorschriften- en veiligheidsmededeling

## Voldoen aan ENERGY STAR richtlijnen

Als ENERGY STAR partner, heeft Acer Inc. verklaard dat dit product voldoet aan de ENERGY STAR richtlijnen voor efficiënt energieverbruik.

## FCC verklaring

Dit apparaat is getest en voldoet aan de voorschriften voor een digitaal apparaat van klasse B conform Deel 15 van de FCC-regels. Deze voorschriften zijn opgesteld om een redelijke bescherming te bieden tegen schadelijke interferentie bij gebruik binnenshuis. Deze apparatuur genereert en gebruikt radiogolven en kan deze uitstralen. Als de apparatuur niet overeenkomstig de instructies wordt geïnstalleerd, kan dit storingen veroorzaken in de ontvangst van radio of televisie.

Er kan echter geen garantie worden gegeven dat bepaalde installaties storingsvrij zullen functioneren. U kunt controleren of de apparatuur storing veroorzaakt door deze uit te schakelen. Als de storing stopt, wordt deze waarschijnlijk veroorzaakt door de apparatuur. Veroorzaakt de apparatuur storingen in radio- of televisieontvangst, dan kan de gebruiker de storing proberen te verhelpen door één of meer van de volgende maatregelen te nemen:

- Draai de televisie- of radioantenne totdat de storing stopt.
- Vergroot de afstand tussen de apparatuur en de radio of televisie.
- Sluit de apparatuur aan op een ander circuit dan dat waarop de radio en televisie zijn aangesloten.
- Neem contact op met uw dealer of een ervaren radio/televisie reparateur voor hulp.

## Verklaring: Afgeschermde kabels

Om te voldoen aan de FCC-richtlijnen, moeten alle verbindingen met andere computerapparaten tot stand worden gebracht met afgeschermde kabels.

## Verklaring: Randapparatuur

Alleen randapparaten (invoer/uitvoer apparaten, terminals, printers, enz.) die voldoen aan de Klasse B voorschriften mogen op dit apparaat worden aangesloten. Het gebruik van apparaten die niet voldoen aan de voorschriften resulteert waarschijnlijk in storing van radio- en televisieontvangst.



## Pas op

Wijzigingen aan de apparatuur zonder schriftelijke toestemming van de fabrikant kunnen de bevoegdheid van de gebruiker voor het bedienen van de computer, welke is verleend door de Federal Communications Commission, teniet doen.

## Gebruiksvoorwaarden

Dit onderdeel voldoet aan de voorschriften van Deel 15 van de FCC-regels. Gebruik is gebonden aan de volgende twee voorwaarden: (1) Dit apparaat mag geen schadelijke interferentie veroorzaken, en (2) Dit apparaat moet ontvangen interferentie accepteren, inclusief interferentie die een ongewenst effect kan veroorzaken.

## Verklaring van overeenstemming voor EU landen

Hierbij verklaart Acer dat deze notebook PC in overeenstemming is met de essentiële eisen en de andere relevante bepalingen van richtlijn 1999/5/EC. (Bezoek <http://global.acer.com/products/notebook/reg-nb/index.htm> voor de complete documenten.)

## Modemverklaringen

### TBR 21

Dit apparaat is goedgekeurd [Council Decision 98/482/EC- "TBR 21"] voor aansluiting op het Public Switched Telephone Network (PSTN) via één enkele terminal. Door de verschillen tussen de afzonderlijke PSTNs in verschillende landen, vormt deze goedkeuring alleen geen onvoorwaardelijke garantie voor succesvol functioneren op elk PSTN eindpunt. Indien u problemen ervaart, kunt u in eerste instantie contact opnemen met uw leverancier.

## Lijst van landen waarop dit van toepassing is

EU-lidstaten in mei 2004 zijn: België, Denemarken, Duitsland, Griekenland, Spanje, Frankrijk, Ierland, Italië, Luxemburg, Nederland, Oostenrijk, Portugal, Finland, Zweden, Verenigd Koninkrijk, Estland, Letland, Litouwen, Polen, Hongarije, Tsjechië, Slovakije, Slovenië, Cyprus en Malta. Gebruik is toegestaan in landen van de Europese Unie, en ook in Noorwegen, Zwitserland, IJsland en Liechtenstein. Dit apparaat mag alleen gebruikt worden volgens de reguleringen en beperkingen die gelden in het land van gebruik. Voor meer informatie neemt u contact op met het plaatselijke kantoor van het land van gebruik.

## Belangrijke veiligheidsaanwijzingen

Lees deze instructies aandachtig door. Bewaar de instructies, zodat u deze in de toekomst kunt raadplegen.

- 1 Volg alle waarschuwingen en instructies die aangegeven zijn op het product zelf.
- 2 Haal de stekker van dit apparaat uit het stopcontact voordat u het apparaat reinigt. Gebruik geen vloeibare schoonmaakmiddelen of schoonmaakmiddelen uit spuitbussen. Reinig alleen met een vochtige doek.
- 3 Geruik het apparaat niet in de buurt van water.
- 4 Plaats het product niet op een instabiel wagentje, onderstel of tafel. Het apparaat kan dan vallen, waarbij dit ernstig beschadigt.
- 5 Sleuven en openingen zijn voor ventilatie; deze verzekeren het betrouwbaar functioneren en beschermen tegen oververhitting. Deze openingen mogen niet geblokkeerd of toegedekt worden. Deze openingen mogen nooit geblokkeerd worden door het apparaat te plaatsen op een bed, bank, kleed of een soortgelijk oppervlak. Het apparaat mag nooit in de buurt of op een verwarming worden geplaatst. Het mag niet worden ingebouwd, tenzij er genoeg ventilatie is.
- 6 Dit apparaat moet op een stroombron worden aangesloten, zoals aangegeven op het markeringslabel. Wanneer u niet zeker weet welk type stroom aanwezig is, raadpleeg dan uw dealer of plaatselijk energiebedrijf.
- 7 Plaats geen objecten op de netsnoer. Plaats het apparaat niet in het looppad van anderen.
- 8 Indien een verlengsnoer wordt gebruikt, zorg dat de totale ampèrebelasting op de stekkerdoos niet meer is dan de belastingscapaciteit van de stroomkabel. Let er op dat de totale ampèrebelasting van de apparaten in het stopcontact niet de capaciteit van de zekering overschrijdt.
- 9 Steek nooit voorwerpen door de openingen van dit apparaat. Deze kunnen contact maken met onderdelen waarop een gevaarlijk hoge spanning staat, of kortsluiting veroorzaken wat kan resulteren in brand of een elektrische schok. Mors geen vloeistof op het apparaat.
- 10 Probeer het apparaat niet zelf te repareren. Het apparaat openen of het verwijderen van de behuizing kan u blootstellen aan gevaarlijke stroomspanningen of andere risico's. Laat elke reparatie over aan gekwalificeerd onderhoudspersoneel.
- 11 Verwijder de kabel uit het stopcontact en laat gekwalificeerd onderhoudspersoneel het apparaat repareren in de volgende gevallen:
  - a Wanneer de netsnoer- of stekker beschadigd of versleten is.
  - b Wanneer vloeistof in het apparaat is gemorst.
  - c Wanneer het product heeft blootgestaan aan regen of water.

- d Wanneer het product niet normaal werkt terwijl de bedieningsinstructies gevolgd zijn. Stel alleen die zaken bij die worden behandeld in de gebruiksaanwijzing. Onjuist bijstellen van andere zaken kan schade veroorzaken en kan tot gevolg hebben dat uitgebreide werkzaamheden door een gekwalificeerde technicus nodig zijn om het product weer in de normale toestand te brengen.
  - e Het apparaat is gevallen of de behuizing is beschadigd.
  - f Het apparaat vertoont duidelijke verandering in de prestaties. Dit geeft aan dat het apparaat aan een onderhoudsbeurt toe is.
- 12 De notebook PC gebruikt een lithium accu. Vervang de accu alleen met een van het aanbevolen type. Het gebruik van een andere accu kan resulteren in brand of explosie.
  - 13 Waarschuwing! Bij onjuiste behandeling kunnen accu's exploderen. Maak accu's niet open en werp ze niet in vuur. Houd ze verwijderd van kinderen en breng gebruikte accu's direct weg.
  - 14 Om het gevaar van een plotselinge elektrische schok te voorkomen, gebruikt u de adapter alleen wanneer het stopcontact geaard is.
  - 15 Gebruik alleen het juiste type stroomkabel (meegeleverd in de doos met accessoires). Dit dient een verwijderbaar snoer te zijn: UL listed/CSA certificering, type SPT-2, 7 A 125 V minimum, goedgekeurd door VDE of een vergelijkbare instelling. Maximum lengte is 4,6 meter (15 feet).
  - 16 Koppel altijd alle telefoonlijnen los van de wandcontactdoos voordat het apparaat gerepareerd of gedemonteerd wordt.
  - 17 Gebruik geen telefoonlijn (anders dan draadloos type) tijdens onweer. Er bestaat een klein risico op elektrische schok door blikseminslag.

## Verklaring stralingsnormering

Het CD of DVD station dat wordt gebruikt in deze computer is een laserproduct. Het classificatielabel van het CD of DVD station (hieronder getoond) bevindt zich op het station.

**LASERPRODUCT KLASSE 1**

**VOORZICHTIG: ONZICHTBARE LASERSTRALING INDIEN GEOPEND. VOORKOM BLOOTSTELLING AAN STRAAL.**

**APPAREIL A LASER DE CLASSE 1 PRODUIT**

**LASERATTENTION: RADIATION DU FAISCEAU LASER INVISIBLE EN CAS D'OUVERTURE. EVITER TOUTE EXPOSITION AUX RAYONS.**

**LUOKAN 1 LASERLAITE LASER KLASSE 1**

**VORSICHT: UNSICHTBARE LASERSTRAHLUNG, WENN ABDECKUNG GEÖFFNET NICHT DEM STRAHL AUSSETZEN**

**PRODUCTO LÁSER DE LA CLASE I**

**ADVERTENCIA: RADIACIÓN LÁSER INVISIBLE AL SER ABIERTO. EVITE EXPONERSE A LOS RAYOS.**

**ADVARSEL: LASERSTRÅLING VED ÅBNING SE IKKE IND I STRÅLEN.**

VARO! LAVATTAESSA OLET ALTTINA LASERSÄTEILYLLLE.

VARNING: LASERSTRÅLNING NÅR DENNA DEL ÅR ÖPPNAD ÅLÅ TUIJOTA SÄTEESEENSTIRRA EJ IN I STRÅLEN

VARNING: LASERSTRÅLNING NAR DENNA DEL ÅR ÖPPNADSTIRRA EJ IN I STRÅLEN

ADVARSEL: LASERSTRÅLING NAR DEKSEL ÅPNESSTIRR IKKE INN I STRÅLEN

## Verklaring LCD-pixel

Het LCD-product is gemaakt met fabricagetechnieken van hoge precisie. Toch kunnen sommige pixels soms verkeerd "vallen" of verschijnen als zwarte of rode punten. Dit heeft geen effect op de opgenomen afbeelding en is geen defect.

## Verklaring Macrovision copyright bescherming

Dit product bevat technologie voor auteursrechtelijke bescherming die wordt beschermd door V.S. patenten en andere intellectueel eigendomsrechten. Het gebruik van deze technologie voor auteursrechtelijke bescherming moet toegestaan zijn door Macrovision en is bedoeld voor thuis- en ander kijkgebruik, tenzij anders wordt toegestaan door Macrovision. Reverse engineering of uit elkaar halen is verboden.

V.S. Patentnrs. 4,631,603, 4,819,098, 4,907,093, 5,315,448 en 6,516,132.

## Radio-apparaat Reguleringsbericht



**Opmerking:** Onderstaande informatie over regelgeving is alleen voor modellen met wireless LAN en/of Bluetooth.

## Algemeen

Dit product voldoet aan de radiofrequentierichtlijnen en veiligheidsnormen van landen en regio's waarin het is goedgekeurd voor wireless gebruik. Afhankelijk van de configuratie, kan dit product wireless radioapparaten bevatten (zoals wireless LAN en/of Bluetooth modules). Onderstaande informatie is voor producten met zulke apparaten.

## Europese Unie (EU)

Dit apparaat voldoet aan de essentiële eisen van de Richtlijnen van de Europese Raad:

73/23/EEC Richtlijn Lage Voltage

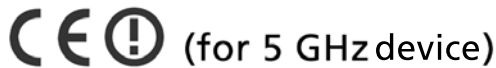
- **EN 60950**

89/336/EEC Richtlijn Elektromagnetische compatibiliteit (EMC)

- **EN 55022**
- **EN 55024**
- **EN 61000-3-2/-3**

99/5/EC Richtlijn betreffende radioapparatuur en telecommunicatie-eindapparatuur (R&TTE)

- **Art.3.1a) EN 60950**
- **Art.3.1b) EN 301 489 -1/-17**
- **Art.3.2) EN 300 328-2**
- **Art.3.2) EN 301 893 \*alleen van toepassing op 5 GHz**



### Lijst van landen waarop dit van toepassing is

EU-lidstaten in mei 2004 zijn: België, Denemarken, Duitsland, Griekenland, Spanje, Frankrijk, Ierland, Italië, Luxemburg, Nederland, Oostenrijk, Portugal, Finland, Zweden, Verenigd Koninkrijk, Estland, Letland, Litouwen, Polen, Hongarije, Tsjechië, Slovakije, Slovenië, Cyprus en Malta. Gebruik is toegestaan in landen van de Europese Unie, en ook in Noorwegen, Zwitserland, IJsland en Liechtenstein. Dit apparaat mag alleen gebruikt worden volgens de reguleringen en beperkingen die gelden in het land van gebruik. Voor meer informatie neemt u contact op met het plaatselijke kantoor van het land van gebruik.

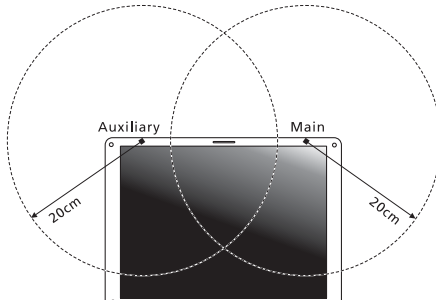
### De FCC RF veiligheidseis

De uitgezonden straling van de Wireless LAN Mini-PCI kaart en Bluetooth kaart ligt ver onder de radiofrequentie stralingslimiet van de FCC. Desalniettemin dient de Wireless module notebook PC serie zodanig gebruikt te worden dat de mogelijkheid op menselijk contact tijdens normale operatie geminimaliseerd wordt.

- 1 Gebruikers wordt verzocht de RF veiligheidsinstructies over wireless-optie apparaten die zijn bijgevoegd bij de gebruikershandleiding van elk RF-optie apparaat op te volgen.



**Pas op:** Een afstand van minstens 20 cm (8 inch) dient in achtgenomen tussen de antenne voor de geïntegreerde wireless LAN Mini-PCI kaart in het schermgedeelte ingebouwd en gebruikers of andere personen conform de FCC RF normen.



**Opmerking:** Acer wireless Mini-PCI Adapter gebruikt een transmissie-diversiteitsfunctie. De functie zendt geen radiofrequenties tegelijkertijd van beide antennes uit. Eén van de antenne's wordt automatisch of handmatig (door de gebruiker) geselecteerd om de goede kwaliteit van radiocommunicatie te verzekeren.

- 2 Dit apparaat mag alleen binnenshuis gebruikt worden door zijn werking in het 5,15 tot 5,25 GHz frequentiebereik. FCC vereist dat dit product binnenshuis gebruikt wordt bij een frequentiebereik van 5,15 tot 5,25 GHz om mogelijk schadelijke interferentie op de kanaalverdeling van Mobiele Satellietssystemen te verminderen.
- 3 Krachtige radarstations zijn aangewezen als de primaire gebruikers van de 5,25 tot 5,35 GHz en 5,65 tot 5,85 GHz frequentiebanden. Deze radarstations kunnen storing veroorzaken en/of het apparaat beschadigen.
- 4 Onjuiste installatie of ongeoorloofd gebruik kan schadelijke storing op radiocommunicatie veroorzaken. Knoeien aan de interne antenne resulteert in het verliezen van de FCC certificatie en uw garantie.

## Canada – Licentievrijstelling voor radiocommunicatieapparaten met een laag vermogen (RSS-210)

- a Algemene informatie  
Gebruik is gebonden aan de volgende twee voorwaarden:
    - 1. Dit apparaat mag geen interferentie veroorzaken, en
    - 2. dit apparaat moet elke interferentie accepteren, inclusief interferentie die ongewenste werking van het apparaat tot gevolg kan hebben.
  - b Werking op 2,4 GHz frequentieband  
Om radio-interferentie op de dienst waaraan de vergunning is verleend te voorkomen, dient het apparaat binnenshuis gebruikt te worden, en dient voor installatie buitenshuis een vergunning aangevraagd te worden.
  - c Werking op 5 GHz frequentieband
- Het apparaat voor de frequentieband 5150-5250 MHz is voor gebruik binnenshuis alleen om de mogelijkheid op schadelijke interferentie op co-channel Mobile Satellietssystemen te voorkomen.
  - Krachtige radarstations zijn aangemerkt als de primaire gebruikers (wat betekent dat ze voorrang hebben) van de frequentiebanden 5250-5350 MHz en 5650-5850 MHz en deze radarstations kunnen interferentie en/of schade veroorzaken op LELAN (Licence-Exempt Local Area Networks) apparaten.

## Blootstelling van mensen aan RF velden (RSS-102)

Notebook PC serie gebruikt low gain integral antennes die geen RF veld uitstralen dat niet voldoet aan de eisen van Health Canada ter bescherming van de bevolking; raadpleeg Safety Code 6, te verkrijgen van de website van Health Canada: [www.hc-sc.gc.ca/rpb](http://www.hc-sc.gc.ca/rpb).

## Federal Communications Commission Declaration of Conformity

This device complies with Part 15 of the FCC Rules. Operation is subject to the following two conditions: (1) This device may not cause harmful interference, and (2) This device must accept any interference received, including interference that may cause undesired operation.

The following local manufacturer/importer is responsible for this declaration:

Product name:	Notebook PC
Model number:	ZH2
Machine type:	TravelMate 3010
SKU number:	TravelMate 301xxx ("x" = 0 - 9, a - z, or A - Z)
Name of responsible party:	Acer America Corporation
Address of responsible party:	2641 Orchard Parkway San Jose, CA 95134 USA
Contact person:	Mr. Young Kim
Tel:	408-922-2909
Fax:	408-922-2606



## Declaration of Conformity for CE Marking

Name of manufacturer: Beijing Acer Information Co., Ltd.  
 Address of manufacturer: Huade Building, No.18, ChuangYe Rd.  
 ShangDi Zone, HaiDian District Beijing PRCE marking  
 Contact person: Mr. Easy Lai  
 Tel: 886-2-8691-3089  
 Fax: 886-2-8691-3000  
 E-mail: easy\_lai@acer.com.tw  
 Declares that product: Notebook PC  
 Trade name: Acer  
 Model number: ZH2  
 Machine type: TravelMate 3010  
 SKU number: TravelMate 301xxx ("x" = 0 - 9, a - z, or A - Z)

Is in compliance with the essential requirements and other relevant provisions of the following EC directives.

Reference no.	Title
89/336/EEC	Electromagnetic Compatibility (EMC directive)
73/23/EEC	Low Voltage Directive (LVD)
1999/5/EC	Radio & Telecommunications Terminal Equipment Directive (R&TTE)

The product specified above was tested conforming to the applicable Rules under the most accurate measurement standards possible, and all the necessary steps have been taken and are in force to assure that production units of the same product will continue to comply with these requirements.

*Easy Lai*  
 Easy Lai, Director  
 Regulation Center  
 Environment & Safety

Jan. 1, 2006  
 Date

# Index

geheugen  
 installeren 61

**A**  
 aansluitingen  
 netwerk 58  
 accu  
 onderhoud vi  
 Adapter  
 onderhoud v  
 audio  
 Het volume aanpassen 30  
 problemen oplossen 47

**B**  
 beveiliging  
 wachtwoorden 55  
 BIOS utility 35, 62

**C**  
 caps lock 24  
 aan indicator 20  
 CD-ROM  
 handmatig uitwerpen 47  
 problemen oplossen 47  
 uitwerpen 29  
 computer  
 aan indicator 20  
 beveiliging 55  
 een thuishkantoor opzetten 53  
 eigenschappen 11  
 features 42  
 indicatoren 20  
 internationaal reizen 54  
 korte reizen 53  
 loskoppelen 51  
 mee naar huis nemen 52  
 onderhoud v  
 problemen oplossen 68  
 reinigen vi  
 toetsenbord 24  
 uitschakelen v  
 verplaatsingen over  
 korte afstand 51

**D**  
 DVD 63  
 DVD-films  
 afspelen 63

**E**  
 Euro 28

**F**  
 FAQ. Zie veelgestelde vragen  
 foutmeldingen 68

**H**  
 helderheid  
 sneltoetsen 27  
 Hulpprogramma's  
 Norton AntiVirus 45

**I**  
 IEEE 1394 poort 59  
 indicator lampjes 20  
 infrarood 58

**L**  
 LEDs 20  
 linkerkant 12  
 luidsprekers  
 problemen oplossen 47  
 sneltoets 27

**M**  
 media toegang  
 aan indicator 20  
 meldingen  
 fout 68  
 modem 57

**N**  
 netwerk 58  
 Notebook Manager  
 sneltoets 26  
 Num Lock 24  
 num lock  
 aan indicator 20  
 numeriek toetsenblok  
 ingebouwd 24

**O**  
 onderhoud  
 accu vi

Adapter v  
 computer v  
 ondersteuning  
 informatie 50

## P

PC Card 60  
 aansluiten 60  
 uitwerpen 60  
 poorten 57  
 printer  
 problemen oplossen 48  
 problemen 46  
 CD-ROM 47  
 printer 48  
 problemen oplossen 68  
 startup 46  
 toetsenbord 47  
 weergave 46  
 problemen oplossen 68  
 tips 68

## R

reinigen  
 computer vi  
 reizen  
 internationale vluchten 54  
 korte reizen 53

## S

Scroll Lock 24  
 Slaapmodus  
 sneltoets 26  
 sneltoetsen 26  
 statusindicatoren 20

## T

toetsenbord 24  
 ingebouwd numeriek  
 toetsenblok 24  
 problemen oplossen 47  
 sneltoetsen 26  
 Vergrendeltoets 24  
 Windows-toetsen 25  
 touchpad 22  
 gebruik 22 – 23  
 sneltoets 27

## U

Universele Seriële Bus 59

## V

Veelgestelde vragen 46  
 veiligheid  
 algemene aanwijzingen 72  
 CD of DVD 73  
 FCC verklaring 70

## Volume

aanpassen 30  
 voorkant 12  
 vragen  
 lokatie instellen voor  
 modemgebruik 48

## W

wachtwoord 55  
 types 55  
 weergave  
 problemen oplossen 46  
 sneltoetsen 26  
 Windows-toetsen 25

## Z

zijde  
 achterkant 15  
 links 13  
 rechts 14  
 voor 13