

TravelMate 3010 Series

Brukerhåndbok

Copyright © 2006. Acer Incorporated.
Med enerett.

Brukerhåndbok for TravelMate 3010 Series
Opprinnelig utgave: Januar 2006

Endringer av informasjonen i denne publikasjonen kan finne sted uten varsel. Slike endringer vil innarbeides i nye utgaver av denne håndboken eller supplerende dokumenter og publikasjoner. Dette firmaet gir ingen garantier, verken uttrykte eller impliserte, med hensyn til innholdet i dette dokumentet og fraskriver seg spesifikt impliserte garantier om salgbarhet eller egnethet for et bestemt formål.

Registrer modellnummeret, serienummeret, innkjøpsdatoen og informasjon om innkjøpssted i plassen som er angitt nedenfor. Serienummeret og modellnummeret blir registrert på etiketten som er festet til datamaskinen din. All korrespondanse om enheten bør omfatte serienummeret, modellnummeret og innkjøpsinformasjon.

Ingen deler av denne publikasjonen kan reproduseres, lagres i et arkivsystem eller overføres på noe vis – elektronisk, mekanisk, ved fotokopiering, innspilling eller på andre måter – uten å innhente skriftlig tillatelse på forhånd fra Acer Incorporated.

TravelMate 3010 Series Notebook-PC

Modellnummer: _____

Serienummer: _____

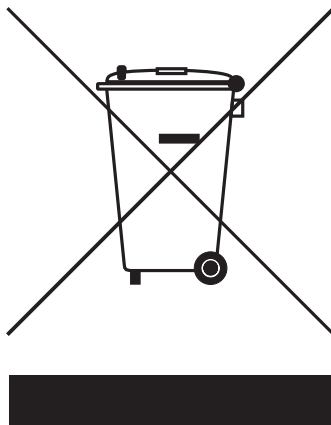
Innkjøpsdato: _____

Innkjøpssted: _____

Acer og Acer-logoen er registrerte varemerker som tilhører Acer Incorporated. Andre selskapers produktnavn eller varemerker brukes i dette dokumentet kun for identifiseringsformål og tilhører de respektive selskapene.

Instruksjoner for avhending

Ikke kast denne elektroniske enheten som vanlig forbrukeravfall. Sørg for resirkulering av enheten for å redusere forurensning og bidra til beskyttelse av det globale miljøet.



USA

For elektroniske produkter som omfatter en LCD/CRT-skjerm:

Lampe(r) inne i produktet inneholder kvikksølv og må resirkuleres eller avhendes i henhold til offentlige bestemmelser. Kontakt elektronikkindustriens allianse på www.eiae.org. Konkret informasjon om avhending av lamper på www.lamprecycle.org.



Begynne med begynnelsen

Vi vil gjerne takke deg for at du har valgt en Acer-notebook til dine mobile databehandlingsbehov.

Dine veiledere

Som hjelp til bruk av Acer-notebooken har vi utformet et sett av veiledere: :



Til å begynne med vil plakaten **Før vi begynner...** hjelpe deg med å komme i gang med oppsettet av datamaskinen.



I den trykte **Brukerhåndboken** får du en innføring i de grunnleggende egenskapene og funksjonene til den nye datamaskinen. Hvis du vil vite mer om hvordan datamaskinen kan gjøre deg mer produktiv, kan du slå opp i **AcerSystem User's Guide**. Denne håndboken inneholder detaljert informasjon om emner som systemverktøy, datagjenvinning, utvidelsesalternativer og feilsøking/problemløsning. I tillegg finner du garantiopplysninger, generell informasjon og sikkerhetsmerknader for notisbokmaskinen din. Boken er tilgjengelig som PDF-fil (Portable Document Format) og leveres forhåndslastet på maskinen. Følg disse trinnene for å åpne den:

- 1 Klikk på **Start, Alle Programmer, AcerSystem**.
- 2 Klikk på **AcerSystem User's Guide**.

Merk: Visning av filen krever at du har Adobe Reader installert. Hvis Adobe Reader ikke er installert på datamaskinen din, vil klikking på **AcerSystem User's Guide** føre til at installeringsprogrammet for Adobe Reader kjøres i stedet. Følg instruksjonene på skjermen for å fullføre installeringen. Hvis du vil vite hvordan du bruker Adobe Reader, åpner du menyen **Hjelp og Støtte**.

Grunnleggende om vedlikehold og tips om bruk av datamaskinen

Slå datamaskinen av og på

Nar du skal slå på datamaskinen, trykker du ganske enkelt på strømbryteren under LCD-skjermen og ved siden av hurtigstarttastene. Se "**Frontvisning**" på **side 13** hvis du vil vite hvor av/på-knappen befinner seg.

Når du skal slå av strømmen, gjør du ett av følgende:

- Bruk avslutningskommandoen i Windows
Klikk på **Start, Slå av datamaskinen** og klikk på **Slå av**.
- Bruke av/på-knappen
Du kan også slå av datamaskinen ved å lukke skjermlokket eller ved å trykke på dvalehurtigtasten **<Fn> + <F4>**.



Merk: Hvis du ikke kan slå av datamaskinen på vanlig måte, trykker du inn av/på-knappen i mer enn fire sekunder for å slå av maskinen. Hvis du slår av maskinen og vil slå den på igjen, må du vente minst to sekunder før du starter på nytt.

Vedlikehold av maskinen

Datamaskinen vil være deg til langvarig glede hvis du tar vare på den.

- Ikke utsett datamaskinen for direkte sollys. Ikke plasser den nær varmekilder, for eksempel en radiator.
- Ikke utsett datamaskinen for temperaturer under 0 °C (32 °F) eller over 50 °C (122 °F).
- Ikke utsett datamaskinen for magnetiske felt.
- Ikke utsett datamaskinen for regn eller fuktighet.
- Ikke søl vann eller væske i datamaskinen.
- Ikke utsett datamaskinen for støt eller vibrasjoner.
- Ikke utsett datamaskinen for støv og skitt.
- Ikke plasser gjenstander på datamaskinen.
- Ikke slamre igjen lokket når du lukker datamaskinen.
- Ikke plasser datamaskinen på ujevne overflater.

Ta vare på batterieliminatoren

Her er noen måter å ta vare på batterieliminatoren på:

- Ikke koble batterieliminatoren til noen andre enheter.
- Ikke trå på strømledningen eller plasser tunge gjenstander oppå den. Vær nøye med å plassere strømledningen og eventuelle kabler borte fra persontrafikk.
- Når du tar ut strømledningen, må du ikke trekke i selve ledningen, men trekke ut pluggen.
- Total registrert strømstyrke for innplugget utstyr bør ikke overskride strømstyrken til ledningen hvis du bruker en skjøteledning. Og total registrert strømstyrke for alt utstyr som er innplugget i én veggkontakt, må ikke overskride sikringsverdien.

vi

Ta vare på batteriene

Her er noen måter å ta vare på batteriene på:

- Bruk bare originale batterier når du bytter. Slå av strømmen før du tar ut eller bytter batteri.
- Unngå fikling med batterier. Hold dem utenfor barns rekkevidde.
- Kvitt deg med batterier i henhold til lokale forskrifter. Sørg for resirkulering hvis mulig.

Rengjøring og service

Når du rengjør datamaskinen, følger du disse trinnene:

- 1 Slå av datamaskinen og ta ut batteriene.
- 2 Koble fra batterieliminatoren.
- 3 Bruk en myk klut fuktet med vann. Ikke bruk løsningsmidler eller aerosolbaserte rengjøringsmidler.

Hvis noe av følgende skjer:

- datamaskinen er mistet i gulvet eller kabinettet er skadet.
- datamaskinen fungerer ikke normalt.

Slå opp på "**Vanlige spørsmål**" på side 48.

Forsiktig

Endringer eller tilpasninger som ikke uttrykkelig er godkjent av produsenten, kan annullere brukerens autorisasjon, som er tildelt av Federal Communications Commission, til å bruke denne datamaskinen.

Bruksbetingelser

Denne enheten overholder del 15 av FCC-reglene. Drift er underlagt følgende to betingelser: (1) Denne enheten kan føre til skadelig interferens, og (2) Denne enheten må godta eventuell mottatt interferens, medregnet interferens som kan forårsake uønskede driftsforhold.

Brukere anmodes om å følge RF-instruksjonene for trådløse enheter som er vedlagt i brukerhåndboken til hver RF-enhet.

Feilaktig installering eller uautorisert bruk kan føre til skadelig interferens for radiokommunikasjon. Inngrep i den interne antennen vil annullere FCCs sertifisering og din garanti.

For å forhindre radiointerferens i den lisensierte tjenesten er denne enheten beregnet på innendørs bruk, og utendørs installering er underlagt lisens.

Hvis du vil ha mer informasjon om våre produkter, tjenester og støtte, vennligst besøk vår webside: <http://global.acer.com>.

Instruksjoner for avhending	iii
Begynne med begynnelsen	iv
Dine veiledere	iv
Grunnleggende om vedlikehold og tips om bruk av datamaskinen	iv
Slå datamaskinen av og på	iv
Vedlikehold av maskinen	v
Ta vare på batterieliminatoren	v
Ta vare på batteriene	vi
Rengjøring og service	vi
Acer Empowering Technology	1
Acer eDataSecurity Management	2
Acer eLock Management	4
Acer ePerformance Management	5
Acer eRecovery Management	5
Acer eSettings Management	6
Acer eNet Management	7
Acer ePower Management	9
Acer ePresentation Management	11
Omvisning i Acer-noteboken	13
Frontvisning	13
Lukket frontvisning	14
Venstre visning	15
Høyre visning	16
Bakre visning	16
Bunnvisning	17
Spesifikasjoner	18
Indikatorer	22
Hurtigstarttaster	23
Berøringsplate (Touchpad)	24
Berøringsplate – grunnleggende	24
Bruk av tastaturet	26
Låsetaster og innfelt numerisk tastatur	26
Windows-taster	27
Hurtigtaster	28
Spesialtaster	30
Løse ut skuffen på den optiske (CD eller DVD) stasjonen	31
Bruke en sikkerhetslås på datamaskinen	31
Lyd	32
Regulere volumet	32
Acer OrbiCam	33
Starte Acer OrbiCam	34
Endre innstillingene for Acer OrbiCam	34
Fange fotografier/videoklipp	37
Bruke Acer OrbiCam som webkamera	37
Aktivere Acer VisageON	37
Acer GraviSense	41
Bruke Acer GraviSense	41
Beskytte harddisken	41
Anti-Theft (Antityverisikring)	42
Bruke systemverktøyene	44
Acer GridVista (støtter to skjermer)	44
Launch Manager	46
Norton AntiVirus	47
Vanlige spørsmål	48
Be om service	51
International Travelers Warranty (ITW)	51
Før du ringer	51

Innhold

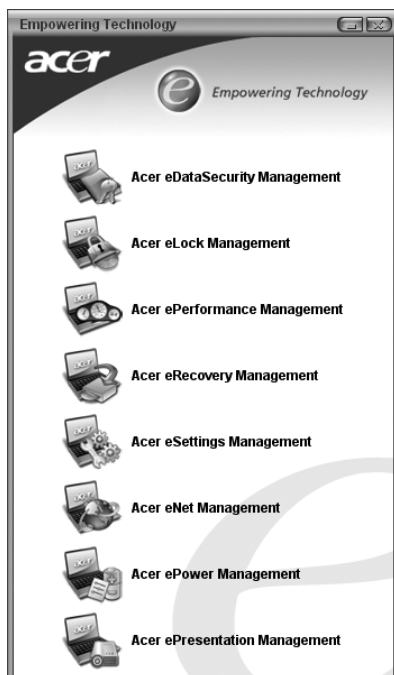
På reisefot med notebook-PC	52
Koble fra skrivebordet	52
På tur	52
Klargjøre datamaskinen	52
Hvis du skal ta med deg til møter	53
Ta med deg datamaskinen hjem	53
Klargjøre datamaskinen	53
Hva du skal ta med deg	53
Spesielle hensyn	54
Sette opp et hjemmekontor	54
Reise med datamaskinen	54
Klargjøre datamaskinen	54
Hva du skal ta med deg	54
Spesielle hensyn	55
Reise internasjonalt med datamaskinen	55
Klargjøre datamaskinen	55
Hva du skal ta med deg	55
Spesielle hensyn	55
Sikre datamaskinen din	56
Bruke en sikkerhetslås på datamaskinen	56
Bruke passord	56
Registrere passord	57
Angi passord	57
Utvide med ektrautstyr	58
Tilkoblingsalternativer	58
Faks/data-modem	58
Integrert nettverksfunksjon	59
Rask infrarød (FIR)	59
Universal Serial Bus (USB)	60
IEEE 1394-port	60
PC-kortspor	61
Installere mine	62
BIOS-verktøy	63
Oppstartssekvens	63
Aktiver disk to disk recovery (diskgjenoppretting)	63
Passord	63
Bruke programvare	64
Spille DVD-filmer	64
Strømstyring	65
Acer eRecovery Management	66
Create backup (Lag sikkerhetskopi)	66
Restore from backup	
(Gjenopprett fra sikkerhetskopi)	67
Create factory default image CD	
(Lag CD med fabrikkstandard diskbilde)	67
Re-install bundled software without CD	
(Installer medfølgende programvare på nytt uten CD)	68
Change password (Endre passord)	68
Feilsøking og problemløsning	69
Feilsøkingstips	69
Feilmeldinger	69
Regulerings- og sikkerhetsmerknader	71
Samsvar med ENERGY STAR-retningslinjene	71
FCC-varsel	71
Modemvarsler	72
Viktige sikkerhetsinstruksjoner	72
Erklæring om laseroverholdelse	74
Erklæring om LCD-piksler	74
Notis om Macrovisions opphavsrett	75

Regulerende bestemmelser for radioenheter	75
Generelt	75
Europeisk union (EU)	75
FCC RF-sikkerhetskravet	76
Canada - Radiokommunikasjonsenheter fritatt fra lavspenningslisens (RSS-210)	77
Federal Communications Commission	
Declaration of Conformity	78
Declaration of Conformity for CE Marking	79
Stikkordregister	80

Acer Empowering Technology

Acers nyskapende Empowering Technology gjør det enkelt for deg å få tilgang til ofte brukte funksjoner og administrere din nye Acer-notebook. Pakken omfatter åtte nyttige verktøy.

- **Acer eDataSecurity Management** beskytter deg med passord og avanserte krypteringsalgoritmer.
- **Acer eLock Management** begrenser tilgang til eksterne lagringsmedier.
- **Acer ePerformance Management** forbedrer systemytelsen ved å optimalisere diskplass, minne og registerinnstillinger.
- **Acer eRecovery Management** sikkerhetskopierer/gjenoppretter data fleksibelt, pålitelig og fullstendig.
- **Acer eSettings Management** gir tilgang til systeminformasjon og gjør det enkelt å justere innstillinger.
- **Acer eNet Management** etablerer forbindelse med stedsbaserte nett på en intelligent måte.
- **Acer ePower Management** utvider batterilevetiden via fleksible bruksprofiler.
- **Acer ePresentation Management** kobler til en projektor og justerer displayinnstillinger på en praktisk måte.



Hvis du vil ha mer informasjon, trykk på <e>-tasten for å åpne Empowering Technology-menyen. Klikk deretter på det aktuelle verktøyet og velg Help (Hjelp).

Acer eDataSecurity Management

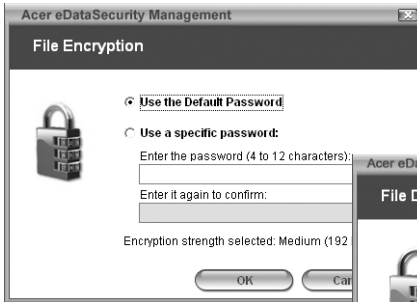
Acer eDataSecurity Management er et praktisk filkrypteringsverktøy som beskytter filene dine mot tilgang fra uautoriserte personer. Det er praktisk integrert med Windows Explorer (Windows Utforsker) som en skallutvidelse for rask og enkel datakryptering/dekryptering. Verktøyet støtter også "kryptering på stedet" for MSN Messenger og Microsoft Outlook.

Det er to passord som kan brukes til å kryptere/dekryptere en fil: supervisor-passordet og det filspesifikke passordet. Supervisor-passordet er et "masterpassord" som kan dekryptere en hvilken som helst fil i systemet. Det filspesifikke passordet blir tildelt når du krypterer hver enkelt fil.

Oppsettsveiviseren for Acer eDataSecurity Management ber deg oppgi et supervisor-passord og et standard filspesifikt passord. Dette filspesifikke passordet vil brukes til å kryptere filer som standard, eller du kan velge å registrere ditt eget filspesifikke passord når du krypterer en fil.



Merk: Passordet som brukes til å kryptere en fil, er den unike nøkkelen som systemet trenger for å dekryptere den. Hvis du mister passordet, er supervisor-passordet den eneste andre nøkkelen som er i stand til å dekryptere filen. Hvis du mister begge passord, vil det ikke finnes noen måte å dekryptere den krypterte filen på! **Sørg derfor for trygg oppbevaring av alle aktuelle passord!**



Acer eLock Management

Acer eLock Management er et sikkerhetsverktøy som gir deg mulighet til å låse dine flyttbare data, optiske stasjoner og diskettstasjoner for å sikre at data ikke kan stjeles mens din notebook står ubetjent.

- Removable data devices (Flyttbare dataenheter) – omfatter USB-diskstasjoner, USB-pennestasjoner, USB-flashstasjoner, USB mp3-stasjoner, USB-minnekortlesere, IEEE 1394-diskstasjoner og andre flyttbare diskstasjoner som kan monteres som et filsystem når de plugges inn i systemet.
- Optical drive devices (Optiske stasjonsenheter) – omfatter alle typer CD-ROM- eller DVD-ROM-stasjoner.
- Floppy disk drives (Diskettstasjoner) – bare 3,5-tommers disketter.

Før du kan aktivere Acer eLock Management, må du definere et passord. Så snart det er definert, kan du bruke låser på alle tre enhetstyper. Låsen(e) vil aktiveres umiddelbart uten at omstart er nødvendig, og de vil fortsatt være låst etter omstart, inntil de låses opp.

Hvis du ikke definerer et passord, blir Acer eLock Management tilbakestilt til den opprinnelige statusen med alle låser fjernet.



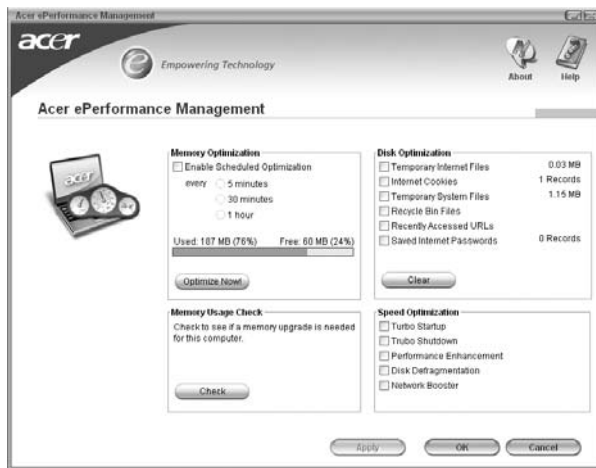
Merk: Hvis du mister passordet, finnes det ingen metode for å tilbakestille det uten å reformatere maskinen eller ta den med til et Acer Customer Service Center. Sørg for at du husker passordet, eller skriv det ned.



Acer ePerformance Management

Acer ePerformance Management er et systemoptimaliseringsverktøy som forbedrer ytelsen til din Acer-notebook. Verktøyet tilbyr følgende alternativer for å forbedre samlet systemytelse:

- Memory optimization (Minneoptimalisering) – frigi ubrukt minne og sjekk bruken.
- Disk optimization (Diskoptimalisering) – fjern unødvendige elementer og filer.
- Speed optimization (Hastighetsoptimalisering) – forbedre brukervennligheten og ytelsen til ditt Windows XP-system.

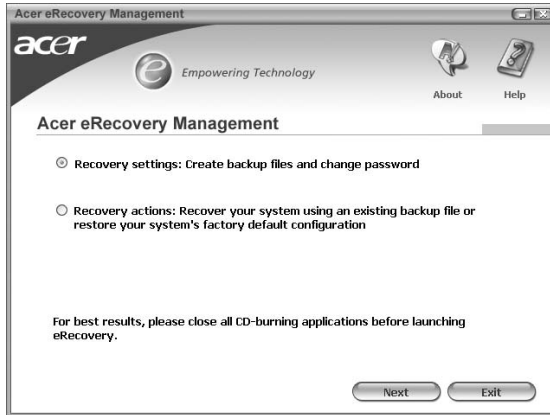


Acer eRecovery Management

Acer eRecovery Management er et kraftig verktøy som eliminerer behovet for gjenopprettingsdisker som tilbys av produsenten. Acer eRecovery Management-verktøyet legger beslag på plass i en skjult partisjon på systemets harddisk. Brukeropprettede sikkerhetskopier blir lagret på D:\-stasjonen. Acer eRecovery Management gir deg:

- Passordbeskyttelse.
- Gjenoppretting av applikasjoner og drivere.
- Bilde-/datasikkerhetskopiering:
 - Sikkerhetskopiering til harddisk (angi gjenopprettingspunkt).
 - Sikkerhetskopiering til CD/DVD.
- Bilde-/datagjenopprettingsverktøy:

- Gjenoppretting fra en skjult partisjon (fabrikstandarder).
- Gjenoppretting fra harddisk (siste brukerdefinerte gjenopprettingspunkt).
- Gjenoppretting fra CD/DVD.



Hvis du vil ha mer informasjon, vennligst les "**Acer eRecovery Management**" på side 66 i **AcerSystem User's Guide**.



Merk: Hvis datamaskinen ikke ble levert med en gjenvinnings-CD eller system-CD, bør du bruke Acer eRecovery Managements funksjon "System backup to optical disk" til å brenne en sikkerhetskopi på CD eller DVD. For å sikre optimalt resultat når du gjenoppretter systemet ved hjelp av en CD eller Acer eRecovery Management, kobler du fra alt periferutstyr (unntatt Acer ODD [optisk disk], hvis maskinen har en slik), medregnet din Acer ezDock.

Acer eSettings Management

Acer eSettings Management gir deg mulighet til å inspisere maskinvarerespesifikasjoner og overvåke systemets helsestatus. Videre gir Acer eSettings Management deg mulighet til å optimalisere Windows-operativsystemet, slik at datamaskinen din kjører raskere, jevnere og bedre.

Og dessuten, Acer eSettings Management:

- Tilbyr et enkelt grafisk brukergrensesnitt for problemfri navigering gjennom programmet.
- Viser generell systemstatus og avansert overvåking for erfarne brukere.

- Logger når en maskinvarekomponent er fjernet eller byttet.
- Lar deg migrere personlige innstillinger.
- Fører en historikklogg over alle varsler som systemet gir.



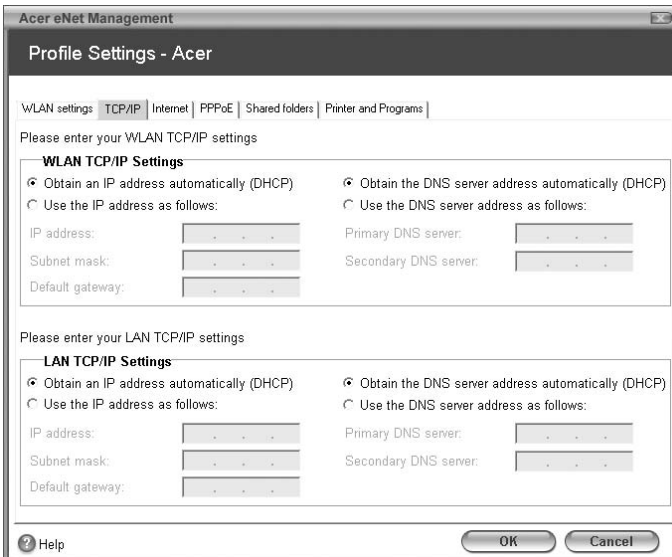
Acer eNet Management

Acer eNet Management hjelper deg med rask og enkel tilkobling til både trådfaste og trådløse nettverk på mange forskjellige steder. Du åpner dette verktøyet ved å klikke på ikonet "Acer eNet Management", eller du kan starte programmet fra Start-menyen. Du har også mulighet til å angi at Acer eNet Management skal starte automatisk når du starter opp PCen.

Acer eNet Management oppdaterer automatisk de beste innstillingene for et nytt sted. Du har likevel frihet til å justere innstillinger manuelt for egne formål, ganske enkelt ved å høyreklikke på ikonet på oppgavelinjen.



Acer eNet Management kan lagre nettverksinnstillinger for et bestemt sted i en profil og automatisk bruke den aktuelle profilen når du flytter fra et sted til et annet. Lagrede innstillinger omfatter innstillinger for nettverkstilkobling (IP- og DNS-innstillinger, detaljer for trådløs AP osv.), i tillegg til standard skriverinnstillinger. Av sikkerhets- og forsiktighetshensyn lagrer ikke Acer eNet Management brukernavn- og passordinformasjon.



Acer ePower Management

Acer ePower Management har et enkelt brukergrensesnitt. Du starter det ved å velge Acer ePower Management fra Empowering Technology-grensesnittet eller dobbeltklikke på ikonet for Acer ePower Management på oppgavelinjen.

AC mode (Nettstrømmodus)

Standardinnstillingen er "Maximum Performance (Maksimal ytelse)". Du kan justere CPU-hastighet, LCD-lysstyrke og andre innstillinger eller klikke på knapper for å slå følgende funksjoner av/på: trådløst nettverk, Bluetooth, CardBus, Memory Card, lyd og trådfast nettverk.

DC mode (Batterimodus)

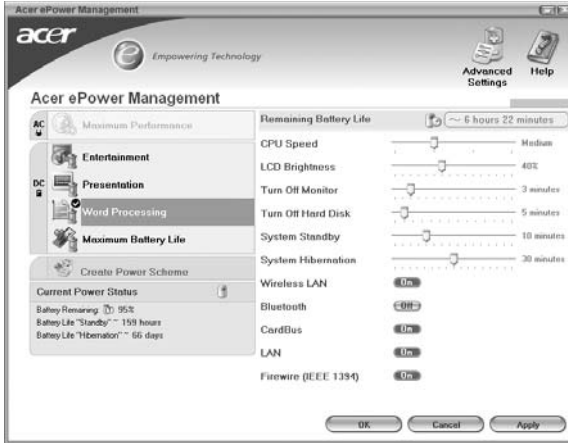
For dine behov kan du velge mellom fire forhåndsdefinerte profiler – Entertainment (Underholdning), Presentation (Presentasjon), Word Processing (Tekstbehandling) og Maximum Battery (Maksimum batteri). Eventuelt kan du kan definere opptil tre av dine egne profiler.

Opprette nytt strømoppsett

- 1 Gi det nye oppsettet et navn.
- 2 Velg eksisterende sett for bruk som mal.
- 3 Velg om det skal brukes i AC mode (nettstrøm) eller batterimodus.
- 4 Velg hvilke strømalternativer som fungerer med behovene dine, og klikk på OK.
- 5 Den nye profilen vises deretter på hovedskjermbildet.

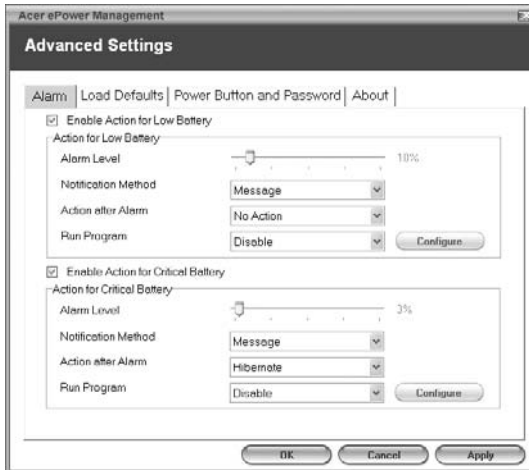
Batteristatus

Sanntidsestimater av batterilevetid basert på gjeldende bruk vises i panelet nederst til venstre i vinduet.



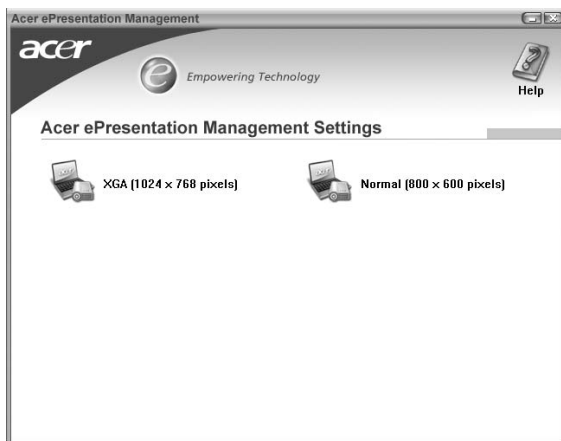
Du kan også klikke på "Advanced Settings (Avanserte innstillinger)" for å:

- Stille alarmer.
- Laste fabrikkinnstillinger på nytt.
- Velge hvilke handlinger som skal utføres når skjermlokket lukkes, og definere passord for tilgang til systemet etter dvale eller standby.
- Vise informasjon om Acer ePower Management.



Acer ePresentation Management

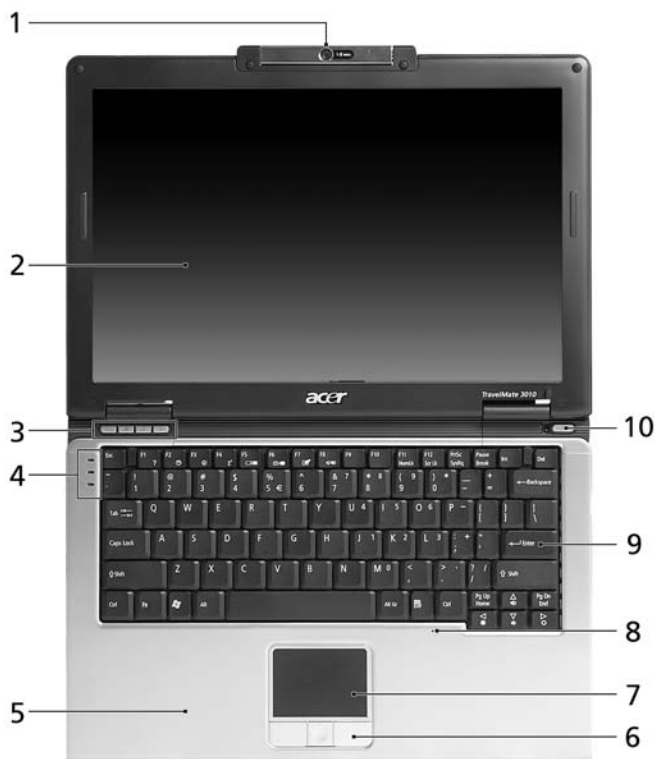
Acer ePresentation Management lar deg velge mellom to av de vanligste projektoroppløsningene: XGA og SVGA.



Omvisning i Acer-notebooken

Når du har satt opp datamaskinen som vist på plakaten **Før vi begynner...**, la oss ta en omvisning i din nye Acer-notebook.

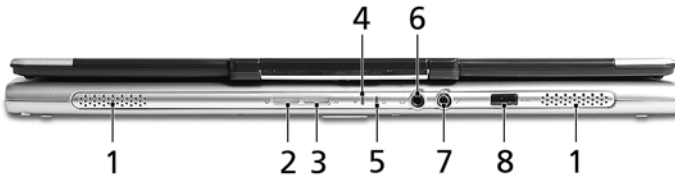
Frontvisning










#	Element	Beskrivelse
1	Kamera	1,3 megapiksels CMOS-videokamera med 225 graders rotering.
2	Skjerm	Kalles også LCD-skjerm (Liquid-Crystal Display; LCD), viser utdata fra datamaskinen.

#	Element	Beskrivelse
3	Hurtigstarttaster	Knapper for start av mye brukte programmer. Se " Hurtigstarttaster " på side 23 hvis du vil ha flere detaljer.
4	Statusindikatorer	Lamper (Light-Emitting Diodes; LEDs) som tenes for å vise statusen til datamaskinens funksjoner og komponenter.
5	Håndleddshviler	Komfortabelt støtteområde for hendene når du bruker datamaskinen.
6	Klikkeknapper (venstre, midtre og høyre)	Venstre og høyre knapp fungerer som venstre og høyre museknapp. Midtknappen fungerer som en 4-veis rulleknapp.
7	Berøringsplate (Touchpad)	Pekeenhet som reagerer på berøring og fungerer som en mus.
8	Mikrofon	Intern mikrofon for lydinnspilling.
9	Tastatur	Legger inn data i datamaskinen.
10	Av/på-knapp	Slår datamaskinen av og på.

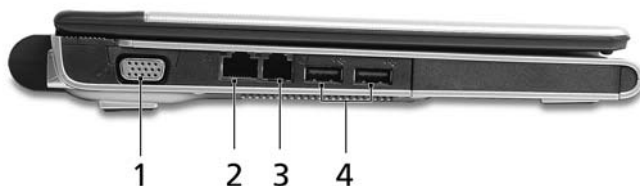
Lukket frontvisning







#	Ikonelement	Beskrivelse
1	Høytalere	Venstre og høyre høytaler leverer stereolyd.
2	 Knapp/indikator for Bluetooth-kommunikasjon	Trykk for å aktivere/deaktivere Bluetooth-funksjonen. Lyser for å vise status for kommunikasjon via Bluetooth (produsentalternativ).
3	 Knapp/indikator for trådløs kommunikasjon	Trykk for å aktivere/deaktivere trådløs-funksjonen. Lyser for å vise status for kommunikasjon i trådløst LAN (produsentalternativ).
4	 Strømindikator	Angir datamaskinens strømstatus.

#	Ikon	Element	Beskrivelse
5		Batteriindikator	Angir datamaskinens batteristatus.
6		Hodetelefon/høyttaler/line-out-port med S/PDIF-støtte	Kobles til utdataenheter for lyd (f.eks. høyttalere, hodetelefon).
7		Mikrofonport	Mottar inndata fra eksterne mikrofoner.
8		Infrarød-port	For kommunikasjon med infrarøde enheter (f.eks. infrarød skriver og IR-klargjort datamaskin).






Venstre visning



#	Ikon	Element	Beskrivelse
1		Port for ekstern skjerm (VGA)	Kobler til en skjermenhet (f.eks. ekstern skjerm, LCD-projektor).
2		Ethernet-port (RJ-45)	Kobler til et Ethernet 10/100/1000-basert nettverk.
3		Modemport (RJ-11)	Kobler til en telefonlinje.
4		To USB 2.0-porter	Kobler til USB 2.0-enheter (f.eks. USB-mus, USB-kamera).


Høyre visning




#	Ikon	Element	Beskrivelse
1		PC-kortspor	Godtar ett Type II PC-kort.
2		5-i-1-kortleser	Godtar Secure Digital (SD), MultiMediaCard (MMC), Memory Stick® (MS), Memory Stick PRO™ (MS PRO), og xD-Picture Card™. Merk: Bar ett kort kan operere til enhver tid.
3		Utløserknapp for PC-kortspor	Løser ut PC-kortet fra sporet.
4		USB 2.0-port	Kobler til USB 2.0-enheter (f.eks. USB-mus, USB-kamera).
5		IEEE 1394-port (6-pinnere)	Kobler til IEEE 1394-enheter.
6		Ventilasjonsåpninger	Gir datamaskinen mulighet til å holde seg kjølig, selv etter lang tids bruk.
7		Spor for Kensington-lås	Kobler til en Kensington-kompatibel sikkerhetslås for datamaskinen.

Bakre visning



#	Ikon	Element	Beskrivelse
1		Strømtilkobling	Kobler til en batterielimator.

#	Ikon	Element	Beskrivelse
2		Batterirom	Huser datamaskinens batterier.
3		124-pinners Acer ezDock-kontakt	Kobler til Acer ezDock.

Bunnvisning



#	Element	Beskrivelse
1	Batterirom	Huser datamaskinens batterier.
2	Batterilås	Låser batteriet på plass.
3	Kjølevifte	Bidrar til å kjøle datamaskinen. Merk: Ikke dekk til eller blokker viftens åpning.
4	Ventilasjonsåpninger	Gir datamaskinen mulighet til å holde seg kjølig, selv etter lang tids bruk.
5	Minnerom	Huser datamaskinens hovedminne.
6	Batterifrigivelsesbolt	Frigir batteriet slik at batterisetet kan tas ut.

Spesifikasjoner

Operativsystem	<ul style="list-style-type: none"> • Ekte Windows® XP Home Edition (Service Pack 2) • Ekte Windows® XP Professional (Service Pack 2)
Plattform	<ul style="list-style-type: none"> • Intel® Centrino® Duo mobil teknologi, med blant annet: <ul style="list-style-type: none"> • Intel® Core™ Duo-prosessor T2300/T2400/T2500/T2600 (2MB L2-hurtigbuffer, 1,66/1,83/2/2,16 GHz, 667 MHz FSB) • Intel® 945GM Express-brikkesett • integrert Intel® PRO/Wireless 3945ABG nettverksforbindelse (dual-band tri-mode 802.11a/b/g) Wi-Fi CERTIFIED™-løsning, med støtte for trådløsteknologien Acer SignalUp™
Systemminne	256, 512 MB eller 1 GB DDR2 533/667 MHz minne, oppgraderbart til 2 GB ved hjelp av to soDIMM-moduler (dobbelkanalstøtte)
Skjerm og grafikk	<ul style="list-style-type: none"> • 12,1-tommers WXGA 200-nit Acer CrystalBrite™ meget lyssterk TFT LCD, oppløsning 1280 x 800 piksler, 16:10-visningsforhold. Støtte for samtidig visning i flere vinduer med Acer GridVista™ • Intel®945GM integrert 3D-grafikk med Intel® Graphics Media Accelerator (GMA) 950 og opptil 224 MB delt minne, med støtte for Microsoft®DirectX®9.0 og PCI Express® • Støtte for to uavhengige skjermer • 16,7 millioner farger • MPEG-2/DVD maskinvareassistert funksjonalitet
Lagringssystem	<ul style="list-style-type: none"> • 80/100/120 GB Serial ATA-harddisk • Ekstern IEEE 1394 bussdrevet optisk stasjon: <ul style="list-style-type: none"> • 8X DVD-Super Multi tolags • 5-i-1-kortleser, med støtte for Secure Digital (SD), MultiMediaCard (MMC), Memory Stick® (MS), Memory Stick PRO™ (MS-PRO) og xD-Picture Card™ (xD)

Dimensjon og vekt	<ul style="list-style-type: none"> • 297,5 (W) x 210 (D) x 24,5/32,4 (H) mm (11,71 x 8,27 x 0,96/1,28 tommer) • 1,65 kg (3,63 lbs.) med 6-cellers batteri • 1,5 kg (3,3 lbs.) med 3-cellers batteri
Strømsystem	<ul style="list-style-type: none"> • ACPI 2.0b-standard for strømstyring: støtter standby og dvale som strømsparingsmodus • 53 W 4800 6-cellers mAh li-ion-batterisett og 22 W 2000 3-cellers mAh li-ion-batterisett • Acer QuicCharge™-teknologi: <ul style="list-style-type: none"> • 80% lading på 1 time • 2-timers hurtigladingssystem-av • 2,5-timers brukslading • 3-pinner 65 W batterieliminator
Inndataenheter	<ul style="list-style-type: none"> • 84-/85-tasters tastatur, markørsett med omvendt "T", 2,5 mm (minimum) tastdybde • Innebygd berøringsplate med 4-veis rulleknapp • 12 funksjoner, fire markørtaster, to Windows®-taster; hurtigtastkontroller, innebygd numerisk tastatur, internasjonal språkstøtte, internasjonal språkstøtte • Fire hurtigstartknapper: Empowering Key, e-post, Internett, brukerprogrammerbar knapp • To fronttilgangsknapper: WLAN og Bluetooth®
Lyd	<ul style="list-style-type: none"> • Støtte for Intel® høydefinert lyd • S/PDIF- (Sony/Philips Digital Interface) støtte for digitale høyttalere • Lydsystem med to innebygde høyttalere • Sound Blaster Pro™ - og MS-Sound-kompatibelt • Innebygd mikrofon

Kommunikasjon	<ul style="list-style-type: none"> • Acer Video Conference med støtte for VVoIP (Voice and Video over Internet Protocol) via Acer OrbiCam og valgfri Acer Bluetooth® VoIP-telefon • Acer OrbiCam integrert 1,3 megapiksels CMOS-kamera: <ul style="list-style-type: none"> • 225-graders ergonomisk rotasjon • Acer VisageON-teknologi støtte • Acer PrimaLite-teknologi støtte • WLAN: integrert Intel® PRO/Wireless 3945ABG nettverksforbindelse (dual-band tri-mode 802.11a/b/g) Wi-Fi CERTIFIED™-løsning, med støtte for trådløsteknologien Acer SignalUp™ • WPAN: Bluetooth® 2.0+EDR (Enhanced Data Rate) • LAN: Gigabit Ethernet; Wake-on-LAN-klargjort • Modem: 56K ITU.92-modem med PTT-godkjenning; Wake-on-Ring-klargjort
Inn/ut-grensesnitt	<ul style="list-style-type: none"> • 124-pinner Acer ezDock-kontakt • PC Card-spor (Type II) • 5-i-1-kortleser (MS/MS PRO/MMC/SD/xD) • Tre USB 2.0-porter • IEEE 1394-port (6-pinner) • Rask infrarød- (FIR - Fast InfraRed) port • Port for ekstern skjerm (VGA) • Hodetelefon/høytaler/line-out-port med S/PDIF-støtte • Mic/line-in-port • Ethernet-port (RJ-45) • Modemport (RJ-11) • Kontakt for batterieliminertor
Sikkerhet	<ul style="list-style-type: none"> • Beskyttelsesteknologiene Acer GraviSense og antityverisikring for harddisken • Spor for Kensington-lås • Passord for BIOS-bruker og supervisor (admin)

Programvare	<ul style="list-style-type: none"> • Acer Empowering Technology (Acer eDataSecurity / eLock / ePerformance / eRecovery / eSettings / eNet / ePower / ePresentation Management) • Acer GridVista™ • Acer Launch Manager • Norton AntiVirus™ • Adobe® Reader® • CyberLink® PowerDVD™ • NTI CD-Maker™
Ekstra utstyr og tilbehør	<ul style="list-style-type: none"> • Acer ezDock • Acer Bluetooth® VoIP-telefon • Minnebrikker på 512 MB, 1 GB eller 2GB (DDR2 533/667 MHz, soDIMM-moduler) • 6-cellers li-ion-batteri • 3-pinners 65 W batterieliminert • Ekstern IEEE 1394 DVD-Super Multi tolags stasjon • Ekstern USB-diskettstasjon
Miljø	<ul style="list-style-type: none"> • Temperatur: <ul style="list-style-type: none"> • Drift: 5 °C til 35 °C • Ikke i bruk: -20 °C til 65 °C • Luftfuktighet (ikke-kondenserende): <ul style="list-style-type: none"> • Drift: 20% til 80% • Ikke i bruk: 20% til 80%
Systemet følger standardene	<ul style="list-style-type: none"> • Cisco Compatible Extensions (CCX) • Wi-Fi® • ACPI 2.0b • Mobile PC 2002 • DMI 2.0
Garanti	Ettårs International Travelers Warranty (ITW)










Merk: Spesifikasjonene ovenfor er kun for referanseformål. PCens eksakte konfigurasjon avhenger av den kjøpte modellen.

Indikatorer

Datamaskinen har sju lettleste statusindikatorer, medregnet fire på frontpanelet.



Statusindikatorerne for strøm, batteri og trådløs kommunikasjon er synlige selv når LCD-displayet er lukket.

Ikon	Funksjon	Beskrivelse
	Caps Lock	Lyser når Caps Lock er aktivert.
	NumLk	Lyser når NumLk er aktivert.
	HDD	Lyser når harddisken er aktiv.
	Bluetooth kommunikasjon	Lyser for å vise status for kommunikasjon via Bluetooth.
	Trådløst LAN	Lyser for å vise status for kommunikasjon i trådløst LAN.
	Strømindikator	Lyser når datamaskinen er på.
	Batteriindikator	Lyser når batteriet lades.



1. **Lading:** Lampen lyser gult når batteriet lades.
2. **Helt oppladet:** Lampen lyser grønt i nettstrømmodus.

Hurtigstarttaster

Over tastaturet ligger fire knapper. Disse knappene kalles hurtigstarttaster. De er satt opp for epost, nettleser, Empowering Key <e> og en funksjon som kan programmeres av brukeren.

Trykk på <e> for å kjøre Acer Empowering Technology. Se "**Acer Empowering Technology**" på side 1. E-post- og nettleser-knappene er forhåndsinnstilt for e-post- og Internett-programmer, men dette kan endres. For å konfigurere disse knappene, start Acer Launch Manager. Se "**Launch Manager**" på side 46.



Hurtigstarttaster	Standard applikasjon
E-post	E-postprogram (bruker-programmerbar)
Nettleser	Nettleserprogram (bruker-programmerbar)
e	Acer Empowering Technology (bruker-programmerbar)
P	Brukerprogrammerbar

Berøringsplate (Touchpad)

Den innebygde berøringsplaten er en pekeenhet som føler bevegelser på overflaten. Dette betyr at markøren reagerer når du beveger fingeren på overflaten av berøringsplaten. Midtposisjonen på håndleddstøtten gir optimal komfort og støtte.



Berøringsplate – grunnleggende

Følgende punkt forklarer hvordan du bruker berøringsflaten:



- Beveg fingeren over berøringsflaten **(2)** for å bevege markøren.
- Trykk på venstre **(1)** og høyre **(4)** knapp på kanten av berøringsflaten for å utføre valg og funksjoner. Disse to knappene tilsvarer venstre og høyre knapp på en mus. Å "tappe" på berøringsflaten er det samme som å klikke med venstre knapp.
- Bruk den fireveis rulleknappen **(3)** til å rulle opp eller ned og flytte til venstre eller høyre på en side. Denne knappen etterligner å trykke med markøren i høyre rullefelt i Windows-programmer.

Funksjon	Venstre knapp (1)	Høyre knapp (4)	Berøringsflate (2)	Senterknapp (3)
Utføre	Klikk raskt to ganger.		Tapp lett to ganger (med samme hastighet som når du dobbeltklikker på en museknapp).	
Velge	Klikk en gang.		Tapp lett en gang.	
Dra	Klikk og hold, og bruk så fingeren for å dra markøren på berøringsflaten.		Tapp lett to ganger (med samme hastighet som når du dobbeltklikker på en museknapp) og hold så fingeren nede på berøringsflaten etter annet tapp, og dra med deg markøren.	
Kontekstmeny for tilgang		Klikk en gang.		
Rull				Klikk og hold for å flytte opp/ ned/ venstre/ høyre.



Merk: Når du bruker berøringsflaten, må du ha tørre og rene fingre. Hold både flaten og fingrene tørre og rene. Berøringsflaten er følsom for fingerbevegelser. Derfor – jo lettere berøring, desto bedre respons. Å tappe hardere vil ikke øke følsomheten til berøringsflaten.



Merk: Ifølge standardinnstillingen er loddrett og vannrett rulling aktivert på berøringsflaten. Dette kan deaktiveres i museinnstillingene i Windows Kontrollpanel.

Bruk av tastaturet

Tastaturet har taster i normal størrelse og omfatter et innfelt numerisk tastatur, separate markørtaster, låse-, Windows-, funksjons- og spesialtaster.

Låsetaster og innfelt numerisk tastatur

Tastaturet har tre låsetaster som kan slås av og på.





Låsetast	Beskrivelse
Caps Lock	Når Caps Lock er på, skrives alle alfanumeriske tegn som STORE bokstaver.
NumLk <Fn> + <F11>	Når NumLk er på, er det innfelte tastaturet i numerisk modus. Tastene fungerer som en kalkulator (komplett med aritmetiske funksjoner +, -, * og /). Bruk denne modusen når du trenger å legge inn mange numeriske data. En bedre løsning kan være å koble til et eksternt numerisk tastatur (keypad).
Scr Lk <Fn> + <F12>	Når Scr Lk er på, beveger skjermen seg en linje opp eller ned når du trykker på henholdsvis opp- eller nedpil. Scr Lk fungerer ikke med alle applikasjoner.

Det innfelte numeriske tastaturet fungerer som et separat numerisk tastatur på en standard datamaskin. Det angis av små tegn som befinner seg i øvre høyre hjørne av tastene. For å bevare tastaturet oversiktlig er markørstyringssymbolene ikke trykt på tastene.

Ønsket tilgang	NumLk på	NumLk av
Talltaster på integrert tastatur	Skriv inn tall på vanlig måte.	
Markørstyringstaster på integrert tastatur	Hold <↑> nede mens du bruker markørstyringstastene.	Hold <Fn> nede mens du bruker markørstyringstastene.
Viktige tastaturtaster	Hold <Fn> nede mens du skriver bokstaver på integrert tastatur.	Skriv bokstavene på vanlig måte.

Windows-taster

Tastaturet har to taster som utfører Windows-spesifikke funksjoner.

Tast	Beskrivelse
Windows-tast 	Brukt alene har denne knappen samme virkning som å trykke på startknappen i Windows, dvs. åpne startmøyen. Den kan også bruke i kombinasjon med andre taster for å utføre ulike funksjoner: <ul style="list-style-type: none"> <Windows> + <K</K>: Aktiverer neste knapp på oppgavelinjen. <Windows> + <E>: Åpner Min datamaskin. <Windows> + <F1>: Åpner vinduet Hjelp og støtte. <Windows> + <F>: Åpner vinduet Søkeresultater. <Windows> + <R>: Viser dialogboksen Kjør. <Windows> + <M>: Minimaliserer alle vinduer. <↑> + <Windows> + <M>: Gjør om Minimaliser alle.
Applikasjonstast 	Denne tasten har samme effekt som å klikke på høyre musetast – den åpner en hurtigmeny.






Hurtigtaster

Datamaskinen bruker hurtigtaster eller tastekombinasjoner for tilgang til de fleste av maskinens funksjoner, f.eks. skjermens lysstyrke, lydvolum og BIOS-verktøy.

Når du skal aktivere hurtigtaster, trykker du holder inne <Fn>-tasten før du trykker på den andre tasten i en hurtigtastkombinasjon.

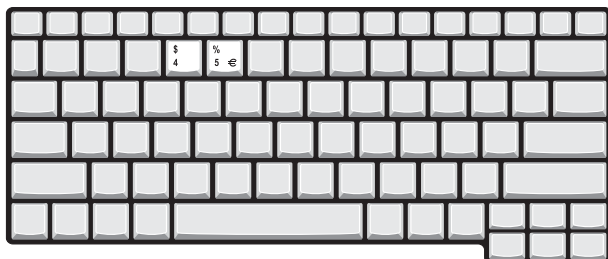


Hurtigtast	Ikon	Funksjon	Beskrivelse
<Fn> + <F1>	?	Hurtigtasthjelp	Viser hjelp til hurtigtaster.
<Fn> + <F2>		Acer eSettings	Starter Acer eSetting i Acer Empowering Technology. Se " Acer Empowering Technology " på side 1.
<Fn> + <F3>		Acer ePower Management	Starter Acer ePower Management i Acer Empowering Technology. Se " Acer Empowering Technology " på side 1.
<Fn> + <F4>	Z ^z	Søvn	Setter datamaskinen i dvalemodus.
<Fn> + <F5>		Skjermbytte	Bytter mellom visning på vanlig skjerm, ekstern skjerm (hvis tilkoblet) eller begge deler.
<Fn> + <F6>		Blank skjerm	Slå av skjermens bakgrunnsbelysning for å spare strøm. Trykk på en hvilken som helst tast for å gå tilbake.
<Fn> + <F7>		Berøringsplate av/på	Slår den interne berøringsplaten av og på.

Hurtigtast	Ikon	Funksjon	Beskrivelse
<Fn> + <F8>		Høytaler av/på	Slår høytalerne av og på.
<Fn> + <↑>		Volum opp	Øker lydvolument.
<Fn> + <↓>		Volum ned	Reduserer lydvolument.
<Fn> + <↔>		Lysstyrke opp	Øker skjermens lysstyrke.
<Fn> + <↔>		Lysstyrke ned	Reduserer skjermens lysstyrke.

Spesialtaster

Du kan plassere eurosymbolet og symbolet for US-dollar på øvre midtre plass på tastaturet.



Eurosymbolet

- 1 Åpne et tekstbehandlingsprogram.
- 2 Hold <Alt Gr> og trykk på <5>-tasten øverst på tastaturet.



.....
Merk: Noen skrifter og programmer støtter ikke eurosymbolet. På siden www.microsoft.com/typography/faq/faq12.htm finner du mer informasjon.

US-dollarsymbolet

- 1 Åpne et tekstbehandlingsprogram.
- 2 Hold <↑> og trykk på <4>-tasten øverst på tastaturet.



.....
Merk: Denne funksjonen varierer i henhold til språkinnstillingene.

Løse ut skuffen på den optiske (CD eller DVD) stasjonen

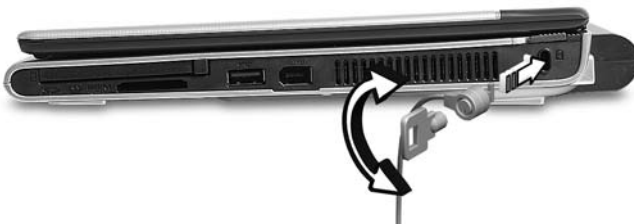
Hvis du vil løse ut den optiske diskstasjonen når maskinen er på, trykker du på stasjonens utløserknapp.



Når strømmen er av, kan du løse ut en plate i den optiske stasjonen ved å bruke nødutløserhullet.

Bruke en sikkerhetslås på datamaskinen

Notebooken leveres med Kensington-spor for en sikkerhetslås.



Koble en sikkerhetslåskabel rundt et ubevegelig objekt som et bord eller håndtaket på en låst skuff. Sett inn låsen i sporet og vri om nøkkelen for å låse. Noen nøkkelløse modeller er også tilgjengelige.

Lyd

Dataskinen leveres med 32-bits Intel høydefinert (Intel High-Definition) lyd og innebygde stereohøytalere.



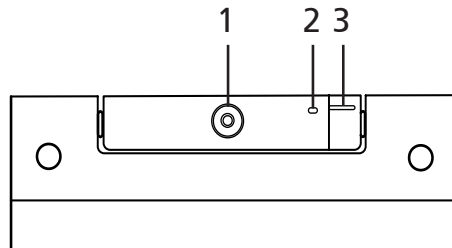
Regulere volumet

Å regulere volumet på dataskinen er enkelt og skjer ved å trykke på noen knapper. Se "**Hurtigtaster**" på side 28 hvis du vil ha mer informasjon om å regulering av høytalervolumet.

Acer OrbiCam

Acer OrbiCam er et 1,3 megapikslers CMOS-kamera som kan monteres praktisk på toppen av LCD-skjermen. Kameraets 225-graders ergonomiske rotasjon gir deg mulighet til å fange høyoppløste fotografier eller videoklipp både på forsiden og baksiden av LCD-skjermen. Acer OrbiCam støtter fullt ut Acers videokonferanseteknologi slik at du kan overføre med optimal videokonferanseteknologi via en Instant Messenger-tjeneste.

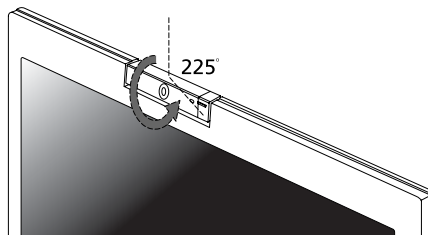
Bli kjent med ditt Acer OrbiCam



#	Element
1	Objektiv
2	Strømindikator
3	Gummigrep (kun utvalgte modeller)

Rotere Acer OrbiCam

Acer OrbiCam kan roteres 225 grader mot klokken for å oppnå ønsket vinkel. Se illustrasjonen nedenfor.



Merk: IKKE roter kameraet med klokken hvis du vil unngå skade på enheten.

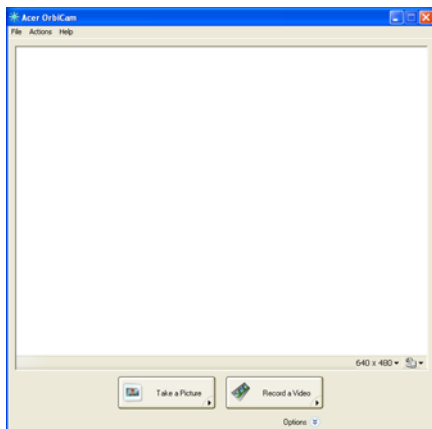
Av praktiske hensyn låses kameraet ved 45 grader slik at posisjonen stemmer med ansiktet ditt på forsiden eller baksiden av LCD-skjermen.

Starte Acer OrbiCam

Når du skal starte Acer OrbiCam, dobbeltklikker du på en Acer OrbiCam-logo på skrivebordet.

ELLER

Klikk på Start > Alle programmer > Acer > Acer OrbiCam. Fangstvinduet for Acer OrbiCam vises.



Endre innstillingene for Acer OrbiCam

Oppløsning

Hvis du vil endre fangstoppløsningen, klikker du på ønsket oppløsning i nederste høyre hjørne av fangstvinduet og velger ønsket oppløsning.

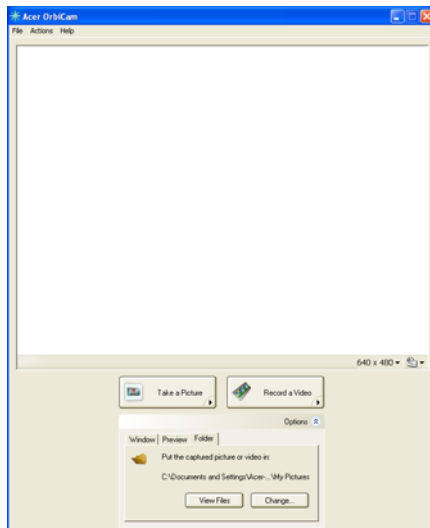


Merk: Å stille inn riktig kameraoppløsning til 640 x 480 eller mer endrer ikke fangstvinduets størrelse.



Alternativer

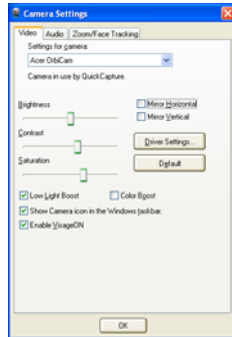
Klikk på **Options** for å vise kategoriene **Window**, **Preview** og **Folder**. Bruk alternativene til å endre fangstvinduets størrelse, forhåndsvisningsinnstillingene og mappen for fangede fotografier eller videoer.



Kamerainnstillinger

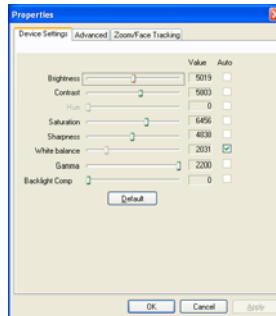
Grunnleggende innstillinger

Klikk på ikonet Camera Settings i nederste høyre hjørne av fangstdisplayet, og velg **Camera Settings** fra hurtigmenyen. Du kan justere alternativene **Video**, **Audio** og **Zoom/Face tracking** fra dette vinduet.



Fangstinnstillinger

Klikk på **Driver Settings** i vinduet Camera Settings. Vinduet **Properties** vises.



Device Settings gir deg mulighet til å endre kameraets lysstyrke, kontrast, nyanse, metning, skarphet og så videre.

Med **Advanced** kan du aktivere stigningskontroll, speilvende bilder, velge bildeforbedringer og innstillinger for antiflimring, samt slå kameraindikatoren av/på.

Med **Zoom/Face Track** kan du justere zoomenivået og slå ansiktssporingsfunksjonen av eller på.

Fange fotografier/videoklipp

Hvis du vil fange et fotografi eller videoklipp, roterer du Acer OrbiCam for å oppnå ønsket vinkel og klikker på knappen **Take a Picture** eller **Record a Video**. **Windows bilde- og faksbehandling** eller **Windows Media Player** starter automatisk for å vise eller spille av en forhåndsversjon av fotografiet/videoklippet.



.....

Merk: Ifølge standardinnstillingen blir fotografier og videoer lagret i mappen **Mine bilder** og **Mine videoer**.

Bruke Acer OrbiCam som webkamera

Acer OrbiCam blir automatisk valgt som fangstenhet for alle Instant Messenger- (IM) programmer. Hvis du vil bruke Acer OrbiCam som webkamera, starter du IM-tjenesten og velger video/webkamerafunksjonen. Du kan nå sende fra en hvilken som helst plassering til en IM-partner hvor som helst i verden.

Aktivere Acer VisageON

Acer VisageON-teknologien leveres med to funksjoner: Ansiktssporing og Videoeffekter (kun utvalgte modeller). Ansiktssporingsfunksjonen registrerer hodebevegelsene dine og midtstiller automatisk ansiktet ditt i fangstvinduet. Videoeffekten gjør at du kan velge og bruke en effekt på videooverføringen.

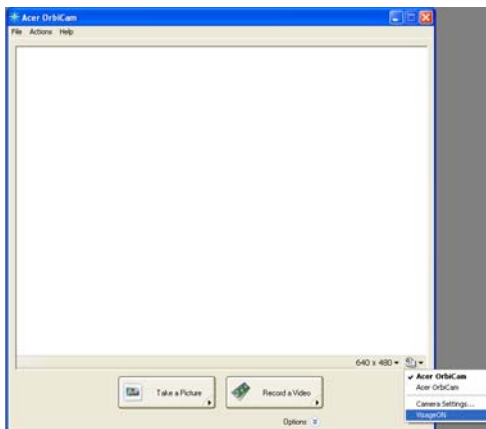


.....

Merk: Ansiktssporingsfunksjonen kan ikke midtstille ansiktet ditt utover fangstvindrammen. Minimale hodebevegelser spores mer effektivt.

Slik aktiverer du Acer VisageON:

- 1 Høyreklikk dette ikonet og velg **VisageON** fra hurtigmenyen.



Vinduet VisageON vises.

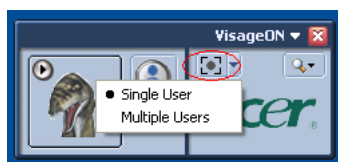


- 2 Velg og bruk en videoeffekt fra venstre side av vinduet VisageON. Endre ansiktssporingsinnstillingene og -alternativene fra høyre side.

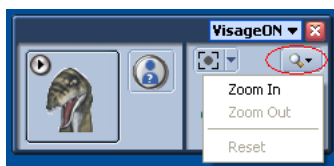
Bruke ansiktssporingsfunksjonen

Slik bruker du ansiktssporingsfunksjonen:

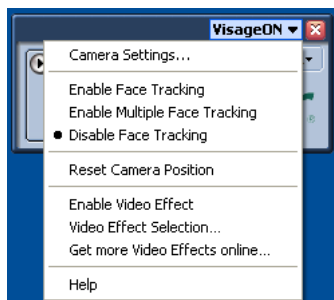
- 1 Klikk på ikonet for venstre nedpil og velg **Single User** eller **Multiple Users** fra hurtigmenyen. For flere brukere midtstiller ansiktssporingsfunksjonen automatisk hele brukerens ansikt i fangstvinduet. I motsatt fall midtstiller verktøyet ansiktet til brukeren nærmest kameraet.



- 2 Klikk på høyre ikon for å zoome inn/ut eller tilbakestille gjeldende visning.



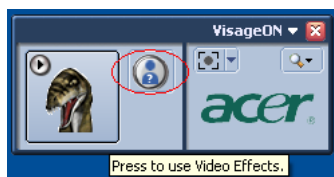
- 3 Klikk på **VisageON** for å vise en popup-meny der du kan konfigurere kamera, ansiktssporing og videoeffekter.



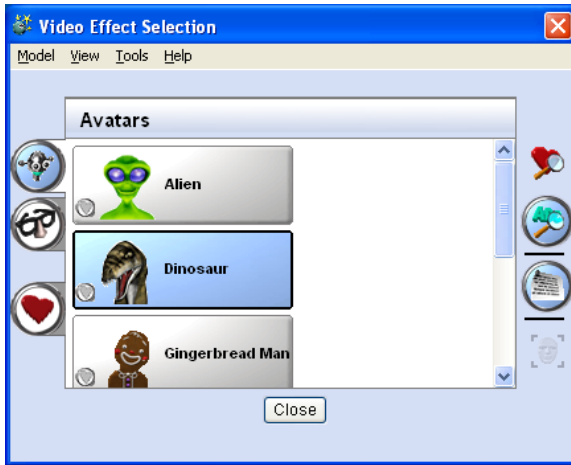
Bruke videoeffekter (kun utvalgte modeller)

Under **Video Settings** kan du velge en avatar eller ekstra videoeffekt fra listen. Slik velger du en effekt:

- 1 Klikk på det innsirklede ikonet for å vise de tilgjengelige videoeffektene. Vinduet **Video Effect Selection** vises.



- 2 Klikk på en videoeffekt du vil bruke. Den valgte effekten vises i videoeffektdelen av vinduet VisageON.




Merknader: Når du bruker avatarer, må du kanskje kalibrere ansiktspunktene for å oppnå bedre sporing. Følg instruksjonene på skjermen i vinduet VisageON for å fortsette. Du kan bruke videoeffektene når du bruke kameraet til chatte-/videoøkter i IM-programmer eller samtalekonferanser.

Acer GraviSense

Acer GraviSense er et nyskapende verktøy som kan beskytte dataene dine ytterligere ved automatisk å flytte lese-/skrivehodene på en Acer-notebooks harddisk bort fra lagringsdisken (dette er kjent som "parkering" av hodene) hvis det oppdages brå bevegelse. Acer GraviSense kan også stilles inn slik at det aktiverer en alarm hvis notebooken flyttes av en uautorisert person.

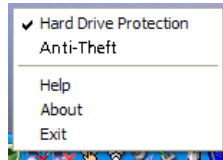
Bruke Acer GraviSense

Du kan starte Acer GraviSense på flere måter:

- Åpne Start-menyen og velg > **Alle programmer / Programmer > Acer GraviSense.**
- Når Acer GraviSense kjører, vises et ikon  til høyre på oppgavelinjen. Flytt markøren over ikonet for å identifisere Acer GraviSense. Venstreklikk eller høyreklikk på ikonet for å åpne en hurtigmeny.

Beskytte harddisken

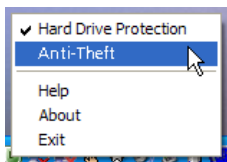
Aktiver denne funksjonen ved å høyreklikke på oppgavelinjeikonet og velge Hard Drive Protection (Harddiskbeskyttelse).



Hvis du velger denne funksjonen, parkeres harddiskhodene hvis det oppdages vibrasjon eller bevegelse som overskrider harddiskens terskelverdi.

Anti-Theft (Antityverisikring)

Aktiver denne funksjonen ved å høyreklikke på oppgavelinjeikonet og velge Anti-Theft (Antityverisikring).



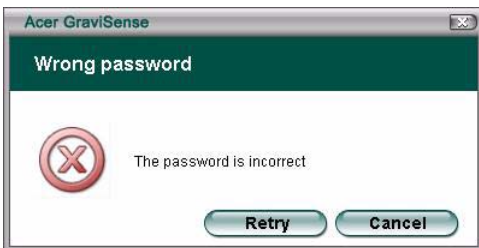
Når denne funksjonen er aktivert, utløses en alarm hvis notebookmaskinen flyttes. Denne funksjonen er passordbeskyttet for å forhindre uautorisert tilgang.

Første gang du aktiverer denne funksjonen, blir du bedt om å definere et nytt passord.



Passordet må være mellom fire og åtte tegn og bør bestå av bokstaver og tall. Så snart du har definert passordet, vil antityverisikringen aktiveres.

Hvis du av en eller annen grunn angir et ugyldig passord, blir du bedt om å prøve et nytt.



- Etter aktiveringen viser Acer GraviSense et fullskjermstilte bilde og et passordvindu.



- Når antityverisikring er aktivert, deaktiveres følgende funksjoner:
 - 1 Alt + Tab
 - 2 Ctrl + Shift + Esc
 - 3 Ctrl + Alt + Del
 - 4 Windows-taster
 - 5 Oppgavelinjen
- Når antityverisikring er aktivert, vil innstillingene nedenfor endres til "gjør ingenting" (dine personlige innstillinger gjenopprettes så snart antityverifunksjonen er deaktivert):
 - a) Strømknapp
 - b) Dvaleknapp
 - c) Lukking av lokket

Hvis systemet oppdager en bevegelse når denne funksjonen er aktiv, avgis en pipelyd som advarsel, og du blir bedt om å angi passordet.



.....
Merk: Husk passordet. Det kan ikke endres.



.....
Merk: Du må deaktivere Oppgavebehandling før du stiller inn antityverifunksjonen.

Bruke systemverktøyene



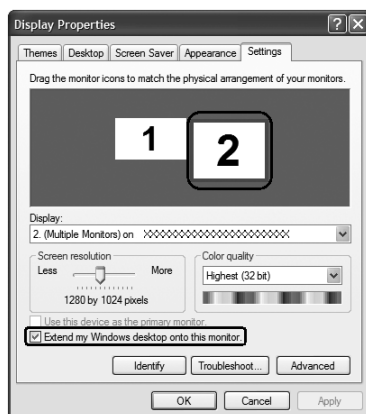
.....
Merk: Systemverktøyene fungerer bare under Microsoft Windows XP.

Acer GridVista (støtter to skjermer)

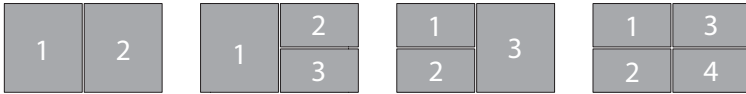


.....
Merk: Denne funksjonen er bare tilgjengelig på visse modeller.

Når du skal bruke to skjermer med notisbokmaskinen din, må du først sjekke at den andre skjermen er tilkoblet. Deretter velger du **Start, Kontrollpanel, Skjerm** og klikker på **Innstillinger**. Velg ikonet for skjerm (2) i visningsruten, og merk av for **Utvid Windows-skrivebordet til denne skjermen**. Velg **Bruk** for å bekrefte de nye innstillingene, og klikk på **OK** for å fullføre prosessen.



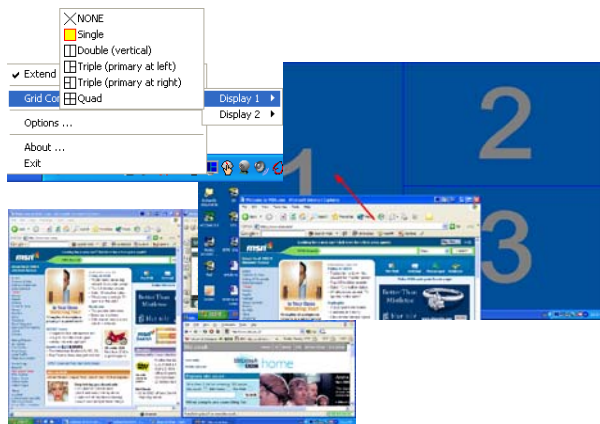
Acer GridVista er et praktisk verktøy med fire forhåndsdefinerte displayinnstillinger som gjør at brukere kan vise flere vinduer på samme skjerm. Funksjonen aktiveres ved å velge **Start, Alle programmer** og klikke på **Acer GridVista**. Du kan velge hvilken du vil av de fire displayinnstillingene som vises nedenfor:



Dobbel (vertikal), Trippel (størst til venstre), Trippel (størst til høyre) eller Kvad
Acer GridVista støtter bruk av to skjermer, som kan deles opp uavhengig av hverandre.

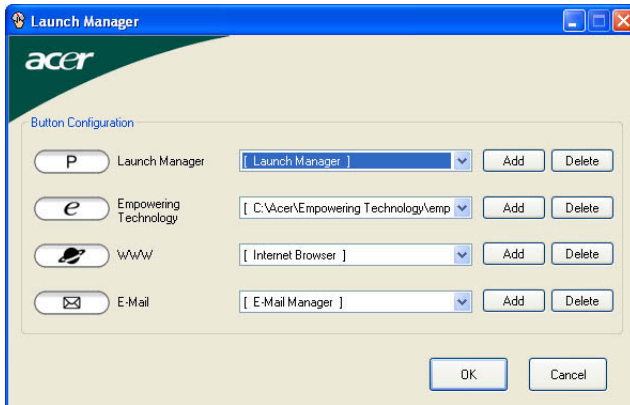
Acer GridVista er enkel å sette opp:

- 1 Kjør Acer GridVista og velg ønsket skjermkonfigurasjon for hver skjerm fra oppgavelinjen.
- 2 Dra og slipp hvert vindu i en passende rute.
- 3 Opplev gleden ved et velorganisert skrivebord.



Merk: Kontroller at oppløsningen på den andre skjermen er satt til produsentens anbefalte verdi.

Launch Manager



Launch Manager lar deg sette de 4 hurtigstarttastene over tastaturet. Se **"Hurtigtaster"** på side 28 for plassering av hurtigstarttastene. Du kan aksessere Launch Manager ved å klikke på **Start, Alle programmer,** og så **Launch Manager** for å starte applikasjonen.

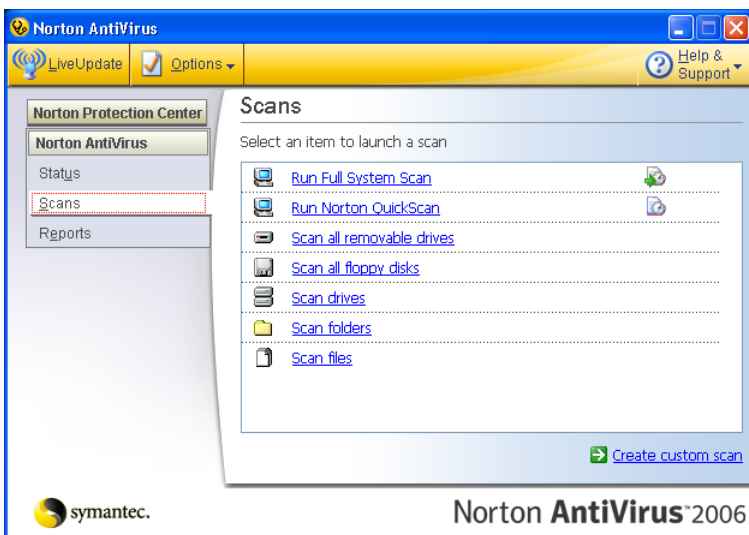
Norton AntiVirus

Norton AntiVirus er et antivirusprogram som finner og reparerer infiserte filer, og beskytter mot virus slik at dataene dine er trygge.

Hvordan ser jeg etter virus?

Ved en full systemskanning skannes alle filer på datamaskinen. Slik utfører du en systemskanning:

- 1 Start Norton AntiVirus.
Dobbelklikk på ikonet for **Norton AntiVirus** på skrivebordet, eller klikk på menyen **Start** på oppgavelinjen i Windows, velg **Programmer** og velg **Norton AntiVirus**.
- 2 Klikk på **Scans** i hovedvinduet i Norton AntiVirus.



- 3 Klikk på **Run Full System Scan** i panelet **Scans**.
- 4 Når skanningen er fullført, vises et skannesammendrag. Klikk på **Finished**.

Du kan planlegge og tilpasse viruskanninger som kjører automatisk på bestemte datoer eller med jevne mellomrom. Hvis du bruker datamaskinen når den planlagte skanningen starter, kjører den i bakgrunnen slik at du slipper å stoppe arbeidet.

Du finner mer informasjon på menyen Help (Hjelp) i Norton AntiVirus.

Vanlige spørsmål

Nedenfor finner du en liste over mulige situasjoner som kan oppstå ved bruk av datamaskinen. Enkle svar og løsninger er oppgitt for hver situasjon.

Jeg trykket på strømknappen, men datamaskinen starter ikke (på nytt).

Se på strømindikatoren:

- Hvis den ikke lyser, får ikke datamaskinen strøm. Sjekk følgende:
 - Hvis du kjører på batteri, kan det gi for lite strøm til å kjøre datamaskinen. Koble til batterieliminatoren for å lade opp batteriet igjen.
 - Kontroller at batterieliminatoren er plagget riktig inn i henholdsvis datamaskin og strømkontakt.
- Hvis den er det, undersøk følgende:
 - Finnes det en ukurant (ikke for oppstart) diskett i diskettstasjonen? Ta ut eller erstatt den med en systemdiskett og trykk på **<Ctrl> + <Alt> + ** for å starte systemet på nytt.

Ingenting vises på skjermen.

Datamaskinens strømstyringssystem blanker automatisk skjermen for å spare strøm. Trykk på en hvilken som helst tast for å slå på skjermen igjen.

Hvis du trykker på en tast uten at skjermen slås på igjen, kan to ting være årsaken:

- Lysstyrkenivået kan være for lavt. Trykk på **<Fn> + <↔>** for å øke lysstyrken.
- Skjermenheten kan være satt til en ekstern skjerm. Trykk på skjermbyttetasten **<Fn> + <F5>** for å bytte visningen tilbake til datamaskinen.
- Hvis dvaleindikatoren lyser, er datamaskinen i sovemodus. Trykk på og slipp av/på-knappen for å fortsette.

Bildet vises ikke på hele skjermen.

Hver datamaskinsskjerm har en egen standardoppløsning som avhenger av skjermens størrelse. Hvis du setter oppløsningen lavere enn denne standardoppløsningen, utvides skjermbildet slik at det fyller hele skjermen. Høyreklikk på Windows-skrivebordet og velg **Egenskaper** for å åpne dialogboksen Egenskaper for Skjerm. Velg kategorien **Innstillinger** for å undersøke om oppløsningen er riktig angitt. Oppløsninger lavere enn den angitte oppløsningen er ikke fullskjerms på datamaskinen eller en ekstern skjerm.

Ingen lyd høres fra datamaskinen.

Undersøk følgende:

- Volumet kan være dempet. I Windows kan du på volumkontrollikonet (en høyttaler) på oppgavelinjen. Hvis det har et kryss, klikker du på ikonet og fjerner merket for **Demp alle**.
- Lydstyrkenivået kan være for lavt. I Windows kan du se på volumkontrollikonet på oppgavelinjen. Du kan også bruke volumkontrollknappene til å justere volumet. Se "**Hurtigtaster**" på side 28 hvis du vil ha flere detaljer.
- Hvis hodetelefoner, øreplugger eller eksterne høyttalere kobles til "Line-out" på datamaskinen, blir de interne høyttalere automatisk slått av.

Jeg vil løse ut den optiske stasjonen uten å slå på strømmen.

Jeg kan ikke utløse den optiske stasjonen (kun skuffdesign). Det finnes et mekanisk utløserhull på den optiske stasjonen. Sett ganske enkelt inn tuppen på en penn eller en binders, og skyv for å løse ut skuffen. (Dersom datamaskinen din har en slot-type optisk stasjon, så har den ikke et utstøtingshull.)

Tastaturet reagerer ikke.

Prøv å koble et eksternt tastatur til en USB-port på datamaskinen. Hvis dette fungerer, kontakter du forhandleren eller et autorisert servicesenter, fordi ting tyder på at en intern tastaturkabel kan være løs.

Infrarød port fungerer ikke.

Sjekk følgende:

- Sikre at de infrarøde portene på de to enhetene er vendt mot hverandre (+/- 15 grader) maksimum 1 meter fra hverandre.
- Sikre at det er fri sikt mellom de to infrarøde portene. Ingenting skal blokkere portene.
- Sikre at passende programvare kjører på begge enheter (for filoverføring) eller at riktig skriverdriver er installert (for utskrift til en infrarød skriver).
- I løpet av POST trykker du på <F2> for å få tilgang til BIOS-verktøyet og verifisere at infrarød port er aktivert.
- Sikre at begge enheter er IrDA-tilpasset.

Skriveren fungerer ikke.

Undersøk følgende:

- Kontroller at skriveren er koblet til en strømkontakt og at den er slått på.
- Kontroller at skriverkabelen er sikkert festet til datamaskinens parallellport eller USB-port og tilsvarende port på skriveren.

Jeg vil sette opp stedet mitt for bruk av internt modem.

Du må sette opp stedet ditt for riktig bruk av kommunikasjonsprogramvaren (f.eks. HyperTerminal):

- 1 Klikk på **Start, Innstillinger, Kontrollpanel**.
- 2 Dobbeltklikk på **Telefon- og modernalternativer**.
- 3 Velg kategorien **Oppringingsregler** for å begynne å sette opp stedet.

Du finner flere detaljer i Windows-dokumentasjonen.



Merk: Ved første gangs oppstart av maskinen kan du hoppe over oppsett av Internett-tilkobling fordi det ikke er nødvendig å påvirke hele operativsysteminstallasjonen. Etter at operativsystemet er satt opp, kan du forsette med oppsett av Internett-tilkobling.

Jeg vil gjenopprette min datamaskin til opprinnelige innstillinger uten gjenopprettings-CDer.



Merk: Hvis systemet er den flerspråklige versjonen, blir operativsystemet og språket som velges ved første gangs bruk, brukt ved fremtidige gjenopprettingsoperasjoner.

Denne gjenopprettingsprosessen vil hjelpe deg med å gjenopprette stasjon C: med det opprinnelige programvareinnholdet som var installert da du kjøpte den bærbare maskinen. Følg trinnene nedenfor for å bygge opp stasjon C: igjen. (Stasjon C: vil reformateres og alle data vil slettes.) Det er viktig å sikkerhetskopiere alle datafiler før du bruker dette alternativet.

Før du utfører en gjenopprettingsoperasjon, må du undersøke BIOS-innstillingene.

- 1 Undersøk om funksjonen **Acer disk-to-disk recovery** er aktivert eller ikke.
- 2 Kontroller at innstillingen **D2D Recovery** under **Main** er satt til **Enabled**.
- 3 Avslutt BIOS-verktøyet og lagre endringene. Systemet starter på nytt.



Merk: Du åpner BIOS-verktøyet ved å trykke på **<F2>** under oppstartstesten.

Slik starter du gjenopprettingsprosessen:

- 1 Start systemet på nytt.
- 2 Når Acer-logoen vises, trykker du på <Alt> + <F10> samtidig for å starte gjenopprettingsprosessen.
- 3 Skjerminstruksjonene har mer informasjon om hvordan du utfører systemgjenoppretting.



Viktig! Denne funksjonen kopierer 3 til 4 GB til en skjult partisjon på harddisken.

Be om service

International Travelers Warranty (ITW)

Datamaskinen er sikret med en garantiordning som kalles "International Travelers Warranty" (ITW), som gir deg trygghet og sjelefred når du er på reise. Vårt verdensomspennende nettverk av servicesentre er der for å gi deg en hjelpende hånd.

Et ITW-pass følger med datamaskinen. Dette passet inneholder alt du behøver å vite om ITW-programmet. En liste over tilgjengelige, autoriserte servicesentre finner du i dette praktiske heftet. Les grundig gjennom dette passet.

Ha alltid ITW-passet for hånden, spesielt når du reiser, for å få full hjelp fra våre servicesentre. Plasser kjøpsbeviset ditt i lommen på innsiden av forsideomslaget på ITW-passet.

Hvis du reiser i et land som ikke har et Acer-autorisert ITW-servicekontor, kan du fortsatt komme i kontakt med våre kontorer på verdensbasis. Besøk <http://global.acer.com>.

Før du ringer

Ha alltid følgende informasjon for hånden når du ringer Acer for online-service, og vær ved datamaskinen når du ringer. Med din hjelp kan vi redusere samtaletiden og løse problemene på en effektiv måte. Hvis det finnes feilmeldinger eller pipesignaler som rapporteres av datamaskinen din, skriver du dem ned etter hvert som de vises på skjermen (eller antall og rekkefølge hvis du får pipesignaler).

Du er pålagt å oppgi følgende informasjon:

Navn: _____

Adresse: _____

Telefonnummer: _____

Maskin- og modelltype: _____

Serienummer: _____

Innkjøpsdato: _____

På reise fot med notebook-PC

Dette avsnittet gir deg tips og råd om ting du må huske på når du skal ut på tur med datamaskinen.

Koble fra skrivebordet

Følg disse trinnene for å koble datamaskinen fra eksternt tilbehør:

- 1 Lagre eventuelle åpne filer.
- 2 Fjern eventuelle medier, disketter eller CDer fra stasjonen(e).
- 3 Slå av datamaskinen.
- 4 Lukk skjermlokket.
- 5 Koble ledningen fra batterieliminatoren.
- 6 Koble fra tastatur, pekeenhet, skriver, ekstern skjerm og andre eksterne enheter.
- 7 Koble fra Kensington-låsen hvis du bruker en slik til å sikre datamaskinen.

På tur

Når du bare beveger deg korte avstander, for eksempel fra kontorlassen din til et møterom.

Klargjøre datamaskinen

Før du flytter datamaskinen, lukker du låsen og skjermlokket for å sette den i dvalemodus. Du kan nå trygt ta med deg datamaskinen hvor som helst i bygningen. Når du skal ta maskinen ut av sovemodus, åpner du skjermlokket og trykker på og slipper av/på-knappen.

Hvis du tar med deg datamaskinen ut til en kunde eller en annen bygning, kan du velge å slå av datamaskinen:

Klikk på **Start, Slå av datamaskinen** og **Slå av** (Windows XP).

eller

Du kan sette datamaskinen i dvalemodus ved å trykke på **<Fn> + <F4>**. Lukk deretter låsen og skjermen.

Når du er klar til å bruke datamaskinen igjen, åpner du låsen og skjermen. Deretter trykker du på og slipper av/på-knappen.



Merk: Hvis strømindikatorene er av, har datamaskinen gått i dvalemodus og slått seg av. Hvis strømindikatorene er av, men dvaleindikatoren er på, har datamaskinen gått i dvalemodus. I begge tilfeller trykker du på og slipper av/på-knappen for å slå på maskinen igjen. Merk deg at datamaskinen kan gå i dvalemodus etter en periode i sovemodus.

Hvis du skal ta med deg til møter

Hvis møtet er forholdsvis kort, behøver du sannsynligvis ikke å ta med deg noe annet enn datamaskinen. Hvis møtet varer lenger eller 2 timer eller hvis batteriet ikke er fulladet, bør du kanskje ta med deg batterieliminatoren for å plugge inn datamaskinen i møterommet.

Hvis møterommet ikke har strømkontakt, kan du redusere belastningen på batteriet ved å sette datamaskinen i sovemodus. Trykk på **<Fn> + <F4>** eller lukk skjermlokket når du ikke bruker datamaskinen aktivt. Fortsett ved å åpne skjermlokket (hvis lukket) og deretter trykke på og slippe av/på-knappen.

Ta med deg datamaskinen hjem

Når du beveger deg mellom kontoret og hjemmet, eller omvendt.

Klargjøre datamaskinen

Etter at du har koblet datamaskinen fra skrivebordet, følger du disse trinnene for å klargjøre datamaskinen for en tur hjem:

- Undersøk om du har tatt ut alle medier og plater fra stasjonen(e). Hvis du ikke tar ut mediene, kan det ødelegge lese/skrive-hodet i stasjonen.
- Pakk datamaskinen i en beskyttende væske som forhindrer at datamaskinen sklir omkring og kan dempe virkningen av et eventuelt fall.



Forsiktig: Ikke pakk gjenstander ved siden av datamaskinens topplokk. Trykk mot lokket kan skade skjermen.

Hva du skal ta med deg

Med mindre du allerede har de aktuelle tingene hjemme, tar du med deg følgende:

- batterieliminators og strømledning
- den trykte Brukerhåndboken

Spesielle hensyn

Følg disse retningslinjene for å beskytte datamaskinen på reise til og fra arbeid:

- Reduser virkningen av temperaturendringer ved å ha med deg datamaskinen.
- Hvis du må stoppe i en lengre periode og ikke kan ha med datamaskinen, kan du legge datamaskinen i bagasjerommet for å unngå at den utsettes for overdreven varme.
- Endringer i temperatur og fuktighet kan føre til kondensering. Gi datamaskinen mulighet til å komme tilbake til romtemperatur, og undersøk om skjermen har kondens før du slår på maskinen. Hvis temperaturendringen er høyere enn 10 °C, lar du datamaskinen gjenvinne romtemperatur sakte. Hvis mulig lar du datamaskinen stå 30 minutter i omgivelser med temperatur mellom ute- og romtemperaturen.

Sette opp et hjemmekontor

Hvis du ofte arbeider med datamaskinen hjemme, kan det være lurt å kjøpe en ekstra batterieliminatør for hjemmebruk. Med en ekstra batterieliminatør sparer du inn på vekten du må ha med deg til og fra.

Hvis du bruker datamaskinen hjemme i lengre tidsperioder, ønsker du kanskje også å legge til eksternt tastatur, skjerm og mus.

Reise med datamaskinen

Når du beveger deg over en større avstand, for eksempel fra kontorbygningen din til en kundes kontorbygning eller på reise lokalt.

Klargjøre datamaskinen

Klargjør datamaskinen som om du tar den med deg hjem. Kontroller at batteriet i datamaskinen er ladet. På flyplasser kan du bli bedt av sikkerhetspersonell om å slå på datamaskinen.

Hva du skal ta med deg

Ta med deg følgende ting:

- Batterieliminatør
- Ett eller flere ekstra, fulladede batterier
- Ekstra skriverdriverfiler hvis du har tenkt å bruke en annen skriver

Spesielle hensyn

I tillegg til retningslinjene for å ta med seg datamaskinen hjem, følger du disse retningene for å beskytte datamaskinen når du er på reise:

- Ta alltid med datamaskinen som kabinbagasje.
- Hvis mulig, ber du om at datamaskinen inspiseres manuelt. Gjennomlysning på flyplasser er trygt, men ikke la datamaskinen passere en metalldetektor.
- Unngå å utsette disketter for håndholdte metalldetektorer.

Reise internasjonalt med datamaskinen

Når du reiser fra land til land.

Klargjøre datamaskinen

Klargjør datamaskinen for reise på vanlig måte.

Hva du skal ta med deg

Ta med deg følgende ting:

- Batterieliminatort
- Strømledninger som egner seg for landet du reiser til
- Ekstra, fulladede batterier
- Ekstra skriverdriverfiler hvis du har tenkt å bruke en annen skriver
- Kjøpsbevis, i tilfelle du må vise det for tollfunksjonærer
- International Travelers Warranty

Spesielle hensyn

Følg de samme retningslinjene som når du reiser med datamaskinen. I tillegg er disse tipsene nyttige når du reiser internasjonalt:

- Når du reiser i et annet land, må du undersøke om den lokale strømspenningen er kompatibel med batterieliminatorens spesifikasjoner. Hvis ikke, kjøper du en strømledning som er kompatibel med lokal spenning. Ikke bruk adaptere for el-utstyr til å forsyne datamaskinen din med strøm.
- Hvis du bruker modem, må du undersøke om modemmet og kontakten er kompatible med telesystemet i landet du reiser i.

Sikre datamaskinen din

Datamaskinen din er en verdifull investering du må ta vare på. Lær deg hvordan du beskytter og tar vare på datamaskinen.

Sikkerhetsfunksjoner omfatter maskinvare og programvarelåser – en sikkerhetslås og passord.

Bruke en sikkerhetslås på datamaskinen

Notebooken leveres med Kensington-spor for en sikkerhetslås.

Koble en sikkerhetslåskabel rundt et ubevegelig objekt som et bord eller håndtaket på en låst skuff. Sett inn låsen i sporet og vri om nøkkelen for å låse. Noen nøkkelløse modeller er også tilgjengelige.

Bruke passord

Passord beskytter datamaskinen din mot uautorisert tilgang. Ved å angi disse passordene oppretter du flere forskjellige beskyttelsesnivåer for datamaskinen og dataene dine:

- Supervisor-passord (Supervisor Password) forhindrer uautorisert tilgang til BIOS-verktøyet. Når det er satt, må du taste inn dette passordet for å få tilgang til BIOS-verktøyet. Se "**BIOS-verktøy**" på side 63.
- Brukerpassord (User Password) sikrer datamaskinen mot uautorisert bruk. Kombiner dette passordet med passordsjekkpunkter ved oppstart og gjenopptak fra dvale for å oppnå maksimal sikkerhet.
- Oppstartspassord (Password on Boot) sikrer datamaskinen mot uautorisert bruk. Kombiner dette passordet med passordsjekkpunkter ved oppstart og gjenopptak fra dvale for å oppnå maksimal sikkerhet.



Viktig! Ikke glem Supervisor- passordet! Hvis du glemmer passordet, må du kontakte forhandleren eller et autorisert servicesenter.

Registrere passord

Når et passord er satt, blir du bedt om å oppgi passordet i nedre venstre hjørne av skjermen.

- Når Supervisor-passordet er satt, vises et spørsmål om passord når du trykker på **<F2>** for å gå inn i BIOS-verktøyet ved oppstart.
- Skriv inn Supervisor-passordet og angi **<Enter>** for å få tilgang til BIOS-verktøyet. Hvis du skriver passordet feil, vises en advarselmelding. Prøv på nytt og trykk på **<Enter>**.
- Når brukerpasordet er satt og parameteren Oppstartspassord er aktivert, vises en melding ved oppstart.
- Skriv inn brukerpasordet og trykk på **<Enter>** for å bruke datamaskinen. Hvis du skriver passordet feil, vises en advarselmelding. Prøv på nytt og trykk på **<Enter>**.



Viktig! Du får tre sjanser til å skrive inn et passord. Hvis du ikke har klart å legge inn passordet etter tre forsøk, stopper systemet. Skyv og hold strømbryteren innen i fire sekunder for å slå av datamaskinen. Deretter slår du på datamaskinen og prøver på nytt.

Angi passord

Du kan angi passord ved hjelp av BIOS-verktøyet.

Utvide med ekstrautstyr

Notebook-PCen din gir deg alt du trenger til mobil databehandling.

Tilkoblingsalternativer

Ved hjelp av porter kan du koble periferutstyr til notebook-maskinen på samme måte som til en skrivebords-PC. Hvis du vil ha flere detaljer om tilkobling av eksterne enheter, les følgende avsnitt.

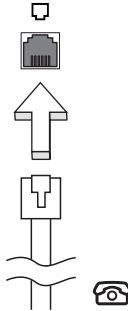
Faks/data-modem

Datamaskinen din har et innebygd faks/data-modem, av typen V.92 56 Kbps.



Advarsel! Denne modemporten er ikke kompatibel med digitale telefonlinjer. Å plugge inn dette modemet på en digital telefonlinje vil skade modemet.

Når du skal bruke modemet, kobler du en telefonkabel fra modemkontakten til telefonlinjeporten.

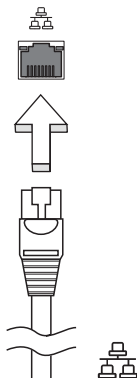


Advarsel! Kontroller at du bruker riktig kabel for landet der du arbeider.

Integrert nettverksfunksjon

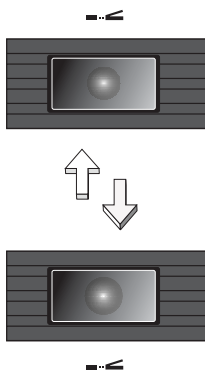
Den integrerte nettverksenheten gjør det mulig å koble maskinen din til et Ethernet-basert nettverk.

Når du skal bruke nettverksfunksjonen, kobler du en Ethernet-kabel fra Ethernet- (RJ-45) porten på datamaskinen til en nettverkskontakt eller hub i nettverket.



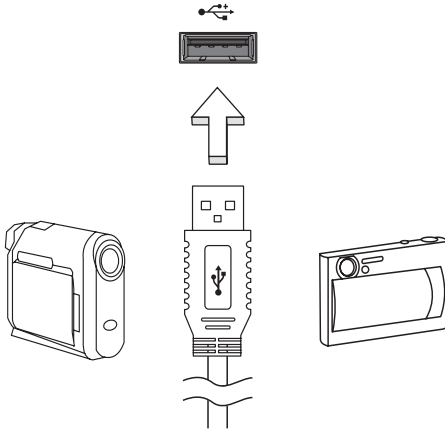
Rask infrarød (FIR)

Datamaskinens FIR-port tillater dataoverføring til andre IR-utstyrte datamaskiner og ekstrautstyr som PDA-er (personlige digitale assistenter), mobiltelefoner og infrarøde printere. Den infrarøde porten kan overføre data med fire megabit pr. sekund (Mbps) over en distanse på opptil en meter.



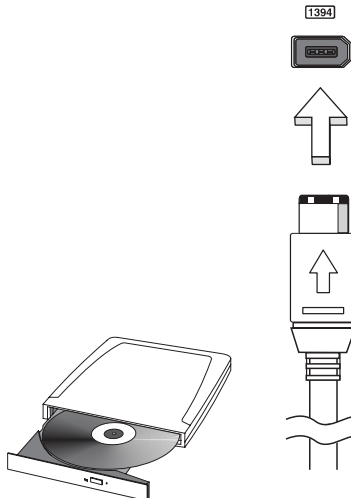
Universal Serial Bus (USB)

USB 2.0-porten er en høyhastighets seriebuss som lar deg koble til USB-utstyr uten å legge beslag på verdifulle systemressurser.



IEEE 1394-port

Datamaskinens IEEE 1394-port lar deg koble til en IEEE 1394-enhet, for eksempel DVD/CD-RW-kombistasjon eller en DVD-Dual-stasjon.



PC-kortspor

PC-kortsporet (type II) på datamaskinen din godtar PC-kort som kan forbedre brukervennligheten og utvide maskinens muligheter. Disse kortene bør ha en PC Card-logo.

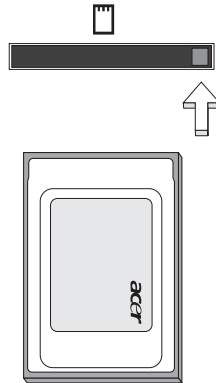
PC-kort (tidligere kjent som PCMCIA-kort) er tilleggskort for bærbare datamaskiner, og gir deg mulighet til utvidelser som er mer tilgjengelig på skrivebordsmaskiner. Populære PC-kort omfatter flash-, faks/data-modem-, LAN-, trådløst LAN- og SCSI-kort. CardBus forbedrer den 16-biters PC-kort-teknologien ved å øke båndbredden til 32 biter.



Merk: Slå opp i håndboken for kortet hvis du vil ha detaljer om hvordan du installerer og bruker et kort og funksjonene på det.

Sette inn et PC-kort

Sett inn kortet i sporet og foreta de aktuelle tilkoblingene (f.eks. nettverkskabel) etter behov. Håndboken til kortet har flere detaljer.



Løse ut et PC-kort

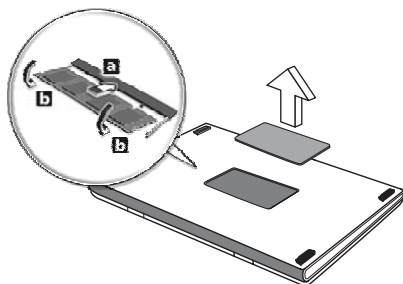
Før du løser et PC-kort:

- 1 Avslutt programmet som bruker kortet.
- 2 Venstreklikk på PC-kortikonet på oppgavelinjen og stopp kortoperasjonen.
- 3 Trykk på sporutløserknappen for å få utløserknappen til å sprette ut, og trykk den inn igjen for å løse ut kortet.

Installere mine

Følg disse trinnene for å installere minne:

- 1 Slå av datamaskinen, plugg ut batterieliminatoren (hvis tilkoblet) og ta ut batteriene. Deretter slår du på datamaskinen for å få tilgang til basen.
- 2 Skru ut skruene fra minnedekselet, og løft opp og ta bort minnedekselet.
- 3 Sett inn minnemodulen diagonalt i sporet **(a)**, og trykk den nedover til den klikker på plass **(b)**.



- 4 Sett på plass minnedekselet og sikre det med en skrue.
- 5 Installer batteriene på nytt og koble til batterieliminatoren igjen.
- 6 Slå på datamaskinen.

Datamaskinen oppdager og omkonfigurerer minnestørrelsen automatisk.
Kontakt en kvalifisert tekniker eller kontakt din lokale Acer-forhandler.

BIOS-verktøy

BIOS-verktøyet er et program for maskinvarekonfigurasjon innebygd i datamaskinens "Basic Input/Output System" (BIOS).

Datamaskinen din er allerede riktig konfigurert og optimalisert, og du behøver ikke å kjøre dette programmet. Hvis du får konfigurasjonsproblemer, kan du imidlertid få behov for det.

Hvis du vil aktivere BIOS-verktøyet, trykker du på **<F2>** under Power-On Self Test (POST) mens PC-logoen vises.

Oppstartssekvens

Hvis du vil sette opp oppstartssekvensen i BIOS-verktøyet (BIOS utility), åpner du det og velger **Boot** fra kategoriene som vises øverst på skjermen.

Aktiver disk to disk recovery (diskgjenoppretting)

Når du skal aktivere disk to disk recovery (gjenoppretting av harddisk), åpner du BIOS-verktøyet (BIOS utility) og velger **Main** fra kategoriene som vises øverst på skjermen. Finn frem til **D2D Recovery** nederst på skjermen og bruk **<F5>/<F6>**-tastene til å sette denne verdien til **Enabled**.

Passord

Hvis du vil ha passord ved oppstart, åpner du BIOS-verktøyet (BIOS utility) og velger **Security** fra kategoriene øverst på skjermen. Finn frem til **Password on boot**: og bruk **<F5>/<F6>**-tastene til å aktivere denne funksjonen.

Bruke programvare

Spille DVD-filmer

Når DVD er installert i plassen for optisk stasjon, kan du spille DVD-filmer på datamaskinen.

- 1 Løs ut DVD-skuffen, sett inn en DVD-plate og lukk DVD-skuffen.



Viktig! Når du starter DVD-spilleren for første gang, ber programmet om at du oppgir sonekoden. DVD-plater er inndelt i 6 soner. Når DVD-stasjonen er satt til en sonekode, vil den bare spille DVD-plater for den sonen. Du kan angi sonekoden maksimalt fem ganger (medregnet første gang). Etter det blir den sist angitte sonekoden permanent. Ved gjenoppretting av harddisken tilbakestilles ikke antallet ganger sonekoden er angitt. I en tabell senere i dette avsnittet finner du informasjon om sonekoder for DVD-filmer.

- 2 DVD-filmen vil spilles automatisk etter noen få sekunder.

Sonekode	Land eller Sone
1	USA, Canada
2	Europa, Midt-Østen, Sør-Afrika, Japan
3	Sørøst-Asia, Taiwan, Sør-Korea
4	Latin-Amerika, Australia, New Zealand
5	Tidligere SSSR, deler av Afrika, India
6	Folkerepublikken Kina



Merk: Hvis du vil endre sonekoden, setter du inn en DVD-film fra en annen sone i DVD-stasjonen. Den elektroniske hjelpen har mer informasjon.

Strømstyring

Denne datamaskinen har en innebygd strømstyringsenhet som overvåker systemaktiviteten. Systemaktivitet refererer til aktivitet som involverer én eller flere av følgende enheter: tastatur, mus, harddisk, periferutstyr koblet til datamaskin, og skjermminne. Hvis ingen aktivitet blir oppdaget i løpet av en tidsperiode (kalt tidsavbrudd ved inaktivitet), stopper datamaskinen noen eller alle disse enhetene for å spare energi.

Denne datamaskinen følger et strømstyringsoppsett som støtter "Advanced Configuration and Power Interface" (ACPI), som gir både optimal strømsparing og ytelse. Windows håndterer alle strømsparingsrutiner for datamaskinen.

Acer eRecovery Management

Acer eRecovery Management er et verktøy for rask sikkerhetskopiering og gjenoppretting av systemet. Brukeren kan lage og lagre sikkerhetskopier av gjeldende systemkonfigurasjon til harddisk, CD eller DVD.

Acer eRecovery Management består av følgende funksjoner:

- 1 Create backup (Lag sikkerhetskopi)
- 2 Restore from backup (Gjenopprett fra sikkerhetskopi)
- 3 Lag en fabrikkstandard bilde-CD, eller brenn medfølgende programvare på en program-CD
- 4 Re-install bundled software without CD (Installer medfølgende programvare på nytt uten CD)
- 5 Change Acer eRecovery Management password (Endre passord for Acer eRecovery Management)

Dette kapitlet vil veilede deg gjennom alle prosessene.



Merk: Denne funksjonen er bare tilgjengelig på visse modeller. På systemer uten innebygd brenner for optiske plater kan du plugge inn en ekstern USB- eller IEEE1394-kompatibel platebrenner før du åpner Acer eRecovery Management for oppgaver i forbindelse med optiske plater.

Create backup (Lag sikkerhetskopi)

Brukeren kan lage og lagre sikkerhetskopi til harddisk, CD eller DVD.

- 1 Start opp Windows XP.
- 2 Trykk på <Alt> + <F10> for å åpne Acer eRecovery Management.
- 3 Oppgi passordet for å fortsette. Standardpassordet er seks nuller.
- 4 I vinduet Acer eRecovery Management velger du **Recovery settings** og klikker på **Next**.
- 5 I vinduet Recovery settings velger du **Backup snapshot image** og klikker på **Next**.
- 6 Velg sikkerhetskopieringsmetode.
 - a Bruk **Backup to HDD** for å lagre sikkerhetskopibildet på stasjon D.
 - b **Backup to optical device** for å lagre sikkerhetskopibildet på CD eller DVD.
- 7 Når du har valgt sikkerhetskopimetode, klikker du på **Next**.

Følg instruksjonene for å velge operativsystemet og språket du vil bruke ved første gangs oppstart av systemet.

Restore from backup (Gjenopprett fra sikkerhetskopi)

Brukeren kan gjenopprette tidligere opprettede sikkerhetskopier (som angitt under **Lag sikkerhetskopi**) fra harddisk, CD eller DVD.

- 1 Start opp Windows XP.
- 2 Trykk på **<Alt> + <F10>** for å åpne Acer eRecovery Management.
- 3 Oppgi passordet for å fortsette. Standardpassordet er seks nuller.
- 4 I vinduet Acer eRecovery Management velger du **Recovery actions** og klikker på **Next**.
- 5 Velg ønsket handling og følg instruksjonene på skjermen for å fullføre gjenoppretingsprosessen.



Merk: Valget "Restore C:" (Gjenopprett C:) er bare aktivert hvis en brukersikkerhetskopi er lagret på harddisken D:\. Se avsnittet **Lag sikkerhetskopi**.

Create factory default image CD (Lag CD med fabrikkstandard diskbilde)

Hvis du ikke har en system-CD og gjenoppretings-CD, kan du lage dem med denne funksjonen.

- 1 Start opp Windows XP.
- 2 Trykk på **<Alt> + <F10>** for å åpne Acer eRecovery Management.
- 3 Oppgi passordet for å fortsette. Standardpassordet er seks nuller.
- 4 I vinduet Acer eRecovery Management velger du **Recovery settings** og klikker på **Next**.
- 5 I vinduet Recovery settings velger du **Burn image to disk** og klikker på **Next**.
- 6 I vinduet Burn image to disk velger du **1. Factory default image** eller **2. Application CD** og klikker på **Next**.
- 7 Følg instruksjonene for å velge operativsystemet og språket du vil bruke ved første gangs oppstart av systemet.



Merk: Velg **1. Factory default image** når du vil brenne en oppstartbar disk som inneholder hele datamaskinens operativsystem slik det ble levert fra fabrikk. Hvis du trenger en disk som gir deg mulighet til å søke i innholdet og installere valgte drivere og programmer, velger du **2. Application CD**. Denne disken vil ikke være oppstartbar.

Re-install bundled software without CD (Installer medfølgende programvare på nytt uten CD)

Acer eRecovery Management lagrer forhåndslestet programvare internt slik at det blir enklere å gjeninstallere drivere og programmer.

- 1 Start opp Windows XP.
- 2 Trykk på <Alt> + <F10> for å åpne Acer eRecovery Management.
- 3 Oppgi passordet for å fortsette. Standardpassordet er seks nuller.
- 4 I vinduet Acer eRecovery Management velger du **Recovery actions** og klikker på **Next**.
- 5 I vinduet Recovery settings velger du **Reinstall applications/drivers** og klikker på **Next**.
- 6 Velg ønsket driver/program og følg instruksjonene på skjermen for å installere på nytt.

Ved første gangs start klargjør Acer eRecovery Management all nødvendig programvare, og det kan ta noen sekunder å hente opp oversikten over diskens programvareinnhold.

Change password (Endre passord)

Acer eRecovery Management og Acer disk-to-disk recovery er beskyttet av et passord som kan endres av brukeren. Følg trinnene nedenfor for å endre passordet i Acer eRecovery Management.

- 1 Start opp Windows XP.
- 2 Trykk på <Alt> + <F10> for å åpne Acer eRecovery Management.
- 3 Oppgi passordet for å fortsette. Standardpassordet er seks nuller.
- 4 I vinduet Acer eRecovery Management velger du **Recovery settings** og klikker på **Next**.
- 5 I vinduet Recovery settings velger du **Password: Change Acer eRecovery Management password** og klikker på **Next**.
- 6 Følg instruksjonene for å velge operativsystemet og språket du vil bruke ved første gangs oppstart av systemet.



Merk: Hvis systemet krasjer og ikke vil starte opp i Windows, kan brukere kjøre Acer disk-to-disk recovery for å gjenopprette fabrikkstandard bilde i DOS-modus.

Feilsøking og problemløsning

Dette kapitlet forteller deg hvordan du forholder deg til vanlige systemproblemer. Les det før du ringer en tekniker når et problem har oppstått. Løsninger på mer alvorlige problemer krever at datamaskinen åpnes. Ikke forsøk å åpne datamaskinen selv. Kontakt forhandleren eller et autorisert servicesenter hvis du trenger hjelp.

Feilsøkingstips

Denne notebook-PCen datamaskinen har en avansert design som gir feilmeldinger på skjermen for å hjelpe deg med å løse problemer.

Hvis systemet rapporterer en feil, eller symptom på feil opptrer, se "Feilmeldinger". Hvis problemet ikke kan løses, kontakt forhandleren.

Se **"Be om service" på side 51**.

Feilmeldinger

Hvis du får en feilmelding, merk deg meldingen og forsøk å rette feilen. Følgende tabell viser feilmeldingene i alfabetisk rekkefølge med tilhørende anbefalt handling.

Feilmeldinger	Handling
CMOS battery bad	Kontakt forhandleren eller et autorisert servicesenter.
CMOS checksum error	Kontakt forhandleren eller et autorisert servicesenter.
Disk boot failure	Sett inn en systemdiskett (oppstartsdiskett) i diskettstasjonen (A:) og trykk på <Enter> for å starte på nytt.
Equipment configuration error	Trykk på <F2> (ved POST) for å åpne BIOS-verktøyet; og trykk på Exit for avslutte og starte datamaskinen på nytt.
Hard disk 0 error	Kontakt forhandleren eller et autorisert servicesenter.
Hard disk 0 extended type error	Kontakt forhandleren eller et autorisert servicesenter.
I/O parity error	Kontakt forhandleren eller et autorisert servicesenter.
Keyboard error or no keyboard connected	Kontakt forhandleren eller et autorisert servicesenter.

Feilmeldinger	Handling
Keyboard interface error	Kontakt forhandleren eller et autorisert servicesenter.
Memory size mismatch	Trykk på <F2> (ved POST) for å åpne BIOS-verktøyet; og trykk på Exit for avslutte og starte datamaskinen på nytt.

Hvis du fortsatt har problemer etter å ha fulgt løsningsforslagene, kontakter du forhandleren eller et autorisert servicesenter for å få assistanse. Noen problemer kan løses ved hjelp av BIOS-verktøyet.

Regulerings- og sikkerhetsmerknader

Samsvar med ENERGY STAR-retningslinjene

I egenskap av ENERGY STAR-partner har Acer Inc. fastslått at dette produktet overholder ENERGY STAR-retningslinjene for energieffektivitet.

FCC-varsel

Denne enheten er testet og funnet i samsvar med grensene for en digital enhet i klasse B i henhold til del 15 av FCC-reglene. Disse grensene er utformet for å tilby rimelig beskyttelse mot skadelig interferens i boligmessige installasjoner. Denne enheten lager, bruker og kan avgi stråling innen gitte radiofrekvenser, og kan, dersom den ikke brukes i henhold til instruksjonen, avgi stråling som forstyrrer radiokommunikasjon.

Det finnes imidlertid ingen garanti om at interferens ikke vil oppstå i en bestemt installasjon. Hvis denne enheten forårsaker skadelig interferens ved radio- eller TV-mottak, som kan fastslås ved å slå enheten av og på, blir brukeren bedt om å prøve å fjerne interferensen gjennom ett eller flere av følgende tiltak:

- Flytte eller innstille mottaksantennen i en annen retning.
- Øke avstanden mellom enhet og mottaker.
- Koble enheten til et strømuttak som er på en annen krets enn den som mottakeren er tilkoblet.
- Spør forhandler eller en erfaren radio/fjernsynstekniker om råd.

Merknad: Skjermede kabler

Alle tilkoblinger til andre databehandlingsenheter må skje med skjermede kabler for å overholde FCC-bestemmelsene.

Merknad: Periferenheter

Bare periferutstyr (inn/ut-enheter, terminaler, skrivere osv.) sertifisert for klasse B-grensene, kan kobles til dette utstyret. Drift med ikke-sertifisert periferutstyr vil sannsynligvis føre til interferens i radio- og TV-mottak.

Forsiktig

Endringer eller tilpasninger som ikke uttrykkelig er godkjent av produsenten, kan annullere brukerens autorisasjon, som er tildelt av Federal Communications Commission, til å bruke denne datamaskinen.

Bruksbetingelser

Denne enheten overholder del 15 av FCC-reglene. Drift er underlagt følgende to betingelser: (1) denne enheten kan føre til skadelig interferens, og (2) denne enheten må godta eventuell mottatt interferens, medregnet interferens som kan forårsake uønskede driftsforhold.

Konformitetserklæring for EU-land

Med dette erklærer Acer at denne notebook-PC-serien overholder de grunnleggende kravene og andre relevante bestemmelser i EU-direktiv 1999/5/EC. (Fullstendige dokumenter er tilgjengelige på <http://global.acer.com/products/notebook/reg-nb/index.htm>.)

Modemvarsler

TBR 21

Dette utstyret er godkjent [Council Decision 98/482/EC - "TBR 21"] for enkeltterminaltilkobling til PSTN (Public Switched Telephone Network). På grunn av forskjeller mellom PSTNene som tilbys i forskjellige land, gir ikke godkjenningen i seg selv noen ubetinget garanti om problemfri drift på hvert PSTN-termineringspunkt. Ved problemer bør du kontakte den opprinnelige utstyrsleverandøren.

Liste over aktuelle land

Dette var EUs medlemsland i mai 2004: Belgia, Danmark, Finland, Frankrike, Hellas, Irland, Italia, Luxembourg, Nederland, Portugal, Spania, Storbritannia (UK), Sverige, Estland, Latvia, Litauen, Polen, Ungarn, Tsjekkia, Slovakia, Slovenia, Kypros, Malta, Tyskland og Østerrike. Bruk er tillatt i EU-land samt Norge, Sveits og Liechtenstein. Denne enheten må brukes i strikt samsvar med reguleringene og begrensningene i brukerlandet. Ytterligere informasjon er tilgjengelig på lokalkontoret i brukerlandet.

Viktige sikkerhetsinstruksjoner

Les disse instruksjonene nøye. Spar dem for fremtidig informasjonsbehov.

- 1 Respekter alle advarsler og instruksjoner som er angitt på produktet.
- 2 Koble produktet fra veggkontakten før rengjøring. Ikke bruk løsningsmidler eller aerosolbaserte rengjøringsmidler. Bruk en fuktet klut til rengjøring.
- 3 Ikke bruk dette produktet i nærheten av vann.

- 4 Ikke plasser produktet på et ustabilt stativ eller bord. Produktet kan falle av og bli alvorlig skadet.
- 5 Spor og åpninger er beregnet på ventilasjon, for å sikre problemfri drift, og beskytte maskinen mot overoppheting. Disse åpningene må ikke bli blokkert eller dekket. Åpningene må aldri blokkeres ved å plassere produktet på en seng, sofa, matte eller tilsvarende overflate. Dette produktet må aldri plasseres nær eller over en radiator eller ovn, eller i en innebygd installasjon uten tilstrekkelig ventilasjon.
- 6 Dette produktet bør tilføres strømtypen som er angitt på merkeplaten. Hvis du er usikker på den tilgjengelige strømtypen, kontakt forhandleren eller det lokale strømselskapet.
- 7 Ikke la noe hvile på strømledningen. Ikke plasser dette produktet der personer kan trå på ledningen.
- 8 Hvis du bruker en skjøteledning sammen med produktet, må du kontrollere at den samlede strømstyrken for utstyret som er koblet til skjøteledningen, ikke overskrider skjøteledningens tillatte strømstyrke. Kontroller også at den samlede styrken til alle produkter som plugges inn i veggkontakten, ikke overskrider sikringsverdien.
- 9 Du må aldri skyve gjenstander av noe slag inn gjennom åpninger i kabinettet ettersom de kan berøre farlige spenningspunkter eller kortslutte deler med brann eller elektrisk støt som følge. Søl aldri væske av noe slag i produktet.
- 10 Ikke forsøk å vedlikeholde produktet selv, ettersom åpning eller fjerning av deksler kan utsette deg for farlige spenningspunkter eller andre farer. Alt servicearbeid skal utføres av kvalifisert servicepersonell.
- 11 Koble dette produktet fra veggkontakten og overlat service til kvalifisert servicepersonell under følgende forhold:
 - a Om strømkabelen eller pluggen er skadet eller slitt.
 - b Hvis væske er sølt inn i produktet.
 - c Hvis produktet har blitt utsatt for regn eller vann.
 - d Hvis produktet ikke fungerer normalt selv om driftsinstruksjonene overholdes. Juster bare kontroller som dekkes av driftsinstruksjonene, ettersom feilaktig justering av andre kontroller kan føre til skader og ofte vil kreve omfattende arbeid av en kvalifisert tekniker for å gjenopprette produktet til normale forhold.
 - e Hvis produktet er blitt mistet, eller om kassen er ødelagt.
 - f Hvis produktet fremviser tydelig endret ytelse, som angir behov for service.
- 12 Notebook-PCer bruker lithium-batteriet. Bytt batteriet med samme type som produktets batteri vi anbefaler i produktspesifikasjonen. Bruk av andre batterier kan innebære en risiko for brann eller eksplosjon.
- 13 Advarsel! Batterier kan eksplodere ved feilaktig håndtering. Ikke demonter dem eller la dem brenne. Hold dem borte fra barn og kvitt deg med brukte batterier med en gang.

- 14 Koble batterieliminatoren til en jordet kontakt for å redusere faren for elektrisk støt.
- 15 Bruk bare den riktige typen strømforsyningsledning (som følger med utstyrsboksen din) for denne enheten. Det bør være av en type som kan kobles fra: UL-oppført/CSA-sertifisert, type SPT-2, 7 A 125 V minimum, VDE-godkjent eller tilsvarende. Maksimal lengde er 4,6 meter.
- 16 Trekk alltid ut alle telefonledninger fra veggkontakten før service eller demontering av dette utstyret.
- 17 Unngå bruk av telefonledningen (bortsett fra trådløs type) under en elektrisk storm. Det er en ørliten fare for elektrisk støt fra lyn.

Erklæring om laseroverholdelse

CD- eller DVD-stasjonen som brukes med denne datamaskinen, er et laserprodukt.

CD- eller DVD-stasjonens klassifiseringsetikett (vises nedenfor) befinner seg på stasjonen.

KLASSE 1 LASERPRODUKT

FORSIKTIG: USYNLIG LASERSTRÅLING I ÅPEN TILSTAND. UNNGÅ STRÅLEN.

APPAREIL A LASER DE CLASSE 1 PRODUIT

LASERATTENTION: RADIATION DU FAISCEAU LASER INVISIBLE EN CAS D'OUVERTURE. EVITER TOUTE EXPOSITION AUX RAYONS.

LUOKAN 1 LASERLAITE LASER KLASSE 1

VORSICHT: UNSICHTBARE LASERSTRAHLUNG, WENN ABDECKUNG GEÖFFNET NICHT DEM STRAHL AUSSETZEN

PRODUCTO LÁSER DE LA CLASE I

ADVERTENCIA: RADIACIÓN LÁSER INVISIBLE AL SER ABIERTO. EVITE EXPONERSE A LOS RAYOS.

ADVARSEL: LASERSTRÅLING VEDÅBNING SE IKKE IND I STRÅLEN.

VARO! LAVATTAESSA OLET ALTTINA LASERSÄTEILYLLE.

VARNING: LASERSTRÅLNING NÄR DENNA DEL ÄR ÖPPNAD ÄLÅ TUIJOTA SÄTEESEENSTIRRA EJ IN I STRÅLEN

VARNING: LASERSTRÅLNING NÄR DENNA DEL ÄR ÖPPNADSTIRRA EJ IN I STRÅLEN

ADVARSEL: LASERSTRÅLING NÄR DEKSEL ÅPNES STIRR IKKE INN I STRÅLEN

Erklæring om LCD-piksler

LCD-enheten er fremstilt med høypresise produksjonsteknikker. Men enkelte piksler kan i spesielle tilfeller ikke bli tent, eller vises som svarte eller røde prikker. Dette har ingen betydning for det registrerte bildet og utgjør ikke en vesentlig feil.

Notis om Macrovisions opphavsrett

Dette produktet har teknologi for beskyttelse av copyright som er beskyttet av U.S.-patenter og andre intellektuelle rettigheter. Bruk av denne teknologien for beskyttelse må autoriseres av Macrovision Corporation og er beregnet på hjemmebruk og andre begrensede visningsmiljøer, med mindre noe annet er autorisert av Macrovision Corporation. "Reverse engineering" eller demontering er forbudt.

U.S. Patent Nos. 4,631,603, 4,819,098, 4,907,093, 5315448 og 6,516,132.

Regulerende bestemmelser for radioenheter



Merk: Understående informasjon om forskrifter er kun for modeller med trådløst LAN og/eller Bluetooth.

Generelt

Dette produktet overholder radiofrekvens- og sikkerhetsstandardene til ethvert land og enhver region der det er godkjent for trådløs bruk. Avhengig av konfigurasjonen kan dette produktet inneholde trådløse radioenheter eller ikke (for eksempel WLAN- og/eller Bluetooth-moduler). Nedenstående informasjon er for produkter med slike enheter.

Europeisk union (EU)

Denne enheten overholder de grunnleggende kravene i Europarådets direktiver:

73/23/EEC Lavspenningsdirektivet

- **EN 60950**

89/336/EEC EMC-direktivet (om elektromagnetisk kompatibilitet)

- **EN 55022**
- **EN 55024**
- **EN 61000-3-2/-3**

99/5/EC RTTE-direktivet (om terminalutstyr for radio- og telekommunikasjon)

- **Art.3.1a) EN 60950**
- **Art.3.1b) EN 301 489 -1/-17**
- **Art.3.2) EN 300 328-2**
- **Art.3.2) EN 301 893 *kun anvendt til 5 GHz**

CE (for 5 GHz device)

Liste over aktuelle land

Dette var EUs medlemsland i mai 2004: Belgia, Danmark, Finland, Frankrike, Hellas, Irland, Italia, Luxembourg, Nederland, Portugal, Spania, Storbritannia (UK), Sverige, Estland, Latvia, Litauen, Polen, Ungarn, Tsjekkia, Slovakia, Slovenia, Kypros, Malta, Tyskland og Østerrike. Bruk er tillatt i EU-land samt Norge, Sveits og Liechtenstein. Denne enheten må brukes i strikt samsvar med reguleringene og begrensningene i brukerlandet. Ytterligere informasjon er tilgjengelig på lokalkontoret i brukerlandet.

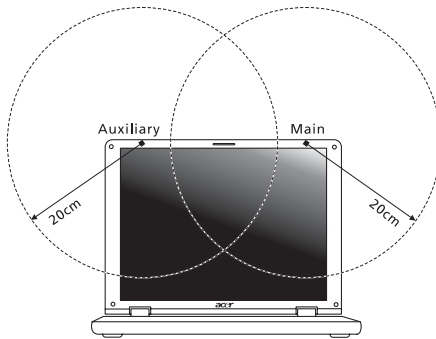
FCC RF-sikkerhetskravet

Strålingseffekten det trådløse LAN Mini-PCI-kortet og Bluetooth-kortet ligger langt under grenseverdiene for radiofrekvens ifølge FCC. Likevel skal notebook-PC-serien brukes på en slik måte at potensialet for menneskelig kontakt under normal drift er minimalisert.

- 1 Brukere anmodes om å følge RF-instruksjonene for trådløse enheter som er vedlagt i brukerhåndboken til hver RF-enhet.



Forsiktig: For å oppfylle belastningskravene i FCC RF må det minst være en avstand på 20 cm (8 tommer) mellom antennen på det integrerte trådløse LAN Mini-PCI-kortet innebygd i skjerm-delen og alle personer.





Merk: Acer Wireless Mini PCI adapter implementerer en funksjon for sendediversifisering. Denne funksjonen sender ikke ut radiofrekvenser samtidig på begge antenner. En av antennene blir valgt automatisk eller manuelt (av brukere) for å sikre god kvalitet på radiokommunikasjon.

- 2 Denne enheten er begrenset til innendørs bruk på grunn av bruken av frekvensområdet 5,15 til 5,25 GHz. FCC krever at dette produktet skal bruke innendørs for frekvensområdet 5,15 til 5,25 GHz for å redusere mulig skadelig interferens med ko-kanals mobile satellittsystemer.
- 3 Høyeffekt radar er gitt førsterett som brukere av frekvensområdene 5,25 til 5,35 GHz og 5,65 til 5,85 GHz. Slike radarstasjoner kan interferere med og/eller skade denne enheten.
- 4 Feilaktig installering eller uautorisert bruk kan føre til skadelig interferens for radiokommunikasjon. Inngrep i den interne antennen vil annullere FCCs sertifisering og din garanti.

Canada - Radiokommunikasjonsenheter fritatt fra lavspenningslisens (RSS-210)

- a Fellesinformasjon
Drift er underlagt følgende to betingelser:
 1. Denne enheten kan ikke forårsake interferens og
 2. denne enheten må godta enhver interferens, medregnet interferens som kan føre til uønsket drift av enheten.
 - b Drift i 2,4 GHz båndet
For å forhindre radiointerferens i den lisensierte tjenesten er denne enheten beregnet på innendørs bruk, og utendørs installering er underlagt lisens.
 - c Drift i 5 GHz båndet
- Enheten for drift i båndet 5150-5250 MHz er kun for bruk innendørs for å redusere muligheten for skadelig interferens med ko-kanal mobile satellittsystemer.
 - Høyeffekt radar er gitt førsterett som brukere (som betyr at de har prioritet) av 5250-5350 MHz og 5650-5850 MHz og slike radarstasjoner kan interferere med og/eller skade LELAN (Licence-Exempt Local Area Network) enheter.

Menneskelig påvirkning fra RF-felt (RSS-102)

Notebook-PC-serien har innebygde antenner med lav forsterkning som ikke utstråler RF-felt utover kanadiske helsemyndigheters grenseverdier for den generelle befolkningen. Referer til sikkerhetskode 6, som kan innhentes på webområdet www.hc-sc.gc.ca/rpb.

Federal Communications Commission Declaration of Conformity

This device complies with Part 15 of the FCC Rules. Operation is subject to the following two conditions: (1) This device may not cause harmful interference, and (2) This device must accept any interference received, including interference that may cause undesired operation.

The following local manufacturer/importer is responsible for this declaration:

Product name:	Notebook PC
Model number:	ZH2
Machine type:	TravelMate 3010
SKU number:	TravelMate 301xxx ("x" = 0 - 9, a - z, or A - Z)
Name of responsible party:	Acer America Corporation
Address of responsible party:	2641 Orchard Parkway San Jose, CA 95134 USA
Contact person:	Mr. Young Kim
Tel:	408-922-2909
Fax:	408-922-2606

Declaration of Conformity for CE Marking

Name of manufacturer: Beijing Acer Information Co., Ltd.
 Address of manufacturer: Huade Building, No.18, ChuangYe Rd.
 ShangDi Zone, HaiDian District Beijing PRCE marking
 Contact person: Mr. Easy Lai
 Tel: 886-2-8691-3089
 Fax: 886-2-8691-3000
 E-mail: easy_lai@acer.com.tw
 Declares that product: Notebook PC
 Trade name: Acer
 Model number: ZH2
 Machine type: TravelMate 3010
 SKU number: TravelMate 301xxx ("x" = 0 - 9, a - z, or A - Z)

Is in compliance with the essential requirements and other relevant provisions of the following EC directives.

Reference no.	Title
89/336/EEC	Electromagnetic Compatibility (EMC directive)
73/23/EEC	Low Voltage Directive (LVD)
1999/5/EC	Radio & Telecommunications Terminal Equipment Directive (R&TTE)

The product specified above was tested conforming to the applicable Rules under the most accurate measurement standards possible, and all the necessary steps have been taken and are in force to assure that production units of the same product will continue to comply with these requirements.

Easy Lai
 Easy Lai, Director
 Regulation Center
 Environment & Safety

Jan. 1, 2006
 Date

Stikkordregister

B

- Batterieliminatør
 - vedlikehold av v
- batterier
 - vedlikehold av vi
- berøringspute 24
 - bruke 24 – 25
 - hurtigtast 28
- BIOS utility 37
- BIOS-verktøy 63

C

- caps lock 26
 - på-indikator 22
- CD-ROM
 - feilsøking og problemløsning 49
 - løse ut manuelt 49
 - utløse 31
- computer
 - features 44

D

- datamaskin
 - feilsøking og problemløsning 69
 - funksjoner 13
 - indikatorer 22
 - koble fra 52
 - på tur 52
 - på-indikator 22
 - reise internasjonalt 55
 - reise på lokale turer 54
 - rengjøring vi
 - sette opp et hjemmekontor 54
 - sikkerhet 56
 - slå av v
 - ta med hjem 53
 - tastaturer 26
 - vedlikehold av v
- dvalemodus
 - hurtigtast 28
- DVD 64
- DVD-filmer
 - spille 64

E

- Euro 30

F

- FAQ. Se vanlige spørsmål
- feilmeldinger 69
- feilsøking og problemløsning 69
 - tips 69
- frontvisning 14

H

- høytaler
 - feilsøking og problemløsning 49
 - hurtigtast 29
- hurtigtaster 28

I

- indikatorlamper 22
- infrarød 59

L

- lamper 22
- lyd 32
 - feilsøking og problemløsning 49
 - regulere volumet 32
- lysstyrke
 - hurtigtaster 29

M

- medietilgang
 - på-indikator 22
- meldinger
 - feil 69
- minne
 - installere 62
- modem 58

N

- nettverk 59
- Notebook Manager
 - hurtigtast 28
- num lock 26
 - på-indikator 22
- numerisk tastatur
 - integret 26

P

- passord 56
 - typer 56
- PC Card 61
 - sette inn 61
 - utløse 61

- porter 58
- problemer 48
 - CD-ROM 49
 - feilsøking og problemløsning 69
 - oppstart 48
 - skjerm 48
 - skriver 49
 - tastatur 49
- R
- reise
 - internasjonale flyreiser 55
 - lokale turer 54
- rengjøring
 - datamaskin vi
- S
- scroll lock 26
- sikkerhet
 - CD eller DVD 74
 - FCC-varsel 71
 - generelle instruksjoner 72
 - nøkkellås 31, 56
 - passord 56
- skjerm
 - feilsøking og problemløsning 48
 - hurtigtaster 28
- skriver
 - feilsøking og problemløsning 49
- spørsmål
 - angi sted for modembruk 50
- statusindikatorer 22
- support
 - informasjon 51
- T
- tastatur 26
 - feilsøking og problemløsning 49
 - hurtigtaster 28
 - integrrert numerisk tastatur 26
 - låsetaster 26
 - Windows-taster 27
- tilkoblinger
 - nettverk 59
- U
- USB (universal serial bus) 60
- V
- vanlige spørsmål 48
- vedlikehold
 - Batterieliminatør v
 - batterier vi
 - datamaskin v
- venstre visning 14
- visning
 - bakre 16
 - front 15
 - høyre 16
 - venstre 15
- volum
 - regulering 32
- W
- Windows-taster 27