

Komputer TravelMate Serii 3010

Instrukcja Obsługi

Copyright © 2006. Acer Incorporated.
Wszelkie prawa zastrzeżone.

Instrukcja obsługi komputera serii TravelMate 3010
Wydanie oryginalne: Styczeń 2006

Publikacja ta podlega okresowym zmianom zawartych w niej informacji, bez obowiązku powiadamiania kogokolwiek o wprowadzonych poprawkach lub zmianach. Zmiany, o których mowa, zostaną uwzględnione w nowych wydaniach tej instrukcji lub dodatkowych dokumentach i publikacjach. Firma nie udziela żadnych zabezpieczeń lub gwarancji, zarówno wyraźnych, jak i domniemanych, w odniesieniu do niniejszej publikacji, a w szczególności domniemanych gwarancji przydatności handlowej lub przydatności do określonego celu.

W przewidzianym miejscu poniżej należy zapisać oznaczenie modelu, numer seryjny, datę zakupu oraz miejsce zakupu. Numer seryjny i oznaczenie modelu znajdują się na etykiecie przymocowanej do komputera. Cała korespondencja związana z urządzeniem powinna zawierać numer seryjny, oznaczenie modelu i informacje dotyczące zakupu.

Żadnej z części tej publikacji nie można kopiować, zapisywać w systemie odzyskiwania danych lub transmitować, w jakiegokolwiek formie ani z użyciem jakichkolwiek środków elektronicznych, mechanicznych, poprzez fotokopie, nagrywanie albo wykonywane w inny sposób, bez wcześniejszej pisemnej zgody firmy Acer Incorporated.

Notebook PC serii TravelMate 3010

Oznaczenie modelu: _____

Numer seryjny: _____

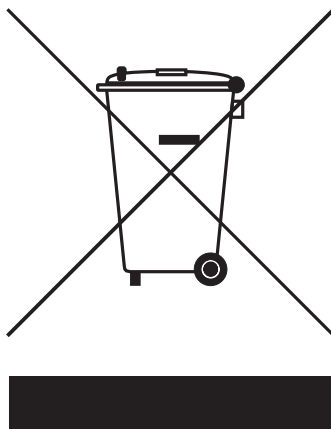
Data zakupu: _____

Miejsce zakupu: _____

Acer oraz logo Acer są zastrzeżonymi znakami towarowymi Acer Incorporated. Nazwy produktów lub znaki towarowe innych firm użyto w niniejszej instrukcji jedynie w celach identyfikacji i są one własnością odpowiednich firm.

Instrukcje dotyczące likwidacji

Likwidując to urządzenie elektroniczne nie należy wyrzucać go do śmietnika. Aby zminimalizować skażenie i zapewnić maksymalną ochronę globalnego środowiska naturalnego, należy urządzenie przetworzyć do ponownego wykorzystania.



USA

Produkty elektroniczne zawierające monitor lub wyświetlacz LCD/CRT:

Lampa (lampy) wewnątrz tego produktu zawierają rtęć i m uszą być zawrócone do ponownego wykorzystania lub utylizowane zgodnie z miejscowymi, stanowymi lub federalnymi przepisami prawa. Aby uzyskać więcej informacji, skontaktuj się z Electronic Industries Alliance w witrynie www.eiae.org. W serwisie www.lamprecycle.org można zapoznać się z informacjami dotyczącymi utylizacji lamp.



Na początek

Dziękujemy za wybranie notebooka PC serii Acer dla celów realizacji potrzeb w zakresie mobilnego przetwarzania.

Instrukcje

Aby pomóc w korzystaniu z komputera Acer, opracowaliśmy zestaw instrukcji:



Jako pierwszy można wymienić poster **Dla początkujących...**, który pomoże użytkownikom rozpocząć ustawianie komputera.



Drukowana **Instrukcja Obsługi** przedstawia podstawowe właściwości i funkcje nowego komputera. Aby uzyskać więcej informacji o tym, w jaki sposób nowy komputer może pomóc Ci być bardziej produktywnym, zapoznaj się z **AcerSystem User's Guide**. Przewodnik ten zawiera szczegółowe informacje dotyczące takich tematów, jak narzędzia systemowe, odzyskiwanie danych, opcje rozszerzeń oraz rozwiązywanie problemów. Oprócz nich, zawiera także informacje na temat gwarancji oraz informacje dotyczące bezpieczeństwa pracy z komputerem przenośnym. Jest on dostępny w formie elektronicznej jako dokument w formacie Portable Document Format (PDF) i jest dostarczany jako zapisany w Twoim notebooku. Wykonaj poniższe czynności, aby uzyskać do niego dostęp:

- 1 Kliknij **Start, Wszystkie programy, AcerSystem**.
- 2 Kliknij **AcerSystem User's Guide**.

Uwaga: Aby można było przeglądać ten plik, konieczne jest zainstalowanie programu Adobe Reader. Jeżeli w komputerze nie zainstalowano programu Adobe Reader, kliknięcie **AcerSystem User's Guide** spowoduje uruchomienie instalatora programu Adobe Reader. W celu dokończenia instalacji należy wykonać instrukcje wyświetlane na ekranie. Instrukcje dotyczące używania programu Adobe Reader, znajdują się w menu **Pomocy i obsługi technicznej**.

Podstawowe porady i wskazówki dotyczące używania komputera

Włączanie i wyłączanie komputera

Aby włączyć komputer, należy nacisnąć i zwolnić przycisk zasilania znajdujący się poniżej ekranu LCD obok klawiszy szybkiego uruchamiania programów. Zobacz **"Widok z przodu" na stronie 13**, w celu uzyskania informacji o położeniu przycisku zasilania.

Aby wyłączyć zasilanie, należy wykonać jedną z czynności:

- Użycie polecenia zamknięcia systemu Windows
Kliknij **Start**, **Wyłączanie komputera**; następnie kliknij **Wyłącz**.
- Użycie przycisku zasilania
Można także zakończyć działanie komputera, zamykając pokrywę wyświetlacza lub naciskając klawisz skrótu wstrzymania komputera **<Fn> + <F4>**.



Uwaga: Jeżeli nie możesz wyłączyć zasilania komputera normalnie, wtedy w celu zakończenia pracy komputera naciśnij i przytrzymaj przycisk zasilania dłużej niż przez cztery sekundy. Po wyłączeniu komputera, przed jego ponownym włączeniem należy odczekać co najmniej dwie sekundy.

Dbanie o komputer

Komputer będzie służył dobrze, jeżeli użytkownik będzie o niego dbał.

- Nie wystawiaj komputera na bezpośrednie światło słoneczne. Nie umieszczaj go w pobliżu źródeł ciepła, takich jak grzejnik.
- Nie wystawiaj komputera na działanie temperatur niższych niż 0 °C (32 °F) lub wyższych niż 50 °C (122 °F).
- Nie narażaj komputera na działanie pól magnetycznych.
- Nie wystawiaj komputera na działanie deszczu lub wilgoci.
- Nie dopuszczaj do wylania na komputer wody lub innych płynów.
- Nie dopuszczaj do poddawania komputera silnym wstrząsom i wibracji.
- Nie dopuszczaj do zakurzenia i zabrudzenia komputera.
- Nigdy nie stawiaj przedmiotów na komputerze.
- Nigdy nie trzaskaj pokrywę wyświetlacza podczas jej zamykania.
- Nigdy nie umieszczaj komputera na nierównych powierzchniach.

Dbanie o zasilacz prądu przemiennego

Poniżej przedstawiono kwestie ważne dla żywotności zasilacza:

- Nie wolno podłączać zasilacza do innych urządzeń.
- Nie wolno stawiać na przewodzie zasilającym ani umieszczać na nim ciężkich przedmiotów. Przewód zasilający oraz inne kable należy starannie układać, z dala od miejsc przemieszczania się ludzi.
- Odłączając przewód zasilający, nie wolno ciągnąć za przewód, tylko za wtyczkę.
- Gdy używa się przedłużacza, znamionowa wartość natężenia prądu podłączonego sprzętu, nie powinna przekraczać wartości znamionowej natężenia prądu przedłużacza. Także, łączna wartość znamionowa natężenia prądu wszystkich urządzeń podłączonych do pojedynczego gniazdka ściennego nie powinna przekraczać wartości znamionowej bezpiecznika.

Obsługa pakietu akumulatora

Poniżej przedstawiono kwestie ważne dla żywotności pakietu akumulatora:

- Wymieniając akumulator należy użyć akumulatora tego samego typu. Przed wymianą lub wyjęciem akumulatora należy wyłączyć zasilanie.
- Nie wolno rozbierać akumulatora na części. Akumulatory należy przechowywać poza zasięgiem dzieci.
- Akumulatory należy utylizować w sposób zgodny z lokalnymi przepisami. W miarę możliwości należy je poddawać recyklingowi.

Czyszczenie i obsługa serwisowa

Podczas czyszczenia komputera, należy wykonać następujące czynności:

- 1 Wyłącz zasilanie komputera i wyjmij pakiet akumulatora.
- 2 Odłącz zasilacz prądu przemiennego.
- 3 Używaj miękkiej, wilgotnej szmatki. Nie stosuj środków czyszczących w płynie i w aerozolu.

Jeżeli wystąpi dowolna z poniższych sytuacji:

- komputer został upuszczony lub została uszkodzona jego obudowa,
- komputer nie działa normalnie

zapoznaj się z informacjami przedstawionymi w punkcie "**Często zadawane pytania**" na stronie 48.

Ostrzeżenie

Zmiany lub modyfikacje, które nie zostały zaakceptowane w sposób wyraźny przez producenta, mogą doprowadzić do pozbawienia użytkownika prawa do korzystania z urządzenia, co wynika z przepisów Federal Communications Commission (Federalnej Komisja Łączności).

Warunki eksploatacji

Urządzenie to spełnia wymagania części 15 przepisów FCC. Eksploatacja wymaga spełnienia następujących dwóch warunków: (1) Urządzenie nie może powodować szkodliwych zakłóceń oraz (2) Urządzenie to musi być odporne na wszelkie zakłócenia zewnętrzne, w tym takie, które powodują niepożądane rezultaty.

Użytkownicy powinni stosować się do instrukcji bezpieczeństwa RF dotyczących pracy z urządzeniami bezprzewodowymi, które znajdują się w instrukcji obsługi każdego urządzenia RF.

Nieprawidłowa instalacja lub nieuprawnione użycie może spowodować szkodliwe zakłócenia komunikacji radiowej. Także wszelkie manipulacje przy wewnętrznej antenie mogą spowodować pozbawienie świadectwa FCC oraz utratę gwarancji.

Aby zapobiec zakłóceniom radiowym licencjonowanych usług, urządzenie jest przeznaczone do użytku wewnątrz pomieszczeń, a instalacja zewnętrzna wymaga uzyskania licencji.

Aby uzyskać więcej informacji o naszych produktach, usługach oraz o obsłudze technicznej, prosimy odwiedzić naszą witrynę w sieci Web: <http://global.acer.com>.

Instrukcje dotyczące likwidacji	iii
Na początek	iv
Instrukcje	iv
Podstawowe porady i wskazówki dotyczące używania komputera	iv
Włączanie i wyłączanie komputera	iv
Dbanie o komputer	v
Dbanie o zasilacz prądu przemiennego	v
Obsługa pakietu akumulatora	vi
Czyszczenie i obsługa serwisowa	vi
Acer Empowering Technology	1
Acer eDataSecurity Management	2
Acer eLock Management	3
Acer ePerformance Management	4
Acer eRecovery Management	5
Acer eSettings Management	6
Acer eNet Management	7
Acer ePower Management	9
Acer ePresentation Management	11
Zapoznanie z notebookiem Acer	13
Widok z przodu	13
Zbliżenie z przodu	14
Widok z lewej strony	15
Widok z prawej strony	16
Widok z tyłu	17
Widok od strony podstawy	17
Dane techniczne	18
Wskaźniki	22
Klawisze szybkiego uruchamiania programów	23
Touchpad	24
Podstawowe informacje o obsłudze touchpada	24
Używanie klawiatury	26
Klawisze blokad i osadzony blok klawiszy numerycznych	26
Klawisze Windows	27
Klawisze skrótów	28
Klawisze specjalne	30
Wysuwanie tacy napędu optycznego (CD lub DVD)	31
Używanie blokady zabezpieczającej komputer	31
Audio	32
Regulacja głośności	32
Acer OrbiCam	33
Uruchamianie Acer OrbiCam	34
Zmiana ustawień Acer OrbiCam	34
Przechwytywanie zdjęć/obrazu wideo	37
Używanie Acer OrbiCam jako kamery internetowej	37
Włączanie Acer VisageON	37
Acer GraviSense	41
Używanie programu Acer GraviSense	41
Zabezpieczanie dysku twardego	41
Anti-Theft	42
Korzystanie z narzędzi systemowych	44
Acer GridVista (zgodność ze standardem obsługi dwóch okien wyświetlania)	44
Launch Manager	46
Norton AntiVirus	47
Często zadawane pytania	48
Zgłaszanie potrzeby obsługi serwisowej	52
Międzynarodowa gwarancja podróznego (International Travelers Warranty; ITW)	52
Zanim zatelefonujesz	52

Zawartość

Przenoszenie notebooka PC	53
Odłączanie wyposażenia zewnętrznego	53
W podróży	53
Przygotowanie komputera	53
Co należy brać ze sobą na spotkania	54
Zabieranie komputera do domu	54
Przygotowanie komputera	54
Co należy wziąć ze sobą	55
Zalecenia dodatkowe	55
Konfiguracja biura domowego	55
Podróżowanie z komputerem	55
Przygotowanie komputera	55
Co należy wziąć ze sobą	56
Zalecenia dodatkowe	56
Podróże zagraniczne z komputerem	56
Przygotowanie komputera	56
Co należy wziąć ze sobą	56
Zalecenia dodatkowe	57
Zabezpieczanie komputera	57
Używanie blokady zabezpieczającej komputer	57
Używanie haseł	57
Wprowadzanie haseł	58
Ustawianie haseł	58
Rozszerzanie poprzez instalowanie opcji	59
Opcje połączeń	59
Faks/modem transmisji danych	59
Wbudowane funkcje sieciowe	60
Szybka komunikacja poprzez podczerwień (FIR)	60
Uniwersalna magistrala szeregową (USB)	61
Port IEEE 1394	61
Gniazdo kart PC	62
Instalowanie pamięci	63
Program narzędziowy BIOS	64
Sekwencja startowa systemu	64
Włączanie odzyskiwania systemu z dysku (disk-to-disk recovery)	64
Hasło	64
Używanie oprogramowania	65
Odtwarzanie filmów DVD	65
Zarządzanie energią	66
Acer eRecovery Management	67
Tworzenie kopii zapasowej	67
Przywracanie danych z kopii zapasowej	68
Tworzenie dysku CD fabrycznego domyślnego obrazu oprogramowania	68
Ponowna instalacja oprogramowania standardowego bez CD	69
Zmiana hasła	69
Rozwiązywanie problemów	70
Porady dotyczące rozwiązywania problemów	70
Komunikaty o błędach	70
Przepisy i uwagi dotyczące bezpieczeństwa	72
Zgodność z wytycznymi ENERGY STAR	72
Oświadczenie o zgodności z wymaganiami FCC	72
Uwagi dotyczące modemu	73
Ważne instrukcje dotyczące bezpieczeństwa	74
Oświadczenie o zgodności urządzenia laserowego	76
Oświadczenie o jakości wyświetlania pikseli wyświetlacza LCD	76
Uwaga o ochronie praw autorskich firmy Macrovision	77
Uwagi prawne dotyczące urządzenia radiowego	77
Informacje ogólne	77

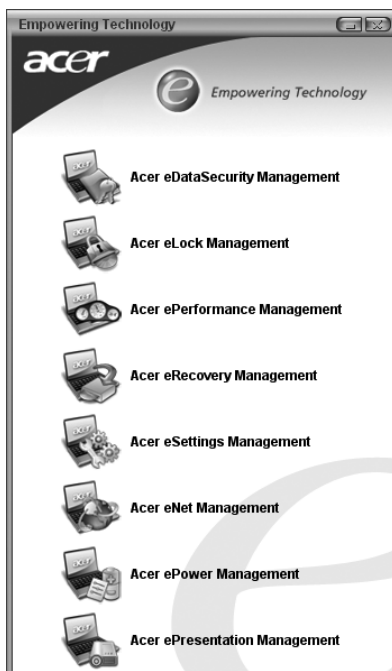
Unia Europejska (EU)	77
Wymagania bezpieczeństwa FCC RF	78
Kanada – Zwolnienie z konieczności licencjonowania urzędzeń radiokomunikacyjnych emitujących niski poziom energii (RSS-210)	80
Federal Communications Commission	
Declaration of Conformity	81
Declaration of Conformity for CE Marking	82
Indeks	83

Acer Empowering Technology

Innowacyjna technika Empowering Technology firmy Acer ułatwia dostęp do często używanych funkcji oraz zarządzanie Twoim nowym notebookiem firmy Acer.

Oferuje on następujące użyteczne programy narzędziowe:

- **Acer eDataSecurity Management** chroni dane hasłami oraz zaawansowanymi algorytmami szyfrowania.
- **Acer eLock Management** ogranicza dostęp do zewnętrznych nośników magazynowania.
- **Acer ePerformance Management** poprawia wydajność systemu poprzez optymalizację przestrzeni dyskowej, pamięci oraz ustawień rejestru.
- **Acer eRecovery Management** tworzy kopie zapasowe/przywraca dane elastycznie, niezawodnie oraz w całości.
- **Acer eSettings Management** zapewnia dostęp do informacji systemowych i łatwą ich zmianę.
- **Acer eNet Management** inteligentnie łączy z sieciami w zależności od lokalizacji.
- **Acer ePower Management** wydłuża żywotność baterii dzięki uniwersalnemu profilom użytkowania.
- **Acer ePresentation Management** umożliwia połączenie z projektorem oraz w najwygodniejszy sposób dopasowuje ustawienia wyświetlania.



W celu uzyskania szczegółowych informacji, należy nacisnąć klawisz < *e* >, aby uruchomić menu Empowering Technology, a następnie kliknąć odpowiednią ikonę programu i wybrać funkcję Help (Pomocy).

Acer eDataSecurity Management

Acer eDataSecurity Management jest wygodnym programem umożliwiającym szyfrowanie danych, który zabezpieczy Twoje pliki przed dostępem nieupoważnionych osób. Jest w wygodny sposób zintegrowany z programem Windows Explorer jako rozszerzenie powłoki w celu umożliwienia szybkiego szyfrowania/desyfrowania i umożliwi również szyfrowanie plików „w locie” dla aplikacji MSN Messenger oraz Microsoft Outlook.

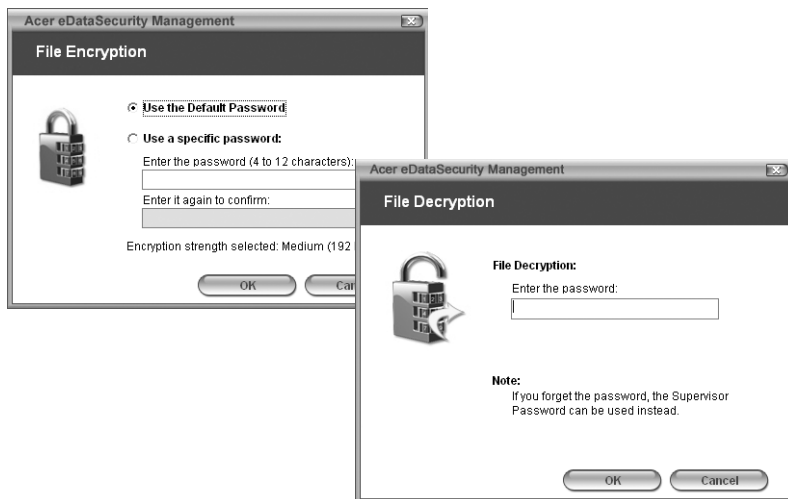
Występują dwa rodzaje haseł służących do szyfrowania/desyfrowania plików: hasło nadzorcze oraz hasło specyficzne przypisane do pliku. Hasło nadzorcze jest hasłem „głównym”, pozwalającym odszyfrować każdy plik w systemie; hasło specyficzne jest przypisywane przy szyfrowaniu każdego, indywidualnego pliku.

Kreator instalacji Acer eDataSecurity Management będzie monitorował o hasło nadzorcze oraz domyślne hasło specyficzne przypisane do pliku. To domyślne hasło specyficzne będzie służyć do domyślnego szyfrowania plików lub podczas szyfrowania plików można wpisać własne hasło specyficzne.



Uwaga: Hasło użyte do zaszyfrowania pliku jest unikalnym kluczem, którego system wymaga przy późniejszym odszyfrowaniu pliku. Jeśli hasło zostanie utracone, hasło nadzorcze będzie jedynym kluczem, który będzie w stanie rozszyfrować plik. Jeśli oba hasła zostaną utracone, nie będzie możliwości odszyfrowania pliku! **Należy zadbać o bezpieczeństwo przechowywania haseł!**





Acer eLock Management

Acer eLock Management narzędziowym programem zabezpieczającym, który pozwala zamknąć wszystkie wymienne nośniki danych, napędy optyczne oraz stacje dyskietek w celu uniemożliwienia kradzieży danych w czasie, gdy notebook jest nie pilnowany.

- Removable data devices (Wymienne nośniki danych) — to takie jak dyski USB, pamięci USB „pen drive”, pamięci USB flash, urządzenia USB mp3, czytniki kart pamięci USB, dyski IEEE 1394 i wszystkie inne stacje nośników wymiennych, które mogą być zamontowane jako systemy plików podczas podłączenia do komputera.
- Optical drive devices (Napędy optyczne) — obejmują wszelkie rodzaje napędów CD-ROM lub DVD-ROM.
- Floppy disk drives (Stacje dyskietek) — wyłącznie dyskietki 3,5 calowe.

Aby uaktywnić Acer eLock Management, należy najpierw określić hasło. Po określeniu hasła, można stosować blokady na każdy z trzech wymienionych typów urządzeń. Blokada(-y) będzie ustawiona natychmiast bez konieczności ponownego uruchomienia systemu i pozostanie ustawiona po ponownym uruchomieniu systemu, aż do odblokowania.

Jeśli hasło nie zostanie określone, Acer eLock Management przywróci stan początkowy z wyłączonymi wszystkimi blokadami.



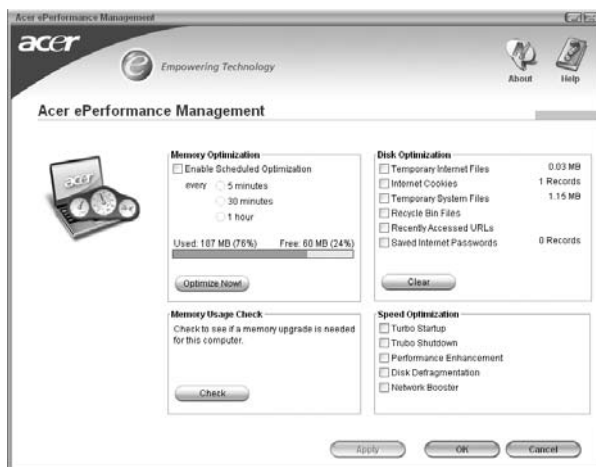
Uwaga: Jeżeli hasło zostanie utracone, nie będzie możliwości przywrócenia stanu początkowego, jak tylko ponowne sformatowanie notebooka lub udanie się z notebookiem do Centrum Obsługi Technicznej firmy Acer. Należy zapamiętać lub zapisać swoje hasło.



Acer ePerformance Management

Acer ePerformance Management jest narzędziem optymalizującym system, który znacznie zwiększy wydajność notebooka firmy Acer. Umożliwia wybór następujących opcji w celu zwiększenia ogólnej wydajności systemu:

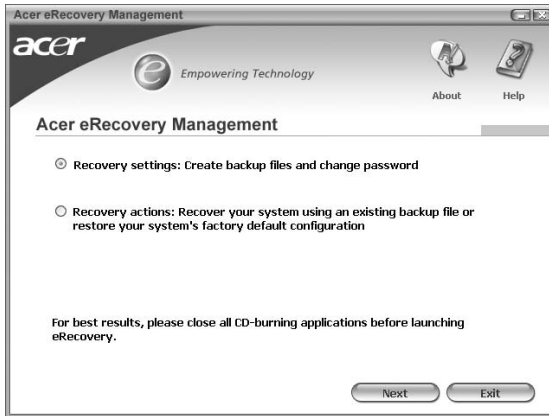
- Memory optimization (Optymalizacja pamięci) — zwolnienie nieużywanej pamięci oraz kontrola użycia pamięci.
- Disk optimization (Optymalizacja dysku) — usuwanie niepotrzebnych plików i elementów.
- Speed optimization (Optymalizacja prędkości) — poprawa użyteczności i wydajności systemu Windows XP.



Acer eRecovery Management

Acer eRecovery Management jest rozbudowanym narzędziem eliminującym potrzebę odzyskiwania danych z dysków dostarczonych przez producenta. Acer eRecovery Management wykorzystuje przestrzeń dyskową na ukrytej partycji Twojego dysku systemowego. Kopie zapasowe utworzone przez użytkownika są przechowywane na dysku D:\. Acer eRecovery Management oferuje funkcje:

- Ochrona hasłem.
- Odzyskiwanie aplikacji i sterowników.
- Tworzenie obrazów/kopii zapasowych danych:
 - Tworzenie kopii zapasowych na dysku twardym (ustawianie punktu odzyskiwania).
 - Tworzenie kopii zapasowych na dyskach CD/DVD.
- Narzędzia odzyskiwania obrazów/danych:
 - Odzyskiwanie z partycji ukrytych (ustawienia fabryczne).
 - Odzyskiwanie z dysku twardego (punkt odzyskiwania ostatnio ustanowiony przez użytkownika).
 - odzyskiwania z dysków CD/DVD.



W celu uzyskania szczegółowych informacji należy zapoznać się z rozdziałem "Acer eRecovery Management" na stronie 67 w *Acer System User's Guide*.



Uwaga: Jeżeli komputer nie został dostarczony z dyskiem Recovery CD lub System CD, prosimy skorzystać z funkcji "System backup to optical disk" programu Acer eRecovery Management w celu zapisania obrazu kopii zapasowej na dysku CD lub DVD. Aby zapewnić najlepsze rezultaty odzyskiwania systemu przy użyciu dysku CD lub programu Acer eRecovery Management, należy odłączyć wszystkie urządzenia zewnętrzne (oprócz zewnętrznego urządzenia Acer ODD [napędu dysku optycznego], jeśli komputer jest wyposażony w taki napęd), łącznie z Acer ezDock.

Acer eSettings Management

Acer eSettings Management pozwala sprawdzać specyfikację sprzętową i obserwować stan systemu. Ponadto, Acer eSettings Management umożliwia optymalizację systemu operacyjnego Windows, a co za tym idzie szybsze, płynniejsze i lepsze działanie komputera.

Acer eSettings Management:

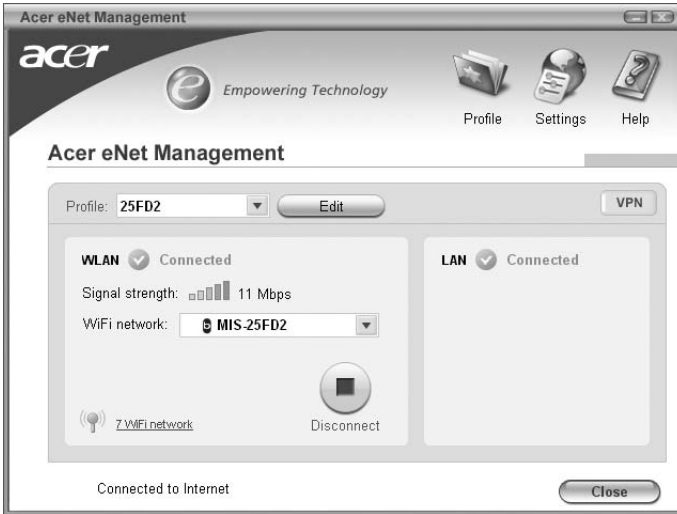
- Oferuje prosty graficzny interfejs użytkownika zapewniając wygodną nawigację w programie.
- Wyświetla ogólny stan systemu oraz informacje zaawansowanego trybu monitorowania dla użytkowników zaawansowanych.
- Tworzy zapisy w dzienniku, gdy jakiś element komputera zostanie wyjęty lub wymieniony.
- Umożliwia migrację ustawień osobistych.
- Zachowuje historię zapisów w dzienniku alarmów, które wystąpiły wcześniej.



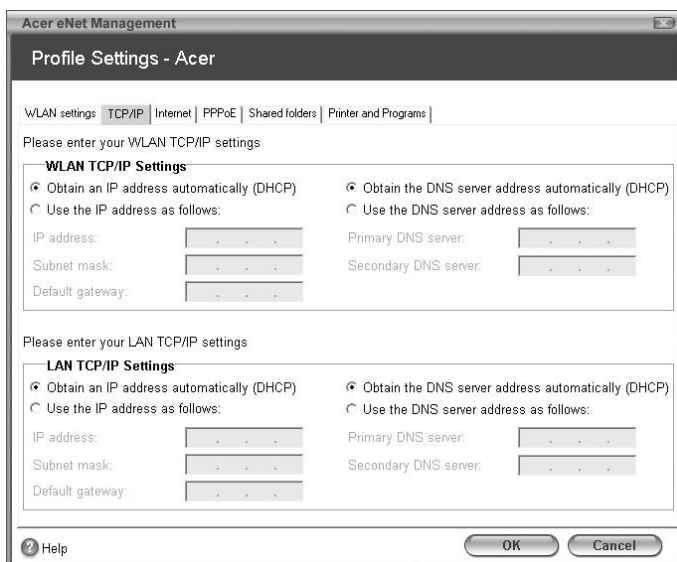
Acer eNet Management

Acer eNet Management pomaga w szybki i łatwy sposób podłączyć się zarówno do sieci kablowej, jak i bezprzewodowej, w różnych lokalizacjach. Aby użyć tego narzędzia, należy kliknąć ikonę "Acer eNet Management" w notebooku albo uruchomić to narzędzie z menu Start. Można również ustawić opcję, aby program Acer eNet Management uruchamiał się automatycznie po włączeniu komputera PC.

Acer eNet Management automatycznie wykrywa najlepsze ustawienia dla nowej lokalizacji, oferując również możliwość ręcznego dostosowania ustawień do własnych potrzeb poprzez kliknięcie ikony na pasku zadań prawym przyciskiem myszki.



Acer eNet Management może zapisać ustawienia sieciowe dla lokalizacji w profilu oraz automatycznie użyć profilu w trakcie zmiany lokalizacji. Zapisane ustawienia zawierają ustawienia połączenia sieciowego (ustawienia adresu IP i DNS, szczególnie bezprzewodowego punktu dostępowego - wireless AP , itd.), jak również domyślne ustawienia drukarki. Względy bezpieczeństwa i zabezpieczeń określają, że Acer eNet Management nie przechowuje informacji o nazwach użytkowników i haseł.



Acer ePower Management

Acer ePower Management posiada prosty interfejs użytkownika. Aby go uruchomić, należy wybrać Acer ePower Management z interfejsu Empowering Technology lub dwukrotnie kliknąć ikonę Acer ePower Management na pasku zadań.

AC mode (Tryb zasilania prądem przemiennym)

Domyślne ustawienie to "Maximum Performance (Maksymalna wydajność)".

Można dostosować prędkość procesora, jasność wyświetlacza LCD i inne ustawienia lub klikać przyciski w celu włączenia/wyłączenia następujących funkcji: Wireless LAN (sieć bezprzewodowa LAN), Bluetooth (komunikacja Bluetooth), CardBus (magistrala CardBus), Memory Card (karta pamięci), Audio (Dźwięk) oraz Wired LAN (sieć kablowa LAN).

DC mode (Tryb zasilania prądem stałym)

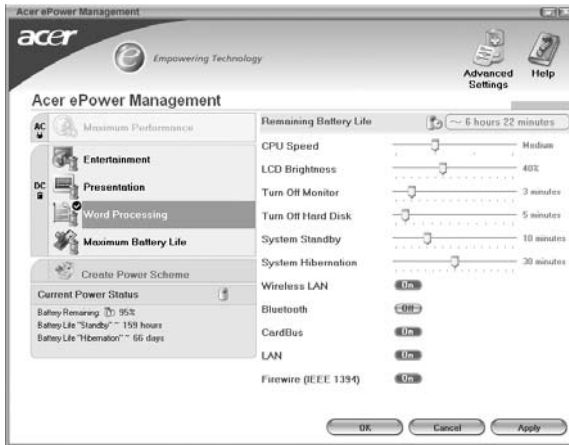
W celu dostosowania do własnych wymagań, zostały predefiniowane cztery profile — Entertainment (Rozrywka), Presentation (Prezentacja), Word Processing (Przetwarzanie tekstu) i Maximum Battery (Oszczędność baterii). Można również zdefiniować maksymalnie trzy własne profile.

Tworzenie nowego schematu zasilania

- 1 Przypisz nazwę do nowego schematu.
- 2 Wybierz istniejący schemat, aby wykorzystać go jako szablon.
- 3 Wybierz korzystanie z trybu zasilacza sieciowego (AC) lub z trybu akumulatora.
- 4 Wybierz opcje zasilania, które najbardziej odpowiadają Twoim potrzebom, a następnie kliknij przycisk OK.
- 5 Nowo utworzony profil pojawi się na ekranie głównym.

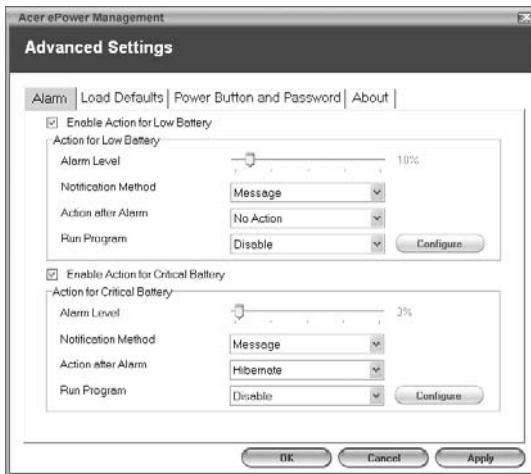
Stan naładowania akumulatora

W celu zapoznania się z oszacowaniem czasu pracy akumulatora w czasie rzeczywistym, w oparciu o bieżące zużycie, zobacz panel w dolnej części okna z lewej strony.



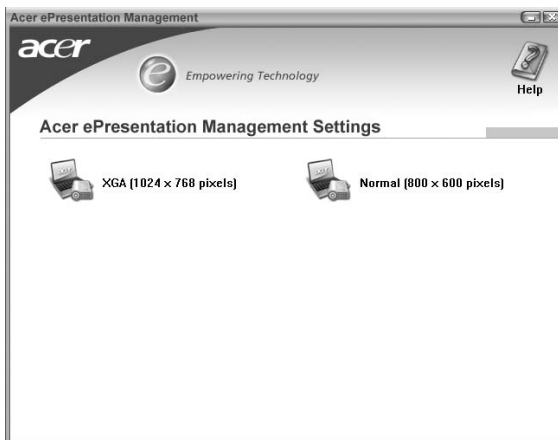
Można również kliknąć "Advanced Settings (Ustawienia zaawansowane)", aby:

- ustawić alarmy,
- przywrócić domyślne ustawienia fabryczne,
- wybrać czynności, jakie mają być podjęte, gdy pokrywa zostanie zamknięta oraz ustawić hasła dostępu do systemu przy wychodzeniu z trybu Hibernation (tryb hibernacji) lub Standby (tryb wstrzymania lub gotowości)
- przejrzeć informacje na temat Acer ePower Management



Acer ePresentation Management

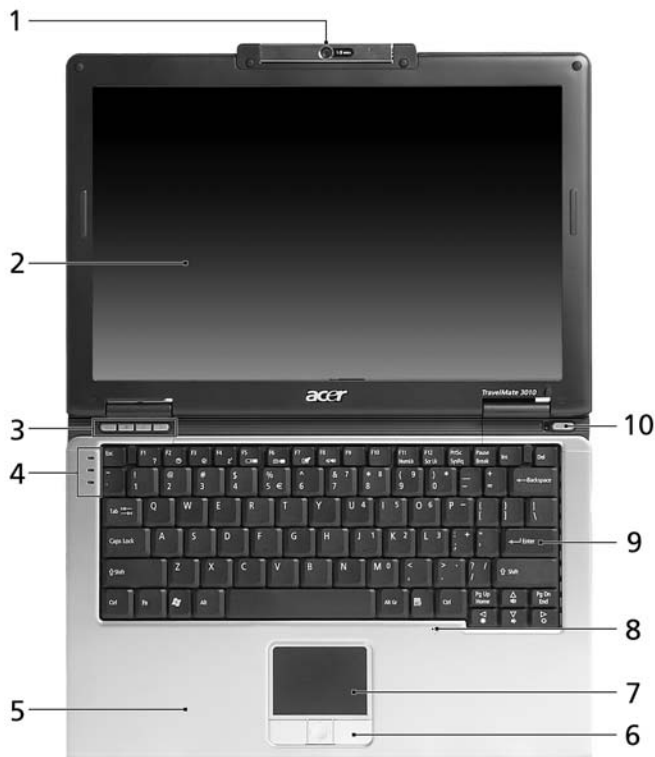
Acer ePresentation Management pozwala wybrać jedną z dwóch najbardziej popularnych rozdzielczości projektorów: XGA lub SVGA.



Zapoznanie z notebookiem Acer

Po zestawieniu komputera, jak to przedstawiono na karcie **dla początkujących...**, przyjrzyjmy się nowemu notebookowi Acer ze wszystkich stron.

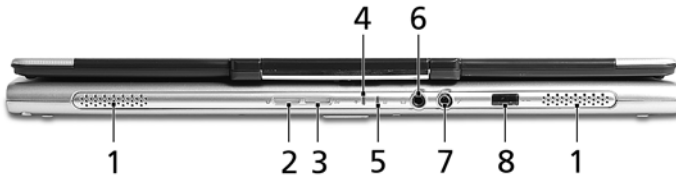
Widok z przodu










#	Element	Opis
1	Kamera	Kamera wideo o rozdzielczości CMOS 1,3 megapikseli z funkcją obrotu o 225 stopni.
2	Ekran wyświetlacza	Nazywany jest także wyświetlaczem ciekłokrystalicznym (Liquid-Crystal Display; LCD), wyświetla informacje wyjściowe komputera.

#	Element	Opis
3	Klawisze szybkiego uruchamiania programów	Przyciski przeznaczone do uruchamiania często używanych programów. Zobacz "Klawisze szybkiego uruchamiania programów" na stronie 23, aby uzyskać więcej szczegółowych informacji.
4	Wskaźniki stanu	Diody świecące (Light-Emitting Diodes; LEDs), które świecą wskazując stan różnych funkcji i komponentów komputera.
5	Podparcie nadgarstków	Wygodne podparcie dłoni podczas używania komputera.
6	Przyciski kliknięć (lewy, środkowy i prawy)	Działanie lewego i prawego przycisku jest takie samo, jak działanie lewego i prawego przycisku myszki; środkowy przycisk działa jako 4-kierunkowy przycisk przewijania.
7	Touchpad	Urządzenie wskazujące, wrażliwe na dotyk o działaniu podobnym do myszki komputerowej.
8	Mikrofon	Wewnętrzny mikrofon do rejestracji dźwięku.
9	Klawiatura	Służy do wprowadzania danych do komputera.
10	Przycisk zasilania	Służy do włączania i wyłączania komputera.

Zbliżenie z przodu







#	Ikona	Element	Opis
1		Głośniki	Lewy i prawy głośnik zapewniają możliwość słuchania stereofonicznego dźwięku.
2		Przycisk/wskaźnik komunikacji Bluetooth	Nacisnąć w celu włączenia/wyłączenia funkcji Bluetooth. Świeci informując o stanie komunikacji poprzez Bluetooth (opcja producenta).
3		Przycisk/wskaźnik komunikacji bezprzewodowej	Nacisnąć w celu włączenia/wyłączenia funkcji komunikacji bezprzewodowej. Informuje o stanie komunikacji poprzez bezprzewodową sieć LAN (opcja producenta).

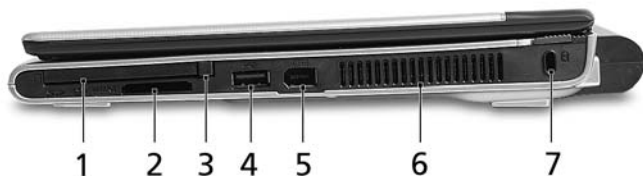
#	Ikona	Element	Opis
4		Wskaźnik zasilania	Wskazuje stan zasilania komputera.
5		Wskaźnik akumulatora	Wskazuje stan akumulatora komputera.
6		Gniazdo słuchawkowe/ głośnikowe/wyjścia liniowego z obsługą S/PDIF	Służy do przyłączenia urządzeń liniowego wyjścia audio (np. głośniki, słuchawki).
7		Gniazdo mikrofonowe	Służy do przyłączenia sygnałów z zewnętrznych mikrofonów.
8		Port podczerwieni	Umożliwia współpracę z urządzeniami korzystającymi z transmisji w podczerwieni (np. drukarka z transmisją w podczerwieni i komputer obsługujący transmisję w podczerwieni).




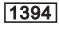

Widok z lewej strony



#	Ikona	Element	Opis
1		Port zewnętrznego wyświetlacza (VGA)	Służy do przyłączenia urządzenia wyświetlającego (np. zewnętrzny monitor, projektor LCD).
2		Port Ethernet (RJ-45)	Służy do połączenia z siecią typu Ethernet 10/100/1000.
3		Port modemu (RJ-11)	Służy do przyłączenia linii telefonicznej.
4		Dwa porty USB 2.0	Służą do przyłączenia urządzeń USB 2.0 (np. mysz USB, aparat cyfrowy USB).



Widok z prawej strony



#	Ikona	Element	Opis
1		Gniazdo kart PC	Obsługa jednej karty PC Card Typ II.
2		Czytnik kart 5-w-1	Obsługuje karty Secure Digital (SD), MultiMediaCard (MMC), Memory Stick® (MS), Memory Stick PRO™ (MS PRO) i xD-Picture Card™. Uwaga: Jednorazowo można obsługiwać tylko jedną kartę.
3		Przycisk wysuwania karty PC z gniazda	Wysuwa kartę PC z gniazda.
4		Port USB 2.0	Służy do przyłączania urządzeń USB 2.0 (np. myszka USB, aparat cyfrowy USB).
5		Port IEEE 1394 (6-stykowy)	Służy do przyłączania urządzeń pracujących w standardzie transmisji IEEE 1394.
6		Szczeliny wentylacyjne	Umożliwiają utrzymanie niskiej temperatury komputera nawet podczas długotrwałego używania.
7		Gniazdo blokady Kensington	Do przyłączenia blokady zabezpieczenia komputera, zgodnej z systemem Kensington.

Widok z tyłu



#	Ikona	Element	Opis
1		Gniazdo zasilania prądem stałym	Służy do przyłączenia zasilacza sieciowego prądu przemiennego.
2		Wnęka na akumulator	Mieści pakiet akumulatora zasilającego komputer.
3		124-stykowe złącze Acer ezDock	Służy do połączenia z Acer ezDock.

Widok od strony podstawy



#	Element	Opis
1	Wnęka na akumulator	Mieści pakiet akumulatora zasilającego komputer.
2	Blokada akumulatora	Blokuje akumulator na swoim miejscu.
3	Wentylator chłodzący	Pomaga w utrzymaniu odpowiedniej temperatury komputera. Uwaga: Nie wolno zakrywać ani blokować otworu wentylatora.
4	Szczeliny wentylacyjne	Umożliwiają utrzymanie niskiej temperatury komputera nawet podczas długotrwałego używania.

#	Element	Opis
5	Wnęka na pamięć	Mieści główną pamięć komputera.
6	Przycisk zwalniania akumulatora	Zwalnia akumulator w celu wyjęcia pakietu akumulatora.

Dane techniczne

System operacyjny	<ul style="list-style-type: none"> Oryginalny Windows® XP Home Edition (Service Pack 2) Oryginalny Windows® XP Professional (Service Pack 2)
Platforma	<ul style="list-style-type: none"> Mobilna technologia Intel® Centrino® Duo o następujących właściwościach: <ul style="list-style-type: none"> procesor Intel® Core™ Duo T2300/T2400/T2500/T2600 (2 MB pamięci podręcznej poziomu 2, 1,66/1,83/2/2,16 GHz, FSB 667 MHz) Chipset Intel® 945GM Express Układ połączenia sieciowego Intel® PRO/Wireless 3945ABG (interfejs dual-band tri-mode 802.11a/b/g) z certyfikatem Wi-Fi (Wi-Fi CERTIFIED™), obsługa technologii bezprzewodowej Acer SignalUp™
Pamięć systemowa	256/512 MB oraz 1 GB pamięci DDR2 533/667 z możliwością rozszerzenia do 2 GB dwoma modułami soDIMM (obsługa technologii dwukanałowej)
Wyświetlacz i grafika	<ul style="list-style-type: none"> kolorowy wyświetlacz 200 nitów TFT LCD 12,1" WXGA Acer CrystalBrite™ o wysokiej jasności, rozdzielczość 1280 x 800, proporcje przeglądania obrazu 16:10, obsługa równoczesnego podglądu w wielu oknach poprzez Acer GridVista™ Zintegrowany układ grafiki 3D Intel® 945GM z Intel® Graphics Media Accelerator (GMA) 950, maksymalnie z 224 MB współdzielonej pamięci, z obsługą Microsoft® DirectX® 9.0 i PCI Express® Obsługa dwóch niezależnych wyświetlaczy 16,7 milionów kolorów Sprzętowo wspomagane dekodowanie MPEG-2/DVD

Podsystem pamięci masowej	<ul style="list-style-type: none"> • Dysk twardy 80/100/120 GB Serial ATA • Zewnętrzny napęd optyczny IEEE 1394, zasilany poprzez magistralę: <ul style="list-style-type: none"> • napęd DVD-Super Multi double layer 8X • Czytnik kart 5-w-1, obsługujący karty pamięci Secure Digital (SD), MultiMediaCard (MMC), Memory Stick® (MS), Memory Stick PRO™ (MS PRO), xD-Picture Card™ (xD)
Wymiary i masa	<ul style="list-style-type: none"> • 297,5 (szer.) x 210 (gł.) x 24,5/32,4 (wys.) mm (11,71 x 8,27 x 0,96/1,28 cali) • 1,65 kg (3,63 lbs.) wraz z akumulatorem z 6 ogniw • 1,5 kg (3,3 lbs.) wraz z akumulatorem z 3 ogniw
Podsystem zasilania	<ul style="list-style-type: none"> • standard zarządzania energią procesora ACPI 2.0b: obsługa trybów Standby (wstrzymanie pracy) i Hibernation (hibernacja) oszczędzania energii • Pakiet akumulatora litowo-jonowego 53 W 4800 mAh (6 ogniw) oraz pakiet akumulatora litowo-jonowego 22 W 2000 mAh (3 ogniw) • Technologia Acer QuicCharge™: <ul style="list-style-type: none"> • 80% naładowania w ciągu 1 godziny • układ szybkiego ładowania w 2 godziny • Czas ładowania podczas pracy 2,5 godz • 3-stykowy zasilacz sieciowy prądu przemiennego 65 W
Urządzenia wejściowe	<ul style="list-style-type: none"> • klawiatura 84-/85-klawiszowa, układ klawiszy kursorów w kształcie odwróconej litery "T", skok klawiszy 2,5 mm (minimum) • Wbudowany touchpad z 4-kierunkowym przyciskiem przewijania • 12 klawiszy funkcyjnych, cztery klawisze kursorów, dwa klawisze Windows®, klawisze skrótów, wbudowany blok klawiszy numerycznych, obsługa wielu języków • Cztery klawisze szybkiego uruchamiania aplikacji poczta Empowering Key, e-mail, Internet, jeden przycisk programowany przez użytkownika • Dwa przyciski dostępne na panelu czołowym: WLAN oraz Bluetooth®

Audio	<ul style="list-style-type: none"> • Obsługa standardu Intel® High-Definition audio • Obsługa S/PDIF (Sony/Philips Digital Interface) dla głośników cyfrowych • System audio z wbudowanymi dwoma głośnikami • Zgodność ze standardami Sound Blaster Pro™ i MS-Sound • Wbudowany mikrofon
Komunikacja	<ul style="list-style-type: none"> • Funkcja Acer Video Conference obsługująca protokół Voice and Video over Internet (VVoIP) poprzez Acer OrbiCam i opcjonalny telefon VoIP Acer Bluetooth® • Zintegrowana kamera Acer OrbiCam o rozdzielczości CMOS 1,3 megapikseli: <ul style="list-style-type: none"> • możliwością ergonomicznego obrotu o 225 stopni • Obsługą technologii Acer VisageON • Obsługą technologii Acer PrimaLite • WLAN: Układ połączenia sieciowego Intel® PRO/Wireless 3945ABG (interfejs dual-band tri-mode 802.11a/b/g) z certyfikatem Wi-Fi (Wi-Fi CERTIFIED™), obsługa technologii bezprzewodowej Acer SignalUp™ • WPAN: Bluetooth® 2.0+EDR (Enhanced Data Rate) • LAN: Gigabit Ethernet; obsługa funkcji Wake-on-LAN • Modem: 56K ITU V.92 z homologacją PTT; obsługa funkcji Wake-on-Ring
Interfejs wejścia/ wyjścia	<ul style="list-style-type: none"> • 124-stykowe złącze Acer ezDock • Gniazdo PC Card (jedno gniazdo dla kart Typu II) • Czytnik kart pamięci 5-w-1 (MS/MS PRO/MMC/SD/xD) • Trzy porty USB 2.0 • Port IEEE 1394 (6-stykowy) • Port podczerwieni (FIR) • Port zewnętrznego wyświetlacza (VGA) • Gniazdo słuchawkowe/głośnikowe/wyjścia liniowego z obsługą S/PDIF • Gniazdo mikrofonowe/wejścia liniowego • Port Ethernet (RJ-45) • Port modemu (RJ-11) • Gniazdo zasilania prądem stałym dla zasilacza sieciowego prądu przemiennego

Zabezpieczenia	<ul style="list-style-type: none"> • Technologie zabezpieczeń napędu dysku twardego Acer GraviSense i Anti-Theft HDD • Gniazdo blokady Kensington • Hasła BIOS dla użytkownika i administratora
Oprogramowanie	<ul style="list-style-type: none"> • Acer Empowering Technology (Acer eDataSecurity / eLock / ePerformance / eRecovery / eSettings / eNet / ePower / ePresentation Management) • Acer GridVista™ • Acer Launch Manager • Norton AntiVirus™ • Adobe® Reader® • CyberLink® PowerDVD™ • NTI CD-Maker™
Opcje i akcesoria	<ul style="list-style-type: none"> • Acer ezDock • Telefon VoIP Acer Bluetooth® • Moduły soDIMM o pojemności 512 MB/1 GB oraz 2GB pamięci DDR2 533/677 MHz • Dodatkowy pakiet akumulatora litowo-jonowego z 6 ogniw • 3-stykowy zasilacz sieciowy prądu przemiennego 65 W • zewnętrzny napęd IEEE 1394 DVD-Super Multi double layer • Zewnętrzna stacja dyskietek z interfejsem USB
Warunki środowiska	<ul style="list-style-type: none"> • Temperatura: <ul style="list-style-type: none"> • Podczas pracy: 5 °C do 35 °C • Podczas przechowywania: -20 °C do 65 °C • Wilgotność (bez kondensacji pary): <ul style="list-style-type: none"> • Podczas pracy: 20% do 80% • Podczas przechowywania: 20% do 80%
Zgodność systemu	<ul style="list-style-type: none"> • Cisco Compatible Extensions (CCX) • Wi-Fi® • ACPI 2.0b • Mobile PC 2002 • DMI 2.0
Gwarancja	Jeden rok gwarancji Międzynarodowa gwarancja podróźnego (International Travelers Warranty; ITW)










Uwaga: Powyższe dane techniczne zostały podane tylko w celach informacyjnych. Dokładna konfiguracja zależy od zakupionego modelu komputera.

Wskaźniki

Komputer jest wyposażony w siedem łatwych do odczytania wskaźników stanu, w tym cztery na panelu czołowym.



Wskaźniki stanu zasilania, akumulatora oraz sieci bezprzewodowej są widoczne nawet po złożeniu wyświetlacza LCD.

Ikona	Funkcja	Opis
	Caps Lock	Świeci po uaktywnieniu klawisza Caps Lock.
	NumLk	Świeci po uaktywnieniu klawisza NumLk.
	HDD	Świeci, gdy działa dysk twardy.
	Komunikacja Bluetooth	Świeci informując o stanie komunikacji poprzez Bluetooth.
	Komunikacja bezprzewodowa	Informuje o stanie komunikacji poprzez bezprzewodową sieć LAN.
	Zasilanie	Świeci, gdy komputer jest włączony.
	Akumulator	Świeci podczas ładowania akumulatora.



- Ładowanie:** Świeci żółtym światłem, gdy akumulator jest ładowany.
- Pełne naładowanie:** Świeci zielonym światłem podczas pracy w trybie zasilania prądem przemiennym.

Klawisze szybkiego uruchamiania programów

Powyżej klawiatury znajdują się cztery przyciski. Nazywane są one klawiszami szybkiego uruchamiania. Są to przyciski: poczta, przeglądarka sieci Web, Empowering Key < *e* > oraz jeden przycisk programowany przez użytkownika.

Aby uruchomić Acer Empowering Technology, należy nacisnąć < *e* >. Zobacz **"Acer eRecovery Management" na stronie 67**. Przyciski poczty i przeglądarki sieci Web są zaprogramowane do uruchamiania programu poczty e-mail oraz przeglądarki internetowej, ale mogą być inaczej ustawione przez użytkownika. Aby ustawić przyciski poczty, przeglądarki sieci Web oraz przyciski programowalne, należy uruchomić program Acer Launch Manager. Zobacz **"Launch Manager" na stronie 46**.



Klawisz szybkiego uruchamiania programów	Domyślna aplikacja
Poczta	Aplikacja poczty e-mail (programowalna przez użytkownika)
Przeglądarka sieci Web	Przeglądarka internetowa (programowalna przez użytkownika)
<i>e</i>	Acer Empowering Technology (Programowalna przez użytkownika)
P	Programowalna przez użytkownika

Touchpad

Wbudowany touchpad jest urządzeniem wskazującym, wykrywającym ruch na jego powierzchni. Oznacza to, że kursor reaguje na przesuwanie palcem po powierzchni touchpada. Centralne położenie na podpórce pod nadgarstki zapewnia optimum komfortu i podparcia.



Podstawowe informacje o obsłudze touchpada

Poniższe informacje przedstawiają sposób używania touchpada:



- Przesuń palcem wzdłuż powierzchni touchpada **(2)**, aby przesunąć kursor.
- Naciskaj znajdujące się poniżej touchpada przyciski w lewo **(1)** i w prawo **(4)**, aby uruchomić funkcję zaznaczenia i wykonania. Te dwa przyciski mają podobne działanie do lewego i prawego przycisku myszki. Stuknięcie touchpada ma taki sam skutek, jak kliknięcie lewym przyciskiem myszki.
- 4-kierunkowego przycisku przewijania **(3)** używaj do przewijania w górę lub w dół oraz do przemieszczania się w lewo lub w prawo na stronie. Przycisk ten symuluje naciśnięcie kursorem prawego paska przewijania w aplikacjach systemu Windows.

Funkcja	Lewy przycisk (1)	Prawy przycisk (4)	Podstawowy touchpad (2)	Przycisk środkowy (3)
Wykonaj	Kliknij szybko dwukrotnie.		Stuknij dwukrotnie (z tą samą szybkością, jak przy dwukrotnym kliknięciu przyciskiem myszki)	
Zaznacz	Kliknij raz.		Stuknij raz.	
Przeciągnij	Kliknij i przytrzymaj, a następnie przeciągnij palec po powierzchni touchpada, aby przeciągnąć kursor po ekranie.		Stuknij dwukrotnie (z tą samą szybkością, jak przy dwukrotnym kliknięciu przyciskiem myszki), a następnie po drugim stuknięciu pozostaw palec na powierzchni touchpada i przeciągnij kursor.	
Dostęp do menu kontekstowego		Kliknij raz.		
Przewiń				Kliknij i przytrzymaj przycisk ze strzałką w górę/w dół/w lewo/w prawo.



Uwaga: Gdy korzysta się touchpada, palce powinny być suche i czyste. Także powierzchnia touchpada powinna być czysta i sucha. Touchpad reaguje na ruchy palca. Im lżejsze dotknięcie; tym lepsza jest reakcja. Silniejsze stukanie nie powoduje zwiększenia wrażliwości touchpada.



Uwaga: Pionowe i poziome przewijanie na touchpadzie jest domyślnie włączone. Można je wyłączyć wybierając odpowiednie ustawienia w aplecie Mysz Panelu sterowania Windows.

Używanie klawiatury

Pełnowymiarowa klawiatura posiada wbudowany blok klawiszy numerycznych, oddzielne klawisze sterowania kursorem, klawisze blokad, klawisze Windows, klawisze funkcyjne oraz specjalne.

Klawisze blokad i osadzony blok klawiszy numerycznych

Klawiatura jest wyposażona w 3 klawisze blokad, których funkcje można włączać i wyłączać.





Klawisz blokady	Opis
Caps Lock	Kiedy włączona jest funkcja Caps Lock, wszystkie znaki alfabetyczne będą pisane dużą literą.
NumLk <Fn> + <F11>	Kiedy włączona jest funkcja NumLk, wbudowany blok klawiszy działa w trybie numerycznym. Klawisze działają jak klawisze kalkulatora (zawierają operatory arytmetyczne +, -, * oraz /). Tryb ten jest zalecany przy dużej ilości wprowadzanych danych liczbowych. Lepszym rozwiązaniem jest podłączenie zewnętrznej klawiatury.
Scr Lk <Fn> + <F12>	Kiedy włączona jest funkcja Scr Lk, ekran przesuwana się o jedną linię w górę lub w dół, przy naciśnięciu odpowiednio strzałki w górę lub w dół. Scr Lk nie działa z niektórymi aplikacjami.

Funkcje wbudowanego bloku klawiszy numerycznych są takie same, jak w przypadku bloku numerycznego w komputerze stacjonarnym. Funkcje te są oznaczone małymi znakami, znajdującymi się w górnym prawym rogu klawiszy. W celu uproszczenia opisu klawiatury, nie umieszczono symboli klawiszy sterowania kursorem.

Wymagany dostęp	NumLk włączony	NumLk wyłączony
Klawisze numeryczne na wbudowanym bloku klawiszy numerycznych	Liczby wpisuje się w normalny sposób.	
Klawisze sterowania kursorem na wbudowanym bloku klawiszy	Używając klawiszy sterowania kursorem należy przytrzymywać klawisz <↑>.	Używając klawiszy sterowania kursorem należy przytrzymywać klawisz <Fn>.
Klawisze głównego bloku klawiatury	Podczas wpisywania liter z użyciem wbudowanej klawiatury należy przytrzymywać klawisz <Fn>.	Litery wpisuje się w normalny sposób.

Klawisze Windows

Klawiatura zawiera dwa klawisze do wykonywania funkcji specyficznych dla systemu Windows.

Klawisz	Opis
Klawisz z logo Windows 	Naciśnięcie tylko tego klawisza przynosi taki sam efekt jak kliknięcie przycisku Start systemu Windows; powoduje otwarcie menu Start. Użycie tego klawisza z innymi klawiszami, udostępnia różne funkcje: <ul style="list-style-type: none"> <Windows> + <K<sup>←</sup>→>: Uaktywnia następny przycisk paska zadań. <Windows> + <E>: Otwiera okno Mój komputer. <Windows> + <F1>: Otwiera okno Centrum pomocy i obsługi technicznej. <Windows> + <F>: Otwiera okno Wyniki wyszukiwania. <Windows> + <R>: Otwiera okno dialogowe Uruchom. <Windows> + <M>: Minimalizuje wszystkie okna. <↑> + <Windows> + <M>: Cofa działanie akcji minimalizowania wszystkich okien.
Klawisz aplikacji 	Naciśnięcie tego klawisza przynosi taki sam efekt jak kliknięcie prawym przyciskiem myszki; otwiera menu kontekstowe aplikacji.








Klawisze skrótów

Komputer umożliwia używanie klawiszy skrótów lub kombinacji klawiszy w celu uzyskania dostępu do większości kontrolowanych parametrów, takich jak jasność ekranu, głośność oraz do programu narzędziowego BIOS.

Aby uaktywniać klawisze skrótów, naciśnij i przytrzymaj klawisz <Fn> przed naciśnięciem innego klawisza w kombinacji klawisza skrótu.



Klawisz skrótu	Ikona	Funkcja	Opis
<Fn> + <F1>	?	Pomoc dotycząca klawiszy skrótów	Wyświetla pomoc dotyczącą klawiszy skrótów.
<Fn> + <F2>		Acer eSettings	Uruchamia Acer eSettings w programie Acer Empowering Technology. Zobacz " Acer Empowering Technology " na stronie 1.
<Fn> + <F3>		Acer ePower Management	Uruchamia Acer ePower Management w programie Acer Empowering Technology. Zobacz " Acer Empowering Technology " na stronie 1.
<Fn> + <F4>	Zz	Wstrzymanie	Powoduje przejście komputera do trybu Wstrzymanie.
<Fn> + <F5>		Przełączenie wyświetlania	Umożliwia przełączanie sygnału wyjściowego wyświetlacza na ekran wyświetlacza lub na zewnętrzny monitor (jeśli jest przyłączony) lub na oba.

Klawisz skrótu	Ikona	Funkcja	Opis
<Fn> + <F6>		Pusty ekran	Wyłącza podświetlenie ekranu wyświetlacza w celu oszczędzania energii. Naciśnij dowolny klawisz w celu przywrócenia wyświetlania.
<Fn> + <F7>		Przełączenie touchpada	Umożliwia włączanie i wyłączanie wewnętrznego touchpada.
<Fn> + <F8>		Przełączanie głośnika	Umożliwia włączanie i wyłączanie głośników.
<Fn> + <↑>		Zwiększenie głośności	Zwiększa głośność dźwięku.
<Fn> + <↓>		Zmniejszenie głośności	Zmniejsza głośność dźwięku.
<Fn> + <↔>		Zwiększenie jasności	Zwiększa jasność ekranu.
<Fn> + <↔>		Zmniejszenie jasności	Zmniejsza jasność ekranu.

Klawisze specjalne

Znaki symbolu Euro i dolara USA znajdują się na środku, w górnej części klawiatury.



Symbol Euro

- 1 Otwórz edytor tekstu lub procesor tekstu.
- 2 Przytrzymaj naciśnięty klawisz **<Alt Gr>**, a następnie naciśnij klawisz **<5>** w górnej środkowej części klawiatury.



.....

Uwaga: Niektóre czcionki i programy nie obsługują symbolu Euro.
Aby uzyskać więcej informacji, odwiedź stronę
www.microsoft.com/typography/faq/faq12.htm.

Znak dolara USA

- 1 Otwórz edytor tekstu lub procesor tekstu.
- 2 Przytrzymaj naciśnięty klawisz **<↑>**, a następnie naciśnij klawisz **<4>** w górnej środkowej części klawiatury.



.....

Uwaga: Ta funkcja zmienia się zależnie od ustawień językowych.

Wysuwanie tacy napędu optycznego (CD lub DVD)

Aby wysunąć tacę napędu optycznego, kiedy komputer jest włączony, należy nacisnąć przycisk wysuwania na napędzie.



Kiedy zasilanie jest wyłączone, tacę napędu można wysunąć korzystając z otworu wysuwania awaryjnego.

Używanie blokady zabezpieczającej komputer

Ten notebook jest wyposażony w gniazdo zabezpieczenia zgodnego z systemem Kensington przeznaczone dla blokady komputera.



Kabel zabezpieczenia komputera należy owinać wokół ciężkiego nieruchomego obiektu, takiego jak stół lub uchwyt zablokowanej szuflady. Wstaw zamek blokady do gniazda i przekręć klucz w celu zamknięcia blokady. Dostępne są także modele bez kluczy.

Audio

Komputer jest dostarczany z funkcją obsługi 32-bitowego audio Intel High-Definition oraz wbudowanymi głośnikami stereo.



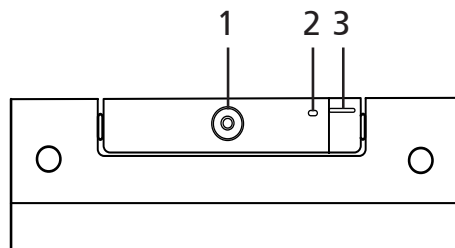
Regulacja głośności

Regulowanie głośności komputera sprowadza się do naciśnięcia kilku przycisków. Dalsze informacje o regulowaniu głośności głośnika znajdują się w części **"Klawisze skrótów"** na stronie 28.

Acer OrbiCam

Acer OrbiCam to kamera wyposażona w matrycę CMOS 1,3 megapikseli, która jest wygodnie zamontowaną na górnej części panelu LCD. Możliwość obracania kamery w ergonomicznym zakresie 225 stopni pozwala przechwytywać zdjęcia i obraz wideo o wysokiej rozdzielczości, zarówno z przodu jak i z tyłu panelu LCD. Kamera Acer OrbiCam w pełni obsługuje technologię Acer Video Conference, co zapewnia najwyższej jakości transmisję konferencji wideo, wykorzystując usługę Instant Messenger.

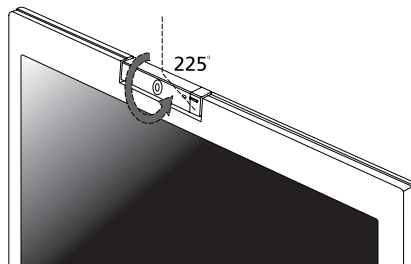
Poznaj kamerę Acer OrbiCam



#	Element
1	Obiektyw
2	Wskaźnik zasilania
3	Gumowy uchwyt (tylko wybrane modele)

Obracanie kamery Acer OrbiCam

Aby uzyskać pożądany kąt ustawienia, kamerę Acer OrbiCam można obrócić o 225 stopni w kierunku przeciwnym do kierunku ruchu wskazówek zegara. Zapoznaj się z poniższymi ilustracjami.





Uwaga: Aby uniknąć uszkodzenia urządzenia, kamery NIE WOLNO obracać w kierunku zgodnym z kierunkiem ruchu wskazówek zegara.

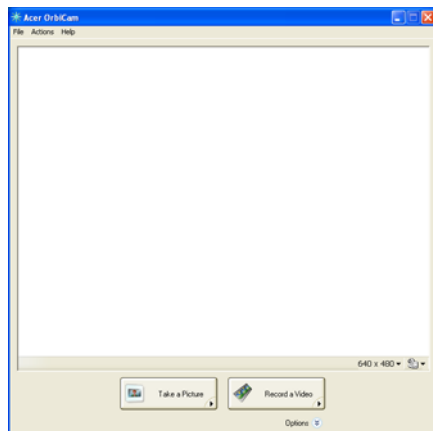
W celu zapewnienia wygody użytkownika, kamera przyjmuje położenie 45 stopni, aby dostosować się do położenia twarzy z przodu lub z tyłu panelu LCD.

Uruchamianie Acer OrbiCam

W celu uruchomienia Acer OrbiCam dwukrotnie kliknij logo Acer OrbiCam na pulpicie.

LUB

Kliknij **Start > Wszystkie Programy > Acer > Acer OrbiCam**. Pojawi się okno przechwytywania Acer OrbiCam.



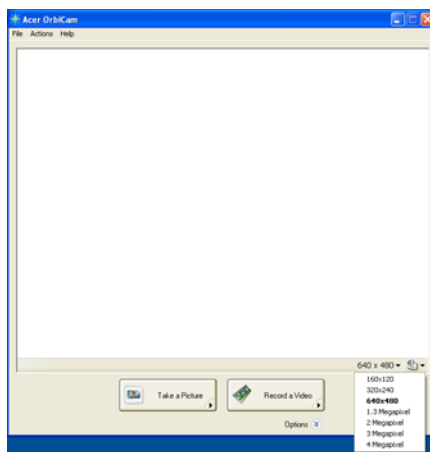
Zmiana ustawień Acer OrbiCam

Rozdzielczość

Aby zmienić rozdzielczość przechwytywania, kliknij wartość rozdzielczości wyświetlaną w prawym, dolnym narożniku okna przechwytywania, a następnie wybierz żądaną rozdzielczość.

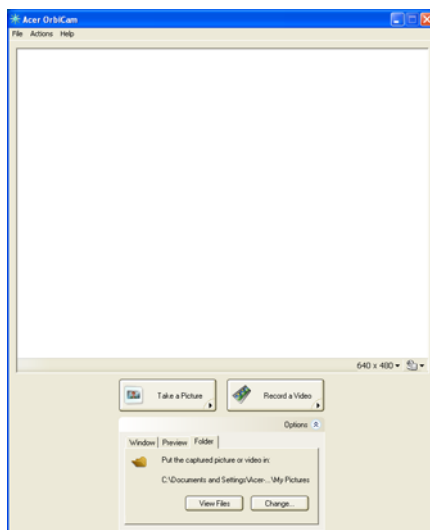


Uwaga: Ustawienie rozdzielczości kamery na 640 x 480 lub większą, nie spowoduje zmiany wielkości okna przechwytywania.



Opcje

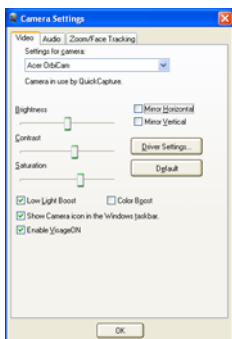
Kliknij **Options**, aby wyświetlić karty **Window**, **Preview** i **Folder**. Użyj odpowiednich opcji do zmiany rozmiaru okna przechwytywania, ustawień podglądu oraz folderu dla przechwyconych zdjęć lub obrazu wideo.



Ustawienia kamery

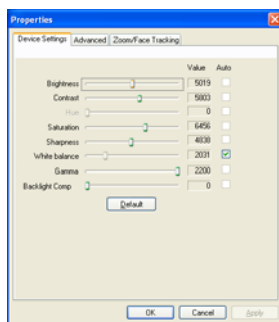
Ustawienia podstawowe

Kliknij ikonę Camera Settings w prawym, dolnym narożniku okna przechwytywania, a następnie wybierz pozycję **Camera Settings** z menu podręcznego. W tym oknie możesz ustawiać opcje **Video**, **Audio** i **Zoom/Face tracking**.



Ustawienia przechwytywania

W oknie Camera Settings kliknij przycisk **Driver Settings**. Otworzy się okno **Properties**.



Opcje **Device Settings** umożliwiają wprowadzenie zmiany jasności, kontrastu, nasycenia, odcienia, poziomu ostrości itp.

Opcje **Advanced** pozwalają uaktywnić kontrolę wzmocnienia, zastosować odbicie lustrzane obrazu, wybrać funkcje udoskonalień obrazu i ustawienia filtracji zapobiegania migotaniu oraz włączać/wyłączać wskaźnik kamery.

Opcje **Zoom/Face Track** umożliwiają dostosowanie poziomu powiększenia oraz włączenie lub wyłączenie funkcji podążania za twarzą.

Przechwytywanie zdjęć/obrazu wideo

Aby przechwycić zdjęcie lub klip wideo, obróć kamerę Acer OrbiCam w taki sposób, aby uzyskać żądany kąt ustawienia, a następnie kliknij przycisk **Take a Picture** lub **Record a Video**. Następuje automatyczne uruchomienie programu **Podgląd obrazów i faksów systemu Windows** lub programu **Windows Media Player**, wyświetlić/odtworzyć podgląd zdjęcia/klipu wideo.



.....

Uwaga: Wszystkie zdjęcia i klipy wideo są domyślnie zapisywane w folderze **Moje obrazy** i **Moje wideo**, odpowiednio.

Używanie Acer OrbiCam jako kamery internetowej

Kamera Acer OrbiCam jest automatycznie wybierana jako urządzenie przechwytywania dowolnej aplikacji Instant Messenger (IM). Aby użyć Acer OrbiCam jako kamery internetowej, otwórz usługę IM, a następnie wybierz funkcję wideo/kamera internetowa. Teraz będziesz mógł przysyłać obraz wideo ze swej lokalizacji do partnera usługi IM na całym świecie.

Włączanie Acer VisageON

Technologia **Acer VisageON** oferuje dwie funkcje: **Face tracking** oraz **Video effects** (tylko wybrane modele). Funkcja podążania za twarzą zapewnia nadążanie za ruchami głowy użytkownika i automatycznie ustawia twarz na środku okna przechwytywania. Funkcja efektów wideo umożliwia wybór i zastosowanie wybranego efektu do transmisji obrazu wideo.

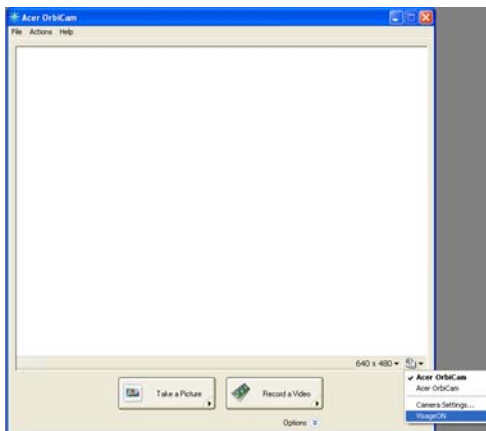


.....

Uwaga: Funkcja podążania za twarzą nie jest w stanie wyśrodkować twarzy spoza ramki okna przechwytywania. Nadążanie za minimalnymi ruchami głowy jest realizowane bardziej efektywnie.

Aby włączyć Acer VisageON:

- 1 Kliknij tę ikonę prawym przyciskiem myszki, a następnie wybierz **VisageON** z menu podręcznego.



Otworzy się okno VisageON.

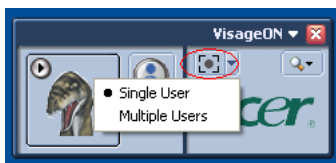


- 2 Wybierz i zastosuj efekt wideo z lewej części okna VisageON. W prawej części okna możesz zmieniać ustawienia i opcje podążania za twarzą.

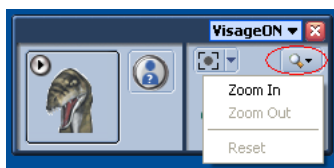
Korzystanie z funkcji podążania za twarzą

Aby skorzystać z funkcji podążania za twarzą:

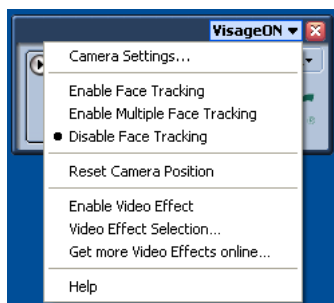
- 1 Kliknij ikonę strzałki w dół z lewej strony, a następnie wybierz pozycję **Single User** lub **Multiple Users** z menu podręcznego. W przypadku wielu użytkowników funkcja podążania za twarzą automatycznie ustawia na środku okna przechwytywania twarzy wszystkich użytkowników, w przeciwnym razie narzędzie ustawia na środku okna twarz użytkownika, który znajduje się najbliżej kamery.



- 2 Kliknij ikonę z prawej strony, aby powiększyć lub zmniejszyć albo zresetować bieżące okno.



- 3 Kliknij **VisageON** w celu wyświetlenia menu podręcznego, które umożliwia konfigurację ustawień kamery, funkcji podążania za twarzą oraz efektów wideo.



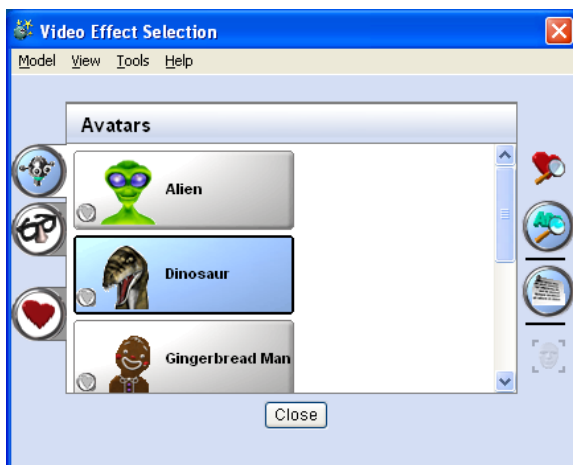
Stosowanie efektów wideo (tylko wybrane modele)

W sekcji **Video Settings** można wybrać z listy efekt wideo awataru lub przyboru. Aby wybrać efekt:

- 1 Kliknij zakreśloną ikonę, aby wyświetlić dostępne efekty wideo. Otworzy się okno **Video Effect Selection**.



- 2 Kliknij efekt wideo, który ma być zastosowany. Wybrany efekt pojawi się w sekcji efektów wideo okna VisageON.




Uwagi: W przypadku stosowania awatarów może wystąpić konieczność skalibrowania punktów twarzy w celu zapewnienia lepszego podążania za twarzą. Aby kontynuować, wykonuj instrukcje z okna VisageON. Efekty wideo można stosować korzystając z kamery w sesjach pogawędek IM/sesjach wideo lub podczas połączeń konferencyjnych.

Acer GraviSense

Acer GraviSense jest innowacyjnym narzędziem służącym do dodatkowego zabezpieczenia danych poprzez automatyczne odsunięcie głowic odczytujących/zapisujących dysku twardego notebooka Acer od powierzchni dysku przechowującego dane (czynność znana jako "parkowanie" głowic) w przypadku wykrycia nagłego przemieszczenia. Acer GraviSense można również skonfigurować w taki sposób, aby uaktywniał alarm w przypadku przenoszenia notebooka przez osobę nieuprawnioną.

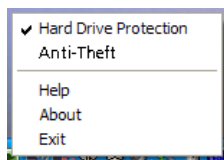
Używanie programu Acer GraviSense

Program Acer GraviSense można uruchomić na kilka sposobów:

- Z menu Start przejdź do **Start > (All) Programs (Wszystkie) Programy > Acer GraviSense**.
- Kiedy program Acer GraviSense działa, na pasku zadań jest wyświetlana ikona . Przesuń kursor nad ikoną, aby zidentyfikować Acer GraviSense. Kliknij ikonę prawym lub lewym przyciskiem myszki, aby otworzyć menu kontekstowe.

Zabezpieczanie dysku twardego

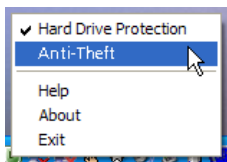
Uaktywnij tę funkcję, klikając ikonę na pasku prawym przyciskiem myszki oraz wybierając Hard Drive Protection (Zabezpieczenie napędu dysku twardego).



Wybranie tej funkcji spowoduje zaparkowanie głowic dysku twardego w razie wykrycia drgań lub przemieszczeń, które przekraczają poziom tolerowany przez dysk.

Anti-Theft

Uaktywnij tę funkcję, klikając ikonę na pasku prawym przyciskiem myszki oraz wybierając Anti-Theft



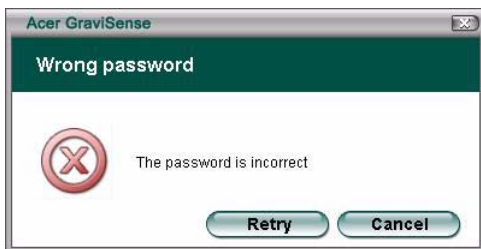
Po włączeniu, funkcja ta będzie powodować emitowanie dźwięku alarmu w przypadku przemieszczenia notebooka. Funkcja ta jest zabezpieczona hasłem, aby uniemożliwić nieuprawniony dostęp.

Przy pierwszym uruchomieniu tej funkcji zostanie wyświetlony monit o ustawienie nowego hasła.



Hasło musi składać się z czterech do ośmiu znaków i powinno zawierać litery oraz cyfry. Po ustawieniu hasła nastąpi uaktywnienie funkcji Anti-Theft.

Gdy wprowadzone hasło okaże się nieprawidłowe z jakiegoś powodu, zostanie wyświetlony monit o wprowadzenie nowego hasła.



- Po uaktywnieniu, funkcja Acer GraviSense będzie wyświetlać pełnoekranowy obraz z oknem wprowadzania hasła.



- Po uaktywnieniu, funkcja Anti-Theft spowoduje wyłączenie następujących funkcji:
 - 1 Alt + Tab
 - 2 Ctrl + Shift + Esc
 - 3 Ctrl + Alt + Del
 - 4 klawisze Windows
 - 5 pasek zadań
- Po uaktywnieniu nastąpi zmiana poniższych ustawień na "nic nie rób" (ustawienia osobiste zostaną przywrócone, kiedy funkcja Anti-Theft zostanie wyłączona):
 - a) przycisk zasilania
 - b) przycisk wstrzymania
 - c) zamknięcie pokrywy

Gdy zostanie wykryte jakiegokolwiek przemieszczenie, w czasie gdy ta funkcja jest aktywna, system wyemituje krótki dźwięk i wyświetli monit o podanie hasła.



.....
UWAGA: Zapamiętaj hasło, ponieważ nie można go zmienić.



.....
UWAGA: Przed skonfigurowaniem funkcji Anti-Theft, musisz wyłączyć Task Manager (Menedżer zadań).

Korzystanie z narzędzi systemowych



Uwaga: Dotyczy tylko komputerów pracujących w środowisku systemu Microsoft Windows XP.

Acer GridVista (zgodność ze standardem obsługi dwóch okien wyświetlania)

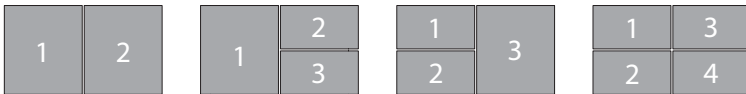


Uwaga: Funkcja ta jest dostępna jedynie dla niektórych modeli.

Aby włączyć funkcję obsługi dwóch monitorów, najpierw upewnij się, czy drugi monitor jest przyłączony. Następnie wybierz **Start, Panel sterowania, Ekran** oraz kliknij kartę **Ustawienia**. Wybierz ikonę drugiego monitora (2) w polu ekranu, a następnie kliknij pole wyboru **Powiększ Pulpit do rozmiarów tego monitora**. W końcu kliknij **Zastosuj**, aby zastosować nowe ustawienia oraz kliknij **OK** w celu zakończenia operacji.



Acer GridVista to przydatny program narzędziowy, który oferuje użytkownikowi cztery wstępnie zdefiniowane ustawienia wyświetlania umożliwiające oglądanie wielu okien na tym samym ekranie. Aby uzyskać dostęp do tej funkcji, przejdź do menu **Start, Wszystkie programy** i kliknij **Acer GridVista**. Możesz wybrać jedno z wymienionych poniżej ustawień wyświetlania:

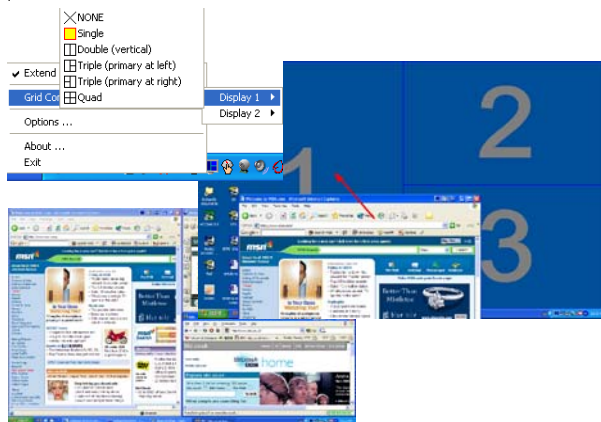


Double (Podwójne) (pionowo), Triple (Potrójne) (główne z lewej strony), Triple (Potrójne) (główne z prawej strony) albo Quad (Poczwórne)

Program Acer GridVista jest zgodny ze standardem obsługi dwóch okien wyświetlania, co umożliwi niezależne ustawianie parametrów dwóch okien wyświetlania.

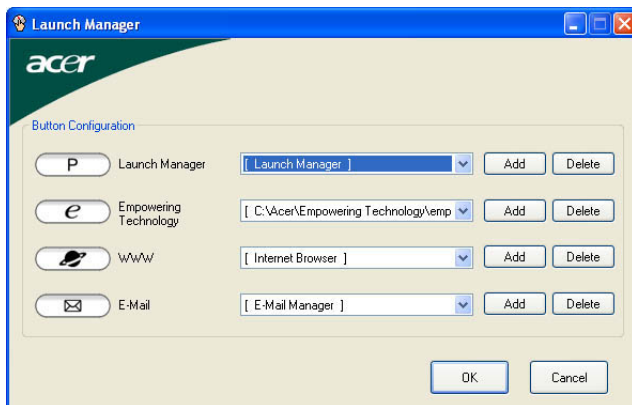
Funkcje Acer GridVista są łatwe w konfigurowaniu:

- 1 U uruchom program Acer GridVista i z paska zadań wybierz preferowany układ ekranu dla każdego okna wyświetlania.
- 2 Przeciągaj kolejno okna i upuszczaj w odpowiednich kratkach.
- 3 Korzystaj z wygody, jaką zapewnia dobrze zorganizowany pulpit.



Uwaga: Upewnij się, że ustawienie rozdzielczości Twojego drugiego monitora jest zgodne z wartością zalecaną przez producenta.

Launch Manager



Powyżej klawiatury znajdują się 4 klawisze szybkiego uruchamiania programów. Zobacz "**Klawisze szybkiego uruchamiania programów**" na stronie 23 w celu uzyskania informacji o ich lokalizacji.

Dostęp do Menedżera uruchamiania, w celu uruchomienia aplikacji, można uzyskać klikając **Start, Wszystkie programy**, a następnie **Launch Manager**.

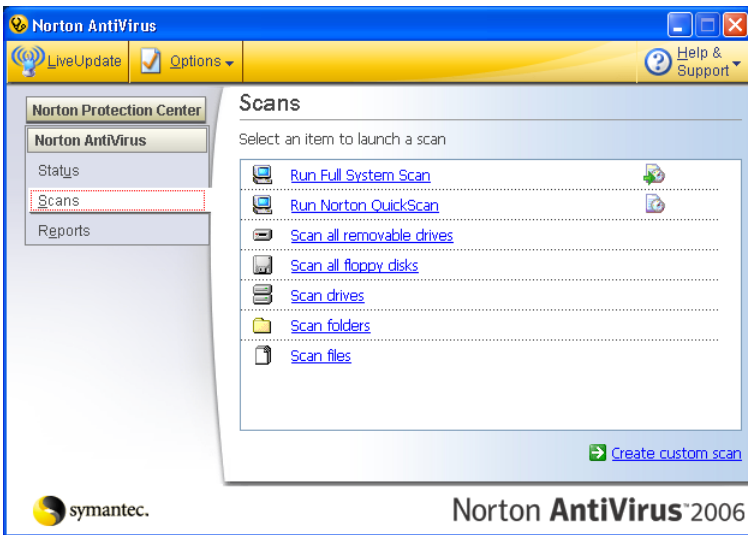
Norton AntiVirus

Oprogramowanie antywirusowe Norton AntiVirus wykrywające i naprawiające zainfekowane pliki, chroni komputer przed wirusami, zapewniając bezpieczeństwo danym.

Jak przy pomocy Norton AntiVirus sprawdzić, czy komputer nie jest zainfekowany wirusem?

Funkcja pełnego skanowania systemu sprawdza wszystkie pliki komputera. Aby wykonać pełne skanowanie systemu należy:

- 1 U uruchomić program Norton AntiVirus
Kliknąć dwukrotnie ikonę **Norton AntiVirus**, znajdującą się na pulpicie lub. W menu **Start** na pasku zadań systemu Windows, zaznaczyć opcję **Programy** i wybrać **Norton AntiVirus**.
- 2 W oknie głównym Norton AntiVirus kliknąć opcję **Scans**.



- 3 W okienku **Scans**, kliknąć ikonę **Run Full System Scan**.
- 4 Po zakończeniu skanowania, pojawi się raport podsumowania, kliknąć przycisk **Finished**.

Można zaplanować indywidualnie dobrane procesy automatycznego skanowania w określonych dniach i godzinach lub co wybrany okres czasu. Jeżeli podczas pracy na komputerze, rozpocznie się zaplanowany proces skanowania, zostanie on uruchomiony w tle, tak by nie przeszkadzał w pracy.

W celu uzyskania dalszych informacji, należy uruchomić menu Help (Pomoc) programu Norton AntiVirus.

Często zadawane pytania

Poniżej zamieszczona jest lista możliwych sytuacji, które mogą wystąpić podczas użytkowania komputera. Do każdej z tych sytuacji dołączone są łatwe sposoby rozwiązania problemu.

Naciśnięciem przycisk zasilania, ale komputer nie startuje ani nie uruchamia się.

Sprawdź wskaźnik zasilania:

- Jeżeli nie świeci, komputer nie jest zasilany. Sprawdź:
 - Jeżeli pracujesz na zasilaniu bateryjnym, akumulator może być rozładowany w stopniu uniemożliwiającym zasilanie komputera. Podłącz zasilacz prądu przemiennego w celu doładowania pakietu akumulatora.
 - Upewnij się, że zasilacz prądu przemiennego jest prawidłowo podłączony do komputera i gniazda zasilania sieciowego.
- Jeżeli wskaźnik świeci, sprawdź:
 - Czy w zewnętrznej stacji USB dyski nie znajduje się dyskietka, nie zawierająca systemu operacyjnego? Wyjmij dyskietkę lub zastąp ją dyskietką zawierającą system operacyjny, a następnie naciśnij klawisze **<Ctrl> + <Alt> + **, aby ponownie uruchomić komputer.

Na ekranie nic się nie wyświetla.

System zarządzania energią automatycznie wyłącza wyświetlanie obrazu w celu oszczędzania energii. Naciśnij dowolny przycisk, aby przywrócić wyświetlanie.

Jeżeli po naciśnięciu klawisza obraz nadal nie wyświetla się, mogą być trzy przyczyny takiego stanu:

- Poziom jasności jest zbyt niski. Naciśnij **<Fn> + <→>**, aby zwiększyć poziom jasności.
- Urządzenie wyświetlania może być przełączone na zewnętrzny monitor. Naciśnij klawisz skrótów przełączania wyświetlania **<Fn> + <F5>**, aby przełączyć wyświetlanie z powrotem na komputer.
- Jeżeli świeci wskaźnik wstrzymania, komputer znajduje się w trybie wstrzymania. Naciśnij i zwolnij przycisk zasilania, aby przywrócić normalny tryb pracy.

Obraz nie zajmuje całego ekranu.

Wyświetlacz każdego komputera posiada różną rozdzielczość matrycy, która zależy od wielkości ekranu. Gdy została ustawiona mniejsza rozdzielczość niż rozdzielczość matrycy wyświetlacza, wtedy obraz jest rozciągany, aby wypełnić całą powierzchnię wyświetlacza. Kliknij prawym przyciskiem myszki pulpit systemu Windows i wybierz **Właściwości**, aby wyświetlić okno dialogowe Właściwości ekranu. Następnie kliknij kartę **Ustawienia**, aby sprawdzić czy rozdzielczość jest ustawiona prawidłowo. Rozdzielczości niższe od określonej wcześniej powodują częściowe wypełnienie ekranu na komputerze lub monitorze zewnętrznym.

Brak dźwięku z komputera.

Sprawdź:

- Możliwe, że wyciszona została głośność. Sprawdź w systemie Windows ikonę sterowania głośnością (głośnik), znajdującą się na pasku zadań. Jeżeli jest przekreślona, kliknij ją i usuń zaznaczenie pola wyboru **Wycisz wszystkie**.
- Możliwe zbyt duże obniżenie poziomu głośności. Sprawdź w systemie Windows ikonę sterowania głośnością, znajdującą się na pasku zadań. Do ustawienia głośności możesz również użyć klawiszy regulacji głośności. Aby uzyskać więcej informacji, zobacz punkt **"Klawisze skrótów" na stronie 28**.
- Jeżeli słuchawki na głowę, słuchawki na uszy lub zewnętrzne głośniki są podłączone do portu wyjścia liniowego na przednim panelu komputera, automatycznie wyłączane są głośniki wewnętrzne.

Chcę wysunąć tacę napędu optycznego bez włączania zasilania.

Napęd optyczny posiada otwór wysuwu mechanicznego. Po prostu włóż końcówkę długopisu lub spinacz do papieru do otworu wysuwu i naciśnij, aby wysunąć tacę. (Jeśli napęd optyczny komputera to model ze szczeliną ładowania, nie posiada on otworu wysuwu.)

Klawiatura nie reaguje.

Spróbuj przyłączyć zewnętrzną klawiaturę do portu USB komputera. Jeżeli zewnętrzna klawiatura działa, należy skontaktować się z dostawcą lub autoryzowanym centrum serwisowym, ponieważ możliwe jest obluźnienie kabli klawiatury wewnętrznej.

Nie działa port podczerwieni.

Sprawdź:

- Sprawdź, czy porty podczerwieni obu urządzeń są skierowane ku sobie (+/- 15 stopni) oraz, czy odległość między nimi nie przekracza 1 metra.
- Sprawdź, czy przestrzeń pomiędzy dwoma portami podczerwieni nie jest czymś zasłonięta. Nic nie powinno przesłaniać tych portów.

- Sprawdź, czy w obydwu urządzeniach jest uruchomione odpowiednie oprogramowanie (do transferu plików) lub, czy zainstalowane zostały odpowiednie sterowniki (w przypadku wydruku na drukarce z transmisją w podczerwieni).
- Podczas testu POST, naciśnij klawisz <F2> aby uzyskać dostęp do programu narzędziowego BIOS i sprawdź, czy włączony jest port podczerwieni.
- Upewnij się, czy oba urządzenia są zgodne ze standardem IrDA.

Drukarka nie działa.

Sprawdź:

- Upewnij się, że drukarka jest podłączona do gniazda zasilania oraz, że jest włączona.
- Upewnij się, że kabel sygnałowy drukarki jest pewnie przyłączony do portu równoległego lub portu USB komputera oraz do odpowiedniego portu drukarki.

Chcę skonfigurować moją lokalizację, aby korzystać z wewnętrznego modemu.

W celu prawidłowego użycia oprogramowania komunikacyjnego (np. programu Hyper Terminal), należy skonfigurować lokalizację użytkownika:

- 1 Click on **Start, Ustawienia, Panel sterowania**.
- 2 Dwukrotnie kliknij **Opcje telefonu i modemu**.
- 3 Kliknij kartę **Reguły wybierania numeru** i rozpocznij konfigurowanie lokalizacji.

Zapoznaj się z instrukcją systemu Windows.



.....

Uwaga: Pamiętaj, że podczas pierwszego rozruchu swego notebooka możesz pominąć konfigurację połączenia internetowego (Internet Connection), ponieważ nie jest to konieczne dla zainstalowania systemu operacyjnego. Po zainstalowaniu systemu operacyjnego możesz przystąpić do skonfigurowania połączenia internetowego.

Chcę przywrócić pierwotne ustawienia mojego komputera bez korzystania z dysków CD odzyskiwania systemu.



.....

Uwaga: Jeżeli używany system jest wersją wielojęzyczną, system operacyjny i język wybrane przy pierwszym włączeniu systemu będą jedynymi opcjami dostępnymi w przyszłych operacjach odzyskiwania.

Proces przywracania pomaga przywrócić oryginalne oprogramowanie na dysku C:, jakie było zainstalowane przy zakupie notebooka. Wykonaj poniższe czynności w celu odtworzenia dysku C:. (Dysk C: zostanie sformatowany i zostaną usunięte wszystkie dane.) Ważne jest wykonanie kopii zapasowej wszystkich danych przed użyciem tej opcji.

Przed wykonaniem operacji przywracania, należy sprawdzić ustawienia BIOS.

- 1 Sprawdź, czy jest włączona funkcja **Acer disk-to-disk recovery**.
- 2 Upewnij się, czy ustawienie **D2D Recovery** w opcji **Main** jest **Enabled**.
- 3 Zakończ program narzędziowy BIOS zapisując zmiany. System zostanie ponownie uruchomiony.



.....
Uwaga: Aby uaktywnić program narzędziowy BIOS, należy nacisnąć klawisz **<F2>** podczas wykonywania testu POST.

Rozpoczęcie procesu odzyskiwania:

- 1 Ponowne uruchomienie systemu.
- 2 Kiedy wyświetlane jest logo firmy Acer, naciśnij równocześnie klawisze **<Alt> + <F10>**, aby przejść do procesu przywracania.
- 3 W celu przywrócenia systemu stosuj się do instrukcji wyświetlanych na ekranie.



.....
Ważne! Funkcja ta zajmuje 3 do 4 GB miejsca na ukrytej partycji dysku twardego.

Zgłaszanie potrzeby obsługi serwisowej

Międzynarodowa gwarancja podróznego (International Travelers Warranty; ITW)

Komputer jest zabezpieczony poprzez Międzynarodowa gwarancja podróznego (International Travelers Warranty; ITW) dającą zabezpieczenie komputera podczas podróży. Nasza światowa sieć centrów serwisowych zapewnia pomoc klientowi.

Wraz z komputerem jest dostarczany paszport ITW. Paszport ten zawiera wszystkie niezbędne informacje na temat programu ITW. Lista dostępnych, autoryzowanych centrów serwisowych znajduje się w podręcznym informatorze. Należy uważnie przeczytać paszport.

Aby można było skorzystać z usług naszych centrów serwisowych, paszport ITW należy mieć zawsze przy sobie, szczególnie podczas podróży. Dowód zakupu umieścić w wewnętrznej zakładce okładki paszportu ITW.

Jeżeli w docelowym kraju podróży nie ma centrum serwisowego ITW, autoryzowanego przez firmę Acer, pomoc można uzyskać kontaktując się z naszymi biurami na całym świecie. Prosimy zapoznać się z informacjami przedstawionymi na stronie <http://global.acer.com>.

Zanim zatelefonujesz

Przed połączeniem telefonicznym z serwisem online firmy Acer należy przygotować następujące informacje oraz pozostawać przy komputerze podczas rozmowy. Pomoc użytkownika pozwoli skrócić czas rozmowy telefonicznej oraz udzielić bardziej skutecznej pomocy w rozwiązaniu problemu. Jeżeli komputer generuje komunikaty o błędach lub dźwięki, należy zapisać je, tak jak są wyświetlane na ekranie (lub zanotować ilość i kolejność dźwięków).

Wymagane jest podanie następujących informacji:

Nazwisko: _____

Adres: _____

Numer telefonu: _____

Typ i model komputera: _____

Numer seryjny: _____

Data zakupu: _____

Przenoszenie notebooka PC

W tym rozdziale zamieszczono wskazówki i porady związane z przenoszeniem komputera i podróżowaniem z komputerem.

Odlączenie wyposażenia zewnętrznego

W celu odłączenia komputera od akcesoriów zewnętrznych należy wykonać następujące czynności:

- 1 Zapisz wszystkie otwarte pliki.
- 2 Wyjmij ze stacji wszelkie nośniki, dyskiety lub dyski kompaktowe.
- 3 Wyłącz komputer.
- 4 Zamknij pokrywę wyświetlacza.
- 5 Odłącz przewód od zasilacza prądu przemiennego.
- 6 Odłącz klawiaturę, urządzenie wskazujące, drukarkę, zewnętrzny monitor i inne urządzenia zewnętrzne.
- 7 Odłącz blokadę Kensington, jeżeli jest używana do zabezpieczenia komputera.

W podróży

Przy przemieszczaniu się na niewielkie odległości, na przykład z biura do miejsca spotkania.

Przygotowanie komputera

Przed przenoszeniem komputera należy zamknąć i zatrzaskać pokrywę wyświetlacza, aby wprowadzić komputer w tryb wstrzymania. Można teraz bezpiecznie przenieść komputer do dowolnego miejsca w budynku. Aby wyprowadzić komputer z trybu wstrzymania, należy otworzyć pokrywę wyświetlacza, a następnie nacisnąć i zwolnić przycisk zasilania.

Gdy komputer będzie przenoszony do biura klienta lub do innego budynku, wtedy przed przeniesieniem można zakończyć pracę komputera:

Kliknij **Start, Wyłączenie komputera**; następnie kliknij **Wyłącz** (Windows XP).

Lub:

Można wymusić przejście komputera do trybu wstrzymania, naciskając klawisze **<Fn> + <F4>**. Następnie zamknąć i zatrzaskać wyświetlacz.

Kiedy będziesz znów gotowy do używania komputera, zwolnij zatrzask i otwórz wyświetlacz, a następnie naciśnij i zwolnij przycisk zasilania.



Uwaga: Jeżeli wskaźnik trybu wstrzymania nie świeci, komputer wszedł do trybu hibernacji i został wyłączony. Jeżeli wskaźnik zasilania nie świeci, lecz świeci wskaźnik trybu wstrzymania, komputer wszedł do trybu wstrzymania. W obu przypadkach należy nacisnąć i zwolnić przycisk zasilania, aby przywrócić zasilanie komputera. Należy pamiętać, że komputer może wejść do trybu hibernacji, kiedy znajduje się przez pewien okres czasu w trybie wstrzymania.

Co należy brać ze sobą na spotkania

Jeśli spotkanie jest względnie krótkie, oprócz komputera nie będziesz musiał brać ze sobą niczego więcej. Jeżeli jednak to spotkanie może być dłuższe lub akumulator nie jest w pełni naładowany, można wziąć zasilacz prądu przemiennego, aby go włączyć w miejscu spotkania.

Jeżeli w miejscu spotkania nie ma gniazdka zasilania elektrycznego, należy zredukować szybkość rozładowania akumulator, przestawiając komputer do trybu wstrzymania. Nacisnąć klawisze <Fn> + <F4> lub zamknąć pokrywę wyświetlacza, jeżeli komputer nie jest intensywnie używany. Aby powrócić z trybu wstrzymania do trybu normalnej pracy, należy otworzyć pokrywę wyświetlacza (jeżeli była zamknięta), a następnie nacisnąć i zwolnić przycisk zasilania.

Zabieranie komputera do domu

Podczas przenoszenia komputera z biura do domu lub odwrotnie.

Przygotowanie komputera

W celu przygotowania do przeniesienia do domu, po odłączeniu komputera od wyposażenia zewnętrznego, należy wykonać następujące czynności:

- Sprawdzić, czy ze stacji zostały wyjęte wszystkie nośniki i dyski kompaktowe. Pozostawienie nośnika w napędzie może spowodować uszkodzenie głowicy napędu.
- Komputer należy włożyć do walizki ochronnej, zabezpieczającej go przed uszkodzeniami w razie upadku.



Ostrzeżenie: Należy unikać umieszczania w walizce elementów obok górnej części pokrywy komputera. Naciśnięcie górnej części pokrywy mogłoby spowodować uszkodzenie ekranu.

Co należy wziąć ze sobą

Należy wziąć ze sobą niektóre rzeczy, jeżeli nie ma ich w domu:

- Zasilacz prądu przemiennego i przewód zasilający
- Wydrukowaną Instrukcję Obsługi

Zalecenia dodatkowe

Podczas podróży do pracy i z pracy należy stosować się do podanych poniżej zaleceń dotyczących zabezpieczenia komputera:

- Zabierając komputer ze sobą należy minimalizować wpływ zmian temperatury.
- W razie konieczności zatrzymania się na dłuższy czas bez możliwości zabrania komputera ze sobą, należy zostawić go w bagażniku samochodu, aby uniknąć nadmiernego nagrzewania komputera.
- Zmiany temperatury i wilgotności mogą spowodować kondensację. Przed włączeniem komputera należy zaczekać na przywrócenie temperatury pokojowej i sprawdzić, czy nie doszło do kondensacji pary na ekranie. W przypadku zmiany temperatury o więcej niż 10 °C (18 °F), należy dłużej zaczekać na powolne przywrócenie temperatury pokojowej. O ile to możliwe, należy pozostawić komputer na 30 minut w otoczeniu o temperaturze pośredniej pomiędzy temperaturą zewnętrzną i temperaturą pokojową.

Konfiguracja biura domowego

Jeżeli często pracujesz korzystając z komputera w domu, korzystne może być zakupienie drugiego zasilacza prądu przemiennego, przeznaczonego do używania w domu. Posiadanie drugiego zasilacza prądu zmiennego pozwoli uniknąć przenoszenia dodatkowego ciężkiego przedmiotu do domu i z domu.

Jeżeli używasz komputera w domu przez znaczne okresy czasu, korzystne może być także dodanie zewnętrznej klawiatury, monitora lub myszki.

Podróżowanie z komputerem

Podczas podróży na większe odległości, na przykład z własnego biura do biura klienta lub podczas lokalnych podróży.

Przygotowanie komputera

Komputer należy przygotować w taki sam sposób, jak w przypadku zabierania go do domu. Należy sprawdzić, czy akumulator komputera jest naładowany. Podczas przechodzenia przez bramkę kontroli, ochrona lotniska może wymagać włączenia komputera.

Co należy wziąć ze sobą

Należy wziąć ze sobą następujące elementy wyposażenia:

- Zasilacz prądu przemiennego
- Zapasowy, całkowicie naładowany pakiet akumulatora
- Dodatkowe pliki ze sterownikami drukarek, jeżeli planowane jest użycie innej drukarki

Zalecenia dodatkowe

Oprócz stosowania się do zaleceń obowiązujących przy przenoszeniu komputera do domu, należy stosować się także do poniższych zaleceń w celu zabezpieczenia komputera podczas podróży:

- Komputer należy zawsze traktować jako bagaż podręczny.
- O ile to możliwe, komputer należy trzymać przy sobie. Urządzenia do prześwietlania bagażu na lotnisku są bezpieczne dla komputera, ale nie należy poddawać komputera działaniu wykrywacza metalu.
- Należy unikać narażania dyskietek elastycznych na działanie ręcznych wykrywaczy metalu.

Podróże zagraniczne z komputerem

Podczas podróży z kraju do kraju.

Przygotowanie komputera

Komputer należy przygotować w taki sam sposób, jak w przypadku zwykłych podróży.

Co należy wziąć ze sobą

Należy wziąć ze sobą następujące elementy wyposażenia:

- Zasilacz prądu przemiennego
- Przewody zasilające odpowiednie do użycia w docelowym kraju podróży
- Zapasowe, w pełni naładowane pakiety akumulatorów
- Dodatkowe pliki ze sterownikami drukarek, jeżeli planowane jest użycie innej drukarki
- Dowód zakupu, gdyby wystąpiła konieczność okazania takiego dokumentu służbom celnym
- Paszport International Travelers Warranty (Międzynarodowa gwarancja podróznego)

Zalecenia dodatkowe

Należy stosować się do takich samych dodatkowych zaleceń, jak w przypadku zwykłych podróży z komputerem. Dodatkowo, podczas podróży zagranicznych mogą okazać się użyteczne następujące wskazówki:

- Podczas podróży do innego kraju, należy sprawdzić, czy dane techniczne przewodu zasilającego zasilacza prądu przemiennego są zgodne z parametrami napięcia prądu przemiennego w danym kraju. Jeżeli nie są zgodne, należy kupić przewód zasilający zgodny z lokalnymi parametrami napięcia prądu przemiennego. Do zasilania komputera nie należy używać sprzedawanych konwerterów do zasilania innych urządzeń.
- Jeżeli używany jest modem, należy sprawdzić, czy modem i złącze są zgodne z systemem telekomunikacyjnym docelowego kraju podróży.

Zabezpieczanie komputera

Komputer jest drogim urządzeniem i należy zadbać o jego bezpieczeństwo. Naucz się zasad ochrony i zabezpieczania komputera.

Elementami zabezpieczenia komputera są blokady sprzętowe i programowe — blokada zabezpieczająca i hasła.

Używanie blokady zabezpieczającej komputer

Ten notebook jest wyposażony w gniazdo zabezpieczenia zgodnego z systemem Kensington przeznaczone dla blokady komputera.

Owiń kabel zabezpieczenia komputera dookoła ciężkiego nieruchomego obiektu, takiego jak stół lub zablokowany uchwyt szuflady. Wstaw zamek blokady do gniazda i przekręć klucz w celu zamknięcia blokady. Dostępne są także modele bez kluczy.

Używanie haseł

Hasła zabezpieczają komputer przed nieuprawnionym dostępem. Ustawienie tych haseł tworzy kilka różnych poziomów zabezpieczenia komputera i znajdujących się w nim danych.

- Hasło Administratora (Supervisor Password) zapobiega nieuprawnionemu dostępowi do programu narzędziowego BIOS. Kiedy zostanie ustawione, musi być hasła każdorazowo przed uzyskaniem dostępu do programu narzędziowego BIOS. Zobacz **"Program narzędziowy BIOS" na stronie 64**.

- Hasło Użytkownika (User Password) zabezpiecza komputer przed nieuprawnionym użytkowaniem. Aby uzyskać maksymalne bezpieczeństwo, stosowanie tego hasła należy połączyć z punktami kontroli hasła podczas ładowania systemu oraz podczas powracania z trybu hibernacji.
- Hasło podczas ładowania systemu (Password on Boot secures) zabezpiecza komputer przed nieuprawnionym użytkowaniem. Aby uzyskać maksymalne bezpieczeństwo, stosowanie tego hasła należy połączyć z punktami kontroli hasła podczas ładowania systemu oraz podczas powracania z trybu hibernacji.



Ważne! Nie wolno zapomnieć swojego hasła Administratora! Jeżeli zapomniałeś to hasło, prosimy skontaktować się ze swoim dostawcą lub autoryzowanym centrum serwisowym.

Wprowadzanie haseł

Kiedy hasło zostało ustawione, na środku ekranu wyświetlacza pojawia się monit o podanie hasła.

- Kiedy ustawione jest hasło Administratora, monit o podanie hasła pojawi się po naciśnięciu klawisza **<F2>**, przed uzyskaniem dostępu do programu narzędziowego BIOS podczas ładowania systemu.
- Należy wprowadzić hasło Administratora i nacisnąć klawisz **<Enter>**, aby uzyskać dostęp do programu narzędziowego BIOS. Jeżeli wprowadzone hasło jest nieprawidłowe, pojawi się komunikat ostrzegawczy. Należy wtedy spróbować ponownie wprowadzić hasło i nacisnąć **<Enter>**.
- Kiedy ustawione jest hasło Użytkownika oraz włączony jest parametr Hasło podczas ładowania systemu, monit o podanie hasła pojawi się przed załadowaniem systemu.
- Należy wprowadzić hasło Użytkownika i nacisnąć klawisz **<Enter>**, aby móc używać komputera. Jeżeli wprowadzone hasło jest nieprawidłowe, pojawi się komunikat ostrzegawczy. Należy wtedy spróbować ponownie wprowadzić hasło i nacisnąć **<Enter>**.



Ważne! Użytkownik ma trzy szanse na podanie prawidłowego hasła. Jeżeli trzykrotnie zostanie podane nieprawidłowe hasło, system zablokuje się. Należy nacisnąć i przytrzymać przycisk zasilania przez cztery sekundy w celu wyłączenia komputera. Następnie włączyć komputer i próbować ponownie.

Ustawianie haseł

Hasła można ustawić przy pomocy programu narzędziowego BIOS.

Rozszerzanie poprzez instalowanie opcji

Notebook PC oferuje pełne możliwości działania komputera przenośnego.

Opcje połączeń

Porty umożliwiają podłączanie urządzeń peryferyjnych do komputera w taki sam sposób, jak do stacjonarnego komputera PC. Aby uzyskać więcej szczegółowych informacji o sposobach przyłączania różnych urządzeń zewnętrznych, zapoznaj się z poniższym rozdziałem.

Faks/modem transmisji danych

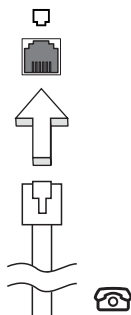
Komputer zawiera wbudowany faks/modem transmisji danych V.92 56 Kbps.



.....

Ostrzeżenie! Port modemu nie jest zgodny z cyfrowymi liniami telefonicznymi. Podłączenie tego modemu do cyfrowej linii telefonicznej, może spowodować jego uszkodzenie.

Aby korzystać z portu faksmodemu, należy przyłączyć kabel pomiędzy modemem i gniazdem telefonicznym.



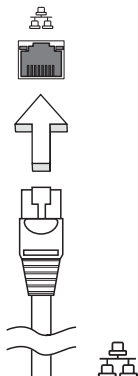
.....

Ostrzeżenie! Należy zadbać, aby wykorzystywany kabel był odpowiedni dla kraju użytkownika.

Wbudowane funkcje sieciowe

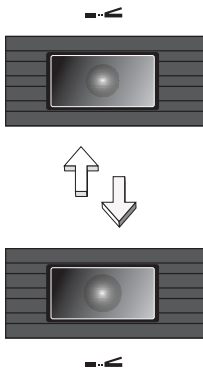
Wbudowane funkcje sieciowe umożliwiają podłączenie komputera do sieci standardu Ethernet.

Aby używać funkcji sieciowych, należy przyłączyć kabel Ethernet do gniazda sieciowego (RJ-45) na podstawie montażowej komputera i do gniazda sieciowego w ścianie lub w koncentratorze sieciowym.



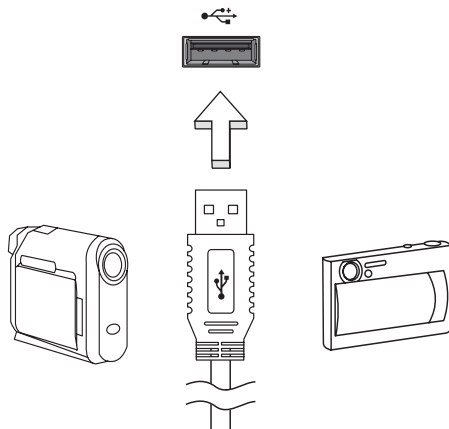
Szybka komunikacja poprzez podczerwień (FIR)

Port szybkiej komunikacji z komputerem poprzez podczerwień (FIR) umożliwia przesyłanie danych do innych komputerów i urządzeń peryferyjnych obsługujących transmisję w podczerwieni (IR), takich jak osobiste asystenty cyfrowe (PDA), telefony komórkowe oraz drukarki z transmisją w podczerwieni. Port podczerwieni może realizować transfer danych z szybkością do czterech megabitów na sekundę (Mbps) na odległość do jednego metra.



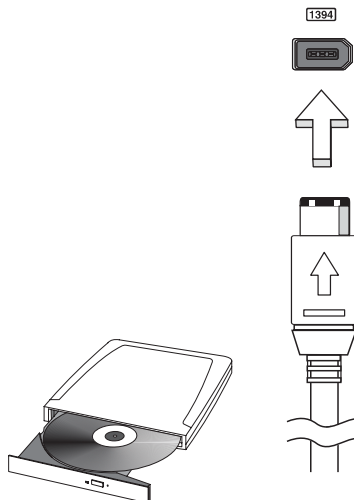
Uniwersalna magistrala szeregową (USB)

Port USB (Universal Serial Bus [Uniwersalna magistrala szeregową]) 2.0, to wysokiej szybkości magistrala szeregową umożliwiającą podłączenie peryferyjnych urządzeń USB bez zajmowania cennych zasobów systemowych.



Port IEEE 1394

Komputer posiada port IEEE 1394, umożliwiającą podłączenie takich urządzeń obsługujących standard IEEE 1394, jak napędy DVD/CD-RW Combo lub DVD-Dual.



Gniazdo kart PC

Gniazdo kart PC typu II w komputerze akceptuje karty PC Card, zwiększając możliwości wykorzystywania i rozszerzania komputera. Na kartach powinno znajdować się logo PC Card.

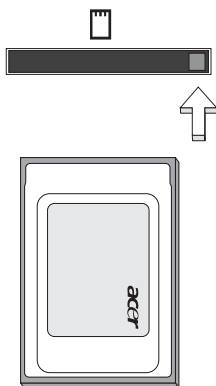
Karty PC (dawniej PCMCIA) są dodatkowymi kartami komputerów przenośnych, dającymi możliwości rozszerzeń, przez długi czas dostępne jedynie w komputerach stacjonarnych. Ogólnie dostępne są karty PC pamięci flash, faksmodemy, karty sieci bezprzewodowych LAN oraz SCSI. System CardBus usprawnił 16-bitową technologię kart PC rozszerzając przepustowość do 32 bitów.



Uwaga: Szczegółowe informacje o instalowaniu i używaniu kart oraz o ich funkcjach znajdują się w instrukcji kart.

Wkładanie karty PC

Włóż kartę do gniazda i w razie potrzeby wykonaj prawidłowo połączenia (np. podłącz kabel sieciowy). Szczegółowe informacje znajdują się w instrukcji karty.



Wysuwanie karty PC

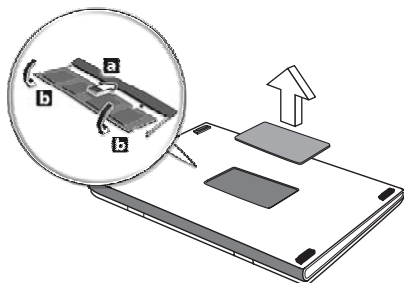
Przed wysunięciem karty PC:

- 1 Zakończ aplikację korzystającą z karty.
- 2 Kliknij lewym przyciskiem myszki ikonę karty PC, znajdującą się na pasku zadań i zatrzymaj działanie karty.
- 3 Naciśnij przycisk wysuwania gniazda, aby wysunąć przycisk wysuwania, a następnie naciśnij go ponownie, aby wysunąć kartę.

Instalowanie pamięci

W celu zainstalowania pamięci należy wykonać następujące czynności:

- 1 Wyłącz komputer, odłącz zasilacz prądu przemiennego (jeśli jest podłączony) i wyjmij pakiet akumulatora. Odwróć komputer w celu uzyskania dostępu do jego podstawy.
- 2 Odkręć śruby pokrywy pamięci, następnie unieś i zdejmij pokrywę pamięci.
- 3 Włóż moduł pamięci pod kątem do gniazda (**a**), a następnie delikatnie naciskaj go, aż do zaskoczenia na miejsce (**b**).



- 4 Załóż pokrywę pamięci i zabezpiecz ją śrubą.
- 5 Zainstaluj pakiet akumulatora i podłącz zasilacz prądu przemiennego.
- 6 Włącz komputer.

Komputer automatycznie wykryje i przekonfiguruje łączną wielkość pamięci. Zwróć się o poradę do wykwalifikowanego technika albo skontaktuj się z miejscowym dealerem firmy Acer.

Program narzędziowy BIOS

Program narzędziowy BIOS to program konfiguracji sprzętu, wbudowany w układzie BIOS (Basic Input/Output System [Podstawowy system wejścia/wyjścia]).

Komputer został już wcześniej prawidłowo skonfigurowany oraz zoptymalizowany i nie ma potrzeby uruchamiania tego programu narzędziowego. Jednakże, jeśli wystąpią problemy związane z konfiguracją, będzie potrzebne uruchomienie tego programu.

Aby uaktywnić program narzędziowy BIOS, należy nacisnąć klawisz **<F2>** podczas trwania testu POST (Power-On Self Test [Autotest po włączeniu zasilania]), w czasie wyświetlania logo notebooka PC.

Sekwencja startowa systemu

Aby ustawić sekwencję startową systemu w programie narzędziowym BIOS, należy uruchomić program narzędziowy BIOS, a następnie wybrać **Boot (Ładowanie systemu)** z listy kategorii umieszczonej w górnej części ekranu.

Włączanie odzyskiwania systemu z dysku (disk-to-disk recovery)

Aby włączyć funkcję odzyskiwania systemu z dysku (odzyskiwanie z dysku twardego), należy uruchomić program narzędziowy BIOS, a następnie wybrać kategorię **Main** z listy umieszczonej w górnej części ekranu. Znajdź pozycję **D2D Recovery** w dolnej części ekranu i za pomocą klawiszy **<F5>** i **<F6>** ustaw tę wartość na **Enabled**.

Hasło

Aby ustawić hasło podczas ładowania systemu, uruchom program narzędziowy BIOS, a następnie wybierz kategorię **Security (Bezpieczeństwo)** z listy kategorii umieszczonej w górnej części ekranu. Znajdź pozycję **Password on boot:** i za pomocą klawiszy **<F5>** i **<F6>** włącz tę funkcję.

Używanie oprogramowania

Odtwarzanie filmów DVD

Po zainstalowaniu napędu DVD we wnęce na napęd optyczny, komputer można wykorzystać do odtwarzania filmów DVD.

- 1 Wsuń tacę napędu DVD i włóż płytę z filmem DVD; następnie zamknij tacę DVD.



Ważne! Przy pierwszym uruchomieniu odtwarzacza DVD, program żąda wprowadzenia kodu regionu. Dyski DVD są podzielone na 6 regionów. Po ustawieniu kodu regionu napędu DVD, będzie on odtwarzał jedynie dyski DVD dla danego regionu. Kod regionu można ustawiać maksymalnie pięć razy (włącznie z pierwszym ustawieniem), a po tym czasie ostatnio wprowadzony kod regionu pozostanie na stałe. Odzyskiwanie zawartości dysku twardego, nie powoduje wyzerowania ilości prób ustawienia kodu regionu. W celu uzyskania informacji o kodach regionu filmów DVD zapoznaj się z tabelą przedstawioną poniżej.

- 2 Film DVD zostanie odtworzony automatycznie po kilku sekundach.

Kod regionu	Kraj lub region
1	USA, Kanada
2	Europa, Bliski Wschód, Południowa Afryka, Japonia
3	Azja Południowo-Wschodnia, Tajwan, Korea Południowa
4	Ameryka Łacińska, Australia, Nowa Zelandia
5	Dawne republiki Związku Socjalistycznych Republik Radzieckich, części Afryki, Indie
6	Chińska Republika Ludowa



Uwaga: Aby zmienić kod regionu, należy włożyć do napędu DVD film DVD z innym kodem regionu. Aby uzyskać więcej informacji należy zapoznać się z informacjami systemu pomocy.

Zarządzanie energią

Komputer posiada wbudowany moduł zarządzania energią monitorujący aktywność systemu. Aktywność systemu odnosi się do wszelkiej aktywności angażującej jedno lub więcej następujących urządzeń: klawiatura, myszka, dysk twardy, urządzenia peryferyjne podłączone do komputera, a także pamięć wideo. Jeżeli nie zostanie stwierdzona aktywność w ciągu danego okresu czasu (zwanego okresem braku aktywności), komputer zatrzymuje działanie niektórych lub wszystkich wymienionych urządzeń w celu oszczędzania energii.

W tym komputerze zastosowano schemat zarządzania energią obsługujący standard zaawansowanego interfejsu konfiguracji i zasilania (ACPI), który zapewnia maksymalną oszczędność energii i równocześnie maksymalną wydajność. System Windows obsługuje wszystkie czynności związane z oszczędzaniem energii w komputerze.

Acer eRecovery Management

Acer eRecovery Management jest narzędziem służącym do szybkiego wykonania kopii zapasowej i przywracania systemu. Użytkownik może utworzyć i zapisać kopię zapasową bieżącej konfiguracji systemu na dysku twardym, dysku CD albo DVD.

Acer eRecovery Management obejmuje następujące funkcje:

- 1 Tworzenie kopii zapasowej
- 2 Przywracanie danych z kopii zapasowej
- 3 Utwórz domyślny fabryczny dysk CD obrazu lub nagraj preinstalowane oprogramowanie na dysku CD aplikacji
- 4 Ponowna instalacja oprogramowania standardowego bez CD
- 5 zmiana hasła Acer eRecovery Management

Ten rozdział poprowadzi przez każdy z tych procesów.



Uwaga: Ta funkcja występuje tylko w niektórych modelach.

W przypadku systemów nie posiadających wbudowanej nagrywarki dysków optycznych, należy przed uruchomieniem Acer eRecovery Management dla realizacji zadań związanych z dyskami optycznymi podłączyć zewnętrzną nagrywarkę zgodną ze standardem USB lub IEEE1394.

Tworzenie kopii zapasowej

Można tworzyć i zapisywać obrazy kopii zapasowych na dysku twardym, dysku CD albo DVD.

- 1 Uruchom system operacyjny Windows XP.
- 2 Naciśnij <Alt> + <F10> w celu otwarcia narzędzia Acer eRecovery Management.
- 3 Podaj hasło, aby kontynuować. Hasło domyślne składa się z sześciu 0 (zer).
- 4 W oknie Acer eRecovery Management wybierz **Recovery settings** (Ustawienia przywracania) i kliknij **Next** (Dalej).
- 5 W oknie Recovery settings (Ustawienia przywracania) wybierz **Backup snapshot image** (Obraz migawki kopii zapasowej) i kliknij **Next** (Dalej).
- 6 Wybierz metodę zapisu kopii zapasowej.
 - a Użyj opcji **Backup to HDD** (Zapisz kopię zapasową na dysku twardym), aby zapisać obraz dysku kopii zapasowej na dysku D:.
 - b Użycie opcji **Backup to optical device** (Zapisz kopię zapasową na urządzeniu optycznym) powoduje zapis obrazu kopii zapasowej na dysku CD lub DVD.
- 7 Po wybraniu metody zapisu kopii zapasowej kliknij przycisk **Next** (Dalej).

Wykonuj instrukcje wyświetlane na ekranie w celu zakończenia procesu.

Przywracanie danych z kopii zapasowej

Użytkownicy mogą przywrócić dane uprzednio wykonanej kopii zapasowej (jak to podano w rozdziale **Tworzenie kopii zapasowej**) z dysku twardego, CD lub DVD.

- 1 Uruchom system operacyjny Windows XP.
- 2 Naciśnij **<Alt> + <F10>** w celu otwarcia narzędzia Acer eRecovery Management.
- 3 Podaj hasło, aby kontynuować. Hasło domyślne składa się z sześciu 0 (zer).
- 4 W oknie Acer eRecovery Management wybierz **Recovery actions** i kliknij **Next**.
- 5 Wybierz żadaną czynność przywracania i wykonuj instrukcje wyświetlane na ekranie w celu zakończenia procesu przywracania.



.....

Uwaga: Opcja "Restore C:" (Przywróć dysk C:) jest aktywna tylko wtedy, gdy na dysku twardym (D:\) znajduje się zapisana przez użytkownika kopia zapasowa. Zobacz rozdział **Create backup**.

Tworzenie dysku CD fabrycznego domyślnego obrazu oprogramowania

Kiedy dysk System CD i Recovery CD nie są dostępne, możesz je utworzyć wykorzystując tę funkcję.

- 1 Uruchom system operacyjny Windows XP.
- 2 Naciśnij **<Alt> + <F10>** w celu otwarcia narzędzia Acer eRecovery Management.
- 3 Podaj hasło, aby kontynuować. Hasło domyślne składa się z sześciu 0 (zer).
- 4 W oknie Acer eRecovery Management wybierz **Recovery settings** (Ustawienia przywracania) i kliknij **Next** (Dalej).
- 5 W oknie Recovery settings wybierz **Burn image to disk** i kliknij **Next**.
- 6 W oknie Burn image to disk wybierz opcję **1. Factory default image** lub **2. Application CD** i kliknij **Next**.
- 7 Wykonuj instrukcje wyświetlane na ekranie w celu zakończenia procesu.



.....

Uwaga: Opcję **1. Factory default image** wybieraj wtedy, gdy chcesz nagrać dysk rozruchowy, zawierający cały system operacyjny komputera, jaki został dostarczony z fabryki. Jeżeli chcesz nagrać dysk, który zapewni możliwość przeglądania zawartości oraz instalowania wybranych sterowników i aplikacji, wybierz opcję **2. Application CD** — ten dysk nie będzie rozruchowy.

Ponowna instalacja oprogramowania standardowego bez CD

Acer eRecovery Management zapisuje wewnętrznie załadowane oprogramowanie w celu ułatwienia ponownej instalacji sterowników i aplikacji.

- 1 Uruchom system operacyjny Windows XP.
- 2 Naciśnij **<Alt> + <F10>** w celu otwarcia narzędzia Acer eRecovery Management.
- 3 Podaj hasło, aby kontynuować. Hasło domyślne składa się z sześciu 0 (zer).
- 4 W oknie Acer eRecovery Management wybierz **Recovery actions** i kliknij **Next**.
- 5 W oknie Recovery settings wybierz **Reinstall applications/drivers** i kliknij **Next**.
- 6 Wybierz żądany sterownik/aplikację i wykonuj instrukcje wyświetlane na ekranie w celu zakończenia instalacji.

Acer eRecovery Management przygotowuje przy pierwszym uruchomieniu całe potrzebne oprogramowanie i wyświetlenie okna z wykazem oprogramowania może zająć kilka sekund.

Zmiana hasła

Acer eRecovery Management i Acer disk-to-disk recovery są zabezpieczone hasłem, które użytkownik może zmieniać. W celu dokonania zmiany hasła w Acer eRecovery Management należy wykonać poniższe czynności.

- 1 Uruchom system operacyjny Windows XP.
- 2 Naciśnij **<Alt> + <F10>** w celu otwarcia narzędzia Acer eRecovery Management.
- 3 Podaj hasło, aby kontynuować. Hasło domyślne składa się z sześciu 0 (zer).
- 4 W oknie Acer eRecovery Management wybierz **Recovery settings** (Ustawienia przywracania) i kliknij **Next** (Dalej).
- 5 W oknie Acer eRecovery Management wybierz **Password: Change Acer eRecovery Management password** (Hasło: Zmień hasło Acer eRecovery Management) i kliknij **Next** (Dalej).
- 6 Wykonuj instrukcje wyświetlane na ekranie w celu zakończenia procesu.



.....

Uwaga: Gdy nastąpi awaria systemu i nie będzie można uruchomić systemu Windows, użytkownik może uruchomić program narzędziowy Acer disk-to-disk recovery w celu przywrócenia fabrycznego domyślnego obrazu dysku w trybie DOS.

Rozwiązywanie problemów

W rozdziale tym znajdują się porady dotyczące postępowania w przypadku wystąpienia typowych problemów z systemem. Należy je przeczytać przed zwróceniem się o pomoc do pracownika pomocy technicznej. Rozwiązania bardziej poważnych problemów wymagają otwarcia obudowy komputera. Nie należy otwierać obudowy komputera samodzielnie. W celu uzyskania pomocy należy kontaktować się z dostawcą lub autoryzowanym centrum serwisowym.

Porady dotyczące rozwiązywania problemów

Ten notebook PC zawiera zaawansowane rozwiązania umożliwiające wyświetlanie na ekranie raportów o błędach, aby zapewnić pomoc w rozwiązaniu problemów.

Jeżeli system zgłosi komunikat o błędzie lub pojawiają się objawy wystąpienia błędu, zobacz "Komunikaty o błędach" poniżej. Jeżeli nie można rozwiązać problemu, skontaktuj się z dostawcą. Zobacz "**Zgłaszanie potrzeby obsługi serwisowej**" na stronie 52.

Komunikaty o błędach

Jeżeli pojawił się komunikat o błędzie, należy zanotować jego treść i podjąć próbę usunięcia błędu. W poniższej tabeli zostały wymienione w kolejności alfabetycznej komunikaty o błędach oraz zalecany przebieg postępowania.

Komunikaty o błędach	Czynności naprawcze
CMOS battery bad	Skontaktuj się z dostawcą lub autoryzowanym centrum serwisowym.
CMOS checksum error	Skontaktuj się z dostawcą lub autoryzowanym centrum serwisowym.
Disk boot failure	Włóż dyskietkę systemową (startową) do stacji dyskietek elastycznych (A:), a następnie naciśnij <Enter> w celu ponownego uruchomienia komputera.
Equipment configuration error	Naciśnij <F2> (podczas testu POST), aby uruchomić program narzędziowy BIOS; następnie naciśnij Exit , aby ponownie uruchomić komputer.
Hard disk 0 error	Skontaktuj się z dostawcą lub autoryzowanym centrum serwisowym.
Hard disk 0 extended type error	Skontaktuj się z dostawcą lub autoryzowanym centrum serwisowym.
I/O parity error	Skontaktuj się z dostawcą lub autoryzowanym centrum serwisowym.

Komunikaty o błędach	Czynności naprawcze
Keyboard error or no keyboard connected	Skontaktuj się z dostawcą lub autoryzowanym centrum serwisowym.
Keyboard interface error	Skontaktuj się z dostawcą lub autoryzowanym centrum serwisowym.
Memory size mismatch	Naciśnij <F2> (podczas testu POST), aby uruchomić program narzędziowy BIOS; następnie naciśnij Exit , aby ponownie uruchomić komputer.

Jeżeli problem utrzymuje się mimo przeprowadzenia działań naprawczych, skontaktuj się z dostawcą lub autoryzowanym centrum serwisowym w celu uzyskania pomocy. Niektóre problemy można rozwiązać poprzez użycie programu narzędziowego BIOS.

Przepisy i uwagi dotyczące bezpieczeństwa

Zgodność z wytycznymi ENERGY STAR

Jako partner ENERGY STAR, firma Acer Inc. potwierdza, że niniejsze urządzenie spełnia wytyczne ENERGY STAR dotyczące wydajności energetycznej.

Oświadczenie zgodności z wymaganiami FCC

Urządzenie to zostało przetestowane i spełnia ograniczenia dla urządzeń cyfrowych klasy B, zgodnie z Częścią 15 Zasad FCC. Powyższe ograniczenia stworzono w celu zapewnienia stosownego zabezpieczenia przed szkodliwymi zakłóceniami w instalacjach domowych. Urządzenie to generuje, wykorzystuje i może emitować energię o częstotliwości radiowej i w przypadku zainstalowania oraz użytkowania niezgodnie z zaleceniami może powodować uciążliwe zakłócenia w łączności radiowej.

Nie ma jednak żadnych gwarancji, że zakłócenia nie wystąpią w konkretnej instalacji. Jeżeli urządzenie to powoduje uciążliwe zakłócenia odbioru radia i telewizji, co można sprawdzić włączając i wyłączając urządzenie, użytkownik może podjąć próbę usunięcia zakłóceń poprzez:

- zmianę kierunku lub położenia anteny odbiorczej,
- zwiększenie odstępów między urządzeniem i odbiornikiem,
- podłączenie urządzenia do gniazdka zasilanego z innego obwodu zasilania niż odbiornik,
- konsultację z dostawcą lub doświadczonym technikiem RTV w celu uzyskania pomocy.

Notice: Kable ekranowane

W celu uzyskania zgodności z przepisami FCC, wszystkie połączenia z innymi urządzeniami komputerowymi muszą być wykonane z użyciem kabli ekranowanych.

Notice: Urządzenia peryferyjne

Do tego notebooka można podłączać jedynie urządzenia peryferyjne (urządzenia wejścia/wyjścia, terminale, drukarki, itd.) posiadające certyfikat zgodności z ograniczeniami klasy B. Skutkiem eksploatacji z przyłączonymi urządzeniami peryferyjnymi, które nie posiadają świadectw zgodności, mogą być zakłócenia odbioru radia i telewizji.

Ostrzeżenie

Zmiany lub modyfikacje, które nie zostały zaakceptowane w sposób wyraźny przez producenta, mogą doprowadzić do pozbawienia użytkownika prawa do korzystania z urządzenia, co wynika z przepisów Federal Communications Commission (Federalnej Komisja Łączności).

Warunki eksploatacji

Urządzenie to spełnia wymagania części 15 przepisów FCC. Eksploatacja wymaga spełnienia następujących dwóch warunków: (1) Nie wolno dopuścić, aby urządzenie to powodowało szkodliwe zakłócenia oraz (2) Urządzenie to musi być odporne na wszelkie zakłócenia zewnętrzne, w tym takie, które powodują niepożądane rezultaty.

Uwaga: Użytkownicy z Kanady

To urządzenie cyfrowe klasy B jest zgodne z kanadyjską normą ICES-003.

Deklaracja zgodności z normami krajów Unii Europejskiej

Firma Acer oświadcza niniejszym, że ta seria notebooków PC, jest zgodna z istotnymi wymaganiami i innymi odnośnymi warunkami Dyrektywy 1999/5/EC. (W celu uzyskania kompletu dokumentów, prosimy odwiedzić stronę <http://global.acer.com/products/notebook/reg-nb/index.htm>.)

Uwagi dotyczące modemu

TBR 21

Sprzęt ten uzyskał aprobatę [Decyzja Rady 98/482/EC - "TBR 21"] dotyczącą pojedynczych połączeń terminalowych z siecią PSTN (Public Switched Telephone Network [Publiczna przełączana sieć telefoniczna]). Jednakże, z powodu różnic pomiędzy indywidualnymi sieciami PSTN, dostępnymi w różnych krajach, aprobata sama w sobie nie daje bezwarunkowej gwarancji prawidłowości działania dla każdego punktu końcowego PSTN. W przypadku problemów należy w pierwszej kolejności kontaktować się z dostawcą sprzętu.

Lista objętych krajów

Stan członkowski krajów Unii Europejskiej w maju 2004: Belgia, Dania, Niemcy, Grecja, Hiszpania, Francja, Irlandia, Włochy, Luksemburg, Holandia, Austria, Portugalia, Finlandia, Szwecja, Wielka Brytania, Estonia, Łotwa, Litwa, Polska, Węgry, Republika Czeska, Republika Słowacka, Słowenia, Cypr i Malta. Używanie jest dozwolone w krajach Unii Europejskiej oraz w Norwegii, Szwajcarii, Islandii oraz w Liechtensteinie. Urządzenie musi być używane ściśle zgodnie z przepisami i ograniczeniami odpowiednimi dla danego kraju. W celu uzyskania dalszych informacji należy skontaktować się z lokalnym biurem kraju użytkownika.

Ważne instrukcje dotyczące bezpieczeństwa

Instrukcje te należy dokładnie przeczytać. Należy je zachować do wykorzystania w przyszłości.

- 1 Stosować się do wszystkich ostrzeżeń i instrukcji umieszczonych na urządzeniu.
- 2 Przed przystąpieniem do czyszczenia należy odłączyć urządzenie od ściennego gniazda zasilania. Nie stosować środków czyszczących w płynie i w aerozolu. Do czyszczenia używać wilgotnej szmatki.
- 3 Nie należy używać urządzenia w pobliżu wody.
- 4 Nie ustawiać urządzenia na niestabilnych wózkach, stojakach lub stołach. Grozi to upadkiem urządzenia, co mogłoby spowodować jego poważne uszkodzenie.
- 5 Szczeliny i otwory służą do wentylacji, co ma na celu zapewnienie prawidłowego działania urządzenia i zabezpieczenie przed przegrzaniem. Szczeliny te nie mogą być blokowane lub przykrywane. Tych otworów nigdy nie wolno blokować umieszczając urządzenie na łóżku, sofie, dywanie lub innych podobnych powierzchniach. Nigdy nie umieszczać urządzenia w pobliżu grzejników lub węzłów cieplnych albo w zabudowanych instalacjach, o ile nie zostanie zagwarantowana prawidłowa wentylacja.
- 6 Urządzenie należy eksploatować stosując zasilanie energią elektryczną zgodnie z informacjami podanymi na tabliczce znamionowej. Jeżeli nie ma pewności co do rodzaju dostępnego zasilania energią elektryczną, należy skontaktować się z dostawcą lub lokalnym zakładem energetycznym.
- 7 Nie wolno umieszczać żadnych przedmiotów na przewodzie zasilającym. Nie umieszczać urządzenia w miejscach narażonych na przydeptywanie przewodu zasilającego.
- 8 Jeżeli wykorzystywany jest przedłużacz, należy sprawdzić, czy łączny pobór mocy sprzętu podłączonego do przedłużacza, nie przekracza parametrów obciążenia przedłużacza. Należy także sprawdzić, czy całkowity pobór prądu wszystkich urządzeń podłączonych do gniazdka ściennego nie przekracza maksymalnego obciążenia bezpiecznika.

- 9 Nigdy nie wolno wkładać żadnych przedmiotów do wnętrza urządzenia, ponieważ mogłoby dojść do zetknięcia z miejscami pod wysokim napięciem lub do zwarcia części, czego skutkiem mógłby być pożar lub porażenie prądem. Nie wolno dopuszczać do rozlania jakichkolwiek płynów na urządzenie.
- 10 Nie podejmować samodzielnych napraw urządzenia, ponieważ otwarcie lub zdjęcie pokryw może spowodować narażenie na działanie niebezpiecznego napięcia elektrycznego lub na inne niebezpieczeństwa. Wszelkie prace serwisowe należy powierzać wykwalifikowanym pracownikom serwisu.
- 11 Urządzenie należy odłączyć od ściennego gniazda zasilania i skontaktować się z wykwalifikowanym personelem serwisu, w następujących okolicznościach:
 - a gdy doszło do uszkodzenia lub przetarcia przewodu zasilającego lub wtyczki przewodu,
 - b jeżeli do wnętrza urządzenia został wylany płyn,
 - c jeżeli urządzenie zostało narażone na działanie deszczu lub wody,
 - d jeżeli urządzenie nie działa normalnie mimo stosowania się do zasad przedstawionych instrukcji obsługi - należy regulować tylko te parametry, które są wymienione w instrukcjach obsługi, ponieważ nieprawidłowa regulacja innych parametrów może spowodować uszkodzenie i często wymaga dużego nakładu pracy wykwalifikowanego technika serwisu, w celu przywrócenia normalnego działania urządzenia,
 - e jeżeli urządzenie zostanie upuszczone lub dojdzie do uszkodzenia jego obudowy,
 - f jeżeli urządzenie wykazuje wyraźne zmiany w działaniu, oznaczające potrzebę naprawy.
- 12 Komputery serii notebook PC wykorzystują akumulator litowy. Akumulatory należy wymieniać na akumulatory takiego samego typu, jakie są zalecane na liście danych technicznych urządzenia. Użycie innego akumulatora może spowodować pożar lub wybuch.
- 13 Ostrzeżenie! Nieprawidłowa obsługa akumulatorów może spowodować wybuch. Nie wolno ich rozmontowywać lub narażać na działanie ognia. Akumulatory należy przechowywać poza zasięgiem dzieci i bezzwłocznie likwidować zużyte akumulatory.
- 14 Aby uniknąć zagrożenia nieoczekiwanym porażeniem prądem elektrycznym, zasilacza prądu przemiennego należy używać tylko wtedy, gdy gniazdko zasilania sieciowego jest prawidłowo uziemione.
- 15 Do zasilania tego urządzenia, należy używać jedynie przewodów zasilających prawidłowego typu (dostarczanych z akcesoriami). Powinny to być przewody z możliwością odłączenia: Certyfikowane przez CSA, wymienione na liście UL, typ SPT-2, minimalne parametry 7A 125V, posiadające aprobatę VDE lub ich odpowiedniki. Maksymalna długość przewodu wynosi 15 stóp (4,6 metra).
- 16 Przed przystąpieniem do naprawy lub rozmontowania urządzenia należy odłączyć wszystkie linie telefoniczne od gniazda ściennego.

- 17 Należy unikać używania telefonu (innego niż bezprzewodowy) podczas burzy z wyładowaniami. Istnieje niebezpieczeństwo porażenia prądem w wyniku wyładowania atmosferycznego.

Oświadczenie o zgodności urządzenia laserowego

Używany w tym komputerze napęd CD lub DVD to urządzenie wykorzystujące laser. Na napędzie znajduje się etykieta klasyfikacji napędu CD lub DVD (pokazana poniżej).

URZĄDZENIE LASEROWE KLASY 1

OSTRZEŻENIE: PO OTWARCIU WYSTĘPUJE NIEWIDZIALNE PROMIENIOWANIE LASEROWE. UNIKAĆ NARAŻENIA SIĘ NA DZIAŁANIE PROMIENIA LASERA.

APPAREIL A LASER DE CLASSE 1 PRODUIT

LASERATTENTION: RADIATION DU FAISCEAU LASER INVISIBLE EN CAS D'OUVERTURE. EVITER TOUTE EXPOSITION AUX RAYONS.

LUOKAN 1 LASERLAITE LASER KLASSE 1

VORSICHT: UNSICHTBARE LASERSTRAHLUNG, WENN ABDECKUNG GEÖFFNET NICHT DEM STRAHL AUSSETZEN

PRODUCTO LÁSER DE LA CLASE I

ADVERTENCIA: RADIACIÓN LÁSER INVISIBLE AL SER ABIERTO. EVITE EXPONERSE A LOS RAYOS.

ADVARSEL: LASERSTRÅLING VEDÅBNING SE IKKE IND I STRÅLEN.

VARO! LAVATTAESSA OLET ALTTINA LASERSÄTEILYLLE.

VARNING: LASERSTRÅLNING NÅR DENNA DEL ÅR ÖPPNAD ÅLÅ TUIJOTA SÄTEESEENSTIRRA EJ IN I STRÅLEN

VARNING: LASERSTRÅLNING NAR DENNA DEL ÅR ÖPPNADSTIRRA EJ IN I STRÅLEN

ADVARSEL: LASERSTRÅLING NAR DEKSEL ÅPNESSTIRR IKKE INN I STRÅLEN

Oświadczenie o jakości wyświetlania pikseli wyświetlacza LCD

Wyświetlacz LCD jest produkowany z zastosowaniem technik wytwarzania o wysokiej precyzji. Pomimo to, niektóre piksele mogą czasami nie świecić lub mogą być widoczne jako czarne lub czerwone punkty. Nie wpływa to na zapisany obraz, ani nie stanowi objawu nieprawidłowego działania.

Uwaga o ochronie praw autorskich firmy Macrovision

Urządzenie zawiera chronioną prawem autorskim technologię, która podlega ochronie na mocy prawa patentowego USA i innych przepisów chroniących dobra intelektualne. Użycie tej chronionej prawem autorskim technologii musi być autoryzowane przez firmę Macrovision Corporation, a jej stosowanie ogranicza się wyłącznie do użytku domowego i innych zastosowań z ograniczoną widownią, chyba że wynika to z autoryzacji udzielonej odrębnie przez Macrovision Corporation. Operacje inżynierii odwrotnej i demontażu są zabronione.

Numery patentów USA 4,631,603; 4,819,098; 4,907,093; 5,315,448; i 6,516,132.

Uwagi prawne dotyczące urządzenia radiowego



Uwaga: Zamieszczone poniżej informacje prawne dotyczą tylko modeli dla sieci bezprzewodowych LAN i/lub Bluetooth.

Informacje ogólne

Urządzenie to spełnia wymagania norm częstotliwości radiowej i bezpieczeństwa w krajach lub regionach, w których uzyskało aprobatę do używania w instalacjach bezprzewodowych. W zależności od konfiguracji, urządzenie to może zawierać lub nie zawierać układy radiowej komunikacji bezprzewodowej (takie jak moduły bezprzewodowych sieci LAN i/lub Bluetooth). Poniższe informacje dotyczą produktów z takimi urządzeniami.

Unia Europejska (EU)

Urządzenie to spełnia istotne wymagania wymienionych poniżej Dyrektyw Rady Europejskiej:

Dyrektywa niskiego napięcia 73/23/EEC

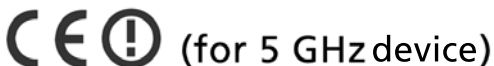
- **EN 60950**

Dyrektywa 89/336/EEC EMC (Electromagnetic Compatibility [Zgodności elektromagnetycznej])

- **EN 55022**
- **EN 55024**
- **EN 61000-3-2/-3**

Dyrektywa 99/5/EC R&TTE (Radio & Telecommunications Terminal Equipment [Urządzenia radiowe oraz sprzęt telekomunikacyjny])

- **Art.3.1a) EN 60950**
- **Art.3.1b) EN 301 489 -1/-17**
- **Art.3.2) EN 300 328-2**
- **Art.3.2) EN 301 893 *dotyczy tylko 5 GHz**



Lista objętych krajów

Stan członkowski krajów Unii Europejskiej w maju 2004: Belgia, Dania, Niemcy, Grecja, Hiszpania, Francja, Irlandia, Włochy, Luksemburg, Holandia, Austria, Portugalia, Finlandia, Szwecja, Wielka Brytania, Estonia, Łotwa, Litwa, Polska, Węgry, Republika Czeska, Republika Słowacka, Słowenia, Cypr i Malta. Używanie jest dozwolone w krajach Unii Europejskiej oraz w Norwegii, Szwajcarii, Islandii oraz w Liechtensteinie. Urządzenie musi być używane ściśle zgodnie z przepisami i ograniczeniami odpowiednimi dla danego kraju. W celu uzyskania dalszych informacji należy skontaktować się z lokalnym biurem kraju użytkownika.

Wymagania bezpieczeństwa FCC RF

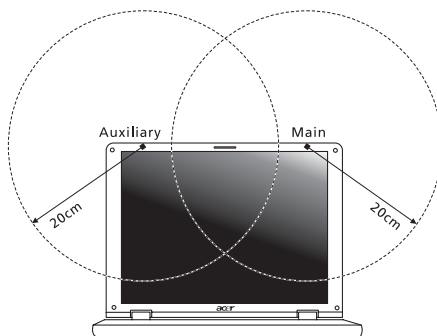
Poziom promieniowania karty Mini PCI bezprzewodowej sieci LAN oraz karty Bluetooth jest znacznie niższy od obowiązujących, zgodnie z wymaganiami FCC, limitów emisji sygnałów częstotliwości radiowej. Niemniej jednak, serii notebooków PC należy używać w taki sposób, aby zminimalizować kontakt z ludźmi podczas pracy, co można osiągnąć w następujący sposób:

- 1 Użytkownicy powinni stosować się do instrukcji bezpieczeństwa RF, dotyczących pracy z urządzeniami bezprzewodowymi, które znajdują się w instrukcji obsługi każdego urządzenia RF.



.....

Ostrzeżenie: Aby spełnić wymagania zgodności z limitami FCC ekspozycji radiowej, konieczne jest utrzymanie odległości przynajmniej 20 cm (8 cali) pomiędzy wszelkimi osobami i anteną zintegrowanej karty bezprzewodowej LAN Mini PCI wbudowanej w ekran.



Uwaga: Karta Acer Wireless Mini-PCI posiada zaimplementowaną funkcję dywersyfikacji transmisji. Urządzenie nie emituje częstotliwości radiowych równocześnie z obu anten. Dla zapewnienia dobrej jakości połączenia radiowego jedna z anten jest wybierana automatycznie lub ręcznie (przez użytkownika).

- 2 Zastosowanie tego urządzenia jest ograniczone do użytku wewnątrz pomieszczeń, ze względu na jego działanie w zakresie częstotliwości 5,15 do 5,25 GHz. FCC wymaga używania tego produktu wewnątrz pomieszczeń dla zakresu częstotliwości 5,15 do 5,25 GHz, aby zredukować potencjalne szkodliwe zakłócenia kanałów publicznych systemów telefonii satelitarnej.
- 3 Pasma częstotliwości 5,25 do 5,35 GHz oraz 5,65 do 5,85 GHz są przydzielone wysokiej mocy radarom, jako głównym użytkownikom. Te stacje radarowe mogą spowodować zakłócenia pracy i/lub uszkodzenie urządzenia.
- 4 Nieprawidłowa instalacja lub nieuprawnione użycie może spowodować szkodliwe zakłócenia komunikacji radiowej. Także wszelkie przeróbki wewnętrznej anteny mogą spowodować pozbawienie certyfikatu FCC oraz utratę gwarancji.

Kanada – Zwolnienie z konieczności licencjonowania urządzeń radiokomunikacyjnych emitujących niski poziom energii (RSS-210)

- a Informacje ogólne
Eksploatacja wymaga spełnienia następujących dwóch warunków:
 1. Urządzenie to może nie powodować zakłóceń, oraz
 2. urządzenie to musi być odporne na zakłócenia, włącznie z zakłóceniami, które mogą powodować niepożądane działania urządzenia.
 - b Działanie w paśmie 2,4 GHz
Aby zapobiec zakłóceniom radiowym licencjonowanych usług, urządzenie jest przeznaczone do użytku wewnątrz pomieszczeń, a instalacja zewnętrzna wymaga uzyskania licencji.
 - c Działanie w paśmie 5 GHz
- W celu zredukowania potencjalnych zakłóceń kanałów publicznych systemów telefonii satelitarnej w paśmie 5150-5250 MHz urządzenie to może działać jedynie wewnątrz pomieszczeń.
 - Pasma 5250-5350 MHz oraz 5650-5850 MHz są przydzielane głównie wysokiej mocy radarom (co oznacza, że one posiadają priorytet korzystania) i radary te mogą powodować zakłócenia i/lub uszkodzenie urządzeń LELAN (Licence-Exempt Local Area Network [Nielicencjonowanych sieci lokalnych]).

Narażanie ludzi na działanie pól RF (RSS-102)

Seria notebooków PC posiada zintegrowane niskoemisyjne anteny nie generujące pól RF o wartościach przekraczających ograniczenia Health Canada (Kanadyjski system ochrony zdrowia), dotyczących emisji promieniowania; należy sprawdzić informacje Safety Code 6, które są dostępne na stronie internetowej Health Canada, pod adresem www.hc-sc.gc.ca/rpb.

Federal Communications Commission Declaration of Conformity

This device complies with Part 15 of the FCC Rules. Operation is subject to the following two conditions: (1) This device may not cause harmful interference, and (2) This device must accept any interference received, including interference that may cause undesired operation.

The following local manufacturer/importer is responsible for this declaration:

Product name:	Notebook PC
Model number:	ZH2
Machine type:	TravelMate 3010
SKU number:	TravelMate 301xxx ("x" = 0 - 9, a - z, or A - Z)
Name of responsible party:	Acer America Corporation
Address of responsible party:	2641 Orchard Parkway San Jose, CA 95134 USA
Contact person:	Mr. Young Kim
Tel:	408-922-2909
Fax:	408-922-2606

Declaration of Conformity for CE Marking

Name of manufacturer: Beijing Acer Information Co., Ltd.
 Address of manufacturer: Huade Building, No.18, ChuangYe Rd.
 ShangDi Zone, HaiDian District Beijing PRCE marking
 Contact person: Mr. Easy Lai
 Tel: 886-2-8691-3089
 Fax: 886-2-8691-3000
 E-mail: easy_lai@acer.com.tw
 Declares that product: Notebook PC
 Trade name: Acer
 Model number: ZH2
 Machine type: TravelMate 3010
 SKU number: TravelMate 301xxx ("x" = 0 - 9, a - z, or A - Z)

Is in compliance with the essential requirements and other relevant provisions of the following EC directives.

Reference no.	Title
89/336/EEC	Electromagnetic Compatibility (EMC directive)
73/23/EEC	Low Voltage Directive (LVD)
1999/5/EC	Radio & Telecommunications Terminal Equipment Directive (R&TTE)

The product specified above was tested conforming to the applicable Rules under the most accurate measurement standards possible, and all the necessary steps have been taken and are in force to assure that production units of the same product will continue to comply with these requirements.


 Easy Lai, Director
 Regulation Center
 Environment & Safety

Jan. 1, 2006
 Date

Indeks

A

- audio 32
 - regulacja głośności 32
 - rozwiązywanie problemów 49

B

- bezpieczeństwo
 - CD lub DVD 76
 - ogólne instrukcje 74
 - Oświadczenie zgodności z wymaganiami FCC 72

- BIOS utility 37

C

- Caps Lock 26
- caps lock
 - wskaźnik włączenia 22
- CD-ROM
 - rozwiązywanie problemów 49
 - wysuwanie 31
 - wysuwanie ręcznie 49
- często zadawane pytania 48
- czyszczenie
 - komputer vi

D

- dbanie
 - komputer v
 - pakietu akumulatora vi
 - zasilacz prądu przemiennego v
- diody LED 22
- drukarka
 - rozwiązywanie problemów 50
- DVD 65

E

- Euro 30

F

- FAQ. Patrz często zadawane pytania
- Filmy DVD
 - odtworzenie 65

G

- głośnikowe
 - klawisz skrót 29

- rozwiązywanie problemów 49
- głośność
 - regulowanie 32

H

- hasło 57
 - typy 57

J

- jasności
 - Klawisze skrótów 29

K

- Karta PC 62
 - wkładanie 62
 - wysuwanie 62
- klawiatura 26
 - klawisze blokady 26
 - Klawisze skrótów 28
 - Klawisze Windows 27
 - osadzony blok klawiszy numerycznych 26
 - rozwiązywanie problemów 49
- Klawisze skrótów 28
- Klawisze Windows 27
- klawiszy numerycznych osadzony 26
- komputer
 - czyszczenie vi
 - dbanie o v
 - klawiatura 26
 - Konfiguracja biura domowego 55
 - odłączenie 53
 - podróż zagraniczne 56
 - podróż lokalne 55
 - przenoszenie do domu 54
 - rozwiązywanie problemów 70
 - W podróży 53
 - właściwości 13
 - wskaźnik włączenia 22
 - wskaźniki 22
 - wyłączanie v
 - zabezpieczenie 57
- komunikaty
 - błąd 70
- komunikaty o błędach 70
- kontrolki wskaźników 22

M

Menedżer komputera Notebook
 klawisz skrótów 28
 modem 59

N

num lock 26
 wskaźnik włączenia 22

P

pakietu akumulatora
 dbanie o vi
 pamięć
 instalacja 63
 połączenia
 sieć 60
 podczterwieni 60
 podróż
 podróże lokalne 55
 przeloty międzynarodowe 56
 pomoc
 informacja 52
 Port IEEE 1394 61
 porty 59
 problemy 48
 CD-ROM 49
 drukarka 50
 klawiatura 49
 rozruch 48
 rozwiązywanie problemów 70
 wyłoewietlacz 48
 Program narzędziowy BIOS 64
 pytania
 ustawianie lokalizacji w
 celu korzystania z modemu 50

R

rozwiązywanie problemów 70
 porady 70

S

scroll lock 26
 sieć 60

T

touchpad 24
 klawisz skrótów 29
 używanie 24 – 25
 Tryb hibernacji
 klawisz skrótów 28

U

uniwersalna magistrala szeregową 61
 Urządzenie dostępu do nośnika
 wskaźnik włączenia 22

W

widok
 z lewej strony 15
 z prawej strony 16
 z przodu 15
 z tyłu 17
 widok z lewej strony 14
 widok z przodu 14
 wskaźniki stanu 22
 wyłoewietlacz
 Klawisze skrótów 28
 rozwiązywanie problemów 48

Z

zabezpieczenie
 blokada 31, 57
 hasła 57
 zasilacz prądu przemiennego
 dbanie o v