

TravelMate 3010-serien

Användarhandbok

Copyright © 2006. Acer Incorporated.
Med ensamrätt.

TravelMate 3010-serien - Användarhandbok
Ursprunglig utgåva: Januari 2006

Informationen i den här publikationen kan ändras utan föregående meddelande. Sådana ändringar tas med i efterföljande utgåvor av den här handboken samt tilläggsdokument och -publikationer. Företaget ger inga garantier eller utfästelser, varken uttryckta eller underförstådda vad gäller innehållet och reserverar sig uttryckligen från påstådda garantier för säljbarhet eller anpassning för vissa syften.

Anteckna modellnumret, serienumret, inköpsdatumet och inköpsstället i utrymmet nedan. Serienumret och modellnumret finns på etiketten på datorn. All korrespondens rörande enheten bör innehålla serienumret, modellnumret och inköpsinformationen.

Ingen del av den här publikationen får återskapas, lagras i elektronisk form eller överföras, i någon form eller på något sätt, elektroniskt, mekaniskt, som fotokopia, inspelning eller på annat sätt, utan föregående skriftligt tillstånd från Acer Incorporated.

TravelMate 3010-serien – bärbar PC-dator

Modellnummer: _____

Serienummer: _____

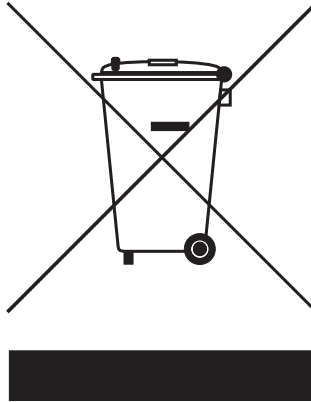
Inköpsdatum: _____

Inköpsställe: _____

Acer och Acers logo är registrerade varumärken som tillhör Acer Incorporated. Andra företags produktnamn eller varumärken används endast i identifieringssyfte och tillhör respektive företag.

Kasseringsanvisningar

Kasta inte den elektroniska enheten i soporna vid kassering. För att minska föroreningarna och skydda vår gemensamma världsmiljö bör du återvinna utrustningen.



USA

För elektroniska produkter som innehåller en LCD/CRT-skärm eller -display:

Lampan/lamporna i produkten innehåller kvicksilver och måste återvinnas eller kasseras i enlighet med lokal, statlig eller federal lagstiftning. Om du vill ha mer information kontaktar du Electronic Industries Alliance på www.eiae.org. Besök www.lammprecycle.org för information om hantering av lampavfall.



Välkommen!

Vi vill tacka för att du har valt en bärbar Acer-dator som kommer att uppfylla dina krav på bärbar datorbehandling.

Dina handböcker

Vi har tagit fram en uppsättning guider som hjälper vid användning av din bärbara Acer-dator:



Till att börja med finns postern **Bara till en början...** som hjälper dig komma igång med installationen av datorn.



I den tryckta **Användarhandboken** presenteras de grundläggande funktionerna i din nya dator. Mer information om hur datorn kan hjälpa dig att bli mer produktiv finns i **AcerSystem User's Guide**. Denna handbok innehåller detaljerad information om ämnen som systemverktyg, dataåterhämtning, expansionsalternativ och felsökning. Dessutom innehåller den garantiinformation och allmänna regler, samt säkerhetsnoteringar om din bärbara dator. Den är tillgänglig i Portable Document Format (PDF) och levereras förinstallerad i den bärbara datorn. Följ dessa steg för att få tillgång till den:

- 1 Välj **Start, Alla program, AcerSystem**.
- 2 Dubbelklicka på **AcerSystem User's Guide**.

Obs: Du måste ha Adobe Reader installerat för att kunna visa filen. Om Adobe Reader inte är installerat på datorn kommer det att installeras när du dubbelklickar på **AcerSystem User's Guide**. Utför installationen genom att följa instruktionerna på bildskärmen. Instruktioner för hur du använder Adobe Reader finns på menyn **Hjälp och Support**.

Anvisningar för skötsel och användning av datorn

Starta och stänga av datorn

Om du vill slå på datorn trycker du på av/på-knappen under LCD-skärmen bredvid snabbstartknapparna. Se **"Vy över framsidan" på sidan 10** om du vill se var Av/på-knappen är placerad.

Du stänger av datorn på något av följande sätt:

- Använd kommandot Stäng av i Windows
Klicka på **Start, Stäng av datorn**, och klicka sedan på **Stäng av**.
- Använd av/på-knappen

Du kan också stänga av datorn genom att stänga bildskärmslocket eller trycka på snabbtangenter för vänteläge **<Fn> + <F4>**.



Obs: Om det inte går att stänga av datorn på vanligt sätt kan du stänga av den genom att hålla av/på-knappen intryckt i minst fyra sekunder. Om du har stängt av datorn och vill slå på den igen bör du vänta minst två sekunder innan du startar den.

Datorns skötsel

Om du sköter om datorn kommer den att fungera problemfritt under lång tid.

- Utsätt inte datorn för direkt solljus. Placera den inte nära värmekällor, till exempel element.
- Utsätt inte datorn för temperaturer under 0 °C (32 °F) eller över 50 °C (122 °F).
- Utsätt inte datorn för magnetfält.
- Utsätt inte datorn för regn eller fukt.
- Spill inte vatten eller annan vätska på datorn.
- Utsätt inte datorn för kraftiga stötar eller vibrationer.
- Utsätt inte datorn för damm och smuts.
- Placera aldrig föremål på datorn.
- Slå inte igen locket, utan stäng det försiktigt.
- Placera aldrig datorn på ett ojämnt underlag.

Skötsel av nätadaptern

Nedan följer några tips att tänka på för nätadaptern:

- Anslut inte adaptern till någon annan apparat.
- Trampa inte på nätsladden och placera aldrig tunga föremål på den. Placera alltid nätsladden och andra kablar på undanskymda ställen.
- Dra alltid i kontakten, inte i sladden, när nätsladden ska dras ut.
- Den totala strömförbrukningen för utrustningen får inte överstiga den högsta tillåtna strömmen för eventuella förlängningskablar. Dessutom får inte den totala strömförbrukningen hos utrustning som ansluts till ett eluttag överstiga den effekt som strömkretsen säkrats till.

vi

Skötsel av batteriet

Nedan följer några tips gällande skötseln av batteriet:

- Byt bara batteri till ett av samma typ. Stäng alltid av strömmen innan du tar bort eller byter ut batteriet.
- Försök aldrig öppna eller på annat sätt göra åverkan på batteriet. Förvara alltid batteriet utom räckhåll för barn.
- Gör dig alltid av med batteriet enligt gällande lokala föreskrifter. Om möjligt bör det återvinnas.

Rengöring och service

Så här rengör du datorn:

- 1 Stäng av datorn och ta bort batteriet.
- 2 Koppla bort nätadaptern.
- 3 Använd en mjuk, fuktad duk. Använd inte flytande rengöringsmedel eller sprejer.

Om något av följande inträffar:

- du har tappat datorn eller skadat höljet;
- datorn fungerar inte korrekt

Se "**Vanliga frågor**" på sidan 46.

Varning

Förändringar eller modifikationer som inte uttryckligen har godkänts av tillverkaren kan orsaka återkallande av användarens rättigheter att använda denna dator, vilka är givna av Federal Communications Commission.

Driftförhållanden

Denna enhet uppfyller kraven i del 15 av FCC:s regler. Drift är tillåten på följande två villkor: (1) Datorn får inte skapa skadlig störning, och (2) Datorn måste acceptera alla mottagna störningar, inklusive störning som kan skapa oönskad drift.

Användare uppmanas att följa de säkerhetsföreskrifter för trådlösa apparater som finns i användarhandboken för respektive trådlös apparat.

Olämplig eller otillåten användning kan orsaka störningar på radiotrafik. Garantin och FCC-certifieringen upphör att gälla vid ändringar av den interna antennen.

Denna enhet skall användas inomhus för att förhindra störningar på radiotrafik med licens. Användning utomhus kräver licens.

För mer information om våra produkter, tjänster och support, besök vår hemsida. <http://global.acer.com>.

Kasseringsanvisningar	iii
Välkommen!	iv
Dina handböcker	iv
Anvisningar för skötsel och användning av datorn	iv
Starta och stänga av datorn	iv
Datorns skötsel	v
Skötsel av nätadaptern	v
Skötsel av batteriet	vi
Rengöring och service	vi
Acer Empowering Technology	1
Acer eDataSecurity Management	2
Acer eLock Management	3
Acer ePerformance Management	4
Acer eRecovery Management	5
Acer eSettings Management	6
Acer eNet Management	6
Acer ePower Management	8
Acer ePresentation Management	9
Beskrivning av din bärbara Acer-dator	10
Vy över framsidan	10
Vy framifrån med nedfälld skärm	11
Vy från vänster	12
Vy från höger	13
Vy bakifrån	13
Vy underifrån	14
Specifikationer	15
Indikatorer	19
Snabbstartknappar	20
Pekplatta	21
Grunder för användning av pekplattan	21
Använda tangentbordet	23
Låstanger och den inbyggda numerisk knappsatsen	23
Windows-tangenter	24
Snabbtangenter	25
Specialtangenter	27
Mata ut den optiska enhetsluckan (CD eller DVD)	28
Använda ett datorlås	28
Ljud	29
Justering av volym	29
Acer OrbiCam	31
Starta Acer OrbiCam	32
Ändra inställningar för Acer OrbiCam	32
Ta bilder/spela in video	35
Använda Acer OrbiCam som webbkamera	35
Aktivera Acer VisageON	35
Acer GraviSense	39
Använda Acer GraviSense	39
Skydda hårddisken	39
Anti-Theft	40
Använda systemverktyg	42
Acer GridVista (kompatibel med dubbla displayer)	42
Launch Manager	44
Norton AntiVirus	45
Vanliga frågor	46
Beställa service	49
Internationell resegaranti (International Travelers Warranty; ITW)	49
Innan du ringer	49

Innehåll

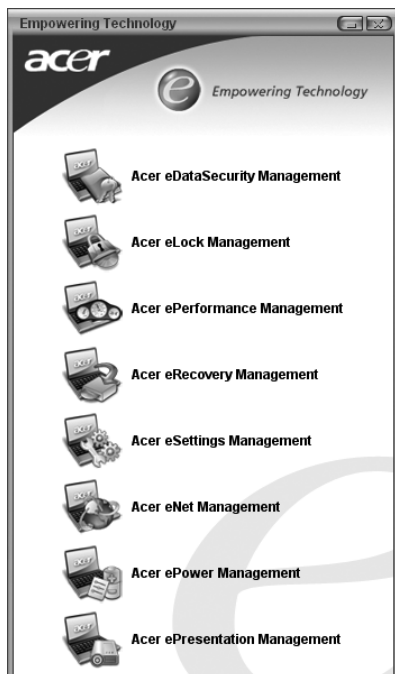
Ta med din bärbara PC-dator	50
Koppla bort utrustningen	50
Flytta datorn	50
Förbereda datorn	50
Vad du bör ta med dig till möten	51
Ta med datorn hem	51
Förbereda datorn	51
Vad du bör ta med dig	51
Specialanvisningar	52
Installera ett hemmakontor	52
Resa med datorn	52
Förbereda datorn	52
Vad du bör ta med dig	52
Specialanvisningar	53
Resa utomlands med datorn	53
Förbereda datorn	53
Vad du bör ta med dig	53
Specialanvisningar	53
Säkra datorn	54
Använda ett datorlås	54
Använda lösenord	54
Ange lösenord	55
Ställa in lösenord	55
Expandera med tillval	56
Anslutningsalternativ	56
Fax/Data Modem	56
Inbyggda nätverksfunktioner	57
Snabb infraröd (FIR)	57
Universell seriebuss (USB)	58
IEEE 1394-port	58
PC-kortfack	59
Installera minne	60
BIOS-inställningarna	61
Bootsekvens	61
Aktivera disk-to-disk recovery	61
Lösenord	61
Använda programvara	62
Spela upp DVD-filmer	62
Strömsparfunktioner	63
Acer eRecovery Management	64
Skapa säkerhetskopior	64
Återställa från säkerhetskopior	65
Skapa CD med fabriksinställningarna	65
Ominstallera medföljande program utan CD	66
Ändra lösenordet för Acer eRecovery Management	66
Felsöka datorn	67
Felsökningstips	67
Felmeddelanden	67
Notis om säkerhet och överensstämmelse med regelverk	69
ENERGY STAR Guidelines-efterlevnad	69
Meddelande från FCC	69
Modemanmärkingar	70
Viktiga säkerhetsinstruktioner	71
Meddelande om laserföreskriftsefterlevnad	72
LCD pixelanmärkning	73
Anmärkning om copyrightskydd från Macrovision	73
Föreskrifter för enheter för radiotrafik	73
Allmänt	73
Europeiska Unionen (EU)	74

Säkerhetsföreskrifter från FCC	74
Kanada - licensfria lågeffektsenheter för radiokommunikation (RSS-210)	76
Federal Communications Comission	77
Declaration of Conformity	78
Declaration of Conformity for CE Marking	78
Index	79

Acer Empowering Technology

Acers innovativa Empowering Technology gör det lättare att komma åt de vanligaste funktionerna och hantera din nya bärbara Acer-dator. Den har följande praktiska funktioner:

- **Acer eDataSecurity Management** skyddar känsliga data med hjälp av lösenord och avancerade krypteringsalgoritmer.
- **Acer eLock Management** begränsar åtkomsten till externa lagringsmedier.
- **Acer ePerformance Management** förbättrar systemets prestanda genom att optimera diskutrymmet, minnet och registerinställningarna.
- **Acer eRecovery Management** säkerhetskopierar och återställer data - flexibelt, tillförlitligt och fullständigt.
- **Acer eSettings Management** underlättar tillgången till systeminformation och justering av inställningar.
- **Acer eNet Management** ger intelligent uppkoppling till platsbaserade nätverk.
- **Acer ePower Management** förlänger batteritiden med hjälp av specialanpassade användningsprofiler.
- **Acer ePresentation Management** ansluter till en projektor och justerar skärminställningarna på ett smidigt sätt.



För ytterligare information, tryck på knappen < *e* > så öppnas menyn för Empowering Technology. Klicka därefter på önskat verktyg och välj funktionen Help (Hjälp).

Acer eDataSecurity Management

Acer eDataSecurity Management är ett behändigt verktyg för kryptering av filer, som skyddar dina filer mot obehörig åtkomst. För att göra krypterings- och dekrypteringsåtgärderna så smidiga som möjligt är verktyget integrerat med Utforskaren i Windows och stöder även filkryptering i farten för MSN Messenger och Microsoft Outlook.

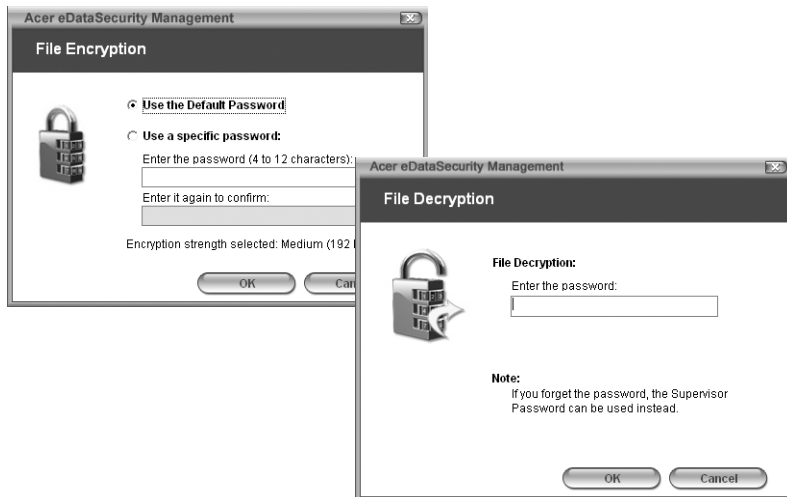
Det finns två lösenord som kan användas för att kryptera/dekryptera en fil: övervakarlösenordet och det filspecifika lösenordet. Övervakarlösenordet är ett huvudlösenord som kan dekryptera vilken fil som helst i din dator. Det filspecifika lösenordet anger du vid krypteringstillfället för varje enskild fil.

Installationsguiden för Acer eDataSecurity Management kommer att be dig ange ett övervakarlösenord och ett filspecifikt lösenord som standard. Det filspecifika lösenordet används som standard för krypterade filer, men du kan också välja att ange ditt eget filspecifika lösenord när du krypterar en fil.



Obs: Det lösenord som används vid krypteringen av en fil utgör en unik nyckel som är nödvändig för att datorn ska kunna dekryptera filen. Om du tappar bort eller glömmet lösenordet är det bara med övervakarlösenordet du kan dekryptera filen. Om båda lösenorden går förlorade försvinner också möjligheten att dekryptera den krypterade filen! **Se därför till att skydda alla relaterade lösenord!**





Acer eLock Management

Acer eLock Management är ett säkerhetsverktyg som gör det möjligt att spärra dina flyttbara dataenheter, optiska skivenheter och diskettenheter för att se till att ingen kan stjäla data när din bärbara dator står obevakad.

- Removable data devices (Löstagbara lagringsenheter) — omfattar USB-anslutna diskettstationer, USB-anslutna flashminnen, USB-anslutna mp3-spelare och USB-minneskortläsare, samt IEEE 1394-anslutna diskettenheter och alla andra flyttbara diskenheter som kan monteras upp som ett filsystem när de är anslutna till datorn.
- Optical drive devices (Optiska läsenheter) — omfattar alla sorters CD-ROM och DVD-ROM-enheter.
- Floppy disk drives (Diskettenheter) — endast 3,5-tumsdisketter.

För att aktivera Acer eLock Management måste du först ange ett lösenord. Sedan kan du välja att spärra någon eller alla de tre sorternas enheter. Spärren/spärrarna aktiveras direkt utan att datorn måste startas om, och gäller även efter omstart, tills du häver dem.

Om du inte anger något lösenord återställer Acer eLock Management systemet tillbaka till det ursprungliga läget utan några spärrar.



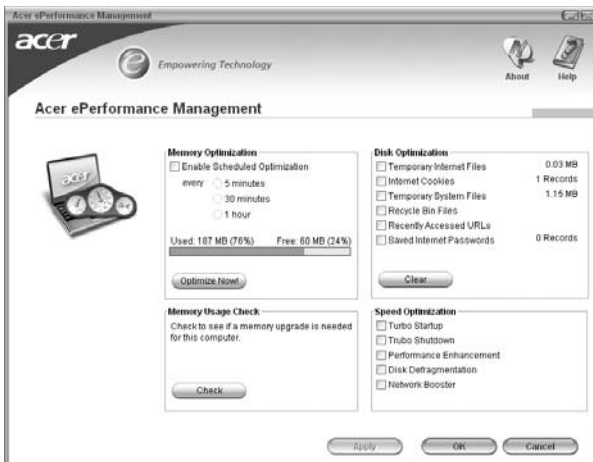
Obs: Om du tappar bort eller glömmer lösenordet finns det inga andra sätt att återställa det utom att omformatera datorn eller ta med den till ett Acer kundservicecenter. Försäkra dig noga om att du memorerat eller skrivit ner ditt lösenord.



Acer ePerformance Management

Acer ePerformance Management är ett systemoptimeringsverktyg som ökar prestanda hos din Acer notebook. Det innehåller följande alternativ för att hjälpa dig att förbättra systemets prestanda:

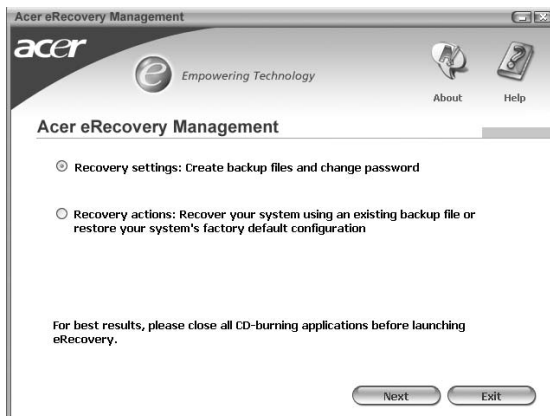
- Memory optimization (Minnesoptimering) — frigör oanvänt minne och övervakar minnesanvändning.
- Disk optimization (Diskoptimering) — tar bort onödiga objekt och filer.
- Speed optimization (Hastighetsoptimering) — förbättrar användbarheten och prestanda hos Windows XP.



Acer eRecovery Management

Acer eRecovery Management är ett kraftfullt verktyg som eliminerar behovet av återställningsdiskar från tillverkaren. Verktyget Acer eRecovery Management finns i en gömd partition på din dators hårddisk. Säkerhetskopior skapade av användaren lagras på hårddiskenhet D:\. Acer eRecovery Management har följande funktioner:

- Lösenordsskydd.
- Återställning av program och drivrutiner.
- Säkerhetskopior av data och avbildningar:
 - Säkerhetskopiering till hårddisk (ange återställningspunkt).
 - Säkerhetskopiera till CD/DVD.
- Återställningsverktyg för säkerhetskopior av data och avbildningar:
 - Återställ från en gömd partition (fabriksinställning).
 - Återställ från hårddisk (senaste användardefinierade återställningspunkt).
 - Återställ från CD/DVD .



Se "Acer eRecovery Management" på sidan 64 i *AcerSystem User's Guide* för ytterligare information.



Obs: Om ingen återställnings-CD eller system-CD följde med datorn vid leverans använder du funktionen "System backup to optical disk" i Acer eRecovery Management för att bränna en image som säkerhetskopia på CD eller DVD. Koppla ur all kringutrustning från datorn (förutom den externa Acer ODD [optiska läsenheten], om du har en sådan), även din Acer ezDock, för att få bästa resultat när du återställer systemet med CD-skiva eller Acer eRecovery Management.

Acer eSettings Management

Acer eSettings Management låter dig granska maskinvaruspecifikationer och övervaka systemets hälsa. Dessutom kan du med Acer eSettings Management optimera Windows för att snabba upp, eliminera hinder i och förbättra din dator.

Acer eSettings Management har även följande funktioner:

- Ett lättfattligt grafiskt användargränssnitt som gör att du kan navigera genom programmet utan ansträngning.
- Visar systemets allmäntillstånd och möjliggör avancerad övervakning för erfarna användare.
- Skapar en logg vid byte eller borttagning av en maskinvaruenhet.
- Låter dig flytta med dina personliga inställningar.
- Skriver en logg som innehåller alla varningar som utfärdats tidigare.



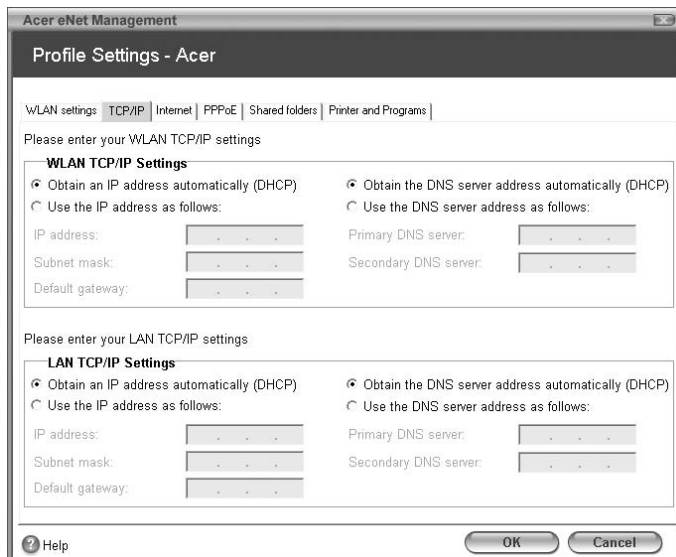
Acer eNet Management

Acer eNet Management gör det lätt att snabbt ansluta till båda fasta och trådlösa nätverk på en mängd olika platser. Gör så här för att starta verktyget: Klicka antingen på ikonen "Acer eNet Management" i din bärbara dator, eller starta programmet från Startmenyn. Du kan även välja att Acer eNet Management ska startas automatiskt när du startar datorn.

Acer eNet Management känner automatiskt av de bästa inställningarna för varje ny plats, och erbjuder dessutom friheten att manuellt justera inställningarna så att de överensstämmer med dina behov, genom att bara klicka på ikonen i aktivitetsfältet.



Acer eNet Management kan spara nätverksinställningarna för en viss plats i en profil, och automatiskt använda den profil som passar bäst när du flyttar dig från en plats till en annan. Inställningar som lagras är exempelvis inställningar för nätverksanslutning (IP och DNS-inställningar, AP-detalyer för trådlösa nätverk osv.) och standardskrivare. Av integritets- och säkerhetsskäl lagras inte användarnamn och lösenordsinformation i Acer eNet Management.



Acer ePower Management

Acer ePower Management har ett rakt och enkelt användargränssnitt. För att starta det väljer du Acer ePower Management från Empowering Technology-gränssnittet eller dubbelklickar på ikonen för Acer ePower Management i aktivitetsfältet.

AC mode (Växelströmsläge):

Standardinställningen är "Maximum Performance" (Maximal prestanda). Det går att reglera processorhastighet, LCD-skärmens ljusstyrka och andra inställningar, och att klicka på knappar för att slå på/stänga av följande funktioner: Trådlöst nätverk, Bluetooth, CardBus, Memory Card, Ljud och Fast nätverk.

DC mode (Likströmsläge)

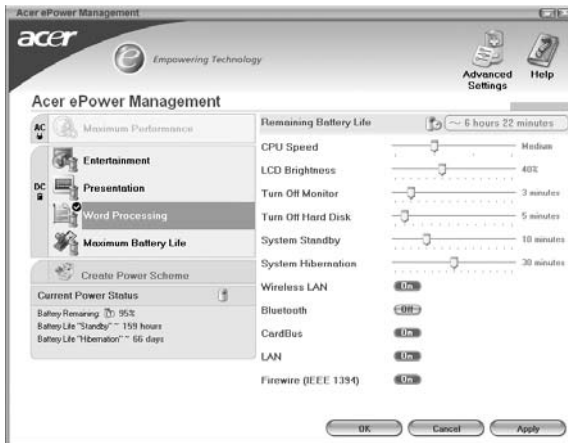
Det finns fyra fördefinierade profiler du kan välja mellan – Entertainment (Underhållning), Presentation (Presentationer), Word processing (Ordbehandling) och Maximum battery (Maximal batteritid). Ett annat alternativ är att definiera upp till tre av dina egna profiler.

Skapa nytt energischema

- 1 Ge det nya schemat ett namn.
- 2 Välj befintligt schema som mall.
- 3 Välj om schemat är avsett för nätström (AC) eller batteriläge.
- 4 Välj de alternativ som passar dig bäst och klicka sedan på OK.
- 5 Den nya profilen syns nu på huvudskärmen.

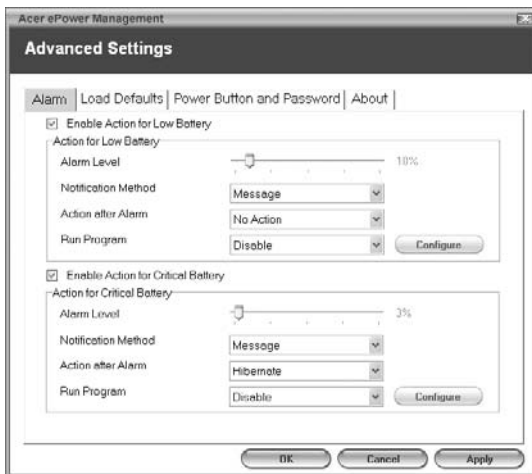
Batteristatus

I panelen längst ner till vänster av fönstret ser du en uppskattning av batteriets återstående livslängd baserat på nuvarande användning.



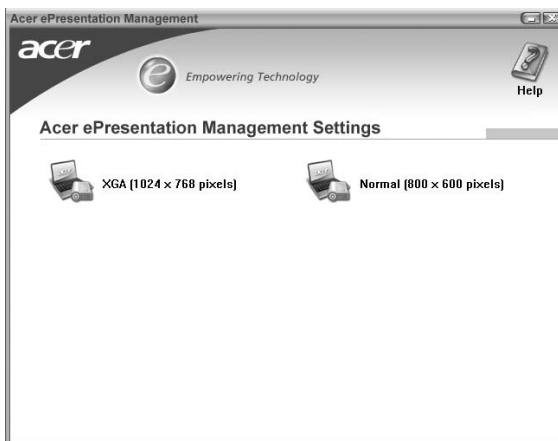
Du kan även klicka på "Advanced Settings" (Avancerade inställningar) för att:

- Ställa in alarm.
- Återställa fabriksinställningarna.
- Välja vilka åtgärder som ska vidtas när skärmlocket är stängt, och ställa in lösenord för återkomst till datorn efter viloläge eller vänteläge.
- Visa information om Acer ePower Management.



Acer ePresentation Management

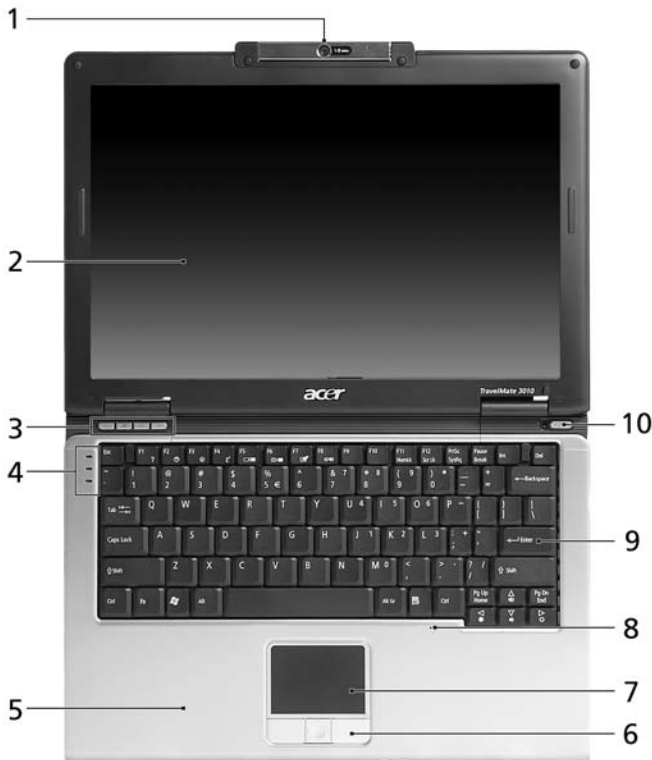
Acer ePresentation Management ger dig frihet att välja mellan två av de vanligaste projektor upplösningarna: XGA och SVGA.



Beskrivning av din bärbara Acer-dator

När du har installerat datorn enligt instruktionerna på affischen **Bara till en början...** är det dags att vi tar en närmare titt på din nya Aspire-dator.

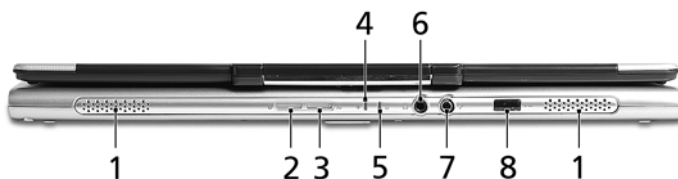
Vy över framsidan










#	Detalj	Beskrivning
1	Kamera	1,3 megapixel CMOS-videokamera med funktion för 225 graders rotation.

#	Detalj	Beskrivning
2	Bildskärm	Kallas även Liquid-Crystal Display (LCD), visar utdata från datorn.
3	Snabbstartknappar	Knappar för att starta program du ofta använder. Se "Snabbstartknappar" på sidan 20 för ytterligare information.
4	Statusindikatorer	Lysdioder (Light-Emitting Diodes; LEDs) som lyser för att visa status hos datorns olika funktioner och delar.
5	Handlovsstöd	Handlovsstödet ger bekvämt stöd för händerna när du använder datorn.
6	Klicka på knapparna (vänster, mitten och höger)	Vänster och höger knapp fungerar som vänster och höger knapp på en mus. Knappen i mitten fungerar som en fyrvägs-skrollknapp.
7	Pekplatta	Pekenhet som reagerar på beröring, och har samma uppgift som en datormus.
8	Mikrofon	Inbyggd mikrofon för ljudinspelning.
9	Tangentbord	Används för att mata in data i datorn.
10	Av/på-knapp	Används för att slå av och på datorn.

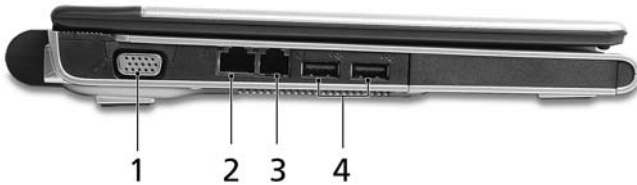
Vy framifrån med nedfälld skärm







#	Ikön	Detalj	Beskrivning
1		Högtalare	Vänster och höger högtalare som ger stereoljud.
2		Knapp/indikator för Bluetooth-kommunikation	Tryck på knappen för att slå av och på Bluetooth-funktionalitet. Tänds för att indikera status hos Bluetooth (tillverkningsalternativ).
3		Knapp/indikator för trådlös kommunikation	Tryck på knappen för att slå av och på trådlös funktionalitet. Tänds för att indikera status hos trådlöst nätverk(tillverkningsalternativ).

#	Ikön	Detalj	Beskrivning
4		På-indikator	Anger om datorn är av eller på.
5		Batteriindikator	Anger status för datorns batteri.
6		Utgång för hörlurar/högtalar/linje ut med S/PDIF-stöd.	Ansluts till ljud ut-enheter (t.ex. högtalare, hörlurar).
7		Mikrofoningång	Tar emot signaler från externa mikrofoner.
8		Infraröd port	Port för IR-enheter (infraröd - t.ex. skrivare och datorer med IR-anslutning).

Vy från vänster



#	Ikön	Detalj	Beskrivning
1		Port för extern display (VGA)	Anslutning till en visningsenhet (t.ex. extern bildskärm, LCD-projektor).
2		Ethernet-port (RJ-45)	Ansluts till ett nätverk av typ Ethernet 10/100/1000.
3		Modem (RJ-11) port	Ansluts till en telefonlinje.
4		Två USB 2.0-portar	Anslutning för USB 2.0-enheter (t.ex. USB-mus, USB-kamera).

Vy från höger




#	Ikön	Detalj	Beskrivning
1		PC-kortfack	Tar ett Type II PC-kort.
2		5-i-1-kortläsare	Tar Secure Digital (SD), MultiMediaCard (MMC), Memory Stick® (MS), Memory Stick PRO™ (MS PRO), och xD-Picture Card™. OBS! Endast ett enda kort kan vara aktivt åt gången.
3		Utmatningknapp för PC-kortfack	Matar ut PC-kortet från facket.
4		USB 2.0-port	Anslutning för USB 2.0-enheter (t.ex. USB-mus, USB-kamera).
5		IEEE 1394-port (6-stifts)	Anslutning till IEEE 1394-enheter.
6		Ventilationsöppningar	Håller datorn sval även efter lång användning.
7		Skåra för Kensingtonlås	För anslutning av ett Kensington-kompatibelt säkerhetslås för datorer.

Vy bakifrån



#	Ikön	Detalj	Beskrivning
1		Nätströmsingång	Anslutning för nätadapter.

#	Ikön	Detalj	Beskrivning
2		Batterifack	Utrymme avsett för datorns batteri.
3		124-stifts Acer ezDock-anslutning	Ansluts till Acer ezDock.

Vy underifrån



#	Detalj	Beskrivning
1	Batterifack	Utrymme avsett för datorns batteri.
2	Batterilås	Låser batteriet på plats.
3	Kylfläkt	Hjälper till att kyla ned datorn. OBS: Täck eller blockera aldrig öppningen till fläkten.
4	Ventilationsöppningar	Håller datorn sval även efter lång användning.
5	Minnesplats	Här finns datorns huvudminne.
6	Frigöringshake för batteriet	Frigör batteriet så att det kan tas bort.

Specifikationer

Operativsystem	<ul style="list-style-type: none"> • Äkta Windows® XP Home Edition (Service Pack 2) • Äkta Windows® XP Professional (Service Pack 2)
Plattform	<ul style="list-style-type: none"> • Intel® Centrino® Duo mobil teknik med: <ul style="list-style-type: none"> • Intel® Core™ Duo-processor T2300/T2400/T2500/T2600 (2 MB L2-cache, 1,66/1,83/2/2,16 GHz, 667 MHz FSB) • Intel® 945GM Express chipset • Intel® PRO/Wireless 3945ABG nätverksanslutning (dubbla band, trippelläge 802.11a/b/g) Wi-Fi CERTIFIED™-lösning med stöd för den trådlösa tekniken Acer SignalUp™
Arbetsminne	256, 512 MB eller 1 GB DDR2 533/667 MHz minne, uppgraderingsbart till 2 GB med två soDIMM-moduler (stöd för dubbla kanaler)
Bildskärm och grafik	<ul style="list-style-type: none"> • 12,1" WXGA 200-nit Acer CrystalBrite™ TFT LCD-skärm med hög ljusstyrka, 1 280 x 800 pixelupplösning, 16:10 bildförhållande, stöd för samtidig visning i flera fönster via Acer GridVista™ • Intel® 945GM integrerad 3D-grafik med Intel® Graphics Media Accelerator (GMA) 950 och upp till 224 MB delat minne, stöd för Microsoft® DirectX®9.0 och PCI Express® • Stöd för två oberoende bildskärmar • 16,7 miljoner färger • Maskinvara med kapacitet för MPEG-2/DVD
Undersystem för lagring	<ul style="list-style-type: none"> • 80/100/120 GB seriell ATA-hårddiskenhet • Extern IEEE 1394 optisk enhet med strömförsörjning från bussen: <ul style="list-style-type: none"> • 8X DVD-Super Multi dubbla lager • 5-i-1-kortläsare med stöd för Secure Digital (SD), MultiMediaCard (MMC), Memory Stick® (MS), Memory Stick PRO™ (MS-PRO), och xD-Picture Card™ (xD)

Mått och vikt	<ul style="list-style-type: none"> • 297,5 (B) x 210 (D) x 24,5/32,4 (H) mm (11,71 x 8,27 x 0,96/1,28 tum) • 1,65 kg (3,63 lbs.) med 6-cells batteri • 1,5 kg (3,3 lbs.) med 3-cells batteri
Undersystem för strömförsörjning	<ul style="list-style-type: none"> • Standard ACPI 2.0b för CPU strömsparfunktioner: stöder vänteläge och viloläge för att spara ström • 53 W 4800 mAh 6-cells litiumjonbatteripaket och 22 W 2000 mAh 3-cells litiumjonbatteripaket • Acer QuicCharge™ -teknik: <ul style="list-style-type: none"> • 80% laddning efter 1 timme • 2 timmars snabbbladdning med avstängt system • 2,5-timmars laddning-vid-användning • 3-stifts 65 W nätadapter
Enheter för extern anslutning	<ul style="list-style-type: none"> • Tangentbord med 84/85 tangenter, inverterad "T"-markörlayout, 2,5 mm (minst) tangentrörelse • Inbyggd pekplatta med fyrvägs-skrollknapp • 12 funktionstangenter, fyra markörtangenter, två Windows®-tangenter, styrningar för snabbtangenter, inbyggd numerisk knappsats, stöd för internationella språk • Fyra snabbstartknappar Empowering-tangent, e-post, Internet, tangent som användaren kan programmera • Två knappar på frontpanelen: Trådlöst nätverk och Bluetooth®
Ljud	<ul style="list-style-type: none"> • Stöd för Intel® High-Definition-ljud • Stöd för S/PDIF (Sony/Philips Digital Interface) för digitala högtalare • Ljudsystem med två inbyggda högtalare • Kompatibla med Sound Blaster Pro™ och MS-Sound • Inbyggd mikrofon

Kommunikation	<ul style="list-style-type: none">• Acer Video Conference med stöd för Voice and Video over Internet Protocol (VVoIP) via Acer OrbiCam och Acer Bluetooth® VoIP-telefon som tillval• Acer OrbiCam integrerad 1,3 megapixel CMOS-kamera med:<ul style="list-style-type: none">• 225 graders ergonomisk rotation• Stöd för Acer VisageON-teknik• Stöd för Acer PrimaLite-teknik• WLAN: Intel® PRO/Wireless 3945ABG nätverksanslutning (dubbla band, trippelläge 802.11a/b/g) Wi-Fi CERTIFIED™-lösning med stöd för den trådlösa tekniken Acer SignalUp™• WPAN: Bluetooth® 2.0+EDR (Enhanced Data Rate)• LAN: Gigabit Ethernet; klar för Wake-on-LAN• Modem: 56K ITU V.92 med PTT-godkänt, klar för Wake-on-Ring
I/O-gränssnitt	<ul style="list-style-type: none">• 124-stifts Acer ezDock-anslutning• PC-kortfack (ett Type II)• 5-i-1-kortläsare (MS/MS PRO/MMC/SD/xD)• Tre USB 2.0-portar• IEEE 1394-port (6-stifts)• Fast infraröd-post (FIR)• Port för extern display (VGA)• Utgång för hörlurar/högtalar/linje ut med S/PDIF-stöd.• Ingång för mikrofon/linje-in• Ethernet-port (RJ-45)• Modem (RJ-11) port• Nätströmsingång för nätadapter
Säkerhet	<ul style="list-style-type: none">• Acer GraviSense-teknik och stödskyddsteknik för hårddisken• Skåra för Kensingtonlås• Lösenord för BIOS, användare och övervakare

Programvara	<ul style="list-style-type: none"> • Acer Empowering Technology (Acer eDataSecurity / eLock / ePerformance / eRecovery / eSettings / eNet / ePower / ePresentation Management) • Acer GridVista™ • Acer Launch Manager • Norton AntiVirus™ • Adobe® Reader® • CyberLink® PowerDVD™ • NTI CD-Maker™
Tillval och tillbehör	<ul style="list-style-type: none"> • Acer ezDock • Acer Bluetooth® VoIP-telefon • 512 MB, 1 GB eller 2 GB DDR2 533/667 MHz soDIMM-moduler • 6-cells litiumjonbatteri • 3-stifts 65 W nätadapter • Extern IEEE 1394 DVD-Super Multi-enhet med dubbla lager • Extern USB-ansluten diskettstation
Miljö	<ul style="list-style-type: none"> • Temperatur: <ul style="list-style-type: none"> • Vid drift: 5 °C till 35 °C • Utom drift: -20 °C till 65 °C • Luftfuktighet (icke-kondenserande): <ul style="list-style-type: none"> • Vid drift: 20 % till 80 % • Utom drift: 20 % till 80 %
Systemkompatibilitet	<ul style="list-style-type: none"> • Cisco-kompatibla utökningar (CCX) • Wi-Fi® • ACPI 2.0b • Mobile PC 2002 • DMI 2.0
Garanti	Ett års internationell resegaranti (International Travelers Warranty; ITW)









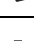
OBS! Specifikationerna som anges ovan är endast avsedda i referenssyfte. Den exakta konfigurationen i din dator beror på vilken modell du har köpt.

Indikatorer

Datorn har sju lattavlasta statusindikatorer, varav fyra finns på frontpanelen.



Statusindikatorerna för strömförsörjning, batteri och trådlös kommunikation syns även när LCD-skärmen är nedfälld.

Ikön	Funktion	Beskrivning
	Caps Lock	Lyser när skiftlåset (Caps Lock) aktiveras.
	NumLk	Lyser när det numeriska låset (NumLk) aktiveras.
	HDD	Tänds när hårddisken arbetar.
	Bluetooth kommunikation	Tänds för att indikera status hos Bluetooth.
	Trådlöst nätverk (WLAN)	Tänds för att indikera status hos trådlöst nätverk (WLAN).
	Strömindikator	Lyser när datorn är påslagen.
	Batteriladdning	Lyser när batteriet laddas.



1. **Laddad:** Lyser orange när batteriet laddas.
2. **Fulladdad:** Lyser grönt då datorn är ansluten till nätström.

Snabbstartknappar

Ovanför tangentbordet finns fyra knappar. Dessa knappar kallas snabbstartknappar. De första tre är tänkta som snabbtangenter för e-post, webbläsare och Empowering Key < *e* > Den fjärde knappen är en programmerbar tangent.

Tryck på < *e* > för att köra Acer Empowering Technology. Se avsnittet "**Acer GridVista (kompatibel med dubbla displayer)**" på sidan 42. Knapparna för e-post och webbläsare är förinställda för de valda standardprogrammen för dessa applikationer, men kan ändras av användaren. För att ändra hänvisningen för knapparna för e-post, webbläsare samt den programmerbara knappen använder du Acer-programmet Launch Manager. Se "**Launch Manager**" på sidan 44.



Snabbstartknappar	Standardprogram
E-post	E-postprogram (kan programmeras om av användaren)
Webbläsare	Webbläsarprogram (kan programmeras om av användaren)
<i>e</i>	Acer Empowering Technology (kan programmeras om av användaren)
P	Kan programmeras om av användaren

Pekplatta

Den inbyggda pekplattan är en pekenhet som känner av rörelser på ytan. Det betyder att pekaren svarar på fingrets rörelse när du rör vid pekplattan. Handlovsstödetets centrala placering ger optimal komfort och stöd.



Grunder för användning av pekplattan

Nedan beskrivs hur du använder pekplattan:



- Flytta pekaren genom att flytta fingret över pekplattan **(2)**.
- Du kan markera objekt eller utföra funktioner genom att trycka på vänster **(1)** och högerknappen **(4)** vid kanten av pekplattan. De två knapparna fungerar som vänster- och högerknapparna på en mus. Att knacka på pekplattan har samma effekt som att klicka på vänster musknapp.
- Använd fyrvägs-skrollknappen **(3)** i mitten för att rulla uppåt eller nedåt och åt vänster och höger på sidan. Knappen simulerar markören när du klickar på rullisten till höger i Windows-program.

Funktion	Vänster knapp (1)	Höger knapp (4)	Pekplatta (2)	Mitten knapp (3)
Utför	Klicka snabbt två gånger.		Tryck två gånger (med samma hastighet som du dubbelklickar med en musknapp).	
Markera	Klicka en gång.		Tryck en gång.	
Dra	Klicka och håll ned, dra sedan pekaren genom att flytta fingret på pekplattan.		Tryck två gånger (med samma hastighet som du dubbelklickar med en musknapp) och håll sedan kvar fingret på pekplattan efter det andra trycket och dra pekaren.	
Visa snabbmeny		Klicka en gång.		
Rulla				Klicka och håll ned upp/ned/vänster/höger.



.....

Obs: Håll pekplattan ren och torr och använd den bara när dina fingrar är rena och torra. Pekplattan är känslig för fingerrörelser. Det betyder att lättare beröring ger bättre respons. Pekplattan svarar inte bättre för att du trycker hårdare på den.



.....

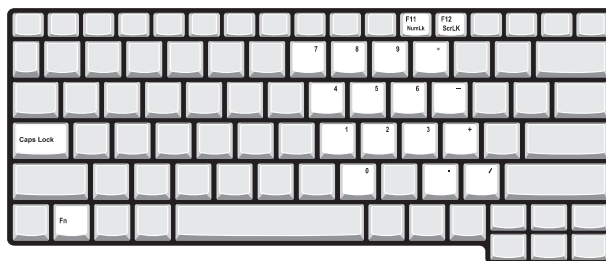
Obs: Vertikal och horisontell bläddring är aktiverad i pekplattan som standard. Den kan avaktiveras under musinställningarna i Windows kontrollpanel.

Använda tangentbordet

Tangentbordet har normalstora tangenter och en inbyggd numerisk knappsats, separata markörtangenter, Windows-tangenter, funktionstangenter och specialtangenter.

Låstangenter och den inbyggda numerisk knappsatsen

Tangentbordet har tre låstangenter som du kan slå av och på.



Låstangent	Beskrivning
Caps Lock	När skiftlåset (Caps Lock) är aktiverat skrivs alla bokstäver med versaler.
NumLk <Fn> + <F11>	När det numeriska låset (NumLk) är aktiverat befinner sig den inbyggda knappsatsen i numeriskt läge. Tangenterna fungerar som en miniräknare (komplett med de matematiska symbolerna +, -, * och /). Du kan använda det läget när du ska mata in en stor mängd sifferdata. Ett bättre alternativ är att ansluta en extern knappsats.
Scr Lk <Fn> + <F12>	När rullningslåset (Scr Lk) är aktiverad flyttas skärmbilden en rad uppåt eller nedåt när du trycker på upp- eller nedpilen. Den här funktionen fungerar inte med alla program.



Den inbyggda numeriska knappsatsen fungerar ungefär som den numeriska knappsatsen på ett tangentbord till en skrivbordsdator. Tangenterna utmärks av de små tecknen längst upp till höger. Markörtangenternas symboler är inte tryckta på tangenterna eftersom det i så fall skulle bli väldigt svårt att tyda dem.

Önskad användning	NumLk lås aktiverat	NumLk lås inaktiverat
Siffertangenter på den inbyggda knappsatsen	Skriv siffror på vanligt sätt.	

Önskad användning	NumLk lås aktiverat	NumLk lås inaktiverat
Markörtangenter på den inbyggda knappsatsen.	Håll ned <↑> när du trycker på markörtangenterna.	Håll ned <Fn> när du trycker på markörtangenterna.
Huvudtangenter	Håll ned tangenten <Fn> när du skriver bokstäver på den inbyggda knappsatsen.	Skriv bokstäver på vanligt sätt.

Windows-tangenter

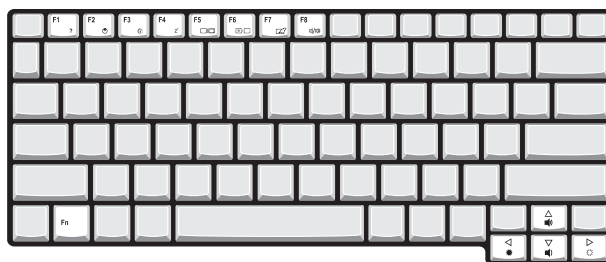
På tangentbordet finns två tangenter som kan användas för att utföra Windows-specifika funktioner.

Tangent	Beskrivning
Windows-tangent 	När den ensam trycks ned, har den här knappen samma funktion som Start-knappen i Windows startmeny. Kombinationer med andra tangenter utför genvägsfunktioner. Nedan följer några exempel: <ul style="list-style-type: none"> <Windows> + <←→>: Aktivera nästa knapp i aktivitetsfältet. <Windows> + <E>: Utforska Den här datorn. <Windows> + <F1>: Öppnar Hjälp- och supportcenter. <Windows> + <F>: Öppnar fönstret Sökresultat. <Windows> + <R>: Visa dialogrutan Kör. <Windows> + <M>: Minimera alla fönster. <↑> + <Windows> + <M>: Ångra minimera alla fönster.
Programtangent 	Den här tangenten gör samma sak som ett klick på höger musknapp, nämligen öppnar programmets snabbmeny.





Snabbtangenter

Med snabbtangenter kan du snabbt och enkelt få åtkomst till de flesta av datorns kontroller, t.ex. bildskärmens ljusstyrka, ljudvolym och BIOS-inställningarna.

Du aktiverar en snabbtangenter genom att hålla ned <Fn> innan du trycker på den andra tangenten i snabbtangentskombinationen.

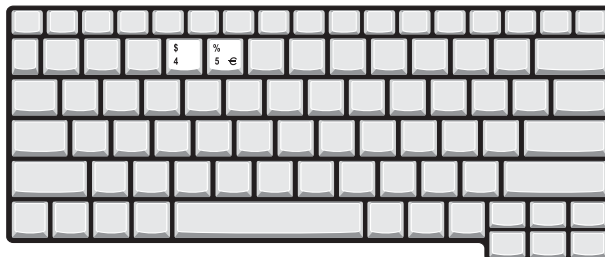


Snabbtangent	Ikon	Funktion	Beskrivning
<Fn> + <F1>	?	Hjälp för snabbtangenter	Visa hjälp för snabbtangenter.
<Fn> + <F2>		Acer eSettings	Startar Acer eSettings i Acer Empowering Technology. Se " Acer Empowering Technology " på sidan 1.
<Fn> + <F3>		Acer ePower Management	Startar Acer ePowerManagement i Acer Empowering Technology. Se " Acer Empowering Technology " på sidan 1.
<Fn> + <F4>	Z ^z	Sleep	Placera datorn i vänteläge.
<Fn> + <F5>		Växla bildskärm	Växlar visning mellan datorns bildskärm och en extern monitor (om ansluten) och båda.
<Fn> + <F6>		Skärmsläckare	Stänger av bildskärmens bakgrundsbelysning för att spara ström. Återgå genom att trycka på en valfri tangent.
<Fn> + <F7>		Aktivera pekplatta	Aktivera/inaktivera den interna pekplattan.

Snabbtangent	Ikon	Funktion	Beskrivning
<Fn> + <F8>		Aktivera högtalare	Sätt på/stäng av högtalarna.
<Fn> + <↑>		Volym upp	Höjer högtalarvolymen.
<Fn> + <↓>		Volym ned	Sänker högtalarvolymen.
<Fn> + <↔>		Öka ljusstyrkan	Ökar bildskärmens ljusstyrka.
<Fn> + <↔>		Minska ljusstyrka	Minskar bildskärmens ljusstyrka.

Specialtangent

Eurosymbolen och USA-dollartecknet finns längst upp i mitten på tangentbordet.



Eurosymbolen

- 1 Öppna ett program för textredigering eller ordbehandling.
- 2 Håll nere <Alt Gr> och tryck sedan på tangenten <5> längst upp i mitten på tangentbordet.



Obs: Eurosymbolen kan inte användas i vissa teckensnitt och program. Mer information finns på www.microsoft.com/typography/faq/faq12.htm.

US-dollarsymbolen

- 1 Öppna ett program för textredigering eller ordbehandling.
- 2 Håll nere <↑> och tryck sedan på tangenten <4> längst upp i mitten på tangentbordet.



Obs: Denna funktion varierar beroende på språkställningarna.

Mata ut den optiska enhetsluckan (CD eller DVD)

Om du vill mata ut den optiska enhetsluckan när datorn är påslagen trycker du på enhetens utmatningsknapp.



När strömmen är avslagen kan du mata ut enhetens lucka genom att använda det mekaniska utmatningshålet.

Använda ett datorlås

Den barbara datorn levereras med en Kensington-kompatibel säkerhetsskara för ett säkerhetslås.



Lägg en låsvajer runt ett fast föremål, t.ex. ett bord eller handtaget till en låst skrivbordslåda. Sätt in låset i uttaget och lås det sedan genom att vrida om nyckeln. Vissa modeller är dock nyckellösa.

Ljud

Datorn levereras med 32-bitars Intel High Definition-ljud och inbyggda stereohögtalare.



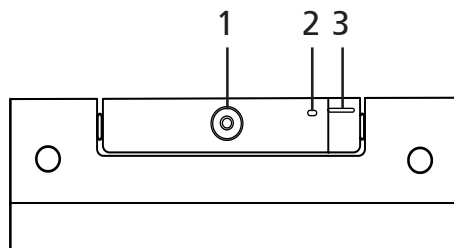
Justering av volym

Datorns volymjusteras enkelt med några få knapptryck. Se "**Snabbtangenter**" på **sidan 25** för mer information om justering av högtalarvolym.

Acer OrbiCam

Acer OrbiCam är en CMOS-kamera, 1,3 megapixlar, med praktisk montering längst upp på LCD-panelen. Kamerans 225-graders ergonomiska rotation ger dig möjlighet att ta bilder eller spela in video med hög upplösning från LCD-panelens fram- eller baksida. Acer OrbiCam har fullständigt stöd för Acers videokonferensteknik så att du kan överföra videokonferenser av bästa möjliga kvalitet via en Instant Messenger-tjänst.

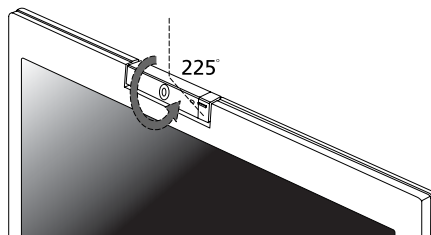
Lär känna din Acer OrbiCam



#	Detalj
1	Objektiv
2	På-indikator
3	Gummigrepp (endast vissa modeller)

Rotera Acer OrbiCam

Acer OrbiCam går att vrida 225 grader moturs för att uppnå önskad vinkel. Se illustrationerna nedan.



Obs: Vrid INTE kameran medurs eftersom det kan orsaka skador på enheten.

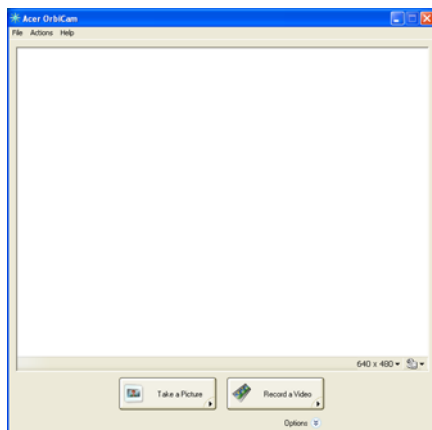
Kameran fästs i 45 graders vinkel för att på ett bekvämt sätt passa ansiktets läge framför eller bakom LCD-skärmen.

Starta Acer OrbiCam

Dubbelklicka på Acer OrbiCam-logotypen på skrivbordet för att starta Acer OrbiCam.

ELLER

Klicka på **Start > Alla program > Acer > Acer OrbiCam**. Fönstret Acer OrbiCam visas.



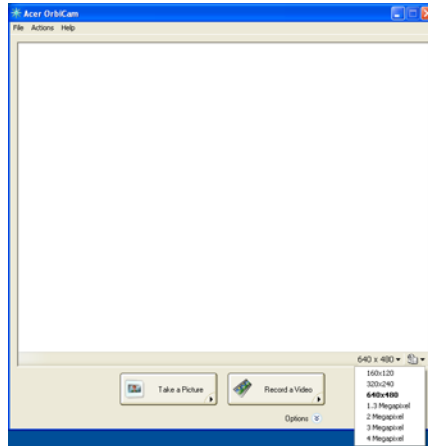
Ändra inställningar för Acer OrbiCam

Upplösning

Om du vill ändra upplösning klickar du på den upplösning som visas längst ner till höger på fönstret och väljer sedan önskad upplösning.

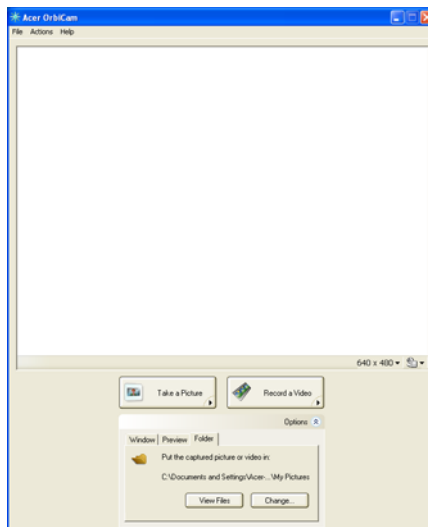


Obs: Om du ställer in kameraupplösningen som 640 x 480 eller högre ändras inte fönstrets storlek.



Alternativ

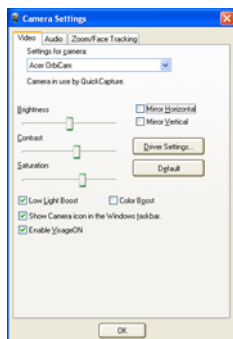
Klicka på **Options** för att visa flikarna **Window**, **Preview** och **Folder**. Använd alternativen för att ändra fönstrets storlek, inställningar för förhandsgranskning och mapp för bilder eller videospelningar.



Kamerainställningar

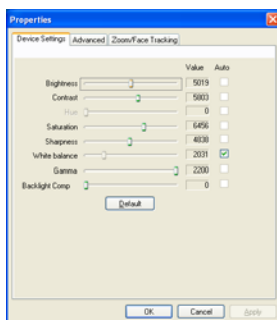
Grundläggande inställningar

Klicka på ikonen Camera Settings längst ner till höger i fönstret och välj **Camera Settings** på popupmenyn. I det här fönstret kan du justera alternativen **Video**, **Audio** och **Zoom/Face tracking**.



Inställningar för bildtagning och videoinspelning

I fönstret Camera Settings klickar du på knappen **Driver Settings**. Fönstret **Properties** visas.



I **Device Settings** har du möjlighet att ändra kamerans ljusstyrka, kontrast, nyanser, mättnad, skärpa, osv.

I **Advanced** kan du aktivera förstärkningskontroll, implementera bildspegling, välja inställningar för bildförbättring och anti-flimmer, samt slå på och av kameraindikatoren.

Med **Zoom/Face Track** kan du justera zoomnivå och slå på och av funktionen för att följa ansiktet.

Ta bilder/spela in video

När du vill ta ett foto eller spela in ett videoklipp vrider du Acer OrbiCam till önskad vinkel och trycker sedan på knappen **Take a Picture** eller **Record a Video**. **Visningsprogram för bilder och fax** eller **Windows Media Player** startas automatiskt och visar en förhandsgranskning av fotot/videoklippet.



Obs: Alla foton och videor sparas som standard i mappen **Mina bilder** och **Mina videoklipp**.

Använda Acer OrbiCam som webbkamera

Acer OrbiCam väljs automatiskt som inspelningsenhet i alla Instant Messenger-tillämpningar (IM). Om du vill använda Acer OrbiCam som webbkamera öppnar du IM-tjänsten och väljer sedan funktionen för video/webbkamera. Nu kan du sända från din plats till en IM-partner var som helst i världen.

Aktivera Acer VisageON

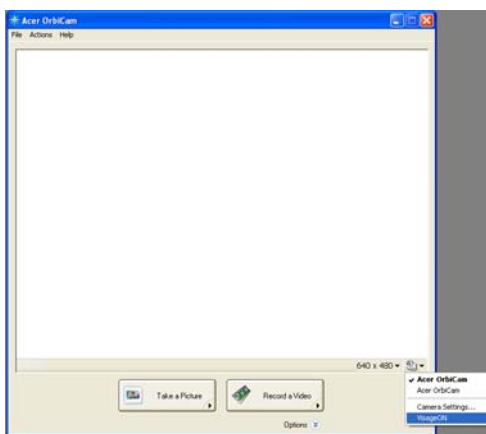
Tekniken **Acer VisageON** har två funktioner: **Ansiktsföljning** och **videoeffekter** (endast vissa modeller). Funktionen för att följa ansiktet spårar huvudrörelser och centrerar ansiktet automatiskt i inspelningsfönstret. Funktionen för videoeffekter gör det möjligt att välja och använda en effekt i videoöverföringen.



Obs: Funktionen för att följa ansiktet klarar inte att centrera ansiktet utanför inspelningsfönstrets ram. Små huvudrörelser följs på ett mer effektivt sätt.

Aktivera Acer VisageON:

- 1 Högerklicka på den här ikonen och välj sedan **VisageON** på popupmenyn.



Fönstret VisageON visas.

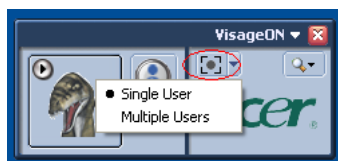


- 2 Välj och använd en videoeffekt på vänstra delen av VisageON-fönstret. Ändra inställningar och alternativ för att följa ansiktet på högra delen.

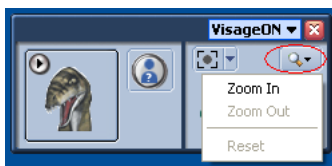
Använda funktionen för att följa ansiktet

Använda funktionen för att följa ansiktet:

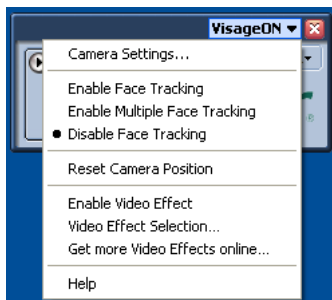
- 1 Klicka på den vänstra ikonens nedåtpilknapp och välj sedan **Single User** eller **Multiple Users** på popupmenyn. I händelse av flera användare centrerar funktionen för att följa ansiktet alla användarnas ansikten i inspelningsfönstret automatiskt och i annat fall centrerar funktionen ansiktet hos den användare som befinner sig närmast kameran.



- 2 Klicka på den högra ikonen för att zooma in/ut eller återställa aktuell vy.



- 3 Klicka på **VisageON** för att visa en popupmeny som möjliggör konfiguration av kameran samt inställningar av ansiktsföljning och videoeffekter.



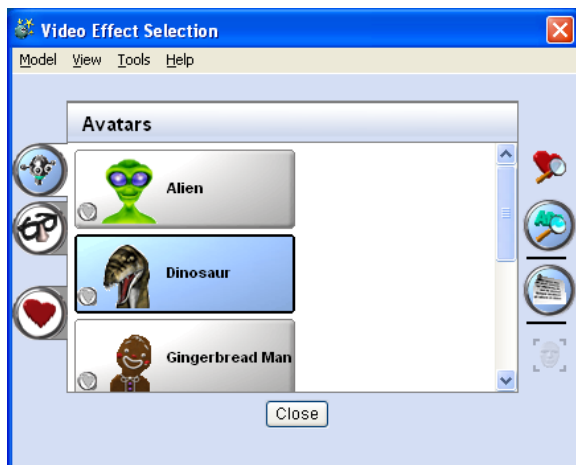
Använda videoeffekter (endast vissa modeller)

Med funktionen **Video Settings** kan du välja en avatar eller extra videoeffekt på listan. Välj en effekt:

- 1 Klicka på den inringade ikonen för att visa tillgängliga videoeffekter. Fönstret **Video Effect Selection** visas.



- 2 Klicka på den videoeffekt som du vill använda. Den valda effekten visas i videoeffektsdelen i fönstret VisageON.




Obs: Vid användning av avatrar kanske du behöver kalibrera ansiktspunkterna för att få bättre spårning. Följ instruktionerna på skärmen i fönstret VisageON för att fortsätta. Du kan använda videoeffekter vid användning av kameran för IM-chatt/ videosessioner eller telefonkonferenser.

Acer GraviSense

Acer GraviSense är en innovativ funktion som utvecklats för att på ett bättre sätt skydda dina data genom att automatiskt flytta bort läs/skrivhuvudena i din bärbara Acer-dators hårddisk från lagringsdisken (det kallas att "parkera" dem) om en plötslig rörelse upptäcks. Acer GraviSense kan även ställas in så att ett larm aktiveras om din bärbara dator flyttas av en obehörig person.

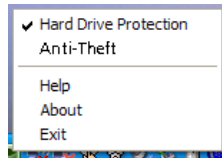
Använda Acer GraviSense

Du kan starta Acer GraviSense på ett antal sätt:

- Från menyn Start går du till **Start > (All) Programs (Alla program) > Acer GraviSense**.
- När Acer GraviSense körs visas en ikon  i aktivitetsfältet. Rör markören över ikonen för att identifiera Acer GraviSense. Vänsterklicka eller högerklicka på ikonen för att öppna en innehålls meny.

Skydda hårddisken

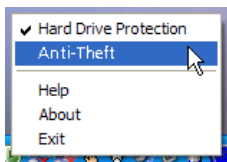
Aktivera funktionen genom att högerklicka på ikonen i fältet och välja Hard Drive Protection (Hårddiskskydd).



När du väljer denna funktion parkeras hårddiskens huvuden om någon vibration eller rörelse som överskrider den nivå som hårddisken klarar upptäcks.

Anti-Theft

Aktivera funktionen genom att högerklicka på ikonen i fältet och välja Anti-Theft (Stöldskydd).



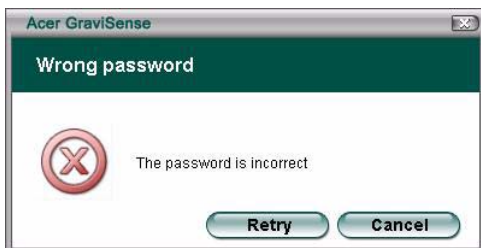
Om funktionen är aktiverad hörs ett larm om någon flyttar den bärbara datorn. Funktionen är lösenordsskyddad för att förhindra obehörig åtkomst.

Första gången du aktiverar funktionen ombeds du ange ett nytt lösenord.



Lösenordet måste vara mellan fyra och åtta tecken långt och bör bestå av bokstäver och siffror. När du har angivit ett lösenord aktiveras funktionen Anti-Theft.

Om du anger ett lösenord som är ogiltigt av någon orsak ombeds du försöka med ett nytt lösenord.



- När Acer GraviSense har aktiverats visas en helskrämsbild och ett lösenordsfönster.



- När funktionen Anti-Theft är aktiverad avaktiveras följande funktioner:
 - 1 Alt + Tab
 - 2 Ctrl + Shift + Esc
 - 3 Ctrl + Alt + Del
 - 4 Windows-tangenter
 - 5 Aktivitetsfältet
- När funktionen är aktiverad kommer inställningarna nedan att ändras så att "inget händer" (dina personliga inställningar återställs när funktionen Anti-Theft avaktiveras):
 - a) På/av-knapp
 - b) Knapp för viloläge
 - c) Stängning av locket

Om systemet upptäcker någon rörelse när funktionen är aktiv kommer det att avge en pipsignal som varning och be dig ange lösenordet.



.....
OBS! Kom ihåg lösenordet eftersom det inte går att ändra.



.....
OBS! Du måste avaktivera Task Manager (Aktivitetshanteraren) innan du ställer in funktionen Anti-Theft.

Använda systemverktyg



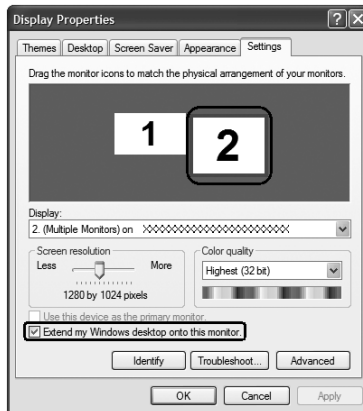
Obs: Systemverktygen fungerar endast under Microsoft Windows XP.

Acer GridVista (kompatibel med dubbla displayer)

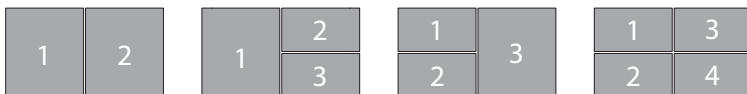


Obs: Denna funktion finns endast tillgänglig för vissa modeller.

Så här aktiverar du den bärbara datorns funktion för två bildskärmar. Först ser du till att den andra bildskärmen är ansluten. Sedan väljer du **Start, Kontrollpanelen, Bildskärm** och klickar på **Inställningar**. Välj ikonen för den andra bildskärmen (**2**) och klicka sedan i kryssrutan **Utöka Windows-skrivbordet till denna bildskärm**. Slutligen klickar du på **Verkställ** för att de nya inställningarna skall börja gälla och sedan på **OK** för att slutföra processen.



Acer GridVista är en lämplig funktion med fyra fördefinierade visningsinställningar där användaren kan visa flera fönster på samma skärm. För att starta funktionen går du till **Start, Alla program** och klickar på **Acer GridVista**. Du kan välja någon av de fyra visningsinställningarna nedan:

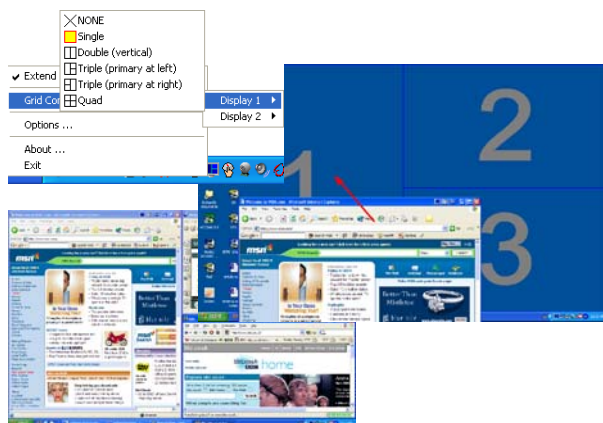


Dubbel (vertikal), Trippel (Huvudfönster till vänster), Trippel (Huvudfönster till höger) eller Kvad

Acer GridVista är kompatibel med dubbla displayer, vilket ger möjlighet att partitionera två displayer oberoende av varandra.

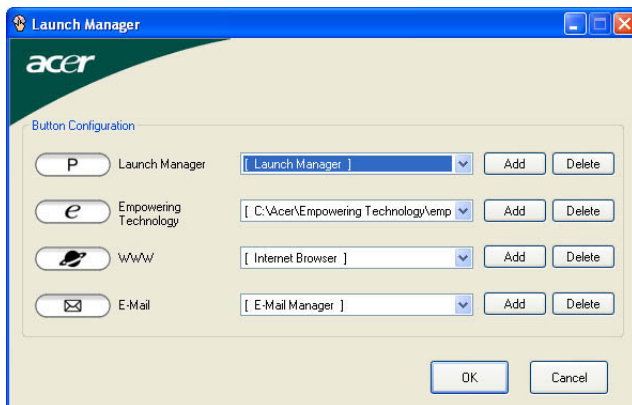
Acer GridVista är lätt att installera:

- 1 Kör Acer GridVista och välj önskad skärmkonfiguration för varje display i aktivitetsfältet.
- 2 Dra och släpp varje fönster till önskad fyrkant.
- 3 Njut av att ha ett smart och välorganiserat skrivbord.



Obs: Se till att upplösningen för den andra bildskärmen är inställd enligt tillverkarens rekommenderade värde.

Launch Manager



Med Launch Manager kan du ställa in de 4 snabbstartknapparna ovanför tangentbordet. I "**Snabbstartknappar**" på sidan 20 finns uppgifter om placering av snabbstartknapparna.

Då får åtkomst till Starthanteraren genom att klicka på **Start, Alla Program**, och sedan **Launch Manager** för att starta programmet.

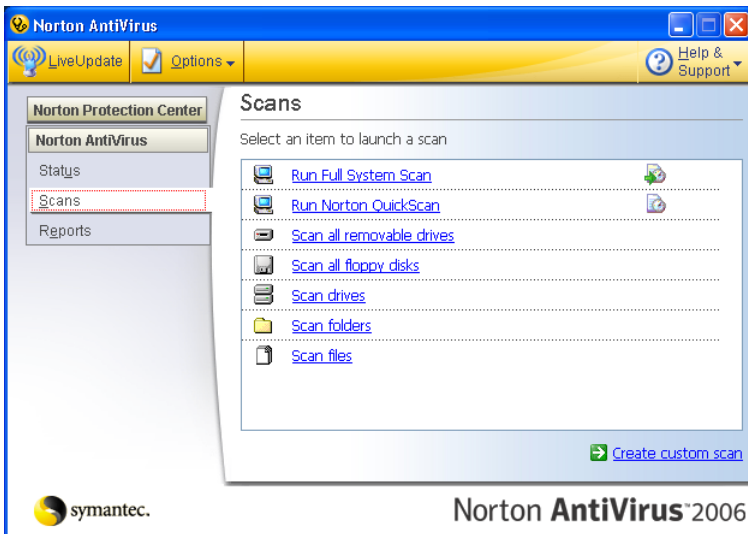
Norton AntiVirus

Norton Antivirus är ett antivirusprogram som letar upp och reparerar infekterade filer och säkrar din dator och data på den mot virusangrepp.

Hur söker jag efter virus med Norton AntiVirus?

En fullständig systemskanning söker i alla filer i datorn. Gör så här:

- 1 Starta Norton AntiVirus.
Dubbelklicka på ikonen **Norton AntiVirus** på Skrivbordet eller klicka på **Start** menyn i verktygsfältet, markera **Program**, och välj **Norton AntiVirus**.
- 2 Klicka på **Scans** i huvudfönstret på Norton AntiVirus.



- 3 Klicka på **Run Full System Scan** i rutan **Scans**.
- 4 När du tittat färdigt på sammanfattningen klickar du på **Finished**.

Du kan schemalägga viruskanningar med egna inställningar som körs utan övervakning på angivna datum och tider eller enligt regelbundna intervall. Om du använder datorn när den schemalagda skanningen börjar, körs den i bakgrunden så att du inte behöver avbryta ditt arbete.

För mer information, se Norton AntiVirus hjälpmeny.

Vanliga frågor

Nedanstående lista beskriver situationer som kan uppstå när du använder datorn. För varje problem anges enkla svar och lösningar.

Jag har tryckt på av/på-knappen men datorn startar inte.

Titta på strömindikatorn:

- Om den inte är tänd är datorn strömlös. Kontrollera följande:
 - Om du använder batteriström kan den vara svag eller otillräcklig. Anslut nätadaptern och ladda batteriet.
 - Kontrollera att nätadaptern är rätt ansluten till datorn och eluttaget.
- Om den är tänd kontrollerar du följande:
 - Finns det en icke-systemdiskett i den externa USB-diskettenheten? Ta ut den eller byt ut den mot en systemdiskett och starta om datorn genom att trycka på **<Ctrl> + <Alt> + **.

Varför visas ingenting på bildskärmen?

När datorns automatiska strömsparfunktion aktiveras släcks skärmen för att minska strömförbrukningen. Tryck på en tangent så aktiveras bildskärmen på nytt.

Om bildskärmen inte tänds när du trycker på en tangent kan det bero på två saker:

- Ljusstyrkenivån kan vara för lågt inställd. Tryck på **<Fn> + <→>** för att öka ljusstyrkan.
- Bildskärmskortet kan vara inställt på en extern bildskärm. Tryck på snabbtangenten för bildskärmsbyte **<Fn> + <F5>**.
- Om indikeringslampan för vänteläge lyser betyder det att datorn befinner sig i vänteläge. Tryck in och släpp av/på-knappen för att återgå.

Varför fyller inte bilden hela skärmen?

Olika datorskärmar har olika ursprungliga upplösningar beroende på skärmstorlek. Om du ställer in en lägre upplösning än den ursprungliga utvidgas bilden för att fylla datorskärmen. Högerklicka på Skrivbordet i Windows och välj **Egenskaper** för att visa dialogrutan "Egenskaper för Bildskärm". Klicka sedan på fliken **Inställningar** och kontrollera att upplösningen är den du vill använda. Upplösningar som är lägre än den angivna visas inte på hela skärmen.

Inget ljud hörs från datorn.

Kontrollera följande:

- Volymen kan vara avstängd. Kontrollera ikonen (högtalare) för volymkontroll i systemfältet. Om den är överkryssad, klicka på ikonen och avmarkera alternativet **Allt ljud av**.
- Ljudvolymen kan vara för lågt inställd. Kontrollera ikonen för volymkontroll i aktivitetsfältet. Du kan också justera volymen med volymknapparna. Mer detaljer finns på "**Snabbtangenter**" på sidan 25.
- Om hörlurar, öronsnäckor eller externa högtalare ansluts till utgångsporten på datorns främre panel, stängs de interna högtalarna av automatiskt.

Jag vill mata ut den optiska enhetens lucka utan att slå på strömmen.

Det finns en mekanisk utmatningsknapp på den optiska enheten. Stoppa in spetsen på ett gem eller en penna och tryck inåt tills luckan skjuts ut. (Om din dators optiska enhet är en modell med öppning, kommer den inte att ha ett utmatningshål.)

Tangentbordet reagerar inte.

Försök att ansluta ett externt tangentbord till USB-porten på datorn. Om det fungerar kontakter du återförsäljaren eller ett auktoriserat servicecenter eftersom problemet kan bero på att kabeln till det interna tangentbordet har lossnat.

Den infraröda porten fungerar inte

Kontrollera följande:

- Kontrollera att de infraröda portarna på de två enheterna ligger mot varandra (+/- 15 grader) med max 1 meter emellan.
- Kontrollera att vägen mellan de två infraröda portarna är fri från hinder. Inget får blockera portarna.
- Kontrollera att du har korrekt programvara på båda enheter (för filöverföringar) eller korrekt drivrutiner (för utskrift till en infraröd skrivare).
- Under POST, tryck **<F2>** för åtkomst till BIOS-inställningarna och kontrollera att den infraröda porten är aktiverad.
- Kontrollera att båda enheter är IrDA-kompatibla.

Skrivaren fungerar inte.

Kontrollera följande:

- Se till att skrivaren är ansluten till ett eluttag och att den har startats.

- Se till att skrivarkabeln sitter ordentligt på plats i datorns parallellport eller en USB-port och i motsvarande ingång på skrivaren.

Jag vill göra inställningar för att använda det interna modem.

Innan du kan använda din kommunikationsprogramvara (t.ex. HyperTerminal) måste du göra en del inställningar:

- 1 Välj **Start, Inställningar, Kontrollpanelen**.
- 2 Dubbeklicka på **Telefon- och modemalternativ**.
- 3 Klicka på fliken **Upprigningsregler** och gör inställningar för den plats du ringer från.

Se Windows-handboken för ytterligare information.



Obs: Observera att du kan hoppa över steget inställningar för Internetanslutning då du först startar datorn eftersom det inte har någon betydelse för installationen av operativsystemet i stort. När operativsystemet är färdiginstallerat kan du gå vidare med att installera internetanslutningen.

Jag vill återställa datorn till originalinställningarna utan CD-skivor för återställning.



Obs: Om systemversionen har stöd för flera språk kommer det operativsystem och språk du väljer när du startar systemet första gången att vara enda alternativet för framtida återställningar.

Denna återställningsprocess hjälper dig att återställa disken C: med det ursprungliga mjukvaruinnehåll som installerades när du köpte din bärbara pc. Gör så här för att återställa disken C:. (Disken C: kommer att formateras och all data på den kommer att raderas.) Det är viktigt att du säkerhetskopierar alla filer innan du använder denna funktion.

Kontrollera BIOS-inställningarna innan du utför en återställning.

- 1 Kontrollera om funktionen **Acer disk-to-disk recovery** är aktiverad.
- 2 Se till att inställningen **D2D Recovery** i **Main** är aktiverad (**Enabled**).
- 3 Gå ur BIOS-inställningarna och spara ändringarna. Systemet startar om.



Obs: Tryck på **<F2>** när POST (Power-On Self Test) är i gång för att komma in i BIOS-inställningarna.

Så här startar du återställningsprocessen:

- 1 Starta om datorn.
- 2 När Acer-logotypen visas, tryck samtidigt på <Alt> + <F10> för att komma in i återställningsfunktionen.
- 3 Läs instruktionerna på skärmen om du vill genomföra en systemåterställning.



Viktigt! Denna funktion använder 3 till 4 GB på en dold partition på hårddisken.

Beställa service

Internationell resegaranti (International Travelers Warranty; ITW)

Datorn skyddas av en internationell resegaranti (ITW) som gör att du kan känna dig lugn när du befinner dig på resa. Vårt världsomspännande nät av servicecenter finns till hands för att hjälpa dig.

Ett ITW-pass följer med datorn. Passet innehåller allt du behöver veta om ITW-garantin. En lista över tillgängliga, auktoriserade servicecenter. Läs informationen noggrant.

Ha alltid ITW-passet till hands, speciellt när du reser, så att du kan utnyttja våra servicecentra. Placera ditt inköpsbevis innanför fliken på insidan av ITW-passet.

Om det land du besöker inte har något Acer-auktoriserat ITW-servicecenter kan du kontakta något av våra filialkontor. Läs i <http://global.acer.com>.

Innan du ringer

Ha datorn till hands och följande information tillgänglig när du ringer Acer för onlineservice. På så sätt kan vi minska samtalstiden och hjälpa dig lösa problemen snabbt och effektivt. Om datorn har visat felmeddelanden eller avgett ljudsignaler, skriver du ned meddelandena som de visas på skärmen eller ljudsignalernas antal och ordning.

Följande information är obligatorisk:

Namn: _____

Adress: _____

Telefonnummer: _____

Maskin- och modelltyp: _____

Serienummer: _____

Inköpsdatum: _____

Ta med din bärbara PC-dator

I det här avsnittet får du tips om saker som du bör tänka på när du reser med eller flyttar datorn.

Koppla bort utrustningen

Så här kopplar du bort externa tillbehör:

- 1 Spara alla öppna filer.
- 2 Ta ur alla typer av media, disketter eller CD/DVD-skivor från enheten/enheterna.
- 3 Stäng av datorn.
- 4 Stäng bildskärmslocket.
- 5 Koppla bort sladden från nätadaptern.
- 6 Koppla bort tangentbordet, pekenheten, skrivaren, den externa bildskärmen och andra externa enheter.
- 7 Om du har låst fast datorn med ett Kensington-lås kopplar du bort det också.

Flytta datorn

Om du flyttar datorn korta avstånd, t.ex. mellan olika rum.

Förbereda datorn

Före flytt av datorn stänger du och låser bildskärmslocket för att ställa datorn i vänteläge. Nu kan du på ett säkert sätt ta med dig datorn när du rör dig i byggnaden. Om du vill avbryta datorns vänteläge öppnar du bildskärmslocket och tryck därefter in av/på-knappen och släpp upp den.

Om du ska flytta datorn till en kunds kontor eller till en annan byggnad kan du välja att stänga av datorn:

Klicka på **Start**, **Stäng av datorn**, och klicka sedan på **Stäng av** (Windows XP).

Eller:

Ställ datorn i vänteläge genom att trycka på **<Fn> + <F4>**. Fäll ned skärmen och lås fast den.

När du vill använda datorn igen låser du upp och öppnar skärmen och trycker sedan på av/på-knappen.



Obs: Om indikeringslampan för vänteläge inte lyser har datorn försatts i viloläge och därför stängts av. Om ström indikeringslampan inte lyser men indikeringslampan för vänteläge lyser har datorn försatts i vänteläge. I båda fallen startar du upp datorn genom att trycka på och sedan släppa upp av/på-knappen. Lägg märke till att datorn kan övergå i viloläge efter en viss tid i vänteläge.

Vad du bör ta med dig till möten

Till relativt kortvariga möten behöver du förmodligen bara ta med själva datorn. Till längre möten, eller när batteriet inte är fulladdat, kan det vara klokt att ta med nätadaptern så att du kan ansluta datorn till ett eluttag i möteslokalen.

Om det inte finns några eluttag i rummet kan du minska strömförbrukningen genom att placera datorn i vänteläge. Tryck på **<Fn> + <F4>** eller stäng bildskärmslocket när du inte använder datorn aktivt. Återuppta arbetet genom att öppna bildskärmslocket (om det är stängt), tryck därefter in av/på-knappen och släpp upp den.

Ta med datorn hem

När du rör dig mellan kontoret och hemmet och vice versa.

Förbereda datorn

När du kopplat bort datorn från alla tillbehör gör du på följande sätt:

- Kontrollera att du har tagit ut alla skivor och disketter från läsenheterna. I annat fall kan enheternas läs- och skrivhuvuden skadas.
- Packa datorn i en skyddande väska som förhindrar att den glider omkring och som dämpar stöten om du skulle råka tappa den.



Varning: Packa inte föremål bredvid eller ovanpå datorn. Tryck på bildskärmslocket kan skada bildskärmen.

Vad du bör ta med dig

Om du inte redan har följande föremål hemma bör du ta med dem:

- Nätadapter och nätsladd
- Den utskrivna Användarhandboken

Specialanvisningar

Skydda datorn genom att följa nedanstående riktlinjer när du flyttar den mellan hemmet och arbetet:

- Minimera effekterna av temperaturskillnader genom att ha datorn hos dig.
- Om du måste stanna någonstans ett längre tag och inte kan ta datorn med dig, bör du lämna den i bilens bagageutrymme så att den inte utsätts för kraftig värme.
- Ändringar i temperatur och luftfuktighet kan ge upphov till kondens. Låt alltid datorn återfå rumstemperatur och kontrollera att bildskärmen inte är fuktig innan du slår på datorn igen. Om temperaturskillnaden är större än 10 °C (18 °F) bör du låta datorn sakta återfå rumstemperatur. Om det är möjligt bör du lämna datorn i 30 minuter i en miljö där temperaturen ligger mellan utomhustemperatur och rumstemperatur.

Installera ett hemmakontor

Om du ofta arbetar med datorn hemma kan det vara en bra idé att skaffa ytterligare en nätadapter. Om du skaffar en till nätadapter slipper du ta med nätadaptern varje gång du flyttar datorn mellan hemmet och arbetet.

Om du använder datorn hemma under en längre tid kan du även skaffa externt tangentbord, bildskärm eller mus.

Resa med datorn

När du flyttar datorn långa avstånd, t.ex. från arbetet till en kunds kontor eller vid lokala resor.

Förbereda datorn

Förbered datorn på samma sätt som om du skulle ta med den hem. Kontrollera att batteriet är laddat. Om du ska ta med datorn genom en säkerhetskontroll på en flygplats kan det bli nödvändigt att sätta på den.

Vad du bör ta med dig

Ta med dig följande:

- Nätadapter
- Fulladdade reservbatterier
- Skrivardrivrutiner om du tänker använda en annan skrivare

Specialanvisningar

Förutom att följa riktlinjerna för transport av dator till hemmet bör du även tänka på följande:

- Ta alltid med datorn som handbagage.
- Om möjligt ber du säkerhetspersonal att undersöka datorn för hand. Röntgenapparaterna på flygplatser är säkra, men för aldrig datorn genom en metalldetektor.
- Undvik att utsätta disketter för handhållna metalldetektorer.

Resa utomlands med datorn

När du tar med datorn till andra länder.

Förbereda datorn

Förbered datorn på samma sätt som för en vanlig resa.

Vad du bör ta med dig

Ta med dig följande:

- Nätadapter
- Nätsladdar för det land du reser till
- Extra, fulladdade batterier
- Skrivardrivrutiner om du tänker använda en annan skrivare
- Inköpsbevis, om du måste visa det för tullmyndigheterna
- Internationell resegaranti (International Travelers Warranty; ITW)

Specialanvisningar

Följ samma specialanvisningar som när du reser med datorn. Dessutom kan du tänka på följande när du reser utomlands:

- Om du reser till ett annat land kontrollerar du att spänningen i landets elnät och nätadaptersladdens märkspänning är kompatibla. I annat fall skaffar du en kompatibel nätsladd. Använd aldrig omvandlingsadapterar.
- Om du ska använda modemmet kontrollerar du att modemmet och modemsledens kontakt är kompatibla med telefonnätet i det land du reser till.

Säkra datorn

Datorn är en kostsam investering som du måste sköta om. Lär dig hur du skyddar och sköter om datorn.

Säkerhetsfunktionerna omfattar hårdvaru- och mjukvarulås — ett säkerhetslås och lösenord.

Använda ett datorlås

Den barbara datorn levereras med en Kensington-kompatibel säkerhetsskara för ett säkerhetslås.

Lägg en låsvajer runt ett fast föremål, t.ex. ett bord eller handtaget till en låst skrivbordslåda. Sätt in låset i uttaget och lås det sedan genom att vrida om nyckeln. Vissa modeller är dock nyckellösa.

Använda lösenord

Du kan skydda datorn från otilbörlig användning med tre lösenord. Genom att skapa lösenord kan du skydda datorn och data i den på olika nivåer.

- Övervakarlösenordet (Supervisor Password) förhindrar obehörig användning av BIOS-inställningarna. När det ställts in kan du inte använda BIOS-inställningarna utan att först ange lösenordet. Se "**BIOS-inställningarna**" på sidan 61.
- Användarlösenordet (User Password) säkrar datorn mot obehörig användning. Om du kombinerar det här lösenordet med lösenord för systemstart och återgång från viloläge får du maximal säkerhet.
- Lösenord vid start (Password on Boot) säkrar datorn mot obehörig användning. Om du kombinerar det här lösenordet med lösenord för systemstart och återgång från viloläge får du maximal säkerhet.



Viktigt! Glöm inte övervakarlösenordet! Om du glömmer bort ett lösenord måste du kontakta återförsäljaren eller ett auktoriserat servicecenter.

Ange lösenord

När ett lösenord är inställt visas en lösenordsruta i mitten av skärmen.

- När övervakarlösenordet är inställt visas en lösenordsruta då du trycker **<F2>** för att gå in i BIOS-inställningar vid starten.
- Ange övervakarlösenord och tryck **<Enter>** för att gå in i BIOS-inställningarna. Om du skriver in lösenordet felaktigt, visas ett varningsmeddelande. Försök igen och tryck sedan på **<Enter>**.
- När användarlösenordet är inställt och alternativet Lösenord vid start är aktiverat visas en lösenordsruta då datorn startas.
- Ange användarlösenord och tryck **<Enter>** för att använda datorn. Om du skriver in lösenordet felaktigt, visas ett varningsmeddelande. Försök igen och tryck sedan på **<Enter>**.



Viktigt! Du har bara tre försök på dig att ange rätt lösenord. Om du inte har angett rätt lösenord på tre försök stannar datorn. Stäng av datorn genom att trycka ned av/på-knappen i fyra sekunder. Slå sedan på datorn och försök igen.

Ställa in lösenord

Du kan ange/byta lösenord i BIOS-inställningarna.

Expandera med tillval

Din bärbara PC-dator ger möjlighet till en komplett mobil datoranvändning.

Anslutningsalternativ

Till portarna på datorn kan du ansluta externa enheter precis som med en vanlig skrivbordsdator. I följande avsnitt finns mer information om hur du ansluter olika externa enheter till datorn.

Fax/Data Modem

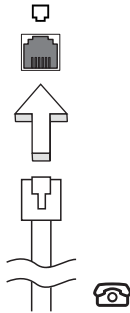
Det finns ett inbyggt fax/data-modem av typen V.92 56 Kbps i datorn.



.....

Varning! Den här modemporten är inte kompatibel med digitala telefonlinjer. Om du ansluter modemmet till en digital telefonlinje kan du skada modemmet.

Om du vill använda fax-/datamodemporten ansluter du en telefonkabel från modemporten till ett telefonuttag.



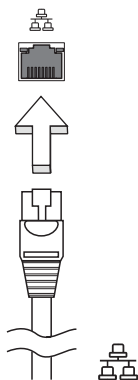
.....

Varning! Se till att kabeln du använder är av rätt typ för det land du använder datorn i.

Inbyggda nätverksfunktioner

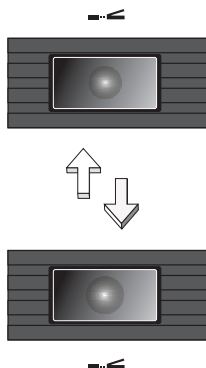
Med de inbyggda nätverksfunktionerna kan du ansluta din dator till ett Ethernet-baserat nätverk.

Om du vill använda nätverksfunktionen ansluter du en Ethernetkabel i nätverksuttaget på datorn till en Ethernet (RJ-45)-port eller en hubb i ditt nätverk.



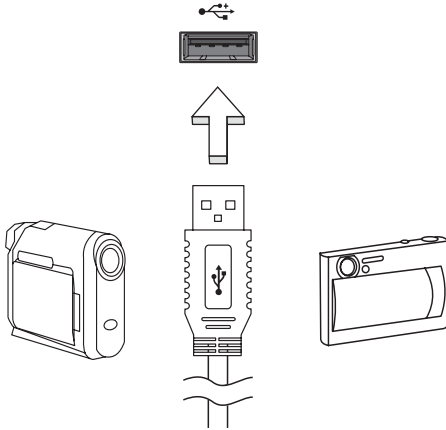
Snabb infraröd (FIR)

Datorns snabb infraröd (FIR) port gör att du kan utföra trådlös dataöverföring med andra IR-utrustade datorer och kringutrustning som PDA (handdatorer), mobiltelefoner, och infraröda skrivare. Den infraröda porten kan överföra datahastigheter på upp till fyra megabyte per sekund (Mbps) vid ett avstånd på upp till en meter.



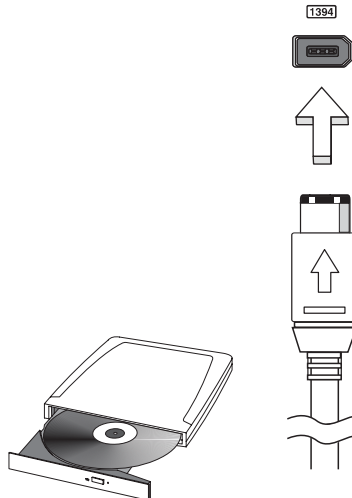
Universell seriebuss (USB)

USB 2.0-porten är en snabb seriebuss som du kan ansluta USB-enheter till utan att belasta systemresurserna.



IEEE 1394-port

Tack vare datorns IEEE 1394-port kan du ansluta en enhet som stöder IEEE 1394 t.ex. en DVD/CD-RW-Combo eller DVD-Dual-spelare.



PC-kortfack

Datorns Type II PC-kortsplats är avsedd för PC-kort som ökar datorns användbarhet och utökningsmöjligheter. Du bör aldrig sätta in kort som inte är märkta med PC Card-logotypen.

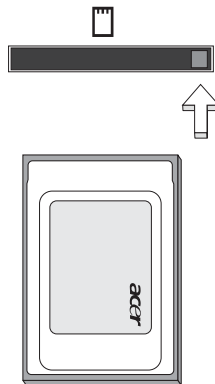
PC-kort (PC-Card, tidigare PCMCIA) är tillbehörskort för bärbara datorer som ger utbyggnadsmöjligheter som länge har funnits för stationära datorer. Populära PC-kort är flashminnen, fax-/datamodem, trådlöst nätverk (WLAN) och SCSI-kort. Med sin 32-bitars bandbredd är CardBus en utökning av den äldre generationens 16-bitars kort.



Obs: Mer information om hur du installerar och använder kortet och dess funktioner finns i handboken till kortet.

Sätta in ett PC-kort

Sätt in kortet i facket och gör eventuella nödvändiga anslutningar (t.ex. anslut en nätverkskabel). Mer information finns i kortets handbok.



Mata ut ett PC-kort

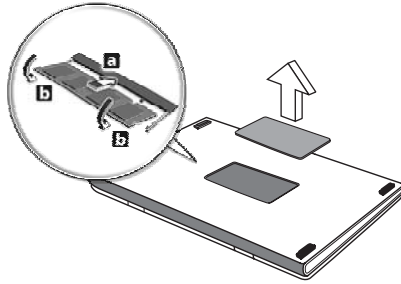
Innan du matar ut ett PC-kort:

- 1 Avsluta eventuella program som använder kortet.
- 2 Klicka på PC-kortikonen i systemfältet och avbryt kortets drift.
- 3 Tryck på fackets utmatningsknapp så hoppar knappen ut. Tryck sedan på den igen så matas kortet ut.

Installera minne

Så här installerar du minne:

- 1 Stäng av datorn, ta bort nätadaptern (om den är ansluten) och ta sedan ut batteriet. Vänd sedan datorn upp och ned.
- 2 Skruva bort skruven från minneslocket och lyft sedan upp och ta bort minneslocket.
- 3 Sätt in minnesmodulen diagonalt i kortplatsen **(a)** och tryck den försiktigt nedåt tills du hör ett klick **(b)**.



- 4 Sätt tillbaka minneslocket och skruva fast det.
- 5 Sätt tillbaka batteriet och återanslut växelströmsadaptern.
- 6 Starta datorn.

Datorn känner automatiskt av det nya minnet och ändrar därefter minneskonfigurationen. Anlita en behörig servicetekniker eller kontakta Acers lokala återförsäljare.

BIOS-inställningarna

BIOS-inställningarna är ett program för maskinvarukonfigurering som är inbyggt i datorns Basic Input/Output System (BIOS).

Datorn är redan rätt konfigurerad och optimerad, så i vanliga fall behöver du inte använda det här verktyget. Det kan däremot bli aktuellt att använda det om det uppstår problem.

Du startar BIOS-inställningarna genom att trycka på <F2> under de första sekunderna när datorn startas (kallas även Power-On Self Test (POST)) samtidigt som logotypen för den bärbara PC-datorn visas.

Bootsekvens

Så här ställer du in bootsekvensen i BIOS-inställningar: Aktivera BIOS-inställningar och välj därefter **Boot** från kategorierna högst upp i fönstret.

Aktivera disk-to-disk recovery

För att aktivera disk-to-disk recovery (hårddiskåterställning) aktiverar du BIOS-inställningar och väljer därefter **Main** från kategorierna högst upp i fönstret. Leta reda på **D2D Recovery** längst ned i fönstret och använd knapparna <F5> och <F6> för att ställa in värdet **Enabled**.

Lösenord

För att ställa in ett lösenord vid start aktiverar du BIOS-inställningar och väljer därefter **Security** från kategorierna högst upp i fönstret. Leta reda på **Password on boot:** och använd knapparna <F5> och <F6> för att aktivera funktionen.

Använda programvara

Spela upp DVD-filmer

Om en DVD-spelare är installerad i det optiska enhetsfacket kan du spela upp DVD-filmer på datorn.

- 1 Mata ut DVD-luckan, sätt in en DVD-film och stäng sedan DVD-luckan.



Viktigt! När du startar DVD-spelaren för första gången måste du ange en regionskod. DVD-skivor är indelade i sex regioner. När DVD-enheten har ställts in på en regionskod kommer den bara att spela DVD-skivor för den regionen. Du kan ändra regionskod högst fem gånger (inklusive den första gången). Därefter förblir den sista regionskoden fast. Du kan inte nollställa antalet ändringar genom att återställa hårddisken. Mer information om DVD-regioner finns i tabellen längre fram i det här avsnittet.

- 2 DVD-filmen spelas upp automatiskt efter några sekunder.

Regionskod	Land eller region
1	USA, Kanada
2	Europa, Mellanöstern, Sydafrika, Japan
3	Sydostasien, Taiwan, Sydkorea
4	Latinamerika, Australien, Nya Zeeland
5	F.d. Sovjetunionen, delar av Afrika, Indien
6	Folkrepubliken Kina



Obs: Om du vill ändra regionskoden sätter du in en DVD-film för en annan region i DVD-enheten. Onlinehjälpén innehåller mer information.

Strömsparfunktioner

Datorn har inbyggda funktioner för strömhantering som övervakar systemaktiviteten. Systemaktiviteten avser all aktivitet som omfattar en eller flera av följande enheter: tangentbord, mus, hårddisk, kringutrustning som anslutits till datorn, samt videominne. tangentbord, mus, hårddisk, kringutrustning som anslutits till datorn, samt videominne. Om ingen aktivitet kan kännas av under en viss tidsperiod (tidsgränsen för inaktivitet överskrids) avbryter datorn vissa av eller alla de här systemaktiviteterna för att spara energi.

Datorn använder ett strömsparschema som stöder Advanced Configuration and Power Interface (ACPI), vilket är den mest effektiva kombinationen av ekonomi och prestanda. Windows hanterar alla strömsparåtgärder för datorn.

Acer eRecovery Management

Acer eRecovery Management är ett verktyg för som snabbt säkerhetskopierar och återställer operativsystemet. Användaren kan skapa och spara säkerhetskopior av den aktuella systemkonfigurationen på hårddisk, CD eller DVD.

Acer eRecovery Management har dessa funktioner:

- 1 Skapa säkerhetskopia
- 2 Återställa från säkerhetskopia
- 3 Skapa CD-skiva med bild över fabriksstandardinställningar eller bränn programvaran som medföljer på en CD-programskiva
- 4 Ominstallera medföljande program utan CD
- 5 Ändra lösenordet för Acer eRecovery Management

I detta kapitel hittar du en stegvis beskrivning av varje process.



Obs: Denna funktion finns endast tillgänglig för vissa modeller. Om din dator saknar inbyggd CD/DVD-brännare ansluter du en extern USB eller IEEE 1394-kompatibel CD/DVD-brännare innan du startar Acer eRecovery Management för att utföra åtgärder relaterade till optiska skivor.

Skapa säkerhetskopia

Användare kan skapa och spara säkerhetskopior på hårddisk, CD eller DVD.

- 1 Boota datorn till Windows XP
- 2 Tryck på **<Alt> + <F10>** för att öppna verktyget Acer eRecovery Management.
- 3 Ange lösenord för att gå vidare. Standardlösenordet är sex nollor.
- 4 I fönstret Acer eRecovery Management väljer du **Recovery settings** och klickar på **Next**.
- 5 I fönstret Recovery settings väljer du **Backup snapshot image** och klickar på **Next**.
- 6 Välj metod för säkerhetskopiering.
 - a Välj **Backup to HDD** för att spara den säkerhetskopierade skivbilden på enhet D.
 - b Välj **Backup to optical device** för att bränna den säkerhetskopierade skivbilden på CD eller DVD.
- 7 Välj metod för säkerhetskopiering och klicka på **Next**.

Följ anvisningarna på skärmen för att slutföra processen.

Återställa från säkerhetskopia

Användare kan återställa säkerhetskopior som tidigare skapats (se beskrivning i avsnittet **Create backup** på hårddisk, CD eller DVD).

- 1 Boota datorn till Windows XP.
- 2 Tryck på **<Alt> + <F10>** för att öppna verktyget Acer eRecovery Management.
- 3 Ange lösenord för att gå vidare. Standardlösenordet är sex nollor.
- 4 I fönstret Acer eRecovery Management väljer du **Recovery actions** och klickar på **Next**.
- 5 Det finns fyra återställningsalternativ. Välj önskat återställningsalternativ och följ anvisningarna på skärmen för att slutföra återställningen.



.....

Obs: Alternativet "Restore C:" är bara aktivt när en användare har lagrat en säkerhetskopia på hårddisken (D:\). Se avsnittet **Skapa säkerhetskopia**.

Skapa CD med fabriksinställningarna

Med den här funktionen kan du skapa en ny system-CD och återställnings-CD om dessa inte finns tillgängliga.

- 1 Boota datorn till Windows XP.
- 2 Tryck på **<Alt> + <F10>** för att öppna verktyget Acer eRecovery Management.
- 3 Ange lösenord för att gå vidare. Standardlösenordet är sex nollor.
- 4 I fönstret Acer eRecovery Management väljer du **Recovery settings** och klickar på **Next**.
- 5 I fönstret Recovery settings väljer du **Burn image to disk** och klickar på **Next**.
- 6 I fönstret Burn image to disk väljer du **1. Factory default image** eller **2. Application CD** och klickar på **Next**.
- 7 Följ anvisningarna på skärmen för att slutföra processen.



.....

OBS! Välj **1. Factory default image** om du vill bränna en startskiva som innehåller datorns hela operativsystem i det skick det befann sig när det levererades från fabriken. Om du vill ha en skiva som ger dig möjlighet att se innehållet och installera vissa drivrutiner och program väljer du **2. Application CD** — den här skivan är ingen startskiva.

Ominstallera medföljande program utan CD

Acer eRecovery Management lagrar de program som följde med datorn internt för att det ska vara lätt att ominstallera dessa drivrutiner och program.

- 1 Boota datorn till Windows XP.
- 2 Tryck på **<Alt> + <F10>** för att öppna verktyget Acer eRecovery Management.
- 3 Ange lösenord för att gå vidare. Standardlösenordet är sex nollor.
- 4 I fönstret Acer eRecovery Management väljer du **Recovery actions** och klickar på **Next**.
- 5 I fönstret Recovery settings väljer du **Reinstall applications/drivers** och klickar på **Next**.
- 6 Välj önskad drivrutin/program och följ anvisningarna på skärmen för att ominstallera.

Vid första körningen förbereder Acer eRecovery Management alla nödvändiga program. Det kan därför ta några sekunder innan programinnehållsfönstret visas.

Ändra lösenordet för Acer eRecovery Management

Acer eRecovery Management och Acer disk-to-disk recovery skyddas av ett lösenord som kan ändras av användaren. Följ nedanstående anvisningar för att ändra lösenordet i Acer eRecovery Management.

- 1 Boota datorn till Windows XP.
- 2 Tryck på **<Alt> + <F10>** för att öppna verktyget Acer eRecovery Management.
- 3 Ange lösenord för att gå vidare. Standardlösenordet är sex nollor.
- 4 I fönstret Acer eRecovery Management väljer du **Recovery settings** och klickar på **Next**.
- 5 I fönstret Recovery settings väljer du **Password: Change Acer eRecovery Management password** och klickar på **Next**.
- 6 Följ anvisningarna på skärmen för att slutföra processen.



Obs: Om systemet hänger sig och Windows inte går att starta kan användaren köra Acer disk-to-disk recovery för att återställa den fabriksinställda bilden från DOS-läge.

Felsöka datorn

I det här kapitlet beskrivs hur du handskas med vanliga problem. Om ett fel inträffar bör du läsa det här kapitlet innan du kontaktar en servicetekniker. Allvarigare problem kan inte lösas utan att datorns hölje öppnas. Försök aldrig öppna datorn själv. Kontakta återförsäljaren eller ett auktoriserat servicecenter för hjälp.

Felsökningstips

Denna bärbara PC-dator har ett avancerat system som avger felrapporter på skärmen för att hjälpa dig lösa problem.

Om systemet rapporterar ett felmeddelande eller om ett felsymptom uppstår, se "Felmeddelanden". Om problemet inte kan lösas skall du kontakta din återförsäljare. Se "**Beställa service**" på sidan 49.

Felmeddelanden

Då ett felmeddelande visas skriver du ner det och vidtar sedan rätt åtgärd för att lösa det. Följande tabell innehåller felmeddelanden i alfabetisk ordning tillsammans med deras rekommenderade lösningar.

Felmeddelanden	Lösningsåtgärd
CMOS battery bad	Kontakta din återförsäljare eller ett auktoriserad servicecenter.
CMOS checksum error	Kontakta din återförsäljare eller ett auktoriserad servicecenter.
Disk boot failure	Sätt in en startdiskett (systemdiskett) i diskettenheten (A:) och tryck sedan <Enter> för att starta om.
Equipment configuration error	Tryck <F2> (medan POST pågår) för att gå in i BIOS-inställningarna, och tryck sedan på Exit i BIOS-inställningarna för att starta om.
Hard disk 0 error	Kontakta din återförsäljare eller ett auktoriserad servicecenter.
Hard disk 0 extended type error	Kontakta din återförsäljare eller ett auktoriserad servicecenter.
I/O parity error	Kontakta din återförsäljare eller ett auktoriserad servicecenter.

Felmeddelanden	Lösningsåtgärd
Keyboard error or no keyboard connected	Kontakta din återförsäljare eller ett auktoriserad servicecenter.
Keyboard interface error	Kontakta din återförsäljare eller ett auktoriserad servicecenter.
Memory size mismatch	Tryck <F2> (medan POST pågår) för att gå in i BIOS-inställningarna, och tryck sedan på Exit i BIOS-inställningarna för att starta om.

Om du fortfarande stöter på problem då du vidtagit åtgärder för att lösa felet ska du kontakta din återförsäljare eller ett auktoriserat servicecenter för hjälp. Vissa problem kan lösas genom att använda BIOS-inställningarna.

Notis om säkerhet och överensstämmelse med regelverk

ENERGY STAR Guidelines-efterlevnad

I egenskap av ENERGY STAR Partner har Acer, Inc. bestämt att denna produkt uppfyller riktlinjerna för effektiv energianvändning i standarden ENERGY STAR.

Meddelande från FCC

Denna enhet har testats och befunnits uppfylla de gränsvärden som är satta för en Class B digital enhet enligt del 15 av FCC reglerna. Dessa gränsvärden syftar till att ge ett rimligt skydd mot skadlig interferens vid installation i bostad. Datorn alstrar, använder, och kan utstråla radiofrekvensenergi och kan, om den inte installerats enligt instruktionerna, orsaka skadlig interferens på radiokommunikation.

Det finns dock ingen garanti för att inte interferens kan uppstå vid en viss installation. Om datorn orsakar skadlig interferens på radio- och TV-mottagning, vilket kan kontrolleras genom att sätta på och därefter stänga av enheten, uppmanas användaren att försöka rätta till störningarna genom en eller flera av följande åtgärder:

- Rikta om eller flytta på mottagarantennen.
- Öka avståndet mellan datorn och mottagaren.
- Koppla datorn till ett uttag på en annan strömkrets än den som mottagaren är ansluten till.
- Rådfråga återförsäljaren eller en erfaren radio/TV-tekniker.

OBS: Skärmade kablar

Alla kopplingar till andra dataenheter måste vara med skärmade kablar för att tillmötesgå FCCs regler.

OBS: Kringutrustning

Endast kringutrustning (in/ut-enheter, terminaler, skrivare, etc.) som certifierats och uppfyller Class B gränsvärdena får anslutas till denna utrustning. Användning av icke certifierad kringutrustning kommer sannolikt att resultera i störning på radio och TV-mottagning.

Varning

Förändringar eller modifikationer som inte uttryckligen har godkänts av tillverkaren kan orsaka återkallande av användarens rättigheter att använda denna dator, vilka är givna av Federal Communications Commission.

Driftförhållanden

Denna enhet uppfyller kraven i del 15 av FCC:s regler. Drift är tillåten på följande två villkor: (1) Datorn får inte skapa skadlig störning, och (2) Datorn måste acceptera alla mottagna störningar, inklusive störning som kan skapa oönskad drift.

Överensstämmelseförklaring för EU-länderna

Härmed intygar Acer att denna bärbara PC-dator i serien uppfyller de väsentliga egenskapskrav och övriga relevanta bestämmelser i direktiv 1999/5/EC. (Besök <http://global.acer.com/products/notebook/reg-nb/index.htm> för att se dokumenten i sin helhet.)

Modemanmärkningar

TBR 21

Denna utrustning har godkänts av [Council Decision 98/482/EC - "TBR 21"] för uppkoppling av enkel terminal till det allmänna telenätet. På grund av olikheter mellan de individuella allmänna telenät som finns i olika länder, utgör detta godkännande i sig inte en villkorlös garanti för problemfri användning på alla terminalpunkter i det allmänna telenätet. Om problem uppkommer bör du först ta kontakt med utrustningsleverantören.

Lista över tillämpliga länder

EU:s medlemstater är följande (Maj 2004): Belgien, Danmark, Tyskland, Grekland, Spanien, Frankrike, Irland, Italien, Luxemburg, Holland, Österrike, Portugal, Finland, Sverige, Storbritannien, Estland, Lettland, Litauen, Polen, Ungern, Tjeckien, Slovakien, Slovenien, Cypern och Malta. Produkten får användas i alla EU-länder, samt även i Norge, Schweiz, Island och Liechtenstein. Produkten måste användas i enlighet med de bestämmelser och begränsningar som gäller i aktuellt land. Kontakta ansvarig myndighet i användningslandet för ytterligare information.

Viktiga säkerhetsinstruktioner

Läs dessa instruktioner noggrant. Spara dem för framtida användning.

- 1 Uppmärksamma alla varningar och instruktioner som markerats på produkten.
- 2 Koppla ur nätströmssladden ur vägguttaget innan du rengör den. Använd inte rengöringsmedel i vätske- eller sprayform. Använd en lätt fuktad duk för rengöring.
- 3 Använd inte denna produkt nära vatten.
- 4 Placera inte denna produkt på en instabil vagn, ställ, eller bord. Produkten kan falla med allvarliga skador som följd.
- 5 För att produkten ska fungera ordentligt och inte överhettas har den försetts med ventilationsöppningar. Dessa öppningar får ej blockeras eller täckas över. Öppningarna får inte blockeras genom att ställa enheten på en säng, soffa, matta, eller annat liknande underlag. Denna produkt får inte placeras nära eller över ett värmeelement eller värmeregistrerar, eller i en inbyggd installation om det inte finns ordentlig ventilation.
- 6 Denna produkt skall drivas med samma strömtyper som anges på märkningsetiketten. Om du inte är säker på vilken strömtyper som finns i eluttaget bör du konsultera din återförsäljare eller ditt lokala energiföretag.
- 7 Låt ingenting vila mot nätsladden. Placera inte produkten så att människor kan gå på kabeln.
- 8 Om en förlängningssladd används, se då till att den totala strömstyrkan (ampere) som går in i sladden inte överstiger den strömstyrka som är avsedd för förlängningssladden. Se dessutom till att den sammanlagda strömstyrkan för alla produkter som anslutits till vägguttaget inte överstiger säkringens maximala toleransvärde.
- 9 Tryck aldrig in föremål av någon form in i produkten genom öppningarna eftersom de kan komma i kontakt med farliga strömförande punkter eller orsaka kortslutning hos vissa delar vilket kan resultera i brand eller elchock. Spill aldrig ut någon form av vätska över produkten.
- 10 Försök inte att laga produkten själv. Om du öppnar eller tar bort delar kan du utsätta dig själv för farliga strömförande punkter eller andra risker. Allt underhåll bör skötas av kvalificerad servicepersonal.
- 11 Koppla ur denna produkt ur vägguttaget och lämna den till kvalificerad servicepersonal i följande fall:
 - a När väggkontakten eller nätsladden är skadad eller klämd.
 - b Om vätska har spillts in i produkten.
 - c Om produkten har utsatts för regn eller vatten.

- d Om produkten inte fungerar normalt även om användningsinstruktionerna följs. Justera bara de kontroller som nämns i användarinstruktionerna eftersom felaktig justering av andra kontroller kan medföra att skada och ofta kräva ett större reparationsarbete av en kvalificerad tekniker för att återföra produkten till normalskick.
 - e Om produkten har tappats eller höljet har skadats.
 - f Om produkten tydligt börjar uppföra sig annorlunda än tidigare tyder det på att den behöver servas.
- 12 Denna bärbara PC-dator i serien använder ett litiumbatteri. Ersätt batteriet med den typ av batteri som vi rekommenderar i produktens specifikationslista. Om du använder ett annat batteri kan det finnas risk för brand eller explosion.
 - 13 Varning! Batterier kan explodera om de inte hanteras på riktigt sätt. Ta inte isär dem eller släng dem i elden. Håll dem utom räckhåll för barn och kassera använda batterier utan dröjsmål.
 - 14 Använd endast nätadaptern med ett ordentligt jordat vägguttag. Ett ojordat eller otillräckligt jordat uttag innebär risk för elchock.
 - 15 Använd bara den rätta typen av nätsladdar (de som finns i din utrustningslåda) för denna dator. Den bör vara av löstagbar typ: UL listad/ CSA certifierad, typ SPT-2, minsta märkvärden 7 A och 125 V, VDE-godkänd eller motsvarande. Max längd är 4,6 meter (15 fot).
 - 16 Koppla alltid ur alla telefonkablar från vägguttaget före service eller isärtagning av utrustningen.
 - 17 Undvik att ansluta datorn till telefonnätet (utom via trådlös anslutning) under åskväder. Risk finns för elchock på grund av blixtnedslag.

Meddelande om laserföreskriftsefterlevnad

CD eller DVD-enheten som används i denna dator är en laserprodukt. CD eller DVD-enhetens klassificeringsmärke (visas nedan) finns på enheten.

KLASS 1 LASERPRODUKT

VARNING: OSYNLIG LASERSTRÅLNING NÄR DENNA DEL ÄR ÖPPEN. UNDVIK ATT UTSÄTTA DIG FÖR STRÅLEN.

APPAREIL A LASER DE CLASSE 1 PRODUIT

LASERATTENTION: RADIATION DU FAISCEAU LASER INVISIBLE EN CAS D'OUVERTURE. EVITER TOUTE EXPOSITION AUX RAYONS.

LUOKAN 1 LASERLAITE LASER KLASSE 1

VORSICHT: UNSICHTBARE LASERSTRAHLUNG, WENN ABDECKUNG GEÖFFNET NICHT DEM STRAHLL AUSSETZEN.

PRODUCTO LÁSER DE LA CLASE I

ADVERTENCIA: RADIACIÓN LÁSER INVISIBLE AL SER ABIERTO. EVITE EXPONERSE A LOS RAYOS.

ADVARSEL: LASERSTRÅLING VEDÅBNING SE IKKE IND I STRÅLEN.

VARO! LAVATTAESSA OLET ALTTINA LASERSÄTEILYLLE.

VARNING: LASERSTRÅLNING NÅR DENNA DEL ÅR ÖPPNAD ÅLÅ TUIJOTA SÄTEESEENSTIRRA EJ IN I STRÅLEN.

VARNING: LASERSTRÅLNING NAR DENNA DEL ÅR ÖPPNADSTIRRA EJ IN I STRÅLEN.

ADVARSEL: LASERSTRÅLING NAR DEKSEL ÅPNESSTIRR IKKE INN I STRÅLEN.

LCD pixelanmärkning

LCD-enheten har tillverkats med högprecisionsteknik. Dock kan vissa bildpunkter från gång till annan missa eller uppträda som svarta eller röda prickar. Detta har ingen inverkan på den inspelade bilden och utgör inget fel.

Anmärkning om copyrightskydd från Macrovision

Denna produkt inbegriper teknologi för upphovsrättsskydd som skyddas av patent i USA och lagar om immateriell rätt. Bruk av denna teknologi för upphovsrättsskydd måste auktoriseras av Macrovision, och användning är endast avsedd för hemmabruk och under andra begränsade visningsförhållanden, såvida annat inte auktoriserats av Macrovision. Dekompilering eller disassemblering är förbjuden.

USA-patentnr. 4,631,603, 4,819,098, 4,907,093, 5,315,448 och 6,516,132.

Föreskrifter för enheter för radiotrafik



.....

Obs: Nedanstående regelverksinformation gäller bara för modeller med trådlöst nätverk (WLAN) och/eller Bluetooth.

Allmänt

Denna produkt överensstämmer med tillämpliga riktlinjer för radiofrekvenser och säkerhetsnormer i de länder och områden som den har godkänts för trådlös användning. Vissa konfigurationer av denna produkt innehåller enheter för trådlös radiokommunikation (t.ex. moduler för trådlöst nätverk (WLAN) och/eller Bluetooth). Nedanstående information gäller produkter med sådana enheter.

Europeiska Unionen (EU)

Denna enhet uppfyller de väsentliga kraven i nedanstående direktiv från Europeiska rådet:

73/23/EEC lågspänningsdirektivet

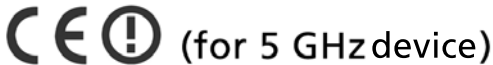
- **EN 60950**

89/336/EEC Direktivet om elektromagnetisk kompatibilitet (EMC)

- **EN 55022**
- **EN 55024**
- **EN 61000-3-2/-3**

99/5/EC Radio- och teleterminalsdirektivet (R&TTE)

- **Art.3.1a) EN 60950**
- **Art.3.1b) EN 301 489 -1/-17**
- **Art.3.2) EN 300 328-2**
- **Art.3.2) EN 301 893 *gäller endast för 5 GHz**



Lista över tillämpliga länder

EU:s medlemstater är följande (Maj 2004): Belgien, Danmark, Tyskland, Grekland, Spanien, Frankrike, Irland, Italien, Luxemburg, Holland, Österrike, Portugal, Finland, Sverige, Storbritannien, Estland, Lettland, Litauen, Polen, Ungern, Tjeckien, Slovakien, Slovenien, Cypern och Malta. Produkten får användas i alla EU-länder, samt även i Norge, Schweiz, Island och Liechtenstein. Produkten måste användas i enlighet med de bestämmelser och begränsningar som gäller i aktuellt land. Kontakta ansvarig myndighet i användningslandet för ytterligare information.

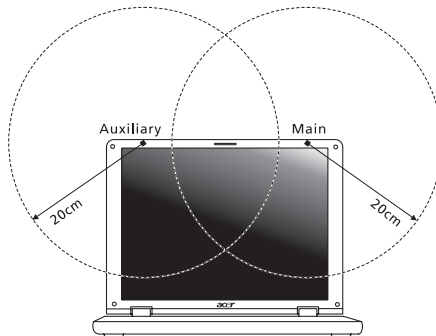
Säkerhetsföreskrifter från FCC

Den utstrålade effekten från Mini-PCI kortet för trådlöst nätverk (WLAN) och Bluetooth kortet är väsentligt lägre än de exponeringsgränsvärden som fastställts av FCC. Trots detta skall den bärbara PC-datorn i serien användas på ett sådant sätt att exponeringen på människor minimeras enligt följande:

- 1 Användare uppmanas att följa de säkerhetsföreskrifter för trådlösa enheter som finns i användarhandboken för varje trådlös enhet.



Varning: För att uppfylla FCC:s regler för radiofrekvent strålning måste ett avstånd på minst 20 cm (8 tum) upprätthållas mellan antennen för det inbyggda Mini-PCI kortet för trådlöst nätverk (WLAN) som finns inbyggt i skärmen och samtliga personer.



Obs: Acer trådlös Mini PCI adapter använder en funktion för överföringspridning. Denna funktion sänder inte radiofrekvenser samtidigt från båda antenner. En av antennerna väljs automatiskt eller manuellt (av användare) för att tillse radiokommunikation av hög kvalitet.

- 2 Denna utrustning är begränsad till användning inomhus eftersom den opererar på frekvensområdet 5,15 GHz till 5,25 GHz. FCC kräver att denna produkt skall användas inomhus i frekvensområdet 5,15 GHz till 5,25 GHz för att minska risken för skadliga störningar på mobilsatellitssystem som drivs på samma kanal.
- 3 Radar med hög kapacitet är primäranvändare av frekvensbanden mellan 5,25 GHz och 5,35 GHz samt mellan 5,65 GHz och 5,85 GHz. Dessa radarstationer kan orsaka störningar på och/eller skada enheten.
- 4 Olämplig eller otillåten användning kan orsaka störningar på radiotrafik. Ändringar av den interna antennen gör FCC-certifieringen och din garanti ogiltiga.

Kanada - licensfria lågeffektsenheter för radiokommunikation (RSS-210)

- a Allmän information
Drift är tillåten på följande två villkor:
 1. Denna enhet får inte orsaka störningar.
 2. Denna enhet måste tolerera störningar - även störningar som kan orsaka oönskat beteende hos enheten.
 - b Användning i 2,4 GHz-bandet
Denna enhet skall användas inomhus för att förhindra störningar på radiotrafik med licens. Användning utomhus kräver licens.
 - c Användning i 5 GHz-bandet
- Enheten för band 5150-5250 MHz är endast avsedd för användning inomhus för att minska risken för skadliga störningar på mobilsatellitssystem på samma kanal.
 - Högkapacitetsradar är primära användare (vilket innebär att de har prioritet) på frekvensen 5250-5350 MHz och 5650-5850 MHz och dessa radar kan orsaka störningar och/eller skada på enheter med lokala nätverk som är undantagna från licens (LELAN).

Radiostrålning - exponering av personer (RSS-102)

Denna bärbara PC-dator i serien använder inbyggda antenner med låg förstärkning som inte avger radiostrålning över de gränsvärden för den allmänna befolkningen som angivits av Health Canada. Se även Safety Code 6 som du kan hämta på Health Canadas webbplats www.hc-sc.gc.ca/rpb.

Federal Communications Commission Declaration of Conformity

This device complies with Part 15 of the FCC Rules. Operation is subject to the following two conditions: (1) This device may not cause harmful interference, and (2) This device must accept any interference received, including interference that may cause undesired operation.

The following local manufacturer/importer is responsible for this declaration:

Product name:	Notebook PC
Model number:	ZH2
Machine type:	TravelMate 3010
SKU number:	TravelMate 301xxx ("x" = 0 - 9, a - z, or A - Z)
Name of responsible party:	Acer America Corporation
Address of responsible party:	2641 Orchard Parkway San Jose, CA 95134 USA
Contact person:	Mr. Young Kim
Tel:	408-922-2909
Fax:	408-922-2606

Declaration of Conformity for CE Marking

Name of manufacturer: Beijing Acer Information Co., Ltd.
 Address of manufacturer: Huade Building, No.18, ChuangYe Rd. ShangDi Zone, HaiDian District Beijing PRCE marking
 Contact person: Mr. Easy Lai
 Tel: 886-2-8691-3089
 Fax: 886-2-8691-3000
 E-mail: easy_lai@acer.com.tw
 Declares that product: Notebook PC
 Trade name: Acer
 Model number: ZH2
 Machine type: TravelMate 3010
 SKU number: TravelMate 301xxx ("x" = 0 - 9, a - z, or A - Z)

Is in compliance with the essential requirements and other relevant provisions of the following EC directives.

Reference no.	Title
89/336/EEC	Electromagnetic Compatibility (EMC directive)
73/23/EEC	Low Voltage Directive (LVD)
1999/5/EC	Radio & Telecommunications Terminal Equipment Directive (R&TTE)

The product specified above was tested conforming to the applicable Rules under the most accurate measurement standards possible, and all the necessary steps have been taken and are in force to assure that production units of the same product will continue to comply with these requirements.

Easy Lai
 Easy Lai, Director
 Regulation Center
 Environment & Safety

Jan. 1, 2006
 Date

Index

A

- anslutningar 56
- nätverk 57

B

- batteri
 - skötsel vi
- bildskärm
 - felsökning 46
 - snabbtangenter 25
- BIOS utility 35
- BIOS-inställningarna 61

C

- caps lock 23
 - på-indikator 19
- CD-ROM
 - felsökning 47
 - mata ut 28
 - öppna manuellt 47
- computer
 - features 42

D

- dator
 - åka på lokala resor 52
 - att resa internationellt 53
 - felsökning 67
 - flytta datorn 50
 - funktioner 10
 - indikatorer 19
 - Installera ett hemmakontor 52
 - koppla ur 50
 - på-indikator 19
 - rengöring vi
 - säkerhet 54
 - skötsel v
 - stänga av v
 - ta hem 51
 - tangentsbord 23
- DVD 62
- DVD filmer
 - spelar upp 62

E

- Euro 27

F

- FAQ. Se Vanliga frågor
- felmeddelanden 67
- felsökning 67
 - tips 67
- frågor
 - bestämma plats för
 - modemanvändning 48

H

- högtalare
 - felsökning 47
 - snabbtangenter 26

I

- indikatorljus 19
- infraröd 57

L

- LEDs 19
- ljud 29
 - felsökning 47
 - Justering av volym 29
- ljusstyrka
 - snabbtangenter 26
- lösenord 54
 - typer 54

M

- meddelanden
 - fel 67
- mediatillgång
 - på-indikator 19
- minne
 - installera 60
- modem 56

N

- Nätadapter
 - skötsel v
- nätverk 57
- Notebook Manager
 - snabbtangenter 25
- num lock 23
 - på-indikator 19
- numeriskt tangentsbord
 - inbyggt 23

P

- PC-kort 59
 - mata ut 59
 - sätta i 59
- pekplatta 21
 - användning 21 – 22
 - snabbtangenter 25
- problem 46
 - bildskärm 46
 - CD-ROM 47
 - felsökning 67
 - skrivare 47
 - start 46
 - tangentbord 47

R

- rengöring
 - dator vi
- resa
 - internationella flighter 53
 - lokala resor 52

S

- säkerhet
 - allmänna instruktioner 71
 - CD eller DVD 72
 - lösenord 54
 - Meddelande från FCC 69
 - tangentlås 28, 54
- scroll lock 23
- skötsel
 - batteri vi
 - dator v
 - Nätadapter v
- skrivare

- felsökning 47
- snabbtangenter 25
- statusindikatorer 19
- support
 - information 49

T

- tangentbord 23
 - felsökning 47
 - inbyggt numeriskt
 - tangentbord 23
 - låsningstangenter 23
 - snabbtangenter 25
 - Windows-tangenter 24

U

- universell seriebuss 58

V

- Vanliga frågor 46
- viloläge
 - snabbtangenter 25
- volym
 - justera 29
- vy
 - bakifrån 13
 - framifrån 12
 - från vänster 12
 - höger 13
 - vy framifrån 11
 - vy från vänster 11

W

- Windows-tangenter 24