

TravelMate 4010 sorozat

Felhasználói Útmutató

Copyright © 2005. Acer Incorporated.
Minden jog fenntartva.

TravelMate 4010 sorozat Felhasználói útmutató
Eredeti kiadás: június 2005

Az ebben a kiadványban foglalt információkat rendszeresen megváltoztathatják, anélkül, hogy az átdolgozásról vagy a változtatásról bárkit külön értesítenének. A változtatások ennek a kézikönyvnek az új kiadásában vagy kiegészítő dokumentumaiban és kiadványaiban jelennek meg. A Társaság nem nyilatkozik sem nyíltan, sem burkoltan a kiadvány tartalmáról, és nem is ad rá garanciát, továbbá kifejezetten visszautasítja, hogy egy meghatározott célra való alkalmasságra vagy eladhatóságra vonatkozó garanciát nyújtana.

Jegyezze fel a lenti helyre a modell számát, a sorozatszámot, illetve a vásárlás időpontját és helyét. A sorozatszám és a modell száma a számítógépre ragasztott címkén található. A készülékre vonatkozó minden levelezésben fel kell tüntetni a sorozatszámot, a modellszámot és a vásárlásra vonatkozó adatokat.

Az Acer Incorporated előzetes írásos engedélye nélkül ennek a kiadványnak semmilyen részletét nem szabad sokszorosítani, adatfeldolgozó rendszerben tárolni vagy továbbítani, legyen az bármilyen formában vagy eszközzel, elektronikusan, mechanikusan, fénymásolással, feljegyzéssel vagy másképp.

TravelMate 4010 sorozatú hordozható számítógép

Modell száma: _____

Sorozatszám: _____

Vásárlás időpontja: _____

Vásárlás helye: _____

Az Acer és az Acer embléma az Acer Incorporated bejegyzett védjegyei. Más cégek termékeinek neveit vagy védjegyeit itt csak azonosítás céljából használtuk, és az illető társaságok tulajdonát képezik.

Mindenek előtt

Köszönjük, hogy mobil számítástechnikai feladatai elvégzéséhez egy TravelMate sorozatú hordozható számítógépet választott!

Útmutató

Minden segítséget szeretnénk megadni Önnek új TravelMate gépének használatához, ezért a következő útmutatókat dolgoztuk ki:



Az első a **Kezdők számára...** poszter, amely segít a számítógép első beállításánál.



A nyomtatott **Felhasználói Útmutató** bemutatja új számítógépének alapvető jellemzőit és funkcióit. A számítógép még hatékonyabb használatával kapcsolatban az **AcerSystem User's Guide** tartalmaz útmutatást. Ez a kézikönyv részletes információkat tartalmaz például az előre telepített segédprogramokról, az adat-helyreállításról, a bővítési lehetőségekről és a hibaelhárításról. Emellett információkat tartalmaz a garanciáról, valamint a notebook számítógépre vonatkozó általános és biztonsági előírásokról. A kézikönyv Portable Document Format (PDF) formátumú, és gyárilag telepítve van a notebook számítógépre. Megnyitásához járjon el az alábbiak szerint:

- 1 Kattintson a következőre: **Start, Összes Programok, AcerSystem.**
- 2 Kattintson a következőre: **AcerSystem User's Guide.**

Megjegyzés: A fájl megtekintéséhez az Adobe Acrobat Reader telepítésére van szükség. Ha az Adobe Acrobat Reader nincs a számítógépére telepítve, a **AcerSystem User's Guide** kattintva először az Acrobat Reader telepítőprogramja jelenik meg. Kövesse az útmutatást a képernyőn a telepítés elvégzéséhez. Az Adobe Acrobat Reader használatához a **Súgó** menü ad felvilágosítást.

A számítógép gondozása és tippek a használathoz

A számítógép be- és kikapcsolása

A számítógép bekapcsolásához egyszerűen nyomja meg és engedje fel az LCD kijelző alatt, a gyorsindítás gombok mellett elhelyezkedő bekapcsoló gombot. A bekapcsoló gomb helyét illetően lásd: **“Előlnézet” a 1. oldalon.**

A kikapcsoláshoz az alábbiak közül valamelyik műveletet kell elvégeznie:

- Használja a Windows kikapcsolás parancsát. Kattintson a következőre: **Start, A számítógép kikapcsolása**, majd kattintson a **Kikapcsolás** gombra.
- Használja a bekapcsoló gombot.

A számítógép kikapcsolható a kijelző lecsukásával, vagy az "alvás" gyorsbillentyű megnyomásával is **<Fn> + <F4>**.



Megjegyzés: Ha a számítógépet nem tudja a szokásos módon kikapcsolni, nyomja meg és négy másodpercnél hosszabb ideig tartsa lenyomva a bekapcsoló gombot. Ha kikapcsolta a számítógépet és újra be akarja kapcsolni, várjon előtte legalább két másodpercig.

A számítógép gondozása

A számítógépe jól fogja Önt szolgálni, ha vigyáz rá.

- Ne tegye ki a számítógépet közvetlen napsugárzásnak. Ne helyezze el hőforrások, például fűtőtest közelében.
- Ne tegye ki a számítógépet 0 °C (32 °F) alatti vagy 50 °C (122 °F) hőmérsékletnek.
- Ne tegye ki a számítógépet mágneses mezőknek.
- Ne tegye ki a számítógépet esőnek vagy nedvességnek.
- Ne öntsön vizet vagy más folyadékot a számítógépre.
- Ne tegye ki a számítógépet eros ütésnek vagy rezgésnek.
- Ne tegye ki a számítógépet pornak és piszoknak.
- Ne tegyen semmilyen tárgyat a számítógépre.
- Ne csapja le a kijelzőt, amikor lecsukja.
- Soha ne tegye a számítógépet egyenetlen felületre.

A hálózati adapter gondozása

Néhány tipp a hálózati adapter gondozásához:

- Ne csatlakoztassa az adaptert semmilyen más készülékhez.
- Ne lépjen a hálózati kábelre, és ne tegyen rá súlyos tárgyakat. A hálózati és minden más kábelt gondosan távolítsa el a személyközlekedés útjából.
- Amikor kihúzza a hálózati csatlakozót, ne a kábelt, hanem magát a csatlakozót húzza.
- Az összes csatlakoztatott berendezés névleges áramfelvétele nem haladhatja meg a hálózati kábel névleges teljesítményét, ha hosszabbító kábelt használ. Az egyetlen fali dugaszolóaljzatba csatlakoztatott berendezések összes névleges áramfelvétele nem haladhatja meg a biztosíték névleges teljesítményét.

Az akkumulátor gondozása

Néhány tipp az akkumulátor gondozásához:

- Csak ugyanolyan fajtájú akkumulátort használjon cserénél. Kapcsolja ki a számítógépet, mielőtt eltávolítaná, vagy kicserélné az akkumulátort.
- Ne próbálja kibontani az akkumulátort. Tartsa távol gyerekektől.
- Az elhasznált akkumulátoroktól a helyi szabályozást betartva szabaduljon meg. Ha lehetséges, vigye el a begyűjtőbe.

Tisztítás és javítás

A számítógép tisztításakor az alábbi lépéseket kell megtennie:

- 1 Kapcsolja ki a számítógépet, és vegye ki az akkumulátorcsomagot.
- 2 Húzza ki a hálózati adaptert.
- 3 Puha, nedves kendőt használjon. Ne használjon folyékony vagy hajtógázos tisztítószert.

Ha az alábbiak valamelyike előfordul:

- a számítógépet leejtették vagy a burkolata megsérült.
- a számítógép nem működik megfelelően.

Lásd **“Gyakran ismétlődő kérdések” a 23. oldalon.**

Figyelmeztetés

A gyártó által nem engedélyezett változtatások vagy módosítások miatt a felhasználó elveszítheti a Federal Communications Commission (Szövetségi Távközlési Bizottság) által biztosított jogát, hogy ezt a számítógépet működtesse.

Üzemi feltételek

Ez az eszköz megfelel az FCC Szabályzata 15. fejezetének. A működtetésnek két feltétele van: **(1)** Az eszköz nem okozhat káros zavart, és **(2)**, Az eszköznek minden zavart fogadnia kell, beleértve a nem kívánatos működést okozó zavarokat is.

A felhasználókat kérjük, hogy kövessék az FCC vezeték nélküli szolgáltatással rendelkező berendezésekre vonatkozó biztonsági előírásait, amelyeket minden rádiófrekvenciával működő szolgáltatással rendelkező berendezés használati utasítása tartalmaz.

A nem megfelelő üzembe helyezés vagy nem szakszerű használat a rádiótávközlésben káros zavarokat kelthet. Az FCC engedély és a garancia hatályát veszti a belső antenna bármilyen megváltoztatása esetén.

Az engedélyezett szolgáltatással történő rádiófrekvenciás zavar megelőzésére ezt a berendezést épületen belüli működésre tervezték, és a kültéri használatot engedélyeztetni kell.

Ha további információkra van szüksége a termékeinkkel, szolgáltatásainkkal kapcsolatban, keresse fel webhelyünket: <http://global.acer.com>.

Tartalom

Mindenek előtt	iii
Útmutató	iii
A számítógép gondozása és tippek a használatához	iii
A számítógép be- és kikapcsolása	iii
A számítógép gondozása	iv
A hálózati adapter gondozása	iv
Az akkumulátor gondozása	v
Tisztítás és javítás	v
A TravelMate bemutatása	1
Előlnézet	1
Előlnézet csukott állapotban	2
Bal oldali nézet	3
Jobb oldali nézet	3
Hátulnézet	4
Alulnézet	4
Jellemzők	5
Kijelzők	8
Gyorsindítás gombok	9
Érintőpad	10
Alapvető tudnivalók az érintőpadról	10
A billentyűzet használata	12
Záró billentyűk és beépített numerikus billentyűzet	12
Windows billentyűk	13
Gyorsbillentyűk	13
Különleges billentyű	15
Az optikai (CD vagy DVD) meghajtó tálcájának kinyitása	16
A számítógép biztonsági zárának használata	16
Audio	17
Hangerő állítása	17
A rendszer segédprogramjainak használata	18
Acer eManager	18
Acer GridVista (kétmonitoros megjelenítés támogatása)	19
Launch Manager	21
Norton AntiVirus	22
Gyakran ismétlődő kérdések	23
Szervizszolgáltatás kérése	26
Utazók Nemzetközi Garanciája (International Travelers Warranty; ITW)	26
Mielőtt telefonálna	26

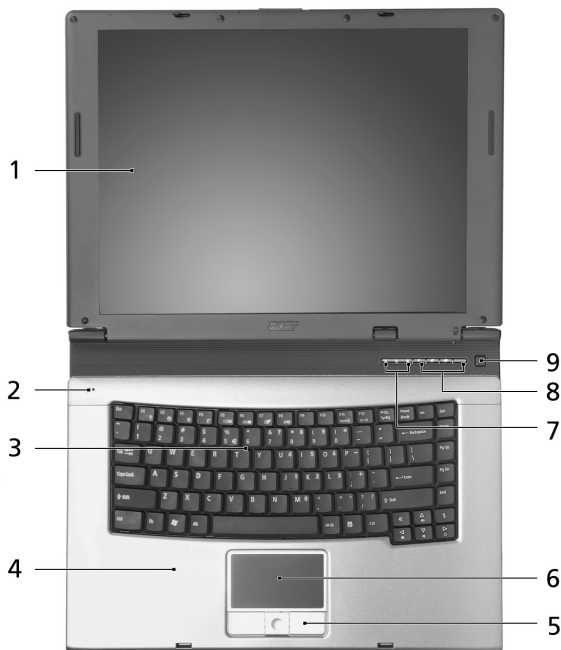
A notebook számítógép szállítása	27
Lekapcsolás az asztali munkahelyről	27
Mozgásban	27
A számítógép előkészítése	27
Mit vigyen magával a megbeszélésekre	28
A számítógép hazaszállítása	28
A számítógép előkészítése	28
Mit vigyen magával	28
További óvintézkedések	29
Otthoni iroda felállítása	29
Utazás a számítógéppel	29
A számítógép előkészítése	29
Mit vigyen magával	29
További óvintézkedések	30
Nemzetközi utazás a számítógéppel	30
A számítógép előkészítése	30
Mit vigyen magával	30
További óvintézkedések	30
A számítógép biztonságba helyezése	31
A számítógép biztonsági zárának használata	31
Jelszavak használata	31
Jelszavak beírása	32
Jelszavak beállítása	32
Bővítés opciókkal	33
Csatlakozási lehetőségek	33
Fax-/adat modem	33
Beépített hálózati szolgáltatás	34
Universal Serial Bus (USB)	34
PC kártyafoglalat	35
BIOS segédprogram	37
Rendszerindítási sorrend	37
Disk-to-disk recovery engedélyezése	37
Jelszó	37
Szoftverhasználat	38
DVD filmek lejátszása	38
Energiagazdálkodás	39
Acer eRecovery	40
Biztonsági másolat készítése	40
Helyreállítás biztonsági másolatból	41
Az alapértelmezett lemezkép CD-re írása	41
Az együtt szállított szoftverek újratelepítése CD nélkül	42
Jelszó módosítása	42

A számítógép hibaelhárítása	43
Hibaelhárítási tippek	43
Hibaüzenetek	43
Hatósági és biztonsági tudnivalók	45
Megfelelés az ENERGY STAR irányelveknek	45
FCC nyilatkozat	45
A modemre vonatkozó megjegyzések	46
Fontos biztonsági tudnivalók	47
Nyilatkozat a lézer biztonsági előírások betartásáról	48
Tudnivaló az LCD kijelző pixeleiről	49
Macrovision szerzői jogvédelmi megjegyzés	49
Rádiókészülék hatósági engedélyezési megjegyzés	49
Általános tudnivalók	49
Európai Unió (EU)	49
Az FCC rádiófrekvenciás biztonsági követelményei	50
Kanada - alacsony teljesítményű engedélyre nem köteles a rádiófrekvenciás távközlési eszközök (RSS-210)	52
Nyilatkozat a környezetvédelmi jogszabályoknak való megfelelésről	53
Federal Communications Commission	
Declaration of Conformity	54
Declaration of Conformity for CE Marking	55
Tárgymutató	56

A TravelMate bemutatása

Miután a **Kezdők számára...** poszteren ábrázolt módon felállította a számítógépet, engedje meg, hogy részletekbe menően is bemutassuk új TravelMate számítógépet.

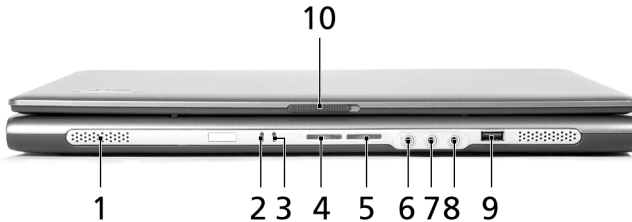
Előlnézet




#	Tétel	Leírás
1	Kijelző	Folyadékkristályos (Liquid-Crystal Display; LCD) kijelzőnek is nevezik, a számítógép kimenetét jeleníti meg.
2	Mikrofon	Beépített mikrofon hangrögzítéshez.
3	Billentyűzet	Adatok bevitelére szolgál.
4	Csuklótámasz	Kényelmes támaszték a kéznek a számítógép használata közben.
5	Kattintógombok (bal, középső és jobb)	A bal és jobb gombok úgy működnek, mint az egér bal- és jobboldali gombjai; a középső négyirányú görgetőgombként működik.
6	Érintőpad	Érintésre érzékeny mutatóeszköz, amely úgy működik, mint a számítógépes egér.

#	Tétel	Leírás
7	Állapotkijelzők	Világító diódák (Light-Emitting Diodes; LEDs) gyulladnak fel és alszanak ki, így mutatják a számítógép funkcióinak és részegységeinek állapotát.
8	Gyorsindítás gombok	A gyakran használt programok elindítására szolgálnak. Lásd “Gyorsindítás gombok” a 9. oldalon részletesebben.
9	Bekapcsoló gomb	A számítógép be-, illetve kikapcsolására szolgál.

Előnézet csukott állapotban



#	Ikon	Tétel	Leírás
1		Hangszórók	Bal és jobb oldali hangszórók biztosítják a sztereó hangkimenetet.
2		Bekapcsolt állapotot jelző fény	Akkor világít, ha a számítógép be van kapcsolva.
3		Akkumulátor-állapotkijelző	Akkor világít, ha az akkumulátor töltődik.
4		Bluetooth kommunikáció Gomb/Kijelző	A gomb megnyomásával a Bluetooth funkciót lehet be- vagy kikapcsolni. A Bluetooth kommunikáció állapotát jelző fény (a kiválasztott modellekhez).
5		Vezeték nélküli kommunikáció Gomb/Kijelző	A gomb megnyomásával a vezeték nélküli LAN funkciót lehet be- vagy kikapcsolni. A vezeték nélküli LAN kommunikáció állapotát jelző fény.
6		Vonalszintu bemenet csatlakozóaljzat	Audio vonalszintu bemeneti eszközök (pl. audio CD lejátszó, sztereó sétálómagnó) jelének fogadásához.
7		Mikrofon csatlakozóaljzat	Külső mikrofon bemenetének fogadásához.
8		Fejhallgató/ hangszóró/ vonalszintu kimenet csatlakozóaljzat	Audio kimeneti eszközök (pl. hangszórók, fejhallgatók) csatlakoztatásához.

#	Ikon	Tétel	Leírás
9		USB 2.0 port	Universal Serial Bus (USB) 2.0 eszközök csatlakoztatásához (pl. USB egér, USB kamera).
10		Hangszórók	Bal és jobb oldali hangszórók biztosítják a sztereó hangkimenetet.




Bal oldali nézet




#	Tétel	Leírás
1	Optikai meghajtó	Beépített optikai meghajtó: CD-t vagy DVD-t is befogad, az optikai meghajtó típusától függően.
2	LED kijelző	Kigyullad, ha az optikai meghajtó aktív.
3	Optikai meghajtó lemezkiadó gombja	Az optikai meghajtó fiókjának kinyitásához.
4	Vészkiadó furat	Kinyitja az optikai meghajtó tálcáját a számítógép kikapcsolt állapotában.

Jobb oldali nézet






#	Ikon	Tétel	Leírás
1		PC kártya kiadógomb	Kiadja a PC kártyát a foglalatból.
2		PC kártyafoglat	Egy Type II PC kártya csatlakoztatásához.
3		USB 2.0 port (2)	Universal Serial Bus (USB) 2.0 eszközök csatlakoztatásához (pl. USB egér, USB kamera).
4		Ethernet (RJ-45) port	Ethernet 10/100 alapú hálózathoz való csatlakozáshoz (a kiválasztott modellekhez).

#	Ikon	Tétel	Leírás
5		Modem (RJ-11) port	Telefonvonalhoz való csatlakozáshoz.
6		Szellezőnyílások	Még hosszú használat esetén is megakadályozzák a számítógép túlmelegedését.

Hátulnézet



#	Ikon	Tétel	Leírás
1		Egyenáramú bemenet aljzat	A váltóáramú adapter csatlakoztatására szolgál.
2		Külső kijelző csatlakozója (VGA)	Kijelző eszközhez kapcsolódik (pl. külső monitor, LCD projektor).
3		Biztonsági zár	Kensington kompatibilis számítógépes biztonsági zárhoz kapcsolódik.

Alulnézet



#	Tétel	Leírás
1	Hűtőventilátor	Óvja a számítógépet a túlmelegedéstől. Megjegyzés: A ventilátor nyílásait nem szabad elzárni vagy letakarni.
2	Akkumulátorzár	Rögzíti az akkumulátort.

#	Tétel	Leírás
3	Memóriarekesz	Helyet ad a számítógép memóriájának és mini PCI kártyájának.
4	Merevlemez rekesz	A számítógép merevlemezét tartalmazza (csavar rögzíti).
5	Az akkumulátor kioldó retesze	Az akkumulátor eltávolításához kioldja a rögzítést.
6	Akkumulátorrekesz	A számítógép akkumulátorát tárolja.

Jellemzők

Mikroprocesszor

- Intel® Pentium® M processzor 715, 725 vagy nagyobb teljesítményű vagy
Intel® Celeron® M processzor 350, 360, 370 vagy nagyobb teljesítményű
- Intel® 855GME vagy 852GM lapkakészlet (a kiválasztott modellekhez)

Memória

- 256/512 MB DDR333 SDRAM alapkiépítésben, 2048 MB-ig bővíthető kettős soDIMM modulokkal
- 512 KB flash ROM BIOS

Adattárolás

- Egy 40 GB vagy nagyobb kapacitású E-IDE merevlemez (2,5 hüvelykes, 9,5 mm magas, UltraDMA-100)
- Egy darab belső optikai meghajtó

Kijelző és video

- Vékonyréteg tranzisztor (TFT) a következő felbontással:
 - 14,1" XGA (1024 x 768) felbontás
 - 15,0" XGA (1024 x 768) felbontás
 - 15,4" WXGA (1280 x 800) felbontás
- Egyidejű LCD és CRT monitor támogatás
- Kettős, független megjelenítés
- „Automatikus LCD fényerőcsökkentés”, amely automatikusan elvégzi a monitor legjobb beállítását, és energiát takarít meg

Csatlakozási lehetőségek

- Integrált 10/100 Mbps Fast Ethernet csatlakozás
- Beépített 56Kbps fax-/adatmodem
- Három Universal Serial Bus (USB) 2.0 port
- InviLink™ 802.11b/g
- Bluetooth® (a kiválasztott modellekhez)

Audio

- 16 bites AC'97 sztereó hang
- Kétutas hangszórók és egy beépített mikrofon
- Külön audio portok a fejhallgató kimenethez, a vonalszintű bemeneti eszközökhöz és mikrofonhoz

Billentyűzet és mutatóeszköz

- 88/89 gombos Windows billentyűzet
- Ergonómiailag tervezett érintőpad mutatóeszköz, görgető funkcióval
- Acer FineTouch™ billentyűzet 5°-os görbülettel

I/O portok

- Egy Type II PC kártyanyílás
- Egy RJ-11 telefon csatlakozóaljzat (V.92, 56Kbps modem)
- Egy RJ-45 hálózati csatlakozóaljzat
- Egy tápcsatlakozó aljzat (hálózati adapterhez)
- Egy külső monitorcsatlakozó
- Egy hangszóró/fejhallgató kimeneti csatlakozóaljzat (3,5 mm mini jack)
- Egy audio vonalszintű bemeneti csatlakozóaljzat (3,5 mm mini jack)
- Egy mikrofon bemeneti csatlakozóaljzat (3,5 mm mini jack)
- Három USB 2.0 port

Tömeg (akkumulátorral)

- 14,1" képernyős modell: 2,75 kg (6.1 lbs)
- 15,0" képernyős modell: 2,91 kg (6.4 lbs)
- 15,4" képernyős modell: 2,94 kg (6.5 lbs)

Méretetek

- 364,0 (széles) x 279,0 (mély) x 38,9 (max. magas) mm, akkumulátorral
- 364,0 (széles) x 275,0 (mély) x 33,9 (max. magas) mm, akkumulátor nélkül

Környezet

- Hőmérséklet:
 - Üzemi: 5 °C ~ 35 °C
 - Üzemen kívül: -20 °C ~ 65 °C
- Relatív páratartalom (nem lecsapódó):
 - Üzemi: 20 % ~ 80 % relatív páratartalom
 - Üzemen kívül: 20 % ~ 80 % relatív páratartalom

Rendszer

- Microsoft® Windows® XP Home/Pro
- ACPI v.1.0b támogatás
- DMI 2.0 szabványú
- Wi-Fi® kompatibilis
- CCX kompatibilis (csak bizonyos modellek)

Áramellátás

- 4 cellás (29 W) vagy 8 cellás (65 W) Li-ion akkumulátor
- 65 W hálózati adapter 19 V/3,42 A

Opciók

- 256 MB/512 MB/1 GB memóriabővítő modul
- Kiegészítő 65 W-os hálózati adapter
- Kiegészítő Li-ion akkumulátor
- Kiegészítő merevlemez
- USB hajlékonylemez meghajtó



.....

Megjegyzés: A fent megadott műszaki adatok tájékoztató jellegűek. A számítógép pontos konfigurációját a modellszám alapján lehet meghatározni.

Kijelzők

A számítógép három jól látható állapotjelző fénnel rendelkezik a billentyűzet bal oldalán, és további négygel az előlapján.



A Tápfeszültség, az Akkumulátor és a Vezeték nélküli kommunikáció állapotjelző akkor is látható, ha az LCD kijelző le van csukva.

Ikon	Funkció	Leírás
		Akkor világít, ha a aktív.
	NumLk	Akkor világít, ha a NumLk aktív.
	Adathordozó-működés	Akkor jelez, ha a merevlemez vagy az optikai meghajtó aktív.
	Bluetooth kommunikáció	A Bluetooth kommunikáció állapotát jelző fény.
	Vezeték nélküli kommunikáció	A Vezeték nélküli LAN kommunikáció állapotát jelző fény.
	Áramellátás	Zöld fénnel világít, ha a számítógép bekapcsolt állapotban van, és villog, ha készenléti üzemmódba került.
	Akkumulátor	Zöld fénnel világít. Lásd az alábbi megjegyzéseket.



- Töltés:** sárgán jelez, ha az akkumulátor töltődik.
- Teljesen feltöltve:** zölden jelez hálózati tápláláskor.

Gyorsindítás gombok

A billentyűzet bal felső része felett négy gomb található. Ezeket gyorsindító gomboknak nevezzük. Funkciójuk rendre: levelezés, webböngésző, Acer Empowering Key "e" és egy programozható gomb.

Az Acer eManager futtatásához nyomja meg az "e" billentyűt. Kérjük olvassa el az **"Acer eManager" a 18. oldalon**. A levelezés és webböngésző gomb az alapértelmezett levelező- és böngészőprogramot indítja el, de funkciójukat a felhasználó megváltoztathatja. A levelezés, a webböngésző és a programozható gombbal kapcsolatos beállításokat az Acer Launch Manager alkalmazással adhatja meg. Lásd a **"Launch Manager" a 21. oldalon**.



Gyorsindítás gombok	Alapértelmezett alkalmazás
P	Felhasználó által programozható
e	Acer eManager alkalmazás (felhasználó által programozható)
Webböngésző	Internetes böngészőprogram (felhasználó által programozható)
Levelezés	Elektronikus levelező alkalmazás (felhasználó által programozható)

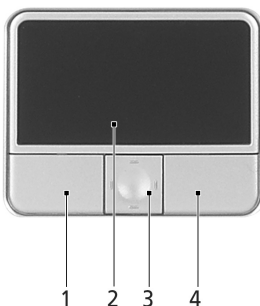
Érintőpad

A beépített érintőpad mutatóeszköz, amely a felületén érzékeli a mozgást. Ez azt jelenti, hogy a kurzor annak megfelelően reagál, ahogy az ujját mozgatja az érintőpad felületén. A csuklótámasz központi elhelyezése optimális kényelmet és támaszt biztosít.



Alapvető tudnivalók az érintőpadról

A következő pontokból megtudhatja, hogyan kell használni az érintőpadot:



- A kurzor mozgatásához húzza végig az ujját az érintőpadon **(2)**.
- Nyomja le a bal **(1)** és a jobb **(4)** gombot az érintőpad szélén a kiválasztási, illetve végrehajtási funkciók elvégzésére. Ez a két gomb megfelel az egereken található bal és jobb gombnak. Az érintőpadra történő koppintás ugyanilyen eredménnyel jár. Az érintőlapon való koppintás megfelel a bal gombbal való kattintásnak.
- Használja a 4 irányú léptető gombot **(3)**, hogy az oldalon fel/le és jobbra/balra mozogjon. Ezzel a gombbal azt a hatást éri el, mint a windows alkalmazásokban a jobb oldali gördítősávra kattintással.

Funkció	Bal gomb (1)	Jobb gomb (4)	Érintőpad (2)	Középső gomb (3)
Végrehajtás	Kattintson egymásután kétszer gyorsan.		Koppintson kétszer (ugyanolyan gyorsan, mintha az egér gombjával kétszer kattintana).	
Kiválasztás	Kattintson egyszer.		Koppintson egyszer.	
Elhúzás	Kattintson és tartsa lenyomva, majd használja az ujját az érintőpadon a kurzor elhúzásához.		Koppintson kétszer (ugyanolyan gyorsan, mintha az egér gombjával kétszer kattintana), majd tartsa az ujját az érintőpadon a második koppintás után, és húzza el a kurzort.	
A helyi menü behívása		Kattintson egyszer.		
Görgetés				Billentse a gombot fel/le/balra/jobbra irányba, és tartsa lenyomva.



Megjegyzés: Csak száraz és tiszta ujjal használja érintőpadot. Az érintőpadot is tartsa szárazon és tisztán. Az érintőpad az ujj mozgására érzékeny. Ezért minél könnyedebb az érintés, annál jobban reagál. Az erősebb érintés nem növeli az érintőpad reagálóképességét.

A billentyűzet használata

A billentyűzet teljes méretű billentyűkkel, beágyazott numerikus billentyűzettel, külön kurzorbillentyűkkel, zároló (lock) billentyűkkel, Windows billentyűkkel és különleges billentyűkkel rendelkezik.

Zároló billentyűk és beépített numerikus billentyűzet


A billentyűzetnek 3 blokkoló billentyűje van, amelyekkel egy funkciót lehet be- és kikapcsolni.



Blokkoló billentyű

Leírás



Amikor a  be van kapcsolva, minden betűkarakter nagybetűként jelenik meg.

NumLk

<Fn> + <F11>

Amikor a NumLk be van kapcsolva, a beágyazott billentyűzet numerikus üzemmódban működik. A billentyűk számológépként működnek (a számtani műveletekkel: +, -, * és / együtt). Akkor használja ezt az üzemmódot, ha sok numerikus adatot kíván bevinni. Ennél jobb megoldás a külső numerikus billentyűzet használata.

Scr Lk

<Fn> + <F12>

Amikor a Scr Lk be van kapcsolva, a képernyőn a kép egy sorral feljebb vagy lejjebb gördül, ha lenyomja a felfelé, illetve lefelé mutató nyíllal jelölt billentyűket. A Scr Lk egyes alkalmazásoknál nem működik.

A beágyazott numerikus billentyűzet úgy működik, mint egy asztali numerikus billentyűzet. A billentyűk jobb felső sarkán lévő kisméretű karakterek jelölik. A billentyűzet feliratozásának egyszerűsítése érdekében a kurzorvezérlő szimbólumok nincsenek feltüntetve a billentyűkön.

A kívánt funkció


NumLk be

NumLk ki

Számbillentyűk a beágyazott billentyűzeten

A számokat a megszokott módon gépelje be.

Kurzorvezérlő billentyűk a beágyazott billentyűzeten

Tartsa a <  > billentyűt lenyomva a kurzorvezérlő billentyűk használata közben.

Tartsa az <Fn> billentyűt lenyomva a kurzorvezérlő billentyűk használata közben.



A billentyűzet rendes billentyűi

Tartsa az <Fn> billentyűt lenyomva, miközben a beágyazott billentyűzeten gépel.

A betűket a megszokott módon gépelje be.

Windows billentyűk

A billentyűzetnek két olyan gombja van, amelyek Windows-hoz kötött funkciókat látnak el.








Billentyű	Leírás
Windows billentyű 	Ha önmagában nyomják le, ennek a billentyűnek a hatása ugyanaz, mintha a Windows Start ikonjára kattintanának, azaz elindítja a Start menüt. Más billentyűkkel együtt használva számos funkciót képes ellátni: + : A következő Tálca gombot aktiválja. + <E>: Megnyitja a Sajátgép ablakot. + <F1>: Megnyitja a Súgó és támogatás ablakot. + <F>: Megnyitja A Keresés eredménye ablakot. + <R>: Megnyitja a futtatás párbeszédablakot. + <M>: Az összes ablakok méretét. + + <M>: Visszaállítja az ablakok méretét.
Alkalmazás billentyű 	Ennek a billentyűnek ugyanaz a hatása, mint a jobb egérgombbal történő kattintásnak, azaz megnyitja az alkalmazás helyi menüjét.

Gyorsbillentyűk

A számítógép gyorsbillentyűket vagy billentyűkombinációkat használ a legtöbb kezelőszervek beállításához, mint például a képernyő fényereje, a hangerő és a BIOS segédprogram.

A gyorsbillentyűk aktiválásához nyomja le és tartsa lenyomva az <Fn> billentyűt, mielőtt lenyomná a gyorsbillentyű-kombináció másik billentyűjét.



Gyorsbillentyű	Ikon	Funkció	Leírás
<Fn> + <F1>	?	Gyorsbillentyű sugó	A gyorsbillentyűk sűgóját jeleníti meg.
<Fn> + <F2>		Acer eSettings	Megnyitja az Acer eManagerben az Acer eSettings eszkűzt ". Lásd "Acer eManager" a 18. oldalon.
<Fn> + <F3>		Acer ePowerManagement	Megnyitja az Acer eManagerben az Acer ePowerManagement eszkűzt ". Lásd "Acer eManager" a 18. oldalon.
<Fn> + <F4>	Z ^Z	Alvás	A számítógépet alvó üzemműdba helyezi.
<Fn> + <F5>		A kijelző átkapcsolása	Vált a következű megjelenítési kimenetek között: kijelző, külsű monitor (ha csatlakoztatva van), illetve mindkettű.
<Fn> + <F6>		Kijelző kikapcsolása	Kikapcsolja a kijelző hátsű megvilágítását, hogy energiát takarítson meg. Bármely billentyű megnyomására visszatér.
<Fn> + <F7>		Az érintűpad átkapcsolása	A beépített érintűpadot be-, illetve kikapcsolja.
<Fn> + <F8>		Hangszűrű be-, illetve kikapcsolása	A hangszűrűkat be- és kikapcsolja.
<Fn> + <↑>		Hangerű nűvelése	Nűveli a hangerűt.
<Fn> + <↓>		Hangerű csűkkentése	Csűkkenti a hangerűt.
<Fn> + <↔>		Fényerű nűvelése	Nűveli a kijelző fényerejét.
<Fn> + <↔>		Fényerű csűkkentése	Csűkkenti a kijelző fényerejét.

Különleges billentyű

Az euró és a dollár szimbólumot megtalálja a billentyűzet középső részén fölül, illetve bal oldali alsó részén.



Az euró szimbólum

- 1 Nyisson meg egy szövegszerkesztőt.
- 2 Nyomja meg a billentyűzet jobb alsó részén található " € " billentyűt, vagy tartsa lenyomva az <Alt Gr> billentyűt, majd nyomja meg a billentyűzet közepén felül az <5> billentyűt.



.....

Megjegyzés: Némelyik betűkészlet és szoftver nem támogatja az euró szimbólum használatát. További információkért kérjük, forduljon a <http://www.microsoft.com/typography/faq/faq12.htm> weboldalhoz.

USA dollár szimbólum

- 1 Nyisson meg egy szövegszerkesztőt.
- 2 Nyomja meg a billentyűzet jobb alsó részén található " \$ " billentyűt, vagy tartsa lenyomva a " ↑ " billentyűt, majd nyomja meg a billentyűzet közepén, felül található <4> billentyűt.



.....

Megjegyzés: Ez a funkció a nyelvi beállítások szerint változik.

Az optikai (CD vagy DVD) meghajtó tálcájának kinyitása

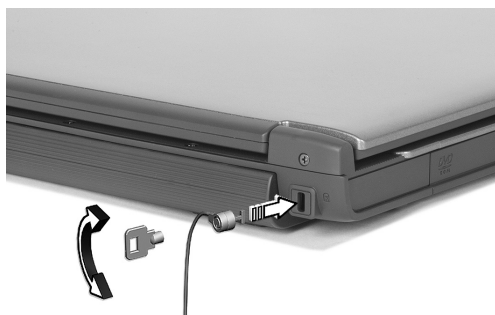
Ha a számítógép be van kapcsolva, az optikai meghajtó tálcájának kinyitásához nyomja meg a lemezkiadó gombot.



Ha a számítógép ki van kapcsolva, a meghajtótálcát a vészkiadó furat segítségével lehet kinyitni.

A számítógép biztonsági zárának használata

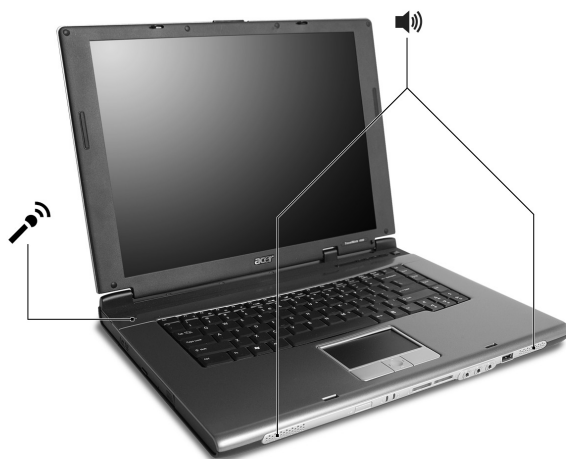
A számítógép házán elhelyezett biztonsági zárhoz tartozó horony lehetővé teszi, hogy Kensington típusú számítógépes biztonsági zárat használjon.



Tekerje a számítógépes biztonsági zárhoz tartozó drótkötelet egy mozdíthatatlan tárgy, például asztal vagy zárt fiók fogantyúja köré. Helyezze be a horonyba a kulcsot, és fordítsa el a zár bezárásához. Kaphatóak kulcsnélküli modellek is.

Audio

A számítógép 16 bites, minőségi AC'97 sztereó hanggal és kétutas, sztereó hangszórókkal van felszerelve.



Hangerő állítása

A számítógép hangerejének beállítása egyszerűen gombnyomásra történik. További részletekért a hangerő beállítását illetően lásd: **“Gyorsbillentyűk” a 13. oldalon.**

A rendszer segédprogramjainak használata



Megjegyzés: Kizárólag Microsoft Windows XP operációs rendszert futtató számítógépek esetében.

Acer eManager

Az Acer eManager innovatív szoftver, amelyet a gyakran használt funkciókhoz terveztek. Az "e" billentyű megnyomásával behívhatja az Acer eManager felhasználói felületet, amelyen 4 beállítási témakört talál: Acer ePowerManagement, Acer ePresentation, Acer eRecovery és Acer eSettings.



Az "e" billentyű beállításához lásd **“Gyorsindítás gombok” a 9. oldalon.**



Az **Acer ePowerManagement** irányító központban egy helyről vezérelheti a számítógép energiagazdálkodási sémáit és energiatakarékosági beállításait.



Az **Acer ePresentation** használatával egyszerűen készíthet diabemutatókat.



Az **Acer eRecovery** programmal biztonsági másolatot készíthet a fájlokról, hogy egy véletlen rendszerösszeomlásnak ne legyen adatvesztés a következménye.



Az **Acer eSettings** révén könnyen kézben tarthatja a számítógépe beállításait és biztonságát.

További információkért nyissa meg az Acer eManager programot, kattintson a kívánt alkalmazásra, majd válassza a Help (Súgó) funkciót.



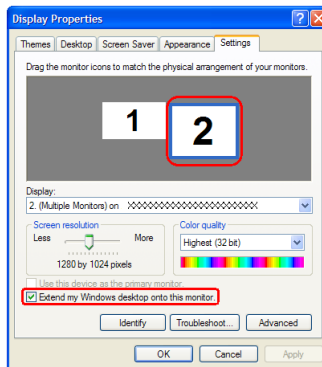
Megjegyzés: Ha a számítógéphez nem tartozik helyreállító CD-lemez vagy rendszer CD-lemez, akkor az Acer eRecovery „System backup to optical disk” (Rendszer biztonsági mentése optikai lemezre) funkciójával írjon egy mentési képet CD- vagy DVD-lemezre. Ha CD-lemez vagy az Acer eRecovery segítségével állítja helyre a rendszert, akkor a legjobb eredményt úgy érheti el, hogy az összes perifériát leválasztja a számítógépről (kivéve a külső Acer optikai meghajtót, amennyiben rendelkezik ilyennel).

Acer GridVista (kétmonitoros megjelenítés támogatása)



Megjegyzés: Ez a szolgáltatás csak bizonyos modelleken áll rendelkezésre.

Ha engedélyezni akarja a notebookon a kétmonitoros megjelenítést. Először is ellenőrizze, hogy csatlakoztatva van-e a második monitor. Ezután nyissa meg a **Start - Vezérlőpult - Megjelenítés** párbeszédpanelt, és kattintson a **Beállítások** fülre. Jelölje ki a párbeszédpanelen a második monitor **(2)** ikonját, majd jelölje be **A Windows Asztal kiterjesztése erre a monitorra** négyzetet. Végül az **Alkalmaz** gombra kattintva tárolja el az új beállításokat, majd kattintson az **OK** gombra a művelet befejezéséhez.



Az Acer GridVista egy hasznos segédprogram. Négy beépített megjelenítési beállítása van, amellyel a felhasználók egy képernyőn több ablakot kezelhetnek. A funkció elérési útvonala: **Start, Minden program**, majd **Acer GridVista**. Az alábbi négy megjelenítési beállítás választható:

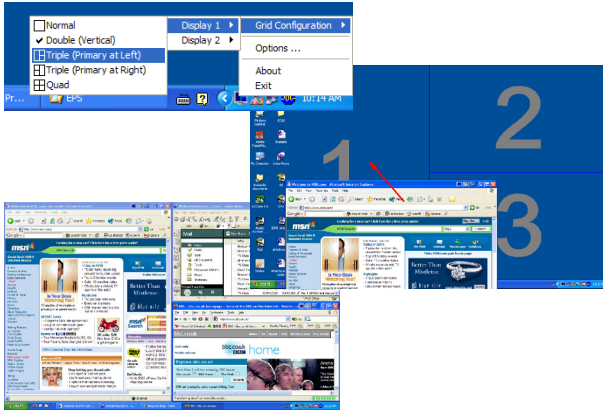


Kettő (függgőlegesen), három (a nagyobb bal oldalon), három (a nagyobb jobb oldalon) vagy négy.

A Acer GridVista támogatja a kétmonitoros megjelenítést, vagyis a kép egymástól függetlenül felosztását két megjelenítőn.

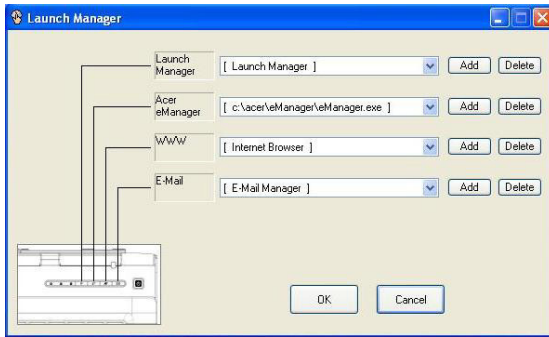
A Acer GridVista beállítása felhasználóbarát:

- 1 Indítsa el a Acer GridVista segédprogramot, és válassza ki az egyes megjelenítők kívánt képernyőbeállítását a tálcáról.
- 2 Húzza rá az ablakokat a kívánt elrendezési típusra.
- 3 Élvezze a jól áttekinthető asztal kényelmét.



Megjegyzés: Ellenőrizze, hogy a második monitor felbontása a gyártó által ajánlott értékre van-e beállítva.

Launch Manager



A Launch Manager lehetővé teszi a billentyűzet fölött található 4 gyorsindítás gomb beállítását. A gyorsindítás gombok helyével kapcsolatos részleteket lásd a **“Gyorsindítás gombok” a 9. oldalon** részben.

A Launch Manager alkalmazás elindításához kattintson a következőkre: **Start, Programok**, majd **Launch Manager**.

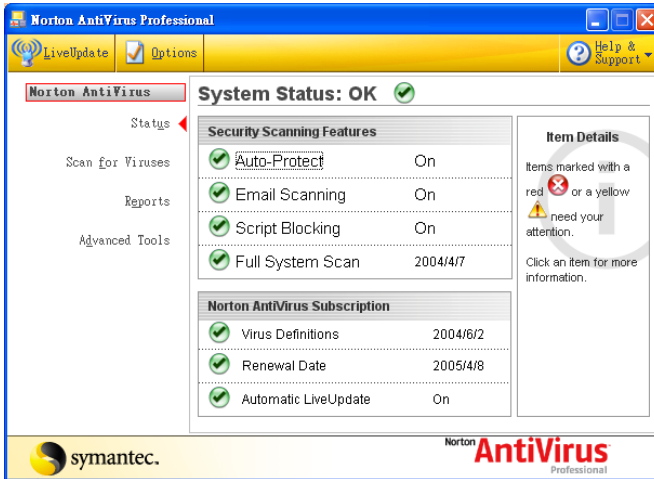
Norton AntiVirus

A Norton AntiVirus olyan vírusvédelmi alkalmazás, amely megkeresi és kijavítja a fertőzött fájlokat, és a vírusok elleni védelemmel biztosítja a számítógép adatainak védelmét és biztonságát.

Hogyan ellenőrizhető a vírusfertőzöttség a Norton AntiVirus használatával?

A "full system scan" a számítógép összes fájlját ellenőrzi. A teljes rendszer ellenőrzése:

- 1 Indítsa el a Norton AntiVirus programot.
Az asztalon kattintson duplán a Norton AntiVirus ikonra, vagy a Windows tálcán kattintson a Start gombra, mutasson a Programok pontra, majd kattintson a Norton AntiVirus parancsra.
- 2 A Norton AntiVirus ablakban kattintson a Scan for Viruses (Vírusellenőrzés) gombra.



- 3 A Scan for Viruses ablakban kattintson a Scan My Computer parancsra.
- 4 Az Actions területen kattintson a Scan parancsra.
- 5 Az összesítés megtekintése után kattintson a Finished gombra.

Lehetőség van olyan testre szabott vírusellenőrzések futtatására is, amelyek felügyelet nélkül végeznek vizsgálatot meghatározott napokon és időpontokban, illetve rendszeres időközönként. Ha az ütemezett ellenőrzés a számítógép használata közben kezdődik meg, akkor az alkalmazás a háttérben fog futni, így nem kell megszakítani a munkát.

További információ a Norton AntiVirus Help (Súgó) menüjében található.

Gyakran ismétlődő kérdések

Az alábbiakban felsoroljuk azokat a lehetséges helyzeteket, amelyek a számítógép használata közben merülhetnek fel. Mindegyikhez egyszerű válaszokat és megoldásokat nyújtunk.

Megnyomtam a bekapcsoló gombot és kinyitottam a kijelzőt, de a számítógép nem indul el, illetve nem tölti be a rendszert.

Nézze meg a bekapcsolt állapotot jelző lámpát:

- Ha nem világít, a számítógép nem kap feszültséget. Ellenőrizze a következőket:
 - Ha akkumulátorról üzemel, lehet, hogy alacsony a feszültsége, és nem képes energiával ellátni a számítógépet. Csatlakoztassa a hálózati adaptert, hogy feltölthesse az akkumulátort.
 - Bizonyosodjon meg arról, hogy a hálózati adapter megfelelően csatlakoztatva van a számítógéphez és a fali dugaszolóaljzatba.
- Ha világít, ellenőrizze a következőket:
 - Nem rendszerindító (boot-) lemez van a külső USB hajlékonylemezes meghajtóban? Tegyen be helyette egy rendszerlemez, és nyomja meg a **<Ctrl> + <Alt> + ** billentyűkombinációt a rendszer újraindításához.

Semmi nem jelenik meg a kijelzőn.

A számítógép teljesítményszabályozó rendszere automatikusan kikapcsolja a kijelzőt, hogy energiát takarítson meg. Nyomja meg bármely billentyűt a kijelző visszakapcsolásához.

Ha nem lehet visszakapcsolni a kijelzőt egy billentyű lenyomásával, annak két oka lehet:

- A fényerő nagyon alacsonyra van állítva. Nyomja meg a **<Fn> + <↔>** billentyűt a fényerő növeléséhez.
- A kijelző egység külső monitorra van állítva. Nyomja le a monitorváltás gyorsbillentyűjét: **<Fn> + <F5>**, hogy a számítógép kijelzője legyen az aktuális monitor.
- Ha az Alvás állapotjelző lámpa világít, akkor a számítógép Alvás üzemmódban van. Ha fel akarja ébreszteni a számítógépet, nyomja meg és engedje fel a bekapcsoló gombot.

A kép nem tölti ki a kijelzőt.

A számítógép-kijelzők natív felbontása a képernyő méretétől függően eltérő. Ha a natív felbontásnál alacsonyabbra állítja a felbontást, akkor a kép megnyújtásával tölti ki a számítógép a képernyőt. A Windows asztalon a jobb gomb kattintásával válassza ki a Tulajdonságokat, hogy megjelenjen a **Képernyő tulajdonságai** párbeszédablak. Ezután kattintson a Beállítások fülre, hogy a megfelelő felbontás beállításáról megbizonyosodhasson. Az előírt felbontásnál kisebb felbontások a számítógépen, vagy egy külső monitoron nem a teljes képernyőn jelennek meg.

Nem bocsát ki hangot a számítógép hangszórója.

Ellenőrizze a következőket:

- A hangerő le lehet némítva. A Windows tálcán nézze meg a hangerőszabályzás (hangszóró) ikont. Ha át van húzva, kattintson az ikonra, majd törölje a jelet az **Elnémítás** jelölőnégyzetből.
- Lehet, hogy a hangerő túl halk. A hangerő a hangerőszabályzó gombokkal is állítható. Részleteket lásd: **“Gyorsbillentyűk” a 13. oldalon.**
- Ha a számítógép első panelén lévő vonal ki porthoz fülhallgatók, fejhallgatók vagy külső hangszórók vannak csatlakoztatva, akkor a belső hangszórók automatikusan kikapcsolt állapotba kerülnek.

Ki szeretném nyitni az optikai meghajtó tálcáját a számítógép bekapcsolása nélkül.

Az optikai meghajtón van egy mechanikus kiadógomb. A fiók kinyitására egyszerűen illessze a furatba egy toll hegyét, vagy egy gemkapcsot és nyomja meg.

A billentyűzet nem reagál.

Csatlakoztasson egy külső billentyűzetet a számítógép hátlapján vagy elején található USB porthoz. Ha azzal működik, lépjen kapcsolatba a kereskedőjével vagy egy felhatalmazott szervizközponttal, mert lehet, hogy a belső billentyűzet kábele meglazult.

A nyomtató nem működik.

Ellenőrizze a következőket:

- Ellenőrizze, hogy a nyomtató be van-e dugva egy fali dugaszolóaljzatba, és hogy be van-e kapcsolva.
- Ellenőrizze, hogy a nyomtatókábel jól van-e csatlakoztatva a számítógép párhuzamos vagy USB portjához és a nyomtató megfelelő portjához.

Szeretném beállítani a beépített modem használatát.

A kommunikációs szoftver (pl. a HyperTerminal) megfelelő használatához be kell állítani a Hívás helyét:

- 1 Kattintson a következőkre: **Start, Beállítások, Vezérlőpult.**
- 2 Kattintson duplán a **Telefon és modem beállításai** ikonra..
- 3 Kattintson a **Szabályok** fülre, majd adja meg tartózkodási helyét.

Lásd még a Windows kézikönyvét.



Megjegyzés: A notebook első indításakor az internetkapcsolat telepítését kihagyhatja, mivel ez nem szükséges az operációs rendszer telepítéséhez. Ha az operációs rendszert telepítette, folytathatja az internetkapcsolat telepítésével.

Helyreállító CD-k nélkül szeretném visszaállítani a számítógép eredeti beállításait.



Megjegyzés: Ha a rendszer több nyelvet támogat, a későbbi helyreállítási műveleteknél csak a rendszer első indításakor választott operációs rendszer és nyelv használható.

Ez a visszaállítási folyamat segít Önnek visszaállítani a C: meghajtóra azokat a szoftvereket, amelyek a noteszgép vásárlásakor eredetileg fel voltak telepítve. Kövesse az alábbi lépéseket a C: meghajtó helyreállításához. (A C: meghajtó újraformázásra kerül és minden rajta lévő adat törlődik!) Fontos, hogy e lépés előtt készítsen tartalékmásolatot az adatállományokról.

A visszaállítás megkezdése előtt kérjük, ellenőrizze a BIOS beállításait.

- 1 Ellenőrizze, hogy aktiválva van-e a **Acer disk-to-disk recovery** funkció.
- 2 Győződjön meg arról, hogy a **D2D Recovery** beállítás az **Main** pontban **Enabled** állapotra van állítva.
- 3 Mentse el a módosításokat, majd lépjen ki a BIOS segédprogramból. A rendszer ezután újraindul.



Megjegyzés: A BIOS segédprogram eléréséhez a bekapcsolási önteszt (POST) alatt nyomja meg az **<F2>** billentyűt.

A helyreállítás elindítása:

- 1 Indítsa újra a rendszert.
- 2 Amíg az Acer logo látható, nyomja meg egyszerre az **<Alt> + <F10>** billentyűket, hogy elindítsa a visszaállítási folyamatot.
- 3 Kövesse a képernyőn megjelenő utasításokat a rendszer helyreállításához.



Fontos! Ez a funkció 2 - 3 GB területet foglal a merevlemez rejtett partícióján.

Szervizszolgáltatás kérése

Utazók Nemzetközi Garanciája (International Travelers Warranty; ITW)

A számítógépére érvényes az Utazók Nemzetközi Garanciája (International Travelers Warranty; ITW), amely utazás közben biztonságot és nyugalmat nyújt. A szervizközpontok világméretű hálózata örömmel áll az Ön rendelkezésére.

A számítógépéhez mellékelünk egy ITW útlevelet. Ez az útlevél mindent tartalmaz, amit az ITW programról tudnia kell. A kézhez álló füzetben felsorolták a rendelkezésre álló felhatalmazott szervizközpontokat. Kérjük, olvassa el gondosan az útlevelet.

Legyen mindig kéznél az ITW útlevele, különösen utazás közben, hogy részesülhessen a támogatást nyújtó központjaink által nyújtott előnyökből. A vásárlást igazoló dokumentumokat helyezze az ITW útlevél borítólapjának belső oldalán kialakított tasakba.

Ha abban az országban, ahova utazott, nincsen az Acer által felhatalmazott szerviz, a világ bármely pontján lévő irodánkkal kapcsolatba léphet. Látogassa meg a <http://global.acer.com>.

Mielőtt telefonálna

Kérjük, készítse elő a következő információkat, ha felhívja az Acert telefonos segítségkérés céljából, és legyen a számítógépe mellett, amikor telefonál. A segítségével csökkenthetjük a híváshoz szükséges időt, és hatékonyabban meg tudjuk oldani a problémáit.

Ha a számítógépe hibaüzenetet jelez vagy sípol, írja le a képernyőn megjelenteket, (vagy a hangjelzések számát és sorrendjét).

A következő információkat kérjük Öntől:

Név: _____

Cím: _____

Telefonszám: _____

Gép típusa és modellszám: _____

Sorozatszám: _____

A vásárlás időpontja: _____

A notebook számítógép szállítása

Ez a fejezet tippeket és ötleteket ad ahhoz, hogy mire kell ügyelni a számítógép szállításánál vagy utazásnál.

Lekapcsolás az asztali munkahelyről

Kövesse ezeket a lépéseket, amikor külső tartozékokról kapcsolja le a számítógépet:

- 1 Mentse el a megnyitott fájlokat.
- 2 Távolítsa el minden adathordozót, hajlékonylemezt és CD-t a meghajtó(k)ból.
- 3 Teljesen feltöltött tartalék akkumulátorok.
- 4 Csukja le a kijelzőt.
- 5 Húzza ki a hálózati adaptert.
- 6 Húzza ki a billentyűzet, a mutatóeszköz, a nyomtató, a külső monitor vagy más külső eszköz csatlakozóit.
- 7 Nyissa ki a Kensington-zárat, ha ilyenrel rögzíti a számítógépét.

Mozgásban

Ha csak rövid távolságra viszi a számítógépet, például az íróasztalától a tárgyalóba.

A számítógép előkészítése

A számítógép áthelyezése előtt csukja le és reteszelje a kijelzőt, hogy a számítógép Alvó üzemmódba lépjen. Most már az épületen belül akárhova magával viheti a számítógépet. A kijelző kinyitásával a számítógép kikerül az alvó üzemmódból.

Ha egy ügyfél irodájába, vagy egy másik épületbe viszi a számítógépet, érdemes kikapcsolni:

Kattintson a következőre: **Start, A számítógép kikapcsolása**, majd kattintson a **Kikapcsolás** gombra (Windows XP).

-vagy-

A számítógépet alvó üzemmódba helyezheti a **<Fn> + <F4>** megnyomásával. Ezután csukja le és reteszelje a kijelzőt.

Ha újra használható a számítógép, oldja ki és nyissa fel a kijelzőt, majd nyomja meg a be-/kikapcsolás gombot.



Megjegyzés: Ha az Alvás állapotjelző lámpa nem világít, a számítógép Hibernált üzemmódba került, és kikapcsolt. Ha az Áramellátás állapotjelző lámpa nem világít, de az Alvás állapotjelző világít, a számítógép Alvás üzemmódba lépett. Ha újból használni akarja a számítógépet, mindkét esetben nyomja meg és engedje fel a bekapcsoló gombot. Megjegyzendő, hogy a számítógép Hibernált üzemmódba léphet, ha egy ideig Alvás üzemmódban volt.

Mit vigyen magával a megbeszélésekre

Ha a megbeszélés viszonylag rövid, akkor valószínűleg elég csak a számítógépet vinnie. Ha hosszabb megbeszélésre számít, vagy a számítógép akkumulátora nincs teljesen feltöltve, akkor érdemes a hálózati adaptert is magával vinnie, majd a tárgyalóteremben csatlakoztatnia a géphez.

Ha a tárgyalóteremben nincsen fali dugaszolóaljzat, az akkumulátor terhelését csökkentheti, ha alvó üzemmódba helyezi a számítógépet. Nyomja meg a **<Fn> + <F4>** billentyűket, vagy csukja le a kijelzőt minden alkalommal, amikor nem használja aktívan a számítógépet. Ezután nyomja meg bármely billentyűt, vagy nyissa fel a kijelzőt a folytatáshoz.

A számítógép hazaszállítása

Ha az irodából hazamegy, vagy fordítva.

A számítógép előkészítése

Miután lecsatlakoztatta a számítógépet az asztali munkahelyéről, kövesse az alábbi lépéseket a számítógép hazaszállításhoz való előkészítéséhez:

- Ellenőrizze, hogy minden adathordozót és CD-t kivett-e a meghajtó(k)ból. Ennek elmulasztása a meghajtó olvasófejének sérüléséhez vezethet.
- Csomagolja a számítógépet olyan védőtokba, amelyben nem tud csúszkálni, és ki van párnázva, hogy elejtés esetén megfelelő védelmet nyújtson.



Figyelmeztetés: A számítógép fedele mellé ne csomagoljon semmit. A fedelére nehezedő nyomás károsíthatja a kijelzőt.

Mit vigyen magával

Hacsak nincs meg otthon is valami az alábbiakból, ezeket vigye magával:

- Hálózati adapter és kábel
- A nyomtatott Felhasználói Útmutató

További óvintézkedések

A számítógép védelme érdekében kövesse ezeket a tanácsokat a munkahelyre és haza történő utazáskor:

- Tartsa magánál a számítógépet, hogy a hőmérsékletváltozások hatását a minimumra csökkentse.
- Ha hosszabb időre meg kell állnia, és nem viheti magával a számítógépet, hagyja a számítógépet a gépkocsi csomagtartójában, hogy elkerülje a túlzott felmelegedés veszélyét.
- A hőmérséklet és relatív páratartalom változásai páralecsapódást okozhatnak. Hagyja, hogy a számítógép felvegye a szobahőmérsékletet és ellenőrizze a kijelzőt, hogy nincs-e rajta páralecsapódás, mielőtt bekapcsolná. Ha a hőmérsékletváltozás több mint 10 °C (18 °F), gondoskodjon arról, hogy a számítógép lassan vegye fel a szobahőmérsékletet. Ha lehetséges, hagyja a számítógépet 30 percre olyan helyen, ahol a hőmérséklet a külső és a szobahőmérséklet között van.

Otthoni iroda felállítása

Ha gyakran dolgozik otthon a számítógépén, érdemes egy második hálózati adaptert beszerezni otthoni használatra. Egy második hálózati adapterrel elkerülheti, hogy többsúlyú szállítson haza és vissza.

Ha a számítógépét jelentős időtartamra kívánja otthon használni, érdemes külső billentyűzettel, monitorral vagy egérrel bővítenie.

Utazás a számítógéppel

Ha hosszabb útra indul, például a munkahelyéről egy ügyfél munkahelyére, vagy a környékre.

A számítógép előkészítése

Úgy készítse elő a számítógépet, mintha hazavinné. Ellenőrizze, hogy az akkumulátor a számítógépben fel van-e töltve. A repülőtéri biztonsági intézkedések miatt lehet, hogy be kell kapcsolnia a számítógépét, mielőtt a beszállózába viszi.

Mit vigyen magával

A következőket vigye magával:

- Hálózati adapter
- Teljesen feltöltött tartalék akkumulátor(ok)
- További nyomtatómeghajtó fájlok, ha másik nyomtató használatát tervezi

További óvintézkedések

A számítógép hazavitelére érvényes útmutatón túlmenően fogadja meg a következő tanácsokat a számítógépe védelme érdekében, amikor utazik:

- A számítógépet mindig személyi poggyászként vigye magával.
- Ha lehetséges, a számítógépet a biztonságiakkal ellenőriztesse. A repülőtéri röntgenberendezések biztonságosak, de ne vigye át a számítógépet fémdetektoron.
- Ne tegye ki a hajlékonylemezeket kézi fémdetektorok hatásának.

Nemzetközi utazás a számítógéppel

Ha egyik országból a másikba utazik.

A számítógép előkészítése

Ugyanúgy készítse elő a számítógépet, mint általában az utazáshoz.

Mit vigyen magával

A következőket vigye magával:

- Hálózati adapter
- Olyan hálózati kábel, amely használható abban az országban, ahova utazik
- Teljesen feltöltött tartalék akkumulátorok
- További nyomtatómeghajtó fájlok, ha másik nyomtató használatát tervezi
- A vásárlást igazoló dokumentum, ha meg kellene mutatnia a vámhatóság képviselőjének
- Az Utazók Nemzetközi Garancia-útlevéle (International Travelers Warranty passport)

További óvintézkedések

Ugyanazokat az óvintézkedéseket kell betartani, mint a számítógéppel való utazásnál. Ezekon túl nemzetközi utazásnál hasznosak lehetnek a következő tippek:

- Amikor másik országba utazik, ellenőrizze, hogy a helyi hálózati feszültség és a hálózati adapter specifikációja összeférhető-e. Ha nem, szerezzen be egy olyan hálózati kábelt, amelyik használható a helyi hálózati feszültségen. A számítógép áramellátásához ne használjon a háztartási gépekhez árult átalakító készleteket.
- Ha használja a modemét, ellenőrizze, hogy a modem és a csatlakozó összeférnek-e annak az országnak a távközlési rendszerével, amelybe utazik.

A számítógép biztonságba helyezése

A számítógép értékes befektetés, amelyre vigyázni kell. Megtudhatja, hogyan védheti és gondoskodhat számítógépéről.

A biztonsági jellemzők között megtalálja a hardveres és szoftveres zárat: egy biztonsági zárat és jelszavakat.

A számítógép biztonsági zárának használata

A számítógép házán elhelyezett biztonsági zárhoz tartozó horony lehetővé teszi, hogy Kensington típusú számítógépes biztonsági zárat használjon.

Tekerje a számítógépes biztonsági zárhoz tartozó drótkötelet egy mozdíthatatlan tárgy, például asztal vagy zárt fiók fogantyúja köré. Helyezze be a horonyba a kulcsot, és fordítsa el a zár bezárásához. Kaphatóak kulcsnélküli modellek is.

Jelszavak használata

A jelszavak az illetéktelen hozzáféréstől védik a számítógépet. A jelszavak beállításával több védelmi szinten is védheti a számítógépet és az adatokat:

- A "Supervisor Password" (felügyelői jelszó) a BIOS-segédprogramba való jogosulatlan belépéstől és annak használatától védi a számítógépet. Ha beállítja, akkor a BIOS-segédprogramba lépéshez be kell írni ezt a jelszót. Lásd: **"BIOS segédprogram" a 37. oldalon.**
- A "User Password" (felhasználói jelszó) a jogosulatlan használatl szemben védi a számítógépet. A maximális biztonság érdekében használja ezt a jelszót, és emellett az operációsrendszer-indítási és a hibernálásból ébresztési jelszót.
- A "Password on Boot" (rendszerindítási jelszó) a jogosulatlan használatl szemben védi a számítógépet. A maximális biztonság érdekében használja ezt a jelszót, és emellett az operációsrendszer-indítási és a hibernálásból ébresztési jelszót.



.....

Fontos! Őrizze meg gondosan a "Supervisor Password" jelszót! Ha ezt a jelszót elfelejti, forduljon a márkaképviselethez vagy a márkaszervizhez.

Jelszavak beírása

Jelszó beállításakor egy jelszó ablak jelenik meg a képernyő közepén.

- Ha be van állítva "Supervisor Password" (felügyelői jelszó), akkor rendszerindításkor, az **<F2>** billentyű megnyomásakor a gép kéri a jelszót, mielőtt megnyílik a BIOS-segédprogram.
- Írja be a "Supervisor Password" (felügyelői jelszó), majd nyomja meg az **<Enter>** billentyűt, és megnyílik a BIOS-segédprogram. Ha a jelszót rosszul írja be, figyelmeztető üzenet jelenik meg. Próbálja újra, és nyomja meg az **<Enter>** billentyűt.
- Ha be van állítva "User Password" (felhasználói jelszó) és a "Password on Boot" (rendszerindítási jelszó) paraméter engedélyezve van, akkor rendszerindításkor a gép jelszót kér.
- Írja be a "User Password" (felhasználói jelszó), majd nyomja meg az **<Enter>** billentyűt, és a számítógépet használhatja. Ha a jelszót rosszul írja be, figyelmeztető üzenet jelenik meg. Próbálja újra, és nyomja meg az **<Enter>** billentyűt.



Fontos! A jelszó megadására három lehetőség van. Három sikertelen próbálkozás után a rendszer inaktív állapotba kerül. Nyomja meg és tartsa lenyomva négy másodpercig a bekapcsoló gombot, és a számítógép kikapcsol. Kapcsolja be ismét a számítógépet, majd próbálja újra.

Jelszavak beállítása

A jelszavakat a BIOS-segédprogramot használva tudja beállítani.

Bővítés opciókkal

Az Ön notebook számítógép teljes körű hordozható számítástechnikai megoldást nyújt.

Csatlakozási lehetőségek

A portok lehetővé teszik, hogy ugyanolyan perifériákat csatlakoztasson a számítógéphez, mint egy asztali PC-hez. A különböző külső eszközök számítógépre csatlakoztatásával kapcsolatban az alábbi részben talál útmutatást.

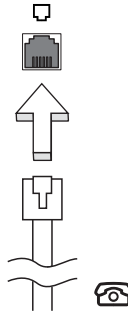
Fax-/adat modem

A számítógépbe V.92 56 Kbps Fax-/adatmodemet építettek be.



Figyelmeztetés! Ez a modem port nem kompatibilis a digitális telefonvonalakkal. Ha a modemet digitális telefonvonalhoz csatlakoztatja, a modem károsodni fog.

A modem használatához csatlakoztasson telefonkábel a fax-/adatmodem csatlakozóaljzata és egy telefonvonal csatlakozóaljzata közé.

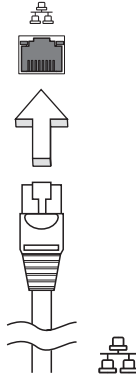


Figyelmeztetés! Ellenőrizze, hogy az Ön által használt kábel megfelel-e a helyi előírásoknak.

Beépített hálózati szolgáltatás

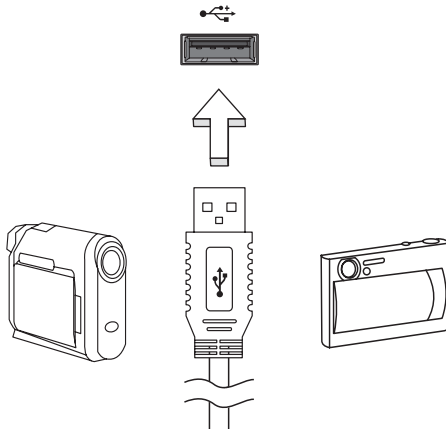
A beépített hálózati szolgáltatás lehetővé teszi, hogy Ethernet alapú hálózatra csatlakoztassa a számítógépet.

A hálózati kapcsolat létrehozásához csatlakoztasson egy Ethernet kábelt a számítógép bal oldalán lévő hálózati csatlakozóaljzat és a hálózati aljzat vagy a hub csatlakozója közé.



Universal Serial Bus (USB)

A Universal Serial Bus (USB) 2.0 port nagy sebességű soros busz, amely lehetővé teszi, hogy értékes rendszererőforrások leköltése nélkül csatlakoztathasson USB perifériákat, amelyeket sorosan fel is fűzhet.



PC kártyafoglalat

A Type II PC-kártya foglalatba olyan PC-kártya helyezhető, amely a számítógép alkalmazási körét szélesíti. A PC Card emblémának rajta kell lennie ezeken a kártyákon.

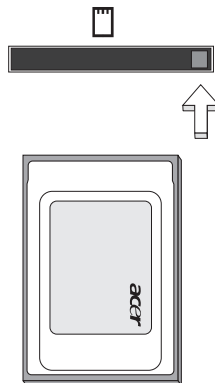
A PC kártyák (korábban PCMCIA) hordozható számítógépekhez készült bővítőkártyák, amelyek az asztali PC-knél már régen rendelkezésre álló bővítési lehetőségeket nyújtanak. Népszerű PC-kártyák például a fax-/adatmodem, vezeték nélküli LAN és SCSI kártyák. A CardBus a 16 bites PC kártya technológiát azzal műlja felül, hogy 32 bitre növeli a sávszélességet.



Megjegyzés: A kártya kézikönyvében utánanézhethet a kártya telepítésére, használatára és funkcióira vonatkozó információknak.

A PC kártya behelyezése

Helyezze be a kártyát az alsó kártyafoglalatba, és csatlakoztassa a megfelelő eszközöket (pl. a hálózati kábelt), ha szükséges. A részleteket a kártya kézikönyvében találja meg.



A PC kártya kivétele

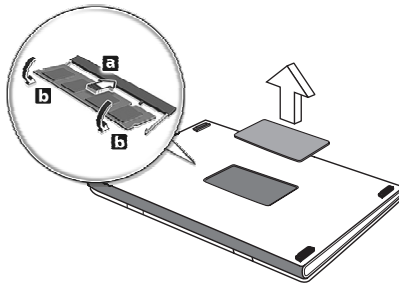
Mielőtt kivenné a PC kártyát:

- 1 Lépjen ki a kártyát használó alkalmazásból.
- 2 A bal oldali gombbal kattintson a Tálcán a PC-kártya ikonjára, és állítsa le a működését.
- 3 Nyomja meg a kártyahely kiadógombját, hogy a gomb kiugorjon; utána nyomja meg ismét a kártya kiemeléséhez.

Memória beszerelése

Kövesse ezeket a lépéseket a memória beszereléséhez:

- 1 Kapcsolja ki a számítógépet, húzza ki a hálózati adaptert (ha be volt dugva), és vegye ki az akkumulátort. Ezután fordítsa meg a számítógépet, hogy hozzáférjen az aljához.
- 2 Távolítsa el a csavart a memóriarekesz fedeléből, ezután emelje fel és vegye ki a memória fedelét.
- 3 Átlósan helyezze be a modul a foglalatba **(a)**, majd óvatosan nyomja le, amíg a helyére nem pattan **(b)**.



- 4 Helyezze vissza a memóriarekesz fedelét, és rögzítse a csavarral.
- 5 Tegye vissza az akkumulátort, és csatlakoztassa a váltóáramú adaptert.
- 6 Kapcsolja be a számítógépet.

A számítógép automatikusan érzékeli, és újra konfigurálja a teljes memória méretét. Forduljon egy szakemberhez vagy egy Acer forgalmazóhoz.

BIOS segédprogram

A BIOS segédprogram olyan hardverkonfiguráló program, amelyet a számítógép Basic Input/Output System (BIOS) rendszerébe építettek be.

A számítógép már megfelelően konfigurálva és optimalizálva van, ezért ezt a beállítást nem kell lefuttatnia. Ha azonban konfigurációs problémák lépnek fel, akkor szükség lehet a lefuttatására.

A BIOS segédprogram elindításához nyomja meg az **<F2>** billentyűt a Bekapcsolási Öntesztelés (POST) alatt, amíg a Aspire embléma látszik a képernyőn.

Rendszerindítási sorrend

A BIOS-segédprogramban a rendszerindítás sorrendjének beállításához lépjen be a BIOS segédprogramba, majd válassza ki a **Boot** lehetőséget a képernyő felső részén megjelenő kategóriákból.

Disk-to-disk recovery engedélyezése

A disk-to-disk recovery (hard disk recovery) funkció engedélyezéséhez lépjen be a BIOS segédprogramba, és válassza az **Main** lehetőséget a képernyő felső részén megjelenő kategóriákból. Keresse meg a **D2D Recovery** lehetőséget a képernyő alsó részén, és az **<F5>** és **<F6>** billentyűk segítségével állítsa be a következő értéket: **Enabled**.

Jelszó

A rendszerindítás jelszavának beállításához lépjen be a BIOS segédprogramba, majd válassza a **Security** lehetőséget a képernyő felső részén megjelenő kategóriákból. Keresse meg a **Password on boot:** opciót, és az **<F5>** és **<F6>** engedélyezze ezt a funkciót.

Szoftverhasználat

DVD filmek lejátszása

Ha DVD meghajtó modul van beszerelve az optikai meghajtó helyére, DVD filmeket is le tud játszani a számítógépen.

- 1 Nyissa ki a DVD tálcáját, helyezzen be egy DVD filmet tartalmazó lemezt, majd tolja be a DVD tálcáját.



Fontos! Amikor először indítja el a DVD lejátszót, a program kéri a régiókód megadását. A DVD lemezeket 6 régióra osztják. Ha egyszer a DVD meghajtón beállítottak egy régiókódot, csak annak a régiónak a lemezeit fogja lejátszani. A régiókódot legfeljebb ötször lehet beállítani (beleértve a legelső alkalmat is), ezután az utolsónak beállított régiókód állandósul. A merevlemez visszaállítása nem állítja vissza a régiókódok beállításának a számát. A jelen szakaszban, az alábbiakban feltüntetett táblázatból megtudhatja a DVD filmek régiókódját.

- 2 A DVD film lejátszása néhány másodperc múlva automatikusan elkezdődik.

Régiókód	Ország vagy régió
1	U.S.A., Kanada
2	Európa, Közel-kelet, Dél-Afrika, Japán
3	Délkelet-Ázsia, Tajvan, Dél-Korea
4	Latin-Amerika, Ausztrália, Új-Zéland
5	Független Államok Közössége, Afrika egyes részei, India
6	Kínai Népköztársaság



Megjegyzés: A régiókód megváltoztatásához helyezzen be a DVD meghajtóba egy másik régió DVD filmjét. További információt a sűgóban talál.

Energiagazdálkodás

Ennek a számítógépnek beépített energiagazdálkodó egysége van, amely folyamatosan figyeli a rendszer tevékenységét. Rendszertevékenységnek számít minden olyan tevékenység, amely érinti a következő eszközök legalább egyikét: billentyűzet, egér, merevlemez, a számítógéphez csatlakoztatott perifériák és a videomemória. Ha egy bizonyos időtartam alatt nem észlel aktivitást (inaktivitási időtúllépés), a számítógép az energia-megtakarítás érdekében leállítja ezen eszközök valamelyikét vagy mindegyiket.

Ez a számítógép olyan energiagazdálkodással rendelkezik, amely támogatja az Advanced Configuration and Power Interface-t (ACPI), ami lehetővé teszi a maximális energia-megtakarítást és ugyanakkor a maximum teljesítményt. Így a Windows ellátja az energiatakarékossággal kapcsolatos összes feladatot.

Acer eRecovery

Az Acer eRecovery egy olyan eszköz, amellyel könnyű és gyors a rendszer biztonsági mentése és helyreállítása. A felhasználók az aktuális rendszerkonfigurációt merevlemez meghajtóra, CD vagy DVD lemezre írhatják.

Az Acer eRecovery a következő funkciókkal rendelkezik:

- 1 Biztonsági másolat készítése
- 2 Helyreállítás biztonsági másolatból
- 3 Az alapértelmezett lemezkép CD-re írása
- 4 Az együtt szállított szoftverek újratelepítése CD nélkül
- 5 Az Acer eRecovery jelszó módosítása

Ez a fejezet részletesen bemutatja ezeket a funkciókat.



.....

Megjegyzés: Ezzel a funkcióval nem mindegyik modell rendelkezik. Ha egy rendszeren nincs beépített optikai lemezíró, akkor előbb csatlakoztasson egy külső, USB kompatibilis optikai Acer eRecovery optikai lemezekkel kapcsolatos használatához.

Biztonsági másolat készítése

A felhasználók a lemezképmásolatokat merevlemez meghajtóra, CD vagy DVD lemezre írhatják.

- 1 Indítsa el a Windows XP rendszert.
- 2 Az **<Alt> + <F10>** billentyűkombinációval nyissa meg az Acer eRecovery segédprogramot.
- 3 A folytatáshoz írja be a jelszót. Az alapértelmezett jelszó hat darab nulla.
- 4 Az Acer eRecovery ablakban válassza a **Recovery settings** lehetőséget, majd kattintson a **Next** gombra.
- 5 A Recovery settings ablakban válassza a **Backup snapshot image** lehetőséget, majd kattintson a **Next** gombra.
- 6 Válassza ki a biztonsági mentési módszert.
 - a A **Backup to HDD** opció a lemezképmásolatot a D meghajtón tárolja.
 - b A **Backup to optical device** opció a lemezképmásolatot CD vagy DVD lemezen tárolja.
- 7 A biztonsági mentési módszer kiválasztása után kattintson a **Next** gombra.

A művelet befejezéséhez kövesse a képernyőn megjelenő utasításokat.

Helyreállítás biztonsági másolatból

A felhasználók helyreállíthatják az előzőleg (a **Biztonsági másolat készítése** részben leírtak szerint) merevlemez meghajtóra, CD vagy DVD lemezre írt biztonsági másolatot.

- 1 Indítsa el a Windows XP rendszert.
- 2 Az **<Alt> + <F10>** billentyűkombinációval nyissa meg az Acer eRecovery segédprogramot.
- 3 A folytatáshoz írja be a jelszót. Az alapértelmezett jelszó hat darab nulla.
- 4 Az Acer eRecovery ablakban válassza a **Recovery actions** lehetőséget, majd kattintson a **Next** gombra.
- 5 Négy helyreállítási művelet választható. Válassza ki a kívánt helyreállítási műveletet, majd a képernyőn megjelenő utasításokat követve végezze el az eljárást.



Megjegyzés: A "Restore C:" elem csak akkor engedélyezett, ha van róla a (D:\) merevlemez meghajtón felhasználói biztonsági másolat. További információkat a Biztonsági másolat készítése részben talál.

Az alapértelmezett lemezkép CD-re írása

Ha nincs rendszer CD vagy helyreállító CD, akkor ezzel a funkcióval létre lehet hozni.

- 1 Indítsa el a Windows XP rendszert.
- 2 Az **<Alt> + <F10>** billentyűkombinációval nyissa meg az Acer eRecovery segédprogramot.
- 3 A folytatáshoz írja be a jelszót. Az alapértelmezett jelszó hat darab nulla.
- 4 Az Acer eRecovery ablakban válassza a **Recovery settings** lehetőséget, majd kattintson a **Next** gombra.
- 5 A Recovery settings ablakban válassza a **Burn image to disk** lehetőséget, majd kattintson a **Next** gombra.
- 6 A Burn image to disk ablakban válassza a **01. Factory default image** lehetőséget, majd kattintson a **Next** gombra.
- 7 A művelet befejezéséhez kövesse a képernyőn megjelenő utasításokat.

Az együtt szállított szoftverek újratelepítése CD nélkül

Az Acer eRecovery az előtelepített szoftvereket belsőleg tárolja, hogy könnyű legyen az illesztőprogramok és az alkalmazások újratelepítése.

- 1 Indítsa el a Windows XP rendszert.
- 2 Az **<Alt> + <F10>** billentyűkombinációval nyissa meg az Acer eRecovery segédprogramot.
- 3 A folytatáshoz írja be a jelszót. Az alapértelmezett jelszó hat darab nulla.
- 4 Az Acer eRecovery ablakban válassza a **Recovery actions** lehetőséget, majd kattintson a **Next** gombra.
- 5 A Recovery settings ablakban válassza a **Reinstall applications/drivers** lehetőséget, majd kattintson a **Next** gombra.
- 6 Jelölje ki a kívánt illesztőprogramot/alkalmazást, és a képernyőn megjelenő utasításokat követve telepítse újra.

Első elinduláskor az Acer eRecovery előkészíti a szükséges szoftvereket, emiatt néhány másodpercig eltarthat, amíg a szoftvertartalom ablak megjelenik.

Jelszó módosítása

Az Acer eRecovery és Acer disk-to-disk rendszer használata jelszóval védett, de ezt a felhasználó módosíthatja. A jelszó az Acer eRecovery és az Acer disk-to-disk rendszer funkció használatához is szükséges. Az Acer eRecovery jelszó módosításához járjon el az alábbiak szerint.

- 1 Indítsa el a Windows XP rendszert.
- 2 Az **<Alt> + <F10>** billentyűkombinációval nyissa meg az Acer eRecovery segédprogramot.
- 3 A folytatáshoz írja be a jelszót. Az alapértelmezett jelszó hat darab nulla.
- 4 Az Acer eRecovery ablakban válassza a **Recovery settings** lehetőséget, majd kattintson a **Next** gombra.
- 5 A Recovery settings ablakban válassza a **Password: Change Acer eRecovery password** lehetőséget, majd kattintson a **Next** gombra.
- 6 A művelet befejezéséhez kövesse a képernyőn megjelenő utasításokat.



Megjegyzés: Ha a rendszer összeomlik és nem indul el a Windows, a felhasználók az Acer disk-to-disk funkcióval DOS módból helyreállíthatják a gyári alapértelmezett lemezképet.

A számítógép hibaelhárítása

Ez a fejezet arra ad útmutatást, hogyan oldja meg az általában fellépő rendszerproblémákat. Ha probléma lép fel, olvassa el, mielőtt szakemberhez fordulna. A súlyosabb hibák megoldásához szükség van a számítógép felnyitására. Ne kísérelje meg a számítógép felnyitását. Lépjen kapcsolatba a kereskedővel vagy egy felhatalmazott szervizközponttal, ahol segítséget kaphat.

Hibaelhárítási tippek

Ennek a notebook számítógépnek a fejlett konstrukciója hibaüzeneteket jelenít meg a kijelzőn, hogy segítséget nyújtson a problémák megoldásában.

Ha a rendszer hibaüzenetet ír ki, vagy hibára utaló jelek fordulnak elő, lásd: Hibaüzenetek. Ha a probléma nem oldható meg, lépjen kapcsolatba a kereskedőjével. Lásd **“Szervizszolgáltatás kérése” a 26. oldalon.**

Hibaüzenetek

Ha a rendszer hibaüzenetet ír ki, jegyezze fel és tegye meg a megfelelő lépéseket kijávitására. Az alábbi táblázat betűrendben felsorolja a hibaüzeneteket a javasolt intézkedésekkel együtt.

Hibaüzenetek	Javító intézkedés
CMOS battery bad	Lépjen kapcsolatba a kereskedővel vagy egy felhatalmazott szervizközponttal.
CMOS checksum error	Lépjen kapcsolatba a kereskedővel vagy egy felhatalmazott szervizközponttal.
Disk boot failure	Helyezzen a hajlékonylemez meghajtóba (A:) egy rendszerlemezt, majd nyomja meg az Enter billentyűt a rendszer újraindításához.
Equipment configuration error	A Bekapcsolási Öntesztelés (POST) alatt nyomja meg az <F2> billentyűt, hogy a BIOS segédprogramot elindítsa, majd nyomja meg az Exit billentyűt, hogy kilépjen és újrakonfigurálja a számítógépet.
Hard disk 0 error	Lépjen kapcsolatba a kereskedővel vagy egy felhatalmazott szervizközponttal.
Hard disk 0 extended type error	Lépjen kapcsolatba a kereskedővel vagy egy felhatalmazott szervizközponttal.
I/O parity error	Lépjen kapcsolatba a kereskedővel vagy egy felhatalmazott szervizközponttal.
Keyboard error or no keyboard connected	Lépjen kapcsolatba a kereskedővel vagy egy felhatalmazott szervizközponttal.
Keyboard interface error	Lépjen kapcsolatba a kereskedővel vagy egy felhatalmazott szervizközponttal.

Hibaüzenetek	Javító intézkedés
Memory size mismatch	A Bekapcsolási Öntesztelés (POST) alatt nyomja meg az <F2> billentyűt, hogy a BIOS segédprogramot elindítsa, majd nyomja meg az Exit billentyűt, hogy kilépjen és újrakonfigurálja a számítógépet.

Ha a javító intézkedések megtétele ellenére sem szűnik meg a probléma, kérjük, lépjen kapcsolatba a kereskedőjével vagy egy felhatalmazott szervizközponttal, ahol segítséget kaphat. Bizonyos problémák a BIOS segédprogram segítségével megoldhatóak.

Hatósági és biztonsági tudnivalók

Megfelelés az ENERGY STAR irányelveknek

Az ENERGY STAR partnereként az Acer Inc. meggyőződött arról, hogy ez a termék megfelel az ENERGY STAR energiagazdálkodásra vonatkozó irányelveinek.

FCC nyilatkozat

Ezt az eszközt megvizsgálták és megállapították, hogy a B osztályú digitális eszközökre vonatkozó határértékeket teljesíti az FCC Szabályzat 15. fejezete szerint. Ezeket a határértékeket úgy állapították meg, hogy megfelelő védelmet nyújtsanak a lakóépületekben a káros zavarokkal szemben. Ez az eszköz rádiófrekvenciás energiát kelt, használ és sugározhat, és ha nem a használati utasításnak megfelelően helyezték üzembe és használják, károsan zavarhatja a rádiótávközlést.

Arra azonban nincsen garancia, hogy egy meghatározott felhasználásnál nem fordul elő zavar. Ha ez az eszköz káros zavart kelt a rádió- vagy televízió vételben, amit az eszköz ki- és bekapcsolásával lehet megállapítani, a felhasználó a zavar megszüntetésére minden további nélkül megteheti a következő intézkedéseket:

- A vevőantennát állítsa más irányba, vagy helyezze át.
- Növelje a távolságot az eszköz és a vevőkészülék között.
- Az eszközt más áramkörhöz kapcsolódó fali dugaszolóaljzatba csatlakoztassa, mint amelyhez a vevőkészülék csatlakozik.
- Kérjen segítséget kereskedőjétől vagy gyakorlott rádió/televízió szakembertől.

Megjegyzés: árnyékolt kábelek

Más számítástechnikai eszközökhöz kizárólag árnyékolt kábellel szabad csatlakozni, hogy az FCC előírásainak továbbra is megfeleljenek.

Megjegyzés: perifériák

Kizárólag olyan perifériákat (bemeneti/kimeneti eszközök, terminálok, nyomtatók stb.) szabad ehhez a berendezéshez csatlakoztatni, amelyek a B osztályú eszközökre előírt határértékeknek megfelelnek.

A határértékeknek nem megfelelő perifériák használata esetén zavar léphet fel a rádió- és televíziós vételben.

Figyelmeztetés

A gyártó által nem engedélyezett változtatások vagy módosítások miatt a felhasználó elveszítheti a Federal Communications Commission (Szövetségi Távközlési Bizottság) által biztosított jogát, hogy ezt a számítógépet működtesse.

Üzemi feltételek

Ez az eszköz megfelel az FCC Szabályzata 15. fejezetének. A működtetésnek két feltétele van: **(1)** Az eszköz nem okozhat káros zavart, és **(2)**, Az eszköznek minden zavart fogadnia kell, beleértve a nem kívánatos működést okozó zavarokat is.

Megjegyzés: kanadai felhasználók

Ez a B osztályú digitális berendezés megfelel a kanadai ICES-003-nak.

Nyilatkozat az EU szabályok kielégítéséről

Az Acer ezúton kijelenti, hogy ez az notebook PC sorozat megfelel az 1999/5/EK irányelv alapvető követelményeinek és egyéb vonatkozó rendelkezéseinek. (Kérjük, látogassa meg a <http://global.acer.com/products/notebook/req-nb/index.htm> weblapot a teljes dokumentáció megtekintéséhez.)

A modemre vonatkozó megjegyzések

TBR 21

Ez a berendezés rendelkezik a nyilvános kapcsolt távbeszélő-hálózathoz történő egyvégződéses kapcsolathoz szükséges jóváhagyással [98/482/EK "TBR 21" tanácsi határozat]. Az egyes nyilvános kapcsolt távbeszélő-hálózatok közötti különbségek miatt azonban a jóváhagyás önmagában nem jelent feltétel nélküli garanciát arra, hogy a működés minden nyilvános kapcsolt távbeszélő-hálózat végződési pontján sikeres lesz. Probléma esetén mindenekelőtt a berendezés szállítójával lépjen kapcsolatba.

Az országok érvényességi köre

2004/május, a következő országok az EU tagjai: Ausztria, Belgium, Dánia, az Egyesült Királyság, Finnország, Franciaország, Görögország, Hollandia, Írország, Luxemburg, Németország, Olaszország, Portugália, Spanyolország, Svédország, Észtország, Lettország, Litvánia, Lengyelország, Magyarország, Csehország, Szlovákia, Szlovénia, Ciprus és Málta. A használat engedélyezett az Európai Unió országában, valamint Norvégiában, Svájcban, Izlandon és Liechtensteinben. Ezt a berendezést a felhasználás országában érvényes előírások és szabályok szigorú betartásával szabad csak használni. További információkért lépjen kapcsolatba a felhasználás országában lévő helyi irodával.

Fontos biztonsági tudnivalók

Olvassa el gondosan ezeket a tudnivalókat. Őrizze meg későbbi tájékozódás céljából.

- 1 A terméken feltüntetett figyelmeztetéseket és tudnivalókat vegye figyelembe.
- 2 Tisztítás előtt húzza ki a hálózati csatlakozót a dugaszolóaljzatból. Ne használjon folyékony vagy hajtógázos tisztítószeret. Tisztításhoz használjon nedves kendőt.
- 3 Ne használja ezt a terméket víz közelében.
- 4 Ne helyezze ezt a terméket labilis kocsira, állványra vagy asztalra. A termék leeshet, és súlyosan károsodhat.
- 5 A rések és nyílások a szellőzést szolgálják a termék megbízható működése érdekében, hogy megvédjék a túlmelegedéstől. Ezeket a nyílásokat nem szabad elzárni vagy letakarni. A nyílásokat soha nem szabad úgy lezárni, hogy a terméket ágyra, heverőre, takaróra vagy hasonló felületre helyezzük. Ezt a terméket soha nem szabad fűtőtest fölé vagy mellé helyezni, vagy beépíteni, hacsak megfelelő szellőzést nem biztosítanak.
- 6 Ezt a terméket csak a címkén feltüntetett feszültséggel szabad üzemeltetni. Ha nem biztos a rendelkezésre álló feszültséget illetően, lépjen kapcsolatba a kereskedővel vagy a helyi áramszolgáltatóval.
- 7 Ne tegyen semmit a hálózati kábelre. Ne tegye ezt a terméket olyan helyre, ahol ráléphetnek a hálózati kábelre.
- 8 Ha hosszabbító kábelt használnak ezzel a termékkel, ellenőrizze, hogy a hosszabbítóba csatlakoztatott berendezések teljes áramfelvétele nem haladja-e meg a hosszabbító kábel névleges teljesítményét. Azt is ellenőrizze, hogy a fali dugaszolóaljzathoz csatlakoztatott összes berendezés áramfelvétele nem haladja-e meg a biztosíték névleges teljesítményét.
- 9 Soha ne dugjon a burkolat résein keresztül tárgyakat a termékbe, mivel veszélyes feszültséget hordozó ponthoz érhet hozzá, vagy rövidzárlatot okozhat, ami tűzhöz vagy áramütéshez vezethet. Soha ne öntsön folyadékot a termékre.
- 10 Ne kísérletezzen a termék javításával, mivel a felnyitás vagy a burkolat eltávolításával veszélyes feszültségnek vagy más veszélyeknek teheti ki magát. Bízson minden javítást a szerviz szakképzett munkatársaira.
- 11 A következő esetekben húzza ki a termék hálózati csatlakozóját, és forduljon a szerviz szakképzett munkatársaihoz:
 - a Ha a hálózati kábel sérült vagy kopott.
 - b Ha folyadékot öntöttek a termékbe.
 - c Ha a terméket esőnek vagy víznek tették ki.
 - d Ha a termék nem működik megfelelően a kezelési utasítás betartása mellett. Csak azokat a kezelőszerveket állítsa be, amelyeket a kezelési utasítás említ, mivel más kezelőszervek elállítása károsodáshoz vezethet, és egy szakképzett technikus sok munkáját veheti igénybe, hogy a terméket helyreállítsa.
 - e Ha a terméket leejtették vagy a burkolata megsérült.
 - f Ha a termék működésében olyan jelentős változás állt be, ami a javítás szükségességére utal.

- 12 Az notebook számítógép sorozat lítium akkumulátorral működik. Az akkumulátort ugyanarra a fajtára cserélje, amelyet a termékhez a műszaki leírásban ajánlunk. Másfajta akkumulátor használata tűzveszéllyel vagy robbanásveszéllyel járhat.
- 13 Figyelem! Az akkumulátorok nem megfelelő kezelés mellett felrobbanhatnak. Ne szedje szét és ne dobja tűzbe őket! Az elhasznált akkumulátorokat gyermekektől tartsa távol, és azonnal gondoskodjon megfelelő ártalmatlanításukról.
- 14 Az áramütés elkerülésének érdekében csak akkor használja a hálózati tápegységet, ha a fali csatlakozóaljzat megfelelően földelt.
- 15 Csak az ehhez az egységhez való, megfelelő típusú hálózati csatlakozókábelrel használjon (a tartozékok dobozában található). Bontható csatlakozású legyen: UL listán szereplő/CSA bizonyítvánnyal rendelkező, SPT-2 típusú, névleges áramerősség 7A, feszültség minimum 125V, VDE vagy hasonló jóváhagyással. A maximum hossz 4,6 méter (15 láb).
- 16 A berendezés javításakor vagy szétszerelésekor mindig húzzák ki a telefonszálakat a fali csatlakozóaljzattól.
- 17 Ne használja a telefont (hacsak nem vezeték nélküli fajta) villámlás idején. A villámlás miatt fennáll az elektromos áramütés csekély veszélye.

Nyilatkozat a lézer biztonsági előírások betartásáról

Az ezzel a számítógéppel együtt szállított CD vagy DVD meghajtó lézert tartalmaz. A CD vagy DVD meghajtó osztályba sorolási címkéje (ld. alább) a meghajtón található.

CLASS 1 LASER PRODUCT

CAUTION: INVISIBLE LASER RADIATION WHEN OPEN. AVOID EXPOSURE TO BEAM.

APPAREIL A LASER DE CLASSE 1 PRODUIT

LASERATTENTION: RADIATION DU FAISCEAU LASER INVISIBLE EN CAS D'OUVERTURE. EVITER TOUTE EXPOSITION AUX RAYONS.

LUOKAN 1 LASERLAITE LASER KLASSE 1

VORSICHT: UNSICHTBARE LASERSTRAHLUNG, WENN ABDECKUNG GEÖFFNET NICHT DEM STRAHLL AUSSETZEN

PRODUCTO LÁSER DE LA CLASE I

ADVERTENCIA: RADIACIÓN LÁSER INVISIBLE AL SER ABIERTO. EVITE EXPONERSE A LOS RAYOS.

ADVARSEL: LASERSTRÅLING VEDÅBNING SE IKKE IND I STRÅLEN.

VARO! LAVATTAESSA OLET ALTTINA LASERSÄTEILYLLLE.

VARNING: LASERSTRÅLNING NÅR DENNA DEL ÅR ÖPPNAD ÄLÅ TUIJOTA SÄTEESEENSTIRRA EJ IN I STRÅLEN

VARNING: LASERSTRÅLNING NAR DENNA DEL ÅR ÖPPNADSTIRRA EJ IN I STRÅLEN

ADVARSEL: LASERSTRÅLING NAR DEKSEL ÅPNESSTIRR IKKE INN I STRÅLEN

Tudnivaló az LCD kijelző pixeleiről

Az LCD egységet nagy pontosságú gyártási eljárásokkal készítik. Ennek ellenére előfordulhat, hogy egyes pixelek (képpontok) nem megfelelően világosodnak ki, vagy fekete, illetve piros pontként jelennek meg. Ennek nincsen hatása a tárolt képre, és nem jelent meghibásodást.

Macrovision szerzői jogvédelmi megjegyzés

A termék szerzőijog-védelmi technológiát alkalmaz, amelyet egyesült államokbeli szabadalmak és más, a szellemi tulajdon védelmére vonatkozó jogszabályok védenek. E szerzőijog-védelmi technológia felhasználása a Macrovision felhatalmazása alapján otthoni környezetben vagy más nem nyilvános helyen történhet kivéve, ha a Macrovision másképpen rendelkezik. Az ellentétes irányú tervezés vagy a szétszerelés tilos.

U.S. Patent számok: 4,631,603; 4,819,098; 4,907,093; 5,315,448; 6,516,132.

Rádiókészülék hatósági engedélyezési megjegyzés



Megjegyzés: Az alábbi hatósági megjegyzés csak a vezeték nélküli LAN-nal és/vagy Bluetooth-al felszerelt modellekre vonatkozik.

Általános tudnivalók

Ez a termék megfelel mindazon ország vagy régió rádiófrekvenciás és biztonsági előírásainak, amelyekben a vezeték nélküli használatát engedélyezték. A konfigurációtól függően ez a termék tartalmazhat vezeték nélküli rádiófrekvenciás eszközöket (mint például a vezeték nélküli LAN és/vagy Bluetooth modul). Az alábbi információ az ilyen termékekre vonatkozik.

Europai Unió (EU)

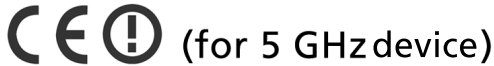
Ez a berendezés megfelel az alábbi Európai Tanácsi irányelvek alapvető követelményeinek:

73/23/EGK alacsonyfeszültségű irányelv

- **EN 60950**
- 89/336/EGK elektromágneses zavartűrés (EMC) irányelv
- **EN 55022**
- **EN 55024**
- **EN 61000-3-2/-3**

99/5/EK rádió és távközlési végberendezés (R&TTE) irányelv

- **EN 60950 3.1a) cikk**
- **EN 301 489 -1/-17 3.1b) cikk**
- **EN 300 328-2 3.2.) cikk**
- **EN 301 893 3.2.) cikk * Csak 5 GHz-re vonatkozóan**



Az országok érvényességi köre

2004/május, a következő országok az EU tagjai: Ausztria, Belgium, Dánia, az Egyesült Királyság, Finnország, Franciaország, Görögország, Hollandia, Írország, Luxemburg, Németország, Olaszország, Portugália, Spanyolország, Svédország, Észtország, Lettország, Litvánia, Lengyelország, Magyarország, Csehország, Szlovákia, Szlovénia, Ciprus és Málta, A használat engedélyezett az Európai Unió országaiban, valamint Norvégiában, Svájcban, Izlandon és Liechtensteinben. Ezt a berendezést a felhasználás országában érvényes előírások és szabályok szigorú betartásával szabad csak használni. További információkért lépjen kapcsolatba a felhasználás országában lévő helyi irodával.

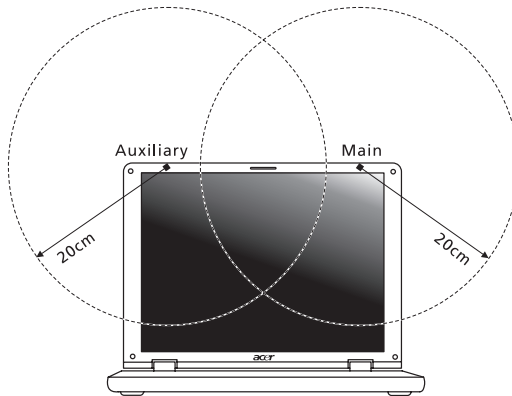
Az FCC rádiófrekvenciás biztonsági követelményei

A vezeték nélküli LAN Mini-PCI kártya és a Bluetooth kártya kisugárzott teljesítménye messze az FCC engedélyezett rádiófrekvenciás határérték alatt van. Az notebook PC sorozatot ennek ellenére úgy kell használni, hogy a használat során az emberi érintkezés lehetőségét a következők szerint minimálisra csökkentsük:

- 1 A felhasználókat kérjük, hogy kövessék az FCC vezeték nélküli szolgáltatással rendelkező berendezésekre vonatkozó biztonsági előírásait, amelyeket minden rádiófrekvenciával működő szolgáltatással rendelkező berendezés használati utasítása tartalmaz.



Figyelmeztetés: Az FCC rádiófrekvenciás sugárzási határértékeinek betartása érdekében működés közben legalább 20 cm távolság legyen a kijelzőbe épített vezeték nélküli LAN Mini-PCI kártya és minden személy között.



Megjegyzés: Az Acer vezeték nélküli Mini-PCI adapter diversity-átviteli funkciót valósít meg. Ez a funkció nem bocsát ki rádiófrekvenciás sugárzást egyszerre mindkét antennából. Az egyik antenna automatikusan ki lesz választva, de a tökéletes rádiókommunikáció érdekében a felhasználó kézzel is kiválaszthat egyet.

- 2 Ezt az eszközt beltéri használatra korlátozzák, mivel az 5.15 – 5.25 GHz-es frekvenciatartományban működik. Az FCC előírja a termék beltéri használatát az 5.15 – 5.25 GHz-es frekvenciatartományban, hogy csökkenteni lehessen a káros zavarhatások lehetőségét a közös csatornát használó mobil műholdas rendszerekben.
- 3 A nagy teljesítményű radarberendezések az 5.25 – 5.35, illetve az 5.65 – 5.85 GHz-es frekvenciatartományok elsődleges felhasználói. Az ilyen radarállomások zavarhatják és/vagy károsíthatják az eszközt.
- 4 A nem megfelelő üzembe helyezés vagy nem szakszerű használat a rádiótávközlésben káros zavarokat kelthet. Az FCC engedély és a garancia hatályát veszti a belső antenna bármilyen megváltoztatása esetén.

Kanada - alacsony teljesítményű engedélyre nem kötelees a rádiófrekvenciás távközlési eszközök (RSS-210)

- a Általános információ működésnek a következő két feltétele van:
 - 1. Az eszköz nem okozhat zavart, és
 - 2. Ennek az eszköznek minden zavart fogadnia kell, beleértve a nem kívánatos működést okozó zavarokat is.
 - b Működés az 2.4 GHz-es sávban
Az engedélyezett szolgáltatással történő rádiófrekvenciás zavar megelőzésére ezt a berendezést épületen belüli működésre tervezték, és a kültéri használatot engedélyeztetni kell.
 - c Működés az 5 GHz-es sávban
- Az 5150-5250 MHz-es sávban működő eszközt kizárólag beltéri használatra szánják, hogy csökkenteni lehessen a zavar lehetőségét a közös csatornájú mobil műholdas rendszerekben.
 - A nagy teljesítményű radarberendezések az 5250-5350 MHz-es, illetve az 5650-5850 MHz-es sáv elsődleges felhasználói (azaz elsőbbséget élveznek), és az ilyen radarberendezések zavarhatják és/vagy károsíthatják a LELAN (Licence-Exempt Local Area Network) eszközöket.

Emberek expozíciója rádiófrekvenciás mezőknek (RSS-102)

Az notebook PC számítógép sorozat kis erősítésű, belső antennákat alkalmaz, amelyek nem bocsátanak ki a Health Canada határértékeket meghaladó rádiófrekvenciás sugárzást a lakosságra nézve. Tájékozódjon a 6. Biztonsági Szabályzatról a Health Canada honlapján: www.hc-sc.gc.ca/rpb.

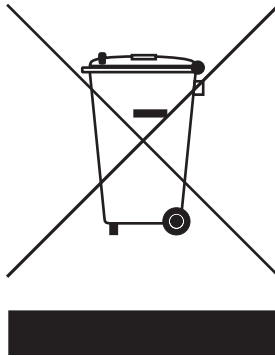
Nyilatkozat a környezetvédelmi jogszabályoknak való megfelelésről

A környezetszennyezés csökkentése és a globális környezet lehető legnagyobb mértékű védelme érdekében jelen készülék előállítása az összes vonatkozó jogszabály figyelembe vételével történt.

A gyártó létesítmények és az irányítás megfelelnek az ISO 14001 környezetkezelési rendszer (EMS) előírásainak.

Ha többé már nincs szüksége a készülékre, ne dobja a szemétkébe. Az elektronikus és elektromos hulladék környezeti hatásának csökkentése, illetve a szemétkerakókba jutó elektronikus és elektromos hulladékok mennyiségének csökkentése érdekében a készüléket újra kell hasznosítani. Az Acer környezetvédelmi eljárásairól részletesebb információkat a www.acer.com webhelyen talál.

Környezetvédelmi jelölések:



Ha többé már nincs szüksége a készülékre, ne dobja a szemétkébe. A környezetszennyezés csökkentése és a globális környezet lehető legnagyobb mértékű védelme érdekében kérjük, gondoskodjon a készülék újrahasznosításáról.



USA

Az LCD/CRT monitort vagy megjelenítőt tartalmazó elektronikus készülékek esetében:

AZ EBBEN A TERMÉKBEN TALÁLHATÓ FÉNYFORRÁS/FÉNYFORRÁSOK HIGANYT TARTALMAZNAK, ÉS A HELYI, ÁLLAMI VAGY SZÖVETSÉGI JOGSZABÁLYOK ELŐÍRÁSAI SZERINT ÚJRA KELL HASZNOSÍTANI ÖKET. TOVÁBBI INFORMÁCIÓKAT AZ ELECTRONIC INDUSTRIES ALLIANCE WWW.EIAE.ORG CÍMŰ WEBHELYÉN TALÁL. HA A FÉNYFORRÁSOK ÚJRAHASZNOSÍTÁSÁVAL KAPCSOLATBAN TOVÁBBI TÁJÉKOZTATÁST SZERETNE KAPNI, LÁTOGASSON EL A WWW.LAMPRECYCLE.ORG WEBHELYRE.

Federal Communications Commission Declaration of Conformity

This device complies with Part 15 of the FCC Rules. Operation is subject to the following two conditions: (1) This device may not cause harmful interference, and (2) This device must accept any interference received, including interference that may cause undesired operation.

The following local manufacturer/importer is responsible for this declaration:

Product name:	Notebook PC
Model number:	ZL1
Machine type:	TravelMate 4010
SKU number:	TravelMate 401xxx ("x" = 0 - 9, a - z, or A - Z)
Name of responsible party:	Acer America Corporation
Address of responsible party:	2641 Orchard Parkway San Jose, CA 95134 USA
Contact person:	Mr. Young Kim
Tel:	408-922-2909
Fax:	408-922-2606

Declaration of Conformity for CE Marking

Name: Acer Inc
 Address: 8F, 88, Sec. 1, Hsin Tai Wu Rd., Hsichih, Taipei Hsien 221, Taiwan
 Contact person: Mr. Easy Lai
 Tel: 886-2-8691-3089
 Fax: 886-2-8691-3000
 E-mail: easy_lai@acer.com.tw
 Declares that product: Notebook PC
 Trade name: Acer
 Model number: ZL1
 Machine type: TravelMate 4010
 SKU number: TravelMate 401xxx
 ("x" = 0 - 9, a - z, or A - Z)

Is in compliance with the essential requirements and other relevant provisions of the following EC directives.

Reference no.	Title
89/336/EEC	Electromagnetic Compatibility (EMC directive)
73/23/EEC	Low Voltage Directive (LVD)
1999/5/EC	Radio & Telecommunications Terminal Equipment Directive (R&TTE)

The product specified above was tested conforming to the applicable Rules under the most accurate measurement standards possible, and all the necessary steps have been taken and are in force to assure that production units of the same product will continue to comply with these requirements.

Easy Lai
 Easy Lai, Director
 Qualification Center
 Product Assurance

06/01/2005

Date

Tárgymutató

A

- akkumulátor
 - gondozása v
- audio 17
 - hangerő állítása 17
 - hibaelhárítás 24

B

- bal oldali nézet 2
- Bekapcsolási Öntesztelés (POST) 37
- billentyűzet 12
 - beágyazott numerikus billentyűzet 12
 - blokkoló billentyűk 12
 - gyorsbillentyűk 13
 - hibaelhárítás 24
 - Windows billentyűk 13
- BIOS segédprogram 37
- biztonság
 - általános tudnivalók 47
 - CD vagy DVD 48
 - FCC nyilatkozat 45
 - intelligens kártya 31
 - jelszavak 31
 - kulcsos zár 16, 31

C

- caps lock 12
 - bekapcsolt állapotot jelző fény 8
- CD-ROM
 - hibaelhárítás 24
 - kézi kiadás 24
 - kiadás 16

D

- DVD 38
- DVD filmek
 - lejátszás 38

E

- előlnézet 1, 2
- érintőpad 10
 - gyorsbillentyű 14
 - használat 10 – 11
- euro 15

F

- fényerő
 - gyorsbillentyűk 14

G

- garancia
 - International Traveler's Warranty 26
- gondozás
 - akkumulátor v
 - Hálózati adapter iv
 - számítógép iv
- gyakran ismétlődő kérdések 23
- GYIK. Lásd: gyakran ismétlődő kérdések
- gyorsbillentyűk 13

H

- Hálózati adapter
 - gondozása iv
- hangerő
 - beállítás 17
- hangszórók
 - gyorsbillentyű 14
 - hibaelhárítás 24
- hibaelhárítás
 - tippek 43
- hibaüzenetek 43
- Hibernált üzemmód
 - gyorsbillentyű 14

I

- ITW. Lásd garancia

J

- jelszó 31
 - típusok 31

K

- képernyő
 - gyorsbillentyűk 14
- kérdések
 - A Hívás helyének beállítása a modem használatához 24
- kijelző
 - hibaelhárítás 23

M

- megjegyzés

DVD szerzői jogvédelem 49
 memória
 telepítés 36
 modem 33

N

nézet
 balról 3
 előlről 3
 hátdal 4
 jobb oldal 3
 Notebook Manager
 gyorsbillentyű 14
 num lock 12
 bekapcsolt állapotot jelző fény 8
 numerikus billentyűzet
 num lock 12
 nyomtató
 hibaelhárítás 24

O

online szolgáltatás 26

P

PC kártya
 behelyezés 35
 kivétel 35
 portok 33
 problémák 23
 bekapcsolás 23
 billentyűzet 24
 CD-ROM 24
 kijelző 23
 nyomtató 24

S

scroll lock 12
 segédprogram

BIOS beállítás 37
 segítség
 online szolgáltatás 26
 számítógép
 bekapcsolt állapotot jelző fény 8
 billentyűzetek 12
 biztonság 31
 gondozása iv
 hazaszállítás 28
 jellemzők 1, 5
 kijelzők 8
 kikapcsolás iv
 lekapcsolódás 27
 mozgásban 27
 nemzetközi utazás 30
 otthoni iroda felállítása 29
 rövidebb utak 29
 tisztítás v

szerviz
 mikor hívjuk v

T

támogatás
 információ 26
 tisztítás
 számítógép v

U

universal serial bus 34
 utazás
 nemzetközi repülőutak 30
 rövidebb utak 29
 üzenetek
 hiba 43

W

Windows billentyűk 13