

Komputer TravelMate Serii 4010

Instrukcja Obsługi

Copyright © 2005. Acer Incorporated.
Wszelkie prawa zastrzeżone.

Instrukcja obsługi komputera serii TravelMate 4010
Wydanie oryginalne: Czerwiec 2005

Publikacja ta podlega okresowym zmianom zawartych w niej informacji, bez obowiązku powiadamiania kogokolwiek o wykonanych poprawkach lub zmianach. Zmiany o których mowa zostaną uwzględnione w nowych wydaniach tej instrukcji lub dodatkowych dokumentach i publikacjach. Firma nie udziela żadnych zabezpieczeń lub gwarancji, zarówno wyraźnych lub domniemanych, w odniesieniu do niniejszej publikacji, a w szczególności domniemanych gwarancji lub warunków przydatności handlowej lub użyteczności do określonego celu.

Prosimy o zapisanie numeru modelu, numeru seryjnego, daty zakupu i umieszczenie informacji dotyczących zakupu w miejscu określonym poniżej. Numer seryjny i numer modelu znajdują się na etykiecie przymocowanej do komputera. Cała korespondencja związana z urządzeniem powinna zawierać numer seryjny, numer modelu i informacje dotyczące zakupu.

Żadnej z części tej publikacji nie można kopiować, zapisywać w systemie odzyskiwania danych lub transmitować, w jakiegokolwiek formie ani z użyciem jakichkolwiek środków, elektronicznych, mechanicznych, poprzez fotokopie, nagrywanie albo wykonywane w inny sposób, bez wcześniejszej pisemnej zgody firmy Acer Incorporated.

Komputer notebook serii TravelMate 4010

Numer modelu: _____

Numer seryjny: _____

Data zakupu: _____

Miejsce zakupu: _____

Acer oraz logo Acer są zastrzeżonymi znakami towarowymi Acer Incorporated. Nazwy produktów lub znaki towarowe innych firm, użyto w niniejszej instrukcji jedynie w celach identyfikacji i należą one do indywidualnych firm.

Na początek

Dziękujemy za wybranie notebooka serii TravelMate dla celów realizacji potrzeb w zakresie mobilnego przetwarzania.

Instrukcje

Aby pomóc w korzystaniu z komputera TravelMate, opracowaliśmy zestaw instrukcji:



Jako pierwszy można wymienić poster **Dla początkujących...**, który pomoże użytkownikom rozpocząć ustawienia komputera.



Drukowana **Instrukcja Obsługi** przedstawia podstawowe właściwości i funkcje nowego komputera. Aby uzyskać więcej informacji o tym, w jaki sposób Twój nowy komputer może pomóc Ci być bardziej produktywnym, zapoznaj się z **AcerSystem User's Guide**.

Przewodnik ten zawiera szczegółowe informacje dotyczące takich tematów, jak narzędzia systemowe, odzyskiwanie danych, opcje rozszerzeń oraz rozwiązywanie problemów. Oprócz nich, zawiera także informacje na temat gwarancji oraz informacje dotyczące bezpieczeństwa pracy z Twoim komputerem przenośnym. Jest on dostępny w formie elektronicznej jako Portable Document Format (PDF) i jest dostarczany jako zapisany w Twoim komputerze przenośnym. Wykonaj poniższe czynności, aby uzyskać do niego dostęp:

- 1 Kliknij **Start, Wszystkie programy, AcerSystem**.
- 2 Kliknij **AcerSystem User's Guide**.

Uwaga: Podgląd pliku wymaga zainstalowania programu Adobe Acrobat Reader. Jeżeli na komputerze nie ma zainstalowanego programu Adobe Acrobat Reader, kliknięcie **AcerSystem User's Guide**, spowoduje uruchomienie instalatora programu Acrobat Reader. W celu dokończenia instalacji należy wykonać wyświetlane na ekranie instrukcje. Instrukcje dotyczące używania programu Adobe Acrobat Reader, znajdują się w menu **Pomoc i obsługa techniczna**.

Podstawowe porady i wskazówki dotyczące używania komputera

Włączanie i wyłączanie komputera

Aby wyłączyć komputer, należy nacisnąć i zwolnić przycisk zasilania znajdujący się poniżej ekranu LCD obok klawiszy szybkiego uruchamiania programów. Patrz **“Widok z przodu” na stronie 1**, w celu uzyskania informacji o położeniu przycisku zasilania.

Aby wyłączyć zasilanie, należy wykonać jedną z czynności:

- Użycie komendy zamykania systemu Windows
Kliknij **Start, Wyłącz komputer**; następnie kliknij **Wyłącz**.
- Użycie przycisku zasilania

Można także zakończyć działanie komputera, zamykając pokrywę wyświetlacza lub naciskając klawisz szybkiego uśpienia **<Fn> + <F4>**.



Uwaga: Jeżeli nie możesz wyłączyć zasilania komputera normalnie, wtedy w celu zakończenia pracy komputera naciśnij i przytrzymaj przycisk zasilania dłużej niż przez cztery sekundy. Po wyłączeniu komputera, przed jego ponownym włączeniem należy odczekać co najmniej dwie sekundy.

Dbanie o komputer

Komputer będzie służył dobrze, jeżeli użytkownik będzie o niego dbał.

- Nie wystawiaj komputera na bezpośrednie światło słoneczne. Nie umieszczaj go w pobliżu źródeł ciepła, takich jak grzejnik.
- Nie wystawiaj komputera na działanie temperatur poniżej 0 °C (32 °F) lub powyżej 50 °C (122 °F).
- Nie narażaj komputera na działanie pól magnetycznych.
- Nie wystawiaj komputera na działanie deszczu lub wilgoci.
- Nie dopuszczaj do wylania na komputer wody lub innych płynów.
- Nie dopuszczaj do poddawania komputera silnym wstrząsom i wibracji.
- Nie dopuszczaj do zakurzenia i zabrudzenia komputera.
- Nigdy nie stawiaj przedmiotów na komputerze.
- Nigdy nie trzaskaj pokrywą wyświetlacza podczas jej zamykania.
- Nigdy nie umieszczaj komputera na nierównych powierzchniach.

Dbanie o adapter prądu zmiennego

Poniżej przedstawiono kwestie ważne dla żywotności adaptera:

- Nie wolno podłączać adaptera do innych urządzeń.
- Nie wolno stawiać na przewodzie zasilającym lub umieszczać na nim ciężkich przedmiotów. Przewód zasilający należy prowadzić ostrożnie, unikając kolizji z innymi kablami.
- Podczas odłączania przewodu zasilającego, nie wolno ciągnąć za przewód, tylko za wtyczkę.
- Przy używaniu przedłużacza, znamionowa wartość prądu podłączonego sprzętu, nie powinna przekraczać wartości znamionowej prądu przewodu. Także, łączna wartość znamionowa prądu wszystkich urządzeń podłączonych do pojedynczego gniazdka ściennego nie powinna przekraczać wartości znamionowej bezpiecznika.

Dbanie o zestaw baterii

Poniżej przedstawiono kwestie ważne dla żywotności zestawu baterii:

- Należy używać jedynie baterii tego samego typu co wymieniane. Przed wymianą baterii, należy wyłączyć zasilanie.
- Nie wolno rozbierać baterii. Baterie należy trzymać poza zasięgiem dzieci.
- Baterii należy się pozbywać w sposób zgodny z lokalnymi zasadami. W miarę możliwości należy je poddawać recyklingowi.

Czyszczenie i naprawa

Podczas czyszczenia komputera, należy wykonać następujące czynności:

- 1 Wyłącz zasilanie komputera i wyjmij zestaw baterii.
- 2 Odłącz adapter prądu zmiennego.
- 3 Należy użyć miękkiej wilgotnej szmatki. Nie należy stosować środków czyszczących w płynie i w aerozolu.

Jeżeli pojawi się dowolna z wymienionych sytuacji:

- komputer został upuszczony lub została uszkodzona jego obudowa.
- komputer nie działa normalnie.

Sprawdź informacje z części **“Często zadawane pytania” na stronie 23**.

Ostrzeżenia

Zmiany lub modyfikacje nie zaakceptowane w sposób wyraźny przez producenta, mogą doprowadzić do pozbawienia użytkownika prawa do korzystania z urządzenia, co wynika z przepisów Federal Communications Commission (Federalnej komisji ds. zakłóceń komunikacyjnych).

Warunki pracy

Urządzenie to spełnia wymagania części 15 norm FCC. Jego działanie wymaga spełnienia następujących dwóch warunków: (1) Nie wolno dopuścić, aby urządzenie to powodowało szkodliwe zakłócenia oraz (2) Urządzenie to musi być odporne na wszelkie zakłócenia zewnętrzne, w tym takie, które powodują niepożądane rezultaty.

Użytkownicy powinni stosować się do instrukcji bezpieczeństwa RF dotyczących pracy z urządzeniami bezprzewodowymi, które znajdują się w instrukcji obsługi każdego urządzenia RF.

Nieprawidłowa instalacja lub nieautoryzowane użycie może spowodować szkodliwe zakłócenia komunikacji radiowej. Także wszelkie przeróbki wewnętrznej anteny mogą spowodować pozbawienie certyfikatu FCC oraz utratę gwarancji.

Aby zapobiec zakłóceniom radiowym licencjonowanych usług, urządzenie jest przeznaczone do użytku wewnątrz pomieszczeń, a instalacja zewnętrzna wymaga uzyskania licencji.

W celu uzyskania dalszych informacji o naszych produktach, usługach i informacji technicznych, należy odwiedzić naszą stronę sieci Web:

<http://global.acer.com>

Spis treści

Na początek	iii
Instrukcje	iii
Podstawowe porady i wskazówki dotyczące używania komputera	iii
Włączanie i wyłączanie komputera	iii
Dbanie o komputer	iv
Dbanie o adapter prądu zmiennego	iv
Dbanie o zestaw baterii	v
Czyszczenie i naprawa	v
Opis komputera TravelMate	1
Widok z przodu	1
Widok z przodu przy zamkniętej pokrywie	2
Widok z lewej	3
Widok z prawej	4
Widok z tyłu	4
Widok z dołu	5
Właściwości	5
Wskaźniki	8
Klawisze szybkiego uruchamiania programów	9
Touchpad	10
Podstawowe informacje o obsłudze touchpada	10
Używanie klawiatury	12
Blokada klawiszy i osadzonej klawiatury numerycznej	12
Klawisze Windows	13
Klawisze skrótu	13
Klawisz specjalny	15
Wysuwanie tacy napędu optycznego (CD lub DVD)	16
Używanie blokady zabezpieczającej komputer	16
Audio	17
Regulacja głośności	17
Korzystanie z narzędzi systemowych	18
Acer eManager	18
Acer GridVista (zgodność ze standardem obsługi dwóch okien wyświetlania)	19
Launch Manager	21
Norton AntiVirus	22
Często zadawane pytania	23
Żądanie usługi	26
ITW (International Travelers Warranty [Międzynarodowa gwarancja podróźnego])	26
Przed rozmową telefoniczną	26

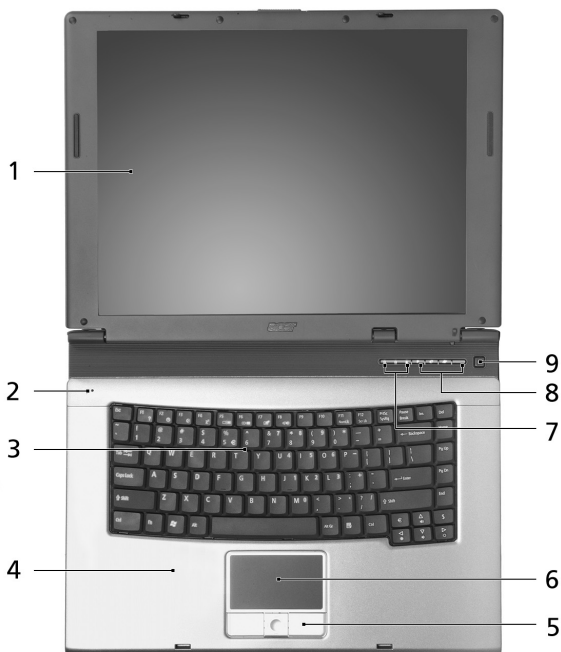
Przenoszenie komputera przenośnego PC	27
Odlączenie desktopu	27
W podróży	27
Przygotowanie komputera	27
Co należy brać ze sobą na spotkania	28
Przenoszenie komputera do domu	28
Przygotowanie komputera	28
Co należy wziąć ze sobą	29
Zalecenia dodatkowe	29
Ustawienia w biurze domowym	29
Podróżowanie z komputerem	29
Przygotowanie komputera	29
Co należy wziąć ze sobą	30
Zalecenia dodatkowe	30
Podróże zagraniczne z komputerem	30
Przygotowanie komputera	30
Co należy wziąć ze sobą	30
Zalecenia dodatkowe	31
Zabezpieczanie komputera	31
Używanie blokady zabezpieczającej komputer	31
Używanie haseł	31
Wprowadzanie haseł	32
Ustawianie haseł	32
Rozszerzenie informacji o dostępnych opcjach	33
Opcje połączeń	33
Faks/modem	33
Wbudowane funkcje sieciowe	34
Universal Serial Bus (Uniwersalna magistrala szeregową)	34
Gniazdo na kartę PC	35
Instalacja pamięci	36
Program narzędziowy BIOS	37
Sekwencja startowa systemu	37
Włączanie odzyskiwania systemu z dysku (disk-to-disk recovery)	37
Hasło	37
Używanie oprogramowania	38
Odtwarzanie filmów DVD	38
Zarządzanie zasilaniem	39
Acer eRecovery	40
Tworzenie kopii zapasowej	40

Przywracanie z kopii zapasowej	41
Tworzenie dysku CD fabrycznego domyślnego obrazu oprogramowania	41
Ponowna instalacja oprogramowania standardowego bez CD	42
Zmiana hasła	42
Rozwiązywanie problemów z komputerem	43
Porady dotyczące rozwiązywania problemów	43
Komunikaty błędów	43
Przepisy i uwagi dotyczące bezpieczeństwa	45
Zgodność z wytycznymi ENERGY STAR	45
Uwaga FCC	45
Uwagi dotyczące modemu	46
Ważne instrukcje dotyczące bezpieczeństwa	47
Oświadczenie o zgodności urządzenia laserowego	48
Oświadczenie o jakości wyświetlania pikseli LCD	49
Uwaga o ochronie praw autorskich firmy Macrovision	49
Uwagi prawne dotyczące urządzenia radiowego	49
Ogólne	50
Unia Europejska (EU)	50
Wymagania bezpieczeństwa FCC RF	51
Kanada – Zwolnienie z konieczności licencjonowania urządzeń radiokomunikacyjnych emitujących niski poziom energii (RSS-210)	52
Deklaracja polityki ochrony środowiska	53
Federal Communications Commission	
Declaration of Conformity	54
Declaration of Conformity for CE Marking	55
Indeks	56

Opis komputera TravelMate

Po przeprowadzeniu ustawień komputera, zgodnie z posterem **Dla początkujących...**, prosimy o zapoznanie się z możliwościami nowego komputera TravelMate.

Widok z przodu






#	Element	Opis
1	Ekran wyświetlacza	Nazywany także LCD (Liquid-Crystal Display [Wyświetlacz ciekłokrystaliczny]), wyświetla obrazy z komputera.
2	Mikrofon	Wewnętrzny mikrofon do nagrywania dźwięku.
3	Klawiatura	Służy do wprowadzania danych do komputera.
4	Podpórka pod nadgarstki	Wygodna powierzchnia na której można oprzeć nadgarstki podczas pracy z komputerem.
5	Przyciski kliknięcia (lewy, środkowy i prawy)	Funkcje przycisków lewego i prawego są podobne do funkcji lewego i prawego przycisku myszy; przycisk środkowy działa jako 4-kierunkowy przycisk przewijania.

#	Element	Opis
6	Touchpad	Wrażliwe na dotyk urządzenie wskazujące, którego funkcje są podobne do funkcji myszy komputerowej.
7	Wskaźniki statusu	LED (Light-Emitting Diodes [diody emitujące światło]), mogą być włączane i wyłączane, pokazując status funkcji komputera i komponentów.
8	Klawisze szybkiego uruchamiania programów	Przyciski do uruchamiania często używanych programów. Patrz “Klawisze szybkiego uruchamiania programów” na stronie 9 , w celu uzyskania szczegółowych informacji.
9	Przycisk zasilania	Włącza i wyłącza komputer.

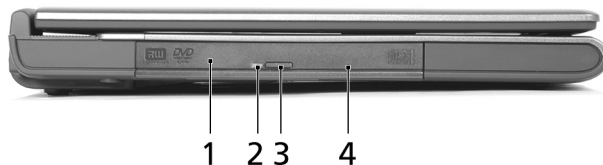
Widok z przodu przy zamkniętej pokrywie



#	Ikona	Element	Opis
1		Głośniki	Głośniki lewy i prawy zapewniają stereofoniczne wyjście audio.
2		Wskaźnik zasilania	Świeci przy włączonym komputerze.
3		Wskaźnik baterii	Świeci podczas ładowania baterii.
4		Komunikacja poprzez Bluetooth Przycisk/ Wskaźnik	Naciśnij ten przycisk w celu włączenia / wyłączenia funkcji Bluetooth. Świeci wskazując status komunikacji Bluetooth. (dotyczy wybranych modeli)
5		Komunikacja bezprzewodowa Przycisk/Wskaźnik	Naciśnij ten przycisk w celu włączenia/ wyłączenia funkcji sieci bezprzewodowej. Świeci wskazując status komunikacji bezprzewodowej LAN.
6		Gniazdo Wejście liniowe	Akceptuje urządzenia liniowego wejścia audio (np. odtwarzacz audio CD, walkman stereo).

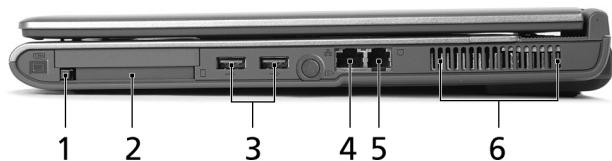
#	Ikona	Element	Opis
7		Gniazdo mikrofonu	Akceptuje sygnały wejścia z zewnętrznych mikrofonów.
8		Gniazdo Słuchawki/ Głośnik/Wyjście liniowe	Do podłączania urządzeń liniowego wyjścia audio (np. głośników, słuchawek).
9		Porty USB 2.0	Do podłączania urządzeń USB 2.0 (Universal Serial Bus [Uniwersalna magistrała szeregową]) (np. mysz USB, aparat cyfrowy USB).
10		Zatrząsk	Do blokowania i zwalniania blokady pokrywy.

Widok z lewej



#	Element	Opis
1	Napęd optyczny	Wewnętrzny napęd optyczny; akceptuje płyty CD lub DVD w zależności od typu napędu optycznego.
2	Wskaźnik LED	Świeci, kiedy napęd optyczny jest aktywny.
3	Przycisk wysuwania napędu optycznego	Wysuwa tacę napędu optycznego.
4	Otwór wysuwu awaryjnego	Umożliwia wysunięcie tacy napędu optycznego, kiedy komputer jest wyłączony.

Widok z prawej



#	Ikona	Element	Opis
1		Przycisk wysuwania karty PC Card	Wysuwa z gniazda kartę PC Card.
2		Gniazdo PC Card	Do podłączenia jednej karty PC Card Typu II.
3		Dwa porty USB 2.0	Do podłączenia urządzeń USB 2.0 (Universal Serial Bus [Uniwersalna magistrala szeregową]) (np. mysz USB, aparat cyfrowy USB).
4		Złącze Ethernet (RJ-45)	Do podłączenia do sieci komputerowej w standardzie Ethernet 10/100 (dotyczy wybranych modeli).
5		Złącze modemu (RJ-11)	Do podłączenia linii telefonicznej.
6		Szczeliny wentylacyjne	Umożliwiają chłodzenie komputera, nawet podczas przedłużonego używania.

Widok z tyłu



#	Ikona	Element	Opis
1		Gniazdo wejścia prądu stałego	Do podłączenia adaptera prądu zmiennego.
2		Port zewnętrznego urządzenia wyświetlającego (VGA)	Do podłączenia urządzenia wyświetlającego (np. zewnętrznego monitora, projektora LCD).
3		Gniazdo blokady	Do połączenia z blokadą komputera zgodną z systemem Kensington.

Widok z dołu



#	Element	Opis
1	Wentylator chłodzący	Pomaga w utrzymaniu właściwej temperatury komputera. Uwaga: Nie wolno zakrywać lub blokować szczelin wentylacyjnych.
2	Zatrask baterii	Do blokowania położenia baterii.
3	Wnęka na pamięć	Mieści główną pamięć komputera oraz kartę Mini PCI Card.
4	Wnęka na dysk twardy	Obudowa dysku twardego komputera. (zabezpieczony śrubą).
5	Zatrask zwalniania baterii	Do zwalniania baterii w celu wyjęcia zestawu baterii.
6	Wnęka na baterię	Obudowa zestawu baterii komputera.

Właściwości

Mikroprocesor

- Procesor Intel® Pentium® M 715, 725 lub szybszy lub Procesor Intel® Celeron® M 350, 360, 370 lub szybszy
- Chipset Intel® 855GME lub 852GM (dotyczy wybranych modeli)

Pamięć

- Standardowo 256/512 MB pamięci DDR333 SDRAM, z możliwością rozszerzenia do 2048 MB z dwoma modułami soDIMM
- 512 KB flash ROM BIOS

Przechowywanie danych

- Jeden 40 GB lub większy dysk twardy E-IDE (2,5", 9,5mm, UltraDMA-100)
- Jeden wewnętrzny napęd optyczny

Wyświetlacz i układy video

- Wyświetlacz TFT (Thin-Film Transistor (TFT) wyświetlający z rozdzielczością:
 - 14,1" rozdzielczość XGA (1024x768)
 - 15,0" rozdzielczość XGA (1024x768)
 - 15,4" rozdzielczość WXGA (1280x800)
- Obsługa równoczesnego wyświetlania na monitorach LCD oraz CRT
- Dwa niezależne wyświetlacze
- Funkcja "Automatic LCD dim (Automatyczne ściemnienie LCD)", automatycznie wybierająca najlepsze ustawienie wyświetlacza, w celu oszczędzania energii

Możliwości połączeń

- Zintegrowane połączenie Fast Ethernet 10/100 Mbps
- Wbudowany modem 56Kbps fax/data
- Trzy porty USB 2.0 (Universal Serial Bus [Uniwersalna magistrala szeregową])
- InviLink™ 802.11b/g
- Bluetooth® (dotyczy wybranych modeli)

Audio

- 16-bitowe stereo audio AC'97
- Dwa głośniki i jeden wbudowany mikrofon
- Oddzielne porty audio z wyjściem słuchawkowym, wejściem liniowym oraz wejściem mikrofonu

Klawiatura i urządzenie wskazujące

- 88/89-klawiszowa klawiatura Windows
- Touchpad - ergonomicznie rozmieszczone urządzenie wskazujące z funkcją przewijania
- Klawiatura Acer FineTouch™ z 5-stopniowym zakrzywieniem

Porty I/O

- Jedno gniazdo na kartę PC Card typu II
- Jedno gniazdo telefoniczne RJ-11 (modem V.92, 56Kbps)
- Jedno gniazdo sieciowe RJ-45
- Jedno gniazdo zasilania prądu stałego (adapter prądu zmiennego)
- Jeden port zewnętrznego monitora
- Jedno gniazdo wyjścia głośnik/słuchawki (3,5mm mini jack)
- Jedno gniazdo wejścia liniowego audio (3,5mm mini jack)
- Jedno gniazdo wejścia mikrofonu (3,5mm mini jack)
- Trzy porty USB 2.0

Waga (z baterią)

- 14,1" model wyświetlacza: 2,75 kg (6,1 lbs)
- 15,0" model wyświetlacza: 2,91 kg (6,4 lbs)
- 15,4" model wyświetlacza: 2,94 kg (6,5 lbs)

Wymiary

- 364,0 (S) x 279,0 (G) x 38,9 (maks. W) mm, z akum
- 364,0 (S) x 275,0 (G) x 33,9 (maks. W) mm, bez akum

Otoczenie

- Temperatura:
 - Działanie: 5 °C ~ 35 °C
 - Wyłączenie: -20 °C ~ 65 °C
- Wilgotność (bez kondensacji):
 - Działanie: 20 % ~ 80 % RH
 - Wyłączenie: 20 % ~ 80 % RH

System

- Microsoft® Windows® XP Home/Pro
- Obsługa ACPI 1.0b
- Zgodność z DMI 2.0
- Zgodność z Wi-Fi®
- Zgodność z CCX (tylko niektóre modele)

Zasilanie

- 4-celowy (29W) lub 8-celowy (65W) zestaw baterii Li-ion
- 65W adapter prądu zmiennego 19V 3,42A

Opcje

- Moduł rozszerzenia pamięci 256MB/512MB/1GB
- Dodatkowy adapter prądu zmiennego 65W
- Dodatkowy zestaw baterii Li-ion
- Dodatkowy dysk twardy
- Napęd dyskietek elastycznych USB



.....








Uwaga: Dane techniczne wymienione powyżej stanowią tylko przykład. Dokładna konfiguracja komputera PC zależy od zakupionego modelu.

Wskaźniki

Komputer jest wyposażony w 3 dobrze widoczne wskaźniki stanu umieszczone z prawej strony klawiatury u góry oraz 4 wskaźniki znajdujące się z przodu komputera.



Wskaźniki stanu zasilanie, akumulator oraz sieć bezprzewodowa są widoczne nawet po złożeniu wyświetlacza LCD.

Ikona	Funkcja	Opis
	Caps Lock	Świeci przy uaktywnieniu klawisza Caps Lock.
	NumLk	Świeci przy uaktywnieniu klawisza NumLk.
	Media activity	Świeci, gdy działa dysk twardy lub napęd optyczny.
	Komunikacja Bluetooth	Świeci informując o stanie komunikacji poprzez Bluetooth.
	Komunikacja bezprzewodowa	Świeci informując o stanie komunikacji poprzez bezprzewodową sieć LAN.
	Zasilanie	Świeci światłem zielonym przy włączonym zasilaniu i miga, gdy komputer znajduje się w stanie oczekiwania.
	Bateria	Świeci podczas ładowania akumulatora.



- Ładowanie:** Świeci żółtym światłem, gdy akumulator jest ładowany.
- Pełne naładowanie:** Świeci zielonym światłem, gdy aktywny jest tryb pracy z zasilaniem prądem przemiennym.

Klawisze szybkiego uruchamiania programów

W prawym górnym rogu nad klawiaturą umieszczone są cztery przyciski nazywane klawiszami szybkiego uruchamiania. Są one oznaczone jako poczta, przeglądarka Web, Acer Empowering Key “e” oraz przyciski programowalne.

Naciśnij “e”, aby uruchomić Acer eManager. Zajrzyj do akapitu **“Acer eManager” na stronie 18**. Przyciski poczty i przeglądarki sieci Web są zaprogramowane do uruchamiania programu poczty e-mail oraz przeglądarki internetowej, ale mogą być inaczej ustawione przez użytkownika. Aby ustawić przyciski poczty, przeglądarki sieci Web oraz przyciski programowalne, należy uruchomić program Acer Launch Manager. Patrz **“Launch Manager” na stronie 21**.



Klawisze szybkiego uruchamiania programów	Domyślna aplikacja
P	Programowalna przez użytkownika
e	Acer eManager (programowalna przez użytkownika)
Przeglądarka sieci Web	Przeglądarka internetowa (programowalna przez użytkownika)
Poczta	Aplikacja Email (programowalna przez użytkownika)

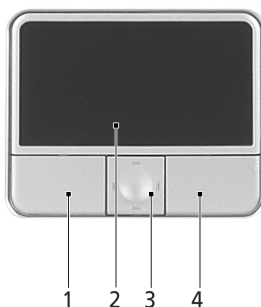
Touchpad

Wbudowany touchpad jest urządzeniem wskazującym, wykrywającym ruch na jego powierzchni. Oznacza to, że kursor reaguje na przesuwanie palcem po powierzchni touchpada. Centralne położenie na podporce pod nadgarstki zapewnia optymalny komfort i obsługę.



Podstawowe informacje o obsłudze touchpada

Aby nauczyć się obsługi touchpada, należy wykonać następujące elementy:



- Przesuń palcem wzdłuż powierzchni touchpada **(2)** aby przesunąć kursor.
- Naciśnij znajdujące się z brzegu touchpada przyciski w lewo **(1)** i w prawo **(4)**, aby zaznaczyć i wykonać funkcje. Wymienione dwa przyciski mają podobne działanie do lewego i prawego przycisku myszy. Stuknięcie w tabliczkę dotykową ma taki sam skutek jak kliknięcie lewym przyciskiem myszki.

- 4-kierunkowego przycisku przewijania (3) używaj do przewijania w górę lub w dół oraz przemieszczania się w lewo lub w prawo na stronie. Przycisk ten symuluje naciśnięcie kursorem prawego paska przewijania w aplikacjach systemu windows.

Funkcja	Lewy przycisk (1)	Prawy przycisk (4)	Puknij (2)	Przycisk środkowy(3)
Wykonaj	Kliknij szybko dwukrotnie.		Puknij dwukrotnie (z tą samą szybkością jak przy dwukrotnym kliknięciu przycisku myszy).	
Zaznacz	Kliknij raz.		Puknij raz.	
Przeciągnij	Kliknij i przytrzymaj, następnie użyj palca do przeciągnięcia kursora po powierzchni touchpada.		Puknij dwukrotnie (z tą samą szybkością jak przy dwukrotnym kliknięciu przycisku myszy), następnie po drugim puknięciu przytrzymaj palec przy powierzchni touchpada i przeciągnij kursor.	
Dostęp do menu kontekstowego		Kliknij raz.		
Przewiń				Kliknij i przytrzymaj przycisk ze strzałką w górę/w dół/w lewo/w prawo.



Uwaga: Gdy korzysta się touchpada, palce powinny być suche i czyste. Także powierzchnia touchpada powinna być czysta i sucha. Touchpad reaguje na ruchy palca. Stąd, im lżejsze dotknięcie, tym dokładniejsza odpowiedź. Mocne puknięcia nie zwiększają dokładności odpowiedzi touchpada.

Używanie klawiatury

Pełnowymiarowa klawiatura posiada wbudowany blok klawiszy numerycznych, oddzielne klawisze sterowania kursorem, klawisze blokad, klawisze Windows, klawisze funkcyjne oraz specjalne.

Blokada klawiszy i osadzonej klawiatury numerycznej

Klawiatura jest wyposażona w 3 klawisze blokady, które można włączać i wyłączać.





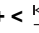








Klawisz blokady	Opis
Caps Lock	Przy włączonym klawiszu Caps Lock, wszystkie znaki alfanumeryczne będą pisane dużą literą.
NumLk <Fn> + <F11>	Przy włączonym klawiszu NumLk, wbudowany keypad znajduje się w trybie numerycznym. Klawisze działają jak klawisze kalkulatora (zawierają operatory arytmetyczne +, -, * oraz /). Tryb ten jest zalecany przy dużej ilości wprowadzanych danych numerycznych. Lepszym rozwiązaniem jest podłączenie zewnętrznego keypada.
Scr Lk <Fn> + <F12>	Przy włączonym klawiszu Scr Lk, ekran przesuwany jest o jedną linię w górę lub w dół, przy naciśnięciu odpowiednio strzałki w górę lub w dół. Scr Lk nie działa z niektórymi aplikacjami.

Funkcje wbudowanego keypada numerycznego są takie same jak bloku numerycznego w komputerze desktop. Funkcje te są oznaczone małymi znakami, znajdującymi się w górnym prawym rogu klawiszy. W celu uproszczenia opisu klawiatury, nie umieszczono symboli klawiszy sterowania kursorem.

Wymagany dostęp	NumLk włączony	NumLk wyłączony
Klawisze numeryczne na wbudowanym keypadzie	Liczby wpisuje się w standardowy sposób.	
Klawisze sterowania kursorem na wbudowanym keypadzie	Podczas używania klawiszy sterowania kursorem należy przytrzymać klawisz <↑>.	Podczas używania klawiszy sterowania kursorem należy przytrzymać klawisz <Fn>.
Klawisze głównego bloku klawiatury	Podczas wpisywania liter z użyciem wbudowanego keypada należy przytrzymać klawisz <Fn>.	Litery wpisuje się w standardowy sposób.

Klawisze Windows

Klawiatura zawiera dwa klawisze do wykonywania funkcji specyficznych dla systemu Windows.

Klawisz	Opis
Klawisz z logo Windows 	Pojedyncze naciśnięcie tego klawisza przynosi taki sam efekt jak kliknięcie przycisku Start systemu Windows; powoduje uruchomienie menu Start. Użycie tego klawisza z innymi klawiszami, udostępnia różne funkcje: <ul style="list-style-type: none"> <  > + <  >: Uaktywnia następny przycisk paska zadań. <  > + <E>: Uruchamia przeglądanie zasobów w oknie Mój komputer. <  > + <F1>: Otwiera okno „Pomoc i obsługa techniczna”. <  > + <F>: Otwiera okno “ Wyniki wyszukiwania” . <  > + <R>: Otwiera okno dialogowe Uruchom. <  > + <M>: Minimalizuje wszystkie okna. <  > + <  > + <M>: Odwraca minimalizowanie wszystkich okien.
Klawisz aplikacji 	Naciśnięcie tego klawisza przynosi taki sam efekt jak kliknięcie prawym przyciskiem myszy; otwiera menu kontekstowe aplikacji.

Klawisze skrótu

Komputer umożliwia używanie klawiszy skrótu lub kombinacji klawiszy w celu dostępu do większości kontrolowanych parametrów, takich jak jasność ekranu, głośność oraz w celu obsługi programu narzędziowego BIOS.

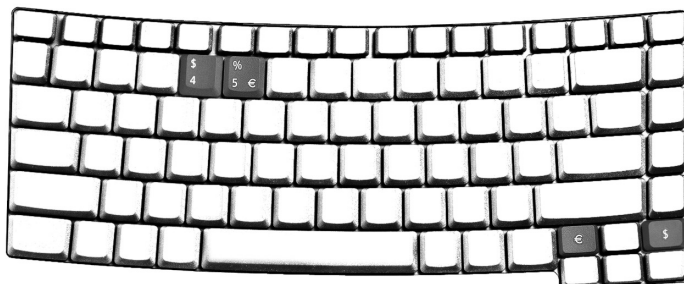
Aby uaktywnić klawisze skrótu, naciśnij i przytrzymaj klawisz <Fn> przed naciśnięciem innego klawisza w kombinacji klawiszy skrótu.



Klawisz skrótu	Icon	Funkcja	Opis Ikona
<Fn> + <F1>	?	Pomoc dotycząca klawisza skrótu	Wyświetla pomoc dotyczącą klawiszy skrótu.
<Fn> + <F2>		Acer eSettings	Uruchamia Acer eSettings w programie Acer eManager. Patrz “Acer eManager” na stronie 18.
<Fn> + <F3>		Acer ePower Management	Uruchamia Acer ePowerManagement w programie Acer eManager. Patrz “Acer eManager” na stronie 18.
<Fn> + <F4>	Z ^z	Uśpienie	Powoduje przejście komputera do trybu Sleep.
<Fn> + <F5>		Przełączenie wyświetlania	Umożliwia przełączanie sygnału wyjściowego wyświetlacza na ekran wyświetlacza lub na zewnętrzny monitor (jeśli jest przyłączony) lub na oba.
<Fn> + <F6>		Pusty ekran	Wyłącza podświetlenie ekranu wyświetlacza w celu oszczędzania energii. Naciśnij dowolny klawisz w celu przywrócenia.
<Fn> + <F7>		Przełączenie touchpada	Umożliwia włączanie i wyłączenie wewnętrznego touchpada.
<Fn> + <F8>		Przełączanie głośnika	Umożliwia włączanie i wyłączenie głośników.
<Fn> + <↑>		Zwiększenie głośności	Zwiększa głośność dźwięku.
<Fn> + <↓>		Zmniejszenie głośności	Zmniejsza głośność dźwięku.
<Fn> + <→>		Zwiększenie jasności	Zwiększa jasność ekranu.
<Fn> + <←>		Zmniejszenie jasności	Zmniejsza jasność ekranu.

Klawisz specjalny

Znaki symbolu Euro i dolara USA znajdują się w górnej środkowej i/lub w dolnej prawej części klawiatury.



Symbol Euro

- 1 Otwórz edytor tekstu lub procesor tekstu.
- 2 Naciśnij klawisz " € " w dolnej prawej części klawiatury albo przytrzymaj naciśnięty klawisz <Alt Gr>, a następnie naciśnij klawisz <5> w górnej środkowej części klawiatury.



.....
Uwaga: Niektóre czcionki i programy nie obsługują symbolu Euro.
 W celu uzyskania dalszych informacji, odwiedź stronę
www.microsoft.com/typography/faq/faq12.htm.

Znak dolara USA

- 1 Otwórz edytor tekstu lub procesor tekstu.
- 2 Naciśnij klawisz " \$ " w dolnej prawej części klawiatury albo przytrzymaj naciśnięty klawisz " ⤴ ", a następnie naciśnij klawisz <4> w górnej środkowej części klawiatury.



.....
Uwaga: Ta funkcja różni się zależnie od ustawień językowych.

Wysuwanie tacy napędu optycznego (CD lub DVD)

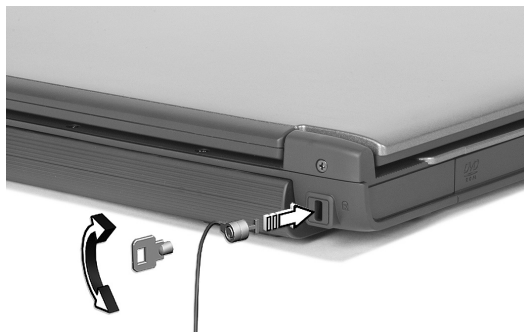
Aby wysunąć tacę napędu optycznego, kiedy komputer jest włączony, należy nacisnąć przycisk wysuwania na napędzie.



Kiedy zasilanie jest wyłączone, tacę napędu można wysunąć postępując się otworem wysuwu awaryjnego.

Używanie blokady zabezpieczającej komputer

Znajdujące się z lewej strony komputera gniazdo zabezpieczenia, umożliwia podłączenie blokady komputera zgodnej z systemem Kensington.



Zawiń kabel zabezpieczenia komputera dookoła ciężkiego nieruchomego obiektu, takiego jak stół lub zablokowany uchwyt szuflady. Wstaw złącze blokady do gniazda i przekręć klucz w celu zamknięcia blokady. Dostępne są także modele bez kluczy.

Audio

Komputer jest dostarczany z funkcją obsługi 16-bitowego, wysokiej zgodności dźwięku AC'97 stereo oraz dwoma głośnikami stereo.



Regulacja głośności

Regulowanie głośności komputera sprowadza się do naciśnięcia kilku przycisków. Dalsze informacje o regulowaniu głośności głośnika znajdują się w części **“Klawisze skrótu” na stronie 13.**

Korzystanie z narzędzi systemowych



Uwaga: Dotyczy tylko komputerów pracujących w środowisku systemu Microsoft Windows XP.

Acer eManager

Program Acer eManager jest innowacyjnym rozwiązaniem programowym przeznaczonym do obsługi często używanych funkcji. Naciśnij "e", aby uruchomić interfejs użytkownika Acer eManager, posiadający 4 główne moduły ustawień: Acer ePowerManagement, Acer ePresentation, Acer eRecovery oraz Acer eSettings.



Aby ustawić "e" (przycisk wspomagania), patrz **"Klawisze szybkiego uruchamiania programów" na stronie 9**.



Acer ePowerManagement

Jest centralnym punktem kontrolowania wszystkich schematów zasilania komputera PC i maksymalizowania żywotności akumulatora.



Acer ePresentation

Upraszcza ustawienia rozdzielczości przy podłączeniu do projektora.



Acer eRecovery

Niezawodne tworzenie kopii zapasowych oraz odzyskiwanie konfiguracji systemu.



Acer eSettings

Zapewnia łatwość zarządzania ustawieniami i bezpieczeństwem systemu.

Aby uzyskać więcej informacji, należy otworzyć Acer eManager, kliknąć odpowiednią aplikację i wybrać funkcję Pomocy.



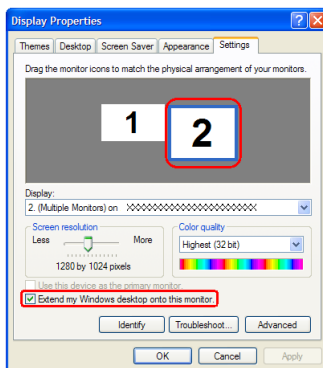
Uwaga: Jeżeli komputer nie został dostarczony z dyskiem Recovery CD lub System CD, prosimy skorzystać z funkcji "System backup to optical disk" programu Acer eRecovery w celu zapisania obrazu kopii zapasowej na dysku CD lub DVD. Aby zapewnić najlepsze rezultaty odzyskiwania systemu przy użyciu dysku CD lub programu Acer eRecovery, należy odłączyć wszystkie urządzenia zewnętrzne (oprócz zewnętrznego napędu dysku optycznego Acer, jeśli komputer jest wyposażony w taki napęd).

Acer GridVista (zgodność ze standardem obsługi dwóch okien wyświetlania)



Uwaga: Funkcja ta jest dostępna jedynie dla niektórych modeli.

Aby włączyć funkcję obsługi dwóch monitorów, najpierw upewnij się, czy drugi monitor jest przyłączony. Następnie wybierz **Start - Panel sterowania - Ekran** oraz kliknij kartę **Ustawienia**. Wybierz ikonę drugiego monitora (**2**) w polu ekranu, a następnie kliknij pole wyboru **Powiększ Pulpit do rozmiarów tego monitora**. W końcu kliknij **Zastosuj**, aby zastosować nowe ustawienia oraz kliknij **OK** w celu zakończenia operacji.



Acer GridVista to przydatny program narzędziowy, który oferuje użytkownikowi cztery wstępnie zdefiniowane ustawienia wyświetlania umożliwiające oglądanie wielu okien na tym samym ekranie. Aby uzyskać dostęp do tej funkcji, przejdź do menu **Start - Wszystkie programy** i kliknij **Acer GridVista**. Możesz wybrać jedno z wymienionych poniżej ustawień wyświetlania:

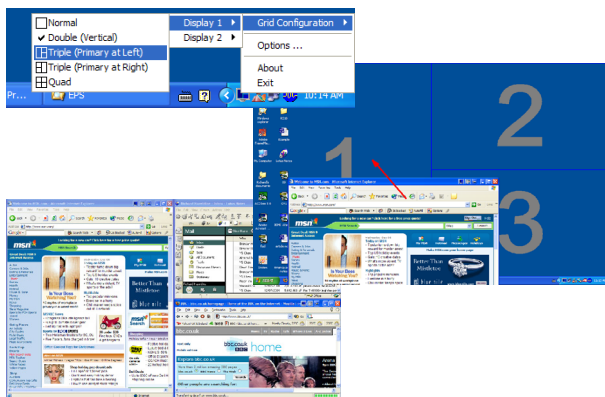


Double (Podwójne) (pionowo), Triple (Potrójne) (główne z lewej strony), Triple (Potrójne) (główne z prawej strony) albo Quad (Poczwórne).

Program Acer GridVista jest zgodny ze standardem obsługi dwóch okien wyświetlania, co umożliwia niezależne ustawianie parametrów dwóch okien wyświetlania.

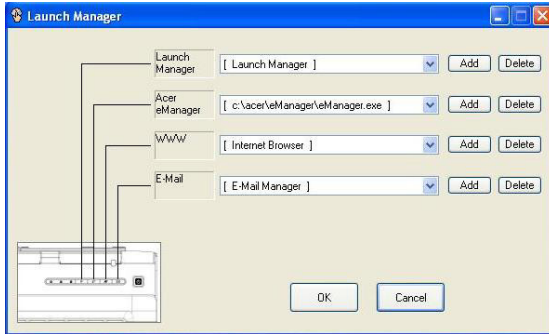
Funkcje Acer GridVista są łatwe w konfigurowaniu:

- 1 U uruchom program Acer GridVista i z paska zadań wybierz preferowany układ ekranu dla każdego okna wyświetlania
- 2 Przeciągaj kolejno okna i upuszczaj w odpowiednich kratkach.
- 3 Korzystaj z wygody, jaką zapewnia dobrze zorganizowany pulpit



Uwaga: Upewnij się, że ustawienie rozdzielczości Twojego drugiego monitora jest zgodne z wartością zalecaną przez producenta.

Launch Manager



Powyżej klawiatury znajdują się 4 klawisze szybkiego uruchamiania programów. Zobacz “**Klawisze szybkiego uruchamiania programów**” na stronie 9 w celu uzyskania informacji o ich lokalizacji.

Dostęp do Menedżera uruchamiania, w celu uruchomienia aplikacji, można uzyskać klikając **Start, Wszystkie programy**, a następnie **Launch Manager**.

Norton AntiVirus

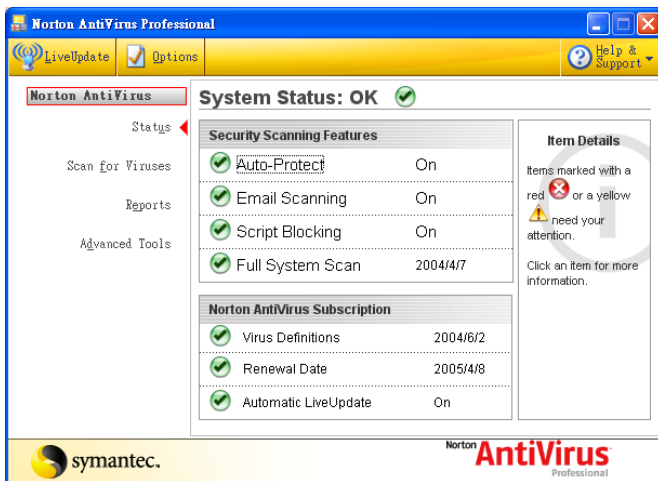
Oprogramowanie antywirusowe Norton AntiVirus wykrywające i naprawiające zainfekowane pliki, chroni komputer przed wirusami, zapewniając bezpieczeństwo danym.

Jak przy pomocy Norton AntiVirus sprawdzić, czy komputer nie jest zainfekowany wirusem?

Funkcja pełnego skanowania systemu sprawdza wszystkie pliki komputera.

Aby wykonać pełne skanowanie systemu należy:

- 1 Uruchomić program Norton AntiVirus
Kliknąć dwukrotnie ikonę Norton AntiVirus, znajdującą się na pulpicie lub. W menu Start na pasku zadań systemu Windows, zaznaczyć opcję Programs (Programy) i wybrać Norton AntiVirus.
- 2 W oknie głównym Norton AntiVirus kliknąć opcję Scan for Viruses (Skanuj w poszukiwaniu wirusów).



- 3 W okienku Scan for Viruses (Skanuj w poszukiwaniu wirusów), kliknąć ikonę Scan My Computer (Skanuj mój komputer).
- 4 W panelu Actions (Akcje), kliknąć Scan (Skanuj).
- 5 Po zakończeniu skanowania, pojawi się raport podsumowania, kliknąć przycisk Finished (Zakończono).

Można zaplanować indywidualnie dobre procesy automatycznego skanowania w określonych dniach i godzinach lub co wybrany okres czasu. Jeżeli podczas pracy na komputerze, rozpocznie się zaplanowany proces skanowania, zostanie on uruchomiony w tle, tak by nie przeszkadzał w pracy.

W celu uzyskania dalszych informacji, należy uruchomić menu Help (Pomoc) programu Norton AntiVirus.

Często zadawane pytania

Poniżej przedstawiona została lista możliwych sytuacji, które mogą zaistnieć podczas użytkowania komputera. Do każdej z tych sytuacji dołączone są łatwe odpowiedzi i rozwiązania.

Nacisnąłem przycisk zasilania i otworzyłem pokrywę wyświetlacza, ale komputer nie startuje lub nie uruchamia się.

Sprawdź wskaźnik zasilania:

- Jeżeli nie świeci, komputer nie jest zasilany. Sprawdź następujące elementy:
 - Jeżeli pracujesz na zasilaniu bateryjnym, baterie mogą być rozładowane w stopniu uniemożliwiającym zasilanie komputera. Podłącz adapter zasilania prądem zmiennym, w celu doładowania zestawu baterii.
 - Upewnij się, że adapter prądu zmiennego jest prawidłowo podłączony do komputera i gniazda zasilania.
- Jeżeli wskaźnik świeci, sprawdź następujące elementy:
 - Czy w zewnętrznym napędzie USB dyskiety nie znajduje się dyskietka, nie zawierająca systemu operacyjnego? Wyjmij dyskietkę lub zastąp ją dyskietką zawierającą system operacyjny, a następnie naciśnij kombinację klawiszy <Ctrl> + <Alt> + , aby zrestartować komputer.

Na ekranie nic się nie wyświetla.

System zarządzania zasilaniem komputera automatycznie wyłącza wyświetlanie obrazu w celu oszczędzania energii. Naciśnij dowolny przycisk aby przywrócić wyświetlanie.

Jeżeli po naciśnięciu klawisza obraz nadal nie wyświetla się, mogą być dwie przyczyny:

- Za bardzo obniżony jest poziom jasności. Naciśnij <Fn> + <←→>, aby zwiększyć poziom jasności.
- Urządzenie wyświetlające może być ustawione na zewnętrzny monitor. Naciśnij klawisz skrótów przełączania wyświetlania <Fn> + <F5>, aby przełączyć wyświetlanie z powrotem na komputer.
- Jeżeli zaświecony jest wskaźnik uśpienia, komputer znajduje się w stanie uśpienia. Naciśnij i zwolnij przycisk zasilania, aby powrócić do normalnego trybu pracy.

Obraz nie zajmuje całego ekranu.

Wyświetlacz każdego komputera posiada różną rozdzielczość matrycy, która zależy od wielkości ekranu. Jeżeli ustawiona została rozdzielczość mniejsza niż rozdzielczość matrycy wyświetlacza, obraz jest rozciągany, aby wypełnić całą powierzchnię wyświetlacza. Kliknij prawym przyciskiem myszki pulpitu systemu Windows i wybierz Właściwości, aby wyświetlić okno dialogowe **Właściwości ekranu**. Następnie kliknij zakładkę Settings (Ustawienia), aby sprawdzić czy rozdzielczość jest ustawiona prawidłowo. Rozdzielczości niższe od określonej wcześniej powodują częściowe wypełnienie ekranu na komputerze lub monitorze zewnętrznym.

Brak dźwięku z komputera.

Sprawdź następujące elementy:

- Możliwe że wyciszona została głośność. Sprawdź w systemie Windows ikonę sterowania głośnością (głośnik), znajdującą się na pasku zadań. Jeżeli jest przekreślona, kliknij ją i odznacz opcję **Wycisz wszystkie**.
- Możliwe zbyt duże obniżenie poziomu głośności. Sprawdź w systemie Windows, znajdującą się na pasku zadań ikonę sterowania głośnością. Do regulacji głośności możesz również użyć klawiszy regulacji głośności. Aby uzyskać więcej informacji, patrz "**Klawisze skrótu**" na stronie 13.
- Jeżeli słuchawki na głowę, słuchawki na uszy lub zewnętrzne głośniki są podłączone do portu wyjścia liniowego na przednim panelu komputera, automatycznie wyłączane są głośniki wewnętrzne.

Chcę wysunąć tacę napędu optycznego bez włączania zasilania.

Napęd optyczny posiada przycisk wysuwu mechanicznego. Po prostu włóż końcówkę długopisu lub spinacz do papieru do otworu wysuwu i naciśnij, aby wysunąć tacę.

Klawiatura nie reaguje.

Spróbuj przyłączyć zewnętrzną klawiaturę do portu USB znajdującego się z prawej strony lub z lewej strony komputera. Jeżeli zewnętrzna klawiatura działa, należy skontaktować się z dostawcą lub autoryzowanym centrum serwisowym, ponieważ możliwe jest obluźnianie kabli klawiatury wewnętrznej.

Drukarka nie działa.

Sprawdź następujące elementy:

- Upewnij się, że drukarka jest podłączona do gniazda zasilania oraz, że jest włączona.
- Upewnij się, że kabel drukarki jest pewnie przyłączony do równoległego lub USB portu komputera i do odpowiedniego portu drukarki.

Chcę ustawić moją lokalizację, aby korzystać z wewnętrznego modemu.

W celu prawidłowego użycia oprogramowania komunikacyjnego (np. Hyper Terminala), należy ustawić lokalizację użytkownika:

- 1 Kliknij **Start, Ustawienia, Panel sterowania**.
- 2 Dwukrotnie kliknij **Opcje telefonu i modemu**.
- 3 Kliknij zakładkę **Reguły wybierania numeru** i rozpocznij ustawienia lokalizacji.

Zapoznaj się z instrukcją systemu Windows, aby uzyskać więcej informacji.



Uwaga: Pamiętaj, że podczas pierwszego rozruchu swego notebooka możesz pominąć konfigurację połączenia internetowego (Internet Connection), ponieważ nie jest to konieczne dla zainstalowania całego systemu operacyjnego. Po zainstalowaniu systemu operacyjnego możesz przystąpić do skonfigurowania połączenia internetowego.

Chcę przywrócić pierwotne ustawienia mojego komputera bez korzystania z dysków CD odzyskiwania systemu.



Uwaga: Jeżeli używany system jest wersją wielojęzyczną, system operacyjny i język wybrane przy pierwszym włączeniu systemu będą jedynymi opcjami dostępnymi w przyszłych operacjach odzyskiwania.

Ten proces przywracania, pomaga w przywróceniu danych na dysku C: z oryginalnym oprogramowaniem, zainstalowanym po zakupieniu notebooka. Wykonaj podane poniżej czynności, w celu odtworzenia dysku C:. (Dysk C: będzie sformatowany i usunięte zostaną wszystkie dane.) Przed użyciem tej opcji, ważne jest wykonanie kopii zapasowej wszystkich danych.

Przed wykonaniem operacji przywracania, należy sprawdzić ustawienia BIOS.

- 1 Należy sprawdzić, czy jest włączona funkcja **Acer disk-to-disk recovery**.
- 2 Należy upewnić się, czy ustawienie **D2D Recovery** w opcji **Main** jest **Enabled**.
- 3 Zakończ program narzędziowy BIOS zapisując zmiany.



Uwaga: Aby uaktywnić program narzędziowy BIOS, należy nacisnąć klawisz **<F2>** podczas trwania testu POST (Power-On Self Test [Autotest po włączeniu zasilania])

Rozpoczęcie procesu odzyskiwania:

- 1 Ponowne uruchomienie systemu.
- 2 W czasie, gdy jest wyświetlane logo firmy Acer, w tym samym czasie, naciśnij **<Alt> + <F10>**, aby przejść do procesu przywracania.
- 3 W celu wykonania odzysku systemu należy stosować się do instrukcji wyświetlanych na ekranie.



Ważne! Funkcja ta zajmuje 2 do 3 GB miejsca na ukrytej partycji dysku twardego.

Żądanie usługi

ITW (International Travelers Warranty [Międzynarodowa gwarancja podróznego])

Komputer jest zabezpieczony poprzez ITW (International Travelers Warranty [Międzynarodowa gwarancja podróznego]) dającą zabezpieczenie komputera podczas podróży. Pomoc klientowi zapewnia Nasza światowa sieć centrów serwisowych.

Paszport ITW jest dostarczany z komputerem. Paszport ten zawiera wszystkie informacje na temat programu ITW. Lista dostępnych, autoryzowanych centrów serwisowych znajduje się w podręcznym informatorze. Należy uważnie przeczytać paszport.

Aby można było skorzystać z usług naszych centrów serwisowych, paszport ITW należy mieć zawsze przy sobie, szczególnie podczas podróży. Dowód zakupu należy umieścić w wewnętrznej zakładce okładki paszportu ITW.

Jeżeli w docelowym kraju podróży nie ma autoryzowanego przez firmę Acer centrum serwisowego ITW, pomoc można uzyskać kontaktując się z naszymi biurami na całym świecie. Proszę zapoznać się z <http://global.acer.com>.

Przed rozmową telefoniczną

Przed połączeniem telefonicznym z serwisem online firmy Acer, należy przygotować następujące informacje, oraz pozostać w trakcie rozmowy przy komputerze. Pomoc użytkownika pozwoli na skrócenie czasu rozmowy i bardziej skuteczną pomoc w rozwiązaniu problemu.

Jeżeli komputer generuje komunikaty błędów lub dźwięki, należy zapisać je tak jak są wyświetlane na ekranie (lub zanotować ilość i kolejność dźwięków).

Wymagane jest dostarczenie następujących informacji:

Nazwisko: _____

Adress: _____

Numer telefoniczny: _____

Urządzenie i typ modelu: _____

Numer seryjny: _____

Data zakupu: _____

Przenoszenie komputera przenośnego PC

W sekcji tej zamieszczono wskazówki i porady związane z przenoszeniem komputera i podróżowaniem z komputerem.

Odlączenie desktopu

Wykonaj następujące czynności w celu odłączenia komputera od akcesoriów zewnętrznych:

- 1 Zapisz wszystkie otwarte pliki.
- 2 Wyjmij ze stacji wszelkie nośniki, dyskiety lub dyski kompaktowe.
- 3 Wyłącz komputer.
- 4 Zamknij pokrywę wyświetlacza.
- 5 Odlącz przewód od zasilacza prądu zmiennego.
- 6 Odlącz klawiaturę, urządzenie wskazujące, drukarkę, zewnętrzny monitor i inne urządzenia zewnętrzne.
- 7 Odlącz blokadę Kensington, jeżeli jest używana do zabezpieczenia komputera.

W podróży

Przy przemieszczaniu się na niewielkie odległości, na przykład z biura do miejsca spotkania.

Przygotowanie komputera

Przed przenoszeniem komputera należy zamknąć i zatrasnąć pokrywę wyświetlacza, aby wprowadzić komputer w tryb uśpienia. Można teraz bezpiecznie przenieść komputer w dowolne miejsce budynku. Aby powrócić z trybu uśpienia, należy otworzyć pokrywę wyświetlacza, a następnie nacisnąć i zwolnić przycisk zasilania.

Jeżeli komputer będzie przenoszony do biura klienta lub do innego budynku, przed przeniesieniem można zakończyć pracę komputera:

Kliknij **Start**, **Wyłącz komputer**; następnie kliknij **Wyłącz** (Windows XP).

- lub -

Można wymusić przejście komputera do trybu Sleep (Uśpienie), naciskając **<Fn> + <F4>**. Następnie zamknąć i zatrasnąć wyświetlacz.

Kiedy będziesz znów gotowy do używania komputera, zwolnij zatrzask i otwórz wyświetlacz, a następnie naciśnij i zwolnij przycisk zasilania.



Uwaga: Aby ponownie użyć komputer, należy odblokować zatrzask i otworzyć pokrywę z wyświetlaczem, oraz nacisnąć i zwolnić przełącznik zasilania. Jeżeli wskaźnik zasilania nie świeci się, komputer wszedł do trybu Hibernation (Hibernacja) i został wyłączony. Naciśnij i zwolnij przełącznik zasilania, aby przywrócić zasilanie komputera. Należy zwrócić uwagę, że komputer może wejść do trybu Hibernation (Hibernacja) po pewnym czasie przebywania w trybie Sleep (Uśpienie). Aby przywrócić komputer ze stanu Hibernation (Hibernacja), należy włączyć zasilanie.

Co należy brać ze sobą na spotkania

Jeśli spotkanie jest względnie krótkie, oprócz komputera nie będziesz musiał brać ze sobą niczego więcej. Jeżeli jednak to spotkanie może być dłuższe lub akumulator nie jest w pełni naładowany, można wziąć zasilacz prądu przemiennego, aby go włączyć w miejscu spotkania.

Jeżeli w miejscu spotkania nie ma gniazdka elektrycznego, należy zredukować szybkość rozładowania baterii, przestawiając komputer na tryb Sleep (Uśpienie). Naciśnij **<Fn> + <F4>** lub zamknij pokrywę wyświetlacza, jeżeli komputer nie jest aktywnie używany. Aby powrócić z trybu uśpienia, otworzyć pokrywę wyświetlacza (jeżeli była zamknięta), a następnie nacisnąć i zwolnić przycisk zasilania.

Przenoszenie komputera do domu

Podczas przenoszenia komputera z biura do domu lub odwrotnie.

Przygotowanie komputera

W celu przygotowania do przeniesienia do domu, po odłączeniu komputera od desktopu, należy wykonać następujące czynności:

- Sprawdź, czy z napędu(w) wyjęte zostały wszystkie nośniki i dyski kompaktowe. Pozostawienie nośnika w napędzie może spowodować uszkodzenie głowicy napędu.
- Komputer należy włożyć do walizki ochronnej, zabezpieczającej go przed uszkodzeniem przy upadku.



Ostrzeżenie: Należy unikać umieszczania w walizce elementów obok górnej części pokrywy komputera. Naciśnięcie górnej części pokrywy mogłoby spowodować uszkodzenie ekranu

Co należy wziąć ze sobą

Jeżeli nie ma ich jeszcze w domu, należy wziąć ze sobą:

- Adapter prądu zmiennego i przewód zasilający
- Wydrukowaną Instrukcję Obsługi

Zalecenia dodatkowe

Podczas podróży do pracy i z pracy należy stosować się do podanych poniżej zaleceń dotyczących zabezpieczenia komputera:

- Należy zminimalizować efekt wpływu zmian temperatury, trzymając komputer ze sobą.
- Przy konieczności zatrzymania na dłuższy czas bez możliwości zabrania komputera ze sobą, aby uniknąć nadmiernego nagrzewania komputera, należy zostawić go w bagażniku samochodu.
- Zmiany temperatury i wilgotności mogą wywołać kondensację. Przed włączeniem komputera należy poczekać na przywrócenie go do temperatury pokojowej, i sprawdzić czy na ekranie nie wystąpiła kondensacja. Przy zmianie temperatury o więcej niż 10 °C (18 °F), należy dłużej poczekać na przywrócenie do temperatury pokojowej. O ile to możliwe, należy pozostawić komputer na 30 minut w otoczeniu o temperaturze pośredniej pomiędzy temperaturą zewnętrzną a temperaturą pokojową.

Ustawienia w biurze domowym

Przy częstej pracy na komputerze w domu, korzystne może być zakupienie drugiego adaptera prądu zmiennego do używania w domu. Posiadanie drugiego adaptera prądu zmiennego pozwoli na uniknięcie przenoszenia dodatkowego ciężaru do domu i z domu.

Przy używaniu komputera w domu w długich okresach czasu, korzystne może być także dodanie zewnętrznej klawiatury, monitora lub myszy.

Podróżowanie z komputerem

Podczas podróży na większe odległości, na przykład, z własnego biura do biura klienta lub podczas lokalnych podróży.

Przygotowanie komputera

Komputer należy przygotować w ten sam sposób jak przy przenoszeniu do domu. Należy sprawdzić, czy naładowane są baterie komputera. Podczas przechodzenia przez bramkę kontroli, ochrona lotniska może wymagać włączenia komputera.

Co należy wziąć ze sobą

Należy wziąć ze sobą następujące elementy:

- Adapter prądu zmiennego
- Zapasowy, całkowicie naładowany zestaw(y) baterii
- Dodatkowe pliki ze sterownikiem drukarki, jeżeli planowane jest użycie innej drukarki

Zalecenia dodatkowe

Oprócz zaleceń przy przenoszeniu komputera do domu, w celu zabezpieczenia komputera podczas podróży, należy stosować się także do poniższych zaleceń:

- Należy zawsze traktować komputer jako bagaż podręczny.
- O ile to możliwe, komputer należy trzymać przy sobie. Urządzenia do prześwietlania bagażu na lotnisku są bezpieczne dla komputera, ale nie należy poddawać komputera działaniu wykrywacza metalu.
- Należy unikać narażania dyskietek elastycznych na działanie ręcznych wykrywaczy metalu.

Podróże zagraniczne z komputerem

Podczas podróży z kraju do kraju.

Przygotowanie komputera

Komputer należy przygotować w taki sam sposób jak do zwykłych podróży.

Co należy wziąć ze sobą

Należy wziąć ze sobą następujące elementy:

- Adapter prądu zmiennego
- Przewody zasilające odpowiednie dla docelowego kraju podróży
- Zapasowe, całkowicie naładowane zestawy baterii
- Dodatkowe pliki ze sterownikiem drukarki, jeżeli planowane jest użycie innej drukarki
- Dowód zakupu, w przypadku potrzeby okazania takiego dokumentu służbom celnym
- Paszport International Travelers Warranty (Międzynarodowa gwarancja podróżnego)

Zalecenia dodatkowe

Należy stosować się do tych samych dodatkowych zaleceń jak do zwykłych podróży z komputerem. Dodatkowo, podczas podróży zagranicznych mogą okazać się użyteczne następujące wskazówki:

- Podczas podróży do innego kraju, należy sprawdzić, czy specyfikacja przewodu zasilającego adaptera prądu zmiennego jest zgodna z parametrami napięcia prądu zmiennego w danym kraju. Jeżeli nie jest zgodna, należy kupić przewód zasilający zgodny z lokalnymi parametrami napięcia prądu zmiennego. Nie należy używać sprzedawanych konwerterów zasilania urządzeń do zasilania komputera.
- Jeżeli używany jest modem, należy sprawdzić, czy modem i złącze są zgodne z systemem telekomunikacyjnym docelowego kraju podróży.

Zabezpieczanie komputera

Komputer jest droгим urządzeniem i należy zadbać o jego bezpieczeństwo. Nauka zasad ochrony i zabezpieczania komputera.

Elementami zabezpieczenia komputera są blokady sprzętowe i programowe — blokada zabezpieczenia i hasła.

Używanie blokady zabezpieczającej komputer

Znajdujące się z lewej strony komputera gniazdo zabezpieczenia, umożliwia podłączenie blokady komputera zgodnej z systemem Kensington.

Zawiń kabel zabezpieczenia komputera dookoła ciężkiego nieruchomego obiektu, takiego jak stół lub zablokowany uchwyt szuflady. Wstaw złącze blokady do gniazda i przekręć klucz w celu zamknięcia blokady. Dostępne są także modele bez kluczy.

Używanie haseł

Hasła zabezpieczają komputer przed nieautoryzowanym dostępem. Ustawienie tych haseł tworzy kilka różnych poziomów zabezpieczenia komputera i znajdujących się w nim danych.

- Hasło Supervisor (Administratora) zapobiega nieautoryzowanemu dostępowi do programu narzędziowego BIOS'u. Raz ustawione, musi być podawane każdorazowo, przed uzyskaniem dostępu do programu narzędziowego BIOS'u. Patrz **“Program narzędziowy BIOS” na stronie 37**.
- Hasło User (Użytkownika) zabezpiecza komputer przed nieautoryzowanym użyciem. Aby uzyskać maksymalne bezpieczeństwo, stosowanie tego hasła należy połączyć z punktami kontroli hasła podczas ładowania systemu oraz podczas powracania z trybu hibernacji.

- Hasło on Boot (przed Załadowaniem systemu) zabezpiecza komputer przed nieautoryzowanym użyciem. Aby uzyskać maksymalne bezpieczeństwo, stosowanie tego hasła należy połączyć z punktami kontroli hasła podczas ładowania systemu oraz podczas powracania z trybu hibernacji.



Ważne! Nie wolno zapomnieć swojego hasła Administratora! Jeżeli użytkownik zapomniał hasła, należy się skontaktować ze swoim dostawcą lub autoryzowanym centrum serwisowym.

Wprowadzanie haseł

Kiedy hasło zostanie ustawione, na środku ekranu wyświetlacza pojawi się okienko logowania.

- Kiedy ustawione jest hasło Administratora (Supervisor), okienko logowania pojawi się po naciśnięciu klawisza **<F2>**, przed wejściem do programu narzędziowego BIOS'u.
- Należy wprowadzić hasło Administratora i nacisnąć **<Enter>**, aby uzyskać dostęp do programu narzędziowego BIOS'u. Jeżeli wprowadzone hasło jest nieprawidłowe, pojawi się komunikat ostrzegawczy. Należy wtedy spróbować ponownie i nacisnąć **<Enter>**.
- Kiedy ustawione jest hasło Użytkownika, oraz włączony jest parametr Password on boot (Pytaj o hasło podczas ładowania systemu), okienko logowania pojawi się przed załadowaniem systemu.
- Należy wprowadzić hasło Użytkownika i nacisnąć **<Enter>**, aby móc używać komputera. Jeżeli wprowadzone hasło jest nieprawidłowe, pojawi się komunikat ostrzegawczy. Należy wtedy spróbować ponownie i nacisnąć **<Enter>**.



Ważne! Użytkownik ma trzy szanse na podanie prawidłowego hasła. Jeżeli trzykrotnie podane zostanie nieprawidłowe hasło, system zostanie zatrzymany. Należy nacisnąć i przytrzymać przycisk zasilania przez 4 sekundy, aby wyłączyć komputer. Następnie należy włączyć komputer i spróbować ponownie.

Ustawianie haseł

Hasła można ustawić przy pomocy programu narzędziowego BIOS'u.

Rozszerzenie informacji o dostępnych opcjach

Komputer PC typu notebook oferuje pełne możliwości komputera przenośnego.

Opcje połączeń

Porty umożliwiają podłączenie do komputera urządzeń peryferyjnych w taki sam sposób jak do biurkowego komputera PC. Aby uzyskać więcej szczegółowych informacji o sposobach przyłączania różnych urządzeń zewnętrznych, zapoznaj się z poniższym rozdziałem.

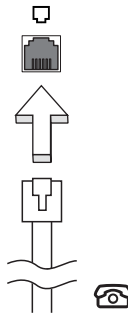
Faks/modem

Komputer zawiera wbudowany faks/modem V.92 56 Kbps.



Przeostroga! Port modemu nie jest zgodny z cyfrowymi liniami telefonicznymi. Podłączenie tego modemu do cyfrowej linii telefonicznej, może spowodować jego uszkodzenie.

Aby korzystać z Faksu/modemu, należy podłączyć kabel pomiędzy modemem a gniazdem telefonicznym w ścianie.

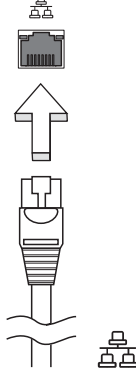


Przeostroga! Należy zadbać, aby wykorzystywany kabel był odpowiedni dla kraju użytkownika.

Wbudowane funkcje sieciowe

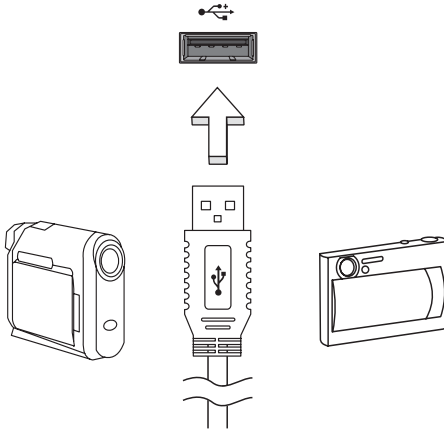
Wbudowane funkcje sieciowe umożliwiają podłączenie komputera do sieci standardu Ethernet.

Aby używać funkcji sieciowych, należy przyłączyć kabel Ethernet do gniazda sieciowego (RJ-45) na podstawie montażowej komputera i do gniazda sieciowego w ścianie lub w koncentratorze sieciowym.



Universal Serial Bus (Uniwersalna magistrala szeregową)

Port USB (Universal Serial Bus [Uniwersalna magistrala szeregową] 2.0, to wysokiej szybkości magistrala szeregową umożliwiającą łańcuchowe podłączenie peryferyjnych urządzeń USB bez zajmowania cennych zasobów systemowych.



Gniazdo na kartę PC

Gniazdo PC Card typu II w komputerze akceptuje karty PC Card, zwiększając możliwości wykorzystywania i rozszerzania komputera. Na kartach powinno znajdować się logo PC Card.

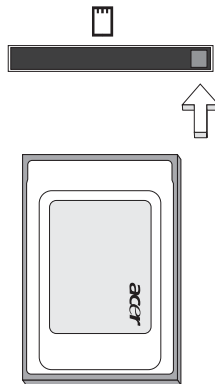
Karty PC (dawniej PCMCIA) są dodatkowymi kartami komputerów przenośnych, dającymi możliwości rozszerzeń, przez długi czas dostępne jedynie w komputerach biurkowych. Ogólnie dostępne są karty pamięci flash, faks/modemy, bezprzewodowe LAN oraz SCSI. System CardBus usprawnił 16-bitową technologię kart PC rozszerzając przepustowość do 32 bitów.



Uwaga: Szczegółowe informacje o instalowaniu i używaniu kart i ich funkcjach znajdują się w instrukcji kart.

Wkładanie karty PC

Włóż kartę do dolnego gniazda i w razie potrzeby wykonaj prawidłowo połączenia (tj., podłącz kabel sieciowy). Szczegółowe informacje znajdują się w instrukcji karty.



Wysuwanie karty PC

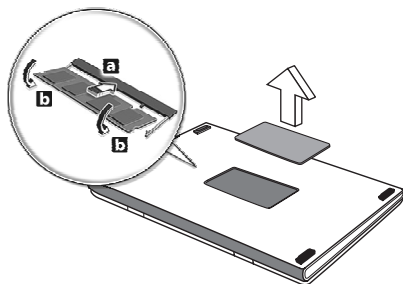
Przed wysunięciem karty PC:

- 1 Zakończ aplikację korzystającą z karty.
- 2 Kliknij lewym przyciskiem na ikonie karty PC, znajdującej się na pasku zadań i zatrzymaj działanie karty.
- 3 Naciśnij przycisk wysuwania gniazda aby wysunąć przycisk wysuwania; naciśnij ponownie, aby wysunąć kartę.

Instalacja pamięci

W celu zainstalowania pamięci należy wykonać następujące czynności:

- 1 Wyłącz komputer, odłącz adapter prądu zmiennego (jeśli jest podłączony) i wyjmij zestaw baterii. Obróć komputer, w celu uzyskania dostępu do jego podstawy.
- 2 Odkręć śrubę pokrywy pamięci, następnie unieś i zdejmij pokrywę pamięci.
- 3 Włóż moduł pamięci pod kątem do gniazda (a), następnie delikatnie naciskaj go, aż do zaskoczenia na miejsce (b).



- 4 Załóż ponownie pokrywę pamięci i zabezpiecz ją śrubą.
- 5 Zainstaluj pakiet akumulatorów i podłącz zasilacz prądu zmiennego.
- 6 Włącz komputer.

Komputer automatycznie wykryje i przekonfiguruje łączną wielkość pamięci. Zwróć się o poradę do wykwalifikowanego technika albo skontaktuj się z miejscowym dealerem firmy Acer.

Program narzędziowy BIOS

Program narzędziowy BIOS to program konfiguracji sprzętu, wbudowany w BIOS (Basic Input/Output System [Podstawowy system wejścia/wyjścia]).

Komputer został już wcześniej prawidłowo skonfigurowany i zoptymalizowany i nie ma potrzeby uruchamiania tego programu narzędziowego. Jednakże, jeśli zaistnieją problemy z konfiguracją, będzie potrzebne uruchomienie tego programu.

Aby uaktywnić program narzędziowy BIOS, naciśnij <F2> podczas wyświetlania testu POST (Power-On Self Test [Autotest po włączeniu zasilania]), w czasie wyświetlania logo Komputer PC typu notebook.

Sekwencja startowa systemu

Aby ustawić sekwencję startową systemu w programie BIOS utility, uruchom program BIOS utility, a następnie wybierz **Boot** z listy kategorii umieszczonej w górnej części ekranu.

Włączanie odzyskiwania systemu z dysku (disk-to-disk recovery)

Aby włączyć funkcję odzyskiwania systemu z dysku disk-to-disk recovery (hard disk recovery), uruchom program BIOS utility, a następnie wybierz kategorię **Main** z listy umieszczonej w górnej części ekranu. Znajdź pozycję **D2D Recovery** w dolnej części ekranu i za pomocą klawiszy <F5> i <F6> ustaw tę wartość na **Enabled**.

Hasło

Aby ustawić hasło na rozruch komputera, uruchom program BIOS utility, a następnie wybierz kategorię **Security** z listy umieszczonej w górnej części ekranu. Znajdź pozycję **Password on boot**: i za pomocą klawiszy <F5> i <F6> włącz tę funkcję.

Używanie oprogramowania

Odtwarzanie filmów DVD

Po zainstalowaniu we wnęce na napęd optyczny napędu DVD, komputer można wykorzystać do odtwarzania filmów DVD.

- 1 Wsuń tacę napędu DVD i włóż płytę z filmem DVD; następnie zamknij tacę DVD.



Ważne! Przy pierwszym uruchomieniu odtwarzacza DVD, program poprosi o wprowadzenie kodu regionu. Dyski DVD są podzielone na 6 regionów. Po ustawieniu kodu regionu napędu DVD, będzie on odtwarzał jedynie dyski DVD dla danego regionu. Kod regionu można ustawić maksymalnie pięć razy (włącznie z pierwszym ustawieniem), po tym czasie ostatnio wprowadzony kod regionu pozostanie na stałe. Odzyskiwanie zawartości dysku twardego, nie powoduje wyzerowania ilości prób ustawienia kodu regionu. W celu uzyskania informacji o kodach regionu filmów DVD, sprawdź przedstawioną dalej w tej sekcji tabelę.

- 2 Film DVD zostanie odtworzony automatycznie po kilku sekundach.

Kod regionu	Kraj lub region
1	USA, Kanada
2	Europa, Bliski Wschód, Południowa Afryka, Japonia
3	Azja Południowo-Wschodnia, Tajwan, Korea Południowa
4	Ameryka Łacińska, Australia, Nowa Zelandia
5	Dawne republiki Związku Republik Radzieckich, części Afryki, Indie
6	Chińska Republika Ludowa



Uwaga: Aby zmienić kod regionu, należy włożyć do napędu DVD film DVD z innym kodem regionu. Aby uzyskać więcej informacji należy zapoznać się z pomocą bezpośrednią.

Zarządzanie zasilaniem

Komputer posiada wbudowany moduł zarządzania zasilaniem monitorujący aktywność systemu. Aktywność systemu odnosi się do wszelkiej aktywności angażującej jedno lub więcej następujących urządzeń: klawiatura, myszka, dysk twardy, urządzenia peryferyjne podłączone do komputera, a także pamięć wideo. Jeżeli nie zostanie stwierdzona aktywność w ciągu danego okresu czasu (zwanego okresem braku aktywności), komputer zatrzymuje działanie niektórych lub wszystkich wymienionych urządzeń w celu oszczędzania energii.

Do oszczędzania energii komputer posługuje się schematem zarządzania energią obsługującym ACPI (Advanced Configuration and Power Interface [Interfejs zaawansowanej konfiguracji i zasilania]), umożliwiający uzyskanie maksymalnej oszczędności energii przy maksymalnej wydajności. System Windows obsługuje wszystkie działania związane z oszczędzaniem energii komputera.

Acer eRecovery

Acer eRecovery jest narzędziem służącym do szybkiego wykonania kopii zapasowej i przywracania systemu. Użytkownik może utworzyć i zapisać kopię zapasową bieżącej konfiguracji systemu na dysku twardym, CD albo DVD.

Acer eRecovery obejmuje następujące funkcje:

- 1 Tworzenie kopii zapasowej
- 2 Przywracanie z kopii zapasowej
- 3 Tworzenie dysku CD fabrycznego domyślnego obrazu oprogramowania
- 4 Ponowna instalacja oprogramowania standardowego bez CD
- 5 Zmiana hasła Acer eRecovery

Ten rozdział poprowadzi przez każdy z tych procesów.



Uwaga: Ta funkcja występuje tylko w niektórych modelach. W przypadku systemów nie posiadających wbudowanej nagrywarki dysków optycznych, należy przed uruchomieniem Acer eRecovery dla realizacji zadań związanych z dyskami optycznymi podłączyć zewnętrzną nagrywarkę zgodną ze standardem USB.

Tworzenie kopii zapasowej

Użytkownicy mogą tworzyć i zapisywać obrazy kopii zapasowych na dysku twardym, dysku CD albo DVD.

- 1 Uruchom system operacyjny Windows XP.
- 2 Naciśnij **<Alt> + <F10>** w celu otwarcia narzędzia Acer eRecovery.
- 3 Podaj hasło, aby kontynuować. Hasło domyślne składa się z sześciu 0 (zer).
- 4 W oknie Acer eRecovery wybierz **Recovery settings** i kliknij **Next**.
- 5 W oknie Recovery settings wybierz **Backup snapshot image** i kliknij **Next**.
- 6 Wybierz metodę zapisu kopii zapasowej.
 - a Użyj opcji **Backup to HDD**, aby zapisać obraz dysku kopii zapasowej na dysku D.
 - b Opcja **Backup to optical device** zapisuje obraz dysku kopii zapasowej na dysku CD lub DVD.
- 7 Po wybraniu metody zapisu kopii zapasowej kliknij przycisk **Next**.

Wykonuj instrukcje wyświetlane na ekranie w celu zakończenia procesu.

Przywracanie z kopii zapasowej

Użytkownicy mogą przywrócić dane uprzednio wykonanej kopii zapasowej (jak to podano w rozdziale **Tworzenie kopii zapasowej**) z dysku twardego, CD lub DVD.

- 1 Uruchom system operacyjny Windows XP.
- 2 Naciśnij **<Alt> + <F10>** w celu otwarcia narzędzia Acer eRecovery.
- 3 Podaj hasło, aby kontynuować. Hasło domyślne składa się z sześciu 0 (zer).
- 4 W oknie Acer eRecovery wybierz **Recovery settings** i kliknij **Next**.
- 5 Są dostępne cztery czynności przywracania. Wybierz żądaną czynność przywracania i wykonuj instrukcje wyświetlane na ekranie w celu zakończenia procesu przywracania.



.....

Uwaga: Opcja "Restore C:" Jest aktywna tylko wtedy, gdy na dysku twardym (D:\) jest zapisana przez użytkownika kopia zapasowa. Zobacz rozdział **Tworzenie kopii zapasowej**.

Tworzenie dysku CD fabrycznego domyślnego obrazu oprogramowania

Kiedy nie jest dostępny dysk System CD i Recovery CD, możesz je utworzyć wykorzystując tę funkcję.

- 1 Uruchom system operacyjny Windows XP.
- 2 Naciśnij **<Alt> + <F10>** w celu otwarcia narzędzia Acer eRecovery.
- 3 Podaj hasło, aby kontynuować. Hasło domyślne składa się z sześciu 0 (zer).
- 4 W oknie Acer eRecovery wybierz **Recovery settings** i kliknij **Next**.
- 5 W oknie Recovery settings wybierz **Burn image to disk** i kliknij **Next**.
- 6 W oknie Burn image to disk wybierz opcję **01. Factory default image** i kliknij **Next**.
- 7 Wykonuj instrukcje wyświetlane na ekranie w celu zakończenia procesu.

Ponowna instalacja oprogramowania standardowego bez CD

Acer eRecovery zapisuje wewnętrznie załadowane oprogramowanie w celu ułatwienia ponownej instalacji sterowników i aplikacji.

- 1 Uruchoń system operacyjny Windows XP.
- 2 Naciśnij **<Alt> + <F10>** w celu otwarcia narzędzia Acer eRecovery.
- 3 Podaj hasło, aby kontynuować. Hasło domyślne składa się z sześciu 0 (zer).
- 4 W oknie Acer eRecovery wybierz **Recovery settings** i kliknij **Next**.
- 5 W oknie Recovery settings wybierz **Reinstall applications/drivers** i kliknij **Next**.
- 6 Wybierz żądany sterownik/aplikacje i wykonuj instrukcje wyświetlane na ekranie w celu wykonania instalacji.

Acer eRecovery przygotowuje przy pierwszym uruchomieniu całe potrzebne oprogramowanie i wyświetlenie okna z wykazem oprogramowania może zająć kilka sekund.

Zmiana hasła

Acer eRecovery i Acer Przywracanie D do D jest zabezpieczony hasłem, które użytkownik może zmieniać. To hasło jest wykorzystywane zarówno przez program narzędziowy Acer eRecovery, jak i Acer disk-to-disk recovery. W celu dokonania zmiany hasła w Acer eRecovery należy wykonać poniższe czynności.

- 1 Uruchoń system operacyjny Windows XP.
- 2 Naciśnij **<Alt> + <F10>** w celu otwarcia narzędzia Acer eRecovery.
- 3 Podaj hasło, aby kontynuować. Hasło domyślne składa się z sześciu 0 (zer).
- 4 W oknie Acer eRecovery wybierz **Recovery settings** (Ustawienia przywracania) i kliknij **Next**.
- 5 W oknie Recovery settings wybierz **Password: Change Acer eRecovery password** i kliknij **Next**.
- 6 Wykonuj instrukcje wyświetlane na ekranie w celu zakończenia procesu.



Uwaga: Gdy nastąpi awaria systemu i nie będzie można uruchomić systemu Windows, użytkownik może uruchomić program narzędziowy Acer disk-to-disk w celu przywrócenia fabrycznego domyślnego obrazu dysku w trybie DOS.

Rozwiązywanie problemów z komputerem

W rozdziale tym znajdują się instrukcje o postępowaniu z typowymi problemami z systemem. Należy je przeczytać przed zwróceniem się o pomoc do pracownika pomocy technicznej. Rozwiązania bardziej poważnych problemów wymagają otwarcia obudowy komputera. Nie należy otwierać obudowy komputera samodzielnie. W celu uzyskania pomocy, należy skontaktować się z dostawcą lub autoryzowanym centrum serwisowym.

Porady dotyczące rozwiązywania problemów

Ten komputer notebook zawiera zaawansowane rozwiązania umożliwiające wyświetlanie na ekranie raportów o błędach, w celu pomocy w rozwiązywaniu problemów.

Jeżeli system zgłasza komunikat błędu lub pojawiają się objawy wystąpienia błędu, patrz "Komunikaty błędów". Jeżeli nie można rozwiązać problemu, skontaktuj się z dostawcą. Patrz "**Żądanie usługi**" na stronie 26.

Komunikaty błędów

Jeżeli pojawił się komunikat błędu, należy zanotować jego treść i podjąć próbę usunięcia błędu. Następująca tabela wymienia komunikaty błędu w porządku alfabetycznym oraz zalecany przebieg działania.

Komunikaty błędów	Działania naprawcze
CMOS battery bad	Skontaktuj się z dostawcą lub autoryzowanym centrum serwisowym.
CMOS checksum error	Skontaktuj się z dostawcą lub autoryzowanym centrum serwisowym.
Disk boot failure	Włóż dyskietkę systemową (startową) do napędu dyskietek elastycznych (A:), następnie naciśnij Enter w celu ponownego uruchomienia.
Equipment configuration error	Naciśnij <F2> (podczas testu POST), aby wejść do programu narzędziowego BIOS'u; następnie naciśnij Exit , aby zrestartować komputer.
Hard disk 0 error	Skontaktuj się z dostawcą lub autoryzowanym centrum serwisowym.

Komunikaty błędów	Działania naprawcze
Hard disk 0 extended type error	Skontaktuj się z dostawcą lub autoryzowanym centrum serwisowym.
I/O parity error	Skontaktuj się z dostawcą lub autoryzowanym centrum serwisowym.
Keyboard error or no keyboard connected	Skontaktuj się z dostawcą lub autoryzowanym centrum serwisowym.
Keyboard interface error	Skontaktuj się z dostawcą lub autoryzowanym centrum serwisowym.
Memory size mismatch	Naciśnij <F2> (podczas testu POST), aby wejść do programu narzędziowego BIOS'u; następnie naciśnij Exit , aby zrestartować komputer.

Jeżeli problem się utrzymuje, mimo przeprowadzenia działań naprawczych, skontaktuj się w celu uzyskania pomocy z dostawcą lub autoryzowanym centrum serwisowym. Niektóre problemy można rozwiązać poprzez użycie programu narzędziowego BIOS.

Przepisy i uwagi dotyczące bezpieczeństwa

Zgodność z wytycznymi ENERGY STAR

Jako partner ENERGY STAR, Acer Inc. potwierdza, że niniejszy produkt spełnia wytyczne ENERGY STAR odnośnie wydajności energetycznej.

Uwaga FCC

Urządzenie to zostało przetestowane i spełnia ograniczenia dla urządzeń cyfrowych klasy B, zgodnie z Częścią 15 Zasad FCC. Powyższe ograniczenia stworzono w celu zapewnienia stosownego zabezpieczenia przed szkodliwymi zakłóceniami w instalacjach domowych. Urządzenie to generuje, wykorzystuje i może emitować energię o częstotliwości radiowej i w przypadku instalacji oraz stosowania niezgodnie z zaleceniami może powodować uciążliwe zakłócenia w łączności radiowej.

Nie ma jednak żadnych gwarancji, że zakłócenia nie wystąpią w danej instalacji. Jeżeli urządzenie to powoduje uciążliwe zakłócenia odbioru radia i telewizji, co można sprawdzić włączając i wyłączając odbiornik telewizyjny i radiowy, użytkownik może podjąć próbę usunięcia zakłóceń w następujący sposób:

- Zmianę kierunku lub położenia anteny odbiorczej.
- Zwiększenie odstępów pomiędzy urządzeniem a odbiornikiem.
- Podłączenie urządzenia do gniazdka zasilanego z innego obwodu zasilania niż odbiornik.
- W celu uzyskania pomocy, należy skonsultować się z dostawcą lub doświadczonym technikiem RTV.

Uwaga: Kable ekranowane

W celu uzyskania zgodności z normami FCC, wszystkie połączenia z innymi urządzeniami komputerowymi muszą być wykonane z użyciem kabli ekranowanych.

Uwaga: Urządzenia peryferyjne

Do tego sprzętu można podłączać jedynie urządzenia peryferyjne (urządzenia wejścia/wyjścia, terminale, drukarki, itd.), posiadające certyfikat zgodności z ograniczeniami klasy B. Praca z urządzeniami peryferyjnymi nie posiadającymi certyfikacji może skutkować zakłóceniami odbioru radia i telewizji.

Ostrzeżenie

Zmiany lub modyfikacje nie zaakceptowane w sposób wyraźny przez producenta, mogą doprowadzić do pozbawienia użytkownika prawa do korzystania z urządzenia, co wynika z przepisów Federal Communications Commission (Federalnej komisji ds. zakłóceń komunikacyjnych).

Warunki pracy

Urządzenie to spełnia wymagania części 15 norm FCC. Jego działanie wymaga spełnienia następujących dwóch warunków: (1) Nie wolno dopuścić, aby urządzenie to powodowało szkodliwe zakłócenia oraz (2) Urządzenie to musi być odporne na wszelkie zakłócenia zewnętrzne, w tym takie, które powodują niepożądane rezultaty.

Uwaga: Użytkownicy z Kanady

To urządzenie cyfrowe klasy B jest zgodne z kanadyjską normą ICES-003.

Deklaracja zgodności z normami krajów Unii Europejskiej

Niniejszym, firma Acer oświadcza, że ten komputer notebook, jest zgodny z istotnymi wymaganiami i innymi odnośnymi warunkami Dyrektywy 1999/5/EC.

(W celu uzyskania kompletu dokumentów, prosimy o odwiedzenie strony

<http://global.acer.com/products/notebook/reg-nb/index.htm>.)

Uwagi dotyczące modemu

TBR 21

Sprzęt ten uzyskał aprobatę [Decyzja Rady 98/482/EC - "TBR 21"], dotycząca pojedynczych połączeń terminalowych z siecią PSTN (Public Switched Telephone Network [Publiczna przełączana sieć telefoniczna]). Jednakże, z powodu różnic pomiędzy indywidualnymi PSTN-ami dostępnymi w różnych krajach, aprobata sama w sobie nie daje bezwarunkowej gwarancji pomyślnych operacji dla każdego punktu końcowego PSTN. W przypadku problemów, należy skontaktować się z dostawcą sprzętu.

Lista objętych krajów

Stan członkowski krajów Unii Europejskiej w miesiącu Maj 2004: Belgia, Dania, Niemcy, Grecja, Hiszpania, Francja, Irlandia, Włochy, Luksemburg, Holandia, Austria, Portugalia, Finlandia, Szwecja oraz, Wielka Brytania, Estonia, Lotwa, Litwa, Polska, Węgry, Republika Czeska, Republika Słowacka, Słowenia, Cypr i Malta.

Używanie dozwolone w krajach Unii Europejskiej oraz w Norwegii, Szwajcarii, Islandii oraz w Liechtensteinie. Urządzenie musi być używane ściśle według zasad odpowiednich dla danego kraju. W celu uzyskania dalszych informacji, skontaktuj się z lokalnym biurem kraju użytkownika.

Ważne instrukcje dotyczące bezpieczeństwa

Instrukcje te należy przeczytać dokładnie. Należy je zachować do wglądu w przyszłości.

- 1 Należy stosować się do wszystkich ostrzeżeń i instrukcji znajdujących się na produkcie.
- 2 Przed przystąpieniem do czyszczenia, należy odłączyć produkt od ściennego gniazda zasilania. Nie należy stosować środków czyszczących w płynie i w aerozolu. Do czyszczenia należy używać wilgotnej szmatki.
- 3 Nie należy korzystać z produktu w miejscach narażonych na działanie wody.
- 4 Nie należy ustawiać produktu na niestabilnych wózkach, stojakach lub stołach. Grozi to upadkiem produktu, co może spowodować jego uszkodzenie.
- 5 Szczeliny i otwory służą do wentylacji, mającej na celu zapewnienie prawidłowego działania produktu i zabezpieczenie go przed przegrzaniem. Szczeliny te nie mogą być blokowane lub przykrywane. Nigdy nie należy blokować tych szczelin w wyniku umieszczenia produktu na łóżku, sofie, dywanie lub podobnych powierzchniach. Nigdy nie należy umieszczać produktu w pobliżu grzejników lub węzłów cieplnych lub w zabudowanych instalacjach, o ile nie zostanie zagwarantowana prawidłowa wentylacja.
- 6 Produkt ten może być zasilany prądem o parametrach wskazanych na etykiecie produktu. Jeżeli nie ma pewności co do rodzaju dostępnego w danej okolicy zasilania, należy skontaktować się z dostawcą lub lokalnym zakładem energetycznym.
- 7 Nie wolno umieszczać przedmiotów na przewodzie zasilającym. Nie wolno umieszczać produktu w miejscach, narażonych na przydeptywanie przewodu zasilającego.
- 8 Jeżeli wykorzystywany jest przedłużacz, należy sprawdzić, czy łączny pobór mocy sprzętu podłączonego do przedłużacza, nie przekracza parametrów obciążenia przedłużacza. Należy także sprawdzić, czy całkowity pobór prądu wszystkich produktów podłączonych do gniazdka ściennego nie przekracza maksymalnego obciążenia bezpiecznika.
- 9 Nigdy nie wolno wkładać żadnych obiektów do wnętrza produktu, ponieważ mogą one dotknąć do miejsc pod wysokim napięciem lub spowodować zwarcie części, a w rezultacie pożar lub porażenie prądem. Nigdy nie wolno dopuszczać do wylania płynów na produkt.
- 10 Nie należy naprawiać produktu samodzielnie, ponieważ otwieranie lub zamykanie pokryw może narazić użytkownika na dotknięcie do punktów pod wysokim napięciem lub na inne niebezpieczeństwa. Wszelkie prace serwisowe należy powierzyć wykwalifikowanemu pracownikowi serwisu.
- 11 Produkt należy odłączyć od ściennego gniazda zasilania i skontaktować się z wykwalifikowanym personelem serwisu, w następujących okolicznościach:
 - a Gdy uszkodzony lub nadpalony został przewód zasilający lub wtyczka przewodu.
 - b Jeżeli do wnętrza produktu został wylany płyn.

- c Jeżeli produkt został wystawiony na działanie deszczu lub wody.
 - d Jeżeli produkt nie działa normalnie mimo stosowania się do instrukcji działania. Należy regulować tylko te parametry, które są wymienione w instrukcjach działania, ponieważ nieprawidłowa regulacja innych parametrów może spowodować uszkodzenie i często wymaga dużego nakładu pracy wykwalifikowanego technika serwisu, w celu przywrócenia normalnego działania produktu.
 - e Jeżeli produkt zostanie upuszczony lub zostanie uszkodzona jego obudowa.
 - f Jeżeli produkt wykazuje wyraźne zmiany w działaniu, oznaczające potrzebę naprawy.
- 12 Komputery Komputer PC typu notebook wykorzystują baterię litową. Baterie można wymieniać na baterie tego samego typu co zalecane w specyfikacji produktu. Użycie innych baterii może spowodować pożar lub wybuch.
 - 13 Przestroga! Nieprawidłowa obsługa baterii może spowodować ich wybuch. Nie wolno ich rozmontowywać lub narażać na działanie ognia. Baterie należy trzymać poza zasięgiem dzieci i bezzwłocznie pozbywać się zużytych baterii.
 - 14 W celu uniknięcia zagrożenia nieoczekiwanym porażeniem prądem elektrycznym używaj zasilacza prądu przemiennego tylko wtedy, gdy gniazdko zasilania sieciowego jest prawidłowo uziemione.
 - 15 Do zasilania tego urządzenia, należy używać jedynie przewodów zasilających prawidłowego typu (dostarczanych z akcesoriami). Powinny to być przewody z możliwością odłączenia: Certyfikowane przez CSA, wymienione na liście UL, typ SPT-2, minimalne parametry 7A 125V, posiadające aprobatę VDE lub ich odpowiedniki. Maksymalna długość przewodu wynosi 15 stóp (4,6 metra).
 - 16 Przed naprawą lub rozłączaniem sprzętu, należy odłączyć wszystkie linie telefoniczne od gniazda ściennego.
 - 17 Należy unikać używania telefonu (innego niż bezprzewodowy) podczas burzy z wyładowaniami. Istnieje niebezpieczeństwo porażenia prądem w wyniku wyładowania atmosferycznego.

Oświadczenie o zgodności urządzenia laserowego

Używany w tym komputerze napęd CD lub DVD to produkt wykorzystujący laser. Na napędzie znajduje się etykieta klasyfikacji napędu CD lub DVD (pokazana poniżej).

CLASS 1 LASER PRODUCT

CAUTION: INVISIBLE LASER RADIATION WHEN OPEN. AVOID EXPOSURE TO BEAM.

APPAREIL A LASER DE CLASSE 1 PRODUIT

LASERATTENTION: RADIATION DU FAISCEAU LASER INVISIBLE EN CAS D'OUVERTURE. EVITER TOUTE EXPOSITION AUX RAYONS.

LUOKAN 1 LASERLAITE LASER KLASSE 1
 VORSICHT: UNSICHTBARE LASERSTRAHLUNG, WENN ABDECKUNG
 GEÖFFNET NICHT DEM STRAHL AUSSETZEN

PRODUCTO LÁSER DE LA CLASE I
 ADVERTENCIA: RADIACIÓN LÁSER INVISIBLE AL SER ABIERTO. EVITE
 EXPONERSE A LOS RAYOS.

ADVARSEL: LASERSTRÅLING VED ÅBNING SE IKKE IND I STRÅLEN.

VARO! LAVATTAESSA OLET ALTTINA LASERSÄTEILYLLÄ.

VARNING: LASERSTRÅLNING NÅR DENNA DEL ÄR ÖPPNAD ÄLL TUIJOTA
 SÄTTEESEENSTIRRA EJ IN I STRÅLEN

VARNING: LASERSTRÅLNING NÅR DENNA DEL ÄR ÖPPNADSTIRRA EJ IN I
 STRÅLEN

ADVARSEL: LASERSTRÅLING NÅR DEKSEL ÅPNESSTIRR IKKE INN I STRÅLEN

Oświadczenie o jakości wyświetlania pikseli LCD

Wyświetlacz LCD jest produkowany z zastosowaniem wysokiej precyzji technik wytwarzania. Nie mniej, niektóre piksele mogą się czasami nie świecić lub mogą być widoczne jako czarne lub czerwone punkty. Nie wpływa to na zapisany obraz i nie stanowi oznaki błędnej działania.

Uwaga o ochronie praw autorskich firmy Macrovision

Produkt ten zawiera chronioną prawem autorskim technologię, która podlega ochronie na podstawie prawa patentowego USA i innych przepisów chroniących dobra intelektualne. Użycie tej chronionej prawem autorskim technologii musi być autoryzowane przez firmę Macrovision Corporation, a jej stosowanie ogranicza się wyłącznie do użytku domowego i innych zastosowań z ograniczoną widownią, chyba że wynika to z autoryzacji udzielonej odrębnie przez Macrovision Corporation. Operacje inżynierii odwrotnej i demontażu są zabronione.

Numerы patentów U.S. 4,631,603; 4,819,098; 4,907,093; 5,315,448 i 6,516,132.

Uwagi prawne dotyczące urządzenia radiowego



.....
Uwaga: Zamieszczone poniżej informacje prawne dotyczą modeli dla sieci bezprzewodowych LAN i/lub Bluetooth.

Ogólne

Produkt ten spełnia wymagania norm częstotliwości radiowej i bezpieczeństwa w krajach lub regionach w których uzyskał aprobatę do używania w instalacjach bezprzewodowych.

W zależności od konfiguracji, produkt ten może zawierać lub nie urządzeń radiowej komunikacji bezprzewodowej (takich jak moduły bezprzewodowych sieci LAN i/lub Bluetooth). Poniższe informacje dotyczą produktów z takimi urządzeniami.

Unia Europejska (EU)

Urządzenie to spełnia istotne wymagania wymienionych poniżej Dyrektyw Rady Europejskiej:

Dyrektywa niskiego napięcia 73/23/EEC

- **EN 60950**

Dyrektywa 89/336/EEC EMC (Electromagnetic Compatibility [Zgodności elektromagnetycznej])

- **EN 55022**

- **EN 55024**

- **EN 61000-3-2/-3**

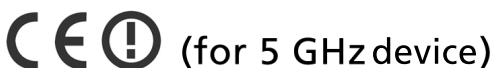
Dyrektywa 99/5/EC R&TTE (Radio & Telecommunications Terminal Equipment [Urządzenia radiowe oraz sprzęt telekomunikacyjny])

- **Art.3.1a) EN 60950**

- **Art.3.1b) EN 301 489 -1/-17**

- **Art.3.2) EN 300 328-2**

- **Art.3.2) EN 301 893 *dotyczy tylko 5 GHz**



Lista objętych krajów

Stan członkowski krajów Unii Europejskiej w miesiącu Maj 2004: Belgia, Dania, Niemcy, Grecja, Hiszpania, Francja, Irlandia, Włochy, Luksemburg, Holandia, Austria, Portugalia, Finlandia, Szwecja, Wielka Brytania, Estonia, Lotwa, Litwa, Polska, Węgry, Rebulika Czeska, Republika Słowacka, Słowenia, Cypr i Malta. Używanie dozwolone w krajach Unii Europejskiej oraz w Norwegii, Szwajcarii, Islandii oraz w Liechtensteinie. Urządzenie musi być używane ściśle według zasad odpowiednich dla danego kraju. W celu uzyskania dalszych informacji, skontaktuj się z lokalnym biurem kraju użytkownika.

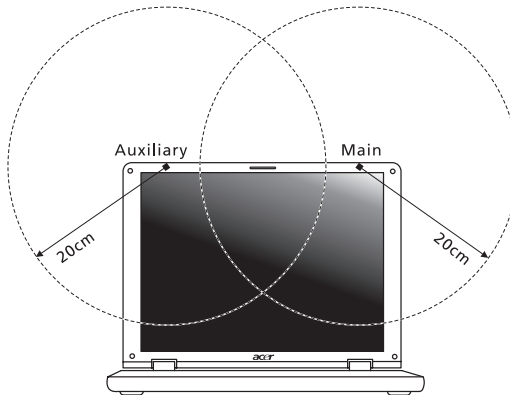
Wymagania bezpieczeństwa FCC RF

Poziom promieniowania karty Mini-PCI bezprzewodowej sieci LAN oraz karty Bluetooth jest znacznie niższy od obowiązujących, zgodnie z normą FCC, limitów emisji sygnałów częstotliwości radiowej. Niemniej jednak, komputerów TravelMate należy używać w taki sposób, aby zminimalizować kontakt z człowiekiem podczas pracy, co można osiągnąć następująco.

- 1 Użytkownicy powinni stosować się do instrukcji bezpieczeństwa RF dotyczących pracy z urządzeniami bezprzewodowymi, które znajdują się w instrukcji obsługi każdego urządzenia RF.



Ostrzeżenie: Aby zachować zgodnie z wymaganiami zgodności z limitami FCC ekspozycji radiowej, wymagany jest dystans przynajmniej 20 cm (8 cali) pomiędzy jakkolwiek osobą a anteną zintegrowaną karty bezprzewodowej LAN Mini-PCI wbudowaną w sekcję ekranu.



Uwaga: Adapter Acer Wireless Mini-PCI posiada zaimplementowaną funkcję różnicowania transmisji. Urządzenie nie emituje częstotliwości radiowych równocześnie z obu anten. Dla zapewnienia dobrej jakości połączenia radiowego jedna z anten jest wybierana automatycznie lub ręcznie (przez użytkownika).

- 2 Zastosowanie tego urządzenia jest ograniczone do użytku wewnątrz pomieszczeń, z powodu działania w zakresie częstotliwości 5,15 do 5,25 GHz. FCC wymaga używania tego produktu wewnątrz pomieszczeń dla zakresu częstotliwości 5,15 do 5,25 GHz, w celu zredukowania potencjalnych szkodliwych zakłóceń kanałów publicznych systemów telefonii satelitarnej.
- 3 Pasma częstotliwości 5,25 do 5,35 GHz oraz 5,65 do 5,85 GHz, są głównie przydzielone wysokiej mocy radarom. Stacje radarowe mogą powodować zakłócenia i/lub uszkodzenie urządzenia.
- 4 Nieprawidłowa instalacja lub nieautoryzowane użycie może spowodować szkodliwe zakłócenia komunikacji radiowej. Także wszelkie przeróbki wewnętrznej anteny mogą spowodować pozbawienie certyfikatu FCC oraz utratę gwarancji.

Kanada – Zwolnienie z konieczności licencjonowania urządzeń radiokomunikacyjnych emitujących niski poziom energii (RSS-210)

- a Informacje ogólne
 - Działanie wymaga spełnienia następujących dwóch warunków:
 - 1 Urządzenie to może nie powodować zakłóceń, oraz
 - 2 Urządzenie to musi być odporne na zakłócenia, włącznie z zakłóceniami, które mogą powodować niepożądane działania urządzenia.
- b Działanie w paśmie 2,4 GHz
 - Aby zapobiec zakłóceniom radiowym licencjonowanych usług, urządzenie jest przeznaczone do użytku wewnątrz pomieszczeń, a instalacja zewnętrzna wymaga uzyskania licencji.
- c Działanie w paśmie 5 GHz
 - W celu zredukowania potencjalnych zakłóceń kanałów publicznych systemów telefonii satelitarnej, w paśmie 5150-5250 MHz urządzenie to może działać jedynie wewnątrz pomieszczeń.
 - Pasma 5250-5350 MHz oraz 5650-5850 MHz są głównie przydzielane wysokiej mocy radarom (priorytet korzystania) i radary te mogą spowodować zakłócenia i/lub uszkodzenie urządzeń LELAN (Licence-Exempt Local Area Network [Nielicencjonowanych sieci lokalnych]).

Wystawienie ludzi na działanie pól RF (RSS-102)

Komputery PC typu notebook posiadają zintegrowane niskoemisyjne anteny nie generujące pól RF o wartościach przekraczających ograniczenia Health Canada (Kanadyjski system ochrony zdrowia), dotyczących emisji promieniowania; należy sprawdzić informacje Safety Code 6, możliwe do uzyskania na stronie internetowej Health Canada, pod adresem www.hc-sc.gc.ca/rpib.

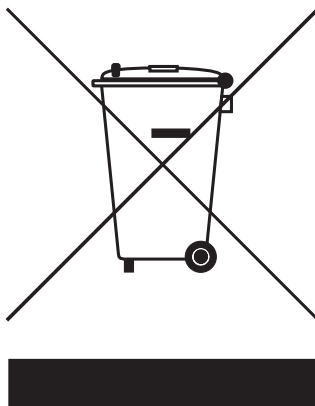
Deklaracja polityki ochrony środowiska

Podczas produkcji tego urządzenia zostały spełnione wszystkie wymagania przepisów prawnych dotyczących ochrony środowiska, aby zminimalizować skażenie i zapewnić maksymalną ochronę globalnego środowiska naturalnego.

Obiekty produkcyjne oraz systemy zarządzania spełniają wymagania ISO 14001 Environmental Management System (System zarządzania środowiskowego) (EMS).

Likwidując to urządzenie nie należy wyrzucać go do śmietnika. W celu zredukowania wpływu zużytego sprzętu elektrycznego i elektronicznego (WEEE) oraz zminimalizowania ilości WEEE trafiających na wysypiska śmieci należy stosować utylizację oraz zwracanie do ponownego wykorzystania. Odwiedź witrynę www.acer.com, aby uzyskać dalsze informacje o działaniach firmy Acer w zakresie ochrony środowiska.

Etykiety dotyczące ochrony środowiska:



Likwidując to urządzenie elektroniczne nie należy wyrzucać go do śmietnika. Aby zminimalizować skażenie i zapewnić maksymalną ochronę globalnego środowiska naturalnego, należy stosować utylizację oraz zwracanie do ponownego wykorzystania.



USA

Produkty elektroniczne zawierające monitor lub wyświetlacz LCD/CRT:

LAMPY (LAMPY) WEWNĄTRZ TEGO PRODUKTU ZAWIERAJĄ RTĘĆ I M USZĄ BYĆ ZAWRÓCONE DO PONOWNEGO WYKORZYSTANIA LUB UTYLIZOWANE ZGODNIE Z MIEJSCOWYMI, STANOWYMI LUB FEDERALNYMI PRZEPISAMI PRAWA. ABY UZYSKAĆ WIĘCEJ INFORMACJI, SKONTAKTUJ SIĘ Z ELECTRONIC INDUSTRIES ALLIANCE W WITRYNIE WWW.EIAE.ORG. W SERWISIE WWW.LAMPRECYCLE.ORG MOŻNA ZAPOZNAĆ SIĘ Z INFORMACJAMI DOTYCZĄCYMI UTYLIZACJI LAMP.

Federal Communications Commission Declaration of Conformity

This device complies with Part 15 of the FCC Rules. Operation is subject to the following two conditions: (1) This device may not cause harmful interference, and (2) This device must accept any interference received, including interference that may cause undesired operation.

The following local manufacturer/importer is responsible for this declaration:

Product name:	Notebook PC
Model number:	ZL1
Machine type:	TravelMate 4010
SKU number:	TravelMate 401xxx ("x" = 0 - 9, a - z, or A - Z)
Name of responsible party:	Acer America Corporation
Address of responsible party:	2641 Orchard Parkway San Jose, CA 95134 USA
Contact person:	Mr. Young Kim
Tel:	408-922-2909
Fax:	408-922-2606

Declaration of Conformity for CE Marking

Name Acer Inc
 Address 8F, 88, Sec. 1, Hsin Tai Wu Rd., Hsichih, Taipei Hsien
 221, Taiwan
 Contact person: Mr. Easy Lai
 Tel: 886-2-8691-3089
 Fax: 886-2-8691-3000
 E-mail: easy_lai@acer.com.tw
 Declares that product: Notebook PC
 Trade name: Acer
 Model number: ZL1
 Machine type: TravelMate 4010
 SKU number: TravelMate 401xxx
 ("x" = 0 - 9, a - z, or A - Z)

Is in compliance with the essential requirements and other relevant provisions of the following EC directives.

Reference no.	Title
89/336/EEC	Electromagnetic Compatibility (EMC directive)
73/23/EEC	Low Voltage Directive (LVD)
1999/5/EC	Radio & Telecommunications Terminal Equipment Directive (R&TTE)

The product specified above was tested conforming to the applicable Rules under the most accurate measurement standards possible, and all the necessary steps have been taken and are in force to assure that production units of the same product will continue to comply with these requirements.

Easy Lai
 Easy Lai, Director
 Qualification Center
 Product Assurance

06/01/2005
 Date

Indeks

A

- Adapter prądu zmiennego
 - dbanie o iv
- audio 17
 - regulacja głośności 17
 - rozwiązywanie problemów 24

B

- bezpieczeństwo
 - CD lub DVD 48
 - ogólne instrukcje 47
 - Uwaga FCC 45

C

- caps lock 12
 - wskaźnik włączenia 8
- często zadawane pytania 23
- czyszczenie
 - komputer v

D

- dbanie
 - Adapter prądu zmiennego iv
 - komputer iv
 - zestaw baterii v
- DVD 38

E

- Ethernet 34

F

- FAQ. Patrz często zadawane pytania
- Filmy DVD
 - odtworzenie 38

G

- głośniki
 - klawisz skrótu 14
 - rozwiązywanie problemów 24
- głośność
 - regulowanie 17
- gwarancja
 - International Traveler's Warranty (Międzynarodowa gwarancja podróżnego) 26

H

- hasło 31
 - typy 31

I

- ITW. Patrz gwarancja

J

- jasność
 - klawisze skrótu 14

K

- Karta PC
 - wkładanie 35
 - wysuwanie 35
 - klawiatura
 - klawisze skrótu 13
 - Klawisze Windows 13
 - rozwiązywanie problemów 24
 - klawisze skrótu 13
 - Klawisze Windows 13
 - komputer
 - czyszczenie v
 - dbanie o iv
 - klawiatura 12
 - odłączenie 27
 - podróże lokalne 29
 - podróże zagraniczne 30
 - przenoszenie 27
 - przenoszenie do domu 28
 - ustawienia w biurze domowym 29
 - właściwości 5
 - wskaźniki 8
 - wyłączanie iv
 - zabezpieczenie 31
 - komunikaty
 - błąd 43
 - komunikaty błędów 43
- ## M
- Menedżer komputera Notebook
 - klawisz skrótu 14
 - modem 33
- ## N
- naprawa
 - kiedy należy dzwonić v
 - num lock 12

wskaźnik włączenia 8

P

- pamięć
 - instalacja 36
- podróż
 - podróże lokalne 29
 - przeloty międzynarodowe 30
- pomoc
 - informacja 26
- porty 33
- POST (Power-On Self-Test [Autotest po włączeniu zasilania]) 37
- problemy 23
 - klawiatura 24
 - rozruch 23
 - wyświetlacz 23
- program narzędziowy
 - Konfiguracja BIOS 37
- Program narzędziowy BIOS 37
- pytania
 - ustawianie lokalizacji w celu korzystania z modemu 24

R

- rozwiązywanie problemów
 - porady 43

S

- scroll lock 12

sieć 34

T

- touchpad 10
 - klawisz skrótu 14
 - używanie 10– 11
- Tryb hibernacji
 - klawisz skrótu 14

U

- uniwersalna magistrala szeregową 34
- uwaga
 - Ochrona praw autorskich płyt DVD 49

W

- widok
 - z lewej 3
 - z prawej 4
 - z przodu 2
 - z tyłu 4
- wyświetlacz
 - klawisze skrótu 14
 - rozwiązywanie problemów 23

Z

- zabezpieczenia
 - hasła 31
- zestaw baterii
 - dbanie o v