

# TravelMate Σειρά 4020

Οδηγός Χρήστη

Copyright © 2005. Acer Incorporated.  
Με την επιφύλαξη κάθε νόμιμου δικαιώματος.

TravelMate Σειρά 4020 Οδηγός Χρήστη  
Αρχική Έκδοση: Ιούλιος 2005

Μπορεί περιοδικά να γίνονται αλλαγές στις πληροφορίες σε αυτήν την έκδοση δίχως την υποχρέωση να ειδοποιηθεί οποιοδήποτε πρόσωπο για αυτές τις αναθεωρήσεις ή αλλαγές. Τέτοιου είδους αλλαγές θα ενσωματώνονται σε νέες εκδόσεις αυτού του εγχειριδίου ή συμπληρωματικών εγγράφων και εκδόσεων. Η εταιρία δεν δίνει εγγυήσεις, είτε εκφραζόμενες είτε υπαινισσόμενες, σχετικά με τα περιεχόμενα του παρόντος και αποκηρύσσεται ρητώς τις υπαινισσόμενες εγγυήσεις εμπορευσιμότητας ή καταλληλότητας για ένα συγκεκριμένο σκοπό.

Καταγράψτε τον αριθμό μοντέλου, το σειριακό αριθμό, την ημερομηνία αγοράς, και το μέρος αγοράς στο χώρο που παρέχεται παρακάτω. Ο σειριακός αριθμός και ο αριθμός μοντέλου αναγράφονται στην ετικέτα που είναι κολλημένη στον υπολογιστή σας. Όλη η αλληλογραφία που αφορά τη μονάδα σας θα πρέπει να περιλαμβάνει το σειριακό αριθμό, τον αριθμό μοντέλου, και τις πληροφορίες αγοράς.

Δεν επιτρέπεται η αναπαραγωγή κάποιου μέρους της παρούσας έκδοσης, η αποθήκευσή του σε σύστημα ανάκτησης, ή η μετάδοση, με οποιαδήποτε μορφή ή μέσο, ηλεκτρονικά, μηχανικά, μέσω φωτοαντιγράφου, καταγραφής, ή άλλο τρόπο, χωρίς την προηγούμενη έγγραφη άδεια της Acer Incorporated.

Φορητό PC TravelMate Σειρά 4020

Αριθμός Μοντέλου: \_\_\_\_\_

Σειριακός Αριθμός: \_\_\_\_\_

Ημερομηνία Αγοράς: \_\_\_\_\_

Τόπος Αγοράς: \_\_\_\_\_

Το Acer και το λογότυπο Acer είναι κατοχυρωμένα εμπορικά σήματα της Acer Incorporated. Ονόματα προϊόντων ή εμπορικά σήματα άλλων εταιριών χρησιμοποιούνται στο παρόν μόνο για λόγους προσδιορισμού και ανήκουν στις αντίστοιχες εταιρίες τους.

# Όλα με τη σειρά τους

Σας ευχαριστούμε που επιλέξατε τη σειρά φορητών PC TravelMate για τις ανάγκες σας για φορητό υπολογιστή.

## Οι οδηγοί σας

Για να σας βοηθήσουμε να χρησιμοποιήσετε το TravelMate σας, έχουμε σχεδιάσει ένα σετ οδηγιών:



Πρώτα απ' όλα, η αφίσα **Μόνο για αρχάριους...** σας βοηθάει να ξεκινήσετε τη ρύθμιση του υπολογιστή σας.



Ο τυπωμένος **Οδηγός Χρήστη** παρουσιάζει τις βασικές δυνατότητες και λειτουργίες του νέου σας υπολογιστή. Για περισσότερες πληροφορίες όσον αφορά τον τρόπο με τον οποίο ο υπολογιστής μπορεί να σας βοηθήσει να αυξήσετε την παραγωγικότητά σας, ανατρέξτε στον **AcerSystem User's Guide**. Ο οδηγός αυτός περιλαμβάνει λεπτομερείς πληροφορίες σχετικά με θέματα όπως τα βοηθητικά προγράμματα του συστήματος, την επαναφορά δεδομένων, τις επιλογές επέκτασης και την αντιμετώπιση προβλημάτων. Επιπλέον, περιλαμβάνει πληροφορίες σχετικά με την εγγύηση καλής λειτουργίας και τους γενικούς κανονισμούς όπως και τις προειδοποιήσεις ασφάλειας για το φορητό υπολογιστή. Διατίθεται σε μορφή Portable Document Format (PDF) και έχει προεγκατασταθεί στον υπολογιστή σας. Ακολουθήστε τα επόμενα βήματα για την πρόσβαση σε αυτόν.

- 1 Κάντε κλικ στο κουμπί **Έναρξη**, στην επιλογή **Όλα τα προγράμματα**, και στην εντολή **AcerSystem**.
- 2 Κάντε κλικ στην επιλογή **AcerSystem User's Guide**.

**Σημείωση:** Για να δείτε το αρχείο πρέπει να είναι εγκαταστημένο το πρόγραμμα Adobe Acrobat Reader. Αν δεν είναι εγκαταστημένο το Adobe Acrobat Reader στον υπολογιστή σας, η επιλογή του **AcerSystem User's Guide** θα εκτελέσει πρώτα το πρόγραμμα εγκατάστασης του Acrobat Reader. Ακολουθήστε τις οδηγίες στην οθόνη για να ολοκληρώσετε την εγκατάσταση. Για οδηγίες σχετικά με το πώς να χρησιμοποιήσετε το πρόγραμμα Adobe Acrobat Reader, προστελάστε το μενού **Βοήθεια και Υποστήριξη**.

## Βασική φροντίδα και συμβουλές για τη χρήση του υπολογιστή σας

### Ενεργοποίηση και απενεργοποίηση του υπολογιστή σας

Για να ενεργοποιήσετε τον υπολογιστή, απλά πατήστε και ελευθερώστε το κουμπί τροφοδοσίας κάτω από την οθόνη LCD δίπλα στα πλήκτρα ταχείας εκτέλεσης. Ανατρέξτε στην ενότητα **"Μπροστινή όψη"** στη **σελίδα 1** για τη θέση του κουμπιού ρεύματος.

Για να απενεργοποιήσετε τον υπολογιστή, κάντε ένα από τα ακόλουθα:

- Χρησιμοποιήστε την εντολή Τερματισμός (shutdown) των Windows  
Κάντε κλικ στο κουμπί **Έναρξη**, στην επιλογή **Απενεργοποίηση υπολογιστή** και έπειτα κάντε κλικ στην εντολή **Κλείσιμο**.
- Χρησιμοποιήστε το κουμπί τροφοδοσίας

Μπορείτε επίσης να κλείσετε τον υπολογιστή σας κλείνοντας το καπάκι της οθόνης, ή πατώντας το συνδυασμό πλήκτρων ύπνου **<Fn> + <F4>**.



**Σημείωση:** Αν δε μπορείτε να απενεργοποιήσετε κανονικά τον υπολογιστή σας, πατήστε και κρατήστε πατημένο το κουμπί τροφοδοσίας για περισσότερα από τέσσερα δευτερόλεπτα ώστε να απενεργοποιηθεί ο υπολογιστής. Αν απενεργοποιήσετε τον υπολογιστή σας και θέλετε να τον ενεργοποιήσετε ξανά, περιμένετε τουλάχιστον δύο δευτερόλεπτα πριν να τον ανοίξετε.

## Φροντίδα του υπολογιστή σας

Ο υπολογιστή σας θα σας εξυπηρετεί καλά αν τον φροντίζετε.

- Μην εκθέτετε τον υπολογιστή άμεσα σε ηλιακό φως. Μην τον τοποθετείτε κοντά σε πηγές θερμότητας, όπως το καλοριφέρ.
- Μην εκθέτετε τον υπολογιστή σε θερμοκρασίες κάτω των 0 °C (32 °F) ή πάνω των 50 °C (122 °F).
- Μην εκθέτετε τον υπολογιστή σε μαγνητικά πεδία.
- Μην εκθέτετε τον υπολογιστή σε βροχή ή υγρασία.
- Μην ρίχνετε νερό ή οποιοδήποτε υγρό στον υπολογιστή.
- Μην εκθέτετε τον υπολογιστή σε ισχυρές συγκρούσεις και δονήσεις.
- Μην εκθέτετε τον υπολογιστή σε σκόνη και βρωμιά.
- Ποτέ μην τοποθετείτε αντικείμενα πάνω στον υπολογιστή για να αποφύγετε την πρόκληση ζημιών.
- Μην χτυπάτε δυνατά την οθόνη του υπολογιστή όταν την κλείνετε.
- Ποτέ μην τοποθετείτε τον υπολογιστή σε ανισόπεδες επιφάνειες.

## Φροντίδα του προσαρμογέα (adapter) ρεύματος

Ακολουθούν μερικοί τρόποι φροντίδας του προσαρμογέα (adapter) ρεύματος:

- Μη συνδέετε τον προσαρμογέα σε οποιαδήποτε άλλη συσκευή.
- Μην πατάτε επάνω στο καλώδιο ρεύματος ή τοποθετείτε βαριά αντικείμενα επάνω του. Κατευθύνετε προσεκτικά το καλώδιο ρεύματος και άλλα καλώδια μακριά από μέρη που περνάει κόσμος.
- Όταν βγάζετε το καλώδιο από την πρίζα, μην τραβάτε το ίδιο το καλώδιο, αλλά τραβάτε το φως.
- Οι συνολικές μετρήσεις ρεύματος του εξοπλισμού που είναι στο ρεύμα δε θα πρέπει να ξεπερνάνε την αντοχή του καλωδίου αν χρησιμοποιείτε επέκταση. Επίσης, η συνολική μέτρηση όλου του εξοπλισμού που είναι συνδεδεμένος σε μια πρίζα τοίχου δε θα πρέπει να ξεπερνάει την αντοχή της ασφάλειας.

## Φροντίδα του πακέτου μπαταρίας

Ακολουθούν μερικοί τρόποι για τη φροντίδα του πακέτου μπαταρίας:

- Χρησιμοποιείτε μόνο μπαταρίες ίδιου τύπου για την αντικατάστασή τους. Κλείστε το ρεύμα πριν να αφαιρέσετε ή να αντικαταστήσετε τις μπαταρίες.
- Μην παίζετε με τις μπαταρίες. Κρατήστε τις μακριά από τα παιδιά.
- Πετάξτε τις χρησιμοποιημένες μπαταρίες σύμφωνα με τους τοπικούς κανονισμούς. Ανακυκλώστε τις, όλες, αν είναι δυνατόν.

## Καθαρισμός και επισκευή

Όταν καθαρίζετε τον υπολογιστή, ακολουθήστε τα εξής βήματα:

- 1 Κλείστε τον υπολογιστή και αφαιρέστε το πακέτο μπαταρίας.
- 2 Αποσυνδέστε τον προσαρμογέα ρεύματος.
- 3 Χρησιμοποιήστε ένα μαλακό, υγρό πανί. Μην χρησιμοποιείτε υγρά καθαριστικά ή καθαριστικά σε σπρέι.

Αν συμβεί κάποιο από τα παρακάτω:

- Ο υπολογιστής έπεσε στο έδαφος ή υπέστη ζημιά το κεντρικό μέρος;
- Ο υπολογιστής δε λειτουργεί κανονικά.

Παρακαλούμε ανατρέξτε στην ενότητα "**Συχνές ερωτήσεις**" στη **σελίδα 23**.

## Προσοχή

Αλλαγές ή τροποποιήσεις που δεν έχουν εγκριθεί ρητώς από τον κατασκευαστή μπορεί να ακυρώσουν την αρμοδιότητα του χρήστη, η οποία παραχωρείται από την Federal Communications Commission, να λειτουργεί αυτόν τον υπολογιστή.

## Συνθήκες λειτουργίας

Αυτή η συσκευή συμμορφώνεται με το Μέρος 15 των Κανονισμών FCC. Η λειτουργία υπόκειται στις ακόλουθες δύο συνθήκες: (1) Αυτή η συσκευή δε μπορεί να προκαλέσει επιβλαβή παρεμβολή, και (2) Αυτή η συσκευή πρέπει να αποδέχεται οποιαδήποτε παρεμβολή ληφθεί, περιλαμβανομένης παρεμβολής που μπορεί να προκαλέσει ανεπιθύμητη λειτουργία.

Ζητείται από τους χρήστες να ακολουθούν τις οδηγίες ασφαλείας RF για ασύρματες συσκευές που περιλαμβάνονται στον οδηγό χρήστη της κάθε συσκευής RF.

Μια ακατάλληλη εγκατάσταση ή μη εξουσιοδοτημένη χρήση μπορεί να προκαλέσει επιβλαβή παρεμβολή στις ραδιοεπικοινωνίες. Επίσης, οποιαδήποτε επέμβαση στην εσωτερική κεραία θα ακυρώσει την πιστοποίηση κατά FCC και την εγγύσή σας.

Για να αποτραπεί η ραδιοπαρεμβολή στην εξουσιοδοτημένη υπηρεσία, αυτή η συσκευή προορίζεται για να λειτουργεί σε εσωτερικούς χώρους και να η εγκατάσταση σε εξωτερικό χώρο απαιτεί άδεια.

Για περισσότερες πληροφορίες σχετικά με τα προϊόντα και τις υπηρεσίες μας, και για πληροφορίες υποστήριξης, παρακαλούμε επισκεφτείτε την ιστοσελίδα μας:

<http://global.acer.com>.

# Περιεχόμενα

Όλα με τη σειρά τους	iii
Οι οδηγοί σας	iii
Βασική φροντίδα και συμβουλές για τη χρήση του υπολογιστή σας	iii
Ενεργοποίηση και απενεργοποίηση του υπολογιστή σας	iii
Φροντίδα του υπολογιστή σας	iv
Φροντίδα του προσαρμογέα (adapter) ρεύματος	iv
Φροντίδα του πακέτου μπαταρίας	v
Καθαρισμός και επισκευή	v
Περιήγηση στο TravelMate	1
Μπροστινή όψη	1
Κλειστή μπροστινή όψη	2
Αριστερή όψη	3
Δεξιά όψη	4
Πίσω όψη	4
Κάτω όψη	5
Προδιαγραφές	5
Ενδείξεις	8
Πλήκτρα ταχείας εκτέλεσης	9
Επιφάνεια Αφής	10
Βασικά πράγματα για το μαξιλαράκι αφής	10
Χρήση του πληκτρολογίου	12
Πλήκτρα προστασίας και ενσωματωμένο αριθμητικό υποπληκτρολόγιο	12
Πλήκτρα Windows	13
Πλήκτρα συντόμευσης	14
Ειδικό Πλήκτρο	15
Εκτίναξη του συρταριού της μονάδας οπτικού δίσκου (CD ή DVD)	16
Χρήση μιας κλειδαριάς ασφαλείας	16
Ήχος	17
Ρύθμιση της έντασης ήχου	17
Χρήση των βοηθητικών προγραμμάτων	18
Acer eManager	18
Acer GridVista (συμβατό με απεικόνιση διπλής οθόνης)	19
Launch Manager	21
Norton AntiVirus	22
Συχνές ερωτήσεις	23
Αίτηση επισκευής	26
Εγγύηση Διεθνή Ταξιδιώτη [International Travelers Warranty (ITW)]	26
Πριν να τηλεφωνήσετε	26

Για να πάρετε το φορητό PC μαζί σας	27
Αποσύνδεση από το γραφείο	27
Μετακίνηση	27
Προετοιμασία του υπολογιστή	27
Τι να φέρετε στις συναντήσεις	28
Μεταφορά του υπολογιστή σπίτι	28
Προετοιμασία του υπολογιστή	28
Τι να φέρετε μαζί σας	28
Τι να λάβετε ειδικά υπόψη	29
Εγκατάσταση ενός γραφείου στο σπίτι	29
Ταξίδι με τον υπολογιστή	29
Προετοιμασία του υπολογιστή	29
Τι να φέρετε μαζί σας	29
Τι να λάβετε ειδικά υπόψη	30
Διεθνή ταξίδια με τον υπολογιστή	30
Προετοιμασία του υπολογιστή	30
Τι να φέρετε μαζί σας	30
Τι να λάβετε ειδικά υπόψη	30
Ασφάλεια του υπολογιστή σας	31
Χρήση μιας κλειδαριάς ασφαλείας	31
Χρήση κωδικών πρόσβασης	31
Καταχώριση κωδικών πρόσβασης	32
Καθορισμός κωδικών πρόσβασης	32
Επέκταση μέσω των επιλογών	33
Επιλογές συνδεσιμότητας	33
Μόντεμ φαξ/δεδομένων	33
Ενσωματωμένη δυνατότητα δικτύου	34
Universal Serial Bus (USB)	34
Υποδοχή κάρτας υπολογιστή (PC Card slot)	35
Βοηθητικό πρόγραμμα BIOS	36
Σειρά εκκίνησης	37
Ενεργοποίηση της λειτουργίας disk-to-disk recovery (επανόρθωση δίσκου σε δίσκο)	37
Κωδικός πρόσβασης	37
Χρήση λογισμικού	37
Αναπαραγωγή ταινιών DVD	37
Διαχείριση ενέργειας	38
Acer eRecovery	39
Δημιουργία εφεδρικού αντιγράφου	39
Επαναφορά από εφεδρικό αντίγραφο	40
Δημιουργία CD εικόνας των προεπιλεγμένων εργοστασιακών ρυθμίσεων	40
Επανεγκατάσταση λογισμικού σε πακέτο χωρίς CD	41
Αλλαγή κωδικού πρόσβασης	41

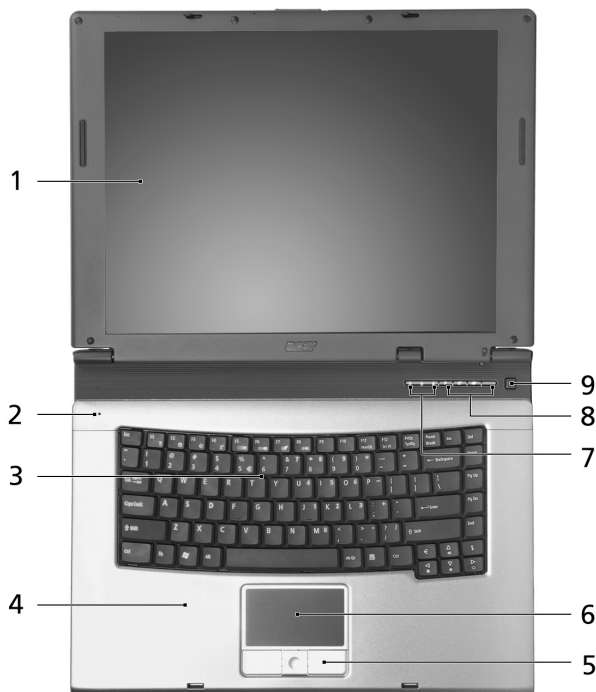
Αντιμετώπιση προβλημάτων στον υπολογιστή μου	42
Συμβουλές αντιμετώπισης προβλημάτων	42
Μηνύματα σφαλμάτων	42
Προειδοποιήσεις κανονισμών & ασφαλείας	44
Κατευθυντήριες Οδηγίες Συμμόρφωσης με ENERGY STAR	44
Ανακοίνωση FCC	44
Ανακοινώσεις για μόντεμ	45
Σημαντικές οδηγίες ασφάλειας	45
Δήλωση συμμόρφωσης λείζερ	47
Δήλωση εικονοστοιχείου LCD	48
Δήλωση προστασίας πνευματικών δικαιωμάτων Macrovision	48
Ρυθμιστική δήλωση ραδιοσυσκευής	48
Γενικά	48
Ευρωπαϊκή Ένωση (ΕΕ)	48
Η απαίτηση ασφάλειας FCC RF	49
Καναδάς - Χαμηλής ισχύος συσκευές ραδιοεπικοινωνιών που δε χρειάζονται άδεια (RSS-210)	51
Δήλωση περί περιβαλλοντικής πολιτικής	52
Federal Communications Commission	
Declaration of Conformity	53
Declaration of Conformity for CE Marking	54
Ευρετήριο	55



# Περιήγηση στο TravelMate

Εφόσον εγκαταστήσετε τον υπολογιστή σας, όπως φαίνεται στην αφίσα **Μόνο για αρχάριους...**, θα σας ξεναγήσουμε στο νέο σας υπολογιστή TravelMate.

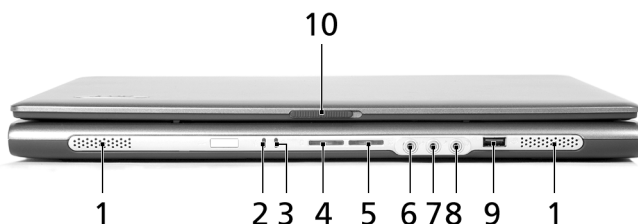
## Μπροστινή όψη






#	Στοιχείο	Περιγραφή
1	Οθόνη προβολής	Ονομάζεται επίσης Οθόνη Υγρών Κρυστάλλων (Liquid-Crystal Display; LCD), προβάλλει τα στοιχεία που εξάγει ο υπολογιστής.
2	Μικρόφωνο	Εσωτερικό μικρόφωνο για ηχογράφηση ήχου.
3	Πληκτρολόγιο	Εισάγει δεδομένα στον υπολογιστή σας.
4	Αναπαυτήριο Παλάμης	Άνετη περιοχή υποστήριξης για τα χέρια σας όταν χρησιμοποιείτε τον υπολογιστή.
5	Κουμπιά επιλογής (Αριστερό, κεντρικό και δεξί)	Το αριστερό και το δεξί κουμπί λειτουργούν σαν το αριστερό και το δεξί κουμπί του ποντικιού; το κεντρικό κουμπί λειτουργεί σαν ένα κουμπί κύλισης 4-κατευθύνσεων.

#	Στοιχείο	Περιγραφή
6	Πινακίδα Αφής	Συσκευή κατεύθυνσης ευαίσθητη στην αφή, η οποία λειτουργεί σαν ένα ποντίκι υπολογιστή.
7	Ενδείξεις κατάστασης	Δίοδοι φωτοεκπομπής (Light-Emitting Diodes; LEDs) οι οποίες ανάβουν για να δηλώσουν την κατάσταση των λειτουργιών του υπολογιστή και των διαφόρων εξαρτημάτων.
8	Πλήκτρα ταχείας εκτέλεσης	Κουμπιά για την εκκίνηση συχνά χρησιμοποιούμενων προγραμμάτων. Δείτε <b>"Πλήκτρα ταχείας εκτέλεσης" στη σελίδα 9</b> για περισσότερες πληροφορίες.
9	Κουμπί ισχύος	Ανοίγει και σβήνει τον υπολογιστή.

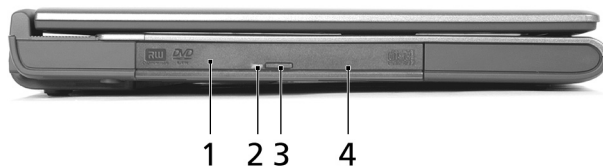
## Κλειστή μπροστινή όψη



#	Εικονίδιο	Στοιχείο	Περιγραφή
1		Ηχεία	Αριστερά και δεξιά ηχεία παρέχουν στερεοφωνική έξοδο ήχου.
2		Ένδειξη ρεύματος	Ανάβει όταν είναι αναμμένος ο υπολογιστής.
3		Ένδειξη μπαταρίας	Ανάβει όταν φορτίζει η μπαταρία.
4		Επικοινωνία Bluetooth κουμπί/ένδειξη	Πατήστε το κουμπί για να ενεργοποιήσετε/ απενεργοποιήσετε τη λειτουργία Bluetooth. Ανάβει για να δηλώσει την κατάσταση των Bluetooth επικοινωνιών (για επιλεγμένα μοντέλα).
5		Ασύρματες επικοινωνίες κουμπί/ένδειξη	Πατήστε το κουμπί για να ενεργοποιήσετε/ απενεργοποιήσετε τη λειτουργία ασύρματου LAN. Ανάβει για να δηλώσει την κατάσταση των ασύρματων δικτύων LAN επικοινωνιών.
6		Υποδοχή γραμμικής εισόδου	Δέχεται συσκευές εισόδου ήχου (π.χ., αναπαραγωγής CD, στερεοφωνικό walkman).

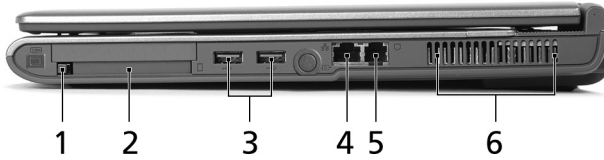
#	Εικονίδιο	Στοιχείο	Περιγραφή
7		Υποδοχή εισόδου μικροφώνου	Δέχεται εισόδους από εξωτερικά μικρόφωνα.
8		Υποδοχή ηχείων/ ακουστικών/ γραμμικής-εξόδου (Line-Out)	Συνδέεται με συσκευές εξόδου ήχου (π.χ., ηχεία, ακουστικά).
9		Θύρα USB 2.0	Συνδέεται με συσκευές Universal Serial Bus (USB) 2.0 (π.χ., USB ποντίκι, USB κάμερα).
10		Μάνταλο	Κλειδώνει και απελευθερώνει το καπάκι.





## Αριστερή όψη



#	Στοιχείο	Περιγραφή
1	Οπτική μονάδα	Εσωτερική οπτική μονάδα; δέχεται CD ή DVD ανάλογα με τον τύπο της οπτικής μονάδας.
2	Ενδείκτης LED	Ανάβει κατά την ενεργοποίηση της μονάδας οπτικού δίσκου.
3	Κουμπί εξαγωγής της οπτικής μονάδας	Εξάγει το δίσκο της οπτικής μονάδας από τη μονάδα.
4	Θύρες αερισμού	Εκτινάσσει τον οπτικό οδηγό όταν ο υπολογιστής είναι σβηστός.




## Δεξιά όψη



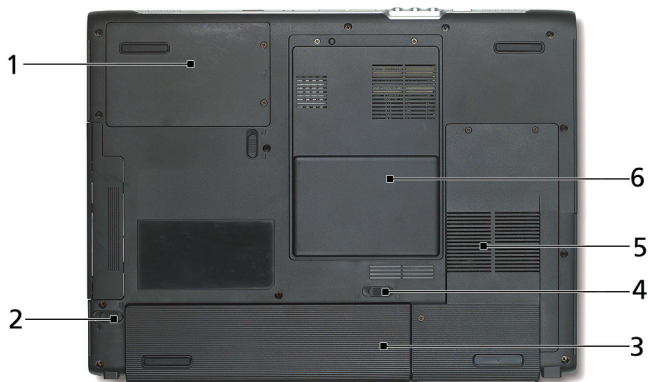
#	Εικονίδιο	Στοιχείο	Περιγραφή
1		Κουμπί εξαγωγής θύρας PC Card	Εξάγει την Κάρτα Υπολογιστή (PC Card) από τη θύρα.
2		Θύρα PC Card	Συνδέεται σε μια κάρτα Type II PC Card.
3		Θύρα USB 2.0 (2)	Συνδέεται με συσκευές Universal Serial Bus (USB) 2.0 (π.χ., USB ποντίκι, USB κάμερα).
4		Θύρα Ethernet (RJ-45)	Συνδέεται σε ένα δίκτυο βασισμένο στο Ethernet 10/100.
5		Θύρα μόντεμ (RJ-11)	Συνδέεται σε μια τηλεφωνική γραμμή.
6		Θύρες αερισμού	Διατηρεί τον υπολογιστή σε χαμηλή θερμοκρασία, ακόμη και ύστερα από παρατεταμένη χρήση.

## Πίσω όψη



#	Εικονίδιο	Στοιχείο	Περιγραφή
1		Υποδοχή εισόδου ρεύματος	Συνδέεται σε ένα μετασχηματιστή ρεύματος.
2		Θύρα εξωτερικής οθόνης (VGA)	Συνδέεται σε μια συσκευή προβολής (π.χ. εξωτερική οθόνη, προβολέα LCD).
3		Υποδοχή λουκέτου τύπου Kensington	Συνδέεται σε μια κλειδαριά ασφαλείας συμβατή με Kensington.

## Κάτω όψη



#	Στοιχείο	Περιγραφή
1	Κόλπος σκληρού δίσκου	Φιλοξενεί το σκληρό δίσκο του υπολογιστή (ασφαλίζεται με βίδες).
2	Μάνταλο απελευθέρωσης μπαταρίας	Ξεμανταλώνει τη μπαταρία για να αφαιρεθεί το πακέτο της μπαταρίας.
3	Κόλπος μπαταρίας	Φιλοξενεί το πακέτο της μπαταρίας του υπολογιστή.
4	Κλειδωμα μπαταρίας	Κλειδώνει τη μπαταρία στη θέση της.
5	Ανεμιστήρας ψύξης	Βοηθάει να διατηρείται ο υπολογιστής κρύος. <b>Σημείωση:</b> Μην καλύπτετε ή μπλοκάρετε το άνοιγμα του ανεμιστήρα.
6	Θάλαμος μνήμης	Περιέχει την κύρια μνήμη του υπολογιστή και τη μίνι κάρτα PCI.

## Προδιαγραφές

### Μικροεπεξεργαστής

Κινητή τεχνολογία Intel® Centrino™, με τις εξής δυνατότητες:

- Επεξεργαστής Intel® Pentium® M στα 725/730/740/750/760/770 ή μεταγενέστερος
- Σύνολο τσιπ τύπου 915GM Express της Intel®

### Μνήμη

- 256/512 MB από DDR2 SDRAM στάνταρ, αναβαθμίσιμη στα 2048 MB με διπλές μονάδες soDIMM
- 512 KB flash ROM BIOS

## Αποθήκευση δεδομένων

- Ένας 40 GB και άνω E-IDE σκληρός δίσκος (2,5", 9,5 mm, UltraDMA-100)
- Μια εσωτερική μονάδα οπτικού δίσκου

## Οθόνη και βίντεο

- Thin-Film Transistor (TFT) με προβολή σε:
  - ανάλυση 15,0" XGA (1024 x 768)
  - ανάλυση 15,4" WXGA (1280 x 800)
- Ταυτόχρονη υποστήριξη προβολής σε LCD και CRT
- Διπλή ανεξάρτητη προβολή
- Χαρακτηριστικό "Αυτόματης σκότισης της LCD" που αποφασίζει αυτόματα τις καλύτερες ρυθμίσεις για την οθόνη σας και εξοικονομεί ενέργεια

## Συνδεσιμότητα

- Ενσωματωμένη σύνδεση 10/100 Mbps Fast Ethernet
- Ενσωματωμένο μόντεμ 56 Kbps φαξ/δεδομένων (fax/data)
- Τρεις θύρες Universal Serial Bus (USB) 2.0
- InviLink™ 802.11b/g ή 802.11a/b/g dual-band tri-mode Ασύρματο δίκτυο LAN (για επιλεγμένα μοντέλα)
- Bluetooth® (για επιλεγμένα μοντέλα)

## Ήχος

- 16-bit AC'97 στερεοφωνικός ήχος
- Διπλά ηχεία και ένα εσωτερικό μικρόφωνο
- Ξεχωριστές θύρες ήχου για ακουστικά, γραμμική είσοδο και είσοδο μικροφώνου

## Πληκτρολόγιο και συσκευή κατεύθυνσης

- Πληκτρολόγιο Windows 88/89-πλήκτρων
- Συσκευή κατεύθυνσης πινακίδας αφής με επίκεντρο την εργονομία και με λειτουργία ολίσθησης
- Πληκτρολόγιο Acer FineTouch™ με κλίση 5-μοιρών

## Θύρες εισόδου/εξόδου (I/O)

- Μια θύρα κάρτας Type II PC Card
- Μια υποδοχή τηλεφώνου RJ-11 (V.92, 56 Kbps μόντεμ)
- Μια υποδοχή δικτύου RJ-45
- Μια υποδοχή εισόδου ρεύματος (Μετασχηματιστής AC)
- Μια θύρα εξωτερικής οθόνης
- Μια υποδοχή ηχείων/ακουστικών (3,5 mm μίνι υποδοχή)

- Μια υποδοχή γραμμικής εισόδου ήχου (3,5 mm μίνι υποδοχή)
- Μια υποδοχή μικροφώνου (3,5 mm μίνι υποδοχή)
- Τρεις θύρες USB 2.0

### Βάρος (με μπαταρία)

- 3,0 κιλά (6,6 λίμπρες)

### Διαστάσεις

- 364,0 (Π) x 279,0 (Β) x 33,9/38,9 (Υ) mm

### Περιβάλλον

- Θερμοκρασία:
  - Λειτουργική: 5 °C ~ 35 °C
  - Μη Λειτουργική: -20 °C ~ 65 °C
- Υγρασία (μη συμπυκνωτική):
  - Λειτουργική: 20% ~ 80% RH
  - Μη Λειτουργική: 20% ~ 80% RH

### Σύστημα

- Microsoft® Windows® XP Home/Pro
- Υποστήριξη ACPI 1.0b
- Σύμφωνο με DMI 2.0
- Σύμφωνο με Wi-Fi®

### Ισχύς

- Πακέτο μπαταρίας Li-ion, 8-κελιών (65 W) ή 4-κελιών (32 W)
- 65 W Μετασχηματιστής AC 19 V 3,42 A

### Επιλογές

- 256 MB/512 MB/1 GB μονάδα αναβάθμισης μνήμης
- 65 W Επιπρόσθετος Μετασχηματιστής AC
- Πρόσθετο πακέτο μπαταρίας Li-ion
- Επιπρόσθετος σκληρός δίσκος
- USB μονάδα δισκέτας










**Σημείωση:** Οι ανωτέρω προδιαγραφές προορίζονται μόνο για παραπομπή. Η ακριβής σύνθεση του Η/Υ εξαρτάται από το μοντέλο που έχετε αγοράσει.

# Ενδείξεις

Ο υπολογιστής διαθέτει 3 ευανάγνωστους ενδείκτες κατάστασης στην δεξιά πλευρά του πληκτρολογίου, και άλλους 4 στην πρόσοψη του υπολογιστή.



Οι ενδείκτες κατάστασης τροφοδοσία, μπαταρία, και ασύρματη επικοινωνία είναι ορατοί ακόμη και όταν η οθόνη LCD είναι κλειστή.

Εικονίδιο	Λειτουργία	Περιγραφή
	Caps Lock	Ανάβει όταν ενεργοποιηθεί το Caps Lock.
	NumLk	Ανάβει όταν ενεργοποιηθεί το NumLk.
	Δραστηριότητα μέσω	Φωτίζεται όταν ενεργοποιείται ο σκληρός δίσκος ή η μονάδα οπτικού δίσκου.
	Bluetooth επικοινωνία	Ανάβει για να δηλώσει την κατάσταση των επικοινωνιών Ασύρματου Bluetooth.
	Ασύρματη επικοινωνία	Ανάβει για να δηλώσει την κατάσταση των επικοινωνιών Ασύρματου Δικτύου LAN.
	Ισχύς	Ανάβει όταν είναι αναμμένος ο υπολογιστής.
	Μπαταρία	Ανάβει όταν φορτίζει η μπαταρία.



- Φόρτιση:** Η ενδεικτική λυχνία κατά τη φόρτιση της μπαταρίας μετατρέπεται σε πορτοκαλί.
- Πλήρως φορτισμένο:** Η ενδεικτική λυχνία μετατρέπεται σε πράσινο όταν βρίσκεται σε λειτουργία εναλλασσόμενου ρεύματος (AC).



# Πλήκτρα ταχείας εκτέλεσης

Υπάρχουν τέσσερα κουμπιά τα οποία βρίσκονται στην άνω δεξιά) πλευρά, πάνω από το πληκτρολόγιο. Τα κουμπιά αυτά ονομάζονται πλήκτρα ταχείας εκτέλεσης. Ονομάζονται πλήκτρα ταχυδρομείου, προγράμματος περιήγησης, Acer Empowering Key <e> και προγραμματιζόμενο πλήκτρο.

Πιέστε το <e> για εκτέλεση του Acer eManager. Ανατρέξτε στην ενότητα **"Acer eManager" στη σελίδα 18**. Το ταχυδρομείο και το Πρόγραμμα περιήγησης διαδικτύου έχουν προεπιλεγθεί για τα προγράμματα Email και ιντερνέτ, αλλά η επαναφορά τους μπορεί να πραγματοποιηθεί από τους χρήστες. Για καθορισμό των πλήκτρων του προγράμματος περιήγησης, ταχυδρομείου και των προγραμματιζόμενων κουμπιών, πραγματοποιήστε εκτέλεση του Acer Launch Manager. Ανατρέξτε στην ενότητα **"Launch Manager" στη σελίδα 21**.



Πλήκτρα ταχείας εκτέλεσης	Προεπιλεγμένη εφαρμογή
<b>P</b>	Προγραμματιζόμενη από το χρήστη
<b>e</b>	Acer eManager (προγραμματιζόμενη από το χρήστη)
Πρόγραμμα περιήγησης	Εφαρμογή προγράμματος περιήγησης ιντερνέτ (προγραμματιζόμενη από το χρήστη)
Ταχυδρομείο	Εφαρμογή Email (προγραμματιζόμενη από το χρήστη)

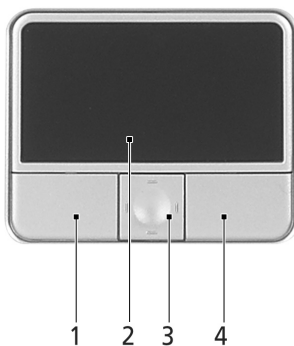
## Επιφάνεια Αφής

Η ενσωματωμένη επιφάνεια αφής είναι μια συσκευή κατεύθυνσης που αισθάνεται την κίνηση στην επιφάνειά της. Αυτό σημαίνει πως ο δρομέας ανταποκρίνεται, καθώς μετακινείτε το δάχτυλό σας στην επιφάνεια αφής. Η κεντρική θέση στο αναπαιτήριο παλάμης παρέχει βέλτιστη άνεση και υποστήριξη.



## Βασικά πράγματα για το μαξιλαράκι αφής

Τα ακόλουθα θα σας διδάξουν πώς να χρησιμοποιείτε το μαξιλαράκι αφής:



- Μετακινήστε το δάχτυλό σας κατά μήκος της επιφάνειας αφής **(2)** για να μετακινήσετε το δρομέα.
- Πατήστε το αριστερό **(1)** και το δεξιό **(4)** κουμπί που βρίσκονται στην άκρη της επιφάνειας αφής για να πραγματοποιήσετε λειτουργίες επιλογής και εκτέλεσης. Αυτά τα δύο κουμπιά είναι παρόμοια με το αριστερό και το δεξιό κουμπί σε ένα ποντίκι. Το άγγιγμα της ταμπλέτας επαφής ισοδυναμεί με πάτημα του αριστερού πλήκτρου.

- Χρησιμοποιήστε το κουμπί κύλισης (3) 4 δρόμων για την κύλιση προς τα άνω ή κάτω και την μετακίνηση προς τα δεξιά ή αριστερά μιας σελίδας. Το συγκεκριμένο κουμπί μιμείται την πίεση του δρομέα στη δεξιά γραμμή κύλισης των εφαρμογών σε περιβάλλον windows.

Λειτουργία	Αριστερό κουμπί (1)	Δεξί κουμπί (4)	Κύρια ταμπλέτα επαφής (2)	Κεντρικό κουμπί (3)
Εκτέλεση	Κάντε κλικ δύο φορές, γρήγορα.		Χτυπήστε ελαφρά δύο φορές (στην ίδια ταχύτητα όπως το διπλό κλικ σε ένα κουμπί ποντικιού).	
Επιλογή	Κάντε ένα κλικ.		Χτυπήστε ελαφρά μια φορά.	
Μεταφορά	Κάντε κλικ και κρατήστε πατημένο, έπειτα χρησιμοποιήστε το δάκτυλο για να σύρετε το δρομέα στην επιφάνεια αφής.		Χτυπήστε ελαφρά δύο φορές (στην ίδια ταχύτητα όπως το διπλό κλικ στο κουμπί ενός ποντικιού) και έπειτα κρατήστε το δάκτυλο στην επιφάνεια αφής στο δεύτερο χτύπημα και σύρετε το δρομέα.	
Πρόσβαση στο μενού περιβάλλοντος		Κάντε ένα κλικ.		
Κύλιση				Κάντε κλικ και κρατήστε πατημένο το κουμπί πάνω/κάτω/αριστερά/δεξιά.



**Σημείωση:** Όταν χρησιμοποιείτε την επιφάνεια αφής, θα πρέπει να τη διατηρείτε όπως και τα δάκτυλά σας στεγνά και καθαρά. Το μαξιλαράκι αφής είναι ευαίσθητο σε κινήσεις των δακτύλων. Συνεπώς, όσο πιο ελαφρύ το άγγιγμα, τόσο καλύτερη η ανταπόκριση. Το πιο βαρύ χτύπημα δε θα αυξήσει την ανταπόκριση του μαξιλαριού αφής.

## Χρήση του πληκτρολογίου

Το πληκτρολόγιο περιλαμβάνει πλήκτρα πλήρους μεγέθους όπως και ένα ενσωματωμένο αριθμητικό υποπληκτρολόγιο, ξεχωριστά πλήκτρα δείκτη, κλειδώματος, Windows και λειτουργιών.

### Πλήκτρα προστασίας και ενσωματωμένο αριθμητικό υποπληκτρολόγιο

Το πληκτρολόγιο έχει 3 πλήκτρα κλειδώματος τα οποία μπορείτε να ενεργοποιείτε και να απενεργοποιείτε.





Πλήκτρο κλειδώματος (Lock key)	Περιγραφή
Caps Lock	Όταν είναι ενεργοποιημένο το Caps Lock, όλοι οι αλφαβητικοί χαρακτήρες πληκτρολογούνται σε κεφαλαία.
NumLk <Fn> + <F11>	Όταν είναι ενεργοποιημένο το NumLk, το ενσωματωμένο πληκτρολόγιο είναι σε αριθμητική κατάσταση. Τα πλήκτρα λειτουργούν σαν αριθμομηχανή (πλήρης με αριθμητικά σύμβολα +, -, *, και /). Χρησιμοποιείτε αυτήν την κατάσταση όταν χρειάζεται να εισάγετε πολλά αριθμητικά δεδομένα. Μια καλύτερη λύση θα ήταν να συνδέσετε ένα εξωτερικό πληκτρολόγιο.
Scr Lk <Fn> + <F12>	Όταν είναι ενεργοποιημένο το Scr Lk, η οθόνη μετακινείται μια γραμμή πάνω ή κάτω όταν πατάτε τα βελόνια πάνω ή κάτω αντίστοιχα. Το Scr Lk δε λειτουργεί με μερικές εφαρμογές.

Το ενσωματωμένο αριθμητικό πληκτρολόγιο λειτουργεί σαν ένα επιτραπέζιο αριθμητικό πληκτρολόγιο. Υποδηλώνεται από μικρούς χαρακτήρες που βρίσκονται στην άνω δεξιά γωνία των πλήκτρων. Για να απλοποιηθεί το υπόμνημα του πληκτρολογίου, τα σύμβολα των πλήκτρων στα βελάκια δεν είναι τυπωμένα πάνω στα πλήκτρα.

Επιθυμητή Πρόσβαση	NumLk Ενεργοποιημένο	NumLk Απενεργοποιημένο
Αριθμητικά πλήκτρα στο ενσωματωμένο πληκτρολόγιο	Πληκτρολογήστε αριθμούς με κανονικό τρόπο.	
Πλήκτρα ελέγχου δρομέα στο ενσωματωμένο πληκτρολόγιο	Πατάτε το <b>&lt;Shift&gt;</b> όσο χρησιμοποιείτε τα πλήκτρα ελέγχου του δρομέα.	Πατάτε το <b>&lt;Fn&gt;</b> όσο χρησιμοποιείτε τα πλήκτρα ελέγχου του δρομέα.
Βασικά πλήκτρα πληκτρολογίου	Πατάτε το <b>&lt;Fn&gt;</b> όσο πληκτρολογείτε γράμματα στο ενσωματωμένο πληκτρολόγιο.	Πληκτρολογήστε τα γράμματα με κανονικό τρόπο.

## Πλήκτρα Windows

Το πληκτρολόγιο έχει δύο πλήκτρα που εκτελούν συγκεκριμένες λειτουργίες των Windows.

Πλήκτρο	Περιγραφή
Πλήκτρο με λογότυπο των Windows 	Κουμπί Έναρξης. Συνδυασμοί με αυτό το κουμπί εκτελούν διάφορες συντομεύσεις λειτουργιών. Παρακάτω ακολουθούν μερικά παραδείγματα: <b>&lt;Windows&gt; + &lt;Tab&gt;</b> : Ενεργοποιεί το επόμενο κουμπί στην Γραμμή Εργασιών [Taskbar]. <b>&lt;Windows&gt; + &lt;E&gt;</b> : Εξερευνάει το Υπολογιστή Μου. <b>&lt;Windows&gt; + &lt;F1&gt;</b> : Ανοίγει το παράθυρο [Κέντρο Βοήθειας και υποστήριξης]. <b>&lt;Windows&gt; + &lt;F&gt;</b> : Ανοίγει το παράθυρο [Αναζήτηση αποτελεσμάτων]. <b>&lt;Windows&gt; + &lt;R&gt;</b> : Προβάλλει το παράθυρο διαλόγου [Εκτέλεση]. <b>&lt;Windows&gt; + &lt;M&gt;</b> : Ελαχιστοποιεί όλα τα παράθυρα. <b>&lt;Shift&gt; + &lt;Windows&gt; + &lt;M&gt;</b> : Αναιρεί την Ελαχιστοποίηση Όλων.
Πλήκτρο εφαρμογών 	Αυτό το πλήκτρο έχει το ίδιο αποτέλεσμα με την επιλογή του δεξιού πλήκτρου του ποντικιού. Ανοίγει το μενού περιβάλλοντος της εφαρμογής.



## Πλήκτρα συντόμευσης

Ο υπολογιστής χρησιμοποιεί τα πλήκτρα συντόμευσης ή συνδυασμούς πλήκτρων για πρόσβαση στα περισσότερα από τα στοιχεία ελέγχου του υπολογιστή όπως η φωτεινότητα οθόνης, η ένταση ήχου, και το βοηθητικό πρόγραμμα BIOS.

Για να ενεργοποιήσετε τα πλήκτρα συντόμευσης, πατήστε και κρατήστε πατημένο το πλήκτρο **<Fn>** πριν να πατήσετε το άλλο πλήκτρο στο συνδυασμό των πλήκτρων συντόμευσης.



Πλήκτροσυντόμευσης	Εικονίδιο	Λειτουργία	Περιγραφή
<b>&lt;Fn&gt; + &lt;F1&gt;</b>	?	Βοήθεια πλήκτρων συντόμευσης	Προβολή βοήθειας για πλήκτρα συντόμευσης.
<b>&lt;Fn&gt; + &lt;F2&gt;</b>		Acer eSettings	Εκκινεί το Acer eSettings στο Acer eManager. Δείτε <b>"Acer eManager" στη σελίδα 18</b> .
<b>&lt;Fn&gt; + &lt;F3&gt;</b>		Acer ePower Management	Εκκινεί το Acer ePowerManagement στο Acer eManager. Δείτε <b>"Acer eManager" στη σελίδα 18</b> .
<b>&lt;Fn&gt; + &lt;F4&gt;</b>	Z <sup>z</sup>	Ύπνος	Βάζει τον υπολογιστή σε κατάσταση Ύπνου (Sleep).
<b>&lt;Fn&gt; + &lt;F5&gt;</b>		Εναλλαγή Οθόνης	Μεταγωγή της εξόδου οθόνης μεταξύ οθόνης απεικόνισης, εξωτερικού μόνιτορ (εάν υπάρχει) ή και των δύο.
<b>&lt;Fn&gt; + &lt;F6&gt;</b>		Κενή οθόνη	Απενεργοποιεί τον φωτισμό της οθόνης για εξοικονόμηση ενέργειας. Πατήστε οποιοδήποτε πλήκτρο για να επιστρέψετε.
<b>&lt;Fn&gt; + &lt;F7&gt;</b>		Εναλλαγή Επιφάνειας Αφής	Ενεργοποιεί και απενεργοποιεί την εσωτερική επιφάνεια αφής.
<b>&lt;Fn&gt; + &lt;F8&gt;</b>		Εναλλαγή ηχείων	Ενεργοποιεί και απενεργοποιεί τα ηχεία.
<b>&lt;Fn&gt; + &lt;↑&gt;</b>		Αύξηση έντασης	Αυξάνει την ένταση του ήχου.
<b>&lt;Fn&gt; + &lt;↓&gt;</b>		Μείωση έντασης	Μειώνει την ένταση του ήχου.

Πλήκτρο συντ όμμευσης	Εικονίδιο	Λειτουργία	Περιγραφή
<Fn> + < →>		Αύξηση Φωτεινότητας	Αυξάνει τη φωτεινότητα της οθόνης.
<Fn> + < ←>		Μείωση Φωτεινότητας	Μειώνει τη φωτεινότητα της οθόνης.

## Ειδικό Πλήκτρο

Μπορείτε να βρείτε το σύμβολο του Ευρώ και του δολαρίου ΗΠΑ στο άνω κεντρικό και/ή κάτω δεξί μέρος του πληκτρολογίου.



### Το σύμβολο του Ευρώ

- 1 Ανοίξτε έναν συντάκτη ή επεξεργαστή κειμένου.
- 2 Πατήστε το <€> στο κάτω δεξιό μέρος του πληκτρολογίου, ή κρατήστε πατημένο το <Alt Gr> και ακολούθως πατήστε το πλήκτρο <5> στο άνω κέντρο του πληκτρολογίου.



**Σημείωση:** Ορισμένες γραμματοσειρές και λογισμικό δεν υποστηρίζουν το σύμβολο του Ευρώ. Ανατρέξτε στην ιστοσελίδα [www.microsoft.com/typography/faq/faq12.htm](http://www.microsoft.com/typography/faq/faq12.htm) για περισσότερες πληροφορίες.

### Το σύμβολο του δολαρίου των ΗΠΑ

- 1 Ανοίξτε έναν συντάκτη ή επεξεργαστή κειμένου.
- 2 Πατήστε το <\$> στο κάτω δεξιό μέρος του πληκτρολογίου, ή κρατήστε πατημένο το <Shift> και ακολούθως πατήστε το πλήκτρο <4> στο άνω κέντρο του πληκτρολογίου.



**Σημείωση:** Η λειτουργία αυτή ποικίλει αναλόγως των ρυθμίσεων γλώσσας.

## Εκτίναξη του συρταριού της μονάδας οπτικού δίσκου (CD ή DVD)

Για εκτίναξη του συρταριού της μονάδας οπτικού δίσκου όταν ο υπολογιστής είναι ενεργοποιημένος, πατήστε το κουμπί εκτίναξης της μονάδας.



Όταν η παροχή ρεύματος είναι απενεργοποιημένη, μπορείτε να πραγματοποιήσετε εκτίναξη του συρταριού της μονάδας οπτικού δίσκου χρησιμοποιώντας την οπή έκτακτης εκτίναξης.

## Χρήση μιας κλειδαριάς ασφαλείας

Μια εγκοπή κλειδαριάς ασφαλείας που βρίσκεται στο σασί του υπολογιστή, σας επιτρέπει να συνδέσετε μια κλειδαριά ασφαλείας συμβατή με Kensington.

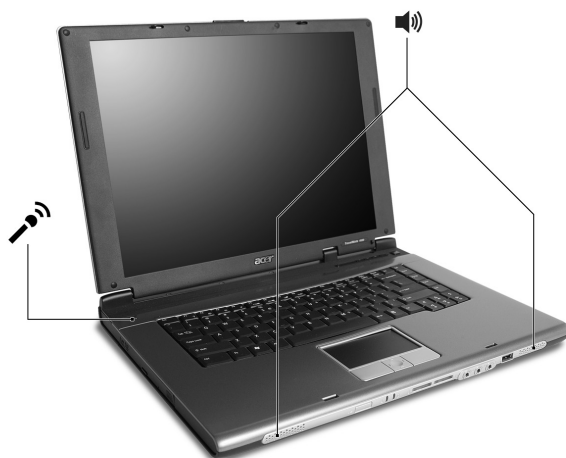


Τυλίξτε το καλώδιο μιας κλειδαριάς ασφαλείας γύρω από ένα ακίνητο αντικείμενο όπως ένα τραπέζι ή το χερούλι ενός κλειδωμένου συρταριού. Εισάγετε την κλειδαριά στην εγκοπή και γυρίστε το κλειδί για να ασφαλίσετε την κλειδαριά. Διατίθενται επίσης μερικά μοντέλα δίχως κλειδί.



# Ήχος

Ο υπολογιστής έρχεται με 16-bit υψηλής πιστότητας AC'97 στερεοφωνικό ήχο, και διπλά στερεοφωνικά ηχεία.



## Ρύθμιση της έντασης ήχου

Η ρύθμιση της έντασης στο υπολογιστή είναι όσο εύκολη όσο είναι το πάτημα μερικών κουμπιών. Δείτε το **"Πλήκτρα συντόμευσης"** στη **σελίδα 14** για περισσότερες πληροφορίες σχετικά με τη ρύθμιση του ήχου των ηχείων.

# Χρήση των βοηθητικών προγραμμάτων



**Σημείωση:** Για υπολογιστές που χρησιμοποιούν μόνον τα Windows XP της Microsoft.

## Acer eManager

Το Acer eManager είναι μια καινοτόμος εφαρμογή λογισμικού σχεδιασμένη για συχνά χρησιμοποιούμενες λειτουργίες. Πιέστε το < **e** > για εκτέλεση της διεπαφής χρήστη του Acer eManager, στην οποία εμφανίζονται τέσσερις κύριες ρυθμίσεις: Acer ePowerManagement, Acer ePresentation, Acer eRecovery και Acer eSettings.



Για να ρυθμίσετε το Πλήκτρο < **e** >, δείτε "Πλήκτρα ταχείας εκτέλεσης" στη σελίδα 9.



### Acer ePowerManagement

παρέχει μια κεντρική θέση απ' όπου μπορείτε να ελέγξετε όλα τα σχέδια διαχείρισης ενέργειας του Η/Υ και να μεγιστοποιήσετε τη διάρκεια ζωής της μπαταρίας.



### Acer ePresentation

Απλοποιεί τις ρυθμίσεις ανάλησης κατά τη σύνδεση σε προτζέκτορα.



### Acer eRecovery

Δημιουργεί αντίγραφα ασφαλείας και φροντίζει για την επαναφορά των ρυθμίσεων των παραμέτρων του συστήματος.



### Acer eSettings

Καθιστά πανεύκολη τη διαχείριση των ρυθμίσεων του συστήματος και της ασφάλειας.

Για περαιτέρω πληροφορίες, ανοίξτε το Acer eManager, κάντε κλικ στην κατάλληλη εφαρμογή και επιλέξτε τη λειτουργία Βοήθεια.



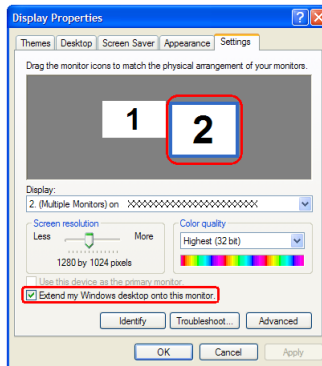
**Σημείωση:** Εάν στη συσκευασία του υπολογιστή σας δεν περιλαμβάνεται CD Επαναφοράς ή CD Συστήματος, παρακαλούμε χρησιμοποιήστε τη δυνατότητα "System backup to optical disk" του Acer eRecovery για την εγγραφή εικόνας ασφαλείας σε CD ή DVD. Προς διασφάλιση του καλύτερου δυνατού αποτελέσματος κατά την επαναφορά του συστήματός σας χρησιμοποιώντας CD ή το Acer eRecovery, αποσυνδέστε όλα τα περιφερειακά (εκτός του εξωτερικού Acer ODD, εάν ο υπολογιστής διαθέτει τέτοια μονάδα).

## Acer GridVista (συμβατό με απεικόνιση διπλής οθόνης)



**Σημείωση:** Αυτό το χαρακτηριστικό είναι διαθέσιμο μόνο σε ορισμένα μοντέλα.

Για να ενεργοποιήσετε τη δυνατότητα διπλού μόνιτορ του φορητού υπολογιστή ακολουθήστε την περαιτέρω διαδικασία. Πρώτα, βεβαιωθείτε ότι το δευτερεύον μόνιτορ είναι συνδεδεμένο. Ακολούθως, επιλέξτε **Έναρξη - Πίνακας Ελέγχου - Οθόνη** και κάντε κλικ στο **Ρυθμίσεις**. Επιλέξτε το εικονίδιο του δευτερεύοντος μόνιτορ **(2)** από το πλαίσιο απεικόνισης και ακολούθως κάντε κλικ στο πλαίσιο επιλογής **Επέκταση σε αυτήν την οθόνη**. Τέλος, πατήστε **Εφαρμογή** για ενεργοποίηση των νέων ρυθμίσεων και κάντε κλικ στο **OK** για αποπεράτωση της διαδικασίας.



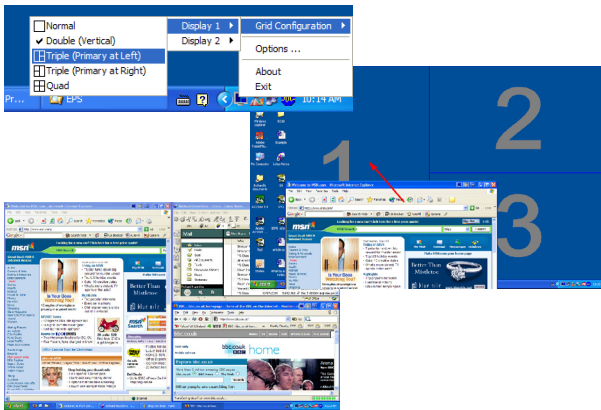
Το Acer GridVista είναι ένα χρήσιμο βοηθητικό πρόγραμμα που προσφέρει τέσσερις προκαθορισμένες ρυθμίσεις απεικόνισης ώστε οι χρήστες να έχουν τη δυνατότητα θέασης πολλαπλών παραθύρων στην ίδια οθόνη. Για πρόσβαση στη συγκεκριμένη λειτουργία, μεταβείτε στο **Έναρξη - Όλα τα Προγράμματα** και κάντε κλικ στο **Acer GridVista**. Μπορείτε να επιλέξετε οποιαδήποτε από τις τέσσερις ρυθμίσεις απεικόνισης κατωτέρω:



Διπλό (Κάθετο), Τριπλό (κύριο στα αριστερά), Τριπλό (κύριο στα δεξιά) ή Τετραπλό  
Το Acer GridVista είναι συμβατό με απεικόνιση διπλής οθόνης, πράγμα το οποίο επιτρέπει την ανεξάρτητη διαίρεση κάθε οθόνης.

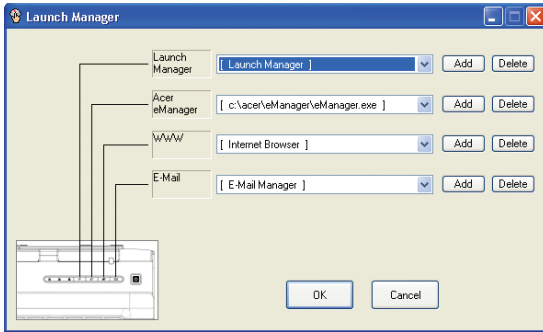
Η ρύθμιση του Acer GridVista είναι απλή:

- 1 Τρέξτε το Acer GridVista και επιλέξτε την επιθυμητή σύνθεση οθόνης για κάθε οθόνη ξεχωριστά από τη γραμμή εργασιών.
- 2 Μεταφέρετε και εναποθέστε το κάθε παράθυρο στο κατάλληλο πλέγμα.
- 3 Απολαύστε την άνεση που προσφέρει μια καλώς οργανωμένη επιφάνεια εργασίας.



**Σημείωση:** Παρακαλούμε βεβαιωθείτε ότι η ανάλυση του δεύτερου  
μόνιτο ρυθμίστηκε στην τιμή που συνιστά ο κατασκευαστής.

# Launch Manager



Το Launch Manager σας επιτρέπει να ορίσετε τα 4 πλήκτρα ταχείας εκτέλεσης που βρίσκονται πάνω από το πληκτρολόγιο. Ανατρέξτε στην ενότητα "**Πλήκτρα ταχείας εκτέλεσης**" στη **σελίδα 9** για τη θέση αυτών των πλήκτρων.

Μπορείτε να αποκτήσετε πρόσβαση στο Launch Manager κάνοντας κλικ στο **Έναρξη - Όλα τα Προγράμματα**, και έπειτα **Launch Manager** για να εκκινήσετε την εφαρμογή.

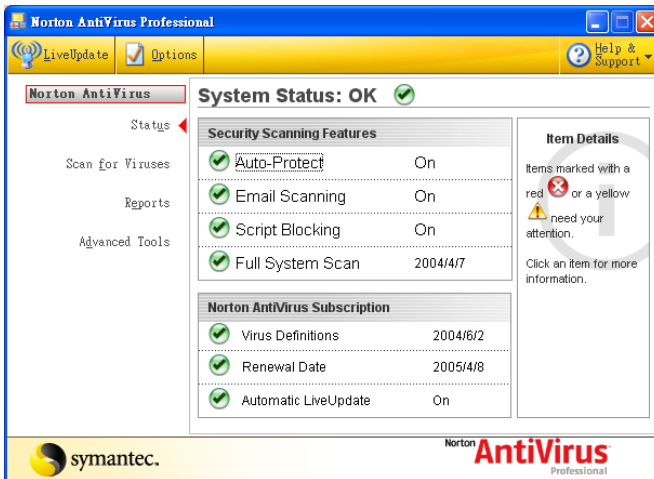
# Norton AntiVirus

Το Norton AntiVirus είναι ένα "αντιβιοτικό" λογισμικό το οποίο ανιχνεύει και επισκευάζει τα αρχεία που έχουν προσβληθεί, και παρέχει προστασία κατά των ιών, ώστε τα δεδομένα του υπολογιστή να διατηρούνται ασφαλή και προστατευμένα.

## Πώς πραγματοποιώ έλεγχο για ιούς?

Μια πλήρης σάρωση του συστήματος σαρώνει όλα τα αρχεία του υπολογιστή. Για να πραγματοποιήσετε σάρωση του συστήματος:

- 1 Πραγματοποιήστε εκκίνηση του Norton AntiVirus.  
Κάντε διπλό κλικ στο εικονίδιο του **Norton AntiVirus** από την επιφάνεια εργασίας ή κάντε κλικ στο μενού **Start** (Εκκίνηση) από τη γραμμή εργασιών των Windows, τονίστε το **Programs** (Προγράμματα), και επιλέξτε **Norton AntiVirus**.
- 2 Στο κεντρικό παράθυρο του Norton AntiVirus, κάντε κλικ στο **Scan for Viruses** (Σάρωση για ιούς).



- 3 Στον πίνακα **Scan for Viruses** (Σάρωση για ιούς), κάντε κλικ στο **Scan My Computer** (Σάρωση του υπολογιστή μου).
- 4 Από το **Actions** (Ενέργειες), κάντε κλικ στο **Scan** (Σάρωση).
- 5 Μετά το πέρας της σάρωσης, εμφανίζεται μια σύνοψη της σάρωσης. Κάντε κλικ στο **Finished** (Ολοκληρώθηκε).

Μπορείτε να προγραμματίσετε προσαρμοσμένες σαρώσεις για την ανίχνευση ιών για την εκτέλεση των οποίων δεν απαιτείται η παρουσία σας σε συγκεκριμένες ημερομηνίες και ώρες ή κατά περιοδικά διαστήματα. Εάν κάνετε χρήση του υπολογιστή κατά την έναρξη μιας προγραμματισμένης σάρωσης, αυτή εκτελείται στο παρασκήνιο έτσι ώστε να μην απαιτείται η διακοπή της εργασίας σας.

Για περαιτέρω πληροφορίες ανατρέξτε στο μενού Norton AntiVirus Help (Βοήθεια για το Norton AntiVirus).

## Συχνές ερωτήσεις

Η ακόλουθη είναι μια λίστα από πιθανές καταστάσεις που μπορεί να προκύψουν κατά τη χρήση του υπολογιστή σας. Παρέχονται εύκολες απαντήσεις και λύσεις για την καθεμία.

**Πάτησα το κουμπί τροφοδοσίας, αλλά δεν πραγματοποιείται ενεργοποίηση ούτε εκκίνηση του υπολογιστή.**

Δείτε την ένδειξη Ισχύος:

- Αν δεν είναι αναμμένη, δεν υπάρχει ρεύμα στον υπολογιστή. Ελέγξτε τα ακόλουθα:
  - Αν ο υπολογιστής λειτουργεί με μπαταρία, μπορεί να έχει αποφορτιστεί και να μη μπορεί να ξεκινήσει τον υπολογιστή. Συνδέστε τον προσαρμογέα (adapter) για να επαναφορτίσετε το πακέτο μπαταρίας.
  - Σιγουρευτείτε πως ο προσαρμογέας ρεύματος είναι σωστά συνδεδεμένος στον υπολογιστή και στην πρίζα ρεύματος.
- Αν η ένδειξή του είναι αναμμένη, ελέγξτε τα ακόλουθα:
  - Υπάρχει μη εκκινούμενος δίσκος (όχι του συστήματος) στον εξωτερικό οδηγό δισκέτας USB; Αφαιρέστε ή αντικαταστήστε τον με δίσκο του συστήματος και πατήστε **<Ctrl> + <Alt> + <Del>** για επανεκκίνηση του συστήματος.

**Δεν εμφανίζεται τίποτα στην οθόνη.**

Το σύστημα διαχείρισης ενέργειας του υπολογιστή σβήνει αυτόματα την οθόνη για να εξοικονομήσει ενέργεια. Πατήστε οποιοδήποτε κουμπί για να ανάψετε πάλι την οθόνη.

Αν πατώντας ένα πλήκτρο δεν ανάψει πάλι η οθόνη, δύο πράγματα μπορεί να είναι η αιτία:

- Μπορεί να είναι πολύ χαμηλό το επίπεδο φωτεινότητας. Πατήστε **<Fn> + <→>** (αύξηση) για να ρυθμίσετε το βαθμό φωτεινότητας.
- Η συσκευή προβολής μπορεί να έχει ρυθμιστεί σε ένα εξωτερικό μόνιτορ. Πατήστε το πλήκτρο συντόμευσης εναλλαγής οθόνης **<Fn> + <F5>** για να αλλάξετε την οθόνη στον υπολογιστή.
- Εάν η ενδεικτική λυχνία αναμονής είναι αναμμένη, ο υπολογιστής βρίσκεται σε λειτουργία αναμονής. Πατήστε και ελευθερώστε το κουμπί τροφοδοσίας ώστε να αρχίσετε την εργασία ξανά.

**Η εικόνα δεν καλύπτει όλη την οθόνη (δεν είναι full-screen).**

Κάθε οθόνη απεικόνισης υπολογιστή διαθέτει διαφορετική εγγενή ανάλυση αναλόγως του μεγέθους της οθόνης. Εάν ρυθμίσετε την ανάλυση σε χαμηλότερη τιμή από την εγγενή ανάλυση, τότε η οθόνη επεκτείνεται και καταλαμβάνει ολόκληρη την οθόνη απεικόνισης του υπολογιστή. Κάντε δεξιό κλικ στην επιφάνεια εργασίας των Windows και επιλέξτε **ιδιότητες** για να εμφανίσετε το πλαίσιο διαλόγου ιδιότητες απεικόνισης. Ακολουθώντας κάντε κλικ στην κάρτα **ρυθμίσεις** ώστε να βεβαιωθείτε ότι η ανάλυση ρυθμίστηκε στην κατάλληλη τιμή. Αναλύσεις χαμηλότερες από την καθορισμένη τιμή δεν προβάλλονται σε πλήρη οθόνη στον υπολογιστή ή σε εξωτερικό μόνιτορ.

## Δεν ακούγεται ήχος από τον υπολογιστή.

Ελέγξτε τα ακόλουθα:

- Μπορεί να έχει γίνει σίωπηση της έντασης. Στα Windows, δείτε το εικονίδιο ελέγχου έντασης (ηχεία) στην γραμμή εργασιών. Αν είναι διαγραμμένο, κάντε κλικ στο εικονίδιο και αφαιρέστε την επιλογή **Γεν. αποκοπή**.
- Το επίπεδο της έντασης μπορεί να είναι πολύ χαμηλά. Στα Windows, δείτε το εικονίδιο ελέγχου έντασης (ηχεία) στην γραμμή εργασιών. Μπορείτε επίσης να χρησιμοποιήσετε τα κουμπιά ελέγχου έντασης για τη ρύθμιση της έντασης του ήχου. Ανατρέξτε στην ενότητα "**Πλήκτρα συντόμευσης**" στη **σελίδα 14** για περισσότερες λεπτομέρειες.
- Εάν υπάρχουν συνδεδεμένα ακουστικά, ακουστικά "ψείρες" ή εξωτερικά ηχεία στη θύρα εξόδου ακουστικού σήματος στο μπροστινό πίνακα του υπολογιστή, τότε τα εσωτερικά ηχεία απενεργοποιούνται αυτόματα.

## Επιθυμώ να πραγματοποιήσω εξώθηση του συρταριού της μονάδας οπτικού δίσκου χωρίς να ενεργοποιήσω την τροφοδοσία.

Υπάρχει ένα κουμπί μηχανικής εξώθησης πάνω στη μονάδα οπτικού δίσκου. Απλά εισάγετε τη μύτη ενός μολυβιού ή το άκρο ενός συνδετήρα και πιέστε ώστε να πραγματοποιηθεί εξώθηση του συρταριού.

## Δεν ανταποκρίνεται το πληκτρολόγιο.

Δοκιμάστε να συνδέσετε ένα εξωτερικό πληκτρολόγιο σε μια θύρα USB στη δεξιά ή αριστερή πλευρά του υπολογιστή. Αν δουλέψει, επικοινωνήστε με τον αντιπρόσωπό σας ή με ένα εξουσιοδοτημένο κέντρο επισκευών καθώς μπορεί να έχει χαλαρώσει το καλώδιο του εσωτερικού πληκτρολογίου.

## Ο εκτυπωτής δεν λειτουργεί.

Ελέγξτε τα ακόλουθα:

- Σιγουρευτείτε πως ο εκτυπωτής είναι συνδεδεμένος σε μια πρίζα ρεύματος και είναι ενεργοποιημένος.
- Βεβαιωθείτε ότι υπάρχει ασφαλής σύνδεση του καλώδιου του εκτυπωτή στην παράλληλη ή USB θύρα του υπολογιστή και την αντίστοιχη θύρα του εκτυπωτή.

## Θέλω να ρυθμίσω την τοποθεσία μου για να χρησιμοποιήσω το εσωτερικό μόντεμ.

Για να χρησιμοποιήσετε σωστά το λογισμικό επικοινωνιών (π.χ. Hyper Terminal), πρέπει να ρυθμίσετε την τοποθεσία σας:

- 1 Κάντε κλικ στο κουμπί **Έναρξη, Ρυθμίσεις** και στην επιλογή **Πίνακας Ελέγχου**.
- 2 Κάντε διπλό κλικ στο εικονίδιο **Επιλογές τηλεφώνου και μόντεμ**.
- 3 Κάντε κλικ στην καρτέλα **Κανόνες κλήσης** και ξεκινήστε να ρυθμίζετε την τοποθεσία σας.

Ανατρέξτε στο εγχειρίδιο των Windows.





**Σημείωση:** Προσέξτε ότι, στη διάρκεια της πρώτης εκκίνησης του φορητού υπολογιστή, μπορείτε να παραβλέψετε τη ρύθμιση της σύνδεσης ιντερνέτ, καθώς δεν είναι απαραίτητο να επηρεάσετε την εγκατάσταση του συνολικού λειτουργικού συστήματος. Όταν ρυθμιστεί το λειτουργικό σύστημα, μπορείτε να προχωρήσετε στη ρύθμιση της σύνδεσης ιντερνέτ.

Επιθυμώ την επαναφορά του υπολογιστή μου στις αρχικές του ρυθμίσεις χωρίς CD επανόρθωσης.



**Σημείωση:** Εάν το σύστημά σας είναι η πολύγλωσση έκδοση, τότε το λειτουργικό σύστημα και η γλώσσα που επιλέγετε όταν ενεργοποιείτε το σύστημα για πρώτη φορά θα είναι και η μόνη επιλογή για τις μελλοντικές περιπτώσεις επανορθωτικών λειτουργιών.

Αυτή η διαδικασία ανάκτησης σας βοηθάει να επαναφέρετε το δίσκο C: με το αρχικό λογισμικό που είναι εγκαταστημένο όταν αγοράζετε το φορητό σας υπολογιστή. Ακολουθήστε τα βήματα παρακάτω για να αναδομήσετε το δίσκο C: σας. (Ο δίσκος C: σας θα διαμορφωθεί ξανά [reformatted] και θα διαγραφούν όλα τα δεδομένα.) Είναι σημαντικό να δημιουργήσετε αντίγραφα ασφαλείας όλων των αρχείων δεδομένων σας πριν να χρησιμοποιήσετε αυτήν την επιλογή.

Πριν να εκτελέσετε μια επαναφορά, παρακαλούμε ελέγξτε τις ρυθμίσεις του BIOS.

- 1 Ελέγξτε για να δείτε αν είναι ενεργοποιημένη ή όχι η λειτουργία **Acer disk-to-disk recovery**.
- 2 Σιγουρευτείτε πως η ρύθμιση **D2D Recovery** στο **Main** είναι στο **Enabled**.
- 3 Βγείτε από το βοηθητικό πρόγραμμα BIOS [BIOS utility] και αποθηκεύστε τις αλλαγές.



**Σημείωση:** Για να ενεργοποιήσετε το βοηθητικό πρόγραμμα BIOS [BIOS utility], πατήστε το **<F2>** στη διάρκεια του POST.

Για έναρξη της διαδικασίας επαναφοράς:

- 1 Επανεκκινήστε το σύστημα.
- 2 Ενώ εμφανίζεται το λογότυπο Acer. Πατήστε **<Alt> + <F10>** ταυτόχρονα για να εισέλθετε στη διαδικασία ανάκτησης.
- 3 Ανατρέξτε στις οδηγίες της οθόνης όσον αφορά την επανόρθωση του συστήματος.



**Σημαντικό!** Αυτή η δυνατότητα καταλαμβάνει 2 έως 3 GB σε ένα κρυφό διαμέρισμα του σκληρού σας δίσκου.

## Αίτηση επισκευής

### Εγγύηση Διεθνή Ταξιδιώτη [International Travelers Warranty (ITW)]

Ο υπολογιστής σας καλύπτεται από την Εγγύηση Διεθνή Ταξιδιώτη (ITW) που σας προσφέρει ασφάλεια και ηρεμία όταν ταξιδεύετε. Το παγκόσμιο δίκτυό μας κέντρων επισκευών υπάρχει για να σας βοηθάει.

Ένα διαβατήριο ITW έρχεται με τον υπολογιστή σας. Αυτό το διαβατήριο περιέχει όσα πρέπει να γνωρίζετε σχετικά με το πρόγραμμα ITW. Μια λίστα διαθέσιμων, εξουσιοδοτημένων κέντρων επισκευών βρίσκεται σε αυτό το χρήσιμο βιβλιαράκι. Διαβάστε αυτό το διαβατήριο προσεκτικά.

Πάντα να έχετε μαζί σας το ITW διαβατήριο σας, ειδικά όταν ταξιδεύετε για να λαμβάνετε τα οφέλη των κέντρων επισκευών μας. Τοποθετήστε την απόδειξη αγοράς στο καρτελάκι που βρίσκεται στο μπροστινό κάλυμμα του διαβατηρίου ITW. Αν η χώρα που ταξιδεύετε δεν έχει εξουσιοδοτημένο κέντρο επισκευών ITW από την Acer, μπορείτε να επικοινωνήσετε με τα γραφεία μας παγκοσμίως. Παρακαλώ συμβουλευτείτε <http://global.acer.com>.

### Πριν να τηλεφωνήσετε

Παρακαλούμε να έχετε διαθέσιμες τις παρακάτω πληροφορίες όταν καλείτε μια online υπηρεσία της Acer, παρακαλούμε να είστε κοντά στον υπολογιστή σας όταν τηλεφωνείτε. Με την υποστήριξή σας, μπορούμε να μειώσουμε το χρόνο που χρειάζεται ένα τηλεφώνημα και να σας βοηθήσουμε να λύσετε τα προβλήματά σας αποδοτικά. Αν υπάρχουν μηνύματα σφαλμάτων ή μπιπ από τον υπολογιστή σας, καταγράψτε τα όπως εμφανίζονται στην οθόνη (ή τον αριθμό και την ακολουθία στην περίπτωση των μπιπ).

Χρειάζεται να παράσχετε τις ακόλουθες πληροφορίες:

Όνομα: \_\_\_\_\_

Διεύθυνση: \_\_\_\_\_

Αριθμός τηλεφώνου: \_\_\_\_\_

Τύπος μηχανήματος και μοντέλου: \_\_\_\_\_

Σειριακός αριθμός: \_\_\_\_\_

Ημερομηνία αγοράς: \_\_\_\_\_

# Για να πάρετε το φορητό PC μαζί σας

Αυτό το κεφάλαιο σας προσφέρει συμβουλές και υποδείξεις για πράγματα που πρέπει να λάβετε υπόψη όταν μετακινήσετε ή ταξιδεύετε με τον υπολογιστή σας.

## Αποσύνδεση από το γραφείο

Ακολουθήστε αυτά τα βήματα για να αποσυνδέσετε τον υπολογιστή σας από εξωτερικά εξαρτήματα:

- 1 Αποθηκεύστε τυχόν ανοικτά αρχεία.
- 2 Αφαιρέστε τυχόν μέσα, δισκέτες ή CD, από τον(τους) οδηγό(ους).
- 3 Τερματισμός λειτουργίας υπολογιστή.
- 4 Κλείστε το κάλυμμα της οθόνης.
- 5 Αποσυνδέστε το καλώδιο από τον προσαρμογέα (adapter) ρεύματος.
- 6 Αποσυνδέστε το πληκτρολόγιο, τη συσκευή κατεύθυνσης, τον εκτυπωτή, την εξωτερική οθόνη, και τις άλλες εξωτερικές συσκευές.
- 7 Αποσυνδέστε το κλειδωμα Kensington αν το χρησιμοποιείτε για να ασφαλίσετε τον υπολογιστή.

## Μετακίνηση

Όταν απλά μετακινήσετε για μικρές αποστάσεις, για παράδειγμα, από το τραπέζι του γραφείου σας σε μια αίθουσα συναντήσεων.

## Προετοιμασία του υπολογιστή

Πριν από τη μεταφορά του υπολογιστή, κλείστε και ασφαλίστε το κάλυμμα της οθόνης απεικόνισης για να τον θέσετε σε λειτουργία αναμονής. Μπορείτε τώρα να πάρετε με ασφάλεια τον υπολογιστή σας οπουδήποτε πάτε μέσα στο κτίριο. Για να βγάλετε τον υπολογιστή από την κατάσταση Ύπνου, ανοίξτε την οθόνη; ακολούθως πατήστε και κρατήστε πατημένο το κουμπί τροφοδοσίας.

Αν παίρνετε τον υπολογιστή στο γραφείο ενός πελάτη ή σε ένα διαφορετικό κτίριο, μπορεί να επιλέξετε να κλείσετε τον υπολογιστή:

Κάντε κλικ στο κουμπί **Έναρξη**, στην επιλογή **Απενεργοποίηση υπολογιστή** και έπειτα κάντε κλικ στην εντολή **Κλείσιμο** (Windows XP).

- ή -

Μπορείτε να θέσετε τον υπολογιστή σε λειτουργία αναμονής, πατώντας **<Fn> + <F4>**. Ακολούθως κλείστε και ασφαλίστε την οθόνη απεικόνισης.

Όταν είστε έτοιμος να χρησιμοποιήσετε τον υπολογιστή ξανά, απασφαλίστε και ανοίξτε την οθόνη απεικόνισης, ακολούθως πιάστε και ελευθερώστε το κουμπί τροφοδοσίας.



**Σημείωση:** Εάν η ένδειξη Sleep (Αναμονή) είναι απενεργοποιημένη, τότε ο υπολογιστής εισήλθε σε λειτουργία Hibernation (Αδρανοποίηση) και απενεργοποιήθηκε. Εάν η ενδεικτική λυχνία τροφοδοσίας είναι σβηστή αλλά η ενδεικτική λυχνία αναμονής είναι αναμμένη, τότε ο υπολογιστής εισήλθε σε λειτουργία αναμονής. Και στις δύο περιπτώσεις, πατήστε και ελευθερώστε το κουμπί τροφοδοσίας για να ενεργοποιήσετε τον υπολογιστή ξανά. Προσέξτε ότι ο υπολογιστής ενδέχεται να εισέλθει σε λειτουργία αδρανοποίησης αφού παραμείνει σε λειτουργία αναμονής για μια χρονική περίοδο.

## Τι να φέρετε στις συναντήσεις

Αν η συνάντησή σας είναι σχετικά σύντομη, δεν χρειάζεται πιθανόν να πάρετε τίποτα μαζί, εκτός από τον υπολογιστή σας. Αν η συνάντησή σας διαρκεί περισσότερο ή αν η μπαταρία σας δεν είναι πλήρως φορτισμένη, ενδέχεται να θελήσετε να πάρετε μαζί σας το μετασχηματιστή AC, για να συνδέσετε τον υπολογιστή σας σε πρίζα στην αίθουσα συνάντησης.

Αν η αίθουσα ρεύματος δεν έχει πρίζα ρεύματος, μειώστε την εξάντληση της μπαταρίας βάζοντας τον υπολογιστή σε κατάσταση Ύπνου. Πατήστε <Fn> + <F4> ή κλείστε το κάλυμμα της οθόνης όταν δεν χρησιμοποιείτε ενεργά τον υπολογιστή σας. Για επιστροφή στην εργασία, ανοίξτε την οθόνη (εάν είναι κλειστή), ακολούθως πατήστε και ελευθερώστε το κουμπί τροφοδοσίας.

## Μεταφορά του υπολογιστή στίπι

Όταν μετακινήσετε από το γραφείο στο στίπι σας ή αντίστροφα.

### Προετοιμασία του υπολογιστή

Μετά την αποσύνδεση του υπολογιστή από το γραφείο, ακολουθήστε αυτά τα βήματα για να προετοιμάσετε τον υπολογιστή για το ταξίδι προς το στίπι:

- Ελέγξτε αν έχετε αφαιρέσει όλα τα μέσα και τους οπτικούς δίσκους από τις μονάδες δίσκου. Αν δεν αφαιρέσετε τα μέσα μπορεί να προκληθεί ζημιά στην κεφαλή της μονάδας δίσκου.
- Πακετάρετε τον υπολογιστή σε μια προστατευτική θήκη που μπορεί να αποτρέψει τον υπολογιστή από το να γλιστράει τριγύρω και να τον προστατεύσει αν πέσει.



**Προσοχή:** Αποφεύγετε να πακετάρετε τα αντικείμενα δίπλα στο πάνω κάλυμμα του υπολογιστή. Η πίεση ενάντια στο πάνω κάλυμμα μπορεί να βλάψει την οθόνη

## Τι να φέρετε μαζί σας

Εκτός αν έχετε ήδη μερικά αντικείμενα στο στίπι, φέρετε τα ακόλουθα αντικείμενα μαζί σας:

- Προσαρμογέα (adapter) και καλώδιο ρεύματος
- Τον τυπωμένο οδηγό χρήστη

## Τι να λάβετε ειδικά υπόψη

Ακολουθήστε αυτές τις οδηγίες για να προστατέψετε τον υπολογιστή σας όσο ταξιδεύετε από και προς τη δουλειά σας:

- Ελαχιστοποιήστε την επήρεια των αλλαγών της θερμοκρασίας κρατώντας τον υπολογιστή μαζί σας.
- Αν χρειαστεί να σταματήσετε για μεγάλο χρονικό διάστημα και δε μπορείτε να πάρετε τον υπολογιστή μαζί σας, αφήστε τον στο πορτ-μπαγκάζ του αυτοκινήτου για να αποφύγετε την έκθεση του σε υπερβολική ζέστη.
- Οι αλλαγές στη θερμοκρασία και την υγρασία μπορεί να προκαλέσουν συμπύκνωση. Επιτρέψτε στον υπολογιστή να επιστρέψει στη θερμοκρασία δωματίου, και επιθεωρήστε την οθόνη για συμπύκνωση πριν να ανοίξετε τον υπολογιστή. Αν η αλλαγή της θερμοκρασίας είναι μεγαλύτερη των 10 °C (18 °F), επιτρέψτε στον υπολογιστή να έρθει σε θερμοκρασία δωματίου σιγά σιγά. Αν είναι δυνατόν, αφήστε τον υπολογιστή για 30 λεπτά σε ένα περιβάλλον με θερμοκρασία ανάμεσα στην εξωτερική και τη θερμοκρασία δωματίου.

## Εγκατάσταση ενός γραφείου στο σπίτι

Αν εργάζεστε συχνά στον υπολογιστή σας στο σπίτι, μπορεί να θέλετε να αγοράσετε ένα δεύτερο προσαρμοστή (adapter) ρεύματος για να χρησιμοποιείτε στο σπίτι. Με ένα δεύτερο προσαρμοστή (adapter) ρεύματος, μπορείτε να αποφύγετε να μεταφέρετε το έξτρα βάρος από και προς το σπίτι.

Αν χρησιμοποιείτε τον υπολογιστή σας στο σπίτι για μεγάλες χρονικές περιόδους, μπορεί επίσης να θέλετε να προσθέσετε ένα εξωτερικό πληκτρολόγιο, μόνιτορ, ή ποντίκι.

## Ταξίδι με τον υπολογιστή

Όταν μετακινείστε σε μια μεγαλύτερη απόσταση, για παράδειγμα, από το κτίριο του γραφείου σας στο κτίριο του γραφείου ενός πελάτη, ή όταν ταξιδεύετε τοπικά.

## Προετοιμασία του υπολογιστή

Προετοιμάστε τον υπολογιστή σαν να τον παίρνατε σπίτι. Σιγουρευτείτε πως η μπαταρία στον υπολογιστή είναι φορτισμένη. Η ασφάλεια στο αεροδρόμιο μπορεί να απαιτήσει να ανοίξετε τον υπολογιστή σας όταν τον φέρνετε στην περιοχή της πύλης.

## Τι να φέρετε μαζί σας

Φέρετε τα ακόλουθα αντικείμενα μαζί σας:

- Προσαρμογέας (adapter) ρεύματος
- Εφεδρικό, πλήρως φορτισμένο πακέτο μπαταρίας
- Επιπρόσθετα αρχεία προγράμματος οδήγησης εκτυπωτή αν σχεδιάζετε να χρησιμοποιήσετε άλλον εκτυπωτή

## Τι να λάβετε ειδικά υπόψη

Επιπρόσθετα στις οδηγίες για τη μεταφορά του υπολογιστή στο σπίτι, ακολουθήστε αυτές τις οδηγίες για να προστατεύσετε τον υπολογιστή σας όσο ταξιδεύετε:

- Πάντα να παίρνετε τον υπολογιστή σας σαν χειραποσκευή.
- Αν είναι δυνατόν, να επιθεωρείται ο υπολογιστής με το χέρι. Τα μηχανήματα ακτίνων X στο αεροδρόμιο είναι ασφαλή, αλλά μη περνάτε τον υπολογιστή από ανιχνευτή μετάλλων.
- Αποφεύγετε να εκθέτετε τις δισκέτες σε ανιχνευτές μετάλλου που κρατούνται στο χέρι.

## Διεθνή ταξίδια με τον υπολογιστή

Όταν ταξιδεύετε από χώρα σε χώρα.

### Προετοιμασία του υπολογιστή

Προετοιμάστε τον υπολογιστή όπως θα τον προετοιμάζατε κανονικά για ταξίδι.

### Τι να φέρετε μαζί σας

Φέρετε τα ακόλουθα αντικείμενα μαζί σας:

- Προσαρμογέας (adapter) ρεύματος
- Καλώδια ρεύματος που είναι κατάλληλα για τη χώρα στην οποία ταξιδεύετε
- Εφεδρικά, πλήρως φορτισμένα πακέτα μπαταρίας
- Επιπρόσθετα αρχεία προγράμματος οδήγησης εκτυπωτή αν σχεδιάζετε να χρησιμοποιήσετε άλλον εκτυπωτή
- Απόδειξη αγοράς, στην περίπτωση που χρειαστεί να την επιδείξετε σε υπαλλήλους του τελωνείου
- Διαβατήριο Εγγύησης Διεθνή Ταξιδιώτη

### Τι να λάβετε ειδικά υπόψη

Ακολουθήστε τα ίδια πράγματα που πρέπει να λαμβάνετε υπόψη όταν ταξιδεύετε με τον υπολογιστή. Επιπρόσθετα, αυτές οι συμβουλές είναι χρήσιμες όταν ταξιδεύετε διεθνώς:

- Όταν ταξιδεύετε σε άλλη χώρα, ελέγξτε πως η τοπική τάση ρεύματος και οι προδιαγραφές των καλωδίων ρεύματος του προσαρμογέα (adapter) είναι συμβατές. Αν δεν είναι, αγοράστε ένα καλώδιο ρεύματος που είναι συμβατό με την τοπική τάση. Μη χρησιμοποιείτε σετ μετατροπής που πωλούνται για συσκευές για να δώσετε ρεύμα στον υπολογιστή.
- Αν χρησιμοποιείτε το μόντεμ, ελέγξτε αν το μόντεμ και ο συνδετήρας είναι συμβατά με το σύστημα τηλεπικοινωνιών της χώρας στην οποία ταξιδεύετε.

# Ασφάλεια του υπολογιστή σας

Ο υπολογιστής σας είναι μια πολύτιμη επένδυση την οποία πρέπει να προσέχετε. Μάθετε πώς να προστατεύετε και να φροντίζετε τον υπολογιστή σας.

Τα χαρακτηριστικά ασφαλείας περιλαμβάνουν κλειδώματα λογισμικού και υλικού — μια κλειδαριά ασφαλείας και κωδικούς.

## Χρήση μιας κλειδαριάς ασφαλείας

Μια εγκοπή κλειδαριάς ασφαλείας που βρίσκεται στο σασί του υπολογιστή, σας επιτρέπει να συνδέσετε μια κλειδαριά ασφαλείας συμβατή με Kensington.

Τυλίξτε το καλώδιο μιας κλειδαριάς ασφαλείας γύρω από ένα ακίνητο αντικείμενο όπως ένα τραπέζι ή το χερούλι ενός κλειδωμένου συρταριού. Εισάγετε την κλειδαριά στην εγκοπή και γυρίστε το κλειδί για να ασφαλίσετε την κλειδαριά. Διατίθενται επίσης μερικά μοντέλα δίχως κλειδί.

## Χρήση κωδικών πρόσβασης

Οι κωδικοί πρόσβασης προστατεύουν τον υπολογιστή σας από μη εξουσιοδοτημένη πρόσβαση. Ο καθορισμός αυτών των κωδικών πρόσβασης δημιουργεί διαφορετικά επίπεδα προστασίας του υπολογιστή και των δεδομένων σας:

- Ο Κωδικός πρόσβασης επιτηρητή αποτρέπει τη μη εξουσιοδοτημένη είσοδο στο βοηθητικό πρόγραμμα BIOS. Μόλις οριστεί ο κωδικός, θα πρέπει να τον καταχωρίσετε ώστε να σας επιτραπεί η πρόσβαση στο βοηθητικό πρόγραμμα BIOS. Ανατρέξτε στην ενότητα **"Βοηθητικό πρόγραμμα BIOS" στη σελίδα 36**.
- Ο Κωδικός χρήστη προστατεύει τον υπολογιστή σας από μη εξουσιοδοτημένη χρήση. Για μέγιστο βαθμό ασφάλειας, συνδυάστε τη χρήση αυτού του κωδικού με τα σημεία ελέγχου κωδικών κατά την εκκίνηση και επιστρέψτε στην εργασία σας μετά από μια περίοδο αδρανοποίησης.
- Ο Κωδικός πρόσβασης κατά την εκκίνηση προστατεύει τον υπολογιστή σας από μη εξουσιοδοτημένη χρήση. Για μέγιστο βαθμό ασφάλειας, συνδυάστε τη χρήση αυτού του κωδικού με τα σημεία ελέγχου κωδικών κατά την εκκίνηση και επιστρέψτε στην εργασία σας μετά από μια περίοδο αδρανοποίησης.



**Σημαντικό!** Μην ξεχάσετε τον κωδικό επιτηρητή! Εάν ξεχάσετε τον κωδικό πρόσβασης, θα πρέπει να επικοινωνήσετε με τον αντιπρόσωπό σας ή ένα εξουσιοδοτημένο κέντρο σέρβις.

## Καταχώριση κωδικών πρόσβασης

Μόλις καθοριστεί ένας κωδικός πρόσβασης, εμφανίζεται μήνυμα προτροπής για την καταχώριση του κωδικού στο κέντρο της οθόνης απεικόνισης.

- Μόλις καθοριστεί ο κωδικός πρόσβασης επιτηρητή, εμφανίζεται ένα μήνυμα προτροπής για την καταχώριση του κωδικού όταν πατήσετε **<F2>** για να εισέλθετε στο βοηθητικό πρόγραμμα BIOS κατά την εκκίνηση.
- Πληκτρολογήστε τον κωδικό πρόσβασης επιτηρητή και πατήστε **Enter** για να σας επιτραπεί η πρόσβαση στο βοηθητικό πρόγραμμα BIOS. Εάν καταχωρίσετε λάθος κωδικό, εμφανίζεται ένα προειδοποιητικό μήνυμα. Προσπαθήστε ξανά και πατήστε **Enter**.
- Μόλις καθοριστεί ο κωδικός πρόσβασης χρήστη, και ενεργοποιηθεί η παράμετρος κωδικού πρόσβασης κατά την εκκίνηση, εμφανίζεται ένα μήνυμα προτροπής για την καταχώριση του κωδικού κατά την εκκίνηση.
- Πληκτρολογήστε τον κωδικό πρόσβασης χρήστη και πατήστε **Enter** για να σας επιτραπεί η χρήση του υπολογιστή. Εάν καταχωρίσετε λάθος κωδικό, εμφανίζεται ένα προειδοποιητικό μήνυμα. Προσπαθήστε ξανά και πατήστε **Enter**.



**Σημαντικό!** Έχετε τρεις ευκαιρίες για την καταχώριση του σωστού κωδικού πρόσβασης. Εάν αποτύχετε στην καταχώριση του σωστού κωδικού πρόσβασης μετά από τρεις προσπάθειες, η λειτουργία του συστήματος αναστέλλεται. Πατήστε και κρατήστε πατημένο το κουμπί τροφοδοσίας για τέσσερα δευτερόλεπτα ώστε να τερματίσετε τη λειτουργία του υπολογιστή. Ακολούθως ενεργοποιήστε τον υπολογιστή ξανά, και προσπαθήστε εκ νέου.

## Καθορισμός κωδικών πρόσβασης

Μπορείτε να καθορίσετε τους κωδικούς πρόσβασης χρησιμοποιώντας το βοηθητικό πρόγραμμα BIOS.



# Επέκταση μέσω των επιλογών

Το Φορητός προσωπικός Η/Υ σας προσφέρει μια πλήρη εμπειρία κινητού υπολογιστή.

## Επιλογές συνδεσιμότητας

Οι θύρες σας επιτρέπουν να συνδέετε περιφερειακές συσκευές στον υπολογιστή σας όπως θα κάνατε με έναν επιτραπέζιο Η/Υ. Όσον αφορά τις οδηγίες για τη σύνδεση διαφόρων εξωτερικών μονάδων στον υπολογιστή, ανατρέξτε στην επόμενη ενότητα για περισσότερες λεπτομέρειες.

## Μόντεμ φαξ/δεδομένων

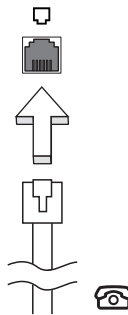
Ο υπολογιστής έχει ένα ενσωματωμένο V.92 56 Kbps μόντεμ φαξ/δεδομένων.



.....

**Προειδοποίηση!** Αυτή η θύρα μόντεμ δεν είναι συμβατή με ψηφιακές τηλεφωνικές γραμμές. Η σύνδεση αυτού του μόντεμ σε μια ψηφιακή τηλεφωνική γραμμή θα προκαλέσει ζημιά στο μόντεμ.

Για να χρησιμοποιήσετε τη θύρα μόντεμ φαξ/δεδομένων, συνδέστε ένα τηλεφωνικό καλώδιο από τη θύρα του μόντεμ σε ένα βύσμα (τζακ) τηλεφώνου.



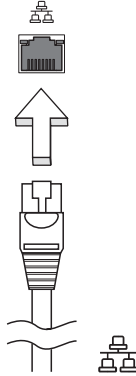
.....

**Προειδοποίηση!** Βεβαιωθείτε ότι το καλώδιο που χρησιμοποιείτε είναι κατάλληλο για τη χώρα στην οποία εργάζεστε.

## Ενσωματωμένη δυνατότητα δικτύου

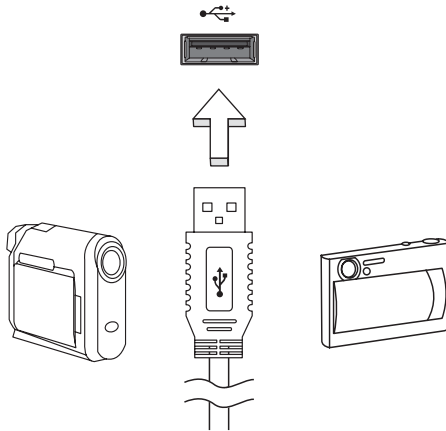
Η ενσωματωμένη δυνατότητα δικτύου σας επιτρέπει να συνδέσετε τον υπολογιστή σε δίκτυο Ethernet.

Για να χρησιμοποιήσετε τη δυνατότητα δικτύου, συνδέστε ένα καλώδιο Ethernet από τη θύρα Ethernet (RJ-45) που βρίσκεται στη μητρική κάρτα του υπολογιστή σε ένα βύσμα (τζακ) δικτύου ή κέντρο δικτύωσης του δικτύου σας.



## Universal Serial Bus (USB)

Η θύρα Universal Serial Bus (USB) 2.0 είναι μια υψηλής ταχύτητας σειριακή θύρα που σας επιτρέπει να συνδέσετε περιφερειακά χωρίς να δεσμεύετε πολύτιμους πόρους του συστήματος.



## Υποδοχή κάρτας υπολογιστή (PC Card slot)

Η υποδοχή κάρτας προσωπικού Η/Υ τύπου II του υπολογιστή δέχεται κάρτες προσωπικού Η/Υ οι οποίες ενισχύουν τις δυνατότητες χρήσης και επέκτασης του υπολογιστή. Αυτές οι κάρτες θα πρέπει να έχουν ένα λογότυπο PC Card πάνω τους.

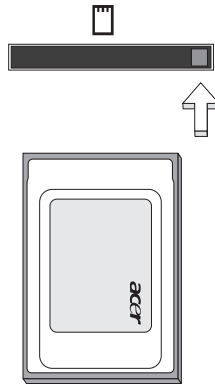
Οι Κάρτες υπολογιστή (μέχρι πρότινος PCMCIA) είναι προσθετικές κάρτες για φορητούς υπολογιστές, που σας δίνουν δυνατότητες επέκτασης που υπήρχαν εδώ και καιρό στους επιτραπέζιους Η/Υ. Οι δημοφιλείς τύποι καρτών προσωπικών Η/Υ περιλαμβάνουν κάρτες flash, μόντεμ φαξ/δεδομένων, ασύρματου LAN και SCSI. Το CardBus βελτιώνει την 16-bit τεχνολογία PC card επεκτείνοντας το εύρος ζώνης στα 32 bit.



**Σημείωση:** Ανατρέξτε στο εγχειρίδιο της κάρτας σας για λεπτομέρειες για το πώς να εγκαταστήσετε και να χρησιμοποιήσετε την κάρτα και τις λειτουργίες της.

### Εισαγωγή μιας κάρτας υπολογιστή PC Card

Εισάγετε την κάρτα στην κατώτερη υποδοχή και κάντε τις κατάλληλες συνδέσεις (π.χ., καλώδιο δικτύου), αν είναι απαραίτητο. Δείτε το εγχειρίδιο της κάρτας σας για λεπτομέρειες.



### Εξαγωγή μιας κάρτας υπολογιστή PC Card

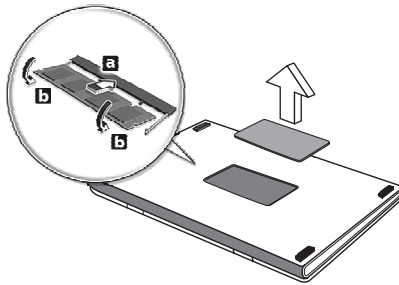
Πριν από την εξαγωγή μιας κάρτας υπολογιστή PC Card:

- 1 Τερματίστε την εφαρμογή που χρησιμοποιεί την κάρτα.
- 2 Κάντε αριστερό κλικ στο εικονίδιο κάρτας προσωπικού Η/Υ που βρίσκεται στη γραμμή εργασιών και διακόψτε τη λειτουργία της κάρτας.
- 3 Πατήστε το κουμπί εξαγωγής υποδοχής για να βγει το κουμπί εξαγωγής και έπειτα πατήστε το ξανά για να βγει η κάρτα.

## Εγκατάσταση μνήμης

Ακολουθήστε αυτά τα βήματα για να εγκαταστήσετε μνήμη:

- 1 Απενεργοποιήστε τον υπολογιστή, βγάλτε τον προσαρμογέα ρεύματος (αν είναι συνδεδεμένος) και αφαιρέστε το πακέτο της μπαταρίας. Έπειτα γυρίστε ανάποδα τον υπολογιστή για να αποκτήσετε πρόσβαση στη βάση του.
- 2 Αφαιρέστε τη βίδα από το κάλυμμα της μνήμης, έπειτα σηκώστε και αφαιρέστε το κάλυμμα της μνήμης.
- 3 Εισάγετε τη μονάδα μνήμης διαγώνια μέσα στην υποδοχή **(a)**, και έπειτα πατήστε το κάτω μαλακά μέχρι να κλειδώσει στη θέση του **(b)**.



- 4 Αντικαταστήστε το κάλυμμα της μνήμης και ασφαλίστε το με τη βίδα.
- 5 Τοποθετήστε εκ νέου τη συστοιχία μπαταριών, και επανασυνδέστε τον προσαρμογέα AC.
- 6 Ενεργοποιήστε τον υπολογιστή.

Ο υπολογιστής αυτόματα ανιχνεύει και ρυθμίζει το ολικό μέγεθος μνήμης.

Συμβουλευτείτε έναν αρμόδιο τεχνικό ή επικοινωνήστε με τον τοπικό αντιπρόσωπο της Acer.

## Βοηθητικό πρόγραμμα BIOS

Το βοηθητικό πρόγραμμα BIOS (BIOS utility) είναι ένα πρόγραμμα ρύθμισης υλικού που είναι ενσωματωμένο στο Basic Input/Output System (BIOS) του υπολογιστή σας.

Ο υπολογιστής σας είναι ήδη κατάλληλα ρυθμισμένος και βελτιστοποιημένος, και δε χρειάζεται να εκτελέσετε αυτό το βοηθητικό πρόγραμμα. Όμως, αν αντιμετωπίσετε προβλήματα ρύθμισης, μπορεί να χρειαστεί να το εκτελέσετε.

Για να ενεργοποιήσετε το βοηθητικό πρόγραμμα BIOS (BIOS utility), πατήστε **<F2>** στη διάρκεια του Αυτό-Ελέγχου Εκκίνησης [Power-On Self Test (POST)], ενώ προβάλλεται το λογότυπο Φορητός προσωπικός Η/Υ.

## Σειρά εκκίνησης

Για να ρυθμίσετε τη σειρά εκκίνησης στο βοηθητικό πρόγραμμα BIOS, ενεργοποιήστε το βοηθητικό πρόγραμμα BIOS, ακολούθως επιλέξτε **Boot** από τη λίστα των κατηγοριών που εμφανίζεται στο πάνω μέρος της οθόνης.

## Ενεργοποίηση της λειτουργίας disk-to-disk recovery (επανόρθωση δίσκου σε δίσκο)

Για να ενεργοποιήσετε τη λειτουργία επανόρθωση δίσκου σε δίσκο (επανόρθωση σκληρού δίσκου), ενεργοποιήστε το βοηθητικό πρόγραμμα BIOS, ακολούθως επιλέξτε **Main** από τη λίστα κατηγοριών που εμφανίζεται στο πάνω μέρος της οθόνης. Αναζητήστε την ένδειξη **D2D Recovery** στο κάτω μέρος της οθόνης και χρησιμοποιήστε τα πλήκτρα <F5> ή <F6> για να επιλέξετε τη θέση **Enabled**.

## Κωδικός πρόσβασης

Για να ορίσετε κωδικό πρόσβασης κατά την εκκίνηση, ενεργοποιήστε το βοηθητικό πρόγραμμα BIOS και ακολούθως επιλέξτε **Security** από τη λίστα κατηγοριών που εμφανίζεται στο πάνω μέρος της οθόνης. Αναζητήστε την ένδειξη **Password on boot**: και χρησιμοποιήστε τα πλήκτρα <F5> ή <F6> για να ενεργοποιήσετε την εν λόγω δυνατότητα.

## Χρήση λογισμικού

### Αναπαραγωγή ταινιών DVD

Όταν είναι εγκαταστημένη η υπομονάδα DVD στην οπτική μονάδα δίσκου, μπορείτε να αναπαράγετε ταινίες DVD στον υπολογιστή σας.

- 1 Εξάγετε το δίσκο DVD και εισάγετε ένα δίσκο με ταινία DVD. Έπειτα κλείστε το δίσκο DVD.



**Σημαντικό!** Κατά την εκκίνηση του προγράμματος αναπαραγωγής DVD για πρώτη φορά, θα σας ζητηθεί να εισάγετε τον κωδικό περιοχής (region code). Οι δίσκοι DVD είναι χωρισμένοι σε 6 περιοχές. Αφού καθοριστεί ο κωδικός περιοχής στον οδηγό DVD σας, θα παίξει δίσκους DVD μόνο αυτής της περιοχής. Μπορείτε να ορίσετε τον κωδικό περιοχής έως πέντε φορές (συμπεριλαμβανομένης της πρώτης), μετά από τις οποίες ο κωδικός περιοχής θα γίνει μόνιμος. Η επαναφορά του σκληρού σας δίσκου δεν επαναφέρει τον αριθμό των φορών που έχει οριστεί ο κωδικός περιοχής. Ανατρέξτε στον πίνακα παρακάτω σε αυτό το κεφάλαιο για πληροφορίες σχετικά με τους κωδικούς περιοχών ταινιών DVD.

2 Η ταινία DVD θα παίξει αυτόματα μετά από μερικά δευτερόλεπτα.

Κωδικός Περιοχής	Χώρα ή Περιοχή
1	Η.Π.Α., Καναδάς
2	Ευρώπη, Μέση Ανατολή, Νότιος Αφρική, Ιαπωνία
3	Νοτιοανατολική Ασία, Ταϊβάν, Νότιος Κορέα
4	Λατινική Αμερική, Αυστραλία, Νέα Ζηλανδία
5	Πρώην ΕΣΣΔ, μέρη της Αφρικής, Ινδία
6	Δημοκρατία της Κίνας



**Σημείωση:** Για να αλλάξετε τον κωδικό περιοχής, εισάγετε μια ταινία DVD από μια διαφορετική περιοχή στον οδηγό DVD. Ανατρέξτε στη βοήθεια online για περισσότερες πληροφορίες.

## Διαχείριση ενέργειας

Αυτός ο υπολογιστής έχει ενσωματωμένη μονάδα διαχείρισης ισχύος που παρακολουθεί τη δραστηριότητα του συστήματος. Η δραστηριότητα του συστήματος αναφέρεται σε οποιαδήποτε δραστηριότητα περιλαμβάνει μια ή περισσότερες από τις παρακάτω συσκευές: Πληκτρολόγιο, ποντίκι, μονάδα δισκέτας, σκληρός δίσκος και περιφερειακά συνδεδεμένα με τις σειριακές και παράλληλες θύρες, και τη μνήμη βίντεο. Αν δεν ανιχνευτεί δραστηριότητα για μια χρονική περίοδο (που ονομάζεται παύση αδράνειας), ο υπολογιστής σταματάει μερικές ή όλες τις συσκευές για να εξοικονομήσει ενέργεια.

Αυτός ο υπολογιστής εφαρμόζει ένα σχέδιο διαχείρισης ενέργειας που υποστηρίζει το Advanced Configuration and Power Interface (ACPI), το οποίο επιτρέπει τη μέγιστη διατήρηση ενέργειας και μέγιστη απόδοση την ίδια στιγμή. Τα Windows χειρίζονται όλες τις εργασίες εξοικονόμησης ενέργειας για τον υπολογιστή σας.

# Acer eRecovery

Το πρόγραμμα Acer eRecovery είναι ένα εργαλείο το οποίο χρησιμοποιείται στη διαδικασία εφεδρείας και επαναφοράς του συστήματος. Ο χρήστης έχει τη δυνατότητα της δημιουργίας και αποθήκευσης ενός εφεδρικού αντιγράφου της τρέχουσας σύνθεσης του συστήματος σε σκληρό δίσκο, CD ή DVD.

Το Acer eRecovery έχει τη δυνατότητα εκτέλεσης των ακόλουθων λειτουργιών:

- 1 Δημιουργία εφεδρικού αντιγράφου
- 2 Επαναφορά από εφεδρικό αντίγραφο
- 3 Δημιουργία CD εικόνας των προεπιλεγμένων εργοστασιακών ρυθμίσεων
- 4 Επανεγκατάσταση λογισμικού σε πακέτο χωρίς CD
- 5 Αλλαγή κωδικού πρόσβασης στο Acer eRecovery

Το παρόν κεφάλαιο θα σας καθοδηγήσει μέσα από κάθε διαδικασία.



**Σημείωση:** Η εν λόγω λειτουργία διατίθεται μόνο σε ορισμένα μοντέλα. Όσον αφορά τα συστήματα τα οποία δεν διαθέτουν ενσωματωμένο προγραμματιστή εγγραφής (burner) οπτικών δίσκων, συνδέστε έναν εξωτερικό προγραμματιστή εγγραφής με συμβατότητα USB πριν εισέλθετε στο Acer eRecovery για την εκτέλεση εργασιών οι οποίες σχετίζονται με οπτικούς δίσκους.

## Δημιουργία εφεδρικού αντιγράφου

Οι χρήστες έχουν τη δυνατότητα δημιουργίας και αποθήκευσης εφεδρικών εικόνων σε σκληρό δίσκο, CD ή DVD.

- 1 Πραγματοποιήστε εκκίνηση των Windows XP.
- 2 Πιέστε **<Alt> + <F10>** πριν ανοίξετε το βοηθητικό πρόγραμμα Acer eRecovery.
- 3 Καταχωρίστε τον κωδικό πρόσβασης για να προχωρήσετε. Ο προεπιλεγμένος κωδικός πρόσβασης είναι έξι μηδενικά.
- 4 Στο παράθυρο του Acer eRecovery, επιλέξτε **Recovery settings** και κάντε κλικ στην ένδειξη **Next**.
- 5 Στο παράθυρο Recovery settings, επιλέξτε **Backup snapshot image** και κάντε κλικ στην ένδειξη **Next**.
- 6 Επιλέξτε τη μέθοδο δημιουργίας εφεδρικού αντιγράφου.
  - a Επιλέξτε **Backup to HDD** για αποθήκευση του εφεδρικού αντιγράφου της εικόνας του δίσκου στον οδηγό D.
  - b Επιλέξτε **Backup to optical device** για αποθήκευση του εφεδρικού αντιγράφου της εικόνας του δίσκου σε CD ή DVD.
- 7 Μετά από την επιλογή της μεθόδου δημιουργίας εφεδρικού αντιγράφου, κάντε κλικ στην ένδειξη **Next**.

Ακολουθήστε τις οδηγίες που εμφανίζονται στην οθόνη για την αποπεράτωση της διαδικασίας.

## Επαναφορά από εφεδρικό αντίγραφο

Οι χρήστες έχουν τη δυνατότητα επαναφοράς του εφεδρικού αντιγράφου που δημιουργήθηκε (όπως περιγράφεται στην ενότητα **Δημιουργία εφεδρικού αντιγράφου**) από το σκληρό δίσκο, CD ή DVD.

- 1 Πραγματοποιήστε εκκίνηση των Windows XP.
- 2 Πιέστε **<Alt> + <F10>** για να ανοίξετε το βοηθητικό πρόγραμμα Acer eRecovery.
- 3 Καταχωρίστε τον κωδικό πρόσβασης για να προχωρήσετε. Ο προεπιλεγμένος κωδικός πρόσβασης είναι έξι μηδενικά.
- 4 Στο παράθυρο του Acer eRecovery, επιλέξτε **Recovery actions** και κάντε κλικ στην ένδειξη **Next**.
- 5 Έχετε τέσσερις ενέργειες επαναφοράς στη διάθεσή σας. Επιλέξτε την επιθυμητή ενέργεια επαναφοράς και ακολουθήστε τις οδηγίες που εμφανίζονται στην οθόνη για την αποπεράτωση της διαδικασίας επαναφοράς.



.....

**Σημείωση:** Το στοιχείο "Restore C:" ενεργοποιείται μόνον εάν υπάρχει αποθηκευμένο εφεδρικό αντίγραφο χρήστη στο σκληρό δίσκο (D:\). Παρακαλούμε ανατρέξτε στην ενότητα **Δημιουργία εφεδρικού αντιγράφου**.

## Δημιουργία CD εικόνας των προεπιλεγμένων εργοστασιακών ρυθμίσεων

Όταν δεν υπάρχει το CD Συστήματος και το CD Επαναφοράς, μπορείτε να τα δημιουργήσετε κάνοντας χρήση της εν λόγω λειτουργίας.

- 1 Πραγματοποιήστε εκκίνηση των Windows XP.
- 2 Πιέστε **<Alt> + <F10>** για να ανοίξετε το βοηθητικό πρόγραμμα Acer eRecovery.
- 3 Καταχωρίστε τον κωδικό πρόσβασης για να προχωρήσετε. Ο προεπιλεγμένος κωδικός πρόσβασης είναι έξι μηδενικά.
- 4 Στο παράθυρο του Acer eRecovery, επιλέξτε **Recovery settings** και κάντε κλικ στην ένδειξη **Next**.
- 5 Στο παράθυρο Recovery settings, επιλέξτε **Burn image to disk** και κάντε κλικ στην ένδειξη **Next**.
- 6 Στο παράθυρο Burn image to disk, επιλέξτε **01. Factory default image** κάντε κλικ στην ένδειξη **Next**.
- 7 Ακολουθήστε τις οδηγίες που εμφανίζονται στην οθόνη για την αποπεράτωση της διαδικασίας.



## Επανεγκατάσταση λογισμικού σε πακέτο χωρίς CD

Το πρόγραμμα Acer eRecovery αποθηκεύει εσωτερικά λογισμικό το οποίο έχει φορτωθεί εκ των προτέρων για εύκολη επανεγκατάσταση του οδηγού και των εφαρμογών.

- 1 Πραγματοποιήστε εκκίνηση των Windows XP.
- 2 Πιέστε **<Alt> + <F10>** για να ανοίξετε το βοηθητικό πρόγραμμα Acer eRecovery.
- 3 Καταχωρίστε τον κωδικό πρόσβασης για να προχωρήσετε. Ο προεπιλεγμένος κωδικός πρόσβασης είναι έξι μηδενικά.
- 4 Στο παράθυρο του Acer eRecovery, επιλέξτε **Recovery actions** και κάντε κλικ στην ένδειξη **Next**.
- 5 Στο παράθυρο Recovery settings, επιλέξτε **Reinstall applications/drivers** και κάντε κλικ στην ένδειξη **Next**.
- 6 Επιλέξτε τον επιθυμητό οδηγό/εφαρμογή και ακολουθήστε τις οδηγίες που εμφανίζονται στην οθόνη για επανεγκατάσταση.

Στη διάρκεια της πρώτης εκτέλεσης, το πρόγραμμα Acer eRecovery προετοιμάζει το απαραίτητο λογισμικό και ενδέχεται να καθυστερήσει για μερικά δευτερόλεπτα στην εμφάνιση του παραθύρου με το περιεχόμενο του λογισμικού.

## Αλλαγή κωδικού πρόσβασης

Το πρόγραμμα Acer eRecovery και Acer Δ με Δ Ανάκτηση προστατεύεται με κωδικό πρόσβασης τον οποίο μπορεί να αλλάξει ο χρήστης. Ο κωδικός πρόσβασης χρησιμοποιείται τόσο από το πρόγραμμα Acer eRecovery όσο και από το Acer disk-to-disk recovery. Ακολουθήστε τα βήματα κατωτέρω για αλλαγή του κωδικού πρόσβασης του Acer eRecovery.

- 1 Πραγματοποιήστε εκκίνηση των Windows XP.
- 2 Πιέστε **<Alt> + <F10>** για να ανοίξετε το βοηθητικό πρόγραμμα Acer eRecovery.
- 3 Καταχωρίστε τον κωδικό πρόσβασης για να προχωρήσετε. Ο προεπιλεγμένος κωδικός πρόσβασης είναι έξι μηδενικά.
- 4 Στο παράθυρο του Acer eRecovery, επιλέξτε **Recovery settings** και κάντε κλικ στην ένδειξη **Next**.
- 5 Στο παράθυρο Recovery settings, επιλέξτε **Password: Change Acer eRecovery password** και κάντε κλικ στην ένδειξη **Next**.
- 6 Ακολουθήστε τις οδηγίες που εμφανίζονται στην οθόνη για την αποπεράτωση της διαδικασίας.



**Σημείωση:** Σε περίπτωση κατάρρευσης του συστήματος, και αδυναμίας εκκίνησης των Windows, οι χρήστες έχουν τη δυνατότητα εκτέλεσης του προγράμματος Acer disk-to-disk για την επαναφορά της εικόνας των προεπιλεγμένων εργοστασιακών ρυθμίσεων σε λειτουργία DOS.

# Αντιμετώπιση προβλημάτων στον υπολογιστή μου

Αυτό το κεφάλαιο σας δίνει οδηγίες για το πώς να αντιμετωπίσετε συνηθισμένα προβλήματα του συστήματος. Διαβάστε το πριν να καλέσετε ένα τεχνικό, αν παρουσιαστεί κάποιο πρόβλημα. Οι λύσεις σε πιο σοβαρά προβλήματα απαιτούν άνοιγμα του υπολογιστή. Μην επιχειρήσετε να ανοίξετε τον υπολογιστή μόνοι σας. Επικοινωνήστε με τον αντιπρόσωπό σας ή με ένα εξουσιοδοτημένο κέντρο επισκευών για βοήθεια.

## Συμβουλές αντιμετώπισης προβλημάτων

Αυτός ο φορητός υπολογιστής ενσωματώνει έναν προχωρημένο σχεδιασμό που προβάλλει μηνύματα αναφοράς σφαλμάτων στην οθόνη για να σας βοηθήσει να επιλύσετε προβλήματα.

Αν το σύστημα αναφέρει ένα σφάλμα ή αν λάβει χώρα ένα σύμπτωμα σφάλματος, δείτε "Μηνύματα σφαλμάτων". Αν το πρόβλημα δε μπορεί να επιλυθεί, επικοινωνήστε με τον πωλητή σας. Δείτε "**Αίτηση επισκευής**" στη **σελίδα 26**.

## Μηνύματα σφαλμάτων

Αν λάβετε ένα μήνυμα σφάλματος, σημειώστε το μήνυμα και εκτελέστε τη διορθωτική ενέργεια. Ο ακόλουθος πίνακας αναγράφει τα μηνύματα σφαλμάτων σε αλφαβητική σειρά μαζί με τη συνιστάμενη ενέργεια δράσης.

Μηνύματα σφαλμάτων	Διορθωτική ενέργεια
CMOS battery bad	Επικοινωνήστε με τον αντιπρόσωπό σας ή με ένα εξουσιοδοτημένο κέντρο επισκευών.
CMOS checksum error	Επικοινωνήστε με τον αντιπρόσωπό σας ή με ένα εξουσιοδοτημένο κέντρο επισκευών.
Disk boot failure	Εισάγετε μια δισκέτα συστήματος (εκκινήσιμη) στη μονάδα δισκέτας (A:), και έπειτα πατήστε <b>Enter</b> για επανεκκίνηση.
Equipment configuration error	Πατήστε <b>&lt;F2&gt;</b> (στη διάρκεια του POST) για να εισέλθετε στην Εφαρμογή BIOS (BIOS utility). Ακολούθως πατήστε <b>Exit</b> στο βοηθητικό πρόγραμμα BIOS για επανεκκίνηση.
Hard disk 0 error	Επικοινωνήστε με τον αντιπρόσωπό σας ή με ένα εξουσιοδοτημένο κέντρο επισκευών.
Hard disk 0 extended type error	Επικοινωνήστε με τον αντιπρόσωπό σας ή με ένα εξουσιοδοτημένο κέντρο επισκευών.
I/O parity error	Επικοινωνήστε με τον αντιπρόσωπό σας ή με ένα εξουσιοδοτημένο κέντρο επισκευών.

Μηνύματα σφαλμάτων	Διορθωτική ενέργεια
Keyboard error or no keyboard connected	Επικοινωνήστε με τον αντιπρόσωπό σας ή με ένα εξουσιοδοτημένο κέντρο επισκευών.
Keyboard interface error	Επικοινωνήστε με τον αντιπρόσωπό σας ή με ένα εξουσιοδοτημένο κέντρο επισκευών.
Memory size mismatch	Πατήστε <F2> (στη διάρκεια του POST) για να εισέλθετε στην Εφαρμογή BIOS (BIOS utility). ακολούθως πατήστε <b>Exit</b> στο βοηθητικό πρόγραμμα BIOS για επανεκκίνηση.

Αν συνεχίζετε να αντιμετωπίζετε προβλήματα μετά που θα ακολουθήσετε τις διορθωτικές ενέργειες, παρακαλούμε επικοινωνήστε με τον πωλητή σας ή με ένα εξουσιοδοτημένο κέντρο επισκευών για βοήθεια. Μερικά προβλήματα μπορεί να λυθούν χρησιμοποιώντας την εφαρμογή BIOS (BIOS utility).

# Ελληνικά

## Προειδοποιήσεις κανονισμών & ασφαλείας

### Κατευθυντήριες Οδηγίες Συμμόρφωσης με ENERGY STAR

Σαν συνεταιίρος της ENERGY STAR, η Acer Inc. έχει αποφασίσει πως αυτό το προϊόν καλύπτει τις οδηγίες της ENERGY STAR για ενεργειακή αποδοτικότητα.

### Ανακοίνωση FCC

Αυτή η συσκευή έχει δοκιμαστεί και έχει βρεθεί πως συμμορφώνεται με τα όρια για μια ψηφιακή συσκευή Τάξης Β (Class B) σύμφωνα με το Μέρος 15 (Part 15) των Κανονισμών FCC. Αυτά τα όρια έχουν σχεδιαστεί για να παρέχουν επαρκή προστασία ενάντια σε βλαβερές παρεμβολές σε μια οικιακή εγκατάσταση. Αυτή η συσκευή παράγει, χρησιμοποιεί, και μπορεί να εκπέμψει ενέργεια ραδιοσυχνότητας και, αν δεν εγκατασταθεί και χρησιμοποιηθεί σύμφωνα με τις οδηγίες, μπορεί να προκαλέσει βλαβερή παρεμβολή σε ραδιο-επικοινωνίες.

Όμως, δεν υπάρχει καμία εγγύηση πως δε θα υπάρξει παρεμβολή σε μια συγκεκριμένη εγκατάσταση. Αν αυτή η συσκευή προκαλέσει βλαβερή παρεμβολή στην ραδιοφωνική ή τηλεοπτική λήψη, πράγμα που μπορεί να καθοριστεί με το άνοιγμα και το κλείσιμο του εξοπλισμού, ο χρήστη ενθαρρύνεται να δοκιμάσει να διορθώσει την παρεμβολή με ένα ή περισσότερα από τα ακόλουθα μέτρα:

- Επαναπροσανατολίστε ή μετακινήστε την κεραία λήψης.
- Αυξήστε το διαχωρισμό μεταξύ του εξοπλισμού και του δέκτη.
- Συνδέστε τη συσκευή σε μια πρίζα ή ένα κύκλωμα διαφορετικό από αυτό στο οποίο είναι συνδεδεμένος ο δέκτης.
- Συμβουλευτείτε τον αντιπρόσωπο ή έναν έμπειρο τεχνικό ραδιοφώνου/τηλεόρασης για βοήθεια.

### Ανακοίνωση: Προστατευμένα καλώδια

Όλες οι συνδέσεις με άλλες συσκευές πρέπει να γίνονται με τη χρήση προστατευμένων καλωδίων για να διατηρείται η συμμόρφωση με τους κανονισμούς FCC.

### Ανακοίνωση: Περιφερειακές συσκευές

Μόνο περιφερειακά (συσκευές εισόδου/εξόδου, τερματικά, εκτυπωτές, κτλ) που έχουν πιστοποίηση συμμόρφωσης με τα όρια της Τάξης Β (Class B) μπορούν να συνδεθούν με αυτόν τον εξοπλισμό. Η λειτουργία με μη πιστοποιημένα περιφερειακά είναι πιθανόν να έχει ως αποτέλεσμα παρεμβολές στη ραδιοφωνική και τηλεοπτική λήψη.

## Προσοχή

Αλλαγές ή τροποποιήσεις που δεν έχουν εγκριθεί ρητώς από τον κατασκευαστή μπορεί να ακυρώσουν την αρμοδιότητα του χρήστη, η οποία παραχωρείται από την Federal Communications Commission, να λειτουργεί αυτόν τον υπολογιστή.

## Συνθήκες λειτουργίας

Αυτή η συσκευή συμμορφώνεται με το Μέρος 15 των Κανονισμών FCC.

Η λειτουργία υπόκειται στις ακόλουθες δύο συνθήκες: (1) Αυτή η συσκευή δε μπορεί να προκαλέσει επιβλαβή παρεμβολή, και (2) Αυτή η συσκευή πρέπει να αποδέχεται οποιαδήποτε παρεμβολή ληφθεί, περιλαμβανομένης παρεμβολής που μπορεί να προκαλέσει ανεπιθύμητη λειτουργία.

## Διακήρυξη Συμμόρφωσης για χώρες της ΕΕ

Με το παρόν, η Acer, διακηρύσσει πως αυτή η σειρά TravelMate συμμορφώνεται με τις θεμελιώδεις απαιτήσεις και άλλες σχετικές διατάξεις της Οδηγίας 1999/5/EC. (Παρακαλούμε επισκεφτείτε την <http://global.acer.com/products/notebook/reg-nb/index.htm> για πλήρη τεκμηρίωση.)

## Ανακοινώσεις για μόντεμ

### TBR 21

Αυτό ο εξοπλισμός έχει εγκριθεί [Απόφαση Συμβουλίου 98/482/EC - "TBR 21"] για μια τερματική σύνδεση στο Δημόσιο Τηλεφωνικό Δίκτυο [Public Switched Telephone Network (PSTN)]. Όμως, εξαιτίας των διαφορών μεταξύ των διαφορετικών PSTN που παρέχονται σε διαφορετικές χώρες, η έγκριση από μόνη δεν παρέχει απεριόριστη διαβεβαίωση επιτυχούς λειτουργίας σε κάθε τερματικό σημείο PSTN. Στην περίπτωση προβλημάτων, θα πρέπει να επικοινωνήσετε με τον πάροχο του εξοπλισμού σας στο πρώτο περιστατικό.

## Λίστα κατάλληλων Χωρών

Τα μέλη της ΕΕ από τον Απρίλιο Μάιο 2004 είναι: Βέλγιο, Δανία, Γερμανία, Ελλάδα, Ισπανία, Γαλλία, Ιρλανδία, Ιταλία, Λουξεμβούργο, Ολλανδία, Αυστρία, Πορτογαλία, Φιλανδία, Σουηδία, και το Ηνωμένο Βασίλειο, Εσθονία, Λετονία, Λιθουανία, Πολωνία, Ουγγαρία, Δημοκρατία της Τσεχίας, Δημοκρατία της Σλοβακίας, Σλοβενία, Κύπρος και Μάλτα. Η χρήση επιτρέπεται στις χώρες της Ευρωπαϊκής Ένωσης, καθώς και τη Νορμανδία, την Ελβετία, Ισλανδία και το Λίχτενσταϊν. Αυτή η συσκευή πρέπει να χρησιμοποιείται με πλήρη συμφωνία με τους κανονισμούς και περιορισμούς στη χώρα χρήσης. Για περισσότερες πληροφορίες, παρακαλούμε επικοινωνήστε με το τοπικό γραφείο στη χώρα χρήσης.

## Σημαντικές οδηγίες ασφάλειας

Διαβάστε προσεκτικά αυτές τις οδηγίες. Φυλάξτε τις για μελλοντική αναφορά.

- 1 Ακολουθήστε όλες τις προειδοποιήσεις και τις οδηγίες που σημειώνονται στο προϊόν.

- 2 Βγάλτε αυτό το προϊόν από την πρίζα του τοίχου πριν να το καθαρίσετε. Μην χρησιμοποιείτε υγρά καθαριστικά ή καθαριστικά με αεροζόλ. Χρησιμοποιείτε ένα στεγνό ύφασμα για τον καθαρισμό.
- 3 Μην χρησιμοποιείτε αυτό το προϊόν κοντά σε νερό.
- 4 Μην τοποθετείτε αυτό το προϊόν σε ασταθές καροτσάκι, βάση, ή τραπέζι. Το προϊόν μπορεί να πέσει προκαλώντας σοβαρή ζημιά στο προϊόν.
- 5 Παρέχονται θύρες και ανοίγματα για αερισμό? για να διασφαλίσετε την αξιόπιστη λειτουργία του προϊόντος και να το προστατέψετε από την υπερθέρμανση. Αυτά τα ανοίγματα δεν πρέπει να μπλοκαριστούν ή να καλυφθούν. Τα ανοίγματα δεν πρέπει ποτέ να μπλοκάρονται με την τοποθέτηση του προϊόντος σε ένα κρεβάτι, καναπέ, χαλί, ή άλλη παρόμοια επιφάνεια. Αυτό το προϊόν δεν πρέπει ποτέ να τοποθετείται κοντά ή πάνω από ένα καλοριφέρ ή αερόθερμο, ή ενσωματωμένη εγκατάσταση εκτός αν παρέχεται σωστός αερισμός.
- 6 Αυτό το προϊόν θα πρέπει να λειτουργεί με τον τύπο ρεύματος που προσδιορίζεται στην ετικέτα. Αν δεν είστε σίγουροι για τον τύπο του διαθέσιμου ρεύματος, συμβουλευτείτε τον αντιπρόσωπό σας ή την τοπική σας εταιρία ηλεκτρισμού.
- 7 Μην επιτρέπετε σε οτιδήποτε να ακουμπάει πάνω στο καλώδιο ρεύματος. Μην τοποθετείτε αυτό το προϊόν σε μέρος που μπορεί άνθρωποι να περπατήσουν πάνω στο καλώδιο.
- 8 Αν χρησιμοποιείτε καλώδιο επέκτασης με αυτό το προϊόν, σιγουρευτείτε πως η ολική μέτρηση ρεύματος του εξοπλισμού που είναι συνδεδεμένος στο καλώδιο επέκτασης δεν ξεπερνά την ολική αντοχή του καλωδίου επέκτασης. Επίσης, σιγουρευτείτε πως η ολική μέτρηση όλων των προϊόντων που είναι συνδεδεμένα στην πρίζα του τοίχου δεν ξεπερνά την αντοχή της ασφάλειας.
- 9 Ποτέ μην σπρώχνετε αντικείμενα οποιουδήποτε είδους σε αυτό το προϊόν μέσω των θυρών του περιβλήματος καθώς μπορεί να ακουμπήσουν επικίνδυνα σημεία τάσης ή να βραχυκυκλώσουν μέρη που μπορεί να προκαλέσουν φωτιά ή ηλεκτροσόκ. Ποτέ μην χύσετε οποιουδήποτε είδους υγρό στο προϊόν.
- 10 Μην επιχειρήσετε να επισκευάσετε οι ίδιοι το προϊόν, καθώς το άνοιγμα ή η αφαίρεση των καλυμμάτων μπορεί να σας εκθέσει σε επικίνδυνα σημεία τάσης ή σε άλλους κινδύνους. Αναφερθείτε για όλες τις επισκευές σε αρμόδιο προσωπικό επισκευών.
- 11 Βγάλτε αυτό το προϊόν από την πρίζα του τοίχου και παραπέμψτε τις επισκευές σε αρμόδιο προσωπικό επισκευών υπό τις ακόλουθες συνθήκες:
  - a Όταν το καλώδιο ρεύματος ή η πρίζα έχει υποστεί ζημιά ή έχει τριφτεί.
  - b Αν έχει χυθεί υγρό στο προϊόν.
  - c Αν το προϊόν έχει εκτεθεί σε βροχή ή νερό.
  - d Αν το προϊόν δε λειτουργεί κανονικά όταν ακολουθούνται οι οδηγίες λειτουργίας του. Ρυθμίστε μόνο αυτά τα ελεγκτήρια που καλύπτονται από τις οδηγίες λειτουργίας αφού η ακατάλληλη ρύθμιση των υπόλοιπων ελεγκτηρίων μπορεί να προκαλέσει ζημιά και συχνά απαιτεί εκτεταμένη εργασία από αρμόδιο τεχνικό για να αποκατασταθεί το προϊόν στην κανονική κατάσταση.
  - e Αν το προϊόν έχει πέσει ή έχει υποστεί ζημιά το κουτί του.
  - f Αν το προϊόν παρουσιάζει μια εμφανή αλλαγή στην απόδοση, που δηλώνει ανάγκη επισκευής.

- 12 Η σειρά Φορητός προσωπικός Η/Υ χρησιμοποιεί τη μπαταρία λιθίου. Αντικαταστήστε τη μπαταρία με τον ίδιο τύπο με τη μπαταρία που προτείνουμε για το προϊόν στη λίστα προδιαγραφών του προϊόντος. Η χρήση άλλης μπαταρίας μπορεί να παρουσιάσει κίνδυνο πυρκαγιάς ή έκρηξης.
- 13 Προειδοποίηση! Οι μπαταρίες μπορεί να εκραγούν αν δεν τις χειριστείτε σωστά. Μην τις αποσυναρμολογείτε ή τις πετάτε σε φωτιά. Κρατήστε τις μακριά από παιδιά και πετάξτε τις χρησιμοποιημένες μπαταρίες αμέσως.
- 14 Προς αποφυγή του κινδύνου από ηλεκτροπληξία, θα πρέπει να χρησιμοποιείτε τον προσαρμογέα AC μόνον όταν η επιτοίχια πρίζα είναι κατάλληλα γειωμένη.
- 15 Χρησιμοποιείτε μόνο το σωστό τύπο σερ καλωδίου τροφοδοτικού (που παρέχεται στο κουτί εξαρτημάτων σας) για αυτή τη μονάδα. Θα πρέπει να είναι αποσπώμενου τύπου: UL listed/CSA πιστοποιημένου, τύπου SPT-2, αντοχής 7A 125V ελάχιστα, εγκεκριμένο από VDE ή το αντίστοιχό του. Το μέγιστο μήκος είναι 4,6 μέτρα (15 πόδια).
- 16 Πάντα να αποσυνδέετε όλες τις τηλεφωνικές γραμμές από την πρίζα του τοίχου πριν να επισκευάσετε ή να αποσυναρμολογήσετε αυτόν τον εξοπλισμό.
- 17 Αποφύγετε να χρησιμοποιείτε το τηλέφωνο (εκτός από ασύρματου τύπου) στη διάρκεια ηλεκτρικής καταιγίδας. Μπορεί να υπάρχει ένας απομακρυσμένος κίνδυνος ηλεκτροσόκ από κεραυνό.

## Δήλωση συμμόρφωσης λέιζερ

Ο οδηγός CD ή DVD που χρησιμοποιείται με αυτόν τον υπολογιστή είναι ένα προϊόν λέιζερ. Η επικέτα κατάταξης του οδηγού CD ή DVD (που φαίνεται παρακάτω) βρίσκεται στον οδηγό.

ΠΡΟΪΟΝ ΛΕΙΖΕΡ ΤΑΞΗΣ 1 (CLASS 1)

ΠΡΟΣΟΧΗ: ΑΟΡΑΤΗ ΑΚΤΙΝΟΒΟΛΙΑ ΛΕΙΖΕΡ ΟΤΑΝ ΑΝΟΙΧΤΟ. ΑΠΟΦΥΓΕΤΕ ΤΗΝ ΕΚΘΕΣΗ ΣΤΗΝ ΑΚΤΙΝΑ.

APPAREIL A LASER DE CLASSE 1 PRODUIT

LASERATTENTION: RADIATION DU FAISCEAU LASER INVISIBLE EN CAS D'OUVERTURE. EVITER TOUTE EXPOSITION AUX RAYONS.

LUOKAN 1 LASERLAITE LASER KLASSE 1

VORSICHT: UNSICHTBARE LASERSTRAHLUNG, WENN ABDECKUNG GEÖFFNET NICHT DEM STRAHLL AUSSETZEN

PRODUCTO LÁSER DE LA CLASE I

ADVERTENCIA: RADIACIÓN LÁSER INVISIBLE AL SER ABIERTO. EVITE EXPONERSE A LOS RAYOS.

ADVARSSEL: LASERSTRÅLING VEDÅBNING SE IKKE IND I STRÅLEN.

VARO! LAVATTAESSA OLET ALTTIINA LASERSÄTEILYLLLE.

VARNING: LASERSTRÅLNING NÄR DENNA DEL ÄR ÖPPNAD ÄLÅ TUIJOTA SÄTEESEENSTIRRA EJ IN I STRÅLEN

VARNING: LASERSTRÅLNING NÄR DENNA DEL ÄR ÖPPNADSTIRRA EJ IN I STRÅLEN

ADVARSSEL: LASERSTRÅLING NAR DEKSEL ÅPNESSTIRR IKKE INN I STRÅLEN

## Δήλωση εικονοστοιχείου LCD

Η μονάδα LCD παράγεται με υψηλής-ακρίβειας τεχνικές κατασκευής. Παρόλα αυτά, μερικά εικονοστοιχεία μπορεί περιστασιακά να πάθουν αφλογιστία ή να εμφανίζονται ως μαύρες ή κόκκινες τελείες. Αυτό δεν έχει επήρεια στην καταγραμμένη εικόνα και δεν αποτελεί δυσλειτουργία.

## Δήλωση προστασίας πνευματικών δικαιωμάτων Macrovision

Το εν λόγω προϊόν ενσωματώνει τεχνολογία προστασίας πνευματικών δικαιωμάτων η οποία προστατεύεται από το τμήμα ευρεσιτεχνιών των ΗΠΑ και άλλα δικαιώματα πνευματικής ιδιοκτησίας. Η χρήση της εν λόγω τεχνολογίας προστασίας πνευματικών δικαιωμάτων θα πρέπει να εξουσιοδοτείται από τη Macrovision, και προορίζεται για οικιακή και άλλες χρήσεις θέασης μόνο, εκτός και αν υπάρξει διαφορετική εξουσιοδότηση από τη Macrovision. Η αντίστροφη μηχανική ή αποσυναρμολόγηση απαγορεύεται.

Αρ. Ευρεσιτεχνίας ΗΠΑ 4.631.603, 4.819.098, 4.907.093, 5.315.448 και 6.516.132.

## Ρυθμιστική δήλωση ραδιοσυσκευής



**Σημείωση:** Οι παρακάτω ρυθμιστικές πληροφορίες είναι μόνο για μοντέλα με ασύρματο δίκτυο LAN και/ή Bluetooth.

## Γενικά

Αυτό το προϊόν είναι σύμφωνα με τα πρότυπα ραδιοσυχνοτήτων και ασφάλειας οποιασδήποτε χώρας ή περιοχής στην οποία έχει λάβει έγκριση για ασύρματη χρήση. Ανάλογα με τις ρυθμίσεις, αυτό το προϊόν μπορεί να περιέχει ή να μη περιέχει ασύρματες ραδιοσυσκευές (όπως ασύρματο LAN και/ή μονάδες Bluetooth). Οι παρακάτω πληροφορίες είναι για προϊόντα με τέτοιες συσκευές.

## Ευρωπαϊκή Ένωση (ΕΕ)

Αυτή η συσκευή είναι σύμφωνη με τις απαραίτητες απαιτήσεις των Οδηγιών του Ευρωπαϊκού Συμβουλίου που αναφέρονται παρακάτω:

73/23/EEC Οδηγία Χαμηλής Τάσης

- **EN 60950**


89/336/EEC Οδηγία Ηλεκτρομαγνητικής Συμβατότητας [Electromagnetic Compatibility (EMC) Directive]

- **EN 55022**
- **EN 55024**
- **EN 61000-3-2/-3**



99/5/EC Οδηγία Ραδιοφωνικού & Τηλεπικοινωνιακού Τερματικού Εξοπλισμού  
[Radio & Telecommunications Terminal Equipment (R&TTE) Directive]

- **Αρθ.3.1a) EN 60950**
- **Αρθ.3.1b) EN 301 489 -1/-17**
- **Αρθ.3.2) EN 300 328-2**
- **Αρθ.3.2) EN 301 893 \*ισχύει μόνο στα 5 GHz**

 (for 5 GHz device)

## Λίστα κατάλληλων Χωρών

Τα μέλη της ΕΕ από τον Απρίλιο Μάιος 2004 είναι: Βέλγιο, Δανία, Γερμανία, Ελλάδα, Ισπανία, Γαλλία, Ιρλανδία, Ιταλία, Λουξεμβούργο, Ολλανδία, Αυστρία, Πορτογαλία, Φιλανδία, Σουηδία, και το Ηνωμένο Βασίλειο, Εσθονία, Λετονία, Λιθουανία, Πολωνία, Ουγγαρία, Δημοκρατία της Τσεχίας, Δημοκρατία της Σλοβακίας, Σλοβενία, Κύπρος και Μάλτα. Η χρήση επιτρέπεται στις χώρες της Ευρωπαϊκής Ένωσης, καθώς και τη Νορμανδία, την Ελβετία, Ισλανδία και το Λίχτενσταϊν. Αυτή η συσκευή πρέπει να χρησιμοποιείται με πλήρη συμφωνία με τους κανονισμούς και περιορισμούς στη χώρα χρήσης. Για περισσότερες πληροφορίες, παρακαλούμε επικοινωνήστε με το τοπικό γραφείο στη χώρα χρήσης.

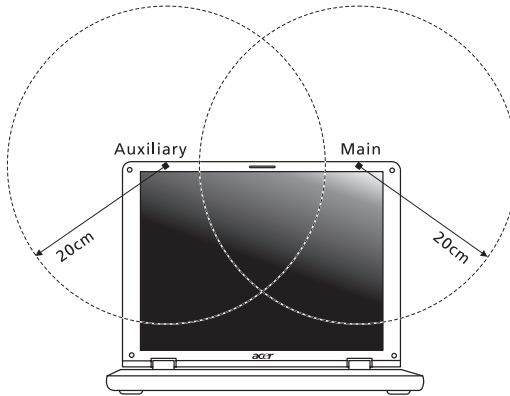
## Η απαίτηση ασφάλειας FCC RF

Η εκπομπή της ισχύος εξόδου της Mini-PCI Κάρτας Ασύρματου LAN Mini-PCI Card και της Κάρτας Bluetooth είναι πολύ κάτω από τα όρια έκθεσης σε ραδιοσυχνότητες της FCC. Παρόλα αυτά, η σειρά TravelMate θα πρέπει να χρησιμοποιείται με τέτοιο τρόπο ώστε η πιθανότητα για ανθρώπινη επαφή στη διάρκεια κανονικής λειτουργίας είναι ως ακολούθως.

- 1 Ζητείται από τους χρήστες να ακολουθούν τις οδηγίες ασφαλείας RF για ασύρματες συσκευές που περιλαμβάνονται στον οδηγό χρήστη της κάθε συσκευής RF.



**Προσοχή:** Για συμφωνία με τις απαιτήσεις συμμόρφωσης σε έκθεση της FCC RF, μια απόσταση διαχωρισμού τουλάχιστον 20 εκ (8 ίντσες) πρέπει να διατηρείται μεταξύ της κεραίας για την ενσωματωμένη κάρτα Ασύρματου δικτύου Wireless LAN Mini-PCI Card που είναι ενσωματωμένη στο τμήμα της οθόνης και σε όλους τους ανθρώπους.



**Σημείωση:** Ο Acer Ασύρματος Mini-PCI Adapter υλοποιεί τη λειτουργία της ποικιλομορφίας μετάδοσης (transmission diversity). Η λειτουργία δεν εκπέμπει ραδιοσυχνότητες ταυτόχρονα από τις δύο κεραίες. Η επιλογή μιας από τις κεραίες πραγματοποιείται αυτόματα ή χειροκίνητα (από τους χρήστες) ώστε να εξασφαλιστεί η καλή ποιότητα των τηλεπικοινωνιών.

- 2 Αυτή η συσκευή περιορίζεται σε εσωτερική χρήση λόγω της λειτουργίας της στο εύρος συχνότητας από 5,15 έως 5,25 GHz. Η FCC απαιτεί αυτό το προϊόν να χρησιμοποιείται σε εσωτερικό χώρο για να μειωθεί η πιθανότητα επιβλαβούς παρεμβολής με Κινητά Δορυφορικά συστήματα ιδίων καναλιών.
- 3 Τα ραντάρ υψηλής ισχύος προσδιορίζονται ως οι πρωταρχικοί χρήστες των συχνοτήτων από 5,25 έως 5,35 GHz και από 5,65 έως 5,85 GHz. Αυτοί οι σταθμοί ραντάρ μπορούν να προκαλέσουν παρεμβολή με και/ή να βλάψουν αυτή τη συσκευή.
- 4 Μια ακατάλληλη εγκατάσταση ή μη εξουσιοδοτημένη χρήση μπορεί να προκαλέσει επιβλαβή παρεμβολή στις ραδιοεπικοινωνίες. Επίσης, οποιαδήποτε επέμβαση στην εσωτερική κεραία θα ακυρώσει την πιστοποίηση κατά FCC και την εγγύησή σας.

## Καναδάς - Χαμηλής ισχύος συσκευές ραδιοεπικοινωνιών που δε χρειάζονται άδεια (RSS-210)

- a Συνηθισμένες πληροφορίες  
 Η λειτουργία υπόκειται στις ακόλουθες δύο συνθήκες:
    1. Αυτή η συσκευή δε μπορεί να προκαλέσει παρεμβολή, και
    2. αυτή η συσκευή πρέπει να δέχεται οποιαδήποτε παρεμβολή, περιλαμβανομένης παρεμβολής που μπορεί να προκαλέσει ανεπιθύμητη λειτουργία αυτής της συσκευής.
  - b Λειτουργία στην συχνότητα των 2,4 GHz  
 Για να αποτραπεί η ραδιοπαρεμβολή στην εξουσιοδοτημένη υπηρεσία, αυτή η συσκευή προορίζεται για να λειτουργεί σε εσωτερικούς χώρους και να η εγκατάσταση σε εξωτερικό χώρο απαιτεί άδεια.
  - c Λειτουργία στη συχνότητα των 5 GHz
- Η συσκευή για τη συχνότητα των 5150 - 5250 MHz είναι μόνο για χρήση σε εσωτερικούς χώρους για να μειωθεί η πιθανότητα επιβλαβούς παρεμβολής σε Κινητά Δορυφορικά συστήματα ίδιου καναλιού.
  - Τα ραντάρ μεγάλης ισχύος προσδιορίζονται σαν βασικοί χρήστες (που σημαίνει πως έχουν προτεραιότητα) των συχνοτήτων 5250 - 5350 MHz και 5650 - 5850 MHz και αυτά τα ραντάρ μπορεί να προκαλέσουν παρεμβολές και/ή ζημιά στις συσκευές LELAN (Licence-Exempt Local Area Network).

## Έκθεση ανθρώπων σε πεδία RF (RSS-102)

Η σειρά Φορητός προσωπικός Η/Υ χρησιμοποιεί ολοκληρωμένες κεραίες που δεν εκπέμπουν πεδία RF πάνω από τα όρια της Health Canada για το γενικό πληθυσμό συμβουλευτείτε τον Κωδικό Ασφαλείας 6 [Safety Code], που μπορεί να βρεθεί στη σελίδα στο διαδίκτυο της Health Canada στη διεύθυνση [www.hc-sc.gc.ca/rpb](http://www.hc-sc.gc.ca/rpb).

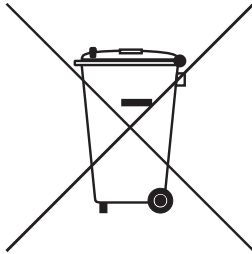
## Δήλωση περί περιβαλλοντικής πολιτικής

Με σκοπό την ελαχιστοποίηση του κινδύνου μόλυνσης και τη διασφάλιση της απόλυτης προστασίας του περιβάλλοντος παγκοσμίως, τηρήθηκαν όλες οι σχετικές διατάξεις των κανονισμών περί περιβαλλοντικής προστασίας κατά την κατασκευή της εν λόγω συσκευής.

Οι εγκαταστάσεις κατασκευής και η διαχείριση πληρούν τις προδιαγραφές του προτύπου ISO 14001 του Συστήματος Περιβαλλοντικής Διαχείρισης (EMS).

Απαγορεύεται η ρίψη της εν λόγω ηλεκτρονικής συσκευής στα απορρίμματα κατά τη διάθεση. Με σκοπό τη μείωση των επιπτώσεων των WEEE (άχρηστες ηλεκτρικές και ηλεκτρονικές συσκευές) στο περιβάλλον και την ελαχιστοποίηση του όγκου των WEEE που διατίθενται στις χωματερές, παρακαλούμε φροντίστε για την εκ νέου χρησιμοποίηση και ανακύκλωση αυτών. Ανατρέξτε στη διεύθυνση [www.acer.com](http://www.acer.com) για περαιτέρω πληροφορίες όσον αφορά τις πρακτικές περιβαλλοντικής προστασίας που εφαρμόζει η Acer.

Περιβαλλοντικές ετικέτες:



Απαγορεύεται η ρίψη της εν λόγω ηλεκτρονικής συσκευής στα απορρίμματα κατά τη διάθεση. Με σκοπό την ελαχιστοποίηση του κινδύνου μόλυνσης και τη διασφάλιση της απόλυτης προστασίας του περιβάλλοντος παγκοσμίως, παρακαλούμε φροντίστε για την εκ νέου χρησιμοποίηση και ανακύκλωση αυτής.



ΗΠΑ

Αφορά ηλεκτρονικά προϊόντα τα οποία περιλαμβάνουν monitor ή οθόνη τύπου LCD/CRT: Η/ΟΙ ΛΥΧΝΙΑ(ΕΣ) ΣΤΟ ΕΣΩΤΕΡΙΚΟ ΤΟΥ ΕΝ ΛΟΓΩ ΠΡΟΪΟΝΤΟΣ ΠΕΡΙΕΧΕΙ(ΟΥΝ) ΥΔΡΑΡΓΥΡΟ ΚΑΙ ΘΑ ΠΡΕΠΕΙ ΩΣ ΕΚ ΤΟΥΤΟΥ Η ΑΝΑΚΥΚΛΩΣΗ Ή ΔΙΑΘΕΣΗ ΤΗΣ(ΤΟΥΣ) ΝΑ ΠΡΑΓΜΑΤΟΠΟΙΕΙΤΑΙ ΣΥΜΦΩΝΑ ΜΕ ΤΙΣ ΔΙΑΤΑΞΕΙΣ ΤΩΝ ΤΟΠΙΚΩΝ, ΠΟΛΙΤΕΙΑΚΩΝ Ή ΟΜΟΣΠΟΝΔΙΑΚΩΝ ΝΟΜΩΝ. ΓΙΑ ΠΕΡΑΙΤΕΡΩ ΠΛΗΡΟΦΟΡΙΕΣ, ΑΠΕΥΘΥΝΘΕΙΤΕ ΣΤΗΝ ΕΝΩΣΗ ΒΙΟΜΗΧΑΝΙΩΝ ΗΛΕΚΤΡΟΝΙΚΩΝ ΣΤΗ ΔΙΕΥΘΥΝΣΗ: [WWW.EIAE.ORG](http://WWW.EIAE.ORG). ΟΣΟΝ ΑΦΟΡΑ ΤΗ ΔΙΑΘΕΣΗ ΛΥΧΝΙΩΝ ΑΝΑΛΟΓΩΣ ΤΟΥ ΤΥΠΟΥ ΑΥΤΩΝ, ΑΝΑΤΡΕΞΤΕ ΣΤΗ ΔΙΕΥΘΥΝΣΗ: [WWW.LAMPRECYCLE.ORG](http://WWW.LAMPRECYCLE.ORG).

## Federal Communications Commission Declaration of Conformity

This device complies with Part 15 of the FCC Rules. Operation is subject to the following two conditions: (1) This device may not cause harmful interference, and (2) This device must accept any interference received, including interference that may cause undesired operation.

The following local manufacturer/importer is responsible for this declaration:

Product name:	Notebook PC
Model number:	ZL3
Machine type:	TravelMate 4020
SKU number:	TravelMate 402xxx ("x" = 0 - 9, a - z, or A - Z)
Name of responsible party:	Acer America Corporation
Address of responsible party:	2641 Orchard Parkway San Jose, CA 95134 USA
Contact person:	Mr. Young Kim
Tel:	408-922-2909
Fax:	408-922-2606

## Declaration of Conformity for CE Marking

Name Acer Inc  
 Address 8F, 88, Sec. 1, Hsin Tai Wu Rd., Hsichih, Taipei Hsien  
 221, Taiwan  
 Contact person: Mr. Easy Lai  
 Tel: 886-2-8691-3089  
 Fax: 886-2-8691-3000  
 E-mail: easy\_lai@acer.com.tw  
 Declares that product: Notebook PC  
 Trade name: Acer  
 Model number: ZL3  
 Machine type: TravelMate 4020  
 SKU number: TravelMate 402xxx ("x" = 0 - 9, a - z, or A - Z)

Is in compliance with the essential requirements and other relevant provisions of the following EC directives.

Reference no.	Title
89/336/EEC	Electromagnetic Compatibility (EMC directive)
73/23/EEC	Low Voltage Directive (LVD)
1999/5/EC	Radio & Telecommunications Terminal Equipment Directive (R&TTE)

The product specified above was tested conforming to the applicable Rules under the most accurate measurement standards possible, and all the necessary steps have been taken and are in force to assure that production units of the same product will continue to comply with these requirements.

Easy Lai  
 Easy Lai, Director  
 Qualification Center  
 Product Assurance

06/01/2005  
 Date

# Ευρετήριο

## A

- επισκευή
  - πότε να επικοινωνήσετε v
- επιφάνεια αφής 11
  - πλήκτρο συντόμευσης 15
  - χρησιμοποιώντας 11 – 12
- δήλωση
  - Προστασία πνευματικών δικαιωμάτων DVD 50
- εγγύηση
  - Εγγύηση Διεθνή Ταξιδιώτη 28
- βοηθητικό πρόγραμμα
  - Εγκατάσταση του BIOS 38
- Βοηθητικό πρόγραμμα BIOS (BIOS utility) 38
- ενιαίος σειριακός δίαυλος 36
- αντιμετώπιση προβλημάτων
  - συμβουλές 44
- αριθμητικό πληκτρολόγιο (num lock) 13
  - στην ένδειξη 9
- ερωτήσεις
  - ρύθμιση της τοποθεσίας για χρήση μόντεμ 26
- ασφάλεια
  - γενικές οδηγίες 48
  - Ανακοίνωση FCC 46
  - CD ή DVD 49
  - κλειδαριά 17, 33

## C

- ηχεία
  - πλήκτρο συντόμευσης 15
  - αντιμετώπιση προβλημάτων 25
- CD-ROM
  - εκτίναξη 17

## D

- DVD 39

## E

- θύρες 35
- καθαρισμός
  - υπολογιστή v
- κεφαλαία (caps lock) 13
  - στην ένδειξη 9

- Κατάσταση νάρκης (Hibernation)
  - πλήκτρο συντόμευσης 15
- κλειδωμα κύλισης (scroll lock) 13
- Κάρτα υπολογιστή (PC Card)
  - εισαγωγή 37
  - εξαγωγή 37

## I

- μπροστινή όψη 1
- μηνύματα
  - σφαλμάτων 44
- μηνύματα σφαλμάτων 44
- οθόνη
  - πλήκτρα συντόμευσης 15
  - αντιμετώπιση προβλημάτων 24
- μνήμη
  - εγκατάσταση 38
- ITW. Δείτε εγγύηση μόντεμ 35

## N

- Notebook Manager
  - χρήσιμο πλήκτρο 15

## O

- υπολογιστή
  - φροντίδα του iv
- υπολογιστής
  - πληκτρολόγιο 13
  - απενεργοποίηση iv
  - αποσύνδεση 29
  - εγκατάσταση ενός γραφείου στο στίπι 31
  - διεθνή ταξίδια 32
  - ασφάλεια 33
  - καθαρισμός v
  - μετακίνηση 29
  - μεταφορά στίπι 30
  - υπολογιστή 9
  - τοπικά ταξίδια 31
  - στην ένδειξη 2
- υποστήριξη
  - πληροφορίες 28
- Ταινίες DVD
  - αναπαραγωγή 39
- ταξίδι
  - διεθνείς πτήσεις 32
  - τοπικά ταξίδια 31
- φροντίδα

πακέτου μπαταρίας v  
Προσαρμογέα (adapter) ρεύματος  
iv  
υπολογιστή iv  
συχνές ερωτήσεις 24  
Συχνές ερωτήσεις-απαντήσεις (FAQ)  
Δείτε την ενότητα Συχνές ερωτήσεις  
φωτεινότητα  
πλήκτρα συντόμευσης 16

**P**

Power-On Self-Test (POST) 38

**U**

όψη

πίσω 4

δεξιά 3

αριστερή 3