

# TravelMate 4020-sarja

Käyttöohjekirja

Tekijänoikeudet © 2005. Acer Incorporated.  
Kaikki Oikeudet Pidätetään.

TravelMate 4020-sarja Käyttöohjekirja  
Ensimmäinen Julkistus: Heinäkuu 2005

Näihin tietoihin saattaa tulla muutoksia ja muutosten tekijä ei ole vastuussa muutoksista ilmoittamisesta. Tällaiset muutokset tulevat käyttöohjeen uusiin painoksiin tai lisädokumentteihin ja -julkaisuihin. Emme myönnä ohjeiden sisällölle minkäänlaista takuuta emmekä takaa niiden soveltuvuutta mihinkään käyttötarkoitukseen.

Merkitse tietokoneen mallinumero, sarjanumero ja ostopaikan tiedot alla oleviin kenttiin. Sarja- ja mallinumero löytyvät tietokoneessa olevasta tarrasta. Jos otat meihin yhteyttä, ota valmiiksi koneen sarja- ja mallinumero sekä ostopaikan tiedot.

Mitään osaa tästä julkaisusta ei saa kopioida, tallentaa tai lähettää sähköisesti, mekaanisesti, kopioimalla, tallentamalla tai millään muulla keinolla ilman Acer Incorporatedin etukäteen antamaa kirjallista lupaa.

TravelMate 4020-sarjan Kannettava tietokone

Mallinumero: \_\_\_\_\_

Sarjanumero: \_\_\_\_\_

Postopäivämäärä: \_\_\_\_\_

Ostopaikka: \_\_\_\_\_

Tuotemerkki Acer ja sen logo ovat Acer Incorporated:in rekisteröimiä tavaramerkkejä. Muiden yritysten omistamia tuote- ja tavaramerkkejä on käytetty vain tunnistustarkoituksiin ja oikeudet niihin kuuluvat niiden omistajille.

# Aloitetaan perusasioista

Kiitämme sinua siitä, että olet valinnut TravelMate-sarjan notebook PC:n kannettavaksi tietokoneeksesi.

## Ohjeet

Olemme tehneet sinulle ohjeet, jotka auttavat sinua TravelMate käytössä:



Ensiksikin, juliste **Aloitellijoille...** auttaa sinua tietokoneen käyttöönotossa.



Painettu **Käyttöohjekirja** esittelee uuden tietokoneesi perusominaisuudet ja -toiminnot. Lisätietoja siitä, miten tietokoneesi auttaa sinua lisäämään tuottavuutta, on annettu **AcerSystem User's Guide**. Tässä ohjeessa on yksityiskohtaiset ohjeet järjestelmätoiminnoista, tietojen palauttamisesta, tietokoneen laajentamisesta ja ongelmanratkaisusta. Siinä on myös annettu yleisiä ohjeita, tietoja takuusta sekä turvallisuusohjeita. Se on saatavana Portable Document Format (PDF) -muodossa ja se on jo asennettu tietokoneellesi. Voit avata sen noudattamalla seuraavia ohjeita:

- 1 Napsauta **Käynnistä, Kaikki ohjelmat, AcerSystem**.
- 2 Napsauta **AcerSystem User's Guide**.

**Ohje:** Jotta voit katsella käyttöohjekirjaa, on Adobe Acrobat Readerin oltava asennettu. Jos Adobe Acrobat Reader ei ole asennettu, käynnistyy sen asennus ennen **AcerSystem User's Guide** avaamista. Noudata näytölle tulevia ohjeita, kunnes asennus on valmis. Saat lisätietoja Adobe Acrobat Readerin asennuksesta ja käytöstä valikosta **Ohje ja tukikeskus**.

## Tietokoneen peruskäyttöohjeita

### Tietokoneen käynnistäminen ja sammuttaminen

Tietokone kytetään päälle painamalla ja vapauttamalla LCD-näytön alla helppokäynnistyspainikkeiden vieressä olevan virtapainikkeen. Katso lisätietoja **"Näkymä edestä"** sivulta 1 virtapainikkeen sijainnista.

Tietokone sammutetaan yhdellä seuraavista tavoista:

- Käytä Windowsin sammutuskomentoa  
Napsauta **Käynnistä**, **Sammuta tietokone** ja lopuksi **Sammuta**.
- Käytä virtapainiketta

Voit sammuttaa tietokoneen myös sulkemalla kannen tai painamalla valmiustila **<Fn> + <F4>**.



**Ohje:** Jos tietokone ei sammu normaalisti, paina virtapainiketta yli neljän sekunnin ajan ja näin tietokone sammuu. Jos sammutat tietokoneen ja haluat käynnistää sen uudelleen, odota sammuttamisen jälkeen vähintään kahden sekunnin ajan ennen virran uudelleenkytkemistä.

## Tietokoneen huolto

Tietokoneesi toimii hyvin, jos pidät siitä huolta.

- Älä jätä tietokonetta suoraan auringonpaisteeseen. Älä aseta sitä lämmönlähteen, kuten lämpöpatterin läheisyyteen.
- Älä altista tietokonetta alle 0 °C (32 °F) tai yli 50 °C (122 °F) lämpötiloihin.
- Älä altista tietokonetta magneettikentille.
- Älä altista tietokonetta sateelle tai kosteudelle.
- Älä kaada vettä tai muuta nestettä tietokoneen päälle.
- Älä altista tietokonetta tärinälle tai iskuille.
- Älä altista tietokonetta pölylle tai lialle.
- Älä koskaan aseta esineitä tietokoneen päälle.
- Älä läimäytä tietokoneen kantta kiinni voimakkaasti.
- Älä aseta tietokonetta epätasaiselle pinnalle.

## Verkkolaitteen huolto

Tässä on muutamia verkkolaitteen huoltoon liittyviä ohjeita:

- Älä kytke verkkolaitetta mihinkään muuhun laitteeseen.
- Älä astu verkkojohtoon päälle tai aseta sen päälle painavia esineitä. Asenna kaapelit niin, etteivät ne tartu jalkoihin tai altistu kulutukselle.
- Irrottaessasi verkkojohtoa älä vedä johdosta vaan pistotulpasta.
- Jos käytät jatkojohtoa, varmista, että johto kestää verkkolaitteen ja tietokoneen kuormituksen. Varmista myös, että kokonaiskuormitus ei ylitä sulakkeen kokoa.

## Akun huoltaminen

Seuraavassa on muutamia akun huoltoon liittyviä ohjeita:

- Vaihda akut samanlaisiin akkuihin niitä vaihtaessasi. Sammuta tietokone ennen akun irrotusta.
- Älä avaa akkua. Pidä se lasten ulottumattomissa.
- Hävitä vanhat akut määräysten mukaisesti. Kierrätä kaikki kierrätettävä materiaali.

## Puhdistaminen ja huolto

Noudata seuraavia ohjeita puhdistaessasi tietokonetta:

- 1 Sammuta tietokone ja poista akkupaketti.
- 2 Irrota verkkolaite.
- 3 Käytä pehmeää ja kosteaa pyyhettä. Älä käytä puhdistusaineita.

Jos seuraavia oireita ilmenee:

- tietokone on pudonnut tai sen runko on vaurioitunut;
- tietokone ei toimi normaalisti.

Katso lisätietoja kohdasta **"Usein kysytyt kysymykset" sivulta 23.**

## Varoitus

Laitteen muuttaminen ilman valmistajan hyväksyntää saattaa mitätöidä käyttäjän valtuudet käyttää tätä laitetta.

## Käyttöolosuhteet

Tämä osa täyttää FCC-määräysten osan 15 vaatimukset. Käyttöön on kaksi ehtoa: (1) Laite ei saa aiheuttaa häiriöitä ja (2) Laitteen tulee kestää siihen kohdistuva häiriö, vaikka se aiheuttaisikin väärää toimintaa.

Käyttäjää pyydetään noudattamaan radiotaajuisten laitteiden käyttöohjeissa annettuja turvallisuusohjeita.

Vääränlainen asennus tai käyttö saattaa aiheuttaa häiriöitä radioliikenteelle. Virallisen antennin muuttaminen saattaa myös mitätöidä takuun ja tehdä laitteesta määräysten vastaisen.

Jotta laite ei häiritsisi radioliikennettä, sen saa asentaa vain sisätiloihin. Jos se asennetaan ulos, tulee asennukseen hankkia asianmukainen lupa.

Lisätietoja tuotteistamme, palveluistamme ja teknisestä tuestamme saat [www-sivuilta: http://global.acer.com](http://global.acer.com).

# Sisällysluettelo

Aloitetaan perusasioista	iii
Ohjeet	iii
Tietokoneen peruskäyttöohjeita	iii
Tietokoneen käynnistäminen ja sammuttaminen	iii
Tietokoneen huolto	iv
Verkkolaitteen huolto	iv
Akun huoltaminen	v
Puhdistaminen ja huolto	v
TravelMate-opaskierros	1
Näkymä edestä	1
Näkymä edestä suljettuna	2
Näkymä vasemmalta	3
Näkymä oikealta	4
Näkymä takaa	4
Näkymä alta	5
Tekniset tiedot	5
Ilmaisimet	8
Helppokäynnistyspainikkeet	9
Kosketusalusta	10
Perusasiat kosketusalustasta	10
Näppäimistön käyttö	12
Lukitusnäppäimet ja upotettu numeerinen näppäistö	12
Windows-näppäimet	13
Pikavalintänäppäimet	13
Erikoisnäppäin	15
Optisen (CD- tai DVD-) levyaseman kelkan ulostyöntäminen	16
Tietokoneen turvalukon käyttäminen	16
Ääni	17
Äänenvoimakkuuden säätö	17
Järejestelmätarvikkeiden käyttäminen	18
Acer eManager	18
Acer GridVista	
(yhteensopiva kaksoisnäytön kanssa)	19
Launch Manager	21
Norton AntiVirus	22
Usein kysytyt kysymykset	23
Yhteyden ottaminen huoltoon	26
Kansainvälinen takuu	
"International Travelers Warranty" (ITW)	26
Ennen yhteydenottoa	26

Kannettavan PC:n mukaan ottaminen	27
Tietokoneen ottaminen mukaan	27
Tietokoneen siirtäminen	27
Tietokoneen valmistelu	27
Mitä viedä kokouksiin	28
Tietokoneen vieminen kotiin	28
Tietokoneen valmistelu	28
Mitä ottaa mukaan	28
Eriyistä huomioitavaa	29
Kotitoimiston rakentaminen	29
Tietokoneen ottaminen mukaan matkalle	29
Tietokoneen valmistelu	29
Mitä ottaa mukaan	29
Erikoista huomioitavaa	30
Tietokoneen ottaminen mukaan kansainväliselle matkalle	30
Tietokoneen valmistelu	30
Mitä ottaa mukaan	30
Erikoista huomioitavaa	30
Tietokoneen suojaaminen	31
Tietokoneen lukon käyttäminen	31
Salasanat	31
Salasanojen syöttäminen	32
Salasanan asettaminen	32
Tietokoneen laajentaminen	33
Liitettävyys	33
Fax/data-modeemi	33
Sisäänrakennettu verkkotoiminto	34
USB-väylä	34
PC-korttipaikka	35
BIOS-sovellus	37
Käynnistysjärjestys	37
Levyiltä levyille -palautus käytössä	37
Salasana	37
Ohjelmiston käyttö	38
DVD-elokuvien toistaminen	38
Virranhallinta	39
Acer eRecovery	40
Luo varmuuskopio	40
Palauta varmuuskopiosta	41
Luo tehdasasetus-CD	41
Asenna tietokoneen mukana tulleet ohjelmistot uudelleen ilman CD:tä	42
Vaihda salasana	42

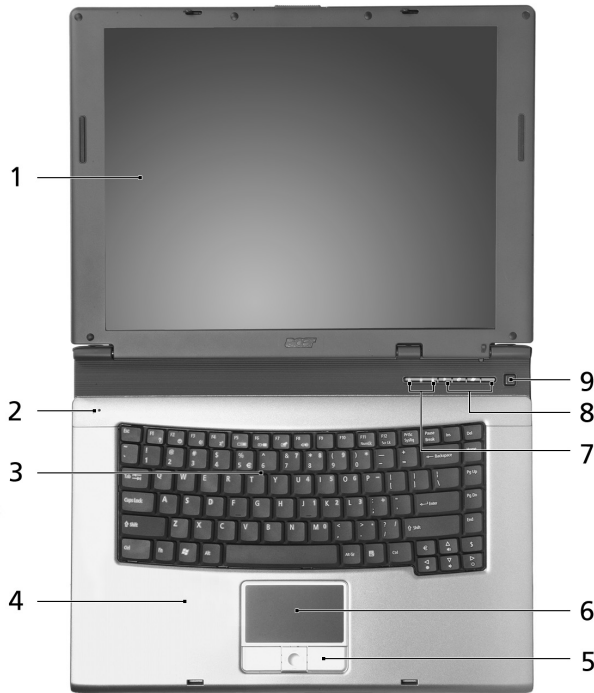
Tietokoneen ongelmanratkaisu	43
Ongelmanratkaisuvihjeitä	43
Virheilmoitukset	43
Turvallisuusohjeet	45
Yhdenmukaisuus ENERGY STAR-ohjeiden kanssa	45
FCC-huomautus	45
Modeemia koskevia ohjeita	46
Tärkeitä turvallisuusohjeita	46
Laser-laitteen yhteensopivuus	48
LCD-näyttöä koskevat huomautukset	48
Macrovision tekijänoikeutta koskeva ilmoitus	48
Radiolaitteeseen liittyvä huomautus	49
Yleistä	49
Euroopan Unioni (EU)	49
FCC RF -turvallisuusvaatimus	50
Kanada - Matalatehoiset ilman lupaa käytettävät radiolaitteet (RSS-210)	51
Ympäristöpoliittinen ilmoitus	52
Federal Communications Commission	
Declaration of Conformity	53
Declaration of Conformity for CE Marking	54
Indeksi	55



# TravelMate-opaskierros

Kun olet tehnyt julisteessa **Aloittelijoille...** kuvatut toimenpiteet, voimme näyttää sinulle miten käytät TravelMate-tietokonettasi mahdollisimman tehokkaasti ja helposti.

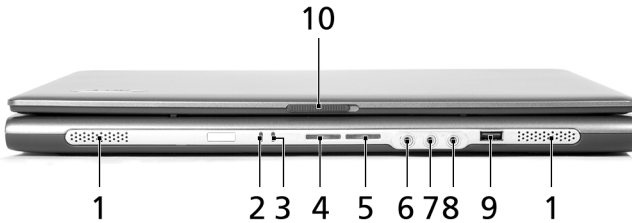
## Näkymä edestä







#	Kohde	Kuvaus
1	Näyttöruutu	Tunnetaan myös nimellä nestekidenäyttö (Liquid-Crystal Display; LCD), näyttää, mitä tietokoneella tehdään.
2	Mikrofoni	Sisäinen mikrofoni äänittämiseen.
3	Näppäimistö	Tietojen syöttämiseen tietokoneelle.

#	Kohde	Kuvaus
4	Rannetuki	Miellyttävä tuki käsille tietokonetta käytettäessä.
5	Napsautettavat painikkeet (Vasen, keskimmäinen ja oikea)	Vasen ja oikea painike toimivat kuten hiiren ykkös- ja kakkospainikkeet. Keskimmäinen painike toimii neljäsuuntaisena rullauspainikkeena.
6	Levyhiiri	Kosketukseen perustuva laite, joka toimii tietokoneen hiirenä.
7	Tilanilmaisimet	Loistiodit (Light-Emitting Diodes; LEDs), jotka ilmoittavat tietokoneen toimintojen ja osien tilan.
8	Helppokäynnistyspainikkeet	Pikanäppäimet useimien käytettyille ohjelmille. Katso lisätietoja kohdasta <b>"Helppokäynnistyspainikkeet" sivulta 9.</b>
9	Virtapainike	Käynnistää ja sammuttaa tietokoneen.

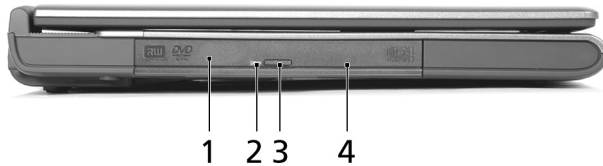
## Näkymä edestä suljettuna



#	Kuvake	Kohde	Kuvaus
1		Kaiuttimet	Vasen ja oikea kaiutin toistavat stereoäänet.
2		Virran merkkivalo	Palaa kun tietokone on päällä.
3		Akun merkkivalo	Palaa kun akkua ladataan.
4		Bluetooth-yhteydet painike/merkkivalo	Virtapainike Paina, kun haluat ottaa Bluetoothin käyttöön/poistaa sen käytöstä. Palaa kun Bluetooth-yhteyttä käytetään (valituilla malleilla).

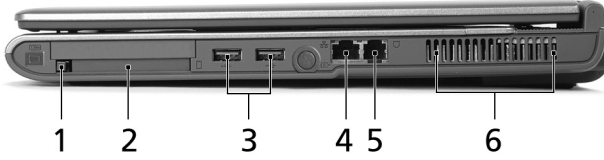
#	Kuvake	Kohde	Kuvaus
5		Langattomat yhteydet painike/merkkivalo	Paina mahdollistaaksesi/estääksesi langattoman toiminnon. Osoittaa langattoman LAN-yhteyden tilan.
6		Jakki-tulolinja	Hyväksyy audioliitännälaitteita (esim. CD-soitin, stereo walkman).
7		Mikrofoni-jakki	Hyväksyy syötteen ulkoisilta mikrofoneilta.
8		Kuulokkeet/kaiutin/jakkiliitäntä	Yhdistää audioliitännälaitteisiin (esim. kaiuttimet, kuulokkeet).
9		USB 2.0 -portti	Yhdistää USB 2.0 -laitteisiin (esim. USB-hiiri, USB-kamera).
10		Lukko	Lukitsee ja vapauttaa kannen.





## Näkymä vasemmalta



#	Kohde	Kuvaus
1	Optinen asema	Sisäinen optinen asema; hyväksyy CD:t tai DVD:t riippuen optisen aseman tyypistä.
2	LED-osoitin	Sytytty, kun optinen asema on aktiivinen.
3	Optisen aseman ulostyöntöpainike	Työntää optisen aseman tarjottimen ulos asemasta.
4	Hätäulostyöntöaukko	Työntää ulos optisen aseman tarjottimen, kun tietokone on sammutettu.




## Näkymä oikealta



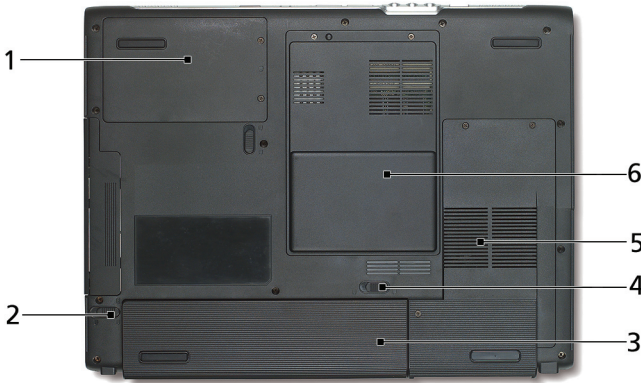
#	Kuvake	Kohde	Kuvaus
1		PC-korttipaikan ulostyöntöpainike	Työntää ulos PC-kortin paikasta.
2		PC-korttipaikka	Hyväksyy yhden Type II PC-kortin.
3		Kaksi USB 2.0 -porttia	Yhdistää USB 2.0 -laitteisiin (esim. USB-hiiri, USB-kamera).
4		Ethernet (RJ-45) -portti	Yhdistää Ethernet 10/100 -pohjaiseen verkkoon.
5		Modeemi (RJ-11) -portti	Yhdistää puhelinlinjaan.
6		Tuuletuspaikat	Mahdollistaa tietokoneen pysymisen viileänä jopa pitkitetyn käytön jälkeen.

## Näkymä takaa



#	Kuvake	Kohde	Kuvaus
1		DC-tulolinja	Yhdistää AC-sovittimeen.
2		Ulkoinen näyttö (VGA) -portti	Yhdistä näyttölaitteeseen (esim. ulkoinen monitori, LCD-projektori).
3		Kensington-lukkopaikka	Yhdistää Kensington-yhteensopivaan tietokoneen turvalukkoon.

## Näkymä alta



#	Kohde	Kuvaus
1	Kovalevytilassa	Sijaitsee koneen kovalevy (varmistettu ruuveilla).
2	Akun lukituksen vapautus	Vapauttaa akun irrotusta varten.
3	Akun teline	Sijaitsee tietokoneen akkuyksikkö.
4	Akun lukitus	Lukitsee akun paikoilleen.
5	Tuuletin	Huolehtii tietokoneen jäähdytyksestä. <b>Ohje:</b> Älä peitä tai tuki tuulettimen aukkoa.
6	Muistilokerossa	Sijaitsee koneen päämuisti ja Mini PCI -kortti.

## Tekniset tiedot

### Mikroprosessori

Intel® Centrino™ -mobiili teknologia, ominaisuutena:

- Intel® Pentium® M –prosessori 725/730/740/750/760/770 tai uudempi
- Intel® 915GM Express -piirisarja

### Muisti

- 256/512 MB DDR2 SDRAM -muistia, laajennettavissa 2048 MB:iin kahdella soDIMM-moduulilla
- 512 KB flash ROM BIOS

## Datavarasto

- Yksi vähintään 40 GB:n E-IDE-kiintolevy (2,5", 9,5 mm, UltraDMA-100)
- Yksi sisäinen optinen asema

## Näyttö ja video

- TFT-näyttö:
  - 15,0" XGA (1024 x 768) resoluutio
  - 15,4" WXGA (1280 x 800) resoluutio
- Samanaikaisen LCD- ja CRT-näytön tuki
- Kaksi toisistaan riippumatonta näyttöä
- Automaattinen LCD:n himmennysominaisuus optimoi automaattisesti näytön asetukset ja säästää virtaa

## Liitettävyyys

- Sisäänrakennettu 10/100 Mbps nopea Ethernet -liitäntä
- Sisäänrakennettu 56 Kbps faksi ja datamodeemi
- Kolme USB 2.0-porttia
- InviLink™ 802.11b/g tai 802.11a/b/g kaksikanavainen kolmemoodinen Langaton LAN (valituille malleille)
- Bluetooth® (valituille malleille)

## Ääni

- 16-nopeuksinen AC'97 stereoääni
- Kaksi kaiutinta ja sisäänrakennettu mikrofoni
- Erilliset ääniportit kuulokkeille, sisääntulolle ja mikrofoneille

## Näppäimistö ja osoitintyökalu

- 88/89-näppäiminen Windows-näppäimistö
- Ergonomisesti keskitetty ohjauslevy-osoitintyökalu rullaustoiminnolla
- Acer FineTouch™ -näppäimistö, jossa viiden asteen kallistus

## I/O-portit

- Yksi Tyypin II PC-korttipaikka
- Yksi RJ-11 puhelinliitin (V.92, 56 Kbps modeemi)
- Yksi RJ-45 verkkoliitin
- Yksi virtaliitin (verkkomuuntajaan)
- Yksi ulkoisen näytön portti
- Yksi kaiutin/kuuloke -ulostuloliitin (3,5 mm:n minijakkiliitin)
- Yksi äänen ulostuloliitin (3,5 mm:n minijakkiliitin)
- Yksi mikrofonin sisäänmenoliitin (3,5 mm:n minijakkiliitin)
- Kolme USB 2.0-porttia

## Paino akun kanssa (akun kanssa)

- 3,0 kg (6,6 lbs)

## Mitat

- 364,0 (L) x 279,0 (S) x 33,9/38,9 (K) mm

## Käyttöympäristö

- Lämpötila:
  - Käytön aikana: 5 °C - 35 °C
  - Varastoinnin aikana: -20 °C - 65 °C
- Kosteus (tiivistymätön):
  - Käytön aikana: 20% - 80% RH
  - Varastoinnin aikana: 20% - 80% RH

## Järjestelmä

- Microsoft® Windows® XP Home/Pro
- ACPI 1.0b -tuki
- DMI 2.0-yhteensopiva
- Wi-Fi®-yhteensopiva

## Virta

- 8-kennoinen (65 W) tai 4-kennoinen (32 W) Litium-ioni-akkupaketti
- 65 W verkkomuuntaja 19 V 3,42 A

## Lisälaitteet

- 256 MB/512 MB/1 GB:n muistin laajennusmoduuli
- Ylimääräinen 65 W verkkomuuntaja
- Ylimääräinen Litium-ioni-akkupaketti
- Ylimääräinen kovalevy
- USB-levykeasema



Ohje: Yllä olevat tiedot ovat viitteellisiä. Tarkat tiedot riippuvat siitä, mikä mallinen tietokoneesi on.

# Ilmaisimet

Tietokoneen näppäimistössä ylhäällä oikealla on 3 ja tietokoneen etupuolella 4 helppolukuista toimintotilaa osoittavaa merkivaloa.



Virran, akun ja langattoman tietoliikenteen tilakuvakkeet näkyvät, vaikka tietokoneen näyttö olisi suljettu.

Kuvake	Toiminto	Kuvaus
	Caps Lock	Syttyy, kun Caps Lock on aktivoituneena.
	NumLk	Syttyy, kun NumLk on aktivoituneena.
	Tallennusvälineen käyttö	Palaa, kun kiintolevy tai optinen asema on aktiivinen.
	Bluetooth-yhteys	Syttyy ilmaisemaan Bluetooth-yhteyden tilan.
	Langaton yhteys	Syttyy ilmaisemaan langattoman LAN -yhteyden tilan.
	Virran ilmaisim	Syttyy tietokoneen ollessa päällä.
	Akun ilmaisim	Syttyy, kun akku on latautumassa.



- Lataus meneillään:** Valo palaa oranssina, kun akku latautuu.
- Täyteen ladattu:** Valo palaa vihreänä, kun tietokone toimii verkkovirralla.



# Helppokäynnistyspainikkeet

Näppäimistössä ylhäällä oikealla on neljä näppäintä. Näitä näppäimiä kutsutaan helppokäynnistyspainikkeiksi. Ne on määritelty seuraavasti: sähköposti (Mail), Web-selain, Acer Empowering Key <e> ja ohjelmoitavat näppäimet.

Paina <e> Acer eManager:in suorittamiseksi. Katso kohdasta "**Acer eManager**" sivulta 18. Sähköposti ja Web-selain ovat sähköposti- ja internetohjelmien vakiovarusteita, mutta ne voidaan myös määritellä käyttäjän toimesta. Web-selaimen, sähköpostin ja ohjelmoitavien näppäinten asettamiseksi käynnistä Acer Launch Manager. Katso kohdasta "**Launch Manager**" sivulta 21.



Helppokäynnistyspainikkeet	Vakiosovellutus
P	Käyttäjän ohjelmoitavissa
e	Acer eManager (käyttäjän ohjelmoitavissa)
Web-selain	Internet-selain sovellutus (käyttäjän ohjelmoitavissa)
Posti	Sähköpostisovellus (käyttäjän ohjelmoitavissa)

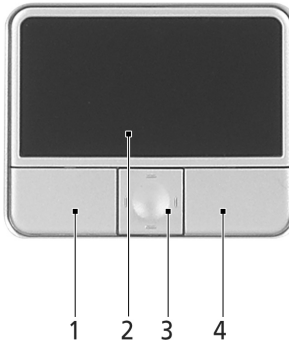
# Kosketusalusta

Sisäänrakennettu kosketusalusta on osoitinlaite, joka tuntee pinnallaan tapahtuvan liikkeen. Tämä tarkoittaa, että osoitin vastaa, kun liikutat sormeasi kosketusalustan pinnalla. Kämmentuen keskeinen sijainti tarjoaa ihanteellisen mukavuuden ja tuen.



## Perusasiat kosketusalustasta

Seuraavat kohdat opettavat, kuinka kosketusalustaa käytetään:



- Liikuta sormeasi kosketusalustalla **(2)** liikuttaaksesi osoitinta.
- Paina vasenta **(1)** ja oikeaa **(4)** painiketta kosketusalustan reunoilla tehdäksesi valinta- ja suoritustoimintoja. Nämä kaksi painiketta vastaavat hiiren oikeaa ja vasenta painiketta. Kosketusalustan napauttaminen tuottaa samat tulokset. Kosketuslevyn napauttaminen vastaa vasemman painikkeen painamista.
- Voit siirtyä sivulla ylös, alas, oikealle ja vasemmalle nelisuuntaisella vierityspainikkeella **(3)**. Tämä painike toimii samalla tavalla kuin windows-sovellusten vierityspalkit.

Toiminto	Vasen painike (1)	Oikea painike (4)	kosketusalustasta (2)	Keskipainike (3)
Suorita	Napsauta nopeasti kahdesti.		Napauta kahdesti (samalla nopeudella kuin jos kaksoisnapsauttaisit hiiren painiketta).	
Valitse	Napsauta kerran.		Napauta kerran.	
Vedä	Napsauta ja pidä alhaalla, käytä sitten sormea vetääksesi osoitinta kosketuspainikkeella.		Napauta kahdesti (samalla nopeudella kuin jos kaksoisnapsauttaisit hiiren painiketta) ja jätä sitten sormi kosketusalustalle toisella napautuksella ja vedä osoitinta.	
Avaa pikavalikko		Napsauta kerran.		
Vieritä				Paina pohjaan painike ylös/ alas/ vasemmalle/ oikealle.



**Ohje:** Pidä sormesi kuivina ja puhtaina kosketusalustaa käyttäessäsi. Pidä myös kosketusalusta kuivana ja puhtaana. Pidä myös kosketusalusta kuivana ja puhtaana. Kosketusalusta on herkkä sormen liikkeille. Näin ollen mitä kevyempi kosketus, sen parempi vastaus. Kovempaa naputtaminen ei lisää kosketusalustan vastauserkkyyttä.

# Näppäimistön käyttö

Näppäimistössä on täysikokoiset näppäimet ja sulautettu numeerinen näppäinryhmä, erillinen osoitin, lukitus, Windows, toiminto- ja erikoisnäppäimet.

## Lukitusnäppäimet ja upotettu numeerinen näppäistö

Näppäimistössä on 3 lukitusnäppäintä, jotka voi panna päälle ja pois päältä.



Lukitusnäppäin	Kuvaus
Caps Lock	Kun Caps Lock on päällä, kaikki kirjoitetut aakkosmerkit ovat isoja kirjaimia.
NumLk <Fn> + <F11>	Kun NumLk on päällä, sulautettu näppäinryhmä on numeerisessa tilassa. Näppäimet toimivat laskimena (mukana aritmeettiset operaattorit +, -, * ja /). Käytä tätä tilaa, kun on tarpeen kirjata paljon numeerista tietoa. Vielä parempi ratkaisu olisi liittää tietokoneeseen ulkoinen näppäimistö.
Scr Lk <Fn> + <F12>	Kun Scr Lk on päällä, näytön kuva liikkuu yhden rivin verran ylös tai alas, kun painat ylös- tai alasnuolinäppäimiä. Scr Lk ei toimi joissakin sovelluksissa.

Sulautettu numeronäppäimistö toimii kuten työpöydän numeronäppäimistö. Numerot on merkitty näppäimien oikeaan yläkulmaan. Kursorin ohjaussymboleja ei ole yksinkertaisuuden vuoksi merkitty näppäimiin.

Haluttu Toiminta	NumLk Päällä	NumLk Pois Päältä
Yhdistetyn numeronäppäimistön numeronäppäimet	Syötä numerot normaaliin tapaan.	
Yhdistetyn numeronäppäimistön kursorin ohjausnäppäimet	Paina <↑> pohjaan kursorin ohjausnäppäimien käytön ajaksi.	Paina <Fn> pohjaan kursorin ohjausnäppäimien käytön ajaksi.





Pikanäppäin	Kuvake	Toiminto	Kuvaus
<Fn> + <F1>	?	Pikanäppäimien ohje	Näyttää ohjeen pikanäppäimien käytöstä.
<Fn> + <F2>		Acer eSettings	Käynnistää Acer eSettings-toiminnon Acer eManager'issa. <b>Katso lisätietoja "Acer eManager" sivulta 18.</b>
<Fn> + <F3>		Acer ePower Management	Käynnistää Acer ePowerManagement-toiminnon Acer eManager'issa. <b>Katso lisätietoja "Acer eManager" sivulta 18.</b>
<Fn> + <F4>	Z <sup>z</sup>	Lepotila	Siirtää tietokoneen lepotilaan.
<Fn> + <F5>		Näytön vaihto	Kytkee näytön ulostulon näyttöruudun, ulkoisen monitorin (jos kytketty) ja molempien välillä.
<Fn> + <F6>		Taustavalaistus	Sammuttaa näytön taustavalon virran säästämiseksi. Paina mitä tahansa näppäintä palataksesi normaalitilaan.
<Fn> + <F7>		Kosketuslevy	Kytkee kosketuslevyn käyttöön tai pois käytöstä.
<Fn> + <F8>		Kaiuttimet	Kytkee kaiuttimet käyttöön tai pois käytöstä.
<Fn> + <↑>		Äänenvoimakkuuden lisäys	Lisää äänenvoimakkuutta.
<Fn> + <↓>		Äänenvoimakkuuden vähennys	Vähentää äänenvoimakkuutta.
<Fn> + <←>		Kirkkauden lisäys	Lisää näytön kirkkautta.
<Fn> + <→>		Kirkkauden vähennys	Vähentää näytön kirkkautta.

## Erikoisnäppäin

Voit paikallistaa Euro-symbolin ja US-dollarin merkin näppäimistöllä ylhäällä keskellä ja/tai oikeassa alakulmassa.



### Euron symboli

- 1 Avaa tekstieditori tai tekstinkäsittelyohjelma.
- 2 Joko paina <€>-näppäintä näppäimistössä alhaalla oikealla, tai pidä <Alt Gr> ja paina sitten <5>-näppäintä näppäimistössä ylhäällä keskellä.



Ohje: Jotkin kirjasimet ja ohjelmat eivät tue euron symbolia.  
Katso lisätietoja osoitteesta  
[www.microsoft.com/typography/faq/faq12.htm](http://www.microsoft.com/typography/faq/faq12.htm).

### Dollarin merkki

- 1 Avaa tekstieditori tai tekstinkäsittelyohjelma.
- 2 Joko paina <\$>-näppäintä näppäimistössä alhaalla oikealla, tai pidä <↑> ja paina sitten <4>-näppäintä näppäimistössä ylhäällä keskellä.



Ohje: Tämä toiminto vaihtelee kieliasetusten mukaan.

## Optisen (CD- tai DVD-) levyaseman kelkan ulostyöntäminen

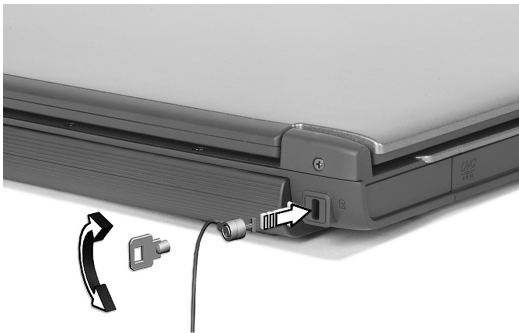
Työntääksesi optisen levyaseman kelkan ulos tietokoneen ollessa käynnissä paina levyaseman ulostyöntöpainiketta.



Kun sähkö on pois päältä, voit poistaa aseman kelkan käyttämällä hätäpoistoreikää.

## Tietokoneen turvalukon käyttäminen

Turvalukkolovi, joka sijaitsee tietokoneen alustassa, mahdollistaa Kensington-yhteensopivan tietokoneen turvalukon käyttämisen.

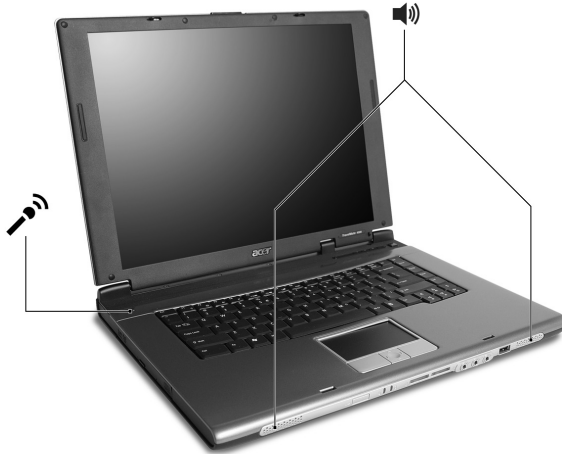


Kierrä tietokoneen turvalukon kaapeli kiinteään esineen, kuten pöydän tai lukitun laatikon kahvan ympärille. Työnnä lukko loveen ja sulje lukko kääntämällä avainta. Saatavana on myös avaimettomia malleja.



# Ääni

Tietokoneessa on 16-bittinen äänentoistoltaan puhdas AC'97 stereoääni ja kaksoisstereokaiuttimet.



## Äänenvoimakkuuden säätö

Äänenvoimakkuuden säätö käy helposti muutaman painikkeen painalluksella. Katso "**Pikavalintanäppäimet**" sivulta **13** saadaksesi lisätietoja kaiuttimen äänenvoimakkuuden säätämisestä.

# Järejestelmätarvikkeiden käyttäminen



Ohje: Vain tietokoneille, joissa on Microsoft Windows XP.

## Acer eManager

Acer eManager on usein toivia toimintoja varten suunniteltu edistysellinen ohjelmisto. Paina <e> käynnistääksesi Acer eManager käyttäjän liitännän mahdollistaen neljä pääasetusta: Acer ePowerManagement, Acer ePresentation, Acer eRecovery ja Acer eSettings.



Katso ohjeet <e> asetusten määrittelemisestä kohdasta "Helppokäynnistyspainikkeet" sivulta 9.



### Acer ePowerManagement

On työkalu, jolla hallitset tietokoneesi virrankäyttötiloja ja akun kestoaikaa.



### Acer ePresentation

Yksinkertaistaa resoluutioasetuksia projektoria käytettäessä.



### Acer eRecovery

Tekee varmuuskopiot ja palauttaa järjestelmän asetukset luotettavasti.



### Acer eSettings

Helpottaa järjestelmän asetusten ja turvallisuusasetusten määrittämistä.

Lisätietoja, avaa Acer eManager, napsauta asiaankuuluvaa sovellutusta ja valitse Ohje-toiminto.



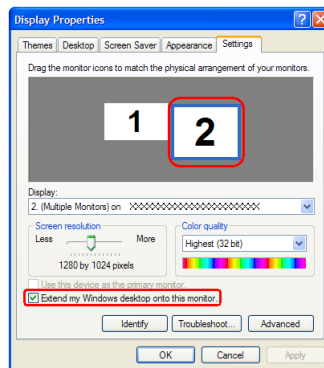
**Ohje:** Jos tietokoneessasi ei ollut valmiina palautus-CD:tä tai järjestelmä-CD:tä, polta Acerin eRecoveryn "Järjestelmän varmistus optiselle levylle" (System backup to optical disk) -toiminnolla varmistuskuvat CD:lle tai DVD:lle. Parhaimman tuloksen järjestelmän palauttamisessa saat käyttämällä CD:tä tai Acerin eRecoveryä. Irrota kaikki oheislaitteet (paitsi ulkoinen Acer ODD, jos tietokoneessasi on sellainen).

## Acer GridVista (yhteensopiva kaksoisnäytön kanssa)



**Ohje:** Tämä ominaisuus on vain tietyissä malleissa.

Kaksoismonitoriominaisuuden käyttöönottoa varten kannettavassa tietokoneessasi. Varmista ensin, että toissijainen monitori on liitetty. Valitse sitten **Käynnistä - Ohjauspaneeli - Näyttö** ja napsauta **Asetukset**. Valitse toissijaisen monitorin **(2)** kuvake näyttöruudusta ja napsauta sitten valintaruutua **Uloita Windows-työpöytä tähän näyttölaitteeseen**. Lopuksi **Käytä** uusia asetuksia ja suorita käsittely loppuun napsauttamalla sen jälkeen **OK**.



Acer GridVista on kätevä toiminto, jossa on neljä ennalta määritettyä näyttötilaa, joilla käyttäjät voivat katsella eri ikkunoita samassa näytössä. Toiminto käynnistetään valitsemalla **Käynnistä - Kaikki ohjelmat** ja napsauttamalla **Acer GridVista**. Voit valita jonkin seuraavista neljästä näyttötilasta:

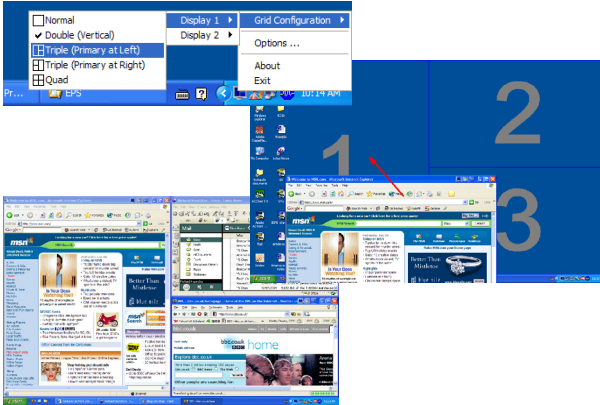


Double (Vertical) [Kaksi näyttöä], Triple (Major at left) [Kolme näyttöä, paanaytto vasemmalla], Triple (Major at right) [Kolme näyttöä, paanaytto oikealla] tai Quad

Acer GridVista on yhteensopiva kaksoisnäytön kanssa mahdollistaen kahden näytön jakamisen itsenäisesti.

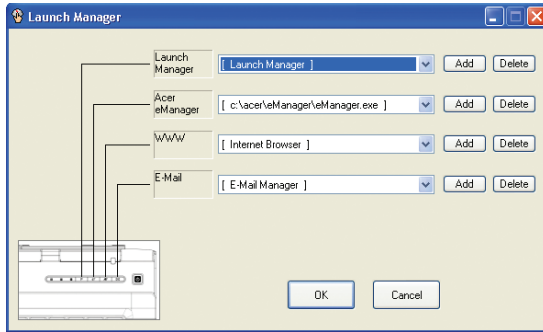
Acer GridVista asetukset on helppo tehdä:

- 1 Suorita Acer GridVista ja valitse ensisijainen kuvaruudun konfigurointi kullekin näytölle tehtäväpalkista.
- 2 Vedä ja pudota kukin ikkuna haluamaasi osaan näyttöä.
- 3 Nauti hyvässä järjestyksessä olevasta työpöydästä.



**Ohje:** Varmista, että toisen monitorisi resoluutioasetus on asetettu valmistajan suosittelemaan arvoon.

# Launch Manager



Käynnistysmallinta antaa asettaa näppäimistön yläpuolella olevat 4 helpokäynnistyspainiketta. Katso lisätietoja kohdasta **"Helpokäynnistyspainikkeet"** sivulta 9.

Launch Manager avataan napsauttamalla **Käynnistä**, **Kaikki ohjelmat** ja lopuksi **Launch Manager**.

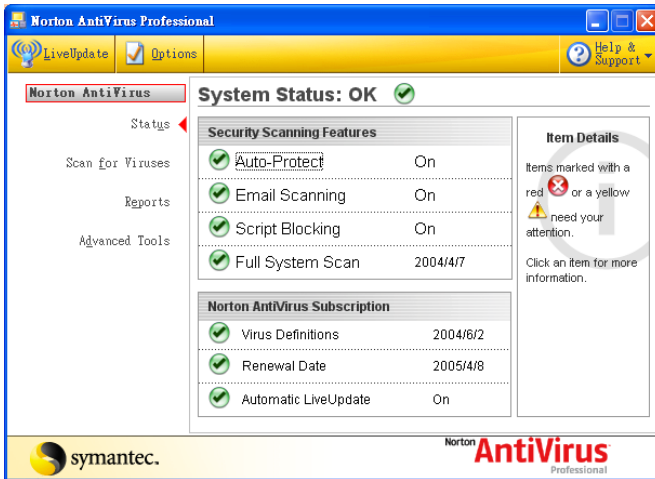
# Norton AntiVirus

Norton AntiVirus on virustentorjuntaohjelma, joka etsii ja korjaa saastuneet tiedostot. Se myös suojaa konettasi viruksia vastaan, jotta koneellasi olevat tiedot pysyvät turvassa ja turvallisina.

## Kuinka tarkastan onko koneellani viruksia?

Täysi järjestelmäskannaus skannaa kaikki tietokoneellasi olevat tiedostot. Suorittaessasi järjestelmäskannauksen:

- 1 Käynnistä Norton AntiVirus.  
Kaksoisnapsauta työpöydällä olevaa **Norton AntiVirus** –kuvaketta tai napsauta **Start** (Käynnistä)-valikkoa Windowsin tehtäväpalkissa, korosta **Programs** (Ohjelmat), ja valitse **Norton AntiVirus**.
- 2 Norton AntiViruksen pääikkunassa napsauta **Scan for Viruses** (Virusskannaus).



- 3 **Scan for Viruses** (Virusskannaus)-paneelissa napsauta **Scan My Computer** (Skannaa oma tietokone).
- 4 **Actions** (Toiminnot)-valikossa napsauta **Scan** (Skannaa).
- 5 Kun skannaus on suoritettu loppuun, näytölle ilmestyy skannaustiivistelmä. Napsauta **Finished** (Suoritettu).

Voit aikatauluttaa räätälöidyt virusskannaukset, jotka kone suorittaa itsenäisesti tiettyinä päivinä ja aikana tai säännöllisin väliajoin. Jos käytät konetta ohjelmoidun skannauksen alkaessa, skannaus pyörii taustalla niin, ettei sinun tarvitse lopettaa koneella työskentelyä.

Jos haluat lisätietoja, katso Norton AntiVirus Help (Norton AntiVirus Ohje) -valikko.

# Usein kysytyt kysymykset

Seuraavassa on lueteltu ongelmia, joita saatat kohdata tietokonetta käyttäessäsi. Jokaiseen ongelmaan on annettu helppo ratkaisu.

**Painoin virtapainiketta, mutta tietokone ei käynnisty tai käynnistyi uudelleen.**

Katso virran merkkivaloa:

- Jos merkkivalo ei pala, ei tietokone saa virtaa. Tarkista seuraavat asiat:
  - Jos käytät akkua, saattaa se olla tyhjä. Kytke tietokoneeseen verkkolaite ja anna akun latautua.
  - Varmista, että verkkolaite on kytketty paikoilleen tietokoneeseen ja pistorasiaan.
- Jos merkkivalo palaa, tarkista seuraavat asiat:
  - Onko ulkoisessa USB-levykeasemassa muu kuin käynnistyslevyke? Poista levyke asemasta tai korvaa se käynnistyslevykkeellä ja käynnistä tietokone uudelleen painamalla **<Ctrl> + <Alt> + <Del>**.

**Näytölle ei tule mitään.**

Tietokoneen virranhallinta sammuttaa näytön automaattisesti virransäästön takia. Paina mitä tahansa näppäintä ja kuva ilmestyy näytölle.

Jos näppäimen painaminen ei tuo kuvaa näytölle, saattaa syitä olla kaksi:

- Kirkkaus on asetettu liian pieneksi. Paina **<Fn> + <→>** lisätäksesi näytön kirkkautta.
- Näytöksi on asetettu ulkoinen näyttö. Paina pikanäppäintä **<Fn> + <F5>** ottaaksesi koneen oman näytön käyttöön.
- Jos lepotilan merkkivalo palaa, tietokone on lepotilassa. Voit jatkaa tietokoneen käyttöä painamalla ja vapauttamalla virtakytkimen.

**Kuva ei näy koko näytöllä.**

Kullakin tietokoneen näytöllä on erilainen alkuperäinen resoluutio riippuen kuvaruudun koosta. Jos olet asettanut resoluution alemmaksi kuin tämä alkuperäinen resoluutio, kuvaruutu laajenee täyttämään tietokoneen näytön. Napsauta Työpöydän taustaa hiiren oikealla näppäimellä ja valitse komento **Ominaisuudet** avataksesi ruudun Näytön ominaisuudet. Avaa välilehti **Asetukset** ja varmista, että resoluutio on oikea. Jos resoluutio on alempi, ei kuva näy koko näytöllä.

## Tietokoneesta ei kuulu ääntä.

Tarkista seuraavat:

- Ääni on vaimennettu. Etsi Windowsin sovelluspalkista kaiuttimen kuvake. Jos sen päällä on rasti, on ääni vaimennettu. Jos sen päällä on rasti, ääni on vaimennettu. Poista **Vaimenna kaikki** napsauttamalla kuvaketta.
- Äänenvoimakkuus on liian pieni. Etsi Windowsin äänenvoimakkuuden säätökuvake ja säädä voimakkuus suuremmaksi. Voit säätää äänenvoimakkuutta myös äänenvoimakkuuden säätöpainikkeilla. Katso lisätietoja sivulta "**Pikavalintanäppäimet**" sivulta **13**.
- Jos tietokoneen edessä paneelin linjalähtöön on kytketty kuulokkeet tai ulkoiset kaiuttimet, sisäiset kaiuttimet ovat automaattisesti pois käytöstä.

## Haluan työntää ulos optisen aseman levykelkan tietokonetta käynnistämättä.

Optisessa asemassa on mekaaninen ulostyöntöaukko. Työnnä aukkoon kynänkärki tai paperiliittimen kärki ja paina levykelkan ulostyöntämiseksi.

## Näppäimistö ei toimi.

Liitä erillinen ulkoinen näppäimistö tietokoneesi oikealla tai vasemmalla puolella olevaan USB-liittimeen. Jos se toimii, ota yhteyttä huoltoliikkeeseen. Tällöin sisäisen näppäimistön kaapeli saattaa olla irti.

## Tulostin ei toimi.

Tarkista seuraavat asiat:

- Varmista, että tulostin on kytketty pistorasiaan ja että sen virta on päällä.
- Varmista, että tulostinkaapeli on oikein kytketty tietokoneen rinnakkaisliittimeen tai USB-porttiin ja vastaavaan porttiin tulostimessa.

## Haluan asettaa sijaintini modeemin käyttöä varten.

Jotta voit käyttää tietoliikenneohjelmaa (esim. HyperTerminal), on sinun ensin määritettävä sijaintisi:

- 1 Napsauta **Käynnistä, Asetukset, Ohjauspaneeli**.
- 2 Kaksoisnapsauta **Puhelin- ja modeemiasetukset**.
- 3 Napsauta **Valintasäännöt** ja aloita määrittämällä oma sijaintisi.

Katso lisätietoja Windowsin ohjeista ja tukipalveluista.





**Ohje:** Huomaa, että voit ohittaa Internet-yhteyden asetusten tekemisen, kun käynnistät tietokoneesi ensimmäisen kerran. Asetusten tekeminen ei vaikuta käyttöjärjestelmän asennukseen. Kun käyttöjärjestelmä on asennettu, voit jatkaa Internet-yhteyden asetusten määrittämistä.

Haluan palauttaa tietokoneeni sen alkuperäisiin asetuksiin ilman palautus-CDitä.



**Ohje:** Jos järjestelmäsi on monikielinen versio, käyttöjärjestelmä ja kieli, jonka valitset kytkiessäsi virran päälle järjestelmään ensimmäisen kerran, on ainoa vaihtoehto tuleville palautustoiminnoille.

Voit palauttaa tietokoneen kiintolevyn siihen tilaan, jossa se oli, kun ostit tietokoneesi. Palauttaminen tehdään seuraavassa annettujen ohjeiden mukaan. (Kiintolevyysi C: formatoidaan, ja kaikki sillä oleva tieto katoaa.) On tärkeää, että varmuuskopioit kiintolevyn ennen palautuksen tekemistä.

Tarkista BIOS-asetukset ennen palautuksen tekemistä.

- 1 Varmista, onko kohta **Acer disk-to-disk recovery** valittuna.
- 2 Varmista, että asetuksen **D2D Recovery** tila kohdassa **Main** on **Enabled**.
- 3 Poistu BIOS-sovelluksesta ja tallenna muutokset. Tietokone käynnistyy uudelleen.



**Ohje:** BIOS-sovellus avataan painamalla **<F2>** POST-testin aikana.

Palauttamisprosessin aloittaminen

- 1 Käynnistä tietokone uudelleen.
- 2 Jotavastoin Acer liikemerkki on vaikutus, paina **<Alt> + <F10>** samaan aikaan päästäksesi palautustoimintoon.
- 3 Katso ruudulta ohjeita järjestelmän palauttamisesta.



**Tärkeää!** Tämä toiminto vaatii 2 - 3 GB kiintolevytilaa piilotettuna osiona.

# Yhteyden ottaminen huoltoon

## Kansainvälinen takuu "International Travelers Warranty" (ITW)

Tietokoneellasi on kansainvälinen takuu International Travelers Warranty (ITW), joka antaa sinulle rauhan matkustaessasi. Maailmanlaajuinen huoltoverkostomme auttaa sinua, kun tarvitset apua.

ITW-todistus tulee koneesi mukana. Tässä todistuksessa on annettu kaikki takuutiedot. Todistuksessa on myös luettelo kansainvälisistä huoltoedustajistamme. Lue todistus ja ohjeet huolellisesti.

Pidä ITW-takuutodistus aina mukanasasi, varsinkin hakiessasi apua huoltoedustajaltamme. Aseta ostokuittisi ITW-todistuksen kanssa olevaan taskuun.

Jos matkakohteessasi ei ole Acerin valtuuttamaa ITW-huoltoa, voit silti pyytää apua muusta toimipisteestämme. Lisätietoja saat osoitteesta <http://global.acer.com>.

## Ennen yhteydenottoa

Etsi seuraavat tiedot saataville ennen yhteydenottoasi Aceriin ja ole tietokoneen luona yhteydenoton aikana. Avullasi voimme lyhentää yhteydenottoon kuluva-aikaa ja auttaa sinua ratkaisemaan ongelmat tehokkaasti. Jos tietokoneen näytölle tulee virheilmoituksia tai kone piippaa, kirjoita virheilmoitukset muistiin (tai piippausten määrä ja pituudet).

Tarvitsemme sinulta seuraavat tiedot:

Nimi: \_\_\_\_\_

Osoite: \_\_\_\_\_

Puhelinnumero: \_\_\_\_\_

Tietokoneen malli ja tyyppi: \_\_\_\_\_

Sarjanumero: \_\_\_\_\_

Ostopäivämäärä: \_\_\_\_\_

# Kannettavan PC:n mukaan ottaminen

Tässä osassa annetaan tietokoneen kanssa matkustamiseen ja sen matkalla käyttämiseen liittyviä ohjeita.

## Tietokoneen ottaminen mukaan

Noudata näitä ohjeita kun irrotat tietokoneeseesi kytketyt ulkoiset lisälaitteet:

- 1 Tallenna kaikki avoimet tiedostot.
- 2 Poista tallennusvälineet, kuten levykkeet ja levyt asemista.
- 3 Sammuta tietokone.
- 4 Sulje tietokoneen kansi.
- 5 Irrota kaapeli verkkolaitteesta.
- 6 Irrota ulkoisen näppäimistön, osoitinlaitteiden, tulostimen, näytön ja muiden ulkoisten laitteiden kaapelit.
- 7 Avaa Kensington-lukko, jos käytät sellaista tietokoneen lukitsemiseksi.

## Tietokoneen siirtäminen

Jos siirryt vain lyhyitä matkoja, esimerkiksi toimistostasi kokoushuoneeseesi.

## Tietokoneen valmistelu

Anna tietokoneen mennä lepotilaan sulkemalla sen kansi ennen tietokoneen siirtämistä. Nyt voit siirtää koneen mihin tahansa turvallisesti. Tietokone herää lepotilasta, kun avaat sen kannen ja painat virtapainiketta.

Jos viet tietokoneen kauemmaksi, kuten esimerkiksi toiseen toimistoon tai toiseen rakennukseen, voit joko sammuttaa tietokoneen:

Napsauta **Käynnistä**, **Sammuta tietokone** tai **Sammuta** (Windows XP).

- tai -

voit siirtää sen lepotilaan painamalla **<Fn> + <F4>**. Lopuksi voit sulkea näytön kannen.

Kun haluat käyttää tietokonetta uudelleen, avaa näyttö ja paina virtapainiketta.



**Ohje:** Kun haluat käyttää tietokonettasi uudelleen avaa näytön kansi ja paina sekä vapauta virtapainike. Jos virran merkkivalo ei pala, on tietokone siirtynyt valmiustilaan. Paina ja vapauta virtapainike kytkeäksesi tietokoneen virran päälle. Huomaa, että tietokone saattaa siirtyä valmiustilaan kun se on ollut lepotilassa tietyn ajan. Kytke virta takaisin päälle herättääksesi tietokoneen valmiustilasta.

## Mitä viedä kokouksiin

Jos kokouksesi on suhteellisen lyhyt, todennäköisesti ei tarvitse viedä muuta kuin tietokoneesi. Jos kokouksesi on pidempi, tai jos akku ei ole täysin ladattu, voit ottaa verkkolaitteen mukaasi, jotta voit liittää tietokoneen sähköverkkoon kokoushuoneessa.

Jos kokoushuoneessa ei ole pistorasiaa, voit vähentää virrankulutusta siirtämällä tietokoneen lepotilaan kun et tarvitse sitä. Paina **<Fn> + <F4>** tai sulje näytön kansi, kun et käytä tietokonetta. Kun haluat jatkaa tietokoneen käyttöä, avaa kansi (jos se on kiinni) ja paina virtapainiketta.

## Tietokoneen vieminen kotiin

Kun siirryt toimistostasi kotiin tai takaisin.

## Tietokoneen valmistelu

Kun olet irrottanut tietokoneesi ulkoisista lisälaitteista, valmistelet tietokoneesi seuraavien ohjeiden mukaan ennen sen siirtämistä:

- Varmista, että olet poistanut kaikki poistettavat levyt ja optiset levyt asemista. Jos näin ei tehdä, saattaa asema vaurioitua.
- Pakkaa tietokone suojaavaan pakkaukseen estääksesi sen vaurioituminen.



.....

**Varoitus:** Vältä pakkaamasta tietokonetta siten, että jokin painaa sen kantta. Kannen painaminen saattaa vahingoittaa näyttöä.

## Mitä ottaa mukaan

jos sinulla ei ole kotona vielä mitään tietokoneen laitteita, muista ottaa seuraavat laitteet mukaasi:

- Verkkolaite ja verkkojohto
- Käyttöohjekirja

## Erityistä huomioitavaa

Noudata seuraavia ohjeita suojataksesi tietokonetta matkustamisen aikana:

- Pyri välttämään lämpötilanmuutoksia pitämällä tietokone tasaisessa lämpötilassa.
- Jos joudut pysähtymään pitkäksi aikaa etkä voi ottaa konetta mukaasi, jätä se auton tavaratilaan, jotta se ei kuumene liikaa.
- Lämpötilan ja kosteuden muutokset saattavat aiheuttaa kondensoitumista Anna tietokoneen tasaantua huoneenlämpötilaan ja tarkista, ettei näytöllä ole kondensaatiota ennen koneen virran kytkemistä. Jos lämpötilaero on yli 10 °C (18 °F), anna tietokoneen lämmetä hitaasti huoneenlämpötilaan. Jos mahdollista, anna tietokoneen lämpötilan tasaantua puolen tunnin ajan tilassa, jonka lämpötila on ulkoilman ja huoneenlämpötilan välillä.

## Kotitoimiston rakentaminen

Jos käytät tietokonettasi usein kotona, saattaa olla syytä hankkia kotiin toinen verkkolaite. Näin välttyt verkkolaitteen kantamiselta kodin ja toimiston välillä.

Jos käytät tietokonettasi pitkiä aikoja kotona, haluat ehkä hankkia kotiin myös toisen hiiren, näytön ja näppäimistön.

## Tietokoneen ottaminen mukaan matkalle

Kun matkustat pitkiä matkoja, esimerkiksi toiseen rakennukseen tai toiselle paikkakunnalle.

## Tietokoneen valmistelu

Valmistele tietokone, kuin olisit viemässä sen kotiin. Varmista, että tietokoneen akku on ladattu. Lentokentän turvallisuushenkilöt saattavat vaatia sinun käynnistämään koneen turvatarkastuksessa.

## Mitä ottaa mukaan

Ota mukaasi seuraavat laitteet:

- Verkkolaite
- Toinen täysin ladattu akku
- Käytettävien tulostimien ajurit

## Erikoista huomioitavaa

Tietokoneen kotiin viemistä koskevien ohjeiden lisäksi noudata seuraavia ohjeita matkustaessasi kauemmas:

- Kuljeta tietokonetta aina käsimatkatavarana.
- Jos mahdollista, anna turvatarkastajien tarkastaa kone käsin. Lentokenttien röntgenlaitteet ovat turvallisia, mutta älä laita konetta metallinpaljastimen läpi.
- Älä altista levykettä metallinpaljastimelle.

## Tietokoneen ottaminen mukaan kansainväliselle matkalle

Kun siirryt maasta toiseen.

## Tietokoneen valmistelu

Valmistele tietokoneesi kuten mille tahansa muullekin matkalle.

## Mitä ottaa mukaan

Ota mukaasi seuraavat laitteet:

- Verkkolaite
- Verkkojohto, joka sopii matkakohteen pistorasioihin
- Toinen täysin ladattu akku
- Käytettävien tulostimien ajurit
- Ostotodistus, jos sinun tulee äyttää se tullivirkailijoille
- Kansainvälinen takuutodistus

## Erikoista huomioitavaa

Valmistele tietokoneesi kuten mille tahansa muullekin matkalle. Lisäksi seuraavat ohjeet saattavat olla hyödyksi:

- Kun matkustat toiseen maahan, varmista, että verkkolaite ja verkkojohto sopivat matkustuskohteen jännitteelle ja pistorasioille. Jos näin ei ole, hanki sopiva verkkolaite ja verkkojohto. Älä käytä tietokoneen virransyöttöön sovittimia tai adaptoreita.
- Jos käytät modeemia, varmista, että modeemi ja johto sopivat matkustuskohteen puhelinverkkoon.

# Tietokoneen suojaaminen

Tietokoneesi on arvokas hankinta, josta on syytä pitää huolta. Opettele käyttämään tietokoneesi turvalaitteita.

Laitteisto- ja ohjelmistoturvatoinnot, lukitukset ja salasانات, suojaavat tietokonettasi.

## Tietokoneen lukon käyttäminen

Turvalukkolovi, joka sijaitsee tietokoneen alustassa, mahdollistaa Kensington-yhteensopivan tietokoneen turvalukon käyttämisen.

Kierrä lukon kaapeli jonkin paikoillaan pysyvän esineen, kuten pöydän tai laatikon kädensijan ympäri. Paina lukko paikalleen ja lukitse se kiertämällä avainta. Saatavana on myös joitakin avaimettomia lukkoja.

## Salasانات

Salasانات suojaavat tietokonettasi luvattomalta käytöltä. Voit asettaa salasanoilla tietokoneeseesi useita suojaustasoja:

- Valvojan salasana (Supervisor Password) estää BIOS:in luvattoman käytön. Kun salasana on annettu, vaaditaan se BIOS:iin pääsemiseksi. Katso lisätietoja "**BIOS-sovellus**" sivulta 37.
- Käyttäjän salasana (User Password) suojaa tietokonettasi luvattomalta käytöltä. Tämän salasanan ja käynnistys- sekä valmiustilasalasanan avulla voit varmistaa tietokoneesi tietoturvallisuuden.
- Käynnistysalasana (Password on Boot) suojaa tietokonettasi luvattomalta käytöltä. Tämän salasanan ja käynnistys- sekä valmiustilasalasanan avulla voit varmistaa tietokoneesi tietoturvallisuuden.



**Tärkeää!** Älä unohda salasanojasi. Jos unohdat salasانات, ota yhteyttä tietokoneen myyjään tai valtuutettuun huoltoedustajaan.

## Salasanojen syöttäminen

Kun salasana on asetettu, ilmestyy näytön vasempaan kulmaan sanaa kysyvä ruutu.

- Kun valvojan salasana (Supervisor Password) on asetettu, ilmestyy ruutu, kun painat **<F2>** päästäksesi BIOS-sovellukseen.
- Kirjoita valvojan salasana (Supervisor Password) ja paina **<Enter>** päästäksesi BIOS-sovellukseen. Jos annat väärän salasanan, ilmestyy ruudulle varoitus. Yritä uudelleen ja paina **<Enter>**.
- Kun käyttäjän salasana (User Password) on asetettu ja valinta Salasana käynnistettäessä (Password on boot) on valittu, ilmestyy ruutu käynnistettäessä.
- Kirjoita käyttäjän salasana (User Password) ja paina **<Enter>** aloittaaksesi tietokoneen käyttö. Jos annat väärän salasanan, ilmestyy ruudulle varoitus. Yritä uudelleen ja paina **<Enter>**.



**Tärkeää!** Voit kirjoittaa salasanan kolme kertaa. Jos annat salasanan kolme kertaa väärin, menee järjestelmä lukkoon. Sammuta tietokone liu'uttamalla virtakytkintä ja pitämällä se paikallaan neljän sekunnin ajan. Käynnistä tietokone ja yritä uudelleen. Jos annoit kiintolevyn salasanan väärin, ota yhteyttä valtuutettuun huoltoliikkeeseen.

## Salasanan asettaminen

Voit asettaa salasanan BIOS-sovelluksesta.



# Tietokoneen laajentaminen

Notebook PC-tietokoneesi tarjoaa sinulle elämyksiä liikkuvan tietokoneen käytössä.

## Liitettävyyys

Liittimien avulla voit kytkeä koneeseesi lisälaitteita kuten tavalliseen pöytätietokoneeseen. Lisätietoja ulkoisten laitteiden liittämistä tietokoneeseen saat lukemalla seuraavassa osassa annetut ohjeet.

### Fax/data-modeemi

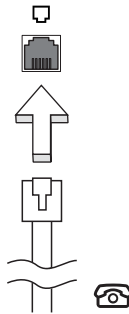
Tietokoneessasi on sisäänrakennettu V.92 56 Kbps fax/data -modeemi.



.....

**Varoitus! Tämä modeemi ei ole yhteensopiva digitaalisten puhelinlinjojen kanssa. Älä kytke modeemia digitaaliseen linjaan, koska tällöin se saattaa vaurioitua.**

Jos haluat käyttää faksi- ja datamodeemiliitäntää, kytke modeemikaapeli liittimestä puhelinpistokkeeseen.



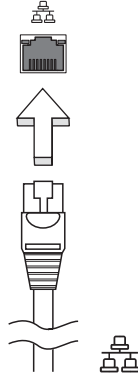
.....

**Varoitus! Varmista, että kaapeli toimii siinä maassa, jossa haluat käyttää sitä.**

## Sisäänrakennettu verkkotoiminto

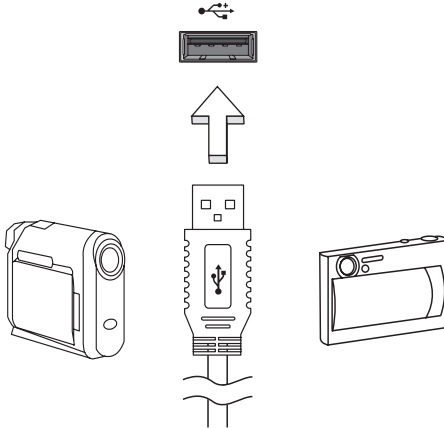
Sisäänrakennetun verkkotoiminnon ansiosta voit liittää tietokoneesi Ethernet-pohjaiseen verkkoon.

Kun haluat käyttää verkkoyhteyttä, kytke Ethernet-kaapeli Ethernet (RJ-45)-portista tietokoneen rungossa verkkoliittimeen tai verkon keskittimeen.



## USB-väylä

USB 2.0 -väylän avulla voit kytkeä useita lisälaitteita tietokoneeseesi käyttämättä järjestelmän resursseja.



## PC-korttipaikka

Tyyppi II PC Card -korttipaikassa voit käyttää kortteja, jotka lisäävät tietokoneesi käytettävyyttä ja laajennettavuutta. Yhteensopivissa korteissa tulisi olla PC kortt-logo.

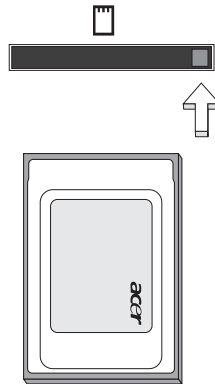
PC-kortit (aikaisemmin PCMCIA) ovat kannettaviin tietokoneisiin tarkoitettuja lisäkortteja, joiden avulla tietokoneen toimintojen laajentaminen on helppoa. Saatavana on lukuisia PC Cardeja, kuten flash-muistikortteja, fax/data-modeemeja, LAN-sovittimia ja SCSI-kortteja. CardBus laajentaa PC-korttitekniikan 16-bittisestä 32-bittiseksi.



**Ohje:** Katso lisätietoja laajennuskorttien asentamisesta niiden mukana tulleista ohjeista.

## PC-kortin kytkeminen

Työnnä kortti alempaan korttipaikkaan ja kytke siihen mahdollisesti kuuluvat kaapelit. Katso lisätietoja kortin mukana tulleista ohjeista.



## PC-kortin poistaminen tietokoneesta

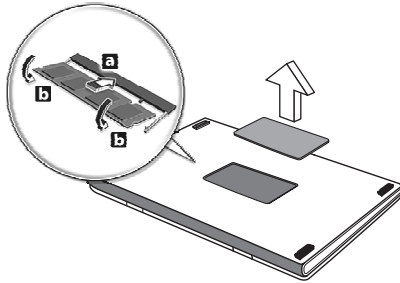
Ennen kortin poistamista:

- 1 Lopeta korttia käyttävä sovellus.
- 2 Napsauta PC Card -kuvaketta sovelluspalkista ja lopeta kortin käyttö.
- 3 Paina kortin irrotuspainiketta ja varsinainen irrotuspainike työntyy ulos. Paina painiketta uudelleen ja kortti työntyy ulos.

## Muistin lisääminen

Noudata seuraavia ohjeita lisätessäsi muistia:

- 1 Sammuta tietokone, irrota verkkolaite tietokoneesta ja irrota koneen akku. Käännä kone ympäri päästäksesi käsiksi sen pohjaan.
- 2 Irrota muistin kannen ruuvi; ja nosta muistin kansi pois paikoiltaan.
- 3 Aseta muistimoduuli kulmittain uraan **(a)** ja paina sitä kunnes se napsahtaa paikalleen **(b)**.



- 4 Aseta muistin kansi takaisin paikoilleen ja kiinnitä se ruuvilla.
- 5 Laita akku paikalleen ja kytke virtalähde tietokoneeseen.
- 6 Käynnistä tietokone.

Tietokone tunnistaa uuden muistin ja alkaa käyttää sitä automaattisesti. Kysy neuvoa asiantuntijalta tai ota yhteyttä Acer-edustajaan.

## BIOS-sovellus

BIOS-sovelluksen avulla voit muuttaa ja katsella tietokoneesi BIOSin asetuksia (Basic Input/Output System; BIOS).

Tietokoneesi asetukset on valmiiksi määritetty, joten sinun ei ole pakko suorittaa tätä sovellusta. Jos kuitenkin kohtaat ongelmia tai haluat muuttaa asetuksia, on sinun käynnistettävä BIOS-sovellus.

BIOS-sovellus käynnistetään painamalla näppäintä **<F2>** tietokoneen käynnistymisen aikana tehtävän POST-testin (Power-On Self-Test) aikana, kun näytöllä näkyy notebook PC logo.

## Käynnistysjärjestys

Jos haluat muuttaa käynnistysjärjestystä BIOS-sovelluksesta, avaa BIOS-sovellus ja valitse **Boot** näytön yläreunan valikoista.

## Levyiltä levyille -palautus käytössä

Jos haluat ottaa Levyiltä levyille -palautuksen (Kiintolevyn palautus) käyttöön, avaa BIOS-sovellus ja valitse **Main** näytön yläreunan valikoista. Etsi kohta **D2D Recovery** ja aseta sen arvoksi **Enabled** näppäimillä **<F5>** ja **<F6>**.

## Salasana

Jos haluat ottaa käynnistys salasanan käyttöön, avaa BIOS-sovellus ja valitse **Security** näytön yläreunan valikoista. Etsi kohta **Password on boot:** ja ota se käyttöön näppäimillä **<F5>** ja **<F6>**.

# Ohjelmiston käyttö

## DVD-elokuvien toistaminen

Kun tietokoneeseesi on asennettu DVD, voit toistaa tietokoneellasi DVD-elokuvia.

- 1 Avaa DVD-levykelkka, aseta levy paikoilleen ja sulje DVD-levykelkka.



**Tärkeää!** Kun käytät DVD-asemaa ensimmäisen kerran, kysyy tietokone sinulta aluekoodia. DVD-levyt on jaettu kuuteen eri aluekoodiin. Kun DVD-levylle on annettu aluekoodi, toistaa se vain määritetyn aluekoodin DVD-levyjä. Voit asettaa aluekoodin korkeintaan viisi kertaa (ensimmäinen kerta mukaan lukien). Viidennen kerran jälkeen voimaan jää viimeksi annettu aluekoodi. Kiintolevyn formatointi ei nollaa aluekoodin asetuslaskuria. Katso lisätietoja aluekoodeista myöhemmin tässä luvussa olevasta taulukosta.

- 2 DVD-levyn toisto alkaa automaattisesti muutaman sekunnin jälkeen.

Aluekoodi	Maa tai alue
1	U.S.A., Kanada
2	Eurooppa, Keski-Itä, Etelä-Afrikka, Japani
3	Kaakkois-Aasia, Taiwan, Etelä-Korea
4	Latinalainen Amerikka, Australia, Uusi-Seelanti
5	Entinen Neuvostoliitto, jotkin Afrikan osat, Intia
6	Kiina



**Ohje:** Voit vaihtaa aluekoodia asettamalla asemaan toisen aluekoodin DVD-levyn. Katso lisätietoja online-ohjeista.

# Virranhallinta

Tietokoneessa on sisäinen virranhallintajärjestelmä joka valvoo koneen virrankäyttöä. Akun virtaa kuluttavat tietokoneessa näppäimistö, hiiri, kiintolevy, tietokoneeseen liitetyt lisälaitteet ja näyttömuisti. Jos näitä laitteita ei käytetä tiettyyn aikaan, tietokone sammuttaa jotkin tai kaikki näistä laitteista automaattisesti virrankäytön vähentämiseksi.

Tietokoneen virranhallintajärjestelmä tukee ACPI (Advanced Configuration and Power Interface), joka mahdollistaa tehokkaan virransäästön ja suuren suorituskyvyn samanaikaisesti. Windows hoitaa kaikki tietokoneen virranhallintaan liittyvät tehtävät puolestasi.

# Acer eRecovery

Acer eRecovery on työkalu, jolla voit nopeasti varmuuskopioida ja palauttaa järjestelmäasetuksesi. Voit luoda ja tallentaa tietokoneen järjestelmäasetukset kiintolevylle, CD-levylle tai DVD-levylle.

Acer eRecoveryssa on seuraavat toiminnot:

- 1 Luo varmuuskopio
- 2 Palauta varmuuskopiosta
- 3 Luo tehdasasetus-CD
- 4 Asenna tietokoneen mukana tulleet ohjelmistot uudelleen ilman CD:tä
- 5 Vaihda Acer eRecoveryn salasana

Tässä luvussa annetaan ohjeet kunkin toiminnon käyttöön.



**Ohje:** Jos tietokoneessa ei ole sisäänrakennettua poltettavaa optista asemaa, liitä tietokoneeseen ulkoinen USB-yhteensopiva polttava asema ennen Acer eRecoveryn levytoimintojen käyttämistä.

## Luo varmuuskopio

Käyttäjät voivat luoda ja tallentaa tietokoneen järjestelmäasetukset kiintolevylle, CD-levylle tai DVD-levylle.

- 1 Käynnistä Windows XP.
- 2 Käynnistä Acer eRecovery painamalla **<Alt> + <F10>**.
- 3 Jatka antamalla salasana. Oletussalasana on kuusi peräkkäistä nollaa.
- 4 Valitse Acer eRecoveryn ikkunasta kohta **Recovery settings** ja napsauta **Next**.
- 5 Valitse Recovery settings -ikkunasta kohta **Backup snapshot image** ja napsauta **Next**.
- 6 Valitse varmuuskopiointitapa.
  - a Jos haluat varmuuskopion asemaan D:, valitse **Backup to HDD**.
  - b Jos haluat varmuuskopion CD- tai DVD-levylle, valitse **Backup to optical device**.
- 7 Napsauta varmuuskopiointitavan valinnan jälkeen **Next**.

Suorita varmuuskopiointi loppuun noudattamalla näytölle tulevia ohjeita.



## Palauta varmuuskopiosta

Käyttäjät voivat palauttaa aiemmin tehdyn varmuuskopion (ohjeet kohdassa **Luo varmuuskopio**) kiintolevyltä, CD-levyiltä tai DVD-levyiltä.

- 1 Käynnistä Windows XP.
- 2 Käynnistä Acer eRecovery painamalla **<Alt> + <F10>**.
- 3 Jatka antamalla salasana. Oletussalasana on kuusi peräkkäistä nollaa.
- 4 Valitse Acer eRecoveryn ikkunasta kohta **Recovery actions** ja napsauta **Next**.
- 5 Käytössäsi on neljä palautustoimintoa. Valitse haluamasi palautustoiminto ja suorita se loppuun noudattamalla näytölle tulevia ohjeita.



-----

**Ohje:** Kohta "Restore C:" on valittavissa vain, jos kiintolevyllä (D:) on aiemmin tallennettu varmuuskopio. Katso lisätietoja kohdasta **Luo varmuuskopio**.

## Luo tehdasasetus-CD

Jos sinulla ei ole System CD:tä ja Palautus-CD:tä, voit luoda ne tällä toiminnolla.

- 1 Käynnistä Windows XP.
- 2 Käynnistä Acer eRecovery painamalla **<Alt> + <F10>**.
- 3 Jatka antamalla salasana. Oletussalasana on kuusi peräkkäistä nollaa.
- 4 Valitse Acer eRecoveryn ikkunasta kohta **Recovery settings** ja napsauta **Next**.
- 5 Valitse Recovery settings -ikkunasta kohta **Burn image to disk** ja napsauta **Next**.
- 6 Valitse ikkunasta Burn image to disk kohta **01. Factory default image** ja napsauta **Next**.
- 7 Suorita toiminto loppuun noudattamalla näytölle tulevia ohjeita.

## Asenna tietokoneen mukana tulleet ohjelmistot uudelleen ilman CD:tä

Acer eRecovery tallentaa tietokoneen mukana tulevat ohjelmistot, jotta niiden ja tarpeellisten ajureiden uudelleenasetus on helppoa.

- 1 Käynnistä Windows XP.
- 2 Käynnistä Acer eRecovery painamalla **<Alt> + <F10>**.
- 3 Jatka antamalla salasana. Oletussalasana on kuusi peräkkäistä nollaa.
- 4 Valitse Acer eRecoveryyn ikkunasta kohta **Recovery actions** ja napsauta **Next**.
- 5 Valitse Recovery settings -ikkunasta kohta **Reinstall applications/drivers** ja napsauta **Next**.
- 6 Valitse haluamasi sovellus/ajuri ja asenna se uudelleen noudattamalla näytölle tulevia ohjeita.

Ensimmäisen käynnistyksen aikana Acer eRecovery valmistelee tarvittavat ohjelmistot ja ohjelman ikkunan avautuminen saattaa kestää muutaman sekunnin.

## Vaihda salasana

Acer eRecovery ja Acer disk-to-disk -palautus on suojattu salasanalla, joka voidaan vaihtaa. Sama salasana toimii sekä Acer eRecoveryssa että Acer disk-to-disk recoveryssa. Vaihda salasana Acer eRecoveryssa noudattamalla seuraavia ohjeita.

- 1 Käynnistä Windows XP.
- 2 Käynnistä Acer eRecovery painamalla **<Alt> + <F10>**.
- 3 Jatka antamalla salasana. Oletussalasana on kuusi peräkkäistä nollaa.
- 4 Valitse Acer eRecoveryyn ikkunasta kohta **Recovery settings** ja napsauta **Next**.
- 5 Valitse Recovery settings -ikkunasta kohta **Password: Change Acer eRecovery password** ja napsauta **Next**.
- 6 Suorita toiminto loppuun noudattamalla näytölle tulevia ohjeita.



**Ohje:** Jos tietokone menee jumiin eikä Windows käynnisty, tehdasasetukset voidaan palauttaa suorittamalla Acer disk-to-disk DOS-tilassa.

# Tietokoneen ongelmanratkaisu

Tässä luvussa kerrotaan, miten ratkaiset tyypillisimmät ongelmat. Lue ohjeet huolellisesti ennen tietokoneen toimittamista huoltoon. Vakavampien ongelmien ratkaiseminen vaatii tietokoneen avaamisen. Älä yritä avata tietokonetta itse. Ota yhteyttä koneen myyjään tai valtuutettuun huoltoliikkeeseen.

## Ongelmanratkaisuvihjeitä

Tässä notebook-tietokoneessa on edistysellinen toiminto, joka antaa virheilmoitukset näytölle ja auttaa ongelmanratkaisussa.

Jos järjestelmä ilmoittaa virheestä tai toimii virheellisesti, katso kohtaa Virheilmoitukset. Jos ongelma ei ratkea, ota yhteyttä myyjään. Katso lisätietoja kohdasta **"Yhteyden ottaminen huoltoon" sivulta 26**.

## Virheilmoitukset

Huomioi saamasi virheilmoitus ja tee korjaustoimenpiteet. Seuraavassa taulukossa on lueteltu virheilmoituksen aakkosjärjestyksessä ja kerrottu suositeltavat toimenpiteet.

Virheilmoitukset	Korjaustoimenpiteet
CMOS battery bad	Ota yhteyttä myyjään tai valtuutettuun huoltopisteeseen.
CMOS checksum error	Ota yhteyttä myyjään tai valtuutettuun huoltopisteeseen.
Disk boot failure	Aseta järjestelmälevyke levykeasemaan (A:) ja käynnistä tietokone uudelleen <b>Enter</b> -näppäintä painamalla.
Equipment configuration error	Siirry Biosin ominaisuuksiin painamalla POST-toiminnon aikana <b>&lt;F2&gt;</b> -näppäintä ja paina sen jälkeen <b>Exit</b> -näppäintä poistuaksesi ja määrittele tietokoneen asetukset uudelleen.
Hard disk 0 error	Ota yhteyttä myyjään tai valtuutettuun huoltopisteeseen.
Hard disk 0 extended type error	Ota yhteyttä myyjään tai valtuutettuun huoltopisteeseen.
I/O parity error	Ota yhteyttä myyjään tai valtuutettuun huoltopisteeseen.
Keyboard error or no keyboard connected	Ota yhteyttä myyjään tai valtuutettuun huoltopisteeseen.

Virheilmoitukset	Korjaustoimenpiteet
Keyboard interface error	Ota yhteyttä myyjään tai valtuutettuun huoltopisteeseen.
Memory size mismatch	Siirry BIOSin ominaisuuksiin painamalla POST-toiminnon aikana <F2>-näppäintä ja paina sen jälkeen <b>Exit</b> -näppäintä poistuaksesi ja määrittele tietokoneen asetukset uudelleen.

Jos ongelma esiintyy vielä korjaustoimenpiteiden jälkeen, ota yhteyttä myyjään tai valtuutettuun huoltopisteeseen. Jotkut ongelmat voidaan ratkaista BIOSin ominaisuuksista.

# Turvallisuusohjeet

## Yhdenmukaisuus ENERGY STAR-ohjeiden kanssa

Acer Inc. on määrittänyt ENERGY STAR Partnerin kanssa, että tämä tuote täyttää ENERGY STAR-ohjeiden vaatimukset.

## FCC-huomautus

Laitte on koestettu ja sen on havaittu täyttävän Luokan B digitaaliselle laitteelle FCC-määräysten osan 15 mukaiset määräykset. Nämä raja-arvot on tarkoitettu turvaamaan riittävä häiriösuojaus asutussa ympäristössä. Laitte luo, käyttää ja saattaa säteillä radiotaajuista energiaa. Jos laitetta ei käytetä ohjeiden mukaisesti, se saattaa häiritä radioliikennettä.

Mitään takuita ei ole sille, ettei laite aiheuttaisi häiriöitä. Jos laite todistettavasti on häiriöiden aiheuttaja, opastetaan laitteen käyttäjää ryhtymään seuraaviin toimiin häiriöiden ehkäisemiseksi:

- Aseta vastaanottava antenni eri paikkaan tai asentoon.
- Lisää laitteen ja vastaanottimen välistä etäisyyttä.
- Kytke laite eri virransyöttöön kuin vastaanottava laite on kytketty.
- Kysy neuvoa asiantuntijalta.

## Ohje: Suojatut kaapelit

Kaikki kytkennät oheislaitteisiin on tehtävä suojatulla kaapelilla, jotta FCC-määräysten vaatimukset täytettäisiin.

## Ohje: Lisälaitteet

Tähän laitteeseen saa liittää vain sellaisia lisälaitteita, jotka täyttävät luokan B vaatimukset. Hyväksymättömien laitteiden käyttö saattaa aiheuttaa häiriöitä radio- ja TV-vastaanotolle. Jos laitteessa käytetään hyväksymättömiä lisälaitteita, se saattaa aiheuttaa häiriötä TV- ja radiovastaanottimille.

## Varoitus

Laitteen muuttaminen ilman valmistajan hyväksyntää saattaa mitätöidä käyttäjän valtuudet käyttää tätä laitetta.

## Käyttöolosuhteet

Tämä osa täyttää FCC-määräysten osan 15 vaatimukset. Käyttöön on kaksi ehtoa: (1) Laitte ei saa aiheuttaa häiriöitä ja (2) Laitteen tulee kestää siihen kohdistuva häiriö, vaikka se aiheuttaisikin väärää toimintaa.

## Yhdenmukaisuusvakuutus EU-alueelle

Acer vakuuttaa, että notebook PC sarja tietokoneet täyttävät direktiivin 1999/5/EC ja sen liitteiden vaatimukset. (Katso lisätietoja osoitteesta <http://global.acer.com/products/notebook/reg-nb/index.htm>.)

## Modeemia koskevia ohjeita

### TBR 21

Laite on hyväksytty [Neuvoston päätös 98/482/EC - "TBR 21"] kytkettäväksi julkiseen puhelinverkkoon (PSTN). Eri maiden puhelinverkkojen eroavaisuuksista johtuen tämä hyväksyntä ei kuitenkaan takaa laitteen toimintaa kaikkialla. Jos havaitset toiminnassa ongelmia, ota yhteyttä laitteen toimittajaan.

### Luettelo maista, joissa vakuutus on voimassa

EU:n jäsenvaltiot Toukokuu 2004 ovat: Belgia, Tanska, Saksa, Kreikka, Espanja, Ranska, Irlanti, Italia, Luxemburg, Alankomaat, Itävalta, Portugali, Suomi, Ruotsi, Iso-Britannia, Viro, Latvia, Liettua, Puola, Unkari, Tšekki, Slovakia, Slovenia, Kypros ja Malta. Laitteen käyttö on sallittua EU-maissa ja Norjassa, Sveitsissä, Islannissa ja Liechtensteinissa. Laitetta on käytettävä paikallisten määräysten ja ohjeiden mukaisesti. Lisätietoja asiasta saat ottamalla yhteyttä laitteen edustajaan kyseisessä maassa.

## Tärkeitä turvallisuusohjeita

Lue nämä ohjeet huolellisesti Säästä ohjeet tulevaisuutta varten.

- 1 Noudata kaikkia laitteessa olevia määräyksiä ja ohjeita.
- 2 Irrota laite pistorasiasta ennen sen puhdistamista. Älä käytä puhdistukseen nestemäisiä pesuaineita. Puhdista laite kostealla rievulla.
- 3 Älä käytä tätä laitetta veden läheisyydessä.
- 4 Älä aseta tätä laitetta epätasaiselle tai epävakaalle alustalle. Laite saattaa pudota ja vahingoittua. Laite saattaa vaurioitua pudotessaan.
- 5 Laitteen kotelossa olevat aukot on tarkoitettu turvaamaan riittävä ilmankierto ja jäähdytys laitteelle. Aukkoja ei saa peittää tai tukkia. Laitetta ei saa asettaa pehmeällä pinnalle, kuten sohvalle, matolle tai sängylle, koska aukot saattavat mennä tukkoon. Laitetta ei saa asettaa lämpöpatterin tai muun kuumen esineen päälle, jos riittävää tuuletuksesta ei ole huolehdittu.
- 6 Laitteen käyttöjännitteen on oltava tyyppikilven mukainen. Jos et ole varma käyttöjännitteestä, varmista asia sähköyhtiöltä tai laitteen myyjältä.

- 7 Älä aseta mitään verkkojohdon päälle. Älä aseta johtoa paikkaan, missä sen yli kävellään.
- 8 Jos käytät jatkojohtoa, varmista, että jatkojohto kestää laitteen ottaman virran. Varmista myös, että virransyötön sulake kestää laitteen syöttövirran.
- 9 Älä työnnä laitteen kotelon aukkoihin mitään, koska vieraat esineet saattavat aiheuttaa oikosulun tai tulipalon kotelon sisällä. Älä kaada laitteen päälle nesteitä.
- 10 Älä yritä huoltaa laitetta itse, koska kotelon avaaminen paljastaa jännitteellisiä ja helposti vaurioituvia osia. Anna huolto aina asiantuntijoiden tehtäväksi.
- 11 Irrota laitteen verkkojohto ja toimita se huoltoon seuraavissa tapauksissa:
  - a Verkkojohto on viallinen tai palanut.
  - b Jos laitteen päälle on kaatunut nestettä.
  - c Jos laite on jäänyt sateeseen tai kastunut.
  - d Jos laite ei toimi oikein, vaikka käyttöohjeita on noudatettu. Älä yritä tehdä siihen muita kuin käyttöohjekirjassa kuvattuja säätöjä. Muiden säätöjen muuttaminen saattaa vaurioittaa laitetta ja hankaloittaa laitteen huoltoa. Muiden kuin käyttöohjekirjassa kuvattujen säätöjen tekeminen saattaa aiheuttaa laitteen vakavan vaurioitumisen.
  - e Jos laite on pudonnut tai sen kotelo on vaurioitunut.
  - f Jos laitteen suorituskyky muuttuu huomattavasti.
- 12 Notebook PC sarjassa on litiumioniakku. Vaihda akku aina samantyyppiseen uuteen akkuun. Muunlaisen akun käyttö saattaa aiheuttaa räjähdyksen tai tulipalon.
- 13 Varoitus! Akku saattaa räjähtää, jos sitä käsitellään väärin. Älä yritä avata akkua tai polttaa sitä. Pidä akut lasten ulottumattomissa ja hävitä vanhat akut määräysten mukaisesti.
- 14 Käytä virtalähdettä vain maadoitetussa pistorasiassa, jotta sähköiskun vaara olisi mahdollisimman pieni.
- 15 Käytä vain oikeantyyppisiä verkkojohtoja. Verkkojohdon tulee olla irrotettavaa tyyppiä: UL/CSA-hyväksytty, tyyppi SPT-2, vähintään 7A 125V, VDE-hyväksyntä tai vastaava. Suurin pituus on 4,6 metriä (15 jalkaa).
- 16 Irrota puhelinkaapelit seinäpistokkeesta aina ennen laitteen huoltamista tai avaamista.
- 17 Älä käytä puhelinlinjaa (langallista) ukkosmyrskyn aikana. Korkea jännite saattaa kulkeutua puhelinlinjojen kautta.

## Laser-laitteen yhteensopivuus

Tietokoneen sisällä oleva CD- tai DVD-asema on laserlaite. Aseman tyyppikilpi sijaitsee aseman kyljessä.

CLASS 1 LASER PRODUCT

CAUTION: LAITTEEN SISÄLLÄ ON NÄKYMÄTÖNTÄ LASERSÄTEILYÄ. AVOID EXPOSURE TO BEAM.

APPAREIL A LASER DE CLASSE 1 PRODUIT

LASERATTENTION: RADIATION DU FAISCEAU LASER INVISIBLE EN CAS D'OUVERTURE. EVITER TOUTE EXPOSITION AUX RAYONS.

LUOKAN 1 LASERLAITE LASER KLASSE 1

VORSICHT: UNSICHTBARE LASERSTRAHLUNG, WENN ABDECKUNG GEÖFFNET NICHT DEM STRAHLL AUSSETZEN.

PRODUCTO LÁSER DE LA CLASE I

ADVERTENCIA: RADIACIÓN LÁSER INVISIBLE AL SER ABIERTO. EVITE EXPONERSE A LOS RAYOS.

ADVARSEL: LASERSTRÅLING VEDÅBNING SE IKKE IND I STRÅLEN.

VAROITUS! LAVATTAESSA OLET ALTTINA LASERSÄTEILYLLE.

VARNING: LASERSTRÅLNING NÅR DENNA DEL ÅR ÖPPNAD ÅLÅ TUIJOTA SÄTEESEENSTIRRA EJ IN I STRÅLEN.

VARNING: LASERSTRÅLNING NAR DENNA DEL ÅR ÖPPNADSTIRRA EJ IN I STRÅLEN.

ADVARSEL: LASERSTRÅLING NAR DEKSEL ÅPNESSTIRR IKKE INN I STRÅLEN.

## LCD-näyttöä koskevat huomautukset

LCD-näyttö on valmistettu erittäin tarkkoilla valmistusmenetelmillä. Tästä huolimatta muutamat pikselit saattavat olla toimimattomia tai toimia väärin. Tällä ei ole merkitystä kuvalle ja sitä ei lasketa viaksi.

## Macrovision tekijänoikeutta koskeva ilmoitus

Tämä tuote sisältää tekijänoikeussuojan piirissä olevaa teknologiaa, jota suojelevat tietyt U.S.-patentit ja immateriaaliset oikeudet. Tekijänoikeussuojan piirissä olevan teknologian käyttöön on oltava Macrovisionin lupa. Teknologia on tarkoitettu koti- ja muuhun rajoitettuun käyttöön, ellei Macrovision toisin valtuuta. Teknologian muuntaminen tai purkaminen on kielletty.

U.S.-patentit nrot 4,631,603; 4,819,098; 4,907,093; 5,315,448 ja 6,516,132.



## Radiolaitteeseen liittyvä huomautus



Ohje: Seuraavat rajoitukset koskevat vain malleja joissa on langaton LAN tai Bluetooth.

### Yleistä

Tämä tuote radiotaajuutta ja turvallisuutta koskevat säännökset sillä alueella tai siinä maassa, jossa se on hyväksytty käytettäväksi. Mallista riippuen tuotteessa saattaa olla langattomia radiolaitteita (kuten WLAN- ja/tai Bluetooth-moduuleja). Alla olevat tiedot koskevat tuotteita, joissa on tällaisia radiolaitteita.

### Euroopan Unioni (EU)

Tämä laite täyttää Euroopan Unionissa voimassa olevat seuraavat standardit, direktiivit ja vaatimukset:

73/23/EEC Matalajännitedirektiivi


- **EN 60950**

89/336/EEC Sähkömagneettista yhteensopivuutta (EMC) koskeva direktiivi

- **EN 55022**
- **EN 55024**
- **EN 61000-3-2/-3**

99/5/EC Radio- ja telekommunikaatiolaitedirektiivi (R&TTE)

- **Art.3.1a) EN 60950**
- **Art.3.1b) EN 301 489 -1/-17**
- **Art.3.2) EN 300 328-2**
- **Art.3.2) EN 301 893 \*sovelletaan vain 5 GHz**

 (for 5 GHz device)

### Luettelo maista, joissa vakuutus on voimassa

EU:n jäsenvaltiot Toukokuu 2004 ovat: Belgia, Tanska, Saksa, Kreikka, Espanja, Ranska, Irlanti, Italia, Luxemburg, Alankomaat, Itävalta, Portugali, Suomi, Ruotsi, Iso-Britannia, Viro, Latvia, Liettua, Puola, Unkari, Tsekki, Slovakia, Slovenia, Kypros ja Malta. Laitteen käyttö on sallittua EU-maissa ja Norjassa, Sveitsissä, Islannissa ja Liechtensteinissa. Laitetta on käytettävä paikallisten määräysten ja ohjeiden mukaisesti. Lisätietoja asiasta saat ottamalla yhteyttä laitteen edustajaan kyseisessä maassa.

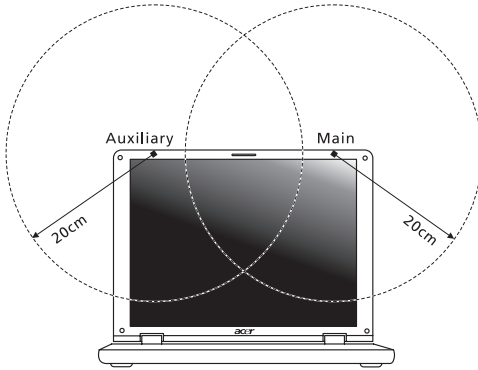
## FCC RF -turvallisuusvaatimus

LAN Mini-PCI -kortin ja Bluetooth-kortin suurin säteilyteho on turvarajojen alapuolella. Notebook PC sarja -tietokonetta on kuitenkin käytettävä niin, että käytön aikana etäisyys ihmisiin on mahdollisimman suuri:

- 1 Käyttäjää pyydetään noudattamaan radiotaajusten laitteiden käyttöohjeissa annettuja turvallisuusohjeita.



**Varoitus:** FCC:n infrapunalle altistumista koskevien vaatimusten noudattaminen edellyttää, että sisäänrakennetun langattoman LAN Mini-PCI kortin antennin ja näyttöalueen sekä ihmisten välillä on aina oltava vähintään 20 cm:n etäisyys.



**Ohje:** Acer Wireless Mini PCI Adapter käyttää siirron vuorottelua. Toiminto ei lähetä radioaaltoja molemmista antenneista yhtäaikaan. Yksi antenneista valitaan automaattisesti tai käsin (käyttäjän valitsemana), jotta radioyhteys olisi mahdollisimman hyvä.

- 2 Tämä laite on tarkoitettu ainoastaan sisäkäyttöön koska se käyttää 5,15 - 5,25 GHz:n taajuusalueita. FCC edellyttää, että tätä laitetta käytetään 5,15 - 5,25 GHz:n taajuudella sisätiloissa ettei se häiritse viereisten kanavien liikkuvia satelliittijärjestelmiä.
- 3 Korkeatehoiset taajuudet ensisijaisille käyttäjille on sijoitettu 5,25 - 5,35 GHz:n ja 5,65 - 5,85 GHz:n kanaville. Nämä tutkasemat voivat aiheuttaa häiriöitä ja vahingoittaa tätä laitetta.
- 4 Vääränlainen asennus tai käyttö saattaa aiheuttaa häiriöitä radioliikenteelle. Virallisen antennin muuttaminen saattaa myös mitätöidä takuun ja tehdä laitteesta määräysten vastaisen.

## Kanada - Matalatehoiset ilman lupaa käytettävät radiolaitteet (RSS-210)

- a Yhteistä tietoa
  - Käytölle on kaksi ehtoa:
    - 1 Laite ei saa aiheuttaa häiriötä ja
    - 2 laitteen tulee kestää ulkoisia häiriötä, myös sellaisia, jotka aiheuttavat laitteen väärää toimintaa.
  - b Käyttö 2,4 GHz:n taajuuskaistalla
    - Jotta laite ei häiritsisi radioliikennettä, sen saa asentaa vain sisätiloihin. Jos se asennetaan ulos, tulee asennukseen hankkia asianmukainen lupa.
  - c Käyttö 5 GHz:n kanavalla
- 5150 - 5250 MHz:n kanavalla toimiva laite on tarkoitettu ainoastaan sisäkäyttöön viereisten kanavien liikkuvien satelliittijärjestelmien häiriöiden minimoimiseksi.
- Korkeatehoiset taajuudet ensisijaisille käyttäjille on sijoitettu 5250 - 5350 MHz:n ja 5650 - 5850 MHz:n alueelle ja nämä tutkat voivat aiheuttaa häiriötä ja vahingoittaa LELAN (Licence-Exempt Local Area Network) -laitteita.

## Ihmisen altistuminen radiosäteilylle (RSS-102)

Notebook PC sarja tietokoneessa on matalatehoiset lähettimet, jotka eivät aiheuta vaaraa ihmisille. Katso lisätietoja Health Canadan [www-osoitteesta www.hc-sc.gc.ca/rbp](http://www.hc-sc.gc.ca/rbp).

## Ympäristöpoliittinen ilmoitus

Saastumisen minimoimiseksi ja koko maailmanlaajuisen ympäristönsuojelun takaamiseksi tämän laitteen valmistuksessa meneteltiin kaikkien voimassaolevien ympäristövaatimusten mukaisesti.

Valmistusolosuhteet ja hallinto täyttävät ISO 14001 – Ympäristönhallintajärjestelmän (EMS) vaatimukset.

Hävittäessäsi tämän sähkölaitteen älä heitä sitä roskakoriin. Jotta sähkölaitteiden aiheuttamaa ympäristökuormitusta vähennettäisiin ja minimoidaan sähkölaitteiden joutuminen kaatopaikoille, kierrätä ja käytä uudelleen. Lisätietoja Acerin ympäristönsuojelukäytännöistä saat osoitteesta [www.acer.com](http://www.acer.com).

Ympäristömerkit:



Hävittäessäsi tämän sähkölaitteen älä heitä sitä roskakoriin. Jotta minimoidaan jätteen muodostumista ja taataan tehokas ympäristönsuojelu, kierrätä ja käytä uudelleen.



USA

Sähkölaitteet, joissa on LCD/CRT-monitori tai -näyttö:

TÄMÄN LAITTEEN SISÄLLÄ OLEVAT LAMPUT SISÄLTÄVÄT ELOHOPEAA JA NE TÄYTYY KIERRÄTTÄÄ TAI HÄVITTÄÄ PAIKALLISTEN, OSAVALTION TAI KANSALLISTEN LAKIEN MUKAISESTI. LISÄTIETOJA SAAT ELEKTRONIIKKATEOLLISUUDEN LIITOSTA OSOITTEESTA [WWW.EIAE.ORG](http://WWW.EIAE.ORG). LAMPPUKOHTAISTA KIERRÄTYSTIETOA ON OSOITTEESSA [WWW.LAMPRECYCLE.ORG](http://WWW.LAMPRECYCLE.ORG).

## Federal Communications Commission Declaration of Conformity

This device complies with Part 15 of the FCC Rules. Operation is subject to the following two conditions: (1) This device may not cause harmful interference, and (2) This device must accept any interference received, including interference that may cause undesired operation.

The following local manufacturer/importer is responsible for this declaration:

Product name:	Notebook PC
Model number:	ZL3
Machine type:	TravelMate 4020
SKU number:	TravelMate 402xxx ("x" = 0 - 9, a - z, or A - Z)
Name of responsible party:	Acer America Corporation
Address of responsible party:	2641 Orchard Parkway San Jose, CA 95134 USA
Contact person:	Mr. Young Kim
Tel:	408-922-2909
Fax:	408-922-2606


# Declaration of Conformity for CE Marking

Name: Acer Inc  
 Address: 8F, 88, Sec. 1, Hsin Tai Wu Rd., Hsichih, Taipei Hsien 221, Taiwan  
 Contact person: Mr. Easy Lai  
 Tel: 886-2-8691-3089  
 Fax: 886-2-8691-3000  
 E-mail: easy\_lai@acer.com.tw  
 Declares that product: Notebook PC  
 Trade name: Acer  
 Model number: ZL3  
 Machine type: TravelMate 4020  
 SKU number: TravelMate 402xxx ("x" = 0 - 9, a - z, or A - Z)

Is in compliance with the essential requirements and other relevant provisions of the following EC directives.

Reference no.	Title
89/336/EEC	Electromagnetic Compatibility (EMC directive)
73/23/EEC	Low Voltage Directive (LVD)
1999/5/EC	Radio & Telecommunications Terminal Equipment Directive (R&TTE)

The product specified above was tested conforming to the applicable Rules under the most accurate measurement standards possible, and all the necessary steps have been taken and are in force to assure that production units of the same product will continue to comply with these requirements.

  
 Easy Lai, Director  
 Qualification Center  
 Product Assurance

06/01/2005  
 Date

# Indeksi

## A

- äänenvoimakkuus
  - säätö 17
- ääni 17
  - äänenvoimakkuuden säätö 17
  - ongelmanratkaisu 24
- akku
  - huoltaminen v

## B

- BIOS-sovellus 37

## C

- caps lock 12
  - päällä -ilmaisin 8
- computer
  - features 5, 19
  - performance 7

## D

- DVD 38
- DVD-elokuvat
  - toistaminen 38

## F

- FAQ. Katso usein kysytyt kysymykset

## H

- huolto
  - akku v
  - tietokone iv
  - verkkolaite iv
  - yhteydenotto huoltoon v

## I

- ilmoitus
  - virhe 43
- ITW. Katso takuu

## K

- kaiuttimet
  - ongelmanratkaisu 24
  - pikanäppäin 14
- kirkkaus
  - pikanäppäimet 14
- kosketusalusta 10

## kosketusalustan

käyttö 10–11

## kosketuslevy

pikanäppäin 14

## kysymykset

sijainnin määrittäminen  
modeemin käyttöä varten 24

## L

### Lepotila

pikanäppäin 14

liittimet 33

## M

### matkustaminen

kansainväliset lennot 30  
toiselle paikkakunnalle 29

### muisti

asennus 36

### Muistikirjan hallinnan

pikanäppäin 14

## N

### näkyvä

edestä 3

oikealta 4

takaa 4

vasemmalta 3

näkymä edestä 1, 2

näkymä vasemmalta 2

näppäimistö 12

lukitusnäppäimet 12

näppäimistön

pikavalintanäppäimet 13

Windows-näppäimet 13

näyttö

ongelmanratkaisu 23

pikanäppäimet 14

num lock 12

päällä -ilmaisin 8

## O

### ongelmanratkaisu

vihjeitä 43

ongelmat 23

käynnistys 23

näyttö 23

tulostin 24

**P**

- PC-kortti 35
  - kytkeminen 35
  - poistaminen 35
- pikavalintanäppäimet 13
- POST (power-on self-test) 37
- puhdistaminen
  - tietokone v

**S**

- safety
  - CD tai DVD 48
  - FCC-huomautus 45
  - yleisohjeet 46
- scroll lock 12
- sovellus
  - BIOSin asetukset 37

**T**

- takuu
  - Kansainvälinen takuu International Travelers Warranty 26
- tietokone
  - huoltaminen iv
  - ilmaisimet 8
  - irrottaminen 27
  - kansainvälinen matkustaminen

30

- käynnissä -ilmainen 8
- kotitoimiston rakentaminen 29
- matkustaminen toiselle paikkakunnalle 29
- näppäimistöt 12
- ominaisuudet 1
- päällä olon merkkivalo 3
- puhdistaminen v
- sammuttaminen iv
- vieminen kotiin 28

tuki

- tiedot 26
- tulostin
  - ongelmanratkaisu 24

**U**

- USB-väylä 34
- usein kysytyt kysymykset 23

**V**

- verkkolaite
  - huoltaminen iv
- virheilmoitukset 43

**W**

- Windows-näppäimet 13