

TravelMate 4220/2480 Serie

Benutzerhandbuch

Copyright © 2006. Acer Incorporated.
Alle Rechte vorbehalten.

Benutzerhandbuch für TravelMate 4220/2480 Serie
Originalausgabe: 02/2006

Gelegentliche Änderungen der Informationen in dieser Veröffentlichung behalten wir uns ohne Ankündigung vor. Diese Änderungen werden jeweils in die folgenden Ausgaben dieses Handbuchs, zusätzlicher Dokumente oder Veröffentlichungen übernommen. Diese Firma übernimmt keine Garantie, weder ausdrücklich noch implizit, bezüglich des Inhalts dieses Handbuchs und – ohne darauf beschränkt zu sein – der unausgesprochenen Garantien von Marktgängigkeit und Eignung für einen bestimmten Zweck.

Notieren Sie nachfolgend die Modellnummer, Seriennummer sowie Kaufdatum und -ort. Die Serien- und Modellnummer befinden sich auf dem Etikett an Ihrem Computer. Wenn Sie sich bezüglich Ihres Geräts an die Firma wenden, müssen Sie die Seriennummer, die Modellnummer und die Kaufdaten immer mit angeben.

Kein Teil dieser Veröffentlichung darf in irgendeiner Form oder durch irgendwelche Verfahren sei es elektronisch, mechanisch, durch Fotokopieren, Aufnahme oder andere Verfahren ohne vorherige schriftliche Zustimmung von Acer Incorporated reproduziert, in einem Datenabrufsystem gespeichert oder übertragen werden.

Notebook-PC der TravelMate 4220/2480 Serie

Modellnummer: _____

Seriennummer: _____

Kaufdatum: _____

Kaufort: _____

Acer und das Acer-Logo sind eingetragene Warenzeichen von Acer Incorporated. Produktnamen und Warenzeichen anderer Unternehmen werden in diesem Handbuch nur zu Identifikationszwecken verwendet und sind das Eigentum der jeweiligen Unternehmen.

Informationen zu Ihrer Sicherheit und Ihrem Komfort

Sicherheitsanweisungen

Lesen Sie diese Anweisungen gründlich durch. Bewahren Sie dieses Dokument auf, damit Sie später in ihm nachschlagen können. Beachten Sie alle Warnhinweise und Anweisungen, die auf diesem Gerät angegeben sind.

Ausschalten des Produkts vor der Reinigung

Trennen Sie das Gerät von der Steckdose, bevor Sie es reinigen. Benutzen Sie keine flüssigen Reiniger oder Sprays. Benutzen Sie zum reinigen ein feuchtes Tuch.

Warnhinweis

- Benutzen Sie dieses Gerät nicht in der Nähe von Wasser.
- Stellen Sie dieses Gerät nicht auf einen instabilen Wagen, Ständer oder Tisch. Das Gerät könnte herunterfallen und dadurch ernsthaft beschädigt werden.
- Schlitze und Öffnungen dienen der Belüftung; dies garantiert den verlässlichen Betrieb des Geräts und schützt es vor Überhitzung. Diese Öffnungen dürfen auf keinen Fall zugestellt oder verdeckt werden. Verdecken Sie die Öffnungen nicht durch das Legen des Geräts auf ein Bett, Sofa, Teppich oder auf eine ähnliche Oberfläche. Das Gerät sollte auf keinen Fall in die Nähe eines Heizgeräts oder Heizkörpers gebracht oder in einer Umschließung installiert werden, es sei denn es ist für ausreichende Belüftung gesorgt.
- Stecken Sie auf keinen Fall irgendwelche Objekte durch die Gehäuseschlitze, da hierbei Teile mit gefährlicher Spannung berührt oder kurzgeschlossen werden können, was zu Feuer oder elektrischem Schlag führen kann. Verschütten Sie auf keinen Fall irgendwelche Flüssigkeiten über das Gerät.
- Um die Beschädigung interner Komponenten und das Auslaufen von Akkus zu vermeiden, sollten Sie das Produkt nicht auf eine vibrierende Oberfläche stellen.

Verwendung von Netzstrom

- Das Gerät sollte mit der Art von Strom betrieben werden, die auf dem entsprechenden Etikett angegeben ist. Wenn sie sich nicht über die verfügbare Netzquelle im klaren sind, lassen sie sich von ihrem Händler oder dem örtlichen Stromversorger beraten.
- Stellen sie keine Gegenstände auf das Netzkabel. Stellen sie das Gerät nicht an einem Ort auf, an dem Personen auf das Kabel treten können.
- Wenn sie für das Gerät ein Verlängerungskabel benutzen, gehen sie sicher, dass der Gesamt-Amperewert des an das Verlängerungskabel angeschlossenen Geräts nicht den Amperewert des Verlängerungskabels überschreitet. Gehen sie auch sicher, dass der Gesamtwert für alle Geräte, die an die Netzsteckdose angeschlossen sind, nicht den Wert für die elektrische Sicherung überschreiten.
- Überlasten Sie nicht die Netzsteckdose, den Vielfachstecker oder die Anschlussdose, indem Sie zu viele Geräte anschließen. Die Gesamtladung des Systems darf nicht mehr als 80% der Leistung des Zweigstromkreises betragen. Falls Sie einen Vielfachstecker verwenden, sollte die Ladung nicht mehr als 80% der Eingabeleistung für den Stecker betragen.
- Das Netzteil dieses Produkts besitzt einen geerdeten Stecker mit drei Drähten. Der Stecker eignet sich nur für eine geerdete Netzsteckdose. Stellen Sie sicher, dass die Netzsteckdose ordnungsgemäß geerdet ist, bevor Sie den Netzstecker anschließen. Stecken Sie den Stecker nicht in eine Steckdose, die nicht geerdet ist. Wenden Sie sich an Ihren Elektriker, wenn Sie Fragen haben.



.....

Warnhinweis! Der Erdungsstift dient der Sicherheit. Wenn Sie eine Netzsteckdose verwenden, die nicht ordnungsgemäß geerdet ist, kann es zu einem elektrischen Schlag und/oder einer Verletzung kommen.



.....

Hinweis: Der Erdungsstift bietet auch einen guten Schutz gegen unerwartete Geräusche durch andere in der Nähe befindliche elektrische Geräte, die die Leistung dieses Produkts beeinträchtigen können.

- Benutzen sie nur die für das Gerät vorgesehenen Kabel (die im Zubehör enthalten sind). Es sollte sich um einen abtrennbaren Typ handeln: UL aufgelistet/ CSA-zertifiziert, Typ SPT-2, bemessen 7a 125V minimum, VDE zugelassen oder entsprechend. Die maximale Länge beträgt 4,6 Meter (15 feet).

Instandhaltung des Produkts

Versuchen sie auf keinen Fall, dieses Gerät selbst zu reparieren, da das Öffnen oder Entfernen der Abdeckungen sie mit gefährlicher Spannung oder anderen Risiken aussetzen kann. Überlassen sie alle Reparaturen einem qualifizierten Fachmann.

Trennen sie unter folgenden Umständen das Gerät von der Netzsteckdose ab und überlassen das Reparieren einem qualifizierten Fachmann:

- Das Netzkabel oder der Stecker ist beschädigt oder ausgefranst.
- Flüssigkeit wurde über das Gerät verschüttet.
- Das Gerät wurde Regen oder Wasser ausgesetzt.
- Das Gerät wurde fallengelassen oder das Gehäuse ist beschädigt worden.
- Die Leistung des Geräts verschlechtert sich erheblich, so dass eine Reparatur notwendig ist.
- Das Gerät funktioniert nicht ordnungsgemäß, wenn es entsprechend der Anweisungen bedient wird.



.....

Hinweis: Ändern Sie nur die Einstellungen, die in den Betriebsanweisungen beschrieben werden, da das falsche Ändern anderer Einstellungen zu Schäden führen kann, die umfangreiche Reparaturen durch einen qualifizierten Techniker erfordern, um den Normalzustand des Geräts wiederherzustellen.

Ersetzen des Akkus

Die Notebook-PC serie benutzt Lithium-Akkus. Ersetzen Sie den Akku nur durch einen Akku des gleichen Typs wie dem des Akkus, der mit Ihrem Produkt geliefert wurde. Die Verwendung eines anderen Akkus kann Feuer oder Explosion zur Folge haben.



.....

Warnhinweis! Batterien können explodieren, wenn sie nicht sachgemäß behandelt werden. Nehmen sie Batterien nicht auseinander oder werfen sie ins Feuer. Bewahren Sie sie außerhalb der Reichweite von Kindern auf. Beachten Sie die geltenden Vorschriften, wenn Sie verbrauchte Akkus entsorgen.

Sicherheit der Telefonleitung

- Trennen Sie immer alle Telefonleitungen von der Steckdose ab, bevor Sie dieses Gerät reparieren oder auseinandernehmen.
- Benutzen sie während eines Gewitters nicht das Telefon (es sei denn, es ist kabellos). Es besteht die Gefahr eines Blitzeinschlags.



Warnhinweis! Aus Sicherheitsgründen sollten Sie keine nicht konformen Teile verwenden, wenn Sie Komponenten hinzufügen oder ändern. Wenden Sie sich an Ihren Einzelhändler, um Kaufoptionen zu erfahren.

Hinweise zur Entsorgung

Werfen Sie dieses elektronische Gerät nicht in Ihren Haushaltsabfall. Um Umweltverschmutzung zu minimieren und die Umwelt bestmöglich zu schützen, sollten Sie wiederverwerten oder recyceln. Für weitere Informationen über die Entsorgung elektronischer Geräten (WEEE), besuchen Sie <http://global.acer.com/about/environmental.htm>.



Hinweis zu Quecksilber

Für Projektoren oder elektronische Produkte, die einen LCD/CRT-Monitor oder ein Display besitzen:

Lampe(n) in diesem Produkt enthält/enthalten Quecksilber und muss/müssen recycled oder entsprechend den örtlichen Gesetzen und Bestimmungen entsorgt werden. Weitere Informationen erhalten Sie bei der Electronic Industries Alliance unter www.eiae.org. Für Informationen über die Entsorgung von Lampen, besuchen Sie bitte www.lamprecycle.org.



Tipps und Informationen für komfortable Anwendung

Bei langer Anwendung können Computer-Benutzer an Überanstrengung der Augen und Kopfschmerzen leiden. Anwender setzen sich auch dem Risiko von körperlichen Schäden aus, wenn sie über viele Stunden hinweg an einem Computer arbeiten. Lange Arbeitsstunden, falsche Sitzposition, schlechte Arbeitsgewohnheiten, Stress, unangemessene Arbeitsbedingungen, persönliche Verfassung und andere Faktoren können das Risiko für körperliche Schäden erhöhen.

Wenn der Computer auf nicht sachgemäße Weise bedient wird, kann es zu Karpaltunnelsyndrom, Sehnenentzündung, Sehnenscheidenentzündung oder anderen Störungen des Bewegungsapparats kommen. Die folgenden Symptome können an Händen, Handgelenken, Armen, Schultern, Nacken oder Rücken auftreten:

- Taubheit, Brennen oder Kribbeln
- Muskelkater, Schmerzen oder Empfindlichkeit
- Schmerzen, Schwellungen oder Herzklopfen
- Steifheit oder Verspanntheit
- Kälte oder Schwächegefühl

Wenn Sie diese Symptome oder andere wiederholt auftretende oder chronische Beschwerden und/oder Schmerzen feststellen, die auf die Benutzung des Computers zurückgeführt werden können, wenden Sie sich bitte umgehend an einen Arzt, und verständigen Sie die Gesundheits- und Sicherheitsabteilung Ihrer Firma.

Im folgenden Abschnitt finden Sie Tipps für eine angenehmere Bedienung Ihres Computers.

Herstellung einer angenehmen Arbeitsumgebung

Richten Sie das Arbeitsumfeld so angenehm wie möglich ein, indem Sie den Sichtwinkel des Monitors anpassen, eine Fußablage verwenden oder die Sitzposition für maximalen Komfort einstellen. Beachten Sie die folgenden Tipps:

- Vermeiden Sie, zu lange die gleiche Position einzuhalten
- Vermeiden Sie, sich nach vorne zu beugen oder nach hinten zu lehnen
- Stehen Sie regelmäßig auf, und gehen Sie umher, um Ihre Beinmuskeln zu lockern
- Machen Sie kurze Pausen, um Nacken und Schultern zu entspannen
- Vermeiden Sie das Anspannen Ihrer Muskeln oder das Anheben Ihrer Schultern
- Stellen Sie den Monitor, die Tastatur und die Maus in angenehmer Reichweite auf
- Falls Sie Ihren Monitor häufiger ansehen als Ihre Dokumente, stellen Sie ihn in der Mitte Ihres Schreibtisches auf, um die Anspannung Ihres Nackens gering zu halten

Schutz Ihrer Augen

Ihre Augen können durch lange Benutzung des Monitors, das Tragen falscher Brillen oder Kontaktlinsen, grelles Licht, eine zu starke Raumbeleuchtung, unscharfe Bildschirme, sehr kleine Schrift und eine Anzeige mit niedrigem Kontrast belastet werden. Im folgenden Abschnitt finden Sie Empfehlungen darüber, wie Sie die Belastung Ihrer Augen verringern können.

Augen

- Ruhen Sie Ihre Augen in regelmäßigen Abständen aus.
- Schauen Sie von Zeit zu Zeit weg vom Monitor auf einen entfernten Punkt, um den Augen eine Pause zu gönnen.
- Blinzeln Sie häufig, um zu verhindern, dass Ihre Augen zu trocken werden.

Anzeige

- Halten Sie die Anzeige stets sauber.
- Die Augen sollten sich über dem oberen Rand der Anzeige befinden, so dass sie nach unten gerichtet sind, wenn Sie auf die Mitte der Anzeige schauen.
- Stellen Sie die Helligkeit und/oder den Kontrast der Anzeige auf eine angenehme Stufe ein, um Text besser lesen und Grafiken deutlicher sehen zu können.
- Vermeiden Sie auf folgende Weise grelles Licht und Reflektionen:
 - Stellen Sie Ihre Anzeige so auf, dass seine Seite auf das Fenster oder eine andere Lichtquelle gerichtet ist
 - Minimieren Sie das Licht im Raum, indem Sie Gardinen, Vorhänge oder Jalousien verwenden
 - Verwenden Sie eine geeignete Lichtquelle
 - Ändern Sie den Ansichtswinkel der Anzeige
 - Verwenden Sie einen Filter der grelles Licht reduziert
 - Verwenden Sie einen Blendschutz, z.B. ein Stück Karton, das oben auf dem Monitor angebracht wird
- Vermeiden Sie, aus einem ungünstigen Winkel auf die Anzeige zu sehen.
- Vermeiden Sie, über einen längeren Zeitraum in eine grelle Lichtquelle, z.B. ein offenes Fenster, zu sehen.

Angewöhnung guter Arbeitsgewohnheiten

Die folgenden Gewohnheiten bei der Arbeit erlauben Ihnen, entspannter und produktiver mit Ihrem Computer zu arbeiten:

- Machen Sie regelmäßig und oft kurze Pausen.
- Machen Sie regelmäßig Dehnübungen.
- Atmen Sie so oft wie möglich frische Luft ein.
- Treiben Sie regelmäßig Sport und halten Sie sich gesund.



.....

Warnhinweis! Das Benutzen des Rechners auf einer Couch oder einem Bett wird nicht empfohlen. Falls sich dies nicht vermeiden lässt, arbeiten Sie nur jeweils für kurze Zeit, legen Sie häufig eine Pause ein, und machen Sie Dehnübungen.



.....

Hinweis: Weitere Informationen finden Sie "**Bestimmungen und Sicherheitshinweise**" auf Seite 72 im AcerSystem User's Guide.

Das Wichtigste zuerst

Wir möchten uns bei Ihnen dafür bedanken, dass Sie sich in Bezug auf mobilen Computerbedarf für ein Acer-Notebook entschieden haben.

Ihre Anweisungen

Als Hilfe für Sie beim Benutzen Ihres Acer-Notebooks haben wir einen Satz von Richtlinien aufgestellt:



Zuallererst hilft Ihnen das Übersichtsblättchen **Für den Anfang...**, Ihren Computer das erste Mal in Betrieb zu nehmen.



Das ausgedruckte **Benutzerhandbuch** stellt Ihnen die grundlegenden Features und Funktionen Ihres neuen Computers vor. Für weitere Informationen dazu, wie Ihnen Ihr Computer helfen kann, noch produktiver zu arbeiten, lesen Sie bitte den **AcerSystem User's Guide**. Dieses Benutzerhandbuch enthält detaillierte Informationen zu Themen wie z.B. System-Programmen, Datenwiederherstellung, Erweiterungsoptionen und Problembefhebung. Darüber hinaus enthält es Informationen zur Garantie und allgemeine Bestimmungen und Sicherheitshinweise zu Ihrem Notebook. Das Benutzerhandbuch steht in PDF (Portable Document Format) zur Verfügung und ist bereits in Ihrem Notebook installiert. Folgen Sie den folgenden Schritten, um auf das Benutzerhandbuch zuzugreifen:

- 1 Klicken Sie auf **Start, Alle Programme, AcerSystem**.
- 2 Klicken Sie auf **AcerSystem User's Guide**.

Hinweis: Zum Betrachten der Datei muß Adobe Reader installiert sein. Wenn Adobe Reader nicht auf Ihrem Computer installiert ist, wird durch Klicken auf **AcerSystem User's Guide** zuerst das Setup-Programm von Adobe Reader ausgeführt. Folgen Sie zum Durchführen der Installation den Anweisungen auf dem Bildschirm. Hinweise über die Verwendung von Adobe Reader finden Sie im Menü **Hilfe und Support**.

Grundlegende Pflege und Hinweise für die Arbeit mit Ihrem Computer

Ein- und Ausschalten Ihres Computers

Drücken Sie auf die Ein/Aus-Taste unterhalb des LCD-Bildschirms neben den Einfach-Starttasten und lassen Sie sie los, um den Computer einzuschalten. In **"Vorderseite"** auf **Seite 15** ist angegeben, wo sich diese Taste befindet.

Sie können den Computer auf folgende Weise ausschalten:

- Benutzen Sie den Windows-Befehl Ausschalten
Klicken Sie auf **Start**, **Computer ausschalten** und dann auf **Ausschalten**.
- Benutzen Sie die Ein/Aus-Taste
Sie können den Computer auch durch Schließen der Display-Abdeckung oder durch Drücken des Sleep-Hotkeys **<Fn> + <F4>** herunterfahren.



.....

Hinweis: Wenn Sie den Computer nicht normal ausschalten können, drücken und halten Sie die Ein/Aus-Taste mehr als vier Sekunden, um den Computer herunterzufahren. Wenn Sie den Computer ausgeschaltet haben und ihn wieder einschalten möchten, warten Sie mindestens zwei Sekunden vor dem Wiedereinschalten.

Pflege Ihres Computers

Bei guter Pflege werden Sie viel Freude an Ihrem Computer haben.

- Setzen Sie den Computer nicht direktem Sonnenlicht aus. Stellen Sie ihn nicht in der Nähe von Wärmequellen (z.B. Heizungen) auf.
- Setzen Sie den Computer keinen Temperaturen unter 0 °C (32 °F) oder über 50 °C (122 °F) aus.
- Setzen Sie den Computer keinen magnetischen Feldern aus.
- Setzen Sie den Computer weder Feuchtigkeit noch Nässe aus.
- Bespritzen Sie den Computer nicht mit Wasser oder anderen Flüssigkeiten.
- Setzen Sie den Computer keinen Stößen oder Vibrationen aus.
- Setzen Sie den Computer weder Staub noch Schmutz aus.
- Stellen Sie niemals Objekte auf den Computer.
- Klappen Sie das Computer-Display nicht heftig zu, wenn Sie es schließen.
- Stellen Sie den Computer niemals auf unebenen Oberflächen auf.

Pflege des Netzteils

Beachten Sie diese Hinweise zum Schutz des Netzteils:

- Schließen Sie das Netzteil nicht an andere Geräte an.
- Treten Sie nicht auf das Netzkabel, und stellen Sie auch keine Gegenstände oder Objekte darauf ab. Verlegen Sie sämtliche Kabel zum und vom Computer so, daß niemand darauf treten kann.
- Fassen Sie niemals am Kabel, sondern immer direkt am Stecker an, wenn Sie das Netzkabel aus der Steckdose ziehen.
- Die Summe der Amperewerte sämtlicher angeschlossenen Geräte darf den maximalen Amperewert des Netzkabels nicht überschreiten, wenn Sie ein Verlängerungskabel verwenden. Außerdem sollte die Summe der Amperewerte aller an eine einzelne Steckdose angeschlossenen Geräte für die entsprechende Sicherung nicht zu groß sein.

Pflege des Akkus

Beachten Sie diese Hinweise zum Schutz des Akkus:

- Verwenden Sie als Ersatz nur Akkus desselben Typs. Schalten Sie den Computer aus, bevor Sie Akkus entnehmen oder austauschen.
- Versuchen Sie nicht, Akkus zu öffnen. Bewahren Sie sie außerhalb der Reichweite von Kindern auf.
- Entsorgen Sie verbrauchte Akkus gemäß den geltenden Bestimmungen. Recyclen Sie Akkus, falls dies möglich ist.

Reinigung und Wartung

Gehen Sie bei der Reinigung des Computers wie folgt vor:

- 1 Schalten Sie den Computer aus, und entnehmen Sie den Akku.
- 2 Ziehen Sie das Netzteil ab.
- 3 Verwenden Sie ein weiches befeuchtetes Tuch. Verwenden Sie keine flüssigen Reinigungsmittel oder Sprays.

Wenn Folgendes eingetreten ist:

- Der Computer ist heruntergefallen oder das Gehäuse wurde beschädigt.
- Der Computer funktioniert nicht ordnungsgemäß.

Lesen Sie bitte **"Oft gestellte Fragen" auf Seite 48**.

Informationen zu Ihrer Sicherheit und Ihrem Komfort	iii
Sicherheitsanweisungen	iii
Hinweise zur Entsorgung	vi
Tips und Informationen für komfortable Anwendung	vii
Das Wichtigste zuerst	x
Ihre Anweisungen	x
Grundlegende Pflege und Hinweise für die Arbeit mit Ihrem Computer	x
Ein- und Ausschalten Ihres Computers	x
Pflege Ihres Computers	xi
Pflege des Netzteils	xi
Pflege des Akkus	xii
Reinigung und Wartung	xii
Acer Empowering Technology	1
Acer eDataSecurity Management	2
Acer eLock Management	3
Acer ePerformance Management	5
Acer eRecovery Management	6
Acer eSettings Management	8
Acer eNet Management	9
Acer ePower Management	11
Acer ePresentation Management	14
Ihre Acer-Notebook-Tour	15
Vorderseite	15
Geschlossene Vorderseite	16
Linke Seite	17
Rechte Seite	18
Rückseite	18
Unterseite	19
Technische Daten	20
Statusanzeigen	25
Einfach-Starttasten	26
Touchpad	27
Touchpad-Grundlagen	27
Verwenden der Tastatur	29
Feststelltasten und integriertes numerisches Tastenfeld	29
Windows-Tasten	30
Hotkeys	31
Besondere Tasten	33
Ausfahren des Trägers des optischen Laufwerks (CD oder DVD)	34
Anschluss für Diebstahlsicherung	34
Audio	35
Regeln der Lautstärke	35
Acer OrbiCam (für ausgewählte Modelle)	36
Acer OrbiCam starten	37
Acer OrbiCam-Einstellungen ändern	37

Inhalt

Fotos/Videos aufnehmen	40
Acer OrbiCam als Webcam verwenden	40
Acer VisageON aktivieren (für ausgewählte Modelle)	40
Verwenden der Systemprogramme	44
Acer GridVista (Kompatibel mit Dual-Anzeige)	44
Launch Manager	46
Norton AntiVirus	46
Oft gestellte Fragen	48
Inanspruchnahme von Dienstleistungen	52
Internationale Garantie für Reisende (International Travelers Warranty; ITW)	52
Vor einem Anruf	52
Reisen mit Ihrem Notebook-PC	53
Entfernen vom Arbeitsplatz	53
Umhertragen	53
Vorbereiten des Computers	53
Mitnehmen zu Besprechungen	54
Mitnehmen des Computers nach Hause	54
Vorbereiten des Computers	54
Mitzunehmendes Zubehör	55
Besondere Hinweise	55
Einrichten eines Büros zu Hause	55
Reisen mit dem Computer	55
Vorbereiten des Computers	56
Mitzunehmendes Zubehör	56
Besondere Hinweise	56
Auslandsreisen mit dem Computer	57
Vorbereiten des Computers	57
Mitzunehmendes Zubehör	57
Besondere Hinweise	57
Sichern des Computers	58
Anschluss für Diebstahlsicherung	58
Festlegen eines Kennworts	58
Eingeben von Kennwörtern	59
Einrichten von Kennwörtern	59
Erweitern mit Optionen	60
Anschließbare Optionen	60
Fax-/Datenmodem	60
Eingebaute Netzwerkfunktion	61
USB-Anschluss (Universal Serial Bus)	61
PC-Karten-Einsteckplatz	62
Einbauen von Arbeitsspeicher	63
BIOS-Dienstprogramm	64
Bootsequenz	64
Aktivierung von Disk-zu-Disk-Wiederherstellung (disk-to-disk recovery)	64
Kennwort	64

Verwenden von Software	65
Abspielen von DVD-Filmen	65
Energieverwaltung	66
Acer eRecovery Management	66
Anfertigung von Sicherungskopie	67
Wiederherstellung mit Sicherungskopie	67
Erstellung von Bild-CD mit Einstellungen ab Werk	68
Neuinstallation von gebündelter Software ohne CD	68
Änderung von Kennwort	69
Problemlösung	70
Tipps zur Problembhebung	70
Fehlermeldungen	70
Bestimmungen und Sicherheitshinweise	72
Übereinstimmungen mit ENERGY STAR-Richtlinien	72
FCC-Hinweis	72
Modem-Bestimmungen	73
Lasersicherheit	74
LCD-Pixel-Hinweis	74
Hinweis zu Macrovision-Urheberrechtsschutz	74
Vorschriftsinformation für Funkgerät	75
Allgemein	75
Europäische Union (EU)	75
FCC RF-Sicherheitsvoraussetzungen	76
Kanada — Niedrigstrom-Funkkommunikationsgeräte, für die keine Lizenz erforderlich sind (RSS-210)	77
Federal Communications Commission	
Declaration of Conformity	78
Declaration of Conformity for CE Marking	79
Index	80

Acer Empowering Technology

Acers innovative Empowering Technology erleichtert Ihnen den Zugriff auf oft benutzte Funktionen sowie die Verwaltung Ihres neuen Acer-Notebooks. Es enthält die folgenden praktischen Programme:

- **Acer eDataSecurity Management** schützt Daten mit Kennworten und komplexen Verschlüsselungsalgorithmen (für ausgewählte Modelle).
- **Acer eLock Management** beschränkt den Zugriff auf externe Speichermedien.
- **Acer ePerformance Management** verbessert die Systemleistung durch Optimierung der Einstellungen für Speicherplatz, Arbeitsspeicher und Registry.
- **Acer eRecovery Management** ermöglicht Ihnen, Daten auf flexible, verlässliche und vollständige Weise zu sichern und wiederherzustellen.
- **Acer eSettings Management** greift auf Systeminformationen zu und ermöglicht Ihnen, Einstellungen mühelos anzupassen.
- **Acer eNet Management** stellt auf intelligente Weise eine Verbindung zu örtlich basierten Netzwerken her (für ausgewählte Modelle).
- **Acer ePower Management** gibt Akkustrom über vielseitige Benutzungsprofile aus.
- **Acer ePresentation Management** stellt eine Verbindung zu einem Projektor her und passt Anzeigeeinstellungen auf praktische Weise an.



Für weitere Informationen drücken Sie auf die Taste < e >, um das Empowering Technology-Menü zu öffnen. Klicken Sie dann auf das entsprechende Programm und wählen Sie die Help (Hilfe)-Funktion.

Kennwort für Empowering Technology

Bevor Sie Acer eLock Management und Acer eRecovery Management verwenden können, müssen Sie das Kennwort für Empowering Technology einstellen. Klicken Sie mit der rechten Maustaste auf die Empowering Technology-Symbolleiste, und wählen Sie "**Password Setup**" (Kennwort-Einstellung). Falls Sie das Kennwort für Empowering Technology nicht einstellen, werden Sie dazu aufgefordert, wenn Sie Acer eLock Management oder Acer eRecovery Management zum ersten Mal ausführen.



.....
Hinweis: Falls Sie Ihr Kennwort verlieren sollten, können Sie das System nur dann wiederherstellen, wenn Sie das Notebook neu formatieren oder es zum Acer-Kundendienst bringen. Vergessen Sie das Kennwort nicht und bewahren Sie es am besten an einem sicheren Ort auf.

Acer eDataSecurity Management

Acer eDataSecurity Management ist eine praktische Anwendung für die Verschlüsselung von Dateien, mit der Sie Ihre Dateien vor unbefugtem Zugriff durch nicht autorisierte Personen schützen können. Es ist auf praktische Weise als eine Erweiterung in Windows Explorer integriert und erlaubt schnelle und einfache Verschlüsselung/Entschlüsselung und unterstützt auch direkte Verschlüsselung für MSN Messenger und Microsoft Outlook.

Der Setup-Assistent für Acer eDataSecurity Management fragt Sie nach einem Supervisor-Kennwort und einem standardmäßigen dateispezifischen Kennwort. Dieses dateispezifische Kennwort wird verwendet, um Dateien standardmäßig zu verschlüsseln. Oder Sie können Ihr eigenes dateispezifisches Kennwort eingeben, wenn Sie eine Datei verschlüsseln.



Hinweis: Das Kennwort, das verwendet wird, um eine Datei zu verschlüsseln, ist ein einmaliger Schlüssel, der vom System entschlüsselt werden muss. Falls Sie das Kennwort verlieren, ist das Supervisor-Kennwort der einzige Schlüssel, mit dem die Datei entschlüsselt werden kann. Falls Sie beide Kennworte verlieren, gibt es keine Möglichkeit mehr, die Datei zu entschlüsseln! **Stellen Sie deshalb sicher, dass Sie die Kennworte nicht verlieren!**

The screenshot shows a window titled "Acer eDataSecurity Management" with a close button (X) in the top right corner. The main heading is "Initialize Supervisor Password". Below this, it states: "The Supervisor Password serves two purposes:" followed by a list:

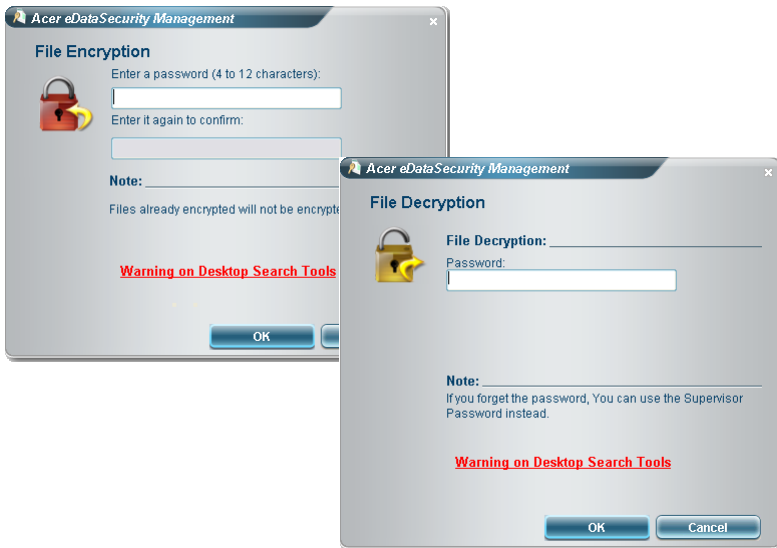
- (1) To grant accesses to the Personal Secure Disk.
- (2) To provide you a "last resort" to decrypt any files encrypted before by eDataSecurity.

 Below the list, it says: "Please record and keep it in a secure place, and never disclose it to anyone."

 The next section is "Initialize Supervisor Password" with two input fields:

- "Enter Supervisor Password:" followed by a text box containing four asterisks (****).
- "Enter it again to confirm:" followed by another text box containing four asterisks (****).

 At the bottom right, there is a blue "Next" button with a mouse cursor pointing at it.



Acer eLock Management

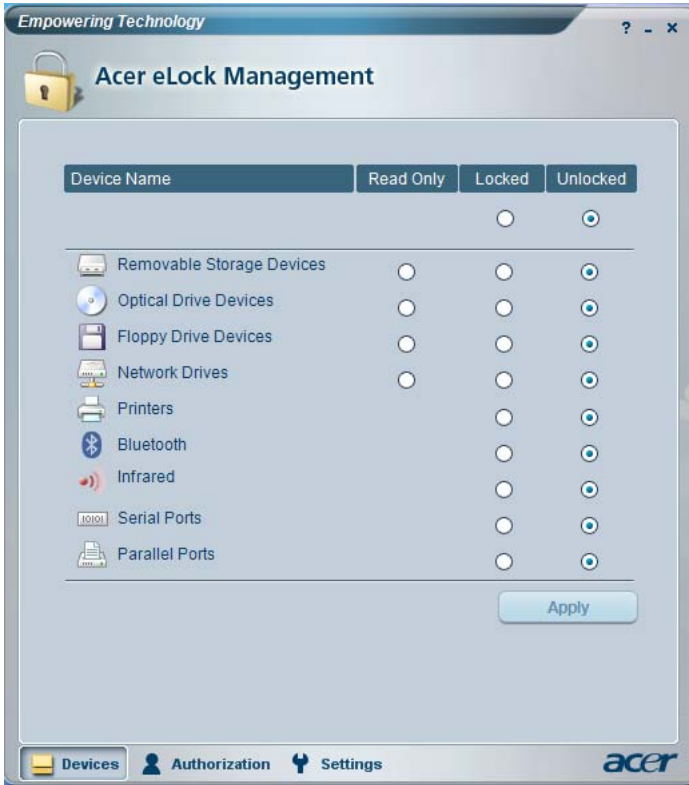
Acer eLock Management ist eine Sicherheitsanwendung, mit der Benutzer entfernbare Datenträger, optische Laufwerke und Diskettenlaufwerke vor Diebstahl sichern können, wenn das Notebook allein gelassen wird.

- Removable data devices (Entfernbar Datengeräte) — hierzu gehören USB-Disk-Laufwerke, USB-Pen-Laufwerke, USB-Flash-Laufwerke, USB-mp3-Laufwerke, USB-Speicherkartenleser, IEEE 1394-Disk-Laufwerke und andere entfernbare Disk-Laufwerke, die als Dateisysteme an den Computer angeschlossen werden können.
- Optical drive devices (Optische Laufwerke) — hierzu gehören alle Arten von CD-ROM- oder DVD-ROM-Laufwerken.
- Floppy disk drives (Diskettenlaufwerke) — nur für 3,5-Zoll-Disketten.
- Interfaces (Schnittstellen) — einschließlich serielle Schnittstelle, parallele Schnittstelle, Infrarot (IR) und Bluetooth.

Um Acer eLock Management zu aktivieren, muss erst ein Kennwort eingerichtet werden. Sobald dies eingestellt ist, können Sie Sperren auf alle beliebigen Gerätetypen anwenden. Sperren werden automatisch eingestellt, ohne dass ein Neustart notwendig ist und sie bleiben nach dem Neustart bestehen, bis sie aufgehoben werden.



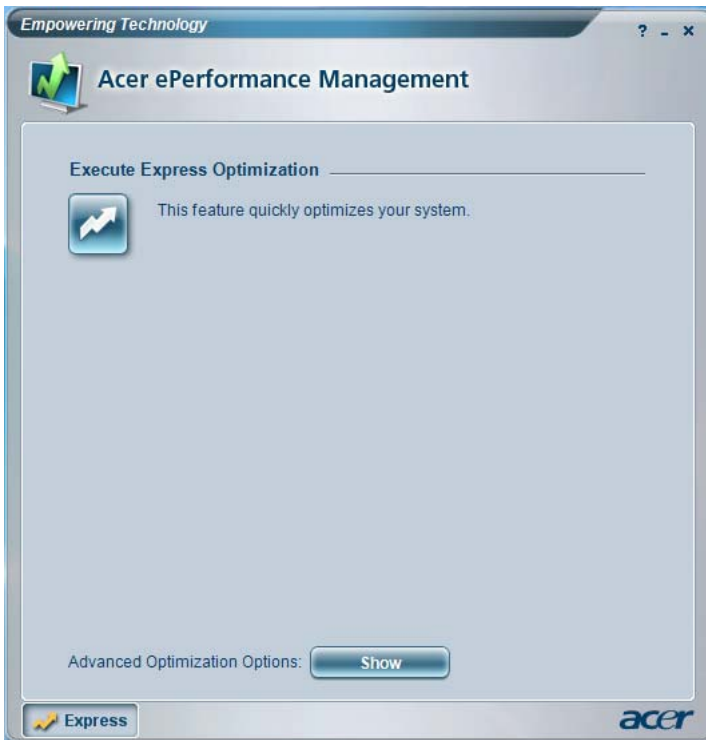
Hinweis: Falls Sie Ihr Kennwort verlieren sollten, können Sie das System nur dann wiederherstellen, wenn Sie das Notebook neu formatieren oder es zum Acer-Kundendienst bringen. Vergessen Sie das Kennwort nicht und bewahren Sie es am besten an einem sicheren Ort auf.



Acer ePerformance Management

Acer ePerformance Management ist ein Werkzeug zur Systemoptimierung, mit dem Sie die Leistung Ihres Acer-Notebooks verbessern können. Es bietet Ihnen folgende Optionen zur Verbesserung der allgemeinen Systemleistung:

- Memory optimization (Speicheroptimierung) — Stellen Sie nicht benutzten Speicher zur Verfügung und prüfen Sie die Nutzung.
- Disk optimization (Disk-Optimierung) — Entfernen Sie ungewünschte Objekte und Dateien.
- Speed optimization (Geschwindigkeitsoptimierung) — Verbessern Sie die Anwendbarkeit und die Leistung Ihres Windows XP-Systems.



Acer eRecovery Management

Acer eRecovery Management ist ein leistungsfähiges Programm, das vom Hersteller bereitgestellte Wiederherstellungsdisketten überflüssig macht. Das Programm Acer eRecovery Management belegt Speicherplatz in einer verborgenen Partition auf der Festplatte Ihres Systems. Vom Anwender erstellte Sicherungen werden im Laufwerk D:\ gespeichert. Acer eRecovery Management bietet Ihnen folgendes:

- Kennwortschutz.
- Wiederherstellung von Anwendungen und Treibern.
- Bild-/Datensicherung:
 - Sicherung auf Festplatte (Einstellung von Wiederherstellungspunkt).
 - Sicherung auf CD/DVD.
- Werkzeug für Bild-/Datenwiederherstellung:
 - Wiederherstellung von einer verborgenen Partition aus (Voreinstellung ab Werk).
 - Wiederherstellung von Festplatte (letzter vom Benutzer definierter Wiederherstellungspunkt).
 - Wiederherstellung von CD/DVD.



Weitere Informationen finden Sie "**Acer eRecovery Management**" auf Seite 66 im **AcerSystem User's Guide**.



Hinweis: Falls Ihr Computer nicht mit einer Recovery-CD oder einer System-CD geliefert wird, verwenden Sie die Funktion "System backup to optical disk" von Acer eRecovery Management, um ein Backup-Image auf CD oder DVD zu brennen. Um die besten Ergebnisse zu erhalten, wenn Sie Ihr System mit einer CD oder Acer eRecovery Management wiederherstellen, trennen Sie alle Peripheriegeräte (mit Ausnahme des externen Acer ODD (optisches Laufwerk), falls Ihr Computer dies besitzt), einschließlich Ihrem Acer ezDock ab.

Acer eSettings Management

Acer eSettings Management erlaubt Ihnen, Hardwaredaten zu prüfen, BIOS-Kennwörter oder andere Windows-Einstellungen zu ändern und den Status des Systems zu überwachen.

Acer eSettings Management leistet auch folgendes:

- Bietet eine einfache grafische Anwenderoberfläche für die Navigation.
- Zeigt allgemeinen Systemstatus und fortgeschrittene Überwachung für Power-Anwender.



Acer eSettings Management

Summary Processor Memory MB and BIOS 1 / 2

Item	Value
Manufacturer	Acer, inc.
Product name	TravelMate xxxx
Operating system	Microsoft Windows XP Home Edition
Processor	Genuine Intel(R) CPU T2500 @...
Chipset	Intel 955XM/945GM/PM/GMS/940GML
Wireless LAN card	Intel(R) PRO/Wireless 3945ABG Network
Ethernet card	Broadcom NetXtreme Gigabit Ethernet ...
System Memory	256 MB
Video memory	64 MB
Hard drive 1	WDC WD600UE-22HCT0,55.89 GB
CD/DVD 1	PHILIPS DVD+-RW SDVD8441
Serial port	Disabled
Infrared	Enabled
Parallel port	Disabled
Video	Mobile Intel(R) 945GM Express Chipset

Asset tag:

System Information Boot Options BIOS Passwords 

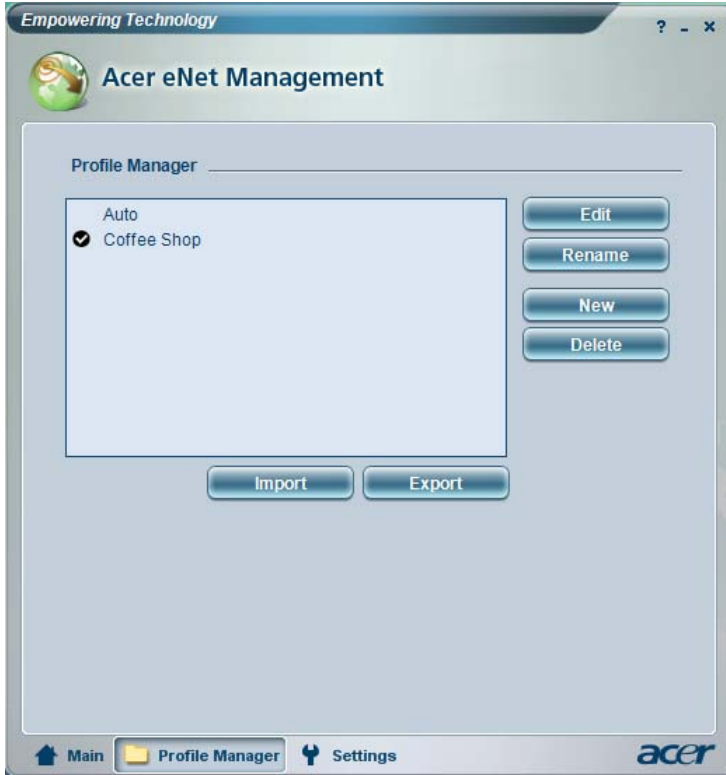
Acer eNet Management

Acer eNet Management hilft Ihnen, schnell und einfach eine Verbindung zu verdrahteten und drahtlosen Netzwerken an unterschiedlichen Orten herzustellen. Um auf dieses Programm zuzugreifen, klicken Sie entweder auf das Symbol "Acer eNet Management" auf Ihrem Notebook oder starten Sie das Programm vom Startmenü aus. Sie haben auch die Option, Acer eNet Management so einzustellen, dass es automatisch startet, wenn Sie Ihren PC hochfahren.

Acer eNet Management erkennt automatisch die besten Einstellungen für einen neuen Ort und bietet gleichzeitig die Freiheit, Einstellungen ganz auf Ihre Bedürfnisse abzustimmen.



Acer eNet Management kann Netzwerkeinstellungen für einen Ort in einem Profil speichern und automatisch das gewünschte Profil einstellen, wenn Sie von einem Ort zu einem anderen gehen. Zu den gespeicherten Einstellungen gehören Einstellungen für die Netzwerkverbindung (IP- und DNS-Einstellungen, Wireless-AP-Details usw.), sowie standardmäßige Druckereinstellungen. Aufgrund von Sicherheitsfragen speichert Acer eNet Management nicht Informationen wie Benutzername und Kennwort.



Acer ePower Management

Acer ePower Management bietet eine unkomplizierte Anwenderoberfläche. Um Acer ePower Management zu starten, wählen Sie es auf der Programmoberfläche von Empowering Technology aus.

AC mode (Adapter-Modus)

Die Standardeinstellung ist "Maximum Performance (Maximale Leistung)". Sie können CPU-Geschwindigkeit, LCD-Helligkeit und andere Einstellungen anpassen oder auf Schaltflächen klicken, um folgende Funktionen ein-/auszuschalten: Wireless LAN, Bluetooth, CardBus, FireWire(1394) Wired LAN und optische Geräte werden unterstützt.

DC mode (Akku-Modus)

Es gibt vier vordefinierte Profile — Unterhaltung, Präsentation, Textverarbeitung und Akkubenutzungsdauer. Sie können auch bis zur drei eigene Profile definieren.

So erstellen Sie ein neues Energieprofil:

- 1 Ändern Sie die Energieeinstellungen ganz nach Belieben.
- 2 Klicken Sie auf "**Save as...**" (Speichern unter ...), um ein neues Energieprofil zu speichern.
- 3 Benennen Sie das neu erstellte Profil.
- 4 Bestimmen Sie, ob dieses Profil für Adapter- oder Akku-Modus gedacht ist, und klicken Sie dann auf **OK**.
- 5 Das neue Profil erscheint in der Profilliste.

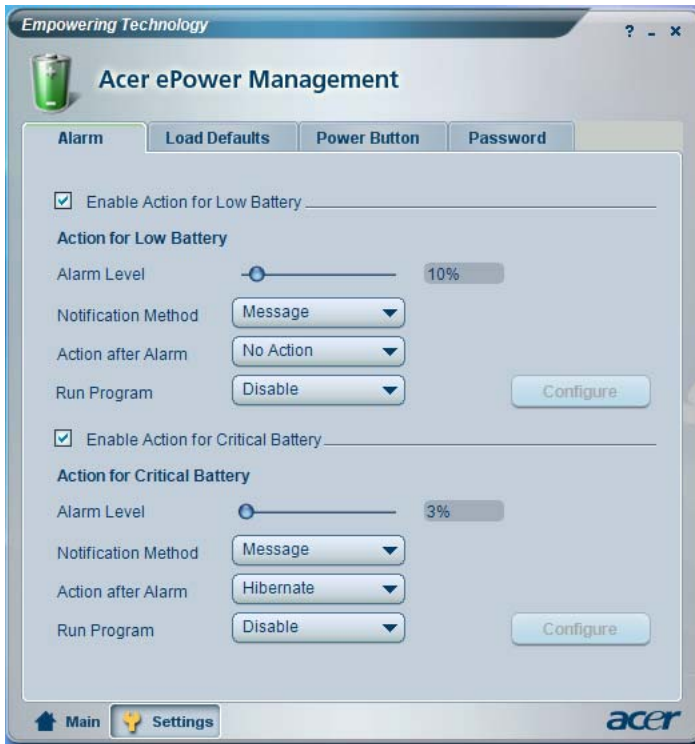
Akkustatus

Eine Echtzeitschätzung der Akkunutzungsdauer basierend auf der aktuellen Verwendung sehen Sie links unten im Fenster.



Für zusätzliche Optionen, klicken Sie auf "**Settings**" (Einstellungen):

- Alarmtöne einstellen.
- Standardwerte ab Werk neu laden.
- Bestimmen Sie, welche Aktionen ausgeführt werden sollen, wenn die Klappe geschlossen ist oder der Hauptschalter betätigt wird.
- Kennworte für den Zugriff auf das System einstellen, wenn sich der Computer im Hibernation- oder Standby-Modus befindet.
- Informationen über Acer ePower Management ansehen.



Acer ePresentation Management

Acer ePresentation Management ermöglicht Ihnen, unter Verwendung einer Direkttaste die Anzeige Ihres Computers an ein externes Gerät oder einen Projektor auszugeben: Fn + F5. Falls die automatische Erkennung von Hardware im System enthalten ist, wird die Anzeige des Systems automatisch ausgeschaltet, wenn eine externe Anzeige an das System angeschlossen wird.

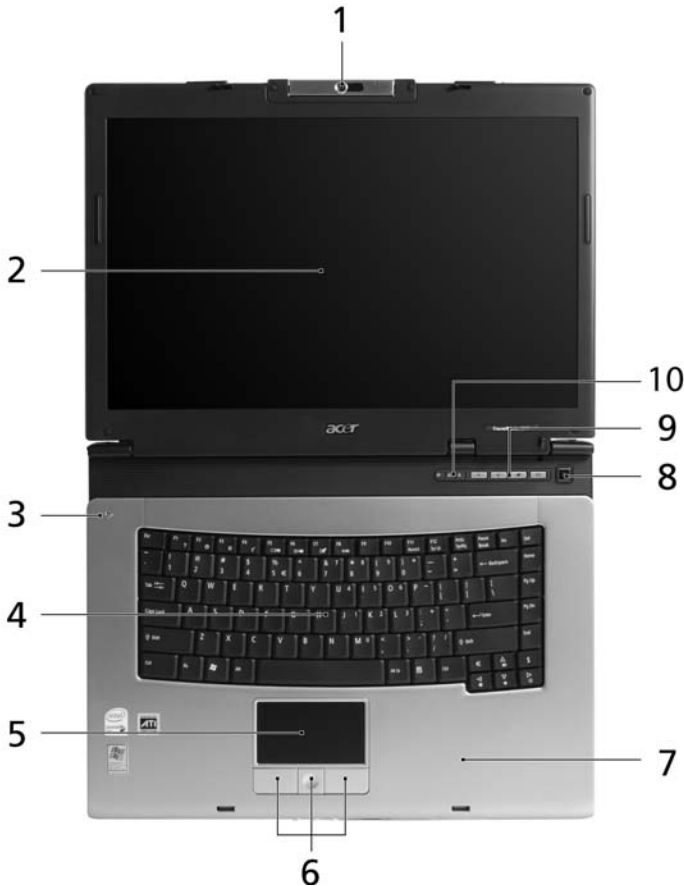


Hinweis: Falls die wiederhergestellte Auflösung nicht korrekt ist, nachdem Sie einen Projektor abgetrennt haben, oder Sie eine externe Auflösung verwenden müssen, die nicht von Acer ePresentation Management unterstützt wird, passen Sie die Einstellungen Ihrer Anzeige an, indem Sie Display Properties (Anzeigeeigenschaften) oder das Programm verwenden, das vom Verkäufer der Grafikkarte bereitgestellt wird.

Ihre Acer-Notebook-Tour

Nachdem Sie Ihren Rechner wie in Poster **Für den Anfang...** gezeigt aufgestellt haben, sehen Sie nun eine Übersicht über Ihr neues Acer-Notebook.

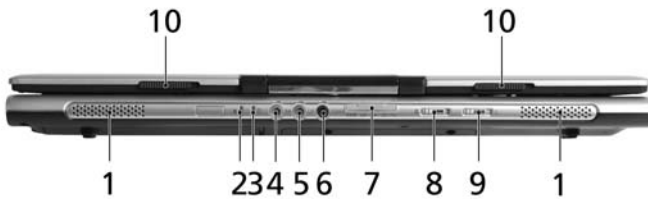
Vorderseite










#	Element	Beschreibung
1	Eingebaute Kamera	1,3/0,31 Megapixel-Webkamera für Videokommunikation (für ausgewählte Modelle).
2	Anzeigebildschirm	Wird auch als LCD (Liquid-Crystal-Display; LCD) bezeichnet. Zeigt die Ausgabe des Computers an.

#	Element	Beschreibung
3	Mikrofon	Internes Mikrofon für Tonaufnahme.
4	Tastatur	Für die Eingabe von Daten in Ihren Computer.
5	Touchpad	Berührungssensibles Zeigegerät, das die gleichen Funktionen besitzt wie eine Computer-Maus.
6	Anklicktasten (Links, Mitte und Rechts)	Die linken und rechten Tasten funktionieren wie die linken und rechten Tasten einer Maus; die Taste in der Mitte dient als eine 4-Wege-Bildlaufaste.
7	Handablage	Bequemer Ablagebereich für Ihre Hände während der Bedienung des Computers.
8	Ein/Aus-Taste	Schaltet den Computer ein und aus.
9	Einfach-Starttasten	Tasten zum Start oft benutzter Programme. Siehe "Einfach-Starttasten" auf Seite 26 für weitere Einzelheiten.
10	Statusanzeigen	LEDs (Light-Emitting Diodes; LEDs), die aufleuchten, um Ihnen den Status der Funktionen und Komponenten des Computers anzuzeigen.

Geschlossene Vorderseite



#	Symbol	Element	Beschreibung
1		Lautsprecher	Linker und rechter Lautsprecher bieten Audioausgabe in Stereo.
2		Ein/Aus-Anzeige	Zeigt den Ein/Aus-Status des Computers an.
3		Akku-Anzeige	Zeigt den Akkustatus des Computers an.
4		Eingabe-Buchse	Zum Anschluss von Audioeingabe-Geräten (z.B. Audio-CD-Player, Stereo-Walkman).
5		Mikrofon-In-Buchse	Eignet sich für Eingabe aus externen Mikrofonen.

#	Symbol	Element	Beschreibung
6		Buchse für Kopfhörer/ Lautsprecher/Ausgabe mit S/PDIF- Unterstützung	Zum Anschluss von Audioausgabe- Geräten (z.B. Lautsprechern, Kopfhörern).
7		5-in-1-Karten-Leser (für ausgewählte Modelle)	Eignet sich für Memory Stick (MS), Memory Stick PRO (MS PRO), MultiMediaCard (MMC), Secure Digital (SD) und xD-Picture Card (xD). Hinweis: Es kann nicht mehr als eine Karte gleichzeitig verwendet werden.
8		Schalter/Anzeige für Bluetooth- Kommunikation	Aktiviert/Deaktiviert die Bluetooth- Funktion. Leuchtet auf, um den Status der Bluetooth-Kommunikation anzuzeigen (für ausgewählte Modelle).
9		Schalter/Anzeige für Drahtlos- (Wireless) Kommunikation	Aktiviert/Deaktiviert die Wireless- Funktion. Leuchtet auf, um den Status der Wireless LAN- Kommunikation anzuzeigen (für ausgewählte Modelle).
10		Verschluss	Verschließt und öffnet die Klappe.




Linke Seite



#	Element	Beschreibung
1	Optisches Laufwerk	Internes optisches Laufwerk; eignet sich für CDs oder DVDs.
2	Anzeiger für Zugriff auf optische Disc	Leuchtet auf, wenn optisches Laufwerk aktiv ist.
3	Auswurf Taste für optisches Laufwerk	Führt das optische Laufwerk heraus.
4	Mechanisches Auswurfloch	Schiebt den Träger des optischen Laufwerks aus, wenn der Computer ausgeschaltet ist.






Rechte Seite



#	Symbol	Element	Beschreibung
1		Auswurfaste für PC-Karten-Steckplatz	Schiebt die PC-Karte aus dem Steckplatz heraus.
2		PC-Karten-Einsteckplatz	Eignet sich für eine Typ II PC-Karte.
3		Zwei USB 2.0-Anschlüsse	Zum Anschluss von USB 2.0-Geräten (z.B. USB-Maus, USB-Kamera).
4		Belüftungsschlitze	Schützt den Computer vor Überhitzung, selbst bei längerer Bedienung.
5		Anschluss für externe Anzeige (VGA)	Zum Anschluss eines Anzeigegepärs (z.B. externer Monitor, LCD-Projektor).

Rückseite



#	Symbol	Element	Beschreibung
1		DC-Eingabe-Buchse	Dient dem Anschluss des Netzteils.
2		USB 2.0-Anschluss	Zum Anschluss von USB 2.0-Geräten (z.B. USB-Maus, USB-Kamera).
3		Ethernet (RJ-45)-Anschluss	Zum Anschluss eines Ethernet 10/100/1000-basierten Netzwerks (für ausgewählte Modelle).
4		Modem (RJ-11)-Anschluss	Zum Anschluss einer Telefonleitung.
5		Akkuanzeige	Schaltet den Computer ein.
6		Steckplatz für Kensington-Schloss	Zum Anbringen eines Kensington-kompatiblen Sicherheitsschlusses für den Computer.

Unterseite



#	Element	Beschreibung
1	Verriegelung des Akkus	Entsperrt den Akku für die Herausnahme.
2	Ventilator	Hilft bei der Kühlung des Computers. Hinweis: Verdecken oder schließen Sie nicht die Öffnungen des Ventilators.
3	Speicherfach	Gehäuse für den Hauptspeicher des Computers.
4	Festplattenfach	Gehäuse der Computer-Festplatte (durch Schrauben gesichert).
5	Akkuverschluss	Sichert den Akku an seiner Position.
6	Akkufach	Enthält den Akku des Computers.

Technische Daten

Betriebssystem	<ul style="list-style-type: none"> • Windows® Vista™ Capable • Legales Windows® XP Home Edition (Service Pack 2) • Legales Windows® XP Professional (Service Pack 2)
Plattform	<ul style="list-style-type: none"> • Intel® Centrino® Duo Mobile Technologie mit folgenden Eigenschaften (für TravelMate 4220-Serie): <ul style="list-style-type: none"> • Intel® Core™ Duo-Prozessor 1,66/1,83/2/2,16 GHz, 2 MB L2 Cache, 667 MHz FSB • Mobile Intel® 945GM/PM Express-Chipset • Intel® PRO/Wireless 3945ABG Netzwerkverbindung (Dual-Band Tri-Modus 802.11a/b/g) Wi-Fi CERTIFIED™ Lösung oder Intel® PRO/Wireless 3945BG Netzwerkverbindung (Dual-Modus 802.11b/g) Wi-Fi CERTIFIED™ Lösung, mit Unterstützung für Acer SignalUp™ Wireless-Technologie • Intel® Celeron® M Prozessor 410/420/430 (1 MB L2 Cache, 1,46/1,60/1,73 GHz, 533 MHz FSB) • Mobile Intel® 940GML Express-Chipset • Integrierte Acer InViLink™ 802.11b/g Dual-Modus-Netzwerkverbindung, mit Unterstützung für Acer SignalUp™ Wireless-Technologie (optional vom Hersteller)
Systemspeicher	<p>Bis zu 2 GB an DDR2 533/667 MHz-Speicher, erweiterbar auf 4 GB unter Verwendung von zwei soDIMM-Modulen (Unterstützung für Dual-Channel)</p>

Anzeige und Grafiken	<ul style="list-style-type: none"> • 15,4" WXGA Farben-TFT LCD, 1280 x 800 Pixel Auflösung, mit Unterstützung für simultane Anzeige mehrerer Fenster bei dualer Anzeige mit Acer GridVista™ • 15" XGA-Farben-TFT LCD, 1024 x 768 Pixel Auflösung • 16,7 Millionen Farben • Mobile Intel® 945GM Express Chipset mit integrierten 3D-Grafiken, mit Intel® Graphics Media Accelerator (GMA) 950 und bis zu 224 MB an gemeinsam benutztem Systemspeicher, mit Unterstützung für Microsoft® DirectX® 9.0 und zwei unabhängigen Anzeigen • Mobile Intel® 945PM Express-Chipset mit ATI Mobility™ Radeon® X1300 mit bis zu 512 MB an HyperMemory™ (128 MB an dediziertem GDDR2 VRAM; bis zu 384 MB an gemeinsam benutztem Systemspeicher), mit Unterstützung für ATI PowerPlay™ 5.0, Microsoft® DirectX® 9.0, PCI Express® und DualView™ • Mobile Intel® 940GML Express Chipset mit integrierten 3D-Grafiken, mit Intel® Graphics Media Accelerator (GMA) 950 und bis zu 224 MB an gemeinsam benutztem Systemspeicher, mit Unterstützung für Microsoft® DirectX® 9.0 und zwei unabhängigen Anzeigen (für TravelMate 2480-Serie) • Simultane LCD- und CRT-Anzeige mit LCD-Platten-Aktualisierungsrate von 70 Hz • Auflösung bis zu 2048 x 1536 über non-interlaced CRT-Anzeige • MPEG-2/DVD-Festplatten-Unterstützung
Speicher-Subsystem	<ul style="list-style-type: none"> • 40/60/80/100/120 GB Parallel ATA Festplatte mit Acer DASP (Disk Anti-Shock Protection) • Optionen für optisches Laufwerk: <ul style="list-style-type: none"> • DVD-Super Multi-Double-Layer • DVD/CD-RW combo • 5-in-1-Kartenleser mit Unterstützung für Memory Stick® (MS), Memory Stick PRO™ (MS PRO), MultiMediaCard (MMC), Secure Digital (SD), xD-Picture Card™ (xD) (für ausgewählte Modelle)
Abmessungen und Gewicht	<ul style="list-style-type: none"> • 364 (B) x 274,75 (T) x 28/36,3 (H) mm (14,33 x 10,82 x 1,10/1,43 Zoll) • 2,95 kg (6,57 lbs.) für 15,4" WXGA LCD-Modell • 2,94 kg (6,48 lbs.) für 15" XGA LCD-Modell

Strom-Subsystem	<ul style="list-style-type: none">• ACPI 2.0 CPU-Energieverwaltungs-Standard: Unterstützt Standby- und Ruhe-Energiesparmodi• 71 W 8-Zellen oder 44,4 W 6-Zellen Li-Ion Akku• Acer QuicCharge™-Technologie (für TravelMate 4220-Serie):<ul style="list-style-type: none">• 80% Aufladung in einer Stunde• Zweistündige Schnellaufladung mit System aus• 2,5-Stunden Aufladung während Bedienung• 90/65 W AC-Netzteil
Eingangsgeräte	<ul style="list-style-type: none">• 88-/89-Tasten-Acer FineTouch™-Tastatur• Touchpad mit 4-Wege-Bildlaufaste• Vier Einfach-Starttasten• Zwei LED-Schalter auf der Vorderseite: WLAN, Bluetooth®
Audio	<ul style="list-style-type: none">• Audiosystem mit zwei eingebauten Lautsprechern• Unterstützung für Intel® High-Definition-Audio• Kompatibel mit Sound Blaster Pro™ und MS-Sound• S/PDIF (Sony/Philips Digital Interface)-Unterstützung für digitale Lautsprecher• Eingebautes Mikrofon

Kommunikation	<ul style="list-style-type: none"> • Modem: 56K ITU V.92-Modem mit PTT-Zulassung, bereit für Wake-on-Ring • LAN: Fast-Ethernet; bereit für Wake-on-LAN • WLAN: Intel® PRO/Wireless 3945ABG Netzwerkverbindung (Dual-Band Tri-Modus 802.11a/b/g) Wi-Fi CERTIFIED™ Lösung oder Intel® PRO/Wireless 3945BG Netzwerkverbindung (Dual-Modus 802.11b/g) Wi-Fi CERTIFIED™ Lösung, mit Unterstützung für Acer SignalUp™ Wireless-Technologie • WLAN: Integrierte Acer InViLink™ 802.11b/g Dual-Modus-Netzwerkverbindung, mit Unterstützung für Acer SignalUp™ Wireless-Technologie (optional vom Hersteller) • WPAN: Bluetooth® 2.0+EDR (Enhanced Data Rate) • Acer Video Conference mit Unterstützung für VVoIP (Voice and Video over Internet Protocol) über Acer OrbiCam™ und optionalem Acer Bluetooth® VoIP-Telefon • Acer OrbiCam 1,3/0,31 Megapixel CMOS-Kamera (auf LCD-Platte angebracht) mit folgenden Eigenschaften (für ausgewählte Modelle): <ul style="list-style-type: none"> • Ergonomisches Drehen um 225 Grad • Acer VisageOn-Technologie (für ausgewählte Modelle) • Acer Primalite-Technologie
I/O-Schnittstelle	<ul style="list-style-type: none"> • PC-Karten-Steckplatz (ein Typ II) • Drei USB 2.0-Anschlüsse • Anschluss für externe Anzeige (VGA) • Buchse für Kopfhörer/Lautsprecher/Ausgang mit S/PDIF-Unterstützung • Mikrofon-Eingangs-Buchse • Leitungseingangs-Buchse • Ethernet (RJ-45)-Anschluss • Modem (RJ-11)-Anschluss • DC-Eingangs-Buchse für Netzteil
Sicherheit	<ul style="list-style-type: none"> • Acer Disk Anti-Shock Protection (DASP) • Steckplatz für Kensington-Schloss • Benutzer- und Supervisor-Kennworte für BIOS

Software	<ul style="list-style-type: none"> • Acer Empowering Technology (eDataSecurity (für ausgewählte Modelle) / eLock / ePerformance / eRecovery / eSettings / eNet (für ausgewählte Modelle) / ePower / ePresentation Management) • Acer GridVista™ • Acer Launch Manager • Adobe® Reader® • CyberLink® PowerDVD™ • Norton AntiVirus™ • NTI CD-Maker™
Optionen und Zubehör	<ul style="list-style-type: none"> • Acer Bluetooth® VoIP-Telefon • 8-Zellen Li-Ion-Akku • 90/65 W AC-Netzteil • 512 MB, 1 GB oder 2 GB DDR2 533/667 MHz soDIMM-Module • Externes USB-Diskettenlaufwerk
Umgebung	<ul style="list-style-type: none"> • Temperatur: <ul style="list-style-type: none"> • Betrieb: 5 °C bis 35 °C • Nichtbetrieb: -20 °C bis 65 °C • Luftfeuchtigkeit (nicht kondensierend): <ul style="list-style-type: none"> • Betrieb: 20% bis 80% • Nichtbetrieb: 20% bis 80%
Systemkonform	<ul style="list-style-type: none"> • ACPI 2.0 • DMI 2.0 • Mobile PC 2002 • Wi-Fi® • Cisco Compatible Extensions (CCX)
Garantie	Ein Jahr gültige internationale Reisegarantie (ITW)



Hinweis: Die oben angeführten Daten dienen lediglich als Anhaltspunkt. Die genaue Konfiguration Ihres PCs hängt von dem Modell ab, das Sie kaufen.

Statusanzeigen

Der Rechner besitzt sieben einfach zu erkennende Statusanzeigen, von denen sich vier auf der Vorderseite befinden.



Die Statusanzeigen für Strom, Akku und Wireless-Kommunikation sind selbst dann zu sehen, wenn die LCD-Anzeige geschlossen ist.

Symbol	Funktion	Beschreibung
	↓ (Caps Lock)	Leuchtet auf, wenn die ↓ -Funktion aktiviert ist.
	Num ↓ (Num Lock)	Leuchtet auf, wenn die Num ↓ -Funktion aktiviert ist.
	HDD	Leuchtet auf, wenn die Festplatte aktiv ist.
	Bluetooth-Kommunikation	Leuchtet auf, um den Status der Bluetooth-Kommunikation anzuzeigen.
	Wireless-LAN	Leuchtet auf, um den Status der Wireless LAN-Kommunikation anzuzeigen.
	Stromanzeige	Leuchtet auf, wenn der Computer eingeschaltet ist.
	Akkuanzeige	Leuchtet auf, wenn der Akku aufgeladen wird.





-
- 1. Aufladung:** Die Leuchte erscheint gelb, wenn der Akku aufgeladen wird.
 - 2. Voll aufgeladen:** Die Leuchte erscheint grün, wenn Netzstrom verwendet wird.

Einfach-Starttasten

Oberhalb der Tastatur befinden sich vier Tasten. Diese Tasten bezeichnen wir als Einfach-Starttasten. Es handelt sich dabei um: Mail-, Webbrowser-, Empowering Key < *e* > und eine vom Benutzer programmierbare Taste.

Drücken < *e* > um Acer Empowering Technology zu starten. Siehe "**Acer Empowering Technology**" auf Seite 1. In der Werkseinstellung starten die Mail- und Webbrowser-Tasten jeweils das Standard-E-Mail-Programm und den Standard-Webbrowser. Im Acer Launch Manager können Sie die Webbrowser-, Mail- und programmierbaren Tasten einstellen. Siehe "**Launch Manager**" auf Seite 46.



Einfach-Starttasten	Standardapplikation
P	Vom Benutzer programmierbar
<i>e</i>	Acer Empowering Technology (Vom Benutzer programmierbar)
	Internet-Browserprogramm (Vom Benutzer programmierbar)
	E-Mail-Programm (Vom Benutzer programmierbar)

Touchpad

Das eingebaute Touchpad ist ein Zeigergerät, das Berührungen seiner Oberfläche wahrnimmt. Dies bedeutet, dass der Cursor jedes Mal reagiert, wenn Sie Ihren Finger über das Touchpad führen. Die zentrale Position in der Mitte der Handablage bietet optimalen Komfort und Unterstützung.



Touchpad-Grundlagen

Die folgenden Tips weisen Sie in die Benutzung des Touchpads ein:



- Streichen Sie mit Ihrem Finger über die Oberfläche des Touchpads **(2)**, um den Cursor zu bewegen.
- Drücken Sie die linken **(1)** und rechten **(4)** Tasten unterhalb des Touchpads, um Funktionen auszuwählen und auszuführen. Diese zwei Tasten entsprechen diesen beiden Tasten. Ein Antippen des Touchpads entspricht dem Klicken mit der linken Maustaste.
- Verwenden Sie die 4-Wege-Bildlauf **(3)**-Taste, um nach oben oder unten zu gehen oder eine Seite nach links oder rechts zu verschieben. Die Verwendung dieser Taste entspricht dem Klicken auf die rechte Bildlaufleiste in Windows-Anwendungen.

Funktion	Linke Taste (1)	Rechte Taste (4)	Berührsbares Feld des Touchpads (2)	Mittlere Taste (3)
Ausführen	Schnell zweimal klicken.		Zweimal antippen (mit derselben Geschwindigkeit wie ein Doppelklick mit einer Maustaste).	
Auswählen	Einmal klicken.		Einmal antippen.	
Ziehen	Klicken und halten, und dann den Cursor mit dem Finger auf dem Touchpad ziehen.		Zweimal antippen (mit derselben Geschwindigkeit wie ein Doppelklick mit einer Maustaste), dann den Finger auf dem Touchpad nach dem zweiten Antippen ziehen.	
Kontextmenü aufrufen		Einmal klicken.		
Bildlauf				Klicken und Halten der Taste in die gewünschte Richtung (oben/unten/links/rechts).



Hinweis: Benutzen Sie das Touchpad nur mit sauberen, trockenen Fingern. Das Touchpad ist berührungsempfindlich. Je leichter also die Berührung, desto besser ist die Reaktion. Hartes Antippen steigert die Reaktionsfähigkeit des Touchpads nicht.



Hinweis: Standardmäßig ist vertikaler und horizontaler Bildlauf für Ihr Touchpad aktiviert. Sie können dies unter den Maus-Einstellungen in der Systemsteuerung von Windows deaktivieren.

Verwenden der Tastatur

Die Tastatur verfügt über Standardtasten und ein integriertes numerisches Tastenfeld, separate Cursortasten, Feststelltasten, Windows-Tasten und Sondertasten.




Feststelltasten und integriertes numerisches Tastenfeld

Die Tastatur verfügt über 3 Feststelltasten, die Sie aktivieren bzw. deaktivieren können.





Feststelltaste	Beschreibung
↓ (Caps Lock)	Wenn diese ↓ (Caps Lock) aktiviert ist, werden alle eingegebenen alphabetischen Zeichen in Großbuchstaben dargestellt.
Num ↓ (Num Lock) <Fn> + <F11>	Wenn Num ↓ (Num Lock) aktiviert ist, befindet sich das integrierte numerische Tastenfeld im numerischen Modus. Die Tasten sind wie auf einem Taschenrechner angeordnet (inklusive der arithmetischen Operatoren +, -, * und /). Verwenden Sie diesen Modus zur Eingabe großer Mengen numerischer Daten. Eine bessere Lösung besteht im Anschließen eines externen Tastenfelds.
Rol ↓ (Scroll Lock) <Fn> + <F12>	Wenn Rol ↓ (Scroll Lock) aktiviert ist, bewegt sich die Bildschirmanzeige eine Zeile nach oben oder unten, wenn Sie die jeweiligen Pfeiltasten drücken. Bei einigen Anwendungen hat Rol ↓ (Scroll Lock) keine Funktion.

Das integrierte numerische Tastenfeld arbeitet wie das numerische Tastenfeld eines Arbeitsplatzrechners. Es ist an den kleinen Zeichen in der oberen rechten Ecke der Tasten erkennbar. Um die Tastaturbeschriftung einfach zu halten, sind die Cursor-Steuersymbole nicht auf die Tasten gedruckt.

Gewünschte Funktion	Num  ist aktiviert	Num  ist deaktiviert
Zahlentasten des integrierten Tastenfelds	Geben Sie wie gewohnt Zahlen ein.	
Cursorsteuertasten des integrierten Tastenfelds	Halten Sie die  beim Betätigen der Cursorsteuertasten gedrückt.	Halten Sie die <Fn> beim Betätigen der Cursorsteuertasten gedrückt.
Tasten der normalen Tastatur	Halten Sie die <Fn> -Taste beim Eingeben von Buchstaben auf dem integrierten Tastenfeld gedrückt.	Geben Sie wie gewohnt Buchstaben ein.

Windows-Tasten

Die Tastatur besitzt zwei Tasten für spezielle Windows-Funktionen.

Taste	Beschreibung
Taste mit Windows-Logo 	<p>Wenn Sie nur auf diese Taste allein drücken, hat dies den gleichen Effekt wie das Klicken auf die Start-Schaltfläche unter Windows; es wird das Start-Menü aufgerufen. Wenn die Taste gleichzeitig mit anderen Tasten benutzt wird, stehen ein Vielzahl von Funktionen zur Verfügung:</p> <p><Windows> + <Leertaste>: Aktiviert die nächste Schaltfläche in der Task-Leiste.</p> <p><Windows> + <E>: Öffnet den Arbeitsplatz.</p> <p><Windows> + <F1>: Öffnet Hilfe- und Supportcenter.</p> <p><Windows> + <F>: Ruft das Dialogfenster Suchergebnisse auf.</p> <p><Windows> + <R>: Ruft das Dialogfenster Ausführen auf.</p> <p><Windows> + <M>: Verkleinert alle Fenster zum Symbol.</p> <p><Leertaste> + <Windows> + <M>: Macht das Verkleinern aller Fenster rückgängig.</p>
Anwendungstaste 	<p>Diese Taste hat die gleiche Funktion wie das Klicken mit der rechten Maustaste; es öffnet ein Kontextmenü der Anwendung.</p>







Hotkeys

Mit den Hotkeys oder Tastenkombinationen erhalten Sie Zugriff auf die meisten Einstellungen des Computers wie Bildschirmhelligkeit, Lautstärke und das BIOS-Dienstprogramm.

Zum Aktivieren von Hotkeys müssen Sie zuerst die **<Fn>** Taste drücken und halten und dann die andere Taste der Hotkey-Kombination drücken.



Hotkey	Symbol	Funktion	Beschreibung
<Fn> + <F1>	?	Hotkey-Hilfe	Zeigt Hilfe zu Hotkeys.
<Fn> + <F2>		Acer eSettings	Startet Acer eSettings in Acer Empowering Technology. Siehe " Acer Empowering Technology " auf Seite 1.
<Fn> + <F3>		Acer ePower Management	Startet Acer ePower Management in Acer Empowering Technology. Siehe " Acer Empowering Technology " auf Seite 1.
<Fn> + <F4>	Z ^z	Schlaf	Schaltet den Computer in den Schlaf-Modus.
<Fn> + <F5>		Display-Schalter	Wechselt die Anzeigerausgabe zwischen Anzeigebildschirm, externem Monitor (falls angeschlossen) und gleichzeitig beiden Anzeigen.
<Fn> + <F6>		Bildschirm leer	Schaltet die Hintergrundbeleuchtung des Bildschirms aus, um Energie zu sparen. Drücken Sie zum Einschalten eine beliebige Taste.

Hotkey	Symbol	Funktion	Beschreibung
<Fn> + <F7>		Touchpad-Schalter	Schaltet das interne Touchpad ein oder aus.
<Fn> + <F8>		Lautsprecherschalter	Schaltet die Lautsprecher ein und aus.
<Fn> + <↑>		Lauter	Erhöht die Lautstärke.
<Fn> + <↓>		Leiser	Verringert die Lautstärke.
<Fn> + <→>		Heller	Erhöht die Bildschirmhelligkeit.
<Fn> + <←>		Dunkler	Verringert die Bildschirmhelligkeit.

Besondere Tasten

Das Euro-Symbol und das US-Dollar-Symbol befinden sich oben in der Mitte und/oder unten rechts auf Ihrer Tastatur.



Das Euro-Symbol

- 1 Öffnen Sie ein Textverarbeitungsprogramm.
- 2 Drücken Sie auf < € > unten rechts auf der Tastatur oder halten Sie <Alt Gr> gedrückt und drücken Sie auf das <5>-Zeichen oben in der Mitte der Tastatur.



.....

Hinweis: Es gibt Zeichensätze und Software, die das Euro-Symbol nicht unterstützen. Weitere Informationen finden Sie unter www.microsoft.com/typography/faq/faq12.htm.

Das US-Dollar-Zeichen

- 1 Öffnen Sie ein Textverarbeitungsprogramm.
- 2 Drücken Sie auf < \$ > unten rechts auf der Tastatur oder halten Sie <↑> gedrückt und drücken Sie auf das <4>-Zeichen oben in der Mitte der Tastatur.



.....

Hinweis: Diese Funktion unterscheidet sich je nach Version des Betriebssystems.

Ausfahren des Trägers des optischen Laufwerks (CD oder DVD)

Drücken Sie bei eingeschaltetem Computer die Auswurf-taste, um den Träger des optischen Laufwerks auszufahren.



Stecken Sie eine Büroklammer in das Auswurfloch, um den Träger des optischen Laufwerks herauszufahren, wenn der Computer nicht eingeschaltet ist.

Anschluss für Diebstahlsicherung

Das Notebook besitzt einen Steckplatz für ein Kensington-Sicherheitsschloss.



Binden Sie ein Diebstahlsicherungskabel an ein unbewegliches Objekt wie einen Tisch oder einen Griff einer abgeschlossenen Schublade. Stecken Sie das Schloss in den Anschluss für die Diebstahlsicherung, und schließen Sie dieses ab. Es gibt auch Modelle ohne Schlüssel.

Audio

Der Computer ist mit 32-Bit Intel High-Definition Audio und eingebauten Lautsprechern ausgestattet.



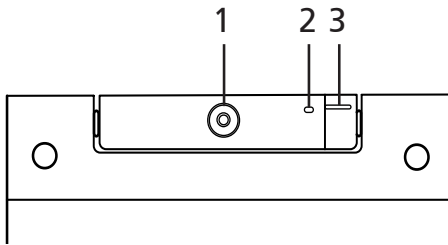
Regeln der Lautstärke

Das Einstellen der Lautstärke ist so einfach wie das Drücken von Tasten. Weitere Informationen über das Regeln der Lautstärke finden Sie in **"Hotkeys" auf Seite 31**.

Acer OrbiCam (für ausgewählte Modelle)

Acer OrbiCam ist eine 1,3/0,31 Megapixel CMOS-Kamera, die sich oben auf einem LCD-Monitor anbringen lässt. Die ergonomische Drehung um 225 Grad ermöglicht Ihnen die Aufnahme von Fotos oder Videos in hoher Auflösung von der Vorderseite oder Rückseite des LCD-Monitors aus. Acer OrbiCam unterstützt vollständig die Acer Video Conference-Technologie, so dass Sie die beste Qualität für Videokonferenzen über einen Instant Messenger-Dienst erhalten.

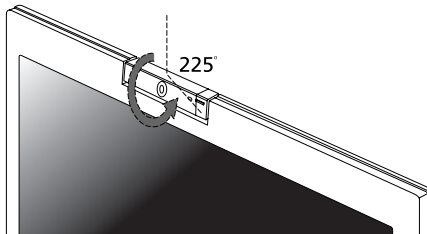
Acer OrbiCam kennenlernen



#	Element
1	Objektiv
2	Stromanzeige
3	Gummigriff (nur für ausgewählte Modelle)

Acer OrbiCam drehen

Acer OrbiCam kann um 225 Grad gegen den Uhrzeigersinn gedreht werden, so dass Sie den gewünschten Winkel einstellen können. Sehen Sie folgende Abbildung.



Hinweis: Drehen Sie die Kamera NICHT im Uhrzeigersinn, da Sie sie so beschädigen können.

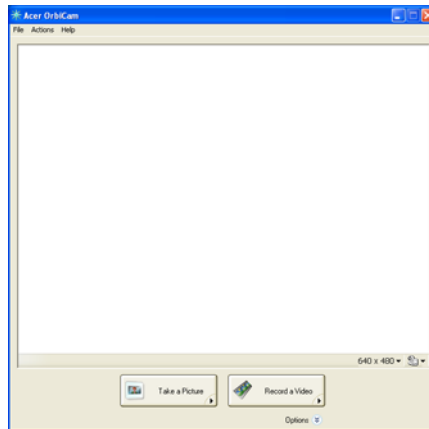
Praktischerweise schnappt die Kamera auf einen Winkel von 45 Grad ein, um Ihr Gesicht vor oder hinter dem LCD-Monitor einfangen zu können.

Acer OrbiCam starten

Um Acer OrbiCam zu starten, doppelklicken Sie auf das Acer OrbiCam-Symbol auf dem Desktop.

ODER

Klicken Sie auf **Start > Alle Programme > Acer > Acer OrbiCam**. Es erscheint das Acer OrbiCam-Aufnahmefenster.



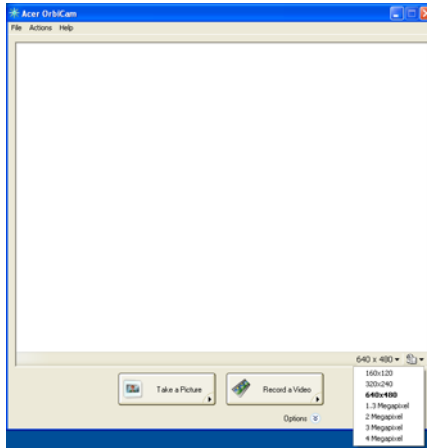
Acer OrbiCam-Einstellungen ändern

Auflösung

Um die Aufnahmearbeitung zu ändern, klicken Sie auf die angezeigte Auflösung in der unteren rechten Ecke des Aufnahmefensters, und wählen Sie dann die gewünschte Auflösung.

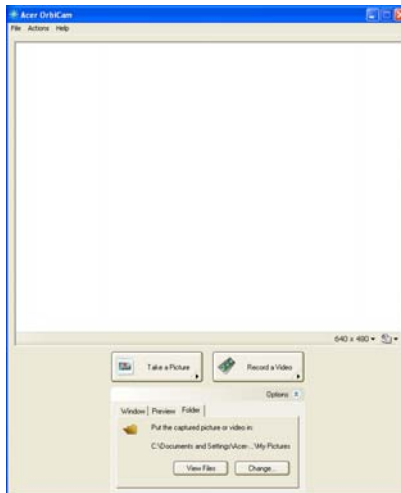


Hinweis: Wenn Sie die Kameraauflösung auf 640 x 480 oder mehr einstellen, wird die Größe des Aufnahme Fensters nicht geändert.



Optionen

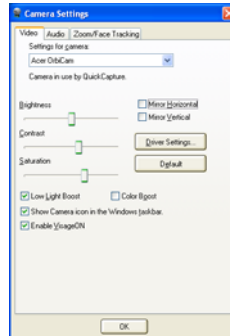
Klicken Sie auf **Options**, um die Registerkarten **Window**, **Preview** und **Folder** anzuzeigen. Verwenden Sie die Optionen, um die Größe des Aufnahme Fensters, die Vorschau-einstellungen und den Ordner für aufgenommene Fotos oder Videos zu ändern.



Kameraeinstellungen

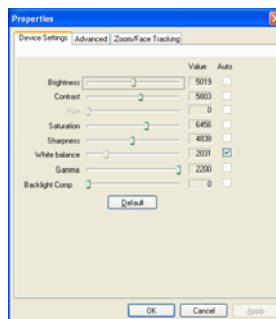
Grundlegende Einstellungen

Klicken Sie auf das Symbol Camera Settings unten rechts auf der Aufnahmeanzeige, und wählen Sie dann Camera Settings im Popup-Menü. Sie können dann in diesem Fenster die Optionen **Video**, **Audio** und **Zoom/Face tracking** einstellen.



Aufnahmeinstellungen

Klicken Sie im Fenster Camera Settings auf die Schaltfläche **Driver Settings**. Es erscheint das Fenster **Properties**.



Device Settings erlauben Ihnen, die Helligkeit, den Kontrast, den Farbton, die Sättigung und die Schärfe für die Kamera einzustellen.

Advanced erlauben Ihnen, die Zunahme-Steuerung zu aktivieren, Bildspiegel einzusetzen, Bildverbesserungen auszuwählen, Anti-Flimmer-Einstellungen vorzunehmen und den Kameraanzeiger ein-/auszuschalten.

Zoom/Face Track erlaubt Ihnen, die Zoom-Stufe einzustellen und die Face Track-Funktion ein- und auszuschalten.

Fotos/Videos aufnehmen

Wenn Sie ein Foto oder einen Videoclip aufnehmen möchten, drehen Sie Acer OrbiCam, um den gewünschten Winkel einzustellen, und klicken Sie dann auf die Schaltfläche **Take a Picture** oder **Record a Video**. Der **Windows Bild- und Faxanzeige** oder der **Windows Media Player** wird automatisch gestartet und zeigt das Foto an, bzw. spielt den Videoclip ab.



Hinweis: Standardmäßig werden alle Fotos und Videos im Ordner **Eigene Bilder** und **Eigene Videos** gespeichert.

Acer OrbiCam als Webcam verwenden

Acer OrbiCam wird automatisch als das Aufnahmegerät für eine Instant Messenger (IM)-Anwendung ausgewählt. Wenn Sie Acer OrbiCam als eine Webcam verwenden möchten, öffnen Sie den IM-Dienst, und wählen Sie dann die Video-/Webcam-Funktion. Sie können dann Ihr Live-Bild von Ihrem Ort aus an einen IM-Gesprächspartner irgendwo auf der Welt senden.

Acer VisageON aktivieren (für ausgewählte Modelle)

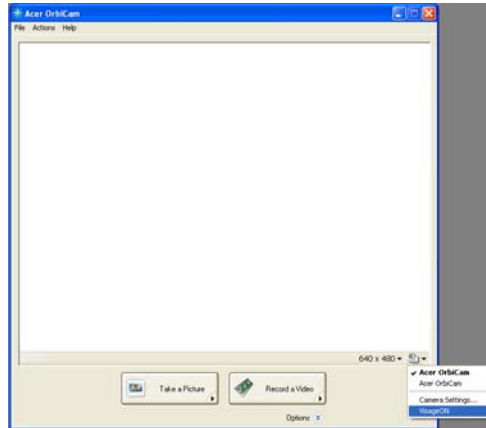
Die **Acer VisageON**-Technologie besitzt zwei Funktionen: **Face Tracking** und **Video Effects** (nur für ausgewählte Modelle). Die Face Tracking-Funktion verfolgt die Bewegung Ihres Kopfes und zentriert Ihr Gesicht automatisch im Aufnahme Fenster. Die Funktion Video Effects erlaubt Ihnen, einen Effekt auszuwählen und ihn auf Ihre Videoübertragungen anzuwenden.



Hinweis: Die Face Tracking-Funktion kann Ihr Gesicht nicht über den Rahmen des Aufnahme Fensters hinaus zentrieren. Geringere Bewegungen des Kopfes werden besser erkannt.

So aktivieren Sie Acer VisageON:

- 1 Rechtsklicken Sie auf dieses Symbol, und wählen Sie dann die Funktion **VisageON** im Popup-Menü.



Es erscheint das VisageON-Fenster.

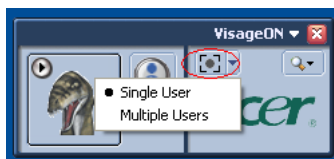


- 2 Wählen Sie auf der linken Seite des VisageON-Fensters einen Videoeffekt aus, und wenden Sie ihn an. Ändern Sie auf der rechten Seite die Einstellungen und Optionen für das Face Tracking.

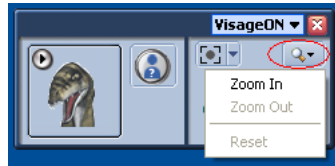
Face Tracking-Funktion verwenden

So verwenden Sie die Face Tracking-Funktion:

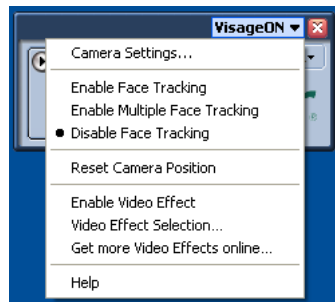
- 1 Klicken Sie auf das linke Symbol mit dem nach unten zeigenden Pfeil. Wählen Sie dann **Single User** oder **Multiple Users** im Popup-Menü. Bei mehreren Anwendern zentriert die Face Tracking-Funktion automatisch die Gesichter aller Anwender im Aufnahme Fenster. Ansonsten zentriert die Funktion das Gesicht, das der Kamera am nächsten ist.



- 2 Klicken Sie auf das rechte Symbol, um in die aktuelle Ansicht hereinzuzoomen, aus ihr herauszuzoomen oder sie zurückzusetzen.



- 3 Klicken Sie auf **VisageON**, um ein Popup-Menü aufzurufen, indem Sie die Einstellungen für Kamera, Face Tracking und Videoeffekte konfigurieren können.



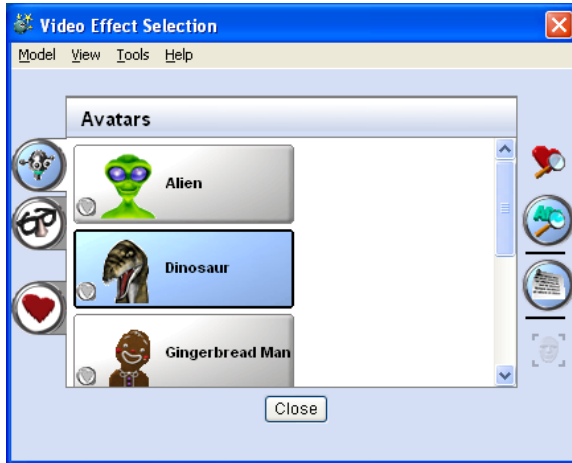
Videoeffekte verwenden

Im Abschnitt **Video Settings** können Sie ein Bild oder einen Videoeffekt in der Liste auswählen. So wählen Sie einen Effekt aus:

- 1 Klicken Sie auf das umkreiste Symbol, um die verfügbaren Videoeffekte anzuzeigen. Es erscheint das **Video Effect Selection**-Fenster.



2. Klicken Sie auf einen Videoeffekt, den Sie verwenden möchten. Der ausgewählte Effekt erscheint im Videoeffekte-Teil des VisageON-Fensters.



.....

Hinweise: Wenn Sie Bilder (Avatars) verwenden, müssen Sie u.U. die Gesichtspunkte kalibrieren, um ein besseres Tracking zu erzielen. Folgen Sie den Anweisungen im VisageON-Fenster auf dem Bildschirm, um fortzufahren. Sie können Videoeffekte verwenden, wenn Sie die Kamera für IM-Chats/Videositzungen oder Konferenzen benutzen.

Verwenden der Systemprogramme



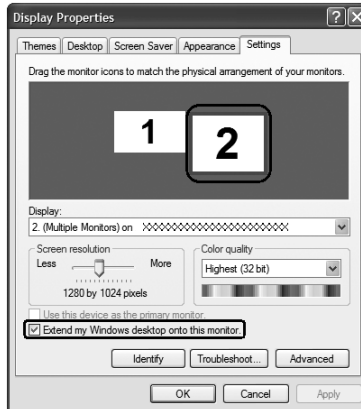
Hinweis: Die Systemprogramm funktionieren nur unter Microsoft Windows XP.

Acer GridVista (Kompatibel mit Dual-Anzeige)

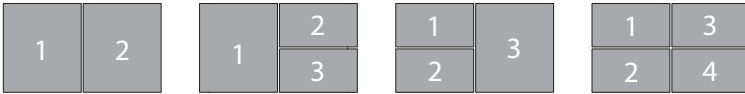


Hinweis: Dieses Feature steht nur für bestimmte Modelle zur Verfügung.

Gehen Sie folgendermaßen vor, um das Feature Dual-Monitor Ihres Notebooks zu aktivieren. Stellen Sie erst sicher, dass der zweite Monitor angeschlossen ist. Wählen Sie dann **Start, Systemsteuerung, Anzeige** und klicken Sie auf **Einstellungen**. Wählen Sie das Symbol für den zweiten Monitor (**2**) im Anzeigefeld aus und klicken Sie dann auf die Option **Windows-Desktop auf diesen Monitor erweitern**. Klicken Sie schließlich auf **Anwenden**, um die neuen Einstellungen anzuwenden, und auf **OK**, um den Vorgang zu beenden.



Acer GridVista ist eine praktische Anwendung, die dem Anwender vier vordefinierte Anzeigeeinstellungen bietet, mit der mehrere Fenster auf einem Bildschirm angesehen werden können. Um auf diese Funktion zuzugreifen, gehen Sie nach **Start, Alle Programme** und klicken Sie auf **Acer GridVista**. Sie können eine der vier unten gezeigten Anzeigeeinstellungen auswählen:

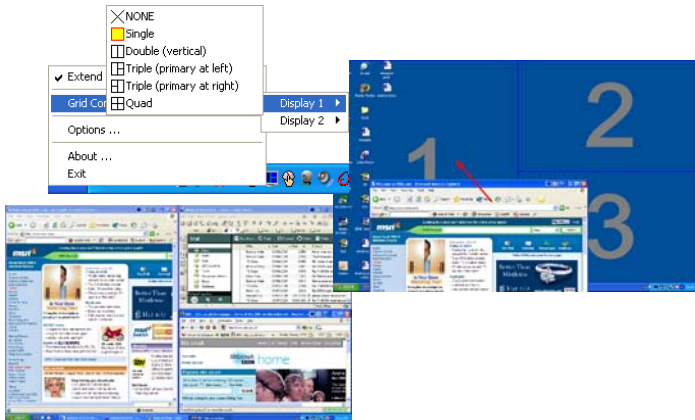


Doppel (Vertikal), Dreifach (Hauptfenster links), Dreifach (Hauptfenster rechts) oder Vierfach

Acer GridVista ist mit Dual-Anzeige kompatibel und ermöglicht Ihnen die Aufteilung in zwei unabhängige Anzeigen.

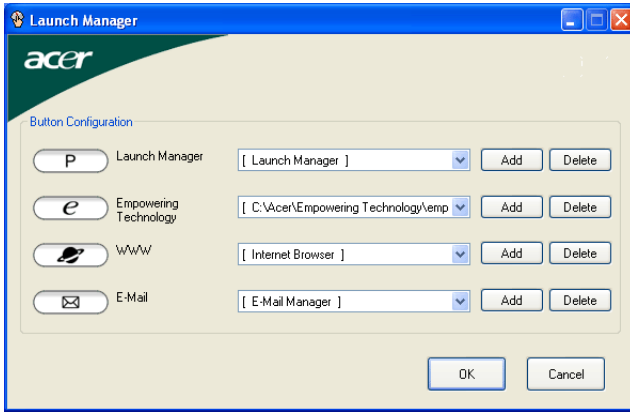
Acer GridVista ist äußerst einfach einzurichten:

- 1 Führen Sie Acer GridVista aus und wählen Sie die bevorzugte Bildschirmkonfiguration für jede Anzeige in der Taskleiste.
- 2 Ziehen Sie jedes der Fenster an die gewünschte Position im Gitter.
- 3 Erfreuen Sie sich an dem übersichtlichen Desktop.



Hinweis: Stellen Sie bitte sicher, dass die Auflösungseinstellungen Ihres zweiten Monitors auf die vom Hersteller empfohlenen Werte eingestellt sind.

Launch Manager



Mit Launch Manager können Sie die 4 Einfach-Starttasten belegen, die sich oberhalb der Tastatur befinden. Unter **"Einfach-Starttasten"** auf Seite 26, sehen Sie den Ort der Einfach-Starttasten.

Zum Starten des Programms Launch Managers klicken Sie auf **Start, Alle Programme** und dann auf **Launch Manager**.

Norton AntiVirus

Norton AntiVirus ist eine Antivirensoftware, die nach infizierten Dateien sucht und diese repariert, wodurch die Daten auf Ihrem Computer sicher vor Viren geschützt bleiben.

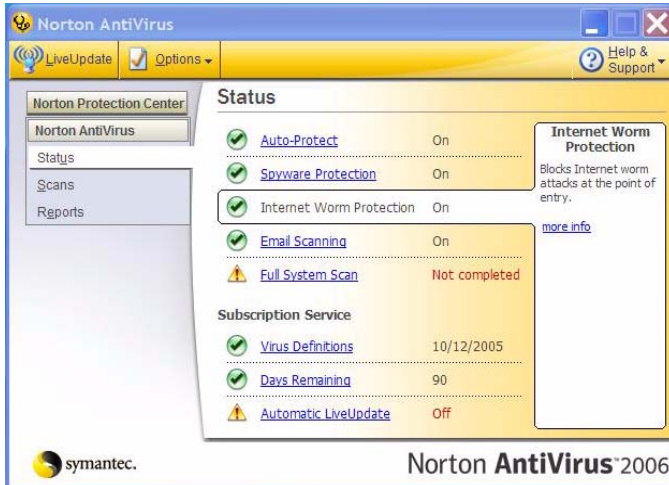
Wie kann ich mit Hilfe von Norton AntiVirus Computerviren finden?

Ein kompletter System-Check scannt alle Dateien in Ihrem Computer. So führen Sie einen System-Check durch:

- 1 Starten Sie Norton AntiVirus.

Doppel klicken Sie auf das **Norton AntiVirus**-Symbol auf dem Desktop oder klicken Sie auf das **Start**-Menü auf der Windows-Taskleiste, gehen zu **Programme** und wählen **Norton AntiVirus**.

- 2 Klicken Sie im Hauptfenster von Norton AntiVirus auf den **Befehl Nach Viren suchen** (Scan for Viruses).



- 3 Klicken Sie im **Fenster Nach Viren suchen** auf **Meinen Computer durchsuchen** (Scan My Computer).
- 4 Klicken Sie unter **Aktionen** (Actions) auf **Suchen** (Scan).
- 5 Wenn Sie die Zusammenfassung angesehen haben, klicken Sie auf **Beendet** (Finished).

Sie können benutzerdefinierte Virensuche vorprogrammieren, so dass zu bestimmten Tagen und Zeiten regelmäßig eine automatische Suche durchgeführt wird. Wenn Sie während der Suche Ihren Computer benutzen, wird die Suche im Hintergrund ausgeführt, so dass Sie mit Ihrer Arbeit fortfahren können.

Weitere Informationen über Norton AntiVirus, finden Sie im Hilfe-Menü von Norton AntiVirus.

Oft gestellte Fragen

Im folgenden finden Sie eine Liste möglicher Situationen, die bei der Arbeit mit dem Computer auftreten können. Für jede dieser Situationen sind einfache Antworten und Lösungen angegeben.

Ich drücke die Ein/Aus-Taste, aber der Rechner startet oder bootet nicht.

Achten Sie auf die Stromversorgungsanzeige:

- Leuchtet sie nicht, wird der Computer nicht mit Strom versorgt. Prüfen Sie Folgendes:
 - Wenn Sie den Akku zur Stromversorgung verwenden, ist er möglicherweise entladen und kann den Computer nicht mit Energie versorgen. Schließen Sie das Netzteil an, und laden Sie den Akkusatz auf.
 - Das Netzteil muß fest in den Computer und die Steckdose eingesteckt sein.
- Wenn sie leuchtet, prüfen Sie folgendes:
 - Befindet sich eine nicht bootbare (Nicht-System) Diskette im externen USB-Diskettenlaufwerk? Entfernen Sie diese oder ersetzen Sie sie durch eine Systemdiskette, und drücken Sie **<Strg> + <Alt> + <Entf>**, um das System neu zu starten.

Der Bildschirm bleibt leer.

Die Energiesparfunktion des Computers hat automatisch den Bildschirm ausgeschaltet, um Strom zu sparen. Drücken Sie eine Taste, um den Bildschirm wieder einzuschalten.

Wenn der Bildschirm sich durch Drücken einer Taste nicht wieder einschaltet, kann dies drei Gründe haben:

- Die Einstellung für die Helligkeit ist zu niedrig. Drücken Sie auf **<Fn> + <→>** (Erhöhen) um die Helligkeit zu erhöhen.
- Das Anzeigegerät ist möglicherweise auf einen externen Monitor eingestellt. Drücken Sie den Hotkey **<Fn> + <F5>** um die Anzeige zum Computerbildschirm zurückzuschalten.
- Wenn die Schlaf-Anzeige leuchtet, befindet sich der Computer im Schlaf-Modus. Drücken Sie für die Wiederaufnahme auf die Ein-/Aus-Taste und lassen Sie sie los.

Die Anzeige füllt nicht den gesamten Bildschirm aus.

Jede Rechneranzeige besitzt eine unterschiedliche native Auflösung, die von der Größe des Bildschirms abhängt. Wenn Sie die Auflösung niedriger als diese native Auflösung einstellen, wird der Bildschirm erweitert, um die gesamte Anzeige des Computers auszufüllen. Klicken Sie den Windows-Arbeitsplatz mit der rechten Maustaste an, und wählen Sie **Anzeigeeigenschaften**, um das Dialogfeld Eigenschaften von Anzeige einzublenden. Klicken Sie dann auf die Registerkarte **Einstellungen**, um die Auflösung auf den richtigen Wert zu setzen. Geringere Auflösungen als die angegebene werden nicht formatfüllend auf dem Bildschirm des Computers oder eines externen Monitors angezeigt.

Der Computer gibt keinen Sound aus.

Prüfen Sie Folgendes:

- Die Lautstärke wurde möglicherweise stummgeschaltet. Achten Sie in Windows auf das Symbol (Lautsprecher) für die Lautstärkeregelung in der Taskleiste. Wenn es durchgestrichen ist, klicken Sie es an, und deaktivieren Sie das Kontrollkästchen **Alles aus**.
- Die Einstellung für die Lautstärke ist evtl. zu niedrig. Sehen Sie das Symbol für die Lautstärkeregelung in der Taskleiste von Windows. Sie können die Lautstärke auch mit den Lautstärkenschnittflächen regeln. Details hierzu sind in **"Hotkeys" auf Seite 31** angegeben.
- Falls Kopfhörer oder externe Lautsprecher an die Ausgabe-Schnittstelle vorne auf dem Computer angeschlossen werden, werden die internen Lautsprecher automatisch ausgeschaltet.

Ich möchte den Träger des optischen Laufwerks ohne Einschalten des Computers ausfahren.

Es gibt eine mechanische Auswurf Taste am optischen Laufwerk. Führen Sie einfach die Spitze eines Kugelschreibers oder einer Büroklammer ein, und drücken Sie zum Ausfahren des Trägers. (Wenn das optische Laufwerk Ihres Computers ein Slot-Load-Modell ist, dann gibt es keine Auswurf Taste.)

Die Tastatur funktioniert nicht.

Versuchen Sie, eine externe Tastatur an den USB-Anschluss am Computer anzuschließen. Wenn diese funktioniert, wenden Sie sich an Ihren Händler oder an ein autorisiertes Servicecenter, da das interne Tastaturkabel möglicherweise locker ist.

Der Infrarot-Anschluss funktioniert nicht.

Prüfen Sie Folgendes:

- Stellen Sie sicher, dass die Infrarot-Anschlüsse der zwei Geräte aufeinander gerichtet sind (innerhalb eines Winkels von ca. 15 Grad) und maximal 1 Meter entfernt sind.
- Stellen Sie sicher, dass nichts zwischen den zwei Infrarot-Anschlüssen steht. Die Anschlüsse dürfen nicht blockiert werden.
- Stellen Sie sicher, dass Sie das passende Programm an beiden Geräten (für Dateiübertragungen) verwenden bzw. die richtigen Treiber (für das Drucken über einen Infrarot-Drucker) installiert haben.
- Drücken Sie während des POSTs die <F2>-Taste, um das BIOS-Dienstprogramm aufzurufen und sicherzustellen, dass der Infrarot-Anschluss aktiviert ist.
- Stellen Sie sicher, dass die beiden Geräte IrDA-kompatibel sind.

Der Drucker funktioniert nicht.

Prüfen Sie Folgendes:

- Prüfen Sie, ob der Drucker an eine Netzsteckdose angeschlossen und eingeschaltet ist.
- Stellen Sie sicher, dass das Druckerkabel ordnungsgemäß an den Parallel- oder USB-Anschluss des Computers und den entsprechenden Anschluss des Druckers angeschlossen ist.

Ich möchte meinen Standort angeben, um das interne Modem zu verwenden.

Für einen problemlosen Betrieb der Kommunikationssoftware (z.B. HyperTerminal) müssen Sie Ihren Standort angeben:

- 1 Klicken Sie auf **Start** und wählen Sie **Einstellungen, Systemsteuerung**.
- 2 Doppelklicken Sie auf **Telefon- und Modemoptionen**.
- 3 Klicken Sie auf **Wählregeln** und geben Sie Ihren Standort an.

Beachten Sie dabei das Handbuch von Windows.



.....

Hinweis: Beim ersten Booten Ihres Notebooks können Sie das Setup der Internetverbindung überspringen, da es für die Installation des Betriebssystems nicht erforderlich ist. Nachdem Sie das Betriebssystem eingerichtet haben, können Sie mit dem Setup der Internetverbindung fortfahren.

Ich möchte meinen Rechner ohne die Recovery-CDs auf die ursprünglichen Einstellungen zurücksetzen.



.....

Hinweis:Falls es sich bei Ihrem System um die multilinguale Version handelt, ist das Betriebssystem und die Sprache, die Sie auswählen, wenn Sie das System zum ersten Mal starten, die einzige Option bei zukünftigen Wiederherstellungsaktionen.

Dieser Wiederherstellungsvorgang hilft Ihnen das Laufwerk C: wieder herzustellen. Laufwerk mit dem ursprünglichen Softwareinhalt, der beim Kauf Ihres Notebooks installiert war. Gehen Sie folgendermaßen vor, um Ihr Laufwerk C: wiederherzustellen. (Ihr Laufwerk C: wird hierbei neu formatiert und alle Daten werden gelöscht.) Es ist wichtig, dass Sie alle Datendateien sichern, bevor Sie diese Option benutzen.

Bevor Sie die Wiederherstellungsoperation durchführen, überprüfen Sie bitte die BIOS-Einstellungen.

- 1 Sehen Sie nach, ob die Funktion **Acer disk-to-disk recovery** aktiviert ist oder nicht.
- 2 Stellen Sie sicher, dass die Einstellung **D2D Recovery** unter **Main** auf **Enabled** eingestellt ist.
- 3 Beenden Sie das BIOS-Dienstprogramm und speichern Sie die Änderungen. Das System wird neu gebootet.



.....

Hinweis: Drücken Sie während des POSTs zum Aktivieren des BIOS-Programms auf **<F2>**.

So starten Sie den Wiederherstellungsvorgang:

- 1 Starten Sie das System neu.
- 2 Während das Acer-Logo gezeigt wird, drücken Sie die Tastenkombination **<Alt> + <F10>**, um zum Wiederherstellungsvorgang zu gelangen.
- 3 Befolgen Sie die Anweisungen auf dem Bildschirm, um das Wiederherstellen des Systems durchzuführen.



.....

Wichtig! Dieses Feature belegt 4 bis 5 GB in einer verborgenen Partition auf Ihrer Festplatte.

Inanspruchnahme von Dienstleistungen

Internationale Garantie für Reisende (International Travelers Warranty; ITW)

Ihr Computer ist durch eine Internationale Garantie für Reisende (ITW) geschützt, die Ihnen Sicherheit auf Reisen gibt. Unser weltweites Netzwerk mit Servicecentren steht Ihnen zur Unterstützung zur Verfügung.

Mit Ihrem Computer erhalten Sie einen ITW-Paß (Internationale Garantie für Reisende). Dieser Paß enthält alle Angaben, die Sie über das ITW-Programm benötigen. Die handliche Broschüre enthält eine Liste der Ihnen zur Verfügung stehenden autorisierten Servicecenter. Lesen Sie den Paß gründlich durch.

Haben Sie Ihren ITW-Paß immer zur Hand; insbesondere auf Reisen, damit Sie die Vorteile unserer Servicecentren nutzen können. Stecken Sie Ihren Kaufnachweis in die vordere, innere Umschlagklappe vom ITW-Paß.

Wenn sich in dem Land, das Sie besuchen, kein von Acer autorisierter ITW-Serviceort befindet, können Sie sich auch an unsere weltweiten Büros wenden. Weitere Informationen finden Sie unter <http://global.acer.com>.

Vor einem Anruf

Halten Sie die folgenden Angaben bereit, wenn Sie den Online-Service von Acer kontaktieren, und halten Sie sich bitte bei Ihrem Computer auf, wenn Sie anrufen. Mit Ihrer Unterstützung können wir die Zeit eines Anrufs reduzieren und so Ihre Probleme effektiv lösen. Wenn Sie Fehlermeldungen oder Warntöne von Ihrem Computer erhalten, schreiben Sie diese wie auf dem Bildschirm angezeigt nieder, oder merken Sie sich die Anzahl und Folge im Fall von Warntönen.

Sie müssen die folgenden Angaben übermitteln:

Name: _____

Adresse: _____

Telefonnummer: _____

Computer und Modelltyp: _____

Seriennummer: _____

Kaufdatum: _____

Reisen mit Ihrem Notebook-PC

In diesem Kapitel erhalten Sie Tipps und Hinweise dazu, was Sie beim Reisen mit Ihrem Computer bedenken sollten.

Entfernen vom Arbeitsplatz

Folgen Sie zum Entfernen der Verbindung mit externem Zubehör den folgenden Anweisungen:

- 1 Geöffnete Dateien speichern.
- 2 Entfernen Sie alle Medien, Disketten oder CDs aus dem Laufwerk (den Laufwerken).
- 3 Schalten Sie den Computer aus.
- 4 Schließen Sie die Display-Abdeckung.
- 5 Ziehen Sie das Kabel aus dem Netzteil heraus.
- 6 Entfernen Sie Tastatur, Zeigegerät, Drucker, externen Monitor und weitere externe Geräte.
- 7 Entfernen Sie die Kensington-Diebstahlsicherung, falls vorhanden.

Umhertragen

Dazu zählt die Mitnahme des Computers auf kurzen Distanzen, zum Beispiel von Ihrem Büroarbeitsplatz zu einem Besprechungsraum.

Vorbereiten des Computers

Bevor Sie den Computer bewegen, schließen und verriegeln Sie die Anzeigeklappe, um den Schlaf-Modus zu aktivieren. Jetzt können Sie den Computer problemlos zu einem anderen Ort im Gebäude mitnehmen. Um den Schlaf-Modus auf dem Computer zu beenden, öffnen Sie das Display; drücken Sie dann auf die Ein-/Aus-Taste und lassen Sie sie los.

Wenn Sie den Computer zum Büro eines Kunden oder in ein anderes Gebäude mitnehmen möchten, sollten Sie ihn herunterfahren:

Klicken Sie auf **Start**, **Computer ausschalten** und dann auf **Ausschalten** (Windows XP).

oder:

Sie können den Schlaf-Modus aktivieren, indem Sie **<Fn> + <F4>** drücken. Schließen und verriegeln Sie dann die Anzeige.

Wenn Sie bereit sind, den Computer wieder zu benutzen, entriegeln und öffnen Sie die Anzeige und betätigen Sie die Ein-/Aus-Taste.



Hinweis: Wenn die Schlaf-Anzeige nicht aufleuchtet, befindet sich der Computer im Ruhe-Modus und hat sich ausgeschaltet. Wenn die Schlaf-Anzeige aufleuchtet und die Stromversorgungsanzeige dagegen nicht, hat der Computer den Schlaf-Modus aktiviert. Drücken Sie in beiden Fällen auf die Ein-/Aus-Taste und lassen Sie sie los, um den Computer wieder einzuschalten. Beachten Sie, dass der Computer nach einiger Zeit im Schlaf-Modus in den Ruhe-Modus wechseln kann.

Mitnehmen zu Besprechungen

Falls Ihre Besprechung nicht sehr lange andauert, müssen Sie nur Ihren Computer mitnehmen. Falls Ihre Besprechung länger andauert oder Ihr Akku nicht voll aufgeladen ist, sollten Sie das Netzteil mitbringen, um Ihren Computer im Besprechungszimmer an eine Netzquelle anzuschließen.

Wenn der Besprechungsraum über keine Steckdose verfügt, können Sie die Entladung des Akkus verringern, indem Sie den Schlaf-Modus aktivieren. Drücken Sie auf **<Fn> + <F4>**, oder schließen Sie die Display-Abdeckung, wenn Sie den Computer nicht aktiv benutzen. Um den Computer wieder benutzen zu können, öffnen Sie das Display (wenn es geschlossen ist); drücken Sie dann auf die Ein-/Aus-Taste und lassen Sie sie los.

Mitnehmen des Computers nach Hause

Dazu zählt die Mitnahme des Computers vom Büro nach Hause oder umgekehrt.

Vorbereiten des Computers

Folgen Sie nach dem Entfernen aller Verbindungen des Computers mit Ihrem Arbeitsplatz diesen Anweisungen, um den Computer für den Weg nach Hause vorzubereiten:

- Vergewissern Sie sich, dass Sie alle Medien und CDs, aus den Laufwerken entfernt haben. Andernfalls könnten die Laufwerksköpfe beschädigt werden.
- Verpacken Sie den Computer in eine Transporthülle, die ihn vor dem Verrutschen schützt und ihn abfedert, falls er herunterfallen sollte.



Achtung: Verstauen Sie keine Gegenstände über der oberen Abdeckung des Computers. Druck auf die obere Abdeckung kann den Bildschirm beschädigen.

Mitzunehmendes Zubehör

Nehmen Sie die folgenden Dinge mit nach Hause, wenn diese dort nicht schon vorhanden sind:

- Netzteil und Netzkabel
- Das gedruckte Benutzerhandbuch

Besondere Hinweise

Folgen Sie diesen Richtlinien, um den Computer beim Transport zu und von der Arbeit zu schützen:

- Halten Sie Temperaturunterschiede möglichst gering, indem Sie den Computer bei sich tragen.
- Wenn Sie für eine längere Zeit anhalten müssen und den Computer nicht mitnehmen können, bewahren Sie ihn im Kofferraum auf, um ihn nicht zu großer Hitze auszusetzen.
- Durch Temperatur- und Feuchtigkeitsschwankungen kann es zu Kondensation kommen. Lassen Sie den Computer sich an die Raumtemperatur anpassen, und überprüfen Sie den Bildschirm auf Kondensation, ehe Sie den Computer wieder einschalten. Bei Temperaturunterschieden von mehr als 10 °C (18 °F) müssen Sie länger warten, bis sich der Computer an die Raumtemperatur angepasst hat. Lagern Sie den Computer möglichst 30 Minuten in einer Umgebungstemperatur, die zwischen der Außentemperatur und der Raumtemperatur liegt.

Einrichten eines Büros zu Hause

Wenn Sie häufig zu Hause mit Ihrem Computer arbeiten, kann es sich lohnen, ein zweites Netzteil für die Arbeit zu Hause zu erwerben. Durch ein zweites Netzteil müssen Sie kein zusätzliches Gewicht nach Hause tragen.

Wenn Sie den Computer zu Hause für längere Zeit benutzen, können Sie auch eine externe Tastatur, einen externen Monitor und eine externe Maus anschließen.

Reisen mit dem Computer

Dazu zählt das Zurücklegen einer größeren Entfernung, zum Beispiel von Ihrem Büro zum Büro eines Kunden, oder Reisen im Inland.

Vorbereiten des Computers

Bereiten Sie den Computer so vor, als ob Sie ihn nach Hause mitnehmen. Achten Sie darauf, dass der Akku im Computer aufgeladen ist. Bei der Sicherheitskontrolle im Flughafen werden Sie möglicherweise aufgefordert, den Computer einzuschalten, wenn Sie ihn in den Abfertigungsbereich mitnehmen.

Mitzunehmendes Zubehör

Nehmen Sie folgendes mit:

- Netzteil
- Zusätzliche, vollgeladene Akkus
- Zusätzliche Druckertreiber-Dateien, wenn Sie einen anderen Drucker verwenden möchten

Besondere Hinweise

Beachten Sie zusätzlich zu den Richtlinien zum Mitnehmen des Computers nach Hause die folgenden Richtlinien, um den Computer beim Reisen zu schützen:

- Nehmen Sie den Computer immer als Handgepäck mit.
- Lassen Sie den Computer möglichst von einer Person untersuchen. Die Röntgenkontrollen am Flughafen sind unschädlich, tragen Sie den Computer aber nicht durch einen Metalldetektor.
- Bringen Sie Disketten nicht in die Nähe von mobilen Metalldetektoren.

Auslandsreisen mit dem Computer

Dazu zählen Reisen außerhalb der Landesgrenzen.

Vorbereiten des Computers

Bereiten Sie den Computer so wie für andere Reisen vor.

Mitzunehmendes Zubehör

Nehmen Sie folgendes mit:

- Netzteil
- Für das Reisezielland geeignete Netzkabel
- Zusätzliche, vollgeladene Akkus
- Zusätzliche Druckertreiber-Dateien, wenn Sie einen anderen Drucker verwenden möchten
- Kaufbeleg zur Vorlage beim Zoll
- Internationale Garantie für Reisende

Besondere Hinweise

Beachten Sie dieselben Hinweise wie für andere Reisen mit dem Computer. Die folgenden Tips sind bei Auslandsreisen zusätzlich hilfreich:

- Achten Sie bei Reisen in ein anderes Land darauf, daß die dortige Netzspannung und die vorgesehenen Netzkabel kompatibel sind. Erwerben Sie andernfalls ein Netzkabel, das für die dortige Netzspannung geeignet ist. Benutzen Sie keine Spannungskonverter für Haushaltsgeräte, um den Computer mit Energie zu versorgen.
- Wenn Sie das Modem verwenden, prüfen Sie, ob das Modem und der Stecker kompatibel mit dem Fernsprechnetz des Ziellandes sind.

Sichern des Computers

Ihr Computer ist eine wertvolle Investition, auf die Sie achten müssen. Erlernen Sie, wie Sie Ihren Computer schützen und auf ihn aufpassen.

Die Sicherheitsfunktionen bestehen aus Hardware- und Software-Sperren: Eine Diebstahlsicherung und Kennwörter.

Anschluss für Diebstahlsicherung

Das Notebook besitzt einen Steckplatz für ein Kensington-Sicherheitsschloss.

Binden Sie ein Diebstahlsicherungskabel an ein unbewegliches Objekt wie einen Tisch oder einen Griff einer abgeschlossenen Schublade. Stecken Sie das Schloss in den Anschluss für die Diebstahlsicherung, und schließen Sie dieses ab. Es gibt auch Modelle ohne Schlüssel.

Festlegen eines Kennworts

Der Computer wird durch Kennwörter vor unbefugtem Zugriff geschützt. Das Setzen dieser Kennwörter erzeugt verschiedene Schutzebenen für den Computer und die Daten:

- Das Supervisor-Kennwort (Supervisor Password) verhindert den unberechtigten Zugang zum BIOS-Dienstprogramm. Sobald dieses gesetzt ist, müssen Sie das Kennwort eingeben, um auf das BIOS Dienstprogramm zugreifen zu können. Siehe **"BIOS-Dienstprogramm"** auf Seite 64.
- Das User-Kennwort (User Password) sichert Ihren Computer vor unberechtigter Verwendung. Verwenden Sie dieses Kennwort zusammen mit Kennwort-Kontrollen beim Hochfahren und Aufwachen aus dem Ruhe-Modus für maximale Sicherheit.
- Das Kennwort Password on Boot sichert Ihren Computer vor unberechtigter Verwendung. Verwenden Sie dieses Kennwort zusammen mit Kennwort-Kontrollen beim Hochfahren und Aufwachen aus dem Ruhe-Modus für maximale Sicherheit.



Wichtig! Vergessen Sie nicht Ihr Supervisor-Kennwort! Wenn Sie das Kennwort vergessen, wenden Sie sich an Ihren Händler oder ein autorisiertes Servicecenter.

Eingeben von Kennwörtern

Wenn ein Kennwort eingestellt ist, erscheint in der Mitte des Anzeigebildschirms ein Kennwortfenster.

- Falls das Supervisor-Kennwort eingestellt ist, erscheint ein Fenster, wenn Sie auf <F2> drücken, um beim Hochfahren zum BIOS-Dienstprogramm zu gelangen.
- Geben Sie das Supervisor-Kennwort ein und drücken Sie auf <Eingabetaste>, um zum BIOS-Dienstprogramm zu gelangen. Wenn Sie ein falsches Kennwort eingeben, erscheint eine Warnmeldung. Probieren Sie es noch einmal und drücken Sie auf <Eingabetaste>.
- Wenn das User-Kennwort eingestellt ist und das Kennwort für Boot-Parameter aktiviert ist, erscheint beim Hochfahren ein Fenster.
- Geben Sie das User Password noch einmal ein und drücken Sie auf <Eingabetaste>. Wenn Sie ein falsches Kennwort eingeben, erscheint eine Warnmeldung. Probieren Sie es noch einmal und drücken Sie auf <Eingabetaste>.



.....

Wichtig! Sie haben drei Versuche, ein Kennwort einzugeben. Wenn Sie das Kennwort dreimal falsch eingegeben haben, kommt das System zum Stillstand. Drücken und halten Sie die Ein/Aus-Taste für vier Sekunden, um den Computer auszuschalten. Schalten Sie den Rechner wieder ein und versuchen es erneut.

Einrichten von Kennwörtern

Die Kennwörter können mit dem BIOS-Dienstprogramm eingerichtet werden.

Erweitern mit Optionen

Ihr Notebook-PC bietet ein umfassendes Erlebnis für mobile Computerarbeit.

Anschließbare Optionen

Anschlüsse dienen zum Anschluss von Peripheriegeräten an Ihren Computer, wie Sie es bei einem Arbeitsplatzrechner tun würden. Anweisungen zum Anschließen unterschiedlicher externer Geräte an den Computer finden Sie im folgenden Abschnitt.

Fax-/Datenmodem

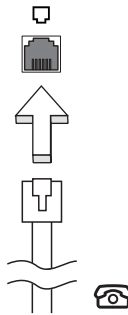
In Ihrem Computer ist ein V.92 56-Kbps Fax-/Datenmodem eingebaut.



.....

Warnhinweis! Dieser Modemanschluss eignet sich nicht für digitale Telefonanschlüsse. Wenn Sie dieses Modem mit einem digitalen Telefonanschluss verbinden, wird das Modem beschädigt.

Verbinden Sie den Modemanschluss über ein Telefonkabel mit einer Telefonanschlusssdose, um das Fax-/Datenmodem zu verwenden.



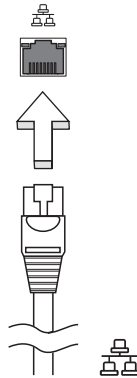
.....

Warnhinweis! Stellen Sie bitte sicher, dass das Kabel, das Sie verwenden, für das Land, in dem Sie sich befinden, geeignet ist.

Eingebaute Netzwerkfunktion

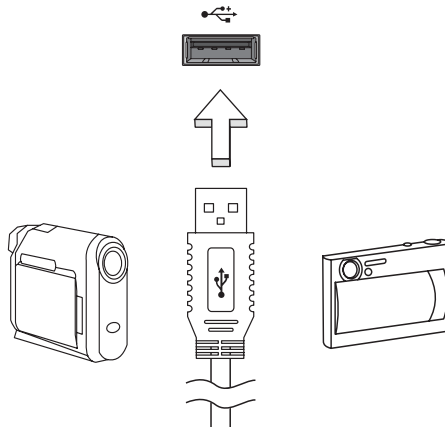
Die eingebaute Netzwerkfunktion ermöglicht den Anschluss Ihres Computers an ein auf Ethernet basierendes Netzwerk.

Wenn Sie das Netzwerk-Feature benutzen wollen, schließen Sie ein Ethernet-Kabel an den Ethernet-Anschluss (RJ-45) am Computer und an eine Netzwerk-Buchse oder einen Hub Ihres Netzwerks an.



USB-Anschluss (Universal Serial Bus)

Beim USB 2.0-Anschluss handelt es sich um einen seriellen Hochgeschwindigkeits-Bus, an den Sie USB-Geräte anschließen können, ohne wertvolle Systemressourcen zu belegen.



PC-Karten-Einsteckplatz

Der Typ II PC-Karten-Einsteckplatz des Computers eignet sich für PC-Karten, die die Nutzbarkeit und Erweiterbarkeit des Computers verbessern. Diese Karten sollten ein PC-Karten-Logo aufweisen.

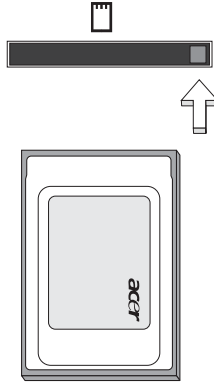
PC-Karten (früher als PCMCIA bezeichnet) sind Einsteckkarten für tragbare Computer, durch die Erweiterungen vorgenommen werden können, die lange nur für Arbeitsplatzrechner zur Verfügung standen. Übliche PC-Karten sind Karten mit Flash, Fax-/Datenmodem, Wireless LAN und SCSI-Anschluss. CardBus verbessert die 16-Bit PC-Karten-Technologie durch Erweiterung der Bandbreite auf 32 Bit.



Hinweis: Details über die Installation und Verwendung der Karte und deren Funktionen entnehmen Sie bitte dem Handbuch der Karte.

Einstecken einer PC-Karte

Stecken Sie die Karte in den unteren Einsteckplatz, und sorgen Sie gegebenenfalls für die notwendigen Anschlüsse (z.B. Netzkabel). Details hierzu finden Sie im Handbuch der Karte.



Auswerfen einer PC-Karte

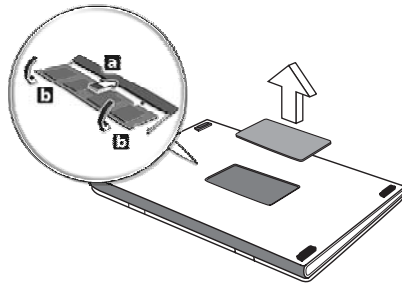
Vor dem Auswerfen einer PC-Karte:

- 1 Beenden Sie das Programm, das die Karte benutzt.
- 2 Klicken Sie mit der linken Maustaste auf das Symbol für die PC-Karte in der Taskleiste.
- 3 Drücken Sie auf die Taste des Einsteckplatzes, um die Auswurf Taste herauskommen zu lassen; drücken Sie dann erneut, um die Karte auszuwerfen.

Einbauen von Arbeitsspeicher

Folgen Sie zum Einbauen von Arbeitsspeicher den folgenden Anweisungen:

- 1 Schalten Sie den Computer aus, ziehen Sie das Netzteil (sofern angeschlossen) ab, und entfernen Sie den Akkusatz. Drehen Sie den Computer dann um, damit Sie an die Unterseite gelangen.
- 2 Entfernen Sie die Arbeitsspeicherabdeckung, indem Sie die Schraube darauf entfernen und dann die Abdeckung hoch heben.
- 3 Stecken Sie das Arbeitsspeichermodul diagonal in den Einsteckplatz **(a)**, und drücken Sie es dann bis zum Einrasten vorsichtig nach unten **(b)**.



- 4 Bringen Sie die Abdeckung wieder an, und schrauben Sie sie fest.
- 5 Setzen Sie den Akku wieder ein, und schließen Sie das Netzteil an.
- 6 Schalten Sie den Computer ein.

Der Computer erkennt den Arbeitsspeicher automatisch und konfiguriert die Gesamtgröße des Arbeitsspeichers neu. Wenden Sie sich bitte an einen qualifizierten Techniker oder kontaktieren Sie Ihren örtlichen Acer-Händler.

BIOS-Dienstprogramm

Das BIOS-Dienstprogramm ist ein in das "Basic Input/Output System" (BIOS) des Computers integriertes Hardware-Konfigurationsprogramm.

Da Ihr Computer bereits korrekt konfiguriert und optimiert ist, müssen Sie dieses Dienstprogramm in der Regel nicht aufrufen. Im Fall von Konfigurationsproblemen kann es jedoch erforderlich sein, mit diesem Programm zu arbeiten.

Um das BIOS-Dienstprogramm zu starten, drücken Sie auf **<F2>** während des Power-On Self Test-Vorgangs (POST) und während das Notebook-PC-Logo angezeigt wird.

Bootsequenz

Wenn Sie die Bootsequenz im BIOS-Dienstprogramm einstellen möchten, aktivieren Sie das BIOS-Dienstprogramm und wählen Sie dann **Boot** unter den Kategorien aus, die oben auf dem Bildschirm aufgelistet werden.

Aktivierung von Disk-zu-Disk-Wiederherstellung (disk-to-disk recovery)

Wenn Sie Disk-zu-Disk-Wiederherstellung (Festplatten-Wiederherstellung) aktivieren möchten, starten Sie das BIOS-Dienstprogramm und wählen Sie **Main** unter den Kategorien, die oben im Bildschirm aufgelistet sind. Gehen Sie nach **D2D Recovery** unten auf dem Bildschirm und verwenden Sie die Tasten **<F5>** und **<F6>**, um diesen Wert auf **Enabled** einzustellen.

Kennwort

Wenn Sie ein Kennwort für das Booten einstellen möchten, starten Sie das BIOS-Dienstprogramm und wählen Sie **Security** unter den Kategorien, die oben auf dem Bildschirm aufgelistet sind. Gehen Sie nach **Password on boot:** und verwenden Sie die Tasten **<F5>** und **<F6>**, um diese Funktion zu aktivieren.

Verwenden von Software

Abspielen von DVD-Filmen

Wenn ein DVD-Laufwerkmodul im Schacht für optische Laufwerke installiert ist, können Sie DVD-Filme auf dem Computer wiedergeben.

- 1 Fahren Sie den DVD-Träger aus, und legen Sie eine DVD-Film-CD ein; fahren Sie den DVD-Träger dann wieder ein.



Wichtig! Wenn Sie den DVD-Player zum ersten Mal starten, werden Sie vom Programm gebeten, den Regionalcode einzugeben. Für DVDs werden 6 Regionen unterschieden. Sobald ein Regionalcode für das DVD-Laufwerk eingestellt ist, wird es nur DVDs dieser Region abspielen. Sie können den Regionalcode maximal fünf Mal einstellen (das erste Mal inbegriffen), danach wird der zuletzt eingegebene Regionalcode dauerhaft übernommen. Durch Wiederherstellen Ihrer Festplatte wird nicht zurückgesetzt, wie oft der Regionalcode bereits eingestellt wurde. Entnehmen Sie die Regionalcodeangaben für DVD-Filme der nachstehenden Tabelle.

- 2 Der DVD-Film wird nach wenigen Sekunden automatisch abgespielt.

Regionalcode	Land oder Region
1	USA, Kanada
2	Europa, Naher Osten, Südafrika, Japan
3	Südostasien, Taiwan, Südkorea
4	Lateinamerika, Australien, Neuseeland
5	GUS-Staaten, Teile Afrikas, Indien
6	Volksrepublik China



Hinweis: Zum Ändern des Regionalcodes legen Sie einen DVD-Film für eine andere Region in das DVD-ROM-Laufwerk ein. Weitere Informationen finden Sie in der Online-Hilfe.

Energieverwaltung

Dieser Computer besitzt eine integrierte Energieverwaltungsvorrichtung, die die Systemaktivität überwacht. Systemaktivität bezieht sich auf jede Aktivität, die eine oder mehrere der folgenden Geräte betrifft: Tastatur, Maus, Festplatte, zum Computer verbundene Peripheriegeräte und Videospeicher. Wenn keine Aktivität innerhalb einer bestimmten Zeit erkannt wurde (Inaktivitäts-Zeitüberschreitung), dann schaltet der Computer einige oder alle dieser Geräte aus, um Energie zu sparen.

Dieser Computer bedient sich eines Energieschemas, das "Advanced Configuration and Power Interface" (ACPI) unterstützt, wodurch maximale Energieeinsparung und maximale Leistung gleichzeitig gewährleistet ist. Windows übernimmt alle energiesparenden Aufgaben für Ihren Computer.

Acer eRecovery Management

Acer eRecovery Management ist ein Werkzeug, mit dem Sie Ihr System schnell sichern und wiederherstellen können. Anwender können die letzte Systemkonfiguration auf Festplatte, CD oder DVD erstellen und zur Sicherung speichern.

Acer eRecovery Management besitzt die folgenden Funktionen:

- 1 Anfertigung von Sicherungskopie
- 2 Wiederherstellung mit Sicherungskopie
- 3 Erstellen Sie eine Standard-Bild-CD, oder brennen Sie gebündelte Software auf eine Anwendungs-CD
- 4 Neuinstallation von gebündelter Software ohne CD
- 5 Änderung des Acer eRecovery Management-Kennworts

In diesem Kapitel werden Sie durch die einzelnen Schritte geleitet.



.....

Hinweis: Dieses Feature steht nur für bestimmte Modelle zur Verfügung. Bei Systemen, die kein Brennerlaufwerk für optische Disk installiert haben, können Sie einen externen USB- oder IEEE1394-kompatiblen Disk-Brenner anschließen, bevor Sie zu Acer eRecovery Management gehen, um auf optische Disk bezogene Aufgaben durchzuführen.

Anfertigung von Sicherungskopie

Anwender können Sicherungskopie auf Festplatte, CD oder DVD speichern.

- 1 Starten Sie Windows XP.
- 2 Drücken Sie die Tastenkombination **<Alt> + <F10>**, um das Programm Acer eRecovery Management zu öffnen.
- 3 Geben Sie das Kennwort ein, um fortzufahren. Das Standardkennwort besteht aus sechs Nullen.
- 4 Wählen Sie im Acer eRecovery Management-Fenster **Recovery settings** und klicken Sie auf **Next**.
- 5 Im Recovery settings Fenster wählen Sie **Backup snapshot image** und klicken Sie auf **Next**.
- 6 Wählen Sie die gewünschte Sicherungsmethode.
 - a Verwenden Sie **Backup to HDD**, um das Sicherungs-Disk-Bild im Laufwerk D zu speichern.
 - b Verwenden Sie **Backup to optical device**, um das Sicherungs-Bild auf CD oder DVD zu speichern.
- 7 Klicken Sie nach Auswahl der Sicherungsmethode auf **Next**.

Folgen Sie den Anweisungen auf dem Bildschirm, um den Vorgang durchzuführen.

Wiederherstellung mit Sicherungskopie

Anwender können eine zuvor (wie unter **Anfertigung von Sicherungskopie** beschrieben) erstellte Sicherungskopie zur Wiederherstellung von Festplatte, CD oder DVD aus verwenden.

- 1 Starten Sie Windows XP.
- 2 Drücken Sie die Tastenkombination **<Alt> + <F10>**, um das Programm Acer eRecovery Management zu öffnen.
- 3 Geben Sie das Kennwort ein, um fortzufahren. Das Standardkennwort besteht aus sechs Nullen.
- 4 Wählen Sie im Acer eRecovery Management-Fenster **Recovery actions** und klicken Sie auf **Next**.
- 5 Wählen Sie die gewünschte Wiederherstellungsaktion und folgen Sie den Anweisungen auf dem Bildschirm, um die Wiederherstellung durchzuführen.



.....

Hinweis: Die Funktion "Restore C:" ist nur aktiviert, falls eine vom Anwender erstellte Sicherungskopie auf der Festplatte (D:) gespeichert wurde. Sehen Sie bitte den Abschnitt **Anfertigung von Sicherungskopie**.

Erstellung von Bild-CD mit Einstellungen ab Werk

Wenn die System-CD und die Recovery-CD nicht zur Verfügung stehen, können Sie sie mit Hilfe dieses Features erstellen.

- 1 Starten Sie Windows XP.
- 2 Drücken Sie die Tastenkombination **<Alt> + <F10>**, um das Programm Acer eRecovery Management zu öffnen.
- 3 Geben Sie das Kennwort ein, um fortzufahren. Das Standardkennwort besteht aus sechs Nullen.
- 4 Wählen Sie im Acer eRecovery Management-Fenster **Recovery settings** und klicken Sie auf **Next**.
- 5 Wählen Sie im Recovery settings-Fenster auf **Burn image to disk** und klicken Sie auf **Next**.
- 6 Wählen Sie im Fenster Burn image to disk die Option **1. Factory default image** oder **2. Application CD**, und klicken Sie auf **Next**.
- 7 Folgen Sie den Anweisungen auf dem Bildschirm, um den Vorgang durchzuführen.



Hinweis: Wählen Sie **1. Factory default image**, wenn Sie eine bootbare Disc brennen möchten, die das gesamte Betriebssystem Ihres Rechners enthält, so wie es ab Werk ausgeliefert wurde. Falls Sie sich eine Disc wünschen, mit der Sie den Inhalt durchsuchen und die ausgewählten Treiber und Anwendungen installieren können, wählen Sie **2. Application CD** — diese Disc lässt sich nicht booten.

Neuinstallation von gebündelter Software ohne CD

Acer eRecovery Management speichert im voraus geladene Software intern, so das Treiber und Anwendung auf einfache Weise neu installiert werden können.

- 1 Starten Sie Windows XP.
- 2 Drücken Sie die Tastenkombination **<Alt> + <F10>**, um das Programm Acer eRecovery Management zu öffnen.
- 3 Geben Sie das Kennwort ein, um fortzufahren. Das Standardkennwort besteht aus sechs Nullen.
- 4 Wählen Sie im Acer eRecovery Management-Fenster **Recovery actions** und klicken Sie auf **Next**.

- 5 Wählen Sie im Recovery settings-Fenster **Reinstall applications/drivers** und klicken Sie auf **Next**.
- 6 Wählen Sie den gewünschten Treiber/die gewünschte Anwendung und folgen Sie den Anweisungen für die Neuinstallation auf dem Bildschirm.

Beim ersten Ausführen bereitet Acer eRecovery Management alle notwendigen Software-Programme vor und es dauert ein paar Sekunden, bevor das Inhaltsfenster der Software erscheint.

Änderung von Kennwort

Sowohl Acer eRecovery Management als auch Acer disk-to-disk recovery wird durch ein Kennwort geschützt, das vom Anwender geändert werden kann. Folgen Sie den Schritten unten, um das Kennwort in Acer eRecovery Management zu ändern.

- 1 Starten Sie Windows XP.
- 2 Drücken Sie die Tastenkombination **<Alt> + <F10>**, um das Programm Acer eRecovery Management zu öffnen.
- 3 Geben Sie das Kennwort ein, um fortzufahren. Das Standardkennwort besteht aus sechs Nullen.
- 4 Wählen Sie im Acer eRecovery Management-Fenster **Recovery settings** und klicken Sie auf **Next**.
- 5 Wählen Sie im Recovery settings-Fenster **Password: Change Acer eRecovery Management password** und klicken Sie auf **Next**.
- 6 Folgen Sie den Anweisungen auf dem Bildschirm, um den Vorgang durchzuführen.



.....

Hinweis: Falls das System abstürzt und das Hochfahren von Windows nicht möglich ist, können Sie Acer disk-to-disk recovery ausführen, um die Standardeinstellungen ab Werk im DOS-Modus wiederherzustellen.

Problemlösung

In diesem Kapitel erfahren Sie, wie Sie bei Üblichen Systemproblemen Vorgehen. Lesen Sie es vor dem Anruf bei einem Techniker, wenn ein Problem auftritt. Lösungen für schwerwiegendere Probleme erfordern das Öffnen des Computers. Versuchen Sie nicht selbst, den Computer zu öffnen. Wenden Sie sich zur Unterstützung an Ihren Händler oder an ein autorisiertes Servicecenter.

Tipps zur Problembeseitigung

Dieses Notebook-PC hat ein fortgeschrittenes Design, das am Bildschirm Fehlermeldungen liefert, um Ihnen beim Beseitigen von Problemen zu helfen.

Wenn das System eine Fehlermeldung abgibt oder ein Fehlersymptom auftritt, konsultieren Sie bitte "Fehlermeldungen". Kontaktieren Sie bitte Ihren Händler, wenn das Problem unbehoben bleibt. Siehe **"Inanspruchnahme von Dienstleistungen"** auf Seite 52.

Fehlermeldungen

Wenn Sie eine Fehlermeldung empfangen, merken Sie sich bitte die Meldung und ergreifen Sie Korrekturmaßnahmen. Die folgende Tabelle führt die Fehlermeldungen in alphabetischer Reihenfolge mit vorgeschlagenen Korrekturmaßnahmen auf.

Fehlermeldungen	Korrekturmaßnahmen
CMOS battery bad	Wenden Sie sich bitte an Ihren Händler oder an das autorisierte Kundendienst-Center.
CMOS checksum error	Wenden Sie sich bitte an Ihren Händler oder an das autorisierte Kundendienst-Center.
Disk boot failure	Stecken Sie eine Systemdiskette (bootfähig) in das Diskettenlaufwerk (A:) und drücken Sie anschließend die <Eingabetaste> , um das System neu zu starten.
Equipment configuration error	Drücken Sie <F2> (während des Posts), um das Bios-Dienstprogramm aufzurufen. Drücken Sie dann auf Exit im Bios-Programm, um den Computer neu zu booten.
Hard disk 0 error	Wenden Sie sich bitte an Ihren Händler oder an das autorisierte Kundendienst-Center.

Fehlermeldungen	Korrekturmaßnahmen
Hard disk 0 extended type error	Wenden Sie sich bitte an Ihren Händler oder an das autorisierte Kundendienst-Center.
I/O parity error	Wenden Sie sich bitte an Ihren Händler oder an das autorisierte Kundendienst-Center.
Keyboard error or no keyboard connected	Wenden Sie sich bitte an Ihren Händler oder an das autorisierte Kundendienst-Center.
Keyboard interface error	Wenden Sie sich bitte an Ihren Händler oder an das autorisierte Kundendienst-Center.
Memory size mismatch	Drücken Sie <F2> (während des Posts), um das Bios-Dienstprogramm aufzurufen. Drücken Sie dann auf Exit im Bios-Programm, um den Computer neu zu booten.

Haben Sie nach dem Durchgehen der Korrekturmaßnahmen immer noch Probleme, dann wenden Sie sich bitte an Ihren Händler oder an das technische Support-Center. Manche Probleme können über das BIOS-Dienstprogramm gelöst werden.

Bestimmungen und Sicherheitshinweise

Übereinstimmungen mit ENERGY STAR-Richtlinien

Als ein ENERGY STAR Partner hat Acer Inc. sichergestellt, dass dieses Produkt die ENERGY STAR-Richtlinien zum Energiesparen erfüllt.

FCC-Hinweis

Dieses Gerät wurde getestet und als übereinstimmend mit den Richtlinien für ein Gerät der Klasse B gemäß Teil 15 der FCC-Bestimmungen befunden worden. Diese Grenzwerte sehen für die Heiminstallation einen ausreichenden Schutz vor gesundheitsschädigenden Strahlen vor. Dieses Gerät erzeugt, benutzt und strahlt u. U. Radiofrequenz-Energie aus und kann, falls es nicht entsprechend der Anweisungen installiert und benutzt wird, Funkkommunikation stören.

Es gibt aber keine Garantie dafür, dass es bei einer bestimmten Installation zu keinen Störungen kommt. Wenn dieses Gerät den Radio- oder Fernsehempfang beeinträchtigt, was durch Ein- und Ausschalten des Geräts festgestellt werden kann, so empfiehlt sich die Behebung der Störung durch eine oder mehrere der folgenden Maßnahmen:

- Richten Sie die Empfangsantenne neu aus.
- Vergrößern Sie den Abstand zwischen Gerät und Empfänger.
- Schließen Sie das Gerät an eine Steckdose auf einem anderen Stromkreis als dem des Empfängers an.
- Wenden Sie sich an Ihren Fachhändler oder einen erfahrenen Radio- und Fernsehtechniker für Hilfe.

Hinweis: Abgeschirmte Kabel

Alle Verbindungen zu anderen Geräten müssen mit abgeschirmten Kabeln hergestellt werden, um die FCC-Bestimmungen zu erfüllen.

Hinweis: Peripheriegeräte

Es dürfen nur Peripheriegeräte (Eingabe-/Ausgabegeräte, Terminals, Drucker etc.) an dieses Gerät angeschlossen werden, die laut Zertifikat die Grenzwerte der Klasse B einhalten. Das Verwenden von Peripheriegeräten ohne Zertifikat kann Störungen des Radio- und TV-Empfangs verursachen.

Achtung

Änderungen und Modifikationen, die nicht ausdrücklich vom Hersteller genehmigt werden, können das Recht zum Benutzen des Computers, das von der Federal Communications Commission vergeben wird, nichtig machen.

Betriebsbedingungen

Dieses Gerät erfüllt Teil 15 der FCC-Bestimmungen. Das Benutzen des Geräts ist von folgenden Voraussetzungen abhängig: (1) Dieses Gerät erzeugt keine schädlichen Störungen, und (2) das Gerät ist in der Lage, empfangene Störungen aufzunehmen, einschließlich solcher Störungen, die eine ungewünschte Operation verursachen.

Erklärung der Konformität für EU-Länder

Hiermit erklärt Acer, dass sich dieser/diese/dieses Notebook-PC Serie in Übereinstimmung mit den grundlegenden Anforderungen und den anderen relevanten Vorschriften der Richtlinie 1999/5/EC befindet. (Bitte finden Sie die kompletten Zertifizierungsunterlagen unter:

<http://global.acer.com/products/notebook/reg-nb/index.htm>.)

Modem-Bestimmungen

TBR 21

Dieses Gerät wurde [Council Decision 98/482/EC - "TBR 21 "] für Einzelterminalverbindung zu einem PSTN (Public Switched Telephone Network) zugelassen. Allerdings stellt diese Zulassung an sich, aufgrund der Unterschiede zwischen den individuellen PSTNs, die in den unterschiedlichen Ländern angeboten werden, keine vorbehaltlose Garantie für die erfolgreiche Funktion an jedem PSTN-Termination Point dar. Falls Sie auf Probleme stoßen sollten, wenden Sie sich zuerst an den Händler Ihres Geräts.

Liste zutreffender Länder

EU-Mitgliedstaaten Mai 2004: Österreich, Belgien, Dänemark, Finnland, Frankreich, Deutschland, Griechenland, Irland, Italien, Luxemburg, die Niederlande, Portugal, Spanien, Schweden, Großbritannien, Estonien, Litauen, Lituanien, Polen, Ungarn, Tschechische Republik, Slowakei Republik, Slowenien, Zypern und Malta. Die Benutzung ist zugelassen in Ländern der europäischen Union sowie: Norwegen, der Schweiz, Island und Liechtenstein. Das Gerät muss im Einklang mit den Bestimmungen und Beschränkungen des entsprechenden Landes benutzt werden. Für weitere Informationen wenden Sie sich bitte an die zuständigen Behörden in den jeweiligen Ländern.

Lasersicherheit

Beim CD- oder DVD-Laufwerk dieses Computers handelt es sich um ein Laser-Produkt. Das Klassifizierungsetikett des CD- oder DVD-Laufwerks (unten gezeigt) befindet sich auf dem Laufwerk.

CLASS 1 LASER PRODUCT

ACHTUNG: INVISIBLE LASER RADIATION WHEN OPEN. AVOID EXPOSURE TO BEAM.

APPAREIL A LASER DE CLASSE 1 PRODUIT

LASERATTENTION: RADIATION DU FAISCEAU LASER INVISIBLE EN CAS D'OUVERTURE. EVITER TOUTE EXPOSITION AUX RAYONS.

LUOKAN 1 LASERLAITE LASER KLASSE 1

VORSICHT: UNSICHTBARE LASERSTRAHLUNG, WENN ABDECKUNG GEÖFFNET; NICHT DEM STRAHL AUSSETZEN.

PRODUCTO LÁSER DE LA CLASE I

ADVERTENCIA: RADIACIÓN LÁSER INVISIBLE AL SER ABIERTO. EVITE EXPONERSE A LOS RAYOS.

ADVARSEL: LASERSTRÅLING VEDÅBNING SE IKKE IND I STRÅLEN.

VARO! LAVATTAESSA OLET ALTTINA LASERSÄTEILYLLE.

VARNING: LASERSTRÅLNING NÄR DENNA DEL ÄR ÖPPNAD ÄLÅ TUIJOTA SÄTEESEENSTIRRA EJ IN I STRÅLEN.

VARNING: LASERSTRÅLNING NÄR DENNA DEL ÄR ÖPPNADSTIRRA EJ IN I STRÅLEN.

ADVARSEL: LASERSTRÅLING NÄR DEKSEL ÅPNESSTIRR IKKE INN I STRÅLEN.

LCD-Pixel-Hinweis

Die LCD-Einheit ist mit Hochpräzisionstechniken der Herstellung produziert worden. Es kann aber trotzdem vorkommen, dass einige Pixel manchmal falsch dargestellt oder als schwarze oder rote Punkte erscheinen. Dies hat keinen Einfluss auf das aufgenommene Bild und stellt keine Fehlfunktion dar.

Hinweis zu Macrovision-Urheberrechtsschutz

Dieses Produkt enthält eine Technologie zum Urheberrechtsschutz, die durch bestimmte U.S.-Patente und andere Rechte des geistigen Eigentums geschützt sind. Das Benutzen dieser Technologie zum Urheberrechtsschutz muss von Macrovision genehmigt werden und ist nur für privates und anderes Ansehen in beschränktem Rahmen vorgesehen, es sei denn es ist anderweitig von Macrovision Corporation zugelassen. Nachbau oder Auseinanderbau ist verboten.

Vorschriftsinformation für Funkgerät



Hinweis: Die folgenden Informationen zu den Richtlinien gelten nur die Modelle mit Wireless LAN und/oder Bluetooth-Funktion.

Allgemein

Dieses Produkt erfüllt die Richtwerte für Radiofrequenzen und die Sicherheitsnormen der Länder und Regionen, in denen es für drahtlosen Gebrauch zugelassen ist. Je nach Konfiguration kann dieses Gerät drahtlose Funkgeräte (z.B. Wireless-LAN- und/oder Bluetooth -Module enthalten). Die folgenden Informationen gelten für Produkte mit solchen Geräten.

Europäische Union (EU)

Dieses Gerät steht im Einklang mit den grundlegenden Anforderungen der Richtlinien des Europäischen Rats, die unten aufgelistet werden:

73/23/EEC Niederspannungs-Richtlinien



- **EN 60950-1**

89/336/EEC Elektromagnetische Kompatibilität (EMC)

- **EN 55022**
- **EN 55024**
- **EN 61000-3-2/-3**

99/5/EC Telekommunikations-Endeinrichtung (R&TTE)

- **Art.3.1a) EN 60950-1**
- **Art.3.1b) EN 301 489 -1/-17**
- **Art.3.2) EN 300 328-2**
- **Art.3.2) EN 301 893 *gültig nur für 5 GHz**

  (for 5 GHz device)

Liste zutreffender Länder

EU-Mitgliedstaaten Mai 2004: Österreich, Belgien, Dänemark, Finnland, Frankreich, Deutschland, Griechenland, Irland, Italien, Luxemburg, die Niederlande, Portugal, Spanien, Schweden, Großbritannien, Estonien, Litauen, Lituanien, Polen, Ungarn, Tschechische Republik, Slowakei Republik, Slowenien, Zypern und Malta. Die Benutzung ist zugelassen in Ländern der europäischen Union sowie: Norwegen, der Schweiz, Island und Liechtenstein. Das Gerät muss im Einklang mit den Bestimmungen und Beschränkungen des entsprechenden Landes benutzt werden. Für weitere Informationen wenden Sie sich bitte an die zuständigen Behörden in den jeweiligen Ländern.

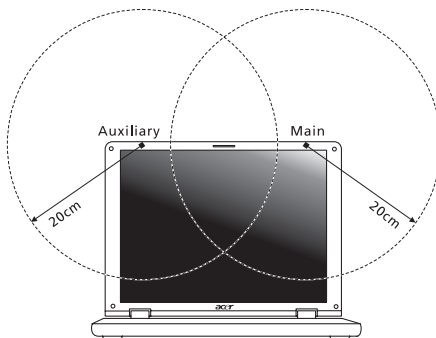
FCC RF-Sicherheitsvoraussetzungen

Die ausgestrahlte Abgabenergie der Wireless-Modul LAN Mini-PCI-Karte und der Bluetooth-Karte liegt weit unter den FCC-Grenzwerten für Funkfrequenzemissionen. Trotzdem sollte das Wireless-Modul der Notebook-PC Serie auf folgende Weise benutzt werden, bei der während normaler Bedienung Personenkontakt minimiert ist.

- 1 Benutzern wird empfohlen, die RF-Sicherheitsanweisungen für drahtlose Geräte zu befolgen, die sich im Benutzerhandbuch für das jeweilige optionale Gerät mit RF-Option befinden.



Achtung: Um die Anforderungen bzgl. der FCC RF-Ausstrahlungsgrenzwerte zu erfüllen, muss ein Abstand von mindestens 20 cm (8 Zoll) zwischen der Antenne für die im Bildschirmbereich integrierte Wireless LAN Mini-PCI-Karte und allen Personen bewahrt werden.





Hinweis: Der Acer Wireless Mini PCI Adapter verwendet eine Übertragungabwechslungsfunktion. Diese Funktion gibt Funkfrequenzen nicht gleichzeitig von beiden Antennen ab. Eine der Antennen wird automatisch oder manuell (vom Anwender) ausgewählt, um eine gute Qualität für die Funkkommunikation zu erhalten.

- 2 Das Gerät ist wegen seiner Betriebsfrequenzbereich von 5,15 bis 5,25 GHz für die Verwendung im Raum eingeschränkt. FCC erfordert, dass das Gerät mit dem Frequenzbereich von 5,15 bis 5,25 GHz nur im Raum verwendet werden darf, um das Risiko von schädlichen Störungen an den Mobilsatellitensystemen mit dem selben Kanal zu reduzieren.
- 3 Hochleistungsradar wird als Hauptbenutzer der Bände von 5,25 bis 5,35 GHz und von 5,65 bis 5,85 GHz zugewiesen. Diese Radarstationen können Interferenzen mit diesem Gerät verursachen und/oder das Gerät beschädigen.
- 4 Bei einer falschen Installation oder unbefugter Benutzung kann es zu Störungen von Funkkommunikationen kommen. Durch manipulieren der internen Antenne werden das FCC-Zertifikat und ihre Garantie ungültig.

Kanada — Niedrigstrom-Funkkommunikationsgeräte, für die keine Lizenz erforderlich sind (RSS-210)

- a Allgemeine Informationen

Das Benutzen des Geräts ist von folgenden Voraussetzungen abhängig:

 1. Das Gerät verursacht keine Störungen und
 2. das Gerät verträgt jegliche Störungen, einschließlich solcher Störungen, die durch ungewünschten Betrieb des Geräts verursacht werden.
 - b Betrieb im 2,4 GHz-Band

Um Funkstörungen des lizenzierten Services zu vermeiden, ist dieses Gerät zum Betrieb im Haus gedacht. Installation außer Haus ist lizenzpflichtig.
 - c Betrieb im 5 GHz-Band
- Das Gerät mit dem Frequenzband von 5150 bis 5250 MHz darf nur im Raum verwendet werden, um das Risiko von schädlichen Störungen an den Mobilsatellitensystemen mit dem selben Kanal zu reduzieren.
 - Hochleistungsradar wird als Hauptbenutzer (d.h. sie haben die Priorität) der Bände von 5250 bis 5350 MHz und von 5650 bis -5850 MHz zugewiesen und diese Radarstationen können Interferenzen mit LELAN (Licence-Exempt Local Area Network; lizenzfreies lokales Netzwerk)-Geräten verursachen und/oder diese Geräte beschädigen.

Federal Communications Commission Declaration of Conformity

This device complies with Part 15 of the FCC Rules. Operation is subject to the following two conditions: (1) This device may not cause harmful interference, and (2) This device must accept any interference received, including interference that may cause undesired operation.

The following local manufacturer/importer is responsible for this declaration:

Product name:	Notebook PC
Model number:	ZB2
Machine type:	TravelMate 4220/2480
SKU number:	TravelMate 422xxx/248xxx ("x" = 0 - 9, a - z, or A - Z)
Name of responsible party:	Acer America Corporation
Address of responsible party:	2641 Orchard Parkway San Jose, CA 95134 USA
Contact person:	Mr. Young Kim
Tel:	408-922-2909
Fax:	408-922-2606

Declaration of Conformity for CE Marking

Name of manufacturer: Beijing Acer Information Co., Ltd.
 Address of manufacturer: Huade Building, No.18, ChuangYe Rd.
 ShangDi Zone, HaiDian District Beijing PRCE marking
 Contact person: Mr. Easy Lai
 Tel: 886-2-8691-3089
 Fax: 886-2-8691-3000
 E-mail: easy_lai@acer.com.tw
 Declares that product: Notebook PC
 Trade name: Acer
 Model number: ZB2
 Machine type: TravelMate 4220/2480
 SKU number: TravelMate 422xxx/248xxx
 ("x" = 0 - 9, a - z, or A - Z)

Is in compliance with the essential requirements and other relevant provisions of the following EC directives.

Reference no.	Title
89/336/EEC	Electromagnetic Compatibility (EMC directive)
73/23/EEC	Low Voltage Directive (LVD)
1999/5/EC	Radio & Telecommunications Terminal Equipment Directive (R&TTE)

The product specified above was tested conforming to the applicable Rules under the most accurate measurement standards possible, and all the necessary steps have been taken and are in force to assure that production units of the same product will continue to comply with these requirements.

Easy Lai
 Easy Lai, Director
 Regulation Center
 Environment & Safety

Feb. 1, 2006
 Date

Index

A

- Anschlüsse
 - Netzwerk 61
- Ansicht
 - Links 17
 - Rechts 18
 - Rückseite 18
 - Vorne 17
- Anzeige
 - Hotkeys 31
 - Problemlösung 48
- Audio
 - Problemlösung 49
 - Regulierung des Volumens 35

B

- Batterie
 - Pflege der xii
- BIOS utility 40
- BIOS-Dienstprogramm 64

C

- Caps Lock 29
 - EIN Anzeigen 25
- CD-ROM
 - auswerfen 34
 - manuelles auswerfen 49
 - Problemlösung 49
- Computer
 - Abtrennen 53
 - Anzeigeleuchten 25
 - Ausschalten xi
 - EIN Anzeigen 25
 - EIN-Anzeige 17
 - Einrichten eines Büros zu Hause 55
 - Features 15
 - Internationale Reisen 57
 - Kurzreisen 56
 - Mit nach Hause nehmen 54
 - Pflege der xi
 - Problemlösung 70
 - Reinigen xii
 - Sicherheit 58
 - Tastaturen 29
 - Umhertragen 53

- computer
 - features 44

D

- Drucker
 - Problemlösung 50
- DVD 65
- DVD Filme
 - abspielen 65

E

- Euro 33

F

- FAQ. Siehe oft gestellte Fragen
- Fehlermeldungen 70
- Fragen
 - Einstellung der Position für den Modem-Gebrauch 50

H

- Helligkeit
 - Hotkeys 32
- Hotkeys 31

K

- Kennwort 58
 - Typen 58

L

- Lautsprecher
 - Hotkeys 32
 - Problemlösung 49
- Lautstärke
 - Einstellen 35
- Linke Seite 16

M

- Mediazugang
 - EIN Anzeigen 25
- Meldungen
 - Fehler 70
- Modem 60

N

- Netzteil
 - Pflege der xi
- Netzwerk 61
- Notebook Manager
 - Hotkeys 31

- Num Lock 29
 - EIN Anzeigen 25
- Numerisches Ziffernfeld
 - Eingebettet 29
- O
- Oft gestellte Fragen 48
- P
- PC-Karte 62
 - auswerfen 62
 - Einstecken 62
- Pflege
 - Batterie xii
 - Computer xi
 - Netzteil xi
- Probleme 48
 - Anzeige 48
 - CD-ROM 49
 - Drucker 50
 - Problemlösung 70
 - Start 48
 - Tastatur 49
- Problemlösung 70
 - Tipps 70
- R
- Reinigen
 - Computer xii
- Reisen
 - Internationale Flüge 57
 - Kurzreisen 56
- Ruhe-Modus
 - Hotkeys 31
- S
- Schnittstellen 60
- Scroll Lock 29
- Sicherheit
 - CD oder DVD 74
 - FCC-Hinweis 72
 - Kennworte 58
- Speicher
 - Installation 63
- T
- Tastatur 29
 - Eingebettetes numerisches Ziffernfeld 29
 - Feststelltasten 29
 - Hotkeys 31
 - Problemlösung 49
 - Windows-Tasten 30
- Touchpad 27
 - Benutzen 27 – 28
 - Hotkeys 32
- U
- universal serial bus 61
- Unterstützung
 - Information 52
- V
- Vorderseite 16
- W
- Windows-Tasten 30