

TravelMate řady 5620/5610/5110

Uživatelská příručka

Copyright © 2006 Acer Incorporated.
Všechna práva vyhrazena.

Uživatelská příručka k notebooku TravelMate řady 5620/5610/5110
Původní vydání: 07/2006

Pravidelné úpravy a revize informací v této publikaci bez předchozího upozornění vyhrazeny. Tyto změny budou zahrnuty do nových vydání této příručky, doplňkových dokumentů nebo publikací. Společnost neposkytuje žádná ujištění nebo záruky výslovně uvedené nebo předpokládané s ohledem na obsah tohoto dokumentu a zvláště odmítá jakékoli předpokládané záruky prodejnosti nebo způsobilosti k určitému účelu.

Na určené místo níže zapište číslo modelu, sériové číslo, datum a místo zakoupení. Sériové číslo a číslo modelu jsou uvedena na štítku počítače. Při veškerém písemném styku ohledně počítače je třeba uvádět sériové číslo, číslo modelu, datum a místo zakoupení.

Žádná část této publikace nesmí být kopírována, přenášena, přepisována nebo ukládána do paměťového zařízení v žádné formě ani žádnými prostředky, elektronicky, mechanicky, fotokopírováním, nahráváním nebo jinak bez předchozího písemného svolení společnosti Acer Incorporated.

Notebook TravelMate řady 5620/5610/5110

Číslo modelu: _____

Sériové číslo: _____

Datum zakoupení: _____

Místo zakoupení: _____

Značka Acer a logo Acer jsou registrované ochranné známky společnosti Acer. Názvy produktů nebo ochranné známky jiných společností jsou v tomto dokumentu použity pouze k identifikačním účelům a jsou majetkem příslušných vlastníků.

Informace pro vaši bezpečnost a pohodlí

Bezpečnostní pokyny

Tyto pokyny si pečlivě přečtěte. Uložte je pro případné budoucí použití. Uchovejte tento dokument pro případné budoucí použití. Dodržujte veškerá upozornění a pokyny uvedené na výrobku.

Vypnutí výrobku před čištěním

Před čištěním odpojte výrobek ze zásuvky. Nepoužívejte tekuté nebo aerosolové čističe. K čištění používejte vlhký hadřík.

UPOZORNĚNÍ – odpojování zařízení

Při připojování a odpojování napájení od napájecího zdroje postupujte podle následujících pokynů:

Nainstalujte napájecí zdroj před připojením napájecího kabelu do elektrické zásuvky.

Před vyjmutím napájecího zdroje z počítače odpojte napájecí kabel.

Má-li systém více zdrojů napájení, odpojte napájení od systému odpojením všech napájecích kabelů od zdrojů napájení.

UPOZORNĚNÍ – přístupnost

Elektrická zásuvka, do které připojujete napájecí kabel, musí být snadno přístupná a umístěná co nejbližší uživateli zařízení. Pokud potřebujete odpojit napájení zařízení, odpojte napájecí kabel z elektrické zásuvky.

UPOZORNĚNÍ – maketa karty v patici PCMCIA a Express

Počítač byl dodán s plastovými maketami karet zastrčenými v patičích PCMCIA a Express. Tyto makety chrání nepoužívané patice před prachem, kovovými předměty a dalšími částicemi. Makety uschovejte a použijte, není-li v patici nainstalována žádná karta PCMCIA nebo Express.

Upozornění

- Výrobek nepoužívejte v blízkosti vody.
- Neumísťujte výrobek na nestabilní vozíky, stojany nebo stoly. Hrozí nebezpečí pádu a vážného poškození výrobku.
- Větrací šterbiny a otvory zajišťují spolehlivý provoz výrobku a chrání jej před přehřátím. Tyto otvory nesmí být zakryty ani jinak omezeny. Při umístění výrobku na postel, pohovku, polštář nebo jiný měkký povrch nesmí být větrací otvory nikdy zablokované. Je zakázáno umístit tento výrobek do blízkosti radiátoru, nad radiátor nebo článek topení nebo do omezeného prostoru bez dostatečného větrání.

- Nikdy nezasunujte žádné předměty do otvorů v plášti výrobku, protože by se mohly dotknout míst pod vysokým napětím nebo by mohly způsobit zkrat a následně požár nebo úraz elektrickým proudem. Zabraňte potřísnění výrobku jakoukoli tekutinou.
- Abyste zabránili poškození vnitřních součástí a předešli vytečení baterie, nepokládejte výrobek na vibrující povrch.
- Počítač nepoužívejte při sportu, cvičení nebo v prostředí s vibracemi, protože by mohlo dojít k neočekávanému zkratu nebo poškození rotujících zařízení, pevného disku či optické jednotky a dokonce ke kontaktu s lithiovou baterií.

Použití elektrické energie

- Tento výrobek musí být napájen typem napájení uvedeným na štítku s označením. Pokud si nejste jistí, jaký typ napájení máte k dispozici, obraťte se na prodejce nebo na místního dodavatele elektrické energie.
- Je zakázáno pokládat na napájecí kabel jakékoli předměty. Umístěte výrobek tak, aby nikdo na napájecí kabel nestoupal.
- Používáte-li při napájení výrobku prodlužovací kabel, nesmí jmenovitá proudová kapacita napájeného výrobku překračovat jmenovitou proudovou kapacitu prodlužovacího kabelu. Celková jmenovitá kapacita všech výrobků připojených k jedné elektrické zásuvce nesmí překročit kapacitu pojistky.
- Nepřetěžujte elektrickou zásuvku či prodlužovací kabel zapojením příliš mnoha zařízení. Celkové zatížení systému nesmí překročit 80 % zatížitelnosti připojky. Pokud používáte prodlužovací kabel, zatížení nesmí překročit 80 % zatížitelnosti kabelu.
- Adaptér střídavého proudu tohoto výrobku je vybaven třívodičovou uzemňovací zástrčkou. Tuto zástrčku je možné zapojit jen do uzemněné elektrické zásuvky. Před připojením zástrčky adaptéru střídavého proudu se ujistěte, že zásuvka je řádně uzemněná. Nezapojujte zástrčku do neuzemněné elektrické zásuvky. Další informace vám poskytne elektroinstalatér.



.....

Upozornění! Zemnicí kolík je bezpečnostní prvek. Při použití elektrické zásuvky, která není řádně uzemněná, může dojít k zásahu elektrickým proudem nebo ke zranění.



.....

Poznámka: Zemnicí kolík také poskytuje dobrou ochranu před neočekávaným šumem vytvářeným dalšími elektrickými zařízeními v blízkosti, která mohou ovlivňovat výkon tohoto výrobku.

- K napájení tohoto počítače používejte pouze sadu napájecího kabelu vhodného typu (tato sada je součástí krabice s příslušenstvím). Je třeba použít odpojitelný typ: kabel uvedený v UL/certifikovaný CSA, typ SPT-2, dimenzovaný minimálně pro 7 A 125 V, se schválením VDE nebo podobný. Maximální délka kabelu je 4,6 metrů (15 stop).

Servis výrobku

Nepokoušejte se provádět sami opravy tohoto výrobku. Při otevření nebo odejmutí krytů hrozí nebezpečí kontaktu se součástmi pod vysokým napětím nebo jiná nebezpečí. S veškerými opravami se obraťte na kvalifikovaného servisního technika.

V následujících případech odpojte výrobek ze zásuvky a požádejte kvalifikovaného servisního technika o odbornou opravu:

- Napájecí kabel je poškozený nebo polámaný.
- Došlo k potřísnění výrobku tekutinou.
- Výrobek byl vystaven dešti nebo vodě.
- Došlo k pádu výrobku nebo k poškození pláště.
- Výkon výrobku se zřetelně změnil a je třeba provést opravu.
- Pokud výrobek při dodržení pokynů pro používání nefunguje normálně.



.....

Poznámka: Používejte pouze ovládací prvky uvedené v uživatelské příručce. Nesprávné používání ostatních ovládacích prvků může způsobit poškození takového rozsahu, že k obnovení normálního fungování výrobku je často zapotřebí rozsáhlé opravy kvalifikovaným technikem.

Výměna baterie

Tento notebook používá lithiovou baterii. Při výměně baterie používejte typ dodaný s výrobkem. Při použití jiné baterie hrozí nebezpečí požáru nebo výbuchu.



.....

Upozornění! Při nesprávné manipulaci s bateriemi hrozí nebezpečí výbuchu. Je zakázáno baterie demontovat nebo vhadzovat do ohně. Uchovávejte baterii mimo dosah dětí. Použité baterie zlikvidujte podle místních nařízení.

Bezpečnost telefonní linky

- Předtím, než budete na zařízení provádět jakýkoli servisní zásah nebo je demontovat, vždy odpojte všechny telefonní kabely ze zásuvky.
- Vyhněte se používání telefonní linky (jiné než bezdrátové) během bouří. Existuje určité nebezpečí zásahu elektrickým proudem z blesku.



.....

Upozornění! Z bezpečnostních důvodů při přidávání nebo výměně součástí nepoužívejte neschválené součásti. Informace o možnostech nákupu vám poskytne prodejce.

Další bezpečnostní informace

Zařízení a jeho příslušenství může obsahovat malé součásti. Uchovávejte je mimo dosah dětí.

Provozní prostředí



Upozornění! Při používání přenosného počítače za následujících podmínek z bezpečnostních důvodů vypněte všechna bezdrátová a rádiová zařízení. K těmto zařízením patří (nikoli však výhradně): bezdrátová síť LAN (WLAN), Bluetooth a 3G.

Řiďte se všemi zvláštními předpisy platnými v dané oblasti a vždy zařízení vypněte, je-li jeho používání zakázáno nebo může-li způsobit rušení či ohrožení. Používejte zařízení jen v normálních provozních polohách. Toto zařízení splňuje směrnice pro vystavení vysokofrekvenčnímu záření, pokud je používáno normálně a zařízení a jeho anténa jsou umístěny minimálně 1,5 cm od těla (viz následující obrázek). Nesmí obsahovat kov a zařízení je třeba umístit do výše uvedené vzdálenosti od těla. K úspěšnému přenosu datových souborů a zpráv toto zařízení vyžaduje připojení k síti v dobré kvalitě. V některých případech může být přenos datových souborů a zpráv opožděn, dokud takové připojení nebude k dispozici. Dokud nebude přenos dokončen, dbejte, aby byl zachován výše uvedený odstup. Některé části zařízení jsou magnetické. K zařízení mohou být přitahovány kovové materiály a osoby s naslouchátkem by zařízení neměly držet u ucha s naslouchátkem. Neumisťujte do blízkosti zařízení kreditní karty ani jiná magnetická paměťová média, protože by mohlo dojít k vymazání uložených informací.

Lékařská zařízení

Při používání jakéhokoli rádiového zařízení včetně bezdrátových telefonů může docházet k rušení funkcí nedostatečně chráněných lékařských zařízení. Chcete-li zjistit, zda je lékařské zařízení dostatečně stíněno před vnějším vysokofrekvenčním zářením, nebo máte-li jakékoli dotazy, obraťte se na lékaře nebo výrobce lékařského zařízení. Ve zdravotních střediscích, kde jsou vyvěšeny příslušné pokyny, zařízení vypněte. V nemocnicích a zdravotních střediscích může být používáno zařízení, které je citlivé na vnější vysokofrekvenční přenosy.

Kardiostimulátory. Výrobci kardiostimulátorů doporučují udržovat mezi bezdrátovými zařízeními a kardiostimulátorem minimální vzdálenost 15,3 cm, aby nedocházelo k případnému rušení kardiostimulátoru. Tato doporučení jsou v souladu s nezávislými výzkumy a doporučeními programu Wireless Technology Research. Osoby s kardiostimulátory by měly dodržovat následující pokyny:

- Vždy udržujte zařízení ve vzdálenosti minimálně 15,3 cm od kardiostimulátoru.
- Je-li zařízení zapnuto, nenoste je v blízkosti kardiostimulátoru. Pokud se domníváte, že dochází k rušení, vypněte zařízení a přesuňte je do větší vzdálenosti.

Naslouchátka. Některá digitální bezdrátová zařízení mohou způsobovat rušení některých naslouchátek. Dojde-li k rušení, obraťte se na poskytovatele služeb.

Vozidla

Vysokofrekvenční signály mohou mít vliv na nesprávně nainstalované nebo nedostatečně stíněné elektronické systémy v motorových vozidlech, jako například elektronické systémy vstřikování paliva, elektronické protiskluzové (antiblokovací) brzdné systémy, elektronické systémy řízení rychlosti a systémy airbagů. Další informace vám poskytne výrobce vozidla či přidaného zařízení nebo jeho zástupce. Servis zařízení nebo instalaci zařízení do vozidla by měl provádět jen kvalifikovaný pracovník. Nesprávná instalace nebo servis mohou být nebezpečné a mohou způsobit neplatnost záruky na zařízení. Pravidelně kontrolujte, zda je veškeré bezdrátové zařízení ve vozidle řádně namontováno a funkční. Ve stejném prostoru se zařízením, jeho částmi nebo doplňky neukládejte ani nepřenášejte hořlavé kapaliny, plyny nebo výbušné materiály. V případě vozidel vybavených airbagem pamatujte, že airbagy se nafukují velkou silou. Do oblasti nad airbagem ani do prostoru expanze airbagu neumísťujte žádné předměty včetně nainstalovaných či přenosných bezdrátových zařízení. Je-li bezdrátové zařízení ve vozidle nesprávně nainstalováno, může při nafouknutí airbagu dojít k vážnému zranění. Používání zařízení v letadle je zakázáno. Před nástupem na palubu letadla zařízení vypněte. Používání bezdrátových zařízení v letadle může ohrožovat provoz letadla, rušit bezdrátovou telefonní síť a může být protizákonné.

Potenciálně výbušná prostředí

V oblastech s potenciálně výbušným prostředím vypněte zařízení a dodržujte všechny příkazy a pokyny. K oblastem s potenciálně výbušným prostředím patří oblasti, kde byste byli obvykle vyzváni k vypnutí motoru vozidla. Jiskry mohou v takovém prostředí způsobit výbuch nebo požár, což může mít za následek zranění nebo dokonce smrt. Vypněte zařízení v místech doplňování paliva, jako jsou stojany na čerpacích stanicích. Dodržujte omezení týkající se používání rádiových zařízení v místech skladování a distribuce paliva, v blízkosti chemických závodů a v oblastech, kde jsou používány trhaviny. Oblasti s potenciálně výbušným prostředím jsou často, ale ne vždy, zřetelně označeny. Patří mezi ně podpalubí lodí, zařízení pro dopravu nebo uchovávání chemikálií, vozidla používající zkapalněný plyn (jako například propan a butan) a oblasti, ve kterých jsou ve vzduchu obsaženy chemikálie nebo částečky jako obilí, prach nebo kovové částice.

Tísňová volání

Upozornění: Prostřednictvím tohoto zařízení nelze provádět tísňová volání. Tísňová volání je třeba provádět pomocí mobilního telefonu nebo jiného telefonního systému.

Pokyny k likvidaci

Při likvidaci neodhazujte toto elektronické zařízení do odpadu. K minimalizaci znečištění a zajištění nejvyšší možné ochrany globálního životního prostředí toto zařízení recyklujte. Další informace o předpisech týkajících se odpadních elektrických a elektronických zařízení (OEEZ) naleznete na webové adrese <http://global.acer.com/about/sustainability.htm>.



Upozornění na rtuť

Pro projektory a elektronické výrobky obsahující monitor CRT nebo displej LCD: Lamps v tomto výrobku obsahují rtuť a musí být recyklovány nebo zlikvidovány podle místních, státních nebo federálních zákonů. Další informace vám poskytne sdružení Electronic Industries Alliance, www.eiae.org. Informace týkající se likvidace konkrétních lamp jsou uvedeny na webu www.lamprecycle.org.



ENERGY STAR je vládní program (partnerský podnik s veřejnou a soukromou účastí), který lidem umožňuje chránit životní prostředí hospodárným způsobem a bez snížení kvality nebo omezení funkcí výrobků. Výrobky, které získají certifikát ENERGY STAR, zabraňují emisím skleníkových plynů splněním přísných směrnic pro energetickou účinnost stanovených americkou agenturou pro ochranu životního prostředí (Environmental Protection Agency, EPA) a americkým Ministerstvem energie (Department of Energy, DOE). V průměrné domácnosti je 75 % veškeré elektrické energie použité k napájení domácích elektronických přístrojů spotřebováno, když jsou tyto výrobky vypnuty. Domácí elektronické přístroje s certifikátem ENERGY STAR spotřebovávají ve vypnutém stavu až o 50 % méně energie než běžné přístroje. Další informace získáte na webových adresách <http://www.energystar.gov> a <http://www.energystar.gov/powermanagement>.

Jako partner programu ENERGY STAR společnost Acer Inc. potvrzuje, že tento výrobek splňuje požadavky programu ENERGY STAR pro energetickou účinnost.

Tento výrobek byl expedován s nastavením, které umožňuje řízení spotřeby:

- Režim spánku displeje bude aktivován do 15 minut nečinnosti uživatele.
- Režim spánku počítače bude aktivován do 30 minut nečinnosti uživatele.
- Počítač aktivujete z režimu spánku stisknutím tlačítka napájení.

Další nastavení řízení spotřeby lze provést pomocí nástroje Acer ePower Management.

Rady a informace pro pohodlné používání

Uživatelé počítačů si mohou po delším používání stěžovat na únavu očí a bolesti hlavy. Uživatelům, kteří tráví řadu hodin prací s počítačem, hrozí také fyzické zranění. Dlouhá pracovní doba, nevhodné držení těla, špatné pracovní návyky, stres, nedostatečné pracovní podmínky, osobní zdraví a další faktory značně zvyšují riziko fyzického zranění.

Při nesprávném používání počítače může vzniknout syndrom karpálního tunelu, zánět šlachy, zánět šlachového pouzdra nebo jiné muskuloskeletální poruchy. V rukou, zápěstích, pažích, ramenech, krku nebo zádech se mohou projevat následující příznaky:

- necitlivost, pocit pálení či brnění,
- bolestivost, podrážděnost nebo citlivost,
- bolest, otoky nebo pulzování,
- napětí nebo strnulost,
- chlad nebo slabost.

Jestliže pociťujete tyto příznaky nebo jiné opakované nebo trvalé potíže či bolest související s používáním počítače, obraťte se ihned na lékaře a informujte oddělení vaší společnosti pro zdraví a bezpečnost.

Následující část obsahuje rady pro pohodlnější používání počítače.

Vyhledání zóny pohodlí

Vyhledejte svou zónu pohodlí nastavením úhlu sledování monitoru, použitím podnožky nebo zvýšením sedáku tak, abyste dosáhli maximálního pohodlí.

Dodržujte následující pokyny:

- nezůstávejte příliš dlouho v jediné neměnné poloze,
- nehrbte se dopředu a nenaklánějte se dozadu,
- pravidelně vstaňte a projděte se, abyste odstranili napětí ze svalů nohou,
- dělejte si krátké přestávky, abyste uvolnili krk a ramena,
- nemějte svaly v napětí a nekrčte ramena,
- nainstalujte řádně externí monitor, klávesnici a myš, aby byly pohodlně na dosah,
- pokud sledujete monitor více než dokumenty, umístěte obrazovku doprostřed stolu, abyste minimalizovali napětí krku.

Péče o zrak

Dlouhodobé sledování počítače, nošení nesprávných brýlí nebo kontaktních čoček, odlesky, nadměrné osvětlení místnosti, neostrá obrazovka, velmi malé písmo a obrazovka s nízkým kontrastem mohou namáhat oči. V následujících částech naleznete doporučení, jak snížit únavu očí.

Oči

- Dopřejte očím častý odpočinek.
- Pravidelně se dívejte mimo obrazovku na vzdálený objekt.
- Často mrkejte, aby se oči nevysoušely.

Monitor

- Udržujte monitor čistý.
- Držte hlavu nad horním okrajem monitoru, abyste při pohledu doprostřed obrazovky hleděli očima mírně dolů.
- Upravte jas a kontrast monitoru na pohodlnou úroveň tak, aby byl text dobře čitelný a grafika zřetelná.
- Odstraňte odlesky a odrazy následujícími způsoby:
 - umístěte monitor bokem k oknu nebo zdroji světla,
 - minimalizujte přístup světla do místnosti pomocí závěsů, rolet nebo žaluzií,
 - použijte pracovní osvětlení,
 - změňte úhel sledování monitoru,
 - použijte filtr snižující odlesky,
 - na monitor umístěte stínítko, například kus kartonu přesahující přes horní přední okraj monitoru.
- Nenastavujte monitor tak, abyste jej museli sledovat z nepohodlného úhlu.
- Nedívejte se dlouhodobě do zdrojů jasného světla, například do otevřených oken.

Vytváření dobrých pracovních návyků

Rozvíjením následujících pracovních návyků bude práce s počítačem pohodlnější a produktivnější:

- Dělejte pravidelné a časté krátké přestávky.
- Provádějte protahovací cvičení.
- Dýchejte co nejvíce čerstvého vzduchu.
- Pravidelně cvičte a udržujte zdravé tělo.



.....

Upozornění! Nedoporučujeme používat počítač na pohovce nebo v posteli. Pokud je to nutné, pracujte pouze krátce, dělejte pravidelné přestávky a provádějte protahovací cvičení.



.....

Poznámka: Další informace naleznete v části "Předpisy a bezpečnostní upozornění" na straně 70 AcerSystem User's Guide.

Stručné pokyny

Děkujeme vám, že jste si k uspokojení svých potřeb v oblasti přenosných počítačů vybrali řadu notebooků Acer.

Uživatelské příručky

Abychom vám při používání notebooku Acer pomohli, vytvořili jsme pro vás sadu příruček:



První leták **První kroky...** vám pomůže při úvodním nastavení počítače.



Tištěná **Uživatelská příručka** vás seznámí se základními schopnostmi a funkcemi nového počítače. Další informace o tom, jak můžete pomocí počítače zvýšit svou produktivitu, naleznete v příručce **AcerSystem User's Guide**. Tato příručka obsahuje podrobné informace týkající se například systémových nástrojů, obnovování dat, možností rozšíření a odstraňování potíží. Dále obsahuje záruční informace, informace týkající se všeobecných předpisů a bezpečnostní upozornění k notebooku. Příručka je k dispozici ve formátu PDF (Portable Document Format) a je již uložena do notebooku. Zobrazíte ji následujícím postupem:

- 1 Klepněte na tlačítko **Start** a dále na položky **Všechny programy a AcerSystem**.
- 2 Klepněte na položku **AcerSystem User's Guide**.

Poznámka: K zobrazení tohoto souboru je vyžadován program Adobe Reader. Pokud v počítači není program Adobe Reader nainstalován, klepnutím na položku **AcerSystem User's Guide** nejprve spustíte instalační program. Dokončete instalaci podle pokynů na obrazovce. Pokyny týkající se používání programu Adobe Reader jsou k dispozici v nabídce **Návodů a odborná pomoc**.

Základní péče a tipy pro používání počítače

Zapnutí a vypnutí počítače

Počítač zapnete jednoduchým stisknutím tlačítka napájení, které se nachází pod obrazovkou LCD vedle tlačítek pro snadné spuštění. Umístění tlačítka napájení viz **"Pohled zepředu" na straně 15**.

Počítač můžete vypnout některým z následujících postupů:

- Pomocí příkazu Vypnout v systému Windows
Klepněte na tlačítko **Start**, dále na příkaz **Vypnout počítač** a potom na tlačítko **Vypnout**.
- Pomocí tlačítka napájení
Počítač můžete také vypnout zavřením krytu počítače nebo stisknutím klávesové zkratky pro režim spánku **<Fn> + <F4>**.



.....

Poznámka: Pokud nelze počítač vypnout normálně, stiskněte a podržte tlačítko napájení déle než čtyři sekundy. Pokud vypnete počítač a chcete jej znovu zapnout, počkejte alespoň dvě sekundy.

Péče o počítač

Budete-li se o počítač dobře starat, bude vám dobře sloužit.

- Nevystavujte počítač přímému slunečnímu záření. Neumíst'ujte počítač v blízkosti zdrojů tepla, například radiátoru.
- Nevystavujte počítač teplotám pod 0 °C (32 °F) nebo nad 50 °C (122 °F).
- Nevystavujte počítač magnetickým polím.
- Nevystavujte počítač dešti nebo vlhku.
- Zabraňte potřísnění počítače vodou nebo jinými tekutinami.
- Nevystavujte počítač silným nárazům nebo vibracím.
- Nevystavujte počítač prachu nebo nečistotám.
- Nestavějte nic na horní stranu počítače.
- Displej počítače nezavírejte prudce.
- Neumíst'ujte počítač na nerovný povrch.

Péče o adaptér střídavého proudu

Několik pokynů k péči o adaptér střídavého proudu:

- Nepřipojujte adaptér k žádnému jinému zařízení.
- Na napájecí kabel nestoupejte ani nepokládejte těžké předměty. Napájecí kabel a jiné kabely umístěte mimo frekventovaná místa.
- Při vytahování napájecího kabelu netahejte za samotný kabel, ale za zástrčku.
- Používáte-li prodlužovací kabel, nesmí jmenovitá proudová kapacita napájeného výrobku překračovat jmenovitou proudovou kapacitu prodlužovacího kabelu. Celková jmenovitá kapacita všech výrobků připojených k jedné elektrické zásuvce dále nesmí překročit kapacitu pojistky.

Péče o baterii

Několik způsobů péče o baterii:

- Vyměňované baterie musí být stejné jako původní. Před vyjmutím nebo výměnou baterie vypněte napájení.
- Zabraňte násilnému poškození baterie. Uchovávejte baterii mimo dosah dětí.
- Použité baterie zlikvidujte podle místních nařízení. Pokud možno nechejte baterii recyklovat.

Čištění a servis

Při čištění počítače dodržujte následující kroky:

- 1 Vypněte počítač a vyjměte baterii.
- 2 Odpojte adaptér střídavého proudu.
- 3 Použijte měkký, lehce navlhčený hadřík. Nepoužívejte tekuté nebo aerosolové čističe.

Dojde-li k některému z následujících případů:

- Počítač spadl nebo bylo poškozeno jeho tělo;
- Počítač nepracuje normálně

Postupujte podle pokynů v části "**Časté otázky**" na straně 48.

Informace pro vaši bezpečnost a pohodlí	iii
Bezpečnostní pokyny	iii
Další bezpečnostní informace	vi
Provozní prostředí	vi
Lékařská zařízení	vi
Vozidla	vii
Potenciálně výbušná prostředí	vii
Tísňová volání	vii
Pokyny k likvidaci	viii
Rady a informace pro pohodlné používání	ix
Stručné pokyny	xi
Uživatelské příručky	xi
Základní péče a tipy pro používání počítače	xi
Zapnutí a vypnutí počítače	xi
Péče o počítač	xii
Péče o adaptér střídavého proudu	xii
Péče o baterii	xiii
Čištění a servis	xiii
Acer Empowering Technology	1
Heslo Empowering Technology	1
Acer eDataSecurity Management	
(u vybraných modelu)	2
Acer eLock Management	3
Acer ePerformance Management	5
Acer eRecovery Management	6
Acer eSettings Management	8
Acer eNet Management	
(u vybraných modelu)	9
Acer ePower Management	11
Acer ePresentation Management	14
Seznámení s notebookem Acer	15
Pohled zepředu	15
Pohled na zavřenou přední stranu	16
Pohled zleva	17
Pohled zprava	18
Pohled ze zadu	19
Pohled zespodu	20
Specifikace	21
Indikátory	26
Tlačítka pro snadné spuštění	27
Zařízení touchpad	28
Základy používání zařízení touchpad	28
Používání klávesnice	30
Zámky klávesnice a integrovaná numerická klávesnice	30
Klávesy systému Windows	31
Klávesové zkratky	31
Speciální klávesy	33
Vysunutí přihrádky optické jednotky (CD nebo DVD)	34

Obsah

Používání bezpečnostního zámku počítače	34
Zvuk	35
Nastavení hlasitosti	35
Kamera Acer OrbiCam	36
Spuštění kamery Acer OrbiCam	37
Změna nastavení kamery Acer OrbiCam	38
Snímání fotografií a videa	40
Použití kamery Acer OrbiCam jako webové kamery	40
Zapnutí technologie Acer VisageON (pouze u modelů s fotoaparátem s rozlišením 1,3 milionu pixelů)	41
Použití systémových nástrojů	44
Acer GridVista (kompatibilní s duálním zobrazením)	44
Launch Manager	46
Norton AntiVirus	47
Časté otázky	48
Vyžádání služby	51
Mezinárodní záruka pro cestovatele (International Travelers Warranty; ITW)	51
Než zavoláte	51
Přenášení notebooku	52
Odpojení od stolního počítače	52
Přenášení	52
Příprava počítače	52
Co s sebou na schůzky	53
Přenášení počítače domů	53
Příprava počítače	53
Co vzít s sebou	53
Zvláštní opatření	54
Používání počítače v domácí kanceláři	54
Cestování s počítačem	54
Příprava počítače	54
Co vzít s sebou	54
Zvláštní opatření	55
Cestování s počítačem po světě	55
Příprava počítače	55
Co vzít s sebou	55
Zvláštní opatření	55
Zabezpečení počítače	56
Používání bezpečnostního zámku počítače	56
Použití hesla	56
Zadání hesel	57
Nastavení hesel	57
Možnosti rozšíření	58
Možnosti připojení	58
Faxový/datový modem	58
Integrovaná možnost síťového připojení	59
Univerzální sériová sběrnice (USB)	59
Slot pro kartu PC	60
Instalace paměti	61

Nástroj BIOS	62
Pořadí spouštění	62
Povolení obnovení z disku na disk	62
Heslo	62
Používání softwaru	63
Přehrávání filmů DVD	63
Řízení spotřeby	64
Acer eRecovery Management	65
Vytvoření zálohy	65
Obnovení ze zálohy	66
Vytvoření disku CD s bitovou kopií výchozí konfigurace z výroby	66
Opakovaná instalace dodávaného softwaru bez disku CD	67
Změna hesla	67
Odstraňování potíží	68
Tipy pro odstraňování potíží	68
Chybové zprávy	68
Předpisy a bezpečnostní upozornění	70
Prohlášení FCC	70
Poznámky o modemu	71
Prohlášení o kompatibilitě laserového zařízení	71
Prohlášení o bodovém zobrazení panelu LCD	72
Upozornění na technologii ochrany autorských práv společnosti Macrovision	72
Informace o zákonných ustanoveních týkajících se rádiových zařízení	72
Obecně	73
Evropská unie (EU)	73
Požadavek bezpečnosti pro rádiové frekvence dle FCC	74
Kanada – výjimka z licence pro radiokomunikační zařízení s nízkým výkonem (RSS-210)	76
Federal Communications Commission	
Declaration of Conformity	77
LCD panel ergonomic specifications	79
Rejstřík	80

Acer Empowering Technology

Inovativní technologie Empowering Technology společnosti Acer usnadňuje přístup k často používaným funkcím a správu vašeho nového notebooku Acer. Tento panel nástrojů, zobrazený ve výchozím nastavení v pravém horním rohu obrazovky, nabízí následující praktické nástroje:

- **Acer eDataSecurity Management** chrání data pomocí hesel a pokročilých šifrovacích algoritmů (u vybraných modelu).
- **Acer eLock Management** omezuje přístup k externím paměťovým médiím.
- **Acer ePerformance Management** zlepšuje výkon systému optimalizací diskového prostoru, paměti a nastavení registru.
- **Acer eRecovery Management** zajišťuje flexibilní, spolehlivé a úplné zálohování a obnovu dat.
- **Acer eSettings Management** poskytuje přístup k informacím o systému a umožňuje snadnou změnu nastavení.
- **Acer eNet Management** umožňuje inteligentní připojení k sítím podle umístění (u vybraných modelu).
- **Acer ePower Management** prodlužuje výdrž baterie prostřednictvím všestranných profilů používání.
- **Acer ePresentation Management** umožňuje připojení k projektoru a pohodlnou změnu nastavení zobrazení.



Chcete-li získat další informace, klepněte pravým tlačítkem myši na panel nástrojů Empowering Technology a vyberte funkci Help (Nápověda) nebo Tutorial (Výuka).

Heslo Empowering Technology

Před použitím nástrojů Acer eLock Management a Acer eRecovery Management je nutné nastavit heslo Empowering Technology. Nastavte heslo klepnutím pravým tlačítkem myši na panel nástrojů Empowering Technology a výběrem příkazu "**Password Setup**" (Nastavení hesla). Pokud heslo Empowering Technology nenastavíte, budete k tomu vyzváni při prvním spuštění nástroje Acer eLock Management nebo Acer eRecovery Management.



Poznámka: Pokud heslo ztratíte, neexistuje způsob jeho vynulování kromě přeformátování notebooku nebo předání notebooku do střediska služeb zákazníkům společnosti Acer. Zapamatujte si heslo nebo si je zapište.

Acer eDataSecurity Management

(u vybraných modelu)

Acer eDataSecurity Management je praktický nástroj k šifrování souborů, který chrání soubory před přístupem neoprávněných osob. Je integrován do Průzkumníka systému Windows jako rozšíření prostředí umožňující snadné a rychlé šifrování a dešifrování dat a podporuje také průběžné šifrování souborů v aplikacích MSN Messenger a Microsoft Outlook.

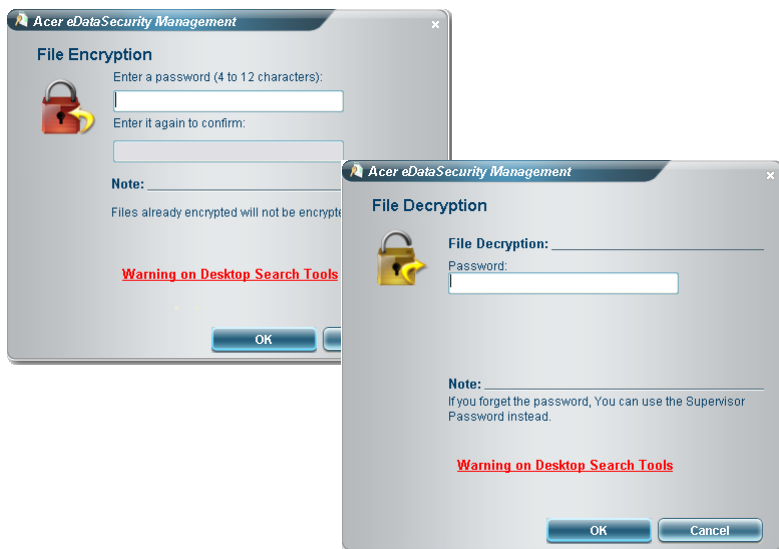
Průvodce nastavením nástroje Acer eDataSecurity Management vás vyzve k zadání hesla správce a výchozího hesla konkrétního souboru. Toto heslo konkrétního souboru bude použito k šifrování souborů jako výchozí; při šifrování souboru můžete také zadat vlastní heslo konkrétního souboru.



Poznámka: Heslo použité k zašifrování souboru je jedinečný klíč, který systém vyžaduje k dešifrování. Jestliže toto heslo ztratíte, lze daný soubor dešifrovat již pouze pomocí hesla správce. Pokud ztratíte obě hesla, zašifrovaný soubor nebude možné nijak dešifrovat!

Všechna související hesla pečlivě chraňte!





Acer eLock Management

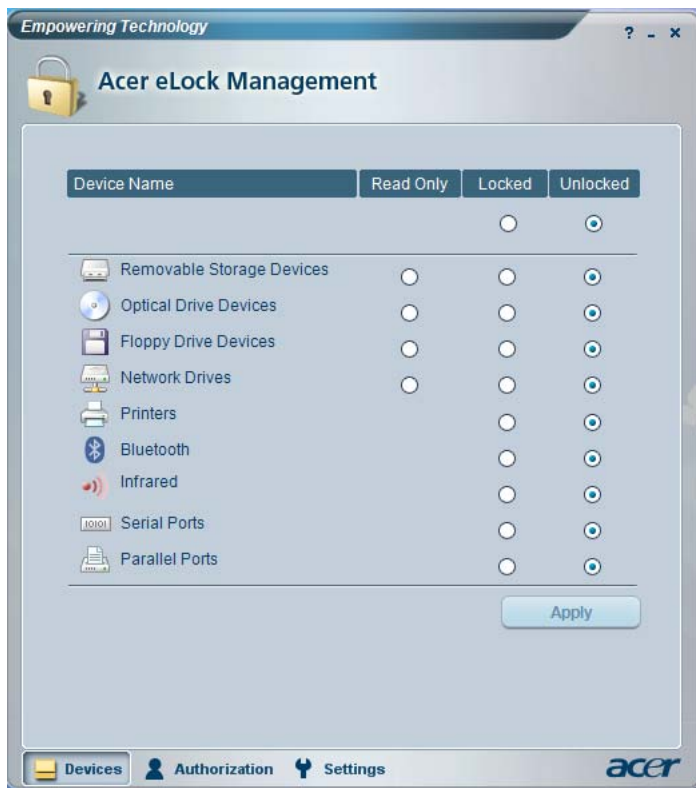
Acer eLock Management je bezpečnostní nástroj, který umožňuje zamknout vyměnitelné datové, optické a disketové jednotky a zajistit data proti krádeži, je-li notebook ponechán bez dozoru.

- Removable data devices (vyměnitelná datová zařízení) — zahrnují disky USB, pera USB, jednotky Flash USB, jednotky MP3 USB, čtečky paměťových karet USB, diskové jednotky IEEE 1394 a všechny další vyměnitelné diskové jednotky, které lze po zasunutí do konektoru počítače připojit jako systém souborů.
- Optical drive devices (optická disková zařízení) — zahrnují všechny druhy jednotek CD-ROM a DVD-ROM.
- Floppy disk drives (disketové jednotky) — pouze jednotky používající disky 3,5".
- Interfaces (Rozhraní) – zahrnuje sériový port, paralelní port, infračervené rozhraní (IR) a rozhraní Bluetooth.

Chcete-li nástroj Acer eLock Management aktivovat, je třeba nejprve nastavit heslo. Po nastavení hesla můžete kterýkoli z typů zařízení uzamknout. Zámek či zámky budou aktivní okamžitě bez nutnosti restartování počítače a zůstanou zamčeny i po restartování až do odemčení.



Poznámka: Pokud heslo ztratíte, neexistuje způsob jeho vynulování kromě přeformátování notebooku nebo předání notebooku do střediska služeb zákazníkům společnosti Acer. Zapamatujte si heslo nebo si je запиšte.



Acer ePerformance Management

Acer ePerformance Management je nástroj k optimalizaci systému, který zvyšuje výkon notebooku Acer. Poskytuje následující možnosti zvýšení celkového výkonu systému:

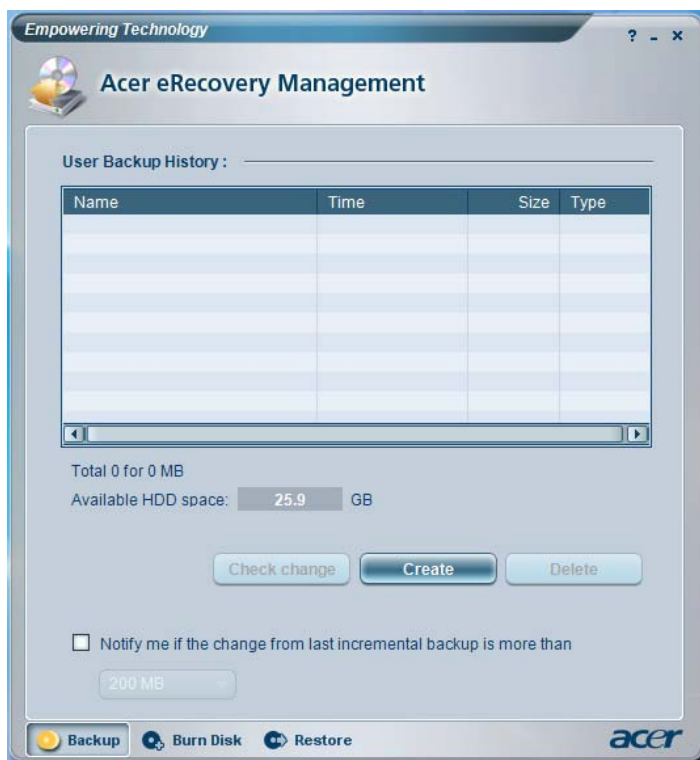
- Memory optimization (optimalizace paměti) — uvolnění nepoužívané paměti a kontrola využití.
- Disk optimization (optimalizace disku) — odebrání nepotřebných položek a souborů.
- Speed optimization (optimalizace rychlosti) — zlepšení možností používání a výkonu systému Windows XP.



Acer eRecovery Management

Acer eRecovery Management je výkonný nástroj, který odstraňuje potřebu disků pro obnovení dodaných výrobcem. Nástroj Acer eRecovery Management zabírá místo ve skrytém oddílu pevného disku počítače. Uživatelem vytvořené zálohy jsou ukládány na disk D:\. Nástroj Acer eRecovery Management poskytuje následující funkce:

- Ochrana heslem.
- Obnova aplikací a ovladačů.
- Zálohování bitových kopií a dat:
 - Zálohování na pevný disk (nastavení bodu obnovy).
 - Zálohování na disk CD nebo DVD.
- Nástroje pro obnovu bitových kopií a dat:
 - Obnovení ze skrytého oddílu (výchozí nastavení z výroby).
 - Obnovení z pevného disku (poslední uživatelem definovaný bod obnovy).
 - Obnovení z disku CD nebo DVD.



Další informace naleznete v části "**Acer eRecovery Management**" na straně 65 příručky **AcerSystem User's Guide**.



Poznámka: Jestliže počítač nebyl dodán s diskem Recovery CD nebo System CD, vytvořte disk CD nebo DVD se záložní bitovou kopií pomocí funkce System backup to optical disk (Záloha systému na optický disk) nástroje Acer eRecovery Management. Při obnově systému pomocí disku CD nebo nástroje Acer eRecovery Management odpojte všechna periferní zařízení (kromě externí optické jednotky Acer ODD, pokud je jí počítač vybaven) včetně zařízení Acer ezDock.

Acer eSettings Management

Nástroj Acer eSettings Management umožňuje zjistit specifikace hardwaru, změnit hesla systému BIOS nebo jiná nastavení systému Windows a sledovat stav systému.

Nástroj Acer eSettings Management poskytuje také následující funkce:

- Jednoduché grafické uživatelské rozhraní pro navigaci.
- Zobrazení všeobecného stavu systému a rozšířené sledování pro zkušené uživatele.



Acer eNet Management

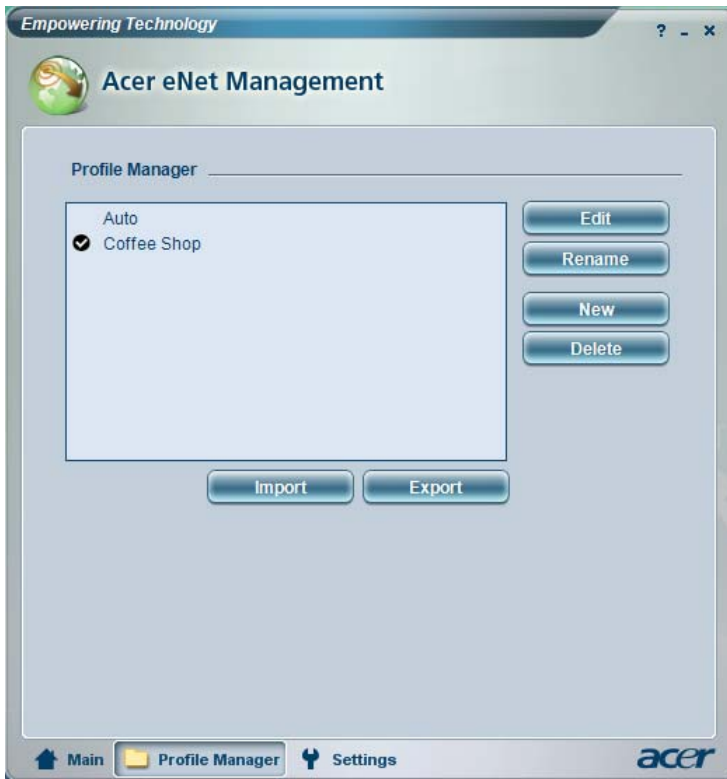
(u vybraných modelů)

Nástroj Acer eNet Management umožňuje snadné a rychlé připojení ke kabelovým i bezdrátovým sítím na různých umístěních. Chcete-li tento nástroj použít, klepněte na ikonu "**Acer eNet Management**" v notebooku nebo program spusťte z nabídky Start. Můžete také nastavit automatické spuštění nástroje Acer eNet Management po spuštění počítače.

Nástroj Acer eNet Management automaticky rozpozná nejlepší nastavení pro nové umístění a současně umožňuje toto nastavení ručně upravit podle potřeby.



Nástroj Acer eNet Management umožňuje uložit nastavení sítě pro dané umístění do profilu a automaticky použít příslušný profil, pokud se přesunete z jednoho umístění do jiného. Uložené nastavení zahrnuje parametry připojení k síti (adresy IP a DNS, parametry bezdrátového přístupového bodu atd.) a nastavení výchozí tiskárny. Z důvodů zabezpečení nástroj Acer eNet Management neukládá uživatelská jména a hesla.



Acer ePower Management

Nástroj Acer ePower Management nabízí srozumitelné uživatelské rozhraní. Chcete-li jej spustit, vyberte položku Acer ePower Management v rozhraní Empowering Technology.

AC mode (režim adaptéru)

Výchozí nastavení je Maximum Performance (Maximální výkon). Můžete upravit rychlost procesoru, jas displeje a další nastavení. Klepnutím na tlačítka můžete také vypnout nebo zapnout následující funkce: Bezdrátová síť LAN, rozhraní Bluetooth, CardBus, FireWire (1394), kabelová síť LAN a optické zařízení, pokud je podporováno.

DC mode (režim baterie)

Nástroj nabízí čtyři předdefinované profily: Entertainment (Zábava), Presentation (Prezentace), Word Processing (Zpracování textu) a Battery Life (Výdrž baterie). Můžete také nadefinovat až tři vlastní profily.

Vytvoření nového profilu napájení:

- 1 Změňte nastavení napájení podle potřeby.
- 2 Klepnutím na tlačítko "**Save as...**" (Uložit jako...) uložte nastavení jako nový profil napájení.
- 3 Zadejte název nově vytvořeného profilu.
- 4 Vyberte, zda je tento profil určen pro režim adaptéru nebo baterie, a potom klepněte na tlačítko "**OK**".
- 5 Nový profil se zobrazí v seznamu profilů.

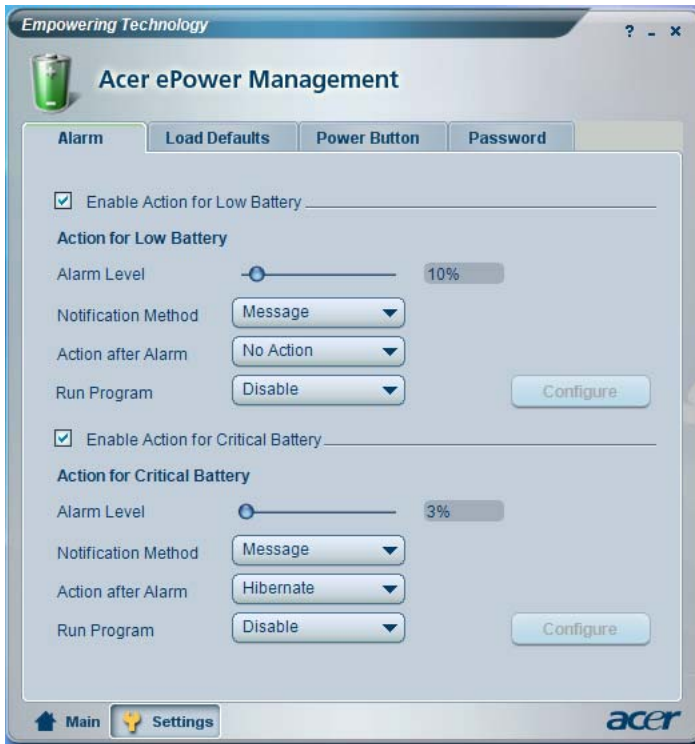
Stav baterie

Na panelu v levé dolní části okna se v reálném čase zobrazuje předpokládaná výdrž baterie stanovená na základě aktuální spotřeby.



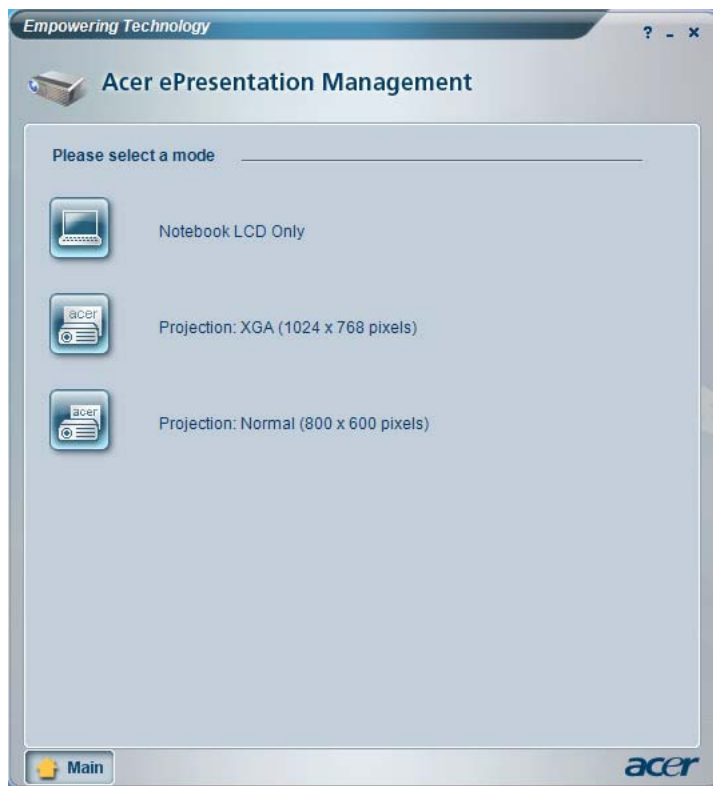
Klepnutím na tlačítko **"Settings"** (Nastavení) získáte přístup k dalším možnostem:

- Nastavení alarmů.
- Načtení výchozího nastavení z výroby.
- Výběr akcí, které mají být provedeny při zavření víka nebo stisknutí tlačítka napájení.
- Nastavení hesel pro přístup k systému po návratu z režimu hibernace nebo úsporného režimu.
- Zobrazení informací o nástroji Acer ePower Management.



Acer ePresentation Management

Nástroj Acer ePresentation Management umožňuje přepnout zobrazení počítače na externí zařízení nebo projektor pomocí klávesové zkratky Fn + F5. Pokud je v systému implementován hardware pro automatické rozpoznání a externí displej jej podporuje, bude po připojení externího zobrazovacího zařízení displej počítače automaticky vypnut. V případě projektorů a externích zařízení, která nebudou automaticky rozpoznána, spusťte nástroj Acer ePresentation Management a zvolte vhodné nastavení zobrazení.

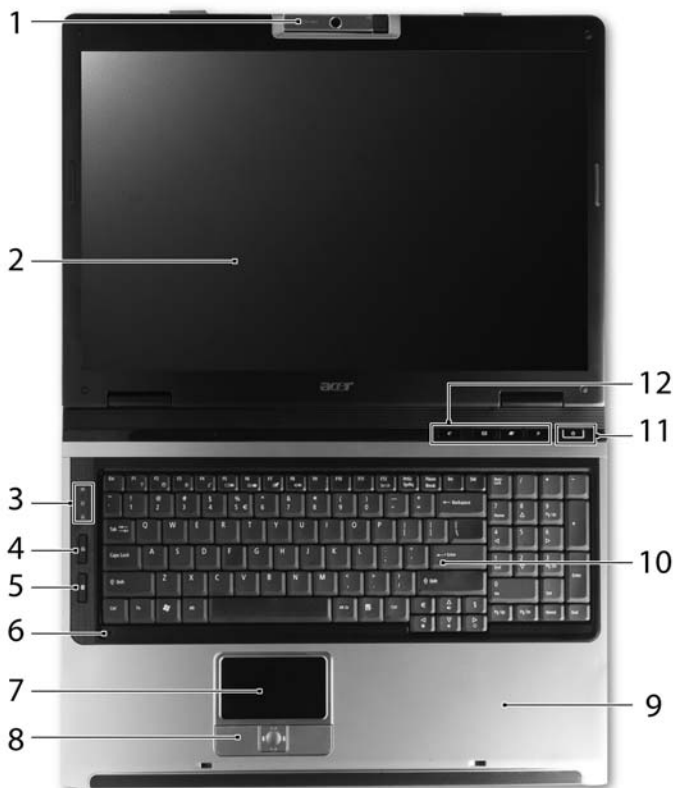


Poznámka: Pokud po odpojení projektoru nebude obnoveno správné rozlišení nebo chcete použít externí rozlišení, které nástroj Acer ePresentation Management nepodporuje, upravte nastavení zobrazení pomocí okna Zobrazení – vlastnosti nebo nástroje dodaného výrobcem grafické karty.



Seznámení s notebookem Acer

Po nastavení počítače podle pokynů znázorněných na letáku **První kroky...** vás seznámíme s vaším novým notebookem Acer.

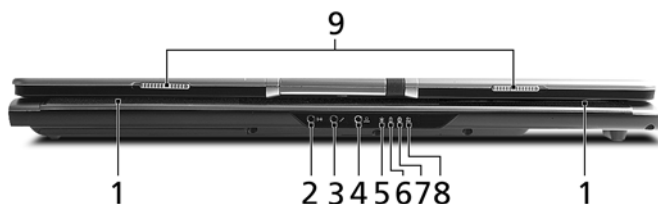
Pohled zepředu










#	Ikona	Položka	Popis
1		Integrovaná kamera	Webová kamera s rozlišením 1,3/0,31 milionu pixelů pro obrazovou komunikaci (u vybraných modelů).
2		Displej	Na displeji, označovaném také displej z tekutých krystalů (Liquid-Crystal Display; LCD), se zobrazuje grafický výstup počítače.

#	Ikona	Položka	Popis
3		Stavové indikátory	Diody LED (Light-Emitting Diode; LEDs), které se rozsvěčují a informují o stavu funkcí a součástí počítače.
4		Tlačítko bezdrátové komunikace	Slouží k zapnutí nebo vypnutí funkce bezdrátové komunikace. Indikuje stav komunikace v bezdrátové síti LAN.
5		Tlačítko komunikace Bluetooth	Slouží k zapnutí nebo vypnutí funkce Bluetooth. Indikuje stav komunikace Bluetooth.
6		Mikrofon	Interní mikrofon pro nahrávání zvuku.
7		Zařízení touchpad	Polohovací zařízení citlivé na dotek, které má podobnou funkci jako počítačová myš.
8		Tlačítka (levé, střední a pravé)	Levé a pravé tlačítko funguje jako levé a pravé tlačítko myši; střední tlačítko slouží jako čtyřsměrné tlačítko pro posouvání.
9		Podložka ruky	Oblast k pohodlnému opření rukou při používání počítače.
10		Klávesnice	Slouží k zadávání údajů do počítače.
11		Tlačítko napájení	Slouží k zapnutí a vypnutí počítače.
12		Tlačítka pro snadné spuštění	Tlačítka pro spuštění často používaných programů. Další informace viz "Tlačítka pro snadné spuštění" na straně 27.

Pohled na zavřenou přední stranu




#	Ikona	Položka	Popis
1		Reproduktory	Levý a pravý reproduktor zajišťují stereofonní zvukový výstup.
2		Konektor vnějšího zdroje	Slouží k připojení vnějších zdrojů zvuku (například stereofonního přehrávače CD nebo kazet).

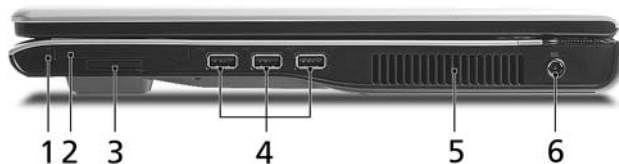
#	Ikona	Položka	Popis
3		Konektor pro vstup mikrofonu	Slouží k připojení vstupu z externího mikrofonu.
4		Konektor pro připojení sluchátek, reproduktorů nebo zvukového výstupu s podporou rozhraní S/PDIF	Slouží k připojení vnějších výstupních zvukových zařízení (například reproduktorů nebo sluchátek).
5		Indikátor napájení	Indikuje stav napájení počítače.
6		Indikátor baterie	Indikuje stav baterie počítače.
7		Indikátor komunikace Bluetooth	Indikuje stav komunikace Bluetooth.
8		Indikátor bezdrátové komunikace	Indikuje stav komunikace v bezdrátové síti LAN.
9		Západka	Umožňuje zaklapnutí a otevření víka.





Pohled zleva



#	Ikona	Položka	Popis
1		Drážka pro zámek Kensington	Umožňuje připojení počítačového bezpečnostního zámku kompatibilního s typem Kensington.
2		Optická jednotka	Interní optická jednotka; umožňuje používat disky CD nebo DVD (štěrbínová nebo s přihrádkou podle modelu).
3		Indikátor přístupu k optickému disku	Svítlí, pokud je optická jednotka aktivní (umístění se liší podle modelu).
4		Tlačítko vysunutí optické jednotky	Vysouvá optický disk z jednotky (umístění se liší podle modelu).
5		Otvor pro nouzové vysunutí	Umožňuje vysunutí přihrádky optické jednotky, pokud je počítač vypnutý (umístění se liší podle modelu).






Pohled zprava



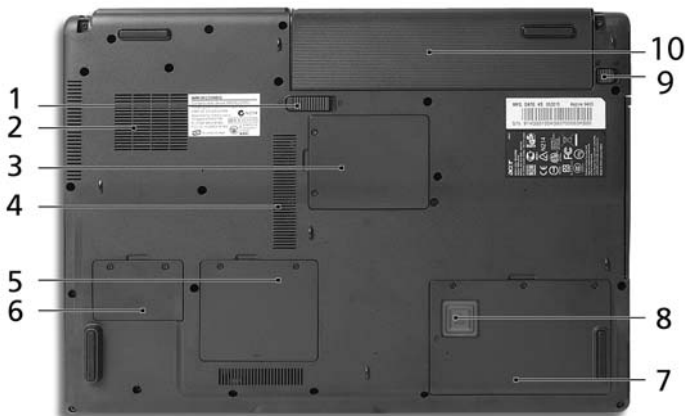
#	Ikona	Položka	Popis
1		Tlačítko pro vysunutí karty PC	Slouží k vysunutí karty PC ze slotu.
2		Slot pro kartu PC	Umožňuje vložit jednu kartu PC Typu II.
3		Čtečka karet 5 v 1	Podporuje karty Secure Digital (SD), MultiMediaCard (MMC), Memory Stick (MS), Memory Stick PRO (MS PRO), xD-Picture Card (xD).
4		3 porty USB 2.0	Umožňují připojení zařízení s rozhraním USB 2.0 (například myš nebo fotoaparát USB).
5		Ventilační otvory	Umožňují chlazení počítače i při dlouhodobém používání.
6		Napájecí konektor	Zajišťuje připojení k adaptéru střídavého proudu.

Pohled zezadu



#	Ikona	Položka	Popis
1		Port USB 2.0	Umožňuje připojení zařízení s rozhraním USB 2.0 (například myš nebo fotoaparát USB).
2		Výstupní port S-video/TV-out (NTSC/PAL)	Umožňuje připojení k televizoru nebo zobrazovacímu zařízení se vstupem S-video.
3		Port externího zobrazovacího zařízení (VGA)	Umožňuje připojení zobrazovacího zařízení (například externího monitoru nebo projektoru LCD).
4		Port modemu (RJ-11)	Umožňuje připojení k telefonní lince.
5		Port Ethernet (RJ-45)	Umožňuje připojení k síti Ethernet 10/100/1000.
6		Baterie	Zajišťuje napájení počítače.

Pohled zespodu



#	Položka	Popis
1	Uvolňovací západka baterie	Uvolňuje baterii k vyjmutí.
2	Ventilátor	Zajišťuje chlazení počítače. Poznámka: Nezakrývejte ani neblokuje otvor ventilátoru.
3	Pozice pro kartu Mini PCI	Zde je uložena karta Mini PCI počítače.
4	Ventilační otvory	Umožňují chlazení počítače i při dlouhodobém používání.
5	Pozice pro paměť	Zde je uložena hlavní paměť počítače.
6	Pozice pro kartu PCI Express Mini	Zde je uložena karta PCI Express Mini počítače.
7	Pozice pro pevný disk	Zde je uložen pevný disk počítače (zajištěný šroubem).
8	Acer DASP (Disk Anti-Shock Protection)	Chrání pevný disk před nárazy a otřesy.
9	Zámek baterie	Zamkne baterii na místě.
10	Pozice pro baterii	Zde je uložena baterie počítače.

Specifikace

Operační systém	<ul style="list-style-type: none"> • Originální Windows® XP Home Edition (Service Pack 2) • Originální Windows® XP Professional (Service Pack 2) • Originální Windows® XP Professional x64 Edition (pro řadu TravelMate 5620)
Platforma	<p>TravelMate řady 5620</p> <p>Mobilní technologie Intel® Centrino® Duo zahrnující:</p> <ul style="list-style-type: none"> • Procesor Intel® Core™ 2 Duo processor T7200/T7400/T7600 (mezipaměť 4 MB L2, 2,0/2,16/2,33 GHz, sběrnice FSB 667 MHz) a T5500/T5600 (mezipaměť 2 MB L2, 1,66/1,83 GHz, sběrnice FSB 667 MHz) s podporou Intel® EM64T • Čipová sada Mobile Intel® 945PM/GM Express • Intel® PRO/Wireless 3945ABG Network Connection (duální pásmo, tři režimy 802.11a/b/g) Wi-Fi CERTIFIED™ s podporou bezdrátové technologie Acer SignalUp™ <p>TravelMate řady 5610</p> <p>Mobilní technologie Intel® Centrino® Duo zahrnující:</p> <ul style="list-style-type: none"> • Procesor Intel® Core™ Duo T2300/T2400/T2500/T2600 (mezipaměť 2 MB L2, 1,66/1,83/2,0/2,16 GHz, 667 MHz FSB) • Čipová sada Mobile Intel® 945PM/GM Express • Intel® PRO/Wireless 3945ABG Network Connection (duální pásmo, tři režimy 802.11a/b/g) Wi-Fi CERTIFIED™ s podporou bezdrátové technologie Acer SignalUp™ <p>TravelMate řady 5110</p> <ul style="list-style-type: none"> • Procesor Intel® Celeron® M 410/420/430 (mezipaměť 1 MB L2, 1,46/1,60/1,73 GHz, 533 MHz FSB) • Čipová sada Mobile Intel® 940GML Express • Integrované řešení Acer InViLink™ 802.11b/g Wi-Fi CERTIFIED™ s podporou bezdrátové technologie Acer SignalUp™
Systémová paměť	<p>TravelMate řady 5620/5610</p> <ul style="list-style-type: none"> • Až 2 GB paměti DDR2 533/667 MHz, rozšiřitelné na 4 GB pomocí dvou modulů soDIMM (s podporou dvou kanálů) <p>TravelMate řady 5110</p> <ul style="list-style-type: none"> • Až 1 GB paměti DDR2 533 MHz, rozšiřitelné na 2 GB pomocí dvou modulů soDIMM (s podporou dvou kanálů)

-
- Displej a grafika
- Displej 17,1" WXGA+ 200-nit TFT LCD s vysokým jasem, rozlišení 1440 x 900 pixelů, podpora současného zobrazení více oken na dvou obrazovkách pomocí nástroje Acer GridVista™
 - NVIDIA® GeForce® Go 7300, až 512 MB paměti TurboCache™ (256 MB vyhrazené paměti GDDR2 VRAM; 256 MB sdílené systémové paměti) s podporou rozhraní Microsoft® DirectX® 9.0, technologií Shader Model 3.0, OpenEXR High Dynamic Range (HDR), NVIDIA® PowerMizer™ 6.0 a sběrnice PCI Express® nebo
 - Čipová sada Mobile Intel® 945GM Express s integrovaným 3D grafickým akcelerátorem Intel® Graphics Media Accelerator (GMA) 950 a až 224 MB sdílené systémové paměti, podporující rozhraní Microsoft® DirectX® 9.0, sběrnici PCI Express® a dvě nezávislá zobrazovací zařízení
 - 16,7 milionu barev
 - Hardwarová podpora formátu MPEG-2/DVD
 - Podpora výstupů S-video/TV-out (NTSC/PAL)



Přídělení paměti TurboCache™ se liší v závislosti na konfiguraci.

-
- Podsystém ukládání dat
- Pevný disk 80/100/120 GB s technologií ochrany proti nárazu Acer Disk Anti-Shock Protection (DASP)
 - Volitelné optické jednotky:
 - Dvouvrstvá jednotka DVD-Super Multi
 - Dvouvrstvá jednotka DVD-Dual
 - Kombinovaná jednotka DVD/CD-RW
 - Čtečka karet 5 v 1 s podporou karet Secure Digital (SD), MultiMediaCard (MMC), Memory Stick® (MS), Memory Stick PRO™ (MS PRO), xD-Picture Card™ (xD)

-
- Rozměry a hmotnost
- S kamerou Acer OrbiCam™
 - 400 (Š) x 295 (H) x 31,4/39,9 (V) mm (15,73 x 11,62 x 1,57 palců)
 - 3,81 kg (8,39 lbs.)- 8čláčková baterie Li-ion
 - 3,68 kg (8,10 lbs.)- 6čláčková baterie Li-ion
 - Bez kamery Acer OrbiCam™
 - 400 (Š) x 295 (H) x 31,4/39,9 (V) mm (15,75 x 11,61 x 1,24/1,57 palců)
 - 3,79 kg (8,35 lbs.)- 8čláčková baterie Li-ion
 - 3,66 kg (8,06 lbs.)- 6čláčková baterie Li-ion
-

Podsystem napájení	<ul style="list-style-type: none">• Standard řízení spotřeby procesoru ACPI 2.0: podporuje úsporný režim a režim hibernace• Baterie Li-ion 71 W 4800 mAh (8čládková) nebo 44 W 4000 mAh (6čládková)• Technologie Acer QuicCharge™:<ul style="list-style-type: none">• 80% dobití za 1 hodinu• Rychlé dobíjení 2 hodiny při vypnutém systému• Dobíjení během používání 2,5 hodiny• Tříkolíkový adaptér střídavého proudu 90 W
Vstupní zařízení	<ul style="list-style-type: none">• Klávesnice s 105 nebo 106 klávesami• Touchpad se čtyřsměrným tlačítkem pro posouvání• 4 tlačítka pro snadné spuštění• Dvě tlačítka LED: WLAN, připojení Bluetooth®
Zvuk	<ul style="list-style-type: none">• Zvukový systém se dvěma integrovanými reproduktory• Podpora technologie Intel® High-Definition Audio• Kompatibilní se standardem Sound Blaster Pro™ a MS Sound• Podpora rozhraní S/PDIF (Sony/Philips Digital Interface) pro digitální reproduktory• Zabudovaný mikrofon

Komunikace	<ul style="list-style-type: none"> • Funkce Acer Video Conference s podporou protokolu VVoIP (Voice and Video over Internet Protocol) prostřednictvím kamery Acer OrbiCam™ a volitelného telefonu Acer Bluetooth® VoIP • Kamera CMOS Acer OrbiCam™ s rozlišením 1,3/0,31 milionu pixelů podporující tyto funkce (u vybraných modelů): <ul style="list-style-type: none"> • ergonomické otáčení v rozsahu 225 stupňů • technologie Acer VisageOn™ (pouze u modelů s fotoaparátem s rozlišením 1,3 milionu pixelů) • technologie Acer PrimaLite™ • Modem: 56K ITU V.92 se schválením PTT; podpora probuzení počítače při volání • LAN: gigabit Ethernet; podpora probuzení počítače při aktivitě sítě LAN • WPAN: Bluetooth® 2.0+EDR (Enhanced Data Rate) • WLAN: Intel® PRO/Wireless 3945ABG Network Connection (duální pásmo, tři režimy 802.11a/b/g) Wi-Fi CERTIFIED™ s podporou bezdrátové technologie Acer SignalUp™ (pro řadu TravelMate 5620/5610) • WLAN: Integrované řešení Acer InviLink™ 802.11b/g Wi-Fi CERTIFIED™ s podporou bezdrátové technologie Acer SignalUp™ (pro řadu TravelMate 5110)
Vstupně-výstupní rozhraní	<ul style="list-style-type: none"> • Slot pro jednu kartu PC Typu II • Čtečka karet 5 v 1 (SD/MMC/MS/MS PRO/xD) • 4 porty USB 2.0 • Port externího zobrazovacího zařízení (VGA) • Výstupní port S-video/TV-out (NTSC/PAL) • Konektor pro připojení sluchátek, reproduktorů nebo zvukového výstupu s podporou rozhraní S/PDIF • Konektor pro vstup mikrofonu • Konektor vnějšího zdroje • Port Ethernet (RJ-45) • Port modemu (RJ-11) • Napájecí konektor pro adaptér střídavého proudu
Zabezpečení	<ul style="list-style-type: none"> • Drážka pro zámek Kensington • Heslo systému BIOS pro uživatele a správce • Technologie Acer DASP+ zahrnující bezpečnostní technologii Acer DASP (Disk Anti-Shock Protection)

Software	<ul style="list-style-type: none"> • Acer Empowering Technology <ul style="list-style-type: none"> • Acer eDataSecurity Management (u vybraných modelů) • Acer eLock Management • Acer ePerformance Management • Acer eRecovery Management • Acer eSettings Management • Acer eNet Management (u vybraných modelů) • Acer ePower Management • Acer ePresentation Management • Acer GridVista™ • Acer Launch Manager • Norton AntiVirus™ • Adobe® Reader® • CyberLink® PowerDVD™ • NTI CD-Maker™
Doplňky a příslušenství	<ul style="list-style-type: none"> • Telefon Acer Bluetooth® VoIP • Moduly soDIMM 512 MB, 1 nebo 2 GB DDR2 533/667 MHz • 8člávková baterie Li-ion • 6člávková baterie Li-ion • Tříkolíkový adaptér střídavého proudu 90 W • Externí disketová jednotka USB
Prostředí	<ul style="list-style-type: none"> • Teplota: <ul style="list-style-type: none"> • Provozní: 5 °C až 35 °C • Neprovozní: -20 °C až 65 °C • Vlhkost (nekondenzující): <ul style="list-style-type: none"> • Provozní: 20% až 80% • Neprovozní: 20% až 80%
Kompatibilita se systémy	<ul style="list-style-type: none"> • Cisco Compatible Extensions (CCX) • Wi-Fi® • ACPI • Mobile PC 2002 • DMI 2.0
Záruka	Jednoletá záruka International Travelers Warranty (ITW)





Poznámka: Výše uvedená specifikace je pouze referenční. Přesná konfigurace počítače závisí na zakoupeném modelu.

Indikátory

Počítač je vybaven několika zřetelnými stavovými indikátory:



Stavové indikátory na předním panelu jsou viditelné i po zavření víka počítače.

Ikona	Funkce	Popis
	HDD	Svítí/Svítí, pokud je aktivní pevný disk.
	Caps Lock	Svítí při aktivaci funkce Caps Lock.
	NumLk	Svítí při aktivaci funkce NumLk.
	Napájení	Indikuje stav napájení počítače.
	Baterie	Indikuje stav baterie počítače.
	Komunikace Bluetooth	Indikuje stav komunikace Bluetooth.
	Bezdrátová síť LAN	Indikuje stav komunikace v bezdrátové síti LAN.



1. **Nabíjení:** Při nabíjení baterie svítí indikátor jantarově.
2. **Plně nabití:** V režimu napájení ze sítě svítí indikátor zeleně.

Tlačítka pro snadné spuštění

K dispozici je několik prakticky umístěných tlačítek pro snadné spuštění. Jedná se o tlačítka Pošta, Webový prohlížeč, Empowering Key <e> a jedno tlačítko programovatelné uživatelem.

Stisknutím tlačítka <e> spustíte nástroj Acer Empowering Technology. Viz také **"Acer Empowering Technology" na straně 1**. Tlačítka Pošta a Webový prohlížeč jsou výchozími tlačítky pro e-mailového klienta a internetový prohlížeč, ale uživatel může toto nastavení změnit. Nastavení pošty, webového prohlížeče a programovatelných kláves se provádí spuštěním aplikace Acer Launch Manager. Viz **"Launch Manager" na straně 46**.



Tlačítka pro snadné spuštění	Výchozí aplikace
e	Acer Empowering Technology (uživatelsky programovatelné)
Pošta	E-mailová aplikace (uživatelsky programovatelné)
Webový prohlížeč	Internetový prohlížeč (uživatelsky programovatelné)
P	Uživatelsky programovatelné

Zařízení touchpad

Zabudovaná dotyková podložka touchpad je ukazovací zařízení, jehož povrch je citlivý na pohyb. To znamená, že pohybem prstu po zařízení touchpad lze pohybovat kurzorem na obrazovce. Středové umístění na podložce ruky poskytuje optimální komfort a podporu.



Základy používání zařízení touchpad

Zařízení touchpad lze používat následujícím způsobem:



- Pohybem prstu po zařízení touchpad **(2)** lze pohybovat kurzorem na obrazovce.
- Chcete-li provést výběr nebo použít funkce, stiskněte levé **(1)** nebo pravé **(4)** tlačítko pod zařízením touchpad. Tato dvě tlačítka jsou podobná levému a pravému tlačítku myši. Klepnutí na zařízení touchpad je totéž jako stisknutí levého tlačítka.

- Pomocí čtyřsměrného tlačítka posuvu (3) můžete posouvat stránku nahoru, dolů, doleva či doprava. Toto tlačítko má stejnou funkci jako stisknutí kurzoru na pravém posuvníku aplikací systému Windows.

Funkce	Levé tlačítko (1)	Pravé tlačítko (4)	Hlavní zařízení touchpad (2)	Prostřední tlačítko (3)
Provést	Rychle dvakrát stiskněte.		Poklepejte (stejnou rychlostí jako při poklepání tlačítkem myši).	
Vybrat	Klepněte.		Klepněte.	
Přetáhnout	Stiskněte a držte, pak táhněte kurzor pohybem prstu po zařízení touchpad.		Poklepejte (stejnou rychlostí jako při poklepání tlačítkem myši); při druhém klepnutí podržte prst na zařízení touchpad a táhněte kurzorem.	
Otevřít kontextovo u nabídku		Klepněte.		
Posouvání				Klepněte a podržte tlačítko nahoru/ dolů/doleva/ doprava.



Poznámka: Zařízení touchpad se dotýkejte čistými a suchými prsty a také zařízení udržujte v suchu a čistotě. Zařízení touchpad je citlivé na pohyb prstu; čím jemněji se plochy dotýkáte, tím lépe reaguje. Silným klepáním nelze zvýšit citlivost zařízení.



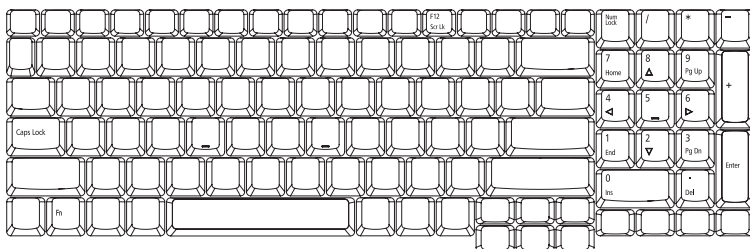
Poznámka: Ve výchozím nastavení je povoleno svislé i vodorovné posouvání pomocí zařízení touchpad. Tuto funkci lze zakázat v ovládacím panelu Myš systému Windows.

Používání klávesnice

Klávesnice obsahuje klávesy běžné velikosti a integrovanou numerickou klávesnici, samostatné kurzorové klávesy, zámky, klávesy systému Windows, funkční a speciální klávesy.

Zámky klávesnice a integrovaná numerická klávesnice


Klávesnice je vybavena třemi zámkovými klávesami, které je možné přepínat.



Zámková klávesa	Popis
Caps Lock	Je-li funkce Caps Lock zapnutá, budou se všechny abecední znaky psát velkými písmeny.
NumLk	Je-li funkce NumLk zapnutá, nachází se numerická klávesnice na pravé straně v numerickém režimu. Klávesy fungují podobně jako na kalkulačce (aritmetické operace +, -, * a /). Pokud je funkce NumLk vypnutá, slouží klávesy k ovládní kurzoru a používání dalších klávesových zkratk.
Scr Lk <Fn> + <F12>	Je-li funkce Scr Lk zapnutá, posune se každým stisknutím ovládacích tlačítek kurzoru nahoru nebo dolů obrazovka o jeden řádek. Funkce Scr Lk nefunguje ve všech programech.



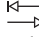





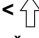


Integrovaná numerická klávesnice funguje stejně jako numerická klávesnice stolního počítače. Malé znaky této klávesnice se nacházejí v pravém horním rohu kláves. Symboly kurzorových kláves nejsou pro lepší přehlednost na klávesách vytištěny.

Požadovaná funkce	Funkce NumLk je zapnutá	Funkce NumLk je vypnutá
Číselné klávesy na integrované klávesnici	Zadejte čísla obvyklým způsobem.	

Požadovaná funkce	Funkce NumLk je zapnutá	Funkce NumLk je vypnutá
Kurzorové klávesy na integrované klávesnici.	Při používání kurzorových kláves stiskněte a podržte klávesu  .	Při používání kurzorových kláves stiskněte a podržte klávesu <Fn> .
Klávesy hlavní klávesnice	Při psaní písmen na integrované klávesnici stiskněte a podržte klávesu <Fn> .	Napište písmena obvyklým způsobem.

Klávesy systému Windows

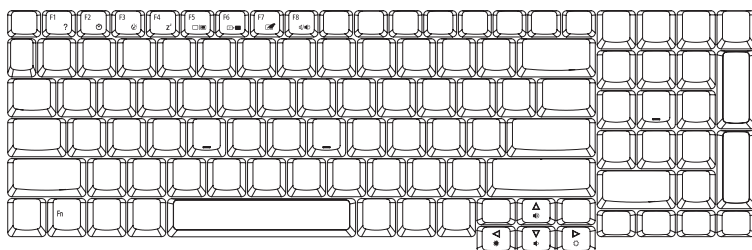
Klávesnice obsahuje dvě klávesy, které slouží k provádění specifických funkcí v systému Windows.

Klávesa	Popis
Klávesa Windows 	Stisknutím této klávesy se v systému Windows zobrazí nabídka Start stejně jako při klepnutí myší na tlačítko Start. Společně s dalšími klávesami nabízí tato klávesa řadu dalších funkcí: <ul style="list-style-type: none">  +  >: Slouží k přechodu na další tlačítko na hlavním panelu.  + <E>: Slouží k otevření okna Tento počítač.  + <F1>: Slouží k otevření okna Centrum pro nápovědu a odbornou pomoc.  + <F>: Slouží k otevření okna Výsledky hledání.  + <R>: Slouží k otevření dialogového okna Spustit.  + <M>: Slouží k minimalizaci všech oken.  +  + <M>: Slouží ke zrušení minimalizace všech oken.
Klávesa aplikace 	Stisknutím této klávesy se otevře místní nabídka v aplikaci stejně jako při klepnutí na pravé tlačítko myši.

Klávesové zkratky

Tento počítač využívá klávesové zkratky nebo kombinace kláves ke zpřístupnění většiny ovládacích prvků počítače, jako je jas zobrazení, hlasitost výstupu nebo nástroj BIOS.

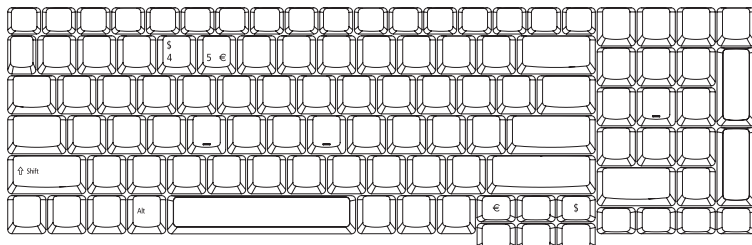
Klávesovou zkratku aktivujete stisknutím a podržením klávesy **<Fn>** dříve, než stisknete druhou klávesu této kombinace.



Klávesová zkratka	Ikona	Funkce	Popis
<Fn> + <F1>	?	Nápověda ke klávesovým zkratkám	Slouží k zobrazení nápovědy ke klávesovým zkratkám.
<Fn> + <F2>		Acer eSettings	Spustí nastavení Acer eSettings v nástroji Acer Empowering Technology. Viz " Acer Empowering Technology " na straně 1.
<Fn> + <F3>		Acer ePower Management	Spustí nastavení Acer ePower Management v nástroji Acer Empowering Technology. Viz " Acer Empowering Technology " na straně 1.
<Fn> + <F4>	Zz	Režim spánku	Slouží k přepnutí počítače do režimu spánku.
<Fn> + <F5>		Přepnutí displeje	Přepíná výstup zobrazení mezi displejem, externím monitorem (pokud je připojen) a oběma zařízeními.
<Fn> + <F6>		Prázdná obrazovka	Slouží k vypnutí podsvícení obrazovky displeje, čímž se ušetří energie. Podsvícení obnovíte stisknutím libovolné klávesy.
<Fn> + <F7>		Přepnutí zařízení touchpad	Slouží k zapnutí a vypnutí interního zařízení touchpad.
<Fn> + <F8>		Přepnutí reproduktoru	Slouží k zapnutí a vypnutí reproduktorů.
<Fn> + <↑>		Zvýšení hlasitosti	Slouží ke zvýšení hlasitosti zvuku.
<Fn> + <↓>		Snížení hlasitosti	Slouží ke snížení hlasitosti zvuku.
<Fn> + <→>		Zvýšení jasu	Slouží ke zvýšení jasu obrazovky.
<Fn> + <←>		Snížení jasu	Slouží ke snížení jasu obrazovky.

Speciální klávesy

Znak eura a amerického dolaru můžete nalézt ve střední horní části nebo pravé dolní části klávesnice.



Symbol eura

- 1 Spust'te textový editor.
- 2 Stiskněte buď přímo klávesu <€> v pravé dolní části klávesnice, nebo podržte klávesu <Alt Gr> a stiskněte klávesu <5> v horní střední části klávesnice.



Poznámka: Některé typy písem a programy symbol eura nepodporují. Více informací naleznete na adrese www.microsoft.com/typography/faq/faq12.htm.

Znak amerického dolaru

- 1 Spust'te textový editor.
- 2 Stiskněte buď přímo klávesu <\$> v pravé dolní části klávesnice, nebo podržte klávesu <↑> a stiskněte klávesu <4> v horní střední části klávesnice.



Poznámka: Tato funkce se liší podle nastavení jazyka.

Vysunutí přihrádky optické jednotky (CD nebo DVD)

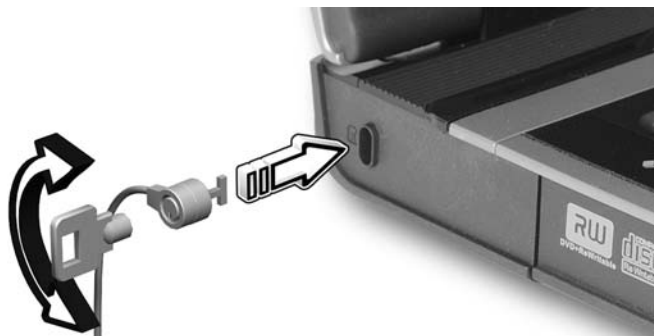
Chcete-li vysunout přihrádku optické jednotky, jestliže je počítač zapnutý, stiskněte tlačítko vysunutí jednotky.



Chcete-li vysunout přihrádku optické jednotky, jestliže je počítač vypnutý, vložte do otvoru pro nouzové vysunutí kancelářskou sponku.

Používání bezpečnostního zámku počítače

Součástí notebooku je otvor pro bezpečnostní zámek kompatibilní se standardem Kensington.



Přípevněte bezpečnostní kabel k nehybnému předmětu, například ke stolu nebo rukojeti uzamčené zásuvky. Vložte zámek do drážky a otočením klíče zámek zamkněte. K dispozici jsou rovněž modely bez klíče.

Zvuk

Počítač obsahuje 32bitový zvukový adaptér Intel High-Definition Audio a zabudované stereofonní reproduktory.



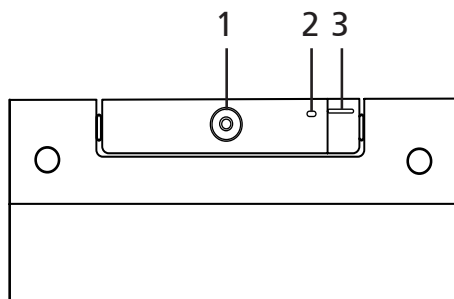
Nastavení hlasitosti

Hlasitost lze na počítači snadno nastavit pomocí klávesových zkratk. Další informace o nastavení hlasitosti reproduktorů jsou uvedeny v části "**Klávesové zkratky**" na straně 31.

Kamera Acer OrbiCam

Acer OrbiCam je kamera CMOS s rozlišením 1,3/0,31 milionu pixelů připevněná na horní část panelu LCD. Díky ergonomickému otáčení kamery v rozsahu 225 stupňů lze snímat fotografie ve vysokém rozlišení nebo video v prostoru před panelem LCD nebo za ním. Kamera Acer OrbiCam plně podporuje technologii Acer Video Conference a umožňuje tak přenášet videokonference v nejvyšší kvalitě pomocí služby Instant Messenger.

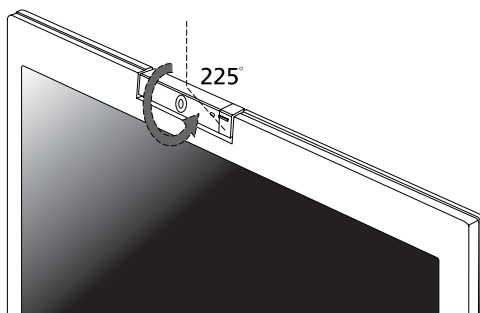
Seznámení s kamerou Acer OrbiCam



#	Položka
1	Objektiv
2	Indikátor napájení
3	Gumový úchyt (pouze u vybraných modelů)

Otáčení kamery Acer OrbiCam

Kamerou Acer OrbiCam lze otáčet o 225 stupňů proti směru hodinových ručiček k dosažení požadovaného úhlu. Podrobnosti jsou znázorněny na následujících obrázcích.





Poznámka: Abyste zabránili poškození zařízení, NEOTÁČEJTE kamerou ve směru hodinových ručiček.

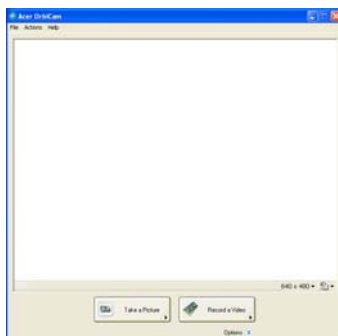
Pro snadnější použití je kamera při otáčení aretována v pozicích po 45 stupních, aby zachycovala polohu vašeho obličeje před panelem LCD nebo za ním.

Spuštění kamery Acer OrbiCam

Chcete-li spustit kameru Acer OrbiCam, poklepejte na logo Acer OrbiCam na ploše.

Nebo

Klepněte na tlačítko **Start** a dále na položky **Všechny programy > Acer > Acer OrbiCam**. Zobrazí se okno snímání Acer OrbiCam.



Změna nastavení kamery Acer OrbiCam

Rozlišení

Chcete-li změnit rozlišení snímání, klepněte na rozlišení zobrazené v pravém dolním rohu okna snímání a vyberte požadované rozlišení.

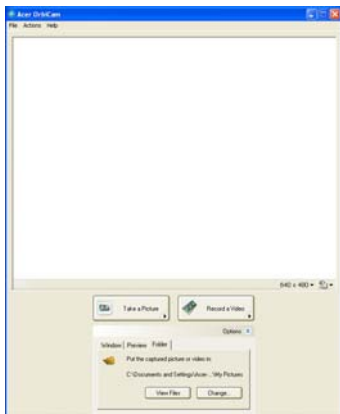


Poznámka: Jestliže nastavíte rozlišení kamery 640 × 480 nebo vyšší, velikost okna snímání se nezmění.



Možnosti

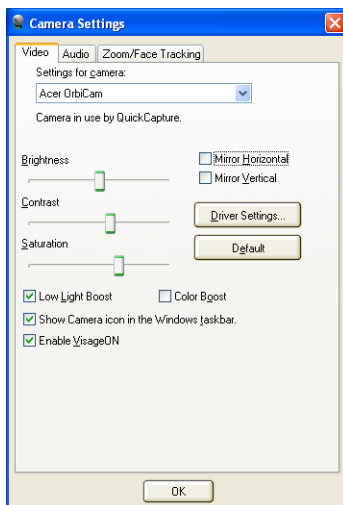
Klepnutím na tlačítko **Options** zobrazíte karty **Window**, **Preview** a **Folder**. Pomocí zobrazených možností můžete změnit velikost okna snímání, nastavení náhledu a složku pro pořízené fotografie a videa.



Nastavení kamery

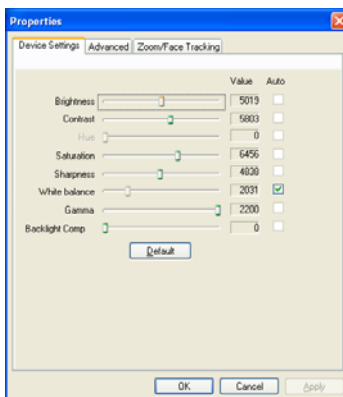
Základní nastavení

Klepněte na ikonu Camera Settings v pravém dolním rohu okna snímání a v místní nabídce vyberte položku **Camera Settings**. V tomto okně můžete nastavit možnosti na kartách **Video**, **Audio** a **Zoom/Face tracking**.



Nastavení snímání

V okně Camera Settings klepněte na tlačítko **Driver Settings**. Zobrazí se okno **Properties**.



Na kartě **Device Settings** můžete změnit jas, kontrast, odstín, sytost, ostrost a další parametry kamery.

Na kartě **Advanced** můžete zapnout regulaci citlivosti, použít převrácení obrazu, vybrat možnosti vylepšení obrazu a potlačení blikání a zapnout nebo vypnout indikátor kamery.

Na kartě **Zoom/Face Track** můžete nastavit úroveň přiblížení a zapnout nebo vypnout funkci sledování tváře.

Snímání fotografií a videa

Chcete-li pořídit fotografii nebo videoklip, otočte kameru Acer OrbiCam do požadovaného úhlu a klepněte na tlačítko **Take a Picture** nebo **Record a Video**. K zobrazení fotografie nebo přehrání videoklipu se automaticky spustí **Prohlížeč obrázků a faxů** nebo program **Windows Media Player**.



.....
Poznámka: Ve výchozím nastavení jsou všechny fotografie a videa ukládány do složek **Obrázky** a **Filmy**.

Použití kamery Acer OrbiCam jako webové kamery

Kamera Acer OrbiCam bude automaticky vybrána jako zařízení pro snímání v libovolné aplikaci Instant Messenger (IM). Chcete-li použít kameru Acer OrbiCam jako webovou kameru, spusťte službu IM a vyberte funkci videa nebo webové kamery. Potom budete moci přenášet obraz ze svého umístění k partnerovi IM kdekoli ve světě.

Zapnutí technologie Acer VisageON (pouze u modelů s fotoaparátem s rozlišením 1,3 milionu pixelů)

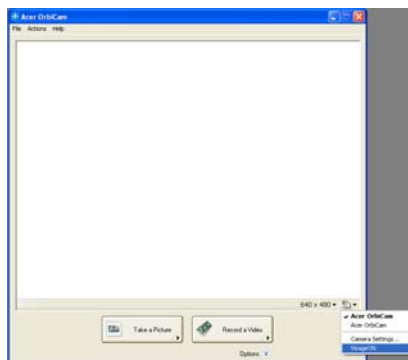
Technologie **Acer VisageON** nabízí dvě funkce: **Sledování tváře** a **Videoe efekty** (pouze u vybraných modelů). Funkce sledování tváře sleduje pohyby vaší hlavy a automaticky umísťuje váš obličej do středu okna snímání. Pomocí funkce videoe efektů lze vybrat efekt a použít jej na přenosy videa.



Poznámka: Funkce sledování tváře není schopna vycentrovat tvář, pokud se nachází mimo záběr okna snímání. Malé pohyby hlavy jsou sledovány lépe.

Zapnutí technologie Acer VisageON:

- 1 Klepněte pravým tlačítkem myši na tuto ikonu a v místní nabídce vyberte položku **VisageON**.



Zobrazí se okno VisageON.

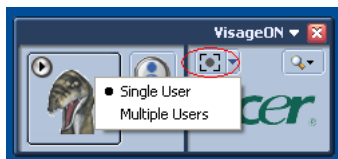


- 2 V levé části okna VisageON můžete vybrat a použít videoe efekt. V pravé části okna můžete změnit nastavení a možnosti sledování tváře.

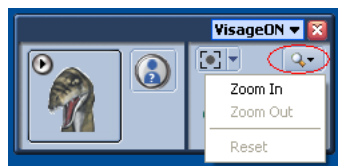
Použití funkce sledování tváře

Použití funkce sledování tváře:

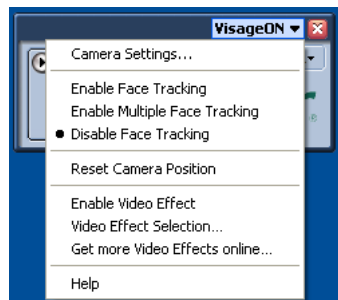
- 1 Klepněte na tlačítko se šipkou u levé ikony a vyberte v místní nabídce možnost **Single User** nebo **Multiple Users**. Při nastavení více uživatelů funkce sledování tváře automaticky vycentruje v okně snímání tváře všech uživatelů; v opačném případě vycentruje tvář uživatele, který se nachází nejbližše kamery.



- 2 Klepnutím na pravou ikonu můžete přiblížit, oddálit nebo obnovit aktuální zobrazení.



- 3 Klepnutím na tlačítko **VisageON** zobrazíte místní nabídku, která umožňuje nakonfigurovat nastavení kamery, sledování tváře a videoefektů.



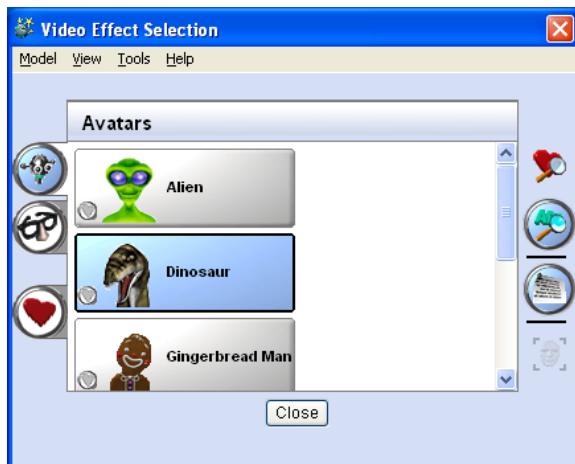
Použití videoefektů (pouze u vybraných modelů)

V části **Nastavení videa** lze v seznamu vybrat avatara nebo přidavný videoefekt. Výběr efektu:

- 1 Klepnutím na ikonu v kroužku zobrazíte dostupné videoefekty. Zobrazí se okno **Video Effect Selection**.



- 2 Klepněte na videoefekt, který chcete použít. Vybraný efekt se zobrazí v části videoefektů v okně VisageON.



Poznámky:

1. K dosažení lepšího sledování při použití avatarů může být nutné provést kalibraci bodů obličeje. Pokračujte podle pokynů zobrazených v okně VisageON.
2. Videoefekty můžete používat při použití kamery v diskusích a obrazových relacích IM nebo při videokonferencích.

Použití systémových nástrojů



Poznámka: Pouze pro počítače používající systém Microsoft Windows XP.

Acer GridVista (kompatibilní s duálním zobrazením)

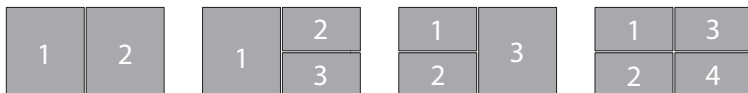


Poznámka: Tato funkce je dostupná pouze u některých modelů.

Chcete-li v notebooku aktivovat zobrazení na dvou monitorech, zkontrolujte nejprve, zda je připojen druhý monitor. Potom stiskněte tlačítko **Start**, vyberte položku **Ovládací panely, Zobrazení** a klepněte na kartu **Nastavení**. Vyberte v rámečku zobrazení ikonu sekundárního monitoru (**2**) a zaškrtněte políčko **Rozšířit plochu i na tento monitor**. Na závěr použijte nové nastavení klepnutím na tlačítko **Použít** a dokončete proces klepnutím na tlačítko **OK**.



Acer GridVista je praktický nástroj, který nabízí čtyři předdefinovaná nastavení zobrazení umožňující zobrazit více oken na jedné obrazovce. Chcete-li tuto funkci vyvolat, stiskněte tlačítko **Start**, klepněte na položku **Všechny programy** a potom na položku **Acer GridVista**. Můžete zvolit některé z následujících čtyř nastavení zobrazení:

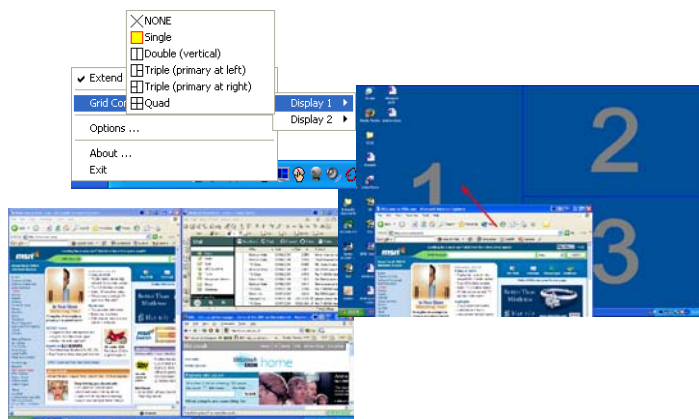


Double (Dvojitě – svislé), Triple (Trojitě – hlavní nalevo), Triple (Trojitě – hlavní napravo) nebo Quad (Čtyřnásobné)

Nástroj Acer GridVista je kompatibilní s duálním zobrazením a umožňuje nezávisle rozdělit dva displeje.

Nastavení nástroje Acer GridVista je snadné:

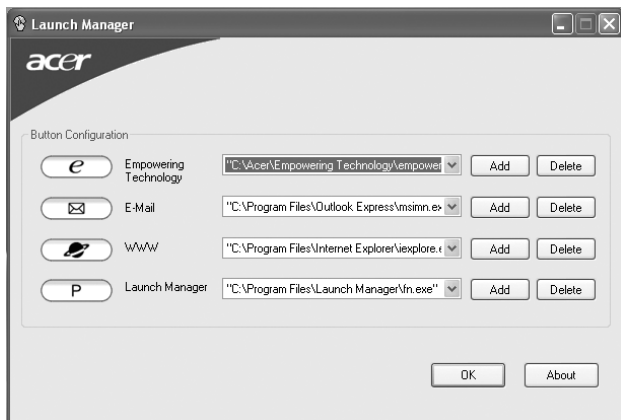
- 1 Spust'te nástroj Acer GridVista a vyberte na hlavním panelu požadovanou konfiguraci obrazovky pro každý displej.
- 2 Přetáhněte každé okno do příslušné mřížky.
- 3 Vychutnejte si pohodlí přehledně uspořádané pracovní plochy.



.....

Poznámka: Ověřte, zda je rozlišení druhého monitoru nastaveno na hodnotu doporučenou výrobcem.

Launch Manager



Nástroj Launch Manager umožňuje nastavit 4 tlačítka pro snadné spuštění, která se nacházejí nad klávesnicí. Umístění tlačítek pro snadné spuštění je znázorněno v části **"Tlačítka pro snadné spuštění"** na straně 27.

Chcete-li zpřístupnit nástroj Launch Manager, klepněte na tlačítko **Start, Všechny programy**, a potom na ikonu **Launch Manager** k spuštění aplikace.

Norton Internet Security 2006

Softwarová sada Norton Internet Security 2006 automaticky chrání počítač před viry, červy, škodlivým softwarem, spamovými zprávami a dalšími škodlivými prvky přicházejícími ze sítě Internet.

Kontrola systému

Funkce Full System Scan zkontroluje všechny soubory nacházející se v počítači.

Postup kontroly systému:

- 1 Spusťte aplikaci Norton Internet Security.
Pokepějte na ikonu **Norton Internet Security** na pracovní ploše nebo klepněte na nabídku **Start** na hlavním panelu systému Windows. Vyberte nabídku **Programy** a dále položku **Norton Internet Security**.
- 2 Klepněte na kartu **Norton AntiVirus** a vyberte položku **Scans**.



- 3 Na panelu **Scans** klikněte na volbu **Run Full System Scan**.
- 4 Po dokončení antivirové kontroly je zobrazen výsledek. Klikněte na tlačítko **Finished**.

Spouštění antivirové kontroly je možné si i naplánovat a to na určité datum a hodinu nebo na spouštění v pravidelných intervalech. V případě, že naplánovaná antivirová kontrola je spuštěna v době, kdy počítač používáte, je skenování spuštěno na pozadí a nemusíte tedy přerušovat svou práci.

Pro více informací o programu Norton AntiVirus použijte menu Help.

Časté otázky

V následujícím seznamu jsou uvedeny situace, ke kterým může dojít při používání počítače. Ke každé situaci jsou uvedena snadná řešení.

Po stisknutí tlačítka napájení se počítač nespustí ani nenastartuje.

Podívejte se na indikátor stavu napájení:

- Pokud indikátor nesvítí, počítač není připojen k napájení. Zkontrolujte následující možnosti:
 - Pokud používáte jako zdroj napájení baterii, je baterie pravděpodobně vybitá a nelze pomoci ní počítač napájet. Připojte adaptér střídavého proudu a dobijte baterii.
 - Přesvědčte se, zda je adaptér střídavého proudu řádně zapojen do počítače a do zásuvky.
- Pokud indikátor svítí, zkontrolujte následující možnosti:
 - Je v externí disketové jednotce s rozhraním USB vložena jiná než spouštěcí (systémová) disketa? Vyměňte ji nebo nahraďte systémovou disketou a stisknutím kláves **<Ctrl> + <Alt> + ** restartujte počítač.

Na obrazovce nejsou zobrazeny žádné položky.

Systém řízení spotřeby počítače automaticky vypíná obrazovku za účelem úspory energie. Zobrazení obnovíte stisknutím libovolné klávesy.

Pokud zobrazení nelze obnovit stisknutím libovolné klávesy, může to být způsobeno třemi příčinami:

- Pravděpodobně je nastavena příliš nízká úroveň jasu. Zvyšte úroveň jasu stisknutím kláves **<Fn> + <←>**.
- Jako zobrazovací zařízení je pravděpodobně nastaven externí monitor. Stisknutím klávesové zkratky pro přepnutí zobrazení **<Fn> + <F5>** přepněte zobrazení zpět na počítač.
- Pokud svítí indikátor režimu spánku, počítač se nachází v režimu spánku. Aktivujte počítač stisknutím a uvolněním tlačítka napájení.

Obraz není zobrazen na celé obrazovce.

Každý počítačový displej má jiné nativní rozlišení podle velikosti obrazovky. Jestliže nastavíte nižší rozlišení než je toto nativní rozlišení, obraz se roztáhne a vyplní displej počítače. Klepnutím pravým tlačítkem myši na plochu systému Windows a zvolením příkazu **Vlastnosti** otevřete dialogové okno Zobrazení - vlastnosti. Na kartě **Nastavení** zkontrolujte, zda je nastaveno vhodné rozlišení. Pokud je nastavení menší než určené rozlišení, zobrazení nebude na počítači ani na externím monitoru celobrazovkové.

Z počítače není slyšet žádný zvuk.

Zkontrolujte následující možnosti:

- Pravděpodobně je ztlumená hlasitost. Podívejte se na hlavním panelu systému Windows na ikonu Hlasitost. Pokud je ikona přeškrtnutá, klepněte na ni a zrušte zaškrtnutí políčka **Ztlumit vše**.
- Pravděpodobně je nastavena příliš nízká úroveň hlasitosti. Podívejte se na hlavním panelu systému Windows na ikonu Hlasitost. Hlasitost můžete také nastavit pomocí tlačítek pro nastavení hlasitosti. Další informace jsou uvedeny v části "**Klávesové zkratky**" na straně 31.
- Pokud jsou k výstupnímu portu na předním panelu počítače připojena sluchátka, náhlavní sluchátka nebo externí reproduktory, interní reproduktory budou automaticky vypnuty.

Chci vysunout přihrádku optické jednotky bez zapínání napájení.

Optická jednotka je vybavena otvorem pro mechanické otevření. Stačí vložit hrot pera nebo kancelářskou sponku a zatlačit a přihrádka se vysune. (Pokud je optická jednotka počítače typu slot-load, není vybavena otvorem pro nouzové vysunutí.)

Klávesnice nereaguje.

Zkuste připojit externí klávesnici k portu USB počítače. Pokud funguje, obraťte se na prodejce nebo autorizované servisní středisko, protože může být uvolněn kabel interní klávesnice.

Tiskárna nefunguje.

Zkontrolujte následující možnosti:

- Zkontrolujte, zda je tiskárna připojena do elektrické zásuvky a je zapnutá.
- Ověřte, zda je kabel tiskárny pevně připojen k paralelnímu portu nebo portu USB počítače a příslušnému portu na tiskárně.

Chci nastavit umístění k používání interního modemu.

Abyste mohli správně používat komunikační program (například HyperTerminal), musíte si nastavit svou polohu:

- 1 Klepněte na tlačítko **Start** a dále na položky **Nastavení** a **Ovládací panely**.
- 2 Poklepejte na ikonu **Možnosti telefonu a modemu**.
- 3 Klepněte na kartu **Pravidla vytáčení** a zadejte své umístění.

Další informace naleznete v příručce k systému Windows.



Poznámka: Při prvním spuštění notebooku můžete přeskočit nastavení připojení k Internetu, protože nijak neovlivní celkovou instalaci operačního systému. Po dokončení instalace operačního systému můžete pokračovat nastavením připojení k Internetu.

Chci obnovit původní nastavení počítače bez disků CD pro obnovení.



Poznámka: Jestliže používáte vícejazyčnou verzi systému, bude při dalších operacích obnovení k dispozici pouze operační systém a jazyk, který zvolíte při prvním zapnutí systému.

Zotavení systému vám pomůže obnovit disk C: s původním softwarem, který byl nainstalován v okamžiku zakoupení notebooku. Disk C: obnovíte následujícím postupem. (Disk C: bude přeformátován a všechna data smazána.) Před použitím této možnosti je velmi důležité vytvořit zálohu všech datových souborů.

Před provedením obnovy systému zkontrolujte nastavení systému BIOS.

- 1 Ověřte, zda je povolena funkce **Acer disk-to-disk recovery**.
- 2 Ověřte, že položka **D2D Recovery** v nabídce **Main** je nastavena na hodnotu **Enabled**.
- 3 Ukončete nástroj BIOS a uložte provedené změny. Systém se restartuje.



Poznámka: Nástroj BIOS aktivujte stisknutím klávesy **<F2>** během testu POST.

Zahájení procesu obnovení:

- 1 Restartujte počítač.
- 2 V okamžiku, kdy je zobrazeno logo Acer, aktivujte proces zotavení současným stisknutím kláves **<Alt> + <F10>**.
- 3 Proveďte obnovení systému podle pokynů na obrazovce.



Důležité! Tato funkce zabírá 4 až 5 GB místa ve skrytém oddílu na pevném disku.

Vyžádání služby

Mezinárodní záruka pro cestovatele (International Travelers Warranty; ITW)

Váš počítač je pokryt mezinárodní zárukou pro cestovatele (ITW), která vám poskytne bezpečí a volnou mysl při cestování. Naše celosvětová síť servisních středisek vám podá pomocnou ruku.

Spolu s počítačem je dodáván pas ITW. Tento pas obsahuje vše, co potřebujete vědět o programu ITW. Tato praktická příručka rovněž obsahuje seznam dostupných autorizovaných středisek. Pečlivě si tento pas přečtěte.

Vždy mějte svůj pas ITW po ruce, zejména na cestách, protože budete získávat výhody od našich středisek podpory. Do kapsy na přední straně obalu pasu ITW umístěte doklad o koupi.

V případě, že se v zemi vašeho pobytu nenachází autorizované servisní středisko ITW společnosti Acer, můžete se stále obrátit na naše střediska po celém světě. Prosím konzultujte adresu <http://global.acer.com>.

Než zavoláte

Voláte-li službu online společnosti Acer, připravte si následující informace a buďte u svého počítače. S vaší podporou můžeme zkrátit trvání hovoru a efektivně vyřešit váš problém. Pokud se na displeji počítače zobrazují chybové zprávy nebo se ozývá pípání, zapište si zprávy tak, jak se objevují na displeji (nebo zapište počet a pořadí pípání).

Musíte poskytnout následující informace:

Jméno: _____

Adresa: _____

Telefonní číslo: _____

Přístroj a model: _____

Sériové číslo: _____

Datum nákupu: _____

Přenášení notebooku

Tato část obsahuje tipy a rady, o kterých byste měli uvažovat, jestliže svůj počítač přenášíte nebo s ním cestujete.

Odpojení od stolního počítače

Při odpojování počítače od externích zařízení postupujte následovně:

- 1 Uložte všechny otevřené soubory.
- 2 Vyjměte z jednotek všechna média, disky či kompaktní disky.
- 3 Vypněte počítač.
- 4 Zavřete kryt displeje.
- 5 Odpojte šňůru od adaptéru střídavého proudu.
- 6 Odpojte klávesnici, ukazovací zařízení, tiskárnu, externí monitor a další externí zařízení.
- 7 Odpojte zámek Kensington, pokud jej používáte k zabezpečení počítače.

Přenášení

Přenášení pouze na krátké vzdálenosti, například z pracovního stolu do konferenční místnosti.

Příprava počítače

Před přenášením počítače zavřete a zaklapnete víko displeje a uveďte tak počítač do režimu spánku. Počítač nyní můžete bezpečně přenášet kdekoli po budově. Chcete-li obnovit normální režim počítače z režimu spánku, otevřete displej a potom stiskněte a uvolněte tlačítko napájení.

Jestliže počítač přenášíte do kanceláře klienta nebo do jiné budovy, můžete počítač vypnout:

Klepněte na tlačítko **Start**, dále na položku **Vypnout počítač** a potom na tlačítko **Vypnout** (systém Windows XP).

nebo

Můžete počítač přepnout do režimu spánku stisknutím kombinace kláves **<Fn> + <F4>**. Potom zavřete a zaklapnete displej.

Jakmile budete chtít počítač znovu použít, uvolněte západku displeje, otevřete displej a potom stiskněte a uvolněte tlačítko napájení.



Poznámka: Pokud indikátor režimu spánku nesvítí, počítač vstoupil do režimu hibernace a vypnul se. Jestliže indikátor napájení nesvítí, ale indikátor režimu spánku svítí, počítač se nachází v režimu spánku. V obou případech můžete počítač znovu zapnout stisknutím a uvolněním tlačítka napájení. Počítač může vstoupit do režimu hibernace po určité době strávené v režimu spánku.

Co s sebou na schůzky

Pokud se jedná o relativně krátkou schůzku, zřejmě s sebou nebudete muset nosit nic jiného než počítač. Bude-li schůzka trvat déle nebo baterie není plně nabitá, měli byste si s sebou vzít adaptér střídavého proudu, abyste jej mohli v konferenční místnosti použít.

Pokud v konferenční místnosti není elektrická zásuvka, snižte zatížení baterie přepnutím počítače do režimu spánku. Kdykoli nebudete počítač aktivně používat, stiskněte klávesy <Fn> + <F4> nebo zavřete displej. Chcete-li pokračovat, otevřete displej (pokud je zavřený) a stiskněte a uvolněte tlačítko napájení.

Přenášení počítače domů

Pokud přenášíte počítač z kanceláře domů a naopak.

Příprava počítače

Jakmile odpojte počítač od stolního počítače, připravte jej na cestu domů pomocí následujících kroků:

- Vyměte z jednotek všechna média a kompaktní disky. Jestliže média nebudou vyjmuta, může dojít k poškození hlavy disku.
- Zabalte počítač do ochranného obalu, který zabrání sklouznutí a v případě pádu jej ztlumí.



Upozornění: Nepřidávejte do obalu předměty do blízkosti horního krytu počítače. Tlak na horní kryt může poškodit obrazovku.

Co vzít s sebou

Veźměte si s sebou následující položky, pokud je již nemáte doma:

- adaptér střídavého proudu a napájecí kabel
- vytištěnou uživatelskou příručku

Zvláštní opatření

Na cestě do práce a z práce dodržujte následující bezpečnostní pokyny, které ochrání počítač:

- Mějte počítač vždy u sebe, abyste minimalizovali účinky změn teploty.
- Pokud se potřebujete zdržet na delší dobu a nemůžete si počítač vzít s sebou, uložte jej do kufru auta, aby nebyl vystaven příliš vysoké teplotě.
- Změny teploty a vlhkosti mohou způsobit kondenzaci. Před zapnutím nechte počítač přizpůsobit pokojové teplotě a potom zkontrolujte, zda na obrazovce není zkondenzovaná voda. Pokud změna teploty přesahuje 10 °C, přizpůsobuje počítač pokojové teplotě pomalu. Je-li to možné, umístěte počítač na 30 minut na rozhraní mezi venkovní a vnitřní teplotou.

Používání počítače v domácí kanceláři

Pokud často pracujete s počítačem doma, je vhodné zakoupit druhý adaptér střídavého proudu. Máte-li druhý adaptér střídavého proudu, nemusíte přenášet další věci domů a nazpátek.

Jestliže doma hodně pracujete s počítačem, můžete přidat také externí klávesnici, monitor a myš.

Cestování s počítačem

Přesun na větší vzdálenosti, například z kanceláře do kanceláře klienta v jiné budově nebo vnitrostátní cestování.

Příprava počítače

Připravte počítač tak, jako byste jej brali domů. Přesvědčte se, zda je baterie nabitá. Při bezpečnostní prohlídce na letišti můžete být vyzváni k zapnutí počítače.

Co vzít s sebou

S sebou si vezměte tyto věci:

- Adaptér střídavého proudu
- Náhradní zcela dobité baterie
- Další soubory ovladačů tiskárny (budete-li chtít používat jinou tiskárnu)

Zvláštní opatření

Ochrana počítače při cestování vyžaduje, abyste kromě pokynů pro přenášení počítače domů dodržovali i tyto pokyny:

- Počítač mějte vždy u sebe jako příruční zavazadlo.
- Je-li to možné, nechejte počítač zkontrolovat ručně. Rentgenové detektory při kontrole na letišti jsou bezpečné, ale v žádném případě nevystavujte počítač detektorům kovu.
- Zajistěte, aby diskety nebyly vystaveny působení ručních detektorů kovu.

Cestování s počítačem po světě

Přesun mezi zeměmi.

Příprava počítače

Připravte počítač jako na běžnou cestu.

Co vzít s sebou

S sebou si vezměte tyto věci:

- Adaptér střídavého proudu
- Napájecí kabel, který je vhodný pro zemi, do níž cestujete
- Náhradní zcela dobité baterie
- Další soubory ovladačů tiskárny (budete-li chtít používat jinou tiskárnu)
- Doklad o koupi, pokud byste jej museli ukazovat celníkům
- Pas ITW (Mezinárodní záruka pro cestovatele)

Zvláštní opatření

Dodržujte stejné speciální pokyny jako při cestování s počítačem. Kromě toho je při mezinárodním cestování dobré držet se i dalších doporučení:

- Při cestování do jiné země zkontrolujte kompatibilitu střídavého napětí a napětí a napájecího kabelu adaptéru střídavého proudu. Nejsou-li kompatibilní, kupte si napájecí kabel, který je kompatibilní se zásuvkou pro přívod střídavého proudu v místě. K napájení počítače nepoužívejte měniče napětí prodávané pro spotřebiče.
- Používáte-li modem, zkontrolujte kompatibilitu modemu a konektoru s telekomunikačním systémem země, do níž cestujete.

Zabezpečení počítače

Váš počítač je cennou investicí, o kterou je třeba se starat. Naučte se, jak jej chránit a jak o něj pečovat.

Bezpečnostními funkcemi jsou hardwarové a softwarové zámky – drážka a hesla.

Používání bezpečnostního zámku počítače

Součástí notebooku je otvor pro bezpečnostní zámek kompatibilní se standardem Kensington.

Připevněte bezpečnostní kabel k nehybnému předmětu, například ke stolu nebo rukojeti uzamčené zásuvky. Vložte zámek do drážky a otočením klíče zámek zamkněte. K dispozici jsou rovněž modely bez klíče.

Použití hesla

Hesla chrání počítač před nepovoleným přístupem. Nastavením těchto hesel lze vytvořit několik různých úrovní ochrany počítače a dat:

- Heslo správce (Supervisor Password) zabráňuje nepovolenému přístupu k nástroji BIOS. Toto heslo je třeba po nastavení zadat vždy, když chcete získat přístup k nástroji BIOS. Viz "**Nástroj BIOS**" na straně 62.
- Heslo uživatele (User Password) chrání počítač před neoprávněným použitím. Kombinací tohoto hesla a kontrolních bodů hesla při spuštění a přepínání počítače z režimu hibernace lze zajistit maximální bezpečnost.
- Heslo pro spuštění (Password on Boot) chrání počítač před neoprávněným použitím. Kombinací tohoto hesla a kontrolních bodů hesla při spuštění a přepínání počítače z režimu hibernace lze zajistit maximální bezpečnost.



Důležité! Nezapomeňte heslo správce! Pokud heslo zapomenete, obraťte se na prodejce nebo na autorizované servisní středisko.

Zadání hesel

Po nastavení hesla se uprostřed obrazovky zobrazí výzva k zadání hesla.

- Po nastavení hesla správce se zobrazí výzva, pokud při spuštění stisknete klávesu **<F2>** pro přístup k nástroji BIOS.
- Chcete-li získat přístup k nástroji BIOS, zadejte heslo správce a stiskněte klávesu **<Enter>**. Jestliže uvedete nesprávné heslo, objeví se upozornění. Zadejte heslo znovu a stiskněte klávesu **<Enter>**.
- Po nastavení hesla uživatele a povolení parametru Heslo při spuštění se při spuštění zobrazí výzva.
- Napište heslo uživatele a stiskněte klávesu **<Enter>** k použití počítače. Jestliže uvedete nesprávné heslo, objeví se upozornění. Zadejte heslo znovu a stiskněte klávesu **<Enter>**.



Důležité! Máte tři možnosti uvést heslo. Pokud zadáte třikrát nesprávné heslo, systém se zastaví. Vypněte počítač stisknutím a podržením tlačítka napájení déle než čtyři sekundy. Znovu zapněte počítač a opakujte zadání hesla.

Nastavení hesel

Hesla můžete nastavit pomocí nástroje BIOS.

Možnosti rozšíření

Váš notebook nabízí všechny možnosti mobilní práce s počítačem.

Možnosti připojení

Pomocí portů můžete k notebooku připojit periferní zařízení podobně jako ke stolnímu počítači. Pokyny týkající se připojení různých externích zařízení k počítači naleznete v následující části.

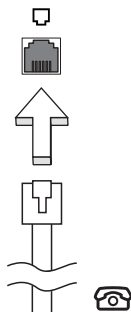
Faxový/datový modem

Počítač obsahuje zabudovaný faxový/datový modem V.92 56 kb/s.



Upozornění! Tento port modemu není kompatibilní s digitálními telefonními linkami. Pokud tento modem připojíte k digitální telefonní lince, dojde k poškození modemu.

Chcete-li použít modem k faxování nebo přenosu dat, připojte telefonní kabel z portu modemu k zásuvce telefonní linky.

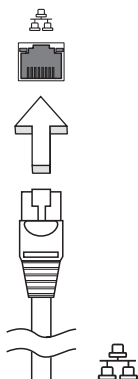


Upozornění! Ověřte, zda je použitý kabel vhodný pro zemi, ve které pracujete.

Integrovaná možnost síťového připojení

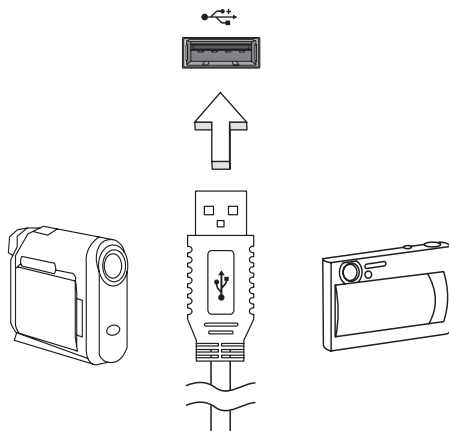
Integrovaná možnost síťového připojení umožňuje připojit počítač k síti Ethernet.

Chcete-li použít možnost síťového připojení, připojte kabel Ethernet z portu Ethernet (RJ-45) na těle počítače do síťové zásuvky nebo rozbočovače.



Univerzální sériová sběrnice (USB)

Port USB 2.0 je vysokorychlostní sériová sběrnice, která umožňuje připojit periférie USB bez obsazení vzácných systémových prostředků.



Slot pro kartu PC

Do slotu pro kartu PC Typu II v počítači lze vložit různé karty PC, které zvyšují možnosti použití a rozšíření počítače. Na těchto kartách by mělo být vyobrazeno logo karty PC.

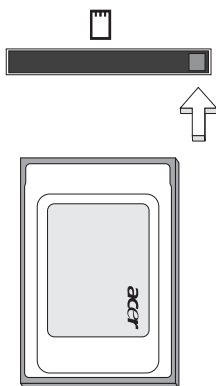
Karty PC (dříve PCMCIA) jsou přídavné karty pro přenosné počítače poskytující možnosti rozšíření, které byly dlouho předtím k dispozici jen u stolních počítačů. Mezi oblíbené karty PC patří paměťové karty Flash, faxmodemové karty, karty bezdrátové sítě LAN a karty rozhraní SCSI. Karta CardBus staví na technologii 16bitové karty PC s rozšířením pásma na 32 bitů.



Poznámka: Podrobné pokyny k instalaci a používání karty a jejich funkcí naleznete v návodu k použití karty.

Vložení karty PC

Vložte kartu do slotu a připojte příslušné kabely (například síťový kabel), je-li třeba. Podrobnosti naleznete v návodu k použití karty.



Vysunutí karty PC

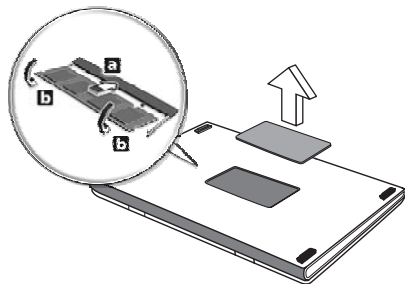
Než vysunete kartu PC:

- 1 Ukončete program, který tuto kartu využívá.
- 2 Levým tlačítkem myši klepněte na ikonu karty PC na hlavním panelu a ukončete provoz karty.
- 3 Stisknutím tlačítka pro vysunutí slotu vysuňte uvolňovací tlačítko; pak jej stiskněte znovu a karta se vysune.

Instalace paměti

Postup při instalaci paměti:

- 1 Vypněte počítač, odpojte adaptér střídavého proudu (je-li připojen) a vyjměte baterii. Otočte počítač vzhůru nohama.
- 2 Odstraňte šrouby z krytu paměti, pak kryt paměti zvedněte a dejte stranou.
- 3 Zasuňte paměťový modul diagonálně do patice **(a)** a lehce jej zatlačte, aby zaklapnul na místo **(b)**.



- 4 Nasadte kryt paměti a zabezpečte jej šroubem.
- 5 Znovu nainstalujte baterii a připojte adaptér střídavého proudu.
- 6 Zapněte počítač.

Počítač automaticky rozpozná a překonfiguruje celkovou velikost paměti. Obrat' se na odborného technika nebo na místního prodejce produktů Acer.

Nástroj BIOS

Nástroj BIOS je program pro konfigurování hardwaru, který je zabudován do systému BIOS počítače.

Váš počítač již byl správně nakonfigurován a optimalizován, takže tento nástroj nemusíte spouštět. Můžete jej však spustit, jestliže budete mít problémy s konfigurací.

Chcete-li aktivovat nástroj BIOS, stiskněte klávesu **<F2>** během testu POST, zatímco je na displeji zobrazeno logo notebooku.

Pořadí spouštění

Chcete-li v nástroji BIOS nastavit pořadí spouštění, aktivujte nástroj BIOS a potom v kategoriích uvedených v horní části obrazovky vyberte položku **Boot**.

Povolení obnovení z disku na disk

Chcete-li povolit obnovení z disku na disk (obnovení pevného disku), aktivujte nástroj BIOS a potom v kategoriích uvedených v horní části obrazovky vyberte položku **Main**. Vyhledejte v dolní části obrazovky položku **D2D Recovery** a pomocí kláves **<F5>** a **<F6>** nastavte u této funkce hodnotu **Enabled**.

Heslo

Chcete-li nastavit heslo při spuštění, aktivujte nástroj BIOS a potom v kategoriích uvedených v horní části obrazovky vyberte položku **Security**. Vyhledejte položku **Password on boot**: a pomocí kláves **<F5>** a **<F6>** tuto funkci povolte.

Používání softwaru

Přehrávání filmů DVD

Pokud je v prostoru pro optickou jednotku nainstalován modul jednotky DVD, můžete v počítači přehrávat filmy DVD.

- 1 Vysuňte přihrádku DVD a vložte disk s filmem DVD; pak přihrádku DVD zavřete.



Důležité! Při prvním spuštění přehrávače DVD vás program vyzve k zadání kódu regionu. Disky DVD jsou rozděleny do 6 regionů. Jakmile je u jednotky DVD nastaven kód regionu, budou se přehrávat pouze disky z tohoto regionu. Kód regionu můžete nastavit maximálně pětkrát (včetně prvního nastavení), potom zůstane trvale nastaven poslední kód regionu. Obnovením pevného disku nebude smazán počet zadaných kódů regionu. Informace o kódech regionu pro filmy DVD naleznete v tabulce dále v této části.

- 2 Film DVD se začne automaticky přehrávat po několika sekundách.

Kód regionu	Země nebo region
1	USA, Kanada
2	Evropa, Střední východ, Jižní Afrika, Japonsko
3	Jihovýchodní Asie, Tchaj-wan, Jižní Korea
4	Latinská Amerika, Austrálie, Nový Zéland
5	Dřívější státy SSSR, část Afriky, Indie
6	Čínská lidová republika



Poznámka: Chcete-li změnit kód regionu, vložte do jednotky DVD film DVD z jiného regionu. Další informace najdete v elektronické nápovědě.

Řízení spotřeby

Tento počítač je vybaven zabudovaným systémem řízení spotřeby, který trvale sleduje aktivitu systému. Je sledována veškerá aktivita následujících zařízení: klávesnice, myš, pevný disk, periferie připojené k počítači a obrazová paměť. Pokud není po určitou dobu (časová prodleva při nečinnosti) zjištěna žádná aktivita, počítač zastaví některá nebo všechna zařízení, aby ušetřil energii.

Tento počítač využívá schéma řízení spotřeby, které podporuje rozhraní ACPI (Advanced Configuration and Power Interface). Toto rozhraní umožňuje dosáhnout maximální úspory energie, aniž by došlo ke snížení výkonu systému. Systém Windows kompletně řídí spotřebu počítače.

Acer eRecovery Management

Acer eRecovery Management je nástroj určený k rychlému zálohování a obnovení počítače. Uživatel může vytvořit a uložit zálohu aktuální konfigurace systému na pevný disk, disk CD nebo DVD.

Nástroj Acer eRecovery Management poskytuje následující funkce:

- 1 Vytvoření zálohy
- 2 Obnovení ze zálohy
- 3 Vytvoření disku CD s výchozí bitovou kopií z výroby nebo zápis dodávaného softwaru na disk CD s aplikacemi
- 4 Opakovaná instalace dodávaného softwaru bez disku CD
- 5 Změna hesla nástroje Acer eRecovery Management

V této kapitole naleznete postupy použití všech uvedených funkcí.



Poznámka: Tato funkce je k dispozici pouze u některých modelů.

U počítačů, které neobsahují integrovanou zapisovací jednotku optických disků, připojte před použitím funkcí nástroje Acer eRecovery Management vyžadujících přístup k optickému disku kompatibilní externí zapisovací jednotku optických disků USB nebo IEEE1394.



Poznámka: Nástroj Acer eRecovery Management vyžaduje ke své funkci určitou strukturu oddílů pevného disku. Pokud systém rozpozná, že pevný disk tuto strukturu nepoužívá, funkce nástroje Acer eRecovery Management budou zakázány.

Vytvoření zálohy

Uživatelé mohou vytvářet a ukládat záložní bitové kopie na pevný disk, disk CD nebo DVD.

- 1 Spust'te systém Windows XP.
- 2 Stisknutím kláves **<Alt> + <F10>** spust'te nástroj Acer eRecovery Management.
- 3 Zadejte heslo. Výchozí heslo je tvořeno šesti nulami.
- 4 V okně Acer eRecovery Management vyberte možnost **Recovery settings** a stiskněte tlačítko **Next**.
- 5 V okně Recovery settings vyberte možnost **Backup snapshot image** a stiskněte tlačítko **Next**.
- 6 Vyberte způsob zálohování.
 - a Chcete-li uložit záložní bitovou kopii disku na jednotku D:, vyberte možnost **Backup to HDD**.
 - b Chcete-li uložit záložní bitovou kopii disku na disk CD nebo DVD, vyberte možnost **Backup to optical device**.
- 7 Po zvolení způsobu zálohování klepněte na tlačítko **Next**.

Dokončete proces podle pokynů na obrazovce.

Obnovení ze zálohy

Uživatelé mohou obnovit dříve vytvořenou zálohu (jak je uvedeno v části **Vytvoření zálohy**) z pevného disku, disku CD nebo DVD.

- 1 Spust'te systém Windows XP.
- 2 Stisknutím kláves **<Alt> + <F10>** spust'te nástroj Acer eRecovery Management.
- 3 Zadejte heslo. Výchozí heslo je tvořeno šesti nulami.
- 4 V okně Acer eRecovery Management vyberte možnost **Recovery actions** a stiskněte tlačítko **Next**.
- 5 K dispozici jsou čtyři akce obnovení. Vyberte požadovanou akci a dokončete obnovení podle pokynů na obrazovce.



.....

Poznámka: Položka Restore C: (Obnovit disk C:) je přístupná, jen pokud je na pevném disku D: uložena uživatelská záloha. Další informace jsou uvedeny v části **Vytvoření zálohy**.

Vytvoření disku CD s bitovou kopií výchozí konfigurace z výroby

Nemáte-li k dispozici disky System CD (systémový disk) a Recovery CD (záchranný disk), můžete je pomocí této funkce vytvořit.

- 1 Spust'te systém Windows XP.
- 2 Stisknutím kláves **<Alt> + <F10>** spust'te nástroj Acer eRecovery Management.
- 3 Zadejte heslo. Výchozí heslo je tvořeno šesti nulami.
- 4 V okně Acer eRecovery Management vyberte možnost **Recovery settings** a stiskněte tlačítko **Next**.
- 5 V okně Recovery settings vyberte možnost **Burn image to disk** a stiskněte tlačítko **Next**.
- 6 V okně Burn image to disk vyberte položku **1. Factory default image** nebo **2. Application CD** a klepněte na tlačítko **Next**.
- 7 Dokončete proces podle pokynů na obrazovce.



.....

Poznámka: Možnost **1. Factory default image** vyberte, pokud chcete vytvořit spustitelný disk obsahující úplný operační systém počítače tak, jak byl dodán z výroby. Chcete-li vytvořit disk, který bude umožňovat procházení obsahu a instalaci vybraných ovladačů a aplikací, vyberte možnost **2. Application CD** – tento disk nebude spustitelný.

Opakovaná instalace dodávaného softwaru bez disku CD

Nástroj Acer eRecovery Management interně ukládá předem nainstalované ovladače a aplikace, aby je bylo možné snadno znovu nainstalovat.

- 1 Spust'te systém Windows XP.
- 2 Stisknutím kláves **<Alt> + <F10>** spust'te nástroj Acer eRecovery Management.
- 3 Zadejte heslo. Výchozí heslo je tvořeno šesti nulami.
- 4 V okně Acer eRecovery Management vyberte možnost **Recovery actions** a stiskněte tlačítko **Next**.
- 5 V okně Recovery settings vyberte možnost **Reinstall applications/drivers** a stiskněte tlačítko **Next**.
- 6 Vyberte požadovaný ovladač nebo aplikaci a nainstalujte tento software znovu podle pokynů na obrazovce.

Nástroj Acer eRecovery Management při prvním spuštění připraví všechny potřebný software a zobrazení okna s přehledem softwaru může několik sekund trvat.

Změna hesla

Nástroje Acer eRecovery Management a Acer disk-to-disk recovery jsou chráněny heslem, které může uživatel změnit. Chcete-li změnit heslo v nástroji Acer eRecovery Management, postupujte následujícím způsobem.

- 1 Spust'te systém Windows XP.
- 2 Stisknutím kláves **<Alt> + <F10>** spust'te nástroj Acer eRecovery Management.
- 3 Zadejte heslo. Výchozí heslo je tvořeno šesti nulami.
- 4 V okně Acer eRecovery Management vyberte možnost **Recovery settings** a stiskněte tlačítko **Next**.
- 5 V okně Recovery settings vyberte možnost **Password: Change Acer eRecovery Management password** a stiskněte tlačítko **Next**.
- 6 Dokončete proces podle pokynů na obrazovce.



Poznámka: Dojde-li k havárii počítače a nebude možné spustit systém Windows, lze spuštěním nástroje Acer disk-to-disk recovery v režimu DOS obnovit bitovou kopii výchozí konfigurace z výroby.

Odstraňování potíží

V této kapitole jsou uvedeny pokyny pro řešení běžných problémů systému. Dojde-li k problému, přečtěte si tyto pokyny dříve, než se obrátíte na servisního technika.

K řešení závažnějších problémů bude pravděpodobně třeba počítač otevřít.

Nepokoušejte se počítač otevřít sami, požádejte o pomoc prodejce nebo autorizované servisní středisko.

Tipy pro odstraňování potíží

Tento notebook disponuje pokročilými funkcemi, které zobrazují chybové zprávy na displeji a pomáhají řešit případné problémy.

Pokud systém zobrazí chybovou zprávu nebo se projeví příznaky chyby, postupujte podle pokynů v části Chybové zprávy. Pokud problém nelze vyřešit, obraťte se na prodejce. Viz "**Vyžádání služby**" na straně 51.

Chybové zprávy

Pokud se zobrazí chybová zpráva, zapište si ji a proveďte nápravné opatření.

Následující tabulka uvádí chybové zprávy v abecedním pořadí včetně doporučeného nápravného opatření.

Chybové zprávy	Nápravné opatření
CMOS battery bad	Obrat'te se na prodejce nebo na autorizované servisní středisko.
CMOS checksum error	Obrat'te se na prodejce nebo na autorizované servisní středisko.
Disk boot failure	Vložte systémovou (spouštěcí) disketu do disketové jednotky (A:) a stisknutím klávesy <Enter> restartujte počítač.
Equipment configuration error	Stisknutím klávesy <F2> (během testu POST) spust'te nástroj BIOS; ten potom stisknutím klávesy Exit ukončete atím počítač restartujte.
Hard disk 0 error	Obrat'te se na prodejce nebo na autorizované servisní středisko.
Hard disk 0 extended type error	Obrat'te se na prodejce nebo na autorizované servisní středisko.
I/O parity error	Obrat'te se na prodejce nebo na autorizované servisní středisko.
Keyboard error or no keyboard connected	Obrat'te se na prodejce nebo na autorizované servisní středisko.

Chybové zprávy	Nápravné opatření
Keyboard interface error	Obraťte se na prodejce nebo na autorizované servisní středisko.
Memory size mismatch	Stisknutím klávesy <F2> (během testu POST) spustíte nástroj BIOS; ten potom stisknutím klávesy Exit ukončete a tím počítač restartujete.

Pokud po provedení nápravných opatření dané problémy stále přetrvávají, požádejte o asistenci prodejce nebo autorizované servisní středisko. Některé problémy lze vyřešit pomocí nástroje BIOS.

Předpisy a bezpečnostní upozornění

Prohlášení FCC

Toto zařízení bylo testováno a vyhovuje omezením pro digitální zařízení třídy B na základě části 15 směrnic FCC. Omezení jsou navržena tak, aby zajišťovala přiměřenou ochranu proti nežádoucímu rušení při instalaci v domácnosti. Zařízení vytváří, používá a může vyzařovat energii na rádiových frekvencích a pokud není nainstalováno a používáno podle pokynů, může způsobovat nevhodné rušení radiokomunikací.

V žádném případě však není možné zaručit, že v určité konkrétní situaci k rušení nedojde. Pokud skutečně dojde k rušení příjmu rozhlasu nebo televize, což lze zjistit vypnutím a zapnutím tohoto zařízení, měl by se uživatel pokusit rušení odstranit těmito způsoby:

- Změňte polohu nebo orientaci přijímové antény.
- Umístěte zařízení dále od přijímače.
- Připojte zařízení do jiného zásuvkového okruhu, než ke kterému je připojen přijímač.
- Požádejte o radu prodejce nebo zkušeného radiotelevizního technika.

Poznámka: Stíněné kabely

Veškerá připojení k jinému počítačovému vybavení musí být provedena stíněnými kabely a musí splňovat předpisy FCC.

Poznámka: Periferní zařízení

K tomuto zařízení lze připojit pouze periferní zařízení (vstupní a výstupní zařízení, terminály, tiskárny atd.), která jsou certifikována a vyhovují omezením pro zařízení třídy B. Při používání necertifikovaných periferních zařízení bude pravděpodobně docházet k rušení příjmu rozhlasového a televizního vysílání.

Upozornění

Změny nebo úpravy na zařízení, které výrobce výslovně neschválil, mohou omezit oprávnění uživatele zaručené Federální komisí pro komunikace (FCC) používat tento počítač.

Podmínky používání

Toto zařízení splňuje podmínky části 15 směrnic FCC. Provoz podléhá následujícím podmínkám: (1) Toto zařízení nesmí způsobit nežádoucí rušení signálu, (2) toto zařízení musí akceptovat jakékoli vnější rušení včetně rušení, které by mohlo způsobit nežádoucí činnost.

Prohlášení o shodě pro země EU

Společnost Acer tímto prohlašuje, že tento notebook je ve shodě se základními požadavky a dalšími příslušnými ustanoveními Směrnice 1999/5/EC. (Úplnou dokumentaci naleznete na webových stránkách <http://global.acer.com/products/notebook/req-nb/index.htm>.)

Poznámky o modemu

TBR 21

Toto zařízení bylo schváleno v souladu s rozhodnutím rady 98/482/EC [Council Decision 98/482/EC - "TBR 21"] pro celoevropské jednotné připojení k síti PSTN (Public Switched Telephone Network). Vzhledem k rozdílům mezi jednotlivými sítěmi v různých zemích však není certifikát sám o sobě zárukou úspěšného fungování v každém koncovém bodu PSTN. V případě problémů se nejprve obraťte na dodavatele zařízení.

Seznam zemí

Členské země EU v květnu 2004: Belgie, Dánsko, Německo, Řecko, Španělsko, Francie, Irsko, Itálie, Lucembursko, Nizozemsko, Rakousko, Portugalsko, Finsko, Švédsko, Velká Británie, Estonsko, Lotyšsko, Litva, Polsko, Maďarsko, Česká republika, Slovenská republika, Slovinsko, Kypr a Malta. Použití je povoleno v zemích Evropské unie a také v Norsku, Švýcarsku, na Islandu a v Lichtenštejnsku. Toto zařízení musí být používáno v souladu s předpisy a omezeními platnými v zemi, kde je používáno. Další informace obdržíte u orgánu, který řídí použití těchto zařízení v dané zemi.

Prohlášení o kompatibilitě laserového zařízení

Jednotky CD nebo DVD zabudované v tomto počítači jsou laserová zařízení. Jednotky CD nebo DVD jsou opatřeny štítkem s označením (viz níže).

LASEROVÉ ZAŘÍZENÍ 1. TŘÍDY

POZOR: PŘI OTEVŘENÍ HROZÍ NEVIDITELNÉ LASEROVÉ OZÁŘENÍ.

ZABRAŇTE OZÁŘENÍ LASEROVÝM PAPEREM.

APPAREIL A LASER DE CLASSE 1 PRODUIT

LASERATTENTION: RADIATION DU FAISCEAU LASER INVISIBLE EN CAS

D'OUVERTURE. EVITER TOUTE EXPOSITION AUX RAYONS.

LUOKAN 1 LASERLAITE LASER KLASSE 1

VORSICHT: UNSICHTBARE LASERSTRAHLUNG, WENN ABDECKUNG GEÖFFNET

NICHT DEM STRAHLL AUSSETZEN

PRODUCTO LÁSER DE LA CLASE I

ADVERTENCIA: RADIACIÓN LÁSER INVISIBLE AL SER ABIERTO. EVITE EXPONERSE A LOS RAYOS.

ADVARSEL: LASERSTRÅLING VEDÅBNING SE IKKE IND I STRÅLEN.

VARO! LAVATTAESSA OLET ALTTINA LASERSÄTEILYLLE.

VARNING: LASERSTRÅLNING NÅR DENNA DEL ÅR ÖPPNAD ÅLÅ TUIJOTA SÄTEESEENSTIRRA EJ IN I STRÅLEN

VARNING: LASERSTRÅLNING NAR DENNA DEL ÅR ÖPPNADSTIRRA EJ IN I STRÅLEN

ADVARSEL: LASERSTRÅLING NAR DEKSEL ÅPNESSTIRR IKKE INN I STRÅLEN

Prohlášení o bodovém zobrazení panelu LCD

Panel LCD je vyráběn velmi přesným výrobním postupem. Nicméně některé obrazové body mohou příležitostně selhat nebo se mohou zobrazovat jako černé nebo červené tečky. Tento jev nemá žádný vliv na obrázek v počítači a neznamená závadu.

Upozornění na technologii ochrany autorských práv společnosti Macrovision

"Americké patenty č. 4,631,603; 4,819,098; 4,907,093; 5,315,448; a 6,516,132."

Tento výrobek obsahuje technologii ochrany autorských práv chráněnou americkými patenty a dalšími právy na duševní vlastnictví. Používání této technologie ochrany autorských práv je možné pouze se svolením společnosti Macrovision. Není-li společnost Macrovision povoleno jinak, je tato technologie určena pouze pro domácí použití nebo použití k zobrazení v omezeném rozsahu. Zpětná analýza a převod ze strojového kódu jsou zakázány.

Informace o zákonných ustanoveních týkajících se rádiových zařízení



Poznámka: Níže uvedené informace o předpisech se vztahují pouze na modely s bezdrátovou sítí LAN nebo Bluetooth.

Obecně

Tento výrobek je ve shodě se směrnicemi o rušení rádiových frekvencí a bezpečnostními normami zemí a regionů, ve kterých byl schválen pro bezdrátové použití. V závislosti na konfiguraci může tento výrobek obsahovat bezdrátové rádiové zařízení (například modul bezdrátové sítě LAN nebo Bluetooth). Níže uvedené informace se vztahují na výrobky s takovými zařízeními.

Evropská unie (EU)

Směrnice R&TTE 1995/5/ES, jak bylo atestováno na shodu s následující harmonizovanou normou:

- **Článek 3.1(a) Zdraví a bezpečnost**
 - EN60950-1:2001
 - EN50371:2002
 - EN50360:2002 (Platí pro modely s funkcí 3G)
- **Article 3.1(b) EMC**
 - EN301 489-1 V1.4.1:2002
 - EN301 489-17 V1.2.1:2002
 - EN301 489-3 V1.4.1:2002 (Platí pro modely s bezdrátovou myší nebo klávesnicí 27 MHz)
 - EN301 489-7 V1.2.1:2002 (Platí pro modely s funkcí 3G)
 - EN301 489-24 V1.2.1:2002 (Platí pro modely s funkcí 3G)
- **Článek 3.2 Využití spektra**
 - EN300 328 V1.5.1:2004
 - EN301 893 V1.2.3:2003
 - EN300 220-1 V1.3.1:2000 (Platí pro modely s bezdrátovou myší nebo klávesnicí 27 MHz)
 - EN300 220-3 V1.1.1:2000 (Platí pro modely s bezdrátovou myší nebo klávesnicí 27 MHz)
 - EN301 511 V9.0.2:2003 (Platí pro modely s funkcí 3G)
 - EN301 908-1 V2.2.1:2003 (Platí pro modely s funkcí 3G)
 - EN301 908-2 V2.2.1:2003 (Platí pro modely s funkcí 3G)



Seznam zemí

Členské země EU v květnu 2004: Belgie, Dánsko, Německo, Řecko, Španělsko, Francie, Irsko, Itálie, Lucembursko, Nizozemsko, Rakousko, Portugalsko, Finsko, Švédsko, Velká Británie, Estonsko, Lotyšsko, Litva, Polsko, Maďarsko, Česká republika, Slovenská republika, Slovinsko, Kypr a Malta. Použití je povoleno v zemích Evropské unie a také v Norsku, Švýcarsku, na Islandu a v Lichtenštejnsku. Toto zařízení musí být používáno v souladu s předpisy a omezeními platnými v zemi, kde je používáno. Další informace obdržíte u orgánu, který řídí použití těchto zařízení v dané zemi.

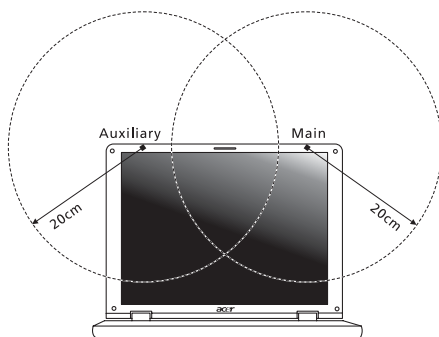
Požadavek bezpečnosti pro rádiové frekvence dle FCC

Vyzářený výstupní výkon karty Mini PCI bezdrátové sítě LAN a karty Bluetooth je výrazně pod stanovenými limity pro působení záření na rádiové frekvenci dle FCC. Notebook by však měl být používán takovým způsobem, aby byla možnost styku s osobami během normálního provozu následujícím způsobem minimalizována.

- 1 Uživatelé musí dodržovat bezpečnostní pokyny pro rádiovou bezpečnost u bezdrátových zařízení, které jsou uvedeny v uživatelské příručce každého volitelného bezdrátového zařízení.



Upozornění: Aby byly splněny požadavky americké Federální komise pro telekomunikace (FCC) na vyzařování vysokých frekvencí, musí být mezi všemi osobami a anténou integrované karty Mini PCI bezdrátové sítě LAN, vestavěné v sekci obrazovky, udržována vzdálenost alespoň 20 cm.



Poznámka: Bezdrátový adaptér Mini PCI Acer implementuje funkci přenosové diverzity. Tato funkce nevyzažuje rádiové frekvence z obou antén současně. Jedna z antén je vybrána automaticky nebo ručně (uživatelem) k zajištění dobré kvality rádiové komunikace.

- 2 Toto zařízení je určeno pouze k použití uvnitř budov kvůli provozu v pásmu 5,15 až 5,25 GHz. Americká Federální komise pro telekomunikace (FCC) požaduje použití tohoto výrobku uvnitř budov při provozu v pásmu 5,15 až 5,25 GHz, aby došlo ke snížení rizika škodlivého rušení ve společných kanálech s mobilními satelitními systémy.
- 3 Jako hlavní uživatelé pásem 5,25 až 5,35 GHz a 5,65 až 5,85 GHz jsou určeny vysoce výkonné radary. Tyto radarové stanice mohou způsobit rušení nebo poškození tohoto zařízení.
- 4 Nesprávná instalace nebo neoprávněné použití mohou způsobit škodlivé rušení rádiové komunikace. Jakékoli neoprávněné zásahy do vnitřní antény povedou ke zrušení certifikace FCC a vaší záruky.

Kanada – výjimka z licence pro radiokomunikační zařízení s nízkým výkonem (RSS-210)

- a Společné informace
Provoz zařízení je vázán následujícími dvěma podmínkami:
 1. Toto zařízení nesmí způsobit žádné rušení, a
 2. Toto zařízení musí být schopné přijmout veškeré rušení včetně rušení způsobujícího nežádoucí provoz zařízení.
 - b Provoz v pásmu 2,4 GHz
K zabránění rušení na rádiových frekvencích licencovaných služeb je toto zařízení určeno pouze k provozu ve vnitřních prostorech a instalace ve venkovním prostředí podléhá licenčnímu řízení.
 - c Provoz v pásmu 5 GHz
- Zařízení pro pásmo 5150-5250 MHz je určeno k použití pouze uvnitř budov, aby došlo ke snížení rizika škodlivého rušení ve společných kanálech s mobilními satelitními systémy.
 - Jako hlavní (prioritní) uživatelé pásem 5250-5350 MHz a 5650-5850 MHz jsou určeny vysoce výkonné radary, které mohou způsobit rušení nebo poškození zařízení LELAN (Licence-Exempt Local Area Network).

Federal Communications Commission Declaration of Conformity

This device complies with Part 15 of the FCC Rules. Operation is subject to the following two conditions: (1) This device may not cause harmful interference, and (2) This device must accept any interference received, including interference that may cause undesired operation.

The following local manufacturer/importer is responsible for this declaration:

Product name:	Notebook PC
Model number:	MS2195
Machine type:	TravelMate 5620/5610/5110
SKU number:	Aspire 562xxx/561xxx/511xxx ("x" = 0 - 9, a - z, or A - Z)
Name of responsible party:	Acer America Corporation
Address of responsible party:	2641 Orchard Parkway San Jose, CA 95134 USA
Contact person:	Mr. Young Kim
Tel:	408-922-2909
Fax:	408-922-2606



Declaration of Conformity

We,

Acer Computer (Shanghai) Limited

3F, No. 168 Xizang medium road, Huangpu District,
Shanghai, China

Contact Person: Mr. Easy Lai

Tel: 886-2-8691-3089 Fax: 886-2-8691-3000

E-mail: easy_lai@acer.com.tw

Hereby declare that:

Product: Personal Computer

Trade Name: Acer

Model Number: MS2195

Machine Type: TravelMate 5620/5610/5110

SKU Number: TravelMate 562xxx/561xxx/511xxx ("x" = 0~9, a ~ z, or A ~ Z)

Is compliant with the essential requirements and other relevant provisions of the following EC directives, and that all the necessary steps have been taken and are in force to assure that production units of the same product will continue comply with the requirements.

EMC Directive 89/336/EEC as attested by conformity with the following harmonized standards:

- EN55022:1998 + A1:2000 + A2:2003, AS/NZS CISPR22:2002, Class B
- EN55024:1998 + A1:2001 + A2:2003
- EN61000-3-2:2000, Class D
- EN61000-3-3:1995 + A1:2001
- EN55013:2001 + A1:2003 (applied to models with TV function)
- EN55020:2002 + A1:2003 (applied to models with TV function)

Low Voltage Directive 73/23/EEC as attested by conformity with the following harmonized standard:

- **EN60950-1:2001**
- **EN60065:2002 (applied to models with TV function)**

Council Decision 98/482/EC (CTR21) for pan- European single terminal connection to the Public Switched Telephone Network (PSTN).

RoHS Directive 2002/95/EC on the Restriction of the Use of certain Hazardous Substances in Electrical and Electronic Equipment

LCD panel ergonomic specifications

Design viewing distance	500 mm
Design inclination angle	0.0°
Design azimuth angle	90.0°
Viewing direction range class	Class IV
Screen tilt angle	85.0°
Design screen illuminance	<ul style="list-style-type: none"> • Illuminance level: [250 + (250cosα)] lx where $\alpha = 85^\circ$ • Color: Source D65
Reflection class of LCD panel (positive and negative polarity)	<ul style="list-style-type: none"> • Ordinary LCD: Class I • Protective or Acer CrystalBrite™ LCD: Class III
Image polarity	Both
Reference white: Pre-setting of luminance and color temperature @ 6500K (tested under BM7)	<ul style="list-style-type: none"> • Y_n • u'_n • v'_n
Pixel fault class	Class II

Rejstřík

A

Adaptér střídavého proudu
péče ix

B

bezpečnost
jednotky CD nebo DVD 71
obecné pokyny iii
Prohlášení FCC 70
BIOS utility 40
biztonság
hesla 56
kulcsos zár 34, 56

C

CD-ROM
odstraňování potíží 49
ruční vysunutí 49
vysunutí 34
cestování
mezinárodní lety 55
v rámci země 54
chybové zprávy 58

D

disk DVD 65

E

časté otázky 48
čištění
számítógép x
číselná klávesnice
vložená 30
Ethernet
síť 61
Euro 33

F

FAQ. Viz časté otázky
filmy DVD
přehrávání 65

H

heslo 56
typy 56
Hibernált üzemmód
horká klávesa 32

hlasitost

nastavení 35

J

jas
Klávesové zkratky 32
jednotka bateriových zdrojů
péče x

K

karta PC 62
vložení 62
vysunutí 62
képernyő
Klávesové zkratky 32
odstraňování potíží 48
kijelzőfények 26
Klávesa Caps Lock 30
indikátor zapnutí 26
Klávesa Num Lock 30
indikátor zapnutí 26
Klávesa Scroll Lock 30
klávesnice 30
Klávesové zkratky 31
Klávesy systému Windows 31
odstraňování potíží 49
vložená číselná klávesnice 30
zámkové klávesy 30
Klávesové zkratky 31
Klávesy systému Windows 31

L

LED-ek 26

M

modem 60

N

Nástroj BIOS 64

O

odstraňování potíží 58
tipy 58
otázky
nastavení polohy pro modem 49

P

paměti
instalace 63
péče

- Adaptér střídavého proudu ix
 - jednotka bateriových zdrojů x
 - számítógép ix
 - podpora
 - informace 51
 - počítač
 - funkce 15
 - indikátor zapnutí 16, 17
 - pohled
 - zepředu 17
 - zezadu 18
 - zleva 17
 - zprava 18
 - pohled zepředu 16
 - pohled zleva 16
 - přístup média
 - indikátor zapnutí 26
 - porty 60
 - problémy 48
 - CD-ROM 49
 - képernyő 48
 - klávesnice 49
 - odstraňování potíží 58
 - spuštění 48
 - tiskárna 49
- R**
- reproduktory
 - horká klávesa 32
 - odstraňování potíží 49
- S**
- síť 61
 - software
 - Norton AntiVirus 47
 - Správce notebooku
 - horká klávesa 32
 - stavové indikátory 26
 - systémové nástroje
 - Norton AntiVirus 47
 - számítógép
 - biztonság 56
 - cestování do jiných zemí 55
 - cestování v rámci země 54
 - čištění x
 - indikátor zapnutí 26
 - kijelzők 26
 - Klávesnice 30
 - odpojení 52
 - odstraňování potíží 58
 - péče ix
 - přenášení 52
 - přenášení domů 53
 - používání počítače v domácí kanceláři 54
 - vypnutí ix
- T**
- tiskárna
 - odstraňování potíží 49
- U**
- univerzální sériová sběrnice 61
- Z**
- Zařízení touchpad 28
 - használat 28– 29
 - horká klávesa 32
 - zprávy
 - chyba 58
 - zvuk 35
 - nastavení hlasitosti 35
 - odstraňování potíží 49