

TravelMate 5620/5610/5110 - sarja

Käyttöohjekirja

Tekijänoikeudet © 2006. Acer Incorporated.
Kaikki oikeudet pidätetään.

TravelMate 5620/5610/5110 –sarja Käyttöohjekirja
Ensimmäinen julkistus: 07/2006

Näihin tietoihin saattaa tulla muutoksia ja muutosten tekijä ei ole vastuussa muutoksista ilmoittamisesta. Tällaiset muutokset tulevat käyttöohjeen uusiin painoksiin tai lisädokumentteihin ja -julkaisuihin. Emme myönnä ohjeiden sisällölle minkäänlaista takuuta emmekä takaa niiden soveltuvuutta mihinkään erityiseen tarkoitukseen.

Merkitse tietokoneen mallinumero, sarjanumero, ostopäivämäärä ja ostopaikan tiedot alla oleviin kenttiin. Sarja- ja mallinumero löytyvät tietokoneessa olevasta tarrasta. Jos otat meihin yhteyttä, ota valmiiksi koneen sarja- ja mallinumero sekä ostopaikan tiedot.

Mitään osaa tästä julkaisusta ei saa kopioida, tallentaa tai lähettää sähköisesti, mekaanisesti, kopioimalla, tallentamalla tai millään muulla keinolla ilman Acer Incorporatedin etukäteen antamaa kirjallista lupaa.

TravelMate 5620/5610/5110 –sarjan Kannettava tietokone

Mallinumero: _____

Sarjanumero: _____

Ostopäivämäärä: _____

Ostopaikka: _____

Tuotemerkki Acer ja Acer-logo ovat Acer Incorporated:in rekisteröimiä tavaramerkkejä. Muiden yritysten omistamia tuote- ja tavaramerkkejä on käytetty vain tunnistustarkoituksiin ja oikeudet niihin kuuluvat niiden omistajille.

Tietoja turvallisuuttasi ja mukavuuttasi varten

Tärkeitä turvallisuusohjeita

Lue nämä ohjeet huolellisesti. Säästä ohjeet tulevaisuutta varten. Säilytä tämä asiakirja tulevaa käyttöä varten. Noudata kaikkia laitteeseen merkittyjä määräyksiä ja ohjeita.

Tuotteen sammuttaminen ennen puhdistamista

Irrota laite pistorasiasta ennen sen puhdistamista. Älä käytä puhdistukseen nestemäisiä pesuaineita. Puhdista laite kostealla rievulla.

VAROITUS kytkemisestä irrotettavana laitteena

Huomaa seuraavat ohjeet virtalähteen virran kytkemisestä, sekä irroitukselta: Aseta virtalähde-yksikkö ennen virtajohdon liittämistä vaihtovirtapistorasiaan. Irroita virtajohto ennen virtalähde-yksikön irroitusta tietokoneesta.

Jos laitteessa on useampia virtalähteitä, irroita kaikkien virtalähteiden virtajohdot.

VAROITUS käsikäsitystä

Varmista, että virtaliitin, johon liität virtajohdon, on helposti käsiin päästävissä, ja sijaitsee mahdollisimman lähellä laitteiston käyttäjää. Kun haluat katkaista virran laitteistosta, varmista että irroitat virtajohdon virtaliittimistä.

VAROITUS PCMCIA:n ja Express-paikan täytekortista

Tietokoneesi on toimitettu täytekorttien kanssa, jotka on asetettu PCMCIA- ja Express-paikkoihin. Täytekortit suojaavat käyttämättömiä korttipaikkoja pölyltä, metalliesineiltä, ja muulta lialta. Säilytä täytekortit käyttöä varten, kun PCMCIA- tai Express-korttia ei ole asetettu korttipaikkaan.

Varoitus

- Älä käytä tätä laitetta veden läheisyydessä.
- Älä aseta tätä laitetta epätasaiselle tai epävakaalle alustalle. Laite saattaa pudota ja vahingoittua. Laite saattaa vaurioitua pudotessaan.
- Laitteen kotelossa olevat aukot on tarkoitettu turvaamaan riittävä ilmankierto ja jäähdytys laitteelle. Aukkoja ei saa peittää tai tukkia. Laitetta ei saa asettaa pehmeällä pinnalle, kuten sohvalle, matolle tai sängylle, koska aukot saattavat mennä tukkoon. Laitetta ei saa asettaa lämpöpatterin tai muun kuumien esineiden päälle, jos riittävästä tuuletuksesta ei ole huolehdittu.

- Älä työnnä laitteen kotelon aukkoihin mitään, koska vieraat esineet saattavat aiheuttaa oikosulun tai tulipalon kotelon sisällä. Älä kaada laitteen päälle nesteitä.
- Sisäisten komponenttien vaurion välttämiseksi ja estääksesi akun vuotamisen älä aseta laitetta tärisevälle pinnalle.
- Älä milloinkaan käytä sitä urheillessa, liikkeessa, tai missään tärisevässä ympäristössä, joka saattaisi aiheuttaa odottamattoman lyhyen sähkövirran tai vahingoittaa mekaanisia laitteita, kuten kiintolevyä tai optista asemaa, tai aiheuttaa varaan litium-akusta.

Sähkötehon käyttäminen

- Laitteen käyttöjännitteen on oltava tyyppikilven mukainen. Jos et ole varma käyttöjännitteestä, varmista asia sähköyhtiöltä tai laitteen myyjältä.
- Älä aseta mitään verkkojohdon päälle. Älä aseta johtoa paikkaan, missä sen yli kävellään.
- Jos käytät jatkojohtoa, varmista, että jatkojohto kestää laitteen ottaman virran. Varmista myös, että virransyötön sulake kestää kaikkien pistorasiaan kytkettyjen laitteiden ottaman virran.
- Älä ylikuormita virtalähtöä, liitinkiskoa tai pistorasiala laittamalla kiinni liian monta laitetta. Järjestelmän kokonaiskuorma ei saa ylittää 80% haaroitusjohdon nimellisarvosta. Jos liitinkiskoja käytetään, kuorma ei saa ylittää 80% liitinkiskon tulon nimellisarvosta.
- Tämä tuotteen AC-adapteri on varustettu kolmejohtimisella maadoitetulla pistotulppalla. Pistotulppa sopii vain maadoitettuun liitäntärasiaan. Varmista, että liitäntärasia on kunnolla maadoitettu ennen AC-adapterin pistotulpan sisään laittamista. Älä laita pistotulppaa sisään maadoittamattomaan liitäntärasiaan. Ota yhteys sähkömieheen yksityiskohtaisia neuvoja tarvitessasi.



.....

Varoitus! Maadoituspiikki on varmistus. Käyttämällä liitäntärasiala, jota ei ole oikein maadoitettu, voi johtaa sähköiskuun ja/tai vahinkoon.



.....

Ohje: Maadoituspiikki tarjoaa myös hyvän suojauksen odottamattomalta kohinalta, jota tuottavat muut lähellä olevat sähkölaitteet, jotka saattavat häiritä tämän tuotteen suorituskykyä.

- Käytä vain oikeantyyppisiä verkkojohtoja (toimitettu varustelaatikossa). Verkkojohdon tulee olla irrotettavaa tyyppiä: UL-luetteloitu/CSA-hyväksytty, tyyppi SPT-2, vähintään 7 A 125V, VDE-hyväksyntä tai vastaava. Suurin pituus on 4,6 metriä (15 jalkaa).

Tuotepalvelut

Älä yritä huoltaa laitetta itse, koska kotelon avaaminen paljastaa jännitteellisiä ja helposti vaurioituvia osia. Anna huolto aina asiantuntijoiden tehtäväksi.

Irrota laitteen verkkojohto ja toimita se huoltoon seuraavissa tapauksissa:

- Verkkojohto tai pistotulppa on viallinen tai palanut.
- Jos laitteen päälle on kaatunut nestettä.
- Jos laite on jäänyt sateeseen tai kastunut.
- Jos laite on pudonnut tai sen kotelo on vaurioitunut.
- Jos laitteen suorituskyky muuttuu huomattavasti osoittaen sen tarvitsevan huoltoa.
- Jos laite ei toimi oikein, vaikka käyttöohjeita on noudatettu.



.....

Ohje: Älä yritä tehdä siihen muita kuin käyttöohjekirjassa kuvattuja säätöjä. Muiden säätöjen muuttaminen saattaa vaurioittaa laitetta ja hankaloittaa laitteen huoltoa. Muiden kuin käyttöohjekirjassa kuvattujen säätöjen tekeminen saattaa aiheuttaa laitteen vakavan vaurioitumisen.

Akkuyksikön vaihtaminen

Notebook PC -sarjassa käytetään litiumakkuja. Vaihda akku samantyyppiseen kuin mikä tuli tuotteen mukana. Muunlaisen akun käyttö saattaa aiheuttaa räjähdyksen tai tulipalon.



.....

Varoitus! Akut saattavat räjähtää, jos niitä ei käsitellä oikein. Älä yritä avata akkua tai polttaa sitä. Pidä akut lasten ulottumattomissa ja hävitä vanhat akut määräysten mukaisesti. Noudata paikallisia säädöksiä, kun hävität käytettyjä akkuja.

Puhelinlinjan turvallisuus

- Irrota puhelinkaapelit seinäpistokkeesta aina ennen tämän laitteen huoltamista tai avaamista.
- Älä käytä puhelinta (muuta kuin langallista) ukkosmyrskyn aikana. Korkea jännite saattaa kulkeutua puhelinlinjojen kautta salamoinnista johtuen.



.....

Varoitus! Turvallisuuden vuoksi, älä käytä yhteensopimattomia osia, kun lisäät tai vaihdat komponentteja. Neuvottele jälleenmyyjäsi kanssa ostomahdollisuuksista.

Lisätietoja turvallisuudesta

Laitteesi ja sen lisäosat saattavat sisältää pieniä osia. Pidä ne lasten ulottumattomissa.

Käyttöympäristö



Varoitus! Sulje turvallisuussyistä kaikki langattomat laitteet sekä radiolähettimet, kun käytät kannettavaa tietokonettasi seuraavissa olosuhteissa. Näitä laitteita ovat, mutta eivät ne yksistään: Langaton verkko (WLAN), Bluetooth ja/tai 3G.

Muista aina noudattaa jokaisen alueen erityissäädöksiä, ja aina sammuttaa laitteesi kun sen käyttö on kielletty tai kun se voi aiheuttaa häiriötä tai vaaraa. Käytä laitetta vain sen normaaleissa käyttöasennoissa. Tämä laite täyttää RF-altistumisen ohjearvot normaalissa käytössä, ja kun sen antenni on asetettu vähintäänkin 1,5 senttimetrin (5/8 tuumaa) päähän kehostasi (katso alla olevaa kuvaa). Sen ei tulisi sisältää metallia ja sinun tulisi sijoittaa laite yllämainitun matkan päähän kehostasi. Lähettyäksesi tiedostoja tai viestejä tämä laite tarvitsee hyvälaatuisen verkkoyhteyden. Joissakin tapauksissa tiedostojen lähetykset saattaa viivästyä, kunnes sellainen yhteys on saatavilla. Varmista, että yllämainittua ohjetta etäisyydestä noudatetaan, kunnes siirto on suoritettu loppuun saakka. Osat laitteesta ovat magneettisia. Laite saattaa vetää puoleensa metallisia esineitä, ja kuulolaitetta käyttävien henkilöiden ei tulisi pitää laitetta lähellä korvaa, jossa kuulolaite on. Älä sijoita luottokortteja tai muitakaan magneettisia tallennusmedioita laitteen läheisyyteen, koska tallennettu tieto saattaa pyyhkiytyä pois.

Lääketeieteelliset laitteet

Jokaisen radiolähtetimen käyttö, mukaan lukien matkapuhelimet, saattavat häiritä riittämättömästi suojatun lääketieteellisen laitteen toimintaa. Kysy lääkäritäsi tai lääketieteellisen laitteen valmistajalta, onko laite suojattu riittävästi ulkopuoliselta RF-säteilyltä, tai jos sinulla on jotain muuta kysyttävää. Sammuta laitteesi terveydenhoitolaitoksissa, kun alueen säädökset sinua niin kehoittavat tekemään. Sairaalat tai terveydenhoitolaitokset saattavat käyttää laitteita, jotka ovat herkkiä ulkopuoliselle RF-lähetyksille.

Sydämentahdistajat. Sydämentahdistajan valmistajat suosittelevat, että vähimmäisvälimatka, 15,3 senttimetriä (6 tuumaa), pidetään langattoman laitteen ja sydämentahdistajan välillä, jotta välttyttäisiin sydämentahdistajan häiriöiltä. Nämä suositukset ovat yhteneväisiä erillisen Langattoman Teknologian Tutkimuksen kanssa. Sydämentahdistajan omaavien henkilöiden tulisi toimia seuraavasti:

- Pidä laite aina vähintäänkin 15,3 senttimetrin (6 tuuman) etäisyydellä sydämentahdistajasta.
- Älä kanna laitetta päälläolevan sydämentahdistaja läheisyydessä. Jos epäilet häiriötä, sammuta laitteesi, ja siirrä sitä.

Kuulolaitteet. Jotkin digitaaliset, langattomat laitteet saattavat aiheuttaa häiriötä kuulolaitteissa. Jos häiriötä ilmenee, ota yhteyttä palveluntarjoajaasi.

Ajoneuvot

RF-signaalit saattavat aiheuttaa ongelmia virheellisesti asennetuissa tai riittämättömästi suojaamattomissa moottoriajoneuvojen laitteissa, kuten polttoainejärjestelmissä, elektronisissa luistonestojarruissa, elektronisissa nopeudensäätimissä sekä turvatyynyjärjestelmissä. Saadaksesi lisätietoja tarkista ajoneuvosi tai lisälaitteiston valmistajalta, tai sen edustajalta. Ainoastaan pätevä henkilöstö saa huoltaa, tai asentaa laitteen ajoneuvoon. Virheellinen asennus tai huolto voi olla vaarallista ja voi purkaa laitteen takuun. Varmista säännöllisesti, että kaikki langattomat laitteet ajoneuvossasi ovat kiinni sekä toimivat asiallisesti. Älä säilytä tai kanna tulenarkoja nesteitä, kaasuja, tai räjähteitä laitteen, sen osien, ja lisäosien kanssa samassa tilassa. Ajoneuvoissa jotka ovat varustettu turvatyynyllä, muista että turvatyynyt täytyvät suurella voimalla. Älä sijoita esineitä, mukaanlukien asennetut tai siirrettävät langattoamat laitteistot, turvatuunyn yläpuoliselle alueelle, tai toimintaalueelle. Jos ajoneuvossa oleva langaton laite on virheellisesti asennettu, ja turvatyyny laukeaa, vakavia vammoja saattaa seurata. Laitteen käyttö lentokoneessa on kielletty. Sammuta laitteesi ennen lentokoneeseen astumista. Langattomien puhelinten käyttö lentokoneessa voi olla vaarallista lentokoneen toiminnalle, häiritä langatonta puhelinverkkoa, sekä olla laitonta.

Räjähdysherkät ympäristöt

Sammuta laitteesi ollessa alueella, jossa voi olla mahdollisesti räjähdysherkkä ilmapiiri, ja noudata kaikkia merkkejä sekä ohjeita. Mahdollisesti räjähdysherkkiin ilmapiireihin kuuluvat alueet, jossa normaalisti kehoitetaan sammuttamaan ajoneuvon moottori. Kipininät sellaisilla alueilla saattavat aiheuttaa räjähdyksen tai tulipalon, josta seuraa fyysisiä vammoja, tai jopa kuolema. Sammuta laite tankkausasteissa, kuten bensa-automaateilla ja huoltoasemilla. Tarkkaile radiolähetimien käytön rajoituksia bensa-asemilla, varasto- ja jakelualueilla; kemikaalilaitoksilla; tai missä räjäytystyö on meneillään. Räjähdysherkän ilmapiirin alueet ovat yleensä, mutta eivät aina, selvästi merkittyjä. Ne sijaitsevat laivan kannen alla, kemikaalien kuljetus- tai varastointirakennuksissa, ajoneuvoissa jotka käyttävät nestemäistä kaasua (kuten propaania tai butaania) sekä alueella, joiden ilmassa on kemikaaleja tai hiukkasia, kuten viljaa, pölyä tai metallihiukkasia.

Hätäpuhelut

Varoitus: Et voi tehdä hätäpuheluita tämän laitteen välityksellä. Tehdäksesi hätäpuhelun, sinun tulisi käyttää matkapuhelintasi tai muuta puhelinta.

Hävittämisohjeet

Hävittäessäsi tämän sähkölaitteen älä heitä sitä roskakoriin. Jotta minimoidaan saastuminen ja taataan äärimmilleen viety ympäristönsuojelu, kierrätä se. Saat lisätietoa sähköisten ja elektronisten laitteiden jätteistä (Waste from Electrical and Electronics Equipment, WEEE) koskevista säädöksistä web-sivulta <http://global.acer.com/about/sustainability.htm>.



Elohopeahuomautus

Projektorit tai sähkölaitteet, joissa on LCD/CRT-monitori tai -näyttö: Tämän laitteen sisällä olevat lamput sisältävät elohopeaa ja ne täytyy kierrättää tai hävittää paikallisten, osavaltion tai kansallisten lakien mukaisesti. Lisätietoja saat elektroniikkateollisuuden liitosta osoitteesta www.eiae.org. Lamppukohtaista kierrätystietoa on osoitteessa www.lamprecycle.org.





ENERGY STAR on hallinto-ohjelma (julkinen/yksityinen osakkuus) joka antaa henkilöille voimaa suojata ympäristöä kustannustehokkaalla tavalla ja ilman tuoteominaisuuksia tuhlaavaa laatua. Tuotteet, jotka ansaitsevat ENERGY STAR -merkin estävät kasvihuonekaasujen päästöjä kohtaamalla tiukat energiatehokkuuden suuntaviivat, jotka US Environmental Protection Agency (EPA) ja US Department of Energy (DOE) ovat asettaneet. Keskivertokodissa 75% kaikesta kotielektroniikkaan käytetystä sähköstä kulutetaan, vaikka tuotteet sammutetaan. ENERGY STAR -pätevät kotielektroniikkatuotteet käyttävät energiaa pois-asennossa 50%:iin saakka vähemmän kuin perinteiset laitteet. Katso lisätietoja osoitteessa <http://www.energystar.gov> ja <http://www.energystar.gov/powermanagement>.

Acer Inc. on määrittänyt ENERGY STAR partnerin kanssa, että tämä tuote täyttää ENERGY STAR-ohjeiden vaatimukset energiatehokkuudelle.

Tämä tuote on lähetetty käyttöönottettuna virranhallintaa varten:

- Aktivoi näytön Lepotila 15 minuutissa käyttäjän toimettomuudesta.
- Aktivoi tietokoneen Lepotila 30 minuutissa käyttäjän toimettomuudesta.
- Herätä tietokone Lepotilasta virtapainiketta painamalla.

Lisää virranhallinnan asetuksia voidaan tehdä Acer ePower Management -sovelluksen kautta.

Vihjeitä ja tietoa mukavaa käyttöä varten

Tietokoneiden käyttäjät saattavat valittaa silmien rasittumisesta ja päänsärystä liian pitkän käytön jälkeen. Käyttäjät altistuvat myös fyysisille vammoille työskenneltyään useita tunteja tietokoneen ääressä. Pitkät työajat, huono ryhti, huonot työtavat, stressi, puuttelliset työolosuhteet, oma terveys ja muut tekijät lisäävät suuresti fyysisen vamman riskiä.

Vääränlainen tietokoneen käyttö saattaa johtaa karpaalitunnelioireyhtymään, sidekudostulehdukseen, jännetuppitulehdukseen tai muihin lihasrakenteiden häiriöihin. Seuraavat oireet saattavat ilmetä käsissä, ranteissa, käsivarsissa, hartioissa, niskassa tai selässä:

- tunnottomuus tai polttava tai kutittava tunne
- särky, kipu tai arkuus
- kipu, turvotus tai sykähtely
- jäykkyys tai tiukkuus
- kylmyys tai heikkous

Jos sinulla on näitä oireita tai muuta toistuvaa tai pysyvää epämukavuutta ja/tai kipua tietokoneen käytöstä, ota välittömästi yhteys lääkäriin ja kerro asiasta yrityksesi terveys- ja turvallisuusosastolle.

Seuraava osa tarjoaa vihjeitä mukavampaa tietokoneen käyttöä varten.

Mukavuusalueen löytäminen

Löydä mukavuusalueesi säätämällä näytön katselukulmaa, käyttämällä jalkatelinettä tai nostamalla istumakorkeuttasi saadaksesi mukavimman mahdollisen asennon. Katso seuraavat vihjeet:

- vältä olemasta liian kauan samassa asennossa
- vältä eteen- ja/tai taaksepäin nojaamista
- nouse ylös ja kävele säännöllisesti antaaksesi jalkalihastesi levätä
- pidä lyhyitä taukoja rentouttaaksesi niskasi ja hartiasi
- vältä lihasten tai hartioiden jännittämistä
- asenna ulkoinen näyttö, näppäimistö ja hiiri sopivasti mukavalle etäisyydelle
- jos katsot näyttöä enemmän kuin papereita, minimoi niskan rasitus asettamalla näyttö pöydän keskelle

Näön hoito

Pitkät katseluaajat, vääränlaiset silmälasit tai piilolinssit, valonhohto, liiallinen huoneenvalaistus, huonosti tarkennetut näytöt, hyvin pienet kirjaimet ja matalakontrastiset näytöt saattavat rasittaa silmiäsi. Seuraava osa tarjoaa ehdotuksia silmien rasituksen vähentämiseksi.

Silmät

- Lepuuta silmiäsi usein.
- Anna silmillisi säännöllisiä taukoja katsomalla pois päin monitorista ja keskittämällä katse kaukaiseen pisteeseen.
- Räpäytä silmiä usein, jotta ne eivät kuivu.

Näyttö

- Pidä näyttö puhtaana.
- Pidä pääsi korkeammalla kuin näytön yläreuna, jotta silmät katsovat alaspäin, kun katsot näytön keskikohtaa.
- Paranna tekstin luettavuutta ja grafiikan selvyyttä säätämällä näytön kirkkaus ja/tai kontrasti mukavalle tasolle.
- Poista valonhohto ja heijastukset seuraavasti:
 - aseta näyttö sivuttain ikkunaan tai muuhun valonlähteeseen
 - minimoi huoneen valo käyttämällä verhoja tai sälekaihtimia
 - käytä lisävaloa
 - vaihda näytön katselukulmaa
 - käytä kirkkasvalosuodatinta
 - käytä näyttösilmikkoa, kuten pahvinpalaa asetettuna näytön yläreunasta ulospäin
- Vältä näytön säätämistä omituiseen katselukulmaan.
- Vältä katsomasta kirkkaita valonlähteitä, kuten avoimia ikkunoita, liian pitkiä aikoja.

Hyvien työtapojen kehittäminen

Tee tietokoneen käytöstäsi rennompaa ja tuottavampaa kehittämällä seuraavia työtapoja:

- Pidä lyhyitä taukoja säännöllisesti ja usein.
- Venyttele.
- Hengitä raitista ilmaa niin usein kuin mahdollista.
- Kuntoile säännöllisesti ja pidä yllä terveyttäsi.



.....

Varoitus! Emme suosittele tietokoneen käyttöä sohvalla tai sängyllä. Jos tämä on välttämätöntä, työskentele vain lyhyitä jaksoja, pidä taukoja säännöllisesti ja venyttele.



.....

Ohje: Jos haluat lisätietoja, katso "**Määräykset ja turvallisuusilmoitukset**" sivulta **70 AcerSystem User's Guide:ssa**.

Aloitetaan perusasioista

Haluamme kiittää sinua Acerin kannettavan tietokoneen valitsemisesta liikkuvien tietokonetarpeitesä täyttämisesssä.

Ohjeet

Helpottaaksesi sinua Acer-tietokoneen käyttämisessä olemme suunnitelleet sarjan ohjekirjoja:



Ensiksikin, juliste **Aloittelijoille...** auttaa sinua tietokoneen käyttöönotossa.



Painettu **Käyttöohjekirja** esittelee uuden tietokoneesi perusominaisuudet ja -toiminnot. Lisätietoja siitä, miten tietokoneesi auttaa sinua lisäämään tuottavuutta, on annettu ohjeessa **AcerSystem User's Guide**. Tässä ohjeessa on yksityiskohtaiset ohjeet järjestelmätoiminnoista, tietojen palauttamisesta, tietokoneen laajentamisesta ja ongelmanratkaisusta. Siinä on myös annettu yleisiä ohjeita, tietoja takuusta sekä turvallisuusohjeita. Se on saatavana Portable Document Format (PDF) –muodossa ja se on jo asennettu tietokoneellesi. Voit avata sen noudattamalla seuraavia ohjeita:

- 1 Napsauta **Käynnistä, Kaikki ohjelmat, AcerSystem**.
- 2 Napsauta **AcerSystem User's Guide**.

Ohje: Jotta voit katsella käyttöohjekirjaa, Adobe Readerin on oltava asennettu. Jos Adobe Reader ei ole asennettu, sen asennus käynnistyy ennen **AcerSystem User's Guide** avaamista. Noudata näytölle tulevia ohjeita, kunnes asennus on valmis. Saat lisätietoja Adobe Readerin asennuksesta ja käytöstä valikosta **Ohje ja tukikeskus**.

Tietokoneen peruskäyttöohjeita

Tietokoneen käynnistäminen ja sammuttaminen

Tietokone kytetään päälle painamalla ja vapauttamalla LCD-näytön alla helppokäynnistyspainikkeiden vieressä olevan virtapainikkeen. Katso lisätietoja **"Etunäkymä" sivulta 15** virtapainikkeen sijainnista.

Tietokone sammutetaan yhdellä seuraavista tavoista:

- Käytä Windowsin sammutuskomentoa
Napsauta **Käynnistä, Sammuta tietokone**, ja lopuksi **Sammuta**.
- Käytä virtapainiketta
Voit sammuttaa tietokoneen myös sulkemalla kannen tai painamalla valmiustila **<Fn> + <F4>**.



Ohje: Jos tietokone ei sammu normaalisti, paina virtapainiketta yli neljän sekunnin ajan ja näin tietokone sammuu. Jos sammutat tietokoneen ja haluat käynnistää sen uudelleen, odota sammuttamisen jälkeen vähintään kahden sekunnin ajan ennen virran uudelleenkytkemistä.

Tietokoneen hoito

Tietokoneesi toimii hyvin, jos pidät siitä huolta.

- Älä jätä tietokonetta suoraan auringonpaisteeseen. Älä aseta sitä lämmönlähteen, kuten lämpöpatterin läheisyyteen.
- Älä altista tietokonetta alle 0 °C (32 °F) tai yli 50 °C (122 °F) lämpötiloihin.
- Älä altista tietokonetta magneettikentille.
- Älä altista tietokonetta sateelle tai kosteudelle.
- Älä kaada vettä tai muuta nestettä tietokoneen päälle.
- Älä altista tietokonetta tärinälle tai iskuille.
- Älä altista tietokonetta pölylle tai lialle.
- Älä koskaan aseta esineitä tietokoneen päälle.
- Älä läimäytä tietokoneen kantta kiinni voimakkaasti.
- Älä aseta tietokonetta epätasaiselle pinnalle.

Verkkolaitteen hoito

Tässä on muutamia verkkolaitteen hoitoon liittyviä ohjeita:

- Älä kytke verkkolaitetta mihinkään muuhun laitteeseen.
- Älä astu verkkojohdon päälle tai aseta sen päälle painavia esineitä. Asenna kaapelit niin, etteivät ne tartu jalkoihin tai altistu kulutukselle.
- Irrottaessasi verkkojohtoa älä vedä johdosta vaan pistotulpasta.
- Jos käytät jatkojohtoa, varmista, että johto kestää verkkolaitteen ja tietokoneen kuormituksen. Varmista myös, että kokonaiskuormitus ei ylitä sulakkeen kokoa.

Akun hoitaminen

Seuraavassa on muutamia akun hoitoon liittyviä ohjeita:

- Vaihda akut samanlaisiin akkuihin niitä vaihtaessasi. Sammuta tietokone ennen akun irrotusta.
- Älä avaa akkua. Pidä se lasten ulottumattomissa.
- Hävitä vanhat akut määräysten mukaisesti. Kierrätä kaikki kierrätettävä materiaali.

Puhdistaminen ja huolto

Noudata seuraavia ohjeita puhdistaessasi tietokonetta:

- 1 Sammuta tietokone ja poista akkuyksikkö.
- 2 Irrota verkkolaite.
- 3 Käytä pehmeää ja kosteaa pyyhettä. Älä käytä puhdistusaineita.

Jos seuraavia oireita ilmenee:

- tietokone on pudonnut tai sen runko on vaurioitunut;
- tietokone ei toimi normaalisti

Katso lisätietoja kohdasta **"Usein kysytyjä kysymyksiä" sivulta 48**.

Tietoja turvallisuuttasi ja mukavuuttasi varten	iii
Tärkeitä turvallisuusohjeita	iii
Lisätietoja turvallisuudesta	vi
Käyttöympäristö	vi
Lääketieteelliset laitteet	vi
Ajoneuvot	vii
Räjähdysherkät ympäristöt	vii
Hätäpuhelut	vii
Hävittämisohjeet	viii
Vihjeitä ja tietoa mukavaa käyttöä varten	x
Aloitetaan perusasioista	xii
Ohjeet	xii
Tietokoneen peruskäyttöohjeita	xii
Tietokoneen käynnistäminen ja sammuttaminen	xii
Tietokoneen hoito	xiii
Verkkolaitteen hoito	xiii
Akun hoitaminen	xiv
Puhdistaminen ja huolto	xiv
Acer Empowering Technology	1
Empowering Technology -salasana	1
Acer eDataSecurity Management (valituissa malleissa)	2
Acer eLock Management	3
Acer ePerformance Management	5
Acer eRecovery Management	6
Acer eSettings Management	8
Acer eNet Management (valituissa malleissa)	9
Acer ePower Management	11
Acer ePresentation Management	14
Tutustuminen Acerin kannettavaan tietokoneeseen	15
Etunäkymä	15
Etunäkymä suljettuna	17
Vasen näkymä	18
Oikea näkymä	18
Taustanäkymä	19
Pohjanäkymä	20
Määrittelyt	21
Ilmaisimet	26
Helppokäynnistyspainikkeet	27
Kosketusalusta	28
Perusasiat kosketusalustasta	28
Näppäimistön käyttö	30
Lukitusnäppäimet ja sulautettu numeerinen näppäinryhmä	30
Windows-näppäimet	31
Pikavalintanäppäimet	32
Erikoisnäppäimet	34
Optisen (CD- tai DVD-) levyaseman kelkan ulostyöntäminen	35

Sisällysluettelo

Tietokoneen turvalukon käyttäminen	35
Ääni	36
Äänenvoimakkuuden säätö	36
Acer OrbiCam	37
Acer OrbiCam:in kierto	38
(vain 1,3 megapikselin kameramalleille)	38
Acer OrbiCam:in asetusten muuttaminen	38
Valokuvan ottaminen ja videon tallentaminen	40
Acer OrbiCam:in käyttö web-kamerana	41
Acer VisageON - käyttöönotto	
(vain 1,3 megapikselin kameramalleille)	41
Järejestelmätarvikkeiden käyttäminen	44
Acer GridVista	
(yhteensopiva kaksoisnäytön kanssa)	44
Launch Manager	46
Norton AntiVirus	47
Usein kysytyjä kysymyksiä	48
Yhteyden ottaminen huoltoon	51
Kansainvälinen takuu	
"International Travelers Warranty" (ITW)	51
Ennen yhteydenottoa	51
Kannettavan PC:n mukaan ottaminen	52
Tietokoneen irrottaminen pöytäietoneesta	52
Tietokoneen siirtäminen	52
Tietokoneen valmistelu	52
Mitä viedä kokouksiin	53
Tietokoneen vieminen kotiin	53
Tietokoneen valmistelu	53
Mitä ottaa mukaan	53
Erikoista huomioitavaa	54
Kotitoimiston rakentaminen	54
Tietokoneen ottaminen mukaan matkalle	54
Tietokoneen valmistelu	54
Mitä ottaa mukaan	54
Erikoista huomioitavaa	55
Tietokoneen ottaminen mukaan kansainväliselle matkalle	55
Tietokoneen valmistelu	55
Mitä ottaa mukaan	55
Erikoista huomioitavaa	55
Tietokoneen suojaaminen	56
Tietokoneen turvalukon käyttäminen	56
Salasanojen käyttö	56
Salasanojen syöttäminen	57
Salasanojen asettaminen	57
Tietokoneen laajentaminen	58
Liitettävyys	58
Fax/data-modeemi	58
Sisäänrakennettu verkkotoiminto	59
USB-väylä	59

PC-korttipaikka	60
Muistin lisääminen	61
BIOS-sovellus	62
Käynnistyssekvenssi	62
Levyttä levyille -palautus käytössä	62
Salasana	62
Ohjelmiston käyttö	63
DVD-elokuvien toistaminen	63
Virranhallinta	64
Acer eRecovery Management	65
Luo varmuuskopio	65
Palauta varmuuskopiosta	66
Luo tehdasasetus-CD	66
Asenna tietokoneen mukana tulleet ohjelmistot uudelleen ilman CD:tä	67
Vaihda salasana	67
Tietokoneen ongelmanratkaisu	68
Ongelmanratkaisuvihjeitä	68
Virheilmoitukset	68
Määräykset ja turvallisuusilmoitukset	70
FCC-ilmoitus	70
Modeemia koskevia ohjeita	71
Laser-laitteen yhteensopivuuslausunto	71
LCD-näytön pikseleitä koskeva lausunto	72
Macrovision tekijänoikeutta koskeva ilmoitus	72
Radiolaitteeseen liittyvä huomautus	72
Yleistä	72
Euroopan Unioni (EU)	73
FCC RF –turvallisuusvaatimus	74
Kanada - Matalatehoiset ilman lupaa käytettävät radiolaitteet (RSS-210)	75
Federal Communications Commission	
Declaration of Conformity	76
LCD panel ergonomic specifications	78
Indeksi	79

Acer Empowering Technology

Acerin innovatiivinen Empowering Technology tekee helpoksi usein käytettyjen toimintojen ja uuden Acer kannettavan tietokoneen käyttämisen. Oletuksena näytetettynä kuvaruudulla ylhäällä oikeassa kulmassa se mahdollistaa seuraavat seuraavat näppäret apuohjelmat:

- **Acer eDataSecurity Management** suojaa tiedot tunnusanoilla ja edistyneillä salausalgoritmeilla (valituissa malleissa).
- **Acer eLock Management** rajoittaa pääsyä ulkoisiin muistivälineisiin.
- **Acer ePerformance Management** parantaa järjestelmän suorituskykyä optimoimalla levytilan, muistin ja rekisteröintiasetukset.
- **Acer eRecovery Management** tukee/ottaa talteen tietoa joustavasti, luotettavasti ja täydellisesti.
- **Acer eSettings Management** pääsee käsiksi järjestelmä tietoihin ja säätää asetukset helposti.
- **Acer eNet Management** kytkeytyy älykkäästi sijaintiperusteisiin verkostoihin (valituissa malleissa).
- **Acer ePower Management** pidentää akun kestoa monipuolisten käyttöprofiilien avulla.
- **Acer ePresentation Management** voidaan liittää projektoriin ja säätää kätevästi näyttöasetukset.



Saadaksesi lisätietoja napsauta hiiren oikealla näppäimellä Empowering Technology -työkalupalkkia, valitse sitten Ohje (Help) tai Opastus (Tutorial) -toiminto.

Empowering Technology -salasana

Ennen kuin käytät Acer eLock Management- ja Acer eRecovery Management-ohjelmistoa, sinun täytyy alustaa Empowering Technology -salasana. Napsauta hiiren oikealla painikkeella Empowering Technology -työkalupalkkia ja valitse "**Password Setup**" (Salasanan asetus) näin tehdäksesi. Jos et alusta Empowering Technology -salasanaa, sinua kehoitetaan tekemään näin, kun suoritat Acer eLock Management- tai Acer eRecovery Management-ohjelmaa ensimmäisen kerran.



Ohje: Jos kadotat salasanan, sitä ei voi asettaa uudelleen millään muulla tapaa kuin alustamalla kannettava kone uudelleen tai viemällä se Acerin valtuutettuun huoltoon. Pidä huolta, että salasana on varmassa muistissa.

Acer eDataSecurity Management

(valituissa malleissa)

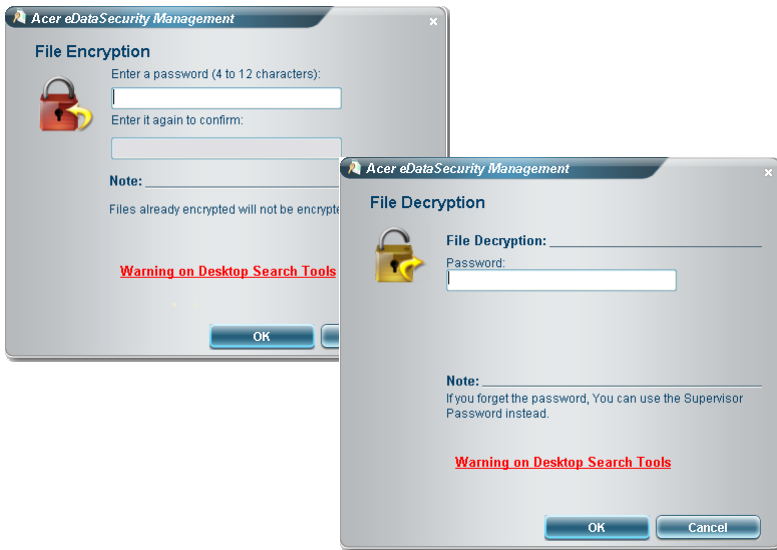
Acer eDataSecurity Management on kätevä tiedostojen salausohjelma, joka suojaa tiedostoja luvattomalta käytöltä. Se on integroitu kätevästi Windows Exploreriin liittymäläajentumana, jotta tieto voidaan salata/purkaa salauksesta nopeasti ja helposti, ja se tukee myös suoraa tiedoston salausta MSN Messenger- ja Microsoft Outlook-ohjelmille.

Acer eDataSecurity Management -asennusvelho kehottaa sinua antamaan valvojan salasanan ja tiedostokohtaisen oletussalasanan. Tätä tiedostokohtaista salasanaa käytetään oletuksena tiedostojen salaamiseen, tai voit valita oman tiedostokohtaisen salasanasasi tiedostoa salatessasi.



Ohje: Tiedoston salaukseen käytetty salasana on ainoa asia, jota järjestelmä tarvitsee salauksen purkamiseen. Jos kadotat salasanan, valvojan salasana on ainoa keino salauksen purkamiseen. Jos kadotat molemmat salasانات, et pysty purkamaan salausta millään keinolla! **Säilytä aina kaikki asiaankuuluvat salasانات varmassa tallessa!**

The screenshot shows a window titled "Acer eDataSecurity Management" with a close button (X) in the top right corner. The main heading is "Initialize Supervisor Password". Below this, it states: "The Supervisor Password serves two purposes: (1) To grant accesses to the Personal Secure Disk. (2) To provide you a 'last resort' to decrypt any files encrypted before by eDataSecurity." It then instructs: "Please record and keep it in a secure place, and never disclose it to anyone." There are two input fields: "Enter Supervisor Password:" and "Enter it again to confirm:", both containing four asterisks. A "Next" button is at the bottom right, with a mouse cursor pointing to it.



Acer eLock Management



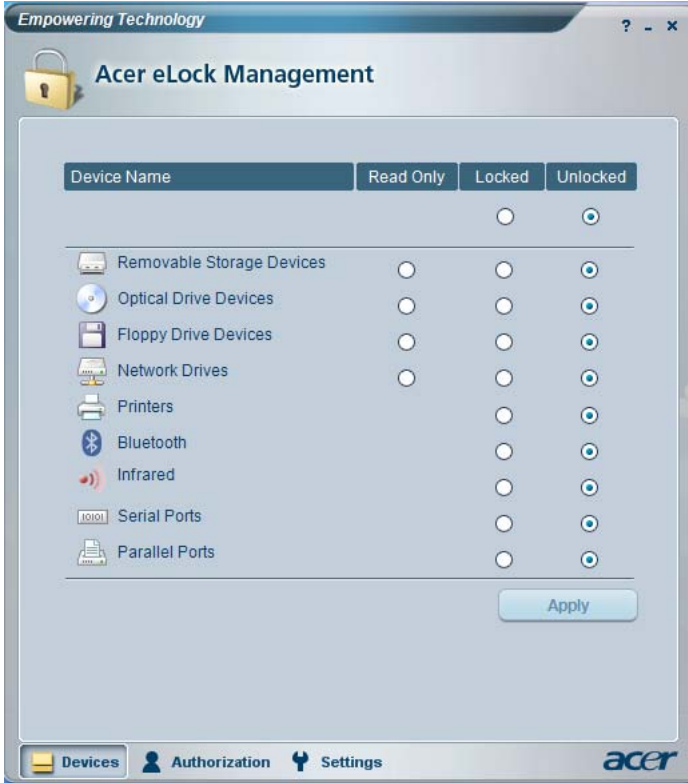
Acer eLock Management on turvaohjelma, jonka avulla voit lukita irtonaisia tietoja, optiset asemat ja levykeasemat. Lukituksella voit varmistaa, että tietoja ei varasteta kannettavan koneesi ollessa vartioimatta.

- Removable data devices (Irrotettavat tietolaitteet) — USB-levyasemat, USB-kynäasemat, USB-flash-asemat, USB mp3-asemat, USB-muistikortinlukijat, IEEE 1394-levyasemat ja kaikki muut irrotettavat levyasemat, jotka voidaan asentaa tiedostojärjestelmänä, kun ne kytketään kiinni järjestelmään.
- Optical drive devices (Optiset asemat) — kaikki CD-ROM- ja DVD-ROM-asemat.
- Floppy disk drives (Levykeasemat) — vain 3,5 tuuman levykkeet.
- Interfaces (Liitännät) — sisältää sarjaportin, rinnakkaisportin, infrapunan (IR) ja Bluetooth:in.

Aktivoidaksesi Acer eLock Management:n aseta ensin salasana. Kun on asetettu, voit käyttää lukkoja mihin tahansa laitetyyppiin. Lukot aktivoiduivat ilman koneen uudelleen käynnistämistä, ja pysyvät päällä uudelleen käynnistämisen jälkeen, kunnes lukitukset poistetaan.



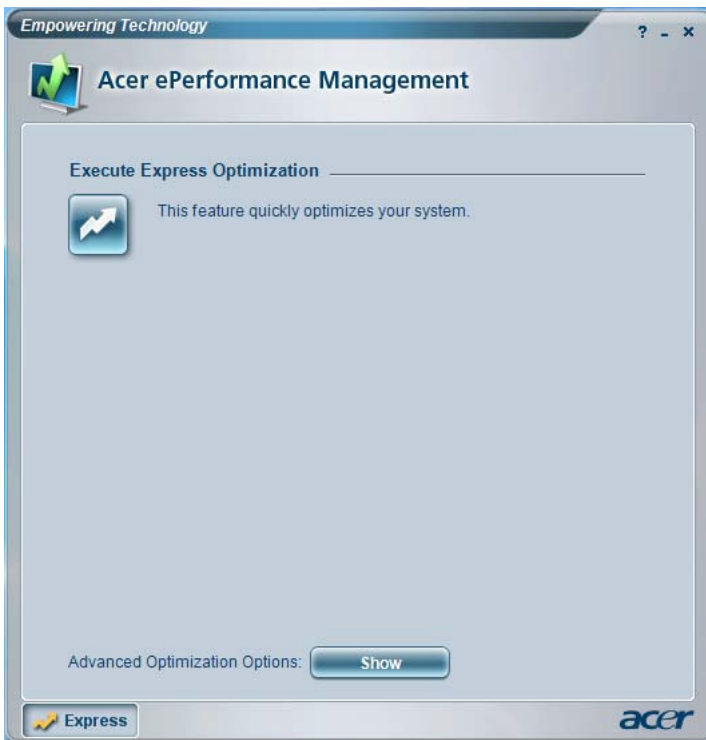
Ohje: Jos kadotat salasanan, sitä ei voi asettaa uudelleen millään muulla tapaa kuin alustamalla kannettava kone uudelleen tai viemällä se Acerin valtuutettuun huoltoon. Pidä huolta, että salasana on varmassa muistissa.



Acer ePerformance Management

Acer ePerformance Management on järjestelmän optimointityökalu, joka parastaa Acer-tietokoneesi suoritusta. Se tarjoaa sinulle seuraavat vaihtoehdot koko järjestelmän suorituksen parantamiseksi:

- Memory optimization (Muistin optimointi) — vapauttaa käyttämättömän muistin ja tarkistaa käytön.
- Disk optimization (Levyjen optimointi) — poistaa turhat kohdat ja tiedostot.
- Speed optimization (Nopeuden optimointi) — parantaa Windows XP-järjestelmän käytettävyyttä ja suorituskykyä.



Acer eRecovery Management

Acer eRecovery Management on tehokas apuohjelma, joka poistaa valmistajan tarjoamien palautumislevyjen tarpeen. Acer eRecovery Management -apuohjelma käyttää tilaa piilotetussa kiintolevyosiossa. Käyttäjän luomat varajärjestelmät tallennetaan D:\-asemaan. Acer eRecovery Management tarjoaa sinulle:

- Salasanan suojaus.
- Sovellusten ja ajurien palauttaminen.
- Kuvan/tiedon varajärjestelmä:
 - Kovalevyaseman varajärjestelmä (asetta palautumispiste).
 - CD:n/DVD:n varajärjestelmä.
- Kuvan/tiedon palautumistyökalut:
 - Palautuminen piilotetusta osiosta (tehdasasetukset).
 - Palautuminen kovalevyasemasta (viimeisin käyttäjän määrittelemä palautumispiste).
 - Palautuminen CD:stä/DVD:stä.



Jos haluat lisätietoja, katso "**Acer eRecovery Management**" sivulta 65 **AcerSystem User's Guide**:ssa.



Ohje: Jos tietokoneessasi ei ollut toimitettaessa mukana palautumis- tai järjestelmä-CD:tä, käytä Acer eRecovery Managementin "System backup to optical disk" -toimintaa polttaaksesi varajärjestelmän kuvan CD:lle tai DVD:lle. Varmistaaksesi parhaan tuloksen järjestelmän palauttamisessa CD:tä tai Acer eRecovery Management -ominaisuutta käyttäen, irrota kaikki oheislaitteet (paitsi ulkoinen Acer ODD [optinen levyasema], mikäli tietokoneessasi on sellainen), mukaanlukien Acer ezDock.

Acer eSettings Management

Acer eSettings Management -ohjelman avulla voit tarkastaa laitteiston tekniset tiedot, muuttaa BIOS-salasanoja tai muita Windows-asetuksia ja hallita järjestelmän terveystilaa.

Lisäksi Acer eSettings Management:

- Tarjoaa yksinkertaisen graafisen käyttäjäliittämän navigointia varten.
- Näyttää yleisen käyttötilan, ja tehokäyttäjille on kehittynyt seuranta.

Empowering Technology

Acer eSettings Management

Summary Processor Memory MB and BIOS 1 / 2

Item	Value
Manufacturer	Acer, inc.
Product name	xxxxxxxxxx
Operating system	xx
Processor	xxxxxxxxxxxxxxxx
Chipset	xxxxxxxxxxxxxxxx
Wireless LAN card	xxxxxxxxxxxxxxxx
Ethernet card	xxxxxxxxxxxxxxxx
System Memory	xxxxxxxxxx
Video memory	xxxxxxxxxxxxxxxx
Hard drive 1	xxxxxxxxxxxxxxxx
CD/DVD 1	xxxxxxxxxxxxxxxx
Serial port	xxxxxxxxxxxxxx
Infrared	xxxxxxxxxxxxxx
Parallel port	xxxxxxxxxxxxxx
Video	xxxxxxxxxxxxxxxx

Asset tag:

System Information Boot Options BIOS Passwords 

Acer eNet Management

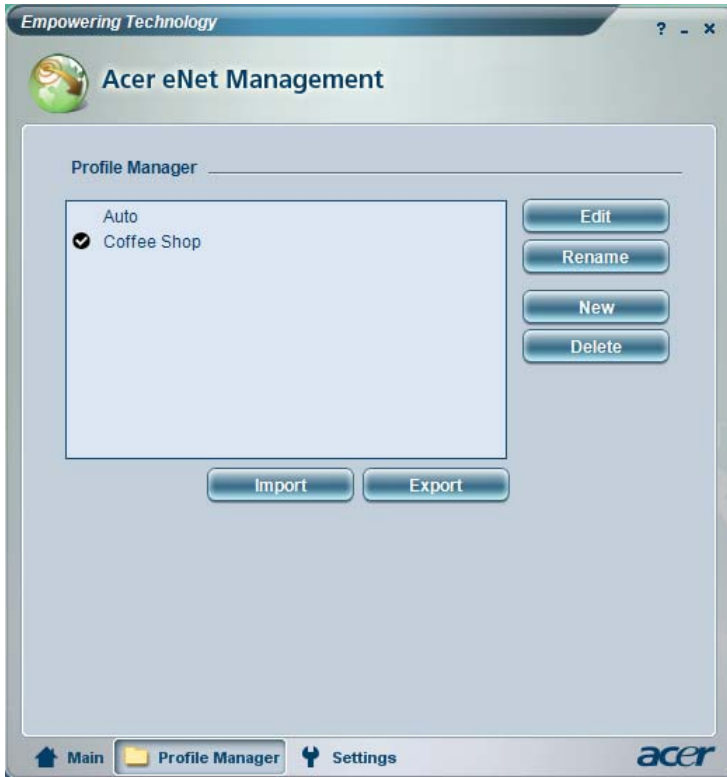
(valituissa malleissa)

Acer eNet Management auttaa sinua liittämään koneen nopeasti ja helposti langallisiin ja langattomiin verkkoihin useissa eri kohteissa. Kun haluat käyttää tätä apuohjelmaa, napsauta joko "**Acer eNet Management**"-kuvaketta kannettavassa koneessasi, tai käynnistä ohjelma Käynnistys-valikosta. Voit myös asettaa Acer eNet Management-ohjelman käynnistymään automaattisesti kytkiessäsi koneen päälle.

Acer eNet Management havaitsee automaattisesti parhaat asetukset uudelle sijainnille, samalla tarjoten vapauden manuaalisesti säätää asetukset sopimaan tarpeisiisi.



Acer eNet Management voi tallentaa kohteen verkkoasetukset profiiliksi, ja käyttää oikeaa profiilia automaattisesti sinun siirryessä kohteesta toiseen. Varastoituihin asetuksiin luetaan verkkoliitäntäasetukset (IP- ja DNS-asetukset, langattomat AP-yksityiskohdat, jne.) sekä tulostimen oletusasetukset. Turvallisuus- ja varmuusnäkökohtien vuoksi Acer eNet Management ei varastoi käyttäjätunnus- ja salasana-tietoja.



Acer ePower Management

Acer ePower Management -ohjelmassa on helppotajuinen käyttöliittymä. Sen käynnistämiseksi valitse Acer ePower Management Empowering Technology -liitännästä.

AC mode (Adapteri-tila)

Oletusasetus on "Maximum Performance (Maksimisuoritus)". Voit säätää CPU:n nopeuden, LCD-näytön kirkkauden ja muut asetukset, tai napsauttaa painikkeita laittaaksesi seuraavat toiminnot päälle/pois päältä: Wireless LAN (Langaton LAN), Bluetooth (Bluetooth), CardBus (CardBus), FireWire(1394) Wired LAN (FireWire(1394) Langallinen LAN) ja Optical Device (Optinen laite), jos tuettu.

DC mode (Akku-tila)

On olemassa neljä esi-määritettyä profiilia — Entertainment (Viihde), Presentation (Esitys), Word Processing (Tekstinkäsittely), ja Battery Life (Akun kestoikä). Lisäksi voit määritellä itse korkeintaan kolme omaa profiilia.

Uuden tehoprofiilin luominen:

- 1 Vaihda tehoasetukset haluamaksesi.
- 2 Napsauta "**Save as ...**" (Tallenna nimellä) uuteen tehoprofiiliin tallentamiseksi.
- 3 Nimeä juuri luotu profiili.
- 4 Valitse onko tämä profiili Adapteri- vai Akkutilalle, napsauta sitten **OK**.
- 5 Uusi profiili ilmestyy profiililistaan.

Akun tila

Kun haluat reaaliaikaisen arvion akun tilasta, katso ikkunan vasemmassa alareunassa olevaa paneelia.



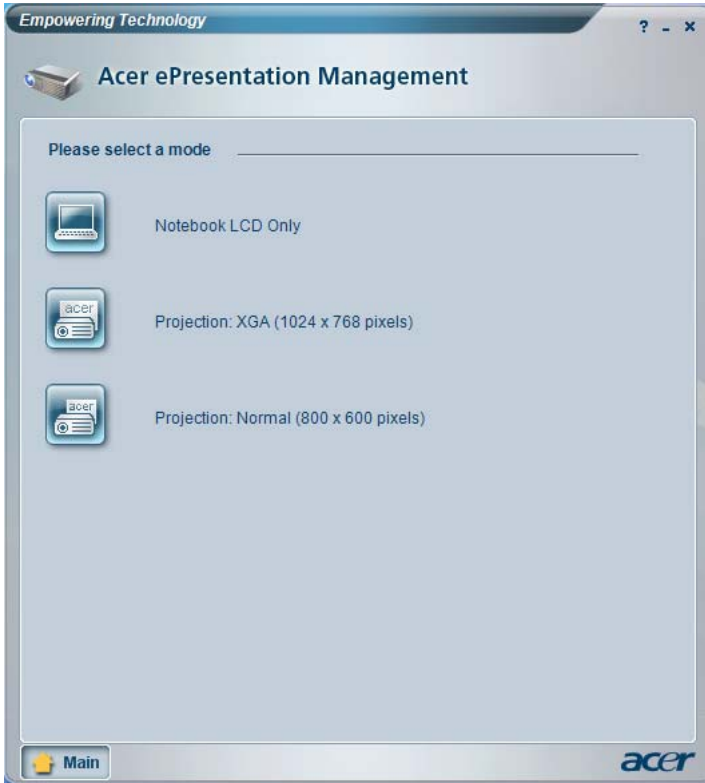
Lisävalintoja varten, napsauta "**Settings**" (Asetukset) kohtaan:

- Asettaa hälytyksiä.
- Kytkeä uudelleen tehdasoletukset.
- Valitse mitkä toiminnot on otettava, kun kansi suljetaan tai virtapainiketta painetaan.
- Aseta salasana järjestelmään pääsemiseksi koneen oltua lepo- tai valmiustilassa.
- Katso tietoja Acer ePower Management:sta.



Acer ePresentation Management

Acer ePresentation Management -ohjelma antaa heijastaa tietokoneesi näytön ulkoiseen laitteeseen tai projektoriin käyttäen pikanäppäintä: Fn + F5. Jos automaattinen havaitsemislaitteisto on toteutettu järjestelmässä ja ulkoinen näyttö tukee sitä, järjestelmän näyttö kytketään automaattisesti pois, kun ulkoinen näyttö on kytketty järjestelmään. Projektoreille ja ulkoisille laitteille, joita ei automaattisesti havaita, käynnistä Acer ePresentation Management valitsemaan sopivan näyttöasetuksen.

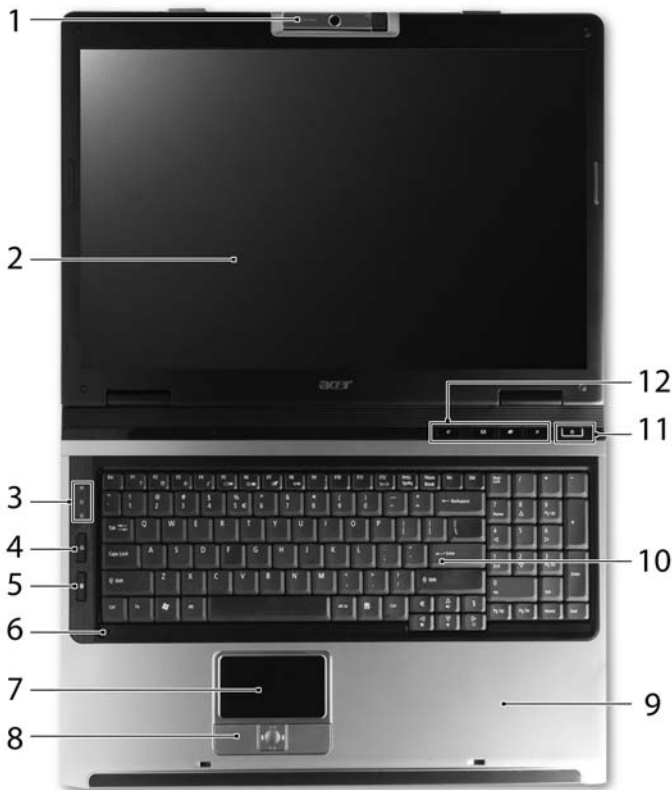


Ohje: Jos palautettu resoluutio ei ole oikea sen jälkeen, kun olet irrottanut projektorin, tai sinun tarvitsee käyttää ulkoista resoluutiota, jota Acer ePresentation Management ei tue, säädä näytön asetukset käyttämällä toimintoa Näytön ominaisuudet (Display Properties) tai apuohjelmaa, jonka grafiikkatoimittaja on toimittanut.

Tutustuminen Acerin kannettavaan tietokoneeseen

Kun olet asentanut tietokoneesi kuten **Alottelijoille...** -tiedotteessa on kerrottu, anna meidän esitellä uusi kannettava Acer-tietokoneesi.

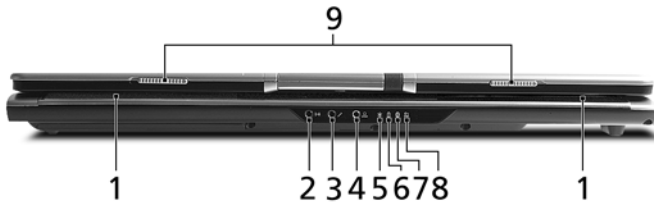
Etunäkymä









#	Kuvake	Osio	Kuvaus
1		Sisäänrakennettu kamera	1,3/0,31:n megapikselin web-kamera videoyhteyttä varten (valituissa malleissa).

#	Kuvake	Osio	Kuvaus
2		Näyttöruutu	Nimeltään myös nestekidenäyttö (Liquid-Crystal Display; LCD), näyttää tietokoneen ulostulon.
3		Tilanosoitimet	Loistediodit (Light-Emitting Diodes; LEDs), jotka ilmoittavat tietokoneen toimintojen ja osien tilan.
4		Langattoman yhteyden painike	Ottaa käyttöön/poistaa käytöstä langattoman toiminnon. Osoittaa langattoman LAN-yhteyden tilan.
5		Bluetooth-yhteyden painike	Ottaa käyttöön/poistaa käytöstä Bluetooth-toiminnon. Osoittaa Bluetooth-yhteyden tilan.
6		Mikrofoni	Sisäinen mikrofoni äänen tallentamista varten.
7		Kosketusalusta	Kosketusherkkä osoitinlaite, joka toimii kuten tietokoneen hiiri.
8		Napsauta painikkeita (vasen, keskimmäinen ja oikea)	Vasen ja oikea painike toimivat kuten hiiren vasen ja oikea painike; keskimmäinen painike toimii nelisuuntaisena vierityspainikkeena.
9		Rannetuki	Mukava tuki käsillesi konetta käyttäessäsi.
10		Näppäimistö	Tiedon syöttämiseen tietokoneelle.
11		Virtapainike	Käynnistää ja sulkee koneen.
12		Helppokäynnistys painikkeet	Painikkeet useinkäytettäviä ohjelmia varten. Katso lisätietoja sivulta "Helppokäynnistyspainikkeet" sivulta 27.


Etunäkymä suljettuna



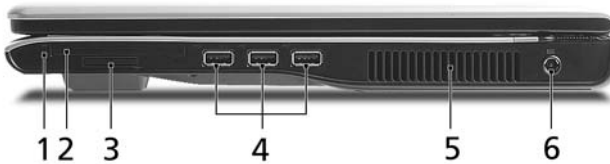
#	Kuvake	Osoie	Kuvaus
1		Kaiuttimet	Vasen ja oikea kaiutin tuottavat stereoääntä.
2		Jakki-tulolinja	Hyväksyy audioliitännälaitteita (esim. CD-soitin, korvalappustereot).
3		Mikrofonin tulolinja	Hyväksyy syötteen ulkoisilta mikrofoneilta.
4		Kuulokkeet/kaiutin/ line-out -jakkiliitin S/PDIF-tuella	Yhdistää audioliitännälaitteisiin (esim. kaiuttimet, kuulokkeet).
5		Virransoitin	Osoittaa tietokoneen virran tilan.
6		Akkutilan osoitin	Osoittaa tietokoneen akun tilan.
7		Bluetooth-yhteyden osoitin	Osoittaa Bluetooth-yhteyden tilan.
8		Langattoman yhteyden osoitin	Osoittaa langattoman LAN-yhteyden tilan.
9		Lukko	Lukitsee ja vapauttaa kannen.


Vasen näkymä






#	Kuvake	Osio	Kuvaus
1		Kensington-lukkopaikka	Yhdistää Kensington-yhteensopivaan tietokoneen turvalukkoon.
2		Optinen asema	Sisäinen optinen asema; hyväksyy CD:t tai DVD:t (urallinen tai tarjottimellinen mallista riippuen).
3		Optisen levyn tilan osoitin	Syttyy, kun optinen asema on aktiivinen (sijainti riippuu mallista).
4		Optisen aseman ulostyöntöpainike	Työntää optisen levykkeen ulos asemasta (sijainti riippuu mallista).
5		Hätäulostyöntöaukko	Työntää ulos optisen aseman kelkan, kun tietokone on sammutettu (sijainti riippuu mallista).

Oikea näkymä








#	Kuvake	Osio	Kuvaus
1		PC-korttipaikan ulostyöntöpainike	Työntää ulos PC-kortin paikasta.
2		PC-korttipaikka	Hyväksyy yhden Type II PC -kortin.

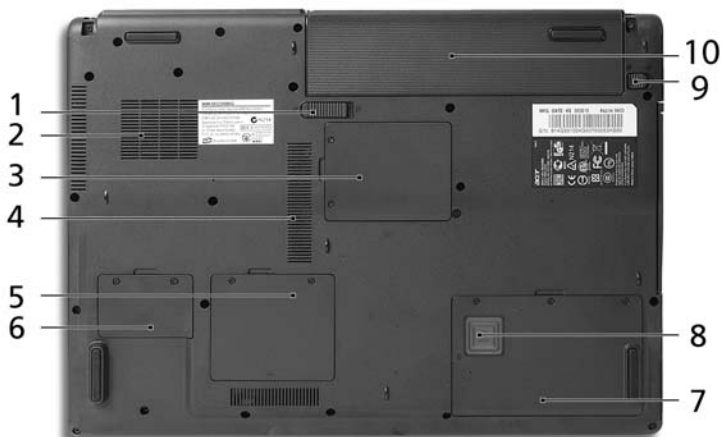
#	Kuvake	Osio	Kuvaus
3		5-in-1 kortinlukija	Hyväksyy seuraavat muistikortit: Secure Digital (SD), MultiMediaCard (MMC), Memory Stick (MS), Memory Stick PRO (MS PRO), xD-Picture Card (xD).
4		3 USB 2.0 -porttia	Yhdistää USB 2.0 -laitteisiin (esim. USB-hiiri, USB-kamera).
5		Tuuletuspaikat	Mahdollistaa tietokoneen pysymisen viileänä jopa pitkitetyn käytön jälkeen.
6		DC-tulolinja	Yhdistää AC-sovittimeen.

Taustanäkymä



#	Kuvake	Osio	Kuvaus
1		USB 2.0 -portti	Yhdistää USB 2.0 -laitteisiin (esim. USB-hiiri, USB-kamera).
2		S-video-/TV- ulostulo- (NTSC/PAL) portti	Yhdistää televisioon tai näyttölaitteeseen S-videosyötöllä.
3		Ulkoinen näyttöportti (VGA)	Yhdistä näyttölaitteeseen (esim. ulkoinen monitori, LCD-projektori).
4		Modeemi (RJ-11) - portti	Yhdistää puhelulinjaan.
5		Ethernet (RJ-45)- portti	Yhdistää Ethernet 10/100/1000 - pohjaiseen verkkoon.
6		Akun ilmaisin	Antaa virran tietokoneelle.


Pohjanäkymä



#	Osio	Kuvaus
1	Akun vapautussalpa	Vapauttaa akun poistamista varten.
2	Jäähdytystuuletin	Auttaa pitämään tietokoneen viileänä. Ohje: Älä peitä tai tuki tuulettimen aukkoa.
3	Mini PCI-korttitilassa	Sijaitsee tietokoneen Mini PCI-kortti.
4	Tuuletuspaikat	Mahdollistaa tietokoneen pysymisen viileänä jopa pitkitetyn käytön jälkeen.
5	Muistilokerossa	Sijaitsee tietokoneen päämuisti.
6	PCI Express Mini -korttipaikka	Sisältää tietokoneen PCI Express Mini -kortin.
7	Kovalevytila	Sisältää koneen kovalevyn (varmistettu ruuveilla).
8	Acer DASP (Disk Anti-Shock Protection)	Suojaa kovalevyaseman iskuiltä ja tärähdyksiltä.
9	Pariston lukko	Lukitsee akun paikoilleen.
10	Paristotilassa	Sisältää tietokoneen akkuyksikön.

Määrittelyt

Käyttöjärjestelmä	<ul style="list-style-type: none"> • Aito Windows® XP Home Edition (Service Pack 2) • Aito Windows® XP Professional (Service Pack 2) • Aito Windows® XP Professional x64 Edition (TravelMate 5620 –sarjaa varten)
Alusta	<p>TravelMate 5620 -sarja</p> <p>Intel® Centrino® Duo -mobiiliteknologia, ominaisuudet:</p> <ul style="list-style-type: none"> • Intel® Core™ 2 Duo -prosessori T7200/ T7400/ T7600 (4 MB L2 -välimuisti, 2,0/2,16/2,33 GHz, 667 MHz FSB) ja T5500/T5600 (2 MB L2 -välimuisti, 1,66/1,83 GHz, 667 MHz FSB), joka tukee Intel® EM64T • Mobile Intel® 945PM/GM Express-sirusrja • Intel® PRO/Langaton 3945ABG verkkoliittymä (kaksikaistainen tri-moodi 802.11a/b/g) Wi-Fi CERTIFIED™ ratkaisu, joka tukee Acer SignalUp™ -langatonta teknologiaa <p>TravelMate 5610 -sarja</p> <p>Intel® Centrino® Duo -mobiiliteknologia, ominaisuudet:</p> <ul style="list-style-type: none"> • Intel® Core™ Duo -prosessori T2300/T2400/T2500/T2600 (2 MB L2 -välimuisti, 1,66/1,83/2,0/2,16 GHz, 667 MHz FSB) • Mobile Intel® 945PM/GM Express-sirusrja • Intel® PRO/Langaton 3945ABG verkkoliittymä (kaksikaistainen tri-moodi 802.11a/b/g) Wi-Fi CERTIFIED™ ratkaisu, joka tukee Acer SignalUp™ -langatonta teknologiaa <p>TravelMate 5110 -sarja</p> <ul style="list-style-type: none"> • Intel® Celeron® M -prosessori 410/420/430 (1 MB L2 välimuisti, 1,46/1,60/1,73 GHz, 533 MHz FSB) • Mobile Intel® 940GML Express-sirusrja • Acer InviLink™ 802.11b/g Wi-Fi CERTIFIED™ ratkaisu, joka tukee Acer SignalUp™ -langatonta teknologiaa

Järjestelmämuisti	<p>TravelMate 5620/5610 -sarja</p> <ul style="list-style-type: none"> • 2 GB saakka DDR2 533/667 MHz muisti, päivitettävissä 4 GB saakka käyttämällä kahta soDIMM moduulia (kaksoiskanavatuki) <p>TravelMate 5110 -sarja</p> <ul style="list-style-type: none"> • 1 GB saakka DDR2 533 MHz muisti, päivitettävissä 2 GB saakka käyttämällä kahta soDIMM moduulia (kaksoiskanavatuki)
Näyttö ja grafiikat	<ul style="list-style-type: none"> • 17,1" WXGA+ 200-nit korkeakirkkautuinen TFT LCD, 1440 x 900 resoluutio, tukee rinnakkaista moni-ikkunakatselua kaksoisnäytöillä Acer GridVista™:n avulla • NVIDIA® GeForce® Go 7300 512 MB saakka TurboCache™ (256 MB omistettu GDDR2 VRAM -muistille; 256 MB jaettu järjestelmämuisti), jota tukee Microsoft® DirectX® 9.0, Shader Model 3.0, OpenEXR High Dynamic Range (HDR) -teknologia, NVIDIA® PowerMizer™ 6.0, PCI Express®, tai • Mobile Intel® 945GM Express -sirusarja sisäisellä 3D-grafiikalla, sisältäen Intel® Graphics Media Accelerator (GMA) 950, 224 MB saakka olevalla jaetulla muistilla, jota tukee Microsoft® DirectX® 9.0 ja PCI Express® sekä kaksi itsenäistä näyttöä • 16,7 miljoonaa väriä • MPEG-2/DVD laitteistotuettu suorituskyky • S-video/TV-ulos (NTSC/PAL) -tuki <p style="text-align: center;">  TurboCache™ -muistin allokointi vaihtee kokoonpanosta riippuen. </p>
Muistialijärjestelmä	<ul style="list-style-type: none"> • 80/100/120 GB tai suurempi kovalevyasema Acer DASP:lla (Levyn tärinäestosuojaus) • Optisen aseman valinnat: <ul style="list-style-type: none"> • Kaksikerroksinen DVD-Super Multi • Kaksikerroksinen kaksois-DVD • DVD/CD-RW -comboasema • 5-in-1 -kortinlukija, tukee Secure Digital (SD), MultiMediaCard (MMC), Memory Stick:iä® (MS), Memory Stick PRO™ (MS PRO), xD-Picture Card™ (xD)

Mitat ja paino	<ul style="list-style-type: none"> • Acer OrbiCam™:in kanssa <ul style="list-style-type: none"> • 400 (L) x 295 (S) x 31,4/39,9 (K) mm (15,73 x 11,62 x 1,57 tuumaa) • 3,81 kg (8,39 naulaa.) - 8-soluinen Li-ioniakkusyksikkö • 3,68 kg (8,10 naulaa.) - 6-soluinen Li-ioniakkusyksikkö • Ilman Acer OrbiCam™:ia <ul style="list-style-type: none"> • 400 (L) x 295 (S) x 31,4/39,9 (K) mm (15,75 x 11,61 x 1,24/1,57 tuumaa) • 3,79 kg (8,35 naulaa.) - 8-soluinen Li-ioniakkusyksikkö • 3,66 kg (8,06 naulaa.) - 6-soluinen Li-ioniakkusyksikkö
Virran alijärjestelmä	<ul style="list-style-type: none"> • ACPI 2.0 CPU-virranhallintastandardi: tukee valmius- ja lepo-virransäästötiloja • 71 W 4800 mAh (8-soluinen) tai 44 W 4000 mAh (6-soluinen) Li-ion akkurekisteri • Acer QuicCharge™ -teknologia: <ul style="list-style-type: none"> • 80% varaus 1 tunnissa • 2-tunnin pikavarauksen järjestelmän katkaisu • 2,5 tunnin lataus käytössä • 3-nastainen 90 W AC -sovitin
Syöttölaitteet	<ul style="list-style-type: none"> • 105-/106-näppäimen näppäimistö • Kosketusalue, jossa on nelisuuntainen vierityspainike • Neljä pikakäynnistyspainiketta • Kaksi LED-painiketta: WLAN, Bluetooth®
Ääni	<ul style="list-style-type: none"> • Audiojärjestelmä kahdella sisäänrakennetulla kaiuttimella • Intel® High-Definition -äänituki • Sound Blaster Pro™ ja MS Sound -yhteensopiva • S/PDIF (Sony/Philips Digital Interface) -tuki digitaalisille kaiuttimille • Sisäänrakennettu mikrofoni

Tietoliikenne	<ul style="list-style-type: none"> • Acer Video Conference mahdollista ääni- ja video Internet Protocol (VVoIP) -tuen Acer OrbiCam™:in kautta ja valinnaisen Acer Bluetooth® VoIP -puhelun • Acer OrbiCam™ 1,3/0,31 megapikselin CMOS-kamera (valituissa malleissa), jonka ominaisuuksina: <ul style="list-style-type: none"> • 225-asteen ergonominen kierto • Acer VisageOn™ -teknologia (vain 1,3 megapikselin kameramalleille) • Acer PrimaLite™ -teknologia • Modeemi: 56K ITU V.92 PTT-hyväksynnällä; Kaukoherätys (Wake-on-Ring)-valmis • LAN: gigabit Ethernet; Wake-on-LAN valmis • WPAN: Bluetooth® 2.0+EDR (Enhanced Data Rate) • WLAN: Intel® PRO/Langaton 3945ABG verkkoliittymä (kaksikaistainen tri-moodi 802.11a/b/g) Wi-Fi -CERTIFIED™ ratkaisu, tukee Acer SignalUp™ -langatonta teknologiaa (TravelMate 5620/5610 –sarjaa varten) • WLAN: integroitu Acer InviLink™ 802.11b/g Wi-Fi CERTIFIED™ ratkaisu, joka tukee Acer SignalUp™ -langatonta teknologiaa (TravelMate 5110 –sarjaa varten)
I/O-liittymä	<ul style="list-style-type: none"> • PC-korttipaikka (yksi Type II) • 5-in-1 kortinlukija (SD/MMC/MS/MS PRO/xD) • 4 USB 2.0 -porttia • Ulkoinen näyttöportti (VGA) • S-video-/TV-ulostulo- (NTSC/PAL) portti • Kuulokkeet/kaiutin/line-out -jakkiliitin S/PDIF-tuella • Mikrofonin tulolinja • Jakki-tulolinja • Ethernet (RJ-45)-portti • Modeemi (RJ-11) -portti • DC-tulojakkii AC-sovittimelle
Turvallisuus	<ul style="list-style-type: none"> • Kensington-lukkopaikka • BIOS-käyttäjän ja -valvojan salasanat • Acer DASP+, jossa on myös Acer DASP (Disk Anti-Shock Protection)

Ohjelmisto	<ul style="list-style-type: none"> • Acer Empowering Technology <ul style="list-style-type: none"> • Acer eDataSecurity Management (valituissa malleissa) • Acer eLock Management • Acer ePerformance Management • Acer eRecovery Management • Acer eSettings Management • Acer eNet Management (valituissa malleissa) • Acer ePower Management • Acer ePresentation Management • Acer GridVista™ • Acer Launch Manager • Norton AntiVirus™ • Adobe® Reader® • CyberLink® PowerDVD™ • NTI CD-Maker™
Lisälaitteet ja varusteet	<ul style="list-style-type: none"> • Acer Bluetooth® VoIP-puhelin • 512 MB:n, 1 GB:n tai 2 GB:n DDR2 533/667 MHz soDIMM-moduulit • 8-soluinen Li-ioniakkukyksikkö • 6-soluinen Li-ioniakkukyksikkö • 3-nastainen 90 W AC -sovitin • Ulkoinen USB-levykeasema
Ympäristö	<ul style="list-style-type: none"> • Lämpötila: <ul style="list-style-type: none"> • Käyttö: 5 °C:sta 35 °C:een • Ei käytössä: -20 °C:sta 65 °C:een • Kosteus (ei kondensoitunut): <ul style="list-style-type: none"> • Käyttö: 20%:sta 80%:een • Ei käytössä: 20%:sta 80%:een
Järjestelmän yhteensopivuus	<ul style="list-style-type: none"> • Cisco Compatible Extensions (CCX) • Wi-Fi® • ACPI • Mobile PC 2002 • DMI 2.0
Takuu	Yhden vuoden kansainvälinen matkustajan takuu (International Travelers Warranty; ITW)



Ohje: Yllä luetellut määrittelyt ovat vain viitteellisiä. PC:n tarkka konfigurointi riippuu ostetusta mallista.

Ilmaisimet

Tietokoneessa on useita helposti luettavissa olevia tilanosoitimia.



Etupaneelin tilailmaisimet näkyvät, vaikka tietokoneen kansi olisi suljettu.

Kuvake	Toiminto	Kuvaus
	HDD	Palaa, kun kiintolevyasema on aktiivinen.
	Caps Lock	Syttyy, kun Caps Lock on aktivoituneena.
	NumLk	Syttyy, kun NumLk on aktivoituneena.
	Virran ilmaisim	Osoittaa tietokoneen virran tilan.
	Akun ilmaisim	Osoittaa tietokoneen akun tilan.
	Bluetooth-yhteys	Osoittaa Bluetooth-yhteyden tilan.
	Langaton LAN-yhteys	Osoittaa langattoman LAN-yhteyden tilan.



- Lataus meneillään:** Valo palaa oranssina, kun akku latautuu.
- Täyteen ladattu:** Valo palaa vihreänä, kun tietokone toimii verkkovirralla.

Helppokäynnistyspainikkeet

Näppäimistöissä on useita sopivasti sijaitsevia helppokäynnistyspainikkeita. Ne on määritelty seuraavasti: Sähköposti (Mail), Web-selain, Empowering Key <e> ja yksi käyttäjän ohjelmoitavissa oleva näppäin.

Paina <e> Acer Empowering Technology:in suorittamiseksi. Katso kohdasta **"Acer Empowering Technology" sivulta 1**. Sähköposti ja Web-selain ovat sähköposti- ja internetohjelmien vakiovarusteita, mutta ne voidaan myös määrittellä käyttäjän toimesta. Web-selaimen, sähköpostin ja ohjelmoitavien näppäinten asettamiseksi käynnistä Acer Launch Manager. Katso lisätietoja **"Launch Manager" sivulta 46**.



Helppokäynnistyspainikkeet	Vakiosovellutus
e	Acer Empowering Technology (käyttäjän ohjelmoitavissa)
Mail	Sähköpostisovellus (käyttäjän ohjelmoitavissa)
Web browser	Internet-selain sovellutus (käyttäjän ohjelmoitavissa)
P	Käyttäjän ohjelmoitavissa

Kosketusalusta

Sisäänrakennettu kosketusalusta on osoitinlaite, joka tuntee pinnallaan tapahtuvan liikkeen. Tämä tarkoittaa, että osoitin vastaa, kun liikutat sormeasi kosketusalustan pinnalla. Kämmentuen keskeinen sijainti tarjoaa ihanteellisen mukavuuden ja tuen.



Perusasiat kosketusalustasta

Seuraavat kohdat opettavat, kuinka kosketusalustaa käytetään:



- Liikuta sormeasi kosketusalustalla **(2)** liikuttaaksesi osoitinta.
- Paina vasenta **(1)** ja oikeaa **(4)** painiketta kosketusalustan alapuolella tehdäkseeni valinta- ja suoritustoimintoja. Nämä kaksi painiketta vastaavat hiiren oikeaa ja vasenta painiketta. Kosketuslevyn napauttaminen vastaa vasemman painikkeen napsauttamista.
- Voit siirtyä sivulla ylös, alas, oikealle ja vasemmalle nelisuuntaisella vierityspainikkeella **(3)**. Tämä painike toimii samalla tavalla kuin windows-sovellusten vierityspalkit.

Toiminto	Vasen painike (1)	Oikea painike (4)	Pääkosketusalusta (2)	Keskipainike (3)
Suorita	Napsauta nopeasti kahdesti.		Napauta kahdesti (samalla nopeudella kuin jos kaksoisnapsauttaisit hiiren painiketta).	
Valitse	Napsauta kerran.		Napauta kerran.	
Vedä	Napsauta ja pidä alhaalla, käytä sitten sormea vetääksesi osoitinta kosketuspainikkeella.		Napauta kahdesti (samalla nopeudella kuin jos kaksoisnapsauttaisit hiiren painiketta); jätä sitten sormi kosketusalustalle toisella napautuksella ja vedä osoitinta.	
Avaa pikavalikko		Napsauta kerran.		
Vieritä				Paina painike pohjaan ja liikuta ylös/ alas/ vasemmalle/ oikealle.



Ohje: Pidä sormesi kuivina ja puhtaina kosketusalustaa käyttäessäsi. Pidä myös kosketusalusta kuivana ja puhtaana. Kosketusalusta on herkkä sormen liikkeille. Näin ollen mitä kevyempi kosketus, sen parempi vastaus. Kovempaa napauttaminen ei lisää kosketusalustan vastauserkkyyttä.



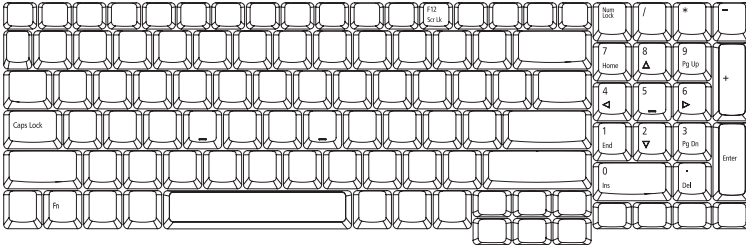
Ohje: Oletuksena pysty- ja vaakavieritys on sallittua kosketusalustalla. Se voidaan estää hiiriasetuksilla Windowsin ohjauspaneelissa. (Windows Control Panel)

Näppäimistön käyttö

Näppäimistössä on täysikokoiset näppäimet ja sulautettu numeerinen näppäinryhmä, erillinen osoitin, lukitus, Windows, toiminto- ja erikoisnäppäimet.

Lukitusnäppäimet ja sulautettu numeerinen näppäinryhmä

Näppäimistössä on 3 lukitusnäppäintä, jotka voi panna päälle ja pois päältä.





Lukitusnäppäin	Kuvaus
Caps Lock	Kun Caps Lock on päällä, kaikki kirjoitetut aakkosmerkit ovat isoja kirjaimia.
NumLk	NumLk- näppäimen ollessa päällä, oikeanpuoleisen, numeerisen näppäimistön numerot ovat käytössä. Näppäimet toimivat laskimena (mukana aritmeettiset operaattorit +, -, * ja /). NumLk- näppäimen ollessa pois päältä, näppäimillä voi ohjata kursoria ja käyttää pikatoimintoja.
Scr Lk <Fn> + <F12>	Kun Scr Lk on päällä, näytön kuva liikkuu yhden rivin verran ylös tai alas, kun painat ylös- tai alas-nuolinäppäimiä. Scr Lk ei toimi joissakin sovelluksissa.

Sulautettu numeerinen näppäinryhmä toimii kuten työpöydän numeronäppäinryhmä. Numerot on merkitty pieninä näppäimien oikeaan yläkulmaan. Osoittimen ohjaussymboleja ei ole yksinkertaisuuden vuoksi merkitty näppäimiin.

Haluttu toiminta	NumLk päällä	NumLk pois päältä
Sulautetun näppäinryhmän numeronäppäimet	Syötä numerot normaaliin tapaan.	
Sulautetun näppäinryhmän osoittimen ohjausnäppäimet	Pidä <↑> alhaalla osoittimen ohjausnäppäinten käytön ajan.	Pidä <Fn> alhaalla osoittimen ohjausnäppäinten käytön ajan.
Näppäimistön päännäppäimet	Pidä <Fn> alhaalla sulautetun näppäinryhmän kirjaimien syöttämisen ajan.	Kirjoita kirjaimet normaaliin tapaan.

Windows-näppäimet

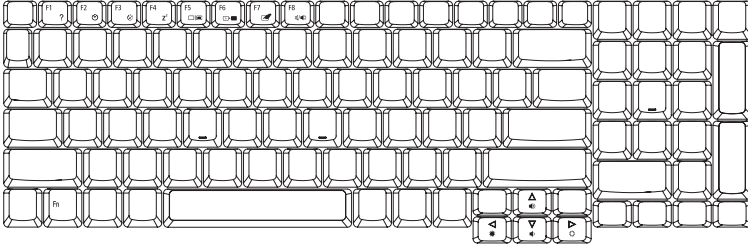
Näppäimistössä on kaksi näppäintä, joilla suoritetaan Windowsille ominaisia toimintoja.

Näppäin	Kuvaus
 Windows-näppäin	<p>Yksistään painettuna tällä näppäimellä on sama vaikutus kuin Windowsin Käynnistä-painikkeen napsautuksella; se käynnistää Käynnistä-valikon. Sitä voidaan myös käyttää muiden näppäinten kanssa tarjoamaan joukon toimintoja:</p> <p><Windows> + <⇧⇨>: Aktivoi seuraavan tehtäväpalkin painikkeen.</p> <p><Windows> + <E>: Avaa Oma tietokone-ikkunan.</p> <p><Windows> + <F1>: Avaa "Ohje ja tukipalvelut"-ikkunan.</p> <p><Windows> + <F>: Avaa Etsinnän tulokset -ikkunan.</p> <p><Windows> + <R>: Avaa Suorita-valintaruudun.</p> <p><Windows> + <M>: Pienentää kaikki ikkunat.</p> <p><↑> + <Windows> + <M>: Peruuttaa kaikkien ikkunoiden pienennys-toiminnan.</p>
 Sovellusnäppäin	<p>Tällä näppäimellä on sama vaikutus kuin hiiren oikealla näppäimellä; se avaa sovelluskohtaisen valikon.</p>

Pikavalintanäppäimet

Tietokoneessa on pikavalintanäppäimet tai näppäinyhdistelmät sen useimpia säätöjä, kuten näyttöruudun kirkkautta, äänenvoimakkuutta ja BIOS-työkälua varten.

Aktivoidaksesi pikavalintanäppäimet paina ja pidä painettuna **<Fn>** -näppäintä ja paina sitten pikavalintanäppäinyhdistelmän toista näppäintä.

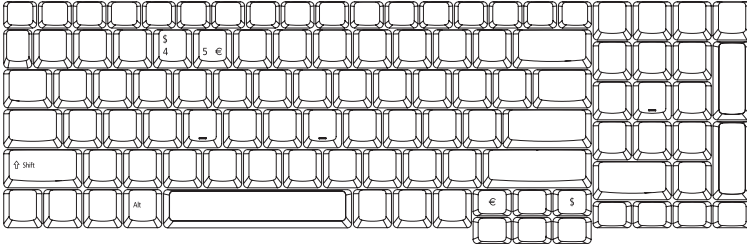


Pikanäppäin	Kuvake	Toiminto	Kuvaus
<Fn> + <F1>	?	Pikanäppäinten ohje	Näyttää ohjeen pikänäppäinten käytöstä.
<Fn> + <F2>		Acer eSettings	Käynnistää Acer eSettings -toiminnon Acer Empowering Technology: ssa. Katso lisätietoja " Acer Empowering Technology " sivulta 1.
<Fn> + <F3>		Acer ePower Management	Käynnistää Acer ePower Management-toiminnon Acer Empowering Technology: ssa. Katso lisätietoja " Acer Empowering Technology " sivulta 1.
<Fn> + <F4>	Z	Lepotila	Siirtää tietokoneen lepotilaan.
<Fn> + <F5>		Näytön vaihto	Kytkee näytön ulostulon näyttöruudun, ulkoisen monitorin (jos kytketty) ja molempien välillä.
<Fn> + <F6>		Taustavalaistus	Sammuttaa näytön taustavalon virran säästämiseksi. Paina mitä tahansa näppäintä palataksesi normaalitilaan.

Pikanäppäin	Kuvake	Toiminto	Kuvaus
<Fn> + <F7>		Kosketusalustan vaihtokytkin	Kytkee kosketusalustan käyttöön ja pois käytöstä.
<Fn> + <F8>		Kaiuttimien vaihtokytkin	Kytkee kaiuttimet käyttöön ja pois käytöstä.
<Fn> + <↑>		Äänenvoimakkuuden lisäys	Lisää äänenvoimakkuutta.
<Fn> + <↓>		Äänenvoimakkuuden vähennys	Vähentää äänenvoimakkuutta.
<Fn> + <→>		Kirkkauden lisäys	Lisää näytön kirkkautta.
<Fn> + <←>		Kirkkauden vähennys	Vähentää näytön kirkkautta.

Erikoisnäppäimet

Voit paikallistaa Euro-symbolin ja US-dollarin merkin näppäimistöllä ylhäällä keskellä ja/tai oikeassa alakulmassa.



Euro-symboli

- 1 Avaa tekstieditori tai tekstinkäsittelyohjelma.
- 2 Joko paina <€> -näppäintä näppäimistössä alhaalla oikealla, tai pidä <Alt Gr> alhaalla ja paina sitten <5> näppäintä näppäimistössä ylhäällä keskellä.



.....
Ohje: Jotkin kirjasimet ja ohjelmat eivät tue Euro-symbolia. Katso lisätietoja osoitteesta www.microsoft.com/typography/faq/faq12.htm.

US-dollarin merkki

- 1 Avaa tekstieditori tai tekstinkäsittelyohjelma.
- 2 Joko paina <\$> -näppäintä näppäimistössä alhaalla oikealla, tai pidä <↑> alhaalla ja paina sitten <4> näppäintä näppäimistössä ylhäällä keskellä.



.....
Ohje: Tämä toiminto vaihtelee kieliasetusten mukaan.

Optisen (CD- tai DVD-) levyaseman kelkan ulostyöntäminen

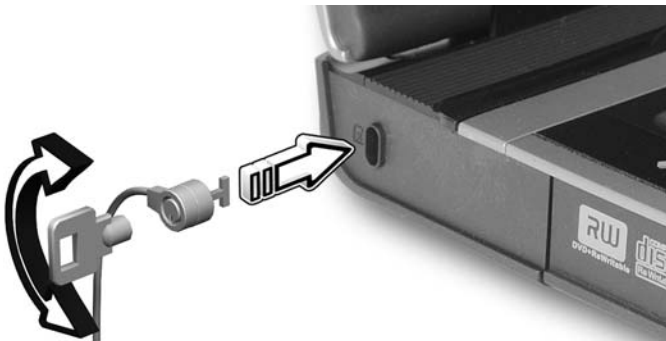
Työntääksesi optisen levyaseman kelkan ulos tietokoneen ollessa käynnissä paina levyaseman ulostyöntöpainiketta.



Pane klipsi hätäpoistoreikään optisen aseman tarjottimen poistamiseksi asemasta, kun tietokone on pois päältä.

Tietokoneen turvalukon käyttäminen

Kannettava tietokone tulee Kensington-yhteensopivan turvalukon paikan kanssa.



Kierrä tietokoneen turvalukon kaapeli kiinteään esineen, kuten pöydän tai lukitun laatikon kahvan ympärille. Paina lukko paikalleen ja lukitse se kiertämällä avainta. Saatavana on myös joitakin avaimettomia lukkoja.

Ääni

Tietokone tulee 32-bittisen Intel High-Definition -äänen ja sisäänrakennettujen stereokaiuttimien kanssa.



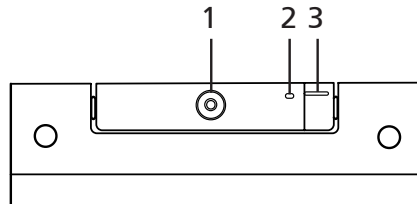
Äänenvoimakkuuden säätö

Käytä tietokoneella olevia pikanäppäimiä äänenvoimakkuuden helppoon säätöön. Katso "**Pikavalintanäppäimet**" sivulta 32 saadaksesi lisätietoja kaiuttimen äänenvoimakkuuden säätämisestä.

Acer OrbiCam

Acer OrbiCam on 1,3/0,31 megapikselin CMOS-kamera asianmukaisesti asennettuna LCD-paneelin yläosaan. Kameran 225:n asteen ergonominen kierto mahdollistaa suuren resoluution valokuvien ottamisen ja videoiden tallentamisen LCD-paneelin edestä tai takaa. Acer OrbiCam tukee täydellisesti Acer videoneuvottelu -teknologiaa, minkä ansiosta saavutetaan paras mahdollinen kuvanlaatu videoneuvottelua käytettäessä Instant Messenger -palvelun kautta.

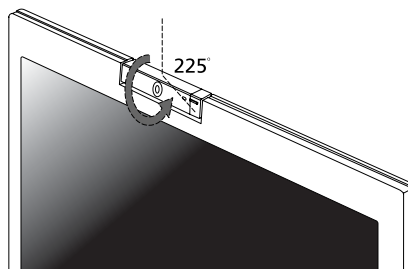
Acer OrbiCam:iin tutustuminen



#	Osio
1	Linssi
2	Virranosoitin
3	Kuminen kädensija (vain valituissa malleissa)

Acer OrbiCam:in kierto

Acer OrbiCam kiertyy 225 astetta vastapäivään halutun kulman saavuttamiseksi. Katso alla olevia kuvia.



Ohje: ÄLÄ KIERRÄ kameraa myötäpäivään. Laite saattaa vahingoittua.

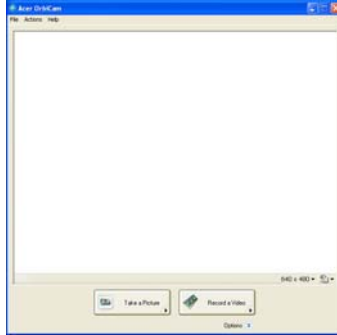
Kamera ottaa kätevästi 45:en asteen kuvia kasvojen asennon mukaan LCD-paneelin edestä ja takaa.

Acer OrbiCam:in kierto (vain 1,3 megapikselin kameramalleille)

Acer OrbiCam käynnistyy kaksoisnapsauttamalla työpöydän Acer OrbiCam -logoa.

TAI

Napsauta *Käynnistä* > *Kaikki ohjelmat* > *Acer* > *Acer OrbiCam*. Acer OrbiCam:in kuvan ikkuna tulee esiin.

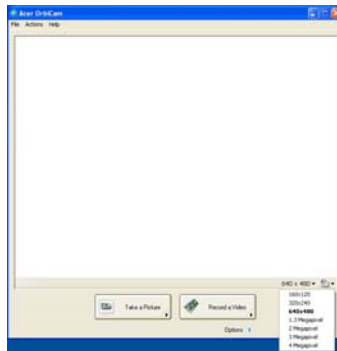


Acer OrbiCam:in asetusten muuttaminen Resoluutio

Jos haluat muuttaa kuvan resoluutiota, napsauta näytön oikeassa alakulmassa olevaa resoluutiokohtaa, ja valitse haluamasi vaihtoehto.

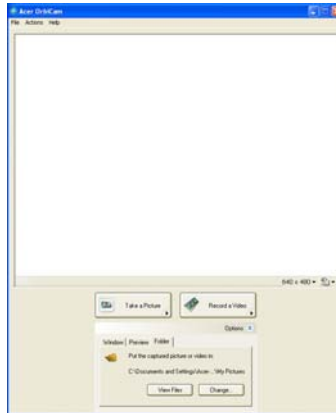


Ohje: Kameran resoluution asettaminen arvoon 640 x 480 tai yli ei muuta kuvan ikkunan kokoa.



Valinnat

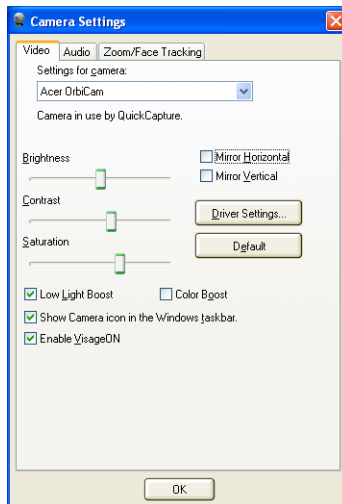
Napsauta **Options**, jolloin esiin tulee **Window**, **Preview** ja **Folder** -välilehdet. Näitä vaihtoehtoja käyttämällä voit muuttaa kuvan ikkunan kokoa, esikatseluasetuksia sekä tallennettujen kuvien ja videoiden kansiota.



Kameran asetukset

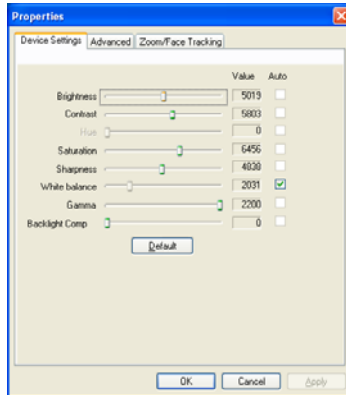
Perusasetukset

Napsauta kuvanäytön oikeassa alakulmassa olevaa Camera Settings -kuvaketta ja valitse **Camera Settings** ponnahdusvalikosta. Tästä ikkunasta voit säätää **Video**, **Audio** ja **Zoom/Face tracking** -valinnat.



Kuvan asetukset

Napsauta Camera Settings -ikkunasta **Driver Settings** -painiketta. **Properties**-ikkuna tulee esiin.



Device Settings voit muuttaa kameran kuvan kirkkautta, kontrastia, värisävyä, värikylläisyyttä, terävyyttä jne.

Advanced avulla voit aktivoida vahvistuksen säädön, ottaa käyttöön peilikuvatoiminnon, valita kuvanparannustoiminnot sekä välkyksenpoistoasetukset ja kytkeä kameran osoittimen päälle tai pois.

Zoom/Face Track voit säätää zoomaustasoja, sekä kytkeä kasvojen seuraaminen -toiminnon päälle tai pois.

Valokuvan ottaminen ja videon tallentaminen

Ottaessasi valokuvaa tai tallentaessasi videoleikettä kierrä Acer OrbiCam haluttuun asentoon ja napsauta sitten **Take a Picture** tai **Record a Video** -painiketta. **Windowsin** kuvien ja faksien esikatselu tai **Windows Media Player** käynnistyy automaattisesti näyttämään/toistamaan valokuvan/videoleikkeen esikatselun.



Ohje: Oletusasetuksena kaikki valokuvat ja videot tallentuvat **Omat kuvatiedostot** ja **Omat videotiedostot** -kansioihin.

Acer OrbiCam:in käyttö web-kamerana

Acer OrbiCam valikoituu automaattisesti minkä tahansa Instant Messenger (IM) -sovelluksen tallennuslaitteeksi. Jos haluat käyttää Acer OrbiCam:ia web-kamerana, avaa IM-palvelu ja valitse video/web-kameratoiminto. Nyt voit lähettää kuvaa omalta koneeltasi IM-toverillesi mihin maahan tahansa.

Acer VisageON - käyttöönotto (vain 1,3 megapikselin kameramalleille)

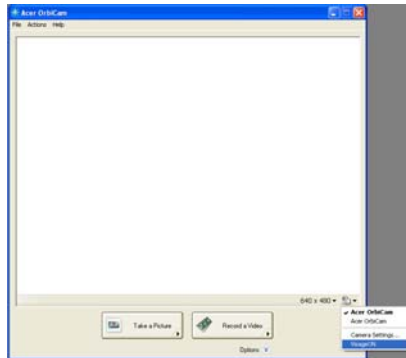
Acer VisageON -teknologiaan liittyy kaksi toimintoa: **Kasvojen seuraaminen** ja **Videotehosteet** (vain valituissa malleissa). Kasvojen seuraaminen -toiminto seuraa pääsi liikkeitä ja asettaa kasvosi automaattisesti keskelle kuvan ikkunaa. Videotehoste-toiminnon avulla voit käyttää valitsemiasi tehosteita videon lähetyksessä.



Ohje: Kasvojen seuraaminen -toiminto ei pysty asettamaan kasvosi kuvan ikkunan ulkopuolelle. Toiminto seuraa tehokkaimmin mahdollisimman pieniä päänliikkeitä.

Acer VisageON - käyttöönotto

- 1 Napsauta hiiren oikeaa näppäintä tämän kuvakkeen päällä ja valitse ponnahdusvalikosta VisageON.



VisageON-ikkuna tulee esiin.

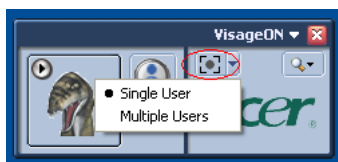


- 2 Valitse ja ota käyttöön videotehoste VisageON-ikkunan vasemmanpuoleisesta osasta. Oikeanpuoleisesta osasta voit muokata Kasvojen seuraaminen -toiminnon asetuksia ja vaihtoehtoja.

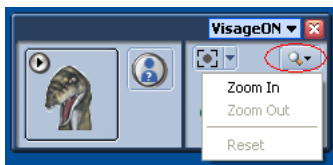
Kasvojen seuraaminen -toiminnon käyttö

Kasvojen seuraaminen -toiminnon käyttö:

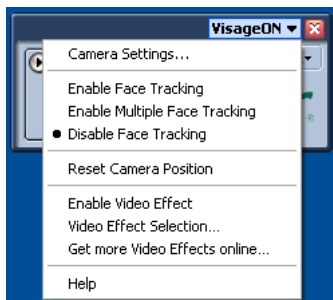
- 1 Napsauta vasemmanpuoleisen kuvakkeen nuoli alas -painiketta ja valitse ponnahdusvalikosta **Single User** tai **Multiple Users**. Kun kyseessä on monta käyttäjää, Kasvojen seuraaminen -toiminto asettaa automaattisesti kaikkien käyttäjien kasvat keskelle kuvan ikkunaa. Muussa tapauksessa ohjelma asettaa kameraa lähimpänä olevan käyttäjän kasvat keskelle ikkunaa.



- 2 Napsauta oikeanpuoleista kuvaketta, jos haluat lisätä tai vähentää zoomausta.



- 3 Napsauttamalla **VisageON**:ia saat näkyviin ponnahdusikkunan, jonka kautta pääset konfiguroimaan kamerasäätöjä, kasvojen seuraamisen ja videotehosteiden asetuksia.



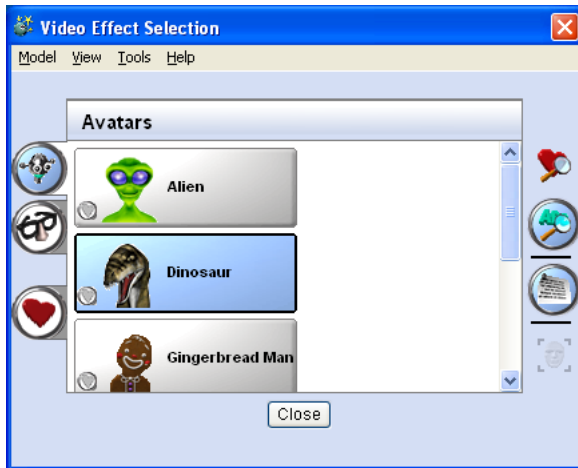
Videotehosteiden käyttö (vain valituissa malleissa)

Video Settings-osiossa voit listalta valita verkkohahmon (avatar) tai videon lisäefektin. Tehosteiden valitseminen:

- 1 Napsauttamalla ympyröityä kuvaketta saat näkyviin käytettävissä olevat videotehosteet. **Video Effect Selection** -ikkuna tulee esiin.



- 2 Napsauta valitsemaasi videotehostetta. Valittu tehoste tulee esiin VisageON -ikkunan videotehostekohtaan.



Huomioitavaa:

1. Käyttäessäsi verkkohahmoa saatat joutua kalibroimaan kasvojen pisteet, jotta seuraaminen olisi tehokkaampaa. Seuraa VisageON-ikkunan antamia jatko-ohjeita.
2. Voit käyttää videotehosteita käyttäessäsi kameraa IM-keskustelussa/videosessiossa tai puhelinneuvotteluissa.

Järejestelmätarvikkeiden käyttäminen



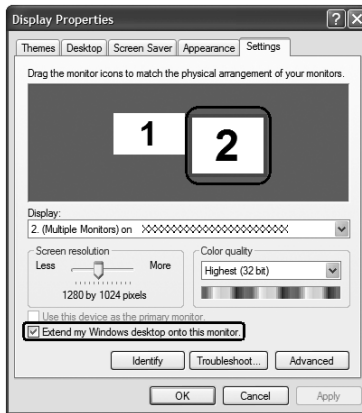
Ohje: Järejestelmäpuohjelmat toimivat vain Microsoft Windows XP: ssa.

Acer GridVista (yhteensopiva kaksoisnäytön kanssa)

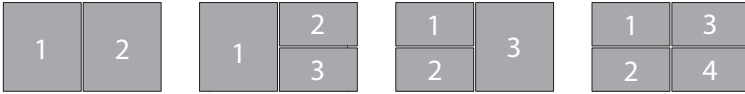


Ohje: Tämä ominaisuus on vain tietyissä malleissa.

Kaksoismonitoriominaisuuden käyttöönnottoa varten kannettavassa tietokoneessasi. Varmista ensin, että toissijainen monitori on liitetty. Valitse sitten **Käynnistä**, **Ohjauspaneeli**, **Näyttö** ja napsauta **Asetukset**. Valitse toissijaisen monitorin **(2)** kuvake näyttöruudusta ja napsauta sitten valintaruutua **Ulota Windows-työpöytä tähän näyttölaitteeseen**. Lopuksi **Käytä** uusia asetuksia ja suorita käsittely loppuun napsauttamalla sen jälkeen **OK**.



Acer GridVista on kätevä toiminto, jossa on neljä ennalta määritettyä näyttötilaa, joilla käyttäjät voivat katsella eri ikkunoita samassa näytössä. Toiminto käynnistetään valitsemalla **Käynnistä**, **Kaikki ohjelmat** ja napsauttamalla **Acer GridVista**. Voit valita jonkin seuraavista neljästä näyttötilasta:

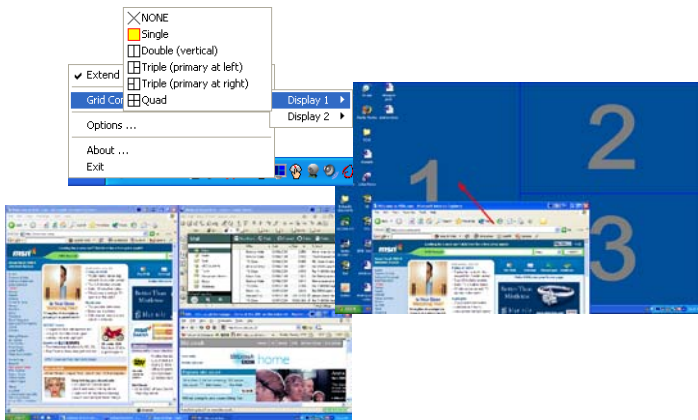


Double (Vertical) [Kaksi näyttöä], Triple (Major at left) [Kolme näyttöä, päänaytto vasemmalla], Triple (Major at right) [Kolme näyttöä, päänaytto oikealla] tai Quad

Acer GridVista on yhteensopiva kaksoisnäytön kanssa mahdollistaen kahden näytön jakamisen itsenäisesti.

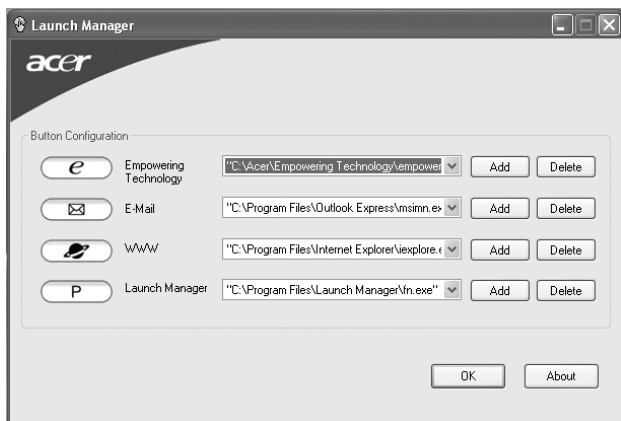
Acer GridVista asetukset on helppo tehdä:

- 1 Suorita Acer GridVista ja valitse ensisijainen kuvaruudun konfigurointi kullekin näytölle tehtäväpalkista.
- 2 Vedä ja pudota kukin ikkuna haluamaasi osaan näyttöä.
- 3 Nauti hyvässä järjestyksessä olevasta työpöydästä.



Ohje: Varmista, että toisen monitorisi resoluutioasetus on asetettu valmistajan suosittelemaan arvoon.

Launch Manager



Käynnistysthallinta antaa asettaa näppäimistön yläpuolella olevat 4 helppokäynnistyspainiketta. Katso lisätietoja kohdasta **"Helppokäynnistyspainikkeet"** sivulta 27.

Launch Manager avataan napsauttamalla **Käynnistä**, **Kaikki ohjelmat** ja lopuksi **Launch Manager**.

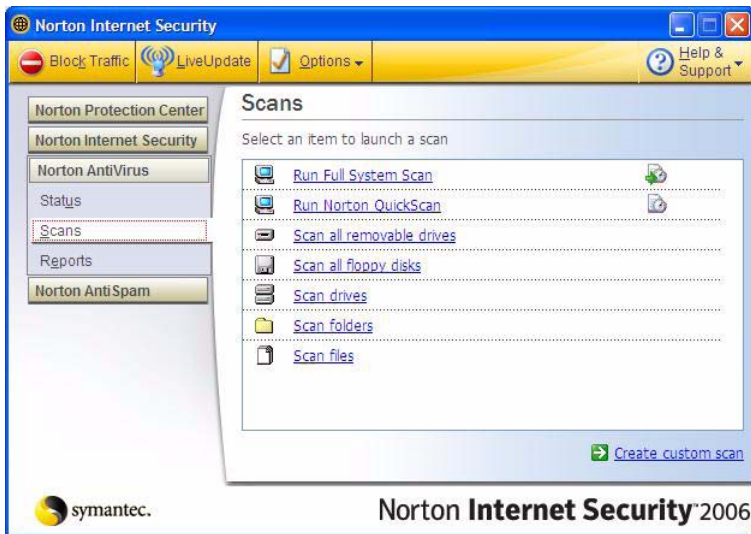
Norton Internet Security 2006

Norton Internet Security 2006 on ohjelmistopaketti, joka automaattisesti suojaa tietokoneitasi viruksilta, madoilta, haittaohjelmilta, roskapostilta ja muilta internetin tuomilta vaaroilta.

Skannaa järjestelmääsi

Täysi järjestelmäskannaus skannaa kaikki tietokoneellasi olevat tiedostot. Suorittaessasi järjestelmäskannauksen:

- 1 Käynnistä Norton Internet Security
Kaksoisnapsauta työpöydällä olevaa **Norton Internet Security** -kuvaketta tai napsauta **Start** (Käynnistä)-valikkoa Windowsin tehtäväpalkissa, korosta **Programs** (Ohjelmat), ja valitse **Norton Internet Security**.
- 2 Napsauta **Norton AntiVirus -välilehteä**, ja valitse **Scans** (Skannaukset).



- 3 **Scans**-paneelissa napsauta **Run Full System Scan**.
- 4 Kun skannaus on suoritettu loppuun, näytölle ilmestyy skannaustiivistelmä. Napsauta **Finished**.

Voit aikatauluttaa räätälöidyt virusskannaukset, jotka kone suorittaa itsenäisesti tiettyinä päivinä ja aikana tai säännöllisin väliajoin. Jos käytät konetta ohjelmoidun skannauksen alkaessa, skannaus pyörii taustalla niin, ettei sinun tarvitse lopettaa koneella työskentelyä.

Jos haluat lisätietoja, katso Norton AntiVirus Help (Norton AntiVirus Ohje) -valikko.

Usein kysytyjä kysymyksiä

Seuraavassa on lueteltu ongelmia, joita saatat kohdata tietokonetta käyttäessäsi. Jokaiseen ongelmaan on annettu helppo ratkaisu.

Painoin virtapainiketta, mutta tietokone ei käynnisty.

Katso virran merkkivaloa:

- Jos merkkivalo ei pala, ei tietokone saa virtaa. Tarkista seuraavat asiat:
 - Jos käytät akkua, se saattaa olla tyhjä. Kytke tietokoneeseen verkkolaite ja anna akun latautua.
 - Varmista, että verkkolaite on kytketty paikoilleen tietokoneeseen ja pistorasiaan.
- Jos merkkivalo palaa, tarkista seuraavat asiat:
 - Onko ulkoisessa USB-levykeasemassa muu kuin käynnistyslevyke? Poista levyke asemasta tai korvaa se käynnistyslevykkeellä ja käynnistä tietokone uudelleen painamalla **<Ctrl> + <Alt> + **.

Näytölle ei tule mitään.

Tietokoneen virranhallinta sammuttaa näytön automaattisesti virransäätön takia. Paina mitä tahansa näppäintä ja kuva ilmestyy näytölle.

Jos näppäimen painaminen ei tuo kuvaa näytölle, syitä saattaa olla kolme:

- Kirkkaus on asetettu liian pieneksi. Paina **<Fn> + <→>** (lisää) lisätäksesi näytön kirkkautta.
- Näytöksi on asetettu ulkoinen näyttö. Paina pikanäppäintä **<Fn> + <F5>** ottaaksesi koneen oman näytön käyttöön.
- Jos lepotilan merkkivalo palaa, tietokone on lepotilassa. Voit jatkaa tietokoneen käyttöä painamalla ja vapauttamalla virtakytkimen.

Kuva ei näy koko näytöllä.

Kullakin tietokoneen näytöllä on erilainen alkuperäinen resoluutio riippuen kuvaruudun koosta. Jos olet asettanut resoluution alemmaksi kuin tämä alkuperäinen resoluutio, kuvaruutu laajenee täyttämään tietokoneen näytön. Napsauta Työpöydän taustaa hiiren oikealla näppäimellä ja valitse komento **Ominaisuudet** avataksesi ruudun Näytön ominaisuudet. Avaa välilehti **Asetukset** ja varmista, että resoluutio on oikea. Jos resoluutio on alempi, kuva ei näy koko näytöllä.

Tietokoneesta ei kuulu ääntä.

Tarkista seuraavat asiat:

- Ääni voi olla vaimennettu. Etsi Windowsin sovelluspalkista kaiuttimen kuvake. Jos sen päällä on rasti, ääni on vaimennettu. Poista **Vaimenna kaikki (Mute all)** napsauttamalla kuvaketta.
- Äänenvoimakkuus on liian pieni. Etsi Windowsin äänenvoimakkuuden säätökuvake ja säädä voimakkuus suuremmaksi. Voit säätää äänenvoimakkuutta myös äänenvoimakkuuden säätöpainikkeilla. Katso lisätietoja sivulta "**Pikavalintänäppäimet**" sivulta 32.
- Jos tietokoneen edessä paneelin linjalähtöön on kytketty kuulokkeet tai ulkoiset kaiuttimet, sisäiset kaiuttimet ovat automaattisesti pois käytöstä.

Haluan työntää ulos optisen aseman levykelkan tietokonetta käynnistämättä.

Optisessa asemassa on mekaaninen ulostyöntöaukko. Työnnä aukkoon kynänkärki tai paperiliittimen kärki ja paina levykelkan ulostyöntämiseksi. (Jos tietokoneesi optinen asema ei ole aukollista mallia, siinä ei ole ulostuloaukkoa.)

Näppäimistö ei toimi.

Yritä liittää erillinen ulkoinen näppäimistö tietokoneessasi olevaan USB -portiin. Jos se toimii, ota yhteyttä valtuutettuun huoltoon, koska tällöin sisäinen näppäimistön kaapeli saattaa olla irti.

Tulostin ei toimi.

Tarkista seuraavat asiat:

- Varmista, että tulostin on kytketty pistorasiaan ja että sen virta on päällä.
- Varmista, että tulostinkaapeli on oikein kytketty tietokoneen rinnakkaisliittimeen tai USB-porttiin ja vastaavaan porttiin tulostimessa.

Haluan asettaa sijaintini käyttämään sisäistä modeemia.

Jotta voit kunnolla käyttää tietoliikenneohjelmistoa (esim. HyperTerminal), sinun on ensin määritettävä sijaintisi:

- 1 Napsauta **Käynnistä, Asetukset, Ohjauspaneeli**.
- 2 Kaksoisnapsauta **Puhelin- ja modeemiasetukset**.
- 3 Napsauta **Valintasäännöt** ja aloita määrittämällä oma sijaintisi.

Katso lisätietoja Windowsin käsikirjastaa.



Ohje: Huomaa, että voit ohittaa Internet-yhteyden asetusten tekemisen, kun käynnistät tietokoneesi ensimmäisen kerran. Asetusten tekeminen ei vaikuta käyttöjärjestelmän asennukseen. Kun käyttöjärjestelmä on asennettu, voit jatkaa Internet-yhteyden asetusten määrittämistä.

Haluan palauttaa tietokoneeni sen alkuperäisiin asetuksiin ilman palautus-CDitä.



Ohje: Jos järjestelmäsi on monikielinen versio, käyttöjärjestelmä ja kieli, jonka valitset kytkiessäsi virran päälle järjestelmään ensimmäisen kerran, on ainoa vaihtoehto tuleville palautustoiminnoille.

Voit palauttaa tietokoneen kiintolevyn siihen tilaan, jossa se oli, kun ostit tietokoneesi. Palauttaminen tehdään seuraavassa annettujen ohjeiden mukaan. (Kiintolevyysi C: formatoidaan, ja kaikki sillä oleva tieto katoaa.) On tärkeää, että varmuuskopioit kiintolevyn ennen palautuksen tekemistä.

Tarkista BIOS-asetukset ennen palautuksen tekemistä.

- 1 Varmista, onko kohta **Acer disk-to-disk recovery** valittuna.
- 2 Varmista, että asetuksen **D2D Recovery** -asetus kohdassa **Main** on **Enabled**-tilassa.
- 3 Poistu BIOS-asetussovelluksesta ja tallenna muutokset. Tietokone käynnistyy uudelleen.



Ohje: BIOS-asetussovellus avataan painamalla **<F2>** POST-testin aikana.

Palauttamisprosessin aloittaminen:

- 1 Käynnistä tietokone uudelleen.
- 2 Acer-logon näkyessä paina **<Alt> + <F10>** samaan aikaan päästäksesi palautustoimintoon.
- 3 Katso ruudulta ohjeita järjestelmän palauttamisesta.



Tärkeää! Tämä toiminto vaatii 4 - 5 GB kiintolevytilaa piilotettuna osiona.

Yhteyden ottaminen huoltoon

Kansainvälinen takuu

"International Travelers Warranty" (ITW)

Tietokoneellasi on kansainvälinen takuu International Travelers Warranty (ITW), joka antaa sinulle rauhan matkustaessasi. Maaailmanlaajuinen huoltoverkostomme auttaa sinua, kun tarvitset apua.

ITW-todistus tulee koneesi mukana. Tässä todistuksessa on annettu kaikki takuutiedot ITW-ohjelmasta. Todistuksessa on myös luettelo valtuutetuista kansainvälisistä huoltoedustajistamme. Lue tämä todistus huolellisesti.

Pidä ITW-takuutodistus aina mukanasasi, varsinkin hakiessasi apua huoltoedustajaltamme. Aseta ostokuittisi ITW-todistuksen kanssa olevaan taskuun.

Jos matkakohteessasi ei ole Acerin valtuuttamaa ITW-huoltoa, voit silti pyytää apua muusta toimipisteestämme. Lisätietoja saat osoitteesta <http://global.acer.com>.

Ennen yhteydenottoa

Etsi seuraavat tiedot saataville ennen yhteydenottoasi Aceriin ja ole tietokoneen luona yhteydenoton aikana. Avullasi voimme lyhentää yhteydenottoon kuluva aiaa ja auttaa sinua ratkaisemaan ongelmat tehokkaasti. Jos tietokoneen näytölle tulee virheilmoituksia tai kone piippaa, kirjoita virheilmoitukset muistiin (tai piippausten määrä ja pituudet).

Tarvitsemme sinulta seuraavat tiedot:

Nimi: _____

Osoite: _____

Puhelinnumero: _____

Tietokoneen malli ja tyyppi: _____

Sarjanumero: _____

Ostopäivämäärä: _____

Kannettavan PC:n mukaan ottaminen

Tässä osassa annetaan tietokoneen kanssa matkustamiseen ja sen matkalla käyttämiseen liittyviä ohjeita.

Tietokoneen irrottaminen pöytätietoneesta

Noudata näitä ohjeita kun irrotat tietokoneeseesi kytketyt ulkoiset lisälaitteet:

- 1 Tallenna kaikki avoimet tiedostot.
- 2 Poista tallennusvälineet, kuten levykkeet ja levyt asemista.
- 3 Sammuta tietokone.
- 4 Sulje tietokoneen kansi.
- 5 Irrota kaapeli verkkolaitteesta.
- 6 Irrota ulkoisen näppäimistön, osoitinlaitteen, tulostimen, näytön ja muiden ulkoisten laitteiden kaapelit.
- 7 Avaa Kensington-lukko, jos käytät sellaista tietokoneen lukitsemiseksi.

Tietokoneen siirtäminen

Jos siirryt vain lyhyitä matkoja, esimerkiksi toimistostasi kokoushuoneeseen.

Tietokoneen valmistelu

Anna tietokoneen mennä lepotilaan sulkemalla sen kansi ennen tietokoneen siirtämistä. Nyt voit siirtää koneen mihin tahansa turvallisesti. Tietokone herää lepotilasta, kun avaat sen kannen ja painat virtapainiketta.

Jos viet tietokoneen kauemmaksi, kuten esimerkiksi toiseen toimistoon tai toiseen rakennukseen, voit joko sammuttaa tietokoneen:

Napsauta **Käynnistä**, **Sammuta tietokone**, ja lopuksi **Sammuta** (Windows XP).

Tai:

Voit siirtää sen lepotilaan painamalla **<Fn> + <F4>**. Lopuksi voit sulkea näytön kannen.

Kun haluat käyttää tietokonetta uudelleen, avaa näyttö ja paina virtapainiketta.



Ohje: Kun haluat käyttää tietokonettasi uudelleen avaa näytön kansi ja paina sekä vapauta virtapainike. Jos virran merkkivalo ei pala, on tietokone siirtynyt valmiustilaan. Paina ja vapauta virtapainike kytkeäksesi tietokoneen virran päälle. Huomaa, että tietokone saattaa siirtyä valmiustilaan kun se on ollut lepotilassa tietyin ajan. Kytke virta takaisin päälle herättääksesi tietokoneen valmiustilasta.

Mitä viedä kokouksiin

Jos kokouksesi on suhteellisen lyhyt, todennäköisesti ei tarvitse viedä muuta kuin tietokoneesi. Jos kokouksesi on pidempi, tai jos akku ei ole täysin ladattu, voit ottaa verkkolaitteen mukaasi, jotta voit liittää tietokoneen sähköverkkoon kokoushuoneessa.

Jos kokoushuoneessa ei ole pistorasiaa, voit vähentää virrankulutusta siirtämällä tietokoneen lepotilaan kun et tarvitse sitä. Paina **<Fn> + <F4>** tai sulje näytön kansi, kun et käytä tietokonetta. Kun haluat jatkaa tietokoneen käyttöä, avaa kansi (jos se on kiinni) ja paina virtapainiketta.

Tietokoneen vieminen kotiin

Kun siirryt toimistostasi kotiin tai takaisin.

Tietokoneen valmistelu

Kun olet irrottanut tietokoneesi ulkoisista lisälaitteista, valmistele tietokoneesi seuraavien ohjeiden mukaan ennen sen siirtämistä:

- Varmista, että olet poistanut kaikki poistettavat levyt ja optiset levyt asemista. Jos näin ei tehdä, asema saattaa vaurioitua.
- Pakkaa tietokone suojaavaan pakkaukseen estääksesi sen vaurioituminen.



Varoitus: Vältä pakkaamasta tietokonetta siten, että jokin painaa sen kantta. Kannen painaminen saattaa vahingoittaa näyttöä.

Mitä ottaa mukaan

Jos sinulla ei ole kotona vielä mitään tietokoneen laitteita, muista ottaa seuraavat laitteet mukaasi:

- Verkkolaite ja verkkojohto
- Käyttöohjekirja

Erikoista huomioitavaa

Noudata seuraavia ohjeita suojataksesi tietokonetta matkustamisen aikana:

- Pyri välttämään lämpötilanmuutoksia pitämällä tietokone tasaisessa lämpötilassa.
- Jos joudut pysähtymään pitkäksi aikaa etkä voi ottaa konetta mukaasi, jätä se auton tavaratilaan, jotta se ei kuumene liikaa.
- Lämpötilan ja kosteuden muutokset saattavat aiheuttaa kondensoitumista. Anna tietokoneen tasaantua huoneenlämpötilaan ja tarkista, ettei näytöllä ole kondensaatiota ennen koneen virran kytkemistä. Jos lämpötilaero on yli 10 °C (18 °F), anna tietokoneen lämmetä hitaasti huoneenlämpötilaan. Jos mahdollista, anna tietokoneen lämpötilan tasaantua puolen tunnin ajan tilassa, jonka lämpötila on ulkoilman ja huoneenlämpötilan välillä.

Kotitoimiston rakentaminen

Jos käytät tietokonettasi usein kotona, saattaa olla syytä hankkia kotiin toinen verkkolaite. Näin välttyt verkkolaitteen kantamiselta kodin ja toimiston välillä.

Jos käytät tietokonettasi pitkiä aikoja kotona, haluat ehkä hankkia kotiin myös toisen hiiren, näytön ja näppäimistön.

Tietokoneen ottaminen mukaan matkalle

Kun matkustat pitkiä matkoja, esimerkiksi toiseen rakennukseen tai toiselle paikkakunnalle.

Tietokoneen valmistelu

Valmistele tietokone, kuin olisit viemässä sen kotiin. Varmista, että tietokoneen akku on ladattu. Lentokentän turvallisuushenkilöt saattavat vaatia sinun käynnistämään koneen turvatarkastuksessa.

Mitä ottaa mukaan

Ota mukaasi seuraavat laitteet:

- Verkkolaite
- Toinen täysin ladattu akku
- Käytettävien tulostimien ajurit

Erikoista huomioitavaa

Tietokoneen kotiin viemistä koskevien ohjeiden lisäksi noudata seuraavia ohjeita matkustaessasi kauemmas:

- Kuljeta tietokonetta aina käsimatkatavarana.
- Jos mahdollista, anna turvatarkastajien tarkastaa kone käsin. Lentokenttien röntgenlaitteet ovat turvallisia, mutta älä laita konetta metallinpaljastimen läpi.
- Älä altista levykettä metallinpaljastimelle.

Tietokoneen ottaminen mukaan kansainväliselle matkalle

Kun siirryt maasta toiseen.

Tietokoneen valmistelu

Valmistele tietokoneesi kuten mille tahansa muullekin matkalle.

Mitä ottaa mukaan

Ota mukaasi seuraavat laitteet:

- Verkkolaite
- Verkkojohto, joka sopii matkakohteen pistorasioihin
- Toinen täysin ladattu akku
- Käytettävien tulostimien ajurit
- Ostotodistus, jos sinun tulee näyttää se tullivirkailijoille
- Kansainvälinen takuutodistus

Erikoista huomioitavaa

Valmistele tietokoneesi kuten mille tahansa muullekin matkalle. Lisäksi seuraavat ohjeet saattavat olla ulkomaanmatkalla hyödyksi:

- Kun matkustat toiseen maahan, varmista, että verkkolaite ja verkkojohto sopivat matkustuskohteen jännitteelle ja pistorasioille. Jos näin ei ole, hanki sopiva verkkolaite ja verkkojohto. Älä käytä tietokoneen virransyöttöön sovittimia tai adaptereita.
- Jos käytät modeemia, varmista, että modeemi ja johto sopivat matkustuskohteen puhelinverkkoon.

Tietokoneen suojaaminen

Tietokoneesi on arvokas hankinta, josta on syytä pitää huolta. Opettele käyttämään tietokoneesi turvalaitteita.

Laitteisto- ja ohjelmistoturvatoinnot, lukitukset ja salasana, suojaavat tietokonettasi.

Tietokoneen turvalukon käyttäminen

Kannettava tietokone tulee Kensington-yhteensopivan turvalukon paikan kanssa.

Kierrä lukon kaapeli jonkin paikoillaan pysyvän esineen, kuten pöydän tai laatikon kädensijan ympäri. Paina lukko paikalleen ja lukitse se kiertämällä avainta. Saatavana on myös joitakin avaimettomia lukkoja.

Salasanojen käyttö

Salasana suojaavat tietokonettasi luvattomalta käytöltä. Voit asettaa salasanoilla tietokoneeseesi useita suojaustasoja:

- Valvojan salasana (Supervisor Password) estää BIOS:in luvattoman käytön. Kun salasana on annettu, vaaditaan se BIOS:iin pääsemiseksi. Katso lisätietoja "**BIOS-sovellus**" sivulta **62**.
- Käyttäjän salasana (User Password) suojaaa tietokonettasi luvattomalta käytöltä. Tämän salasanan ja käynnistys- sekä lepotilasalanavan avulla voit varmistaa tietokoneesi tietoturvallisuuden.
- Käynnistysalanava (Password on Boot) suojaaa tietokonettasi luvattomalta käytöltä. Tämän salasanan ja käynnistys- sekä valmiustilasalanavan avulla voit varmistaa tietokoneesi tietoturvallisuuden.



Tärkeää! Älä unohda valvojan salasanaa! Jos unohdat salasana, ota yhteyttä tietokoneen myyjään tai valtuutettuun huoltoedustajaan.

Salasanojen syöttäminen

Kun salasana on asetettu, ilmestyy näytön vasempaan kulmaan sanaa kysyvä ruutu.

- Kun valvojan salasana on asetettu, ilmestyy ruutu, kun painat **<F2>** päästäksesi BIOS-sovellukseen.
- Kirjoita valvojan salasana ja paina **<Enter>** päästäksesi BIOS-sovellukseen. Jos annat väärän salasanan, ruudulle ilmestyy varoitus. Yritä uudelleen ja paina **<Enter>**.
- Kun käyttäjän salasana on asetettu ja valinta Salasana käynnistettäessä on valittu, ilmestyy ruutu käynnistettäessä.
- Kirjoita käyttäjän salasana ja paina **<Enter>** aloittaaksesi tietokoneen käytön. Jos annat väärän salasanan, ruudulle ilmestyy varoitus. Yritä uudelleen ja paina **<Enter>**.



Tärkeää! Voit kirjoittaa salasanan kolme kertaa. Jos annat salasanan kolme kertaa väärin, järjestelmä menee lukkoon. Sammuta tietokone liu'uttamalla virtakytkintä ja pitämällä se paikallaan neljän sekunnin ajan. Käynnistä tietokone ja yritä uudelleen.

Salasanojen asettaminen

Voit asettaa salasana BIOS-sovellusta käyttäen.

Tietokoneen laajentaminen

Notebook PC-tietokoneesi tarjoaa sinulle elämyksiä liikkuvan tietokoneen käytössä.

Liitettävyys

Liittimien avulla voit kytkeä koneeseesi lisälaitteita kuten tavalliseen pöytä tietokoneeseen. Lisätietoja ulkoisten laitteiden liittämistä tietokoneeseen saat lukemalla seuraavassa osassa annetut ohjeet.

Fax/data-modeemi

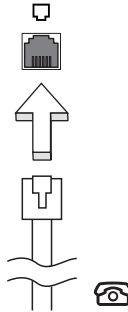
Tietokoneessasi on sisäänrakennettu V.92 56 Kbps fax/data -modeemi.



.....

Varoitus! Tämä modeemi ei ole yhteensopiva digitaalisten puhelinlinjojen kanssa. Älä kytke modeemia digitaaliseen linjaan, koska tällöin se saattaa vaurioitua.

Jos haluat käyttää faksi- ja datamodeemiliitäntää, kytke modeemikaapeli liittimestä puhelinpistokkeeseen.



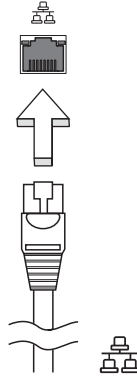
.....

Varoitus! Varmista, että kaapeli toimii siinä maassa, jossa haluat käyttää sitä.

Sisäänrakennettu verkkotoiminto

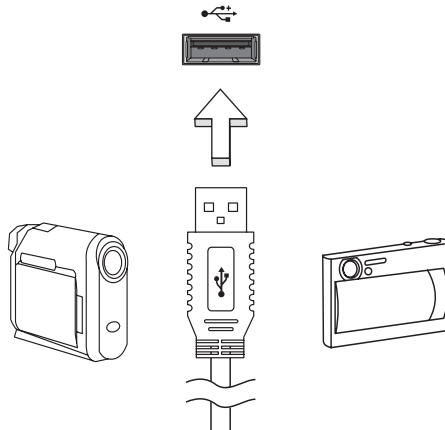
Sisäänrakennetun verkkotoiminnon ansiosta voit liittää tietokoneesi Ethernet-pohjaiseen verkkoon.

Kun haluat käyttää verkkoyhteyttä, kytke Ethernet-kaapeli Ethernet (RJ-45)-portista tietokoneen rungossa verkkoliittimeen tai verkon keskittimeen.



USB-väylä

USB 2.0 -väylän avulla voit kytkeä useita lisälaitteita tietokoneeseesi käyttämättä järjestelmän resursseja.



PC-korttipaikka

Tyyppi II PC Card -korttipaikassa voit käyttää kortteja, jotka lisäävät tietokoneesi käytettävyyttä ja laajennettavuutta. Yhteensopivissa korteissa tulisi olla PC Card -logo.

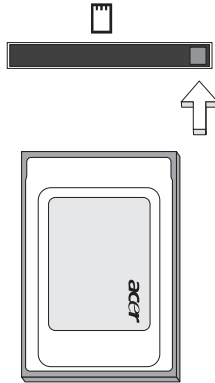
PC-kortit (aikaisemmin PCMCIA) ovat kannettaviin tietokoneisiin tarkoitettuja lisäkortteja, joiden avulla tietokoneen toimintojen laajentaminen pöytätietokoneiden ominaisuuksiin on helppoa. Saatavana on lukuisia PC -kortteja, kuten flash-muistikortteja, fax/data-modeemeja, LAN-sovittimia ja SCSI-kortteja. CardBus laajentaa PC-korttitekniikan 16-bittisestä 32-bittiseksi.



Ohje: Katso lisätietoja laajennuskorttien asentamisesta, käytöstä ja toiminnoista niiden mukana tulleista ohjeista.

PC-kortin kytkeminen

Työnnä kortti korttipaikkaan ja tee oikeat liitännät (esim. verkkokaapeli). Katso lisätietoja kortin mukana tulleista ohjeista.



PC-kortin poistaminen tietokoneesta

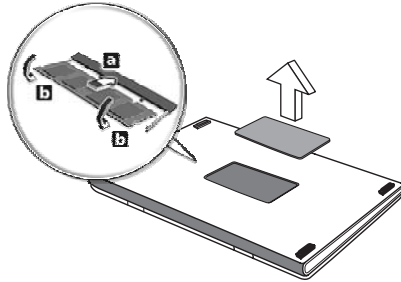
Ennen kortin poistamista:

- 1 Lopeta korttia käyttävä sovellus.
- 2 Napsauta PC Card -kuvaketta sovelluspalkista ja lopeta kortin käyttö.
- 3 Paina kortin irrotuspainiketta ja varsinainen irrotuspainike työnny ulos. Paina painiketta uudelleen ja kortti työnny ulos.

Muistin lisääminen

Noudata seuraavia ohjeita muistia lisätessäsi:

- 1 Sammuta tietokone, irrota verkkolaite tietokoneesta ja irrota koneen akku. Käännä kone ympäri päästäksesi käsiksi sen pohjaan.
- 2 Irrota muistin kannen ruuvi; ja nosta muistin kansi pois paikoiltaan.
- 3 Aseta muistimoduuli kulmittain uraan **(a)** ja paina sitä kunnes se napsahtaa paikalleen **(b)**.



- 4 Aseta muistin kansi takaisin paikoilleen ja kiinnitä se ruuvilla.
- 5 Laita akku paikalleen ja kytke virtalähde tietokoneeseen.
- 6 Käynnistä tietokone.

Tietokone tunnistaa uuden muistikoon ja alkaa käyttää sitä automaattisesti. Kysy neuvoa asiantuntijalta tai ota yhteyttä Acer-edustajaan.

BIOS-sovellus

BIOS-sovelluksen avulla voit muuttaa ja katsella tietokoneesi BIOS in asetuksia (Basic Input/Output System; BIOS).

Tietokoneesi asetukset on valmiiksi määritetty, joten sinun ei ole pakko suorittaa tätä sovellusta. Jos kuitenkin kohtaat ongelmia tai haluat muuttaa asetuksia, on sinun käynnistettävä BIOS-sovellus.

BIOS-sovellus käynnistetään painamalla näppäintä <F2> tietokoneen käynnistymisen aikana tehtävän POST-testin (Power-On Self-Test) aikana, kun näytöllä näkyy notebook PC logo.

Käynnistyssekvenssi

Jos haluat muuttaa käynnistyssekvenssiä BIOS-sovelluksessa, avaa BIOS-sovellus ja valitse **Boot** näytön yläreunan valikoista.

Levytä levyille -palautus käytössä

Jos haluat ottaa Levytä levyille -palautuksen (Kiintolevyn palautus) käyttöön, avaa BIOS-sovellus ja valitse **Main** näytön yläreunan valikoista. Etsi kohta **D2D Recovery** ja aseta sen arvoksi **Enabled** näppäimillä <F5> ja <F6>.

Salasana

Jos haluat ottaa käynnistys salasanan käyttöön, avaa BIOS-sovellus ja valitse **Security** näytön yläreunan valikoista. Etsi kohta **Password on boot:** ja ota se käyttöön näppäimillä <F5> ja <F6>.

Ohjelmiston käyttö

DVD-elokuvien toistaminen

Kun tietokoneeseesi on asennettu DVD, voit toistaa tietokoneellasi DVD-elokuvia.

- 1 Avaa DVD-levykelkka, aseta levy paikoilleen ja sulje DVD-levykelkka.



Tärkeää! Kun käytät DVD-asetmaa ensimmäisen kerran, kysyy tietokone sinulta aluekoodia. DVD-levyt on jaettu kuuteen eri aluekoodiin. Kun DVD-levylle on annettu aluekoodi, toistaa se vain määritetyn aluekoodin DVD-levyjä. Voit asettaa aluekoodin korkeintaan viisi kertaa (ensimmäinen kerta mukaan lukien). Viidennen kerran jälkeen voimaan jää viimeksi annettu aluekoodi. Kiintolevyn formatointi ei nollaa aluekoodin asetuslaskuria. Katso lisätietoja aluekoodista myöhemmin tässä luvussa olevasta taulukosta.

- 2 DVD-elokuvan toisto alkaa automaattisesti muutaman sekunnin jälkeen.

Aluekoodi	Maa tai alue
1	U.S.A., Kanada
2	Eurooppa, Keski-Itä, Etelä-Afrikka, Japani
3	Kaakkois-Aasia, Taiwan, Etelä-Korea
4	Latinalainen Amerikka, Australia, Uusi-Seelanti
5	Entinen Neuvostoliitto, jotkin Afrikan osat, Intia
6	Kiina



Ohje: Voit vaihtaa aluekoodia asettamalla asemaan toisen aluekoodin DVD-levyn. Katso lisätietoja online-ohjeista.

Virranhallinta

Tietokoneessa on sisäinen virranhallintajärjestelmä, joka valvoo koneen virrankäyttöä. Akun virtaa kuluttavat tietokoneessa näppäimistö, hiiri, kiintolevy, tietokoneeseen liitetyt lisälaitteet ja näyttömuisti. Jos näitä laitteita ei käytetä tiettyyn aikaan, tietokone sammuttaa jotkin tai kaikki näistä laitteista automaattisesti virrankäytön vähentämiseksi.

Tietokoneen virranhallintajärjestelmä tukee ACPI (Advanced Configuration and Power Interface), joka mahdollistaa tehokkaan virransäästön ja suuren suorituskyvyn samanaikaisesti. Windows hoitaa kaikki tietokoneen virranhallintaan liittyvät tehtävät puolestasi.

Acer eRecovery Management

Acer eRecovery Management on työkalu, jolla voit nopeasti varmuuskopioida ja palauttaa järjestelmäasetuksesi. Voit luoda ja tallentaa tietokoneen järjestelmäasetukset kiintolevylle, CD-levylle tai DVD-levylle.

Acer eRecovery Management:ssa on seuraavat toiminnot:

- 1 Luo varmuuskopio
- 2 Palauta varmuuskopiosta
- 3 Luo tehdasoletuskuva-CD, tai polta pakattu ohjelmisto sovellus-CD:lle
- 4 Asenna tietokoneen mukana tulleet ohjelmistot uudelleen ilman CD:tä
- 5 Vaihda Acer eRecovery Management salasana

Tässä luvussa annetaan ohjeet kunkin toiminnon käyttöön.



Ohje: Tämä ominaisuus on vain tietyissä malleissa. Jos tietokoneessa ei ole sisäänrakennettua poltettavaa optista asemaa, liitä tietokoneeseen ulkoinen USB- tai IEEE1394-yhteensopiva polttava asema ennen Acer eRecovery Management levytoimintojen käyttämistä.



Ohje: Acer eRecovery Management vaatii erityisen kovalevyn osiointirakenteen toimiakseen. Jos järjestelmä havaitsee, että kovalevy ei käytä tätä rakennetta, Acer eRecovery Management:in toiminnallisuus poistetaan käytöstä.

Luo varmuuskopio

Käyttäjät voivat luoda ja tallentaa tietokoneen järjestelmäasetukset kiintolevylle, CD-levylle tai DVD-levylle.

- 1 Käynnistä Windows XP.
- 2 Käynnistä Acer eRecovery Management painamalla **<Alt> + <F10>**.
- 3 Jatka antamalla salasana. Oletussalasana on kuusi peräkkäistä nollaa.
- 4 Valitse Acer eRecovery Management ikkunasta kohta **Recovery settings** ja napsauta **Next**.
- 5 Valitse Recovery settings **-ikkunasta kohta** Backup snapshot image ja napsauta **Next**.
- 6 Valitse varmuuskopiointitapa.
 - a Jos haluat varmuuskopion asemaan D:, valitse **Backup to HDD**:
 - b Jos haluat varmuuskopion CD- tai DVD-levylle, valitse **Backup to optical device**.
- 7 Napsauta varmuuskopiointitavan valinnan jälkeen **Next**.

Suorita toiminto loppuun noudattamalla näytölle tulevia ohjeita.

Palauta varmuuskopiosta

Käyttäjät voivat palauttaa aiemmin tehdyn varmuuskopion (ohjeet kohdassa **Luo varmuuskopio**) kiintolevyiltä, CD-levyltä tai DVD-levyltä.

- 1 Käynnistä Windows XP.
- 2 Käynnistä Acer eRecovery Management painamalla **<Alt> + <F10>**.
- 3 Jatka antamalla salasana. Oletussalasana on kuusi peräkkäistä nollaa.
- 4 Valitse Acer eRecovery Management ikkunasta kohta **Recovery actions** ja napsauta **Next**.
- 5 Käytössäsi on neljä palautustoimintoa. Valitse haluamasi palautustoiminto ja suorita se loppuun noudattamalla näytölle tulevia ohjeita.



.....

Ohje: Kohta "Restore C:" on valittavissa vain, jos kiintolevyllä (D:) on aiemmin tallennettu varmuuskopio. Katso lisätietoja kohdasta **Luo varmuuskopio**.

Luo tehdasasetus-CD

Jos sinulla ei ole System CD:tä ja Palautus-CD:tä, voit luoda ne tällä toiminnolla.

- 1 Käynnistä Windows XP.
- 2 Käynnistä Acer eRecovery Management painamalla **<Alt> + <F10>**.
- 3 Jatka antamalla salasana. Oletussalasana on kuusi peräkkäistä nollaa.
- 4 Valitse Acer eRecovery Management ikkunasta kohta **Recovery settings** ja napsauta **Next**.
- 5 Valitse **Recovery settings** -ikkunasta kohta Burn image to disk ja napsauta **Next**.
- 6 Valitse ikkunasta Burn image to disk kohta **1. Factory default image** tai **2. Application CD** ja napsauta **Next**.
- 7 Suorita toiminto loppuun noudattamalla näytölle tulevia ohjeita.



.....

Ohje: Valitse **1. Factory default image**, kun haluat polttaa käynnistyslevyn, joka sisältää tietokoneesi koko käyttöjärjestelmän sellaisena kuin se oli sinulle tehtaalta toimitettu. Jos haluat saada levyn, joka antaa selata sisältöä ja asentaa valitut laiteohjaimet ja sovellukset, valitse **2. Application CD** — tämä levy ei ole käynnistyslevy.

Asenna tietokoneen mukana tulleet ohjelmistot uudelleen ilman CD:tä

Acer eRecovery Management tallentaa tietokoneen mukana tulevat ohjelmistot, jotta niiden ja tarpeellisten ajureiden uudelleenasetus on helppoa.

- 1 Käynnistä Windows XP.
- 2 Käynnistä Acer eRecovery Management painamalla **<Alt> + <F10>**.
- 3 Jatka antamalla salasana. Oletussalasana on kuusi peräkkäistä nollaa.
- 4 Valitse Acer eRecovery Management ikkunasta kohta **Recovery actions** ja napsauta **Next**.
- 5 Valitse Recovery settings -ikkunasta kohta **Reinstall applications/drivers** ja napsauta **Next**.
- 6 Valitse haluamasi sovellus/ajuri ja asenna se uudelleen noudattamalla näytölle tulevia ohjeita.

Ensimmäisen käynnistyksen aikana Acer eRecovery Management valmistelee tarvittavat ohjelmistot ja ohjelman ikkunan avautuminen saattaa kestää muutaman sekunnin.

Vaihda salasana

Acer eRecovery Management ja Acer disk-to-disk recovery on suojattu salasanalla, jonka käyttäjä voi vaihtaa. Sama salasana toimii sekä Acer eRecovery Management:ssa että Acer disk-to-disk recovery:ssa. Vaihda salasana Acer eRecovery Management:ssa noudattamalla seuraavia ohjeita.

- 1 Käynnistä Windows XP.
- 2 Käynnistä Acer eRecovery Management painamalla **<Alt> + <F10>**.
- 3 Jatka antamalla salasana. Oletussalasana on kuusi peräkkäistä nollaa.
- 4 Valitse Acer eRecovery Management ikkunasta kohta **Recovery settings** ja napsauta **Next**.
- 5 Valitse Recovery settings -ikkunasta kohta **Password: Change Acer eRecovery Management password** ja napsauta **Next**.
- 6 Suorita toiminto loppuun noudattamalla näytölle tulevia ohjeita.



.....

Ohje: Jos tietokone menee jumiin eikä Windows käynnisty, tehdasasetukset voidaan palauttaa suorittamalla Acer disk-to-disk recovery DOS-tilassa.

Tietokoneen ongelmanratkaisu

Tässä luvussa kerrotaan, miten ratkaiset tyypillisimmät ongelmat. Lue ohjeet huolellisesti ennen tietokoneen toimittamista huoltoon. Vakavampien ongelmien ratkaiseminen vaatii tietokoneen avaamisen. Älä yritä avata tietokonetta itse. Ota yhteyttä koneen myyjään tai valtuutettuun huoltoliikkeeseen.

Ongelmanratkaisuvihjeitä

Tässä notebook-tietokoneessa on edistyksellinen toiminto, joka antaa virheilmoitukset näytölle ja auttaa ongelmanratkaisussa.

Jos järjestelmä ilmoittaa virheestä tai toimii virheellisesti, katso kohta "Virheilmoitukset". Jos ongelma ei ratkea, ota yhteyttä myyjään.

Katso lisätietoja "**Yhteyden ottaminen huoltoon**" sivulta 51.

Virheilmoitukset

Huomioi saamasi virheilmoitus ja tee korjaustoimenpiteet. Seuraavassa taulukossa on lueteltu virheilmoituksen aakkosjärjestyksessä ja kerrottu suositeltavat toimenpiteet.

Virheilmoitukset	Korjaustoimenpiteet
CMOS battery bad	Ota yhteyttä myyjään tai valtuutettuun huoltopisteeseen.
CMOS checksum error	Ota yhteyttä myyjään tai valtuutettuun huoltopisteeseen.
Disk boot failure	Aseta järjestelmälevyke levykeasemaan (A:) ja käynnistä tietokone uudelleen <Enter>-näppäintä painamalla.
Equipment configuration error	Siirry Biosin ominaisuuksiin painamalla POST-toiminnon aikana <F2>-näppäintä ja paina sen jälkeen Exit -näppäintä poistuaksesi ja määrittele tietokoneen asetukset uudelleen.
Hard disk 0 error	Ota yhteyttä myyjään tai valtuutettuun huoltopisteeseen.
Hard disk 0 extended type error	Ota yhteyttä myyjään tai valtuutettuun huoltopisteeseen.

Virheilmoitukset	Korjaustoimenpiteet
I/O parity error	Ota yhteyttä myyjään tai valtuutettuun huoltopisteeseen.
Keyboard error or no keyboard connected	Ota yhteyttä myyjään tai valtuutettuun huoltopisteeseen.
Keyboard interface error	Ota yhteyttä myyjään tai valtuutettuun huoltopisteeseen.
Memory size mismatch	Siirry Biosin ominaisuuksiin painamalla POST-toiminnon aikana <F2>-näppäintä ja paina sen jälkeen Exit -näppäintä poistuaksesi ja määrittele tietokoneen asetukset uudelleen.

Jos ongelma esiintyy vielä korjaustoimenpiteiden jälkeen, ota yhteyttä myyjään tai valtuutettuun huoltopisteeseen. Jotkut ongelmat voidaan ratkaista BIOS in ominaisuuksista.

Määräykset ja turvallisuusilmoitukset

FCC-ilmoitus

Laitte on koetettu ja sen on havaittu täyttävän Luokan B digitaaliseen laitteeseen FCC-määräysten osan 15 mukaiset määräykset. Nämä raja-arvot on tarkoitettu turvaamaan riittävä häiriösuojaus asutussa ympäristössä. Laitte luo, käyttää ja saattaa säteillä radiotaajuuksia energiaa. Jos laitetta ei käytetä ohjeiden mukaisesti, se saattaa häiritä radioliikennettä.

Kuitenkaan mitään takuita ei ole sille, ettei laite aiheuttaisi häiriöitä radion tai television vastaanottamiseen, mikä voidaan määrittää kääntämällä laite päälle ja pois. Jos laite todistettavasti on häiriöiden aiheuttaja, opastetaan laitteen käyttäjää ryhtymään seuraaviin toimiin häiriöiden ehkäisemiseksi:

- Aseta vastaanottava antenni eri paikkaan tai asentoon.
- Lisää laitteen ja vastaanottimen välistä etäisyyttä.
- Kytke laite eri virransyöttöön kuin vastaanottava laite on kytketty.
- Kysy neuvoa asiantuntijalta.

Ohje: Suojatut kaapelit

Kaikki kytkennät oheislaitteisiin on tehtävä suojatulla kaapelilla, jotta FCC-määräysten vaatimukset täytettäisiin.

Ohje: Lisälaitteet

Tähän laitteeseen saa liittää vain sellaisia lisälaitteita (I/O-laitteet, päätteet, tulostimet, jne.), jotka täyttävät luokan B vaatimukset. Hyväksymättömien laitteiden käyttö saattaa aiheuttaa häiriöitä radio- ja TV-vastaanotolle.

Varoitus

Laitteen muuttaminen ilman valmistajan hyväksyntää saattaa mitätöidä käyttäjän valtuudet käyttää tätä laitetta.

Käyttöolosuhteet

Tämä laite täyttää FCC-määräysten osan 15 vaatimukset. Käytölle on kaksi seuraavaa ehtoa: (1) laite ei saa aiheuttaa häiriöitä ja (2) laitteen tulee kestää siihen kohdistuva häiriö, vaikka se aiheuttaisikin väärää toimintaa.

Yhdenmukaisuusvakuutus EU-maissa

Acer vakuuttaa, että notebook PC-sarja tietokoneet täyttävät direktiivin 1999/5/EC ja sen liitteiden vaatimukset. (Katso lisätietoja osoitteesta <http://global.acer.com/products/notebook/reg-nb/index.htm> täydellistä dokumenttia varten.)

Modeemia koskevia ohjeita

TBR 21

Laitte on hyväksytty [Neuvoston päätös 98/482/EC - "TBR 21"] kytkettäväksi julkiseen puhelinverkkoon (PSTN). Eri maiden puhelinverkkojen eroavaisuuksista johtuen tämä hyväksyntä ei kuitenkaan takaa laitteen toimintaa kaikkialla. Jos havaitset toiminnassa ongelmia, ota yhteyttä laitteen toimittajaan.

Luettelo maista, joissa vakuutus on voimassa

EU:n jäsenvaltiot toukokuussa 2004 ovat: Belgia, Tanska, Saksa, Kreikka, Espanja, Ranska, Irlanti, Italia, Luxemburg, Alankomaat, Itävalta, Portugali, Suomi, Ruotsi, Iso-Britannia, Viro, Latvia, Liettua, Puola, Unkari, Tsekki, Slovakia, Slovenia, Kypros ja Malta. Laitteen käyttö on sallittua EU-maissa ja Norjassa, Sveitsissä, Islannissa ja Liechtensteinissa. Laitetta on käytettävä paikallisten määräysten ja ohjeiden mukaisesti. Lisätietoja asiasta saat ottamalla yhteyttä laitteen edustajaan kyseisessä maassa.

Laser-laitteen yhteensopivuuslausunto

Tietokoneen sisällä oleva CD- tai DVD-asema on laserlaite.
CD-tai DVD-aseman tyyppikilpi (alla esitetty) sijaitsee aseman kyljessä.

LUOKAN 1 LASER-TUOTE

VAROITUS: LAITTEEN SISÄLLÄ ON NÄKYMÄTÖNTÄ LASERSÄTEILYÄ. VÄLTÄ SÄTEELLE ALTISTUMISTA.

APPAREIL A LASER DE CLASSE 1 PRODUIT

LASERATTENTION: RADIATION DU FAISCEAU LASER INVISIBLE EN CAS D'OUVERTURE. EVITER TOUTE EXPOSITION AUX RAYONS.

LUOKAN 1 LASERLAITE LASER KLASSE 1

VORSICHT: UNSICHTBARE LASERSTRAHLUNG, WENN ABDECKUNG GEÖFFNET NICHT DEM STRAHLL AUSSETZEN

PRODUCTO LÁSER DE LA CLASE I

ADVERTENCIA: RADIACIÓN LÁSER INVISIBLE AL SER ABIERTO. EVITE EXPONERSE A LOS RAYOS.

ADVARSEL: LASERSTRÅLING VEDÅBNING SE IKKE IND I STRÅLEN.

VARO! LAVATTAESSA OLET ALTTINA LASERSÄTEILYLLE.

VARNING: LASERSTRÅLNING NÅR DENNA DEL ÅR ÖPPNAD ÅLÅ TUIJOTA SÅTEESEENSTIRRA EJ IN I STRÅLEN

VARNING: LASERSTRÅLNING NAR DENNA DEL ÅR ÖPPNADSTIRRA EJ IN I STRÅLEN

ADVARSEL: LASERSTRÅLING NAR DEKSEL ÅPNESSTIRR IKKE INN I STRÅLEN

LCD-näytön pikseleitä koskeva lausunto

LCD-näyttö on valmistettu erittäin tarkkoilla valmistusmenetelmillä. Tästä huolimatta muutamat pikselit saattavat olla toimimattomia tai toimia väärin. Tällä ei ole merkitystä kuvalle, eikä sitä lasketa viaksi.

Macrovision tekijänoikeutta koskeva ilmoitus

"U.S.-patentit nrot 4,631,603; 4,819,098; 4,907,093; 5,315,448 ja 6,516,132."

Tämä tuote sisältää tekijänoikeussuojan piirissä olevaa teknologiaa, jota suojelevat tietyt U.S.-patentit ja immateriaaliset oikeudet. Tekijänoikeussuojan piirissä olevan teknologian käyttöön on oltava Macrovisionin lupa. Teknologia on tarkoitettu koti- ja muuhun rajoitettuun käyttöön, ellei Macrovision toisin valtuuta. Teknologian muuntaminen tai purkaminen on kielletty.

Radiolaitteeseen liittyvä huomautus



.....
Ohje: Seuraavat rajoitukset koskevat vain malleja joissa on langaton LAN ja/tai Bluetooth.

Yleistä

Tämä tuote täyttää radiotaajuutta ja turvallisuusstandardeja koskevat säännökset sillä alueella tai siinä maassa, jossa se on hyväksytty käytettäväksi. Kokoonpanosta riippuen tuotteessa saattaa olla langattomia radiolaitteita (kuten WLAN- ja/tai Bluetooth-moduuleja). Alla olevat tiedot koskevat tuotteita, joissa on tällaisia radiolaitteita.

Euroopan Unioni (EU)

R&TTE Direktiivi 1999/5/EY kuten todistettu yhteensopivaksi seuraavien yhteensovittujen standardien kanssa:

- **Artikla 3.1(a) Terveys ja Turvallisuus**
 - EN60950-1:2001
 - EN50371:2002
 - EN50360:2002 (Sovellettu 3G-toiminnon omaaviin malleihin)
- **Article 3.1(b) EMC**
 - EN301 489-1 V1.4.1:2002
 - EN301 489-17 V1.2.1:2002
 - EN301 489-3 V1.4.1:2002 (Sovellettu 27MHz:n langattomiin hiiri/näppäimistö -malleihin)
 - EN301 489-7 V1.2.1:2002 (Sovellettu 3G-toiminnon omaaviin malleihin)
 - EN301 489-24 V1.2.1:2002 (Sovellettu 3G-toiminnon omaaviin malleihin)
- **Artikla 3.2 Kirjavat käytöt**
 - EN300 328 V1.5.1:2004
 - EN301 893 V1.2.3:2003
 - EN300 220-1 V1.3.1:2000 (Sovellettu 27MHz:n langattomiin hiiri/näppäimistö -malleihin)
 - EN300 220-3 V1.1.1:2000 (Sovellettu 27MHz:n langattomiin hiiri/näppäimistö -malleihin)
 - EN301 511 V9.0.2:2003 (Sovellettu 3G-toiminnon omaaviin malleihin)
 - EN301 908-1 V2.2.1:2003 (Sovellettu 3G-toiminnon omaaviin malleihin)
 - EN301 908-2 V2.2.1:2003 (Sovellettu 3G-toiminnon omaaviin malleihin)



Luettelo maista, joissa vakuutus on voimassa

EU:n jäsenvaltiot toukokuussa 2004 ovat: Belgia, Tanska, Saksa, Kreikka, Espanja, Ranska, Irlanti, Italia, Luxemburg, Alankomaat, Itävalta, Portugali, Suomi, Ruotsi, Iso-Britannia, Viro, Latvia, Liettua, Puola, Unkari, Tsekki, Slovakia, Slovenia, Kypros ja Malta. Laitteen käyttö on sallittua EU-maissa ja Norjassa, Sveitsissä, Islannissa ja Liechtensteinissa. Laitetta on käytettävä paikallisten määräysten ja ohjeiden mukaisesti. Lisätietoja asiasta saat ottamalla yhteyttä laitteen edustajaan kyseisessä maassa.

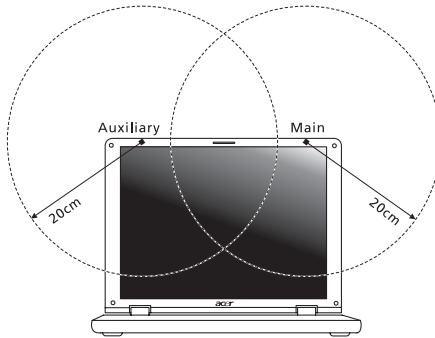
FCC RF –turvallisuusvaatimus

LAN Mini-PCI -kortin ja Bluetooth-kortin suurin säteilyteho on FCC-radiotaajuusaltistusrajojen alapuolella. Notebook PC sarja -tietokonetta on kuitenkin käytettävä niin, että käytön aikana etäisyys ihmisiin on mahdollisimman suuri:

- 1 Käyttäjää pyydetään noudattamaan radiotaajuisten laitteiden käyttöohjeissa annettuja turvallisuusohjeita.



Varoitus: FCC:n radiotaajuuksille altistumista koskevien vaatimusten noudattaminen edellyttää, että sisäänrakennetun langattoman LAN Mini-PCI kortin antennin ja näyttöalueen sekä ihmisten välillä on aina oltava vähintään 20 cm:n etäisyys.



Ohje: Acer Wireless Mini PCI Adapter käyttää siirron vuorottelua. Toiminto ei lähetä radioaaltoja molemmista antenneista yhtäaikaan. Yksi antenneista valitaan automaattisesti tai käsin (käyttäjän valitsemana), jotta radioyhteys olisi mahdollisimman hyvä.

- 2 Tämä laite on tarkoitettu ainoastaan sisäkäyttöön koska se käyttää 5,15 -5,25 GHz:n taajuusalueita. FCC edellyttää, että tätä laitetta käytetään 5,15 - 5,25 GHz:n taajuuksilla sisätiloissa, ettei se häiritse viereisten kanavien liikkuvia satelliittijärjestelmiä.
- 3 Korkeatehoiset taajuudet ensisijaisille käyttäjille on sijoitettu 5,25 - 5,35 GHz:n ja 5,65 - 5,85 GHz:n kanaville. Nämä tutkasemat voivat aiheuttaa häiriötä ja/tai vahingoittaa tätä laitetta.
- 4 Vääränlainen asennus tai luvaton käyttö saattaa aiheuttaa häiriötä radioliikenteelle. Sisäisen antennin muuttaminen myös mitätöi FCC-hyväksynnän ja takuun.

Kanada - Matalatehoiset ilman lupaa käytettävät radiolaitteet (RSS-210)

- a Yhteistä tietoa
Käytölle on kaksi seuraavaa ehtoa:
 1. Laite ei saa aiheuttaa häiriötä ja
 2. Tämän laitteen tulee kestää ulkoisia häiriötä, myös sellaisia, jotka aiheuttavat laitteen väärää toimintaa.
 - b Käyttö 2,4 GHz:n taajuuskaistalla
Jotta laite ei häiritse radioliikennettä, sen saa asentaa vain sisätiloihin. Jos se asennetaan ulos, tulee asennukseen hankkia asianmukainen lupa.
 - c Käyttö 5 GHz:n taajuuskaistalla
- Tämä 5150-5250 MHz:n kaistalla toimiva laite on tarkoitettu ainoastaan sisäkäyttöön viereisten kanavien liikkuvien satelliittijärjestelmien häiriöiden minimoimiseksi.
 - Korkeatehoiset tutkat on varattu ensisijaisiksi käyttäjiksi (tarkoittaen että niillä on prioriteetti) 5250-5350 MHz:n ja 5650-5850 MHz:n alueelle ja nämä tutkat voivat aiheuttaa häiriötä ja vahingoittaa LELAN (Licence-Exempt Local Area Network) -laitteita.

Federal Communications Commission Declaration of Conformity

This device complies with Part 15 of the FCC Rules. Operation is subject to the following two conditions: (1) This device may not cause harmful interference, and (2) This device must accept any interference received, including interference that may cause undesired operation.

The following local manufacturer/importer is responsible for this declaration:

Product name:	Notebook PC
Model number:	MS2195
Machine type:	TravelMate 5620/5610/5110
SKU number:	Aspire 562xxx/561xxx/511xxx ("x" = 0 - 9, a - z, or A - Z)
Name of responsible party:	Acer America Corporation
Address of responsible party:	2641 Orchard Parkway San Jose, CA 95134 USA
Contact person:	Mr. Young Kim
Tel:	408-922-2909
Fax:	408-922-2606



Declaration of Conformity

We,

Acer Computer (Shanghai) Limited

3F, No. 168 Xizang medium road, Huangpu District,
Shanghai, China

Contact Person: Mr. Easy Lai

Tel: 886-2-8691-3089 Fax: 886-2-8691-3000

E-mail: easy_lai@acer.com.tw

Hereby declare that:

Product: Personal Computer

Trade Name: Acer

Model Number: MS2195

Machine Type: TravelMate 5620/5610/5110

SKU Number: TravelMate 562xxx/561xxx/511xxx ("x" = 0~9, a ~ z, or A ~ Z)

Is compliant with the essential requirements and other relevant provisions of the following EC directives, and that all the necessary steps have been taken and are in force to assure that production units of the same product will continue comply with the requirements.

EMC Directive 89/336/EEC as attested by conformity with the following harmonized standards:

- EN55022:1998 + A1:2000 + A2:2003, AS/NZS CISPR22:2002, Class B
- EN55024:1998 + A1:2001 + A2:2003
- EN61000-3-2:2000, Class D
- EN61000-3-3:1995 + A1:2001
- EN55013:2001 + A1:2003 (applied to models with TV function)
- EN55020:2002 + A1:2003 (applied to models with TV function)

Low Voltage Directive 73/23/EEC as attested by conformity with the following harmonized standard:

- **EN60950-1:2001**
- **EN60065:2002 (applied to models with TV function)**

Council Decision 98/482/EC (CTR21) for pan- European single terminal connection to the Public Switched Telephone Network (PSTN).

RoHS Directive 2002/95/EC on the Restriction of the Use of certain Hazardous Substances in Electrical and Electronic Equipment

LCD panel ergonomic specifications

Design viewing distance	500 mm
Design inclination angle	0.0°
Design azimuth angle	90.0°
Viewing direction range class	Class IV
Screen tilt angle	85.0°
Design screen illuminance	<ul style="list-style-type: none"> • Illuminance level: [250 + (250cosα)] lx where $\alpha = 85^\circ$ • Color: Source D65
Reflection class of LCD panel (positive and negative polarity)	<ul style="list-style-type: none"> • Ordinary LCD: Class I • Protective or Acer CrystalBrite™ LCD: Class III
Image polarity	Both
Reference white:	<ul style="list-style-type: none"> • Y_n
Pre-setting of luminance and color temperature @ 6500K (tested under BM7)	<ul style="list-style-type: none"> • u'_n • v'_n
Pixel fault class	Class II

Indeksi

A

- ääni
 - ongelmanratkaisuvihjeitä 49
- akku
 - huoltaminen xiv
- asemien käyttö
 - päällä-merkkivalo 26

B

- BIOS utility 40
- BIOS-sovellus 62

C

- caps lock 30
 - päällä-merkkivalo 26
- CD-ROM
 - avaaminen käsin 49
 - ongelmanratkaisuvihjeitä 49
 - poistaminen 35
- computer
 - features 44

D

- DVD 63
- DVD elokuvat
 - playing 63

E

- etunäkymä 17
- Euro 34

F

- FAQ. Katso usein kysytyt kysymykset

H

- huolto
 - akku xiv
 - tietokone xiii
 - Verkkolaite xiii

I

- ilmoitus
 - virhe 68

K

- kaiuttimet
 - ongelmanratkaisuvihjeitä 49

- pikanäppäin 33
- kirkkautta
 - pikavalintanäppäimet 33
- kosketuslevy 28
 - käyttö 28– 29
- pikanäppäin 33
- kysymykset
 - kysymykset:sijainnin määrittäminen modeemin käyttöä varten 49

L

- Lepotila
 - pikanäppäin 32
- liitännät
 - verkko 59
- liittimet 58

M

- matkustaminen
 - kansainväliset lennot 55
 - toiselle paikkakunnalle 54
- modeemi 58
- muisti
 - asennus 61

N

- näkymä
 - etuosa 18
 - oikea 18
 - tausta 19
 - vasen 18
- näppäimistö 30
 - lukitusnäppäimet 30
 - ongelmanratkaisuvihjeitä 49
 - pikavalintanäppäimet 32
 - sulautettu numeerinen näppäinryhmä 31
 - Windows-näppäimet 31
- näyttö
 - ongelmanratkaisuvihjeitä 48
 - pikavalintanäppäimet 32
- Notebook Manager
 - pikanäppäin 32
- num lock 30
 - päällä-merkkivalo 26
- numeerinen näppäinryhmä
 - sulautettu 31

O

- ongelmanratkaisuvihjeitä 68
 - vihjeitä 68
- ongelmat 48
 - CD-ROM 49
 - käynnistys 48
 - näppäimistö 49
 - näyttö 48
 - ongelmanratkaisuvihjeitä 68
 - tulostin 49

P

- PC-kortti 60
 - kytkeminen 60
 - poistaminen 60
- pikavalintanäppäimet 32
- puhdistaminen
 - tietokone xiv

S

- safety
 - CD- tai DVD 71
- salasana 56
 - tapaa 56
- scroll Lock 30

T

- tietokone
 - huoltaminen xiii
 - Ilmaisimet 26
 - irrottaminen 52
 - kansainvälinen matkustaminen 55

- Kotitoimiston rakentaminen 54
- matkustaminen
 - toiselle paikkakunnalle 54
- näppäimistöt 30
- ominaisuudet 15
- ongelmanratkaisuvihjeitä 68
- päällä-merkkivalo 16, 17, 26
- puhdistaminen xiv
- sammuttaminen xiii
- Tietokoneen siirtäminen 52
- turvallisuus 56
- vieminen kotiin 53

tuki

- tiedot 51

tulostin

- ongelmanratkaisuvihjeitä 49
- turvallisuus
 - salasana 56

U

- USB-väylä 59
- Usein kysytyt kysymykset 48

V

- vasen näkymä 17
- verkko 59
- Verkkolaite
 - huoltaminen xiii
- Virheilmoitukset 68

W

- Windows-näppäimet 31